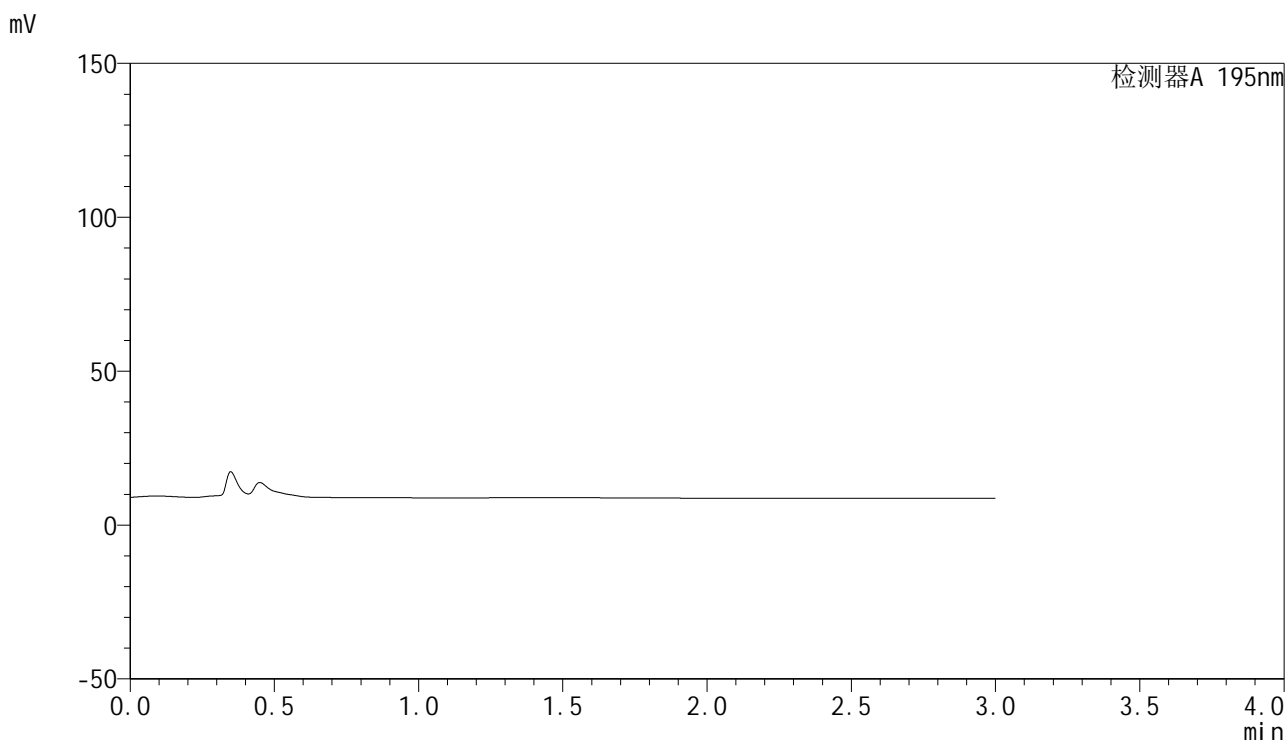


## &lt;样品信息&gt;

色谱柱 : XB-C18(50mm\*4.6mm,5 $\mu$ m) 流速: 2.0ml/min  
柱温 : 30 $^{\circ}$ C 波长: 195nm  
数据文件名 : RC\$QTL-486 - 27-7/1-171-2 - zzp-2024081821p-pH6.0+1SDSjz-60mg-rcqx-rj.lcd  
方法文件名 : RC\$QTL-486 - QTL-486-czz-FX251.lcm  
批处理文件名: RC\$QTL-486 - 20240905-rcqx-FX251.lcb  
样品瓶号 : 3-9  
进样体积 : 20  $\mu$ l 版本号: 6.115  
进样时间 : 2024/09/05 20:07:59 实验者: jiangjinwei  
处理时间(V2) : 2024/09/06 10:04:25 处理者: jiangjinwei  
仪器型号 : SHIMADZU LC-2050C (FX251)

## &lt;色谱图&gt;



## &lt;峰表&gt;

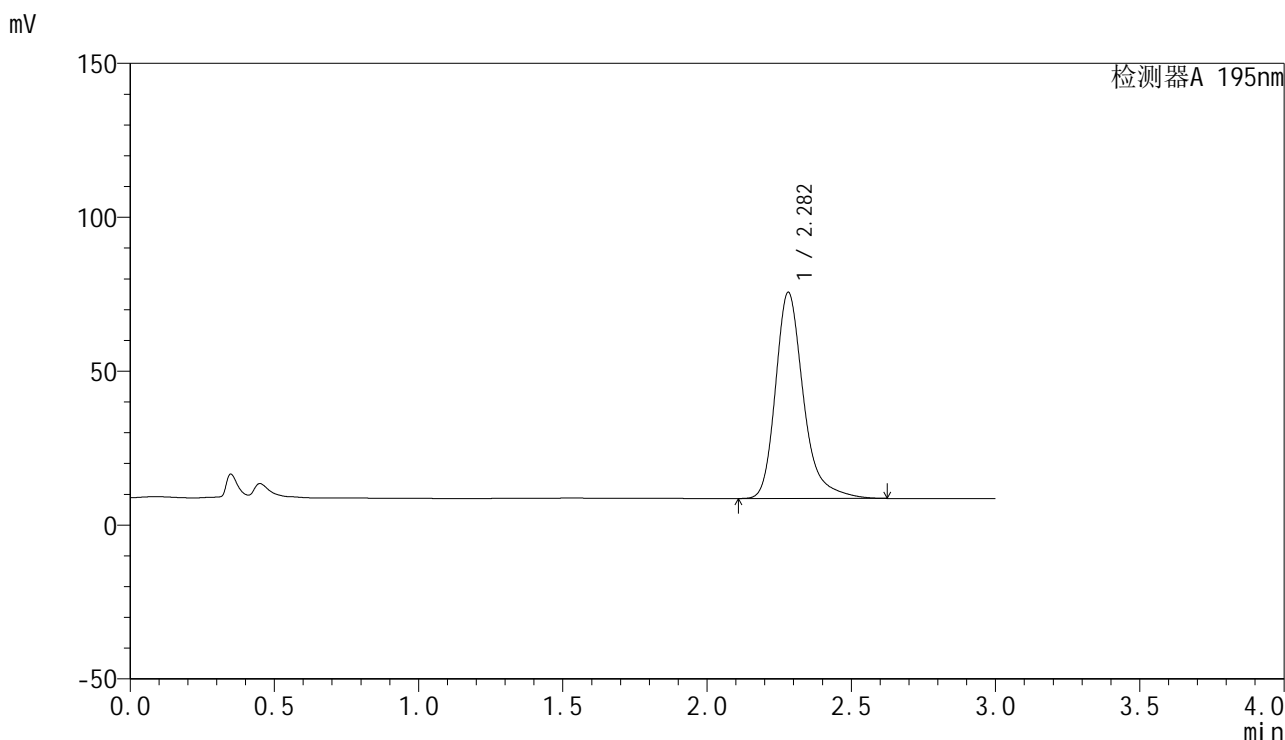
检测器A 195nm

峰号	保留时间	面积	面积%	高度	理论塔板数(USP)	拖尾因子	分离度(USP)
总计							

## &lt;样品信息&gt;

色谱柱 : XB-C18(50mm\*4.6mm,5 $\mu$ m) 流速: 2.0ml/min  
柱温 : 30 $^{\circ}$ C 波长: 195nm  
数据文件名 : RC\$QTL-486 - 27-7/1-172-2 - zzp-2024081821p-pH6.0+1SDSjz-60mg-rcqx-dz1-1.lcd  
方法文件名 : RC\$QTL-486 - QTL-486-czz-FX251.lcm  
批处理文件名: RC\$QTL-486 - 20240905-rcqx-FX251.lcb  
样品瓶号 : 3-18  
进样体积 : 20  $\mu$ l 版本号: 6.115  
进样时间 : 2024/09/05 20:11:22 实验者: jiangjinwei  
处理时间(V2) : 2024/09/06 10:04:30 处理者: jiangjinwei  
仪器型号 : SHIMADZU LC-2050C (FX251)

## &lt;色谱图&gt;



## &lt;峰表&gt;

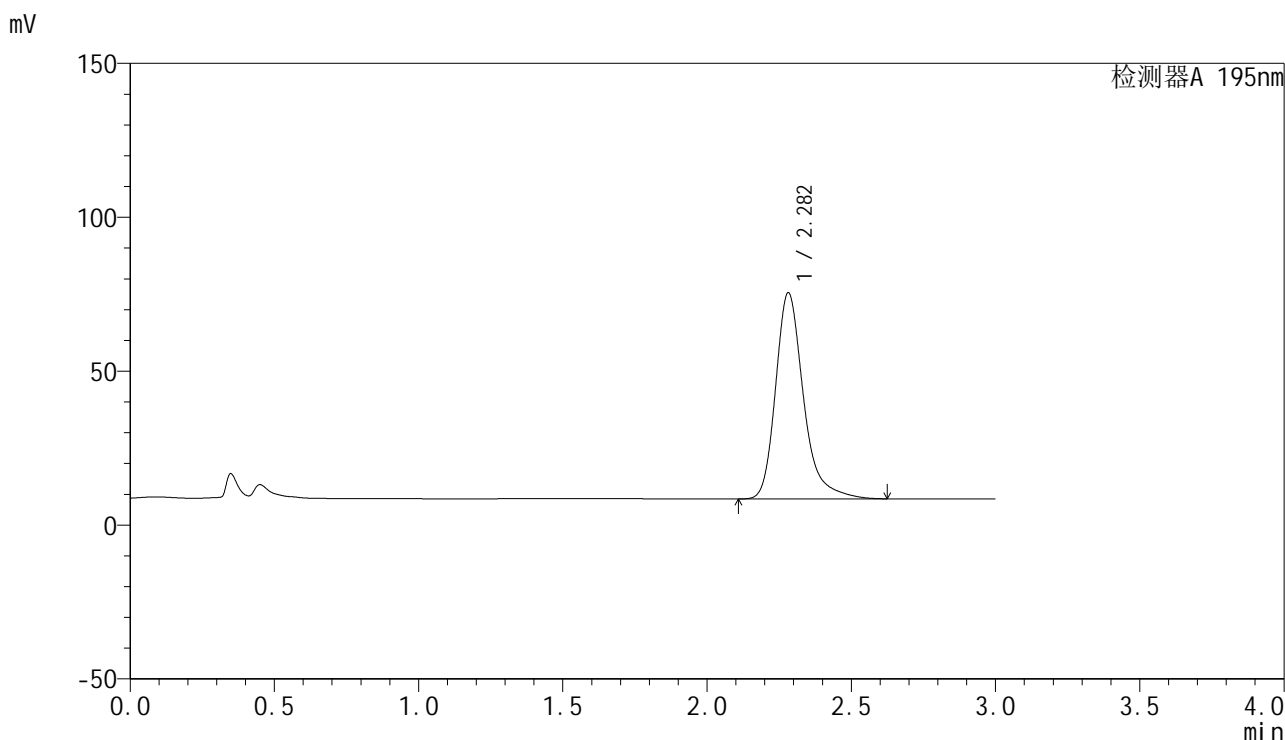
检测器A 195nm

峰号	保留时间	面积	面积%	高度	理论塔板数(USP)	拖尾因子	分离度(USP)
1	2.282	451793	100.000	66993	2892	1.295	--
总计		451793	100.000	66993			

## &lt;样品信息&gt;

色谱柱 : XB-C18(50mm\*4.6mm,5 $\mu$ m) 流速: 2.0ml/min  
柱温 : 30 $^{\circ}$ C 波长: 195nm  
数据文件名 : RC\$QTL-486 - 27-7/1-173-2 - zzp-2024081821p-pH6.0+1SDSjz-60mg-rcqx-dz1-2.lcd  
方法文件名 : RC\$QTL-486 - QTL-486-czz-FX251.lcm  
批处理文件名: RC\$QTL-486 - 20240905-rcqx-FX251.lcb  
样品瓶号 : 3-18  
进样体积 : 20  $\mu$ l 版本号: 6.115  
进样时间 : 2024/09/05 20:14:46 实验者: jiangjinwei  
处理时间(V2) : 2024/09/06 10:04:33 处理者: jiangjinwei  
仪器型号 : SHIMADZU LC-2050C (FX251)

## &lt;色谱图&gt;



## &lt;峰表&gt;

检测器A 195nm

峰号	保留时间	面积	面积%	高度	理论塔板数(USP)	拖尾因子	分离度(USP)
1	2.282	451729	100.000	66971	2895	1.298	--
总计		451729	100.000	66971			

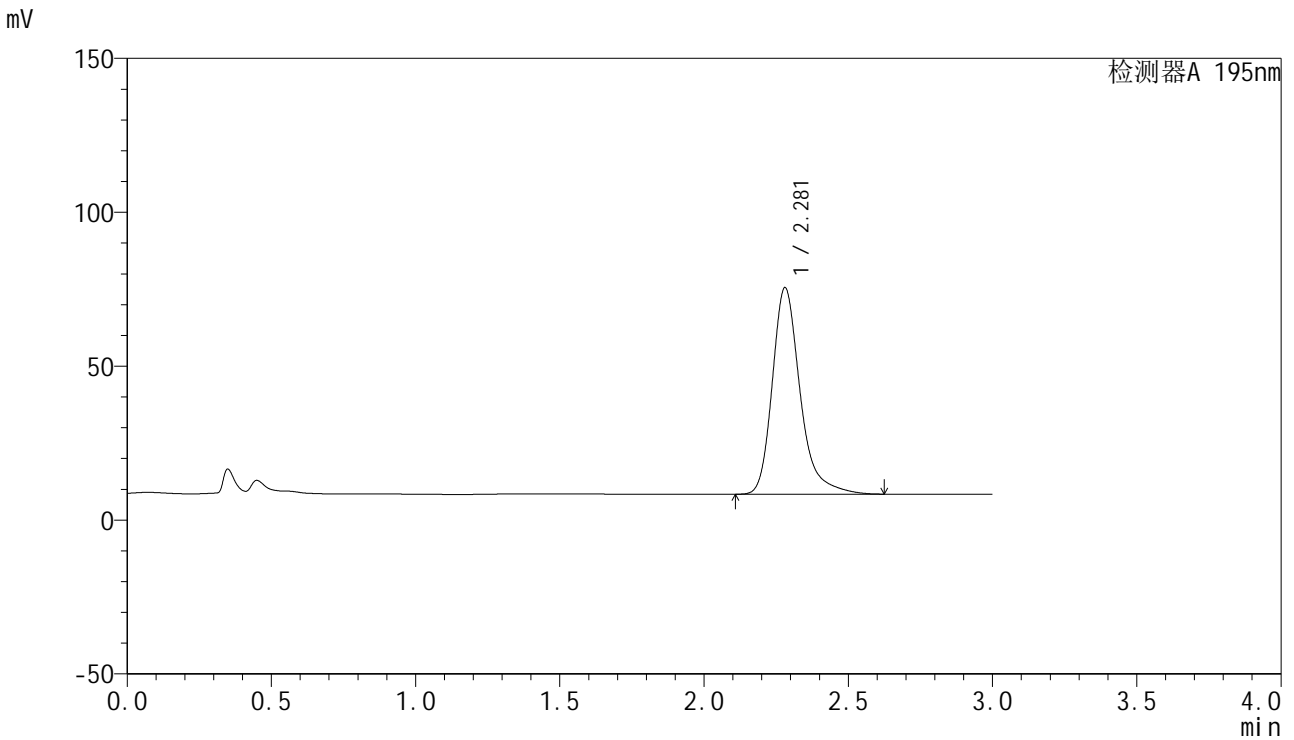


# QTL-486

## <样品信息>

色谱柱	: XB-C18(50mm*4.6mm,5μm)	流速	: 2.0ml/min
柱温	: 30°C	波长	: 195nm
数据文件名	: RC\$QTL-486 - 27-7/1-174-2 - zzp-2024081821p-pH6.0+1SDSjz-60mg-rcqx-dz1-3.lcd		
方法文件名	: RC\$QTL-486 - QTL-486-czz-FX251.lcm		
批处理文件名	: RC\$QTL-486 - 20240905-rcqx-FX251.lcb		
样品瓶号	: 3-18	版本号	: 6.115
进样体积	: 20 μl	实验者	: jiangjinwei
进样时间	: 2024/09/05 20:18:10	处理者	: jiangjinwei
处理时间(V2)	: 2024/09/06 10:04:36		
仪器型号	: SHIMADZU LC-2050C (FX251)		

## <色谱图>



## <峰表>

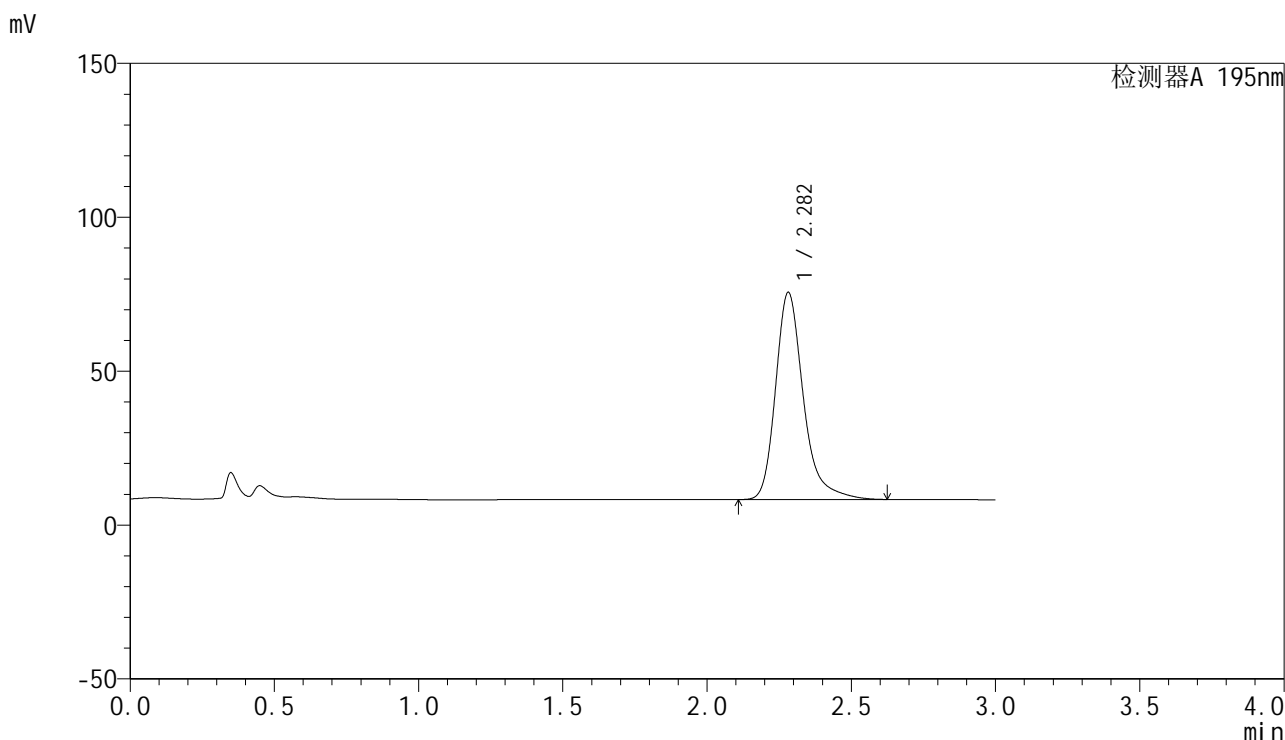
检测器A 195nm

峰号	保留时间	面积	面积%	高度	理论塔板数(USP)	拖尾因子	分离度(USP)
1	2.281	451563	100.000	67140	2903	1.298	--
总计		451563	100.000	67140			

## &lt;样品信息&gt;

色谱柱 : XB-C18(50mm\*4.6mm,5 $\mu$ m) 流速: 2.0ml/min  
柱温 : 30 $^{\circ}$ C 波长: 195nm  
数据文件名 : RC\$QTL-486 - 27-7/1-175-2 - zzp-2024081821p-pH6.0+1SDSjz-60mg-rcqx-dz1-4.lcd  
方法文件名 : RC\$QTL-486 - QTL-486-czz-FX251.lcm  
批处理文件名: RC\$QTL-486 - 20240905-rcqx-FX251.lcb  
样品瓶号 : 3-18  
进样体积 : 20  $\mu$ l 版本号: 6.115  
进样时间 : 2024/09/05 20:21:33 实验者: jiangjinwei  
处理时间(V2) : 2024/09/06 10:04:39 处理者: jiangjinwei  
仪器型号 : SHIMADZU LC-2050C (FX251)

## &lt;色谱图&gt;



## &lt;峰表&gt;

## 检测器A 195nm

峰号	保留时间	面积	面积%	高度	理论塔板数(USP)	拖尾因子	分离度(USP)
1	2.282	451970	100.000	67288	2919	1.294	--
总计		451970	100.000	67288			

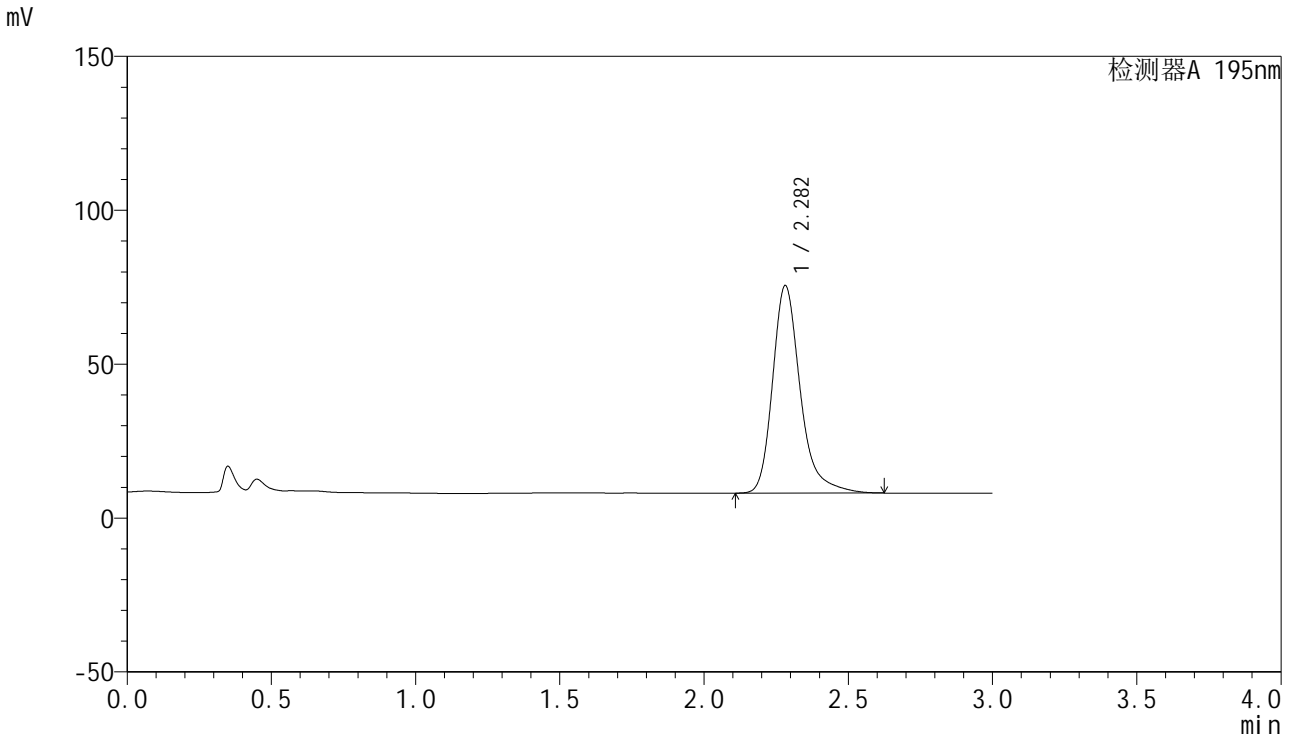


# QTL-486

## <样品信息>

色谱柱	: XB-C18(50mm*4.6mm,5μm)	流速	: 2.0ml/min
柱温	: 30°C	波长	: 195nm
数据文件名	: RC\$QTL-486 - 27-7/1-176-2 - zzp-2024081821p-pH6.0+1SDSjz-60mg-rcqx-dz1-5.lcd		
方法文件名	: RC\$QTL-486 - QTL-486-czz-FX251.lcm		
批处理文件名	: RC\$QTL-486 - 20240905-rcqx-FX251.lcb		
样品瓶号	: 3-18	版本号	: 6.115
进样体积	: 20 μl	实验者	: jiangjinwei
进样时间	: 2024/09/05 20:24:57	处理者	: jiangjinwei
处理时间(V2)	: 2024/09/06 10:04:42		
仪器型号	: SHIMADZU LC-2050C (FX251)		

## <色谱图>



## <峰表>

检测器A 195nm

峰号	保留时间	面积	面积%	高度	理论塔板数(USP)	拖尾因子	分离度(USP)
1	2.282	451353	100.000	67420	2935	1.291	--
总计		451353	100.000	67420			

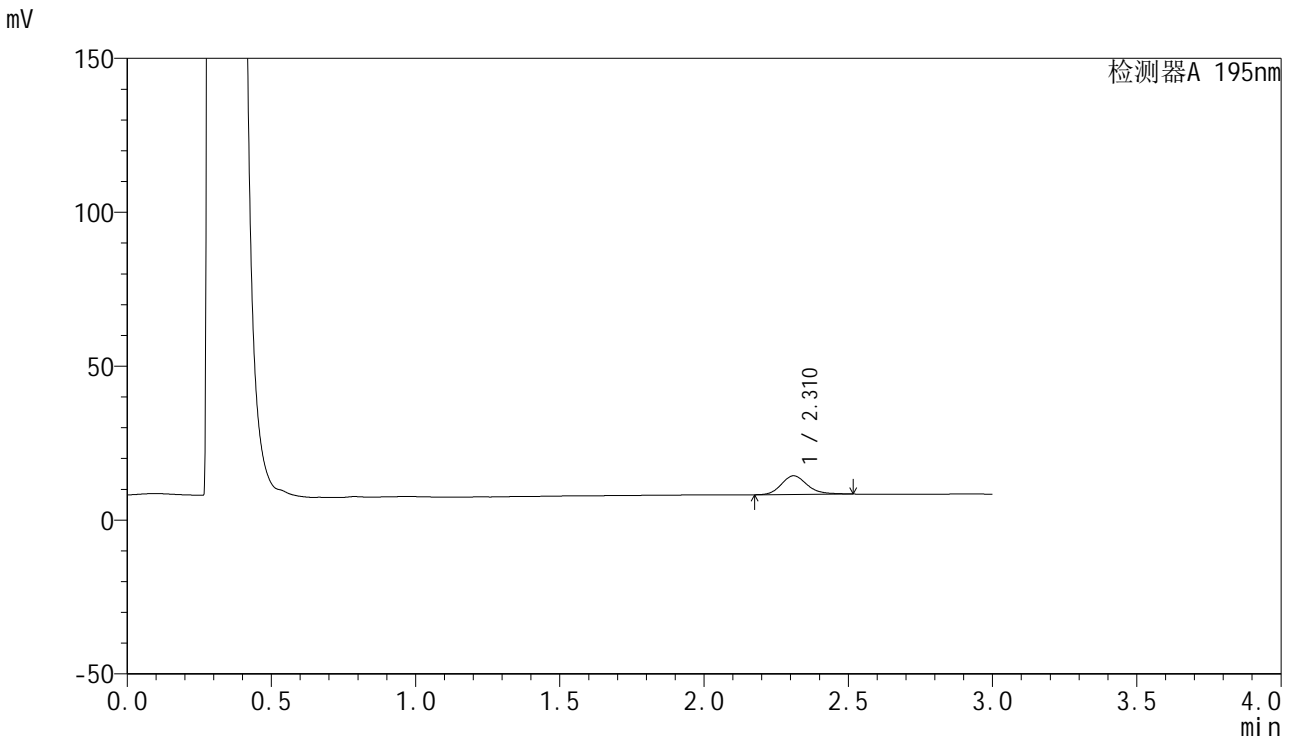


# QTL-486

## <样品信息>

色谱柱 : XB-C18(50mm\*4.6mm,5μm) 流速: 2.0ml/min  
 柱温 : 30°C 波长: 195nm  
 数据文件名 : RC\$QTL-486 - 27-7/1-177-2 - zzp-2024081821p-pH6.0+1SDSjz-60mg-rcqx-p1-5min.lcd  
 方法文件名 : RC\$QTL-486 - QTL-486-czz-FX251.lcm  
 批处理文件名: RC\$QTL-486 - 20240905-rcqx-FX251.lcb  
 样品瓶号 : 3-1  
 进样体积 : 20 μl 版本号: 6.115  
 进样时间 : 2024/09/05 20:28:19 实验者: jiangjinwei  
 处理时间(V2) : 2024/09/06 10:04:45 处理者: jiangjinwei  
 仪器型号 : SHIMADZU LC-2050C (FX251)

## <色谱图>



## <峰表>

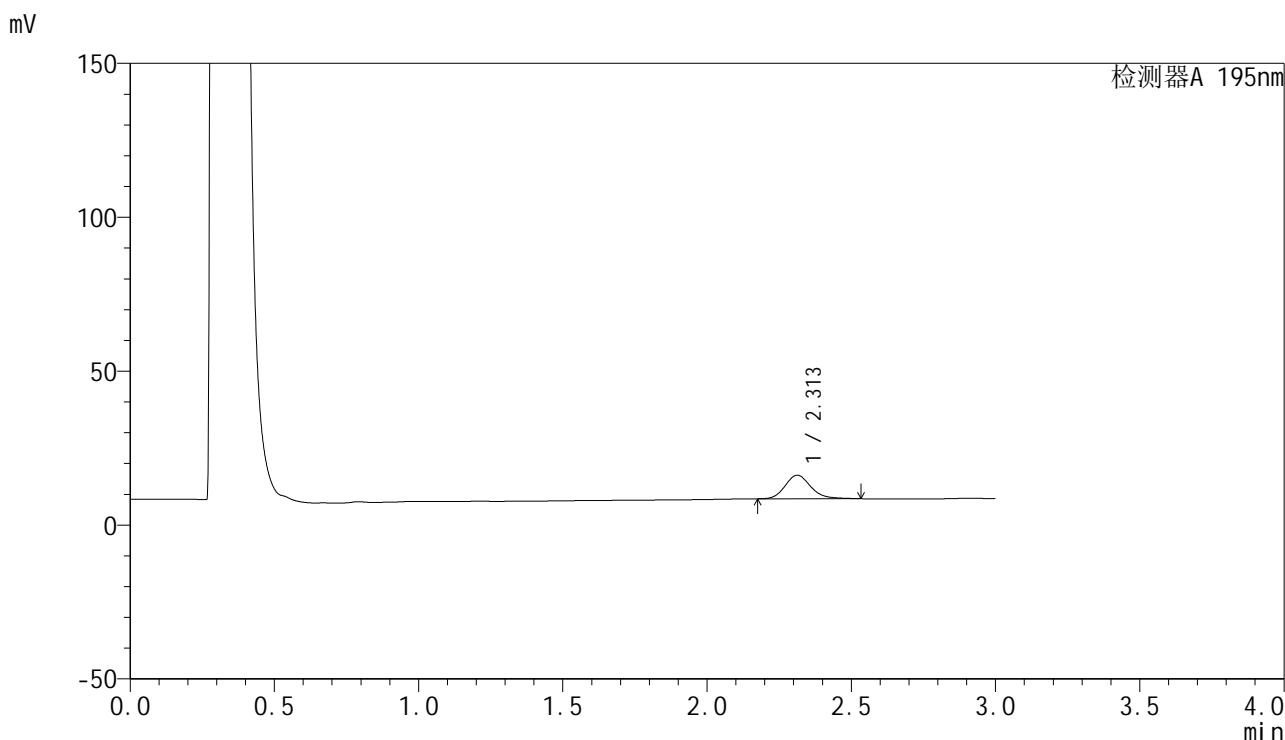
检测器A 195nm

峰号	保留时间	面积	面积%	高度	理论塔板数(USP)	拖尾因子	分离度(USP)
1	2.310	38001	100.000	6051	3284	1.194	--
总计		38001	100.000	6051			

## &lt;样品信息&gt;

色谱柱 : XB-C18(50mm\*4.6mm,5 $\mu$ m) 流速: 2.0ml/min  
柱温 : 30 $^{\circ}$ C 波长: 195nm  
数据文件名 : RC\$QTL-486 - 27-7/1-178-2 - zzp-2024081821p-pH6.0+1SDSjz-60mg-rcqx-p2-5min.lcd  
方法文件名 : RC\$QTL-486 - QTL-486-czz-FX251.lcm  
批处理文件名: RC\$QTL-486 - 20240905-rcqx-FX251.lcb  
样品瓶号 : 3-10  
进样体积 : 20  $\mu$ l 版本号: 6.115  
进样时间 : 2024/09/05 20:31:42 实验者: jiangjinwei  
处理时间(V2) : 2024/09/06 10:04:48 处理者: jiangjinwei  
仪器型号 : SHIMADZU LC-2050C (FX251)

## &lt;色谱图&gt;



## &lt;峰表&gt;

检测器A 195nm

峰号	保留时间	面积	面积%	高度	理论塔板数(USP)	拖尾因子	分离度(USP)
1	2.313	47524	100.000	7660	3340	1.178	--
总计		47524	100.000	7660			

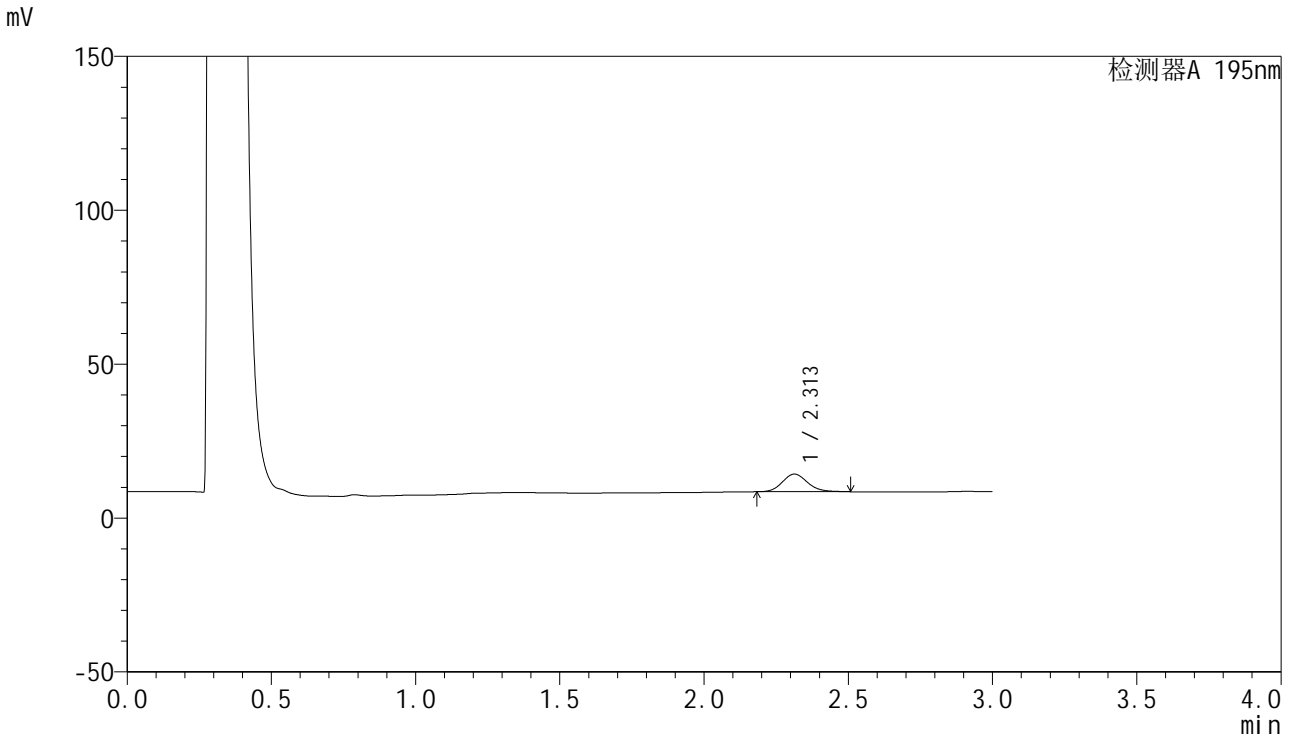


# QTL-486

## <样品信息>

色谱柱 : XB-C18(50mm\*4.6mm,5μm) 流速: 2.0ml/min  
 柱温 : 30°C 波长: 195nm  
 数据文件名 : RC\$QTL-486 - 27-7/1-179-2 - zzp-2024081821p-pH6.0+1SDSjz-60mg-rcqx-p3-5min.lcd  
 方法文件名 : RC\$QTL-486 - QTL-486-czz-FX251.lcm  
 批处理文件名: RC\$QTL-486 - 20240905-rcqx-FX251.lcb  
 样品瓶号 : 3-19  
 进样体积 : 20 μl 版本号: 6.115  
 进样时间 : 2024/09/05 20:35:04 实验者: jiangjinwei  
 处理时间(V2) : 2024/09/06 10:04:51 处理者: jiangjinwei  
 仪器型号 : SHIMADZU LC-2050C (FX251)

## <色谱图>



## <峰表>

检测器A 195nm

峰号	保留时间	面积	面积%	高度	理论塔板数(USP)	拖尾因子	分离度(USP)
1	2.313	35018	100.000	5745	3397	1.143	--
总计		35018	100.000	5745			

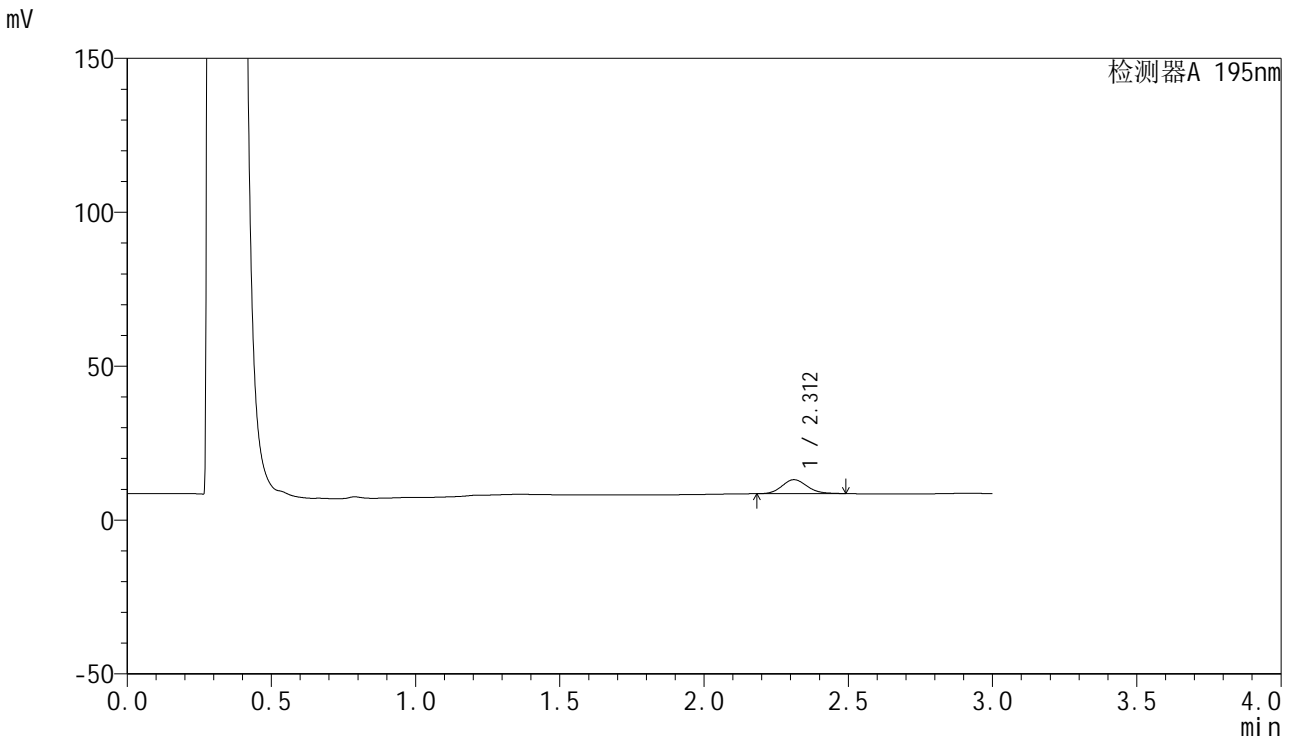


# QTL-486

## <样品信息>

色谱柱	: XB-C18(50mm*4.6mm,5μm)	流速	: 2.0ml/min
柱温	: 30°C	波长	: 195nm
数据文件名	: RC\$QTL-486 - 27-7/1-180-2 - zzp-2024081821p-pH6.0+1SDSjz-60mg-rcqx-p4-5min.lcd		
方法文件名	: RC\$QTL-486 - QTL-486-czz-FX251.lcm		
批处理文件名	: RC\$QTL-486 - 20240905-rcqx-FX251.lcb		
样品瓶号	: 3-28	版本号	: 6.115
进样体积	: 20 μl	实验者	: jiangjinwei
进样时间	: 2024/09/05 20:38:27	处理者	: jiangjinwei
处理时间(V2)	: 2024/09/06 10:04:54		
仪器型号	: SHIMADZU LC-2050C (FX251)		

## <色谱图>



## <峰表>

检测器A 195nm

峰号	保留时间	面积	面积%	高度	理论塔板数(USP)	拖尾因子	分离度(USP)
1	2.312	27452	100.000	4537	3407	1.131	--
总计		27452	100.000	4537			

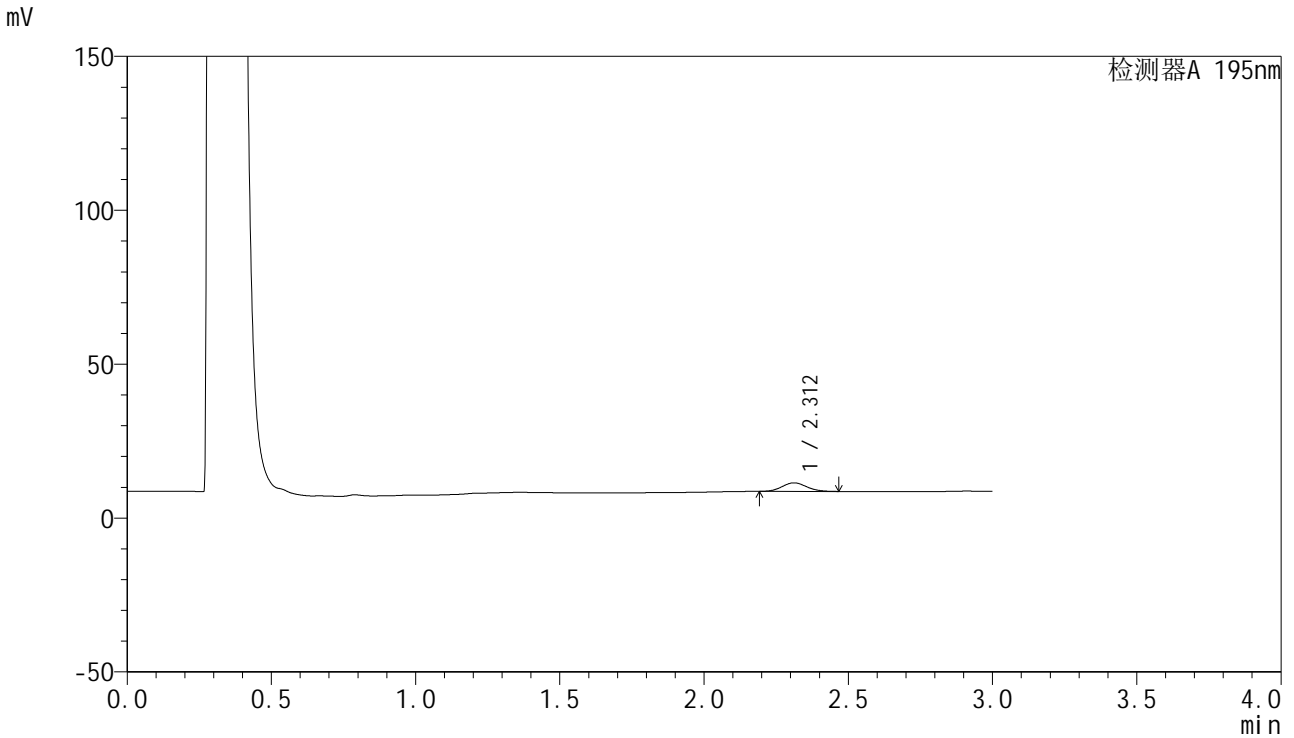


# QTL-486

## <样品信息>

色谱柱	: XB-C18(50mm*4.6mm,5μm)	流速	: 2.0ml/min
柱温	: 30°C	波长	: 195nm
数据文件名	: RC\$QTL-486 - 27-7/1-181-2 - zzp-2024081821p-pH6.0+1SDSjz-60mg-rcqx-p5-5min.lcd		
方法文件名	: RC\$QTL-486 - QTL-486-czz-FX251.lcm		
批处理文件名	: RC\$QTL-486 - 20240905-rcqx-FX251.lcb		
样品瓶号	: 3-37	版本号	: 6.115
进样体积	: 20 μl	实验者	: jiangjinwei
进样时间	: 2024/09/05 20:41:49	处理者	: jiangjinwei
处理时间(V2)	: 2024/09/06 10:04:57		
仪器型号	: SHIMADZU LC-2050C (FX251)		

## <色谱图>



## <峰表>

检测器A 195nm

峰号	保留时间	面积	面积%	高度	理论塔板数(USP)	拖尾因子	分离度(USP)
1	2.312	16483	100.000	2781	3469	1.104	--
总计		16483	100.000	2781			

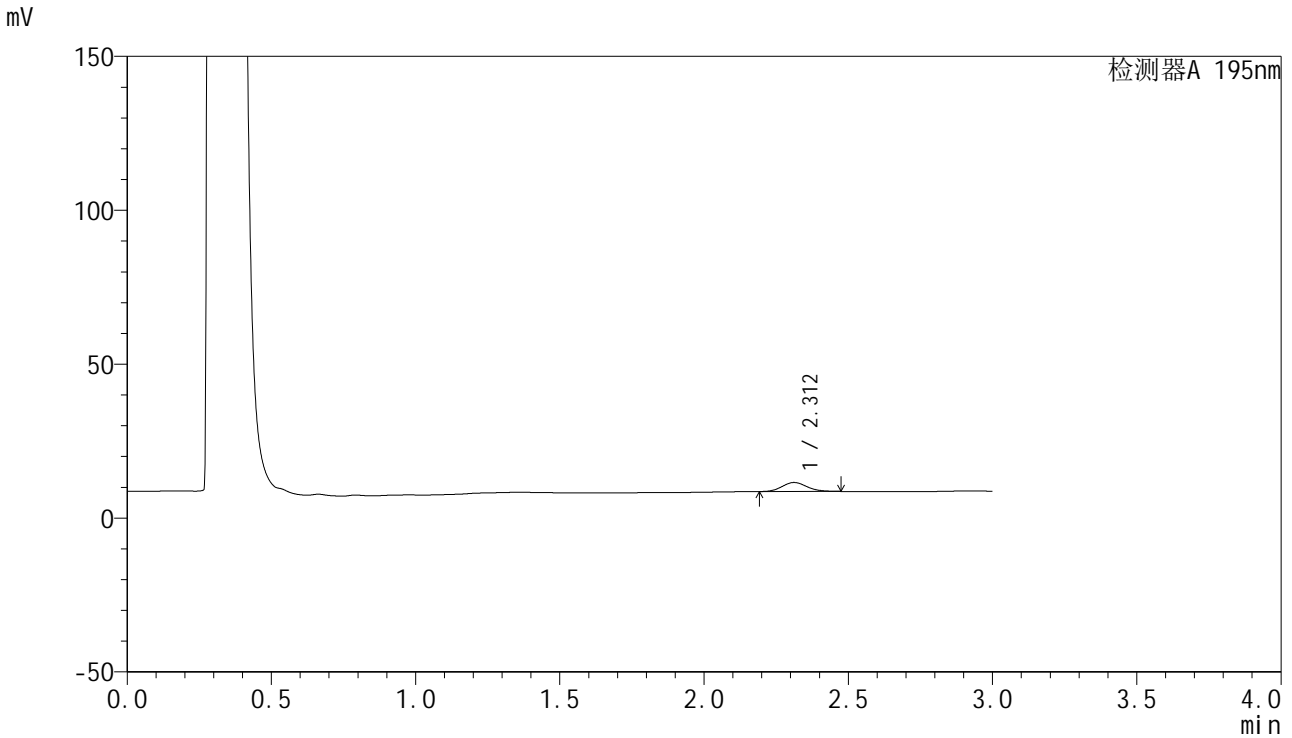


# QTL-486

## <样品信息>

色谱柱	: XB-C18(50mm*4.6mm,5μm)	流速	: 2.0ml/min
柱温	: 30°C	波长	: 195nm
数据文件名	: RC\$QTL-486 - 27-7/1-182-2 - zzp-2024081821p-pH6.0+1SDSjz-60mg-rcqx-p6-5min.lcd		
方法文件名	: RC\$QTL-486 - QTL-486-czz-FX251.lcm		
批处理文件名	: RC\$QTL-486 - 20240905-rcqx-FX251.lcb		
样品瓶号	: 3-46	版本号	: 6.115
进样体积	: 20 μl	实验者	: jiangjinwei
进样时间	: 2024/09/05 20:45:12	处理者	: jiangjinwei
处理时间(V2)	: 2024/09/06 10:05:00		
仪器型号	: SHIMADZU LC-2050C (FX251)		

## <色谱图>



## <峰表>

检测器A 195nm

峰号	保留时间	面积	面积%	高度	理论塔板数(USP)	拖尾因子	分离度(USP)
1	2.312	17531	100.000	2927	3427	1.118	--
总计		17531	100.000	2927			

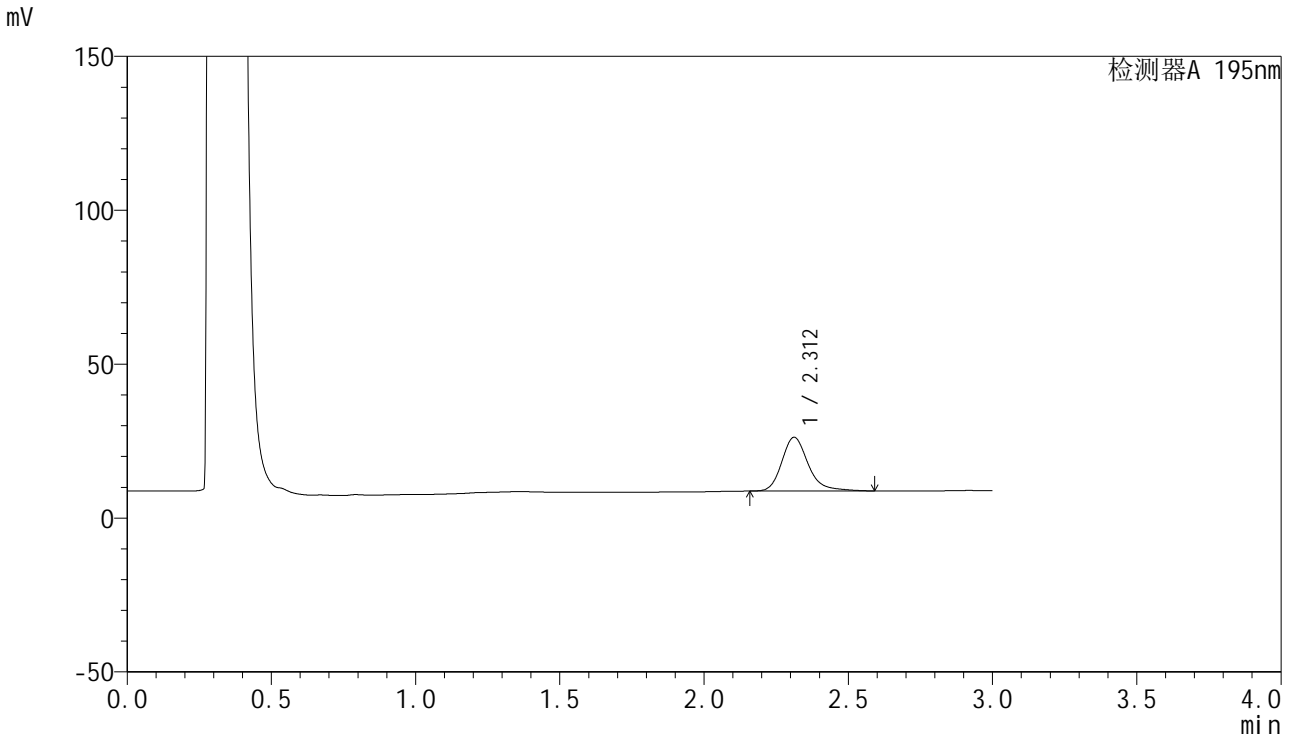


# QTL-486

## <样品信息>

色谱柱	: XB-C18(50mm*4.6mm,5μm)	流速	: 2.0ml/min
柱温	: 30°C	波长	: 195nm
数据文件名	: RC\$QTL-486 - 27-7/1-183-2 - zzp-2024081821p-pH6.0+1SDSjz-60mg-rcqx-p1-10min.lcd		
方法文件名	: RC\$QTL-486 - QTL-486-czz-FX251.lcm		
批处理文件名	: RC\$QTL-486 - 20240905-rcqx-FX251.lcb		
样品瓶号	: 3-2	版本号	: 6.115
进样体积	: 20 μl	实验者	: jiangjinwei
进样时间	: 2024/09/05 20:48:34	处理者	: jiangjinwei
处理时间(V2)	: 2024/09/06 10:05:03		
仪器型号	: SHIMADZU LC-2050C (FX251)		

## <色谱图>



## <峰表>

检测器A 195nm

峰号	保留时间	面积	面积%	高度	理论塔板数(USP)	拖尾因子	分离度(USP)
1	2.312	111509	100.000	17479	3267	1.243	--
总计		111509	100.000	17479			

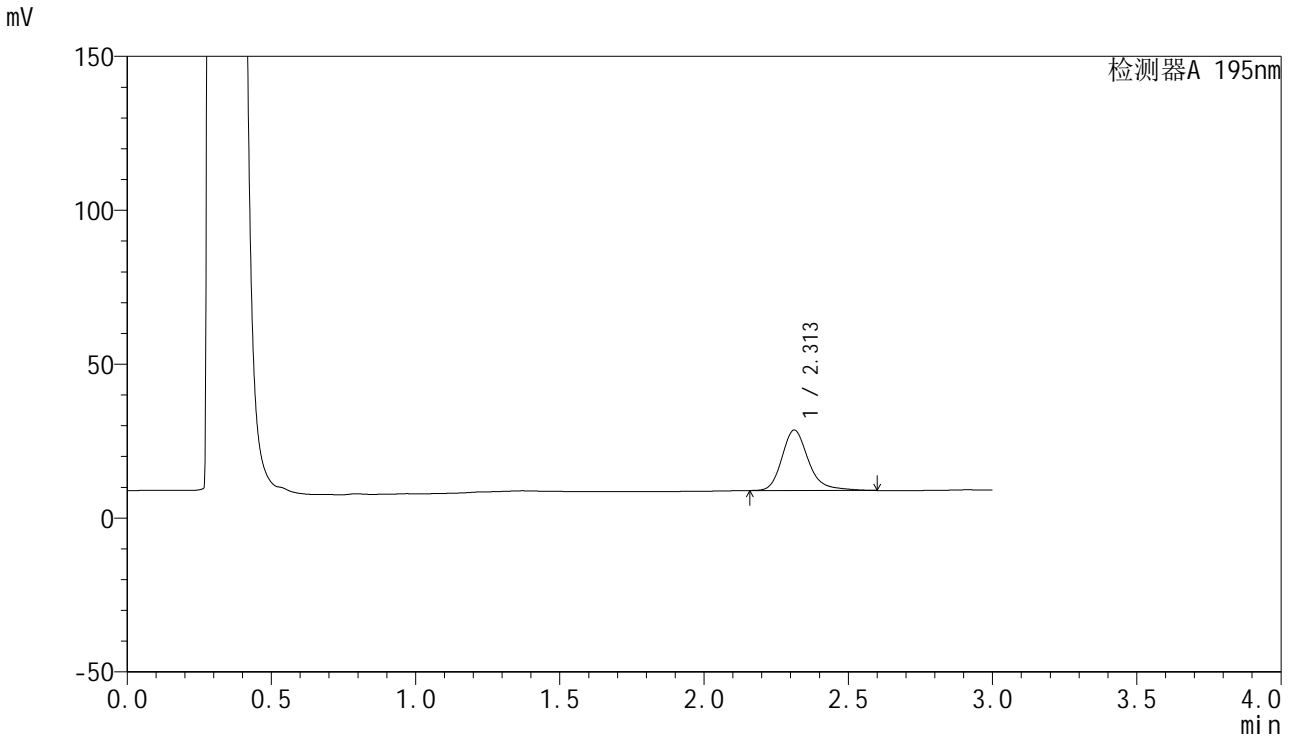


# QTL-486

## <样品信息>

色谱柱	: XB-C18(50mm*4.6mm,5μm)	流速	: 2.0ml/min
柱温	: 30°C	波长	: 195nm
数据文件名	: RC\$QTL-486 - 27-7/1-184-2 - zzp-2024081821p-pH6.0+1SDSjz-60mg-rcqx-p2-10min.lcd		
方法文件名	: RC\$QTL-486 - QTL-486-czz-FX251.lcm		
批处理文件名	: RC\$QTL-486 - 20240905-rcqx-FX251.lcb		
样品瓶号	: 3-11	版本号	: 6.115
进样体积	: 20 μl	实验者	: jiangjinwei
进样时间	: 2024/09/05 20:51:56	处理者	: jiangjinwei
处理时间(V2)	: 2024/09/06 10:05:06		
仪器型号	: SHIMADZU LC-2050C (FX251)		

## <色谱图>



## <峰表>

检测器A 195nm

峰号	保留时间	面积	面积%	高度	理论塔板数(USP)	拖尾因子	分离度(USP)
1	2.313	125793	100.000	19656	3260	1.246	--
总计		125793	100.000	19656			

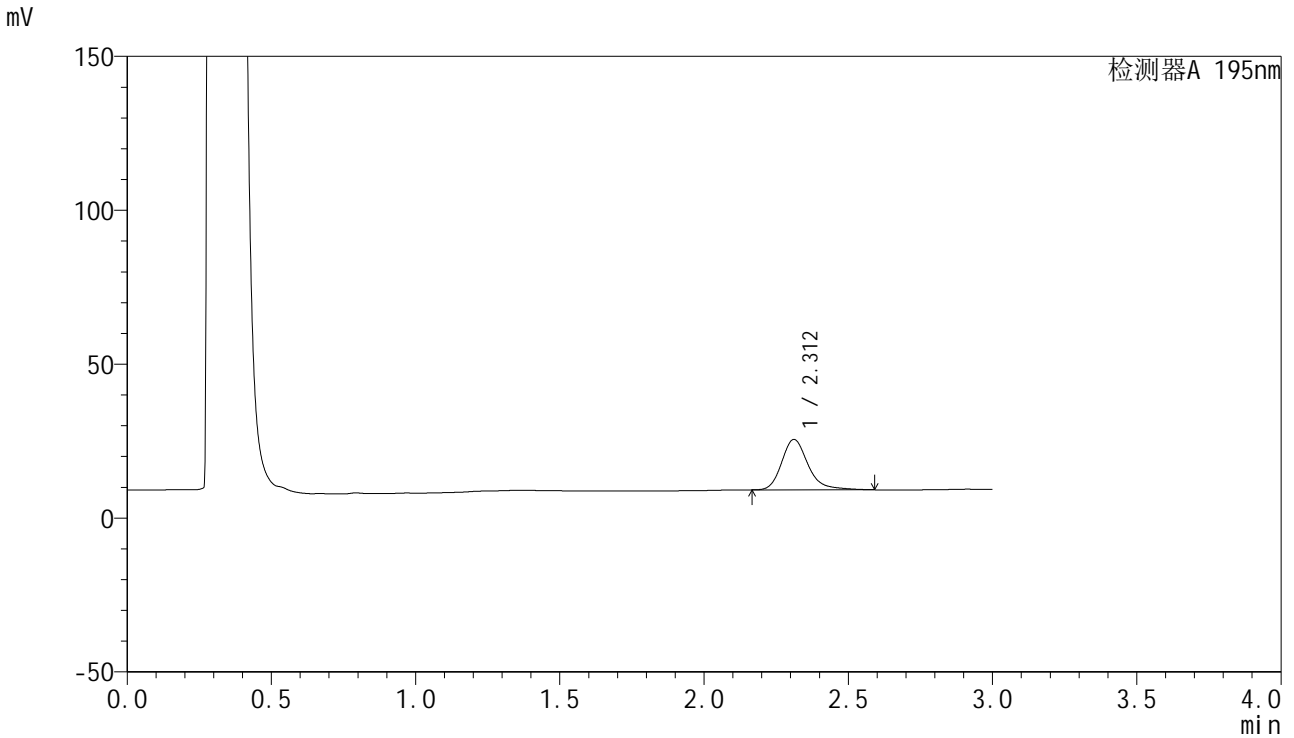


# QTL-486

## <样品信息>

色谱柱	: XB-C18(50mm*4.6mm,5μm)	流速	: 2.0ml/min
柱温	: 30°C	波长	: 195nm
数据文件名	: RC\$QTL-486 - 27-7/1-185-2 - zzp-2024081821p-pH6.0+1SDSjz-60mg-rcqx-p3-10min.lcd		
方法文件名	: RC\$QTL-486 - QTL-486-czz-FX251.lcm		
批处理文件名	: RC\$QTL-486 - 20240905-rcqx-FX251.lcb		
样品瓶号	: 3-20	版本号	: 6.115
进样体积	: 20 μl	实验者	: jiangjinwei
进样时间	: 2024/09/05 20:55:19	处理者	: jiangjinwei
处理时间(V2)	: 2024/09/06 10:05:09		
仪器型号	: SHIMADZU LC-2050C (FX251)		

## <色谱图>



## <峰表>

检测器A 195nm

峰号	保留时间	面积	面积%	高度	理论塔板数(USP)	拖尾因子	分离度(USP)
1	2.312	104473	100.000	16381	3271	1.247	--
总计		104473	100.000	16381			

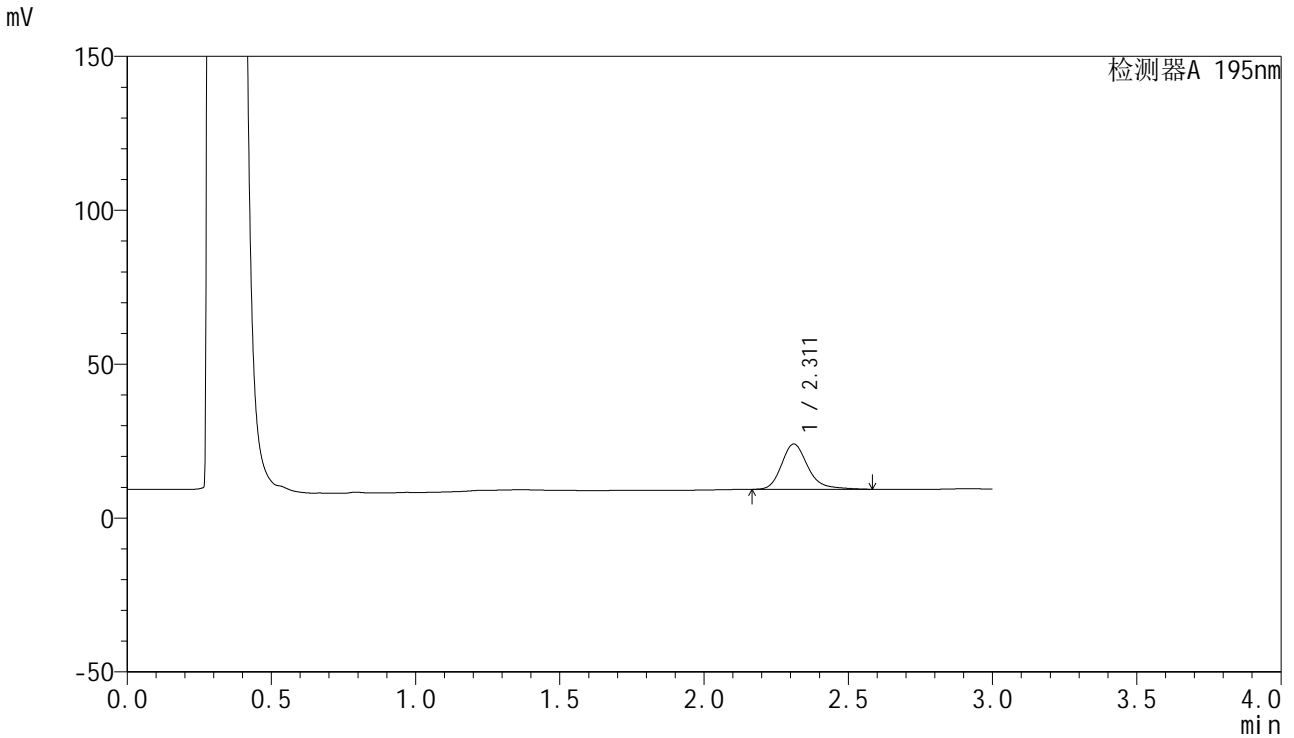


# QTL-486

## <样品信息>

色谱柱	: XB-C18(50mm*4.6mm,5μm)	流速	: 2.0ml/min
柱温	: 30°C	波长	: 195nm
数据文件名	: RC\$QTL-486 - 27-7/1-186-2 - zzp-2024081821p-pH6.0+1SDSjz-60mg-rcqx-p4-10min.lcd		
方法文件名	: RC\$QTL-486 - QTL-486-czz-FX251.lcm		
批处理文件名	: RC\$QTL-486 - 20240905-rcqx-FX251.lcb		
样品瓶号	: 3-29	版本号	: 6.115
进样体积	: 20 μl	实验者	: jiangjinwei
进样时间	: 2024/09/05 20:58:41	处理者	: jiangjinwei
处理时间(V2)	: 2024/09/06 10:05:12		
仪器型号	: SHIMADZU LC-2050C (FX251)		

## <色谱图>



## <峰表>

检测器A 195nm

峰号	保留时间	面积	面积%	高度	理论塔板数(USP)	拖尾因子	分离度(USP)
1	2.311	93869	100.000	14708	3266	1.243	--
总计		93869	100.000	14708			

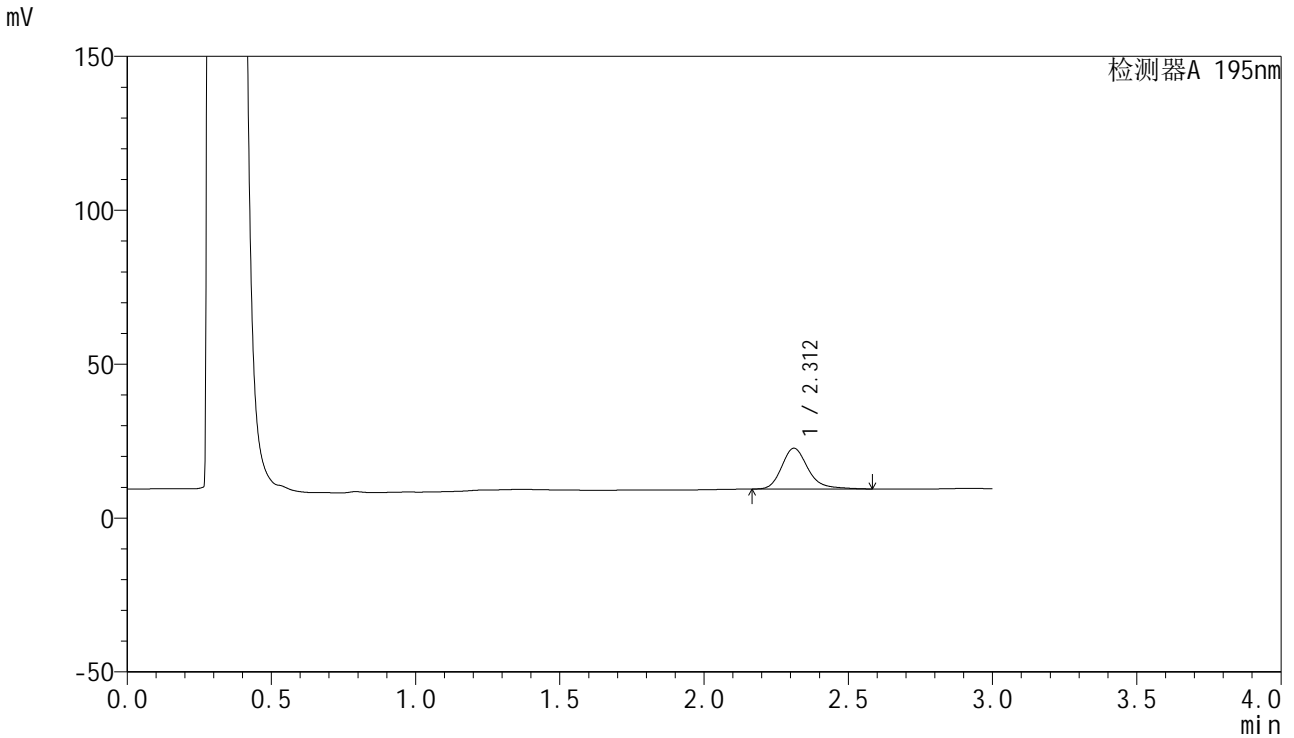


# QTL-486

## <样品信息>

色谱柱	: XB-C18(50mm*4.6mm,5μm)	流速	: 2.0ml/min
柱温	: 30°C	波长	: 195nm
数据文件名	: RC\$QTL-486 - 27-7/1-187-2 - zzp-2024081821p-pH6.0+1SDSjz-60mg-rcqx-p5-10min.lcd		
方法文件名	: RC\$QTL-486 - QTL-486-czz-FX251.lcm		
批处理文件名	: RC\$QTL-486 - 20240905-rcqx-FX251.lcb		
样品瓶号	: 3-38	版本号	: 6.115
进样体积	: 20 μl	实验者	: jiangjinwei
进样时间	: 2024/09/05 21:02:03	处理者	: jiangjinwei
处理时间(V2)	: 2024/09/06 10:05:15		
仪器型号	: SHIMADZU LC-2050C (FX251)		

## <色谱图>



## <峰表>

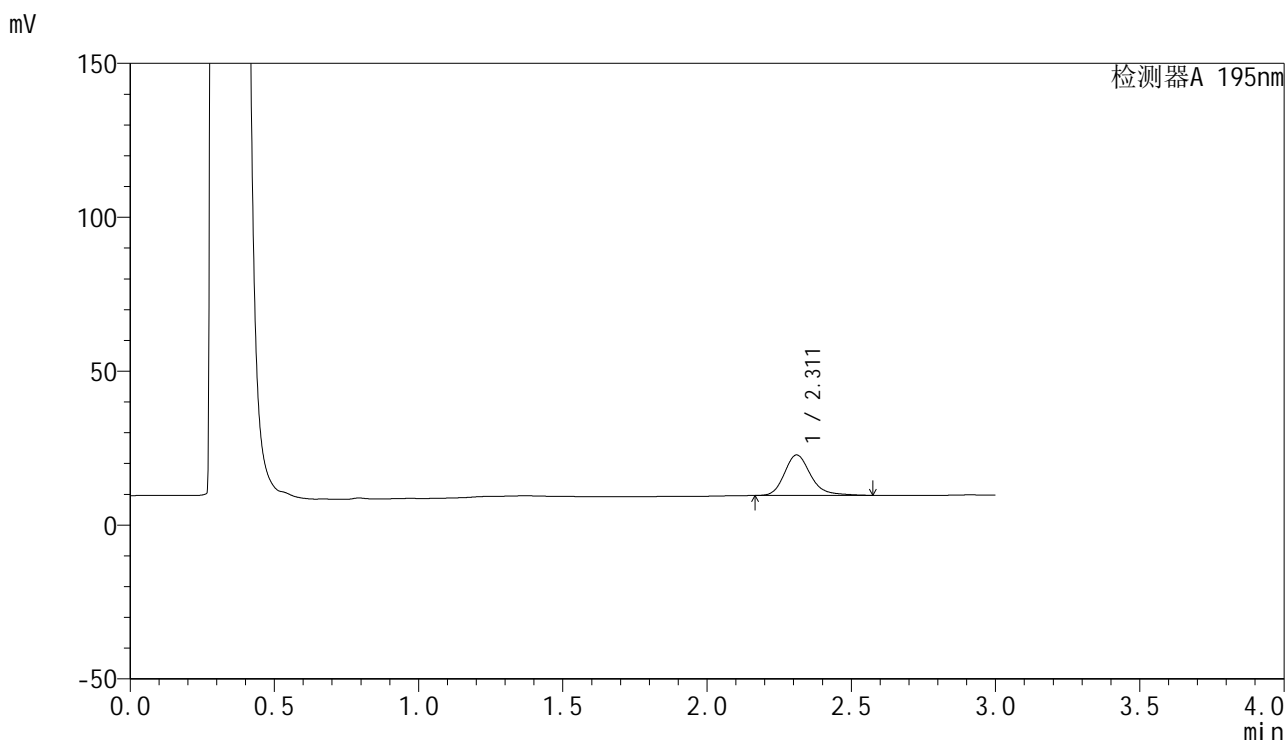
检测器A 195nm

峰号	保留时间	面积	面积%	高度	理论塔板数(USP)	拖尾因子	分离度(USP)
1	2.312	84574	100.000	13262	3263	1.238	--
总计		84574	100.000	13262			

## &lt;样品信息&gt;

色谱柱 : XB-C18(50mm\*4.6mm,5 $\mu$ m) 流速: 2.0ml/min  
柱温 : 30 $^{\circ}$ C 波长: 195nm  
数据文件名 : RC\$QTL-486 - 27-7/1-188-2 - zzp-2024081821p-pH6.0+1SDSjz-60mg-rcqx-p6-10min.lcd  
方法文件名 : RC\$QTL-486 - QTL-486-czz-FX251.lcm  
批处理文件名: RC\$QTL-486 - 20240905-rcqx-FX251.lcb  
样品瓶号 : 3-47  
进样体积 : 20  $\mu$ l 版本号: 6.115  
进样时间 : 2024/09/05 21:05:26 实验者: jiangjinwei  
处理时间(V2) : 2024/09/06 10:05:17 处理者: jiangjinwei  
仪器型号 : SHIMADZU LC-2050C (FX251)

## &lt;色谱图&gt;



## &lt;峰表&gt;

检测器A 195nm

峰号	保留时间	面积	面积%	高度	理论塔板数(USP)	拖尾因子	分离度(USP)
1	2.311	83844	100.000	13152	3259	1.237	--
总计		83844	100.000	13152			

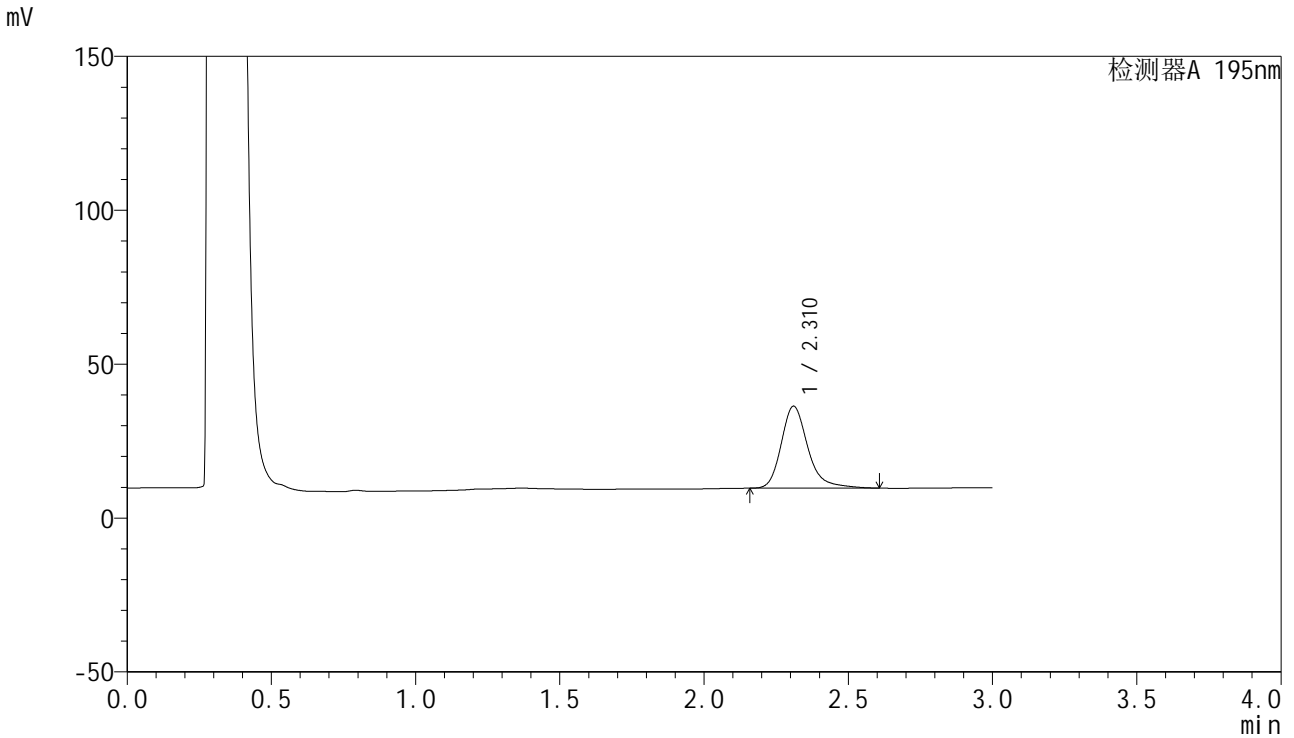


# QTL-486

## <样品信息>

色谱柱	: XB-C18(50mm*4.6mm,5μm)	流速	: 2.0ml/min
柱温	: 30°C	波长	: 195nm
数据文件名	: RC\$QTL-486 - 27-7/1-189-2 - zzp-2024081821p-pH6.0+1SDSjz-60mg-rcqx-p1-15min.lcd		
方法文件名	: RC\$QTL-486 - QTL-486-czz-FX251.lcm		
批处理文件名	: RC\$QTL-486 - 20240905-rcqx-FX251.lcb		
样品瓶号	: 3-3	版本号	: 6.115
进样体积	: 20 μl	实验者	: jiangjinwei
进样时间	: 2024/09/05 21:08:48	处理者	: jiangjinwei
处理时间(V2)	: 2024/09/06 10:05:20		
仪器型号	: SHIMADZU LC-2050C (FX251)		

## <色谱图>



## <峰表>

检测器A 195nm

峰号	保留时间	面积	面积%	高度	理论塔板数(USP)	拖尾因子	分离度(USP)
1	2.310	171512	100.000	26590	3230	1.264	--
总计		171512	100.000	26590			

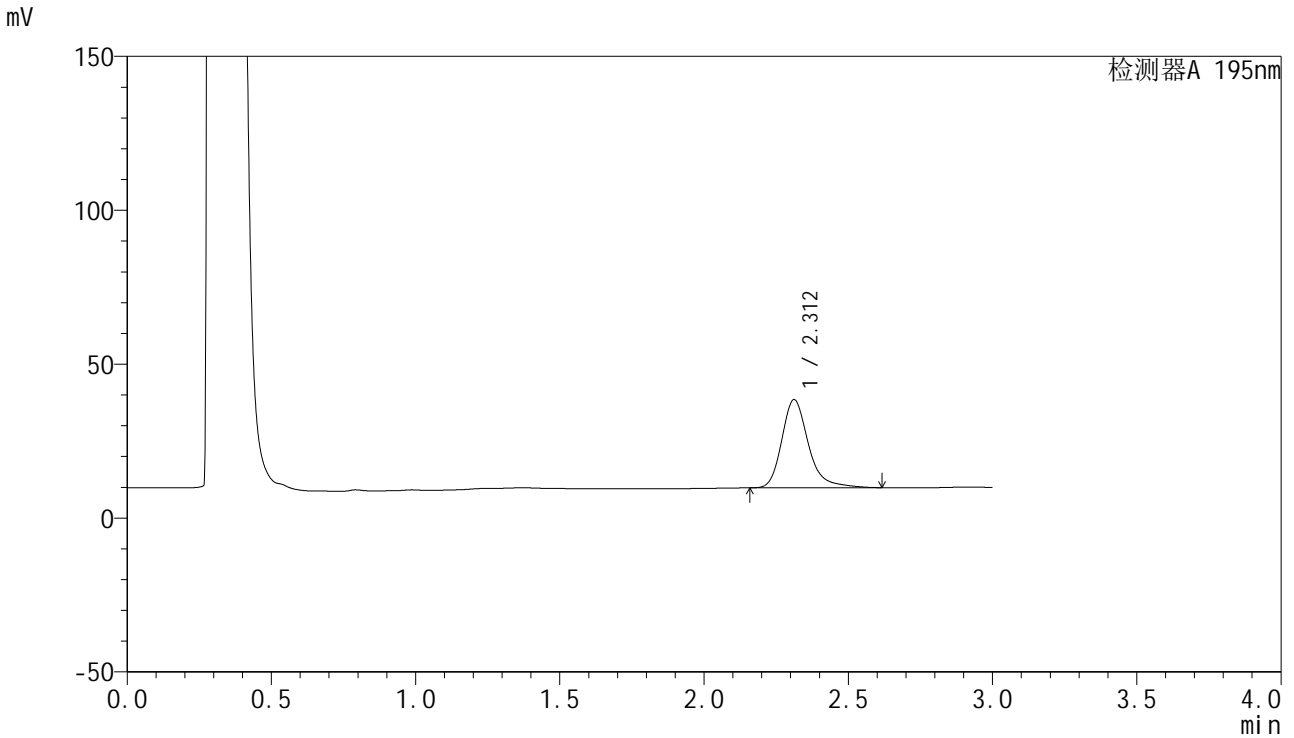


# QTL-486

## <样品信息>

色谱柱	: XB-C18(50mm*4.6mm,5μm)	流速	: 2.0ml/min
柱温	: 30°C	波长	: 195nm
数据文件名	: RC\$QTL-486 - 27-7/1-190-2 - zzp-2024081821p-pH6.0+1SDSjz-60mg-rcqx-p2-15min.lcd		
方法文件名	: RC\$QTL-486 - QTL-486-czz-FX251.lcm		
批处理文件名	: RC\$QTL-486 - 20240905-rcqx-FX251.lcb		
样品瓶号	: 3-12	版本号	: 6.115
进样体积	: 20 μl	实验者	: jiangjinwei
进样时间	: 2024/09/05 21:12:11	处理者	: jiangjinwei
处理时间(V2)	: 2024/09/06 10:05:23		
仪器型号	: SHIMADZU LC-2050C (FX251)		

## <色谱图>



## <峰表>

检测器A 195nm

峰号	保留时间	面积	面积%	高度	理论塔板数(USP)	拖尾因子	分离度(USP)
1	2.312	184553	100.000	28654	3239	1.273	--
总计		184553	100.000	28654			

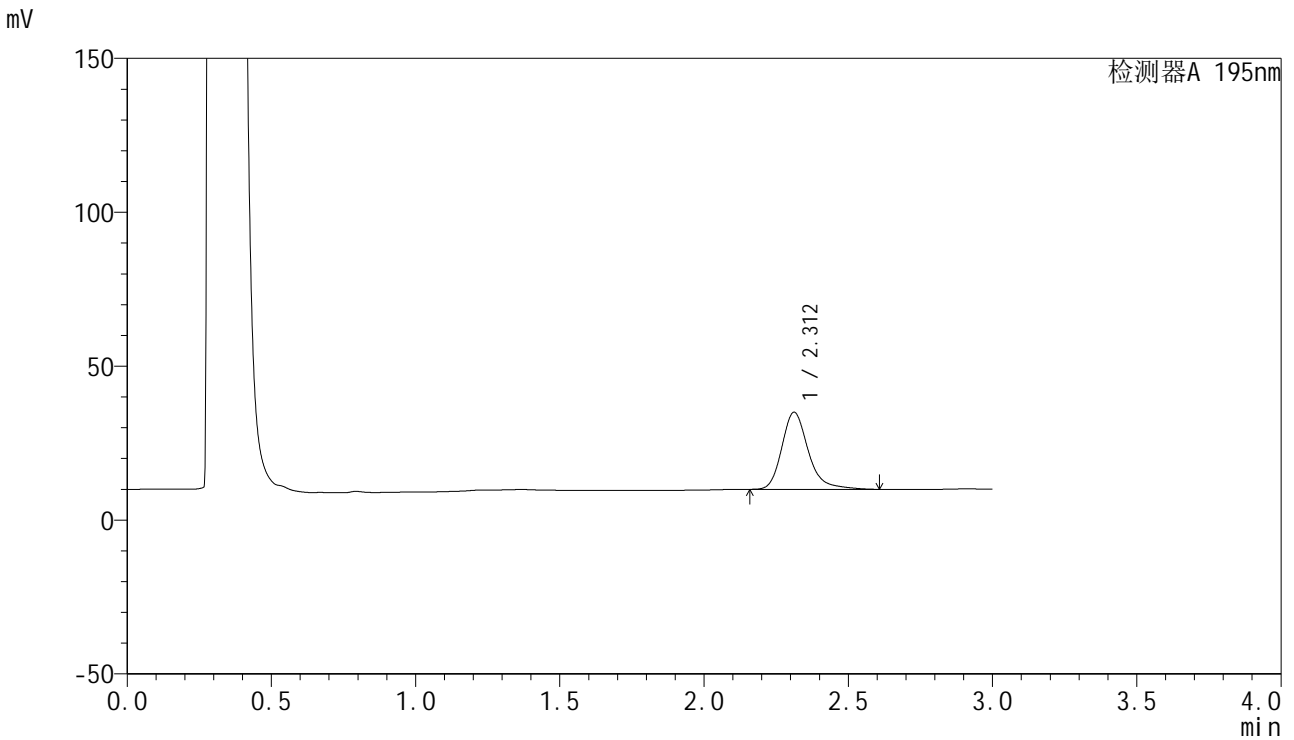


# QTL-486

## <样品信息>

色谱柱	: XB-C18(50mm*4.6mm,5μm)	流速	: 2.0ml/min
柱温	: 30°C	波长	: 195nm
数据文件名	: RC\$QTL-486 - 27-7/1-191-2 - zzp-2024081821p-pH6.0+1SDSjz-60mg-rcqx-p3-15min.lcd		
方法文件名	: RC\$QTL-486 - QTL-486-czz-FX251.lcm		
批处理文件名	: RC\$QTL-486 - 20240905-rcqx-FX251.lcb		
样品瓶号	: 3-21	版本号	: 6.115
进样体积	: 20 μl	实验者	: jiangjinwei
进样时间	: 2024/09/05 21:15:34	处理者	: jiangjinwei
处理时间(V2)	: 2024/09/06 10:05:26		
仪器型号	: SHIMADZU LC-2050C (FX251)		

## <色谱图>



## <峰表>

检测器A 195nm

峰号	保留时间	面积	面积%	高度	理论塔板数(USP)	拖尾因子	分离度(USP)
1	2.312	160637	100.000	25052	3251	1.263	--
总计		160637	100.000	25052			

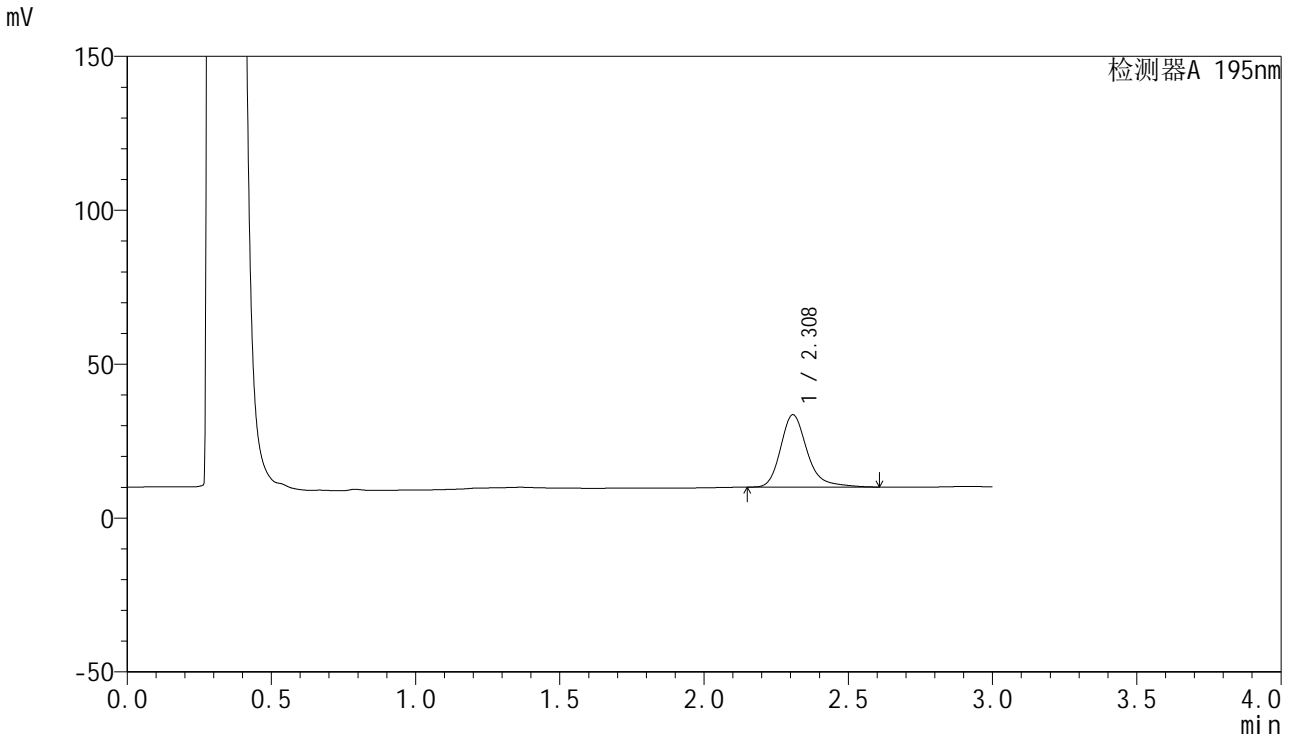


# QTL-486

## <样品信息>

色谱柱	: XB-C18(50mm*4.6mm,5μm)	流速	: 2.0ml/min
柱温	: 30°C	波长	: 195nm
数据文件名	: RC\$QTL-486 - 27-7/1-192-2 - zzp-2024081821p-pH6.0+1SDSjz-60mg-rcqx-p4-15min.lcd		
方法文件名	: RC\$QTL-486 - QTL-486-czz-FX251.lcm		
批处理文件名	: RC\$QTL-486 - 20240905-rcqx-FX251.lcb		
样品瓶号	: 3-30	版本号	: 6.115
进样体积	: 20 μl	实验者	: jiangjinwei
进样时间	: 2024/09/05 21:18:56	处理者	: jiangjinwei
处理时间(V2)	: 2024/09/06 10:05:29		
仪器型号	: SHIMADZU LC-2050C (FX251)		

## <色谱图>



## <峰表>

检测器A 195nm

峰号	保留时间	面积	面积%	高度	理论塔板数(USP)	拖尾因子	分离度(USP)
1	2.308	151143	100.000	23459	3237	1.265	--
总计		151143	100.000	23459			

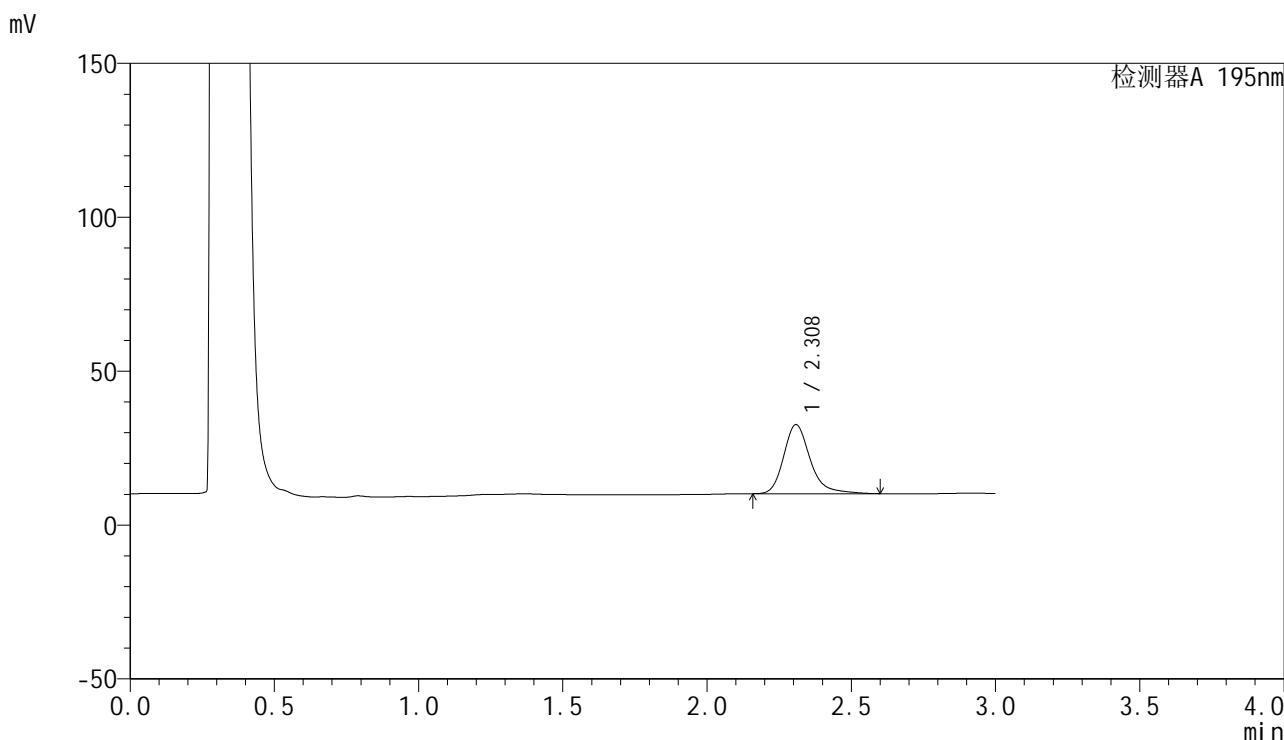


# QTL-486

## <样品信息>

色谱柱	: XB-C18(50mm*4.6mm,5μm)	流速	: 2.0ml/min
柱温	: 30°C	波长	: 195nm
数据文件名	: RC\$QTL-486 - 27-7/1-193-2 - zzp-2024081821p-pH6.0+1SDSjz-60mg-rcqx-p5-15min.lcd		
方法文件名	: RC\$QTL-486 - QTL-486-czz-FX251.lcm		
批处理文件名	: RC\$QTL-486 - 20240905-rcqx-FX251.lcb		
样品瓶号	: 3-39	版本号	: 6.115
进样体积	: 20 μl	实验者	: jiangjinwei
进样时间	: 2024/09/05 21:22:19	处理者	: jiangjinwei
处理时间(V2)	: 2024/09/06 10:05:32		
仪器型号	: SHIMADZU LC-2050C (FX251)		

## <色谱图>



## <峰表>

检测器A 195nm

峰号	保留时间	面积	面积%	高度	理论塔板数(USP)	拖尾因子	分离度(USP)
1	2.308	143785	100.000	22363	3242	1.262	--
总计		143785	100.000	22363			

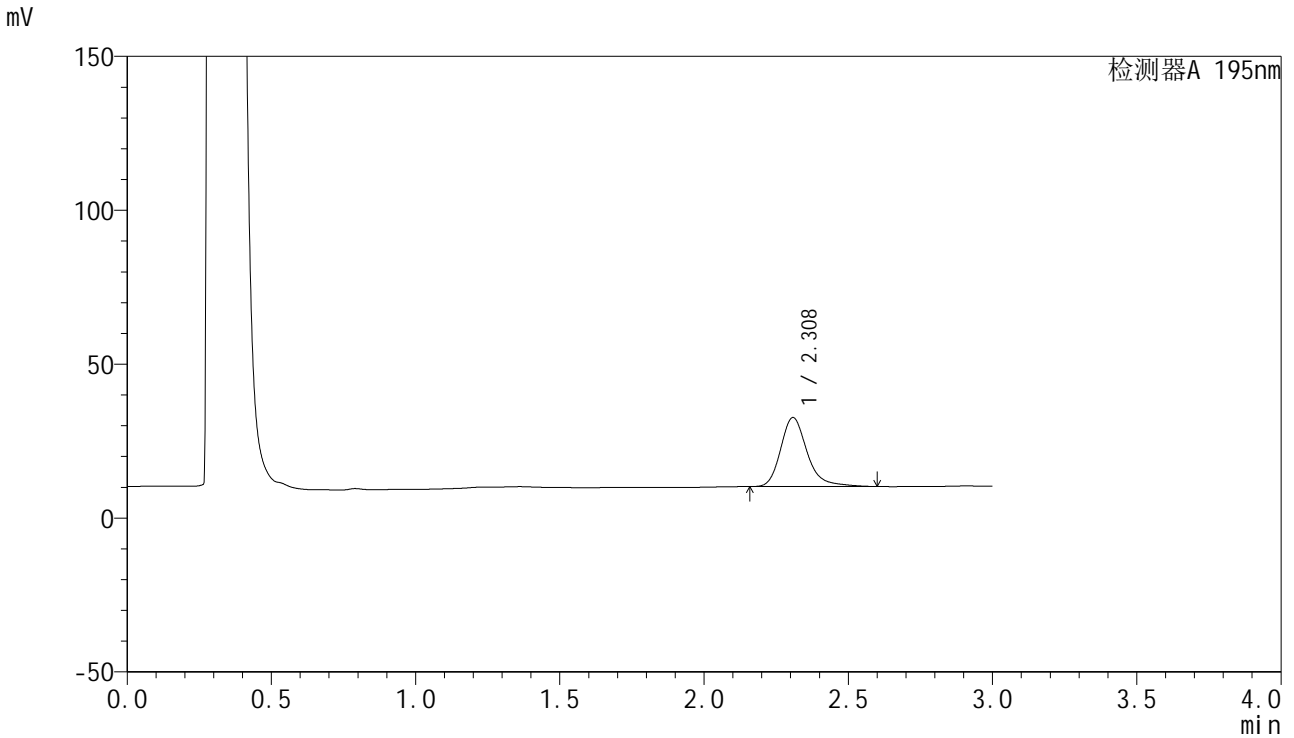


# QTL-486

## <样品信息>

色谱柱	: XB-C18(50mm*4.6mm,5μm)	流速	: 2.0ml/min
柱温	: 30°C	波长	: 195nm
数据文件名	: RC\$QTL-486 - 27-7/1-194-2 - zzp-2024081821p-pH6.0+1SDSjz-60mg-rcqx-p6-15min.lcd		
方法文件名	: RC\$QTL-486 - QTL-486-czz-FX251.lcm		
批处理文件名	: RC\$QTL-486 - 20240905-rcqx-FX251.lcb		
样品瓶号	: 3-48	版本号	: 6.115
进样体积	: 20 μl	实验者	: jiangjinwei
进样时间	: 2024/09/05 21:25:42	处理者	: jiangjinwei
处理时间(V2)	: 2024/09/06 10:05:34		
仪器型号	: SHIMADZU LC-2050C (FX251)		

## <色谱图>



## <峰表>

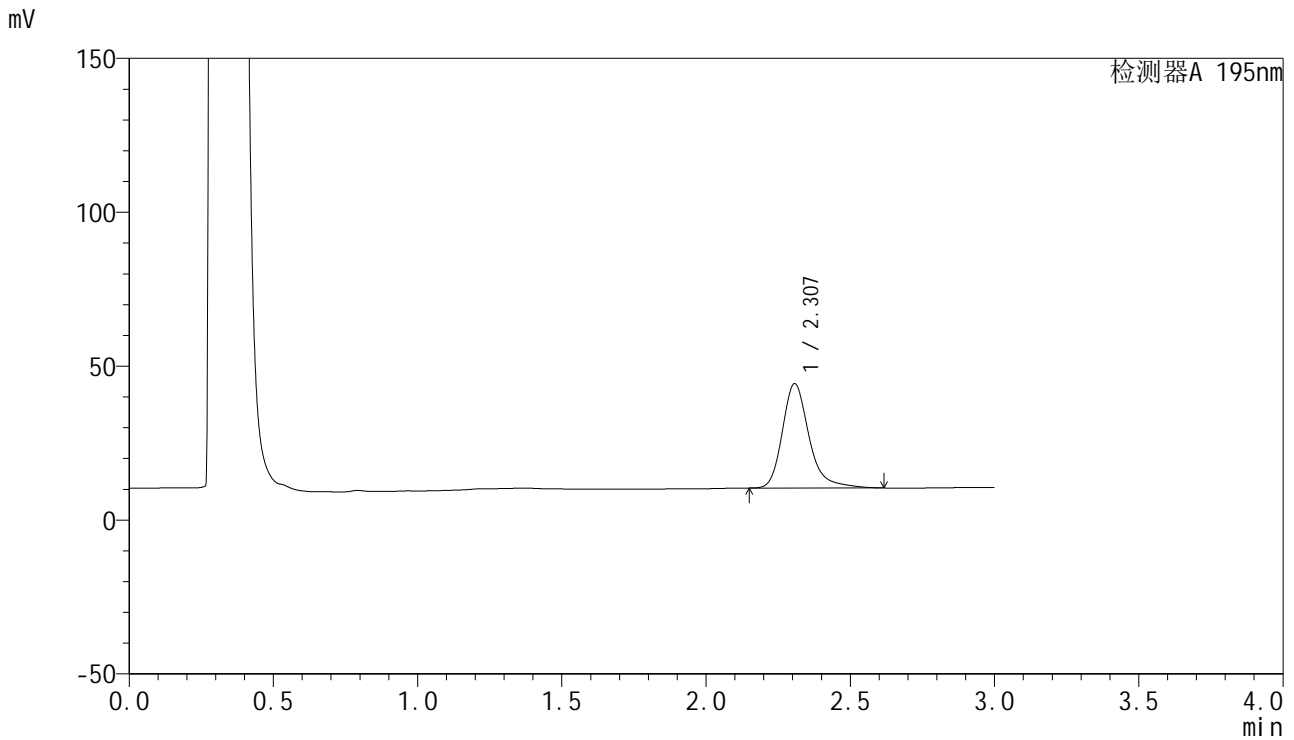
检测器A 195nm

峰号	保留时间	面积	面积%	高度	理论塔板数(USP)	拖尾因子	分离度(USP)
1	2.308	143873	100.000	22380	3239	1.264	--
总计		143873	100.000	22380			

## &lt;样品信息&gt;

色谱柱 : XB-C18(50mm\*4.6mm,5 $\mu$ m) 流速: 2.0ml/min  
柱温 : 30 $^{\circ}$ C 波长: 195nm  
数据文件名 : RC\$QTL-486 - 27-7/1-195-2 - zzp-2024081821p-pH6.0+1SDSjz-60mg-rcqx-p1-20min.lcd  
方法文件名 : RC\$QTL-486 - QTL-486-czz-FX251.lcm  
批处理文件名: RC\$QTL-486 - 20240905-rcqx-FX251.lcb  
样品瓶号 : 3-4  
进样体积 : 20  $\mu$ l 版本号: 6.115  
进样时间 : 2024/09/05 21:29:04 实验者: jiangjinwei  
处理时间(V2) : 2024/09/06 10:05:37 处理者: jiangjinwei  
仪器型号 : SHIMADZU LC-2050C (FX251)

## &lt;色谱图&gt;



## &lt;峰表&gt;

检测器A 195nm

峰号	保留时间	面积	面积%	高度	理论塔板数(USP)	拖尾因子	分离度(USP)
1	2.307	218654	100.000	33858	3222	1.277	--
总计		218654	100.000	33858			

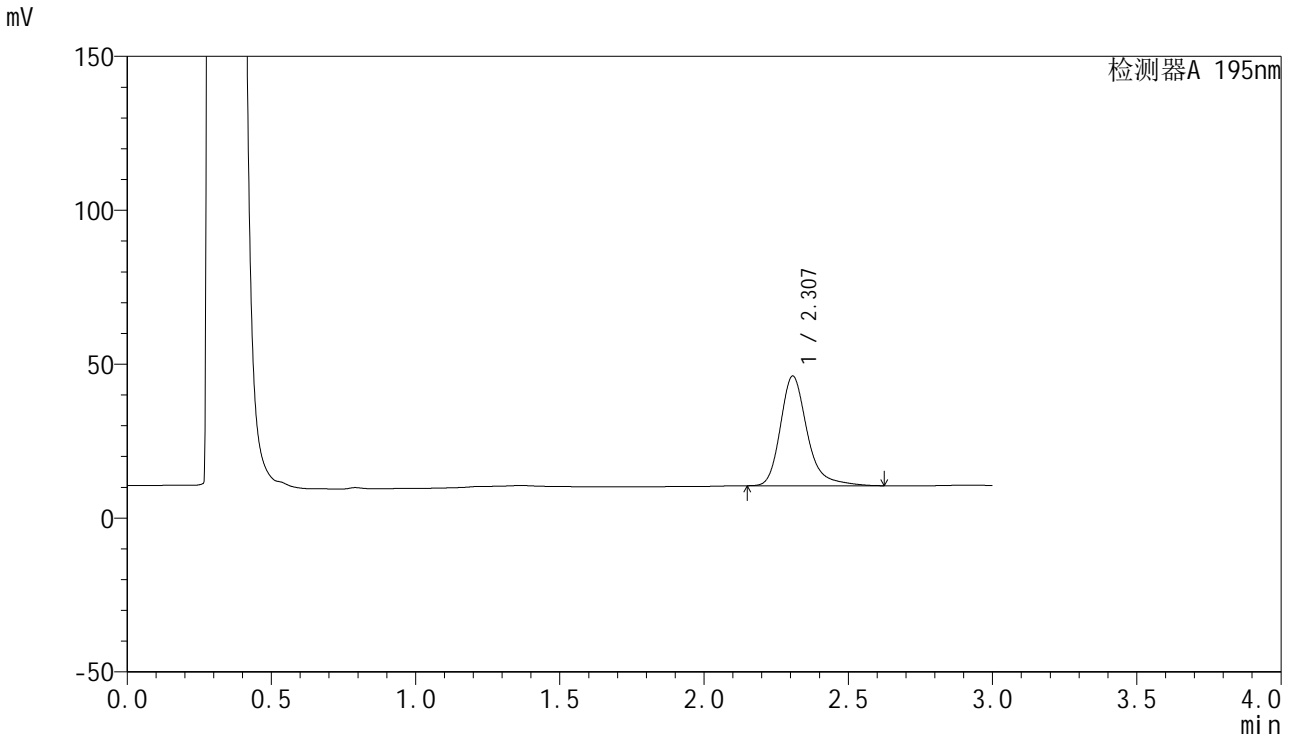


# QTL-486

## <样品信息>

色谱柱	: XB-C18(50mm*4.6mm,5μm)	流速	: 2.0ml/min
柱温	: 30°C	波长	: 195nm
数据文件名	: RC\$QTL-486 - 27-7/1-196-2 - zzp-2024081821p-pH6.0+1SDSjz-60mg-rcqx-p2-20min.lcd		
方法文件名	: RC\$QTL-486 - QTL-486-czz-FX251.lcm		
批处理文件名	: RC\$QTL-486 - 20240905-rcqx-FX251.lcb		
样品瓶号	: 3-13	版本号	: 6.115
进样体积	: 20 μl	实验者	: jiangjinwei
进样时间	: 2024/09/05 21:32:27	处理者	: jiangjinwei
处理时间(V2)	: 2024/09/06 10:05:40		
仪器型号	: SHIMADZU LC-2050C (FX251)		

## <色谱图>



## <峰表>

检测器A 195nm

峰号	保留时间	面积	面积%	高度	理论塔板数(USP)	拖尾因子	分离度(USP)
1	2.307	230211	100.000	35595	3215	1.280	--
总计		230211	100.000	35595			

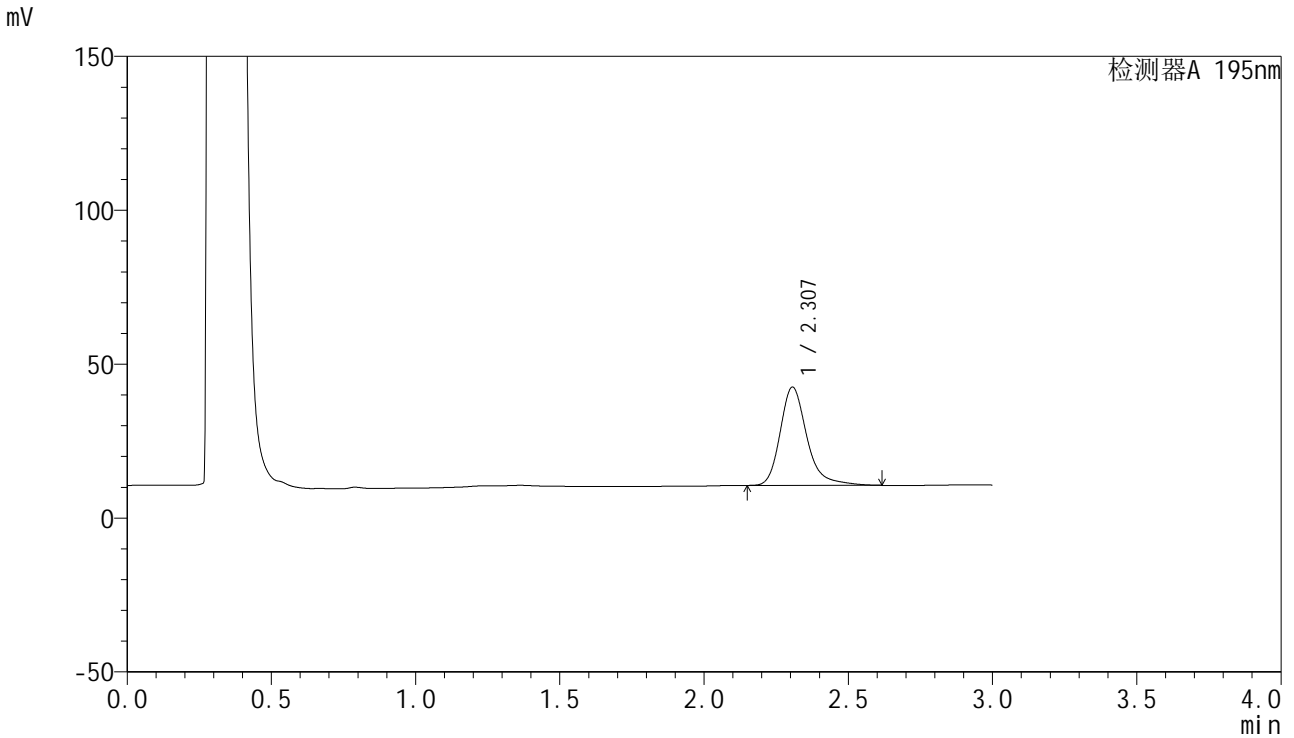


# QTL-486

## <样品信息>

色谱柱	: XB-C18(50mm*4.6mm,5μm)	流速	: 2.0ml/min
柱温	: 30°C	波长	: 195nm
数据文件名	: RC\$QTL-486 - 27-7/1-197-2 - zzp-2024081821p-pH6.0+1SDSjz-60mg-rcqx-p3-20min.lcd		
方法文件名	: RC\$QTL-486 - QTL-486-czz-FX251.lcm		
批处理文件名	: RC\$QTL-486 - 20240905-rcqx-FX251.lcb		
样品瓶号	: 3-22	版本号	: 6.115
进样体积	: 20 μl	实验者	: jiangjinwei
进样时间	: 2024/09/05 21:35:50	处理者	: jiangjinwei
处理时间(V2)	: 2024/09/06 10:05:43		
仪器型号	: SHIMADZU LC-2050C (FX251)		

## <色谱图>



## <峰表>

检测器A 195nm

峰号	保留时间	面积	面积%	高度	理论塔板数(USP)	拖尾因子	分离度(USP)
1	2.307	206002	100.000	31932	3222	1.279	--
总计		206002	100.000	31932			

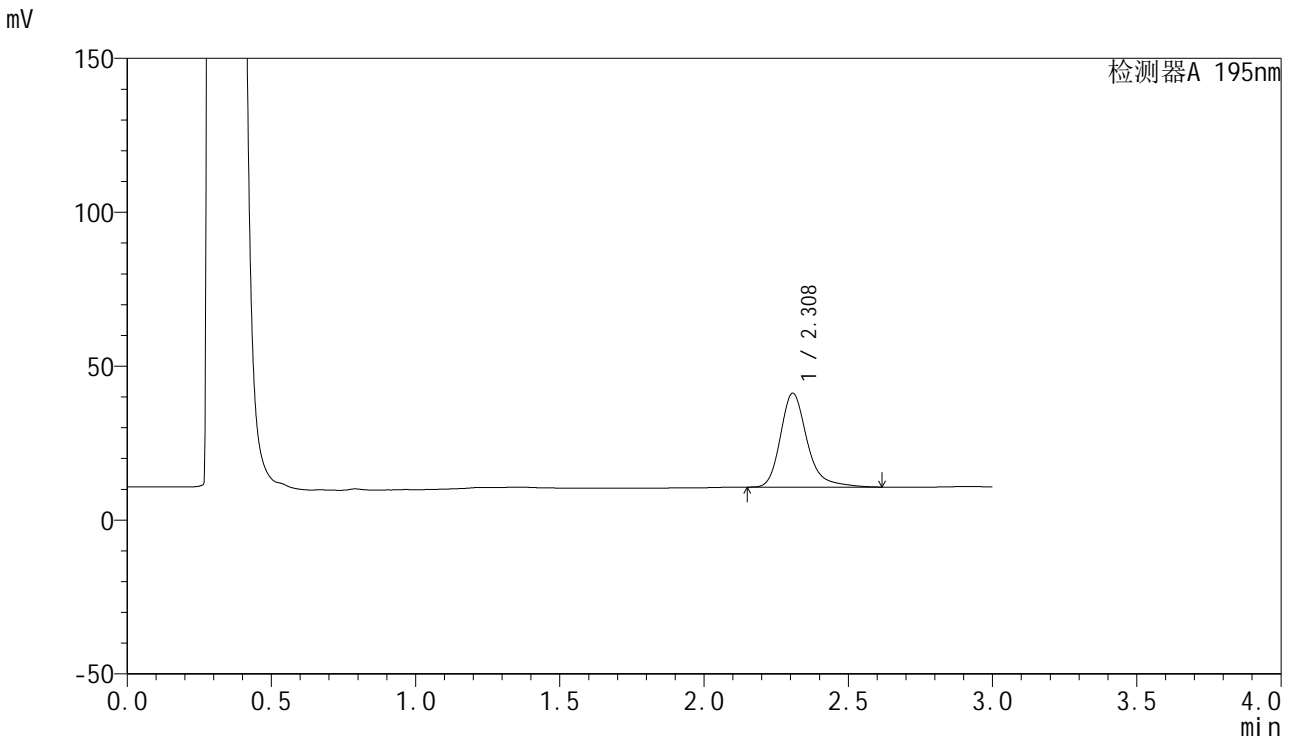


# QTL-486

## <样品信息>

色谱柱	: XB-C18(50mm*4.6mm,5μm)	流速	: 2.0ml/min
柱温	: 30°C	波长	: 195nm
数据文件名	: RC\$QTL-486 - 27-7/1-198-2 - zzp-2024081821p-pH6.0+1SDSjz-60mg-rcqx-p4-20min.lcd		
方法文件名	: RC\$QTL-486 - QTL-486-czz-FX251.lcm		
批处理文件名	: RC\$QTL-486 - 20240905-rcqx-FX251.lcb		
样品瓶号	: 3-31	版本号	: 6.115
进样体积	: 20 μl	实验者	: jiangjinwei
进样时间	: 2024/09/05 21:39:13	处理者	: jiangjinwei
处理时间(V2)	: 2024/09/06 10:05:45		
仪器型号	: SHIMADZU LC-2050C (FX251)		

## <色谱图>



## <峰表>

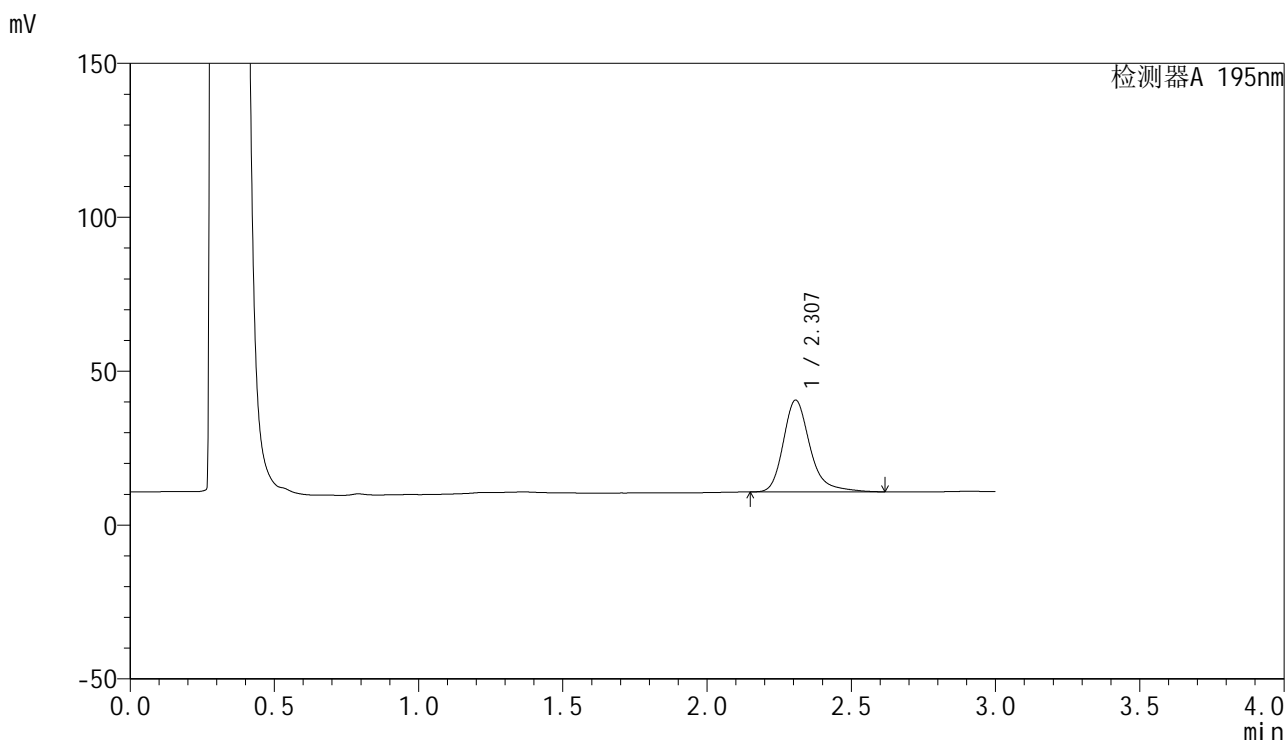
检测器A 195nm

峰号	保留时间	面积	面积%	高度	理论塔板数(USP)	拖尾因子	分离度(USP)
1	2.308	196851	100.000	30484	3220	1.277	--
总计		196851	100.000	30484			

## &lt;样品信息&gt;

色谱柱 : XB-C18(50mm\*4.6mm,5 $\mu$ m) 流速: 2.0ml/min  
柱温 : 30 $^{\circ}$ C 波长: 195nm  
数据文件名 : RC\$QTL-486 - 27-7/1-199-2 - zzp-2024081821p-pH6.0+1SDSjz-60mg-rcqx-p5-20min.lcd  
方法文件名 : RC\$QTL-486 - QTL-486-czz-FX251.lcm  
批处理文件名: RC\$QTL-486 - 20240905-rcqx-FX251.lcb  
样品瓶号 : 3-40  
进样体积 : 20  $\mu$ l 版本号: 6.115  
进样时间 : 2024/09/05 21:42:35 实验者: jiangjinwei  
处理时间(V2) : 2024/09/06 10:05:48 处理者: jiangjinwei  
仪器型号 : SHIMADZU LC-2050C (FX251)

## &lt;色谱图&gt;



## &lt;峰表&gt;

检测器A 195nm

峰号	保留时间	面积	面积%	高度	理论塔板数(USP)	拖尾因子	分离度(USP)
1	2.307	192571	100.000	29810	3212	1.277	--
总计		192571	100.000	29810			

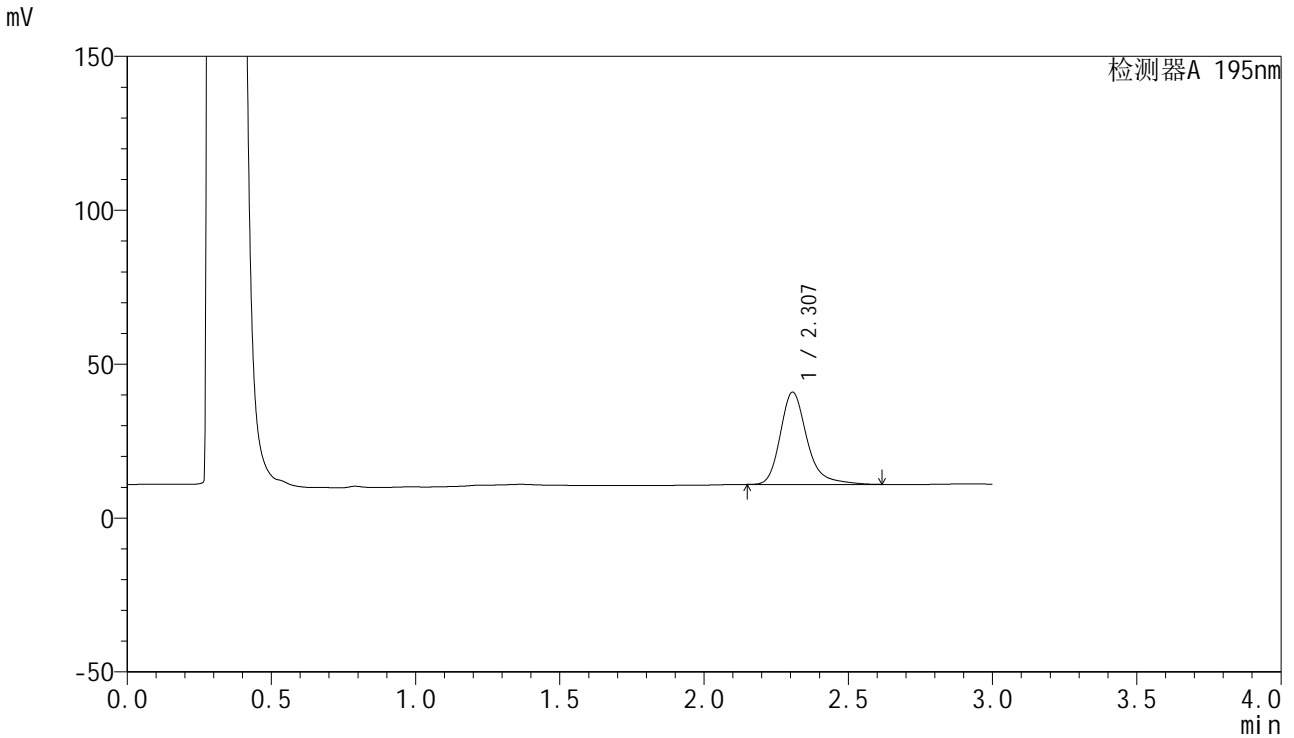


# QTL-486

## <样品信息>

色谱柱	: XB-C18(50mm*4.6mm,5μm)	流速	: 2.0ml/min
柱温	: 30°C	波长	: 195nm
数据文件名	: RC\$QTL-486 - 27-7/1-200-2 - zzp-2024081821p-pH6.0+1SDSjz-60mg-rcqx-p6-20min.lcd		
方法文件名	: RC\$QTL-486 - QTL-486-czz-FX251.lcm		
批处理文件名	: RC\$QTL-486 - 20240905-rcqx-FX251.lcb		
样品瓶号	: 3-49	版本号	: 6.115
进样体积	: 20 μl	实验者	: jiangjinwei
进样时间	: 2024/09/05 21:45:57	处理者	: jiangjinwei
处理时间(V2)	: 2024/09/06 10:05:51		
仪器型号	: SHIMADZU LC-2050C (FX251)		

## <色谱图>



## <峰表>

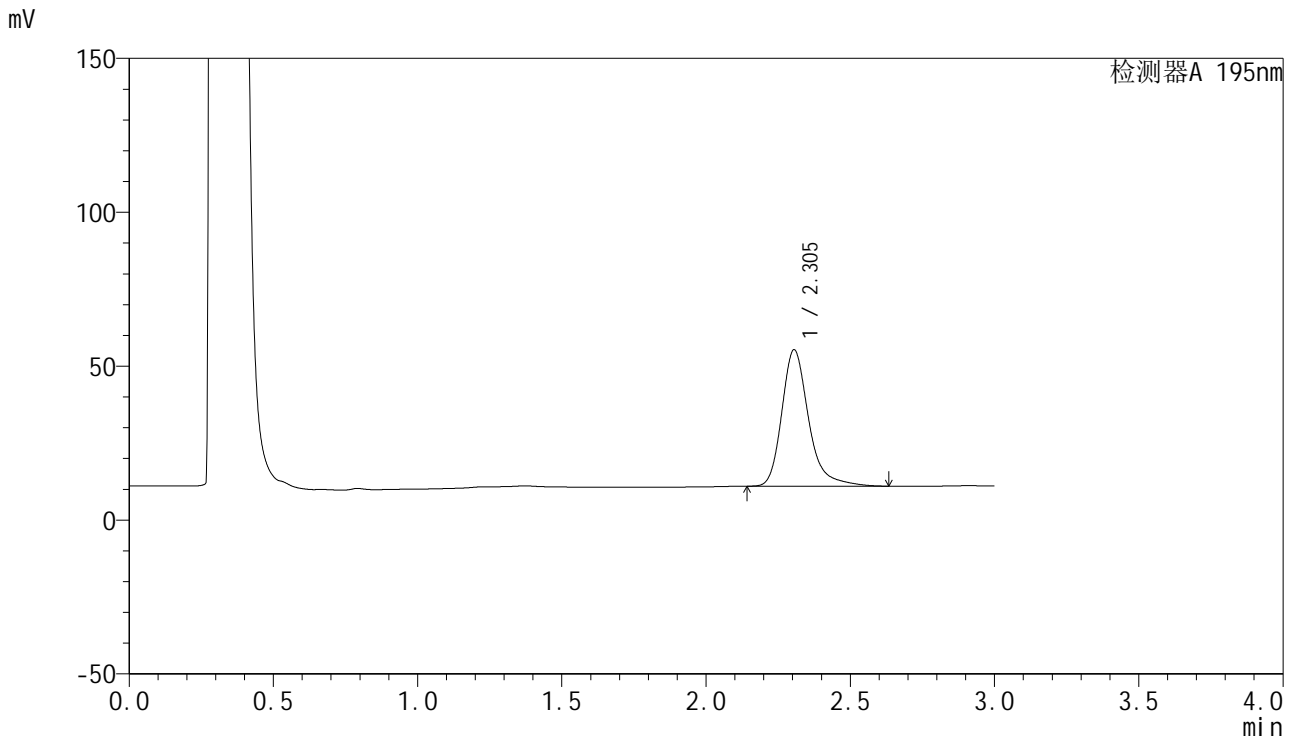
检测器A 195nm

峰号	保留时间	面积	面积%	高度	理论塔板数(USP)	拖尾因子	分离度(USP)
1	2.307	193437	100.000	29955	3214	1.275	--
总计		193437	100.000	29955			

## &lt;样品信息&gt;

色谱柱 : XB-C18(50mm\*4.6mm,5 $\mu$ m) 流速: 2.0ml/min  
柱温 : 30 $^{\circ}$ C 波长: 195nm  
数据文件名 : RC\$QTL-486 - 27-7/1-201-2 - zzp-2024081821p-pH6.0+1SDSjz-60mg-rcqx-p1-30min.lcd  
方法文件名 : RC\$QTL-486 - QTL-486-czz-FX251.lcm  
批处理文件名: RC\$QTL-486 - 20240905-rcqx-FX251.lcb  
样品瓶号 : 3-5  
进样体积 : 20  $\mu$ l 版本号: 6.115  
进样时间 : 2024/09/05 21:49:20 实验者: jiangjinwei  
处理时间(V2) : 2024/09/06 10:05:54 处理者: jiangjinwei  
仪器型号 : SHIMADZU LC-2050C (FX251)

## &lt;色谱图&gt;



## &lt;峰表&gt;

检测器A 195nm

峰号	保留时间	面积	面积%	高度	理论塔板数(USP)	拖尾因子	分离度(USP)
1	2.305	287455	100.000	44351	3195	1.290	--
总计		287455	100.000	44351			

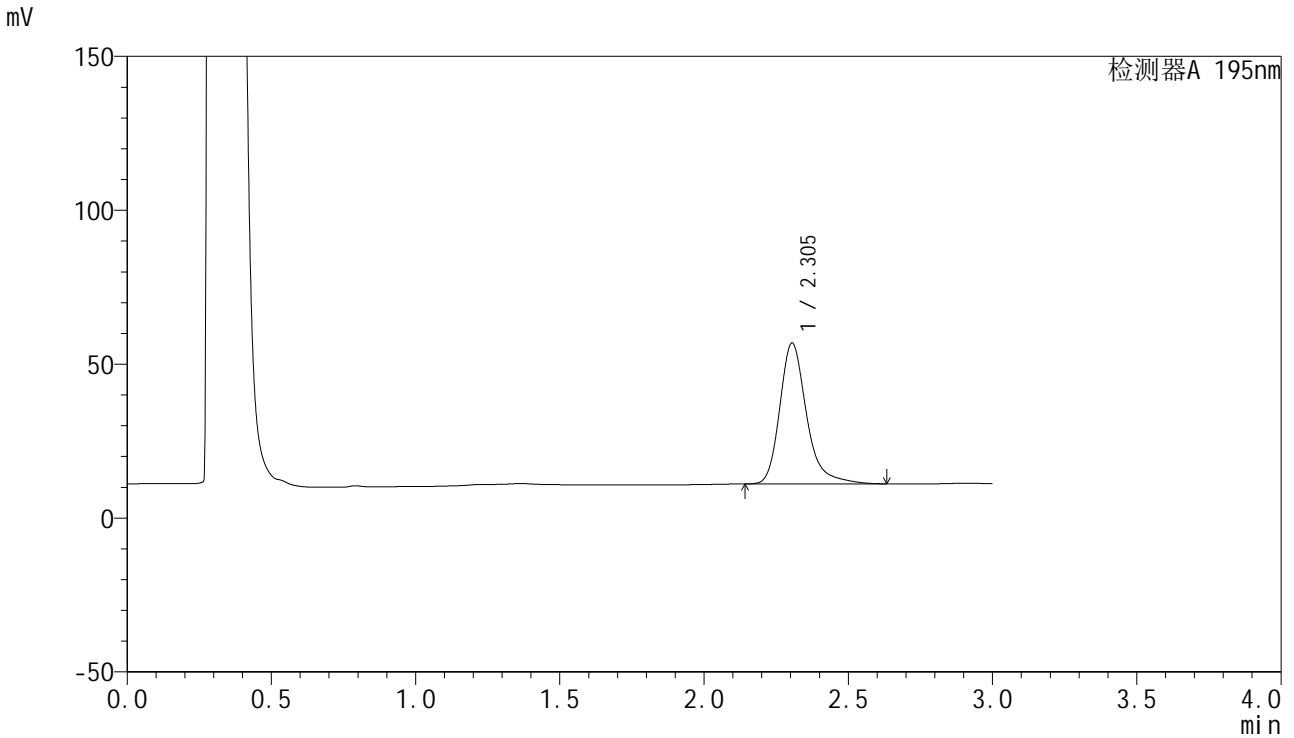


# QTL-486

## <样品信息>

色谱柱	: XB-C18(50mm*4.6mm,5μm)	流速	: 2.0ml/min
柱温	: 30°C	波长	: 195nm
数据文件名	: RC\$QTL-486 - 27-7/1-202-2 - zzp-2024081821p-pH6.0+1SDSjz-60mg-rcqx-p2-30min.lcd		
方法文件名	: RC\$QTL-486 - QTL-486-czz-FX251.lcm		
批处理文件名	: RC\$QTL-486 - 20240905-rcqx-FX251.lcb		
样品瓶号	: 3-14	版本号	: 6.115
进样体积	: 20 μl	实验者	: jiangjinwei
进样时间	: 2024/09/05 21:52:42	处理者	: jiangjinwei
处理时间(V2)	: 2024/09/06 10:05:56		
仪器型号	: SHIMADZU LC-2050C (FX251)		

## <色谱图>



## <峰表>

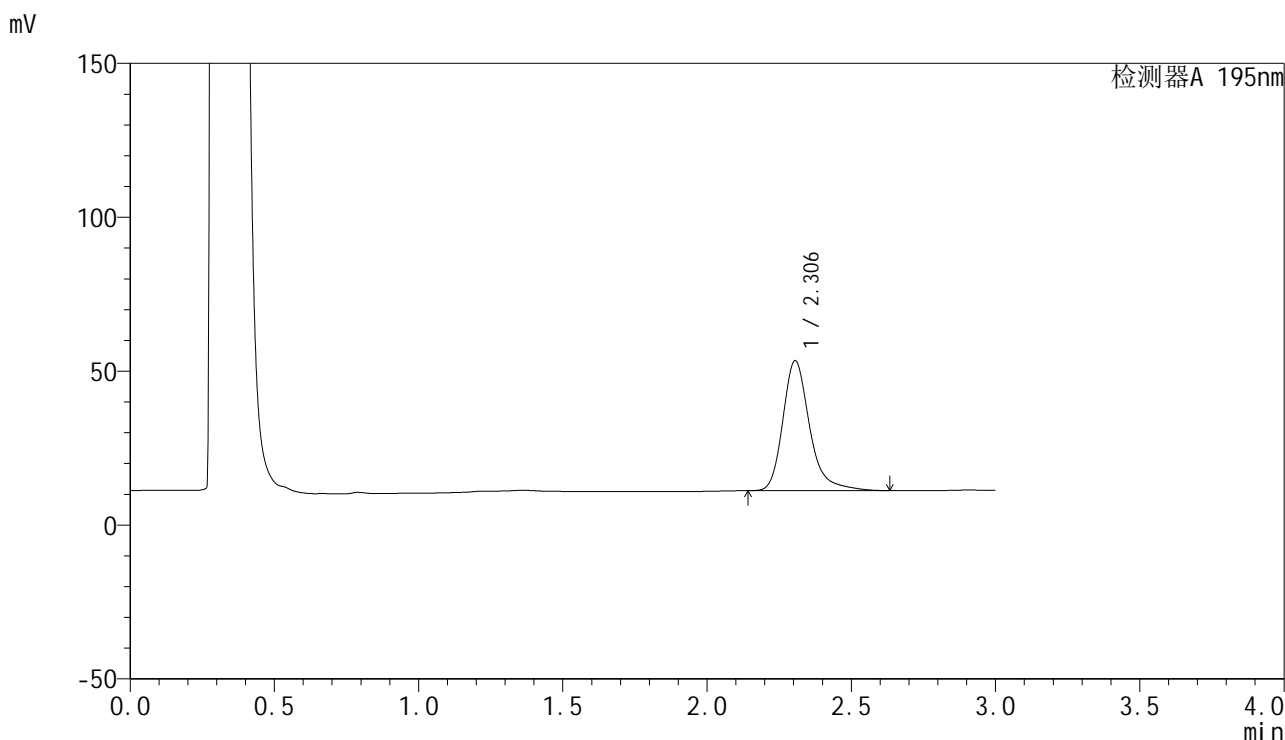
检测器A 195nm

峰号	保留时间	面积	面积%	高度	理论塔板数(USP)	拖尾因子	分离度(USP)
1	2.305	296489	100.000	45781	3197	1.288	--
总计		296489	100.000	45781			

## &lt;样品信息&gt;

色谱柱 : XB-C18(50mm\*4.6mm,5 $\mu$ m) 流速: 2.0ml/min  
柱温 : 30 $^{\circ}$ C 波长: 195nm  
数据文件名 : RC\$QTL-486 - 27-7/1-203-2 - zzp-2024081821p-pH6.0+1SDSjz-60mg-rcqx-p3-30min.lcd  
方法文件名 : RC\$QTL-486 - QTL-486-czz-FX251.lcm  
批处理文件名: RC\$QTL-486 - 20240905-rcqx-FX251.lcb  
样品瓶号 : 3-23  
进样体积 : 20  $\mu$ l 版本号: 6.115  
进样时间 : 2024/09/05 21:56:04 实验者: jiangjinwei  
处理时间(V2) : 2024/09/06 10:05:59 处理者: jiangjinwei  
仪器型号 : SHIMADZU LC-2050C (FX251)

## &lt;色谱图&gt;



## &lt;峰表&gt;

检测器A 195nm

峰号	保留时间	面积	面积%	高度	理论塔板数(USP)	拖尾因子	分离度(USP)
1	2.306	273780	100.000	42270	3198	1.286	--
总计		273780	100.000	42270			

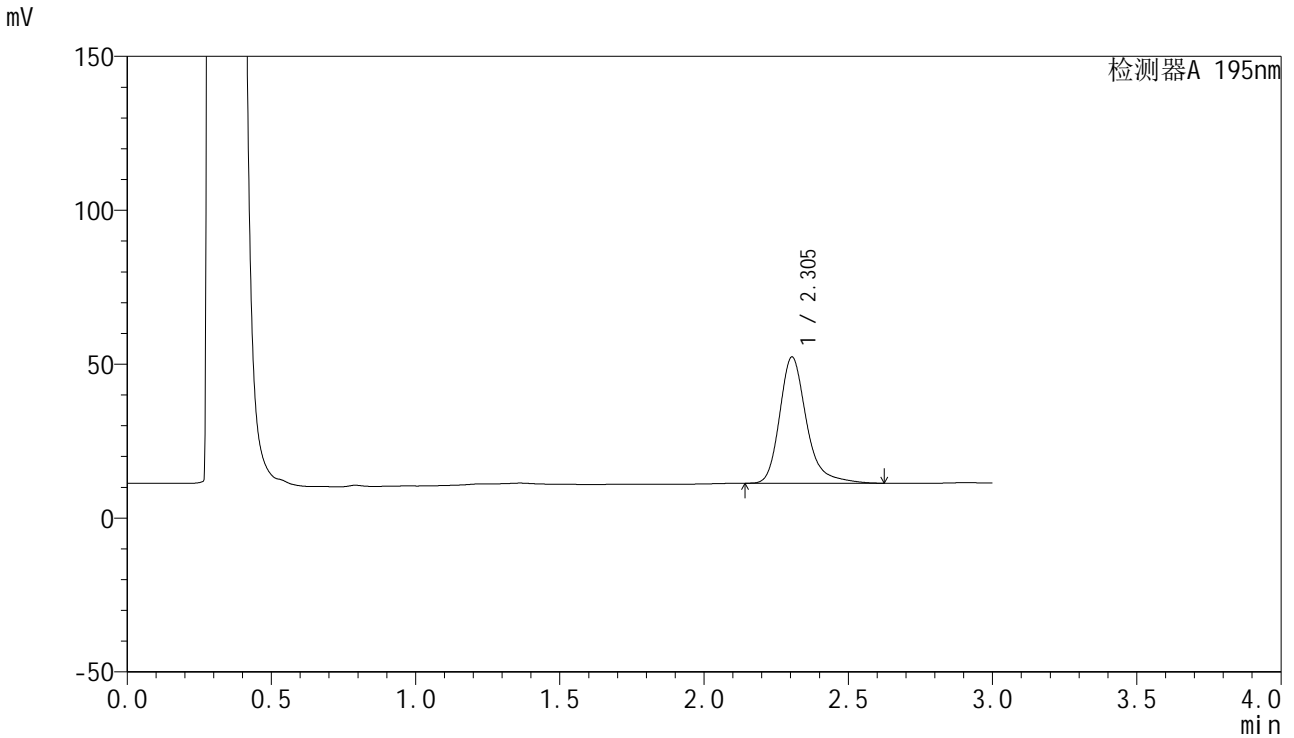


# QTL-486

## <样品信息>

色谱柱	: XB-C18(50mm*4.6mm,5μm)	流速	: 2.0ml/min
柱温	: 30°C	波长	: 195nm
数据文件名	: RC\$QTL-486 - 27-7/1-204-2 - zzp-2024081821p-pH6.0+1SDSjz-60mg-rcqx-p4-30min.lcd		
方法文件名	: RC\$QTL-486 - QTL-486-czz-FX251.lcm		
批处理文件名	: RC\$QTL-486 - 20240905-rcqx-FX251.lcb		
样品瓶号	: 3-32	版本号	: 6.115
进样体积	: 20 μl	实验者	: jiangjinwei
进样时间	: 2024/09/05 21:59:27	处理者	: jiangjinwei
处理时间(V2)	: 2024/09/06 10:06:02		
仪器型号	: SHIMADZU LC-2050C (FX251)		

## <色谱图>



## <峰表>

检测器A 195nm

峰号	保留时间	面积	面积%	高度	理论塔板数(USP)	拖尾因子	分离度(USP)
1	2.305	265530	100.000	41054	3201	1.285	--
总计		265530	100.000	41054			

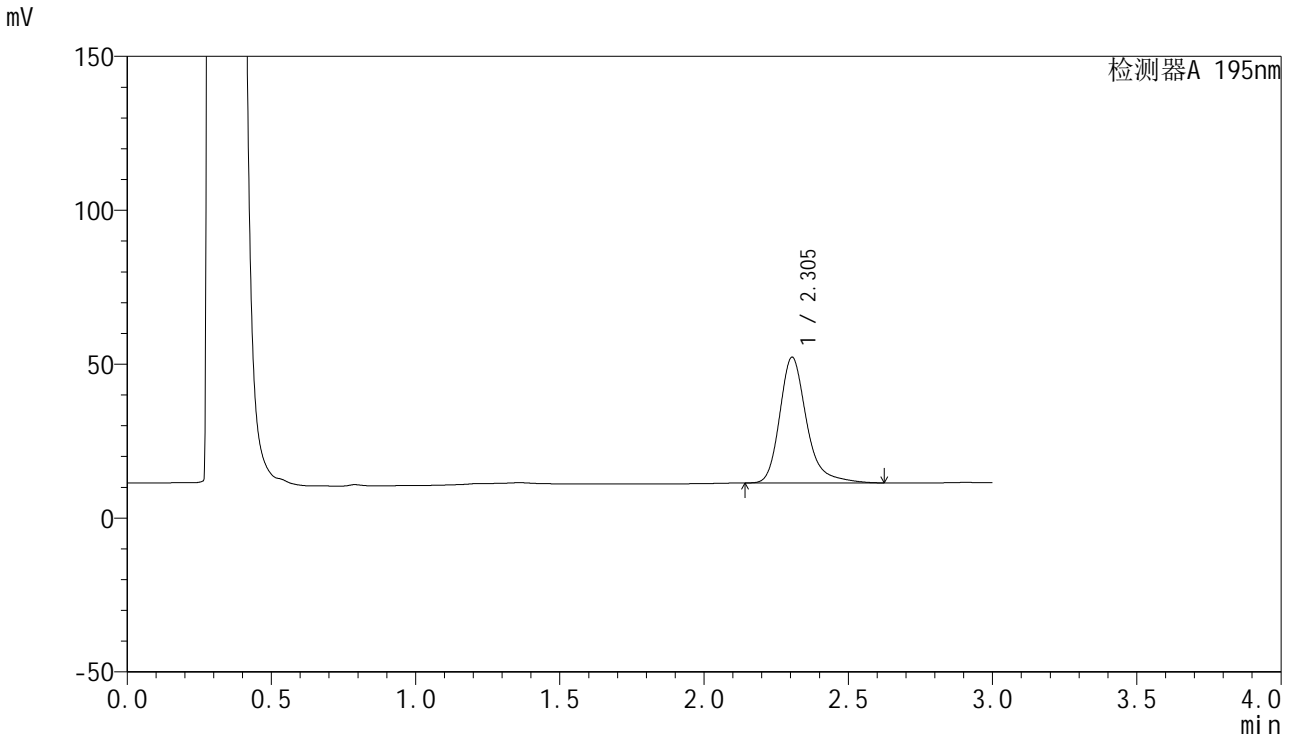


# QTL-486

## <样品信息>

色谱柱	: XB-C18(50mm*4.6mm,5μm)	流速	: 2.0ml/min
柱温	: 30°C	波长	: 195nm
数据文件名	: RC\$QTL-486 - 27-7/1-205-2 - zzp-2024081821p-pH6.0+1SDSjz-60mg-rcqx-p5-30min.lcd		
方法文件名	: RC\$QTL-486 - QTL-486-czz-FX251.lcm		
批处理文件名	: RC\$QTL-486 - 20240905-rcqx-FX251.lcb		
样品瓶号	: 3-41	版本号	: 6.115
进样体积	: 20 μl	实验者	: jiangjinwei
进样时间	: 2024/09/05 22:02:49	处理者	: jiangjinwei
处理时间(V2)	: 2024/09/06 10:06:05		
仪器型号	: SHIMADZU LC-2050C (FX251)		

## <色谱图>



## <峰表>

检测器A 195nm

峰号	保留时间	面积	面积%	高度	理论塔板数(USP)	拖尾因子	分离度(USP)
1	2.305	264846	100.000	40882	3192	1.284	--
总计		264846	100.000	40882			

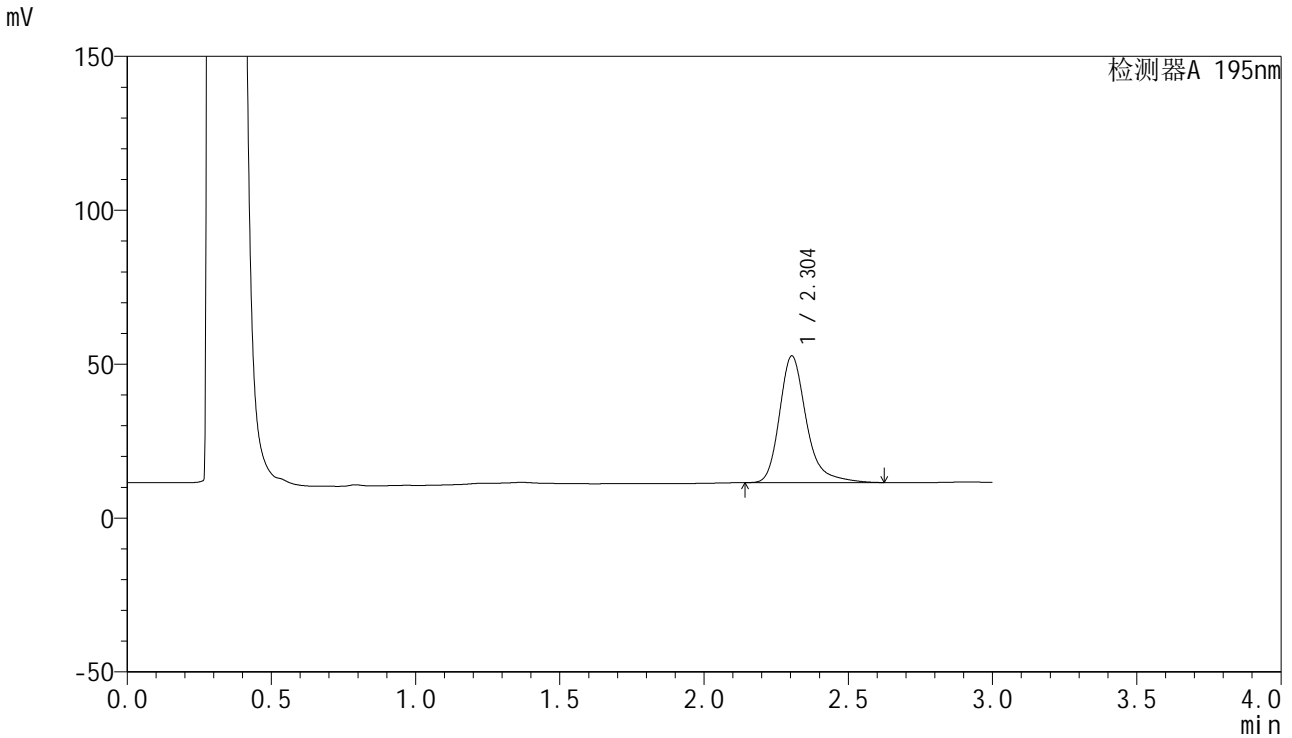


# QTL-486

## <样品信息>

色谱柱	: XB-C18(50mm*4.6mm,5μm)	流速	: 2.0ml/min
柱温	: 30°C	波长	: 195nm
数据文件名	: RC\$QTL-486 - 27-7/1-206-2 - zzp-2024081821p-pH6.0+1SDSjz-60mg-rcqx-p6-30min.lcd		
方法文件名	: RC\$QTL-486 - QTL-486-czz-FX251.lcm		
批处理文件名	: RC\$QTL-486 - 20240905-rcqx-FX251.lcb		
样品瓶号	: 3-50	版本号	: 6.115
进样体积	: 20 μl	实验者	: jiangjinwei
进样时间	: 2024/09/05 22:06:11	处理者	: jiangjinwei
处理时间(V2)	: 2024/09/06 10:06:07		
仪器型号	: SHIMADZU LC-2050C (FX251)		

## <色谱图>



## <峰表>

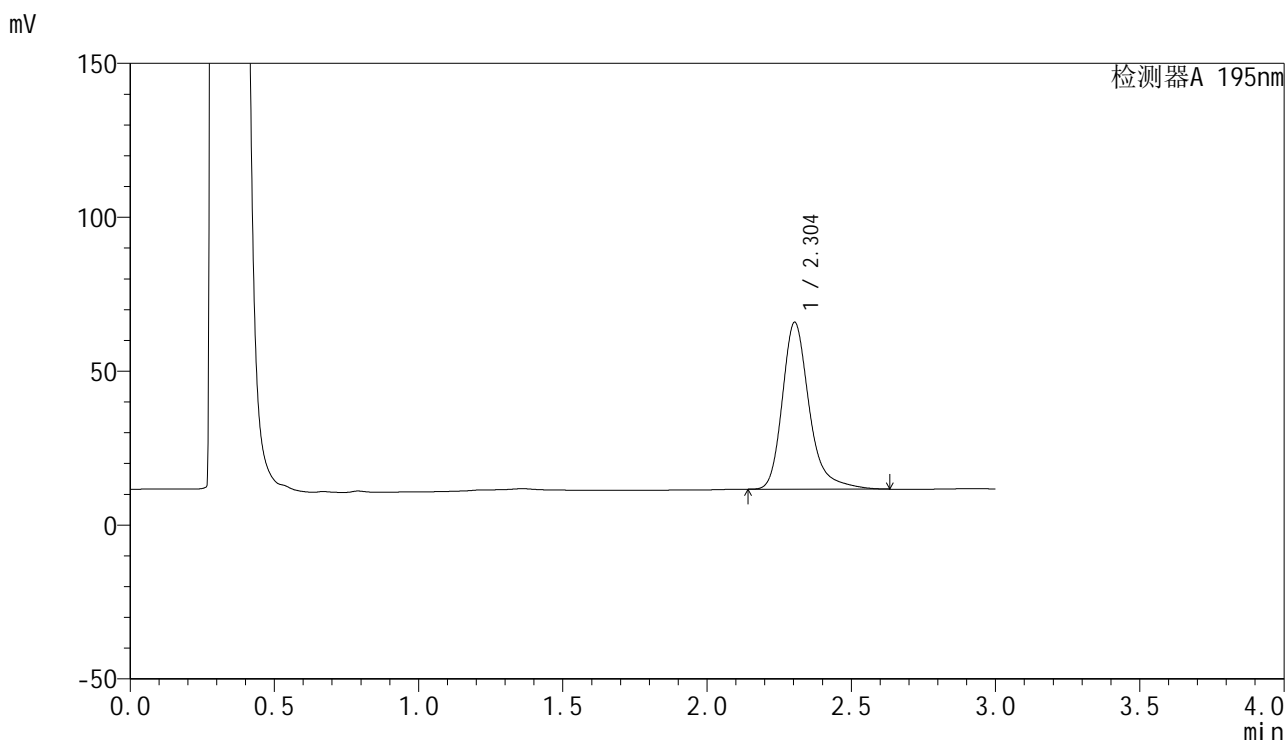
检测器A 195nm

峰号	保留时间	面积	面积%	高度	理论塔板数(USP)	拖尾因子	分离度(USP)
1	2.304	266920	100.000	41171	3187	1.287	--
总计		266920	100.000	41171			

## &lt;样品信息&gt;

色谱柱 : XB-C18(50mm\*4.6mm,5 $\mu$ m) 流速: 2.0ml/min  
柱温 : 30 $^{\circ}$ C 波长: 195nm  
数据文件名 : RC\$QTL-486 - 27-7/1-207-2 - zzp-2024081821p-pH6.0+1SDSjz-60mg-rcqx-p1-45min.lcd  
方法文件名 : RC\$QTL-486 - QTL-486-czz-FX251.lcm  
批处理文件名: RC\$QTL-486 - 20240905-rcqx-FX251.lcb  
样品瓶号 : 3-6  
进样体积 : 20  $\mu$ l 版本号: 6.115  
进样时间 : 2024/09/05 22:09:33 实验者: jiangjinwei  
处理时间(V2) : 2024/09/06 10:06:10 处理者: jiangjinwei  
仪器型号 : SHIMADZU LC-2050C (FX251)

## &lt;色谱图&gt;



## &lt;峰表&gt;

检测器A 195nm

峰号	保留时间	面积	面积%	高度	理论塔板数(USP)	拖尾因子	分离度(USP)
1	2.304	352235	100.000	54213	3179	1.293	--
总计		352235	100.000	54213			

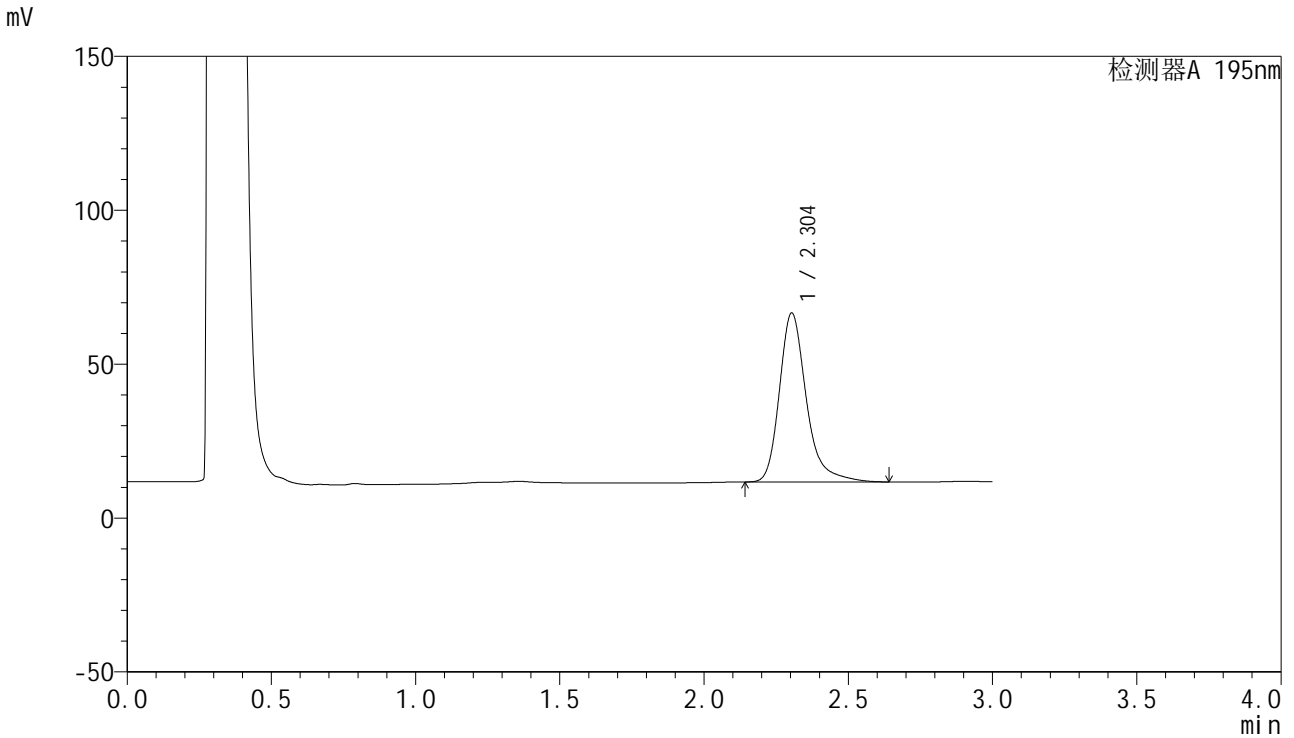


# QTL-486

## <样品信息>

色谱柱	: XB-C18(50mm*4.6mm,5μm)	流速	: 2.0ml/min
柱温	: 30°C	波长	: 195nm
数据文件名	: RC\$QTL-486 - 27-7/1-208-2 - zzp-2024081821p-pH6.0+1SDSjz-60mg-rcqx-p2-45min.lcd		
方法文件名	: RC\$QTL-486 - QTL-486-czz-FX251.lcm		
批处理文件名	: RC\$QTL-486 - 20240905-rcqx-FX251.lcb		
样品瓶号	: 3-15	版本号	: 6.115
进样体积	: 20 μl	实验者	: jiangjinwei
进样时间	: 2024/09/05 22:12:55	处理者	: jiangjinwei
处理时间(V2)	: 2024/09/06 10:06:14		
仪器型号	: SHIMADZU LC-2050C (FX251)		

## <色谱图>



## <峰表>

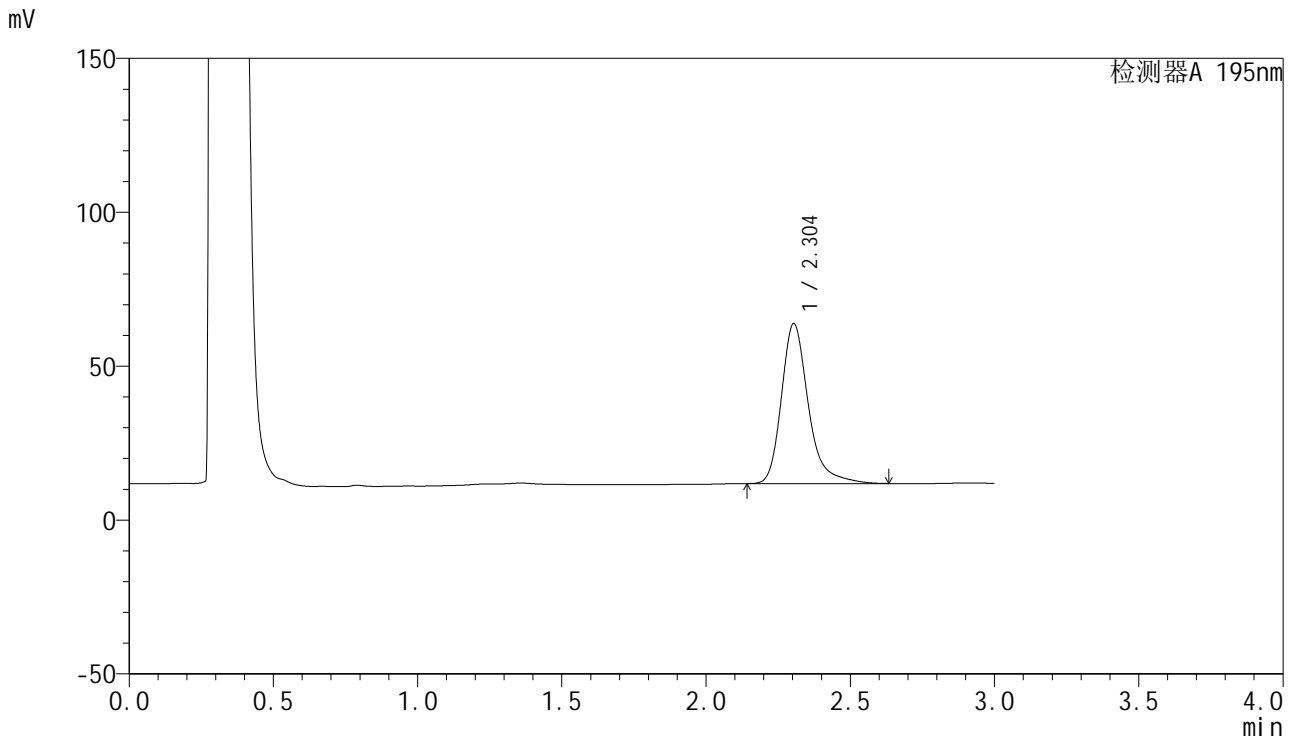
检测器A 195nm

峰号	保留时间	面积	面积%	高度	理论塔板数(USP)	拖尾因子	分离度(USP)
1	2.304	357264	100.000	54919	3175	1.296	--
总计		357264	100.000	54919			

## &lt;样品信息&gt;

色谱柱 : XB-C18(50mm\*4.6mm,5 $\mu$ m)      流速: 2.0ml/min  
 柱温 : 30 $^{\circ}$ C      波长: 195nm  
 数据文件名 : RC\$QTL-486 - 27-7/1-209-2 - zzp-2024081821p-pH6.0+1SDSjz-60mg-rcqx-p3-45min.lcd  
 方法文件名 : RC\$QTL-486 - QTL-486-czz-FX251.lcm  
 批处理文件名: RC\$QTL-486 - 20240905-rcqx-FX251.lcb  
 样品瓶号 : 3-24  
 进样体积 : 20  $\mu$ l      版本号: 6.115  
 进样时间 : 2024/09/05 22:16:17      实验者: jiangjinwei  
 处理时间(V2) : 2024/09/06 10:06:17      处理者: jiangjinwei  
 仪器型号 : SHIMADZU LC-2050C (FX251)

## &lt;色谱图&gt;



## &lt;峰表&gt;

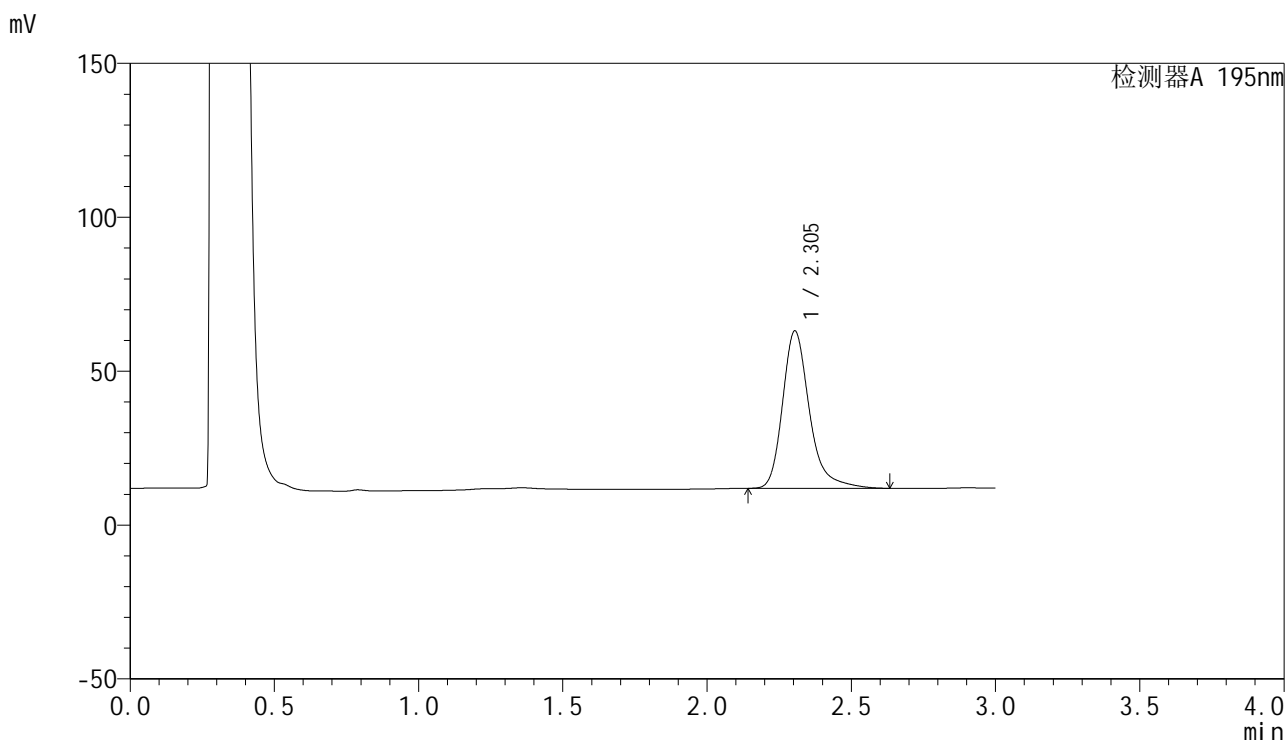
检测器A 195nm

峰号	保留时间	面积	面积%	高度	理论塔板数(USP)	拖尾因子	分离度(USP)
1	2.304	338240	100.000	51996	3172	1.295	--
总计		338240	100.000	51996			

## &lt;样品信息&gt;

色谱柱 : XB-C18(50mm\*4.6mm,5 $\mu$ m) 流速: 2.0ml/min  
柱温 : 30 $^{\circ}$ C 波长: 195nm  
数据文件名 : RC\$QTL-486 - 27-7/1-210-2 - zzp-2024081821p-pH6.0+1SDSjz-60mg-rcqx-p4-45min.lcd  
方法文件名 : RC\$QTL-486 - QTL-486-czz-FX251.lcm  
批处理文件名: RC\$QTL-486 - 20240905-rcqx-FX251.lcb  
样品瓶号 : 3-33  
进样体积 : 20  $\mu$ l 版本号: 6.115  
进样时间 : 2024/09/05 22:19:39 实验者: jiangjinwei  
处理时间(V2) : 2024/09/06 10:06:20 处理者: jiangjinwei  
仪器型号 : SHIMADZU LC-2050C (FX251)

## &lt;色谱图&gt;



## &lt;峰表&gt;

检测器A 195nm

峰号	保留时间	面积	面积%	高度	理论塔板数(USP)	拖尾因子	分离度(USP)
1	2.305	332549	100.000	51161	3179	1.292	--
总计		332549	100.000	51161			

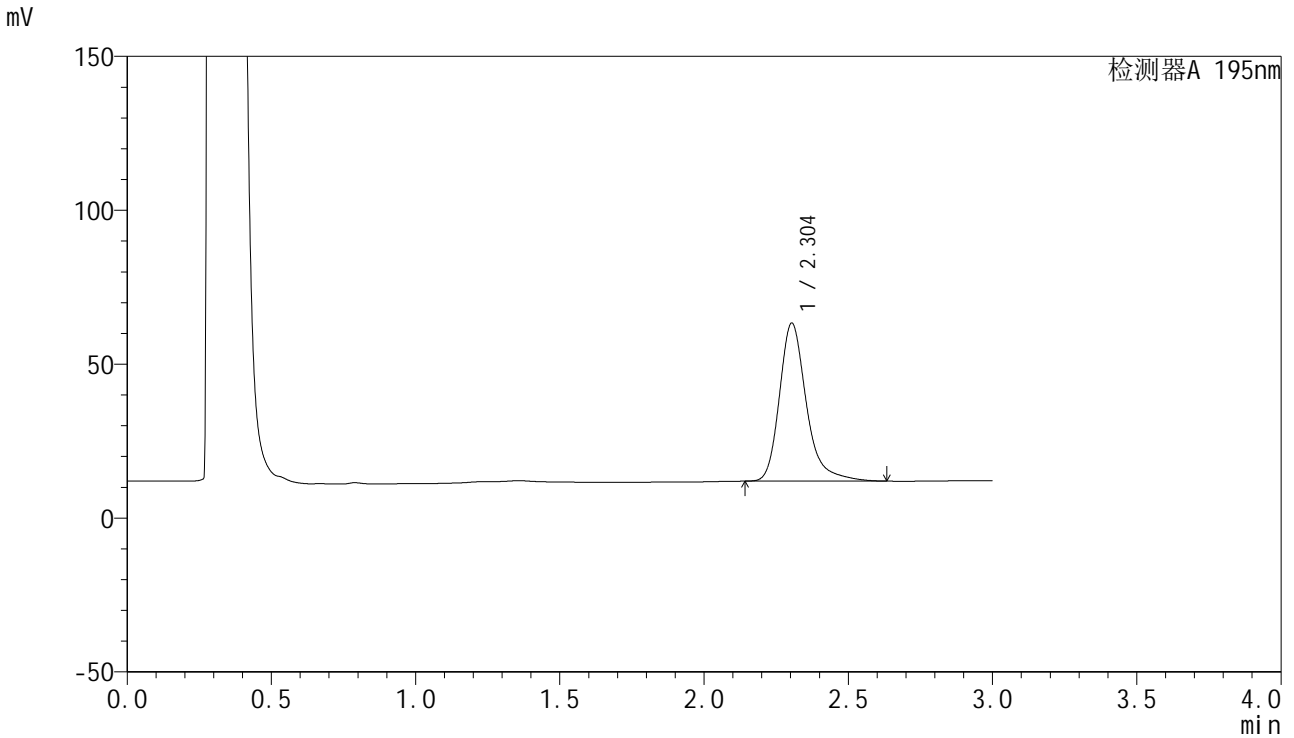


# QTL-486

## <样品信息>

色谱柱	: XB-C18(50mm*4.6mm,5μm)	流速	: 2.0ml/min
柱温	: 30°C	波长	: 195nm
数据文件名	: RC\$QTL-486 - 27-7/1-211-2 - zzp-2024081821p-pH6.0+1SDSjz-60mg-rcqx-p5-45min.lcd		
方法文件名	: RC\$QTL-486 - QTL-486-czz-FX251.lcm		
批处理文件名	: RC\$QTL-486 - 20240905-rcqx-FX251.lcb		
样品瓶号	: 3-42	版本号	: 6.115
进样体积	: 20 μl	实验者	: jiangjinwei
进样时间	: 2024/09/05 22:23:01	处理者	: jiangjinwei
处理时间(V2)	: 2024/09/06 10:06:23		
仪器型号	: SHIMADZU LC-2050C (FX251)		

## <色谱图>



## <峰表>

检测器A 195nm

峰号	保留时间	面积	面积%	高度	理论塔板数(USP)	拖尾因子	分离度(USP)
1	2.304	333952	100.000	51363	3174	1.293	--
总计		333952	100.000	51363			

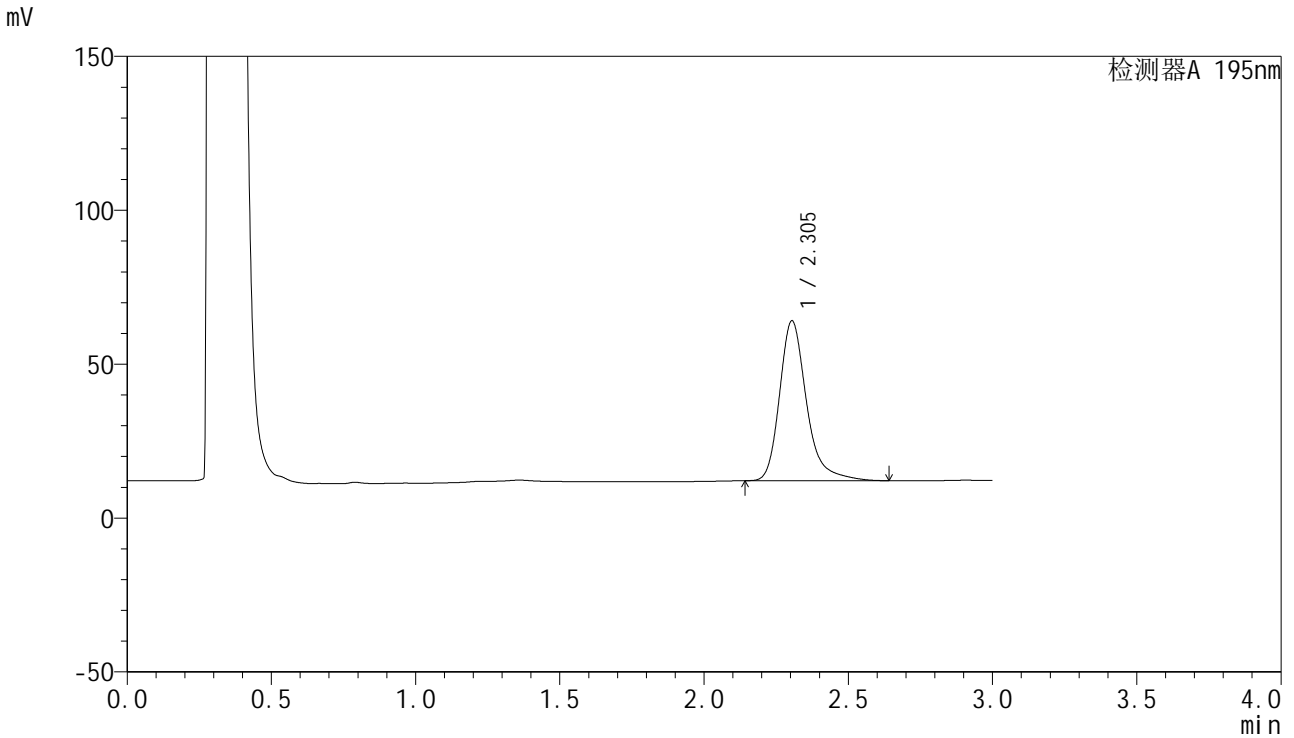


# QTL-486

## <样品信息>

色谱柱	: XB-C18(50mm*4.6mm,5μm)	流速	: 2.0ml/min
柱温	: 30°C	波长	: 195nm
数据文件名	: RC\$QTL-486 - 27-7/1-212-2 - zzp-2024081821p-pH6.0+1SDSjz-60mg-rcqx-p6-45min.lcd		
方法文件名	: RC\$QTL-486 - QTL-486-czz-FX251.lcm		
批处理文件名	: RC\$QTL-486 - 20240905-rcqx-FX251.lcb		
样品瓶号	: 3-51	版本号	: 6.115
进样体积	: 20 μl	实验者	: jiangjinwei
进样时间	: 2024/09/05 22:26:23	处理者	: jiangjinwei
处理时间(V2)	: 2024/09/06 10:06:26		
仪器型号	: SHIMADZU LC-2050C (FX251)		

## <色谱图>



## <峰表>

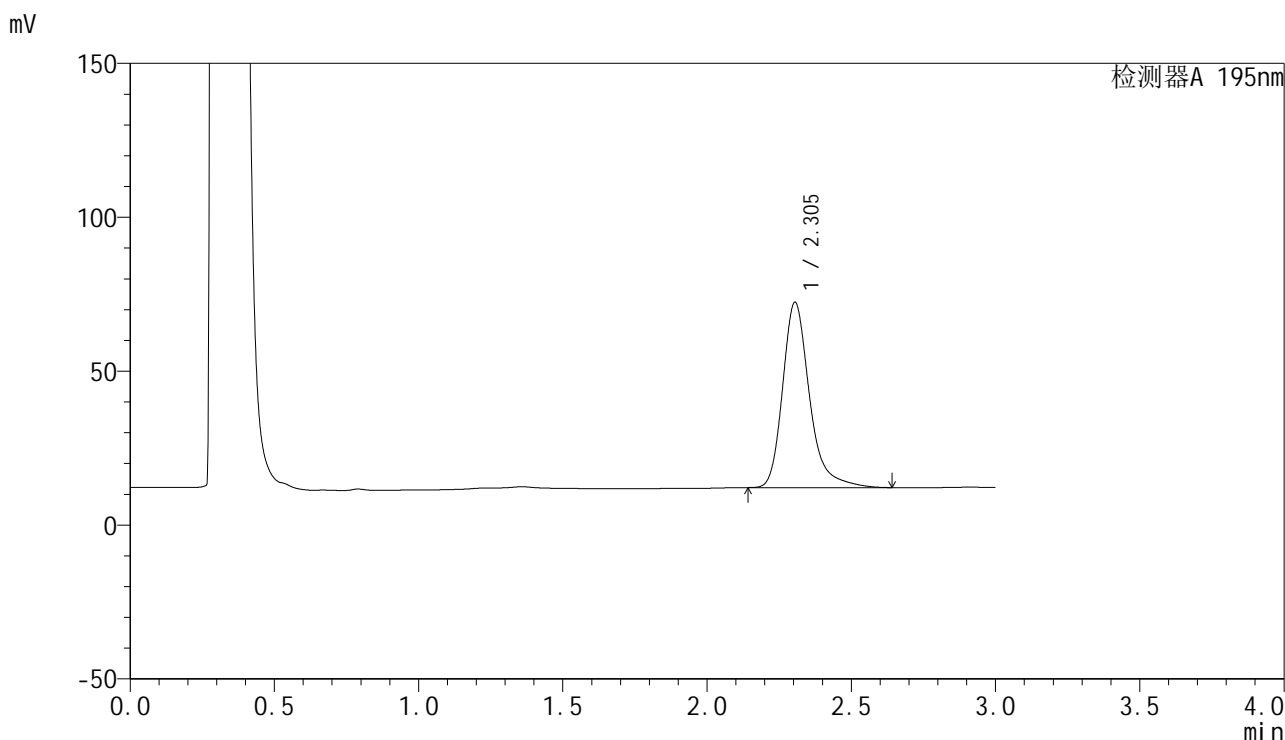
检测器A 195nm

峰号	保留时间	面积	面积%	高度	理论塔板数(USP)	拖尾因子	分离度(USP)
1	2.305	338466	100.000	51996	3174	1.295	--
总计		338466	100.000	51996			

## &lt;样品信息&gt;

色谱柱 : XB-C18(50mm\*4.6mm,5 $\mu$ m) 流速: 2.0ml/min  
柱温 : 30 $^{\circ}$ C 波长: 195nm  
数据文件名 : RC\$QTL-486 - 27-7/1-213-2 - zzp-2024081821p-pH6.0+1SDSjz-60mg-rcqx-p1-60min.lcd  
方法文件名 : RC\$QTL-486 - QTL-486-czz-FX251.lcm  
批处理文件名: RC\$QTL-486 - 20240905-rcqx-FX251.lcb  
样品瓶号 : 3-7  
进样体积 : 20  $\mu$ l 版本号: 6.115  
进样时间 : 2024/09/05 22:29:45 实验者: jiangjinwei  
处理时间(V2) : 2024/09/06 10:06:28 处理者: jiangjinwei  
仪器型号 : SHIMADZU LC-2050C (FX251)

## &lt;色谱图&gt;



## &lt;峰表&gt;

检测器A 195nm

峰号	保留时间	面积	面积%	高度	理论塔板数(USP)	拖尾因子	分离度(USP)
1	2.305	391803	100.000	60249	3177	1.295	--
总计		391803	100.000	60249			

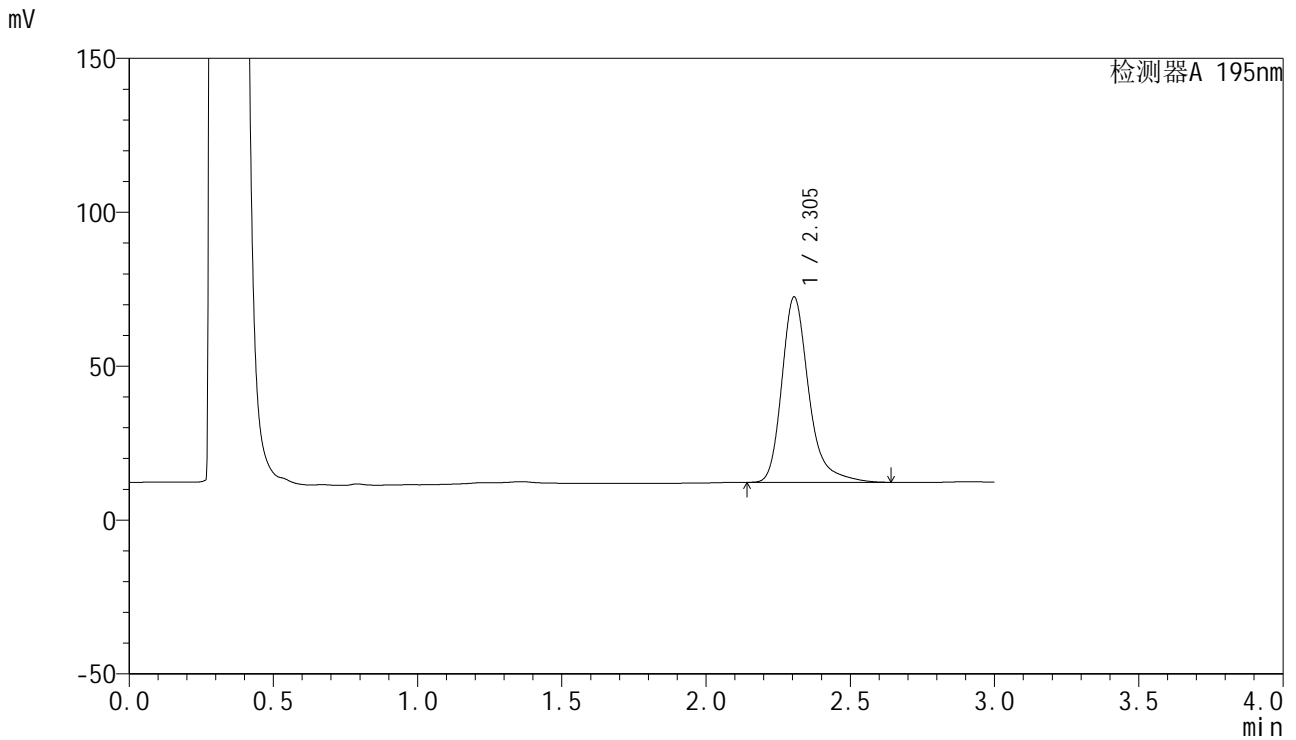


# QTL-486

## <样品信息>

色谱柱	: XB-C18(50mm*4.6mm,5μm)	流速	: 2.0ml/min
柱温	: 30°C	波长	: 195nm
数据文件名	: RC\$QTL-486 - 27-7/1-214-2 - zzp-2024081821p-pH6.0+1SDSjz-60mg-rcqx-p2-60min.lcd		
方法文件名	: RC\$QTL-486 - QTL-486-czz-FX251.lcm		
批处理文件名	: RC\$QTL-486 - 20240905-rcqx-FX251.lcb		
样品瓶号	: 3-16	版本号	: 6.115
进样体积	: 20 μl	实验者	: jiangjinwei
进样时间	: 2024/09/05 22:33:08	处理者	: jiangjinwei
处理时间(V2)	: 2024/09/06 10:06:31		
仪器型号	: SHIMADZU LC-2050C (FX251)		

## <色谱图>



## <峰表>

检测器A 195nm

峰号	保留时间	面积	面积%	高度	理论塔板数(USP)	拖尾因子	分离度(USP)
1	2.305	391887	100.000	60257	3176	1.297	--
总计		391887	100.000	60257			

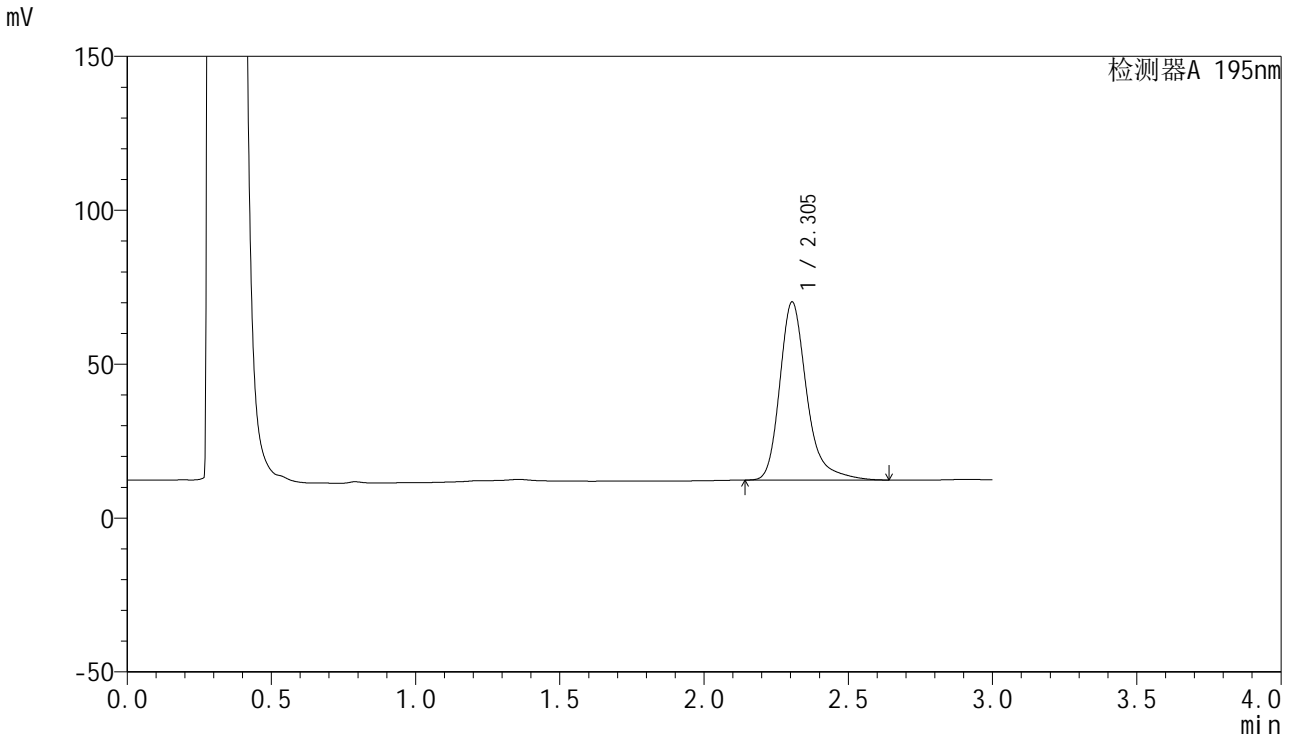


# QTL-486

## <样品信息>

色谱柱	: XB-C18(50mm*4.6mm,5μm)	流速	: 2.0ml/min
柱温	: 30°C	波长	: 195nm
数据文件名	: RC\$QTL-486 - 27-7/1-215-2 - zzp-2024081821p-pH6.0+1SDSjz-60mg-rcqx-p3-60min.lcd		
方法文件名	: RC\$QTL-486 - QTL-486-czz-FX251.lcm		
批处理文件名	: RC\$QTL-486 - 20240905-rcqx-FX251.lcb		
样品瓶号	: 3-25	版本号	: 6.115
进样体积	: 20 μl	实验者	: jiangjinwei
进样时间	: 2024/09/05 22:36:30	处理者	: jiangjinwei
处理时间(V2)	: 2024/09/06 10:06:34		
仪器型号	: SHIMADZU LC-2050C (FX251)		

## <色谱图>



## <峰表>

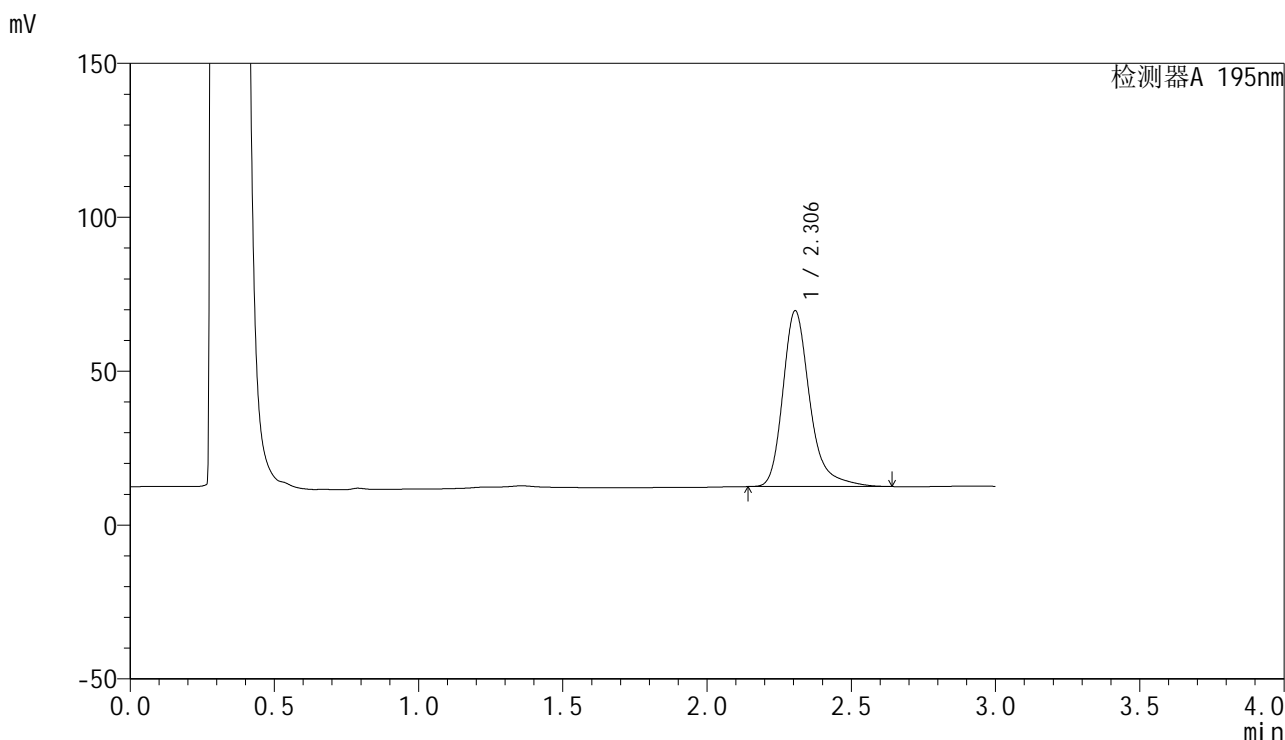
检测器A 195nm

峰号	保留时间	面积	面积%	高度	理论塔板数(USP)	拖尾因子	分离度(USP)
1	2.305	376984	100.000	57891	3171	1.297	--
总计		376984	100.000	57891			

## &lt;样品信息&gt;

色谱柱 : XB-C18(50mm\*4.6mm,5 $\mu$ m) 流速: 2.0ml/min  
柱温 : 30 $^{\circ}$ C 波长: 195nm  
数据文件名 : RC\$QTL-486 - 27-7/1-216-2 - zzp-2024081821p-pH6.0+1SDSjz-60mg-rcqx-p4-60min.lcd  
方法文件名 : RC\$QTL-486 - QTL-486-czz-FX251.lcm  
批处理文件名: RC\$QTL-486 - 20240905-rcqx-FX251.lcb  
样品瓶号 : 3-34  
进样体积 : 20  $\mu$ l 版本号: 6.115  
进样时间 : 2024/09/05 22:39:52 实验者: jiangjinwei  
处理时间(V2) : 2024/09/06 10:06:37 处理者: jiangjinwei  
仪器型号 : SHIMADZU LC-2050C (FX251)

## &lt;色谱图&gt;



## &lt;峰表&gt;

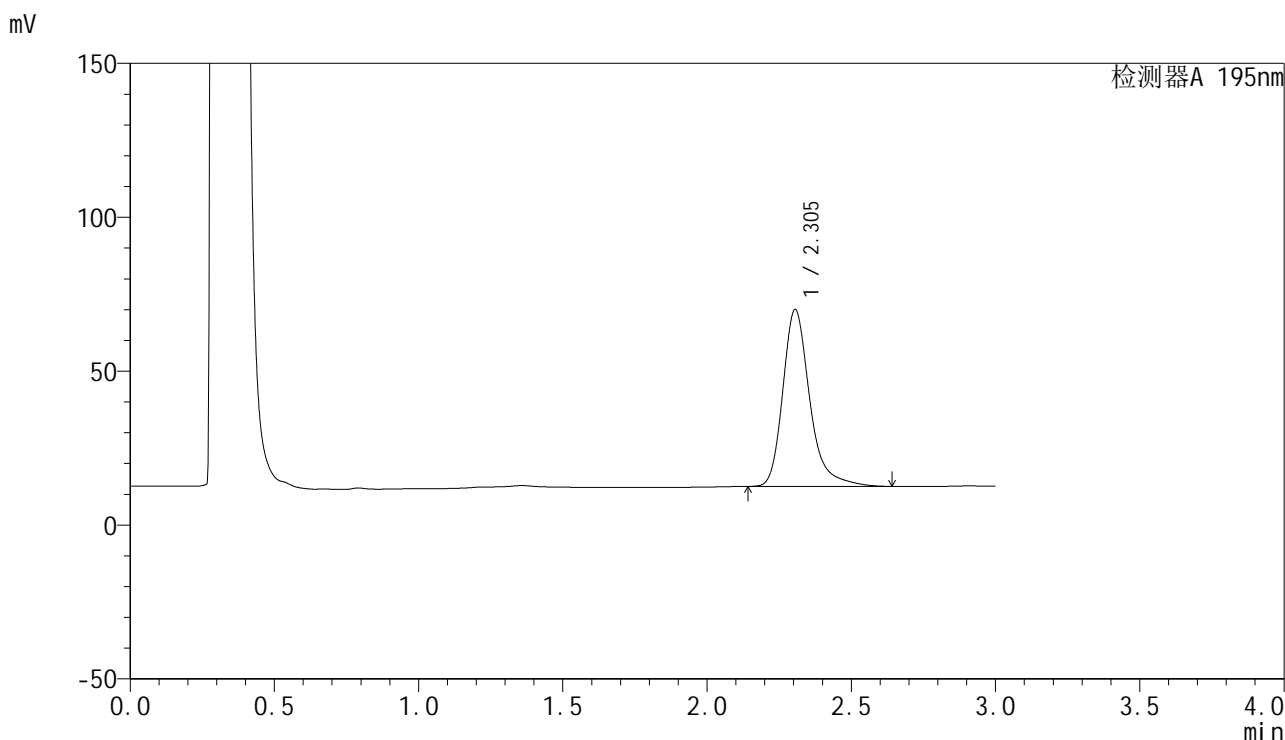
检测器A 195nm

峰号	保留时间	面积	面积%	高度	理论塔板数(USP)	拖尾因子	分离度(USP)
1	2.306	372233	100.000	57139	3172	1.296	--
总计		372233	100.000	57139			

## &lt;样品信息&gt;

色谱柱 : XB-C18(50mm\*4.6mm,5 $\mu$ m) 流速: 2.0ml/min  
柱温 : 30 $^{\circ}$ C 波长: 195nm  
数据文件名 : RC\$QTL-486 - 27-7/1-217-2 - zzp-2024081821p-pH6.0+1SDSjz-60mg-rcqx-p5-60min.lcd  
方法文件名 : RC\$QTL-486 - QTL-486-czz-FX251.lcm  
批处理文件名: RC\$QTL-486 - 20240905-rcqx-FX251.lcb  
样品瓶号 : 3-43  
进样体积 : 20  $\mu$ l 版本号: 6.115  
进样时间 : 2024/09/05 22:43:14 实验者: jiangjinwei  
处理时间(V2) : 2024/09/06 10:06:40 处理者: jiangjinwei  
仪器型号 : SHIMADZU LC-2050C (FX251)

## &lt;色谱图&gt;



## &lt;峰表&gt;

检测器A 195nm

峰号	保留时间	面积	面积%	高度	理论塔板数(USP)	拖尾因子	分离度(USP)
1	2.305	374750	100.000	57516	3170	1.297	--
总计		374750	100.000	57516			

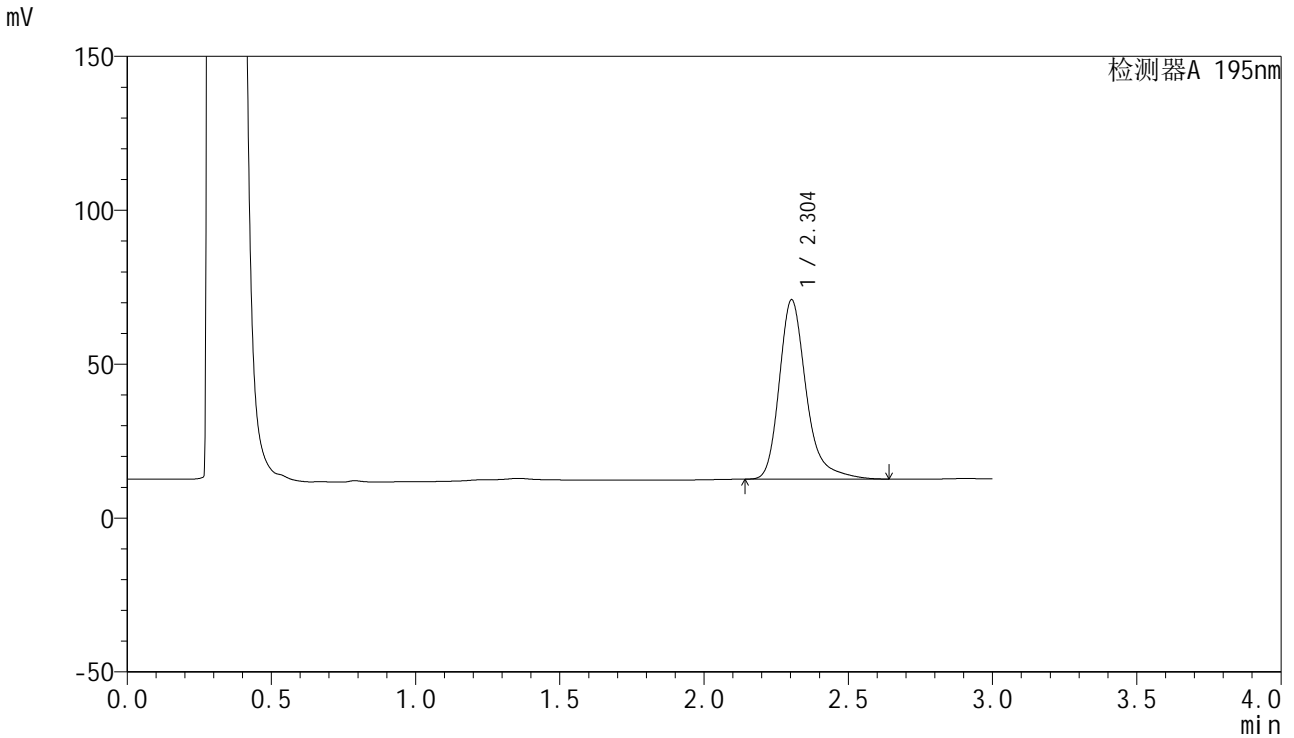


# QTL-486

## <样品信息>

色谱柱	: XB-C18(50mm*4.6mm,5μm)	流速	: 2.0ml/min
柱温	: 30°C	波长	: 195nm
数据文件名	: RC\$QTL-486 - 27-7/1-218-2 - zzp-2024081821p-pH6.0+1SDSjz-60mg-rcqx-p6-60min.lcd		
方法文件名	: RC\$QTL-486 - QTL-486-czz-FX251.lcm		
批处理文件名	: RC\$QTL-486 - 20240905-rcqx-FX251.lcb		
样品瓶号	: 3-52	版本号	: 6.115
进样体积	: 20 μl	实验者	: jiangjinwei
进样时间	: 2024/09/05 22:46:35	处理者	: jiangjinwei
处理时间(V2)	: 2024/09/06 10:06:42		
仪器型号	: SHIMADZU LC-2050C (FX251)		

## <色谱图>



## <峰表>

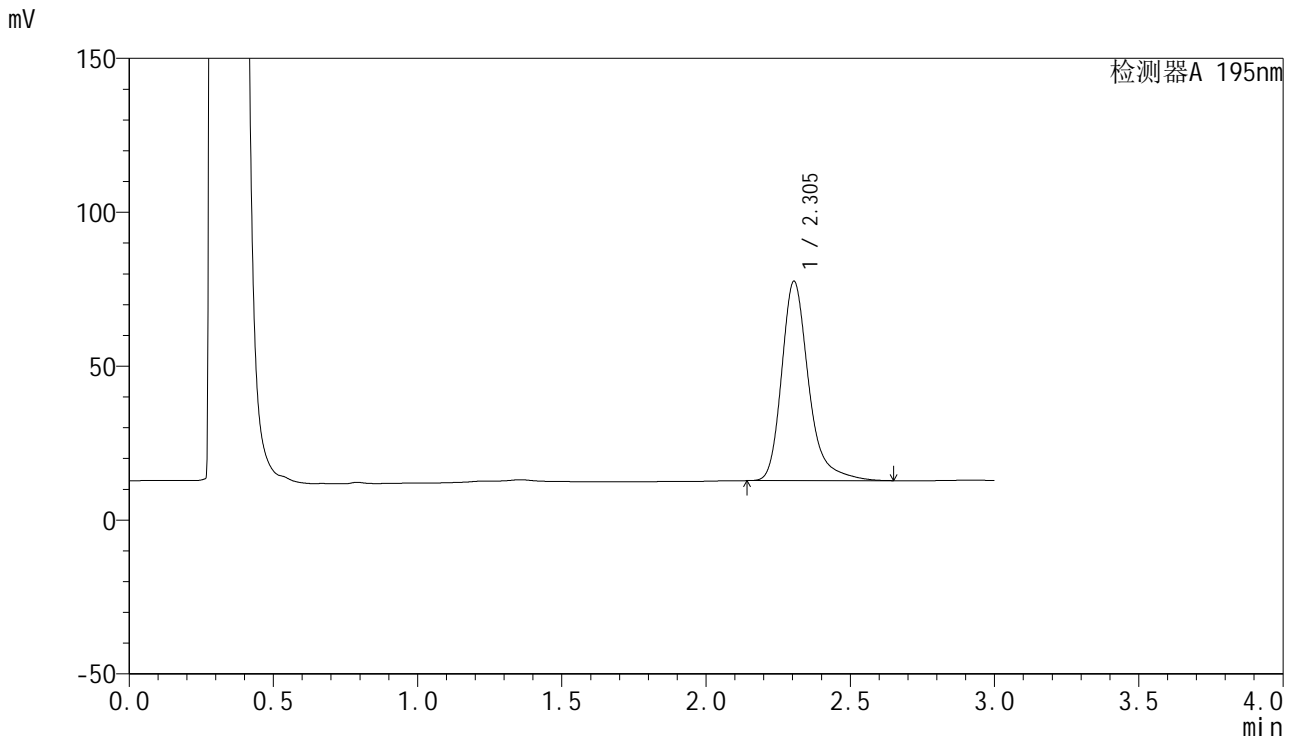
检测器A 195nm

峰号	保留时间	面积	面积%	高度	理论塔板数(USP)	拖尾因子	分离度(USP)
1	2.304	380018	100.000	58284	3163	1.298	--
总计		380018	100.000	58284			

## &lt;样品信息&gt;

色谱柱 : XB-C18(50mm\*4.6mm,5 $\mu$ m) 流速: 2.0ml/min  
柱温 : 30 $^{\circ}$ C 波长: 195nm  
数据文件名 : RC\$QTL-486 - 27-7/1-219-2 - zzp-2024081821p-pH6.0+1SDSjz-60mg-rcqx-p1-jx.lcd  
方法文件名 : RC\$QTL-486 - QTL-486-czz-FX251.lcm  
批处理文件名: RC\$QTL-486 - 20240905-rcqx-FX251.lcb  
样品瓶号 : 3-8  
进样体积 : 20  $\mu$ l 版本号: 6.115  
进样时间 : 2024/09/05 22:49:58 实验者: jiangjinwei  
处理时间(V2) : 2024/09/06 10:06:45 处理者: jiangjinwei  
仪器型号 : SHIMADZU LC-2050C (FX251)

## &lt;色谱图&gt;



## &lt;峰表&gt;

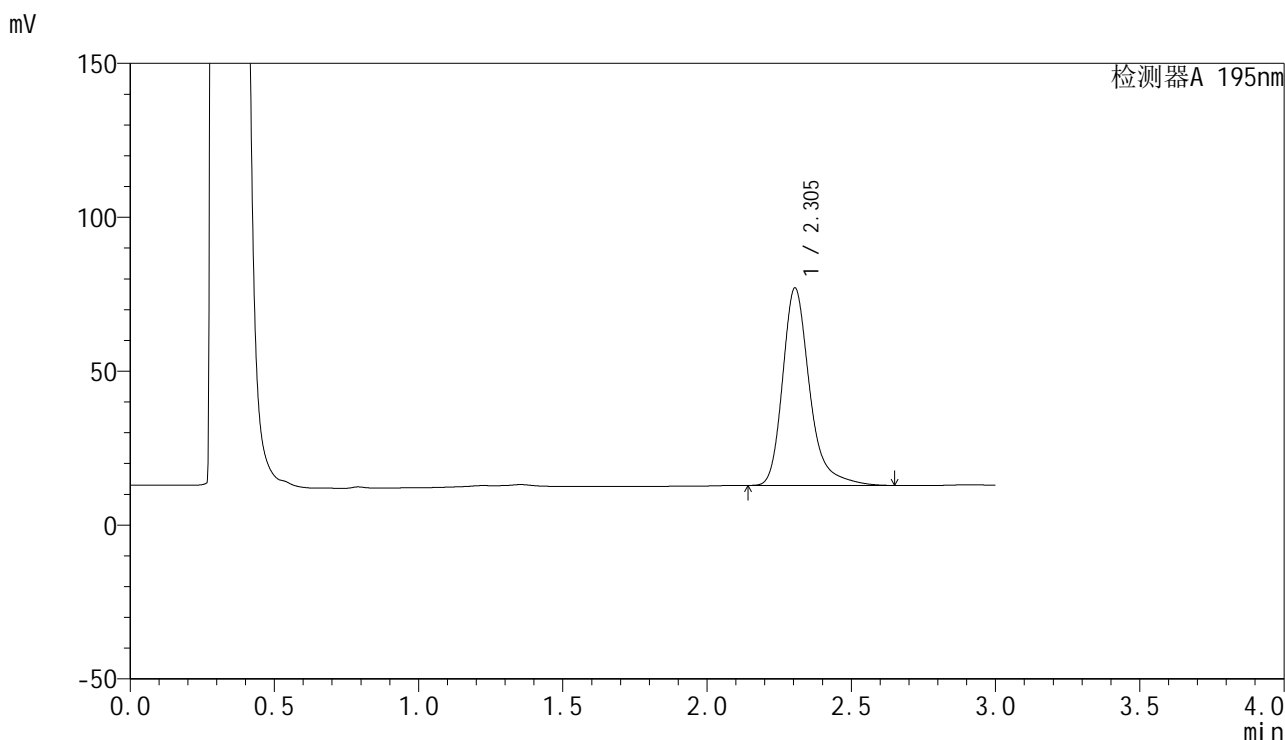
检测器A 195nm

峰号	保留时间	面积	面积%	高度	理论塔板数(USP)	拖尾因子	分离度(USP)
1	2.305	422651	100.000	64813	3164	1.302	--
总计		422651	100.000	64813			

## &lt;样品信息&gt;

色谱柱 : XB-C18(50mm\*4.6mm,5 $\mu$ m) 流速: 2.0ml/min  
柱温 : 30 $^{\circ}$ C 波长: 195nm  
数据文件名 : RC\$QTL-486 - 27-7/1-220-2 - zzp-2024081821p-pH6.0+1SDSjz-60mg-rcqx-p2-jx.lcd  
方法文件名 : RC\$QTL-486 - QTL-486-czz-FX251.lcm  
批处理文件名: RC\$QTL-486 - 20240905-rcqx-FX251.lcb  
样品瓶号 : 3-17  
进样体积 : 20  $\mu$ l 版本号: 6.115  
进样时间 : 2024/09/05 22:53:22 实验者: jiangjinwei  
处理时间(V2) : 2024/09/06 10:06:48 处理者: jiangjinwei  
仪器型号 : SHIMADZU LC-2050C (FX251)

## &lt;色谱图&gt;



## &lt;峰表&gt;

检测器A 195nm

峰号	保留时间	面积	面积%	高度	理论塔板数(USP)	拖尾因子	分离度(USP)
1	2.305	418625	100.000	64196	3164	1.303	--
总计		418625	100.000	64196			

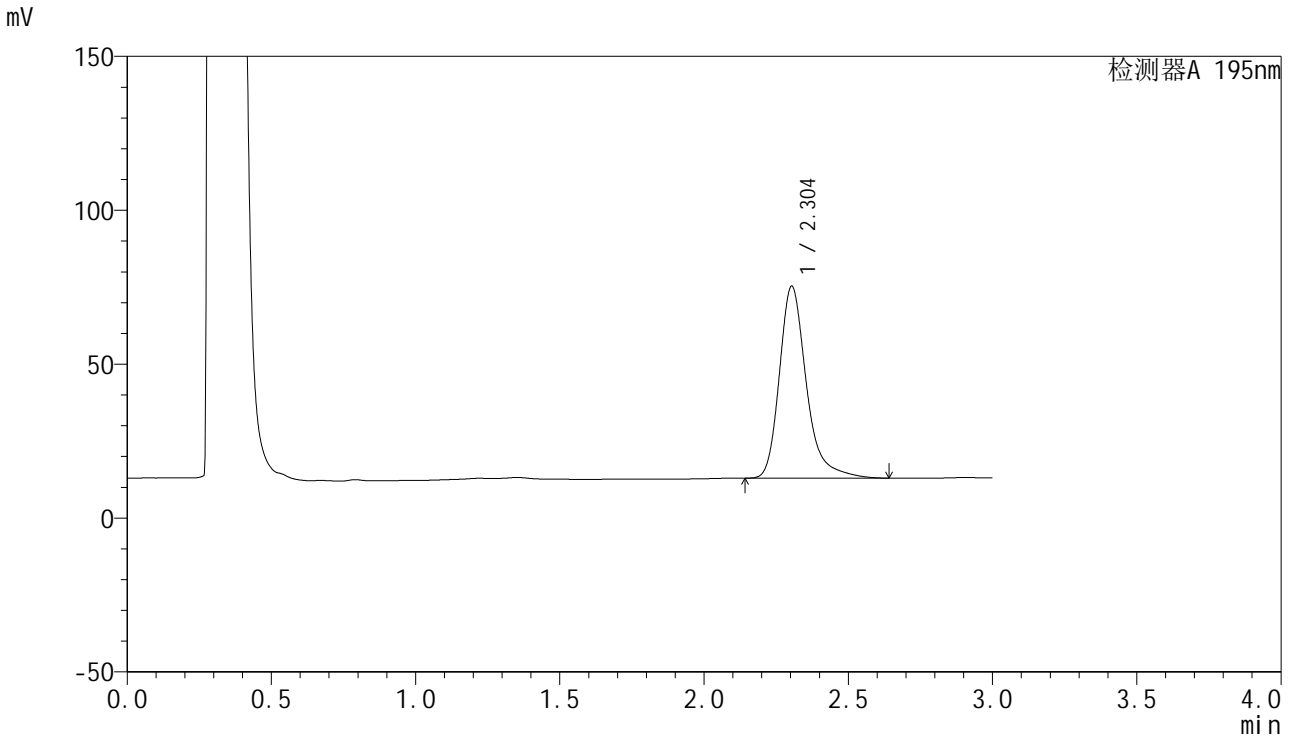


# QTL-486

## <样品信息>

色谱柱	: XB-C18(50mm*4.6mm,5μm)	流速	: 2.0ml/min
柱温	: 30°C	波长	: 195nm
数据文件名	: RC\$QTL-486 - 27-7/1-221-2 - zzp-2024081821p-pH6.0+1SDSjz-60mg-rcqx-p3-jx.lcd		
方法文件名	: RC\$QTL-486 - QTL-486-czz-FX251.lcm		
批处理文件名	: RC\$QTL-486 - 20240905-rcqx-FX251.lcb		
样品瓶号	: 3-26	版本号	: 6.115
进样体积	: 20 μl	实验者	: jiangjinwei
进样时间	: 2024/09/05 22:56:45	处理者	: jiangjinwei
处理时间(V2)	: 2024/09/06 10:06:51		
仪器型号	: SHIMADZU LC-2050C (FX251)		

## <色谱图>



## <峰表>

检测器A 195nm

峰号	保留时间	面积	面积%	高度	理论塔板数(USP)	拖尾因子	分离度(USP)
1	2.304	406976	100.000	62380	3157	1.303	--
总计		406976	100.000	62380			

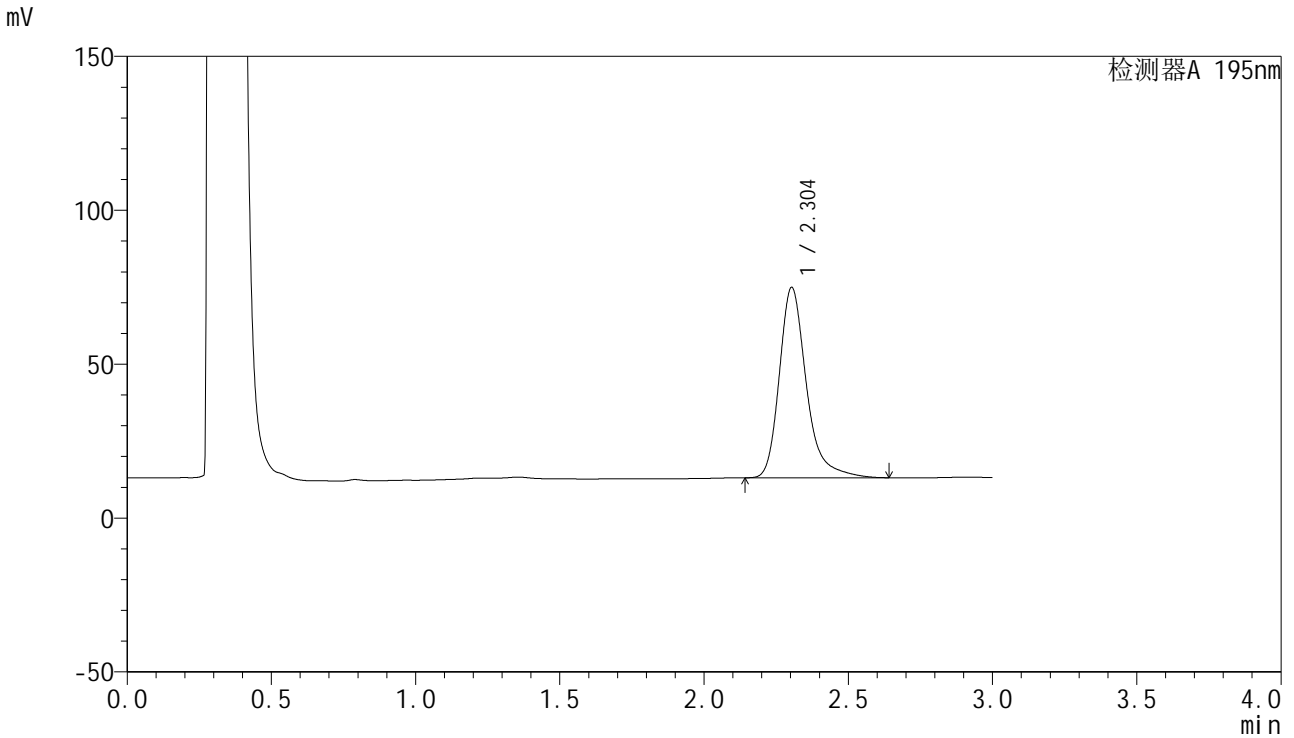


# QTL-486

## <样品信息>

色谱柱	: XB-C18(50mm*4.6mm,5μm)	流速	: 2.0ml/min
柱温	: 30°C	波长	: 195nm
数据文件名	: RC\$QTL-486 - 27-7/1-222-2 - zzp-2024081821p-pH6.0+1SDSjz-60mg-rcqx-p4-jx.lcd		
方法文件名	: RC\$QTL-486 - QTL-486-czz-FX251.lcm		
批处理文件名	: RC\$QTL-486 - 20240905-rcqx-FX251.lcb		
样品瓶号	: 3-35	版本号	: 6.115
进样体积	: 20 μl	实验者	: jiangjinwei
进样时间	: 2024/09/05 23:00:08	处理者	: jiangjinwei
处理时间(V2)	: 2024/09/06 10:06:54		
仪器型号	: SHIMADZU LC-2050C (FX251)		

## <色谱图>



## <峰表>

检测器A 195nm

峰号	保留时间	面积	面积%	高度	理论塔板数(USP)	拖尾因子	分离度(USP)
1	2.304	404193	100.000	61854	3150	1.304	--
总计		404193	100.000	61854			

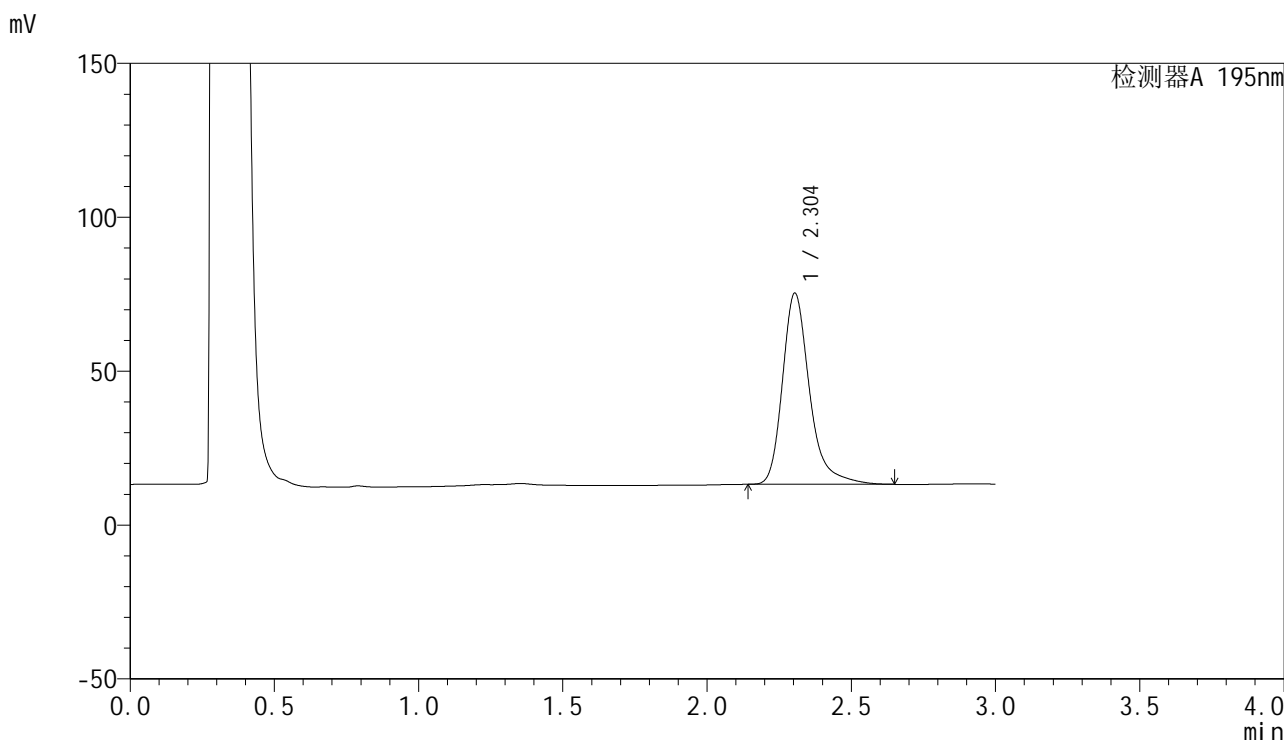


# QTL-486

## <样品信息>

色谱柱	: XB-C18(50mm*4.6mm,5μm)	流速	: 2.0ml/min
柱温	: 30°C	波长	: 195nm
数据文件名	: RC\$QTL-486 - 27-7/1-223-2 - zzp-2024081821p-pH6.0+1SDSjz-60mg-rcqx-p5-jx.lcd		
方法文件名	: RC\$QTL-486 - QTL-486-czz-FX251.lcm		
批处理文件名	: RC\$QTL-486 - 20240905-rcqx-FX251.lcb		
样品瓶号	: 3-44	版本号	: 6.115
进样体积	: 20 μl	实验者	: jiangjinwei
进样时间	: 2024/09/05 23:03:30	处理者	: jiangjinwei
处理时间(V2)	: 2024/09/06 10:06:56		
仪器型号	: SHIMADZU LC-2050C (FX251)		

## <色谱图>



## <峰表>

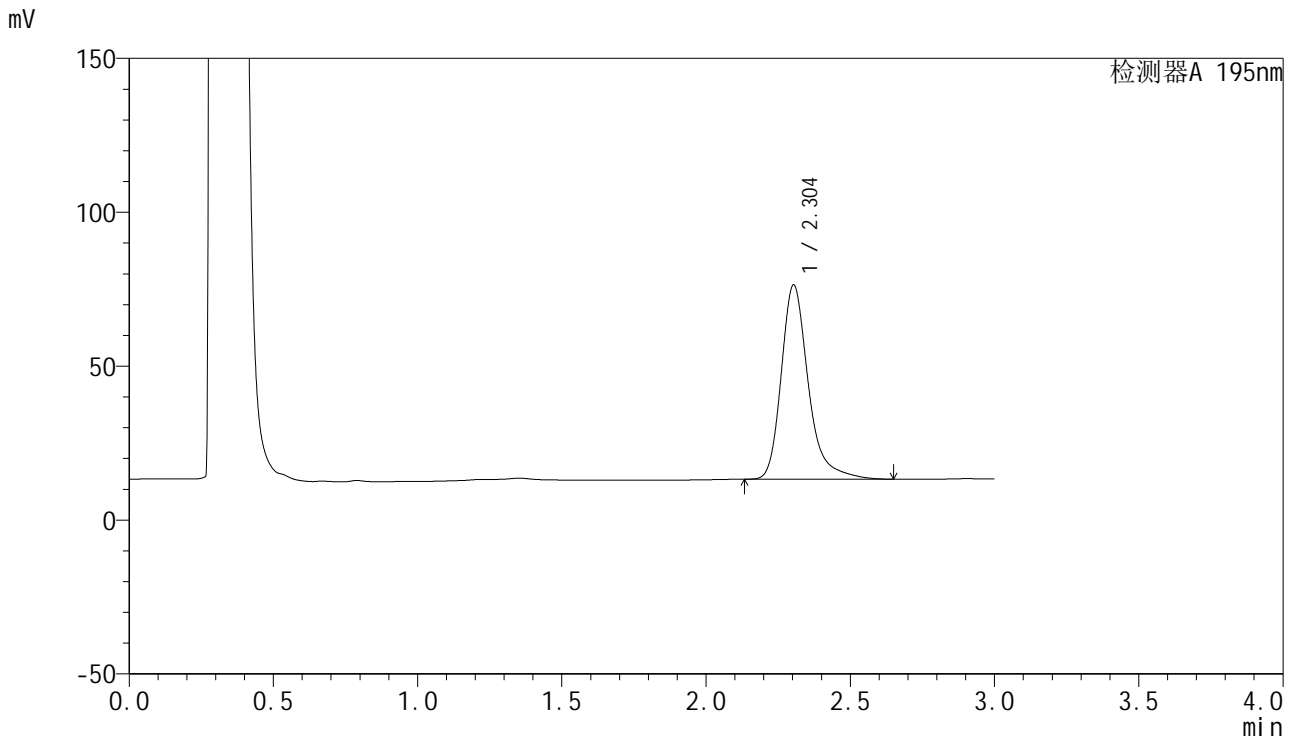
检测器A 195nm

峰号	保留时间	面积	面积%	高度	理论塔板数(USP)	拖尾因子	分离度(USP)
1	2.304	406223	100.000	62154	3150	1.304	--
总计		406223	100.000	62154			

## &lt;样品信息&gt;

色谱柱 : XB-C18(50mm\*4.6mm,5 $\mu$ m) 流速: 2.0ml/min  
柱温 : 30 $^{\circ}$ C 波长: 195nm  
数据文件名 : RC\$QTL-486 - 27-7/1-224-2 - zzp-2024081821p-pH6.0+1SDSjz-60mg-rcqx-p6-jx.lcd  
方法文件名 : RC\$QTL-486 - QTL-486-czz-FX251.lcm  
批处理文件名: RC\$QTL-486 - 20240905-rcqx-FX251.lcb  
样品瓶号 : 3-53  
进样体积 : 20  $\mu$ l 版本号: 6.115  
进样时间 : 2024/09/05 23:06:53 实验者: jiangjinwei  
处理时间(V2) : 2024/09/06 10:06:59 处理者: jiangjinwei  
仪器型号 : SHIMADZU LC-2050C (FX251)

## &lt;色谱图&gt;



## &lt;峰表&gt;

检测器A 195nm

峰号	保留时间	面积	面积%	高度	理论塔板数(USP)	拖尾因子	分离度(USP)
1	2.304	413196	100.000	63110	3143	1.307	--
总计		413196	100.000	63110			

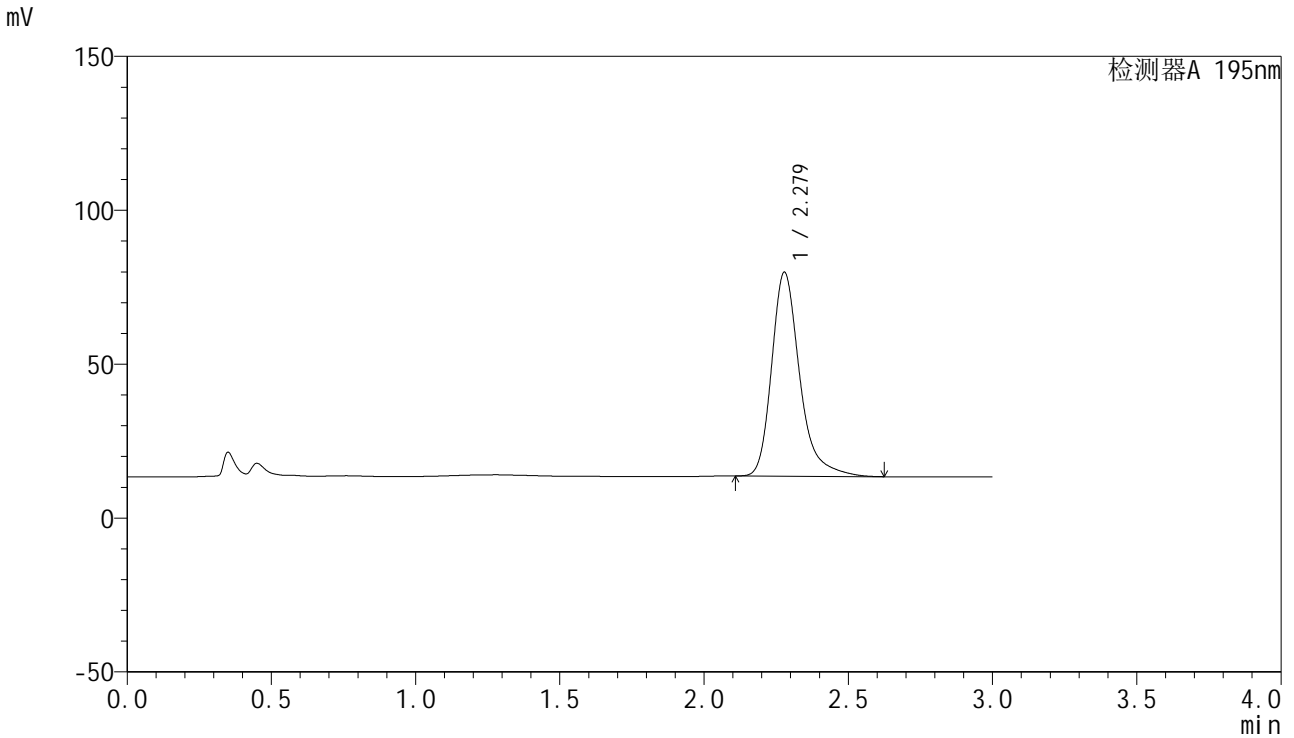


# QTL-486

## <样品信息>

色谱柱	: XB-C18(50mm*4.6mm,5μm)	流速	: 2.0ml/min
柱温	: 30°C	波长	: 195nm
数据文件名	: RC\$QTL-486 - 27-7/1-225-2 - zzp-2024081821p-pH6.0+1SDSjz-60mg-rcqx-dz2-1.lcd		
方法文件名	: RC\$QTL-486 - QTL-486-czz-FX251.lcm		
批处理文件名	: RC\$QTL-486 - 20240905-rcqx-FX251.lcb		
样品瓶号	: 3-27	版本号	: 6.115
进样体积	: 20 μl	实验者	: jiangjinwei
进样时间	: 2024/09/05 23:10:16	处理者	: jiangjinwei
处理时间(V2)	: 2024/09/06 10:07:02		
仪器型号	: SHIMADZU LC-2050C (FX251)		

## <色谱图>



## <峰表>

检测器A 195nm

峰号	保留时间	面积	面积%	高度	理论塔板数(USP)	拖尾因子	分离度(USP)
1	2.279	449260	100.000	66254	2853	1.308	--
总计		449260	100.000	66254			

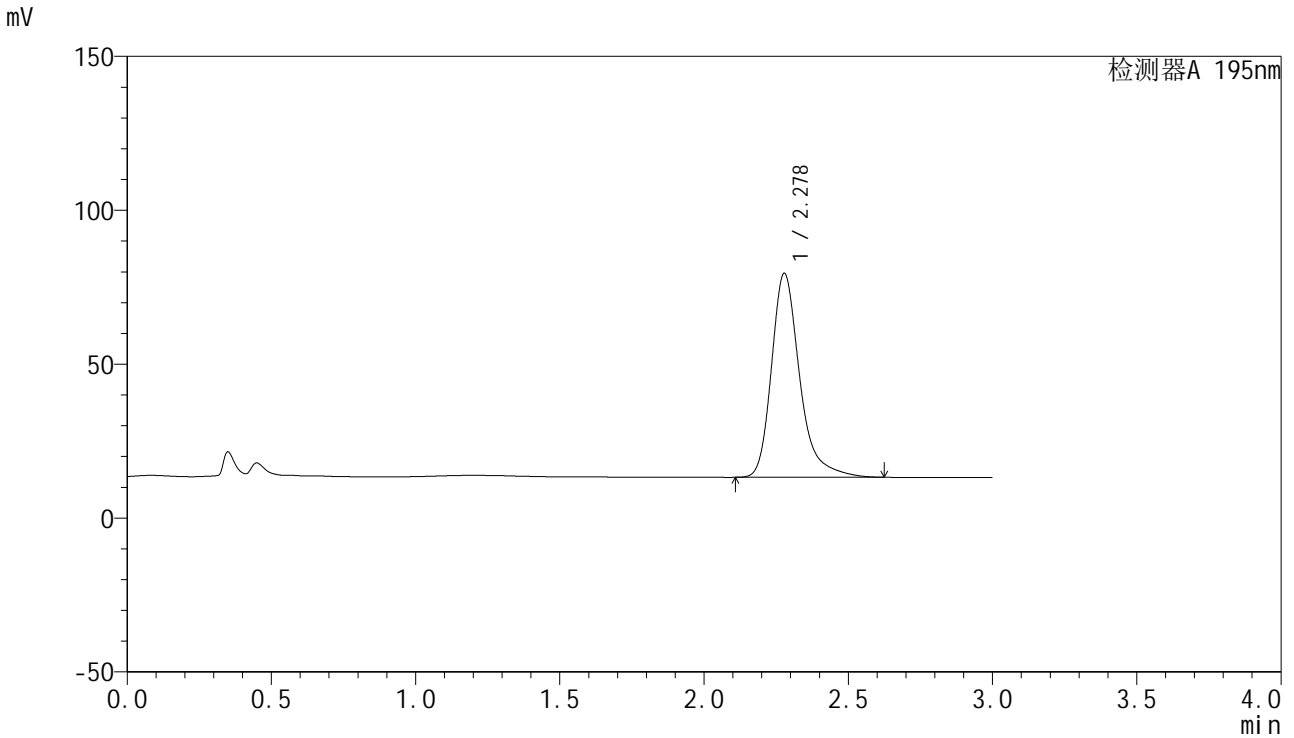


# QTL-486

## <样品信息>

色谱柱	: XB-C18(50mm*4.6mm,5μm)	流速	: 2.0ml/min
柱温	: 30°C	波长	: 195nm
数据文件名	: RC\$QTL-486 - 27-7/1-226-2 - zzp-2024081821p-pH6.0+1SDSjz-60mg-rcqx-dz2-2.lcd		
方法文件名	: RC\$QTL-486 - QTL-486-czz-FX251.lcm		
批处理文件名	: RC\$QTL-486 - 20240905-rcqx-FX251.lcb		
样品瓶号	: 3-27	版本号	: 6.115
进样体积	: 20 μl	实验者	: jiangjinwei
进样时间	: 2024/09/05 23:13:38	处理者	: jiangjinwei
处理时间(V2)	: 2024/09/06 10:07:05		
仪器型号	: SHIMADZU LC-2050C (FX251)		

## <色谱图>



## <峰表>

检测器A 195nm

峰号	保留时间	面积	面积%	高度	理论塔板数(USP)	拖尾因子	分离度(USP)
1	2.278	451741	100.000	66257	2836	1.315	--
总计		451741	100.000	66257			