



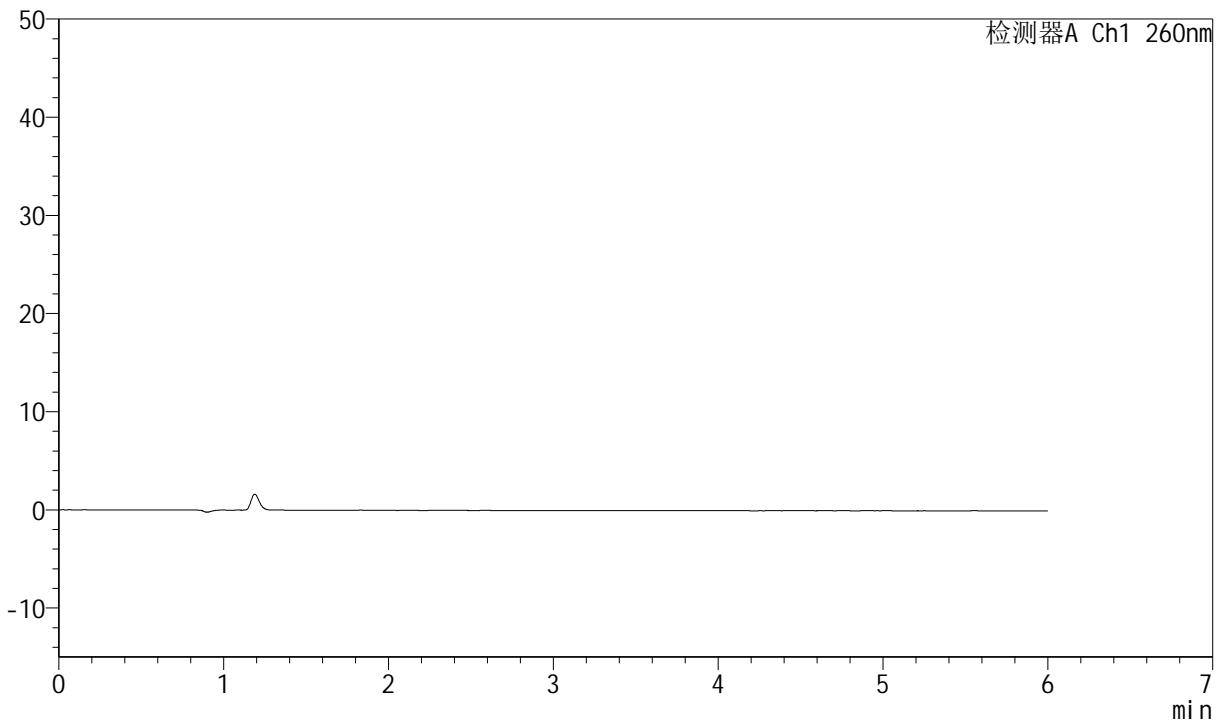
J4001

<样品信息>

色谱柱	: XB-C18(150mm*4.6mm, 5 μm)	流速	: 1.5ml/min
柱温	: 30°C	波长	: 260nm
数据文件名	: RC\$J4001 - 0-204/11-3595-2 - zzp-cq12y-rcd-pH7.8-40mg-rj.lcd		
方法文件名	: RC\$J4001 - J4001-rcd-FX260.lcm		
批处理文件名	: RC\$J4001 - J4001-20240913-FX260.lcb		
样品瓶号	: 1-9		
进样体积	: 10 μl	版本号	: 6.115
进样时间	: 2024/09/13 16:53:30	实验者	: wangdan
处理时间 (V2)	: 2024/09/14 10:03:03	处理者	: wangdan
仪器型号	: SHIMADZU LC-2050C(FX260)		

<色谱图>

mV



<峰表>

检测器A Ch1 260nm

峰号	保留时间	面积	高度	理论塔板数(USP)	拖尾因子	分离度(USP)
总计						

图1 美阿沙坦钾片溶出度测定长期12月HPLC图谱
自制品(40mg规格)-pH7.8介质-桨法-50转
溶剂



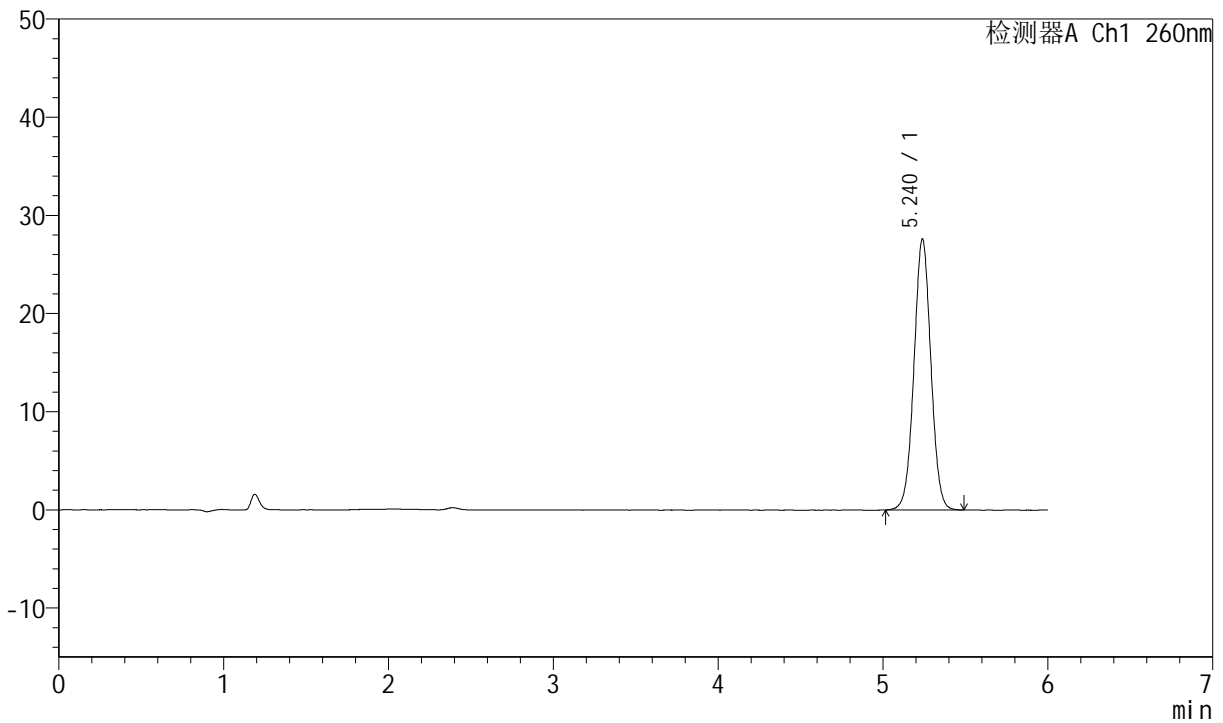
J4001

<样品信息>

色谱柱	: XB-C18(150mm*4.6mm, 5 μm)	流速	: 1.5ml /mi n
柱温	: 30℃	波长	: 260nm
数据文件名	: RC\$J4001 - 0-204/11-3596-2 - zzp-cq12y-rcd-pH7.8-40mg-dz1-1.lcd		
方法文件名	: RC\$J4001 - J4001-rcd-FX260.lcm		
批处理文件名	: RC\$J4001 - J4001-20240913-FX260.lcb		
样品瓶号	: 1-18	版本号	: 6.115
进样体积	: 10 μl	实验者	: wangdan
进样时间	: 2024/09/13 16:59:54	处理者	: wangdan
处理时间 (V2)	: 2024/09/14 10:03:07		
仪器型号	: SHIMADZU LC-2050C(FX260)		

<色谱图>

mV



<峰表>

检测器A Ch1 260nm

峰号	保留时间	面积	高度	理论塔板数(USP)	拖尾因子	分离度(USP)
1	5.240	196726	27609	12638	1.020	--
总计		196726	27609			

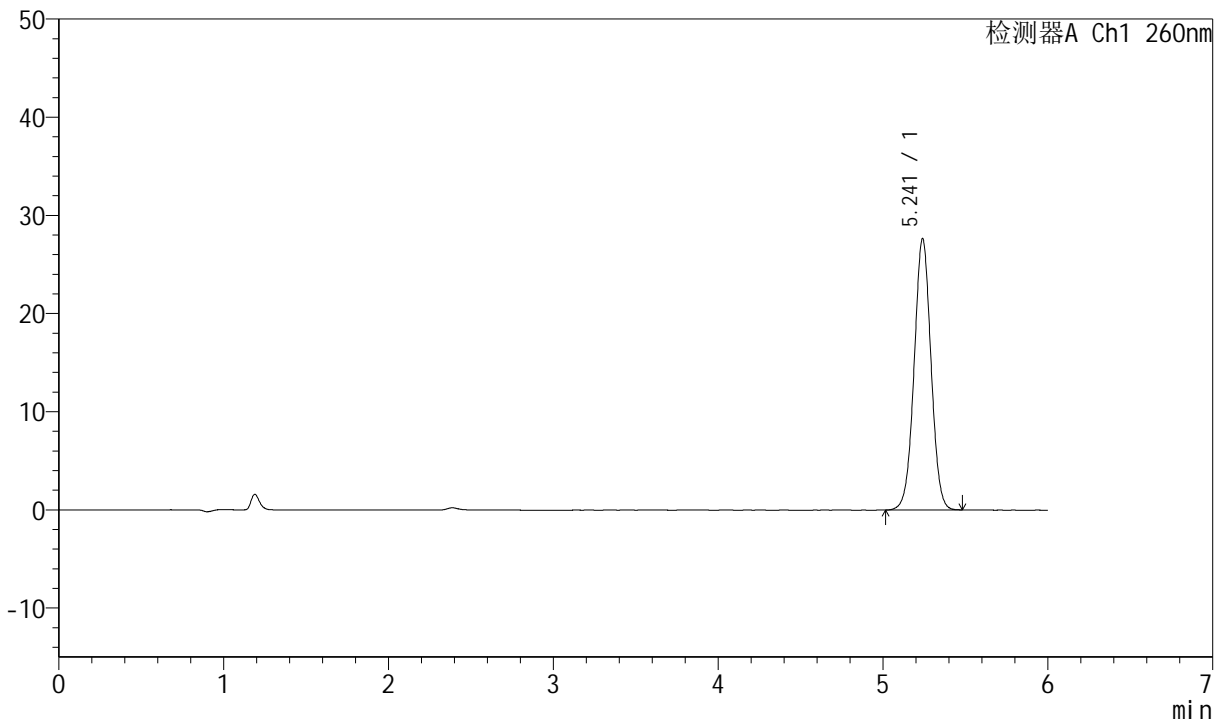
图2 美阿沙坦钾片溶出度测定长期12月HPLC图谱
自制品(40mg规格)-pH7.8介质-桨法-50转
对照品溶液-1-1

<样品信息>

色谱柱	: XB-C18(150mm*4.6mm, 5 μm)	流速	: 1.5ml /mi n
柱温	: 30℃	波长	: 260nm
数据文件名	: RC\$J4001 - 0-204/11-3597-2 - zzp-cq12y-rcd-pH7.8-40mg-dz1-2.lcd		
方法文件名	: RC\$J4001 - J4001-rcd-FX260.lcm		
批处理文件名	: RC\$J4001 - J4001-20240913-FX260.lcb		
样品瓶号	: 1-18	版本号	: 6.115
进样体积	: 10 μl	实验者	: wangdan
进样时间	: 2024/09/13 17:06:17	处理者	: wangdan
处理时间 (V2)	: 2024/09/14 10:03:10		
仪器型号	: SHIMADZU LC-2050C(FX260)		

<色谱图>

mV



<峰表>

检测器A Ch1 260nm

峰号	保留时间	面积	高度	理论塔板数(USP)	拖尾因子	分离度(USP)
1	5.241	196576	27619	12670	1.014	--
总计		196576	27619			

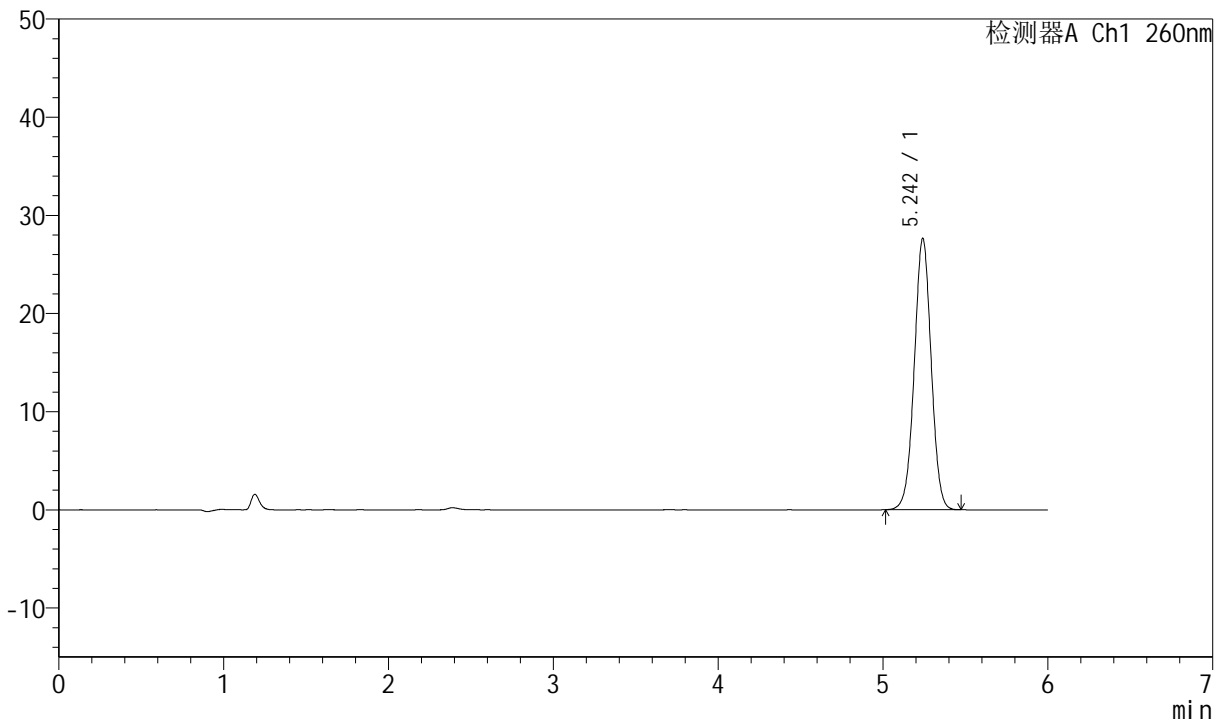
图3 美阿沙坦钾片溶出度测定长期12月HPLC图谱
自制品(40mg规格)-pH7.8介质-桨法-50转
对照品溶液-1-2

<样品信息>

色谱柱	: XB-C18(150mm*4.6mm, 5 μm)	流速	: 1.5ml /mi n
柱温	: 30°C	波长	: 260nm
数据文件名	: RC\$J4001 - 0-204/11-3598-2 - zzp-cq12y-rcd-pH7.8-40mg-dz1-3.lcd		
方法文件名	: RC\$J4001 - J4001-rcd-FX260.lcm		
批处理文件名	: RC\$J4001 - J4001-20240913-FX260.lcb		
样品瓶号	: 1-18	版本号	: 6.115
进样体积	: 10 μl	实验者	: wangdan
进样时间	: 2024/09/13 17:12:41	处理者	: wangdan
处理时间 (V2)	: 2024/09/14 10:03:13		
仪器型号	: SHIMADZU LC-2050C(FX260)		

<色谱图>

mV



<峰表>

检测器A Ch1 260nm

峰号	保留时间	面积	高度	理论塔板数(USP)	拖尾因子	分离度(USP)
1	5.242	196658	27580	12671	1.006	--
总计		196658	27580			

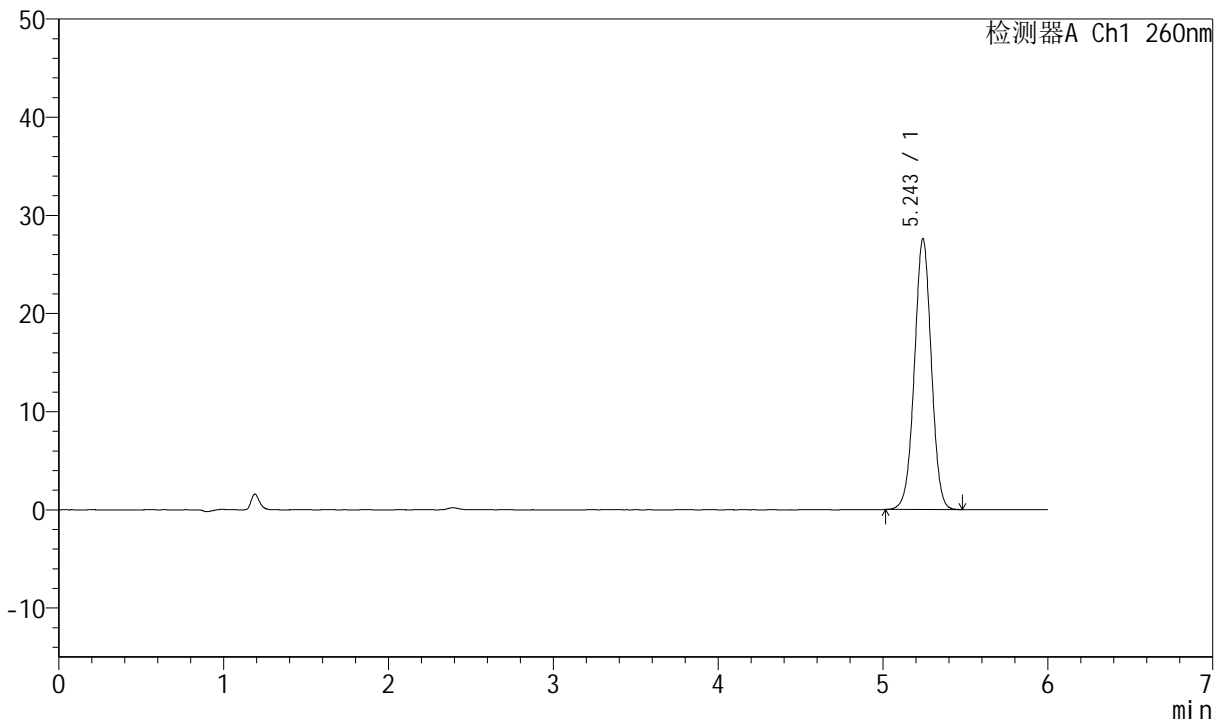
图4 美阿沙坦钾片溶出度测定长期12月HPLC图谱
自制品(40mg规格)-pH7.8介质-桨法-50转
对照品溶液-1-3

<样品信息>

色谱柱	: XB-C18(150mm*4.6mm, 5 μm)	流速	: 1.5ml /mi n
柱温	: 30°C	波长	: 260nm
数据文件名	: RC\$J4001 - 0-204/11-3599-2 - zzp-cq12y-rcd-pH7.8-40mg-dz1-4.lcd		
方法文件名	: RC\$J4001 - J4001-rcd-FX260.lcm		
批处理文件名	: RC\$J4001 - J4001-20240913-FX260.lcb		
样品瓶号	: 1-18	版本号	: 6.115
进样体积	: 10 μl	实验者	: wangdan
进样时间	: 2024/09/13 17:19:03	处理者	: wangdan
处理时间 (V2)	: 2024/09/14 10:03:16		
仪器型号	: SHIMADZU LC-2050C(FX260)		

<色谱图>

mV



<峰表>

检测器A Ch1 260nm

峰号	保留时间	面积	高度	理论塔板数(USP)	拖尾因子	分离度(USP)
1	5.243	196351	27505	12657	1.001	--
总计		196351	27505			

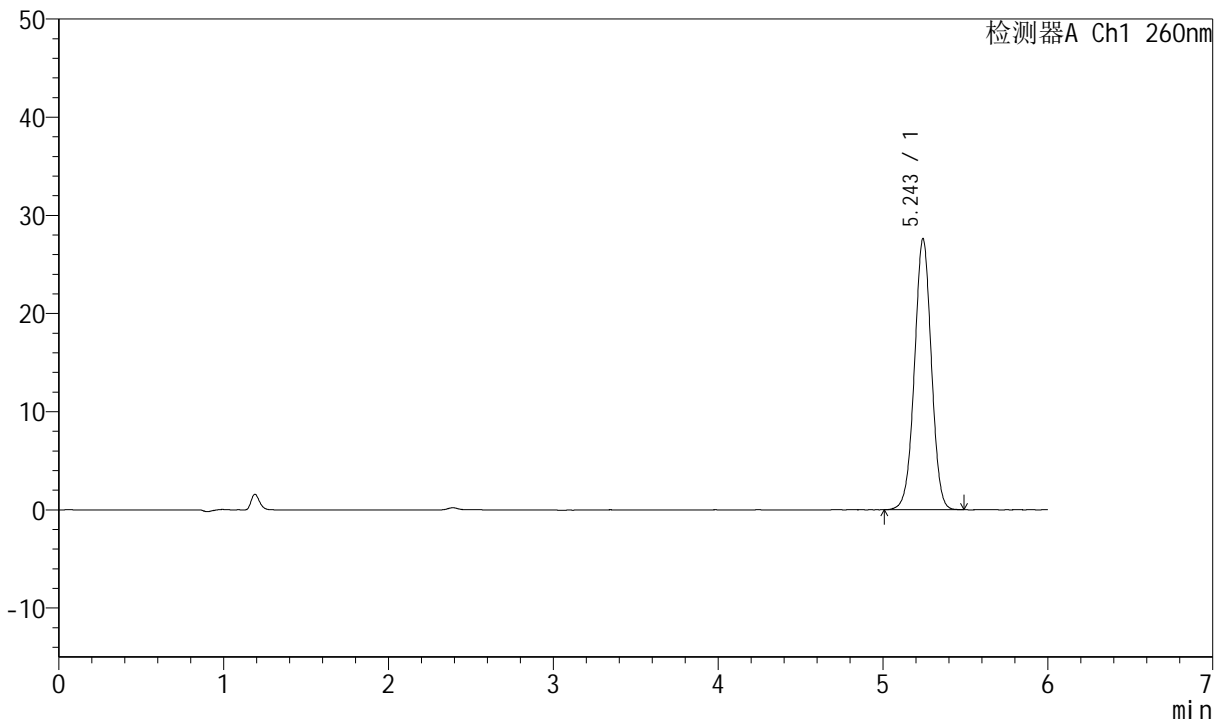
图5 美阿沙坦钾片溶出度测定长期12月HPLC图谱
自制品(40mg规格)-pH7.8介质-桨法-50转
对照品溶液-1-4

<样品信息>

色谱柱	: XB-C18(150mm*4.6mm, 5 μm)	流速	: 1.5ml /mi n
柱温	: 30°C	波长	: 260nm
数据文件名	: RC\$J4001 - 0-204/11-3600-2 - zzp-cq12y-rcd-pH7.8-40mg-dz1-5.lcd		
方法文件名	: RC\$J4001 - J4001-rcd-FX260.lcm		
批处理文件名	: RC\$J4001 - J4001-20240913-FX260.lcb		
样品瓶号	: 1-18	版本号	: 6.115
进样体积	: 10 μl	实验者	: wangdan
进样时间	: 2024/09/13 17:25:25	处理者	: wangdan
处理时间 (V2)	: 2024/09/14 10:03:19		
仪器型号	: SHIMADZU LC-2050C(FX260)		

<色谱图>

mV



<峰表>

检测器A Ch1 260nm

峰号	保留时间	面积	高度	理论塔板数(USP)	拖尾因子	分离度(USP)
1	5.243	196674	27537	12653	0.999	--
总计		196674	27537			

图6 美阿沙坦钾片溶出度测定长期12月HPLC图谱
自制品(40mg规格)-pH7.8介质-桨法-50转
对照品溶液-1-5



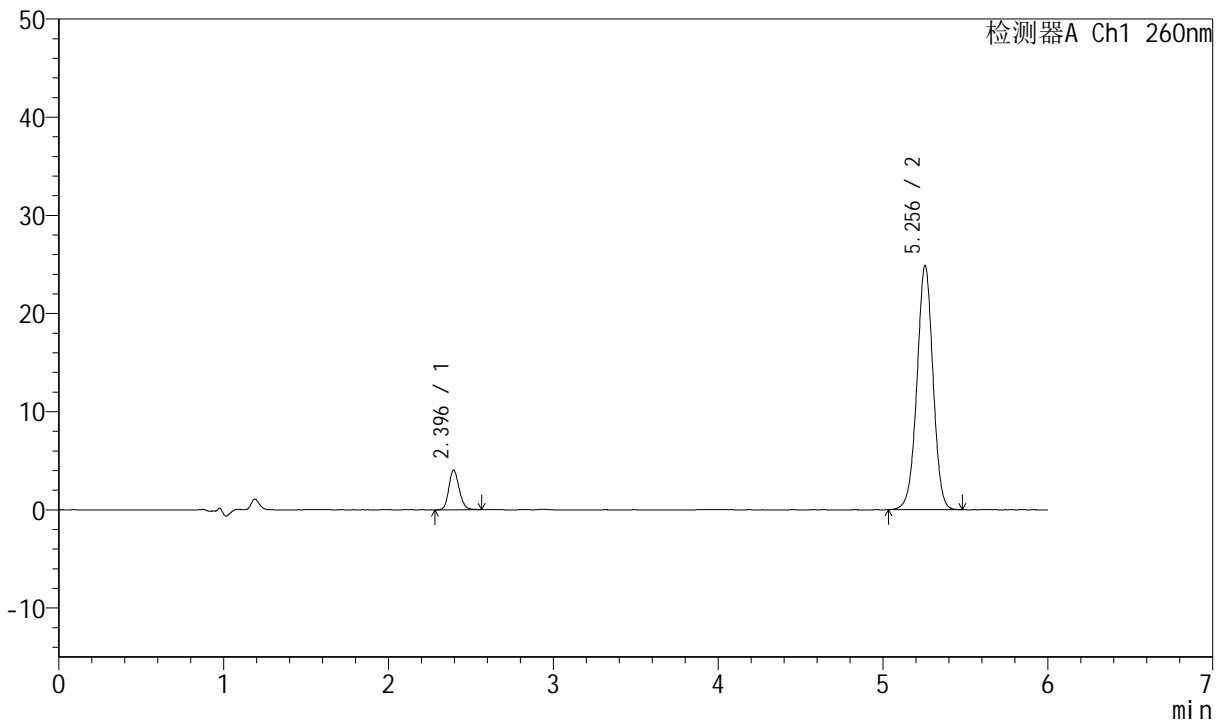
J4001

<样品信息>

色谱柱	: XB-C18(150mm*4.6mm, 5 μm)	流速	: 1.5ml /mi n
柱温	: 30℃	波长	: 260nm
数据文件名	: RC\$J4001 - 0-204/11-3601-2 - zzp-2023082021p-cq12y-rcd-pH7.8-40mg-P1-1.lcd		
方法文件名	: RC\$J4001 - J4001-rcd-FX260.lcm		
批处理文件名	: RC\$J4001 - J4001-20240913-FX260.lcb		
样品瓶号	: 1-1	版本号	: 6.115
进样体积	: 10 μl	实验者	: wangdan
进样时间	: 2024/09/13 17:31:47	处理者	: wangdan
处理时间 (V2)	: 2024/09/14 10:03:22		
仪器型号	: SHIMADZU LC-2050C(FX260)		

<色谱图>

mV



<峰表>

检测器A Ch1 260nm

峰号	保留时间	面积	高度	理论塔板数(USP)	拖尾因子	分离度(USP)
1	2.396	17611	4031	7035	1.166	--
2	5.256	168389	24887	14167	0.987	19.666
总计		186000	28918			

图7 美阿沙坦钾片溶出度测定长期12月HPLC图谱
 自制品(2023082021批)(40mg规格)-pH7.8介质-桨法-50转-片1
 供试品溶液-1



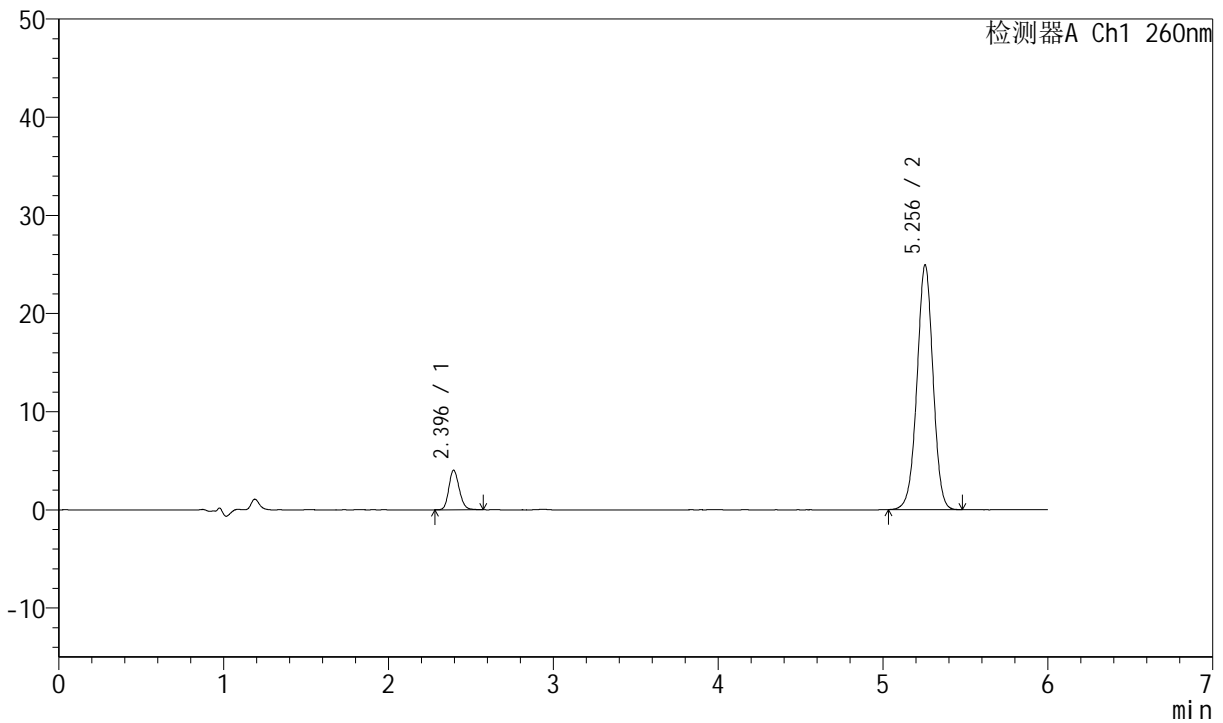
J4001

<样品信息>

色谱柱	: XB-C18(150mm*4.6mm, 5 μm)	流速	: 1.5ml/min
柱温	: 30°C	波长	: 260nm
数据文件名	: RC\$J4001 - 0-204/11-3602-2 - zzp-2023082021p-cq12y-rcd-pH7.8-40mg-P1-2.lcd		
方法文件名	: RC\$J4001 - J4001-rcd-FX260.lcm		
批处理文件名	: RC\$J4001 - J4001-20240913-FX260.lcb		
样品瓶号	: 1-1	版本号	: 6.115
进样体积	: 10 μl	实验者	: wangdan
进样时间	: 2024/09/13 17:38:09	处理者	: wangdan
处理时间 (V2)	: 2024/09/14 10:03:25		
仪器型号	: SHIMADZU LC-2050C(FX260)		

<色谱图>

mV



<峰表>

检测器A Ch1 260nm

峰号	保留时间	面积	高度	理论塔板数(USP)	拖尾因子	分离度(USP)
1	2.396	17648	4031	7009	1.167	--
2	5.256	168649	24942	14165	0.989	19.651
总计		186297	28973			

图8 美阿沙坦钾片溶出度测定长期12月HPLC图谱
 自制品(2023082021批)(40mg规格)-pH7.8介质-桨法-50转-片1
 供试品溶液-2



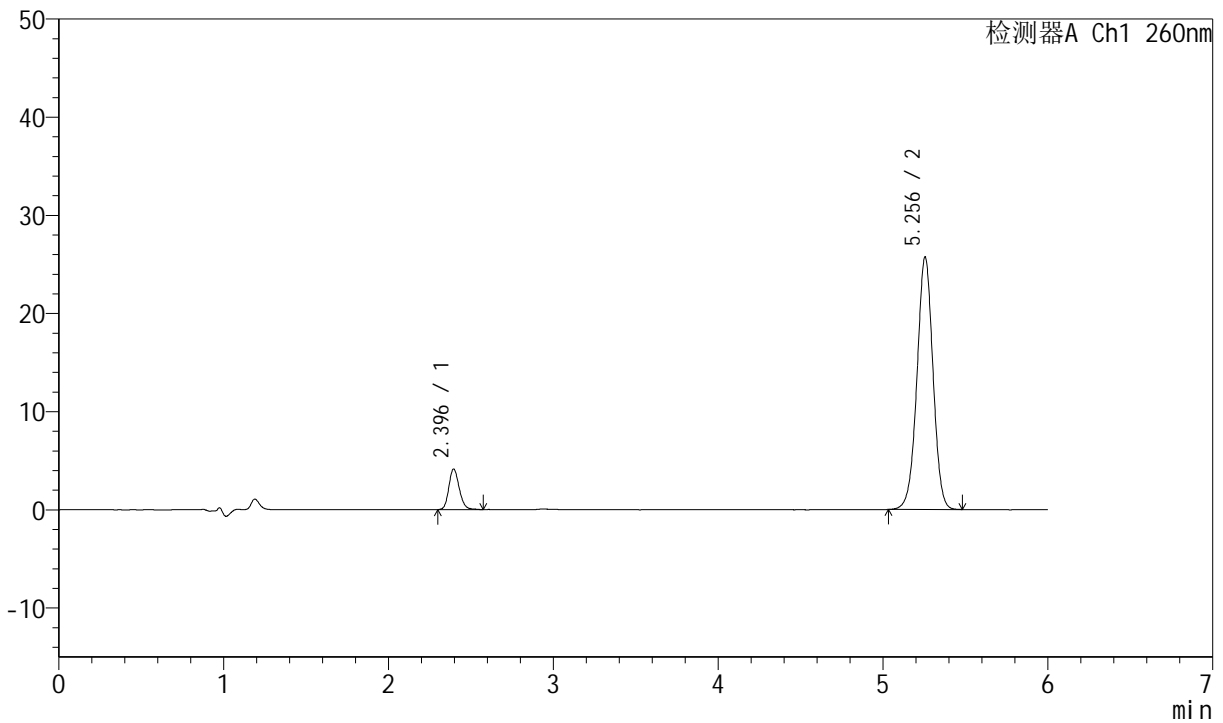
J4001

<样品信息>

色谱柱	: XB-C18(150mm*4.6mm, 5 μm)	流速	: 1.5ml /mi n
柱温	: 30℃	波长	: 260nm
数据文件名	: RC\$J4001 - 0-204/11-3603-2 - zzp-2023082021p-cq12y-rcd-pH7.8-40mg-P2-1.lcd		
方法文件名	: RC\$J4001 - J4001-rcd-FX260.lcm		
批处理文件名	: RC\$J4001 - J4001-20240913-FX260.lcb		
样品瓶号	: 1-10	版本号	: 6.115
进样体积	: 10 μl	实验者	: wangdan
进样时间	: 2024/09/13 17:44:32	处理者	: wangdan
处理时间 (V2)	: 2024/09/14 10:03:28		
仪器型号	: SHIMADZU LC-2050C(FX260)		

<色谱图>

mV



<峰表>

检测器A Ch1 260nm

峰号	保留时间	面积	高度	理论塔板数(USP)	拖尾因子	分离度(USP)
1	2.396	18130	4133	7005	1.170	--
2	5.256	173897	25732	14156	0.990	19.644
总计		192027	29865			

图9 美阿沙坦钾片溶出度测定长期12月HPLC图谱
 自制品(2023082021批)(40mg规格)-pH7.8介质-桨法-50转-片2
 供试品溶液-1



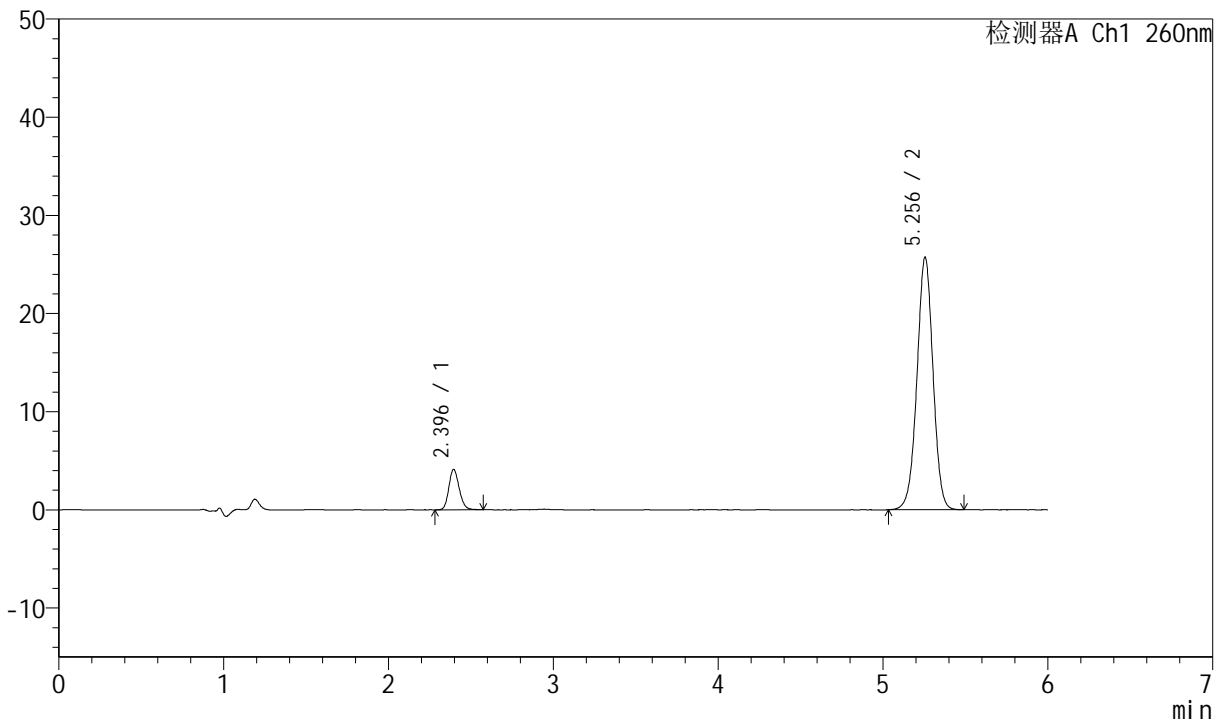
J4001

<样品信息>

色谱柱	: XB-C18(150mm*4.6mm, 5 μm)	流速	: 1.5ml /mi n
柱温	: 30℃	波长	: 260nm
数据文件名	: RC\$J4001 - 0-204/11-3604-2 - zzp-2023082021p-cq12y-rcd-pH7.8-40mg-P2-2.lcd		
方法文件名	: RC\$J4001 - J4001-rcd-FX260.lcm		
批处理文件名	: RC\$J4001 - J4001-20240913-FX260.lcb		
样品瓶号	: 1-10	版本号	: 6.115
进样体积	: 10 μl	实验者	: wangdan
进样时间	: 2024/09/13 17:50:54	处理者	: wangdan
处理时间 (V2)	: 2024/09/14 10:03:31		
仪器型号	: SHIMADZU LC-2050C(FX260)		

<色谱图>

mV



<峰表>

检测器A Ch1 260nm

峰号	保留时间	面积	高度	理论塔板数(USP)	拖尾因子	分离度(USP)
1	2.396	18036	4125	6990	1.167	--
2	5.256	174155	25735	14145	0.992	19.632
总计		192191	29860			

图10 美阿沙坦钾片溶出度测定长期12月HPLC图谱
 自制品(2023082021批)(40mg规格)-pH7.8介质-桨法-50转-片2
 供试品溶液-2



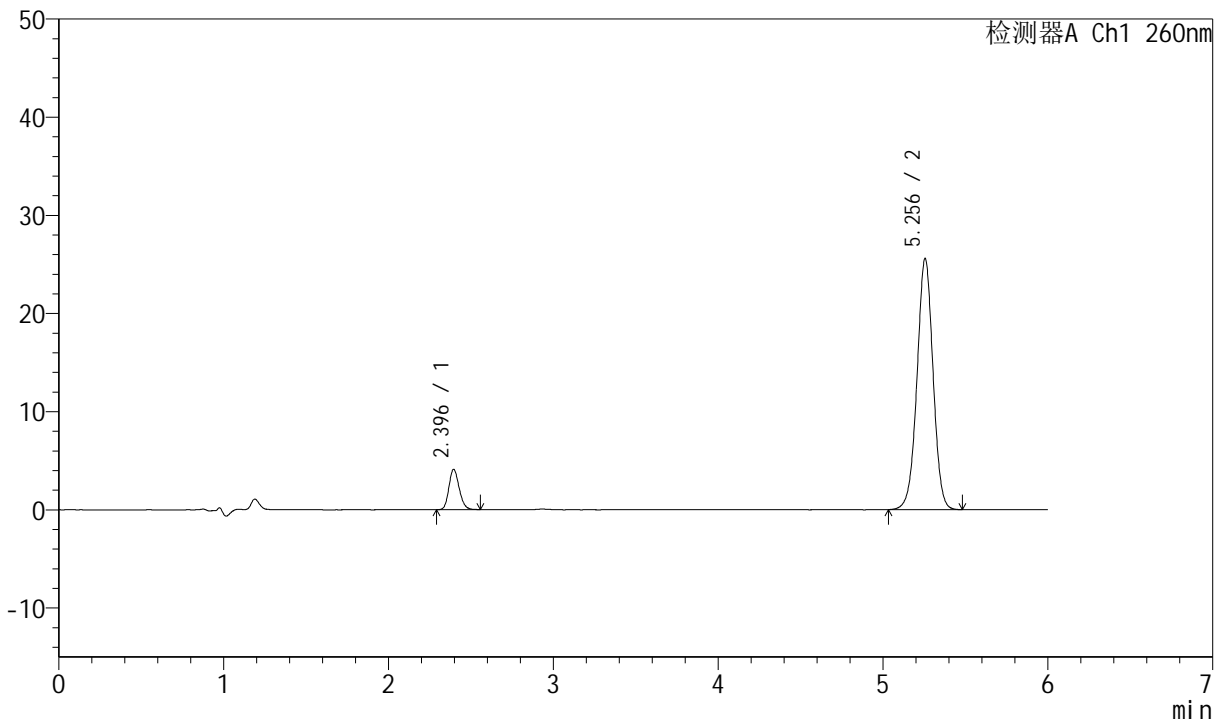
J4001

<样品信息>

色谱柱	: XB-C18(150mm*4.6mm, 5 μm)	流速	: 1.5ml /mi n
柱温	: 30℃	波长	: 260nm
数据文件名	: RC\$J4001 - 0-204/11-3605-2 - zzp-2023082021p-cq12y-rcd-pH7.8-40mg-P3-1.lcd		
方法文件名	: RC\$J4001 - J4001-rcd-FX260.lcm		
批处理文件名	: RC\$J4001 - J4001-20240913-FX260.lcb		
样品瓶号	: 1-19	版本号	: 6.115
进样体积	: 10 μl	实验者	: wangdan
进样时间	: 2024/09/13 17:57:17	处理者	: wangdan
处理时间 (V2)	: 2024/09/14 10:03:35		
仪器型号	: SHIMADZU LC-2050C(FX260)		

<色谱图>

mV



<峰表>

检测器A Ch1 260nm

峰号	保留时间	面积	高度	理论塔板数(USP)	拖尾因子	分离度(USP)
1	2.396	17871	4110	7059	1.167	--
2	5.256	173120	25592	14165	0.993	19.677
总计		190991	29702			

图11 美阿沙坦钾片溶出度测定长期12月HPLC图谱
 自制品(2023082021批)(40mg规格)-pH7.8介质-桨法-50转-片3
 供试品溶液-1



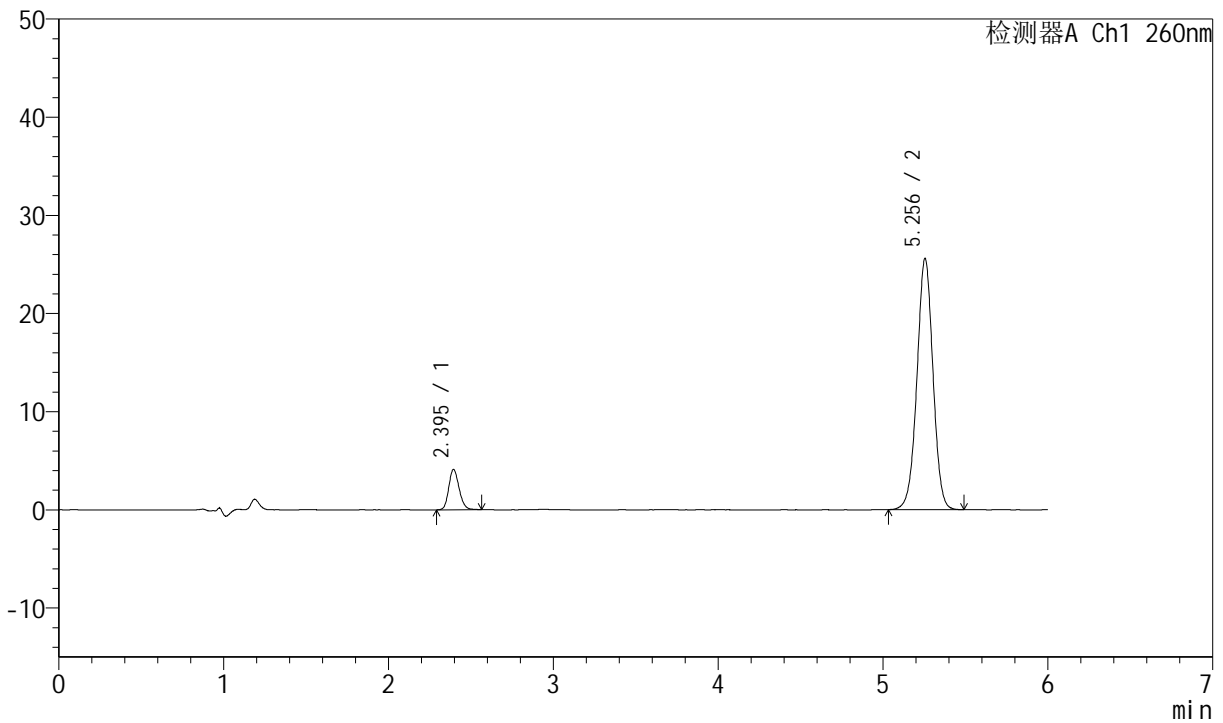
J4001

<样品信息>

色谱柱	: XB-C18(150mm*4.6mm, 5 μm)	流速	: 1.5ml /mi n
柱温	: 30℃	波长	: 260nm
数据文件名	: RC\$J4001 - 0-204/11-3606-2 - zzp-2023082021p-cq12y-rcd-pH7.8-40mg-P3-2.lcd		
方法文件名	: RC\$J4001 - J4001-rcd-FX260.lcm		
批处理文件名	: RC\$J4001 - J4001-20240913-FX260.lcb		
样品瓶号	: 1-19	版本号	: 6.115
进样体积	: 10 μl	实验者	: wangdan
进样时间	: 2024/09/13 18:03:39	处理者	: wangdan
处理时间 (V2)	: 2024/09/14 10:03:39		
仪器型号	: SHIMADZU LC-2050C(FX260)		

<色谱图>

mV



<峰表>

检测器A Ch1 260nm

峰号	保留时间	面积	高度	理论塔板数(USP)	拖尾因子	分离度(USP)
1	2.395	17923	4108	7057	1.168	--
2	5.256	172985	25598	14192	0.995	19.692
总计		190908	29706			

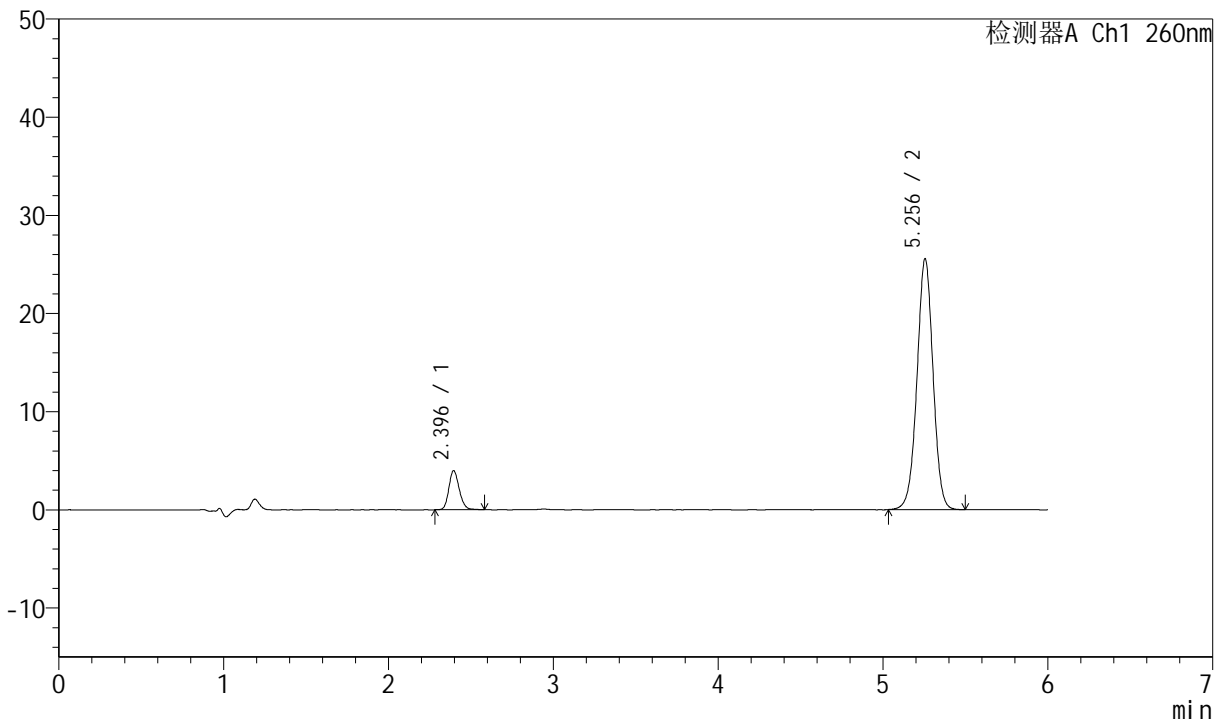
图12 美阿沙坦钾片溶出度测定长期12月HPLC图谱
 自制品(2023082021批)(40mg规格)-pH7.8介质-桨法-50转-片3
 供试品溶液-2

<样品信息>

色谱柱	: XB-C18(150mm*4.6mm, 5 μm)	流速	: 1.5ml /mi n
柱温	: 30℃	波长	: 260nm
数据文件名	: RC\$J4001 - 0-204/11-3607-2 - zzp-2023082021p-cq12y-rcd-pH7.8-40mg-P4-1.lcd		
方法文件名	: RC\$J4001 - J4001-rcd-FX260.lcm		
批处理文件名	: RC\$J4001 - J4001-20240913-FX260.lcb		
样品瓶号	: 1-28	版本号	: 6.115
进样体积	: 10 μl	实验者	: wangdan
进样时间	: 2024/09/13 18:10:00	处理者	: wangdan
处理时间 (V2)	: 2024/09/14 10:03:42		
仪器型号	: SHIMADZU LC-2050C(FX260)		

<色谱图>

mV



<峰表>

检测器A Ch1 260nm

峰号	保留时间	面积	高度	理论塔板数(USP)	拖尾因子	分离度(USP)
1	2.396	17502	3979	6993	1.173	--
2	5.256	173059	25573	14167	0.996	19.642
总计		190562	29551			

图13 美阿沙坦钾片溶出度测定长期12月HPLC图谱
自制品(2023082021批)(40mg规格)-pH7.8介质-桨法-50转-片4
供试品溶液-1



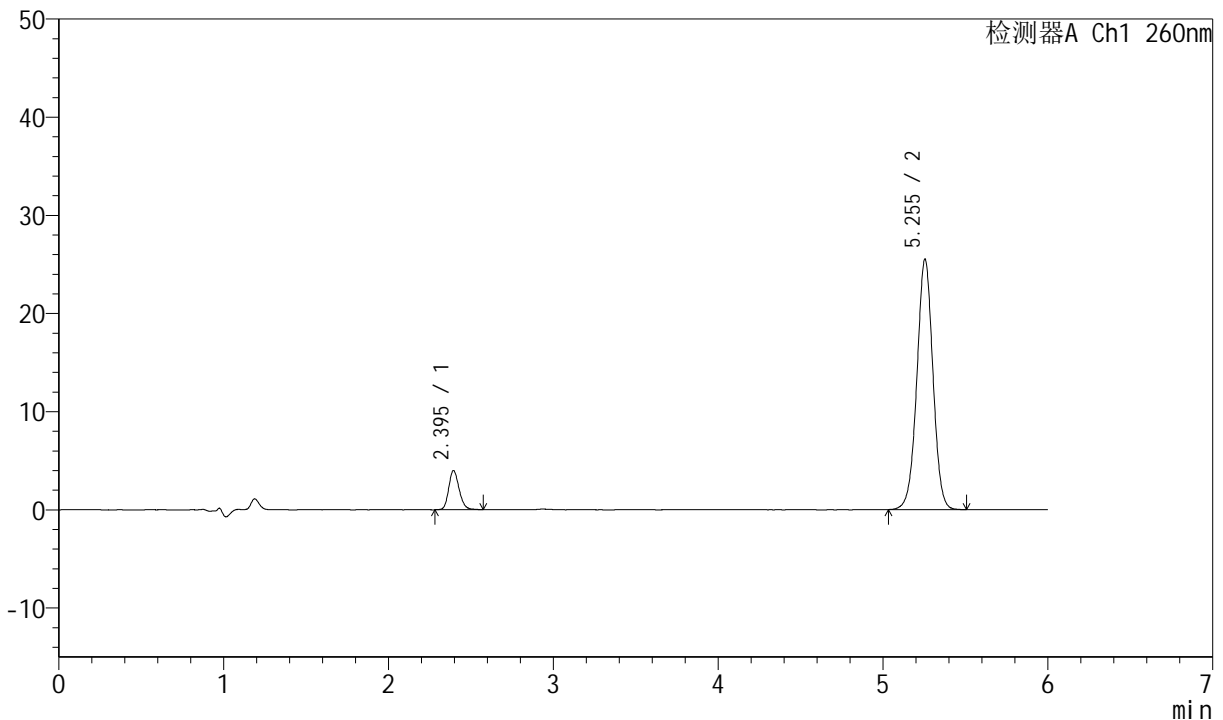
J4001

<样品信息>

色谱柱	: XB-C18(150mm*4.6mm, 5 μm)	流速	: 1.5ml /mi n
柱温	: 30℃	波长	: 260nm
数据文件名	: RC\$J4001 - 0-204/11-3608-2 - zzp-2023082021p-cq12y-rcd-pH7.8-40mg-P4-2. l cd		
方法文件名	: RC\$J4001 - J4001-rcd-FX260. l cm		
批处理文件名	: RC\$J4001 - J4001-20240913-FX260. l cb		
样品瓶号	: 1-28	版本号	: 6.115
进样体积	: 10 μl	实验者	: wangdan
进样时间	: 2024/09/13 18:16:21	处理者	: wangdan
处理时间 (V2)	: 2024/09/14 10:03:45		
仪器型号	: SHIMADZU LC-2050C(FX260)		

<色谱图>

mV



<峰表>

检测器A Ch1 260nm

峰号	保留时间	面积	高度	理论塔板数(USP)	拖尾因子	分离度(USP)
1	2.395	17551	3982	6982	1.180	--
2	5.255	172957	25531	14140	0.998	19.629
总计		190508	29513			

图14 美阿沙坦钾片溶出度测定长期12月HPLC图谱
 自制品(2023082021批)(40mg规格)-pH7.8介质-桨法-50转-片4
 供试品溶液-2



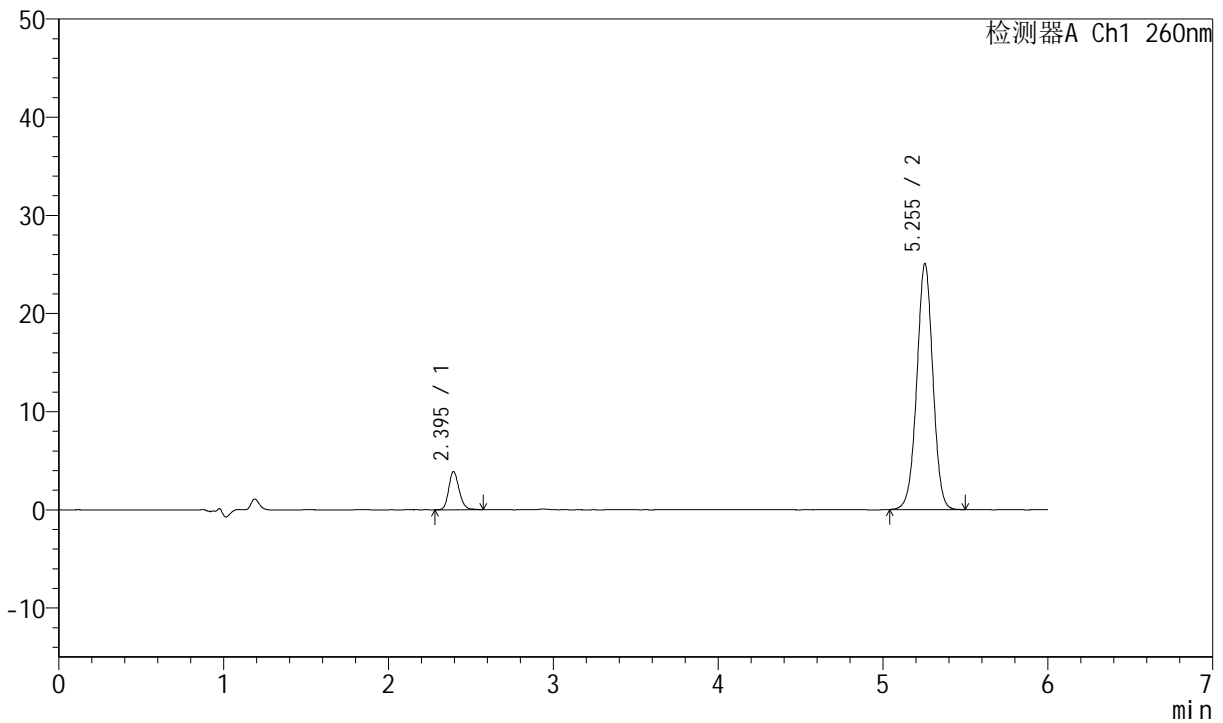
J4001

<样品信息>

色谱柱	: XB-C18(150mm*4.6mm, 5 μm)	流速	: 1.5ml /mi n
柱温	: 30℃	波长	: 260nm
数据文件名	: RC\$J4001 - 0-204/11-3609-2 - zzp-2023082021p-cq12y-rcd-pH7.8-40mg-P5-1.lcd		
方法文件名	: RC\$J4001 - J4001-rcd-FX260.lcm		
批处理文件名	: RC\$J4001 - J4001-20240913-FX260.lcb		
样品瓶号	: 1-37	版本号	: 6.115
进样体积	: 10 μl	实验者	: wangdan
进样时间	: 2024/09/13 18:22:43	处理者	: wangdan
处理时间 (V2)	: 2024/09/14 10:03:48		
仪器型号	: SHIMADZU LC-2050C(FX260)		

<色谱图>

mV



<峰表>

检测器A Ch1 260nm

峰号	保留时间	面积	高度	理论塔板数(USP)	拖尾因子	分离度(USP)
1	2.395	16989	3877	7027	1.174	--
2	5.255	169744	25073	14127	0.997	19.647
总计		186733	28949			

图15 美阿沙坦钾片溶出度测定长期12月HPLC图谱
 自制品(2023082021批)(40mg规格)-pH7.8介质-桨法-50转-片5
 供试品溶液-1



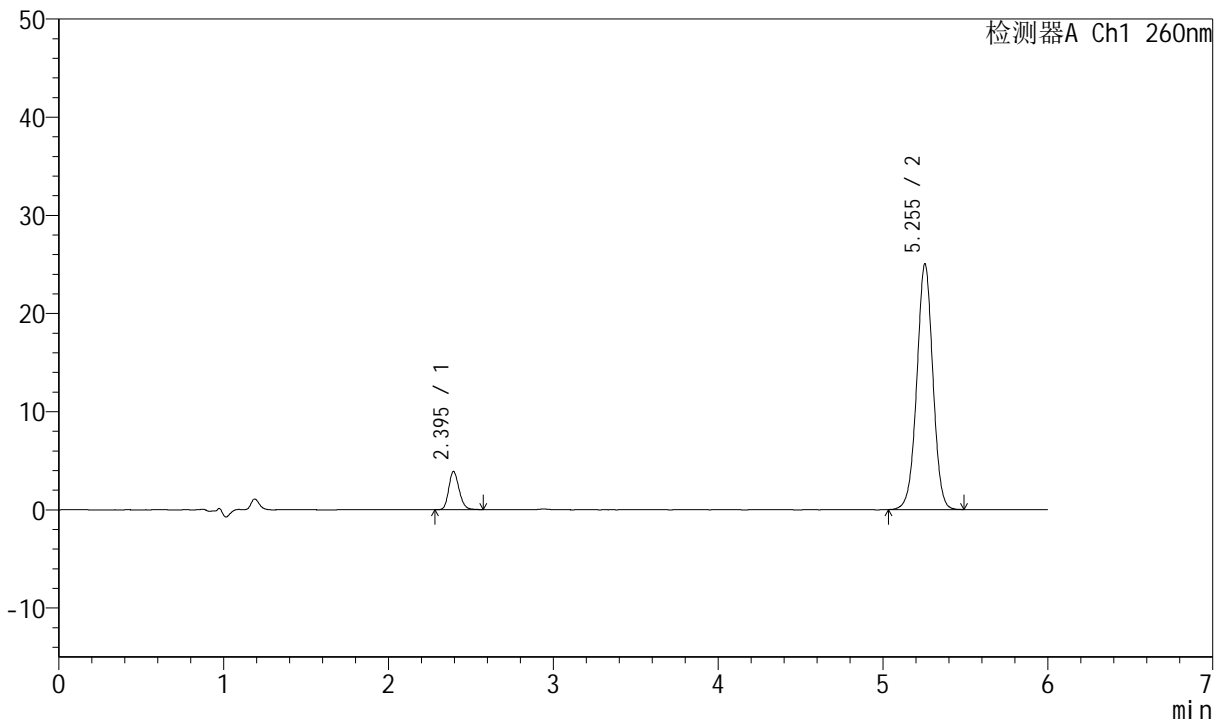
J4001

<样品信息>

色谱柱	: XB-C18(150mm*4.6mm, 5 μm)	流速	: 1.5ml /mi n
柱温	: 30℃	波长	: 260nm
数据文件名	: RC\$J4001 - 0-204/11-3610-2 - zzp-2023082021p-cq12y-rcd-pH7.8-40mg-P5-2. l cd		
方法文件名	: RC\$J4001 - J4001-rcd-FX260. l cm		
批处理文件名	: RC\$J4001 - J4001-20240913-FX260. l cb		
样品瓶号	: 1-37	版本号	: 6.115
进样体积	: 10 μl	实验者	: wangdan
进样时间	: 2024/09/13 18:29:05	处理者	: wangdan
处理时间 (V2)	: 2024/09/14 10:03:51		
仪器型号	: SHIMADZU LC-2050C(FX260)		

<色谱图>

mV



<峰表>

检测器A Ch1 260nm

峰号	保留时间	面积	高度	理论塔板数(USP)	拖尾因子	分离度(USP)
1	2.395	17086	3887	6971	1.183	--
2	5.255	169542	25040	14130	0.997	19.616
总计		186628	28927			

图16 美阿沙坦钾片溶出度测定长期12月HPLC图谱
 自制品(2023082021批)(40mg规格)-pH7.8介质-桨法-50转-片5
 供试品溶液-2



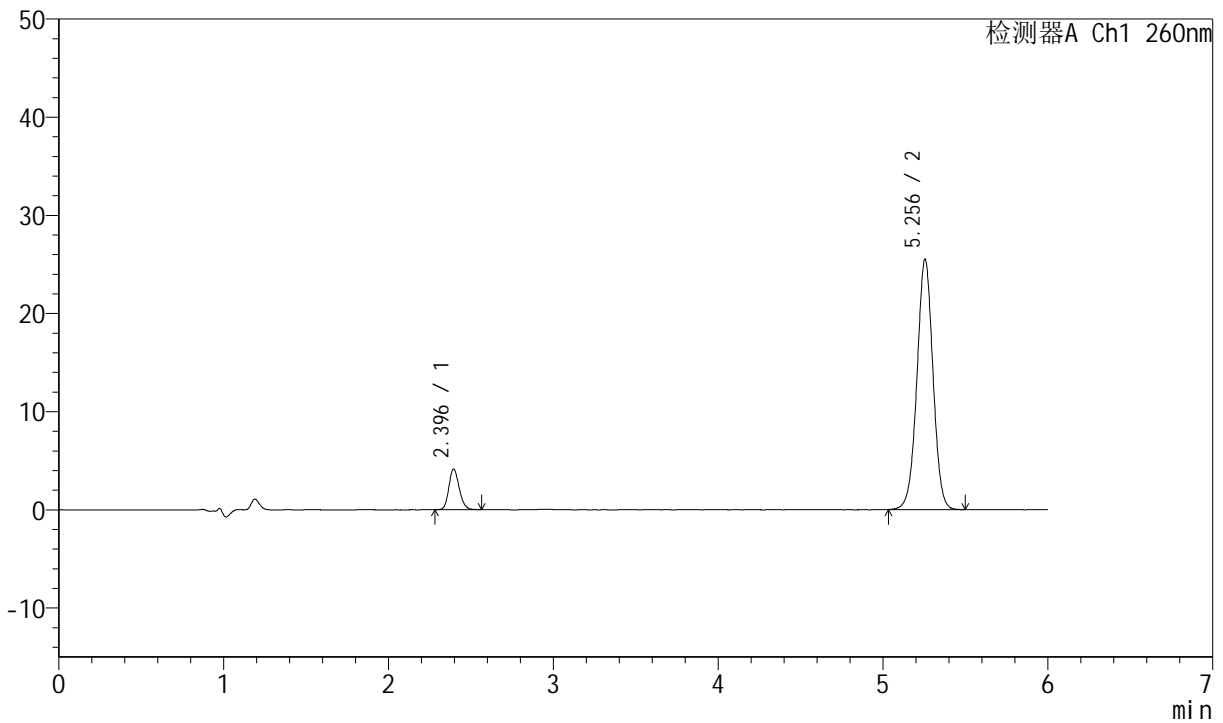
J4001

<样品信息>

色谱柱	: XB-C18(150mm*4.6mm, 5 μm)	流速	: 1.5ml /mi n
柱温	: 30℃	波长	: 260nm
数据文件名	: RC\$J4001 - 0-204/11-3611-2 - zzp-2023082021p-cq12y-rcd-pH7.8-40mg-P6-1.lcd		
方法文件名	: RC\$J4001 - J4001-rcd-FX260.lcm		
批处理文件名	: RC\$J4001 - J4001-20240913-FX260.lcb		
样品瓶号	: 1-46	版本号	: 6.115
进样体积	: 10 μl	实验者	: wangdan
进样时间	: 2024/09/13 18:35:26	处理者	: wangdan
处理时间 (V2)	: 2024/09/14 10:03:54		
仪器型号	: SHIMADZU LC-2050C(FX260)		

<色谱图>

mV



<峰表>

检测器A Ch1 260nm

峰号	保留时间	面积	高度	理论塔板数(USP)	拖尾因子	分离度(USP)
1	2.396	18187	4145	6958	1.175	--
2	5.256	172828	25528	14136	0.999	19.608
总计		191014	29672			

图17 美阿沙坦钾片溶出度测定长期12月HPLC图谱
 自制品(2023082021批)(40mg规格)-pH7.8介质-桨法-50转-片6
 供试品溶液-1



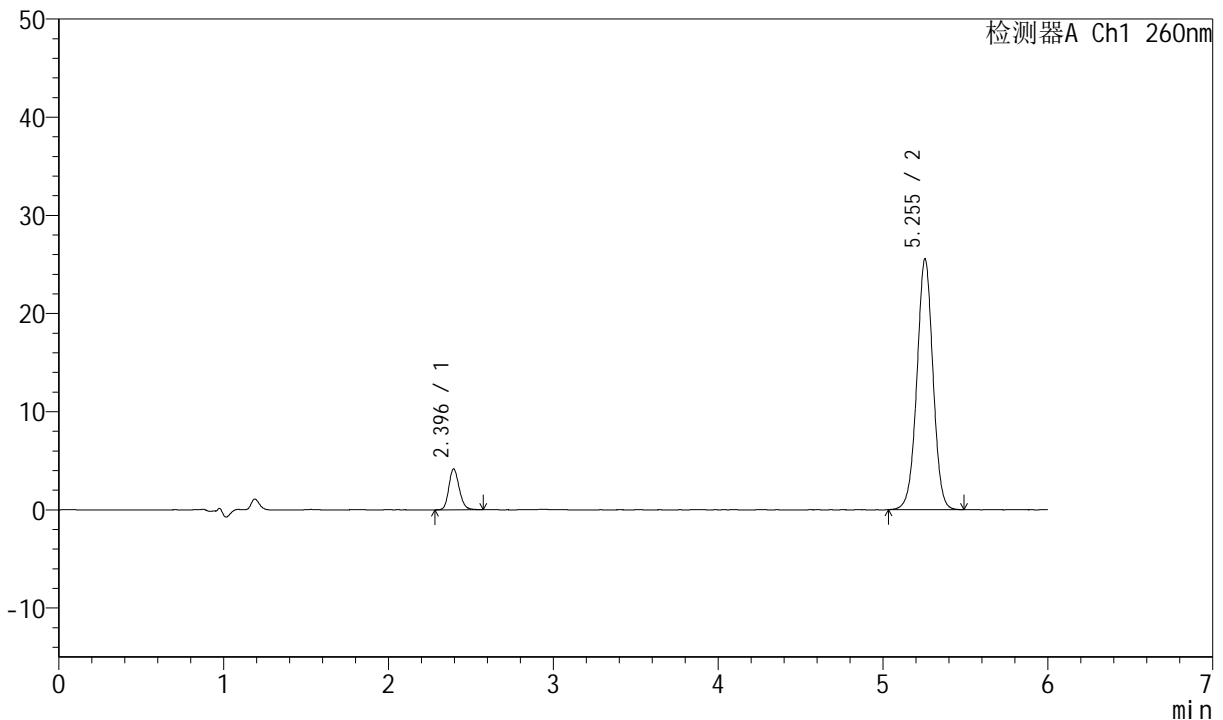
J4001

<样品信息>

色谱柱	: XB-C18(150mm*4.6mm, 5 μm)	流速	: 1.5ml /mi n
柱温	: 30℃	波长	: 260nm
数据文件名	: RC\$J4001 - 0-204/11-3612-2 - zzp-2023082021p-cq12y-rcd-pH7.8-40mg-P6-2. l cd		
方法文件名	: RC\$J4001 - J4001-rcd-FX260. l cm		
批处理文件名	: RC\$J4001 - J4001-20240913-FX260. l cb		
样品瓶号	: 1-46	版本号	: 6.115
进样体积	: 10 μl	实验者	: wangdan
进样时间	: 2024/09/13 18:41:47	处理者	: wangdan
处理时间 (V2)	: 2024/09/14 10:03:57		
仪器型号	: SHIMADZU LC-2050C(FX260)		

<色谱图>

mV



<峰表>

检测器A Ch1 260nm

峰号	保留时间	面积	高度	理论塔板数(USP)	拖尾因子	分离度(USP)
1	2.396	18310	4165	6980	1.176	--
2	5.255	173216	25563	14138	0.999	19.621
总计		191526	29729			

图18 美阿沙坦钾片溶出度测定长期12月HPLC图谱
 自制品(2023082021批)(40mg规格)-pH7.8介质-桨法-50转-片6
 供试品溶液-2



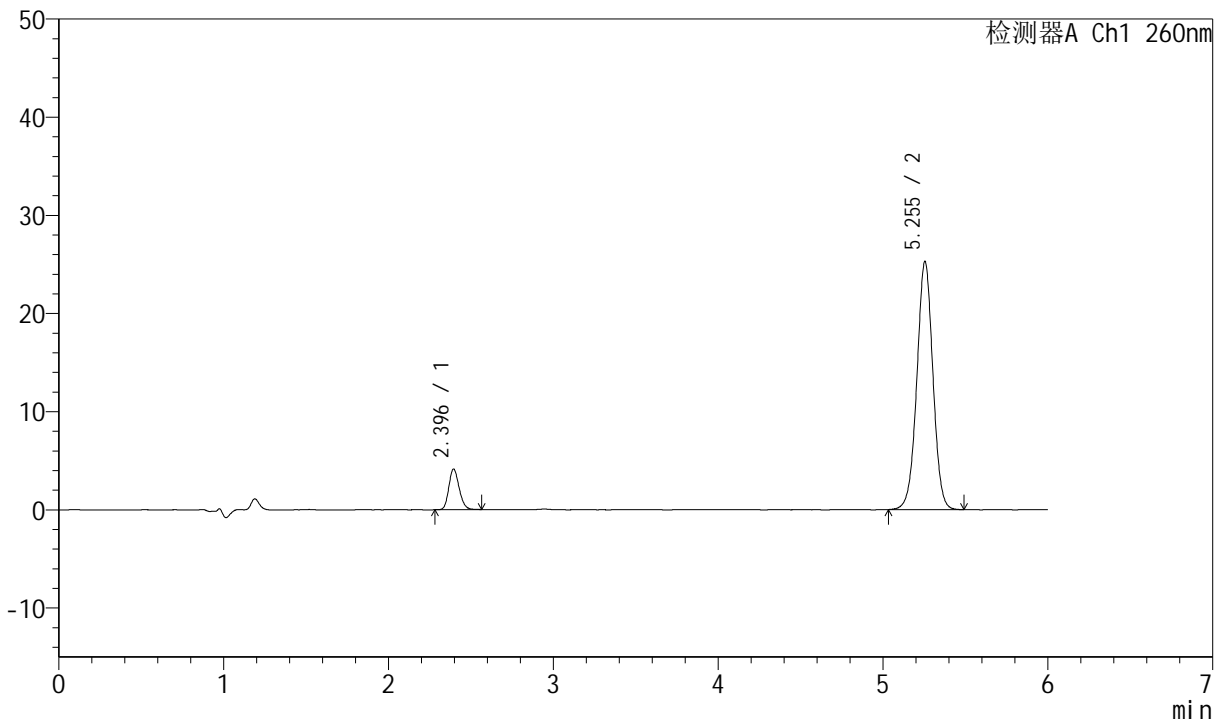
J4001

<样品信息>

色谱柱	: XB-C18(150mm*4.6mm, 5 μm)	流速	: 1.5ml /mi n
柱温	: 30°C	波长	: 260nm
数据文件名	: RC\$J4001 - 0-204/11-3613-2 - zzp-2023082121p-cq12y-rcd-pH7.8-40mg-P1-1.lcd		
方法文件名	: RC\$J4001 - J4001-rcd-FX260.lcm		
批处理文件名	: RC\$J4001 - J4001-20240913-FX260.lcb		
样品瓶号	: 1-2	版本号	: 6.115
进样体积	: 10 μl	实验者	: wangdan
进样时间	: 2024/09/13 18:48:09	处理者	: wangdan
处理时间 (V2)	: 2024/09/14 10:04:01		
仪器型号	: SHIMADZU LC-2050C(FX260)		

<色谱图>

mV



<峰表>

检测器A Ch1 260nm

峰号	保留时间	面积	高度	理论塔板数(USP)	拖尾因子	分离度(USP)
1	2.396	18106	4143	7022	1.179	--
2	5.255	171238	25288	14120	1.000	19.636
总计		189344	29431			

图19 美阿沙坦钾片溶出度测定长期12月HPLC图谱
 自制品(2023082121批)(40mg规格)-pH7.8介质-桨法-50转-片1
 供试品溶液-1



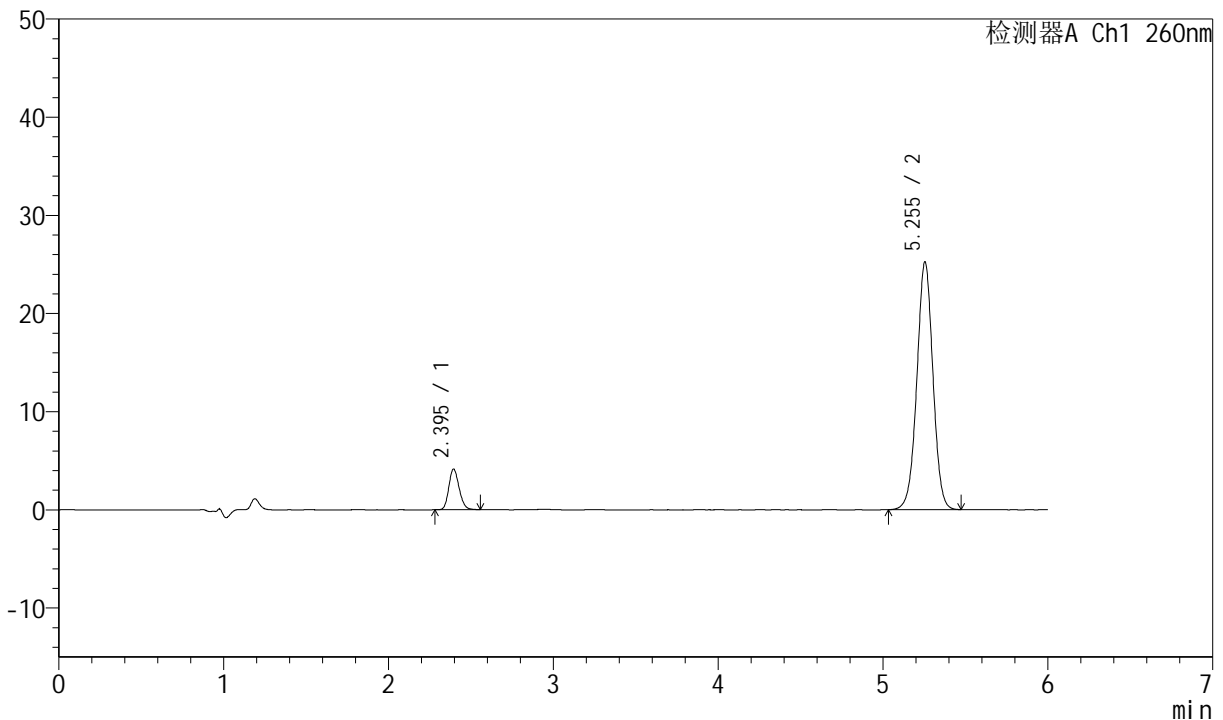
J4001

<样品信息>

色谱柱	: XB-C18(150mm*4.6mm, 5 μm)	流速	: 1.5ml /mi n
柱温	: 30°C	波长	: 260nm
数据文件名	: RC\$J4001 - 0-204/11-3614-2 - zzp-2023082121p-cq12y-rcd-pH7.8-40mg-P1-2. l cd		
方法文件名	: RC\$J4001 - J4001-rcd-FX260. l cm		
批处理文件名	: RC\$J4001 - J4001-20240913-FX260. l cb		
样品瓶号	: 1-2	版本号	: 6.115
进样体积	: 10 μl	实验者	: wangdan
进样时间	: 2024/09/13 18:54:31	处理者	: wangdan
处理时间 (V2)	: 2024/09/14 10:04:05		
仪器型号	: SHIMADZU LC-2050C(FX260)		

<色谱图>

mV



<峰表>

检测器A Ch1 260nm

峰号	保留时间	面积	高度	理论塔板数(USP)	拖尾因子	分离度(USP)
1	2.395	18052	4144	7017	1.170	--
2	5.255	171186	25255	14099	0.999	19.627
总计		189238	29399			

图20 美阿沙坦钾片溶出度测定长期12月HPLC图谱
 自制品(2023082121批)(40mg规格)-pH7.8介质-桨法-50转-片1
 供试品溶液-2



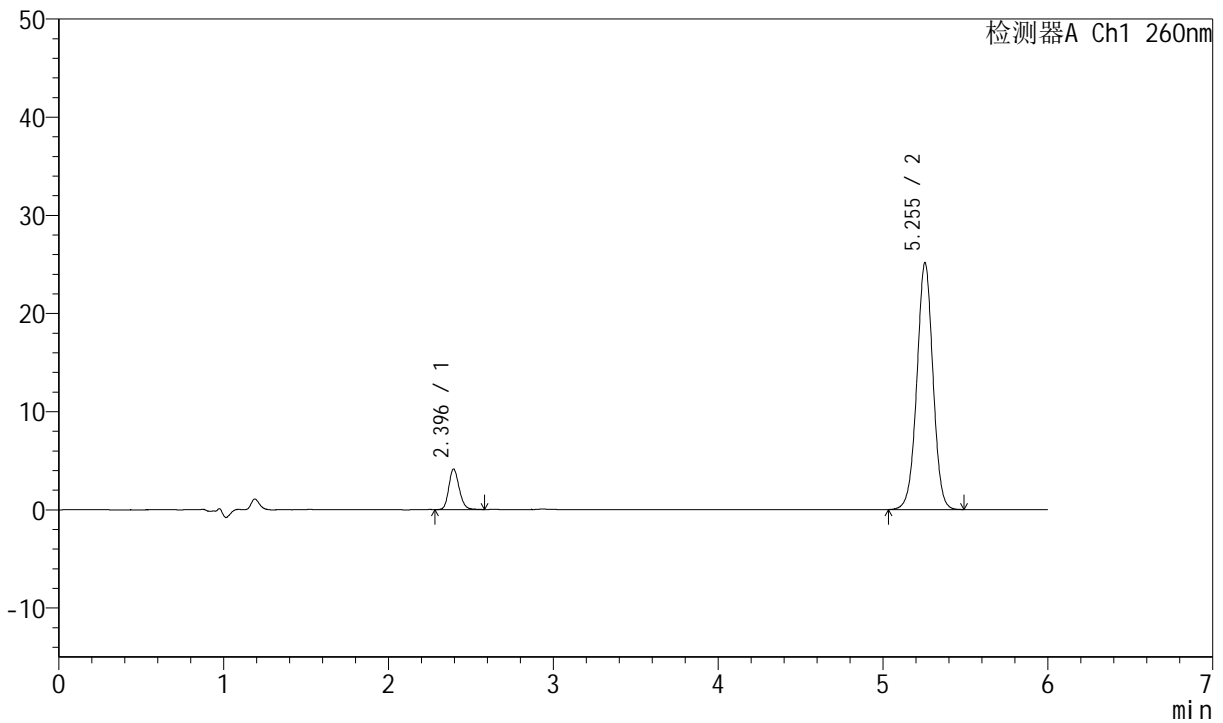
J4001

<样品信息>

色谱柱	: XB-C18(150mm*4.6mm, 5 μm)	流速	: 1.5ml /mi n
柱温	: 30℃	波长	: 260nm
数据文件名	: RC\$J4001 - 0-204/11-3615-2 - zzp-2023082121p-cq12y-rcd-pH7.8-40mg-P2-1.lcd		
方法文件名	: RC\$J4001 - J4001-rcd-FX260.lcm		
批处理文件名	: RC\$J4001 - J4001-20240913-FX260.lcb		
样品瓶号	: 1-11	版本号	: 6.115
进样体积	: 10 μl	实验者	: wangdan
进样时间	: 2024/09/13 19:00:53	处理者	: wangdan
处理时间 (V2)	: 2024/09/14 10:04:08		
仪器型号	: SHIMADZU LC-2050C(FX260)		

<色谱图>

mV



<峰表>

检测器A Ch1 260nm

峰号	保留时间	面积	高度	理论塔板数(USP)	拖尾因子	分离度(USP)
1	2.396	18061	4127	7003	1.176	--
2	5.255	170408	25146	14108	0.999	19.623
总计		188469	29273			

图21 美阿沙坦钾片溶出度测定长期12月HPLC图谱
 自制品(2023082121批)(40mg规格)-pH7.8介质-桨法-50转-片2
 供试品溶液-1



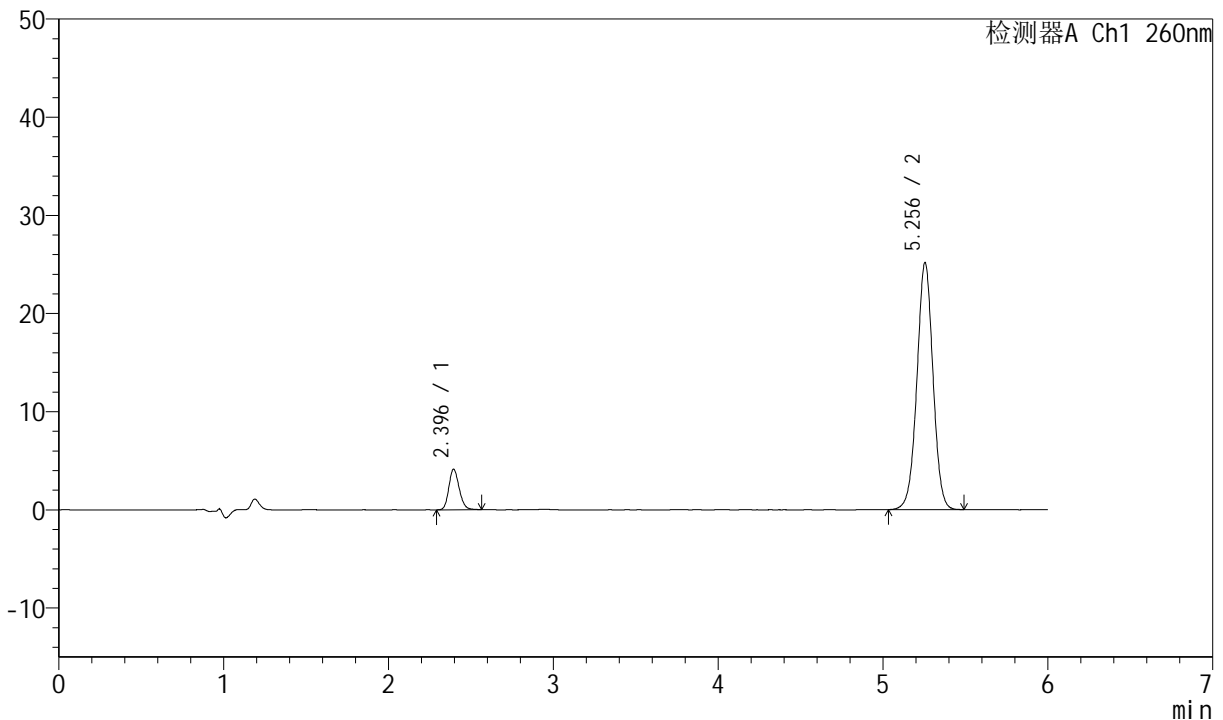
J4001

<样品信息>

色谱柱	: XB-C18(150mm*4.6mm, 5 μm)	流速	: 1.5ml/min
柱温	: 30°C	波长	: 260nm
数据文件名	: RC\$J4001 - 0-204/11-3616-2 - zzp-2023082121p-cq12y-rcd-pH7.8-40mg-P2-2.lcd		
方法文件名	: RC\$J4001 - J4001-rcd-FX260.lcm		
批处理文件名	: RC\$J4001 - J4001-20240913-FX260.lcb		
样品瓶号	: 1-11	版本号	: 6.115
进样体积	: 10 μl	实验者	: wangdan
进样时间	: 2024/09/13 19:07:16	处理者	: wangdan
处理时间 (V2)	: 2024/09/14 10:04:11		
仪器型号	: SHIMADZU LC-2050C(FX260)		

<色谱图>

mV



<峰表>

检测器A Ch1 260nm

峰号	保留时间	面积	高度	理论塔板数(USP)	拖尾因子	分离度(USP)
1	2.396	18048	4130	7006	1.169	--
2	5.256	170642	25184	14146	1.001	19.640
总计		188690	29314			

图22 美阿沙坦钾片溶出度测定长期12月HPLC图谱
 自制品(2023082121批)(40mg规格)-pH7.8介质-桨法-50转-片2
 供试品溶液-2



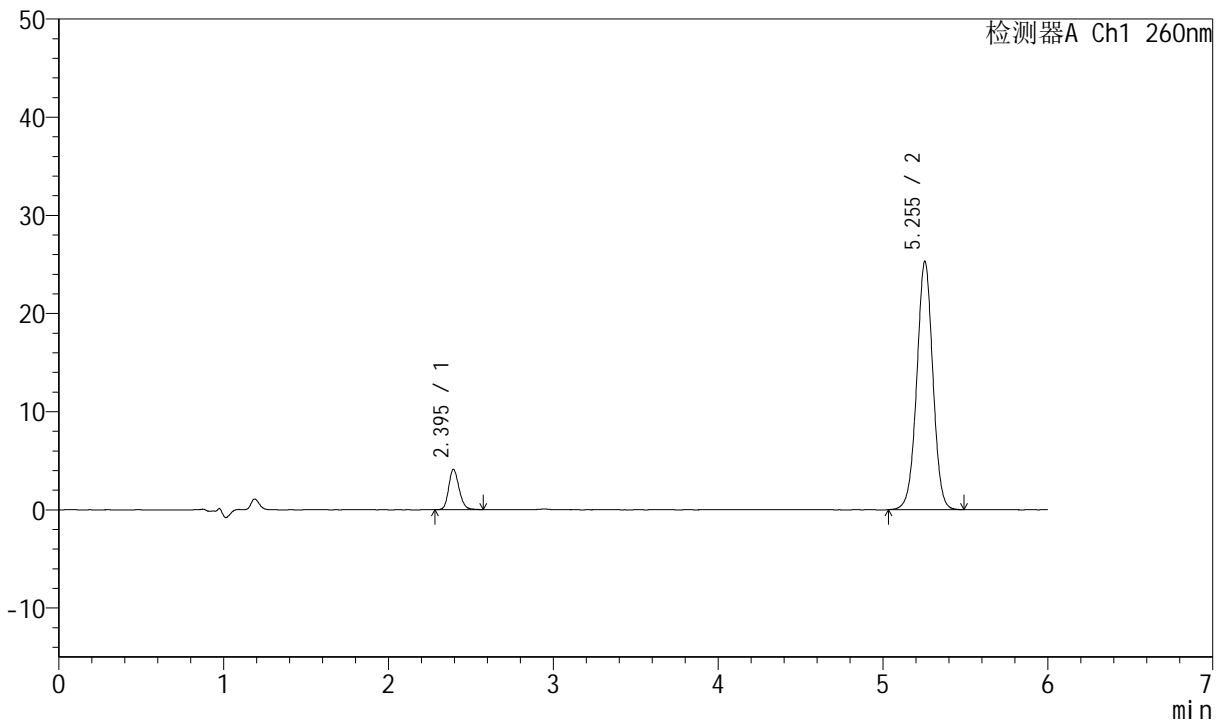
J4001

<样品信息>

色谱柱	: XB-C18(150mm*4.6mm, 5 μm)	流速	: 1.5ml/min
柱温	: 30°C	波长	: 260nm
数据文件名	: RC\$J4001 - 0-204/11-3617-2 - zzp-2023082121p-cq12y-rcd-pH7.8-40mg-P3-1.lcd		
方法文件名	: RC\$J4001 - J4001-rcd-FX260.lcm		
批处理文件名	: RC\$J4001 - J4001-20240913-FX260.lcb		
样品瓶号	: 1-20	版本号	: 6.115
进样体积	: 10 μl	实验者	: wangdan
进样时间	: 2024/09/13 19:13:38	处理者	: wangdan
处理时间 (V2)	: 2024/09/14 10:04:15		
仪器型号	: SHIMADZU LC-2050C(FX260)		

<色谱图>

mV



<峰表>

检测器A Ch1 260nm

峰号	保留时间	面积	高度	理论塔板数(USP)	拖尾因子	分离度(USP)
1	2.395	18121	4104	6966	1.180	--
2	5.255	171445	25303	14118	1.000	19.612
总计		189566	29407			

图23 美阿沙坦钾片溶出度测定长期12月HPLC图谱
 自制品(2023082121批)(40mg规格)-pH7.8介质-桨法-50转-片3
 供试品溶液-1



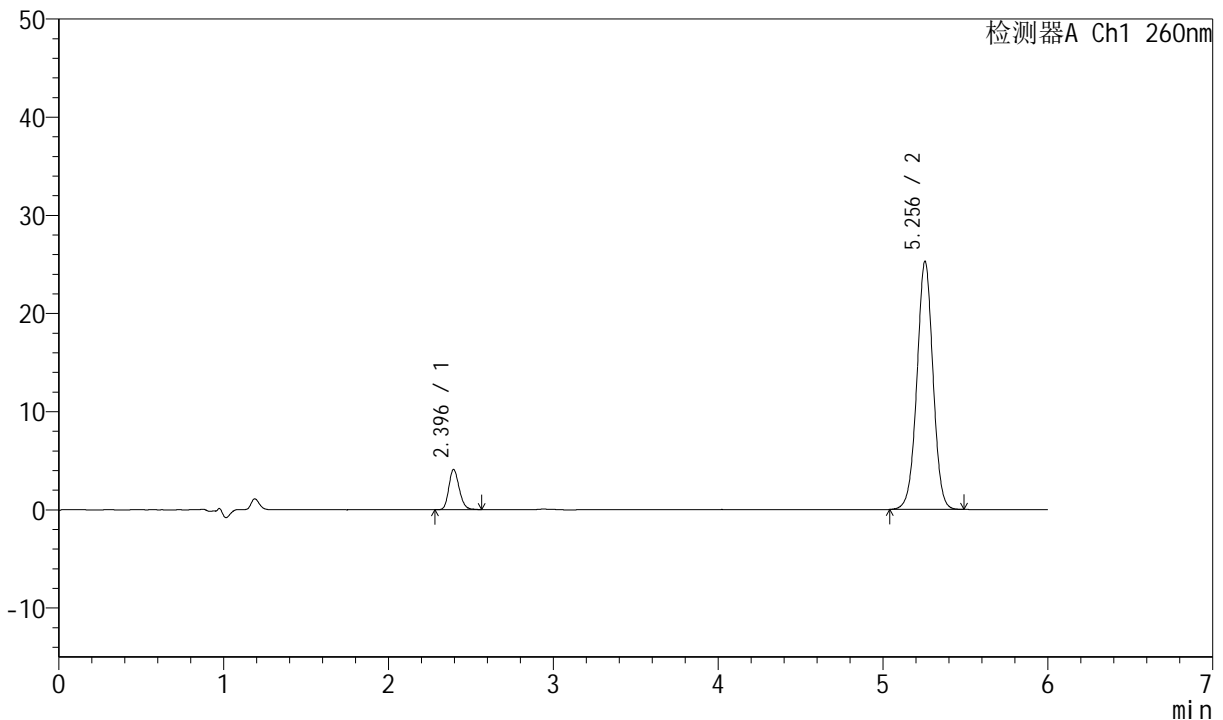
J4001

<样品信息>

色谱柱	: XB-C18(150mm*4.6mm, 5 μm)	流速	: 1.5ml /mi n
柱温	: 30℃	波长	: 260nm
数据文件名	: RC\$J4001 - 0-204/11-3618-2 - zzp-2023082121p-cq12y-rcd-pH7.8-40mg-P3-2. l cd		
方法文件名	: RC\$J4001 - J4001-rcd-FX260. l cm		
批处理文件名	: RC\$J4001 - J4001-20240913-FX260. l cb		
样品瓶号	: 1-20	版本号	: 6.115
进样体积	: 10 μl	实验者	: wangdan
进样时间	: 2024/09/13 19:20:00	处理者	: wangdan
处理时间 (V2)	: 2024/09/14 10:04:18		
仪器型号	: SHIMADZU LC-2050C(FX260)		

<色谱图>

mV



<峰表>

检测器A Ch1 260nm

峰号	保留时间	面积	高度	理论塔板数(USP)	拖尾因子	分离度(USP)
1	2.396	17893	4092	6972	1.178	--
2	5.256	171331	25294	14138	1.001	19.617
总计		189224	29386			

图24 美阿沙坦钾片溶出度测定长期12月HPLC图谱
 自制品(2023082121批)(40mg规格)-pH7.8介质-桨法-50转-片3
 供试品溶液-2



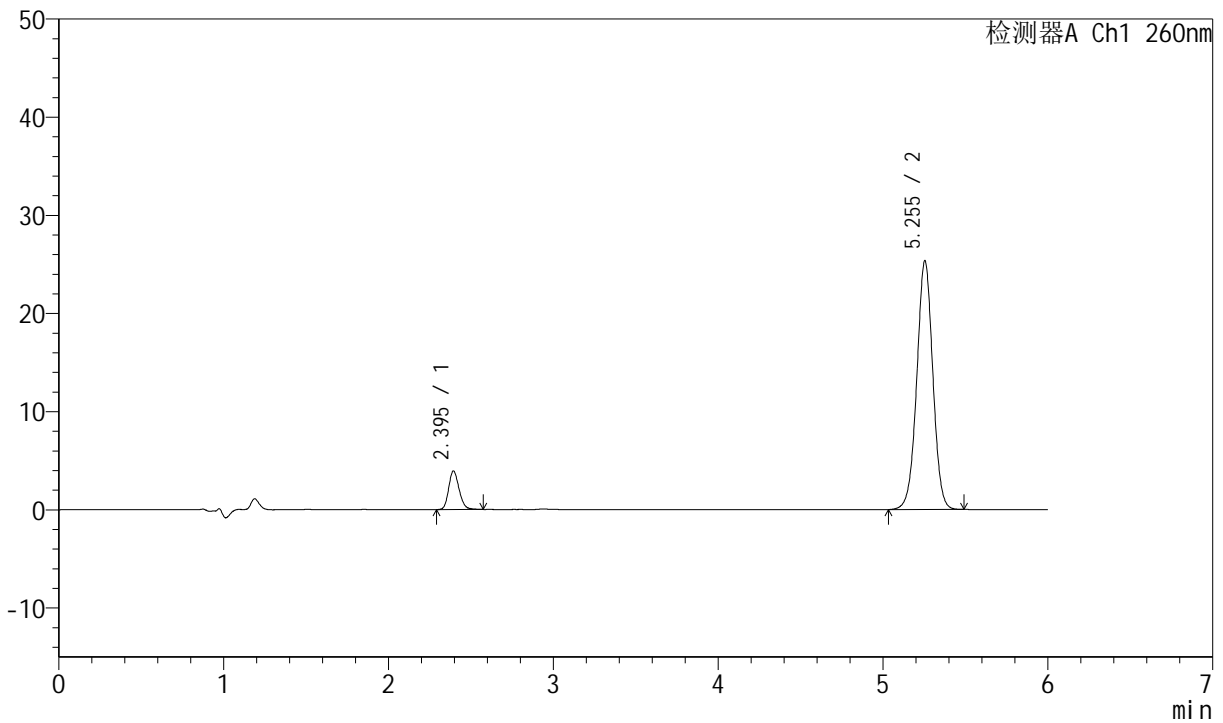
J4001

<样品信息>

色谱柱	: XB-C18(150mm*4.6mm, 5 μm)	流速	: 1.5ml /mi n
柱温	: 30℃	波长	: 260nm
数据文件名	: RC\$J4001 - 0-204/11-3619-2 - zzp-2023082121p-cq12y-rcd-pH7.8-40mg-P4-1.lcd		
方法文件名	: RC\$J4001 - J4001-rcd-FX260.lcm		
批处理文件名	: RC\$J4001 - J4001-20240913-FX260.lcb		
样品瓶号	: 1-29	版本号	: 6.115
进样体积	: 10 μl	实验者	: wangdan
进样时间	: 2024/09/13 19:26:23	处理者	: wangdan
处理时间 (V2)	: 2024/09/14 10:04:22		
仪器型号	: SHIMADZU LC-2050C(FX260)		

<色谱图>

mV



<峰表>

检测器A Ch1 260nm

峰号	保留时间	面积	高度	理论塔板数(USP)	拖尾因子	分离度(USP)
1	2.395	17279	3923	6979	1.171	--
2	5.255	171725	25351	14131	1.000	19.623
总计		189004	29275			

图25 美阿沙坦钾片溶出度测定长期12月HPLC图谱
 自制品(2023082121批)(40mg规格)-pH7.8介质-桨法-50转-片4
 供试品溶液-1



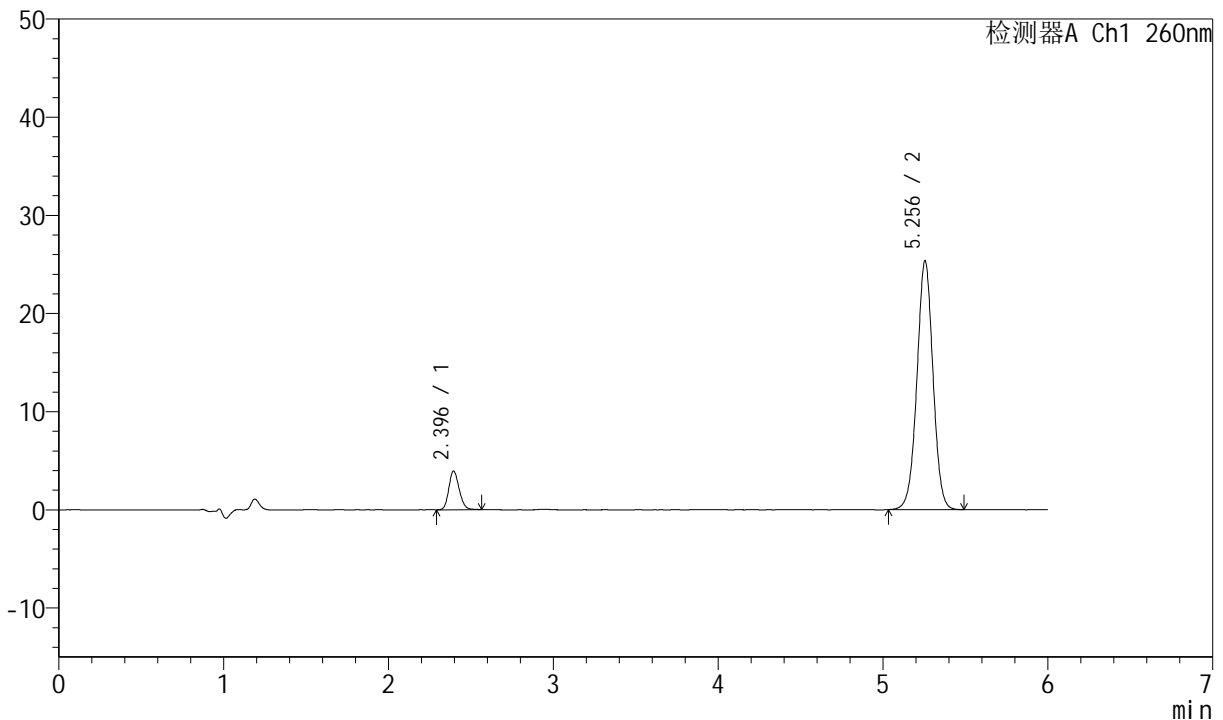
J4001

<样品信息>

色谱柱	: XB-C18(150mm*4.6mm, 5 μm)	流速	: 1.5ml /mi n
柱温	: 30℃	波长	: 260nm
数据文件名	: RC\$J4001 - 0-204/11-3620-2 - zzp-2023082121p-cq12y-rcd-pH7.8-40mg-P4-2. l cd		
方法文件名	: RC\$J4001 - J4001-rcd-FX260. l cm		
批处理文件名	: RC\$J4001 - J4001-20240913-FX260. l cb		
样品瓶号	: 1-29	版本号	: 6.115
进样体积	: 10 μl	实验者	: wangdan
进样时间	: 2024/09/13 19:32:44	处理者	: wangdan
处理时间 (V2)	: 2024/09/14 10:04:25		
仪器型号	: SHIMADZU LC-2050C(FX260)		

<色谱图>

mV



<峰表>

检测器A Ch1 260nm

峰号	保留时间	面积	高度	理论塔板数(USP)	拖尾因子	分离度(USP)
1	2.396	17200	3942	6973	1.168	--
2	5.256	171727	25360	14141	1.001	19.621
总计		188926	29301			

图26 美阿沙坦钾片溶出度测定长期12月HPLC图谱
 自制品(2023082121批)(40mg规格)-pH7.8介质-桨法-50转-片4
 供试品溶液-2



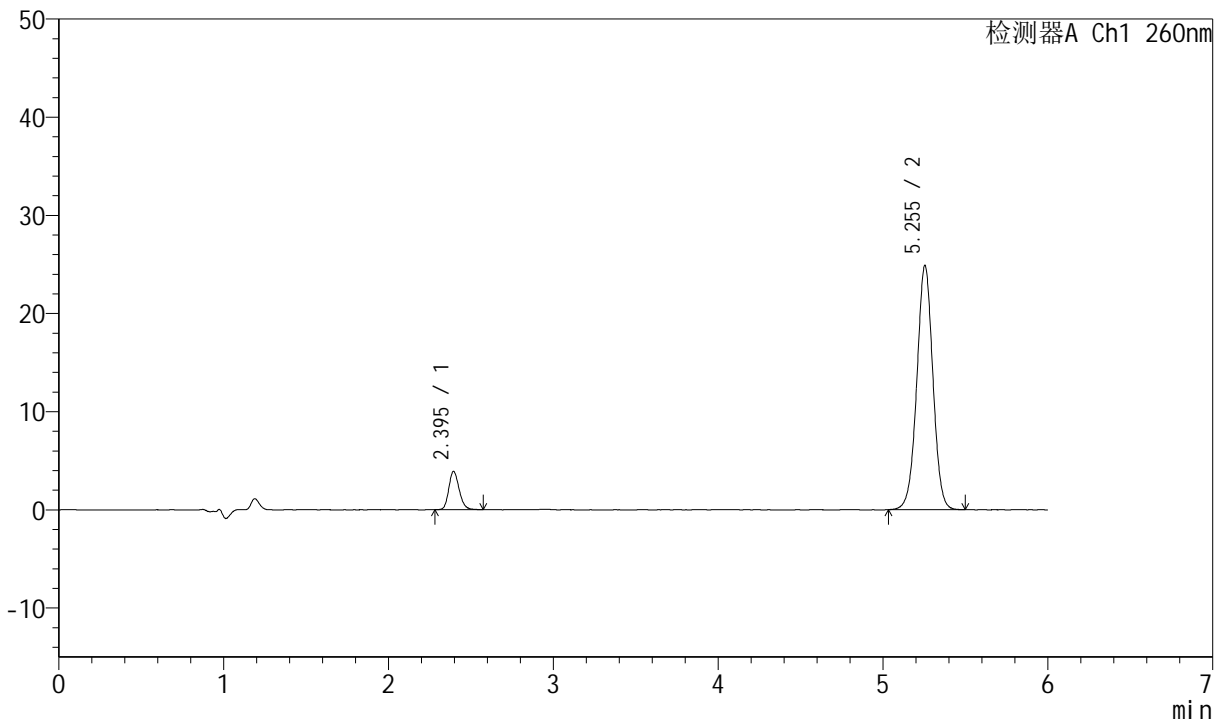
J4001

<样品信息>

色谱柱	: XB-C18(150mm*4.6mm, 5 μm)	流速	: 1.5ml /mi n
柱温	: 30℃	波长	: 260nm
数据文件名	: RC\$J4001 - 0-204/11-3621-2 - zzp-2023082121p-cq12y-rcd-pH7.8-40mg-P5-1.lcd		
方法文件名	: RC\$J4001 - J4001-rcd-FX260.lcm		
批处理文件名	: RC\$J4001 - J4001-20240913-FX260.lcb		
样品瓶号	: 1-38	版本号	: 6.115
进样体积	: 10 μl	实验者	: wangdan
进样时间	: 2024/09/13 19:39:06	处理者	: wangdan
处理时间 (V2)	: 2024/09/14 10:04:29		
仪器型号	: SHIMADZU LC-2050C(FX260)		

<色谱图>

mV



<峰表>

检测器A Ch1 260nm

峰号	保留时间	面积	高度	理论塔板数(USP)	拖尾因子	分离度(USP)
1	2.395	17133	3906	7011	1.187	--
2	5.255	168756	24894	14100	1.001	19.623
总计		185889	28800			

图27 美阿沙坦钾片溶出度测定长期12月HPLC图谱
 自制品(2023082121批)(40mg规格)-pH7.8介质-桨法-50转-片5
 供试品溶液-1



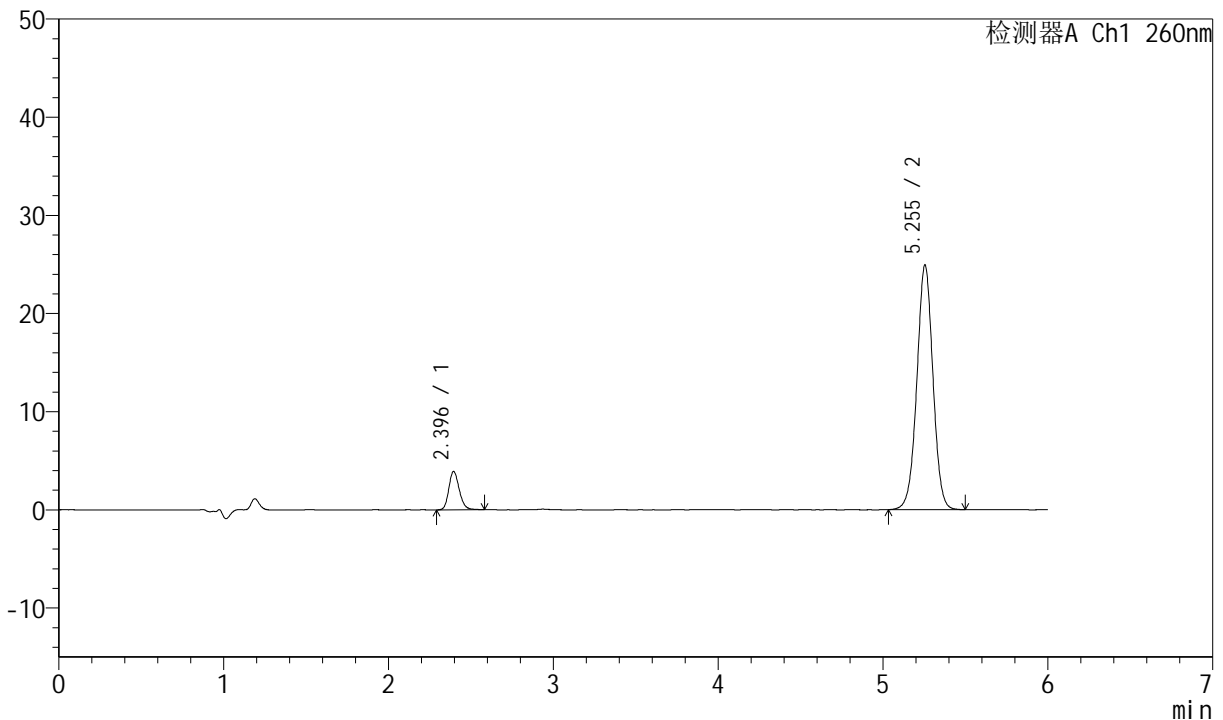
J4001

<样品信息>

色谱柱	: XB-C18(150mm*4.6mm, 5 μm)	流速	: 1.5ml /mi n
柱温	: 30℃	波长	: 260nm
数据文件名	: RC\$J4001 - 0-204/11-3622-2 - zzp-2023082121p-cq12y-rcd-pH7.8-40mg-P5-2. l cd		
方法文件名	: RC\$J4001 - J4001-rcd-FX260. l cm		
批处理文件名	: RC\$J4001 - J4001-20240913-FX260. l cb		
样品瓶号	: 1-38	版本号	: 6.115
进样体积	: 10 μl	实验者	: wangdan
进样时间	: 2024/09/13 19:45:28	处理者	: wangdan
处理时间 (V2)	: 2024/09/14 10:04:33		
仪器型号	: SHIMADZU LC-2050C(FX260)		

<色谱图>

mV



<峰表>

检测器A Ch1 260nm

峰号	保留时间	面积	高度	理论塔板数(USP)	拖尾因子	分离度(USP)
1	2.396	17295	3913	6974	1.187	--
2	5.255	169283	24938	14091	1.001	19.597
总计		186578	28851			

图28 美阿沙坦钾片溶出度测定长期12月HPLC图谱
 自制品(2023082121批)(40mg规格)-pH7.8介质-桨法-50转-片5
 供试品溶液-2



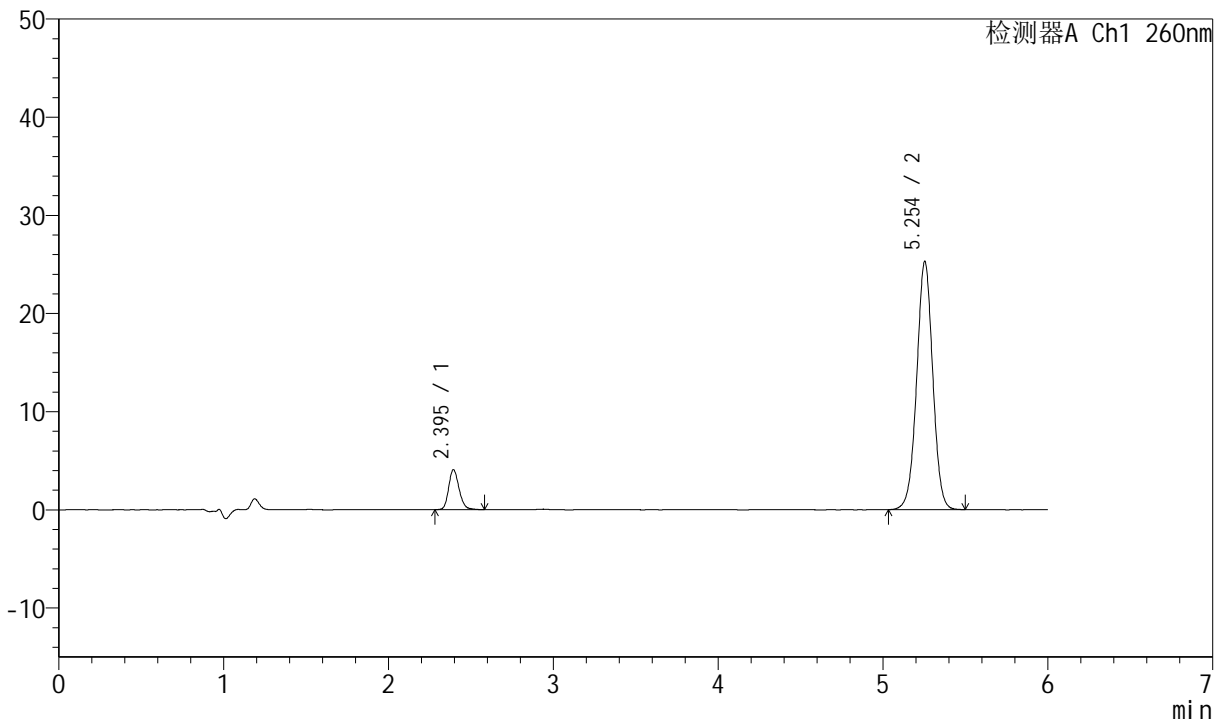
J4001

<样品信息>

色谱柱	: XB-C18(150mm*4.6mm, 5 μm)	流速	: 1.5ml /mi n
柱温	: 30℃	波长	: 260nm
数据文件名	: RC\$J4001 - 0-204/11-3623-2 - zzp-2023082121p-cq12y-rcd-pH7.8-40mg-P6-1.lcd		
方法文件名	: RC\$J4001 - J4001-rcd-FX260.lcm		
批处理文件名	: RC\$J4001 - J4001-20240913-FX260.lcb		
样品瓶号	: 1-47	版本号	: 6.115
进样体积	: 10 μl	实验者	: wangdan
进样时间	: 2024/09/13 19:51:49	处理者	: wangdan
处理时间 (V2)	: 2024/09/14 10:04:37		
仪器型号	: SHIMADZU LC-2050C(FX260)		

<色谱图>

mV



<峰表>

检测器A Ch1 260nm

峰号	保留时间	面积	高度	理论塔板数(USP)	拖尾因子	分离度(USP)
1	2.395	17888	4062	7012	1.189	--
2	5.254	171548	25290	14112	1.001	19.633
总计		189436	29352			

图29 美阿沙坦钾片溶出度测定长期12月HPLC图谱
 自制品(2023082121批)(40mg规格)-pH7.8介质-浆法-50转-片6
 供试品溶液-1



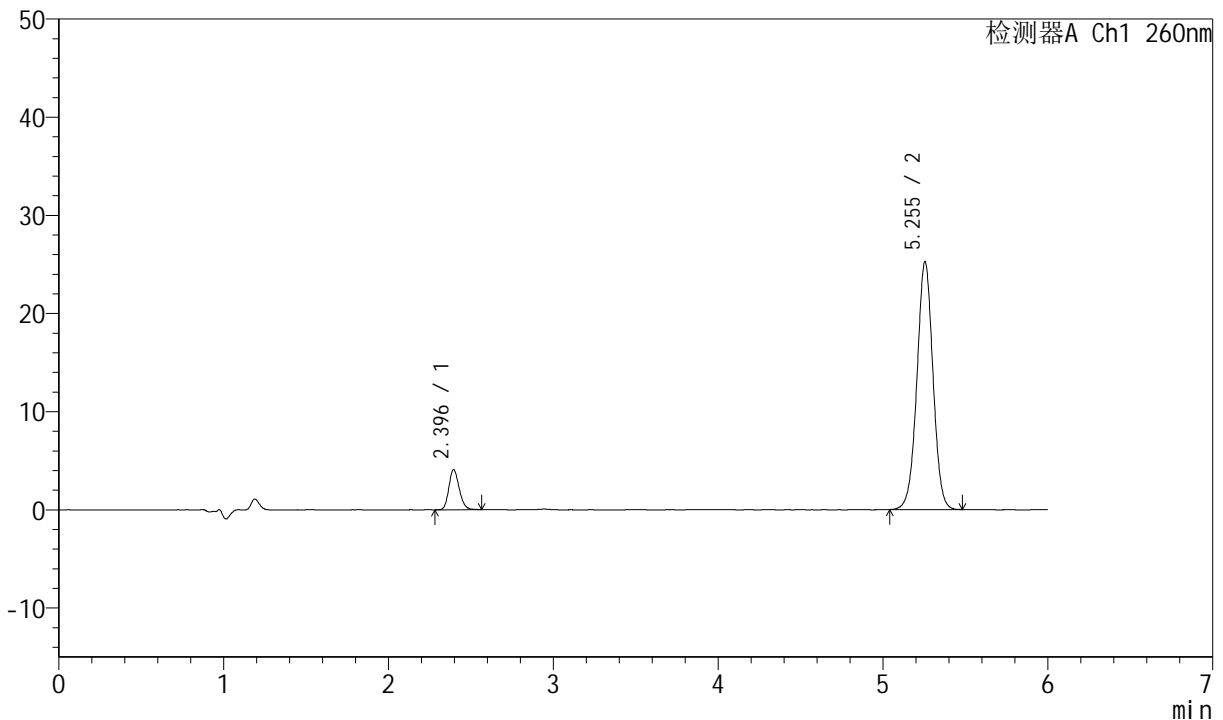
J4001

<样品信息>

色谱柱	: XB-C18(150mm*4.6mm, 5 μm)	流速	: 1.5ml /mi n
柱温	: 30℃	波长	: 260nm
数据文件名	: RC\$J4001 - 0-204/11-3624-2 - zzp-2023082121p-cq12y-rcd-pH7.8-40mg-P6-2. l cd		
方法文件名	: RC\$J4001 - J4001-rcd-FX260. l cm		
批处理文件名	: RC\$J4001 - J4001-20240913-FX260. l cb		
样品瓶号	: 1-47	版本号	: 6.115
进样体积	: 10 μl	实验者	: wangdan
进样时间	: 2024/09/13 19:58:11	处理者	: wangdan
处理时间 (V2)	: 2024/09/14 10:04:40		
仪器型号	: SHIMADZU LC-2050C(FX260)		

<色谱图>

mV



<峰表>

检测器A Ch1 260nm

峰号	保留时间	面积	高度	理论塔板数(USP)	拖尾因子	分离度(USP)
1	2.396	17818	4079	6990	1.176	--
2	5.255	171106	25267	14114	1.002	19.617
总计		188924	29347			

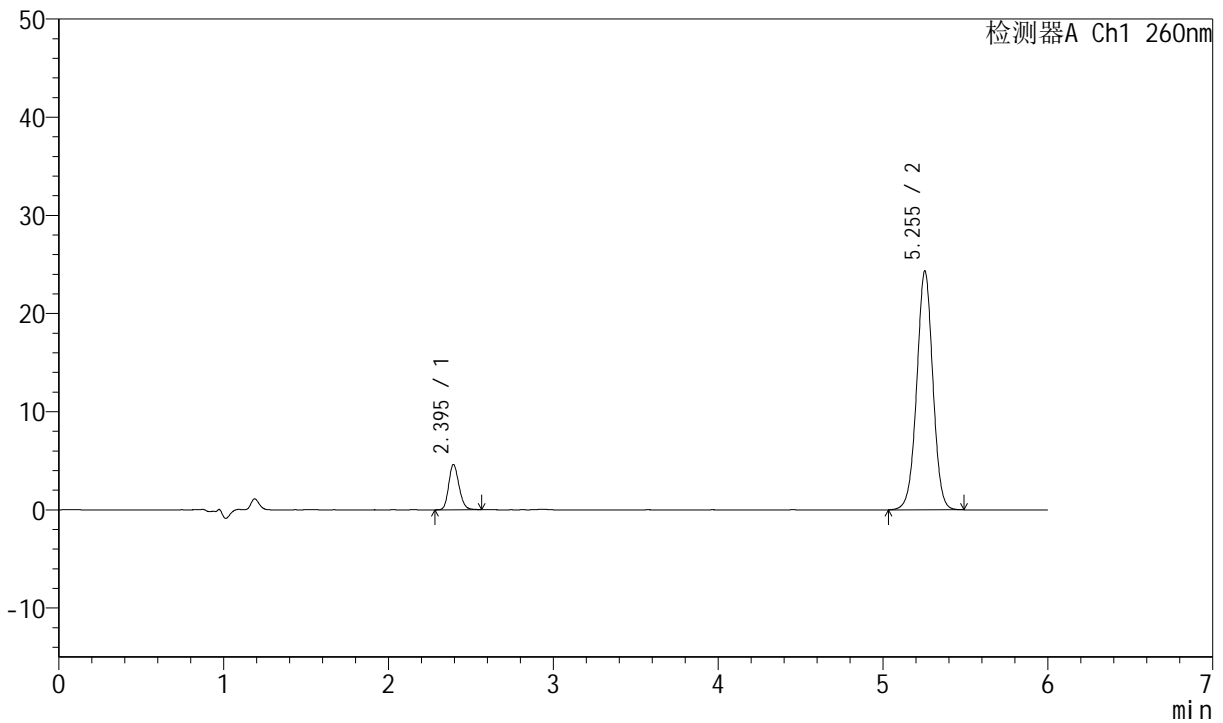
图30 美阿沙坦钾片溶出度测定长期12月HPLC图谱
 自制品(2023082121批)(40mg规格)-pH7.8介质-桨法-50转-片6
 供试品溶液-2

<样品信息>

色谱柱	: XB-C18(150mm*4.6mm, 5 μm)	流速	: 1.5ml /mi n
柱温	: 30℃	波长	: 260nm
数据文件名	: RC\$J4001 - 0-204/11-3625-2 - zzp-2023082221p-cq12y-rcd-pH7.8-40mg-P1-1.lcd		
方法文件名	: RC\$J4001 - J4001-rcd-FX260.lcm		
批处理文件名	: RC\$J4001 - J4001-20240913-FX260.lcb		
样品瓶号	: 1-3	版本号	: 6.115
进样体积	: 10 μl	实验者	: wangdan
进样时间	: 2024/09/13 20:04:33	处理者	: wangdan
处理时间 (V2)	: 2024/09/14 10:04:44		
仪器型号	: SHIMADZU LC-2050C(FX260)		

<色谱图>

mV



<峰表>

检测器A Ch1 260nm

峰号	保留时间	面积	高度	理论塔板数(USP)	拖尾因子	分离度(USP)
1	2.395	20027	4593	7041	1.172	--
2	5.255	165089	24342	14106	1.001	19.648
总计		185116	28935			

图31 美阿沙坦钾片溶出度测定长期12月HPLC图谱
自制品(2023082221批)(40mg规格)-pH7.8介质-桨法-50转-片1
供试品溶液-1



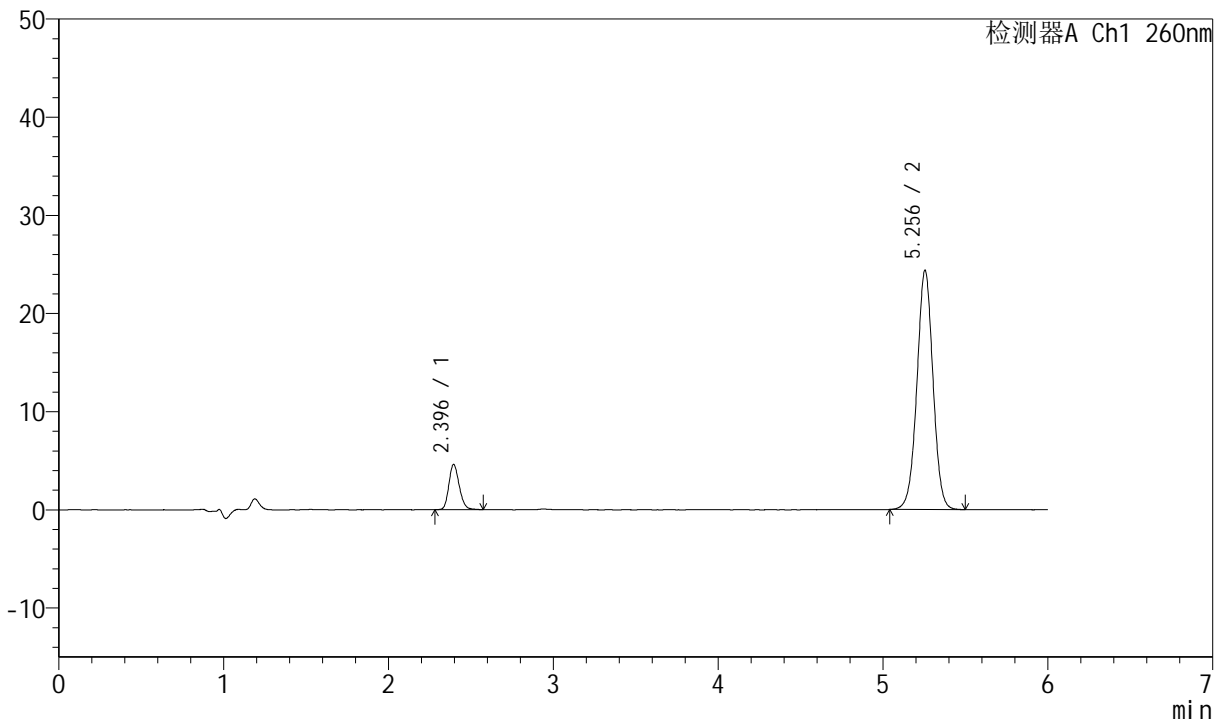
J4001

<样品信息>

色谱柱	: XB-C18(150mm*4.6mm, 5 μm)	流速	: 1.5ml /mi n
柱温	: 30℃	波长	: 260nm
数据文件名	: RC\$J4001 - 0-204/11-3626-2 - zzp-2023082221p-cq12y-rcd-pH7.8-40mg-P1-2. l cd		
方法文件名	: RC\$J4001 - J4001-rcd-FX260. l cm		
批处理文件名	: RC\$J4001 - J4001-20240913-FX260. l cb		
样品瓶号	: 1-3	版本号	: 6.115
进样体积	: 10 μ l	实验者	: wangdan
进样时间	: 2024/09/13 20:10:54	处理者	: wangdan
处理时间 (V2)	: 2024/09/14 10:04:47		
仪器型号	: SHIMADZU LC-2050C(FX260)		

<色谱图>

mV



<峰表>

检测器A Ch1 260nm

峰号	保留时间	面积	高度	理论塔板数(USP)	拖尾因子	分离度(USP)
1	2.396	20115	4605	7009	1.182	--
2	5.256	165125	24381	14122	1.002	19.630
总计		185240	28985			

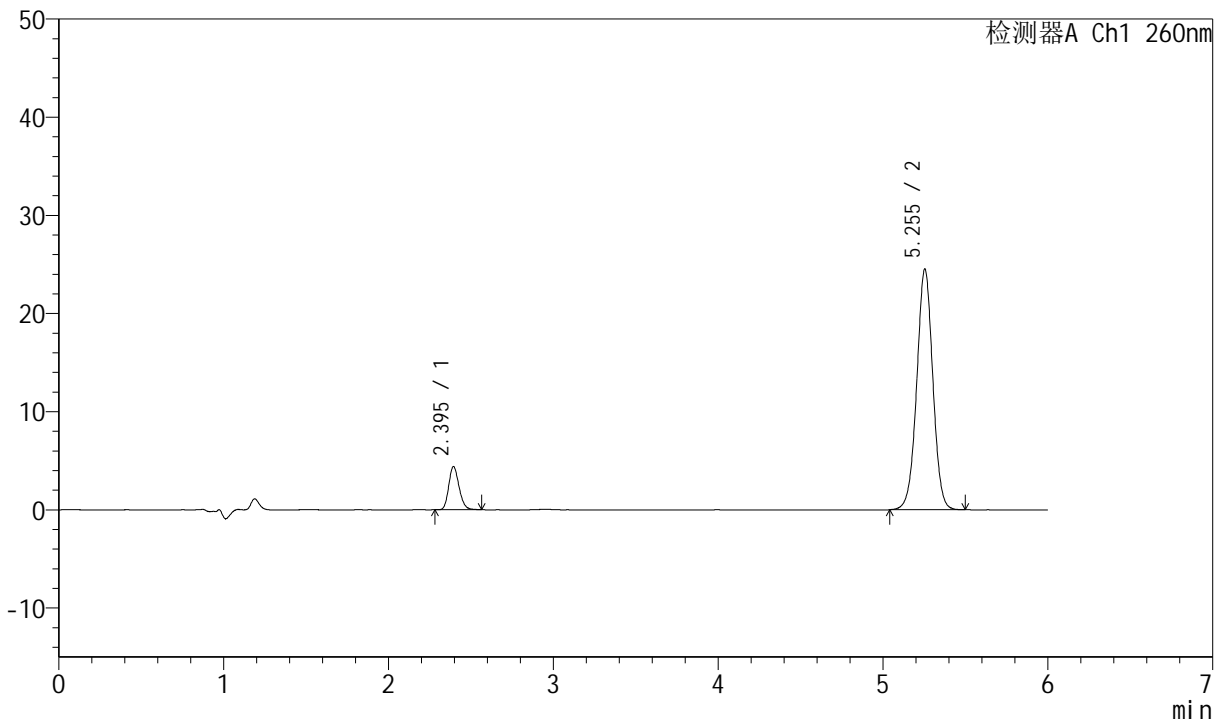
图32 美阿沙坦钾片溶出度测定长期12月HPLC图谱
 自制品(2023082221批)(40mg规格)-pH7.8介质-桨法-50转-片1
 供试品溶液-2

<样品信息>

色谱柱	: XB-C18(150mm*4.6mm, 5 μm)	流速	: 1.5ml /mi n
柱温	: 30℃	波长	: 260nm
数据文件名	: RC\$J4001 - 0-204/11-3627-2 - zzp-2023082221p-cq12y-rcd-pH7.8-40mg-P2-1.lcd		
方法文件名	: RC\$J4001 - J4001-rcd-FX260.lcm		
批处理文件名	: RC\$J4001 - J4001-20240913-FX260.lcb		
样品瓶号	: 1-12	版本号	: 6.115
进样体积	: 10 μl	实验者	: wangdan
进样时间	: 2024/09/13 20:17:16	处理者	: wangdan
处理时间 (V2)	: 2024/09/14 10:04:49		
仪器型号	: SHIMADZU LC-2050C(FX260)		

<色谱图>

mV



<峰表>

检测器A Ch1 260nm

峰号	保留时间	面积	高度	理论塔板数(USP)	拖尾因子	分离度(USP)
1	2.395	19137	4390	7024	1.182	--
2	5.255	166346	24527	14119	1.002	19.641
总计		185483	28917			

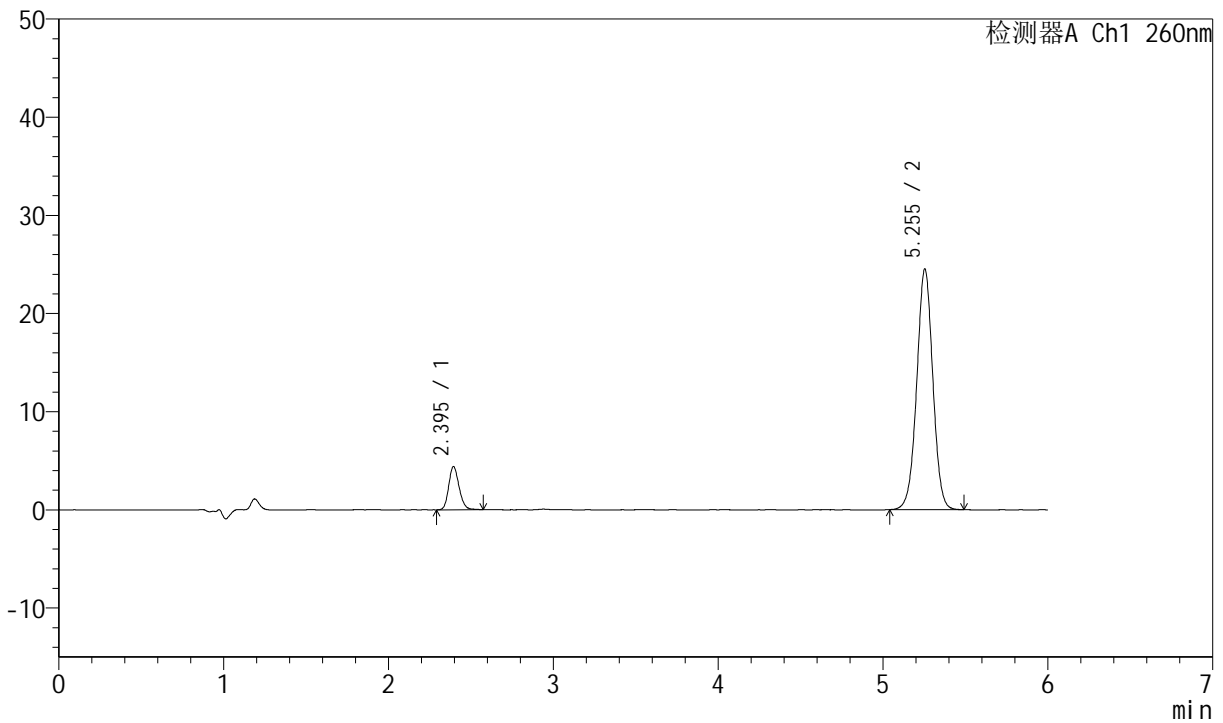
图33 美阿沙坦钾片溶出度测定长期12月HPLC图谱
自制品(2023082221批)(40mg规格)-pH7.8介质-桨法-50转-片2
供试品溶液-1

<样品信息>

色谱柱	: XB-C18(150mm*4.6mm, 5 μm)	流速	: 1.5ml /mi n
柱温	: 30℃	波长	: 260nm
数据文件名	: RC\$J4001 - 0-204/11-3628-2 - zzp-2023082221p-cq12y-rcd-pH7.8-40mg-P2-2.lcd		
方法文件名	: RC\$J4001 - J4001-rcd-FX260.lcm		
批处理文件名	: RC\$J4001 - J4001-20240913-FX260.lcb		
样品瓶号	: 1-12	版本号	: 6.115
进样体积	: 10 μl	实验者	: wangdan
进样时间	: 2024/09/13 20:23:38	处理者	: wangdan
处理时间 (V2)	: 2024/09/14 10:04:52		
仪器型号	: SHIMADZU LC-2050C(FX260)		

<色谱图>

mV



<峰表>

检测器A Ch1 260nm

峰号	保留时间	面积	高度	理论塔板数(USP)	拖尾因子	分离度(USP)
1	2.395	19246	4391	6992	1.171	--
2	5.255	166247	24528	14111	1.002	19.619
总计		185493	28920			

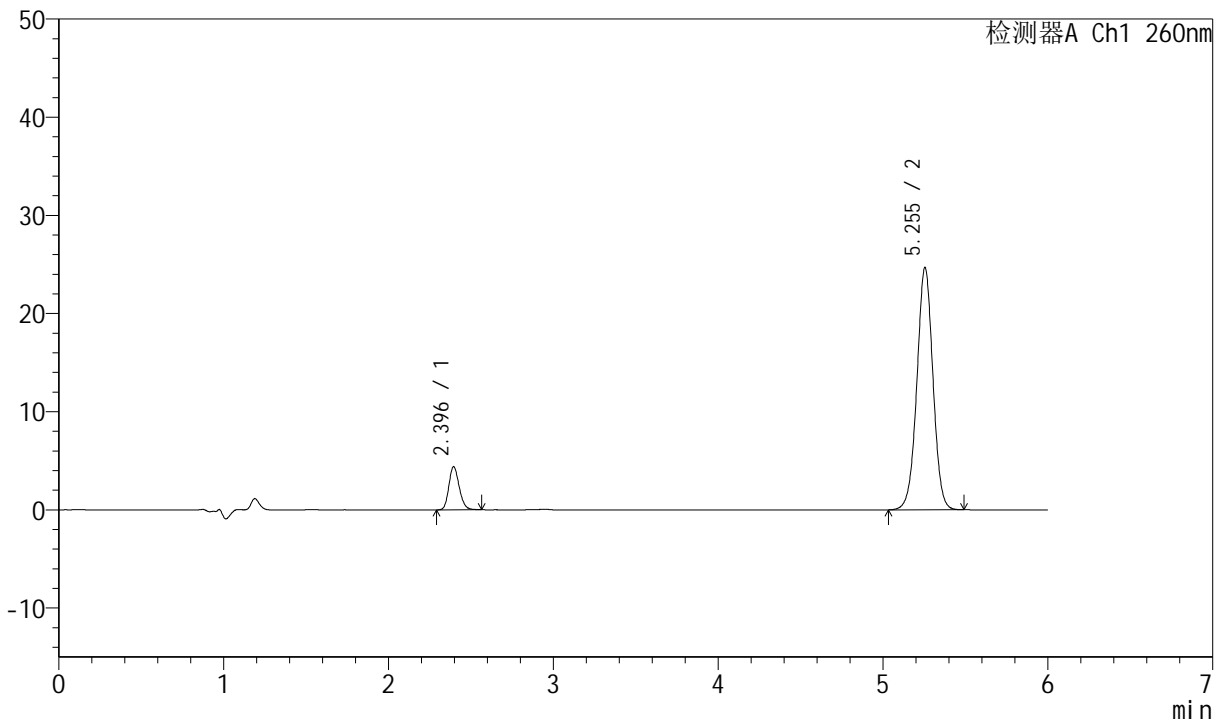
图34 美阿沙坦钾片溶出度测定长期12月HPLC图谱
自制品(2023082221批)(40mg规格)-pH7.8介质-桨法-50转-片2
供试品溶液-2

<样品信息>

色谱柱	: XB-C18(150mm*4.6mm, 5 μm)	流速	: 1.5ml /mi n
柱温	: 30℃	波长	: 260nm
数据文件名	: RC\$J4001 - 0-204/11-3629-2 - zzp-2023082221p-cq12y-rcd-pH7.8-40mg-P3-1.lcd		
方法文件名	: RC\$J4001 - J4001-rcd-FX260.lcm		
批处理文件名	: RC\$J4001 - J4001-20240913-FX260.lcb		
样品瓶号	: 1-21	版本号	: 6.115
进样体积	: 10 μl	实验者	: wangdan
进样时间	: 2024/09/13 20:29:59	处理者	: wangdan
处理时间 (V2)	: 2024/09/14 10:04:55		
仪器型号	: SHIMADZU LC-2050C(FX260)		

<色谱图>

mV



<峰表>

检测器A Ch1 260nm

峰号	保留时间	面积	高度	理论塔板数(USP)	拖尾因子	分离度(USP)
1	2.396	19242	4392	7003	1.179	--
2	5.255	167369	24695	14113	1.002	19.621
总计		186611	29087			

图35 美阿沙坦钾片溶出度测定长期12月HPLC图谱
自制品(2023082221批)(40mg规格)-pH7.8介质-桨法-50转-片3
供试品溶液-1



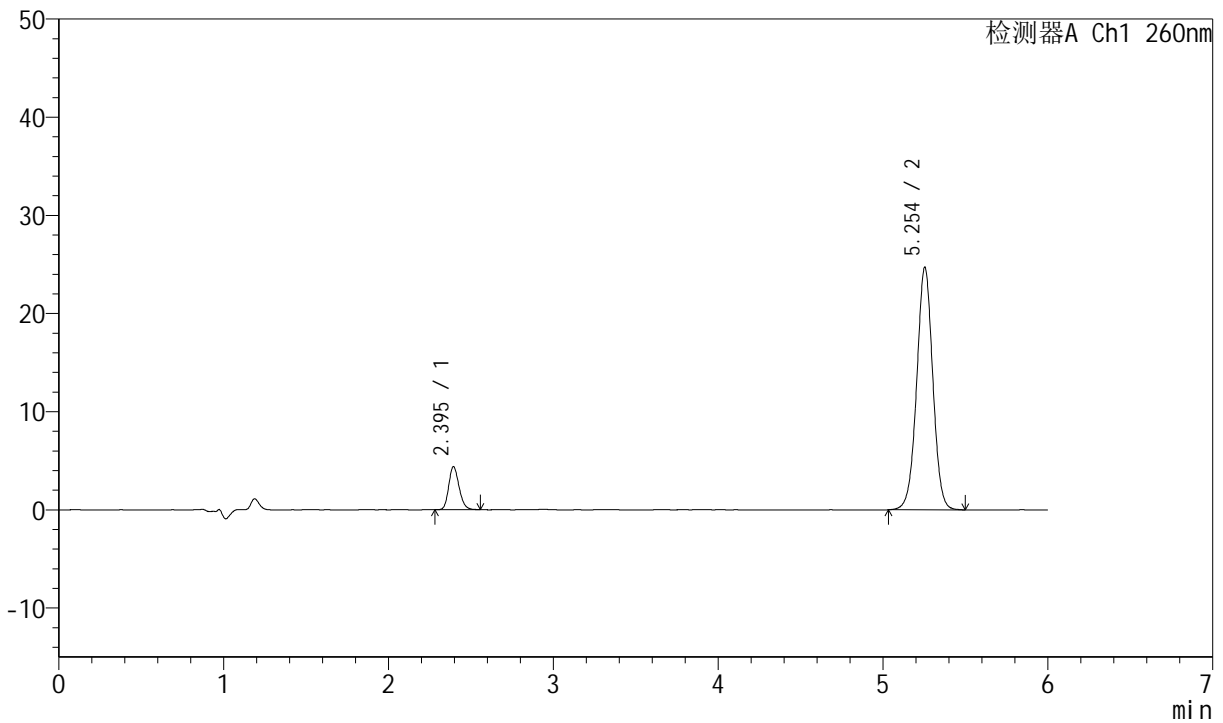
J4001

<样品信息>

色谱柱	: XB-C18(150mm*4.6mm, 5 μm)	流速	: 1.5ml /mi n
柱温	: 30℃	波长	: 260nm
数据文件名	: RC\$J4001 - 0-204/11-3630-2 - zzp-2023082221p-cq12y-rcd-pH7.8-40mg-P3-2.lcd		
方法文件名	: RC\$J4001 - J4001-rcd-FX260.lcm		
批处理文件名	: RC\$J4001 - J4001-20240913-FX260.lcb		
样品瓶号	: 1-21	版本号	: 6.115
进样体积	: 10 μl	实验者	: wangdan
进样时间	: 2024/09/13 20:36:21	处理者	: wangdan
处理时间 (V2)	: 2024/09/14 10:04:58		
仪器型号	: SHIMADZU LC-2050C(FX260)		

<色谱图>

mV



<峰表>

检测器A Ch1 260nm

峰号	保留时间	面积	高度	理论塔板数(USP)	拖尾因子	分离度(USP)
1	2.395	19095	4375	7012	1.189	--
2	5.254	167793	24721	14094	1.002	19.623
总计		186889	29095			

图36 美阿沙坦钾片溶出度测定长期12月HPLC图谱
 自制品(2023082221批)(40mg规格)-pH7.8介质-桨法-50转-片3
 供试品溶液-2



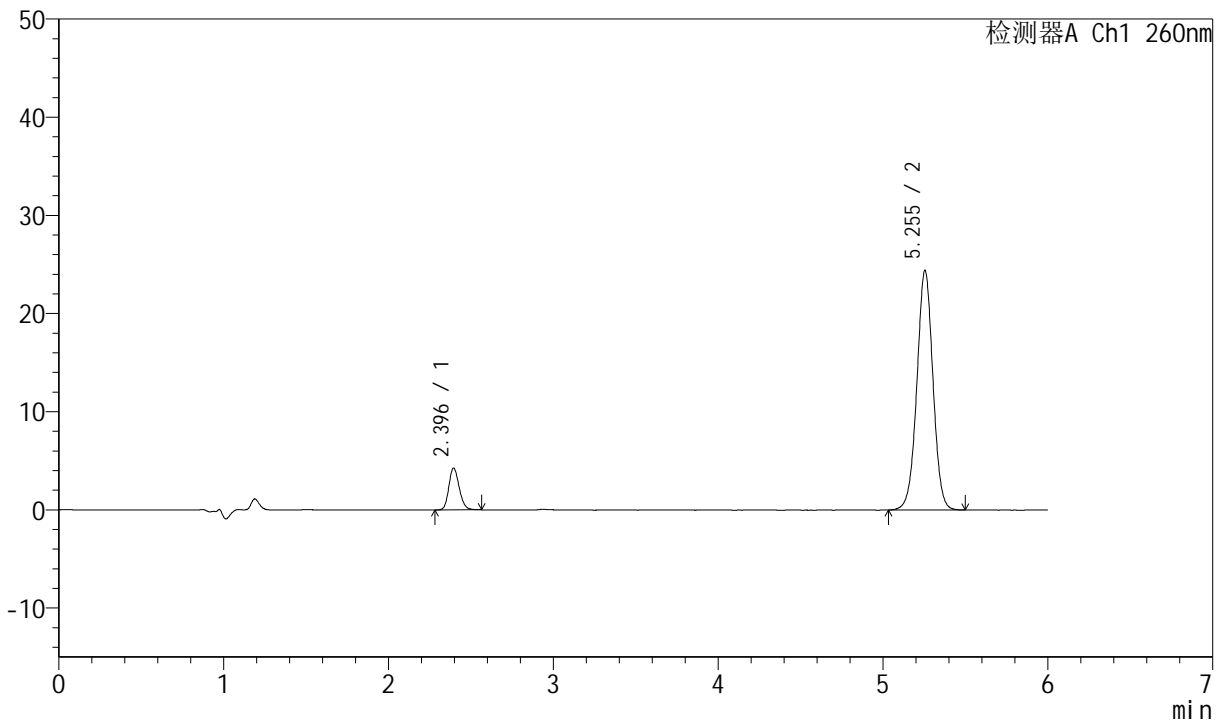
J4001

<样品信息>

色谱柱	: XB-C18(150mm*4.6mm, 5 μm)	流速	: 1.5ml/min
柱温	: 30°C	波长	: 260nm
数据文件名	: RC\$J4001 - 0-204/11-3631-2 - zzp-2023082221p-cq12y-rcd-pH7.8-40mg-P4-1.lcd		
方法文件名	: RC\$J4001 - J4001-rcd-FX260.lcm		
批处理文件名	: RC\$J4001 - J4001-20240913-FX260.lcb		
样品瓶号	: 1-30	版本号	: 6.115
进样体积	: 10 μl	实验者	: wangdan
进样时间	: 2024/09/13 20:42:44	处理者	: wangdan
处理时间 (V2)	: 2024/09/14 10:05:02		
仪器型号	: SHIMADZU LC-2050C(FX260)		

<色谱图>

mV



<峰表>

检测器A Ch1 260nm

峰号	保留时间	面积	高度	理论塔板数(USP)	拖尾因子	分离度(USP)
1	2.396	18721	4267	6945	1.171	--
2	5.255	165585	24420	14115	1.003	19.592
总计		184306	28686			

图37 美阿沙坦钾片溶出度测定长期12月HPLC图谱
 自制品(2023082221批)(40mg规格)-pH7.8介质-桨法-50转-片4
 供试品溶液-1



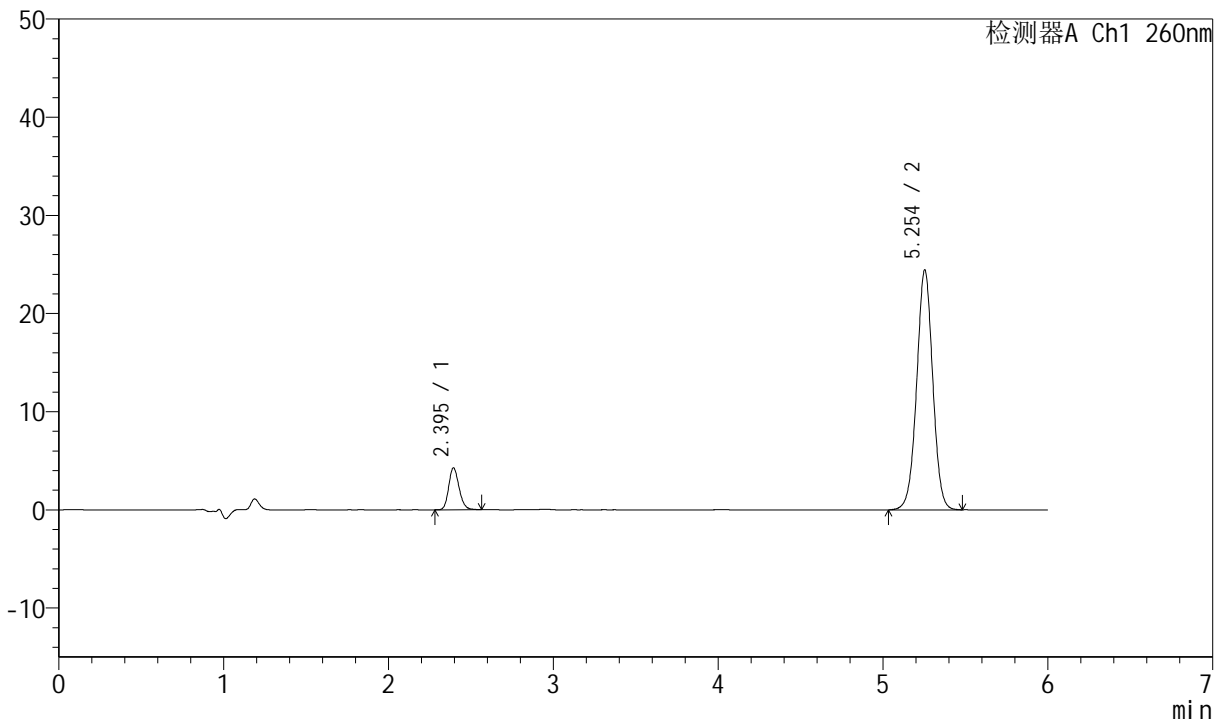
J4001

<样品信息>

色谱柱	: XB-C18(150mm*4.6mm, 5 μm)	流速	: 1.5ml /mi n
柱温	: 30℃	波长	: 260nm
数据文件名	: RC\$J4001 - 0-204/11-3632-2 - zzp-2023082221p-cq12y-rcd-pH7.8-40mg-P4-2. l cd		
方法文件名	: RC\$J4001 - J4001-rcd-FX260. l cm		
批处理文件名	: RC\$J4001 - J4001-20240913-FX260. l cb		
样品瓶号	: 1-30	版本号	: 6.115
进样体积	: 10 μl	实验者	: wangdan
进样时间	: 2024/09/13 20:49:06	处理者	: wangdan
处理时间 (V2)	: 2024/09/14 10:05:05		
仪器型号	: SHIMADZU LC-2050C(FX260)		

<色谱图>

mV



<峰表>

检测器A Ch1 260nm

峰号	保留时间	面积	高度	理论塔板数(USP)	拖尾因子	分离度(USP)
1	2.395	18667	4259	7010	1.181	--
2	5.254	165590	24445	14135	1.003	19.638
总计		184257	28704			

图38 美阿沙坦钾片溶出度测定长期12月HPLC图谱
 自制品(2023082221批)(40mg规格)-pH7.8介质-桨法-50转-片4
 供试品溶液-2



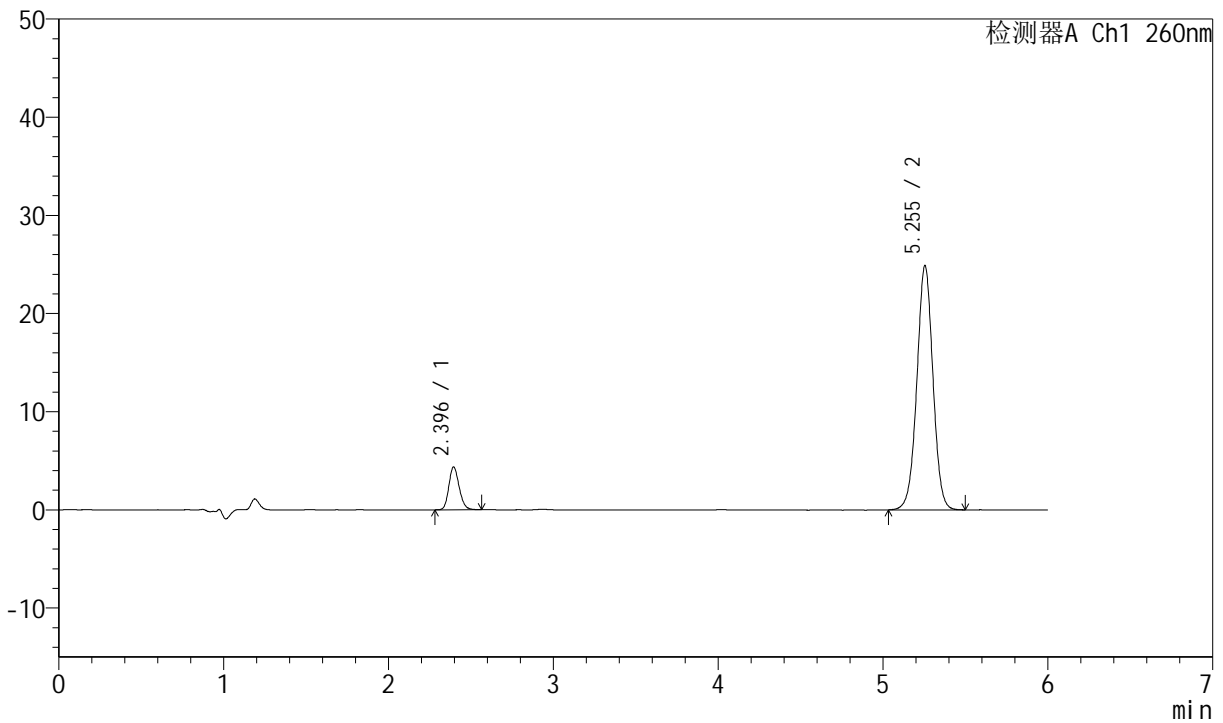
J4001

<样品信息>

色谱柱	: XB-C18(150mm*4.6mm, 5 μm)	流速	: 1.5ml /mi n
柱温	: 30℃	波长	: 260nm
数据文件名	: RC\$J4001 - 0-204/11-3633-2 - zzp-2023082221p-cq12y-rcd-pH7.8-40mg-P5-1.lcd		
方法文件名	: RC\$J4001 - J4001-rcd-FX260.lcm		
批处理文件名	: RC\$J4001 - J4001-20240913-FX260.lcb		
样品瓶号	: 1-39	版本号	: 6.115
进样体积	: 10 μl	实验者	: wangdan
进样时间	: 2024/09/13 20:55:28	处理者	: wangdan
处理时间 (V2)	: 2024/09/14 10:05:08		
仪器型号	: SHIMADZU LC-2050C(FX260)		

<色谱图>

mV



<峰表>

检测器A Ch1 260nm

峰号	保留时间	面积	高度	理论塔板数(USP)	拖尾因子	分离度(USP)
1	2.396	19018	4362	7025	1.171	--
2	5.255	168753	24894	14131	1.004	19.642
总计		187772	29256			

图39 美阿沙坦钾片溶出度测定长期12月HPLC图谱
 自制品(2023082221批)(40mg规格)-pH7.8介质-桨法-50转-片5
 供试品溶液-1



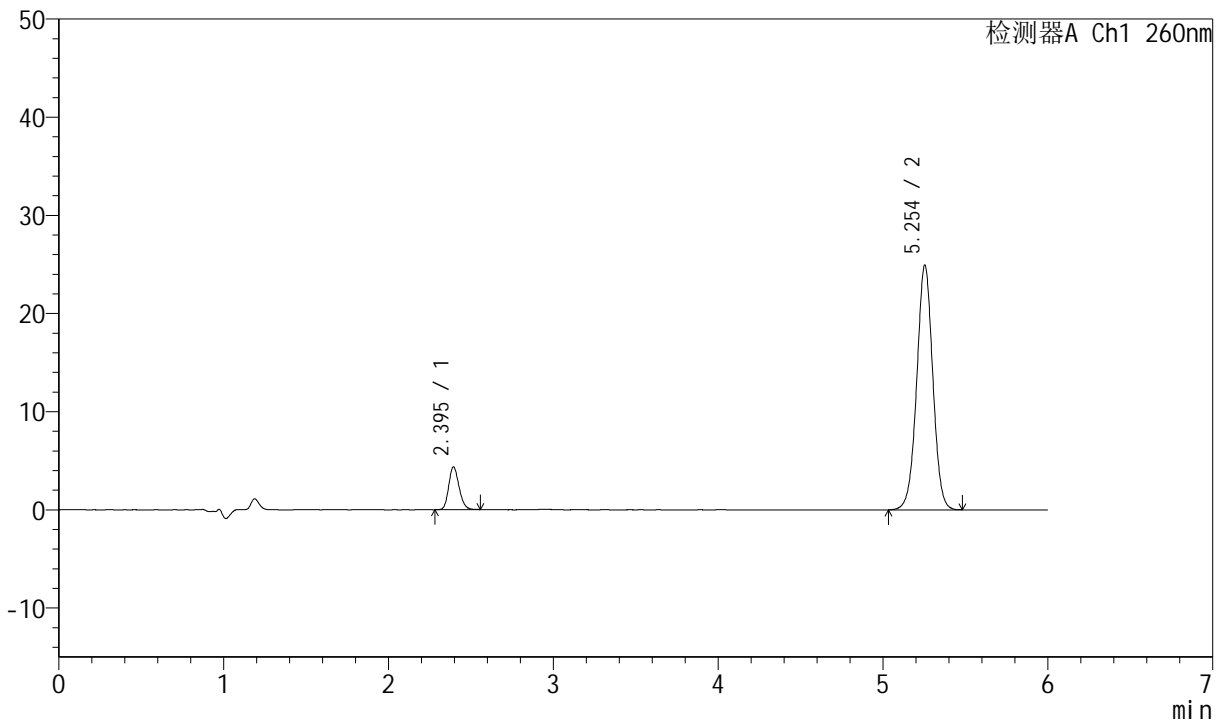
J4001

<样品信息>

色谱柱	: XB-C18(150mm*4.6mm, 5 μm)	流速	: 1.5ml /mi n
柱温	: 30℃	波长	: 260nm
数据文件名	: RC\$J4001 - 0-204/11-3634-2 - zzp-2023082221p-cq12y-rcd-pH7.8-40mg-P5-2. l cd		
方法文件名	: RC\$J4001 - J4001-rcd-FX260. l cm		
批处理文件名	: RC\$J4001 - J4001-20240913-FX260. l cb		
样品瓶号	: 1-39	版本号	: 6.115
进样体积	: 10 μl	实验者	: wangdan
进样时间	: 2024/09/13 21:01:50	处理者	: wangdan
处理时间 (V2)	: 2024/09/14 10:05:11		
仪器型号	: SHIMADZU LC-2050C(FX260)		

<色谱图>

mV



<峰表>

检测器A Ch1 260nm

峰号	保留时间	面积	高度	理论塔板数(USP)	拖尾因子	分离度(USP)
1	2.395	19047	4354	6969	1.177	--
2	5.254	169072	24947	14121	1.003	19.612
总计		188119	29300			

图40 美阿沙坦钾片溶出度测定长期12月HPLC图谱
 自制品(2023082221批)(40mg规格)-pH7.8介质-桨法-50转-片5
 供试品溶液-2



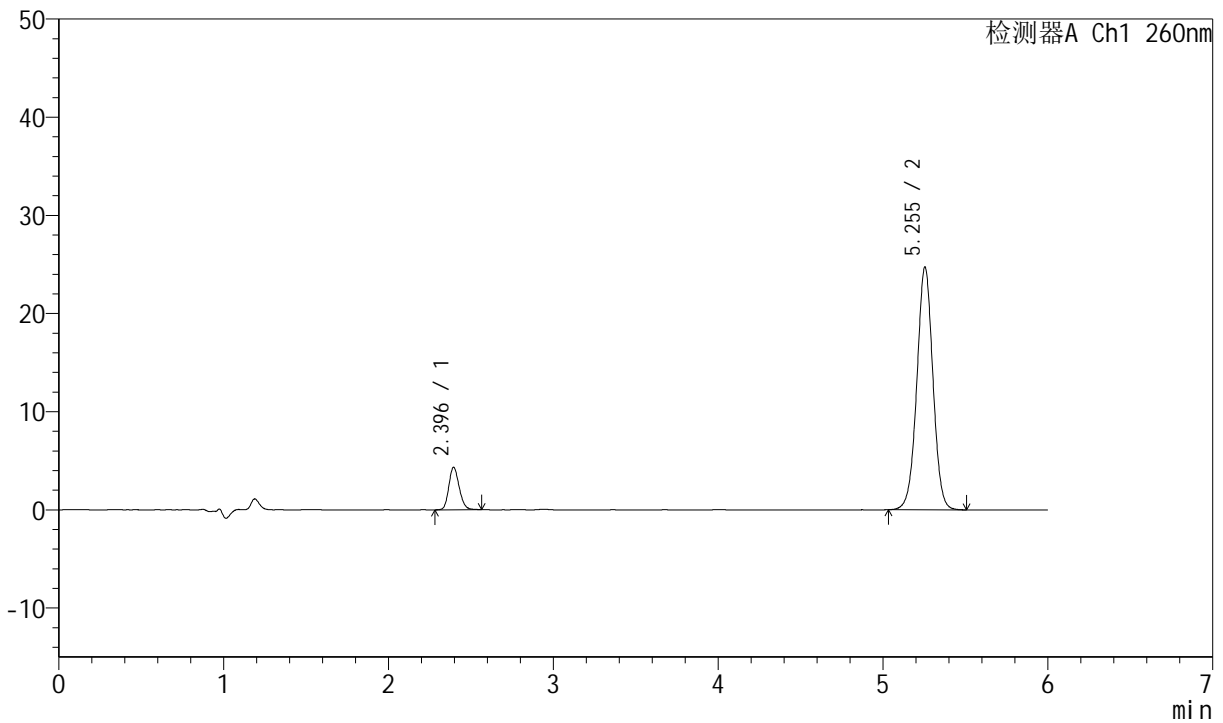
J4001

<样品信息>

色谱柱	: XB-C18(150mm*4.6mm, 5 μm)	流速	: 1.5ml /mi n
柱温	: 30℃	波长	: 260nm
数据文件名	: RC\$J4001 - 0-204/11-3635-2 - zzp-2023082221p-cq12y-rcd-pH7.8-40mg-P6-1.lcd		
方法文件名	: RC\$J4001 - J4001-rcd-FX260.lcm		
批处理文件名	: RC\$J4001 - J4001-20240913-FX260.lcb		
样品瓶号	: 1-48	版本号	: 6.115
进样体积	: 10 μl	实验者	: wangdan
进样时间	: 2024/09/13 21:08:11	处理者	: wangdan
处理时间 (V2)	: 2024/09/14 10:05:14		
仪器型号	: SHIMADZU LC-2050C(FX260)		

<色谱图>

mV



<峰表>

检测器A Ch1 260nm

峰号	保留时间	面积	高度	理论塔板数(USP)	拖尾因子	分离度(USP)
1	2.396	18929	4327	6980	1.169	--
2	5.255	167819	24746	14128	1.004	19.615
总计		186748	29074			

图41 美阿沙坦钾片溶出度测定长期12月HPLC图谱
 自制品(2023082221批)(40mg规格)-pH7.8介质-桨法-50转-片6
 供试品溶液-1



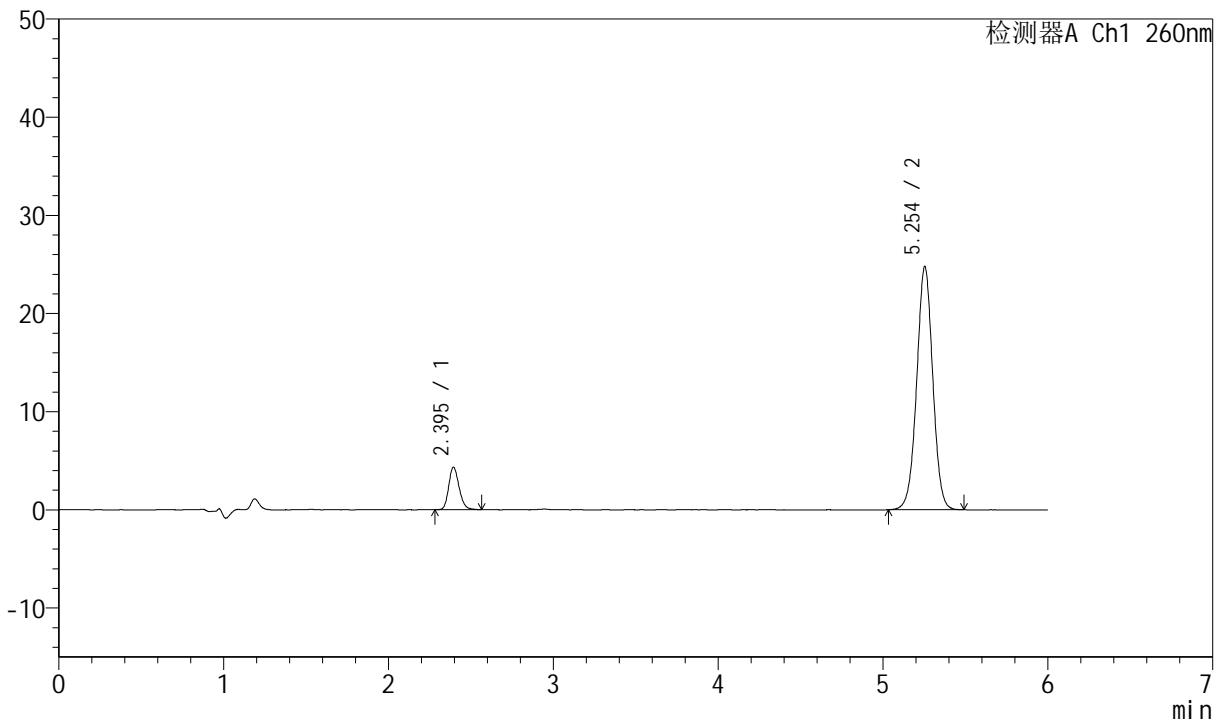
J4001

<样品信息>

色谱柱	: XB-C18(150mm*4.6mm, 5 μm)	流速	: 1.5ml /mi n
柱温	: 30℃	波长	: 260nm
数据文件名	: RC\$J4001 - 0-204/11-3636-2 - zzp-2023082221p-cq12y-rcd-pH7.8-40mg-P6-2. l cd		
方法文件名	: RC\$J4001 - J4001-rcd-FX260. l cm		
批处理文件名	: RC\$J4001 - J4001-20240913-FX260. l cb		
样品瓶号	: 1-48	版本号	: 6.115
进样体积	: 10 μl	实验者	: wangdan
进样时间	: 2024/09/13 21:14:33	处理者	: wangdan
处理时间 (V2)	: 2024/09/14 10:05:17		
仪器型号	: SHIMADZU LC-2050C(FX260)		

<色谱图>

mV



<峰表>

检测器A Ch1 260nm

峰号	保留时间	面积	高度	理论塔板数(USP)	拖尾因子	分离度(USP)
1	2.395	18952	4323	6978	1.185	--
2	5.254	167952	24781	14128	1.004	19.617
总计		186904	29104			

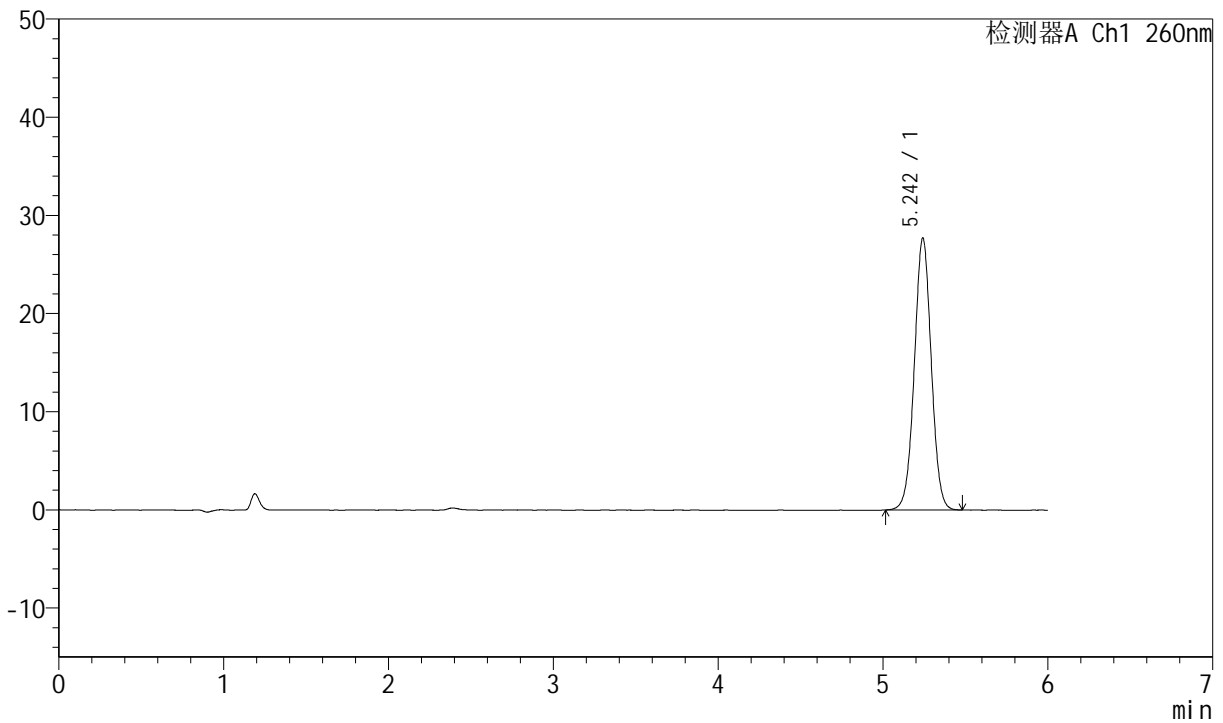
图42 美阿沙坦钾片溶出度测定长期12月HPLC图谱
 自制品(2023082221批)(40mg规格)-pH7.8介质-桨法-50转-片6
 供试品溶液-2

<样品信息>

色谱柱	: XB-C18(150mm*4.6mm, 5 μm)	流速	: 1.5ml /mi n
柱温	: 30°C	波长	: 260nm
数据文件名	: RC\$J4001 - 0-204/11-3637-2 - zzp-cq12y-rcd-pH7.8-40mg-dz2-1.lcd		
方法文件名	: RC\$J4001 - J4001-rcd-FX260.lcm		
批处理文件名	: RC\$J4001 - J4001-20240913-FX260.lcb		
样品瓶号	: 1-27	版本号	: 6.115
进样体积	: 10 μl	实验者	: wangdan
进样时间	: 2024/09/13 21:20:56	处理者	: wangdan
处理时间 (V2)	: 2024/09/14 10:05:19		
仪器型号	: SHIMADZU LC-2050C(FX260)		

<色谱图>

mV



<峰表>

检测器A Ch1 260nm

峰号	保留时间	面积	高度	理论塔板数(USP)	拖尾因子	分离度(USP)
1	5.242	197444	27627	12636	1.016	--
总计		197444	27627			

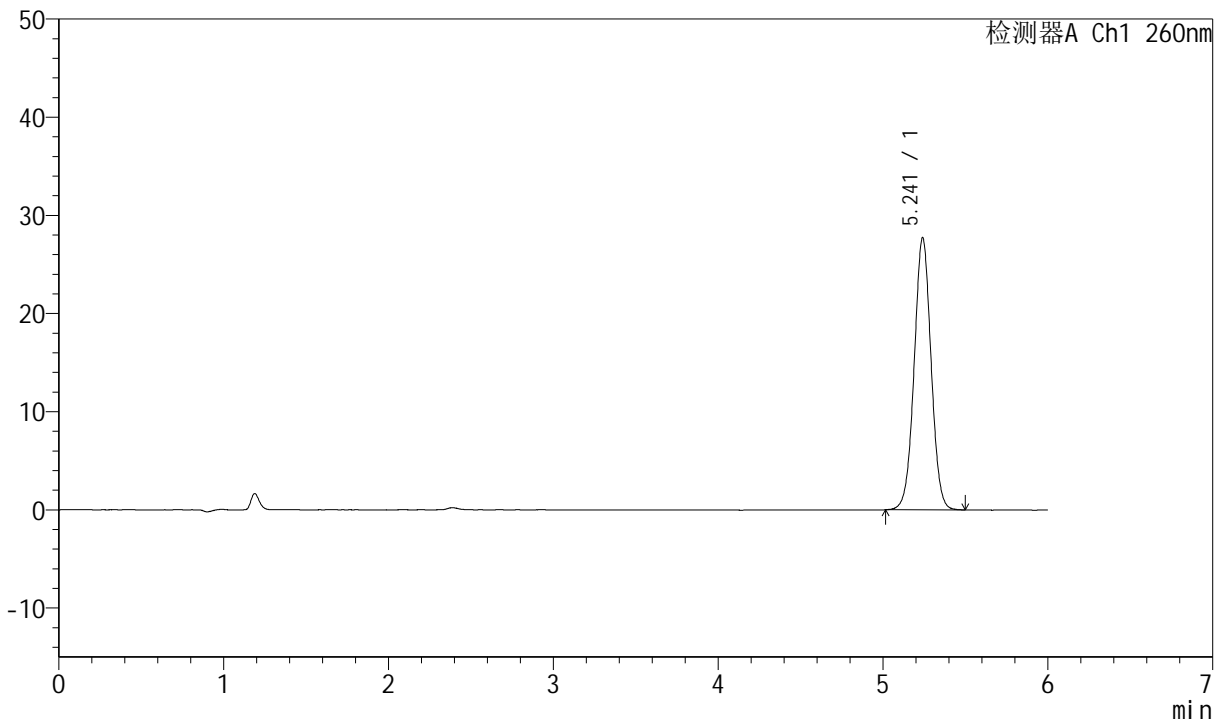
图43 美阿沙坦钾片溶出度测定长期12月HPLC图谱
自制品(40mg规格)-pH7.8介质-桨法-50转
对照品溶液-2-1

<样品信息>

色谱柱	: XB-C18(150mm*4.6mm, 5 μm)	流速	: 1.5ml /mi n
柱温	: 30°C	波长	: 260nm
数据文件名	: RC\$J4001 - 0-204/11-3638-2 - zzp-cq12y-rcd-pH7.8-40mg-dz2-2.lcd		
方法文件名	: RC\$J4001 - J4001-rcd-FX260.lcm		
批处理文件名	: RC\$J4001 - J4001-20240913-FX260.lcb		
样品瓶号	: 1-27	版本号	: 6.115
进样体积	: 10 μl	实验者	: wangdan
进样时间	: 2024/09/13 21:27:19	处理者	: wangdan
处理时间 (V2)	: 2024/09/14 10:05:22		
仪器型号	: SHIMADZU LC-2050C(FX260)		

<色谱图>

mV



<峰表>

检测器A Ch1 260nm

峰号	保留时间	面积	高度	理论塔板数(USP)	拖尾因子	分离度(USP)
1	5.241	197726	27688	12631	1.017	--
总计		197726	27688			

图44 美阿沙坦钾片溶出度测定长期12月HPLC图谱
自制品(40mg规格)-pH7.8介质-桨法-50转
对照品溶液-2-2