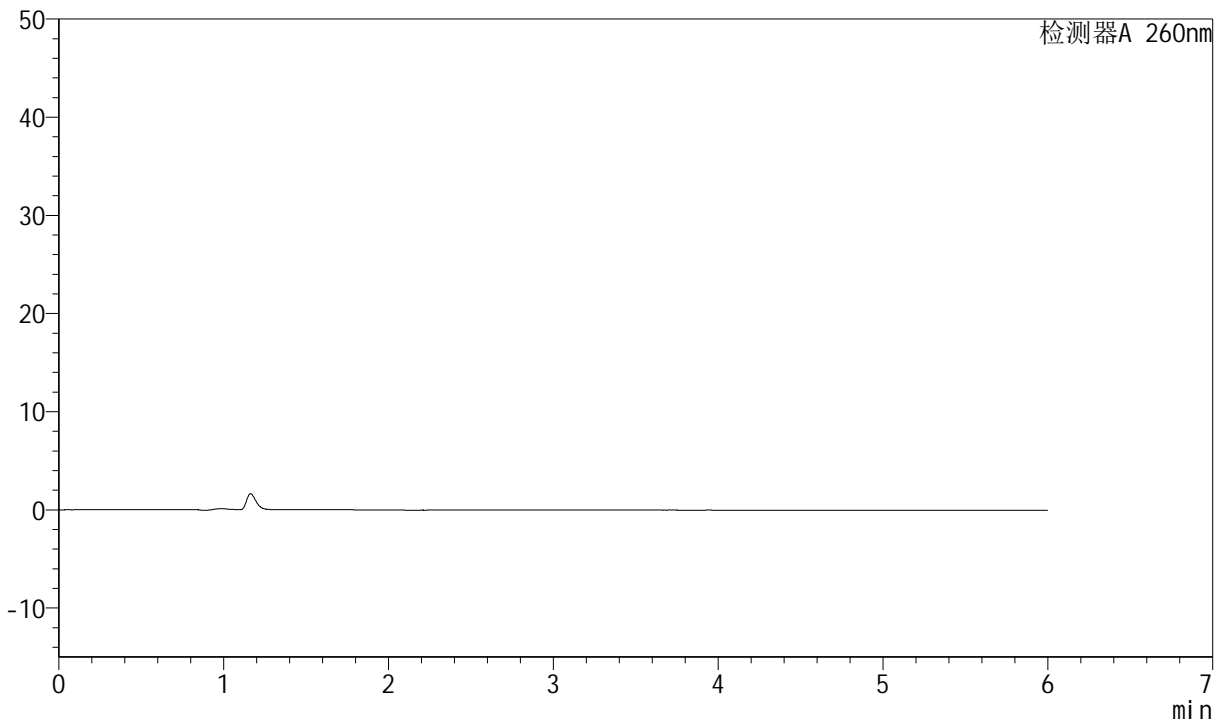


<样品信息>

色谱柱	: XB-C18(150mm*4.6mm, 5 μm)	流速	: 1.5ml/min
柱温	: 30°C	波长	: 260nm
数据文件名	: RC\$J4001 - 0-208/23-3016-2 - zzp-zj tj 12y-rcd-pH7.8-40mg-rj.lcd		
方法文件名	: RC\$J4001 - J4001-rcd-FX272.lcm		
批处理文件名	: RC\$J4001 - J4001-20240913-FX272.lcb		
样品瓶号	: 1-9	版本号	: 6.115
进样体积	: 10 μl	实验者	: wangdan
进样时间	: 2024/09/13 17:04:37	处理者	: wangdan
处理时间 (V2)	: 2024/09/14 11:08:12		
仪器型号	: SHIMADZU LC-2050C(FX272)		

<色谱图>

mV



<峰表>

检测器A 260nm

峰号	保留时间	面积	高度	理论塔板数(USP)	拖尾因子	分离度(USP)
总计						

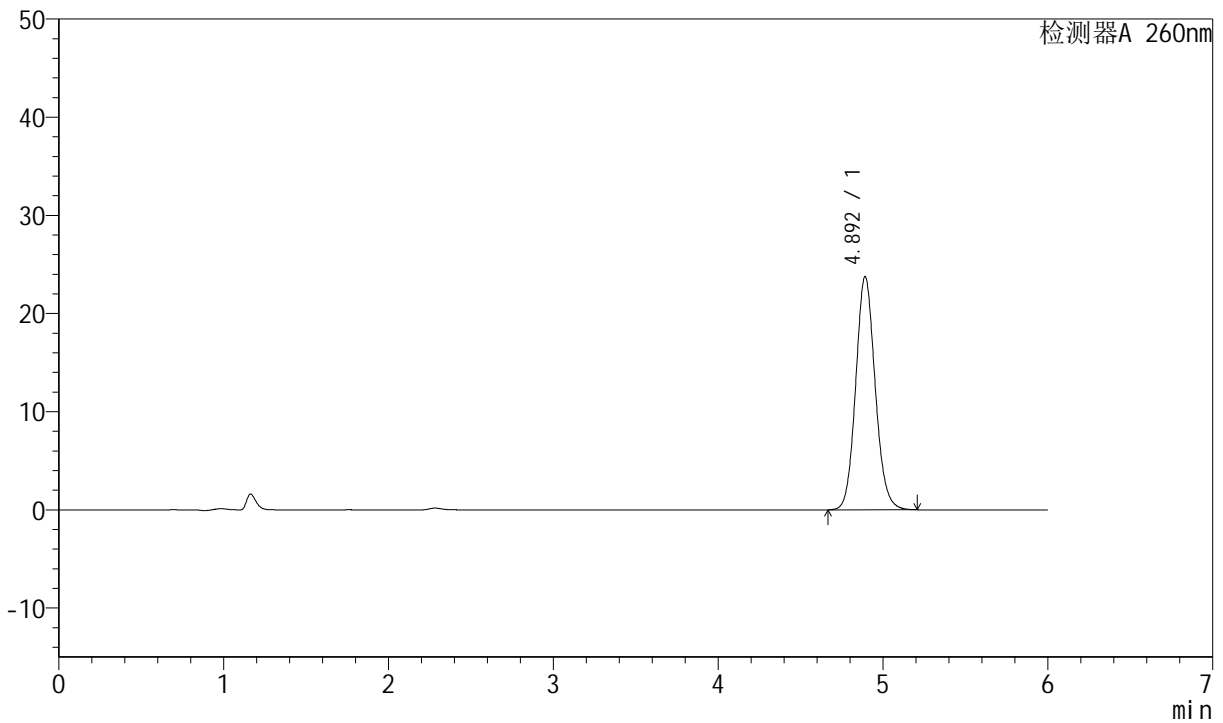
图1 美阿沙坦钾片溶出度测定中间条件12月HPLC图谱  
自制品(40mg规格)-pH7.8介质-桨法-50转  
溶剂

<样品信息>

色谱柱	: XB-C18(150mm*4.6mm, 5 μ m)	流速	: 1.5ml /mi n
柱温	: 30℃	波长	: 260nm
数据文件名	: RC\$J4001 - 0-208/23-3017-2 - zzp-zj tj 12y-rcd-pH7.8-40mg-dz1-1.lcd		
方法文件名	: RC\$J4001 - J4001-rcd-FX272.lcm		
批处理文件名	: RC\$J4001 - J4001-20240913-FX272.lcb		
样品瓶号	: 1-18	版本号	: 6.115
进样体积	: 10 μ l	实验者	: wangdan
进样时间	: 2024/09/13 17:11:00	处理者	: wangdan
处理时间 (V2)	: 2024/09/14 11:08:16		
仪器型号	: SHIMADZU LC-2050C(FX272)		

<色谱图>

mV



<峰表>

检测器A 260nm

峰号	保留时间	面积	高度	理论塔板数(USP)	拖尾因子	分离度(USP)
1	4.892	195316	23712	8344	1.106	--
总计		195316	23712			

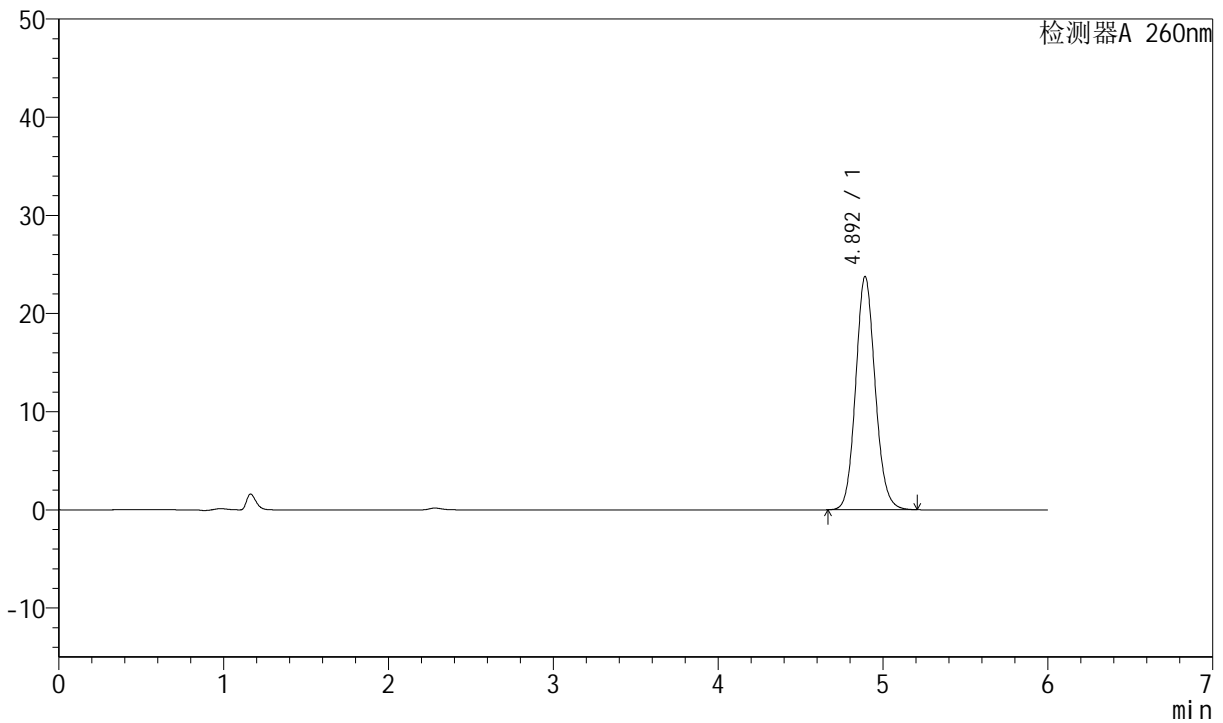
图2 美阿沙坦钾片溶出度测定中间条件12月HPLC图谱  
自制品(40mg规格)-pH7.8介质-桨法-50转  
对照品溶液-1-1

<样品信息>

色谱柱	: XB-C18(150mm*4.6mm, 5 μm)	流速	: 1.5ml /mi n
柱温	: 30℃	波长	: 260nm
数据文件名	: RC\$J4001 - 0-208/23-3018-2 - zzp-zj tj 12y-rcd-pH7.8-40mg-dz1-2.lcd		
方法文件名	: RC\$J4001 - J4001-rcd-FX272.lcm		
批处理文件名	: RC\$J4001 - J4001-20240913-FX272.lcb		
样品瓶号	: 1-18	版本号	: 6.115
进样体积	: 10 μl	实验者	: wangdan
进样时间	: 2024/09/13 17:17:23	处理者	: wangdan
处理时间 (V2)	: 2024/09/14 11:08:19		
仪器型号	: SHIMADZU LC-2050C(FX272)		

<色谱图>

mV



<峰表>

检测器A 260nm

峰号	保留时间	面积	高度	理论塔板数(USP)	拖尾因子	分离度(USP)
1	4.892	195383	23720	8343	1.106	--
总计		195383	23720			

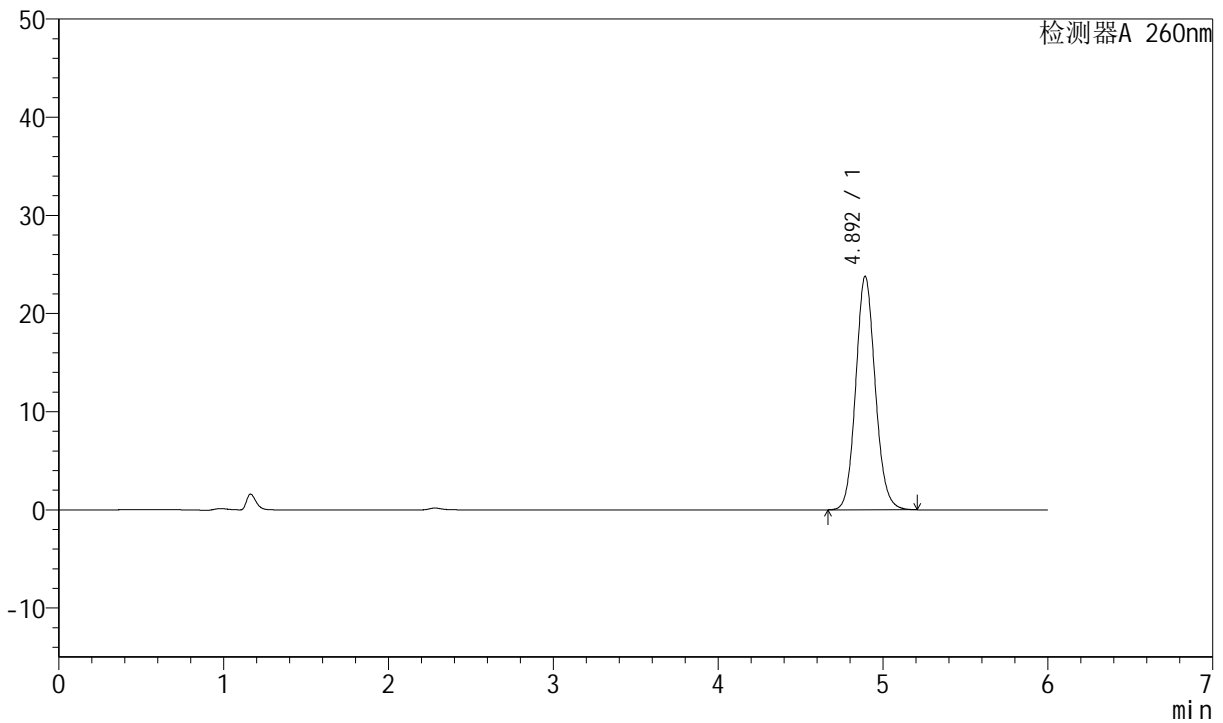
图3 美阿沙坦钾片溶出度测定中间条件12月HPLC图谱  
自制品(40mg规格)-pH7.8介质-桨法-50转  
对照品溶液-1-2

<样品信息>

色谱柱	: XB-C18(150mm*4.6mm, 5 μ m)	流速	: 1.5ml /mi n
柱温	: 30℃	波长	: 260nm
数据文件名	: RC\$J4001 - 0-208/23-3019-2 - zzp-zj tj 12y-rcd-pH7.8-40mg-dz1-3.lcd		
方法文件名	: RC\$J4001 - J4001-rcd-FX272.lcm		
批处理文件名	: RC\$J4001 - J4001-20240913-FX272.lcb		
样品瓶号	: 1-18	版本号	: 6.115
进样体积	: 10 μ l	实验者	: wangdan
进样时间	: 2024/09/13 17: 23: 46	处理者	: wangdan
处理时间 (V2)	: 2024/09/14 11: 08: 22		
仪器型号	: SHIMADZU LC-2050C(FX272)		

<色谱图>

mV



<峰表>

检测器A 260nm

峰号	保留时间	面积	高度	理论塔板数(USP)	拖尾因子	分离度(USP)
1	4.892	195464	23728	8351	1.105	--
总计		195464	23728			

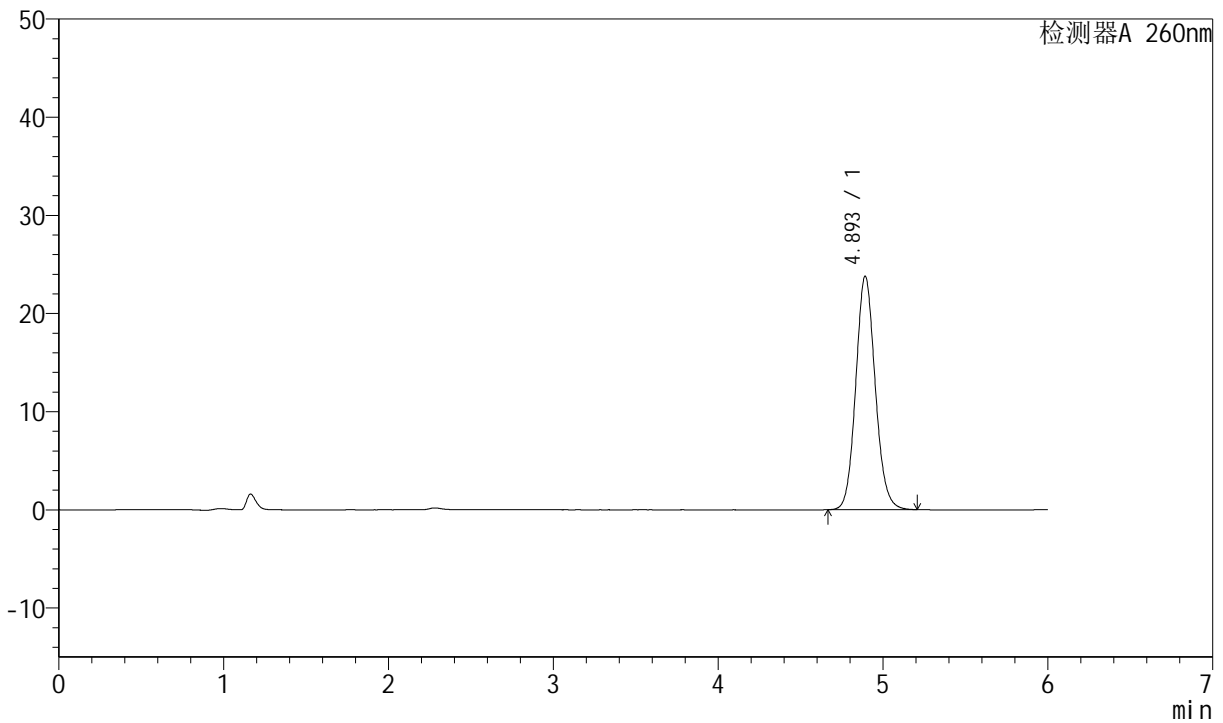
图4 美阿沙坦钾片溶出度测定中间条件12月HPLC图谱  
自制品(40mg规格)-pH7.8介质-桨法-50转  
对照品溶液-1-3

<样品信息>

色谱柱	: XB-C18(150mm*4.6mm, 5 μ m)	流速	: 1.5ml /mi n
柱温	: 30℃	波长	: 260nm
数据文件名	: RC\$J4001 - 0-208/23-3020-2 - zzp-zj tj 12y-rcd-pH7.8-40mg-dz1-4.lcd		
方法文件名	: RC\$J4001 - J4001-rcd-FX272.lcm		
批处理文件名	: RC\$J4001 - J4001-20240913-FX272.lcb		
样品瓶号	: 1-18	版本号	: 6.115
进样体积	: 10 μ l	实验者	: wangdan
进样时间	: 2024/09/13 17:30:08	处理者	: wangdan
处理时间 (V2)	: 2024/09/14 11:08:25		
仪器型号	: SHIMADZU LC-2050C(FX272)		

<色谱图>

mV



<峰表>

检测器A 260nm

峰号	保留时间	面积	高度	理论塔板数(USP)	拖尾因子	分离度(USP)
1	4.893	195463	23728	8355	1.104	--
总计		195463	23728			

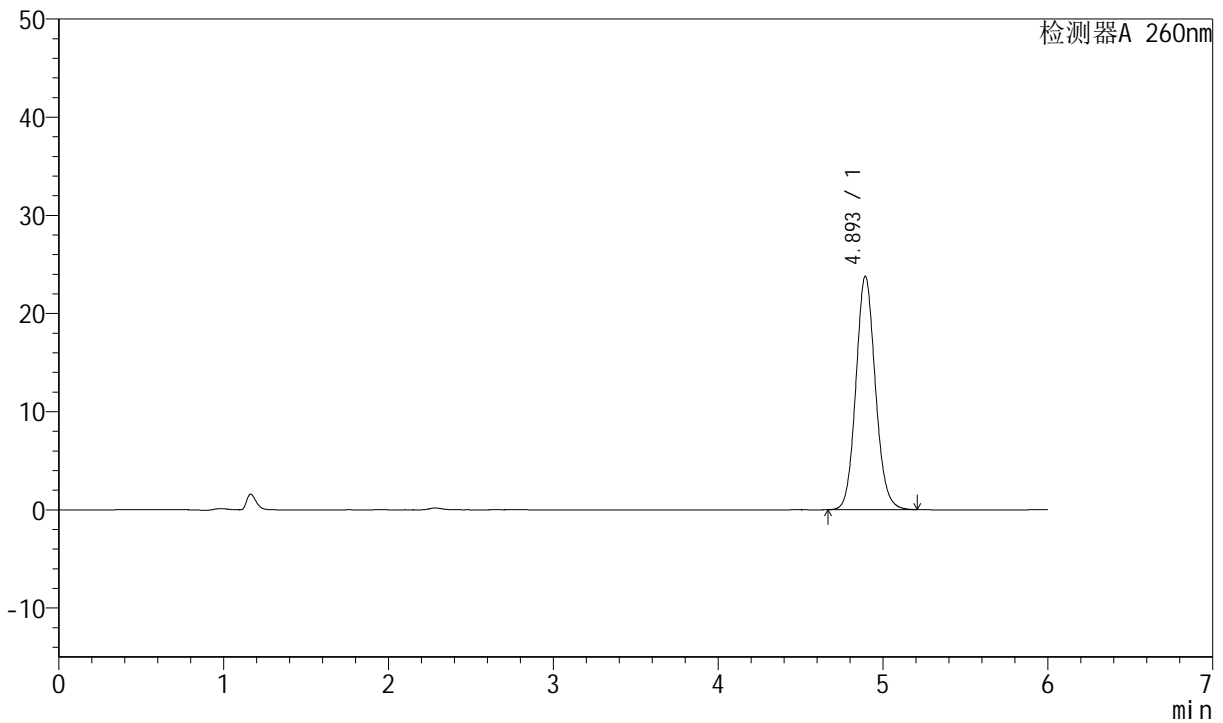
图5 美阿沙坦钾片溶出度测定中间条件12月HPLC图谱  
自制品(40mg规格)-pH7.8介质-桨法-50转  
对照品溶液-1-4

<样品信息>

色谱柱	: XB-C18(150mm*4.6mm, 5 μ m)	流速	: 1.5ml /mi n
柱温	: 30℃	波长	: 260nm
数据文件名	: RC\$J4001 - 0-208/23-3021-2 - zzp-zj tj 12y-rcd-pH7.8-40mg-dz1-5.lcd		
方法文件名	: RC\$J4001 - J4001-rcd-FX272.lcm		
批处理文件名	: RC\$J4001 - J4001-20240913-FX272.lcb		
样品瓶号	: 1-18	版本号	: 6.115
进样体积	: 10 μ l	实验者	: wangdan
进样时间	: 2024/09/13 17:36:32	处理者	: wangdan
处理时间 (V2)	: 2024/09/14 11:08:28		
仪器型号	: SHIMADZU LC-2050C(FX272)		

<色谱图>

mV



<峰表>

检测器A 260nm

峰号	保留时间	面积	高度	理论塔板数(USP)	拖尾因子	分离度(USP)
1	4.893	195372	23740	8357	1.102	--
总计		195372	23740			

图6 美阿沙坦钾片溶出度测定中间条件12月HPLC图谱  
自制品(40mg规格)-pH7.8介质-桨法-50转  
对照品溶液-1-5



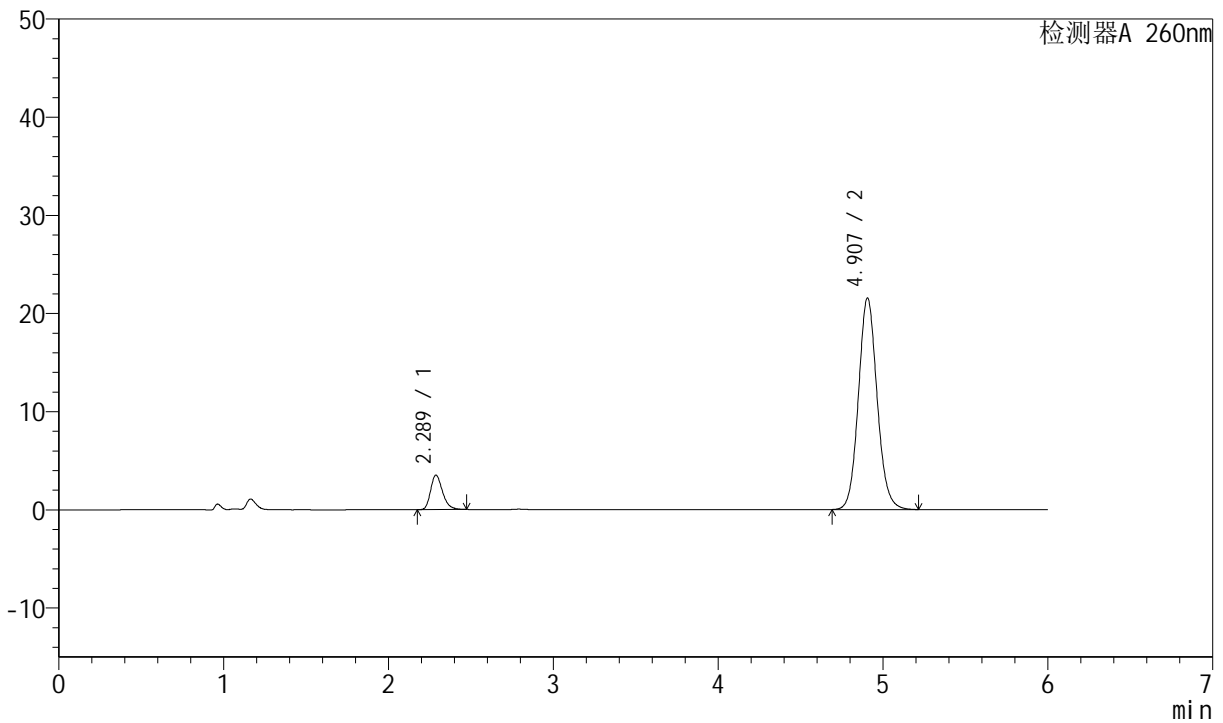
# J4001

## <样品信息>

色谱柱	: XB-C18(150mm*4.6mm, 5 μm)	流速	: 1.5ml /mi n
柱温	: 30℃	波长	: 260nm
数据文件名	: RC\$J4001 - 0-208/23-3022-2 - zzp-2023082021p-zj tj 12y-rcd-pH7.8-40mg-P1-1.l cd		
方法文件名	: RC\$J4001 - J4001-rcd-FX272.l cm		
批处理文件名	: RC\$J4001 - J4001-20240913-FX272.l cb		
样品瓶号	: 1-1	版本号	: 6.115
进样体积	: 10 μl	实验者	: wangdan
进样时间	: 2024/09/13 17:42:54	处理者	: wangdan
处理时间 (V2)	: 2024/09/14 11:08:30		
仪器型号	: SHIMADZU LC-2050C(FX272)		

## <色谱图>

mV



## <峰表>

检测器A 260nm

峰号	保留时间	面积	高度	理论塔板数(USP)	拖尾因子	分离度(USP)
1	2.289	17726	3517	4872	1.267	--
2	4.907	170253	21563	9142	1.098	15.564
总计		187978	25080			

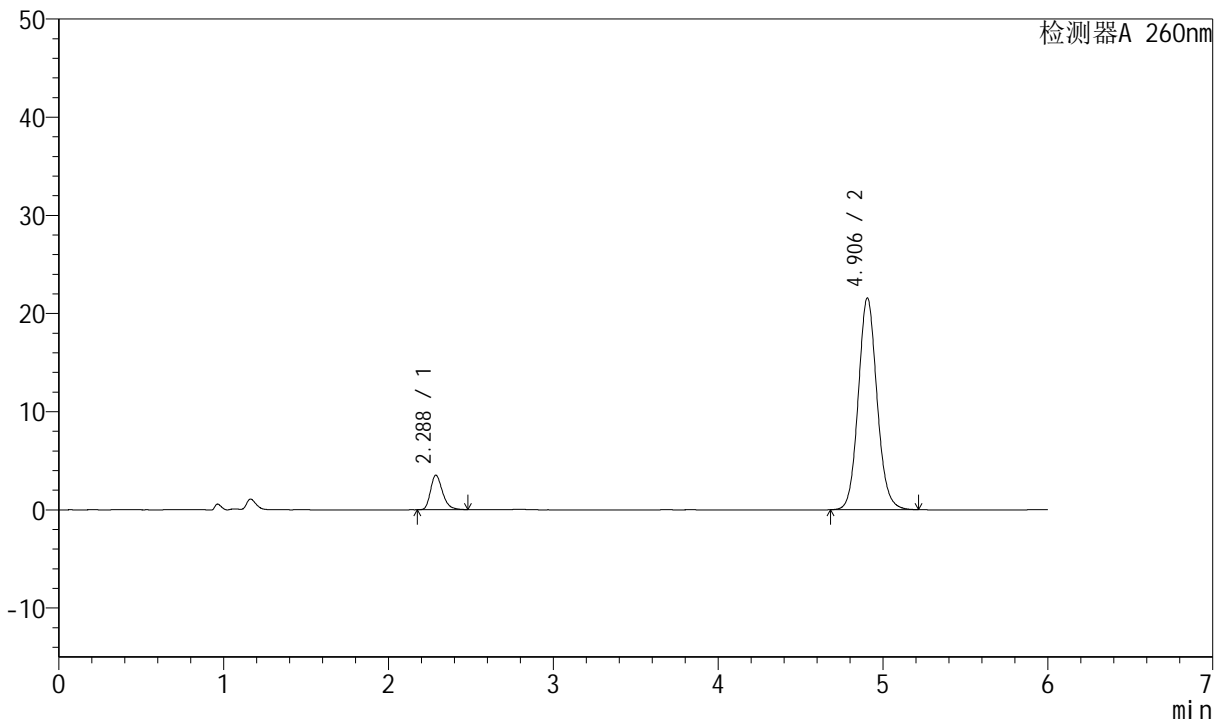
图7 美阿沙坦钾片溶出度测定中间条件12月HPLC图谱  
 自制品(2023082021批)(40mg规格)-pH7.8介质-桨法-50转-片1  
 供试品溶液-1

<样品信息>

色谱柱	: XB-C18(150mm*4.6mm, 5 μm)	流速	: 1.5ml /mi n
柱温	: 30℃	波长	: 260nm
数据文件名	: RC\$J4001 - 0-208/23-3023-2 - zzp-2023082021p-zj tj 12y-rcd-pH7.8-40mg-P1-2.l cd		
方法文件名	: RC\$J4001 - J4001-rcd-FX272.l cm		
批处理文件名	: RC\$J4001 - J4001-20240913-FX272.l cb		
样品瓶号	: 1-1	版本号	: 6.115
进样体积	: 10 μl	实验者	: wangdan
进样时间	: 2024/09/13 17:49:17	处理者	: wangdan
处理时间 (V2)	: 2024/09/14 11:08:33		
仪器型号	: SHIMADZU LC-2050C(FX272)		

<色谱图>

mV



<峰表>

检测器A 260nm

峰号	保留时间	面积	高度	理论塔板数(USP)	拖尾因子	分离度(USP)
1	2.288	17824	3523	4856	1.274	--
2	4.906	170541	21589	9135	1.096	15.550
总计		188365	25113			

图8 美阿沙坦钾片溶出度测定中间条件12月HPLC图谱  
自制品(2023082021批)(40mg规格)-pH7.8介质-桨法-50转-片1  
供试品溶液-2



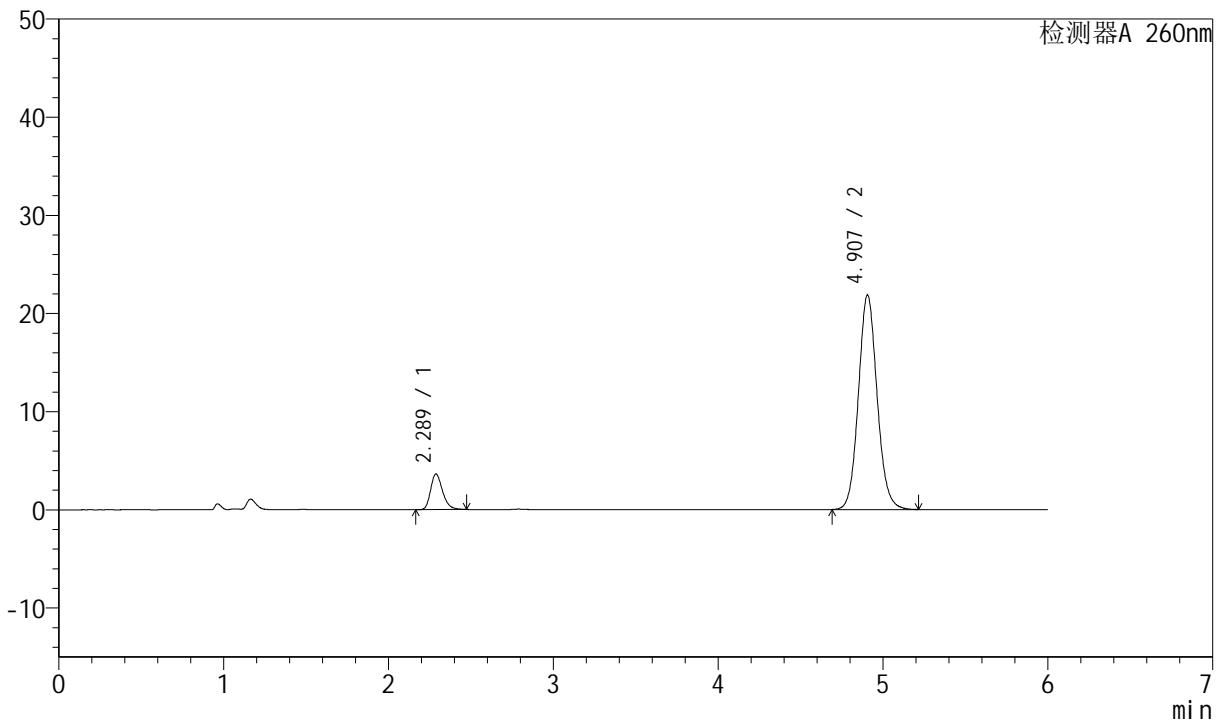
# J4001

## <样品信息>

色谱柱	: XB-C18(150mm*4.6mm, 5 μm)	流速	: 1.5ml /mi n
柱温	: 30℃	波长	: 260nm
数据文件名	: RC\$J4001 - 0-208/23-3024-2 - zzp-2023082021p-zj tj 12y-rcd-pH7.8-40mg-P2-1.l cd		
方法文件名	: RC\$J4001 - J4001-rcd-FX272.l cm		
批处理文件名	: RC\$J4001 - J4001-20240913-FX272.l cb		
样品瓶号	: 1-10	版本号	: 6.115
进样体积	: 10 μl	实验者	: wangdan
进样时间	: 2024/09/13 17:55:39	处理者	: wangdan
处理时间 (V2)	: 2024/09/14 11:08:36		
仪器型号	: SHIMADZU LC-2050C(FX272)		

## <色谱图>

mV



## <峰表>

检测器A 260nm

峰号	保留时间	面积	高度	理论塔板数(USP)	拖尾因子	分离度(USP)
1	2.289	18345	3637	4870	1.267	--
2	4.907	172516	21863	9154	1.095	15.568
总计		190862	25500			

图9 美阿沙坦钾片溶出度测定中间条件12月HPLC图谱  
 自制品(2023082021批)(40mg规格)-pH7.8介质-桨法-50转-片2  
 供试品溶液-1



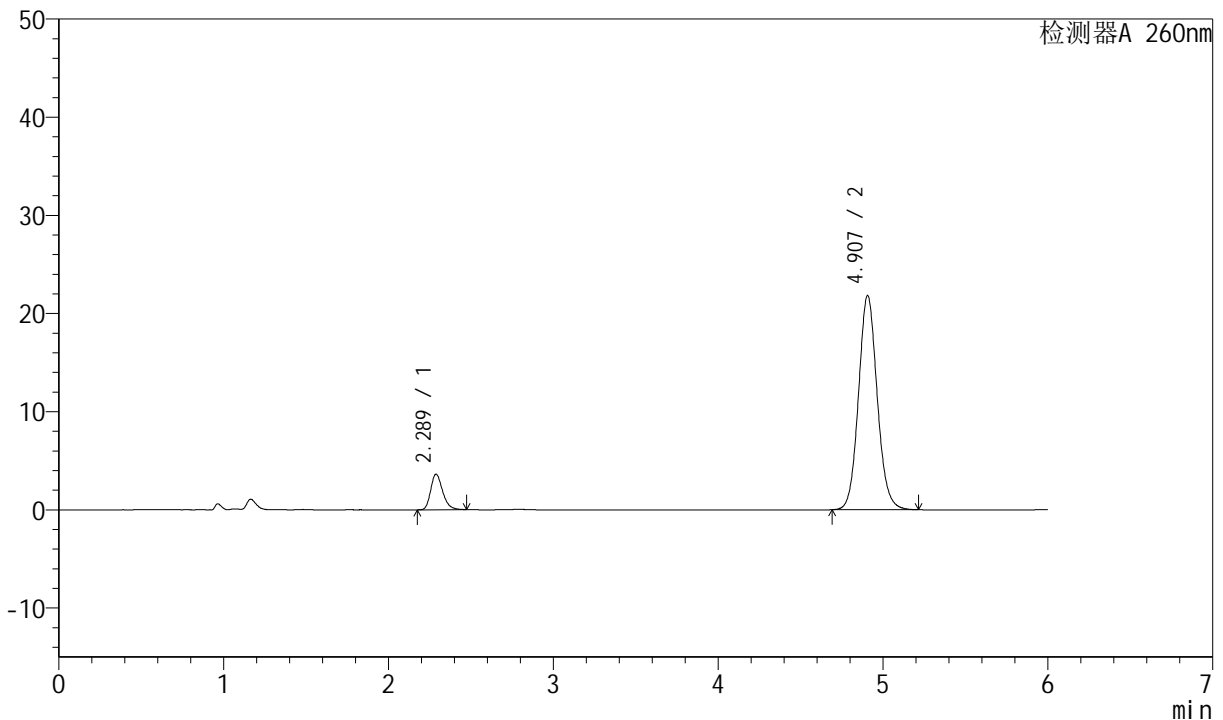
# J4001

## <样品信息>

色谱柱	: XB-C18(150mm*4.6mm, 5 μ m)	流速	: 1.5ml /mi n
柱温	: 30℃	波长	: 260nm
数据文件名	: RC\$J4001 - 0-208/23-3025-2 - zzp-2023082021p-zj tj 12y-rcd-pH7.8-40mg-P2-2.l cd		
方法文件名	: RC\$J4001 - J4001-rcd-FX272.l cm		
批处理文件名	: RC\$J4001 - J4001-20240913-FX272.l cb		
样品瓶号	: 1-10	版本号	: 6.115
进样体积	: 10 μ l	实验者	: wangdan
进样时间	: 2024/09/13 18:02:01	处理者	: wangdan
处理时间 (V2)	: 2024/09/14 11:08:39		
仪器型号	: SHIMADZU LC-2050C(FX272)		

## <色谱图>

mV



## <峰表>

检测器A 260nm

峰号	保留时间	面积	高度	理论塔板数(USP)	拖尾因子	分离度(USP)
1	2.289	18291	3631	4880	1.259	--
2	4.907	172256	21814	9149	1.092	15.569
总计		190548	25446			

图10 美阿沙坦钾片溶出度测定中间条件12月HPLC图谱  
 自制品(2023082021批)(40mg规格)-pH7.8介质-桨法-50转-片2  
 供试品溶液-2



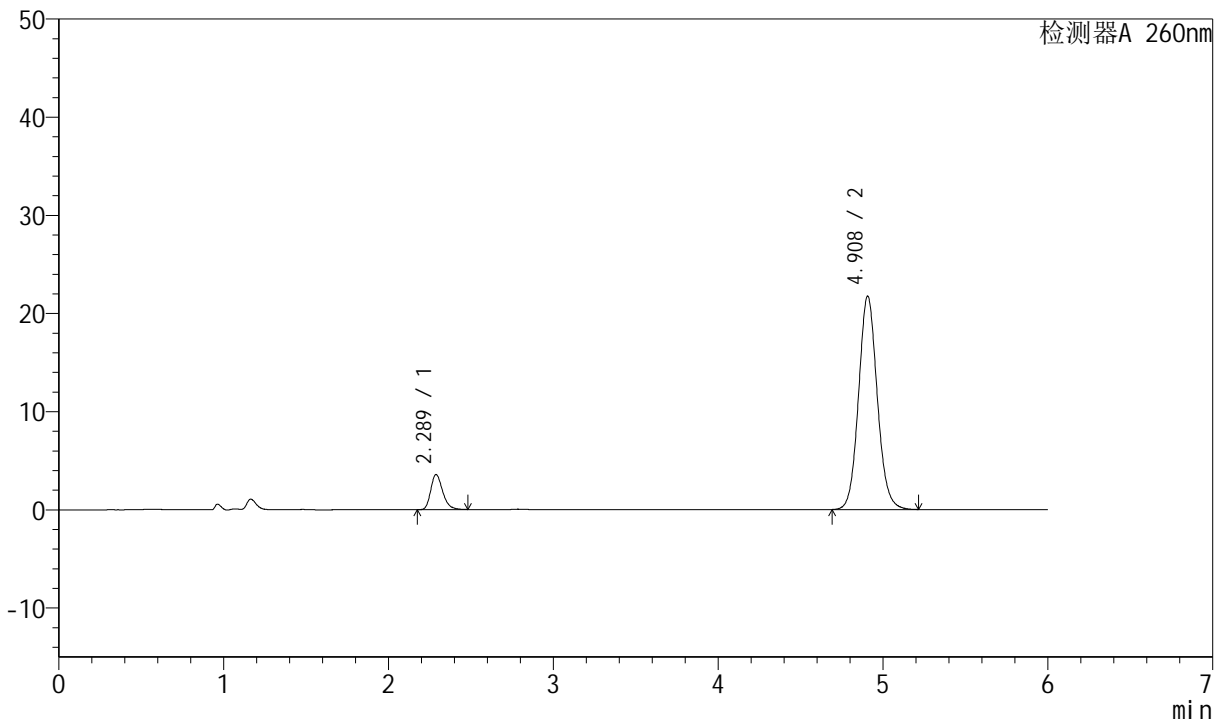
# J4001

## <样品信息>

色谱柱	: XB-C18(150mm*4.6mm, 5 μm)	流速	: 1.5ml / min
柱温	: 30°C	波长	: 260nm
数据文件名	: RC\$J4001 - 0-208/23-3026-2 - zzp-2023082021p-zj tj 12y-rcd-pH7.8-40mg-P3-1.lcd		
方法文件名	: RC\$J4001 - J4001-rcd-FX272.lcm		
批处理文件名	: RC\$J4001 - J4001-20240913-FX272.lcb		
样品瓶号	: 1-19	版本号	: 6.115
进样体积	: 10 μl	实验者	: wangdan
进样时间	: 2024/09/13 18:08:24	处理者	: wangdan
处理时间 (V2)	: 2024/09/14 11:08:42		
仪器型号	: SHIMADZU LC-2050C(FX272)		

## <色谱图>

mV



## <峰表>

检测器A 260nm

峰号	保留时间	面积	高度	理论塔板数(USP)	拖尾因子	分离度(USP)
1	2.289	18090	3584	4872	1.266	--
2	4.908	171623	21726	9149	1.091	15.564
总计		189713	25309			

图11 美阿沙坦钾片溶出度测定中间条件12月HPLC图谱  
 自制品(2023082021批)(40mg规格)-pH7.8介质-桨法-50转-片3  
 供试品溶液-1



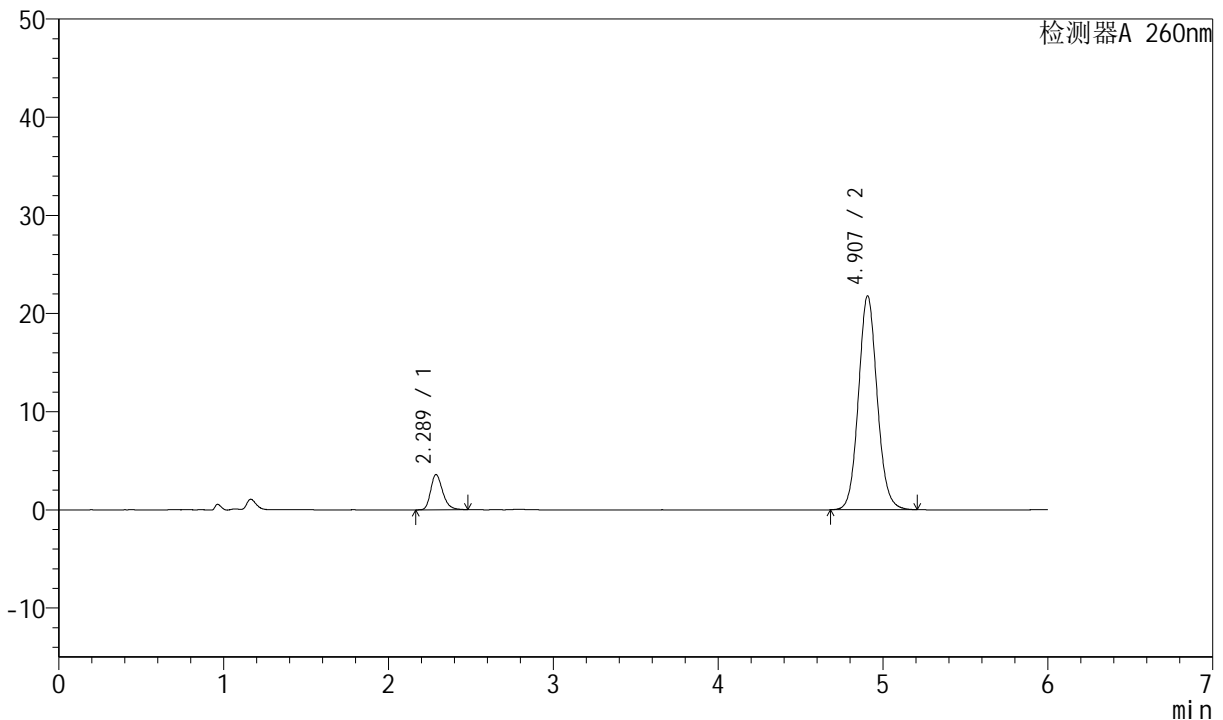
# J4001

## <样品信息>

色谱柱	: XB-C18(150mm*4.6mm, 5 μ m)	流速	: 1.5ml /mi n
柱温	: 30℃	波长	: 260nm
数据文件名	: RC\$J4001 - 0-208/23-3027-2 - zzp-2023082021p-zj tj 12y-rcd-pH7.8-40mg-P3-2.l cd		
方法文件名	: RC\$J4001 - J4001-rcd-FX272.l cm		
批处理文件名	: RC\$J4001 - J4001-20240913-FX272.l cb		
样品瓶号	: 1-19	版本号	: 6.115
进样体积	: 10 μ l	实验者	: wangdan
进样时间	: 2024/09/13 18:14:45	处理者	: wangdan
处理时间 (V2)	: 2024/09/14 11:08:45		
仪器型号	: SHIMADZU LC-2050C(FX272)		

## <色谱图>

mV



## <峰表>

检测器A 260nm

峰号	保留时间	面积	高度	理论塔板数(USP)	拖尾因子	分离度(USP)
1	2.289	18134	3594	4880	1.267	--
2	4.907	172038	21789	9146	1.089	15.567
总计		190172	25383			

图12 美阿沙坦钾片溶出度测定中间条件12月HPLC图谱  
 自制品(2023082021批)(40mg规格)-pH7.8介质-浆法-50转-片3  
 供试品溶液-2



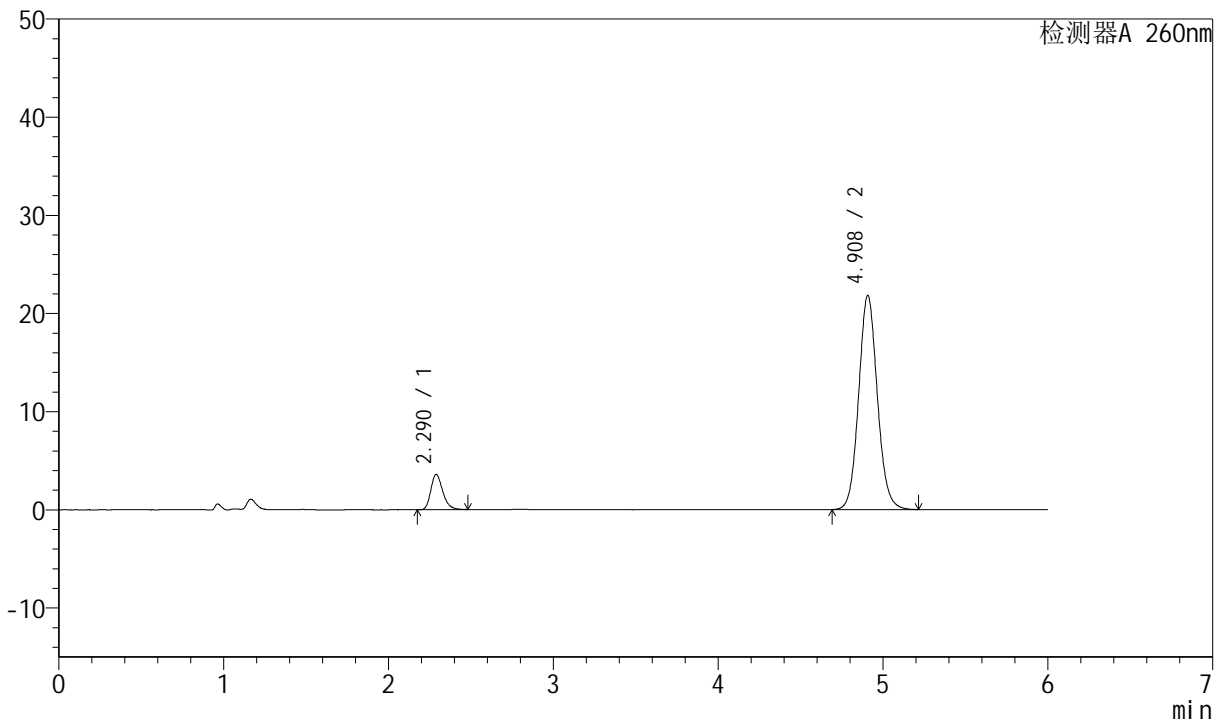
# J4001

## <样品信息>

色谱柱	: XB-C18(150mm*4.6mm, 5 μm)	流速	: 1.5ml /mi n
柱温	: 30℃	波长	: 260nm
数据文件名	: RC\$J4001 - 0-208/23-3028-2 - zzp-2023082021p-zj tj 12y-rcd-pH7.8-40mg-P4-1.l cd		
方法文件名	: RC\$J4001 - J4001-rcd-FX272.l cm		
批处理文件名	: RC\$J4001 - J4001-20240913-FX272.l cb		
样品瓶号	: 1-28	版本号	: 6.115
进样体积	: 10 μl	实验者	: wangdan
进样时间	: 2024/09/13 18:21:07	处理者	: wangdan
处理时间 (V2)	: 2024/09/14 11:08:48		
仪器型号	: SHIMADZU LC-2050C(FX272)		

## <色谱图>

mV



## <峰表>

检测器A 260nm

峰号	保留时间	面积	高度	理论塔板数(USP)	拖尾因子	分离度(USP)
1	2.290	18147	3593	4878	1.264	--
2	4.908	172260	21788	9148	1.088	15.566
总计		190407	25381			

图13 美阿沙坦钾片溶出度测定中间条件12月HPLC图谱  
 自制品(2023082021批)(40mg规格)-pH7.8介质-桨法-50转-片4  
 供试品溶液-1



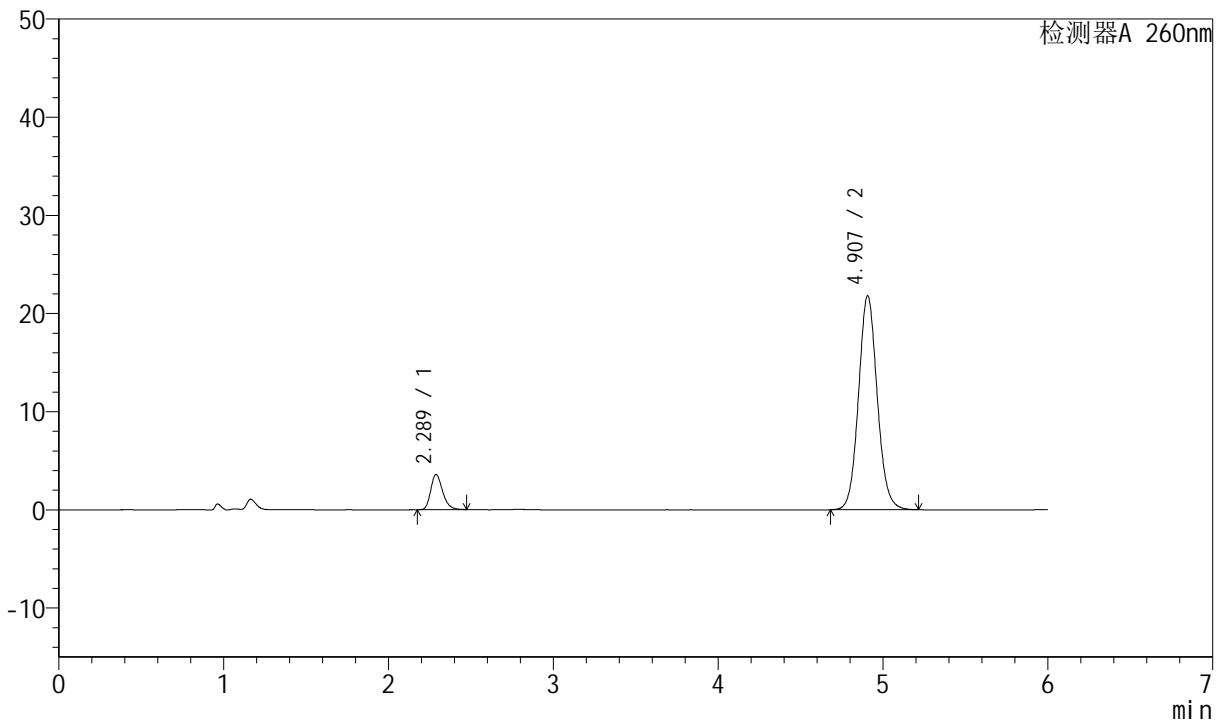
# J4001

## <样品信息>

色谱柱	: XB-C18(150mm*4.6mm, 5 μ m)	流速	: 1.5ml /mi n
柱温	: 30℃	波长	: 260nm
数据文件名	: RC\$J4001 - 0-208/23-3029-2 - zzp-2023082021p-zj tj 12y-rcd-pH7.8-40mg-P4-2.l cd		
方法文件名	: RC\$J4001 - J4001-rcd-FX272.l cm		
批处理文件名	: RC\$J4001 - J4001-20240913-FX272.l cb		
样品瓶号	: 1-28	版本号	: 6.115
进样体积	: 10 μ l	实验者	: wangdan
进样时间	: 2024/09/13 18:27:29	处理者	: wangdan
处理时间 (V2)	: 2024/09/14 11:08:51		
仪器型号	: SHIMADZU LC-2050C(FX272)		

## <色谱图>

mV



## <峰表>

检测器A 260nm

峰号	保留时间	面积	高度	理论塔板数(USP)	拖尾因子	分离度(USP)
1	2.289	18094	3594	4889	1.259	--
2	4.907	172205	21795	9145	1.085	15.573
总计		190299	25390			

图14 美阿沙坦钾片溶出度测定中间条件12月HPLC图谱  
 自制品(2023082021批)(40mg规格)-pH7.8介质-桨法-50转-片4  
 供试品溶液-2



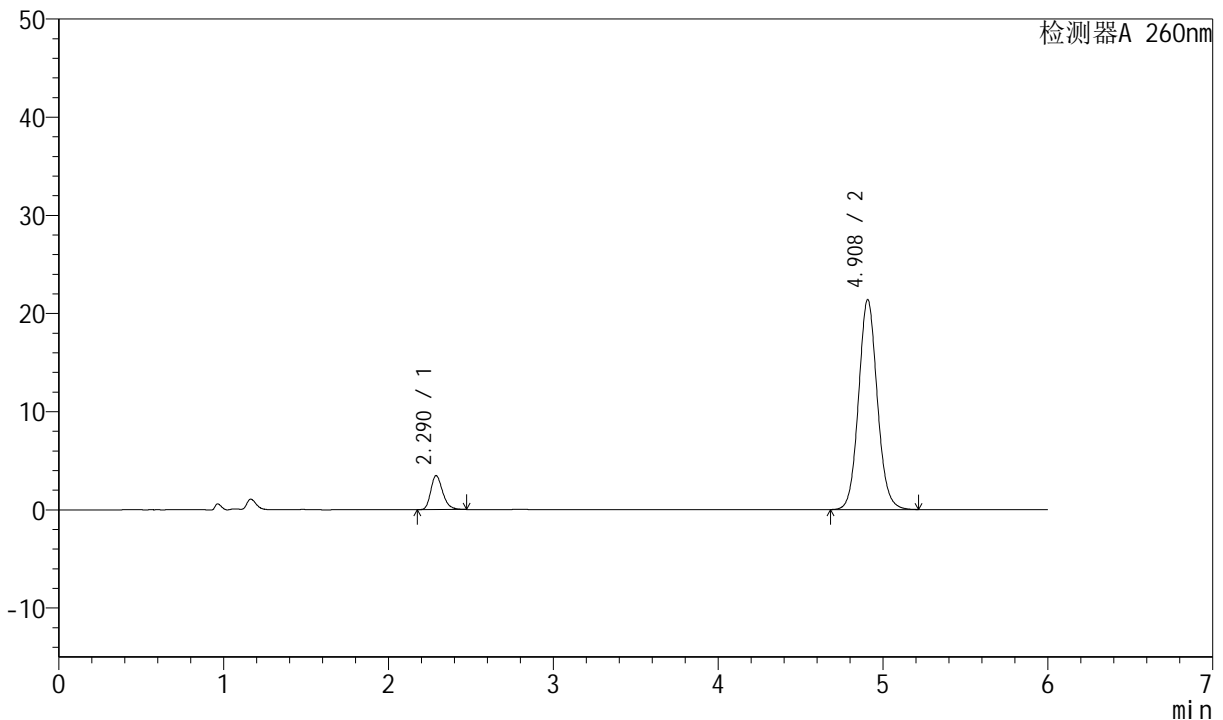
# J4001

## <样品信息>

色谱柱	: XB-C18(150mm*4.6mm, 5 μm)	流速	: 1.5ml /mi n
柱温	: 30℃	波长	: 260nm
数据文件名	: RC\$J4001 - 0-208/23-3030-2 - zzp-2023082021p-zj tj 12y-rcd-pH7.8-40mg-P5-1.l cd		
方法文件名	: RC\$J4001 - J4001-rcd-FX272.l cm		
批处理文件名	: RC\$J4001 - J4001-20240913-FX272.l cb		
样品瓶号	: 1-37	版本号	: 6.115
进样体积	: 10 μl	实验者	: wangdan
进样时间	: 2024/09/13 18:33:52	处理者	: wangdan
处理时间 (V2)	: 2024/09/14 11:08:54		
仪器型号	: SHIMADZU LC-2050C(FX272)		

## <色谱图>

mV



## <峰表>

检测器A 260nm

峰号	保留时间	面积	高度	理论塔板数(USP)	拖尾因子	分离度(USP)
1	2.290	17445	3468	4902	1.254	--
2	4.908	168885	21371	9144	1.085	15.578
总计		186330	24839			

图15 美阿沙坦钾片溶出度测定中间条件12月HPLC图谱  
 自制品(2023082021批)(40mg规格)-pH7.8介质-浆法-50转-片5  
 供试品溶液-1



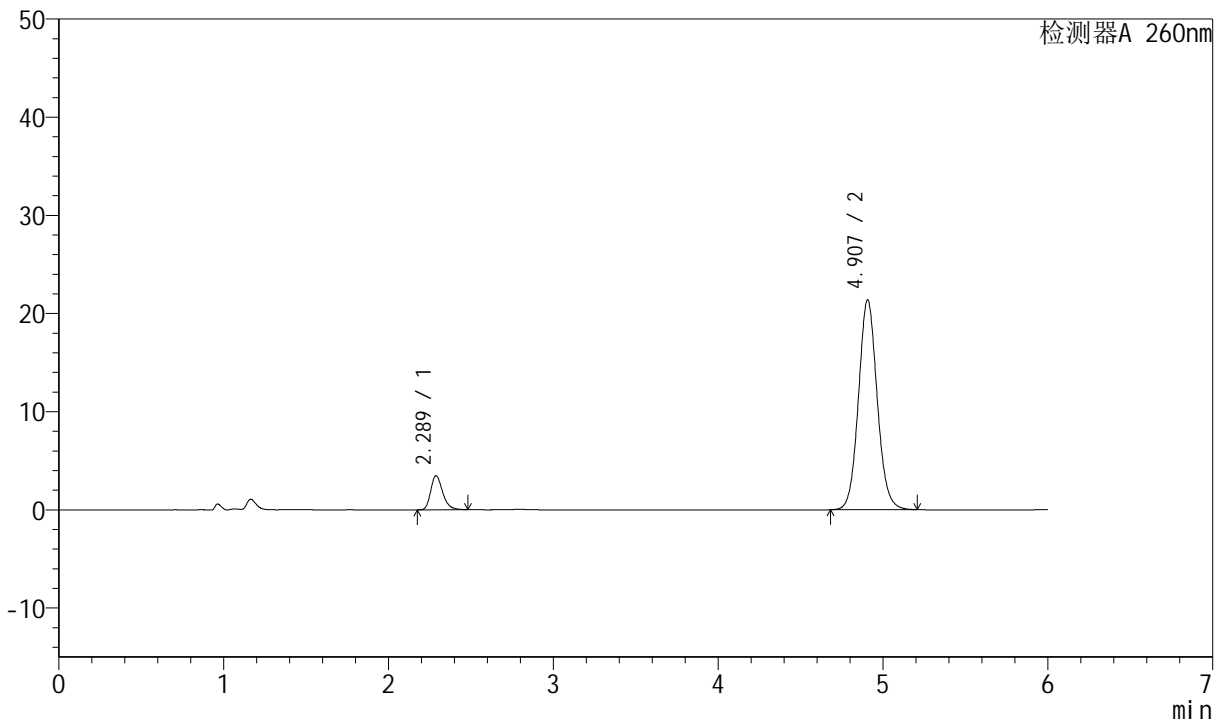
# J4001

## <样品信息>

色谱柱	: XB-C18(150mm*4.6mm, 5 μ m)	流速	: 1.5ml /mi n
柱温	: 30℃	波长	: 260nm
数据文件名	: RC\$J4001 - 0-208/23-3031-2 - zzp-2023082021p-zj tj 12y-rcd-pH7.8-40mg-P5-2.l cd		
方法文件名	: RC\$J4001 - J4001-rcd-FX272.l cm		
批处理文件名	: RC\$J4001 - J4001-20240913-FX272.l cb		
样品瓶号	: 1-37	版本号	: 6.115
进样体积	: 10 μ l	实验者	: wangdan
进样时间	: 2024/09/13 18:40:14	处理者	: wangdan
处理时间 (V2)	: 2024/09/14 11:08:57		
仪器型号	: SHIMADZU LC-2050C(FX272)		

## <色谱图>

mV



## <峰表>

检测器A 260nm

峰号	保留时间	面积	高度	理论塔板数(USP)	拖尾因子	分离度(USP)
1	2.289	17472	3468	4896	1.263	--
2	4.907	168916	21377	9130	1.083	15.569
总计		186388	24845			

图16 美阿沙坦钾片溶出度测定中间条件12月HPLC图谱  
 自制品(2023082021批)(40mg规格)-pH7.8介质-桨法-50转-片5  
 供试品溶液-2



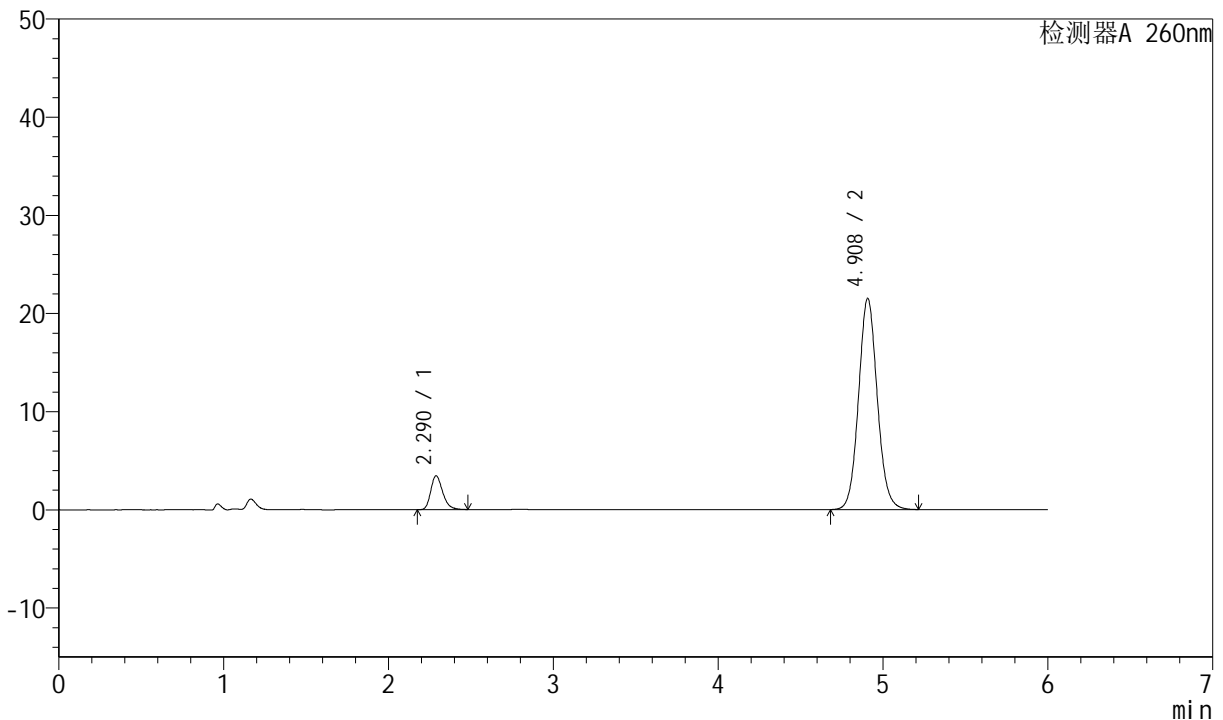
# J4001

## <样品信息>

色谱柱	: XB-C18(150mm*4.6mm, 5 μm)	流速	: 1.5ml / min
柱温	: 30°C	波长	: 260nm
数据文件名	: RC\$J4001 - 0-208/23-3032-2 - zzp-2023082021p-zj tj 12y-rcd-pH7.8-40mg-P6-1.lcd		
方法文件名	: RC\$J4001 - J4001-rcd-FX272.lcm		
批处理文件名	: RC\$J4001 - J4001-20240913-FX272.lcb		
样品瓶号	: 1-46	版本号	: 6.115
进样体积	: 10 μl	实验者	: wangdan
进样时间	: 2024/09/13 18:46:36	处理者	: wangdan
处理时间 (V2)	: 2024/09/14 11:09:00		
仪器型号	: SHIMADZU LC-2050C(FX272)		

## <色谱图>

mV



## <峰表>

检测器A 260nm

峰号	保留时间	面积	高度	理论塔板数(USP)	拖尾因子	分离度(USP)
1	2.290	17411	3451	4891	1.261	--
2	4.908	170011	21495	9129	1.083	15.565
总计		187422	24946			

图17 美阿沙坦钾片溶出度测定中间条件12月HPLC图谱  
 自制品(2023082021批)(40mg规格)-pH7.8介质-桨法-50转-片6  
 供试品溶液-1



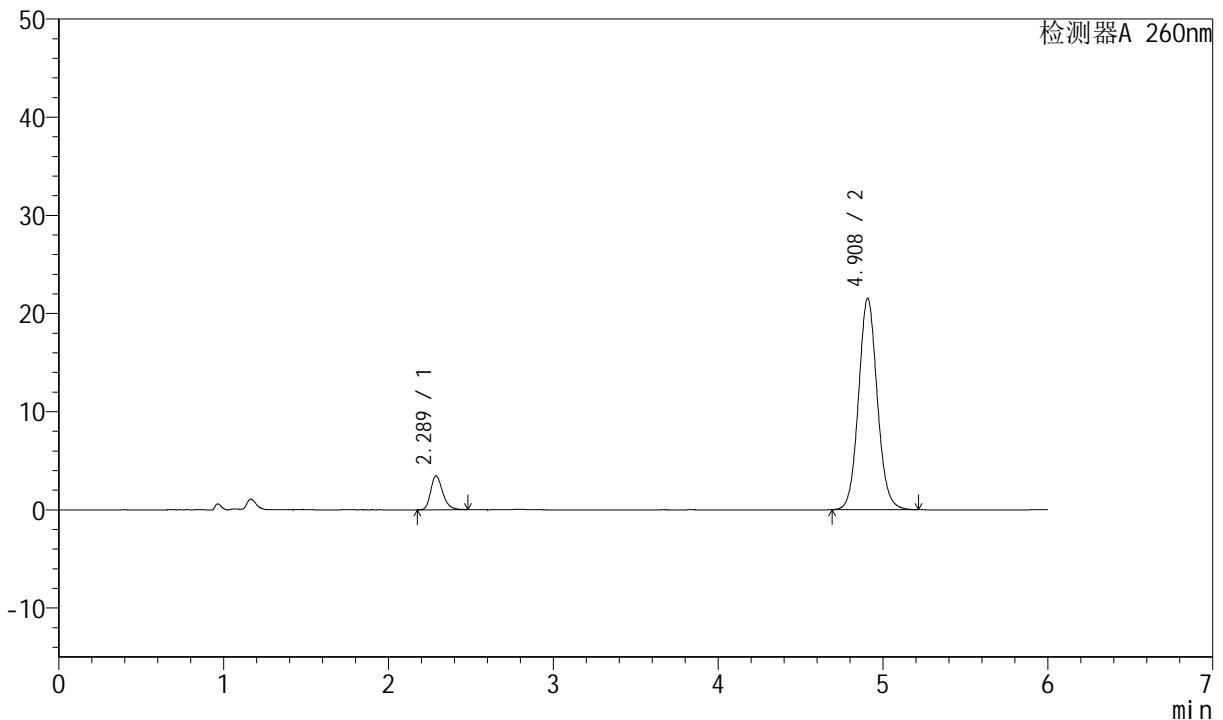
# J4001

## <样品信息>

色谱柱	: XB-C18(150mm*4.6mm, 5 μm)	流速	: 1.5ml / min
柱温	: 30°C	波长	: 260nm
数据文件名	: RC\$J4001 - 0-208/23-3033-2 - zzp-2023082021p-zj tj 12y-rcd-pH7.8-40mg-P6-2.lcd		
方法文件名	: RC\$J4001 - J4001-rcd-FX272.lcm		
批处理文件名	: RC\$J4001 - J4001-20240913-FX272.lcb		
样品瓶号	: 1-46	版本号	: 6.115
进样体积	: 10 μl	实验者	: wangdan
进样时间	: 2024/09/13 18:52:58	处理者	: wangdan
处理时间 (V2)	: 2024/09/14 11:09:03		
仪器型号	: SHIMADZU LC-2050C(FX272)		

## <色谱图>

mV



## <峰表>

检测器A 260nm

峰号	保留时间	面积	高度	理论塔板数(USP)	拖尾因子	分离度(USP)
1	2.289	17425	3456	4889	1.257	--
2	4.908	170011	21511	9136	1.081	15.569
总计		187437	24967			

图18 美阿沙坦钾片溶出度测定中间条件12月HPLC图谱  
 自制品(2023082021批)(40mg规格)-pH7.8介质-桨法-50转-片6  
 供试品溶液-2



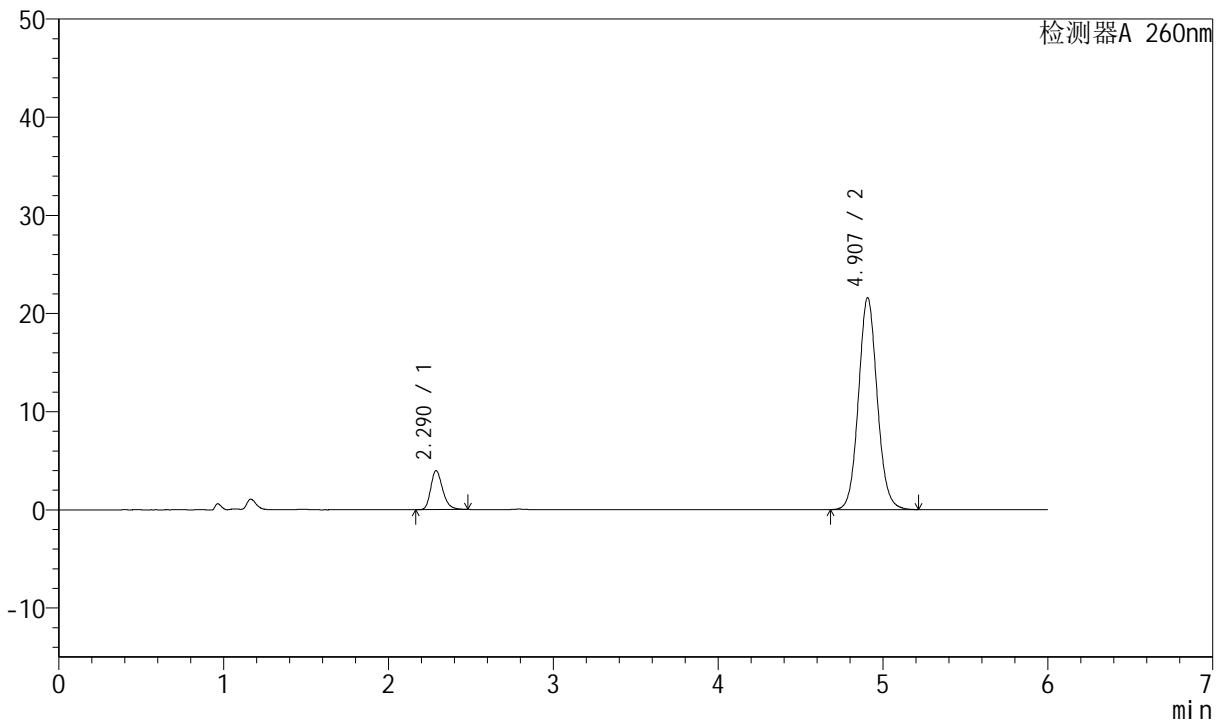
# J4001

## <样品信息>

色谱柱	: XB-C18(150mm*4.6mm, 5 μ m)	流速	: 1.5ml /mi n
柱温	: 30℃	波长	: 260nm
数据文件名	: RC\$J4001 - 0-208/23-3034-2 - zzp-2023082121p-zj tj 12y-rcd-pH7.8-40mg-P1-1.l cd		
方法文件名	: RC\$J4001 - J4001-rcd-FX272.l cm		
批处理文件名	: RC\$J4001 - J4001-20240913-FX272.l cb		
样品瓶号	: 1-2	版本号	: 6.115
进样体积	: 10 μ l	实验者	: wangdan
进样时间	: 2024/09/13 18:59:21	处理者	: wangdan
处理时间 (V2)	: 2024/09/14 11:09:06		
仪器型号	: SHIMADZU LC-2050C(FX272)		

## <色谱图>

mV



## <峰表>

检测器A 260nm

峰号	保留时间	面积	高度	理论塔板数(USP)	拖尾因子	分离度(USP)
1	2.290	20046	3977	4906	1.261	--
2	4.907	170588	21573	9126	1.080	15.572
总计		190635	25550			

图19 美阿沙坦钾片溶出度测定中间条件12月HPLC图谱  
 自制品(2023082121批)(40mg规格)-pH7.8介质-桨法-50转-片1  
 供试品溶液-1



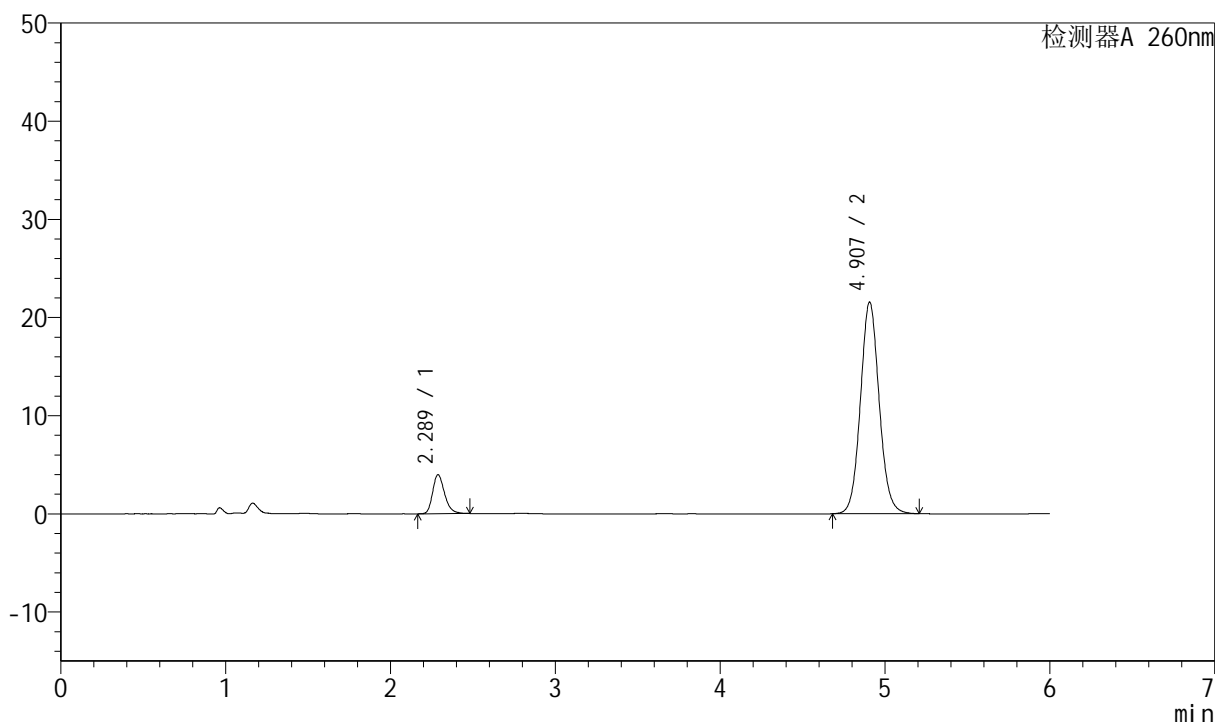
# J4001

## <样品信息>

色谱柱	: XB-C18(150mm*4.6mm, 5 μm)	流速	: 1.5ml / min
柱温	: 30°C	波长	: 260nm
数据文件名	: RC\$J4001 - 0-208/23-3035-2 - zzp-2023082121p-zj tj 12y-rcd-pH7.8-40mg-P1-2.lcd		
方法文件名	: RC\$J4001 - J4001-rcd-FX272.lcm		
批处理文件名	: RC\$J4001 - J4001-20240913-FX272.lcb		
样品瓶号	: 1-2	版本号	: 6.115
进样体积	: 10 μl	实验者	: wangdan
进样时间	: 2024/09/13 19:05:44	处理者	: wangdan
处理时间 (V2)	: 2024/09/14 11:09:09		
仪器型号	: SHIMADZU LC-2050C(FX272)		

## <色谱图>

mV



## <峰表>

检测器A 260nm

峰号	保留时间	面积	高度	理论塔板数(USP)	拖尾因子	分离度(USP)
1	2.289	20032	3980	4907	1.257	--
2	4.907	170453	21555	9116	1.078	15.572
总计		190486	25535			

图20 美阿沙坦钾片溶出度测定中间条件12月HPLC图谱  
 自制品(2023082121批)(40mg规格)-pH7.8介质-桨法-50转-片1  
 供试品溶液-2



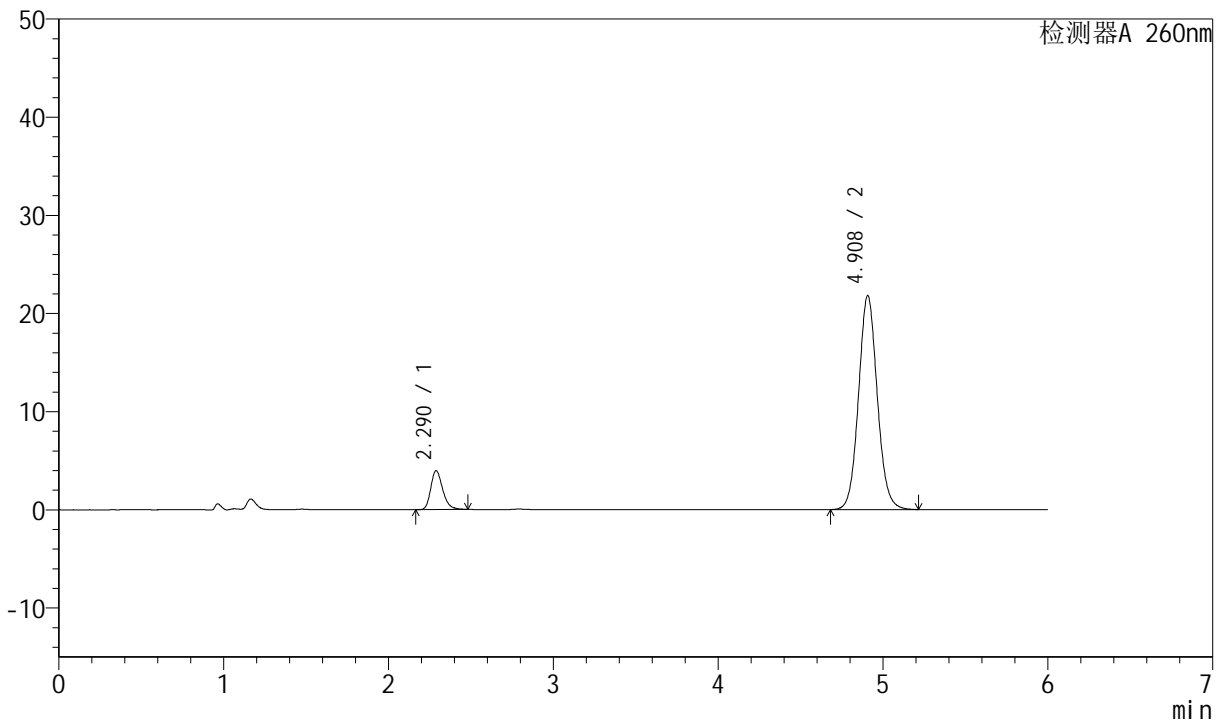
# J4001

## <样品信息>

色谱柱	: XB-C18(150mm*4.6mm, 5 μm)	流速	: 1.5ml /mi n
柱温	: 30℃	波长	: 260nm
数据文件名	: RC\$J4001 - 0-208/23-3036-2 - zzp-2023082121p-zj tj 12y-rcd-pH7.8-40mg-P2-1.l cd		
方法文件名	: RC\$J4001 - J4001-rcd-FX272.l cm		
批处理文件名	: RC\$J4001 - J4001-20240913-FX272.l cb		
样品瓶号	: 1-11	版本号	: 6.115
进样体积	: 10 μl	实验者	: wangdan
进样时间	: 2024/09/13 19:12:06	处理者	: wangdan
处理时间 (V2)	: 2024/09/14 11:09:12		
仪器型号	: SHIMADZU LC-2050C(FX272)		

## <色谱图>

mV



## <峰表>

检测器A 260nm

峰号	保留时间	面积	高度	理论塔板数(USP)	拖尾因子	分离度(USP)
1	2.290	19959	3966	4911	1.255	--
2	4.908	172292	21772	9119	1.078	15.571
总计		192251	25738			

图21 美阿沙坦钾片溶出度测定中间条件12月HPLC图谱  
 自制品(2023082121批)(40mg规格)-pH7.8介质-桨法-50转-片2  
 供试品溶液-1



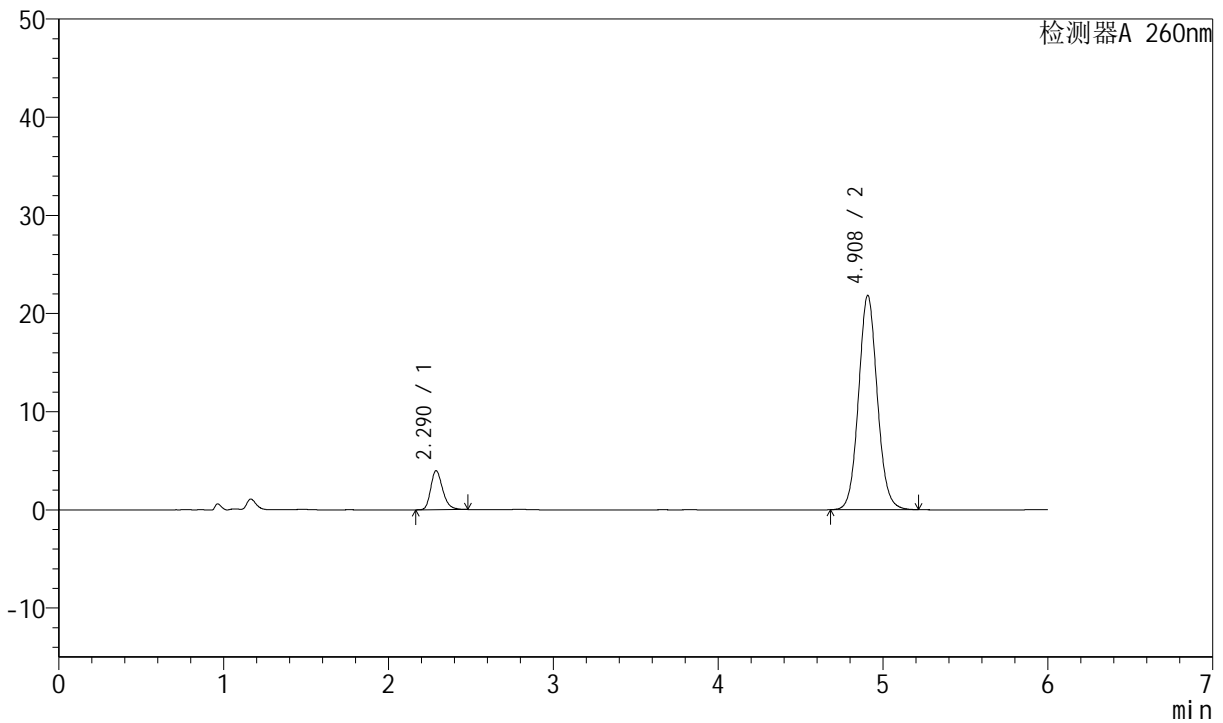
# J4001

## <样品信息>

色谱柱	: XB-C18(150mm*4.6mm, 5 μm)	流速	: 1.5ml /mi n
柱温	: 30℃	波长	: 260nm
数据文件名	: RC\$J4001 - 0-208/23-3037-2 - zzp-2023082121p-zj tj 12y-rcd-pH7.8-40mg-P2-2.l cd		
方法文件名	: RC\$J4001 - J4001-rcd-FX272.l cm		
批处理文件名	: RC\$J4001 - J4001-20240913-FX272.l cb		
样品瓶号	: 1-11	版本号	: 6.115
进样体积	: 10 μl	实验者	: wangdan
进样时间	: 2024/09/13 19:18:27	处理者	: wangdan
处理时间 (V2)	: 2024/09/14 11:09:16		
仪器型号	: SHIMADZU LC-2050C(FX272)		

## <色谱图>

mV



## <峰表>

检测器A 260nm

峰号	保留时间	面积	高度	理论塔板数(USP)	拖尾因子	分离度(USP)
1	2.290	20012	3975	4904	1.258	--
2	4.908	172613	21805	9115	1.077	15.567
总计		192624	25780			

图22 美阿沙坦钾片溶出度测定中间条件12月HPLC图谱  
 自制品(2023082121批)(40mg规格)-pH7.8介质-桨法-50转-片2  
 供试品溶液-2



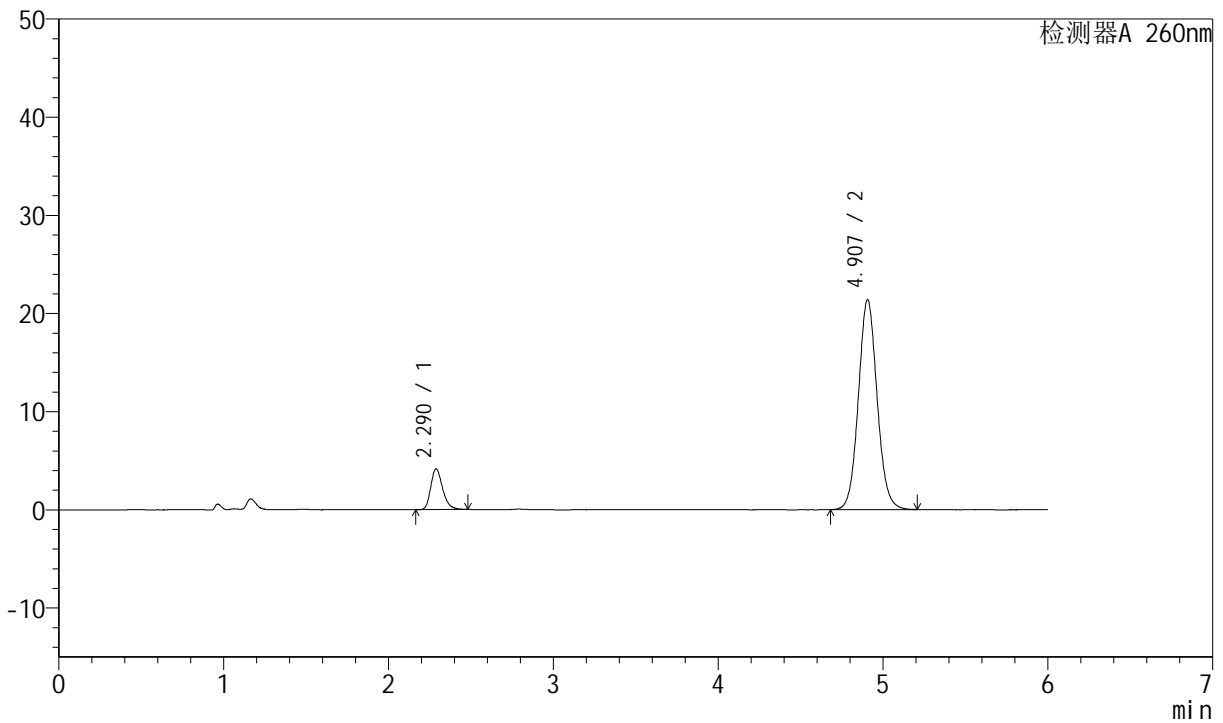
# J4001

## <样品信息>

色谱柱	: XB-C18(150mm*4.6mm, 5 μm)	流速	: 1.5ml / min
柱温	: 30°C	波长	: 260nm
数据文件名	: RC\$J4001 - 0-208/23-3038-2 - zzp-2023082121p-zj tj 12y-rcd-pH7.8-40mg-P3-1.lcd		
方法文件名	: RC\$J4001 - J4001-rcd-FX272.lcm		
批处理文件名	: RC\$J4001 - J4001-20240913-FX272.lcb		
样品瓶号	: 1-20	版本号	: 6.115
进样体积	: 10 μl	实验者	: wangdan
进样时间	: 2024/09/13 19:24:49	处理者	: wangdan
处理时间 (V2)	: 2024/09/14 11:09:19		
仪器型号	: SHIMADZU LC-2050C(FX272)		

## <色谱图>

mV



## <峰表>

检测器A 260nm

峰号	保留时间	面积	高度	理论塔板数(USP)	拖尾因子	分离度(USP)
1	2.290	20875	4150	4908	1.255	--
2	4.907	169053	21380	9105	1.077	15.561
总计		189928	25530			

图23 美阿沙坦钾片溶出度测定中间条件12月HPLC图谱  
 自制品(2023082121批)(40mg规格)-pH7.8介质-桨法-50转-片3  
 供试品溶液-1



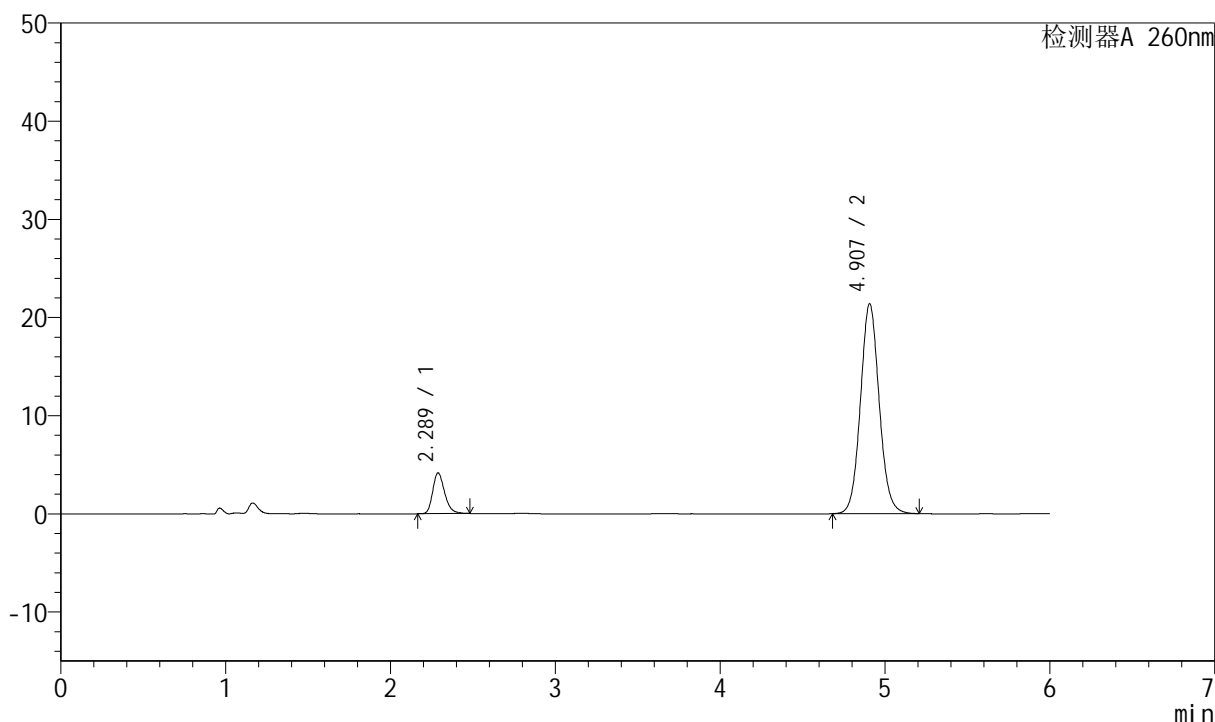
# J4001

## <样品信息>

色谱柱	: XB-C18(150mm*4.6mm, 5 μm)	流速	: 1.5ml /mi n
柱温	: 30℃	波长	: 260nm
数据文件名	: RC\$J4001 - 0-208/23-3039-2 - zzp-2023082121p-zj tj 12y-rcd-pH7.8-40mg-P3-2.l cd		
方法文件名	: RC\$J4001 - J4001-rcd-FX272.l cm		
批处理文件名	: RC\$J4001 - J4001-20240913-FX272.l cb		
样品瓶号	: 1-20	版本号	: 6.115
进样体积	: 10 μl	实验者	: wangdan
进样时间	: 2024/09/13 19:31:10	处理者	: wangdan
处理时间 (V2)	: 2024/09/14 11:09:22		
仪器型号	: SHIMADZU LC-2050C(FX272)		

## <色谱图>

mV



## <峰表>

检测器A 260nm

峰号	保留时间	面积	高度	理论塔板数(USP)	拖尾因子	分离度(USP)
1	2.289	20898	4155	4917	1.254	--
2	4.907	169181	21374	9096	1.077	15.564
总计		190079	25529			

图24 美阿沙坦钾片溶出度测定中间条件12月HPLC图谱  
自制品(2023082121批)(40mg规格)-pH7.8介质-桨法-50转-片3  
供试品溶液-2



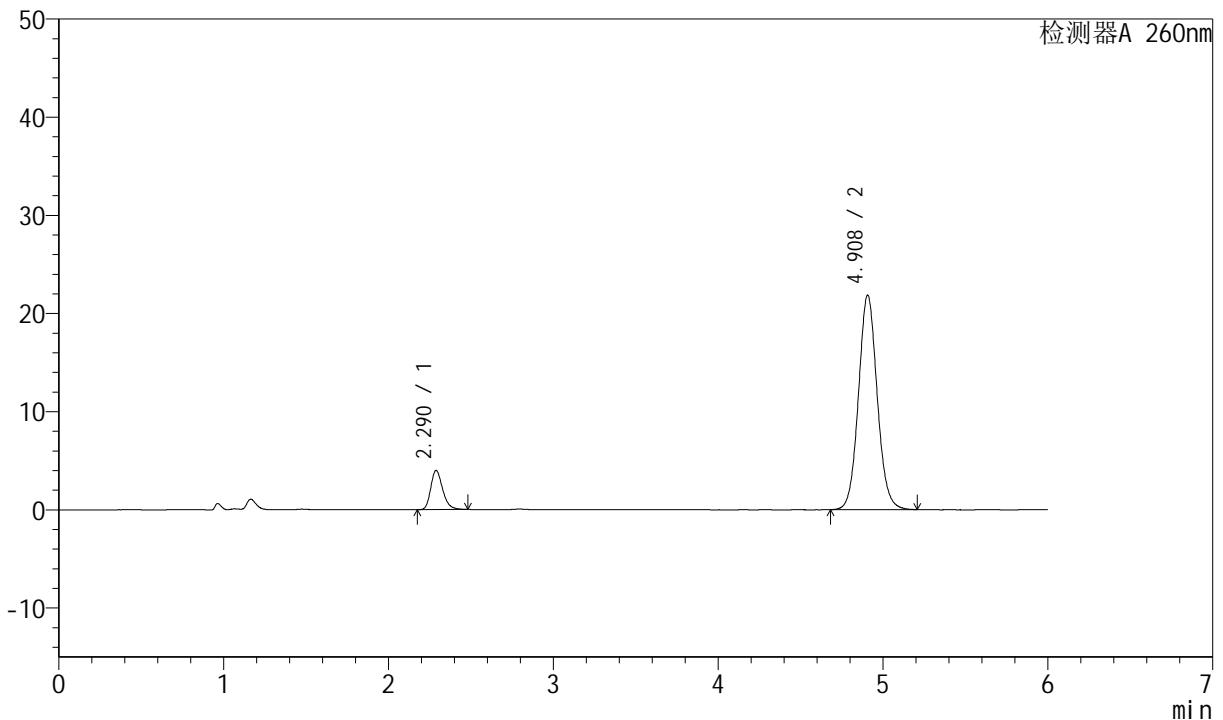
# J4001

## <样品信息>

色谱柱	: XB-C18(150mm*4.6mm, 5 μm)	流速	: 1.5ml / min
柱温	: 30°C	波长	: 260nm
数据文件名	: RC\$J4001 - 0-208/23-3040-2 - zzp-2023082121p-zj tj 12y-rcd-pH7.8-40mg-P4-1.lcd		
方法文件名	: RC\$J4001 - J4001-rcd-FX272.lcm		
批处理文件名	: RC\$J4001 - J4001-20240913-FX272.lcb		
样品瓶号	: 1-29	版本号	: 6.115
进样体积	: 10 μl	实验者	: wangdan
进样时间	: 2024/09/13 19:37:32	处理者	: wangdan
处理时间 (V2)	: 2024/09/14 11:09:25		
仪器型号	: SHIMADZU LC-2050C(FX272)		

## <色谱图>

mV



## <峰表>

检测器A 260nm

峰号	保留时间	面积	高度	理论塔板数(USP)	拖尾因子	分离度(USP)
1	2.290	20109	3994	4906	1.256	--
2	4.908	172794	21838	9111	1.076	15.565
总计		192903	25831			

图25 美阿沙坦钾片溶出度测定中间条件12月HPLC图谱  
 自制品(2023082121批)(40mg规格)-pH7.8介质-桨法-50转-片4  
 供试品溶液-1



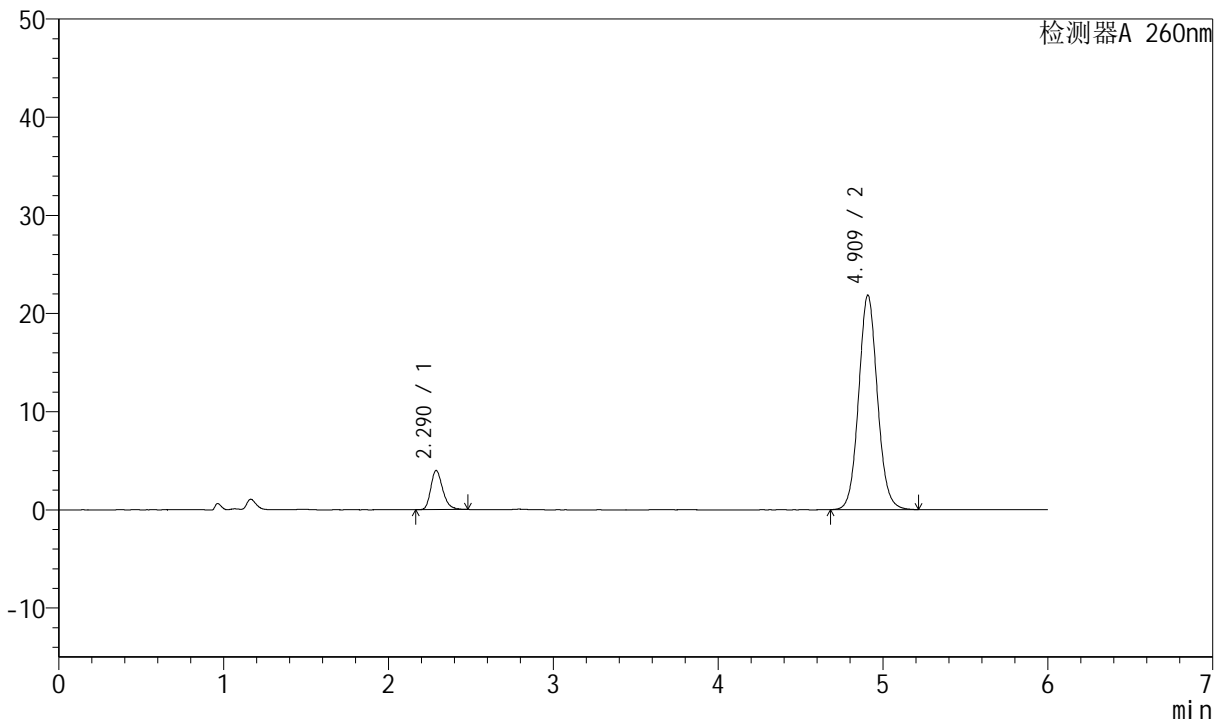
# J4001

## <样品信息>

色谱柱	: XB-C18(150mm*4.6mm, 5 μm)	流速	: 1.5ml /mi n
柱温	: 30℃	波长	: 260nm
数据文件名	: RC\$J4001 - 0-208/23-3041-2 - zzp-2023082121p-zj tj 12y-rcd-pH7.8-40mg-P4-2.l cd		
方法文件名	: RC\$J4001 - J4001-rcd-FX272.l cm		
批处理文件名	: RC\$J4001 - J4001-20240913-FX272.l cb		
样品瓶号	: 1-29	版本号	: 6.115
进样体积	: 10 μl	实验者	: wangdan
进样时间	: 2024/09/13 19:43:55	处理者	: wangdan
处理时间 (V2)	: 2024/09/14 11:09:28		
仪器型号	: SHIMADZU LC-2050C(FX272)		

## <色谱图>

mV



## <峰表>

检测器A 260nm

峰号	保留时间	面积	高度	理论塔板数(USP)	拖尾因子	分离度(USP)
1	2.290	20110	3990	4905	1.263	--
2	4.909	172888	21805	9111	1.077	15.566
总计		192998	25796			

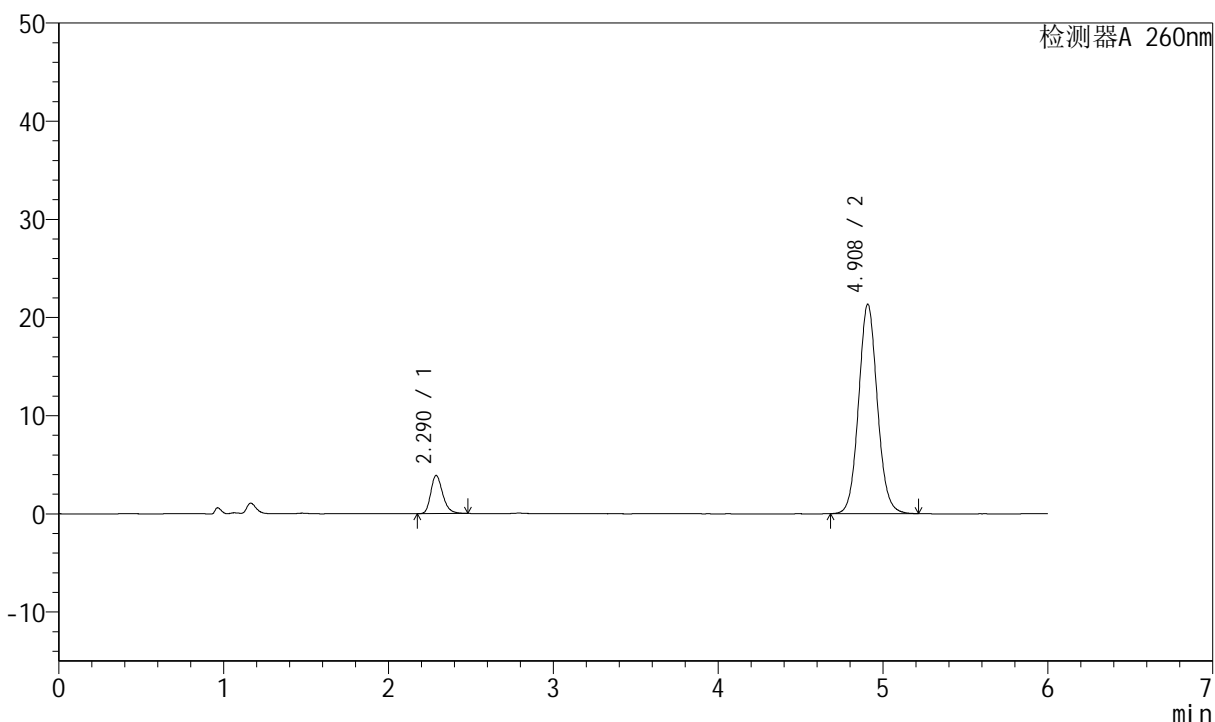
图26 美阿沙坦钾片溶出度测定中间条件12月HPLC图谱  
自制品(2023082121批)(40mg规格)-pH7.8介质-桨法-50转-片4  
供试品溶液-2

<样品信息>

色谱柱	: XB-C18(150mm*4.6mm, 5 μm)	流速	: 1.5ml /mi n
柱温	: 30℃	波长	: 260nm
数据文件名	: RC\$J4001 - 0-208/23-3042-2 - zzp-2023082121p-zj tj 12y-rcd-pH7.8-40mg-P5-1.l cd		
方法文件名	: RC\$J4001 - J4001-rcd-FX272.l cm		
批处理文件名	: RC\$J4001 - J4001-20240913-FX272.l cb		
样品瓶号	: 1-38	版本号	: 6.115
进样体积	: 10 μl	实验者	: wangdan
进样时间	: 2024/09/13 19:50:16	处理者	: wangdan
处理时间 (V2)	: 2024/09/14 11:09:31		
仪器型号	: SHIMADZU LC-2050C(FX272)		

<色谱图>

mV



<峰表>

检测器A 260nm

峰号	保留时间	面积	高度	理论塔板数(USP)	拖尾因子	分离度(USP)
1	2.290	19584	3888	4912	1.257	--
2	4.908	168844	21308	9110	1.076	15.568
总计		188428	25197			

图27 美阿沙坦钾片溶出度测定中间条件12月HPLC图谱  
自制品(2023082121批)(40mg规格)-pH7.8介质-桨法-50转-片5  
供试品溶液-1



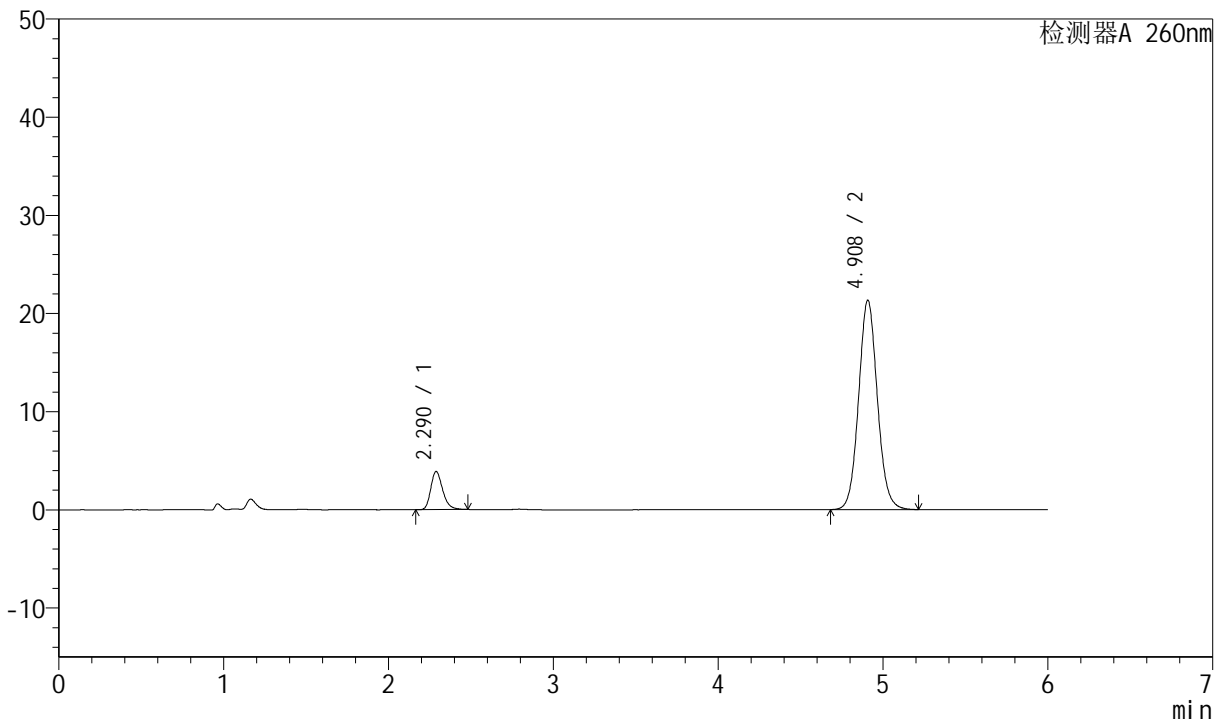
# J4001

## <样品信息>

色谱柱	: XB-C18(150mm*4.6mm, 5 μm)	流速	: 1.5ml /mi n
柱温	: 30℃	波长	: 260nm
数据文件名	: RC\$J4001 - 0-208/23-3043-2 - zzp-2023082121p-zj tj 12y-rcd-pH7.8-40mg-P5-2.l cd		
方法文件名	: RC\$J4001 - J4001-rcd-FX272.l cm		
批处理文件名	: RC\$J4001 - J4001-20240913-FX272.l cb		
样品瓶号	: 1-38	版本号	: 6.115
进样体积	: 10 μl	实验者	: wangdan
进样时间	: 2024/09/13 19:56:38	处理者	: wangdan
处理时间 (V2)	: 2024/09/14 11:09:34		
仪器型号	: SHIMADZU LC-2050C(FX272)		

## <色谱图>

mV



## <峰表>

检测器A 260nm

峰号	保留时间	面积	高度	理论塔板数(USP)	拖尾因子	分离度(USP)
1	2.290	19570	3889	4916	1.261	--
2	4.908	168855	21302	9104	1.076	15.570
总计		188425	25190			

图28 美阿沙坦钾片溶出度测定中间条件12月HPLC图谱  
 自制品(2023082121批)(40mg规格)-pH7.8介质-桨法-50转-片5  
 供试品溶液-2



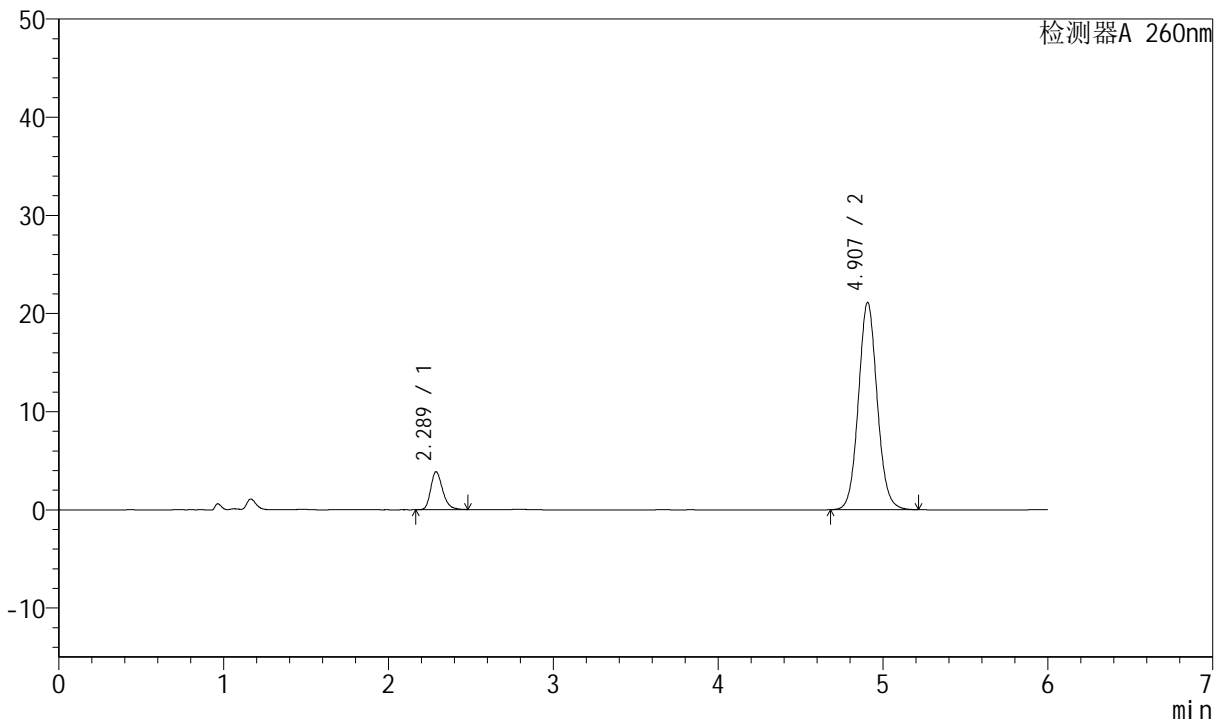
# J4001

## <样品信息>

色谱柱	: XB-C18(150mm*4.6mm, 5 μm)	流速	: 1.5ml /mi n
柱温	: 30℃	波长	: 260nm
数据文件名	: RC\$J4001 - 0-208/23-3044-2 - zzp-2023082121p-zj tj 12y-rcd-pH7.8-40mg-P6-1.l cd		
方法文件名	: RC\$J4001 - J4001-rcd-FX272.l cm		
批处理文件名	: RC\$J4001 - J4001-20240913-FX272.l cb		
样品瓶号	: 1-47	版本号	: 6.115
进样体积	: 10 μl	实验者	: wangdan
进样时间	: 2024/09/13 20:03:01	处理者	: wangdan
处理时间 (V2)	: 2024/09/14 11:09:37		
仪器型号	: SHIMADZU LC-2050C(FX272)		

## <色谱图>

mV



## <峰表>

检测器A 260nm

峰号	保留时间	面积	高度	理论塔板数(USP)	拖尾因子	分离度(USP)
1	2.289	19461	3863	4913	1.259	--
2	4.907	167203	21111	9095	1.076	15.561
总计		186663	24973			

图29 美阿沙坦钾片溶出度测定中间条件12月HPLC图谱  
 自制品(2023082121批)(40mg规格)-pH7.8介质-桨法-50转-片6  
 供试品溶液-1



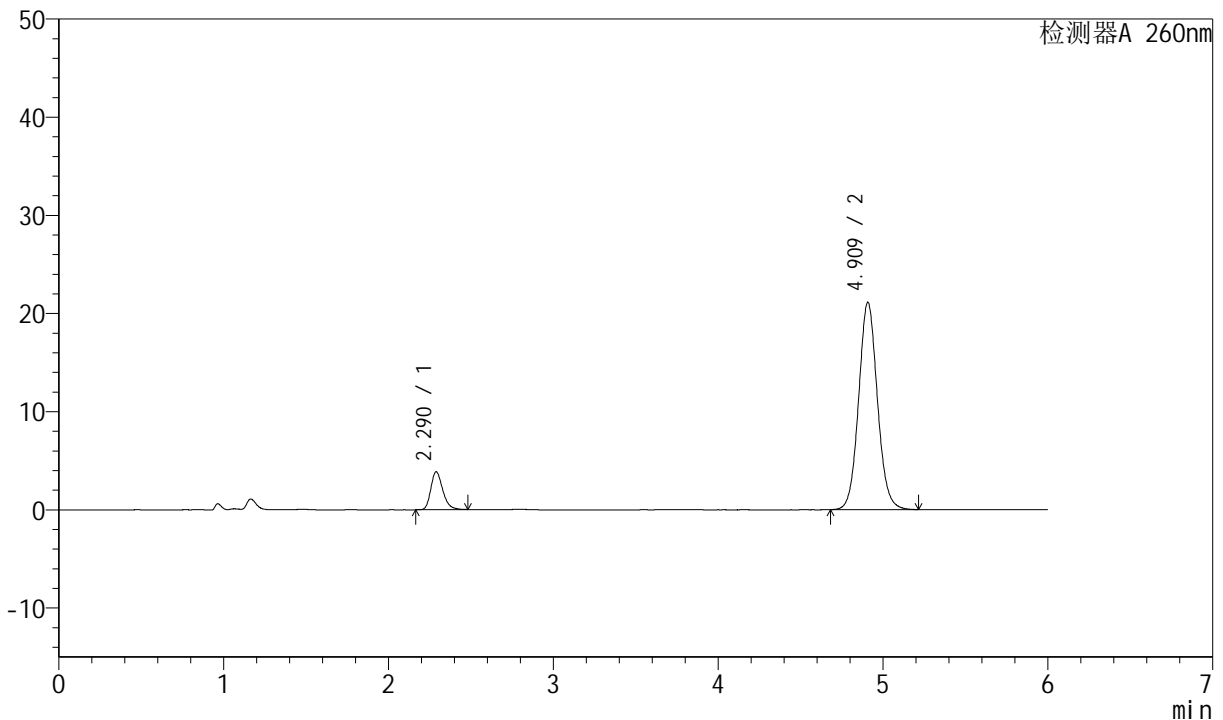
# J4001

## <样品信息>

色谱柱	: XB-C18(150mm*4.6mm, 5 μm)	流速	: 1.5ml /mi n
柱温	: 30℃	波长	: 260nm
数据文件名	: RC\$J4001 - 0-208/23-3045-2 - zzp-2023082121p-zj tj 12y-rcd-pH7.8-40mg-P6-2.l cd		
方法文件名	: RC\$J4001 - J4001-rcd-FX272.l cm		
批处理文件名	: RC\$J4001 - J4001-20240913-FX272.l cb		
样品瓶号	: 1-47	版本号	: 6.115
进样体积	: 10 μl	实验者	: wangdan
进样时间	: 2024/09/13 20:09:22	处理者	: wangdan
处理时间 (V2)	: 2024/09/14 11:09:40		
仪器型号	: SHIMADZU LC-2050C(FX272)		

## <色谱图>

mV



## <峰表>

检测器A 260nm

峰号	保留时间	面积	高度	理论塔板数(USP)	拖尾因子	分离度(USP)
1	2.290	19458	3860	4909	1.258	--
2	4.909	167246	21078	9098	1.077	15.560
总计		186704	24938			

图30 美阿沙坦钾片溶出度测定中间条件12月HPLC图谱  
 自制品(2023082121批)(40mg规格)-pH7.8介质-桨法-50转-片6  
 供试品溶液-2



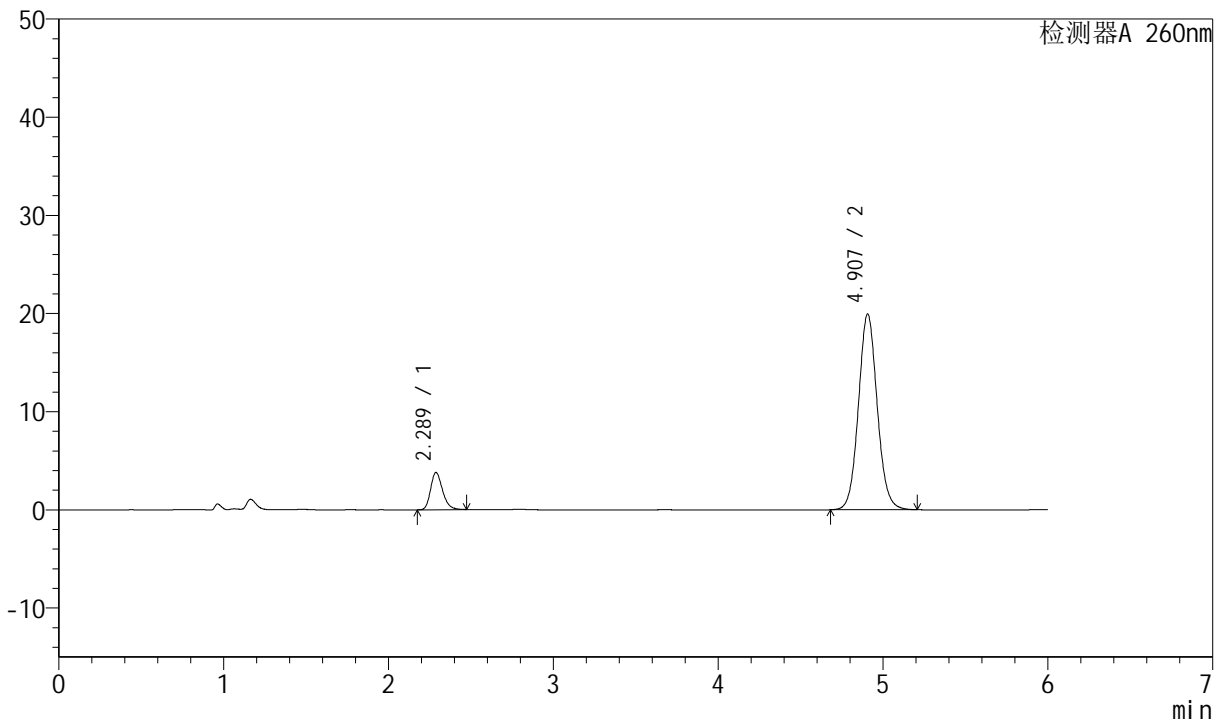
# J4001

## <样品信息>

色谱柱	: XB-C18(150mm*4.6mm, 5 μm)	流速	: 1.5ml /mi n
柱温	: 30℃	波长	: 260nm
数据文件名	: RC\$J4001 - 0-208/23-3046-2 - zzp-2023082221p-zj tj 12y-rcd-pH7.8-40mg-P1-1.l cd		
方法文件名	: RC\$J4001 - J4001-rcd-FX272.l cm		
批处理文件名	: RC\$J4001 - J4001-20240913-FX272.l cb		
样品瓶号	: 1-3	版本号	: 6.115
进样体积	: 10 μl	实验者	: wangdan
进样时间	: 2024/09/13 20: 15: 45	处理者	: wangdan
处理时间 (V2)	: 2024/09/14 11: 09: 43		
仪器型号	: SHIMADZU LC-2050C(FX272)		

## <色谱图>

mV



## <峰表>

检测器A 260nm

峰号	保留时间	面积	高度	理论塔板数(USP)	拖尾因子	分离度(USP)
1	2.289	19092	3796	4884	1.250	--
2	4.907	157880	19926	9085	1.076	15.543
总计		176972	23721			

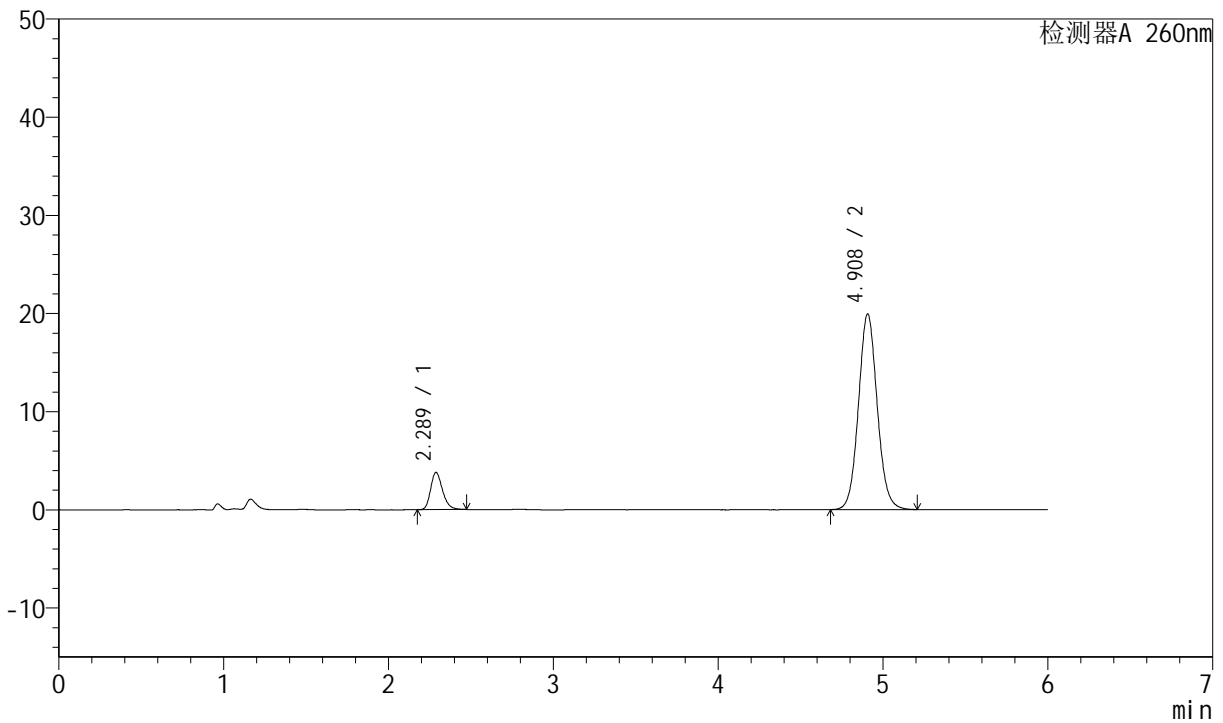
图31 美阿沙坦钾片溶出度测定中间条件12月HPLC图谱  
 自制品(2023082221批)(40mg规格)-pH7.8介质-桨法-50转-片1  
 供试品溶液-1

<样品信息>

色谱柱	: XB-C18(150mm*4.6mm, 5 μm)	流速	: 1.5ml /mi n
柱温	: 30℃	波长	: 260nm
数据文件名	: RC\$J4001 - 0-208/23-3047-2 - zzp-2023082221p-zj tj 12y-rcd-pH7.8-40mg-P1-2.l cd		
方法文件名	: RC\$J4001 - J4001-rcd-FX272.l cm		
批处理文件名	: RC\$J4001 - J4001-20240913-FX272.l cb		
样品瓶号	: 1-3	版本号	: 6.115
进样体积	: 10 μl	实验者	: wangdan
进样时间	: 2024/09/13 20:22:07	处理者	: wangdan
处理时间 (V2)	: 2024/09/14 11:09:46		
仪器型号	: SHIMADZU LC-2050C(FX272)		

<色谱图>

mV



<峰表>

检测器A 260nm

峰号	保留时间	面积	高度	理论塔板数(USP)	拖尾因子	分离度(USP)
1	2.289	19118	3802	4886	1.251	--
2	4.908	157852	19926	9091	1.077	15.546
总计		176970	23728			

图32 美阿沙坦钾片溶出度测定中间条件12月HPLC图谱  
自制品(2023082221批)(40mg规格)-pH7.8介质-桨法-50转-片1  
供试品溶液-2



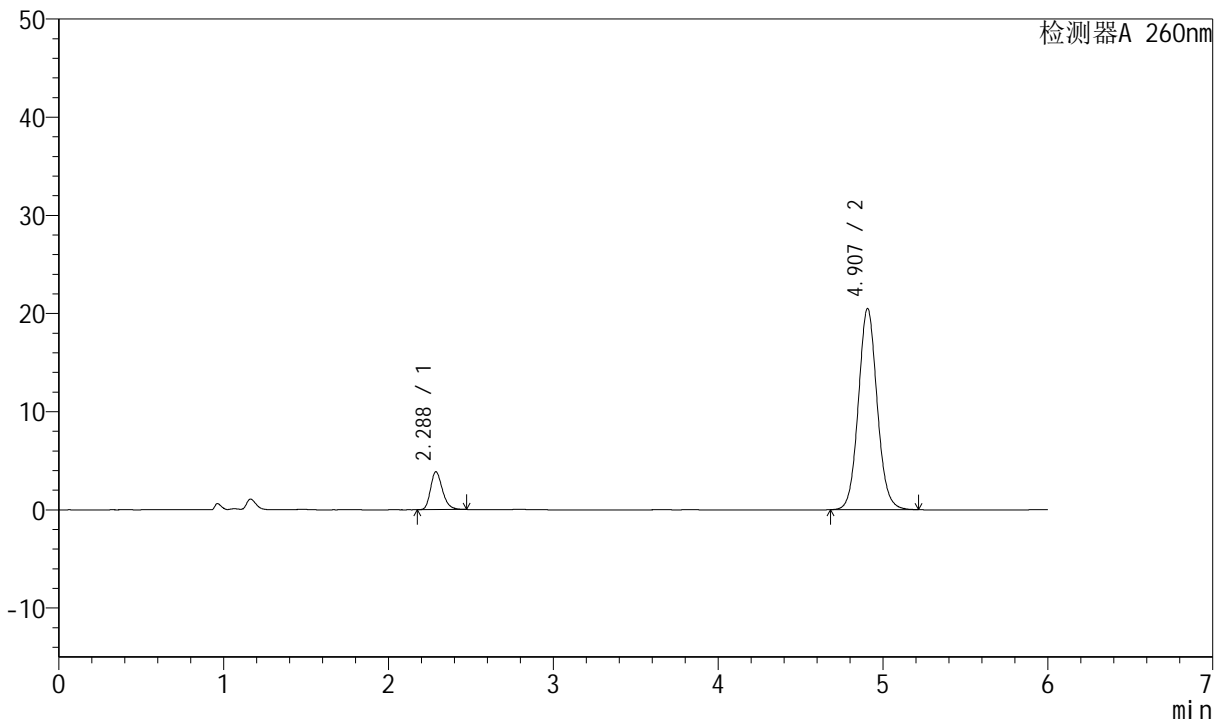
# J4001

## <样品信息>

色谱柱	: XB-C18(150mm*4.6mm, 5 μm)	流速	: 1.5ml /mi n
柱温	: 30℃	波长	: 260nm
数据文件名	: RC\$J4001 - 0-208/23-3048-2 - zzp-2023082221p-zj tj 12y-rcd-pH7.8-40mg-P2-1.l cd		
方法文件名	: RC\$J4001 - J4001-rcd-FX272.l cm		
批处理文件名	: RC\$J4001 - J4001-20240913-FX272.l cb		
样品瓶号	: 1-12	版本号	: 6.115
进样体积	: 10 μl	实验者	: wangdan
进样时间	: 2024/09/13 20: 28: 29	处理者	: wangdan
处理时间 (V2)	: 2024/09/14 11: 09: 49		
仪器型号	: SHIMADZU LC-2050C(FX272)		

## <色谱图>

mV



## <峰表>

检测器A 260nm

峰号	保留时间	面积	高度	理论塔板数(USP)	拖尾因子	分离度(USP)
1	2.288	19414	3863	4888	1.248	--
2	4.907	162400	20497	9086	1.076	15.547
总计		181814	24360			

图33 美阿沙坦钾片溶出度测定中间条件12月HPLC图谱  
 自制品(2023082221批)(40mg规格)-pH7.8介质-桨法-50转-片2  
 供试品溶液-1



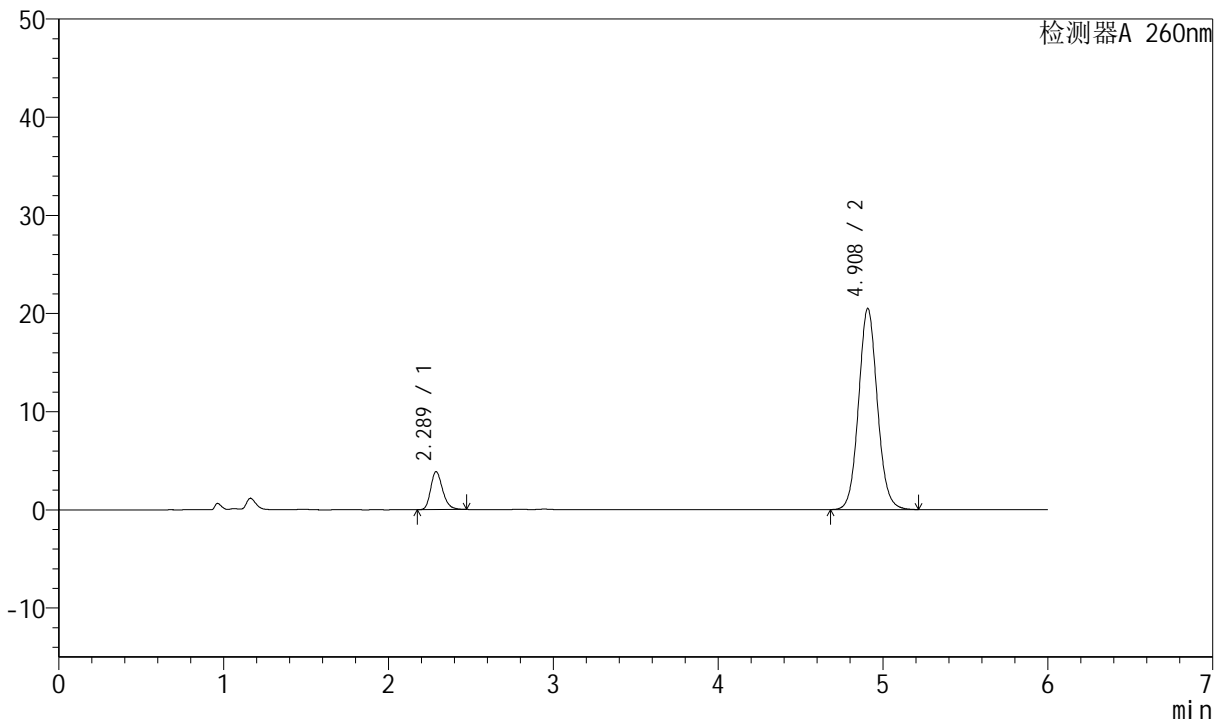
# J4001

## <样品信息>

色谱柱	: XB-C18(150mm*4.6mm, 5 μm)	流速	: 1.5ml /mi n
柱温	: 30℃	波长	: 260nm
数据文件名	: RC\$J4001 - 0-208/23-3049-2 - zzp-2023082221p-zj tj 12y-rcd-pH7.8-40mg-P2-2.l cd		
方法文件名	: RC\$J4001 - J4001-rcd-FX272.l cm		
批处理文件名	: RC\$J4001 - J4001-20240913-FX272.l cb		
样品瓶号	: 1-12	版本号	: 6.115
进样体积	: 10 μl	实验者	: wangdan
进样时间	: 2024/09/13 20:34:52	处理者	: wangdan
处理时间 (V2)	: 2024/09/14 11:09:52		
仪器型号	: SHIMADZU LC-2050C(FX272)		

## <色谱图>

mV



## <峰表>

检测器A 260nm

峰号	保留时间	面积	高度	理论塔板数(USP)	拖尾因子	分离度(USP)
1	2.289	19548	3881	4877	1.249	--
2	4.908	162357	20462	9088	1.076	15.538
总计		181905	24343			

图34 美阿沙坦钾片溶出度测定中间条件12月HPLC图谱  
自制品(2023082221批)(40mg规格)-pH7.8介质-桨法-50转-片2  
供试品溶液-2



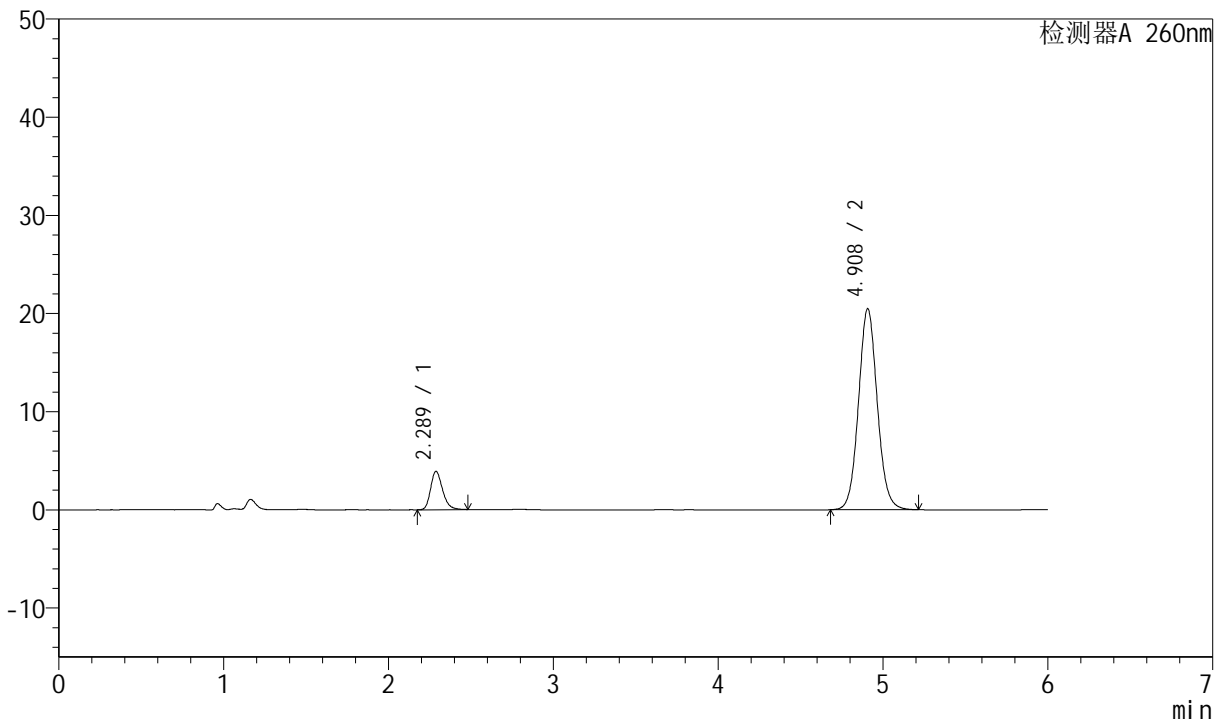
# J4001

## <样品信息>

色谱柱	: XB-C18(150mm*4.6mm, 5 μm)	流速	: 1.5ml /min
柱温	: 30°C	波长	: 260nm
数据文件名	: RC\$J4001 - 0-208/23-3050-2 - zzp-2023082221p-zj tj 12y-rcd-pH7.8-40mg-P3-1.lcd		
方法文件名	: RC\$J4001 - J4001-rcd-FX272.lcm		
批处理文件名	: RC\$J4001 - J4001-20240913-FX272.lcb		
样品瓶号	: 1-21	版本号	: 6.115
进样体积	: 10 μl	实验者	: wangdan
进样时间	: 2024/09/13 20:41:14	处理者	: wangdan
处理时间 (V2)	: 2024/09/14 11:09:55		
仪器型号	: SHIMADZU LC-2050C(FX272)		

## <色谱图>

mV



## <峰表>

检测器A 260nm

峰号	保留时间	面积	高度	理论塔板数(USP)	拖尾因子	分离度(USP)
1	2.289	19732	3916	4895	1.251	--
2	4.908	162216	20461	9095	1.076	15.555
总计		181948	24377			

图35 美阿沙坦钾片溶出度测定中间条件12月HPLC图谱  
 自制品(2023082221批)(40mg规格)-pH7.8介质-桨法-50转-片3  
 供试品溶液-1



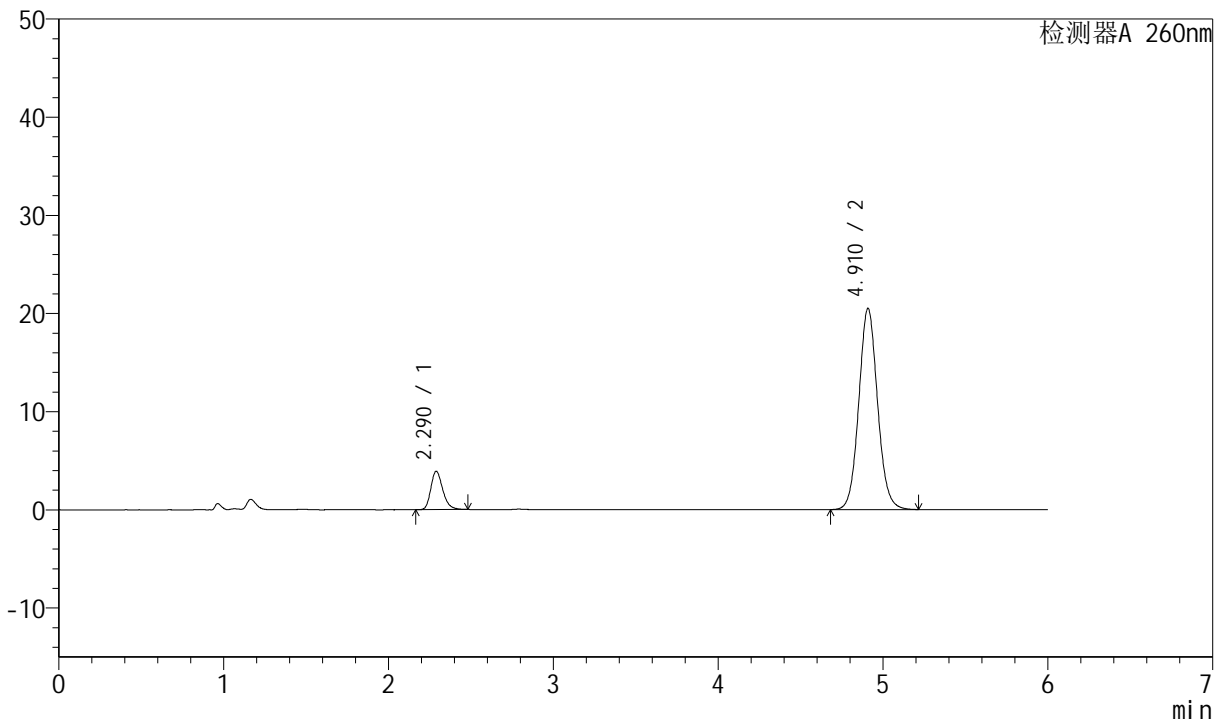
# J4001

## <样品信息>

色谱柱	: XB-C18(150mm*4.6mm, 5 μm)	流速	: 1.5ml /min
柱温	: 30°C	波长	: 260nm
数据文件名	: RC\$J4001 - 0-208/23-3051-2 - zzp-2023082221p-zj tj 12y-rcd-pH7.8-40mg-P3-2.lcd		
方法文件名	: RC\$J4001 - J4001-rcd-FX272.lcm		
批处理文件名	: RC\$J4001 - J4001-20240913-FX272.lcb		
样品瓶号	: 1-21	版本号	: 6.115
进样体积	: 10 μl	实验者	: wangdan
进样时间	: 2024/09/13 20:47:36	处理者	: wangdan
处理时间 (V2)	: 2024/09/14 11:09:58		
仪器型号	: SHIMADZU LC-2050C(FX272)		

## <色谱图>

mV



## <峰表>

检测器A 260nm

峰号	保留时间	面积	高度	理论塔板数(USP)	拖尾因子	分离度(USP)
1	2.290	19718	3911	4896	1.250	--
2	4.910	162303	20450	9094	1.076	15.552
总计		182021	24361			

图36 美阿沙坦钾片溶出度测定中间条件12月HPLC图谱  
 自制品(2023082221批)(40mg规格)-pH7.8介质-桨法-50转-片3  
 供试品溶液-2



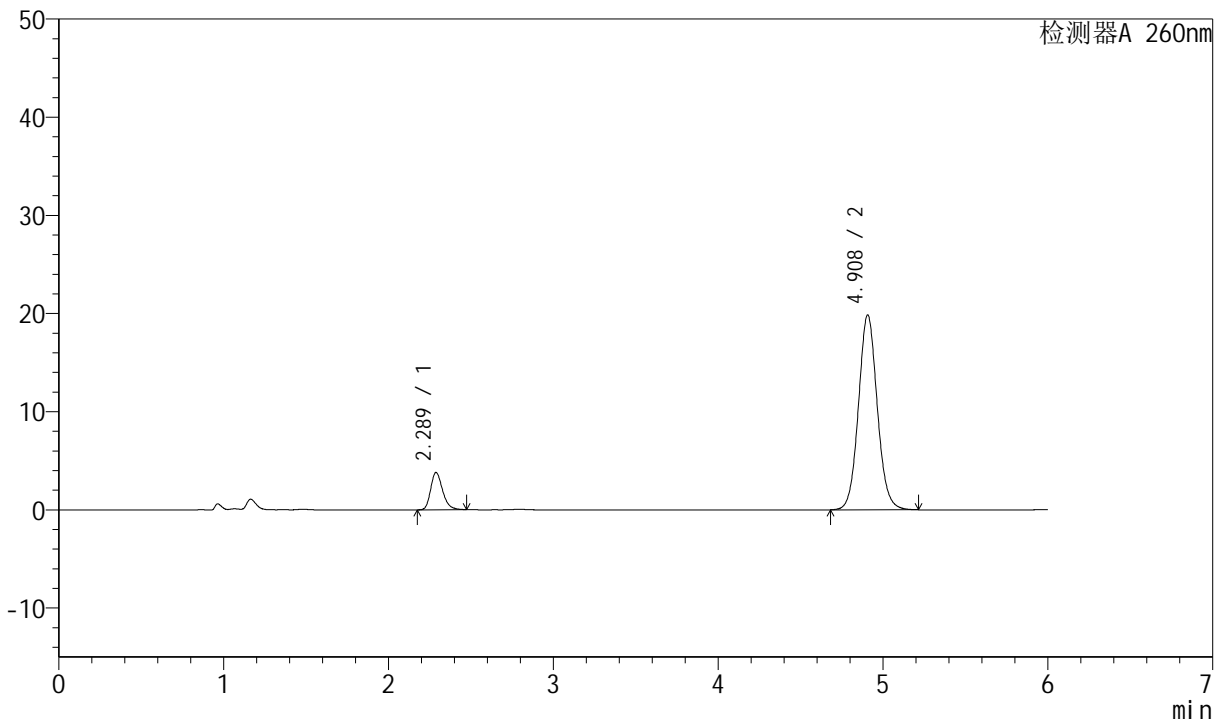
# J4001

## <样品信息>

色谱柱	: XB-C18(150mm*4.6mm, 5 μm)	流速	: 1.5ml /mi n
柱温	: 30℃	波长	: 260nm
数据文件名	: RC\$J4001 - 0-208/23-3052-2 - zzp-2023082221p-zj tj 12y-rcd-pH7.8-40mg-P4-1.l cd		
方法文件名	: RC\$J4001 - J4001-rcd-FX272.l cm		
批处理文件名	: RC\$J4001 - J4001-20240913-FX272.l cb		
样品瓶号	: 1-30	版本号	: 6.115
进样体积	: 10 μl	实验者	: wangdan
进样时间	: 2024/09/13 20:53:58	处理者	: wangdan
处理时间 (V2)	: 2024/09/14 11:10:00		
仪器型号	: SHIMADZU LC-2050C(FX272)		

## <色谱图>

mV



## <峰表>

检测器A 260nm

峰号	保留时间	面积	高度	理论塔板数(USP)	拖尾因子	分离度(USP)
1	2.289	19117	3800	4893	1.250	--
2	4.908	157402	19835	9065	1.076	15.536
总计		176519	23635			

图37 美阿沙坦钾片溶出度测定中间条件12月HPLC图谱  
 自制品(2023082221批)(40mg规格)-pH7.8介质-桨法-50转-片4  
 供试品溶液-1



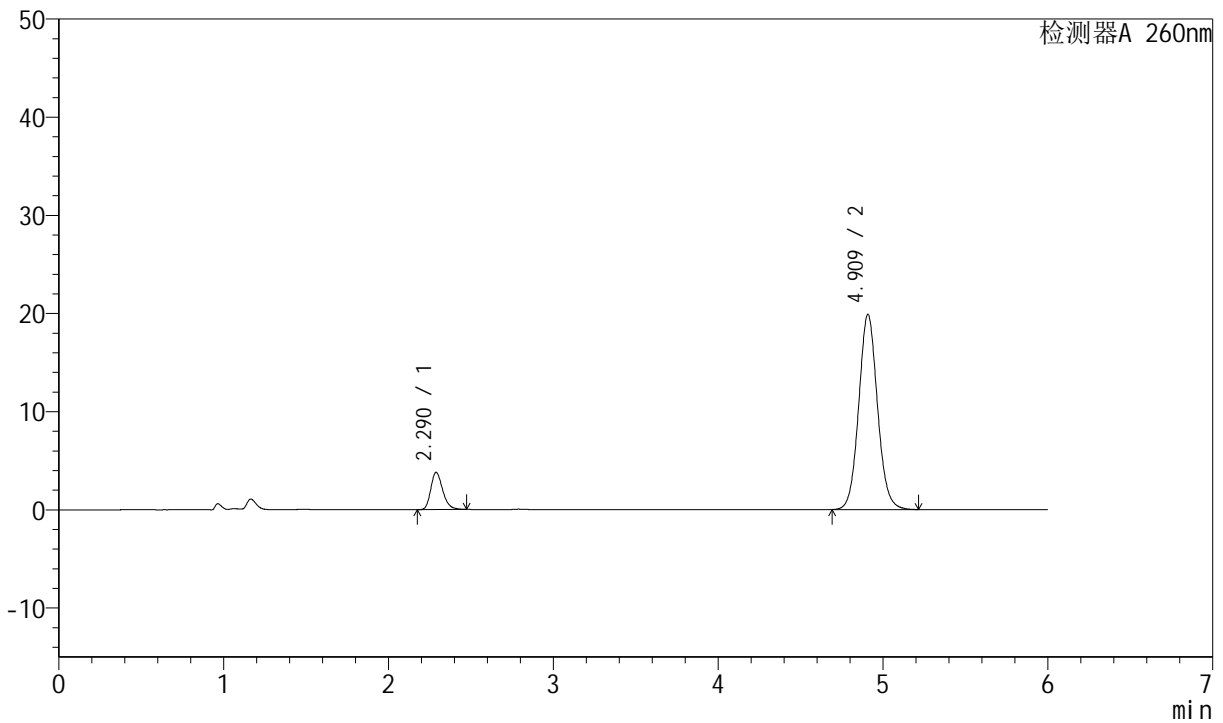
# J4001

## <样品信息>

色谱柱	: XB-C18(150mm*4.6mm, 5 μm)	流速	: 1.5ml /mi n
柱温	: 30℃	波长	: 260nm
数据文件名	: RC\$J4001 - 0-208/23-3053-2 - zzp-2023082221p-zj tj 12y-rcd-pH7.8-40mg-P4-2.l cd		
方法文件名	: RC\$J4001 - J4001-rcd-FX272.l cm		
批处理文件名	: RC\$J4001 - J4001-20240913-FX272.l cb		
样品瓶号	: 1-30	版本号	: 6.115
进样体积	: 10 μl	实验者	: wangdan
进样时间	: 2024/09/13 21:00:20	处理者	: wangdan
处理时间 (V2)	: 2024/09/14 11:10:04		
仪器型号	: SHIMADZU LC-2050C(FX272)		

## <色谱图>

mV



## <峰表>

检测器A 260nm

峰号	保留时间	面积	高度	理论塔板数(USP)	拖尾因子	分离度(USP)
1	2.290	19118	3799	4887	1.250	--
2	4.909	157420	19821	9092	1.077	15.547
总计		176538	23620			

图38 美阿沙坦钾片溶出度测定中间条件12月HPLC图谱  
 自制品(2023082221批)(40mg规格)-pH7.8介质-桨法-50转-片4  
 供试品溶液-2



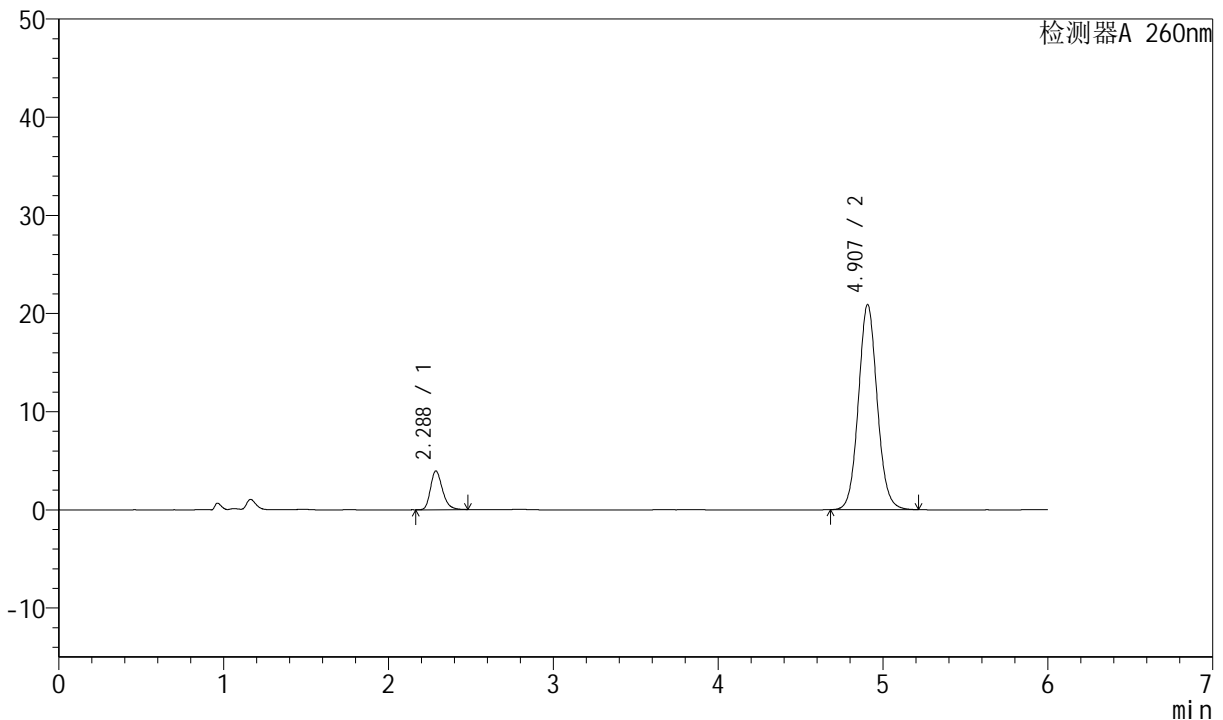
# J4001

## <样品信息>

色谱柱	: XB-C18(150mm*4.6mm, 5 μm)	流速	: 1.5ml / min
柱温	: 30°C	波长	: 260nm
数据文件名	: RC\$J4001 - 0-208/23-3054-2 - zzp-2023082221p-zj tj 12y-rcd-pH7.8-40mg-P5-1.lcd		
方法文件名	: RC\$J4001 - J4001-rcd-FX272.lcm		
批处理文件名	: RC\$J4001 - J4001-20240913-FX272.lcb		
样品瓶号	: 1-39	版本号	: 6.115
进样体积	: 10 μl	实验者	: wangdan
进样时间	: 2024/09/13 21:06:42	处理者	: wangdan
处理时间 (V2)	: 2024/09/14 11:10:06		
仪器型号	: SHIMADZU LC-2050C(FX272)		

## <色谱图>

mV



## <峰表>

检测器A 260nm

峰号	保留时间	面积	高度	理论塔板数(USP)	拖尾因子	分离度(USP)
1	2.288	19932	3952	4871	1.256	--
2	4.907	165609	20890	9081	1.076	15.537
总计		185541	24843			

图39 美阿沙坦钾片溶出度测定中间条件12月HPLC图谱  
 自制品(2023082221批)(40mg规格)-pH7.8介质-桨法-50转-片5  
 供试品溶液-1



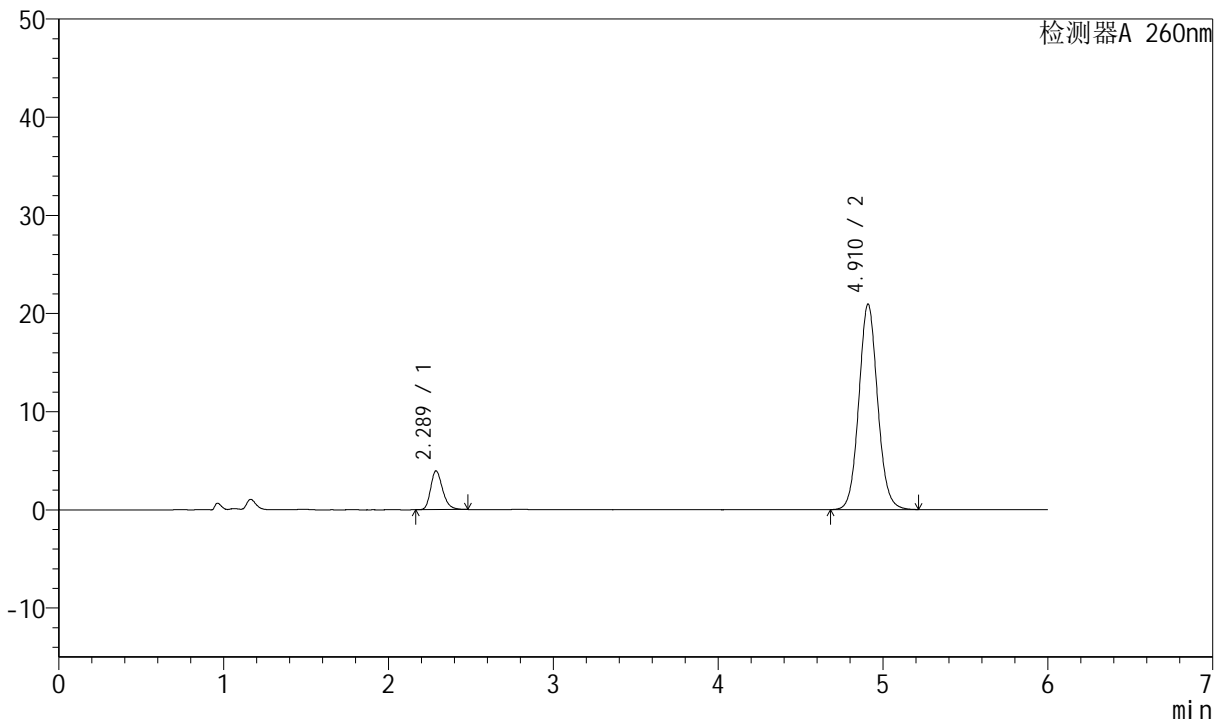
# J4001

## <样品信息>

色谱柱	: XB-C18(150mm*4.6mm, 5 μm)	流速	: 1.5ml / min
柱温	: 30°C	波长	: 260nm
数据文件名	: RC\$J4001 - 0-208/23-3055-2 - zzp-2023082221p-zj tj 12y-rcd-pH7.8-40mg-P5-2.lcd		
方法文件名	: RC\$J4001 - J4001-rcd-FX272.lcm		
批处理文件名	: RC\$J4001 - J4001-20240913-FX272.lcb		
样品瓶号	: 1-39	版本号	: 6.115
进样体积	: 10 μl	实验者	: wangdan
进样时间	: 2024/09/13 21:13:04	处理者	: wangdan
处理时间 (V2)	: 2024/09/14 11:10:09		
仪器型号	: SHIMADZU LC-2050C(FX272)		

## <色谱图>

mV



## <峰表>

检测器A 260nm

峰号	保留时间	面积	高度	理论塔板数(USP)	拖尾因子	分离度(USP)
1	2.289	19940	3953	4874	1.253	--
2	4.910	165790	20895	9099	1.076	15.550
总计		185731	24847			

图40 美阿沙坦钾片溶出度测定中间条件12月HPLC图谱  
 自制品(2023082221批)(40mg规格)-pH7.8介质-桨法-50转-片5  
 供试品溶液-2



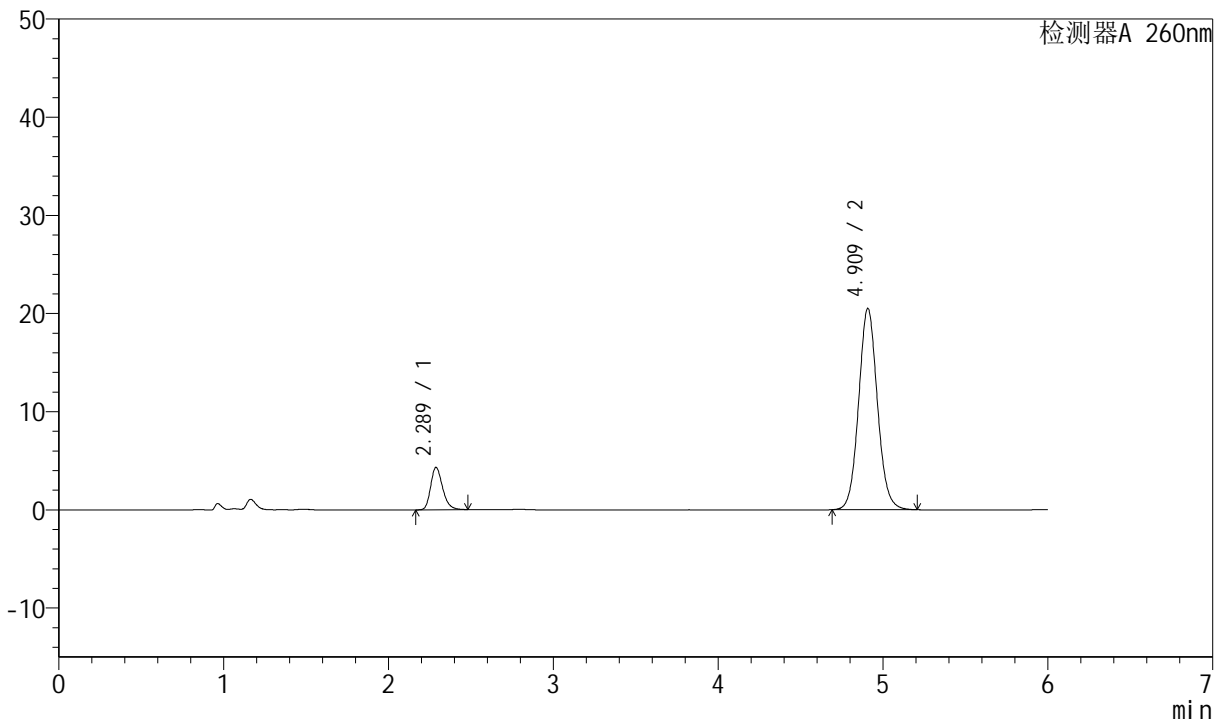
# J4001

## <样品信息>

色谱柱	: XB-C18(150mm*4.6mm, 5 μm)	流速	: 1.5ml /mi n
柱温	: 30℃	波长	: 260nm
数据文件名	: RC\$J4001 - 0-208/23-3056-2 - zzp-2023082221p-zj tj 12y-rcd-pH7.8-40mg-P6-1.l cd		
方法文件名	: RC\$J4001 - J4001-rcd-FX272.l cm		
批处理文件名	: RC\$J4001 - J4001-20240913-FX272.l cb		
样品瓶号	: 1-48	版本号	: 6.115
进样体积	: 10 μl	实验者	: wangdan
进样时间	: 2024/09/13 21:19:26	处理者	: wangdan
处理时间 (V2)	: 2024/09/14 11:10:12		
仪器型号	: SHIMADZU LC-2050C(FX272)		

## <色谱图>

mV



## <峰表>

检测器A 260nm

峰号	保留时间	面积	高度	理论塔板数(USP)	拖尾因子	分离度(USP)
1	2.289	21786	4321	4868	1.248	--
2	4.909	162504	20468	9079	1.077	15.532
总计		184290	24789			

图41 美阿沙坦钾片溶出度测定中间条件12月HPLC图谱  
自制品(2023082221批)(40mg规格)-pH7.8介质-桨法-50转-片6  
供试品溶液-1



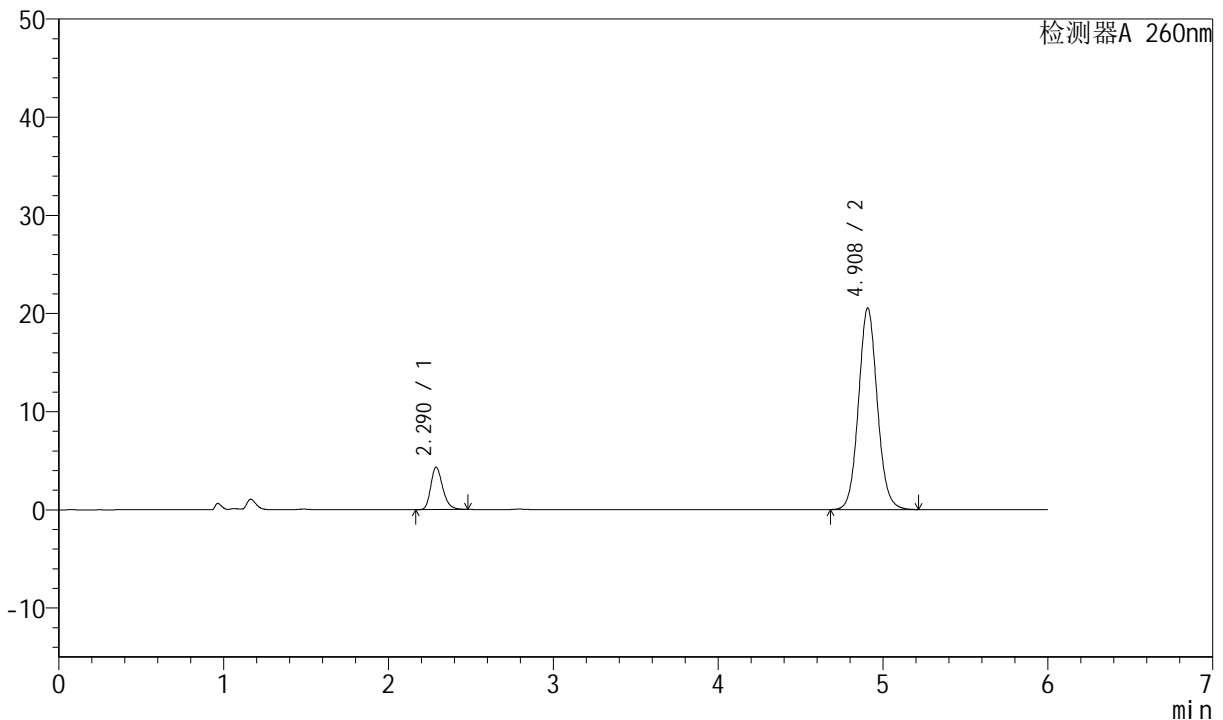
# J4001

## <样品信息>

色谱柱	: XB-C18(150mm*4.6mm, 5 μm)	流速	: 1.5ml /mi n
柱温	: 30℃	波长	: 260nm
数据文件名	: RC\$J4001 - 0-208/23-3057-2 - zzp-2023082221p-zj tj 12y-rcd-pH7.8-40mg-P6-2.l cd		
方法文件名	: RC\$J4001 - J4001-rcd-FX272.l cm		
批处理文件名	: RC\$J4001 - J4001-20240913-FX272.l cb		
样品瓶号	: 1-48	版本号	: 6.115
进样体积	: 10 μl	实验者	: wangdan
进样时间	: 2024/09/13 21:25:47	处理者	: wangdan
处理时间 (V2)	: 2024/09/14 11:10:15		
仪器型号	: SHIMADZU LC-2050C(FX272)		

## <色谱图>

mV



## <峰表>

检测器A 260nm

峰号	保留时间	面积	高度	理论塔板数(USP)	拖尾因子	分离度(USP)
1	2.290	21787	4319	4872	1.250	--
2	4.908	162830	20516	9064	1.077	15.519
总计		184618	24835			

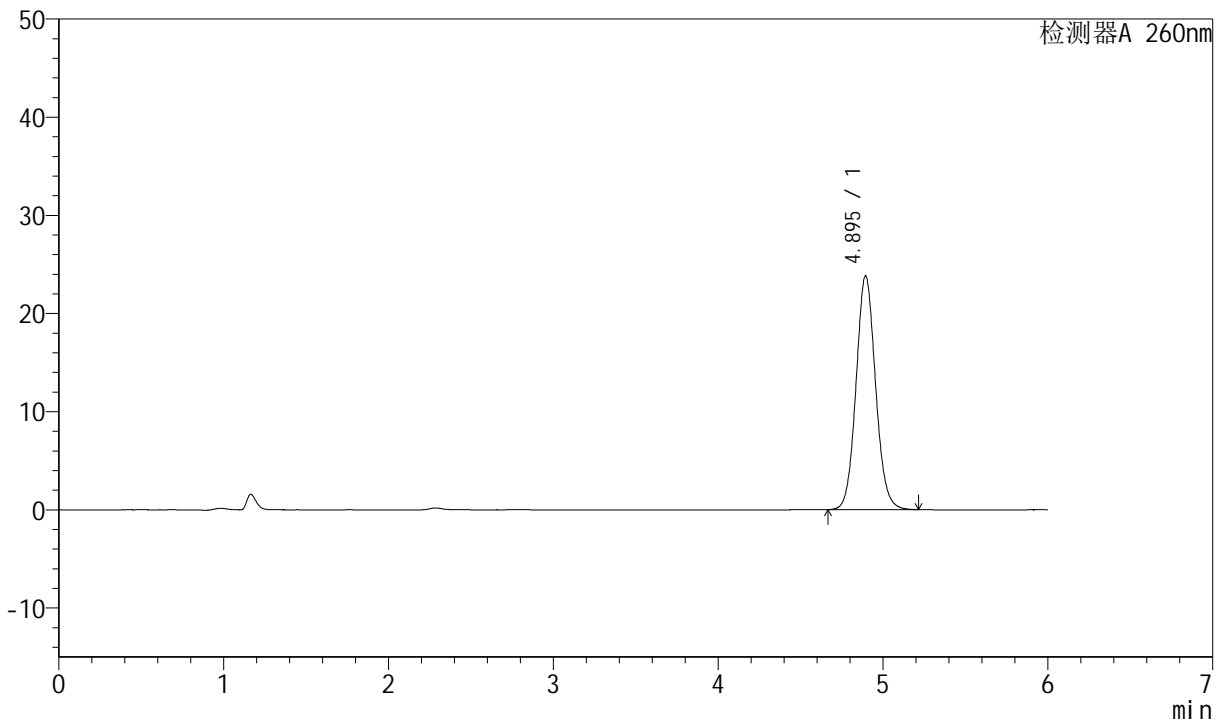
图42 美阿沙坦钾片溶出度测定中间条件12月HPLC图谱  
 自制品(2023082221批)(40mg规格)-pH7.8介质-桨法-50转-片6  
 供试品溶液-2

<样品信息>

色谱柱	: XB-C18(150mm*4.6mm, 5 μm)	流速	: 1.5ml /mi n
柱温	: 30°C	波长	: 260nm
数据文件名	: RC\$J4001 - 0-208/23-3058-2 - zzp-zj tj 12y-rcd-pH7.8-40mg-dz2-1.lcd		
方法文件名	: RC\$J4001 - J4001-rcd-FX272.lcm		
批处理文件名	: RC\$J4001 - J4001-20240913-FX272.lcb		
样品瓶号	: 1-27	版本号	: 6.115
进样体积	: 10 μl	实验者	: wangdan
进样时间	: 2024/09/13 21:32:10	处理者	: wangdan
处理时间 (V2)	: 2024/09/14 11:10:17		
仪器型号	: SHIMADZU LC-2050C(FX272)		

<色谱图>

mV



<峰表>

检测器A 260nm

峰号	保留时间	面积	高度	理论塔板数(USP)	拖尾因子	分离度(USP)
1	4.895	196340	23822	8309	1.082	--
总计		196340	23822			

图43 美阿沙坦钾片溶出度测定中间条件12月HPLC图谱  
自制品(40mg规格)-pH7.8介质-桨法-50转  
对照品溶液-2-1



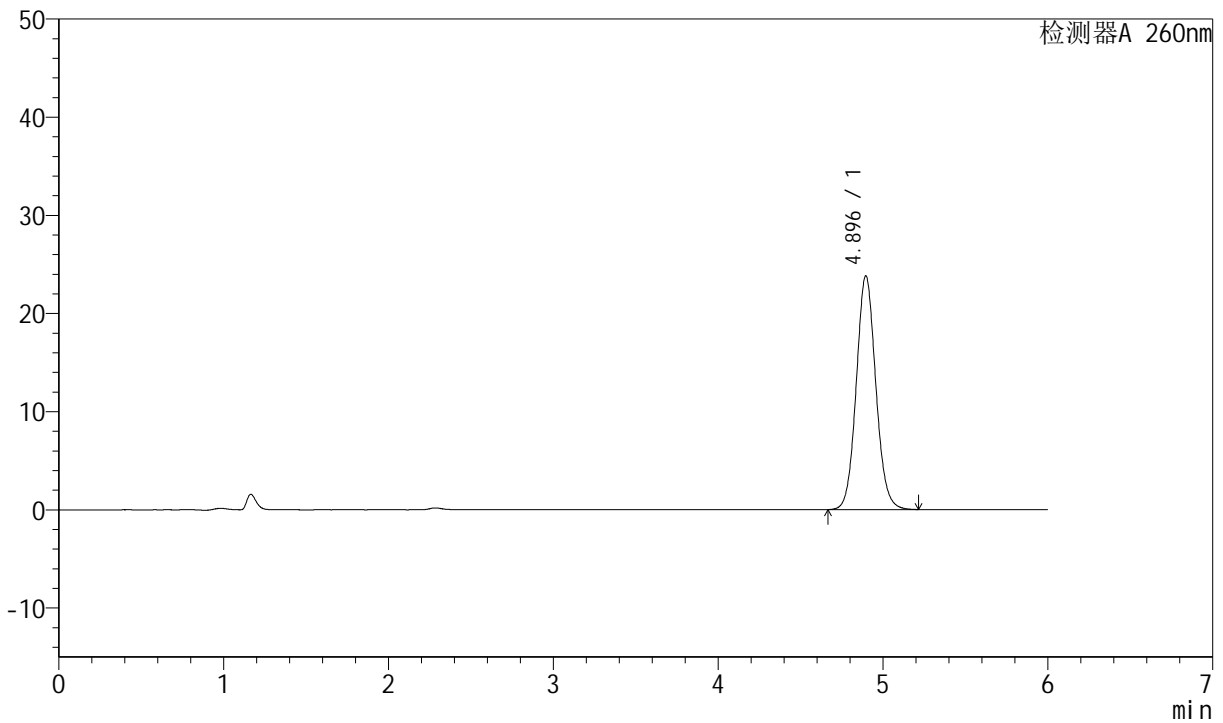
# J4001

## <样品信息>

色谱柱	: XB-C18(150mm*4.6mm, 5 μm)	流速	: 1.5ml /mi n
柱温	: 30°C	波长	: 260nm
数据文件名	: RC\$J4001 - 0-208/23-3059-2 - zzp-zj tj 12y-rcd-ph7.8-40mg-dz2-2.lcd		
方法文件名	: RC\$J4001 - J4001-rcd-FX272.lcm		
批处理文件名	: RC\$J4001 - J4001-20240913-FX272.lcb		
样品瓶号	: 1-27	版本号	: 6.115
进样体积	: 10 μl	实验者	: wangdan
进样时间	: 2024/09/13 21:38:33	处理者	: wangdan
处理时间 (V2)	: 2024/09/14 11:10:20		
仪器型号	: SHIMADZU LC-2050C(FX272)		

## <色谱图>

mV



## <峰表>

检测器A 260nm

峰号	保留时间	面积	高度	理论塔板数(USP)	拖尾因子	分离度(USP)
1	4.896	196277	23825	8315	1.083	--
总计		196277	23825			

图44 美阿沙坦钾片溶出度测定中间条件12月HPLC图谱  
自制品(40mg规格)-pH7.8介质-桨法-50转  
对照品溶液-2-2