



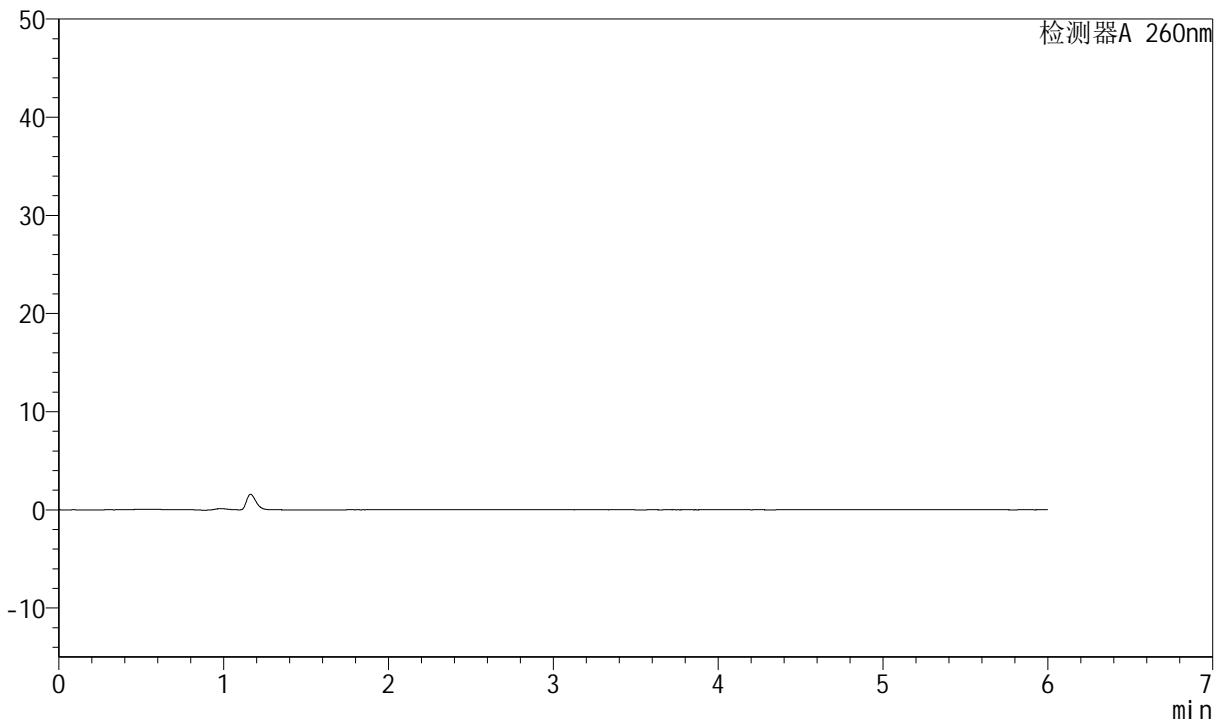
# J4001

## <样品信息>

色谱柱	: XB-C18(150mm*4.6mm, 5 μm)	流速	: 1.5ml /mi n
柱温	: 30°C	波长	: 260nm
数据文件名	: RC\$J4001 - 0-212/23-3124-2 - cbzj -zj tj 12y-rcd-ph7.8-80mg-rj.lcd		
方法文件名	: RC\$J4001 - J4001-rcd-FX272.lcm		
批处理文件名	: RC\$J4001 - J4001-20240913-FX272.lcb		
样品瓶号	: 4-9	版本号	: 6.115
进样体积	: 10 μl	实验者	: wangdan
进样时间	: 2024/09/14 04:32:45	处理者	: wangdan
处理时间 (V2)	: 2024/09/14 11:30:52		
仪器型号	: SHIMADZU LC-2050C(FX272)		

## <色谱图>

mV



## <峰表>

检测器A 260nm

峰号	保留时间	面积	高度	理论塔板数(USP)	拖尾因子	分离度(USP)
总计						

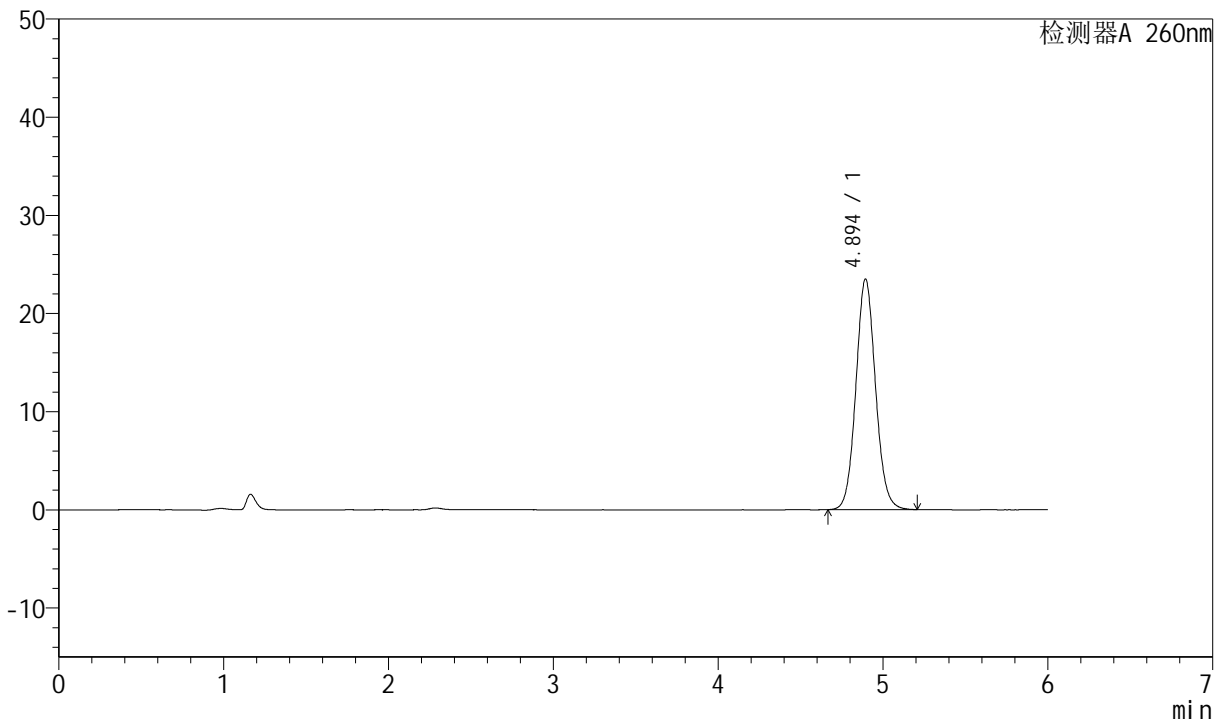
图1 美阿沙坦钾片溶出度测定中间条件12月HPLC图谱  
参比制剂(80mg规格)-pH7.8介质-桨法-50转  
溶剂

<样品信息>

色谱柱	: XB-C18(150mm*4.6mm, 5 μ m)	流速	: 1.5ml /mi n
柱温	: 30°C	波长	: 260nm
数据文件名	: RC\$J4001 - 0-212/23-3125-2 - cbzj -zj tj 12y-rcd-pH7.8-80mg-dz1-1.lcd		
方法文件名	: RC\$J4001 - J4001-rcd-FX272.lcm		
批处理文件名	: RC\$J4001 - J4001-20240913-FX272.lcb		
样品瓶号	: 4-18	版本号	: 6.115
进样体积	: 10 μ l	实验者	: wangdan
进样时间	: 2024/09/14 04:39:09	处理者	: wangdan
处理时间 (V2)	: 2024/09/14 11:30:56		
仪器型号	: SHIMADZU LC-2050C(FX272)		

<色谱图>

mV



<峰表>

检测器A 260nm

峰号	保留时间	面积	高度	理论塔板数(USP)	拖尾因子	分离度(USP)
1	4.894	194269	23485	8257	1.078	--
总计		194269	23485			

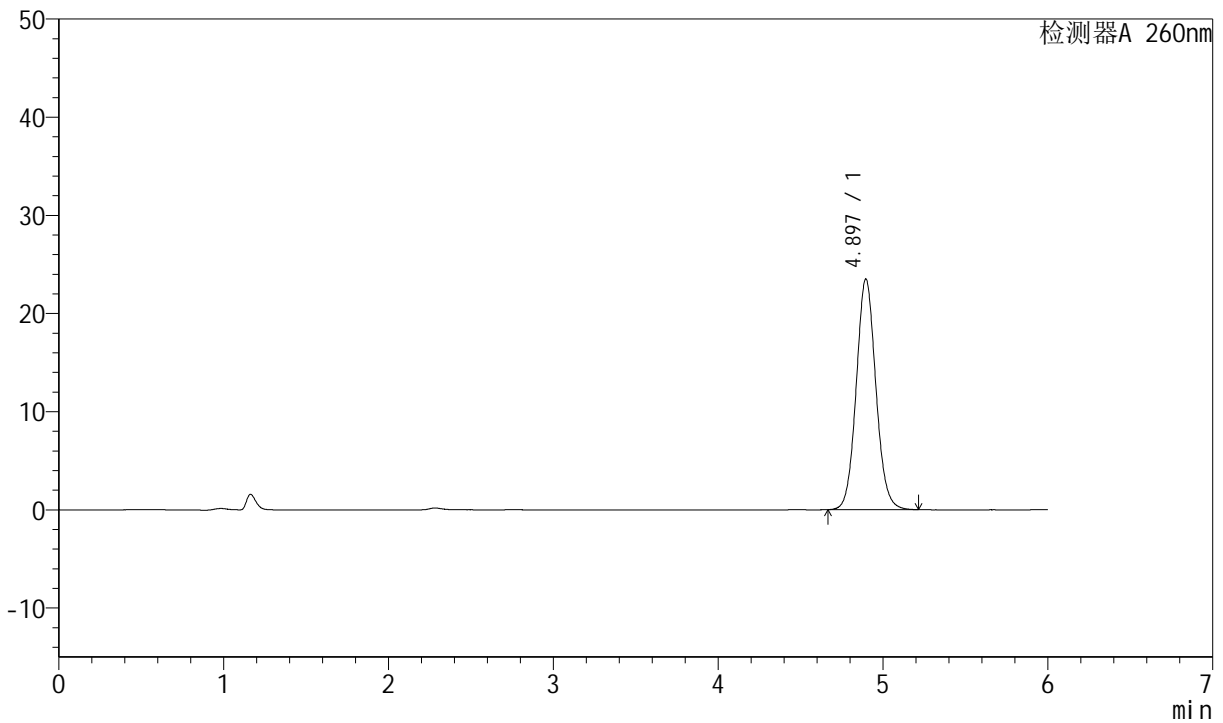
图2 美阿沙坦钾片溶出度测定中间条件12月HPLC图谱  
参比制剂(80mg规格)-pH7.8介质-桨法-50转  
对照品溶液-1-1

<样品信息>

色谱柱	: XB-C18(150mm*4.6mm, 5 μ m)	流速	: 1.5ml /mi n
柱温	: 30℃	波长	: 260nm
数据文件名	: RC\$J4001 - 0-212/23-3126-2 - cbzj -zj tj 12y-rcd-pH7.8-80mg-dz1-2.l cd		
方法文件名	: RC\$J4001 - J4001-rcd-FX272.l cm		
批处理文件名	: RC\$J4001 - J4001-20240913-FX272.l cb		
样品瓶号	: 4-18	版本号	: 6.115
进样体积	: 10 μ l	实验者	: wangdan
进样时间	: 2024/09/14 04:45:32	处理者	: wangdan
处理时间 (V2)	: 2024/09/14 11:30:59		
仪器型号	: SHIMADZU LC-2050C(FX272)		

<色谱图>

mV



<峰表>

检测器A 260nm

峰号	保留时间	面积	高度	理论塔板数(USP)	拖尾因子	分离度(USP)
1	4.897	194526	23513	8249	1.077	--
总计		194526	23513			

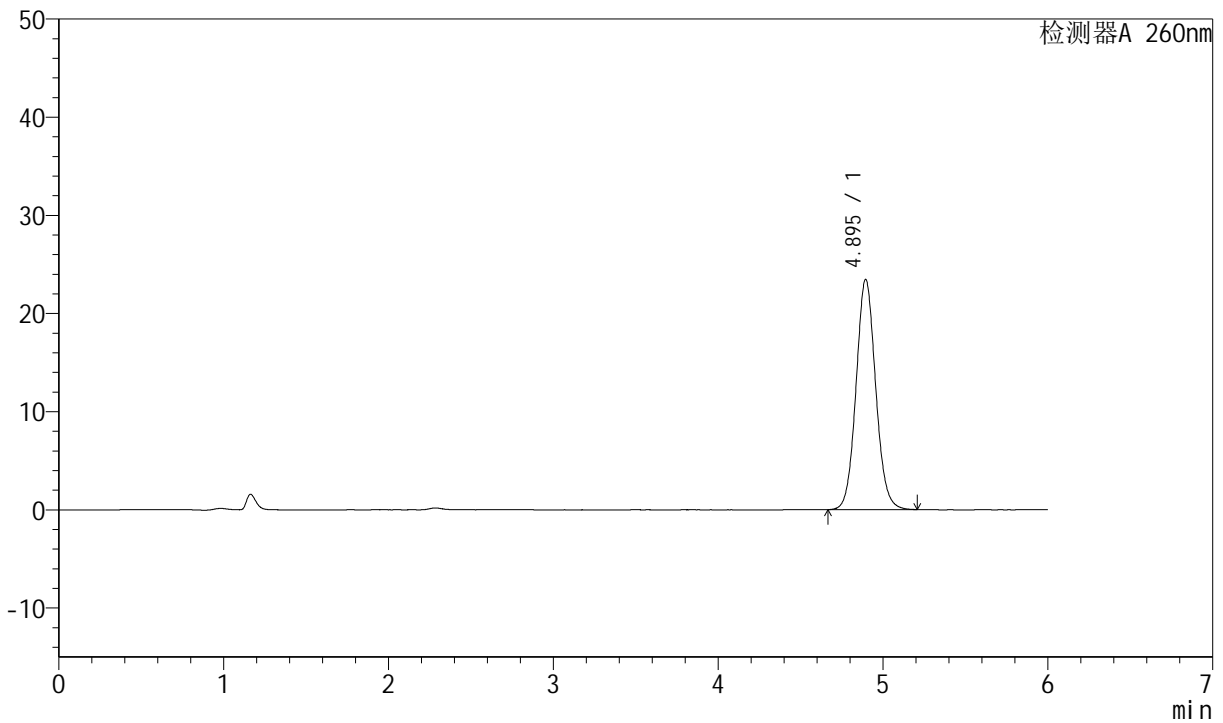
图3 美阿沙坦钾片溶出度测定中间条件12月HPLC图谱  
参比制剂(80mg规格)-pH7.8介质-桨法-50转  
对照品溶液-1-2

<样品信息>

色谱柱	: XB-C18(150mm*4.6mm, 5 μ m)	流速	: 1.5ml /mi n
柱温	: 30°C	波长	: 260nm
数据文件名	: RC\$J4001 - 0-212/23-3127-2 - cbzj -zj tj 12y-rcd-pH7.8-80mg-dz1-3.lcd		
方法文件名	: RC\$J4001 - J4001-rcd-FX272.lcm		
批处理文件名	: RC\$J4001 - J4001-20240913-FX272.lcb		
样品瓶号	: 4-18	版本号	: 6.115
进样体积	: 10 μ l	实验者	: wangdan
进样时间	: 2024/09/14 04:51:55	处理者	: wangdan
处理时间 (V2)	: 2024/09/14 11:31:02		
仪器型号	: SHIMADZU LC-2050C(FX272)		

<色谱图>

mV



<峰表>

检测器A 260nm

峰号	保留时间	面积	高度	理论塔板数(USP)	拖尾因子	分离度(USP)
1	4.895	194022	23464	8253	1.078	--
总计		194022	23464			

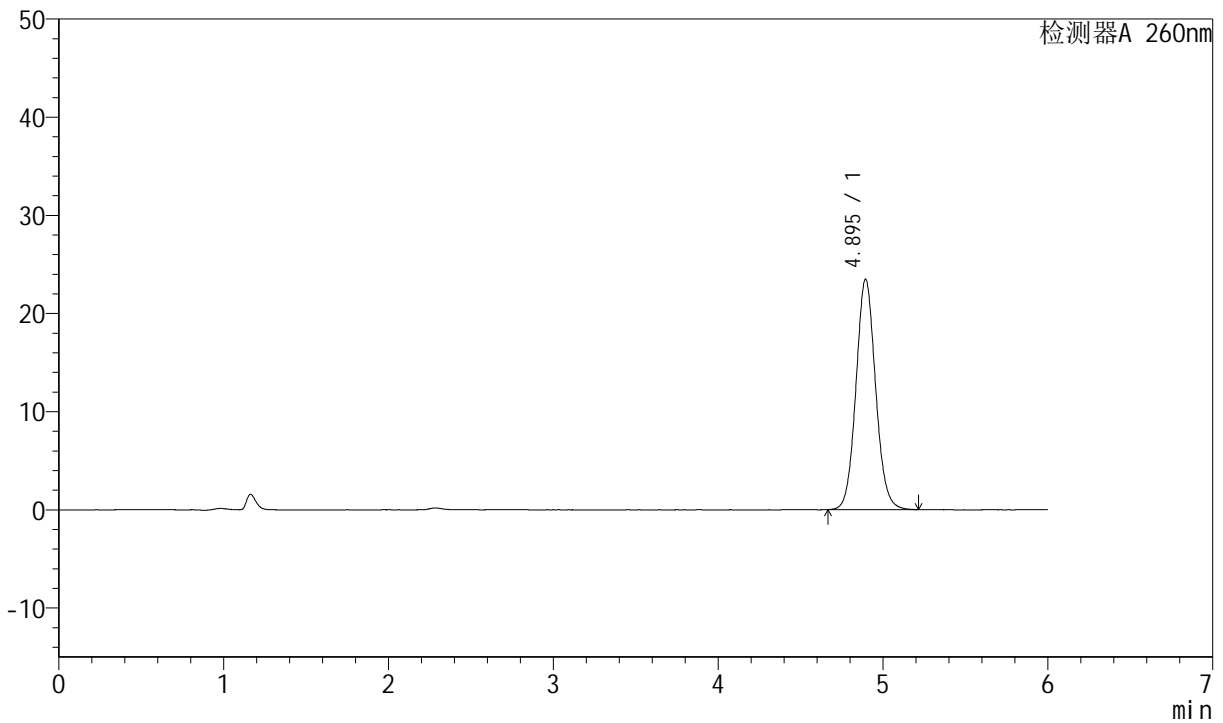
图4 美阿沙坦钾片溶出度测定中间条件12月HPLC图谱  
参比制剂(80mg规格)-pH7.8介质-桨法-50转  
对照品溶液-1-3

<样品信息>

色谱柱	: XB-C18(150mm*4.6mm, 5 μ m)	流速	: 1.5ml /mi n
柱温	: 30°C	波长	: 260nm
数据文件名	: RC\$J4001 - 0-212/23-3128-2 - cbzj -zj tj 12y-rcd-pH7.8-80mg-dz1-4.l cd		
方法文件名	: RC\$J4001 - J4001-rcd-FX272.l cm		
批处理文件名	: RC\$J4001 - J4001-20240913-FX272.l cb		
样品瓶号	: 4-18		
进样体积	: 10 μ l	版本号	: 6.115
进样时间	: 2024/09/14 04:58:19	实验者	: wangdan
处理时间 (V2)	: 2024/09/14 11:31:05	处理者	: wangdan
仪器型号	: SHIMADZU LC-2050C(FX272)		

<色谱图>

mV



<峰表>

检测器A 260nm

峰号	保留时间	面积	高度	理论塔板数(USP)	拖尾因子	分离度(USP)
1	4.895	194254	23473	8252	1.078	--
总计		194254	23473			

图5 美阿沙坦钾片溶出度测定中间条件12月HPLC图谱  
参比制剂(80mg规格)-pH7.8介质-桨法-50转  
对照品溶液-1-4



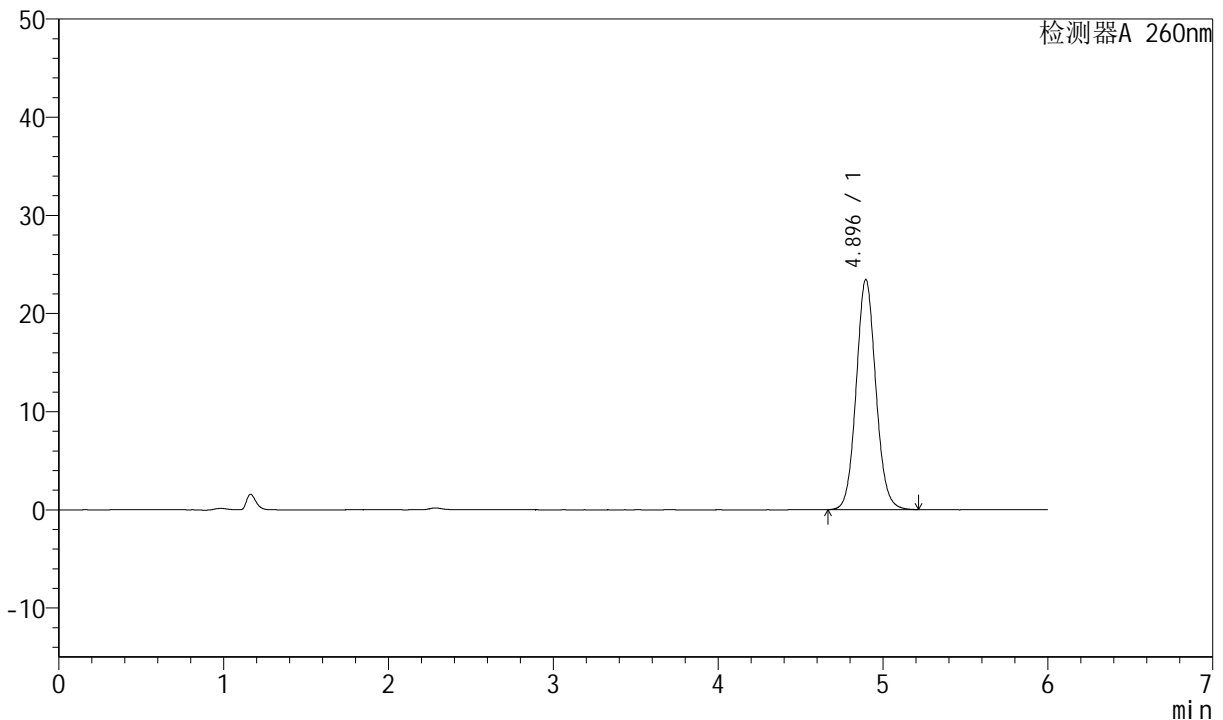
# J4001

## <样品信息>

色谱柱	: XB-C18(150mm*4.6mm, 5 μm)	流速	: 1.5ml /mi n
柱温	: 30℃	波长	: 260nm
数据文件名	: RC\$J4001 - 0-212/23-3129-2 - cbzj -zj tj 12y-rcd-pH7.8-80mg-dz1-5. l cd		
方法文件名	: RC\$J4001 - J4001-rcd-FX272. l cm		
批处理文件名	: RC\$J4001 - J4001-20240913-FX272. l cb		
样品瓶号	: 4-18	版本号	: 6.115
进样体积	: 10 μl	实验者	: wangdan
进样时间	: 2024/09/14 05:04:43	处理者	: wangdan
处理时间 (V2)	: 2024/09/14 11:31:08		
仪器型号	: SHIMADZU LC-2050C(FX272)		

## <色谱图>

mV



## <峰表>

检测器A 260nm

峰号	保留时间	面积	高度	理论塔板数(USP)	拖尾因子	分离度(USP)
1	4.896	194070	23465	8251	1.078	--
总计		194070	23465			

图6 美阿沙坦钾片溶出度测定中间条件12月HPLC图谱  
参比制剂(80mg规格)-pH7.8介质-桨法-50转  
对照品溶液-1-5



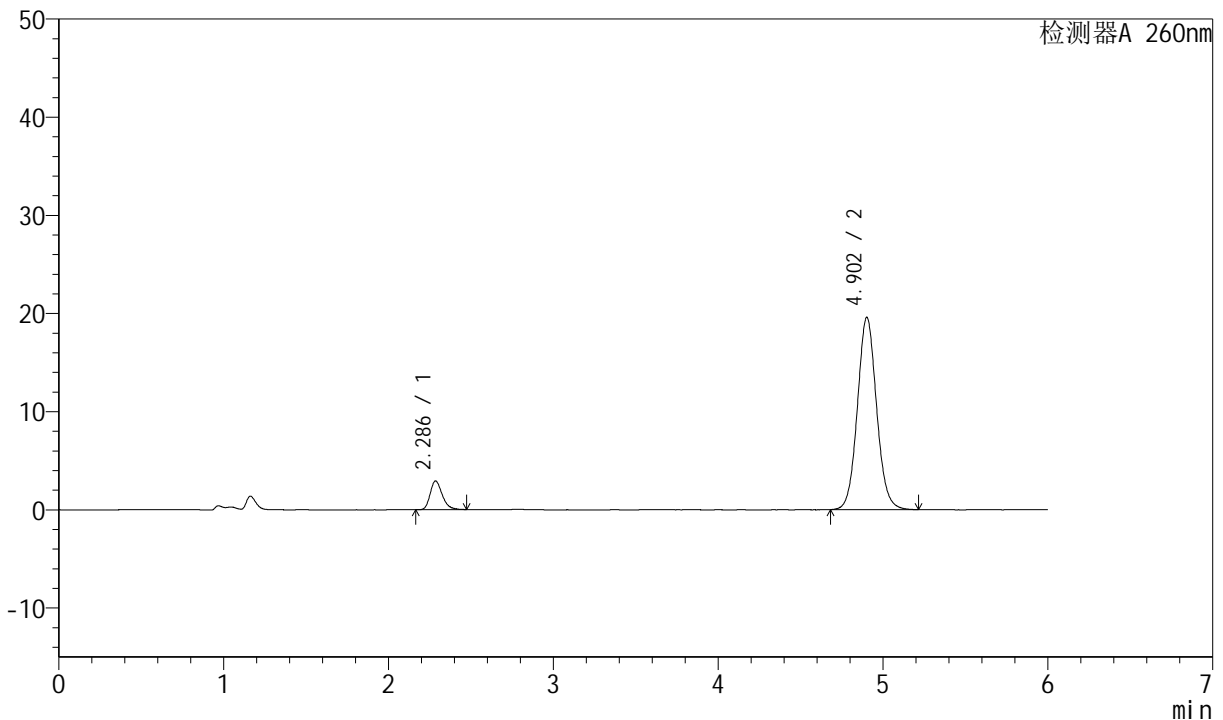
# J4001

## <样品信息>

色谱柱	: XB-C18(150mm*4.6mm, 5 μm)	流速	: 1.5ml /mi n
柱温	: 30℃	波长	: 260nm
数据文件名	: RC\$J4001 - 0-212/23-3130-2 - cbzj -12343797p-zj tj 12y-rcd-pH7.8-80mg-P1-1.lcd		
方法文件名	: RC\$J4001 - J4001-rcd-FX272.lcm		
批处理文件名	: RC\$J4001 - J4001-20240913-FX272.lcb		
样品瓶号	: 4-1	版本号	: 6.115
进样体积	: 10 μl	实验者	: wangdan
进样时间	: 2024/09/14 05:11:05	处理者	: wangdan
处理时间 (V2)	: 2024/09/14 11:31:11		
仪器型号	: SHIMADZU LC-2050C(FX272)		

## <色谱图>

mV



## <峰表>

检测器A 260nm

峰号	保留时间	面积	高度	理论塔板数(USP)	拖尾因子	分离度(USP)
1	2.286	14928	2920	4760	1.263	--
2	4.902	158477	19572	8676	1.075	15.250
总计		173406	22492			

图7 美阿沙坦钾片溶出度测定中间条件12月HPLC图谱  
 参比制剂(12343797批)(80mg规格)-pH7.8介质-浆法-50转-片1  
 供试品溶液-1



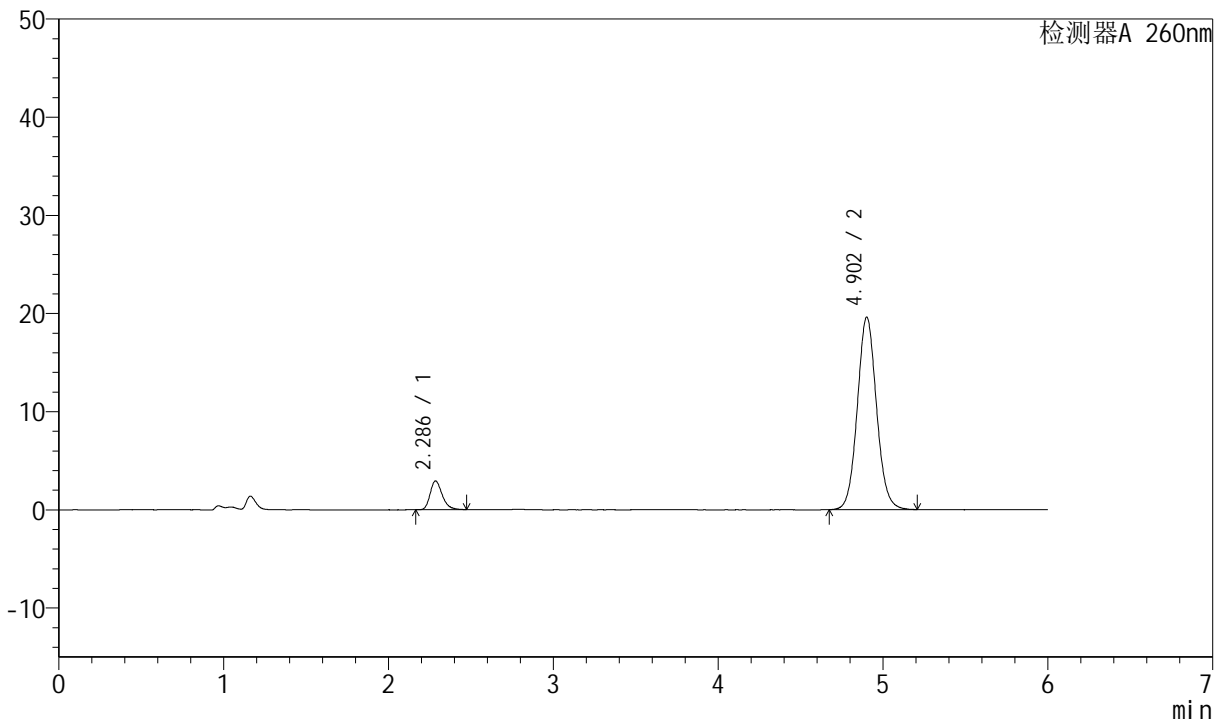
# J4001

## <样品信息>

色谱柱	: XB-C18(150mm*4.6mm, 5 μm)	流速	: 1.5ml /mi n
柱温	: 30℃	波长	: 260nm
数据文件名	: RC\$J4001 - 0-212/23-3131-2 - cbzj -12343797p-zj tj 12y-rcd-pH7.8-80mg-P1-2.lcd		
方法文件名	: RC\$J4001 - J4001-rcd-FX272.lcm		
批处理文件名	: RC\$J4001 - J4001-20240913-FX272.lcb		
样品瓶号	: 4-1	版本号	: 6.115
进样体积	: 10 μl	实验者	: wangdan
进样时间	: 2024/09/14 05:17:27	处理者	: wangdan
处理时间 (V2)	: 2024/09/14 11:31:14		
仪器型号	: SHIMADZU LC-2050C(FX272)		

## <色谱图>

mV



## <峰表>

检测器A 260nm

峰号	保留时间	面积	高度	理论塔板数(USP)	拖尾因子	分离度(USP)
1	2.286	14943	2922	4757	1.265	--
2	4.902	158864	19591	8653	1.074	15.236
总计		173807	22513			

图8 美阿沙坦钾片溶出度测定中间条件12月HPLC图谱  
 参比制剂(12343797批)(80mg规格)-pH7.8介质-桨法-50转-片1  
 供试品溶液-2



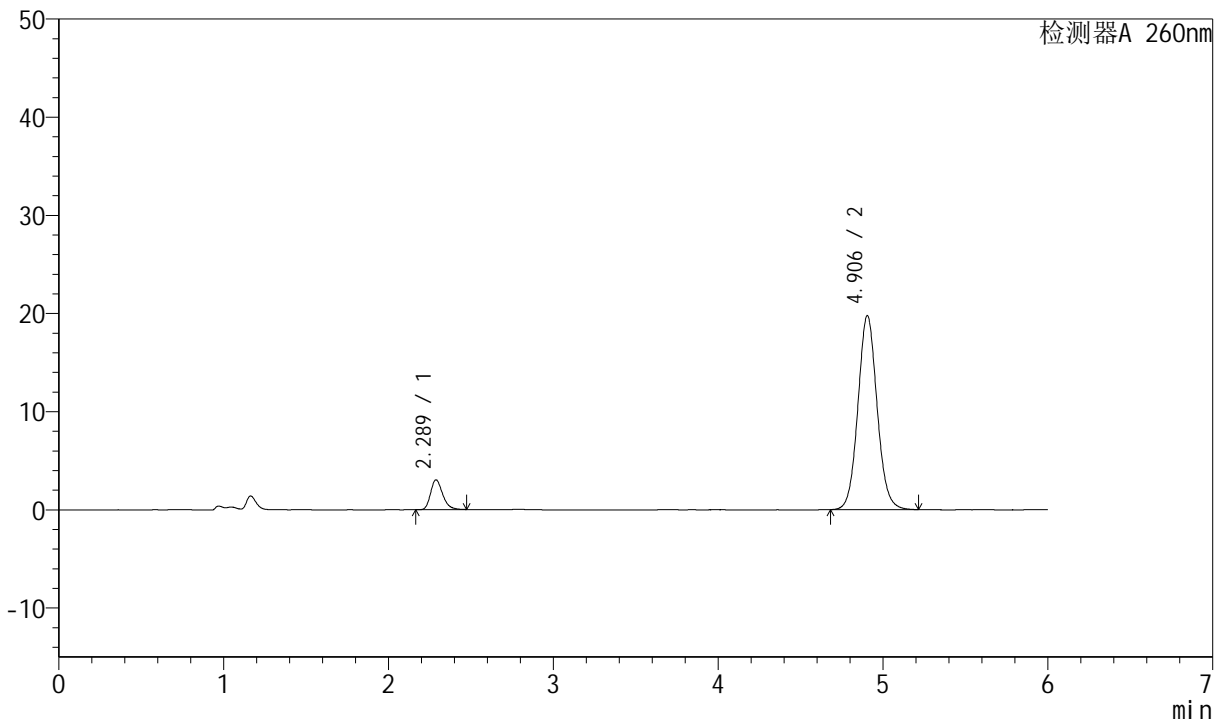
# J4001

## <样品信息>

色谱柱	: XB-C18(150mm*4.6mm, 5 μm)	流速	: 1.5ml /mi n
柱温	: 30℃	波长	: 260nm
数据文件名	: RC\$J4001 - 0-212/23-3132-2 - cbzj -12343797p-zj tj 12y-rcd-pH7.8-80mg-P2-1.lcd		
方法文件名	: RC\$J4001 - J4001-rcd-FX272.lcm		
批处理文件名	: RC\$J4001 - J4001-20240913-FX272.lcb		
样品瓶号	: 4-10	版本号	: 6.115
进样体积	: 10 μl	实验者	: wangdan
进样时间	: 2024/09/14 05:23:50	处理者	: wangdan
处理时间 (V2)	: 2024/09/14 11:31:17		
仪器型号	: SHIMADZU LC-2050C(FX272)		

## <色谱图>

mV



## <峰表>

检测器A 260nm

峰号	保留时间	面积	高度	理论塔板数(USP)	拖尾因子	分离度(USP)
1	2.289	15513	3043	4780	1.260	--
2	4.906	159838	19780	8699	1.074	15.265
总计		175350	22822			

图9 美阿沙坦钾片溶出度测定中间条件12月HPLC图谱  
参比制剂(12343797批)(80mg规格)-pH7.8介质-浆法-50转-片2  
供试品溶液-1



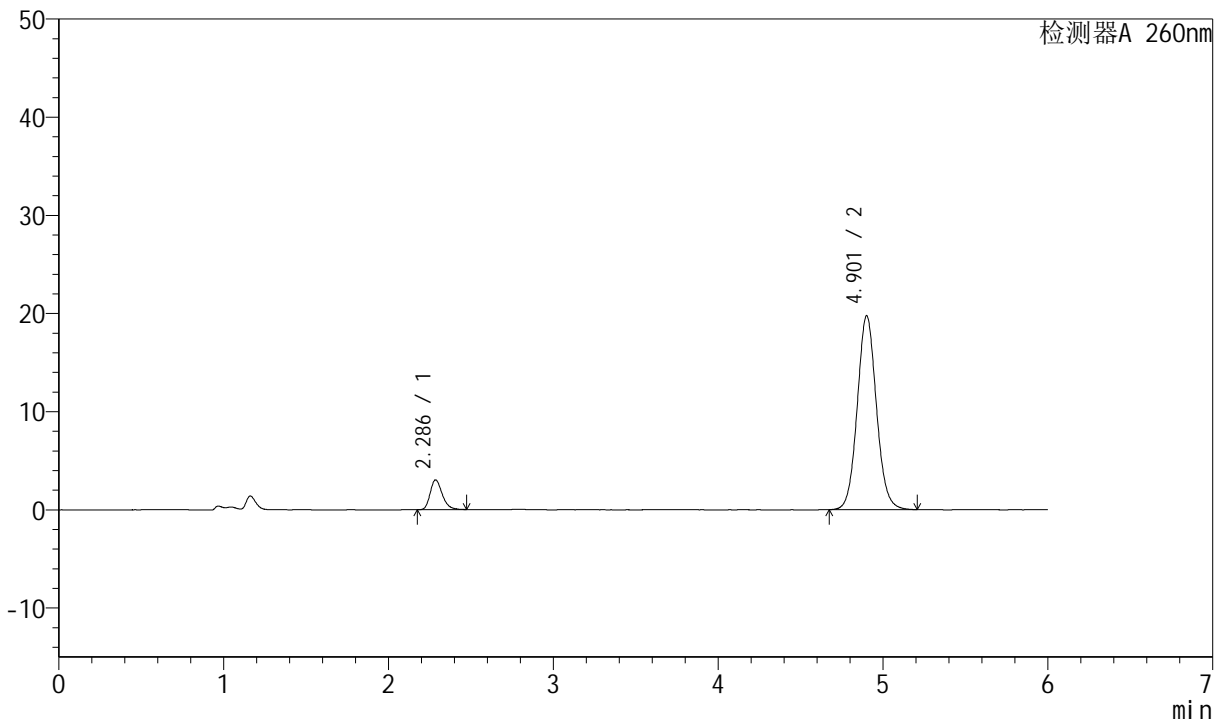
# J4001

## <样品信息>

色谱柱	: XB-C18(150mm*4.6mm, 5 μm)	流速	: 1.5ml /mi n
柱温	: 30℃	波长	: 260nm
数据文件名	: RC\$J4001 - 0-212/23-3133-2 - cbzj -12343797p-zj tj 12y-rcd-pH7.8-80mg-P2-2.lcd		
方法文件名	: RC\$J4001 - J4001-rcd-FX272.lcm		
批处理文件名	: RC\$J4001 - J4001-20240913-FX272.lcb		
样品瓶号	: 4-10	版本号	: 6.115
进样体积	: 10 μl	实验者	: wangdan
进样时间	: 2024/09/14 05:30:12	处理者	: wangdan
处理时间 (V2)	: 2024/09/14 11:31:20		
仪器型号	: SHIMADZU LC-2050C(FX272)		

## <色谱图>

mV



## <峰表>

检测器A 260nm

峰号	保留时间	面积	高度	理论塔板数(USP)	拖尾因子	分离度(USP)
1	2.286	15522	3034	4752	1.258	--
2	4.901	159807	19720	8676	1.074	15.241
总计		175329	22754			

图10 美阿沙坦钾片溶出度测定中间条件12月HPLC图谱  
参比制剂(12343797批)(80mg规格)-pH7.8介质-浆法-50转-片2  
供试品溶液-2



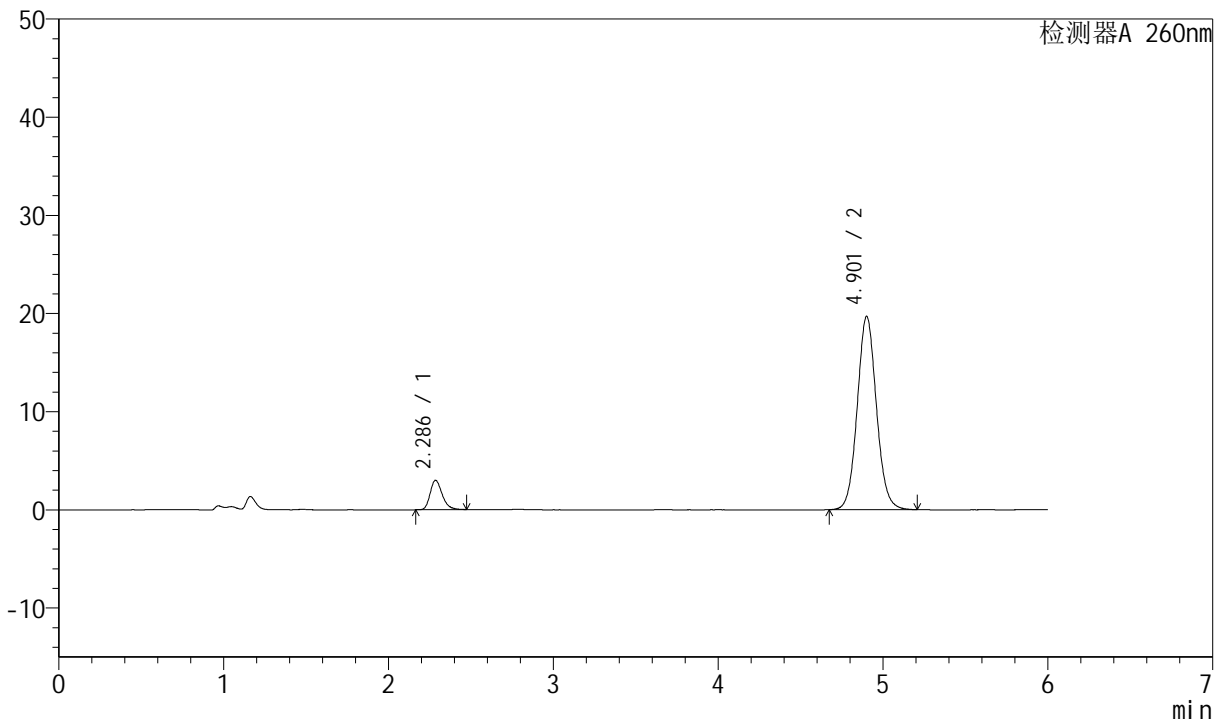
# J4001

## <样品信息>

色谱柱	: XB-C18(150mm*4.6mm, 5 μm)	流速	: 1.5ml /mi n
柱温	: 30℃	波长	: 260nm
数据文件名	: RC\$J4001 - 0-212/23-3134-2 - cbzj -12343797p-zj tj 12y-rcd-pH7.8-80mg-P3-1.lcd		
方法文件名	: RC\$J4001 - J4001-rcd-FX272.lcm		
批处理文件名	: RC\$J4001 - J4001-20240913-FX272.lcb		
样品瓶号	: 4-19	版本号	: 6.115
进样体积	: 10 μl	实验者	: wangdan
进样时间	: 2024/09/14 05:36:35	处理者	: wangdan
处理时间 (V2)	: 2024/09/14 11:31:23		
仪器型号	: SHIMADZU LC-2050C(FX272)		

## <色谱图>

mV



## <峰表>

检测器A 260nm

峰号	保留时间	面积	高度	理论塔板数(USP)	拖尾因子	分离度(USP)
1	2.286	15306	2995	4771	1.258	--
2	4.901	159382	19661	8678	1.074	15.255
总计		174688	22656			

图11 美阿沙坦钾片溶出度测定中间条件12月HPLC图谱  
参比制剂(12343797批)(80mg规格)-pH7.8介质-浆法-50转-片3  
供试品溶液-1



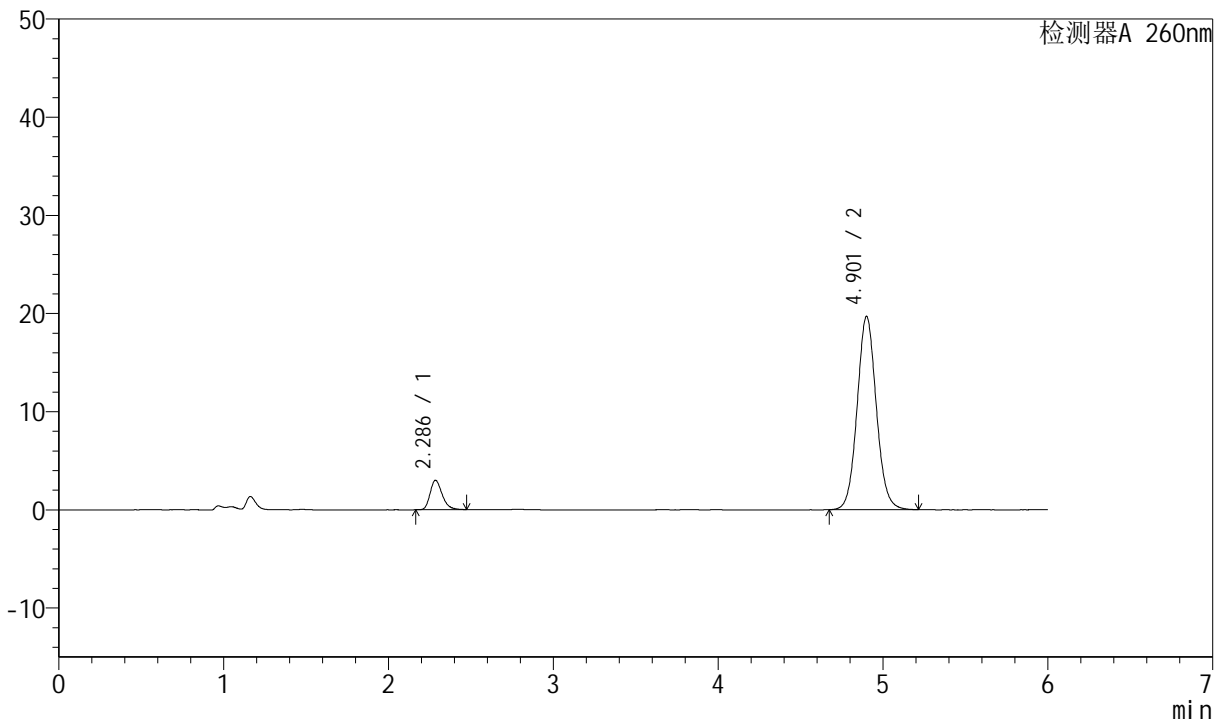
# J4001

## <样品信息>

色谱柱	: XB-C18(150mm*4.6mm, 5 μ m)	流速	: 1.5ml /mi n
柱温	: 30℃	波长	: 260nm
数据文件名	: RC\$J4001 - 0-212/23-3135-2 - cbzj -12343797p-zj tj 12y-rcd-pH7.8-80mg-P3-2.lcd		
方法文件名	: RC\$J4001 - J4001-rcd-FX272.lcm		
批处理文件名	: RC\$J4001 - J4001-20240913-FX272.lcb		
样品瓶号	: 4-19	版本号	: 6.115
进样体积	: 10 μ l	实验者	: wangdan
进样时间	: 2024/09/14 05:42:58	处理者	: wangdan
处理时间 (V2)	: 2024/09/14 11:31:26		
仪器型号	: SHIMADZU LC-2050C(FX272)		

## <色谱图>

mV



## <峰表>

检测器A 260nm

峰号	保留时间	面积	高度	理论塔板数(USP)	拖尾因子	分离度(USP)
1	2.286	15285	2989	4772	1.261	--
2	4.901	159312	19639	8683	1.075	15.259
总计		174597	22628			

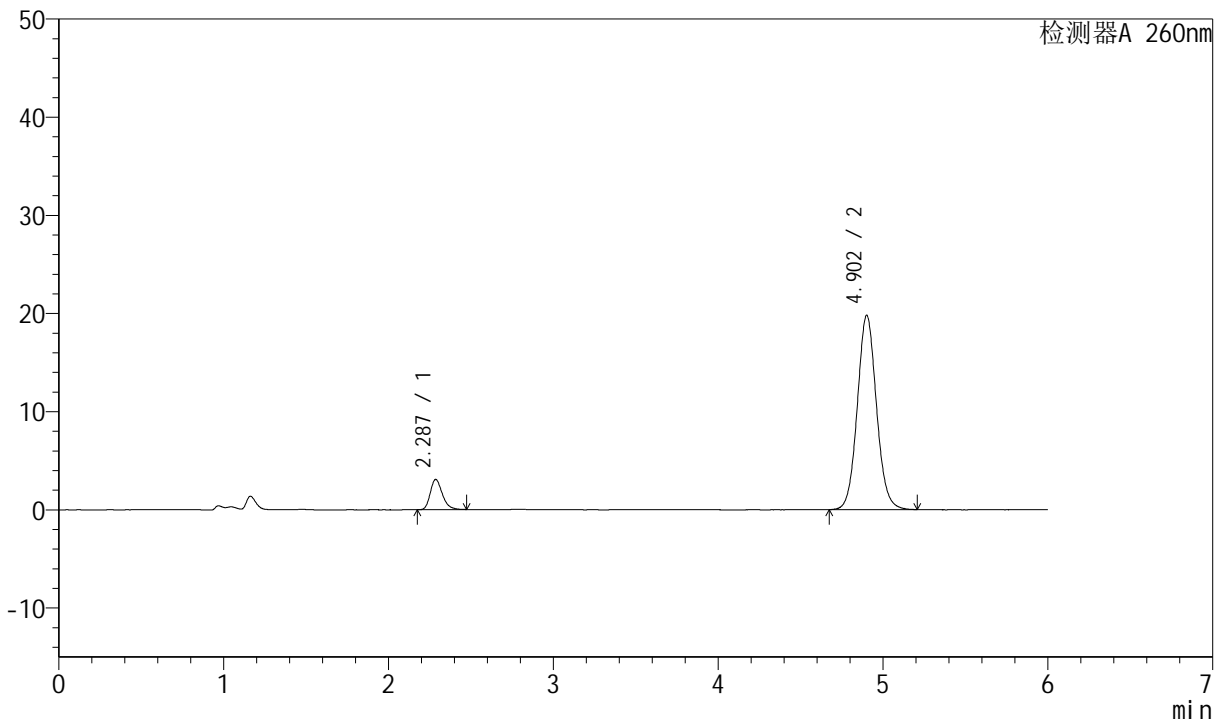
图12 美阿沙坦钾片溶出度测定中间条件12月HPLC图谱  
参比制剂(12343797批)(80mg规格)-pH7.8介质-浆法-50转-片3  
供试品溶液-2

<样品信息>

色谱柱	: XB-C18(150mm*4.6mm, 5 μm)	流速	: 1.5ml /mi n
柱温	: 30℃	波长	: 260nm
数据文件名	: RC\$J4001 - 0-212/23-3136-2 - cbzj -12343797p-zj tj 12y-rcd-pH7.8-80mg-P4-1.lcd		
方法文件名	: RC\$J4001 - J4001-rcd-FX272.lcm		
批处理文件名	: RC\$J4001 - J4001-20240913-FX272.lcb		
样品瓶号	: 4-28	版本号	: 6.115
进样体积	: 10 μl	实验者	: wangdan
进样时间	: 2024/09/14 05:49:20	处理者	: wangdan
处理时间 (V2)	: 2024/09/14 11:31:29		
仪器型号	: SHIMADZU LC-2050C(FX272)		

<色谱图>

mV



<峰表>

检测器A 260nm

峰号	保留时间	面积	高度	理论塔板数(USP)	拖尾因子	分离度(USP)
1	2.287	15749	3081	4758	1.264	--
2	4.902	160076	19764	8683	1.075	15.245
总计		175825	22845			

图13 美阿沙坦钾片溶出度测定中间条件12月HPLC图谱  
参比制剂(12343797批)(80mg规格)-pH7.8介质-浆法-50转-片4  
供试品溶液-1



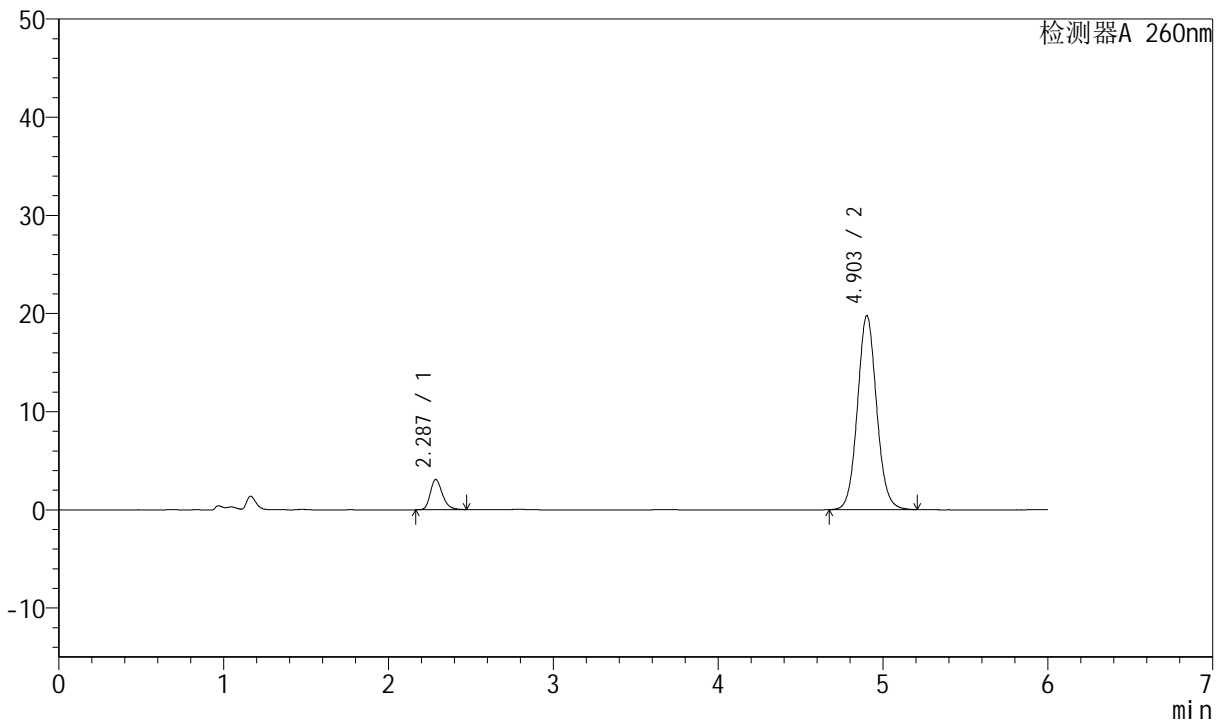
# J4001

## <样品信息>

色谱柱	: XB-C18(150mm*4.6mm, 5 μm)	流速	: 1.5ml /mi n
柱温	: 30℃	波长	: 260nm
数据文件名	: RC\$J4001 - 0-212/23-3137-2 - cbzj -12343797p-zj tj 12y-rcd-pH7.8-80mg-P4-2.lcd		
方法文件名	: RC\$J4001 - J4001-rcd-FX272.lcm		
批处理文件名	: RC\$J4001 - J4001-20240913-FX272.lcb		
样品瓶号	: 4-28	版本号	: 6.115
进样体积	: 10 μl	实验者	: wangdan
进样时间	: 2024/09/14 05:55:42	处理者	: wangdan
处理时间 (V2)	: 2024/09/14 11:31:32		
仪器型号	: SHIMADZU LC-2050C(FX272)		

## <色谱图>

mV



## <峰表>

检测器A 260nm

峰号	保留时间	面积	高度	理论塔板数(USP)	拖尾因子	分离度(USP)
1	2.287	15737	3083	4774	1.259	--
2	4.903	159844	19762	8697	1.075	15.261
总计		175580	22845			

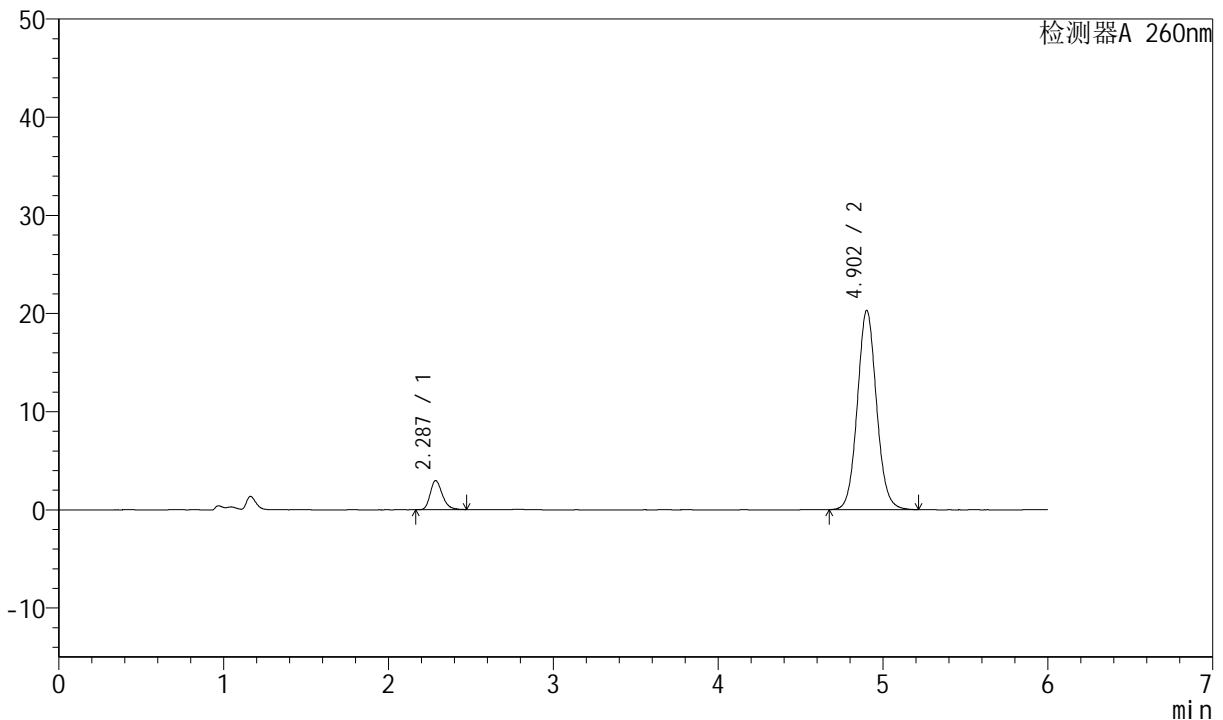
图14 美阿沙坦钾片溶出度测定中间条件12月HPLC图谱  
参比制剂(12343797批)(80mg规格)-pH7.8介质-桨法-50转-片4  
供试品溶液-2

<样品信息>

色谱柱	: XB-C18(150mm*4.6mm, 5 μ m)	流速	: 1.5ml /mi n
柱温	: 30℃	波长	: 260nm
数据文件名	: RC\$J4001 - 0-212/23-3138-2 - cbzj -12343797p-zj tj 12y-rcd-pH7.8-80mg-P5-1.lcd		
方法文件名	: RC\$J4001 - J4001-rcd-FX272.lcm		
批处理文件名	: RC\$J4001 - J4001-20240913-FX272.lcb		
样品瓶号	: 4-37	版本号	: 6.115
进样体积	: 10 μ l	实验者	: wangdan
进样时间	: 2024/09/14 06:02:04	处理者	: wangdan
处理时间 (V2)	: 2024/09/14 11:31:34		
仪器型号	: SHIMADZU LC-2050C(FX272)		

<色谱图>

mV



<峰表>

检测器A 260nm

峰号	保留时间	面积	高度	理论塔板数(USP)	拖尾因子	分离度(USP)
1	2.287	15194	2969	4754	1.263	--
2	4.902	164203	20275	8688	1.075	15.247
总计		179397	23244			

图15 美阿沙坦钾片溶出度测定中间条件12月HPLC图谱  
参比制剂(12343797批)(80mg规格)-pH7.8介质-浆法-50转-片5  
供试品溶液-1



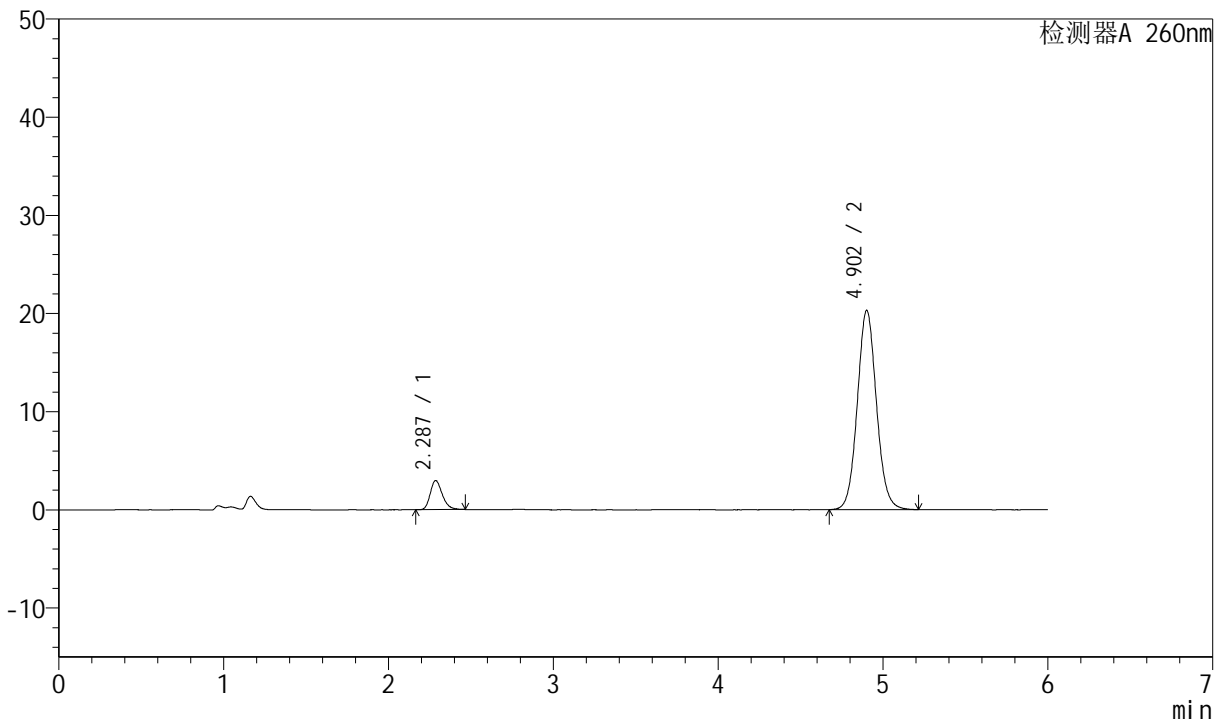
# J4001

## <样品信息>

色谱柱	: XB-C18(150mm*4.6mm, 5 μm)	流速	: 1.5ml /mi n
柱温	: 30℃	波长	: 260nm
数据文件名	: RC\$J4001 - 0-212/23-3139-2 - cbzj -12343797p-zj tj 12y-rcd-pH7.8-80mg-P5-2.lcd		
方法文件名	: RC\$J4001 - J4001-rcd-FX272.lcm		
批处理文件名	: RC\$J4001 - J4001-20240913-FX272.lcb		
样品瓶号	: 4-37	版本号	: 6.115
进样体积	: 10 μl	实验者	: wangdan
进样时间	: 2024/09/14 06:08:26	处理者	: wangdan
处理时间 (V2)	: 2024/09/14 11:31:38		
仪器型号	: SHIMADZU LC-2050C(FX272)		

## <色谱图>

mV



## <峰表>

检测器A 260nm

峰号	保留时间	面积	高度	理论塔板数(USP)	拖尾因子	分离度(USP)
1	2.287	15129	2969	4769	1.255	--
2	4.902	164196	20276	8699	1.075	15.261
总计		179325	23245			

图16 美阿沙坦钾片溶出度测定中间条件12月HPLC图谱  
参比制剂(12343797批)(80mg规格)-pH7.8介质-浆法-50转-片5  
供试品溶液-2



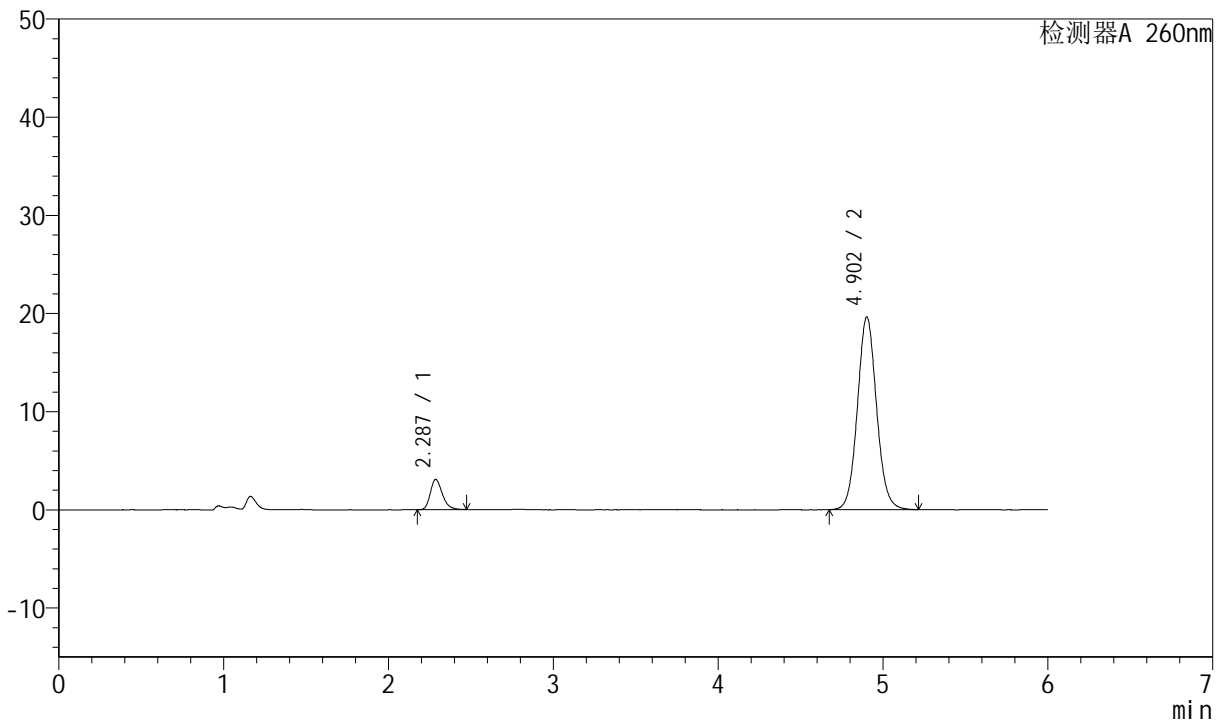
# J4001

## <样品信息>

色谱柱	: XB-C18(150mm*4.6mm, 5 μm)	流速	: 1.5ml /mi n
柱温	: 30℃	波长	: 260nm
数据文件名	: RC\$J4001 - 0-212/23-3140-2 - cbzj -12343797p-zj tj 12y-rcd-pH7.8-80mg-P6-1.lcd		
方法文件名	: RC\$J4001 - J4001-rcd-FX272.lcm		
批处理文件名	: RC\$J4001 - J4001-20240913-FX272.lcb		
样品瓶号	: 4-46	版本号	: 6.115
进样体积	: 10 μl	实验者	: wangdan
进样时间	: 2024/09/14 06:14:48	处理者	: wangdan
处理时间 (V2)	: 2024/09/14 11:31:41		
仪器型号	: SHIMADZU LC-2050C(FX272)		

## <色谱图>

mV



## <峰表>

检测器A 260nm

峰号	保留时间	面积	高度	理论塔板数(USP)	拖尾因子	分离度(USP)
1	2.287	15721	3084	4780	1.260	--
2	4.902	158599	19610	8711	1.075	15.274
总计		174320	22694			

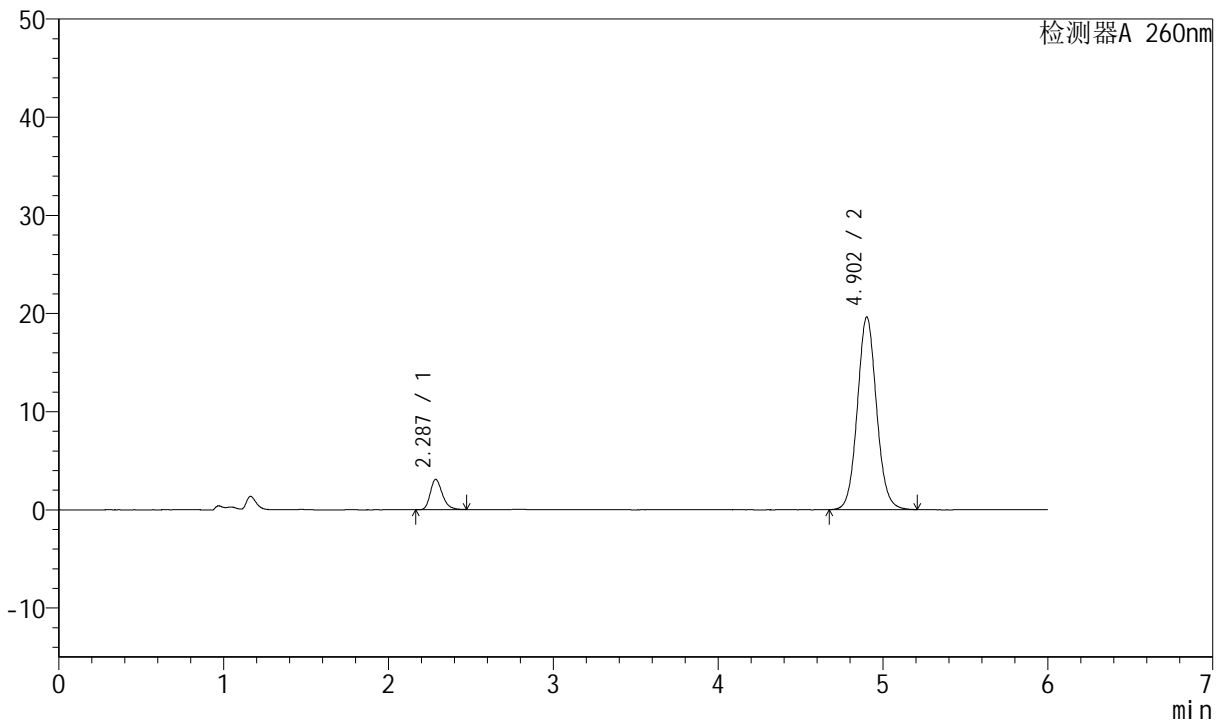
图17 美阿沙坦钾片溶出度测定中间条件12月HPLC图谱  
 参比制剂(12343797批)(80mg规格)-pH7.8介质-浆法-50转-片6  
 供试品溶液-1

<样品信息>

色谱柱	: XB-C18(150mm*4.6mm, 5 μ m)	流速	: 1.5ml /mi n
柱温	: 30℃	波长	: 260nm
数据文件名	: RC\$J4001 - 0-212/23-3141-2 - cbzj -12343797p-zj tj 12y-rcd-pH7.8-80mg-P6-2.lcd		
方法文件名	: RC\$J4001 - J4001-rcd-FX272.lcm		
批处理文件名	: RC\$J4001 - J4001-20240913-FX272.lcb		
样品瓶号	: 4-46	版本号	: 6.115
进样体积	: 10 μ l	实验者	: wangdan
进样时间	: 2024/09/14 06:21:10	处理者	: wangdan
处理时间 (V2)	: 2024/09/14 11:31:44		
仪器型号	: SHIMADZU LC-2050C(FX272)		

<色谱图>

mV



<峰表>

检测器A 260nm

峰号	保留时间	面积	高度	理论塔板数(USP)	拖尾因子	分离度(USP)
1	2.287	15752	3088	4785	1.263	--
2	4.902	158627	19608	8702	1.075	15.272
总计		174379	22696			

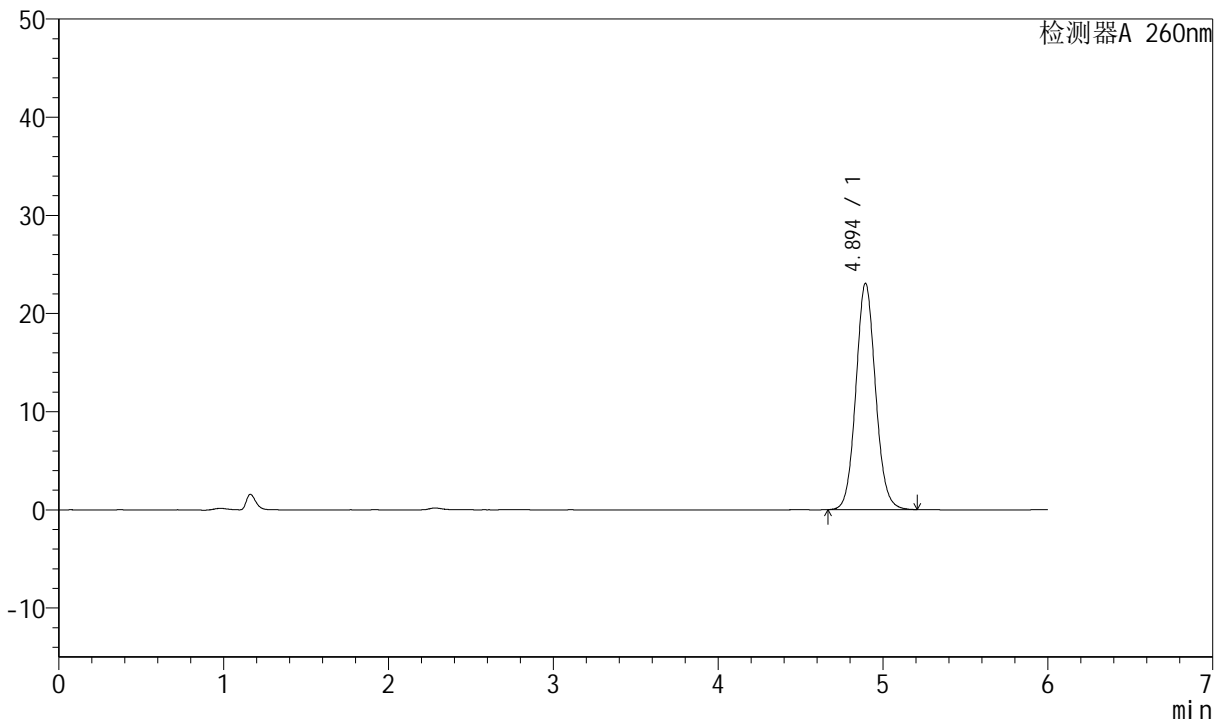
图18 美阿沙坦钾片溶出度测定中间条件12月HPLC图谱  
参比制剂(12343797批)(80mg规格)-pH7.8介质-浆法-50转-片6  
供试品溶液-2

<样品信息>

色谱柱	: XB-C18(150mm*4.6mm, 5 μm)	流速	: 1.5ml /mi n
柱温	: 30℃	波长	: 260nm
数据文件名	: RC\$J4001 - 0-212/23-3142-2 - cbzj -zj tj 12y-rcd-pH7.8-80mg-dz2-1.lcd		
方法文件名	: RC\$J4001 - J4001-rcd-FX272.lcm		
批处理文件名	: RC\$J4001 - J4001-20240913-FX272.lcb		
样品瓶号	: 4-27	版本号	: 6.115
进样体积	: 10 μl	实验者	: wangdan
进样时间	: 2024/09/14 06:27:33	处理者	: wangdan
处理时间 (V2)	: 2024/09/14 11:31:47		
仪器型号	: SHIMADZU LC-2050C(FX272)		

<色谱图>

mV



<峰表>

检测器A 260nm

峰号	保留时间	面积	高度	理论塔板数(USP)	拖尾因子	分离度(USP)
1	4.894	190886	23058	8251	1.079	--
总计		190886	23058			

图19 美阿沙坦钾片溶出度测定中间条件12月HPLC图谱  
参比制剂(80mg规格)-pH7.8介质-桨法-50转  
对照品溶液-2-1



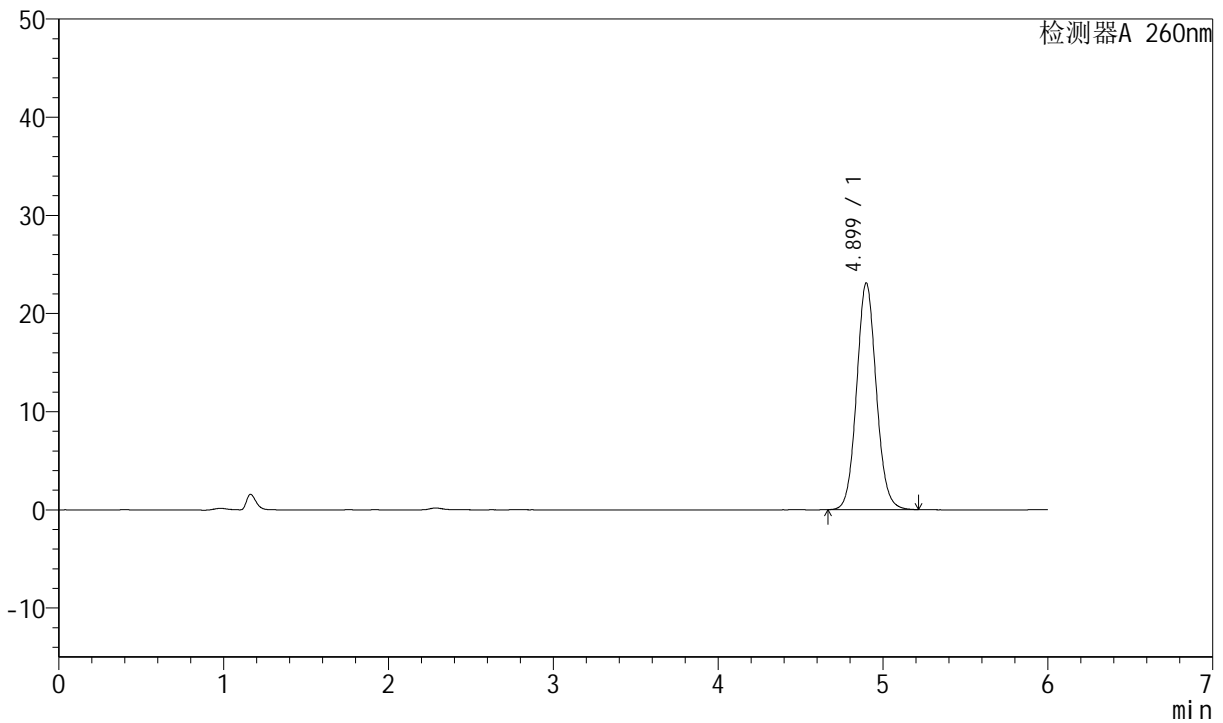
# J4001

## <样品信息>

色谱柱	: XB-C18(150mm*4.6mm, 5 μm)	流速	: 1.5ml /mi n
柱温	: 30℃	波长	: 260nm
数据文件名	: RC\$J4001 - 0-212/23-3143-2 - cbzj -zj tj 12y-rcd-pH7.8-80mg-dz2-2.lcd		
方法文件名	: RC\$J4001 - J4001-rcd-FX272.lcm		
批处理文件名	: RC\$J4001 - J4001-20240913-FX272.lcb		
样品瓶号	: 4-27	版本号	: 6.115
进样体积	: 10 μl	实验者	: wangdan
进样时间	: 2024/09/14 06:33:57	处理者	: wangdan
处理时间 (V2)	: 2024/09/14 11:31:50		
仪器型号	: SHIMADZU LC-2050C(FX272)		

## <色谱图>

mV



## <峰表>

检测器A 260nm

峰号	保留时间	面积	高度	理论塔板数(USP)	拖尾因子	分离度(USP)
1	4.899	191205	23087	8254	1.078	--
总计		191205	23087			

图20 美阿沙坦钾片溶出度测定中间条件12月HPLC图谱  
参比制剂(80mg规格)-pH7.8介质-桨法-50转  
对照品溶液-2-2