

## &lt;样品信息&gt;

色谱柱:XB-C18(4.6mm\*50mm,5 $\mu$ m)

流速: 1.2ml/min

柱温:30 $^{\circ}$ C

波长: 214nm

数据文件名: RC\$SMF-387 - 0-37/26-259-2 - zzp-rcd-yzmb-pH4.5+sdsjz-jf50z-rj.lcd

方法文件名: RC\$SMF-387 - SMF-387-rcd-yzmb-FX275.lcm

批处理文件名: RC\$SMF-387 - 20240921-rcd-FX275.lcb

样品瓶号: 2-9

进样体积: 100  $\mu$ l

版本号: 6.115

进样时间: 2024/09/21 15:31:36

实验者: xiechaojun

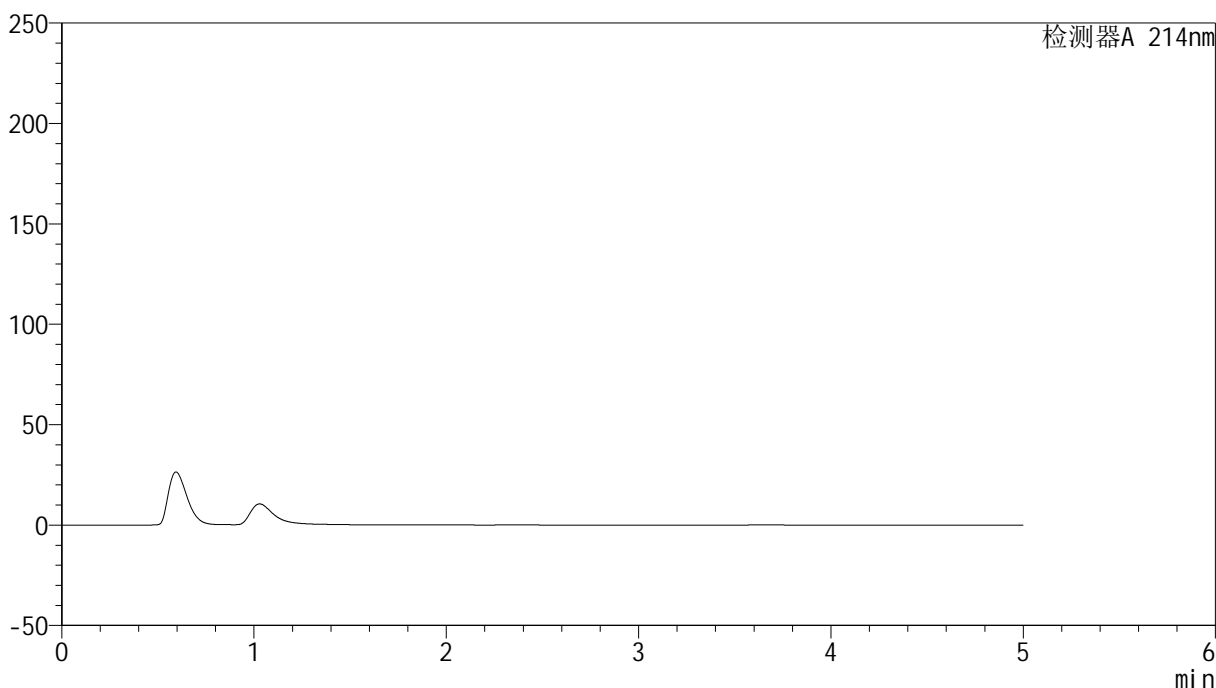
处理时间 (V2): 2024/09/23 09:09:04

处理者: xiechaojun

仪器型号: SHIMADZU LC-2050C(FX275)

## &lt;色谱图&gt;

mV



## &lt;峰表&gt;

检测器A 214nm

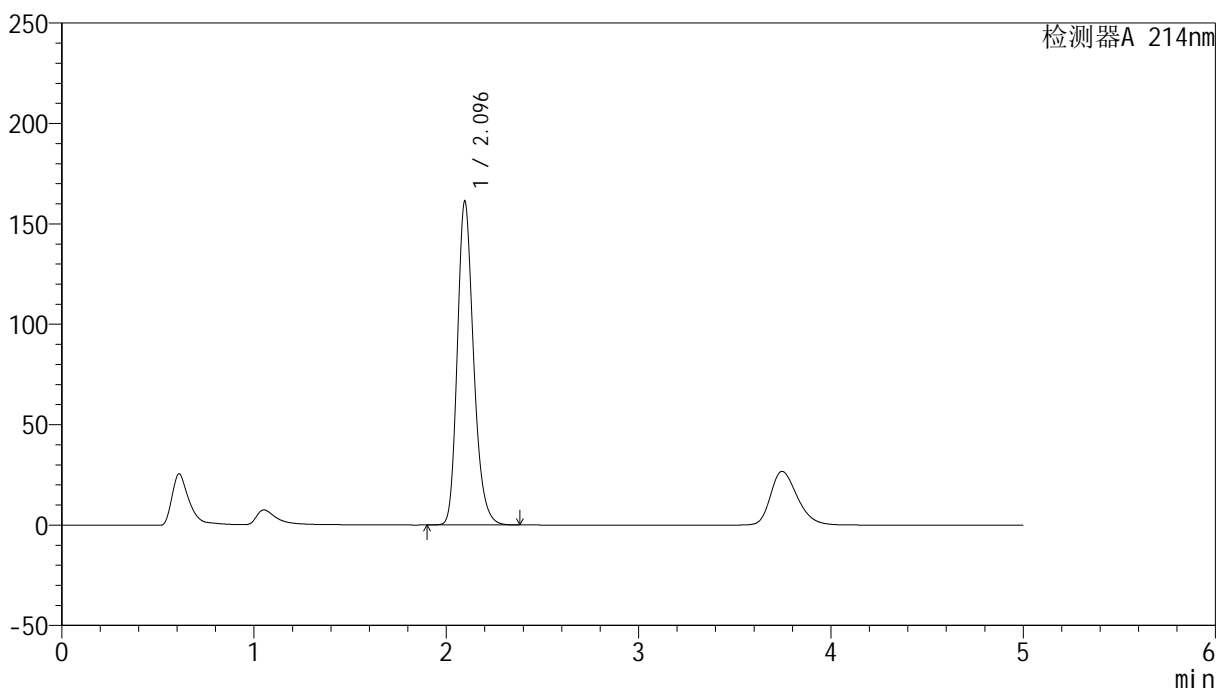
峰号	保留时间	面积	面积%	高度	理论塔板数(USP)	拖尾因子	分离度(USP)
总计							

## &lt;样品信息&gt;

色谱柱:XB-C18(4.6mm\*50mm,5 $\mu$ m) 流速: 1.2ml/min  
柱温:30 $^{\circ}$ C 波长: 214nm  
数据文件名: RC\$SMF-387 - 0-37/26-260-2 - zzp-rcd-yzmb-pH4.5+sdsjz-jf50z-dz1-1.lcd  
方法文件名: RC\$SMF-387 - SMF-387-rcd-yzmb-FX275.lcm  
批处理文件名: RC\$SMF-387 - 20240921-rcd-FX275.lcb  
样品瓶号: 2-18  
进样体积: 100  $\mu$ l 版本号: 6.115  
进样时间: 2024/09/21 15:37:06 实验者: xiechaojun  
处理时间 (V2): 2024/09/23 09:09:06 处理者: xiechaojun  
仪器型号: SHIMADZU LC-2050C(FX275)

## &lt;色谱图&gt;

mV



## &lt;峰表&gt;

检测器A 214nm

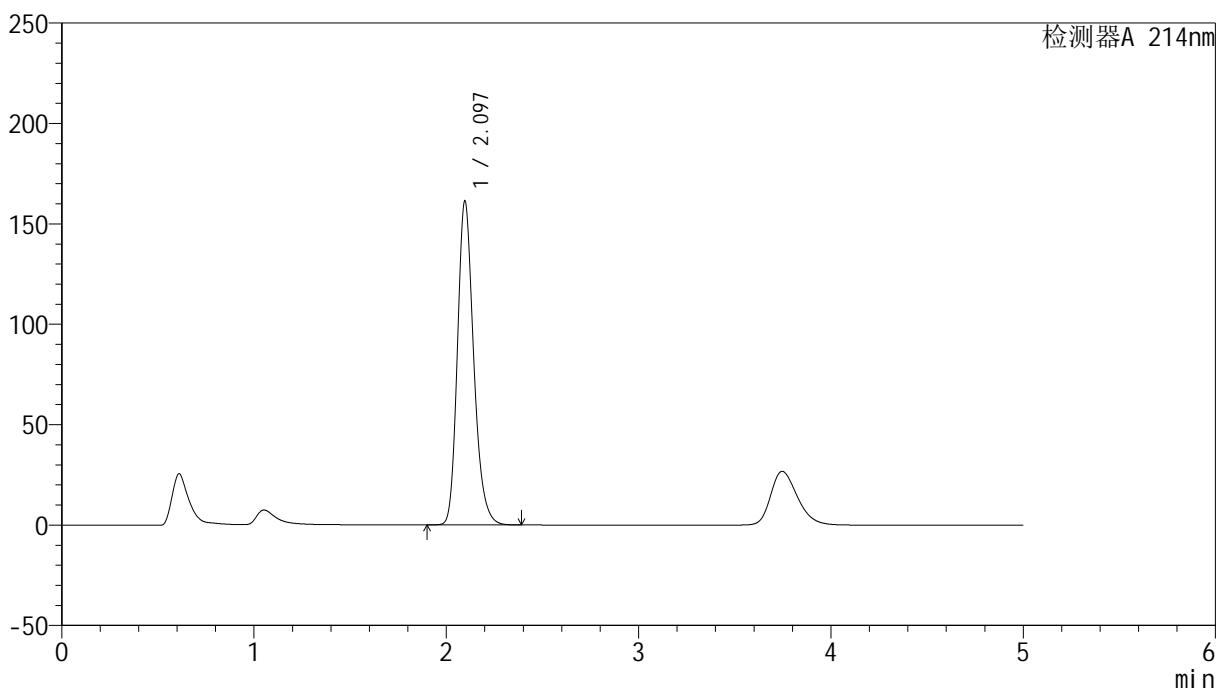
峰号	保留时间	面积	面积%	高度	理论塔板数(USP)	拖尾因子	分离度(USP)
1	2.096	948167	100.000	161283	3038	1.223	--
总计		948167	100.000	161283			

## &lt;样品信息&gt;

色谱柱:XB-C18(4.6mm\*50mm,5 $\mu$ m) 流速: 1.2ml/min  
柱温:30 $^{\circ}$ C 波长: 214nm  
数据文件名: RC\$SMF-387 - 0-37/26-261-2 - zzp-rcd-yzmb-pH4.5+sdsjz-jf50z-dz1-2.lcd  
方法文件名: RC\$SMF-387 - SMF-387-rcd-yzmb-FX275.lcm  
批处理文件名: RC\$SMF-387 - 20240921-rcd-FX275.lcb  
样品瓶号: 2-18  
进样体积: 100  $\mu$ l 版本号: 6.115  
进样时间: 2024/09/21 15:42:35 实验者: xiechaojun  
处理时间 (V2): 2024/09/23 09:09:09 处理者: xiechaojun  
仪器型号: SHIMADZU LC-2050C(FX275)

## &lt;色谱图&gt;

mV



## &lt;峰表&gt;

检测器A 214nm

峰号	保留时间	面积	面积%	高度	理论塔板数(USP)	拖尾因子	分离度(USP)
1	2.097	947982	100.000	161366	3045	1.223	--
总计		947982	100.000	161366			

## &lt;样品信息&gt;

色谱柱:XB-C18(4.6mm\*50mm,5 $\mu$ m)柱温:30 $^{\circ}$ C

数据文件名: RC\$SMF-387 - 0-37/26-262-2 - zzp-rcd-yzmb-pH4.5+sdsjz-jf50z-dz1-3.lcd

方法文件名: RC\$SMF-387 - SMF-387-rcd-yzmb-FX275.lcm

批处理文件名: RC\$SMF-387 - 20240921-rcd-FX275.lcb

样品瓶号: 2-18

进样体积: 100  $\mu$ l

进样时间: 2024/09/21 15:48:05

处理时间 (V2): 2024/09/23 09:09:11

仪器型号: SHIMADZU LC-2050C(FX275)

流速: 1.2ml/min

波长: 214nm

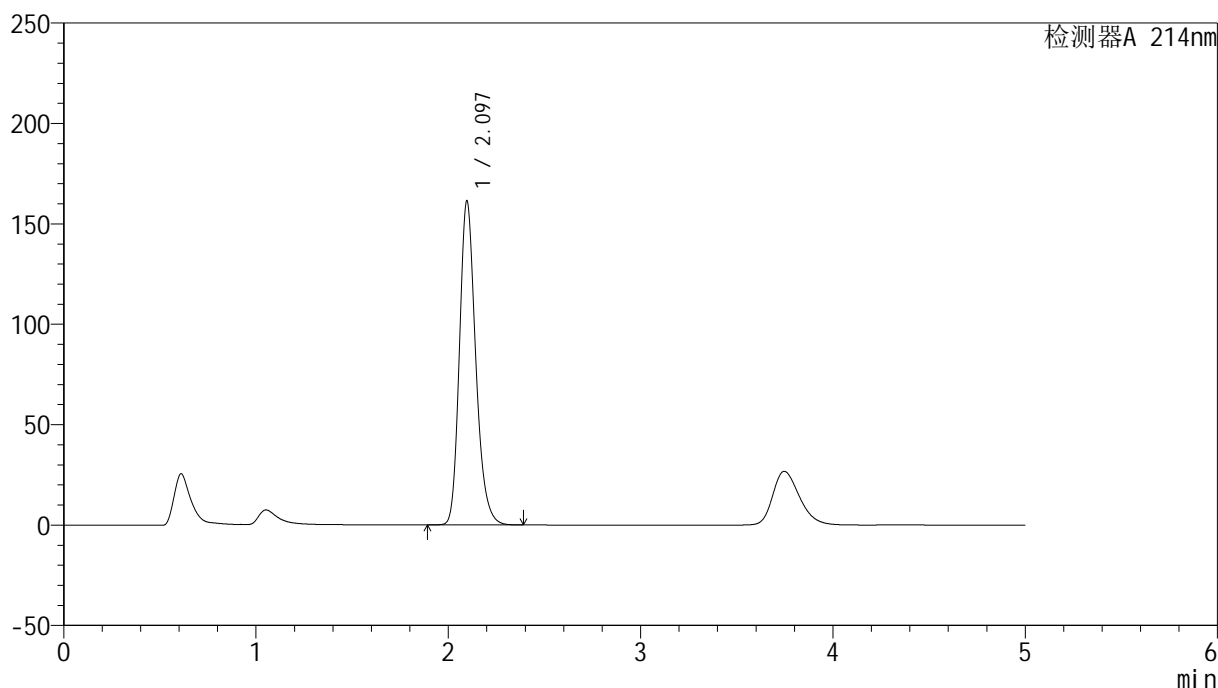
版本号: 6.115

实验者: xiechaojun

处理者: xiechaojun

## &lt;色谱图&gt;

mV



## &lt;峰表&gt;

检测器A 214nm

峰号	保留时间	面积	面积%	高度	理论塔板数(USP)	拖尾因子	分离度(USP)
1	2.097	948191	100.000	161429	3047	1.222	--
总计		948191	100.000	161429			

## &lt;样品信息&gt;

色谱柱:XB-C18(4.6mm\*50mm,5 $\mu$ m)柱温:30 $^{\circ}$ C

数据文件名: RC\$SMF-387 - 0-37/26-263-2 - zzp-rcd-yzmb-pH4.5+sdsjz-jf50z-dz1-4.lcd

方法文件名: RC\$SMF-387 - SMF-387-rcd-yzmb-FX275.lcm

批处理文件名: RC\$SMF-387 - 20240921-rcd-FX275.lcb

样品瓶号: 2-18

进样体积: 100  $\mu$ l

进样时间: 2024/09/21 15:53:35

处理时间 (V2): 2024/09/23 09:09:14

仪器型号: SHIMADZU LC-2050C(FX275)

流速: 1.2ml/min

波长: 214nm

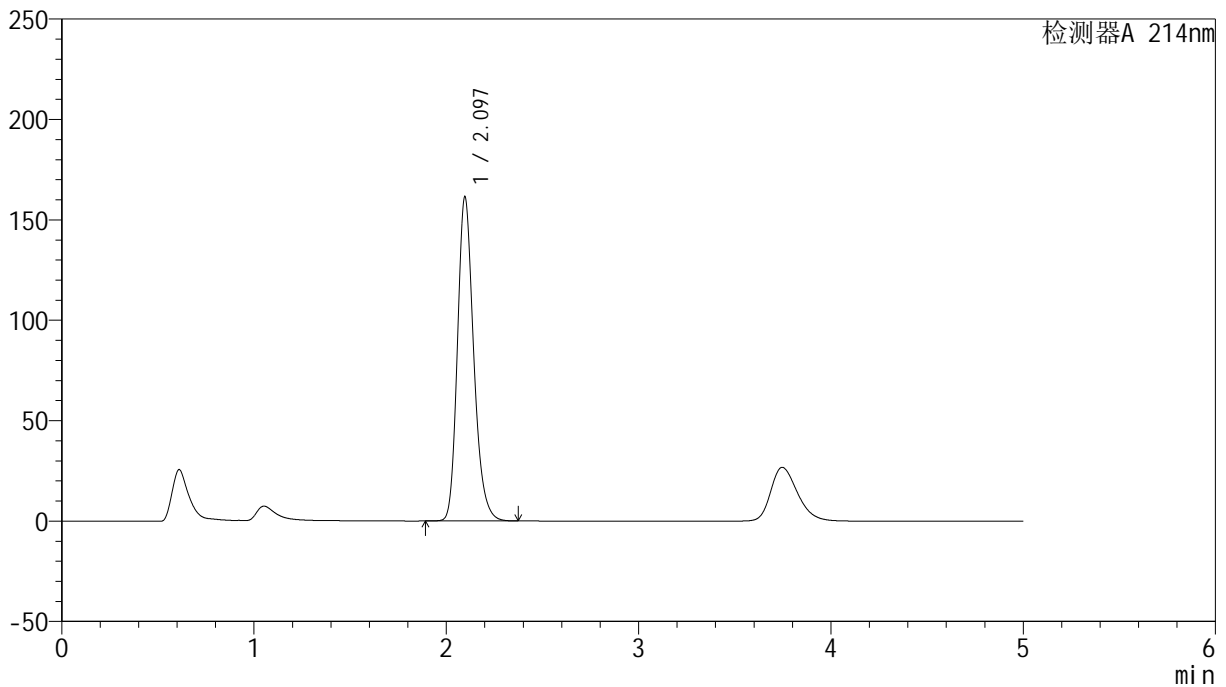
版本号: 6.115

实验者: xiechaojun

处理者: xiechaojun

## &lt;色谱图&gt;

mV



## &lt;峰表&gt;

检测器A 214nm

峰号	保留时间	面积	面积%	高度	理论塔板数(USP)	拖尾因子	分离度(USP)
1	2.097	947885	100.000	161442	3049	1.222	--
总计		947885	100.000	161442			

## &lt;样品信息&gt;

色谱柱:XB-C18(4.6mm\*50mm,5 $\mu$ m)柱温:30 $^{\circ}$ C

数据文件名: RC\$SMF-387 - 0-37/26-264-2 - zzp-rcd-yzmb-pH4.5+sdsjz-jf50z-dz1-5.lcd

方法文件名: RC\$SMF-387 - SMF-387-rcd-yzmb-FX275.lcm

批处理文件名: RC\$SMF-387 - 20240921-rcd-FX275.lcb

样品瓶号: 2-18

进样体积: 100  $\mu$ l

进样时间: 2024/09/21 15:59:05

处理时间 (V2): 2024/09/23 09:09:16

仪器型号: SHIMADZU LC-2050C(FX275)

流速: 1.2ml/min

波长: 214nm

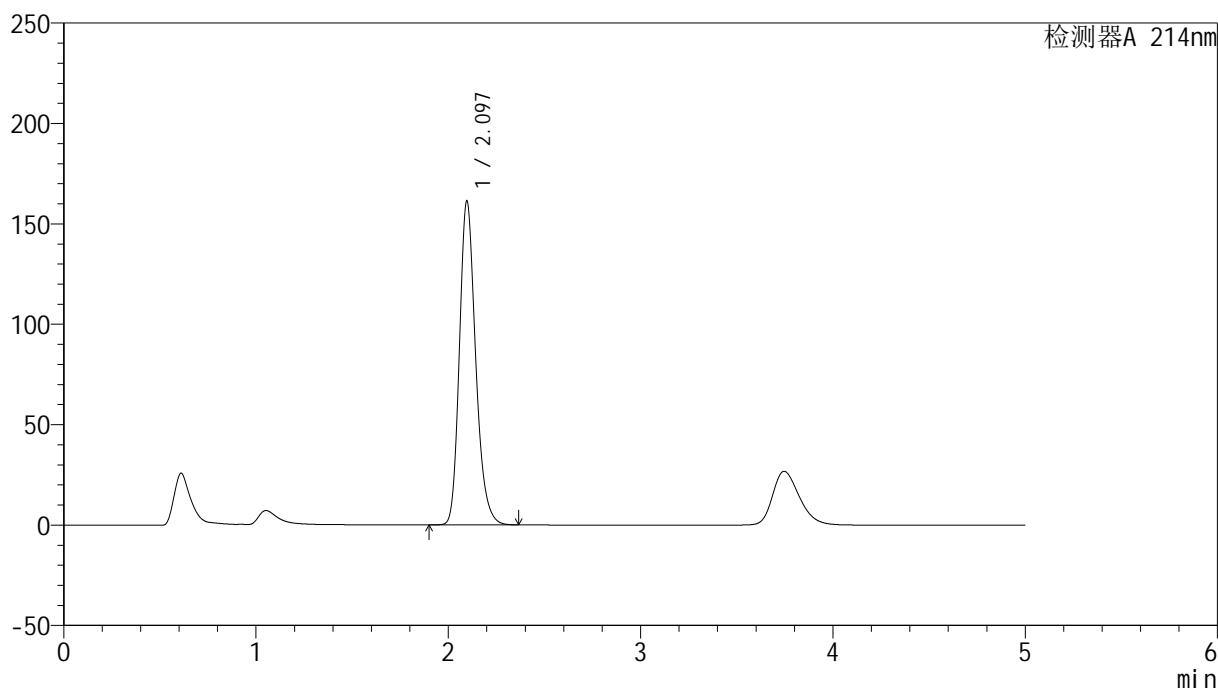
版本号: 6.115

实验者: xiechaojun

处理者: xiechaojun

## &lt;色谱图&gt;

mV



## &lt;峰表&gt;

检测器A 214nm

峰号	保留时间	面积	面积%	高度	理论塔板数(USP)	拖尾因子	分离度(USP)
1	2.097	946759	100.000	161380	3052	1.222	--
总计		946759	100.000	161380			

## &lt;样品信息&gt;

色谱柱:XB-C18(4.6mm\*50mm,5 $\mu$ m)柱温:30 $^{\circ}$ C

数据文件名: RC\$SMF-387 - 0-37/26-265-2 - zzp-24091101p-rcd-yzmb-pH4.5+sdsjz-jf50z-P1-1.lcd

方法文件名: RC\$SMF-387 - SMF-387-rcd-yzmb-FX275.lcm

批处理文件名: RC\$SMF-387 - 20240921-rcd-FX275.lcb

样品瓶号: 2-1

进样体积: 100  $\mu$ l

进样时间: 2024/09/21 16:04:35

处理时间 (V2): 2024/09/23 09:09:19

仪器型号: SHIMADZU LC-2050C(FX275)

流速: 1.2ml/min

波长: 214nm

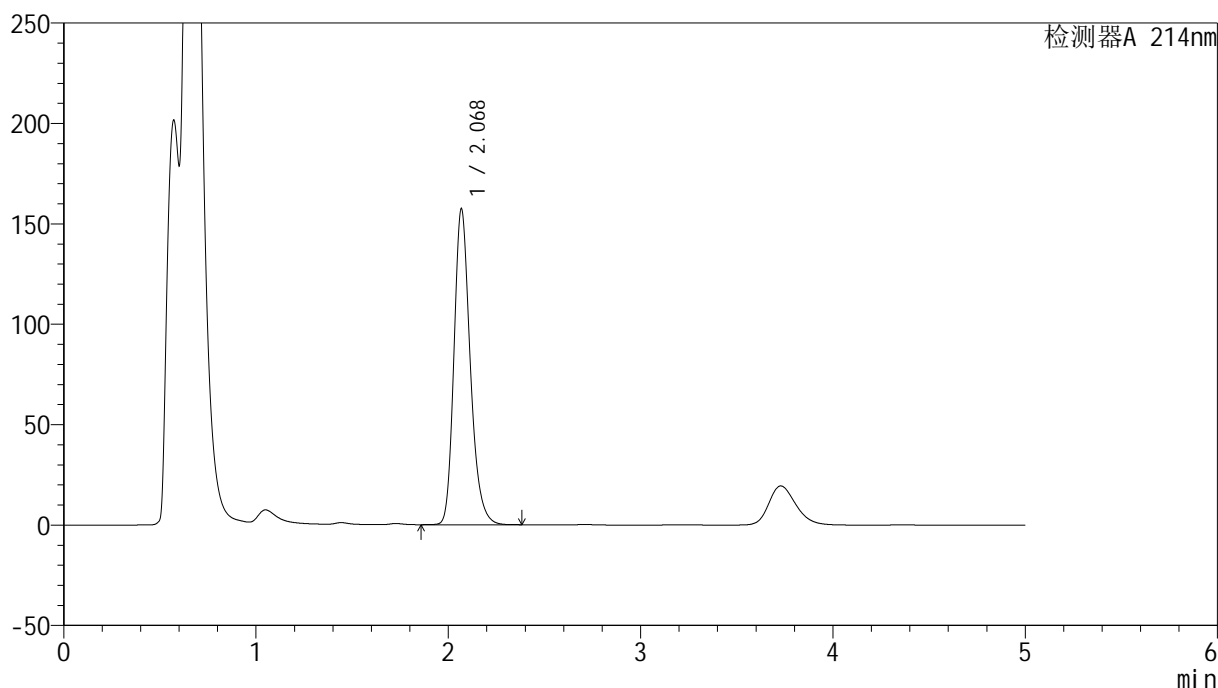
版本号: 6.115

实验者: xiechaojun

处理者: xiechaojun

## &lt;色谱图&gt;

mV



## &lt;峰表&gt;

检测器A 214nm

峰号	保留时间	面积	面积%	高度	理论塔板数(USP)	拖尾因子	分离度(USP)
1	2.068	924590	100.000	156645	2979	1.236	--
总计		924590	100.000	156645			

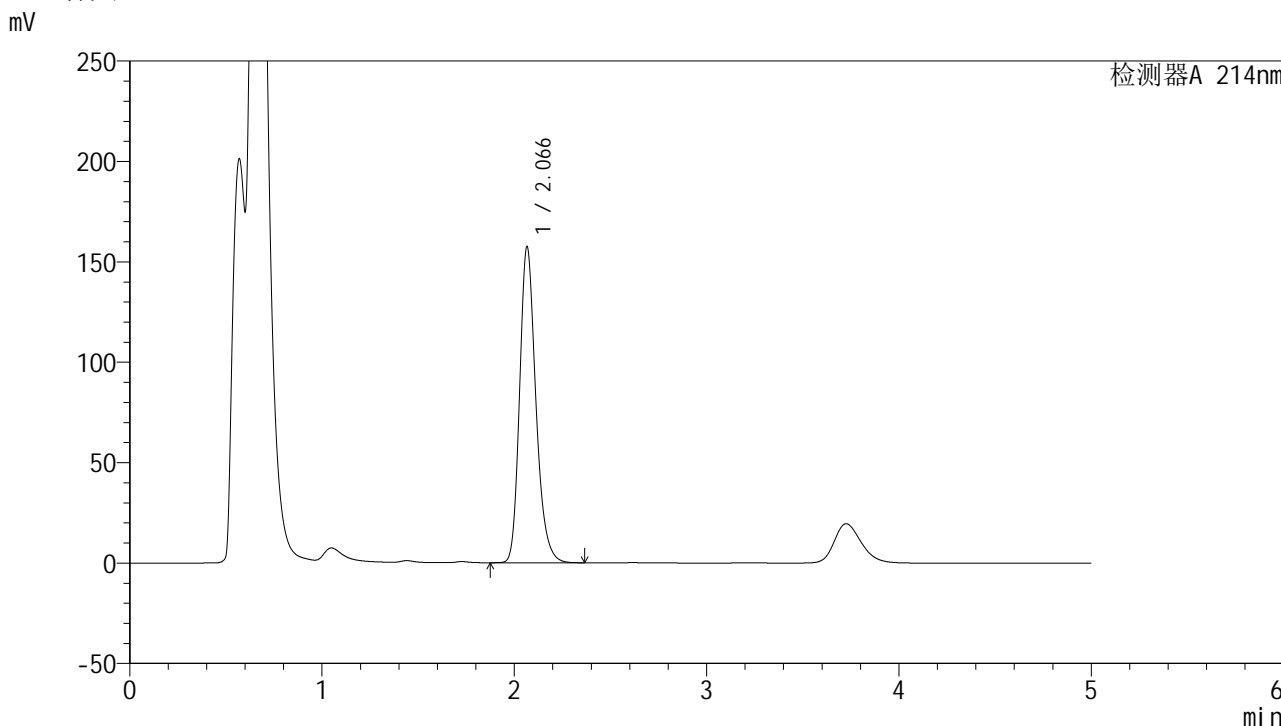


# SMF-387

## <样品信息>

色谱柱 :XB-C18(4.6mm\*50mm,5μm) 流速: 1.2ml/min  
 柱温 :30°C 波长: 214nm  
 数据文件名: RC\$SMF-387 - 0-37/26-266-2 - zzp-24091101p-rcd-yzmb-pH4.5+sdsjz-jf50z-P1-2.lcd  
 方法文件名: RC\$SMF-387 - SMF-387-rcd-yzmb-FX275.lcm  
 批处理文件名: RC\$SMF-387 - 20240921-rcd-FX275.lcb  
 样品瓶号: 2-1 版本号: 6.115  
 进样体积: 100 μl 实验者: xiechaojun  
 进样时间: 2024/09/21 16:10:04 处理者: xiechaojun  
 处理时间 (V2) : 2024/09/23 09:09:22  
 仪器型号: SHIMADZU LC-2050C(FX275)

## <色谱图>



## <峰表>

检测器A 214nm

峰号	保留时间	面积	面积%	高度	理论塔板数(USP)	拖尾因子	分离度(USP)
1	2.066	923601	100.000	156905	2980	1.235	--
总计		923601	100.000	156905			

## &lt;样品信息&gt;

色谱柱:XB-C18(4.6mm\*50mm,5 $\mu$ m)柱温:30 $^{\circ}$ C

数据文件名: RC\$SMF-387 - 0-37/26-267-2 - zzp-24091101p-rcd-yzmb-pH4.5+sdsjz-jf50z-P2-1.lcd

方法文件名: RC\$SMF-387 - SMF-387-rcd-yzmb-FX275.lcm

批处理文件名: RC\$SMF-387 - 20240921-rcd-FX275.lcb

样品瓶号: 2-10

进样体积: 100  $\mu$ l

进样时间: 2024/09/21 16:15:33

处理时间 (V2): 2024/09/23 09:09:24

仪器型号: SHIMADZU LC-2050C(FX275)

流速: 1.2ml/min

波长: 214nm

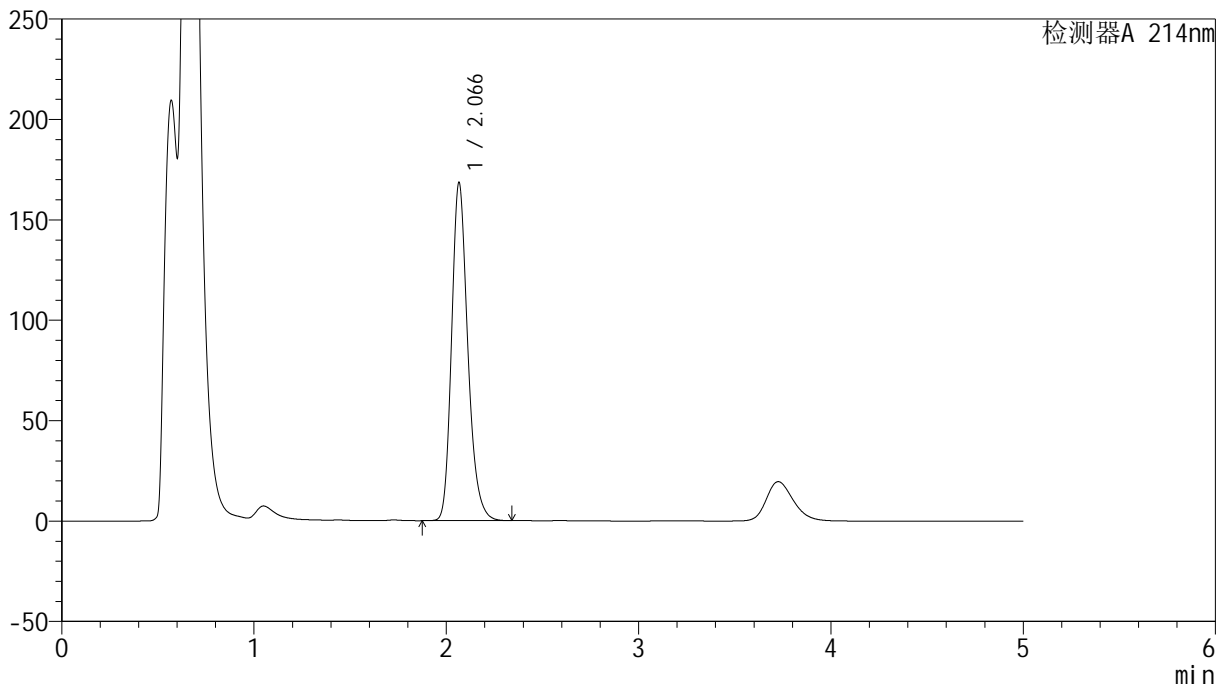
版本号: 6.115

实验者: xiechaojun

处理者: xiechaojun

## &lt;色谱图&gt;

mV



## &lt;峰表&gt;

检测器A 214nm

峰号	保留时间	面积	面积%	高度	理论塔板数(USP)	拖尾因子	分离度(USP)
1	2.066	986491	100.000	167933	2987	1.233	--
总计		986491	100.000	167933			



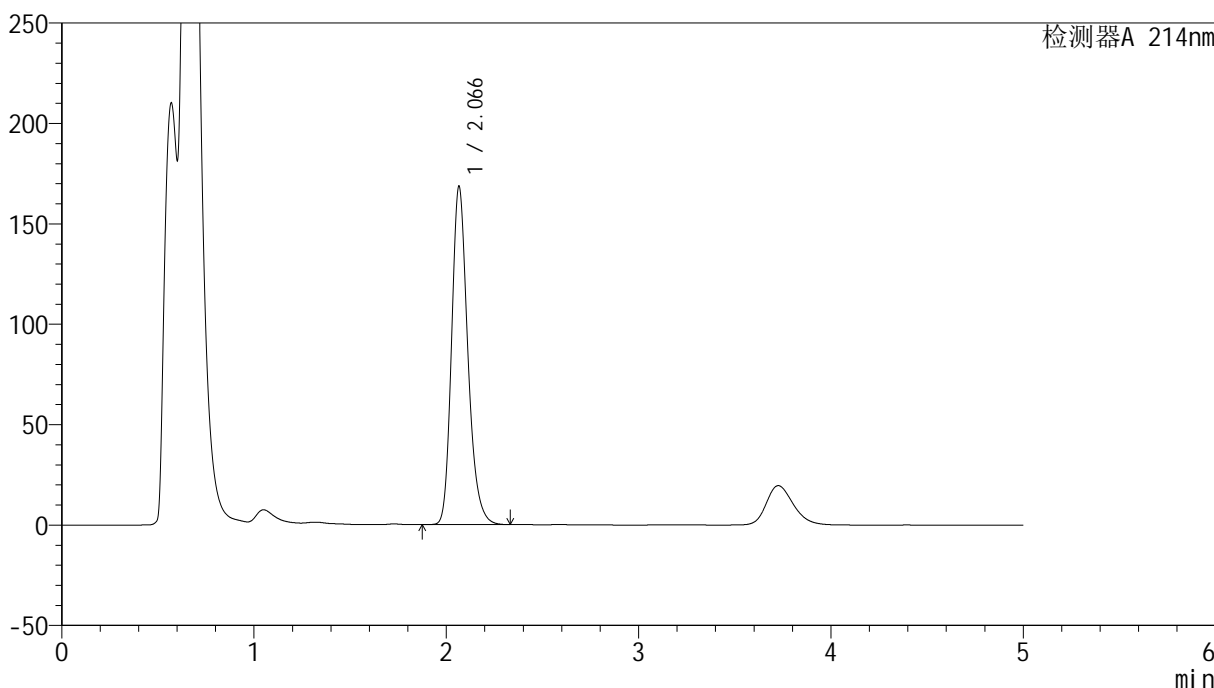
# SMF-387

## <样品信息>

色谱柱:XB-C18(4.6mm\*50mm,5μm) 流速: 1.2ml/min  
 柱温:30°C 波长: 214nm  
 数据文件名: RC\$SMF-387 - 0-37/26-268-2 - zzp-24091101p-rcd-yzmb-pH4.5+sdsjz-jf50z-P2-2.lcd  
 方法文件名: RC\$SMF-387 - SMF-387-rcd-yzmb-FX275.lcm  
 批处理文件名: RC\$SMF-387 - 20240921-rcd-FX275.lcb  
 样品瓶号: 2-10  
 进样体积: 100 μl 版本号: 6.115  
 进样时间: 2024/09/21 16:21:03 实验者: xiechaojun  
 处理时间 (V2): 2024/09/23 09:09:27 处理者: xiechaojun  
 仪器型号: SHIMADZU LC-2050C(FX275)

## <色谱图>

mV



## <峰表>

检测器A 214nm

峰号	保留时间	面积	面积%	高度	理论塔板数(USP)	拖尾因子	分离度(USP)
1	2.066	987007	100.000	168022	2987	1.233	--
总计		987007	100.000	168022			

## &lt;样品信息&gt;

色谱柱:XB-C18(4.6mm\*50mm,5 $\mu$ m)柱温:30 $^{\circ}$ C

数据文件名: RC\$SMF-387 - 0-37/26-269-2 - zzp-24091101p-rcd-yzmb-pH4.5+sdsjz-jf50z-P3-1.lcd

方法文件名: RC\$SMF-387 - SMF-387-rcd-yzmb-FX275.lcm

批处理文件名: RC\$SMF-387 - 20240921-rcd-FX275.lcb

样品瓶号: 2-19

进样体积: 100  $\mu$ l

进样时间: 2024/09/21 16:26:32

处理时间 (V2): 2024/09/23 09:09:30

仪器型号: SHIMADZU LC-2050C(FX275)

流速: 1.2ml/min

波长: 214nm

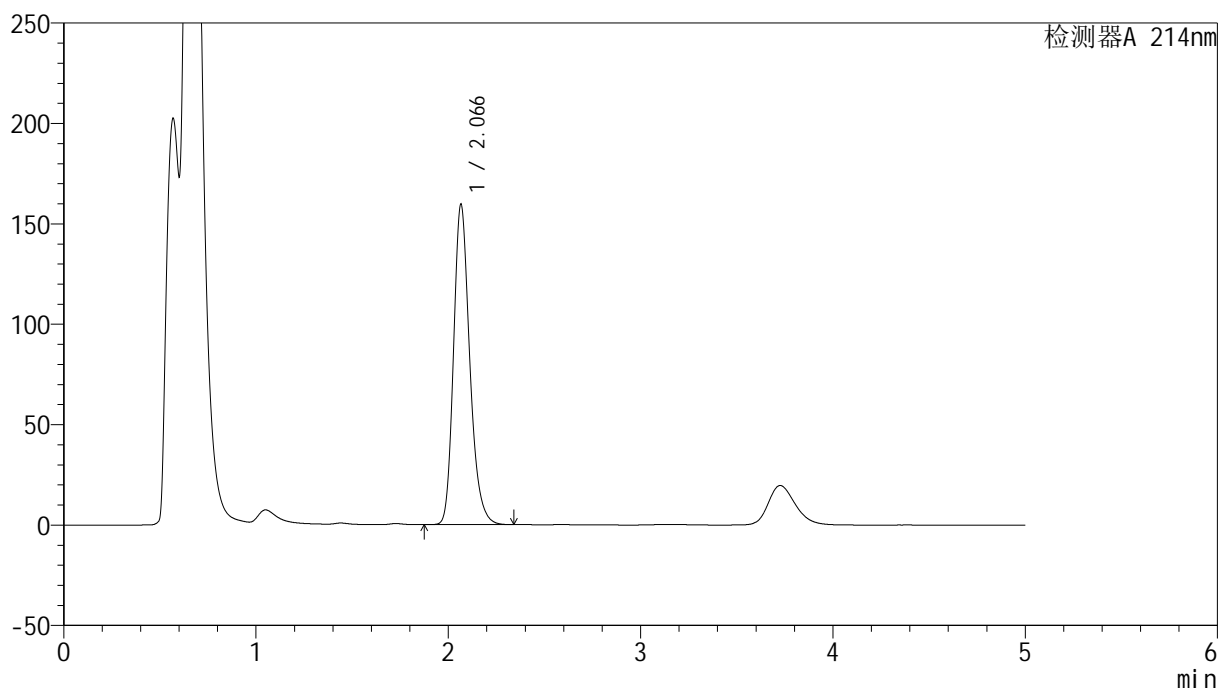
版本号: 6.115

实验者: xiechaojun

处理者: xiechaojun

## &lt;色谱图&gt;

mV



## &lt;峰表&gt;

检测器A 214nm

峰号	保留时间	面积	面积%	高度	理论塔板数(USP)	拖尾因子	分离度(USP)
1	2.066	934572	100.000	159173	2985	1.233	--
总计		934572	100.000	159173			

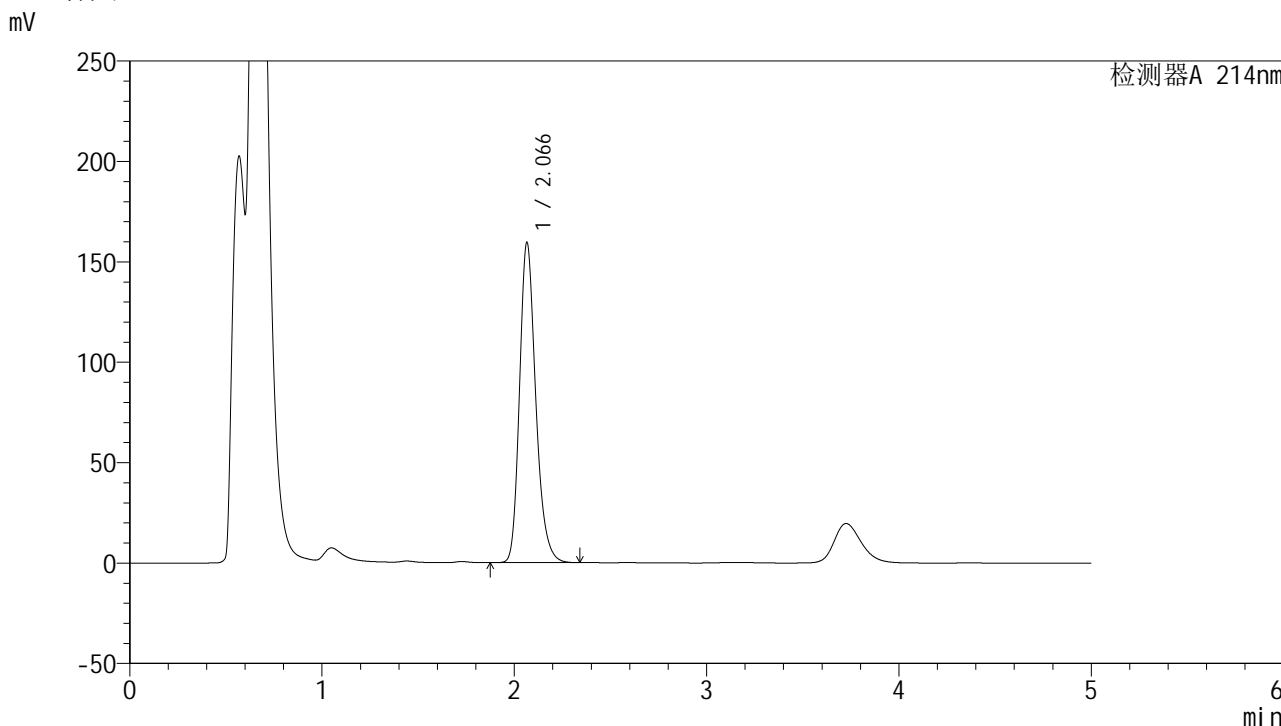


# SMF-387

## <样品信息>

色谱柱 :XB-C18(4.6mm\*50mm,5μm) 流速: 1.2ml/min  
 柱温 :30°C 波长: 214nm  
 数据文件名: RC\$SMF-387 - 0-37/26-270-2 - zzp-24091101p-rcd-yzmb-pH4.5+sdsjz-jf50z-P3-2.lcd  
 方法文件名: RC\$SMF-387 - SMF-387-rcd-yzmb-FX275.lcm  
 批处理文件名: RC\$SMF-387 - 20240921-rcd-FX275.lcb  
 样品瓶号: 2-19 版本号: 6.115  
 进样体积: 100 μl 实验者: xiechaojun  
 进样时间: 2024/09/21 16:32:02 处理者: xiechaojun  
 处理时间 (V2) : 2024/09/23 09:09:32  
 仪器型号: SHIMADZU LC-2050C(FX275)

## <色谱图>



## <峰表>

检测器A 214nm

峰号	保留时间	面积	面积%	高度	理论塔板数(USP)	拖尾因子	分离度(USP)
1	2.066	934029	100.000	159169	2987	1.233	--
总计		934029	100.000	159169			

## &lt;样品信息&gt;

色谱柱:XB-C18(4.6mm\*50mm,5 $\mu$ m)柱温:30 $^{\circ}$ C

数据文件名: RC\$SMF-387 - 0-37/26-271-2 - zzp-24091101p-rcd-yzmb-pH4.5+sdsjz-jf50z-P4-1.lcd

方法文件名: RC\$SMF-387 - SMF-387-rcd-yzmb-FX275.lcm

批处理文件名: RC\$SMF-387 - 20240921-rcd-FX275.lcb

样品瓶号: 2-28

进样体积: 100  $\mu$ l

进样时间: 2024/09/21 16:37:30

处理时间 (V2): 2024/09/23 09:09:35

仪器型号: SHIMADZU LC-2050C(FX275)

流速: 1.2ml/min

波长: 214nm

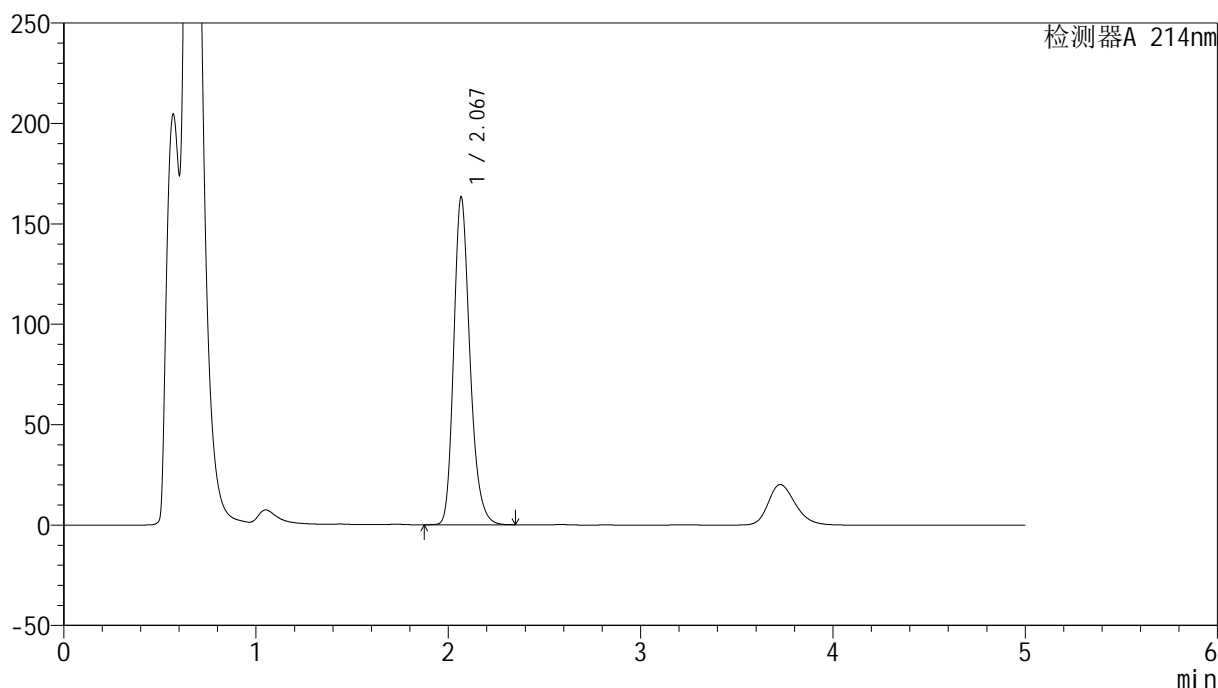
版本号: 6.115

实验者: xiechaojun

处理者: xiechaojun

## &lt;色谱图&gt;

mV



## &lt;峰表&gt;

检测器A 214nm

峰号	保留时间	面积	面积%	高度	理论塔板数(USP)	拖尾因子	分离度(USP)
1	2.067	956104	100.000	162487	2989	1.233	--
总计		956104	100.000	162487			

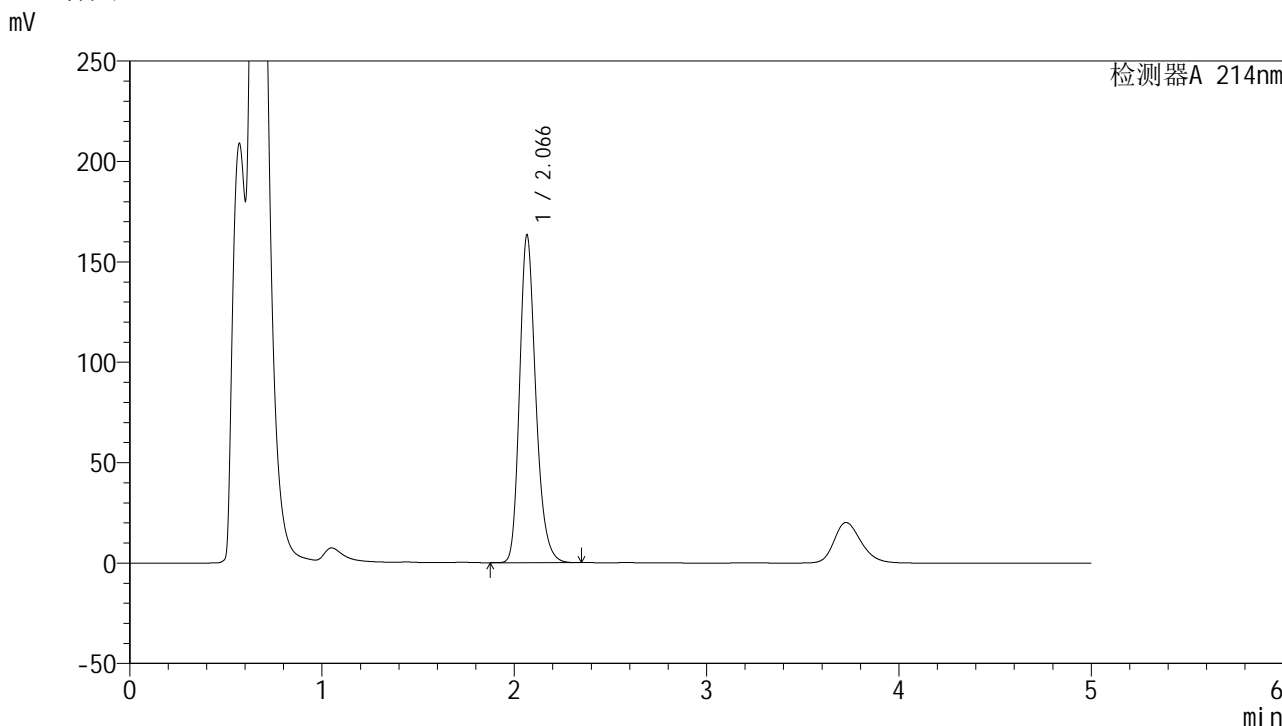


# SMF-387

## <样品信息>

色谱柱 :XB-C18(4.6mm\*50mm,5μm) 流速: 1.2ml/min  
 柱温 :30°C 波长: 214nm  
 数据文件名: RC\$SMF-387 - 0-37/26-272-2 - zzp-24091101p-rcd-yzmb-pH4.5+sdsjz-jf50z-P4-2.lcd  
 方法文件名: RC\$SMF-387 - SMF-387-rcd-yzmb-FX275.lcm  
 批处理文件名: RC\$SMF-387 - 20240921-rcd-FX275.lcb  
 样品瓶号: 2-28  
 进样体积: 100 μl 版本号: 6.115  
 进样时间: 2024/09/21 16:42:59 实验者: xiechaojun  
 处理时间 (V2) : 2024/09/23 09:09:38 处理者: xiechaojun  
 仪器型号: SHIMADZU LC-2050C(FX275)

## <色谱图>



## <峰表>

检测器A 214nm

峰号	保留时间	面积	面积%	高度	理论塔板数(USP)	拖尾因子	分离度(USP)
1	2.066	955401	100.000	162771	2992	1.233	--
总计		955401	100.000	162771			

## &lt;样品信息&gt;

色谱柱:XB-C18(4.6mm\*50mm,5 $\mu$ m)柱温:30 $^{\circ}$ C

数据文件名: RC\$SMF-387 - 0-37/26-273-2 - zzp-24091101p-rcd-yzmb-pH4.5+sdsjz-jf50z-P5-1.lcd

方法文件名: RC\$SMF-387 - SMF-387-rcd-yzmb-FX275.lcm

批处理文件名: RC\$SMF-387 - 20240921-rcd-FX275.lcb

样品瓶号: 2-37

进样体积: 100  $\mu$ l

进样时间: 2024/09/21 16:48:28

处理时间 (V2): 2024/09/23 09:09:40

仪器型号: SHIMADZU LC-2050C(FX275)

流速: 1.2ml/min

波长: 214nm

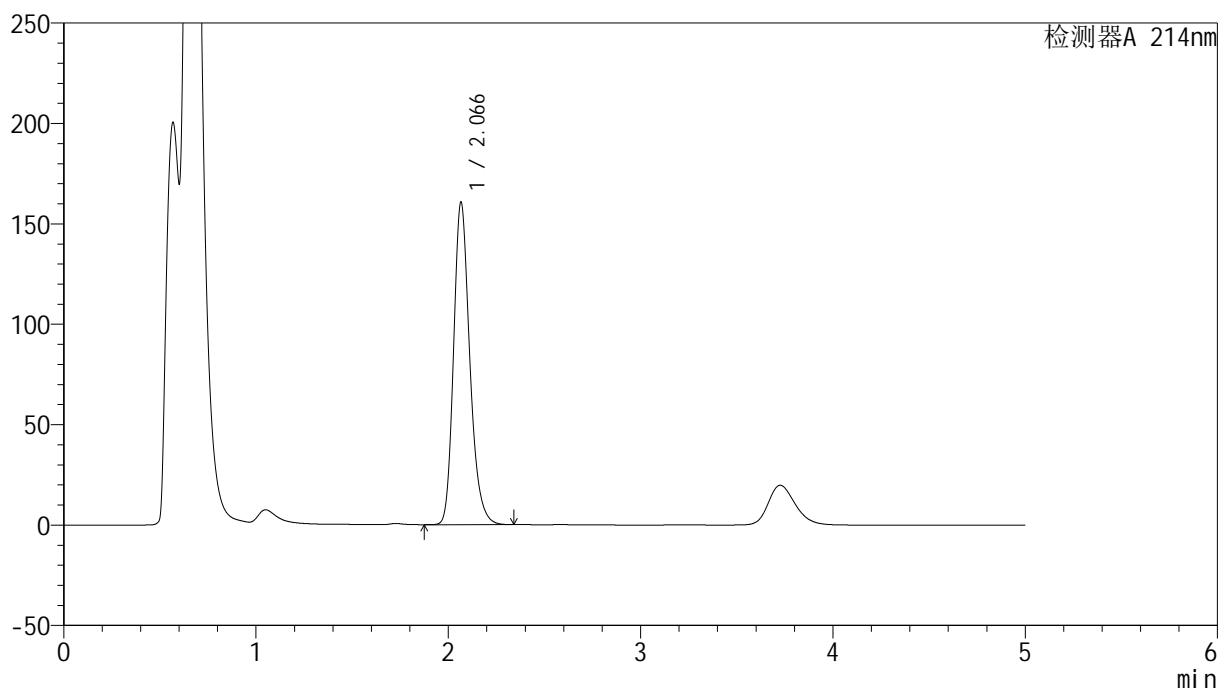
版本号: 6.115

实验者: xiechaojun

处理者: xiechaojun

## &lt;色谱图&gt;

mV



## &lt;峰表&gt;

检测器A 214nm

峰号	保留时间	面积	面积%	高度	理论塔板数(USP)	拖尾因子	分离度(USP)
1	2.066	940348	100.000	160175	2992	1.232	--
总计		940348	100.000	160175			

## &lt;样品信息&gt;

色谱柱:XB-C18(4.6mm\*50mm,5 $\mu$ m)柱温:30 $^{\circ}$ C

数据文件名: RC\$SMF-387 - 0-37/26-274-2 - zzp-24091101p-rcd-yzmb-pH4.5+sdsjz-jf50z-P5-2.lcd

方法文件名: RC\$SMF-387 - SMF-387-rcd-yzmb-FX275.lcm

批处理文件名: RC\$SMF-387 - 20240921-rcd-FX275.lcb

样品瓶号: 2-37

进样体积: 100  $\mu$ l

进样时间: 2024/09/21 16:53:56

处理时间 (V2): 2024/09/23 09:09:43

仪器型号: SHIMADZU LC-2050C(FX275)

流速: 1.2ml/min

波长: 214nm

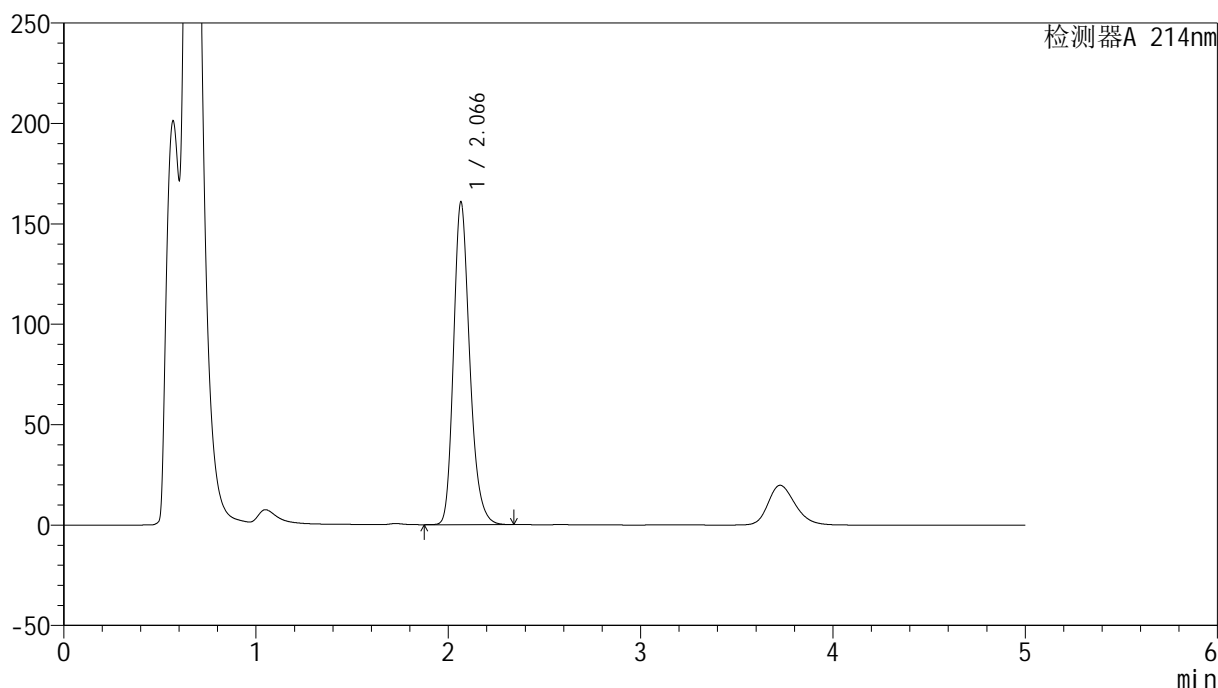
版本号: 6.115

实验者: xiechaojun

处理者: xiechaojun

## &lt;色谱图&gt;

mV



## &lt;峰表&gt;

检测器A 214nm

峰号	保留时间	面积	面积%	高度	理论塔板数(USP)	拖尾因子	分离度(USP)
1	2.066	940896	100.000	160341	2989	1.232	--
总计		940896	100.000	160341			

## &lt;样品信息&gt;

色谱柱:XB-C18(4.6mm\*50mm,5 $\mu$ m)柱温:30 $^{\circ}$ C

数据文件名: RC\$SMF-387 - 0-37/26-275-2 - zzp-24091101p-rcd-yzmb-pH4.5+sdsjz-jf50z-P6-1.lcd

方法文件名: RC\$SMF-387 - SMF-387-rcd-yzmb-FX275.lcm

批处理文件名: RC\$SMF-387 - 20240921-rcd-FX275.lcb

样品瓶号: 2-46

进样体积: 100  $\mu$ l

进样时间: 2024/09/21 16:59:25

处理时间 (V2): 2024/09/23 09:09:46

仪器型号: SHIMADZU LC-2050C(FX275)

流速: 1.2ml/min

波长: 214nm

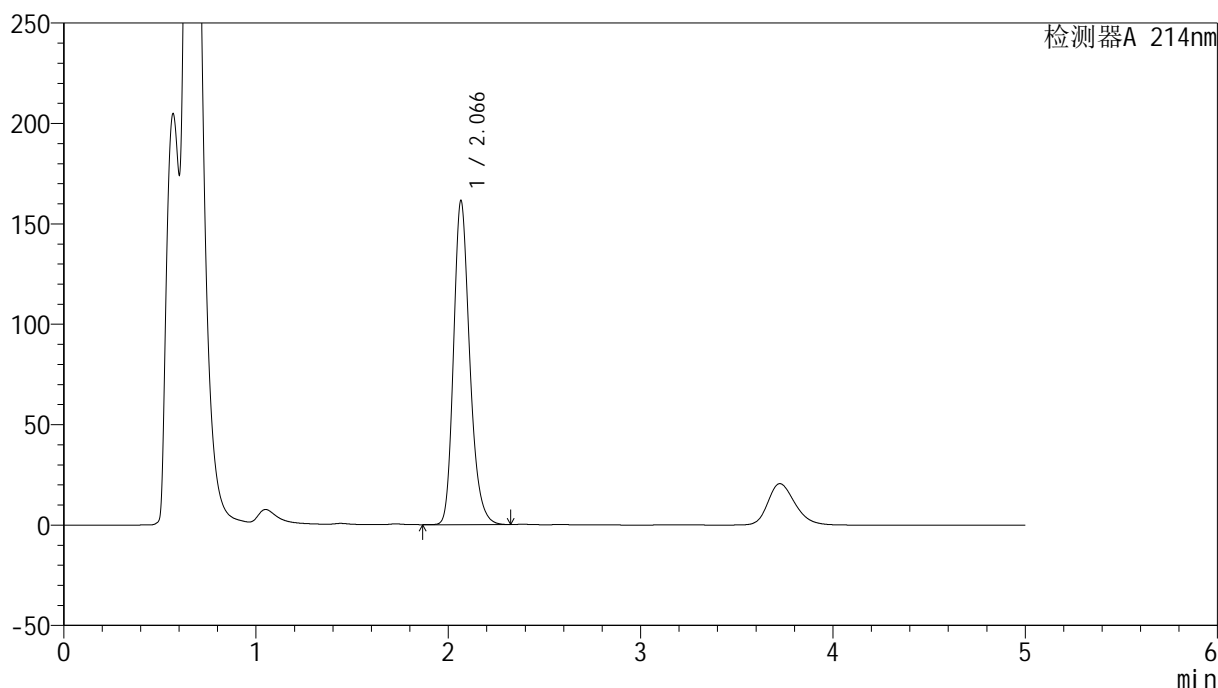
版本号: 6.115

实验者: xiechaojun

处理者: xiechaojun

## &lt;色谱图&gt;

mV



## &lt;峰表&gt;

检测器A 214nm

峰号	保留时间	面积	面积%	高度	理论塔板数(USP)	拖尾因子	分离度(USP)
1	2.066	943303	100.000	160979	2999	1.232	--
总计		943303	100.000	160979			

## &lt;样品信息&gt;

色谱柱:XB-C18(4.6mm\*50mm,5 $\mu$ m)柱温:30 $^{\circ}$ C

数据文件名: RC\$SMF-387 - 0-37/26-276-2 - zzp-24091101p-rcd-yzmb-pH4.5+sdsjz-jf50z-P6-2.lcd

方法文件名: RC\$SMF-387 - SMF-387-rcd-yzmb-FX275.lcm

批处理文件名: RC\$SMF-387 - 20240921-rcd-FX275.lcb

样品瓶号: 2-46

进样体积: 100  $\mu$ l

进样时间: 2024/09/21 17:04:54

处理时间 (V2): 2024/09/23 09:09:49

仪器型号: SHIMADZU LC-2050C(FX275)

流速: 1.2ml/min

波长: 214nm

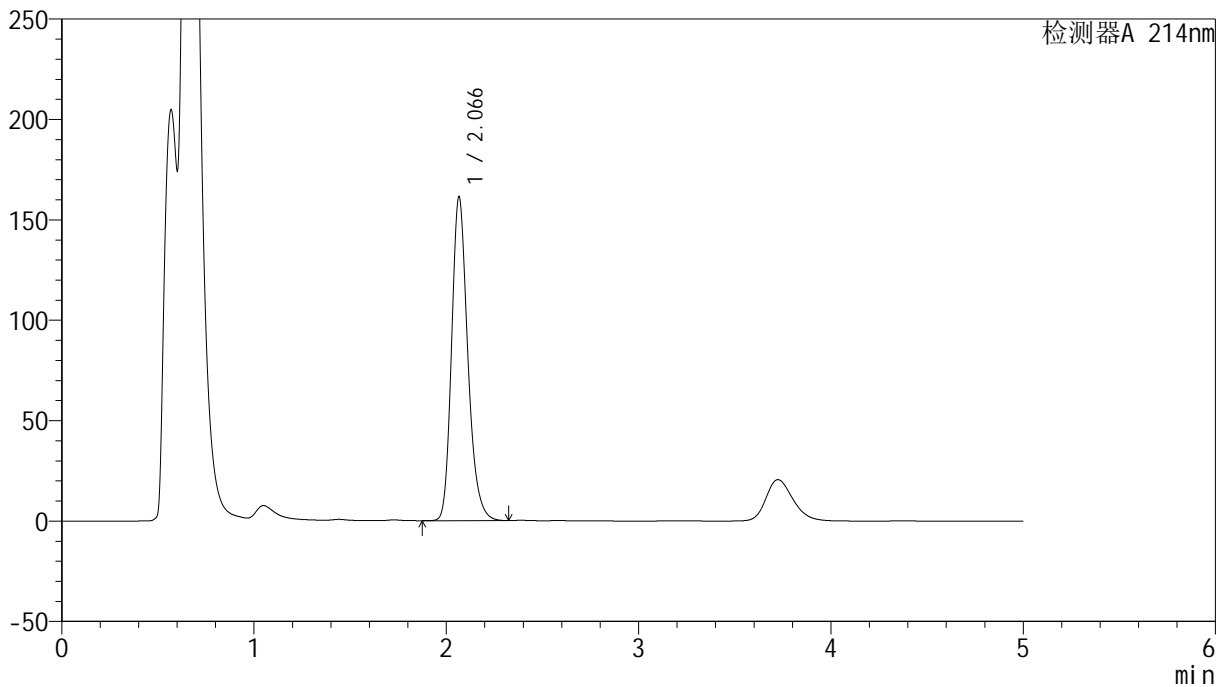
版本号: 6.115

实验者: xiechaojun

处理者: xiechaojun

## &lt;色谱图&gt;

mV



## &lt;峰表&gt;

检测器A 214nm

峰号	保留时间	面积	面积%	高度	理论塔板数(USP)	拖尾因子	分离度(USP)
1	2.066	943404	100.000	160853	2996	1.232	--
总计		943404	100.000	160853			

## &lt;样品信息&gt;

色谱柱:XB-C18(4.6mm\*50mm,5 $\mu$ m)柱温:30 $^{\circ}$ C

数据文件名: RC\$SMF-387 - 0-37/26-277-2 - zzp-24091201p-rcd-yzmb-pH4.5+sdsjz-jf50z-P1-1.lcd

方法文件名: RC\$SMF-387 - SMF-387-rcd-yzmb-FX275.lcm

批处理文件名: RC\$SMF-387 - 20240921-rcd-FX275.lcb

样品瓶号: 2-2

进样体积: 100  $\mu$ l

进样时间: 2024/09/21 17:10:23

处理时间 (V2): 2024/09/23 09:09:52

仪器型号: SHIMADZU LC-2050C(FX275)

流速: 1.2ml/min

波长: 214nm

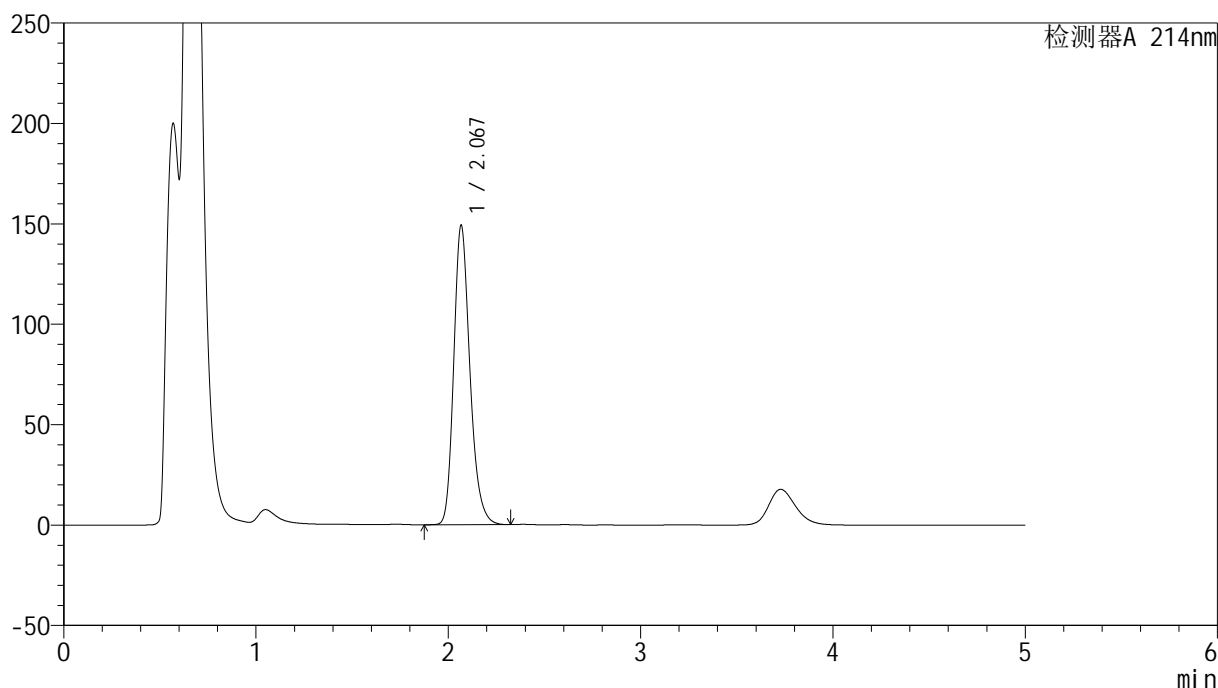
版本号: 6.115

实验者: xiechaojun

处理者: xiechaojun

## &lt;色谱图&gt;

mV



## &lt;峰表&gt;

检测器A 214nm

峰号	保留时间	面积	面积%	高度	理论塔板数(USP)	拖尾因子	分离度(USP)
1	2.067	872375	100.000	148437	2995	1.231	--
总计		872375	100.000	148437			

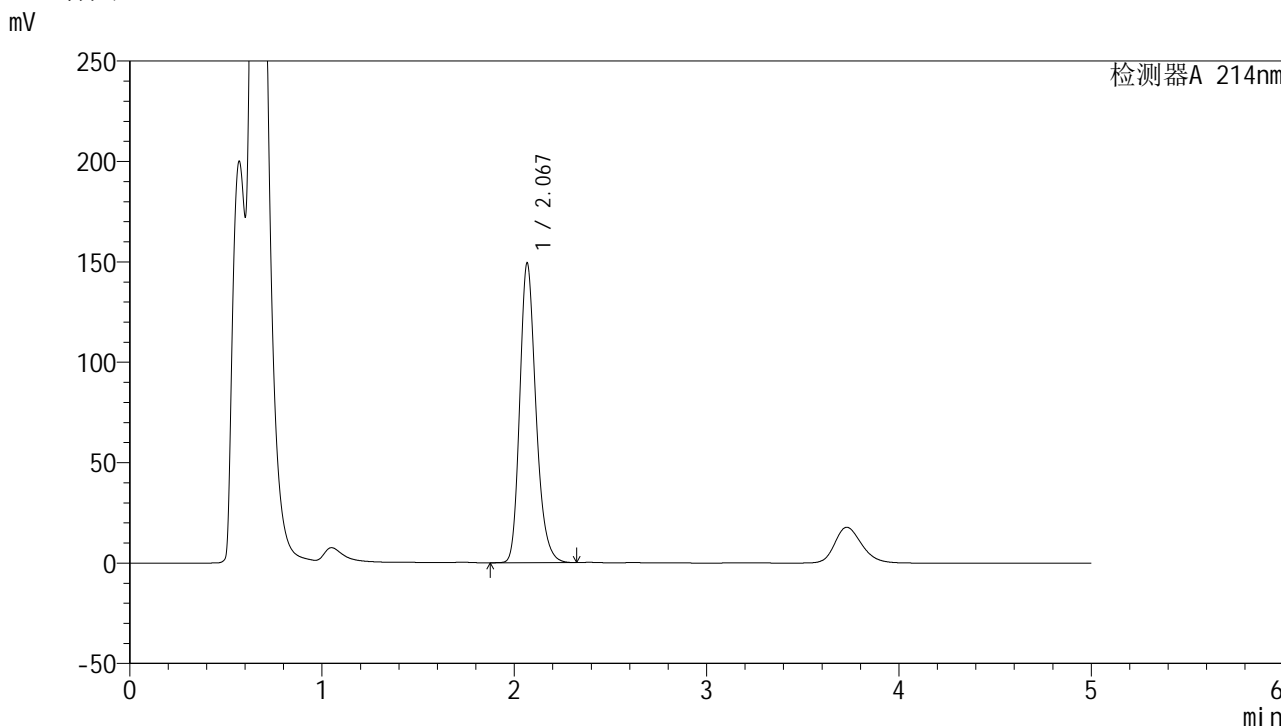


# SMF-387

## <样品信息>

色谱柱:XB-C18(4.6mm\*50mm,5μm) 流速: 1.2ml/min  
 柱温:30°C 波长: 214nm  
 数据文件名: RC\$SMF-387 - 0-37/26-278-2 - zzp-24091201p-rcd-yzmb-pH4.5+sdsjz-jf50z-P1-2.lcd  
 方法文件名: RC\$SMF-387 - SMF-387-rcd-yzmb-FX275.lcm  
 批处理文件名: RC\$SMF-387 - 20240921-rcd-FX275.lcb  
 样品瓶号: 2-2 版本号: 6.115  
 进样体积: 100 μl 实验者: xiechaojun  
 进样时间: 2024/09/21 17:15:52 处理者: xiechaojun  
 处理时间 (V2): 2024/09/23 09:09:54  
 仪器型号: SHIMADZU LC-2050C(FX275)

## <色谱图>



## <峰表>

检测器A 214nm

峰号	保留时间	面积	面积%	高度	理论塔板数(USP)	拖尾因子	分离度(USP)
1	2.067	872423	100.000	148479	2997	1.231	--
总计		872423	100.000	148479			

## &lt;样品信息&gt;

色谱柱:XB-C18(4.6mm\*50mm,5 $\mu$ m)柱温:30 $^{\circ}$ C

数据文件名: RC\$SMF-387 - 0-37/26-279-2 - zzp-24091201p-rcd-yzmb-pH4.5+sdsjz-jf50z-P2-1.lcd

方法文件名: RC\$SMF-387 - SMF-387-rcd-yzmb-FX275.lcm

批处理文件名: RC\$SMF-387 - 20240921-rcd-FX275.lcb

样品瓶号: 2-11

进样体积: 100  $\mu$ l

进样时间: 2024/09/21 17:21:22

处理时间 (V2): 2024/09/23 09:09:57

仪器型号: SHIMADZU LC-2050C(FX275)

流速: 1.2ml/min

波长: 214nm

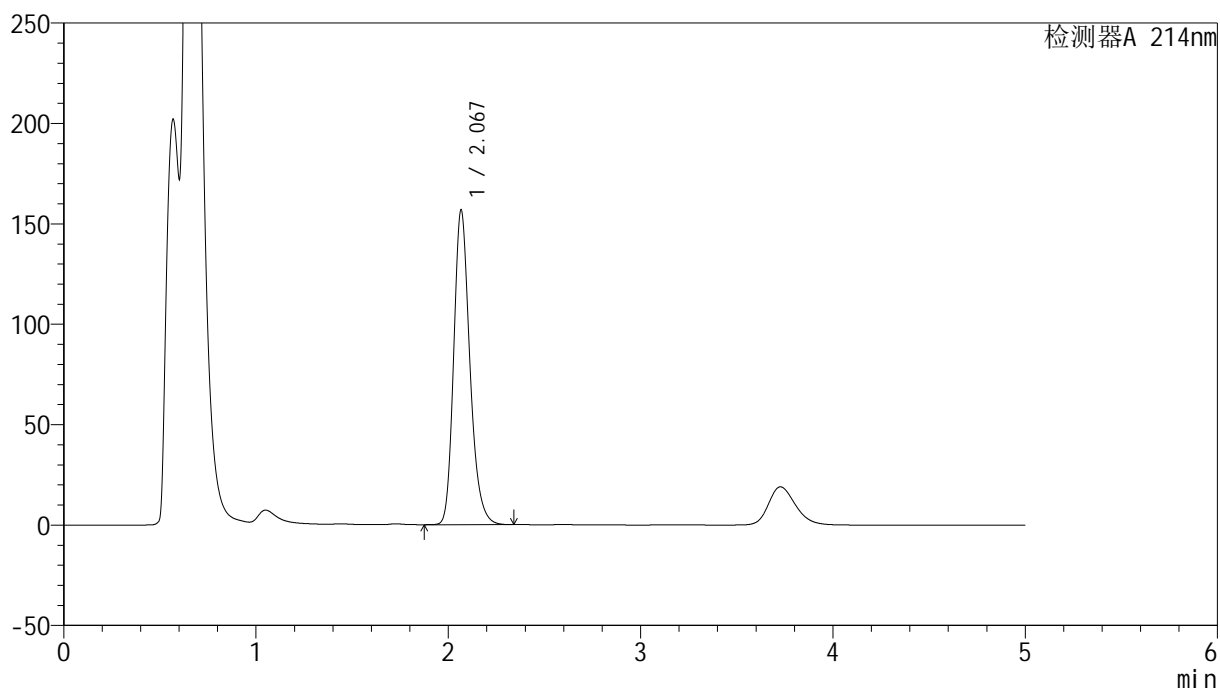
版本号: 6.115

实验者: xiechaojun

处理者: xiechaojun

## &lt;色谱图&gt;

mV



## &lt;峰表&gt;

检测器A 214nm

峰号	保留时间	面积	面积%	高度	理论塔板数(USP)	拖尾因子	分离度(USP)
1	2.067	915697	100.000	156053	3003	1.231	--
总计		915697	100.000	156053			

## &lt;样品信息&gt;

色谱柱:XB-C18(4.6mm\*50mm,5 $\mu$ m)柱温:30 $^{\circ}$ C

数据文件名: RC\$SMF-387 - 0-37/26-280-2 - zzp-24091201p-rcd-yzmb-pH4.5+sdsjz-jf50z-P2-2.lcd

方法文件名: RC\$SMF-387 - SMF-387-rcd-yzmb-FX275.lcm

批处理文件名: RC\$SMF-387 - 20240921-rcd-FX275.lcb

样品瓶号: 2-11

进样体积: 100  $\mu$ l

进样时间: 2024/09/21 17:26:51

处理时间 (V2): 2024/09/23 09:10:00

仪器型号: SHIMADZU LC-2050C(FX275)

流速: 1.2ml/min

波长: 214nm

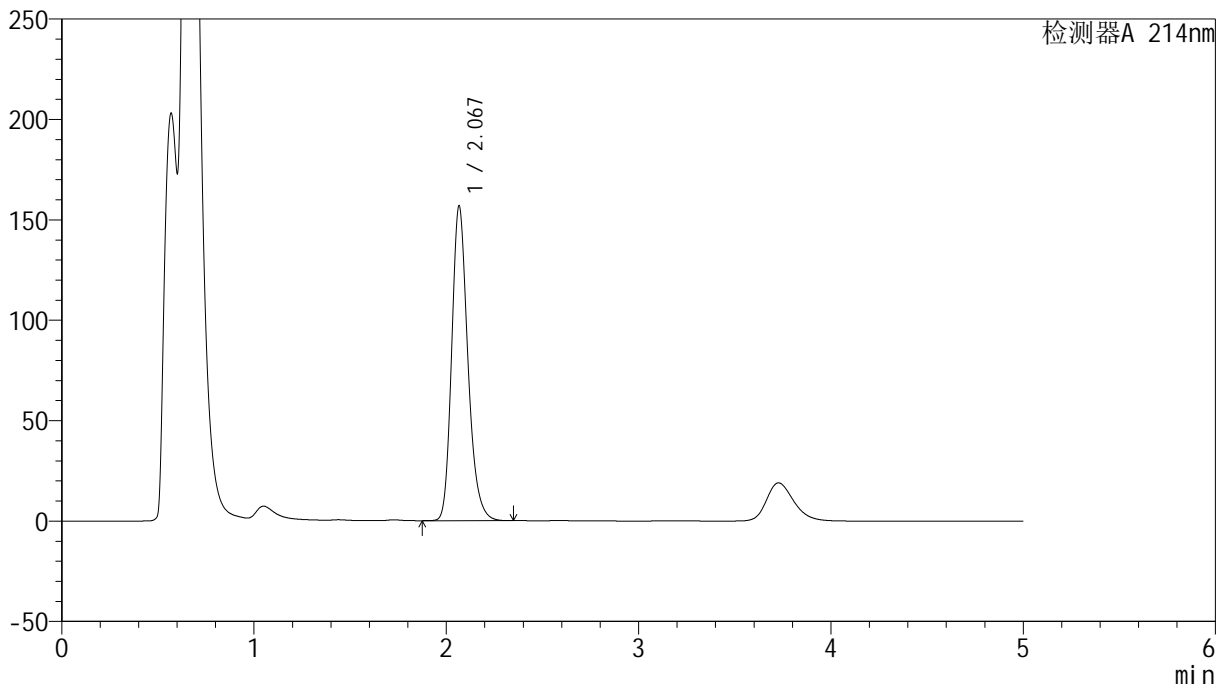
版本号: 6.115

实验者: xiechaojun

处理者: xiechaojun

## &lt;色谱图&gt;

mV



## &lt;峰表&gt;

检测器A 214nm

峰号	保留时间	面积	面积%	高度	理论塔板数(USP)	拖尾因子	分离度(USP)
1	2.067	916065	100.000	156068	3001	1.231	--
总计		916065	100.000	156068			

## &lt;样品信息&gt;

色谱柱:XB-C18(4.6mm\*50mm,5 $\mu$ m)柱温:30 $^{\circ}$ C

数据文件名: RC\$SMF-387 - 0-37/26-281-2 - zzp-24091201p-rcd-yzmb-pH4.5+sdsjz-jf50z-P3-1.lcd

方法文件名: RC\$SMF-387 - SMF-387-rcd-yzmb-FX275.lcm

批处理文件名: RC\$SMF-387 - 20240921-rcd-FX275.lcb

样品瓶号: 2-20

进样体积: 100  $\mu$ l

进样时间: 2024/09/21 17:32:20

处理时间 (V2): 2024/09/23 09:10:03

仪器型号: SHIMADZU LC-2050C(FX275)

流速: 1.2ml/min

波长: 214nm

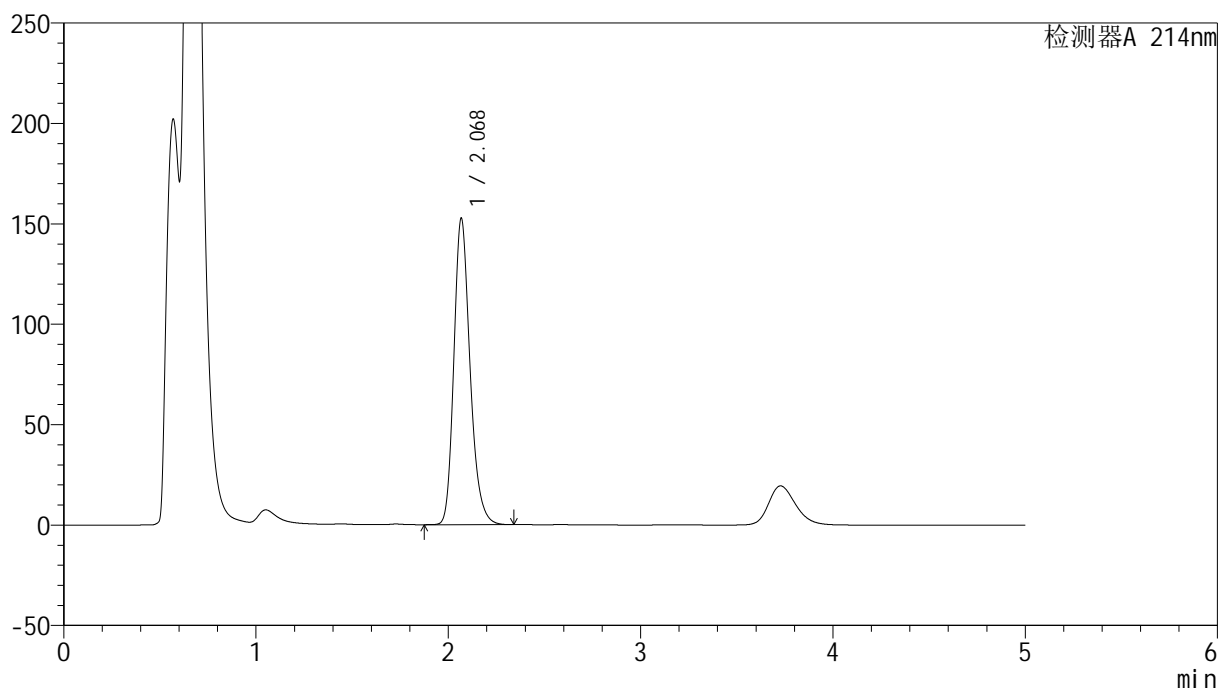
版本号: 6.115

实验者: xiechaojun

处理者: xiechaojun

## &lt;色谱图&gt;

mV



## &lt;峰表&gt;

检测器A 214nm

峰号	保留时间	面积	面积%	高度	理论塔板数(USP)	拖尾因子	分离度(USP)
1	2.068	892313	100.000	151742	3003	1.231	--
总计		892313	100.000	151742			

## &lt;样品信息&gt;

色谱柱:XB-C18(4.6mm\*50mm,5 $\mu$ m)柱温:30 $^{\circ}$ C

数据文件名: RC\$SMF-387 - 0-37/26-282-2 - zzp-24091201p-rcd-yzmb-pH4.5+sdsjz-jf50z-P3-2.lcd

方法文件名: RC\$SMF-387 - SMF-387-rcd-yzmb-FX275.lcm

批处理文件名: RC\$SMF-387 - 20240921-rcd-FX275.lcb

样品瓶号: 2-20

进样体积: 100  $\mu$ l

进样时间: 2024/09/21 17:37:49

处理时间 (V2): 2024/09/23 09:10:05

仪器型号: SHIMADZU LC-2050C(FX275)

流速: 1.2ml/min

波长: 214nm

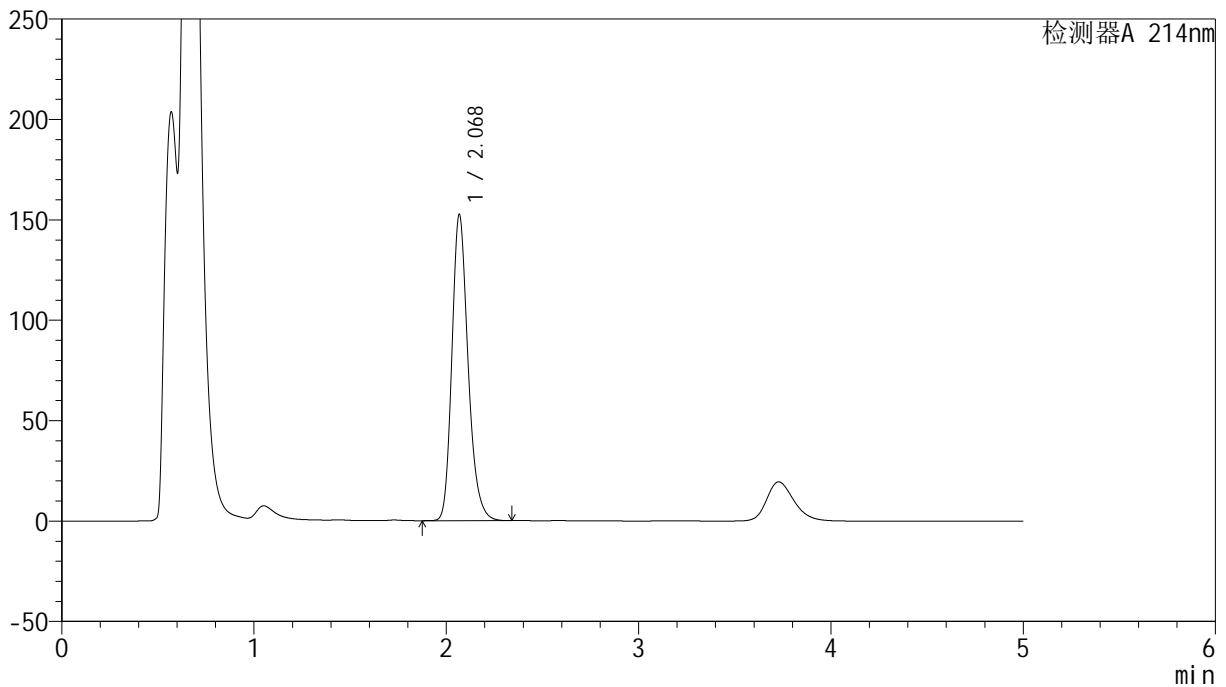
版本号: 6.115

实验者: xiechaojun

处理者: xiechaojun

## &lt;色谱图&gt;

mV



## &lt;峰表&gt;

检测器A 214nm

峰号	保留时间	面积	面积%	高度	理论塔板数(USP)	拖尾因子	分离度(USP)
1	2.068	892265	100.000	151721	3000	1.231	--
总计		892265	100.000	151721			

## &lt;样品信息&gt;

色谱柱:XB-C18(4.6mm\*50mm,5 $\mu$ m)柱温:30 $^{\circ}$ C

数据文件名: RC\$SMF-387 - 0-37/26-283-2 - zzp-24091201p-rcd-yzmb-pH4.5+sdsjz-jf50z-P4-1.lcd

方法文件名: RC\$SMF-387 - SMF-387-rcd-yzmb-FX275.lcm

批处理文件名: RC\$SMF-387 - 20240921-rcd-FX275.lcb

样品瓶号: 2-29

进样体积: 100  $\mu$ l

进样时间: 2024/09/21 17:43:18

处理时间 (V2): 2024/09/23 09:10:08

仪器型号: SHIMADZU LC-2050C(FX275)

流速: 1.2ml/min

波长: 214nm

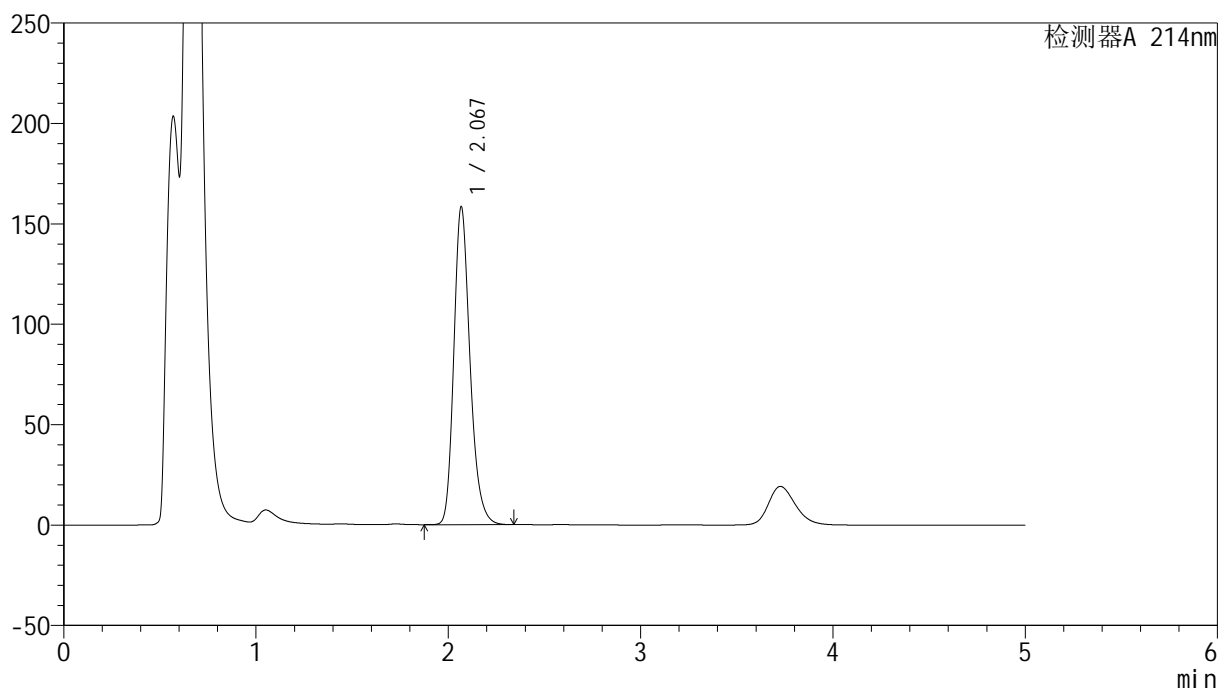
版本号: 6.115

实验者: xiechaojun

处理者: xiechaojun

## &lt;色谱图&gt;

mV



## &lt;峰表&gt;

检测器A 214nm

峰号	保留时间	面积	面积%	高度	理论塔板数(USP)	拖尾因子	分离度(USP)
1	2.067	926824	100.000	157437	2997	1.232	--
总计		926824	100.000	157437			



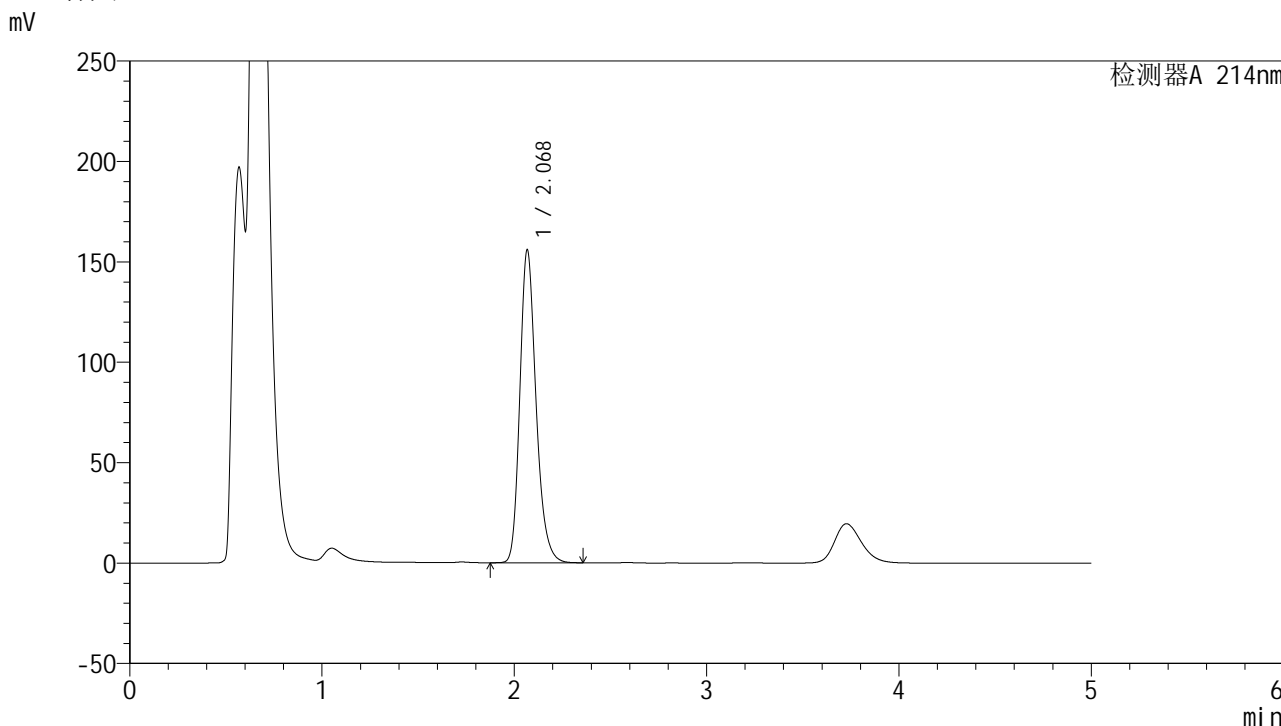


# SMF-387

## <样品信息>

色谱柱:XB-C18(4.6mm\*50mm,5μm) 流速: 1.2ml/min  
 柱温:30°C 波长: 214nm  
 数据文件名: RC\$SMF-387 - 0-37/26-285-2 - zzp-24091201p-rcd-yzmb-pH4.5+sdsjz-jf50z-P5-1.lcd  
 方法文件名: RC\$SMF-387 - SMF-387-rcd-yzmb-FX275.lcm  
 批处理文件名: RC\$SMF-387 - 20240921-rcd-FX275.lcb  
 样品瓶号: 2-38  
 进样体积: 100 μl 版本号: 6.115  
 进样时间: 2024/09/21 17:54:17 实验者: xiechaojun  
 处理时间 (V2): 2024/09/23 09:10:13 处理者: xiechaojun  
 仪器型号: SHIMADZU LC-2050C(FX275)

## <色谱图>



## <峰表>

检测器A 214nm

峰号	保留时间	面积	面积%	高度	理论塔板数(USP)	拖尾因子	分离度(USP)
1	2.068	912043	100.000	154920	2996	1.231	--
总计		912043	100.000	154920			

## &lt;样品信息&gt;

色谱柱:XB-C18(4.6mm\*50mm,5μm)

柱温:30°C

数据文件名: RC\$SMF-387 - 0-37/26-286-2 - zzp-24091201p-rcd-yzmb-pH4.5+sdsjz-jf50z-P5-2.lcd

方法文件名: RC\$SMF-387 - SMF-387-rcd-yzmb-FX275.lcm

批处理文件名: RC\$SMF-387 - 20240921-rcd-FX275.lcb

样品瓶号: 2-38

进样体积: 100 μl

进样时间: 2024/09/21 17:59:46

处理时间 (V2): 2024/09/23 09:10:16

仪器型号: SHIMADZU LC-2050C(FX275)

流速: 1.2ml/min

波长: 214nm

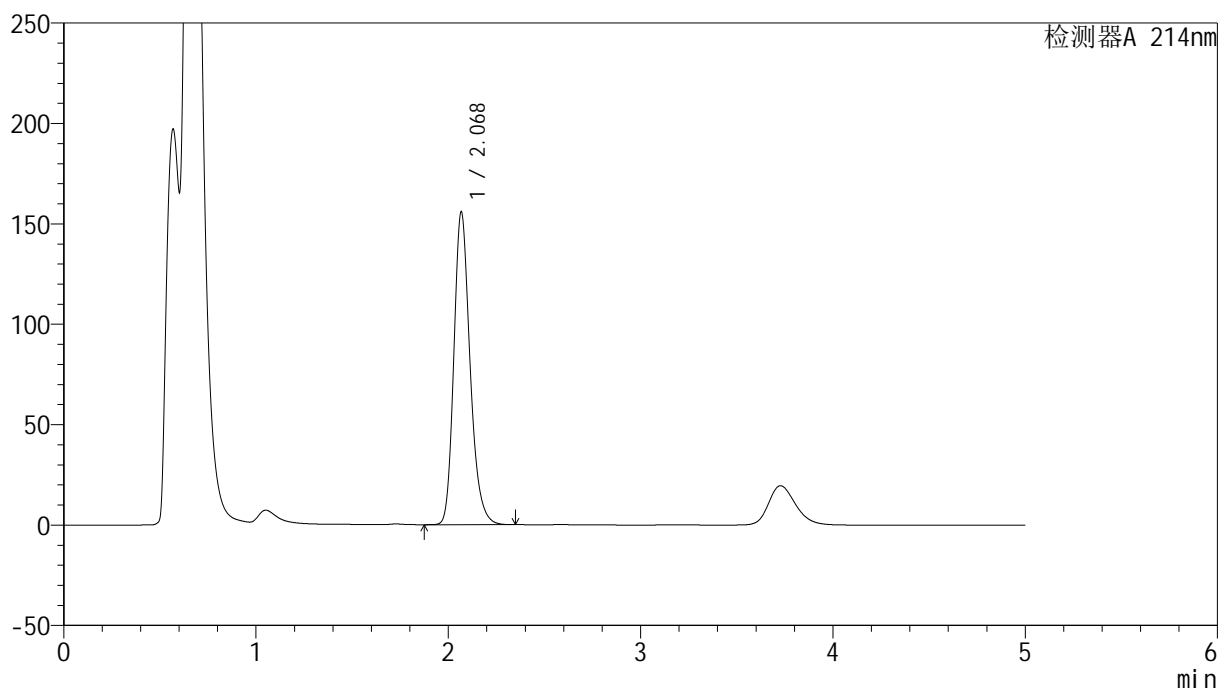
版本号: 6.115

实验者: xiechaojun

处理者: xiechaojun

## &lt;色谱图&gt;

mV



## &lt;峰表&gt;

检测器A 214nm

峰号	保留时间	面积	面积%	高度	理论塔板数(USP)	拖尾因子	分离度(USP)
1	2.068	912408	100.000	154899	2993	1.231	--
总计		912408	100.000	154899			

## &lt;样品信息&gt;

色谱柱:XB-C18(4.6mm\*50mm,5 $\mu$ m)柱温:30 $^{\circ}$ C

数据文件名: RC\$SMF-387 - 0-37/26-287-2 - zzp-24091201p-rcd-yzmb-pH4.5+sdsjz-jf50z-P6-1.lcd

方法文件名: RC\$SMF-387 - SMF-387-rcd-yzmb-FX275.lcm

批处理文件名: RC\$SMF-387 - 20240921-rcd-FX275.lcb

样品瓶号: 2-47

进样体积: 100  $\mu$ l

进样时间: 2024/09/21 18:05:16

处理时间 (V2): 2024/09/23 09:10:18

仪器型号: SHIMADZU LC-2050C(FX275)

流速: 1.2ml/min

波长: 214nm

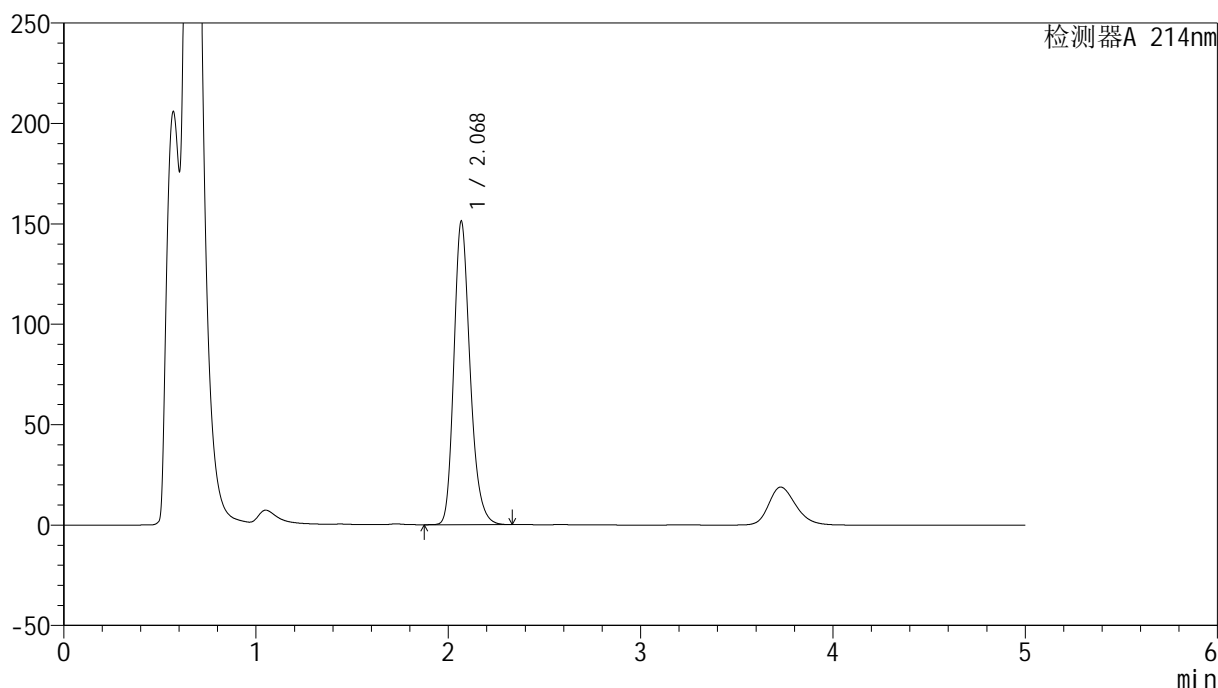
版本号: 6.115

实验者: xiechaojun

处理者: xiechaojun

## &lt;色谱图&gt;

mV



## &lt;峰表&gt;

检测器A 214nm

峰号	保留时间	面积	面积%	高度	理论塔板数(USP)	拖尾因子	分离度(USP)
1	2.068	884875	100.000	150316	2995	1.231	--
总计		884875	100.000	150316			

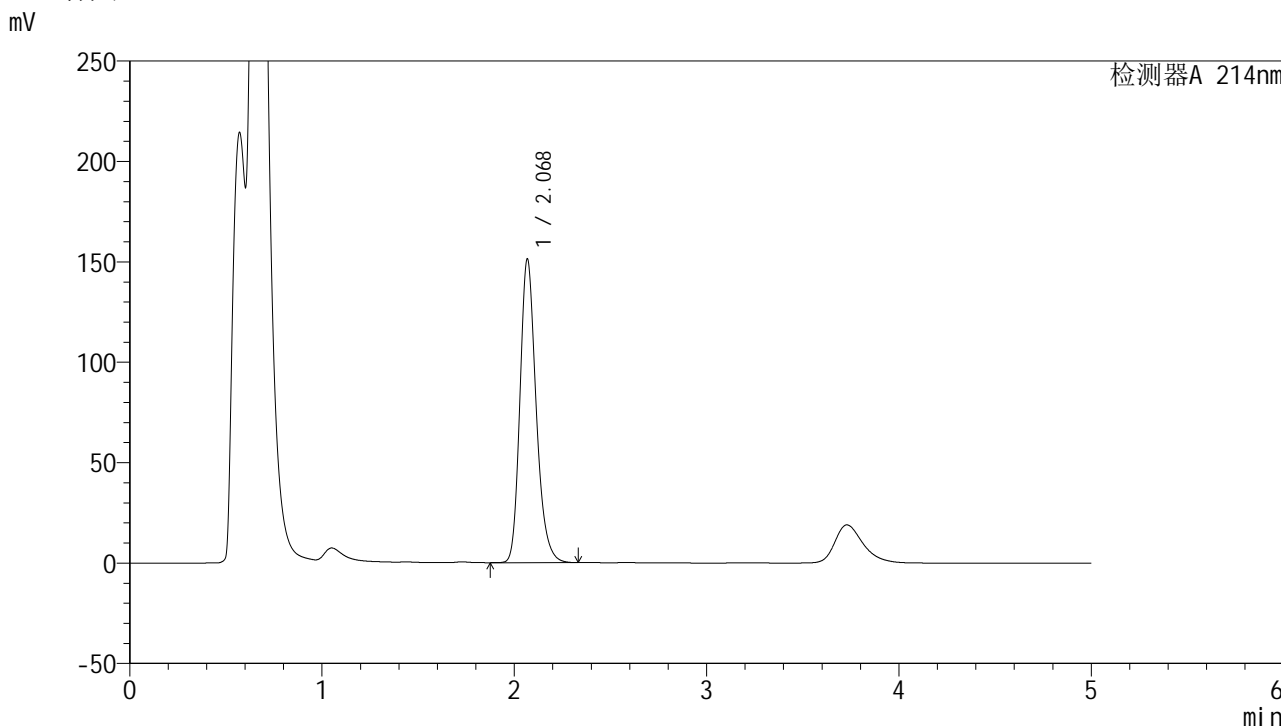


# SMF-387

## <样品信息>

色谱柱:XB-C18(4.6mm\*50mm,5μm) 流速: 1.2ml/min  
 柱温:30°C 波长: 214nm  
 数据文件名: RC\$SMF-387 - 0-37/26-288-2 - zzp-24091201p-rcd-yzmb-pH4.5+sdsjz-jf50z-P6-2.lcd  
 方法文件名: RC\$SMF-387 - SMF-387-rcd-yzmb-FX275.lcm  
 批处理文件名: RC\$SMF-387 - 20240921-rcd-FX275.lcb  
 样品瓶号: 2-47 版本号: 6.115  
 进样体积: 100 μl 实验者: xiechaojun  
 进样时间: 2024/09/21 18:10:45 处理者: xiechaojun  
 处理时间 (V2): 2024/09/23 09:10:21  
 仪器型号: SHIMADZU LC-2050C(FX275)

## <色谱图>



## <峰表>

检测器A 214nm

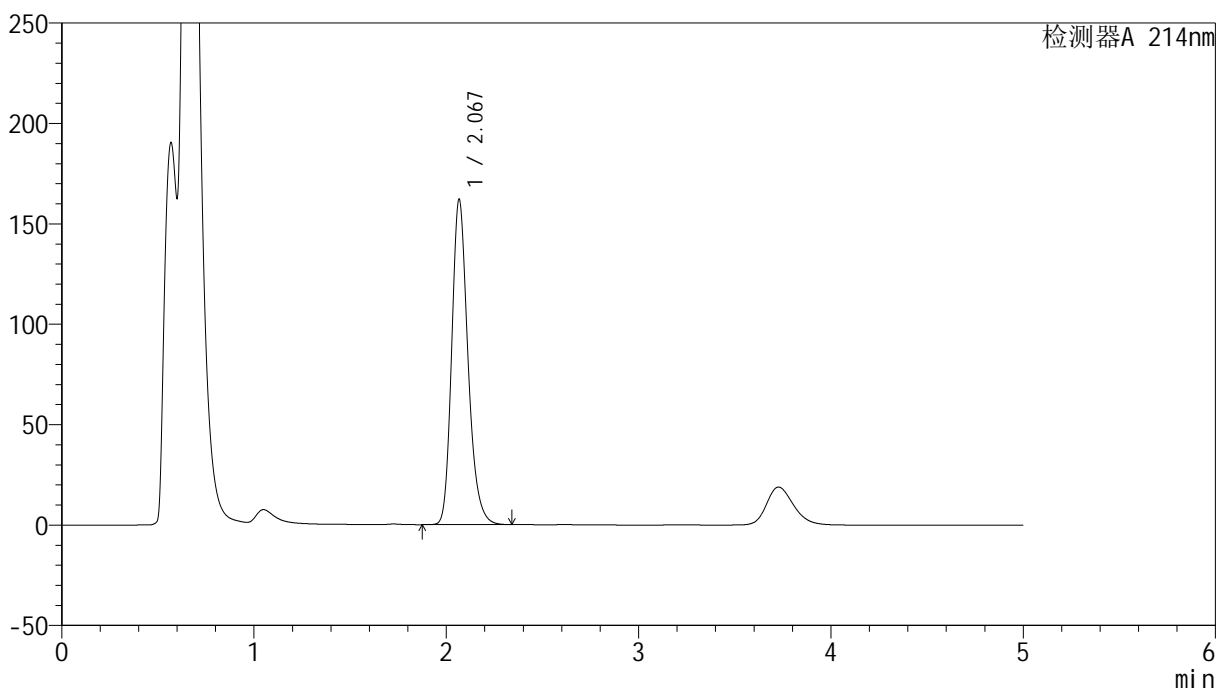
峰号	保留时间	面积	面积%	高度	理论塔板数(USP)	拖尾因子	分离度(USP)
1	2.068	885270	100.000	150529	2997	1.231	--
总计		885270	100.000	150529			

## &lt;样品信息&gt;

色谱柱:XB-C18(4.6mm\*50mm,5 $\mu$ m) 流速: 1.2ml/min  
柱温:30 $^{\circ}$ C 波长: 214nm  
数据文件名: RC\$SMF-387 - 0-37/26-289-2 - zzp-24091202p-rcd-yzmb-pH4.5+sdsjz-jf50z-P1-1.lcd  
方法文件名: RC\$SMF-387 - SMF-387-rcd-yzmb-FX275.lcm  
批处理文件名: RC\$SMF-387 - 20240921-rcd-FX275.lcb  
样品瓶号: 2-3  
进样体积: 100  $\mu$ l 版本号: 6.115  
进样时间: 2024/09/21 18:16:14 实验者: xiechaojun  
处理时间 (V2): 2024/09/23 09:10:23 处理者: xiechaojun  
仪器型号: SHIMADZU LC-2050C(FX275)

## &lt;色谱图&gt;

mV



## &lt;峰表&gt;

检测器A 214nm

峰号	保留时间	面积	面积%	高度	理论塔板数(USP)	拖尾因子	分离度(USP)
1	2.067	950870	100.000	161303	2977	1.233	--
总计		950870	100.000	161303			

## &lt;样品信息&gt;

色谱柱:XB-C18(4.6mm\*50mm,5 $\mu$ m)柱温:30 $^{\circ}$ C

数据文件名: RC\$SMF-387 - 0-37/26-290-2 - zzp-24091202p-rcd-yzmb-pH4.5+sdsjz-jf50z-P1-2.lcd

方法文件名: RC\$SMF-387 - SMF-387-rcd-yzmb-FX275.lcm

批处理文件名: RC\$SMF-387 - 20240921-rcd-FX275.lcb

样品瓶号: 2-3

进样体积: 100  $\mu$ l

进样时间: 2024/09/21 18:21:44

处理时间 (V2): 2024/09/23 09:10:26

仪器型号: SHIMADZU LC-2050C(FX275)

流速: 1.2ml/min

波长: 214nm

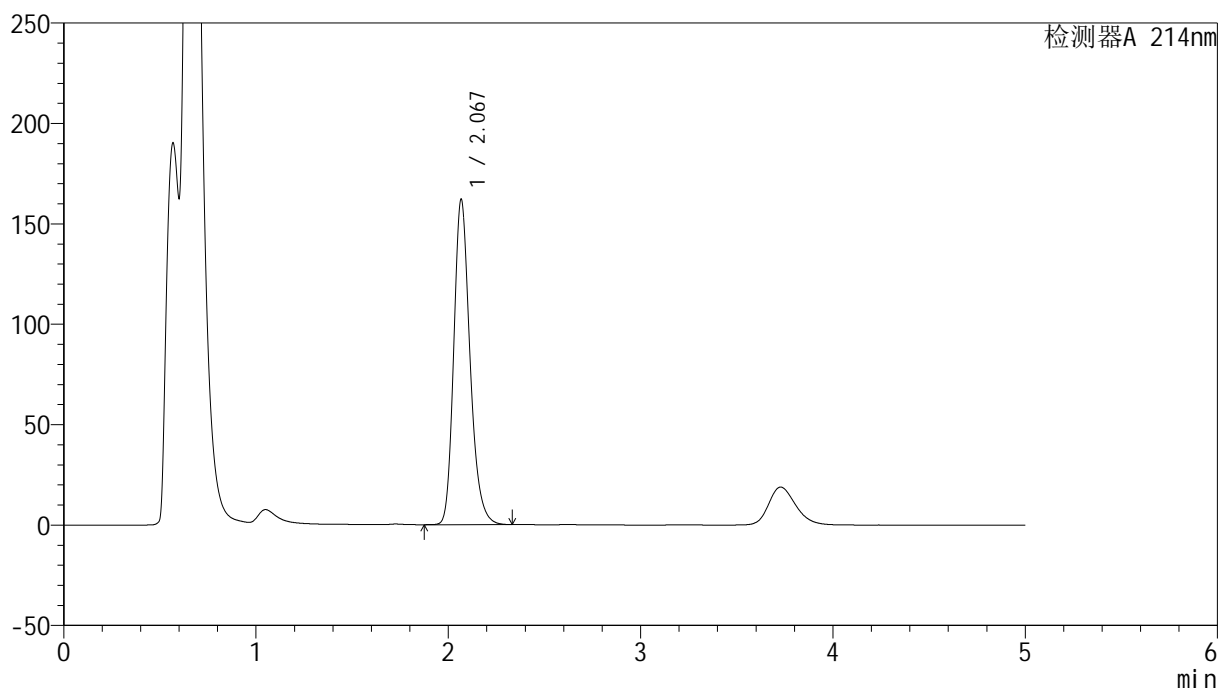
版本号: 6.115

实验者: xiechaojun

处理者: xiechaojun

## &lt;色谱图&gt;

mV



## &lt;峰表&gt;

检测器A 214nm

峰号	保留时间	面积	面积%	高度	理论塔板数(USP)	拖尾因子	分离度(USP)
1	2.067	950906	100.000	161159	2977	1.233	--
总计		950906	100.000	161159			

## &lt;样品信息&gt;

色谱柱:XB-C18(4.6mm\*50mm,5 $\mu$ m)柱温:30 $^{\circ}$ C

数据文件名: RC\$SMF-387 - 0-37/26-291-2 - zzp-24091202p-rcd-yzmb-pH4.5+sdsjz-jf50z-P2-1.lcd

方法文件名: RC\$SMF-387 - SMF-387-rcd-yzmb-FX275.lcm

批处理文件名: RC\$SMF-387 - 20240921-rcd-FX275.lcb

样品瓶号: 2-12

进样体积: 100  $\mu$ l

进样时间: 2024/09/21 18:27:14

处理时间 (V2): 2024/09/23 09:10:29

仪器型号: SHIMADZU LC-2050C(FX275)

流速: 1.2ml/min

波长: 214nm

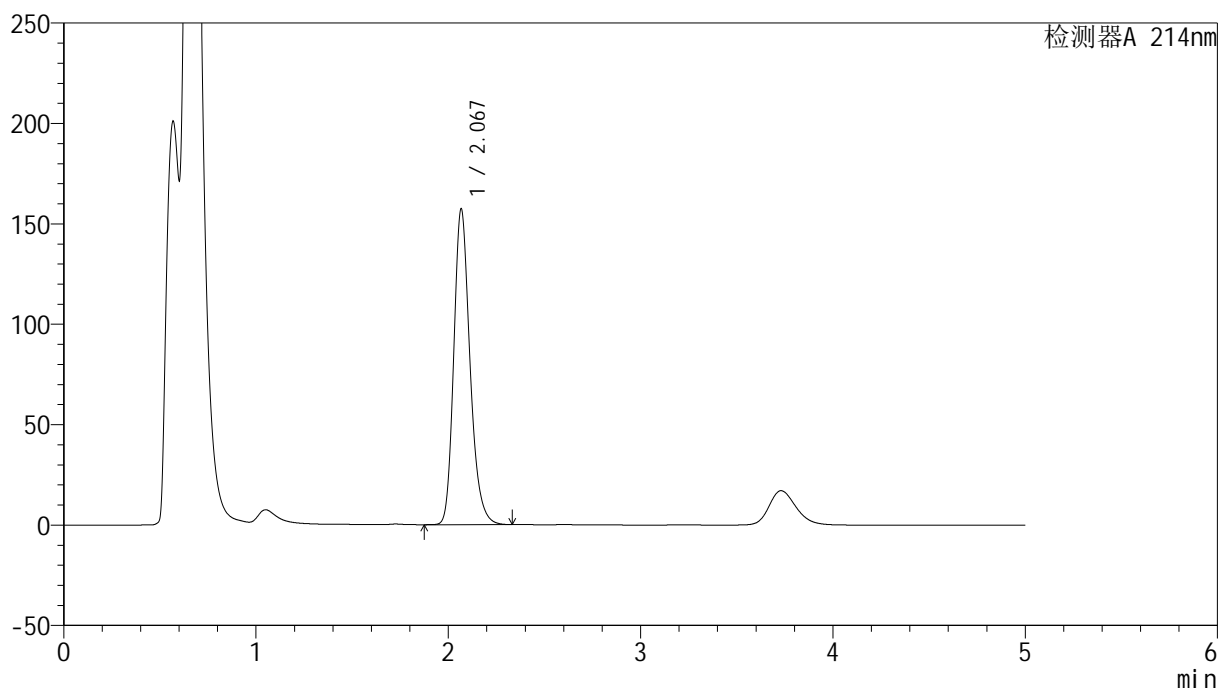
版本号: 6.115

实验者: xiechaojun

处理者: xiechaojun

## &lt;色谱图&gt;

mV



## &lt;峰表&gt;

检测器A 214nm

峰号	保留时间	面积	面积%	高度	理论塔板数(USP)	拖尾因子	分离度(USP)
1	2.067	921502	100.000	156434	2987	1.232	--
总计		921502	100.000	156434			



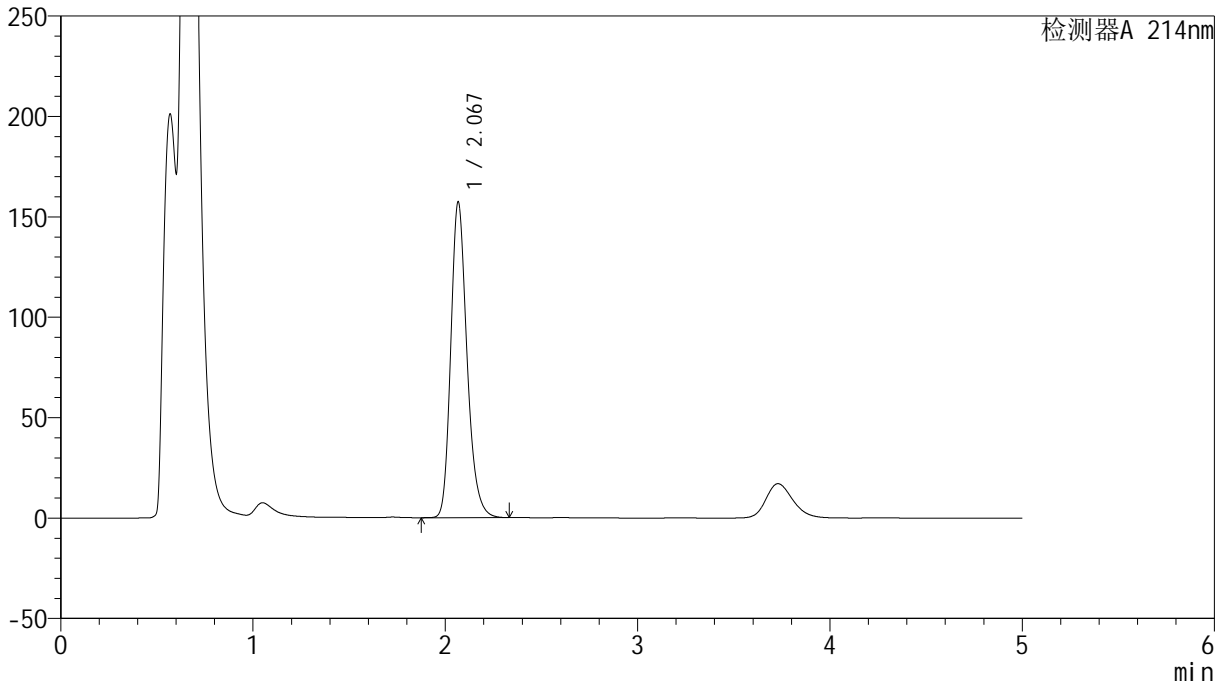
# SMF-387

## <样品信息>

色谱柱:XB-C18(4.6mm\*50mm,5μm) 流速: 1.2ml/min  
 柱温:30°C 波长: 214nm  
 数据文件名: RC\$SMF-387 - 0-37/26-292-2 - zzp-24091202p-rcd-yzmb-pH4.5+sdsjz-jf50z-P2-2.lcd  
 方法文件名: RC\$SMF-387 - SMF-387-rcd-yzmb-FX275.lcm  
 批处理文件名: RC\$SMF-387 - 20240921-rcd-FX275.lcb  
 样品瓶号: 2-12  
 进样体积: 100 μl 版本号: 6.115  
 进样时间: 2024/09/21 18:32:44 实验者: xiechaojun  
 处理时间 (V2): 2024/09/23 09:10:31 处理者: xiechaojun  
 仪器型号: SHIMADZU LC-2050C(FX275)

## <色谱图>

mV



## <峰表>

检测器A 214nm

峰号	保留时间	面积	面积%	高度	理论塔板数(USP)	拖尾因子	分离度(USP)
1	2.067	921633	100.000	156443	2987	1.232	--
总计		921633	100.000	156443			

## &lt;样品信息&gt;

色谱柱:XB-C18(4.6mm\*50mm,5 $\mu$ m)柱温:30 $^{\circ}$ C

数据文件名: RC\$SMF-387 - 0-37/26-293-2 - zzp-24091202p-rcd-yzmb-pH4.5+sdsjz-jf50z-P3-1.lcd

方法文件名: RC\$SMF-387 - SMF-387-rcd-yzmb-FX275.lcm

批处理文件名: RC\$SMF-387 - 20240921-rcd-FX275.lcb

样品瓶号: 2-21

进样体积: 100  $\mu$ l

进样时间: 2024/09/21 18:38:12

处理时间 (V2): 2024/09/23 09:10:34

仪器型号: SHIMADZU LC-2050C(FX275)

流速: 1.2ml/min

波长: 214nm

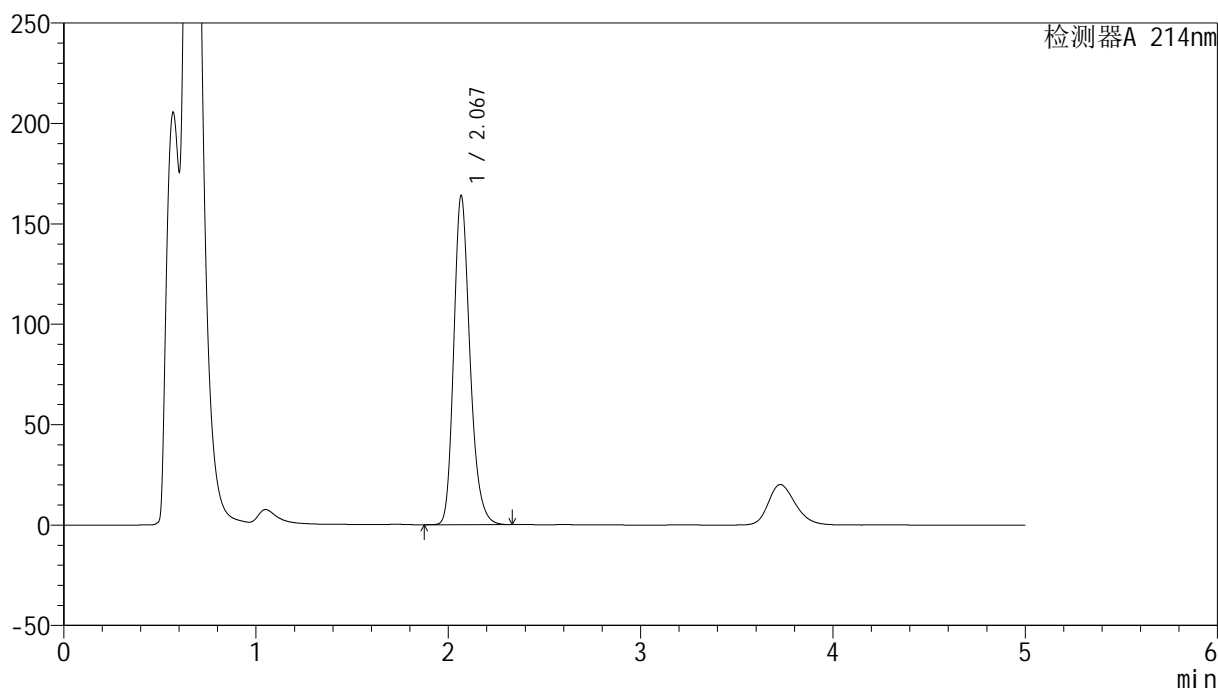
版本号: 6.115

实验者: xiechaojun

处理者: xiechaojun

## &lt;色谱图&gt;

mV



## &lt;峰表&gt;

检测器A 214nm

峰号	保留时间	面积	面积%	高度	理论塔板数(USP)	拖尾因子	分离度(USP)
1	2.067	959475	100.000	163075	2991	1.231	--
总计		959475	100.000	163075			

## &lt;样品信息&gt;

色谱柱:XB-C18(4.6mm\*50mm,5 $\mu$ m)柱温:30 $^{\circ}$ C

数据文件名: RC\$SMF-387 - 0-37/26-294-2 - zzp-24091202p-rcd-yzmb-pH4.5+sdsjz-jf50z-P3-2.lcd

方法文件名: RC\$SMF-387 - SMF-387-rcd-yzmb-FX275.lcm

批处理文件名: RC\$SMF-387 - 20240921-rcd-FX275.lcb

样品瓶号: 2-21

进样体积: 100  $\mu$ l

进样时间: 2024/09/21 18:43:41

处理时间 (V2): 2024/09/23 09:10:36

仪器型号: SHIMADZU LC-2050C(FX275)

流速: 1.2ml/min

波长: 214nm

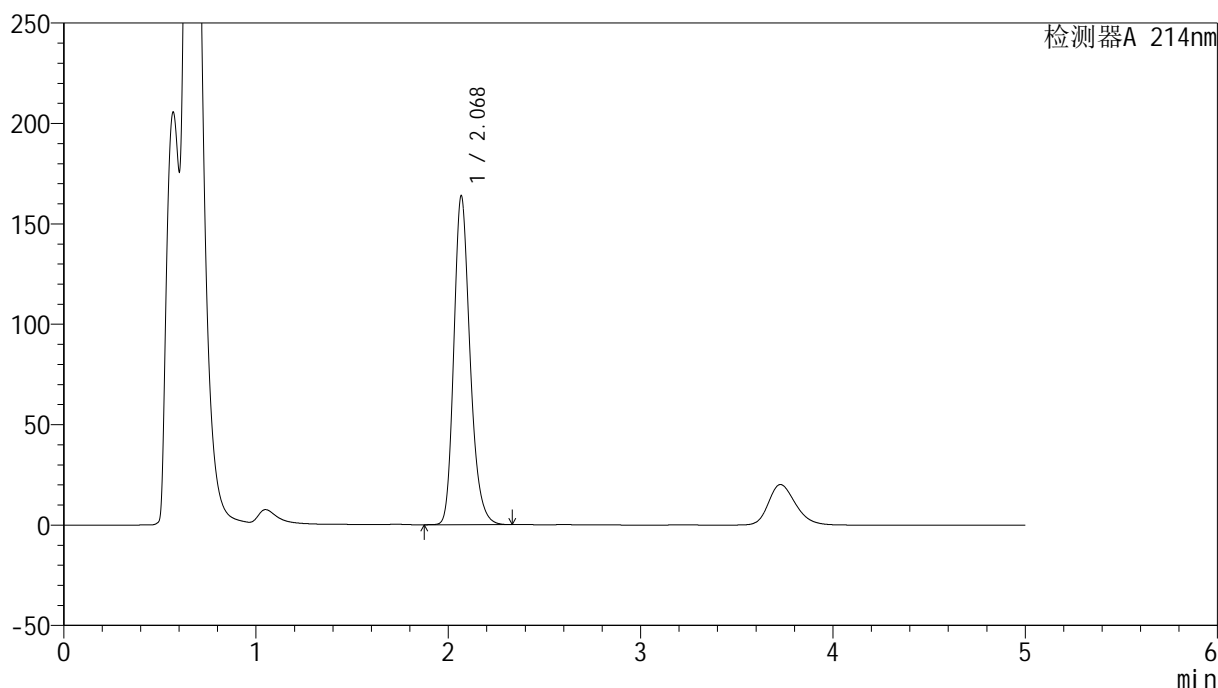
版本号: 6.115

实验者: xiechaojun

处理者: xiechaojun

## &lt;色谱图&gt;

mV



## &lt;峰表&gt;

检测器A 214nm

峰号	保留时间	面积	面积%	高度	理论塔板数(USP)	拖尾因子	分离度(USP)
1	2.068	959292	100.000	162834	2990	1.231	--
总计		959292	100.000	162834			

## &lt;样品信息&gt;

色谱柱:XB-C18(4.6mm\*50mm,5 $\mu$ m)柱温:30 $^{\circ}$ C

数据文件名: RC\$SMF-387 - 0-37/26-295-2 - zzp-24091202p-rcd-yzmb-pH4.5+sdsjz-jf50z-P4-1.lcd

方法文件名: RC\$SMF-387 - SMF-387-rcd-yzmb-FX275.lcm

批处理文件名: RC\$SMF-387 - 20240921-rcd-FX275.lcb

样品瓶号: 2-30

进样体积: 100  $\mu$ l

进样时间: 2024/09/21 18:49:11

处理时间 (V2): 2024/09/23 09:10:39

仪器型号: SHIMADZU LC-2050C(FX275)

流速: 1.2ml/min

波长: 214nm

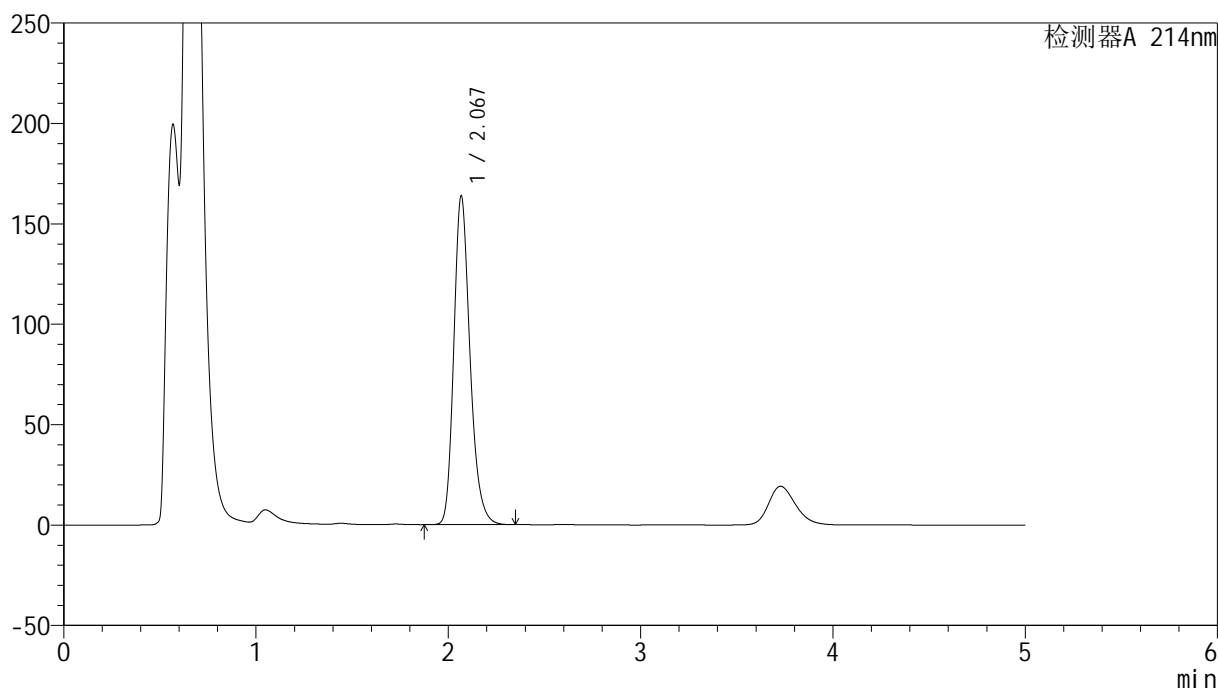
版本号: 6.115

实验者: xiechaojun

处理者: xiechaojun

## &lt;色谱图&gt;

mV



## &lt;峰表&gt;

检测器A 214nm

峰号	保留时间	面积	面积%	高度	理论塔板数(USP)	拖尾因子	分离度(USP)
1	2.067	959835	100.000	162805	2987	1.232	--
总计		959835	100.000	162805			

## &lt;样品信息&gt;

色谱柱:XB-C18(4.6mm\*50mm,5 $\mu$ m)柱温:30 $^{\circ}$ C

数据文件名: RC\$SMF-387 - 0-37/26-296-2 - zzp-24091202p-rcd-yzmb-pH4.5+sdsjz-jf50z-P4-2.lcd

方法文件名: RC\$SMF-387 - SMF-387-rcd-yzmb-FX275.lcm

批处理文件名: RC\$SMF-387 - 20240921-rcd-FX275.lcb

样品瓶号: 2-30

进样体积: 100  $\mu$ l

进样时间: 2024/09/21 18:54:40

处理时间 (V2): 2024/09/23 09:10:41

仪器型号: SHIMADZU LC-2050C(FX275)

流速: 1.2ml/min

波长: 214nm

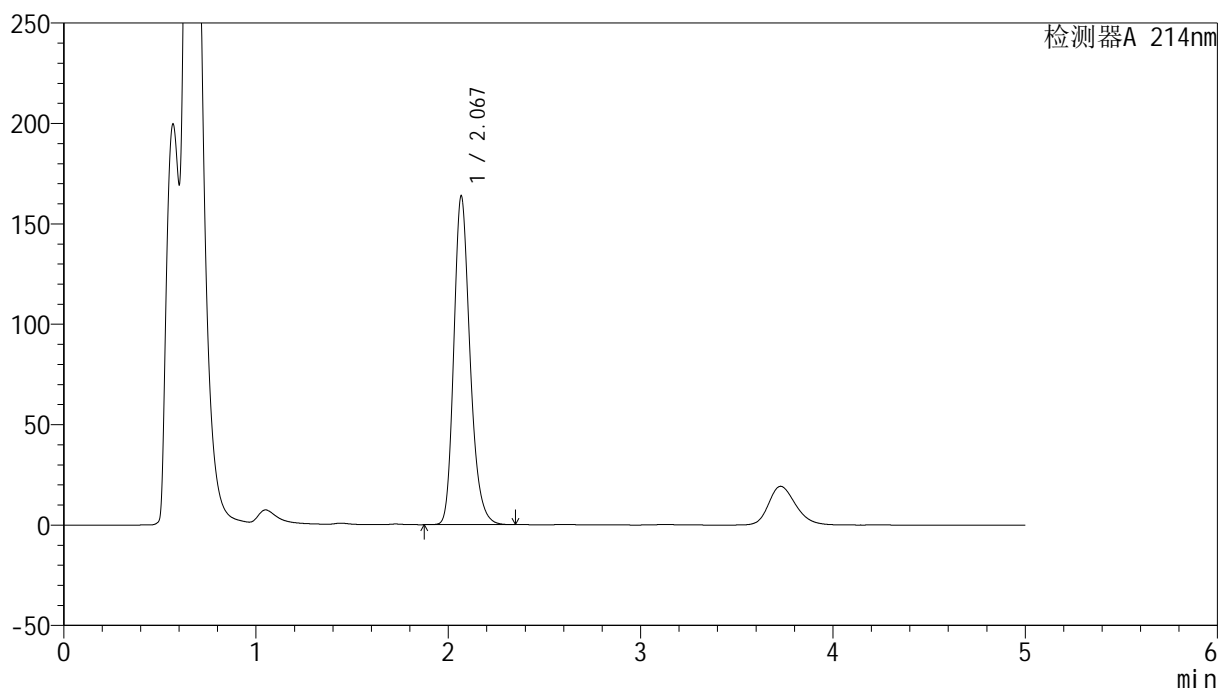
版本号: 6.115

实验者: xiechaojun

处理者: xiechaojun

## &lt;色谱图&gt;

mV



## &lt;峰表&gt;

检测器A 214nm

峰号	保留时间	面积	面积%	高度	理论塔板数(USP)	拖尾因子	分离度(USP)
1	2.067	959566	100.000	162710	2986	1.233	--
总计		959566	100.000	162710			

## &lt;样品信息&gt;

色谱柱:XB-C18(4.6mm\*50mm,5 $\mu$ m)柱温:30 $^{\circ}$ C

数据文件名: RC\$SMF-387 - 0-37/26-297-2 - zzp-24091202p-rcd-yzmb-pH4.5+sdsjz-jf50z-P5-1.lcd

方法文件名: RC\$SMF-387 - SMF-387-rcd-yzmb-FX275.lcm

批处理文件名: RC\$SMF-387 - 20240921-rcd-FX275.lcb

样品瓶号: 2-39

进样体积: 100  $\mu$ l

进样时间: 2024/09/21 19:00:10

处理时间 (V2): 2024/09/23 09:10:44

仪器型号: SHIMADZU LC-2050C(FX275)

流速: 1.2ml/min

波长: 214nm

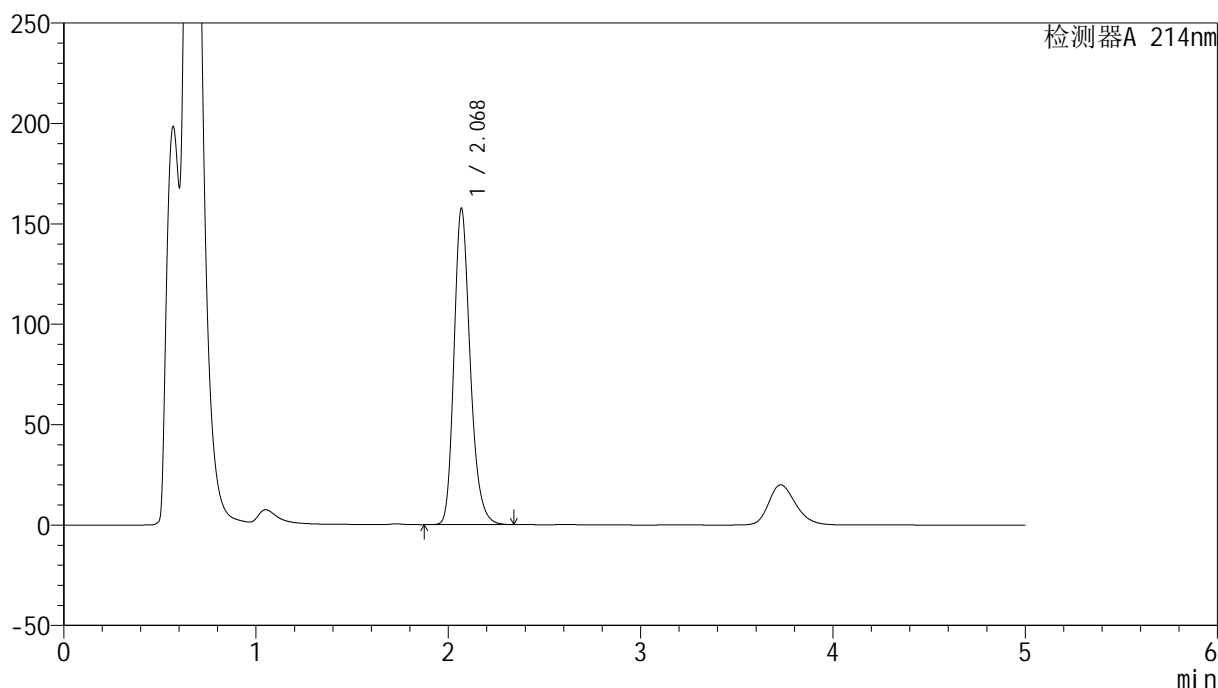
版本号: 6.115

实验者: xiechaojun

处理者: xiechaojun

## &lt;色谱图&gt;

mV



## &lt;峰表&gt;

检测器A 214nm

峰号	保留时间	面积	面积%	高度	理论塔板数(USP)	拖尾因子	分离度(USP)
1	2.068	922919	100.000	156891	2994	1.231	--
总计		922919	100.000	156891			

## &lt;样品信息&gt;

色谱柱:XB-C18(4.6mm\*50mm,5 $\mu$ m)柱温:30 $^{\circ}$ C

数据文件名: RC\$SMF-387 - 0-37/26-298-2 - zzp-24091202p-rcd-yzmb-pH4.5+sdsjz-jf50z-P5-2.lcd

方法文件名: RC\$SMF-387 - SMF-387-rcd-yzmb-FX275.lcm

批处理文件名: RC\$SMF-387 - 20240921-rcd-FX275.lcb

样品瓶号: 2-39

进样体积: 100  $\mu$ l

进样时间: 2024/09/21 19:05:39

处理时间 (V2): 2024/09/23 09:10:47

仪器型号: SHIMADZU LC-2050C(FX275)

流速: 1.2ml/min

波长: 214nm

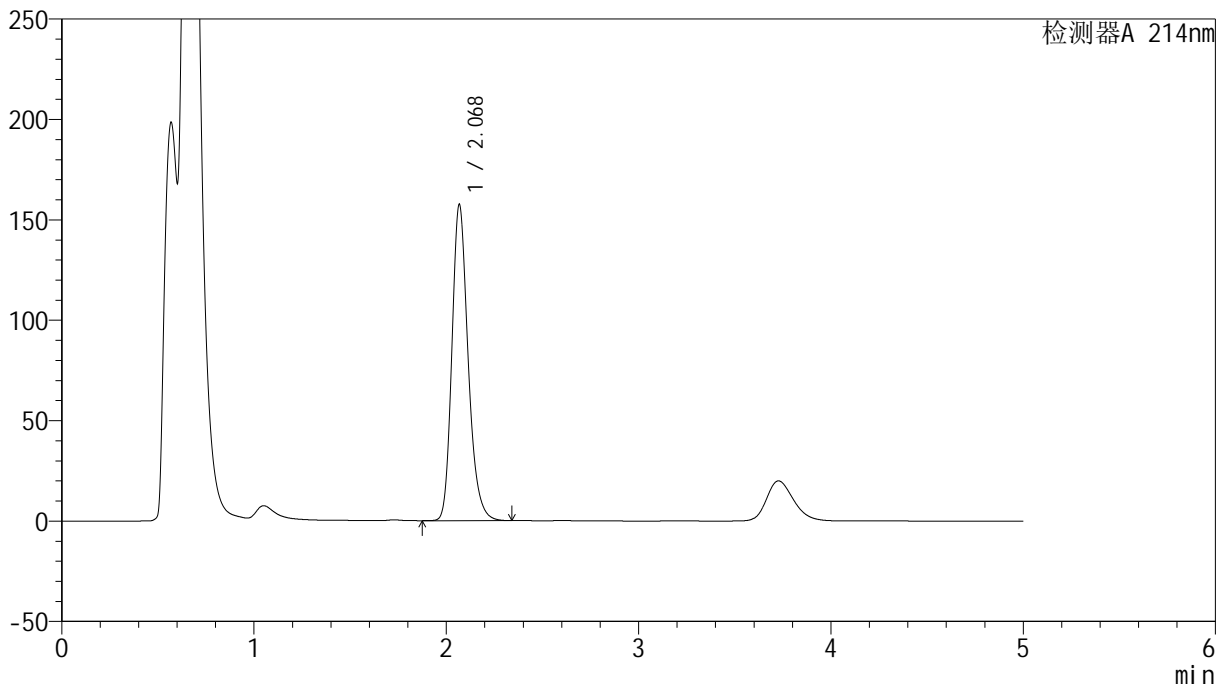
版本号: 6.115

实验者: xiechaojun

处理者: xiechaojun

## &lt;色谱图&gt;

mV



## &lt;峰表&gt;

检测器A 214nm

峰号	保留时间	面积	面积%	高度	理论塔板数(USP)	拖尾因子	分离度(USP)
1	2.068	922763	100.000	156671	2993	1.232	--
总计		922763	100.000	156671			

## &lt;样品信息&gt;

色谱柱:XB-C18(4.6mm\*50mm,5 $\mu$ m)柱温:30 $^{\circ}$ C

数据文件名: RC\$SMF-387 - 0-37/26-299-2 - zzp-24091202p-rcd-yzmb-pH4.5+sdsjz-jf50z-P6-1.lcd

方法文件名: RC\$SMF-387 - SMF-387-rcd-yzmb-FX275.lcm

批处理文件名: RC\$SMF-387 - 20240921-rcd-FX275.lcb

样品瓶号: 2-48

进样体积: 100  $\mu$ l

进样时间: 2024/09/21 19:11:09

处理时间 (V2): 2024/09/23 09:10:49

仪器型号: SHIMADZU LC-2050C(FX275)

流速: 1.2ml/min

波长: 214nm

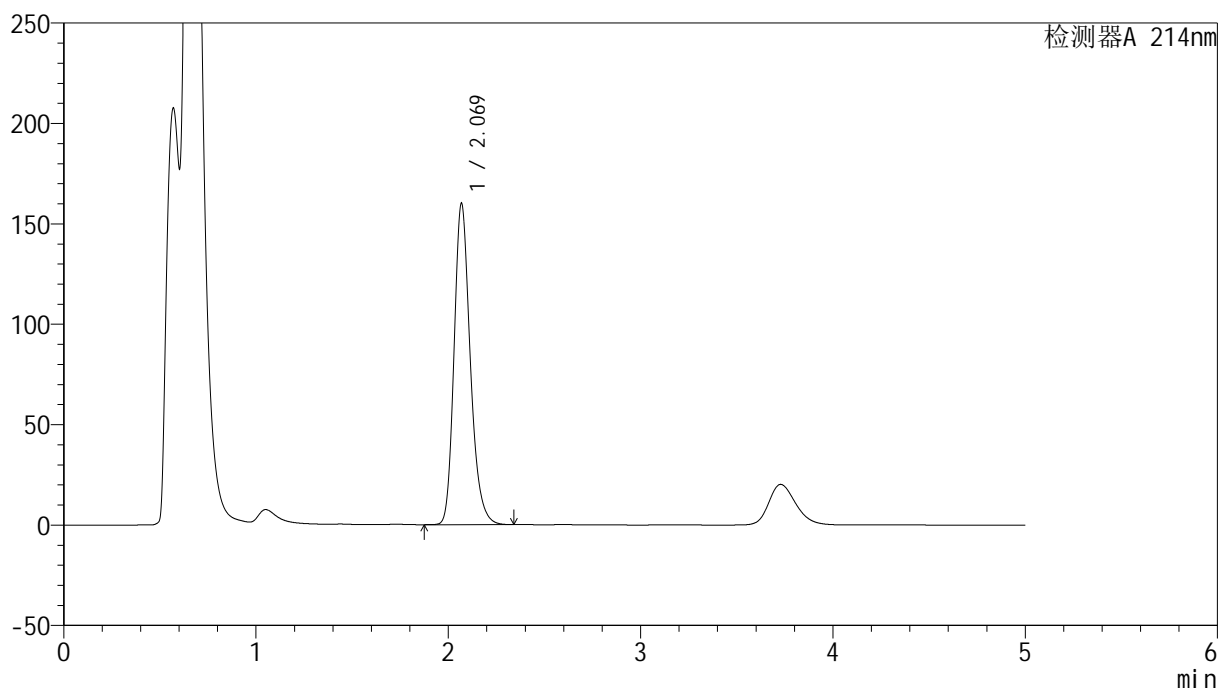
版本号: 6.115

实验者: xiechaojun

处理者: xiechaojun

## &lt;色谱图&gt;

mV



## &lt;峰表&gt;

检测器A 214nm

峰号	保留时间	面积	面积%	高度	理论塔板数(USP)	拖尾因子	分离度(USP)
1	2.069	936608	100.000	159514	2997	1.230	--
总计		936608	100.000	159514			

## &lt;样品信息&gt;

色谱柱:XB-C18(4.6mm\*50mm,5 $\mu$ m)柱温:30 $^{\circ}$ C

数据文件名: RC\$SMF-387 - 0-37/26-300-2 - zzp-24091202p-rcd-yzmb-pH4.5+sdsjz-jf50z-P6-2.lcd

方法文件名: RC\$SMF-387 - SMF-387-rcd-yzmb-FX275.lcm

批处理文件名: RC\$SMF-387 - 20240921-rcd-FX275.lcb

样品瓶号: 2-48

进样体积: 100  $\mu$ l

进样时间: 2024/09/21 19:16:38

处理时间 (V2): 2024/09/23 09:10:52

仪器型号: SHIMADZU LC-2050C(FX275)

流速: 1.2ml/min

波长: 214nm

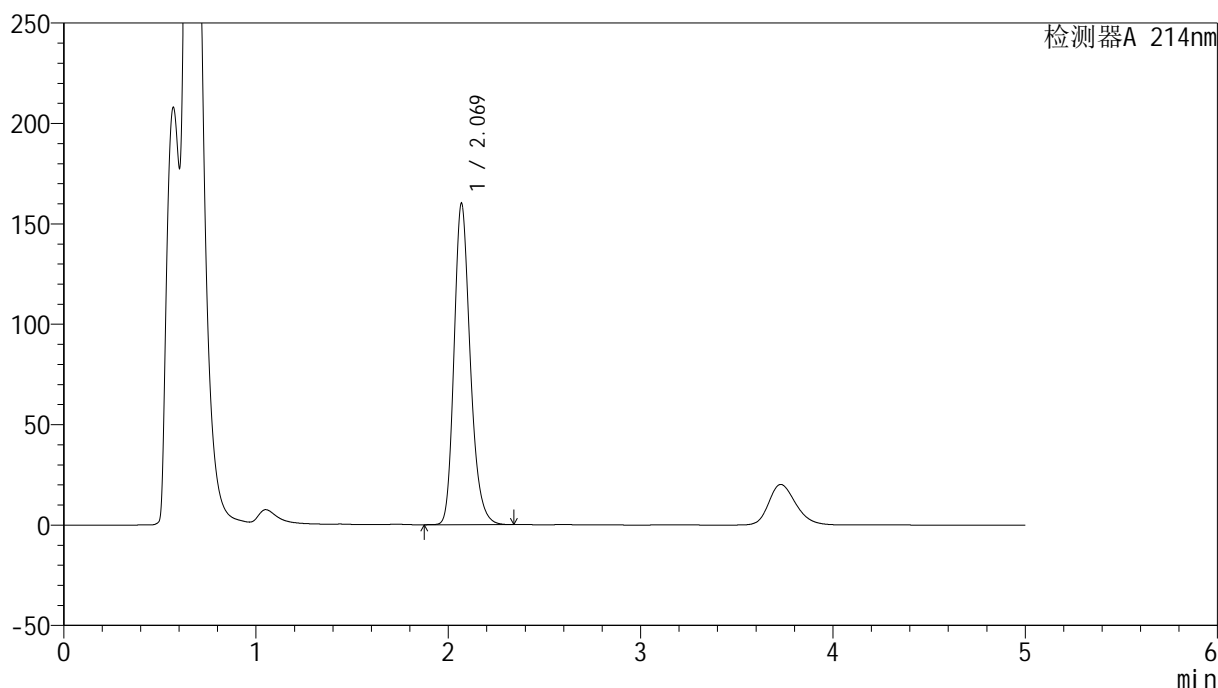
版本号: 6.115

实验者: xiechaojun

处理者: xiechaojun

## &lt;色谱图&gt;

mV



## &lt;峰表&gt;

检测器A 214nm

峰号	保留时间	面积	面积%	高度	理论塔板数(USP)	拖尾因子	分离度(USP)
1	2.069	936581	100.000	159525	2999	1.230	--
总计		936581	100.000	159525			

## &lt;样品信息&gt;

色谱柱:XB-C18(4.6mm\*50mm,5 $\mu$ m)柱温:30 $^{\circ}$ C

数据文件名: RC\$SMF-387 - 0-37/26-301-2 - zzp-rcd-yzmb-pH4.5+sdsjz-jf50z-dz2-1.lcd

方法文件名: RC\$SMF-387 - SMF-387-rcd-yzmb-FX275.lcm

批处理文件名: RC\$SMF-387 - 20240921-rcd-FX275.lcb

样品瓶号: 2-27

进样体积: 100  $\mu$ l

进样时间: 2024/09/21 19:22:09

处理时间 (V2): 2024/09/23 09:10:54

仪器型号: SHIMADZU LC-2050C(FX275)

流速: 1.2ml/min

波长: 214nm

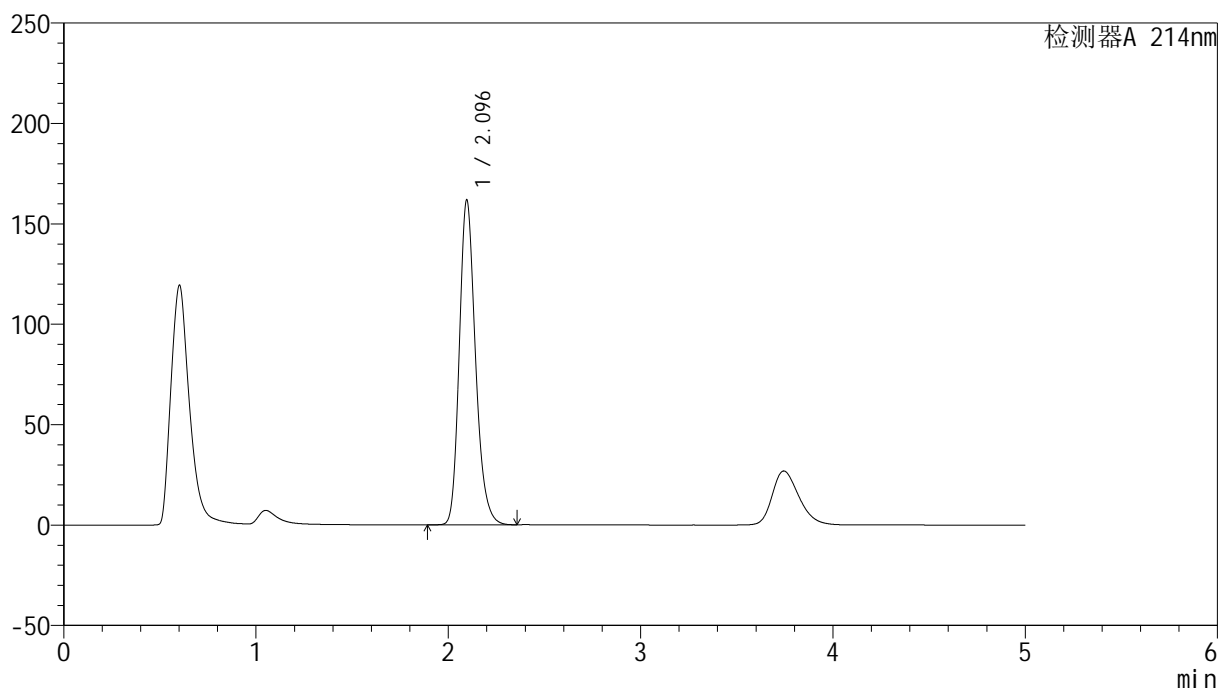
版本号: 6.115

实验者: xiechaojun

处理者: xiechaojun

## &lt;色谱图&gt;

mV



## &lt;峰表&gt;

检测器A 214nm

峰号	保留时间	面积	面积%	高度	理论塔板数(USP)	拖尾因子	分离度(USP)
1	2.096	947076	100.000	161831	3064	1.218	--
总计		947076	100.000	161831			

## &lt;样品信息&gt;

色谱柱:XB-C18(4.6mm\*50mm,5 $\mu$ m)柱温:30 $^{\circ}$ C

数据文件名: RC\$SMF-387 - 0-37/26-302-2 - zzp-rcd-yzmb-pH4.5+sdsjz-jf50z-dz2-2.lcd

方法文件名: RC\$SMF-387 - SMF-387-rcd-yzmb-FX275.lcm

批处理文件名: RC\$SMF-387 - 20240921-rcd-FX275.lcb

样品瓶号: 2-27

进样体积: 100  $\mu$ l

进样时间: 2024/09/21 19:27:37

处理时间 (V2): 2024/09/23 09:10:57

仪器型号: SHIMADZU LC-2050C(FX275)

流速: 1.2ml/min

波长: 214nm

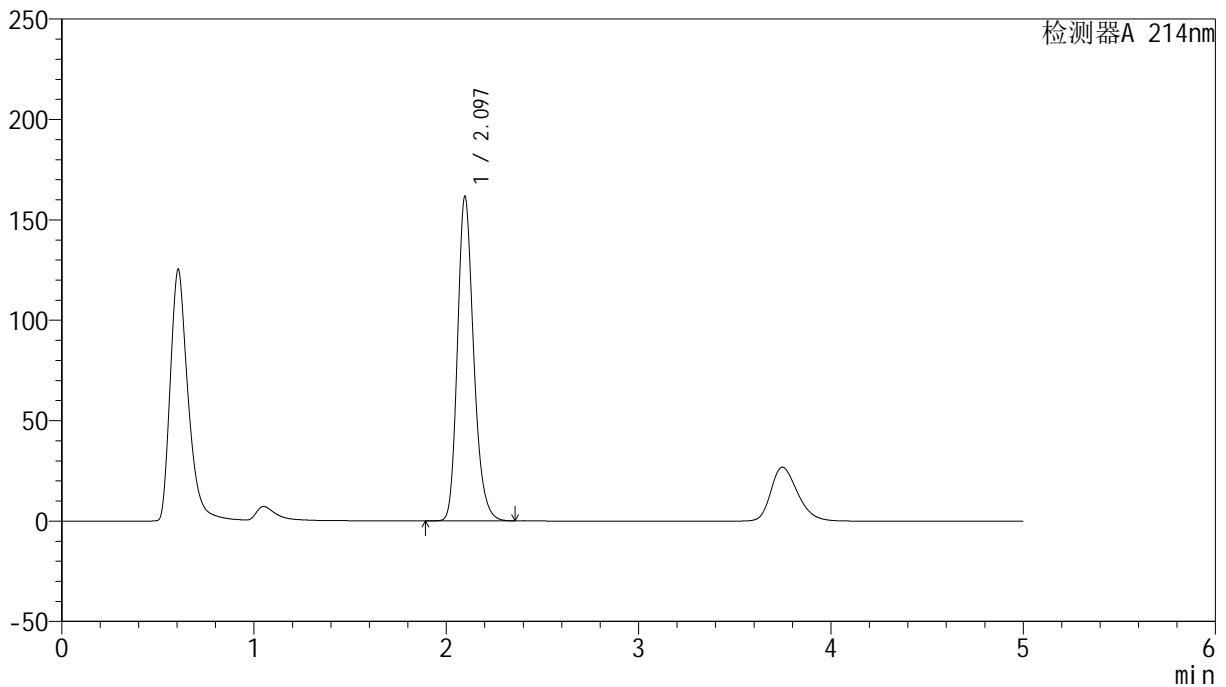
版本号: 6.115

实验者: xiechaojun

处理者: xiechaojun

## &lt;色谱图&gt;

mV



## &lt;峰表&gt;

检测器A 214nm

峰号	保留时间	面积	面积%	高度	理论塔板数(USP)	拖尾因子	分离度(USP)
1	2.097	946256	100.000	161638	3065	1.218	--
总计		946256	100.000	161638			