



依折麦布片项目信息

介质体积(ml)	900	取样体积(ml)	10	补液体积(ml)	10
对照品批号	DSMF-387-240606	对照品来源	中检院	对照品使用方法	直接使用
对照品含量(%)	99.75	对照品水分(%)	0	对照品稀释倍数	2000
标示量(mg)	10	供试品稀释倍数	2	系数	1

对照品溶液

序号	称样量(mg)	A ₁	A ₂	A ₃	A ₄	A ₅	A _{平均}	RSD%
1	11.15	971122	971653	971942	970682	971191	971318	0.06
2	11.17	971598	971200				971399	0.03

单位质量响应值	RSD%	判断	
87113.72	86965.00	0.13	数据可信

供试品溶液-pH4.5(内含%SDS)

批号	样品(片)	A ₁	A ₂	A _{平均}	溶出量(%)	平均(%)	RSD%	置信区间
2024092721	1	988275	990874	989574	102.07	100.59	1.27	99.25% ~ 101.93%
	2	959201	959614	959408	98.96			
	3	981957	983049	982503	101.34			
	4	985097	986006	985552	101.65			
	5	971074	970740	970907	100.14			
	6	963164	964299	963732	99.40			



操作者: 谢超君

日期: 2024-10-15

复核者:

未审阅版本

<样品信息>

色谱柱:XB-C18(4.6mm*50mm,5 μ m)

流速: 1.2ml/min

柱温:30 $^{\circ}$ C

波长: 214nm

数据文件名: RC\$SMF-387 - 0-48/27-827-2 - zzp-rcd-yzmb-pH4.5+sdsjz-jf50z-rj.lcd

方法文件名: RC\$SMF-387 - SMF-387-rcd-yzmb-FX276.lcm

批处理文件名: RC\$SMF-387 - 20241014-rcd-FX276.lcb

样品瓶号: 1-8

进样体积: 100 μ l

版本号: 6.115

进样时间: 2024/10/14 19:00:35

实验者: xiechaojun

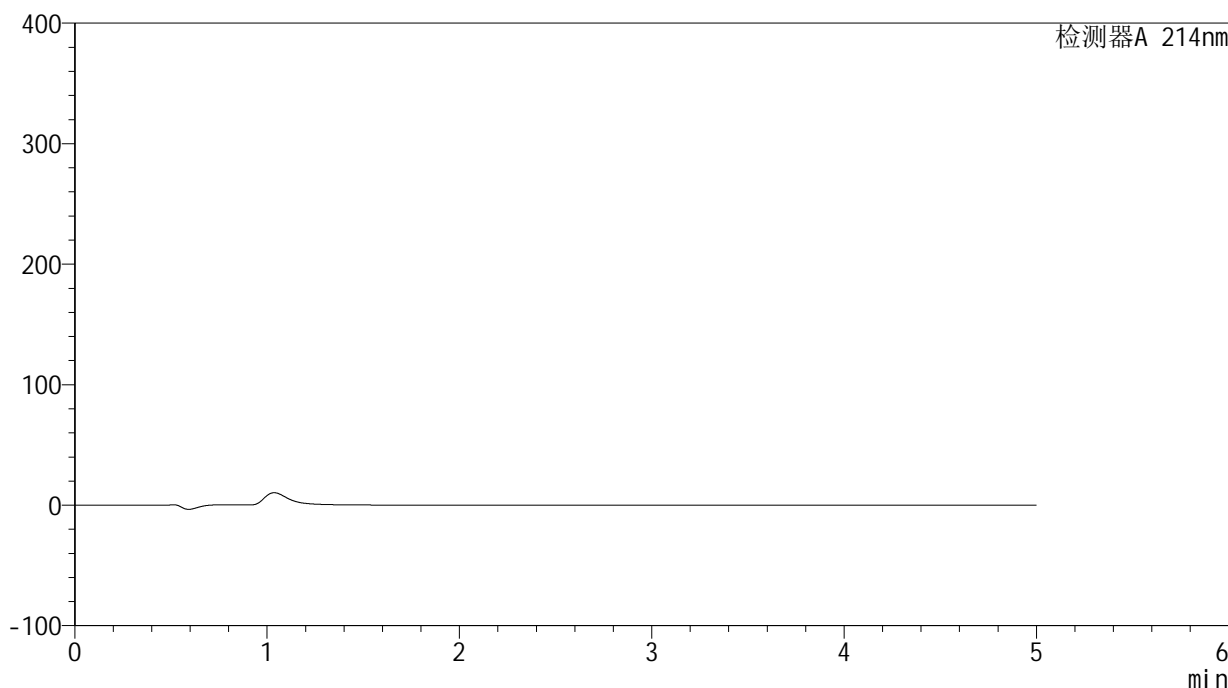
处理时间 (V2): 2024/10/15 12:01:56

处理者: xiechaojun

仪器型号: SHIMADZU LC-2050C(FX276)

<色谱图>

mV



<峰表>

检测器A 214nm

峰号	保留时间	面积	面积%	高度	理论塔板数(USP)	拖尾因子	分离度(USP)
总计							

图1 依折麦布片溶出度测定HPLC图谱
自制品-pH4.5(内含%SDS)介质-桨法-50转
溶剂

<样品信息>

色谱柱 :XB-C18(4.6mm*50mm,5 μ m)柱温 :30 $^{\circ}$ C

数据文件名: RC\$SMF-387 - 0-48/27-828-2 - zzp-rcd-yzmb-pH4.5+sdsjz-jf50z-dz1-1.lcd

方法文件名: RC\$SMF-387 - SMF-387-rcd-yzmb-FX276.lcm

批处理文件名: RC\$SMF-387 - 20241014-rcd-FX276.lcb

样品瓶号: 1-17

进样体积: 100 μ l

进样时间: 2024/10/14 19:06:04

处理时间 (V2) : 2024/10/15 12:01:58

仪器型号: SHIMADZU LC-2050C(FX276)

流速: 1.2ml/min

波长: 214nm

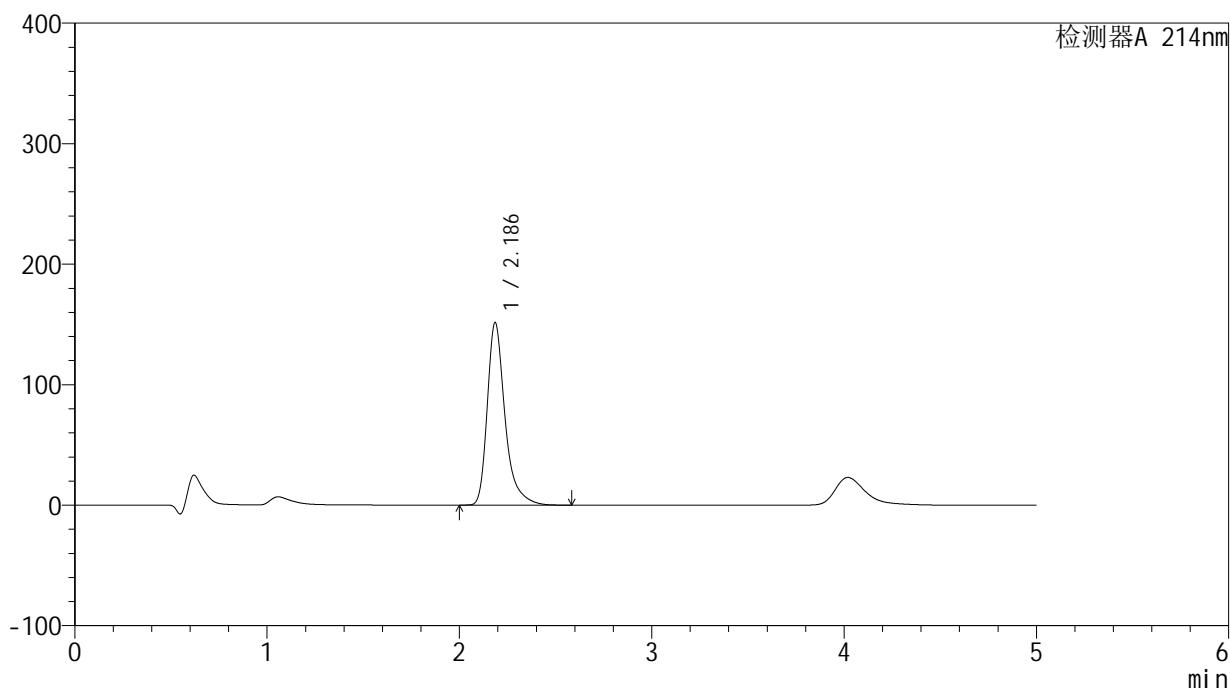
版本号: 6.115

实验者: xiechaojun

处理者: xiechaojun

<色谱图>

mV



<峰表>

检测器A 214nm

峰号	保留时间	面积	面积%	高度	理论塔板数(USP)	拖尾因子	分离度(USP)
1	2.186	971122	100.000	151278	2970	1.374	--
总计		971122	100.000	151278			

图2 依折麦布片溶出度测定HPLC图谱
自制品-pH4.5(内含%SDS)介质-桨法-50转
对照品溶液-1-1

<样品信息>

色谱柱 :XB-C18(4.6mm*50mm,5 μ m)

流速: 1.2ml/min

柱温 :30 $^{\circ}$ C

波长: 214nm

数据文件名: RC\$SMF-387 - 0-48/27-829-2 - zzp-rcd-yzmb-pH4.5+sdsjz-jf50z-dz1-2.lcd

方法文件名: RC\$SMF-387 - SMF-387-rcd-yzmb-FX276.lcm

批处理文件名: RC\$SMF-387 - 20241014-rcd-FX276.lcb

样品瓶号: 1-17

进样体积: 100 μ l

版本号: 6.115

进样时间: 2024/10/14 19:11:34

实验者: xiechaojun

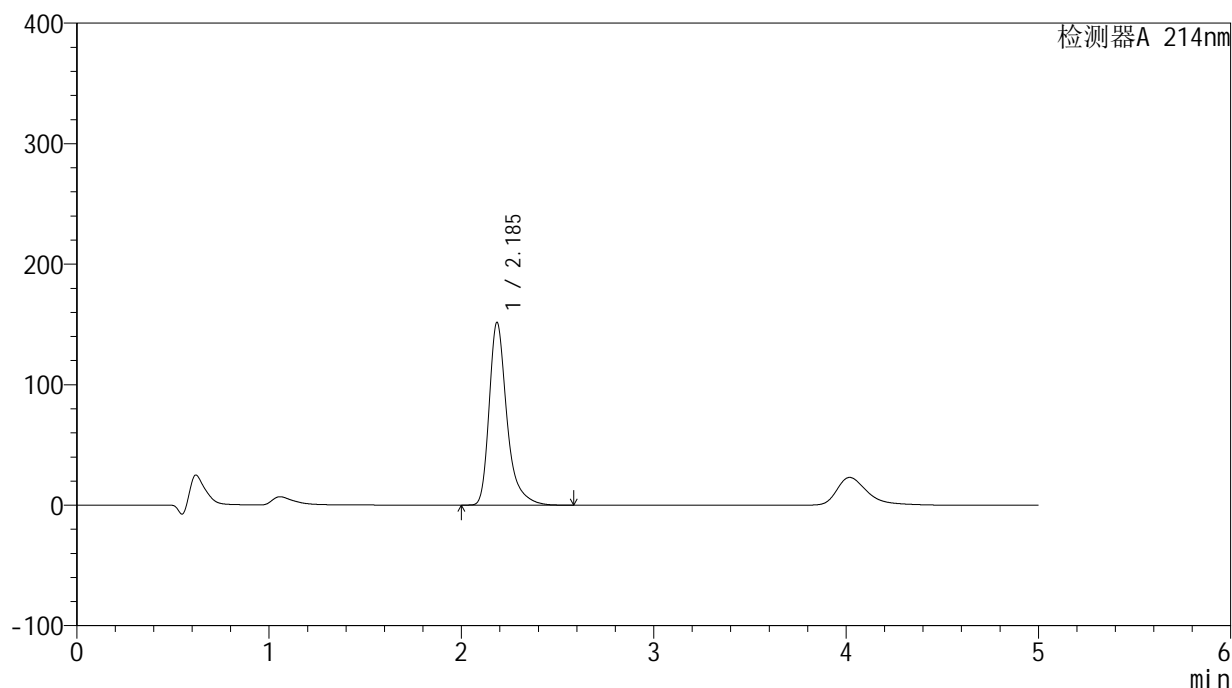
处理时间 (V2) : 2024/10/15 12:02:01

处理者: xiechaojun

仪器型号: SHIMADZU LC-2050C(FX276)

<色谱图>

mV



<峰表>

检测器A 214nm

峰号	保留时间	面积	面积%	高度	理论塔板数(USP)	拖尾因子	分离度(USP)
1	2.185	971653	100.000	151282	2970	1.374	--
总计		971653	100.000	151282			

图3 依折麦布片溶出度测定HPLC图谱
自制品-pH4.5(内含%SDS)介质-桨法-50转
对照品溶液-1-2

<样品信息>

色谱柱 :XB-C18(4.6mm*50mm,5 μ m)柱温 :30 $^{\circ}$ C

数据文件名: RC\$SMF-387 - 0-48/27-830-2 - zzp-rcd-yzmb-pH4.5+sdsjz-jf50z-dz1-3.lcd

方法文件名: RC\$SMF-387 - SMF-387-rcd-yzmb-FX276.lcm

批处理文件名: RC\$SMF-387 - 20241014-rcd-FX276.lcb

样品瓶号: 1-17

进样体积: 100 μ l

进样时间: 2024/10/14 19:17:03

处理时间 (V2) : 2024/10/15 12:02:04

仪器型号: SHIMADZU LC-2050C(FX276)

流速: 1.2ml/min

波长: 214nm

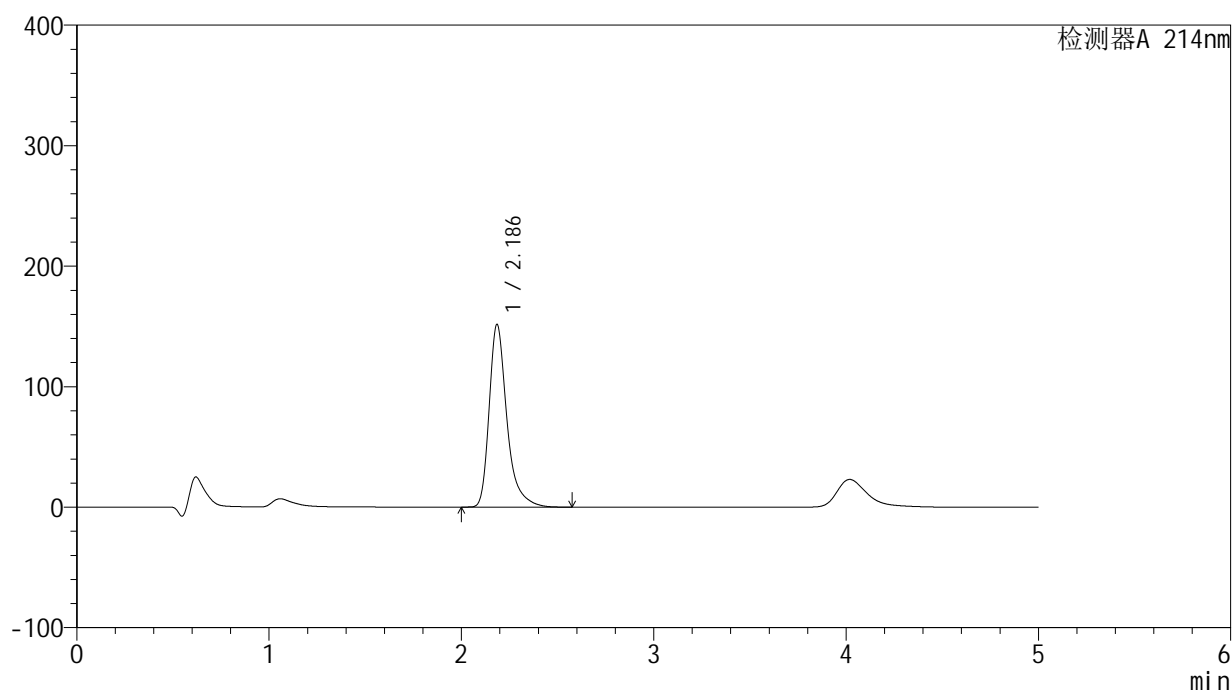
版本号: 6.115

实验者: xiechaojun

处理者: xiechaojun

<色谱图>

mV



<峰表>

检测器A 214nm

峰号	保留时间	面积	面积%	高度	理论塔板数(USP)	拖尾因子	分离度(USP)
1	2.186	971942	100.000	151276	2968	1.374	--
总计		971942	100.000	151276			

图4 依折麦布片溶出度测定HPLC图谱
自制品-pH4.5(内含%SDS)介质-桨法-50转
对照品溶液-1-3

<样品信息>

色谱柱 :XB-C18(4.6mm*50mm,5 μ m)柱温 :30 $^{\circ}$ C

数据文件名: RC\$SMF-387 - 0-48/27-831-2 - zzp-rcd-yzmb-pH4.5+sdsjz-jf50z-dz1-4.lcd

方法文件名: RC\$SMF-387 - SMF-387-rcd-yzmb-FX276.lcm

批处理文件名: RC\$SMF-387 - 20241014-rcd-FX276.lcb

样品瓶号: 1-17

进样体积: 100 μ l

进样时间: 2024/10/14 19:22:32

处理时间 (V2) : 2024/10/15 12:02:07

仪器型号: SHIMADZU LC-2050C(FX276)

流速: 1.2ml/min

波长: 214nm

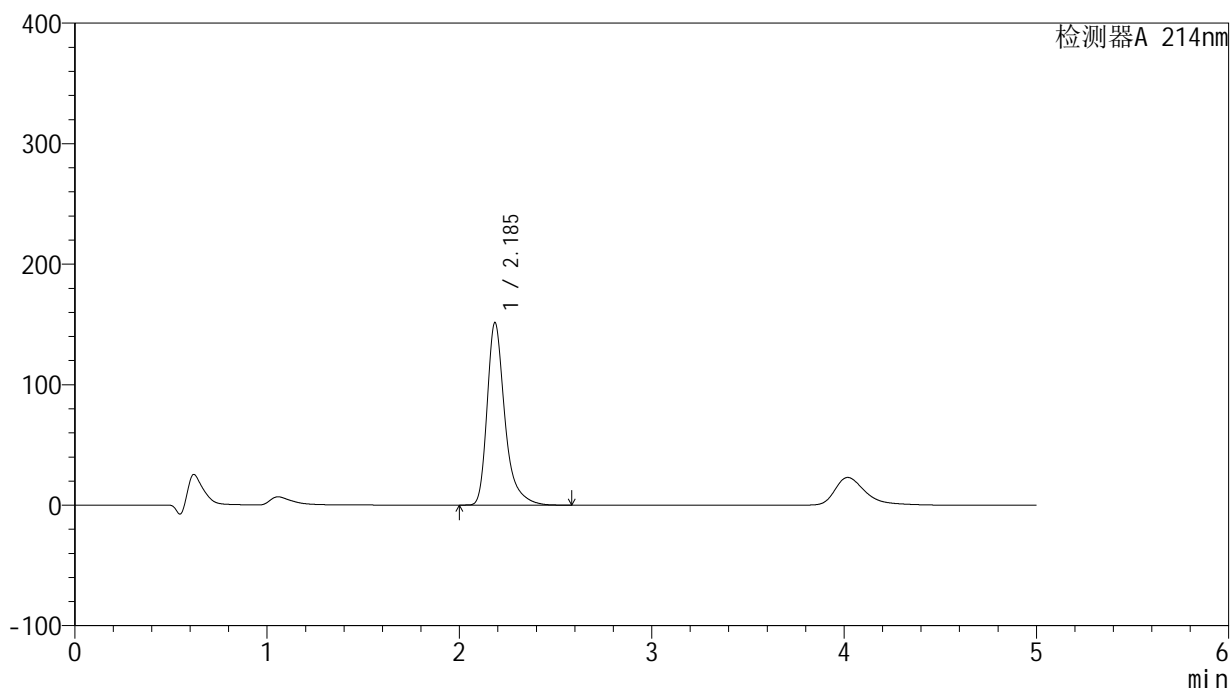
版本号: 6.115

实验者: xiechaojun

处理者: xiechaojun

<色谱图>

mV



<峰表>

检测器A 214nm

峰号	保留时间	面积	面积%	高度	理论塔板数(USP)	拖尾因子	分离度(USP)
1	2.185	970682	100.000	151001	2967	1.375	--
总计		970682	100.000	151001			

图5 依折麦布片溶出度测定HPLC图谱
自制品-pH4.5(内含%SDS)介质-桨法-50转
对照品溶液-1-4

<样品信息>

色谱柱 :XB-C18(4.6mm*50mm,5 μ m)柱温 :30 $^{\circ}$ C

数据文件名: RC\$SMF-387 - 0-48/27-832-2 - zzp-rcd-yzmb-pH4.5+sdsjz-jf50z-dz1-5.lcd

方法文件名: RC\$SMF-387 - SMF-387-rcd-yzmb-FX276.lcm

批处理文件名: RC\$SMF-387 - 20241014-rcd-FX276.lcb

样品瓶号: 1-17

进样体积: 100 μ l

进样时间: 2024/10/14 19:28:01

处理时间 (V2) : 2024/10/15 12:02:09

仪器型号: SHIMADZU LC-2050C(FX276)

流速: 1.2ml/min

波长: 214nm

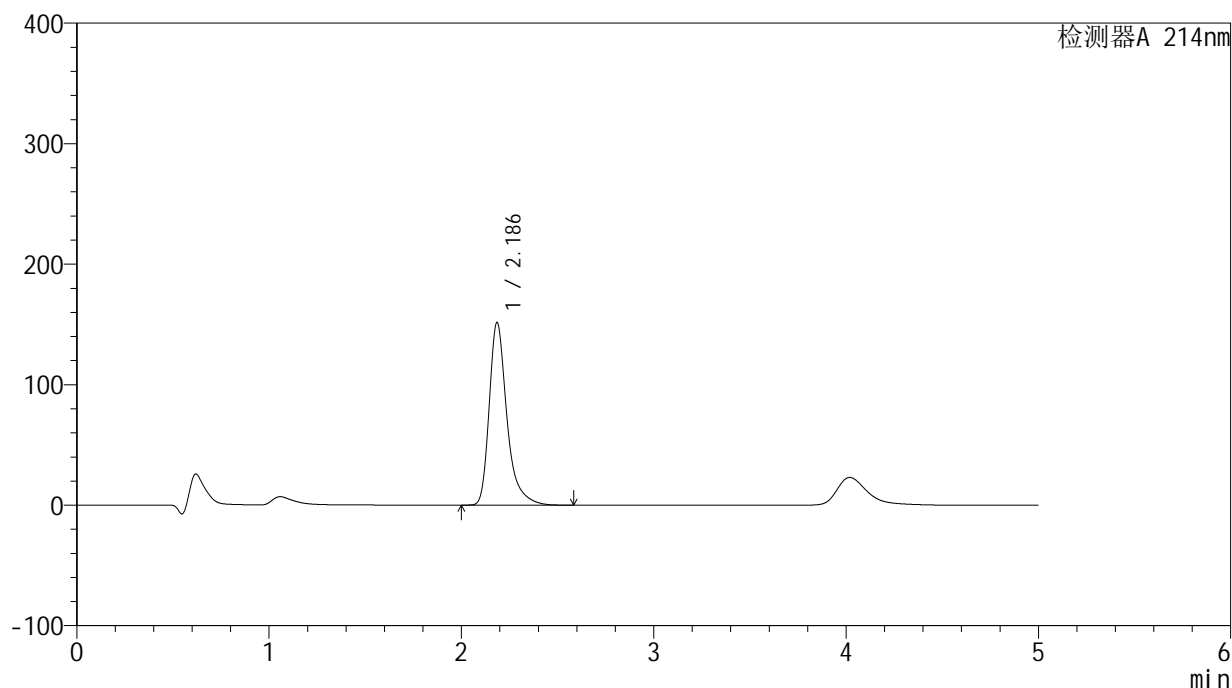
版本号: 6.115

实验者: xiechaojun

处理者: xiechaojun

<色谱图>

mV



<峰表>

检测器A 214nm

峰号	保留时间	面积	面积%	高度	理论塔板数(USP)	拖尾因子	分离度(USP)
1	2.186	971191	100.000	151244	2971	1.374	--
总计		971191	100.000	151244			

图6 依折麦布片溶出度测定HPLC图谱
自制品-pH4.5(内含%SDS)介质-桨法-50转
对照品溶液-1-5

<样品信息>

色谱柱 :XB-C18(4.6mm*50mm,5 μ m)柱温 :30 $^{\circ}$ C

数据文件名: RC\$SMF-387 - 0-48/27-833-2 - zzp-2024092721p-rcd-yzmb-pH4.5+sdsjz-jf50z-P1-1.lcd

方法文件名: RC\$SMF-387 - SMF-387-rcd-yzmb-FX276.lcm

批处理文件名: RC\$SMF-387 - 20241014-rcd-FX276.lcb

样品瓶号: 1-3

进样体积: 100 μ l

进样时间: 2024/10/14 19:33:29

处理时间 (V2) : 2024/10/15 12:02:12

仪器型号: SHIMADZU LC-2050C(FX276)

流速: 1.2ml/min

波长: 214nm

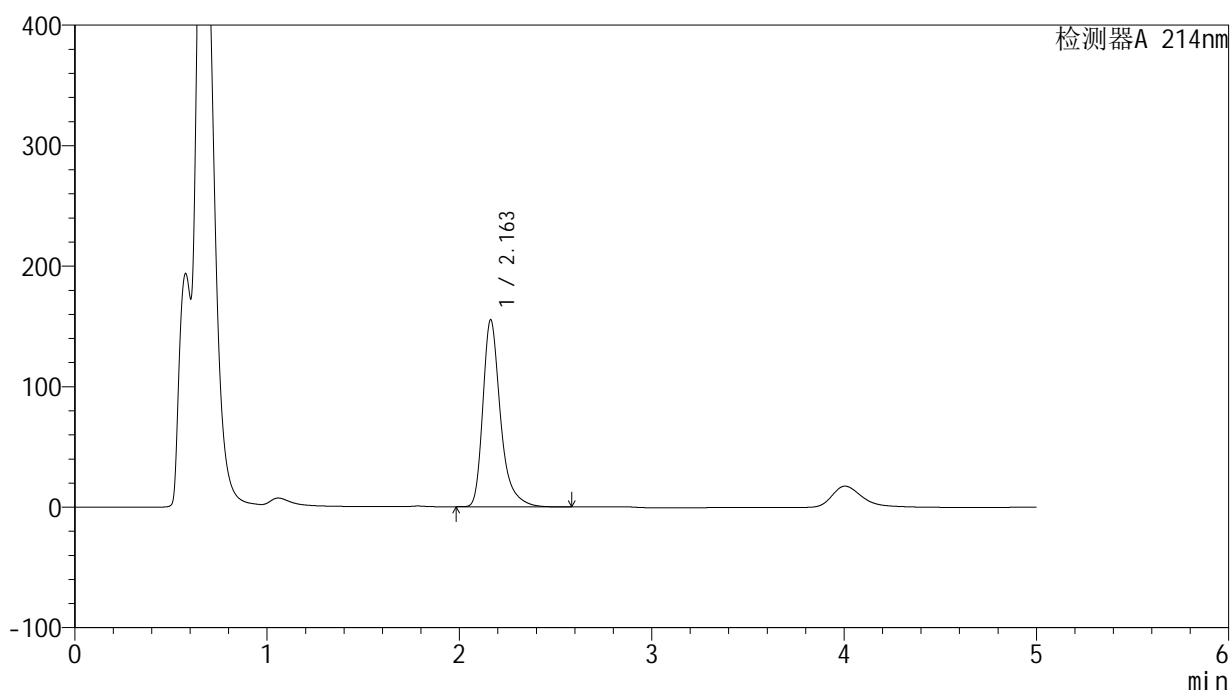
版本号: 6.115

实验者: xiechaojun

处理者: xiechaojun

<色谱图>

mV



<峰表>

检测器A 214nm

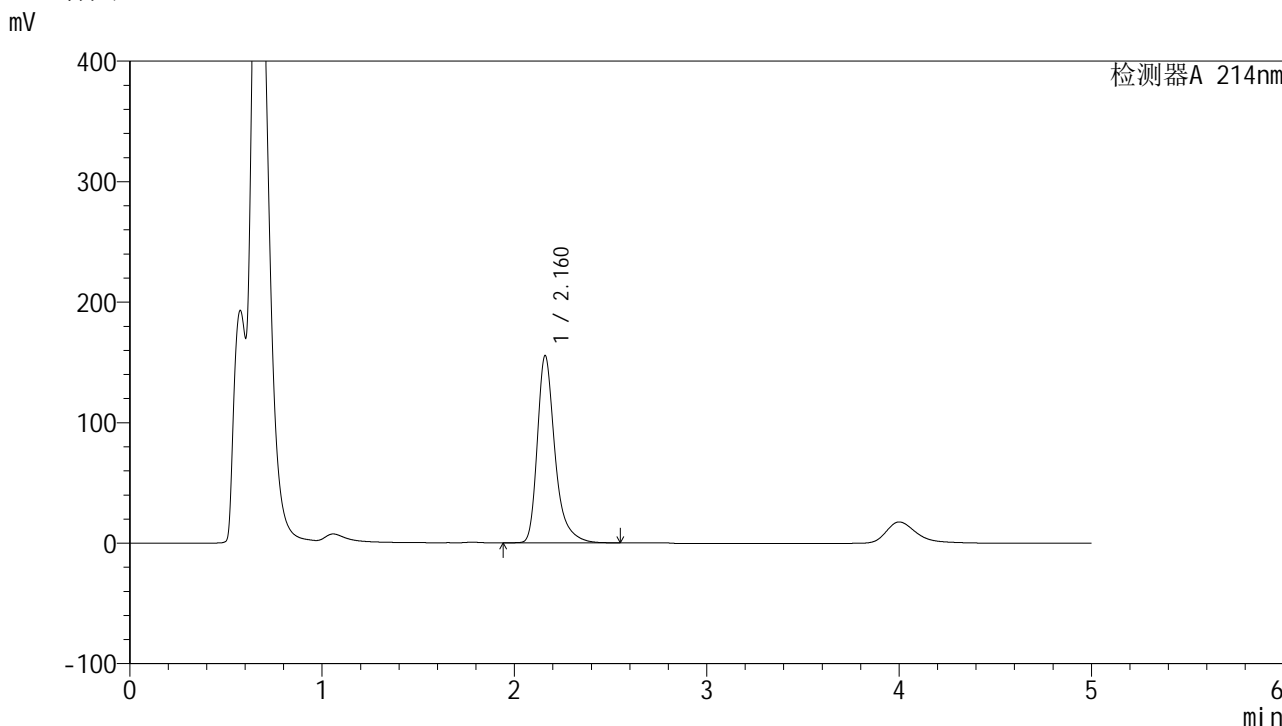
峰号	保留时间	面积	面积%	高度	理论塔板数(USP)	拖尾因子	分离度(USP)
1	2.163	988275	100.000	155247	2929	1.361	--
总计		988275	100.000	155247			

图7 依折麦布片溶出度测定HPLC图谱
自制品(2024092721批)-pH4.5(内含%SDS)介质-浆法-50转-片1
供试品溶液-1

<样品信息>

色谱柱 :XB-C18(4.6mm*50mm,5μm) 流速: 1.2ml/min
 柱温 :30°C 波长: 214nm
 数据文件名: RC\$SMF-387 - 0-48/27-834-2 - zzp-2024092721p-rcd-yzmb-pH4.5+sdsjz-jf50z-P1-2.lcd
 方法文件名: RC\$SMF-387 - SMF-387-rcd-yzmb-FX276.lcm
 批处理文件名: RC\$SMF-387 - 20241014-rcd-FX276.lcb
 样品瓶号: 1-3
 进样体积: 100 μl 版本号: 6.115
 进样时间: 2024/10/14 19:38:58 实验者: xiechaojun
 处理时间 (V2) : 2024/10/15 12:02:15 处理者: xiechaojun
 仪器型号: SHIMADZU LC-2050C(FX276)

<色谱图>



<峰表>

检测器A 214nm

峰号	保留时间	面积	面积%	高度	理论塔板数(USP)	拖尾因子	分离度(USP)
1	2.160	990874	100.000	154964	2924	1.360	--
总计		990874	100.000	154964			

图8 依折麦布片溶出度测定HPLC图谱
 自制品(2024092721批)-pH4.5(内含%SDS)介质-桨法-50转-片1
 供试品溶液-2

<样品信息>

色谱柱 :XB-C18(4.6mm*50mm,5 μ m)柱温 :30 $^{\circ}$ C

数据文件名: RC\$SMF-387 - 0-48/27-835-2 - zzp-2024092721p-rcd-yzmb-pH4.5+sdsjz-jf50z-P2-1.lcd

方法文件名: RC\$SMF-387 - SMF-387-rcd-yzmb-FX276.lcm

批处理文件名: RC\$SMF-387 - 20241014-rcd-FX276.lcb

样品瓶号: 1-12

进样体积: 100 μ l

进样时间: 2024/10/14 19:44:26

处理时间 (V2) : 2024/10/15 12:02:17

仪器型号: SHIMADZU LC-2050C(FX276)

流速: 1.2ml/min

波长: 214nm

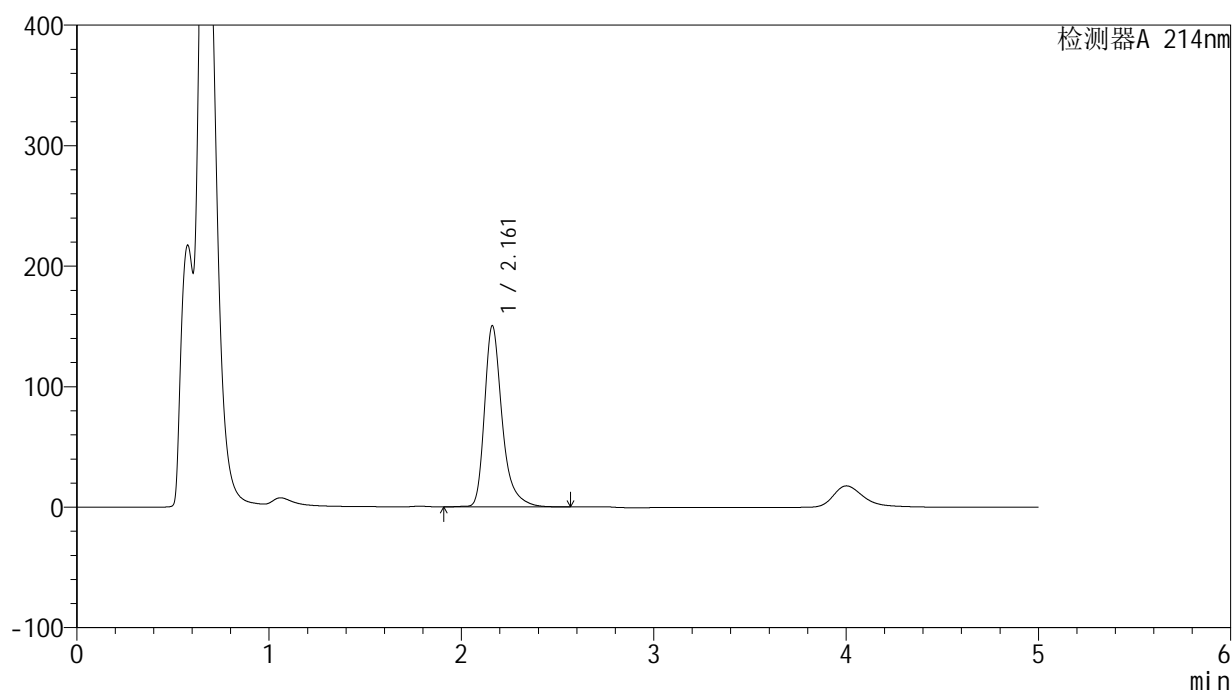
版本号: 6.115

实验者: xiechaojun

处理者: xiechaojun

<色谱图>

mV



<峰表>

检测器A 214nm

峰号	保留时间	面积	面积%	高度	理论塔板数(USP)	拖尾因子	分离度(USP)
1	2.161	959201	100.000	150200	2932	1.356	--
总计		959201	100.000	150200			

图9 依折麦布片溶出度测定HPLC图谱
自制品(2024092721批)-pH4.5(内含%SDS)介质-桨法-50转-片2
供试品溶液-1

<样品信息>

色谱柱 :XB-C18(4.6mm*50mm,5 μ m)柱温 :30 $^{\circ}$ C

数据文件名: RC\$SMF-387 - 0-48/27-836-2 - zzp-2024092721p-rcd-yzmb-pH4.5+sdsjz-jf50z-P2-2.lcd

方法文件名: RC\$SMF-387 - SMF-387-rcd-yzmb-FX276.lcm

批处理文件名: RC\$SMF-387 - 20241014-rcd-FX276.lcb

样品瓶号: 1-12

进样体积: 100 μ l

进样时间: 2024/10/14 19:49:55

处理时间 (V2) : 2024/10/15 12:02:20

仪器型号: SHIMADZU LC-2050C(FX276)

流速: 1.2ml/min

波长: 214nm

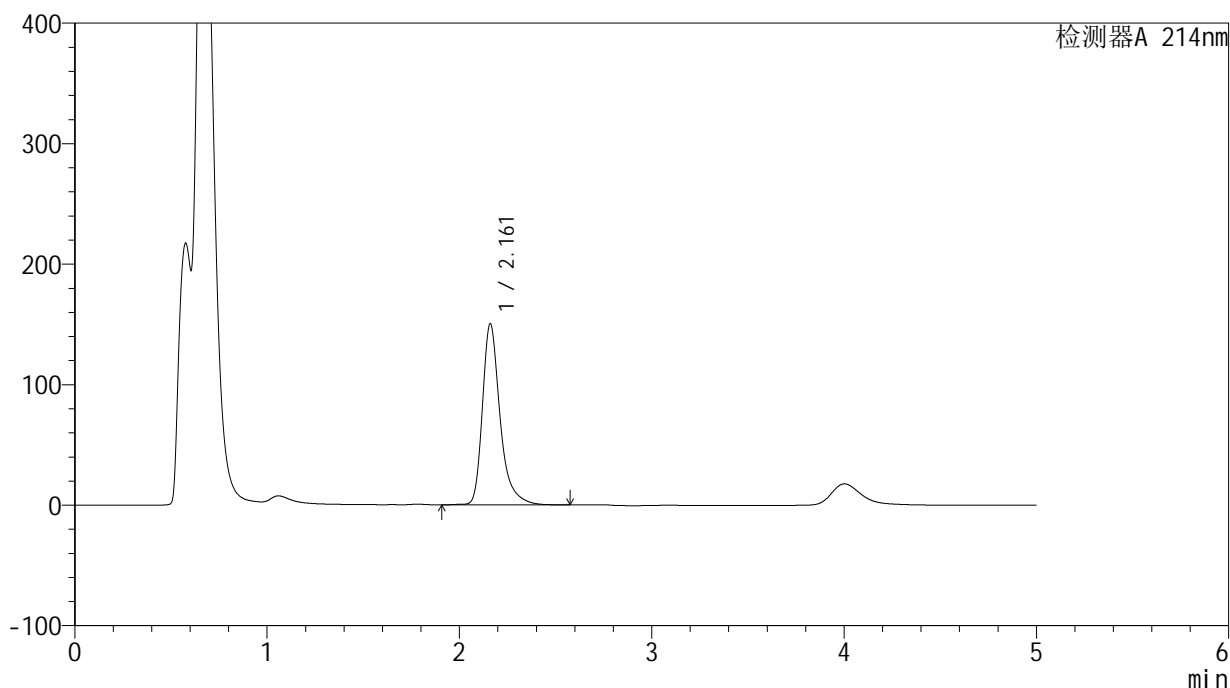
版本号: 6.115

实验者: xiechaojun

处理者: xiechaojun

<色谱图>

mV



<峰表>

检测器A 214nm

峰号	保留时间	面积	面积%	高度	理论塔板数(USP)	拖尾因子	分离度(USP)
1	2.161	959614	100.000	150056	2930	1.356	--
总计		959614	100.000	150056			

图10 依折麦布片溶出度测定HPLC图谱
自制品(2024092721批)-pH4.5(内含%SDS)介质-浆法-50转-片2
供试品溶液-2

<样品信息>

色谱柱 :XB-C18(4.6mm*50mm,5 μ m)柱温 :30 $^{\circ}$ C

数据文件名: RC\$SMF-387 - 0-48/27-837-2 - zzp-2024092721p-rcd-yzmb-pH4.5+sdsjz-jf50z-P3-1.lcd

方法文件名: RC\$SMF-387 - SMF-387-rcd-yzmb-FX276.lcm

批处理文件名: RC\$SMF-387 - 20241014-rcd-FX276.lcb

样品瓶号: 1-21

进样体积: 100 μ l

进样时间: 2024/10/14 19:55:23

处理时间 (V2) : 2024/10/15 12:02:23

仪器型号: SHIMADZU LC-2050C(FX276)

流速: 1.2ml/min

波长: 214nm

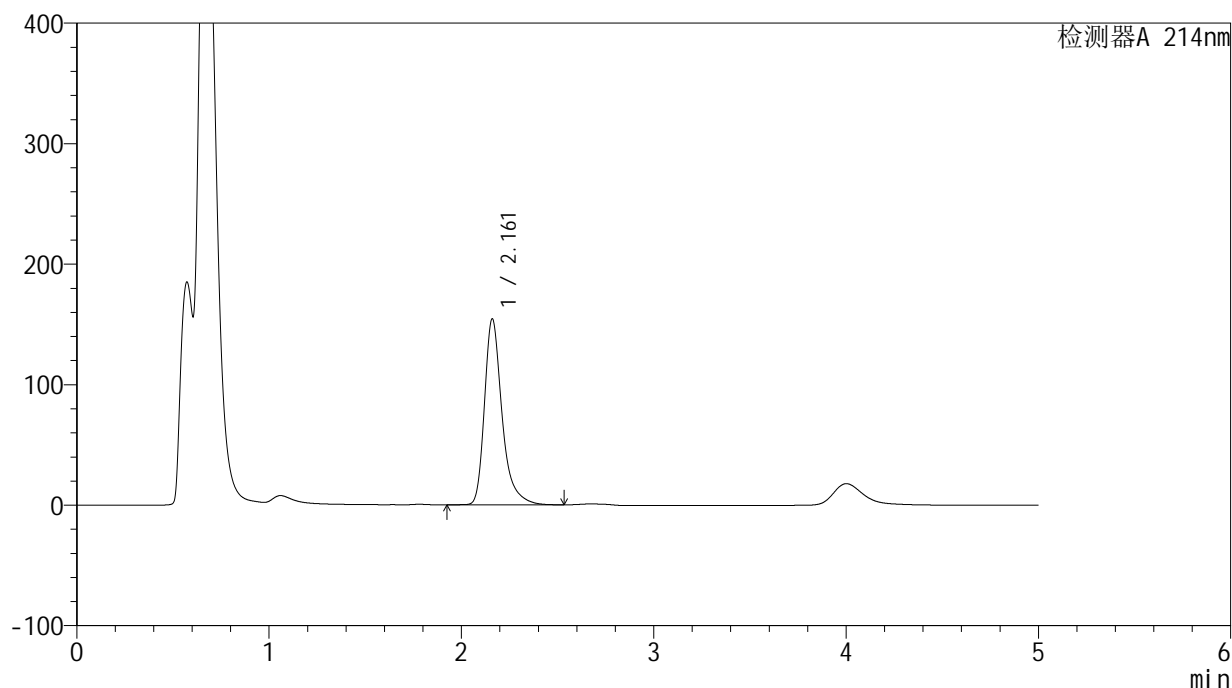
版本号: 6.115

实验者: xiechaojun

处理者: xiechaojun

<色谱图>

mV



<峰表>

检测器A 214nm

峰号	保留时间	面积	面积%	高度	理论塔板数(USP)	拖尾因子	分离度(USP)
1	2.161	981957	100.000	154109	2937	1.357	--
总计		981957	100.000	154109			

图11 依折麦布片溶出度测定HPLC图谱
自制品(2024092721批)-pH4.5(内含%SDS)介质-桨法-50转-片3
供试品溶液-1

<样品信息>

色谱柱 :XB-C18(4.6mm*50mm,5 μ m)柱温 :30 $^{\circ}$ C

数据文件名: RC\$SMF-387 - 0-48/27-838-2 - zzp-2024092721p-rcd-yzmb-pH4.5+sdsjz-jf50z-P3-2.lcd

方法文件名: RC\$SMF-387 - SMF-387-rcd-yzmb-FX276.lcm

批处理文件名: RC\$SMF-387 - 20241014-rcd-FX276.lcb

样品瓶号: 1-21

进样体积: 100 μ l

进样时间: 2024/10/14 20:00:52

处理时间 (V2) : 2024/10/15 12:02:25

仪器型号: SHIMADZU LC-2050C(FX276)

流速: 1.2ml/min

波长: 214nm

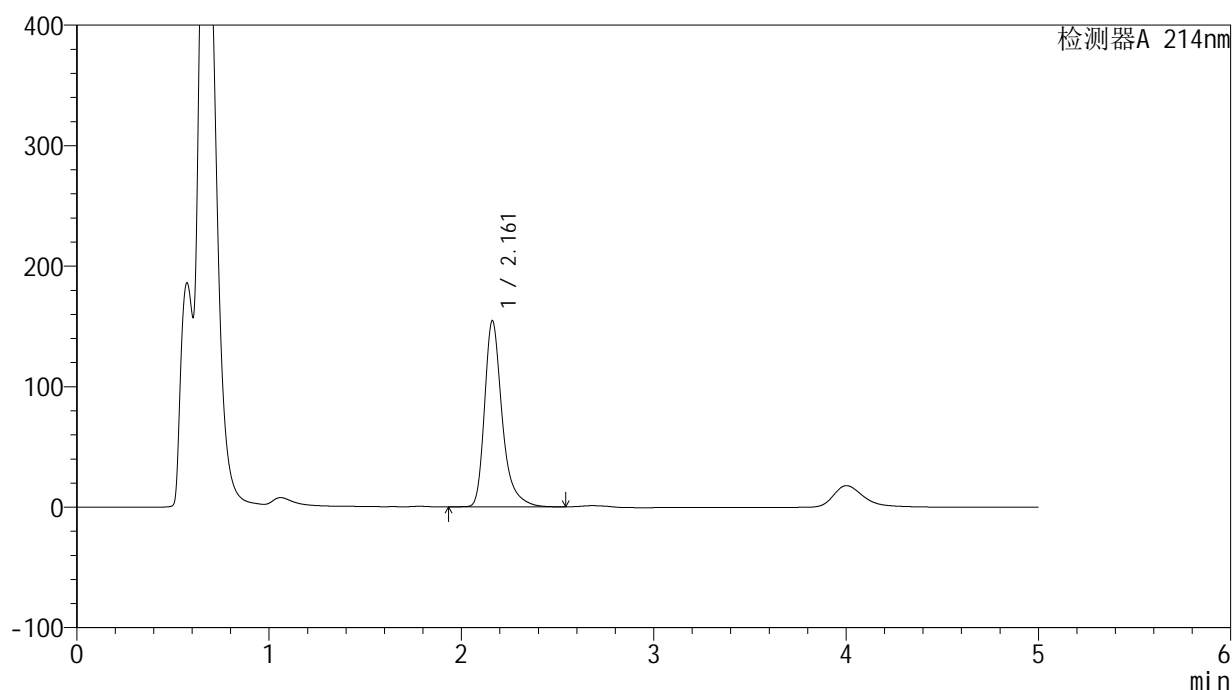
版本号: 6.115

实验者: xiechaojun

处理者: xiechaojun

<色谱图>

mV



<峰表>

检测器A 214nm

峰号	保留时间	面积	面积%	高度	理论塔板数(USP)	拖尾因子	分离度(USP)
1	2.161	983049	100.000	154387	2937	1.357	--
总计		983049	100.000	154387			

图12 依折麦布片溶出度测定HPLC图谱
自制品(2024092721批)-pH4.5(内含%SDS)介质-浆法-50转-片3
供试品溶液-2

<样品信息>

色谱柱:XB-C18(4.6mm*50mm,5 μ m)

流速: 1.2ml/min

柱温:30 $^{\circ}$ C

波长: 214nm

数据文件名: RC\$SMF-387 - 0-48/27-839-2 - zzp-2024092721p-rcd-yzmb-pH4.5+sdsjz-jf50z-P4-1.lcd

方法文件名: RC\$SMF-387 - SMF-387-rcd-yzmb-FX276.lcm

批处理文件名: RC\$SMF-387 - 20241014-rcd-FX276.lcb

样品瓶号: 1-30

进样体积: 100 μ l

版本号: 6.115

进样时间: 2024/10/14 20:06:22

实验者: xiechaojun

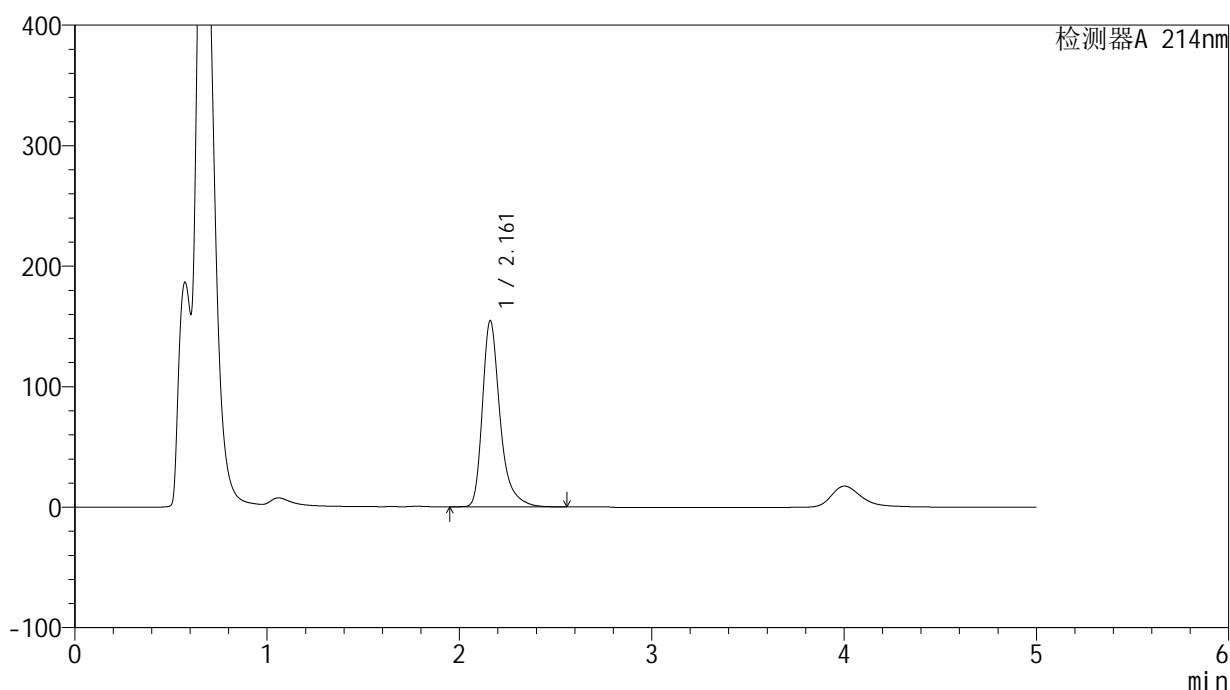
处理时间 (V2): 2024/10/15 12:02:28

处理者: xiechaojun

仪器型号: SHIMADZU LC-2050C(FX276)

<色谱图>

mV



<峰表>

检测器A 214nm

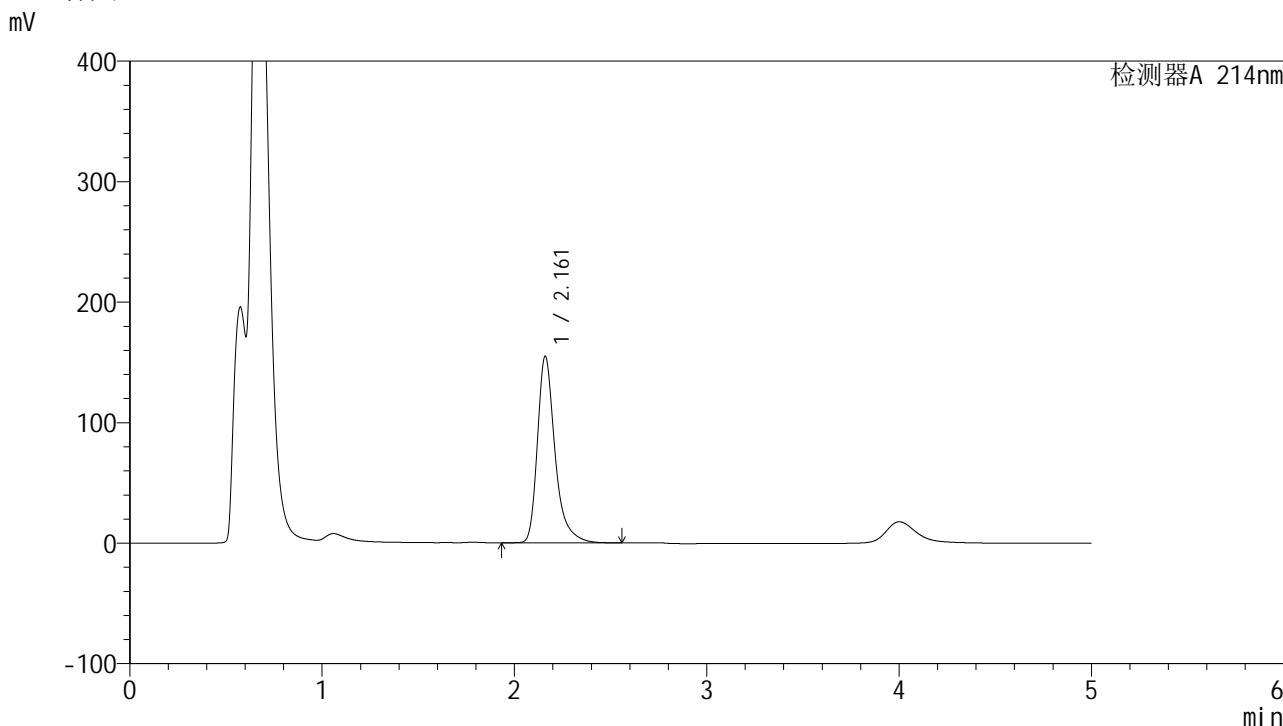
峰号	保留时间	面积	面积%	高度	理论塔板数(USP)	拖尾因子	分离度(USP)
1	2.161	985097	100.000	154303	2928	1.361	--
总计		985097	100.000	154303			

图13 依折麦布片溶出度测定HPLC图谱
自制品(2024092721批)-pH4.5(内含%SDS)介质-浆法-50转-片4
供试品溶液-1

<样品信息>

色谱柱 :XB-C18(4.6mm*50mm,5μm)	流速: 1.2ml/min
柱温 :30°C	波长: 214nm
数据文件名: RC\$SMF-387 - 0-48/27-840-2 - zzp-2024092721p-rcd-yzmb-pH4.5+sdsjz-jf50z-P4-2.lcd	
方法文件名: RC\$SMF-387 - SMF-387-rcd-yzmb-FX276.lcm	
批处理文件名: RC\$SMF-387 - 20241014-rcd-FX276.lcb	
样品瓶号: 1-30	版本号: 6.115
进样体积: 100 μl	实验者: xiechaojun
进样时间: 2024/10/14 20:11:50	处理者: xiechaojun
处理时间 (V2) : 2024/10/15 12:02:30	
仪器型号: SHIMADZU LC-2050C(FX276)	

<色谱图>



<峰表>

检测器A 214nm

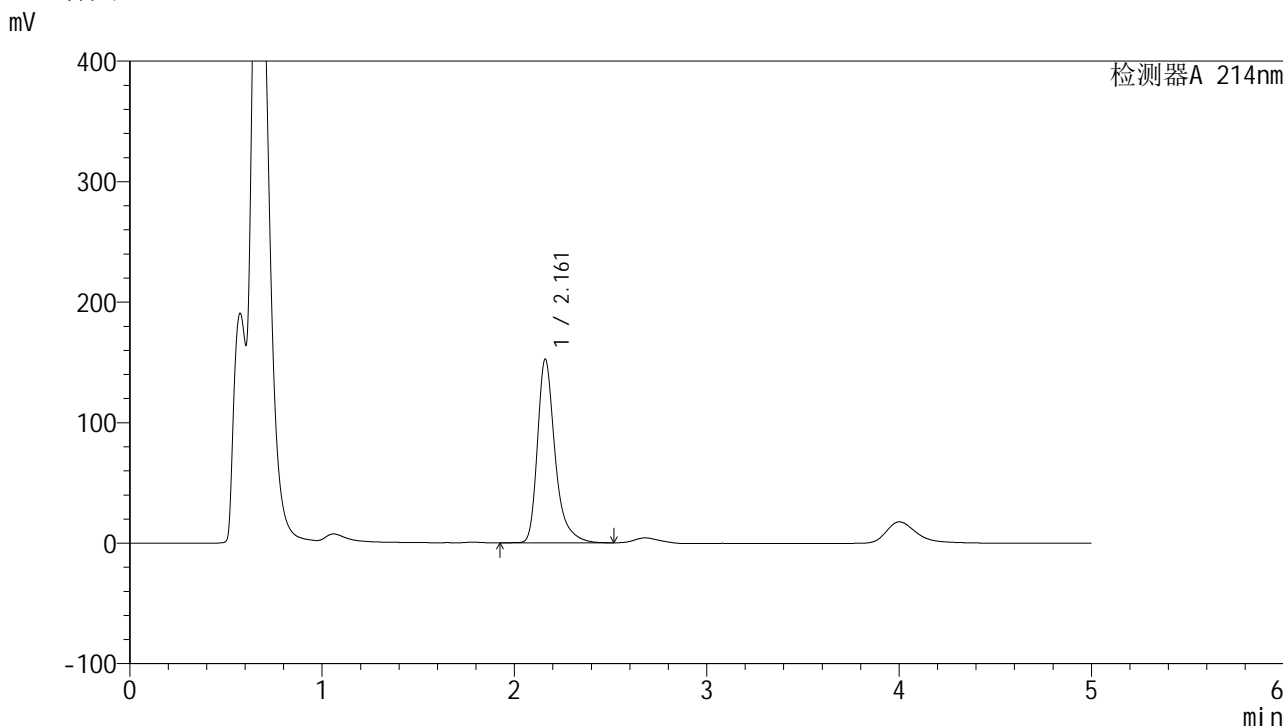
峰号	保留时间	面积	面积%	高度	理论塔板数(USP)	拖尾因子	分离度(USP)
1	2.161	986006	100.000	154553	2932	1.359	--
总计		986006	100.000	154553			

图14 依折麦布片溶出度测定HPLC图谱
自制品(2024092721批)-pH4.5(内含%SDS)介质-浆法-50转-片4
供试品溶液-2

<样品信息>

色谱柱 :XB-C18(4.6mm*50mm,5μm) 流速: 1.2ml/min
 柱温 :30°C 波长: 214nm
 数据文件名: RC\$SMF-387 - 0-48/27-841-2 - zzp-2024092721p-rcd-yzmb-pH4.5+sdsjz-jf50z-P5-1.lcd
 方法文件名: RC\$SMF-387 - SMF-387-rcd-yzmb-FX276.lcm
 批处理文件名: RC\$SMF-387 - 20241014-rcd-FX276.lcb
 样品瓶号: 1-39
 进样体积: 100 μl 版本号: 6.115
 进样时间: 2024/10/14 20:17:19 实验者: xiechaojun
 处理时间 (V2) : 2024/10/15 12:02:33 处理者: xiechaojun
 仪器型号: SHIMADZU LC-2050C(FX276)

<色谱图>



<峰表>

检测器A 214nm

峰号	保留时间	面积	面积%	高度	理论塔板数(USP)	拖尾因子	分离度(USP)
1	2.161	971074	100.000	152201	2930	1.359	--
总计		971074	100.000	152201			

图15 依折麦布片溶出度测定HPLC图谱
自制品(2024092721批)-pH4.5(内含%SDS)介质-桨法-50转-片5
供试品溶液-1

<样品信息>

色谱柱 :XB-C18(4.6mm*50mm,5 μ m)柱温 :30 $^{\circ}$ C

数据文件名: RC\$SMF-387 - 0-48/27-842-2 - zzp-2024092721p-rcd-yzmb-pH4.5+sdsjz-jf50z-P5-2.lcd

方法文件名: RC\$SMF-387 - SMF-387-rcd-yzmb-FX276.lcm

批处理文件名: RC\$SMF-387 - 20241014-rcd-FX276.lcb

样品瓶号: 1-39

进样体积: 100 μ l

进样时间: 2024/10/14 20:22:48

处理时间 (V2) : 2024/10/15 12:02:36

仪器型号: SHIMADZU LC-2050C(FX276)

流速: 1.2ml/min

波长: 214nm

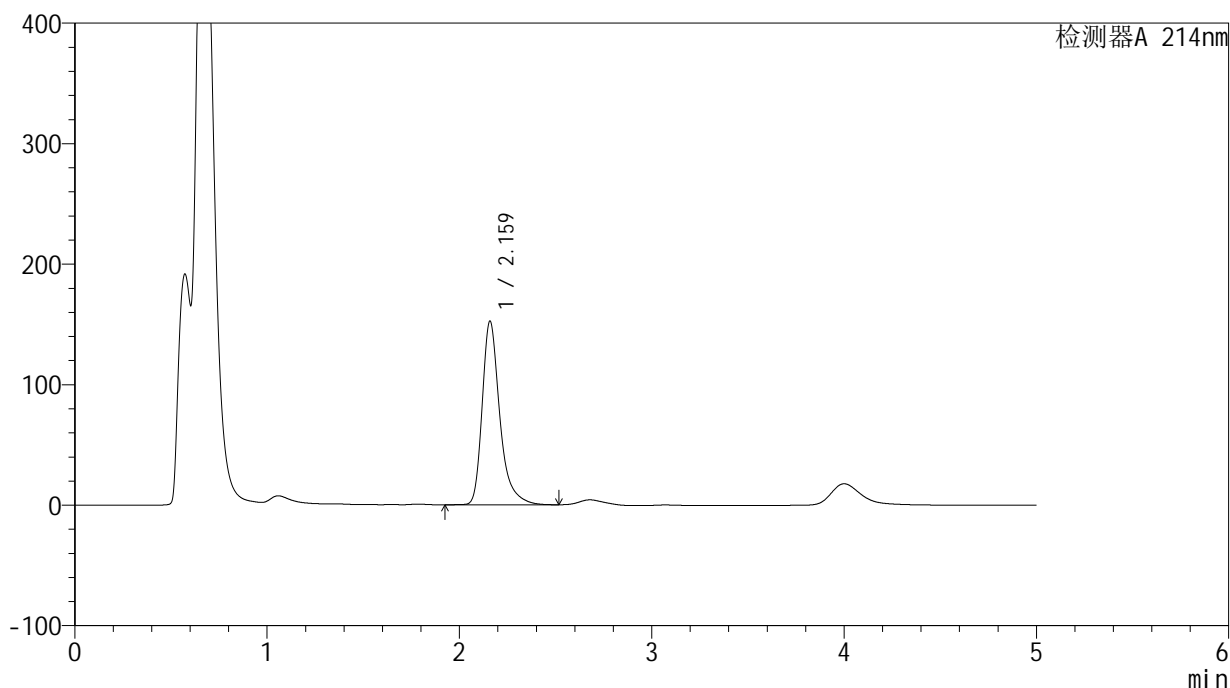
版本号: 6.115

实验者: xiechaojun

处理者: xiechaojun

<色谱图>

mV



<峰表>

检测器A 214nm

峰号	保留时间	面积	面积%	高度	理论塔板数(USP)	拖尾因子	分离度(USP)
1	2.159	970740	100.000	151725	2929	1.360	--
总计		970740	100.000	151725			

图16 依折麦布片溶出度测定HPLC图谱
自制品(2024092721批)-pH4.5(内含%SDS)介质-浆法-50转-片5
供试品溶液-2

<样品信息>

色谱柱:XB-C18(4.6mm*50mm,5 μ m)

流速: 1.2ml/min

柱温:30 $^{\circ}$ C

波长: 214nm

数据文件名: RC\$SMF-387 - 0-48/27-843-2 - zzp-2024092721p-rcd-yzmb-pH4.5+sdsjz-jf50z-P6-1.lcd

方法文件名: RC\$SMF-387 - SMF-387-rcd-yzmb-FX276.lcm

批处理文件名: RC\$SMF-387 - 20241014-rcd-FX276.lcb

样品瓶号: 1-48

进样体积: 100 μ l

版本号: 6.115

进样时间: 2024/10/14 20:28:15

实验者: xiechaojun

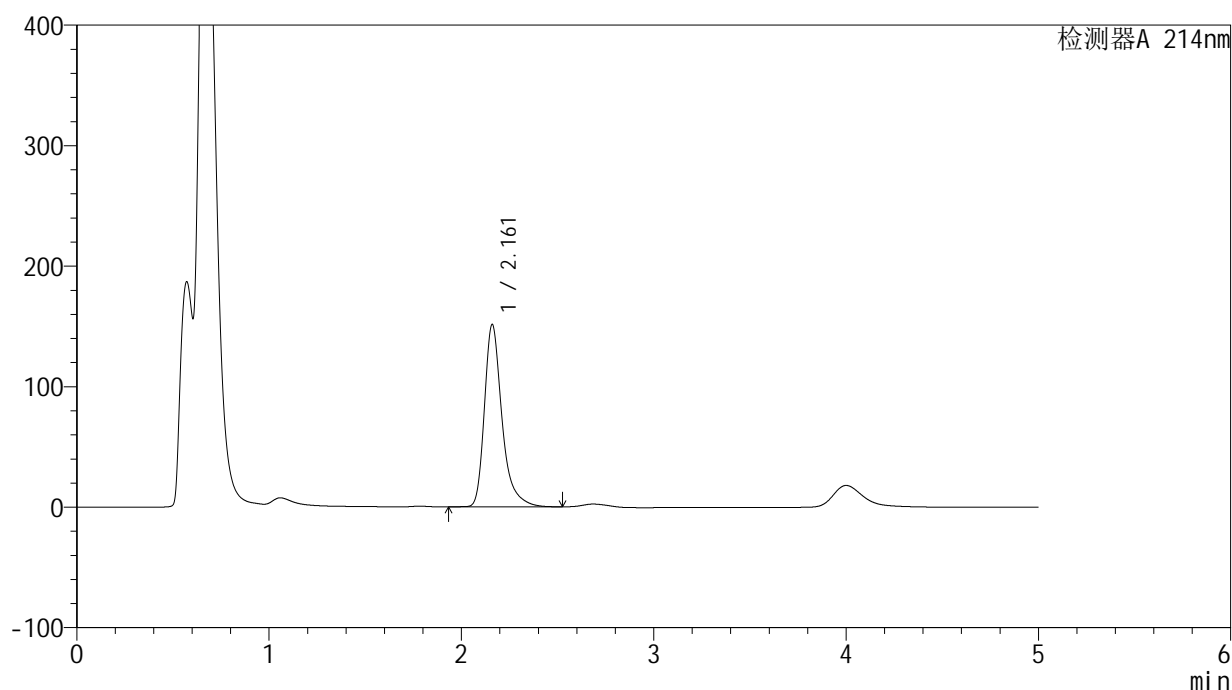
处理时间 (V2): 2024/10/15 12:02:39

处理者: xiechaojun

仪器型号: SHIMADZU LC-2050C(FX276)

<色谱图>

mV



<峰表>

检测器A 214nm

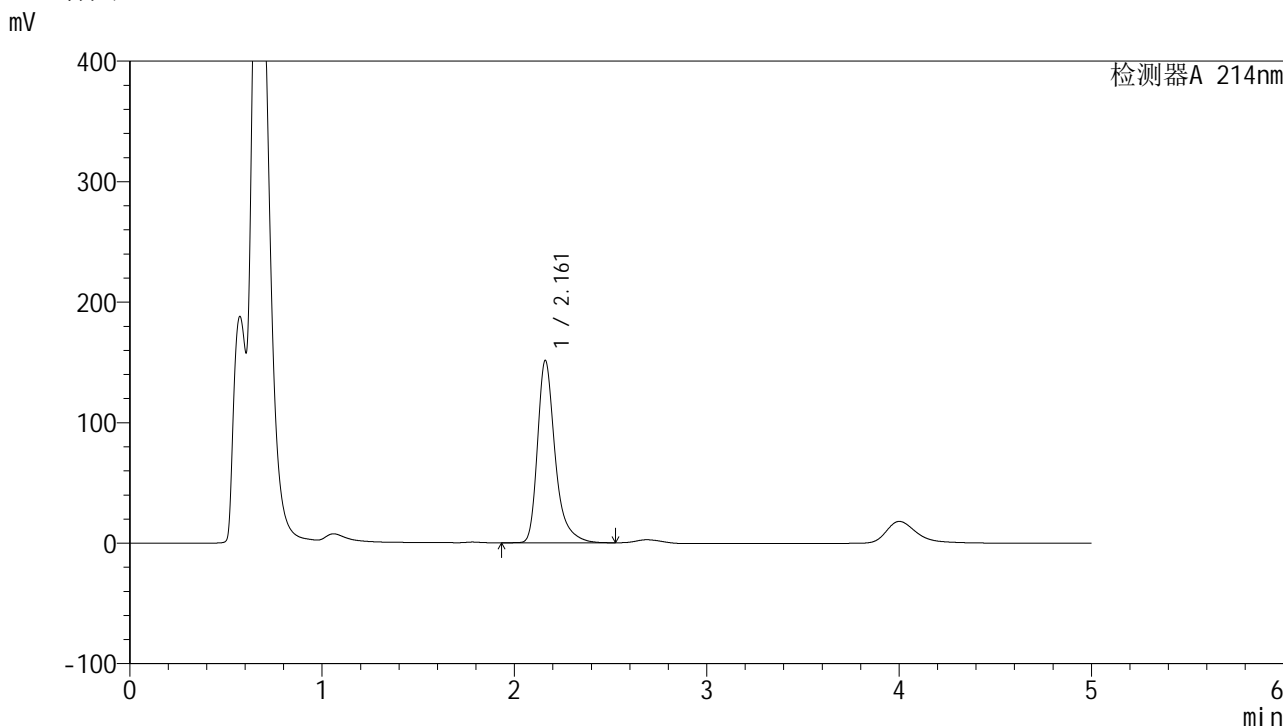
峰号	保留时间	面积	面积%	高度	理论塔板数(USP)	拖尾因子	分离度(USP)
1	2.161	963164	100.000	151048	2938	1.361	--
总计		963164	100.000	151048			

图17 依折麦布片溶出度测定HPLC图谱
自制品(2024092721批)-pH4.5(内含%SDS)介质-浆法-50转-片6
供试品溶液-1

<样品信息>

色谱柱 :XB-C18(4.6mm*50mm,5μm) 流速: 1.2ml/min
 柱温 :30°C 波长: 214nm
 数据文件名: RC\$SMF-387 - 0-48/27-844-2 - zzp-2024092721p-rcd-yzmb-pH4.5+sdsjz-jf50z-P6-2.lcd
 方法文件名: RC\$SMF-387 - SMF-387-rcd-yzmb-FX276.lcm
 批处理文件名: RC\$SMF-387 - 20241014-rcd-FX276.lcb
 样品瓶号: 1-48 版本号: 6.115
 进样体积: 100 μl 实验者: xiechaojun
 进样时间: 2024/10/14 20:33:43 处理者: xiechaojun
 处理时间 (V2) : 2024/10/15 12:02:41
 仪器型号: SHIMADZU LC-2050C(FX276)

<色谱图>



<峰表>

检测器A 214nm

峰号	保留时间	面积	面积%	高度	理论塔板数(USP)	拖尾因子	分离度(USP)
1	2.161	964299	100.000	151225	2938	1.364	--
总计		964299	100.000	151225			

图18 依折麦布片溶出度测定HPLC图谱
自制品(2024092721批)-pH4.5(内含%SDS)介质-桨法-50转-片6
供试品溶液-2

<样品信息>

色谱柱 :XB-C18(4.6mm*50mm,5 μ m)柱温 :30 $^{\circ}$ C

数据文件名: RC\$SMF-387 - 0-48/27-845-2 - zzp-rcd-yzmb-pH4.5+sdsjz-jf50z-dz2-1.lcd

方法文件名: RC\$SMF-387 - SMF-387-rcd-yzmb-FX276.lcm

批处理文件名: RC\$SMF-387 - 20241014-rcd-FX276.lcb

样品瓶号: 1-26

进样体积: 100 μ l

进样时间: 2024/10/14 20:39:12

处理时间 (V2) : 2024/10/15 12:02:44

仪器型号: SHIMADZU LC-2050C(FX276)

流速: 1.2ml/min

波长: 214nm

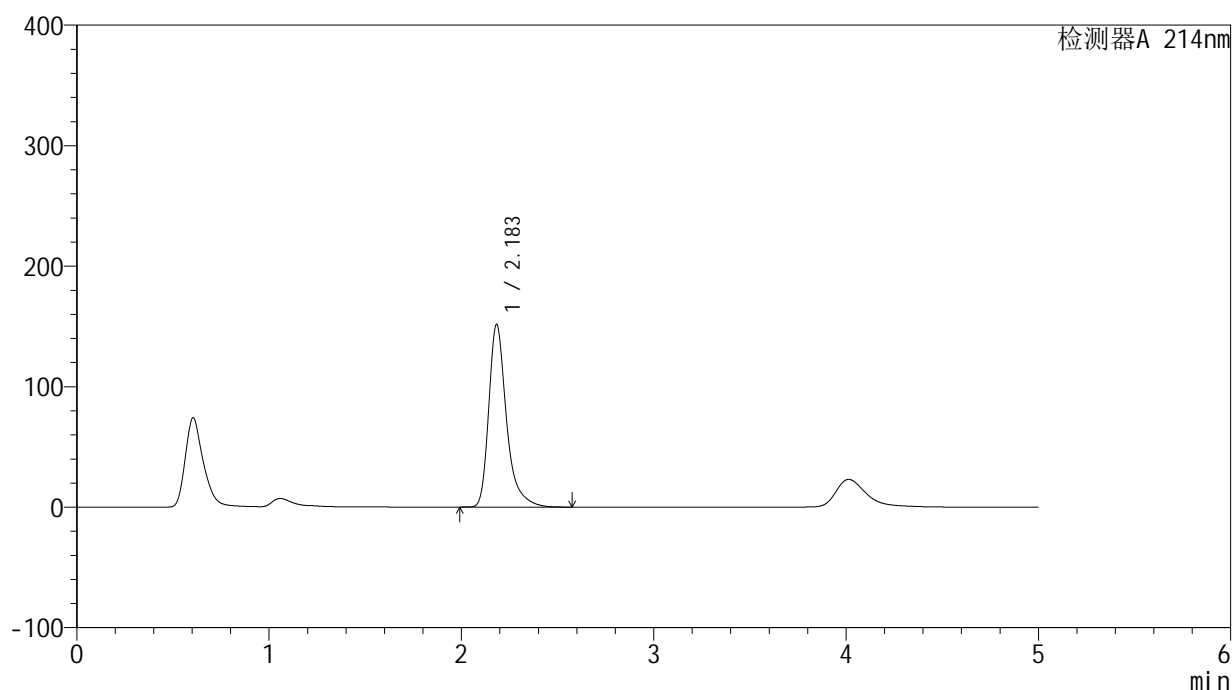
版本号: 6.115

实验者: xiechaojun

处理者: xiechaojun

<色谱图>

mV



<峰表>

检测器A 214nm

峰号	保留时间	面积	面积%	高度	理论塔板数(USP)	拖尾因子	分离度(USP)
1	2.183	971598	100.000	151117	2968	1.377	--
总计		971598	100.000	151117			

图19 依折麦布片溶出度测定HPLC图谱
自制品-pH4.5(内含%SDS)介质-桨法-50转
对照品溶液-2-1

<样品信息>

色谱柱 :XB-C18(4.6mm*50mm,5 μ m)柱温 :30 $^{\circ}$ C

数据文件名: RC\$SMF-387 - 0-48/27-846-2 - zzp-rcd-yzmb-pH4.5+sdsjz-jf50z-dz2-2.lcd

方法文件名: RC\$SMF-387 - SMF-387-rcd-yzmb-FX276.lcm

批处理文件名: RC\$SMF-387 - 20241014-rcd-FX276.lcb

样品瓶号: 1-26

进样体积: 100 μ l

进样时间: 2024/10/14 20:44:41

处理时间 (V2) : 2024/10/15 12:02:47

仪器型号: SHIMADZU LC-2050C(FX276)

流速: 1.2ml/min

波长: 214nm

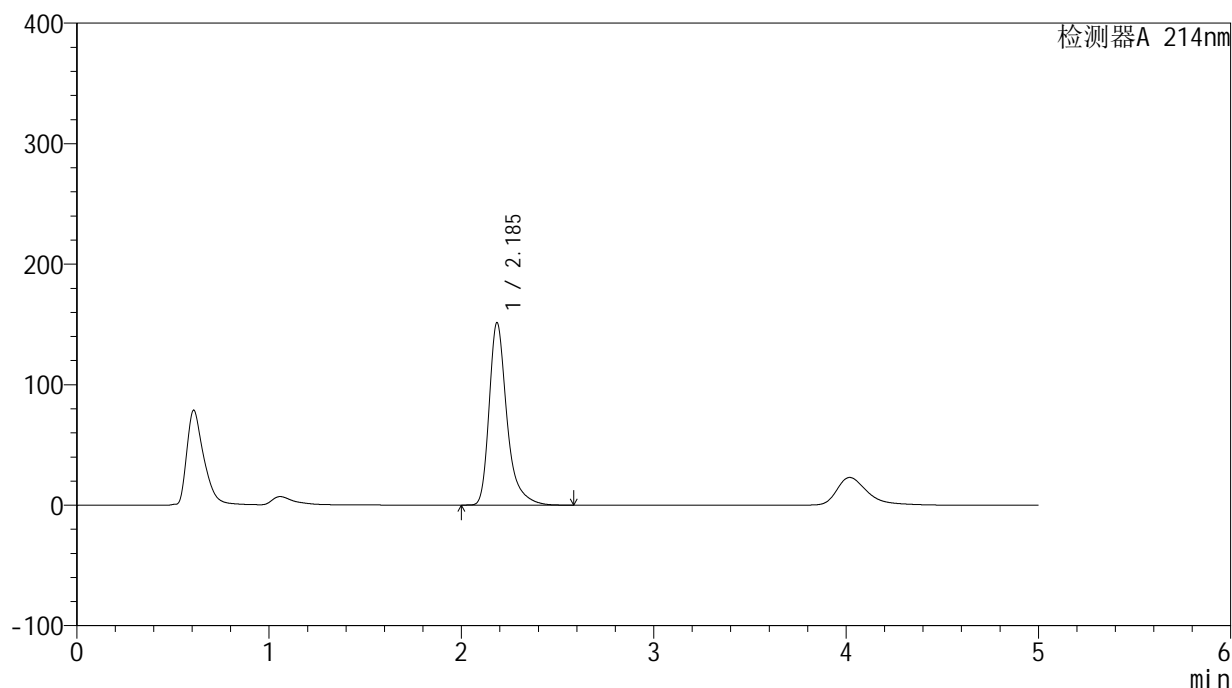
版本号: 6.115

实验者: xiechaojun

处理者: xiechaojun

<色谱图>

mV



<峰表>

检测器A 214nm

峰号	保留时间	面积	面积%	高度	理论塔板数(USP)	拖尾因子	分离度(USP)
1	2.185	971200	100.000	151023	2966	1.376	--
总计		971200	100.000	151023			

图20 依折麦布片溶出度测定HPLC图谱
自制品-pH4.5(内含%SDS)介质-桨法-50转
对照品溶液-2-2