

<样品信息>

色谱柱:XB-C18(4.6mm*50mm,5 μ m)

流速: 1.2ml/min

柱温:30 $^{\circ}$ C

波长: 214nm

数据文件名: RC\$SMF-387 - 0-48/27-827-2 - zzp-rcd-yzmb-pH4.5+sdsjz-jf50z-rj.lcd

方法文件名: RC\$SMF-387 - SMF-387-rcd-yzmb-FX276.lcm

批处理文件名: RC\$SMF-387 - 20241014-rcd-FX276.lcb

样品瓶号: 1-8

进样体积: 100 μ l

版本号: 6.115

进样时间: 2024/10/14 19:00:35

实验者: xiechaojun

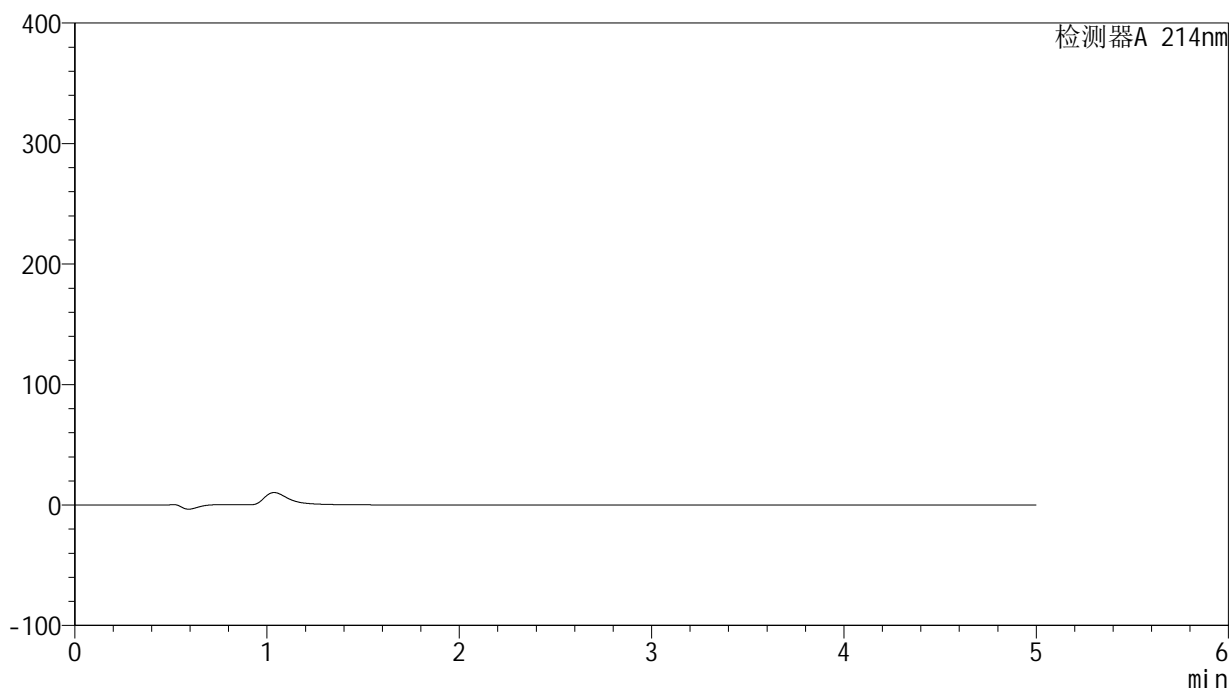
处理时间 (V2): 2024/10/15 12:01:56

处理者: xiechaojun

仪器型号: SHIMADZU LC-2050C(FX276)

<色谱图>

mV



<峰表>

检测器A 214nm

峰号	保留时间	面积	面积%	高度	理论塔板数(USP)	拖尾因子	分离度(USP)
总计							

<样品信息>

色谱柱:XB-C18(4.6mm*50mm,5 μ m)柱温:30 $^{\circ}$ C

数据文件名: RC\$SMF-387 - 0-48/27-828-2 - zzp-rcd-yzmb-pH4.5+sdsjz-jf50z-dz1-1.lcd

方法文件名: RC\$SMF-387 - SMF-387-rcd-yzmb-FX276.lcm

批处理文件名: RC\$SMF-387 - 20241014-rcd-FX276.lcb

样品瓶号: 1-17

进样体积: 100 μ l

进样时间: 2024/10/14 19:06:04

处理时间 (V2): 2024/10/15 12:01:58

仪器型号: SHIMADZU LC-2050C(FX276)

流速: 1.2ml/min

波长: 214nm

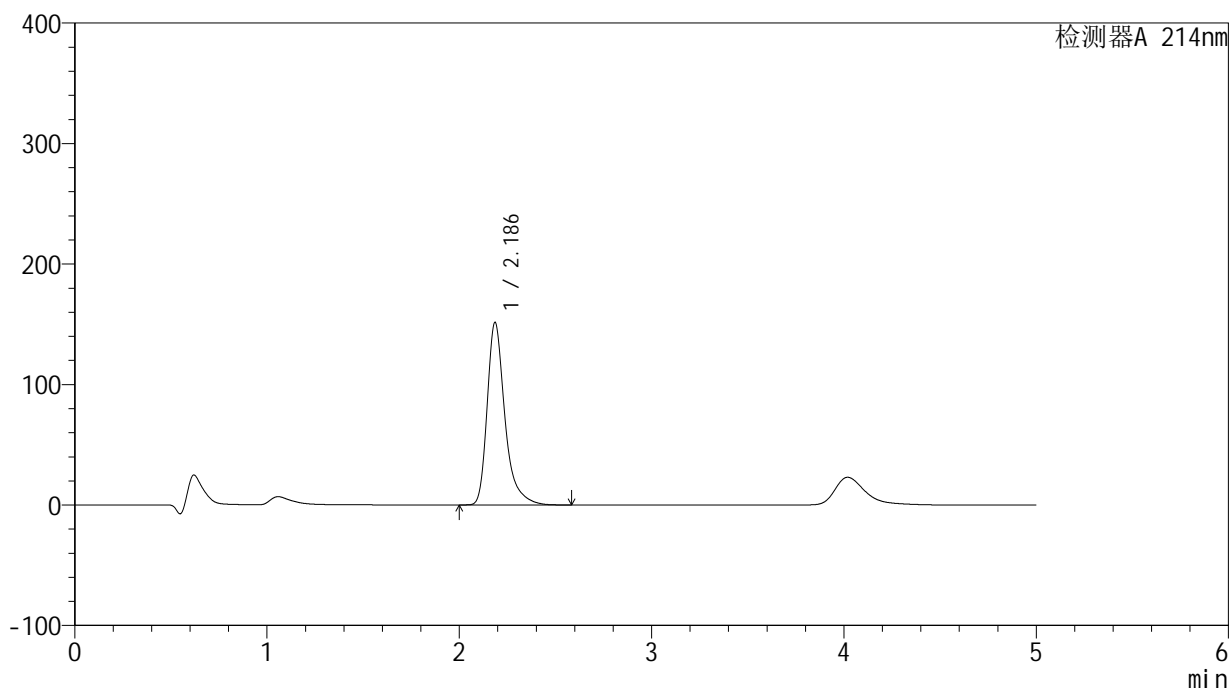
版本号: 6.115

实验者: xiechaojun

处理者: xiechaojun

<色谱图>

mV



<峰表>

检测器A 214nm

峰号	保留时间	面积	面积%	高度	理论塔板数(USP)	拖尾因子	分离度(USP)
1	2.186	971122	100.000	151278	2970	1.374	--
总计		971122	100.000	151278			



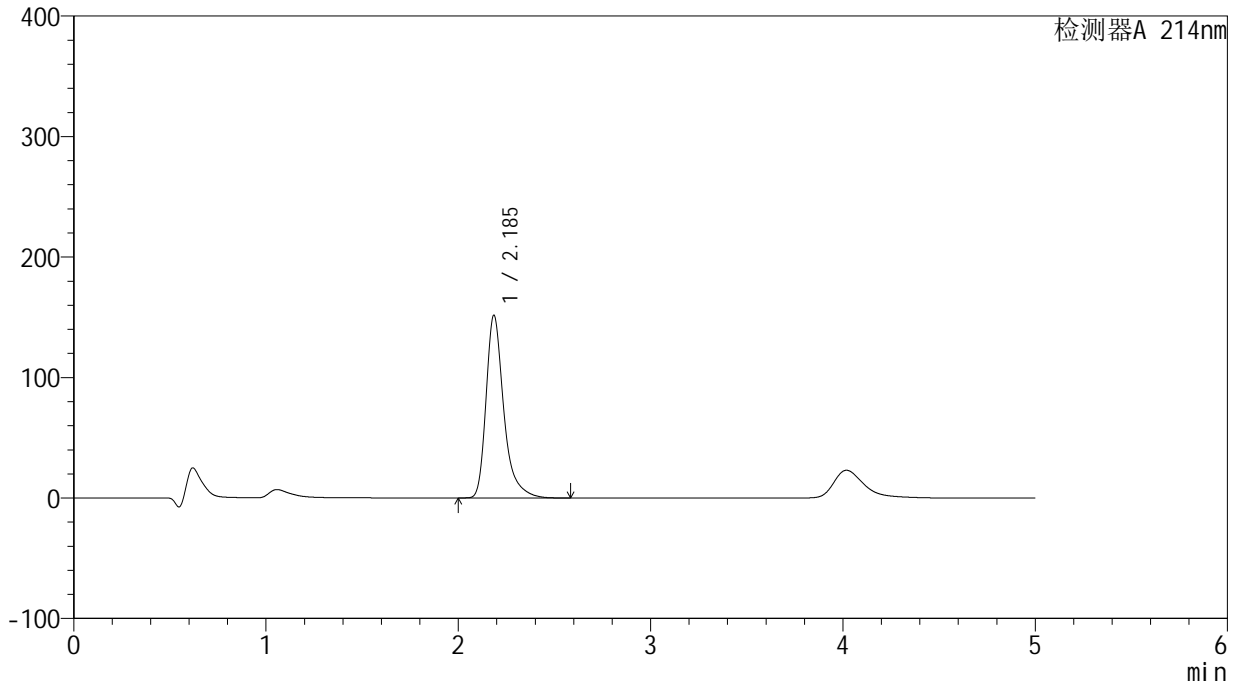
SMF-387

<样品信息>

色谱柱:XB-C18(4.6mm*50mm,5μm) 流速: 1.2ml/min
 柱温:30°C 波长: 214nm
 数据文件名: RC\$SMF-387 - 0-48/27-829-2 - zzp-rcd-yzmb-pH4.5+sdsjz-jf50z-dz1-2.lcd
 方法文件名: RC\$SMF-387 - SMF-387-rcd-yzmb-FX276.lcm
 批处理文件名: RC\$SMF-387 - 20241014-rcd-FX276.lcb
 样品瓶号: 1-17
 进样体积: 100 μl 版本号: 6.115
 进样时间: 2024/10/14 19:11:34 实验者: xiechaojun
 处理时间 (V2): 2024/10/15 12:02:01 处理者: xiechaojun
 仪器型号: SHIMADZU LC-2050C(FX276)

<色谱图>

mV



<峰表>

检测器A 214nm

峰号	保留时间	面积	面积%	高度	理论塔板数(USP)	拖尾因子	分离度(USP)
1	2.185	971653	100.000	151282	2970	1.374	--
总计		971653	100.000	151282			

<样品信息>

色谱柱:XB-C18(4.6mm*50mm,5 μ m)柱温:30 $^{\circ}$ C

数据文件名: RC\$SMF-387 - 0-48/27-830-2 - zzp-rcd-yzmb-pH4.5+sdsjz-jf50z-dz1-3.lcd

方法文件名: RC\$SMF-387 - SMF-387-rcd-yzmb-FX276.lcm

批处理文件名: RC\$SMF-387 - 20241014-rcd-FX276.lcb

样品瓶号: 1-17

进样体积: 100 μ l

进样时间: 2024/10/14 19:17:03

处理时间 (V2): 2024/10/15 12:02:04

仪器型号: SHIMADZU LC-2050C(FX276)

流速: 1.2ml/min

波长: 214nm

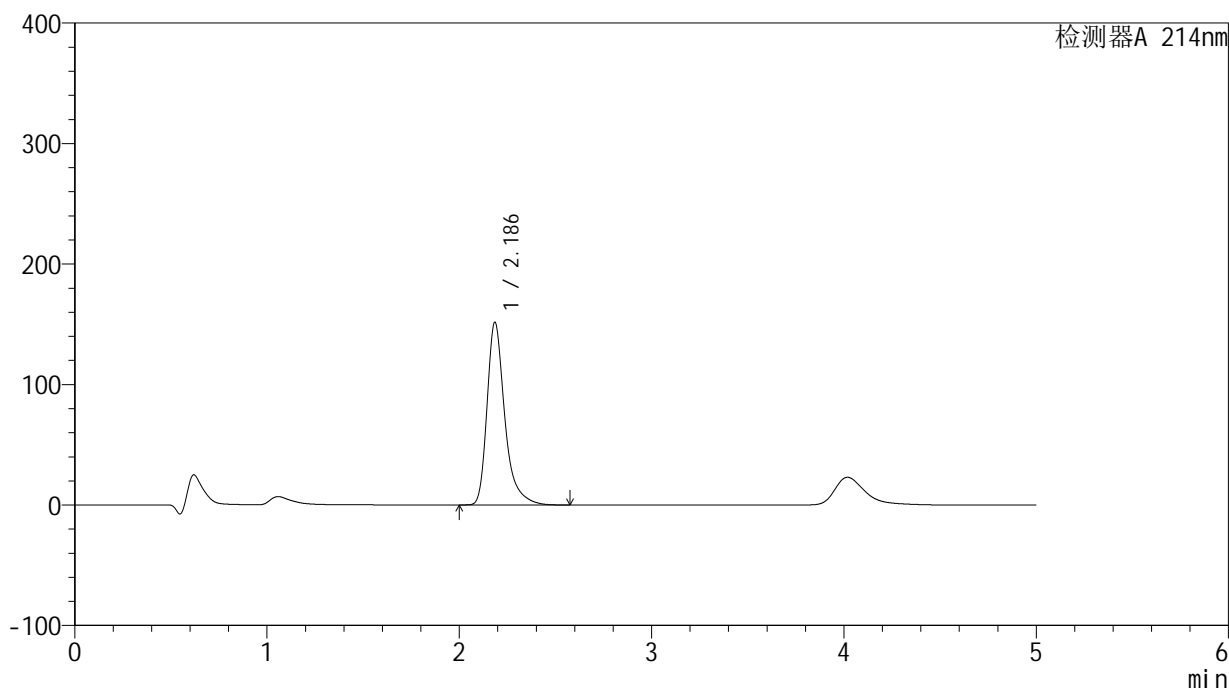
版本号: 6.115

实验者: xiechaojun

处理者: xiechaojun

<色谱图>

mV



<峰表>

检测器A 214nm

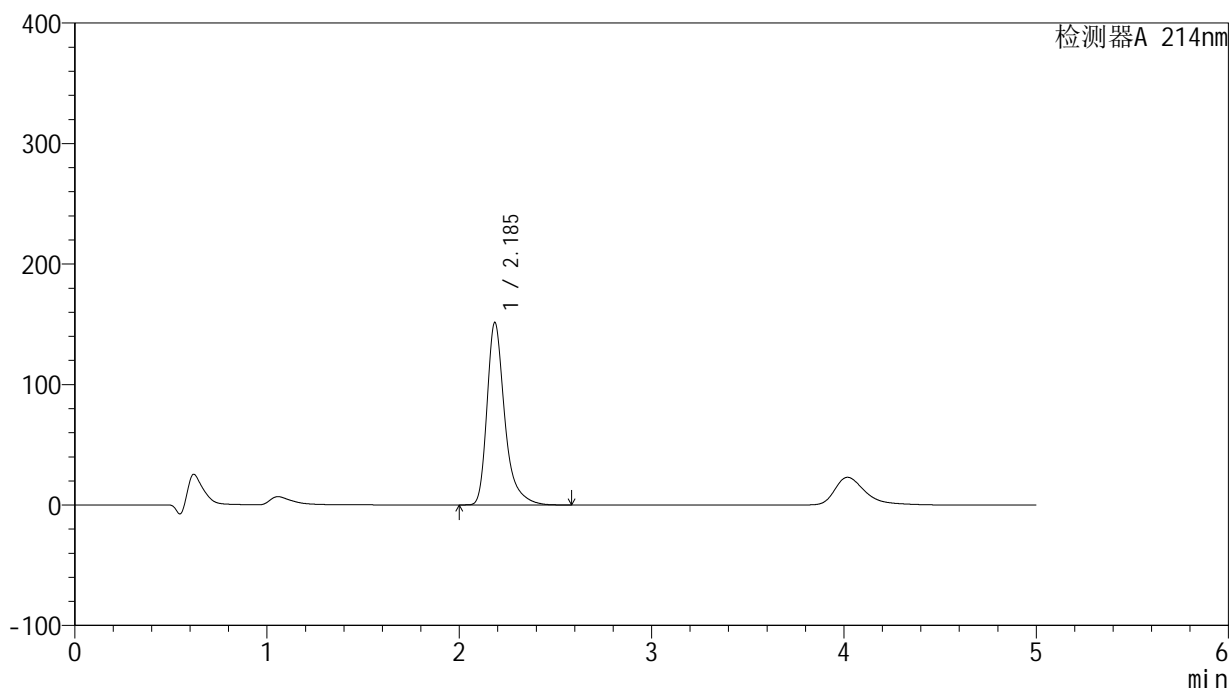
峰号	保留时间	面积	面积%	高度	理论塔板数(USP)	拖尾因子	分离度(USP)
1	2.186	971942	100.000	151276	2968	1.374	--
总计		971942	100.000	151276			

<样品信息>

色谱柱:XB-C18(4.6mm*50mm,5 μ m) 流速: 1.2ml/min
柱温:30 $^{\circ}$ C 波长: 214nm
数据文件名: RC\$SMF-387 - 0-48/27-831-2 - zzp-rcd-yzmb-pH4.5+sdsjz-jf50z-dz1-4.lcd
方法文件名: RC\$SMF-387 - SMF-387-rcd-yzmb-FX276.lcm
批处理文件名: RC\$SMF-387 - 20241014-rcd-FX276.lcb
样品瓶号: 1-17
进样体积: 100 μ l 版本号: 6.115
进样时间: 2024/10/14 19:22:32 实验者: xiechaojun
处理时间 (V2): 2024/10/15 12:02:07 处理者: xiechaojun
仪器型号: SHIMADZU LC-2050C(FX276)

<色谱图>

mV



<峰表>

检测器A 214nm

峰号	保留时间	面积	面积%	高度	理论塔板数(USP)	拖尾因子	分离度(USP)
1	2.185	970682	100.000	151001	2967	1.375	--
总计		970682	100.000	151001			

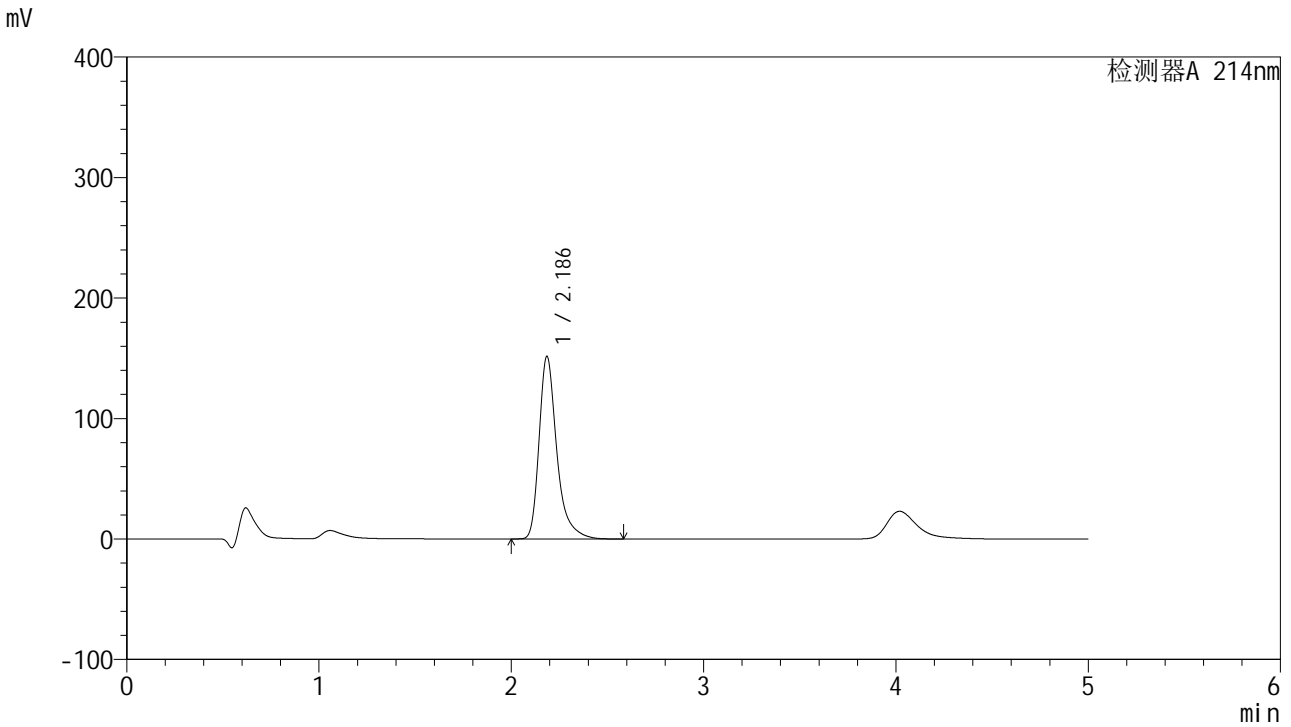


SMF-387

<样品信息>

色谱柱:XB-C18(4.6mm*50mm,5μm) 流速: 1.2ml/min
 柱温:30°C 波长: 214nm
 数据文件名: RC\$SMF-387 - 0-48/27-832-2 - zzp-rcd-yzmb-pH4.5+sdsjz-jf50z-dz1-5.lcd
 方法文件名: RC\$SMF-387 - SMF-387-rcd-yzmb-FX276.lcm
 批处理文件名: RC\$SMF-387 - 20241014-rcd-FX276.lcb
 样品瓶号: 1-17
 进样体积: 100 μl 版本号: 6.115
 进样时间: 2024/10/14 19:28:01 实验者: xiechaojun
 处理时间 (V2): 2024/10/15 12:02:09 处理者: xiechaojun
 仪器型号: SHIMADZU LC-2050C(FX276)

<色谱图>



<峰表>

检测器A 214nm

峰号	保留时间	面积	面积%	高度	理论塔板数(USP)	拖尾因子	分离度(USP)
1	2.186	971191	100.000	151244	2971	1.374	--
总计		971191	100.000	151244			

<样品信息>

色谱柱:XB-C18(4.6mm*50mm,5 μ m)柱温:30 $^{\circ}$ C

数据文件名: RC\$SMF-387 - 0-48/27-833-2 - zzp-2024092721p-rcd-yzmb-pH4.5+sdsjz-jf50z-P1-1.lcd

方法文件名: RC\$SMF-387 - SMF-387-rcd-yzmb-FX276.lcm

批处理文件名: RC\$SMF-387 - 20241014-rcd-FX276.lcb

样品瓶号: 1-3

进样体积: 100 μ l

进样时间: 2024/10/14 19:33:29

处理时间 (V2): 2024/10/15 12:02:12

仪器型号: SHIMADZU LC-2050C(FX276)

流速: 1.2ml/min

波长: 214nm

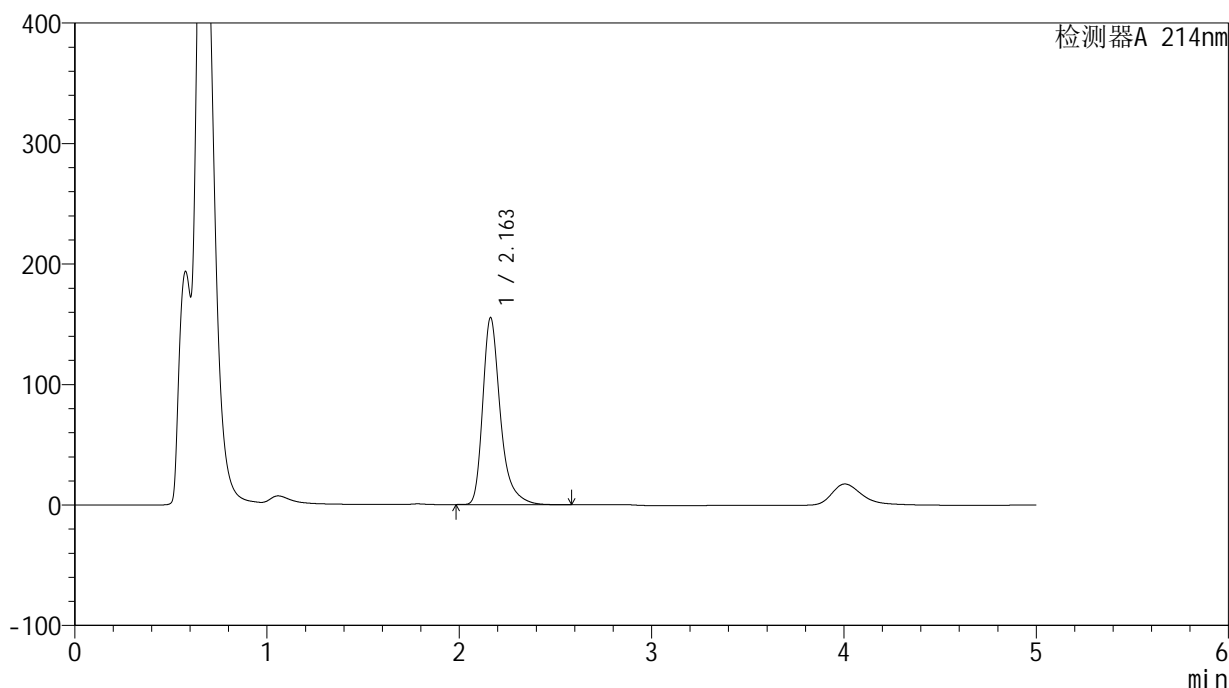
版本号: 6.115

实验者: xiechaojun

处理者: xiechaojun

<色谱图>

mV



<峰表>

检测器A 214nm

峰号	保留时间	面积	面积%	高度	理论塔板数(USP)	拖尾因子	分离度(USP)
1	2.163	988275	100.000	155247	2929	1.361	--
总计		988275	100.000	155247			

<样品信息>

色谱柱:XB-C18(4.6mm*50mm,5 μ m)柱温:30 $^{\circ}$ C

数据文件名: RC\$SMF-387 - 0-48/27-834-2 - zzp-2024092721p-rcd-yzmb-pH4.5+sdsjz-jf50z-P1-2.lcd

方法文件名: RC\$SMF-387 - SMF-387-rcd-yzmb-FX276.lcm

批处理文件名: RC\$SMF-387 - 20241014-rcd-FX276.lcb

样品瓶号: 1-3

进样体积: 100 μ l

进样时间: 2024/10/14 19:38:58

处理时间 (V2): 2024/10/15 12:02:15

仪器型号: SHIMADZU LC-2050C(FX276)

流速: 1.2ml/min

波长: 214nm

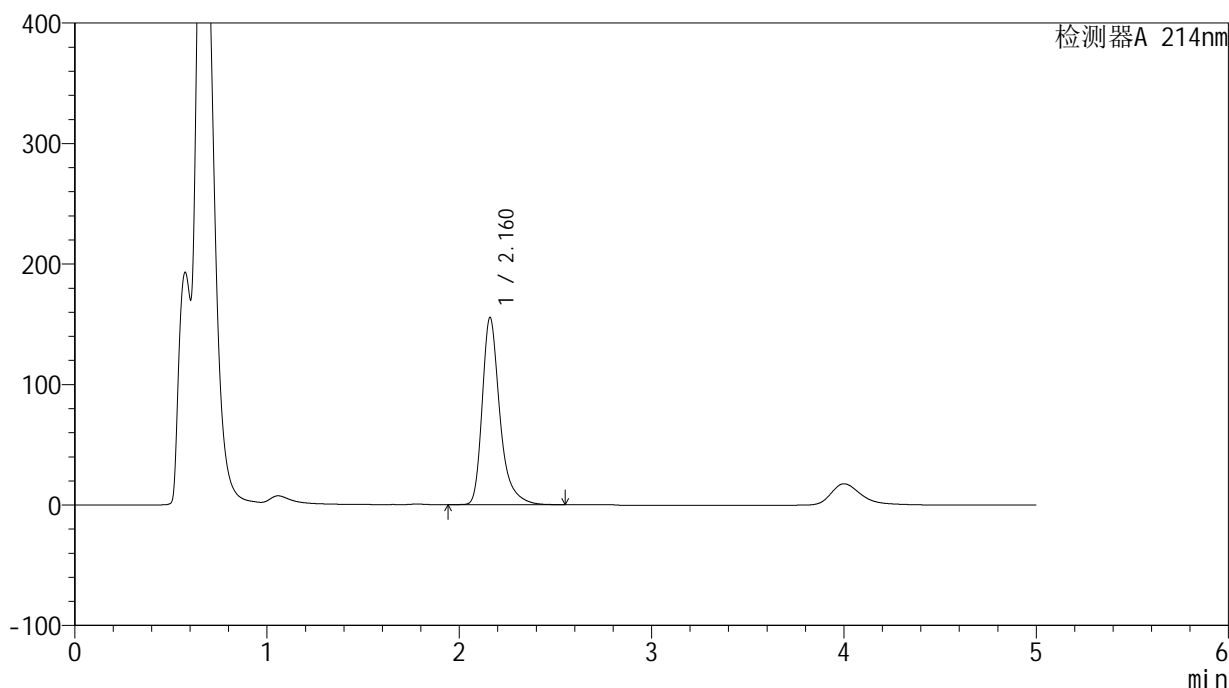
版本号: 6.115

实验者: xiechaojun

处理者: xiechaojun

<色谱图>

mV



<峰表>

检测器A 214nm

峰号	保留时间	面积	面积%	高度	理论塔板数(USP)	拖尾因子	分离度(USP)
1	2.160	990874	100.000	154964	2924	1.360	--
总计		990874	100.000	154964			

<样品信息>

色谱柱:XB-C18(4.6mm*50mm,5 μ m)柱温:30 $^{\circ}$ C

数据文件名: RC\$SMF-387 - 0-48/27-835-2 - zzp-2024092721p-rcd-yzmb-pH4.5+sdsjz-jf50z-P2-1.lcd

方法文件名: RC\$SMF-387 - SMF-387-rcd-yzmb-FX276.lcm

批处理文件名: RC\$SMF-387 - 20241014-rcd-FX276.lcb

样品瓶号: 1-12

进样体积: 100 μ l

进样时间: 2024/10/14 19:44:26

处理时间 (V2): 2024/10/15 12:02:17

仪器型号: SHIMADZU LC-2050C(FX276)

流速: 1.2ml/min

波长: 214nm

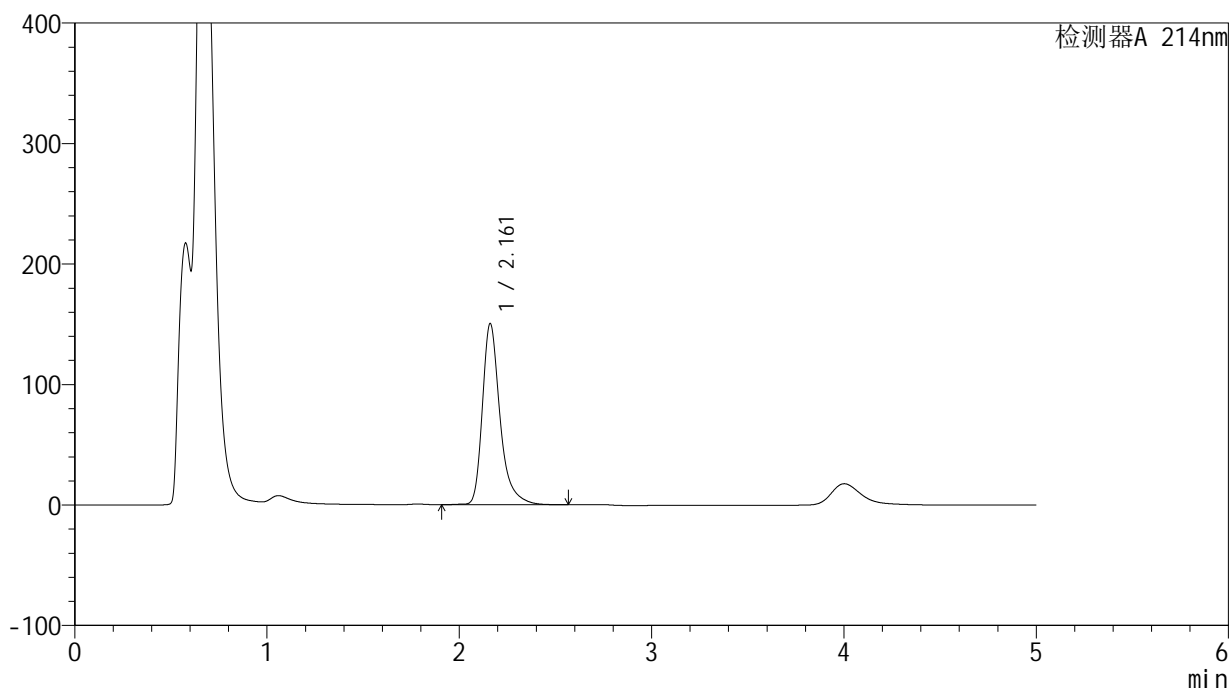
版本号: 6.115

实验者: xiechaojun

处理者: xiechaojun

<色谱图>

mV



<峰表>

检测器A 214nm

峰号	保留时间	面积	面积%	高度	理论塔板数(USP)	拖尾因子	分离度(USP)
1	2.161	959201	100.000	150200	2932	1.356	--
总计		959201	100.000	150200			

<样品信息>

色谱柱:XB-C18(4.6mm*50mm,5 μ m)柱温:30 $^{\circ}$ C

数据文件名: RC\$SMF-387 - 0-48/27-836-2 - zzp-2024092721p-rcd-yzmb-pH4.5+sdsjz-jf50z-P2-2.lcd

方法文件名: RC\$SMF-387 - SMF-387-rcd-yzmb-FX276.lcm

批处理文件名: RC\$SMF-387 - 20241014-rcd-FX276.lcb

样品瓶号: 1-12

进样体积: 100 μ l

进样时间: 2024/10/14 19:49:55

处理时间 (V2): 2024/10/15 12:02:20

仪器型号: SHIMADZU LC-2050C(FX276)

流速: 1.2ml/min

波长: 214nm

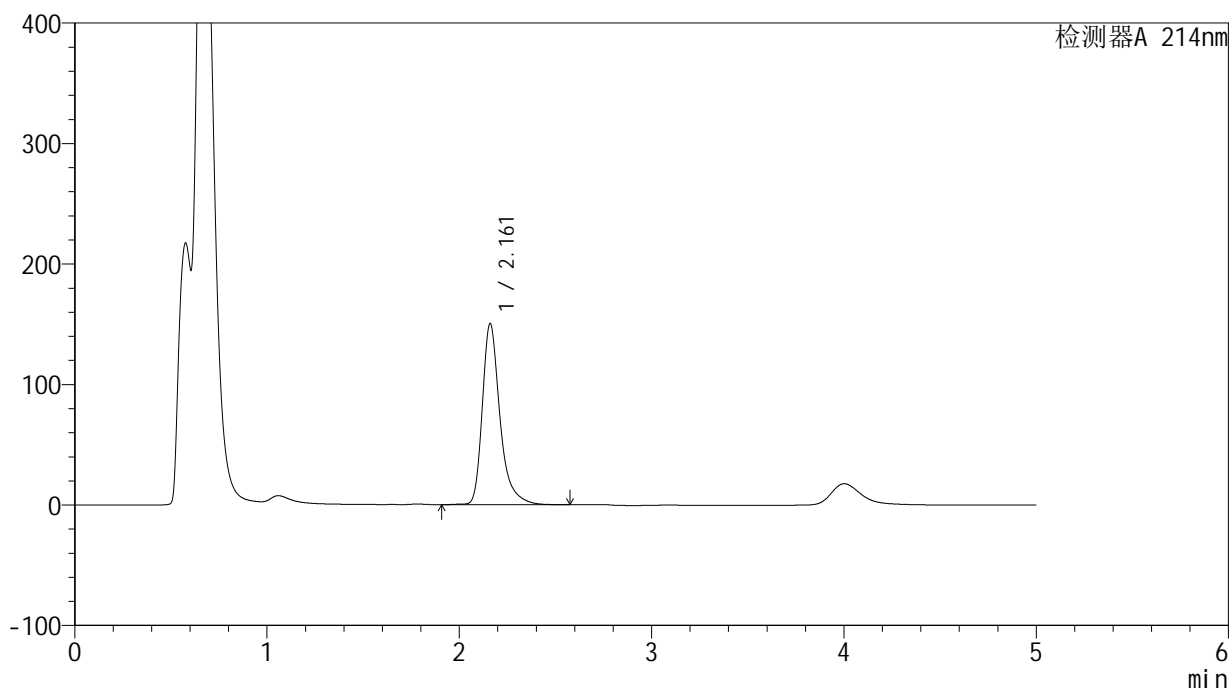
版本号: 6.115

实验者: xiechaojun

处理者: xiechaojun

<色谱图>

mV



<峰表>

检测器A 214nm

峰号	保留时间	面积	面积%	高度	理论塔板数(USP)	拖尾因子	分离度(USP)
1	2.161	959614	100.000	150056	2930	1.356	--
总计		959614	100.000	150056			

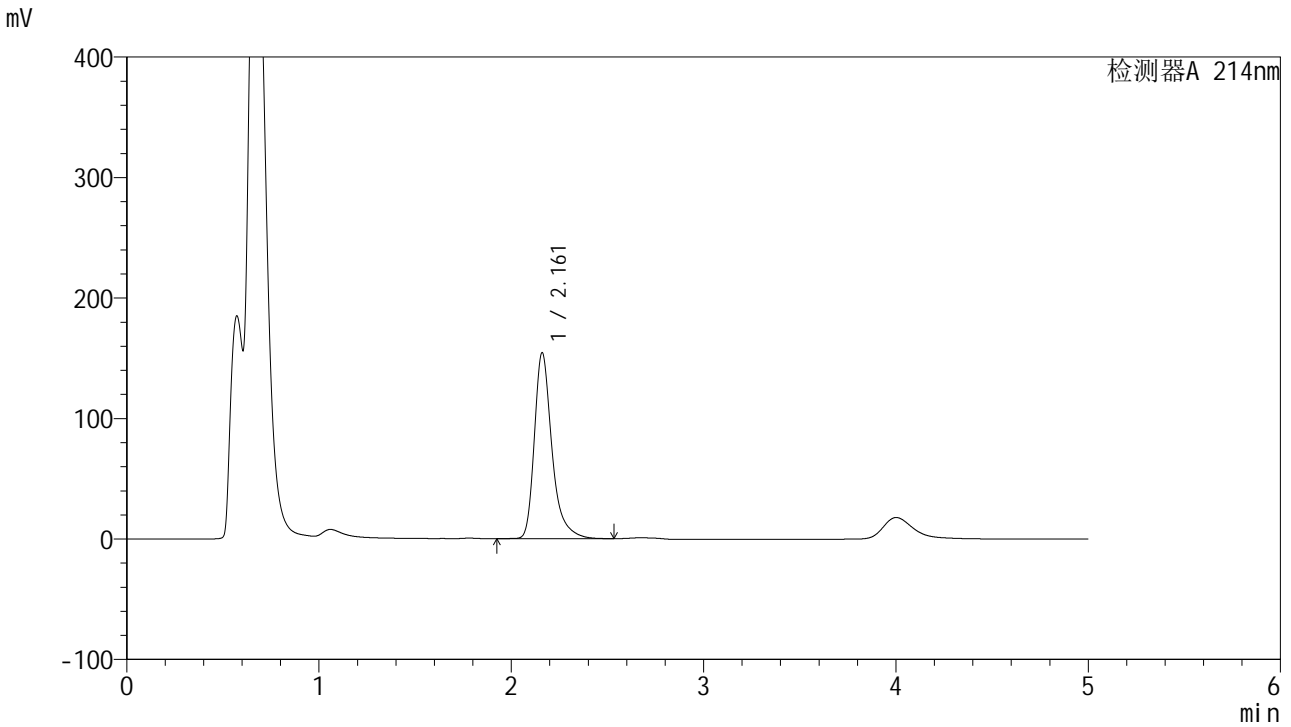


SMF-387

<样品信息>

色谱柱:XB-C18(4.6mm*50mm,5μm) 流速: 1.2ml/min
 柱温:30°C 波长: 214nm
 数据文件名: RC\$SMF-387 - 0-48/27-837-2 - zzp-2024092721p-rcd-yzmb-pH4.5+sdsjz-jf50z-P3-1.lcd
 方法文件名: RC\$SMF-387 - SMF-387-rcd-yzmb-FX276.lcm
 批处理文件名: RC\$SMF-387 - 20241014-rcd-FX276.lcb
 样品瓶号: 1-21 版本号: 6.115
 进样体积: 100 μl 实验者: xiechaojun
 进样时间: 2024/10/14 19:55:23 处理者: xiechaojun
 处理时间 (V2): 2024/10/15 12:02:23
 仪器型号: SHIMADZU LC-2050C(FX276)

<色谱图>



<峰表>

检测器A 214nm

峰号	保留时间	面积	面积%	高度	理论塔板数(USP)	拖尾因子	分离度(USP)
1	2.161	981957	100.000	154109	2937	1.357	--
总计		981957	100.000	154109			

<样品信息>

色谱柱:XB-C18(4.6mm*50mm,5 μ m)柱温:30 $^{\circ}$ C

数据文件名: RC\$SMF-387 - 0-48/27-838-2 - zzp-2024092721p-rcd-yzmb-pH4.5+sdsjz-jf50z-P3-2.lcd

方法文件名: RC\$SMF-387 - SMF-387-rcd-yzmb-FX276.lcm

批处理文件名: RC\$SMF-387 - 20241014-rcd-FX276.lcb

样品瓶号: 1-21

进样体积: 100 μ l

进样时间: 2024/10/14 20:00:52

处理时间 (V2): 2024/10/15 12:02:25

仪器型号: SHIMADZU LC-2050C(FX276)

流速: 1.2ml/min

波长: 214nm

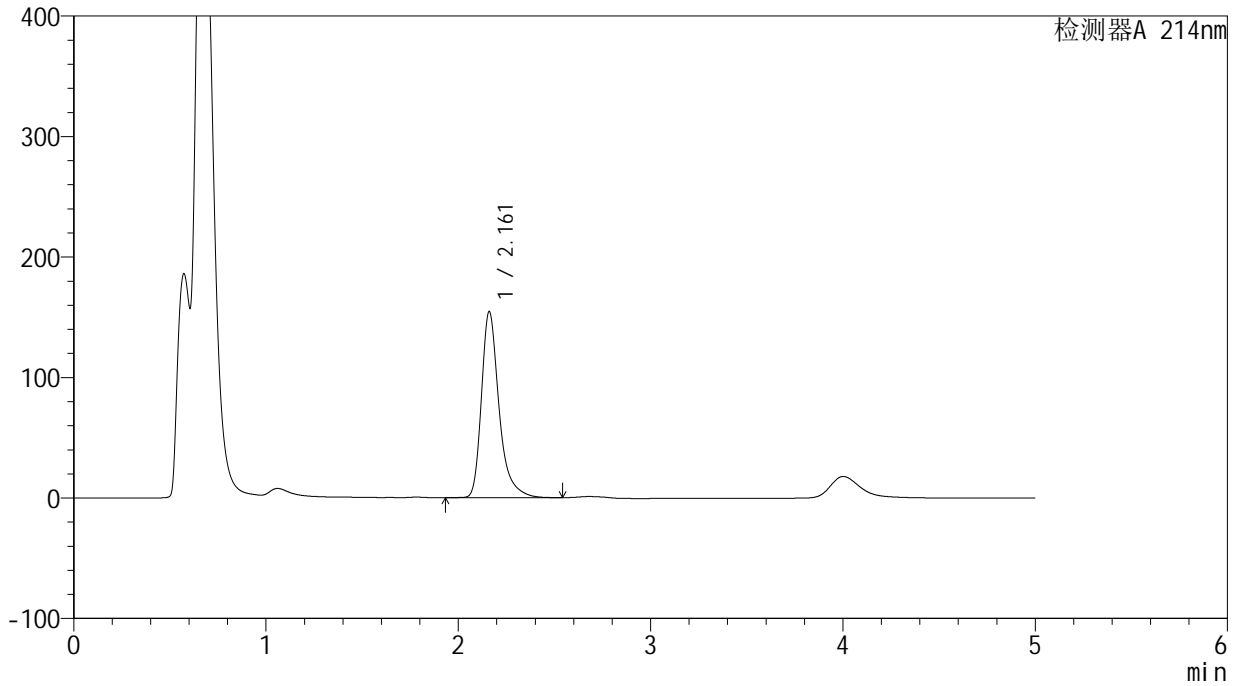
版本号: 6.115

实验者: xiechaojun

处理者: xiechaojun

<色谱图>

mV



<峰表>

检测器A 214nm

峰号	保留时间	面积	面积%	高度	理论塔板数(USP)	拖尾因子	分离度(USP)
1	2.161	983049	100.000	154387	2937	1.357	--
总计		983049	100.000	154387			

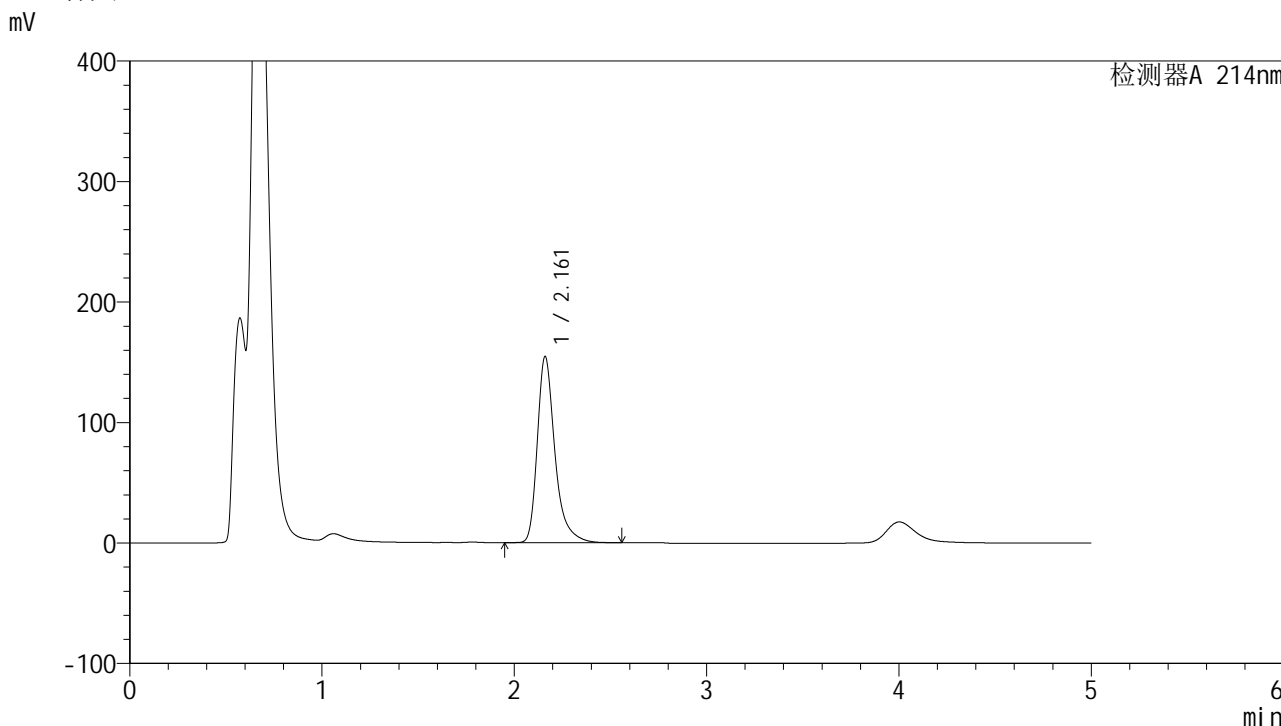


SMF-387

<样品信息>

色谱柱:XB-C18(4.6mm*50mm,5μm) 流速: 1.2ml/min
 柱温:30°C 波长: 214nm
 数据文件名: RC\$SMF-387 - 0-48/27-839-2 - zzp-2024092721p-rcd-yzmb-pH4.5+sdsjz-jf50z-P4-1.lcd
 方法文件名: RC\$SMF-387 - SMF-387-rcd-yzmb-FX276.lcm
 批处理文件名: RC\$SMF-387 - 20241014-rcd-FX276.lcb
 样品瓶号: 1-30 版本号: 6.115
 进样体积: 100 μl 实验者: xiechaojun
 进样时间: 2024/10/14 20:06:22 处理者: xiechaojun
 处理时间 (V2): 2024/10/15 12:02:28
 仪器型号: SHIMADZU LC-2050C(FX276)

<色谱图>



<峰表>

检测器A 214nm

峰号	保留时间	面积	面积%	高度	理论塔板数(USP)	拖尾因子	分离度(USP)
1	2.161	985097	100.000	154303	2928	1.361	--
总计		985097	100.000	154303			

<样品信息>

色谱柱:XB-C18(4.6mm*50mm,5 μ m)柱温:30 $^{\circ}$ C

数据文件名: RC\$SMF-387 - 0-48/27-840-2 - zzp-2024092721p-rcd-yzmb-pH4.5+sdsjz-jf50z-P4-2.lcd

方法文件名: RC\$SMF-387 - SMF-387-rcd-yzmb-FX276.lcm

批处理文件名: RC\$SMF-387 - 20241014-rcd-FX276.lcb

样品瓶号: 1-30

进样体积: 100 μ l

进样时间: 2024/10/14 20:11:50

处理时间 (V2): 2024/10/15 12:02:30

仪器型号: SHIMADZU LC-2050C(FX276)

流速: 1.2ml/min

波长: 214nm

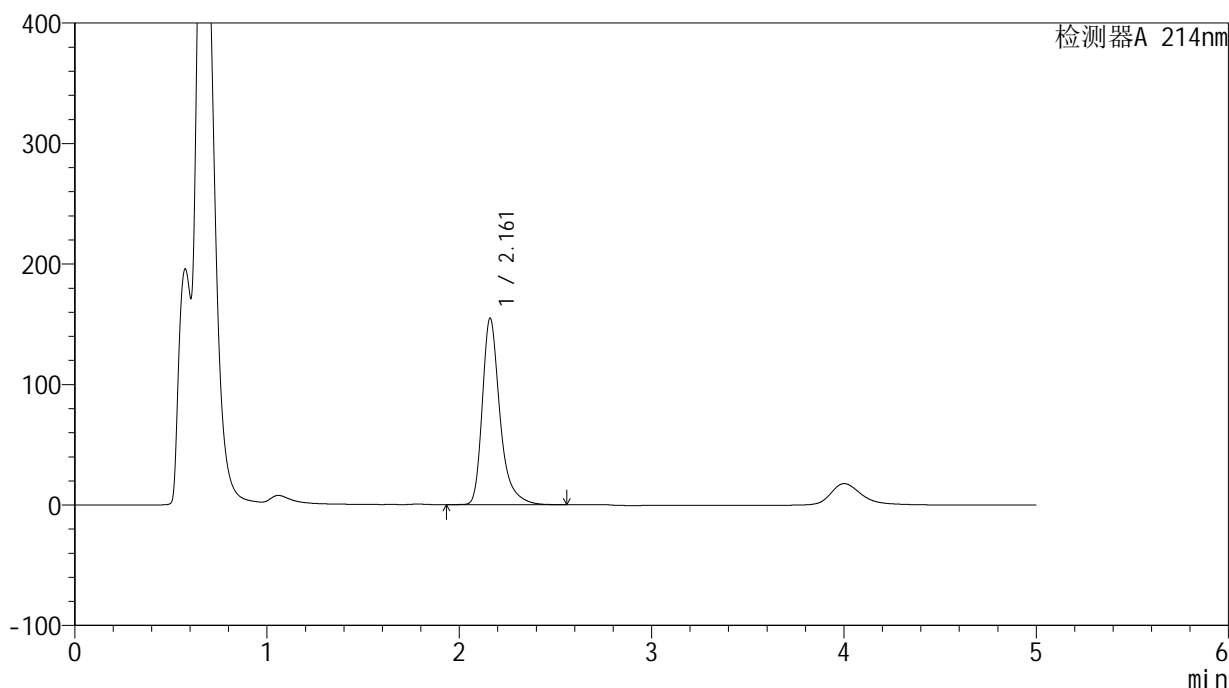
版本号: 6.115

实验者: xiechaojun

处理者: xiechaojun

<色谱图>

mV



<峰表>

检测器A 214nm

峰号	保留时间	面积	面积%	高度	理论塔板数(USP)	拖尾因子	分离度(USP)
1	2.161	986006	100.000	154553	2932	1.359	--
总计		986006	100.000	154553			

<样品信息>

色谱柱:XB-C18(4.6mm*50mm,5 μ m)柱温:30 $^{\circ}$ C

数据文件名: RC\$SMF-387 - 0-48/27-841-2 - zzp-2024092721p-rcd-yzmb-pH4.5+sdsjz-jf50z-P5-1.lcd

方法文件名: RC\$SMF-387 - SMF-387-rcd-yzmb-FX276.lcm

批处理文件名: RC\$SMF-387 - 20241014-rcd-FX276.lcb

样品瓶号: 1-39

进样体积: 100 μ l

进样时间: 2024/10/14 20:17:19

处理时间 (V2): 2024/10/15 12:02:33

仪器型号: SHIMADZU LC-2050C(FX276)

流速: 1.2ml/min

波长: 214nm

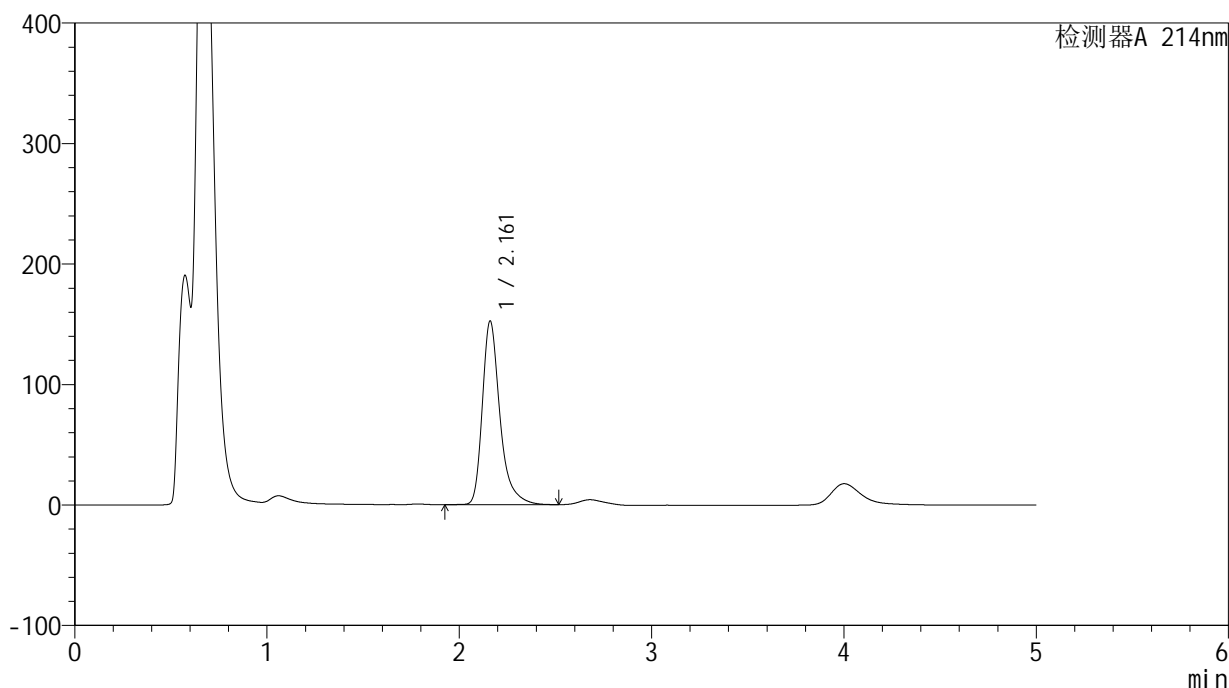
版本号: 6.115

实验者: xiechaojun

处理者: xiechaojun

<色谱图>

mV



<峰表>

检测器A 214nm

峰号	保留时间	面积	面积%	高度	理论塔板数(USP)	拖尾因子	分离度(USP)
1	2.161	971074	100.000	152201	2930	1.359	--
总计		971074	100.000	152201			

<样品信息>

色谱柱:XB-C18(4.6mm*50mm,5 μ m)柱温:30 $^{\circ}$ C

数据文件名: RC\$SMF-387 - 0-48/27-842-2 - zzp-2024092721p-rcd-yzmb-pH4.5+sdsjz-jf50z-P5-2.lcd

方法文件名: RC\$SMF-387 - SMF-387-rcd-yzmb-FX276.lcm

批处理文件名: RC\$SMF-387 - 20241014-rcd-FX276.lcb

样品瓶号: 1-39

进样体积: 100 μ l

进样时间: 2024/10/14 20:22:48

处理时间 (V2): 2024/10/15 12:02:36

仪器型号: SHIMADZU LC-2050C(FX276)

流速: 1.2ml/min

波长: 214nm

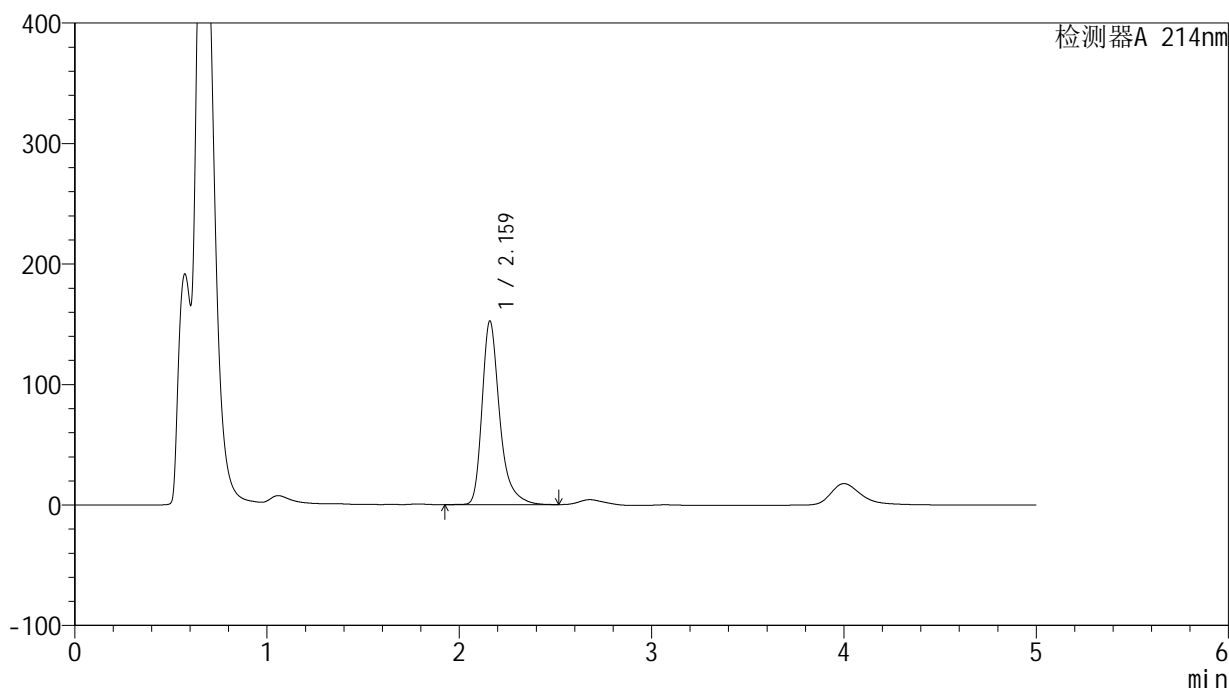
版本号: 6.115

实验者: xiechaojun

处理者: xiechaojun

<色谱图>

mV



<峰表>

检测器A 214nm

峰号	保留时间	面积	面积%	高度	理论塔板数(USP)	拖尾因子	分离度(USP)
1	2.159	970740	100.000	151725	2929	1.360	--
总计		970740	100.000	151725			

<样品信息>

色谱柱:XB-C18(4.6mm*50mm,5 μ m)柱温:30 $^{\circ}$ C

数据文件名: RC\$SMF-387 - 0-48/27-843-2 - zzp-2024092721p-rcd-yzmb-pH4.5+sdsjz-jf50z-P6-1.lcd

方法文件名: RC\$SMF-387 - SMF-387-rcd-yzmb-FX276.lcm

批处理文件名: RC\$SMF-387 - 20241014-rcd-FX276.lcb

样品瓶号: 1-48

进样体积: 100 μ l

进样时间: 2024/10/14 20:28:15

处理时间 (V2): 2024/10/15 12:02:39

仪器型号: SHIMADZU LC-2050C(FX276)

流速: 1.2ml/min

波长: 214nm

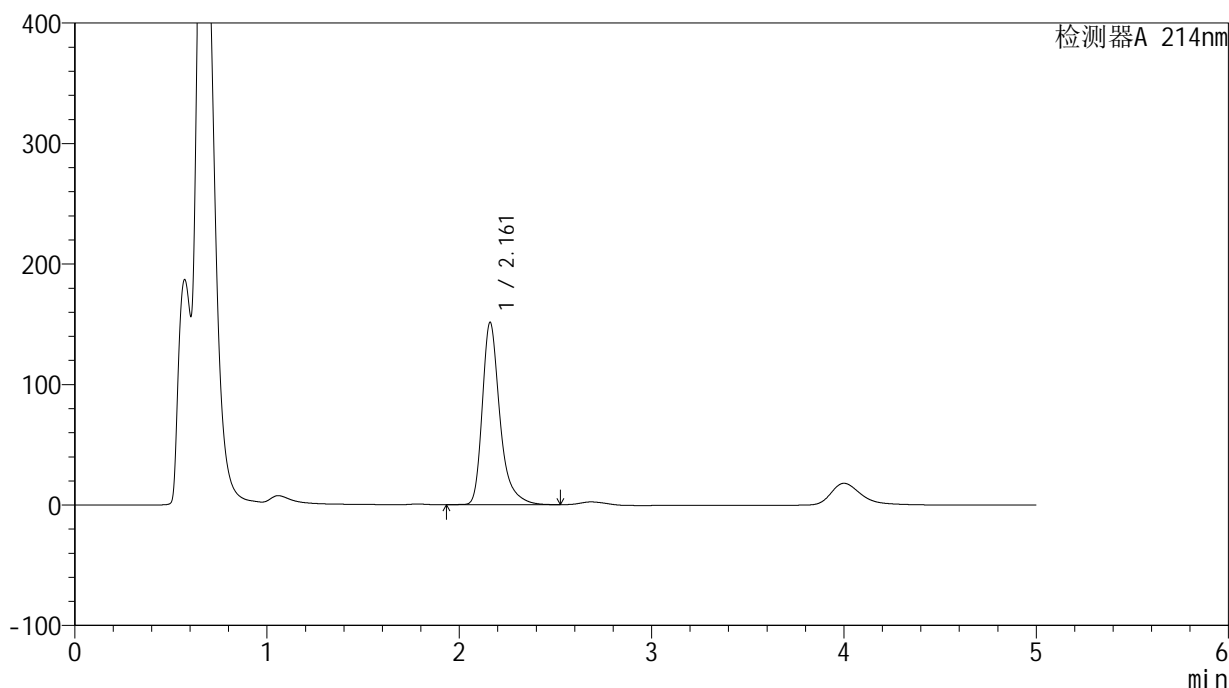
版本号: 6.115

实验者: xiechaojun

处理者: xiechaojun

<色谱图>

mV



<峰表>

检测器A 214nm

峰号	保留时间	面积	面积%	高度	理论塔板数(USP)	拖尾因子	分离度(USP)
1	2.161	963164	100.000	151048	2938	1.361	--
总计		963164	100.000	151048			

<样品信息>

色谱柱:XB-C18(4.6mm*50mm,5 μ m)柱温:30 $^{\circ}$ C

数据文件名: RC\$SMF-387 - 0-48/27-844-2 - zzp-2024092721p-rcd-yzmb-pH4.5+sdsjz-jf50z-P6-2.lcd

方法文件名: RC\$SMF-387 - SMF-387-rcd-yzmb-FX276.lcm

批处理文件名: RC\$SMF-387 - 20241014-rcd-FX276.lcb

样品瓶号: 1-48

进样体积: 100 μ l

进样时间: 2024/10/14 20:33:43

处理时间 (V2): 2024/10/15 12:02:41

仪器型号: SHIMADZU LC-2050C(FX276)

流速: 1.2ml/min

波长: 214nm

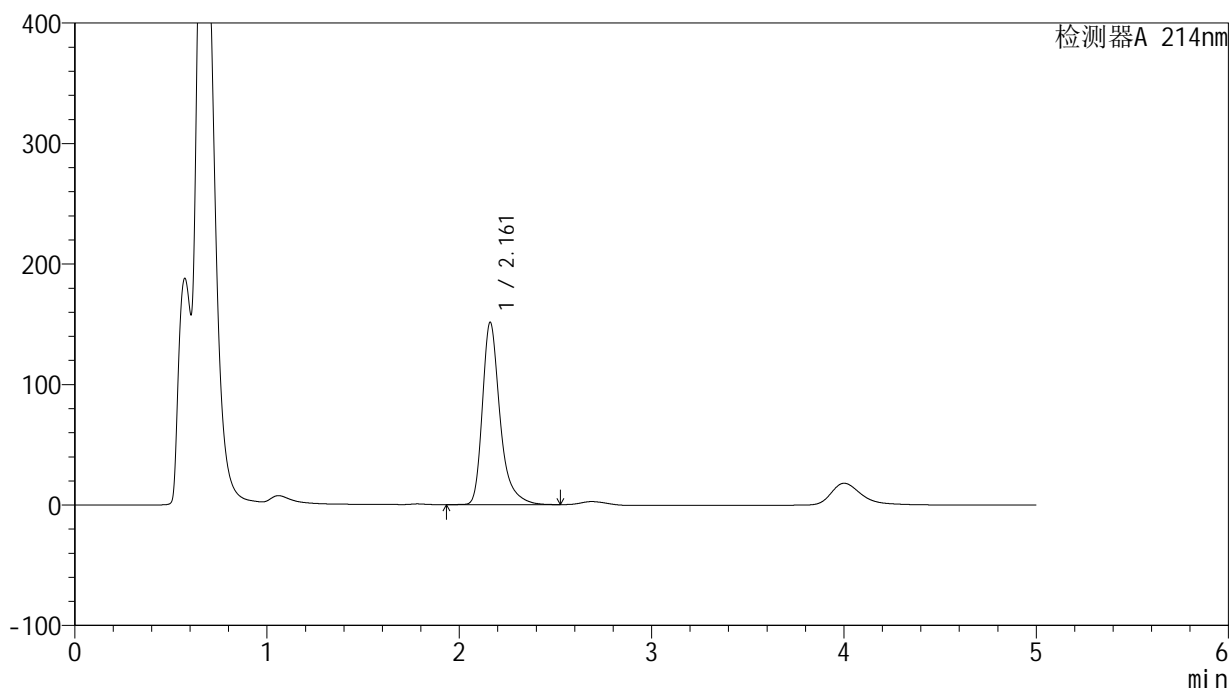
版本号: 6.115

实验者: xiechaojun

处理者: xiechaojun

<色谱图>

mV



<峰表>

检测器A 214nm

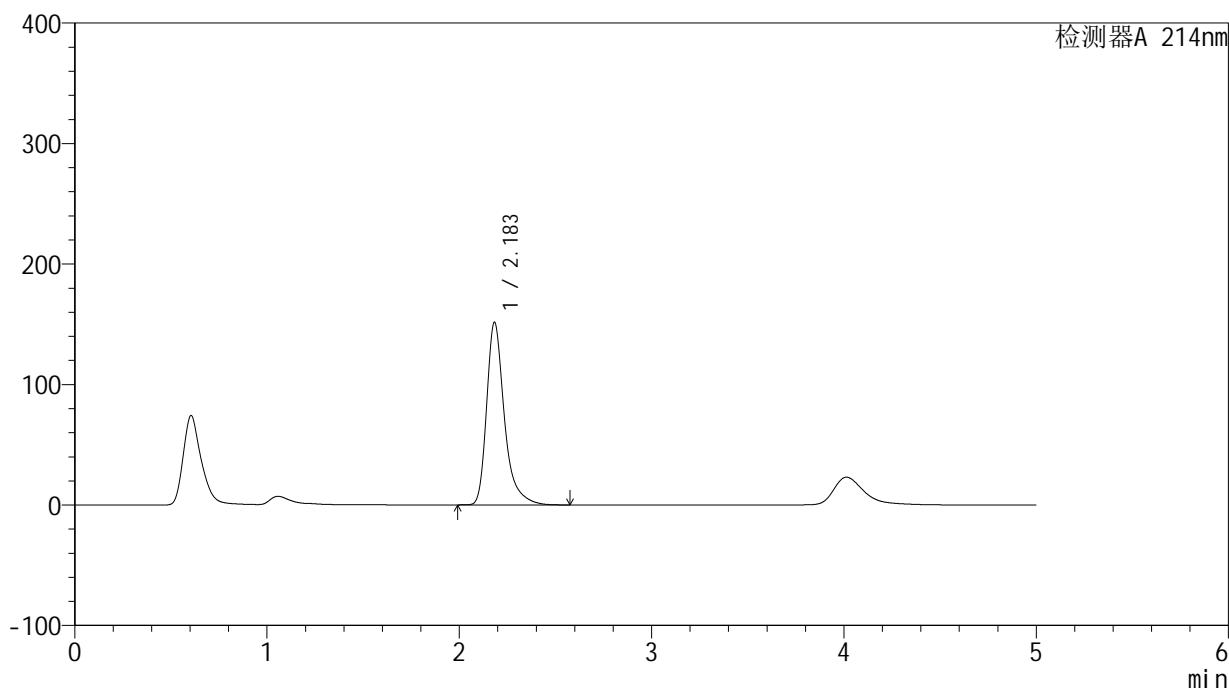
峰号	保留时间	面积	面积%	高度	理论塔板数(USP)	拖尾因子	分离度(USP)
1	2.161	964299	100.000	151225	2938	1.364	--
总计		964299	100.000	151225			

<样品信息>

色谱柱:XB-C18(4.6mm*50mm,5 μ m) 流速:1.2ml/min
柱温:30 $^{\circ}$ C 波长:214nm
数据文件名:RC\$SMF-387-0-48/27-845-2-zzp-rcd-yzmb-pH4.5+sdsjz-jf50z-dz2-1.lcd
方法文件名:RC\$SMF-387-SMF-387-rcd-yzmb-FX276.lcm
批处理文件名:RC\$SMF-387-20241014-rcd-FX276.lcb
样品瓶号:1-26
进样体积:100 μ l 版本号:6.115
进样时间:2024/10/14 20:39:12 实验者: xiechaojun
处理时间(V2):2024/10/15 12:02:44 处理者: xiechaojun
仪器型号:SHIMADZU LC-2050C(FX276)

<色谱图>

mV



<峰表>

检测器A 214nm

峰号	保留时间	面积	面积%	高度	理论塔板数(USP)	拖尾因子	分离度(USP)
1	2.183	971598	100.000	151117	2968	1.377	--
总计		971598	100.000	151117			



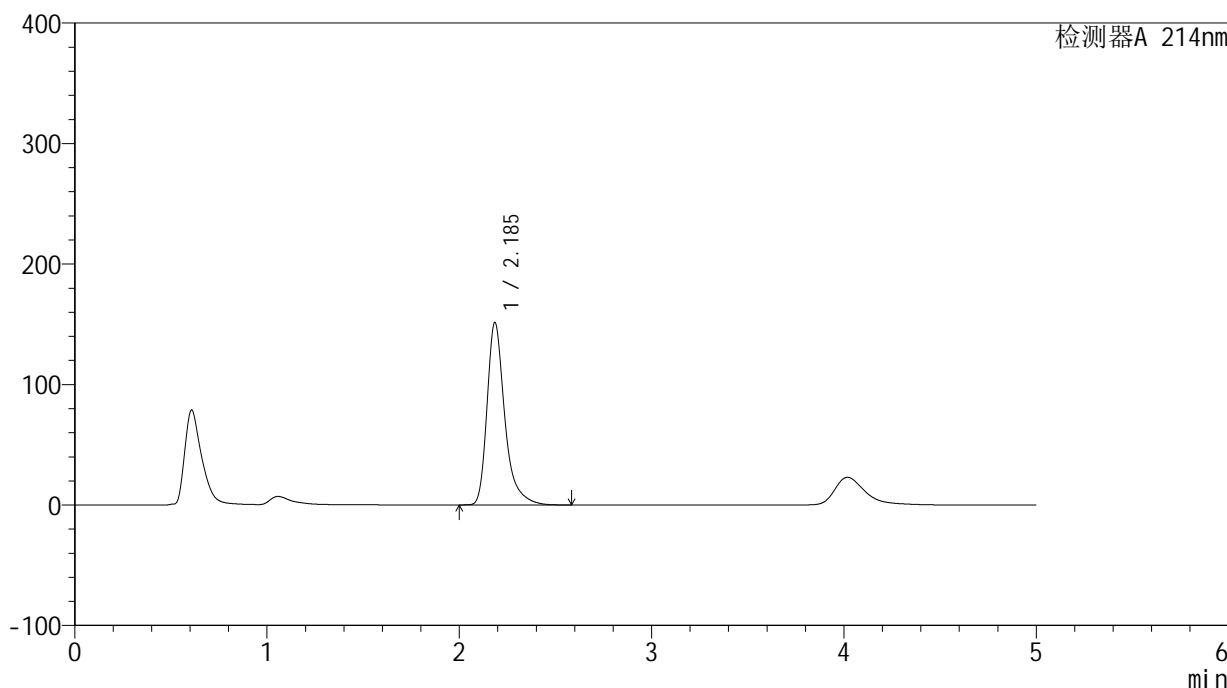
SMF-387

<样品信息>

色谱柱:XB-C18(4.6mm*50mm,5μm) 流速: 1.2ml/min
 柱温:30°C 波长: 214nm
 数据文件名: RC\$SMF-387 - 0-48/27-846-2 - zzp-rcd-yzmb-pH4.5+sdsjz-jf50z-dz2-2.lcd
 方法文件名: RC\$SMF-387 - SMF-387-rcd-yzmb-FX276.lcm
 批处理文件名: RC\$SMF-387 - 20241014-rcd-FX276.lcb
 样品瓶号: 1-26
 进样体积: 100 μl 版本号: 6.115
 进样时间: 2024/10/14 20:44:41 实验者: xiechaojun
 处理时间 (V2): 2024/10/15 12:02:47 处理者: xiechaojun
 仪器型号: SHIMADZU LC-2050C(FX276)

<色谱图>

mV



<峰表>

检测器A 214nm

峰号	保留时间	面积	面积%	高度	理论塔板数(USP)	拖尾因子	分离度(USP)
1	2.185	971200	100.000	151023	2966	1.376	--
总计		971200	100.000	151023			