

## &lt;样品信息&gt;

色谱柱:XB-C18(4.6mm\*50mm,5 $\mu$ m)柱温:30 $^{\circ}$ C

数据文件名: RC\$SMF-387 - 0-48/27-879-2 - zzp-rcd-bpds-pH6.6jz-jf50z-rj.lcd

方法文件名: RC\$SMF-387 - SMF-387-rcd-bpds-FX276.lcm

批处理文件名: RC\$SMF-387 - 20241014-rcd-FX276.lcb

样品瓶号: 2-8

进样体积: 100  $\mu$ l

进样时间: 2024/10/14 23:45:51

处理时间 (V2): 2024/10/15 12:04:15

仪器型号: SHIMADZU LC-2050C(FX276)

流速: 1.2ml/min

波长: 214nm

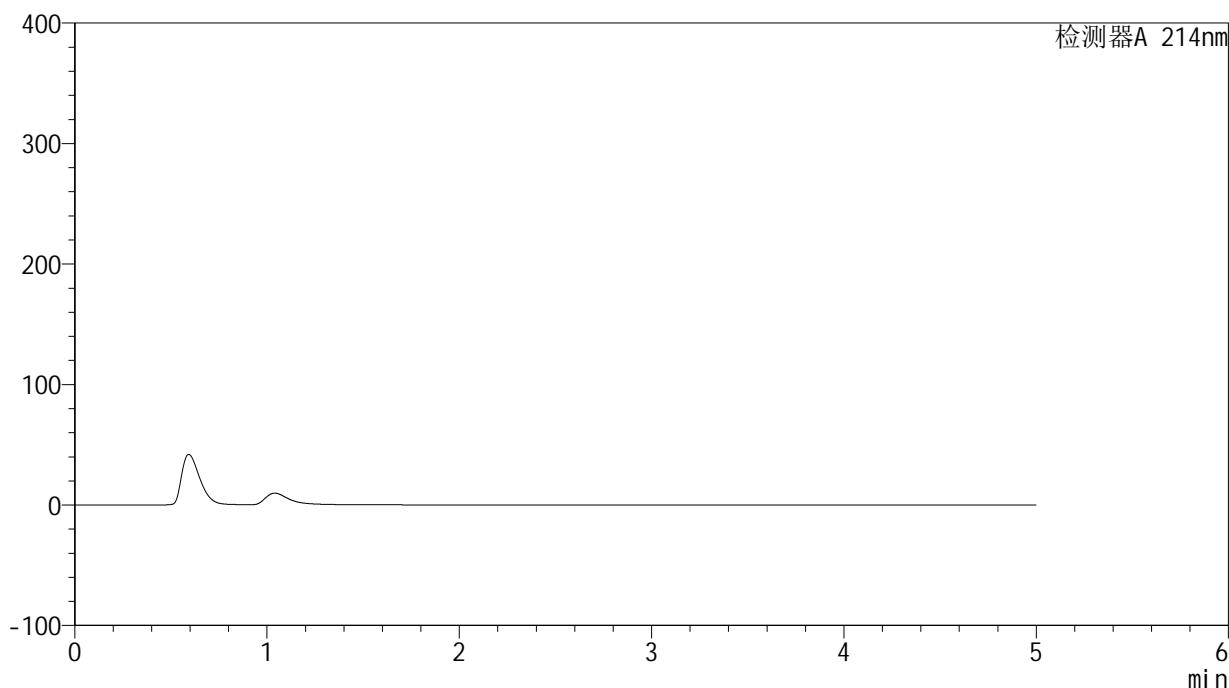
版本号: 6.115

实验者: xiechaojun

处理者: xiechaojun

## &lt;色谱图&gt;

mV



## &lt;峰表&gt;

检测器A 214nm

峰号	保留时间	面积	面积%	高度	理论塔板数(USP)	拖尾因子	分离度(USP)
总计							

## &lt;样品信息&gt;

色谱柱:XB-C18(4.6mm\*50mm,5 $\mu$ m)

流速: 1.2ml/min

柱温:30 $^{\circ}$ C

波长: 214nm

数据文件名: RC\$SMF-387 - 0-48/27-880-2 - zzp-rcd-bpds-pH6.6jz-jf50z-dz1-1.lcd

方法文件名: RC\$SMF-387 - SMF-387-rcd-bpds-FX276.lcm

批处理文件名: RC\$SMF-387 - 20241014-rcd-FX276.lcb

样品瓶号: 2-17

进样体积: 100  $\mu$ l

版本号: 6.115

进样时间: 2024/10/14 23:51:21

实验者: xiechaojun

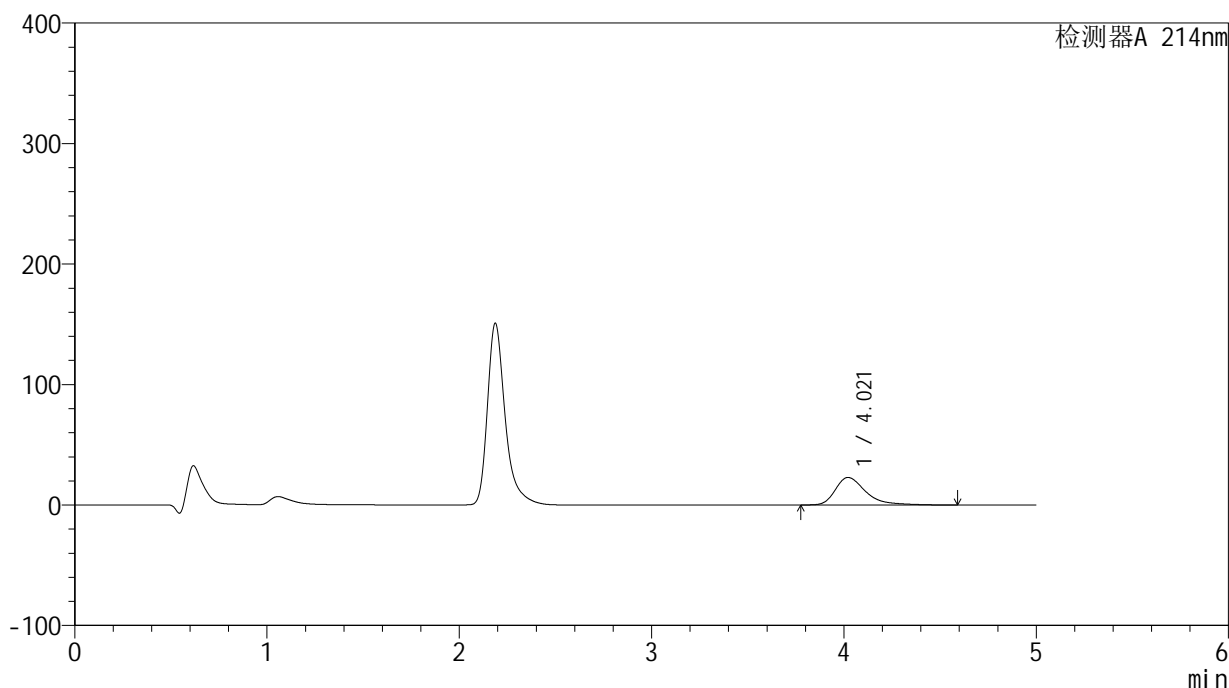
处理时间 (V2): 2024/10/15 12:04:18

处理者: xiechaojun

仪器型号: SHIMADZU LC-2050C(FX276)

## &lt;色谱图&gt;

mV



## &lt;峰表&gt;

检测器A 214nm

峰号	保留时间	面积	面积%	高度	理论塔板数(USP)	拖尾因子	分离度(USP)
1	4.021	252552	100.000	22874	3375	1.452	--
总计		252552	100.000	22874			

## &lt;样品信息&gt;

色谱柱:XB-C18(4.6mm\*50mm,5 $\mu$ m)柱温:30 $^{\circ}$ C

数据文件名: RC\$SMF-387 - 0-48/27-881-2 - zzp-rcd-bpds-pH6.6jz-jf50z-dz1-2.lcd

方法文件名: RC\$SMF-387 - SMF-387-rcd-bpds-FX276.lcm

批处理文件名: RC\$SMF-387 - 20241014-rcd-FX276.lcb

样品瓶号: 2-17

进样体积: 100  $\mu$ l

进样时间: 2024/10/14 23:56:51

处理时间 (V2): 2024/10/15 12:04:20

仪器型号: SHIMADZU LC-2050C(FX276)

流速: 1.2ml/min

波长: 214nm

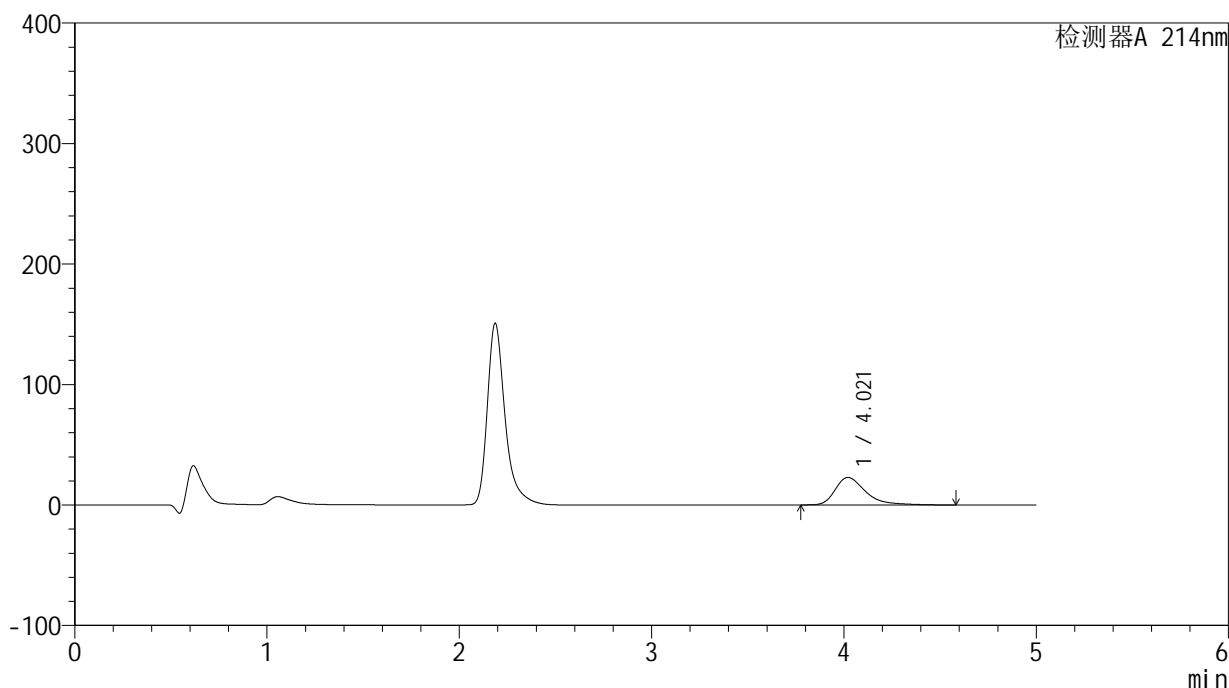
版本号: 6.115

实验者: xiechaojun

处理者: xiechaojun

## &lt;色谱图&gt;

mV



## &lt;峰表&gt;

检测器A 214nm

峰号	保留时间	面积	面积%	高度	理论塔板数(USP)	拖尾因子	分离度(USP)
1	4.021	252137	100.000	22862	3377	1.451	--
总计		252137	100.000	22862			

## &lt;样品信息&gt;

色谱柱:XB-C18(4.6mm\*50mm,5 $\mu$ m)柱温:30 $^{\circ}$ C

数据文件名: RC\$SMF-387 - 0-48/27-882-2 - zzp-rcd-bpds-pH6.6jz-jf50z-dz1-3.lcd

方法文件名: RC\$SMF-387 - SMF-387-rcd-bpds-FX276.lcm

批处理文件名: RC\$SMF-387 - 20241014-rcd-FX276.lcb

样品瓶号: 2-17

进样体积: 100  $\mu$ l

进样时间: 2024/10/15 00:02:20

处理时间 (V2): 2024/10/15 12:04:23

仪器型号: SHIMADZU LC-2050C(FX276)

流速: 1.2ml/min

波长: 214nm

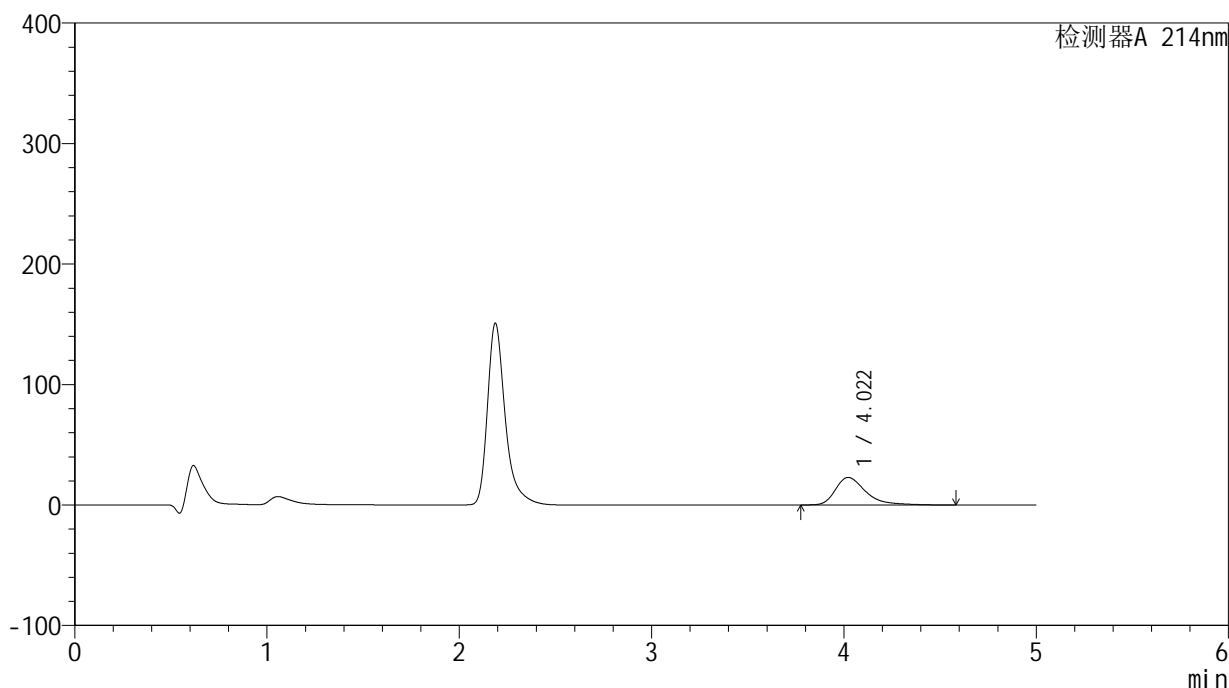
版本号: 6.115

实验者: xiechaojun

处理者: xiechaojun

## &lt;色谱图&gt;

mV



## &lt;峰表&gt;

检测器A 214nm

峰号	保留时间	面积	面积%	高度	理论塔板数(USP)	拖尾因子	分离度(USP)
1	4.022	252273	100.000	22871	3379	1.450	--
总计		252273	100.000	22871			

## &lt;样品信息&gt;

色谱柱:XB-C18(4.6mm\*50mm,5 $\mu$ m)

流速: 1.2ml/min

柱温:30 $^{\circ}$ C

波长: 214nm

数据文件名: RC\$SMF-387 - 0-48/27-883-2 - zzp-rcd-bpds-pH6.6jz-jf50z-dz1-4.lcd

方法文件名: RC\$SMF-387 - SMF-387-rcd-bpds-FX276.lcm

批处理文件名: RC\$SMF-387 - 20241014-rcd-FX276.lcb

样品瓶号: 2-17

进样体积: 100  $\mu$ l

版本号: 6.115

进样时间: 2024/10/15 00:07:50

实验者: xiechaojun

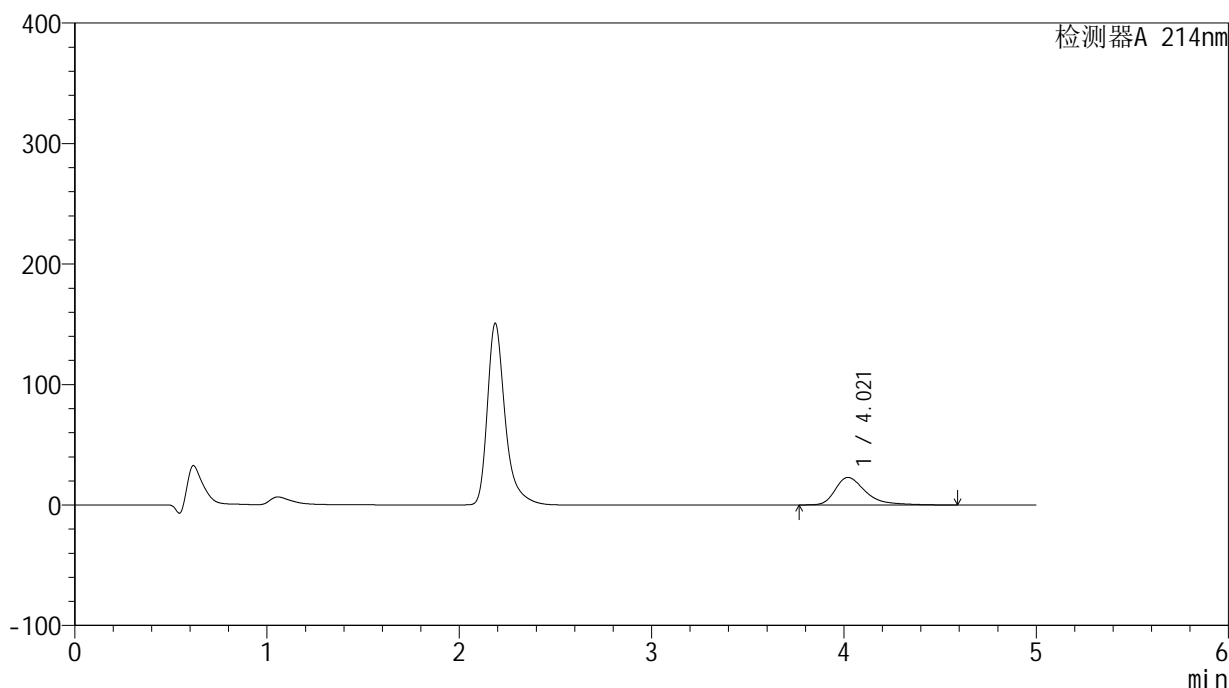
处理时间 (V2): 2024/10/15 12:04:25

处理者: xiechaojun

仪器型号: SHIMADZU LC-2050C(FX276)

## &lt;色谱图&gt;

mV



## &lt;峰表&gt;

检测器A 214nm

峰号	保留时间	面积	面积%	高度	理论塔板数(USP)	拖尾因子	分离度(USP)
1	4.021	252522	100.000	22865	3371	1.449	--
总计		252522	100.000	22865			

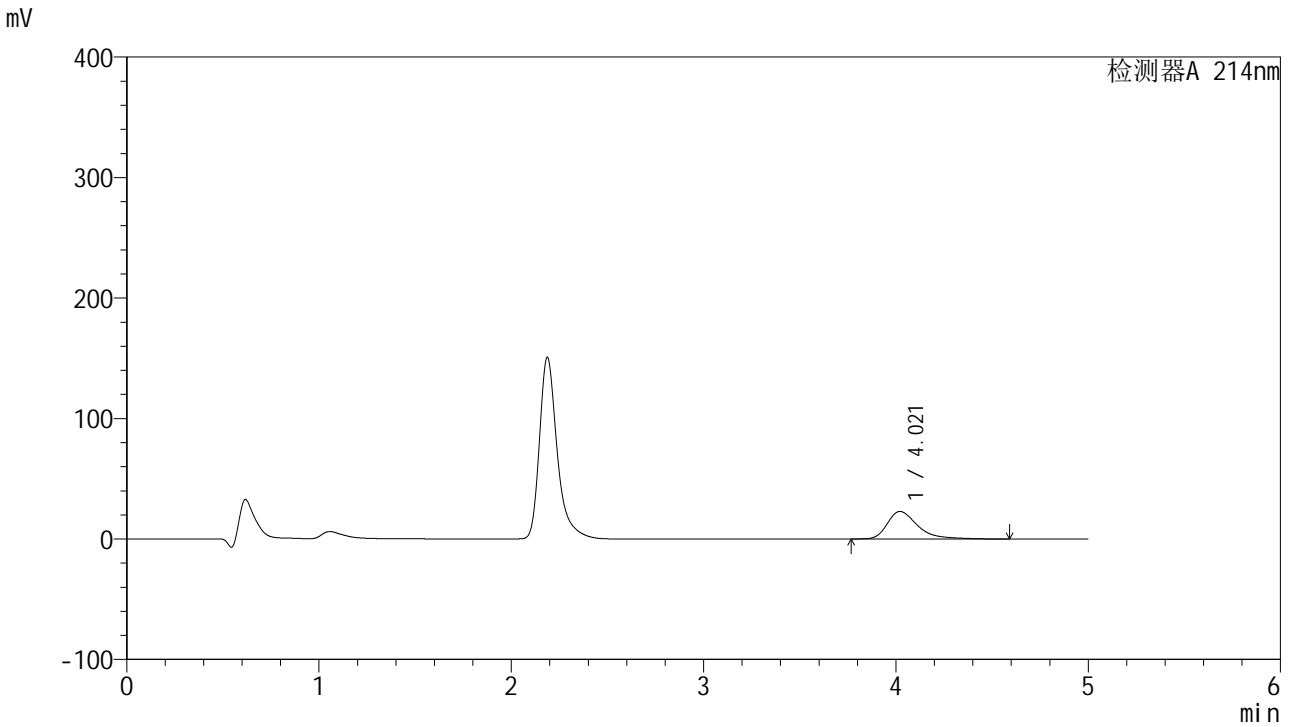


# SMF-387

## <样品信息>

色谱柱:XB-C18(4.6mm\*50mm,5μm) 流速: 1.2ml/min  
 柱温:30°C 波长: 214nm  
 数据文件名: RC\$SMF-387 - 0-48/27-884-2 - zzp-rcd-bpds-pH6.6jz-jf50z-dz1-5.lcd  
 方法文件名: RC\$SMF-387 - SMF-387-rcd-bpds-FX276.lcm  
 批处理文件名: RC\$SMF-387 - 20241014-rcd-FX276.lcb  
 样品瓶号: 2-17 版本号: 6.115  
 进样体积: 100 μl 实验者: xiechaojun  
 进样时间: 2024/10/15 00:13:20 处理者: xiechaojun  
 处理时间 (V2): 2024/10/15 12:04:28  
 仪器型号: SHIMADZU LC-2050C(FX276)

## <色谱图>



## <峰表>

检测器A 214nm

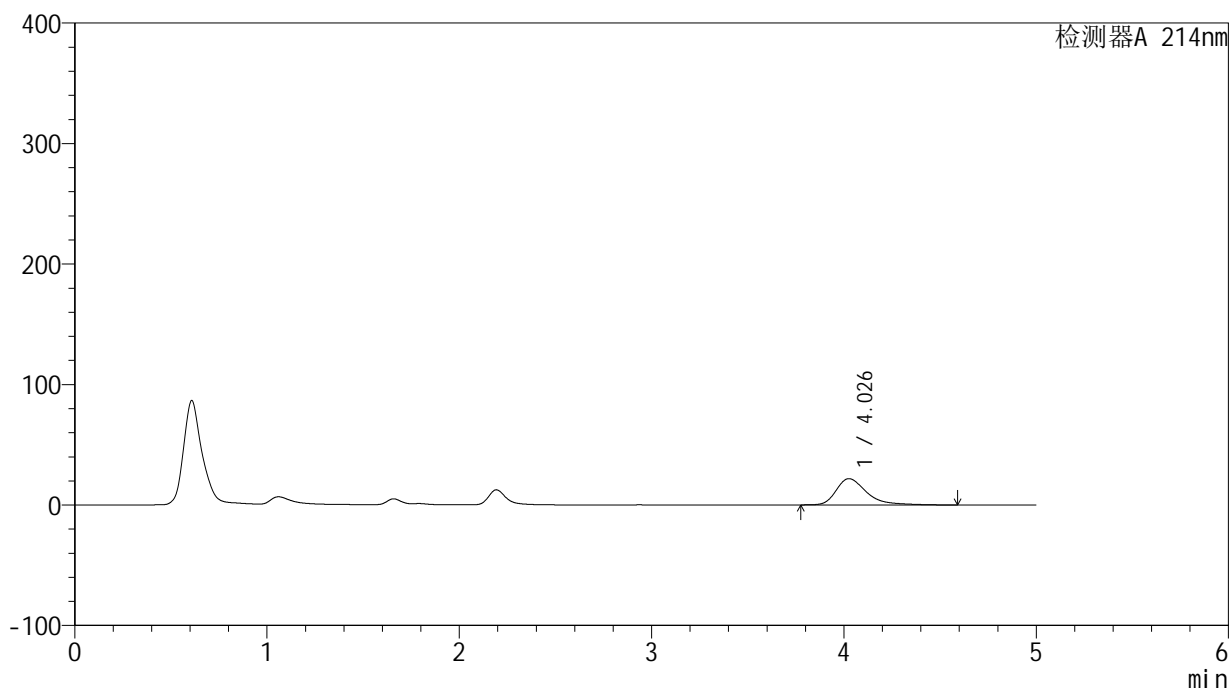
峰号	保留时间	面积	面积%	高度	理论塔板数(USP)	拖尾因子	分离度(USP)
1	4.021	252478	100.000	22864	3376	1.449	--
总计		252478	100.000	22864			

## &lt;样品信息&gt;

色谱柱:XB-C18(4.6mm\*50mm,5 $\mu$ m) 流速:1.2ml/min  
柱温:30 $^{\circ}$ C 波长:214nm  
数据文件名:RC\$SMF-387-0-48/27-885-2-zzp-2024092721p-rcd-bpds-pH6.6jz-jf50z-P1-1.lcd  
方法文件名:RC\$SMF-387-SMF-387-rcd-bpds-FX276.lcm  
批处理文件名:RC\$SMF-387-20241014-rcd-FX276.lcb  
样品瓶号:2-3  
进样体积:100  $\mu$ l 版本号:6.115  
进样时间:2024/10/15 00:18:50 实验者: xiechaojun  
处理时间(V2):2024/10/15 12:04:30 处理者: xiechaojun  
仪器型号:SHIMADZU LC-2050C(FX276)

## &lt;色谱图&gt;

mV



## &lt;峰表&gt;

检测器A 214nm

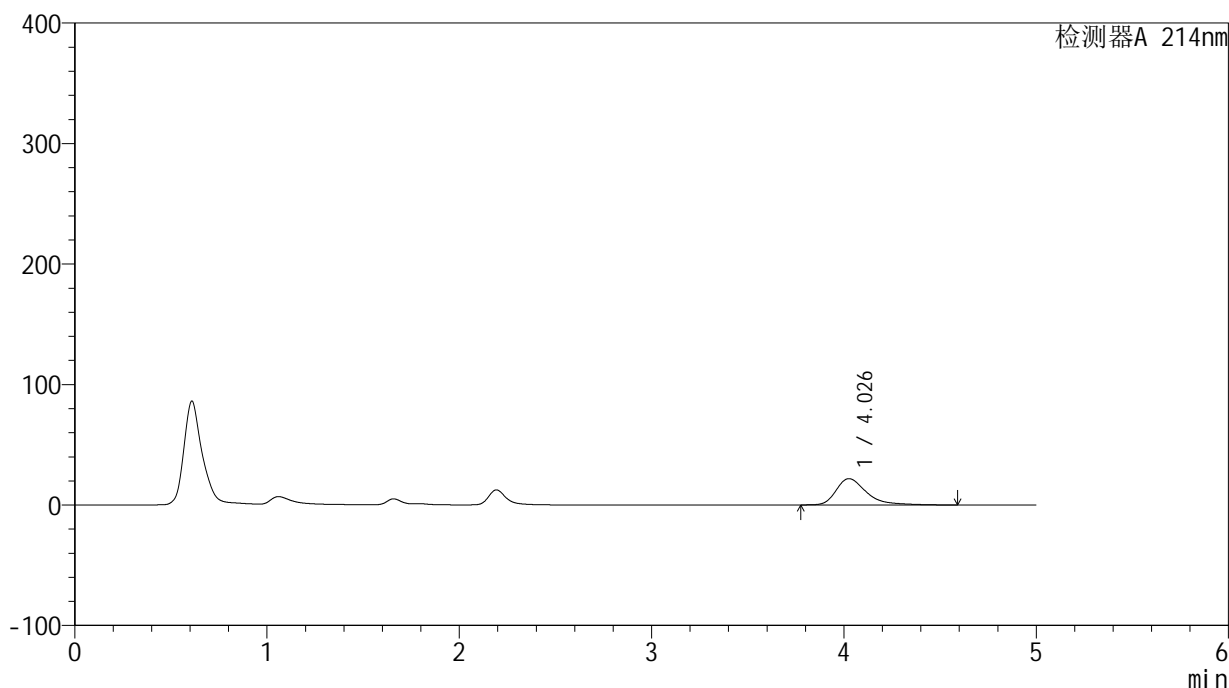
峰号	保留时间	面积	面积%	高度	理论塔板数(USP)	拖尾因子	分离度(USP)
1	4.026	240367	100.000	21756	3393	1.441	--
总计		240367	100.000	21756			

## &lt;样品信息&gt;

色谱柱:XB-C18(4.6mm\*50mm,5 $\mu$ m) 流速:1.2ml/min  
柱温:30 $^{\circ}$ C 波长:214nm  
数据文件名:RC\$SMF-387-0-48/27-886-2-zzp-2024092721p-rcd-bpds-pH6.6jz-jf50z-P1-2.lcd  
方法文件名:RC\$SMF-387-SMF-387-rcd-bpds-FX276.lcm  
批处理文件名:RC\$SMF-387-20241014-rcd-FX276.lcb  
样品瓶号:2-3  
进样体积:100  $\mu$ l 版本号:6.115  
进样时间:2024/10/15 00:24:20 实验者:xiechoajun  
处理时间(V2):2024/10/15 12:04:33 处理者:xiechoajun  
仪器型号:SHIMADZU LC-2050C(FX276)

## &lt;色谱图&gt;

mV



## &lt;峰表&gt;

检测器A 214nm

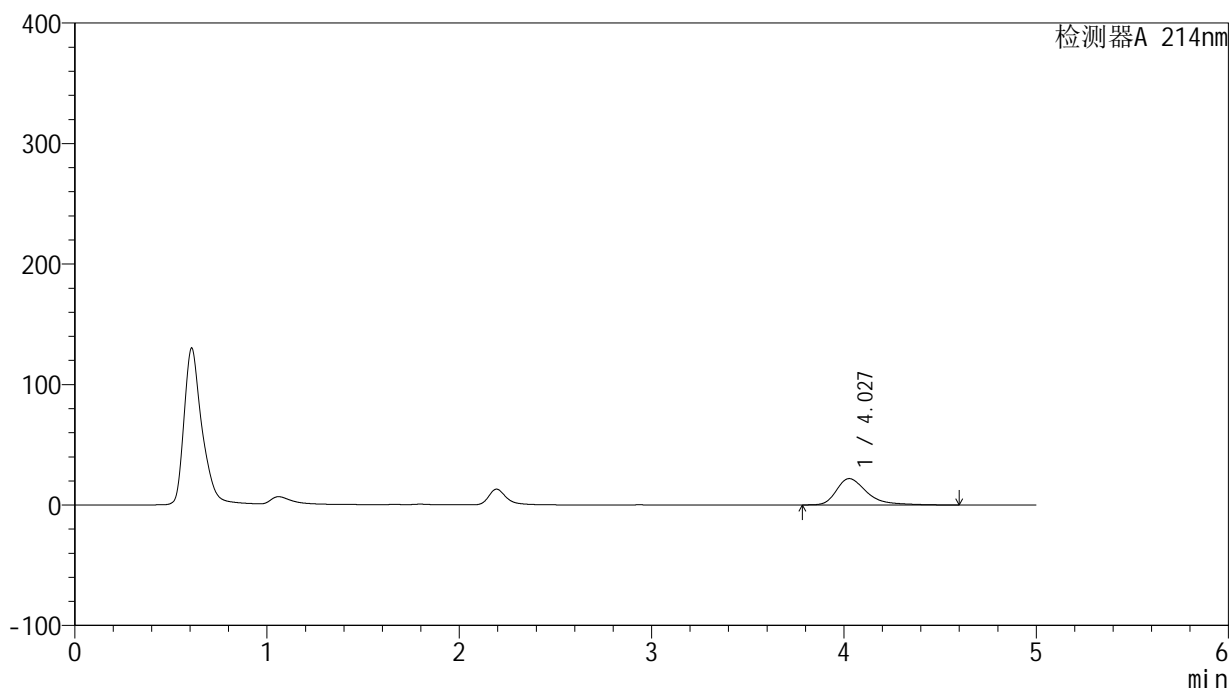
峰号	保留时间	面积	面积%	高度	理论塔板数(USP)	拖尾因子	分离度(USP)
1	4.026	240558	100.000	21788	3395	1.442	--
总计		240558	100.000	21788			

## &lt;样品信息&gt;

色谱柱:XB-C18(4.6mm\*50mm,5 $\mu$ m) 流速:1.2ml/min  
柱温:30 $^{\circ}$ C 波长:214nm  
数据文件名:RC\$SMF-387-0-48/27-887-2-zzp-2024092721p-rcd-bpds-pH6.6jz-jf50z-P2-1.lcd  
方法文件名:RC\$SMF-387-SMF-387-rcd-bpds-FX276.lcm  
批处理文件名:RC\$SMF-387-20241014-rcd-FX276.lcb  
样品瓶号:2-12  
进样体积:100  $\mu$ l 版本号:6.115  
进样时间:2024/10/15 00:29:48 实验者: xiechaojun  
处理时间(V2):2024/10/15 12:04:36 处理者: xiechaojun  
仪器型号:SHIMADZU LC-2050C(FX276)

## &lt;色谱图&gt;

mV



## &lt;峰表&gt;

检测器A 214nm

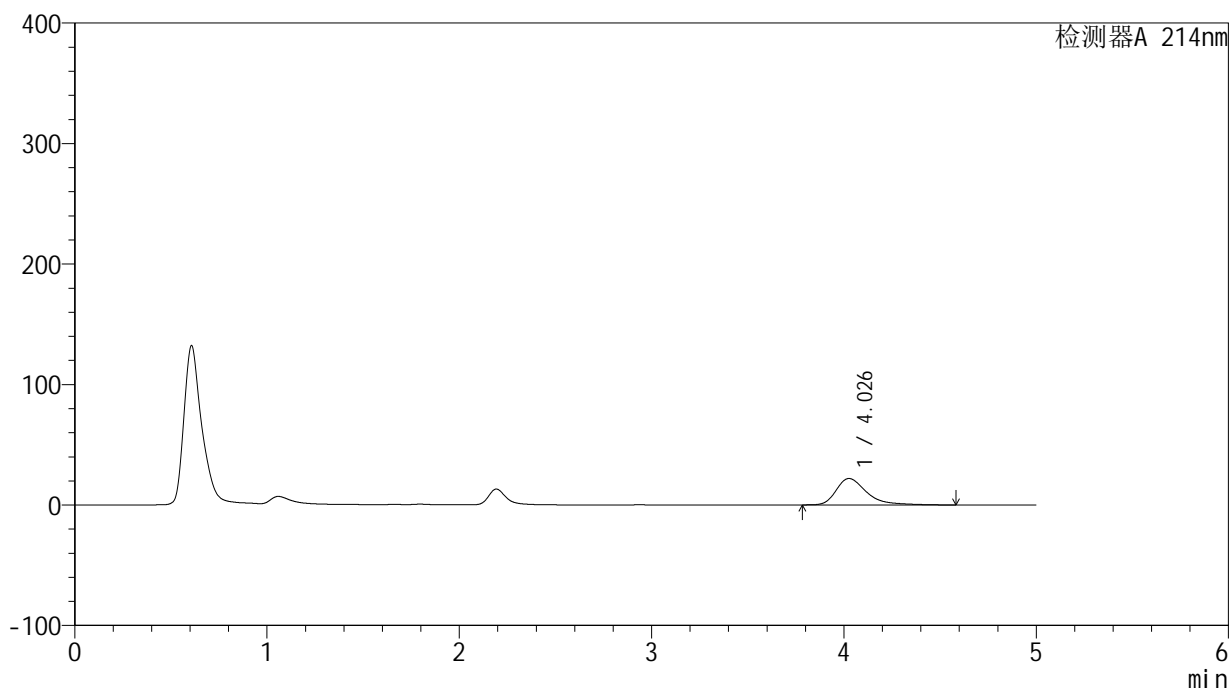
峰号	保留时间	面积	面积%	高度	理论塔板数(USP)	拖尾因子	分离度(USP)
1	4.027	241138	100.000	21846	3389	1.446	--
总计		241138	100.000	21846			

## &lt;样品信息&gt;

色谱柱:XB-C18(4.6mm\*50mm,5 $\mu$ m) 流速: 1.2ml/min  
柱温:30 $^{\circ}$ C 波长: 214nm  
数据文件名: RC\$SMF-387 - 0-48/27-888-2 - zzp-2024092721p-rcd-bpds-pH6.6jz-jf50z-P2-2.lcd  
方法文件名: RC\$SMF-387 - SMF-387-rcd-bpds-FX276.lcm  
批处理文件名: RC\$SMF-387 - 20241014-rcd-FX276.lcb  
样品瓶号: 2-12  
进样体积: 100  $\mu$ l 版本号: 6.115  
进样时间: 2024/10/15 00:35:17 实验者: xiechaojun  
处理时间 (V2): 2024/10/15 12:04:38 处理者: xiechaojun  
仪器型号: SHIMADZU LC-2050C(FX276)

## &lt;色谱图&gt;

mV



## &lt;峰表&gt;

检测器A 214nm

峰号	保留时间	面积	面积%	高度	理论塔板数(USP)	拖尾因子	分离度(USP)
1	4.026	241785	100.000	21888	3387	1.446	--
总计		241785	100.000	21888			

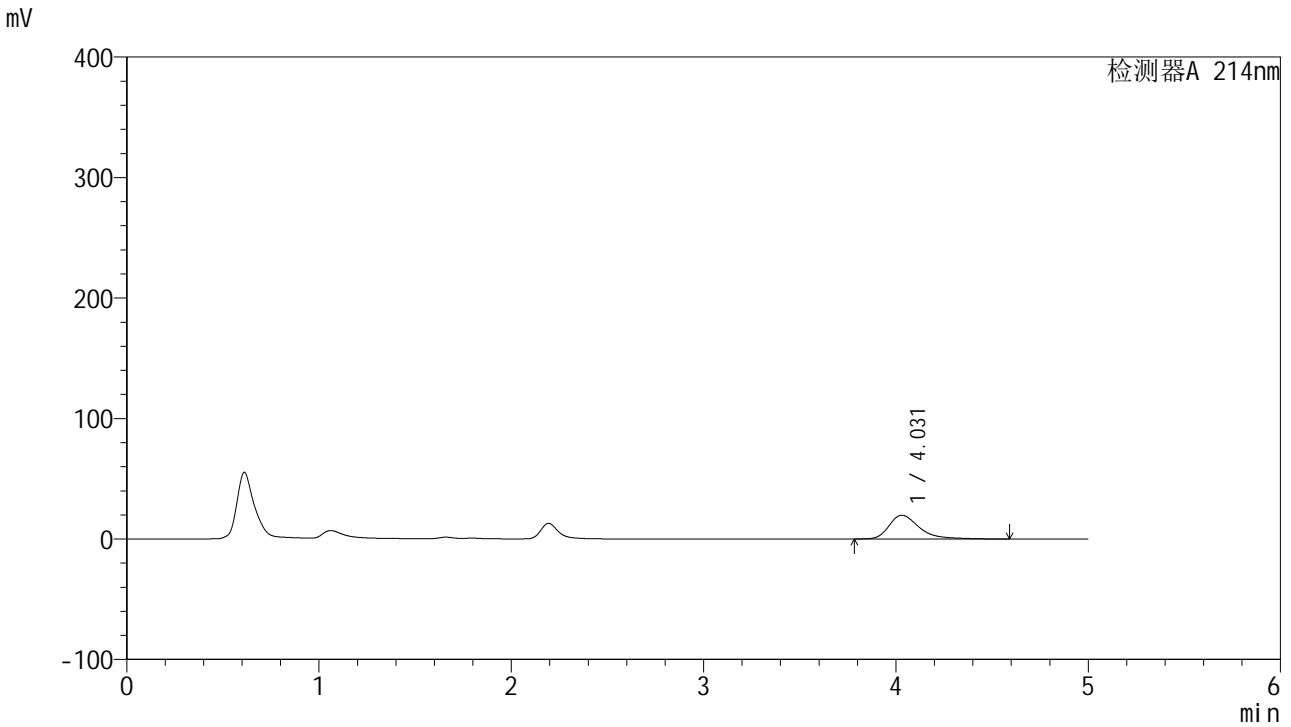


# SMF-387

## <样品信息>

色谱柱 :XB-C18(4.6mm\*50mm,5μm) 流速: 1.2ml/min  
 柱温 :30°C 波长: 214nm  
 数据文件名: RC\$SMF-387 - 0-48/27-889-2 - zzp-2024092721p-rcd-bpds-pH6.6jz-jf50z-P3-1.lcd  
 方法文件名: RC\$SMF-387 - SMF-387-rcd-bpds-FX276.lcm  
 批处理文件名: RC\$SMF-387 - 20241014-rcd-FX276.lcb  
 样品瓶号: 2-21 版本号: 6.115  
 进样体积: 100 μl 实验者: xiechaojun  
 进样时间: 2024/10/15 00:40:47 处理者: xiechaojun  
 处理时间 (V2) : 2024/10/15 12:04:41  
 仪器型号: SHIMADZU LC-2050C(FX276)

## <色谱图>



## <峰表>

检测器A 214nm

峰号	保留时间	面积	面积%	高度	理论塔板数(USP)	拖尾因子	分离度(USP)
1	4.031	216902	100.000	19746	3426	1.424	--
总计		216902	100.000	19746			



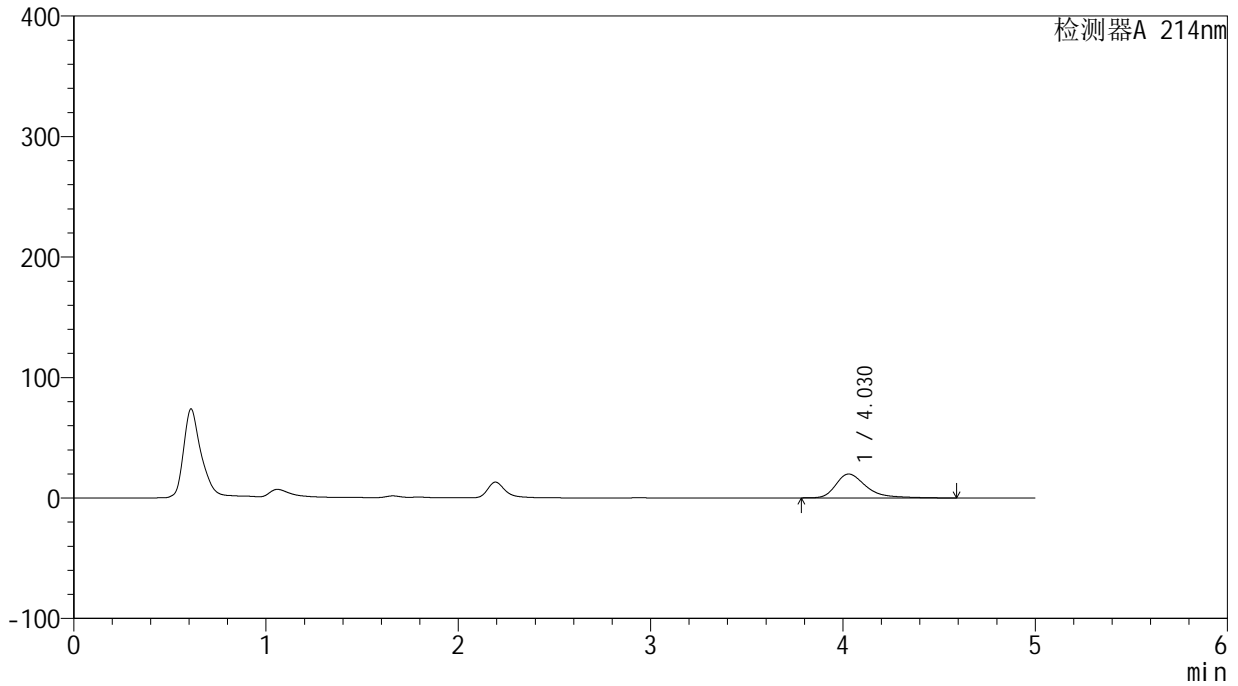
# SMF-387

## <样品信息>

色谱柱:XB-C18(4.6mm\*50mm,5μm) 流速: 1.2ml/min  
 柱温:30°C 波长: 214nm  
 数据文件名: RC\$SMF-387 - 0-48/27-890-2 - zzp-2024092721p-rcd-bpds-pH6.6jz-jf50z-P3-2.lcd  
 方法文件名: RC\$SMF-387 - SMF-387-rcd-bpds-FX276.lcm  
 批处理文件名: RC\$SMF-387 - 20241014-rcd-FX276.lcb  
 样品瓶号: 2-21 版本号: 6.115  
 进样体积: 100 μl 实验者: xiechaojun  
 进样时间: 2024/10/15 00:46:16 处理者: xiechaojun  
 处理时间 (V2): 2024/10/15 12:04:43  
 仪器型号: SHIMADZU LC-2050C(FX276)

## <色谱图>

mV



## <峰表>

检测器A 214nm

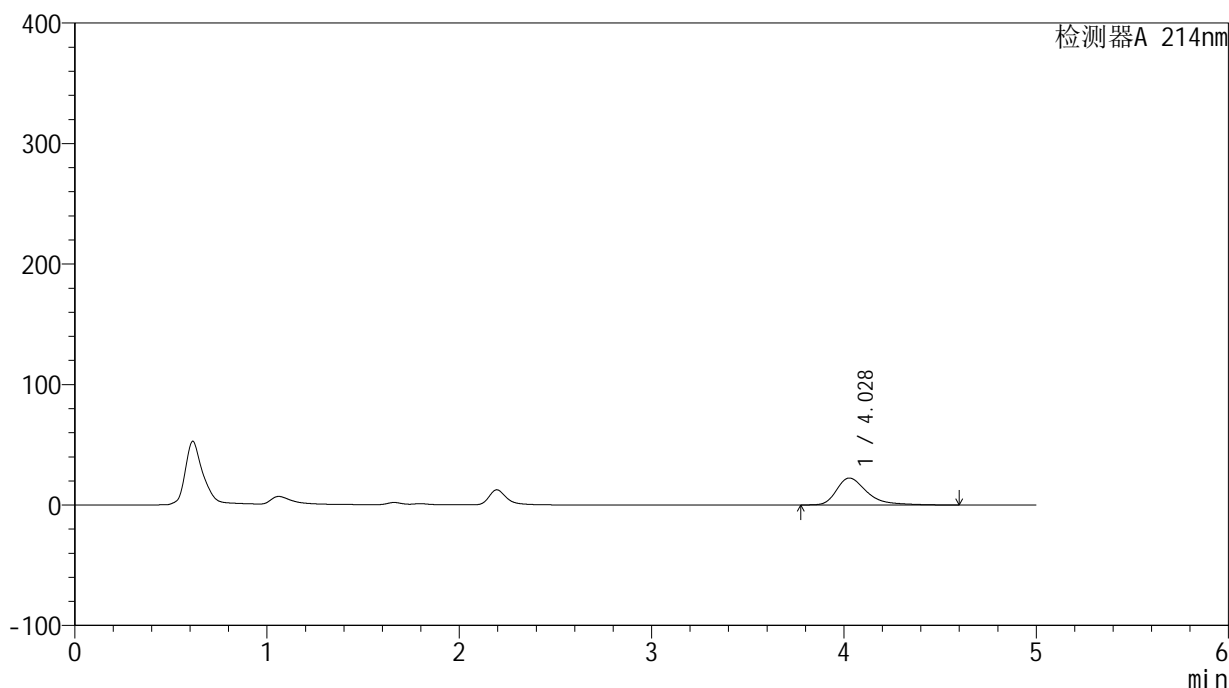
峰号	保留时间	面积	面积%	高度	理论塔板数(USP)	拖尾因子	分离度(USP)
1	4.030	217934	100.000	19830	3418	1.424	--
总计		217934	100.000	19830			

## &lt;样品信息&gt;

色谱柱:XB-C18(4.6mm\*50mm,5 $\mu$ m) 流速:1.2ml/min  
柱温:30 $^{\circ}$ C 波长:214nm  
数据文件名:RC\$SMF-387-0-48/27-891-2-zzp-2024092721p-rcd-bpds-pH6.6jz-jf50z-P4-1.lcd  
方法文件名:RC\$SMF-387-SMF-387-rcd-bpds-FX276.lcm  
批处理文件名:RC\$SMF-387-20241014-rcd-FX276.lcb  
样品瓶号:2-30 版本号:6.115  
进样体积:100  $\mu$ l 实验者: xiechaojun  
进样时间:2024/10/15 00:51:46 处理者: xiechaojun  
处理时间(V2):2024/10/15 12:04:46  
仪器型号:SHIMADZU LC-2050C(FX276)

## &lt;色谱图&gt;

mV



## &lt;峰表&gt;

检测器A 214nm

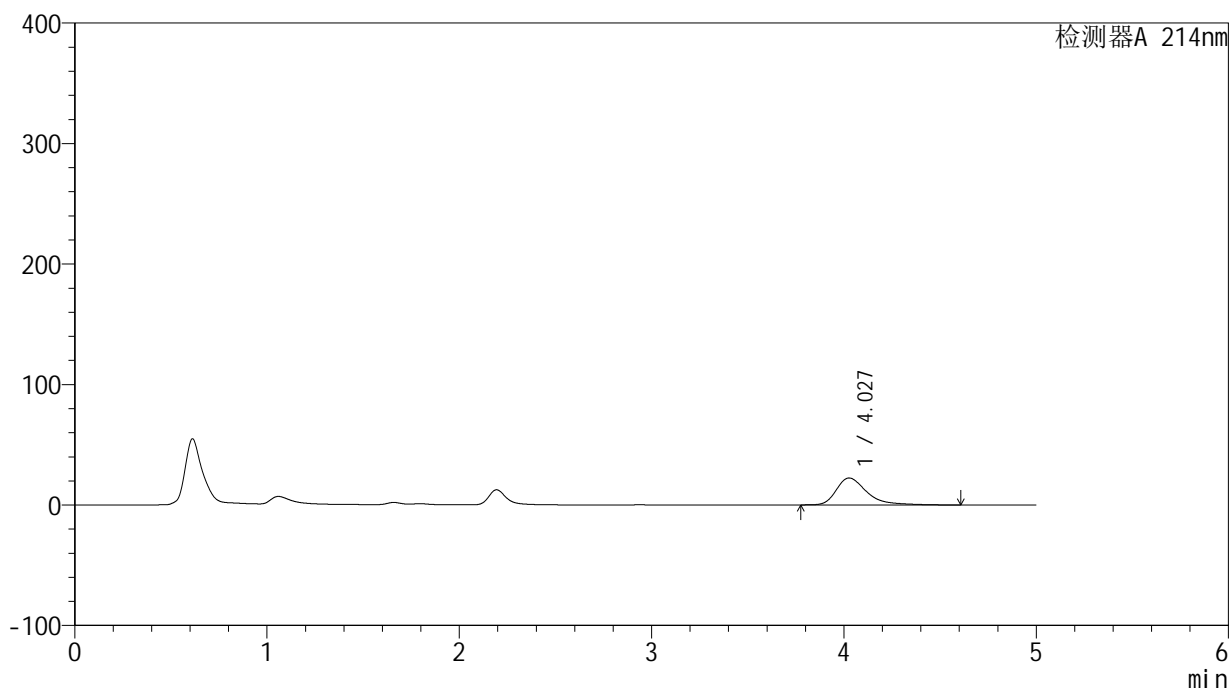
峰号	保留时间	面积	面积%	高度	理论塔板数(USP)	拖尾因子	分离度(USP)
1	4.028	247281	100.000	22373	3388	1.446	--
总计		247281	100.000	22373			

## &lt;样品信息&gt;

色谱柱:XB-C18(4.6mm\*50mm,5 $\mu$ m) 流速:1.2ml/min  
柱温:30 $^{\circ}$ C 波长:214nm  
数据文件名:RC\$SMF-387-0-48/27-892-2-zzp-2024092721p-rcd-bpds-pH6.6jz-jf50z-P4-2.lcd  
方法文件名:RC\$SMF-387-SMF-387-rcd-bpds-FX276.lcm  
批处理文件名:RC\$SMF-387-20241014-rcd-FX276.lcb  
样品瓶号:2-30 版本号:6.115  
进样体积:100  $\mu$ l 实验者: xiechaojun  
进样时间:2024/10/15 00:57:15 处理者: xiechaojun  
处理时间(V2):2024/10/15 12:04:49  
仪器型号:SHIMADZU LC-2050C(FX276)

## &lt;色谱图&gt;

mV



## &lt;峰表&gt;

检测器A 214nm

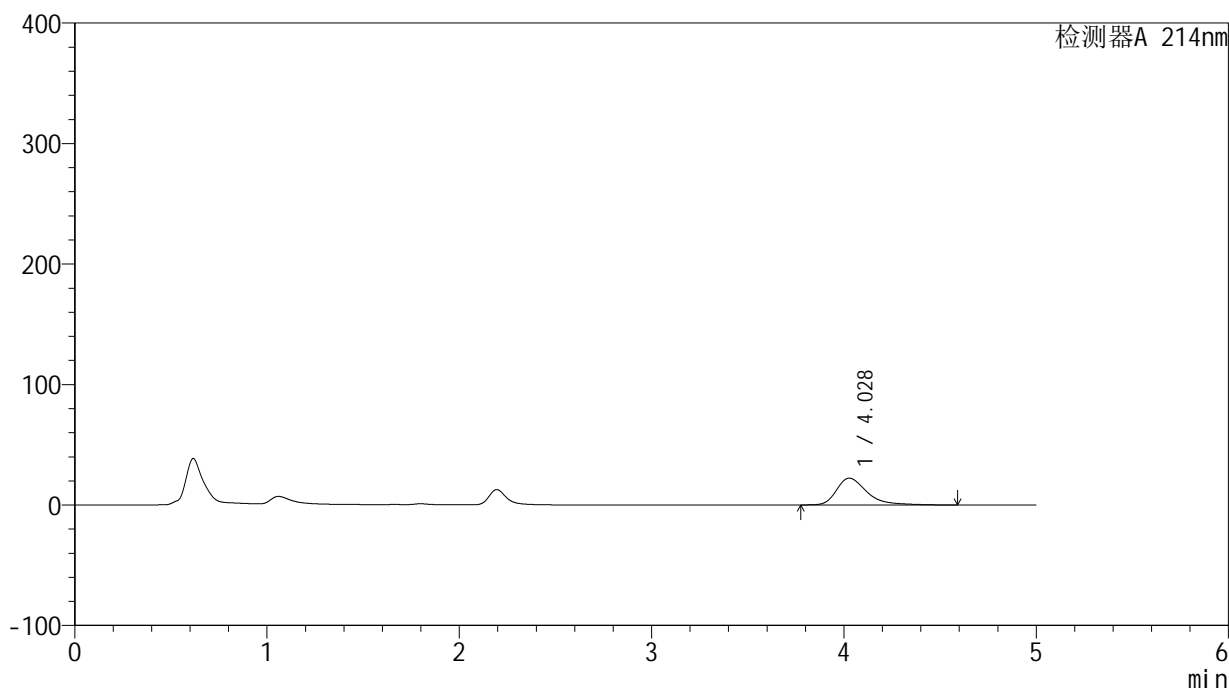
峰号	保留时间	面积	面积%	高度	理论塔板数(USP)	拖尾因子	分离度(USP)
1	4.027	247176	100.000	22338	3383	1.446	--
总计		247176	100.000	22338			

## &lt;样品信息&gt;

色谱柱:XB-C18(4.6mm\*50mm,5 $\mu$ m) 流速:1.2ml/min  
柱温:30 $^{\circ}$ C 波长:214nm  
数据文件名:RC\$SMF-387-0-48/27-893-2-zzp-2024092721p-rcd-bpds-pH6.6jz-jf50z-P5-1.lcd  
方法文件名:RC\$SMF-387-SMF-387-rcd-bpds-FX276.lcm  
批处理文件名:RC\$SMF-387-20241014-rcd-FX276.lcb  
样品瓶号:2-39  
进样体积:100  $\mu$ l 版本号:6.115  
进样时间:2024/10/15 01:02:44 实验者: xiechaojun  
处理时间(V2):2024/10/15 12:04:52 处理者: xiechaojun  
仪器型号:SHIMADZU LC-2050C(FX276)

## &lt;色谱图&gt;

mV



## &lt;峰表&gt;

检测器A 214nm

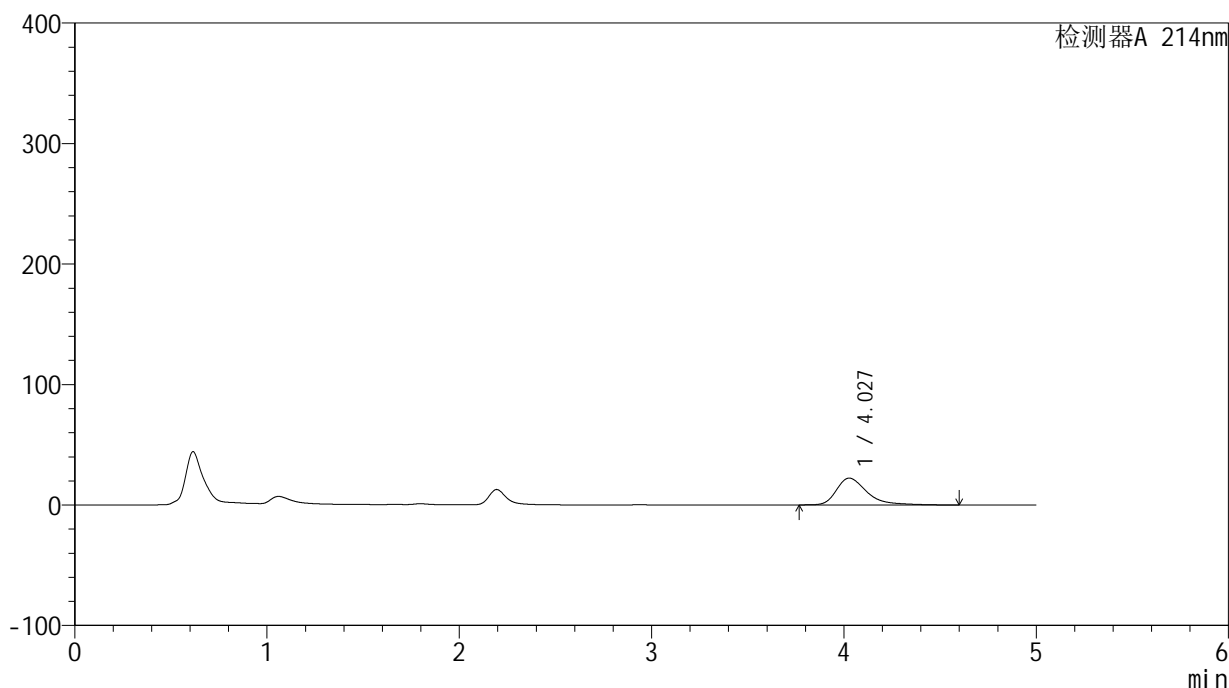
峰号	保留时间	面积	面积%	高度	理论塔板数(USP)	拖尾因子	分离度(USP)
1	4.028	245526	100.000	22227	3390	1.444	--
总计		245526	100.000	22227			

## &lt;样品信息&gt;

色谱柱:XB-C18(4.6mm\*50mm,5 $\mu$ m) 流速:1.2ml/min  
柱温:30 $^{\circ}$ C 波长:214nm  
数据文件名:RC\$SMF-387-0-48/27-894-2-zzp-2024092721p-rcd-bpds-pH6.6jz-jf50z-P5-2.lcd  
方法文件名:RC\$SMF-387-SMF-387-rcd-bpds-FX276.lcm  
批处理文件名:RC\$SMF-387-20241014-rcd-FX276.lcb  
样品瓶号:2-39  
进样体积:100  $\mu$ l 版本号:6.115  
进样时间:2024/10/15 01:08:14 实验者: xiechaojun  
处理时间(V2):2024/10/15 12:04:54 处理者: xiechaojun  
仪器型号:SHIMADZU LC-2050C(FX276)

## &lt;色谱图&gt;

mV



## &lt;峰表&gt;

检测器A 214nm

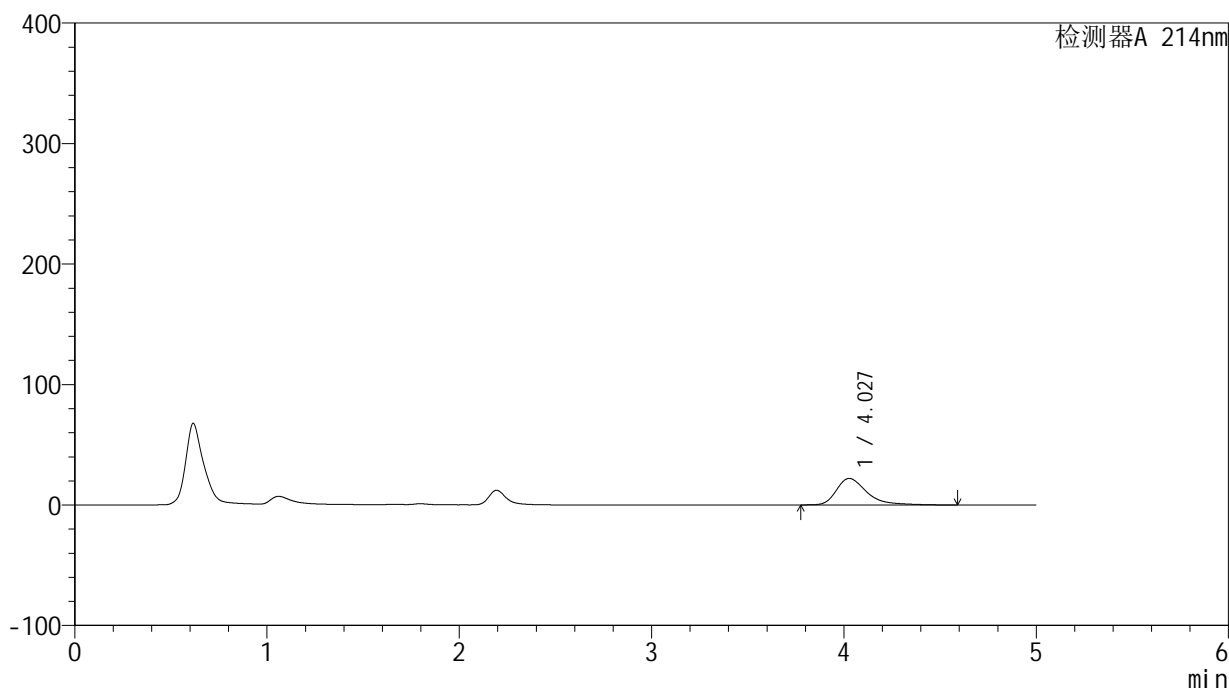
峰号	保留时间	面积	面积%	高度	理论塔板数(USP)	拖尾因子	分离度(USP)
1	4.027	246207	100.000	22245	3383	1.443	--
总计		246207	100.000	22245			

## &lt;样品信息&gt;

色谱柱:XB-C18(4.6mm\*50mm,5 $\mu$ m) 流速:1.2ml/min  
柱温:30 $^{\circ}$ C 波长:214nm  
数据文件名:RC\$SMF-387-0-48/27-895-2-zzp-2024092721p-rcd-bpds-pH6.6jz-jf50z-P6-1.lcd  
方法文件名:RC\$SMF-387-SMF-387-rcd-bpds-FX276.lcm  
批处理文件名:RC\$SMF-387-20241014-rcd-FX276.lcb  
样品瓶号:2-48  
进样体积:100  $\mu$ l 版本号:6.115  
进样时间:2024/10/15 01:13:42 实验者: xiechaojun  
处理时间(V2):2024/10/15 12:04:57 处理者: xiechaojun  
仪器型号:SHIMADZU LC-2050C(FX276)

## &lt;色谱图&gt;

mV



## &lt;峰表&gt;

检测器A 214nm

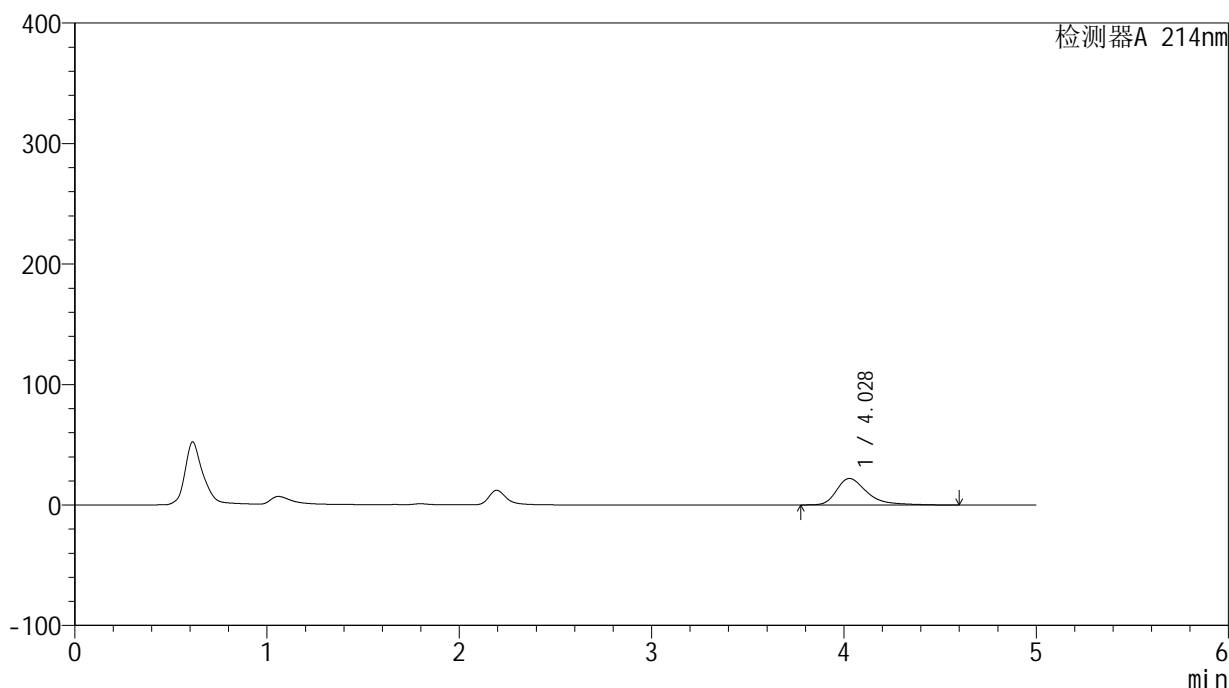
峰号	保留时间	面积	面积%	高度	理论塔板数(USP)	拖尾因子	分离度(USP)
1	4.027	243076	100.000	21993	3384	1.443	--
总计		243076	100.000	21993			

## &lt;样品信息&gt;

色谱柱:XB-C18(4.6mm\*50mm,5 $\mu$ m) 流速:1.2ml/min  
柱温:30 $^{\circ}$ C 波长:214nm  
数据文件名:RC\$SMF-387-0-48/27-896-2-zzp-2024092721p-rcd-bpds-pH6.6jz-jf50z-P6-2.lcd  
方法文件名:RC\$SMF-387-SMF-387-rcd-bpds-FX276.lcm  
批处理文件名:RC\$SMF-387-20241014-rcd-FX276.lcb  
样品瓶号:2-48  
进样体积:100  $\mu$ l 版本号:6.115  
进样时间:2024/10/15 01:19:12 实验者: xiechaojun  
处理时间(V2):2024/10/15 12:05:00 处理者: xiechaojun  
仪器型号:SHIMADZU LC-2050C(FX276)

## &lt;色谱图&gt;

mV



## &lt;峰表&gt;

检测器A 214nm

峰号	保留时间	面积	面积%	高度	理论塔板数(USP)	拖尾因子	分离度(USP)
1	4.028	242830	100.000	21973	3385	1.443	--
总计		242830	100.000	21973			

## &lt;样品信息&gt;

色谱柱:XB-C18(4.6mm\*50mm,5 $\mu$ m)

流速: 1.2ml/min

柱温:30 $^{\circ}$ C

波长: 214nm

数据文件名: RC\$SMF-387 - 0-48/27-897-2 - zzp-rcd-bpds-pH6.6jz-jf50z-dz2-1.lcd

方法文件名: RC\$SMF-387 - SMF-387-rcd-bpds-FX276.lcm

批处理文件名: RC\$SMF-387 - 20241014-rcd-FX276.lcb

样品瓶号: 2-26

进样体积: 100  $\mu$ l

版本号: 6.115

进样时间: 2024/10/15 01:24:42

实验者: xiechaojun

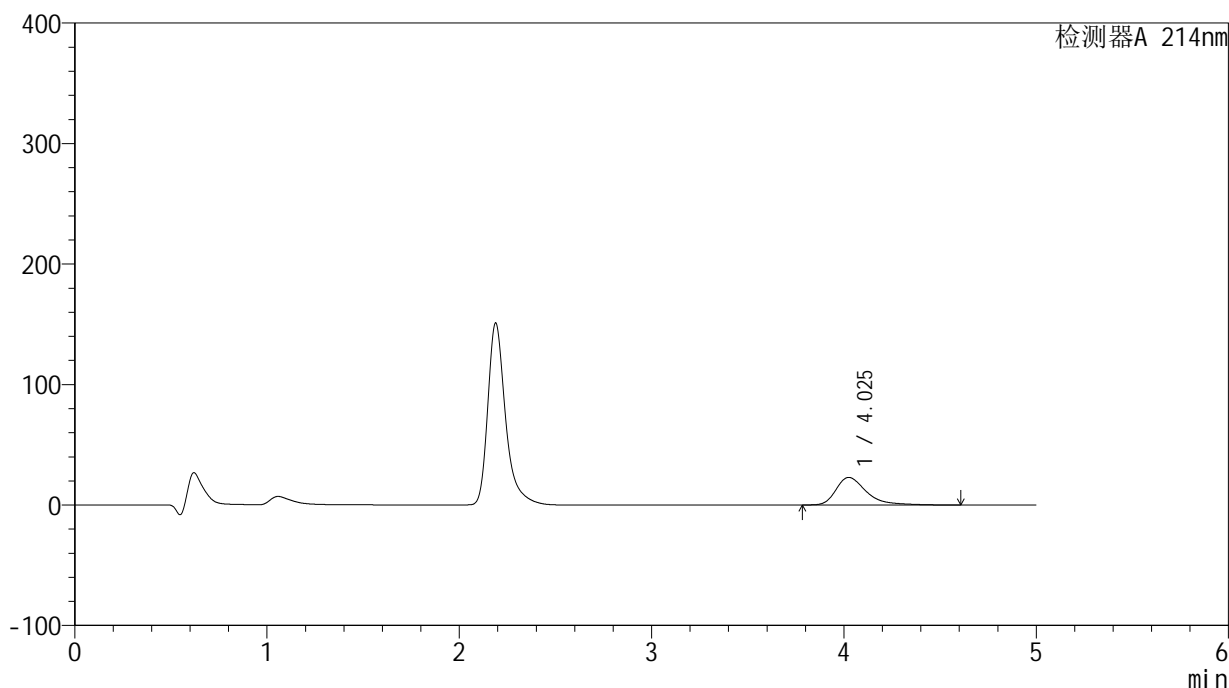
处理时间 (V2): 2024/10/15 12:05:03

处理者: xiechaojun

仪器型号: SHIMADZU LC-2050C(FX276)

## &lt;色谱图&gt;

mV



## &lt;峰表&gt;

检测器A 214nm

峰号	保留时间	面积	面积%	高度	理论塔板数(USP)	拖尾因子	分离度(USP)
1	4.025	252808	100.000	22871	3378	1.454	--
总计		252808	100.000	22871			

## &lt;样品信息&gt;

色谱柱:XB-C18(4.6mm\*50mm,5 $\mu$ m)柱温:30 $^{\circ}$ C

数据文件名: RC\$SMF-387 - 0-48/27-898-2 - zzp-rcd-bpds-pH6.6jz-jf50z-dz2-2.lcd

方法文件名: RC\$SMF-387 - SMF-387-rcd-bpds-FX276.lcm

批处理文件名: RC\$SMF-387 - 20241014-rcd-FX276.lcb

样品瓶号: 2-26

进样体积: 100  $\mu$ l

进样时间: 2024/10/15 01:30:12

处理时间 (V2): 2024/10/15 12:05:05

仪器型号: SHIMADZU LC-2050C(FX276)

流速: 1.2ml/min

波长: 214nm

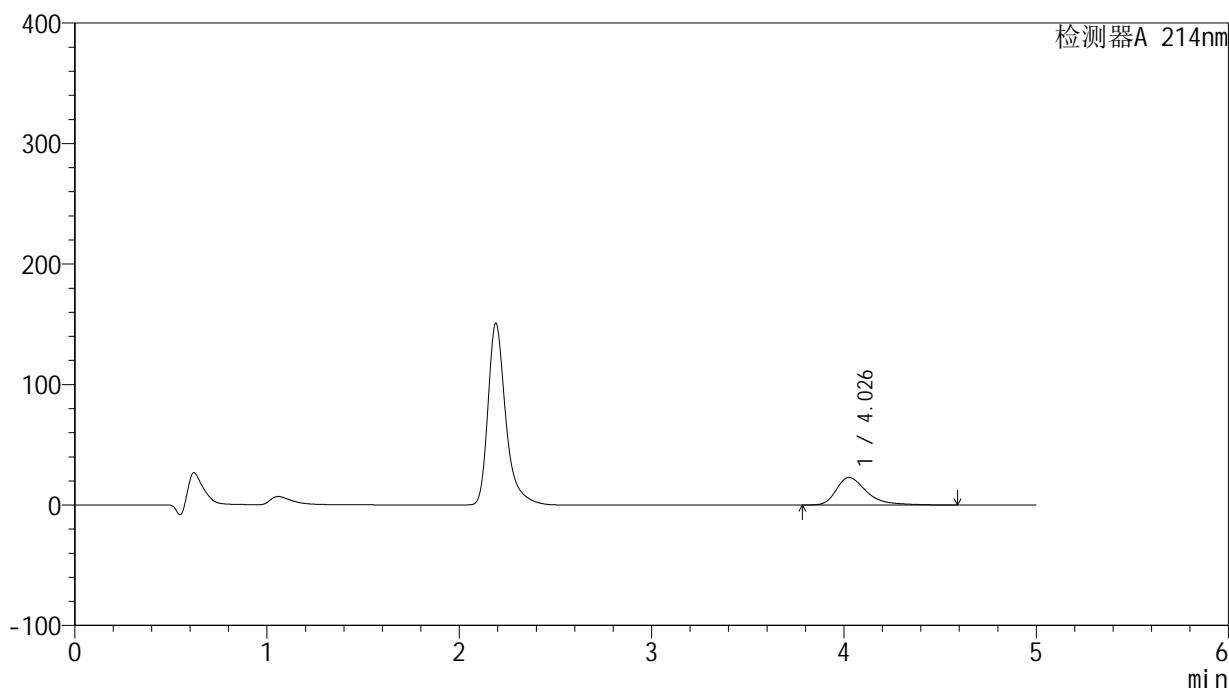
版本号: 6.115

实验者: xiechaojun

处理者: xiechaojun

## &lt;色谱图&gt;

mV



## &lt;峰表&gt;

检测器A 214nm

峰号	保留时间	面积	面积%	高度	理论塔板数(USP)	拖尾因子	分离度(USP)
1	4.026	252429	100.000	22821	3377	1.455	--
总计		252429	100.000	22821			