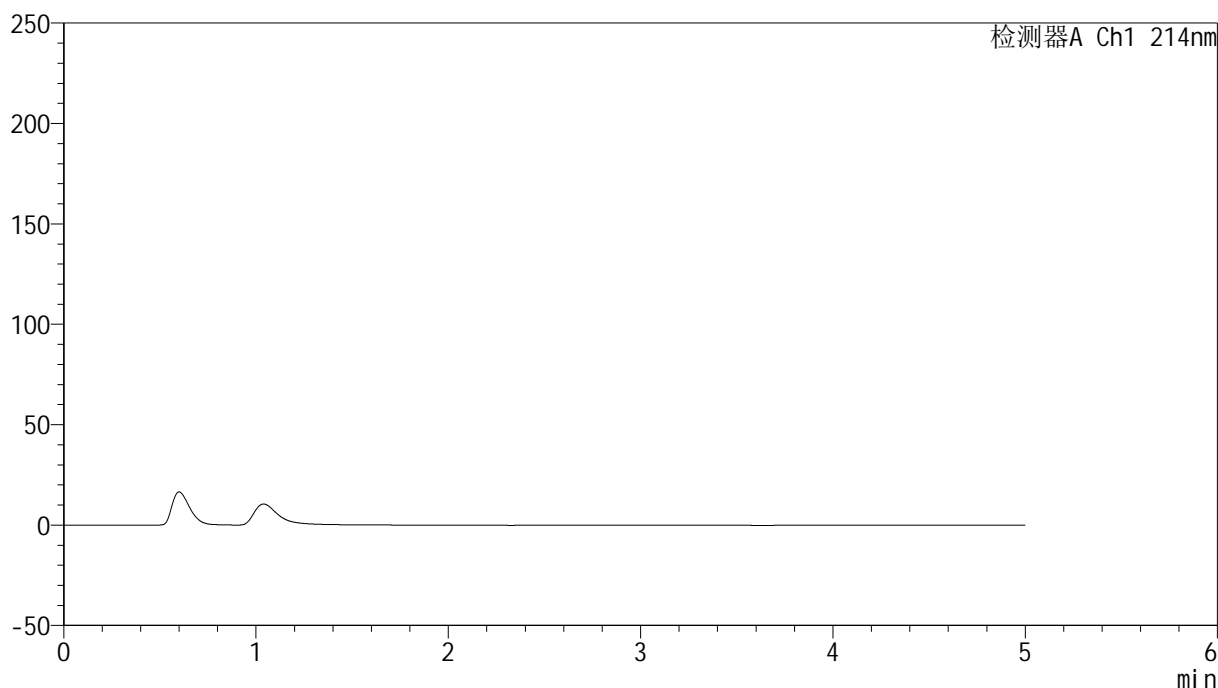


<样品信息>

色谱柱:XB-C18(4.6mm*50mm,5 μ m) 流速: 1.2ml/min
 柱温:30 $^{\circ}$ C 波长: 214nm
 数据文件名: RC\$SMF-387 - 0-60/26-305-2 - zzp-2024092721p-rcqx-pH1.2jz-1-jf50z-rj.lcd
 方法文件名: RC\$SMF-387 - SMF-387-rcff-FX275.lcm
 批处理文件名: RC\$SMF-387 - 20241015-rcqx-FX275.lcb
 样品瓶号: 1-9
 进样体积: 100 μ l 版本号: 6.115
 进样时间: 2024/10/15 11:30:19 实验者: xiechaojun
 处理时间 (V2): 2024/10/17 09:36:51 处理者: xiechaojun
 仪器型号: SHIMADZU LC-2050C(FX275)

<色谱图>

mV



<峰表>

检测器A Ch1 214nm

峰号	保留时间	面积	面积%	高度	理论塔板数(USP)	拖尾因子	分离度(USP)
总计							

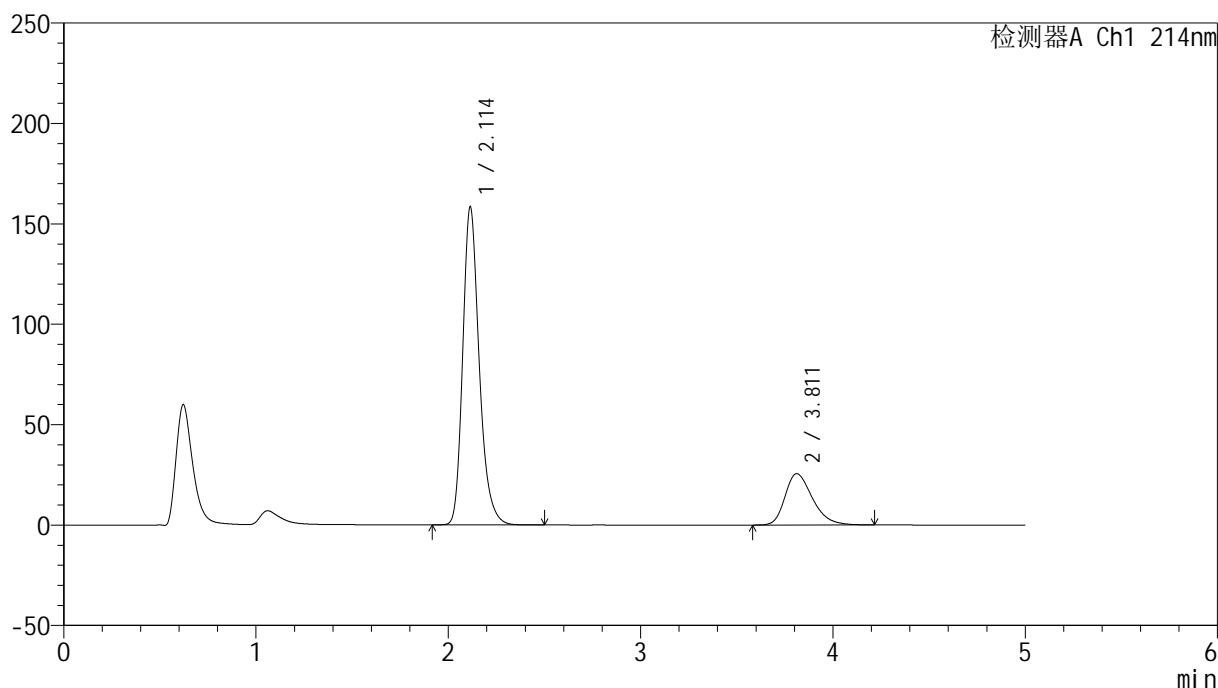
图1 依折麦布贝派度酸片溶出曲线测定HPLC图谱
自制品-2024092721批-pH1.2介质-桨法-50转
溶剂

<样品信息>

色谱柱:XB-C18(4.6mm*50mm,5 μ m) 流速: 1.2ml/min
 柱温:30 $^{\circ}$ C 波长: 214nm
 数据文件名: RC\$SMF-387 - 0-60/26-306-2 - zzp-2024092721p-rcqx-pH1.2jz-1-jf50z-dz1-1.lcd
 方法文件名: RC\$SMF-387 - SMF-387-rcff-FX275.lcm
 批处理文件名: RC\$SMF-387 - 20241015-rcqx-FX275.lcb
 样品瓶号: 1-18
 进样体积: 100 μ l 版本号: 6.115
 进样时间: 2024/10/15 11:35:48 实验者: xiechaojun
 处理时间 (V2): 2024/10/17 09:36:54 处理者: xiechaojun
 仪器型号: SHIMADZU LC-2050C(FX275)

<色谱图>

mV



<峰表>

检测器A Ch1 214nm

峰号	保留时间	面积	面积%	高度	理论塔板数(USP)	拖尾因子	分离度(USP)
1	2.114	943893	78.804	158405	3059	1.250	--
2	3.811	253872	21.196	25551	3498	1.314	8.263
总计		1197765	100.000	183956			

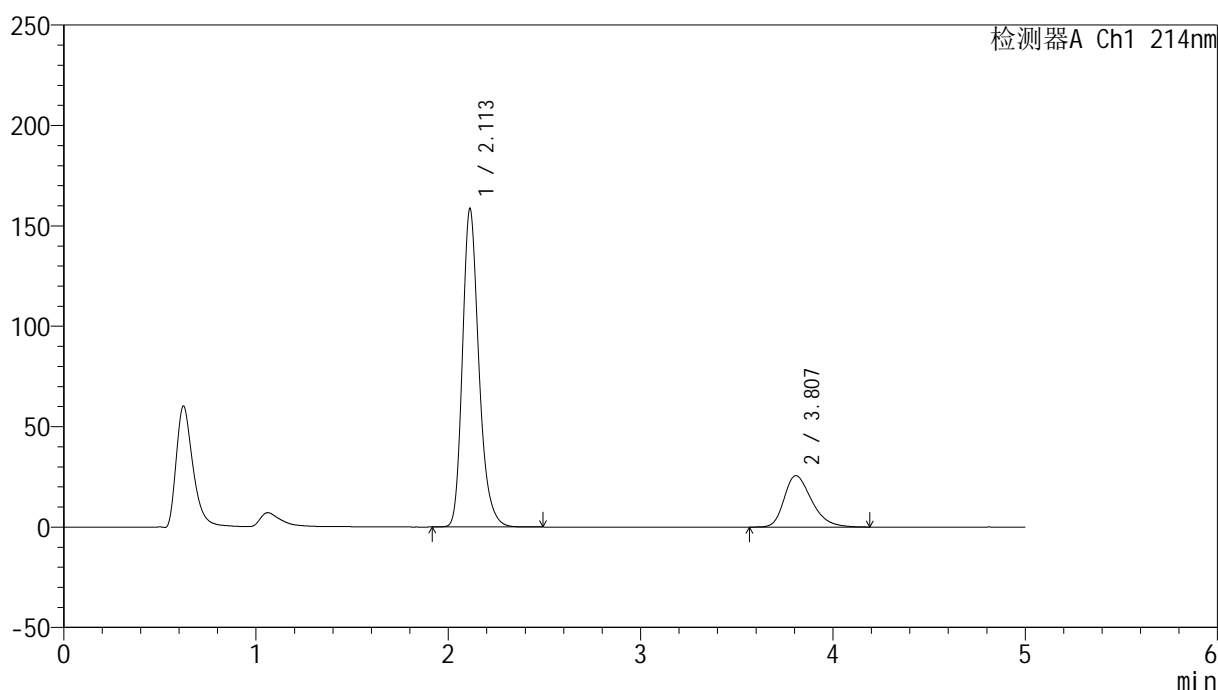
图2 依折麦布贝派度酸片溶出曲线测定HPLC图谱
 自制品-2024092721批-pH1.2介质-桨法-50转
 对照品溶液-1-1

<样品信息>

色谱柱:XB-C18(4.6mm*50mm,5 μ m) 流速: 1.2ml/min
 柱温:30 $^{\circ}$ C 波长: 214nm
 数据文件名: RC\$SMF-387 - 0-60/26-307-2 - zzp-2024092721p-rcqx-pH1.2jz-1-jf50z-dz1-2.lcd
 方法文件名: RC\$SMF-387 - SMF-387-rcff-FX275.lcm
 批处理文件名: RC\$SMF-387 - 20241015-rcqx-FX275.lcb
 样品瓶号: 1-18
 进样体积: 100 μ l 版本号: 6.115
 进样时间: 2024/10/15 11:41:17 实验者: xiechaojun
 处理时间 (V2): 2024/10/17 09:36:57 处理者: xiechaojun
 仪器型号: SHIMADZU LC-2050C(FX275)

<色谱图>

mV



<峰表>

检测器A Ch1 214nm

峰号	保留时间	面积	面积%	高度	理论塔板数(USP)	拖尾因子	分离度(USP)
1	2.113	943699	78.740	158626	3059	1.249	--
2	3.807	254794	21.260	25617	3492	1.316	8.253
总计		1198493	100.000	184243			

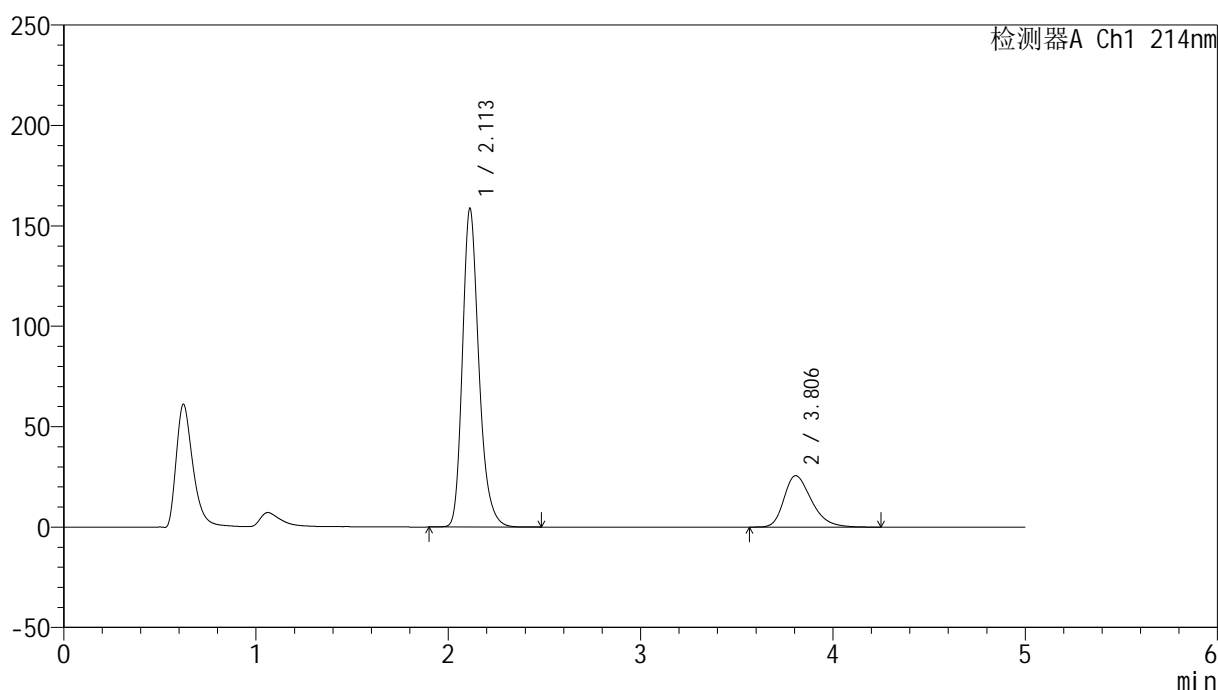
图3 依折麦布贝派度酸片溶出曲线测定HPLC图谱
 自制品-2024092721批-pH1.2介质-桨法-50转
 对照品溶液-1-2

<样品信息>

色谱柱:XB-C18(4.6mm*50mm,5 μ m) 流速: 1.2ml/min
 柱温:30 $^{\circ}$ C 波长: 214nm
 数据文件名: RC\$SMF-387 - 0-60/26-308-2 - zzp-2024092721p-rcqx-pH1.2jz-1-jf50z-dz1-3.lcd
 方法文件名: RC\$SMF-387 - SMF-387-rcff-FX275.lcm
 批处理文件名: RC\$SMF-387 - 20241015-rcqx-FX275.lcb
 样品瓶号: 1-18
 进样体积: 100 μ l 版本号: 6.115
 进样时间: 2024/10/15 11:46:46 实验者: xiechaojun
 处理时间 (V2): 2024/10/17 09:37:00 处理者: xiechaojun
 仪器型号: SHIMADZU LC-2050C(FX275)

<色谱图>

mV



<峰表>

检测器A Ch1 214nm

峰号	保留时间	面积	面积%	高度	理论塔板数(USP)	拖尾因子	分离度(USP)
1	2.113	943722	78.718	158709	3065	1.248	--
2	3.806	255141	21.282	25638	3486	1.315	8.248
总计		1198863	100.000	184347			

图4 依折麦布贝派度酸片溶出曲线测定HPLC图谱
 自制品-2024092721批-pH1.2介质-桨法-50转
 对照品溶液-1-3

<样品信息>

色谱柱:XB-C18(4.6mm*50mm,5 μ m)柱温:30 $^{\circ}$ C

数据文件名: RC\$SMF-387 - 0-60/26-309-2 - zzp-2024092721p-rcqx-pH1.2jz-1-jf50z-dz1-4.lcd

方法文件名: RC\$SMF-387 - SMF-387-rcff-FX275.lcm

批处理文件名: RC\$SMF-387 - 20241015-rcqx-FX275.lcb

样品瓶号: 1-18

进样体积: 100 μ l

进样时间: 2024/10/15 11:52:15

处理时间 (V2): 2024/10/17 09:37:03

仪器型号: SHIMADZU LC-2050C(FX275)

流速: 1.2ml/min

波长: 214nm

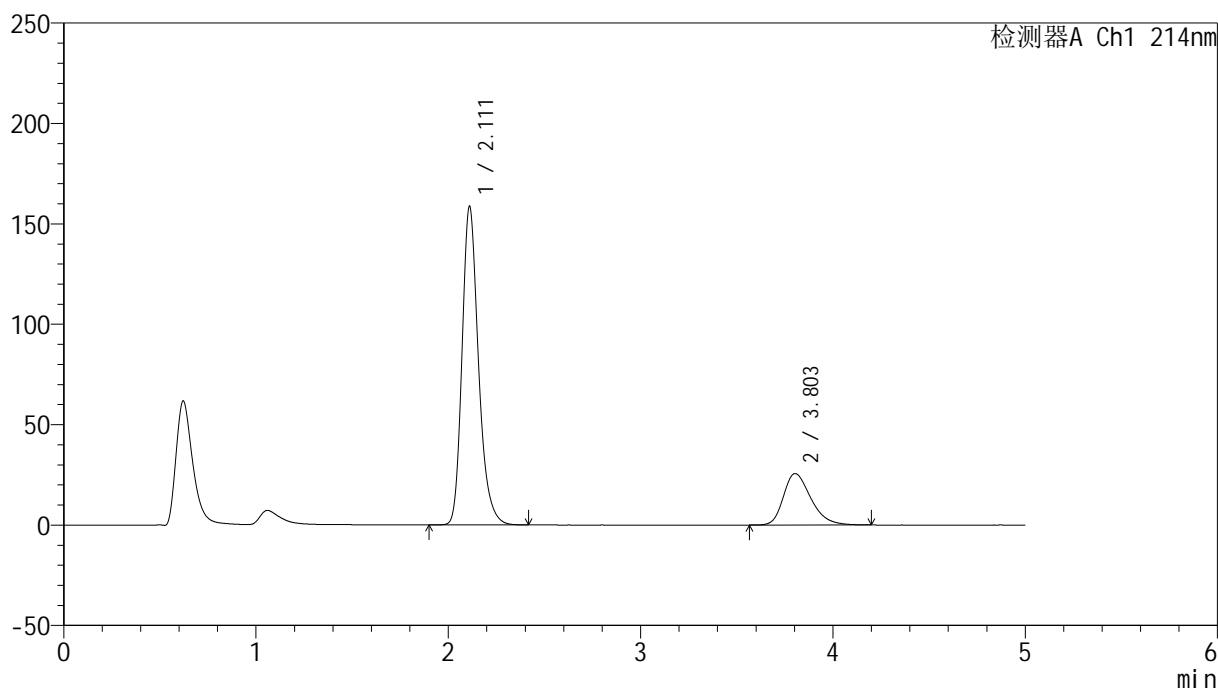
版本号: 6.115

实验者: xiechaojun

处理者: xiechaojun

<色谱图>

mV



<峰表>

检测器A Ch1 214nm

峰号	保留时间	面积	面积%	高度	理论塔板数(USP)	拖尾因子	分离度(USP)
1	2.111	942458	78.748	158276	3060	1.248	--
2	3.803	254345	21.252	25609	3487	1.316	8.250
总计		1196803	100.000	183885			

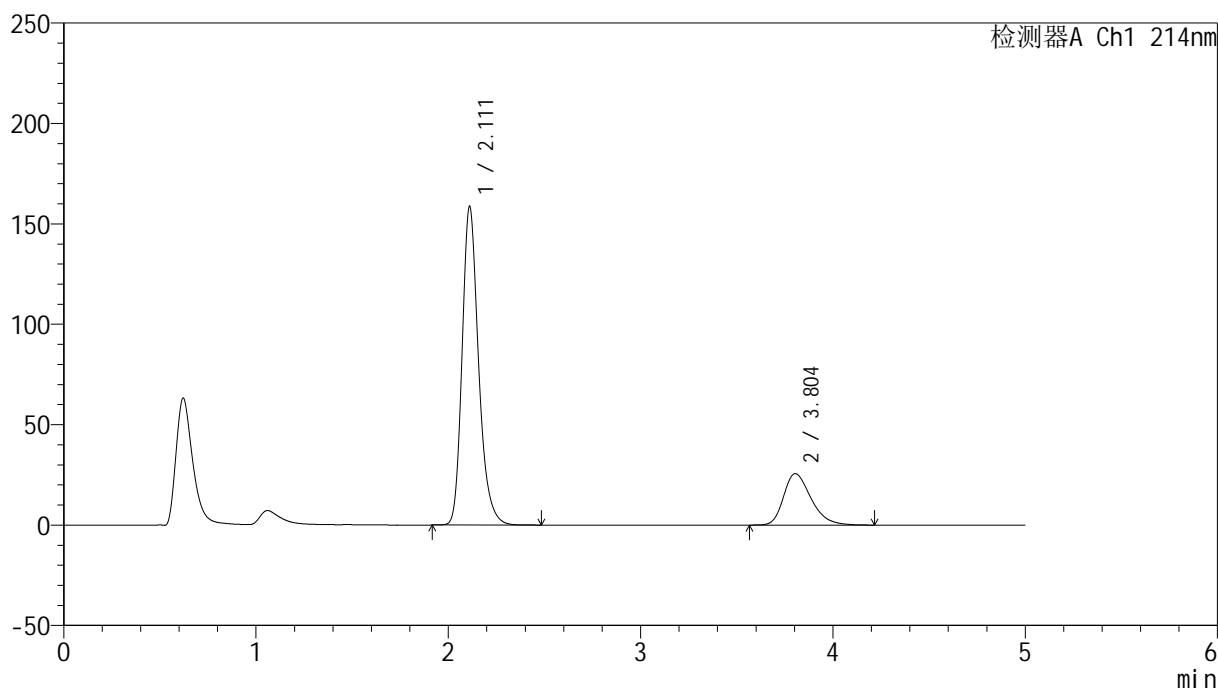
图5 依折麦布贝派度酸片溶出曲线测定HPLC图谱
自制品-2024092721批-pH1.2介质-浆法-50转
对照品溶液-1-4

<样品信息>

色谱柱:XB-C18(4.6mm*50mm,5 μ m) 流速: 1.2ml/min
 柱温:30 $^{\circ}$ C 波长: 214nm
 数据文件名: RC\$SMF-387 - 0-60/26-310-2 - zzp-2024092721p-rcqx-pH1.2jz-1-jf50z-dz1-5.lcd
 方法文件名: RC\$SMF-387 - SMF-387-rcff-FX275.lcm
 批处理文件名: RC\$SMF-387 - 20241015-rcqx-FX275.lcb
 样品瓶号: 1-18
 进样体积: 100 μ l 版本号: 6.115
 进样时间: 2024/10/15 11:57:44 实验者: xiechaojun
 处理时间 (V2): 2024/10/17 09:37:06 处理者: xiechaojun
 仪器型号: SHIMADZU LC-2050C(FX275)

<色谱图>

mV



<峰表>

检测器A Ch1 214nm

峰号	保留时间	面积	面积%	高度	理论塔板数(USP)	拖尾因子	分离度(USP)
1	2.111	943887	78.761	158399	3056	1.248	--
2	3.804	254527	21.239	25602	3483	1.317	8.245
总计		1198414	100.000	184001			

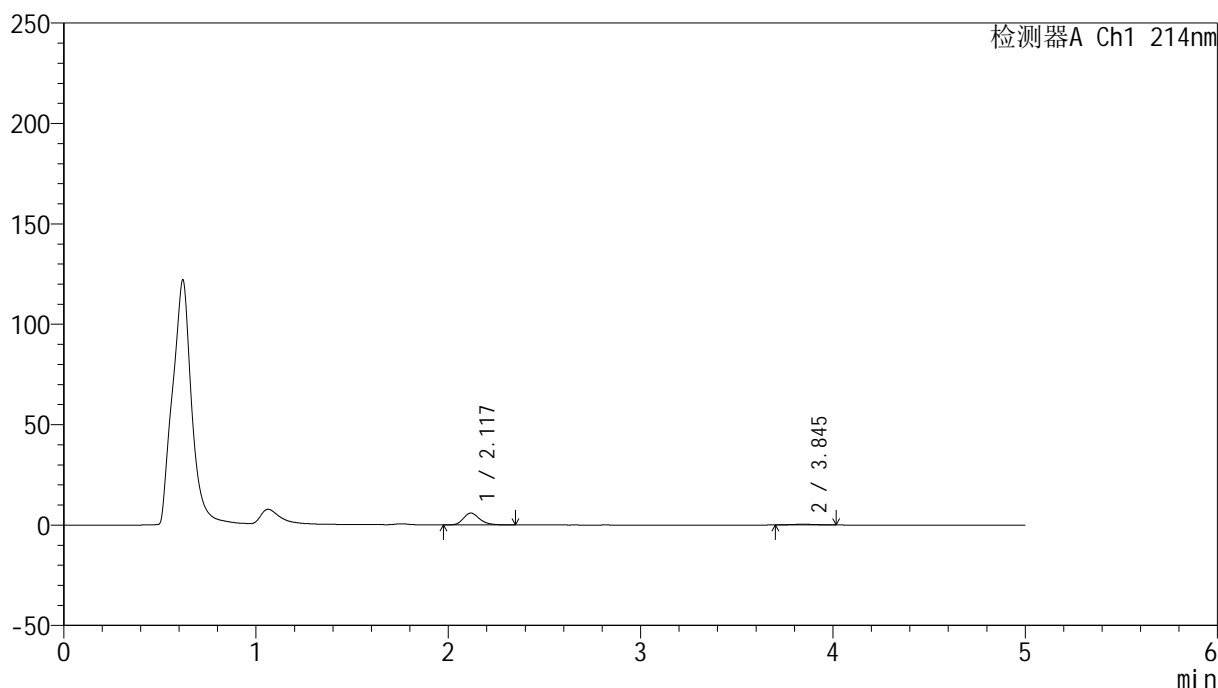
图6 依折麦布贝派度酸片溶出曲线测定HPLC图谱
 自制品-2024092721批-pH1.2介质-桨法-50转
 对照品溶液-1-5

<样品信息>

色谱柱:XB-C18(4.6mm*50mm,5 μ m) 流速: 1.2ml/min
 柱温:30 $^{\circ}$ C 波长: 214nm
 数据文件名: RC\$SMF-387 - 0-60/26-311-2 - zzp-2024092721p-rcqx-pH1.2jz-1-jf50z-5min-P1.lcd
 方法文件名: RC\$SMF-387 - SMF-387-rcff-FX275.lcm
 批处理文件名: RC\$SMF-387 - 20241015-rcqx-FX275.lcb
 样品瓶号: 1-1
 进样体积: 100 μ l 版本号: 6.115
 进样时间: 2024/10/15 12:03:12 实验者: xiechaojun
 处理时间 (V2): 2024/10/17 09:37:09 处理者: xiechaojun
 仪器型号: SHIMADZU LC-2050C(FX275)

<色谱图>

mV



<峰表>

检测器A Ch1 214nm

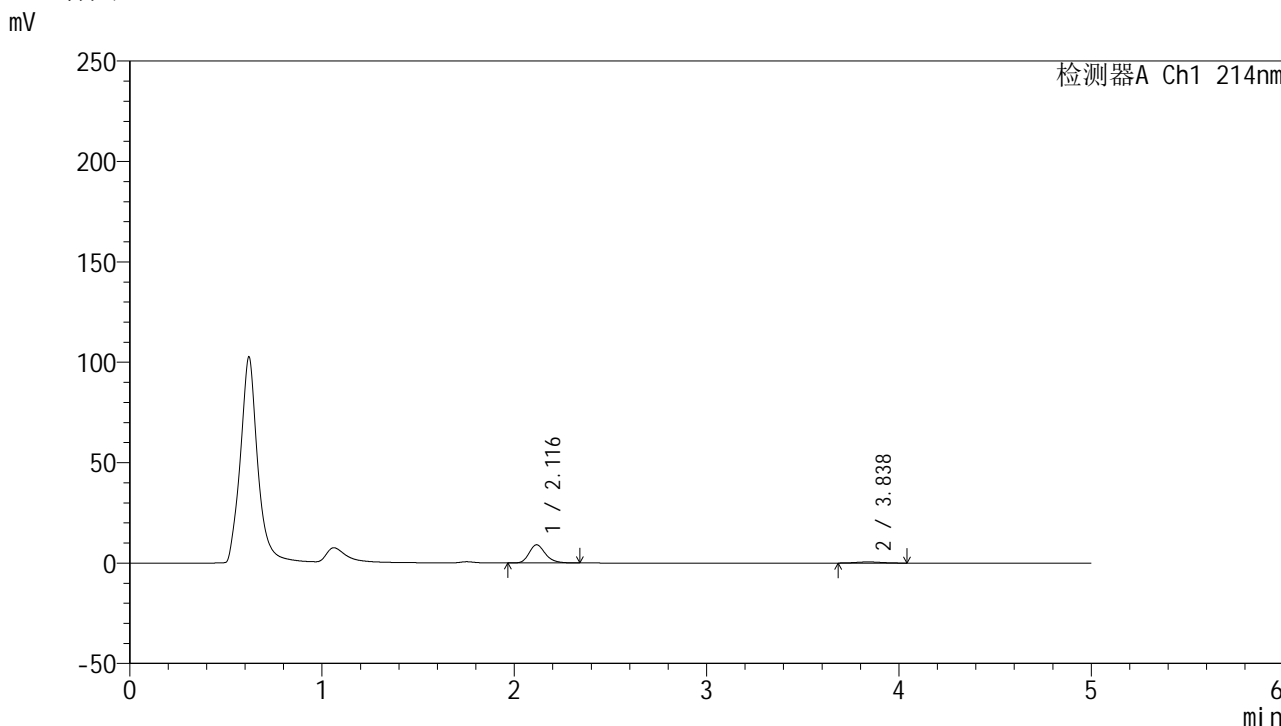
峰号	保留时间	面积	面积%	高度	理论塔板数(USP)	拖尾因子	分离度(USP)
1	2.117	34718	91.979	5890	3143	1.236	--
2	3.845	3028	8.021	349	4532	1.049	9.104
总计		37746	100.000	6238			

图7 依折麦布贝派度酸片溶出曲线测定HPLC图谱
 自制品-2024092721批-pH1.2介质-浆法-50转-5min-片1
 供试品溶液-1

<样品信息>

色谱柱 :XB-C18(4.6mm*50mm,5μm)	流速: 1.2ml/min
柱温 :30°C	波长: 214nm
数据文件名: RC\$SMF-387 - 0-60/26-312-2 - zzp-2024092721p-rcqx-pH1.2jz-1-jf50z-5min-P2.lcd	
方法文件名: RC\$SMF-387 - SMF-387-rcff-FX275.lcm	
批处理文件名: RC\$SMF-387 - 20241015-rcqx-FX275.lcb	
样品瓶号: 1-10	版本号: 6.115
进样体积: 100 μl	实验者: xiechaojun
进样时间: 2024/10/15 12:08:40	处理者: xiechaojun
处理时间 (V2): 2024/10/17 09:37:11	
仪器型号: SHIMADZU LC-2050C(FX275)	

<色谱图>



<峰表>

检测器A Ch1 214nm

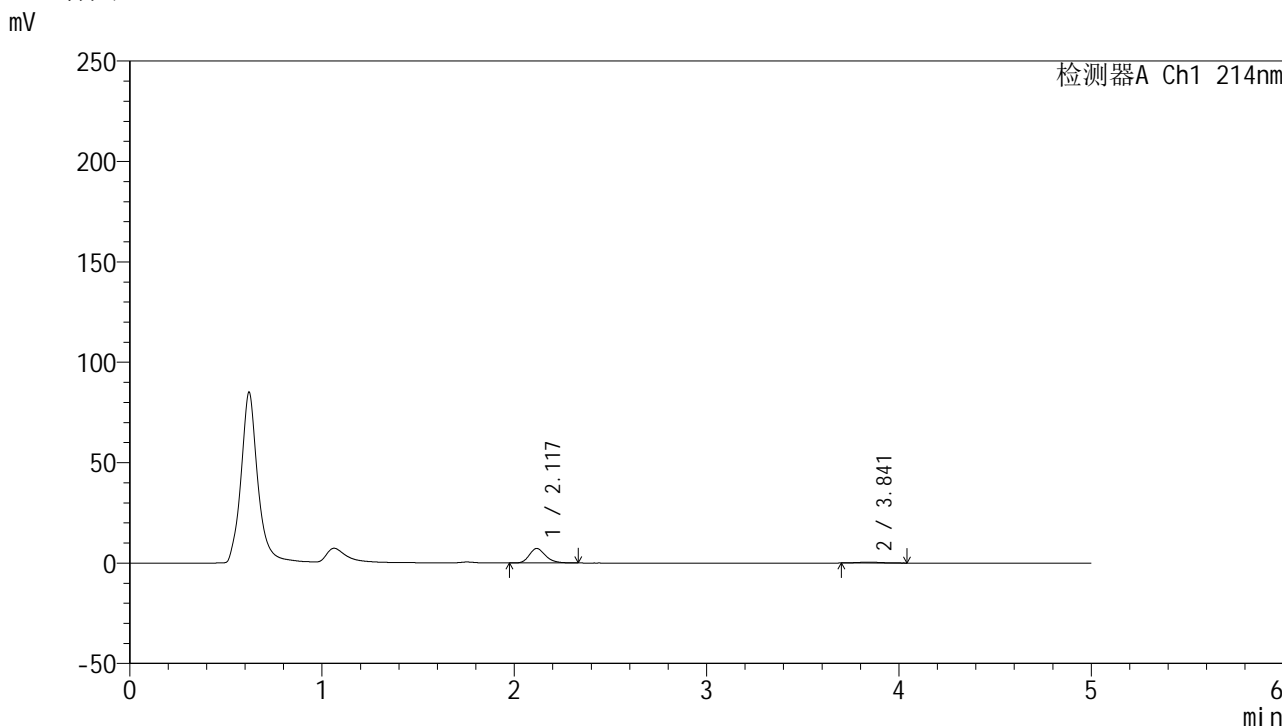
峰号	保留时间	面积	面积%	高度	理论塔板数(USP)	拖尾因子	分离度(USP)
1	2.116	53441	91.326	9051	3097	1.236	--
2	3.838	5076	8.674	565	4067	1.063	8.766
总计		58517	100.000	9616			

图8 依折麦布贝派度酸片溶出曲线测定HPLC图谱
自制品-2024092721批-pH1.2介质-浆法-50转-5min-片2
供试品溶液-1

<样品信息>

色谱柱 :XB-C18(4.6mm*50mm,5μm)	流速: 1.2ml/min
柱温 :30°C	波长: 214nm
数据文件名: RC\$SMF-387 - 0-60/26-314-2 - zzp-2024092721p-rcqx-pH1.2jz-1-jf50z-5min-P4.lcd	
方法文件名: RC\$SMF-387 - SMF-387-rcff-FX275.lcm	
批处理文件名: RC\$SMF-387 - 20241015-rcqx-FX275.lcb	
样品瓶号: 1-28	版本号: 6.115
进样体积: 100 μl	实验者: xiechaojun
进样时间: 2024/10/15 12:19:36	处理者: xiechaojun
处理时间 (V2): 2024/10/17 09:37:17	
仪器型号: SHIMADZU LC-2050C(FX275)	

<色谱图>



<峰表>

检测器A Ch1 214nm

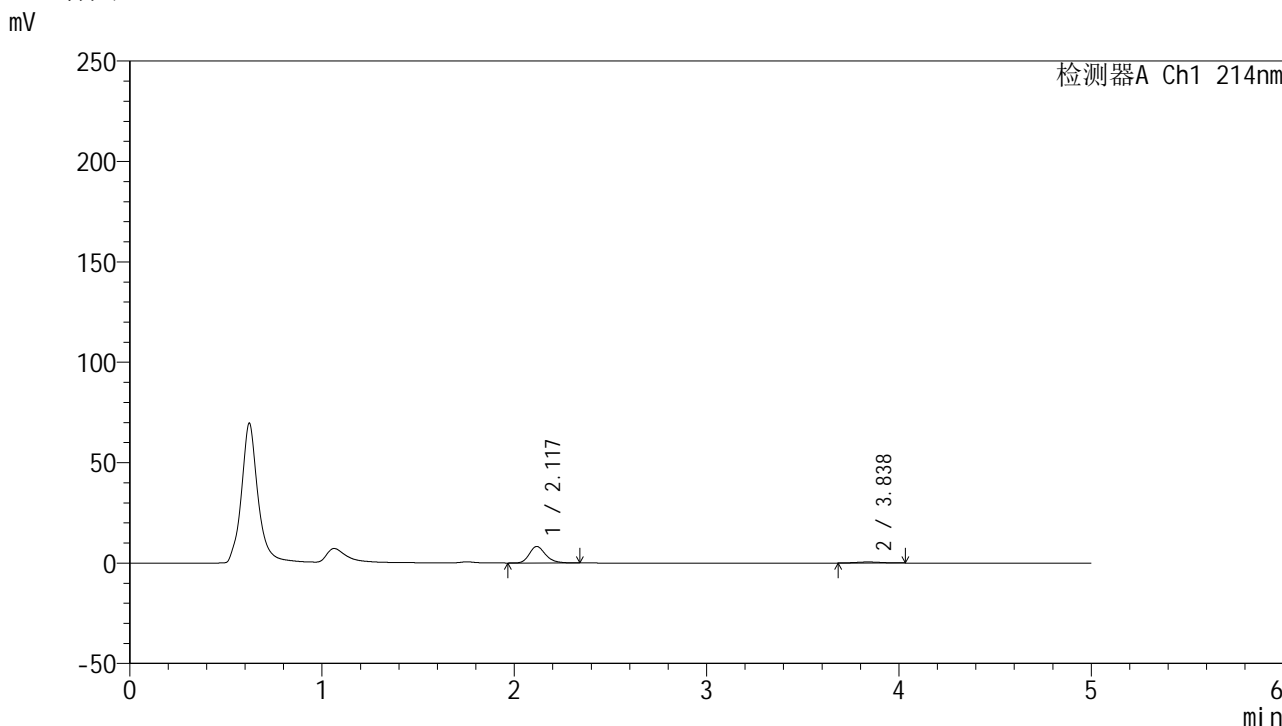
峰号	保留时间	面积	面积%	高度	理论塔板数(USP)	拖尾因子	分离度(USP)
1	2.117	42519	92.204	7213	3101	1.234	--
2	3.841	3595	7.796	424	4506	1.115	9.052
总计		46114	100.000	7637			

图10 依折麦布贝派度酸片溶出曲线测定HPLC图谱
自制品-2024092721批-pH1.2介质-浆法-50转-5min-片4
供试品溶液-1

<样品信息>

色谱柱 :XB-C18(4.6mm*50mm,5μm)	流速: 1.2ml/min
柱温 :30°C	波长: 214nm
数据文件名: RC\$SMF-387 - 0-60/26-316-2 - zzp-2024092721p-rcqx-pH1.2jz-1-jf50z-5min-P6.lcd	
方法文件名: RC\$SMF-387 - SMF-387-rcff-FX275.lcm	
批处理文件名: RC\$SMF-387 - 20241015-rcqx-FX275.lcb	
样品瓶号: 1-46	版本号: 6.115
进样体积: 100 μl	实验者: xiechaojun
进样时间: 2024/10/15 12:30:30	处理者: xiechaojun
处理时间 (V2) : 2024/10/17 09:37:22	
仪器型号: SHIMADZU LC-2050C(FX275)	

<色谱图>



<峰表>

检测器A Ch1 214nm

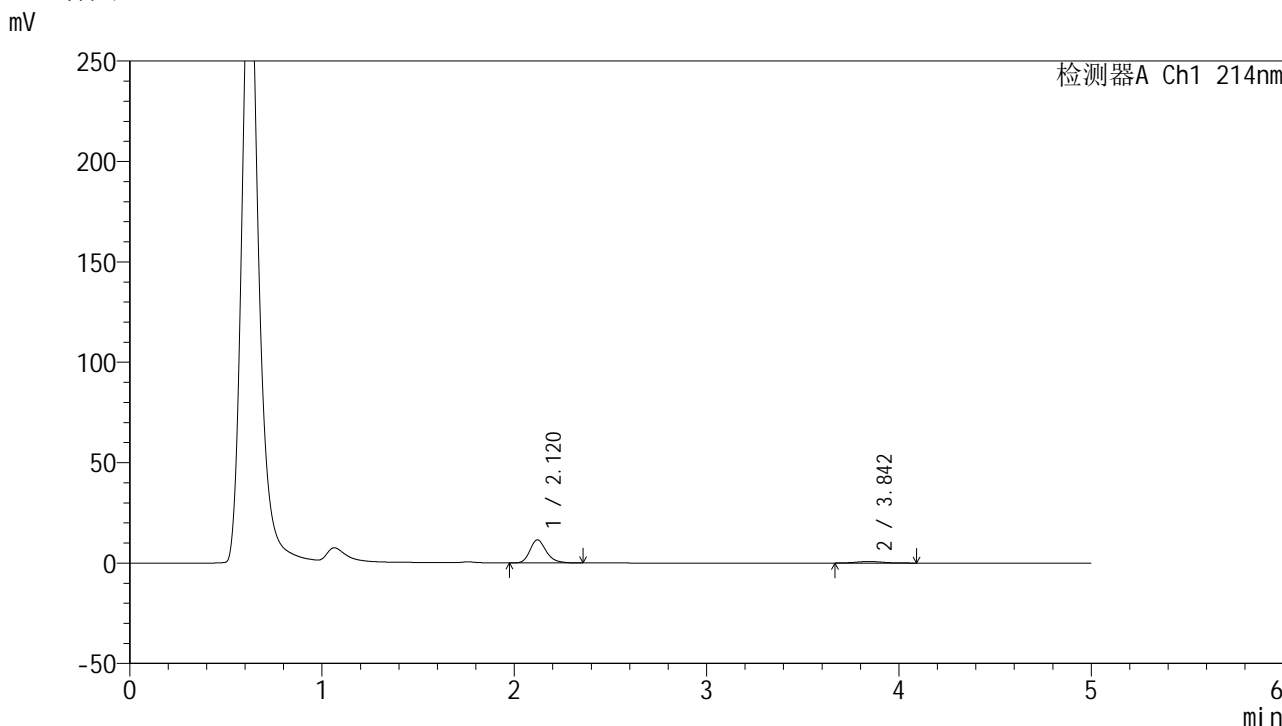
峰号	保留时间	面积	面积%	高度	理论塔板数(USP)	拖尾因子	分离度(USP)
1	2.117	48631	91.300	8198	3091	1.237	--
2	3.838	4634	8.700	518	4316	1.022	8.919
总计		53265	100.000	8717			

图12 依折麦布贝派度酸片溶出曲线测定HPLC图谱
自制品-2024092721批-pH1.2介质-浆法-50转-5min-片6
供试品溶液-1

<样品信息>

色谱柱 :XB-C18(4.6mm*50mm,5μm)	流速: 1.2ml/min
柱温 :30°C	波长: 214nm
数据文件名: RC\$SMF-387 - 0-60/26-317-2 - zzp-2024092721p-rcqx-pH1.2jz-1-jf50z-10min-P1.lcd	
方法文件名: RC\$SMF-387 - SMF-387-rcff-FX275.lcm	
批处理文件名: RC\$SMF-387 - 20241015-rcqx-FX275.lcb	
样品瓶号: 1-2	版本号: 6.115
进样体积: 100 μl	实验者: xiechaojun
进样时间: 2024/10/15 12:35:58	处理者: xiechaojun
处理时间 (V2) : 2024/10/17 09:37:25	
仪器型号: SHIMADZU LC-2050C(FX275)	

<色谱图>



<峰表>

检测器A Ch1 214nm

峰号	保留时间	面积	面积%	高度	理论塔板数(USP)	拖尾因子	分离度(USP)
1	2.120	67257	89.963	11482	3139	1.229	--
2	3.842	7503	10.037	787	3975	1.143	8.713
总计		74760	100.000	12269			

图13 依折麦布贝派度酸片溶出曲线测定HPLC图谱
自制品-2024092721批-pH1.2介质-桨法-50转-10min-片1
供试品溶液-1

<样品信息>

色谱柱:XB-C18(4.6mm*50mm,5 μ m)

柱温:30°C

数据文件名: RC\$SMF-387 - 0-60/26-318-2 - zzp-2024092721p-rcqx-pH1.2jz-1-jf50z-10min-P2.lcd

方法文件名: RC\$SMF-387 - SMF-387-rcff-FX275.lcm

批处理文件名: RC\$SMF-387 - 20241015-rcqx-FX275.lcb

样品瓶号: 1-11

进样体积: 100 μ l

进样时间: 2024/10/15 12:42:32

处理时间 (V2): 2024/10/17 09:37:28

仪器型号: SHIMADZU LC-2050C(FX275)

流速: 1.2ml/min

波长: 214nm

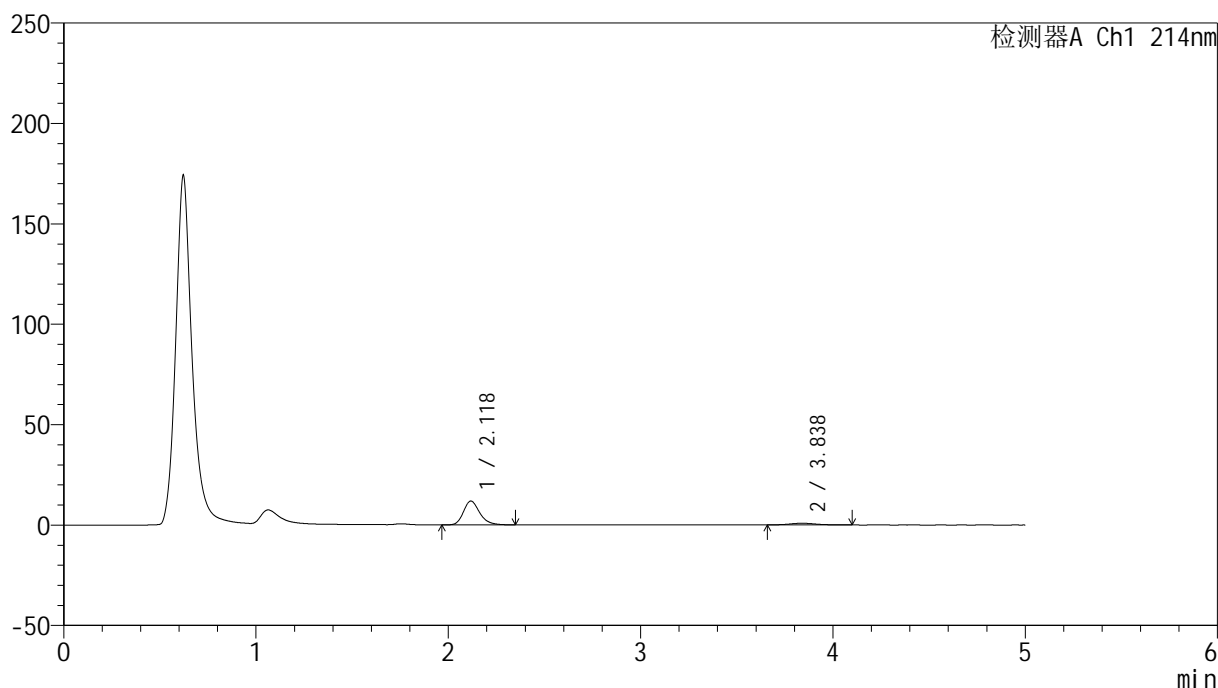
版本号: 6.115

实验者: xiechaojun

处理者: xiechaojun

<色谱图>

mV



<峰表>

检测器A Ch1 214nm

峰号	保留时间	面积	面积%	高度	理论塔板数(USP)	拖尾因子	分离度(USP)
1	2.118	69847	89.768	11808	3126	1.238	--
2	3.838	7961	10.232	832	4066	1.185	8.772
总计		77809	100.000	12640			

图14 依折麦布贝派度酸片溶出曲线测定HPLC图谱
自制品-2024092721批-pH1.2介质-浆法-50转-10min-片2
供试品溶液-1

<样品信息>

色谱柱 :XB-C18(4.6mm*50mm,5 μ m)柱温 :30 $^{\circ}$ C

数据文件名: RC\$SMF-387 - 0-60/26-321-2 - zzp-2024092721p-rcqx-pH1.2jz-1-jf50z-10min-P5.lcd

方法文件名: RC\$SMF-387 - SMF-387-rcff-FX275.lcm

批处理文件名: RC\$SMF-387 - 20241015-rcqx-FX275.lcb

样品瓶号: 1-38

进样体积: 100 μ l

进样时间: 2024/10/15 12:58:56

处理时间 (V2): 2024/10/17 09:37:36

仪器型号: SHIMADZU LC-2050C(FX275)

流速: 1.2ml/min

波长: 214nm

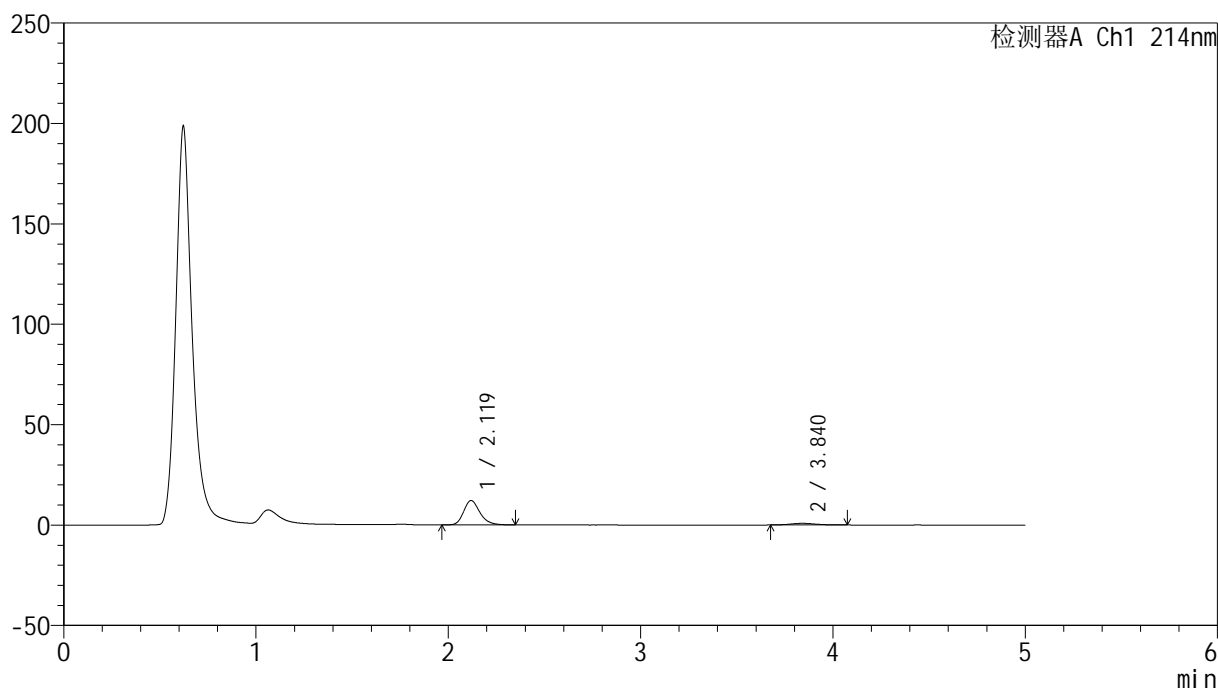
版本号: 6.115

实验者: xiechaojun

处理者: xiechaojun

<色谱图>

mV



<峰表>

检测器A Ch1 214nm

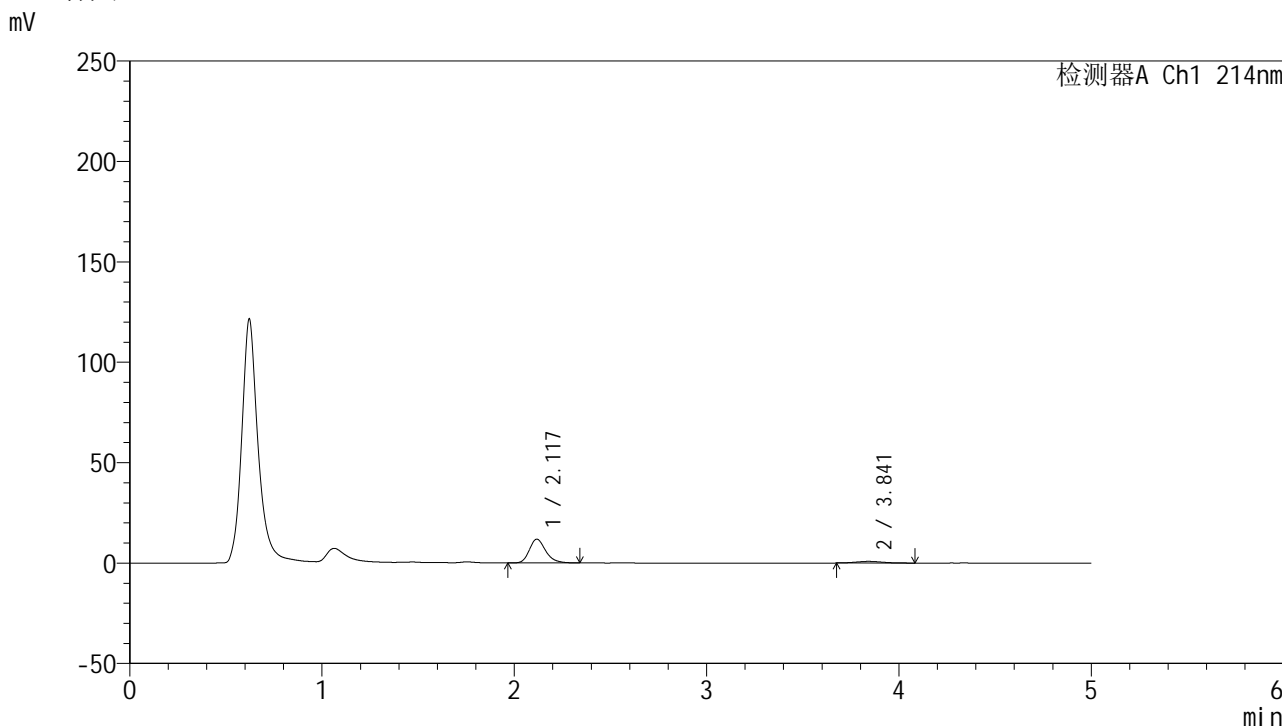
峰号	保留时间	面积	面积%	高度	理论塔板数(USP)	拖尾因子	分离度(USP)
1	2.119	71510	90.580	12097	3108	1.235	--
2	3.840	7437	9.420	810	4317	1.164	8.925
总计		78946	100.000	12907			

图17 依折麦布贝派度酸片溶出曲线测定HPLC图谱
自制品-2024092721批-pH1.2介质-浆法-50转-10min-片5
供试品溶液-1

<样品信息>

色谱柱 :XB-C18(4.6mm*50mm,5μm)	流速: 1.2ml/min
柱温 :30°C	波长: 214nm
数据文件名: RC\$SMF-387 - 0-60/26-322-2 - zzp-2024092721p-rcqx-pH1.2jz-1-jf50z-10min-P6.lcd	
方法文件名: RC\$SMF-387 - SMF-387-rcff-FX275.lcm	
批处理文件名: RC\$SMF-387 - 20241015-rcqx-FX275.lcb	
样品瓶号: 1-47	版本号: 6.115
进样体积: 100 μl	实验者: xiechaojun
进样时间: 2024/10/15 13:04:24	处理者: xiechaojun
处理时间 (V2) : 2024/10/17 09:37:39	
仪器型号: SHIMADZU LC-2050C(FX275)	

<色谱图>



<峰表>

检测器A Ch1 214nm

峰号	保留时间	面积	面积%	高度	理论塔板数(USP)	拖尾因子	分离度(USP)
1	2.117	69978	90.094	11786	3097	1.242	--
2	3.841	7695	9.906	815	3743	1.108	8.546
总计		77672	100.000	12601			

图18 依折麦布贝派度酸片溶出曲线测定HPLC图谱
自制品-2024092721批-pH1.2介质-浆法-50转-10min-片6
供试品溶液-1

<样品信息>

色谱柱 :XB-C18(4.6mm*50mm,5 μ m)柱温 :30 $^{\circ}$ C

数据文件名: RC\$SMF-387 - 0-60/26-324-2 - zzp-2024092721p-rcqx-pH1.2jz-1-jf50z-15min-P2.lcd

方法文件名: RC\$SMF-387 - SMF-387-rcff-FX275.lcm

批处理文件名: RC\$SMF-387 - 20241015-rcqx-FX275.lcb

样品瓶号: 1-12

进样体积: 100 μ l

进样时间: 2024/10/15 13:15:20

处理时间 (V2) : 2024/10/17 09:37:44

仪器型号: SHIMADZU LC-2050C(FX275)

流速: 1.2ml/min

波长: 214nm

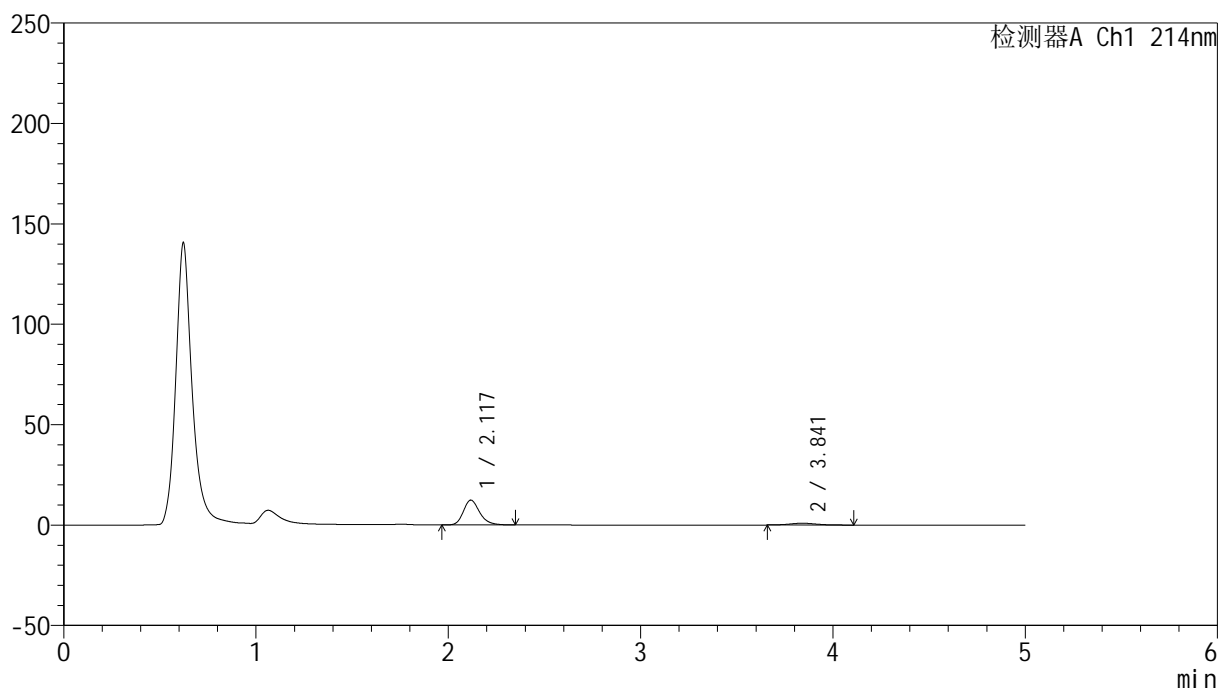
版本号: 6.115

实验者: xiechaojun

处理者: xiechaojun

<色谱图>

mV



<峰表>

检测器A Ch1 214nm

峰号	保留时间	面积	面积%	高度	理论塔板数(USP)	拖尾因子	分离度(USP)
1	2.117	72616	89.280	12283	3116	1.236	--
2	3.841	8719	10.720	894	3740	1.116	8.554
总计		81335	100.000	13177			

图20 依折麦布贝派度酸片溶出曲线测定HPLC图谱
自制品-2024092721批-pH1.2介质-桨法-50转-15min-片2
供试品溶液-1

<样品信息>

色谱柱:XB-C18(4.6mm*50mm,5 μ m)柱温:30 $^{\circ}$ C

数据文件名: RC\$SMF-387 - 0-60/26-325-2 - zzp-2024092721p-rcqx-pH1.2jz-1-jf50z-15min-P3.lcd

方法文件名: RC\$SMF-387 - SMF-387-rcff-FX275.lcm

批处理文件名: RC\$SMF-387 - 20241015-rcqx-FX275.lcb

样品瓶号: 1-21

进样体积: 100 μ l

进样时间: 2024/10/15 13:20:49

处理时间 (V2): 2024/10/17 09:37:47

仪器型号: SHIMADZU LC-2050C(FX275)

流速: 1.2ml/min

波长: 214nm

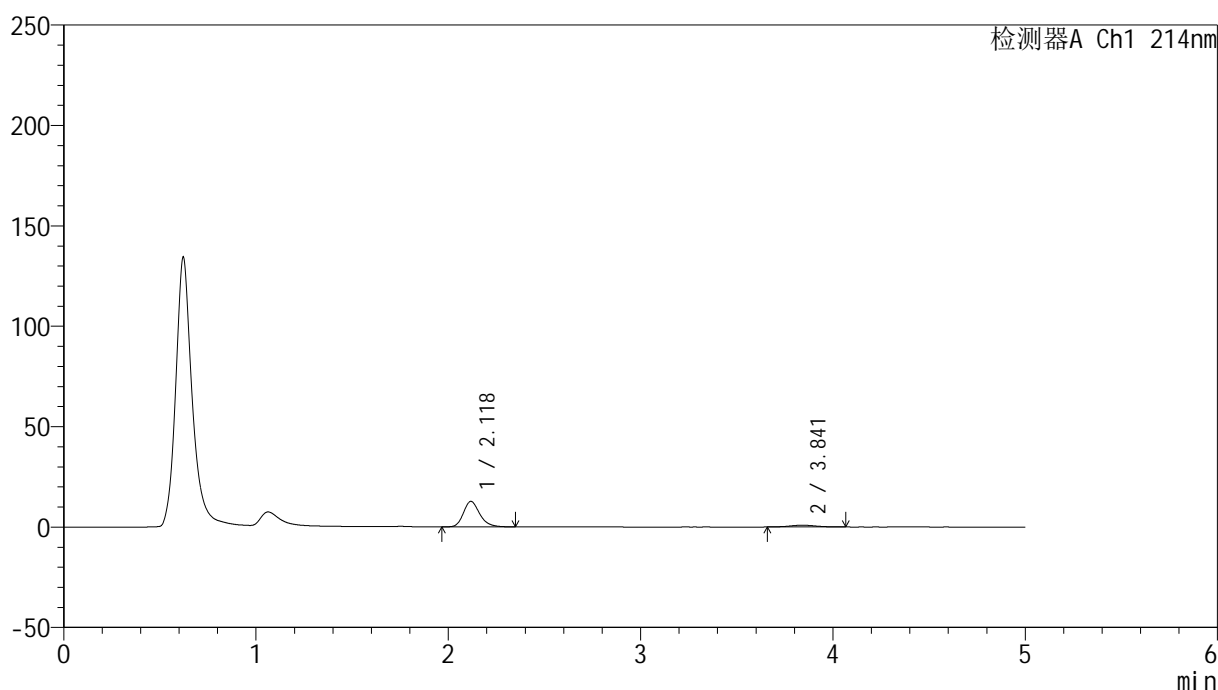
版本号: 6.115

实验者: xiechaojun

处理者: xiechaojun

<色谱图>

mV



<峰表>

检测器A Ch1 214nm

峰号	保留时间	面积	面积%	高度	理论塔板数(USP)	拖尾因子	分离度(USP)
1	2.118	74817	89.927	12627	3101	1.232	--
2	3.841	8381	10.073	883	3937	1.048	8.681
总计		83198	100.000	13509			

图21 依折麦布贝派度酸片溶出曲线测定HPLC图谱
自制品-2024092721批-pH1.2介质-浆法-50转-15min-片3
供试品溶液-1

<样品信息>

色谱柱 :XB-C18(4.6mm*50mm,5 μ m)柱温 :30 $^{\circ}$ C

数据文件名: RC\$SMF-387 - 0-60/26-327-2 - zzp-2024092721p-rcqx-pH1.2jz-1-jf50z-15min-P5.lcd

方法文件名: RC\$SMF-387 - SMF-387-rcff-FX275.lcm

批处理文件名: RC\$SMF-387 - 20241015-rcqx-FX275.lcb

样品瓶号: 1-39

进样体积: 100 μ l

进样时间: 2024/10/15 13:31:45

处理时间 (V2) : 2024/10/17 09:37:53

仪器型号: SHIMADZU LC-2050C(FX275)

流速: 1.2ml/min

波长: 214nm

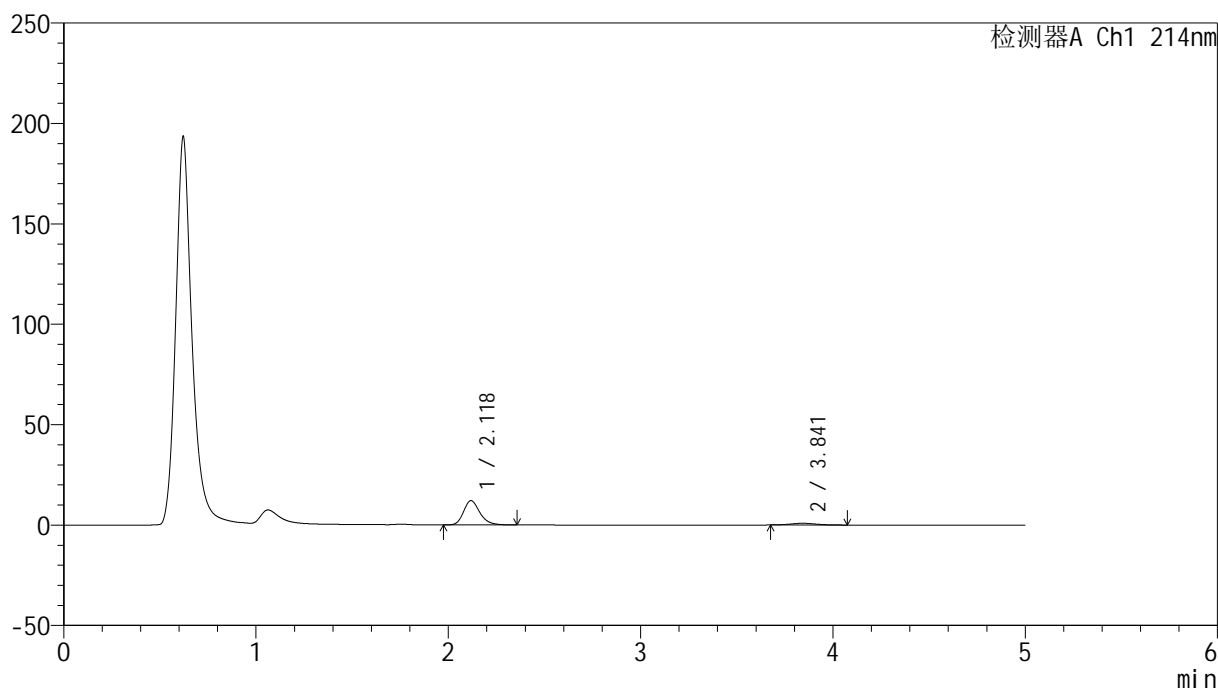
版本号: 6.115

实验者: xiechaojun

处理者: xiechaojun

<色谱图>

mV



<峰表>

检测器A Ch1 214nm

峰号	保留时间	面积	面积%	高度	理论塔板数(USP)	拖尾因子	分离度(USP)
1	2.118	71131	89.868	12053	3125	1.238	--
2	3.841	8020	10.132	857	3845	1.142	8.626
总计		79151	100.000	12910			

图23 依折麦布贝派度酸片溶出曲线测定HPLC图谱
自制品-2024092721批-pH1.2介质-浆法-50转-15min-片5
供试品溶液-1

<样品信息>

色谱柱 :XB-C18(4.6mm*50mm,5 μ m)柱温 :30 $^{\circ}$ C

数据文件名: RC\$SMF-387 - 0-60/26-328-2 - zzp-2024092721p-rcqx-pH1.2jz-1-jf50z-15min-P6.lcd

方法文件名: RC\$SMF-387 - SMF-387-rcff-FX275.lcm

批处理文件名: RC\$SMF-387 - 20241015-rcqx-FX275.lcb

样品瓶号: 1-48

进样体积: 100 μ l

进样时间: 2024/10/15 13:37:13

处理时间 (V2) : 2024/10/17 09:37:55

仪器型号: SHIMADZU LC-2050C(FX275)

流速: 1.2ml/min

波长: 214nm

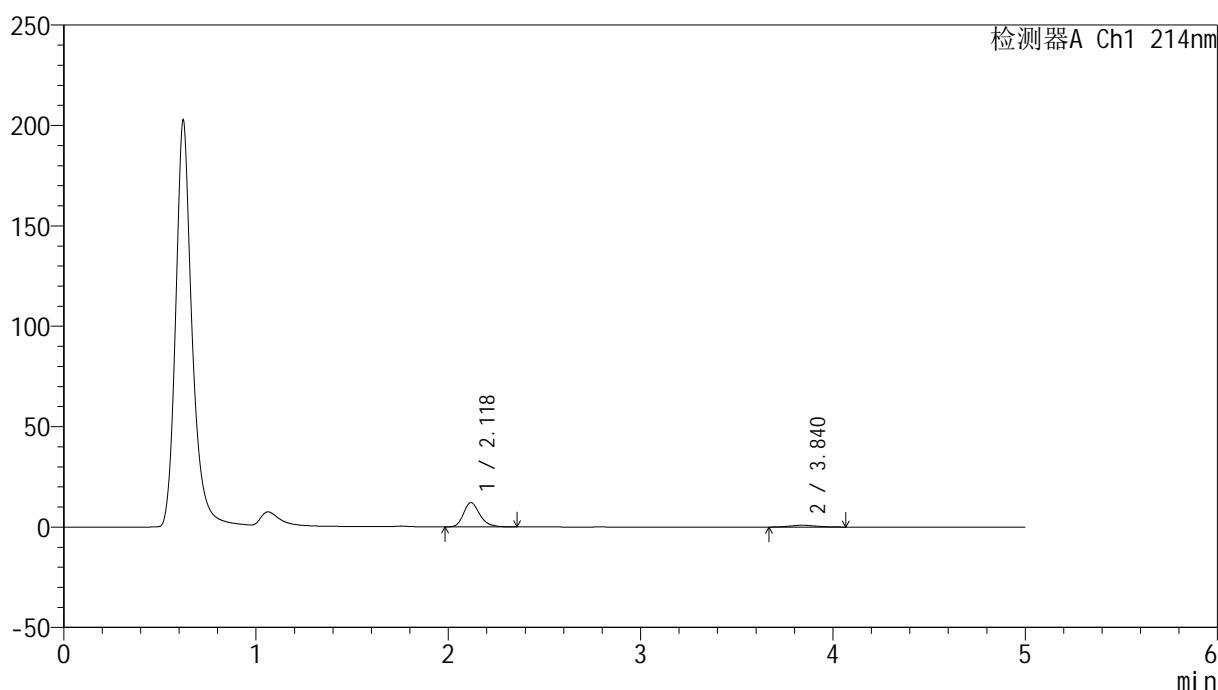
版本号: 6.115

实验者: xiechaojun

处理者: xiechaojun

<色谱图>

mV



<峰表>

检测器A Ch1 214nm

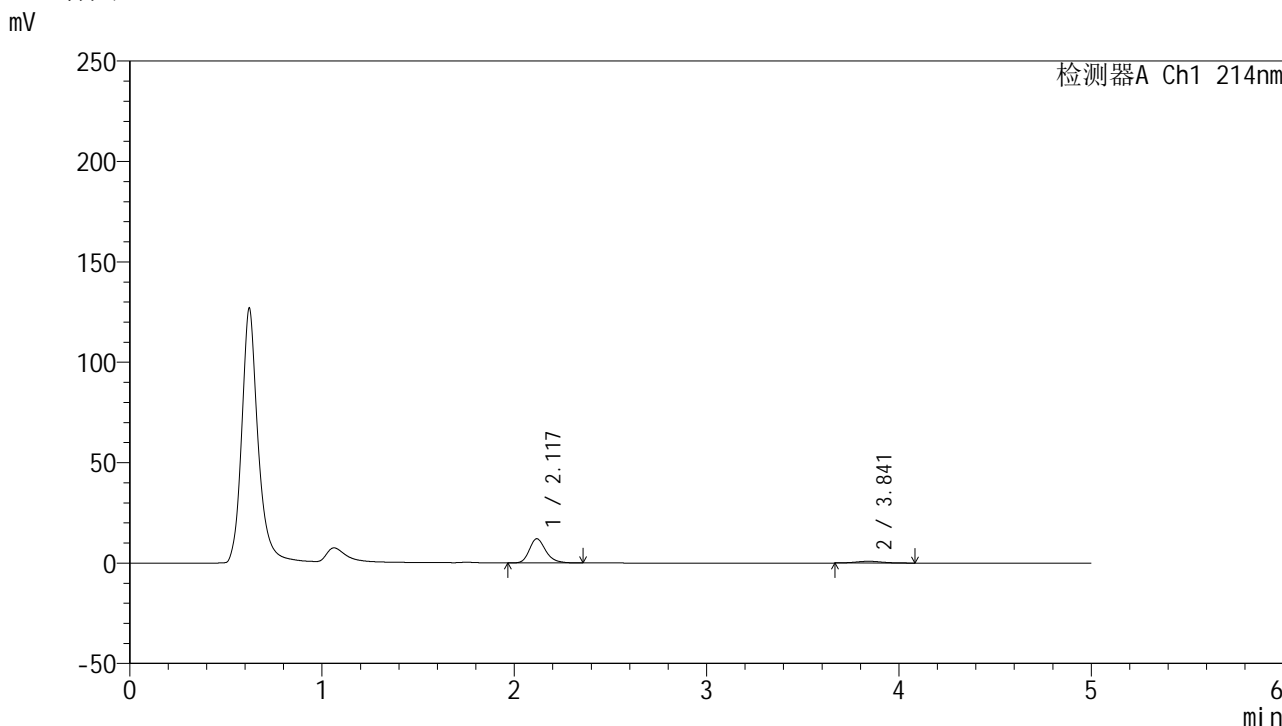
峰号	保留时间	面积	面积%	高度	理论塔板数(USP)	拖尾因子	分离度(USP)
1	2.118	71188	89.656	12058	3105	1.233	--
2	3.840	8214	10.344	867	3795	1.123	8.579
总计		79402	100.000	12925			

图24 依折麦布贝派度酸片溶出曲线测定HPLC图谱
自制品-2024092721批-pH1.2介质-桨法-50转-15min-片6
供试品溶液-1

<样品信息>

色谱柱 :XB-C18(4.6mm*50mm,5μm)	流速: 1.2ml/min
柱温 :30°C	波长: 214nm
数据文件名: RC\$SMF-387 - 0-60/26-329-2 - zzp-2024092721p-rcqx-pH1.2jz-1-jf50z-20min-P1.lcd	
方法文件名: RC\$SMF-387 - SMF-387-rcff-FX275.lcm	
批处理文件名: RC\$SMF-387 - 20241015-rcqx-FX275.lcb	
样品瓶号: 1-4	版本号: 6.115
进样体积: 100 μl	实验者: xiechaojun
进样时间: 2024/10/15 13:42:41	处理者: xiechaojun
处理时间 (V2) : 2024/10/17 09:37:58	
仪器型号: SHIMADZU LC-2050C(FX275)	

<色谱图>



<峰表>

检测器A Ch1 214nm

峰号	保留时间	面积	面积%	高度	理论塔板数(USP)	拖尾因子	分离度(USP)
1	2.117	71222	89.464	11972	3087	1.244	--
2	3.841	8387	10.536	886	3903	1.134	8.651
总计		79609	100.000	12858			

图25 依折麦布贝派度酸片溶出曲线测定HPLC图谱
自制品-2024092721批-pH1.2介质-浆法-50转-20min-片1
供试品溶液-1

<样品信息>

色谱柱:XB-C18(4.6mm*50mm,5 μ m)柱温:30 $^{\circ}$ C

数据文件名: RC\$SMF-387 - 0-60/26-330-2 - zzp-2024092721p-rcqx-pH1.2jz-1-jf50z-20min-P2.lcd

方法文件名: RC\$SMF-387 - SMF-387-rcff-FX275.lcm

批处理文件名: RC\$SMF-387 - 20241015-rcqx-FX275.lcb

样品瓶号: 1-13

进样体积: 100 μ l

进样时间: 2024/10/15 13:48:10

处理时间 (V2): 2024/10/17 09:38:01

仪器型号: SHIMADZU LC-2050C(FX275)

流速: 1.2ml/min

波长: 214nm

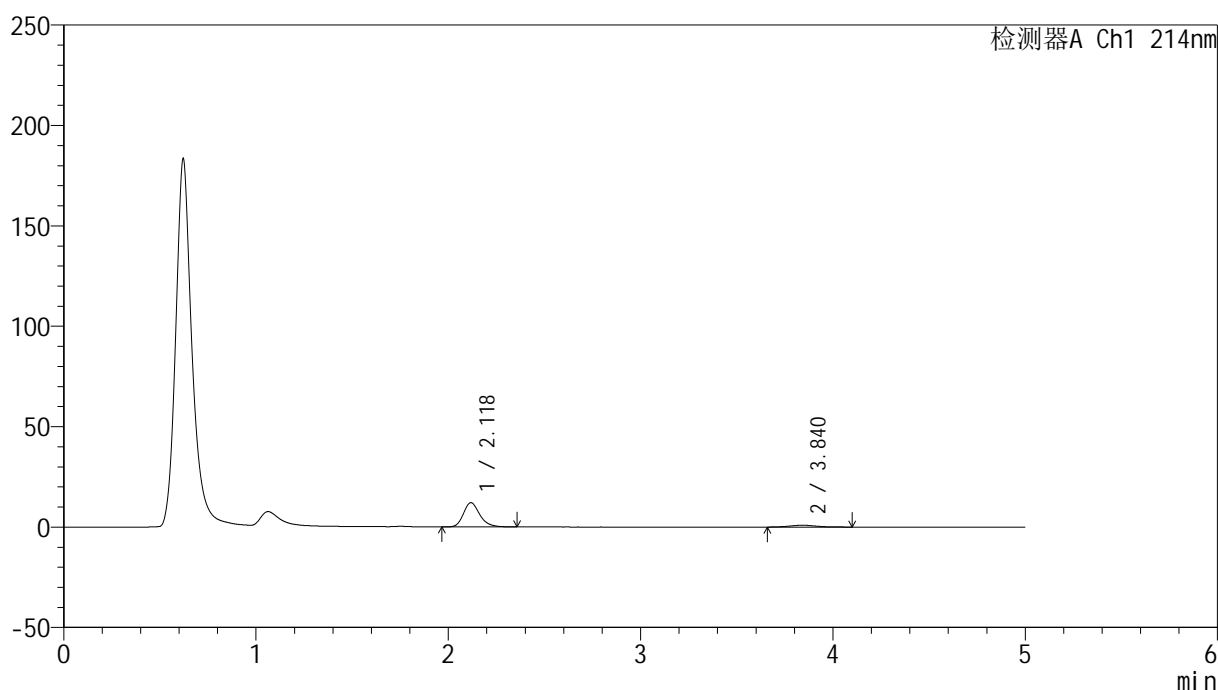
版本号: 6.115

实验者: xiechaojun

处理者: xiechaojun

<色谱图>

mV



<峰表>

检测器A Ch1 214nm

峰号	保留时间	面积	面积%	高度	理论塔板数(USP)	拖尾因子	分离度(USP)
1	2.118	71165	89.261	11997	3098	1.235	--
2	3.840	8562	10.739	891	3825	1.150	8.599
总计		79726	100.000	12888			

图26 依折麦布贝派度酸片溶出曲线测定HPLC图谱
自制品-2024092721批-pH1.2介质-浆法-50转-20min-片2
供试品溶液-1

<样品信息>

色谱柱 :XB-C18(4.6mm*50mm,5 μ m)柱温 :30 $^{\circ}$ C

数据文件名: RC\$SMF-387 - 0-60/26-331-2 - zzp-2024092721p-rcqx-pH1.2jz-1-jf50z-20min-P3.lcd

方法文件名: RC\$SMF-387 - SMF-387-rcff-FX275.lcm

批处理文件名: RC\$SMF-387 - 20241015-rcqx-FX275.lcb

样品瓶号: 1-22

进样体积: 100 μ l

进样时间: 2024/10/15 13:53:38

处理时间 (V2) : 2024/10/17 09:38:03

仪器型号: SHIMADZU LC-2050C(FX275)

流速: 1.2ml/min

波长: 214nm

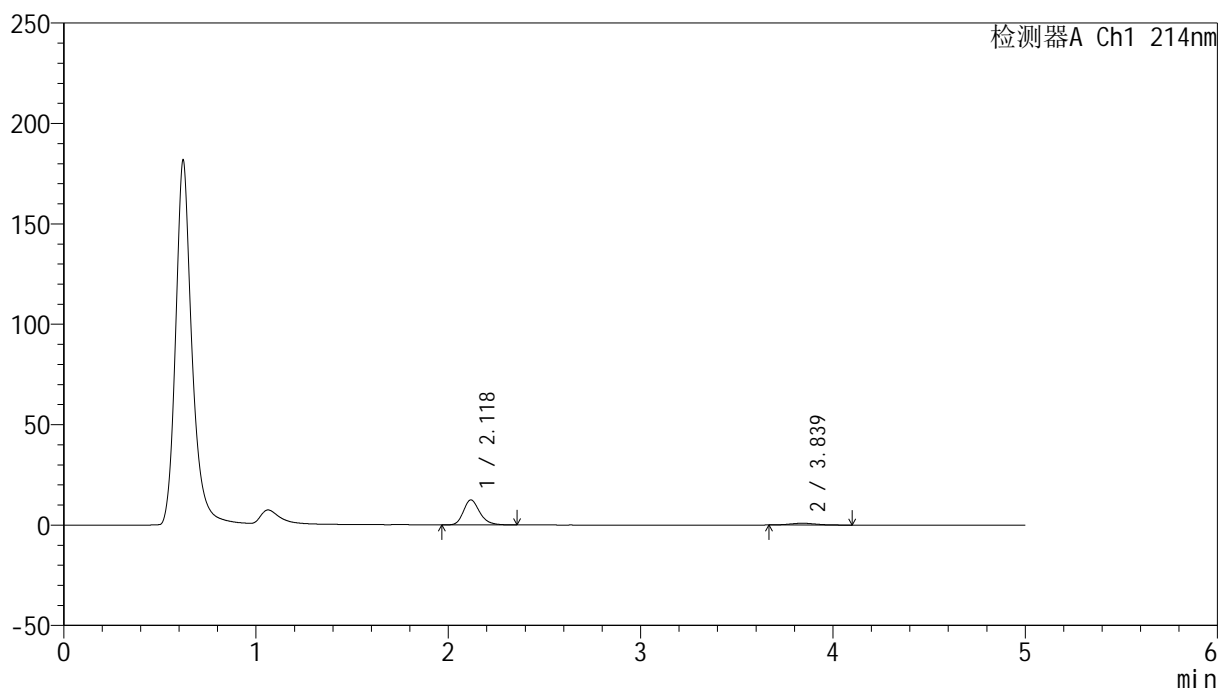
版本号: 6.115

实验者: xiechaojun

处理者: xiechaojun

<色谱图>

mV



<峰表>

检测器A Ch1 214nm

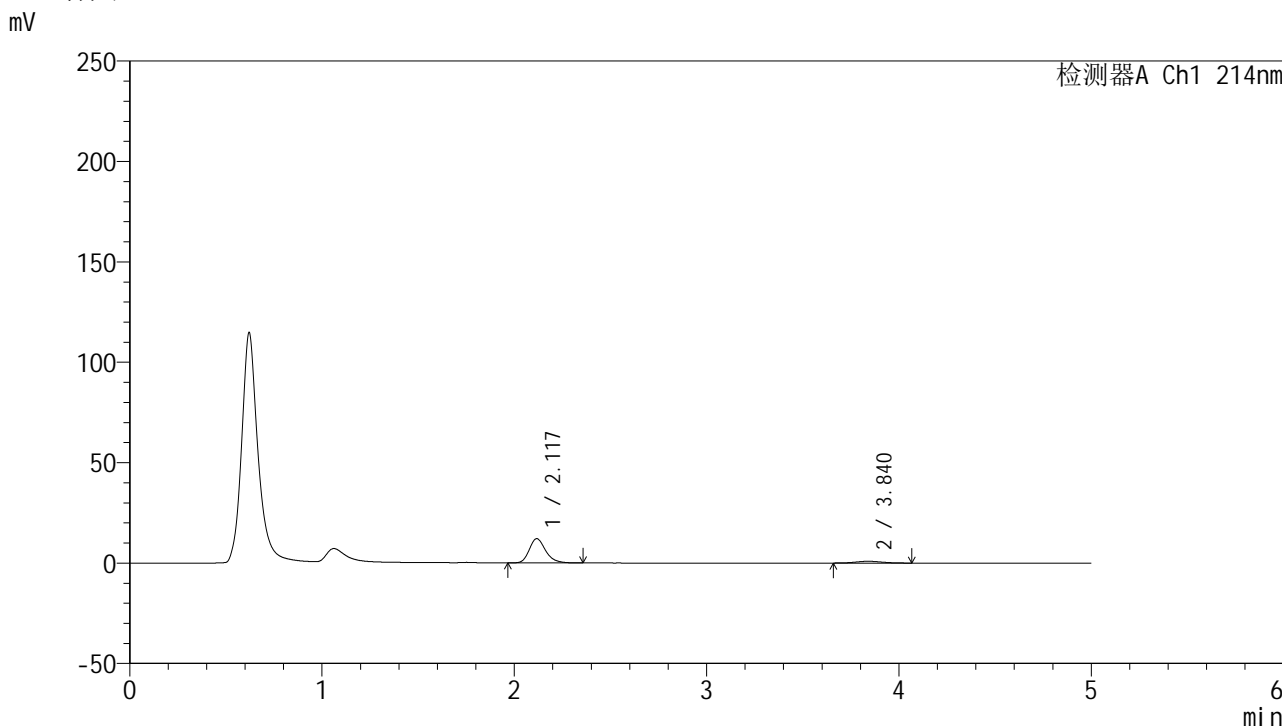
峰号	保留时间	面积	面积%	高度	理论塔板数(USP)	拖尾因子	分离度(USP)
1	2.118	73373	89.839	12368	3100	1.233	--
2	3.839	8299	10.161	889	3729	1.115	8.530
总计		81671	100.000	13257			

图27 依折麦布贝派度酸片溶出曲线测定HPLC图谱
自制品-2024092721批-pH1.2介质-浆法-50转-20min-片3
供试品溶液-1

<样品信息>

色谱柱 :XB-C18(4.6mm*50mm,5μm)	流速: 1.2ml/min
柱温 :30°C	波长: 214nm
数据文件名: RC\$SMF-387 - 0-60/26-332-2 - zzp-2024092721p-rcqx-pH1.2jz-1-jf50z-20min-P4.lcd	
方法文件名: RC\$SMF-387 - SMF-387-rcff-FX275.lcm	
批处理文件名: RC\$SMF-387 - 20241015-rcqx-FX275.lcb	
样品瓶号: 1-31	版本号: 6.115
进样体积: 100 μl	实验者: xiechaojun
进样时间: 2024/10/15 13:59:06	处理者: xiechaojun
处理时间 (V2) : 2024/10/17 09:38:06	
仪器型号: SHIMADZU LC-2050C(FX275)	

<色谱图>



<峰表>

检测器A Ch1 214nm

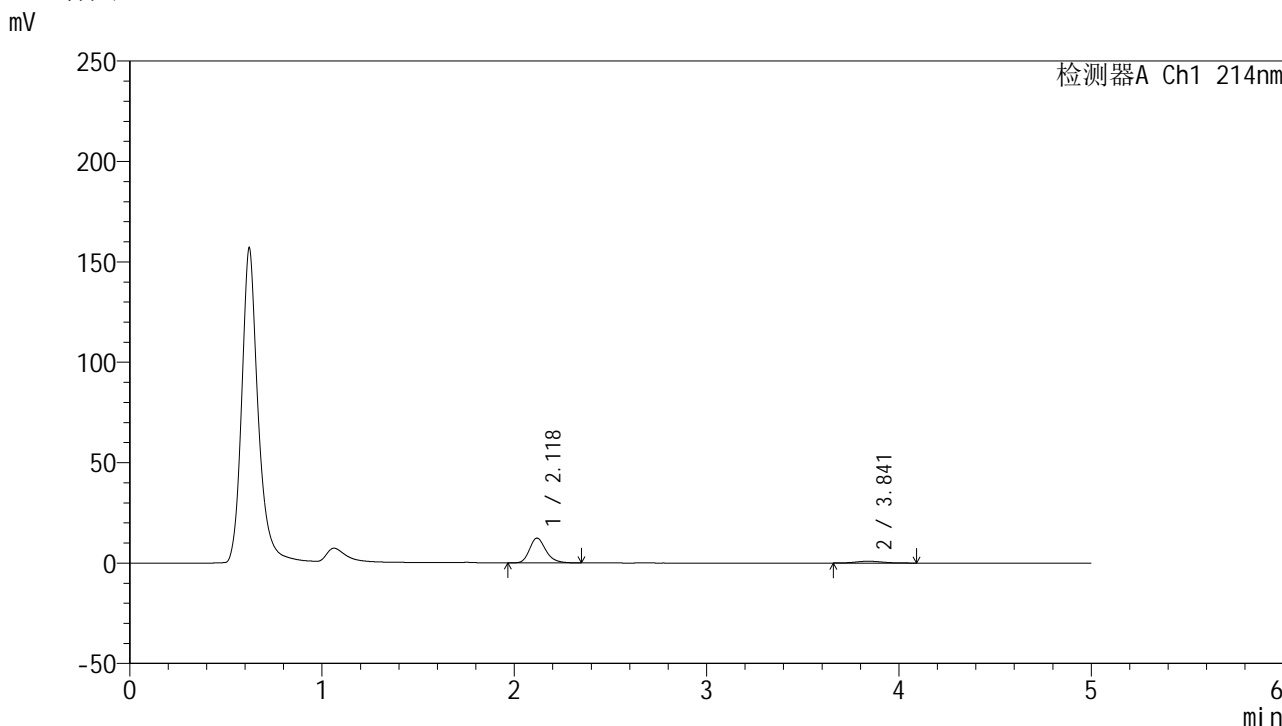
峰号	保留时间	面积	面积%	高度	理论塔板数(USP)	拖尾因子	分离度(USP)
1	2.117	71248	89.601	12029	3093	1.233	--
2	3.840	8269	10.399	882	3911	1.064	8.662
总计		79517	100.000	12912			

图28 依折麦布贝派度酸片溶出曲线测定HPLC图谱
自制品-2024092721批-pH1.2介质-桨法-50转-20min-片4
供试品溶液-1

<样品信息>

色谱柱 :XB-C18(4.6mm*50mm,5μm)	流速: 1.2ml/min
柱温 :30°C	波长: 214nm
数据文件名: RC\$SMF-387 - 0-60/26-333-2 - zzp-2024092721p-rcqx-pH1.2jz-1-jf50z-20min-P5.lcd	
方法文件名: RC\$SMF-387 - SMF-387-rcff-FX275.lcm	
批处理文件名: RC\$SMF-387 - 20241015-rcqx-FX275.lcb	
样品瓶号: 1-40	版本号: 6.115
进样体积: 100 μl	实验者: xiechaojun
进样时间: 2024/10/15 14:04:35	处理者: xiechaojun
处理时间 (V2) : 2024/10/17 09:38:09	
仪器型号: SHIMADZU LC-2050C(FX275)	

<色谱图>



<峰表>

检测器A Ch1 214nm

峰号	保留时间	面积	面积%	高度	理论塔板数(USP)	拖尾因子	分离度(USP)
1	2.118	72803	89.426	12298	3094	1.234	--
2	3.841	8609	10.574	895	3780	1.101	8.565
总计		81412	100.000	13192			

图29 依折麦布贝派度酸片溶出曲线测定HPLC图谱
自制品-2024092721批-pH1.2介质-浆法-50转-20min-片5
供试品溶液-1

<样品信息>

色谱柱:XB-C18(4.6mm*50mm,5 μ m)柱温:30 $^{\circ}$ C

数据文件名: RC\$SMF-387 - 0-60/26-336-2 - zzp-2024092721p-rcqx-pH1.2jz-1-jf50z-30min-P2.lcd

方法文件名: RC\$SMF-387 - SMF-387-rcff-FX275.lcm

批处理文件名: RC\$SMF-387 - 20241015-rcqx-FX275.lcb

样品瓶号: 1-14

进样体积: 100 μ l

进样时间: 2024/10/15 14:20:59

处理时间 (V2): 2024/10/17 09:38:17

仪器型号: SHIMADZU LC-2050C(FX275)

流速: 1.2ml/min

波长: 214nm

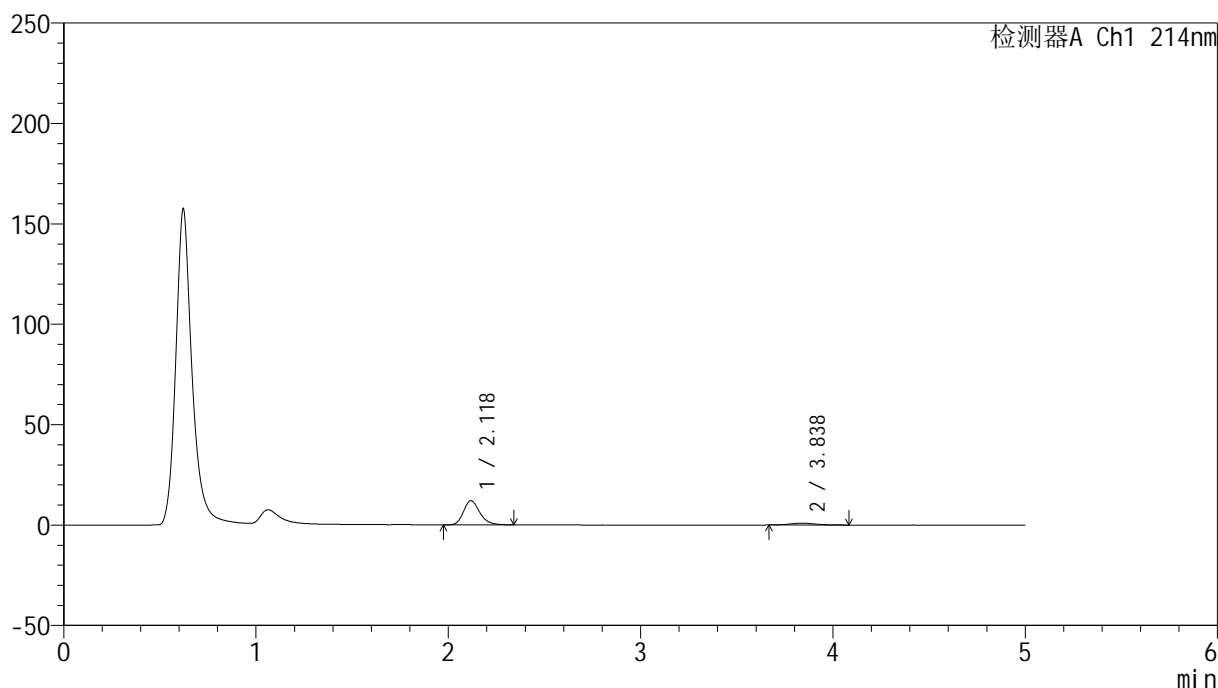
版本号: 6.115

实验者: xiechaojun

处理者: xiechaojun

<色谱图>

mV



<峰表>

检测器A Ch1 214nm

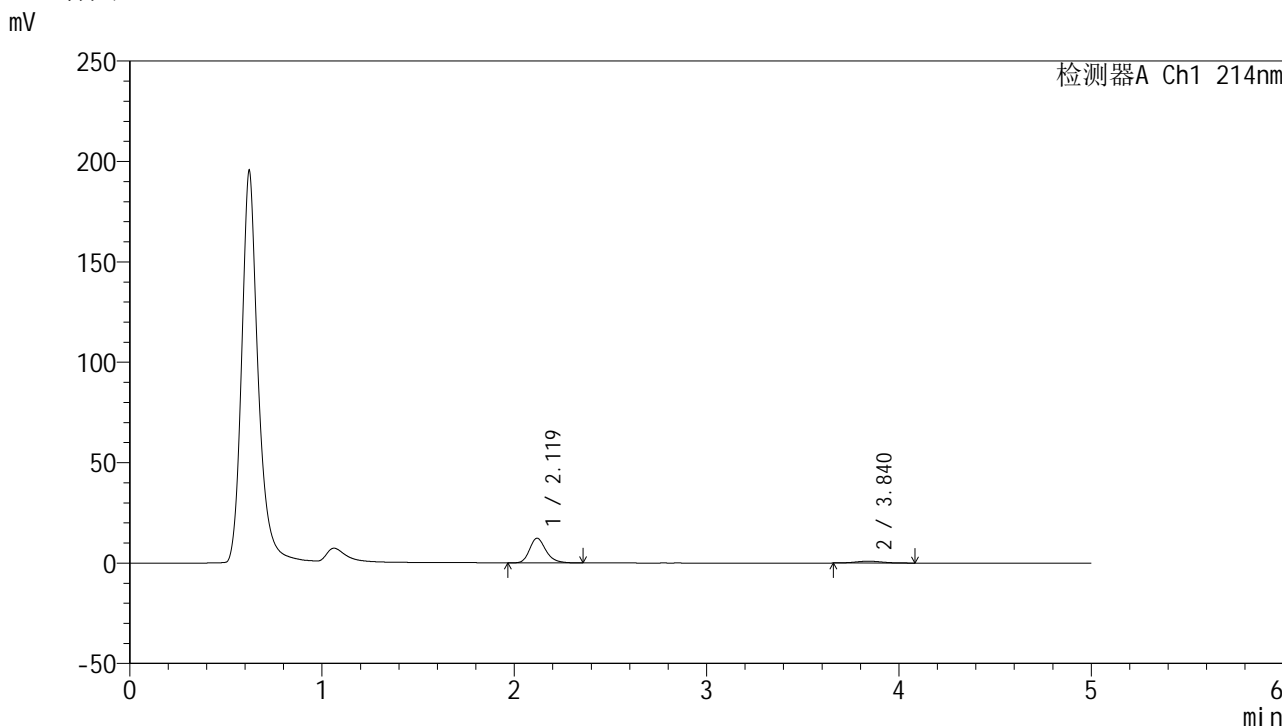
峰号	保留时间	面积	面积%	高度	理论塔板数(USP)	拖尾因子	分离度(USP)
1	2.118	71050	89.403	12006	3107	1.232	--
2	3.838	8422	10.597	886	3931	1.126	8.667
总计		79472	100.000	12893			

图32 依折麦布贝派度酸片溶出曲线测定HPLC图谱
自制品-2024092721批-pH1.2介质-浆法-50转-30min-片2
供试品溶液-1

<样品信息>

色谱柱 :XB-C18(4.6mm*50mm,5μm)	流速: 1.2ml/min
柱温 :30°C	波长: 214nm
数据文件名: RC\$SMF-387 - 0-60/26-337-2 - zzp-2024092721p-rcqx-pH1.2jz-1-jf50z-30min-P3.lcd	
方法文件名: RC\$SMF-387 - SMF-387-rcff-FX275.lcm	
批处理文件名: RC\$SMF-387 - 20241015-rcqx-FX275.lcb	
样品瓶号: 1-23	版本号: 6.115
进样体积: 100 μl	实验者: xiechaojun
进样时间: 2024/10/15 14:26:27	处理者: xiechaojun
处理时间 (V2) : 2024/10/17 09:38:20	
仪器型号: SHIMADZU LC-2050C(FX275)	

<色谱图>



<峰表>

检测器A Ch1 214nm

峰号	保留时间	面积	面积%	高度	理论塔板数(USP)	拖尾因子	分离度(USP)
1	2.119	72312	89.194	12241	3108	1.236	--
2	3.840	8761	10.806	912	3794	1.107	8.578
总计		81073	100.000	13154			

图33 依折麦布贝派度酸片溶出曲线测定HPLC图谱
自制品-2024092721批-pH1.2介质-桨法-50转-30min-片3
供试品溶液-1

<样品信息>

色谱柱:XB-C18(4.6mm*50mm,5 μ m)柱温:30 $^{\circ}$ C

数据文件名: RC\$SMF-387 - 0-60/26-338-2 - zzp-2024092721p-rcqx-pH1.2jz-1-jf50z-30min-P4.lcd

方法文件名: RC\$SMF-387 - SMF-387-rcff-FX275.lcm

批处理文件名: RC\$SMF-387 - 20241015-rcqx-FX275.lcb

样品瓶号: 1-32

进样体积: 100 μ l

进样时间: 2024/10/15 14:31:55

处理时间 (V2): 2024/10/17 09:38:23

仪器型号: SHIMADZU LC-2050C(FX275)

流速: 1.2ml/min

波长: 214nm

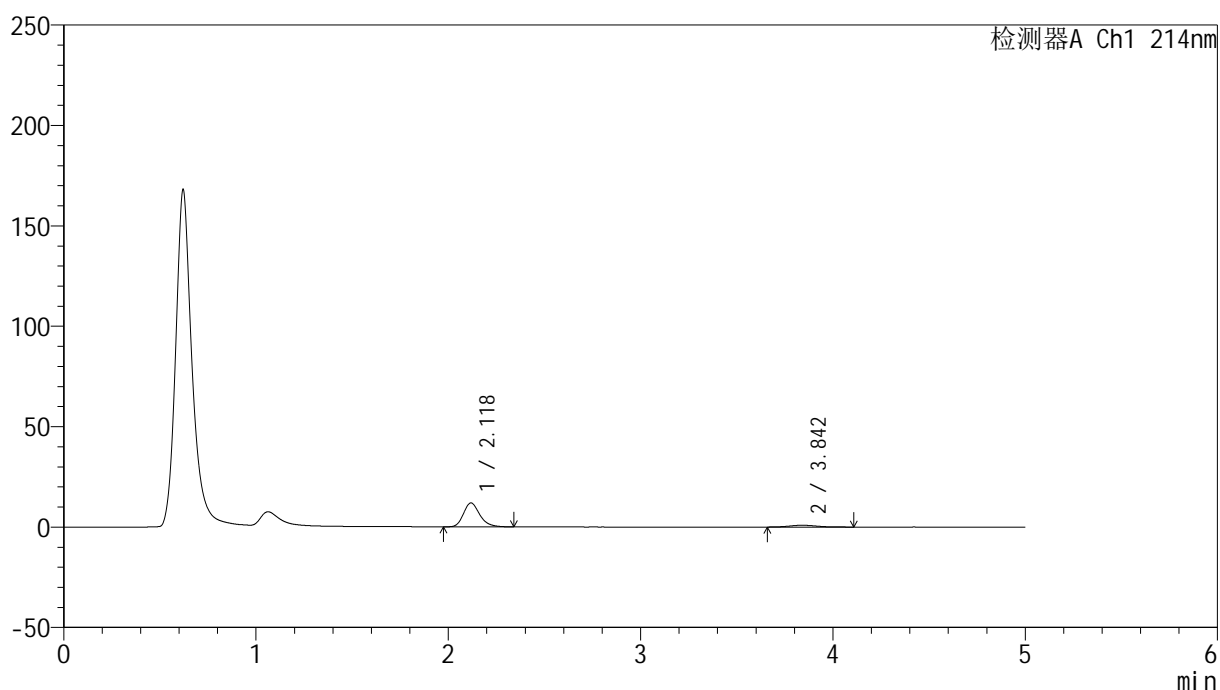
版本号: 6.115

实验者: xiechaojun

处理者: xiechaojun

<色谱图>

mV



<峰表>

检测器A Ch1 214nm

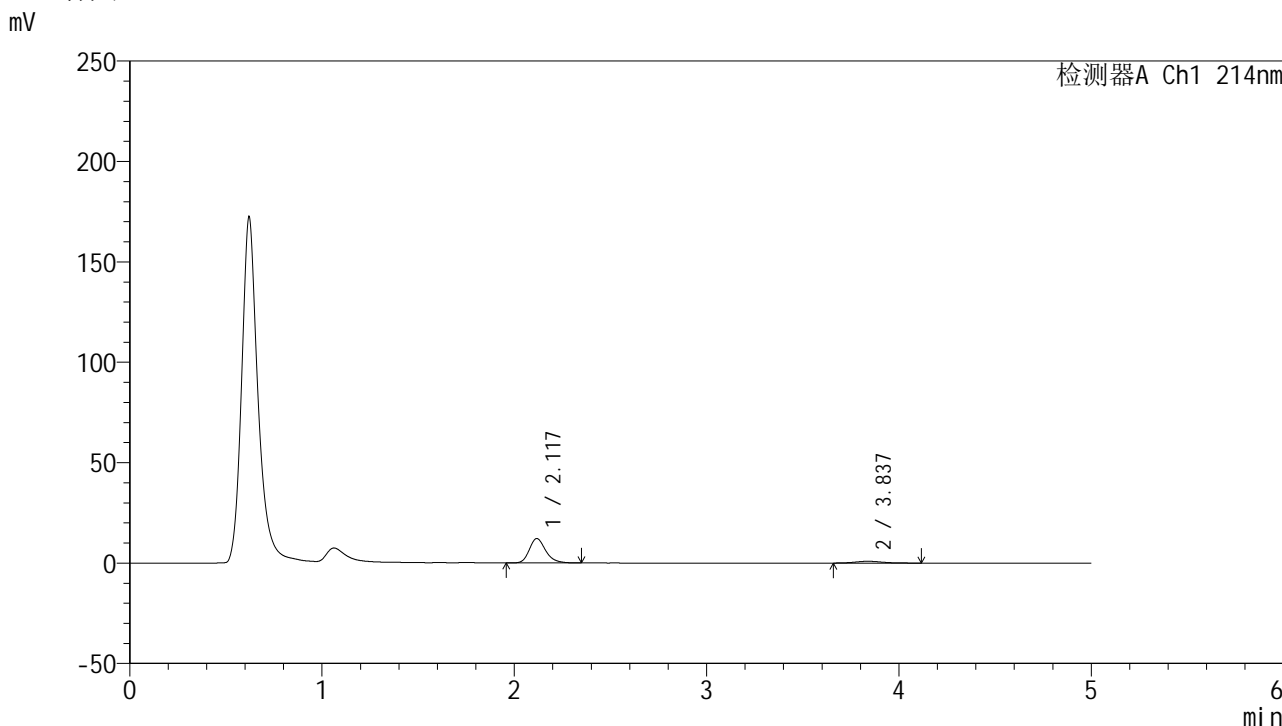
峰号	保留时间	面积	面积%	高度	理论塔板数(USP)	拖尾因子	分离度(USP)
1	2.118	70258	88.912	11849	3096	1.239	--
2	3.842	8762	11.088	893	3724	1.137	8.532
总计		79020	100.000	12742			

图34 依折麦布贝派度酸片溶出曲线测定HPLC图谱
自制品-2024092721批-pH1.2介质-浆法-50转-30min-片4
供试品溶液-1

<样品信息>

色谱柱 :XB-C18(4.6mm*50mm,5μm)	流速: 1.2ml/min
柱温 :30°C	波长: 214nm
数据文件名: RC\$SMF-387 - 0-60/26-340-2 - zzp-2024092721p-rcqx-pH1.2jz-1-jf50z-30min-P6.lcd	
方法文件名: RC\$SMF-387 - SMF-387-rcff-FX275.lcm	
批处理文件名: RC\$SMF-387 - 20241015-rcqx-FX275.lcb	
样品瓶号: 1-50	版本号: 6.115
进样体积: 100 μl	实验者: xiechaojun
进样时间: 2024/10/15 14:42:51	处理者: xiechaojun
处理时间 (V2) : 2024/10/17 09:38:28	
仪器型号: SHIMADZU LC-2050C(FX275)	

<色谱图>



<峰表>

检测器A Ch1 214nm

峰号	保留时间	面积	面积%	高度	理论塔板数(USP)	拖尾因子	分离度(USP)
1	2.117	71821	89.244	12088	3091	1.236	--
2	3.837	8656	10.756	903	3808	1.196	8.575
总计		80477	100.000	12992			

图36 依折麦布贝派度酸片溶出曲线测定HPLC图谱
自制品-2024092721批-pH1.2介质-浆法-50转-30min-片6
供试品溶液-1

<样品信息>

色谱柱:XB-C18(4.6mm*50mm,5 μ m)柱温:30 $^{\circ}$ C

数据文件名: RC\$SMF-387 - 0-60/26-341-2 - zzp-2024092721p-rcqx-pH1.2jz-1-jf50z-45min-P1.lcd

方法文件名: RC\$SMF-387 - SMF-387-rcff-FX275.lcm

批处理文件名: RC\$SMF-387 - 20241015-rcqx-FX275.lcb

样品瓶号: 1-6

进样体积: 100 μ l

进样时间: 2024/10/15 14:48:19

处理时间 (V2): 2024/10/17 09:38:31

仪器型号: SHIMADZU LC-2050C(FX275)

流速: 1.2ml/min

波长: 214nm

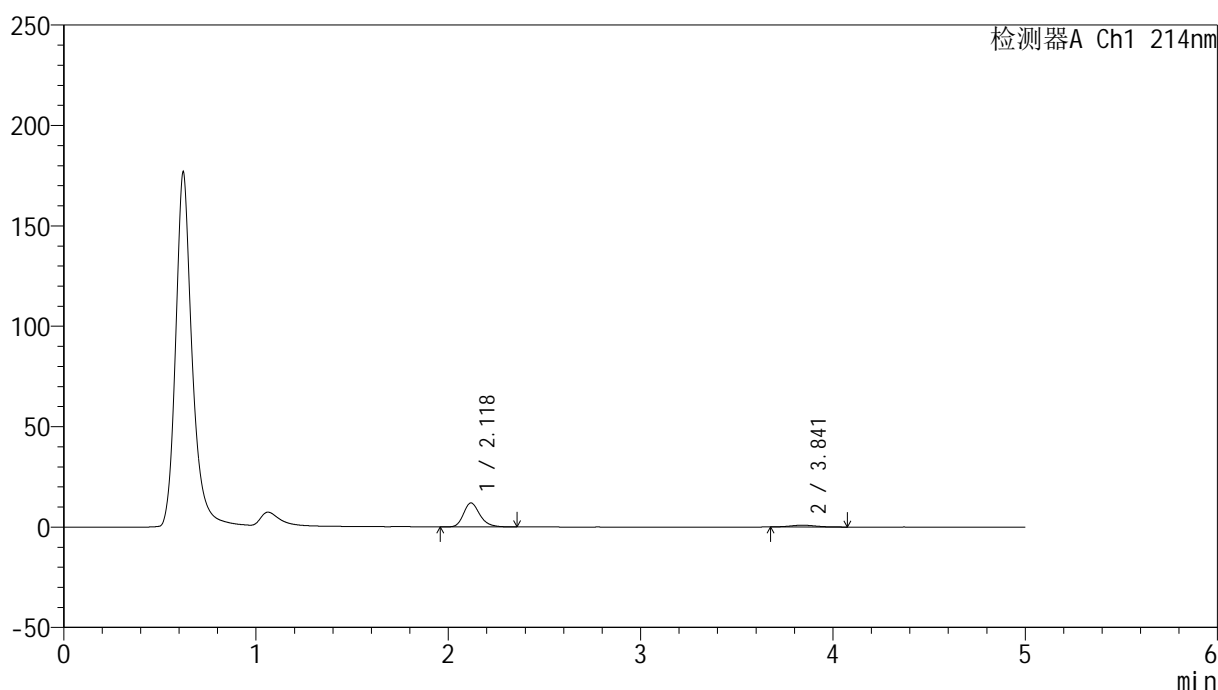
版本号: 6.115

实验者: xiechaojun

处理者: xiechaojun

<色谱图>

mV



<峰表>

检测器A Ch1 214nm

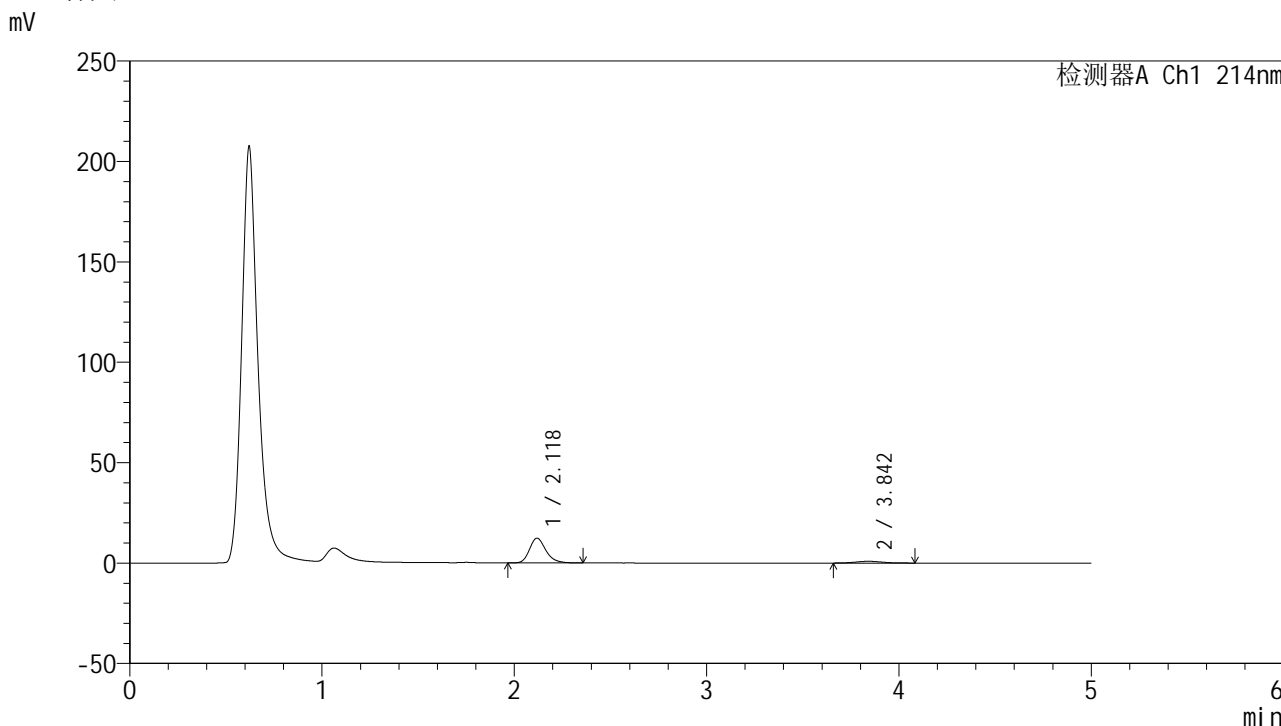
峰号	保留时间	面积	面积%	高度	理论塔板数(USP)	拖尾因子	分离度(USP)
1	2.118	70814	89.677	11927	3096	1.235	--
2	3.841	8151	10.323	879	4001	1.113	8.721
总计		78965	100.000	12806			

图37 依折麦布贝派度酸片溶出曲线测定HPLC图谱
自制品-2024092721批-pH1.2介质-浆法-50转-45min-片1
供试品溶液-1

<样品信息>

色谱柱 :XB-C18(4.6mm*50mm,5μm)	流速: 1.2ml/min
柱温 :30°C	波长: 214nm
数据文件名: RC\$SMF-387 - 0-60/26-343-2 - zzp-2024092721p-rcqx-pH1.2jz-1-jf50z-45min-P3.lcd	
方法文件名: RC\$SMF-387 - SMF-387-rcff-FX275.lcm	
批处理文件名: RC\$SMF-387 - 20241015-rcqx-FX275.lcb	
样品瓶号: 1-24	版本号: 6.115
进样体积: 100 μl	实验者: xiechaojun
进样时间: 2024/10/15 14:59:16	处理者: xiechaojun
处理时间 (V2) : 2024/10/17 09:38:36	
仪器型号: SHIMADZU LC-2050C(FX275)	

<色谱图>



<峰表>

检测器A Ch1 214nm

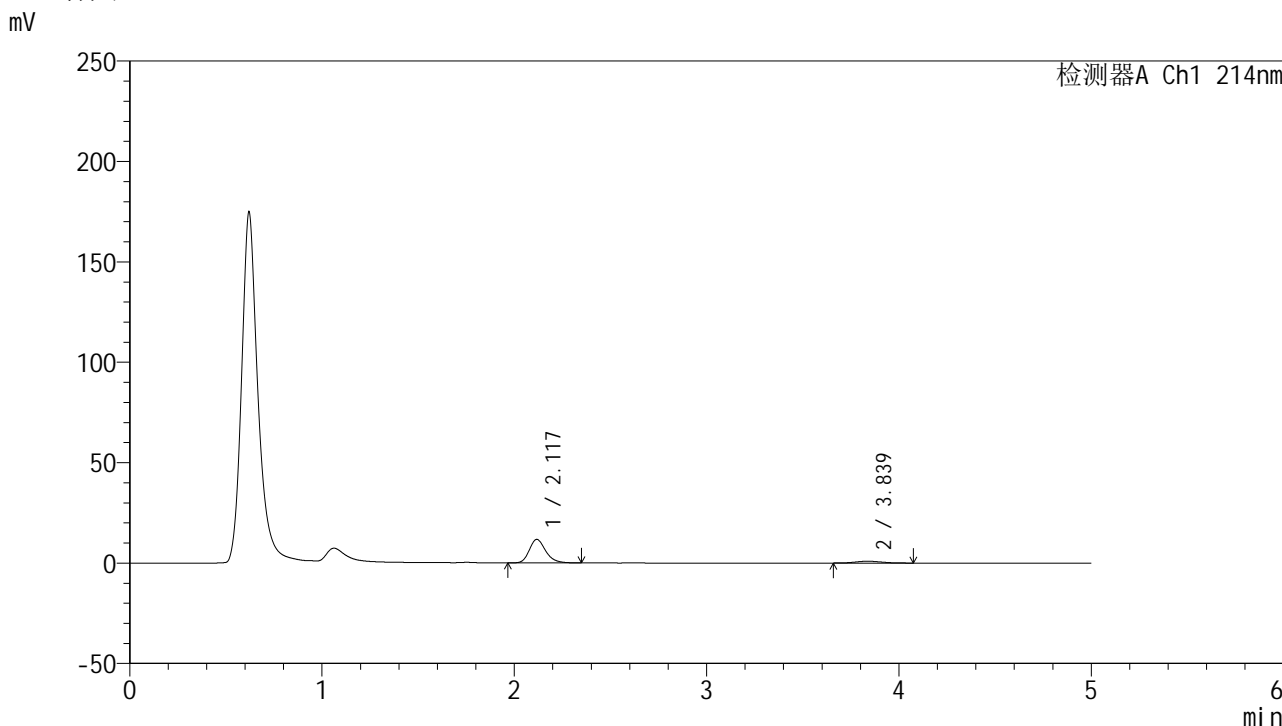
峰号	保留时间	面积	面积%	高度	理论塔板数(USP)	拖尾因子	分离度(USP)
1	2.118	72857	89.802	12292	3092	1.232	--
2	3.842	8274	10.198	866	3782	1.056	8.570
总计		81130	100.000	13158			

图39 依折麦布贝派度酸片溶出曲线测定HPLC图谱
自制品-2024092721批-pH1.2介质-浆法-50转-45min-片3
供试品溶液-1

<样品信息>

色谱柱 :XB-C18(4.6mm*50mm,5μm)	流速: 1.2ml/min
柱温 :30°C	波长: 214nm
数据文件名: RC\$SMF-387 - 0-60/26-344-2 - zzp-2024092721p-rcqx-pH1.2jz-1-jf50z-45min-P4.lcd	
方法文件名: RC\$SMF-387 - SMF-387-rcff-FX275.lcm	
批处理文件名: RC\$SMF-387 - 20241015-rcqx-FX275.lcb	
样品瓶号: 1-33	版本号: 6.115
进样体积: 100 μl	实验者: xiechaojun
进样时间: 2024/10/15 15:04:44	处理者: xiechaojun
处理时间 (V2) : 2024/10/17 09:38:39	
仪器型号: SHIMADZU LC-2050C(FX275)	

<色谱图>



<峰表>

检测器A Ch1 214nm

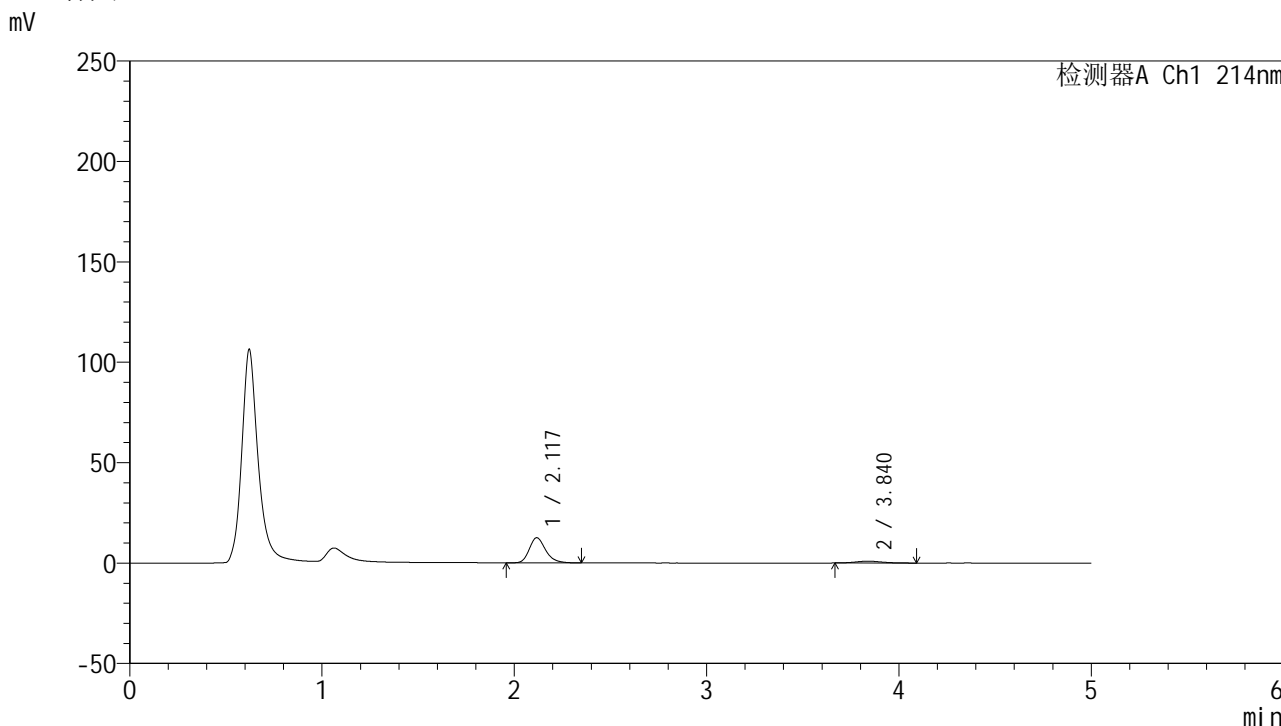
峰号	保留时间	面积	面积%	高度	理论塔板数(USP)	拖尾因子	分离度(USP)
1	2.117	69352	89.116	11671	3079	1.231	--
2	3.839	8470	10.884	891	3828	1.071	8.591
总计		77822	100.000	12562			

图40 依折麦布贝派度酸片溶出曲线测定HPLC图谱
自制品-2024092721批-pH1.2介质-浆法-50转-45min-片4
供试品溶液-1

<样品信息>

色谱柱:XB-C18(4.6mm*50mm,5μm) 流速: 1.2ml/min
 柱温:30°C 波长: 214nm
 数据文件名: RC\$SMF-387 - 0-60/26-346-2 - zzp-2024092721p-rcqx-pH1.2jz-1-jf50z-45min-P6.lcd
 方法文件名: RC\$SMF-387 - SMF-387-rcff-FX275.lcm
 批处理文件名: RC\$SMF-387 - 20241015-rcqx-FX275.lcb
 样品瓶号: 1-51
 进样体积: 100 μl 版本号: 6.115
 进样时间: 2024/10/15 15:15:40 实验者: xiechaojun
 处理时间 (V2): 2024/10/17 09:38:45 处理者: xiechaojun
 仪器型号: SHIMADZU LC-2050C(FX275)

<色谱图>



<峰表>

检测器A Ch1 214nm

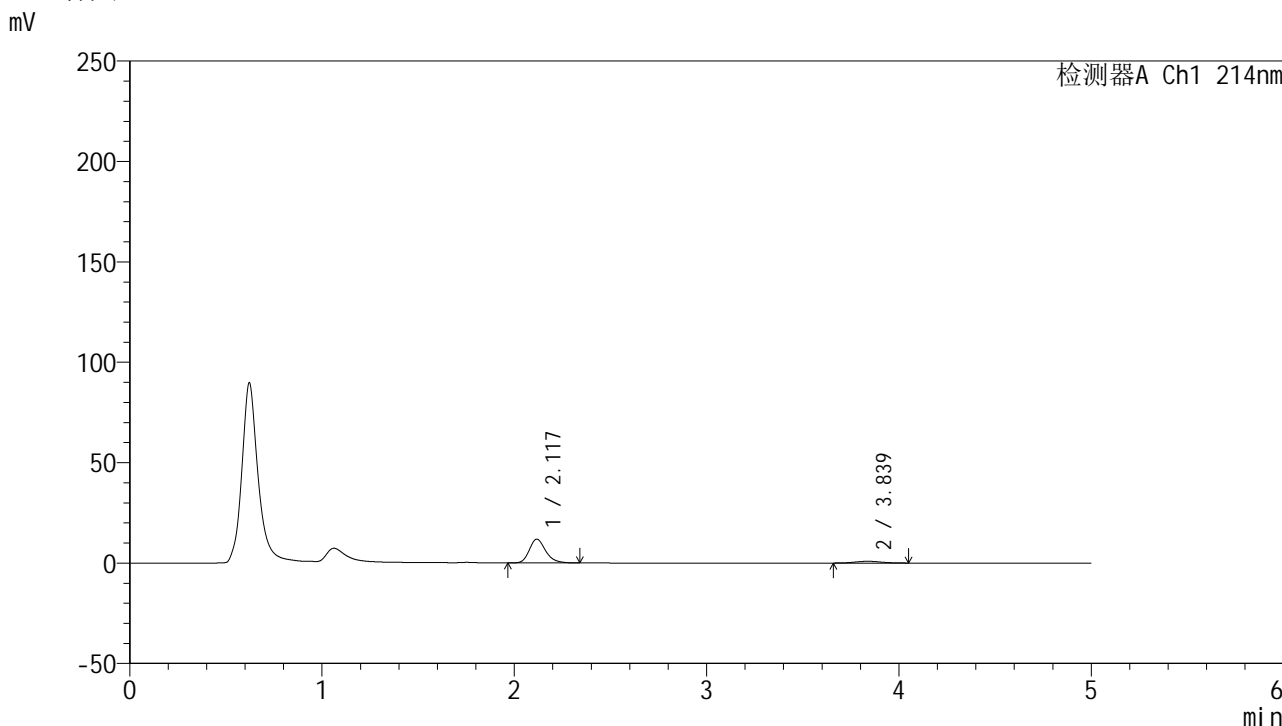
峰号	保留时间	面积	面积%	高度	理论塔板数(USP)	拖尾因子	分离度(USP)
1	2.117	73950	89.534	12460	3089	1.238	--
2	3.840	8645	10.466	907	3818	1.115	8.594
总计		82595	100.000	13368			

图42 依折麦布贝派度酸片溶出曲线测定HPLC图谱
 自制品-2024092721批-pH1.2介质-桨法-50转-45min-片6
 供试品溶液-1

<样品信息>

色谱柱 :XB-C18(4.6mm*50mm,5μm)	流速: 1.2ml/min
柱温 :30°C	波长: 214nm
数据文件名: RC\$SMF-387 - 0-60/26-347-2 - zzp-2024092721p-rcqx-pH1.2jz-1-jf50z-60min-P1.lcd	
方法文件名: RC\$SMF-387 - SMF-387-rcff-FX275.lcm	
批处理文件名: RC\$SMF-387 - 20241015-rcqx-FX275.lcb	
样品瓶号: 1-7	版本号: 6.115
进样体积: 100 μl	实验者: xiechaojun
进样时间: 2024/10/15 15:21:09	处理者: xiechaojun
处理时间 (V2): 2024/10/17 09:38:48	
仪器型号: SHIMADZU LC-2050C(FX275)	

<色谱图>



<峰表>

检测器A Ch1 214nm

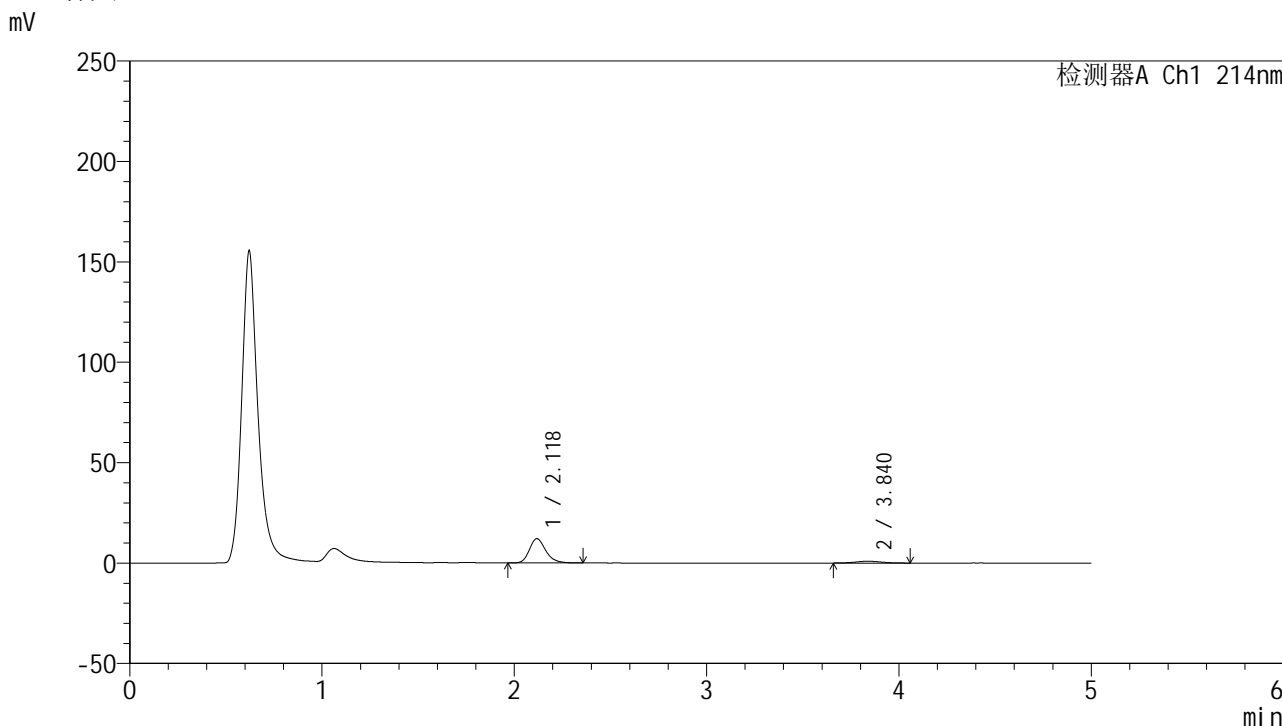
峰号	保留时间	面积	面积%	高度	理论塔板数(USP)	拖尾因子	分离度(USP)
1	2.117	70010	89.419	11791	3097	1.234	--
2	3.839	8285	10.581	869	3781	1.072	8.569
总计		78295	100.000	12660			

图43 依折麦布贝派度酸片溶出曲线测定HPLC图谱
自制品-2024092721批-pH1.2介质-浆法-50转-60min-片1
供试品溶液-1

<样品信息>

色谱柱 :XB-C18(4.6mm*50mm,5μm)	流速: 1.2ml/min
柱温 :30°C	波长: 214nm
数据文件名: RC\$SMF-387 - 0-60/26-349-2 - zzp-2024092721p-rcqx-pH1.2jz-1-jf50z-60min-P3.lcd	
方法文件名: RC\$SMF-387 - SMF-387-rcff-FX275.lcm	
批处理文件名: RC\$SMF-387 - 20241015-rcqx-FX275.lcb	
样品瓶号: 1-25	版本号: 6.115
进样体积: 100 μl	实验者: xiechaojun
进样时间: 2024/10/15 15:32:06	处理者: xiechaojun
处理时间 (V2) : 2024/10/17 09:38:53	
仪器型号: SHIMADZU LC-2050C(FX275)	

<色谱图>



<峰表>

检测器A Ch1 214nm

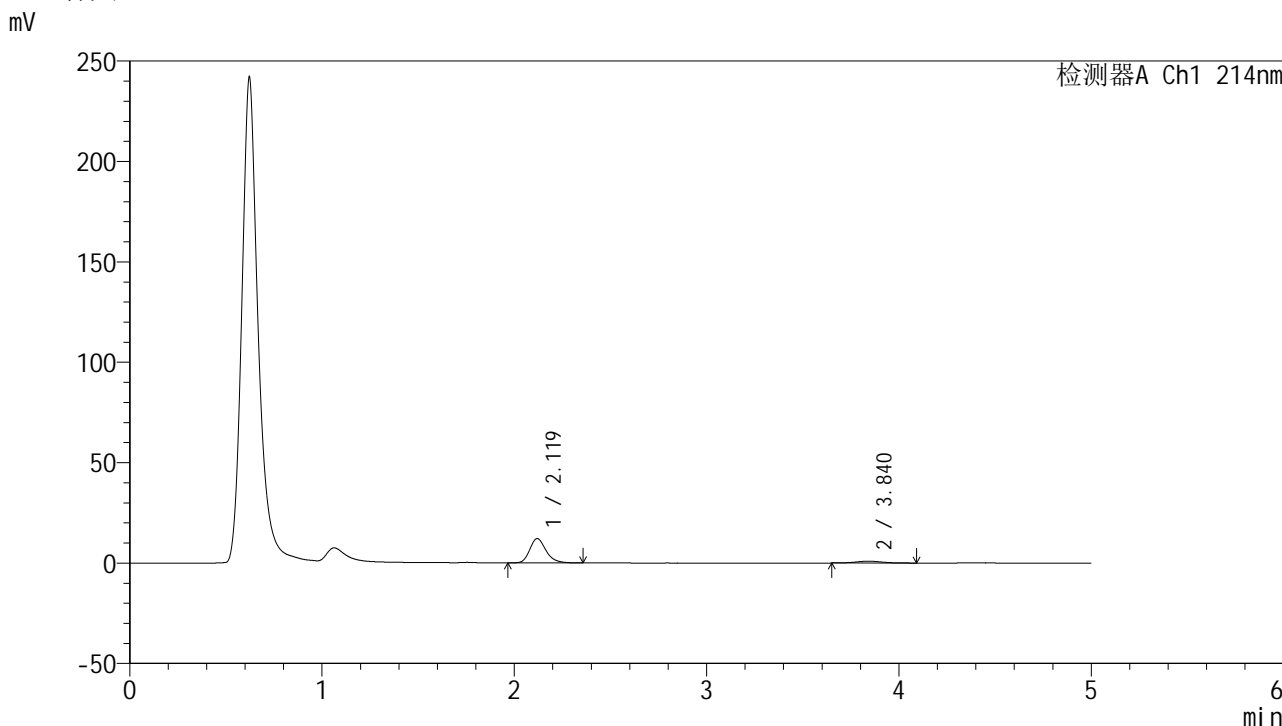
峰号	保留时间	面积	面积%	高度	理论塔板数(USP)	拖尾因子	分离度(USP)
1	2.118	71209	89.515	12013	3102	1.239	--
2	3.840	8341	10.485	901	3686	1.075	8.504
总计		79549	100.000	12914			

图45 依折麦布贝派度酸片溶出曲线测定HPLC图谱
自制品-2024092721批-pH1.2介质-浆法-50转-60min-片3
供试品溶液-1

<样品信息>

色谱柱 :XB-C18(4.6mm*50mm,5μm)	流速: 1.2ml/min
柱温 :30°C	波长: 214nm
数据文件名: RC\$SMF-387 - 0-60/26-350-2 - zzp-2024092721p-rcqx-pH1.2jz-1-jf50z-60min-P4.lcd	
方法文件名: RC\$SMF-387 - SMF-387-rcff-FX275.lcm	
批处理文件名: RC\$SMF-387 - 20241015-rcqx-FX275.lcb	
样品瓶号: 1-34	版本号: 6.115
进样体积: 100 μl	实验者: xiechaojun
进样时间: 2024/10/15 15:37:35	处理者: xiechaojun
处理时间 (V2) : 2024/10/17 09:38:56	
仪器型号: SHIMADZU LC-2050C(FX275)	

<色谱图>



<峰表>

检测器A Ch1 214nm

峰号	保留时间	面积	面积%	高度	理论塔板数(USP)	拖尾因子	分离度(USP)
1	2.119	71055	89.126	12082	3127	1.231	--
2	3.840	8669	10.874	902	3820	1.087	8.599
总计		79724	100.000	12984			

图46 依折麦布贝派度酸片溶出曲线测定HPLC图谱
自制品-2024092721批-pH1.2介质-浆法-50转-60min-片4
供试品溶液-1

<样品信息>

色谱柱 :XB-C18(4.6mm*50mm,5 μ m)柱温 :30 $^{\circ}$ C

数据文件名: RC\$SMF-387 - 0-60/26-351-2 - zzp-2024092721p-rcqx-pH1.2jz-1-jf50z-60min-P5.lcd

方法文件名: RC\$SMF-387 - SMF-387-rcff-FX275.lcm

批处理文件名: RC\$SMF-387 - 20241015-rcqx-FX275.lcb

样品瓶号: 1-43

进样体积: 100 μ l

进样时间: 2024/10/15 15:43:03

处理时间 (V2) : 2024/10/17 09:38:59

仪器型号: SHIMADZU LC-2050C(FX275)

流速: 1.2ml/min

波长: 214nm

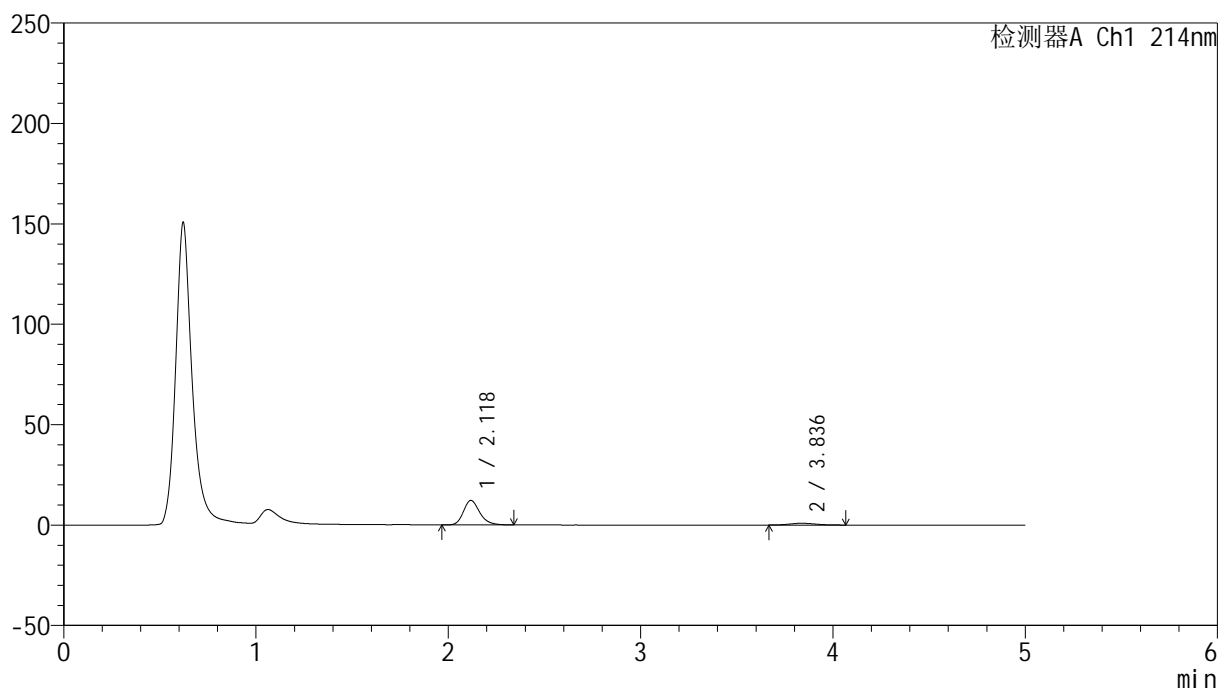
版本号: 6.115

实验者: xiechaojun

处理者: xiechaojun

<色谱图>

mV



<峰表>

检测器A Ch1 214nm

峰号	保留时间	面积	面积%	高度	理论塔板数(USP)	拖尾因子	分离度(USP)
1	2.118	72087	89.848	12156	3101	1.235	--
2	3.836	8145	10.152	867	3890	1.115	8.631
总计		80232	100.000	13023			

图47 依折麦布贝派度酸片溶出曲线测定HPLC图谱
自制品-2024092721批-pH1.2介质-浆法-50转-60min-片5
供试品溶液-1

<样品信息>

色谱柱:XB-C18(4.6mm*50mm,5 μ m)柱温:30 $^{\circ}$ C

数据文件名: RC\$SMF-387 - 0-60/26-355-2 - zzp-2024092721p-rcqx-pH1.2jz-1-jf50z-jxzs-P3.lcd

方法文件名: RC\$SMF-387 - SMF-387-rcff-FX275.lcm

批处理文件名: RC\$SMF-387 - 20241015-rcqx-FX275.lcb

样品瓶号: 1-26

进样体积: 100 μ l

进样时间: 2024/10/15 16:04:58

处理时间 (V2): 2024/10/17 09:39:10

仪器型号: SHIMADZU LC-2050C(FX275)

流速: 1.2ml/min

波长: 214nm

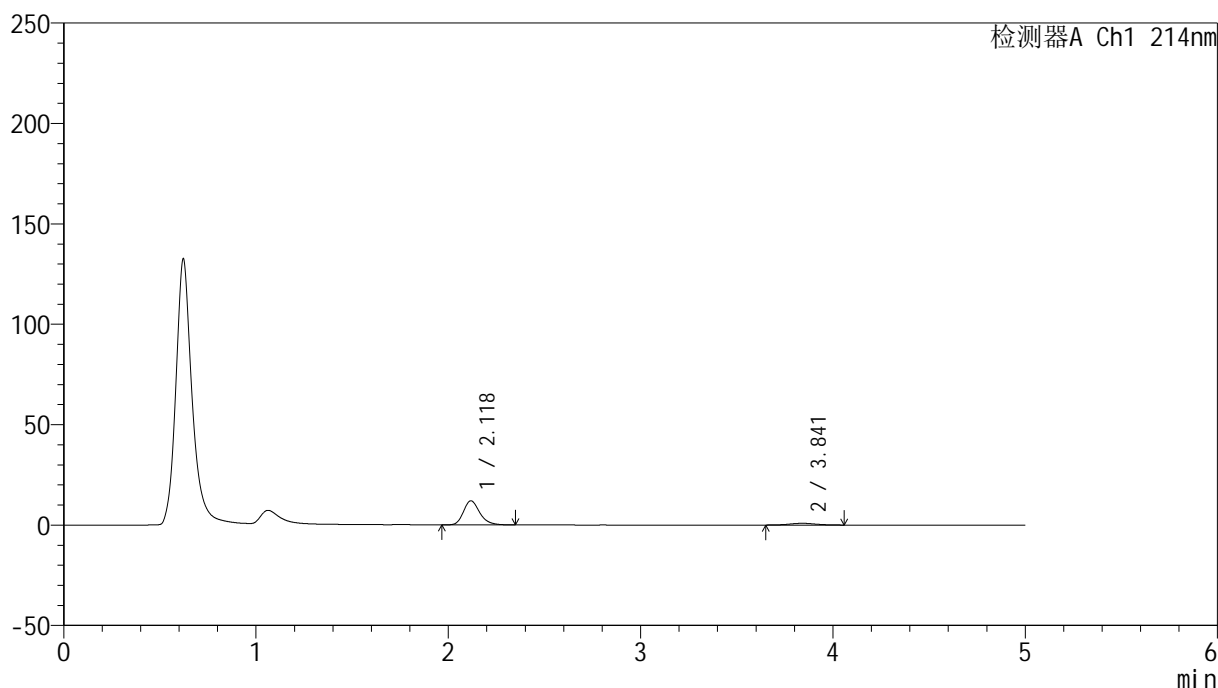
版本号: 6.115

实验者: xiechaojun

处理者: xiechaojun

<色谱图>

mV



<峰表>

检测器A Ch1 214nm

峰号	保留时间	面积	面积%	高度	理论塔板数(USP)	拖尾因子	分离度(USP)
1	2.118	70972	89.825	11970	3108	1.231	--
2	3.841	8040	10.175	859	3975	1.037	8.712
总计		79011	100.000	12829			

图51 依折麦布贝派度酸片溶出曲线测定HPLC图谱
自制品-2024092721批-pH1.2介质-桨法-50转-极限转速-片3
供试品溶液-1

<样品信息>

色谱柱:XB-C18(4.6mm*50mm,5 μ m)柱温:30 $^{\circ}$ C

数据文件名: RC\$SMF-387 - 0-60/26-356-2 - zzp-2024092721p-rcqx-pH1.2jz-1-jf50z-jxzs-P4.lcd

方法文件名: RC\$SMF-387 - SMF-387-rcff-FX275.lcm

批处理文件名: RC\$SMF-387 - 20241015-rcqx-FX275.lcb

样品瓶号: 1-35

进样体积: 100 μ l

进样时间: 2024/10/15 16:10:28

处理时间 (V2): 2024/10/17 09:39:13

仪器型号: SHIMADZU LC-2050C(FX275)

流速: 1.2ml/min

波长: 214nm

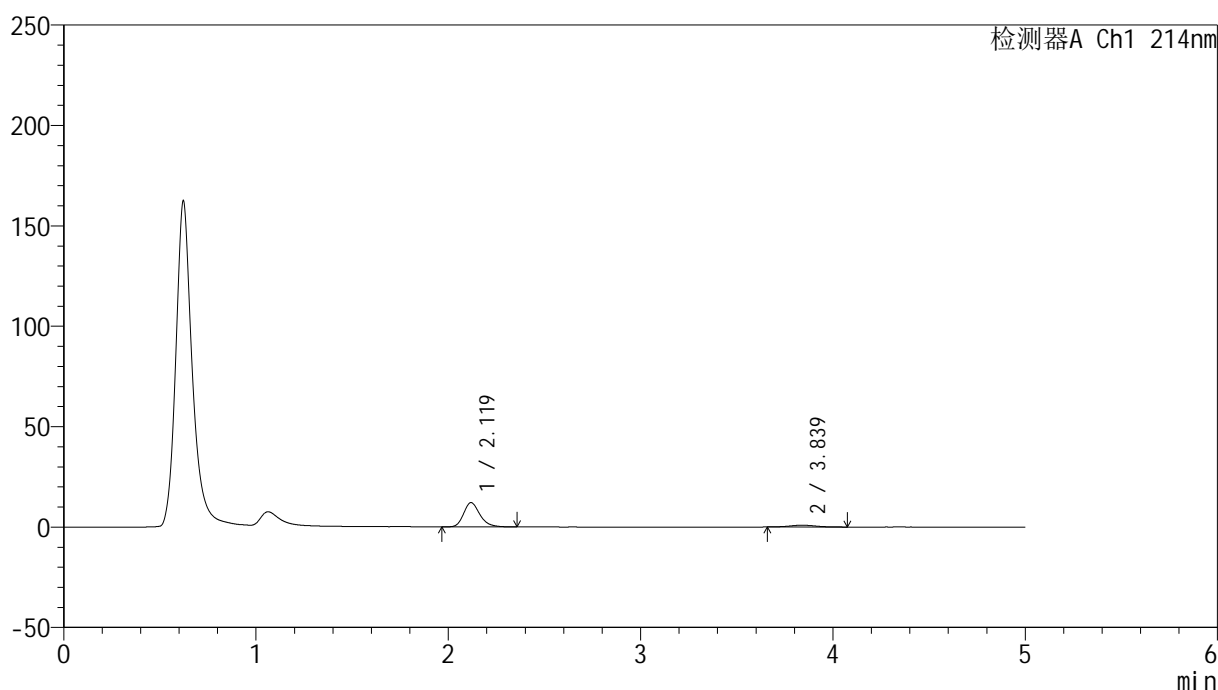
版本号: 6.115

实验者: xiechaojun

处理者: xiechaojun

<色谱图>

mV



<峰表>

检测器A Ch1 214nm

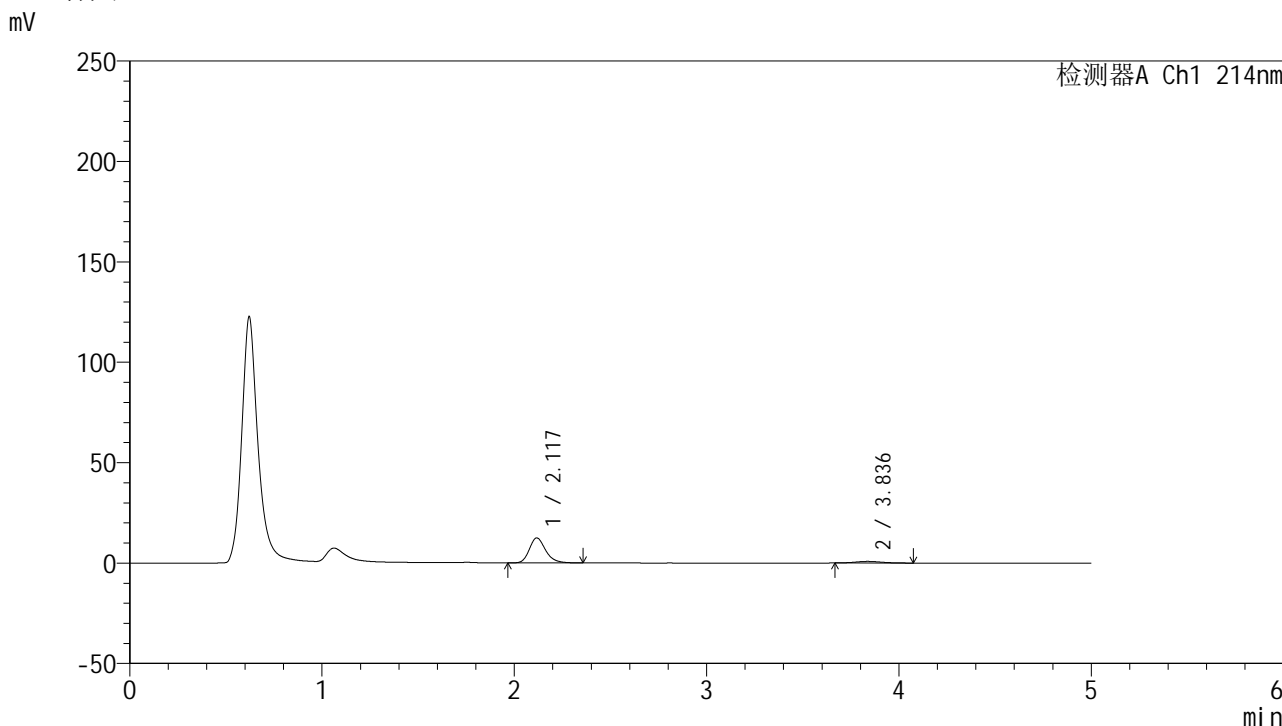
峰号	保留时间	面积	面积%	高度	理论塔板数(USP)	拖尾因子	分离度(USP)
1	2.119	71169	89.357	12058	3109	1.232	--
2	3.839	8477	10.643	893	3975	1.087	8.698
总计		79645	100.000	12951			

图52 依折麦布贝派度酸片溶出曲线测定HPLC图谱
自制品-2024092721批-pH1.2介质-桨法-50转-极限转速-片4
供试品溶液-1

<样品信息>

色谱柱 :XB-C18(4.6mm*50mm,5μm)	流速: 1.2ml/min
柱温 :30°C	波长: 214nm
数据文件名: RC\$SMF-387 - 0-60/26-357-2 - zzp-2024092721p-rcqx-pH1.2jz-1-jf50z-jxzs-P5.lcd	
方法文件名: RC\$SMF-387 - SMF-387-rcff-FX275.lcm	
批处理文件名: RC\$SMF-387 - 20241015-rcqx-FX275.lcb	
样品瓶号: 1-44	版本号: 6.115
进样体积: 100 μl	实验者: xiechaojun
进样时间: 2024/10/15 16:15:57	处理者: xiechaojun
处理时间 (V2): 2024/10/17 09:39:16	
仪器型号: SHIMADZU LC-2050C(FX275)	

<色谱图>



<峰表>

检测器A Ch1 214nm

峰号	保留时间	面积	面积%	高度	理论塔板数(USP)	拖尾因子	分离度(USP)
1	2.117	73364	90.661	12383	3104	1.232	--
2	3.836	7557	9.339	798	3825	1.100	8.593
总计		80922	100.000	13181			

图53 依折麦布贝派度酸片溶出曲线测定HPLC图谱
自制品-2024092721批-pH1.2介质-桨法-50转-极限转速-片5
供试品溶液-1

<样品信息>

色谱柱:XB-C18(4.6mm*50mm,5 μ m)柱温:30 $^{\circ}$ C

数据文件名: RC\$SMF-387 - 0-60/26-358-2 - zzp-2024092721p-rcqx-pH1.2jz-1-jf50z-jxzs-P6.lcd

方法文件名: RC\$SMF-387 - SMF-387-rcff-FX275.lcm

批处理文件名: RC\$SMF-387 - 20241015-rcqx-FX275.lcb

样品瓶号: 1-53

进样体积: 100 μ l

进样时间: 2024/10/15 16:21:26

处理时间 (V2): 2024/10/17 09:39:18

仪器型号: SHIMADZU LC-2050C(FX275)

流速: 1.2ml/min

波长: 214nm

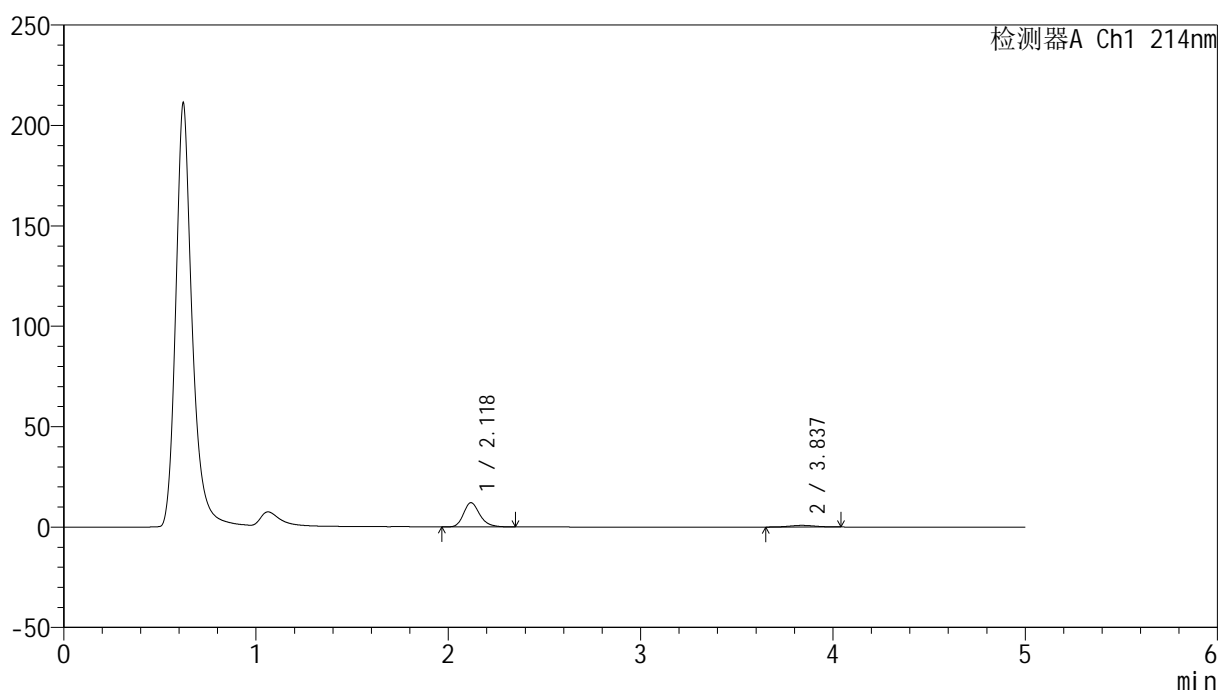
版本号: 6.115

实验者: xiechaojun

处理者: xiechaojun

<色谱图>

mV



<峰表>

检测器A Ch1 214nm

峰号	保留时间	面积	面积%	高度	理论塔板数(USP)	拖尾因子	分离度(USP)
1	2.118	71189	90.374	12025	3117	1.236	--
2	3.837	7583	9.626	818	3832	0.998	8.602
总计		78772	100.000	12843			

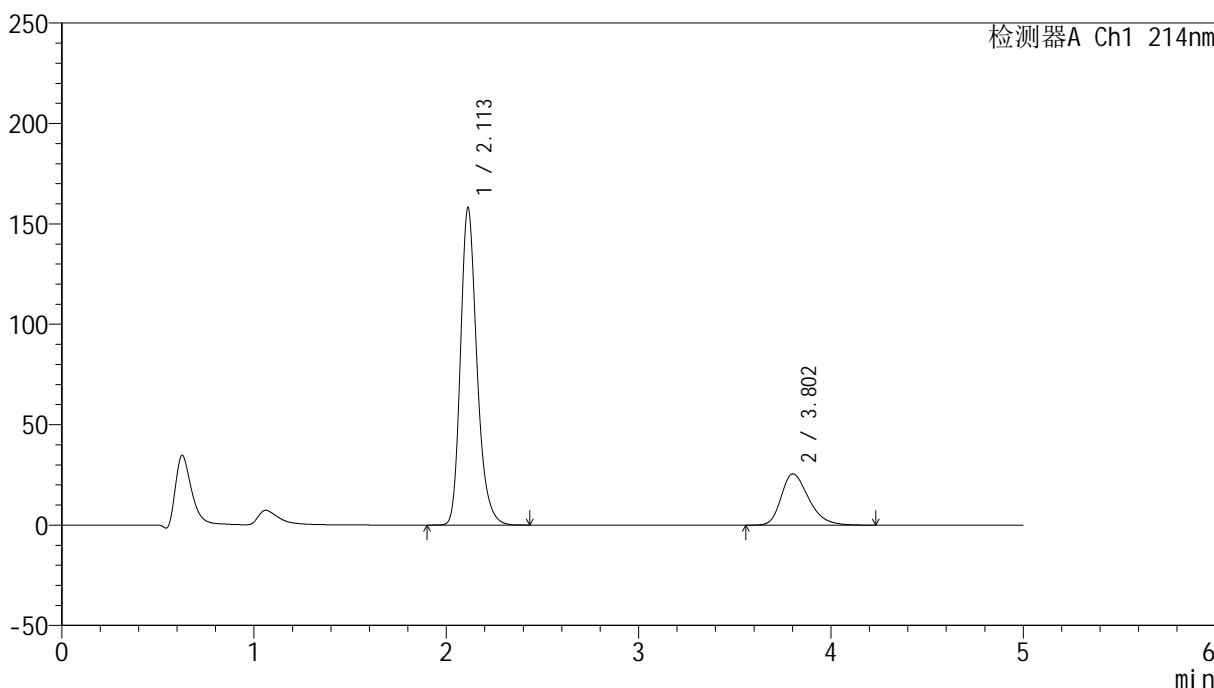
图54 依折麦布贝派度酸片溶出曲线测定HPLC图谱
自制品-2024092721批-pH1.2介质-桨法-50转-极限转速-片6
供试品溶液-1

<样品信息>

色谱柱:XB-C18(4.6mm*50mm,5μm) 流速: 1.2ml/min
 柱温:30°C 波长: 214nm
 数据文件名: RC\$SMF-387 - 0-60/26-359-2 - zzp-2024092721p-rcqx-pH1.2jz-1-jf50z-dz2-1.lcd
 方法文件名: RC\$SMF-387 - SMF-387-rcff-FX275.lcm
 批处理文件名: RC\$SMF-387 - 20241015-rcqx-FX275.lcb
 样品瓶号: 1-27
 进样体积: 100 μl 版本号: 6.115
 进样时间: 2024/10/15 16:26:55 实验者: xiechaojun
 处理时间 (V2): 2024/10/17 09:39:21 处理者: xiechaojun
 仪器型号: SHIMADZU LC-2050C(FX275)

<色谱图>

mV



<峰表>

检测器A Ch1 214nm

峰号	保留时间	面积	面积%	高度	理论塔板数(USP)	拖尾因子	分离度(USP)
1	2.113	941015	78.687	158137	3053	1.245	--
2	3.802	254879	21.313	25539	3467	1.309	8.213
总计		1195894	100.000	183676			

图55 依折麦布贝派度酸片溶出曲线测定HPLC图谱
自制品-2024092721批-pH1.2介质-浆法-50转
对照品溶液-2-1

