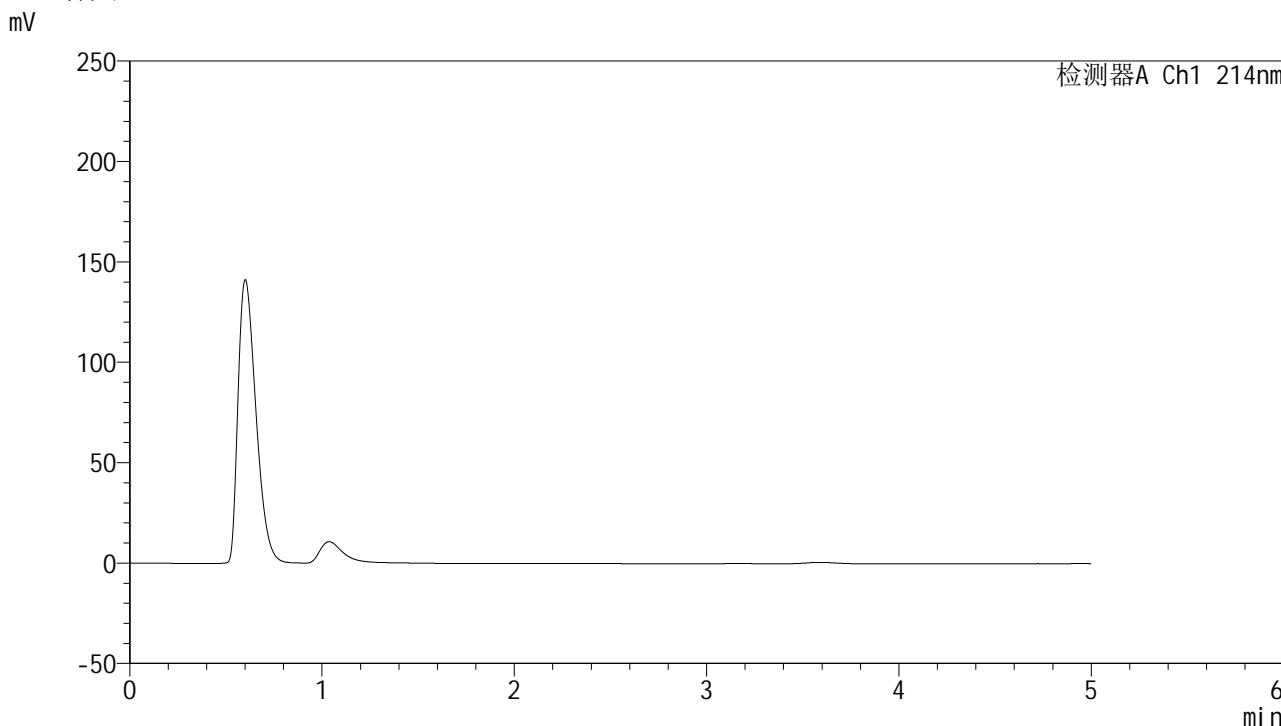


<样品信息>

色谱柱 :XB-C18(4.6mm*50mm,5μm)	流速: 1.2ml/min
柱温 :30°C	波长: 214nm
数据文件名: RC\$SMF-387 - 0-73/26-937-2 - zzp-2024092721p-rcqx-pH4.5+sdsjz-1-jf50z-rj.lcd	
方法文件名: RC\$SMF-387 - SMF-387-rcff-FX275-pH4.5+sds.lcm	
批处理文件名: RC\$SMF-387 - 202410118-rcqx-FX275.lcb	
样品瓶号: 1-9	版本号: 6.115
进样体积: 100 μl	实验者: xiechaojun
进样时间: 2024/10/19 09:50:08	处理者: xiechaojun
处理时间 (V2): 2024/10/19 17:11:36	
仪器型号: SHIMADZU LC-2050C(FX275)	

<色谱图>



<峰表>

检测器A Ch1 214nm

峰号	保留时间	面积	面积%	高度	理论塔板数(USP)	拖尾因子	分离度(USP)
总计							

图1 贝派度酸依折麦布片溶出曲线测定HPLC图谱
自制品-2024092721批-pH4.5(内含%SDS)介质-桨法-50转
溶剂

<样品信息>

色谱柱:XB-C18(4.6mm*50mm,5 μ m)柱温:30 $^{\circ}$ C

数据文件名: RC\$SMF-387 - 0-73/26-938-2 - zzp-2024092721p-rcqx-pH4.5+sdsjz-1-jf50z-dz1-1.lcd

方法文件名: RC\$SMF-387 - SMF-387-rcff-FX275-pH4.5+sds.lcm

批处理文件名: RC\$SMF-387 - 202410118-rcqx-FX275.lcb

样品瓶号: 1-18

进样体积: 100 μ l

进样时间: 2024/10/19 09:55:38

处理时间 (V2): 2024/10/19 17:11:41

仪器型号: SHIMADZU LC-2050C(FX275)

流速: 1.2ml/min

波长: 214nm

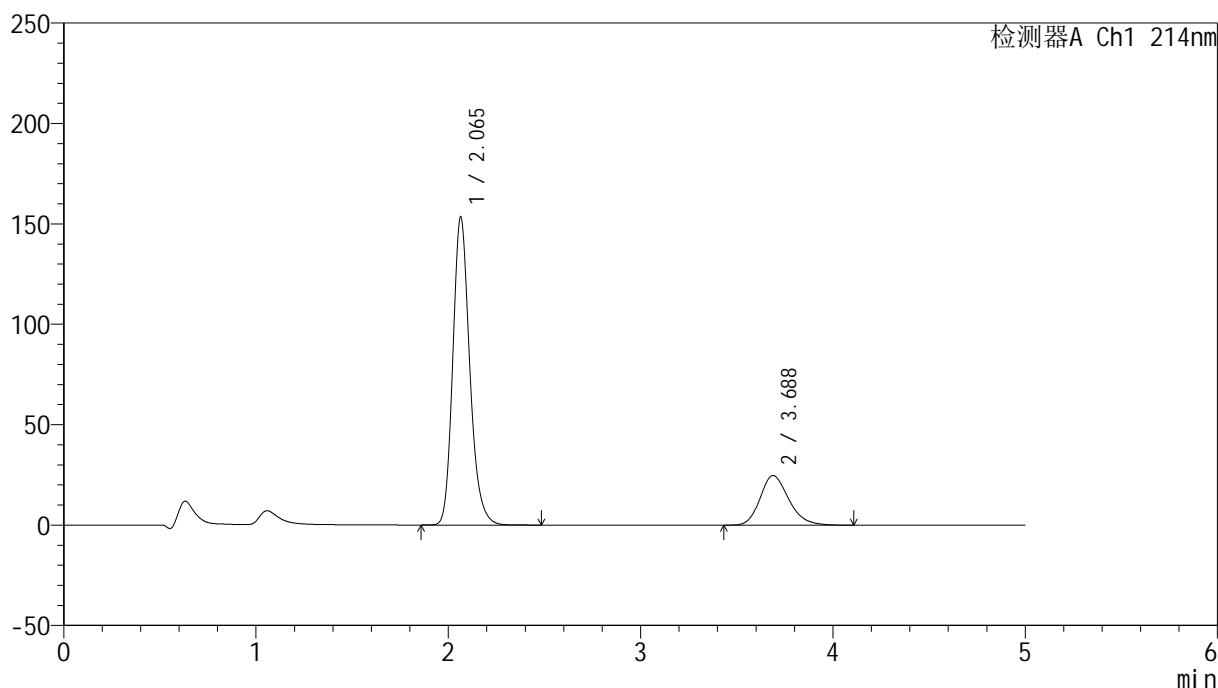
版本号: 6.115

实验者: xiechaojun

处理者: xiechaojun

<色谱图>

mV



<峰表>

检测器A Ch1 214nm

峰号	保留时间	面积	面积%	高度	理论塔板数(USP)	拖尾因子	分离度(USP)
1	2.065	940316	78.589	153448	2736	1.202	--
2	3.688	256179	21.411	24735	3009	1.219	7.606
总计		1196495	100.000	178184			

图2 贝派度酸依折麦布片溶出曲线测定HPLC图谱
自制品-2024092721批-pH4.5(内含%SDS)介质-桨法-50转
对照品溶液-1-1

<样品信息>

色谱柱 :XB-C18(4.6mm*50mm,5 μ m)柱温 :30 $^{\circ}$ C

数据文件名: RC\$SMF-387 - 0-73/26-939-2 - zzp-2024092721p-rcqx-pH4.5+sdsjz-1-jf50z-dz1-2.lcd

方法文件名: RC\$SMF-387 - SMF-387-rcff-FX275-pH4.5+sds.lcm

批处理文件名: RC\$SMF-387 - 202410118-rcqx-FX275.lcb

样品瓶号: 1-18

进样体积: 100 μ l

进样时间: 2024/10/19 10:01:07

处理时间 (V2) : 2024/10/19 17:11:44

仪器型号: SHIMADZU LC-2050C(FX275)

流速: 1.2ml/min

波长: 214nm

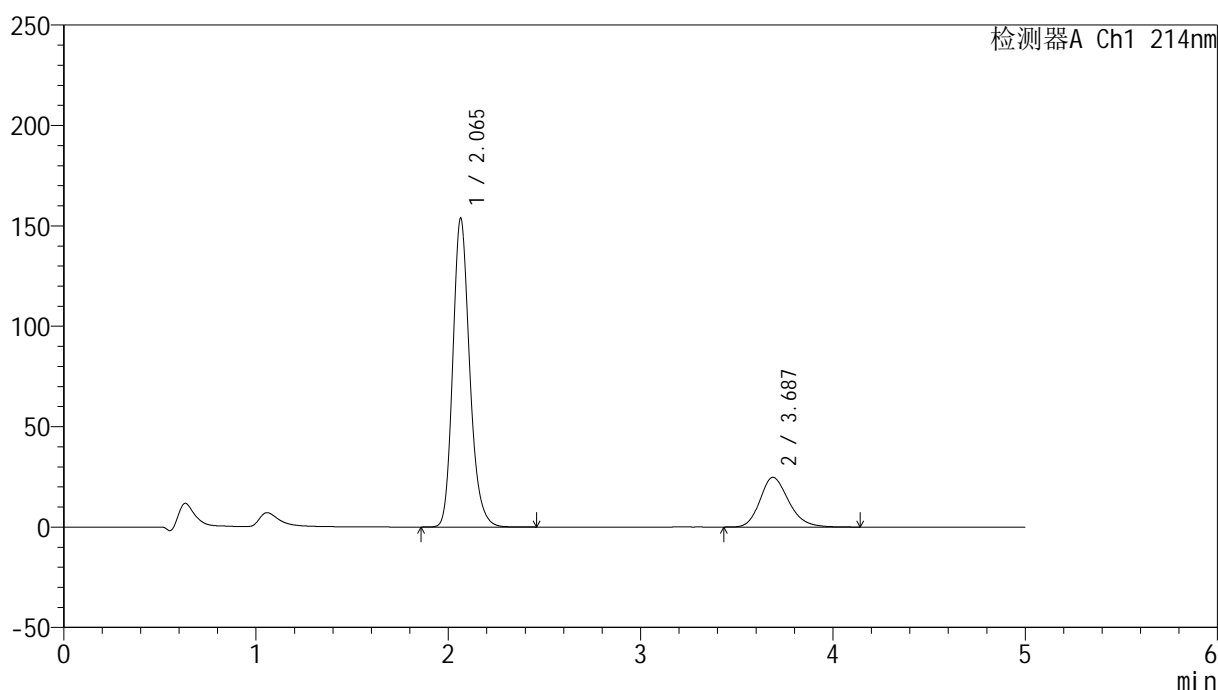
版本号: 6.115

实验者: xiechaojun

处理者: xiechaojun

<色谱图>

mV



<峰表>

检测器A Ch1 214nm

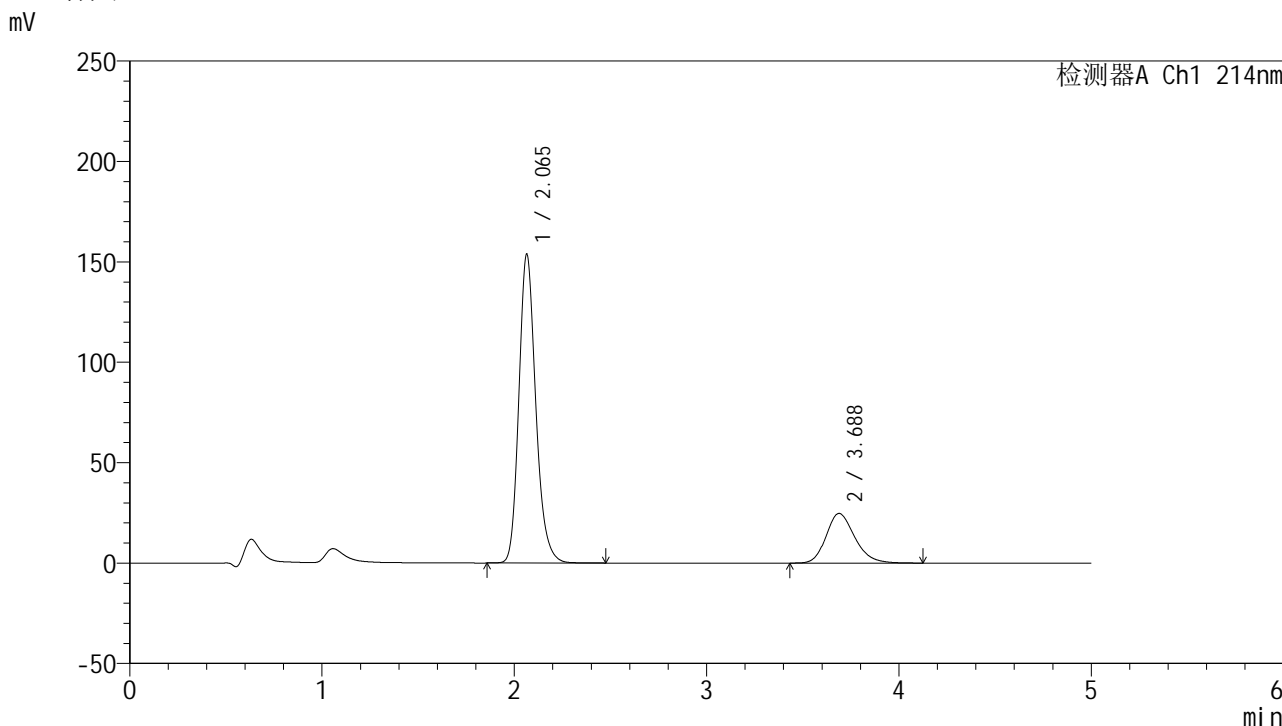
峰号	保留时间	面积	面积%	高度	理论塔板数(USP)	拖尾因子	分离度(USP)
1	2.065	939773	78.580	153843	2753	1.201	--
2	3.687	256167	21.420	24756	3012	1.220	7.617
总计		1195941	100.000	178599			

图3 贝派度酸依折麦布片溶出曲线测定HPLC图谱
自制品-2024092721批-pH4.5(内含%SDS)介质-桨法-50转
对照品溶液-1-2

<样品信息>

色谱柱:XB-C18(4.6mm*50mm,5μm) 流速: 1.2ml/min
 柱温:30°C 波长: 214nm
 数据文件名: RC\$SMF-387 - 0-73/26-940-2 - zzp-2024092721p-rcqx-pH4.5+sdsjz-1-jf50z-dz1-3.lcd
 方法文件名: RC\$SMF-387 - SMF-387-rcff-FX275-pH4.5+sds.lcm
 批处理文件名: RC\$SMF-387 - 202410118-rcqx-FX275.lcb
 样品瓶号: 1-18
 进样体积: 100 μl 版本号: 6.115
 进样时间: 2024/10/19 10:06:36 实验者: xiechaojun
 处理时间 (V2): 2024/10/19 17:11:46 处理者: xiechaojun
 仪器型号: SHIMADZU LC-2050C(FX275)

<色谱图>



<峰表>

检测器A Ch1 214nm

峰号	保留时间	面积	面积%	高度	理论塔板数(USP)	拖尾因子	分离度(USP)
1	2.065	939834	78.566	153712	2752	1.199	--
2	3.688	256398	21.434	24756	3008	1.219	7.612
总计		1196231	100.000	178468			

图4 贝派度酸依折麦布片溶出曲线测定HPLC图谱
 自制品-2024092721批-pH4.5(内含%SDS)介质-桨法-50转
 对照品溶液-1-3

<样品信息>

色谱柱:XB-C18(4.6mm*50mm,5 μ m)柱温:30 $^{\circ}$ C

数据文件名: RC\$SMF-387 - 0-73/26-941-2 - zzp-2024092721p-rcqx-pH4.5+sdsjz-1-jf50z-dz1-4.lcd

方法文件名: RC\$SMF-387 - SMF-387-rcff-FX275-pH4.5+sds.lcm

批处理文件名: RC\$SMF-387 - 202410118-rcqx-FX275.lcb

样品瓶号: 1-18

进样体积: 100 μ l

进样时间: 2024/10/19 10:12:06

处理时间 (V2): 2024/10/19 17:11:49

仪器型号: SHIMADZU LC-2050C(FX275)

流速: 1.2ml/min

波长: 214nm

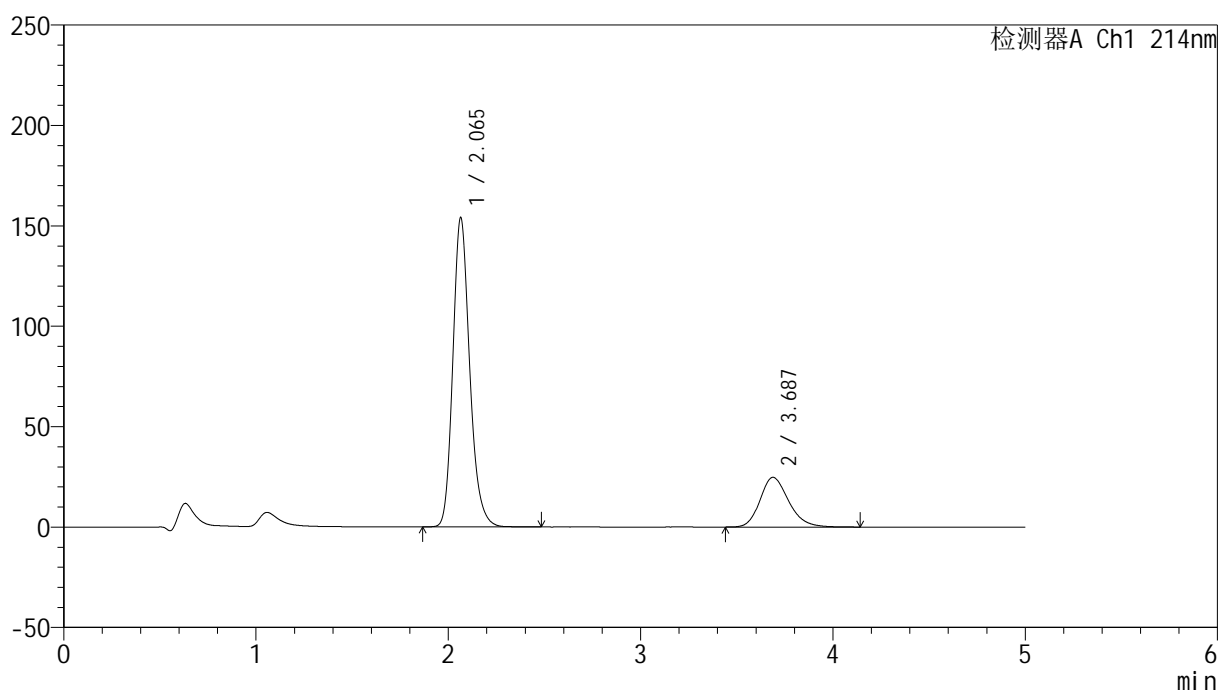
版本号: 6.115

实验者: xiechaojun

处理者: xiechaojun

<色谱图>

mV



<峰表>

检测器A Ch1 214nm

峰号	保留时间	面积	面积%	高度	理论塔板数(USP)	拖尾因子	分离度(USP)
1	2.065	938915	78.590	153995	2763	1.200	--
2	3.687	255789	21.410	24776	3021	1.222	7.627
总计		1194703	100.000	178770			

图5 贝派度酸依折麦布片溶出曲线测定HPLC图谱
自制品-2024092721批-pH4.5(内含%SDS)介质-桨法-50转
对照品溶液-1-4

<样品信息>

色谱柱:XB-C18(4.6mm*50mm,5 μ m)柱温:30 $^{\circ}$ C

数据文件名: RC\$SMF-387 - 0-73/26-942-2 - zzp-2024092721p-rcqx-pH4.5+sdsjz-1-jf50z-dz1-5.lcd

方法文件名: RC\$SMF-387 - SMF-387-rcff-FX275-pH4.5+sds.lcm

批处理文件名: RC\$SMF-387 - 202410118-rcqx-FX275.lcb

样品瓶号: 1-18

进样体积: 100 μ l

进样时间: 2024/10/19 10:17:35

处理时间 (V2): 2024/10/19 17:11:52

仪器型号: SHIMADZU LC-2050C(FX275)

流速: 1.2ml/min

波长: 214nm

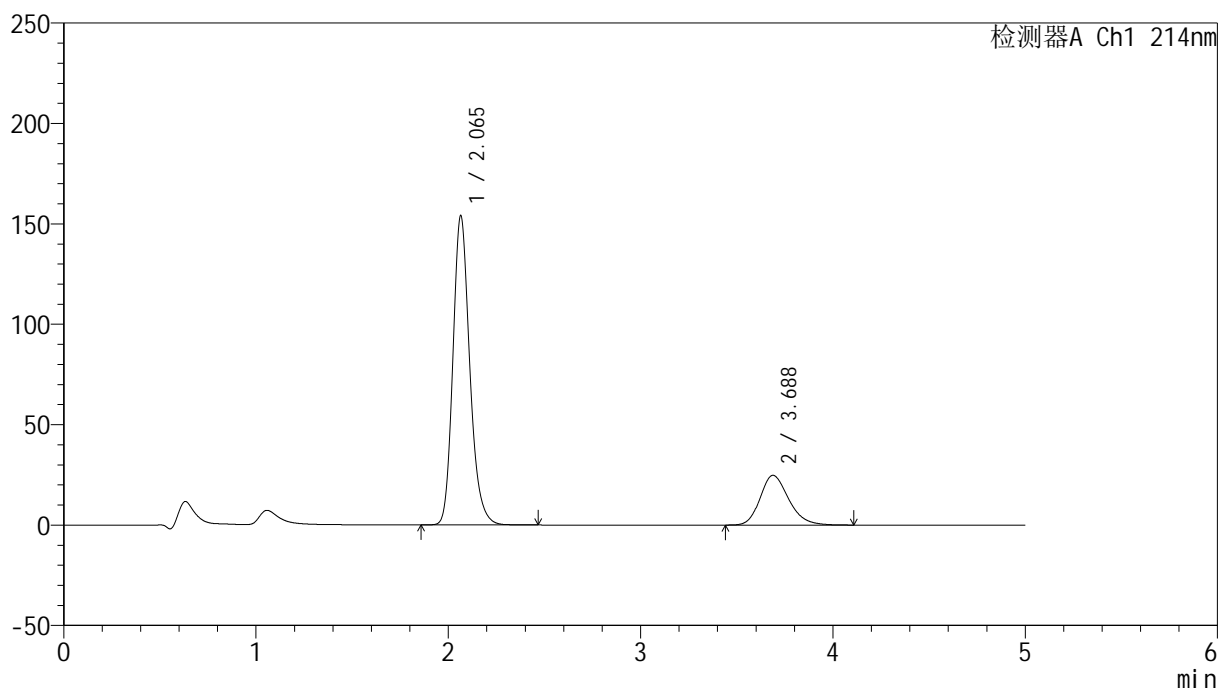
版本号: 6.115

实验者: xiechaojun

处理者: xiechaojun

<色谱图>

mV



<峰表>

检测器A Ch1 214nm

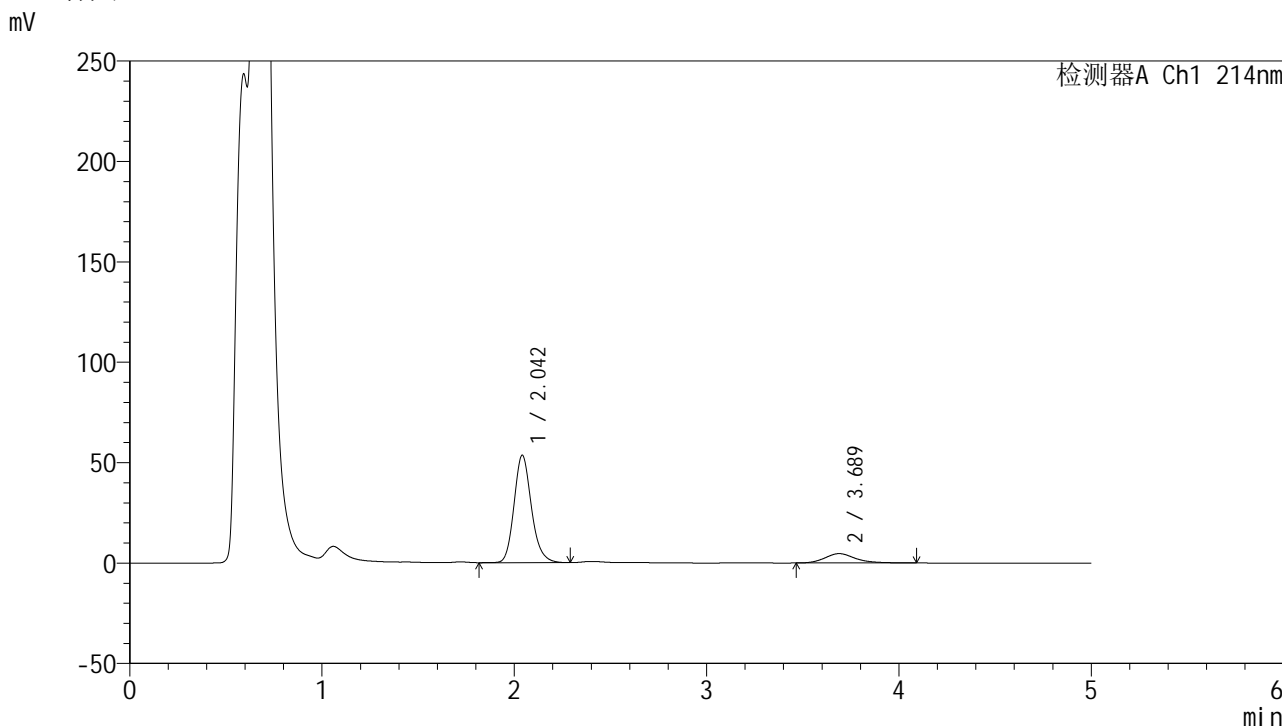
峰号	保留时间	面积	面积%	高度	理论塔板数(USP)	拖尾因子	分离度(USP)
1	2.065	939273	78.624	153948	2764	1.203	--
2	3.688	255359	21.376	24765	3027	1.225	7.633
总计		1194632	100.000	178713			

图6 贝派度酸依折麦布片溶出曲线测定HPLC图谱
自制品-2024092721批-pH4.5(内含%SDS)介质-桨法-50转
对照品溶液-1-5

<样品信息>

色谱柱:XB-C18(4.6mm*50mm,5μm) 流速: 1.2ml/min
 柱温:30°C 波长: 214nm
 数据文件名: RC\$SMF-387 - 0-73/26-944-2 - zzp-2024092721p-rcqx-pH4.5+sdsjz-1-jf50z-5min-P2.lcd
 方法文件名: RC\$SMF-387 - SMF-387-rcff-FX275-pH4.5+sds.lcm
 批处理文件名: RC\$SMF-387 - 202410118-rcqx-FX275.lcb
 样品瓶号: 1-10
 进样体积: 100 μl 版本号: 6.115
 进样时间: 2024/10/19 10:28:32 实验者: xiechaojun
 处理时间 (V2): 2024/10/19 17:11:57 处理者: xiechaojun
 仪器型号: SHIMADZU LC-2050C(FX275)

<色谱图>



<峰表>

检测器A Ch1 214nm

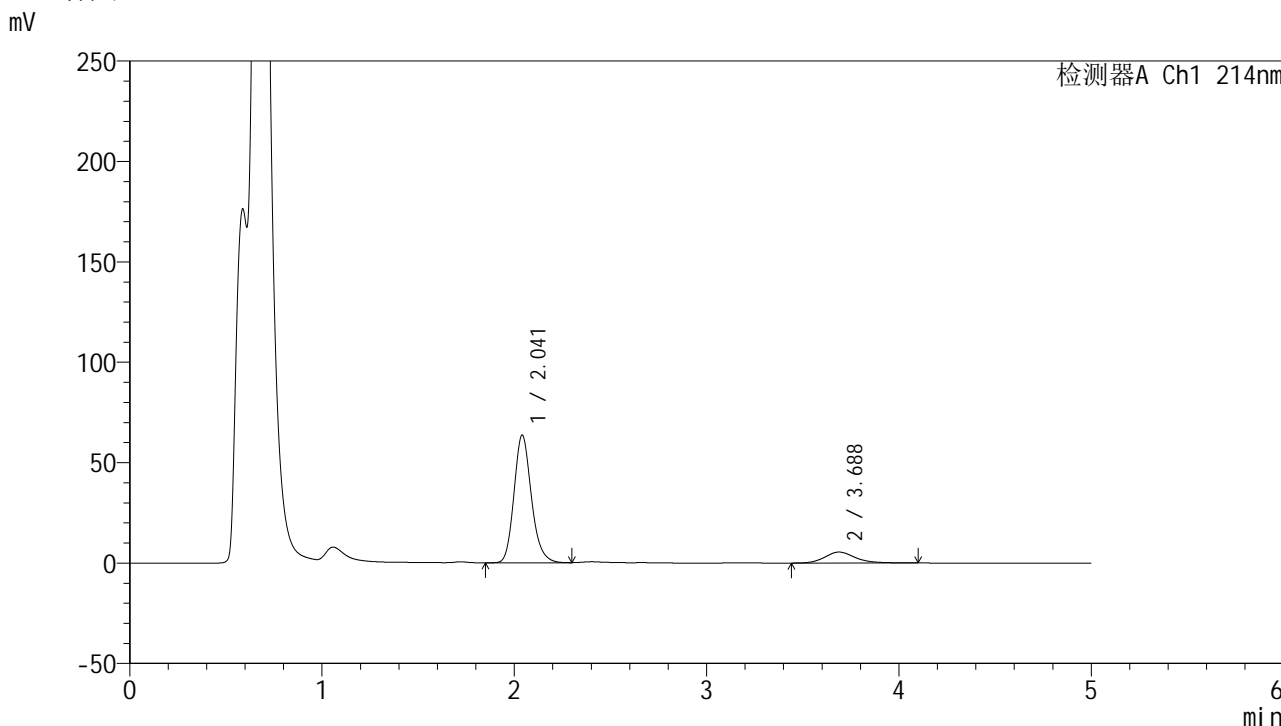
峰号	保留时间	面积	面积%	高度	理论塔板数(USP)	拖尾因子	分离度(USP)
1	2.042	336632	86.739	53354	2521	1.175	--
2	3.689	51465	13.261	4682	2778	1.225	7.443
总计		388096	100.000	58036			

图8 贝派度酸依折麦布片溶出曲线测定HPLC图谱
自制品-2024092721批-pH4.5(内含%SDS)介质-桨法-50转-5min-片2
供试品溶液-1

<样品信息>

色谱柱:XB-C18(4.6mm*50mm,5μm) 流速: 1.2ml/min
 柱温:30°C 波长: 214nm
 数据文件名: RC\$SMF-387 - 0-73/26-945-2 - zzp-2024092721p-rcqx-pH4.5+sdsjz-1-jf50z-5min-P3.lcd
 方法文件名: RC\$SMF-387 - SMF-387-rcff-FX275-pH4.5+sds.lcm
 批处理文件名: RC\$SMF-387 - 202410118-rcqx-FX275.lcb
 样品瓶号: 1-19
 进样体积: 100 μl 版本号: 6.115
 进样时间: 2024/10/19 10:34:00 实验者: xiechaojun
 处理时间 (V2): 2024/10/19 17:12:00 处理者: xiechaojun
 仪器型号: SHIMADZU LC-2050C(FX275)

<色谱图>



<峰表>

检测器A Ch1 214nm

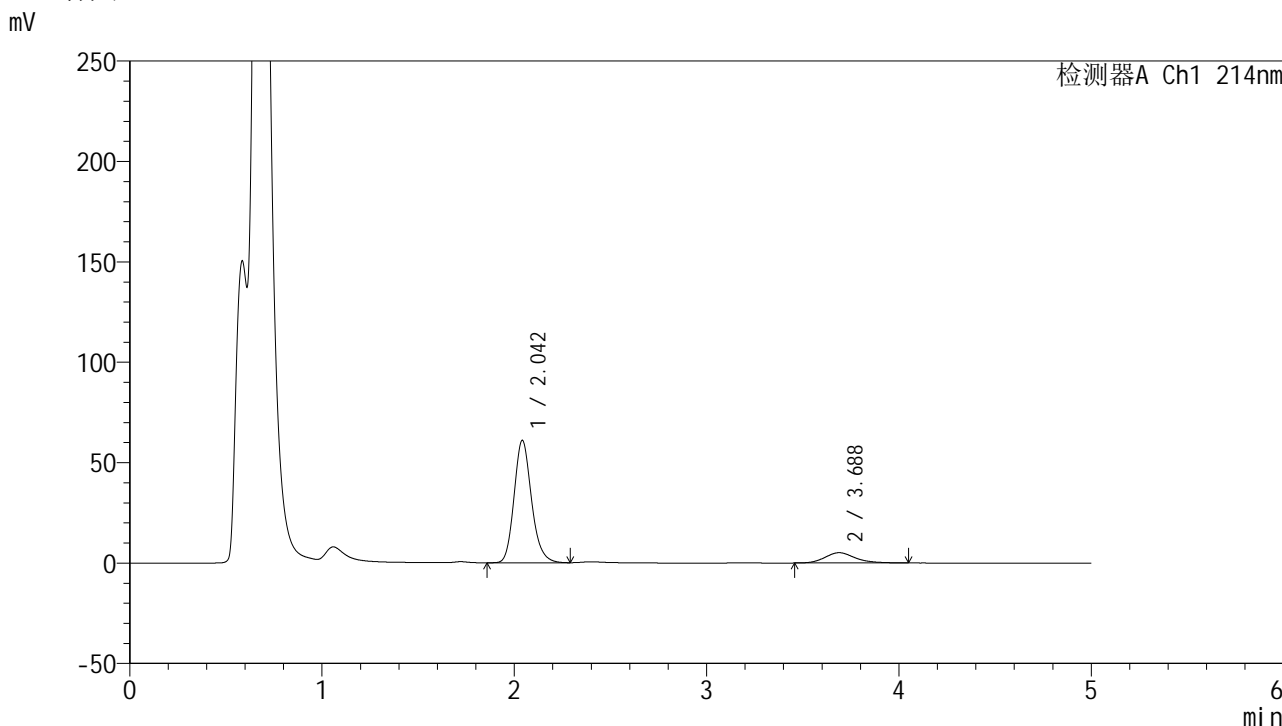
峰号	保留时间	面积	面积%	高度	理论塔板数(USP)	拖尾因子	分离度(USP)
1	2.041	400376	86.949	63471	2513	1.181	--
2	3.688	60097	13.051	5467	2780	1.200	7.439
总计		460473	100.000	68938			

图9 贝派度酸依折麦布片溶出曲线测定HPLC图谱
自制品-2024092721批-pH4.5(内含%SDS)介质-桨法-50转-5min-片3
供试品溶液-1

<样品信息>

色谱柱:XB-C18(4.6mm*50mm,5μm) 流速: 1.2ml/min
 柱温:30°C 波长: 214nm
 数据文件名: RC\$SMF-387 - 0-73/26-946-2 - zzp-2024092721p-rcqx-pH4.5+sdsjz-1-jf50z-5min-P4.lcd
 方法文件名: RC\$SMF-387 - SMF-387-rcff-FX275-pH4.5+sds.lcm
 批处理文件名: RC\$SMF-387 - 202410118-rcqx-FX275.lcb
 样品瓶号: 1-28
 进样体积: 100 μl 版本号: 6.115
 进样时间: 2024/10/19 10:39:29 实验者: xiechaojun
 处理时间 (V2): 2024/10/19 17:12:03 处理者: xiechaojun
 仪器型号: SHIMADZU LC-2050C(FX275)

<色谱图>



<峰表>

检测器A Ch1 214nm

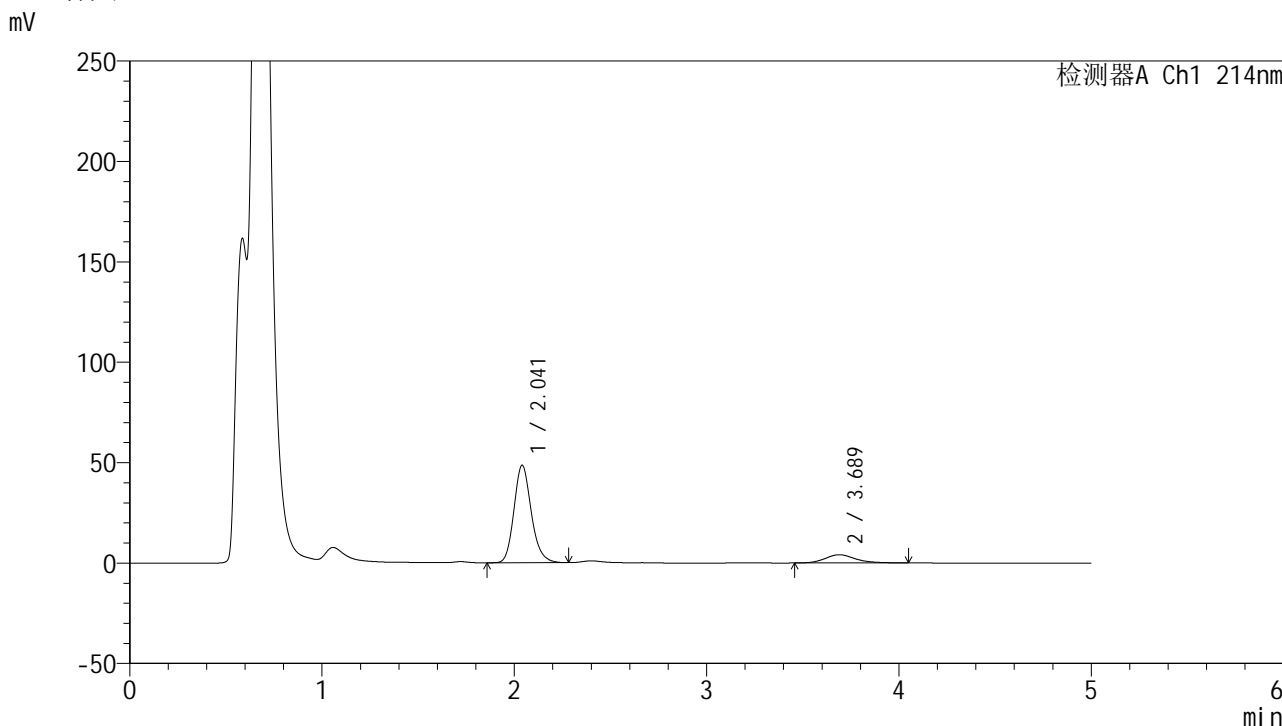
峰号	保留时间	面积	面积%	高度	理论塔板数(USP)	拖尾因子	分离度(USP)
1	2.042	384631	87.354	60755	2501	1.178	--
2	3.688	55682	12.646	5121	2826	1.205	7.471
总计		440313	100.000	65876			

图10 贝派度酸依折麦布片溶出曲线测定HPLC图谱
自制品-2024092721批-pH4.5(内含%SDS)介质-桨法-50转-5min-片4
供试品溶液-1

<样品信息>

色谱柱:XB-C18(4.6mm*50mm,5μm) 流速: 1.2ml/min
 柱温:30°C 波长: 214nm
 数据文件名: RC\$SMF-387 - 0-73/26-947-2 - zzp-2024092721p-rcqx-pH4.5+sdsjz-1-jf50z-5min-P5.lcd
 方法文件名: RC\$SMF-387 - SMF-387-rcff-FX275-pH4.5+sds.lcm
 批处理文件名: RC\$SMF-387 - 202410118-rcqx-FX275.lcb
 样品瓶号: 1-37
 进样体积: 100 μl 版本号: 6.115
 进样时间: 2024/10/19 10:44:57 实验者: xiechaojun
 处理时间 (V2): 2024/10/19 17:12:05 处理者: xiechaojun
 仪器型号: SHIMADZU LC-2050C(FX275)

<色谱图>



<峰表>

检测器A Ch1 214nm

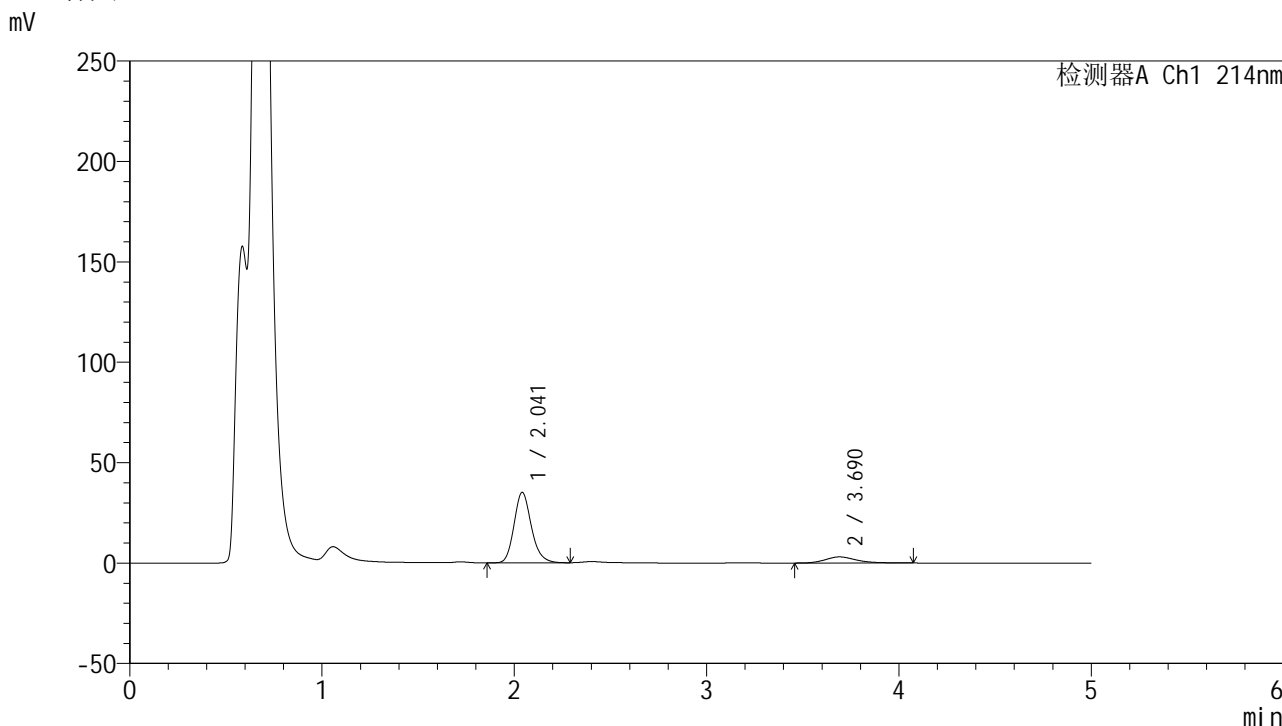
峰号	保留时间	面积	面积%	高度	理论塔板数(USP)	拖尾因子	分离度(USP)
1	2.041	304633	87.194	48485	2530	1.180	--
2	3.689	44739	12.806	4114	2827	1.198	7.493
总计		349372	100.000	52599			

图11 贝派度酸依折麦布片溶出曲线测定HPLC图谱
 自制品-2024092721批-pH4.5(内含%SDS)介质-桨法-50转-5min-片5
 供试品溶液-1

<样品信息>

色谱柱 :XB-C18(4.6mm*50mm,5μm)	流速: 1.2ml/min
柱温 :30°C	波长: 214nm
数据文件名: RC\$SMF-387 - 0-73/26-948-2 - zzp-2024092721p-rcqx-pH4.5+sdsjz-1-jf50z-5min-P6.lcd	
方法文件名: RC\$SMF-387 - SMF-387-rcff-FX275-pH4.5+sds.lcm	
批处理文件名: RC\$SMF-387 - 202410118-rcqx-FX275.lcb	
样品瓶号: 1-46	版本号: 6.115
进样体积: 100 μl	实验者: xiechaojun
进样时间: 2024/10/19 10:50:26	处理者: xiechaojun
处理时间 (V2) : 2024/10/19 17:12:08	
仪器型号: SHIMADZU LC-2050C(FX275)	

<色谱图>



<峰表>

检测器A Ch1 214nm

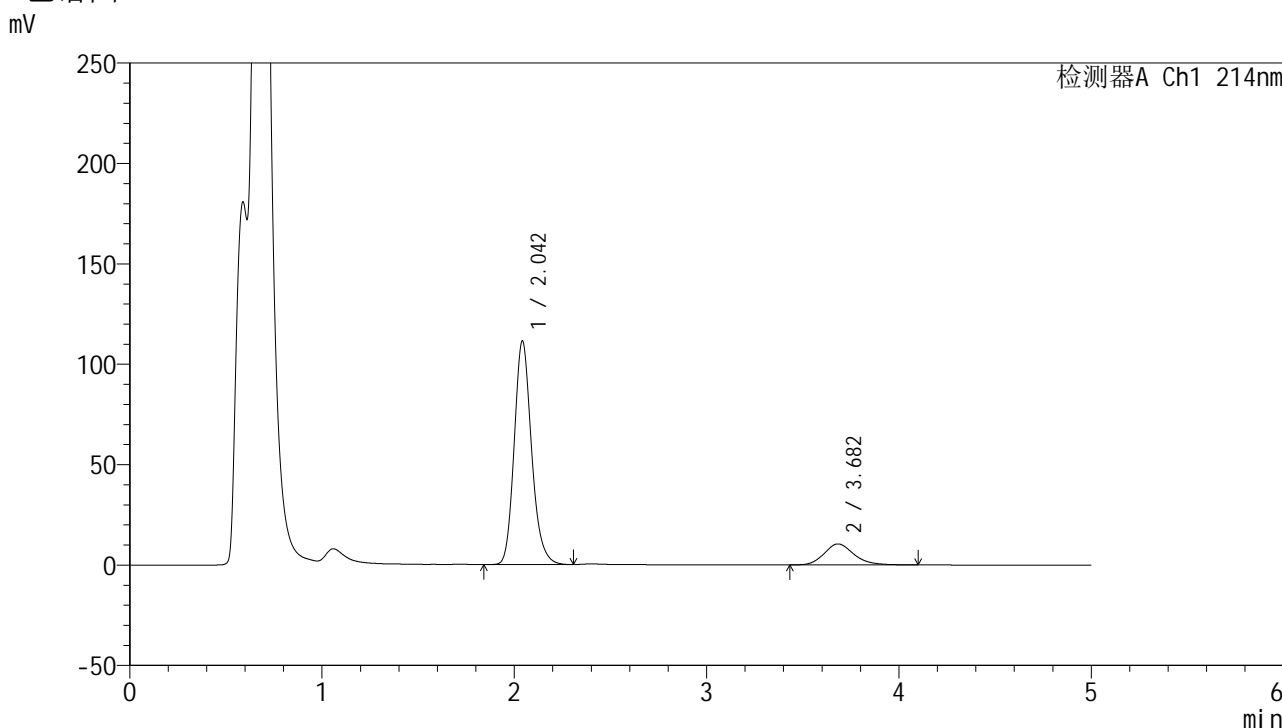
峰号	保留时间	面积	面积%	高度	理论塔板数(USP)	拖尾因子	分离度(USP)
1	2.041	219326	86.540	34989	2543	1.180	--
2	3.690	34114	13.460	3055	2619	1.233	7.322
总计		253440	100.000	38044			

图12 贝派度酸依折麦布片溶出曲线测定HPLC图谱
自制品-2024092721批-pH4.5(内含%SDS)介质-桨法-50转-5min-片6
供试品溶液-1

<样品信息>

色谱柱:XB-C18(4.6mm*50mm,5μm) 流速: 1.2ml/min
 柱温:30°C 波长: 214nm
 数据文件名: RC\$SMF-387 - 0-73/26-949-2 - zzp-2024092721p-rcqx-pH4.5+sdsjz-1-jf50z-10min-P1.lcd
 方法文件名: RC\$SMF-387 - SMF-387-rcff-FX275-pH4.5+sds.lcm
 批处理文件名: RC\$SMF-387 - 202410118-rcqx-FX275.lcb
 样品瓶号: 1-2
 进样体积: 100 μl 版本号: 6.115
 进样时间: 2024/10/19 10:55:54 实验者: xiechaojun
 处理时间 (V2): 2024/10/19 17:12:11 处理者: xiechaojun
 仪器型号: SHIMADZU LC-2050C(FX275)

<色谱图>



<峰表>

检测器A Ch1 214nm

峰号	保留时间	面积	面积%	高度	理论塔板数(USP)	拖尾因子	分离度(USP)
1	2.042	698389	86.114	110893	2539	1.181	--
2	3.682	112615	13.886	10464	2830	1.184	7.472
总计		811003	100.000	121357			

图13 贝派度酸依折麦布片溶出曲线测定HPLC图谱
 自制品-2024092721批-pH4.5(内含%SDS)介质-浆法-50转-10min-片1
 供试品溶液-1

<样品信息>

色谱柱:XB-C18(4.6mm*50mm,5 μ m)

流速: 1.2ml/min

柱温:30 $^{\circ}$ C

波长: 214nm

数据文件名: RC\$SMF-387 - 0-73/26-950-2 - zzp-2024092721p-rcqx-pH4.5+sdsjz-1-jf50z-10min-P2.lcd

方法文件名: RC\$SMF-387 - SMF-387-rcff-FX275-pH4.5+sds.lcm

批处理文件名: RC\$SMF-387 - 202410118-rcqx-FX275.lcb

样品瓶号: 1-11

进样体积: 100 μ l

版本号: 6.115

进样时间: 2024/10/19 11:01:23

实验者: xiechaojun

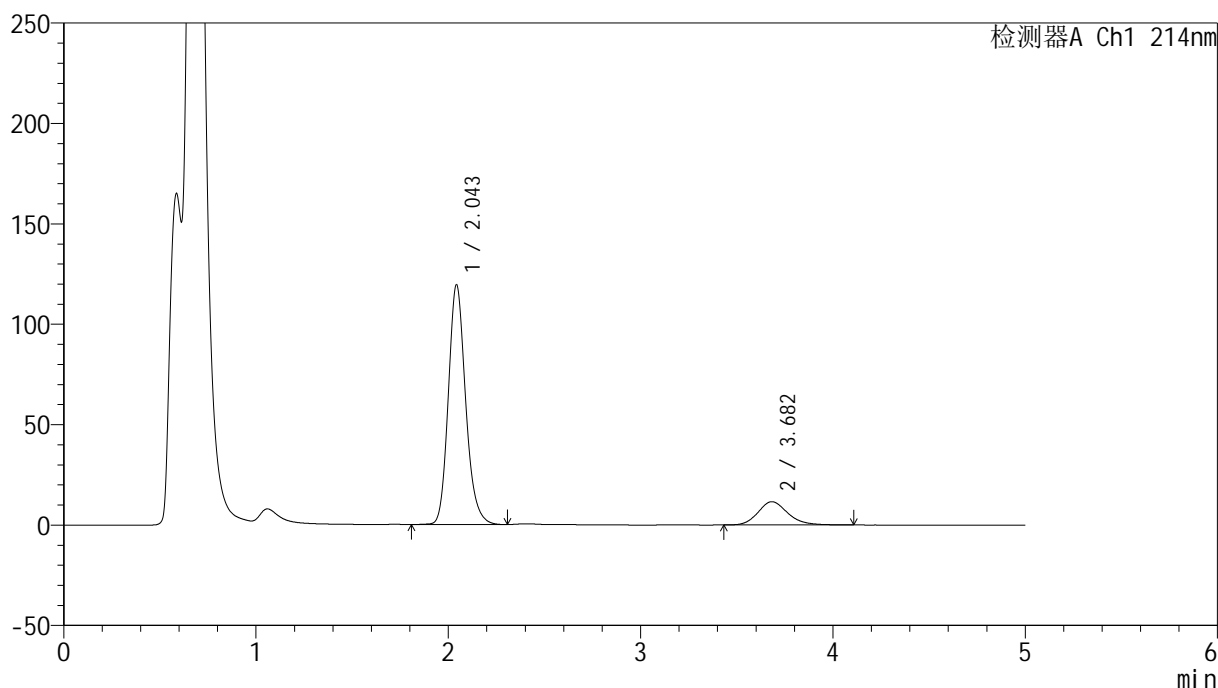
处理时间 (V2): 2024/10/19 17:12:14

处理者: xiechaojun

仪器型号: SHIMADZU LC-2050C(FX275)

<色谱图>

mV



<峰表>

检测器A Ch1 214nm

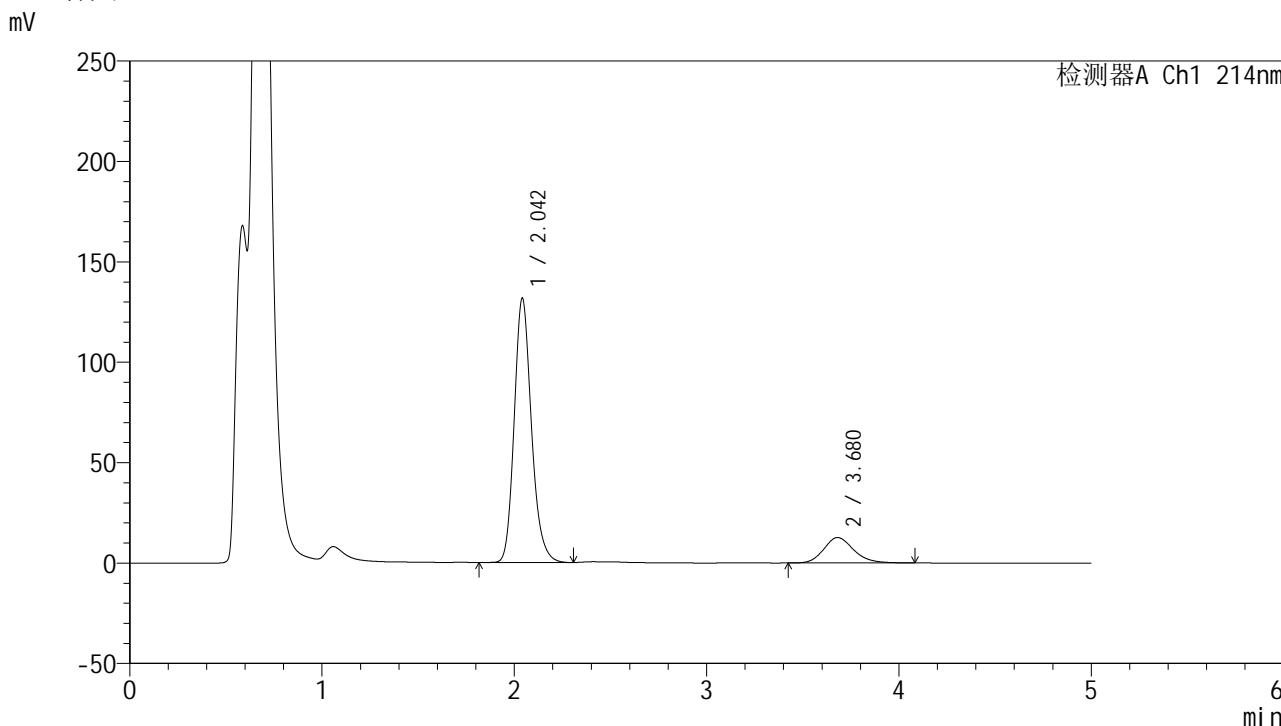
峰号	保留时间	面积	面积%	高度	理论塔板数(USP)	拖尾因子	分离度(USP)
1	2.043	748031	85.710	118929	2554	1.179	--
2	3.682	124719	14.290	11612	2822	1.185	7.468
总计		872749	100.000	130541			

图14 贝派度酸依折麦布片溶出曲线测定HPLC图谱
自制品-2024092721批-pH4.5(内含%SDS)介质-浆法-50转-10min-片2
供试品溶液-1

<样品信息>

色谱柱:XB-C18(4.6mm*50mm,5μm) 流速: 1.2ml/min
 柱温:30°C 波长: 214nm
 数据文件名: RC\$SMF-387 - 0-73/26-951-2 - zzp-2024092721p-rcqx-pH4.5+sdsjz-1-jf50z-10min-P3.lcd
 方法文件名: RC\$SMF-387 - SMF-387-rcff-FX275-pH4.5+sds.lcm
 批处理文件名: RC\$SMF-387 - 202410118-rcqx-FX275.lcb
 样品瓶号: 1-20
 进样体积: 100 μl 版本号: 6.115
 进样时间: 2024/10/19 11:06:51 实验者: xiechaojun
 处理时间 (V2): 2024/10/19 17:12:16 处理者: xiechaojun
 仪器型号: SHIMADZU LC-2050C(FX275)

<色谱图>



<峰表>

检测器A Ch1 214nm

峰号	保留时间	面积	面积%	高度	理论塔板数(USP)	拖尾因子	分离度(USP)
1	2.042	821079	85.717	131214	2570	1.189	--
2	3.680	136813	14.283	12663	2794	1.193	7.454
总计		957892	100.000	143877			

图15 贝派度酸依折麦布片溶出曲线测定HPLC图谱
 自制品-2024092721批-pH4.5(内含%SDS)介质-浆法-50转-10min-片3
 供试品溶液-1

<样品信息>

色谱柱:XB-C18(4.6mm*50mm,5 μ m)柱温:30 $^{\circ}$ C

数据文件名: RC\$SMF-387 - 0-73/26-952-2 - zzp-2024092721p-rcqx-pH4.5+sdsjz-1-jf50z-10min-P4.lcd

方法文件名: RC\$SMF-387 - SMF-387-rcff-FX275-pH4.5+sds.lcm

批处理文件名: RC\$SMF-387 - 202410118-rcqx-FX275.lcb

样品瓶号: 1-29

进样体积: 100 μ l

进样时间: 2024/10/19 11:12:19

处理时间 (V2): 2024/10/19 17:12:19

仪器型号: SHIMADZU LC-2050C(FX275)

流速: 1.2ml/min

波长: 214nm

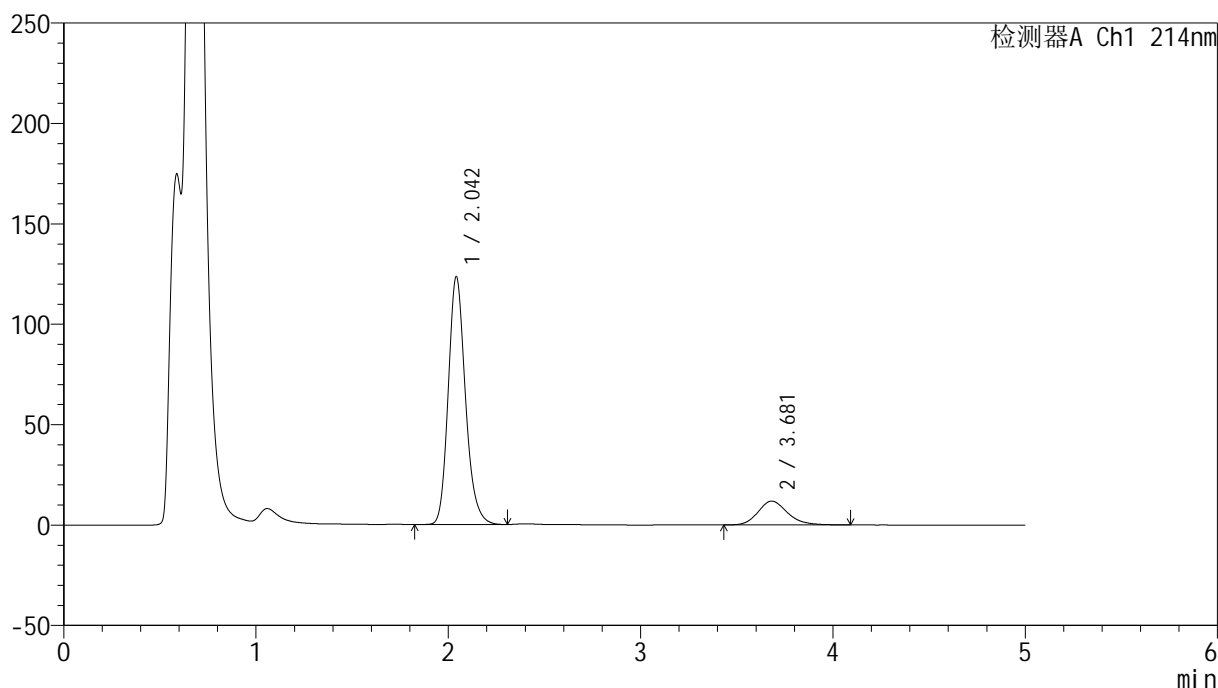
版本号: 6.115

实验者: xiechaojun

处理者: xiechaojun

<色谱图>

mV



<峰表>

检测器A Ch1 214nm

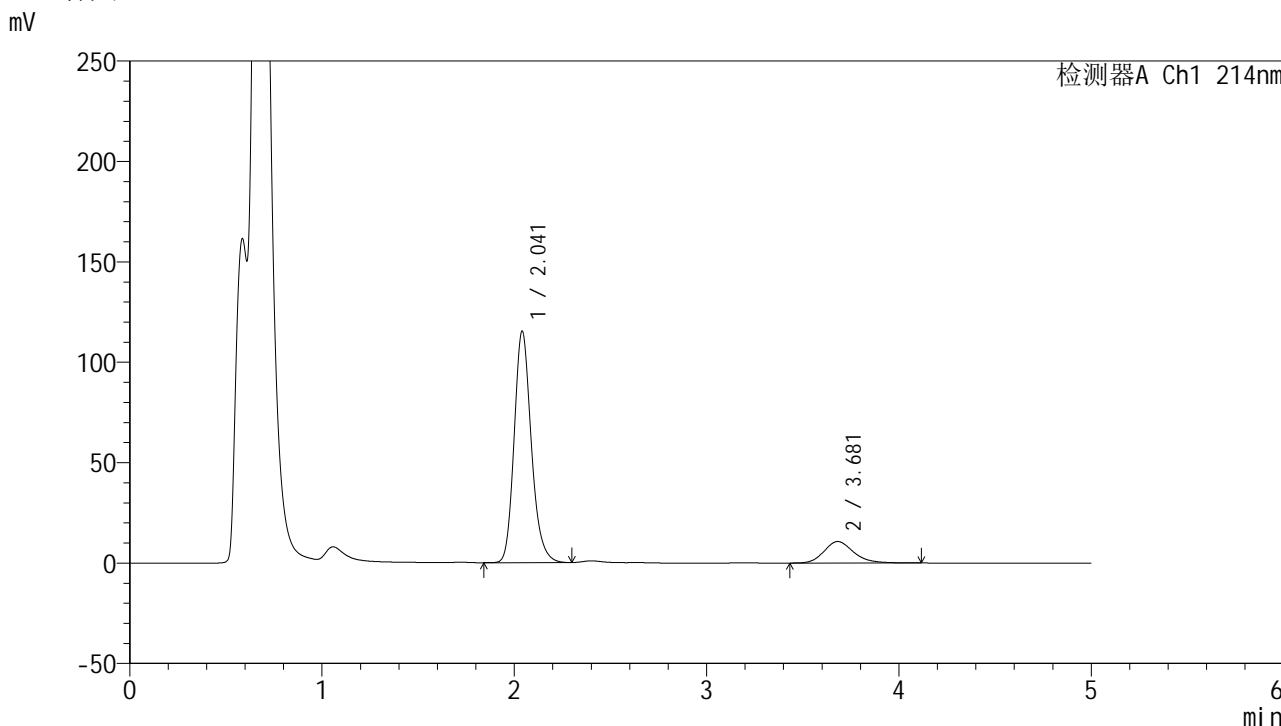
峰号	保留时间	面积	面积%	高度	理论塔板数(USP)	拖尾因子	分离度(USP)
1	2.042	767316	85.896	123042	2588	1.193	--
2	3.681	125988	14.104	11864	2876	1.192	7.535
总计		893304	100.000	134906			

图16 贝派度酸依折麦布片溶出曲线测定HPLC图谱
自制品-2024092721批-pH4.5(内含%SDS)介质-浆法-50转-10min-片4
供试品溶液-1

<样品信息>

色谱柱:XB-C18(4.6mm*50mm,5μm) 流速: 1.2ml/min
 柱温:30°C 波长: 214nm
 数据文件名: RC\$SMF-387 - 0-73/26-953-2 - zzp-2024092721p-rcqx-pH4.5+sdsjz-1-jf50z-10min-P5.lcd
 方法文件名: RC\$SMF-387 - SMF-387-rcff-FX275-pH4.5+sds.lcm
 批处理文件名: RC\$SMF-387 - 202410118-rcqx-FX275.lcb
 样品瓶号: 1-38
 进样体积: 100 μl 版本号: 6.115
 进样时间: 2024/10/19 11:17:47 实验者: xiechaojun
 处理时间 (V2): 2024/10/19 17:12:22 处理者: xiechaojun
 仪器型号: SHIMADZU LC-2050C(FX275)

<色谱图>



<峰表>

检测器A Ch1 214nm

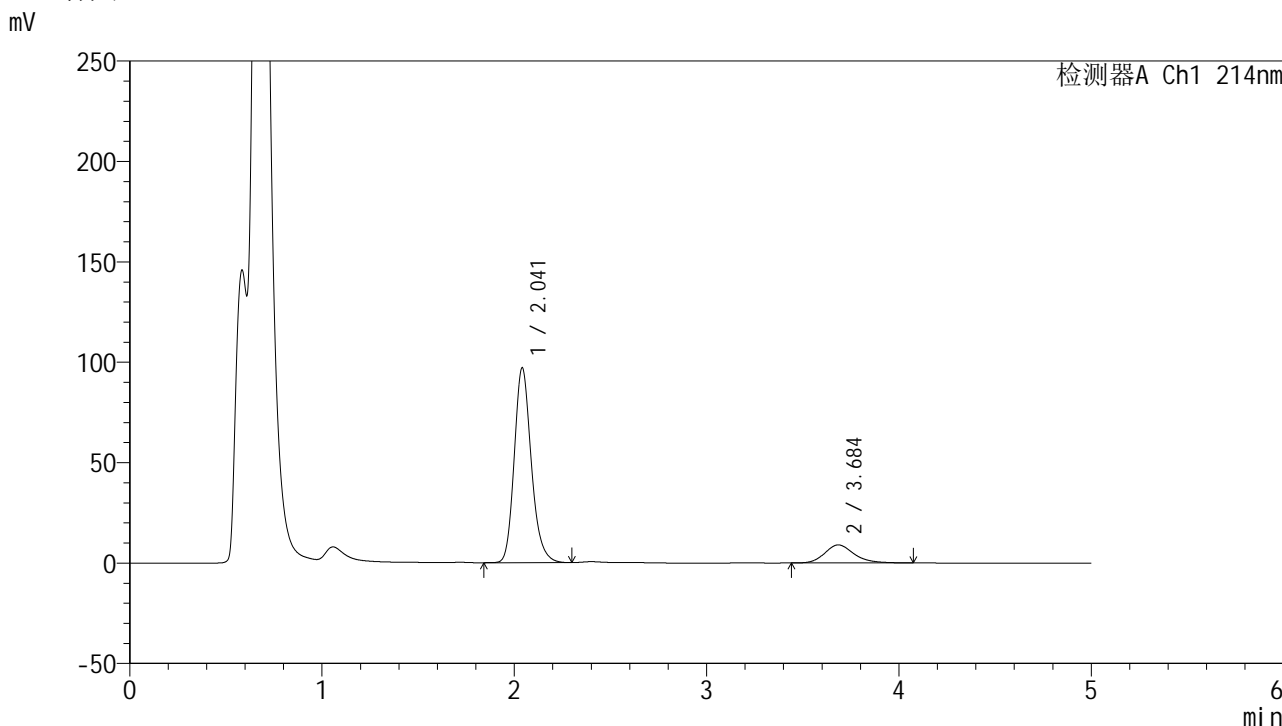
峰号	保留时间	面积	面积%	高度	理论塔板数(USP)	拖尾因子	分离度(USP)
1	2.041	714512	86.193	115043	2599	1.195	--
2	3.681	114460	13.807	10720	2879	1.203	7.547
总计		828973	100.000	125763			

图17 贝派度酸依折麦布片溶出曲线测定HPLC图谱
 自制品-2024092721批-pH4.5(内含%SDS)介质-浆法-50转-10min-片5
 供试品溶液-1

<样品信息>

色谱柱:XB-C18(4.6mm*50mm,5μm) 流速: 1.2ml/min
 柱温:30°C 波长: 214nm
 数据文件名: RC\$SMF-387 - 0-73/26-954-2 - zzp-2024092721p-rcqx-pH4.5+sdsjz-1-jf50z-10min-P6.lcd
 方法文件名: RC\$SMF-387 - SMF-387-rcff-FX275-pH4.5+sds.lcm
 批处理文件名: RC\$SMF-387 - 202410118-rcqx-FX275.lcb
 样品瓶号: 1-47
 进样体积: 100 μl 版本号: 6.115
 进样时间: 2024/10/19 11:23:14 实验者: xiechaojun
 处理时间 (V2): 2024/10/19 17:12:25 处理者: xiechaojun
 仪器型号: SHIMADZU LC-2050C(FX275)

<色谱图>



<峰表>

检测器A Ch1 214nm

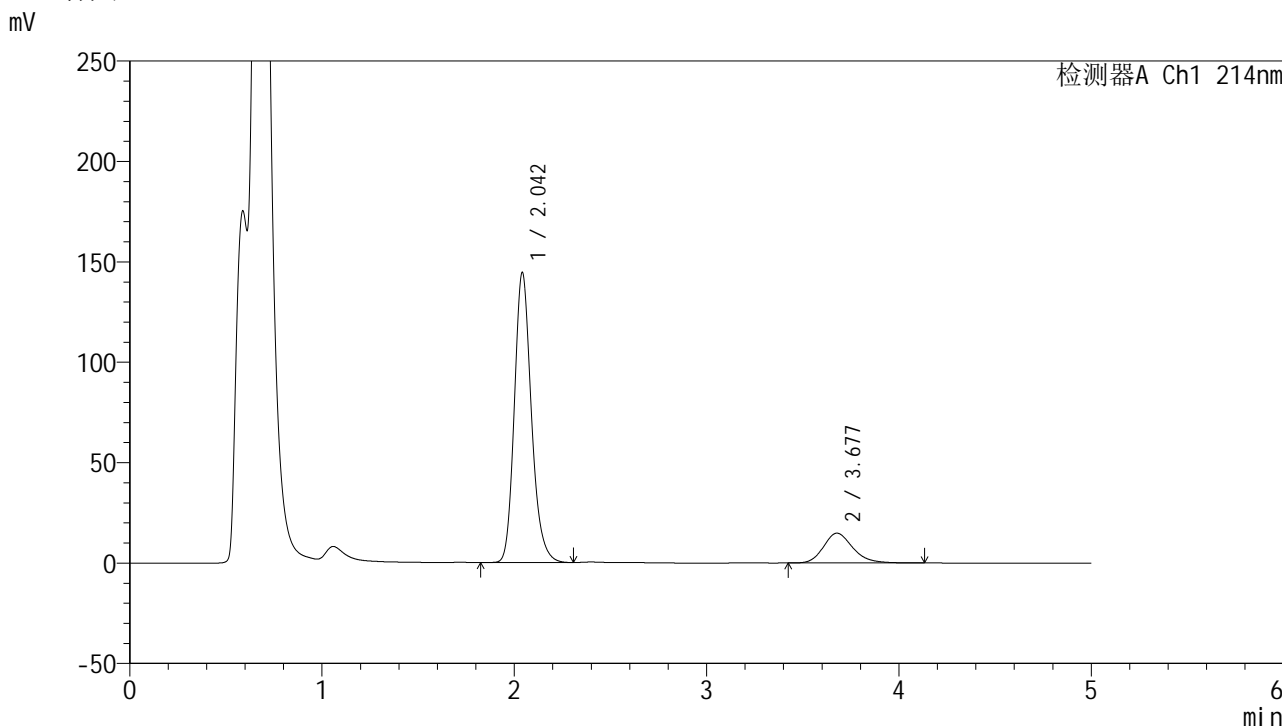
峰号	保留时间	面积	面积%	高度	理论塔板数(USP)	拖尾因子	分离度(USP)
1	2.041	598639	86.305	96799	2627	1.199	--
2	3.684	94994	13.695	8981	2979	1.210	7.653
总计		693633	100.000	105780			

图18 贝派度酸依折麦布片溶出曲线测定HPLC图谱
 自制品-2024092721批-pH4.5(内含%SDS)介质-浆法-50转-10min-片6
 供试品溶液-1

<样品信息>

色谱柱:XB-C18(4.6mm*50mm,5μm) 流速: 1.2ml/min
 柱温:30°C 波长: 214nm
 数据文件名: RC\$SMF-387 - 0-73/26-955-2 - zzp-2024092721p-rcqx-pH4.5+sdsjz-1-jf50z-15min-P1.lcd
 方法文件名: RC\$SMF-387 - SMF-387-rcff-FX275-pH4.5+sds.lcm
 批处理文件名: RC\$SMF-387 - 202410118-rcqx-FX275.lcb
 样品瓶号: 1-3
 进样体积: 100 μl 版本号: 6.115
 进样时间: 2024/10/19 11:28:43 实验者: xiechaojun
 处理时间 (V2): 2024/10/19 17:12:28 处理者: xiechaojun
 仪器型号: SHIMADZU LC-2050C(FX275)

<色谱图>



<峰表>

检测器A Ch1 214nm

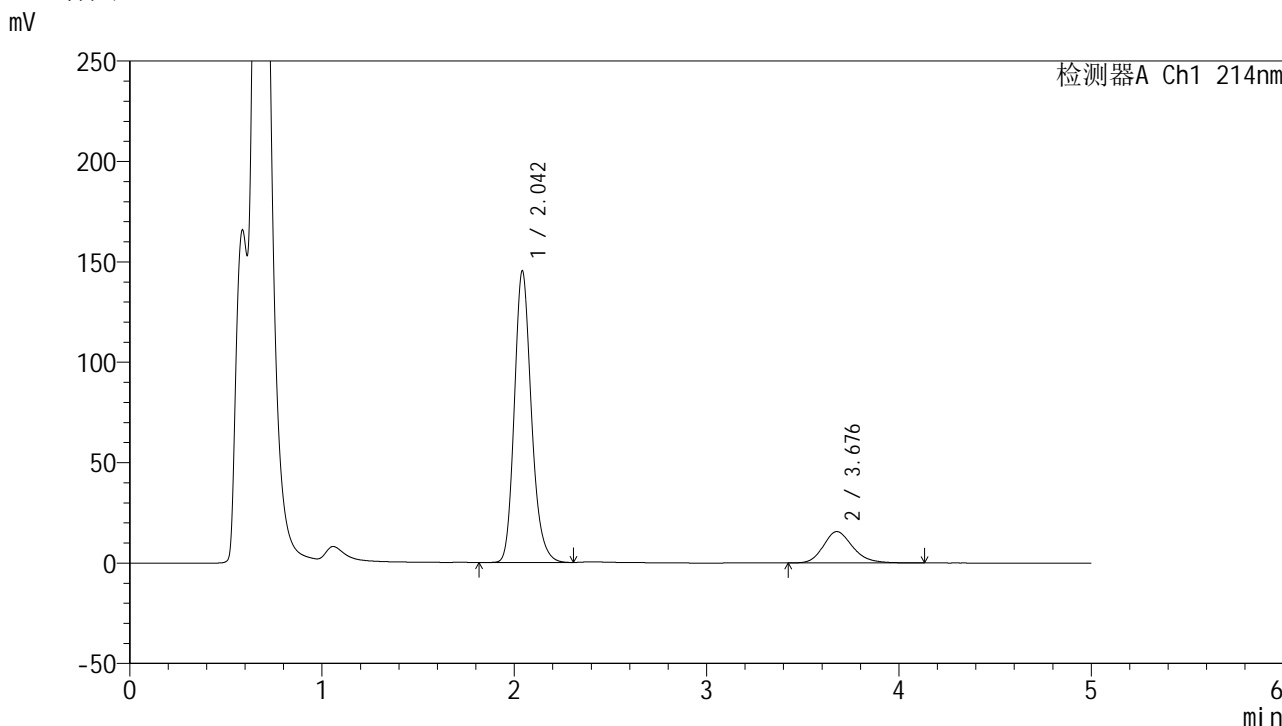
峰号	保留时间	面积	面积%	高度	理论塔板数(USP)	拖尾因子	分离度(USP)
1	2.042	890422	85.013	143966	2636	1.198	--
2	3.677	156967	14.987	14841	2913	1.211	7.577
总计		1047389	100.000	158807			

图19 贝派度酸依折麦布片溶出曲线测定HPLC图谱
 自制品-2024092721批-pH4.5(内含%SDS)介质-浆法-50转-15min-片1
 供试品溶液-1

<样品信息>

色谱柱:XB-C18(4.6mm*50mm,5μm) 流速: 1.2ml/min
 柱温:30°C 波长: 214nm
 数据文件名: RC\$SMF-387 - 0-73/26-956-2 - zzp-2024092721p-rcqx-pH4.5+sdsjz-1-jf50z-15min-P2.lcd
 方法文件名: RC\$SMF-387 - SMF-387-rcff-FX275-pH4.5+sds.lcm
 批处理文件名: RC\$SMF-387 - 202410118-rcqx-FX275.lcb
 样品瓶号: 1-12
 进样体积: 100 μl 版本号: 6.115
 进样时间: 2024/10/19 11:34:11 实验者: xiechaojun
 处理时间 (V2): 2024/10/19 17:12:31 处理者: xiechaojun
 仪器型号: SHIMADZU LC-2050C(FX275)

<色谱图>



<峰表>

检测器A Ch1 214nm

峰号	保留时间	面积	面积%	高度	理论塔板数(USP)	拖尾因子	分离度(USP)
1	2.042	896079	84.401	144733	2633	1.196	--
2	3.676	165609	15.599	15615	2877	1.207	7.543
总计		1061688	100.000	160349			

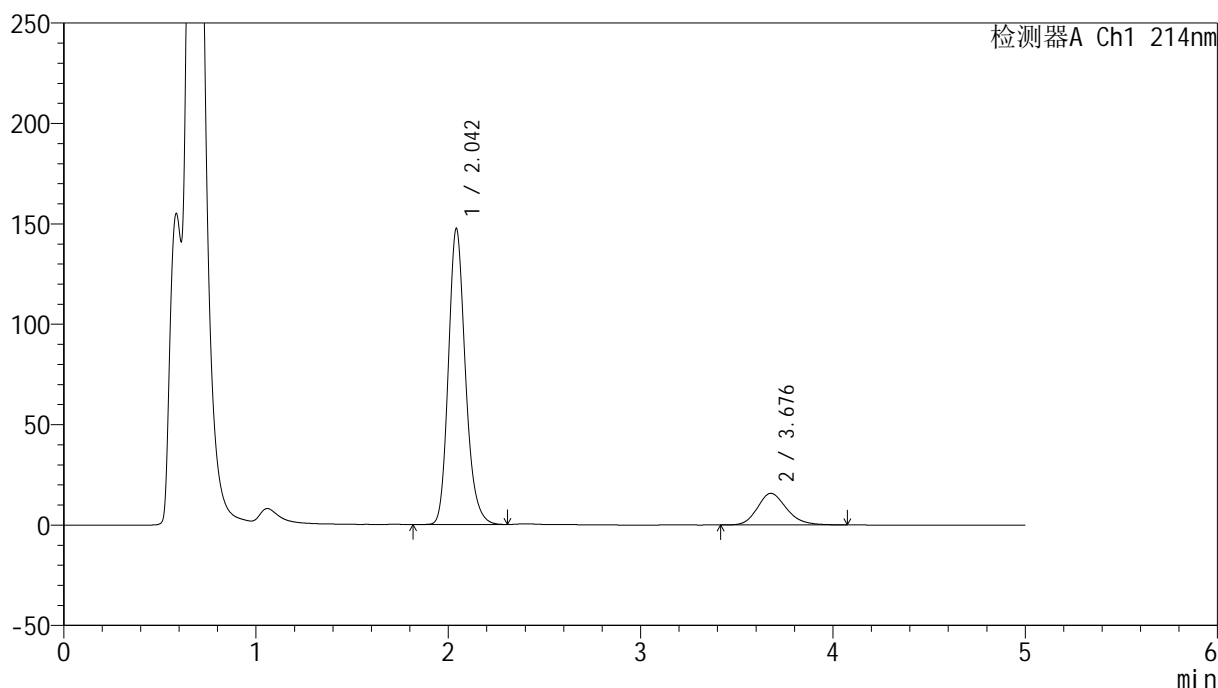
图20 贝派度酸依折麦布片溶出曲线测定HPLC图谱
 自制品-2024092721批-pH4.5(内含%SDS)介质-浆法-50转-15min-片2
 供试品溶液-1

<样品信息>

色谱柱:XB-C18(4.6mm*50mm,5 μ m) 流速: 1.2ml/min
 柱温:30 $^{\circ}$ C 波长: 214nm
 数据文件名: RC\$SMF-387 - 0-73/26-957-2 - zzp-2024092721p-rcqx-pH4.5+sdsjz-1-jf50z-15min-P3.lcd
 方法文件名: RC\$SMF-387 - SMF-387-rcff-FX275-pH4.5+sds.lcm
 批处理文件名: RC\$SMF-387 - 202410118-rcqx-FX275.lcb
 样品瓶号: 1-21
 进样体积: 100 μ l 版本号: 6.115
 进样时间: 2024/10/19 11:39:39 实验者: xiechaojun
 处理时间(V2): 2024/10/19 17:12:33 处理者: xiechaojun
 仪器型号: SHIMADZU LC-2050C(FX275)

<色谱图>

mV



<峰表>

检测器A Ch1 214nm

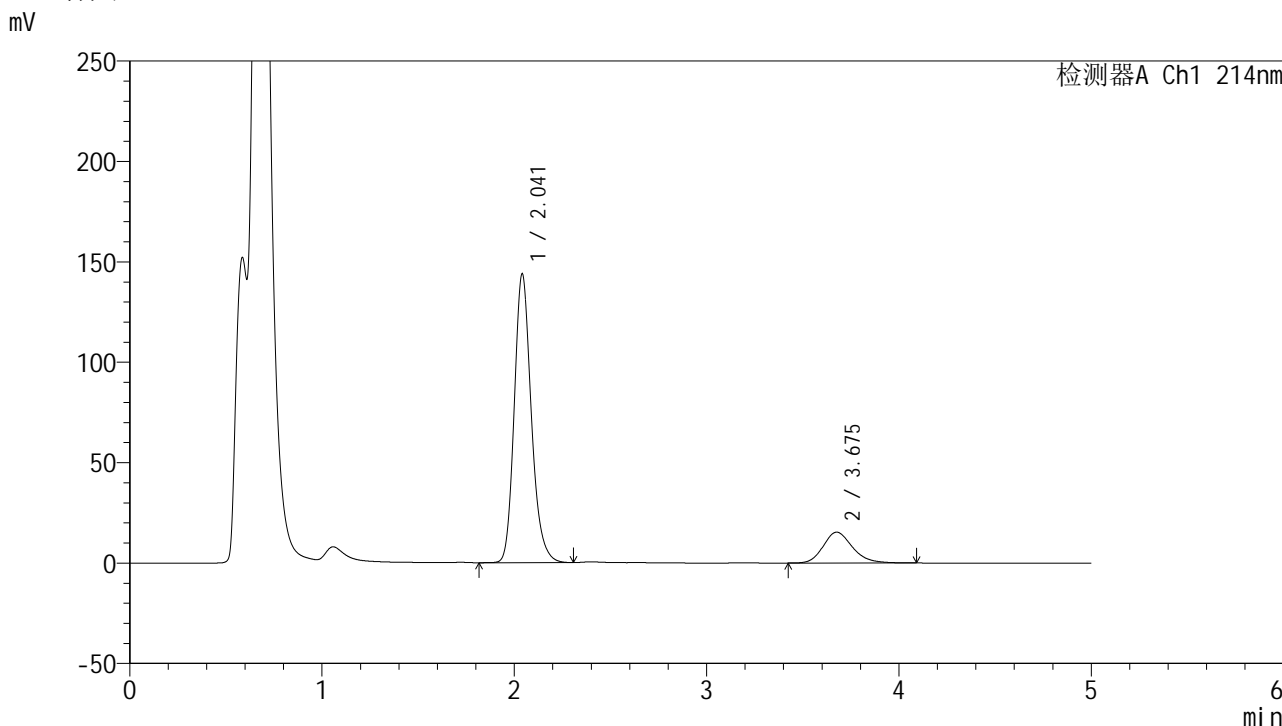
峰号	保留时间	面积	面积%	高度	理论塔板数(USP)	拖尾因子	分离度(USP)
1	2.042	906972	84.550	146790	2646	1.197	--
2	3.676	165731	15.450	15733	2893	1.195	7.563
总计		1072704	100.000	162524			

图21 贝派度酸依折麦布片溶出曲线测定HPLC图谱
 自制品-2024092721批-pH4.5(内含%SDS)介质-浆法-50转-15min-片3
 供试品溶液-1

<样品信息>

色谱柱:XB-C18(4.6mm*50mm,5μm) 流速: 1.2ml/min
 柱温:30°C 波长: 214nm
 数据文件名: RC\$SMF-387 - 0-73/26-958-2 - zzp-2024092721p-rcqx-pH4.5+sdsjz-1-jf50z-15min-P4.lcd
 方法文件名: RC\$SMF-387 - SMF-387-rcff-FX275-pH4.5+sds.lcm
 批处理文件名: RC\$SMF-387 - 202410118-rcqx-FX275.lcb
 样品瓶号: 1-30
 进样体积: 100 μl 版本号: 6.115
 进样时间: 2024/10/19 11:45:08 实验者: xiechaojun
 处理时间 (V2): 2024/10/19 17:12:36 处理者: xiechaojun
 仪器型号: SHIMADZU LC-2050C(FX275)

<色谱图>



<峰表>

检测器A Ch1 214nm

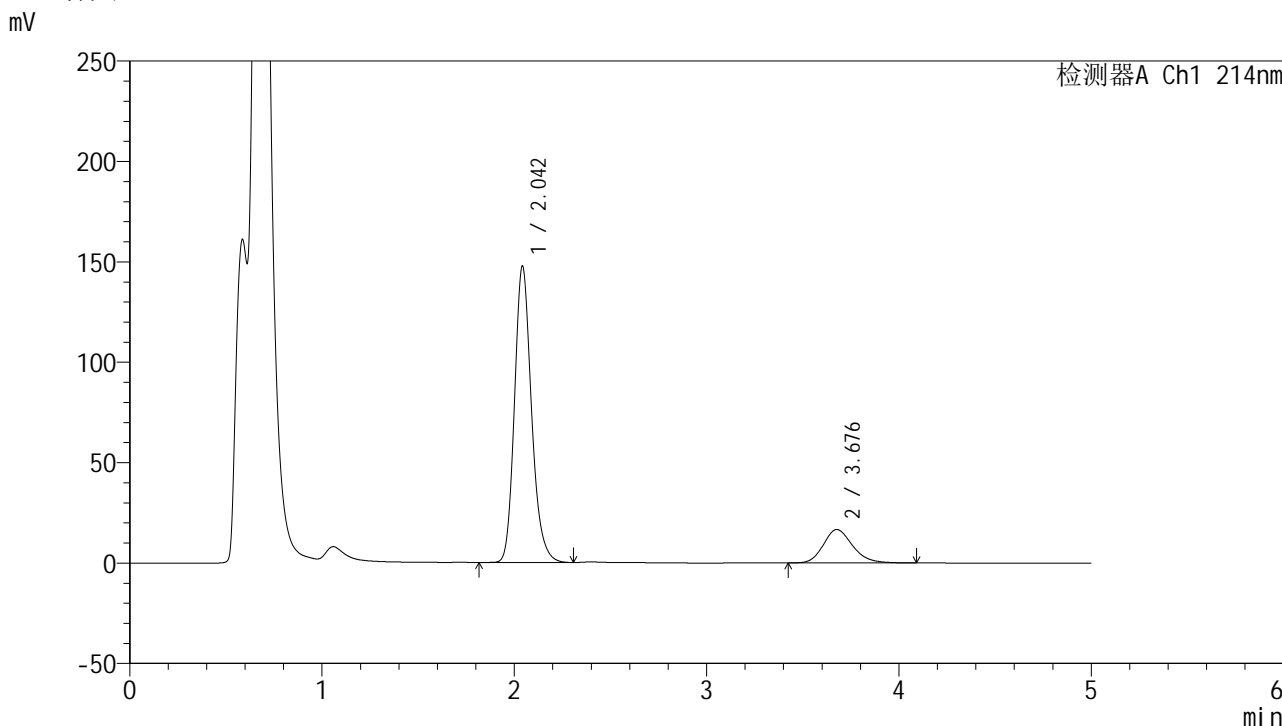
峰号	保留时间	面积	面积%	高度	理论塔板数(USP)	拖尾因子	分离度(USP)
1	2.041	886312	84.562	143461	2637	1.200	--
2	3.675	161803	15.438	15348	2901	1.207	7.565
总计		1048115	100.000	158809			

图22 贝派度酸依折麦布片溶出曲线测定HPLC图谱
 自制品-2024092721批-pH4.5(内含%SDS)介质-浆法-50转-15min-片4
 供试品溶液-1

<样品信息>

色谱柱:XB-C18(4.6mm*50mm,5μm) 流速: 1.2ml/min
 柱温:30°C 波长: 214nm
 数据文件名: RC\$SMF-387 - 0-73/26-961-2 - zzp-2024092721p-rcqx-pH4.5+sdsjz-1-jf50z-20min-P1.lcd
 方法文件名: RC\$SMF-387 - SMF-387-rcff-FX275-pH4.5+sds.lcm
 批处理文件名: RC\$SMF-387 - 202410118-rcqx-FX275.lcb
 样品瓶号: 1-4
 进样体积: 100 μl 版本号: 6.115
 进样时间: 2024/10/19 12:01:32 实验者: xiechaojun
 处理时间 (V2): 2024/10/19 17:12:44 处理者: xiechaojun
 仪器型号: SHIMADZU LC-2050C(FX275)

<色谱图>



<峰表>

检测器A Ch1 214nm

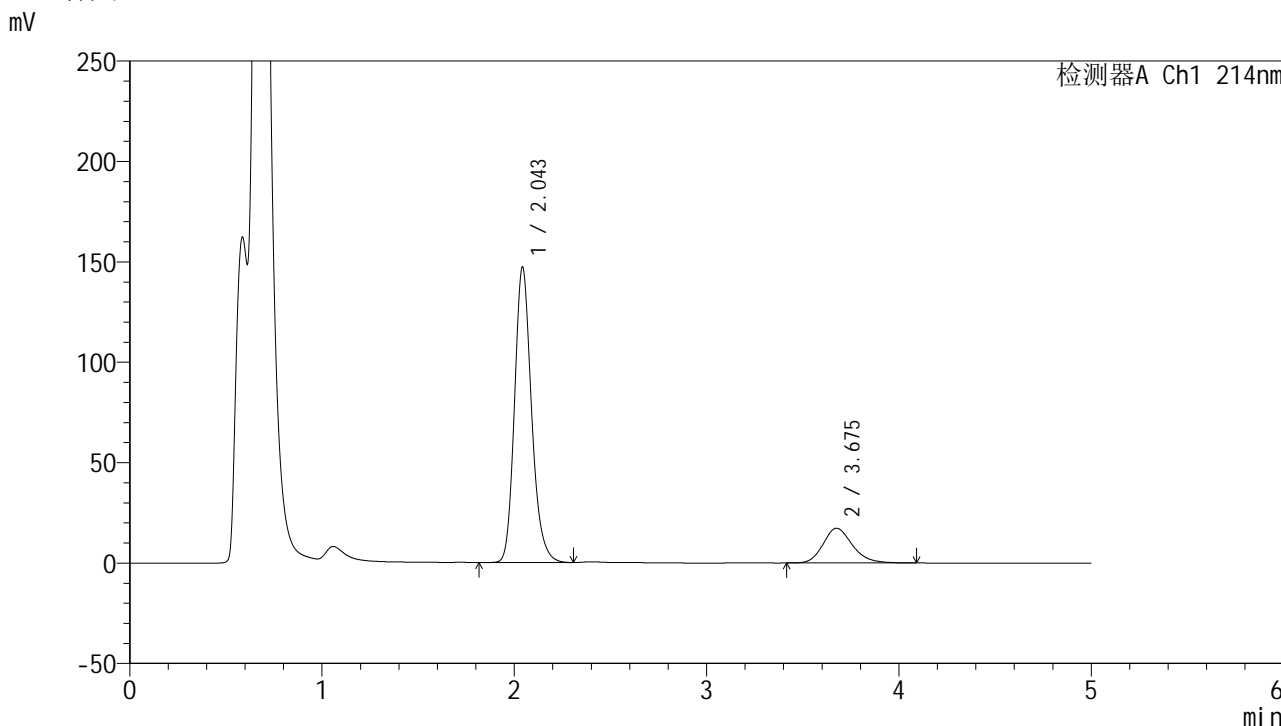
峰号	保留时间	面积	面积%	高度	理论塔板数(USP)	拖尾因子	分离度(USP)
1	2.042	909022	83.827	146829	2642	1.197	--
2	3.676	175382	16.173	16617	2892	1.199	7.556
总计		1084403	100.000	163447			

图25 贝派度酸依折麦布片溶出曲线测定HPLC图谱
 自制品-2024092721批-pH4.5(内含%SDS)介质-浆法-50转-20min-片1
 供试品溶液-1

<样品信息>

色谱柱 :XB-C18(4.6mm*50mm,5μm) 流速: 1.2ml/min
 柱温 :30°C 波长: 214nm
 数据文件名: RC\$SMF-387 - 0-73/26-962-2 - zzp-2024092721p-rcqx-pH4.5+sdsjz-1-jf50z-20min-P2.lcd
 方法文件名: RC\$SMF-387 - SMF-387-rcff-FX275-pH4.5+sds.lcm
 批处理文件名: RC\$SMF-387 - 202410118-rcqx-FX275.lcb
 样品瓶号: 1-13
 进样体积: 100 μl 版本号: 6.115
 进样时间: 2024/10/19 12:07:00 实验者: xiechaojun
 处理时间 (V2) : 2024/10/19 17:12:47 处理者: xiechaojun
 仪器型号: SHIMADZU LC-2050C(FX275)

<色谱图>



<峰表>

检测器A Ch1 214nm

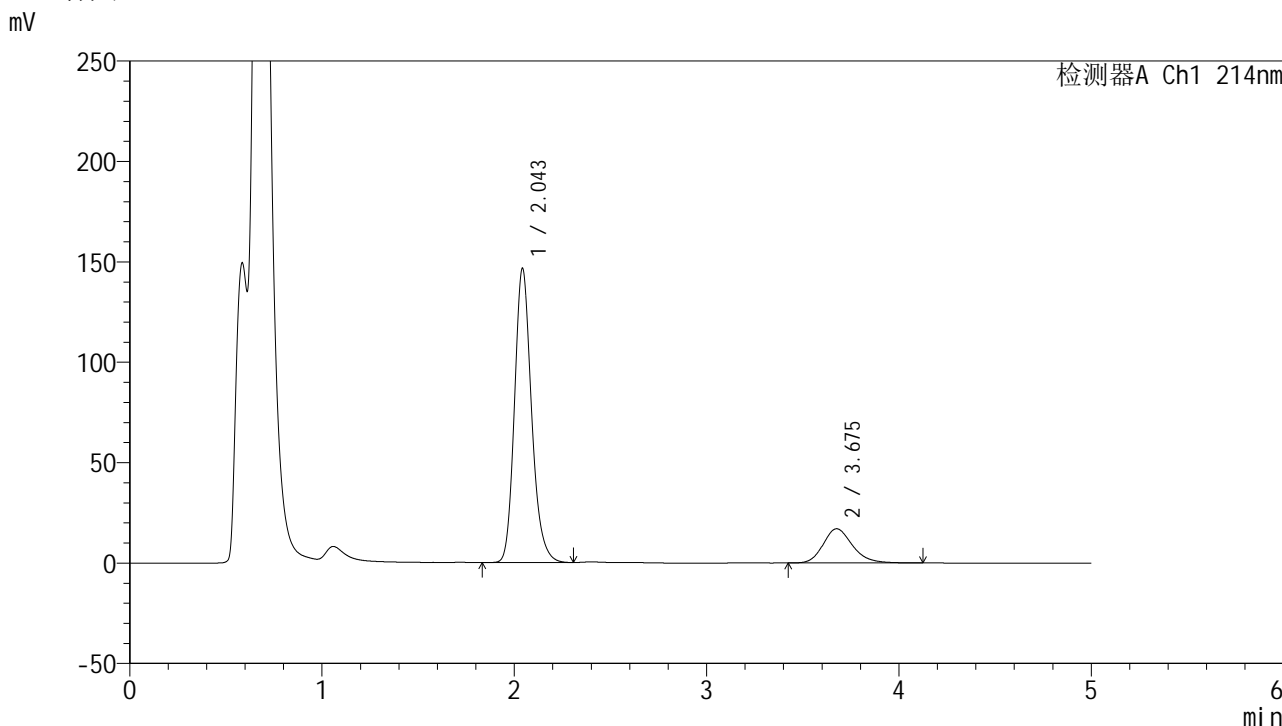
峰号	保留时间	面积	面积%	高度	理论塔板数(USP)	拖尾因子	分离度(USP)
1	2.043	906152	83.226	146420	2643	1.194	--
2	3.675	182630	16.774	17306	2897	1.202	7.555
总计		1088782	100.000	163726			

图26 贝派度酸依折麦布片溶出曲线测定HPLC图谱
自制品-2024092721批-pH4.5(内含%SDS)介质-浆法-50转-20min-片2
供试品溶液-1

<样品信息>

色谱柱:XB-C18(4.6mm*50mm,5μm) 流速: 1.2ml/min
 柱温:30°C 波长: 214nm
 数据文件名: RC\$SMF-387 - 0-73/26-963-2 - zzp-2024092721p-rcqx-pH4.5+sdsjz-1-jf50z-20min-P3.lcd
 方法文件名: RC\$SMF-387 - SMF-387-rcff-FX275-pH4.5+sds.lcm
 批处理文件名: RC\$SMF-387 - 202410118-rcqx-FX275.lcb
 样品瓶号: 1-22
 进样体积: 100 μl 版本号: 6.115
 进样时间: 2024/10/19 12:12:28 实验者: xiechaojun
 处理时间 (V2): 2024/10/19 17:12:50 处理者: xiechaojun
 仪器型号: SHIMADZU LC-2050C(FX275)

<色谱图>



<峰表>

检测器A Ch1 214nm

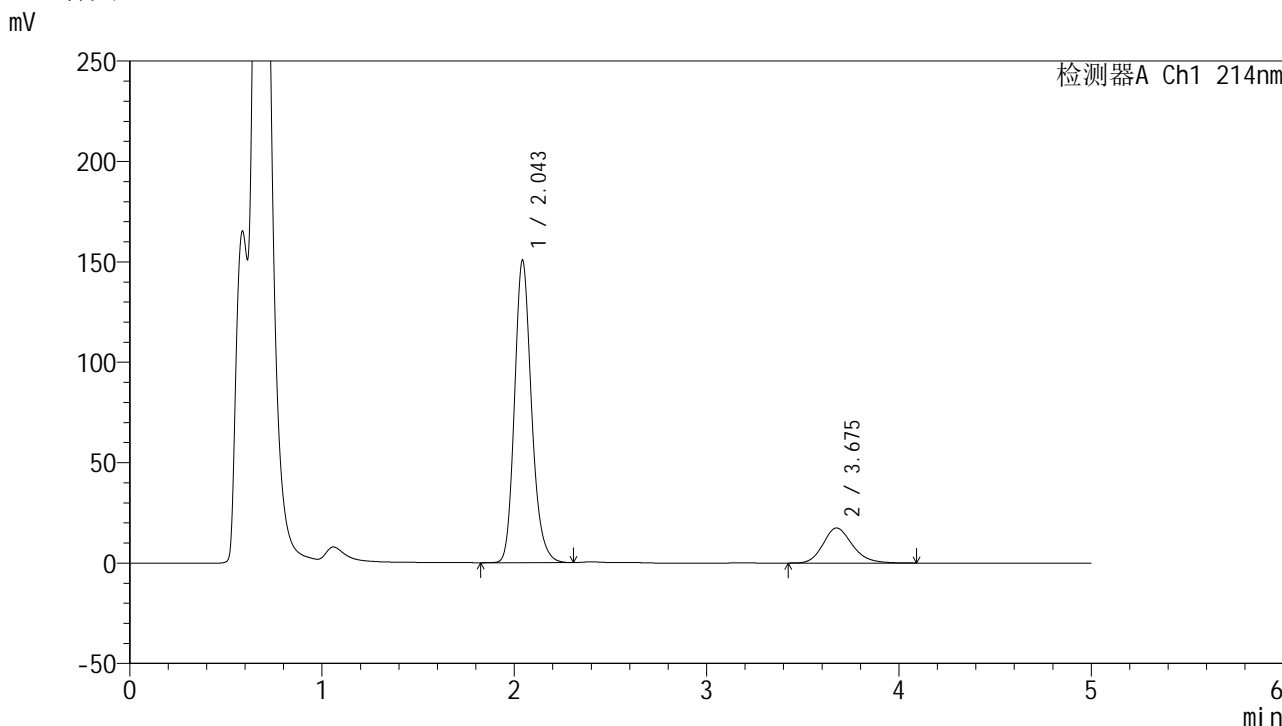
峰号	保留时间	面积	面积%	高度	理论塔板数(USP)	拖尾因子	分离度(USP)
1	2.043	903695	83.365	145805	2634	1.193	--
2	3.675	180329	16.635	17030	2903	1.207	7.556
总计		1084025	100.000	162835			

图27 贝派度酸依折麦布片溶出曲线测定HPLC图谱
 自制品-2024092721批-pH4.5(内含%SDS)介质-浆法-50转-20min-片3
 供试品溶液-1

<样品信息>

色谱柱:XB-C18(4.6mm*50mm,5μm) 流速: 1.2ml/min
 柱温:30°C 波长: 214nm
 数据文件名: RC\$SMF-387 - 0-73/26-964-2 - zzp-2024092721p-rcqx-pH4.5+sdsjz-1-jf50z-20min-P4.lcd
 方法文件名: RC\$SMF-387 - SMF-387-rcff-FX275-pH4.5+sds.lcm
 批处理文件名: RC\$SMF-387 - 202410118-rcqx-FX275.lcb
 样品瓶号: 1-31
 进样体积: 100 μl 版本号: 6.115
 进样时间: 2024/10/19 12:17:57 实验者: xiechaojun
 处理时间 (V2): 2024/10/19 17:12:52 处理者: xiechaojun
 仪器型号: SHIMADZU LC-2050C(FX275)

<色谱图>



<峰表>

检测器A Ch1 214nm

峰号	保留时间	面积	面积%	高度	理论塔板数(USP)	拖尾因子	分离度(USP)
1	2.043	926254	83.418	149947	2651	1.192	--
2	3.675	184124	16.582	17444	2887	1.201	7.550
总计		1110378	100.000	167391			

图28 贝派度酸依折麦布片溶出曲线测定HPLC图谱
 自制品-2024092721批-pH4.5(内含%SDS)介质-浆法-50转-20min-片4
 供试品溶液-1

<样品信息>

色谱柱:XB-C18(4.6mm*50mm,5 μ m)柱温:30 $^{\circ}$ C

数据文件名: RC\$SMF-387 - 0-73/26-965-2 - zzp-2024092721p-rcqx-pH4.5+sdsjz-1-jf50z-20min-P5.lcd

方法文件名: RC\$SMF-387 - SMF-387-rcff-FX275-pH4.5+sds.lcm

批处理文件名: RC\$SMF-387 - 202410118-rcqx-FX275.lcb

样品瓶号: 1-40

进样体积: 100 μ l

进样时间: 2024/10/19 12:23:25

处理时间 (V2): 2024/10/19 17:12:55

仪器型号: SHIMADZU LC-2050C(FX275)

流速: 1.2ml/min

波长: 214nm

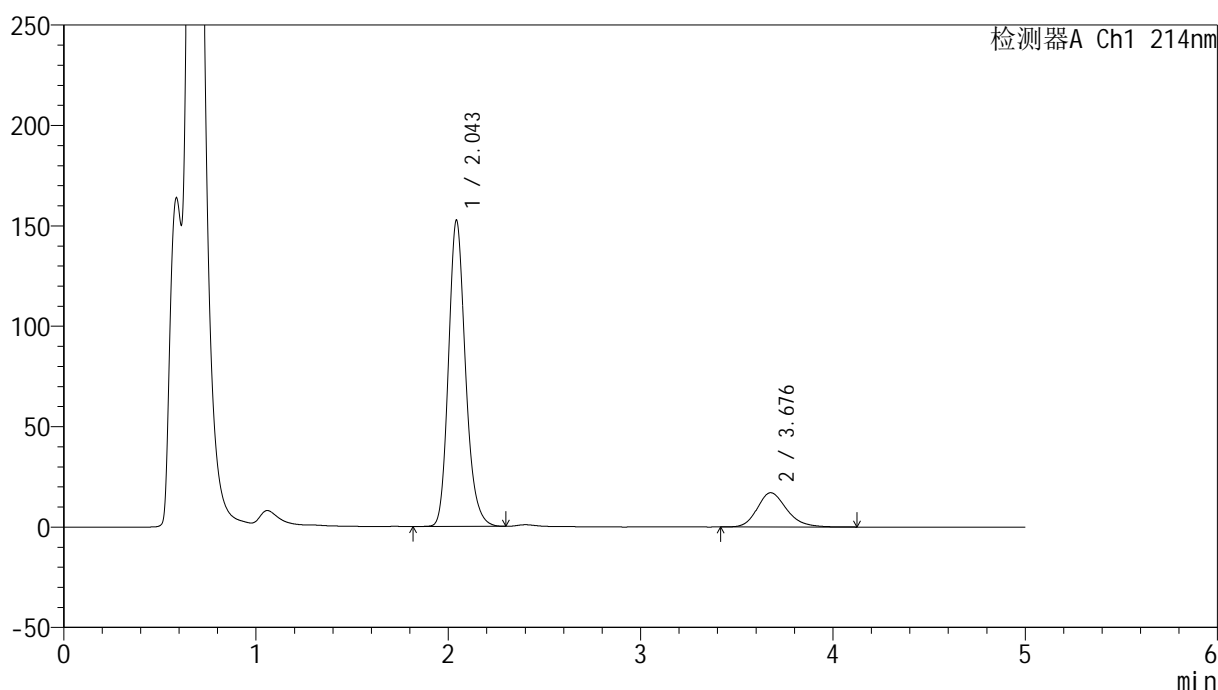
版本号: 6.115

实验者: xiechaojun

处理者: xiechaojun

<色谱图>

mV



<峰表>

检测器A Ch1 214nm

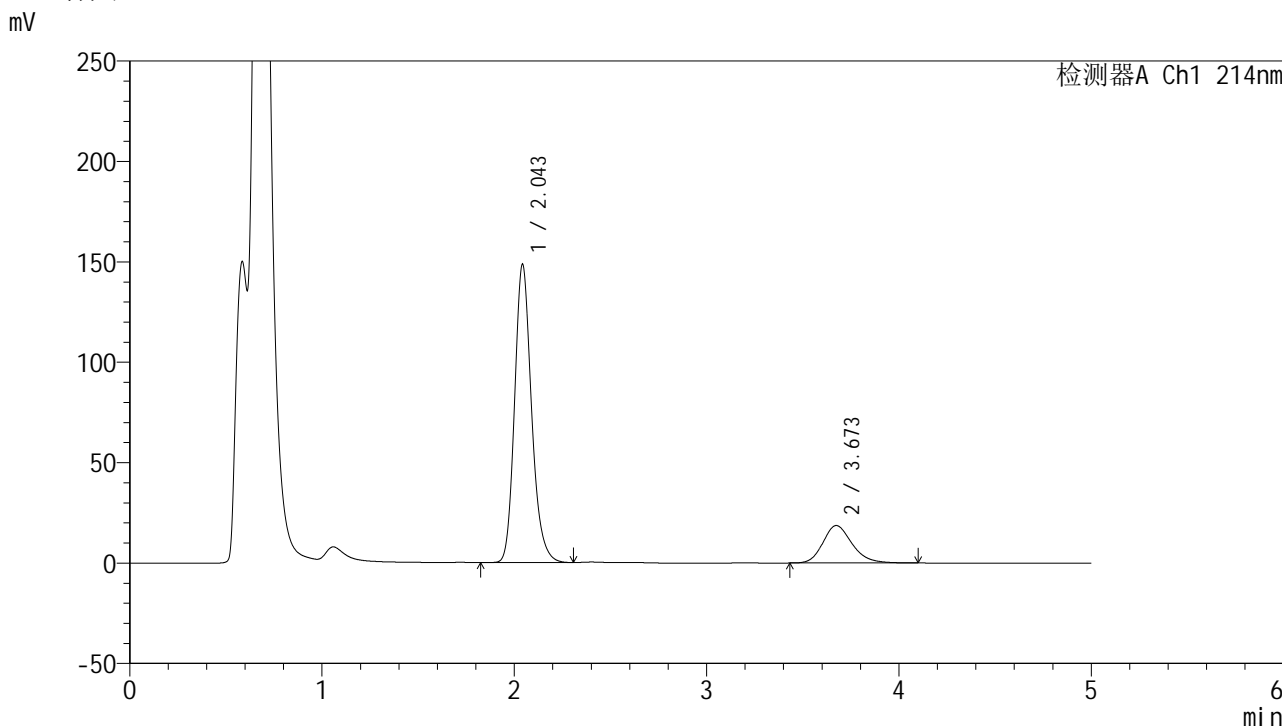
峰号	保留时间	面积	面积%	高度	理论塔板数(USP)	拖尾因子	分离度(USP)
1	2.043	938481	83.801	151703	2648	1.194	--
2	3.676	181406	16.199	17041	2861	1.211	7.532
总计		1119887	100.000	168744			

图29 贝派度酸依折麦布片溶出曲线测定HPLC图谱
自制品-2024092721批-pH4.5(内含%SDS)介质-浆法-50转-20min-片5
供试品溶液-1

<样品信息>

色谱柱:XB-C18(4.6mm*50mm,5μm) 流速: 1.2ml/min
 柱温:30°C 波长: 214nm
 数据文件名: RC\$SMF-387 - 0-73/26-967-2 - zzp-2024092721p-rcqx-pH4.5+sdsjz-1-jf50z-30min-P1.lcd
 方法文件名: RC\$SMF-387 - SMF-387-rcff-FX275-pH4.5+sds.lcm
 批处理文件名: RC\$SMF-387 - 202410118-rcqx-FX275.lcb
 样品瓶号: 1-5
 进样体积: 100 μl 版本号: 6.115
 进样时间: 2024/10/19 12:34:21 实验者: xiechaojun
 处理时间 (V2): 2024/10/19 17:13:00 处理者: xiechaojun
 仪器型号: SHIMADZU LC-2050C(FX275)

<色谱图>



<峰表>

检测器A Ch1 214nm

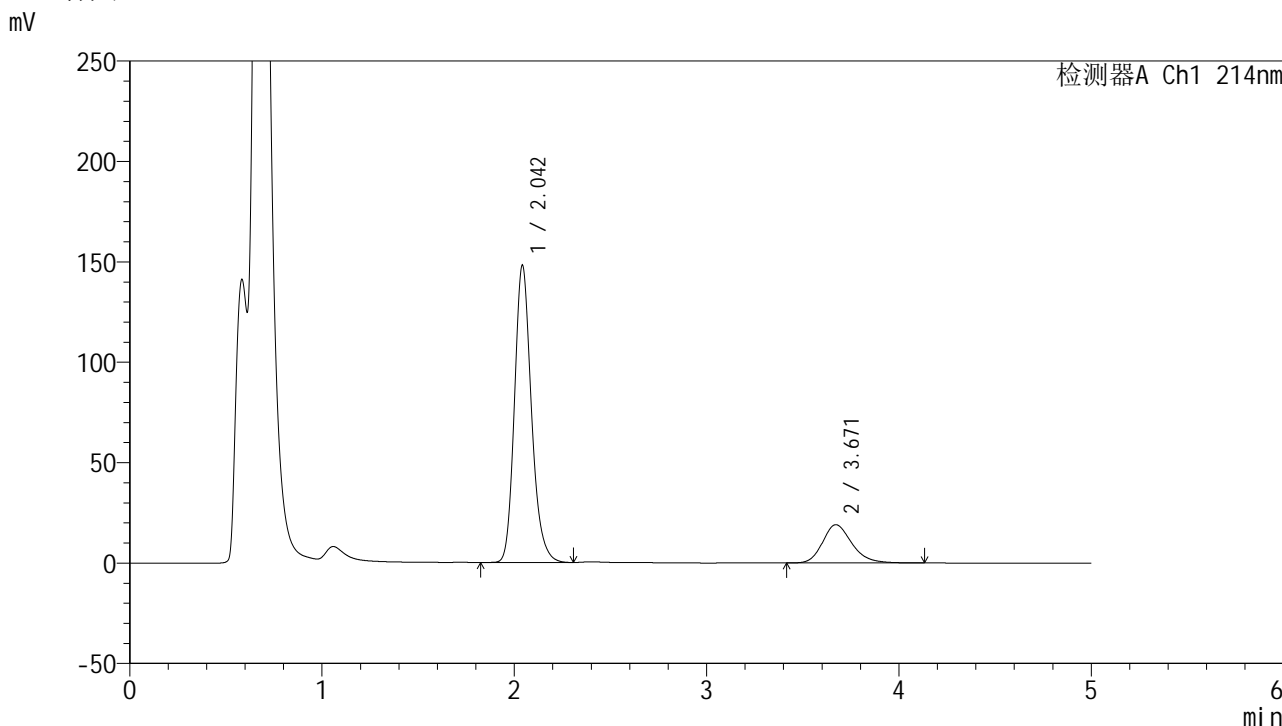
峰号	保留时间	面积	面积%	高度	理论塔板数(USP)	拖尾因子	分离度(USP)
1	2.043	910472	82.290	147871	2673	1.196	--
2	3.673	195950	17.710	18670	2927	1.214	7.589
总计		1106422	100.000	166541			

图31 贝派度酸依折麦布片溶出曲线测定HPLC图谱
 自制品-2024092721批-pH4.5(内含%SDS)介质-浆法-50转-30min-片1
 供试品溶液-1

<样品信息>

色谱柱:XB-C18(4.6mm*50mm,5μm) 流速: 1.2ml/min
 柱温:30°C 波长: 214nm
 数据文件名: RC\$SMF-387 - 0-73/26-970-2 - zzp-2024092721p-rcqx-pH4.5+sdsjz-1-jf50z-30min-P4.lcd
 方法文件名: RC\$SMF-387 - SMF-387-rcff-FX275-pH4.5+sds.lcm
 批处理文件名: RC\$SMF-387 - 202410118-rcqx-FX275.lcb
 样品瓶号: 1-32
 进样体积: 100 μl 版本号: 6.115
 进样时间: 2024/10/19 12:50:45 实验者: xiechaojun
 处理时间 (V2): 2024/10/19 17:13:08 处理者: xiechaojun
 仪器型号: SHIMADZU LC-2050C(FX275)

<色谱图>



<峰表>

检测器A Ch1 214nm

峰号	保留时间	面积	面积%	高度	理论塔板数(USP)	拖尾因子	分离度(USP)
1	2.042	908788	81.922	147392	2662	1.200	--
2	3.671	200550	18.078	19051	2915	1.223	7.572
总计		1109338	100.000	166442			

图34 贝派度酸依折麦布片溶出曲线测定HPLC图谱
 自制品-2024092721批-pH4.5(内含%SDS)介质-浆法-50转-30min-片4
 供试品溶液-1

<样品信息>

色谱柱:XB-C18(4.6mm*50mm,5 μ m)柱温:30 $^{\circ}$ C

数据文件名: RC\$SMF-387 - 0-73/26-975-2 - zzp-2024092721p-rcqx-pH4.5+sdsjz-1-jf50z-45min-P3.lcd

方法文件名: RC\$SMF-387 - SMF-387-rcff-FX275-pH4.5+sds.lcm

批处理文件名: RC\$SMF-387 - 202410118-rcqx-FX275.lcb

样品瓶号: 1-24

进样体积: 100 μ l

进样时间: 2024/10/19 13:18:06

处理时间 (V2): 2024/10/19 17:13:22

仪器型号: SHIMADZU LC-2050C(FX275)

流速: 1.2ml/min

波长: 214nm

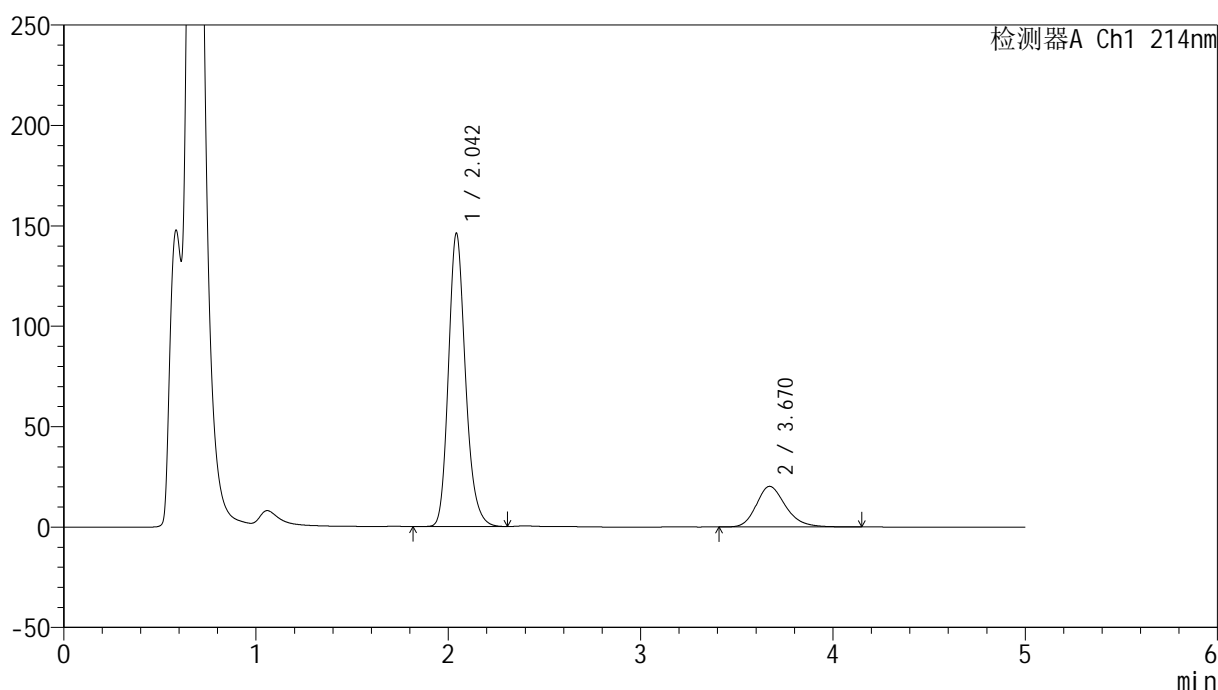
版本号: 6.115

实验者: xiechaojun

处理者: xiechaojun

<色谱图>

mV



<峰表>

检测器A Ch1 214nm

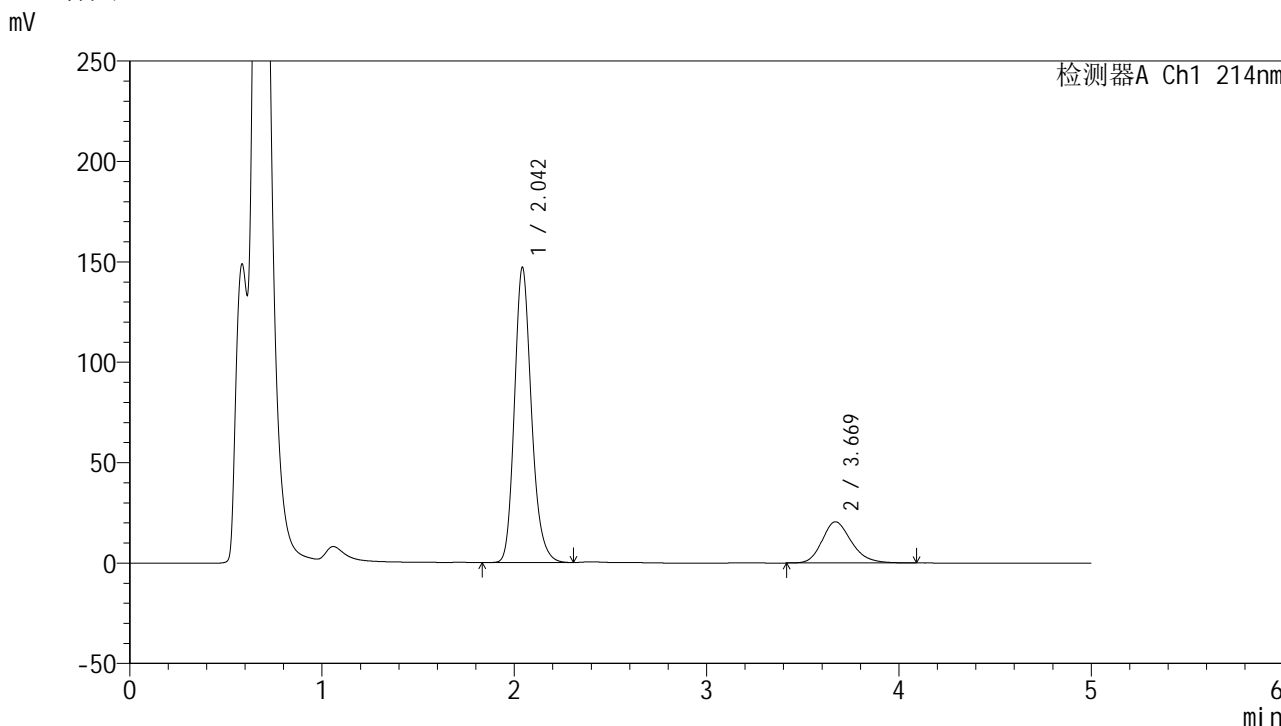
峰号	保留时间	面积	面积%	高度	理论塔板数(USP)	拖尾因子	分离度(USP)
1	2.042	899143	80.740	145374	2648	1.200	--
2	3.670	214491	19.260	20234	2896	1.227	7.543
总计		1113633	100.000	165608			

图39 贝派度酸依折麦布片溶出曲线测定HPLC图谱
自制品-2024092721批-pH4.5(内含%SDS)介质-浆法-50转-45min-片3
供试品溶液-1

<样品信息>

色谱柱:XB-C18(4.6mm*50mm,5μm) 流速: 1.2ml/min
 柱温:30°C 波长: 214nm
 数据文件名: RC\$SMF-387 - 0-73/26-976-2 - zzp-2024092721p-rcqx-pH4.5+sdsjz-1-jf50z-45min-P4.lcd
 方法文件名: RC\$SMF-387 - SMF-387-rcff-FX275-pH4.5+sds.lcm
 批处理文件名: RC\$SMF-387 - 202410118-rcqx-FX275.lcb
 样品瓶号: 1-33
 进样体积: 100 μl 版本号: 6.115
 进样时间: 2024/10/19 13:23:35 实验者: xiechaojun
 处理时间 (V2): 2024/10/19 17:13:25 处理者: xiechaojun
 仪器型号: SHIMADZU LC-2050C(FX275)

<色谱图>



<峰表>

检测器A Ch1 214nm

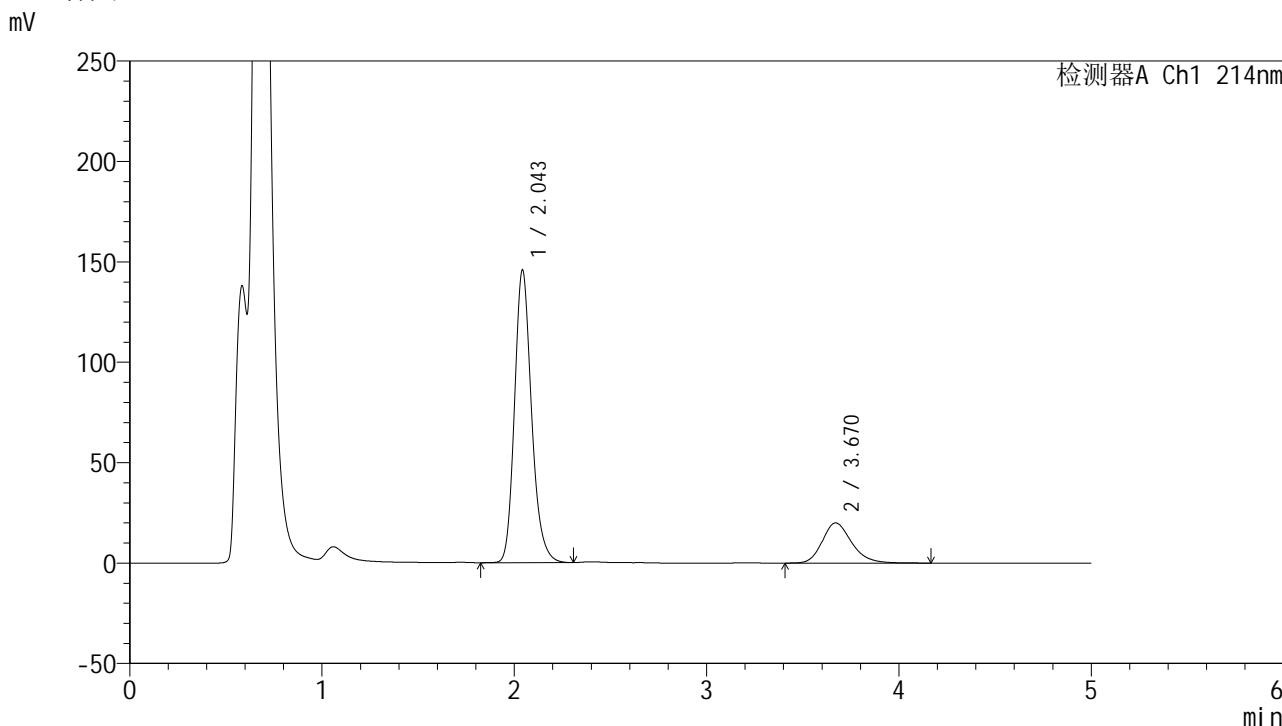
峰号	保留时间	面积	面积%	高度	理论塔板数(USP)	拖尾因子	分离度(USP)
1	2.042	903946	80.671	146296	2651	1.198	--
2	3.669	216582	19.329	20523	2881	1.219	7.530
总计		1120527	100.000	166819			

图40 贝派度酸依折麦布片溶出曲线测定HPLC图谱
 自制品-2024092721批-pH4.5(内含%SDS)介质-浆法-50转-45min-片4
 供试品溶液-1

<样品信息>

色谱柱 :XB-C18(4.6mm*50mm,5μm)	流速: 1.2ml/min
柱温 :30°C	波长: 214nm
数据文件名: RC\$SMF-387 - 0-73/26-978-2 - zzp-2024092721p-rcqx-pH4.5+sdsjz-1-jf50z-45min-P6.lcd	
方法文件名: RC\$SMF-387 - SMF-387-rcff-FX275-pH4.5+sds.lcm	
批处理文件名: RC\$SMF-387 - 202410118-rcqx-FX275.lcb	
样品瓶号: 1-51	版本号: 6.115
进样体积: 100 μl	实验者: xiechaojun
进样时间: 2024/10/19 13:34:32	处理者: xiechaojun
处理时间 (V2) : 2024/10/19 17:13:30	
仪器型号: SHIMADZU LC-2050C(FX275)	

<色谱图>



<峰表>

检测器A Ch1 214nm

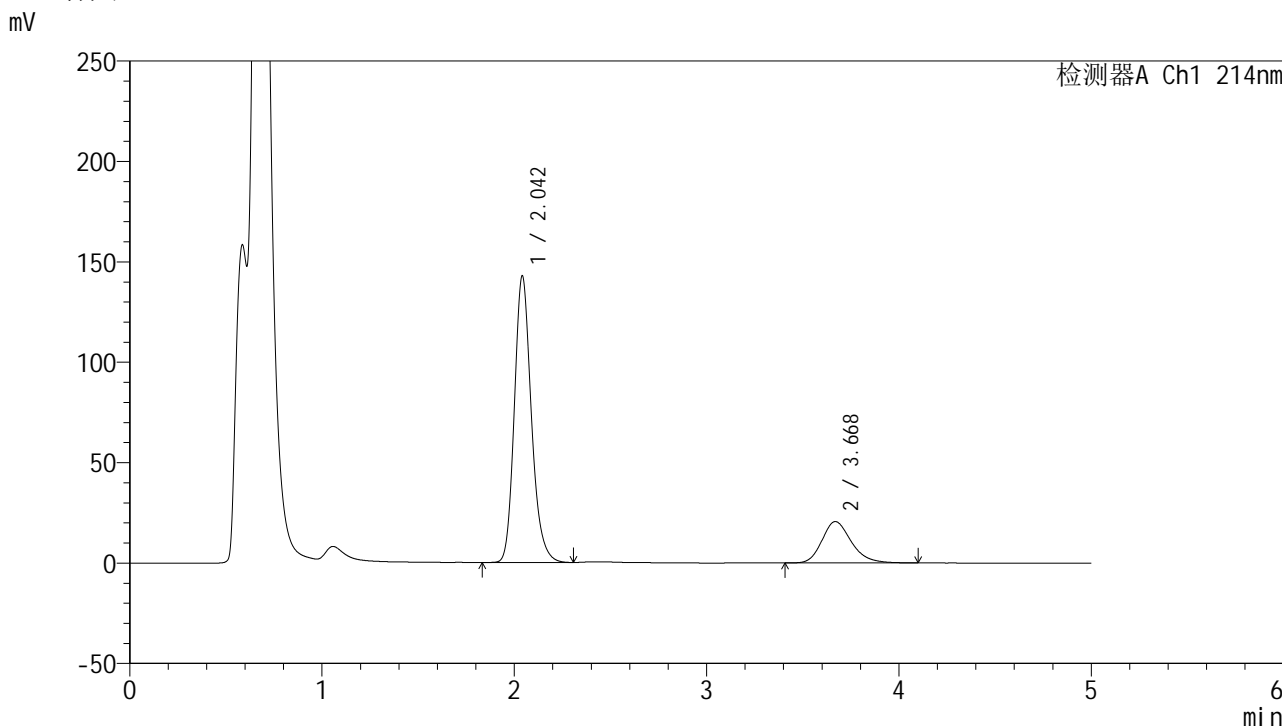
峰号	保留时间	面积	面积%	高度	理论塔板数(USP)	拖尾因子	分离度(USP)
1	2.043	897265	80.908	144998	2647	1.200	--
2	3.670	211733	19.092	19991	2894	1.224	7.539
总计		1108998	100.000	164989			

图42 贝派度酸依折麦布片溶出曲线测定HPLC图谱
自制品-2024092721批-pH4.5(内含%SDS)介质-浆法-50转-45min-片6
供试品溶液-1

<样品信息>

色谱柱 :XB-C18(4.6mm*50mm,5μm)	流速: 1.2ml/min
柱温 :30°C	波长: 214nm
数据文件名: RC\$SMF-387 - 0-73/26-979-2 - zzp-2024092721p-rcqx-pH4.5+sdsjz-1-jf50z-60min-P1.lcd	
方法文件名: RC\$SMF-387 - SMF-387-rcff-FX275-pH4.5+sds.lcm	
批处理文件名: RC\$SMF-387 - 202410118-rcqx-FX275.lcb	
样品瓶号: 1-7	
进样体积: 100 μl	版本号: 6.115
进样时间: 2024/10/19 13:40:00	实验者: xiechaojun
处理时间 (V2) : 2024/10/19 17:13:33	处理者: xiechaojun
仪器型号: SHIMADZU LC-2050C(FX275)	

<色谱图>



<峰表>

检测器A Ch1 214nm

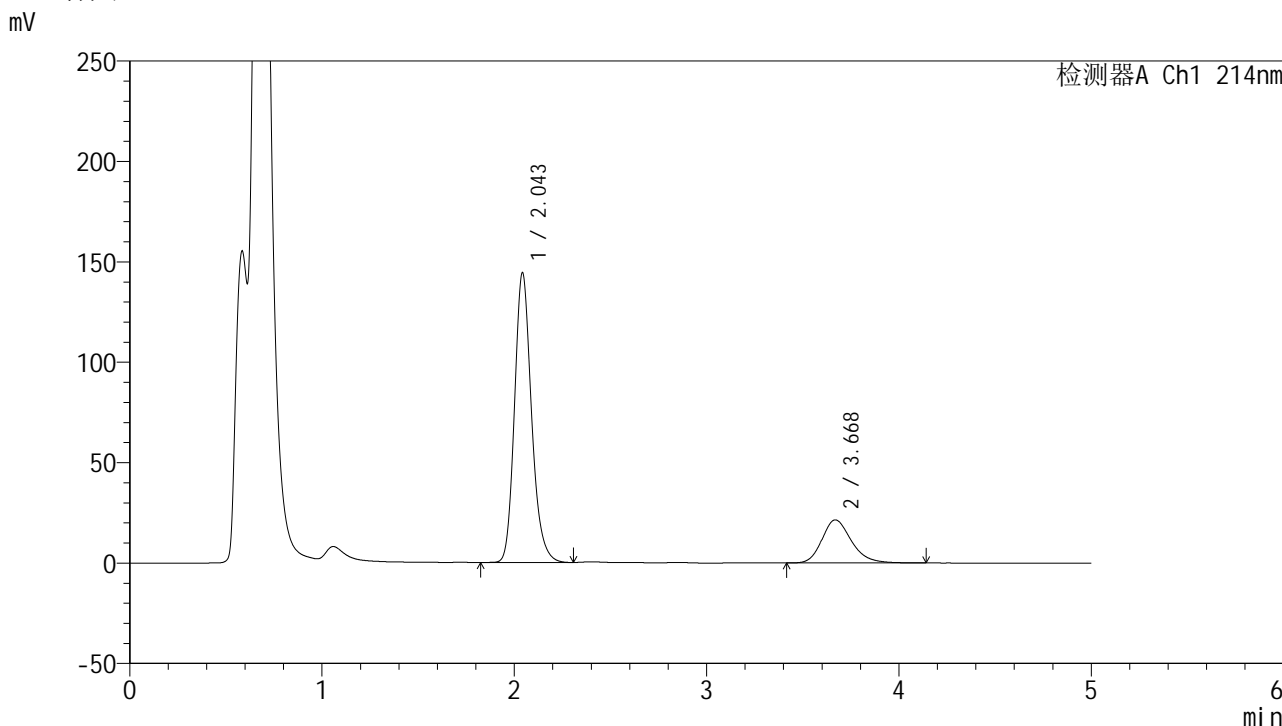
峰号	保留时间	面积	面积%	高度	理论塔板数(USP)	拖尾因子	分离度(USP)
1	2.042	877864	80.116	142243	2649	1.199	--
2	3.668	217875	19.884	20591	2895	1.230	7.541
总计		1095739	100.000	162833			

图43 贝派度酸依折麦布片溶出曲线测定HPLC图谱
自制品-2024092721批-pH4.5(内含%SDS)介质-浆法-50转-60min-片1
供试品溶液-1

<样品信息>

色谱柱 :XB-C18(4.6mm*50mm,5μm)	流速: 1.2ml/min
柱温 :30°C	波长: 214nm
数据文件名: RC\$SMF-387 - 0-73/26-980-2 - zzp-2024092721p-rcqx-pH4.5+sdsjz-1-jf50z-60min-P2.lcd	
方法文件名: RC\$SMF-387 - SMF-387-rcff-FX275-pH4.5+sds.lcm	
批处理文件名: RC\$SMF-387 - 202410118-rcqx-FX275.lcb	
样品瓶号: 1-16	版本号: 6.115
进样体积: 100 μl	实验者: xiechaojun
进样时间: 2024/10/19 13:45:29	处理者: xiechaojun
处理时间 (V2) : 2024/10/19 17:13:36	
仪器型号: SHIMADZU LC-2050C(FX275)	

<色谱图>



<峰表>

检测器A Ch1 214nm

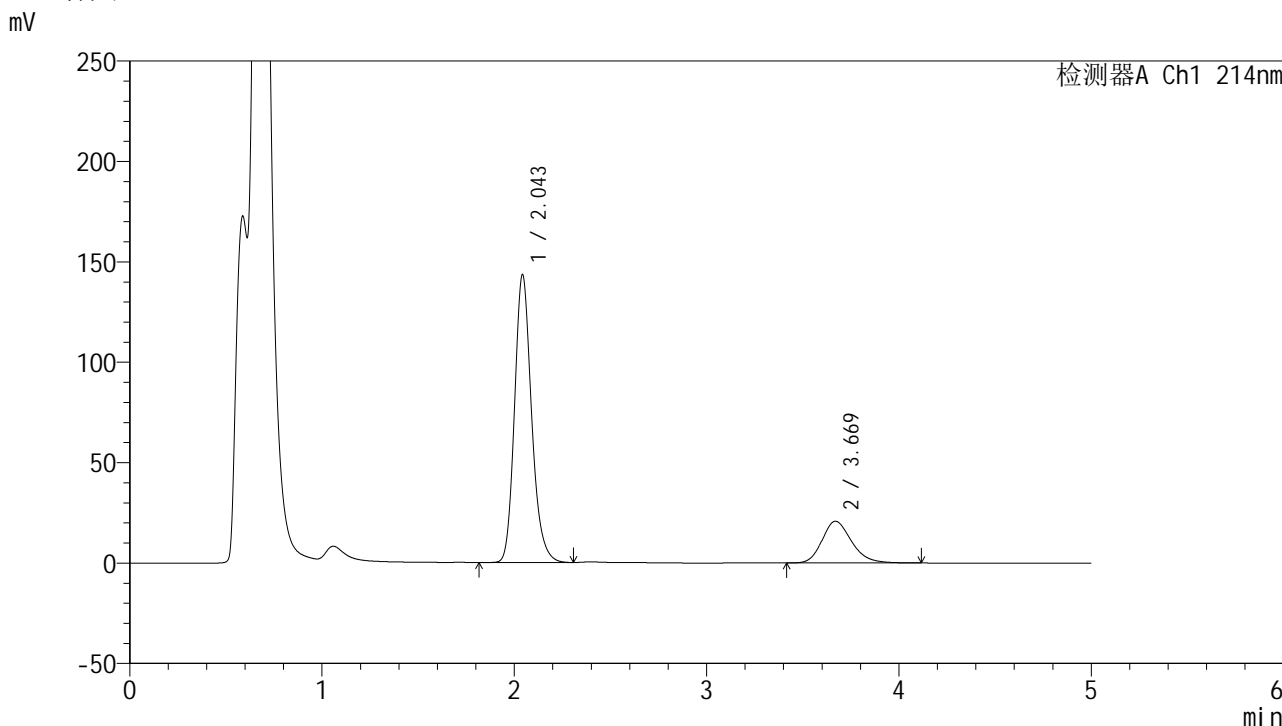
峰号	保留时间	面积	面积%	高度	理论塔板数(USP)	拖尾因子	分离度(USP)
1	2.043	887554	79.581	143577	2652	1.196	--
2	3.668	227727	20.419	21457	2883	1.230	7.528
总计		1115281	100.000	165033			

图44 贝派度酸依折麦布片溶出曲线测定HPLC图谱
自制品-2024092721批-pH4.5(内含%SDS)介质-浆法-50转-60min-片2
供试品溶液-1

<样品信息>

色谱柱:XB-C18(4.6mm*50mm,5μm) 流速: 1.2ml/min
 柱温:30°C 波长: 214nm
 数据文件名: RC\$SMF-387 - 0-73/26-981-2 - zzp-2024092721p-rcqx-pH4.5+sdsjz-1-jf50z-60min-P3.lcd
 方法文件名: RC\$SMF-387 - SMF-387-rcff-FX275-pH4.5+sds.lcm
 批处理文件名: RC\$SMF-387 - 202410118-rcqx-FX275.lcb
 样品瓶号: 1-25
 进样体积: 100 μl 版本号: 6.115
 进样时间: 2024/10/19 13:50:58 实验者: xiechaojun
 处理时间 (V2): 2024/10/19 17:13:39 处理者: xiechaojun
 仪器型号: SHIMADZU LC-2050C(FX275)

<色谱图>



<峰表>

检测器A Ch1 214nm

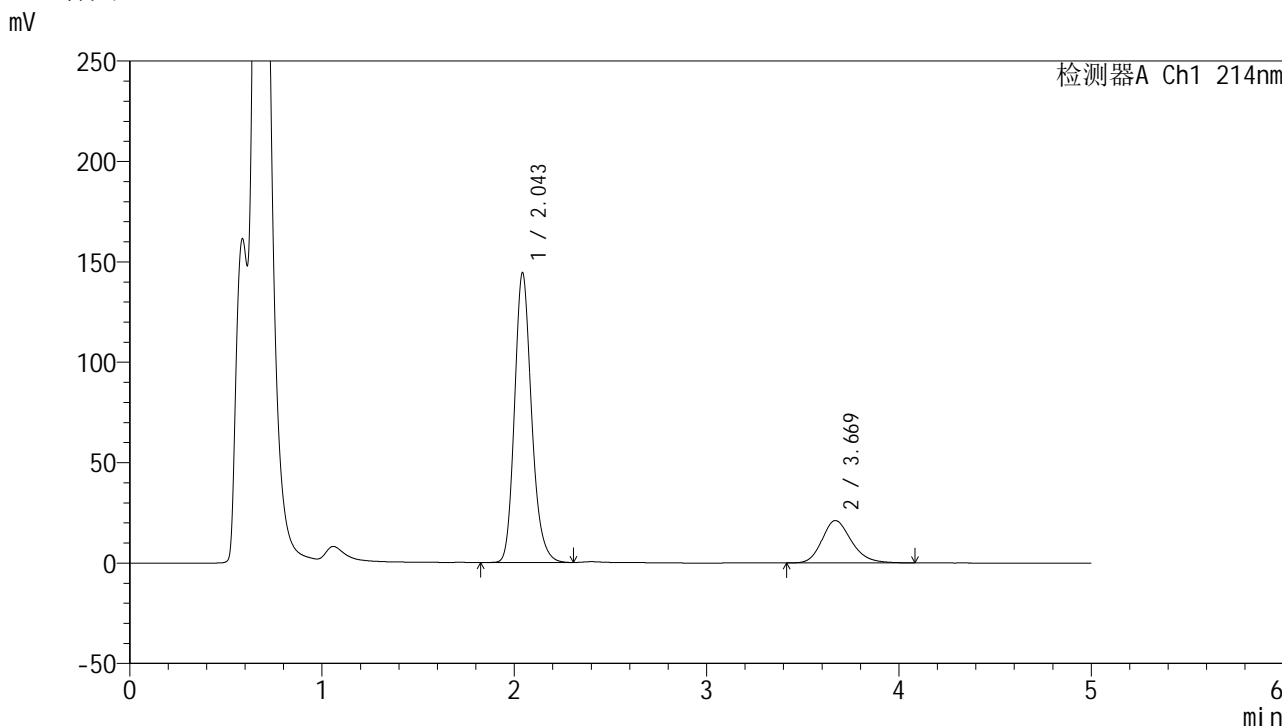
峰号	保留时间	面积	面积%	高度	理论塔板数(USP)	拖尾因子	分离度(USP)
1	2.043	883572	80.065	142753	2642	1.195	--
2	3.669	220001	19.935	20791	2847	1.216	7.494
总计		1103573	100.000	163544			

图45 贝派度酸依折麦布片溶出曲线测定HPLC图谱
自制品-2024092721批-pH4.5(内含%SDS)介质-浆法-50转-60min-片3
供试品溶液-1

<样品信息>

色谱柱 :XB-C18(4.6mm*50mm,5μm) 流速: 1.2ml/min
 柱温 :30°C 波长: 214nm
 数据文件名: RC\$SMF-387 - 0-73/26-982-2 - zzp-2024092721p-rcqx-pH4.5+sdsjz-1-jf50z-60min-P4.lcd
 方法文件名: RC\$SMF-387 - SMF-387-rcff-FX275-pH4.5+sds.lcm
 批处理文件名: RC\$SMF-387 - 202410118-rcqx-FX275.lcb
 样品瓶号: 1-34
 进样体积: 100 μl 版本号: 6.115
 进样时间: 2024/10/19 13:56:27 实验者: xiechaojun
 处理时间 (V2) : 2024/10/19 17:13:41 处理者: xiechaojun
 仪器型号: SHIMADZU LC-2050C(FX275)

<色谱图>



<峰表>

检测器A Ch1 214nm

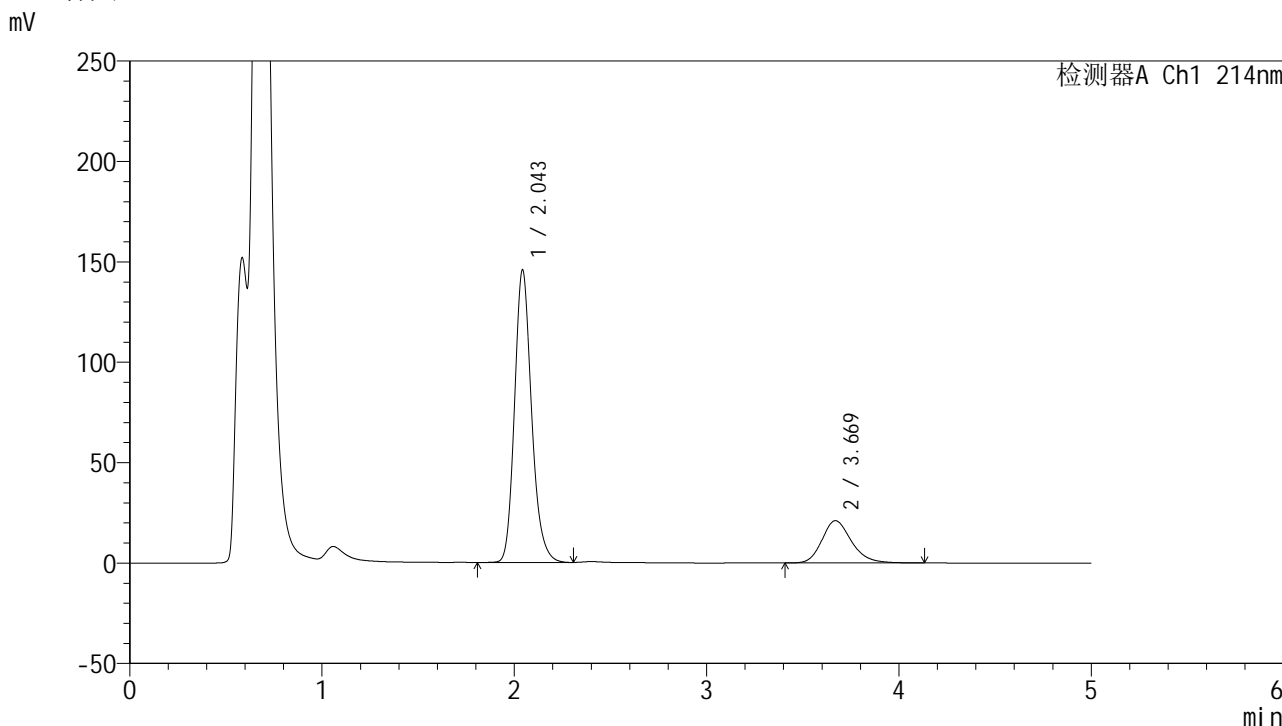
峰号	保留时间	面积	面积%	高度	理论塔板数(USP)	拖尾因子	分离度(USP)
1	2.043	889535	79.926	143679	2641	1.194	--
2	3.669	223415	20.074	21095	2865	1.216	7.507
总计		1112950	100.000	164774			

图46 贝派度酸依折麦布片溶出曲线测定HPLC图谱
自制品-2024092721批-pH4.5(内含%SDS)介质-浆法-50转-60min-片4
供试品溶液-1

<样品信息>

色谱柱 :XB-C18(4.6mm*50mm,5μm)	流速: 1.2ml/min
柱温 :30°C	波长: 214nm
数据文件名: RC\$SMF-387 - 0-73/26-984-2 - zzp-2024092721p-rcqx-pH4.5+sdsjz-1-jf50z-60min-P6.lcd	
方法文件名: RC\$SMF-387 - SMF-387-rcff-FX275-pH4.5+sds.lcm	
批处理文件名: RC\$SMF-387 - 202410118-rcqx-FX275.lcb	
样品瓶号: 1-52	
进样体积: 100 μl	版本号: 6.115
进样时间: 2024/10/19 14:07:23	实验者: xiechaojun
处理时间 (V2): 2024/10/19 17:13:47	处理者: xiechaojun
仪器型号: SHIMADZU LC-2050C(FX275)	

<色谱图>



<峰表>

检测器A Ch1 214nm

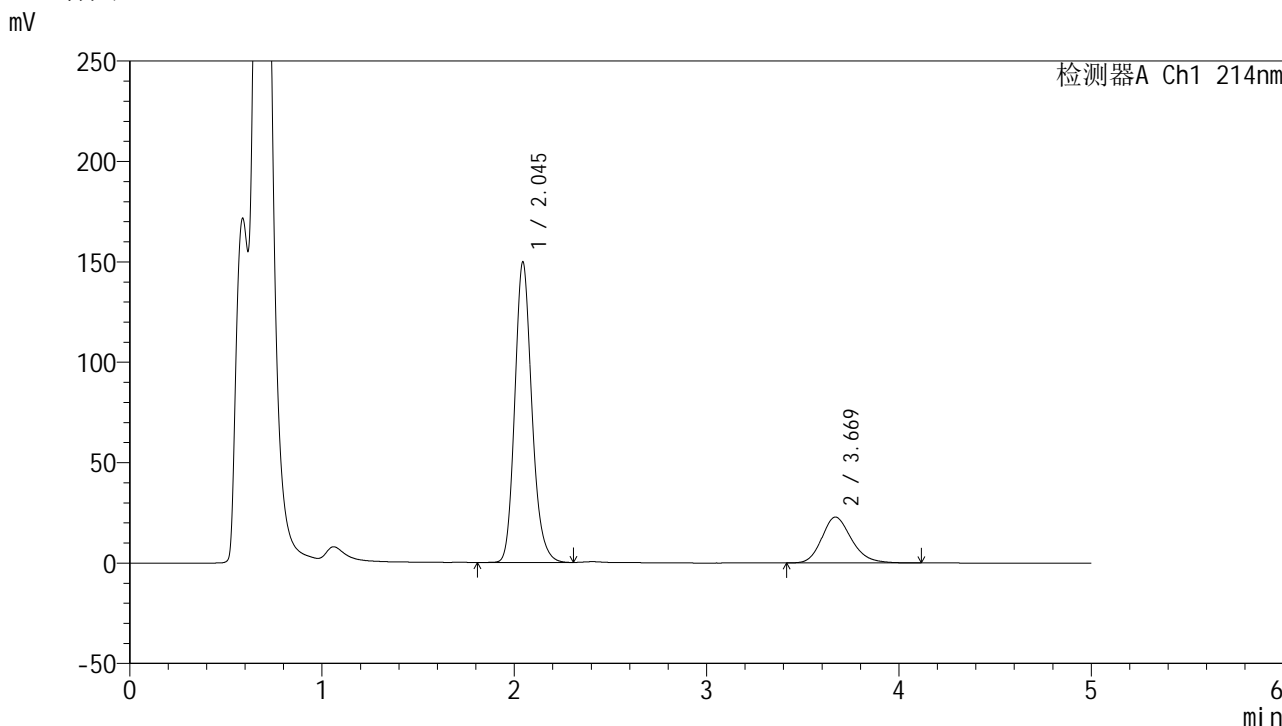
峰号	保留时间	面积	面积%	高度	理论塔板数(USP)	拖尾因子	分离度(USP)
1	2.043	898435	80.055	145059	2637	1.191	--
2	3.669	223837	19.945	21047	2878	1.218	7.516
总计		1122272	100.000	166106			

图48 贝派度酸依折麦布片溶出曲线测定HPLC图谱
自制品-2024092721批-pH4.5(内含%SDS)介质-浆法-50转-60min-片6
供试品溶液-1

<样品信息>

色谱柱:XB-C18(4.6mm*50mm,5μm) 流速: 1.2ml/min
 柱温:30°C 波长: 214nm
 数据文件名: RC\$SMF-387 - 0-73/26-986-2 - zzp-2024092721p-rcqx-pH4.5+sdsjz-1-jf50z-jxzs-P2.lcd
 方法文件名: RC\$SMF-387 - SMF-387-rcff-FX275-pH4.5+sds.lcm
 批处理文件名: RC\$SMF-387 - 202410118-rcqx-FX275.lcb
 样品瓶号: 1-17
 进样体积: 100 μl 版本号: 6.115
 进样时间: 2024/10/19 14:18:21 实验者: xiechaojun
 处理时间 (V2): 2024/10/19 17:13:52 处理者: xiechaojun
 仪器型号: SHIMADZU LC-2050C(FX275)

<色谱图>



<峰表>

检测器A Ch1 214nm

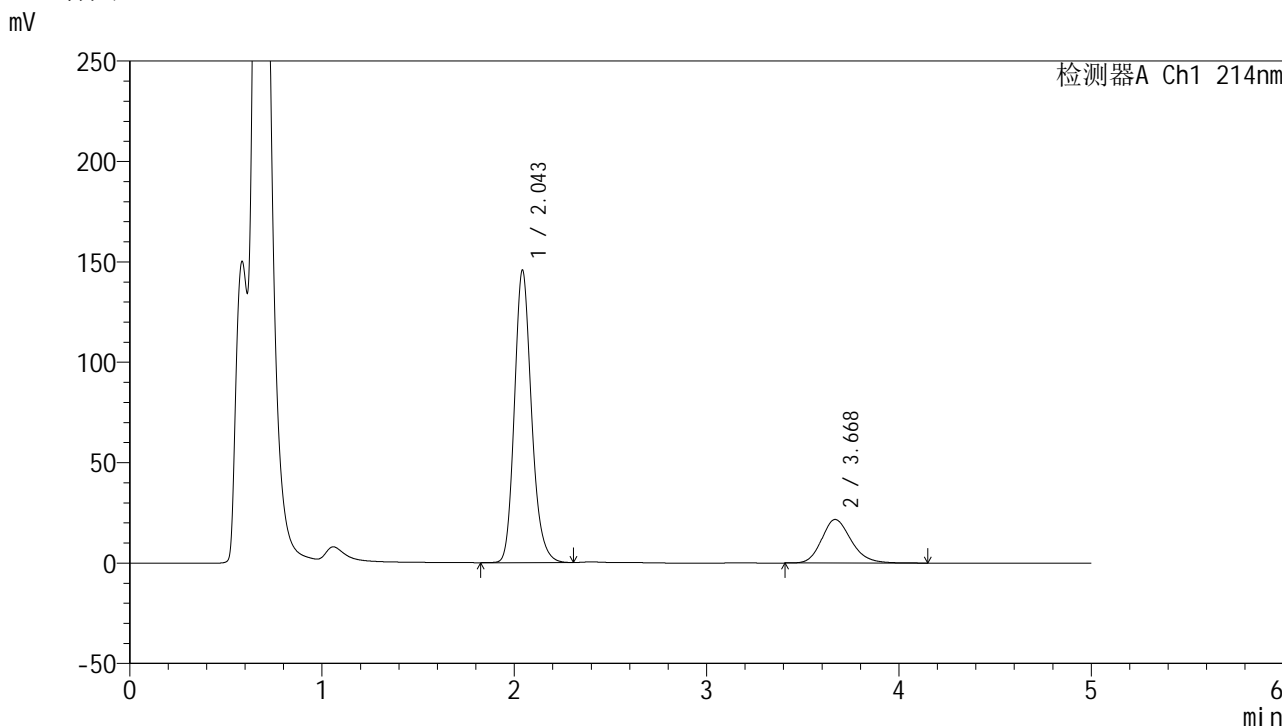
峰号	保留时间	面积	面积%	高度	理论塔板数(USP)	拖尾因子	分离度(USP)
1	2.045	925373	79.117	149502	2620	1.178	--
2	3.669	244259	20.883	22841	2796	1.203	7.428
总计		1169632	100.000	172343			

图50 贝派度酸依折麦布片溶出曲线测定HPLC图谱
 自制品-2024092721批-pH4.5(内含%SDS)介质-桨法-50转-极限转速-片2
 供试品溶液-1

<样品信息>

色谱柱:XB-C18(4.6mm*50mm,5μm) 流速: 1.2ml/min
 柱温:30°C 波长: 214nm
 数据文件名: RC\$SMF-387 - 0-73/26-987-2 - zzp-2024092721p-rcqx-pH4.5+sdsjz-1-jf50z-jxzs-P3.lcd
 方法文件名: RC\$SMF-387 - SMF-387-rcff-FX275-pH4.5+sds.lcm
 批处理文件名: RC\$SMF-387 - 202410118-rcqx-FX275.lcb
 样品瓶号: 1-26
 进样体积: 100 μl 版本号: 6.115
 进样时间: 2024/10/19 14:23:50 实验者: xiechaojun
 处理时间 (V2): 2024/10/19 17:13:54 处理者: xiechaojun
 仪器型号: SHIMADZU LC-2050C(FX275)

<色谱图>



<峰表>

检测器A Ch1 214nm

峰号	保留时间	面积	面积%	高度	理论塔板数(USP)	拖尾因子	分离度(USP)
1	2.043	900893	79.609	144909	2617	1.189	--
2	3.668	230759	20.391	21659	2826	1.200	7.460
总计		1131652	100.000	166568			

图51 贝派度酸依折麦布片溶出曲线测定HPLC图谱
 自制品-2024092721批-pH4.5(内含%SDS)介质-桨法-50转-极限转速-片3
 供试品溶液-1

<样品信息>

色谱柱:XB-C18(4.6mm*50mm,5 μ m)柱温:30 $^{\circ}$ C

数据文件名: RC\$SMF-387 - 0-73/26-988-2 - zzp-2024092721p-rcqx-pH4.5+sdsjz-1-jf50z-jxzs-P4.lcd

方法文件名: RC\$SMF-387 - SMF-387-rcff-FX275-pH4.5+sds.lcm

批处理文件名: RC\$SMF-387 - 202410118-rcqx-FX275.lcb

样品瓶号: 1-35

进样体积: 100 μ l

进样时间: 2024/10/19 14:29:19

处理时间 (V2): 2024/10/19 17:13:57

仪器型号: SHIMADZU LC-2050C(FX275)

流速: 1.2ml/min

波长: 214nm

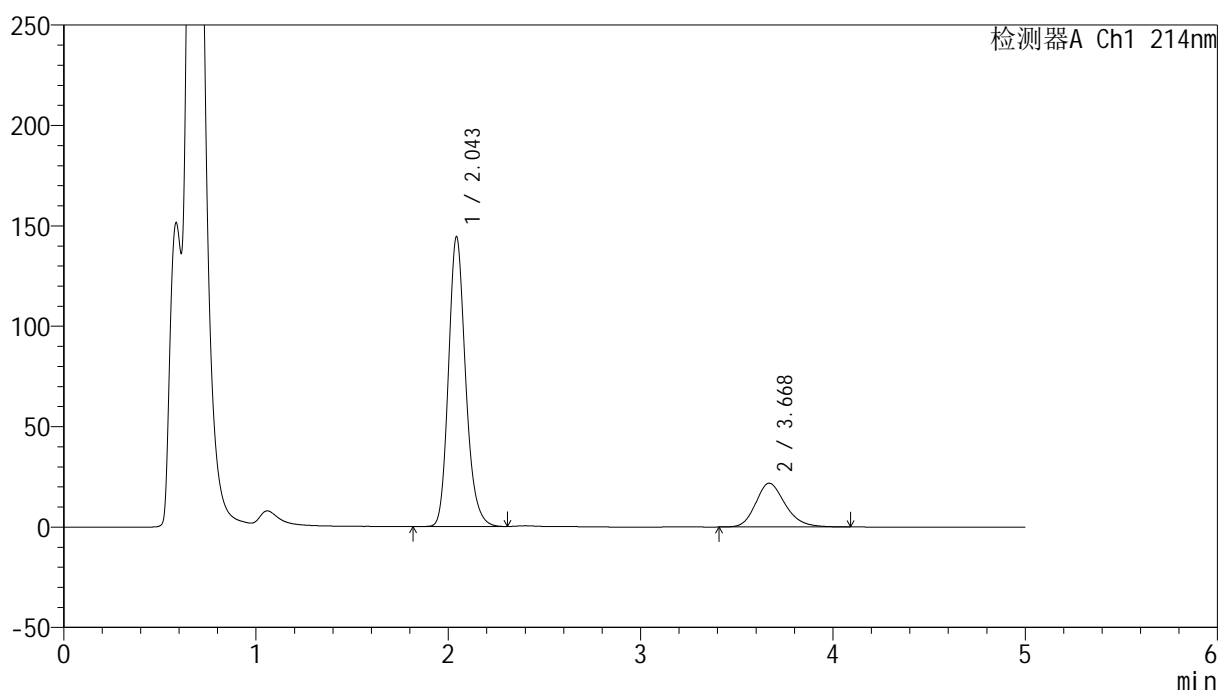
版本号: 6.115

实验者: xiechaojun

处理者: xiechaojun

<色谱图>

mV



<峰表>

检测器A Ch1 214nm

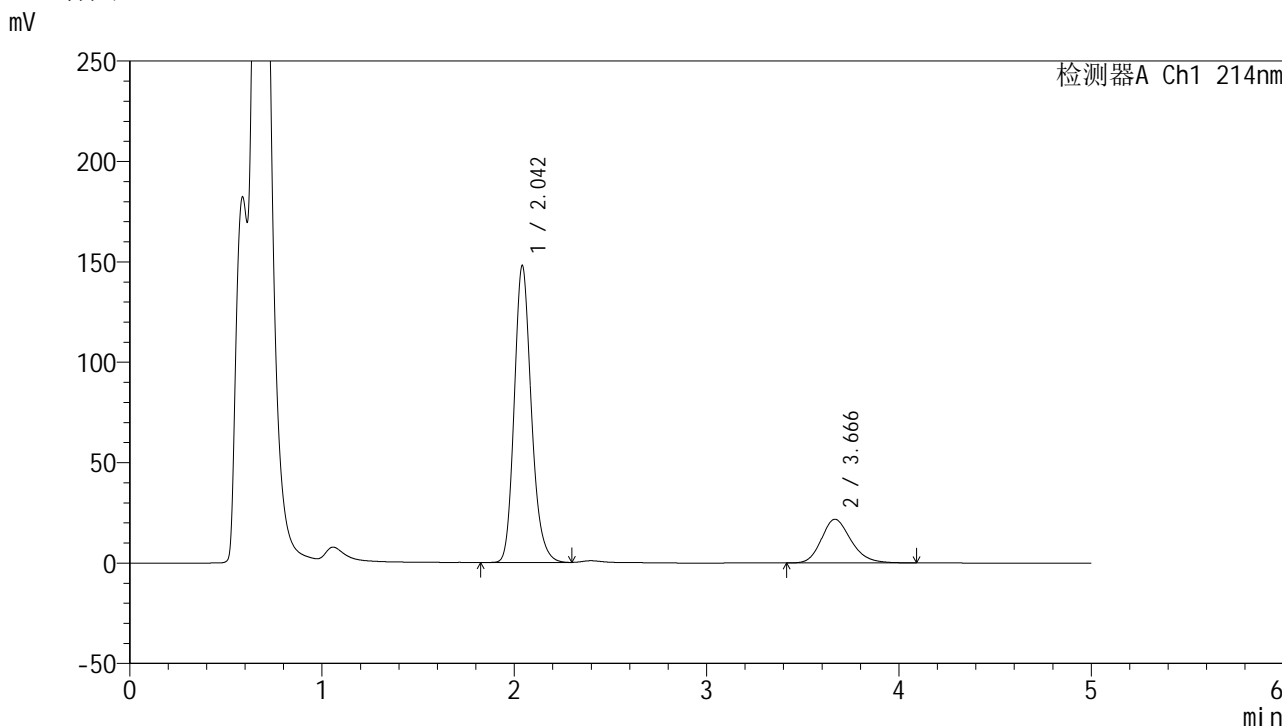
峰号	保留时间	面积	面积%	高度	理论塔板数(USP)	拖尾因子	分离度(USP)
1	2.043	892867	79.364	143717	2620	1.192	--
2	3.668	232168	20.636	21773	2839	1.215	7.471
总计		1125035	100.000	165490			

图52 贝派度酸依折麦布片溶出曲线测定HPLC图谱
自制品-2024092721批-pH4.5(内含%SDS)介质-桨法-50转-极限转速-片4
供试品溶液-1

<样品信息>

色谱柱:XB-C18(4.6mm*50mm,5μm) 流速: 1.2ml/min
 柱温:30°C 波长: 214nm
 数据文件名: RC\$SMF-387 - 0-73/26-989-2 - zzp-2024092721p-rcqx-pH4.5+sdsjz-1-jf50z-jxzs-P5.lcd
 方法文件名: RC\$SMF-387 - SMF-387-rcff-FX275-pH4.5+sds.lcm
 批处理文件名: RC\$SMF-387 - 202410118-rcqx-FX275.lcb
 样品瓶号: 1-44
 进样体积: 100 μl 版本号: 6.115
 进样时间: 2024/10/19 14:34:48 实验者: xiechaojun
 处理时间 (V2): 2024/10/19 17:14:00 处理者: xiechaojun
 仪器型号: SHIMADZU LC-2050C(FX275)

<色谱图>



<峰表>

检测器A Ch1 214nm

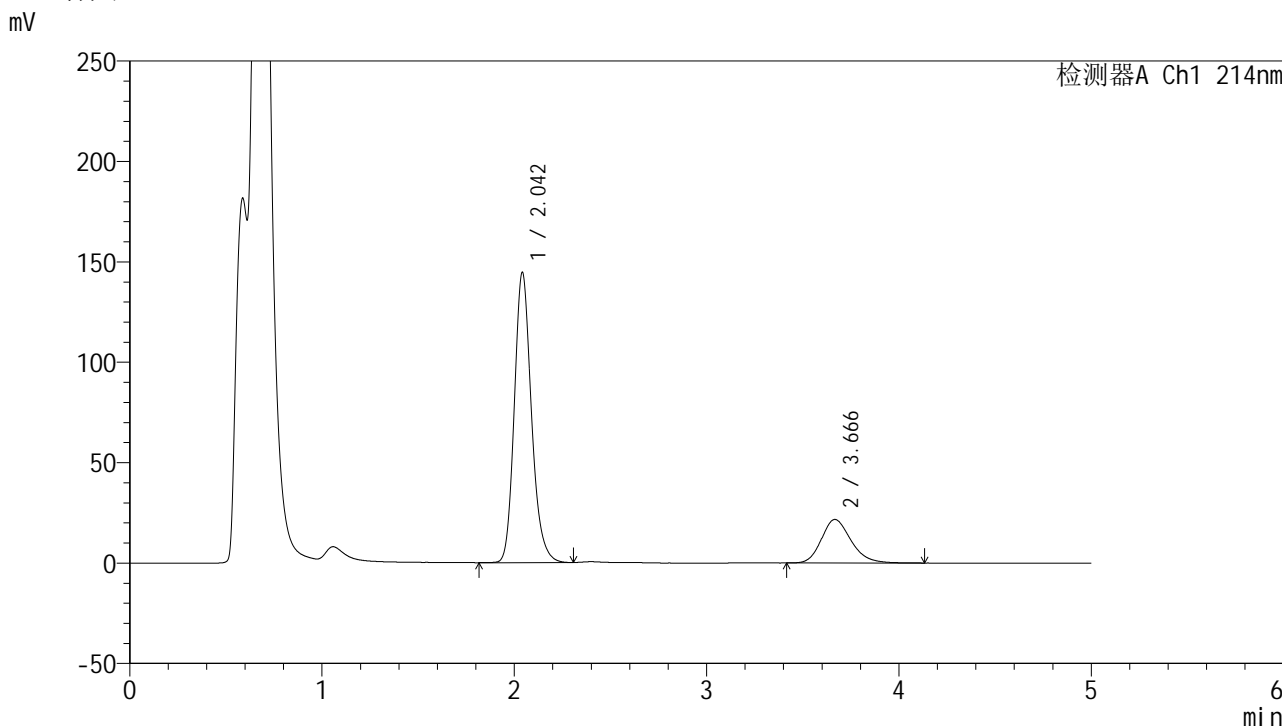
峰号	保留时间	面积	面积%	高度	理论塔板数(USP)	拖尾因子	分离度(USP)
1	2.042	915639	79.805	147444	2606	1.191	--
2	3.666	231713	20.195	21755	2812	1.211	7.444
总计		1147352	100.000	169200			

图53 贝派度酸依折麦布片溶出曲线测定HPLC图谱
 自制品-2024092721批-pH4.5(内含%SDS)介质-桨法-50转-极限转速-片5
 供试品溶液-1

<样品信息>

色谱柱:XB-C18(4.6mm*50mm,5μm) 流速: 1.2ml/min
 柱温:30°C 波长: 214nm
 数据文件名: RC\$SMF-387 - 0-73/26-990-2 - zzp-2024092721p-rcqx-pH4.5+sdsjz-1-jf50z-jxzs-P6.lcd
 方法文件名: RC\$SMF-387 - SMF-387-rcff-FX275-pH4.5+sds.lcm
 批处理文件名: RC\$SMF-387 - 202410118-rcqx-FX275.lcb
 样品瓶号: 1-53
 进样体积: 100 μl 版本号: 6.115
 进样时间: 2024/10/19 14:40:17 实验者: xiechaojun
 处理时间 (V2): 2024/10/19 17:14:03 处理者: xiechaojun
 仪器型号: SHIMADZU LC-2050C(FX275)

<色谱图>



<峰表>

检测器A Ch1 214nm

峰号	保留时间	面积	面积%	高度	理论塔板数(USP)	拖尾因子	分离度(USP)
1	2.042	894771	79.458	143958	2609	1.193	--
2	3.666	231315	20.542	21676	2802	1.216	7.434
总计		1126086	100.000	165634			

图54 贝派度酸依折麦布片溶出曲线测定HPLC图谱
 自制品-2024092721批-pH4.5(内含%SDS)介质-桨法-50转-极限转速-片6
 供试品溶液-1

<样品信息>

色谱柱:XB-C18(4.6mm*50mm,5 μ m)柱温:30 $^{\circ}$ C

数据文件名: RC\$SMF-387 - 0-73/26-991-2 - zzp-2024092721p-rcqx-pH4.5+sdsjz-1-jf50z-dz2-1.lcd

方法文件名: RC\$SMF-387 - SMF-387-rcff-FX275-pH4.5+sds.lcm

批处理文件名: RC\$SMF-387 - 202410118-rcqx-FX275.lcb

样品瓶号: 1-27

进样体积: 100 μ l

进样时间: 2024/10/19 14:45:46

处理时间 (V2): 2024/10/19 17:14:05

仪器型号: SHIMADZU LC-2050C(FX275)

流速: 1.2ml/min

波长: 214nm

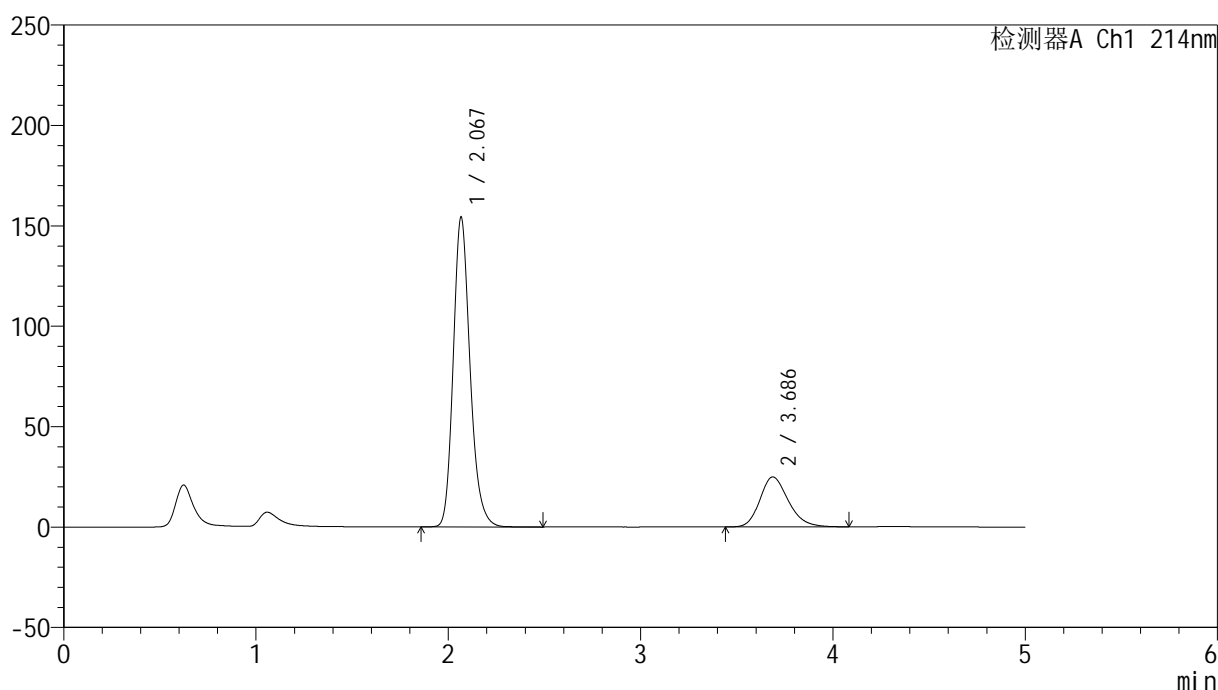
版本号: 6.115

实验者: xiechaojun

处理者: xiechaojun

<色谱图>

mV



<峰表>

检测器A Ch1 214nm

峰号	保留时间	面积	面积%	高度	理论塔板数(USP)	拖尾因子	分离度(USP)
1	2.067	940008	78.603	153752	2771	1.203	--
2	3.686	255891	21.397	24878	3030	1.224	7.623
总计		1195899	100.000	178631			

图55 贝派度酸依折麦布片溶出曲线测定HPLC图谱
自制品-2024092721批-pH4.5(内含%SDS)介质-桨法-50转
对照品溶液-2-1

<样品信息>

色谱柱:XB-C18(4.6mm*50mm,5 μ m)柱温:30 $^{\circ}$ C

数据文件名: RC\$SMF-387 - 0-73/26-992-2 - zzp-2024092721p-rcqx-pH4.5+sdsjz-1-jf50z-dz2-2.lcd

方法文件名: RC\$SMF-387 - SMF-387-rcff-FX275-pH4.5+sds.lcm

批处理文件名: RC\$SMF-387 - 202410118-rcqx-FX275.lcb

样品瓶号: 1-27

进样体积: 100 μ l

进样时间: 2024/10/19 14:51:16

处理时间 (V2): 2024/10/19 17:14:08

仪器型号: SHIMADZU LC-2050C(FX275)

流速: 1.2ml/min

波长: 214nm

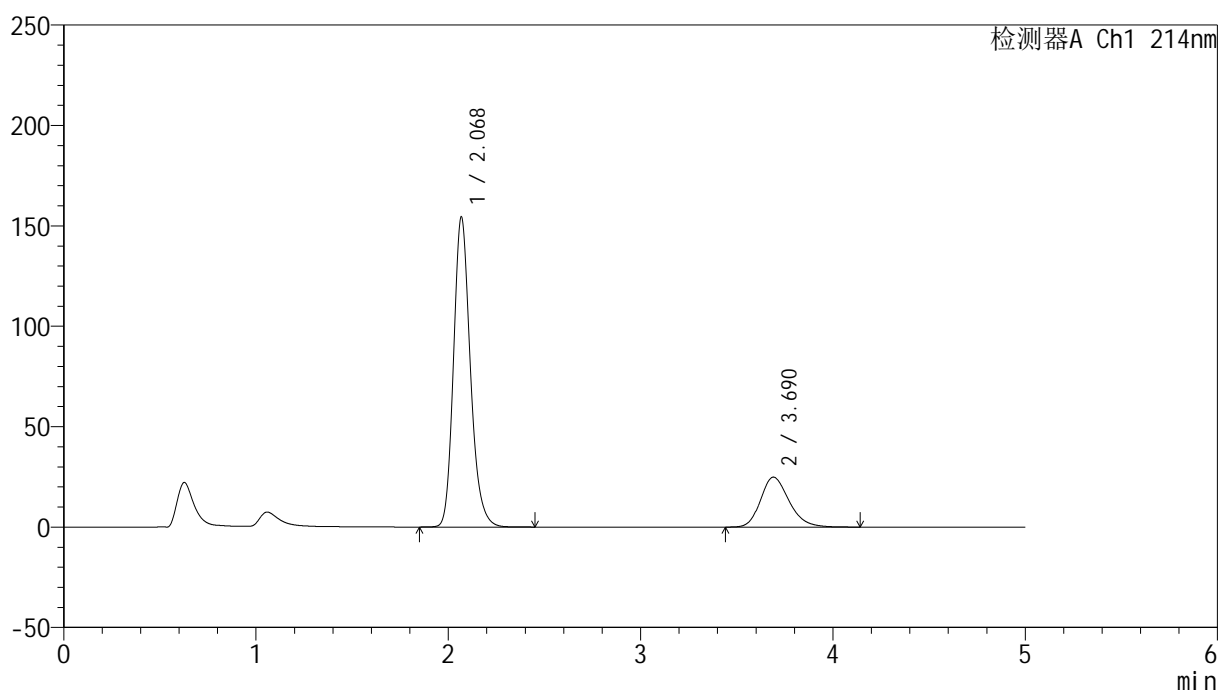
版本号: 6.115

实验者: xiechaojun

处理者: xiechaojun

<色谱图>

mV



<峰表>

检测器A Ch1 214nm

峰号	保留时间	面积	面积%	高度	理论塔板数(USP)	拖尾因子	分离度(USP)
1	2.068	939719	78.580	153791	2779	1.202	--
2	3.690	256154	21.420	24891	3048	1.227	7.644
总计		1195873	100.000	178682			

图56 贝派度酸依折麦布片溶出曲线测定HPLC图谱
自制品-2024092721批-pH4.5(内含%SDS)介质-桨法-50转
对照品溶液-2-2