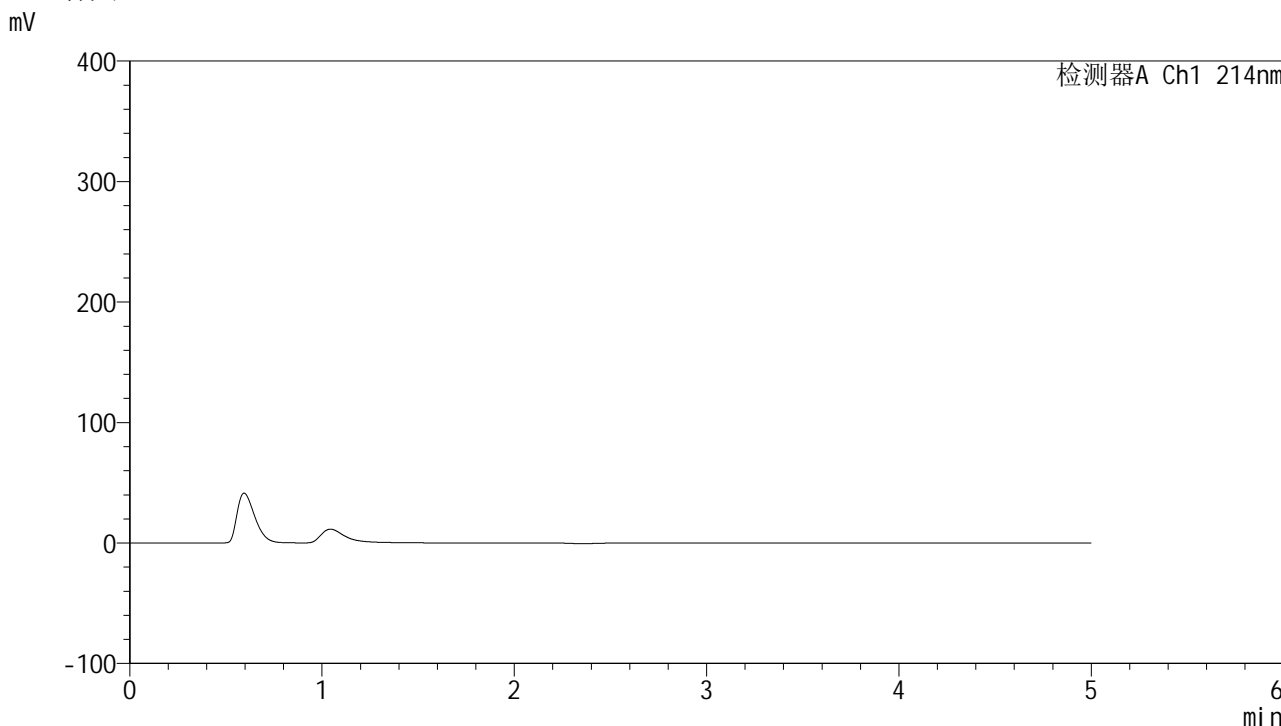


<样品信息>

色谱柱 :XB-C18(4.6mm*50mm,5μm)	流速: 1.2ml/min
柱温 :30°C	波长: 214nm
数据文件名: RC\$SMF-387 - 0-79/29-430-2 - zzp-24091202p-rcqx-pH4.5jz-jf50z-rj.lcd	
方法文件名: RC\$SMF-387 - SMF-387-rcff-FX278.lcm	
批处理文件名: RC\$SMF-387 - 20241025-rcqx-FX278.lcb	
样品瓶号: 1-9	版本号: 6.115
进样体积: 100 μl	实验者: jiangjinwei
进样时间: 2024/10/25 11:49:55	处理者: jiangjinwei
处理时间 (V2): 2024/10/28 11:47:49	
仪器型号: SHIMADZU LC-2050C(FX278)	

<色谱图>



<峰表>

检测器A Ch1 214nm

峰号	保留时间	面积	面积%	高度	理论塔板数(USP)	拖尾因子	分离度(USP)
总计							

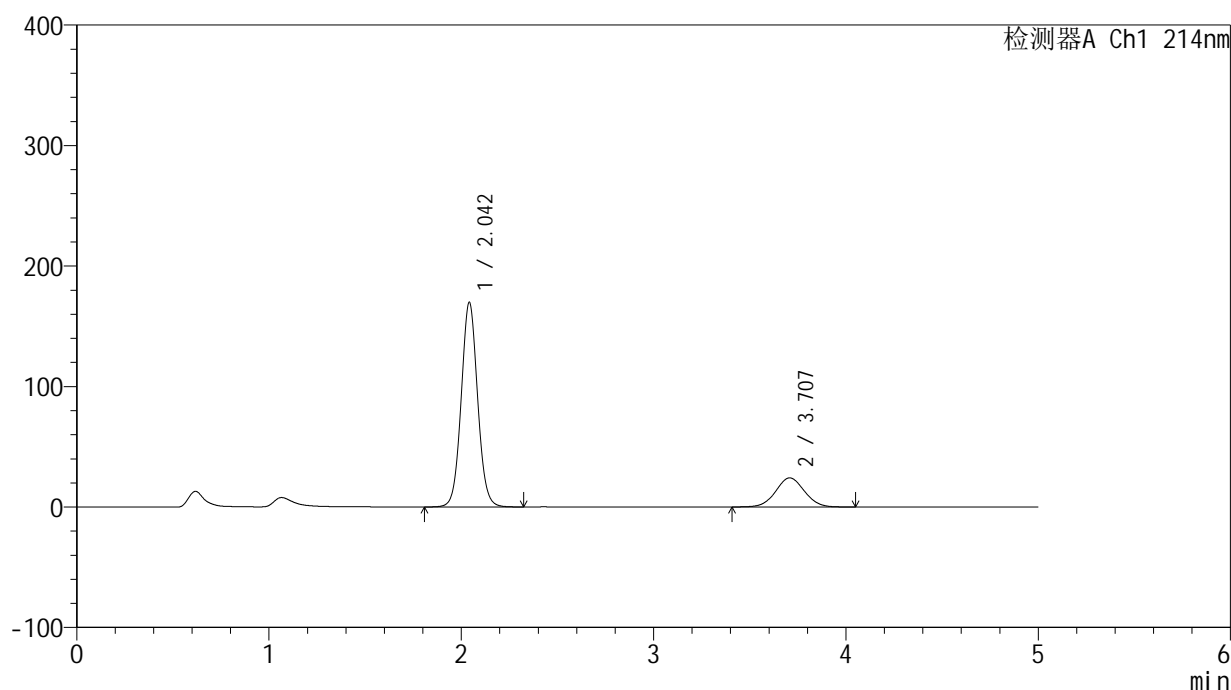
图1 贝派度酸依折麦布片溶出曲线测定HPLC图谱  
自制品-24091202批-pH4.5介质-桨法-50转  
溶剂

## &lt;样品信息&gt;

色谱柱:XB-C18(4.6mm\*50mm,5 $\mu$ m) 流速: 1.2ml/min  
 柱温:30 $^{\circ}$ C 波长: 214nm  
 数据文件名: RC\$SMF-387 - 0-79/29-431-2 - zzp-24091202p-rcqx-pH4.5jz-jf50z-dz1-1.lcd  
 方法文件名: RC\$SMF-387 - SMF-387-rcff-FX278.lcm  
 批处理文件名: RC\$SMF-387 - 20241025-rcqx-FX278.lcb  
 样品瓶号: 1-18  
 进样体积: 100  $\mu$ l 版本号: 6.115  
 进样时间: 2024/10/25 11:55:24 实验者: jiangjinwei  
 处理时间(V2): 2024/10/28 11:47:53 处理者: jiangjinwei  
 仪器型号: SHIMADZU LC-2050C(FX278)

## &lt;色谱图&gt;

mV



## &lt;峰表&gt;

检测器A Ch1 214nm

峰号	保留时间	面积	面积%	高度	理论塔板数(USP)	拖尾因子	分离度(USP)
1	2.042	1006303	80.048	169142	2796	1.056	--
2	3.707	250821	19.952	24147	2926	1.043	7.770
总计		1257124	100.000	193290			

图2 贝派度酸依折麦布片溶出曲线测定HPLC图谱  
 自制品-24091202批-pH4.5介质-桨法-50转  
 对照品溶液-1-1

## &lt;样品信息&gt;

色谱柱 :XB-C18(4.6mm\*50mm,5 $\mu$ m)柱温 :30 $^{\circ}$ C

数据文件名: RC\$SMF-387 - 0-79/29-432-2 - zzp-24091202p-rcqx-pH4.5jz-jf50z-dz1-2.lcd

方法文件名: RC\$SMF-387 - SMF-387-rcff-FX278.lcm

批处理文件名: RC\$SMF-387 - 20241025-rcqx-FX278.lcb

样品瓶号: 1-18

进样体积: 100  $\mu$ l

进样时间: 2024/10/25 12:00:53

处理时间 (V2) : 2024/10/28 11:47:56

仪器型号: SHIMADZU LC-2050C(FX278)

流速: 1.2ml/min

波长: 214nm

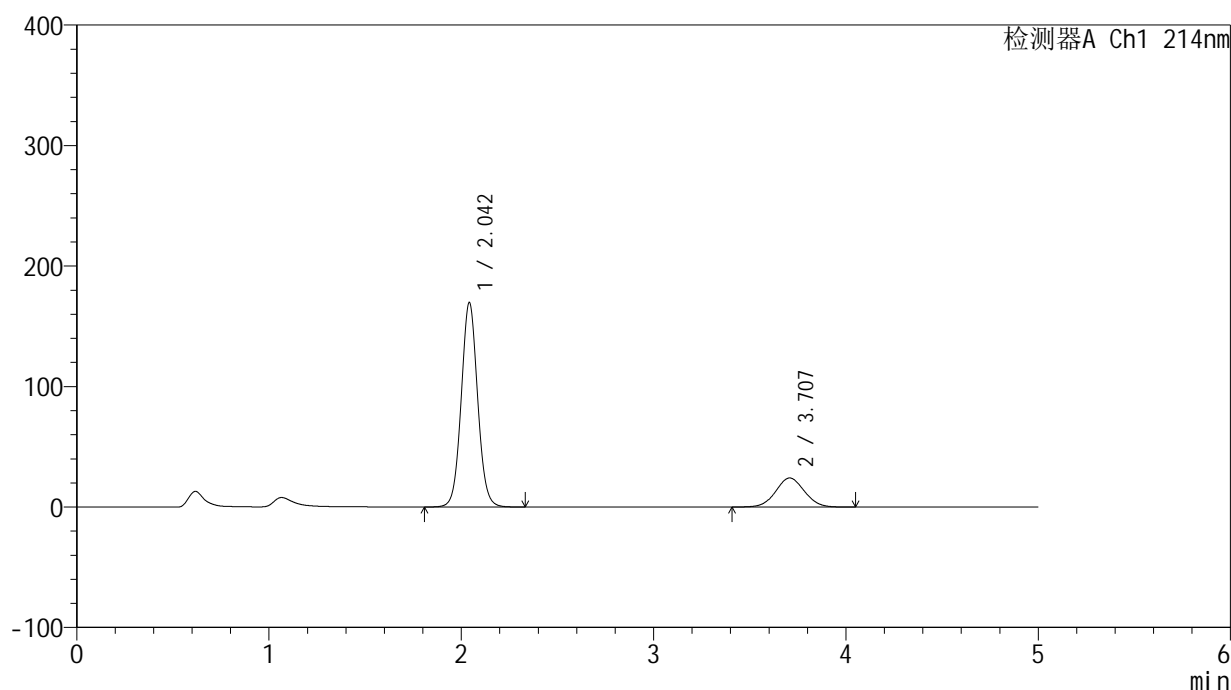
版本号: 6.115

实验者: jiangjinwei

处理者: jiangjinwei

## &lt;色谱图&gt;

mV



## &lt;峰表&gt;

检测器A Ch1 214nm

峰号	保留时间	面积	面积%	高度	理论塔板数(USP)	拖尾因子	分离度(USP)
1	2.042	1006261	80.041	169049	2796	1.056	--
2	3.707	250924	19.959	24141	2920	1.044	7.764
总计		1257185	100.000	193190			

图3 贝派度酸依折麦布片溶出曲线测定HPLC图谱  
自制品-24091202批-pH4.5介质-桨法-50转  
对照品溶液-1-2

## &lt;样品信息&gt;

色谱柱:XB-C18(4.6mm\*50mm,5 $\mu$ m)柱温:30 $^{\circ}$ C

数据文件名: RC\$SMF-387 - 0-79/29-433-2 - zzp-24091202p-rcqx-pH4.5jz-jf50z-dz1-3.lcd

方法文件名: RC\$SMF-387 - SMF-387-rcff-FX278.lcm

批处理文件名: RC\$SMF-387 - 20241025-rcqx-FX278.lcb

样品瓶号: 1-18

进样体积: 100  $\mu$ l

进样时间: 2024/10/25 12:06:23

处理时间 (V2): 2024/10/28 11:47:59

仪器型号: SHIMADZU LC-2050C(FX278)

流速: 1.2ml/min

波长: 214nm

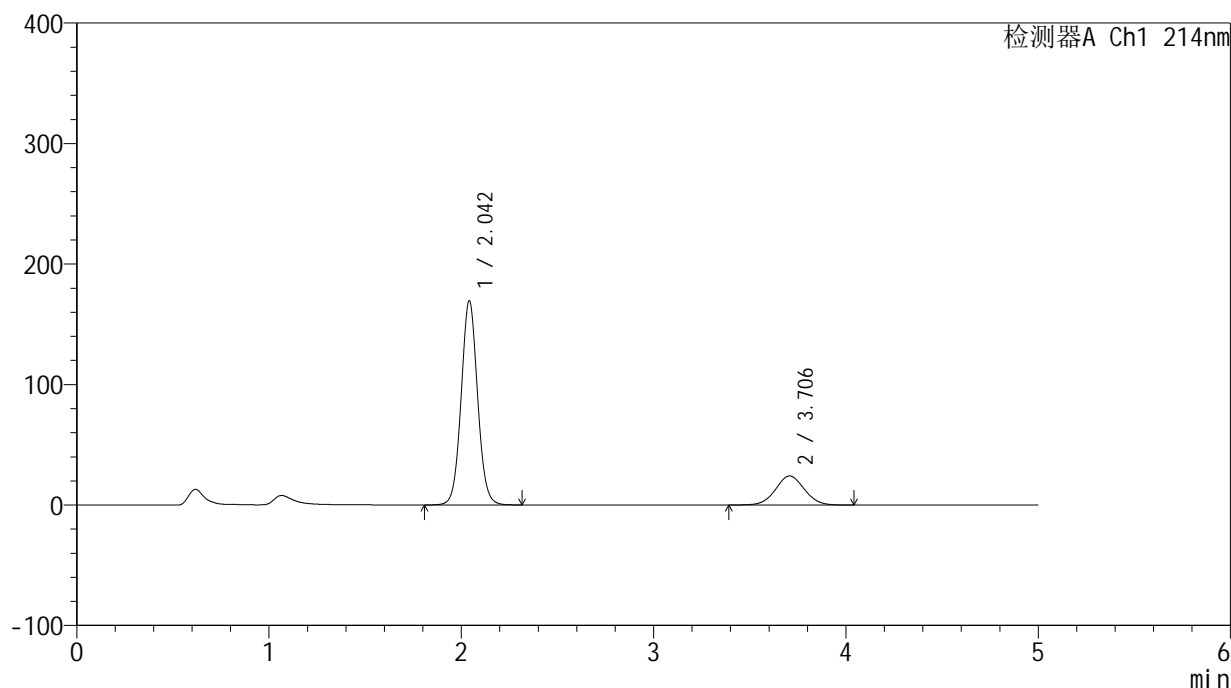
版本号: 6.115

实验者: jiangjinwei

处理者: jiangjinwei

## &lt;色谱图&gt;

mV



## &lt;峰表&gt;

检测器A Ch1 214nm

峰号	保留时间	面积	面积%	高度	理论塔板数(USP)	拖尾因子	分离度(USP)
1	2.042	1005242	80.034	168976	2792	1.056	--
2	3.706	250773	19.966	24112	2916	1.044	7.759
总计		1256015	100.000	193088			

图4 贝派度酸依折麦布片溶出曲线测定HPLC图谱  
自制品-24091202批-pH4.5介质-桨法-50转  
对照品溶液-1-3

## &lt;样品信息&gt;

色谱柱 :XB-C18(4.6mm\*50mm,5 $\mu$ m)柱温 :30 $^{\circ}$ C

数据文件名: RC\$SMF-387 - 0-79/29-434-2 - zzp-24091202p-rcqx-pH4.5jz-jf50z-dz1-4.lcd

方法文件名: RC\$SMF-387 - SMF-387-rcff-FX278.lcm

批处理文件名: RC\$SMF-387 - 20241025-rcqx-FX278.lcb

样品瓶号: 1-18

进样体积: 100  $\mu$ l

进样时间: 2024/10/25 12:11:52

处理时间 (V2) : 2024/10/28 11:48:02

仪器型号: SHIMADZU LC-2050C(FX278)

流速: 1.2ml/min

波长: 214nm

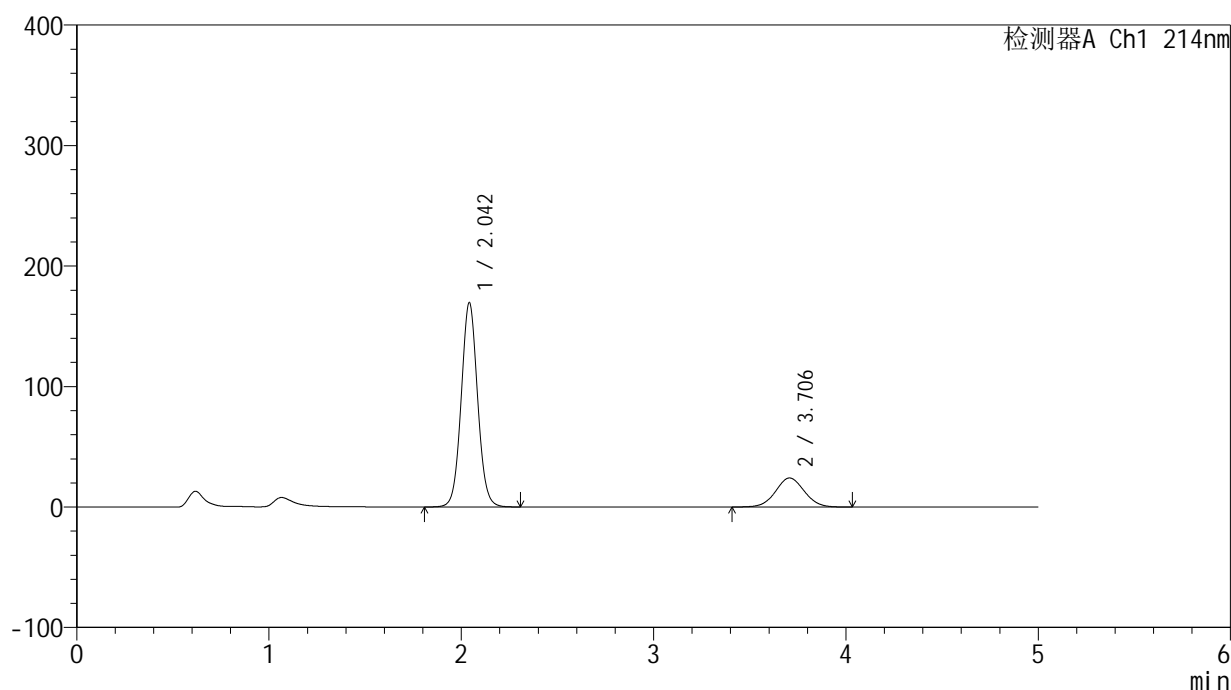
版本号: 6.115

实验者: jiangjinwei

处理者: jiangjinwei

## &lt;色谱图&gt;

mV



## &lt;峰表&gt;

检测器A Ch1 214nm

峰号	保留时间	面积	面积%	高度	理论塔板数(USP)	拖尾因子	分离度(USP)
1	2.042	1004861	80.057	168952	2796	1.056	--
2	3.706	250317	19.943	24095	2930	1.043	7.771
总计		1255178	100.000	193047			

图5 贝派度酸依折麦布片溶出曲线测定HPLC图谱  
自制品-24091202批-pH4.5介质-桨法-50转  
对照品溶液-1-4

## &lt;样品信息&gt;

色谱柱:XB-C18(4.6mm\*50mm,5 $\mu$ m)柱温:30 $^{\circ}$ C

数据文件名: RC\$SMF-387 - 0-79/29-435-2 - zzp-24091202p-rcqx-pH4.5jz-jf50z-dz1-5.lcd

方法文件名: RC\$SMF-387 - SMF-387-rcff-FX278.lcm

批处理文件名: RC\$SMF-387 - 20241025-rcqx-FX278.lcb

样品瓶号: 1-18

进样体积: 100  $\mu$ l

进样时间: 2024/10/25 12:17:22

处理时间 (V2): 2024/10/28 11:48:04

仪器型号: SHIMADZU LC-2050C(FX278)

流速: 1.2ml/min

波长: 214nm

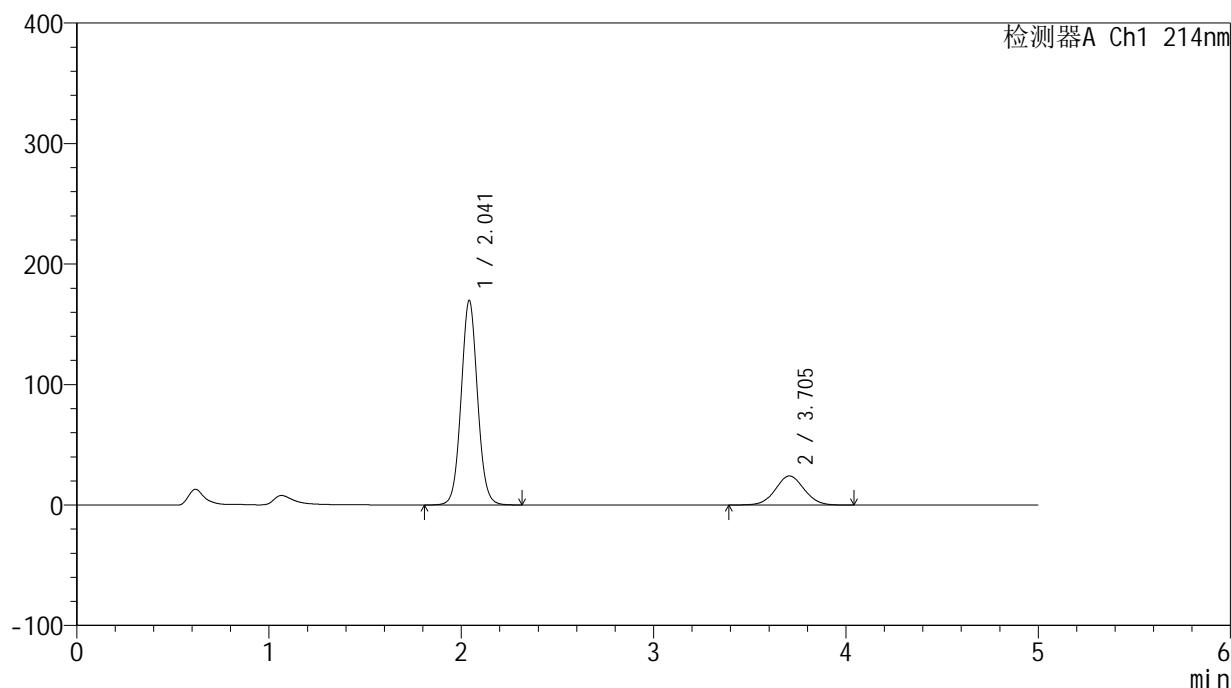
版本号: 6.115

实验者: jiangjinwei

处理者: jiangjinwei

## &lt;色谱图&gt;

mV



## &lt;峰表&gt;

检测器A Ch1 214nm

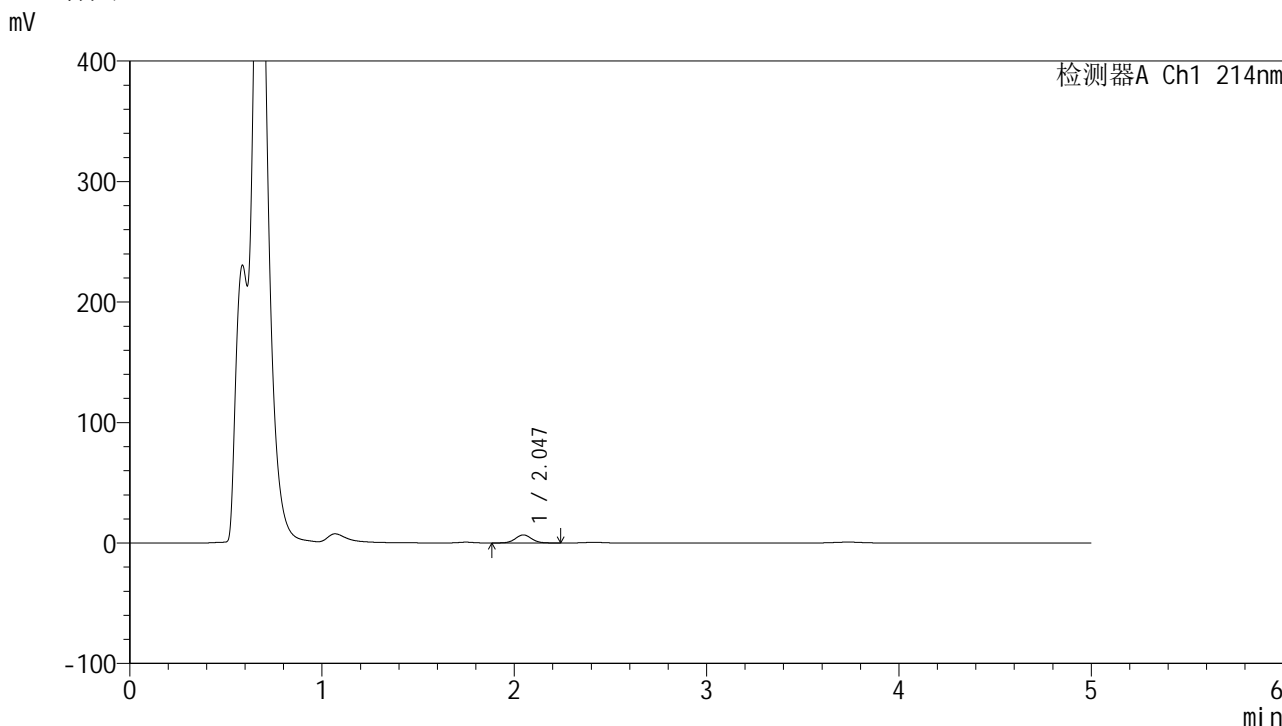
峰号	保留时间	面积	面积%	高度	理论塔板数(USP)	拖尾因子	分离度(USP)
1	2.041	1005024	80.030	169286	2805	1.057	--
2	3.705	250786	19.970	24137	2925	1.042	7.772
总计		1255809	100.000	193423			

图6 贝派度酸依折麦布片溶出曲线测定HPLC图谱  
自制品-24091202批-pH4.5介质-桨法-50转  
对照品溶液-1-5

<样品信息>

色谱柱 :XB-C18(4.6mm\*50mm,5μm) 流速: 1.2ml/min  
 柱温 :30°C 波长: 214nm  
 数据文件名: RC\$SMF-387 - 0-79/29-436-2 - zzp-24091202p-rcqx-pH4.5jz-jf50z-5min-P1.lcd  
 方法文件名: RC\$SMF-387 - SMF-387-rcff-FX278.lcm  
 批处理文件名: RC\$SMF-387 - 20241025-rcqx-FX278.lcb  
 样品瓶号: 1-1 版本号: 6.115  
 进样体积: 100 μl 实验者: jiangjinwei  
 进样时间: 2024/10/25 12:22:52 处理者: jiangjinwei  
 处理时间 (V2) : 2024/10/28 11:48:07  
 仪器型号: SHIMADZU LC-2050C(FX278)

<色谱图>



<峰表>

检测器A Ch1 214nm

峰号	保留时间	面积	面积%	高度	理论塔板数(USP)	拖尾因子	分离度(USP)
1	2.047	39133	100.000	6710	2870	1.047	--
总计		39133	100.000	6710			

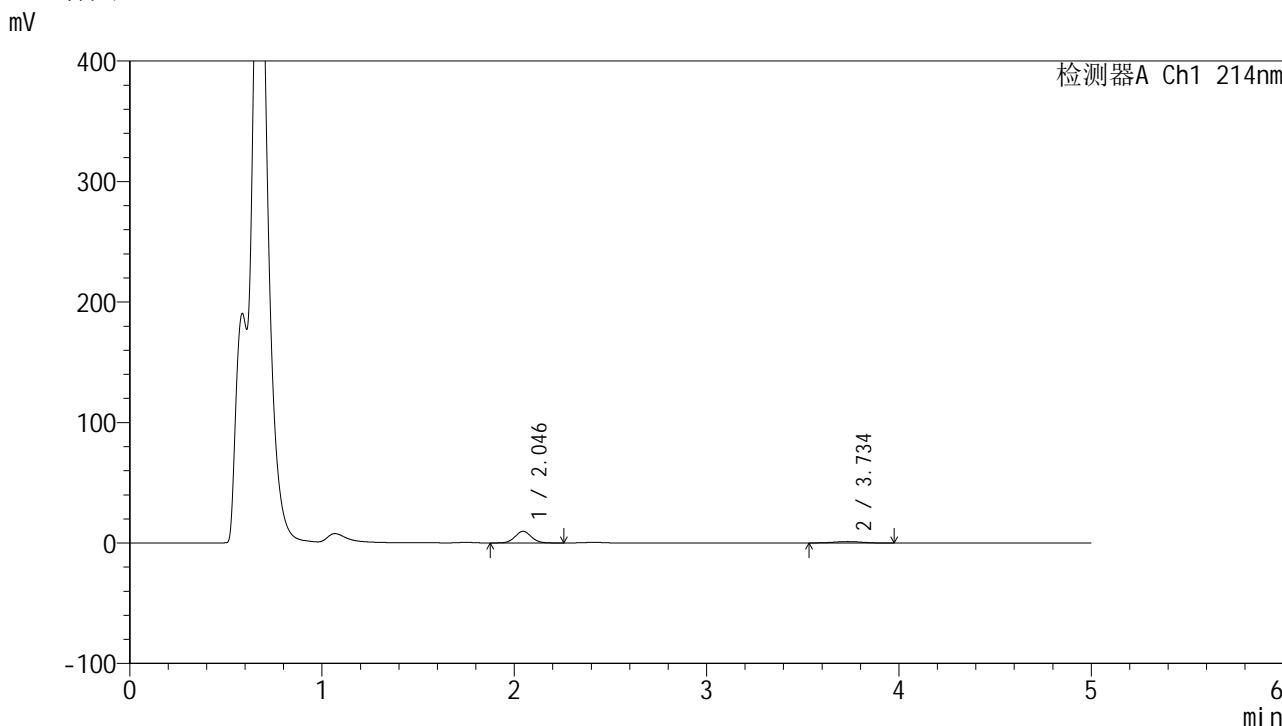
图7 贝派度酸依折麦布片溶出曲线测定HPLC图谱  
自制品-24091202批-pH4.5介质-桨法-50转-5min-片1  
供试品溶液-1



<样品信息>

色谱柱 :XB-C18(4.6mm\*50mm,5μm) 流速: 1.2ml/min  
 柱温 :30°C 波长: 214nm  
 数据文件名: RC\$SMF-387 - 0-79/29-438-2 - zzp-24091202p-rcqx-pH4.5jz-jf50z-5min-P3.lcd  
 方法文件名: RC\$SMF-387 - SMF-387-rcff-FX278.lcm  
 批处理文件名: RC\$SMF-387 - 20241025-rcqx-FX278.lcb  
 样品瓶号: 1-19  
 进样体积: 100 μl 版本号: 6.115  
 进样时间: 2024/10/25 12:33:49 实验者: jiangjinwei  
 处理时间 (V2): 2024/10/28 11:48:12 处理者: jiangjinwei  
 仪器型号: SHIMADZU LC-2050C(FX278)

<色谱图>



<峰表>

检测器A Ch1 214nm

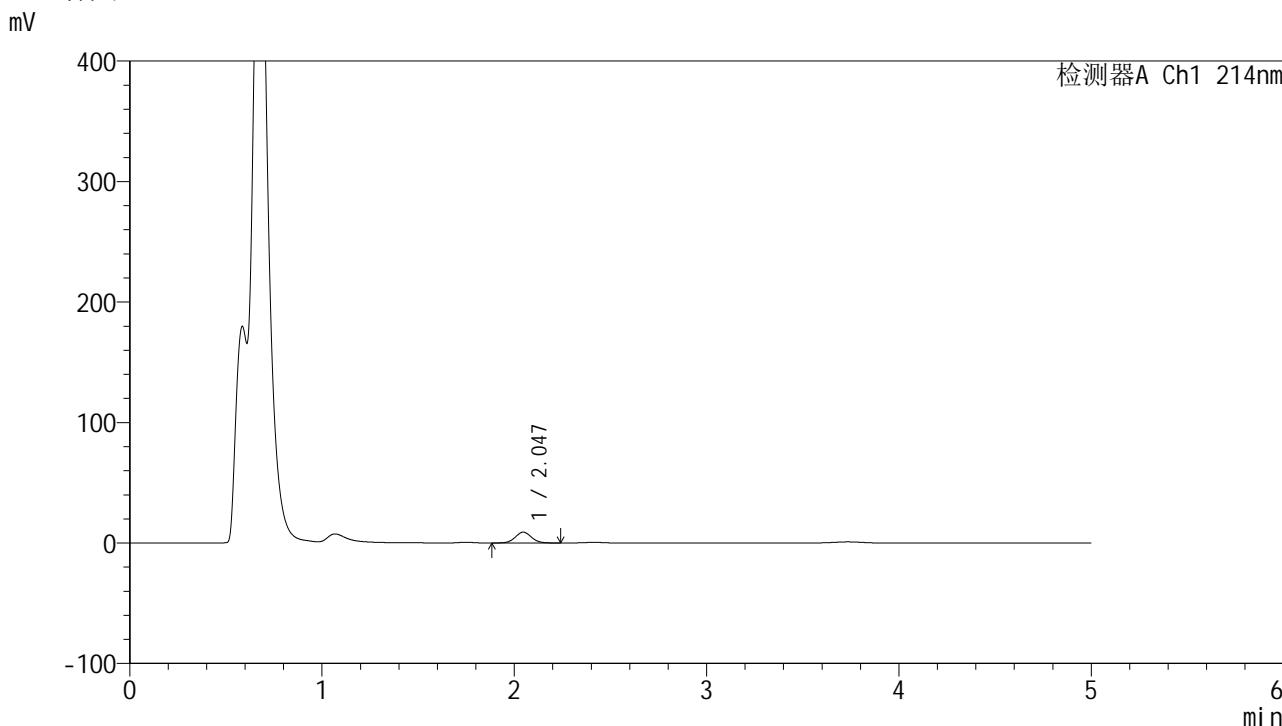
峰号	保留时间	面积	面积%	高度	理论塔板数(USP)	拖尾因子	分离度(USP)
1	2.046	57123	82.767	9723	2843	1.052	--
2	3.734	11894	17.233	1172	3052	1.002	7.967
总计		69017	100.000	10894			

图9 贝派度酸依折麦布片溶出曲线测定HPLC图谱  
自制品-24091202批-pH4.5介质-桨法-50转-5min-片3  
供试品溶液-1

<样品信息>

色谱柱 :XB-C18(4.6mm*50mm,5μm)	流速: 1.2ml/min
柱温 :30°C	波长: 214nm
数据文件名: RC\$SMF-387 - 0-79/29-439-2 - zzp-24091202p-rcqx-pH4.5jz-jf50z-5min-P4.lcd	
方法文件名: RC\$SMF-387 - SMF-387-rcff-FX278.lcm	
批处理文件名: RC\$SMF-387 - 20241025-rcqx-FX278.lcb	
样品瓶号: 1-28	版本号: 6.115
进样体积: 100 μl	实验者: jiangjinwei
进样时间: 2024/10/25 12:39:17	处理者: jiangjinwei
处理时间 (V2) : 2024/10/28 11:48:15	
仪器型号: SHIMADZU LC-2050C(FX278)	

<色谱图>



<峰表>

检测器A Ch1 214nm

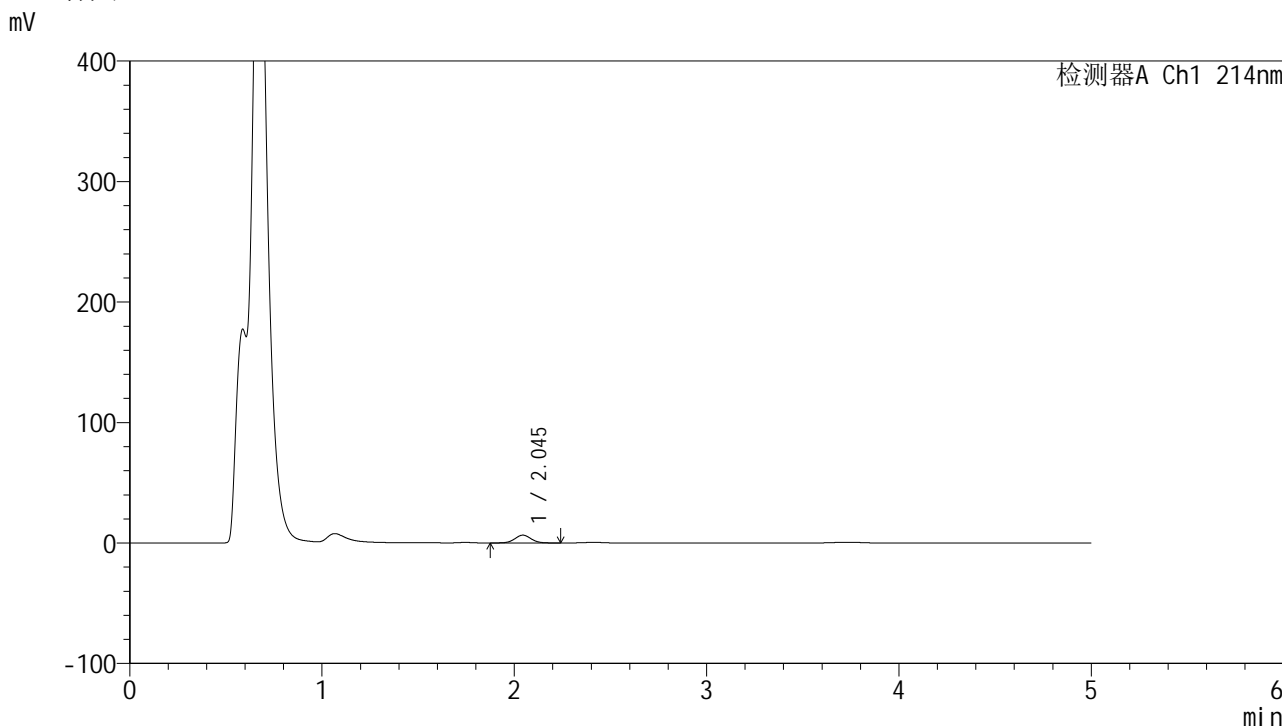
峰号	保留时间	面积	面积%	高度	理论塔板数(USP)	拖尾因子	分离度(USP)
1	2.047	52464	100.000	8996	2868	1.057	--
总计		52464	100.000	8996			

图10 贝派度酸依折麦布片溶出曲线测定HPLC图谱  
自制品-24091202批-pH4.5介质-桨法-50转-5min-片4  
供试品溶液-1

<样品信息>

色谱柱 :XB-C18(4.6mm\*50mm,5μm) 流速: 1.2ml/min  
 柱温 :30°C 波长: 214nm  
 数据文件名: RC\$SMF-387 - 0-79/29-440-2 - zzp-24091202p-rcqx-pH4.5jz-jf50z-5min-P5.lcd  
 方法文件名: RC\$SMF-387 - SMF-387-rcff-FX278.lcm  
 批处理文件名: RC\$SMF-387 - 20241025-rcqx-FX278.lcb  
 样品瓶号: 1-37  
 进样体积: 100 μl 版本号: 6.115  
 进样时间: 2024/10/25 12:44:46 实验者: jiangjinwei  
 处理时间 (V2) : 2024/10/28 11:48:18 处理者: jiangjinwei  
 仪器型号: SHIMADZU LC-2050C(FX278)

<色谱图>



<峰表>

检测器A Ch1 214nm

峰号	保留时间	面积	面积%	高度	理论塔板数(USP)	拖尾因子	分离度(USP)
1	2.045	37991	100.000	6470	2844	1.043	--
总计		37991	100.000	6470			

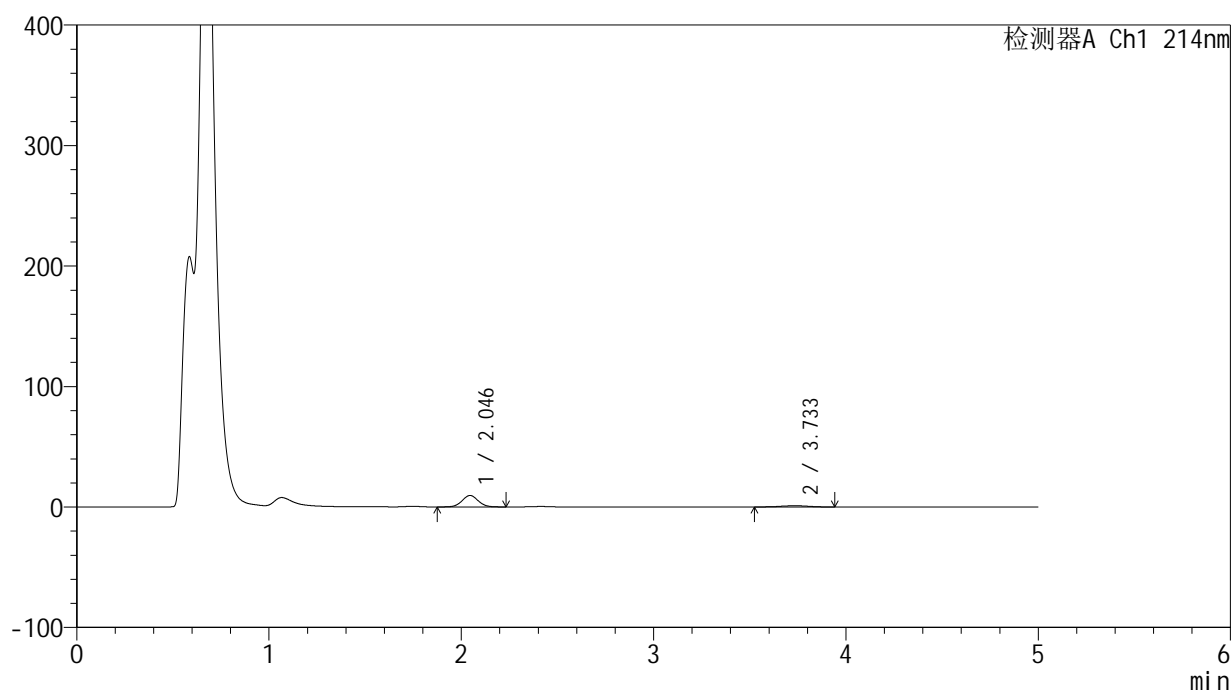
图11 贝派度酸依折麦布片溶出曲线测定HPLC图谱  
自制品-24091202批-pH4.5介质-桨法-50转-5min-片5  
供试品溶液-1

## &lt;样品信息&gt;

色谱柱:XB-C18(4.6mm\*50mm,5 $\mu$ m) 流速: 1.2ml/min  
 柱温:30 $^{\circ}$ C 波长: 214nm  
 数据文件名: RC\$SMF-387 - 0-79/29-441-2 - zzp-24091202p-rcqx-pH4.5jz-jf50z-5min-P6.lcd  
 方法文件名: RC\$SMF-387 - SMF-387-rcff-FX278.lcm  
 批处理文件名: RC\$SMF-387 - 20241025-rcqx-FX278.lcb  
 样品瓶号: 1-46  
 进样体积: 100  $\mu$ l 版本号: 6.115  
 进样时间: 2024/10/25 12:50:14 实验者: jiangjinwei  
 处理时间(V2): 2024/10/28 11:48:21 处理者: jiangjinwei  
 仪器型号: SHIMADZU LC-2050C(FX278)

## &lt;色谱图&gt;

mV



## &lt;峰表&gt;

检测器A Ch1 214nm

峰号	保留时间	面积	面积%	高度	理论塔板数(USP)	拖尾因子	分离度(USP)
1	2.046	55550	84.285	9501	2849	1.046	--
2	3.733	10357	15.715	1040	3286	0.972	8.154
总计		65907	100.000	10541			

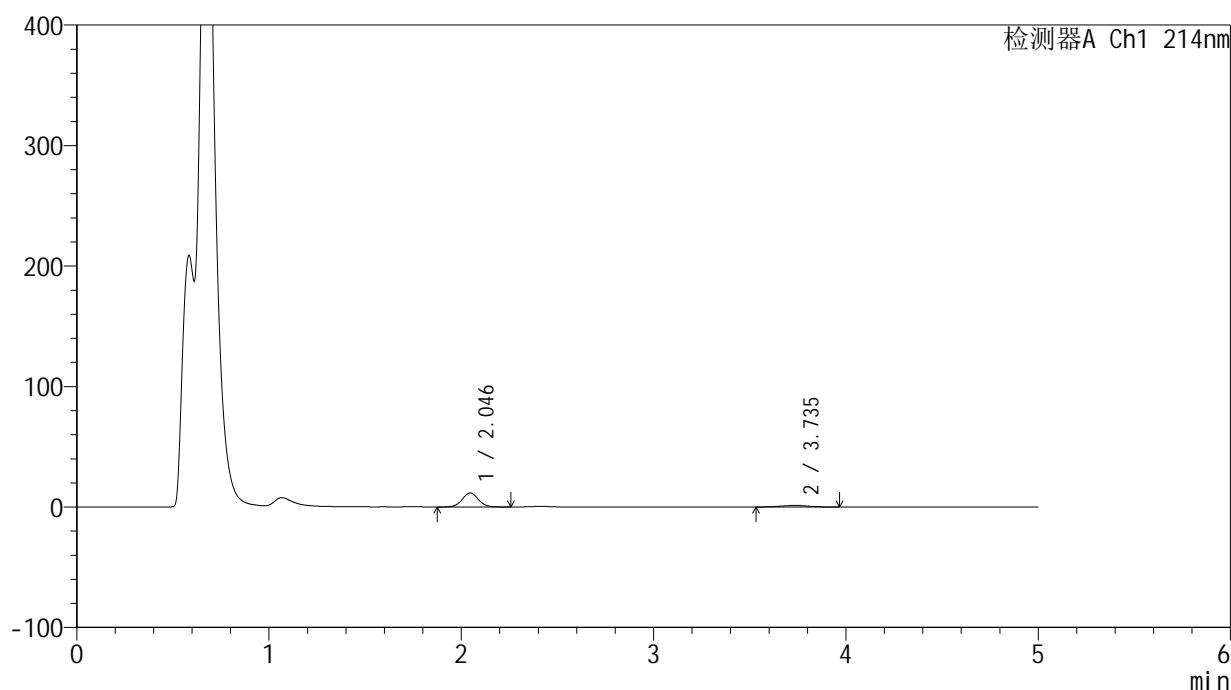
图12 贝派度酸依折麦布片溶出曲线测定HPLC图谱  
 自制品-24091202批-pH4.5介质-桨法-50转-5min-片6  
 供试品溶液-1

## &lt;样品信息&gt;

色谱柱:XB-C18(4.6mm\*50mm,5 $\mu$ m) 流速: 1.2ml/min  
 柱温:30 $^{\circ}$ C 波长: 214nm  
 数据文件名: RC\$SMF-387 - 0-79/29-442-2 - zzp-24091202p-rcqx-pH4.5jz-jf50z-10min-P1.lcd  
 方法文件名: RC\$SMF-387 - SMF-387-rcff-FX278.lcm  
 批处理文件名: RC\$SMF-387 - 20241025-rcqx-FX278.lcb  
 样品瓶号: 1-2  
 进样体积: 100  $\mu$ l 版本号: 6.115  
 进样时间: 2024/10/25 12:55:43 实验者: jiangjinwei  
 处理时间(V2): 2024/10/28 11:48:23 处理者: jiangjinwei  
 仪器型号: SHIMADZU LC-2050C(FX278)

## &lt;色谱图&gt;

mV



## &lt;峰表&gt;

检测器A Ch1 214nm

峰号	保留时间	面积	面积%	高度	理论塔板数(USP)	拖尾因子	分离度(USP)
1	2.046	67763	83.850	11607	2864	1.047	--
2	3.735	13051	16.150	1311	3225	0.998	8.118
总计		80814	100.000	12918			

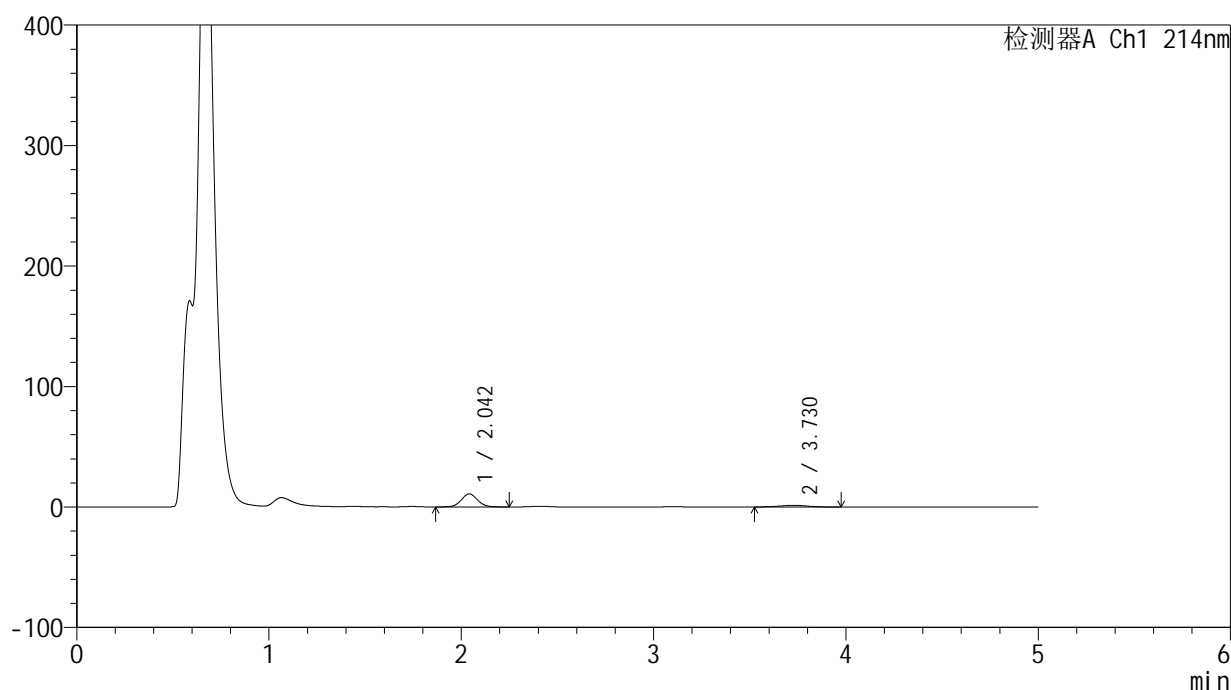
图13 贝派度酸依折麦布片溶出曲线测定HPLC图谱  
 自制品-24091202批-pH4.5介质-浆法-50转-10min-片1  
 供试品溶液-1

## &lt;样品信息&gt;

色谱柱:XB-C18(4.6mm\*50mm,5 $\mu$ m) 流速: 1.2ml/min  
 柱温:30 $^{\circ}$ C 波长: 214nm  
 数据文件名: RC\$SMF-387 - 0-79/29-443-2 - zzp-24091202p-rcqx-pH4.5jz-jf50z-10min-P2.lcd  
 方法文件名: RC\$SMF-387 - SMF-387-rcff-FX278.lcm  
 批处理文件名: RC\$SMF-387 - 20241025-rcqx-FX278.lcb  
 样品瓶号: 1-11  
 进样体积: 100  $\mu$ l 版本号: 6.115  
 进样时间: 2024/10/25 13:01:11 实验者: jiangjinwei  
 处理时间(V2): 2024/10/28 11:48:26 处理者: jiangjinwei  
 仪器型号: SHIMADZU LC-2050C(FX278)

## &lt;色谱图&gt;

mV



## &lt;峰表&gt;

检测器A Ch1 214nm

峰号	保留时间	面积	面积%	高度	理论塔板数(USP)	拖尾因子	分离度(USP)
1	2.042	63958	82.469	10768	2801	1.054	--
2	3.730	13596	17.531	1349	3167	0.988	8.049
总计		77553	100.000	12117			

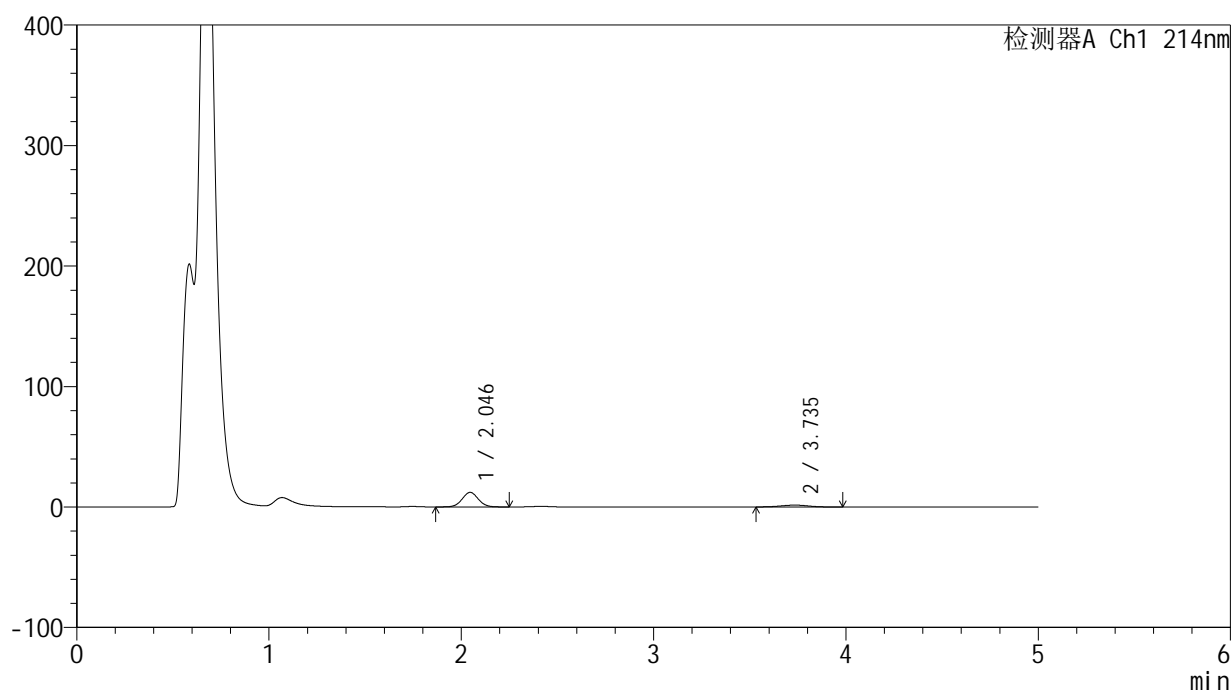
图14 贝派度酸依折麦布片溶出曲线测定HPLC图谱  
 自制品-24091202批-pH4.5介质-浆法-50转-10min-片2  
 供试品溶液-1

## &lt;样品信息&gt;

色谱柱:XB-C18(4.6mm\*50mm,5 $\mu$ m) 流速: 1.2ml/min  
 柱温:30 $^{\circ}$ C 波长: 214nm  
 数据文件名: RC\$SMF-387 - 0-79/29-444-2 - zzp-24091202p-rcqx-pH4.5jz-jf50z-10min-P3.lcd  
 方法文件名: RC\$SMF-387 - SMF-387-rcff-FX278.lcm  
 批处理文件名: RC\$SMF-387 - 20241025-rcqx-FX278.lcb  
 样品瓶号: 1-20  
 进样体积: 100  $\mu$ l 版本号: 6.115  
 进样时间: 2024/10/25 13:06:39 实验者: jiangjinwei  
 处理时间(V2): 2024/10/28 11:48:29 处理者: jiangjinwei  
 仪器型号: SHIMADZU LC-2050C(FX278)

## &lt;色谱图&gt;

mV



## &lt;峰表&gt;

检测器A Ch1 214nm

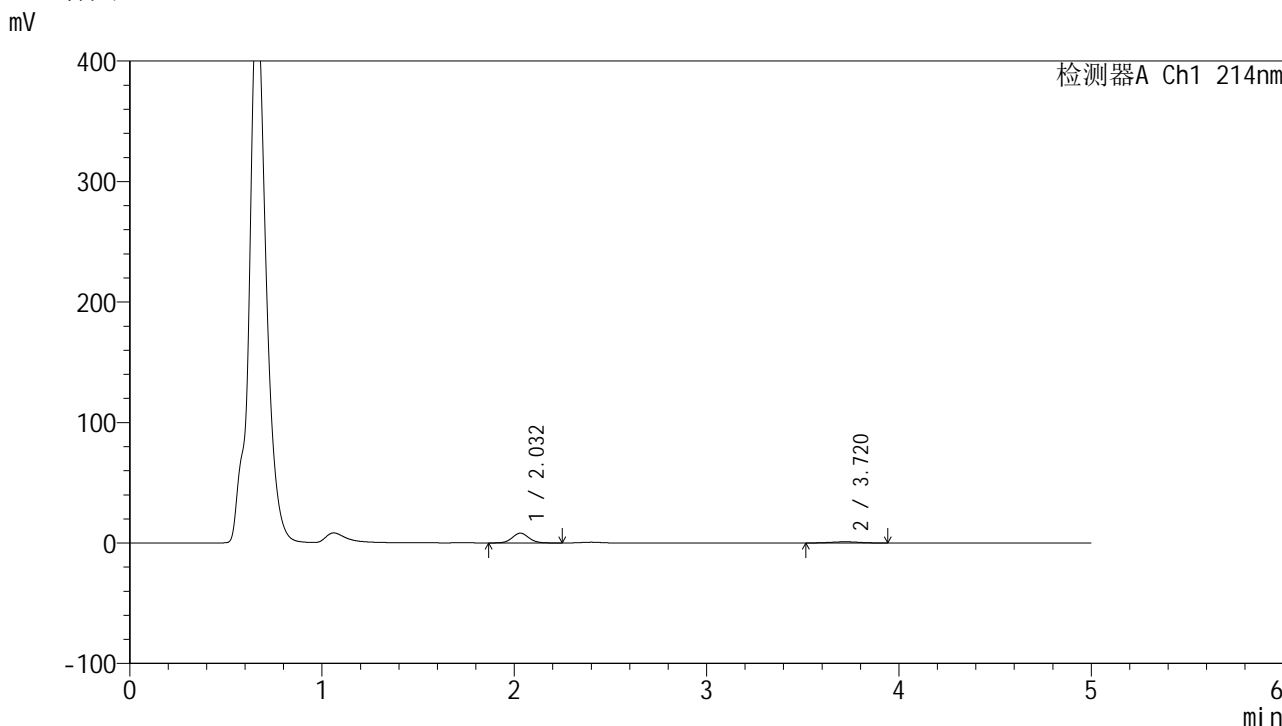
峰号	保留时间	面积	面积%	高度	理论塔板数(USP)	拖尾因子	分离度(USP)
1	2.046	71098	81.925	12103	2840	1.049	--
2	3.735	15686	18.075	1560	3103	0.979	8.008
总计		86785	100.000	13664			

图15 贝派度酸依折麦布片溶出曲线测定HPLC图谱  
 自制品-24091202批-pH4.5介质-浆法-50转-10min-片3  
 供试品溶液-1

<样品信息>

色谱柱 :XB-C18(4.6mm*50mm,5μm)	流速: 1.2ml/min
柱温 :30°C	波长: 214nm
数据文件名: RC\$SMF-387 - 0-79/29-445-2 - zzp-24091202p-rcqx-pH4.5jz-jf50z-10min-P4.lcd	
方法文件名: RC\$SMF-387 - SMF-387-rcff-FX278.lcm	
批处理文件名: RC\$SMF-387 - 20241025-rcqx-FX278.lcb	
样品瓶号: 1-29	版本号: 6.115
进样体积: 100 μl	实验者: jiangjinwei
进样时间: 2024/10/25 13:12:08	处理者: jiangjinwei
处理时间 (V2): 2024/10/28 11:48:31	
仪器型号: SHIMADZU LC-2050C(FX278)	

<色谱图>



<峰表>

检测器A Ch1 214nm

峰号	保留时间	面积	面积%	高度	理论塔板数(USP)	拖尾因子	分离度(USP)
1	2.032	48777	82.613	8109	2681	1.067	--
2	3.720	10266	17.387	1001	3012	1.002	7.886
总计		59043	100.000	9110			

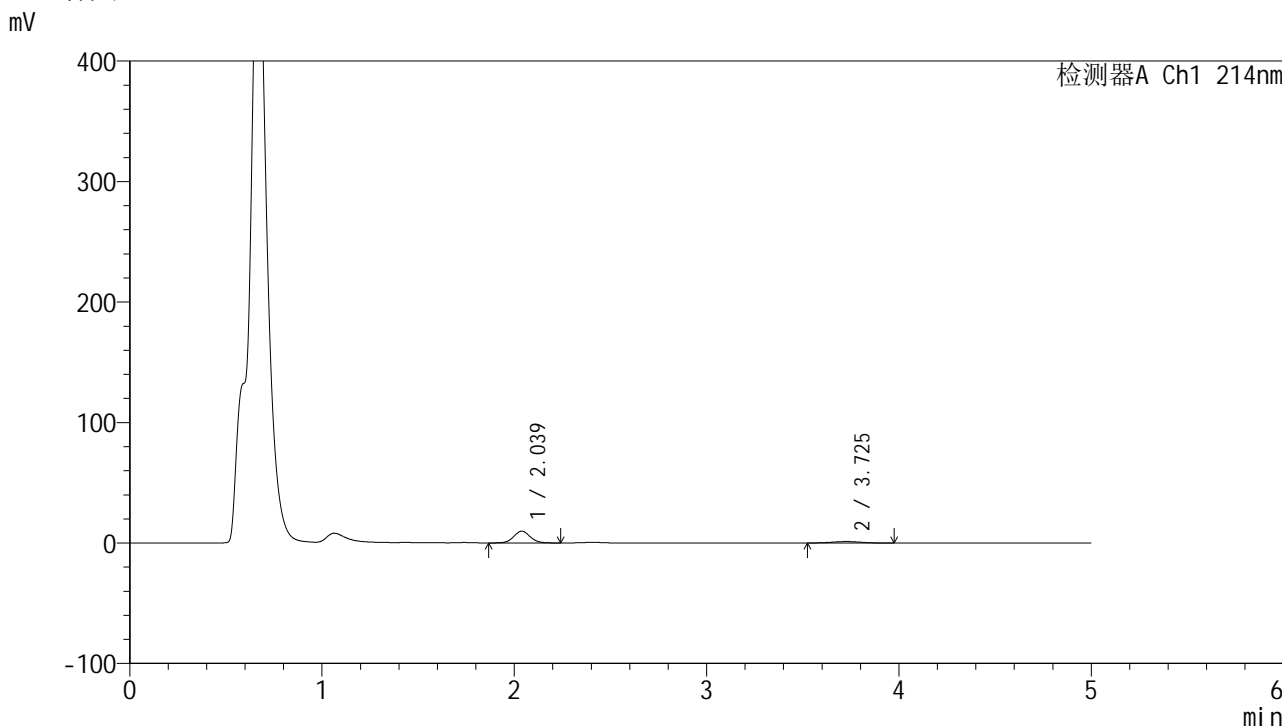
图16 贝派度酸依折麦布片溶出曲线测定HPLC图谱  
自制品-24091202批-pH4.5介质-浆法-50转-10min-片4  
供试品溶液-1



<样品信息>

色谱柱 :XB-C18(4.6mm\*50mm,5μm) 流速: 1.2ml/min  
 柱温 :30°C 波长: 214nm  
 数据文件名: RC\$SMF-387 - 0-79/29-447-2 - zzp-24091202p-rcqx-pH4.5jz-jf50z-10min-P6.lcd  
 方法文件名: RC\$SMF-387 - SMF-387-rcff-FX278.lcm  
 批处理文件名: RC\$SMF-387 - 20241025-rcqx-FX278.lcb  
 样品瓶号: 1-47  
 进样体积: 100 μl 版本号: 6.115  
 进样时间: 2024/10/25 13:23:07 实验者: jiangjinwei  
 处理时间 (V2): 2024/10/28 11:48:37 处理者: jiangjinwei  
 仪器型号: SHIMADZU LC-2050C(FX278)

<色谱图>



<峰表>

检测器A Ch1 214nm

峰号	保留时间	面积	面积%	高度	理论塔板数(USP)	拖尾因子	分离度(USP)
1	2.039	57889	82.548	9757	2775	1.058	--
2	3.725	12239	17.452	1209	2974	1.010	7.879
总计		70127	100.000	10966			

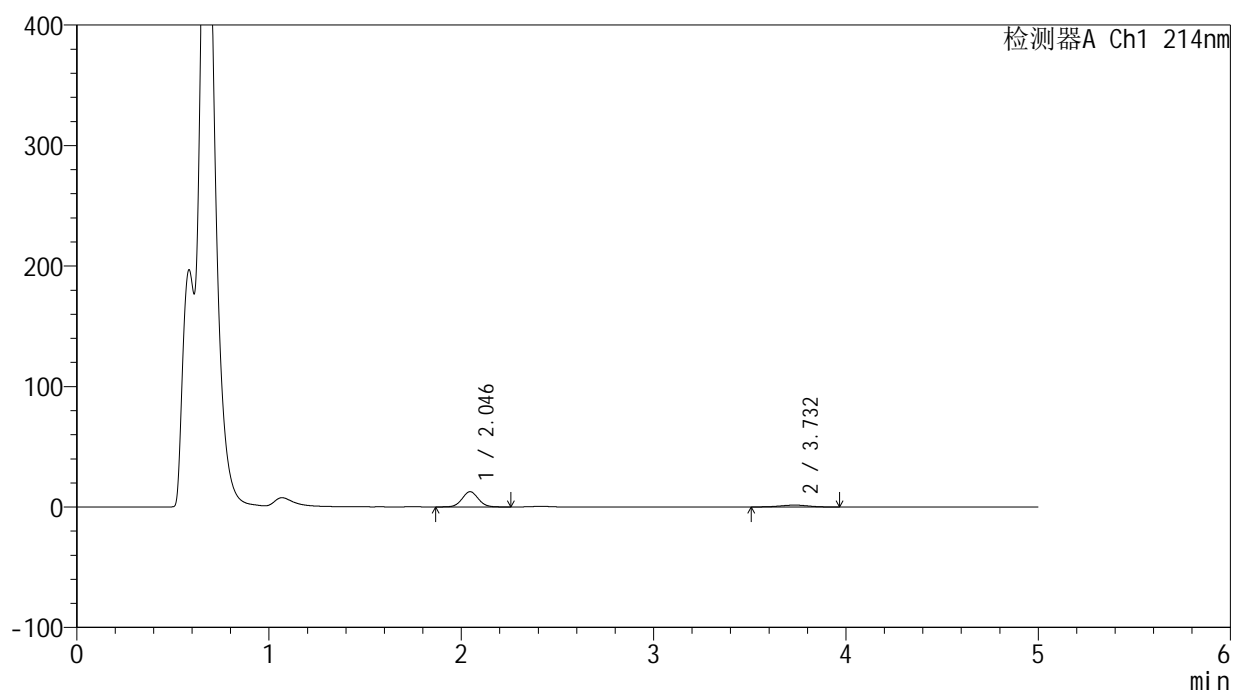
图18 贝派度酸依折麦布片溶出曲线测定HPLC图谱  
自制品-24091202批-pH4.5介质-浆法-50转-10min-片6  
供试品溶液-1

## &lt;样品信息&gt;

色谱柱:XB-C18(4.6mm\*50mm,5 $\mu$ m) 流速: 1.2ml/min  
 柱温:30 $^{\circ}$ C 波长: 214nm  
 数据文件名: RC\$SMF-387 - 0-79/29-448-2 - zzp-24091202p-rcqx-pH4.5jz-jf50z-15min-P1.lcd  
 方法文件名: RC\$SMF-387 - SMF-387-rcff-FX278.lcm  
 批处理文件名: RC\$SMF-387 - 20241025-rcqx-FX278.lcb  
 样品瓶号: 1-3  
 进样体积: 100  $\mu$ l 版本号: 6.115  
 进样时间: 2024/10/25 13:28:35 实验者: jiangjinwei  
 处理时间(V2): 2024/10/28 11:48:39 处理者: jiangjinwei  
 仪器型号: SHIMADZU LC-2050C(FX278)

## &lt;色谱图&gt;

mV



## &lt;峰表&gt;

检测器A Ch1 214nm

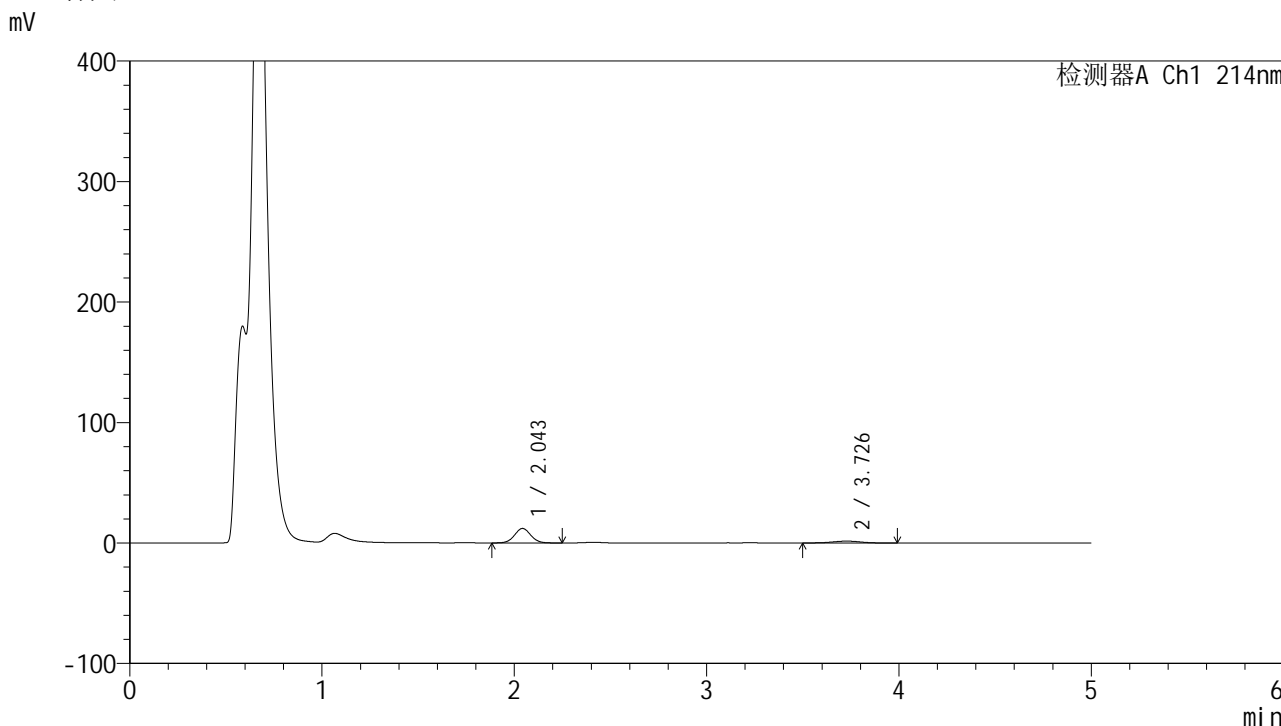
峰号	保留时间	面积	面积%	高度	理论塔板数(USP)	拖尾因子	分离度(USP)
1	2.046	74350	82.280	12667	2845	1.048	--
2	3.732	16012	17.720	1573	3074	0.954	7.978
总计		90362	100.000	14240			

图19 贝派度酸依折麦布片溶出曲线测定HPLC图谱  
 自制品-24091202批-pH4.5介质-浆法-50转-15min-片1  
 供试品溶液-1

<样品信息>

色谱柱:XB-C18(4.6mm\*50mm,5μm)      流速: 1.2ml/min  
 柱温:30°C      波长: 214nm  
 数据文件名: RC\$SMF-387 - 0-79/29-449-2 - zzp-24091202p-rcqx-pH4.5jz-jf50z-15min-P2.lcd  
 方法文件名: RC\$SMF-387 - SMF-387-rcff-FX278.lcm  
 批处理文件名: RC\$SMF-387 - 20241025-rcqx-FX278.lcb  
 样品瓶号: 1-12  
 进样体积: 100 μl      版本号: 6.115  
 进样时间: 2024/10/25 13:34:04      实验者: jiangjinwei  
 处理时间 (V2): 2024/10/28 11:48:42      处理者: jiangjinwei  
 仪器型号: SHIMADZU LC-2050C(FX278)

<色谱图>



<峰表>

检测器A Ch1 214nm

峰号	保留时间	面积	面积%	高度	理论塔板数(USP)	拖尾因子	分离度(USP)
1	2.043	70844	81.272	11991	2819	1.047	--
2	3.726	16325	18.728	1562	3062	0.975	7.951
总计		87169	100.000	13553			

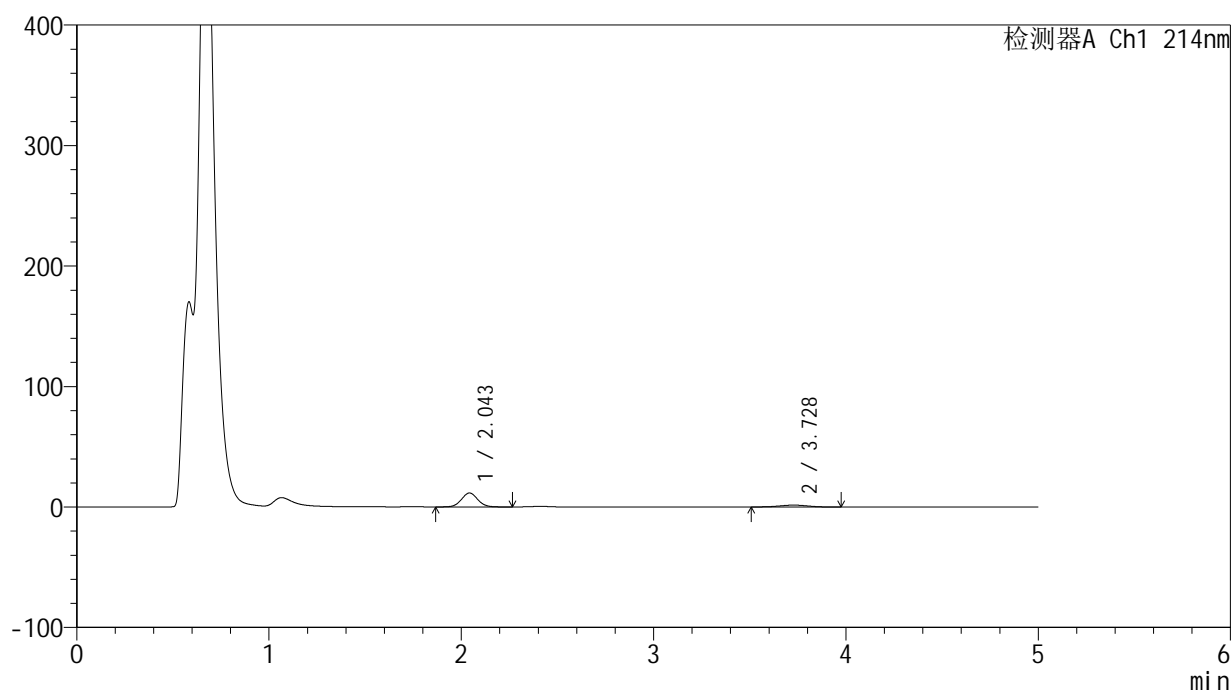
图20 贝派度酸依折麦布片溶出曲线测定HPLC图谱  
 自制品-24091202批-pH4.5介质-浆法-50转-15min-片2  
 供试品溶液-1

## &lt;样品信息&gt;

色谱柱:XB-C18(4.6mm\*50mm,5 $\mu$ m) 流速: 1.2ml/min  
 柱温:30 $^{\circ}$ C 波长: 214nm  
 数据文件名: RC\$SMF-387 - 0-79/29-450-2 - zzp-24091202p-rcqx-pH4.5jz-jf50z-15min-P3.lcd  
 方法文件名: RC\$SMF-387 - SMF-387-rcff-FX278.lcm  
 批处理文件名: RC\$SMF-387 - 20241025-rcqx-FX278.lcb  
 样品瓶号: 1-21  
 进样体积: 100  $\mu$ l 版本号: 6.115  
 进样时间: 2024/10/25 13:39:34 实验者: jiangjinwei  
 处理时间(V2): 2024/10/28 11:48:45 处理者: jiangjinwei  
 仪器型号: SHIMADZU LC-2050C(FX278)

## &lt;色谱图&gt;

mV



## &lt;峰表&gt;

检测器A Ch1 214nm

峰号	保留时间	面积	面积%	高度	理论塔板数(USP)	拖尾因子	分离度(USP)
1	2.043	68296	81.067	11528	2810	1.050	--
2	3.728	15950	18.933	1563	3051	0.956	7.948
总计		84247	100.000	13091			

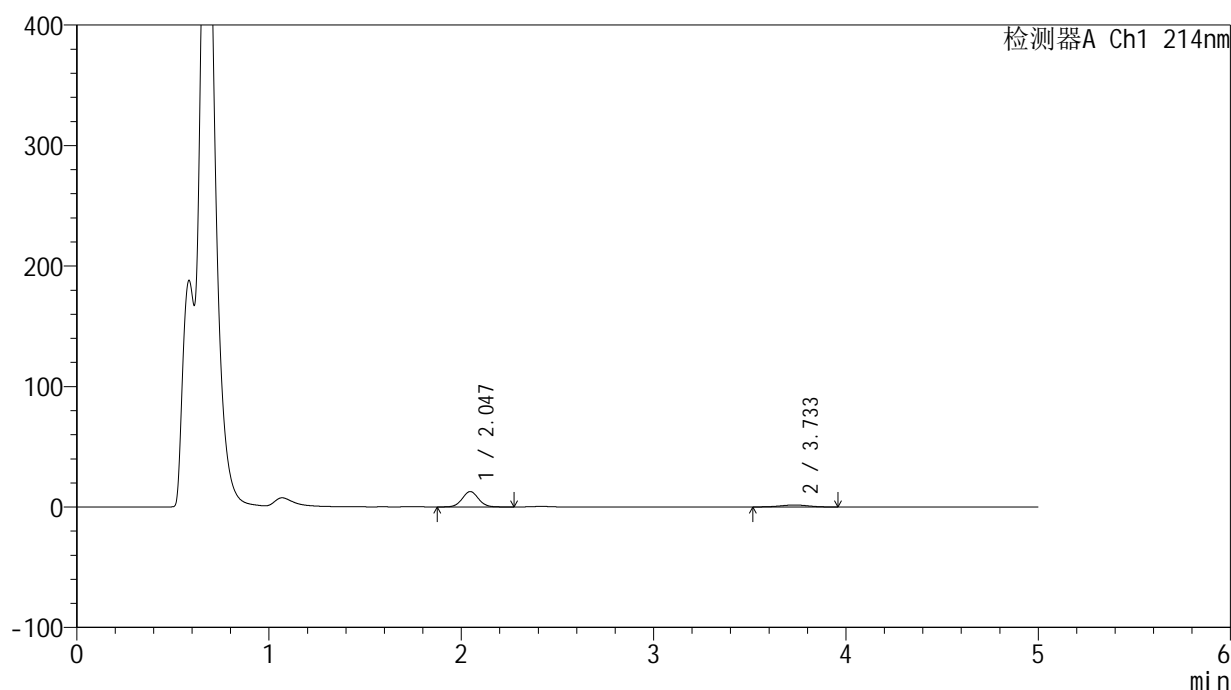
图21 贝派度酸依折麦布片溶出曲线测定HPLC图谱  
 自制品-24091202批-pH4.5介质-浆法-50转-15min-片3  
 供试品溶液-1

## &lt;样品信息&gt;

色谱柱:XB-C18(4.6mm\*50mm,5 $\mu$ m) 流速: 1.2ml/min  
 柱温:30 $^{\circ}$ C 波长: 214nm  
 数据文件名: RC\$SMF-387 - 0-79/29-451-2 - zzp-24091202p-rcqx-pH4.5jz-jf50z-15min-P4.lcd  
 方法文件名: RC\$SMF-387 - SMF-387-rcff-FX278.lcm  
 批处理文件名: RC\$SMF-387 - 20241025-rcqx-FX278.lcb  
 样品瓶号: 1-30  
 进样体积: 100  $\mu$ l 版本号: 6.115  
 进样时间: 2024/10/25 13:45:02 实验者: jiangjinwei  
 处理时间(V2): 2024/10/28 11:48:48 处理者: jiangjinwei  
 仪器型号: SHIMADZU LC-2050C(FX278)

## &lt;色谱图&gt;

mV



## &lt;峰表&gt;

检测器A Ch1 214nm

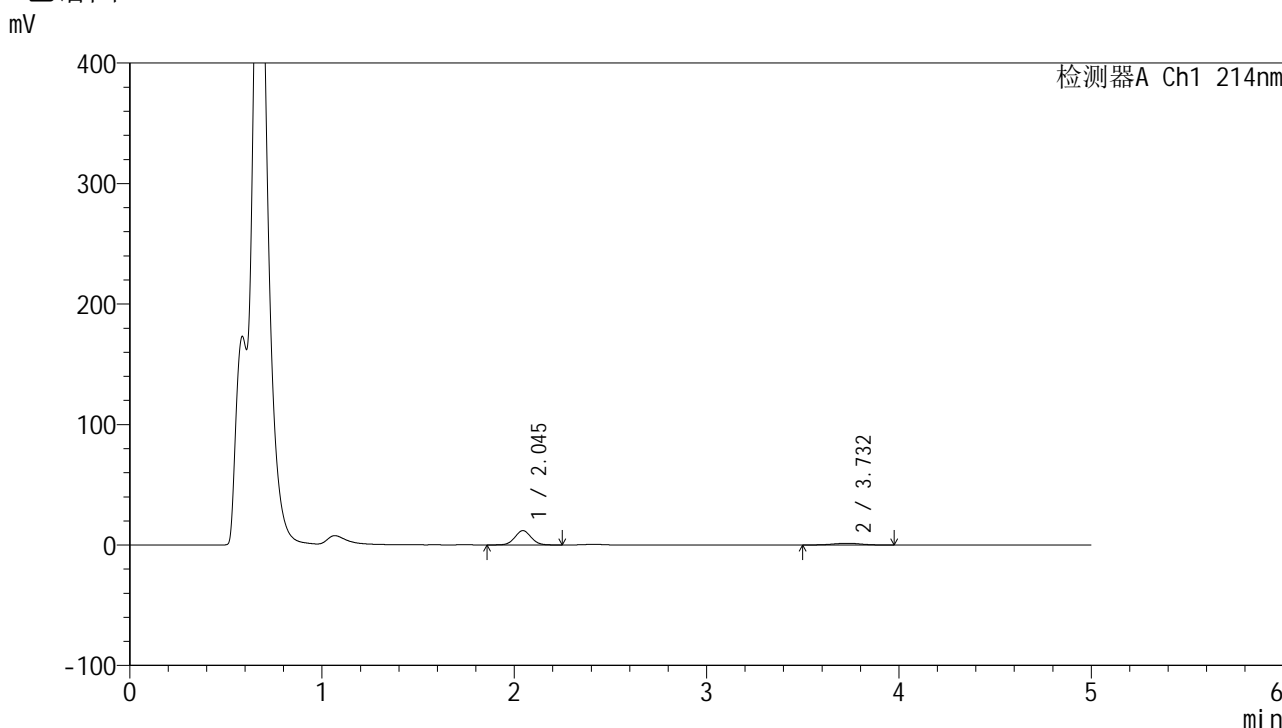
峰号	保留时间	面积	面积%	高度	理论塔板数(USP)	拖尾因子	分离度(USP)
1	2.047	75074	81.962	12798	2851	1.045	--
2	3.733	16522	18.038	1633	3075	0.953	7.980
总计		91596	100.000	14431			

图22 贝派度酸依折麦布片溶出曲线测定HPLC图谱  
 自制品-24091202批-pH4.5介质-浆法-50转-15min-片4  
 供试品溶液-1

<样品信息>

色谱柱:XB-C18(4.6mm\*50mm,5μm)      流速: 1.2ml/min  
 柱温:30°C      波长: 214nm  
 数据文件名: RC\$SMF-387 - 0-79/29-452-2 - zzp-24091202p-rcqx-pH4.5jz-jf50z-15min-P5.lcd  
 方法文件名: RC\$SMF-387 - SMF-387-rcff-FX278.lcm  
 批处理文件名: RC\$SMF-387 - 20241025-rcqx-FX278.lcb  
 样品瓶号: 1-39  
 进样体积: 100 μl      版本号: 6.115  
 进样时间: 2024/10/25 13:50:32      实验者: jiangjinwei  
 处理时间 (V2): 2024/10/28 11:48:51      处理者: jiangjinwei  
 仪器型号: SHIMADZU LC-2050C(FX278)

<色谱图>



<峰表>

检测器A Ch1 214nm

峰号	保留时间	面积	面积%	高度	理论塔板数(USP)	拖尾因子	分离度(USP)
1	2.045	70168	82.109	11918	2829	1.042	--
2	3.732	15290	17.891	1472	2991	0.959	7.907
总计		85458	100.000	13389			

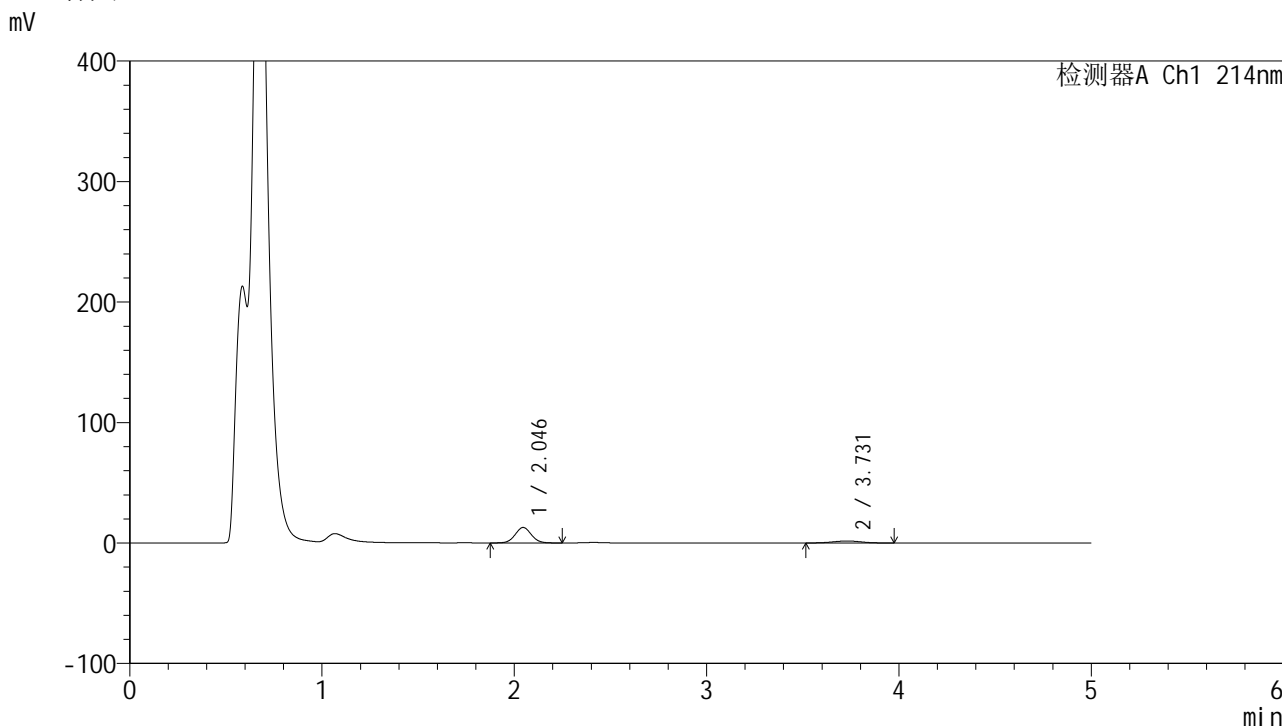
图23 贝派度酸依折麦布片溶出曲线测定HPLC图谱  
 自制品-24091202批-pH4.5介质-浆法-50转-15min-片5  
 供试品溶液-1



<样品信息>

色谱柱:XB-C18(4.6mm\*50mm,5μm) 流速: 1.2ml/min  
 柱温:30°C 波长: 214nm  
 数据文件名: RC\$SMF-387 - 0-79/29-454-2 - zzp-24091202p-rcqx-pH4.5jz-jf50z-20min-P1.lcd  
 方法文件名: RC\$SMF-387 - SMF-387-rcff-FX278.lcm  
 批处理文件名: RC\$SMF-387 - 20241025-rcqx-FX278.lcb  
 样品瓶号: 1-4 版本号: 6.115  
 进样体积: 100 μl 实验者: jiangjinwei  
 进样时间: 2024/10/25 14:01:30 处理者: jiangjinwei  
 处理时间 (V2): 2024/10/28 11:48:56  
 仪器型号: SHIMADZU LC-2050C(FX278)

<色谱图>



<峰表>

检测器A Ch1 214nm

峰号	保留时间	面积	面积%	高度	理论塔板数(USP)	拖尾因子	分离度(USP)
1	2.046	75400	81.515	12857	2844	1.044	--
2	3.731	17098	18.485	1673	2974	1.003	7.888
总计		92498	100.000	14530			

图25 贝派度酸依折麦布片溶出曲线测定HPLC图谱  
自制品-24091202批-pH4.5介质-浆法-50转-20min-片1  
供试品溶液-1



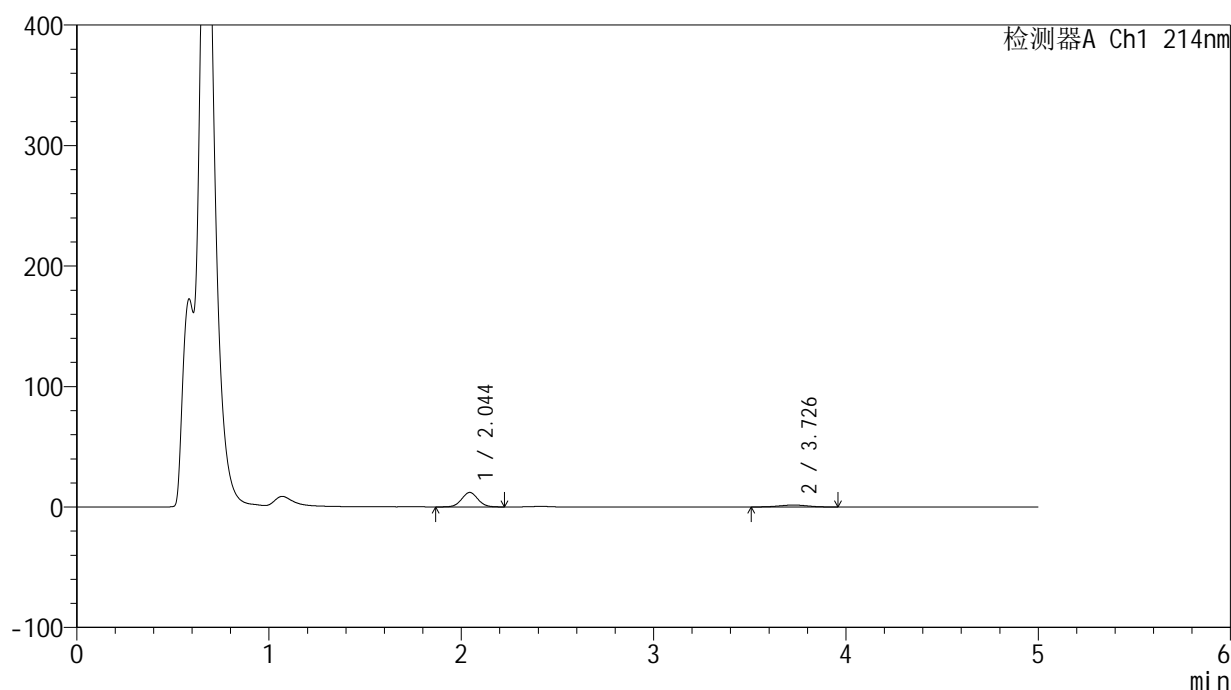


## &lt;样品信息&gt;

色谱柱:XB-C18(4.6mm\*50mm,5 $\mu$ m) 流速: 1.2ml/min  
 柱温:30 $^{\circ}$ C 波长: 214nm  
 数据文件名: RC\$SMF-387 - 0-79/29-457-2 - zzp-24091202p-rcqx-pH4.5jz-jf50z-20min-P4.lcd  
 方法文件名: RC\$SMF-387 - SMF-387-rcff-FX278.lcm  
 批处理文件名: RC\$SMF-387 - 20241025-rcqx-FX278.lcb  
 样品瓶号: 1-31  
 进样体积: 100  $\mu$ l 版本号: 6.115  
 进样时间: 2024/10/25 14:17:58 实验者: jiangjinwei  
 处理时间(V2): 2024/10/28 11:49:04 处理者: jiangjinwei  
 仪器型号: SHIMADZU LC-2050C(FX278)

## &lt;色谱图&gt;

mV



## &lt;峰表&gt;

检测器A Ch1 214nm

峰号	保留时间	面积	面积%	高度	理论塔板数(USP)	拖尾因子	分离度(USP)
1	2.044	70667	81.012	12007	2818	1.045	--
2	3.726	16563	18.988	1620	2927	0.984	7.835
总计		87230	100.000	13627			

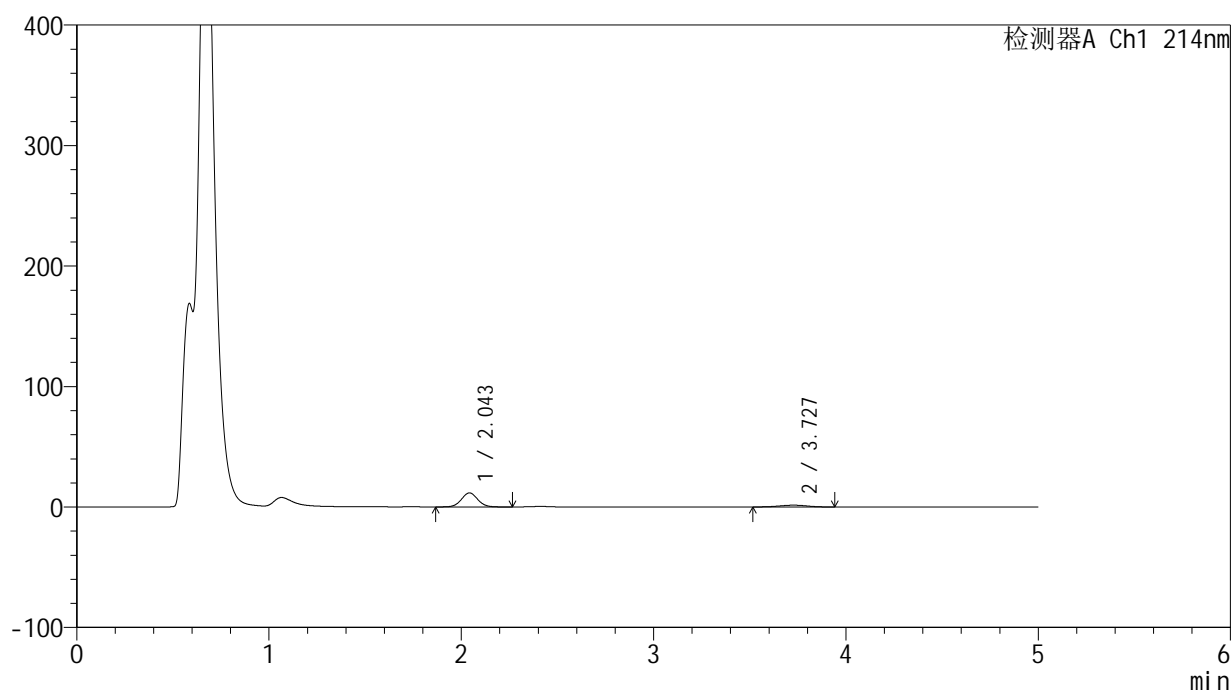
图28 贝派度酸依折麦布片溶出曲线测定HPLC图谱  
 自制品-24091202批-pH4.5介质-浆法-50转-20min-片4  
 供试品溶液-1

## &lt;样品信息&gt;

色谱柱:XB-C18(4.6mm\*50mm,5 $\mu$ m) 流速: 1.2ml/min  
 柱温:30 $^{\circ}$ C 波长: 214nm  
 数据文件名: RC\$SMF-387 - 0-79/29-458-2 - zzp-24091202p-rcqx-pH4.5jz-jf50z-20min-P5.lcd  
 方法文件名: RC\$SMF-387 - SMF-387-rcff-FX278.lcm  
 批处理文件名: RC\$SMF-387 - 20241025-rcqx-FX278.lcb  
 样品瓶号: 1-40  
 进样体积: 100  $\mu$ l 版本号: 6.115  
 进样时间: 2024/10/25 14:23:26 实验者: jiangjinwei  
 处理时间(V2): 2024/10/28 11:49:07 处理者: jiangjinwei  
 仪器型号: SHIMADZU LC-2050C(FX278)

## &lt;色谱图&gt;

mV



## &lt;峰表&gt;

检测器A Ch1 214nm

峰号	保留时间	面积	面积%	高度	理论塔板数(USP)	拖尾因子	分离度(USP)
1	2.043	68861	81.887	11607	2801	1.052	--
2	3.727	15232	18.113	1508	3074	0.982	7.958
总计		84092	100.000	13115			

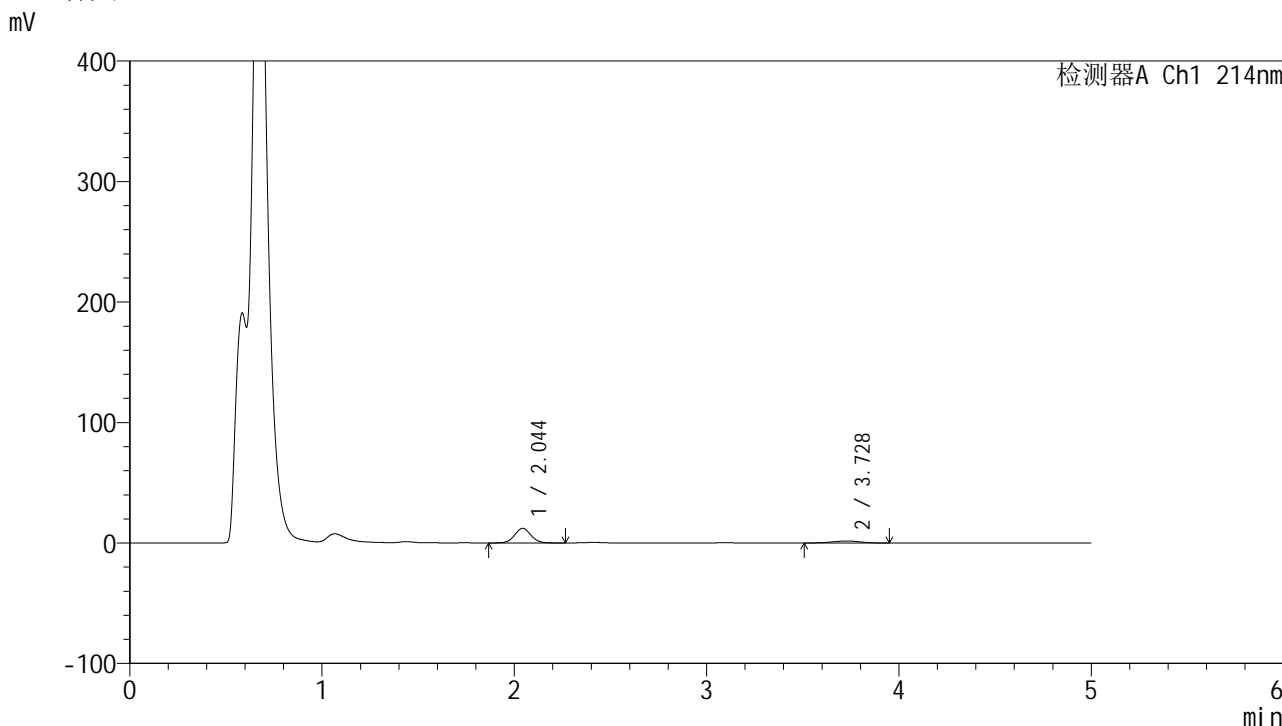
图29 贝派度酸依折麦布片溶出曲线测定HPLC图谱  
 自制品-24091202批-pH4.5介质-浆法-50转-20min-片5  
 供试品溶液-1



<样品信息>

色谱柱:XB-C18(4.6mm\*50mm,5μm)      流速: 1.2ml/min  
 柱温:30°C      波长: 214nm  
 数据文件名: RC\$SMF-387 - 0-79/29-460-2 - zzp-24091202p-rcqx-pH4.5jz-jf50z-30min-P1.lcd  
 方法文件名: RC\$SMF-387 - SMF-387-rcff-FX278.lcm  
 批处理文件名: RC\$SMF-387 - 20241025-rcqx-FX278.lcb  
 样品瓶号: 1-5  
 进样体积: 100 μl      版本号: 6.115  
 进样时间: 2024/10/25 14:34:23      实验者: jiangjinwei  
 处理时间 (V2): 2024/10/28 11:49:12      处理者: jiangjinwei  
 仪器型号: SHIMADZU LC-2050C(FX278)

<色谱图>



<峰表>

检测器A Ch1 214nm

峰号	保留时间	面积	面积%	高度	理论塔板数(USP)	拖尾因子	分离度(USP)
1	2.044	71578	80.680	12106	2817	1.045	--
2	3.728	17141	19.320	1672	2983	0.986	7.886
总计		88718	100.000	13778			

图31 贝派度酸依折麦布片溶出曲线测定HPLC图谱  
 自制品-24091202批-pH4.5介质-浆法-50转-30min-片1  
 供试品溶液-1



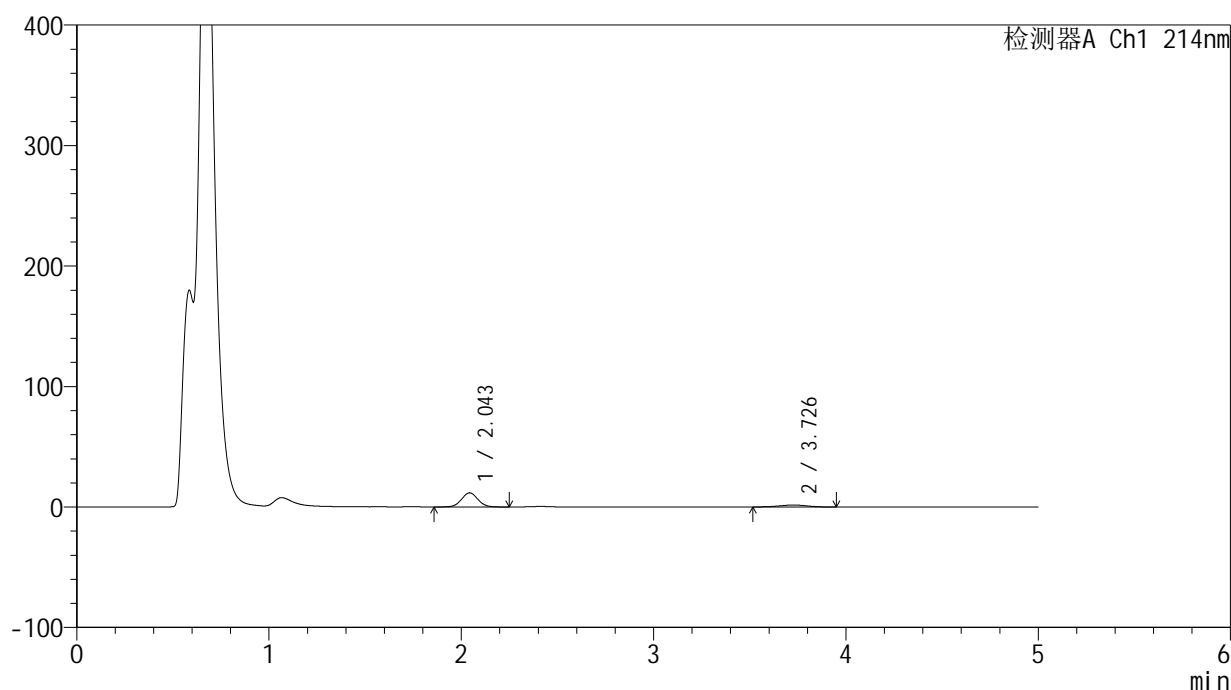


## &lt;样品信息&gt;

色谱柱:XB-C18(4.6mm\*50mm,5 $\mu$ m) 流速: 1.2ml/min  
 柱温:30 $^{\circ}$ C 波长: 214nm  
 数据文件名: RC\$SMF-387 - 0-79/29-463-2 - zzp-24091202p-rcqx-pH4.5jz-jf50z-30min-P4.lcd  
 方法文件名: RC\$SMF-387 - SMF-387-rcff-FX278.lcm  
 批处理文件名: RC\$SMF-387 - 20241025-rcqx-FX278.lcb  
 样品瓶号: 1-32  
 进样体积: 100  $\mu$ l 版本号: 6.115  
 进样时间: 2024/10/25 14:50:50 实验者: jiangjinwei  
 处理时间(V2): 2024/10/28 11:49:20 处理者: jiangjinwei  
 仪器型号: SHIMADZU LC-2050C(FX278)

## &lt;色谱图&gt;

mV



## &lt;峰表&gt;

检测器A Ch1 214nm

峰号	保留时间	面积	面积%	高度	理论塔板数(USP)	拖尾因子	分离度(USP)
1	2.043	69485	80.966	11721	2801	1.048	--
2	3.726	16335	19.034	1621	3061	0.972	7.940
总计		85820	100.000	13341			

图34 贝派度酸依折麦布片溶出曲线测定HPLC图谱  
 自制品-24091202批-pH4.5介质-浆法-50转-30min-片4  
 供试品溶液-1



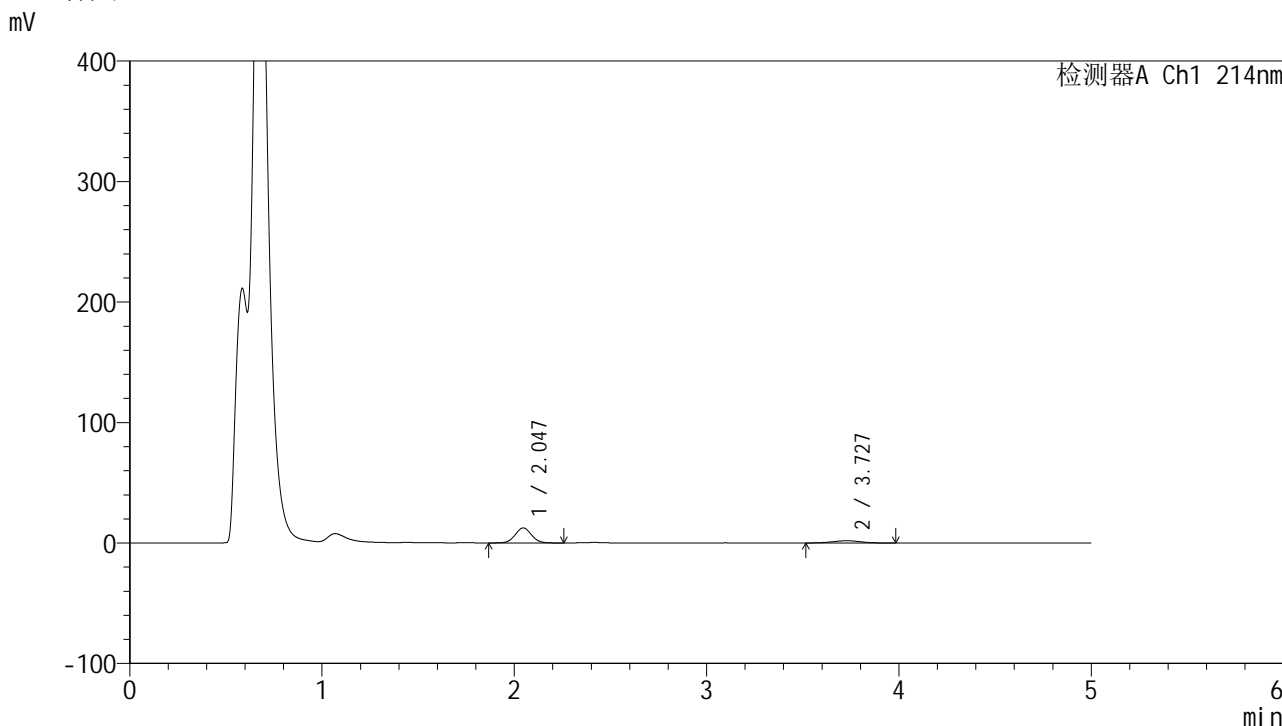




<样品信息>

色谱柱:XB-C18(4.6mm\*50mm,5μm) 流速: 1.2ml/min  
 柱温:30°C 波长: 214nm  
 数据文件名: RC\$SMF-387 - 0-79/29-467-2 - zzp-24091202p-rcqx-pH4.5jz-jf50z-45min-P2.lcd  
 方法文件名: RC\$SMF-387 - SMF-387-rcff-FX278.lcm  
 批处理文件名: RC\$SMF-387 - 20241025-rcqx-FX278.lcb  
 样品瓶号: 1-15 版本号: 6.115  
 进样体积: 100 μl 实验者: jiangjinwei  
 进样时间: 2024/10/25 15:12:45 处理者: jiangjinwei  
 处理时间 (V2): 2024/10/28 11:49:31  
 仪器型号: SHIMADZU LC-2050C(FX278)

<色谱图>



<峰表>

检测器A Ch1 214nm

峰号	保留时间	面积	面积%	高度	理论塔板数(USP)	拖尾因子	分离度(USP)
1	2.047	73564	79.647	12517	2824	1.046	--
2	3.727	18798	20.353	1847	2973	1.004	7.863
总计		92362	100.000	14363			

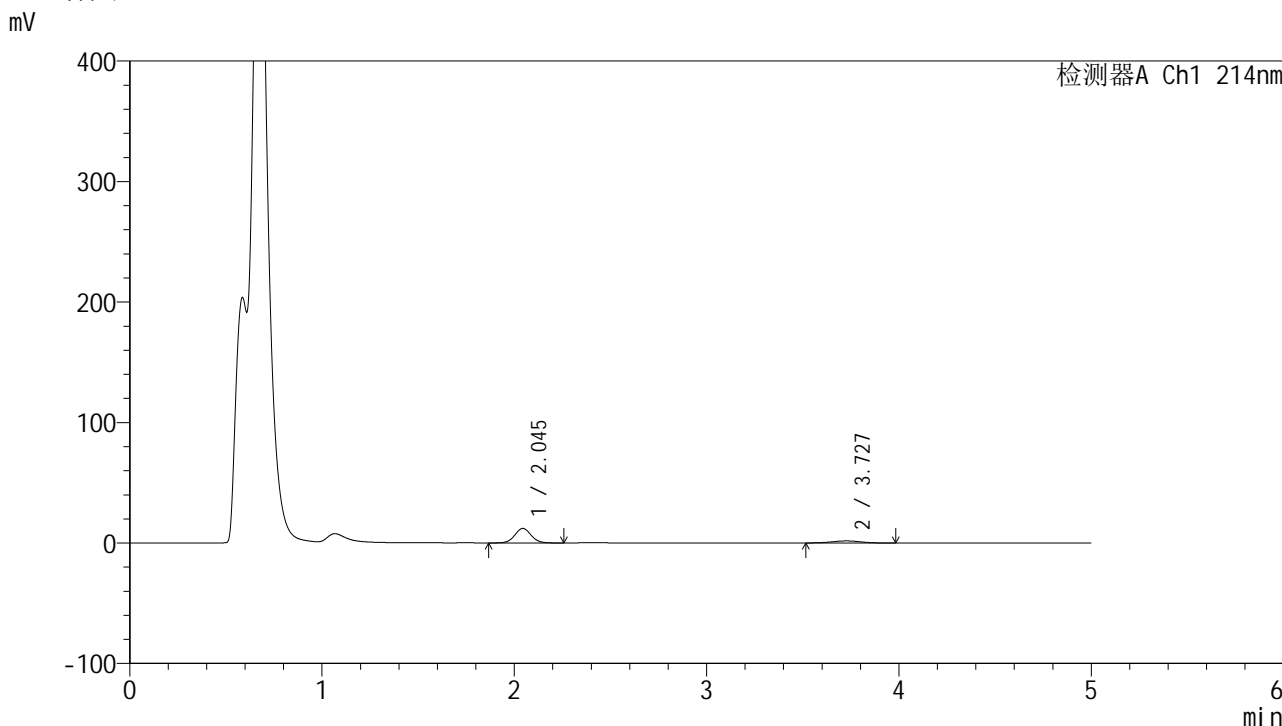
图38 贝派度酸依折麦布片溶出曲线测定HPLC图谱  
自制品-24091202批-pH4.5介质-浆法-50转-45min-片2  
供试品溶液-1



<样品信息>

色谱柱 :XB-C18(4.6mm\*50mm,5μm) 流速: 1.2ml/min  
 柱温 :30°C 波长: 214nm  
 数据文件名: RC\$SMF-387 - 0-79/29-469-2 - zzp-24091202p-rcqx-pH4.5jz-jf50z-45min-P4.lcd  
 方法文件名: RC\$SMF-387 - SMF-387-rcff-FX278.lcm  
 批处理文件名: RC\$SMF-387 - 20241025-rcqx-FX278.lcb  
 样品瓶号: 1-33  
 进样体积: 100 μl 版本号: 6.115  
 进样时间: 2024/10/25 15:23:42 实验者: jiangjinwei  
 处理时间 (V2) : 2024/10/28 11:49:37 处理者: jiangjinwei  
 仪器型号: SHIMADZU LC-2050C(FX278)

<色谱图>



<峰表>

检测器A Ch1 214nm

峰号	保留时间	面积	面积%	高度	理论塔板数(USP)	拖尾因子	分离度(USP)
1	2.045	70997	80.061	12023	2808	1.047	--
2	3.727	17682	19.939	1716	2967	0.998	7.860
总计		88679	100.000	13739			

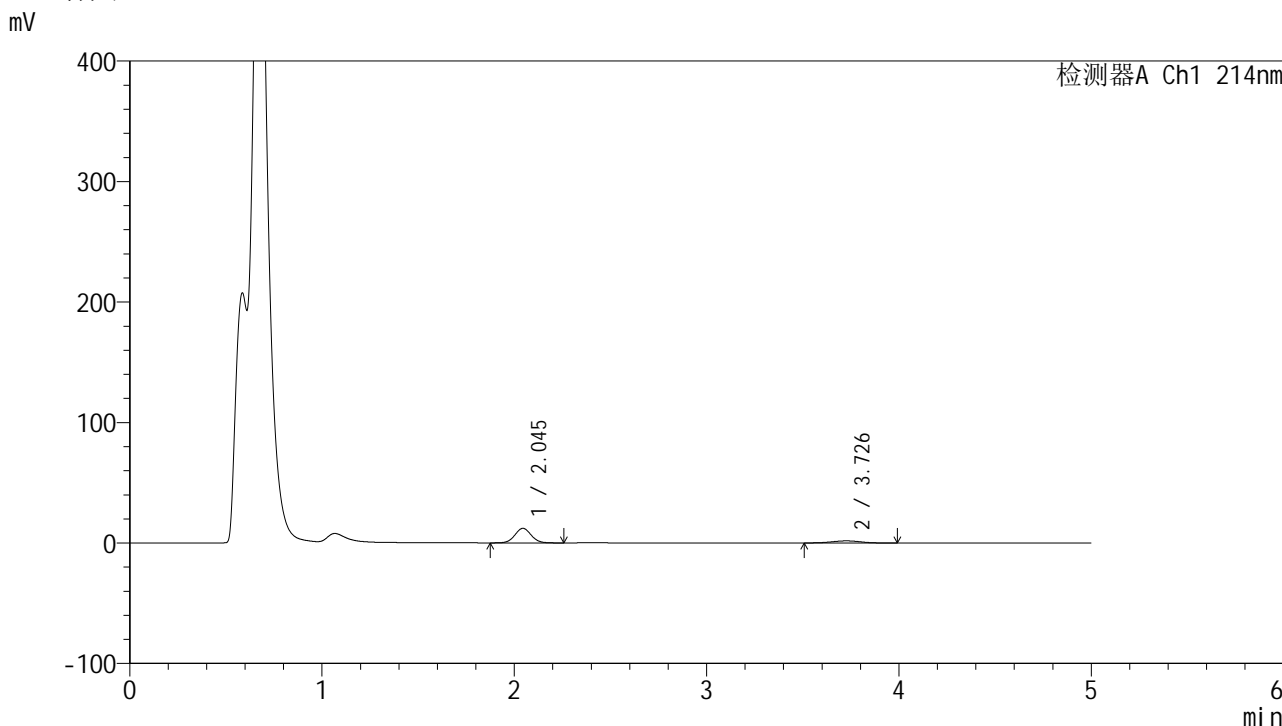
图40 贝派度酸依折麦布片溶出曲线测定HPLC图谱  
 自制品-24091202批-pH4.5介质-浆法-50转-45min-片4  
 供试品溶液-1



<样品信息>

色谱柱:XB-C18(4.6mm\*50mm,5μm) 流速: 1.2ml/min  
 柱温:30°C 波长: 214nm  
 数据文件名: RC\$SMF-387 - 0-79/29-471-2 - zzp-24091202p-rcqx-pH4.5jz-jf50z-45min-P6.lcd  
 方法文件名: RC\$SMF-387 - SMF-387-rcff-FX278.lcm  
 批处理文件名: RC\$SMF-387 - 20241025-rcqx-FX278.lcb  
 样品瓶号: 1-51 版本号: 6.115  
 进样体积: 100 μl 实验者: jiangjinwei  
 进样时间: 2024/10/25 15:34:41 处理者: jiangjinwei  
 处理时间 (V2): 2024/10/28 11:49:42  
 仪器型号: SHIMADZU LC-2050C(FX278)

<色谱图>



<峰表>

检测器A Ch1 214nm

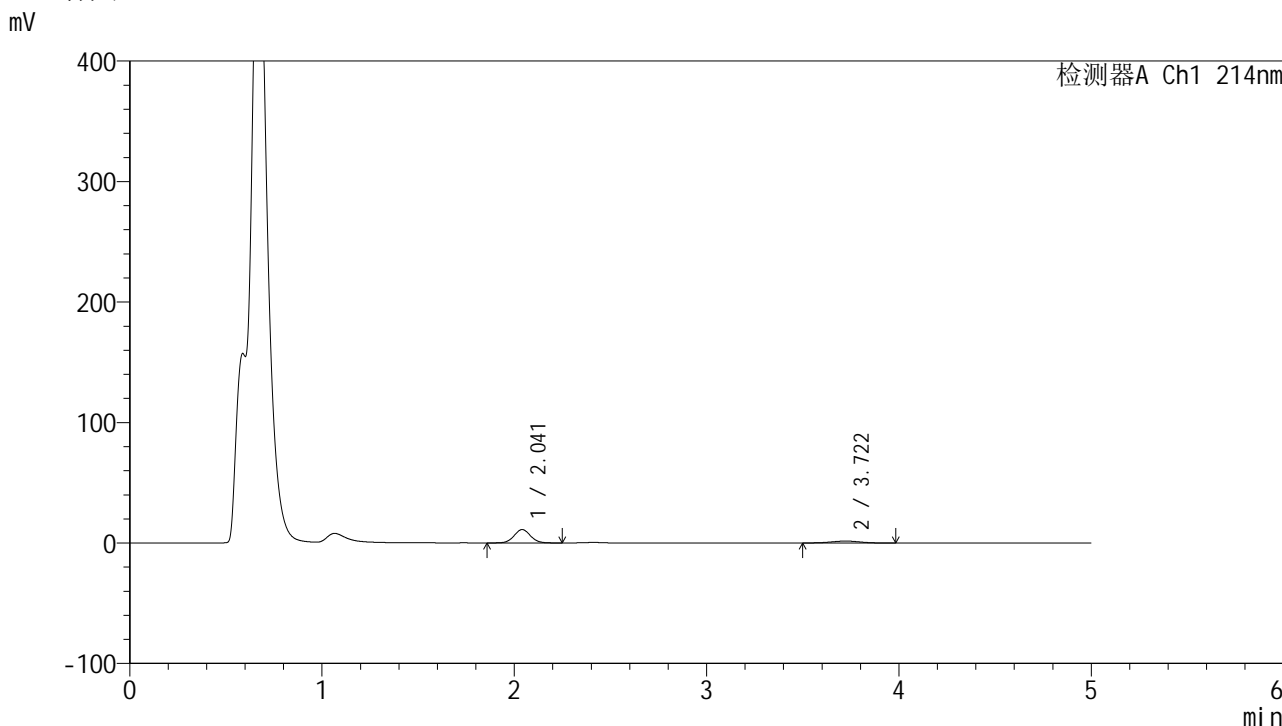
峰号	保留时间	面积	面积%	高度	理论塔板数(USP)	拖尾因子	分离度(USP)
1	2.045	71514	79.764	12106	2800	1.044	--
2	3.726	18143	20.236	1751	3012	0.978	7.889
总计		89657	100.000	13857			

图42 贝派度酸依折麦布片溶出曲线测定HPLC图谱  
 自制品-24091202批-pH4.5介质-浆法-50转-45min-片6  
 供试品溶液-1

<样品信息>

色谱柱:XB-C18(4.6mm\*50mm,5μm)      流速: 1.2ml/min  
 柱温:30°C      波长: 214nm  
 数据文件名: RC\$SMF-387 - 0-79/29-472-2 - zzp-24091202p-rcqx-pH4.5jz-jf50z-60min-P1.lcd  
 方法文件名: RC\$SMF-387 - SMF-387-rcff-FX278.lcm  
 批处理文件名: RC\$SMF-387 - 20241025-rcqx-FX278.lcb  
 样品瓶号: 1-7  
 进样体积: 100 μl      版本号: 6.115  
 进样时间: 2024/10/25 15:40:09      实验者: jiangjinwei  
 处理时间 (V2): 2024/10/28 11:49:45      处理者: jiangjinwei  
 仪器型号: SHIMADZU LC-2050C(FX278)

<色谱图>



<峰表>

检测器A Ch1 214nm

峰号	保留时间	面积	面积%	高度	理论塔板数(USP)	拖尾因子	分离度(USP)
1	2.041	66117	80.043	11086	2755	1.051	--
2	3.722	16485	19.957	1604	2907	0.979	7.789
总计		82602	100.000	12690			

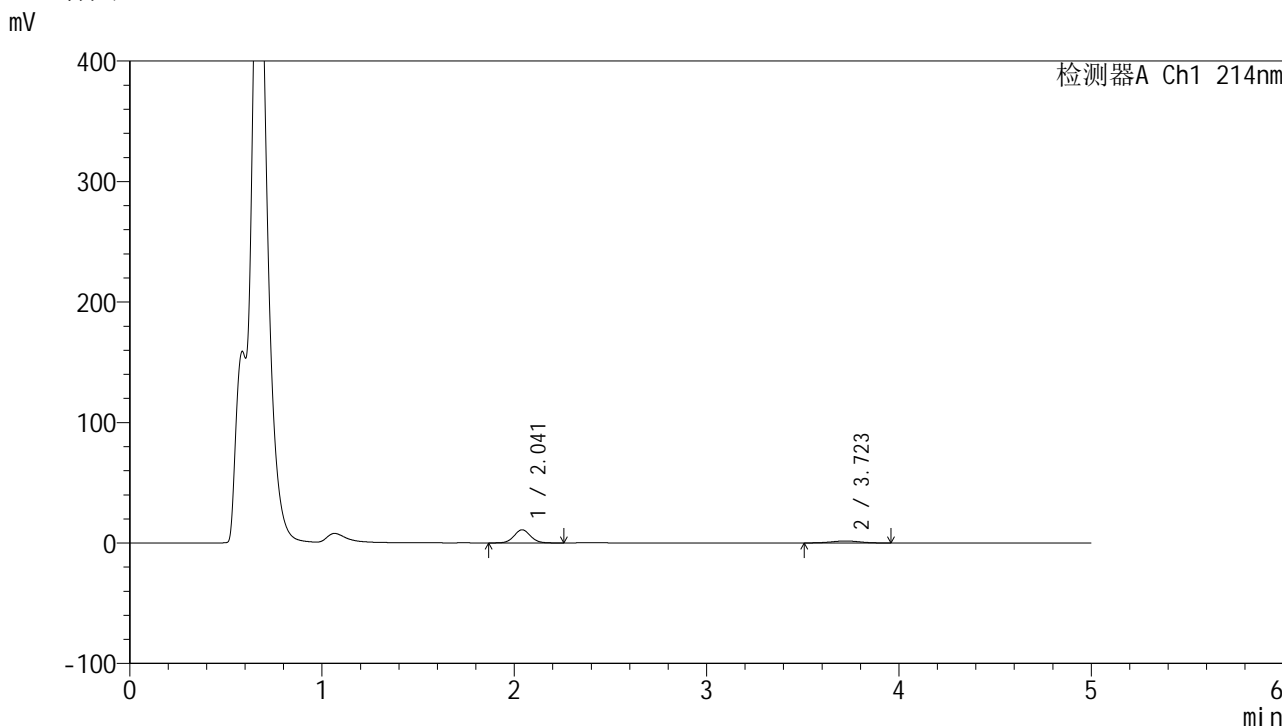
图43 贝派度酸依折麦布片溶出曲线测定HPLC图谱  
 自制品-24091202批-pH4.5介质-浆法-50转-60min-片1  
 供试品溶液-1



<样品信息>

色谱柱 :XB-C18(4.6mm*50mm,5μm)	流速: 1.2ml/min
柱温 :30°C	波长: 214nm
数据文件名: RC\$SMF-387 - 0-79/29-474-2 - zzp-24091202p-rcqx-pH4.5jz-jf50z-60min-P3.lcd	
方法文件名: RC\$SMF-387 - SMF-387-rcff-FX278.lcm	
批处理文件名: RC\$SMF-387 - 20241025-rcqx-FX278.lcb	
样品瓶号: 1-25	版本号: 6.115
进样体积: 100 μl	实验者: jiangjinwei
进样时间: 2024/10/25 15:51:06	处理者: jiangjinwei
处理时间 (V2) : 2024/10/28 11:49:50	
仪器型号: SHIMADZU LC-2050C(FX278)	

<色谱图>



<峰表>

检测器A Ch1 214nm

峰号	保留时间	面积	面积%	高度	理论塔板数(USP)	拖尾因子	分离度(USP)
1	2.041	64889	79.280	10904	2760	1.052	--
2	3.723	16959	20.720	1647	3046	0.998	7.909
总计		81847	100.000	12551			

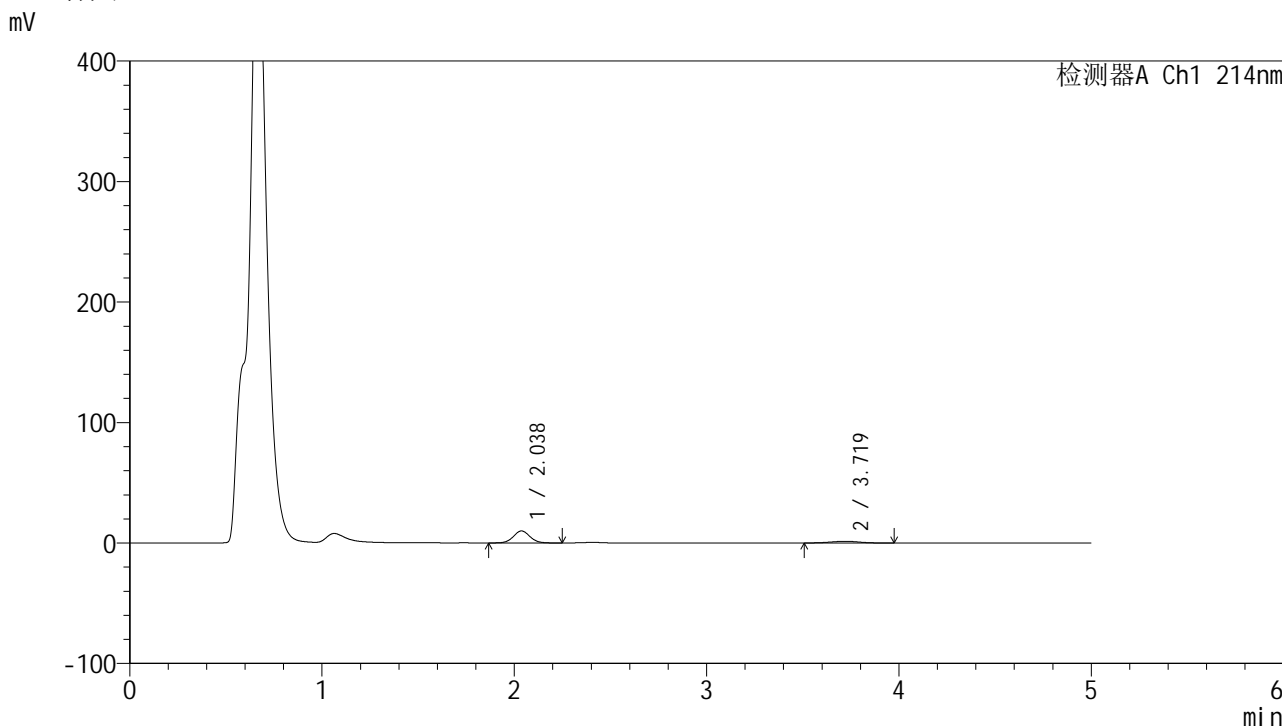
图45 贝派度酸依折麦布片溶出曲线测定HPLC图谱  
自制品-24091202批-pH4.5介质-浆法-50转-60min-片3  
供试品溶液-1



<样品信息>

色谱柱:XB-C18(4.6mm\*50mm,5μm) 流速: 1.2ml/min  
 柱温:30°C 波长: 214nm  
 数据文件名: RC\$SMF-387 - 0-79/29-476-2 - zzp-24091202p-rcqx-pH4.5jz-jf50z-60min-P5.lcd  
 方法文件名: RC\$SMF-387 - SMF-387-rcff-FX278.lcm  
 批处理文件名: RC\$SMF-387 - 20241025-rcqx-FX278.lcb  
 样品瓶号: 1-43 版本号: 6.115  
 进样体积: 100 μl 实验者: jiangjinwei  
 进样时间: 2024/10/25 16:02:04 处理者: jiangjinwei  
 处理时间 (V2): 2024/10/28 11:49:56  
 仪器型号: SHIMADZU LC-2050C(FX278)

<色谱图>



<峰表>

检测器A Ch1 214nm

峰号	保留时间	面积	面积%	高度	理论塔板数(USP)	拖尾因子	分离度(USP)
1	2.038	59639	80.227	9984	2722	1.053	--
2	3.719	14699	19.773	1425	2907	1.014	7.781
总计		74337	100.000	11409			

图47 贝派度酸依折麦布片溶出曲线测定HPLC图谱  
自制品-24091202批-pH4.5介质-浆法-50转-60min-片5  
供试品溶液-1

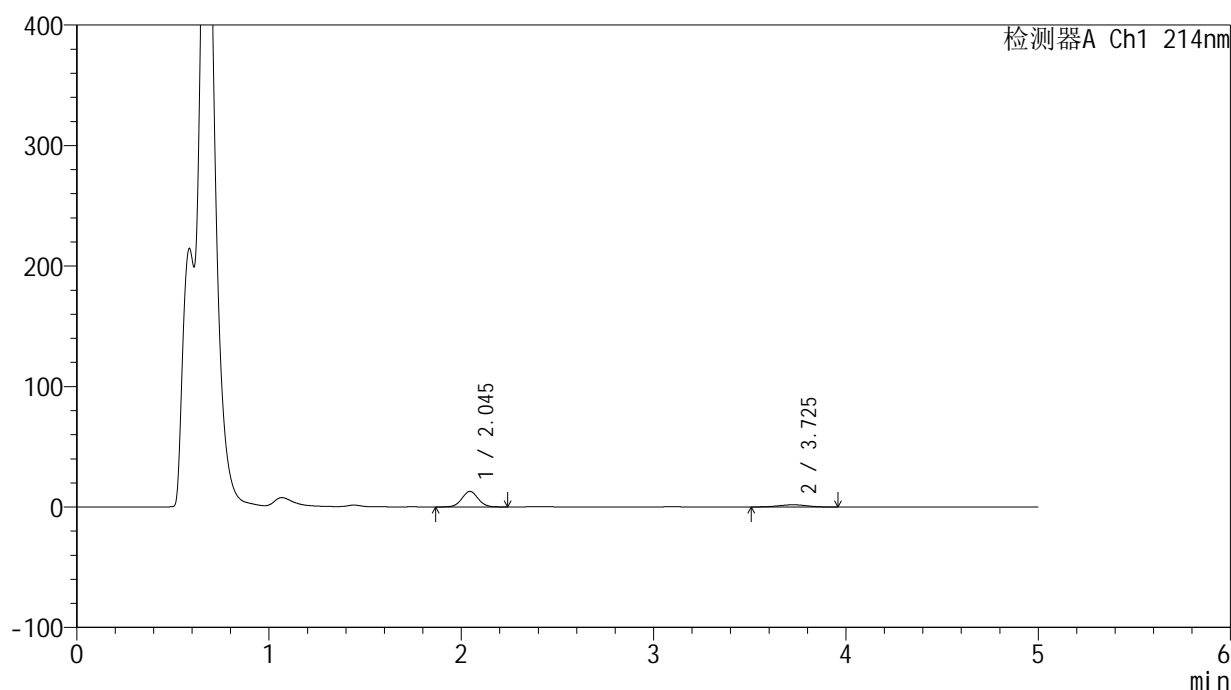


## &lt;样品信息&gt;

色谱柱:XB-C18(4.6mm\*50mm,5 $\mu$ m) 流速: 1.2ml/min  
 柱温:30 $^{\circ}$ C 波长: 214nm  
 数据文件名: RC\$SMF-387 - 0-79/29-478-2 - zzp-24091202p-rcqx-pH4.5jz-jf50z-jxzs-P1.lcd  
 方法文件名: RC\$SMF-387 - SMF-387-rcff-FX278.lcm  
 批处理文件名: RC\$SMF-387 - 20241025-rcqx-FX278.lcb  
 样品瓶号: 1-8  
 进样体积: 100  $\mu$ l 版本号: 6.115  
 进样时间: 2024/10/25 16:13:02 实验者: jiangjinwei  
 处理时间(V2): 2024/10/28 11:50:01 处理者: jiangjinwei  
 仪器型号: SHIMADZU LC-2050C(FX278)

## &lt;色谱图&gt;

mV



## &lt;峰表&gt;

检测器A Ch1 214nm

峰号	保留时间	面积	面积%	高度	理论塔板数(USP)	拖尾因子	分离度(USP)
1	2.045	76159	80.235	12908	2806	1.042	--
2	3.725	18760	19.765	1835	2972	0.966	7.855
总计		94919	100.000	14743			

图49 贝派度酸依折麦布片溶出曲线测定HPLC图谱  
 自制品-24091202批-pH4.5介质-桨法-50转-极限转速-片1  
 供试品溶液-1





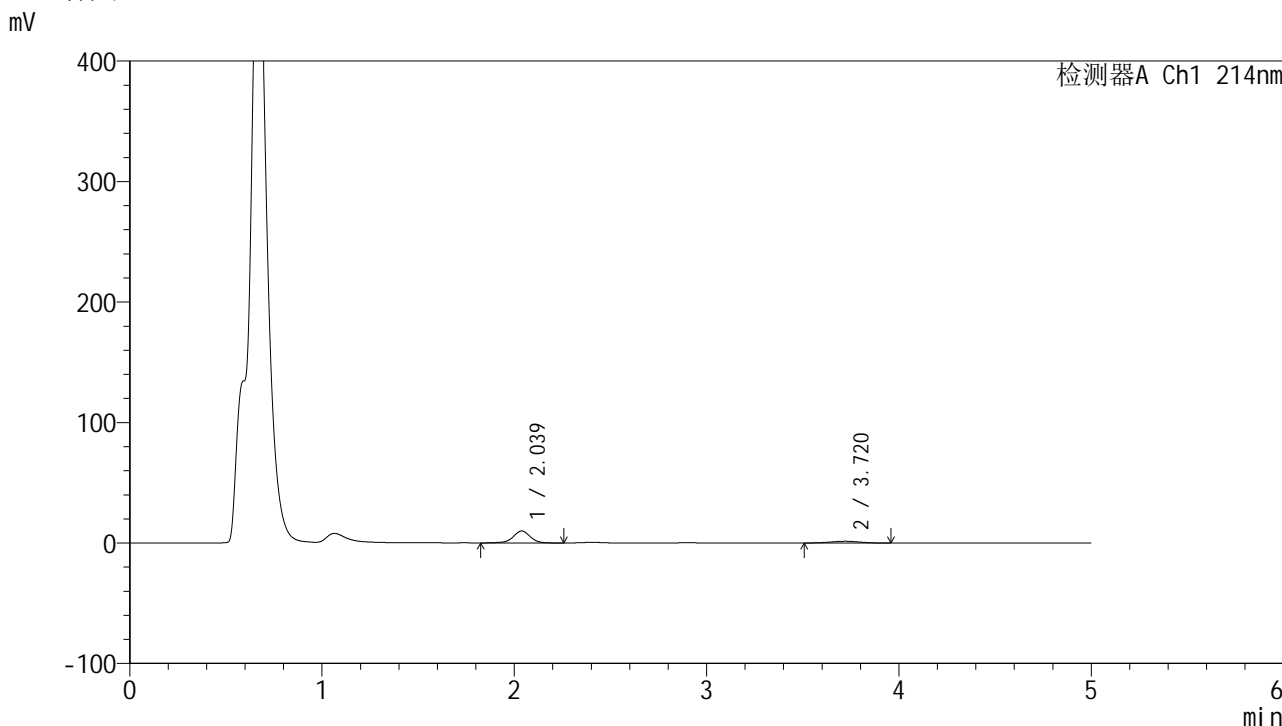


# SMF-387

## <样品信息>

色谱柱:XB-C18(4.6mm\*50mm,5μm) 流速: 1.2ml/min  
 柱温:30°C 波长: 214nm  
 数据文件名: RC\$SMF-387 - 0-79/29-481-2 - zzp-24091202p-rcqx-pH4.5jz-jf50z-jxzs-P4.lcd  
 方法文件名: RC\$SMF-387 - SMF-387-rcff-FX278.lcm  
 批处理文件名: RC\$SMF-387 - 20241025-rcqx-FX278.lcb  
 样品瓶号: 1-35 版本号: 6.115  
 进样体积: 100 μl 实验者: jiangjinwei  
 进样时间: 2024/10/25 16:29:30 处理者: jiangjinwei  
 处理时间 (V2): 2024/10/28 11:50:09  
 仪器型号: SHIMADZU LC-2050C(FX278)

## <色谱图>



## <峰表>

检测器A Ch1 214nm

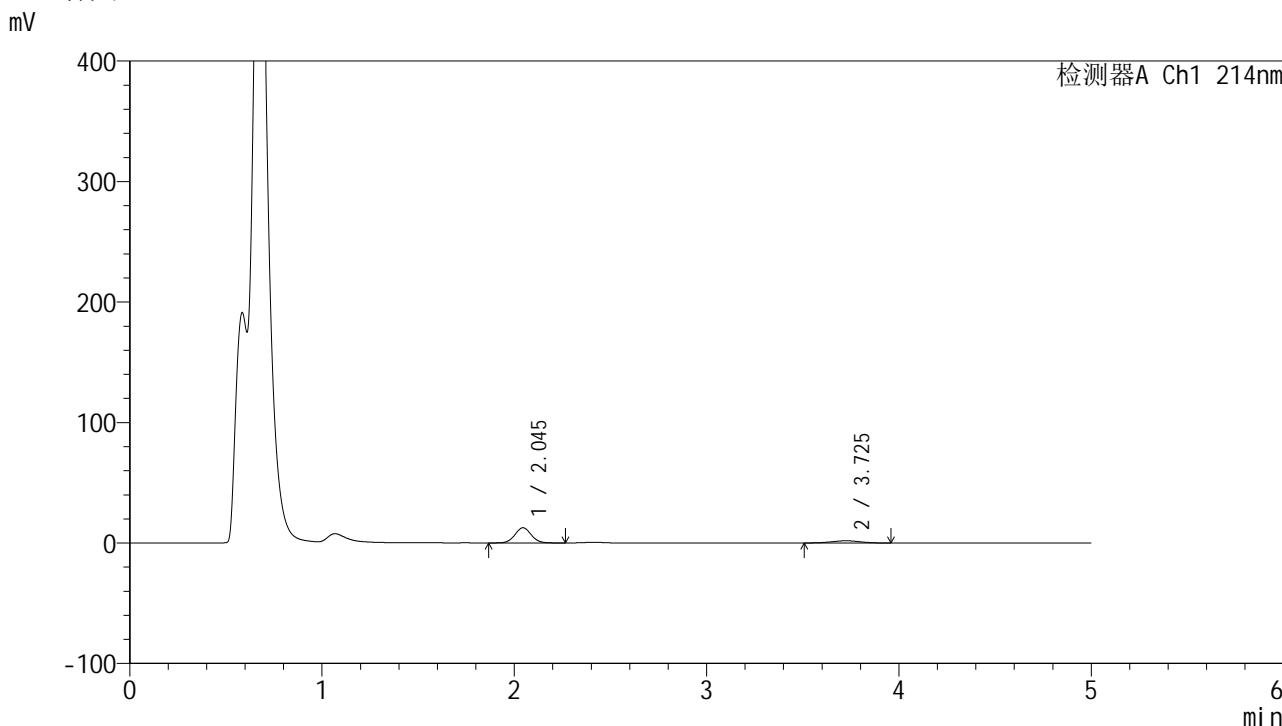
峰号	保留时间	面积	面积%	高度	理论塔板数(USP)	拖尾因子	分离度(USP)
1	2.039	61218	80.362	9926	2674	0.952	--
2	3.720	14960	19.638	1451	2913	0.975	7.758
总计		76178	100.000	11378			

图52 贝派度酸依折麦布片溶出曲线测定HPLC图谱  
 自制品-24091202批-pH4.5介质-桨法-50转-极限转速-片4  
 供试品溶液-1

<样品信息>

色谱柱:XB-C18(4.6mm\*50mm,5µm) 流速: 1.2ml/min  
 柱温:30°C 波长: 214nm  
 数据文件名: RC\$SMF-387 - 0-79/29-482-2 - zzp-24091202p-rcqx-pH4.5jz-jf50z-jxzs-P5.lcd  
 方法文件名: RC\$SMF-387 - SMF-387-rcff-FX278.lcm  
 批处理文件名: RC\$SMF-387 - 20241025-rcqx-FX278.lcb  
 样品瓶号: 1-44  
 进样体积: 100 µl 版本号: 6.115  
 进样时间: 2024/10/25 16:34:59 实验者: jiangjinwei  
 处理时间 (V2): 2024/10/28 11:50:12 处理者: jiangjinwei  
 仪器型号: SHIMADZU LC-2050C(FX278)

<色谱图>



<峰表>

检测器A Ch1 214nm

峰号	保留时间	面积	面积%	高度	理论塔板数(USP)	拖尾因子	分离度(USP)
1	2.045	74507	79.931	12592	2792	1.047	--
2	3.725	18708	20.069	1813	2981	0.979	7.853
总计		93215	100.000	14405			

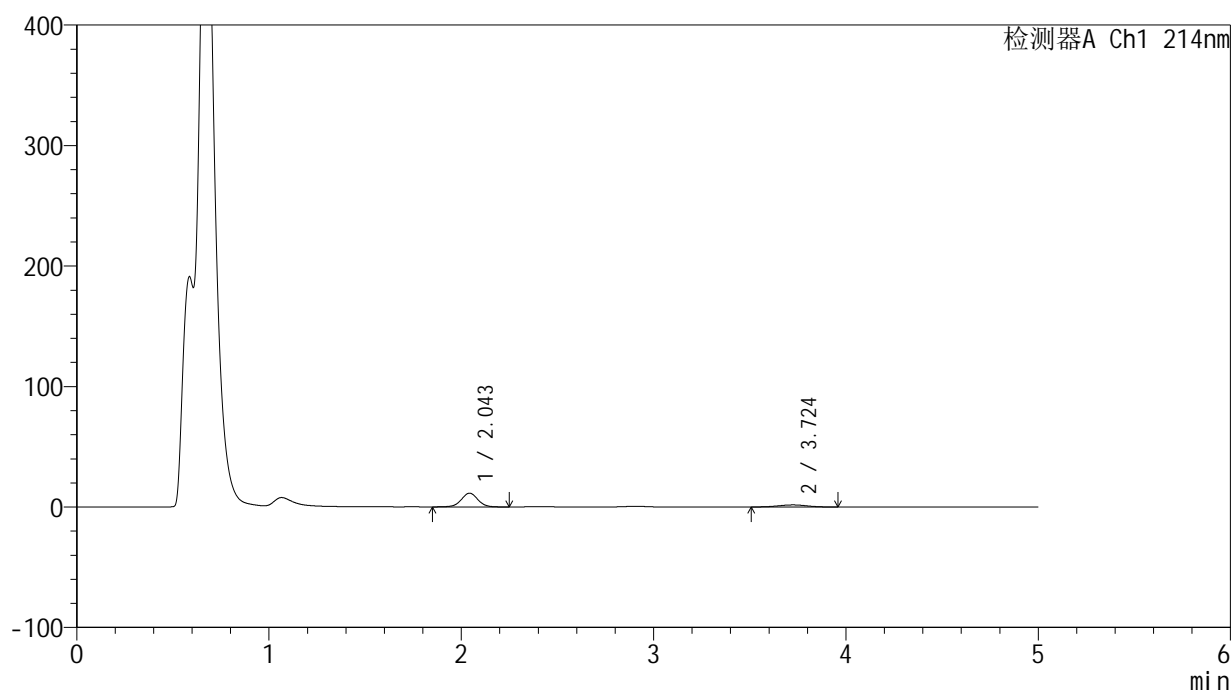
图53 贝派度酸依折麦布片溶出曲线测定HPLC图谱  
自制品-24091202批-pH4.5介质-桨法-50转-极限转速-片5  
供试品溶液-1

## &lt;样品信息&gt;

色谱柱:XB-C18(4.6mm\*50mm,5 $\mu$ m) 流速: 1.2ml/min  
 柱温:30 $^{\circ}$ C 波长: 214nm  
 数据文件名: RC\$SMF-387 - 0-79/29-483-2 - zzp-24091202p-rcqx-pH4.5jz-jf50z-jxzs-P6.lcd  
 方法文件名: RC\$SMF-387 - SMF-387-rcff-FX278.lcm  
 批处理文件名: RC\$SMF-387 - 20241025-rcqx-FX278.lcb  
 样品瓶号: 1-53  
 进样体积: 100  $\mu$ l 版本号: 6.115  
 进样时间: 2024/10/25 16:40:28 实验者: jiangjinwei  
 处理时间 (V2): 2024/10/28 11:50:15 处理者: jiangjinwei  
 仪器型号: SHIMADZU LC-2050C(FX278)

## &lt;色谱图&gt;

mV



## &lt;峰表&gt;

检测器A Ch1 214nm

峰号	保留时间	面积	面积%	高度	理论塔板数(USP)	拖尾因子	分离度(USP)
1	2.043	68401	79.099	11387	2762	1.013	--
2	3.724	18075	20.901	1736	2885	0.987	7.765
总计		86476	100.000	13122			

图54 贝派度酸依折麦布片溶出曲线测定HPLC图谱  
 自制品-24091202批-pH4.5介质-桨法-50转-极限转速-片6  
 供试品溶液-1



