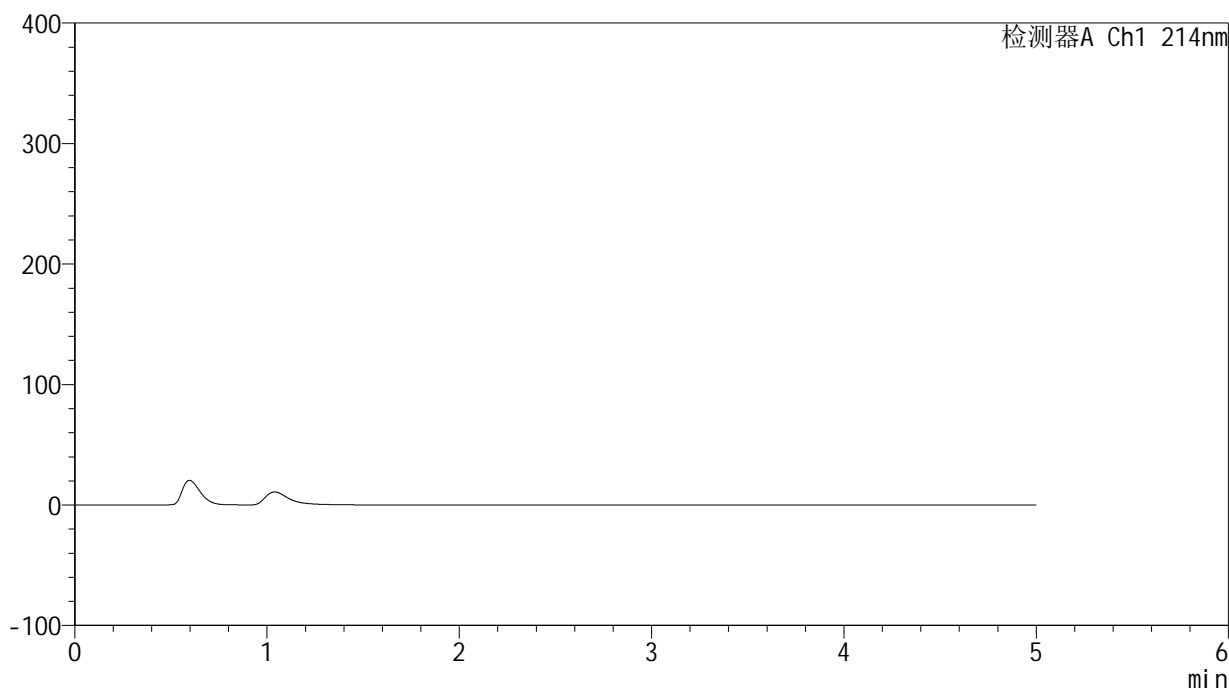


<样品信息>

色谱柱:XB-C18(4.6mm*50mm,5 μ m) 流速:1.2ml/min
柱温:30 $^{\circ}$ C 波长:214nm
数据文件名:RC\$SMF-387-0-81/30-248-2-zzp-2024092721p-rcqx-pH6.6jz-jf50z-bxs-rj.lcd
方法文件名:RC\$SMF-387-SMF-387-rcff-FX279.lcm
批处理文件名:RC\$SMF-387-20241025-rcqx-FX279.lcb
样品瓶号:1-9
进样体积:100 μ l 版本号:6.115
进样时间:2024/10/25 13:07:18 实验者:jiangjinwei
处理时间(V2):2024/10/28 13:11:23 处理者:jiangjinwei
仪器型号:SHIMADZU LC-2050C(FX279)

<色谱图>

mV



<峰表>

检测器A Ch1 214nm

峰号	保留时间	面积	面积%	高度	理论塔板数(USP)	拖尾因子	分离度(USP)
总计							



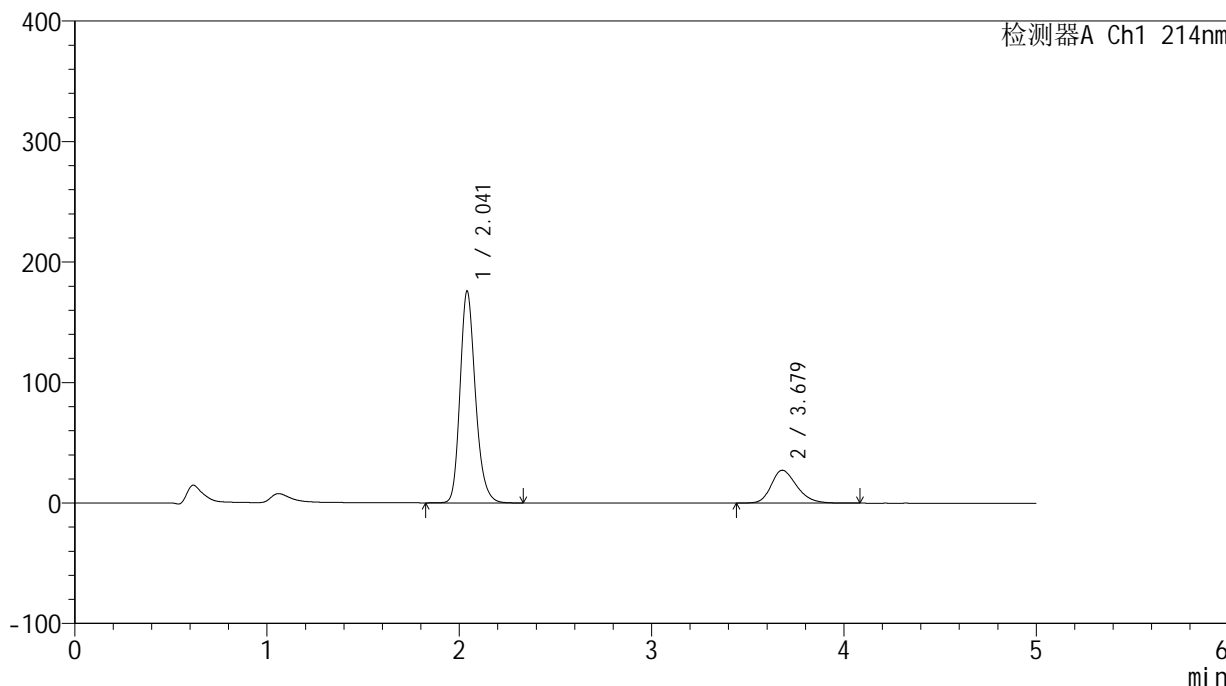
SMF-387

<样品信息>

色谱柱:XB-C18(4.6mm*50mm,5μm) 流速: 1.2ml/min
 柱温:30°C 波长: 214nm
 数据文件名: RC\$SMF-387 - 0-81/30-249-2 - zzp-2024092721p-rcqx-pH6.6jz-jf50z-bxs-dz1-1.lcd
 方法文件名: RC\$SMF-387 - SMF-387-rcff-FX279.lcm
 批处理文件名: RC\$SMF-387 - 20241025-rcqx-FX279.lcb
 样品瓶号: 1-18 版本号: 6.115
 进样体积: 100 μl 实验者: jiangjinwei
 进样时间: 2024/10/25 13:12:46 处理者: jiangjinwei
 处理时间 (V2): 2024/10/28 13:11:26
 仪器型号: SHIMADZU LC-2050C(FX279)

<色谱图>

mV



<峰表>

检测器A Ch1 214nm

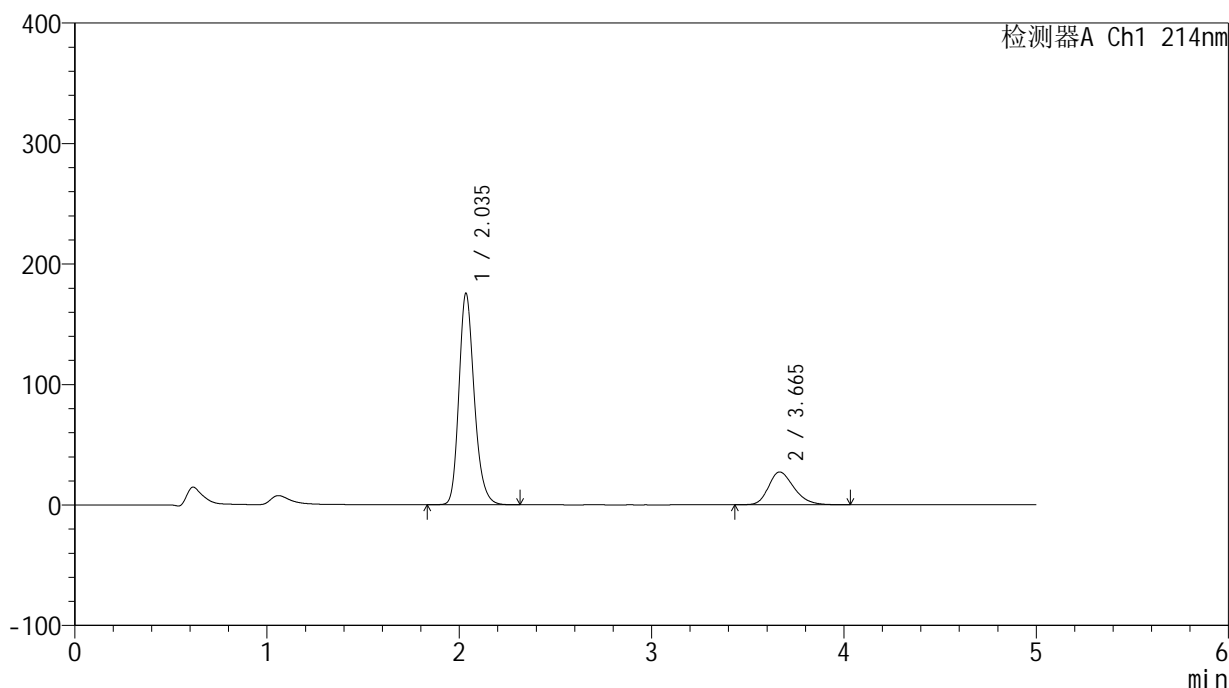
峰号	保留时间	面积	面积%	高度	理论塔板数(USP)	拖尾因子	分离度(USP)
1	2.041	976045	79.505	175410	3236	1.216	--
2	3.679	251611	20.495	27284	3777	1.264	8.556
总计		1227657	100.000	202694			

<样品信息>

色谱柱:XB-C18(4.6mm*50mm,5 μ m) 流速:1.2ml/min
柱温:30 $^{\circ}$ C 波长:214nm
数据文件名:RC\$SMF-387-0-81/30-250-2-zzp-2024092721p-rcqx-pH6.6jz-jf50z-bxs-dz1-2.lcd
方法文件名:RC\$SMF-387-SMF-387-rcff-FX279.lcm
批处理文件名:RC\$SMF-387-20241025-rcqx-FX279.lcb
样品瓶号:1-18
进样体积:100 μ l 版本号:6.115
进样时间:2024/10/25 13:18:14 实验者:jiangjinwei
处理时间(V2):2024/10/28 13:11:29 处理者:jiangjinwei
仪器型号:SHIMADZU LC-2050C(FX279)

<色谱图>

mV



<峰表>

检测器A Ch1 214nm

峰号	保留时间	面积	面积%	高度	理论塔板数(USP)	拖尾因子	分离度(USP)
1	2.035	972216	79.532	174749	3241	1.217	--
2	3.665	250199	20.468	27272	3776	1.264	8.545
总计		1222414	100.000	202021			

<样品信息>

色谱柱:XB-C18(4.6mm*50mm,5 μ m)

柱温:30°C

数据文件名: RC\$SMF-387 - 0-81/30-251-2 - zzp-2024092721p-rcqx-pH6.6jz-jf50z-bxs-dz1-3.lcd

方法文件名: RC\$SMF-387 - SMF-387-rcff-FX279.lcm

批处理文件名: RC\$SMF-387 - 20241025-rcqx-FX279.lcb

样品瓶号: 1-18

进样体积: 100 μ l

进样时间: 2024/10/25 13:23:43

处理时间 (V2): 2024/10/28 13:11:32

仪器型号: SHIMADZU LC-2050C(FX279)

流速: 1.2ml/min

波长: 214nm

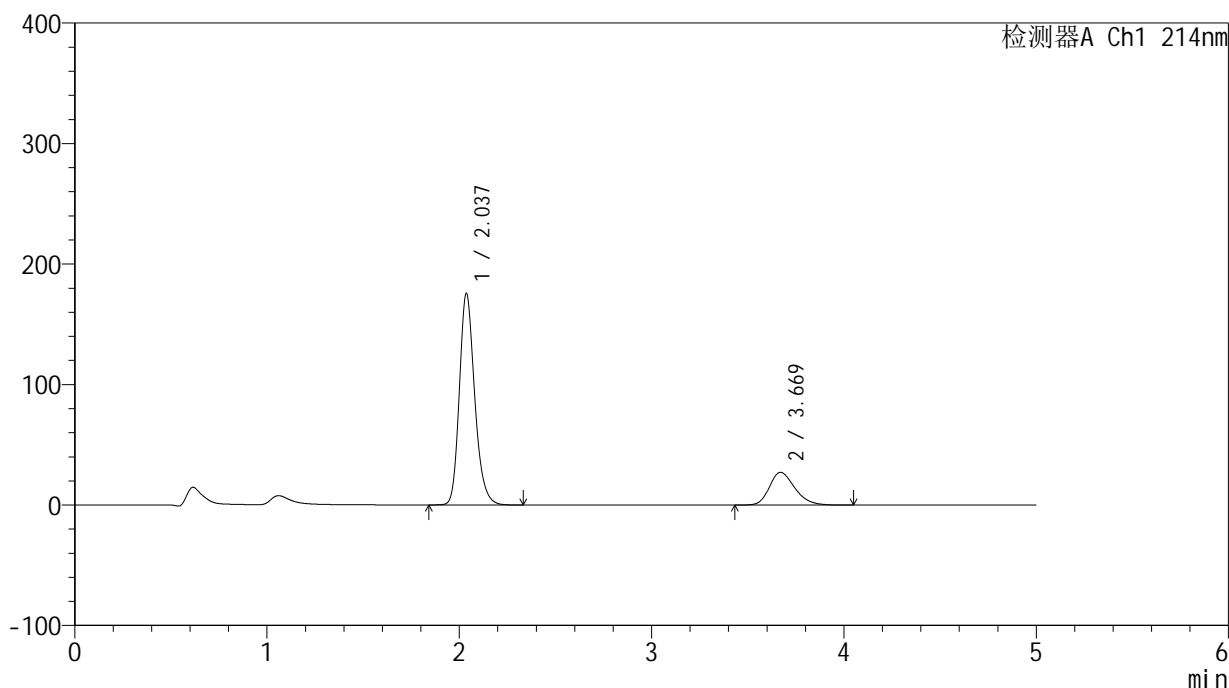
版本号: 6.115

实验者: jiangjinwei

处理者: jiangjinwei

<色谱图>

mV



<峰表>

检测器A Ch1 214nm

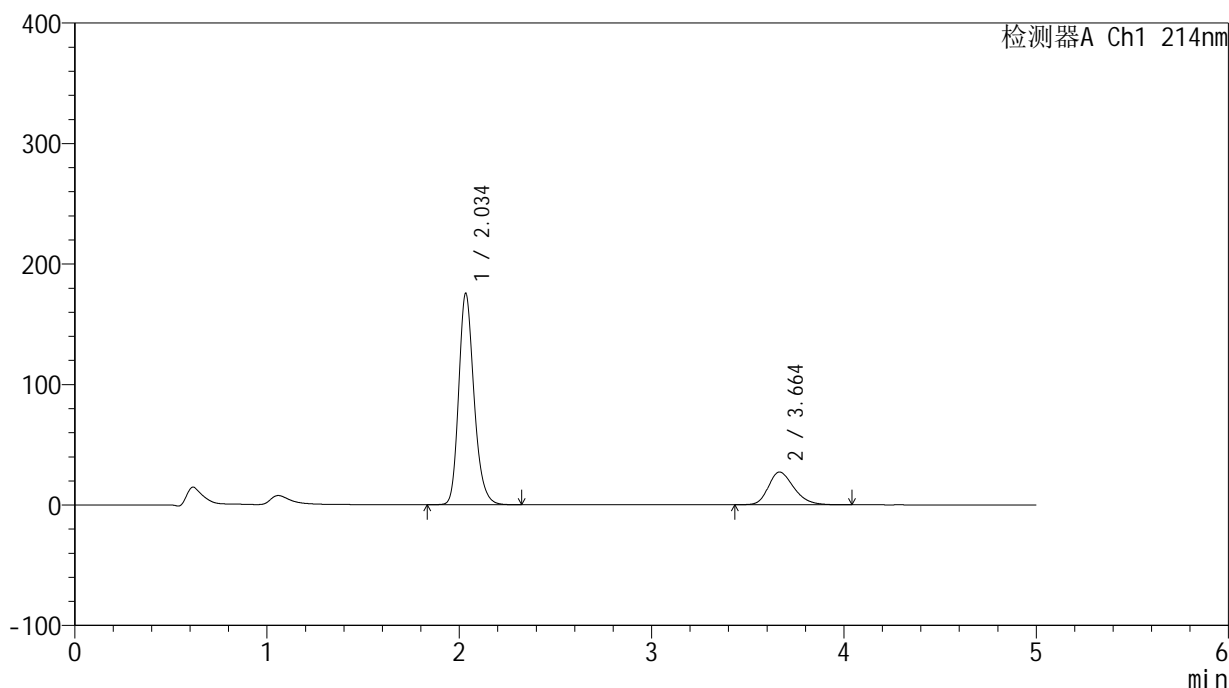
峰号	保留时间	面积	面积%	高度	理论塔板数(USP)	拖尾因子	分离度(USP)
1	2.037	972533	79.528	175494	3240	1.217	--
2	3.669	250341	20.472	27231	3790	1.267	8.555
总计		1222874	100.000	202726			

<样品信息>

色谱柱:XB-C18(4.6mm*50mm,5 μ m) 流速:1.2ml/min
柱温:30 $^{\circ}$ C 波长:214nm
数据文件名:RC\$SMF-387-0-81/30-252-2-zzp-2024092721p-rcqx-pH6.6jz-jf50z-bxs-dz1-4.lcd
方法文件名:RC\$SMF-387-SMF-387-rcff-FX279.lcm
批处理文件名:RC\$SMF-387-20241025-rcqx-FX279.lcb
样品瓶号:1-18 版本号:6.115
进样体积:100 μ l 实验者:jiangjinwei
进样时间:2024/10/25 13:29:11 处理者:jiangjinwei
处理时间(V2):2024/10/28 13:11:35
仪器型号:SHIMADZU LC-2050C(FX279)

<色谱图>

mV



<峰表>

检测器A Ch1 214nm

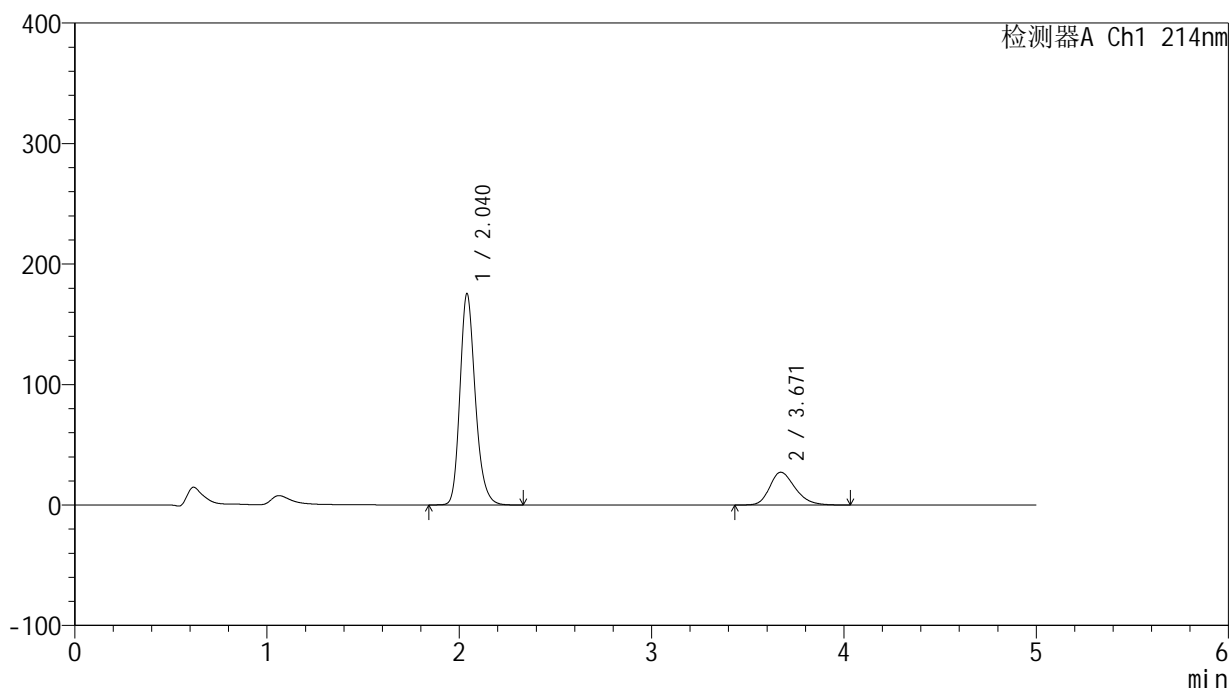
峰号	保留时间	面积	面积%	高度	理论塔板数(USP)	拖尾因子	分离度(USP)
1	2.034	971720	79.522	174586	3237	1.220	--
2	3.664	250224	20.478	27219	3769	1.265	8.544
总计		1221944	100.000	201805			

<样品信息>

色谱柱:XB-C18(4.6mm*50mm,5 μ m) 流速:1.2ml/min
柱温:30 $^{\circ}$ C 波长:214nm
数据文件名:RC\$SMF-387-0-81/30-253-2-zzp-2024092721p-rcqx-pH6.6jz-jf50z-bxs-dz1-5.lcd
方法文件名:RC\$SMF-387-SMF-387-rcff-FX279.lcm
批处理文件名:RC\$SMF-387-20241025-rcqx-FX279.lcb
样品瓶号:1-18 版本号:6.115
进样体积:100 μ l 实验者:jiangjinwei
进样时间:2024/10/25 13:34:39 处理者:jiangjinwei
处理时间(V2):2024/10/28 13:11:38
仪器型号:SHIMADZU LC-2050C(FX279)

<色谱图>

mV



<峰表>

检测器A Ch1 214nm

峰号	保留时间	面积	面积%	高度	理论塔板数(USP)	拖尾因子	分离度(USP)
1	2.040	971915	79.531	175253	3256	1.219	--
2	3.671	250148	20.469	27240	3791	1.268	8.549
总计		1222063	100.000	202493			

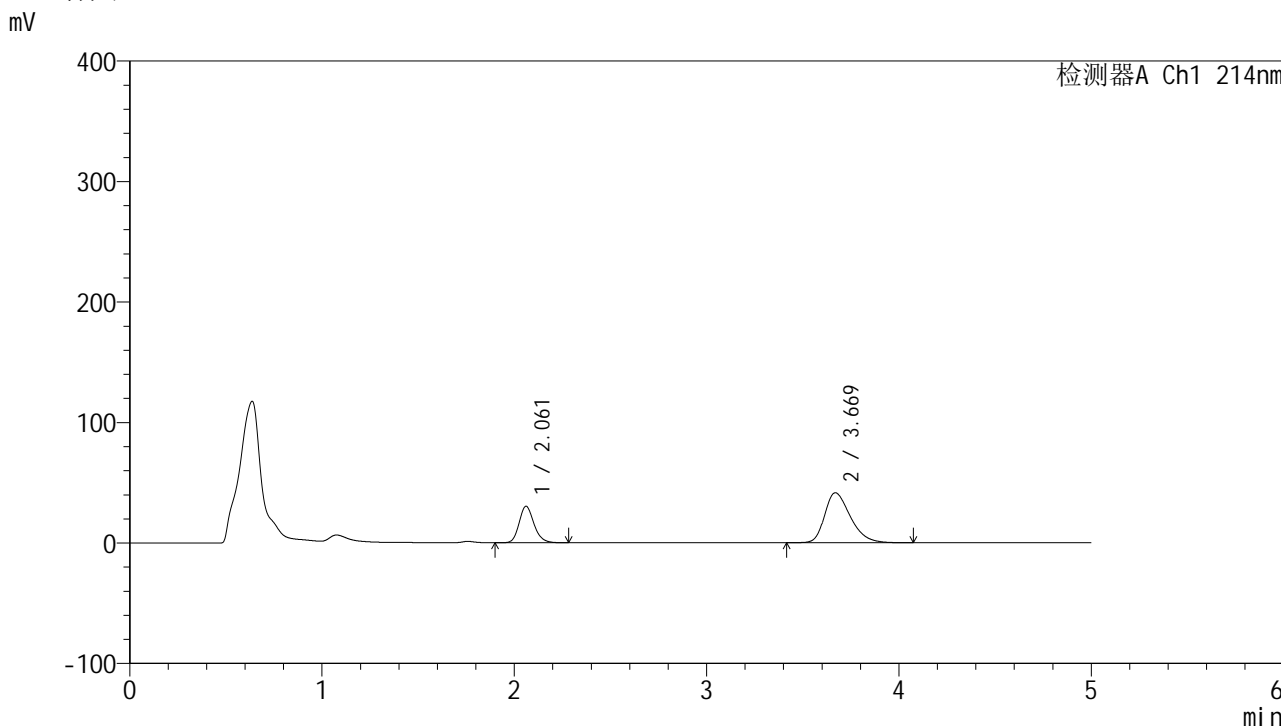


SMF-387

<样品信息>

色谱柱:XB-C18(4.6mm*50mm,5μm) 流速: 1.2ml/min
 柱温:30°C 波长: 214nm
 数据文件名: RC\$SMF-387 - 0-81/30-254-2 - zzp-2024092721p-rcqx-pH6.6jz-jf50z-bxs-10min-P1.lcd
 方法文件名: RC\$SMF-387 - SMF-387-rcff-FX279.lcm
 批处理文件名: RC\$SMF-387 - 20241025-rcqx-FX279.lcb
 样品瓶号: 1-1 版本号: 6.115
 进样体积: 100 μl 实验者: jiangjinwei
 进样时间: 2024/10/25 13:54:27 处理者: jiangjinwei
 处理时间 (V2): 2024/10/28 13:11:41
 仪器型号: SHIMADZU LC-2050C(FX279)

<色谱图>



<峰表>

检测器A Ch1 214nm

峰号	保留时间	面积	面积%	高度	理论塔板数(USP)	拖尾因子	分离度(USP)
1	2.061	162638	29.701	30276	3507	1.190	--
2	3.669	384942	70.299	41446	3706	1.347	8.454
总计		547580	100.000	71722			

<样品信息>

色谱柱:XB-C18(4.6mm*50mm,5 μ m)柱温:30 $^{\circ}$ C

数据文件名: RC\$SMF-387 - 0-81/30-255-2 - zzp-2024092721p-rcqx-pH6.6jz-jf50z-bxs-10min-P2.lcd

方法文件名: RC\$SMF-387 - SMF-387-rcff-FX279.lcm

批处理文件名: RC\$SMF-387 - 20241025-rcqx-FX279.lcb

样品瓶号: 1-10

进样体积: 100 μ l

进样时间: 2024/10/25 13:59:54

处理时间 (V2): 2024/10/28 13:11:43

仪器型号: SHIMADZU LC-2050C(FX279)

流速: 1.2ml/min

波长: 214nm

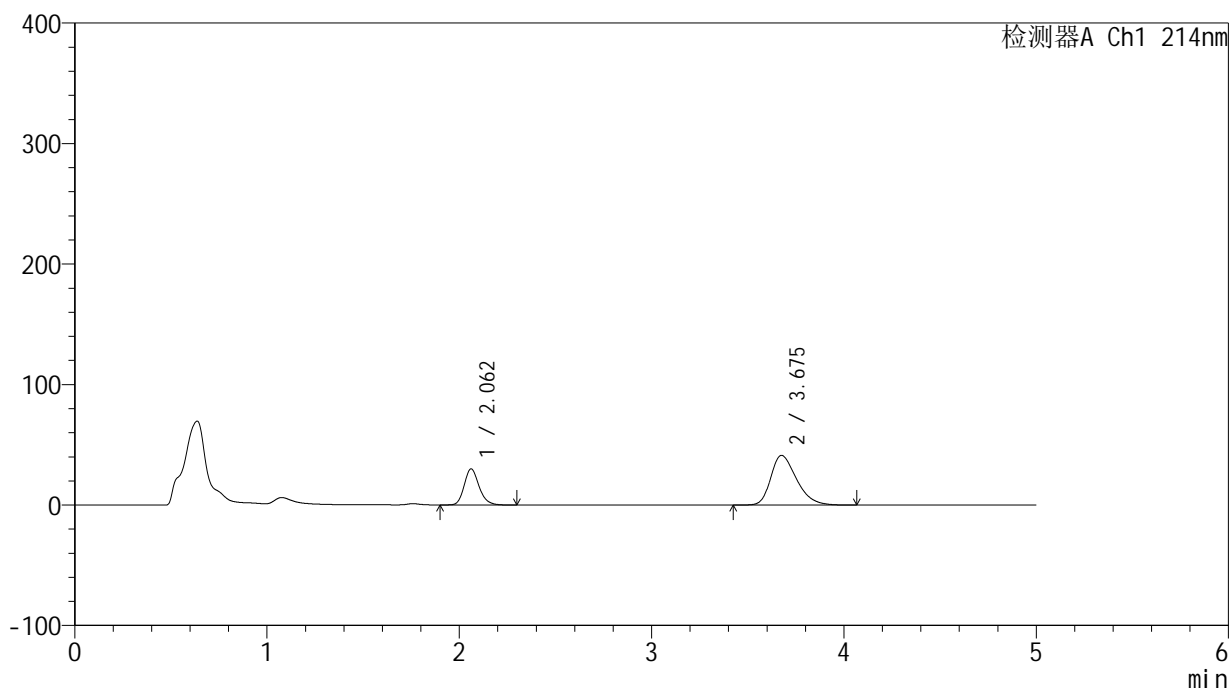
版本号: 6.115

实验者: jiangjinwei

处理者: jiangjinwei

<色谱图>

mV



<峰表>

检测器A Ch1 214nm

峰号	保留时间	面积	面积%	高度	理论塔板数(USP)	拖尾因子	分离度(USP)
1	2.062	161058	29.514	29928	3500	1.190	--
2	3.675	384639	70.486	41257	3679	1.343	8.451
总计		545698	100.000	71185			



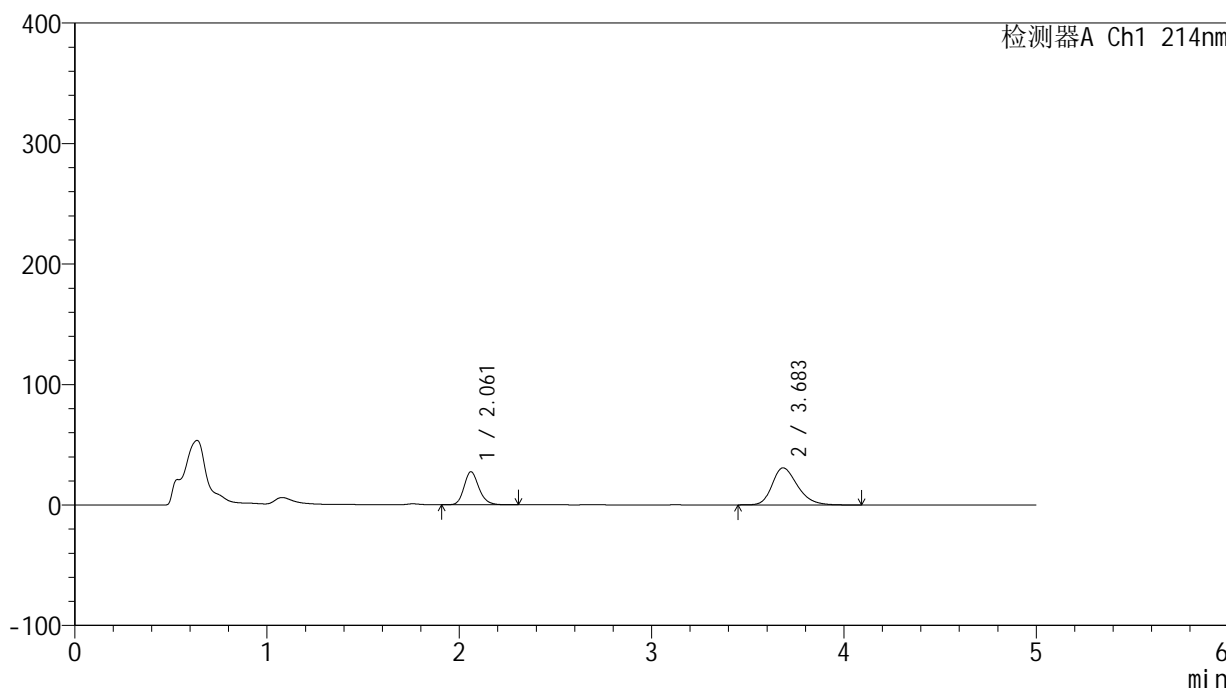
SMF-387

<样品信息>

色谱柱:XB-C18(4.6mm*50mm,5μm) 流速: 1.2ml/min
 柱温:30°C 波长: 214nm
 数据文件名: RC\$SMF-387 - 0-81/30-256-2 - zzp-2024092721p-rcqx-pH6.6jz-jf50z-bxs-10min-P3.lcd
 方法文件名: RC\$SMF-387 - SMF-387-rcff-FX279.lcm
 批处理文件名: RC\$SMF-387 - 20241025-rcqx-FX279.lcb
 样品瓶号: 1-19
 进样体积: 100 μl 版本号: 6.115
 进样时间: 2024/10/25 14:05:21 实验者: jiangjinwei
 处理时间 (V2): 2024/10/28 13:11:46 处理者: jiangjinwei
 仪器型号: SHIMADZU LC-2050C(FX279)

<色谱图>

mV



<峰表>

检测器A Ch1 214nm

峰号	保留时间	面积	面积%	高度	理论塔板数(USP)	拖尾因子	分离度(USP)
1	2.061	147235	34.401	27359	3511	1.191	--
2	3.683	280759	65.599	30752	3869	1.283	8.629
总计		427994	100.000	58111			

<样品信息>

色谱柱:XB-C18(4.6mm*50mm,5 μ m)柱温:30 $^{\circ}$ C

数据文件名: RC\$SMF-387 - 0-81/30-257-2 - zzp-2024092721p-rcqx-pH6.6jz-jf50z-bxs-10min-P4.lcd

方法文件名: RC\$SMF-387 - SMF-387-rcff-FX279.lcm

批处理文件名: RC\$SMF-387 - 20241025-rcqx-FX279.lcb

样品瓶号: 1-28

进样体积: 100 μ l

进样时间: 2024/10/25 14:10:49

处理时间 (V2): 2024/10/28 13:11:49

仪器型号: SHIMADZU LC-2050C(FX279)

流速: 1.2ml/min

波长: 214nm

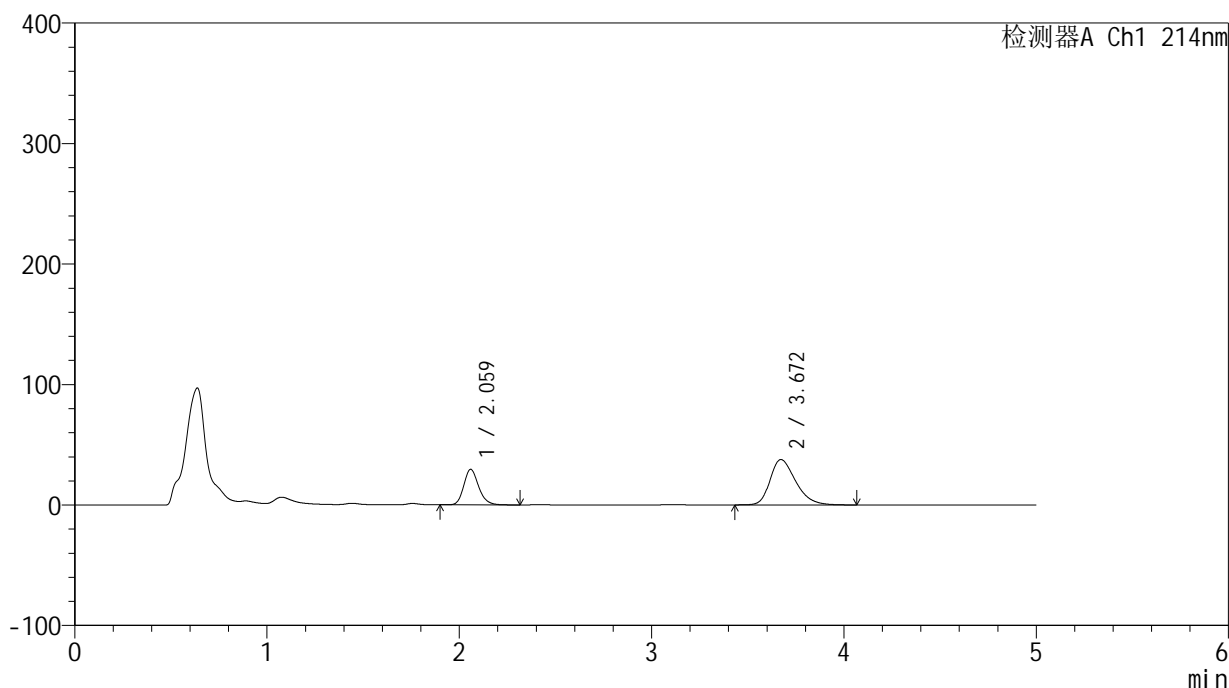
版本号: 6.115

实验者: jiangjinwei

处理者: jiangjinwei

<色谱图>

mV



<峰表>

检测器A Ch1 214nm

峰号	保留时间	面积	面积%	高度	理论塔板数(USP)	拖尾因子	分离度(USP)
1	2.059	158401	31.354	29314	3501	1.193	--
2	3.672	346804	68.646	37664	3763	1.322	8.516
总计		505205	100.000	66978			

<样品信息>

色谱柱:XB-C18(4.6mm*50mm,5 μ m)

柱温:30°C

数据文件名: RC\$SMF-387 - 0-81/30-258-2 - zzp-2024092721p-rcqx-pH6.6jz-jf50z-bxs-10min-P5.lcd

方法文件名: RC\$SMF-387 - SMF-387-rcff-FX279.lcm

批处理文件名: RC\$SMF-387 - 20241025-rcqx-FX279.lcb

样品瓶号: 1-37

进样体积: 100 μ l

进样时间: 2024/10/25 14:16:16

处理时间 (V2): 2024/10/28 13:11:52

仪器型号: SHIMADZU LC-2050C(FX279)

流速: 1.2ml/min

波长: 214nm

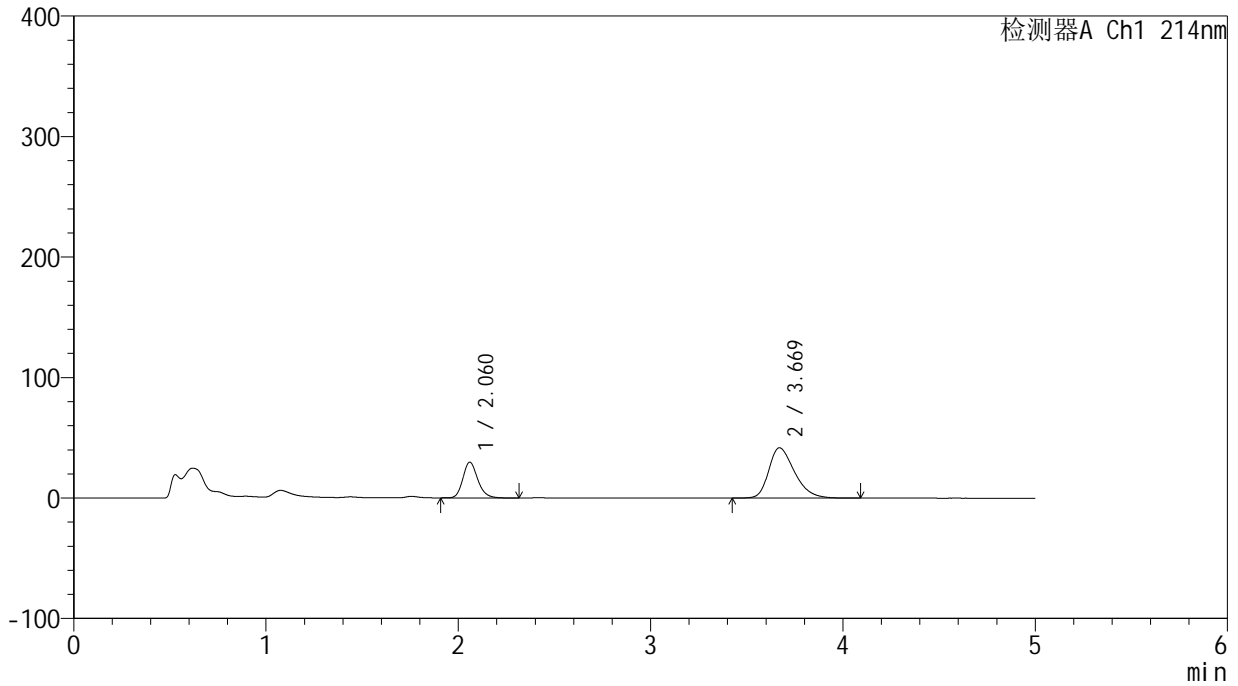
版本号: 6.115

实验者: jiangjinwei

处理者: jiangjinwei

<色谱图>

mV



<峰表>

检测器A Ch1 214nm

峰号	保留时间	面积	面积%	高度	理论塔板数(USP)	拖尾因子	分离度(USP)
1	2.060	159496	29.121	29546	3496	1.192	--
2	3.669	388200	70.879	41721	3685	1.347	8.445
总计		547695	100.000	71267			



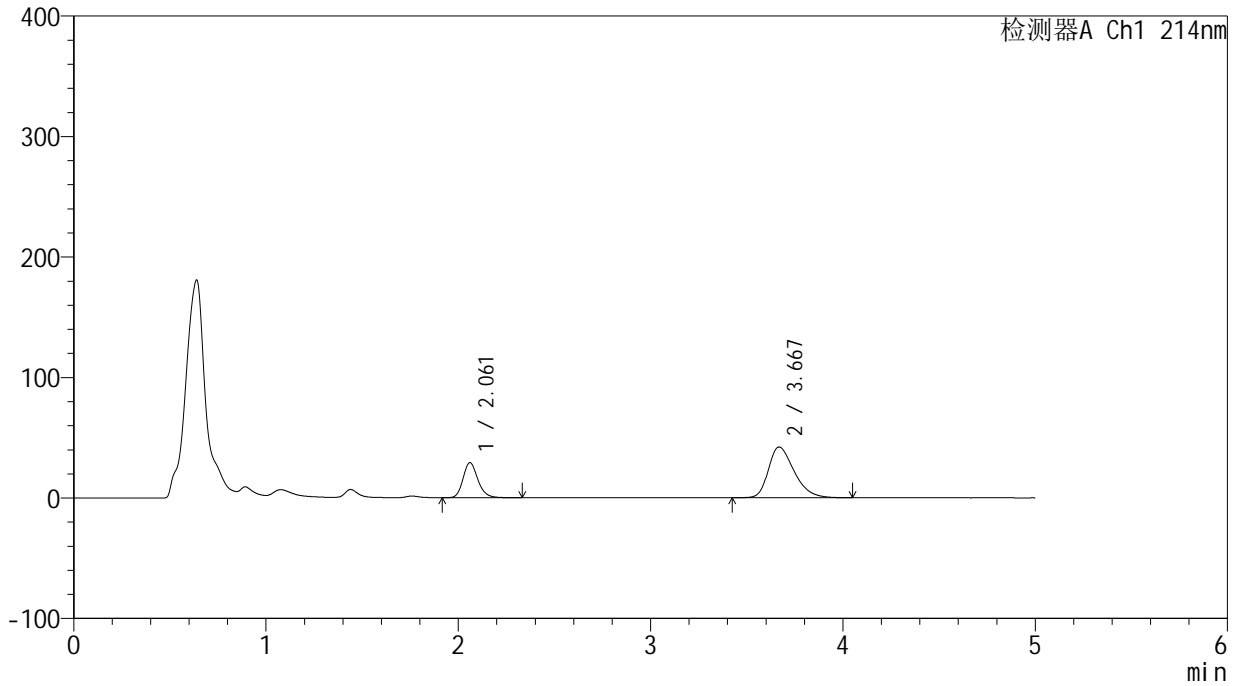
SMF-387

<样品信息>

色谱柱:XB-C18(4.6mm*50mm,5μm) 流速: 1.2ml/min
 柱温:30°C 波长: 214nm
 数据文件名: RC\$SMF-387 - 0-81/30-259-2 - zzp-2024092721p-rcqx-pH6.6jz-jf50z-bxs-10min-P6.lcd
 方法文件名: RC\$SMF-387 - SMF-387-rcff-FX279.lcm
 批处理文件名: RC\$SMF-387 - 20241025-rcqx-FX279.lcb
 样品瓶号: 1-46
 进样体积: 100 μl 版本号: 6.115
 进样时间: 2024/10/25 14:21:44 实验者: jiangjinwei
 处理时间 (V2): 2024/10/28 13:11:54 处理者: jiangjinwei
 仪器型号: SHIMADZU LC-2050C(FX279)

<色谱图>

mV



<峰表>

检测器A Ch1 214nm

峰号	保留时间	面积	面积%	高度	理论塔板数(USP)	拖尾因子	分离度(USP)
1	2.061	156746	28.617	29061	3517	1.195	--
2	3.667	390995	71.383	42031	3689	1.351	8.444
总计		547741	100.000	71092			

<样品信息>

色谱柱:XB-C18(4.6mm*50mm,5 μ m)柱温:30 $^{\circ}$ C

数据文件名: RC\$SMF-387 - 0-81/30-260-2 - zzp-2024092721p-rcqx-pH6.6jz-jf50z-bxs-45min-P1.lcd

方法文件名: RC\$SMF-387 - SMF-387-rcff-FX279.lcm

批处理文件名: RC\$SMF-387 - 20241025-rcqx-FX279.lcb

样品瓶号: 1-2

进样体积: 100 μ l

进样时间: 2024/10/25 14:29:54

处理时间 (V2): 2024/10/28 13:11:57

仪器型号: SHIMADZU LC-2050C(FX279)

流速: 1.2ml/min

波长: 214nm

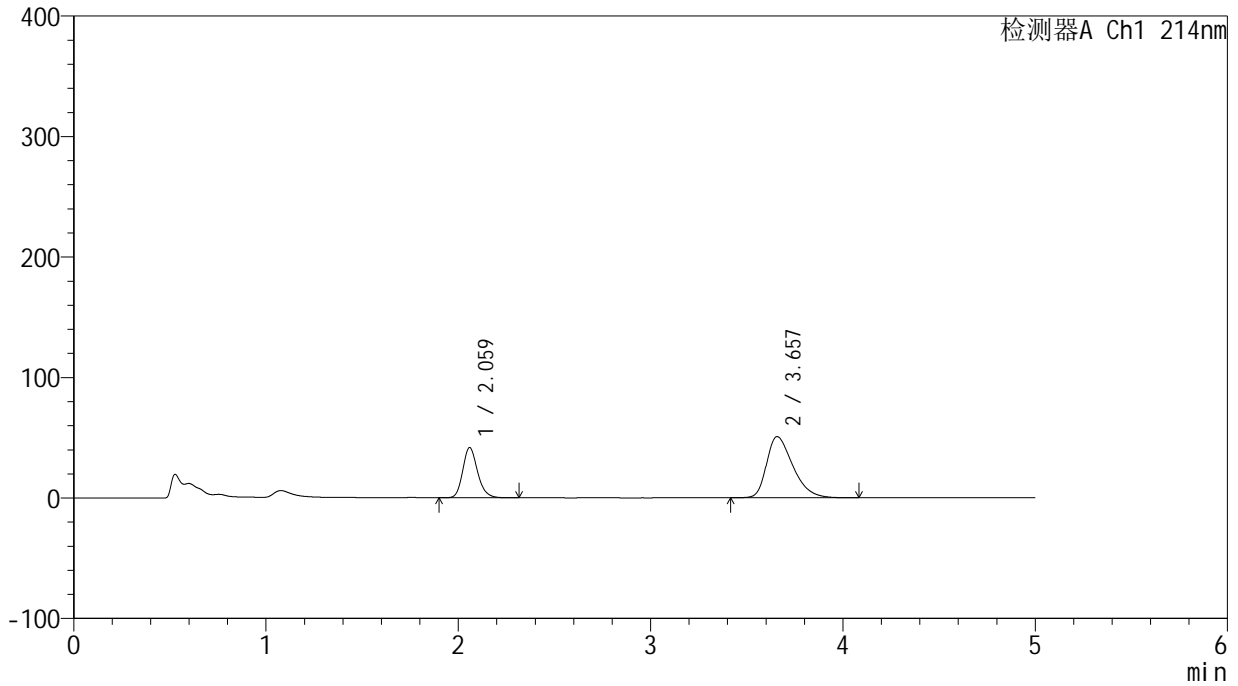
版本号: 6.115

实验者: jiangjinwei

处理者: jiangjinwei

<色谱图>

mV



<峰表>

检测器A Ch1 214nm

峰号	保留时间	面积	面积%	高度	理论塔板数(USP)	拖尾因子	分离度(USP)
1	2.059	223749	31.738	41402	3504	1.194	--
2	3.657	481238	68.262	50771	3514	1.411	8.283
总计		704987	100.000	92173			

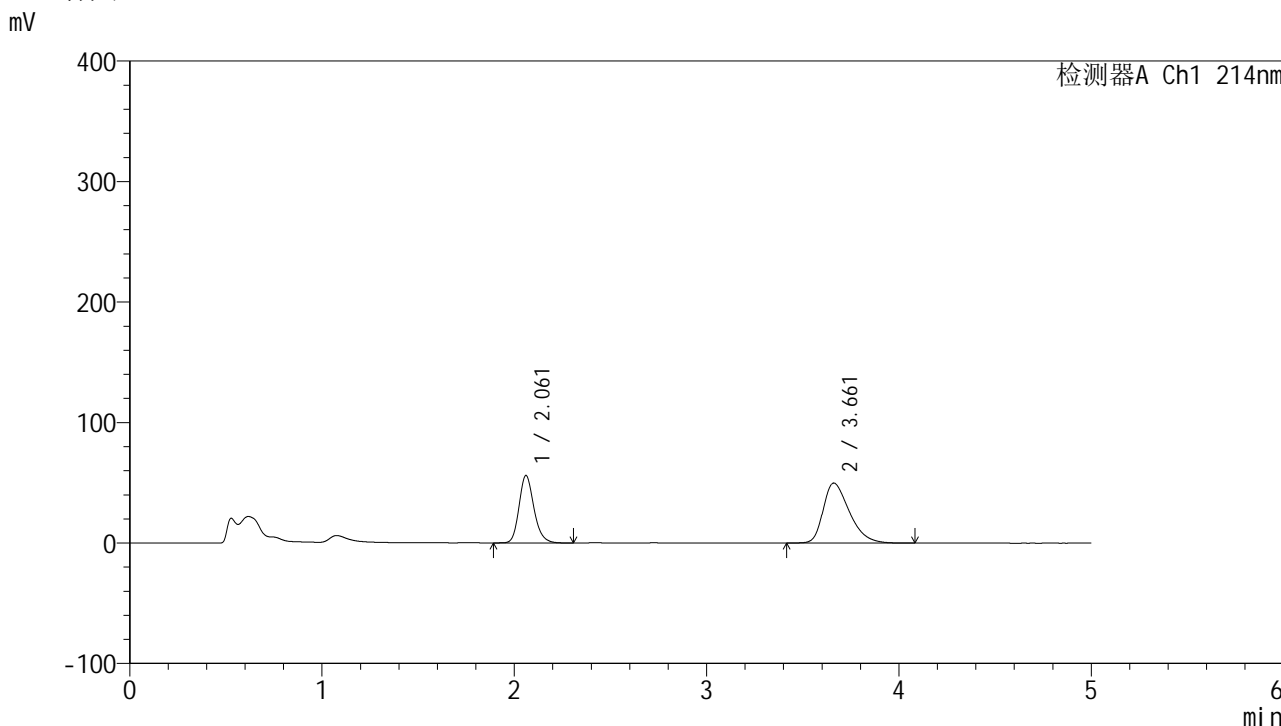


SMF-387

<样品信息>

色谱柱:XB-C18(4.6mm*50mm,5μm) 流速: 1.2ml/min
 柱温:30°C 波长: 214nm
 数据文件名: RC\$SMF-387 - 0-81/30-261-2 - zzp-2024092721p-rcqx-pH6.6jz-jf50z-bxs-45min-P2.lcd
 方法文件名: RC\$SMF-387 - SMF-387-rcff-FX279.lcm
 批处理文件名: RC\$SMF-387 - 20241025-rcqx-FX279.lcb
 样品瓶号: 1-11 版本号: 6.115
 进样体积: 100 μl 实验者: jiangjinwei
 进样时间: 2024/10/25 14:35:22 处理者: jiangjinwei
 处理时间 (V2): 2024/10/28 13:12:00
 仪器型号: SHIMADZU LC-2050C(FX279)

<色谱图>



<峰表>

检测器A Ch1 214nm

峰号	保留时间	面积	面积%	高度	理论塔板数(USP)	拖尾因子	分离度(USP)
1	2.061	301331	39.036	55872	3496	1.193	--
2	3.661	470607	60.964	49790	3543	1.402	8.302
总计		771938	100.000	105662			

<样品信息>

色谱柱:XB-C18(4.6mm*50mm,5 μ m)柱温:30 $^{\circ}$ C

数据文件名: RC\$SMF-387 - 0-81/30-262-2 - zzp-2024092721p-rcqx-pH6.6jz-jf50z-bxs-45min-P3.lcd

方法文件名: RC\$SMF-387 - SMF-387-rcff-FX279.lcm

批处理文件名: RC\$SMF-387 - 20241025-rcqx-FX279.lcb

样品瓶号: 1-20

进样体积: 100 μ l

进样时间: 2024/10/25 14:40:51

处理时间 (V2): 2024/10/28 13:12:02

仪器型号: SHIMADZU LC-2050C(FX279)

流速: 1.2ml/min

波长: 214nm

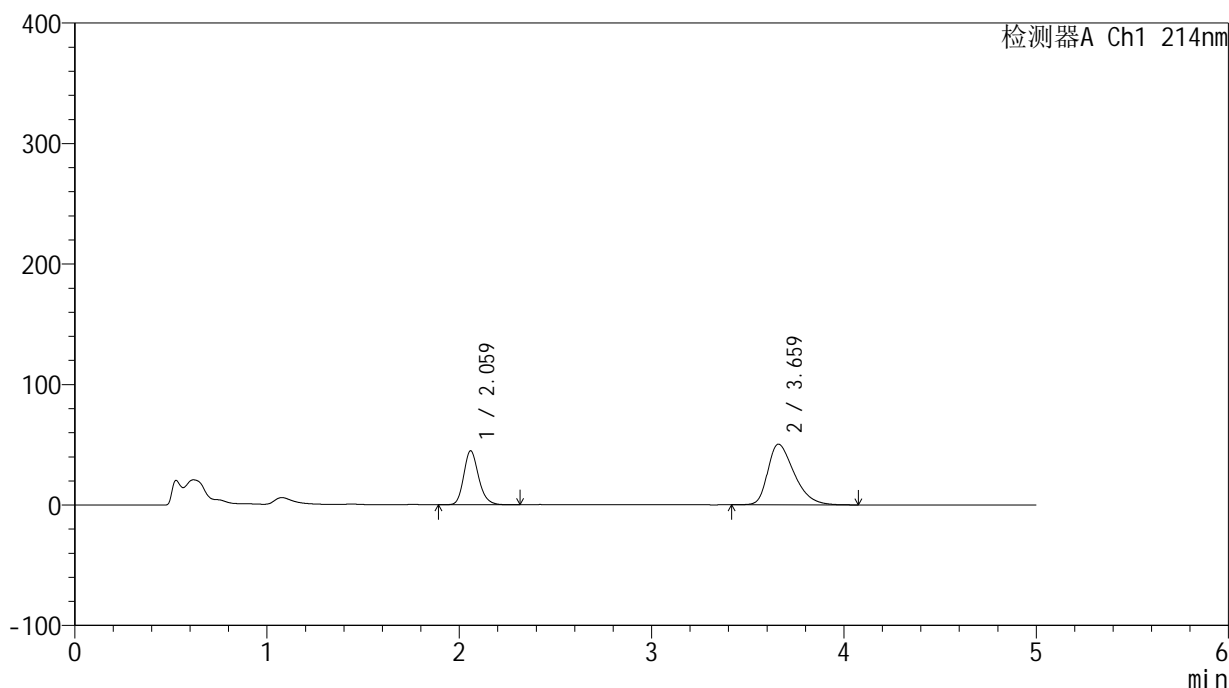
版本号: 6.115

实验者: jiangjinwei

处理者: jiangjinwei

<色谱图>

mV



<峰表>

检测器A Ch1 214nm

峰号	保留时间	面积	面积%	高度	理论塔板数(USP)	拖尾因子	分离度(USP)
1	2.059	241193	33.527	44522	3498	1.196	--
2	3.659	478197	66.473	50296	3510	1.408	8.282
总计		719390	100.000	94818			

<样品信息>

色谱柱:XB-C18(4.6mm*50mm,5 μ m)柱温:30 $^{\circ}$ C

数据文件名: RC\$SMF-387 - 0-81/30-263-2 - zzp-2024092721p-rcqx-pH6.6jz-jf50z-bxs-45min-P4.lcd

方法文件名: RC\$SMF-387 - SMF-387-rcff-FX279.lcm

批处理文件名: RC\$SMF-387 - 20241025-rcqx-FX279.lcb

样品瓶号: 1-29

进样体积: 100 μ l

进样时间: 2024/10/25 14:46:19

处理时间 (V2): 2024/10/28 13:12:05

仪器型号: SHIMADZU LC-2050C(FX279)

流速: 1.2ml/min

波长: 214nm

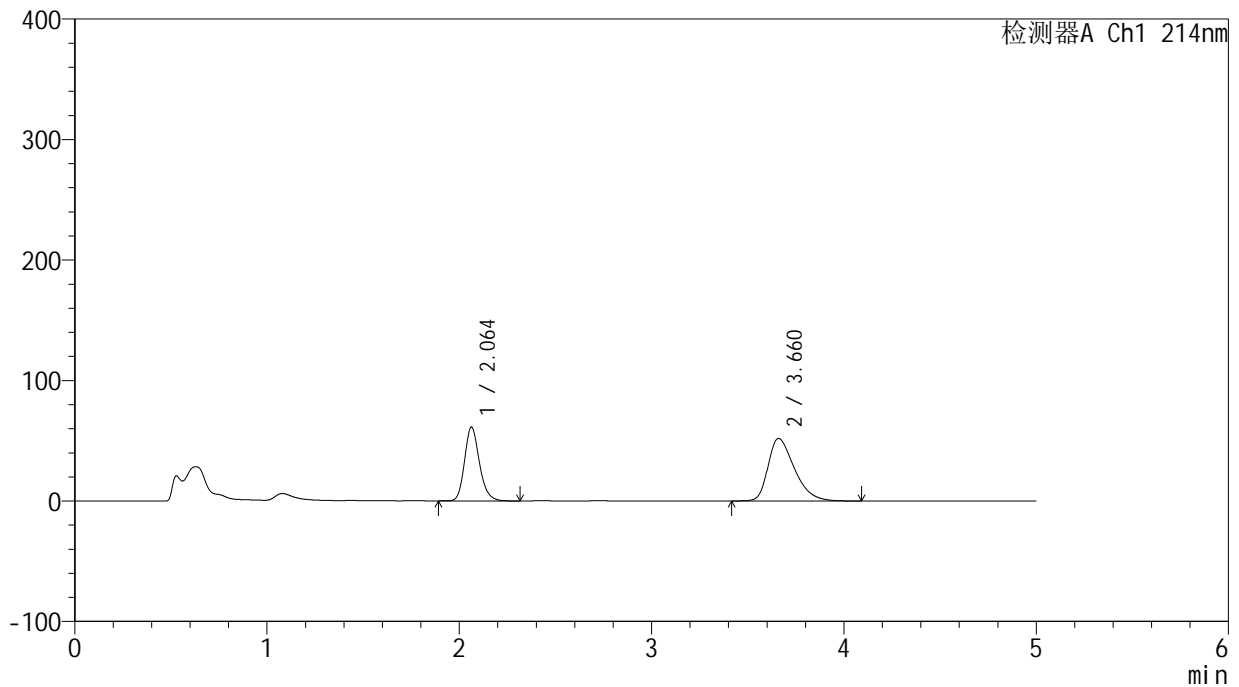
版本号: 6.115

实验者: jiangjinwei

处理者: jiangjinwei

<色谱图>

mV



<峰表>

检测器A Ch1 214nm

峰号	保留时间	面积	面积%	高度	理论塔板数(USP)	拖尾因子	分离度(USP)
1	2.064	329710	40.135	61334	3512	1.194	--
2	3.660	491791	59.865	51758	3510	1.417	8.263
总计		821501	100.000	113092			

<样品信息>

色谱柱:XB-C18(4.6mm*50mm,5 μ m)柱温:30 $^{\circ}$ C

数据文件名: RC\$SMF-387 - 0-81/30-264-2 - zzp-2024092721p-rcqx-pH6.6jz-jf50z-bxs-45min-P5.lcd

方法文件名: RC\$SMF-387 - SMF-387-rcff-FX279.lcm

批处理文件名: RC\$SMF-387 - 20241025-rcqx-FX279.lcb

样品瓶号: 1-38

进样体积: 100 μ l

进样时间: 2024/10/25 14:51:47

处理时间 (V2): 2024/10/28 13:12:08

仪器型号: SHIMADZU LC-2050C(FX279)

流速: 1.2ml/min

波长: 214nm

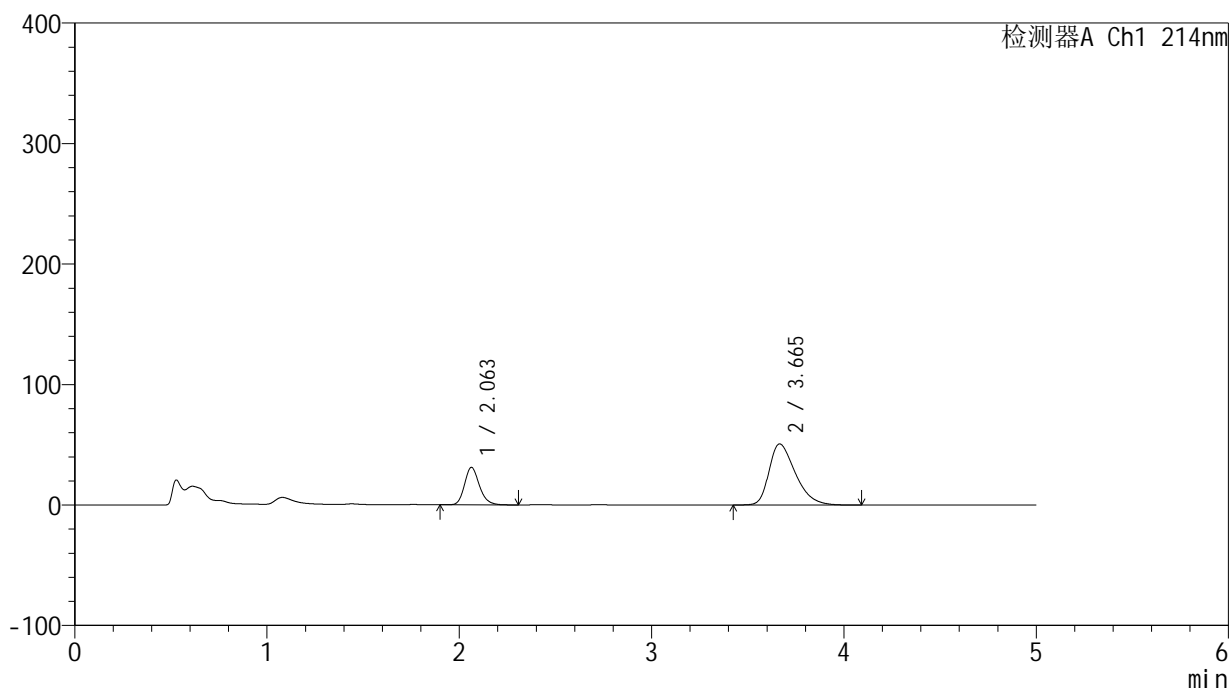
版本号: 6.115

实验者: jiangjinwei

处理者: jiangjinwei

<色谱图>

mV



<峰表>

检测器A Ch1 214nm

峰号	保留时间	面积	面积%	高度	理论塔板数(USP)	拖尾因子	分离度(USP)
1	2.063	167464	25.783	31122	3501	1.194	--
2	3.665	482060	74.217	50737	3514	1.411	8.283
总计		649523	100.000	81859			

<样品信息>

色谱柱:XB-C18(4.6mm*50mm,5 μ m)

柱温:30°C

数据文件名: RC\$SMF-387 - 0-81/30-265-2 - zzp-2024092721p-rcqx-pH6.6jz-jf50z-bxs-45min-P6.lcd

方法文件名: RC\$SMF-387 - SMF-387-rcff-FX279.lcm

批处理文件名: RC\$SMF-387 - 20241025-rcqx-FX279.lcb

样品瓶号: 1-47

进样体积: 100 μ l

进样时间: 2024/10/25 14:57:15

处理时间 (V2): 2024/10/28 13:12:10

仪器型号: SHIMADZU LC-2050C(FX279)

流速: 1.2ml/min

波长: 214nm

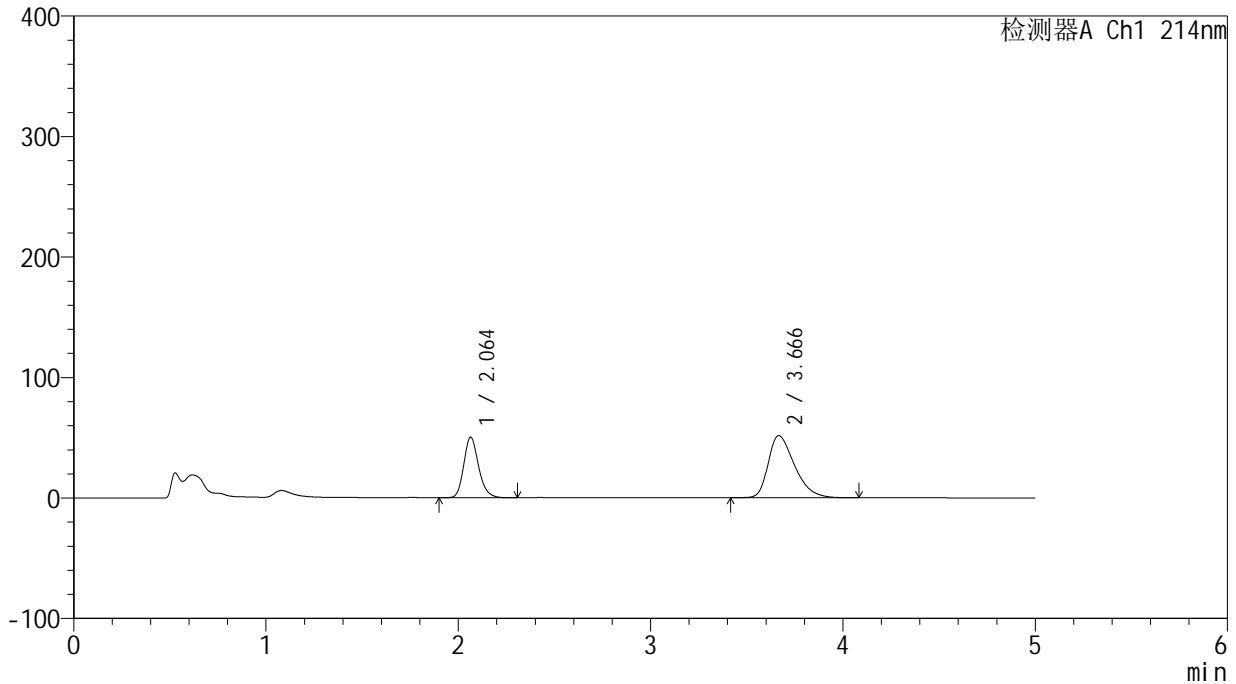
版本号: 6.115

实验者: jiangjinwei

处理者: jiangjinwei

<色谱图>

mV



<峰表>

检测器A Ch1 214nm

峰号	保留时间	面积	面积%	高度	理论塔板数(USP)	拖尾因子	分离度(USP)
1	2.064	270512	35.529	50272	3513	1.197	--
2	3.666	490873	64.471	51585	3503	1.416	8.274
总计		761385	100.000	101857			

<样品信息>

色谱柱:XB-C18(4.6mm*50mm,5 μ m)柱温:30 $^{\circ}$ C

数据文件名: RC\$SMF-387 - 0-81/30-266-2 - zzp-2024092721p-rcqx-pH6.6jz-jf50z-bxs-dz2-1.lcd

方法文件名: RC\$SMF-387 - SMF-387-rcff-FX279.lcm

批处理文件名: RC\$SMF-387 - 20241025-rcqx-FX279.lcb

样品瓶号: 1-27

进样体积: 100 μ l

进样时间: 2024/10/25 15:02:45

处理时间 (V2): 2024/10/28 13:12:13

仪器型号: SHIMADZU LC-2050C(FX279)

流速: 1.2ml/min

波长: 214nm

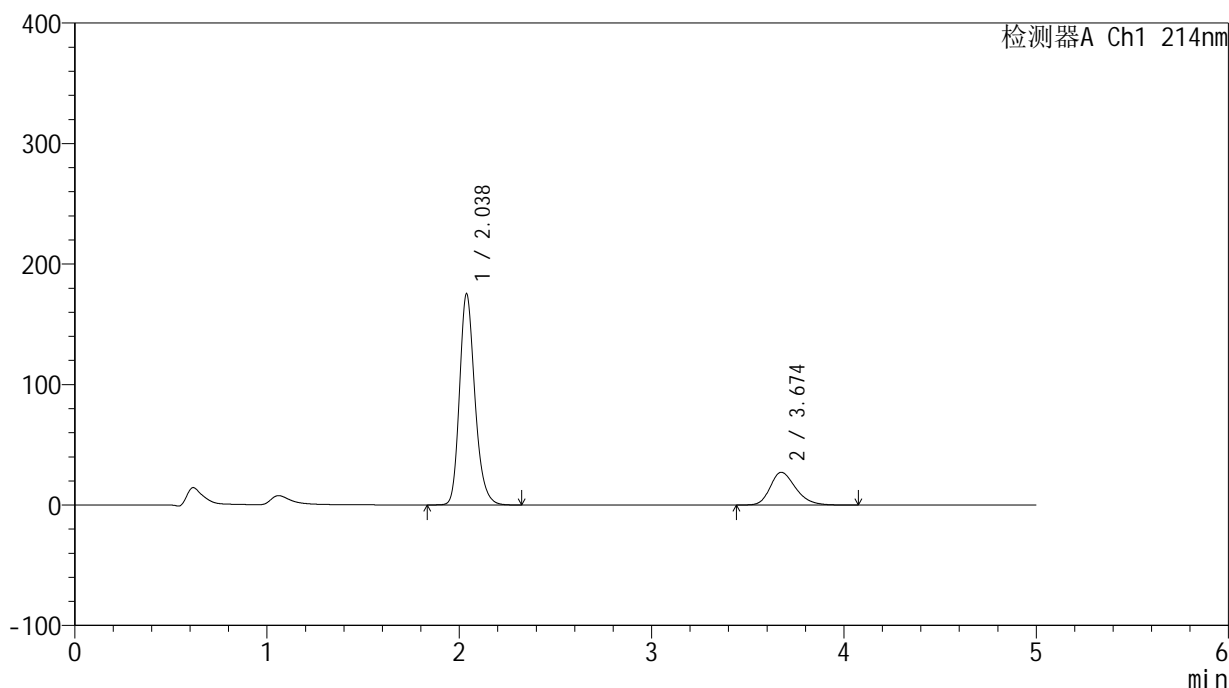
版本号: 6.115

实验者: jiangjinwei

处理者: jiangjinwei

<色谱图>

mV



<峰表>

检测器A Ch1 214nm

峰号	保留时间	面积	面积%	高度	理论塔板数(USP)	拖尾因子	分离度(USP)
1	2.038	974648	79.540	175342	3232	1.222	--
2	3.674	250702	20.460	27203	3779	1.272	8.554
总计		1225349	100.000	202545			

<样品信息>

色谱柱:XB-C18(4.6mm*50mm,5 μ m)柱温:30 $^{\circ}$ C

数据文件名: RC\$SMF-387 - 0-81/30-267-2 - zzp-2024092721p-rcqx-pH6.6jz-jf50z-bxs-dz2-2.lcd

方法文件名: RC\$SMF-387 - SMF-387-rcff-FX279.lcm

批处理文件名: RC\$SMF-387 - 20241025-rcqx-FX279.lcb

样品瓶号: 1-27

进样体积: 100 μ l

进样时间: 2024/10/25 15:08:14

处理时间 (V2): 2024/10/28 13:12:16

仪器型号: SHIMADZU LC-2050C(FX279)

流速: 1.2ml/min

波长: 214nm

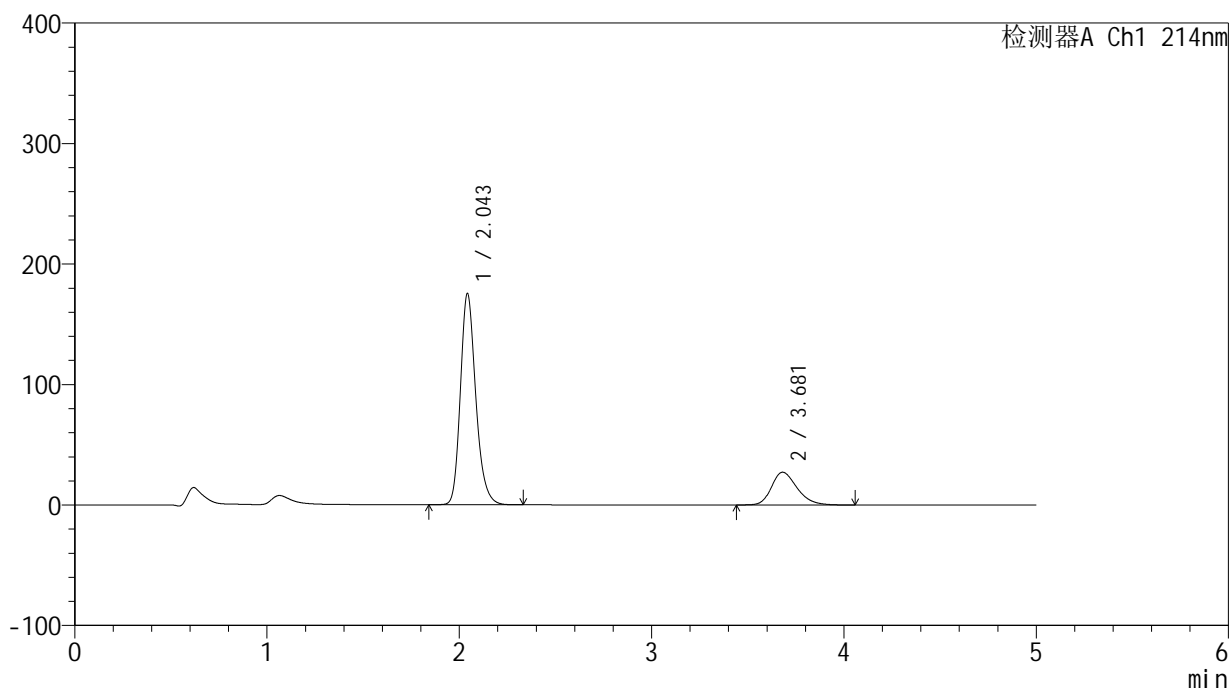
版本号: 6.115

实验者: jiangjinwei

处理者: jiangjinwei

<色谱图>

mV



<峰表>

检测器A Ch1 214nm

峰号	保留时间	面积	面积%	高度	理论塔板数(USP)	拖尾因子	分离度(USP)
1	2.043	974593	79.507	174177	3251	1.224	--
2	3.681	251202	20.493	27199	3771	1.271	8.553
总计		1225795	100.000	201376			