



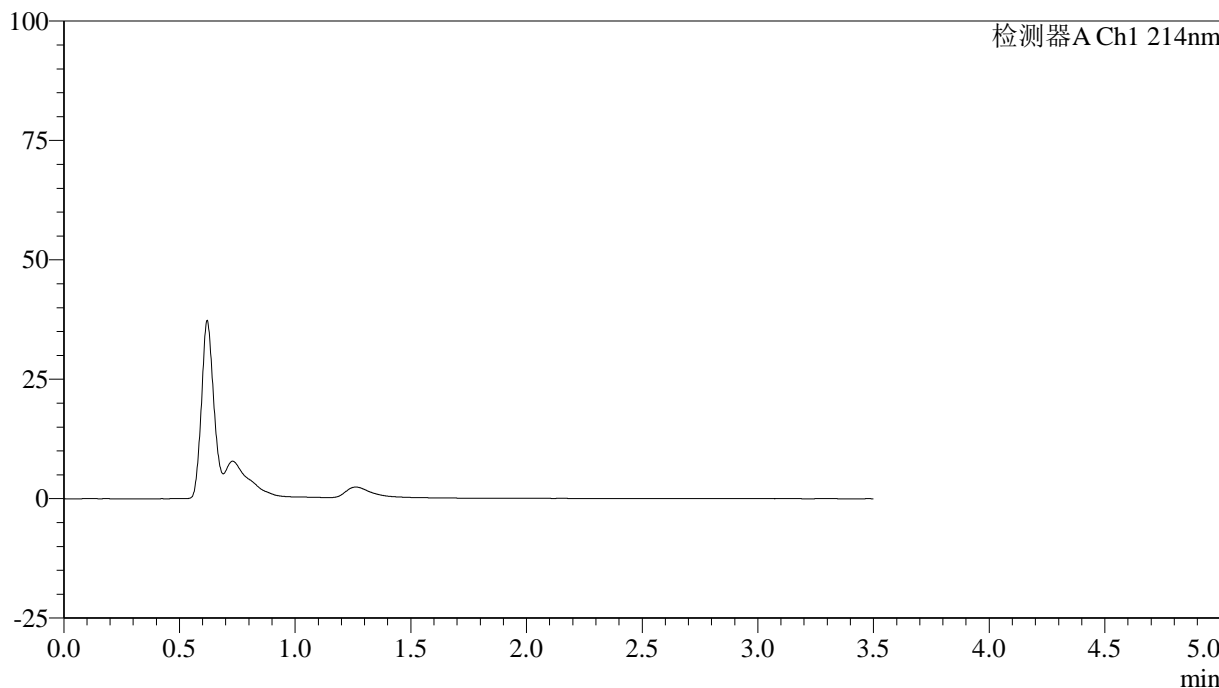
# SMF-386

## <样品信息>

色谱柱:XB-C18(50\*4.6mm,3 $\mu$ m)      流速: 1.0ml/min  
柱温:30 $^{\circ}$ C      波长: 214nm  
数据文件名: RC\$SMF-386 - 27-18/29-115-3 - zzp-2024090421p-rcqx-pH6.6jz-sdqy-rj.lcd  
方法文件名: RC\$SMF-386 - SMF-386-rcqx-FX278.lcm  
批处理文件名: RC\$SMF-386 - 20241104-rcqx-FX278.lcb  
样品瓶号: 1-9  
进样体积: 50  $\mu$ l      版本号: 6.115  
进样时间: 2024/11/04 11:18:54      实验者: jiangjinwei  
处理时间 (V3): 2024/11/05 09:17:53 处理者: jiangjinwei  
仪器型号: SHIMADZU LC-2050C(FX278)

## <色谱图>

mV



## <峰表>

检测器A Ch1 214nm

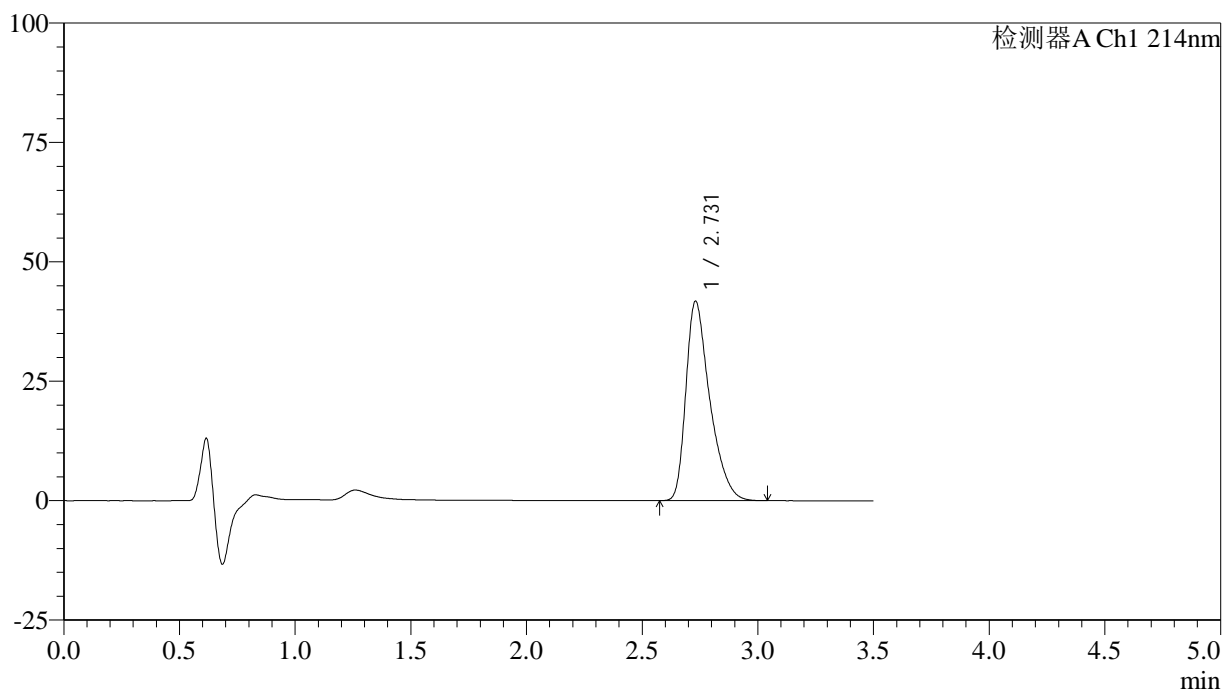
峰号	保留时间	面积	面积%	高度	理论塔板数(USP)	拖尾因子	分离度(USP)
总计							

## &lt;样品信息&gt;

色谱柱:XB-C18(50\*4.6mm,3 $\mu$ m) 流速: 1.0ml/min  
柱温:30 $^{\circ}$ C 波长: 214nm  
数据文件名: RC\$SMF-386 - 27-18/29-116-3 - zzp-2024090421p-rcqx-pH6.6jz-sdqy-dz1-1.lcd  
方法文件名: RC\$SMF-386 - SMF-386-rcqx-FX278.lcm  
批处理文件名: RC\$SMF-386 - 20241104-rcqx-FX278.lcb  
样品瓶号: 1-18  
进样体积: 50  $\mu$ l 版本号: 6.115  
进样时间: 2024/11/04 11:22:50 实验者: jiangjinwei  
处理时间(V3): 2024/11/05 09:17:56 处理者: jiangjinwei  
仪器型号: SHIMADZU LC-2050C(FX278)

## &lt;色谱图&gt;

mV



## &lt;峰表&gt;

检测器A Ch1 214nm

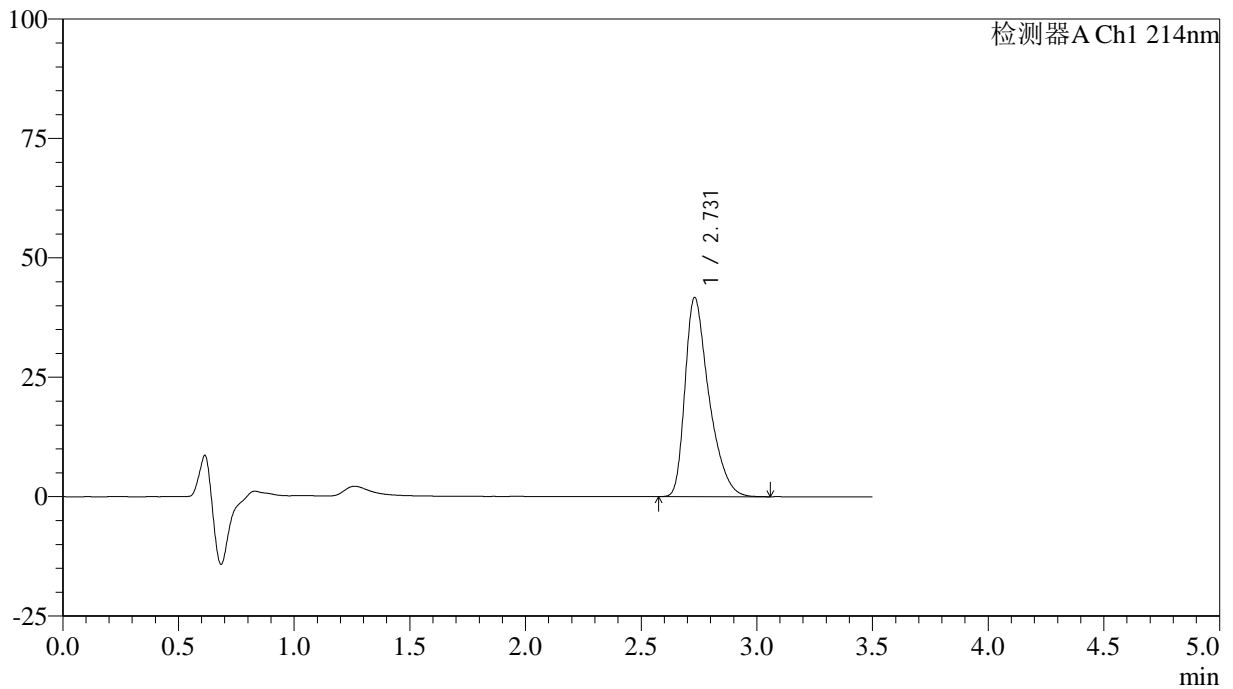
峰号	保留时间	面积	面积%	高度	理论塔板数(USP)	拖尾因子	分离度(USP)
1	2.731	300170	100.000	41777	3513	1.427	--
总计		300170	100.000	41777			

## &lt;样品信息&gt;

色谱柱:XB-C18(50\*4.6mm,3 $\mu$ m) 流速: 1.0ml/min  
柱温:30 $^{\circ}$ C 波长: 214nm  
数据文件名: RC\$SMF-386 - 27-18/29-117-3 - zzp-2024090421p-rcqx-pH6.6jz-sdqy-dz1-2.lcd  
方法文件名: RC\$SMF-386 - SMF-386-rcqx-FX278.lcm  
批处理文件名: RC\$SMF-386 - 20241104-rcqx-FX278.lcb  
样品瓶号: 1-18  
进样体积: 50  $\mu$ l 版本号: 6.115  
进样时间: 2024/11/04 11:26:46 实验者: jiangjinwei  
处理时间 (V3): 2024/11/05 09:17:59 处理者: jiangjinwei  
仪器型号: SHIMADZU LC-2050C(FX278)

## &lt;色谱图&gt;

mV



## &lt;峰表&gt;

检测器A Ch1 214nm

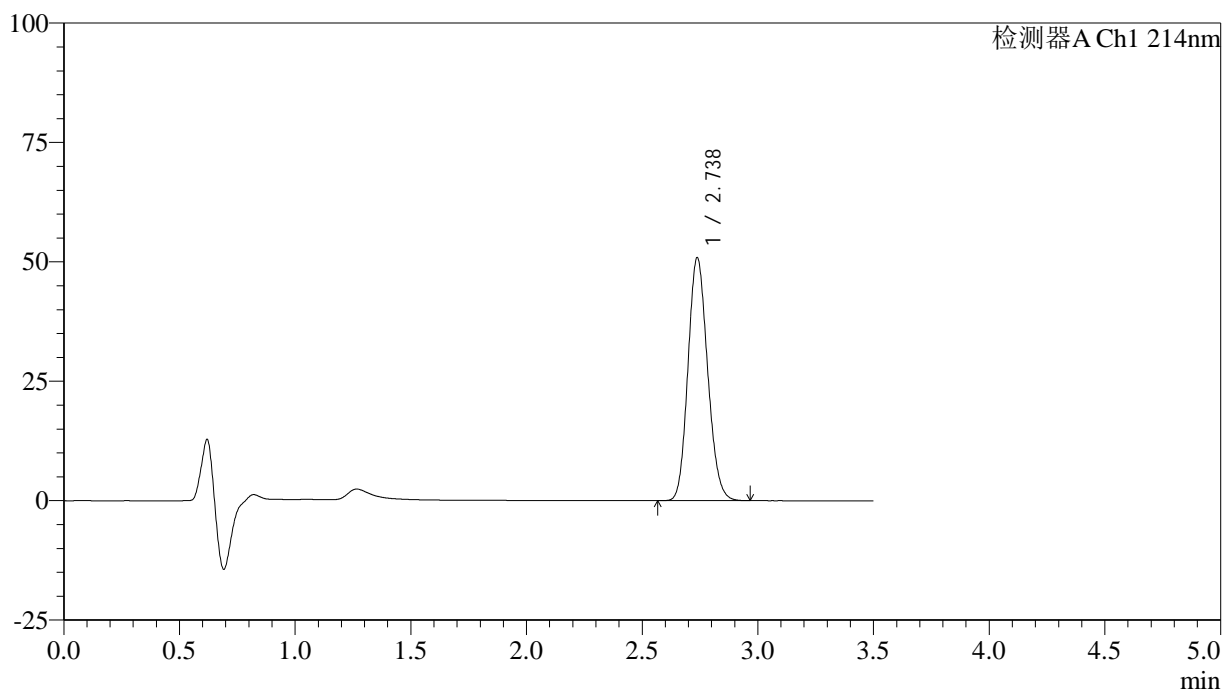
峰号	保留时间	面积	面积%	高度	理论塔板数(USP)	拖尾因子	分离度(USP)
1	2.731	300379	100.000	41722	3507	1.432	--
总计		300379	100.000	41722			

## &lt;样品信息&gt;

色谱柱:XB-C18(50\*4.6mm,3 $\mu$ m) 流速: 1.0ml/min  
柱温:30 $^{\circ}$ C 波长: 214nm  
数据文件名: RC\$SMF-386 - 27-18/29-118-3 - zzp-2024090421p-rcqx-pH6.6jz-sdqy-dz1-3.lcd  
方法文件名: RC\$SMF-386 - SMF-386-rcqx-FX278.lcm  
批处理文件名: RC\$SMF-386 - 20241104-rcqx-FX278.lcb  
样品瓶号: 1-18  
进样体积: 50  $\mu$ l 版本号: 6.115  
进样时间: 2024/11/04 11:37:54 实验者: jiangjinwei  
处理时间 (V3): 2024/11/05 09:18:02 处理者: jiangjinwei  
仪器型号: SHIMADZU LC-2050C(FX278)

## &lt;色谱图&gt;

mV



## &lt;峰表&gt;

检测器A Ch1 214nm

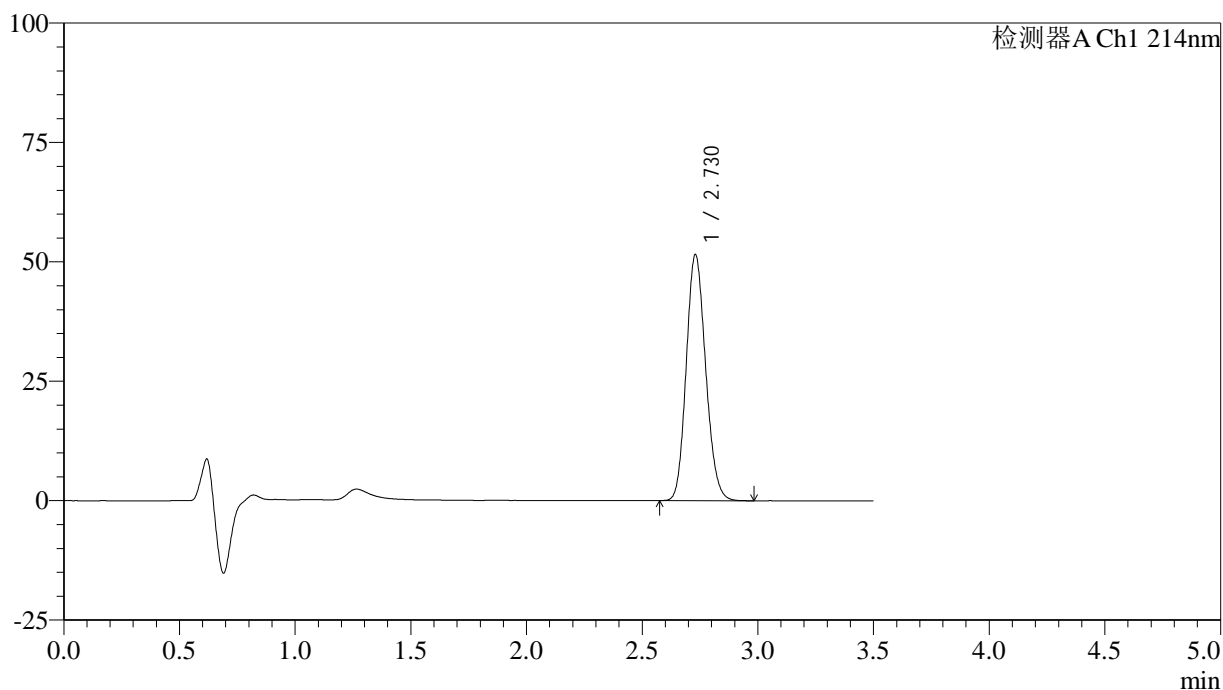
峰号	保留时间	面积	面积%	高度	理论塔板数(USP)	拖尾因子	分离度(USP)
1	2.738	300044	100.000	50866	4949	1.141	--
总计		300044	100.000	50866			

## &lt;样品信息&gt;

色谱柱:XB-C18(50\*4.6mm,3 $\mu$ m) 流速: 1.0ml/min  
柱温:30 $^{\circ}$ C 波长: 214nm  
数据文件名: RC\$SMF-386 - 27-18/29-119-2 - zzp-2024090421p-rcqx-pH6.6jz-sdqy-dz1-4.lcd  
方法文件名: RC\$SMF-386 - SMF-386-rcqx-FX278.lcm  
批处理文件名: RC\$SMF-386 - 20241104-rcqx-FX278.lcb  
样品瓶号: 1-18  
进样体积: 50  $\mu$ l 版本号: 6.115  
进样时间: 2024/11/04 11:45:04 实验者: jiangjinwei  
处理时间(V2): 2024/11/05 09:18:05 处理者: jiangjinwei  
仪器型号: SHIMADZU LC-2050C(FX278)

## &lt;色谱图&gt;

mV



## &lt;峰表&gt;

检测器A Ch1 214nm

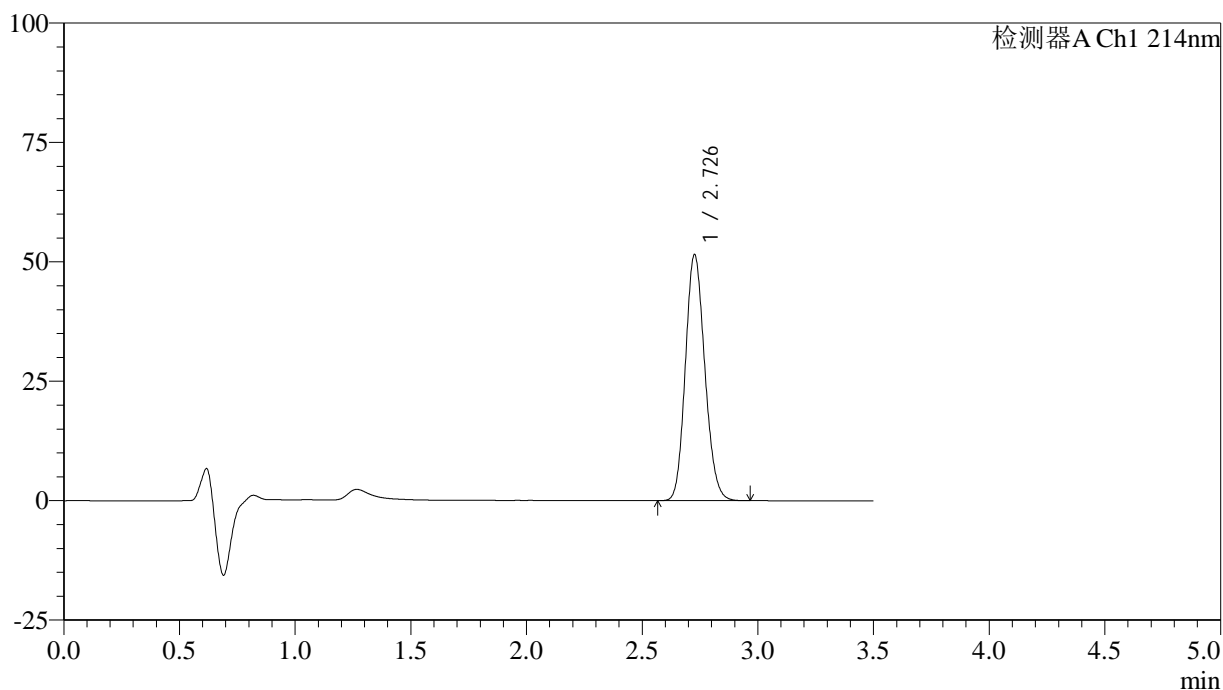
峰号	保留时间	面积	面积%	高度	理论塔板数(USP)	拖尾因子	分离度(USP)
1	2.730	300917	100.000	51547	5036	1.143	--
总计		300917	100.000	51547			

## &lt;样品信息&gt;

色谱柱:XB-C18(50\*4.6mm,3 $\mu$ m) 流速: 1.0ml/min  
柱温:30 $^{\circ}$ C 波长: 214nm  
数据文件名: RC\$SMF-386 - 27-18/29-120-2 - zzp-2024090421p-rcqx-pH6.6jz-sdqy-dz1-5.lcd  
方法文件名: RC\$SMF-386 - SMF-386-rcqx-FX278.lcm  
批处理文件名: RC\$SMF-386 - 20241104-rcqx-FX278.lcb  
样品瓶号: 1-18  
进样体积: 50  $\mu$ l 版本号: 6.115  
进样时间: 2024/11/04 11:49:00 实验者: jiangjinwei  
处理时间(V2): 2024/11/05 09:18:08 处理者: jiangjinwei  
仪器型号: SHIMADZU LC-2050C(FX278)

## &lt;色谱图&gt;

mV



## &lt;峰表&gt;

检测器A Ch1 214nm

峰号	保留时间	面积	面积%	高度	理论塔板数(USP)	拖尾因子	分离度(USP)
1	2.726	301208	100.000	51275	5012	1.144	--
总计		301208	100.000	51275			



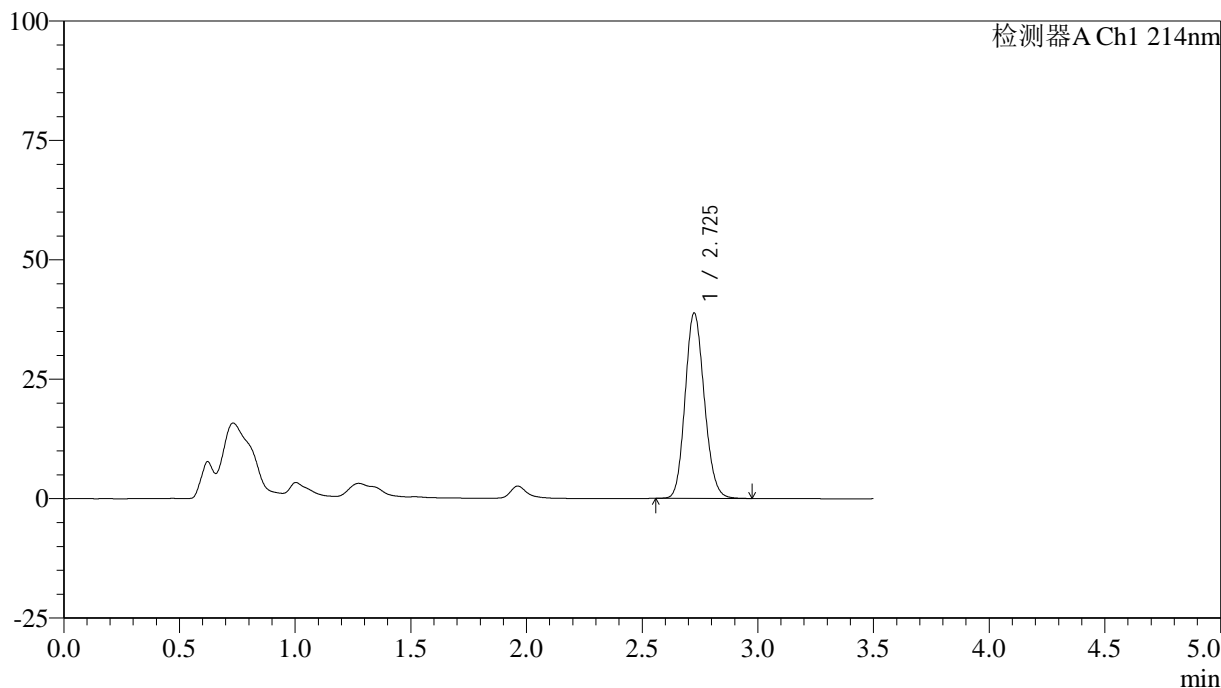
# SMF-386

## <样品信息>

色谱柱:XB-C18(50\*4.6mm,3μm)      流速: 1.0ml/min  
 柱温:30°C      波长: 214nm  
 数据文件名: RC\$SMF-386 - 27-18/29-121-2 - zzp-2024090421p-rcqx-pH6.6jz-sdqy-5min-P1.lcd  
 方法文件名: RC\$SMF-386 - SMF-386-rcqx-FX278.lcm  
 批处理文件名: RC\$SMF-386 - 20241104-rcqx-FX278.lcb  
 样品瓶号: 1-1  
 进样体积: 50 μl      版本号: 6.115  
 进样时间: 2024/11/04 11:52:56      实验者: jiangjinwei  
 处理时间 (V2): 2024/11/05 09:18:10 处理者: jiangjinwei  
 仪器型号: SHIMADZU LC-2050C(FX278)

## <色谱图>

mV



## <峰表>

检测器A Ch1 214nm

峰号	保留时间	面积	面积%	高度	理论塔板数(USP)	拖尾因子	分离度(USP)
1	2.725	224070	100.000	38725	5148	1.138	--
总计		224070	100.000	38725			



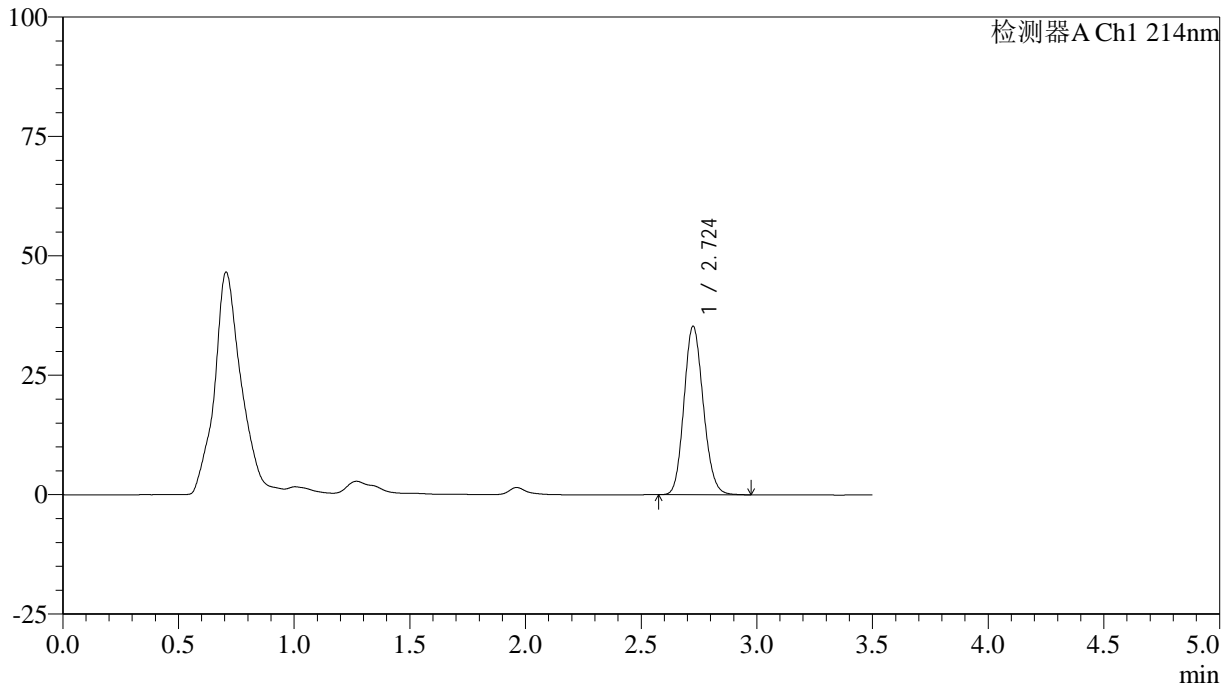
# SMF-386

## <样品信息>

色谱柱:XB-C18(50\*4.6mm,3μm)      流速: 1.0ml/min  
 柱温:30°C      波长: 214nm  
 数据文件名: RC\$SMF-386 - 27-18/29-122-2 - zzp-2024090421p-rcqx-pH6.6jz-sdqy-5min-P2.lcd  
 方法文件名: RC\$SMF-386 - SMF-386-rcqx-FX278.lcm  
 批处理文件名: RC\$SMF-386 - 20241104-rcqx-FX278.lcb  
 样品瓶号: 1-10  
 进样体积: 50 μl      版本号: 6.115  
 进样时间: 2024/11/04 11:56:53      实验者: jiangjinwei  
 处理时间 (V2): 2024/11/05 09:18:13 处理者: jiangjinwei  
 仪器型号: SHIMADZU LC-2050C(FX278)

## <色谱图>

mV



## <峰表>

检测器A Ch1 214nm

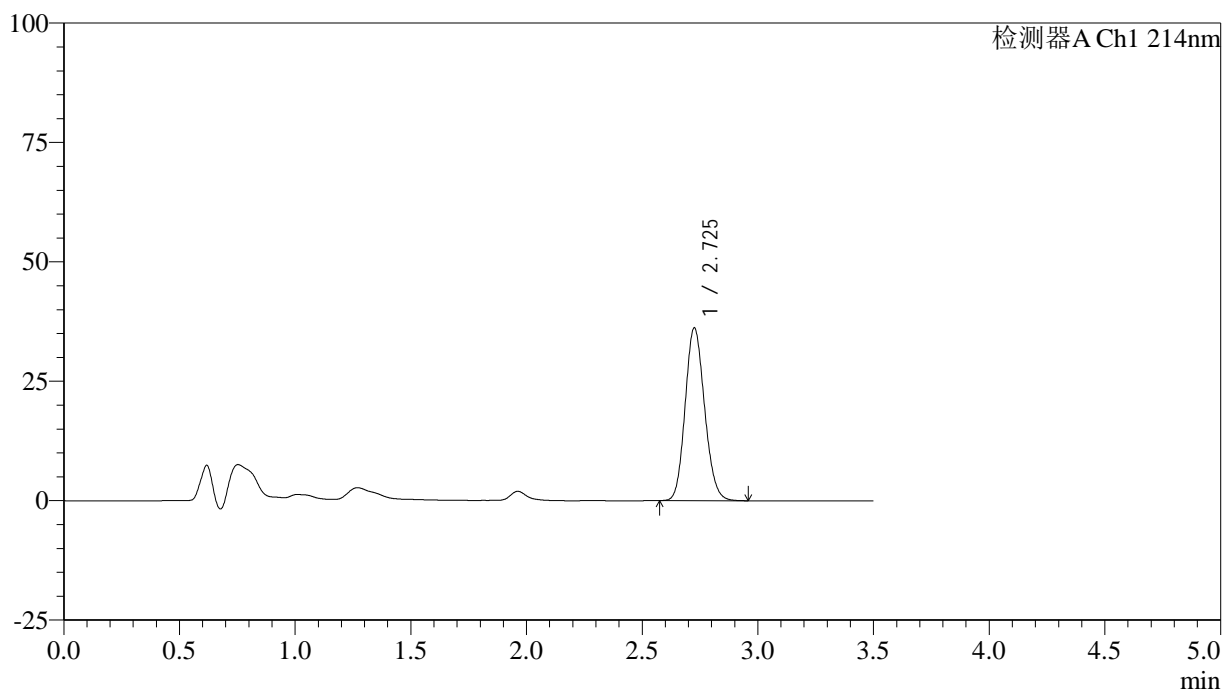
峰号	保留时间	面积	面积%	高度	理论塔板数(USP)	拖尾因子	分离度(USP)
1	2.724	204702	100.000	35206	5085	1.136	--
总计		204702	100.000	35206			

## &lt;样品信息&gt;

色谱柱:XB-C18(50\*4.6mm,3 $\mu$ m) 流速: 1.0ml/min  
柱温:30 $^{\circ}$ C 波长: 214nm  
数据文件名: RC\$SMF-386 - 27-18/29-123-2 - zzp-2024090421p-rcqx-pH6.6jz-sdqy-5min-P3.lcd  
方法文件名: RC\$SMF-386 - SMF-386-rcqx-FX278.lcm  
批处理文件名: RC\$SMF-386 - 20241104-rcqx-FX278.lcb  
样品瓶号: 1-19  
进样体积: 50  $\mu$ l 版本号: 6.115  
进样时间: 2024/11/04 12:00:48 实验者: jiangjinwei  
处理时间(V2): 2024/11/05 09:18:16 处理者: jiangjinwei  
仪器型号: SHIMADZU LC-2050C(FX278)

## &lt;色谱图&gt;

mV



## &lt;峰表&gt;

检测器A Ch1 214nm

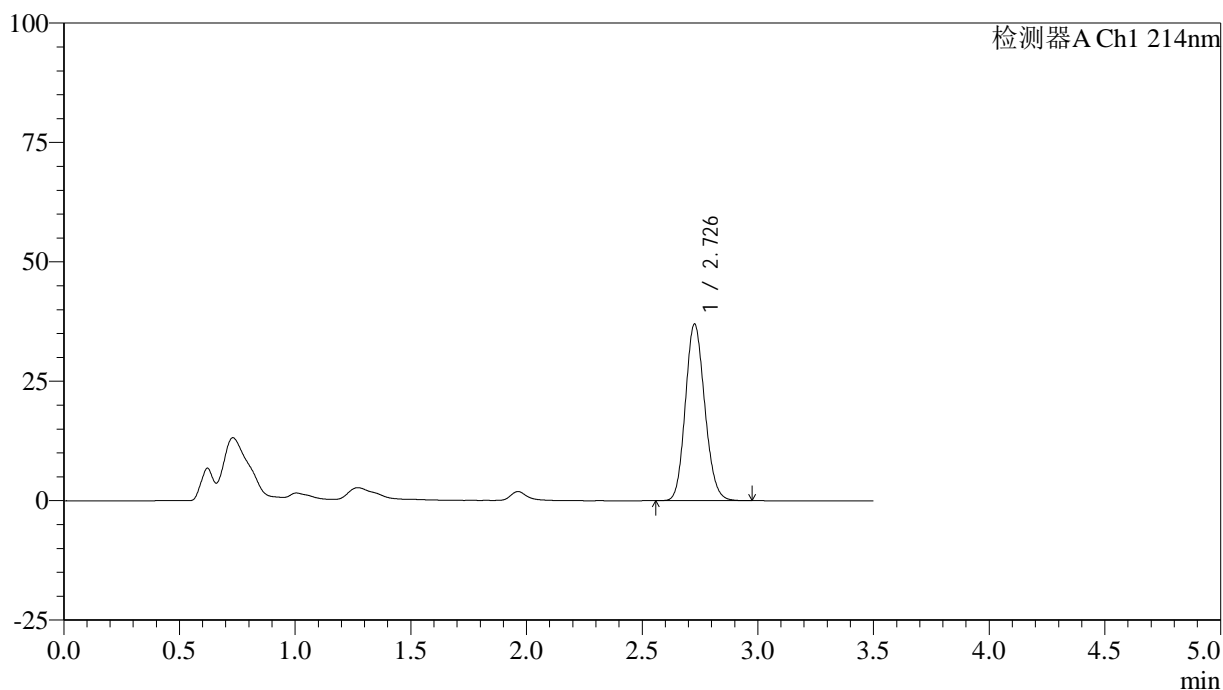
峰号	保留时间	面积	面积%	高度	理论塔板数(USP)	拖尾因子	分离度(USP)
1	2.725	211178	100.000	36023	5016	1.137	--
总计		211178	100.000	36023			

## &lt;样品信息&gt;

色谱柱:XB-C18(50\*4.6mm,3 $\mu$ m) 流速: 1.0ml/min  
柱温:30 $^{\circ}$ C 波长: 214nm  
数据文件名: RC\$SMF-386 - 27-18/29-124-2 - zzp-2024090421p-rcqx-pH6.6jz-sdqy-5min-P4.lcd  
方法文件名: RC\$SMF-386 - SMF-386-rcqx-FX278.lcm  
批处理文件名: RC\$SMF-386 - 20241104-rcqx-FX278.lcb  
样品瓶号: 1-28  
进样体积: 50  $\mu$ l 版本号: 6.115  
进样时间: 2024/11/04 12:04:42 实验者: jiangjinwei  
处理时间(V2): 2024/11/05 09:18:18 处理者: jiangjinwei  
仪器型号: SHIMADZU LC-2050C(FX278)

## &lt;色谱图&gt;

mV



## &lt;峰表&gt;

检测器A Ch1 214nm

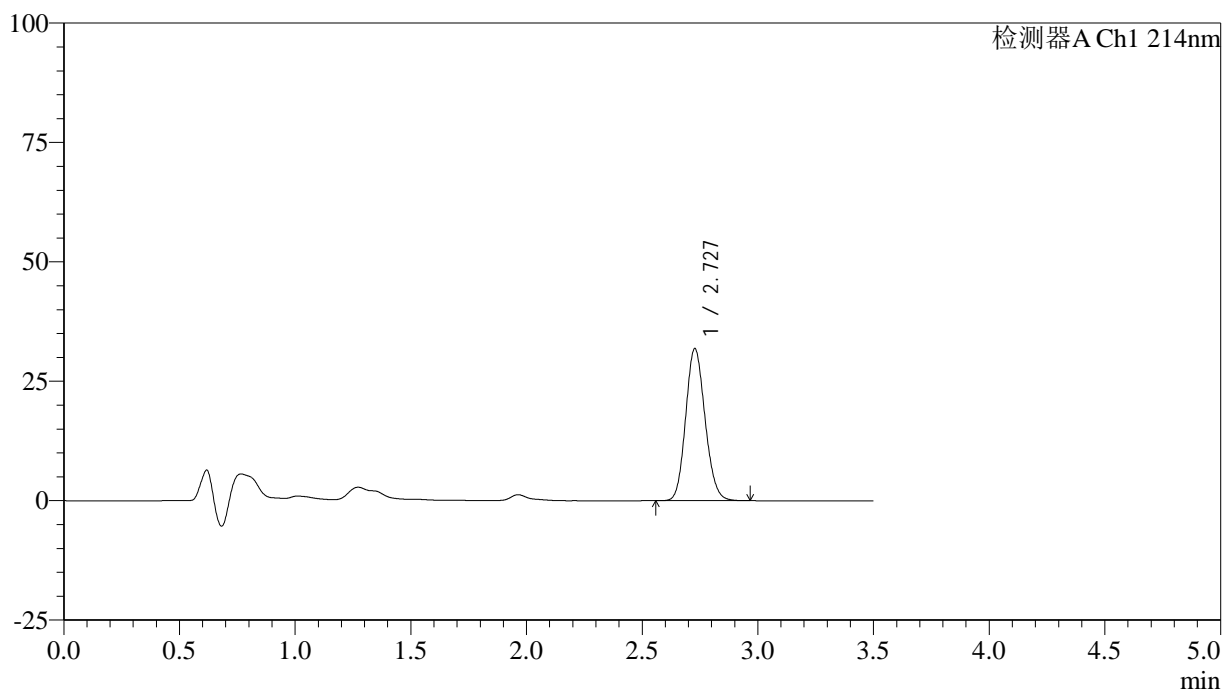
峰号	保留时间	面积	面积%	高度	理论塔板数(USP)	拖尾因子	分离度(USP)
1	2.726	215734	100.000	36783	5031	1.137	--
总计		215734	100.000	36783			

## &lt;样品信息&gt;

色谱柱:XB-C18(50\*4.6mm,3 $\mu$ m) 流速: 1.0ml/min  
柱温:30 $^{\circ}$ C 波长: 214nm  
数据文件名: RC\$SMF-386 - 27-18/29-125-2 - zzp-2024090421p-rcqx-pH6.6jz-sdqy-5min-P5.lcd  
方法文件名: RC\$SMF-386 - SMF-386-rcqx-FX278.lcm  
批处理文件名: RC\$SMF-386 - 20241104-rcqx-FX278.lcb  
样品瓶号: 1-37  
进样体积: 50  $\mu$ l 版本号: 6.115  
进样时间: 2024/11/04 12:08:37 实验者: jiangjinwei  
处理时间(V2): 2024/11/05 09:18:21 处理者: jiangjinwei  
仪器型号: SHIMADZU LC-2050C(FX278)

## &lt;色谱图&gt;

mV



## &lt;峰表&gt;

检测器A Ch1 214nm

峰号	保留时间	面积	面积%	高度	理论塔板数(USP)	拖尾因子	分离度(USP)
1	2.727	185482	100.000	31768	5058	1.134	--
总计		185482	100.000	31768			



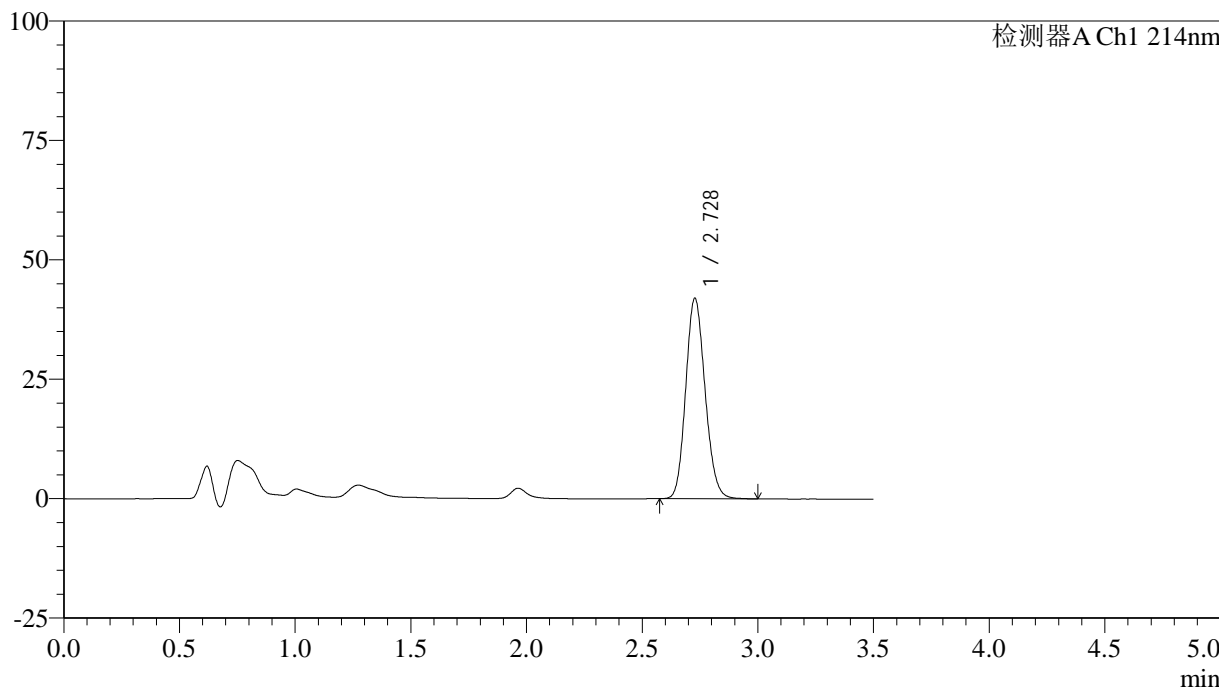
# SMF-386

## <样品信息>

色谱柱:XB-C18(50\*4.6mm,3μm)      流速: 1.0ml/min  
 柱温:30℃      波长: 214nm  
 数据文件名: RC\$SMF-386 - 27-18/29-126-2 - zzp-2024090421p-rcqx-pH6.6jz-sdqy-5min-P6.lcd  
 方法文件名: RC\$SMF-386 - SMF-386-rcqx-FX278.lcm  
 批处理文件名: RC\$SMF-386 - 20241104-rcqx-FX278.lcb  
 样品瓶号: 1-46  
 进样体积: 50 μl      版本号: 6.115  
 进样时间: 2024/11/04 12:12:33      实验者: jiangjinwei  
 处理时间 (V2): 2024/11/05 09:18:24 处理者: jiangjinwei  
 仪器型号: SHIMADZU LC-2050C(FX278)

## <色谱图>

mV



## <峰表>

检测器A Ch1 214nm

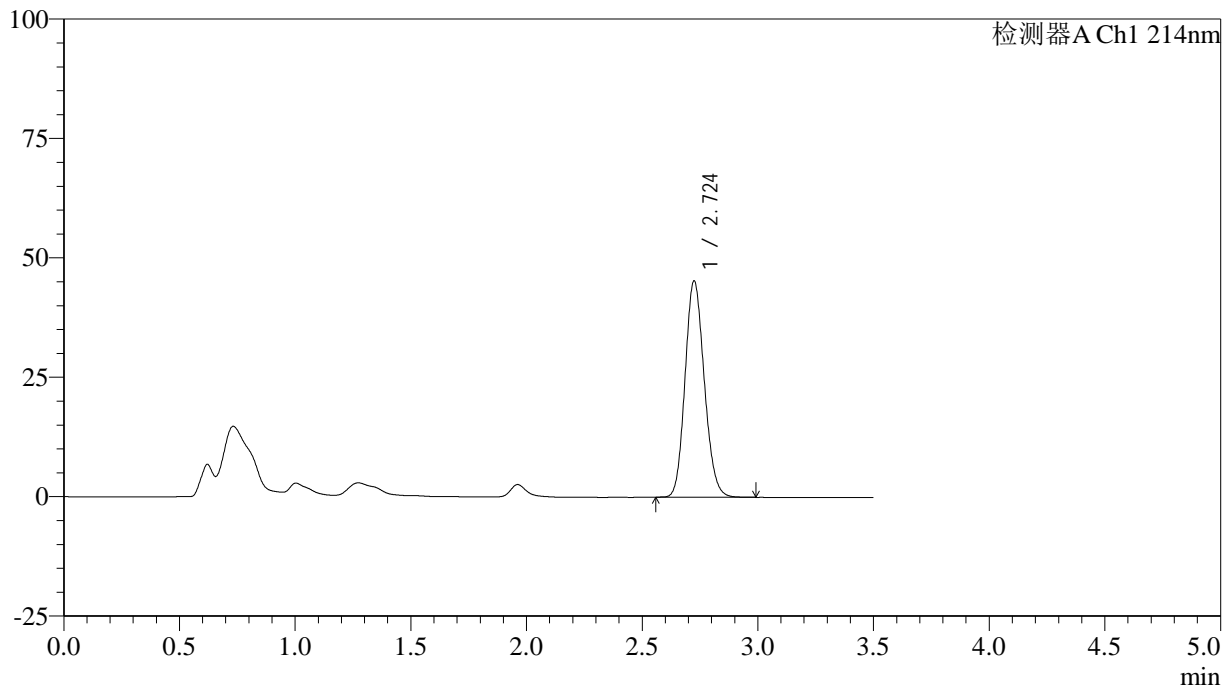
峰号	保留时间	面积	面积%	高度	理论塔板数(USP)	拖尾因子	分离度(USP)
1	2.728	244493	100.000	41908	5064	1.138	--
总计		244493	100.000	41908			

## &lt;样品信息&gt;

色谱柱:XB-C18(50\*4.6mm,3 $\mu$ m) 流速: 1.0ml/min  
柱温:30 $^{\circ}$ C 波长: 214nm  
数据文件名: RC\$SMF-386 - 27-18/29-127-2 - zzp-2024090421p-rcqx-pH6.6jz-sdqy-10min-P1.lcd  
方法文件名: RC\$SMF-386 - SMF-386-rcqx-FX278.lcm  
批处理文件名: RC\$SMF-386 - 20241104-rcqx-FX278.lcb  
样品瓶号: 1-2  
进样体积: 50  $\mu$ l 版本号: 6.115  
进样时间: 2024/11/04 12:16:28 实验者: jiangjinwei  
处理时间(V2): 2024/11/05 09:18:27 处理者: jiangjinwei  
仪器型号: SHIMADZU LC-2050C(FX278)

## &lt;色谱图&gt;

mV



## &lt;峰表&gt;

检测器A Ch1 214nm

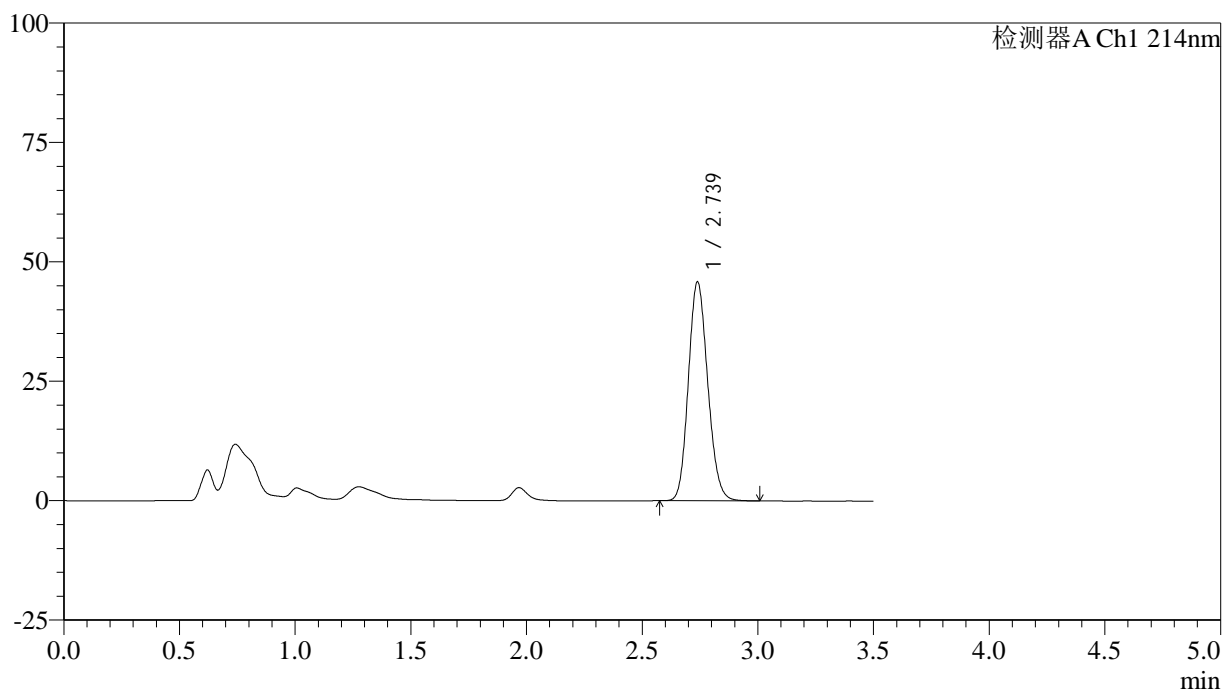
峰号	保留时间	面积	面积%	高度	理论塔板数(USP)	拖尾因子	分离度(USP)
1	2.724	261882	100.000	45196	5124	1.141	--
总计		261882	100.000	45196			

## &lt;样品信息&gt;

色谱柱:XB-C18(50\*4.6mm,3 $\mu$ m) 流速: 1.0ml/min  
柱温:30 $^{\circ}$ C 波长: 214nm  
数据文件名: RC\$SMF-386 - 27-18/29-128-2 - zzp-2024090421p-rcqx-pH6.6jz-sdqy-10min-P2.lcd  
方法文件名: RC\$SMF-386 - SMF-386-rcqx-FX278.lcm  
批处理文件名: RC\$SMF-386 - 20241104-rcqx-FX278.lcb  
样品瓶号: 1-11  
进样体积: 50  $\mu$ l 版本号: 6.115  
进样时间: 2024/11/04 12:20:24 实验者: jiangjinwei  
处理时间(V2): 2024/11/05 09:18:30 处理者: jiangjinwei  
仪器型号: SHIMADZU LC-2050C(FX278)

## &lt;色谱图&gt;

mV



## &lt;峰表&gt;

检测器A Ch1 214nm

峰号	保留时间	面积	面积%	高度	理论塔板数(USP)	拖尾因子	分离度(USP)
1	2.739	266915	100.000	45837	5104	1.141	--
总计		266915	100.000	45837			



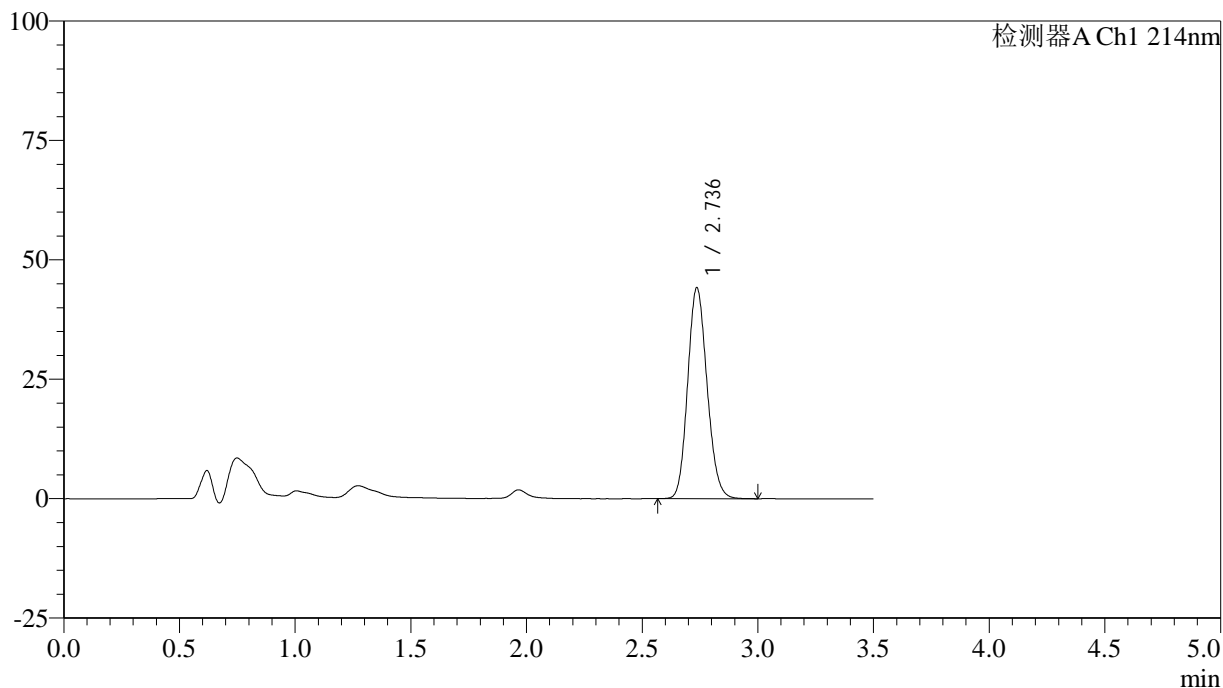
# SMF-386

## <样品信息>

色谱柱:XB-C18(50\*4.6mm,3μm)      流速: 1.0ml/min  
 柱温:30℃      波长: 214nm  
 数据文件名: RC\$SMF-386 - 27-18/29-129-2 - zzp-2024090421p-rcqx-pH6.6jz-sdqy-10min-P3.lcd  
 方法文件名: RC\$SMF-386 - SMF-386-rcqx-FX278.lcm  
 批处理文件名: RC\$SMF-386 - 20241104-rcqx-FX278.lcb  
 样品瓶号: 1-20  
 进样体积: 50 μl      版本号: 6.115  
 进样时间: 2024/11/04 12:24:20      实验者: jiangjinwei  
 处理时间 (V2): 2024/11/05 09:18:33 处理者: jiangjinwei  
 仪器型号: SHIMADZU LC-2050C(FX278)

## <色谱图>

mV



## <峰表>

检测器A Ch1 214nm

峰号	保留时间	面积	面积%	高度	理论塔板数(USP)	拖尾因子	分离度(USP)
1	2.736	257157	100.000	44096	5095	1.137	--
总计		257157	100.000	44096			



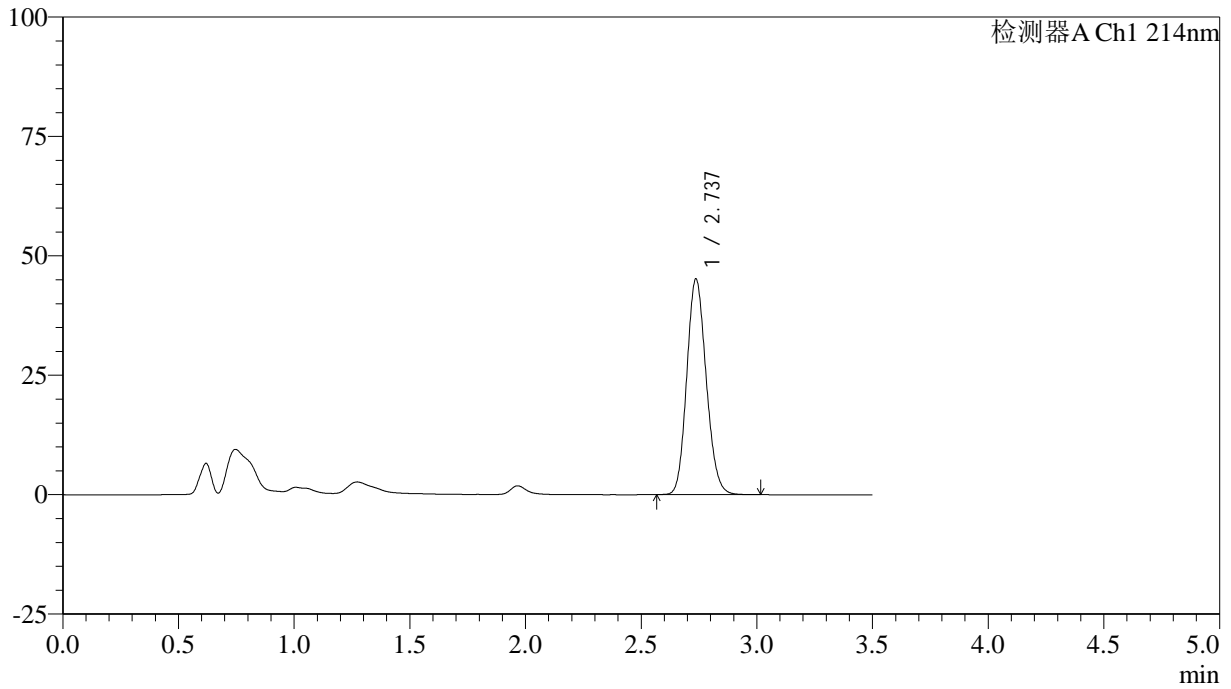
# SMF-386

## <样品信息>

色谱柱:XB-C18(50\*4.6mm,3μm)      流速: 1.0ml/min  
 柱温:30℃      波长: 214nm  
 数据文件名: RC\$SMF-386 - 27-18/29-130-2 - zzp-2024090421p-rcqx-pH6.6jz-sdqy-10min-P4.lcd  
 方法文件名: RC\$SMF-386 - SMF-386-rcqx-FX278.lcm  
 批处理文件名: RC\$SMF-386 - 20241104-rcqx-FX278.lcb  
 样品瓶号: 1-29  
 进样体积: 50 μl      版本号: 6.115  
 进样时间: 2024/11/04 12:28:14      实验者: jiangjinwei  
 处理时间 (V2): 2024/11/05 09:18:36 处理者: jiangjinwei  
 仪器型号: SHIMADZU LC-2050C(FX278)

## <色谱图>

mV



## <峰表>

检测器A Ch1 214nm

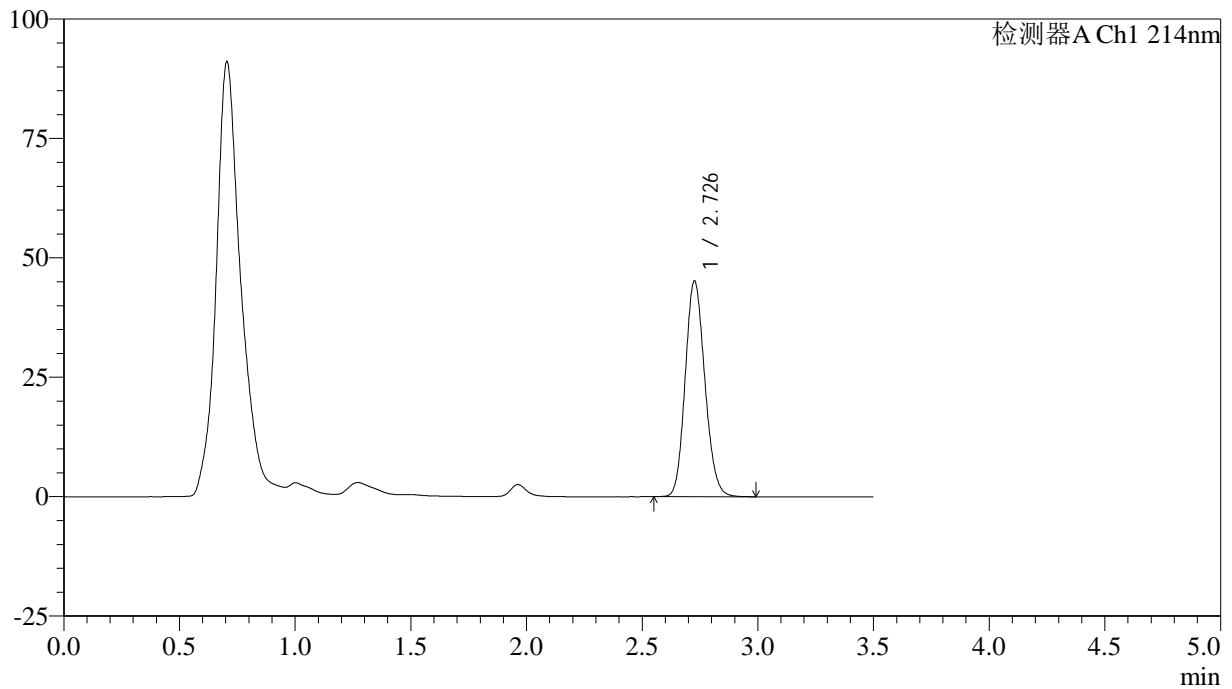
峰号	保留时间	面积	面积%	高度	理论塔板数(USP)	拖尾因子	分离度(USP)
1	2.737	263804	100.000	45105	5058	1.137	--
总计		263804	100.000	45105			

## &lt;样品信息&gt;

色谱柱:XB-C18(50\*4.6mm,3 $\mu$ m) 流速: 1.0ml/min  
柱温:30 $^{\circ}$ C 波长: 214nm  
数据文件名: RC\$SMF-386 - 27-18/29-131-2 - zzp-2024090421p-rcqx-pH6.6jz-sdqy-10min-P5.lcd  
方法文件名: RC\$SMF-386 - SMF-386-rcqx-FX278.lcm  
批处理文件名: RC\$SMF-386 - 20241104-rcqx-FX278.lcb  
样品瓶号: 1-38  
进样体积: 50  $\mu$ l 版本号: 6.115  
进样时间: 2024/11/04 12:32:09 实验者: jiangjinwei  
处理时间(V2): 2024/11/05 09:18:38 处理者: jiangjinwei  
仪器型号: SHIMADZU LC-2050C(FX278)

## &lt;色谱图&gt;

mV



## &lt;峰表&gt;

检测器A Ch1 214nm

峰号	保留时间	面积	面积%	高度	理论塔板数(USP)	拖尾因子	分离度(USP)
1	2.726	266546	100.000	44903	4918	1.141	--
总计		266546	100.000	44903			



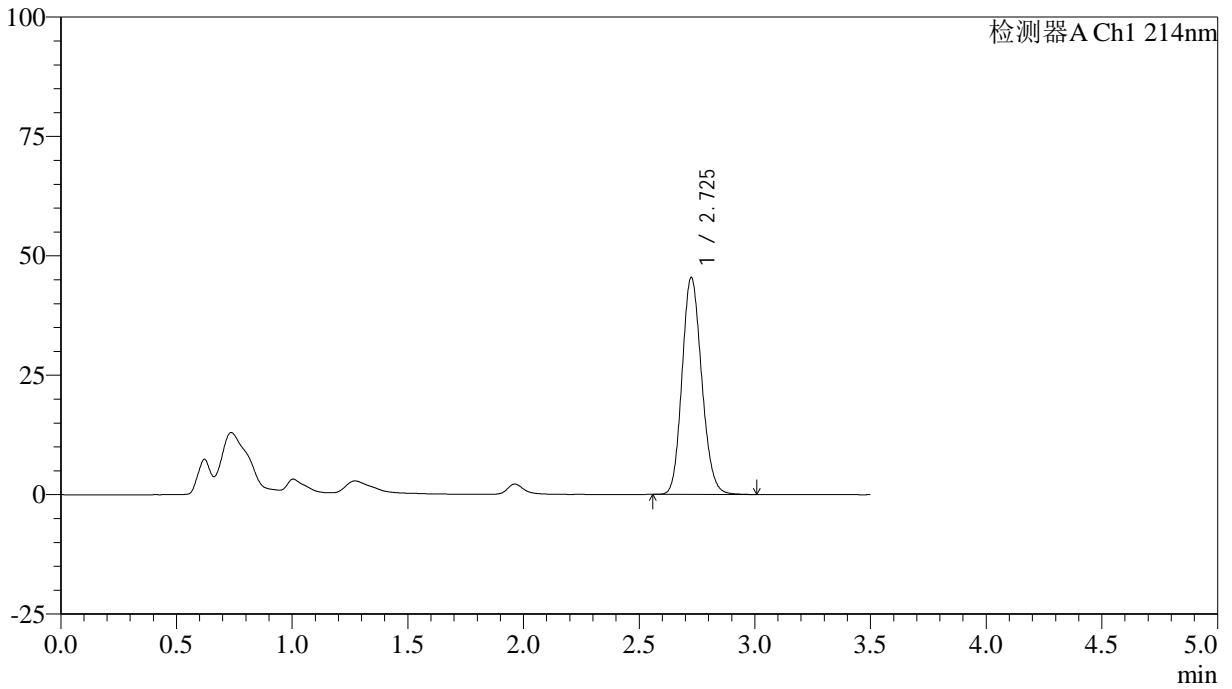
# SMF-386

## <样品信息>

色谱柱:XB-C18(50\*4.6mm,3μm)      流速: 1.0ml/min  
 柱温:30℃      波长: 214nm  
 数据文件名: RC\$SMF-386 - 27-18/29-132-2 - zzp-2024090421p-rcqx-pH6.6jz-sdqy-10min-P6.lcd  
 方法文件名: RC\$SMF-386 - SMF-386-rcqx-FX278.lcm  
 批处理文件名: RC\$SMF-386 - 20241104-rcqx-FX278.lcb  
 样品瓶号: 1-47  
 进样体积: 50 μl      版本号: 6.115  
 进样时间: 2024/11/04 12:36:04      实验者: jiangjinwei  
 处理时间 (V2): 2024/11/05 09:18:41 处理者: jiangjinwei  
 仪器型号: SHIMADZU LC-2050C(FX278)

## <色谱图>

mV



## <峰表>

检测器A Ch1 214nm

峰号	保留时间	面积	面积%	高度	理论塔板数(USP)	拖尾因子	分离度(USP)
1	2.725	268266	100.000	45272	4926	1.146	--
总计		268266	100.000	45272			



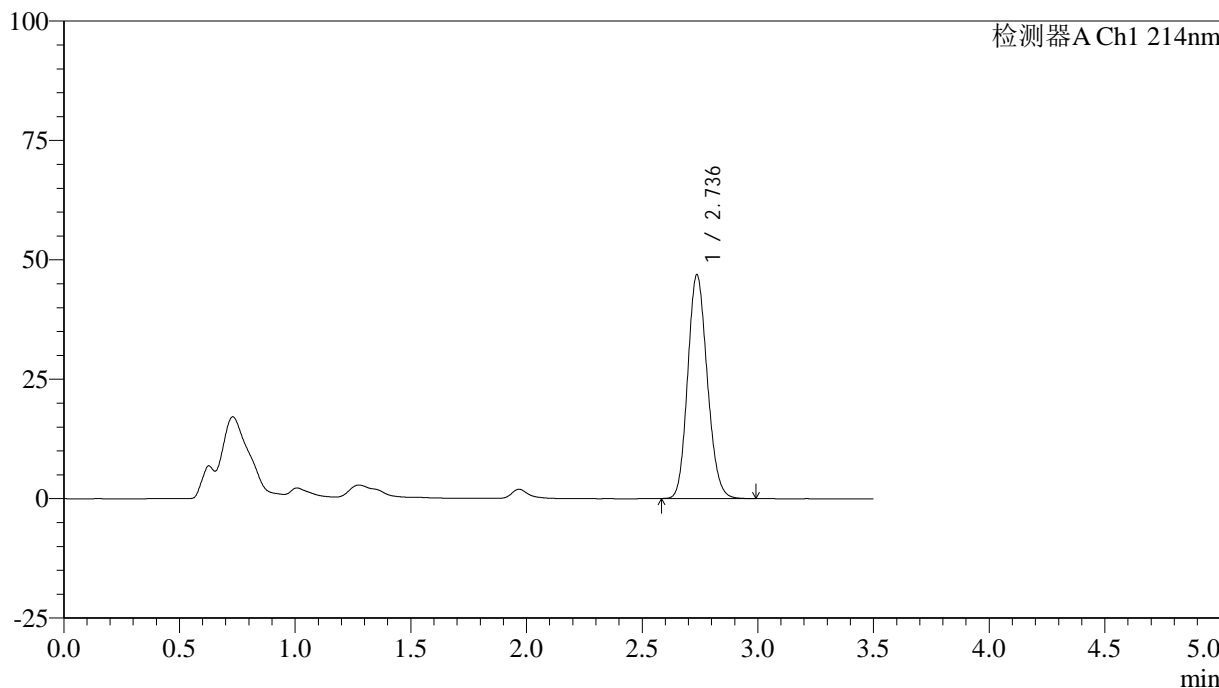
# SMF-386

## <样品信息>

色谱柱:XB-C18(50\*4.6mm,3μm)      流速: 1.0ml/min  
 柱温:30℃      波长: 214nm  
 数据文件名: RC\$SMF-386 - 27-18/29-133-2 - zzp-2024090421p-rcqx-pH6.6jz-sdqy-15min-P1.lcd  
 方法文件名: RC\$SMF-386 - SMF-386-rcqx-FX278.lcm  
 批处理文件名: RC\$SMF-386 - 20241104-rcqx-FX278.lcb  
 样品瓶号: 1-3  
 进样体积: 50 μl      版本号: 6.115  
 进样时间: 2024/11/04 12:40:00      实验者: jiangjinwei  
 处理时间 (V2): 2024/11/05 09:18:44 处理者: jiangjinwei  
 仪器型号: SHIMADZU LC-2050C(FX278)

## <色谱图>

mV



## <峰表>

检测器A Ch1 214nm

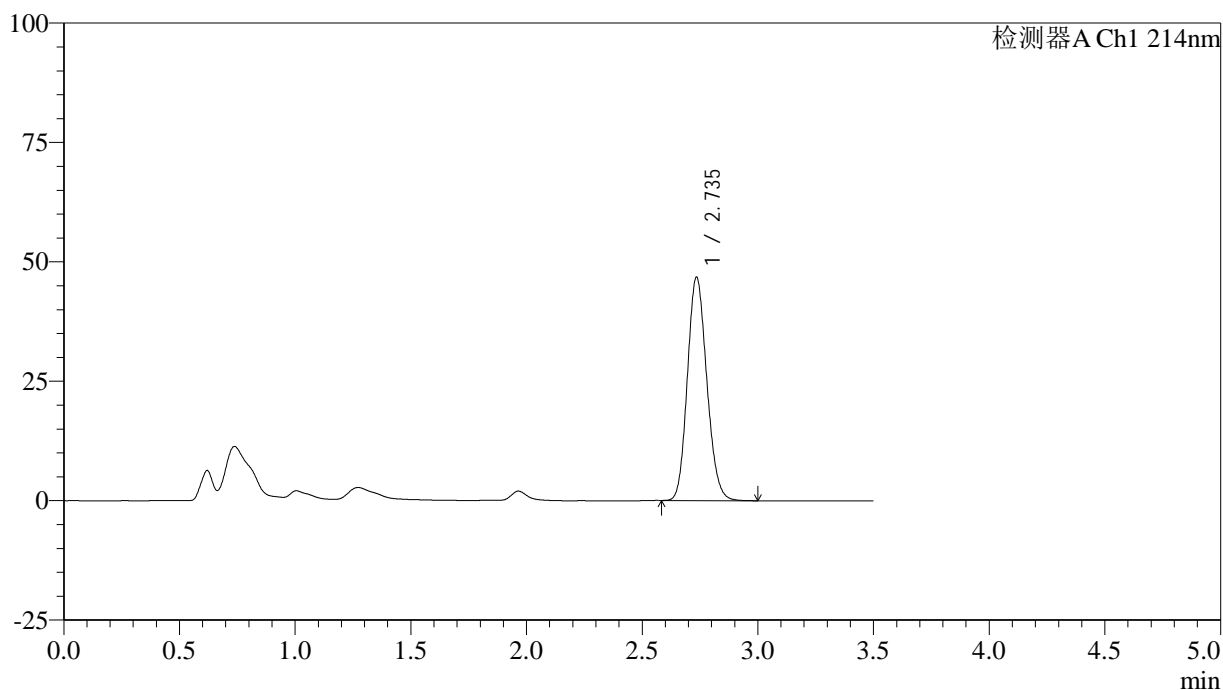
峰号	保留时间	面积	面积%	高度	理论塔板数(USP)	拖尾因子	分离度(USP)
1	2.736	275819	100.000	46812	4983	1.143	--
总计		275819	100.000	46812			

## &lt;样品信息&gt;

色谱柱:XB-C18(50\*4.6mm,3 $\mu$ m) 流速: 1.0ml/min  
柱温:30 $^{\circ}$ C 波长: 214nm  
数据文件名: RC\$SMF-386 - 27-18/29-134-2 - zzp-2024090421p-rcqx-pH6.6jz-sdqy-15min-P2.lcd  
方法文件名: RC\$SMF-386 - SMF-386-rcqx-FX278.lcm  
批处理文件名: RC\$SMF-386 - 20241104-rcqx-FX278.lcb  
样品瓶号: 1-12  
进样体积: 50  $\mu$ l 版本号: 6.115  
进样时间: 2024/11/04 12:43:55 实验者: jiangjinwei  
处理时间(V2): 2024/11/05 09:18:46 处理者: jiangjinwei  
仪器型号: SHIMADZU LC-2050C(FX278)

## &lt;色谱图&gt;

mV



## &lt;峰表&gt;

检测器A Ch1 214nm

峰号	保留时间	面积	面积%	高度	理论塔板数(USP)	拖尾因子	分离度(USP)
1	2.735	273129	100.000	46578	5058	1.145	--
总计		273129	100.000	46578			



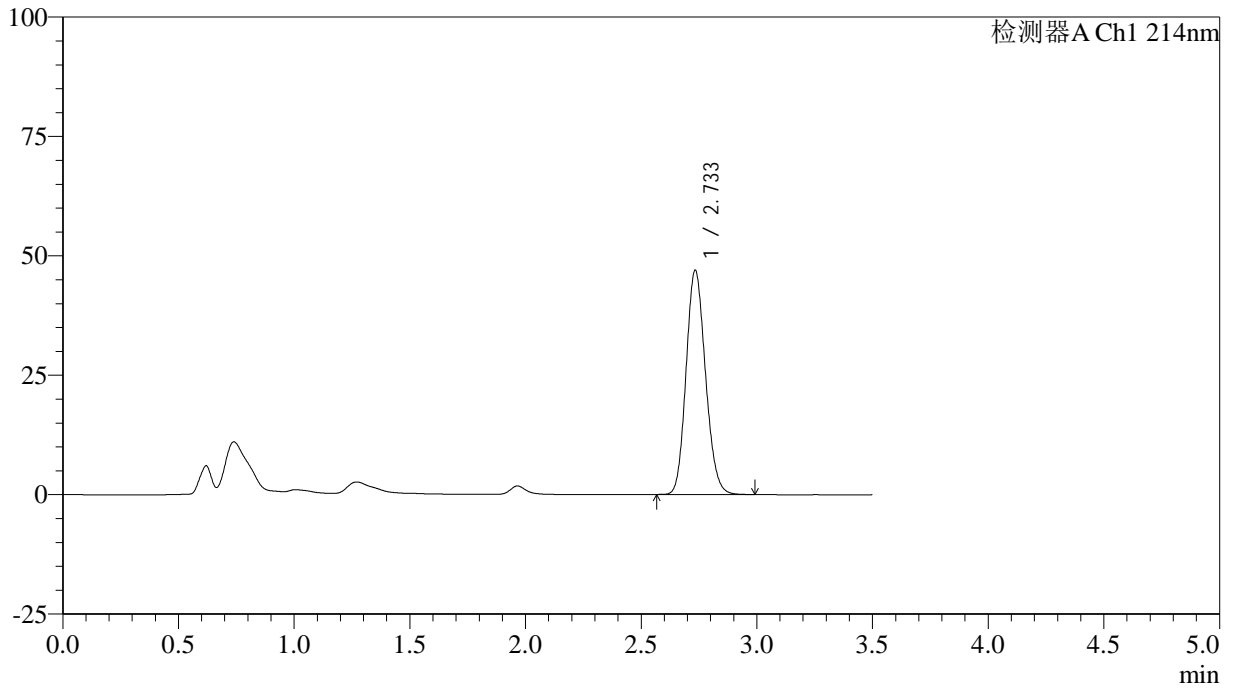
# SMF-386

## <样品信息>

色谱柱:XB-C18(50\*4.6mm,3μm)      流速: 1.0ml/min  
 柱温:30°C      波长: 214nm  
 数据文件名: RC\$SMF-386 - 27-18/29-135-2 - zzp-2024090421p-rcqx-pH6.6jz-sdqy-15min-P3.lcd  
 方法文件名: RC\$SMF-386 - SMF-386-rcqx-FX278.lcm  
 批处理文件名: RC\$SMF-386 - 20241104-rcqx-FX278.lcb  
 样品瓶号: 1-21  
 进样体积: 50 μl      版本号: 6.115  
 进样时间: 2024/11/04 12:47:50      实验者: jiangjinwei  
 处理时间 (V2): 2024/11/05 09:18:49 处理者: jiangjinwei  
 仪器型号: SHIMADZU LC-2050C(FX278)

## <色谱图>

mV



## <峰表>

检测器A Ch1 214nm

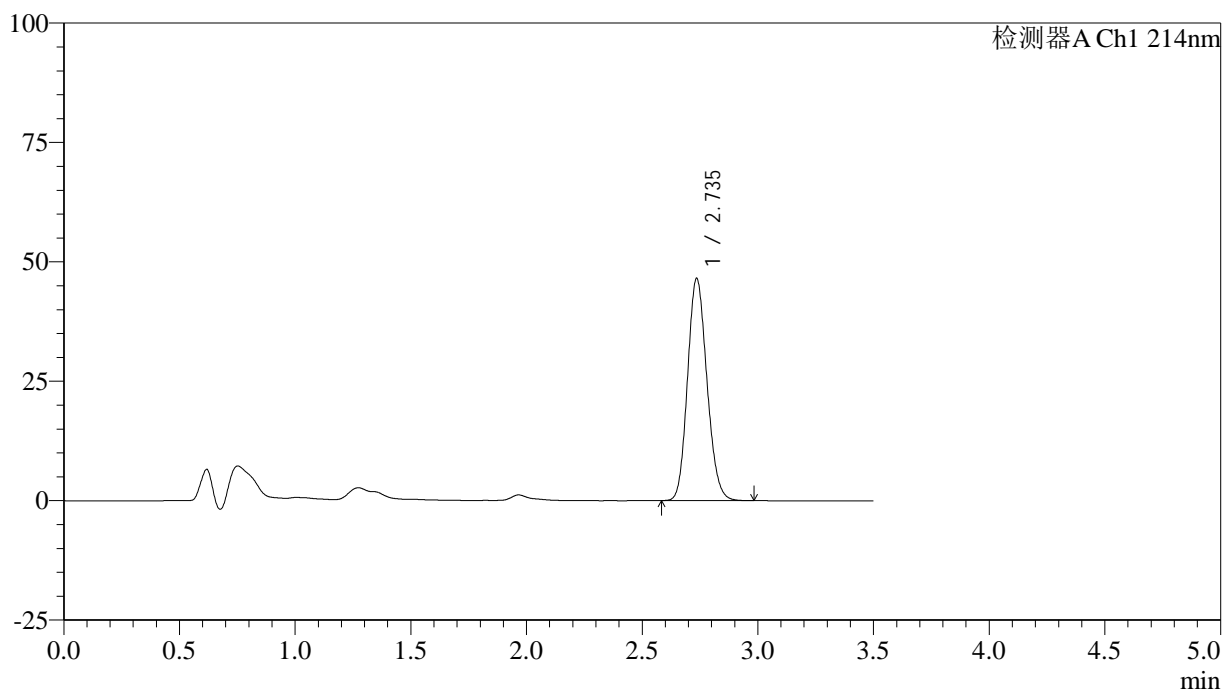
峰号	保留时间	面积	面积%	高度	理论塔板数(USP)	拖尾因子	分离度(USP)
1	2.733	273771	100.000	46781	5068	1.144	--
总计		273771	100.000	46781			

## &lt;样品信息&gt;

色谱柱:XB-C18(50\*4.6mm,3 $\mu$ m) 流速: 1.0ml/min  
柱温:30 $^{\circ}$ C 波长: 214nm  
数据文件名: RC\$SMF-386 - 27-18/29-136-2 - zzp-2024090421p-rcqx-pH6.6jz-sdqy-15min-P4.lcd  
方法文件名: RC\$SMF-386 - SMF-386-rcqx-FX278.lcm  
批处理文件名: RC\$SMF-386 - 20241104-rcqx-FX278.lcb  
样品瓶号: 1-30  
进样体积: 50  $\mu$ l 版本号: 6.115  
进样时间: 2024/11/04 12:51:43 实验者: jiangjinwei  
处理时间(V2): 2024/11/05 09:18:52 处理者: jiangjinwei  
仪器型号: SHIMADZU LC-2050C(FX278)

## &lt;色谱图&gt;

mV



## &lt;峰表&gt;

检测器A Ch1 214nm

峰号	保留时间	面积	面积%	高度	理论塔板数(USP)	拖尾因子	分离度(USP)
1	2.735	270996	100.000	46380	5072	1.143	--
总计		270996	100.000	46380			



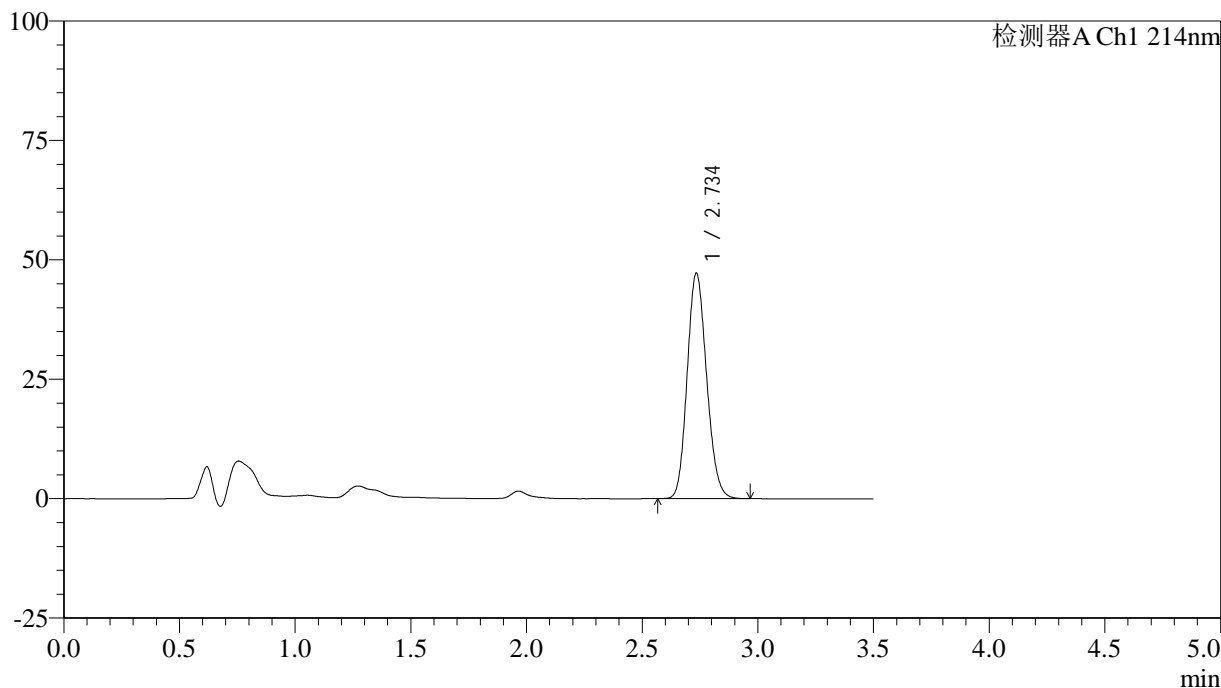
# SMF-386

## <样品信息>

色谱柱:XB-C18(50\*4.6mm,3μm)      流速: 1.0ml/min  
 柱温:30℃      波长: 214nm  
 数据文件名: RC\$SMF-386 - 27-18/29-137-2 - zzp-2024090421p-rcqx-pH6.6jz-sdqy-15min-P5.lcd  
 方法文件名: RC\$SMF-386 - SMF-386-rcqx-FX278.lcm  
 批处理文件名: RC\$SMF-386 - 20241104-rcqx-FX278.lcb  
 样品瓶号: 1-39  
 进样体积: 50 μl      版本号: 6.115  
 进样时间: 2024/11/04 12:55:38      实验者: jiangjinwei  
 处理时间 (V2): 2024/11/05 09:18:55 处理者: jiangjinwei  
 仪器型号: SHIMADZU LC-2050C(FX278)

## <色谱图>

mV



## <峰表>

检测器A Ch1 214nm

峰号	保留时间	面积	面积%	高度	理论塔板数(USP)	拖尾因子	分离度(USP)
1	2.734	275750	100.000	46964	5044	1.144	--
总计		275750	100.000	46964			



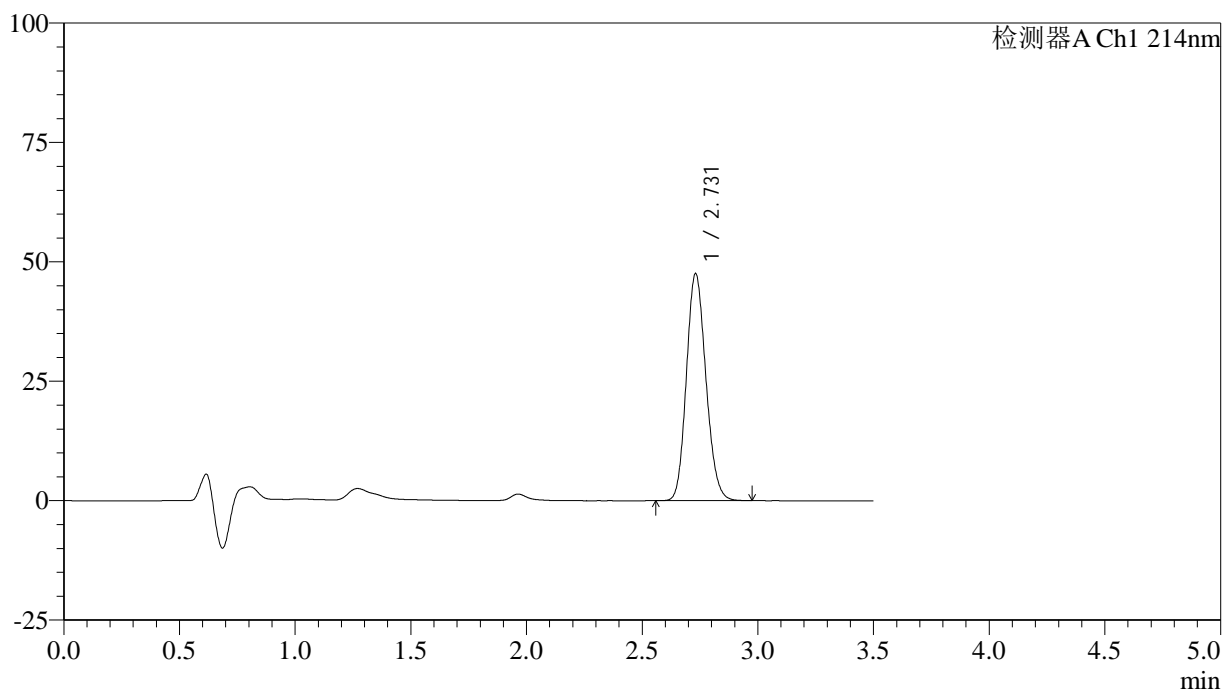
# SMF-386

## <样品信息>

色谱柱:XB-C18(50\*4.6mm,3μm)      流速: 1.0ml/min  
 柱温:30℃      波长: 214nm  
 数据文件名: RC\$SMF-386 - 27-18/29-138-2 - zzp-2024090421p-rcqx-pH6.6jz-sdqy-15min-P6.lcd  
 方法文件名: RC\$SMF-386 - SMF-386-rcqx-FX278.lcm  
 批处理文件名: RC\$SMF-386 - 20241104-rcqx-FX278.lcb  
 样品瓶号: 1-48  
 进样体积: 50 μl      版本号: 6.115  
 进样时间: 2024/11/04 12:59:33      实验者: jiangjinwei  
 处理时间 (V2): 2024/11/05 09:18:57 处理者: jiangjinwei  
 仪器型号: SHIMADZU LC-2050C(FX278)

## <色谱图>

mV



## <峰表>

检测器A Ch1 214nm

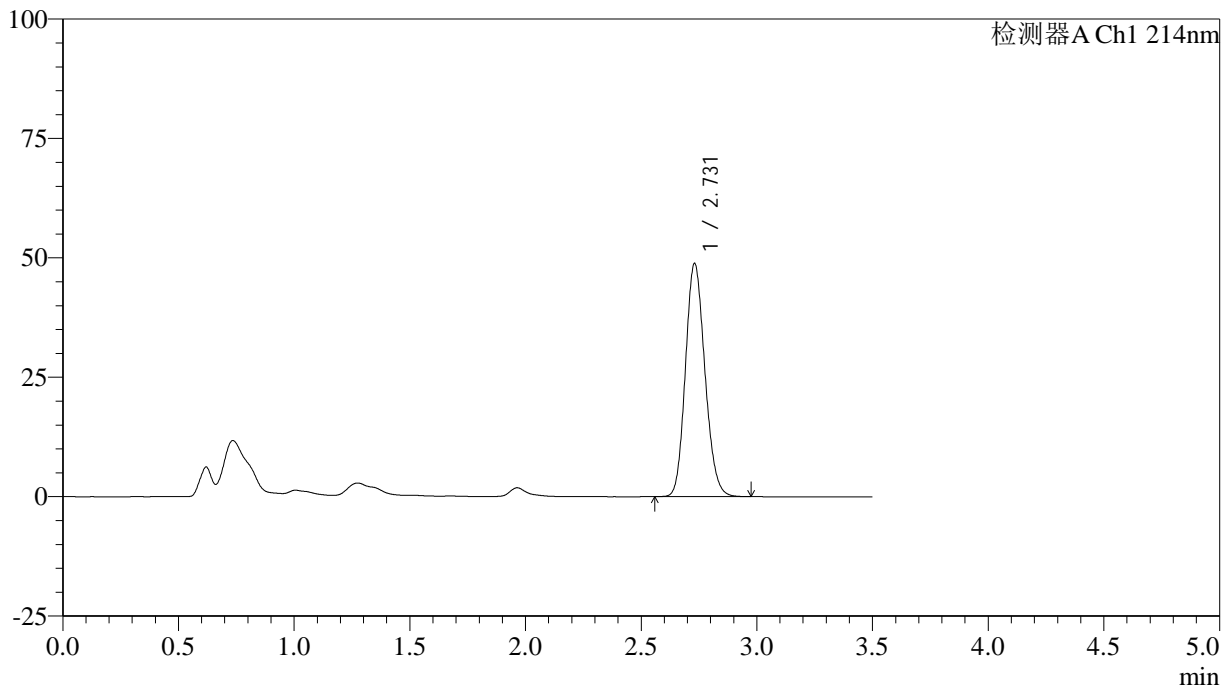
峰号	保留时间	面积	面积%	高度	理论塔板数(USP)	拖尾因子	分离度(USP)
1	2.731	278915	100.000	47548	4990	1.145	--
总计		278915	100.000	47548			

## &lt;样品信息&gt;

色谱柱:XB-C18(50\*4.6mm,3 $\mu$ m) 流速: 1.0ml/min  
柱温:30 $^{\circ}$ C 波长: 214nm  
数据文件名: RC\$SMF-386 - 27-18/29-139-2 - zzp-2024090421p-rcqx-pH6.6jz-sdqy-20min-P1.lcd  
方法文件名: RC\$SMF-386 - SMF-386-rcqx-FX278.lcm  
批处理文件名: RC\$SMF-386 - 20241104-rcqx-FX278.lcb  
样品瓶号: 1-4  
进样体积: 50  $\mu$ l 版本号: 6.115  
进样时间: 2024/11/04 13:03:29 实验者: jiangjinwei  
处理时间(V2): 2024/11/05 09:19:00 处理者: jiangjinwei  
仪器型号: SHIMADZU LC-2050C(FX278)

## &lt;色谱图&gt;

mV



## &lt;峰表&gt;

检测器A Ch1 214nm

峰号	保留时间	面积	面积%	高度	理论塔板数(USP)	拖尾因子	分离度(USP)
1	2.731	285958	100.000	48832	5012	1.148	--
总计		285958	100.000	48832			



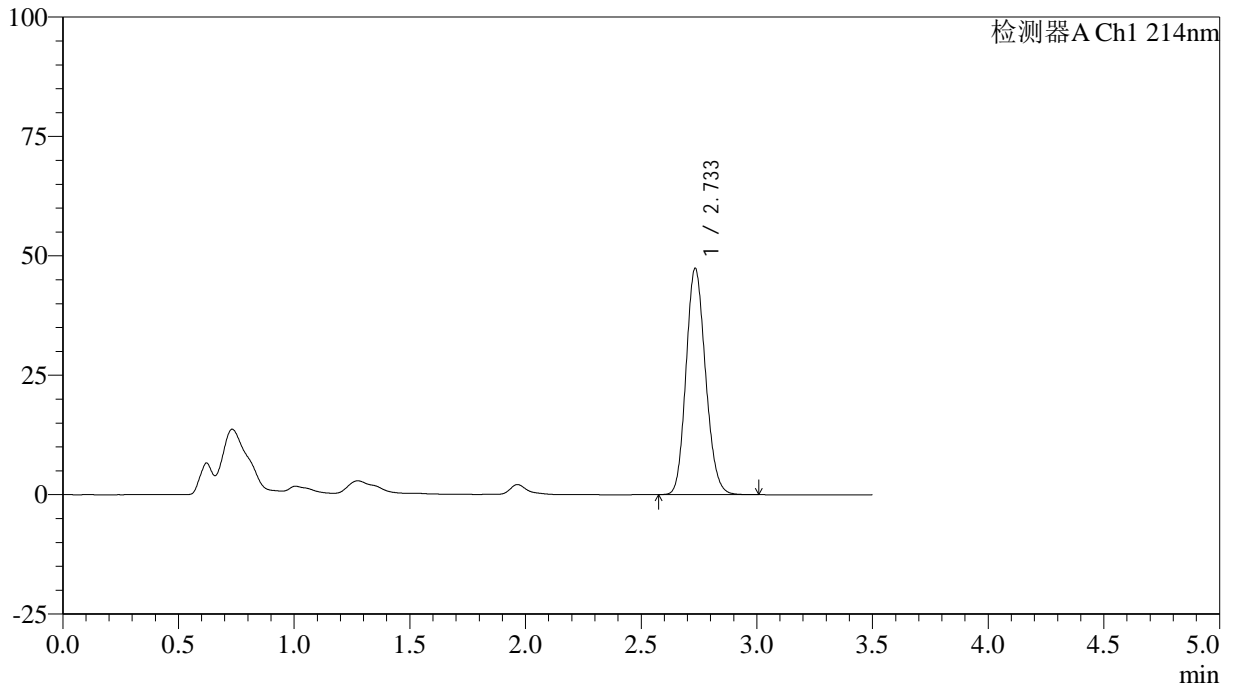
# SMF-386

## <样品信息>

色谱柱:XB-C18(50\*4.6mm,3μm)      流速: 1.0ml/min  
 柱温:30℃      波长: 214nm  
 数据文件名: RC\$SMF-386 - 27-18/29-140-2 - zzp-2024090421p-rcqx-pH6.6jz-sdqy-20min-P2.lcd  
 方法文件名: RC\$SMF-386 - SMF-386-rcqx-FX278.lcm  
 批处理文件名: RC\$SMF-386 - 20241104-rcqx-FX278.lcb  
 样品瓶号: 1-13  
 进样体积: 50 μl      版本号: 6.115  
 进样时间: 2024/11/04 13:07:25      实验者: jiangjinwei  
 处理时间 (V2): 2024/11/05 09:19:03 处理者: jiangjinwei  
 仪器型号: SHIMADZU LC-2050C(FX278)

## <色谱图>

mV



## <峰表>

检测器A Ch1 214nm

峰号	保留时间	面积	面积%	高度	理论塔板数(USP)	拖尾因子	分离度(USP)
1	2.733	277553	100.000	47220	5021	1.147	--
总计		277553	100.000	47220			



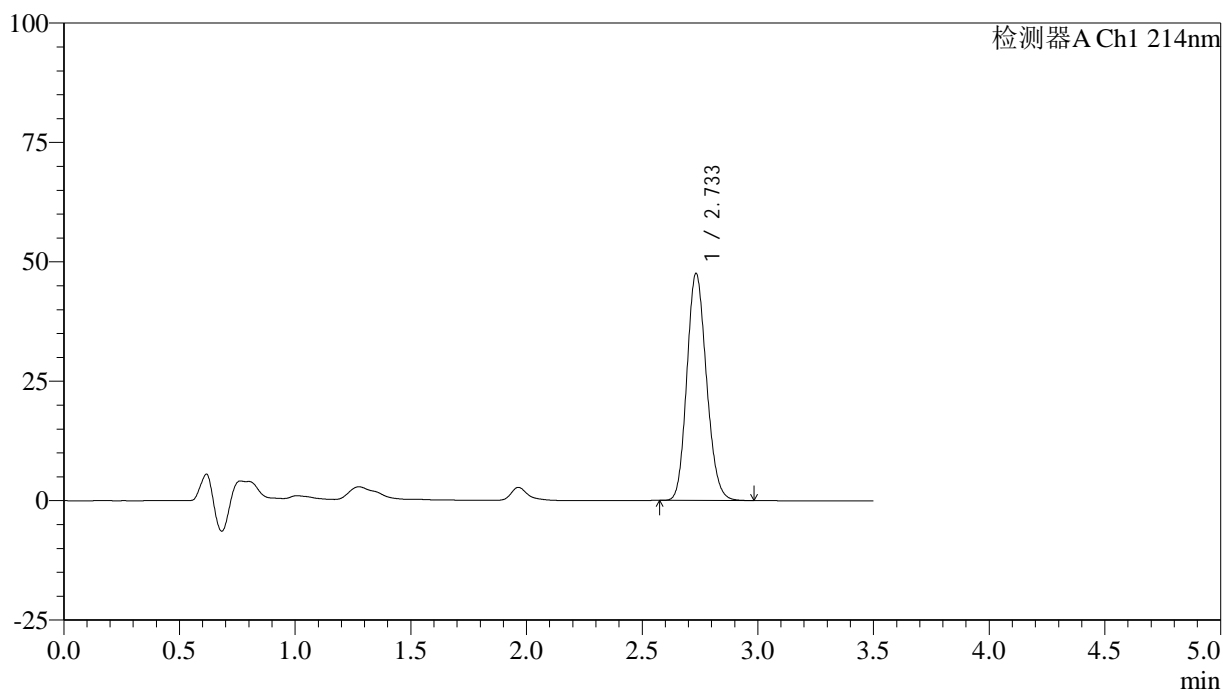
# SMF-386

## <样品信息>

色谱柱:XB-C18(50\*4.6mm,3μm)      流速: 1.0ml/min  
 柱温:30℃      波长: 214nm  
 数据文件名: RC\$SMF-386 - 27-18/29-141-2 - zzp-2024090421p-rcqx-pH6.6jz-sdqy-20min-P3.lcd  
 方法文件名: RC\$SMF-386 - SMF-386-rcqx-FX278.lcm  
 批处理文件名: RC\$SMF-386 - 20241104-rcqx-FX278.lcb  
 样品瓶号: 1-22  
 进样体积: 50 μl      版本号: 6.115  
 进样时间: 2024/11/04 13:11:21      实验者: jiangjinwei  
 处理时间 (V2): 2024/11/05 09:19:06 处理者: jiangjinwei  
 仪器型号: SHIMADZU LC-2050C(FX278)

## <色谱图>

mV



## <峰表>

检测器A Ch1 214nm

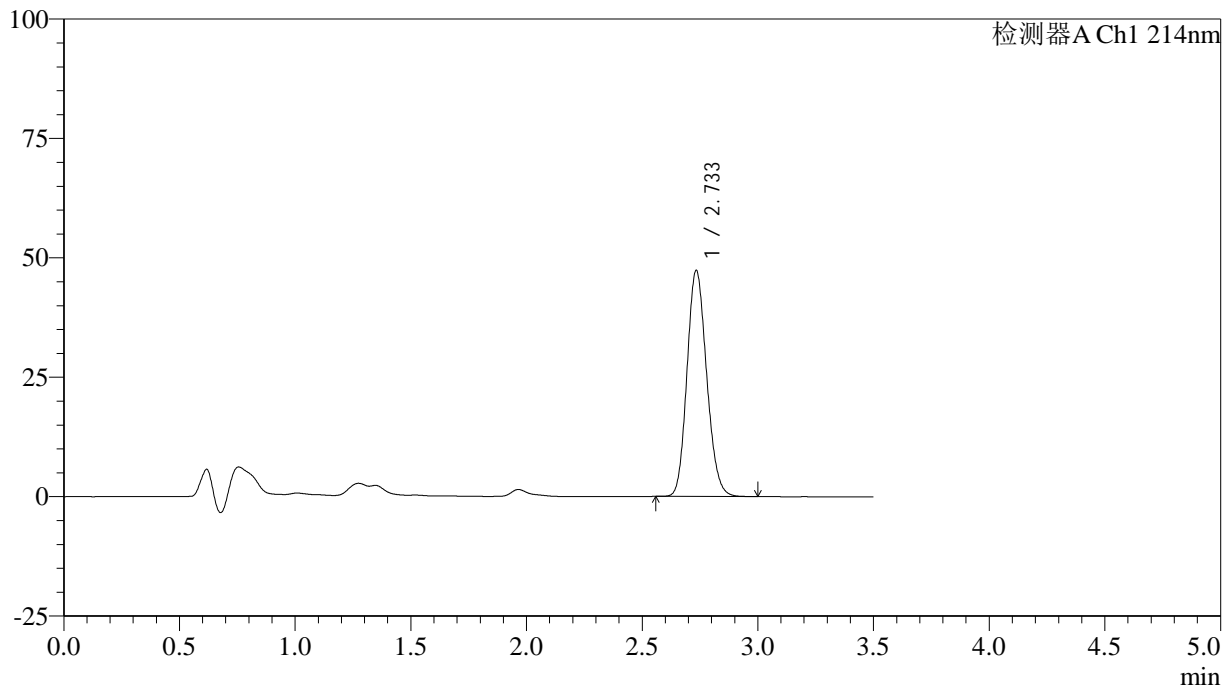
峰号	保留时间	面积	面积%	高度	理论塔板数(USP)	拖尾因子	分离度(USP)
1	2.733	279813	100.000	47435	4962	1.149	--
总计		279813	100.000	47435			

## &lt;样品信息&gt;

色谱柱:XB-C18(50\*4.6mm,3 $\mu$ m) 流速: 1.0ml/min  
柱温:30 $^{\circ}$ C 波长: 214nm  
数据文件名: RC\$SMF-386 - 27-18/29-142-2 - zzp-2024090421p-rcqx-pH6.6jz-sdqy-20min-P4.lcd  
方法文件名: RC\$SMF-386 - SMF-386-rcqx-FX278.lcm  
批处理文件名: RC\$SMF-386 - 20241104-rcqx-FX278.lcb  
样品瓶号: 1-31  
进样体积: 50  $\mu$ l 版本号: 6.115  
进样时间: 2024/11/04 13:15:15 实验者: jiangjinwei  
处理时间(V2): 2024/11/05 09:19:08 处理者: jiangjinwei  
仪器型号: SHIMADZU LC-2050C(FX278)

## &lt;色谱图&gt;

mV



## &lt;峰表&gt;

检测器A Ch1 214nm

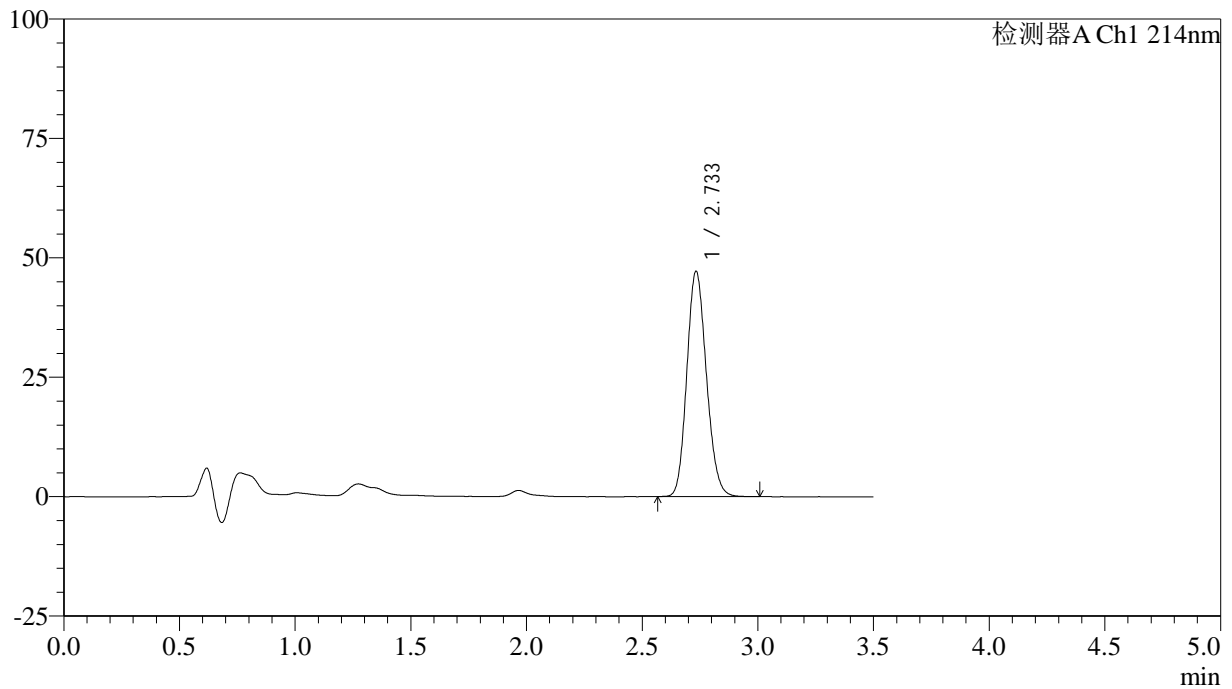
峰号	保留时间	面积	面积%	高度	理论塔板数(USP)	拖尾因子	分离度(USP)
1	2.733	279392	100.000	47168	4948	1.148	--
总计		279392	100.000	47168			

## &lt;样品信息&gt;

色谱柱:XB-C18(50\*4.6mm,3 $\mu$ m) 流速: 1.0ml/min  
柱温:30 $^{\circ}$ C 波长: 214nm  
数据文件名: RC\$SMF-386 - 27-18/29-143-2 - zzp-2024090421p-rcqx-pH6.6jz-sdqy-20min-P5.lcd  
方法文件名: RC\$SMF-386 - SMF-386-rcqx-FX278.lcm  
批处理文件名: RC\$SMF-386 - 20241104-rcqx-FX278.lcb  
样品瓶号: 1-40  
进样体积: 50  $\mu$ l 版本号: 6.115  
进样时间: 2024/11/04 13:19:09 实验者: jiangjinwei  
处理时间(V2): 2024/11/05 09:19:11 处理者: jiangjinwei  
仪器型号: SHIMADZU LC-2050C(FX278)

## &lt;色谱图&gt;

mV



## &lt;峰表&gt;

检测器A Ch1 214nm

峰号	保留时间	面积	面积%	高度	理论塔板数(USP)	拖尾因子	分离度(USP)
1	2.733	277528	100.000	47078	4975	1.147	--
总计		277528	100.000	47078			



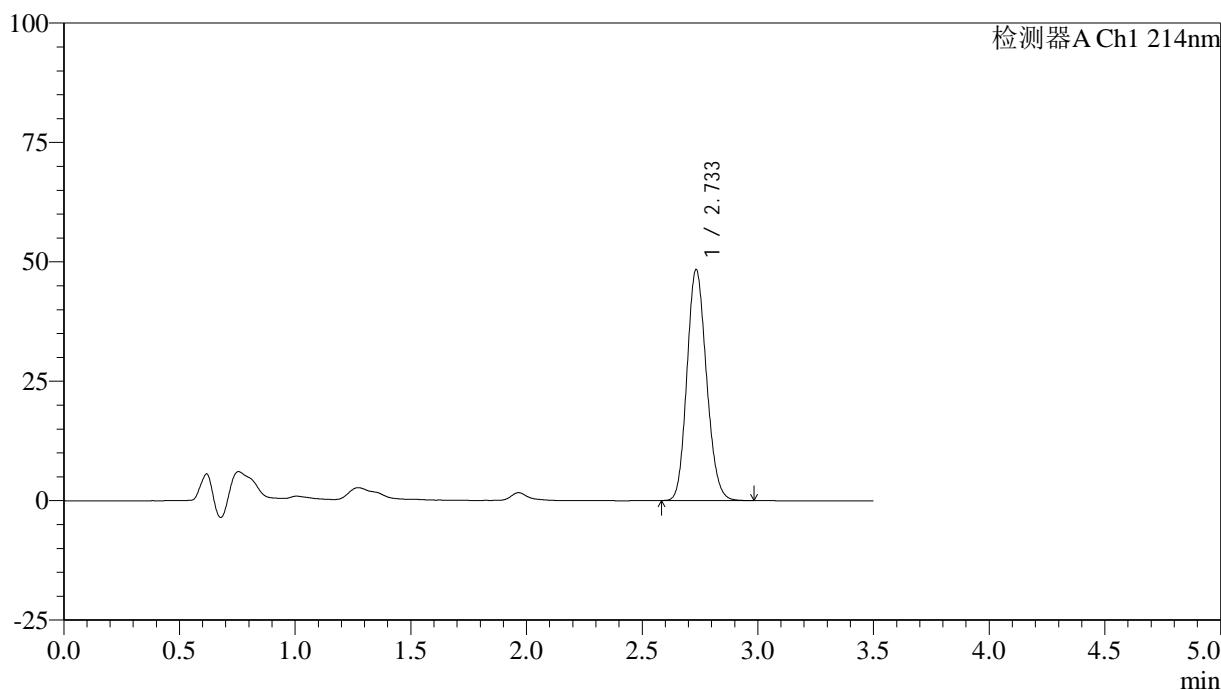
# SMF-386

## <样品信息>

色谱柱:XB-C18(50\*4.6mm,3µm)      流速: 1.0ml/min  
 柱温:30°C      波长: 214nm  
 数据文件名: RC\$SMF-386 - 27-18/29-144-2 - zzp-2024090421p-rcqx-pH6.6jz-sdqy-20min-P6.lcd  
 方法文件名: RC\$SMF-386 - SMF-386-rcqx-FX278.lcm  
 批处理文件名: RC\$SMF-386 - 20241104-rcqx-FX278.lcb  
 样品瓶号: 1-49  
 进样体积: 50 µl      版本号: 6.115  
 进样时间: 2024/11/04 13:23:04      实验者: jiangjinwei  
 处理时间 (V2): 2024/11/05 09:19:14 处理者: jiangjinwei  
 仪器型号: SHIMADZU LC-2050C(FX278)

## <色谱图>

mV



## <峰表>

检测器A Ch1 214nm

峰号	保留时间	面积	面积%	高度	理论塔板数(USP)	拖尾因子	分离度(USP)
1	2.733	283652	100.000	48234	5000	1.145	--
总计		283652	100.000	48234			



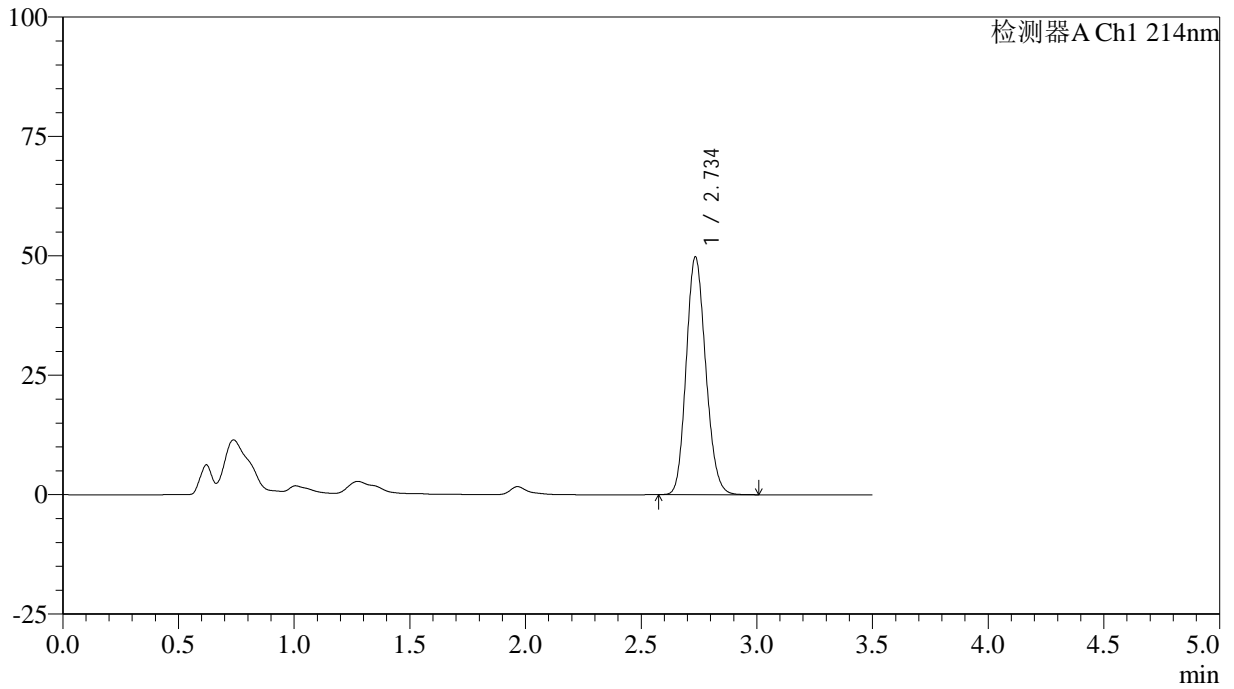
# SMF-386

## <样品信息>

色谱柱:XB-C18(50\*4.6mm,3μm)      流速: 1.0ml/min  
 柱温:30℃      波长: 214nm  
 数据文件名: RC\$SMF-386 - 27-18/29-145-2 - zzp-2024090421p-rcqx-pH6.6jz-sdqy-30min-P1.lcd  
 方法文件名: RC\$SMF-386 - SMF-386-rcqx-FX278.lcm  
 批处理文件名: RC\$SMF-386 - 20241104-rcqx-FX278.lcb  
 样品瓶号: 1-5  
 进样体积: 50 μl      版本号: 6.115  
 进样时间: 2024/11/04 13:27:00      实验者: jiangjinwei  
 处理时间 (V2): 2024/11/05 09:19:16 处理者: jiangjinwei  
 仪器型号: SHIMADZU LC-2050C(FX278)

## <色谱图>

mV



## <峰表>

检测器A Ch1 214nm

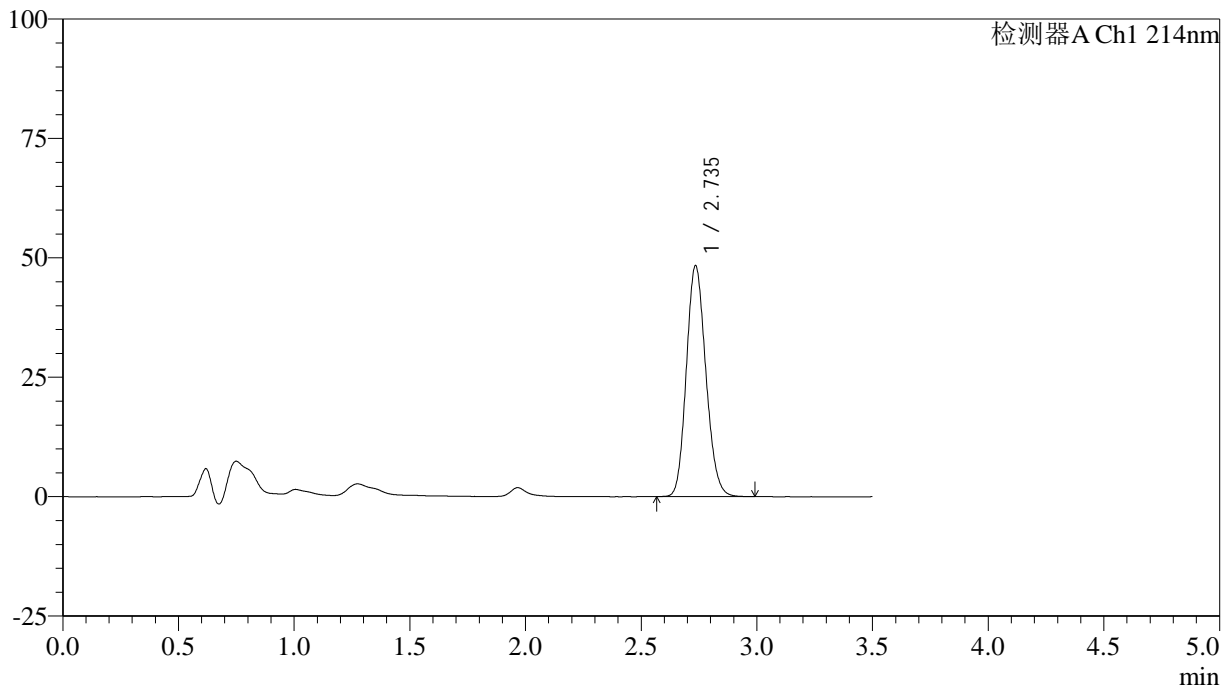
峰号	保留时间	面积	面积%	高度	理论塔板数(USP)	拖尾因子	分离度(USP)
1	2.734	292005	100.000	49512	5005	1.149	--
总计		292005	100.000	49512			

## &lt;样品信息&gt;

色谱柱:XB-C18(50\*4.6mm,3 $\mu$ m) 流速: 1.0ml/min  
柱温:30 $^{\circ}$ C 波长: 214nm  
数据文件名: RC\$SMF-386 - 27-18/29-146-2 - zzp-2024090421p-rcqx-pH6.6jz-sdqy-30min-P2.lcd  
方法文件名: RC\$SMF-386 - SMF-386-rcqx-FX278.lcm  
批处理文件名: RC\$SMF-386 - 20241104-rcqx-FX278.lcb  
样品瓶号: 1-14  
进样体积: 50  $\mu$ l 版本号: 6.115  
进样时间: 2024/11/04 13:30:56 实验者: jiangjinwei  
处理时间(V2): 2024/11/05 09:19:19 处理者: jiangjinwei  
仪器型号: SHIMADZU LC-2050C(FX278)

## &lt;色谱图&gt;

mV



## &lt;峰表&gt;

检测器A Ch1 214nm

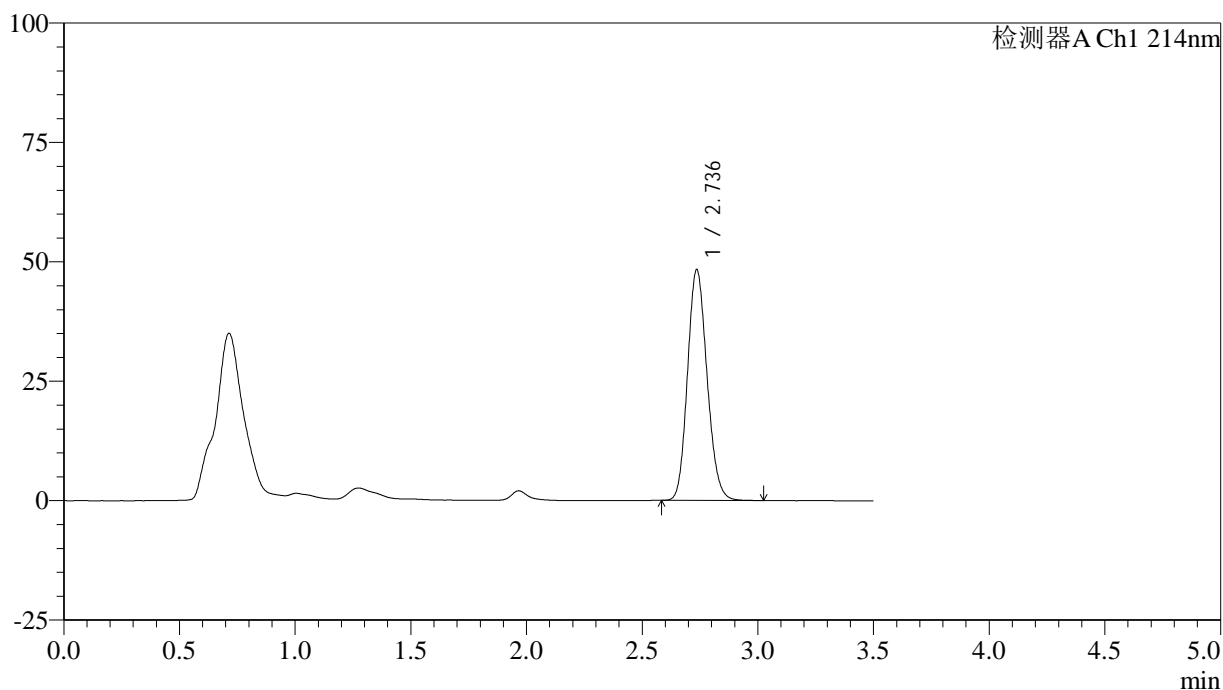
峰号	保留时间	面积	面积%	高度	理论塔板数(USP)	拖尾因子	分离度(USP)
1	2.735	283297	100.000	48147	5017	1.146	--
总计		283297	100.000	48147			

## &lt;样品信息&gt;

色谱柱:XB-C18(50\*4.6mm,3 $\mu$ m) 流速: 1.0ml/min  
柱温:30 $^{\circ}$ C 波长: 214nm  
数据文件名: RC\$SMF-386 - 27-18/29-147-2 - zzp-2024090421p-rcqx-pH6.6jz-sdqy-30min-P3.lcd  
方法文件名: RC\$SMF-386 - SMF-386-rcqx-FX278.lcm  
批处理文件名: RC\$SMF-386 - 20241104-rcqx-FX278.lcb  
样品瓶号: 1-23  
进样体积: 50  $\mu$ l 版本号: 6.115  
进样时间: 2024/11/04 13:34:50 实验者: jiangjinwei  
处理时间(V2): 2024/11/05 09:19:22 处理者: jiangjinwei  
仪器型号: SHIMADZU LC-2050C(FX278)

## &lt;色谱图&gt;

mV



## &lt;峰表&gt;

检测器A Ch1 214nm

峰号	保留时间	面积	面积%	高度	理论塔板数(USP)	拖尾因子	分离度(USP)
1	2.736	283798	100.000	48214	5009	1.144	--
总计		283798	100.000	48214			



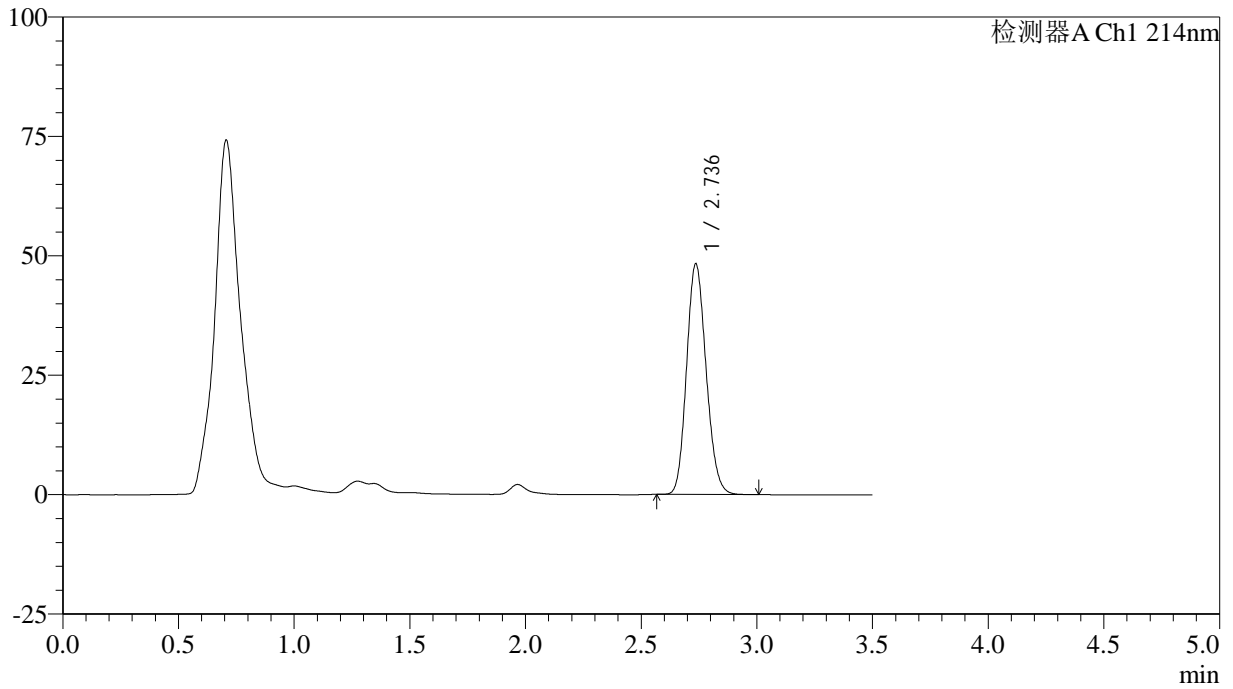
# SMF-386

## <样品信息>

色谱柱:XB-C18(50\*4.6mm,3μm)      流速: 1.0ml/min  
 柱温:30℃      波长: 214nm  
 数据文件名: RC\$SMF-386 - 27-18/29-148-2 - zzp-2024090421p-rcqx-pH6.6jz-sdqy-30min-P4.lcd  
 方法文件名: RC\$SMF-386 - SMF-386-rcqx-FX278.lcm  
 批处理文件名: RC\$SMF-386 - 20241104-rcqx-FX278.lcb  
 样品瓶号: 1-32  
 进样体积: 50 μl      版本号: 6.115  
 进样时间: 2024/11/04 13:38:44      实验者: jiangjinwei  
 处理时间 (V2): 2024/11/05 09:19:25 处理者: jiangjinwei  
 仪器型号: SHIMADZU LC-2050C(FX278)

## <色谱图>

mV



## <峰表>

检测器A Ch1 214nm

峰号	保留时间	面积	面积%	高度	理论塔板数(USP)	拖尾因子	分离度(USP)
1	2.736	283968	100.000	48222	4985	1.144	--
总计		283968	100.000	48222			



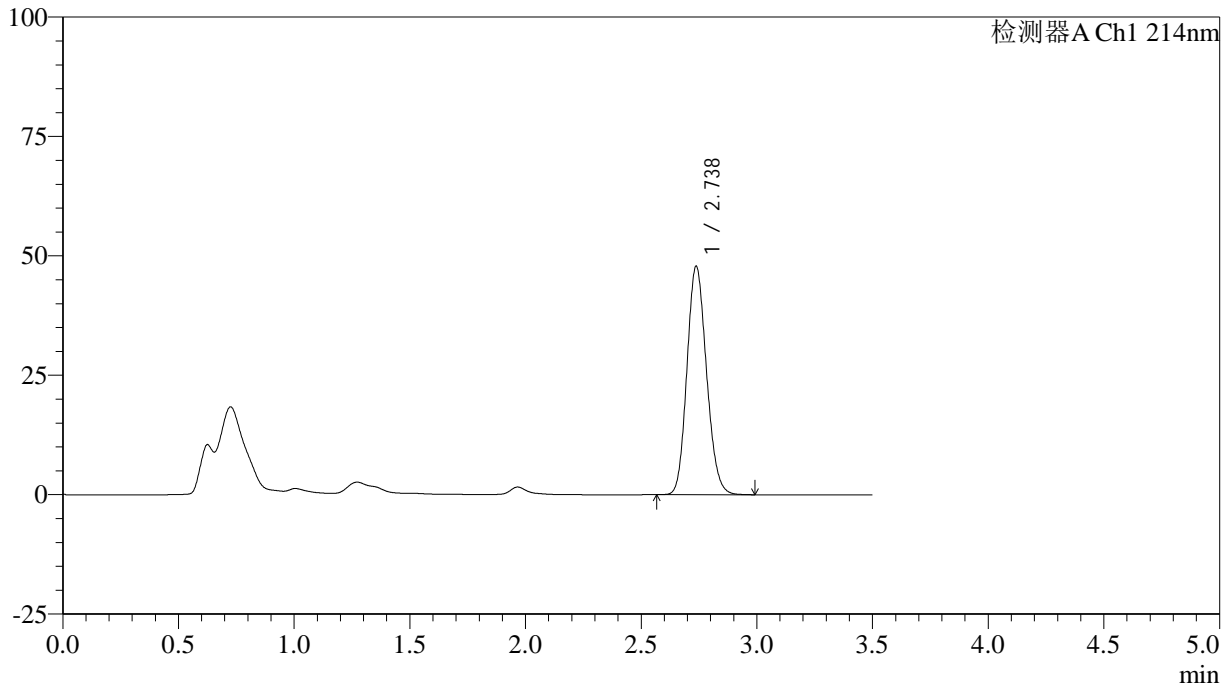
# SMF-386

## <样品信息>

色谱柱:XB-C18(50\*4.6mm,3μm)      流速: 1.0ml/min  
 柱温:30℃      波长: 214nm  
 数据文件名: RC\$SMF-386 - 27-18/29-149-2 - zzp-2024090421p-rcqx-pH6.6jz-sdqy-30min-P5.lcd  
 方法文件名: RC\$SMF-386 - SMF-386-rcqx-FX278.lcm  
 批处理文件名: RC\$SMF-386 - 20241104-rcqx-FX278.lcb  
 样品瓶号: 1-41  
 进样体积: 50 μl      版本号: 6.115  
 进样时间: 2024/11/04 13:42:38      实验者: jiangjinwei  
 处理时间(V2): 2024/11/05 09:19:27 处理者: jiangjinwei  
 仪器型号: SHIMADZU LC-2050C(FX278)

## <色谱图>

mV



## <峰表>

检测器A Ch1 214nm

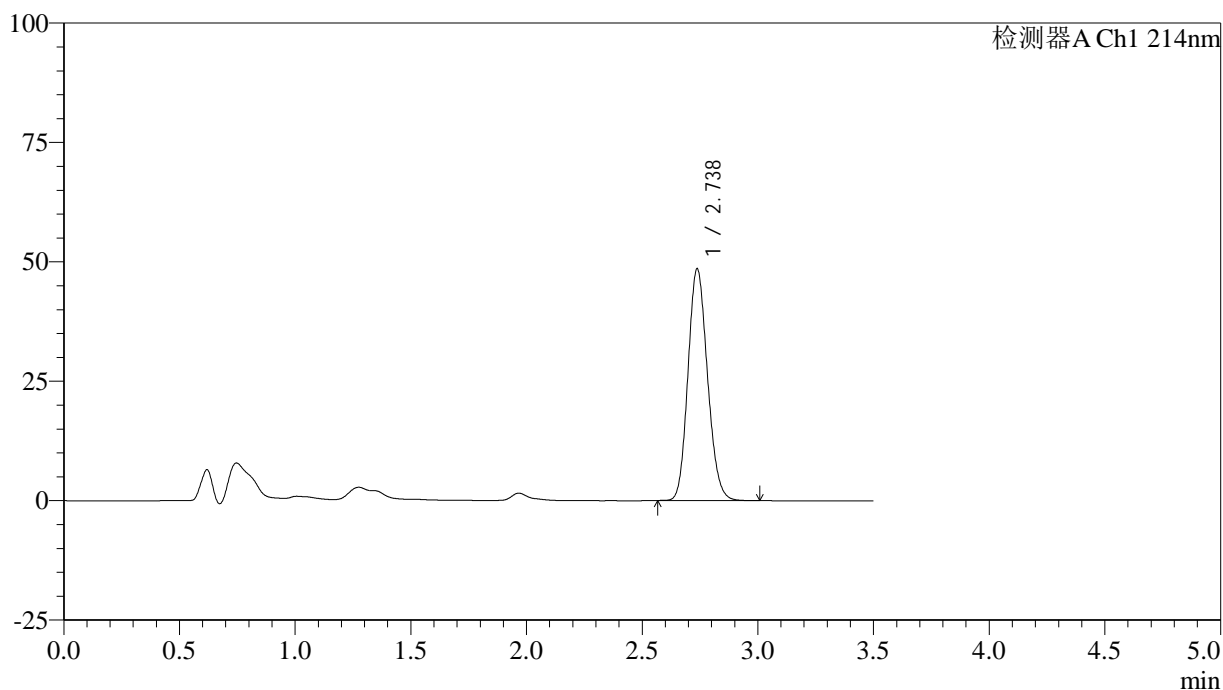
峰号	保留时间	面积	面积%	高度	理论塔板数(USP)	拖尾因子	分离度(USP)
1	2.738	281507	100.000	47833	4982	1.142	--
总计		281507	100.000	47833			

## &lt;样品信息&gt;

色谱柱:XB-C18(50\*4.6mm,3 $\mu$ m) 流速: 1.0ml/min  
柱温:30 $^{\circ}$ C 波长: 214nm  
数据文件名: RC\$SMF-386 - 27-18/29-150-2 - zzp-2024090421p-rcqx-pH6.6jz-sdqy-30min-P6.lcd  
方法文件名: RC\$SMF-386 - SMF-386-rcqx-FX278.lcm  
批处理文件名: RC\$SMF-386 - 20241104-rcqx-FX278.lcb  
样品瓶号: 1-50  
进样体积: 50  $\mu$ l 版本号: 6.115  
进样时间: 2024/11/04 13:46:33 实验者: jiangjinwei  
处理时间(V2): 2024/11/05 09:19:30 处理者: jiangjinwei  
仪器型号: SHIMADZU LC-2050C(FX278)

## &lt;色谱图&gt;

mV



## &lt;峰表&gt;

检测器A Ch1 214nm

峰号	保留时间	面积	面积%	高度	理论塔板数(USP)	拖尾因子	分离度(USP)
1	2.738	284628	100.000	48535	5018	1.143	--
总计		284628	100.000	48535			



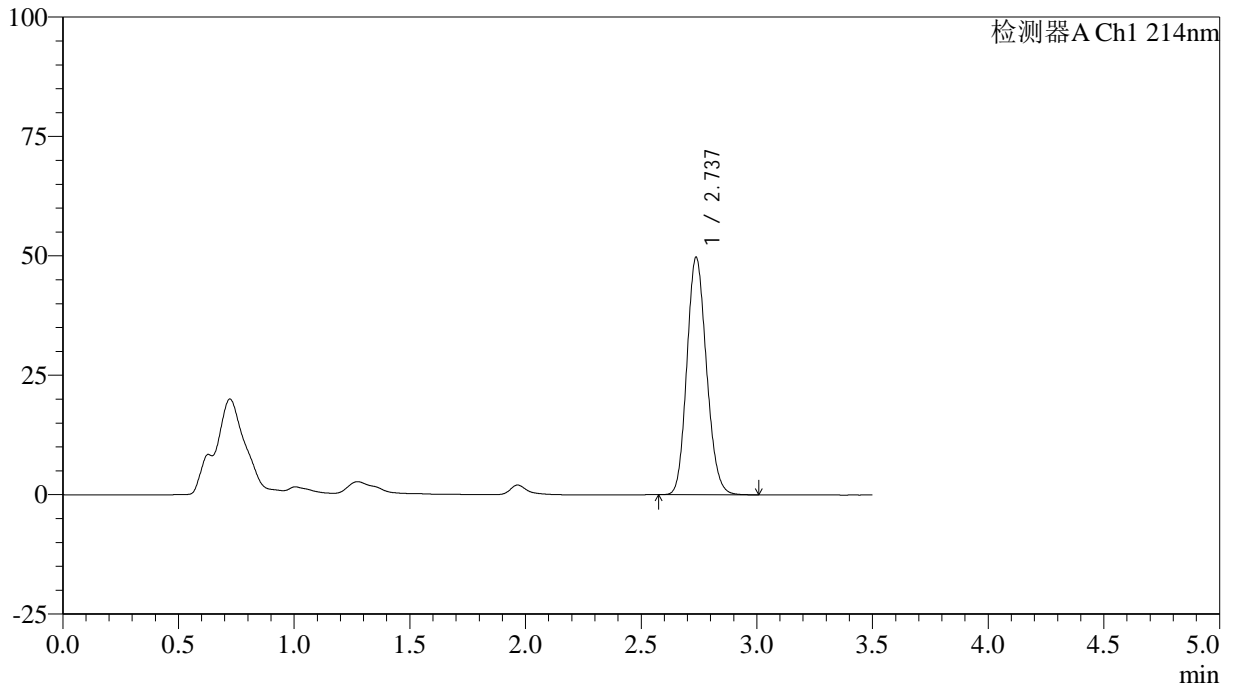
# SMF-386

## <样品信息>

色谱柱:XB-C18(50\*4.6mm,3μm)      流速: 1.0ml/min  
 柱温:30℃      波长: 214nm  
 数据文件名: RC\$SMF-386 - 27-18/29-151-2 - zzp-2024090421p-rcqx-pH6.6jz-sdqy-45min-P1.lcd  
 方法文件名: RC\$SMF-386 - SMF-386-rcqx-FX278.lcm  
 批处理文件名: RC\$SMF-386 - 20241104-rcqx-FX278.lcb  
 样品瓶号: 1-6  
 进样体积: 50 μl      版本号: 6.115  
 进样时间: 2024/11/04 13:50:28      实验者: jiangjinwei  
 处理时间 (V2): 2024/11/05 09:19:33 处理者: jiangjinwei  
 仪器型号: SHIMADZU LC-2050C(FX278)

## <色谱图>

mV



## <峰表>

检测器A Ch1 214nm

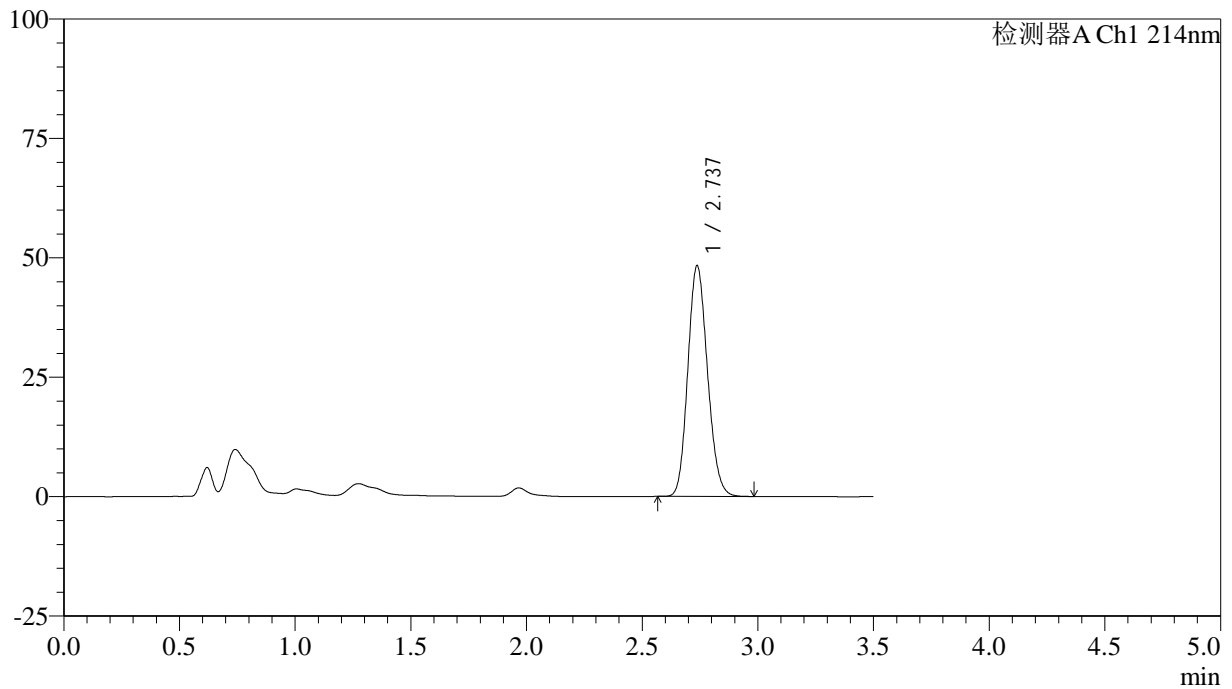
峰号	保留时间	面积	面积%	高度	理论塔板数(USP)	拖尾因子	分离度(USP)
1	2.737	293090	100.000	49701	4967	1.143	--
总计		293090	100.000	49701			

## &lt;样品信息&gt;

色谱柱:XB-C18(50\*4.6mm,3 $\mu$ m) 流速: 1.0ml/min  
柱温:30 $^{\circ}$ C 波长: 214nm  
数据文件名: RC\$SMF-386 - 27-18/29-152-2 - zzp-2024090421p-rcqx-pH6.6jz-sdqy-45min-P2.lcd  
方法文件名: RC\$SMF-386 - SMF-386-rcqx-FX278.lcm  
批处理文件名: RC\$SMF-386 - 20241104-rcqx-FX278.lcb  
样品瓶号: 1-15  
进样体积: 50  $\mu$ l 版本号: 6.115  
进样时间: 2024/11/04 13:54:24 实验者: jiangjinwei  
处理时间(V2): 2024/11/05 09:19:35 处理者: jiangjinwei  
仪器型号: SHIMADZU LC-2050C(FX278)

## &lt;色谱图&gt;

mV



## &lt;峰表&gt;

检测器A Ch1 214nm

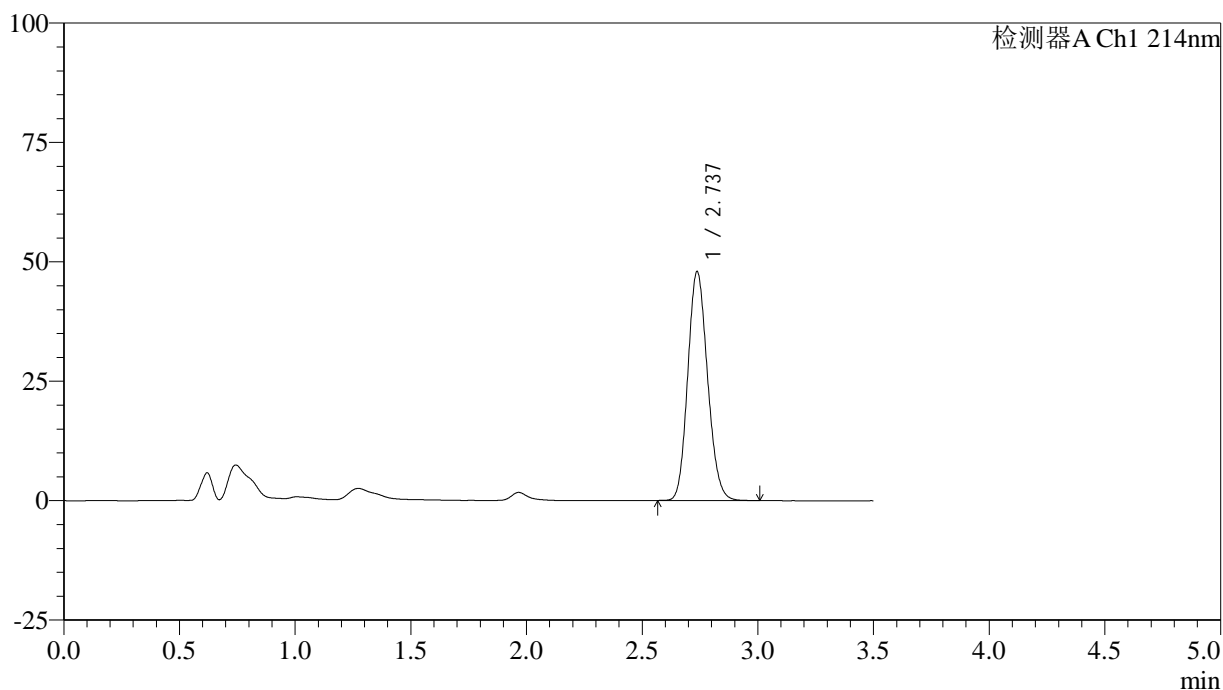
峰号	保留时间	面积	面积%	高度	理论塔板数(USP)	拖尾因子	分离度(USP)
1	2.737	285730	100.000	48304	4927	1.142	--
总计		285730	100.000	48304			

## &lt;样品信息&gt;

色谱柱:XB-C18(50\*4.6mm,3 $\mu$ m) 流速: 1.0ml/min  
柱温:30 $^{\circ}$ C 波长: 214nm  
数据文件名: RC\$SMF-386 - 27-18/29-153-2 - zzp-2024090421p-rcqx-pH6.6jz-sdqy-45min-P3.lcd  
方法文件名: RC\$SMF-386 - SMF-386-rcqx-FX278.lcm  
批处理文件名: RC\$SMF-386 - 20241104-rcqx-FX278.lcb  
样品瓶号: 1-24  
进样体积: 50  $\mu$ l 版本号: 6.115  
进样时间: 2024/11/04 13:58:19 实验者: jiangjinwei  
处理时间(V2): 2024/11/05 09:19:38 处理者: jiangjinwei  
仪器型号: SHIMADZU LC-2050C(FX278)

## &lt;色谱图&gt;

mV



## &lt;峰表&gt;

检测器A Ch1 214nm

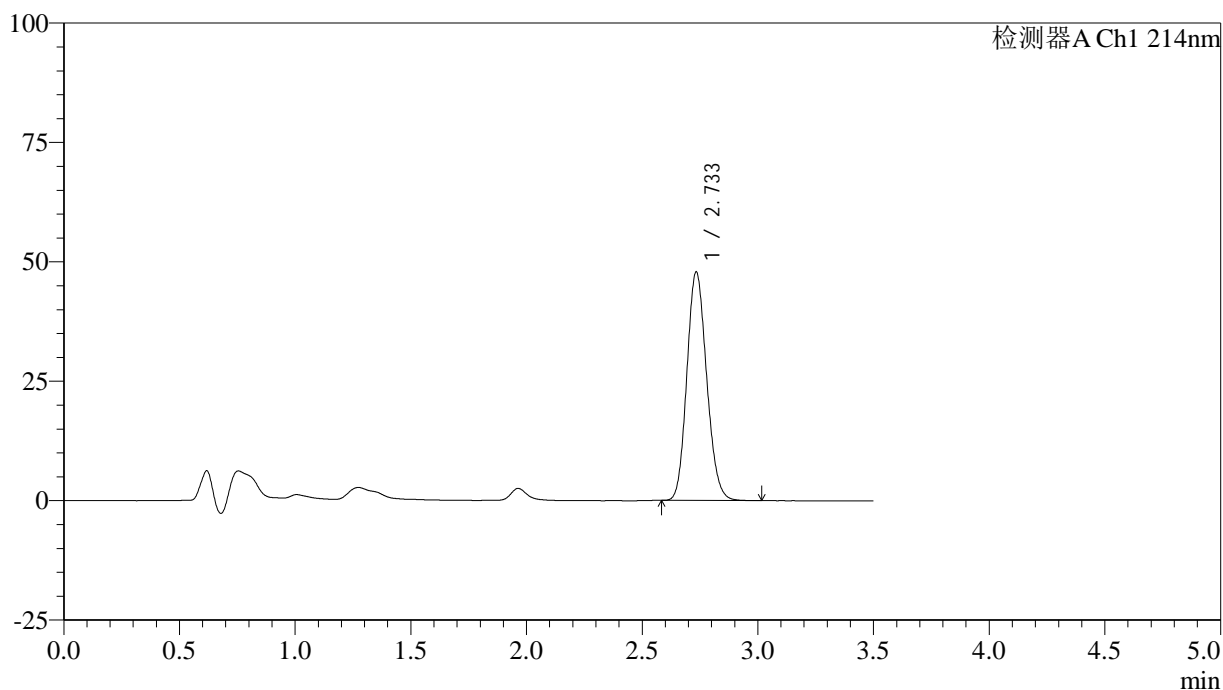
峰号	保留时间	面积	面积%	高度	理论塔板数(USP)	拖尾因子	分离度(USP)
1	2.737	284905	100.000	47927	4883	1.138	--
总计		284905	100.000	47927			

## &lt;样品信息&gt;

色谱柱:XB-C18(50\*4.6mm,3 $\mu$ m) 流速: 1.0ml/min  
柱温:30 $^{\circ}$ C 波长: 214nm  
数据文件名: RC\$SMF-386 - 27-18/29-154-2 - zzp-2024090421p-rcqx-pH6.6jz-sdqy-45min-P4.lcd  
方法文件名: RC\$SMF-386 - SMF-386-rcqx-FX278.lcm  
批处理文件名: RC\$SMF-386 - 20241104-rcqx-FX278.lcb  
样品瓶号: 1-33  
进样体积: 50  $\mu$ l 版本号: 6.115  
进样时间: 2024/11/04 14:02:12 实验者: jiangjinwei  
处理时间(V2): 2024/11/05 09:19:41 处理者: jiangjinwei  
仪器型号: SHIMADZU LC-2050C(FX278)

## &lt;色谱图&gt;

mV



## &lt;峰表&gt;

检测器A Ch1 214nm

峰号	保留时间	面积	面积%	高度	理论塔板数(USP)	拖尾因子	分离度(USP)
1	2.733	284882	100.000	47693	4850	1.142	--
总计		284882	100.000	47693			



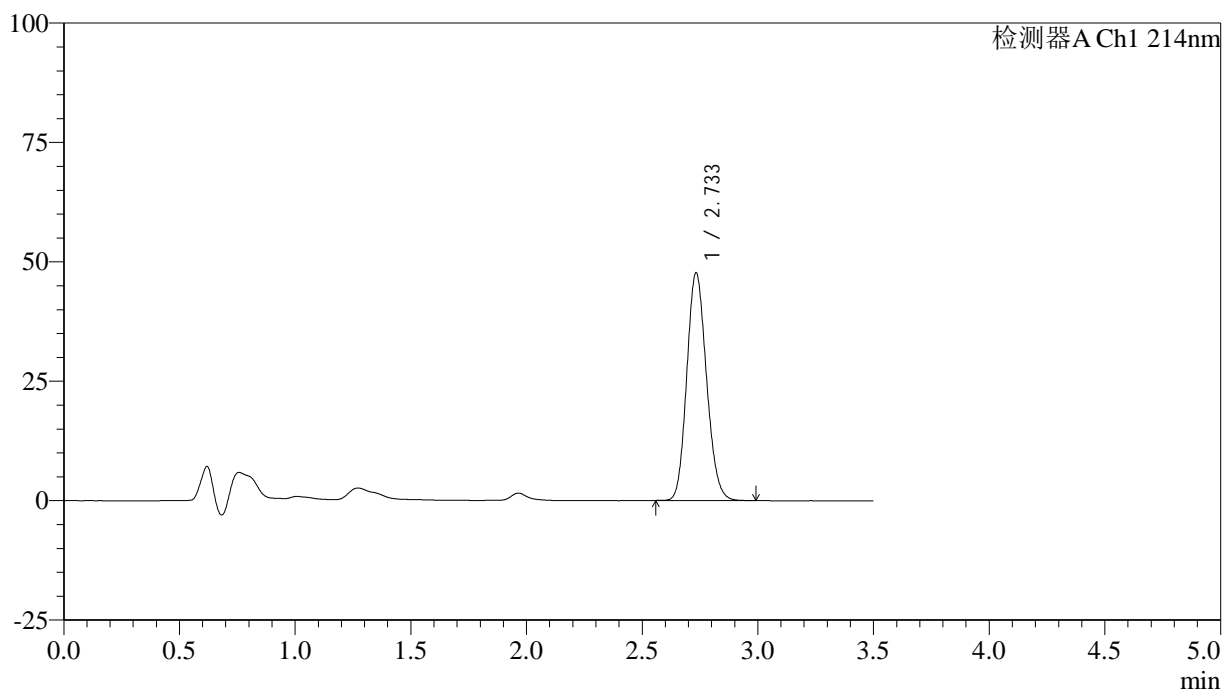
# SMF-386

## <样品信息>

色谱柱:XB-C18(50\*4.6mm,3μm)      流速: 1.0ml/min  
 柱温:30℃      波长: 214nm  
 数据文件名: RC\$SMF-386 - 27-18/29-155-2 - zzp-2024090421p-rcqx-pH6.6jz-sdqy-45min-P5.lcd  
 方法文件名: RC\$SMF-386 - SMF-386-rcqx-FX278.lcm  
 批处理文件名: RC\$SMF-386 - 20241104-rcqx-FX278.lcb  
 样品瓶号: 1-42  
 进样体积: 50 μl      版本号: 6.115  
 进样时间: 2024/11/04 14:06:07      实验者: jiangjinwei  
 处理时间 (V2): 2024/11/05 09:19:43 处理者: jiangjinwei  
 仪器型号: SHIMADZU LC-2050C(FX278)

## <色谱图>

mV



## <峰表>

检测器A Ch1 214nm

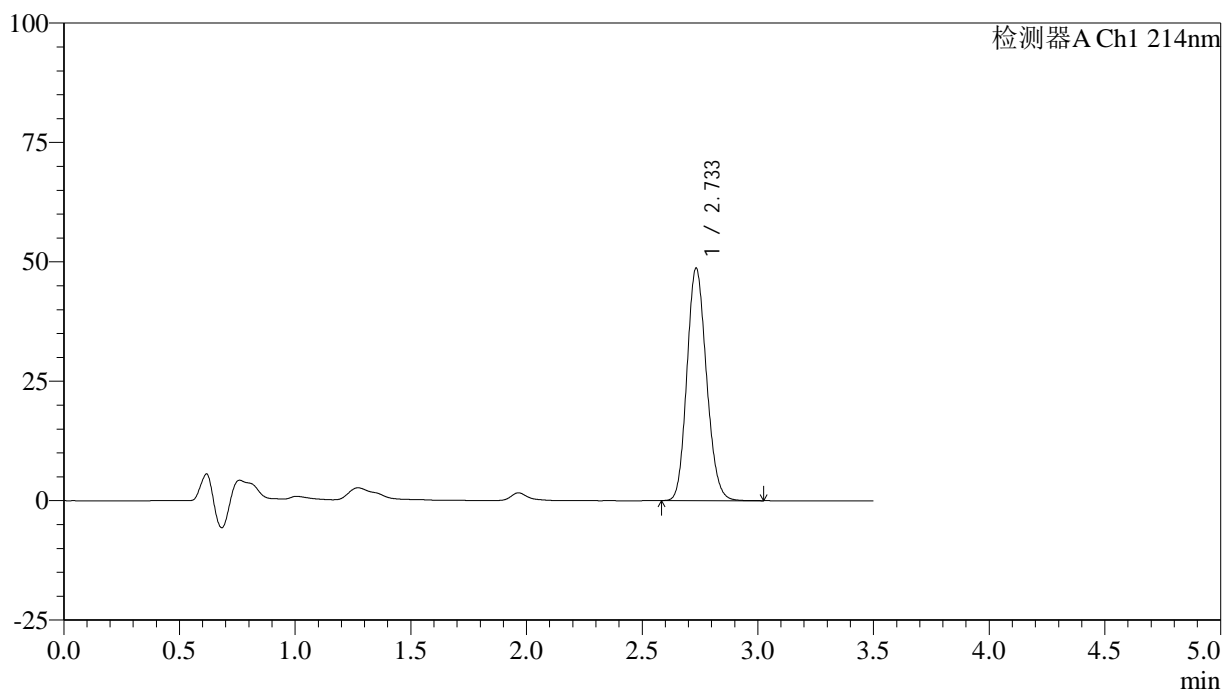
峰号	保留时间	面积	面积%	高度	理论塔板数(USP)	拖尾因子	分离度(USP)
1	2.733	282702	100.000	47571	4891	1.142	--
总计		282702	100.000	47571			

## &lt;样品信息&gt;

色谱柱:XB-C18(50\*4.6mm,3 $\mu$ m) 流速: 1.0ml/min  
柱温:30 $^{\circ}$ C 波长: 214nm  
数据文件名: RC\$SMF-386 - 27-18/29-156-2 - zzp-2024090421p-rcqx-pH6.6jz-sdqy-45min-P6.lcd  
方法文件名: RC\$SMF-386 - SMF-386-rcqx-FX278.lcm  
批处理文件名: RC\$SMF-386 - 20241104-rcqx-FX278.lcb  
样品瓶号: 1-51  
进样体积: 50  $\mu$ l 版本号: 6.115  
进样时间: 2024/11/04 14:10:02 实验者: jiangjinwei  
处理时间(V2): 2024/11/05 09:19:46 处理者: jiangjinwei  
仪器型号: SHIMADZU LC-2050C(FX278)

## &lt;色谱图&gt;

mV



## &lt;峰表&gt;

检测器A Ch1 214nm

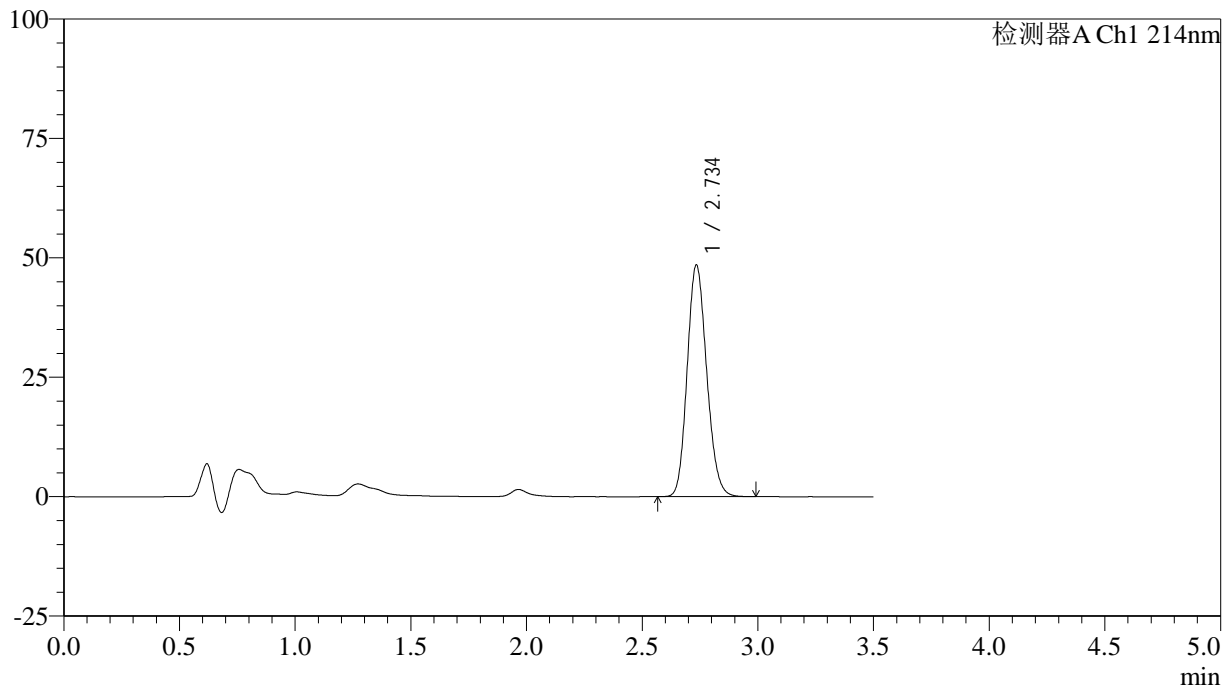
峰号	保留时间	面积	面积%	高度	理论塔板数(USP)	拖尾因子	分离度(USP)
1	2.733	286032	100.000	48542	4992	1.146	--
总计		286032	100.000	48542			

## &lt;样品信息&gt;

色谱柱:XB-C18(50\*4.6mm,3 $\mu$ m) 流速: 1.0ml/min  
 柱温:30 $^{\circ}$ C 波长: 214nm  
 数据文件名: RC\$SMF-386 - 27-18/29-157-2 - zzp-2024090421p-rcqx-pH6.6jz-sdqy-60min-P1.lcd  
 方法文件名: RC\$SMF-386 - SMF-386-rcqx-FX278.lcm  
 批处理文件名: RC\$SMF-386 - 20241104-rcqx-FX278.lcb  
 样品瓶号: 1-7  
 进样体积: 50  $\mu$ l 版本号: 6.115  
 进样时间: 2024/11/04 14:13:57 实验者: jiangjinwei  
 处理时间(V2): 2024/11/05 09:19:49 处理者: jiangjinwei  
 仪器型号: SHIMADZU LC-2050C(FX278)

## &lt;色谱图&gt;

mV



## &lt;峰表&gt;

检测器A Ch1 214nm

峰号	保留时间	面积	面积%	高度	理论塔板数(USP)	拖尾因子	分离度(USP)
1	2.734	284166	100.000	48245	5020	1.149	--
总计		284166	100.000	48245			



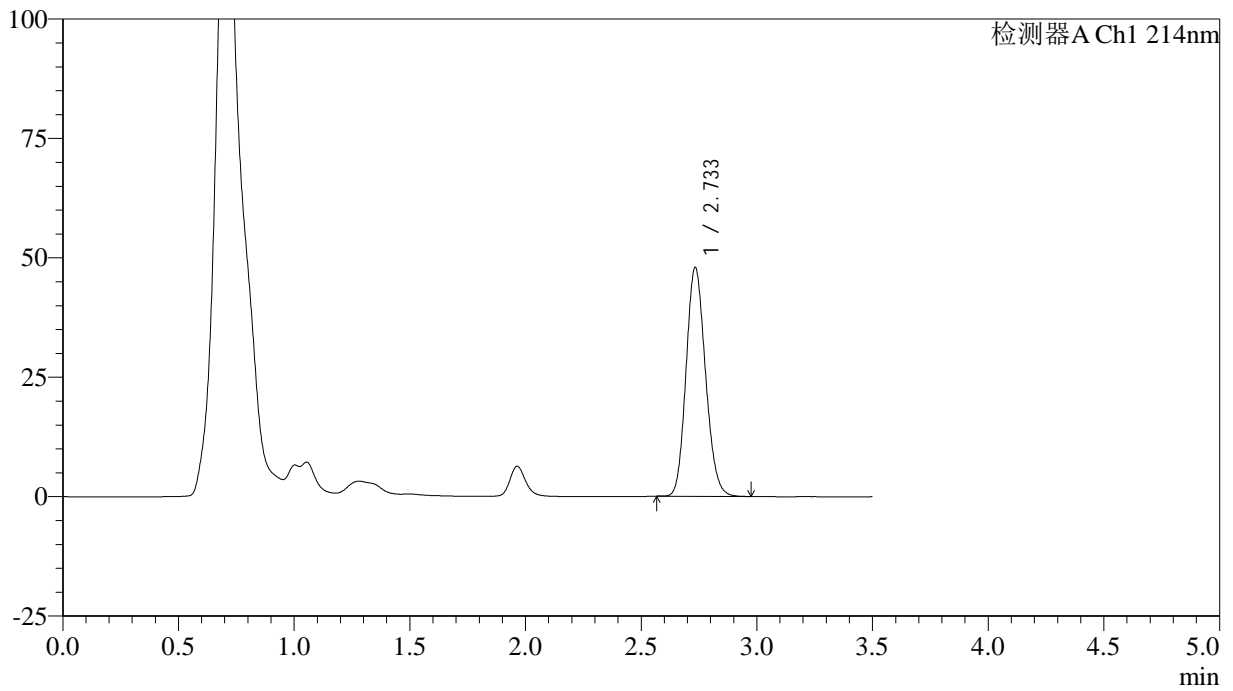
# SMF-386

## <样品信息>

色谱柱:XB-C18(50\*4.6mm,3 $\mu$ m)      流速: 1.0ml/min  
 柱温:30 $^{\circ}$ C      波长: 214nm  
 数据文件名: RC\$SMF-386 - 27-18/29-158-2 - zzp-2024090421p-rcqx-pH6.6jz-sdqy-60min-P2.lcd  
 方法文件名: RC\$SMF-386 - SMF-386-rcqx-FX278.lcm  
 批处理文件名: RC\$SMF-386 - 20241104-rcqx-FX278.lcb  
 样品瓶号: 1-16  
 进样体积: 50  $\mu$ l      版本号: 6.115  
 进样时间: 2024/11/04 14:17:52      实验者: jiangjinwei  
 处理时间 (V2): 2024/11/05 09:19:52 处理者: jiangjinwei  
 仪器型号: SHIMADZU LC-2050C(FX278)

## <色谱图>

mV



## <峰表>

检测器A Ch1 214nm

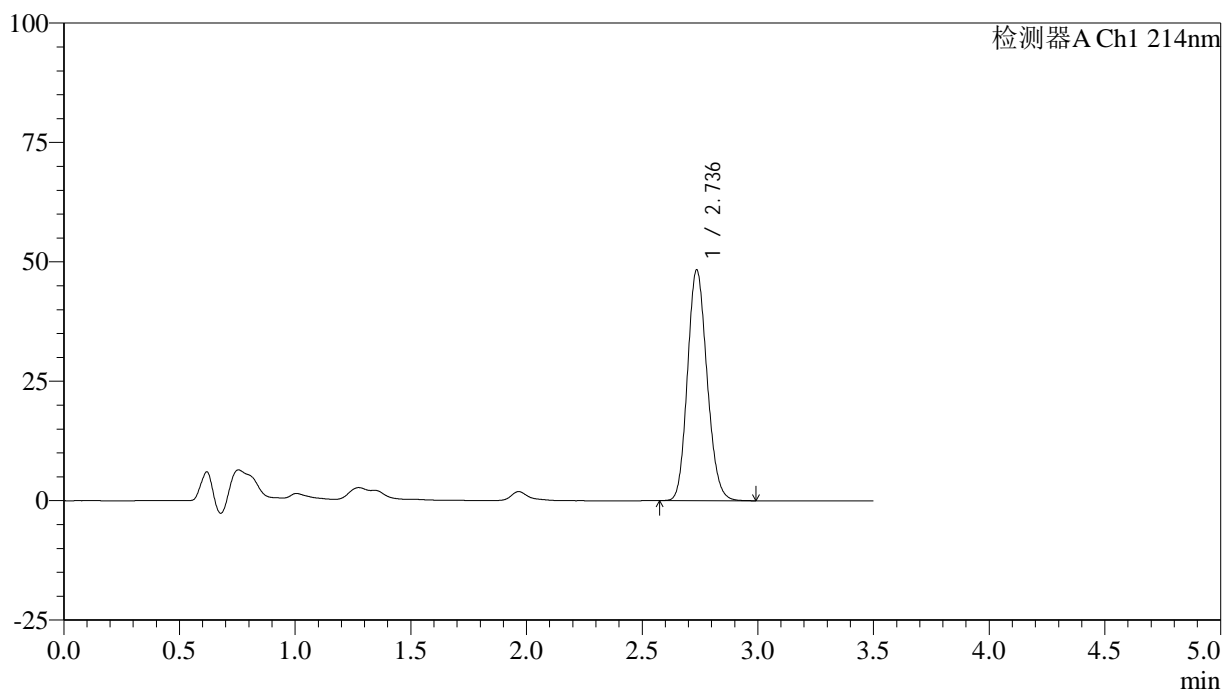
峰号	保留时间	面积	面积%	高度	理论塔板数(USP)	拖尾因子	分离度(USP)
1	2.733	279802	100.000	47741	5050	1.146	--
总计		279802	100.000	47741			

## &lt;样品信息&gt;

色谱柱:XB-C18(50\*4.6mm,3 $\mu$ m) 流速: 1.0ml/min  
柱温:30 $^{\circ}$ C 波长: 214nm  
数据文件名: RC\$SMF-386 - 27-18/29-159-2 - zzp-2024090421p-rcqx-pH6.6jz-sdqy-60min-P3.lcd  
方法文件名: RC\$SMF-386 - SMF-386-rcqx-FX278.lcm  
批处理文件名: RC\$SMF-386 - 20241104-rcqx-FX278.lcb  
样品瓶号: 1-25  
进样体积: 50  $\mu$ l 版本号: 6.115  
进样时间: 2024/11/04 14:21:46 实验者: jiangjinwei  
处理时间 (V2): 2024/11/05 09:19:54 处理者: jiangjinwei  
仪器型号: SHIMADZU LC-2050C(FX278)

## &lt;色谱图&gt;

mV



## &lt;峰表&gt;

检测器A Ch1 214nm

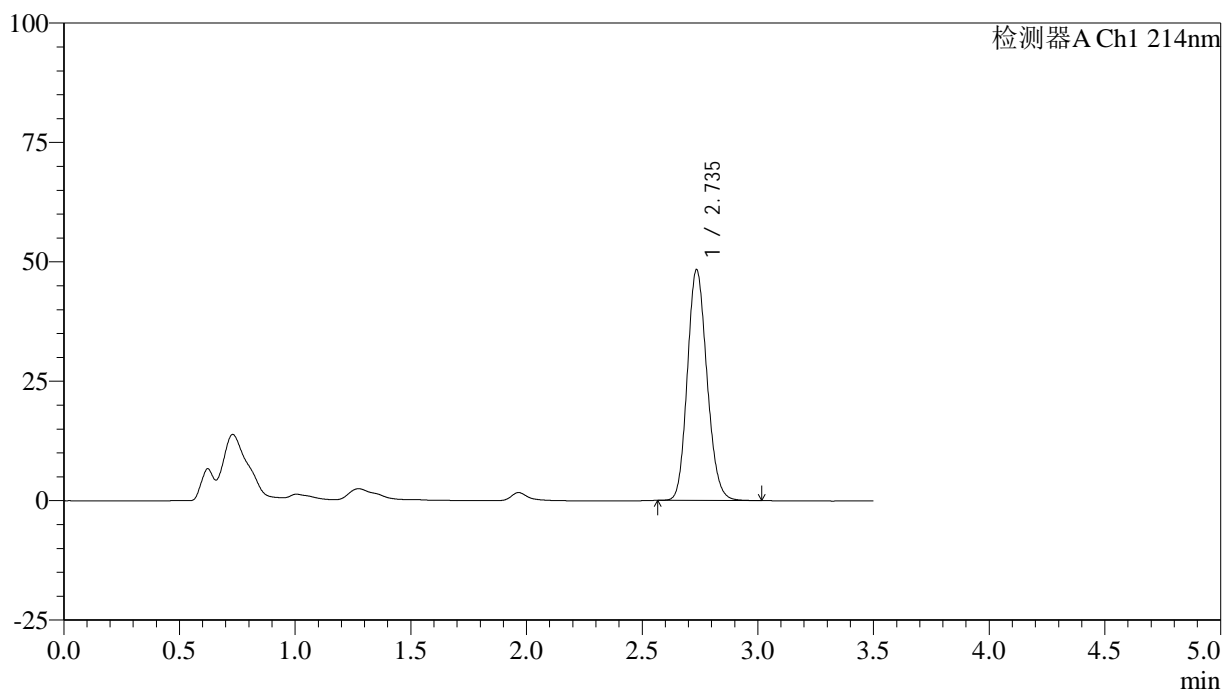
峰号	保留时间	面积	面积%	高度	理论塔板数(USP)	拖尾因子	分离度(USP)
1	2.736	283812	100.000	48202	5000	1.145	--
总计		283812	100.000	48202			

## &lt;样品信息&gt;

色谱柱:XB-C18(50\*4.6mm,3 $\mu$ m) 流速: 1.0ml/min  
柱温:30 $^{\circ}$ C 波长: 214nm  
数据文件名: RC\$SMF-386 - 27-18/29-160-2 - zzp-2024090421p-rcqx-pH6.6jz-sdqy-60min-P4.lcd  
方法文件名: RC\$SMF-386 - SMF-386-rcqx-FX278.lcm  
批处理文件名: RC\$SMF-386 - 20241104-rcqx-FX278.lcb  
样品瓶号: 1-34  
进样体积: 50  $\mu$ l 版本号: 6.115  
进样时间: 2024/11/04 14:25:42 实验者: jiangjinwei  
处理时间(V2): 2024/11/05 09:19:57 处理者: jiangjinwei  
仪器型号: SHIMADZU LC-2050C(FX278)

## &lt;色谱图&gt;

mV



## &lt;峰表&gt;

检测器A Ch1 214nm

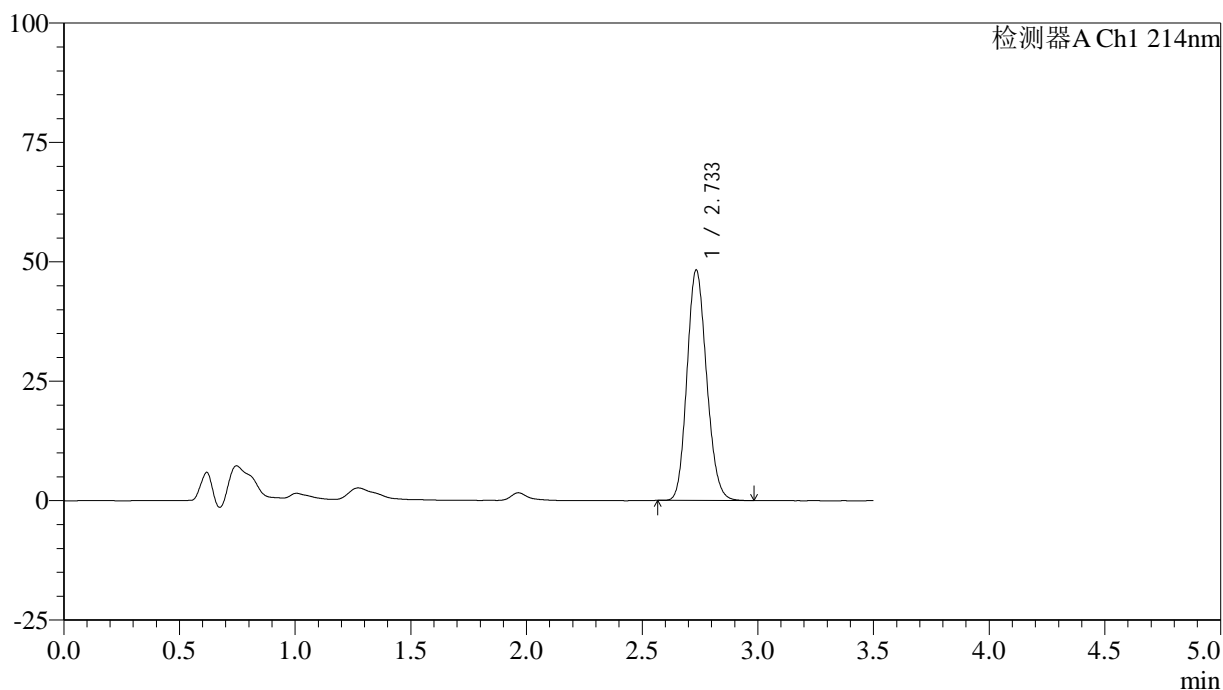
峰号	保留时间	面积	面积%	高度	理论塔板数(USP)	拖尾因子	分离度(USP)
1	2.735	285009	100.000	48161	4984	1.148	--
总计		285009	100.000	48161			

## &lt;样品信息&gt;

色谱柱:XB-C18(50\*4.6mm,3 $\mu$ m) 流速: 1.0ml/min  
柱温:30 $^{\circ}$ C 波长: 214nm  
数据文件名: RC\$SMF-386 - 27-18/29-161-2 - zzp-2024090421p-rcqx-pH6.6jz-sdqy-60min-P5.lcd  
方法文件名: RC\$SMF-386 - SMF-386-rcqx-FX278.lcm  
批处理文件名: RC\$SMF-386 - 20241104-rcqx-FX278.lcb  
样品瓶号: 1-43  
进样体积: 50  $\mu$ l 版本号: 6.115  
进样时间: 2024/11/04 14:29:36 实验者: jiangjinwei  
处理时间(V2): 2024/11/05 09:20:00 处理者: jiangjinwei  
仪器型号: SHIMADZU LC-2050C(FX278)

## &lt;色谱图&gt;

mV



## &lt;峰表&gt;

检测器A Ch1 214nm

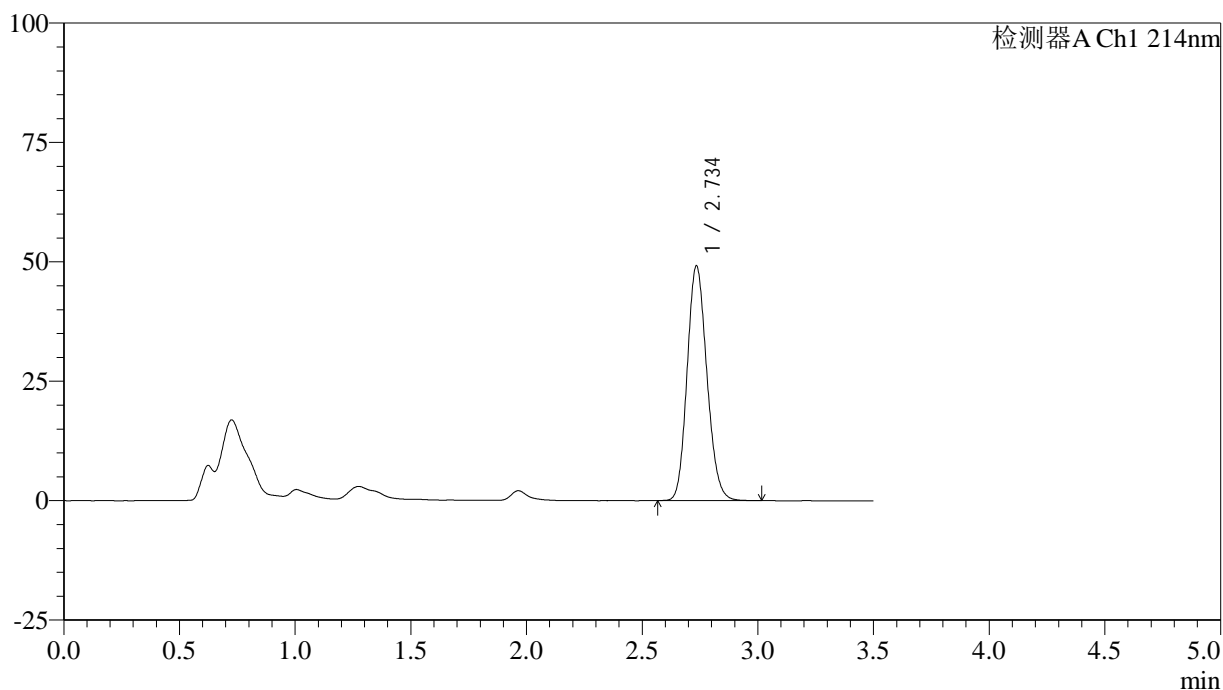
峰号	保留时间	面积	面积%	高度	理论塔板数(USP)	拖尾因子	分离度(USP)
1	2.733	284091	100.000	48081	4965	1.146	--
总计		284091	100.000	48081			

## &lt;样品信息&gt;

色谱柱:XB-C18(50\*4.6mm,3 $\mu$ m) 流速: 1.0ml/min  
柱温:30 $^{\circ}$ C 波长: 214nm  
数据文件名: RC\$SMF-386 - 27-18/29-162-2 - zzp-2024090421p-rcqx-pH6.6jz-sdqy-60min-P6.lcd  
方法文件名: RC\$SMF-386 - SMF-386-rcqx-FX278.lcm  
批处理文件名: RC\$SMF-386 - 20241104-rcqx-FX278.lcb  
样品瓶号: 1-52  
进样体积: 50  $\mu$ l 版本号: 6.115  
进样时间: 2024/11/04 14:33:31 实验者: jiangjinwei  
处理时间(V2): 2024/11/05 09:20:03 处理者: jiangjinwei  
仪器型号: SHIMADZU LC-2050C(FX278)

## &lt;色谱图&gt;

mV



## &lt;峰表&gt;

检测器A Ch1 214nm

峰号	保留时间	面积	面积%	高度	理论塔板数(USP)	拖尾因子	分离度(USP)
1	2.734	291921	100.000	48893	4887	1.148	--
总计		291921	100.000	48893			



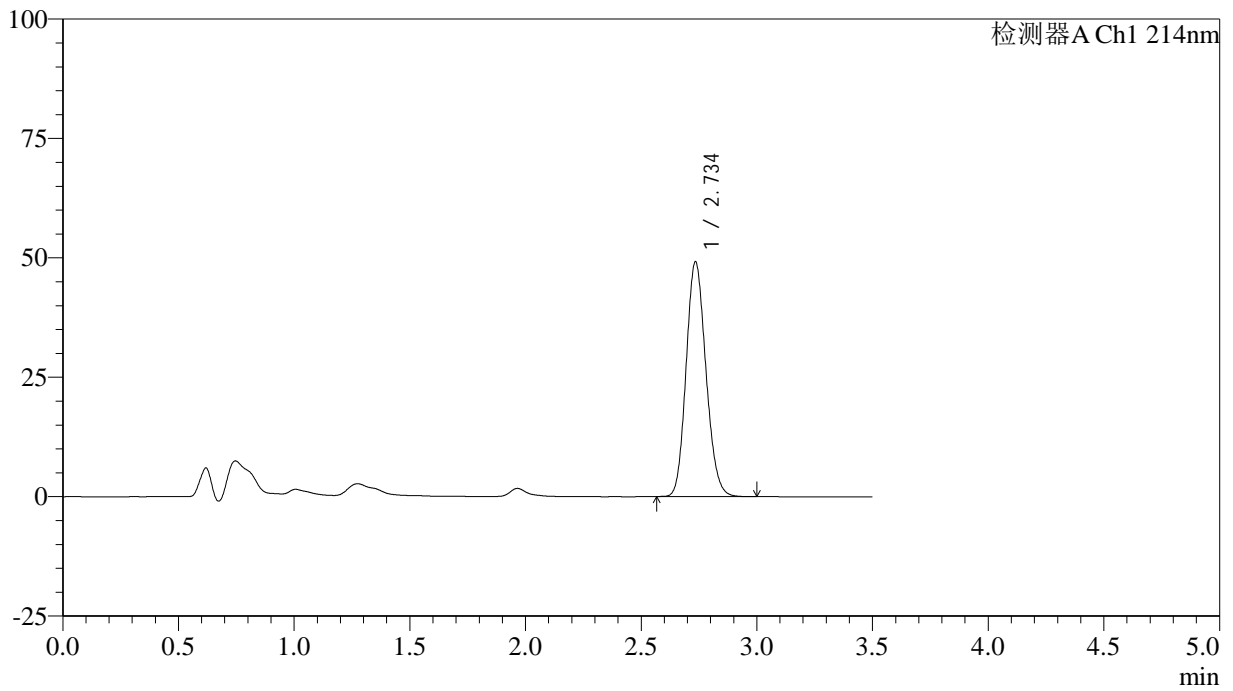
# SMF-386

## <样品信息>

色谱柱:XB-C18(50\*4.6mm,3μm)      流速: 1.0ml/min  
 柱温:30℃      波长: 214nm  
 数据文件名: RC\$SMF-386 - 27-18/29-163-2 - zzp-2024090421p-rcqx-pH6.6jz-sdqy-jxzs-P1.lcd  
 方法文件名: RC\$SMF-386 - SMF-386-rcqx-FX278.lcm  
 批处理文件名: RC\$SMF-386 - 20241104-rcqx-FX278.lcb  
 样品瓶号: 1-8  
 进样体积: 50 μl      版本号: 6.115  
 进样时间: 2024/11/04 14:37:28      实验者: jiangjinwei  
 处理时间 (V2): 2024/11/05 09:20:05 处理者: jiangjinwei  
 仪器型号: SHIMADZU LC-2050C(FX278)

## <色谱图>

mV



## <峰表>

检测器A Ch1 214nm

峰号	保留时间	面积	面积%	高度	理论塔板数(USP)	拖尾因子	分离度(USP)
1	2.734	292559	100.000	48927	4862	1.145	--
总计		292559	100.000	48927			



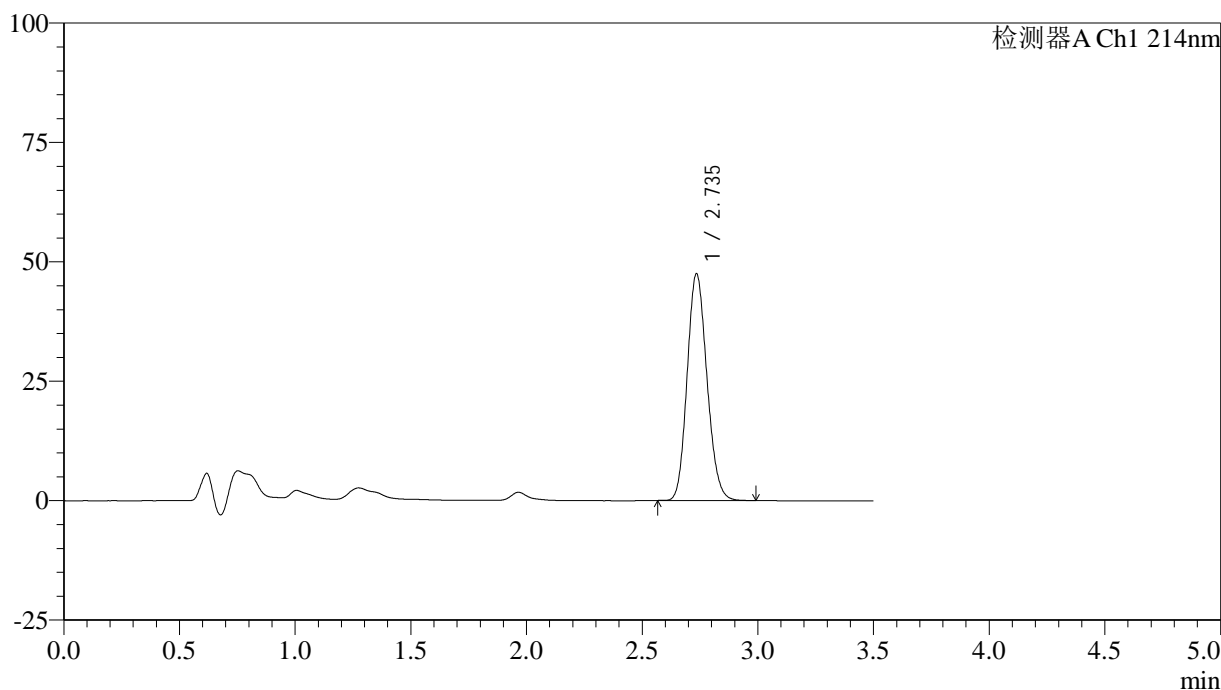
# SMF-386

## <样品信息>

色谱柱:XB-C18(50\*4.6mm,3μm)      流速: 1.0ml/min  
 柱温:30℃      波长: 214nm  
 数据文件名: RC\$SMF-386 - 27-18/29-164-2 - zzp-2024090421p-rcqx-pH6.6jz-sdqy-jxzs-P2.lcd  
 方法文件名: RC\$SMF-386 - SMF-386-rcqx-FX278.lcm  
 批处理文件名: RC\$SMF-386 - 20241104-rcqx-FX278.lcb  
 样品瓶号: 1-17  
 进样体积: 50 μl      版本号: 6.115  
 进样时间: 2024/11/04 14:41:23      实验者: jiangjinwei  
 处理时间 (V2): 2024/11/05 09:20:08 处理者: jiangjinwei  
 仪器型号: SHIMADZU LC-2050C(FX278)

## <色谱图>

mV



## <峰表>

检测器A Ch1 214nm

峰号	保留时间	面积	面积%	高度	理论塔板数(USP)	拖尾因子	分离度(USP)
1	2.735	282760	100.000	47283	4857	1.145	--
总计		282760	100.000	47283			



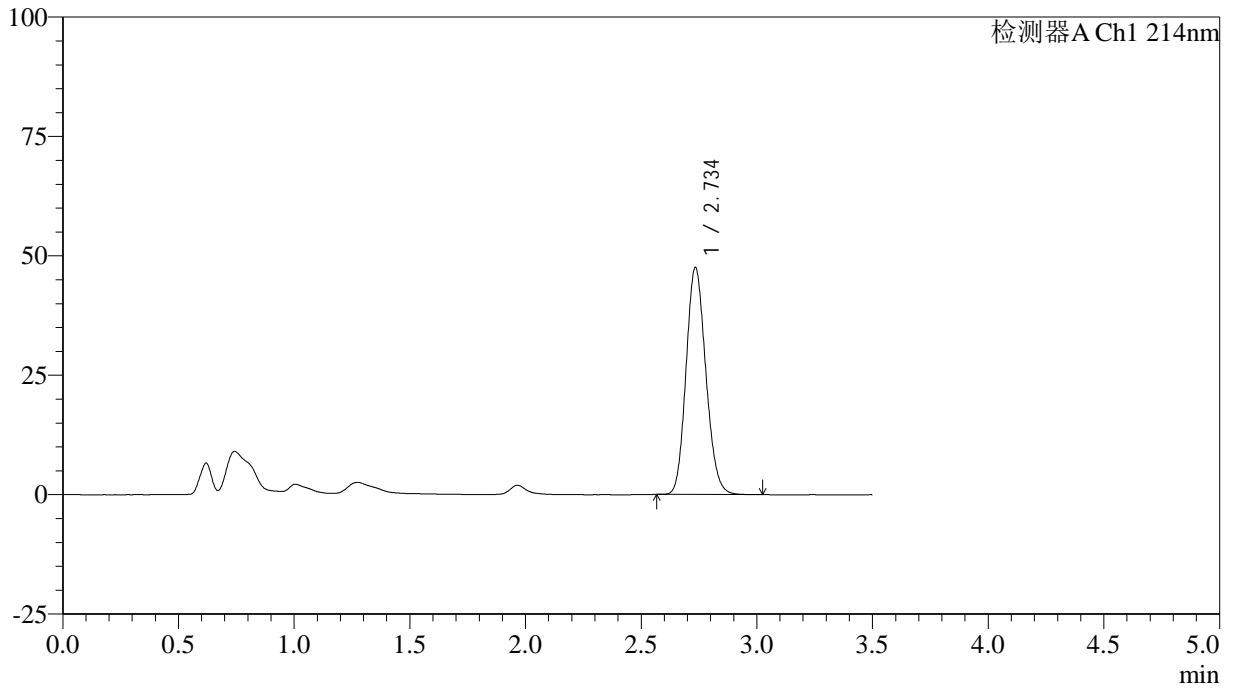
# SMF-386

## <样品信息>

色谱柱:XB-C18(50\*4.6mm,3μm)      流速: 1.0ml/min  
 柱温:30℃      波长: 214nm  
 数据文件名: RC\$SMF-386 - 27-18/29-165-2 - zzp-2024090421p-rcqx-pH6.6jz-sdqy-jxzs-P3.lcd  
 方法文件名: RC\$SMF-386 - SMF-386-rcqx-FX278.lcm  
 批处理文件名: RC\$SMF-386 - 20241104-rcqx-FX278.lcb  
 样品瓶号: 1-26  
 进样体积: 50 μl      版本号: 6.115  
 进样时间: 2024/11/04 14:45:19      实验者: jiangjinwei  
 处理时间 (V2): 2024/11/05 09:20:11 处理者: jiangjinwei  
 仪器型号: SHIMADZU LC-2050C(FX278)

## <色谱图>

mV



## <峰表>

检测器A Ch1 214nm

峰号	保留时间	面积	面积%	高度	理论塔板数(USP)	拖尾因子	分离度(USP)
1	2.734	282577	100.000	47282	4873	1.144	--
总计		282577	100.000	47282			



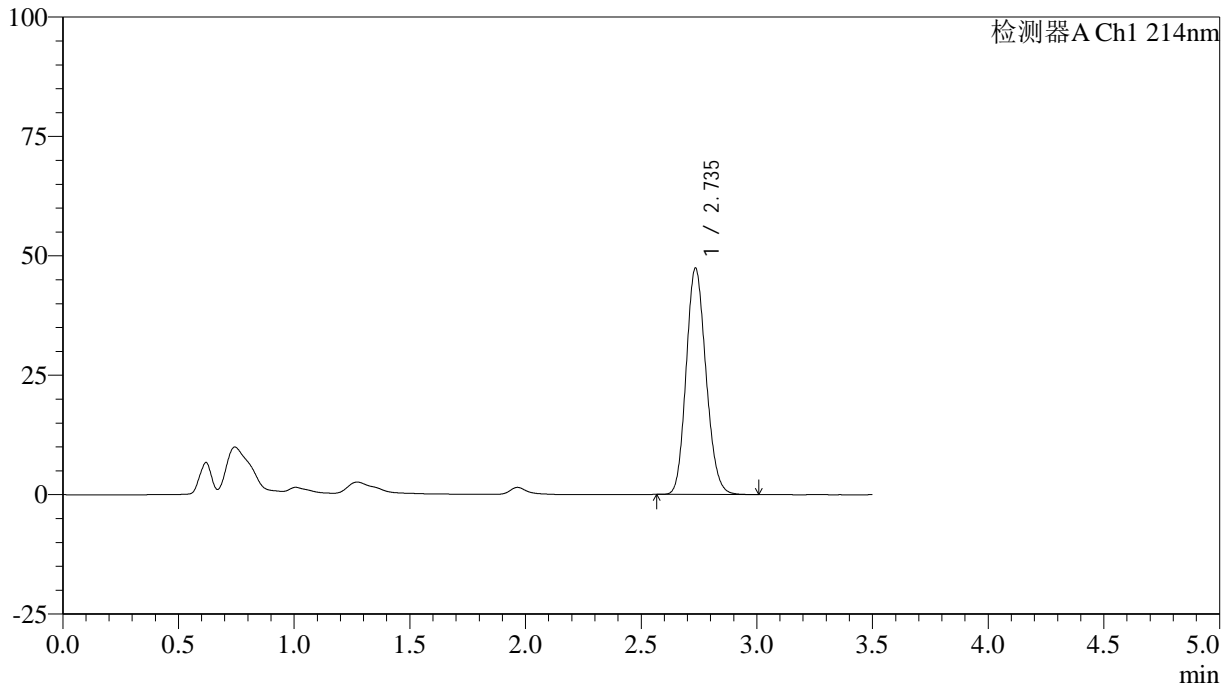
# SMF-386

## <样品信息>

色谱柱:XB-C18(50\*4.6mm,3μm)      流速: 1.0ml/min  
 柱温:30℃      波长: 214nm  
 数据文件名: RC\$SMF-386 - 27-18/29-166-2 - zzp-2024090421p-rcqx-pH6.6jz-sdqy-jxzs-P4.lcd  
 方法文件名: RC\$SMF-386 - SMF-386-rcqx-FX278.lcm  
 批处理文件名: RC\$SMF-386 - 20241104-rcqx-FX278.lcb  
 样品瓶号: 1-35  
 进样体积: 50 μl      版本号: 6.115  
 进样时间: 2024/11/04 14:49:14      实验者: jiangjinwei  
 处理时间(V2): 2024/11/05 09:20:14 处理者: jiangjinwei  
 仪器型号: SHIMADZU LC-2050C(FX278)

## <色谱图>

mV



## <峰表>

检测器A Ch1 214nm

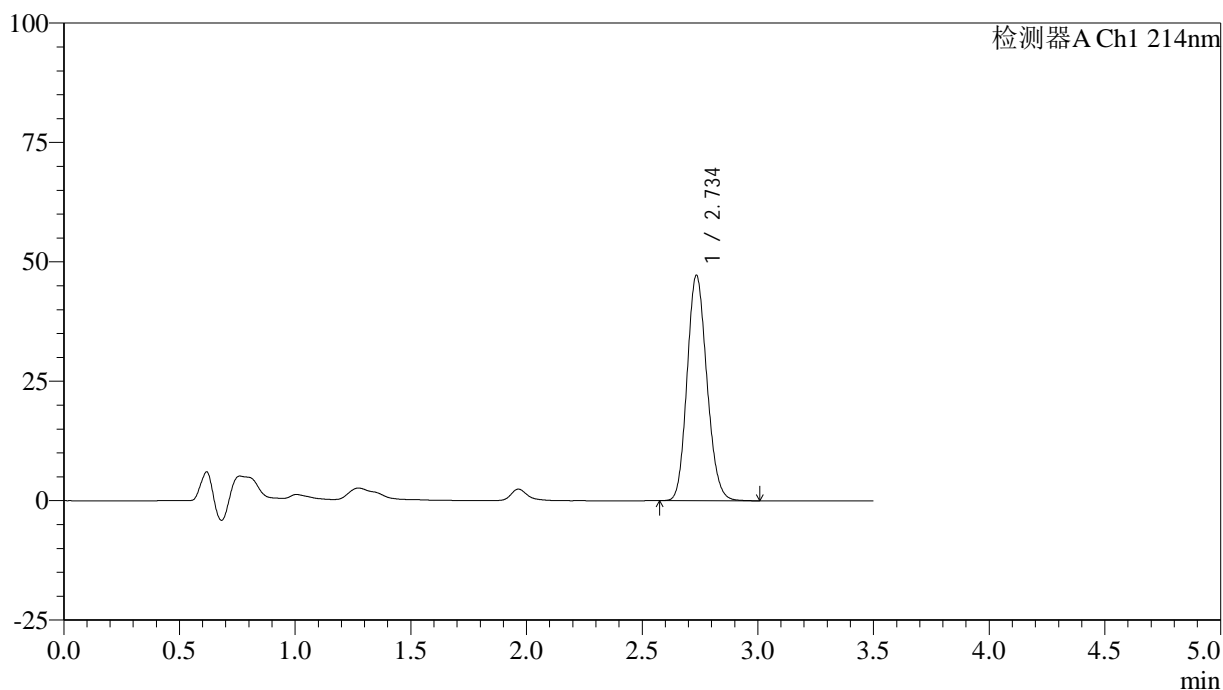
峰号	保留时间	面积	面积%	高度	理论塔板数(USP)	拖尾因子	分离度(USP)
1	2.735	282255	100.000	47184	4850	1.145	--
总计		282255	100.000	47184			

## &lt;样品信息&gt;

色谱柱:XB-C18(50\*4.6mm,3 $\mu$ m) 流速: 1.0ml/min  
柱温:30 $^{\circ}$ C 波长: 214nm  
数据文件名: RC\$SMF-386 - 27-18/29-167-2 - zzp-2024090421p-rcqx-pH6.6jz-sdqy-jxzs-P5.lcd  
方法文件名: RC\$SMF-386 - SMF-386-rcqx-FX278.lcm  
批处理文件名: RC\$SMF-386 - 20241104-rcqx-FX278.lcb  
样品瓶号: 1-44  
进样体积: 50  $\mu$ l 版本号: 6.115  
进样时间: 2024/11/04 14:53:10 实验者: jiangjinwei  
处理时间(V2): 2024/11/05 09:20:16 处理者: jiangjinwei  
仪器型号: SHIMADZU LC-2050C(FX278)

## &lt;色谱图&gt;

mV



## &lt;峰表&gt;

检测器A Ch1 214nm

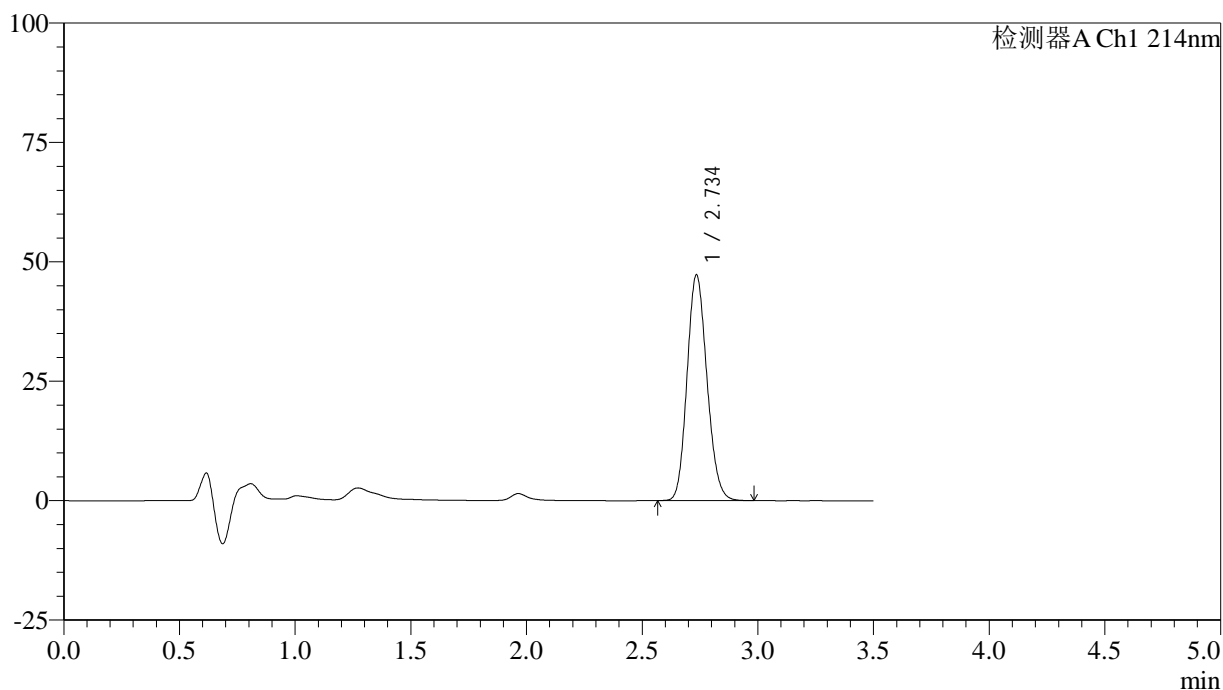
峰号	保留时间	面积	面积%	高度	理论塔板数(USP)	拖尾因子	分离度(USP)
1	2.734	280579	100.000	46947	4876	1.146	--
总计		280579	100.000	46947			

## &lt;样品信息&gt;

色谱柱:XB-C18(50\*4.6mm,3 $\mu$ m) 流速: 1.0ml/min  
柱温:30 $^{\circ}$ C 波长: 214nm  
数据文件名: RC\$SMF-386 - 27-18/29-168-2 - zzp-2024090421p-rcqx-pH6.6jz-sdqy-jxzs-P6.lcd  
方法文件名: RC\$SMF-386 - SMF-386-rcqx-FX278.lcm  
批处理文件名: RC\$SMF-386 - 20241104-rcqx-FX278.lcb  
样品瓶号: 1-53  
进样体积: 50  $\mu$ l 版本号: 6.115  
进样时间: 2024/11/04 14:57:05 实验者: jiangjinwei  
处理时间(V2): 2024/11/05 09:20:19 处理者: jiangjinwei  
仪器型号: SHIMADZU LC-2050C(FX278)

## &lt;色谱图&gt;

mV



## &lt;峰表&gt;

检测器A Ch1 214nm

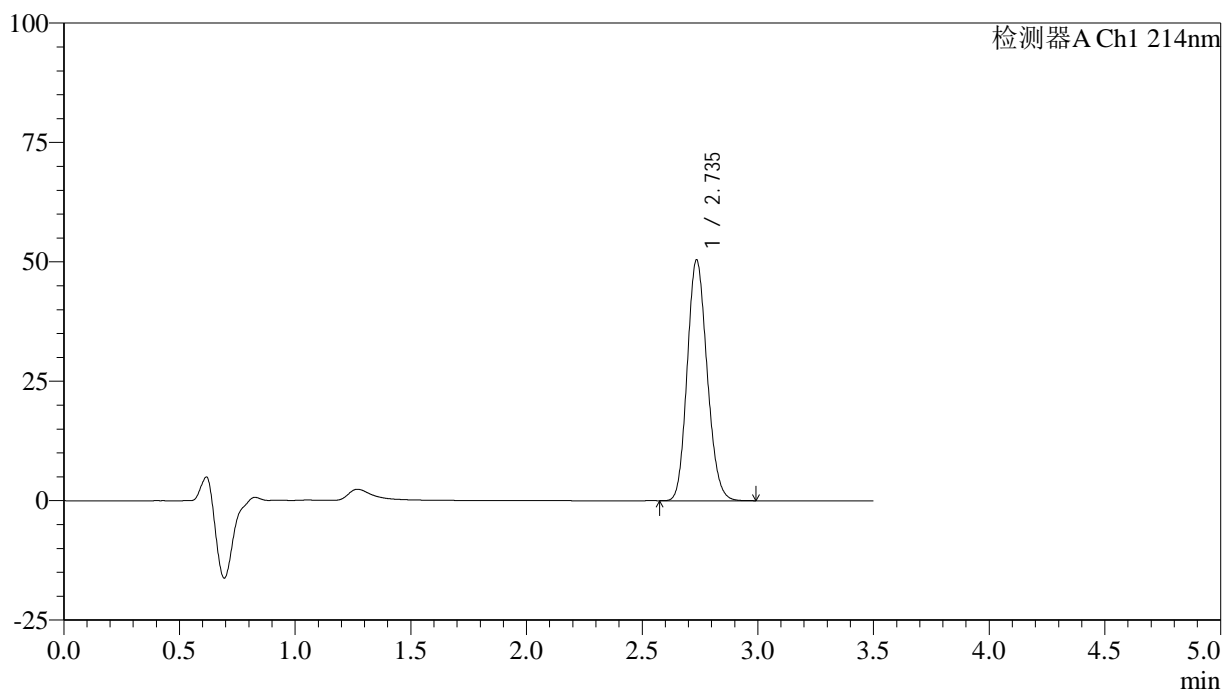
峰号	保留时间	面积	面积%	高度	理论塔板数(USP)	拖尾因子	分离度(USP)
1	2.734	282732	100.000	47032	4808	1.144	--
总计		282732	100.000	47032			

## &lt;样品信息&gt;

色谱柱:XB-C18(50\*4.6mm,3 $\mu$ m) 流速: 1.0ml/min  
柱温:30 $^{\circ}$ C 波长: 214nm  
数据文件名: RC\$SMF-386 - 27-18/29-169-2 - zzp-2024090421p-rcqx-pH6.6jz-sdqy-dz2-1.lcd  
方法文件名: RC\$SMF-386 - SMF-386-rcqx-FX278.lcm  
批处理文件名: RC\$SMF-386 - 20241104-rcqx-FX278.lcb  
样品瓶号: 1-27  
进样体积: 50  $\mu$ l 版本号: 6.115  
进样时间: 2024/11/04 15:01:02 实验者: jiangjinwei  
处理时间(V2): 2024/11/05 09:20:22 处理者: jiangjinwei  
仪器型号: SHIMADZU LC-2050C(FX278)

## &lt;色谱图&gt;

mV



## &lt;峰表&gt;

检测器A Ch1 214nm

峰号	保留时间	面积	面积%	高度	理论塔板数(USP)	拖尾因子	分离度(USP)
1	2.735	301554	100.000	50256	4807	1.145	--
总计		301554	100.000	50256			



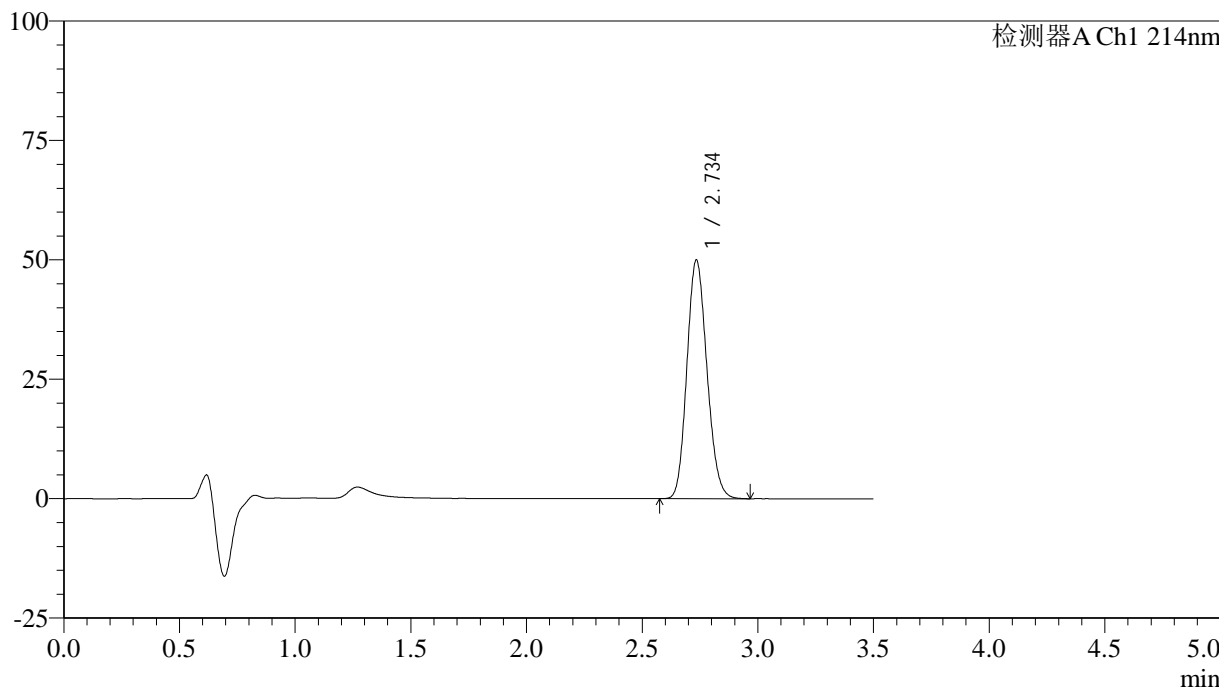
# SMF-386

## <样品信息>

色谱柱:XB-C18(50\*4.6mm,3μm)      流速: 1.0ml/min  
 柱温:30℃      波长: 214nm  
 数据文件名: RC\$SMF-386 - 27-18/29-170-2 - zzp-2024090421p-rcqx-pH6.6jz-sdqy-dz2-2.lcd  
 方法文件名: RC\$SMF-386 - SMF-386-rcqx-FX278.lcm  
 批处理文件名: RC\$SMF-386 - 20241104-rcqx-FX278.lcb  
 样品瓶号: 1-27  
 进样体积: 50 μl      版本号: 6.115  
 进样时间: 2024/11/04 15:04:58      实验者: jiangjinwei  
 处理时间 (V2): 2024/11/05 09:20:25 处理者: jiangjinwei  
 仪器型号: SHIMADZU LC-2050C(FX278)

## <色谱图>

mV



## <峰表>

检测器A Ch1 214nm

峰号	保留时间	面积	面积%	高度	理论塔板数(USP)	拖尾因子	分离度(USP)
1	2.734	301829	100.000	49735	4711	1.145	--
总计		301829	100.000	49735			