

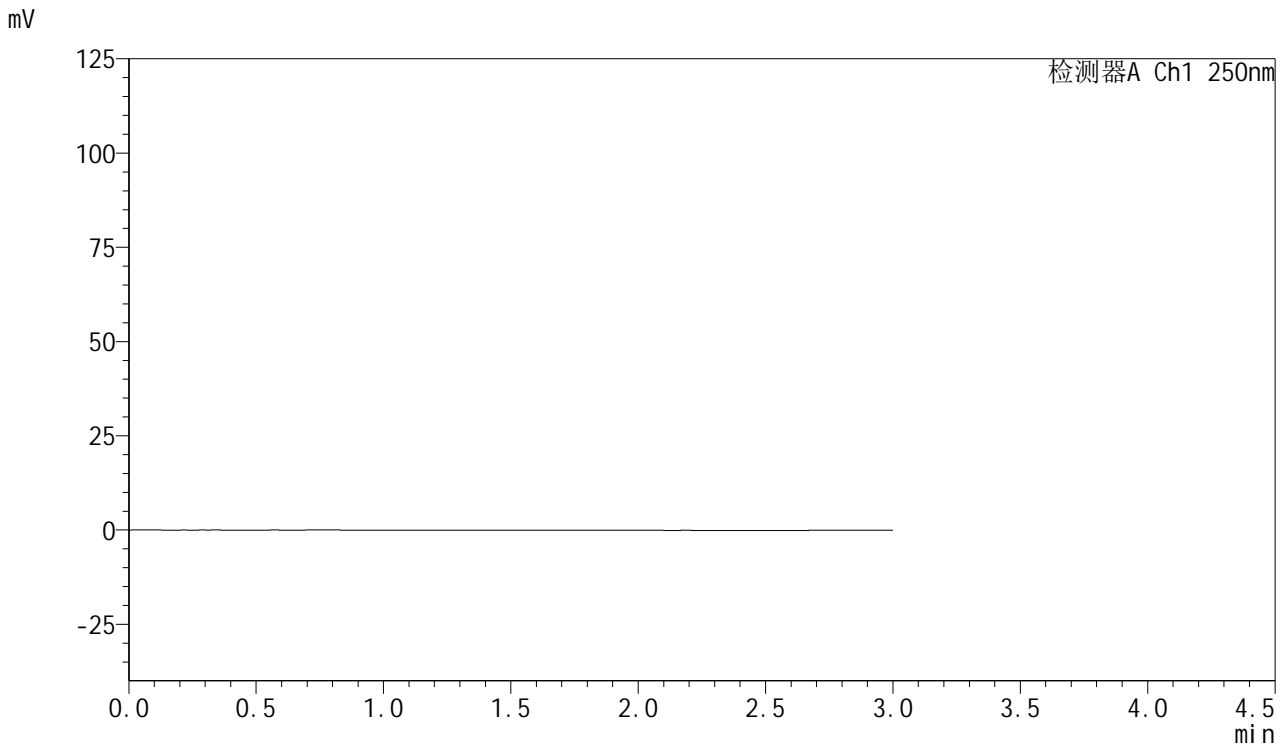


SMF-377

<样品信息>

色谱柱: XB-C18(50mm*4.6mm,5μm) 流速: 1.0ml/min
柱温: 40°C 波长: 250nm
数据文件名: RC\$SMF-377 - 0-50/11-567-2 - zzp-rcqx-pH1.2jz-rj.lcd
方法文件名: RC\$SMF-377 - SMF-377-RCQX-FX260.lcm
批处理文件名: RC\$SMF-377 - 20241112-rcqx-FX260.lcb
样品瓶号: 1-9 版本号: 6.115
进样体积: 10 μl 实验者: xiechaojun
进样时间: 2024/11/12 13:52:21 处理者: xiechaojun
处理时间(V2) : 2024/11/12 18:44:22
仪器型号: SHIMADZU LC-2050C (FX260)

<色谱图>



<峰表>

检测器A Ch1 250nm

峰号	保留时间	面积	面积%	高度	理论塔板数(USP)	拖尾因子	分离度(USP)
总计							

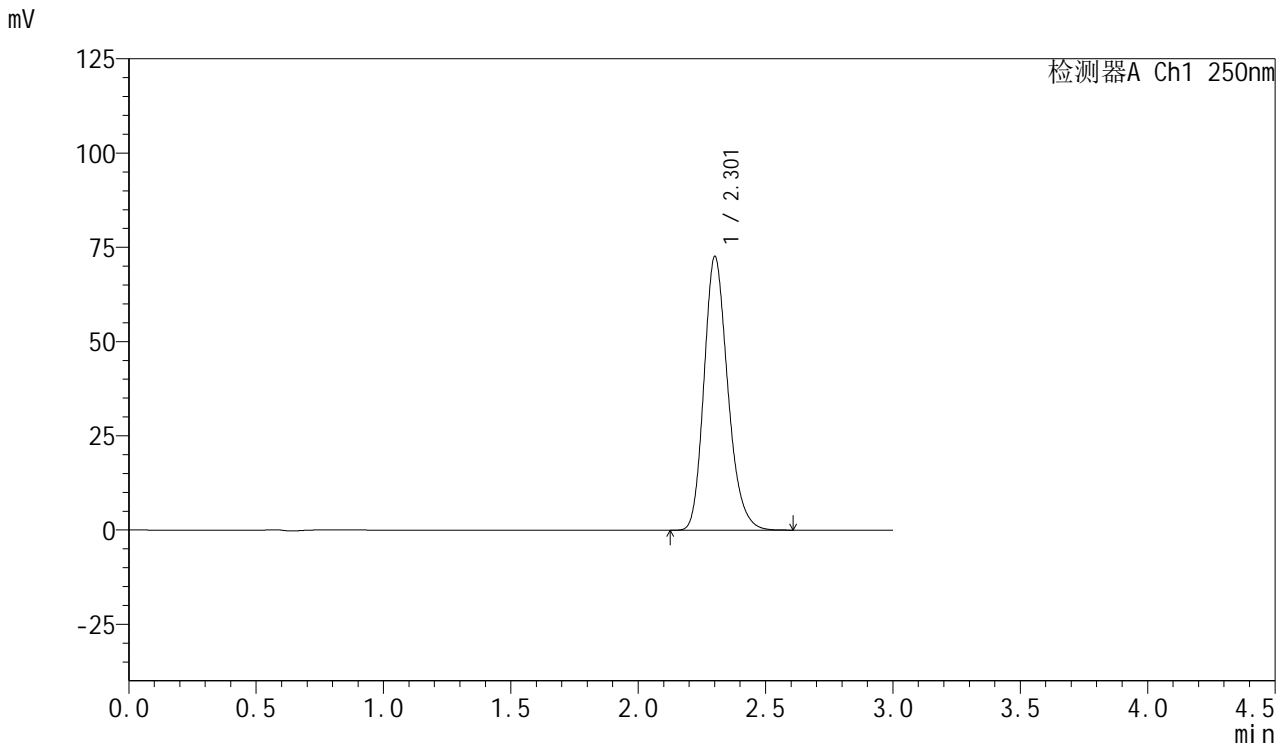


SMF-377

<样品信息>

色谱柱: XB-C18(50mm*4.6mm,5μm) 流速: 1.0ml/min
 柱温: 40°C 波长: 250nm
 数据文件名: RC\$SMF-377 - 0-50/11-568-2 - zzp-rcqx-pH1.2jz-dz1-1.lcd
 方法文件名: RC\$SMF-377 - SMF-377-RCQX-FX260.lcm
 批处理文件名: RC\$SMF-377 - 20241112-rcqx-FX260.lcb
 样品瓶号: 1-18
 进样体积: 10 μl 版本号: 6.115
 进样时间: 2024/11/12 13:55:45 实验者: xiechaojun
 处理时间(V2) : 2024/11/12 18:44:26 处理者: xiechaojun
 仪器型号: SHIMADZU LC-2050C (FX260)

<色谱图>



<峰表>

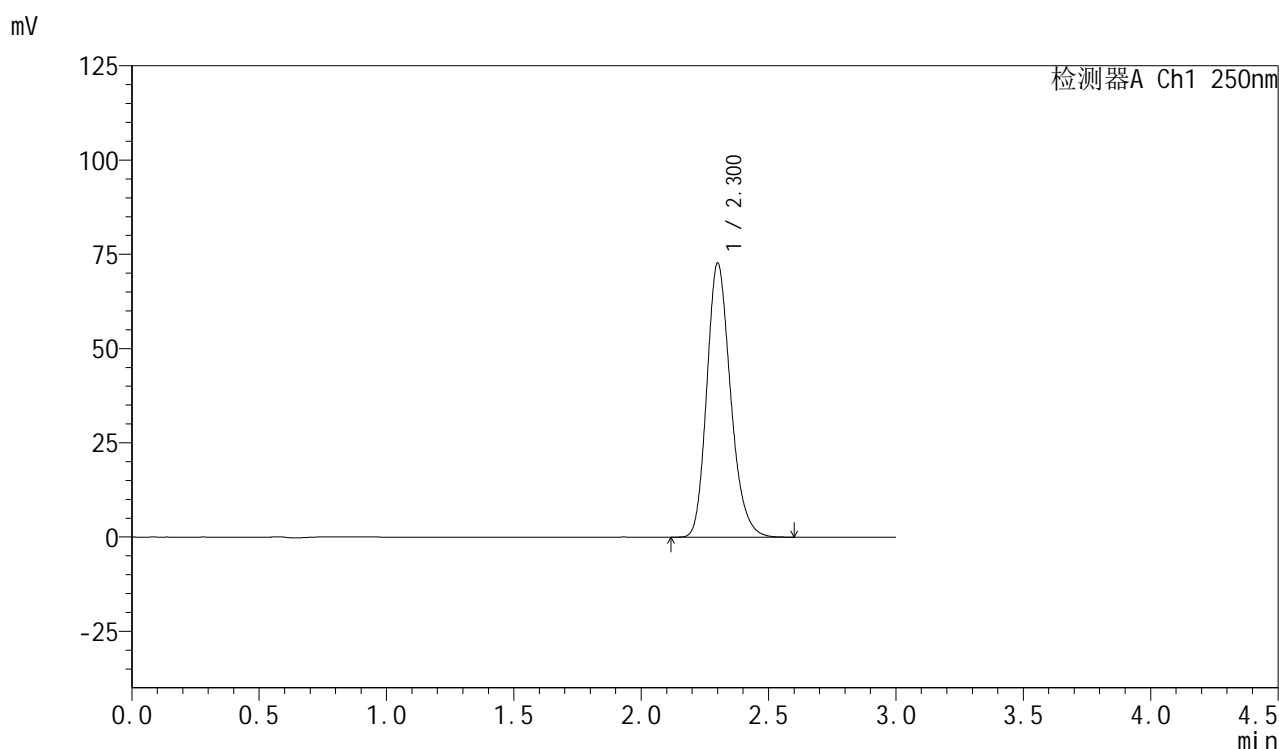
检测器A Ch1 250nm

峰号	保留时间	面积	面积%	高度	理论塔板数(USP)	拖尾因子	分离度(USP)
1	2.301	471933	100.000	72305	2974	1.214	--
总计		471933	100.000	72305			

<样品信息>

色谱柱: XB-C18(50mm*4.6mm,5 μ m) 流速: 1.0ml/min
柱温: 40 $^{\circ}$ C 波长: 250nm
数据文件名: RC\$SMF-377 - 0-50/11-569-2 - zzp-rcqx-pH1.2jz-dz1-2.lcd
方法文件名: RC\$SMF-377 - SMF-377-RCQX-FX260.lcm
批处理文件名: RC\$SMF-377 - 20241112-rcqx-FX260.lcb
样品瓶号: 1-18
进样体积: 10 μ l 版本号: 6.115
进样时间: 2024/11/12 13:59:08 实验者: xiechaojun
处理时间(V2): 2024/11/12 18:44:28 处理者: xiechaojun
仪器型号: SHIMADZU LC-2050C (FX260)

<色谱图>



<峰表>

检测器A Ch1 250nm

峰号	保留时间	面积	面积%	高度	理论塔板数(USP)	拖尾因子	分离度(USP)
1	2.300	472221	100.000	72475	2975	1.214	--
总计		472221	100.000	72475			

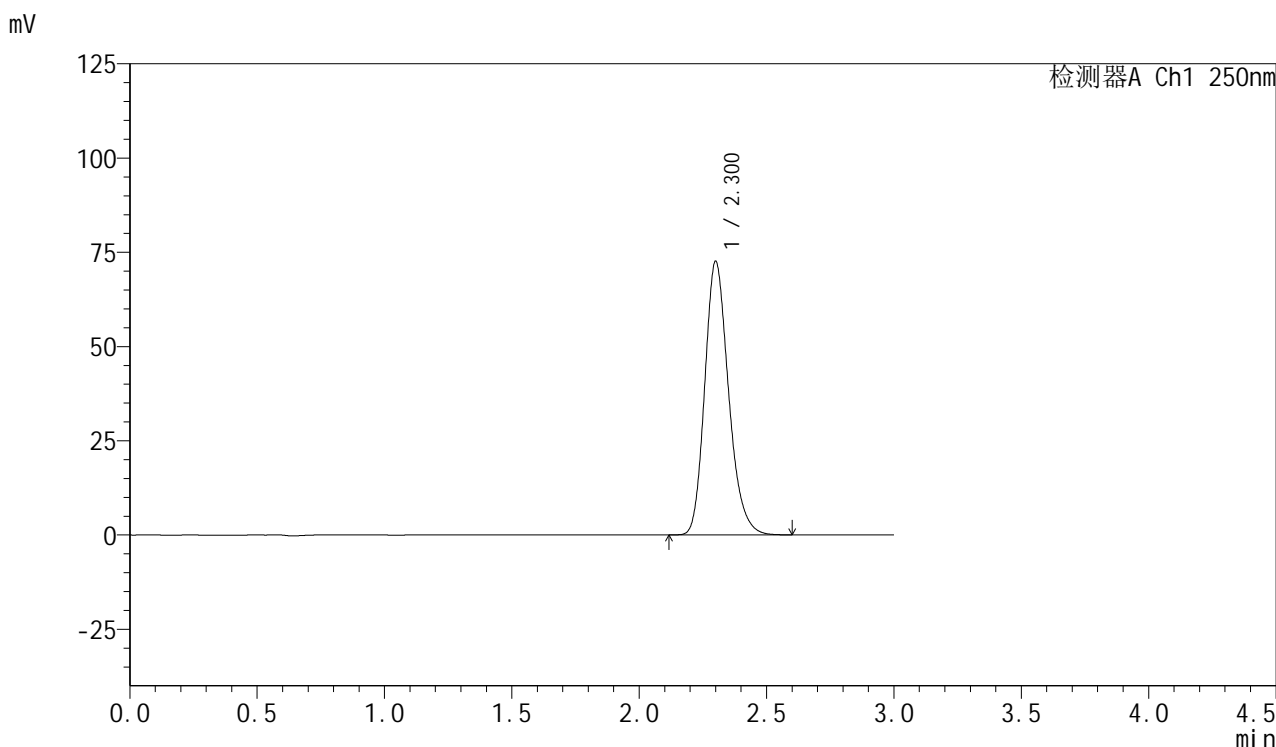


SMF-377

<样品信息>

色谱柱: XB-C18(50mm*4.6mm,5μm) 流速: 1.0ml/min
 柱温: 40°C 波长: 250nm
 数据文件名: RC\$SMF-377 - 0-50/11-570-2 - zzp-rcqx-pH1.2jz-dz1-3.lcd
 方法文件名: RC\$SMF-377 - SMF-377-RCQX-FX260.lcm
 批处理文件名: RC\$SMF-377 - 20241112-rcqx-FX260.lcb
 样品瓶号: 1-18
 进样体积: 10 μl 版本号: 6.115
 进样时间: 2024/11/12 14:02:31 实验者: xiechaojun
 处理时间(V2) : 2024/11/12 18:44:31 处理者: xiechaojun
 仪器型号: SHIMADZU LC-2050C (FX260)

<色谱图>



<峰表>

检测器A Ch1 250nm

峰号	保留时间	面积	面积%	高度	理论塔板数(USP)	拖尾因子	分离度(USP)
1	2.300	471848	100.000	72361	2967	1.215	--
总计		471848	100.000	72361			

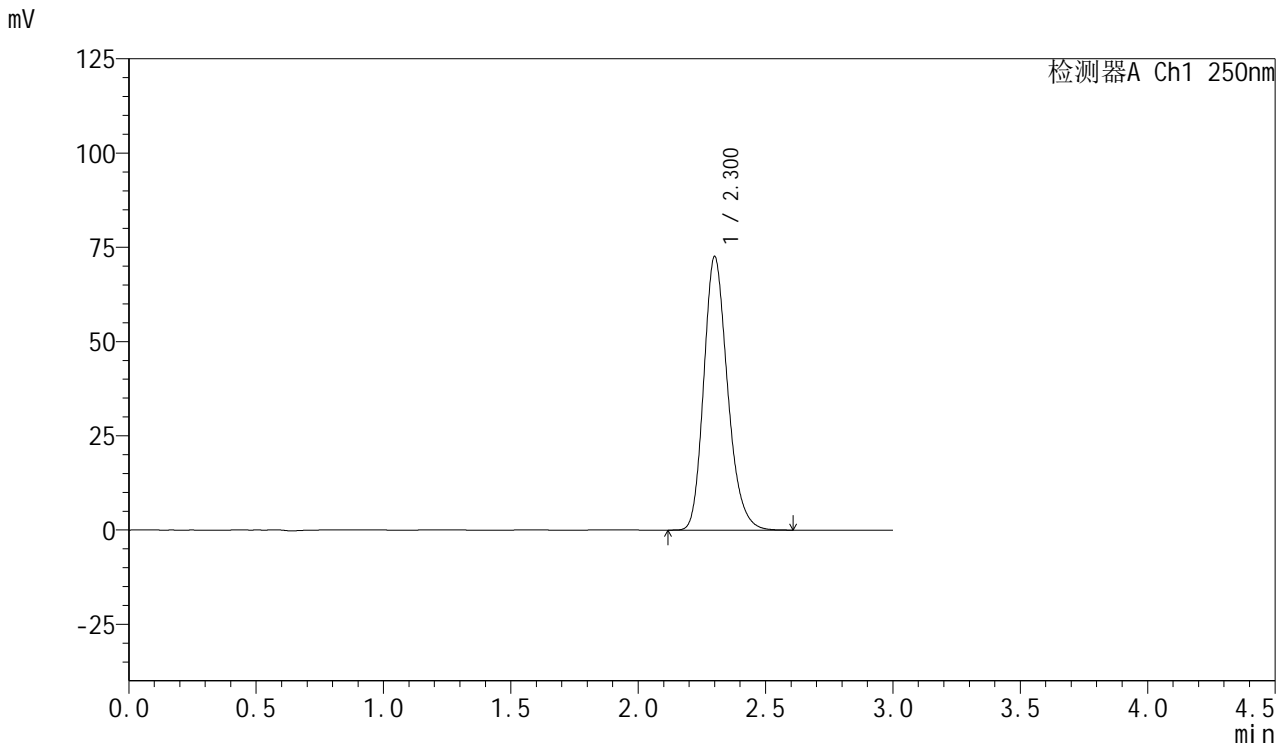


SMF-377

<样品信息>

色谱柱: XB-C18(50mm*4.6mm,5μm) 流速: 1.0ml/min
 柱温: 40°C 波长: 250nm
 数据文件名: RC\$SMF-377 - 0-50/11-571-2 - zzp-rcqx-pH1.2jz-dz1-4.lcd
 方法文件名: RC\$SMF-377 - SMF-377-RCQX-FX260.lcm
 批处理文件名: RC\$SMF-377 - 20241112-rcqx-FX260.lcb
 样品瓶号: 1-18
 进样体积: 10 μl 版本号: 6.115
 进样时间: 2024/11/12 14:05:54 实验者: xiechaojun
 处理时间(V2) : 2024/11/12 18:44:34 处理者: xiechaojun
 仪器型号: SHIMADZU LC-2050C (FX260)

<色谱图>



<峰表>

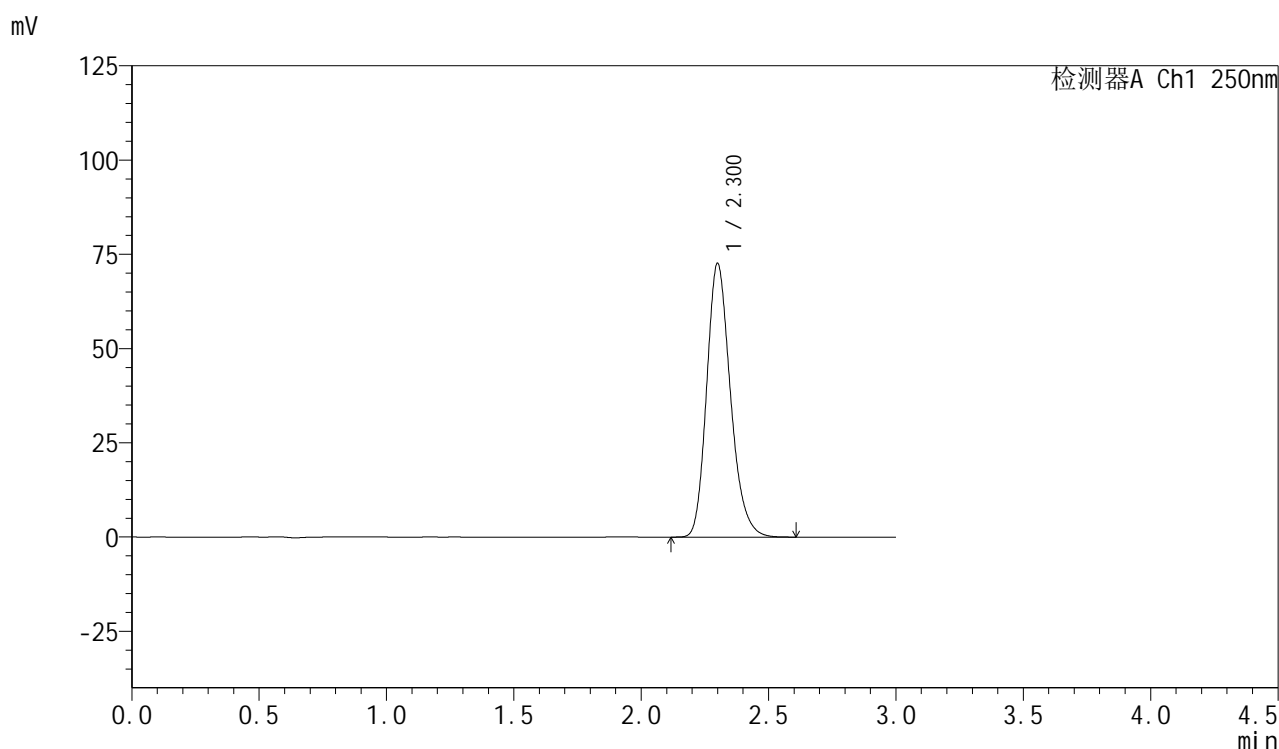
检测器A Ch1 250nm

峰号	保留时间	面积	面积%	高度	理论塔板数(USP)	拖尾因子	分离度(USP)
1	2.300	472051	100.000	72367	2966	1.217	--
总计		472051	100.000	72367			

<样品信息>

色谱柱: XB-C18(50mm*4.6mm,5 μ m) 流速: 1.0ml/min
柱温: 40 $^{\circ}$ C 波长: 250nm
数据文件名: RC\$SMF-377 - 0-50/11-572-2 - zzp-rcqx-pH1.2jz-dz1-5.lcd
方法文件名: RC\$SMF-377 - SMF-377-RCQX-FX260.lcm
批处理文件名: RC\$SMF-377 - 20241112-rcqx-FX260.lcb
样品瓶号: 1-18
进样体积: 10 μ l 版本号: 6.115
进样时间: 2024/11/12 14:09:17 实验者: xiechaojun
处理时间(V2): 2024/11/12 18:44:36 处理者: xiechaojun
仪器型号: SHIMADZU LC-2050C (FX260)

<色谱图>



<峰表>

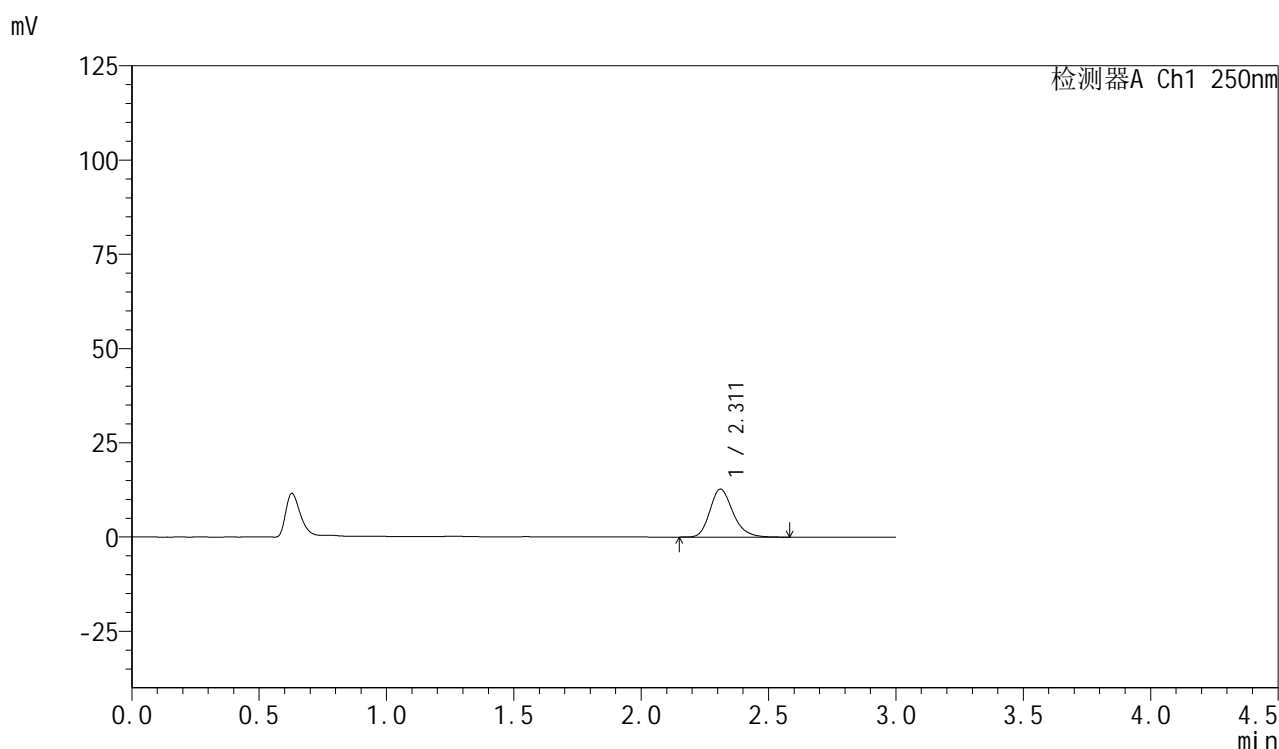
检测器A Ch1 250nm

峰号	保留时间	面积	面积%	高度	理论塔板数(USP)	拖尾因子	分离度(USP)
1	2.300	471949	100.000	72433	2969	1.217	--
总计		471949	100.000	72433			

<样品信息>

色谱柱: XB-C18(50mm*4.6mm,5 μ m) 流速: 1.0ml/min
柱温: 40 $^{\circ}$ C 波长: 250nm
数据文件名: RC\$SMF-377 - 0-50/11-573-2 - zzp-24082702p-rcqx-pH1.2jz-5min-P1.lcd
方法文件名: RC\$SMF-377 - SMF-377-RCQX-FX260.lcm
批处理文件名: RC\$SMF-377 - 20241112-rcqx-FX260.lcb
样品瓶号: 1-1
进样体积: 10 μ l 版本号: 6.115
进样时间: 2024/11/12 14:12:39 实验者: xiechaojun
处理时间(V2): 2024/11/12 18:44:39 处理者: xiechaojun
仪器型号: SHIMADZU LC-2050C (FX260)

<色谱图>



<峰表>

检测器A Ch1 250nm

峰号	保留时间	面积	面积%	高度	理论塔板数(USP)	拖尾因子	分离度(USP)
1	2.311	80373	100.000	12714	3210	1.224	--
总计		80373	100.000	12714			

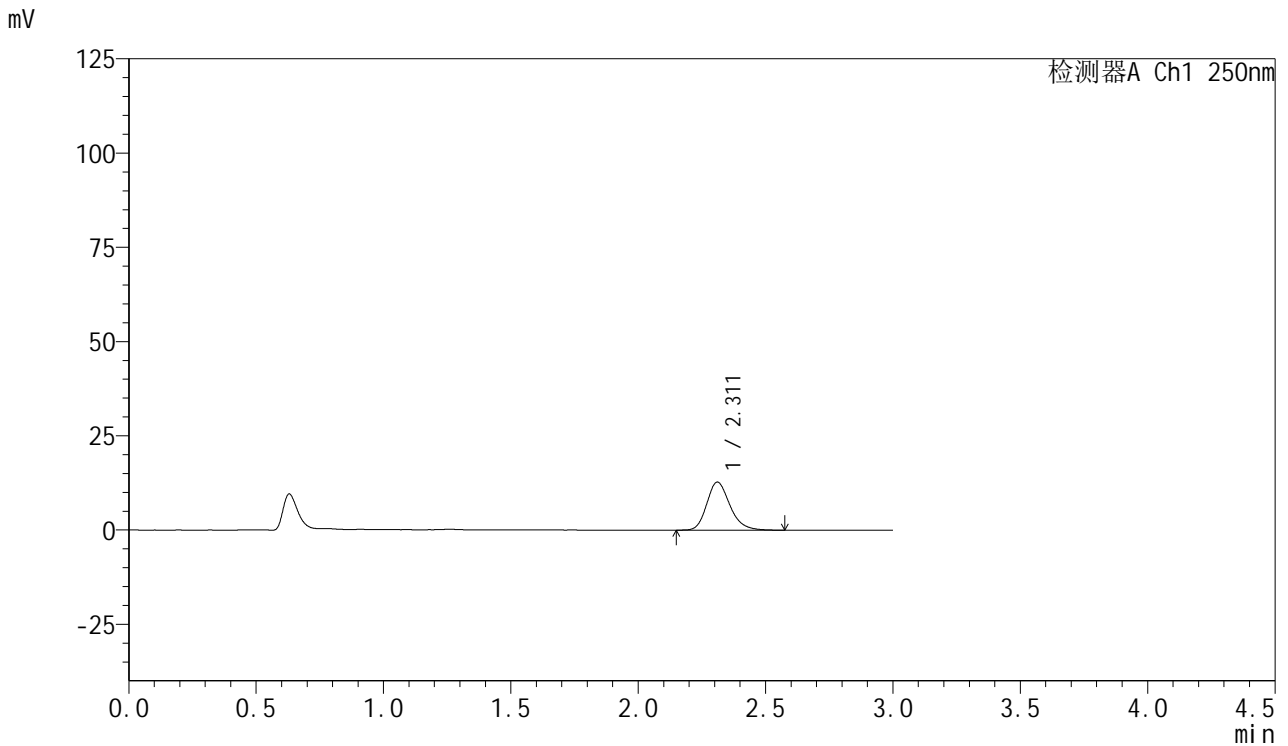


SMF-377

<样品信息>

色谱柱: XB-C18(50mm*4.6mm,5μm) 流速: 1.0ml/min
 柱温: 40°C 波长: 250nm
 数据文件名: RC\$SMF-377 - 0-50/11-574-2 - zzp-24082702p-rcqx-pH1.2jz-5min-P2.lcd
 方法文件名: RC\$SMF-377 - SMF-377-RCQX-FX260.lcm
 批处理文件名: RC\$SMF-377 - 20241112-rcqx-FX260.lcb
 样品瓶号: 1-10
 进样体积: 10 μl 版本号: 6.115
 进样时间: 2024/11/12 14:16:02 实验者: xiechaojun
 处理时间(V2) : 2024/11/12 18:44:42 处理者: xiechaojun
 仪器型号: SHIMADZU LC-2050C (FX260)

<色谱图>



<峰表>

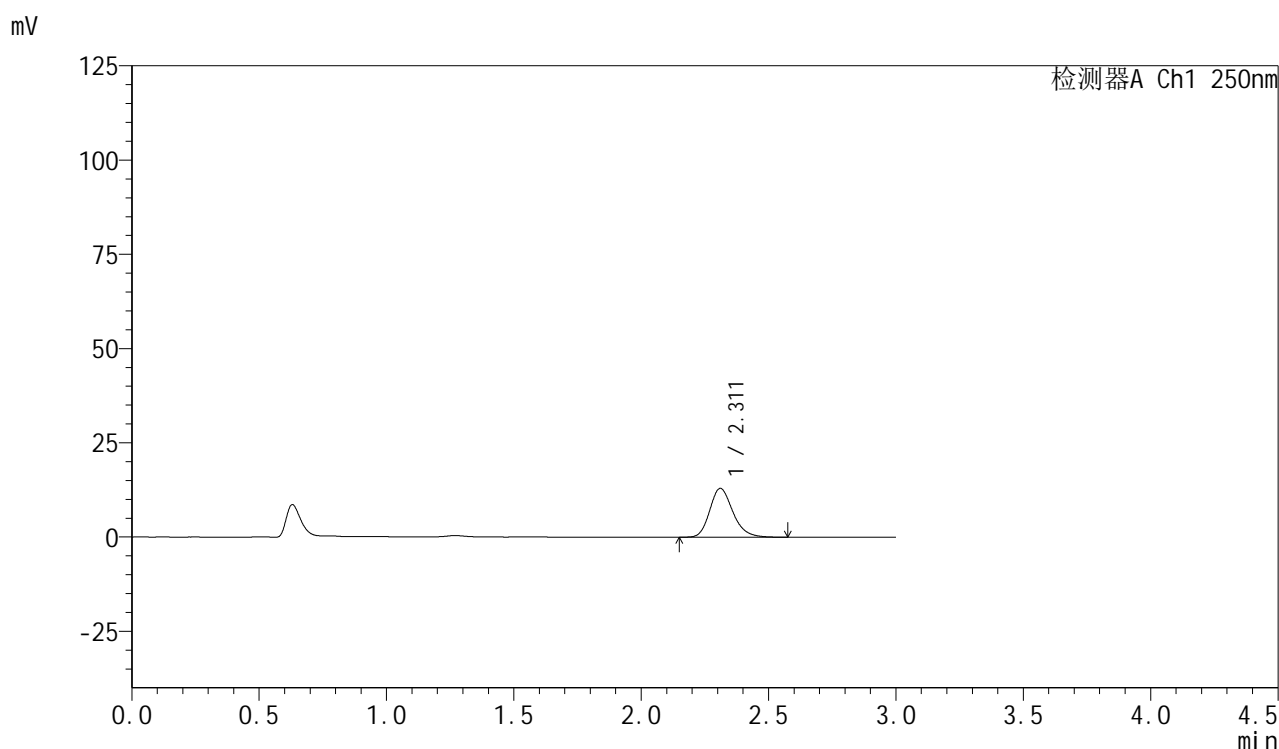
检测器A Ch1 250nm

峰号	保留时间	面积	面积%	高度	理论塔板数(USP)	拖尾因子	分离度(USP)
1	2.311	80528	100.000	12720	3202	1.220	--
总计		80528	100.000	12720			

<样品信息>

色谱柱: XB-C18(50mm*4.6mm,5 μ m) 流速: 1.0ml/min
柱温: 40 $^{\circ}$ C 波长: 250nm
数据文件名: RC\$SMF-377 - 0-50/11-575-2 - zzp-24082702p-rcqx-pH1.2jz-5min-P3.lcd
方法文件名: RC\$SMF-377 - SMF-377-RCQX-FX260.lcm
批处理文件名: RC\$SMF-377 - 20241112-rcqx-FX260.lcb
样品瓶号: 1-19
进样体积: 10 μ l 版本号: 6.115
进样时间: 2024/11/12 14:19:23 实验者: xiechaojun
处理时间(V2): 2024/11/12 18:44:45 处理者: xiechaojun
仪器型号: SHIMADZU LC-2050C (FX260)

<色谱图>



<峰表>

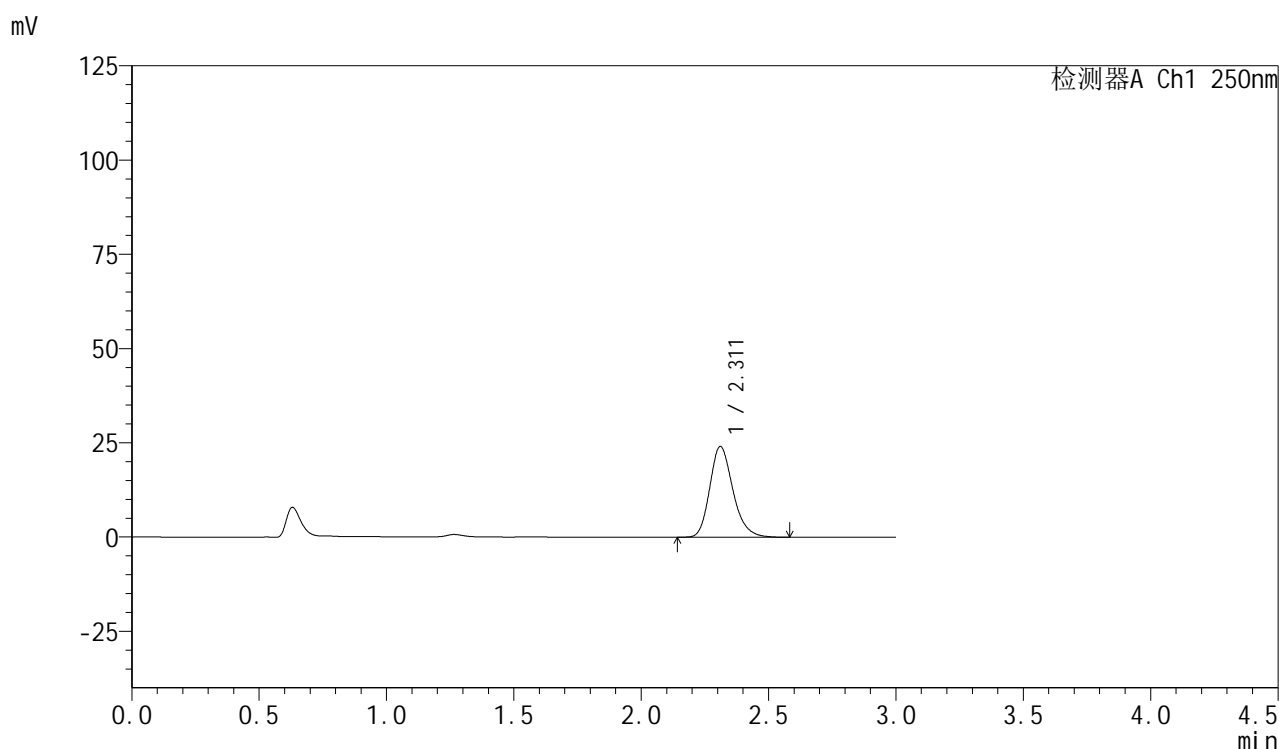
检测器A Ch1 250nm

峰号	保留时间	面积	面积%	高度	理论塔板数(USP)	拖尾因子	分离度(USP)
1	2.311	81966	100.000	12927	3190	1.221	--
总计		81966	100.000	12927			

<样品信息>

色谱柱: XB-C18(50mm*4.6mm,5 μ m) 流速: 1.0ml/min
柱温: 40 $^{\circ}$ C 波长: 250nm
数据文件名: RC\$SMF-377 - 0-50/11-576-2 - zzp-24110801p-rcqx-pH1.2jz-5min-P1.lcd
方法文件名: RC\$SMF-377 - SMF-377-RCQX-FX260.lcm
批处理文件名: RC\$SMF-377 - 20241112-rcqx-FX260.lcb
样品瓶号: 1-28
进样体积: 10 μ l 版本号: 6.115
进样时间: 2024/11/12 14:22:44 实验者: xiechaojun
处理时间(V2): 2024/11/12 18:44:47 处理者: xiechaojun
仪器型号: SHIMADZU LC-2050C (FX260)

<色谱图>



<峰表>

检测器A Ch1 250nm

峰号	保留时间	面积	面积%	高度	理论塔板数(USP)	拖尾因子	分离度(USP)
1	2.311	152207	100.000	24032	3188	1.223	--
总计		152207	100.000	24032			

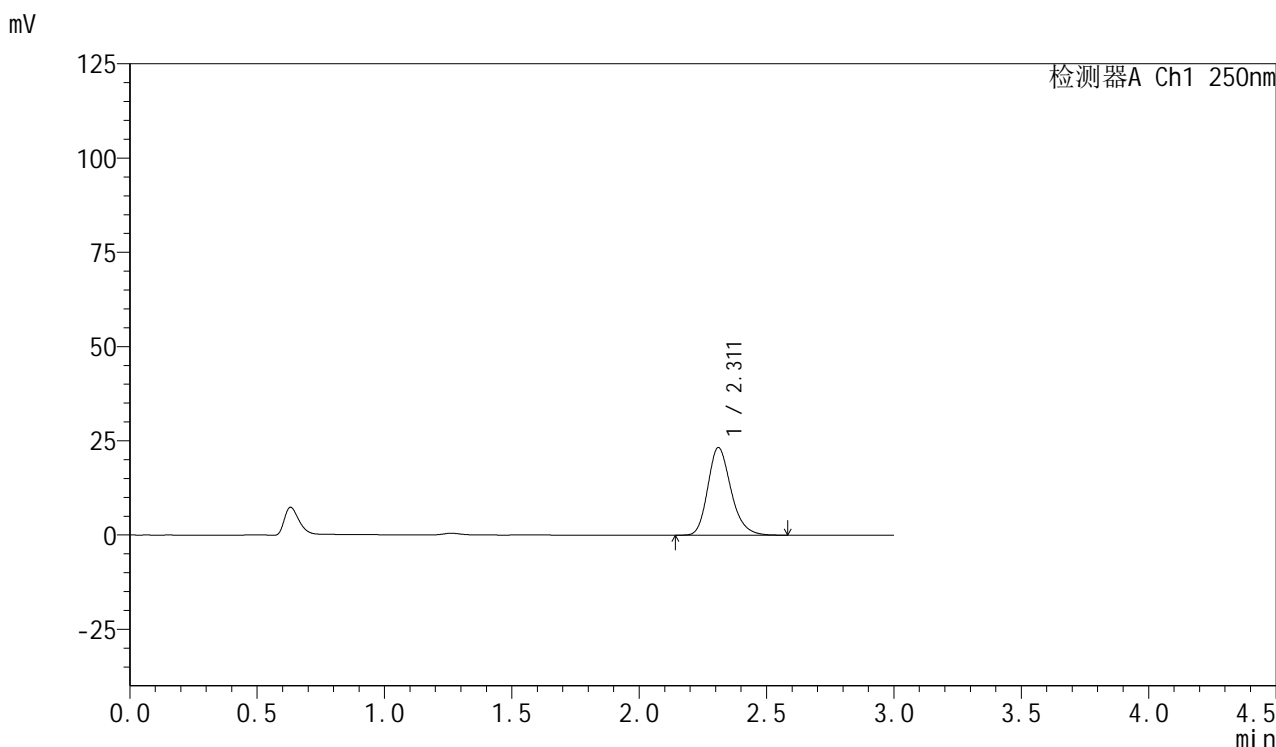


SMF-377

<样品信息>

色谱柱: XB-C18(50mm*4.6mm,5μm) 流速: 1.0ml/min
 柱温: 40°C 波长: 250nm
 数据文件名: RC\$SMF-377 - 0-50/11-577-2 - zzp-24110801p-rcqx-pH1.2jz-5min-P2.lcd
 方法文件名: RC\$SMF-377 - SMF-377-RCQX-FX260.lcm
 批处理文件名: RC\$SMF-377 - 20241112-rcqx-FX260.lcb
 样品瓶号: 1-37
 进样体积: 10 μl 版本号: 6.115
 进样时间: 2024/11/12 14:26:06 实验者: xiechaojun
 处理时间(V2) : 2024/11/12 18:44:50 处理者: xiechaojun
 仪器型号: SHIMADZU LC-2050C (FX260)

<色谱图>



<峰表>

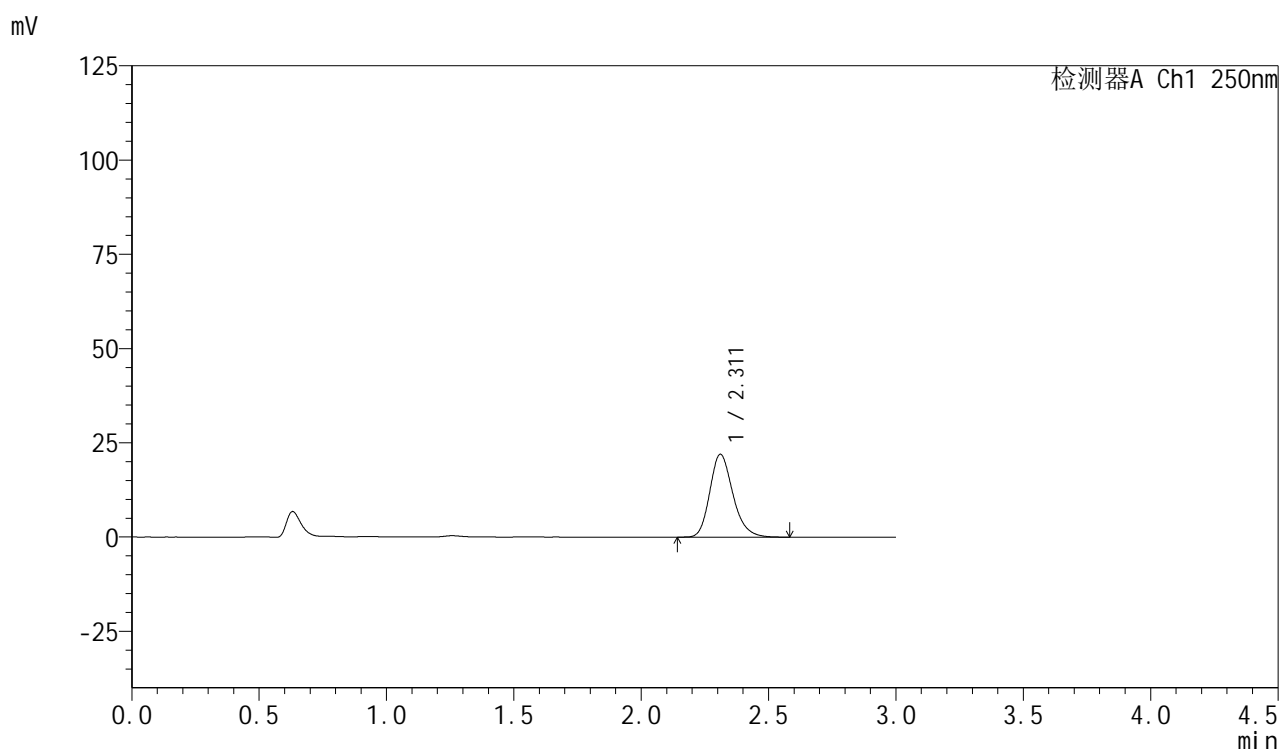
检测器A Ch1 250nm

峰号	保留时间	面积	面积%	高度	理论塔板数(USP)	拖尾因子	分离度(USP)
1	2.311	147210	100.000	23208	3178	1.223	--
总计		147210	100.000	23208			

<样品信息>

色谱柱: XB-C18(50mm*4.6mm,5 μ m) 流速: 1.0ml/min
柱温: 40 $^{\circ}$ C 波长: 250nm
数据文件名: RC\$SMF-377 - 0-50/11-578-2 - zzp-24110801p-rcqx-pH1.2jz-5min-P3.lcd
方法文件名: RC\$SMF-377 - SMF-377-RCQX-FX260.lcm
批处理文件名: RC\$SMF-377 - 20241112-rcqx-FX260.lcb
样品瓶号: 1-46
进样体积: 10 μ l 版本号: 6.115
进样时间: 2024/11/12 14:29:28 实验者: xiechaojun
处理时间(V2): 2024/11/12 18:44:53 处理者: xiechaojun
仪器型号: SHIMADZU LC-2050C (FX260)

<色谱图>



<峰表>

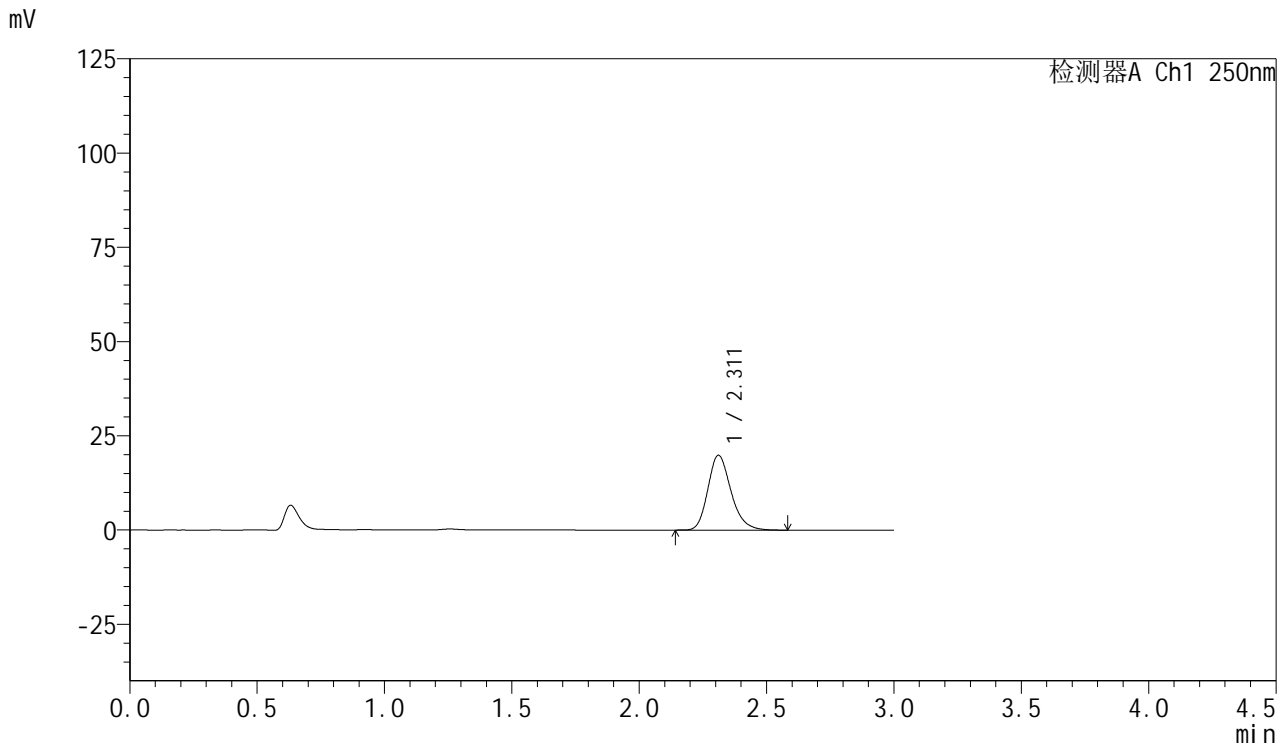
检测器A Ch1 250nm

峰号	保留时间	面积	面积%	高度	理论塔板数(USP)	拖尾因子	分离度(USP)
1	2.311	138930	100.000	21945	3183	1.220	--
总计		138930	100.000	21945			

<样品信息>

色谱柱: XB-C18(50mm*4.6mm,5 μ m) 流速: 1.0ml/min
柱温: 40 $^{\circ}$ C 波长: 250nm
数据文件名: RC\$SMF-377 - 0-50/11-579-2 - zzp-24082702p-rcqx-pH1.2jz-10min-P1.lcd
方法文件名: RC\$SMF-377 - SMF-377-RCQX-FX260.lcm
批处理文件名: RC\$SMF-377 - 20241112-rcqx-FX260.lcb
样品瓶号: 1-2
进样体积: 10 μ l 版本号: 6.115
进样时间: 2024/11/12 14:32:50 实验者: xiechaojun
处理时间(V2): 2024/11/12 18:44:55 处理者: xiechaojun
仪器型号: SHIMADZU LC-2050C (FX260)

<色谱图>



<峰表>

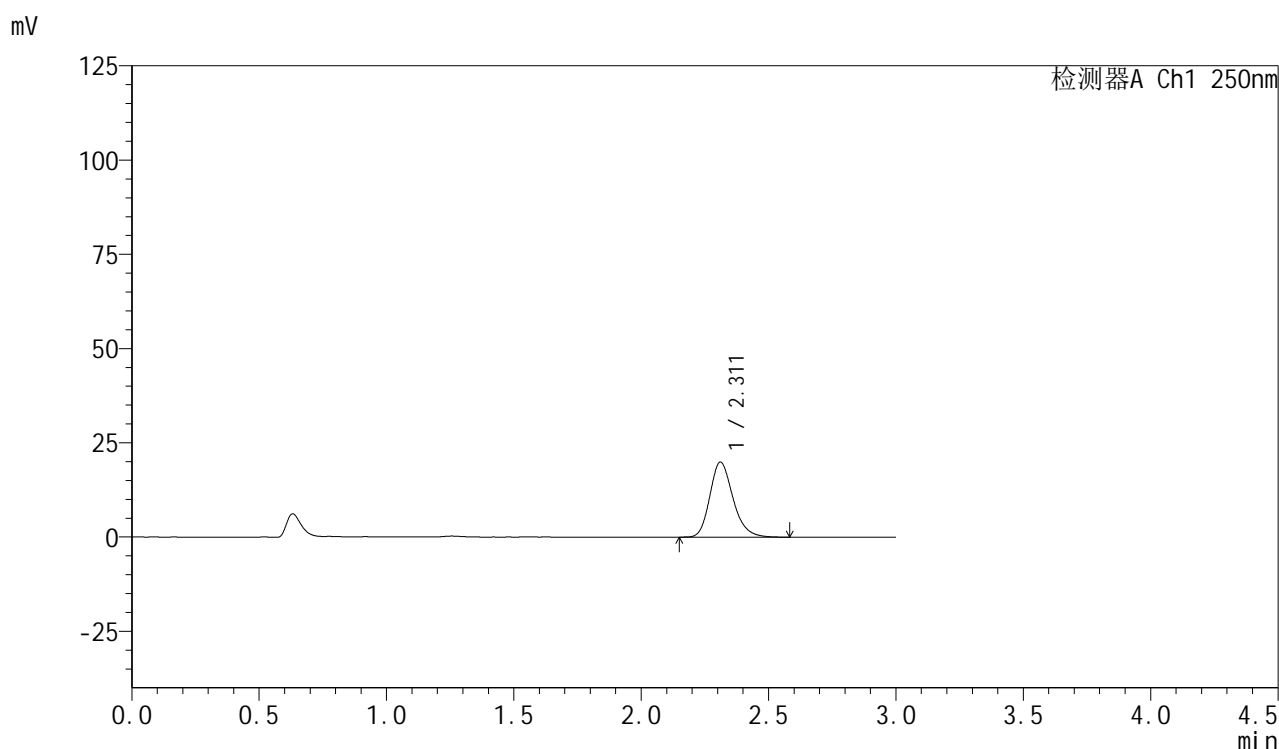
检测器A Ch1 250nm

峰号	保留时间	面积	面积%	高度	理论塔板数(USP)	拖尾因子	分离度(USP)
1	2.311	125639	100.000	19829	3185	1.223	--
总计		125639	100.000	19829			

<样品信息>

色谱柱: XB-C18(50mm*4.6mm,5 μ m) 流速: 1.0ml/min
柱温: 40 $^{\circ}$ C 波长: 250nm
数据文件名: RC\$SMF-377 - 0-50/11-580-2 - zzp-24082702p-rcqx-pH1.2jz-10min-P2.lcd
方法文件名: RC\$SMF-377 - SMF-377-RCQX-FX260.lcm
批处理文件名: RC\$SMF-377 - 20241112-rcqx-FX260.lcb
样品瓶号: 1-11
进样体积: 10 μ l 版本号: 6.115
进样时间: 2024/11/12 14:36:13 实验者: xiechaojun
处理时间(V2): 2024/11/12 18:44:58 处理者: xiechaojun
仪器型号: SHIMADZU LC-2050C (FX260)

<色谱图>



<峰表>

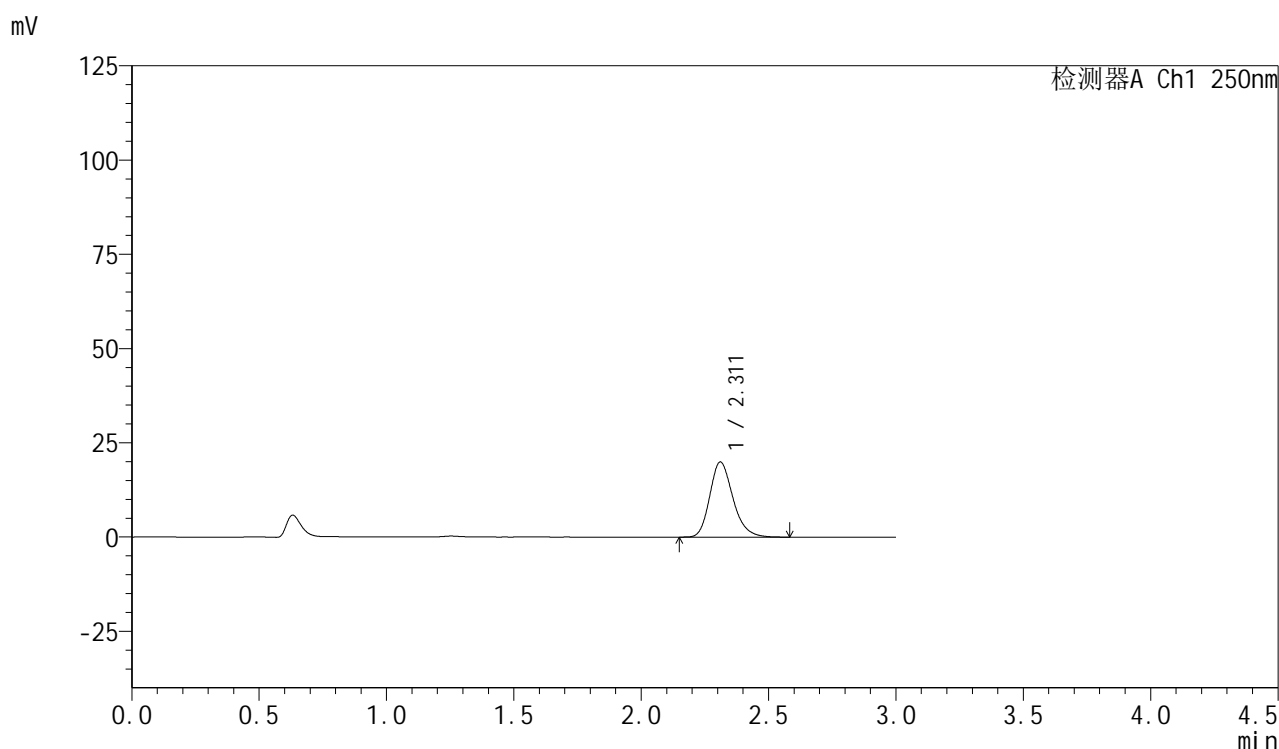
检测器A Ch1 250nm

峰号	保留时间	面积	面积%	高度	理论塔板数(USP)	拖尾因子	分离度(USP)
1	2.311	125821	100.000	19874	3185	1.222	--
总计		125821	100.000	19874			

<样品信息>

色谱柱: XB-C18(50mm*4.6mm,5 μ m) 流速: 1.0ml/min
柱温: 40 $^{\circ}$ C 波长: 250nm
数据文件名: RC\$SMF-377 - 0-50/11-581-2 - zzp-24082702p-rcqx-pH1.2jz-10min-P3.lcd
方法文件名: RC\$SMF-377 - SMF-377-RCQX-FX260.lcm
批处理文件名: RC\$SMF-377 - 20241112-rcqx-FX260.lcb
样品瓶号: 1-20
进样体积: 10 μ l 版本号: 6.115
进样时间: 2024/11/12 14:39:35 实验者: xiechaojun
处理时间(V2): 2024/11/12 18:45:01 处理者: xiechaojun
仪器型号: SHIMADZU LC-2050C (FX260)

<色谱图>



<峰表>

检测器A Ch1 250nm

峰号	保留时间	面积	面积%	高度	理论塔板数(USP)	拖尾因子	分离度(USP)
1	2.311	126247	100.000	19898	3170	1.224	--
总计		126247	100.000	19898			

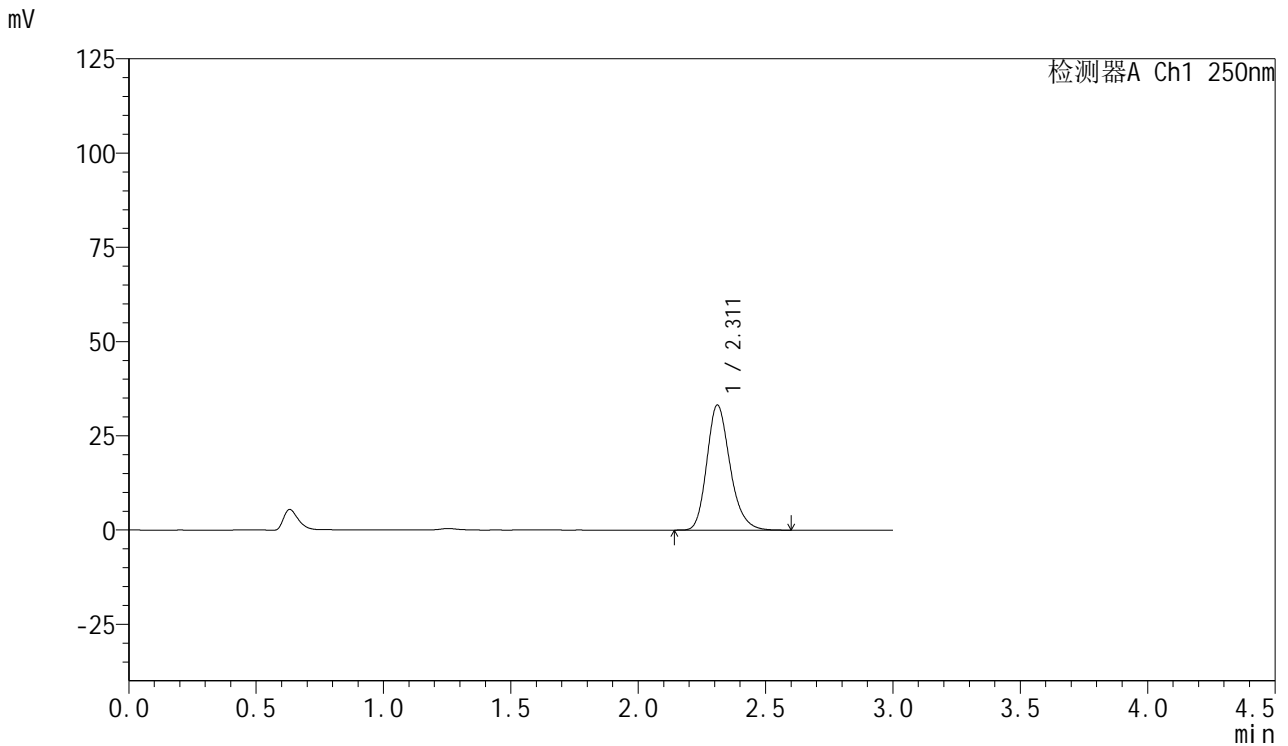


SMF-377

<样品信息>

色谱柱: XB-C18(50mm*4.6mm,5μm) 流速: 1.0ml/min
 柱温: 40°C 波长: 250nm
 数据文件名: RC\$SMF-377 - 0-50/11-582-2 - zzp-24110801p-rcqx-pH1.2jz-10min-P1.lcd
 方法文件名: RC\$SMF-377 - SMF-377-RCQX-FX260.lcm
 批处理文件名: RC\$SMF-377 - 20241112-rcqx-FX260.lcb
 样品瓶号: 1-29
 进样体积: 10 μl 版本号: 6.115
 进样时间: 2024/11/12 14:42:57 实验者: xiechaojun
 处理时间(V2) : 2024/11/12 18:45:04 处理者: xiechaojun
 仪器型号: SHIMADZU LC-2050C (FX260)

<色谱图>



<峰表>

检测器A Ch1 250nm

峰号	保留时间	面积	面积%	高度	理论塔板数(USP)	拖尾因子	分离度(USP)
1	2.311	210228	100.000	33132	3172	1.224	--
总计		210228	100.000	33132			

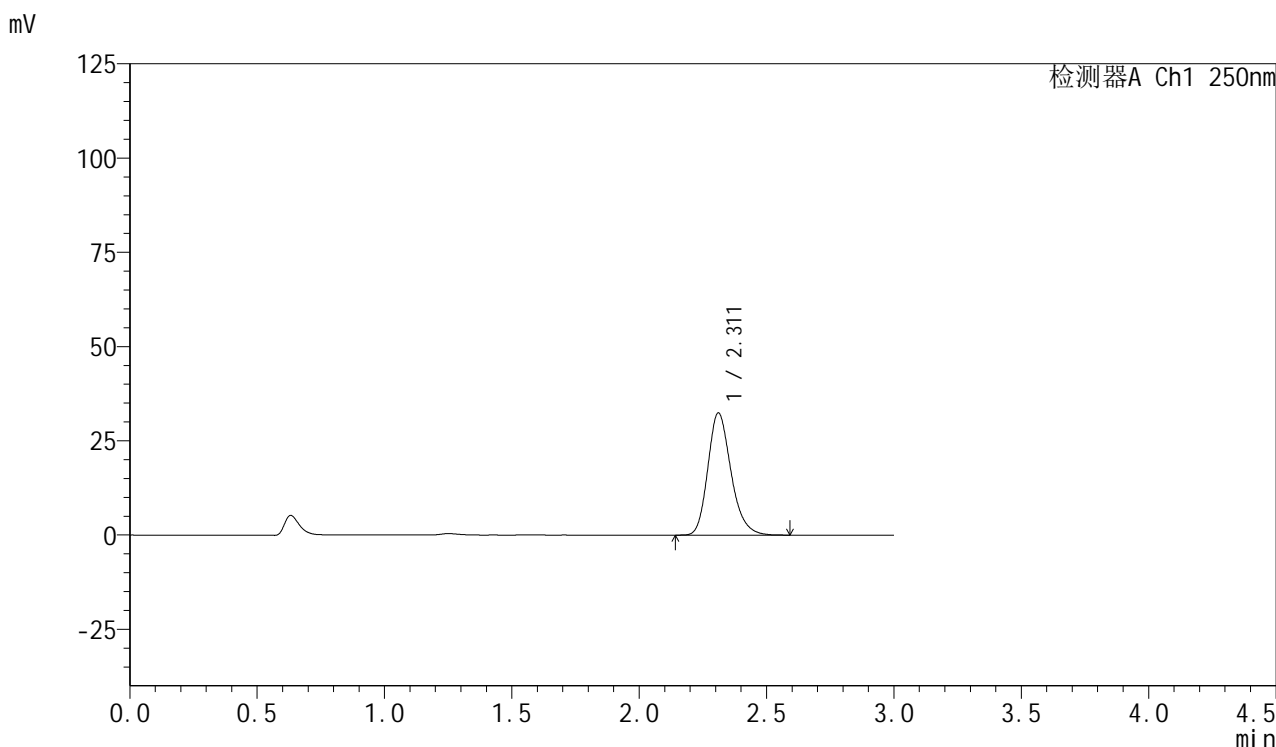


SMF-377

<样品信息>

色谱柱: XB-C18(50mm*4.6mm,5μm) 流速: 1.0ml/min
 柱温: 40°C 波长: 250nm
 数据文件名: RC\$SMF-377 - 0-50/11-583-2 - zzp-24110801p-rcqx-pH1.2jz-10min-P2.lcd
 方法文件名: RC\$SMF-377 - SMF-377-RCQX-FX260.lcm
 批处理文件名: RC\$SMF-377 - 20241112-rcqx-FX260.lcb
 样品瓶号: 1-38
 进样体积: 10 μl 版本号: 6.115
 进样时间: 2024/11/12 14:46:19 实验者: xiechaojun
 处理时间(V2) : 2024/11/12 18:45:06 处理者: xiechaojun
 仪器型号: SHIMADZU LC-2050C (FX260)

<色谱图>



<峰表>

检测器A Ch1 250nm

峰号	保留时间	面积	面积%	高度	理论塔板数(USP)	拖尾因子	分离度(USP)
1	2.311	205405	100.000	32366	3174	1.223	--
总计		205405	100.000	32366			

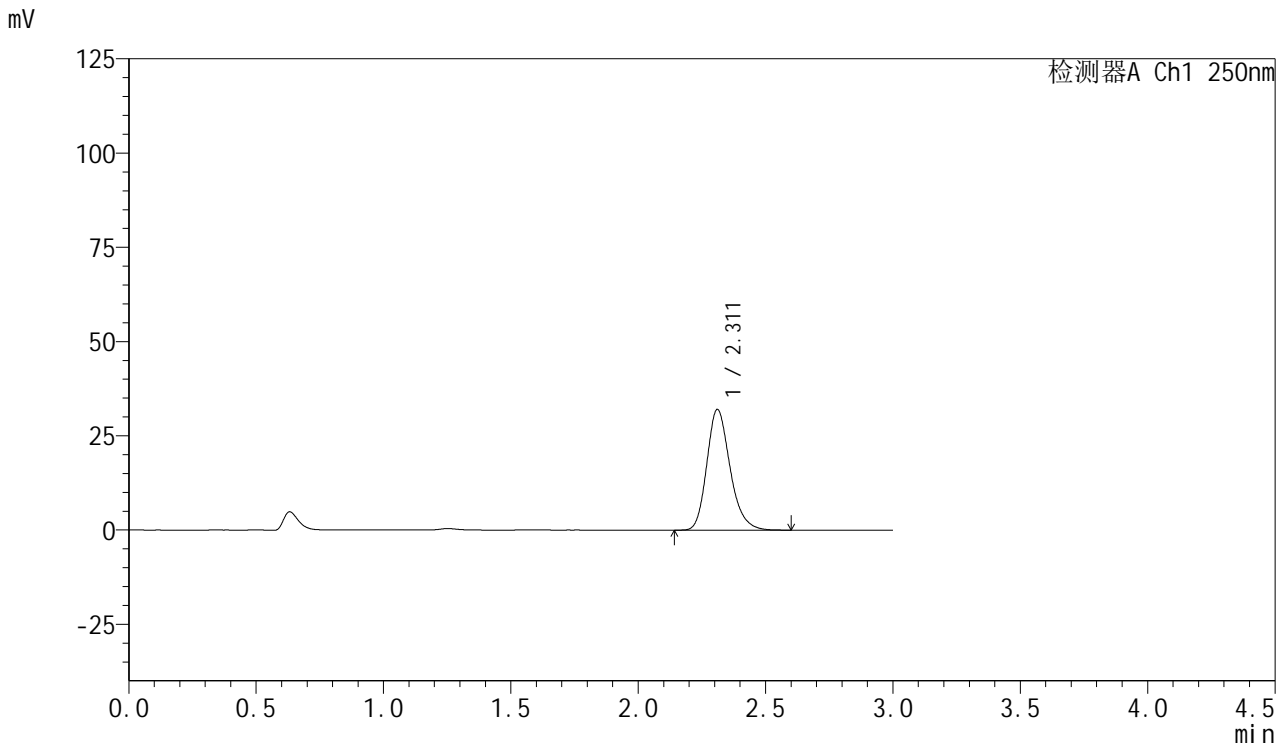


SMF-377

<样品信息>

色谱柱: XB-C18(50mm*4.6mm,5μm) 流速: 1.0ml/min
 柱温: 40°C 波长: 250nm
 数据文件名: RC\$SMF-377 - 0-50/11-584-2 - zzp-24110801p-rcqx-pH1.2jz-10min-P3.lcd
 方法文件名: RC\$SMF-377 - SMF-377-RCQX-FX260.lcm
 批处理文件名: RC\$SMF-377 - 20241112-rcqx-FX260.lcb
 样品瓶号: 1-47
 进样体积: 10 μl 版本号: 6.115
 进样时间: 2024/11/12 14:49:40 实验者: xiechaojun
 处理时间(V2) : 2024/11/12 18:45:09 处理者: xiechaojun
 仪器型号: SHIMADZU LC-2050C (FX260)

<色谱图>



<峰表>

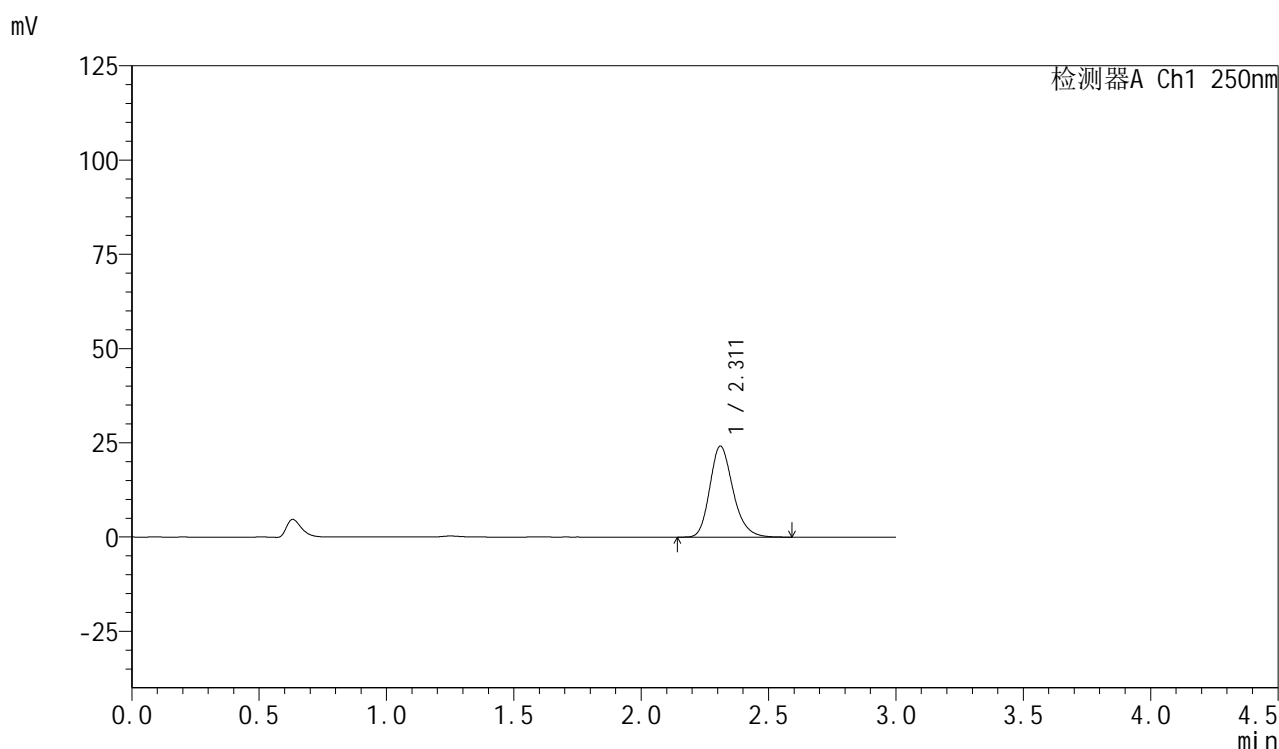
检测器A Ch1 250nm

峰号	保留时间	面积	面积%	高度	理论塔板数(USP)	拖尾因子	分离度(USP)
1	2.311	203007	100.000	31972	3171	1.225	--
总计		203007	100.000	31972			

<样品信息>

色谱柱: XB-C18(50mm*4.6mm,5 μ m) 流速: 1.0ml/min
柱温: 40 $^{\circ}$ C 波长: 250nm
数据文件名: RC\$SMF-377 - 0-50/11-585-2 - zzp-24082702p-rcqx-pH1.2jz-15min-P1.lcd
方法文件名: RC\$SMF-377 - SMF-377-RCQX-FX260.lcm
批处理文件名: RC\$SMF-377 - 20241112-rcqx-FX260.lcb
样品瓶号: 1-3
进样体积: 10 μ l 版本号: 6.115
进样时间: 2024/11/12 14:53:03 实验者: xiechaojun
处理时间(V2): 2024/11/12 18:45:12 处理者: xiechaojun
仪器型号: SHIMADZU LC-2050C (FX260)

<色谱图>



<峰表>

检测器A Ch1 250nm

峰号	保留时间	面积	面积%	高度	理论塔板数(USP)	拖尾因子	分离度(USP)
1	2.311	152935	100.000	24097	3175	1.222	--
总计		152935	100.000	24097			

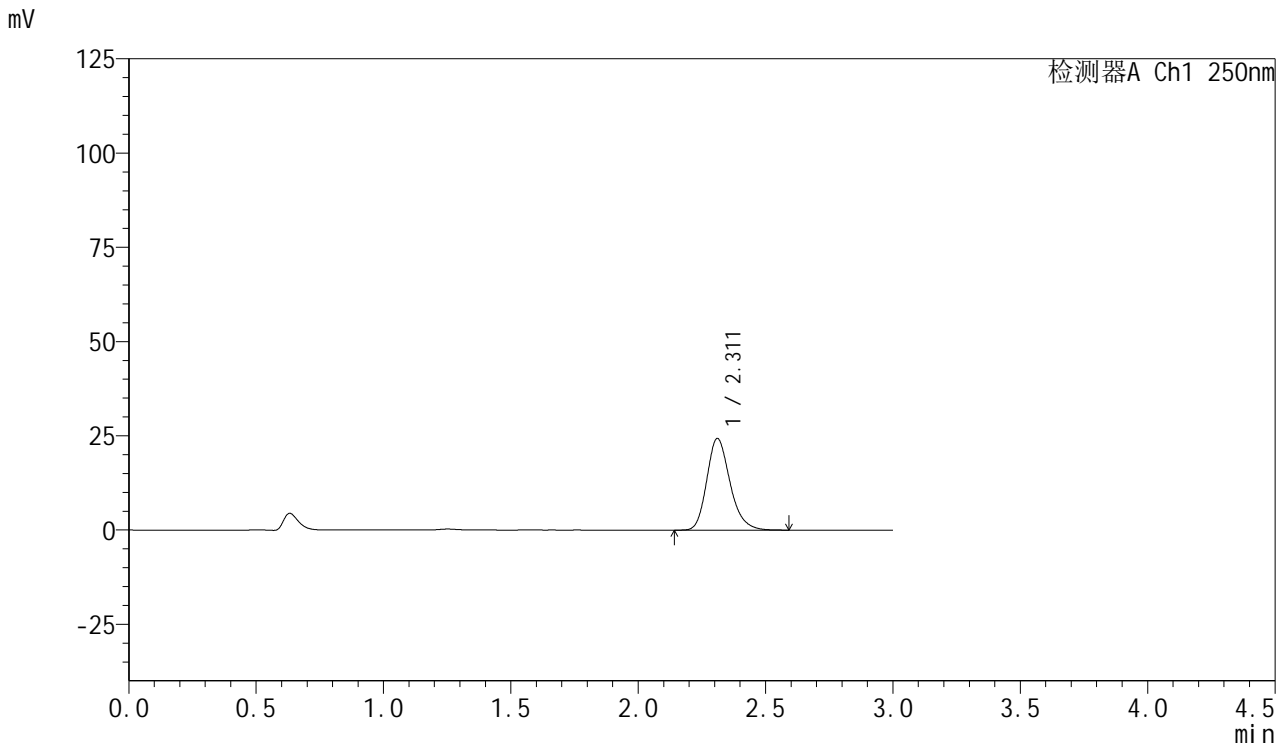


SMF-377

<样品信息>

色谱柱: XB-C18(50mm*4.6mm,5μm) 流速: 1.0ml/min
 柱温: 40°C 波长: 250nm
 数据文件名: RC\$SMF-377 - 0-50/11-586-2 - zzp-24082702p-rcqx-pH1.2jz-15min-P2.lcd
 方法文件名: RC\$SMF-377 - SMF-377-RCQX-FX260.lcm
 批处理文件名: RC\$SMF-377 - 20241112-rcqx-FX260.lcb
 样品瓶号: 1-12
 进样体积: 10 μl 版本号: 6.115
 进样时间: 2024/11/12 14:56:25 实验者: xiechaojun
 处理时间(V2) : 2024/11/12 18:45:15 处理者: xiechaojun
 仪器型号: SHIMADZU LC-2050C (FX260)

<色谱图>



<峰表>

检测器A Ch1 250nm

峰号	保留时间	面积	面积%	高度	理论塔板数(USP)	拖尾因子	分离度(USP)
1	2.311	154259	100.000	24291	3168	1.224	--
总计		154259	100.000	24291			

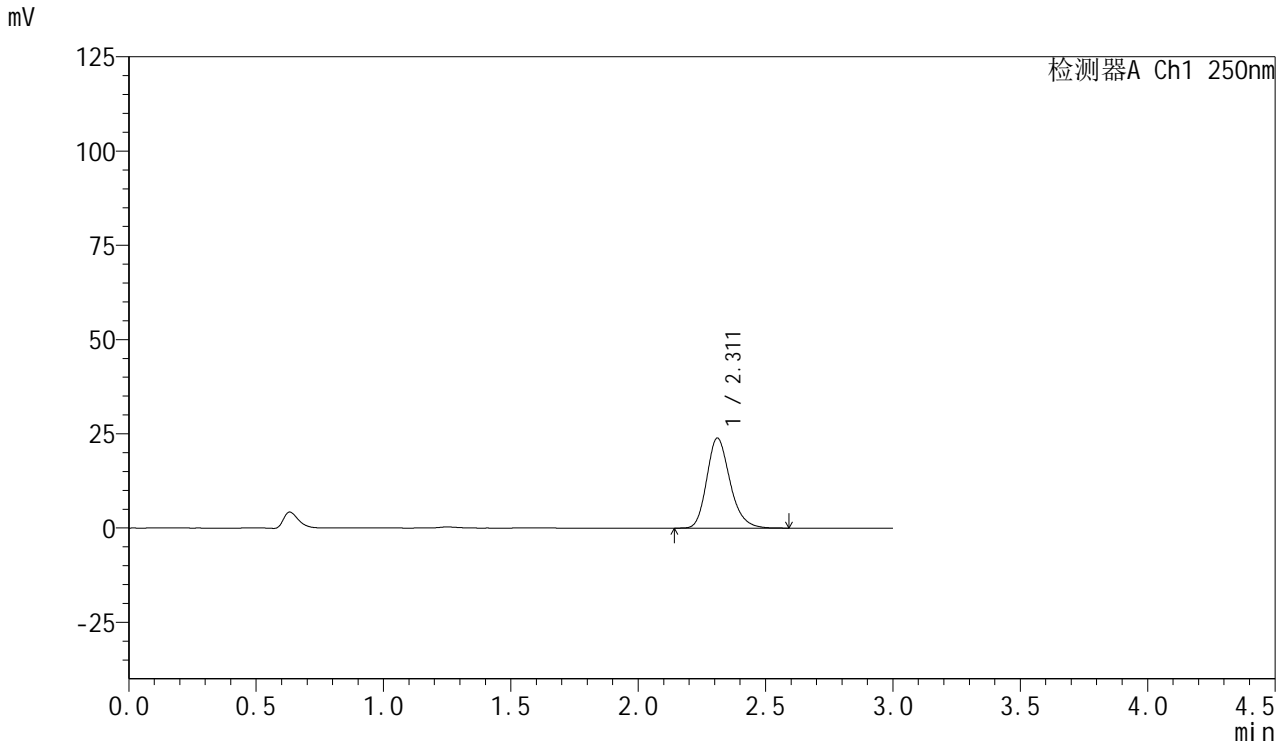


SMF-377

<样品信息>

色谱柱: XB-C18(50mm*4.6mm,5μm) 流速: 1.0ml/min
 柱温: 40°C 波长: 250nm
 数据文件名: RC\$SMF-377 - 0-50/11-587-2 - zzp-24082702p-rcqx-pH1.2jz-15min-P3.lcd
 方法文件名: RC\$SMF-377 - SMF-377-RCQX-FX260.lcm
 批处理文件名: RC\$SMF-377 - 20241112-rcqx-FX260.lcb
 样品瓶号: 1-21
 进样体积: 10 μl 版本号: 6.115
 进样时间: 2024/11/12 14:59:48 实验者: xiechaojun
 处理时间(V2) : 2024/11/12 18:45:17 处理者: xiechaojun
 仪器型号: SHIMADZU LC-2050C (FX260)

<色谱图>



<峰表>

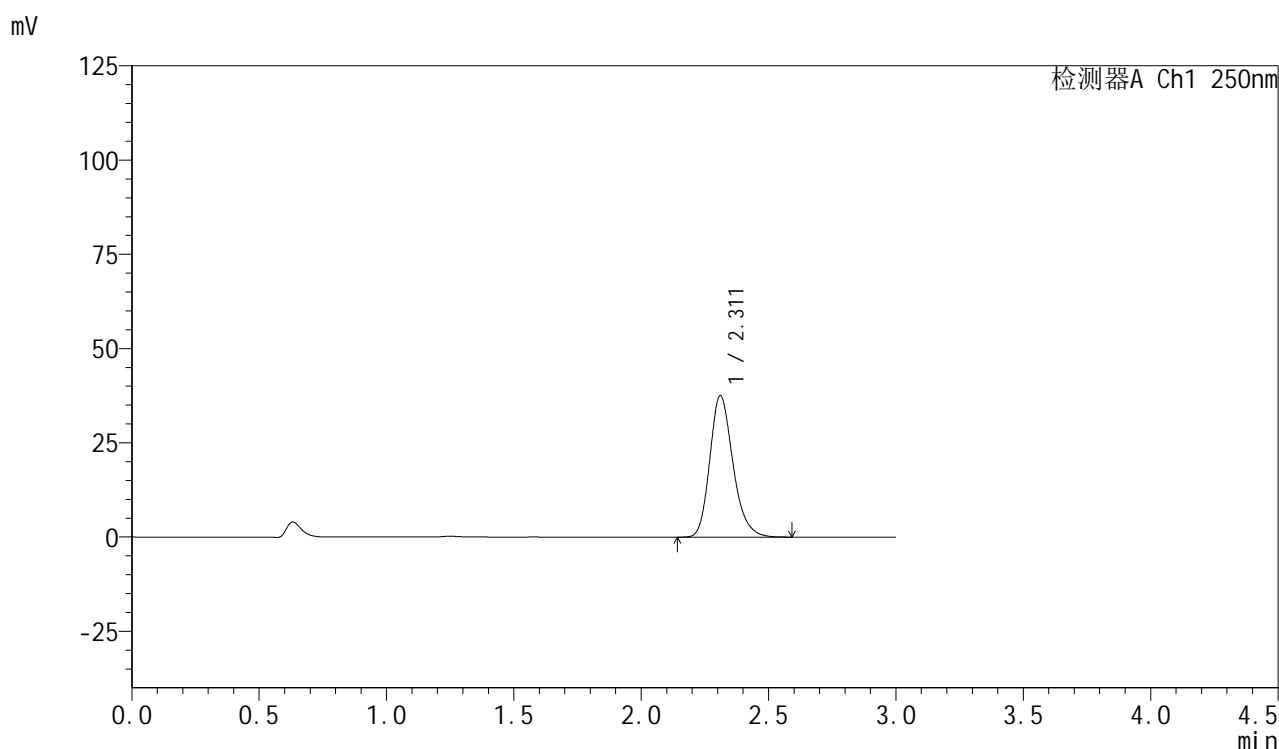
检测器A Ch1 250nm

峰号	保留时间	面积	面积%	高度	理论塔板数(USP)	拖尾因子	分离度(USP)
1	2.311	151450	100.000	23834	3164	1.224	--
总计		151450	100.000	23834			

<样品信息>

色谱柱: XB-C18(50mm*4.6mm,5 μ m) 流速: 1.0ml/min
柱温: 40 $^{\circ}$ C 波长: 250nm
数据文件名: RC\$SMF-377 - 0-50/11-588-2 - zzp-24110801p-rcqx-pH1.2jz-15min-P1.lcd
方法文件名: RC\$SMF-377 - SMF-377-RCQX-FX260.lcm
批处理文件名: RC\$SMF-377 - 20241112-rcqx-FX260.lcb
样品瓶号: 1-30
进样体积: 10 μ l 版本号: 6.115
进样时间: 2024/11/12 15:03:10 实验者: xiechaojun
处理时间(V2): 2024/11/12 18:45:20 处理者: xiechaojun
仪器型号: SHIMADZU LC-2050C (FX260)

<色谱图>



<峰表>

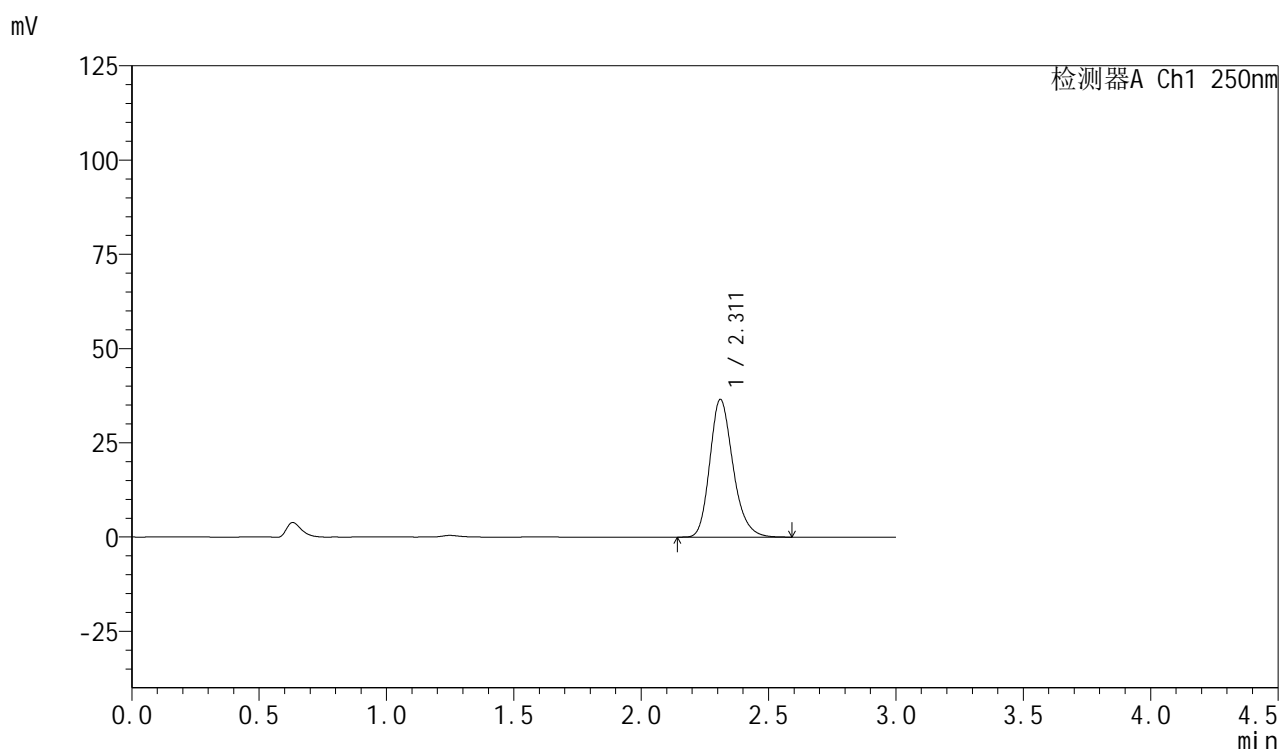
检测器A Ch1 250nm

峰号	保留时间	面积	面积%	高度	理论塔板数(USP)	拖尾因子	分离度(USP)
1	2.311	237878	100.000	37462	3171	1.225	--
总计		237878	100.000	37462			

<样品信息>

色谱柱: XB-C18(50mm*4.6mm,5 μ m) 流速: 1.0ml/min
柱温: 40 $^{\circ}$ C 波长: 250nm
数据文件名: RC\$SMF-377 - 0-50/11-589-2 - zzp-24110801p-rcqx-pH1.2jz-15min-P2.lcd
方法文件名: RC\$SMF-377 - SMF-377-RCQX-FX260.lcm
批处理文件名: RC\$SMF-377 - 20241112-rcqx-FX260.lcb
样品瓶号: 1-39
进样体积: 10 μ l 版本号: 6.115
进样时间: 2024/11/12 15:06:32 实验者: xiechaojun
处理时间(V2): 2024/11/12 18:45:23 处理者: xiechaojun
仪器型号: SHIMADZU LC-2050C (FX260)

<色谱图>



<峰表>

检测器A Ch1 250nm

峰号	保留时间	面积	面积%	高度	理论塔板数(USP)	拖尾因子	分离度(USP)
1	2.311	231697	100.000	36474	3165	1.225	--
总计		231697	100.000	36474			

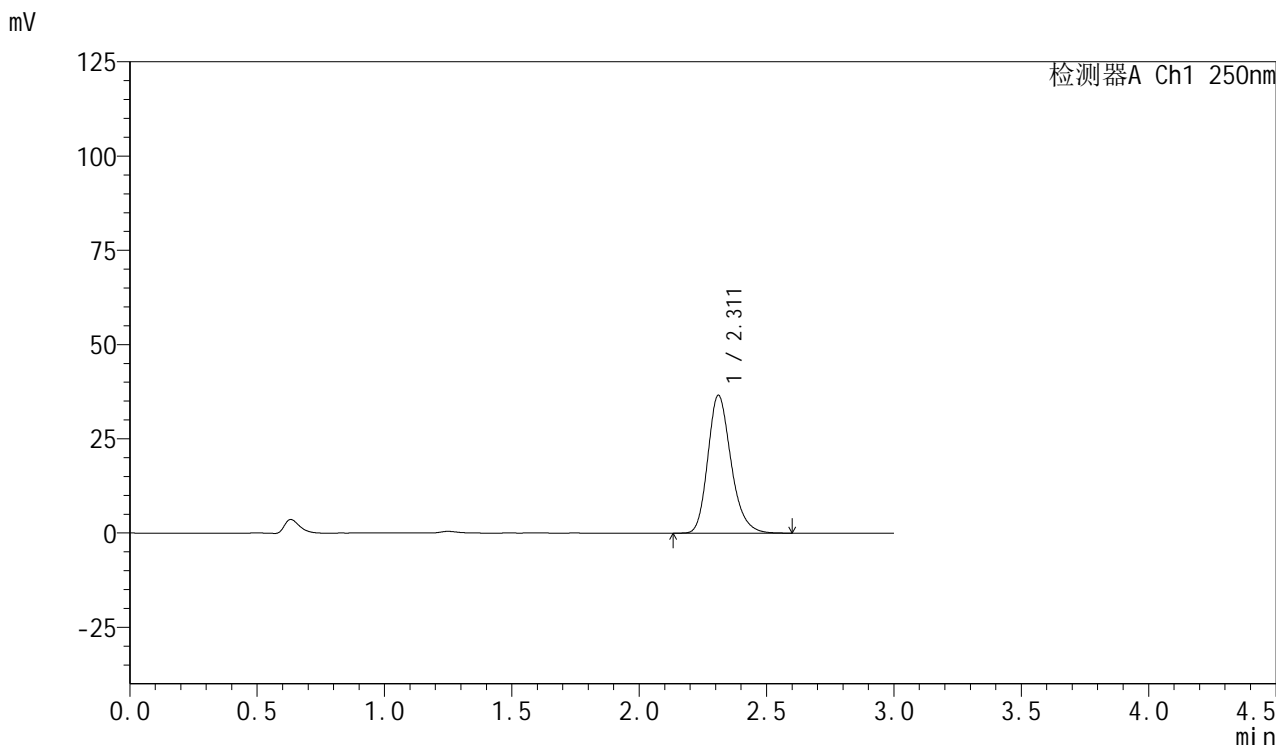


SMF-377

<样品信息>

色谱柱: XB-C18(50mm*4.6mm,5μm) 流速: 1.0ml/min
 柱温: 40°C 波长: 250nm
 数据文件名: RC\$SMF-377 - 0-50/11-590-2 - zzp-24110801p-rcqx-pH1.2jz-15min-P3.lcd
 方法文件名: RC\$SMF-377 - SMF-377-RCQX-FX260.lcm
 批处理文件名: RC\$SMF-377 - 20241112-rcqx-FX260.lcb
 样品瓶号: 1-48
 进样体积: 10 μl 版本号: 6.115
 进样时间: 2024/11/12 15:09:54 实验者: xiechaojun
 处理时间(V2) : 2024/11/12 18:45:26 处理者: xiechaojun
 仪器型号: SHIMADZU LC-2050C (FX260)

<色谱图>



<峰表>

检测器A Ch1 250nm

峰号	保留时间	面积	面积%	高度	理论塔板数(USP)	拖尾因子	分离度(USP)
1	2.311	232112	100.000	36528	3167	1.227	--
总计		232112	100.000	36528			

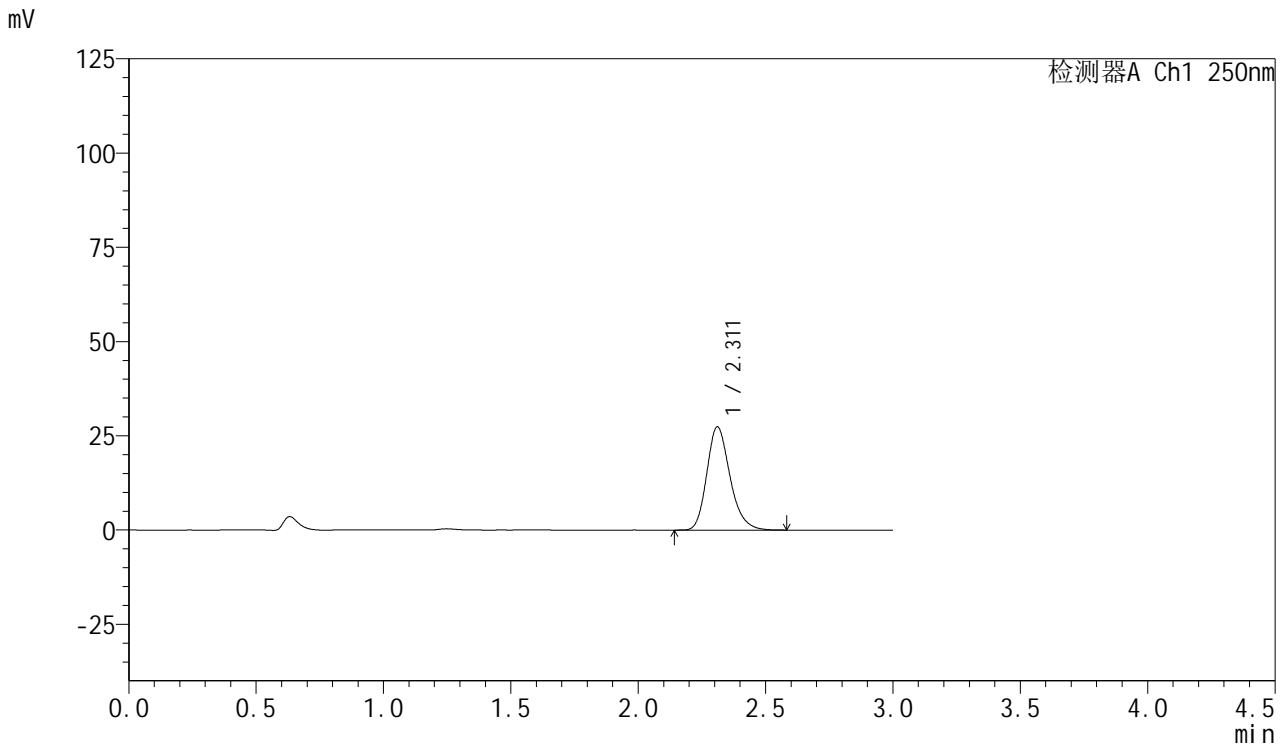


SMF-377

<样品信息>

色谱柱: XB-C18(50mm*4.6mm,5μm) 流速: 1.0ml/min
 柱温: 40°C 波长: 250nm
 数据文件名: RC\$SMF-377 - 0-50/11-591-2 - zzp-24082702p-rcqx-pH1.2jz-20min-P1.lcd
 方法文件名: RC\$SMF-377 - SMF-377-RCQX-FX260.lcm
 批处理文件名: RC\$SMF-377 - 20241112-rcqx-FX260.lcb
 样品瓶号: 1-4
 进样体积: 10 μl 版本号: 6.115
 进样时间: 2024/11/12 15:13:16 实验者: xiechaojun
 处理时间(V2) : 2024/11/12 18:45:29 处理者: xiechaojun
 仪器型号: SHIMADZU LC-2050C (FX260)

<色谱图>



<峰表>

检测器A Ch1 250nm

峰号	保留时间	面积	面积%	高度	理论塔板数(USP)	拖尾因子	分离度(USP)
1	2.311	173681	100.000	27342	3164	1.227	--
总计		173681	100.000	27342			

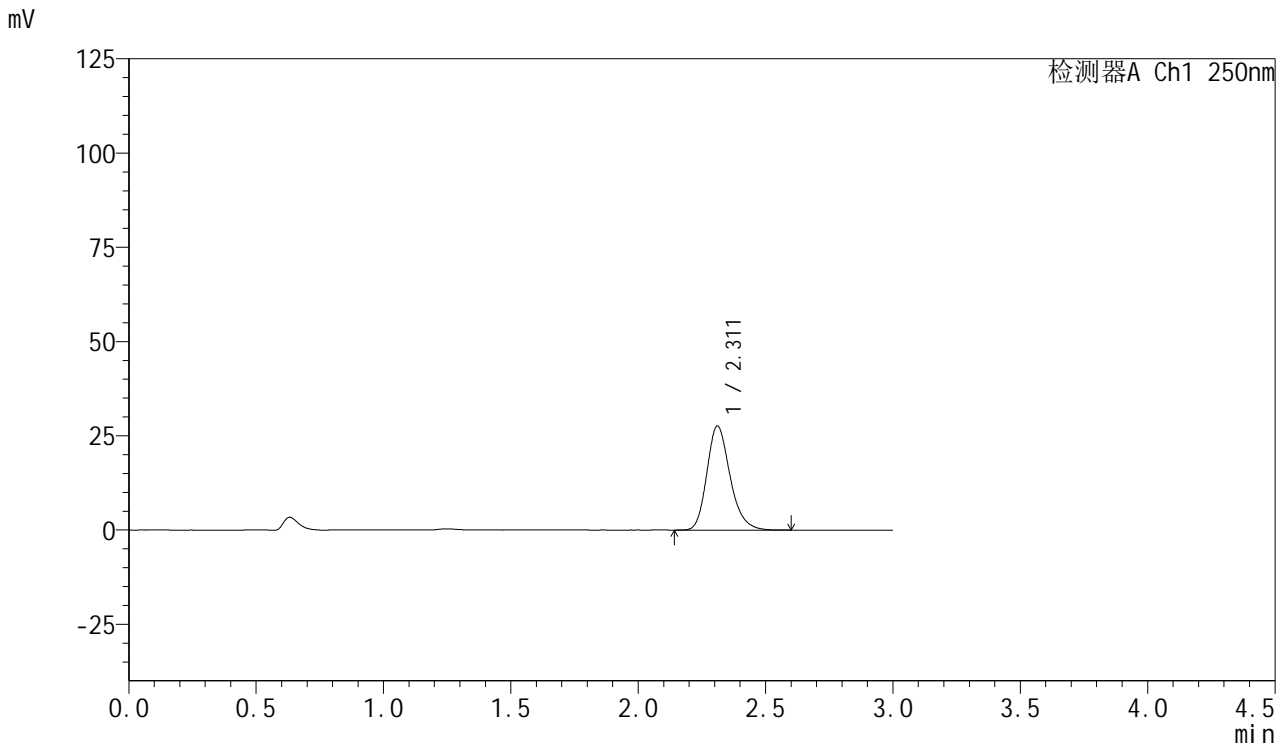


SMF-377

<样品信息>

色谱柱: XB-C18(50mm*4.6mm,5μm) 流速: 1.0ml/min
 柱温: 40°C 波长: 250nm
 数据文件名: RC\$SMF-377 - 0-50/11-592-2 - zzp-24082702p-rcqx-pH1.2jz-20min-P2.lcd
 方法文件名: RC\$SMF-377 - SMF-377-RCQX-FX260.lcm
 批处理文件名: RC\$SMF-377 - 20241112-rcqx-FX260.lcb
 样品瓶号: 1-13
 进样体积: 10 μl 版本号: 6.115
 进样时间: 2024/11/12 15:16:38 实验者: xiechaojun
 处理时间(V2) : 2024/11/12 18:45:32 处理者: xiechaojun
 仪器型号: SHIMADZU LC-2050C (FX260)

<色谱图>



<峰表>

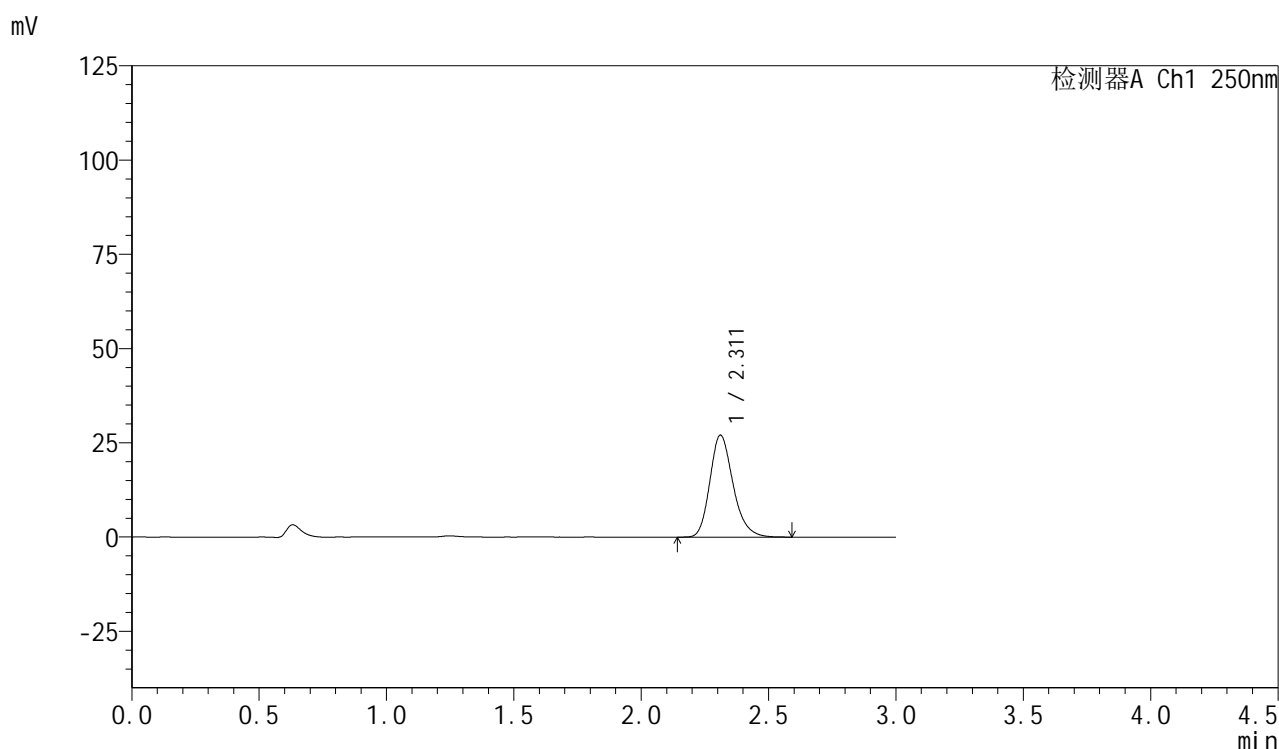
检测器A Ch1 250nm

峰号	保留时间	面积	面积%	高度	理论塔板数(USP)	拖尾因子	分离度(USP)
1	2.311	175173	100.000	27568	3167	1.228	--
总计		175173	100.000	27568			

<样品信息>

色谱柱: XB-C18(50mm*4.6mm,5 μ m) 流速: 1.0ml/min
柱温: 40 $^{\circ}$ C 波长: 250nm
数据文件名: RC\$SMF-377 - 0-50/11-593-2 - zzp-24082702p-rcqx-pH1.2jz-20min-P3.lcd
方法文件名: RC\$SMF-377 - SMF-377-RCQX-FX260.lcm
批处理文件名: RC\$SMF-377 - 20241112-rcqx-FX260.lcb
样品瓶号: 1-22
进样体积: 10 μ l 版本号: 6.115
进样时间: 2024/11/12 15:20:00 实验者: xiechaojun
处理时间(V2): 2024/11/12 18:45:35 处理者: xiechaojun
仪器型号: SHIMADZU LC-2050C (FX260)

<色谱图>



<峰表>

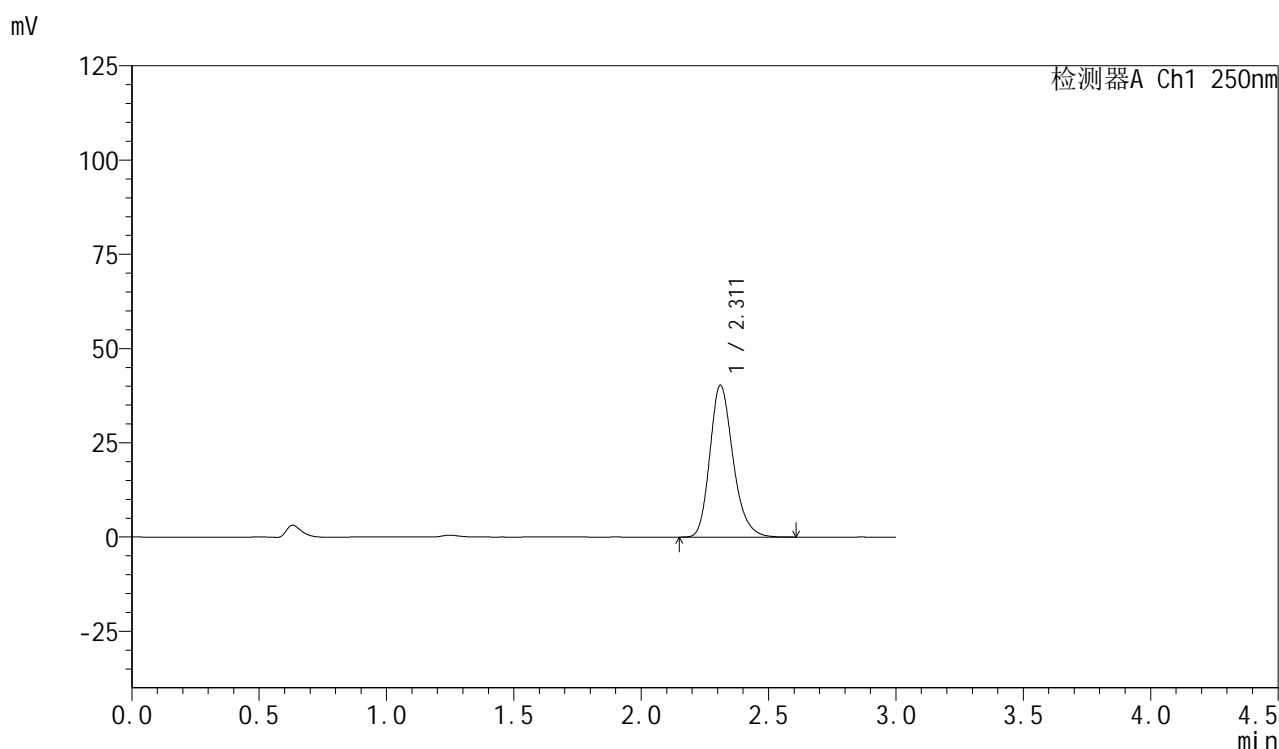
检测器A Ch1 250nm

峰号	保留时间	面积	面积%	高度	理论塔板数(USP)	拖尾因子	分离度(USP)
1	2.311	171537	100.000	27013	3171	1.227	--
总计		171537	100.000	27013			

<样品信息>

色谱柱: XB-C18(50mm*4.6mm,5 μ m) 流速: 1.0ml/min
柱温: 40 $^{\circ}$ C 波长: 250nm
数据文件名: RC\$SMF-377 - 0-50/11-594-2 - zzp-24110801p-rcqx-pH1.2jz-20min-P1.lcd
方法文件名: RC\$SMF-377 - SMF-377-RCQX-FX260.lcm
批处理文件名: RC\$SMF-377 - 20241112-rcqx-FX260.lcb
样品瓶号: 1-31
进样体积: 10 μ l 版本号: 6.115
进样时间: 2024/11/12 15:23:22 实验者: xiechaojun
处理时间(V2): 2024/11/12 18:45:37 处理者: xiechaojun
仪器型号: SHIMADZU LC-2050C (FX260)

<色谱图>



<峰表>

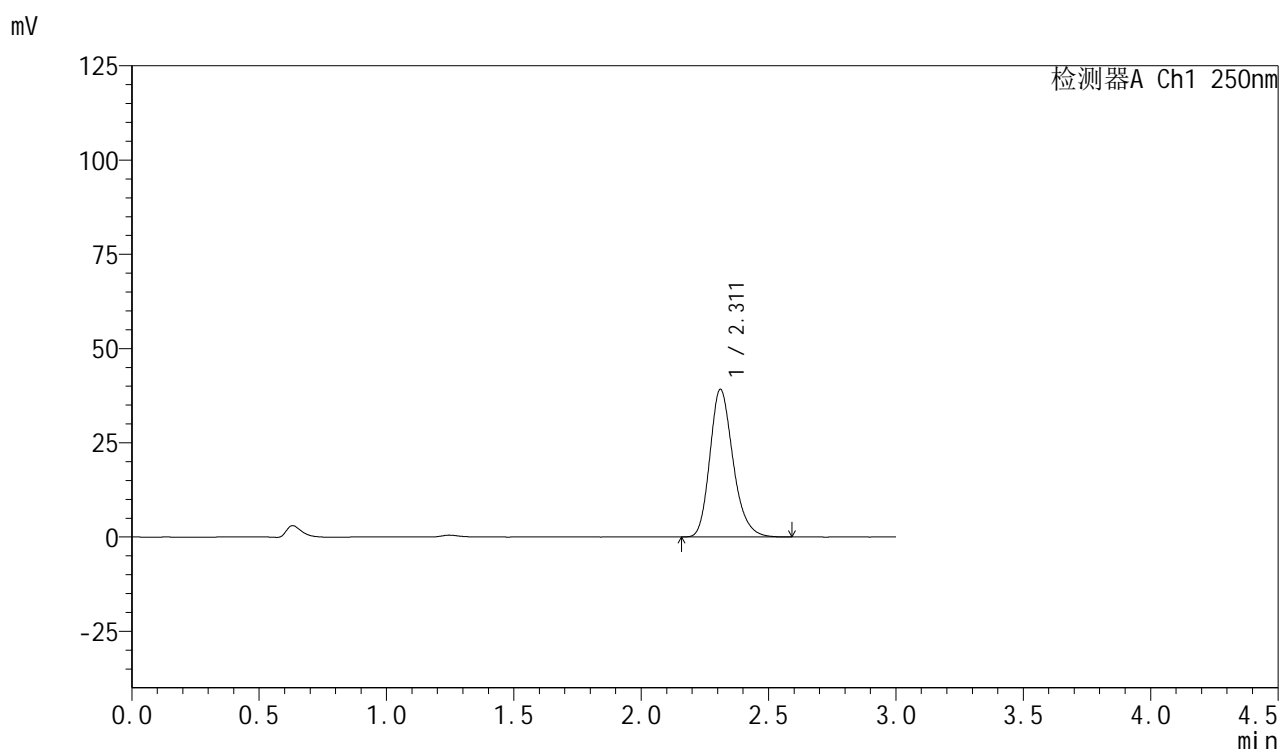
检测器A Ch1 250nm

峰号	保留时间	面积	面积%	高度	理论塔板数(USP)	拖尾因子	分离度(USP)
1	2.311	255243	100.000	40212	3178	1.228	--
总计		255243	100.000	40212			

<样品信息>

色谱柱: XB-C18(50mm*4.6mm,5 μ m) 流速: 1.0ml/min
柱温: 40 $^{\circ}$ C 波长: 250nm
数据文件名: RC\$SMF-377 - 0-50/11-595-2 - zzp-24110801p-rcqx-pH1.2jz-20min-P2.lcd
方法文件名: RC\$SMF-377 - SMF-377-RCQX-FX260.lcm
批处理文件名: RC\$SMF-377 - 20241112-rcqx-FX260.lcb
样品瓶号: 1-40
进样体积: 10 μ l 版本号: 6.115
进样时间: 2024/11/12 15:26:45 实验者: xiechaojun
处理时间(V2): 2024/11/12 18:45:40 处理者: xiechaojun
仪器型号: SHIMADZU LC-2050C (FX260)

<色谱图>



<峰表>

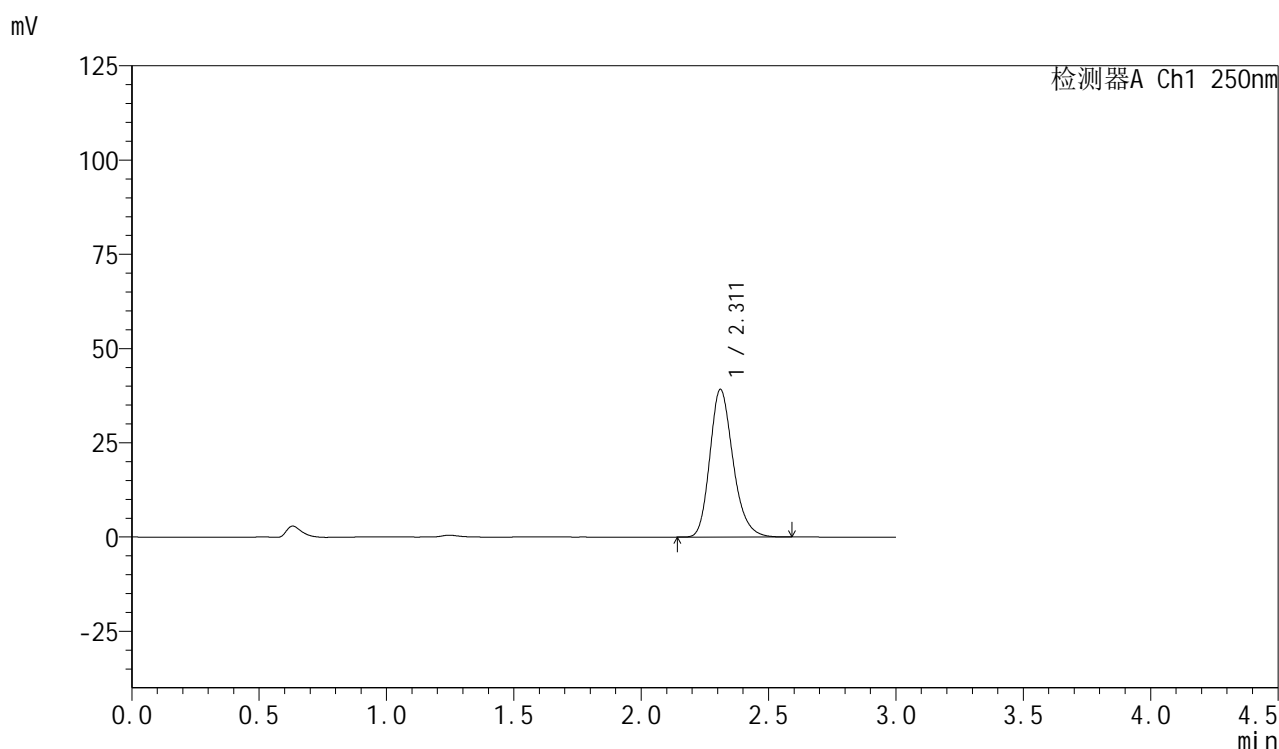
检测器A Ch1 250nm

峰号	保留时间	面积	面积%	高度	理论塔板数(USP)	拖尾因子	分离度(USP)
1	2.311	248177	100.000	39128	3176	1.227	--
总计		248177	100.000	39128			

<样品信息>

色谱柱: XB-C18(50mm*4.6mm,5 μ m) 流速: 1.0ml/min
柱温: 40 $^{\circ}$ C 波长: 250nm
数据文件名: RC\$SMF-377 - 0-50/11-596-2 - zzp-24110801p-rcqx-pH1.2jz-20min-P3.lcd
方法文件名: RC\$SMF-377 - SMF-377-RCQX-FX260.lcm
批处理文件名: RC\$SMF-377 - 20241112-rcqx-FX260.lcb
样品瓶号: 1-49
进样体积: 10 μ l 版本号: 6.115
进样时间: 2024/11/12 15:30:07 实验者: xiechaojun
处理时间(V2): 2024/11/12 18:45:43 处理者: xiechaojun
仪器型号: SHIMADZU LC-2050C (FX260)

<色谱图>



<峰表>

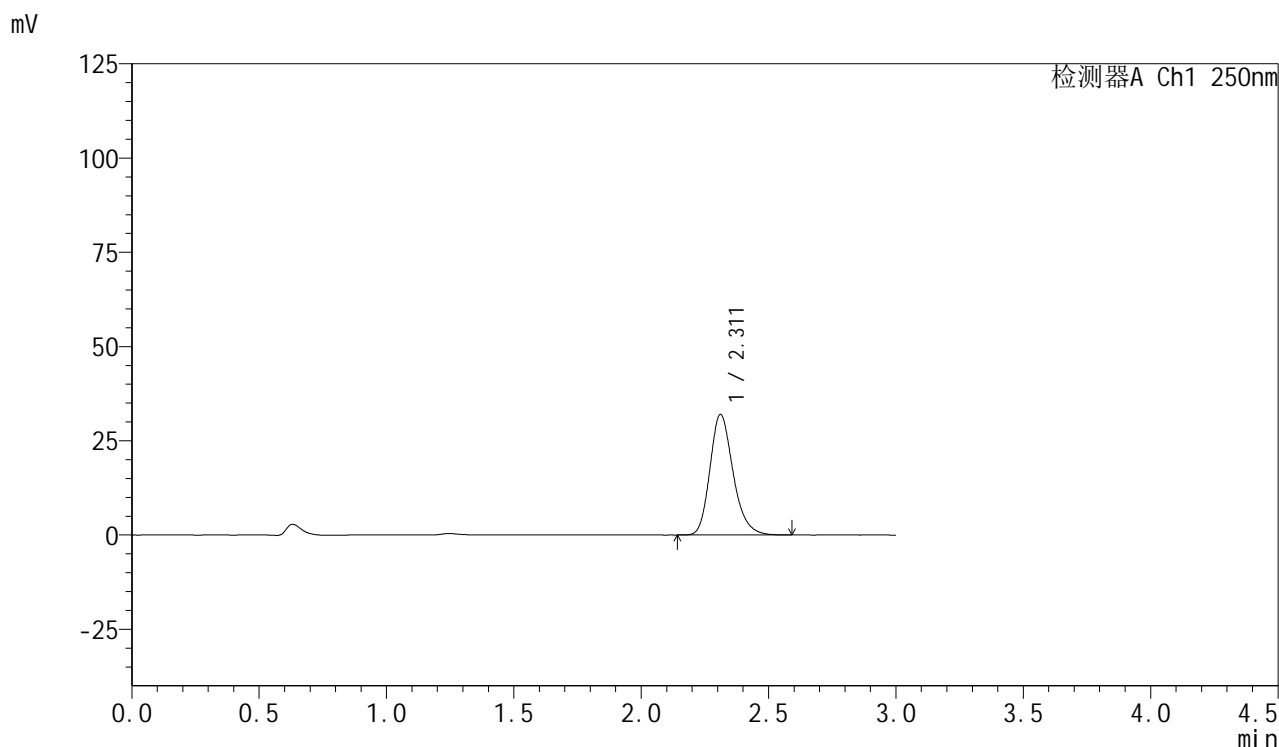
检测器A Ch1 250nm

峰号	保留时间	面积	面积%	高度	理论塔板数(USP)	拖尾因子	分离度(USP)
1	2.311	248093	100.000	39108	3176	1.227	--
总计		248093	100.000	39108			

<样品信息>

色谱柱: XB-C18(50mm*4.6mm,5 μ m) 流速: 1.0ml/min
柱温: 40 $^{\circ}$ C 波长: 250nm
数据文件名: RC\$SMF-377 - 0-50/11-597-2 - zzp-24082702p-rcqx-pH1.2jz-30min-P1.lcd
方法文件名: RC\$SMF-377 - SMF-377-RCQX-FX260.lcm
批处理文件名: RC\$SMF-377 - 20241112-rcqx-FX260.lcb
样品瓶号: 1-5
进样体积: 10 μ l 版本号: 6.115
进样时间: 2024/11/12 15:33:29 实验者: xiechaojun
处理时间(V2): 2024/11/12 18:45:46 处理者: xiechaojun
仪器型号: SHIMADZU LC-2050C (FX260)

<色谱图>



<峰表>

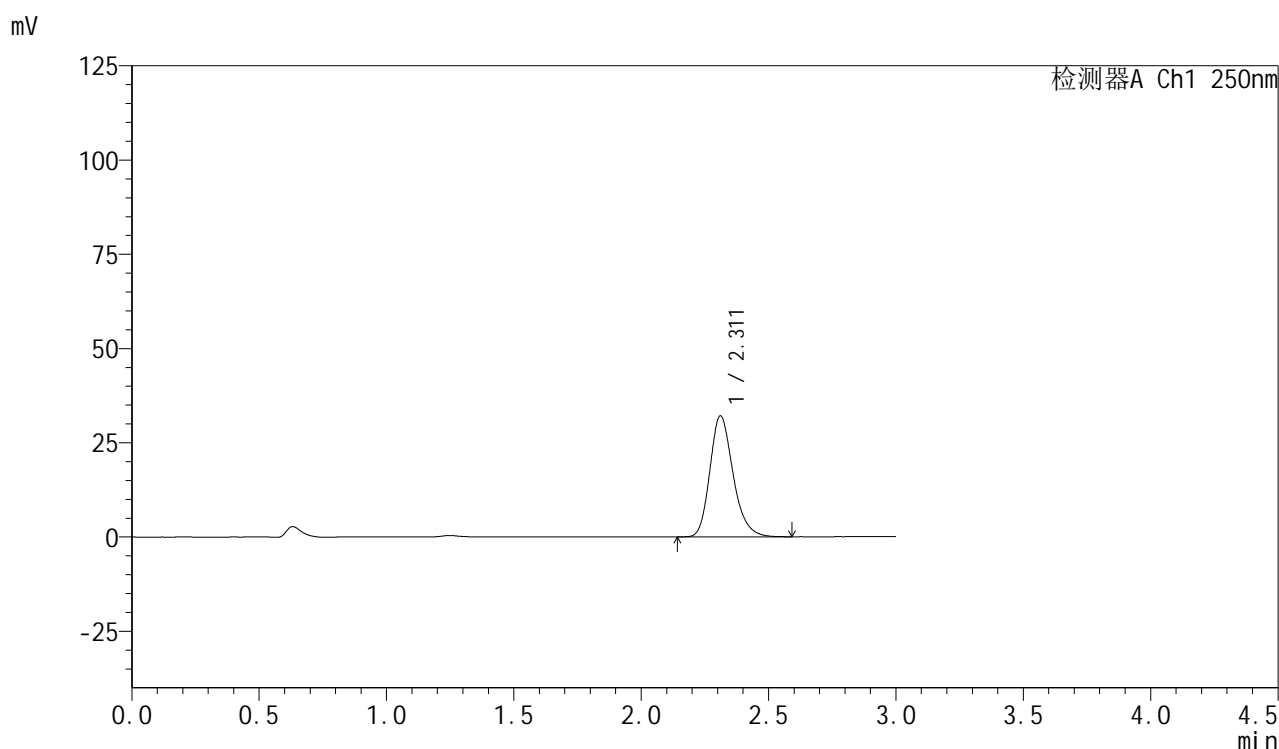
检测器A Ch1 250nm

峰号	保留时间	面积	面积%	高度	理论塔板数(USP)	拖尾因子	分离度(USP)
1	2.311	202782	100.000	31972	3180	1.227	--
总计		202782	100.000	31972			

<样品信息>

色谱柱: XB-C18(50mm*4.6mm,5 μ m) 流速: 1.0ml/min
柱温: 40 $^{\circ}$ C 波长: 250nm
数据文件名: RC\$SMF-377 - 0-50/11-598-2 - zzp-24082702p-rcqx-pH1.2jz-30min-P2.lcd
方法文件名: RC\$SMF-377 - SMF-377-RCQX-FX260.lcm
批处理文件名: RC\$SMF-377 - 20241112-rcqx-FX260.lcb
样品瓶号: 1-14 版本号: 6.115
进样体积: 10 μ l 实验者: xiechaojun
进样时间: 2024/11/12 15:36:51 处理者: xiechaojun
处理时间(V2): 2024/11/12 18:45:49
仪器型号: SHIMADZU LC-2050C (FX260)

<色谱图>



<峰表>

检测器A Ch1 250nm

峰号	保留时间	面积	面积%	高度	理论塔板数(USP)	拖尾因子	分离度(USP)
1	2.311	203726	100.000	32066	3170	1.228	--
总计		203726	100.000	32066			



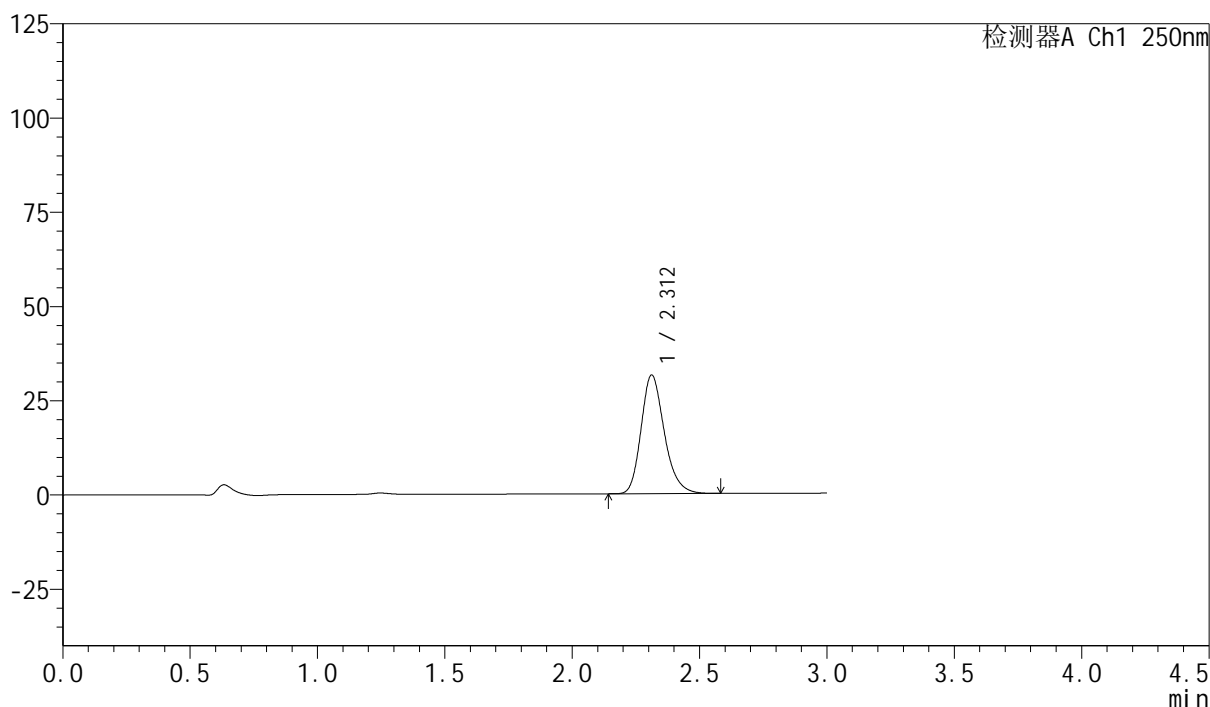
SMF-377

<样品信息>

色谱柱: XB-C18(50mm*4.6mm,5 μ m) 流速: 1.0ml/min
柱温: 40 $^{\circ}$ C 波长: 250nm
数据文件名: RC\$SMF-377 - 0-50/11-599-2 - zzp-24082702p-rcqx-pH1.2jz-30min-P3.lcd
方法文件名: RC\$SMF-377 - SMF-377-RCQX-FX260.lcm
批处理文件名: RC\$SMF-377 - 20241112-rcqx-FX260.lcb
样品瓶号: 1-23
进样体积: 10 μ l 版本号: 6.115
进样时间: 2024/11/12 15:40:13 实验者: xiechaojun
处理时间(V2): 2024/11/12 18:45:51 处理者: xiechaojun
仪器型号: SHIMADZU LC-2050C (FX260)

<色谱图>

mV



<峰表>

检测器A Ch1 250nm

峰号	保留时间	面积	面积%	高度	理论塔板数(USP)	拖尾因子	分离度(USP)
1	2.312	199562	100.000	31476	3176	1.227	--
总计		199562	100.000	31476			

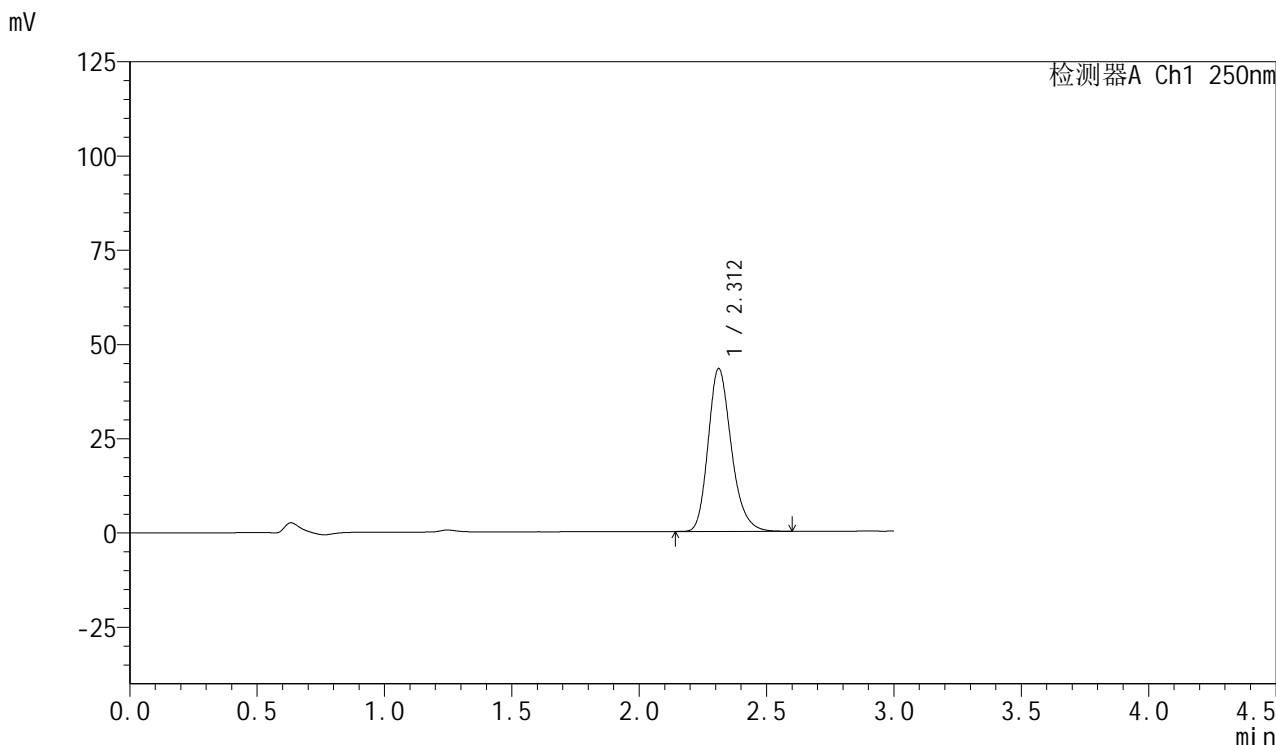


SMF-377

<样品信息>

色谱柱: XB-C18(50mm*4.6mm,5μm) 流速: 1.0ml/min
 柱温: 40°C 波长: 250nm
 数据文件名: RC\$SMF-377 - 0-50/11-600-2 - zzp-24110801p-rcqx-pH1.2jz-30min-P1.lcd
 方法文件名: RC\$SMF-377 - SMF-377-RCQX-FX260.lcm
 批处理文件名: RC\$SMF-377 - 20241112-rcqx-FX260.lcb
 样品瓶号: 1-32
 进样体积: 10 μl 版本号: 6.115
 进样时间: 2024/11/12 15:43:35 实验者: xiechaojun
 处理时间(V2): 2024/11/12 18:45:54 处理者: xiechaojun
 仪器型号: SHIMADZU LC-2050C (FX260)

<色谱图>



<峰表>

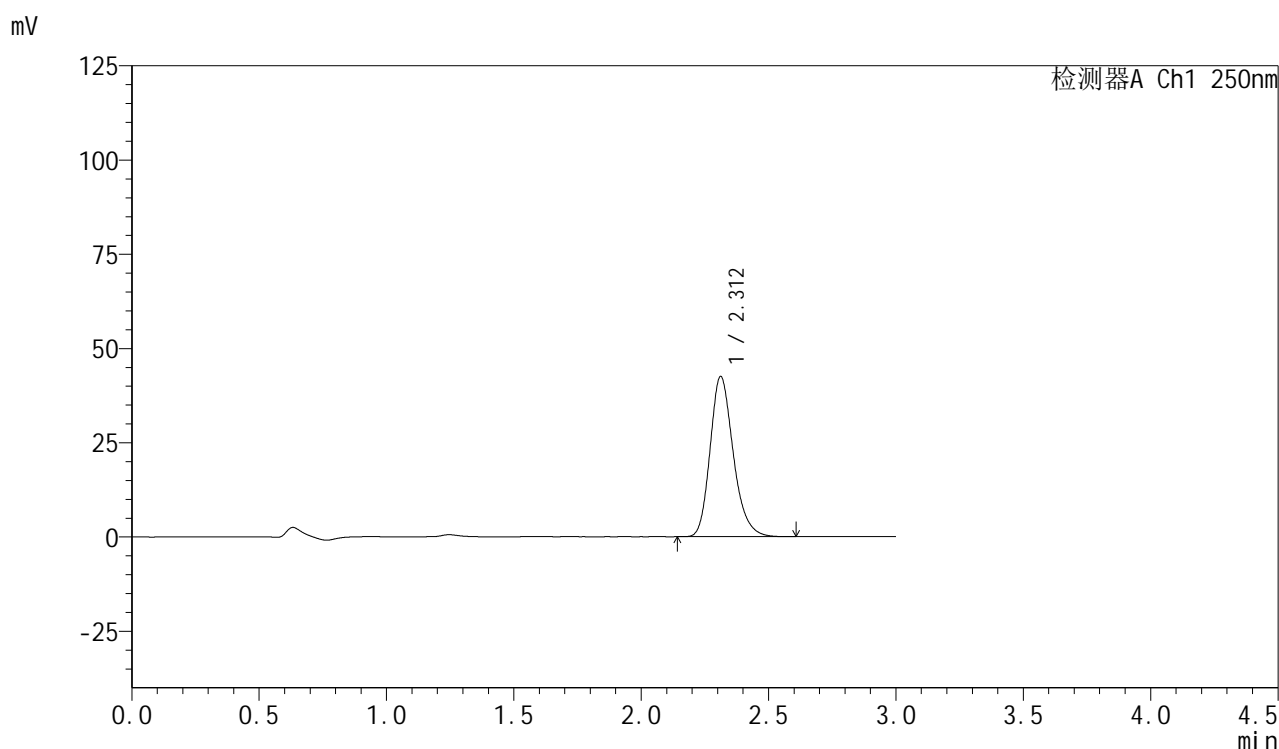
检测器A Ch1 250nm

峰号	保留时间	面积	面积%	高度	理论塔板数(USP)	拖尾因子	分离度(USP)
1	2.312	273779	100.000	43213	3180	1.227	--
总计		273779	100.000	43213			

<样品信息>

色谱柱: XB-C18(50mm*4.6mm,5 μ m) 流速: 1.0ml/min
柱温: 40 $^{\circ}$ C 波长: 250nm
数据文件名: RC\$SMF-377 - 0-50/11-601-2 - zzp-24110801p-rcqx-pH1.2jz-30min-P2.lcd
方法文件名: RC\$SMF-377 - SMF-377-RCQX-FX260.lcm
批处理文件名: RC\$SMF-377 - 20241112-rcqx-FX260.lcb
样品瓶号: 1-41
进样体积: 10 μ l 版本号: 6.115
进样时间: 2024/11/12 15:46:58 实验者: xiechaojun
处理时间(V2): 2024/11/12 18:45:57 处理者: xiechaojun
仪器型号: SHIMADZU LC-2050C (FX260)

<色谱图>



<峰表>

检测器A Ch1 250nm

峰号	保留时间	面积	面积%	高度	理论塔板数(USP)	拖尾因子	分离度(USP)
1	2.312	269197	100.000	42493	3185	1.226	--
总计		269197	100.000	42493			

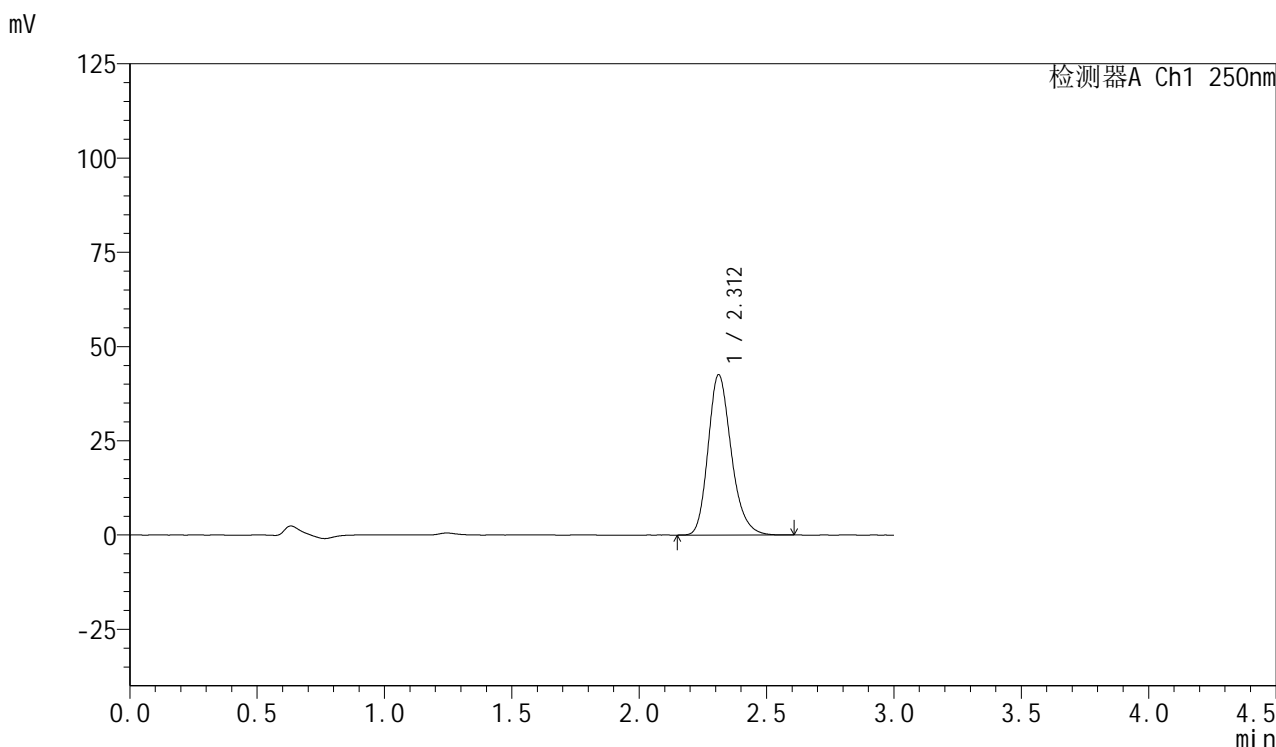


SMF-377

<样品信息>

色谱柱: XB-C18(50mm*4.6mm,5μm) 流速: 1.0ml/min
 柱温: 40°C 波长: 250nm
 数据文件名: RC\$SMF-377 - 0-50/11-602-2 - zzp-24110801p-rcqx-pH1.2jz-30min-P3.lcd
 方法文件名: RC\$SMF-377 - SMF-377-RCQX-FX260.lcm
 批处理文件名: RC\$SMF-377 - 20241112-rcqx-FX260.lcb
 样品瓶号: 1-50
 进样体积: 10 μl 版本号: 6.115
 进样时间: 2024/11/12 15:50:19 实验者: xiechaojun
 处理时间(V2): 2024/11/12 18:46:00 处理者: xiechaojun
 仪器型号: SHIMADZU LC-2050C (FX260)

<色谱图>



<峰表>

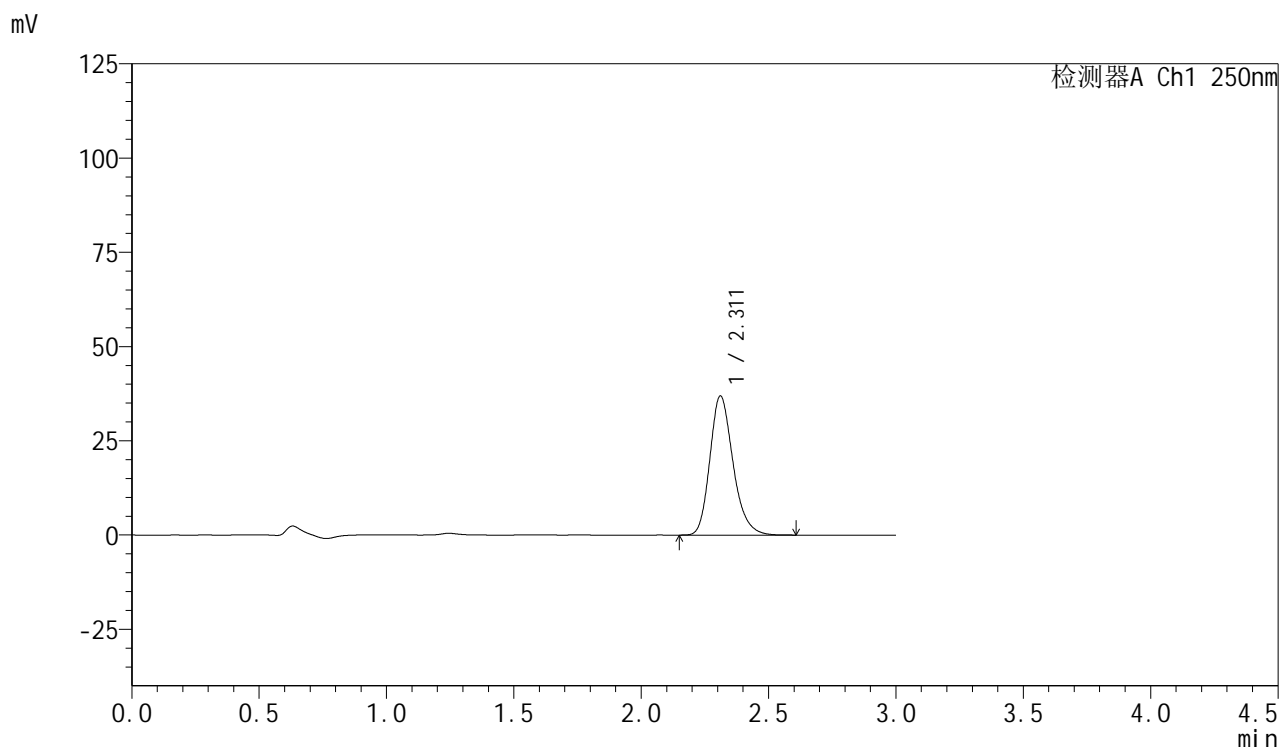
检测器A Ch1 250nm

峰号	保留时间	面积	面积%	高度	理论塔板数(USP)	拖尾因子	分离度(USP)
1	2.312	269337	100.000	42522	3184	1.226	--
总计		269337	100.000	42522			

<样品信息>

色谱柱: XB-C18(50mm*4.6mm,5 μ m) 流速: 1.0ml/min
柱温: 40 $^{\circ}$ C 波长: 250nm
数据文件名: RC\$SMF-377 - 0-50/11-603-2 - zzp-24082702p-rcqx-pH1.2jz-45min-P1.lcd
方法文件名: RC\$SMF-377 - SMF-377-RCQX-FX260.lcm
批处理文件名: RC\$SMF-377 - 20241112-rcqx-FX260.lcb
样品瓶号: 1-6
进样体积: 10 μ l 版本号: 6.115
进样时间: 2024/11/12 15:53:42 实验者: xiechaojun
处理时间(V2): 2024/11/12 18:46:03 处理者: xiechaojun
仪器型号: SHIMADZU LC-2050C (FX260)

<色谱图>



<峰表>

检测器A Ch1 250nm

峰号	保留时间	面积	面积%	高度	理论塔板数(USP)	拖尾因子	分离度(USP)
1	2.311	233882	100.000	36875	3183	1.228	--
总计		233882	100.000	36875			

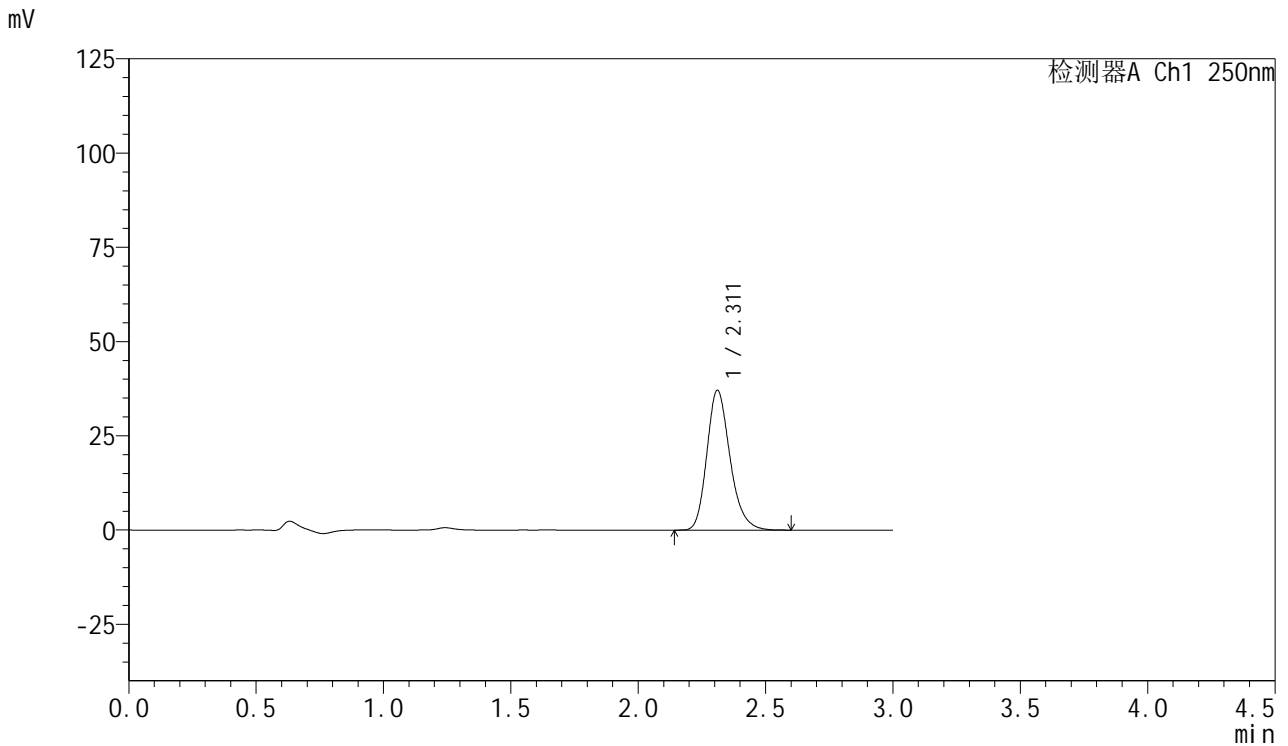


SMF-377

<样品信息>

色谱柱: XB-C18(50mm*4.6mm,5μm) 流速: 1.0ml/min
 柱温: 40°C 波长: 250nm
 数据文件名: RC\$SMF-377 - 0-50/11-604-2 - zzp-24082702p-rcqx-pH1.2jz-45min-P2.lcd
 方法文件名: RC\$SMF-377 - SMF-377-RCQX-FX260.lcm
 批处理文件名: RC\$SMF-377 - 20241112-rcqx-FX260.lcb
 样品瓶号: 1-15
 进样体积: 10 μl 版本号: 6.115
 进样时间: 2024/11/12 15:57:04 实验者: xiechaojun
 处理时间(V2) : 2024/11/12 18:46:06 处理者: xiechaojun
 仪器型号: SHIMADZU LC-2050C (FX260)

<色谱图>



<峰表>

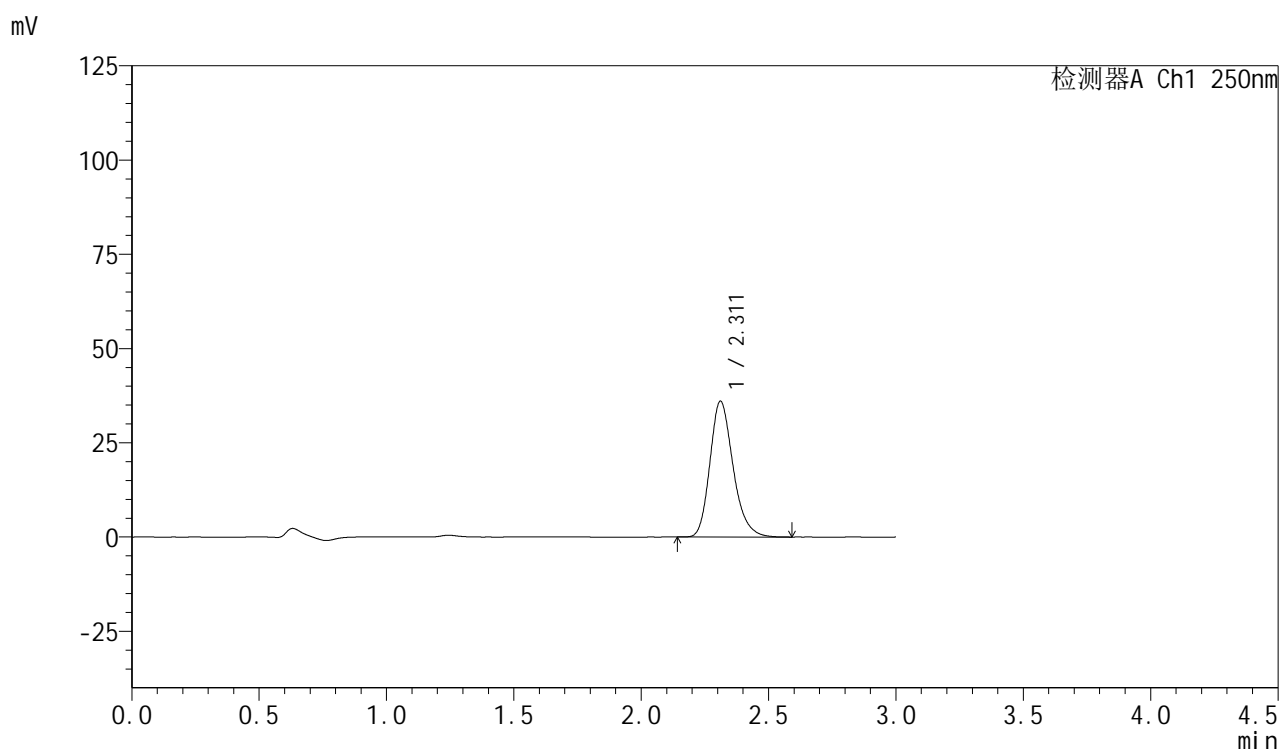
检测器A Ch1 250nm

峰号	保留时间	面积	面积%	高度	理论塔板数(USP)	拖尾因子	分离度(USP)
1	2.311	234988	100.000	37058	3181	1.226	--
总计		234988	100.000	37058			

<样品信息>

色谱柱: XB-C18(50mm*4.6mm,5 μ m) 流速: 1.0ml/min
柱温: 40 $^{\circ}$ C 波长: 250nm
数据文件名: RC\$SMF-377 - 0-50/11-605-2 - zzp-24082702p-rcqx-pH1.2jz-45min-P3.lcd
方法文件名: RC\$SMF-377 - SMF-377-RCQX-FX260.lcm
批处理文件名: RC\$SMF-377 - 20241112-rcqx-FX260.lcb
样品瓶号: 1-24
进样体积: 10 μ l 版本号: 6.115
进样时间: 2024/11/12 16:00:27 实验者: xiechaojun
处理时间(V2): 2024/11/12 18:46:09 处理者: xiechaojun
仪器型号: SHIMADZU LC-2050C (FX260)

<色谱图>



<峰表>

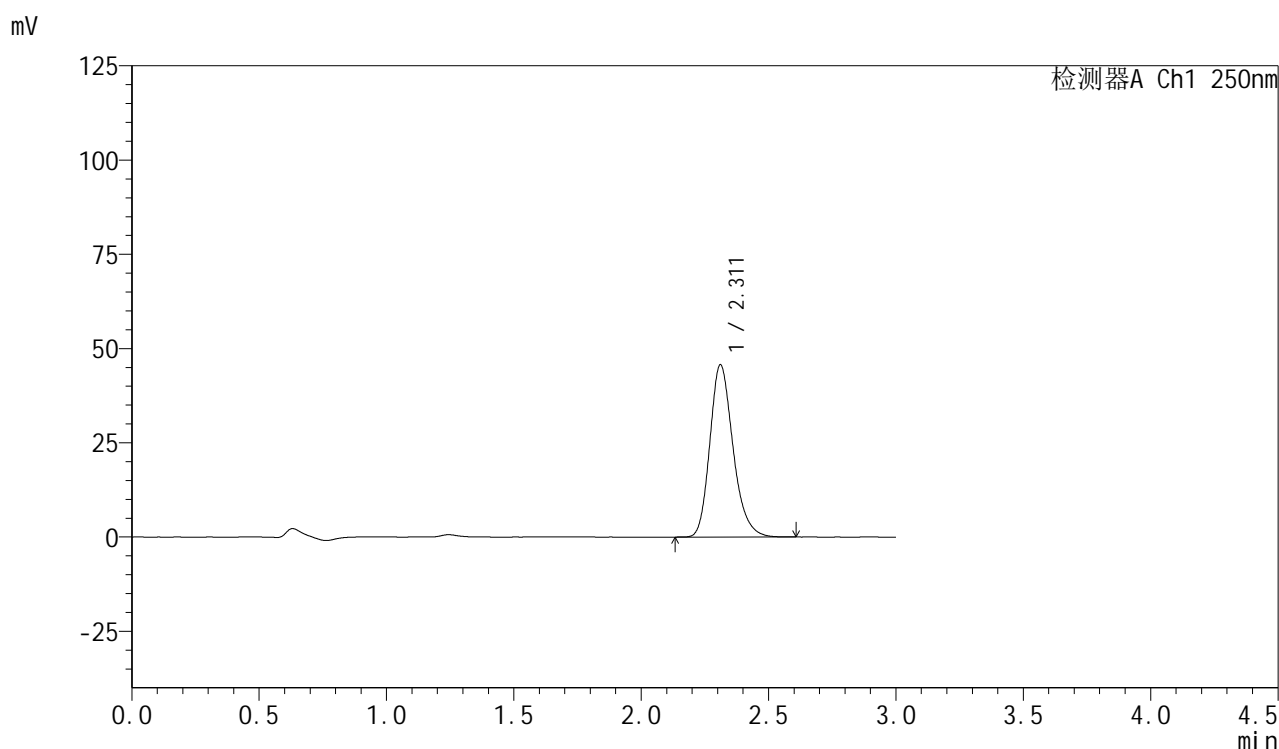
检测器A Ch1 250nm

峰号	保留时间	面积	面积%	高度	理论塔板数(USP)	拖尾因子	分离度(USP)
1	2.311	228320	100.000	35984	3178	1.228	--
总计		228320	100.000	35984			

<样品信息>

色谱柱: XB-C18(50mm*4.6mm,5 μ m) 流速: 1.0ml/min
柱温: 40 $^{\circ}$ C 波长: 250nm
数据文件名: RC\$SMF-377 - 0-50/11-606-2 - zzp-24110801p-rcqx-pH1.2jz-45min-P1.lcd
方法文件名: RC\$SMF-377 - SMF-377-RCQX-FX260.lcm
批处理文件名: RC\$SMF-377 - 20241112-rcqx-FX260.lcb
样品瓶号: 1-33
进样体积: 10 μ l 版本号: 6.115
进样时间: 2024/11/12 16:03:51 实验者: xiechaojun
处理时间(V2): 2024/11/12 18:46:12 处理者: xiechaojun
仪器型号: SHIMADZU LC-2050C (FX260)

<色谱图>



<峰表>

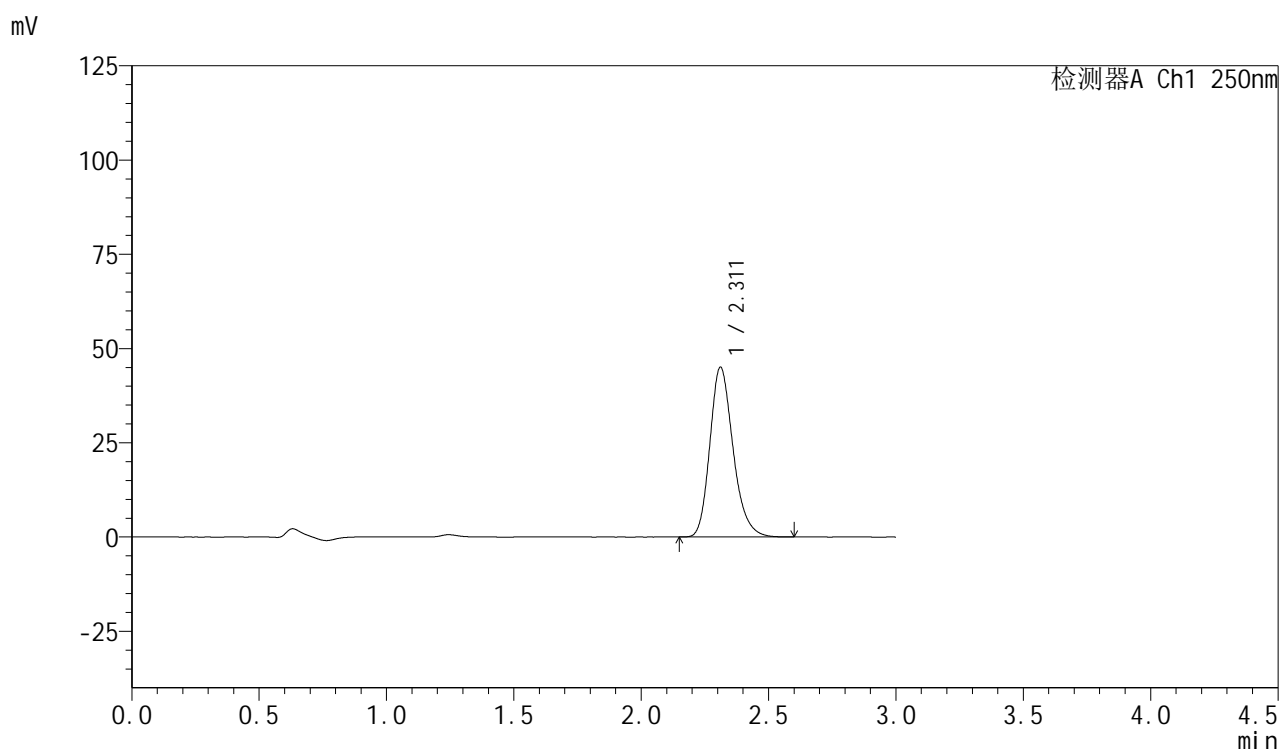
检测器A Ch1 250nm

峰号	保留时间	面积	面积%	高度	理论塔板数(USP)	拖尾因子	分离度(USP)
1	2.311	289912	100.000	45634	3167	1.228	--
总计		289912	100.000	45634			

<样品信息>

色谱柱: XB-C18(50mm*4.6mm,5 μ m) 流速: 1.0ml/min
柱温: 40 $^{\circ}$ C 波长: 250nm
数据文件名: RC\$SMF-377 - 0-50/11-607-2 - zzp-24110801p-rcqx-pH1.2jz-45min-P2.lcd
方法文件名: RC\$SMF-377 - SMF-377-RCQX-FX260.lcm
批处理文件名: RC\$SMF-377 - 20241112-rcqx-FX260.lcb
样品瓶号: 1-42
进样体积: 10 μ l 版本号: 6.115
进样时间: 2024/11/12 16:07:13 实验者: xiechaojun
处理时间(V2): 2024/11/12 18:46:14 处理者: xiechaojun
仪器型号: SHIMADZU LC-2050C (FX260)

<色谱图>



<峰表>

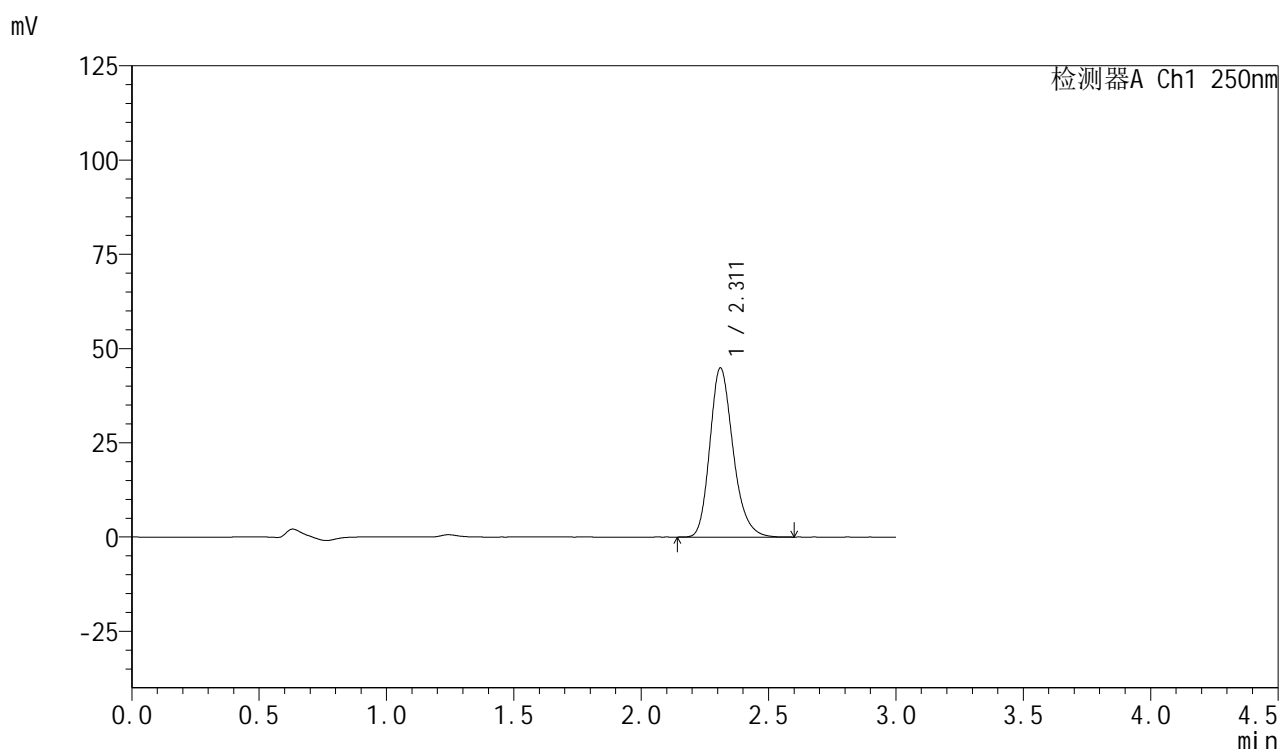
检测器A Ch1 250nm

峰号	保留时间	面积	面积%	高度	理论塔板数(USP)	拖尾因子	分离度(USP)
1	2.311	285853	100.000	45006	3166	1.227	--
总计		285853	100.000	45006			

<样品信息>

色谱柱: XB-C18(50mm*4.6mm,5 μ m) 流速: 1.0ml/min
柱温: 40 $^{\circ}$ C 波长: 250nm
数据文件名: RC\$SMF-377 - 0-50/11-608-2 - zzp-24110801p-rcqx-pH1.2jz-45min-P3.lcd
方法文件名: RC\$SMF-377 - SMF-377-RCQX-FX260.lcm
批处理文件名: RC\$SMF-377 - 20241112-rcqx-FX260.lcb
样品瓶号: 1-51
进样体积: 10 μ l 版本号: 6.115
进样时间: 2024/11/12 16:10:36 实验者: xiechaojun
处理时间(V2): 2024/11/12 18:46:17 处理者: xiechaojun
仪器型号: SHIMADZU LC-2050C (FX260)

<色谱图>



<峰表>

检测器A Ch1 250nm

峰号	保留时间	面积	面积%	高度	理论塔板数(USP)	拖尾因子	分离度(USP)
1	2.311	284895	100.000	44824	3170	1.227	--
总计		284895	100.000	44824			

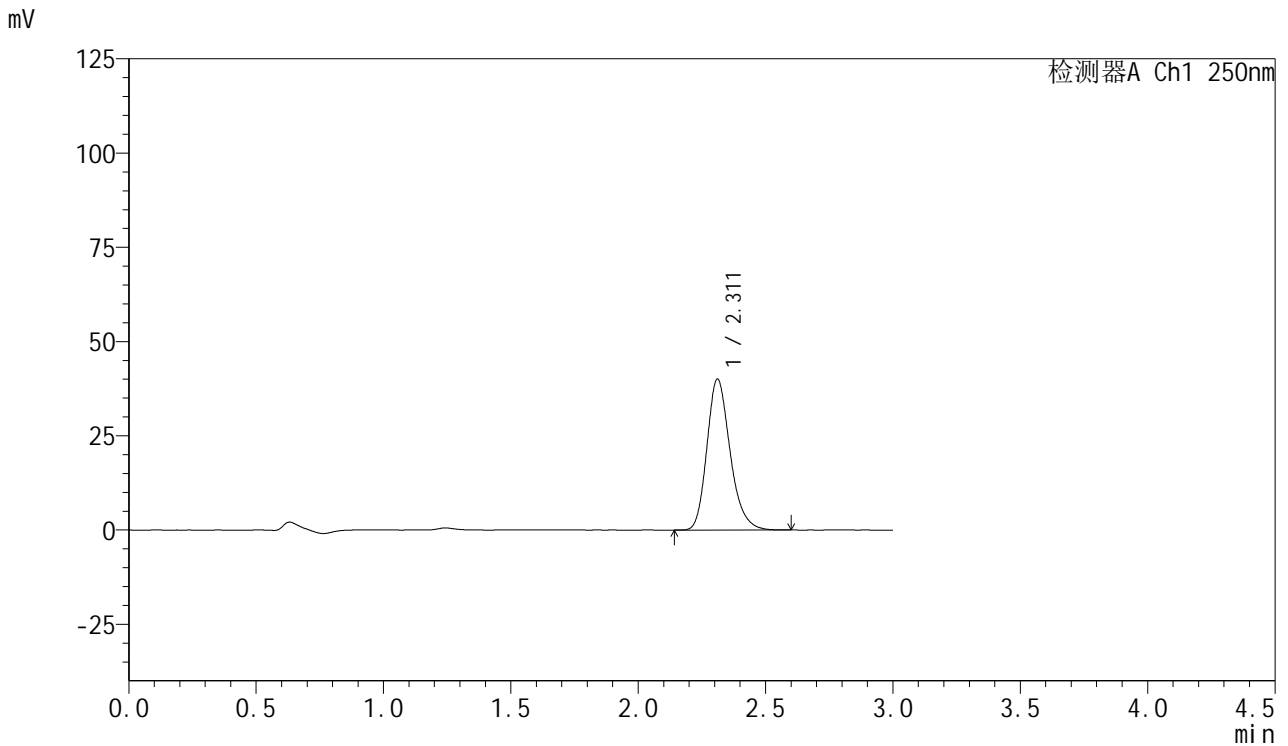


SMF-377

<样品信息>

色谱柱: XB-C18(50mm*4.6mm,5μm) 流速: 1.0ml/min
 柱温: 40°C 波长: 250nm
 数据文件名: RC\$SMF-377 - 0-50/11-609-2 - zzp-24082702p-rcqx-pH1.2jz-60min-P1.lcd
 方法文件名: RC\$SMF-377 - SMF-377-RCQX-FX260.lcm
 批处理文件名: RC\$SMF-377 - 20241112-rcqx-FX260.lcb
 样品瓶号: 1-7
 进样体积: 10 μl 版本号: 6.115
 进样时间: 2024/11/12 16:13:58 实验者: xiechaojun
 处理时间(V2) : 2024/11/12 18:46:20 处理者: xiechaojun
 仪器型号: SHIMADZU LC-2050C (FX260)

<色谱图>



<峰表>

检测器A Ch1 250nm

峰号	保留时间	面积	面积%	高度	理论塔板数(USP)	拖尾因子	分离度(USP)
1	2.311	254016	100.000	40012	3174	1.228	--
总计		254016	100.000	40012			

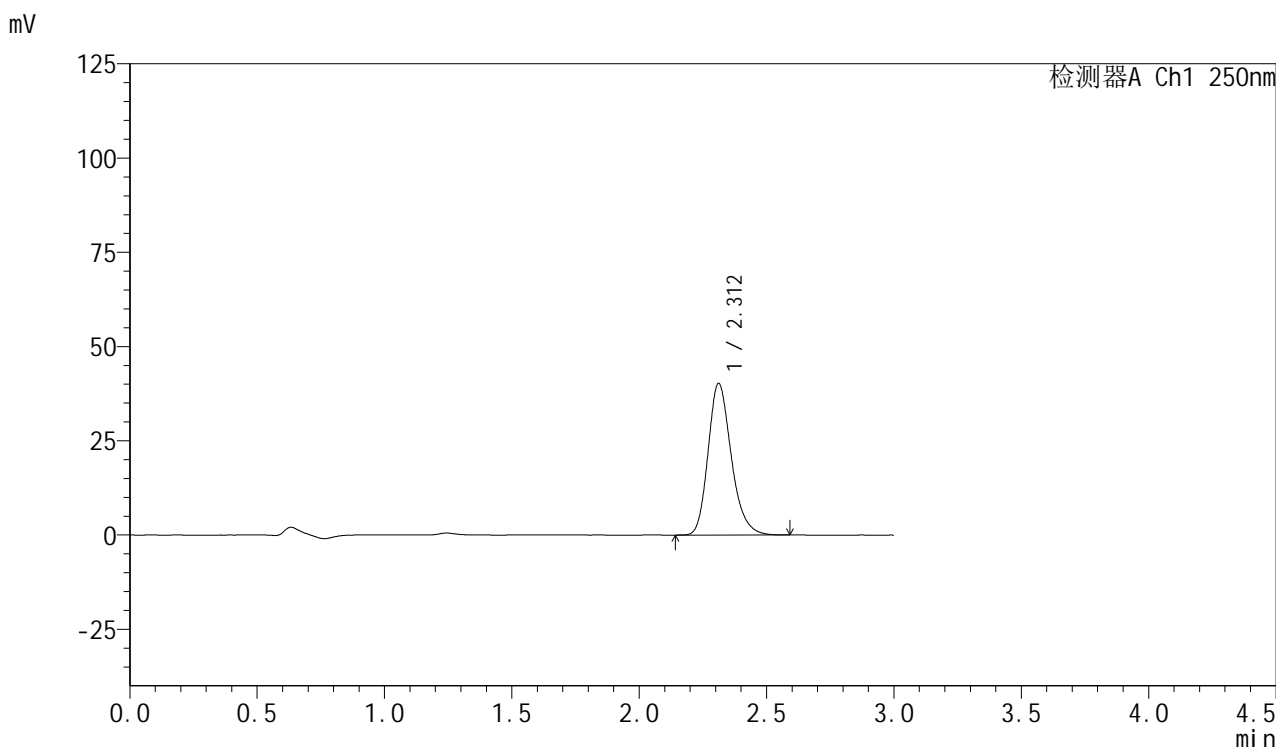


SMF-377

<样品信息>

色谱柱: XB-C18(50mm*4.6mm,5μm) 流速: 1.0ml/min
 柱温: 40°C 波长: 250nm
 数据文件名: RC\$SMF-377 - 0-50/11-610-2 - zzp-24082702p-rcqx-pH1.2jz-60min-P2.lcd
 方法文件名: RC\$SMF-377 - SMF-377-RCQX-FX260.lcm
 批处理文件名: RC\$SMF-377 - 20241112-rcqx-FX260.lcb
 样品瓶号: 1-16
 进样体积: 10 μl 版本号: 6.115
 进样时间: 2024/11/12 16:17:22 实验者: xiechaojun
 处理时间(V2) : 2024/11/12 18:46:22 处理者: xiechaojun
 仪器型号: SHIMADZU LC-2050C (FX260)

<色谱图>



<峰表>

检测器A Ch1 250nm

峰号	保留时间	面积	面积%	高度	理论塔板数(USP)	拖尾因子	分离度(USP)
1	2.312	255350	100.000	40223	3174	1.228	--
总计		255350	100.000	40223			

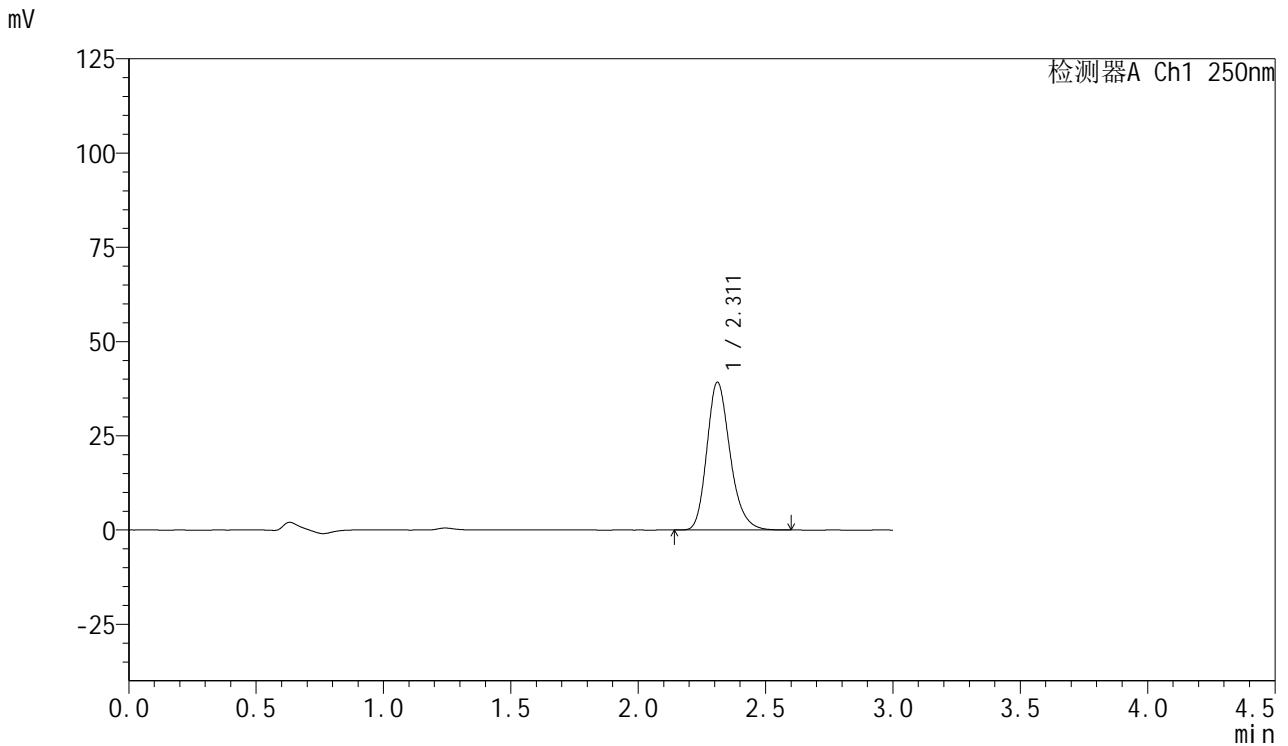


SMF-377

<样品信息>

色谱柱: XB-C18(50mm*4.6mm,5μm) 流速: 1.0ml/min
 柱温: 40°C 波长: 250nm
 数据文件名: RC\$SMF-377 - 0-50/11-611-2 - zzp-24082702p-rcqx-pH1.2jz-60min-P3.lcd
 方法文件名: RC\$SMF-377 - SMF-377-RCQX-FX260.lcm
 批处理文件名: RC\$SMF-377 - 20241112-rcqx-FX260.lcb
 样品瓶号: 1-25
 进样体积: 10 μl 版本号: 6.115
 进样时间: 2024/11/12 16:20:46 实验者: xiechaojun
 处理时间(V2) : 2024/11/12 18:46:25 处理者: xiechaojun
 仪器型号: SHIMADZU LC-2050C (FX260)

<色谱图>



<峰表>

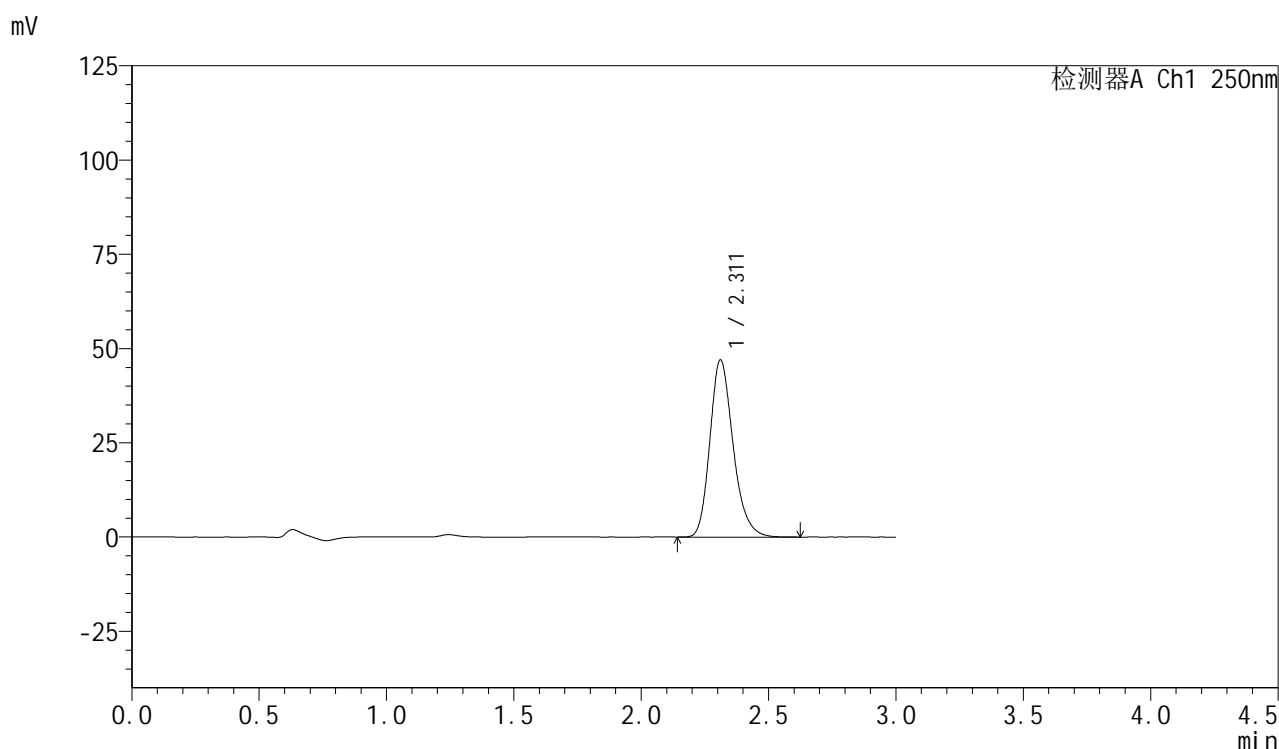
检测器A Ch1 250nm

峰号	保留时间	面积	面积%	高度	理论塔板数(USP)	拖尾因子	分离度(USP)
1	2.311	248668	100.000	39166	3174	1.228	--
总计		248668	100.000	39166			

<样品信息>

色谱柱: XB-C18(50mm*4.6mm,5 μ m) 流速: 1.0ml/min
柱温: 40 $^{\circ}$ C 波长: 250nm
数据文件名: RC\$SMF-377 - 0-50/11-612-2 - zzp-24110801p-rcqx-pH1.2jz-60min-P1.lcd
方法文件名: RC\$SMF-377 - SMF-377-RCQX-FX260.lcm
批处理文件名: RC\$SMF-377 - 20241112-rcqx-FX260.lcb
样品瓶号: 1-34
进样体积: 10 μ l 版本号: 6.115
进样时间: 2024/11/12 16:24:07 实验者: xiechaojun
处理时间(V2): 2024/11/12 18:46:28 处理者: xiechaojun
仪器型号: SHIMADZU LC-2050C (FX260)

<色谱图>



<峰表>

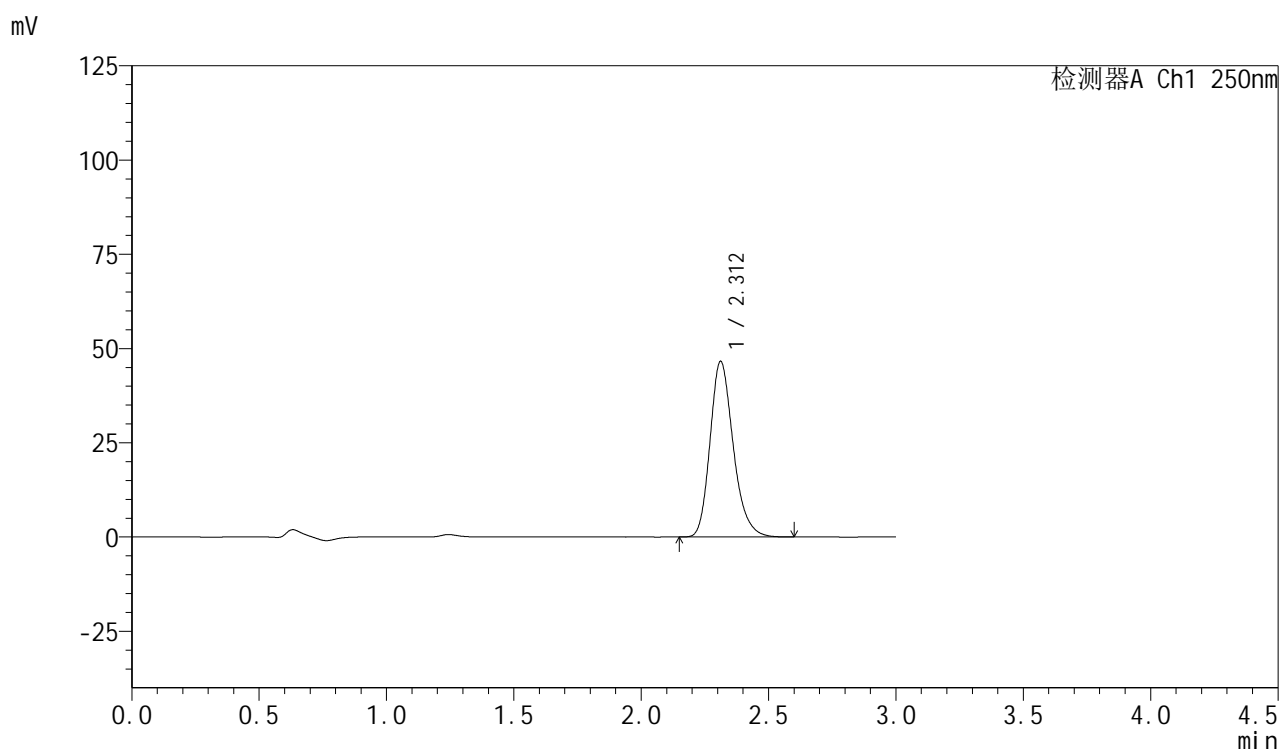
检测器A Ch1 250nm

峰号	保留时间	面积	面积%	高度	理论塔板数(USP)	拖尾因子	分离度(USP)
1	2.311	298368	100.000	46960	3170	1.228	--
总计		298368	100.000	46960			

<样品信息>

色谱柱: XB-C18(50mm*4.6mm,5 μ m) 流速: 1.0ml/min
柱温: 40 $^{\circ}$ C 波长: 250nm
数据文件名: RC\$SMF-377 - 0-50/11-613-2 - zzp-24110801p-rcqx-pH1.2jz-60min-P2.lcd
方法文件名: RC\$SMF-377 - SMF-377-RCQX-FX260.lcm
批处理文件名: RC\$SMF-377 - 20241112-rcqx-FX260.lcb
样品瓶号: 1-43
进样体积: 10 μ l 版本号: 6.115
进样时间: 2024/11/12 16:27:30 实验者: xiechaojun
处理时间(V2): 2024/11/12 18:46:31 处理者: xiechaojun
仪器型号: SHIMADZU LC-2050C (FX260)

<色谱图>



<峰表>

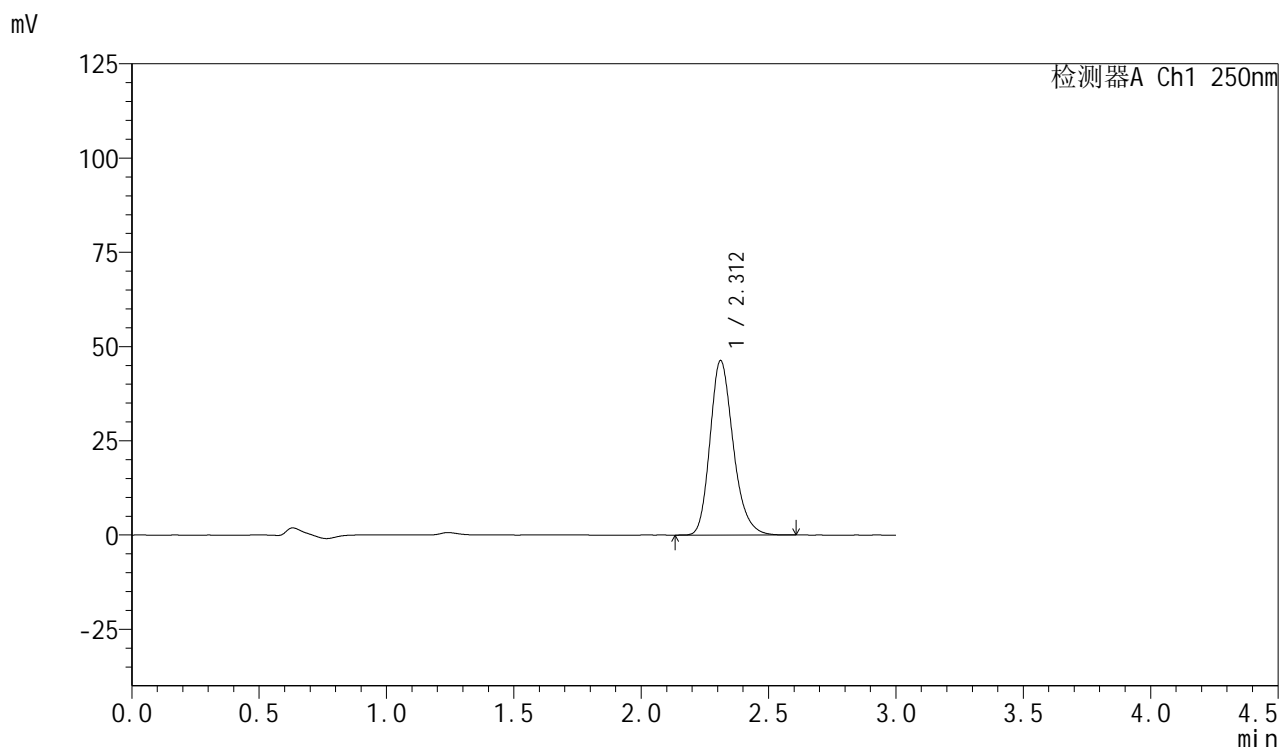
检测器A Ch1 250nm

峰号	保留时间	面积	面积%	高度	理论塔板数(USP)	拖尾因子	分离度(USP)
1	2.312	295283	100.000	46574	3178	1.227	--
总计		295283	100.000	46574			

<样品信息>

色谱柱: XB-C18(50mm*4.6mm,5 μ m) 流速: 1.0ml/min
柱温: 40 $^{\circ}$ C 波长: 250nm
数据文件名: RC\$SMF-377 - 0-50/11-614-2 - zzp-24110801p-rcqx-pH1.2jz-60min-P3.lcd
方法文件名: RC\$SMF-377 - SMF-377-RCQX-FX260.lcm
批处理文件名: RC\$SMF-377 - 20241112-rcqx-FX260.lcb
样品瓶号: 1-52
进样体积: 10 μ l 版本号: 6.115
进样时间: 2024/11/12 16:30:52 实验者: xiechaojun
处理时间(V2): 2024/11/12 18:46:33 处理者: xiechaojun
仪器型号: SHIMADZU LC-2050C (FX260)

<色谱图>



<峰表>

检测器A Ch1 250nm

峰号	保留时间	面积	面积%	高度	理论塔板数(USP)	拖尾因子	分离度(USP)
1	2.312	293818	100.000	46274	3173	1.228	--
总计		293818	100.000	46274			

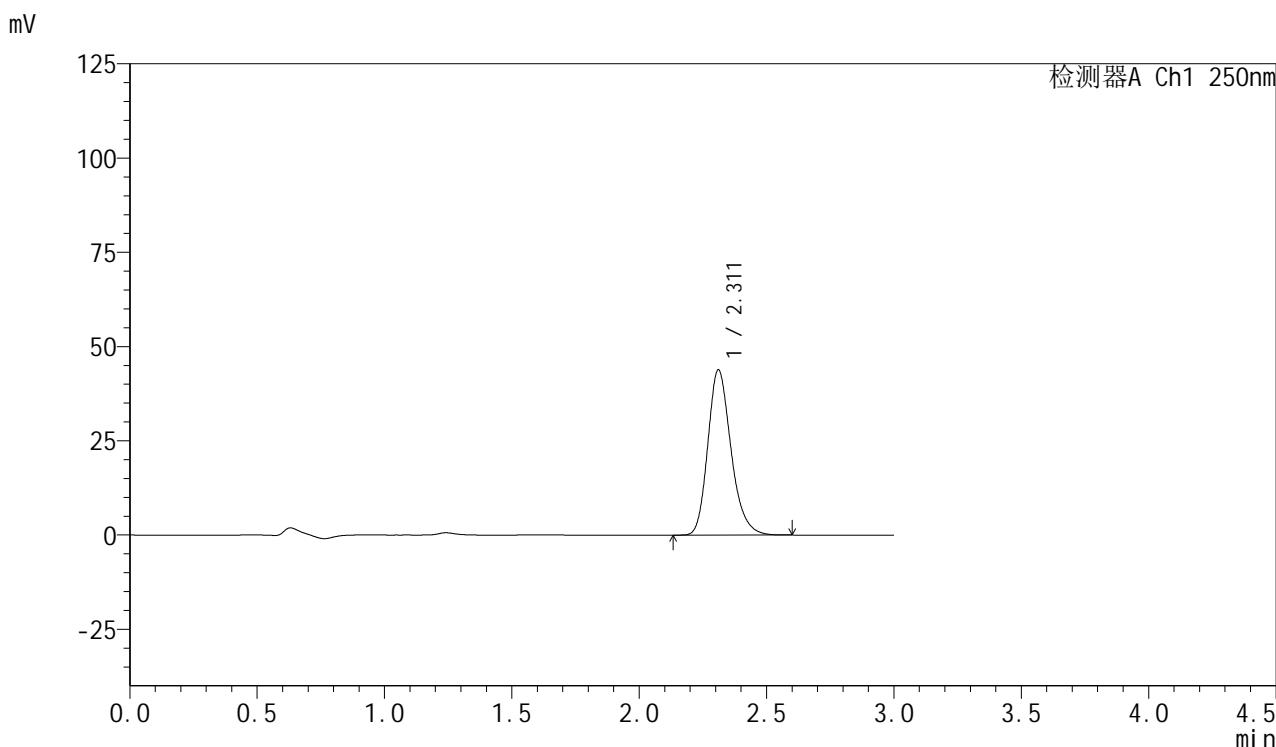


SMF-377

<样品信息>

色谱柱: XB-C18(50mm*4.6mm,5μm) 流速: 1.0ml/min
 柱温: 40°C 波长: 250nm
 数据文件名: RC\$SMF-377 - 0-50/11-615-2 - zzp-24082702p-rcqx-pH1.2jz-jxzs-P1.lcd
 方法文件名: RC\$SMF-377 - SMF-377-RCQX-FX260.lcm
 批处理文件名: RC\$SMF-377 - 20241112-rcqx-FX260.lcb
 样品瓶号: 1-8
 进样体积: 10 μl 版本号: 6.115
 进样时间: 2024/11/12 16:34:15 实验者: xiechaojun
 处理时间(V2) : 2024/11/12 18:46:36 处理者: xiechaojun
 仪器型号: SHIMADZU LC-2050C (FX260)

<色谱图>



<峰表>

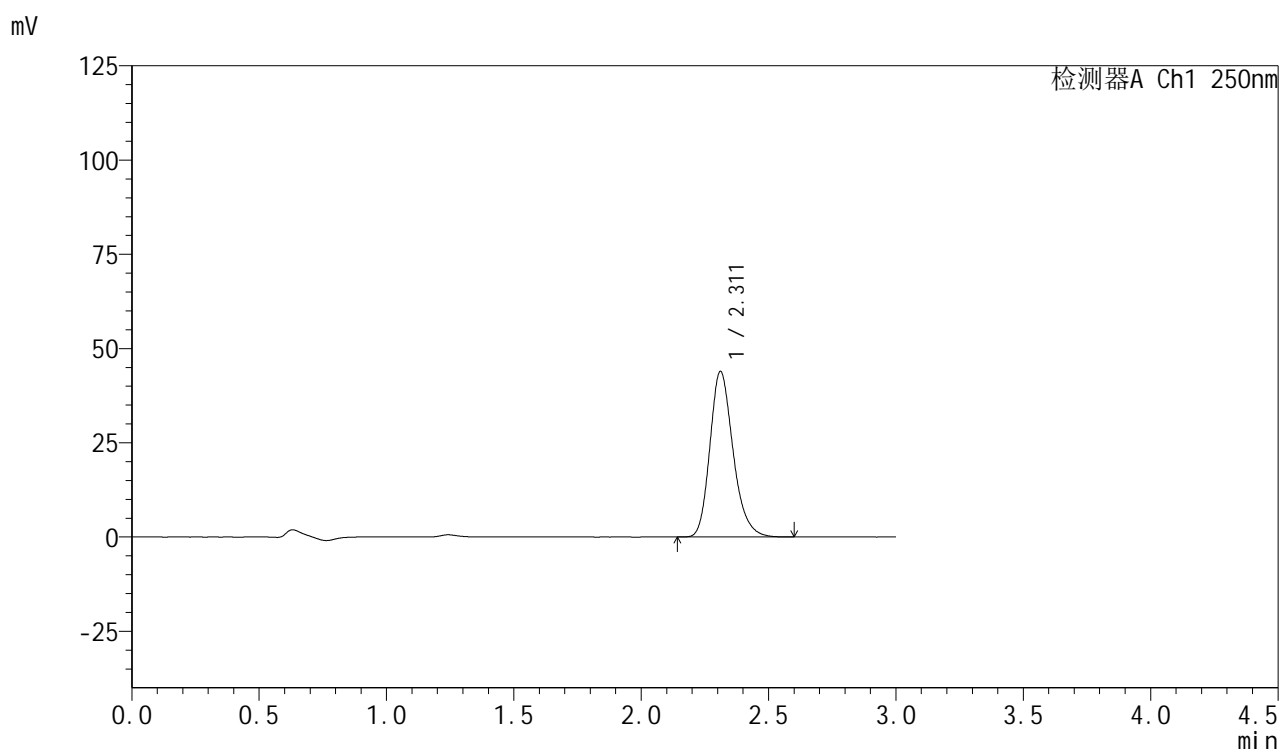
检测器A Ch1 250nm

峰号	保留时间	面积	面积%	高度	理论塔板数(USP)	拖尾因子	分离度(USP)
1	2.311	278017	100.000	43758	3169	1.229	--
总计		278017	100.000	43758			

<样品信息>

色谱柱: XB-C18(50mm*4.6mm,5 μ m) 流速: 1.0ml/min
柱温: 40 $^{\circ}$ C 波长: 250nm
数据文件名: RC\$SMF-377 - 0-50/11-616-2 - zzp-24082702p-rcqx-pH1.2jz-jxzs-P2.lcd
方法文件名: RC\$SMF-377 - SMF-377-RCQX-FX260.lcm
批处理文件名: RC\$SMF-377 - 20241112-rcqx-FX260.lcb
样品瓶号: 1-17
进样体积: 10 μ l 版本号: 6.115
进样时间: 2024/11/12 16:37:39 实验者: xiechaojun
处理时间(V2): 2024/11/12 18:46:39 处理者: xiechaojun
仪器型号: SHIMADZU LC-2050C (FX260)

<色谱图>



<峰表>

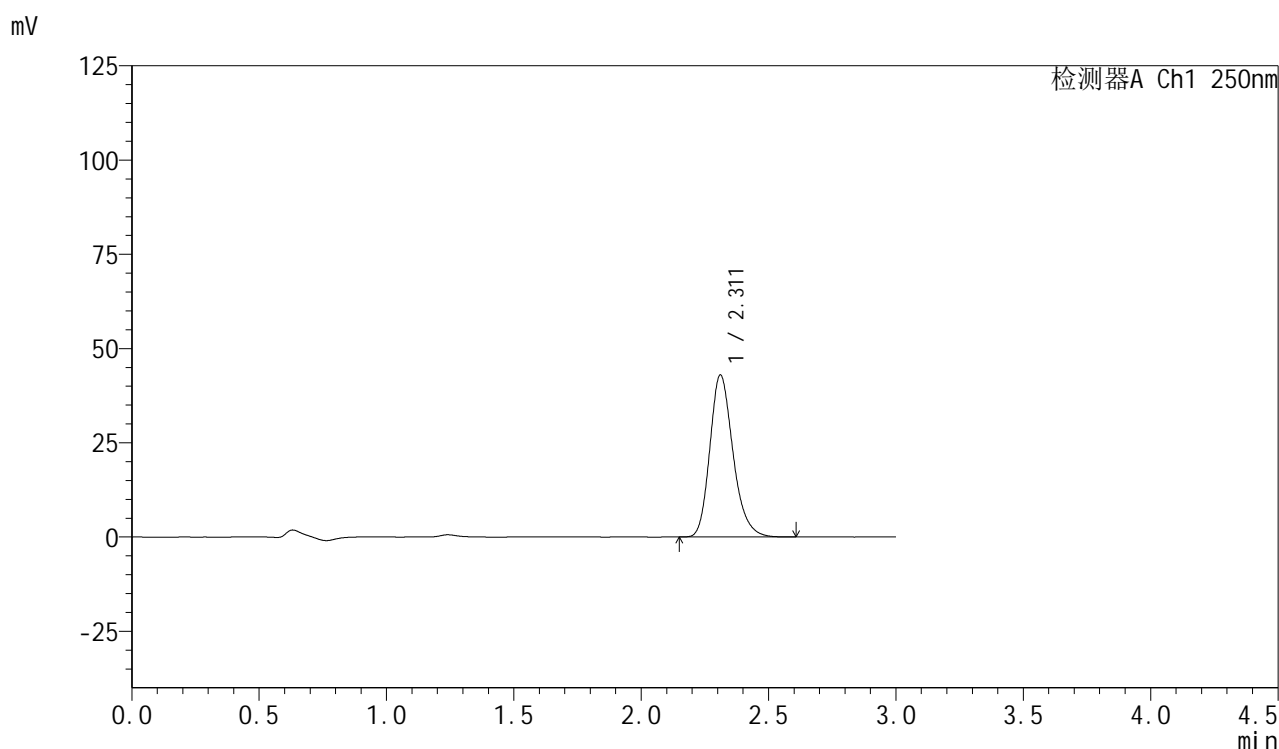
检测器A Ch1 250nm

峰号	保留时间	面积	面积%	高度	理论塔板数(USP)	拖尾因子	分离度(USP)
1	2.311	278732	100.000	43893	3174	1.227	--
总计		278732	100.000	43893			

<样品信息>

色谱柱: XB-C18(50mm*4.6mm,5 μ m) 流速: 1.0ml/min
柱温: 40 $^{\circ}$ C 波长: 250nm
数据文件名: RC\$SMF-377 - 0-50/11-617-2 - zzp-24082702p-rcqx-pH1.2jz-jxzs-P3.lcd
方法文件名: RC\$SMF-377 - SMF-377-RCQX-FX260.lcm
批处理文件名: RC\$SMF-377 - 20241112-rcqx-FX260.lcb
样品瓶号: 1-26
进样体积: 10 μ l 版本号: 6.115
进样时间: 2024/11/12 16:41:03 实验者: xiechaojun
处理时间(V2): 2024/11/12 18:46:42 处理者: xiechaojun
仪器型号: SHIMADZU LC-2050C (FX260)

<色谱图>



<峰表>

检测器A Ch1 250nm

峰号	保留时间	面积	面积%	高度	理论塔板数(USP)	拖尾因子	分离度(USP)
1	2.311	272686	100.000	42939	3174	1.229	--
总计		272686	100.000	42939			

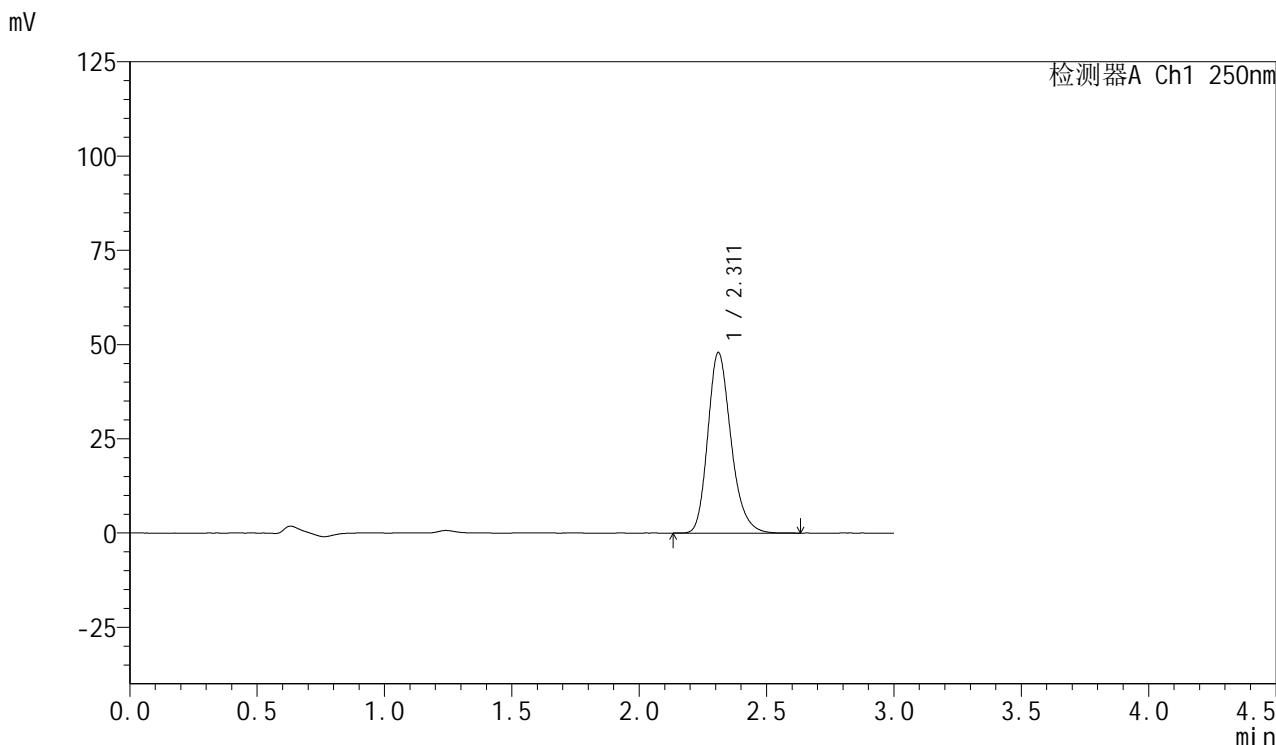


SMF-377

<样品信息>

色谱柱: XB-C18(50mm*4.6mm,5μm) 流速: 1.0ml/min
 柱温: 40°C 波长: 250nm
 数据文件名: RC\$SMF-377 - 0-50/11-618-2 - zzp-24110801p-rcqx-pH1.2jz-jxzs-P1.lcd
 方法文件名: RC\$SMF-377 - SMF-377-RCQX-FX260.lcm
 批处理文件名: RC\$SMF-377 - 20241112-rcqx-FX260.lcb
 样品瓶号: 1-35
 进样体积: 10 μl 版本号: 6.115
 进样时间: 2024/11/12 16:44:26 实验者: xiechaojun
 处理时间(V2) : 2024/11/12 18:46:44 处理者: xiechaojun
 仪器型号: SHIMADZU LC-2050C (FX260)

<色谱图>



<峰表>

检测器A Ch1 250nm

峰号	保留时间	面积	面积%	高度	理论塔板数(USP)	拖尾因子	分离度(USP)
1	2.311	303809	100.000	47816	3174	1.229	--
总计		303809	100.000	47816			

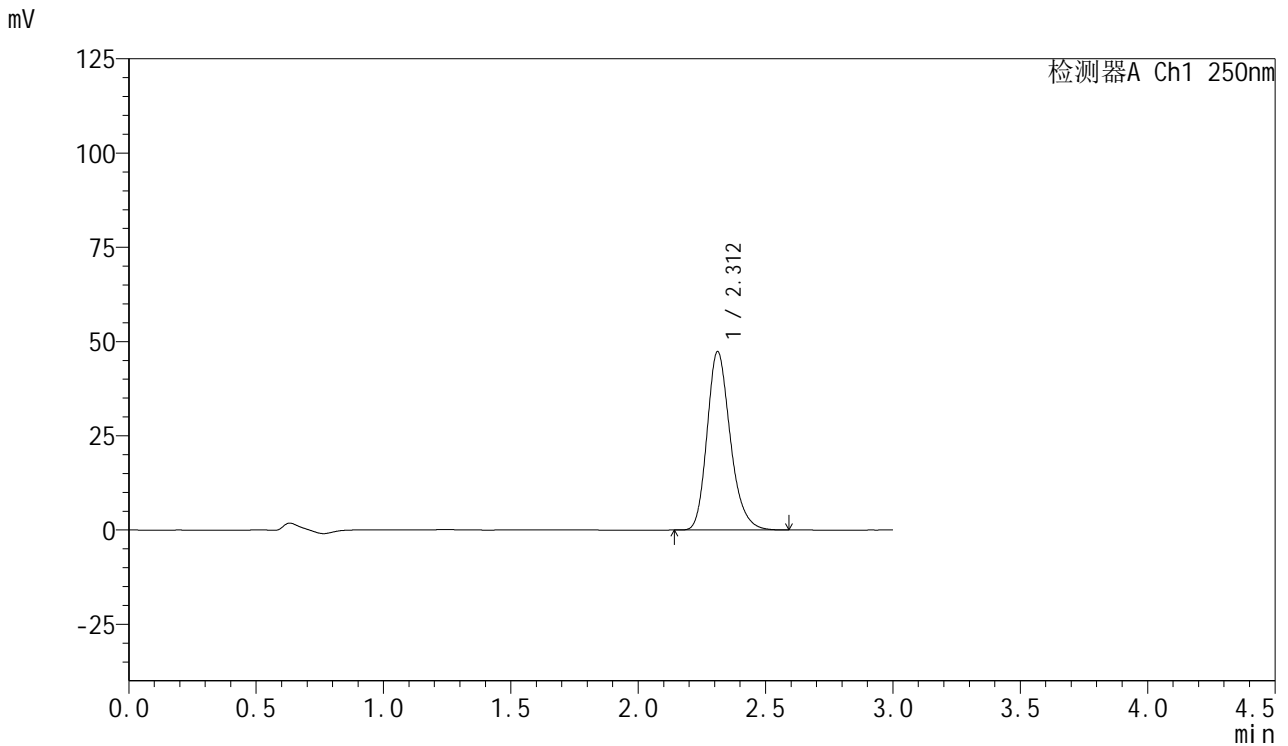


SMF-377

<样品信息>

色谱柱: XB-C18(50mm*4.6mm,5μm) 流速: 1.0ml/min
 柱温: 40°C 波长: 250nm
 数据文件名: RC\$SMF-377 - 0-50/11-619-2 - zzp-24110801p-rcqx-pH1.2jz-jxzs-P2.lcd
 方法文件名: RC\$SMF-377 - SMF-377-RCQX-FX260.lcm
 批处理文件名: RC\$SMF-377 - 20241112-rcqx-FX260.lcb
 样品瓶号: 1-44
 进样体积: 10 μl 版本号: 6.115
 进样时间: 2024/11/12 16:47:49 实验者: xiechaojun
 处理时间(V2) : 2024/11/12 18:46:47 处理者: xiechaojun
 仪器型号: SHIMADZU LC-2050C (FX260)

<色谱图>



<峰表>

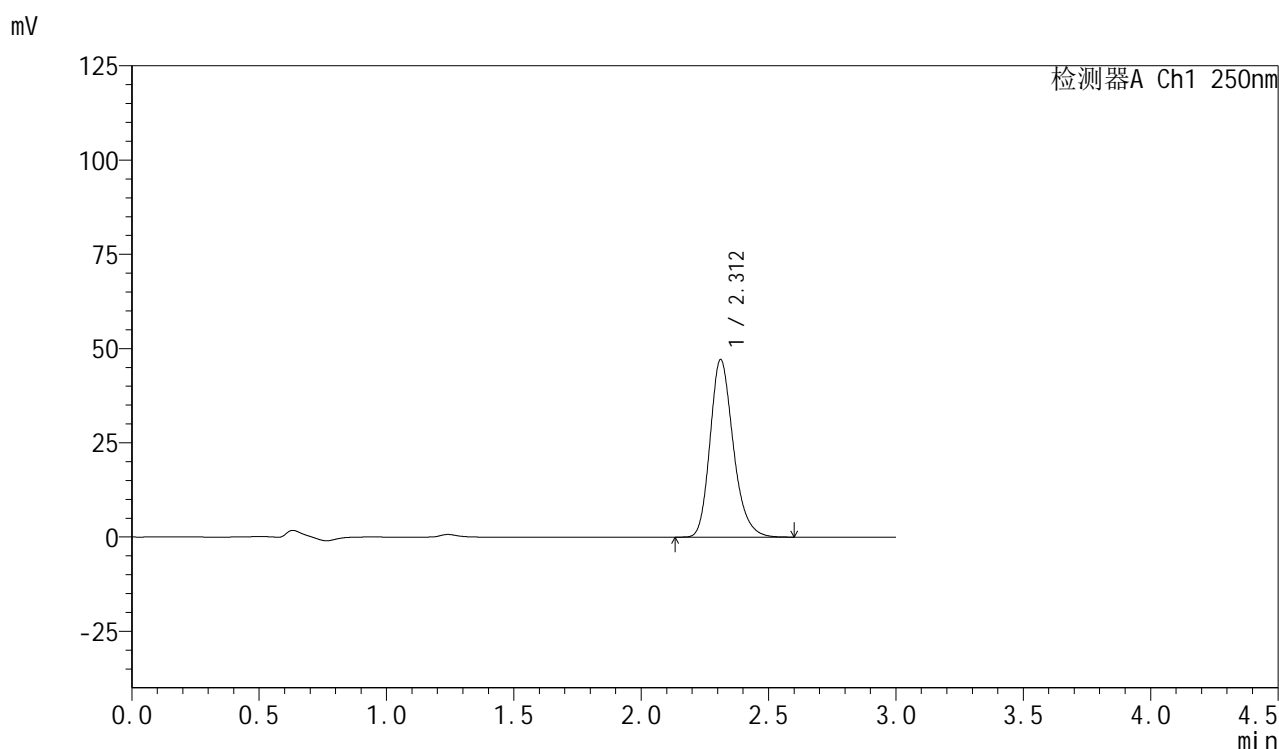
检测器A Ch1 250nm

峰号	保留时间	面积	面积%	高度	理论塔板数(USP)	拖尾因子	分离度(USP)
1	2.312	300165	100.000	47332	3178	1.229	--
总计		300165	100.000	47332			

<样品信息>

色谱柱: XB-C18(50mm*4.6mm,5 μ m) 流速: 1.0ml/min
柱温: 40 $^{\circ}$ C 波长: 250nm
数据文件名: RC\$SMF-377 - 0-50/11-620-2 - zzp-24110801p-rcqx-pH1.2jz-jxzs-P3.lcd
方法文件名: RC\$SMF-377 - SMF-377-RCQX-FX260.lcm
批处理文件名: RC\$SMF-377 - 20241112-rcqx-FX260.lcb
样品瓶号: 1-53
进样体积: 10 μ l 版本号: 6.115
进样时间: 2024/11/12 16:51:12 实验者: xiechaojun
处理时间(V2): 2024/11/12 18:46:50 处理者: xiechaojun
仪器型号: SHIMADZU LC-2050C (FX260)

<色谱图>



<峰表>

检测器A Ch1 250nm

峰号	保留时间	面积	面积%	高度	理论塔板数(USP)	拖尾因子	分离度(USP)
1	2.312	298666	100.000	47087	3179	1.228	--
总计		298666	100.000	47087			

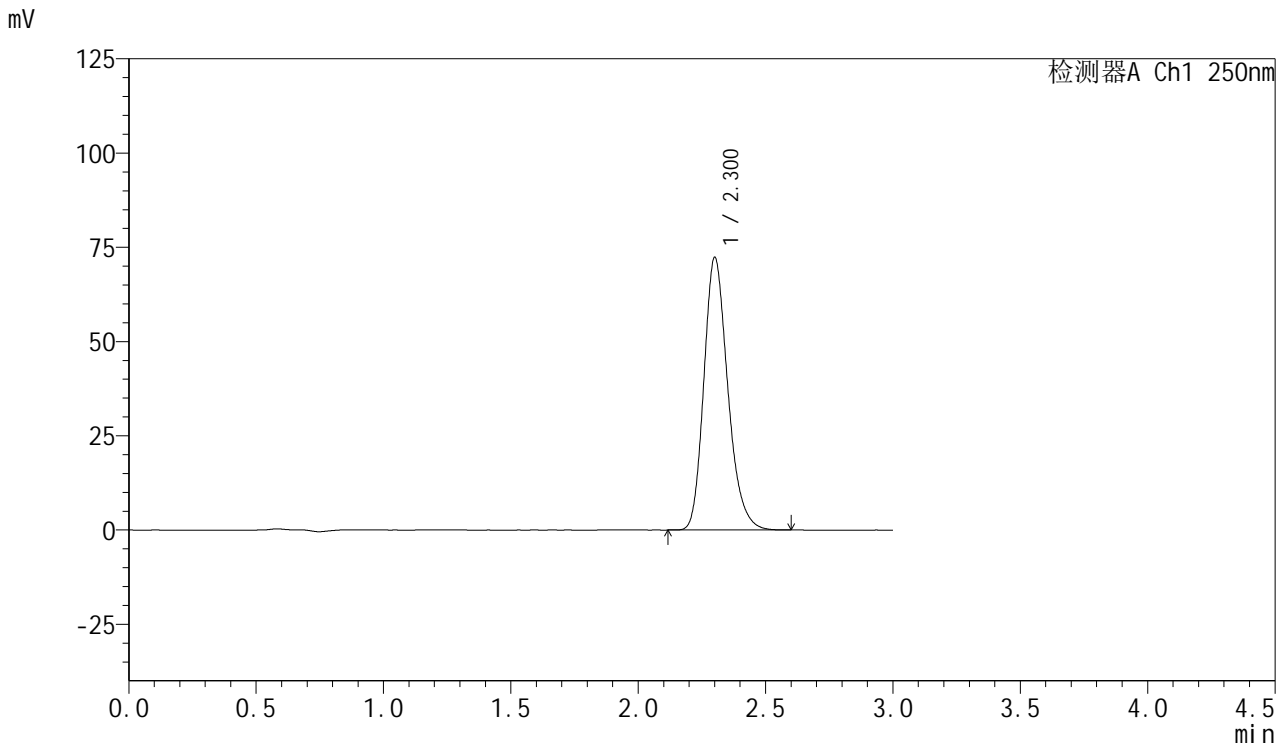


SMF-377

<样品信息>

色谱柱: XB-C18(50mm*4.6mm,5μm) 流速: 1.0ml/min
 柱温: 40°C 波长: 250nm
 数据文件名: RC\$SMF-377 - 0-50/11-621-2 - zzp-rcqx-pH1.2jz-dz2-1.lcd
 方法文件名: RC\$SMF-377 - SMF-377-RCQX-FX260.lcm
 批处理文件名: RC\$SMF-377 - 20241112-rcqx-FX260.lcb
 样品瓶号: 1-27
 进样体积: 10 μl 版本号: 6.115
 进样时间: 2024/11/12 16:54:35 实验者: xiechaojun
 处理时间(V2) : 2024/11/12 18:46:52 处理者: xiechaojun
 仪器型号: SHIMADZU LC-2050C (FX260)

<色谱图>



<峰表>

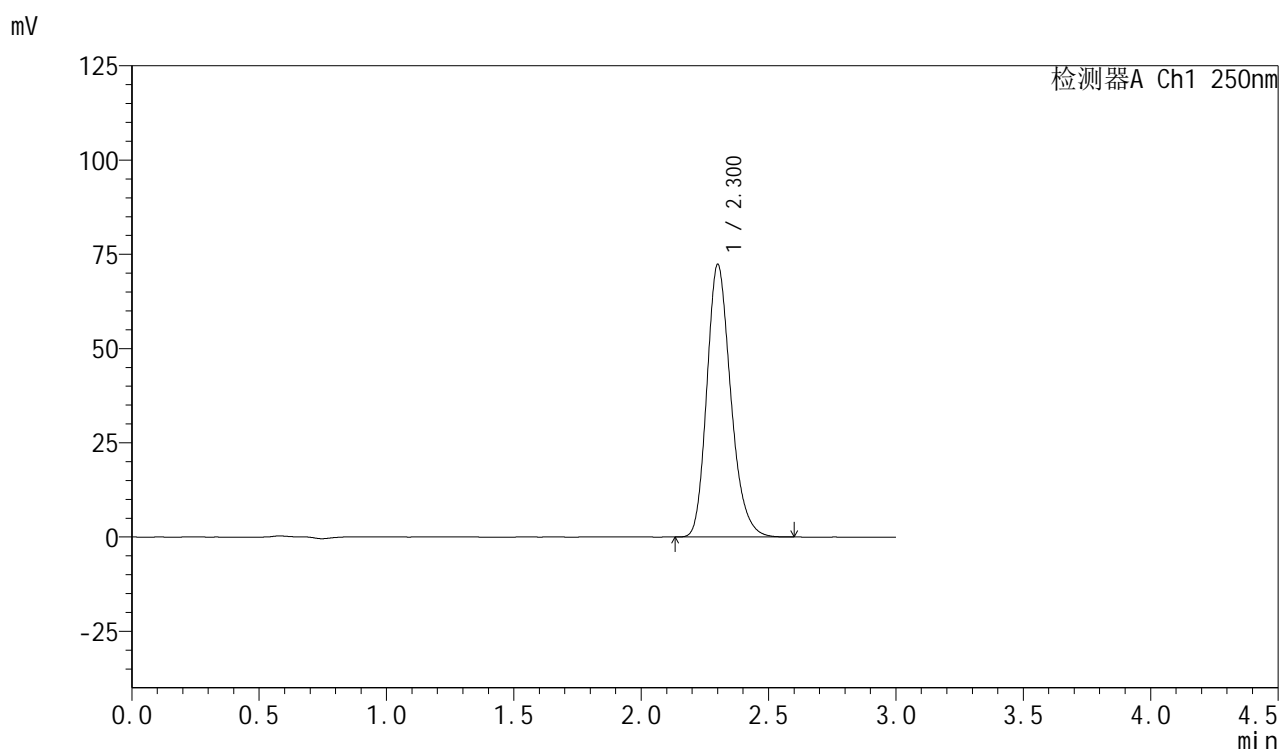
检测器A Ch1 250nm

峰号	保留时间	面积	面积%	高度	理论塔板数(USP)	拖尾因子	分离度(USP)
1	2.300	473123	100.000	72057	2940	1.226	--
总计		473123	100.000	72057			

<样品信息>

色谱柱: XB-C18(50mm*4.6mm,5 μ m) 流速: 1.0ml/min
柱温: 40 $^{\circ}$ C 波长: 250nm
数据文件名: RC\$SMF-377 - 0-50/11-622-2 - zzp-rcqx-pH1.2jz-dz2-2.lcd
方法文件名: RC\$SMF-377 - SMF-377-RCQX-FX260.lcm
批处理文件名: RC\$SMF-377 - 20241112-rcqx-FX260.lcb
样品瓶号: 1-27
进样体积: 10 μ l 版本号: 6.115
进样时间: 2024/11/12 16:57:58 实验者: xiechaojun
处理时间(V2): 2024/11/12 18:46:55 处理者: xiechaojun
仪器型号: SHIMADZU LC-2050C (FX260)

<色谱图>



<峰表>

检测器A Ch1 250nm

峰号	保留时间	面积	面积%	高度	理论塔板数(USP)	拖尾因子	分离度(USP)
1	2.300	473055	100.000	72039	2941	1.226	--
总计		473055	100.000	72039			