

<样品信息>

色谱柱:XB-C18(4.6mm*50mm,5 μ m)

流速: 1.2ml/min

柱温:30 $^{\circ}$ C

波长: 214nm

数据文件名: RC\$SMF-387 - 0-104/25-871-2 - zzp-jsly-rcd-yzmb-pH4.5+sdsjz-rj.lcd

方法文件名: RC\$SMF-387 - SMF-387-rcd-yzmb-FX274.lcm

批处理文件名: RC\$SMF-387 - 20241119-rcd-FX274.lcb

样品瓶号: 1-9

进样体积: 100 μ l

版本号: 6.115

进样时间: 2024/11/19 11:23:55

实验者: xiechaojun

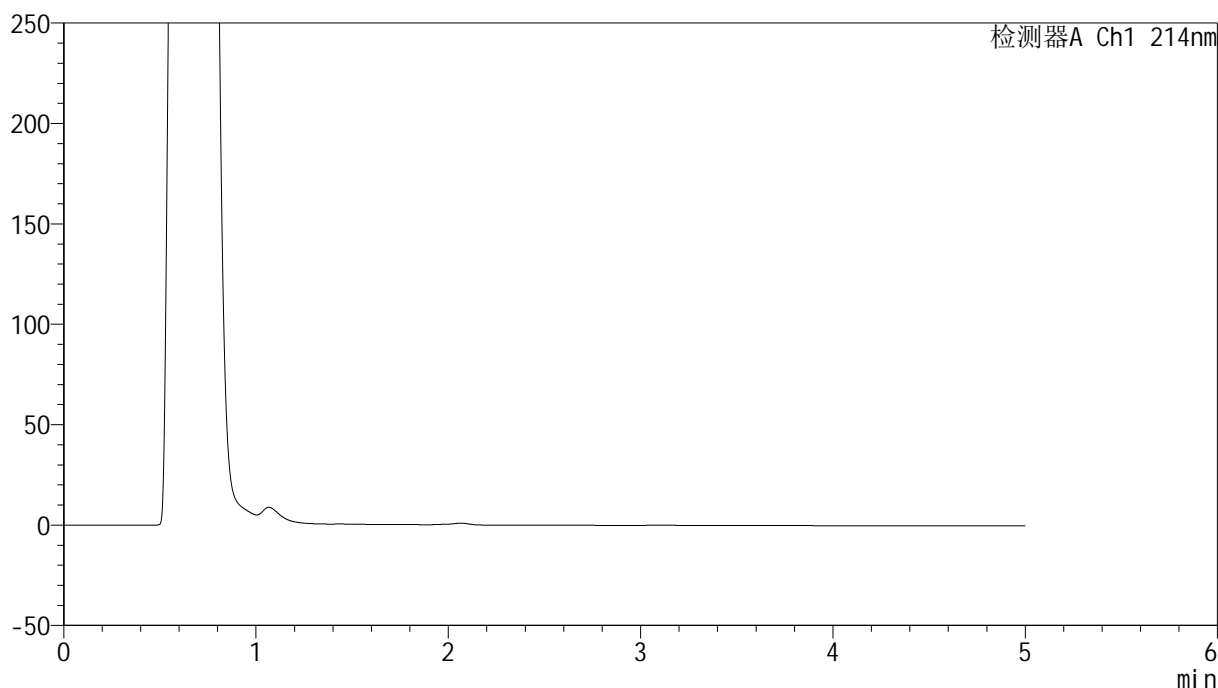
处理时间 (V2): 2024/11/20 08:35:05

处理者: xiechaojun

仪器型号: SHIMADZU LC-2050C(FX274)

<色谱图>

mV



<峰表>

检测器A Ch1 214nm

峰号	保留时间	面积	面积%	高度	理论塔板数(USP)	拖尾因子	分离度(USP)
总计							

<样品信息>

色谱柱:XB-C18(4.6mm*50mm,5 μ m)柱温:30 $^{\circ}$ C

数据文件名: RC\$SMF-387 - 0-104/25-872-2 - zzp-jsly-rcd-yzmb-pH4.5+sdsjz-dz1-1.lcd

方法文件名: RC\$SMF-387 - SMF-387-rcd-yzmb-FX274.lcm

批处理文件名: RC\$SMF-387 - 20241119-rcd-FX274.lcb

样品瓶号: 1-18

进样体积: 100 μ l

进样时间: 2024/11/19 11:29:24

处理时间 (V2): 2024/11/20 08:35:08

仪器型号: SHIMADZU LC-2050C(FX274)

流速: 1.2ml/min

波长: 214nm

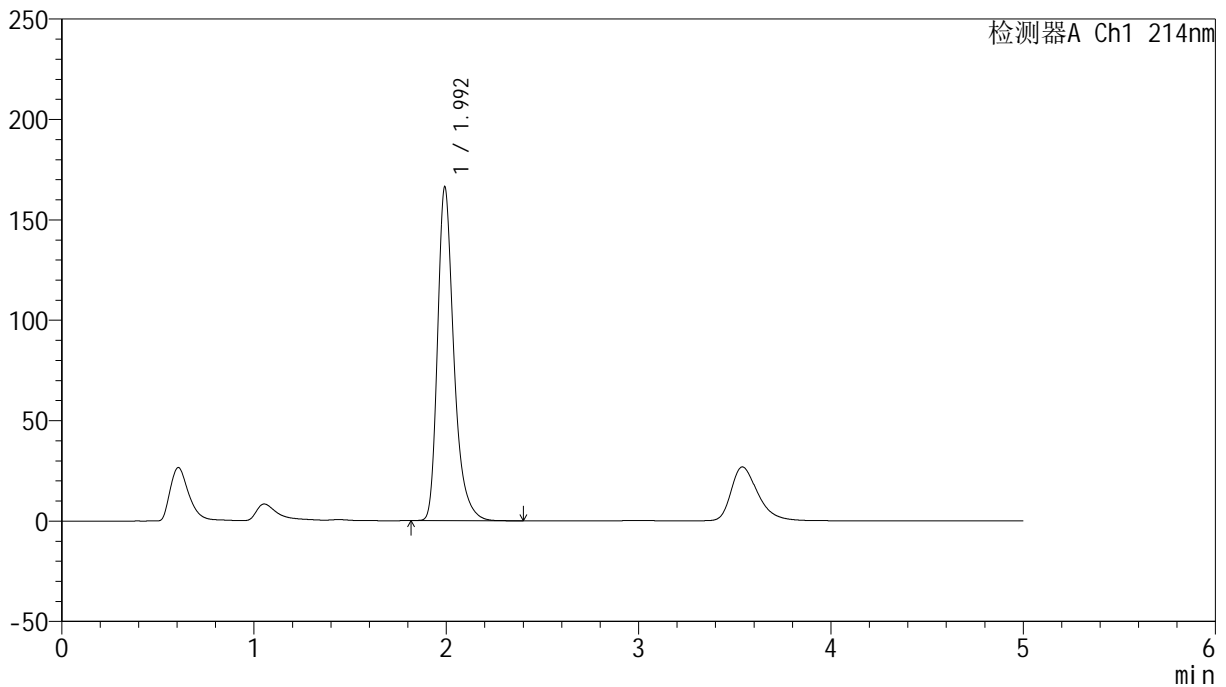
版本号: 6.115

实验者: xiechaojun

处理者: xiechaojun

<色谱图>

mV



<峰表>

检测器A Ch1 214nm

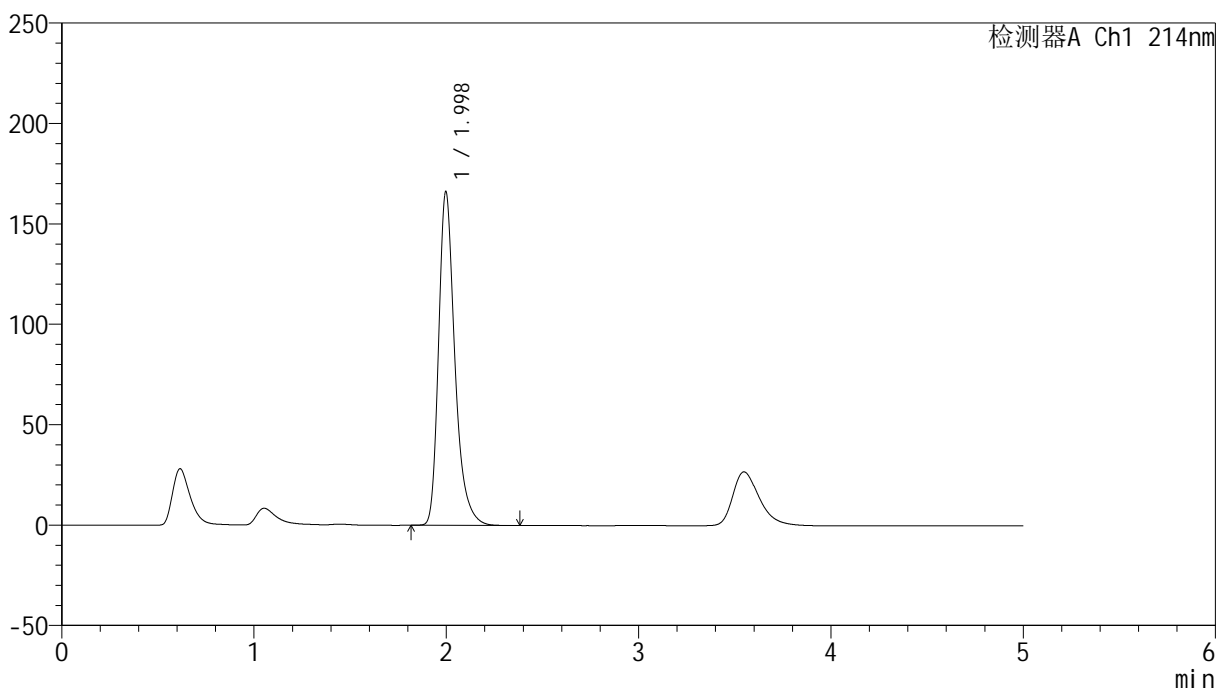
峰号	保留时间	面积	面积%	高度	理论塔板数(USP)	拖尾因子	分离度(USP)
1	1.992	981112	100.000	165259	2834	1.331	--
总计		981112	100.000	165259			

<样品信息>

色谱柱:XB-C18(4.6mm*50mm,5 μ m) 流速:1.2ml/min
柱温:30 $^{\circ}$ C 波长:214nm
数据文件名:RC\$SMF-387-0-104/25-873-2-zzp-jsl y-rcd-yzmb-pH4.5+sdsjz-dz1-2.lcd
方法文件名:RC\$SMF-387-SMF-387-rcd-yzmb-FX274.lcm
批处理文件名:RC\$SMF-387-20241119-rcd-FX274.lcb
样品瓶号:1-18
进样体积:100 μ l 版本号:6.115
进样时间:2024/11/19 11:34:52 实验者: xiechaojun
处理时间(V2):2024/11/20 08:35:11 处理者: xiechaojun
仪器型号:SHIMADZU LC-2050C(FX274)

<色谱图>

mV



<峰表>

检测器A Ch1 214nm

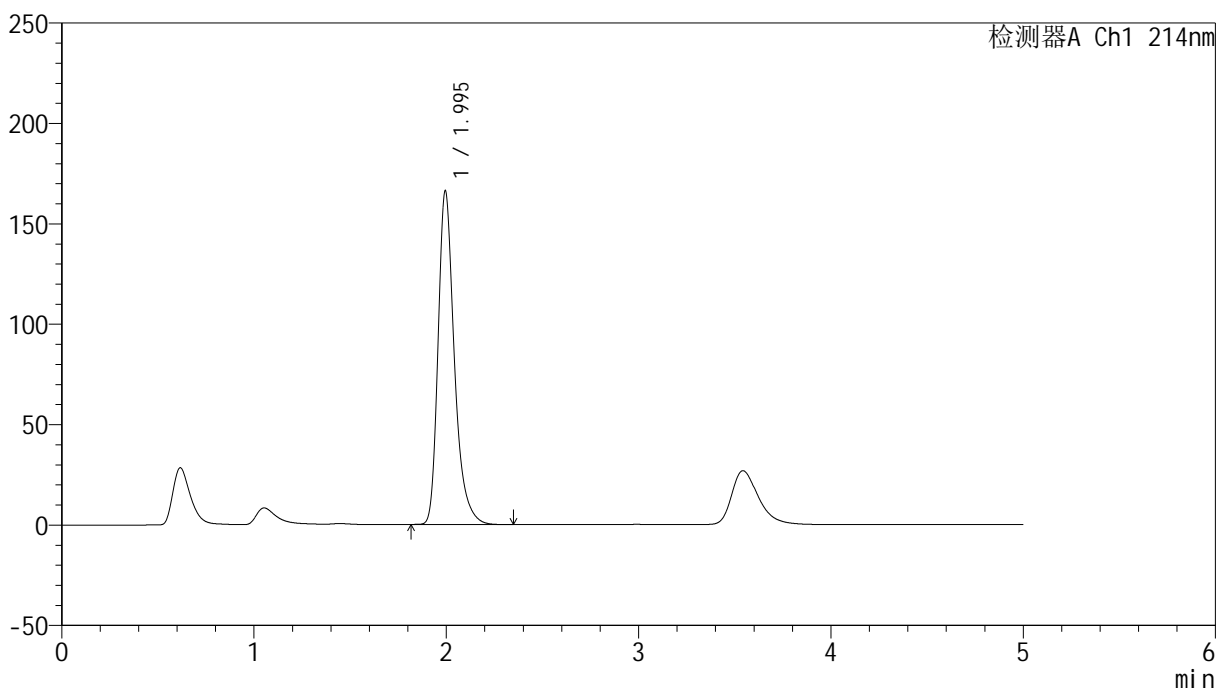
峰号	保留时间	面积	面积%	高度	理论塔板数(USP)	拖尾因子	分离度(USP)
1	1.998	979258	100.000	166153	2852	1.322	--
总计		979258	100.000	166153			

<样品信息>

色谱柱:XB-C18(4.6mm*50mm,5 μ m) 流速:1.2ml/min
柱温:30 $^{\circ}$ C 波长:214nm
数据文件名:RC\$SMF-387-0-104/25-874-2-zzp-jsly-rcd-yzmb-pH4.5+sdsjz-dz1-3.lcd
方法文件名:RC\$SMF-387-SMF-387-rcd-yzmb-FX274.lcm
批处理文件名:RC\$SMF-387-20241119-rcd-FX274.lcb
样品瓶号:1-18
进样体积:100 μ l 版本号:6.115
进样时间:2024/11/19 11:40:22 实验者:xiechoajun
处理时间(V2):2024/11/20 08:35:14 处理者:xiechoajun
仪器型号:SHIMADZU LC-2050C(FX274)

<色谱图>

mV



<峰表>

检测器A Ch1 214nm

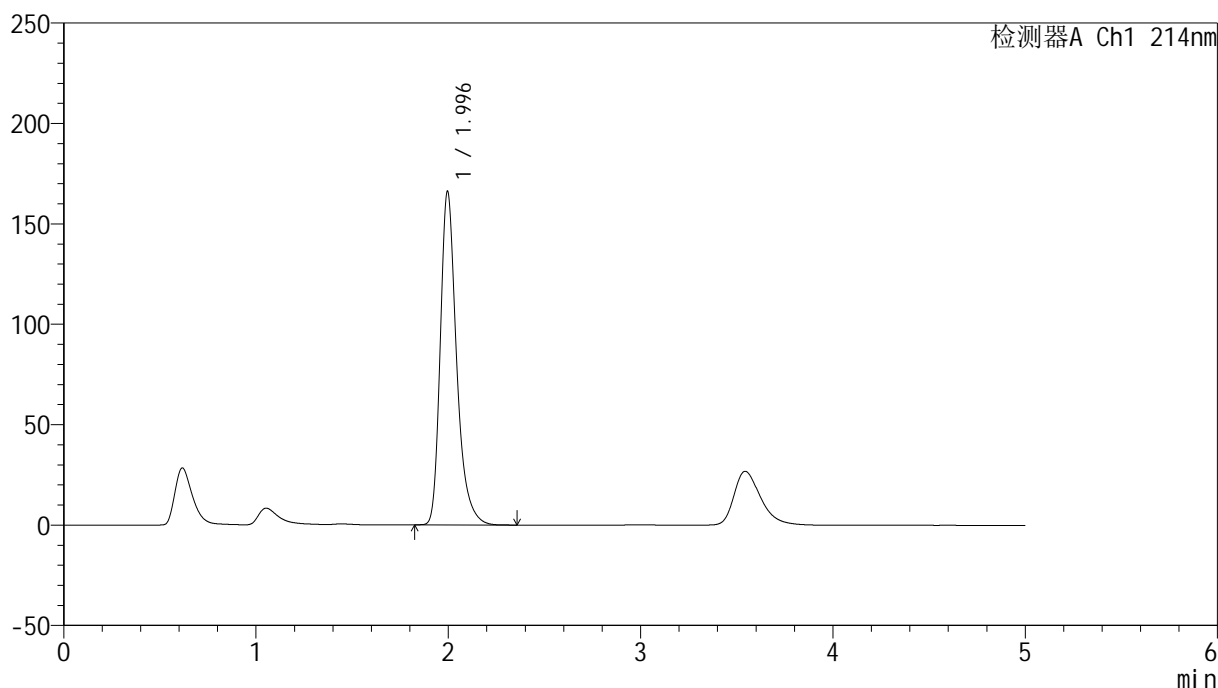
峰号	保留时间	面积	面积%	高度	理论塔板数(USP)	拖尾因子	分离度(USP)
1	1.995	978303	100.000	165989	2845	1.322	--
总计		978303	100.000	165989			

<样品信息>

色谱柱:XB-C18(4.6mm*50mm,5 μ m) 流速:1.2ml/min
柱温:30 $^{\circ}$ C 波长:214nm
数据文件名:RC\$SMF-387-0-104/25-875-2-zzp-jsly-rcd-yzmb-pH4.5+sdsjz-dz1-4.lcd
方法文件名:RC\$SMF-387-SMF-387-rcd-yzmb-FX274.lcm
批处理文件名:RC\$SMF-387-20241119-rcd-FX274.lcb
样品瓶号:1-18
进样体积:100 μ l 版本号:6.115
进样时间:2024/11/19 11:45:51 实验者: xiechaojun
处理时间(V2):2024/11/20 08:35:17 处理者: xiechaojun
仪器型号: SHIMADZU LC-2050C(FX274)

<色谱图>

mV



<峰表>

检测器A Ch1 214nm

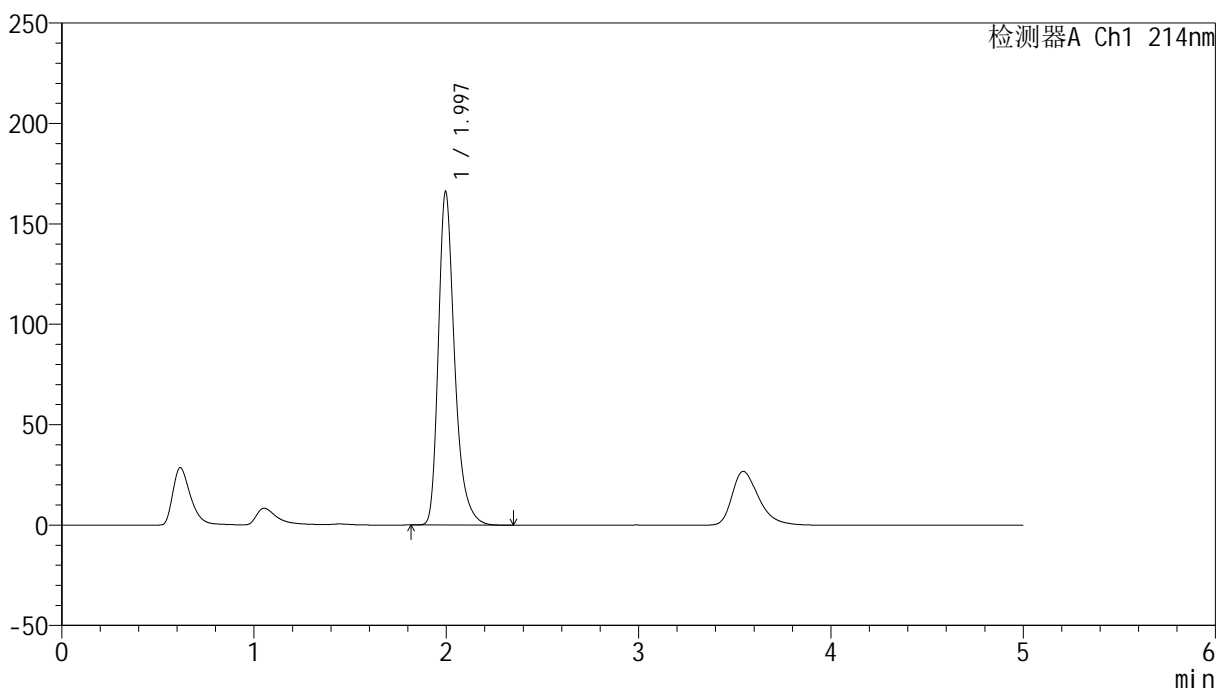
峰号	保留时间	面积	面积%	高度	理论塔板数(USP)	拖尾因子	分离度(USP)
1	1.996	978103	100.000	166127	2850	1.320	--
总计		978103	100.000	166127			

<样品信息>

色谱柱:XB-C18(4.6mm*50mm,5 μ m) 流速:1.2ml/min
柱温:30 $^{\circ}$ C 波长:214nm
数据文件名:RC\$SMF-387-0-104/25-876-2-zzp-jsly-rcd-yzmb-pH4.5+sdsjz-dz1-5.lcd
方法文件名:RC\$SMF-387-SMF-387-rcd-yzmb-FX274.lcm
批处理文件名:RC\$SMF-387-20241119-rcd-FX274.lcb
样品瓶号:1-18
进样体积:100 μ l 版本号:6.115
进样时间:2024/11/19 11:51:21 实验者: xiechaojun
处理时间(V2):2024/11/20 08:35:20 处理者: xiechaojun
仪器型号: SHIMADZU LC-2050C(FX274)

<色谱图>

mV



<峰表>

检测器A Ch1 214nm

峰号	保留时间	面积	面积%	高度	理论塔板数(USP)	拖尾因子	分离度(USP)
1	1.997	978546	100.000	166086	2844	1.321	--
总计		978546	100.000	166086			

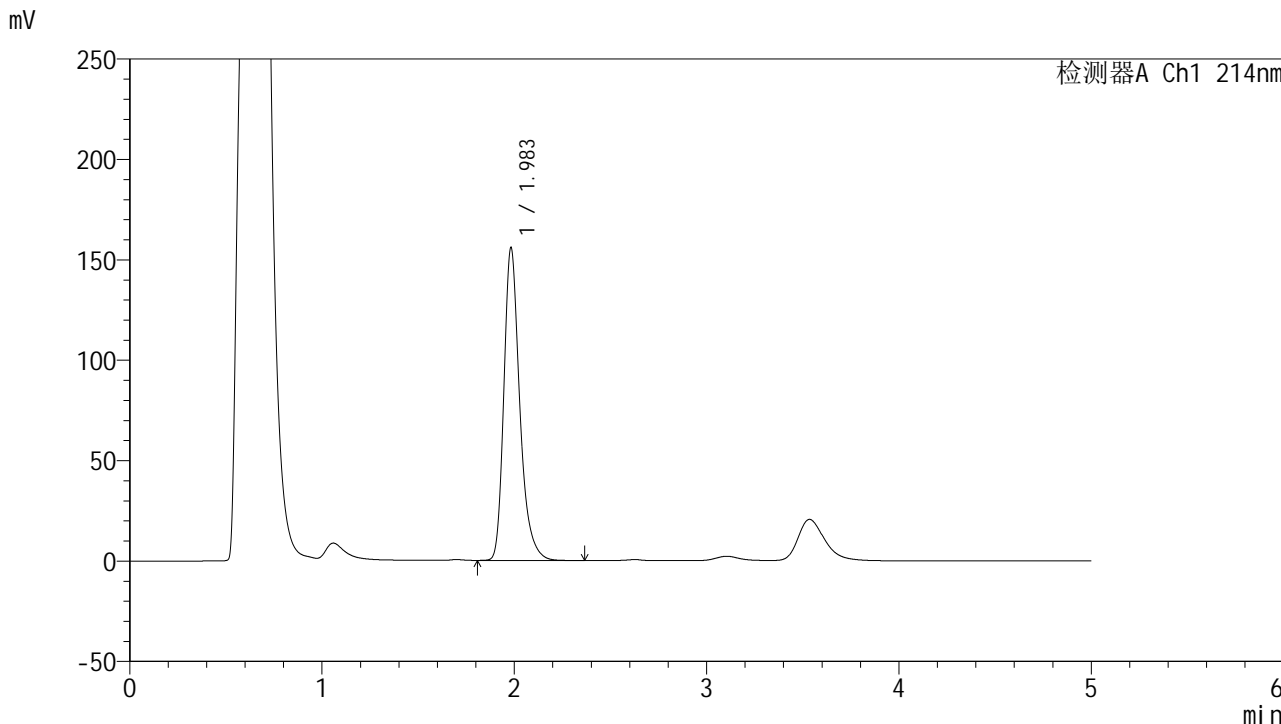


SMF-387

<样品信息>

色谱柱:XB-C18(4.6mm*50mm,5μm) 流速: 1.2ml/min
 柱温:30°C 波长: 214nm
 数据文件名: RC\$SMF-387 - 0-104/25-877-2 - zzp-jsly-24091101p-rcd-yzmb-pH4.5+sdsjz-P1-1.lcd
 方法文件名: RC\$SMF-387 - SMF-387-rcd-yzmb-FX274.lcm
 批处理文件名: RC\$SMF-387 - 20241119-rcd-FX274.lcb
 样品瓶号: 1-1 版本号: 6.115
 进样体积: 100 μl 实验者: xiechaojun
 进样时间: 2024/11/19 11:56:49 处理者: xiechaojun
 处理时间 (V2): 2024/11/20 08:35:22
 仪器型号: SHIMADZU LC-2050C(FX274)

<色谱图>



<峰表>

检测器A Ch1 214nm

峰号	保留时间	面积	面积%	高度	理论塔板数(USP)	拖尾因子	分离度(USP)
1	1.983	895359	100.000	155335	2939	1.302	--
总计		895359	100.000	155335			

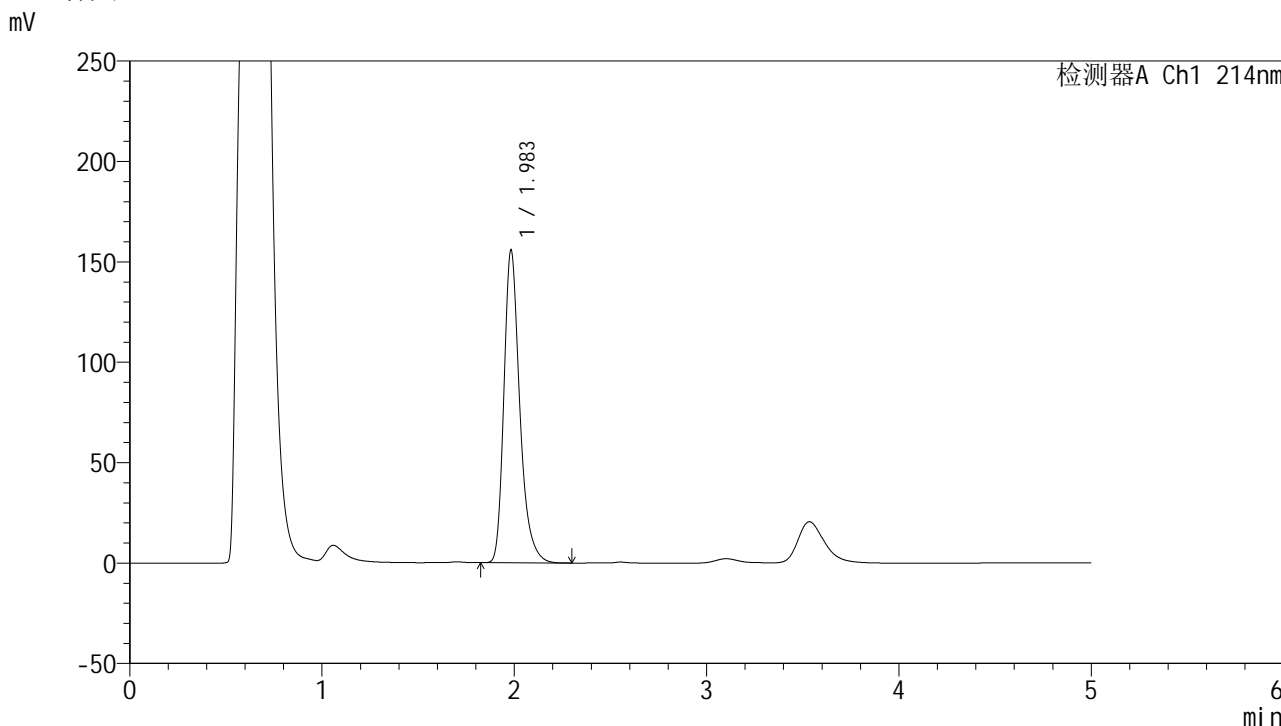


SMF-387

<样品信息>

色谱柱:XB-C18(4.6mm*50mm,5μm) 流速: 1.2ml/min
 柱温:30°C 波长: 214nm
 数据文件名: RC\$SMF-387 - 0-104/25-878-2 - zzp-jsly-24091101p-rcd-yzmb-pH4.5+sdsjz-P1-2.lcd
 方法文件名: RC\$SMF-387 - SMF-387-rcd-yzmb-FX274.lcm
 批处理文件名: RC\$SMF-387 - 20241119-rcd-FX274.lcb
 样品瓶号: 1-1 版本号: 6.115
 进样体积: 100 μl 实验者: xiechaojun
 进样时间: 2024/11/19 12:02:18 处理者: xiechaojun
 处理时间 (V2): 2024/11/20 08:35:25
 仪器型号: SHIMADZU LC-2050C(FX274)

<色谱图>



<峰表>

检测器A Ch1 214nm

峰号	保留时间	面积	面积%	高度	理论塔板数(USP)	拖尾因子	分离度(USP)
1	1.983	893315	100.000	155233	2941	1.301	--
总计		893315	100.000	155233			

<样品信息>

色谱柱:XB-C18(4.6mm*50mm,5 μ m)柱温:30 $^{\circ}$ C

数据文件名: RC\$SMF-387 - 0-104/25-879-2 - zzp-jsly-24091101p-rcd-yzmb-pH4.5+sdsjz-P2-1.lcd

方法文件名: RC\$SMF-387 - SMF-387-rcd-yzmb-FX274.lcm

批处理文件名: RC\$SMF-387 - 20241119-rcd-FX274.lcb

样品瓶号: 1-10

进样体积: 100 μ l

进样时间: 2024/11/19 12:07:47

处理时间 (V2): 2024/11/20 08:35:28

仪器型号: SHIMADZU LC-2050C(FX274)

流速: 1.2ml/min

波长: 214nm

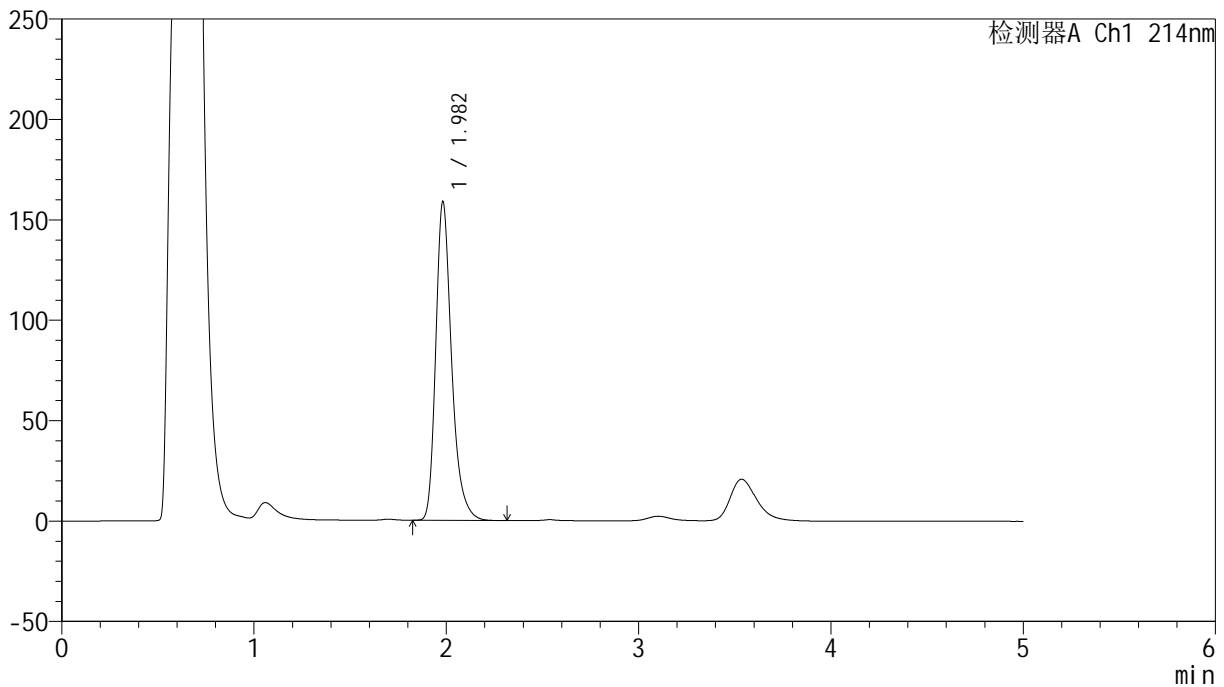
版本号: 6.115

实验者: xiechaojun

处理者: xiechaojun

<色谱图>

mV



<峰表>

检测器A Ch1 214nm

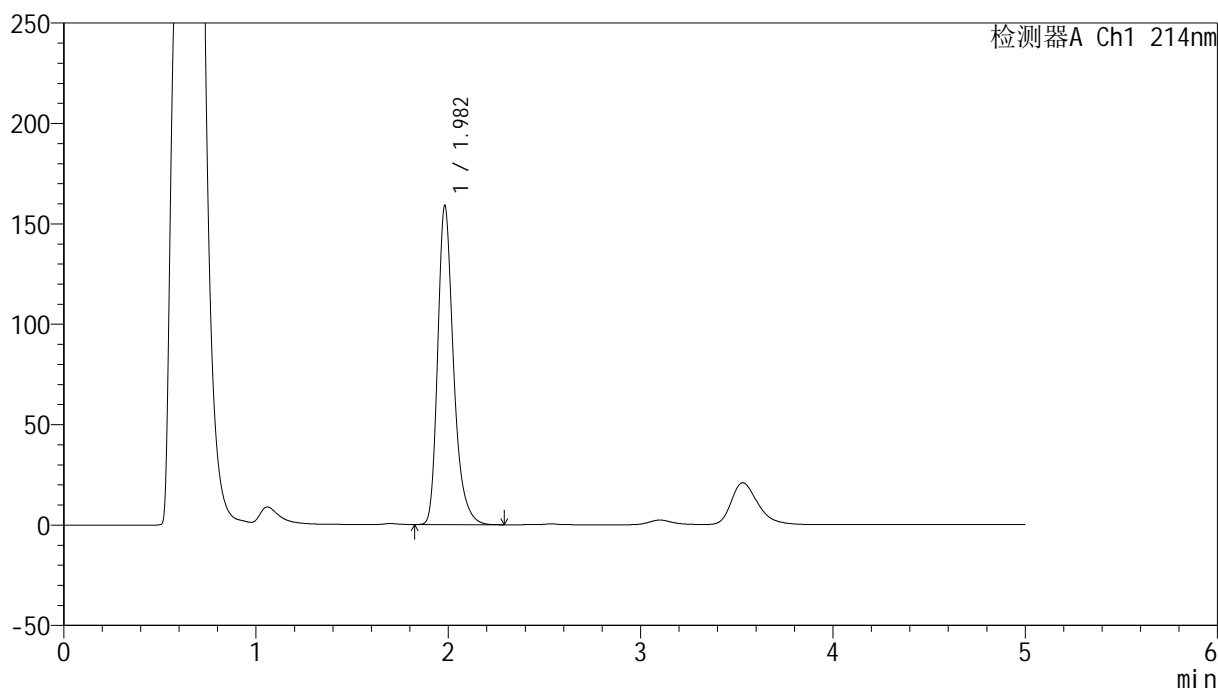
峰号	保留时间	面积	面积%	高度	理论塔板数(USP)	拖尾因子	分离度(USP)
1	1.982	910355	100.000	158422	2940	1.299	--
总计		910355	100.000	158422			

<样品信息>

色谱柱:XB-C18(4.6mm*50mm,5 μ m) 流速:1.2ml/min
柱温:30 $^{\circ}$ C 波长:214nm
数据文件名:RC\$SMF-387-0-104/25-880-2-zzp-jsly-24091101p-rcd-yzmb-pH4.5+sdsjz-P2-2.lcd
方法文件名:RC\$SMF-387-SMF-387-rcd-yzmb-FX274.lcm
批处理文件名:RC\$SMF-387-20241119-rcd-FX274.lcb
样品瓶号:1-10 版本号:6.115
进样体积:100 μ l 实验者:xiechoajun
进样时间:2024/11/19 12:13:15 处理者:xiechoajun
处理时间(V2):2024/11/20 08:35:31
仪器型号:SHIMADZU LC-2050C(FX274)

<色谱图>

mV



<峰表>

检测器A Ch1 214nm

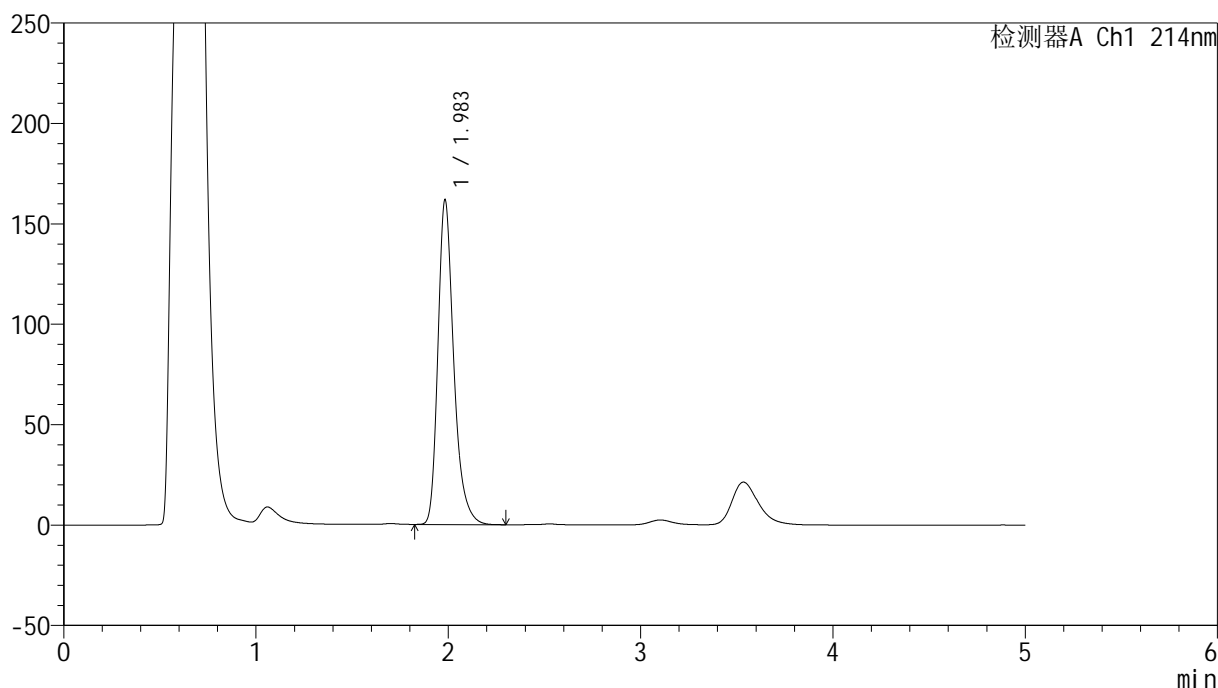
峰号	保留时间	面积	面积%	高度	理论塔板数(USP)	拖尾因子	分离度(USP)
1	1.982	908997	100.000	158729	2953	1.299	--
总计		908997	100.000	158729			

<样品信息>

色谱柱:XB-C18(4.6mm*50mm,5 μ m) 流速:1.2ml/min
柱温:30 $^{\circ}$ C 波长:214nm
数据文件名:RC\$SMF-387-0-104/25-881-2-zzp-jsly-24091101p-rcd-yzmb-pH4.5+sdsjz-P3-1.lcd
方法文件名:RC\$SMF-387-SMF-387-rcd-yzmb-FX274.lcm
批处理文件名:RC\$SMF-387-20241119-rcd-FX274.lcb
样品瓶号:1-19
进样体积:100 μ l 版本号:6.115
进样时间:2024/11/19 12:18:44 实验者:xiechoajun
处理时间(V2):2024/11/20 08:35:34 处理者:xiechoajun
仪器型号:SHIMADZU LC-2050C(FX274)

<色谱图>

mV



<峰表>

检测器A Ch1 214nm

峰号	保留时间	面积	面积%	高度	理论塔板数(USP)	拖尾因子	分离度(USP)
1	1.983	926066	100.000	161088	2951	1.298	--
总计		926066	100.000	161088			

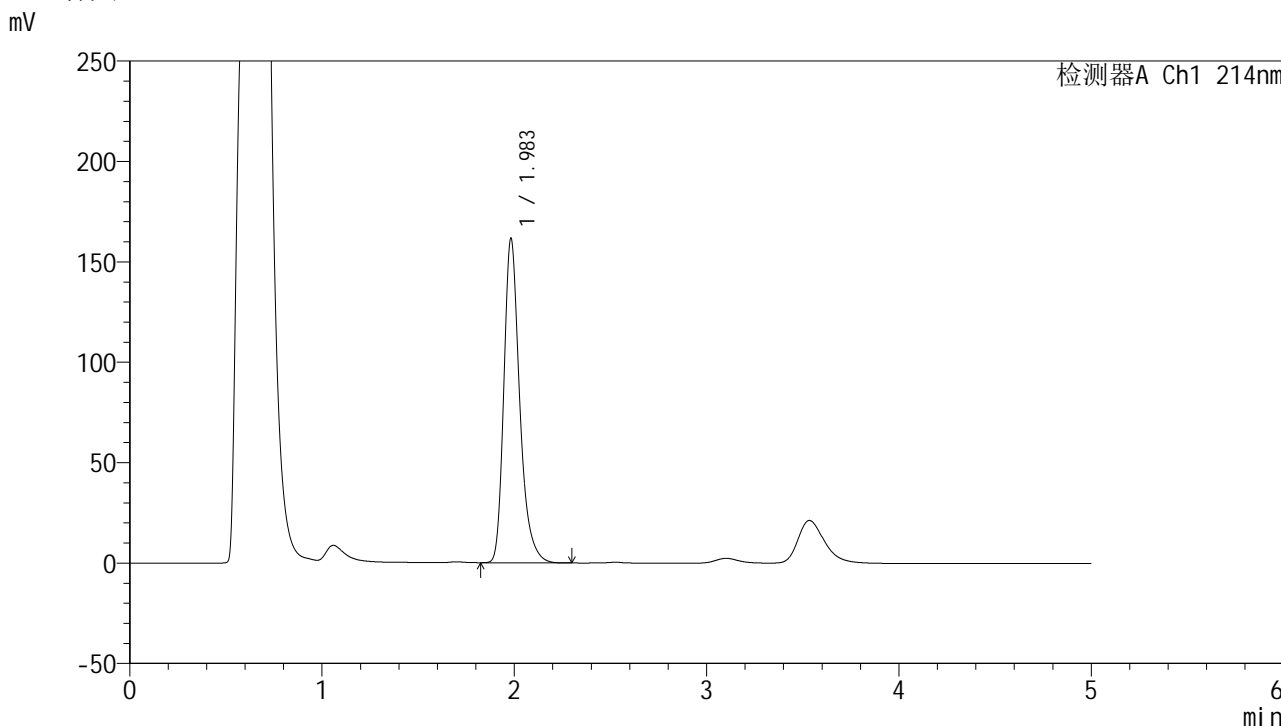


SMF-387

<样品信息>

色谱柱:XB-C18(4.6mm*50mm,5μm) 流速: 1.2ml/min
 柱温:30°C 波长: 214nm
 数据文件名: RC\$SMF-387 - 0-104/25-882-2 - zzp-jsly-24091101p-rcd-yzmb-pH4.5+sdsjz-P3-2.lcd
 方法文件名: RC\$SMF-387 - SMF-387-rcd-yzmb-FX274.lcm
 批处理文件名: RC\$SMF-387 - 20241119-rcd-FX274.lcb
 样品瓶号: 1-19 版本号: 6.115
 进样体积: 100 μl 实验者: xiechaojun
 进样时间: 2024/11/19 12:24:12 处理者: xiechaojun
 处理时间 (V2): 2024/11/20 08:35:37
 仪器型号: SHIMADZU LC-2050C(FX274)

<色谱图>



<峰表>

检测器A Ch1 214nm

峰号	保留时间	面积	面积%	高度	理论塔板数(USP)	拖尾因子	分离度(USP)
1	1.983	925720	100.000	161133	2947	1.298	--
总计		925720	100.000	161133			



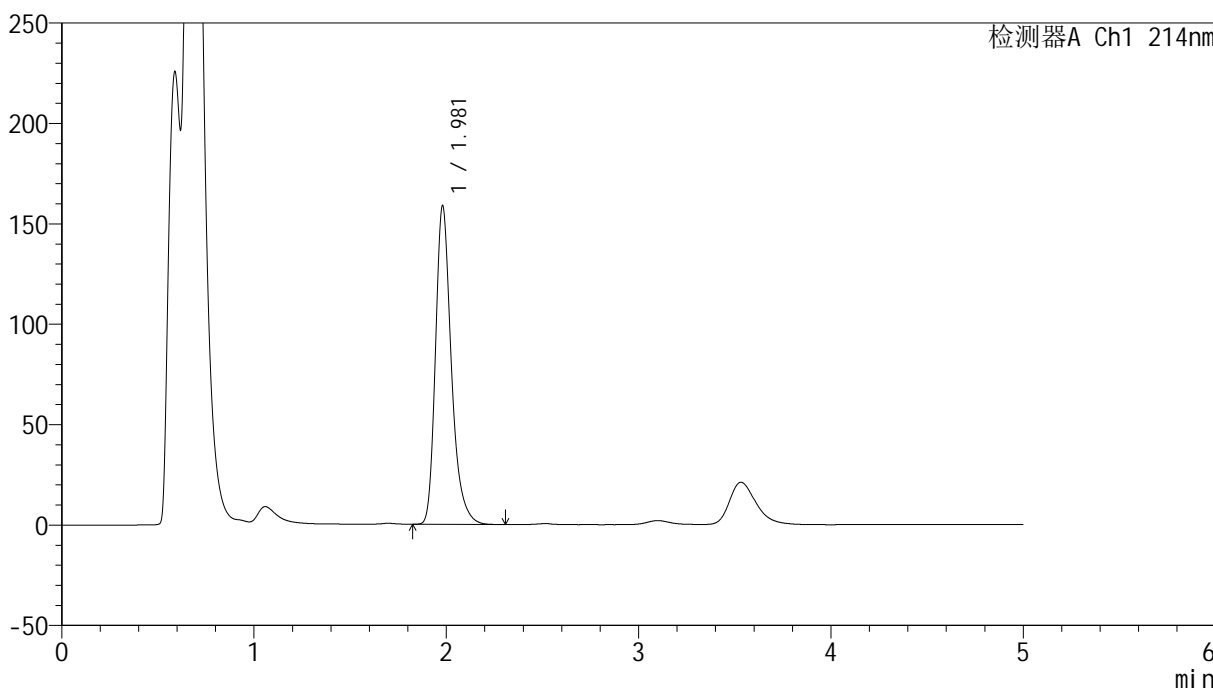
SMF-387

<样品信息>

色谱柱:XB-C18(4.6mm*50mm,5μm) 流速: 1.2ml/min
 柱温:30°C 波长: 214nm
 数据文件名: RC\$SMF-387 - 0-104/25-883-2 - zzp-jsly-24091101p-rcd-yzmb-pH4.5+sdsjz-P4-1.lcd
 方法文件名: RC\$SMF-387 - SMF-387-rcd-yzmb-FX274.lcm
 批处理文件名: RC\$SMF-387 - 20241119-rcd-FX274.lcb
 样品瓶号: 1-28
 进样体积: 100 μl 版本号: 6.115
 进样时间: 2024/11/19 12:29:40 实验者: xiechaojun
 处理时间 (V2): 2024/11/20 08:35:40 处理者: xiechaojun
 仪器型号: SHIMADZU LC-2050C(FX274)

<色谱图>

mV



<峰表>

检测器A Ch1 214nm

峰号	保留时间	面积	面积%	高度	理论塔板数(USP)	拖尾因子	分离度(USP)
1	1.981	910694	100.000	158659	2932	1.298	--
总计		910694	100.000	158659			

<样品信息>

色谱柱:XB-C18(4.6mm*50mm,5 μ m)柱温:30 $^{\circ}$ C

数据文件名: RC\$SMF-387 - 0-104/25-884-2 - zzp-jsly-24091101p-rcd-yzmb-pH4.5+sdsjz-P4-2.lcd

方法文件名: RC\$SMF-387 - SMF-387-rcd-yzmb-FX274.lcm

批处理文件名: RC\$SMF-387 - 20241119-rcd-FX274.lcb

样品瓶号: 1-28

进样体积: 100 μ l

进样时间: 2024/11/19 12:35:08

处理时间 (V2): 2024/11/20 08:35:42

仪器型号: SHIMADZU LC-2050C(FX274)

流速: 1.2ml/min

波长: 214nm

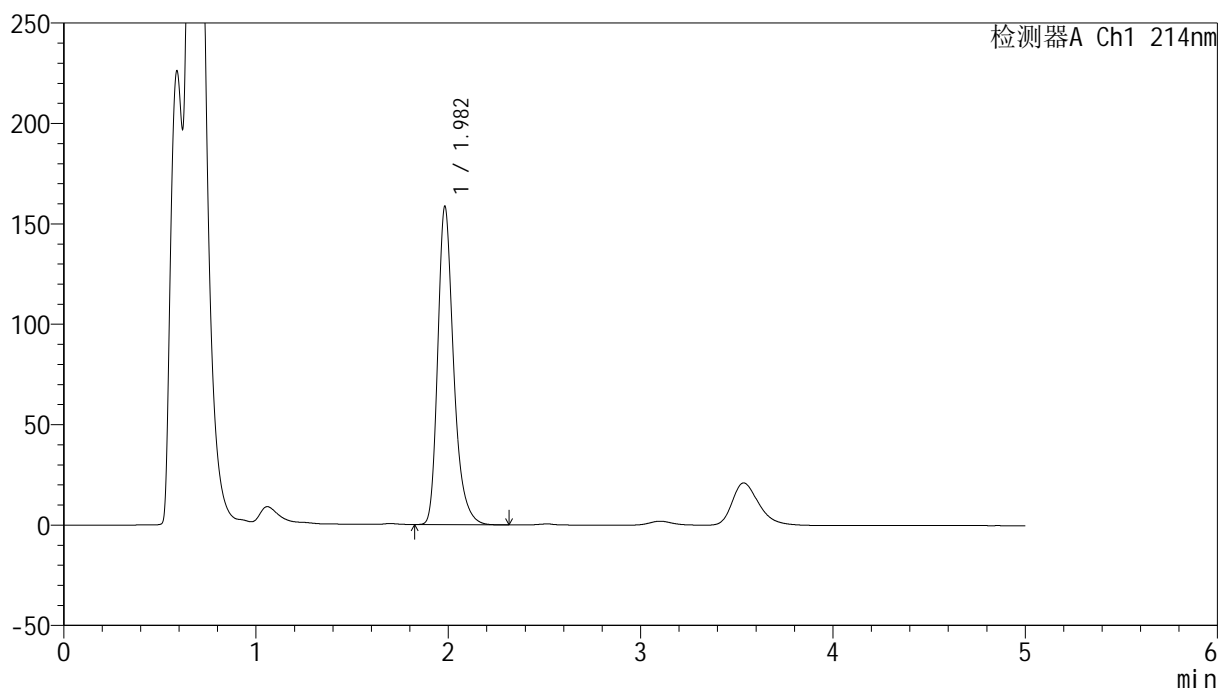
版本号: 6.115

实验者: xiechaojun

处理者: xiechaojun

<色谱图>

mV



<峰表>

检测器A Ch1 214nm

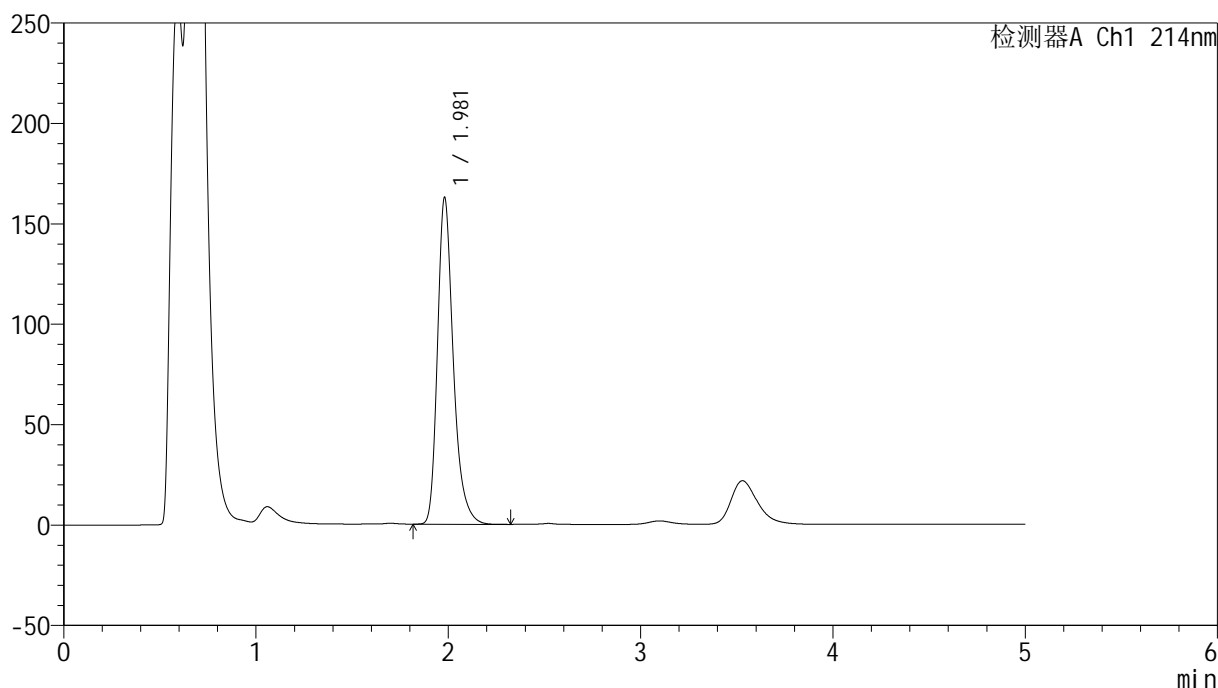
峰号	保留时间	面积	面积%	高度	理论塔板数(USP)	拖尾因子	分离度(USP)
1	1.982	910194	100.000	158207	2932	1.298	--
总计		910194	100.000	158207			

<样品信息>

色谱柱:XB-C18(4.6mm*50mm,5 μ m) 流速:1.2ml/min
柱温:30 $^{\circ}$ C 波长:214nm
数据文件名:RC\$SMF-387-0-104/25-885-2-zzp-jsly-24091101p-rcd-yzmb-pH4.5+sdsjz-P5-1.lcd
方法文件名:RC\$SMF-387-SMF-387-rcd-yzmb-FX274.lcm
批处理文件名:RC\$SMF-387-20241119-rcd-FX274.lcb
样品瓶号:1-37
进样体积:100 μ l 版本号:6.115
进样时间:2024/11/19 12:40:36 实验者:xiechoajun
处理时间(V2):2024/11/20 08:35:45 处理者:xiechoajun
仪器型号:SHIMADZU LC-2050C(FX274)

<色谱图>

mV



<峰表>

检测器A Ch1 214nm

峰号	保留时间	面积	面积%	高度	理论塔板数(USP)	拖尾因子	分离度(USP)
1	1.981	931463	100.000	162744	2948	1.296	--
总计		931463	100.000	162744			

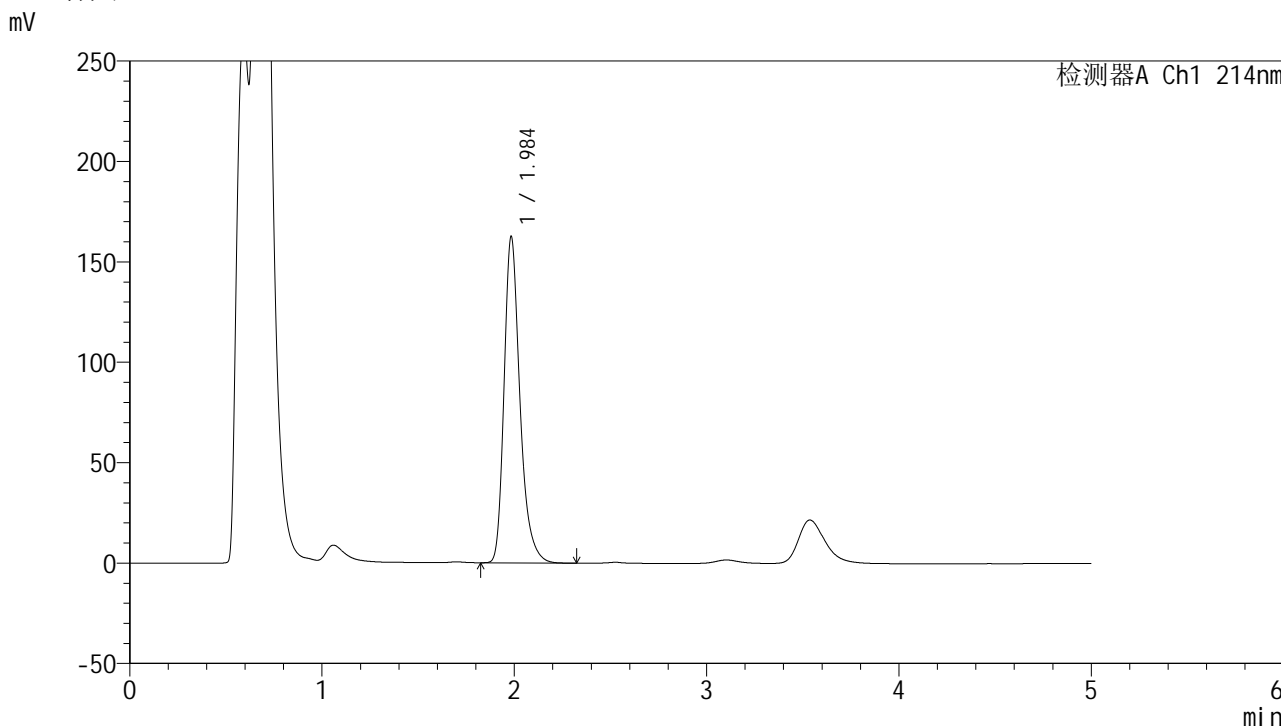


SMF-387

<样品信息>

色谱柱:XB-C18(4.6mm*50mm,5μm) 流速: 1.2ml/min
 柱温:30°C 波长: 214nm
 数据文件名: RC\$SMF-387 - 0-104/25-886-2 - zzp-jsly-24091101p-rcd-yzmb-pH4.5+sdsjz-P5-2.lcd
 方法文件名: RC\$SMF-387 - SMF-387-rcd-yzmb-FX274.lcm
 批处理文件名: RC\$SMF-387 - 20241119-rcd-FX274.lcb
 样品瓶号: 1-37 版本号: 6.115
 进样体积: 100 μl 实验者: xiechaojun
 进样时间: 2024/11/19 12:46:05 处理者: xiechaojun
 处理时间 (V2): 2024/11/20 08:35:48
 仪器型号: SHIMADZU LC-2050C(FX274)

<色谱图>



<峰表>

检测器A Ch1 214nm

峰号	保留时间	面积	面积%	高度	理论塔板数(USP)	拖尾因子	分离度(USP)
1	1.984	931455	100.000	161527	2948	1.298	--
总计		931455	100.000	161527			



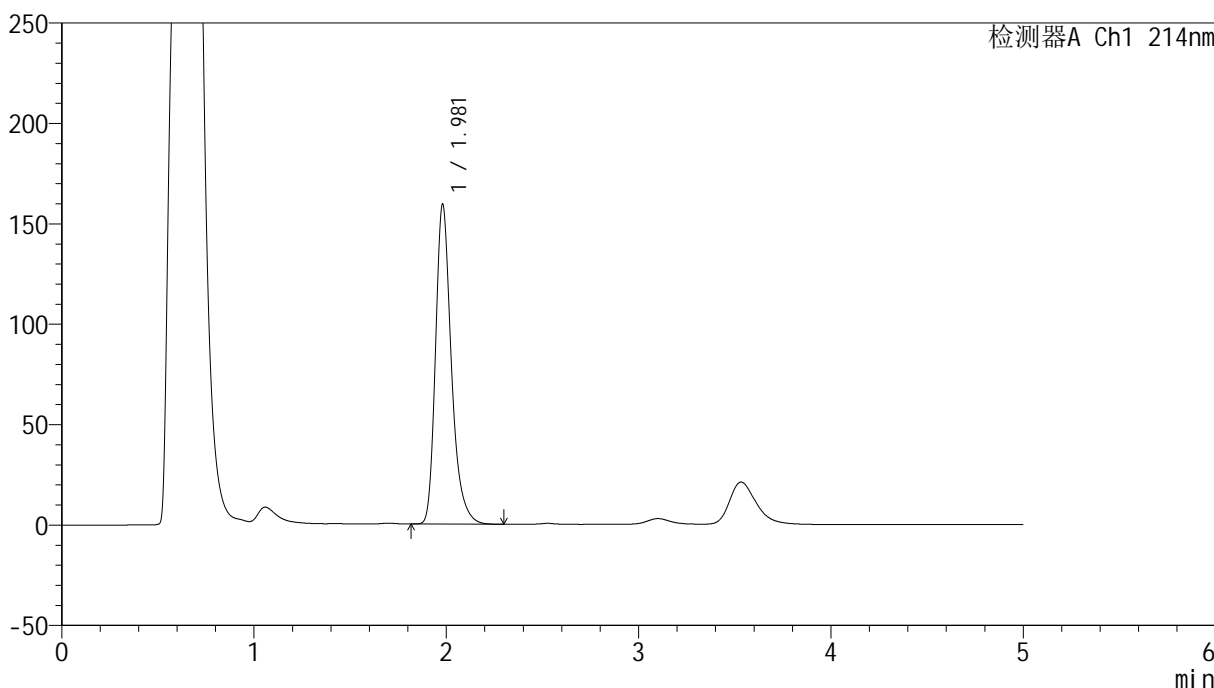
SMF-387

<样品信息>

色谱柱:XB-C18(4.6mm*50mm,5μm) 流速: 1.2ml/min
 柱温:30°C 波长: 214nm
 数据文件名: RC\$SMF-387 - 0-104/25-887-2 - zzp-jsly-24091101p-rcd-yzmb-pH4.5+sdsjz-P6-1.lcd
 方法文件名: RC\$SMF-387 - SMF-387-rcd-yzmb-FX274.lcm
 批处理文件名: RC\$SMF-387 - 20241119-rcd-FX274.lcb
 样品瓶号: 1-46 版本号: 6.115
 进样体积: 100 μl 实验者: xiechaojun
 进样时间: 2024/11/19 12:51:33 处理者: xiechaojun
 处理时间 (V2): 2024/11/20 08:35:50
 仪器型号: SHIMADZU LC-2050C(FX274)

<色谱图>

mV



<峰表>

检测器A Ch1 214nm

峰号	保留时间	面积	面积%	高度	理论塔板数(USP)	拖尾因子	分离度(USP)
1	1.981	913624	100.000	159288	2938	1.297	--
总计		913624	100.000	159288			

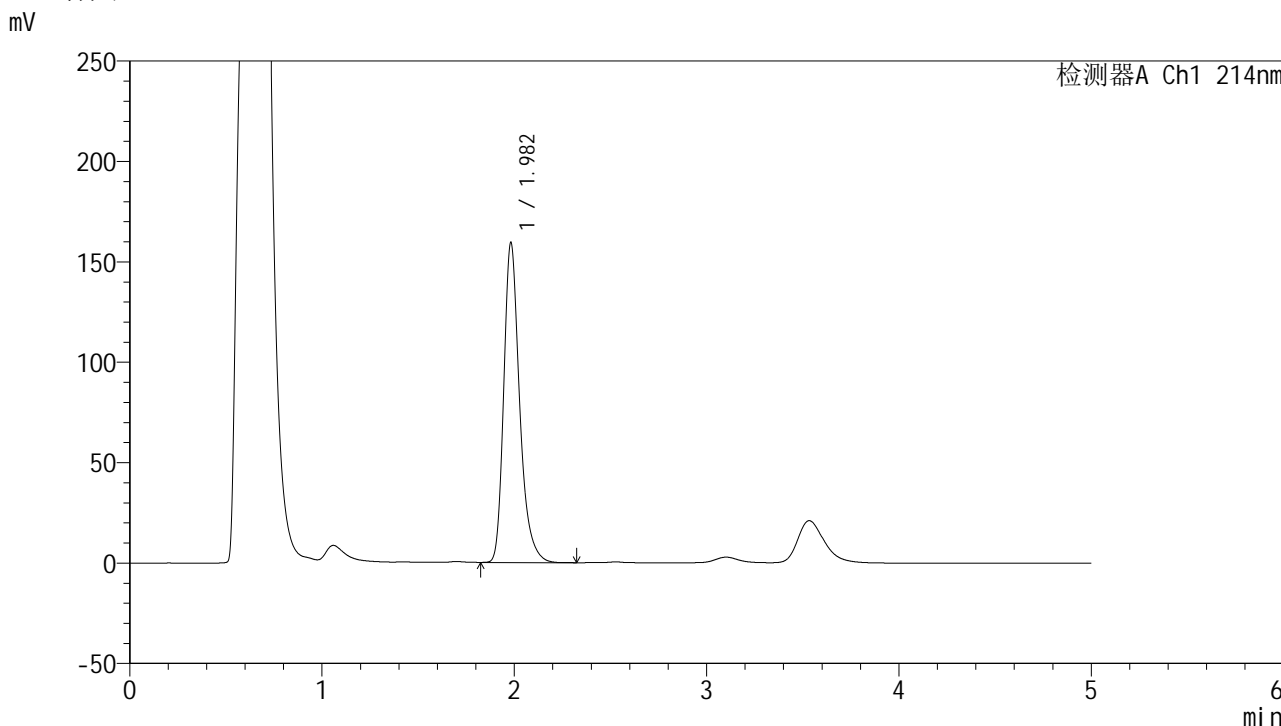


SMF-387

<样品信息>

色谱柱:XB-C18(4.6mm*50mm,5μm) 流速: 1.2ml/min
 柱温:30°C 波长: 214nm
 数据文件名: RC\$SMF-387 - 0-104/25-888-2 - zzp-jsly-24091101p-rcd-yzmb-pH4.5+sdsjz-P6-2.lcd
 方法文件名: RC\$SMF-387 - SMF-387-rcd-yzmb-FX274.lcm
 批处理文件名: RC\$SMF-387 - 20241119-rcd-FX274.lcb
 样品瓶号: 1-46 版本号: 6.115
 进样体积: 100 μl 实验者: xiechaojun
 进样时间: 2024/11/19 12:57:01 处理者: xiechaojun
 处理时间 (V2): 2024/11/20 08:35:53
 仪器型号: SHIMADZU LC-2050C(FX274)

<色谱图>



<峰表>

检测器A Ch1 214nm

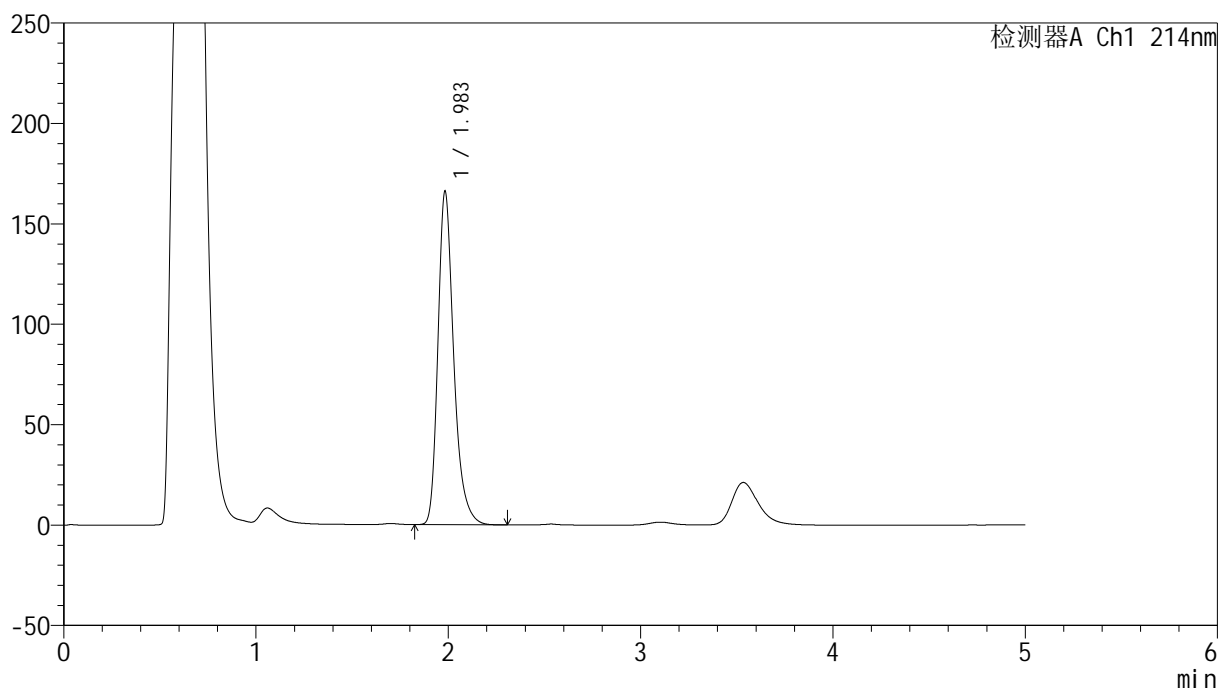
峰号	保留时间	面积	面积%	高度	理论塔板数(USP)	拖尾因子	分离度(USP)
1	1.982	913512	100.000	159092	2942	1.298	--
总计		913512	100.000	159092			

<样品信息>

色谱柱:XB-C18(4.6mm*50mm,5 μ m) 流速:1.2ml/min
柱温:30 $^{\circ}$ C 波长:214nm
数据文件名:RC\$SMF-387-0-104/25-889-2-zzp-jsly-24091201p-rcd-yzmb-pH4.5+sdsjz-P1-1.lcd
方法文件名:RC\$SMF-387-SMF-387-rcd-yzmb-FX274.lcm
批处理文件名:RC\$SMF-387-20241119-rcd-FX274.lcb
样品瓶号:1-2 版本号:6.115
进样体积:100 μ l 实验者:xiechoajun
进样时间:2024/11/19 13:02:29 处理者:xiechoajun
处理时间(V2):2024/11/20 08:35:56
仪器型号:SHIMADZU LC-2050C(FX274)

<色谱图>

mV



<峰表>

检测器A Ch1 214nm

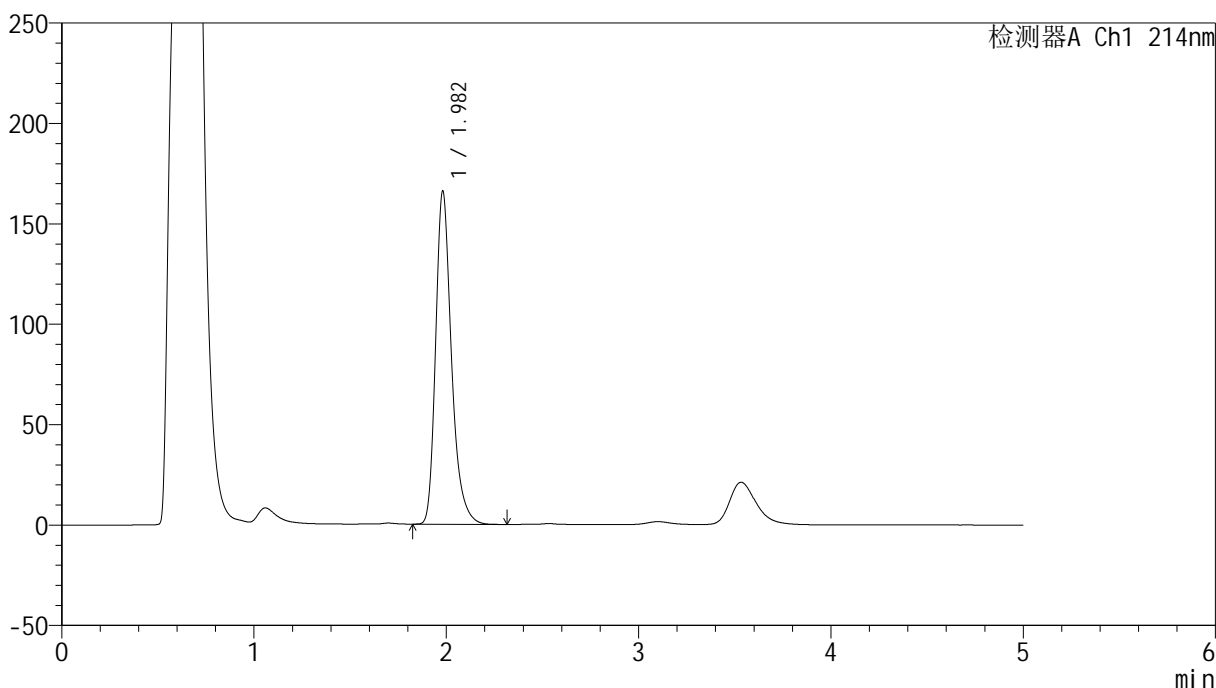
峰号	保留时间	面积	面积%	高度	理论塔板数(USP)	拖尾因子	分离度(USP)
1	1.983	949920	100.000	165455	2959	1.297	--
总计		949920	100.000	165455			

<样品信息>

色谱柱:XB-C18(4.6mm*50mm,5 μ m) 流速:1.2ml/min
柱温:30 $^{\circ}$ C 波长:214nm
数据文件名:RC\$SMF-387-0-104/25-890-2-zzp-jsly-24091201p-rcd-yzmb-pH4.5+sdsjz-P1-2.lcd
方法文件名:RC\$SMF-387-SMF-387-rcd-yzmb-FX274.lcm
批处理文件名:RC\$SMF-387-20241119-rcd-FX274.lcb
样品瓶号:1-2
进样体积:100 μ l 版本号:6.115
进样时间:2024/11/19 13:07:57 实验者:xiechoajun
处理时间(V2):2024/11/20 08:35:58 处理者:xiechoajun
仪器型号:SHIMADZU LC-2050C(FX274)

<色谱图>

mV



<峰表>

检测器A Ch1 214nm

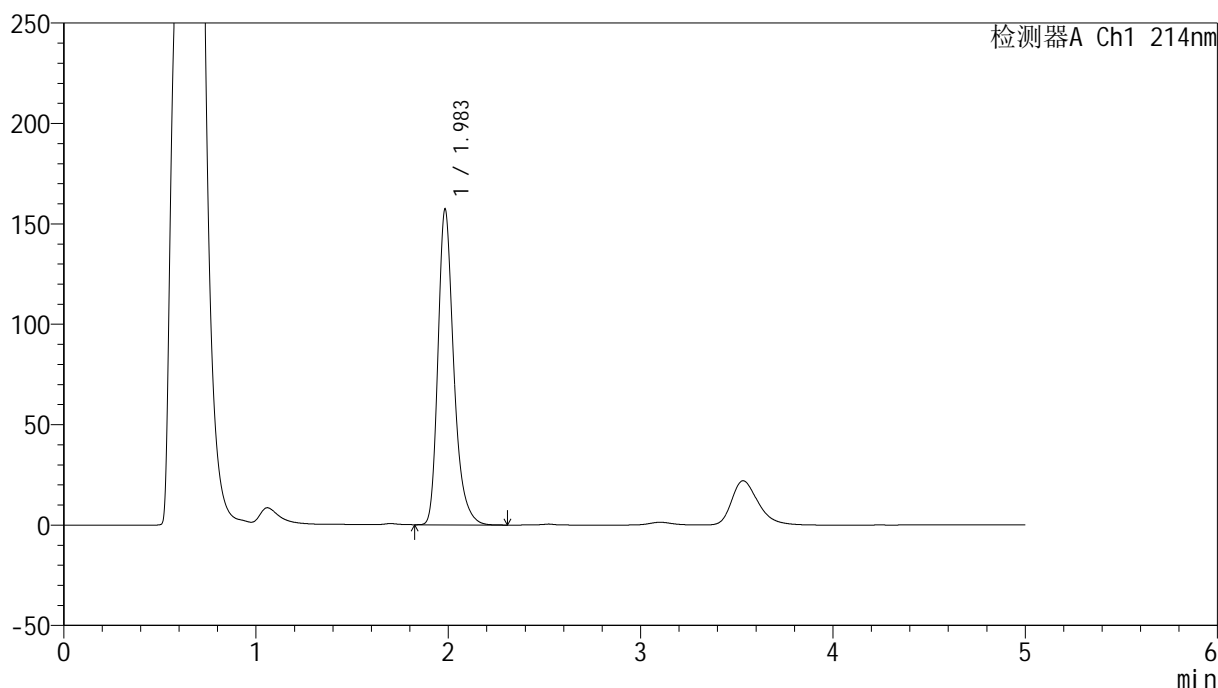
峰号	保留时间	面积	面积%	高度	理论塔板数(USP)	拖尾因子	分离度(USP)
1	1.982	949933	100.000	165807	2950	1.297	--
总计		949933	100.000	165807			

<样品信息>

色谱柱:XB-C18(4.6mm*50mm,5 μ m) 流速:1.2ml/min
柱温:30 $^{\circ}$ C 波长:214nm
数据文件名:RC\$SMF-387-0-104/25-891-2-zzp-jsly-24091201p-rcd-yzmb-pH4.5+sdsjz-P2-1.lcd
方法文件名:RC\$SMF-387-SMF-387-rcd-yzmb-FX274.lcm
批处理文件名:RC\$SMF-387-20241119-rcd-FX274.lcb
样品瓶号:1-11 版本号:6.115
进样体积:100 μ l 实验者:xiechoajun
进样时间:2024/11/19 13:13:26 处理者:xiechoajun
处理时间(V2):2024/11/20 08:36:01
仪器型号:SHIMADZU LC-2050C(FX274)

<色谱图>

mV



<峰表>

检测器A Ch1 214nm

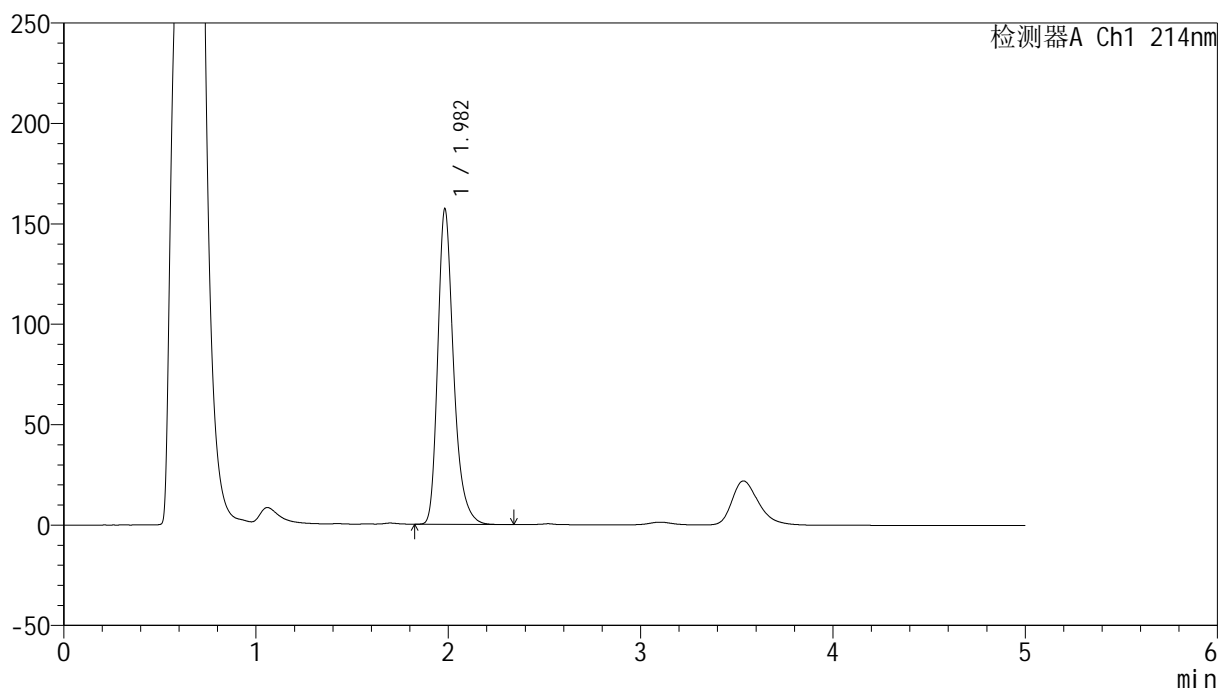
峰号	保留时间	面积	面积%	高度	理论塔板数(USP)	拖尾因子	分离度(USP)
1	1.983	898261	100.000	156526	2963	1.296	--
总计		898261	100.000	156526			

<样品信息>

色谱柱:XB-C18(4.6mm*50mm,5 μ m) 流速:1.2ml/min
柱温:30 $^{\circ}$ C 波长:214nm
数据文件名:RC\$SMF-387-0-104/25-892-2-zzp-jsly-24091201p-rcd-yzmb-pH4.5+sdsjz-P2-2.lcd
方法文件名:RC\$SMF-387-SMF-387-rcd-yzmb-FX274.lcm
批处理文件名:RC\$SMF-387-20241119-rcd-FX274.lcb
样品瓶号:1-11 版本号:6.115
进样体积:100 μ l 实验者:xiechoajun
进样时间:2024/11/19 13:18:54 处理者:xiechoajun
处理时间(V2):2024/11/20 08:36:04
仪器型号:SHIMADZU LC-2050C(FX274)

<色谱图>

mV



<峰表>

检测器A Ch1 214nm

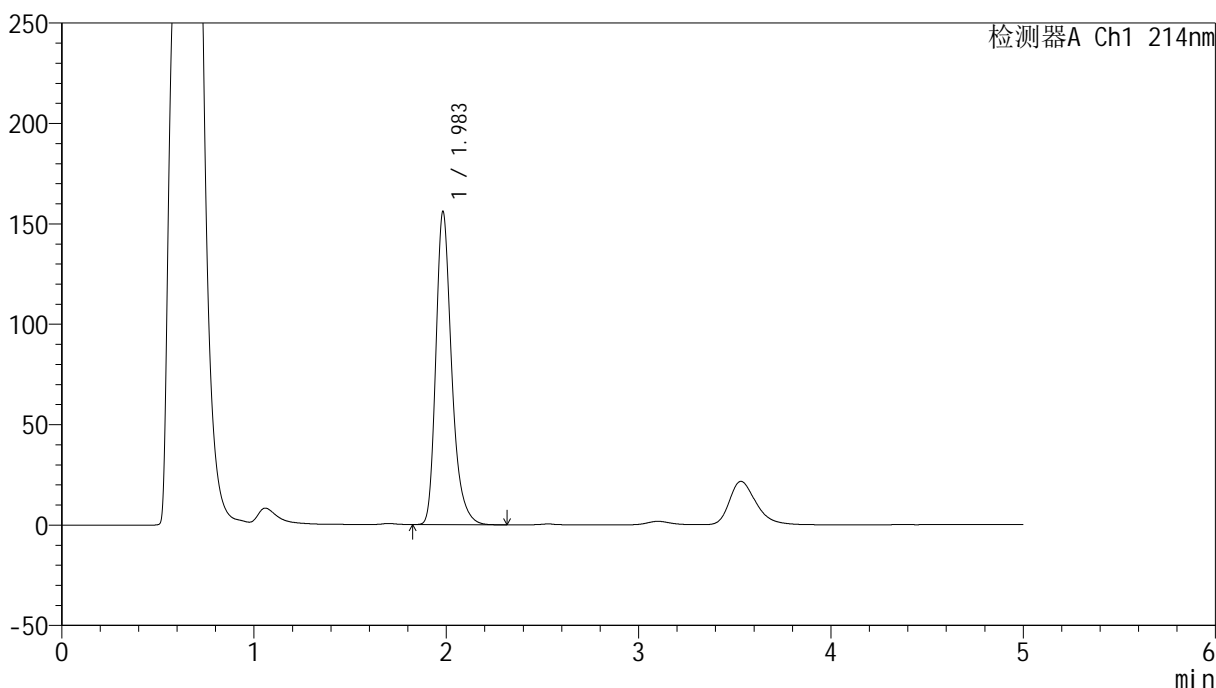
峰号	保留时间	面积	面积%	高度	理论塔板数(USP)	拖尾因子	分离度(USP)
1	1.982	898725	100.000	156820	2956	1.297	--
总计		898725	100.000	156820			

<样品信息>

色谱柱:XB-C18(4.6mm*50mm,5 μ m) 流速:1.2ml/min
柱温:30 $^{\circ}$ C 波长:214nm
数据文件名:RC\$SMF-387-0-104/25-893-2-zzp-jsly-24091201p-rcd-yzmb-pH4.5+sdsjz-P3-1.lcd
方法文件名:RC\$SMF-387-SMF-387-rcd-yzmb-FX274.lcm
批处理文件名:RC\$SMF-387-20241119-rcd-FX274.lcb
样品瓶号:1-20 版本号:6.115
进样体积:100 μ l 实验者:xiechoajun
进样时间:2024/11/19 13:24:22 处理者:xiechoajun
处理时间(V2):2024/11/20 08:36:07
仪器型号:SHIMADZU LC-2050C(FX274)

<色谱图>

mV



<峰表>

检测器A Ch1 214nm

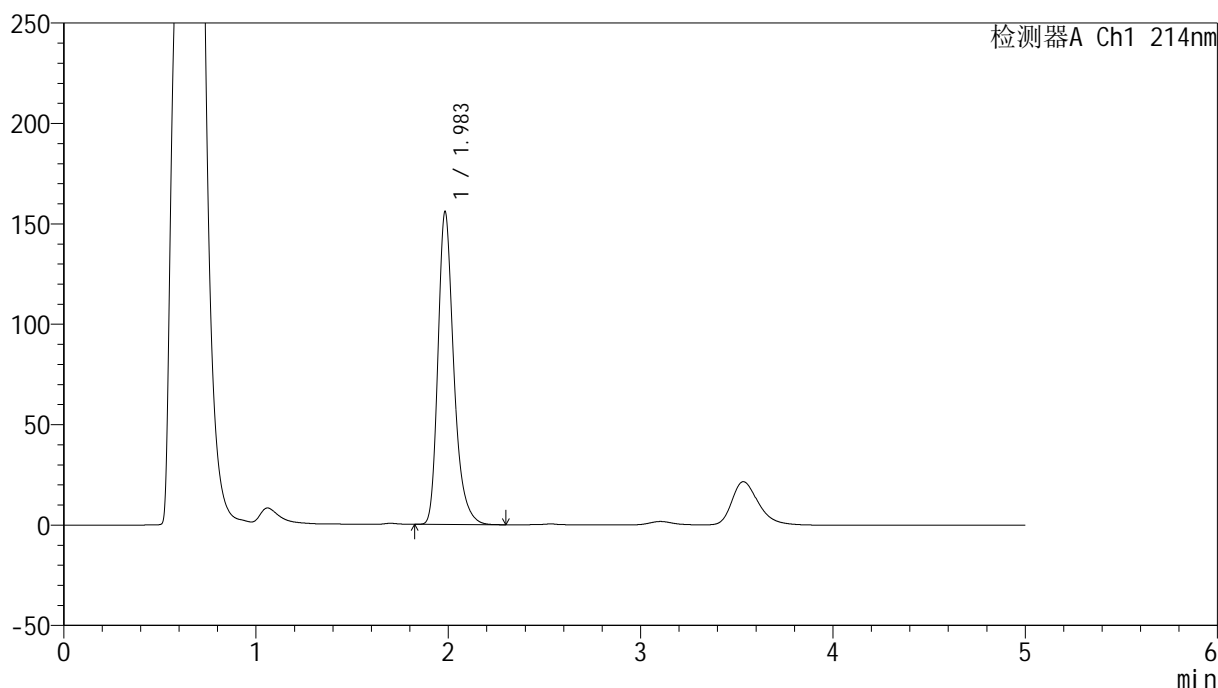
峰号	保留时间	面积	面积%	高度	理论塔板数(USP)	拖尾因子	分离度(USP)
1	1.983	891276	100.000	155524	2961	1.297	--
总计		891276	100.000	155524			

<样品信息>

色谱柱:XB-C18(4.6mm*50mm,5 μ m) 流速:1.2ml/min
柱温:30 $^{\circ}$ C 波长:214nm
数据文件名:RC\$SMF-387-0-104/25-894-2-zzp-jsly-24091201p-rcd-yzmb-pH4.5+sdsjz-P3-2.lcd
方法文件名:RC\$SMF-387-SMF-387-rcd-yzmb-FX274.lcm
批处理文件名:RC\$SMF-387-20241119-rcd-FX274.lcb
样品瓶号:1-20
进样体积:100 μ l 版本号:6.115
进样时间:2024/11/19 13:29:50 实验者:xiechaojun
处理时间(V2):2024/11/20 08:36:09 处理者:xiechaojun
仪器型号:SHIMADZU LC-2050C(FX274)

<色谱图>

mV



<峰表>

检测器A Ch1 214nm

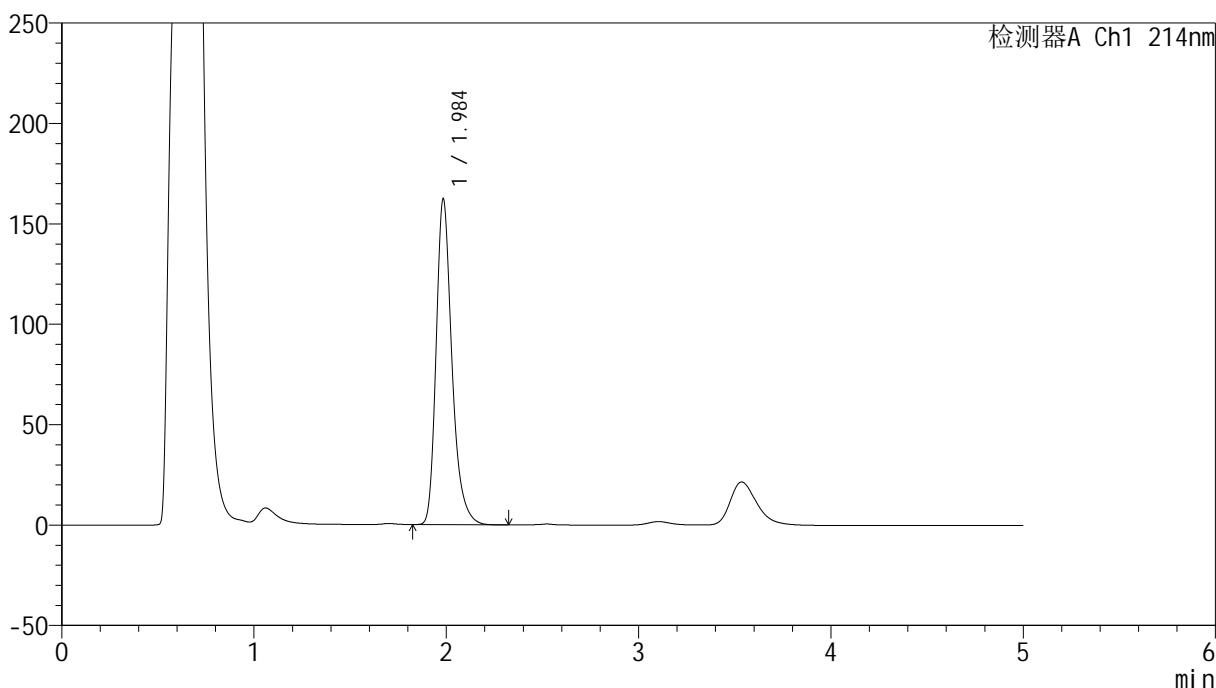
峰号	保留时间	面积	面积%	高度	理论塔板数(USP)	拖尾因子	分离度(USP)
1	1.983	891266	100.000	155125	2956	1.297	--
总计		891266	100.000	155125			

<样品信息>

色谱柱:XB-C18(4.6mm*50mm,5 μ m) 流速:1.2ml/min
柱温:30 $^{\circ}$ C 波长:214nm
数据文件名:RC\$SMF-387-0-104/25-895-2-zzp-jsly-24091201p-rcd-yzmb-pH4.5+sdsjz-P4-1.lcd
方法文件名:RC\$SMF-387-SMF-387-rcd-yzmb-FX274.lcm
批处理文件名:RC\$SMF-387-20241119-rcd-FX274.lcb
样品瓶号:1-29
进样体积:100 μ l 版本号:6.115
进样时间:2024/11/19 13:35:18 实验者:xiechaojun
处理时间(V2):2024/11/20 08:36:12 处理者:xiechaojun
仪器型号:SHIMADZU LC-2050C(FX274)

<色谱图>

mV



<峰表>

检测器A Ch1 214nm

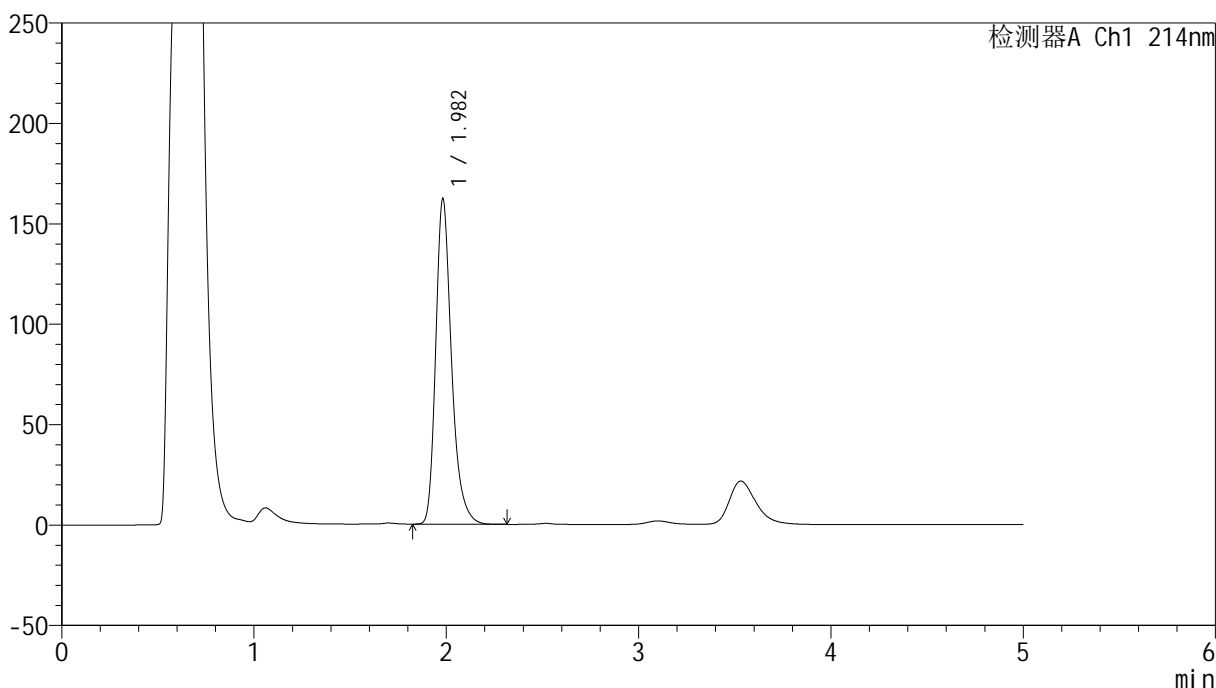
峰号	保留时间	面积	面积%	高度	理论塔板数(USP)	拖尾因子	分离度(USP)
1	1.984	927984	100.000	161163	2959	1.295	--
总计		927984	100.000	161163			

<样品信息>

色谱柱:XB-C18(4.6mm*50mm,5 μ m) 流速:1.2ml/min
柱温:30 $^{\circ}$ C 波长:214nm
数据文件名:RC\$SMF-387-0-104/25-896-2-zzp-jsly-24091201p-rcd-yzmb-pH4.5+sdsjz-P4-2.lcd
方法文件名:RC\$SMF-387-SMF-387-rcd-yzmb-FX274.lcm
批处理文件名:RC\$SMF-387-20241119-rcd-FX274.lcb
样品瓶号:1-29
进样体积:100 μ l 版本号:6.115
进样时间:2024/11/19 13:40:46 实验者:xiechoajun
处理时间(V2):2024/11/20 08:36:15 处理者:xiechoajun
仪器型号:SHIMADZU LC-2050C(FX274)

<色谱图>

mV



<峰表>

检测器A Ch1 214nm

峰号	保留时间	面积	面积%	高度	理论塔板数(USP)	拖尾因子	分离度(USP)
1	1.982	926889	100.000	161932	2956	1.293	--
总计		926889	100.000	161932			



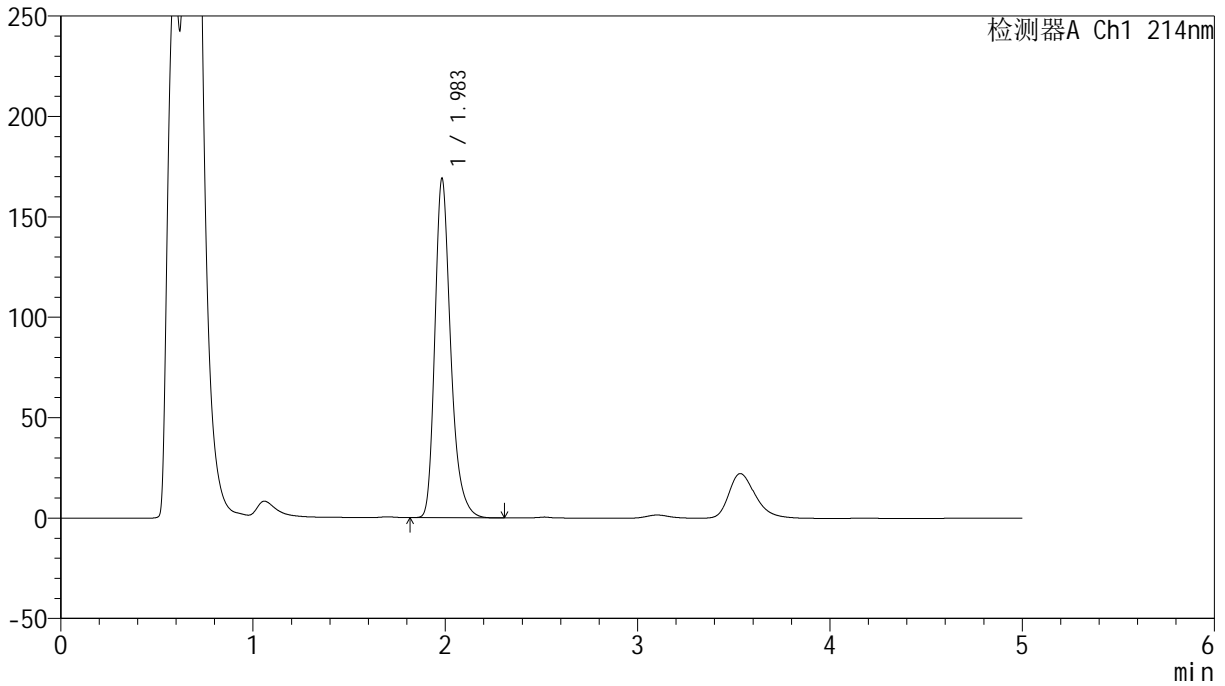
SMF-387

<样品信息>

色谱柱:XB-C18(4.6mm*50mm,5μm) 流速: 1.2ml/min
 柱温:30°C 波长: 214nm
 数据文件名: RC\$SMF-387 - 0-104/25-897-2 - zzp-jsly-24091201p-rcd-yzmb-pH4.5+sdsjz-P5-1.lcd
 方法文件名: RC\$SMF-387 - SMF-387-rcd-yzmb-FX274.lcm
 批处理文件名: RC\$SMF-387 - 20241119-rcd-FX274.lcb
 样品瓶号: 1-38 版本号: 6.115
 进样体积: 100 μl 实验者: xiechaojun
 进样时间: 2024/11/19 13:46:14 处理者: xiechaojun
 处理时间 (V2): 2024/11/20 08:36:17
 仪器型号: SHIMADZU LC-2050C(FX274)

<色谱图>

mV



<峰表>

检测器A Ch1 214nm

峰号	保留时间	面积	面积%	高度	理论塔板数(USP)	拖尾因子	分离度(USP)
1	1.983	968146	100.000	168442	2945	1.295	--
总计		968146	100.000	168442			



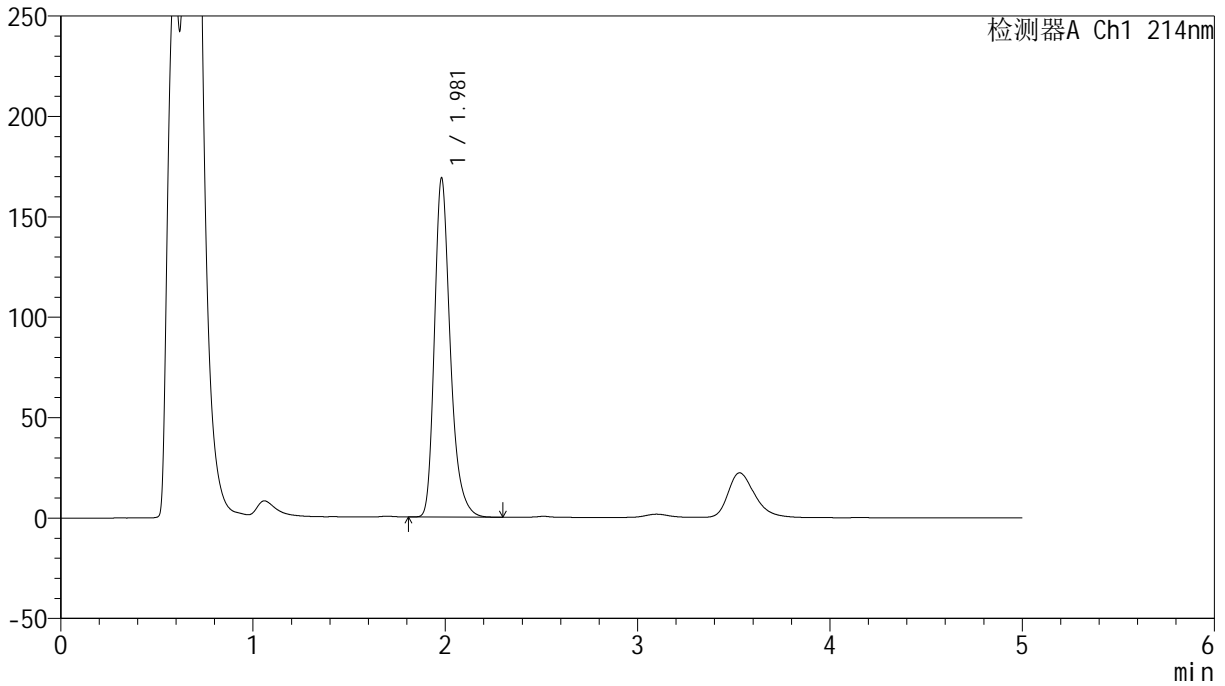
SMF-387

<样品信息>

色谱柱:XB-C18(4.6mm*50mm,5μm) 流速: 1.2ml/min
 柱温:30°C 波长: 214nm
 数据文件名: RC\$SMF-387 - 0-104/25-898-2 - zzp-jsly-24091201p-rcd-yzmb-pH4.5+sdsjz-P5-2.lcd
 方法文件名: RC\$SMF-387 - SMF-387-rcd-yzmb-FX274.lcm
 批处理文件名: RC\$SMF-387 - 20241119-rcd-FX274.lcb
 样品瓶号: 1-38 版本号: 6.115
 进样体积: 100 μl 实验者: xiechaojun
 进样时间: 2024/11/19 13:51:42 处理者: xiechaojun
 处理时间 (V2): 2024/11/20 08:36:20
 仪器型号: SHIMADZU LC-2050C(FX274)

<色谱图>

mV



<峰表>

检测器A Ch1 214nm

峰号	保留时间	面积	面积%	高度	理论塔板数(USP)	拖尾因子	分离度(USP)
1	1.981	967492	100.000	168915	2941	1.295	--
总计		967492	100.000	168915			

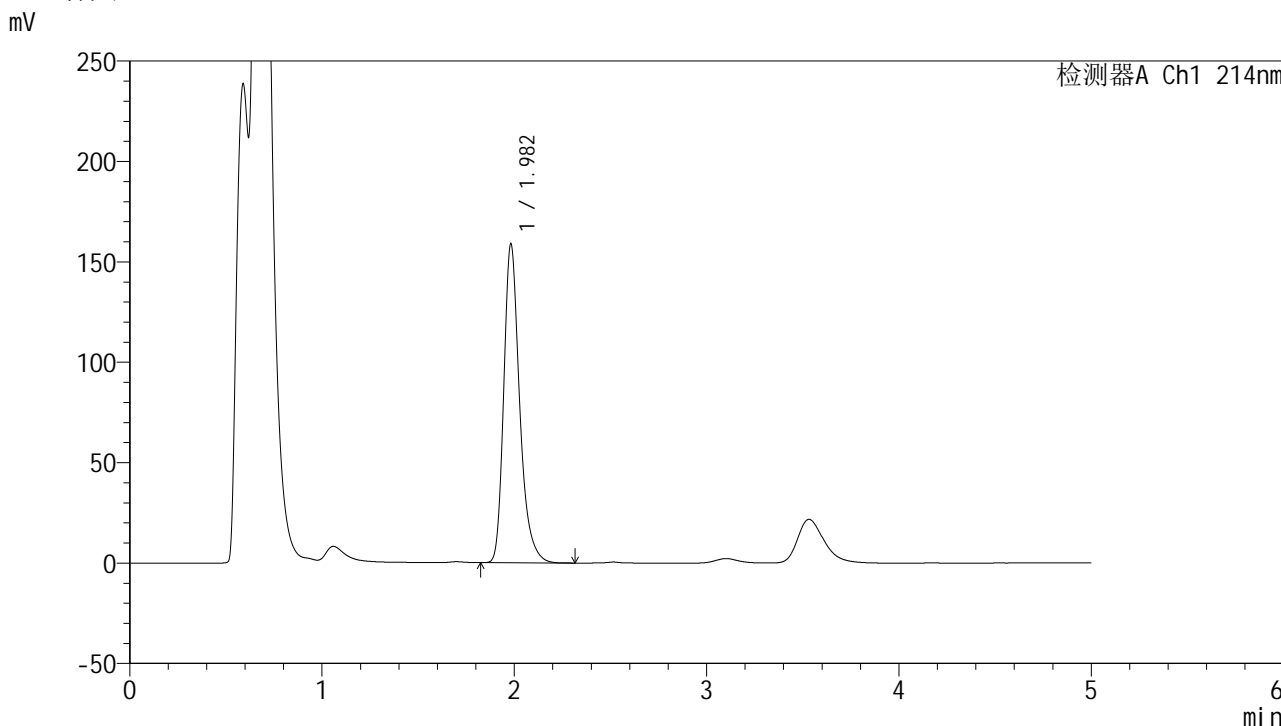


SMF-387

<样品信息>

色谱柱:XB-C18(4.6mm*50mm,5μm) 流速: 1.2ml/min
 柱温:30°C 波长: 214nm
 数据文件名: RC\$SMF-387 - 0-104/25-899-2 - zzp-jsly-24091201p-rcd-yzmb-pH4.5+sdsjz-P6-1.lcd
 方法文件名: RC\$SMF-387 - SMF-387-rcd-yzmb-FX274.lcm
 批处理文件名: RC\$SMF-387 - 20241119-rcd-FX274.lcb
 样品瓶号: 1-47
 进样体积: 100 μl 版本号: 6.115
 进样时间: 2024/11/19 13:57:09 实验者: xiechaojun
 处理时间 (V2): 2024/11/20 08:36:22 处理者: xiechaojun
 仪器型号: SHIMADZU LC-2050C(FX274)

<色谱图>



<峰表>

检测器A Ch1 214nm

峰号	保留时间	面积	面积%	高度	理论塔板数(USP)	拖尾因子	分离度(USP)
1	1.982	911217	100.000	158513	2936	1.297	--
总计		911217	100.000	158513			

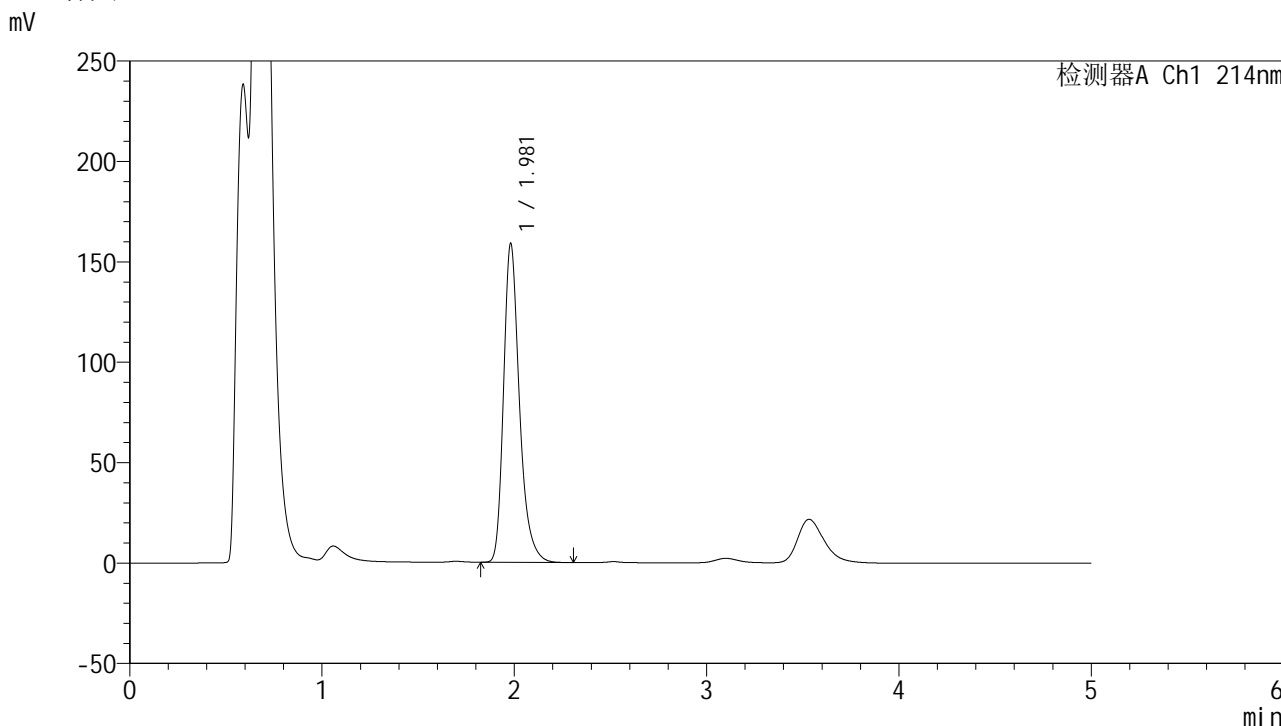


SMF-387

<样品信息>

色谱柱:XB-C18(4.6mm*50mm,5μm) 流速: 1.2ml/min
 柱温:30°C 波长: 214nm
 数据文件名: RC\$SMF-387 - 0-104/25-900-2 - zzp-jsly-24091201p-rcd-yzmb-pH4.5+sdsjz-P6-2.lcd
 方法文件名: RC\$SMF-387 - SMF-387-rcd-yzmb-FX274.lcm
 批处理文件名: RC\$SMF-387 - 20241119-rcd-FX274.lcb
 样品瓶号: 1-47
 进样体积: 100 μl 版本号: 6.115
 进样时间: 2024/11/19 14:02:37 实验者: xiechaojun
 处理时间 (V2): 2024/11/20 08:36:25 处理者: xiechaojun
 仪器型号: SHIMADZU LC-2050C(FX274)

<色谱图>



<峰表>

检测器A Ch1 214nm

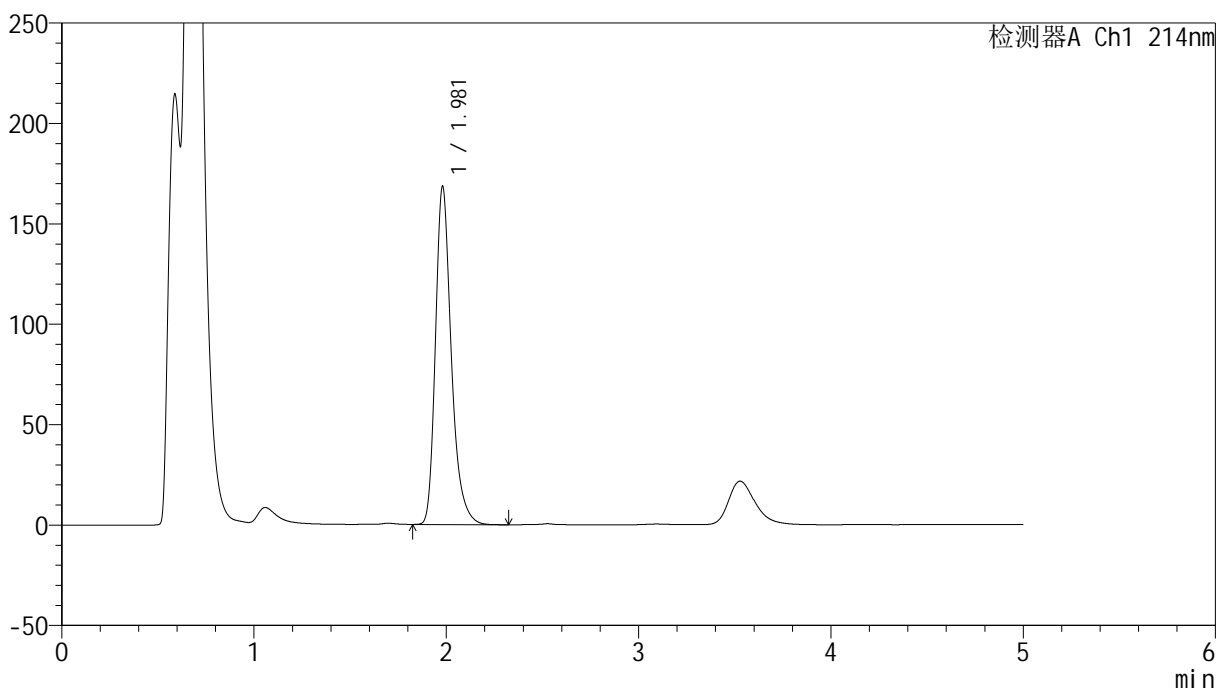
峰号	保留时间	面积	面积%	高度	理论塔板数(USP)	拖尾因子	分离度(USP)
1	1.981	911873	100.000	158775	2931	1.296	--
总计		911873	100.000	158775			

<样品信息>

色谱柱:XB-C18(4.6mm*50mm,5 μ m) 流速:1.2ml/min
柱温:30 $^{\circ}$ C 波长:214nm
数据文件名:RC\$SMF-387-0-104/25-901-2-zzp-jsly-24091202p-rcd-yzmb-pH4.5+sdsjz-P1-1.lcd
方法文件名:RC\$SMF-387-SMF-387-rcd-yzmb-FX274.lcm
批处理文件名:RC\$SMF-387-20241119-rcd-FX274.lcb
样品瓶号:1-3
进样体积:100 μ l 版本号:6.115
进样时间:2024/11/19 14:08:05 实验者:xiechoajun
处理时间(V2):2024/11/20 08:36:28 处理者:xiechoajun
仪器型号:SHIMADZU LC-2050C(FX274)

<色谱图>

mV



<峰表>

检测器A Ch1 214nm

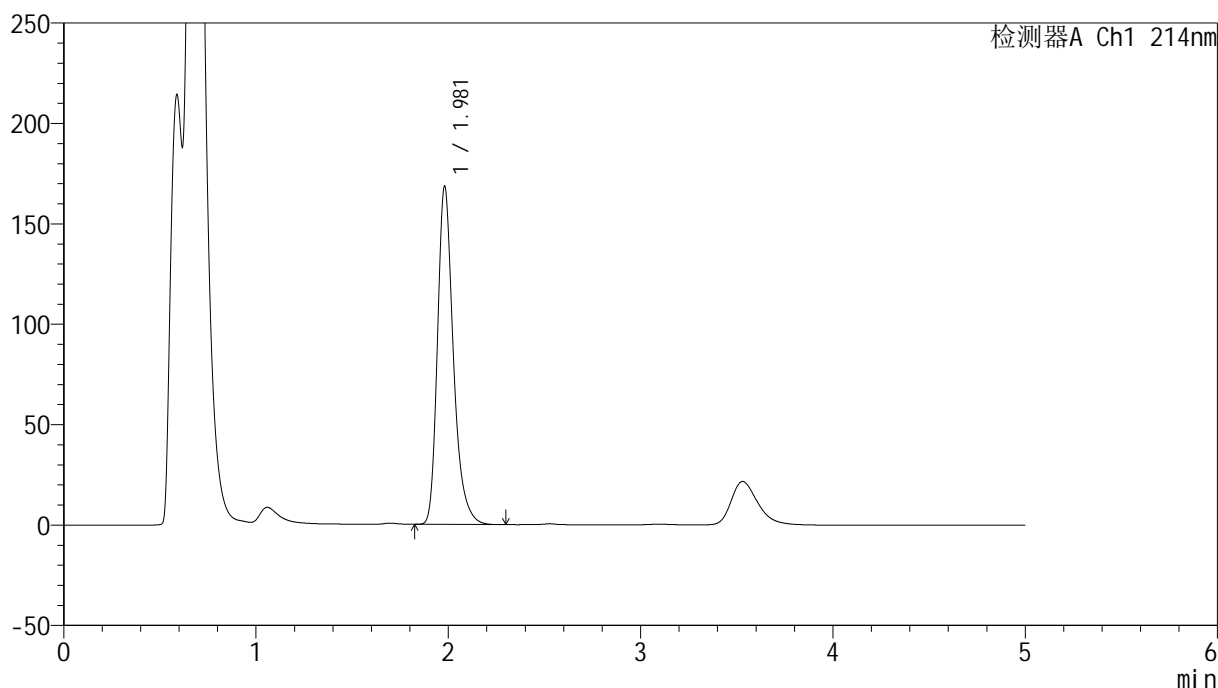
峰号	保留时间	面积	面积%	高度	理论塔板数(USP)	拖尾因子	分离度(USP)
1	1.981	966284	100.000	168440	2933	1.296	--
总计		966284	100.000	168440			

<样品信息>

色谱柱:XB-C18(4.6mm*50mm,5 μ m) 流速:1.2ml/min
柱温:30 $^{\circ}$ C 波长:214nm
数据文件名:RC\$SMF-387-0-104/25-902-2-zzp-jsly-24091202p-rcd-yzmb-pH4.5+sdsjz-P1-2.lcd
方法文件名:RC\$SMF-387-SMF-387-rcd-yzmb-FX274.lcm
批处理文件名:RC\$SMF-387-20241119-rcd-FX274.lcb
样品瓶号:1-3
进样体积:100 μ l 版本号:6.115
进样时间:2024/11/19 14:13:33 实验者:xiechoajun
处理时间(V2):2024/11/20 08:36:30 处理者:xiechoajun
仪器型号:SHIMADZU LC-2050C(FX274)

<色谱图>

mV



<峰表>

检测器A Ch1 214nm

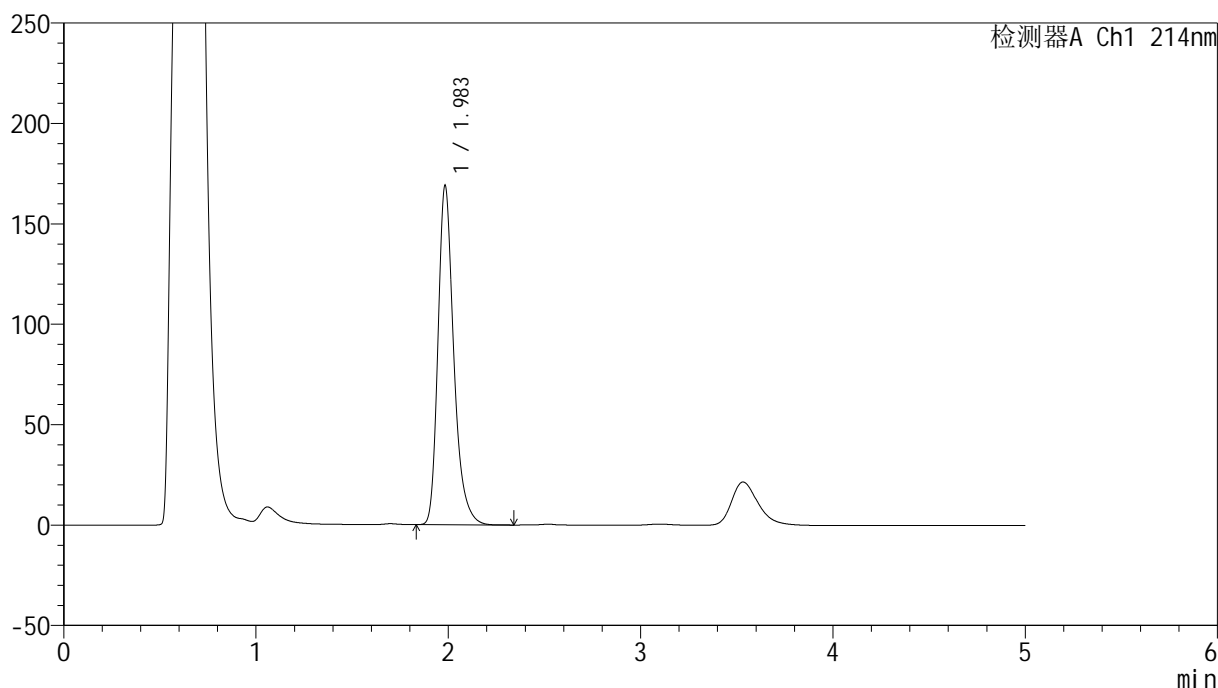
峰号	保留时间	面积	面积%	高度	理论塔板数(USP)	拖尾因子	分离度(USP)
1	1.981	967350	100.000	168362	2925	1.296	--
总计		967350	100.000	168362			

<样品信息>

色谱柱:XB-C18(4.6mm*50mm,5 μ m) 流速:1.2ml/min
柱温:30 $^{\circ}$ C 波长:214nm
数据文件名:RC\$SMF-387-0-104/25-903-2-zzp-jsly-24091202p-rcd-yzmb-pH4.5+sdsjz-P2-1.lcd
方法文件名:RC\$SMF-387-SMF-387-rcd-yzmb-FX274.lcm
批处理文件名:RC\$SMF-387-20241119-rcd-FX274.lcb
样品瓶号:1-12
进样体积:100 μ l 版本号:6.115
进样时间:2024/11/19 14:19:01 实验者:xiechoajun
处理时间(V2):2024/11/20 08:36:33 处理者:xiechoajun
仪器型号:SHIMADZU LC-2050C(FX274)

<色谱图>

mV



<峰表>

检测器A Ch1 214nm

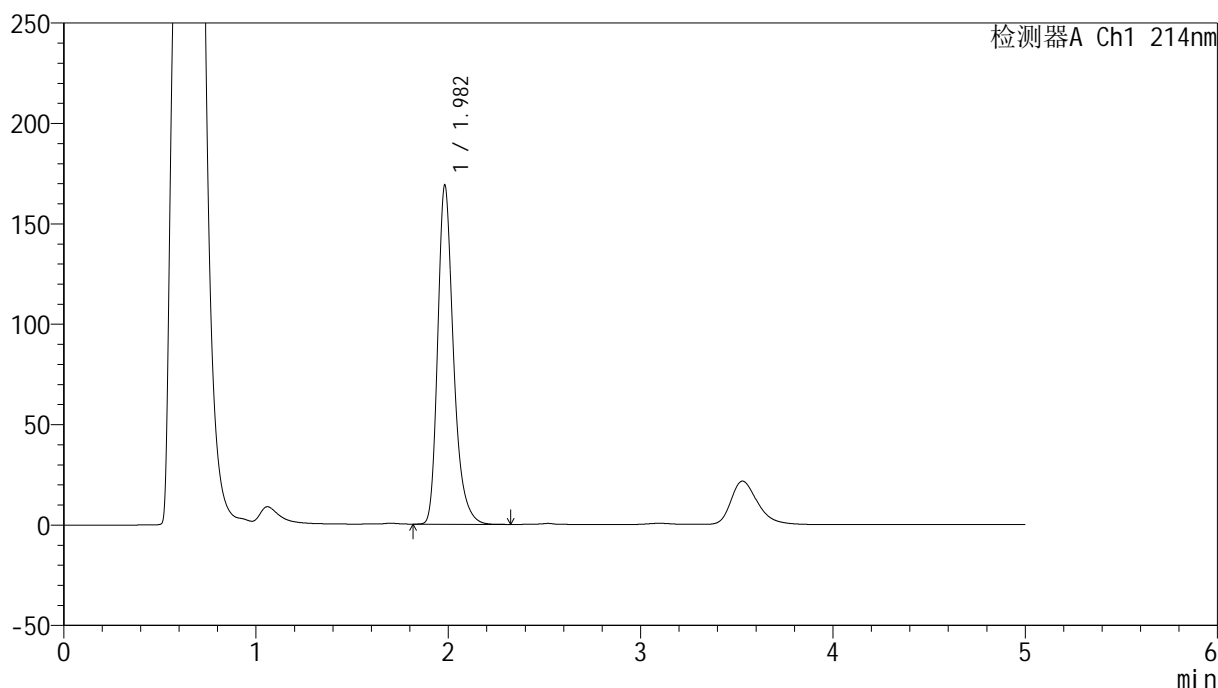
峰号	保留时间	面积	面积%	高度	理论塔板数(USP)	拖尾因子	分离度(USP)
1	1.983	964932	100.000	168202	2966	1.294	--
总计		964932	100.000	168202			

<样品信息>

色谱柱:XB-C18(4.6mm*50mm,5 μ m) 流速:1.2ml/min
柱温:30 $^{\circ}$ C 波长:214nm
数据文件名:RC\$SMF-387-0-104/25-904-2-zzp-jsly-24091202p-rcd-yzmb-pH4.5+sdsjz-P2-2.lcd
方法文件名:RC\$SMF-387-SMF-387-rcd-yzmb-FX274.lcm
批处理文件名:RC\$SMF-387-20241119-rcd-FX274.lcb
样品瓶号:1-12
进样体积:100 μ l 版本号:6.115
进样时间:2024/11/19 14:24:29 实验者:xiechoajun
处理时间(V2):2024/11/20 08:36:36 处理者:xiechoajun
仪器型号:SHIMADZU LC-2050C(FX274)

<色谱图>

mV



<峰表>

检测器A Ch1 214nm

峰号	保留时间	面积	面积%	高度	理论塔板数(USP)	拖尾因子	分离度(USP)
1	1.982	964096	100.000	168692	2964	1.293	--
总计		964096	100.000	168692			



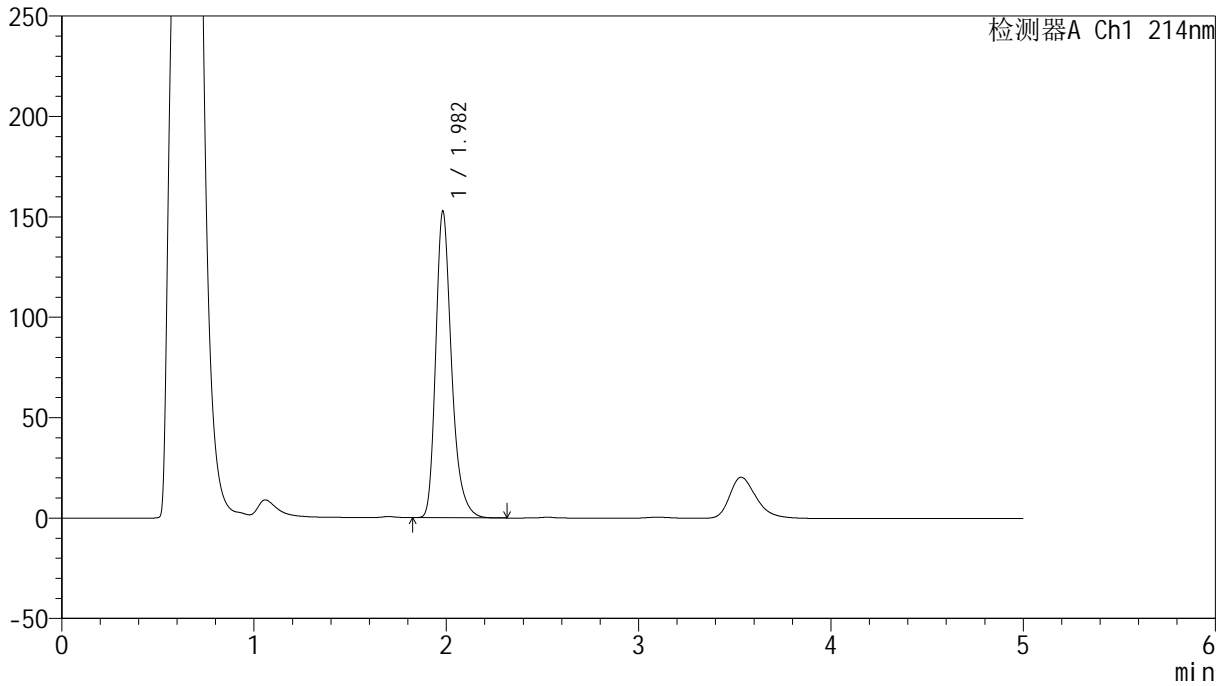
SMF-387

<样品信息>

色谱柱 :XB-C18(4.6mm*50mm,5μm) 流速: 1.2ml/min
柱温 :30°C 波长: 214nm
数据文件名: RC\$SMF-387 - 0-104/25-905-2 - zzp-jsly-24091202p-rcd-yzmb-pH4.5+sdsjz-P3-1.lcd
方法文件名: RC\$SMF-387 - SMF-387-rcd-yzmb-FX274.lcm
批处理文件名: RC\$SMF-387 - 20241119-rcd-FX274.lcb
样品瓶号: 1-21
进样体积: 100 μl 版本号: 6.115
进样时间: 2024/11/19 14:29:57 实验者: xiechaojun
处理时间 (V2): 2024/11/20 08:36:39 处理者: xiechaojun
仪器型号: SHIMADZU LC-2050C(FX274)

<色谱图>

mV



<峰表>

检测器A Ch1 214nm

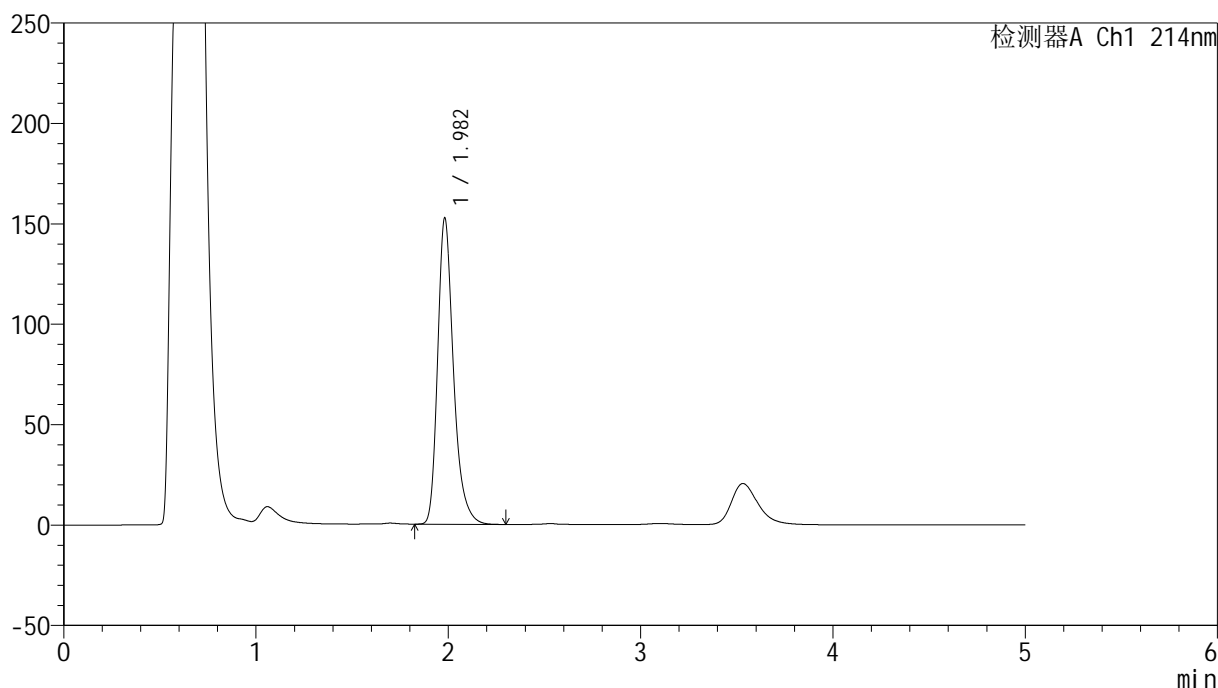
峰号	保留时间	面积	面积%	高度	理论塔板数(USP)	拖尾因子	分离度(USP)
1	1.982	873282	100.000	152483	2955	1.295	--
总计		873282	100.000	152483			

<样品信息>

色谱柱:XB-C18(4.6mm*50mm,5 μ m) 流速:1.2ml/min
柱温:30 $^{\circ}$ C 波长:214nm
数据文件名:RC\$SMF-387-0-104/25-906-2-zzp-jsly-24091202p-rcd-yzmb-pH4.5+sdsjz-P3-2.lcd
方法文件名:RC\$SMF-387-SMF-387-rcd-yzmb-FX274.lcm
批处理文件名:RC\$SMF-387-20241119-rcd-FX274.lcb
样品瓶号:1-21 版本号:6.115
进样体积:100 μ l 实验者:xiechoajun
进样时间:2024/11/19 14:35:25 处理者:xiechoajun
处理时间(V2):2024/11/20 08:36:41
仪器型号:SHIMADZU LC-2050C(FX274)

<色谱图>

mV



<峰表>

检测器A Ch1 214nm

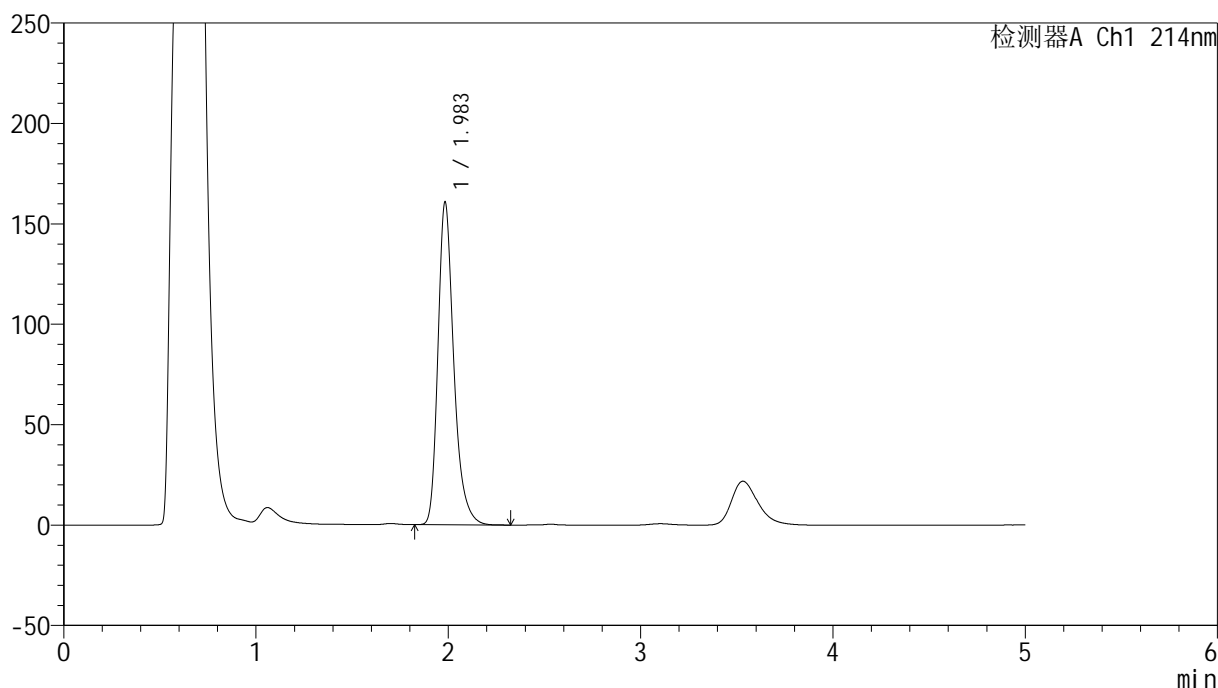
峰号	保留时间	面积	面积%	高度	理论塔板数(USP)	拖尾因子	分离度(USP)
1	1.982	873911	100.000	152417	2945	1.297	--
总计		873911	100.000	152417			

<样品信息>

色谱柱:XB-C18(4.6mm*50mm,5 μ m) 流速:1.2ml/min
柱温:30 $^{\circ}$ C 波长:214nm
数据文件名:RC\$SMF-387-0-104/25-907-2-zzp-jsly-24091202p-rcd-yzmb-pH4.5+sdsjz-P4-1.lcd
方法文件名:RC\$SMF-387-SMF-387-rcd-yzmb-FX274.lcm
批处理文件名:RC\$SMF-387-20241119-rcd-FX274.lcb
样品瓶号:1-30
进样体积:100 μ l 版本号:6.115
进样时间:2024/11/19 14:40:53 实验者:xiechoajun
处理时间(V2):2024/11/20 08:36:44 处理者:xiechoajun
仪器型号:SHIMADZU LC-2050C(FX274)

<色谱图>

mV



<峰表>

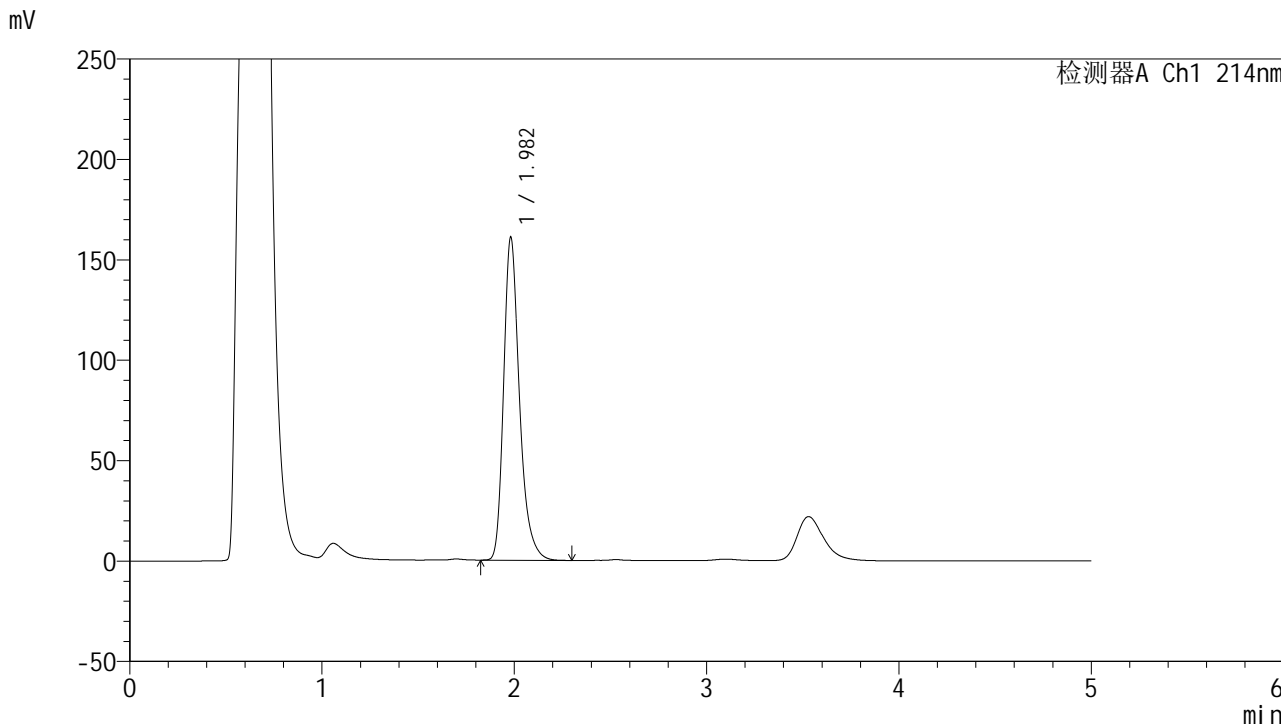
检测器A Ch1 214nm

峰号	保留时间	面积	面积%	高度	理论塔板数(USP)	拖尾因子	分离度(USP)
1	1.983	921253	100.000	160094	2945	1.297	--
总计		921253	100.000	160094			

<样品信息>

色谱柱:XB-C18(4.6mm*50mm,5μm) 流速: 1.2ml/min
 柱温:30°C 波长: 214nm
 数据文件名: RC\$SMF-387 - 0-104/25-908-2 - zzp-jsly-24091202p-rcd-yzmb-pH4.5+sdsjz-P4-2.lcd
 方法文件名: RC\$SMF-387 - SMF-387-rcd-yzmb-FX274.lcm
 批处理文件名: RC\$SMF-387 - 20241119-rcd-FX274.lcb
 样品瓶号: 1-30 版本号: 6.115
 进样体积: 100 μl 实验者: xiechaojun
 进样时间: 2024/11/19 14:46:21 处理者: xiechaojun
 处理时间 (V2): 2024/11/20 08:36:47
 仪器型号: SHIMADZU LC-2050C(FX274)

<色谱图>



<峰表>

检测器A Ch1 214nm

峰号	保留时间	面积	面积%	高度	理论塔板数(USP)	拖尾因子	分离度(USP)
1	1.982	922005	100.000	160731	2941	1.295	--
总计		922005	100.000	160731			



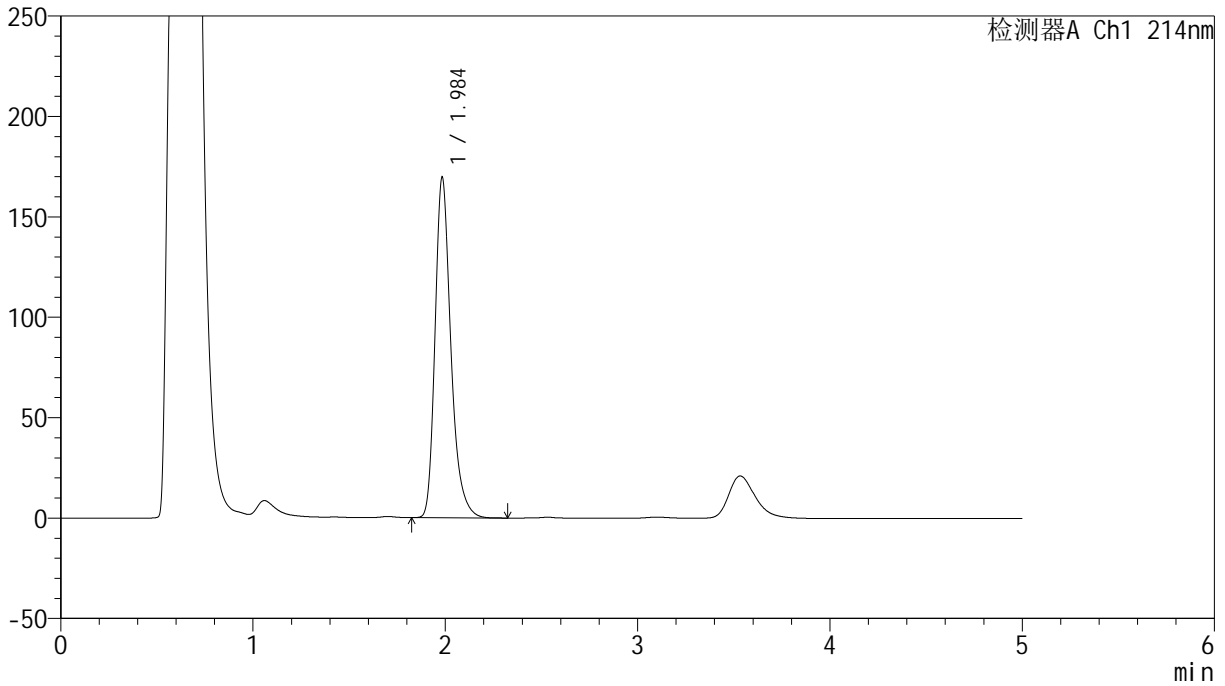
SMF-387

<样品信息>

色谱柱 :XB-C18(4.6mm*50mm,5μm) 流速: 1.2ml/min
柱温 :30°C 波长: 214nm
数据文件名: RC\$SMF-387 - 0-104/25-909-2 - zzp-jsly-24091202p-rcd-yzmb-pH4.5+sdsjz-P5-1.lcd
方法文件名: RC\$SMF-387 - SMF-387-rcd-yzmb-FX274.lcm
批处理文件名: RC\$SMF-387 - 20241119-rcd-FX274.lcb
样品瓶号: 1-39
进样体积: 100 μl 版本号: 6.115
进样时间: 2024/11/19 14:51:49 实验者: xiechaojun
处理时间 (V2): 2024/11/20 08:36:49 处理者: xiechaojun
仪器型号: SHIMADZU LC-2050C(FX274)

<色谱图>

mV



<峰表>

检测器A Ch1 214nm

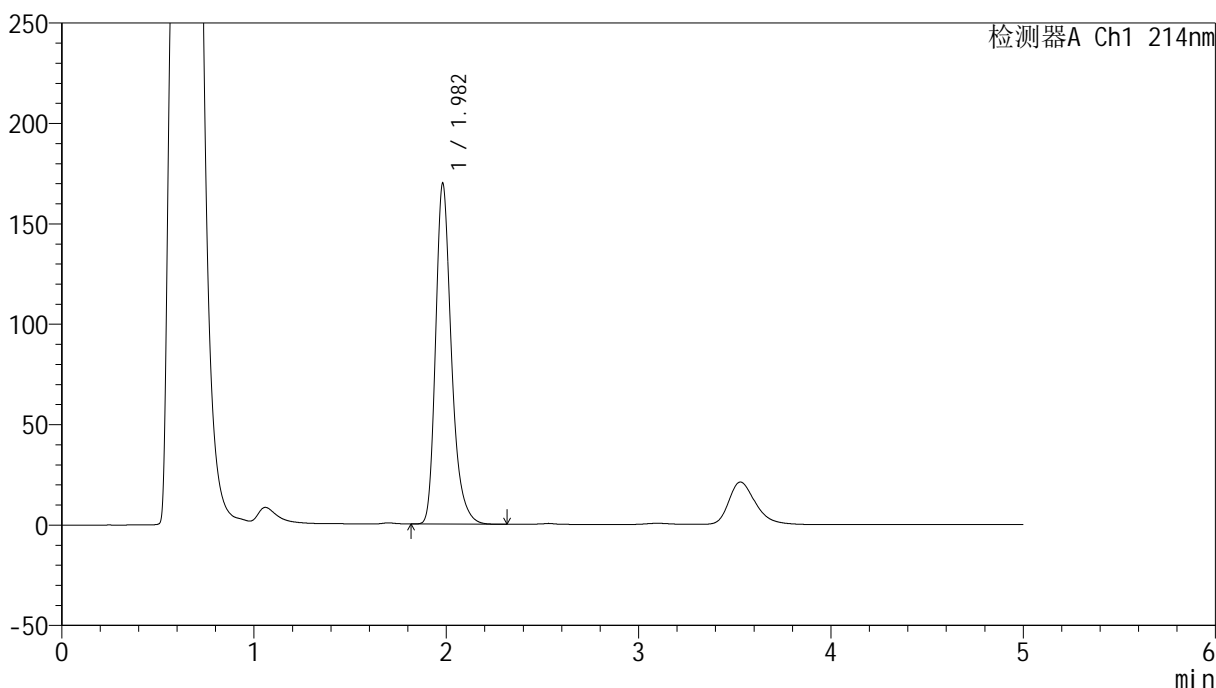
峰号	保留时间	面积	面积%	高度	理论塔板数(USP)	拖尾因子	分离度(USP)
1	1.984	971233	100.000	168580	2947	1.294	--
总计		971233	100.000	168580			

<样品信息>

色谱柱:XB-C18(4.6mm*50mm,5 μ m) 流速:1.2ml/min
柱温:30 $^{\circ}$ C 波长:214nm
数据文件名:RC\$SMF-387-0-104/25-910-2-zzp-jsly-24091202p-rcd-yzmb-pH4.5+sdsjz-P5-2.lcd
方法文件名:RC\$SMF-387-SMF-387-rcd-yzmb-FX274.lcm
批处理文件名:RC\$SMF-387-20241119-rcd-FX274.lcb
样品瓶号:1-39
进样体积:100 μ l 版本号:6.115
进样时间:2024/11/19 14:57:17 实验者:xiechoajun
处理时间(V2):2024/11/20 08:36:52 处理者:xiechoajun
仪器型号:SHIMADZU LC-2050C(FX274)

<色谱图>

mV



<峰表>

检测器A Ch1 214nm

峰号	保留时间	面积	面积%	高度	理论塔板数(USP)	拖尾因子	分离度(USP)
1	1.982	970575	100.000	169577	2952	1.292	--
总计		970575	100.000	169577			



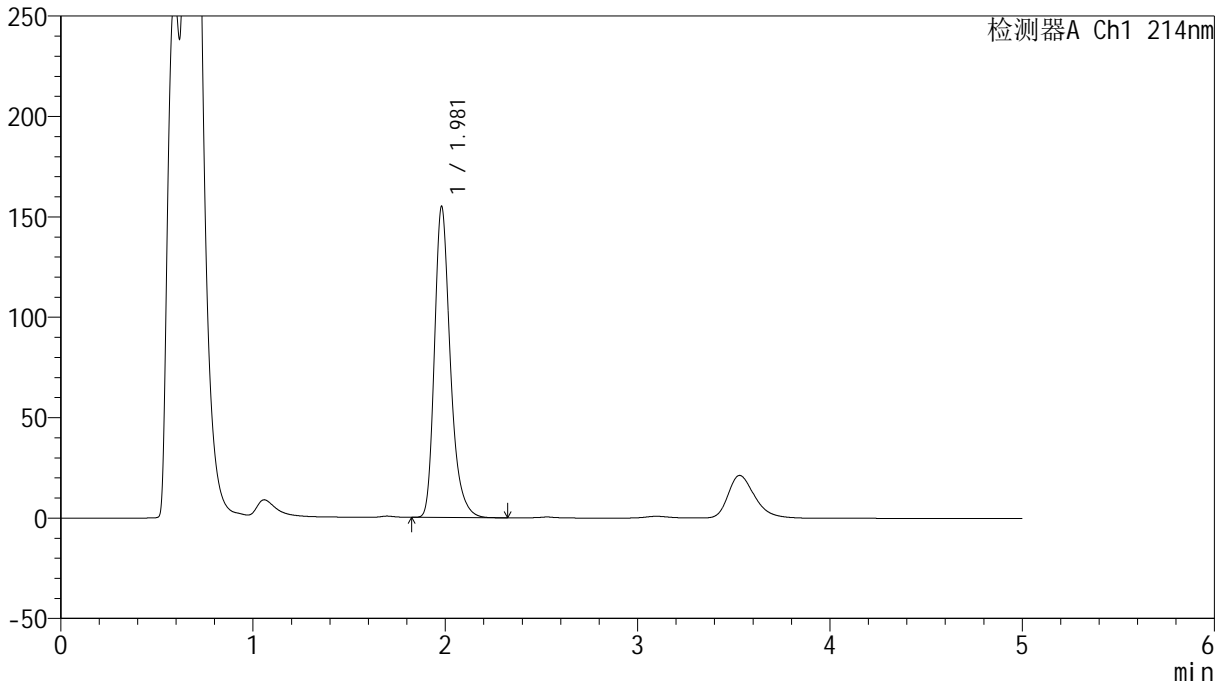
SMF-387

<样品信息>

色谱柱:XB-C18(4.6mm*50mm,5μm) 流速: 1.2ml/min
 柱温:30°C 波长: 214nm
 数据文件名: RC\$SMF-387 - 0-104/25-911-2 - zzp-js1y-24091202p-rcd-yzmb-pH4.5+sdsjz-P6-1.lcd
 方法文件名: RC\$SMF-387 - SMF-387-rcd-yzmb-FX274.lcm
 批处理文件名: RC\$SMF-387 - 20241119-rcd-FX274.lcb
 样品瓶号: 1-48
 进样体积: 100 μl 版本号: 6.115
 进样时间: 2024/11/19 15:02:45 实验者: xiechaojun
 处理时间 (V2): 2024/11/20 08:36:55 处理者: xiechaojun
 仪器型号: SHIMADZU LC-2050C(FX274)

<色谱图>

mV



<峰表>

检测器A Ch1 214nm

峰号	保留时间	面积	面积%	高度	理论塔板数(USP)	拖尾因子	分离度(USP)
1	1.981	889349	100.000	154912	2928	1.294	--
总计		889349	100.000	154912			



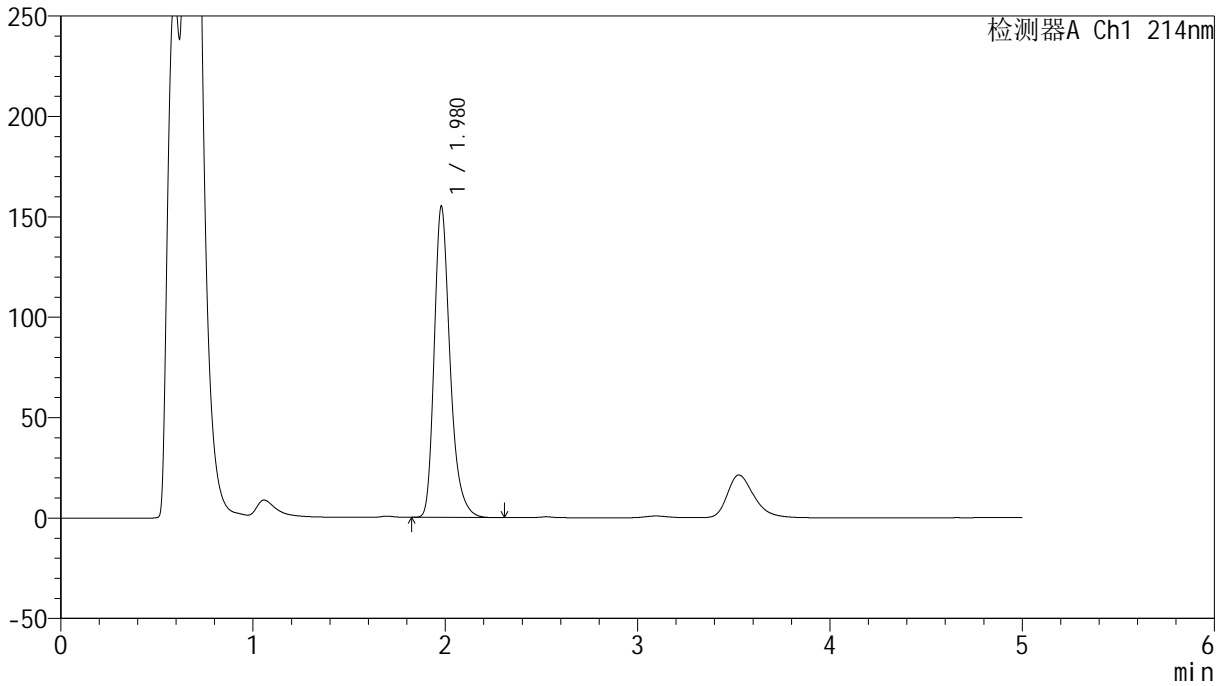
SMF-387

<样品信息>

色谱柱 :XB-C18(4.6mm*50mm,5μm) 流速: 1.2ml/min
柱温 :30°C 波长: 214nm
数据文件名: RC\$SMF-387 - 0-104/25-912-2 - zzp-jsly-24091202p-rcd-yzmb-pH4.5+sdsjz-P6-2.lcd
方法文件名: RC\$SMF-387 - SMF-387-rcd-yzmb-FX274.lcm
批处理文件名: RC\$SMF-387 - 20241119-rcd-FX274.lcb
样品瓶号: 1-48
进样体积: 100 μl 版本号: 6.115
进样时间: 2024/11/19 15:08:14 实验者: xiechaojun
处理时间 (V2): 2024/11/20 08:36:57 处理者: xiechaojun
仪器型号: SHIMADZU LC-2050C(FX274)

<色谱图>

mV



<峰表>

检测器A Ch1 214nm

峰号	保留时间	面积	面积%	高度	理论塔板数(USP)	拖尾因子	分离度(USP)
1	1.980	888872	100.000	155040	2930	1.294	--
总计		888872	100.000	155040			

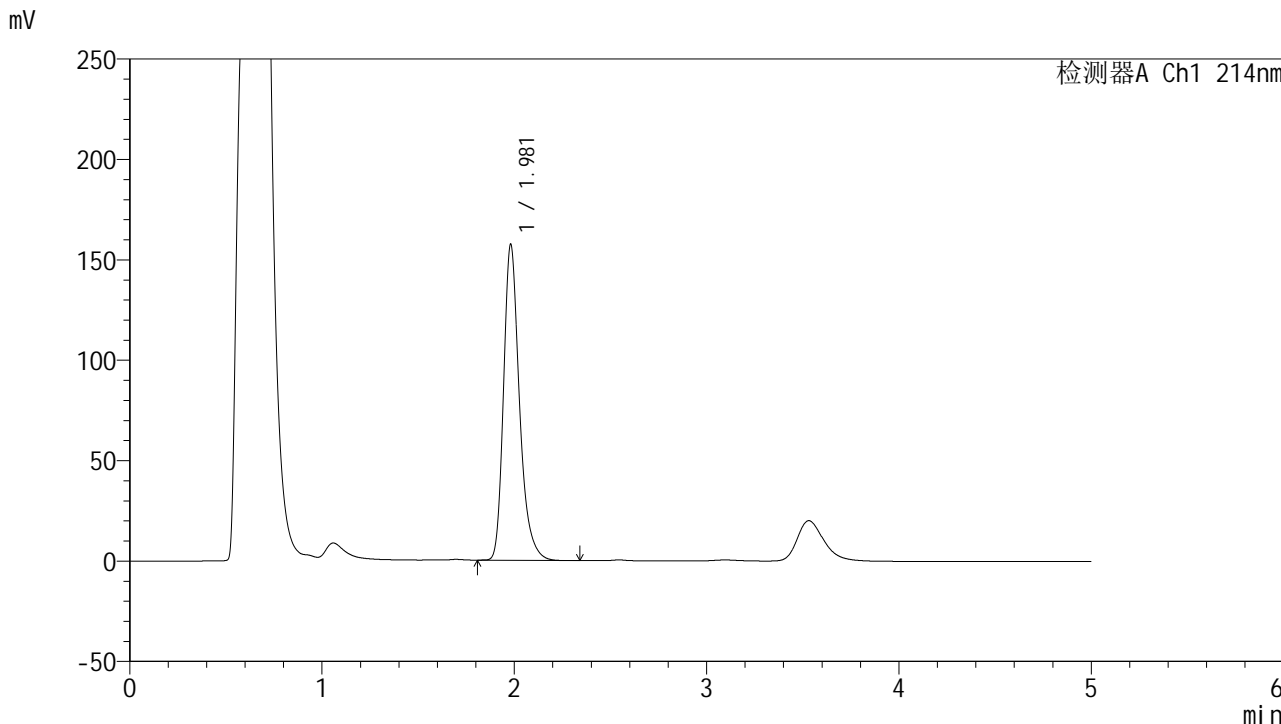


SMF-387

<样品信息>

色谱柱 :XB-C18(4.6mm*50mm,5μm) 流速: 1.2ml/min
 柱温 :30°C 波长: 214nm
 数据文件名: RC\$SMF-387 - 0-104/25-913-2 - zzp-jsly-2024092721p-rcd-yzmb-pH4.5+sdsjz-P1-1.lcd
 方法文件名: RC\$SMF-387 - SMF-387-rcd-yzmb-FX274.lcm
 批处理文件名: RC\$SMF-387 - 20241119-rcd-FX274.lcb
 样品瓶号: 1-4 版本号: 6.115
 进样体积: 100 μl 实验者: xiechaojun
 进样时间: 2024/11/19 15:13:42 处理者: xiechaojun
 处理时间 (V2) : 2024/11/20 08:37:00
 仪器型号: SHIMADZU LC-2050C(FX274)

<色谱图>



<峰表>

检测器A Ch1 214nm

峰号	保留时间	面积	面积%	高度	理论塔板数(USP)	拖尾因子	分离度(USP)
1	1.981	904398	100.000	157292	2922	1.292	--
总计		904398	100.000	157292			

<样品信息>

色谱柱:XB-C18(4.6mm*50mm,5 μ m)柱温:30 $^{\circ}$ C

数据文件名: RC\$SMF-387 - 0-104/25-914-2 - zzp-jsly-2024092721p-rcd-yzmb-pH4.5+sdsjz-P1-2.lcd

方法文件名: RC\$SMF-387 - SMF-387-rcd-yzmb-FX274.lcm

批处理文件名: RC\$SMF-387 - 20241119-rcd-FX274.lcb

样品瓶号: 1-4

进样体积: 100 μ l

进样时间: 2024/11/19 15:19:10

处理时间 (V2): 2024/11/20 08:37:03

仪器型号: SHIMADZU LC-2050C(FX274)

流速: 1.2ml/min

波长: 214nm

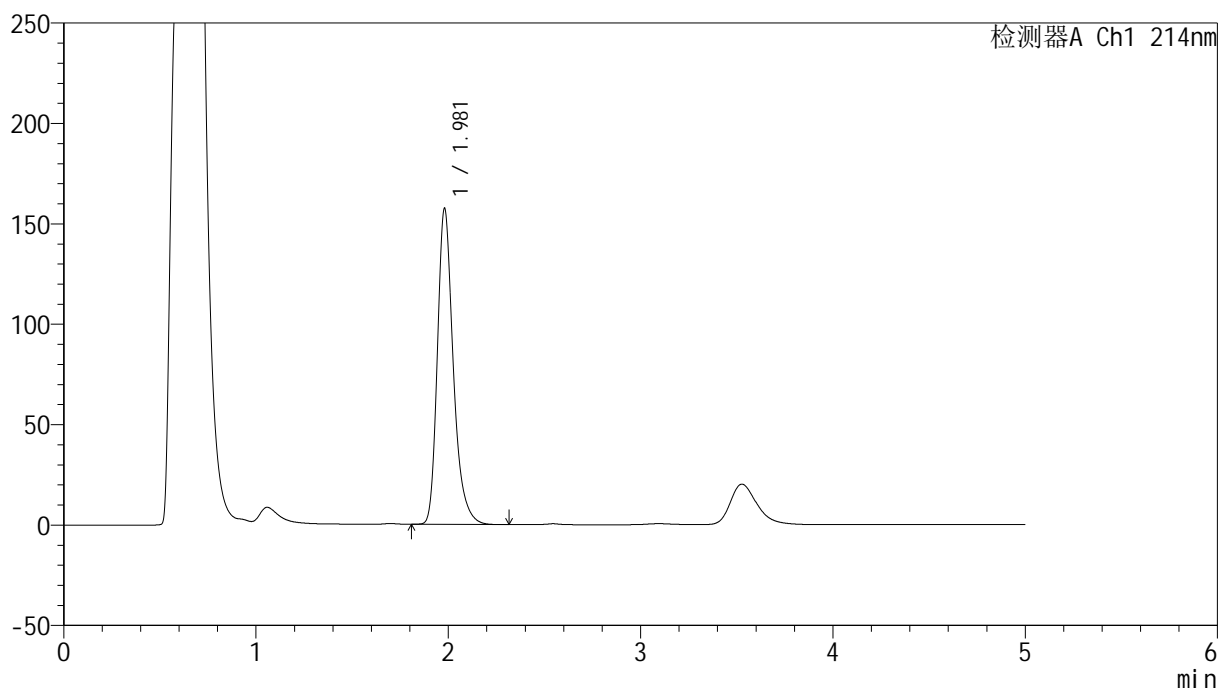
版本号: 6.115

实验者: xiechaojun

处理者: xiechaojun

<色谱图>

mV



<峰表>

检测器A Ch1 214nm

峰号	保留时间	面积	面积%	高度	理论塔板数(USP)	拖尾因子	分离度(USP)
1	1.981	903921	100.000	157381	2922	1.293	--
总计		903921	100.000	157381			

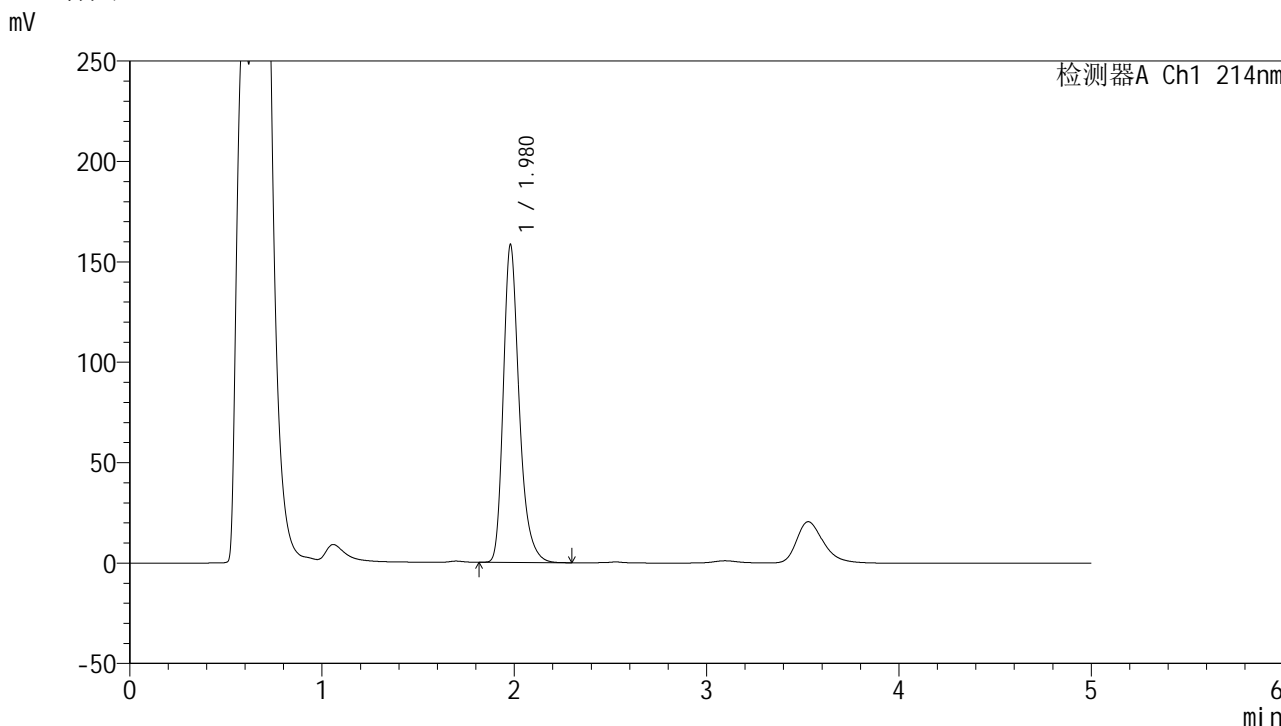


SMF-387

<样品信息>

色谱柱:XB-C18(4.6mm*50mm,5μm) 流速: 1.2ml/min
 柱温:30°C 波长: 214nm
 数据文件名: RC\$SMF-387 - 0-104/25-915-2 - zzp-jsly-2024092721p-rcd-yzmb-pH4.5+sdsjz-P2-1.lcd
 方法文件名: RC\$SMF-387 - SMF-387-rcd-yzmb-FX274.lcm
 批处理文件名: RC\$SMF-387 - 20241119-rcd-FX274.lcb
 样品瓶号: 1-13 版本号: 6.115
 进样体积: 100 μl 实验者: xiechaojun
 进样时间: 2024/11/19 15:24:38 处理者: xiechaojun
 处理时间 (V2): 2024/11/20 08:37:05
 仪器型号: SHIMADZU LC-2050C(FX274)

<色谱图>



<峰表>

检测器A Ch1 214nm

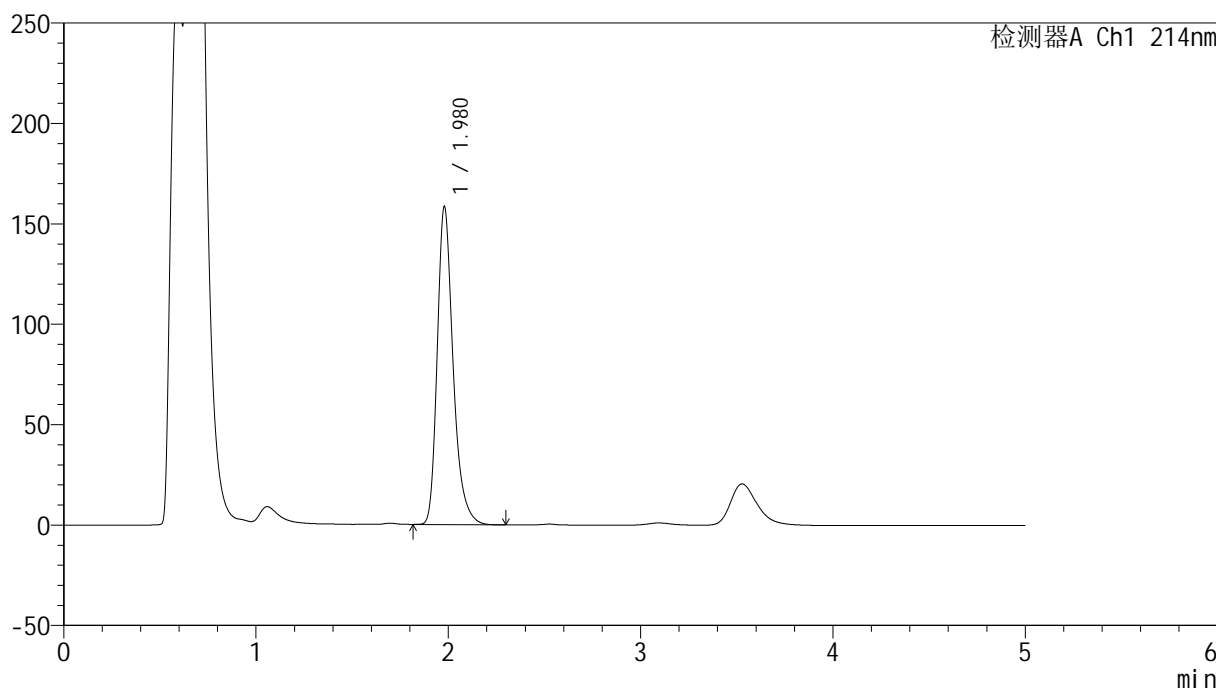
峰号	保留时间	面积	面积%	高度	理论塔板数(USP)	拖尾因子	分离度(USP)
1	1.980	909637	100.000	158303	2918	1.295	--
总计		909637	100.000	158303			

<样品信息>

色谱柱:XB-C18(4.6mm*50mm,5 μ m) 流速:1.2ml/min
柱温:30 $^{\circ}$ C 波长:214nm
数据文件名:RC\$SMF-387-0-104/25-916-2-zzp-jsly-2024092721p-rcd-yzmb-pH4.5+sdsjz-P2-2.lcd
方法文件名:RC\$SMF-387-SMF-387-rcd-yzmb-FX274.lcm
批处理文件名:RC\$SMF-387-20241119-rcd-FX274.lcb
样品瓶号:1-13
进样体积:100 μ l 版本号:6.115
进样时间:2024/11/19 15:30:07 实验者:xiechoajun
处理时间(V2):2024/11/20 08:37:08 处理者:xiechoajun
仪器型号:SHIMADZU LC-2050C(FX274)

<色谱图>

mV



<峰表>

检测器A Ch1 214nm

峰号	保留时间	面积	面积%	高度	理论塔板数(USP)	拖尾因子	分离度(USP)
1	1.980	909805	100.000	158423	2921	1.296	--
总计		909805	100.000	158423			

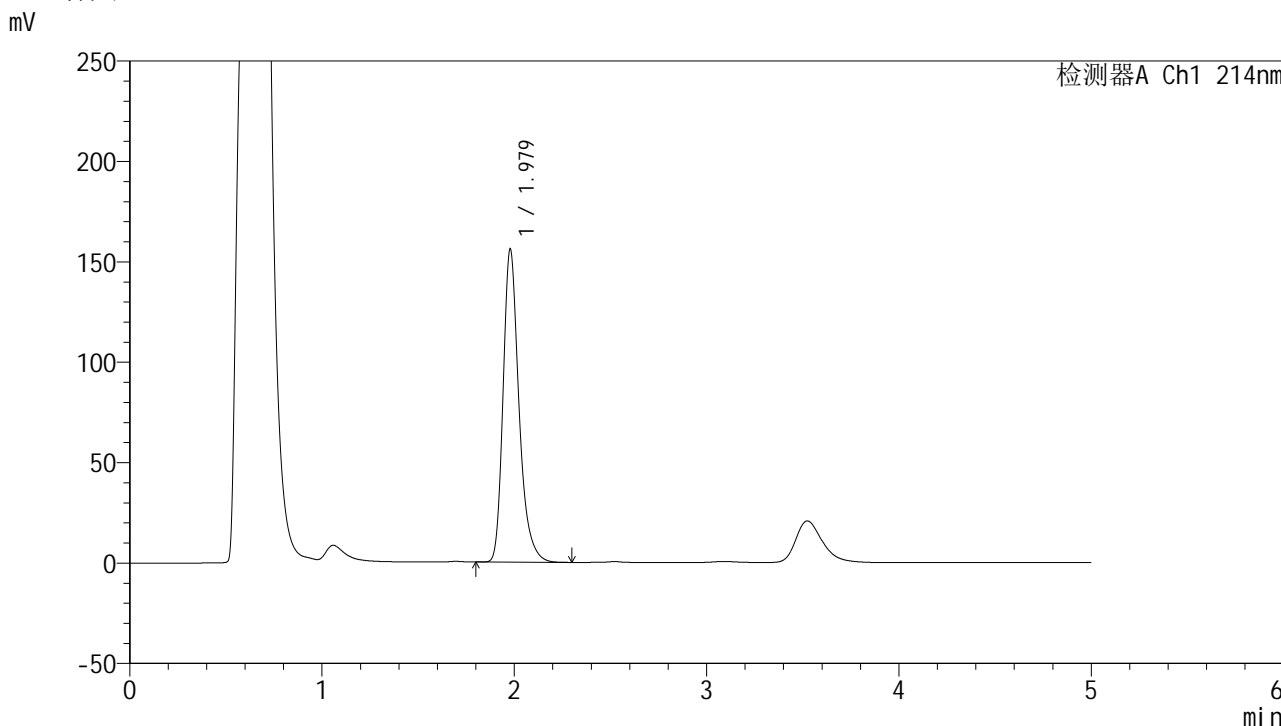


SMF-387

<样品信息>

色谱柱:XB-C18(4.6mm*50mm,5μm) 流速: 1.2ml/min
 柱温:30°C 波长: 214nm
 数据文件名: RC\$SMF-387 - 0-104/25-917-2 - zzp-jsly-2024092721p-rcd-yzmb-pH4.5+sdsjz-P3-1.lcd
 方法文件名: RC\$SMF-387 - SMF-387-rcd-yzmb-FX274.lcm
 批处理文件名: RC\$SMF-387 - 20241119-rcd-FX274.lcb
 样品瓶号: 1-22 版本号: 6.115
 进样体积: 100 μl 实验者: xiechaojun
 进样时间: 2024/11/19 15:35:35 处理者: xiechaojun
 处理时间 (V2): 2024/11/20 08:37:11
 仪器型号: SHIMADZU LC-2050C(FX274)

<色谱图>



<峰表>

检测器A Ch1 214nm

峰号	保留时间	面积	面积%	高度	理论塔板数(USP)	拖尾因子	分离度(USP)
1	1.979	894672	100.000	155894	2926	1.295	--
总计		894672	100.000	155894			



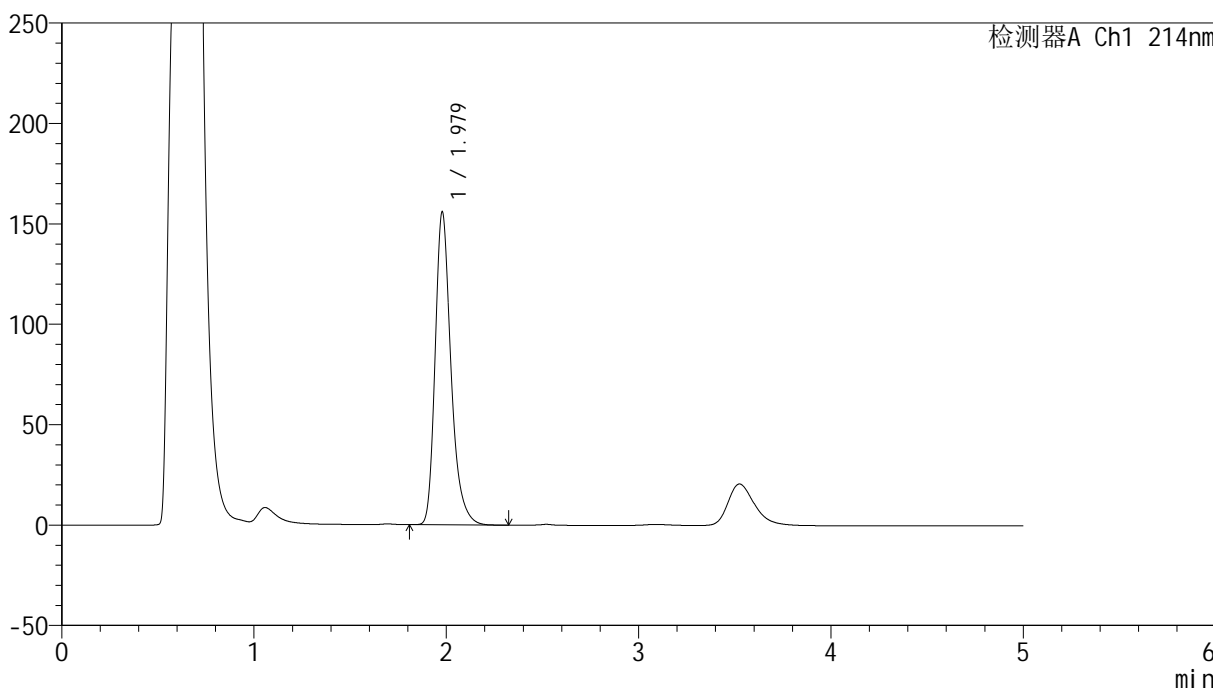
SMF-387

<样品信息>

色谱柱 :XB-C18(4.6mm*50mm,5μm) 流速: 1.2ml/min
 柱温 :30°C 波长: 214nm
 数据文件名: RC\$SMF-387 - 0-104/25-918-2 - zzp-jsly-2024092721p-rcd-yzmb-pH4.5+sdsjz-P3-2.lcd
 方法文件名: RC\$SMF-387 - SMF-387-rcd-yzmb-FX274.lcm
 批处理文件名: RC\$SMF-387 - 20241119-rcd-FX274.lcb
 样品瓶号: 1-22 版本号: 6.115
 进样体积: 100 μl 实验者: xiechaojun
 进样时间: 2024/11/19 15:41:03 处理者: xiechaojun
 处理时间 (V2) : 2024/11/20 08:37:14
 仪器型号: SHIMADZU LC-2050C(FX274)

<色谱图>

mV



<峰表>

检测器A Ch1 214nm

峰号	保留时间	面积	面积%	高度	理论塔板数(USP)	拖尾因子	分离度(USP)
1	1.979	893121	100.000	155826	2934	1.296	--
总计		893121	100.000	155826			



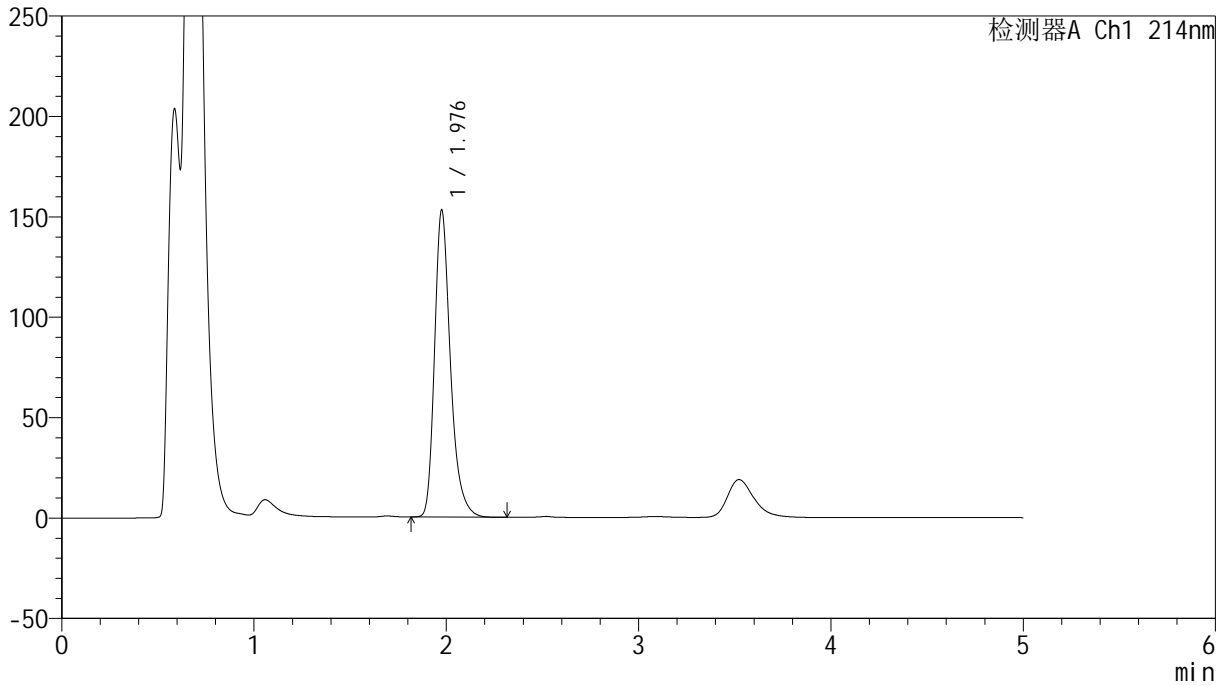
SMF-387

<样品信息>

色谱柱 :XB-C18(4.6mm*50mm,5μm) 流速: 1.2ml/min
 柱温 :30°C 波长: 214nm
 数据文件名: RC\$SMF-387 - 0-104/25-919-2 - zzp-jsly-2024092721p-rcd-yzmb-pH4.5+sdsjz-P4-1.lcd
 方法文件名: RC\$SMF-387 - SMF-387-rcd-yzmb-FX274.lcm
 批处理文件名: RC\$SMF-387 - 20241119-rcd-FX274.lcb
 样品瓶号: 1-31 版本号: 6.115
 进样体积: 100 μl 实验者: xiechaojun
 进样时间: 2024/11/19 15:46:31 处理者: xiechaojun
 处理时间 (V2) : 2024/11/20 08:37:16
 仪器型号: SHIMADZU LC-2050C(FX274)

<色谱图>

mV



<峰表>

检测器A Ch1 214nm

峰号	保留时间	面积	面积%	高度	理论塔板数(USP)	拖尾因子	分离度(USP)
1	1.976	878159	100.000	151984	2912	1.300	--
总计		878159	100.000	151984			

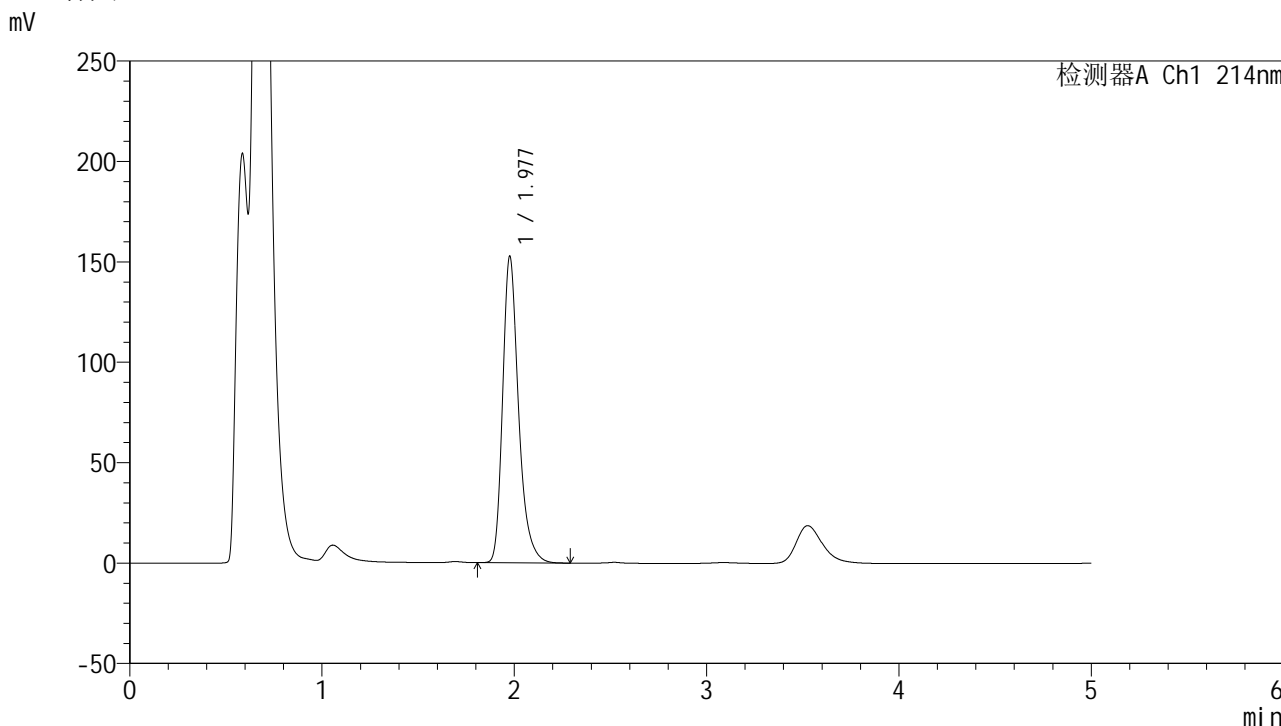


SMF-387

<样品信息>

色谱柱:XB-C18(4.6mm*50mm,5μm) 流速: 1.2ml/min
 柱温:30°C 波长: 214nm
 数据文件名: RC\$SMF-387 - 0-104/25-920-2 - zzp-jsly-2024092721p-rcd-yzmb-pH4.5+sdsjz-P4-2.lcd
 方法文件名: RC\$SMF-387 - SMF-387-rcd-yzmb-FX274.lcm
 批处理文件名: RC\$SMF-387 - 20241119-rcd-FX274.lcb
 样品瓶号: 1-31 版本号: 6.115
 进样体积: 100 μl 实验者: xiechaojun
 进样时间: 2024/11/19 15:51:59 处理者: xiechaojun
 处理时间 (V2): 2024/11/20 08:37:19
 仪器型号: SHIMADZU LC-2050C(FX274)

<色谱图>



<峰表>

检测器A Ch1 214nm

峰号	保留时间	面积	面积%	高度	理论塔板数(USP)	拖尾因子	分离度(USP)
1	1.977	878572	100.000	151983	2903	1.300	--
总计		878572	100.000	151983			

<样品信息>

色谱柱:XB-C18(4.6mm*50mm,5 μ m)柱温:30 $^{\circ}$ C

数据文件名: RC\$SMF-387 - 0-104/25-921-2 - zzp-jsly-2024092721p-rcd-yzmb-pH4.5+sdsjz-P5-1.lcd

方法文件名: RC\$SMF-387 - SMF-387-rcd-yzmb-FX274.lcm

批处理文件名: RC\$SMF-387 - 20241119-rcd-FX274.lcb

样品瓶号: 1-40

进样体积: 100 μ l

进样时间: 2024/11/19 15:57:27

处理时间 (V2): 2024/11/20 08:37:22

仪器型号: SHIMADZU LC-2050C(FX274)

流速: 1.2ml/min

波长: 214nm

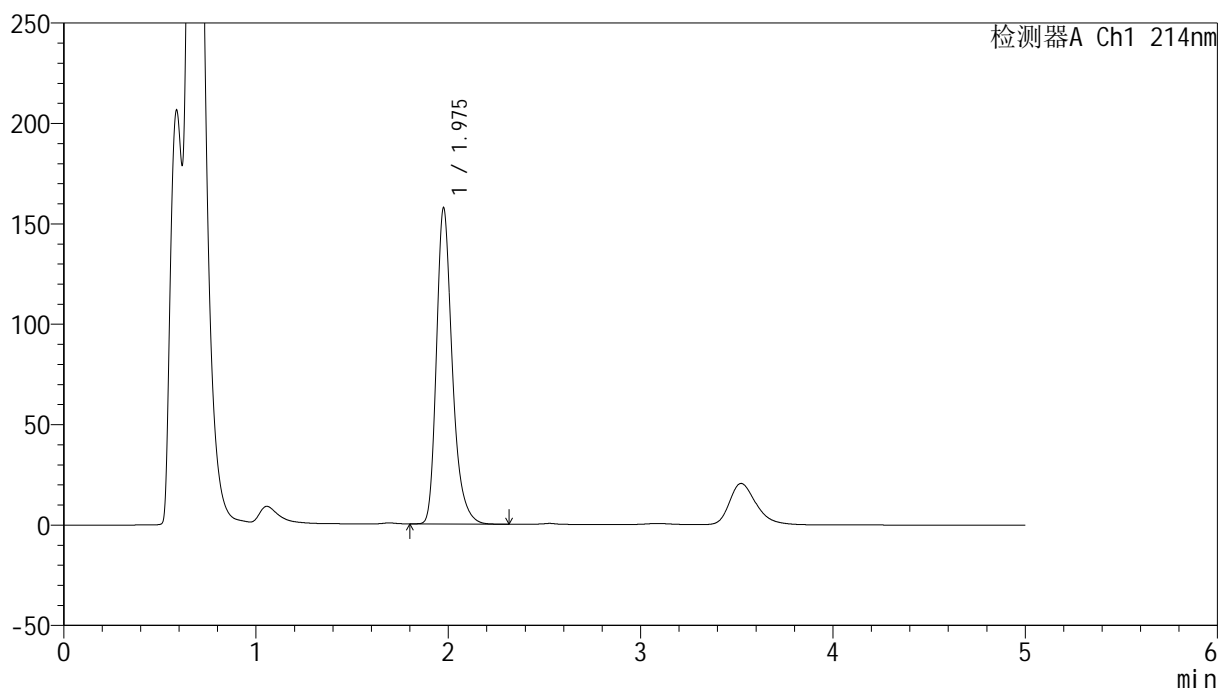
版本号: 6.115

实验者: xiechaojun

处理者: xiechaojun

<色谱图>

mV



<峰表>

检测器A Ch1 214nm

峰号	保留时间	面积	面积%	高度	理论塔板数(USP)	拖尾因子	分离度(USP)
1	1.975	902789	100.000	156608	2922	1.298	--
总计		902789	100.000	156608			



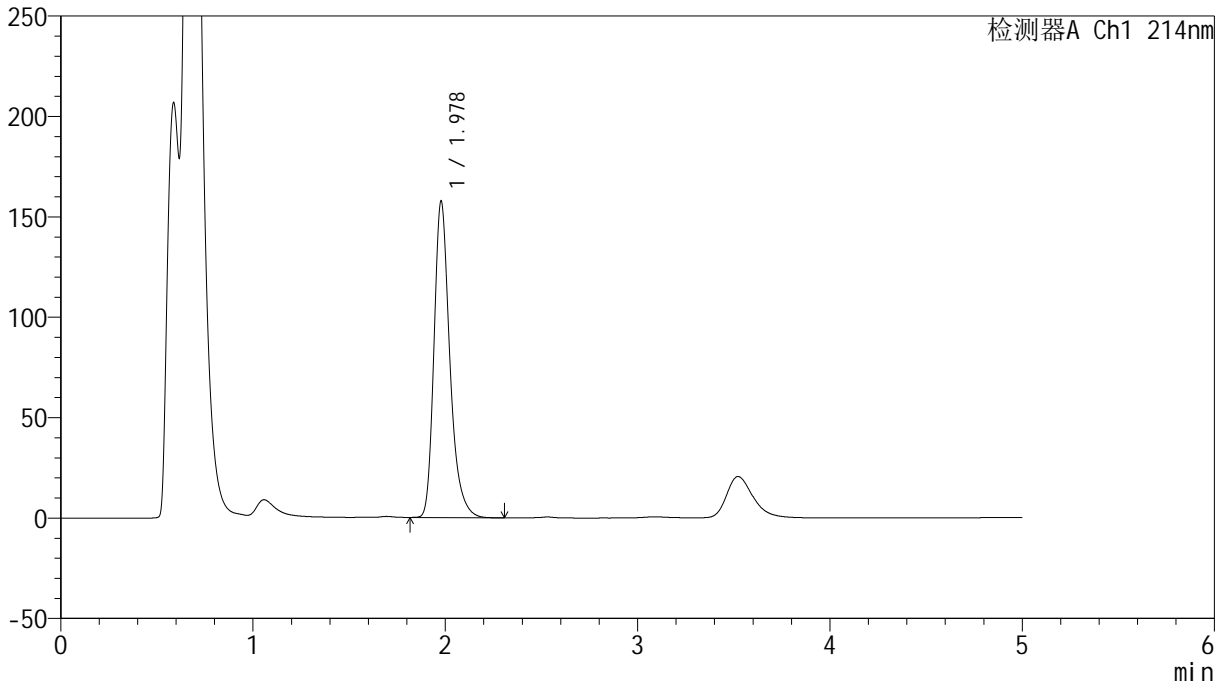
SMF-387

<样品信息>

色谱柱:XB-C18(4.6mm*50mm,5μm) 流速: 1.2ml/min
 柱温:30°C 波长: 214nm
 数据文件名: RC\$SMF-387 - 0-104/25-922-2 - zzp-jsly-2024092721p-rcd-yzmb-pH4.5+sdsjz-P5-2.lcd
 方法文件名: RC\$SMF-387 - SMF-387-rcd-yzmb-FX274.lcm
 批处理文件名: RC\$SMF-387 - 20241119-rcd-FX274.lcb
 样品瓶号: 1-40 版本号: 6.115
 进样体积: 100 μl 实验者: xiechaojun
 进样时间: 2024/11/19 16:02:55 处理者: xiechaojun
 处理时间 (V2): 2024/11/20 08:37:24
 仪器型号: SHIMADZU LC-2050C(FX274)

<色谱图>

mV



<峰表>

检测器A Ch1 214nm

峰号	保留时间	面积	面积%	高度	理论塔板数(USP)	拖尾因子	分离度(USP)
1	1.978	902285	100.000	157413	2936	1.295	--
总计		902285	100.000	157413			

<样品信息>

色谱柱:XB-C18(4.6mm*50mm,5 μ m)柱温:30 $^{\circ}$ C

数据文件名: RC\$SMF-387 - 0-104/25-923-2 - zzp-jsly-2024092721p-rcd-yzmb-pH4.5+sdsjz-P6-1.lcd

方法文件名: RC\$SMF-387 - SMF-387-rcd-yzmb-FX274.lcm

批处理文件名: RC\$SMF-387 - 20241119-rcd-FX274.lcb

样品瓶号: 1-49

进样体积: 100 μ l

进样时间: 2024/11/19 16:08:22

处理时间 (V2): 2024/11/20 08:37:27

仪器型号: SHIMADZU LC-2050C(FX274)

流速: 1.2ml/min

波长: 214nm

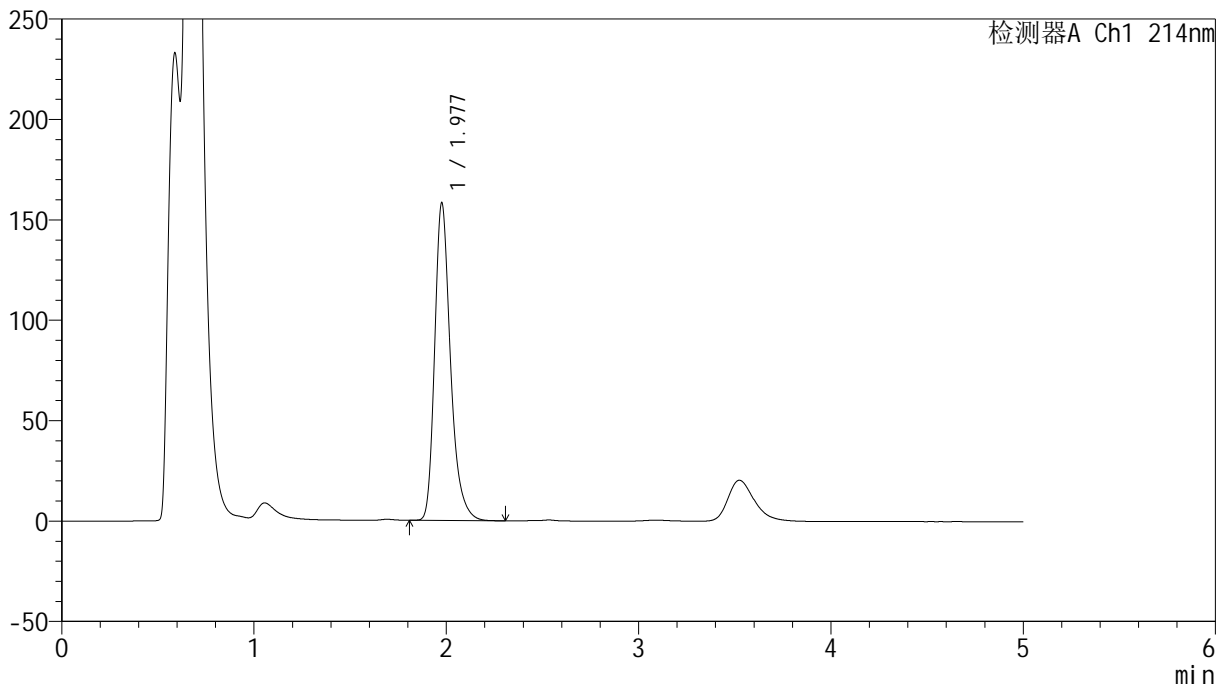
版本号: 6.115

实验者: xiechaojun

处理者: xiechaojun

<色谱图>

mV



<峰表>

检测器A Ch1 214nm

峰号	保留时间	面积	面积%	高度	理论塔板数(USP)	拖尾因子	分离度(USP)
1	1.977	905372	100.000	157434	2935	1.298	--
总计		905372	100.000	157434			

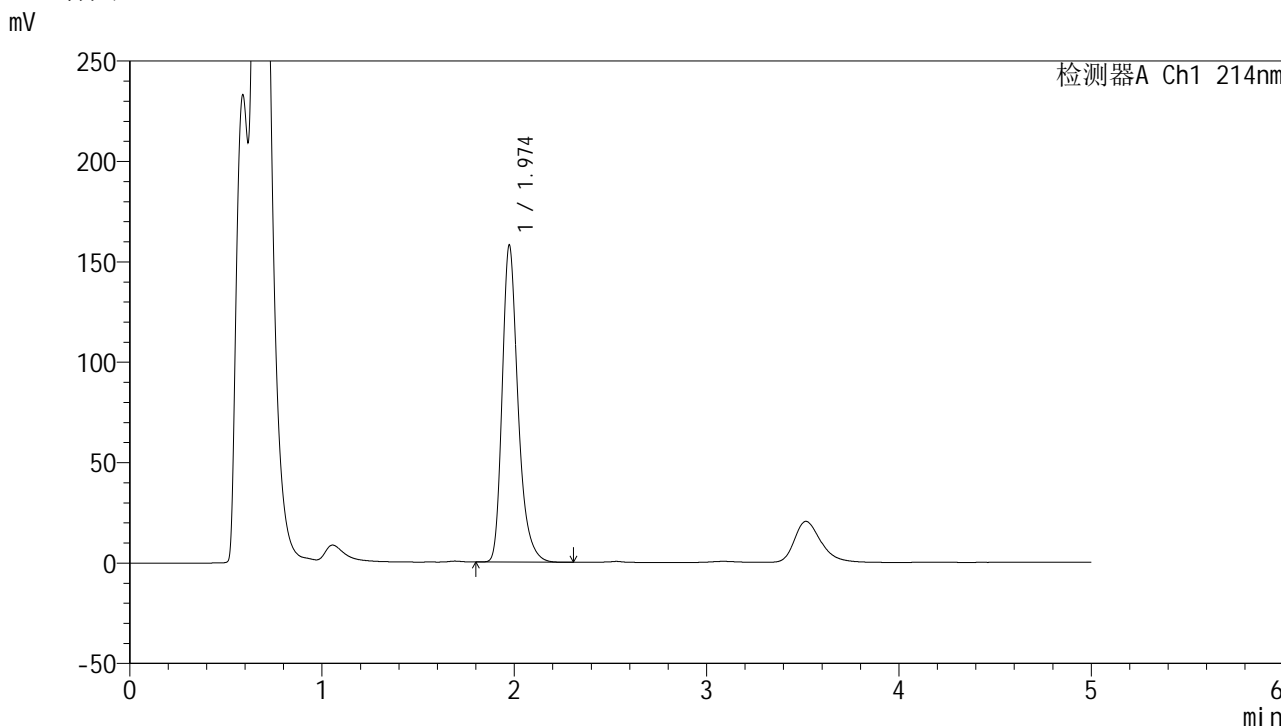


SMF-387

<样品信息>

色谱柱:XB-C18(4.6mm*50mm,5μm) 流速: 1.2ml/min
 柱温:30°C 波长: 214nm
 数据文件名: RC\$SMF-387 - 0-104/25-924-2 - zzp-jsly-2024092721p-rcd-yzmb-pH4.5+sdsjz-P6-2.lcd
 方法文件名: RC\$SMF-387 - SMF-387-rcd-yzmb-FX274.lcm
 批处理文件名: RC\$SMF-387 - 20241119-rcd-FX274.lcb
 样品瓶号: 1-49 版本号: 6.115
 进样体积: 100 μl 实验者: xiechaojun
 进样时间: 2024/11/19 16:13:49 处理者: xiechaojun
 处理时间 (V2): 2024/11/20 08:37:29
 仪器型号: SHIMADZU LC-2050C(FX274)

<色谱图>



<峰表>

检测器A Ch1 214nm

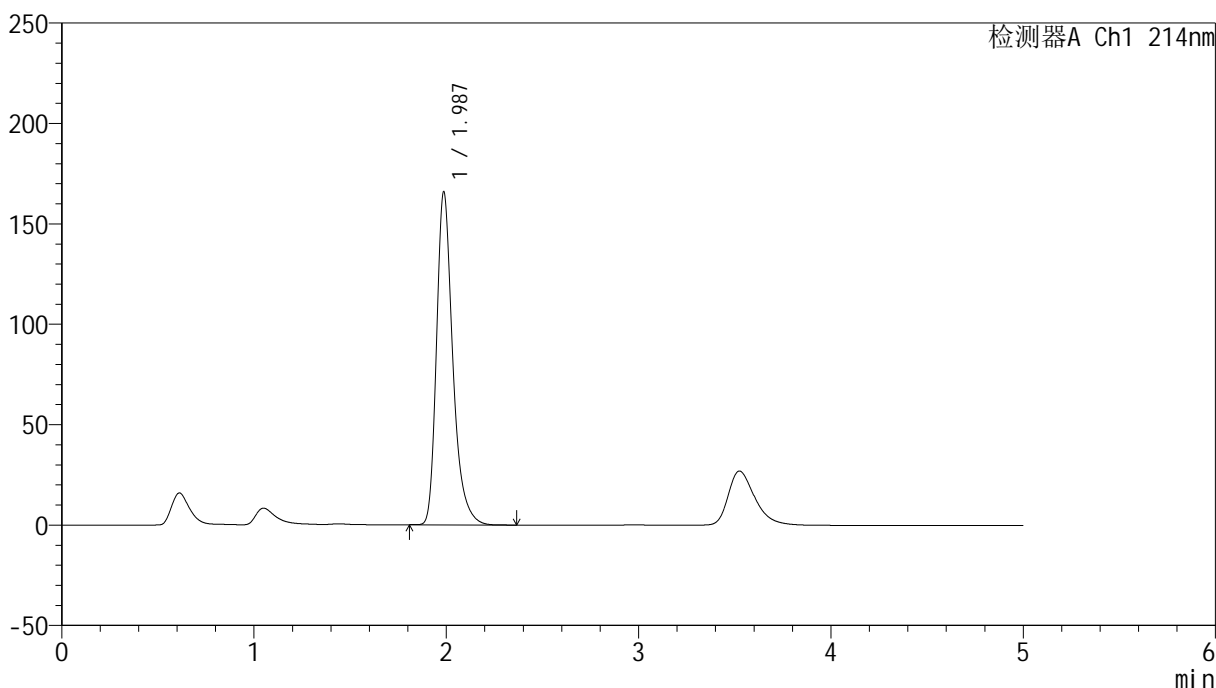
峰号	保留时间	面积	面积%	高度	理论塔板数(USP)	拖尾因子	分离度(USP)
1	1.974	904797	100.000	157567	2921	1.300	--
总计		904797	100.000	157567			

<样品信息>

色谱柱:XB-C18(4.6mm*50mm,5 μ m) 流速:1.2ml/min
柱温:30 $^{\circ}$ C 波长:214nm
数据文件名:RC\$SMF-387-0-104/25-925-2-zzp-jsl y-rcd-yzmb-pH4.5+sdsjz-dz2-1.lcd
方法文件名:RC\$SMF-387-SMF-387-rcd-yzmb-FX274.lcm
批处理文件名:RC\$SMF-387-20241119-rcd-FX274.lcb
样品瓶号:1-27
进样体积:100 μ l 版本号:6.115
进样时间:2024/11/19 16:19:19 实验者: xiechaojun
处理时间(V2):2024/11/20 08:37:33 处理者: xiechaojun
仪器型号:SHIMADZU LC-2050C(FX274)

<色谱图>

mV



<峰表>

检测器A Ch1 214nm

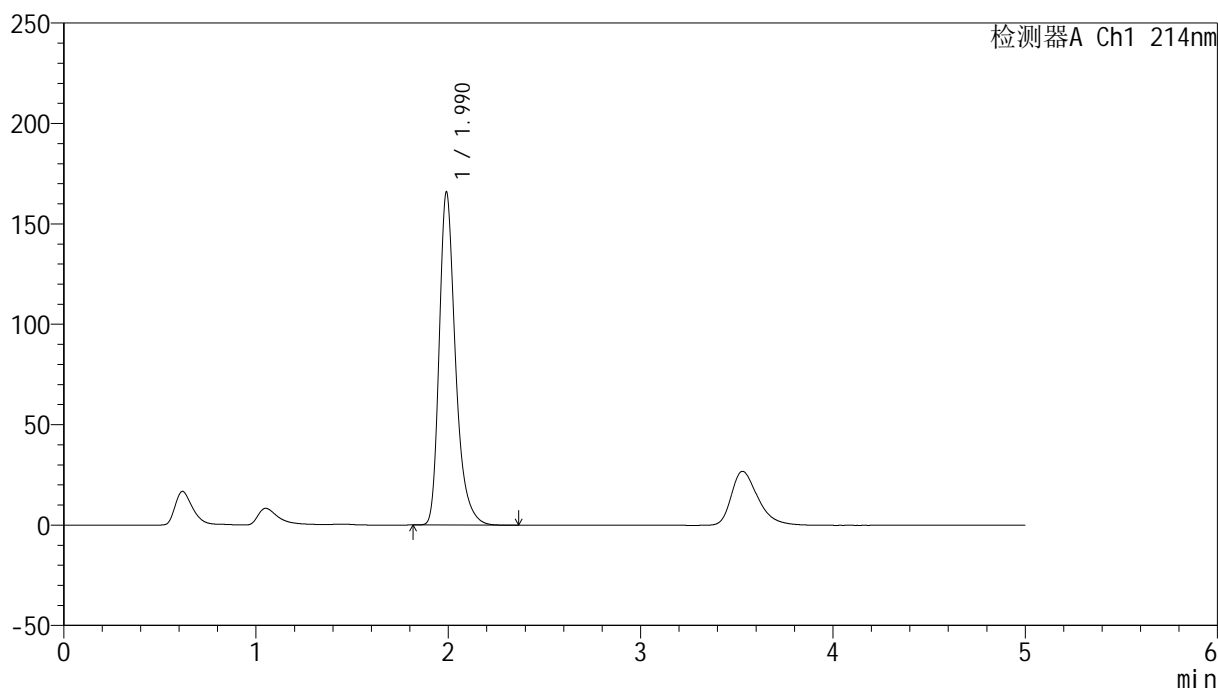
峰号	保留时间	面积	面积%	高度	理论塔板数(USP)	拖尾因子	分离度(USP)
1	1.987	975726	100.000	165746	2826	1.322	--
总计		975726	100.000	165746			

<样品信息>

色谱柱:XB-C18(4.6mm*50mm,5 μ m) 流速:1.2ml/min
柱温:30 $^{\circ}$ C 波长:214nm
数据文件名:RC\$SMF-387-0-104/25-926-2-zzp-jsl y-rcd-yzmb-pH4.5+sdsjz-dz2-2.lcd
方法文件名:RC\$SMF-387-SMF-387-rcd-yzmb-FX274.lcm
批处理文件名:RC\$SMF-387-20241119-rcd-FX274.lcb
样品瓶号:1-27
进样体积:100 μ l 版本号:6.115
进样时间:2024/11/19 16:24:48 实验者: xiechaojun
处理时间(V2):2024/11/20 08:37:35 处理者: xiechaojun
仪器型号:SHIMADZU LC-2050C(FX274)

<色谱图>

mV



<峰表>

检测器A Ch1 214nm

峰号	保留时间	面积	面积%	高度	理论塔板数(USP)	拖尾因子	分离度(USP)
1	1.990	976508	100.000	165614	2830	1.322	--
总计		976508	100.000	165614			