

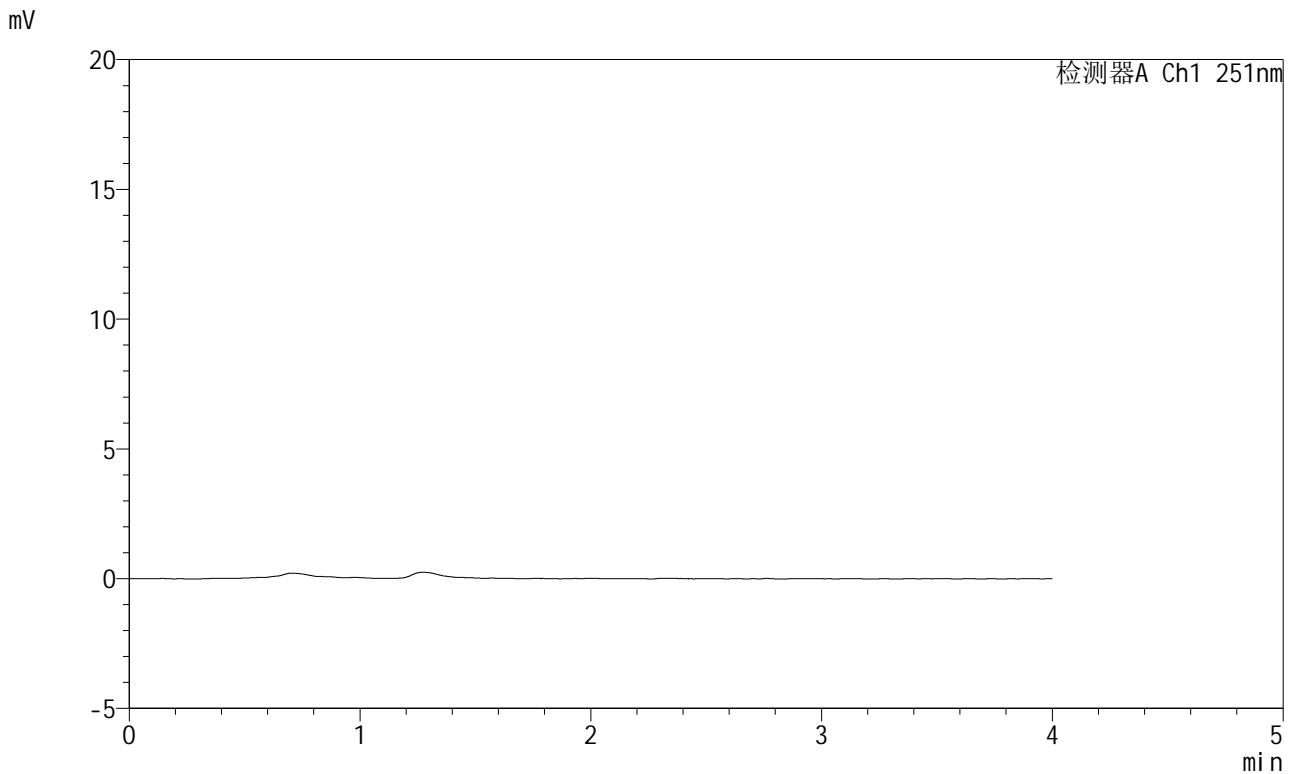


# SMF-364

## <样品信息>

色谱柱	: XB-C18(50mm*4.6mm,5μm)	流速	: 1.0ml/min
柱温	: 30°C	波长	: 251nm
数据文件名	: RC\$SMF-364 - 31-61/31-4315-2 - cbzj-542916p-wdx12y-rcd-pH6.8jz-rj.lcd		
方法文件名	: RC\$SMF-364 - SMF-364-rcd-FX280.lcm		
批处理文件名	: RC\$SMF-364 - SMF-364-20241203-FX280.lcb		
样品瓶号	: 3-9	版本号	: 6.115
进样体积	: 20 μl	实验者	: xiexinhui
进样时间	: 2024/12/03 18:24:02	处理者	: xiexinhui
处理时间(V2)	: 2024/12/04 08:13:05		
仪器型号	: SHIMADZU LC-2050C (FX280)		

## <色谱图>



## <峰表>

检测器A Ch1 251nm

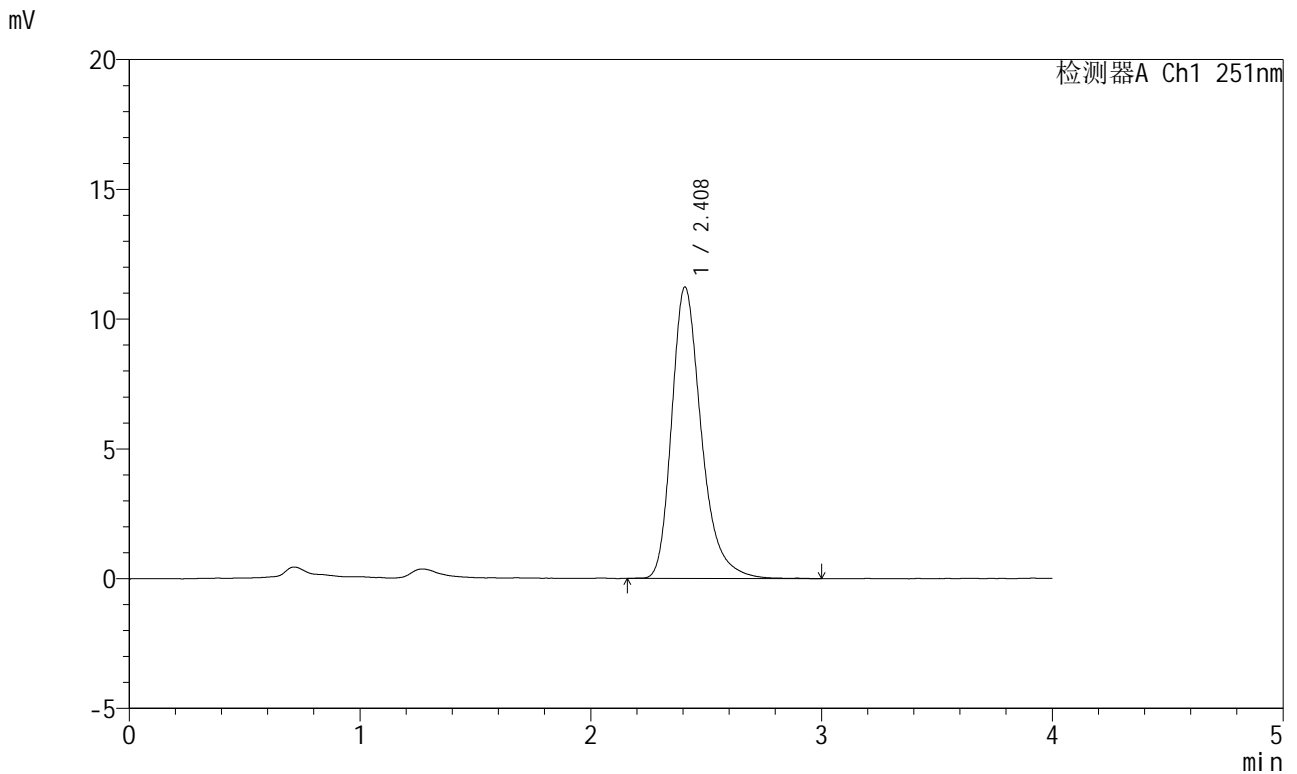
峰号	保留时间	面积	面积%	高度	理论塔板数(USP)	拖尾因子	分离度(USP)
总计							

图1 阿齐沙坦片溶出度测定HPLC图谱  
参比制剂-pH6.8介质  
溶剂

<样品信息>

色谱柱	: XB-C18(50mm*4.6mm,5µm)	流速	: 1.0ml/min
柱温	: 30°C	波长	: 251nm
数据文件名	: RC\$SMF-364 - 31-61/31-4316-2 - cbzj-542916p-wdx12y-rcd-pH6.8jz-dz1-1.lcd		
方法文件名	: RC\$SMF-364 - SMF-364-rcd-FX280.lcm		
批处理文件名	: RC\$SMF-364 - SMF-364-20241203-FX280.lcb		
样品瓶号	: 3-18	版本号	: 6.115
进样体积	: 20 µl	实验者	: xiexinhui
进样时间	: 2024/12/03 18:28:25	处理者	: xiexinhui
处理时间(V2)	: 2024/12/04 08:13:08		
仪器型号	: SHIMADZU LC-2050C (FX280)		

<色谱图>



<峰表>

检测器A Ch1 251nm

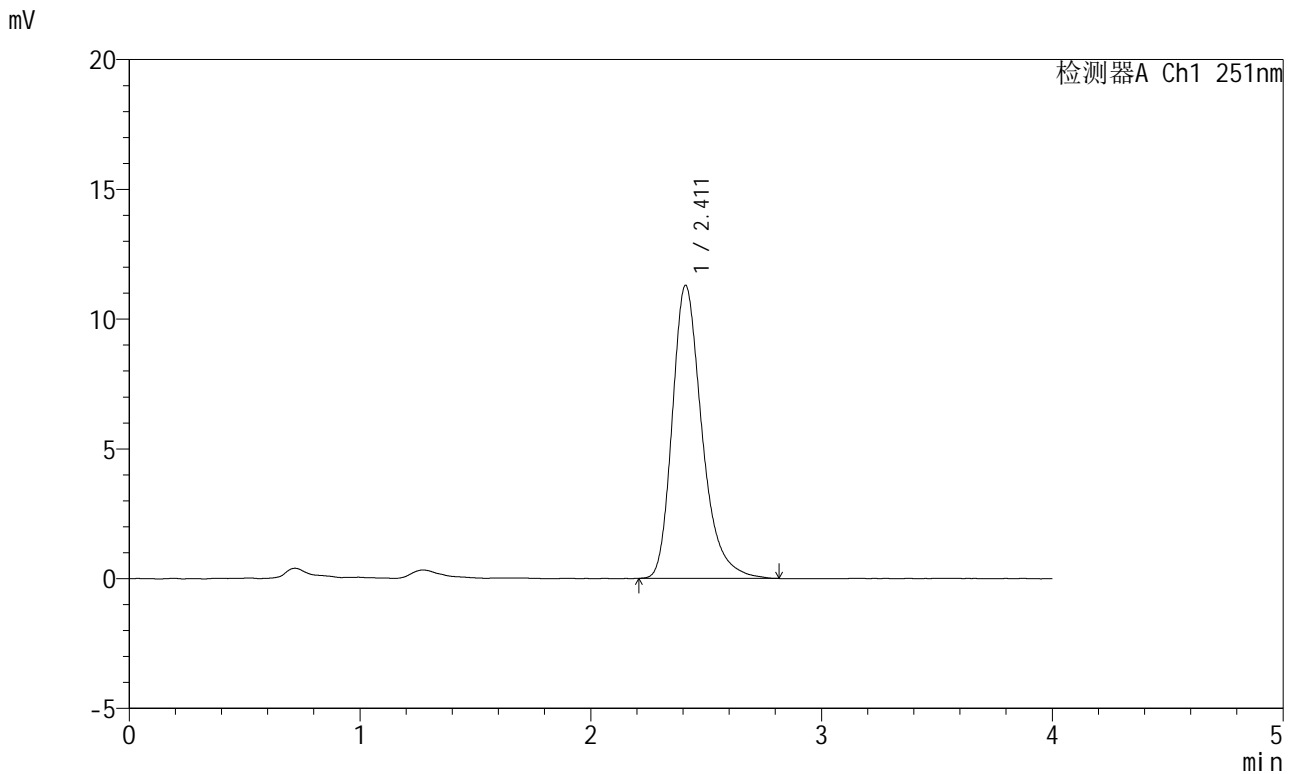
峰号	保留时间	面积	面积%	高度	理论塔板数(USP)	拖尾因子	分离度(USP)
1	2.408	100318	100.000	11215	1800	1.298	--
总计		100318	100.000	11215			

图2 阿齐沙坦片溶出度测定HPLC图谱  
参比制剂-pH6.8介质  
对照品溶液-1-1

<样品信息>

色谱柱	: XB-C18(50mm*4.6mm,5μm)	流速	: 1.0ml/min
柱温	: 30°C	波长	: 251nm
数据文件名	: RC\$SMF-364 - 31-62/31-4317-2 - cbzj-542916p-wdx12y-rcd-pH6.8jz-dz1-2.lcd		
方法文件名	: RC\$SMF-364 - SMF-364-rcd-FX280.lcm		
批处理文件名	: RC\$SMF-364 - SMF-364-20241203-FX280.lcb		
样品瓶号	: 3-18	版本号	: 6.115
进样体积	: 20 μl	实验者	: xiexinhui
进样时间	: 2024/12/03 18:32:48	处理者	: xiexinhui
处理时间(V2)	: 2024/12/04 08:13:47		
仪器型号	: SHIMADZU LC-2050C (FX280)		

<色谱图>



<峰表>

检测器A Ch1 251nm

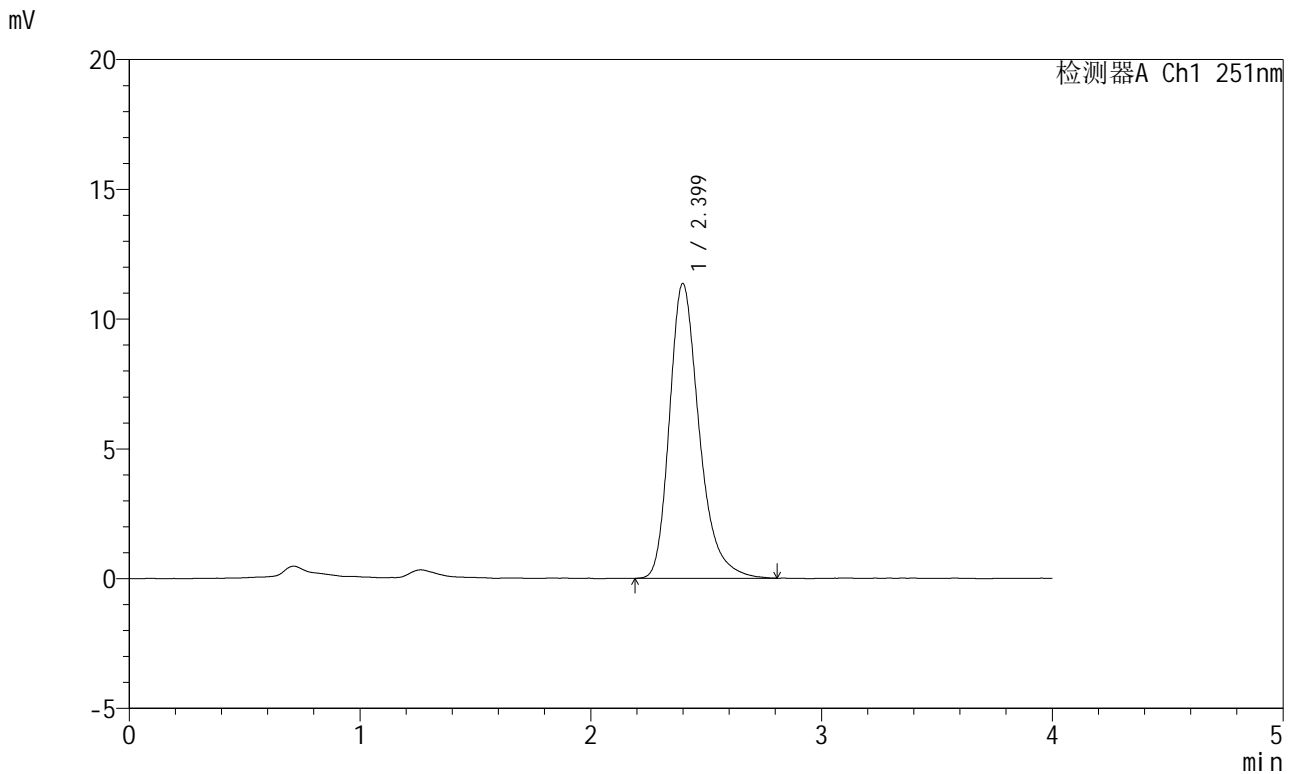
峰号	保留时间	面积	面积%	高度	理论塔板数(USP)	拖尾因子	分离度(USP)
1	2.411	100991	100.000	11284	1785	1.300	--
总计		100991	100.000	11284			

图3 阿齐沙坦片溶出度测定HPLC图谱  
参比制剂-pH6.8介质  
对照品溶液-1-2

<样品信息>

色谱柱	: XB-C18(50mm*4.6mm,5μm)	流速	: 1.0ml/min
柱温	: 30°C	波长	: 251nm
数据文件名	: RC\$SMF-364 - 31-62/31-4318-2 - cbzj-542916p-wdx12y-rcd-pH6.8jz-dz1-3.lcd		
方法文件名	: RC\$SMF-364 - SMF-364-rcd-FX280.lcm		
批处理文件名	: RC\$SMF-364 - SMF-364-20241203-FX280.lcb		
样品瓶号	: 3-18	版本号	: 6.115
进样体积	: 20 μl	实验者	: xiexinhui
进样时间	: 2024/12/03 18:37:11	处理者	: xiexinhui
处理时间(V2)	: 2024/12/04 08:13:50		
仪器型号	: SHIMADZU LC-2050C (FX280)		

<色谱图>



<峰表>

检测器A Ch1 251nm

峰号	保留时间	面积	面积%	高度	理论塔板数(USP)	拖尾因子	分离度(USP)
1	2.399	101731	100.000	11353	1761	1.296	--
总计		101731	100.000	11353			

图4 阿齐沙坦片溶出度测定HPLC图谱  
参比制剂-pH6.8介质  
对照品溶液-1-3

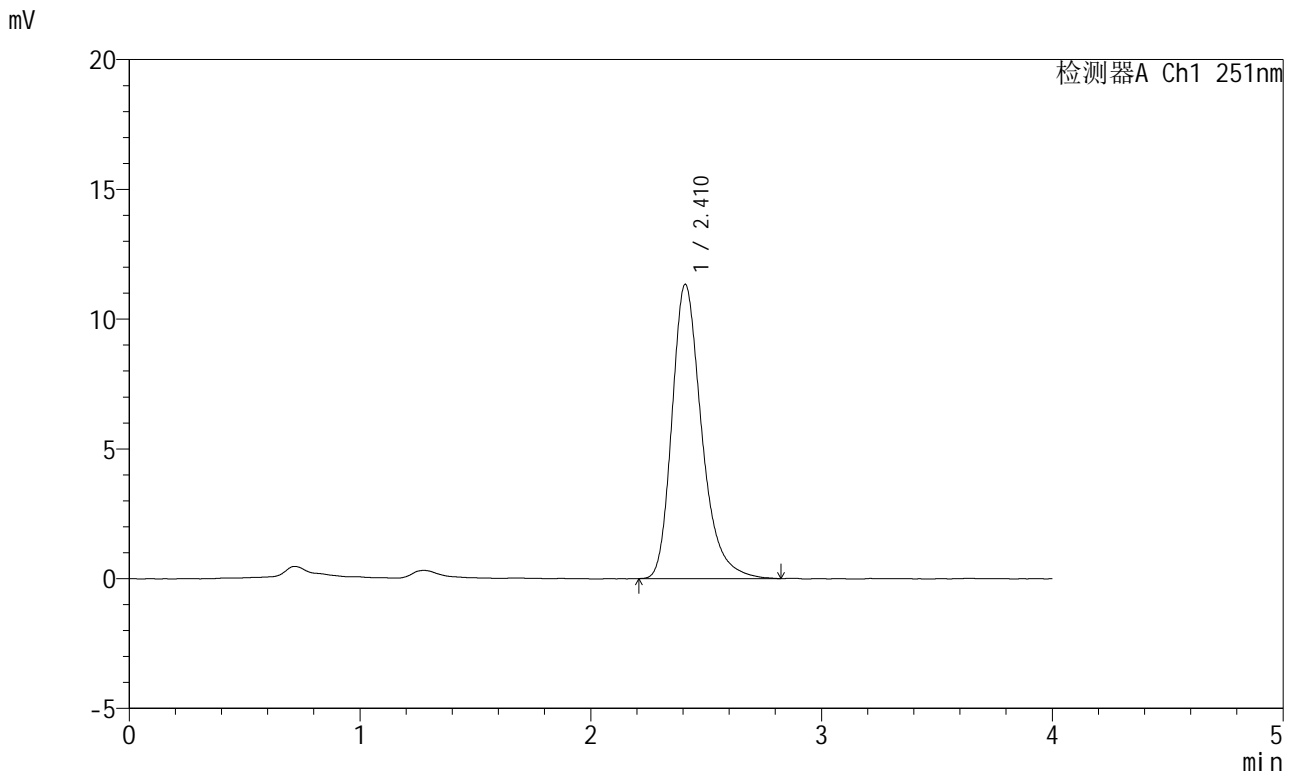


# SMF-364

## <样品信息>

色谱柱	: XB-C18(50mm*4.6mm,5µm)	流速	: 1.0ml/min
柱温	: 30°C	波长	: 251nm
数据文件名	: RC\$SMF-364 - 31-62/31-4319-2 - cbzj-542916p-wdx12y-rcd-pH6.8jz-dz1-4.lcd		
方法文件名	: RC\$SMF-364 - SMF-364-rcd-FX280.lcm		
批处理文件名	: RC\$SMF-364 - SMF-364-20241203-FX280.lcb		
样品瓶号	: 3-18	版本号	: 6.115
进样体积	: 20 µl	实验者	: xiexinhui
进样时间	: 2024/12/03 18:41:34	处理者	: xiexinhui
处理时间(V2)	: 2024/12/04 08:13:53		
仪器型号	: SHIMADZU LC-2050C (FX280)		

## <色谱图>



## <峰表>

检测器A Ch1 251nm

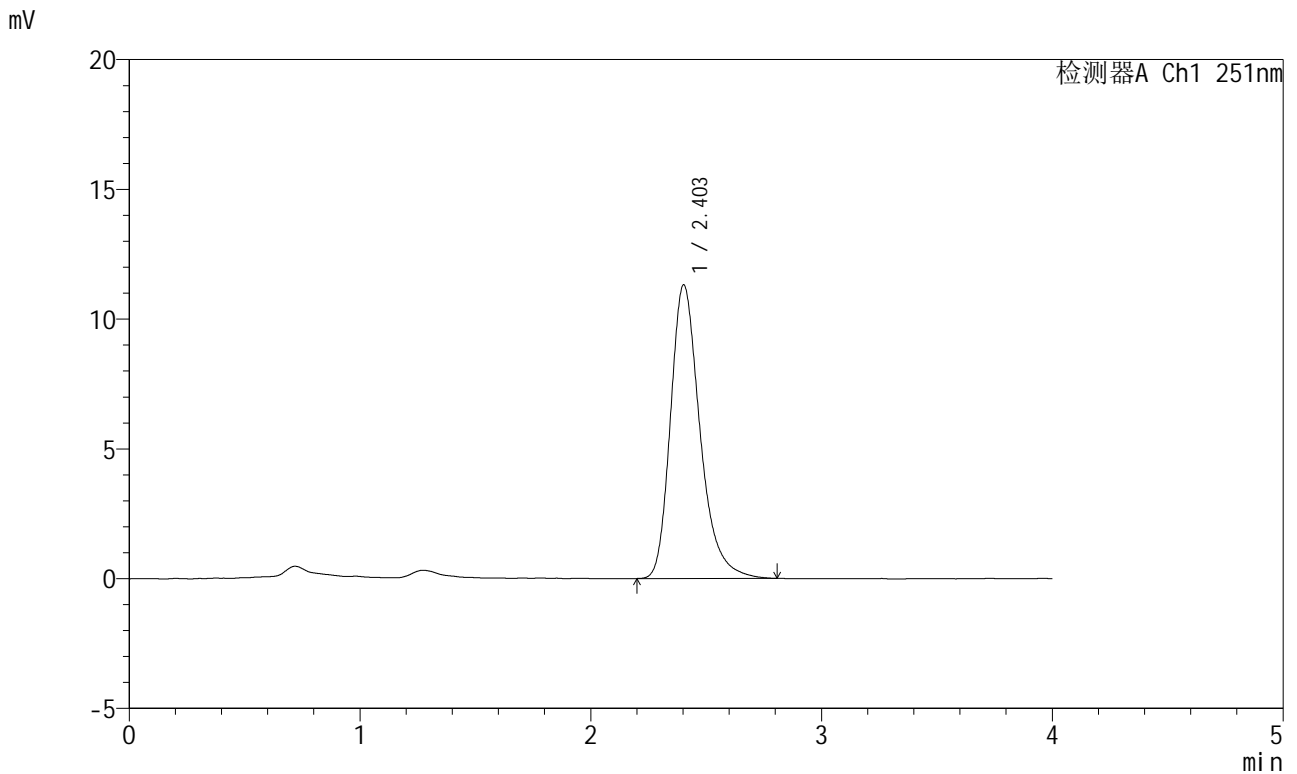
峰号	保留时间	面积	面积%	高度	理论塔板数(USP)	拖尾因子	分离度(USP)
1	2.410	101402	100.000	11316	1781	1.297	--
总计		101402	100.000	11316			

图5 阿齐沙坦片溶出度测定HPLC图谱  
参比制剂-pH6.8介质  
对照品溶液-1-4

<样品信息>

色谱柱	: XB-C18(50mm*4.6mm,5μm)	流速	: 1.0ml/min
柱温	: 30°C	波长	: 251nm
数据文件名	: RC\$SMF-364 - 31-62/31-4320-2 - cbzj-542916p-wdx12y-rcd-pH6.8jz-dz1-5.lcd		
方法文件名	: RC\$SMF-364 - SMF-364-rcd-FX280.lcm		
批处理文件名	: RC\$SMF-364 - SMF-364-20241203-FX280.lcb		
样品瓶号	: 3-18	版本号	: 6.115
进样体积	: 20 μl	实验者	: xiexinhui
进样时间	: 2024/12/03 18:45:57	处理者	: xiexinhui
处理时间(V2)	: 2024/12/04 08:13:56		
仪器型号	: SHIMADZU LC-2050C (FX280)		

<色谱图>



<峰表>

检测器A Ch1 251nm

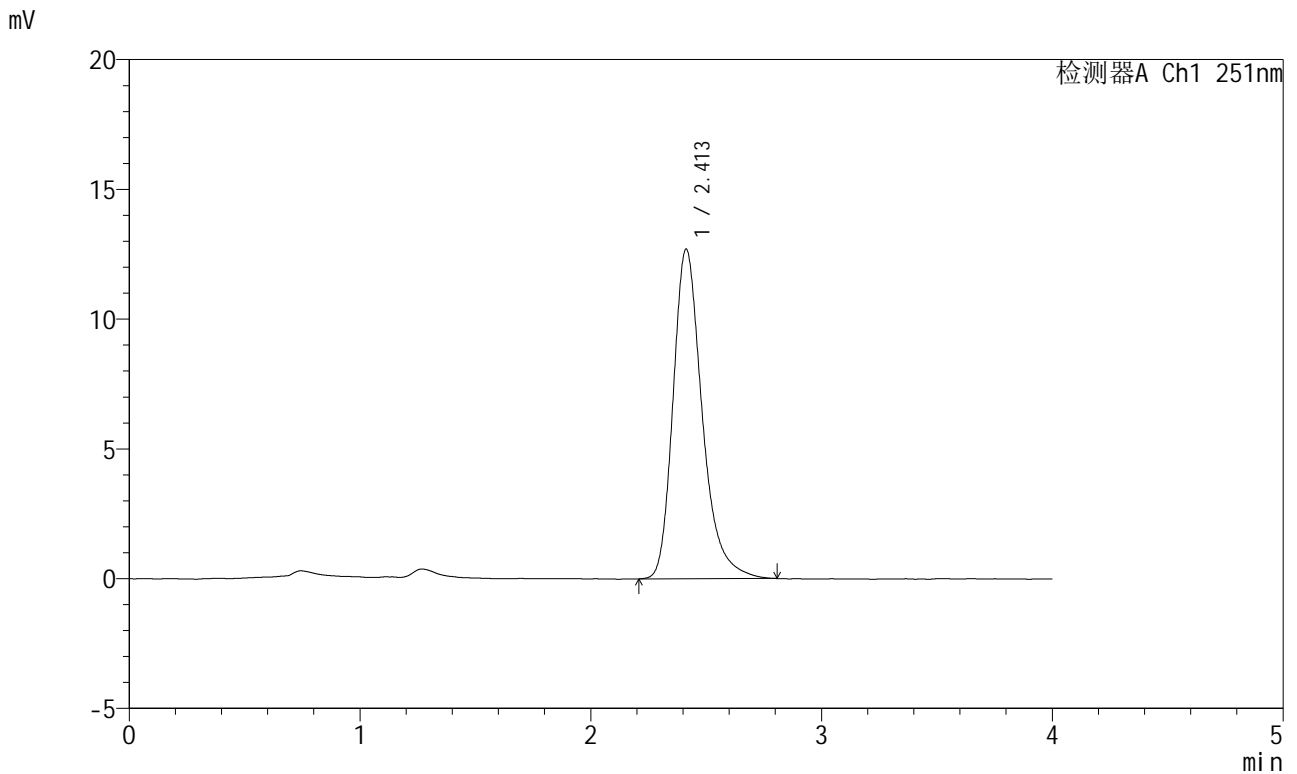
峰号	保留时间	面积	面积%	高度	理论塔板数(USP)	拖尾因子	分离度(USP)
1	2.403	100563	100.000	11306	1791	1.293	--
总计		100563	100.000	11306			

图6 阿齐沙坦片溶出度测定HPLC图谱  
参比制剂-pH6.8介质  
对照品溶液-1-5

<样品信息>

色谱柱	: XB-C18(50mm*4.6mm,5μm)	流速	: 1.0ml/min
柱温	: 30°C	波长	: 251nm
数据文件名	: RC\$SMF-364 - 31-62/31-4321-2 - cbzj-542916p-cq-wdx12y-rcd-pH6.8jz-P1-1.lcd		
方法文件名	: RC\$SMF-364 - SMF-364-rcd-FX280.lcm		
批处理文件名	: RC\$SMF-364 - SMF-364-20241203-FX280.lcb		
样品瓶号	: 3-1	版本号	: 6.115
进样体积	: 20 μl	实验者	: xiexinhui
进样时间	: 2024/12/03 18:50:20	处理者	: xiexinhui
处理时间(V2)	: 2024/12/04 08:13:58		
仪器型号	: SHIMADZU LC-2050C (FX280)		

<色谱图>



<峰表>

检测器A Ch1 251nm

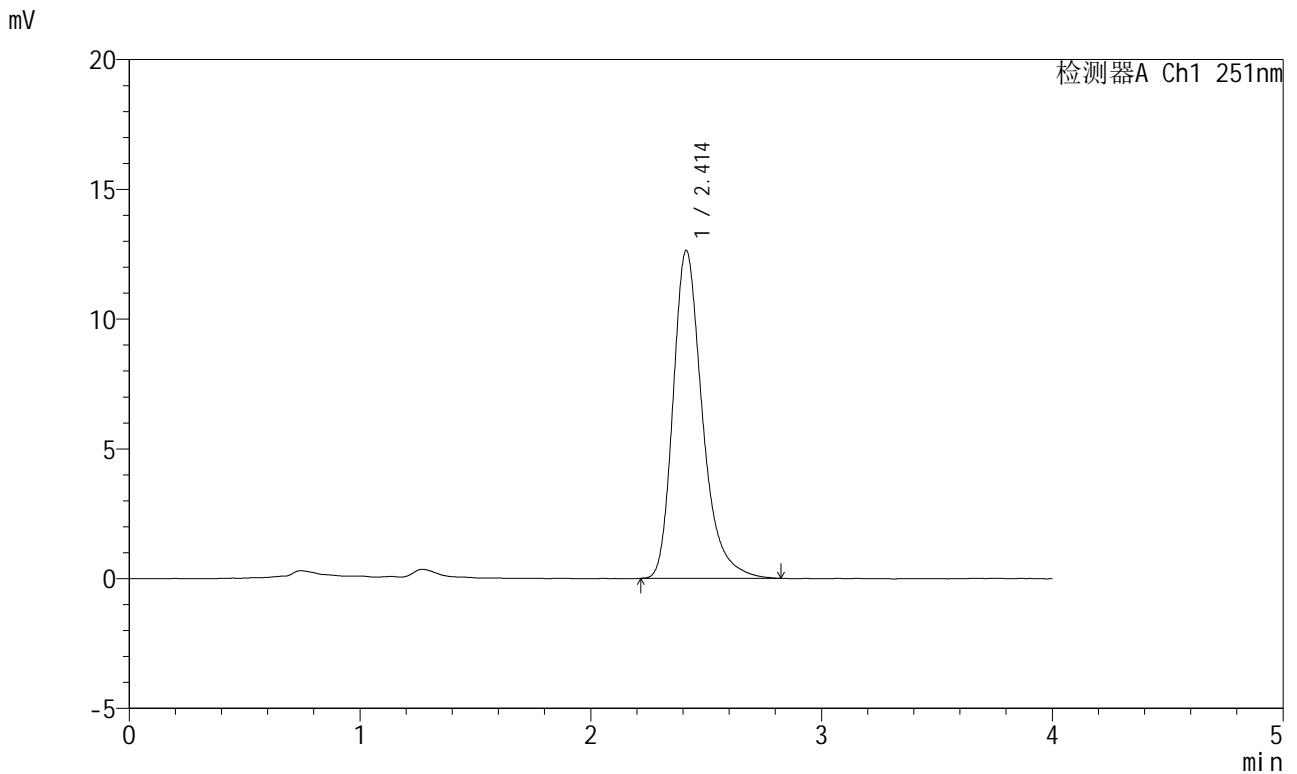
峰号	保留时间	面积	面积%	高度	理论塔板数(USP)	拖尾因子	分离度(USP)
1	2.413	111372	100.000	12703	1867	1.297	--
总计		111372	100.000	12703			

图7 阿齐沙坦片溶出度测定HPLC图谱  
参比制剂长期12月(542916批)-pH6.8介质-片1  
供试品溶液-1

<样品信息>

色谱柱	: XB-C18(50mm*4.6mm,5μm)	流速	: 1.0ml/min
柱温	: 30°C	波长	: 251nm
数据文件名	: RC\$SMF-364 - 31-62/31-4322-2 - cbzj-542916p-cq-wdx12y-rcd-pH6.8jz-P1-2.lcd		
方法文件名	: RC\$SMF-364 - SMF-364-rcd-FX280.lcm		
批处理文件名	: RC\$SMF-364 - SMF-364-20241203-FX280.lcb		
样品瓶号	: 3-1	版本号	: 6.115
进样体积	: 20 μl	实验者	: xiexinhui
进样时间	: 2024/12/03 18:54:42	处理者	: xiexinhui
处理时间(V2)	: 2024/12/04 08:14:01		
仪器型号	: SHIMADZU LC-2050C (FX280)		

<色谱图>



<峰表>

检测器A Ch1 251nm

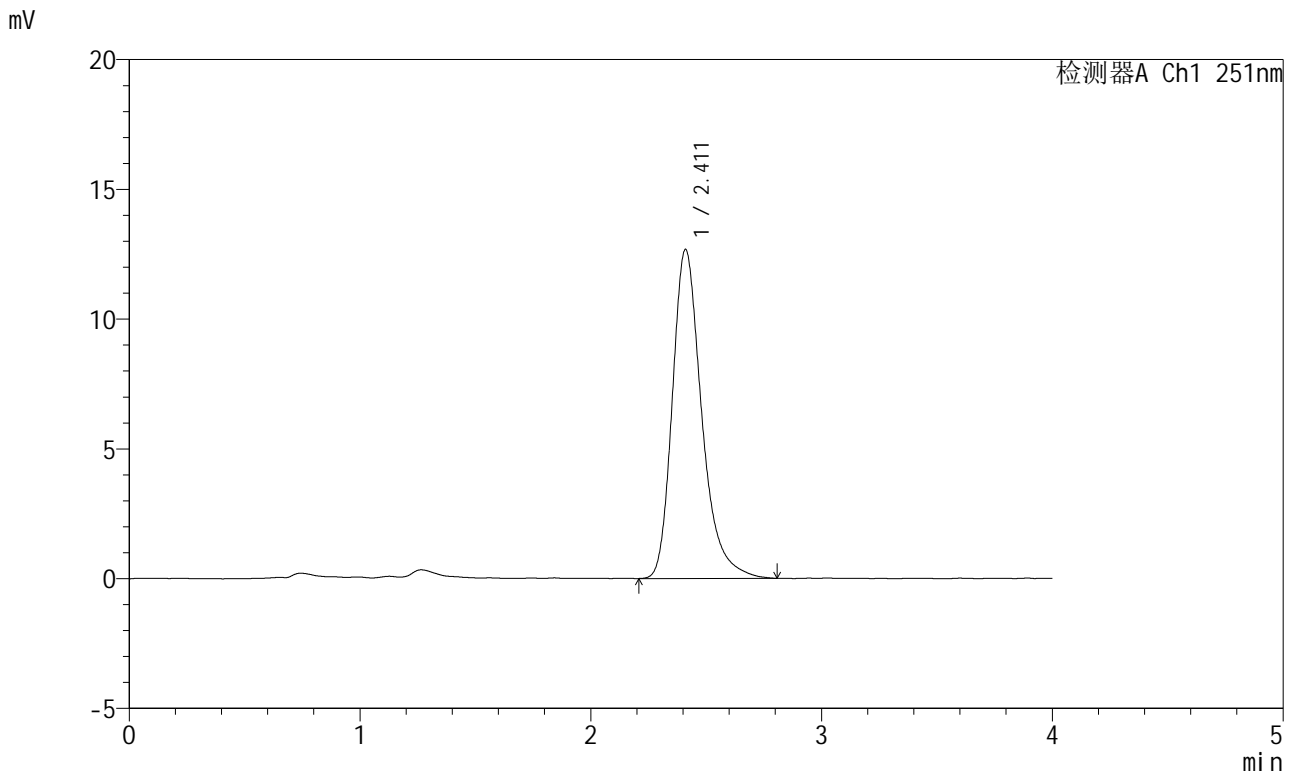
峰号	保留时间	面积	面积%	高度	理论塔板数(USP)	拖尾因子	分离度(USP)
1	2.414	111321	100.000	12636	1852	1.305	--
总计		111321	100.000	12636			

图8 阿齐沙坦片溶出度测定HPLC图谱  
参比制剂长期12月(542916批)-pH6.8介质-片1  
供试品溶液-2

<样品信息>

色谱柱	: XB-C18(50mm*4.6mm,5μm)	流速	: 1.0ml/min
柱温	: 30°C	波长	: 251nm
数据文件名	: RC\$SMF-364 - 31-62/31-4323-2 - cbzj-542916p-cq-wdx12y-rcd-pH6.8jz-P2-1.lcd		
方法文件名	: RC\$SMF-364 - SMF-364-rcd-FX280.lcm		
批处理文件名	: RC\$SMF-364 - SMF-364-20241203-FX280.lcb		
样品瓶号	: 3-10	版本号	: 6.115
进样体积	: 20 μl	实验者	: xiexinhui
进样时间	: 2024/12/03 18:59:05	处理者	: xiexinhui
处理时间(V2)	: 2024/12/04 08:14:03		
仪器型号	: SHIMADZU LC-2050C (FX280)		

<色谱图>



<峰表>

检测器A Ch1 251nm

峰号	保留时间	面积	面积%	高度	理论塔板数(USP)	拖尾因子	分离度(USP)
1	2.411	112140	100.000	12665	1837	1.304	--
总计		112140	100.000	12665			

图9 阿齐沙坦片溶出度测定HPLC图谱  
参比制剂长期12月(542916批)-pH6.8介质-片2  
供试品溶液-1

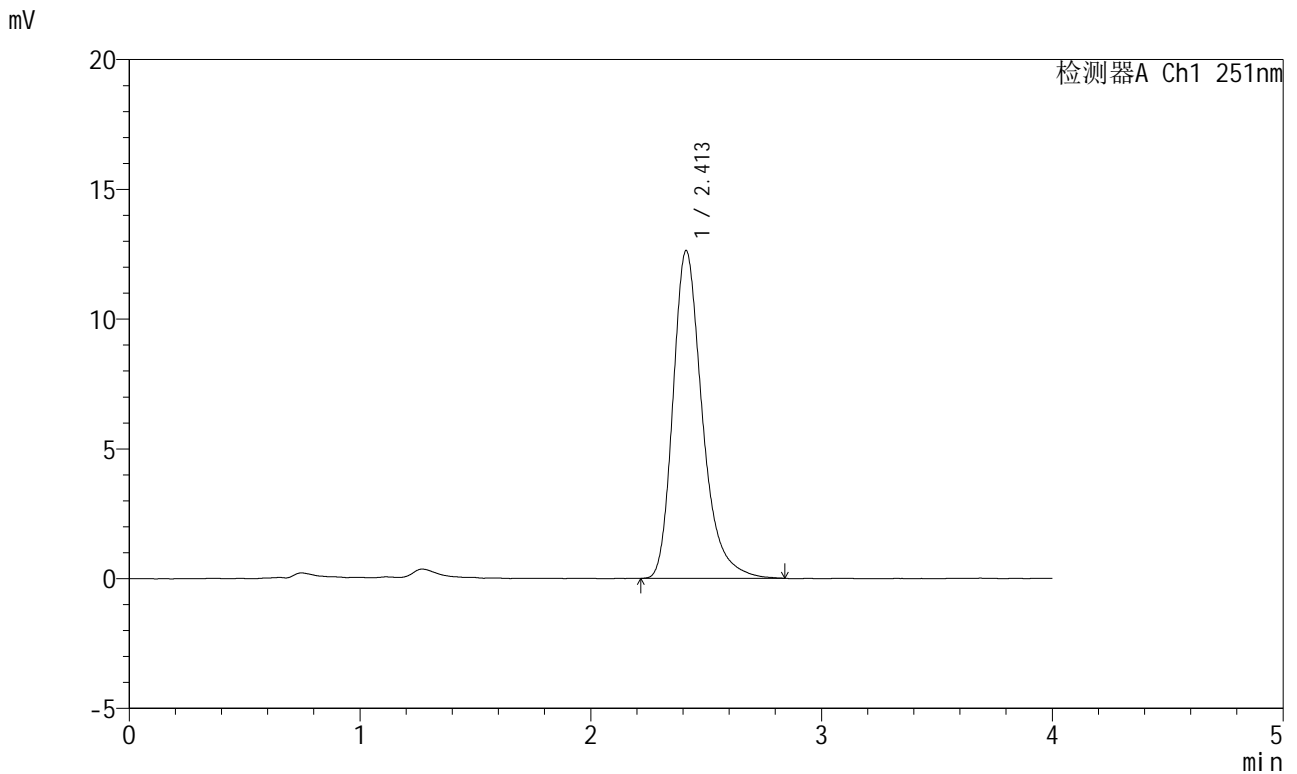


# SMF-364

## <样品信息>

色谱柱	: XB-C18(50mm*4.6mm,5μm)	流速	: 1.0ml/min
柱温	: 30°C	波长	: 251nm
数据文件名	: RC\$SMF-364 - 31-62/31-4324-2 - cbzj-542916p-cq-wdx12y-rcd-pH6.8jz-P2-2.lcd		
方法文件名	: RC\$SMF-364 - SMF-364-rcd-FX280.lcm		
批处理文件名	: RC\$SMF-364 - SMF-364-20241203-FX280.lcb		
样品瓶号	: 3-10	版本号	: 6.115
进样体积	: 20 μl	实验者	: xiexinhui
进样时间	: 2024/12/03 19:03:28	处理者	: xiexinhui
处理时间(V2)	: 2024/12/04 08:14:06		
仪器型号	: SHIMADZU LC-2050C (FX280)		

## <色谱图>



## <峰表>

检测器A Ch1 251nm

峰号	保留时间	面积	面积%	高度	理论塔板数(USP)	拖尾因子	分离度(USP)
1	2.413	111366	100.000	12632	1847	1.300	--
总计		111366	100.000	12632			

图10 阿齐沙坦片溶出度测定HPLC图谱  
 参比制剂长期12月(542916批)-pH6.8介质-片2  
 供试品溶液-2

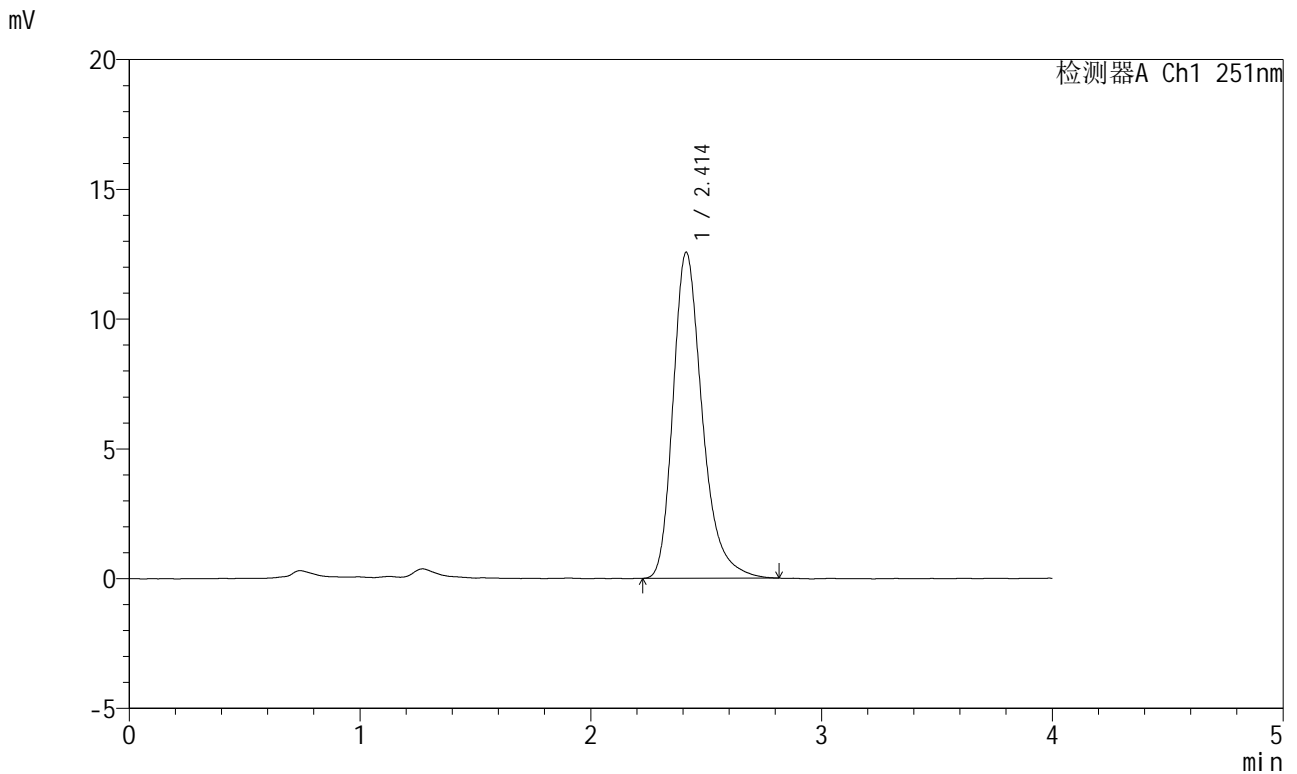


# SMF-364

## <样品信息>

色谱柱	: XB-C18(50mm*4.6mm,5μm)	流速	: 1.0ml/min
柱温	: 30°C	波长	: 251nm
数据文件名	: RC\$SMF-364 - 31-62/31-4325-2 - cbzj-542916p-cq-wdx12y-rcd-pH6.8jz-P3-1.lcd		
方法文件名	: RC\$SMF-364 - SMF-364-rcd-FX280.lcm		
批处理文件名	: RC\$SMF-364 - SMF-364-20241203-FX280.lcb		
样品瓶号	: 3-19	版本号	: 6.115
进样体积	: 20 μl	实验者	: xiexinhui
进样时间	: 2024/12/03 19:07:50	处理者	: xiexinhui
处理时间(V2)	: 2024/12/04 08:14:08		
仪器型号	: SHIMADZU LC-2050C (FX280)		

## <色谱图>



## <峰表>

检测器A Ch1 251nm

峰号	保留时间	面积	面积%	高度	理论塔板数(USP)	拖尾因子	分离度(USP)
1	2.414	110467	100.000	12563	1855	1.300	--
总计		110467	100.000	12563			

图11 阿齐沙坦片溶出度测定HPLC图谱  
 参比制剂长期12月(542916批)-pH6.8介质-片3  
 供试品溶液-1

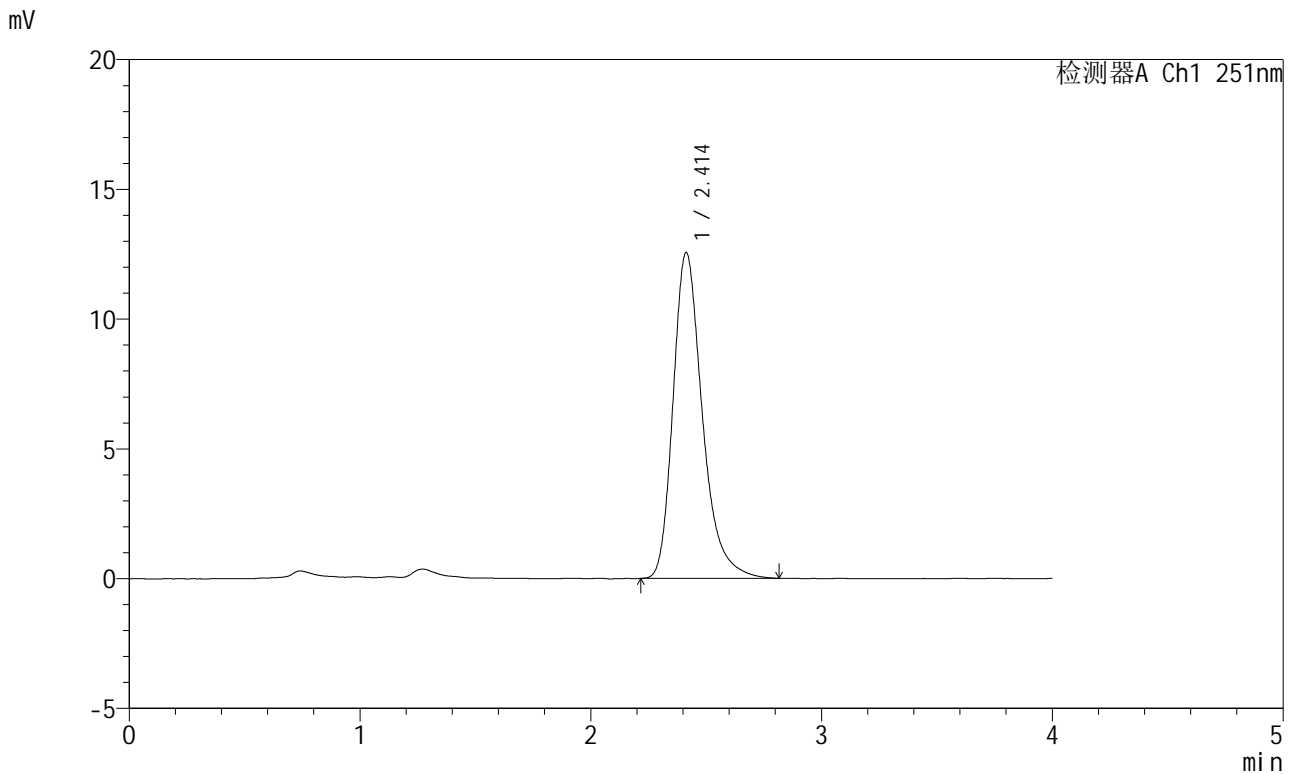


# SMF-364

## <样品信息>

色谱柱	: XB-C18(50mm*4.6mm,5μm)	流速	: 1.0ml/min
柱温	: 30°C	波长	: 251nm
数据文件名	: RC\$SMF-364 - 31-62/31-4326-2 - cbzj-542916p-cq-wdx12y-rcd-pH6.8jz-P3-2.lcd		
方法文件名	: RC\$SMF-364 - SMF-364-rcd-FX280.lcm		
批处理文件名	: RC\$SMF-364 - SMF-364-20241203-FX280.lcb		
样品瓶号	: 3-19	版本号	: 6.115
进样体积	: 20 μl	实验者	: xiexinhui
进样时间	: 2024/12/03 19:12:13	处理者	: xiexinhui
处理时间(V2)	: 2024/12/04 08:14:10		
仪器型号	: SHIMADZU LC-2050C (FX280)		

## <色谱图>



## <峰表>

检测器A Ch1 251nm

峰号	保留时间	面积	面积%	高度	理论塔板数(USP)	拖尾因子	分离度(USP)
1	2.414	110607	100.000	12557	1847	1.301	--
总计		110607	100.000	12557			

图12 阿齐沙坦片溶出度测定HPLC图谱  
 参比制剂长期12月(542916批)-pH6.8介质-片3  
 供试品溶液-2

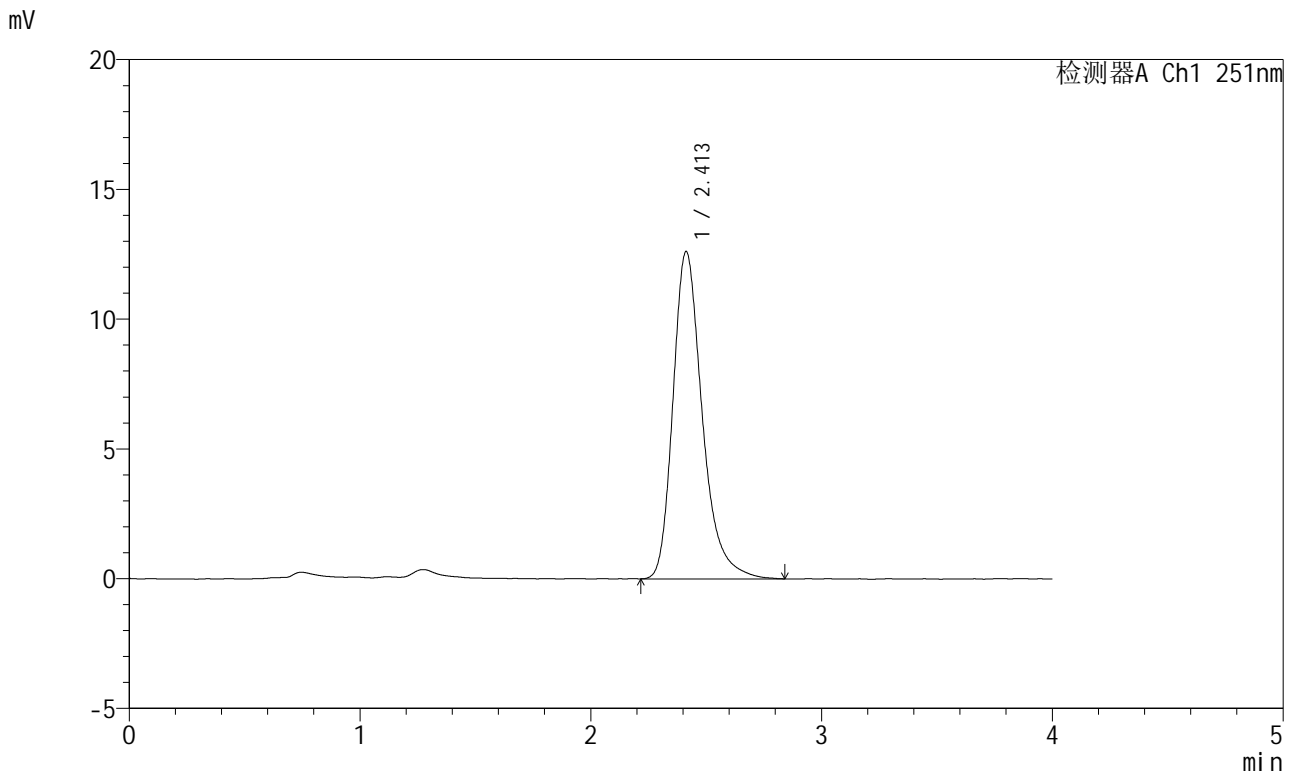


# SMF-364

## <样品信息>

色谱柱	: XB-C18(50mm*4.6mm,5μm)	流速	: 1.0ml/min
柱温	: 30°C	波长	: 251nm
数据文件名	: RC\$SMF-364 - 31-62/31-4327-2 - cbzj-542916p-cq-wdx12y-rcd-pH6.8jz-P4-1.lcd		
方法文件名	: RC\$SMF-364 - SMF-364-rcd-FX280.lcm		
批处理文件名	: RC\$SMF-364 - SMF-364-20241203-FX280.lcb		
样品瓶号	: 3-28	版本号	: 6.115
进样体积	: 20 μl	实验者	: xiexinhui
进样时间	: 2024/12/03 19:16:37	处理者	: xiexinhui
处理时间(V2)	: 2024/12/04 08:14:13		
仪器型号	: SHIMADZU LC-2050C (FX280)		

## <色谱图>



## <峰表>

检测器A Ch1 251nm

峰号	保留时间	面积	面积%	高度	理论塔板数(USP)	拖尾因子	分离度(USP)
1	2.413	111190	100.000	12616	1853	1.298	--
总计		111190	100.000	12616			

图13 阿齐沙坦片溶出度测定HPLC图谱  
 参比制剂长期12月(542916批)-pH6.8介质-片4  
 供试品溶液-1

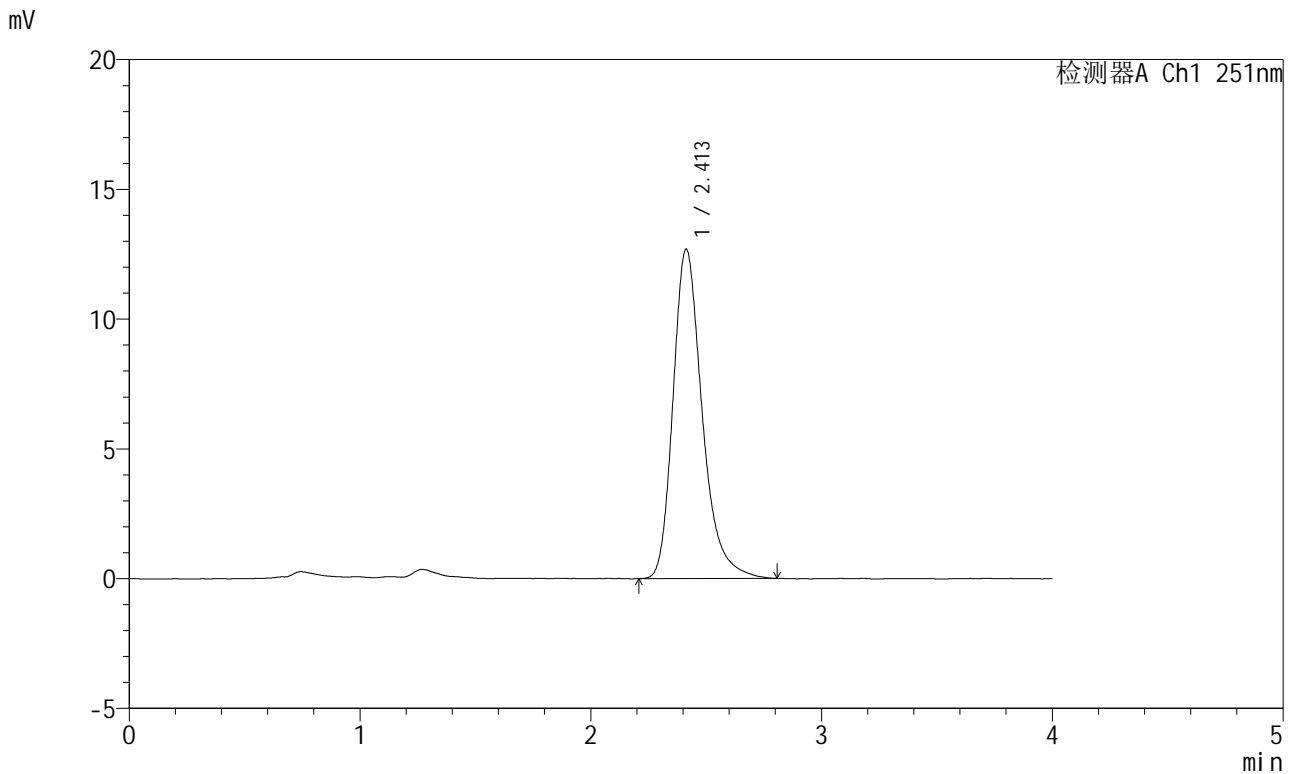


# SMF-364

## <样品信息>

色谱柱	: XB-C18(50mm*4.6mm,5μm)	流速	: 1.0ml/min
柱温	: 30°C	波长	: 251nm
数据文件名	: RC\$SMF-364 - 31-62/31-4328-2 - cbzj-542916p-cq-wdx12y-rcd-pH6.8jz-P4-2.lcd		
方法文件名	: RC\$SMF-364 - SMF-364-rcd-FX280.lcm		
批处理文件名	: RC\$SMF-364 - SMF-364-20241203-FX280.lcb		
样品瓶号	: 3-28	版本号	: 6.115
进样体积	: 20 μl	实验者	: xiexinhui
进样时间	: 2024/12/03 19:20:58	处理者	: xiexinhui
处理时间(V2)	: 2024/12/04 08:14:15		
仪器型号	: SHIMADZU LC-2050C (FX280)		

## <色谱图>



## <峰表>

检测器A Ch1 251nm

峰号	保留时间	面积	面积%	高度	理论塔板数(USP)	拖尾因子	分离度(USP)
1	2.413	111400	100.000	12694	1862	1.291	--
总计		111400	100.000	12694			

图14 阿齐沙坦片溶出度测定HPLC图谱  
 参比制剂长期12月(542916批)-pH6.8介质-片4  
 供试品溶液-2

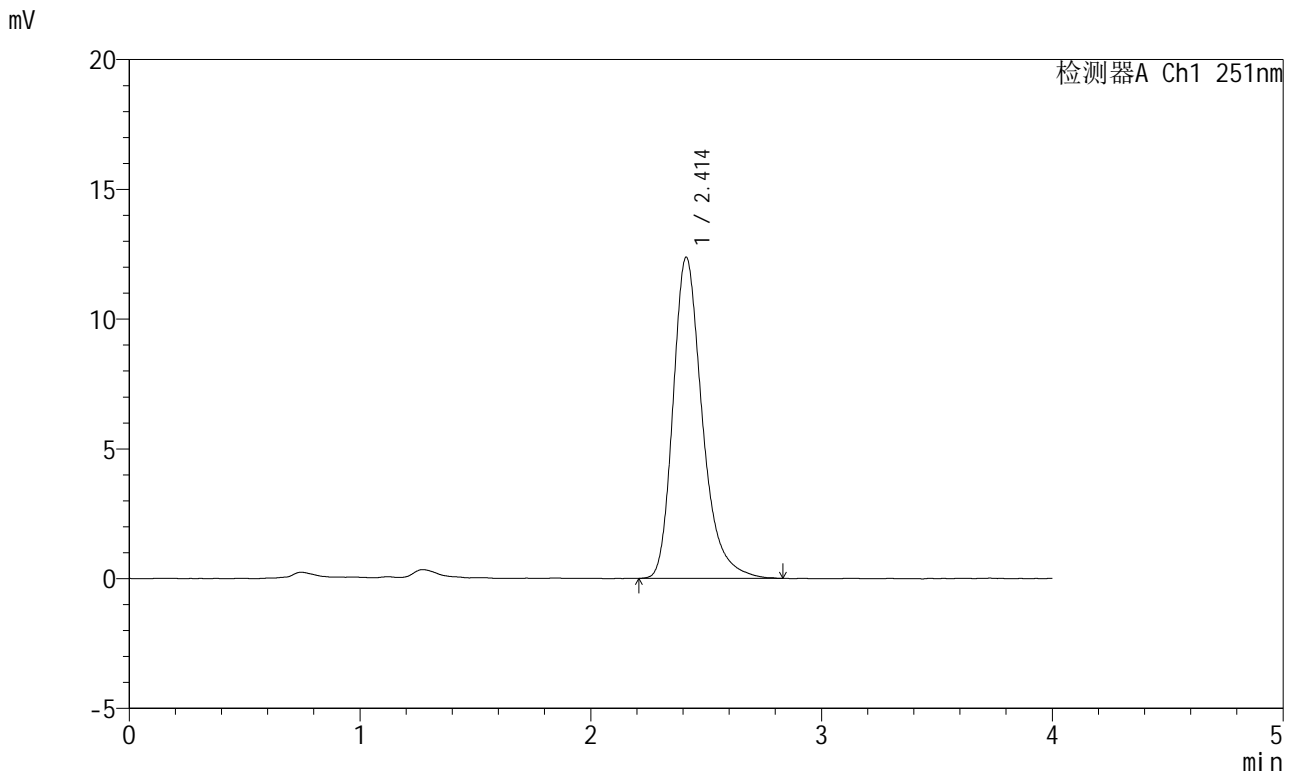


# SMF-364

## <样品信息>

色谱柱	: XB-C18(50mm*4.6mm,5μm)	流速	: 1.0ml/min
柱温	: 30°C	波长	: 251nm
数据文件名	: RC\$SMF-364 - 31-62/31-4329-2 - cbzj-542916p-cq-wdx12y-rcd-pH6.8jz-P5-1.lcd		
方法文件名	: RC\$SMF-364 - SMF-364-rcd-FX280.lcm		
批处理文件名	: RC\$SMF-364 - SMF-364-20241203-FX280.lcb		
样品瓶号	: 3-37	版本号	: 6.115
进样体积	: 20 μl	实验者	: xiexinhui
进样时间	: 2024/12/03 19:25:21	处理者	: xiexinhui
处理时间(V2)	: 2024/12/04 08:14:18		
仪器型号	: SHIMADZU LC-2050C (FX280)		

## <色谱图>



## <峰表>

检测器A Ch1 251nm

峰号	保留时间	面积	面积%	高度	理论塔板数(USP)	拖尾因子	分离度(USP)
1	2.414	108908	100.000	12379	1859	1.295	--
总计		108908	100.000	12379			

图15 阿齐沙坦片溶出度测定HPLC图谱  
 参比制剂长期12月(542916批)-pH6.8介质-片5  
 供试品溶液-1

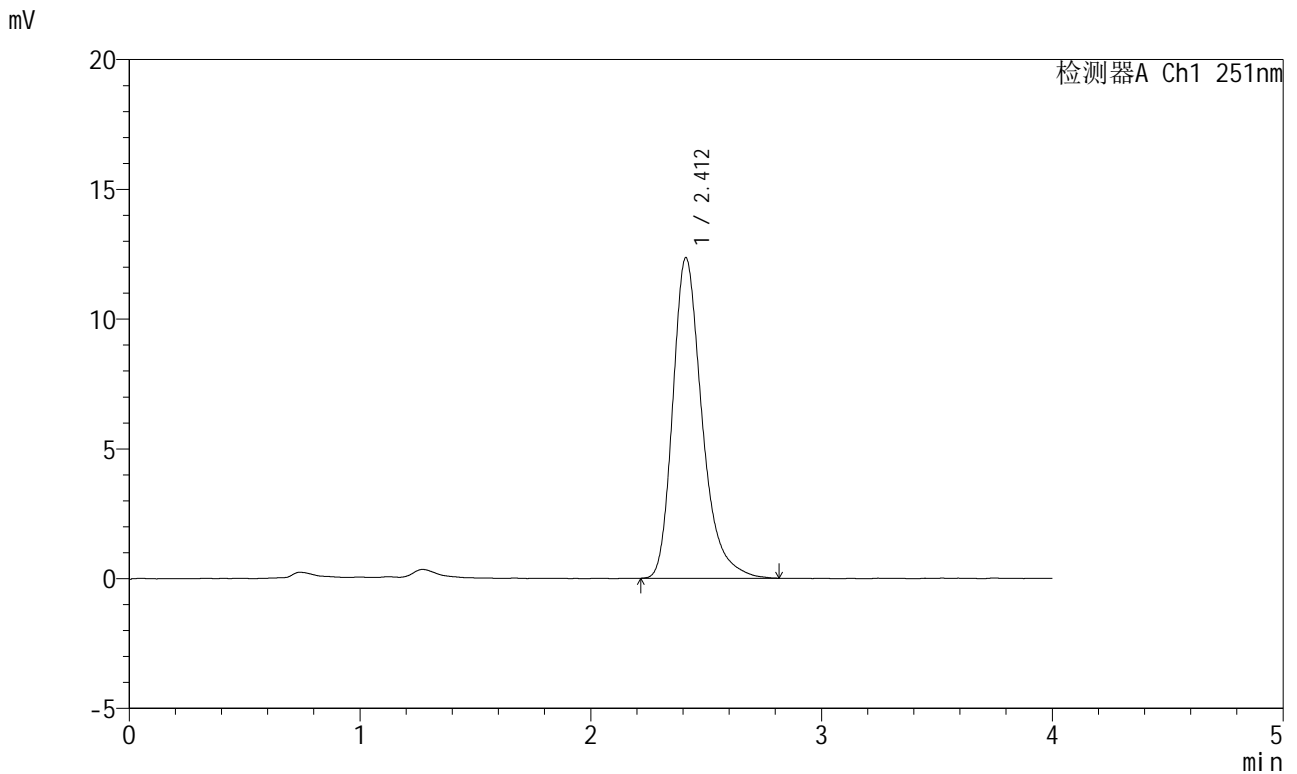


# SMF-364

## <样品信息>

色谱柱	: XB-C18(50mm*4.6mm,5μm)	流速	: 1.0ml/min
柱温	: 30°C	波长	: 251nm
数据文件名	: RC\$SMF-364 - 31-62/31-4330-2 - cbzj-542916p-cq-wdx12y-rcd-pH6.8jz-P5-2.lcd		
方法文件名	: RC\$SMF-364 - SMF-364-rcd-FX280.lcm		
批处理文件名	: RC\$SMF-364 - SMF-364-20241203-FX280.lcb		
样品瓶号	: 3-37	版本号	: 6.115
进样体积	: 20 μl	实验者	: xiexinhui
进样时间	: 2024/12/03 19:29:43	处理者	: xiexinhui
处理时间(V2)	: 2024/12/04 08:14:20		
仪器型号	: SHIMADZU LC-2050C (FX280)		

## <色谱图>



## <峰表>

检测器A Ch1 251nm

峰号	保留时间	面积	面积%	高度	理论塔板数(USP)	拖尾因子	分离度(USP)
1	2.412	108843	100.000	12353	1849	1.308	--
总计		108843	100.000	12353			

图16 阿齐沙坦片溶出度测定HPLC图谱  
 参比制剂长期12月(542916批)-pH6.8介质-片5  
 供试品溶液-2

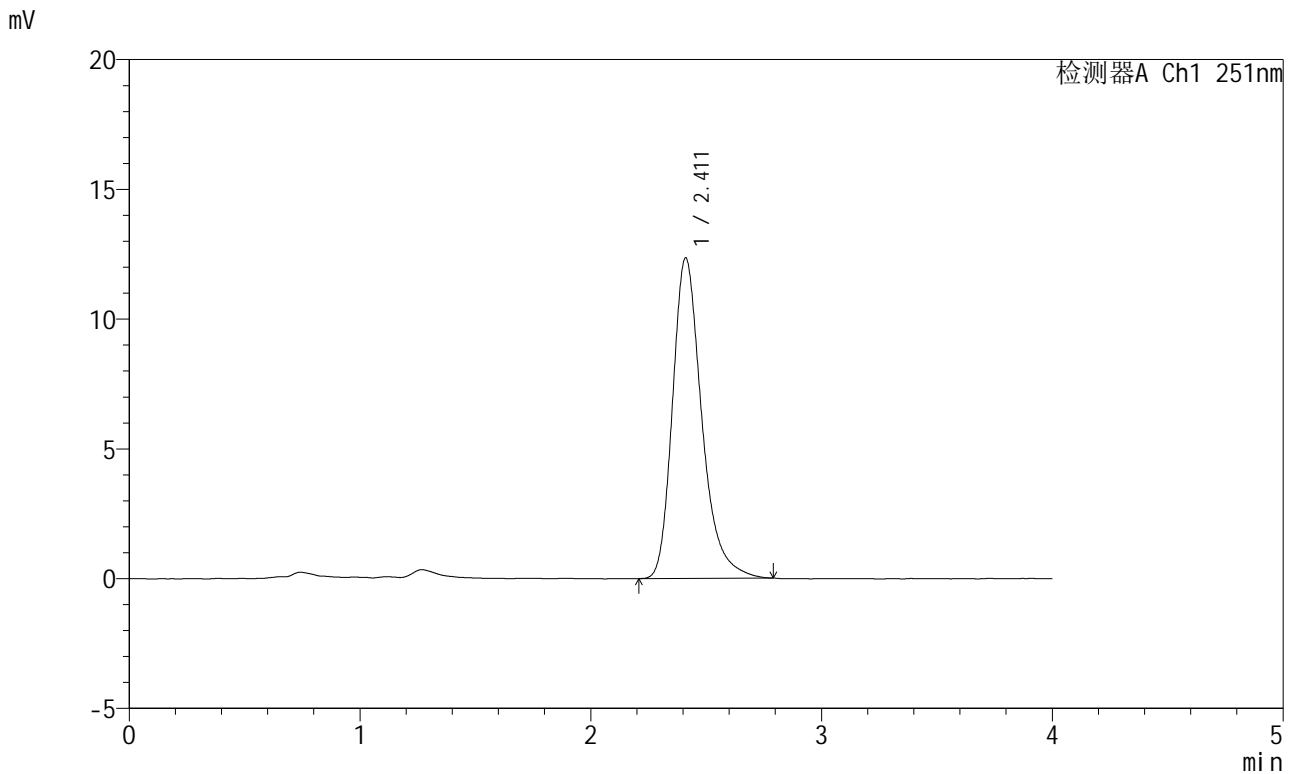


# SMF-364

## <样品信息>

色谱柱	: XB-C18(50mm*4.6mm,5μm)	流速	: 1.0ml/min
柱温	: 30°C	波长	: 251nm
数据文件名	: RC\$SMF-364 - 31-62/31-4331-2 - cbzj-542916p-cq-wdx12y-rcd-pH6.8jz-P6-1.lcd		
方法文件名	: RC\$SMF-364 - SMF-364-rcd-FX280.lcm		
批处理文件名	: RC\$SMF-364 - SMF-364-20241203-FX280.lcb		
样品瓶号	: 3-46	版本号	: 6.115
进样体积	: 20 μl	实验者	: xiexinhui
进样时间	: 2024/12/03 19:34:06	处理者	: xiexinhui
处理时间(V2)	: 2024/12/04 08:14:23		
仪器型号	: SHIMADZU LC-2050C (FX280)		

## <色谱图>



## <峰表>

检测器A Ch1 251nm

峰号	保留时间	面积	面积%	高度	理论塔板数(USP)	拖尾因子	分离度(USP)
1	2.411	108784	100.000	12346	1847	1.298	--
总计		108784	100.000	12346			

图17 阿齐沙坦片溶出度测定HPLC图谱  
 参比制剂长期12月(542916批)-pH6.8介质-片6  
 供试品溶液-1

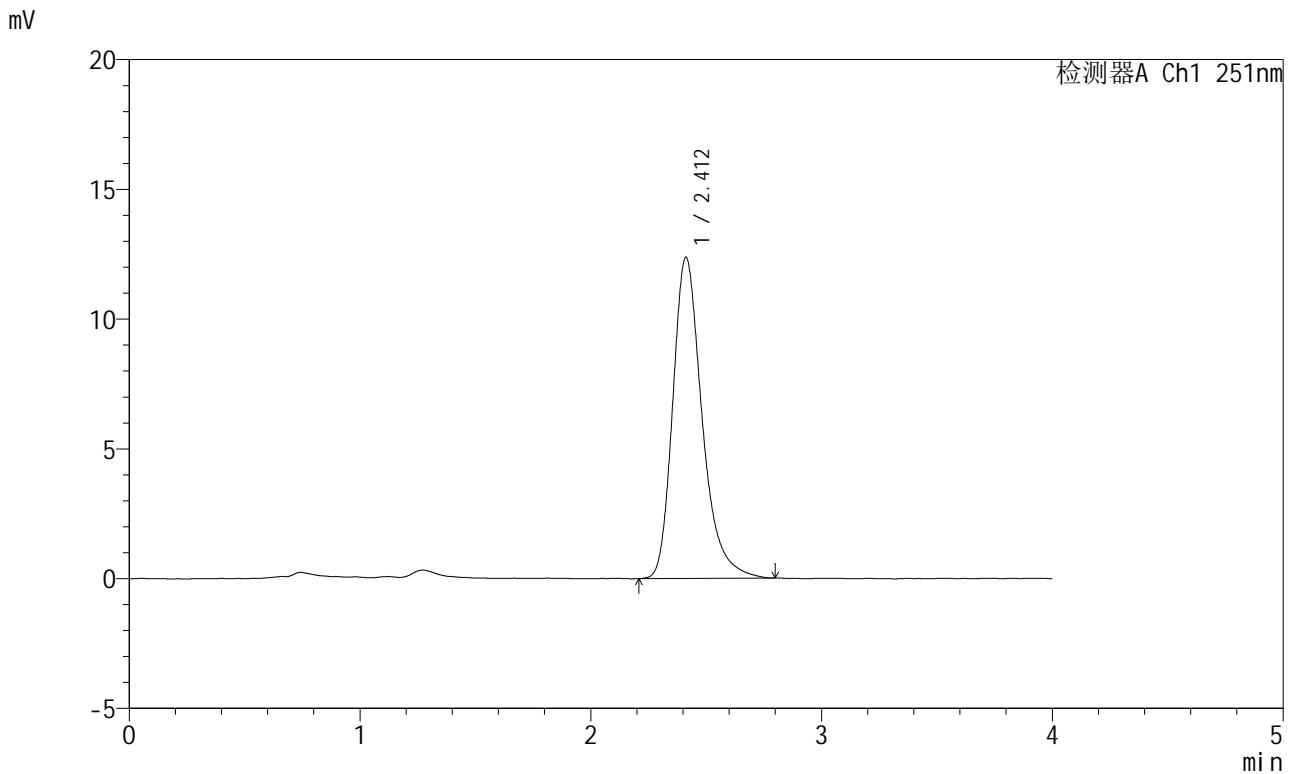


# SMF-364

## <样品信息>

色谱柱	: XB-C18(50mm*4.6mm,5μm)	流速	: 1.0ml/min
柱温	: 30°C	波长	: 251nm
数据文件名	: RC\$SMF-364 - 31-62/31-4332-2 - cbzj-542916p-cq-wdx12y-rcd-pH6.8jz-P6-2.lcd		
方法文件名	: RC\$SMF-364 - SMF-364-rcd-FX280.lcm		
批处理文件名	: RC\$SMF-364 - SMF-364-20241203-FX280.lcb		
样品瓶号	: 3-46	版本号	: 6.115
进样体积	: 20 μl	实验者	: xiexinhui
进样时间	: 2024/12/03 19:38:29	处理者	: xiexinhui
处理时间(V2)	: 2024/12/04 08:14:25		
仪器型号	: SHIMADZU LC-2050C (FX280)		

## <色谱图>



## <峰表>

检测器A Ch1 251nm

峰号	保留时间	面积	面积%	高度	理论塔板数(USP)	拖尾因子	分离度(USP)
1	2.412	109334	100.000	12377	1843	1.298	--
总计		109334	100.000	12377			

图18 阿齐沙坦片溶出度测定HPLC图谱  
 参比制剂长期12月(542916批)-pH6.8介质-片6  
 供试品溶液-2

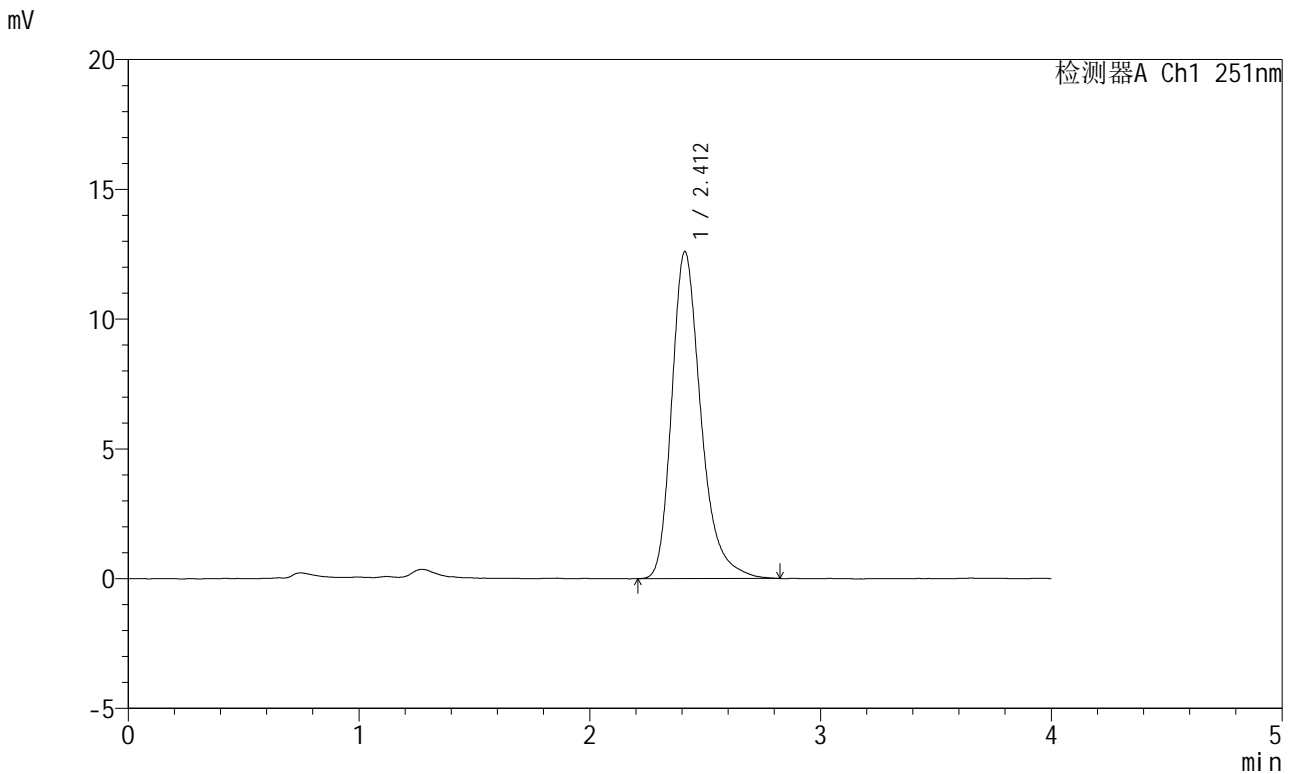


# SMF-364

## <样品信息>

色谱柱	: XB-C18(50mm*4.6mm,5μm)	流速	: 1.0ml/min
柱温	: 30°C	波长	: 251nm
数据文件名	: RC\$SMF-364 - 31-62/31-4333-2 - cbzj-542916p-zjtj-wdx12y-rcd-pH6.8jz-P1-1.lcd		
方法文件名	: RC\$SMF-364 - SMF-364-rcd-FX280.lcm		
批处理文件名	: RC\$SMF-364 - SMF-364-20241203-FX280.lcb		
样品瓶号	: 3-2	版本号	: 6.115
进样体积	: 20 μl	实验者	: xiexinhui
进样时间	: 2024/12/03 19:42:50	处理者	: xiexinhui
处理时间(V2)	: 2024/12/04 08:14:28		
仪器型号	: SHIMADZU LC-2050C (FX280)		

## <色谱图>



## <峰表>

检测器A Ch1 251nm

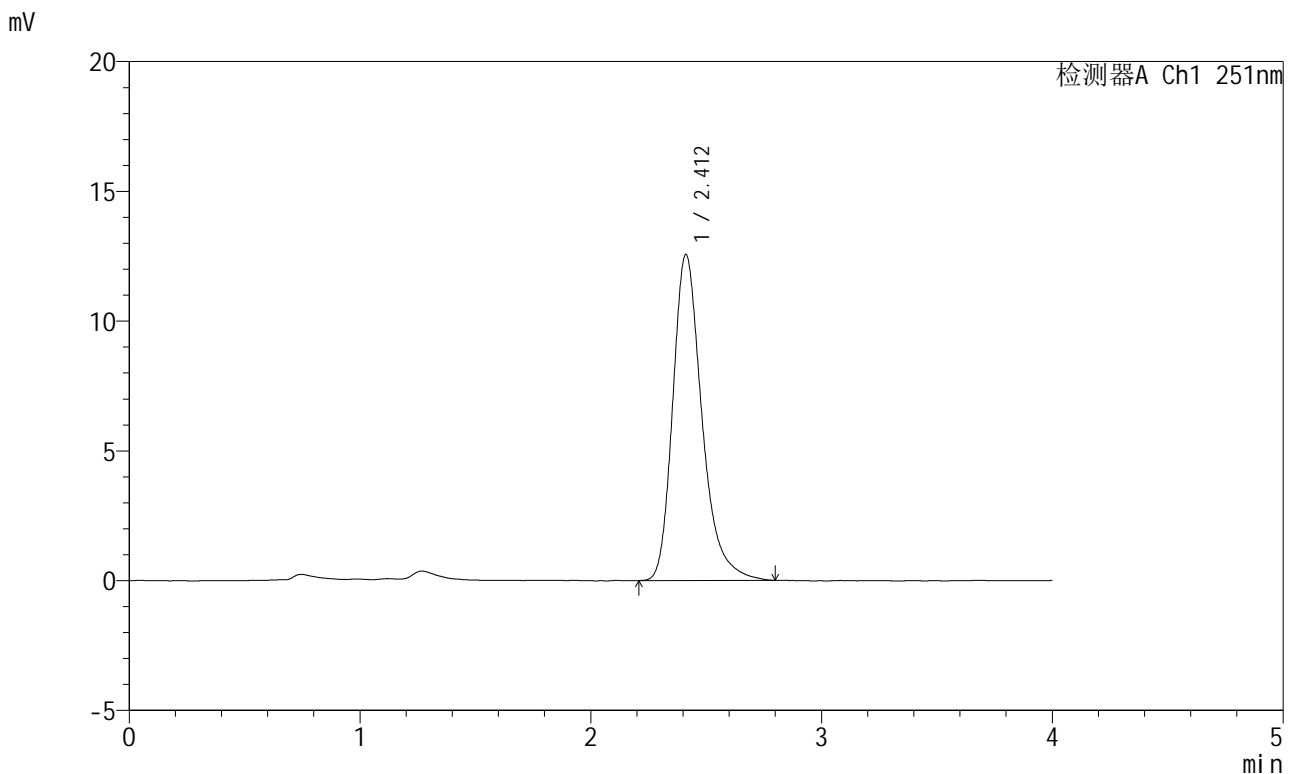
峰号	保留时间	面积	面积%	高度	理论塔板数(USP)	拖尾因子	分离度(USP)
1	2.412	110724	100.000	12601	1867	1.299	--
总计		110724	100.000	12601			

图19 阿齐沙坦片溶出度测定HPLC图谱  
参比制剂中间条件12月(542916批)-pH6.8介质-片1  
供试品溶液-1

<样品信息>

色谱柱	: XB-C18(50mm*4.6mm,5μm)	流速	: 1.0ml/min
柱温	: 30°C	波长	: 251nm
数据文件名	: RC\$SMF-364 - 31-62/31-4334-2 - cbzj-542916p-zjtj-wdx12y-rcd-pH6.8jz-P1-2.lcd		
方法文件名	: RC\$SMF-364 - SMF-364-rcd-FX280.lcm		
批处理文件名	: RC\$SMF-364 - SMF-364-20241203-FX280.lcb		
样品瓶号	: 3-2	版本号	: 6.115
进样体积	: 20 μl	实验者	: xiexinhui
进样时间	: 2024/12/03 19:47:14	处理者	: xiexinhui
处理时间(V2)	: 2024/12/04 08:14:30		
仪器型号	: SHIMADZU LC-2050C (FX280)		

<色谱图>



<峰表>

检测器A Ch1 251nm

峰号	保留时间	面积	面积%	高度	理论塔板数(USP)	拖尾因子	分离度(USP)
1	2.412	110452	100.000	12564	1857	1.298	--
总计		110452	100.000	12564			

图20 阿齐沙坦片溶出度测定HPLC图谱  
参比制剂中间条件12月(542916批)-pH6.8介质-片1  
供试品溶液-2

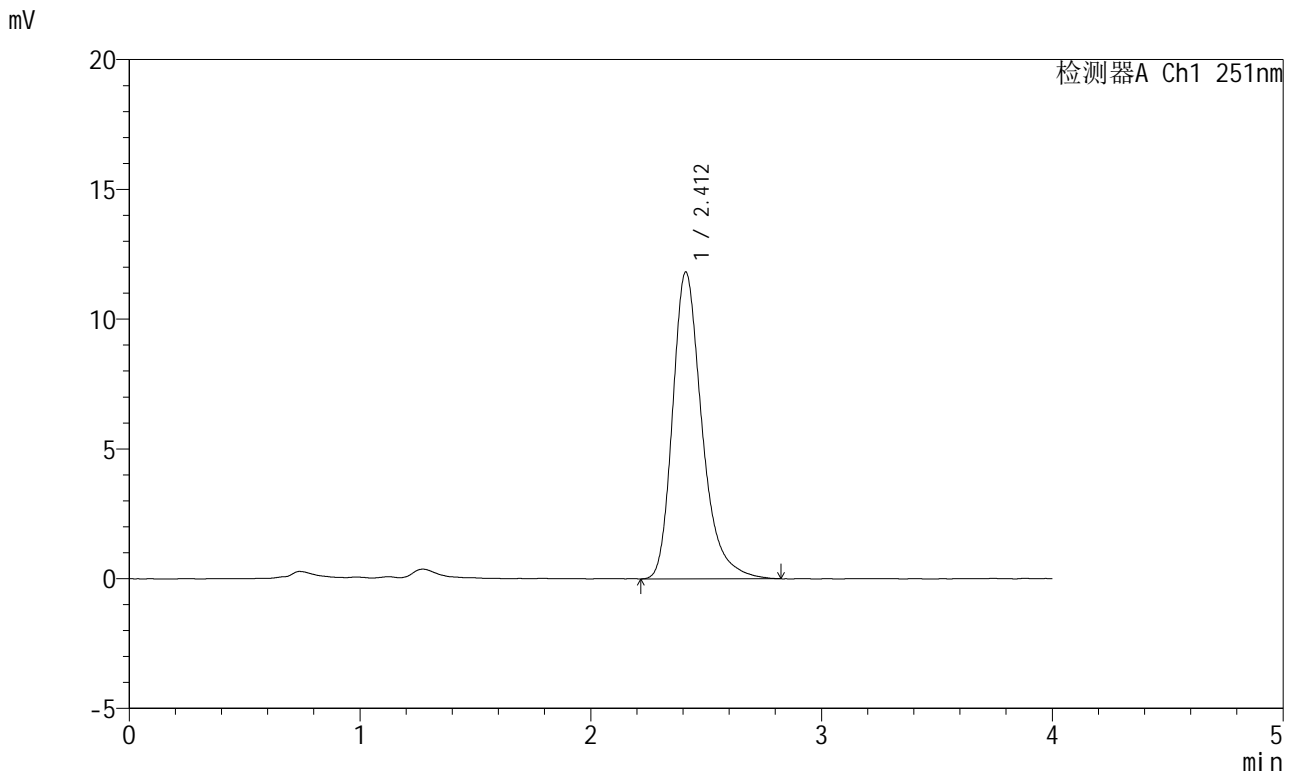


# SMF-364

## <样品信息>

色谱柱	: XB-C18(50mm*4.6mm,5μm)	流速	: 1.0ml/min
柱温	: 30°C	波长	: 251nm
数据文件名	: RC\$SMF-364 - 31-62/31-4335-2 - cbzj-542916p-zjtj-wdx12y-rcd-pH6.8jz-P2-1.lcd		
方法文件名	: RC\$SMF-364 - SMF-364-rcd-FX280.lcm		
批处理文件名	: RC\$SMF-364 - SMF-364-20241203-FX280.lcb		
样品瓶号	: 3-11	版本号	: 6.115
进样体积	: 20 μl	实验者	: xiexinhui
进样时间	: 2024/12/03 19:51:36	处理者	: xiexinhui
处理时间(V2)	: 2024/12/04 08:14:33		
仪器型号	: SHIMADZU LC-2050C (FX280)		

## <色谱图>



## <峰表>

检测器A Ch1 251nm

峰号	保留时间	面积	面积%	高度	理论塔板数(USP)	拖尾因子	分离度(USP)
1	2.412	104568	100.000	11822	1838	1.306	--
总计		104568	100.000	11822			

图21 阿齐沙坦片溶出度测定HPLC图谱  
参比制剂中间条件12月(542916批)-pH6.8介质-片2  
供试品溶液-1

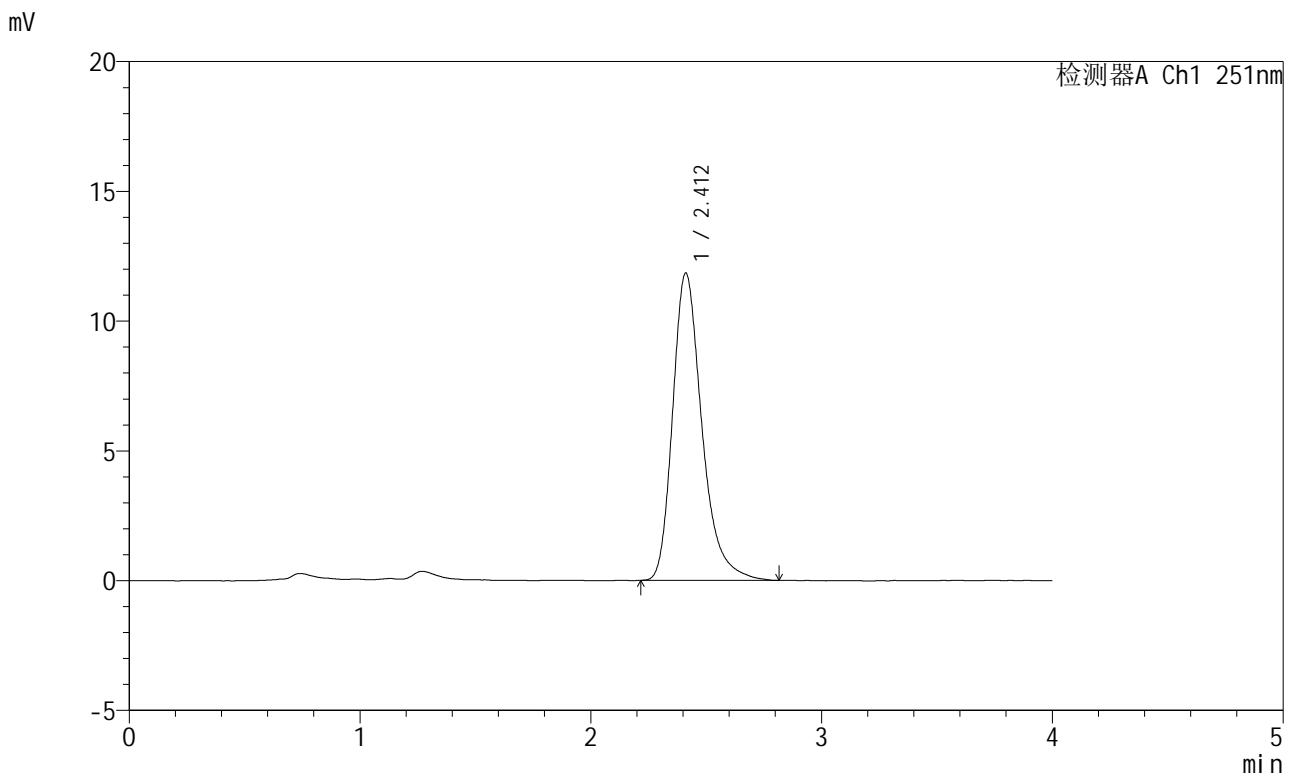


# SMF-364

## <样品信息>

色谱柱	: XB-C18(50mm*4.6mm,5μm)	流速	: 1.0ml/min
柱温	: 30°C	波长	: 251nm
数据文件名	: RC\$SMF-364 - 31-62/31-4336-2 - cbzj-542916p-zjtj-wdx12y-rcd-pH6.8jz-P2-2.lcd		
方法文件名	: RC\$SMF-364 - SMF-364-rcd-FX280.lcm		
批处理文件名	: RC\$SMF-364 - SMF-364-20241203-FX280.lcb		
样品瓶号	: 3-11	版本号	: 6.115
进样体积	: 20 μl	实验者	: xiexinhui
进样时间	: 2024/12/03 19:55:58	处理者	: xiexinhui
处理时间(V2)	: 2024/12/04 08:14:35		
仪器型号	: SHIMADZU LC-2050C (FX280)		

## <色谱图>



## <峰表>

检测器A Ch1 251nm

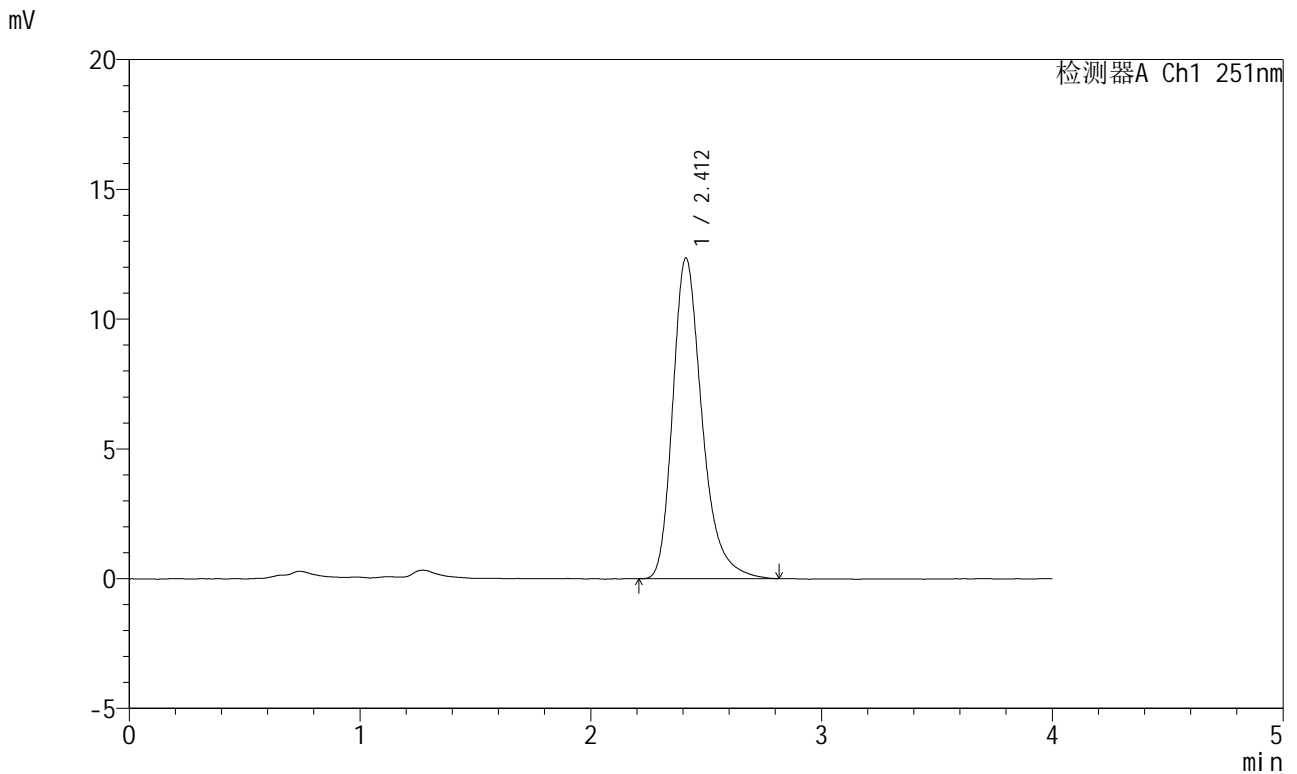
峰号	保留时间	面积	面积%	高度	理论塔板数(USP)	拖尾因子	分离度(USP)
1	2.412	104410	100.000	11838	1848	1.308	--
总计		104410	100.000	11838			

图22 阿齐沙坦片溶出度测定HPLC图谱  
参比制剂中间条件12月(542916批)-pH6.8介质-片2  
供试品溶液-2

<样品信息>

色谱柱	: XB-C18(50mm*4.6mm,5μm)	流速	: 1.0ml/min
柱温	: 30°C	波长	: 251nm
数据文件名	: RC\$SMF-364 - 31-62/31-4337-2 - cbzj-542916p-zjtj-wdx12y-rcd-pH6.8jz-P3-1.lcd		
方法文件名	: RC\$SMF-364 - SMF-364-rcd-FX280.lcm		
批处理文件名	: RC\$SMF-364 - SMF-364-20241203-FX280.lcb		
样品瓶号	: 3-20	版本号	: 6.115
进样体积	: 20 μl	实验者	: xiexinhui
进样时间	: 2024/12/03 20:00:20	处理者	: xiexinhui
处理时间(V2)	: 2024/12/04 08:14:38		
仪器型号	: SHIMADZU LC-2050C (FX280)		

<色谱图>



<峰表>

检测器A Ch1 251nm

峰号	保留时间	面积	面积%	高度	理论塔板数(USP)	拖尾因子	分离度(USP)
1	2.412	109077	100.000	12360	1846	1.302	--
总计		109077	100.000	12360			

图23 阿齐沙坦片溶出度测定HPLC图谱  
参比制剂中间条件12月(542916批)-pH6.8介质-片3  
供试品溶液-1

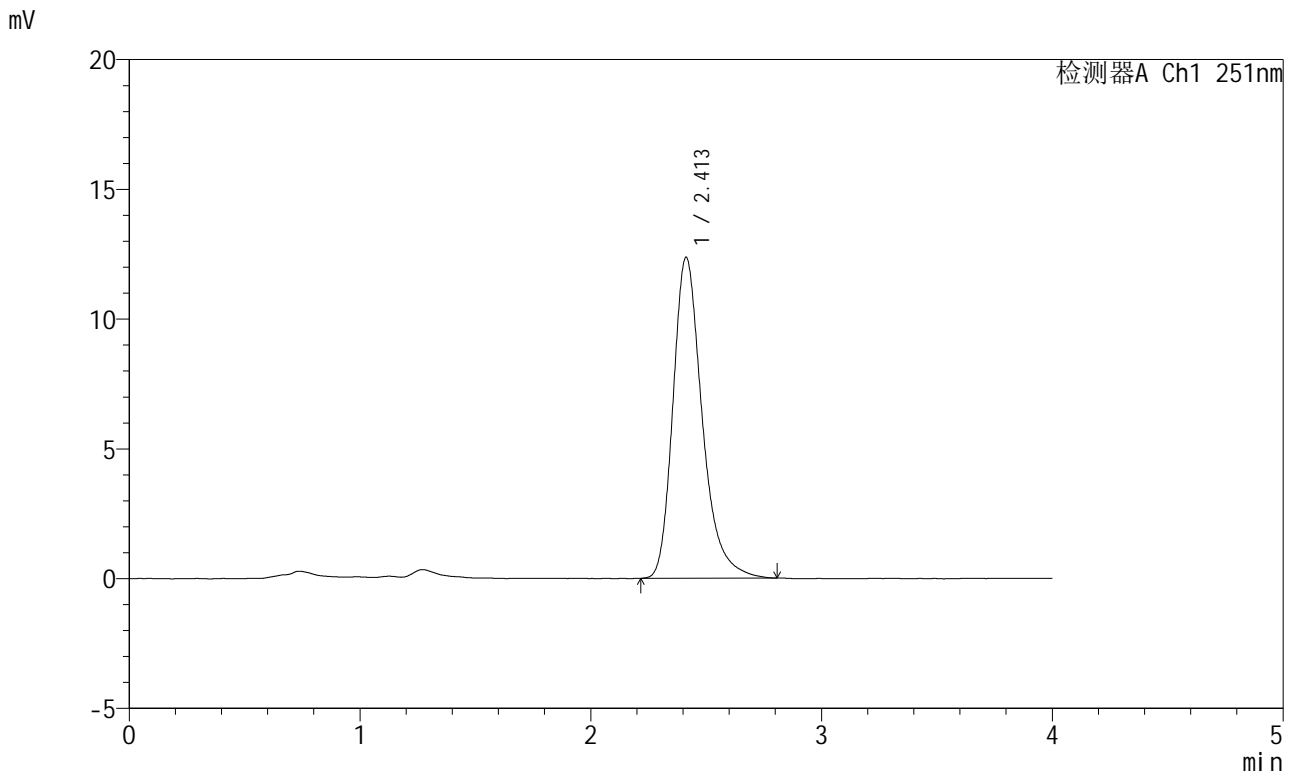


# SMF-364

## <样品信息>

色谱柱	: XB-C18(50mm*4.6mm,5μm)	流速	: 1.0ml/min
柱温	: 30°C	波长	: 251nm
数据文件名	: RC\$SMF-364 - 31-62/31-4338-2 - cbzj-542916p-zjtj-wdx12y-rcd-pH6.8jz-P3-2.lcd		
方法文件名	: RC\$SMF-364 - SMF-364-rcd-FX280.lcm		
批处理文件名	: RC\$SMF-364 - SMF-364-20241203-FX280.lcb		
样品瓶号	: 3-20	版本号	: 6.115
进样体积	: 20 μl	实验者	: xiexinhui
进样时间	: 2024/12/03 20:04:42	处理者	: xiexinhui
处理时间(V2)	: 2024/12/04 08:14:40		
仪器型号	: SHIMADZU LC-2050C (FX280)		

## <色谱图>



## <峰表>

检测器A Ch1 251nm

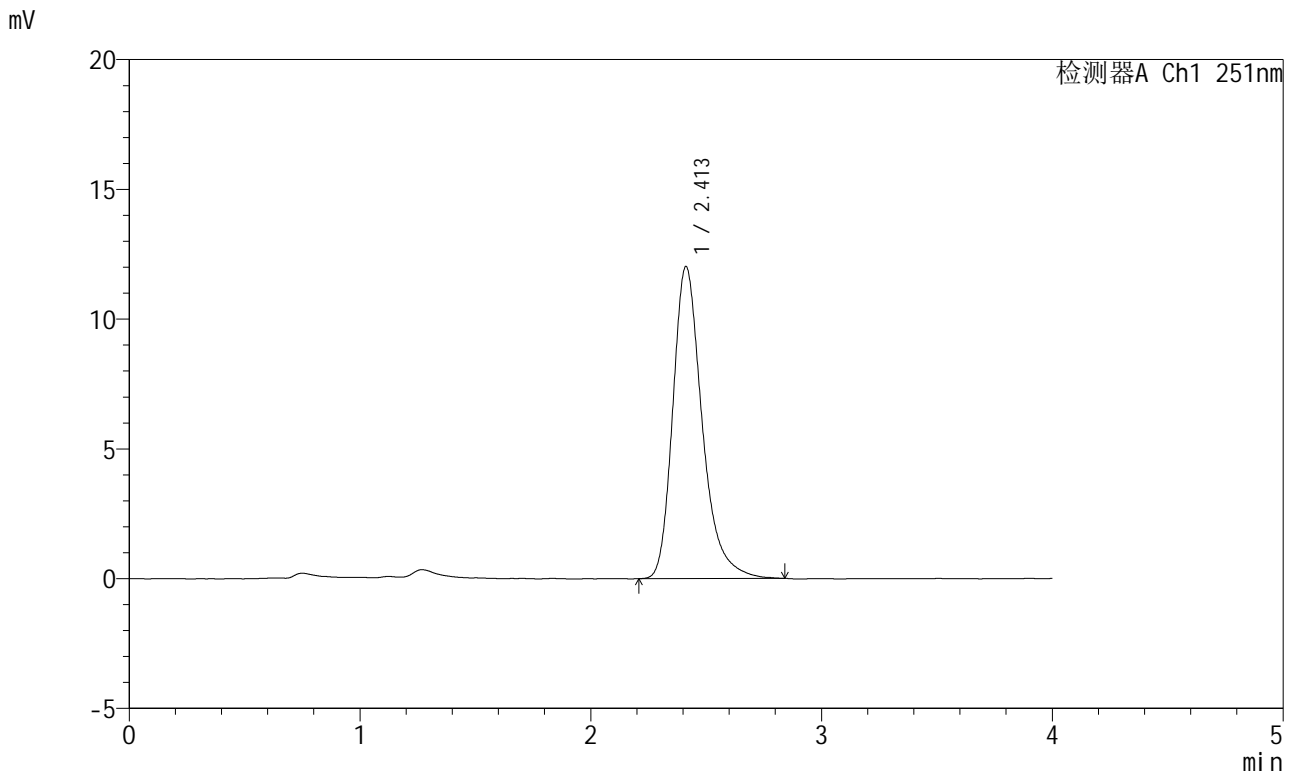
峰号	保留时间	面积	面积%	高度	理论塔板数(USP)	拖尾因子	分离度(USP)
1	2.413	108826	100.000	12368	1860	1.297	--
总计		108826	100.000	12368			

图24 阿齐沙坦片溶出度测定HPLC图谱  
参比制剂中间条件12月(542916批)-pH6.8介质-片3  
供试品溶液-2

<样品信息>

色谱柱	: XB-C18(50mm*4.6mm,5μm)	流速	: 1.0ml/min
柱温	: 30°C	波长	: 251nm
数据文件名	: RC\$SMF-364 - 31-62/31-4339-2 - cbzj-542916p-zjtj-wdx12y-rcd-pH6.8jz-P4-1.lcd		
方法文件名	: RC\$SMF-364 - SMF-364-rcd-FX280.lcm		
批处理文件名	: RC\$SMF-364 - SMF-364-20241203-FX280.lcb		
样品瓶号	: 3-29	版本号	: 6.115
进样体积	: 20 μl	实验者	: xiexinhui
进样时间	: 2024/12/03 20:09:04	处理者	: xiexinhui
处理时间(V2)	: 2024/12/04 08:14:43		
仪器型号	: SHIMADZU LC-2050C (FX280)		

<色谱图>



<峰表>

检测器A Ch1 251nm

峰号	保留时间	面积	面积%	高度	理论塔板数(USP)	拖尾因子	分离度(USP)
1	2.413	106300	100.000	12029	1846	1.304	--
总计		106300	100.000	12029			

图25 阿齐沙坦片溶出度测定HPLC图谱  
参比制剂中间条件12月(542916批)-pH6.8介质-片4  
供试品溶液-1

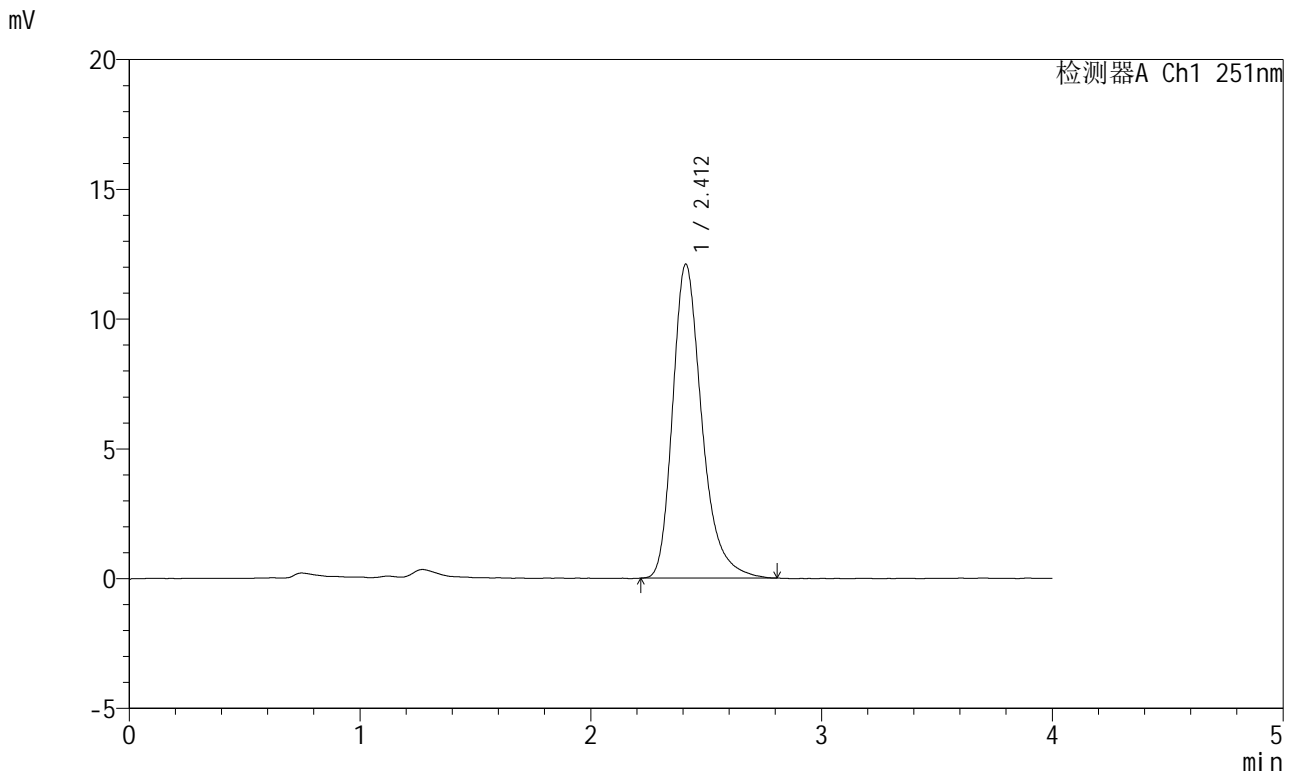


# SMF-364

## <样品信息>

色谱柱	: XB-C18(50mm*4.6mm,5μm)	流速	: 1.0ml/min
柱温	: 30°C	波长	: 251nm
数据文件名	: RC\$SMF-364 - 31-62/31-4340-2 - cbzj-542916p-zjtj-wdx12y-rcd-pH6.8jz-P4-2.lcd		
方法文件名	: RC\$SMF-364 - SMF-364-rcd-FX280.lcm		
批处理文件名	: RC\$SMF-364 - SMF-364-20241203-FX280.lcb		
样品瓶号	: 3-29	版本号	: 6.115
进样体积	: 20 μl	实验者	: xiexinhui
进样时间	: 2024/12/03 20:13:27	处理者	: xiexinhui
处理时间(V2)	: 2024/12/04 08:14:45		
仪器型号	: SHIMADZU LC-2050C (FX280)		

## <色谱图>



## <峰表>

检测器A Ch1 251nm

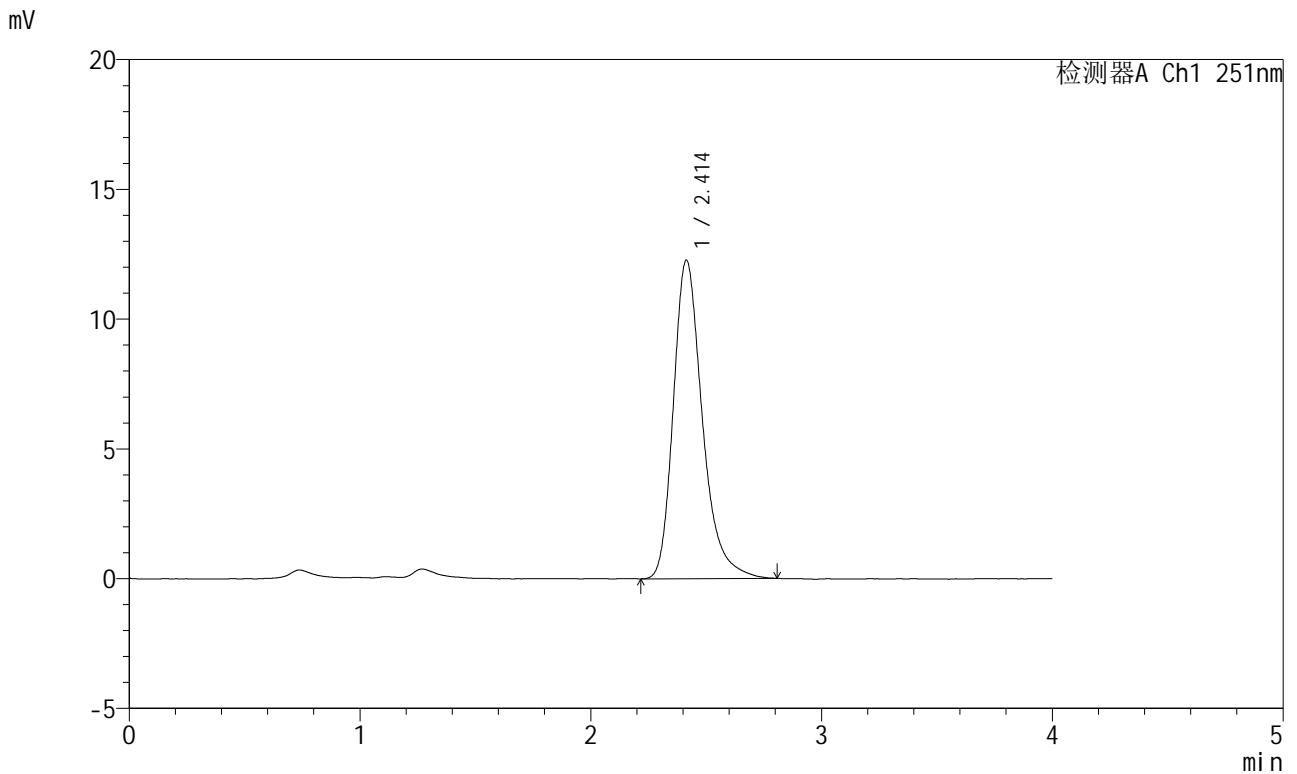
峰号	保留时间	面积	面积%	高度	理论塔板数(USP)	拖尾因子	分离度(USP)
1	2.412	106520	100.000	12095	1853	1.303	--
总计		106520	100.000	12095			

图26 阿齐沙坦片溶出度测定HPLC图谱  
参比制剂中间条件12月(542916批)-pH6.8介质-片4  
供试品溶液-2

<样品信息>

色谱柱	: XB-C18(50mm*4.6mm,5μm)	流速	: 1.0ml/min
柱温	: 30°C	波长	: 251nm
数据文件名	: RC\$SMF-364 - 31-62/31-4341-2 - cbzj-542916p-zjtj-wdx12y-rcd-pH6.8jz-P5-1.lcd		
方法文件名	: RC\$SMF-364 - SMF-364-rcd-FX280.lcm		
批处理文件名	: RC\$SMF-364 - SMF-364-20241203-FX280.lcb		
样品瓶号	: 3-38	版本号	: 6.115
进样体积	: 20 μl	实验者	: xiexinhui
进样时间	: 2024/12/03 20:17:50	处理者	: xiexinhui
处理时间(V2)	: 2024/12/04 08:14:48		
仪器型号	: SHIMADZU LC-2050C (FX280)		

<色谱图>



<峰表>

检测器A Ch1 251nm

峰号	保留时间	面积	面积%	高度	理论塔板数(USP)	拖尾因子	分离度(USP)
1	2.414	107257	100.000	12273	1885	1.297	--
总计		107257	100.000	12273			

图27 阿齐沙坦片溶出度测定HPLC图谱  
参比制剂中间条件12月(542916批)-pH6.8介质-片5  
供试品溶液-1

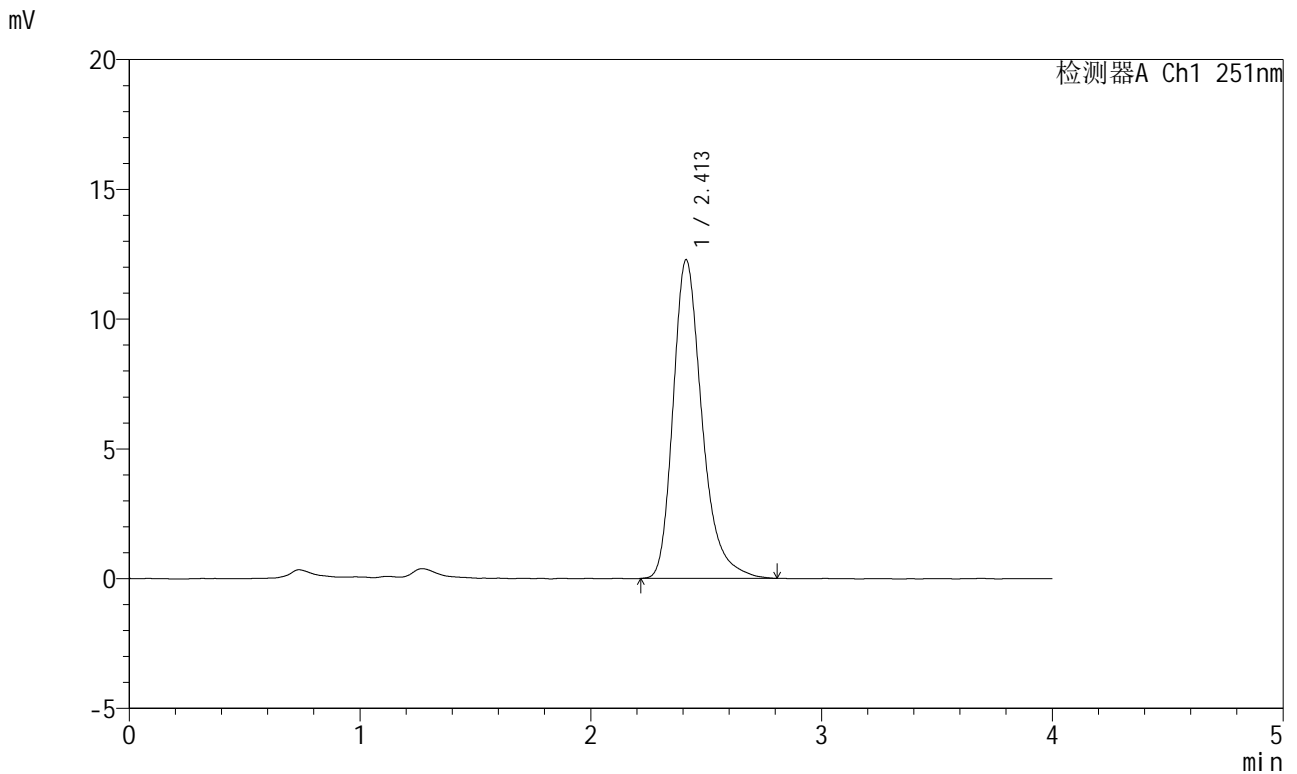


# SMF-364

## <样品信息>

色谱柱	: XB-C18(50mm*4.6mm,5μm)	流速	: 1.0ml/min
柱温	: 30°C	波长	: 251nm
数据文件名	: RC\$SMF-364 - 31-62/31-4342-2 - cbzj-542916p-zjtj-wdx12y-rcd-pH6.8jz-P5-2.lcd		
方法文件名	: RC\$SMF-364 - SMF-364-rcd-FX280.lcm		
批处理文件名	: RC\$SMF-364 - SMF-364-20241203-FX280.lcb		
样品瓶号	: 3-38	版本号	: 6.115
进样体积	: 20 μl	实验者	: xiexinhui
进样时间	: 2024/12/03 20:22:12	处理者	: xiexinhui
处理时间(V2)	: 2024/12/04 08:14:50		
仪器型号	: SHIMADZU LC-2050C (FX280)		

## <色谱图>



## <峰表>

检测器A Ch1 251nm

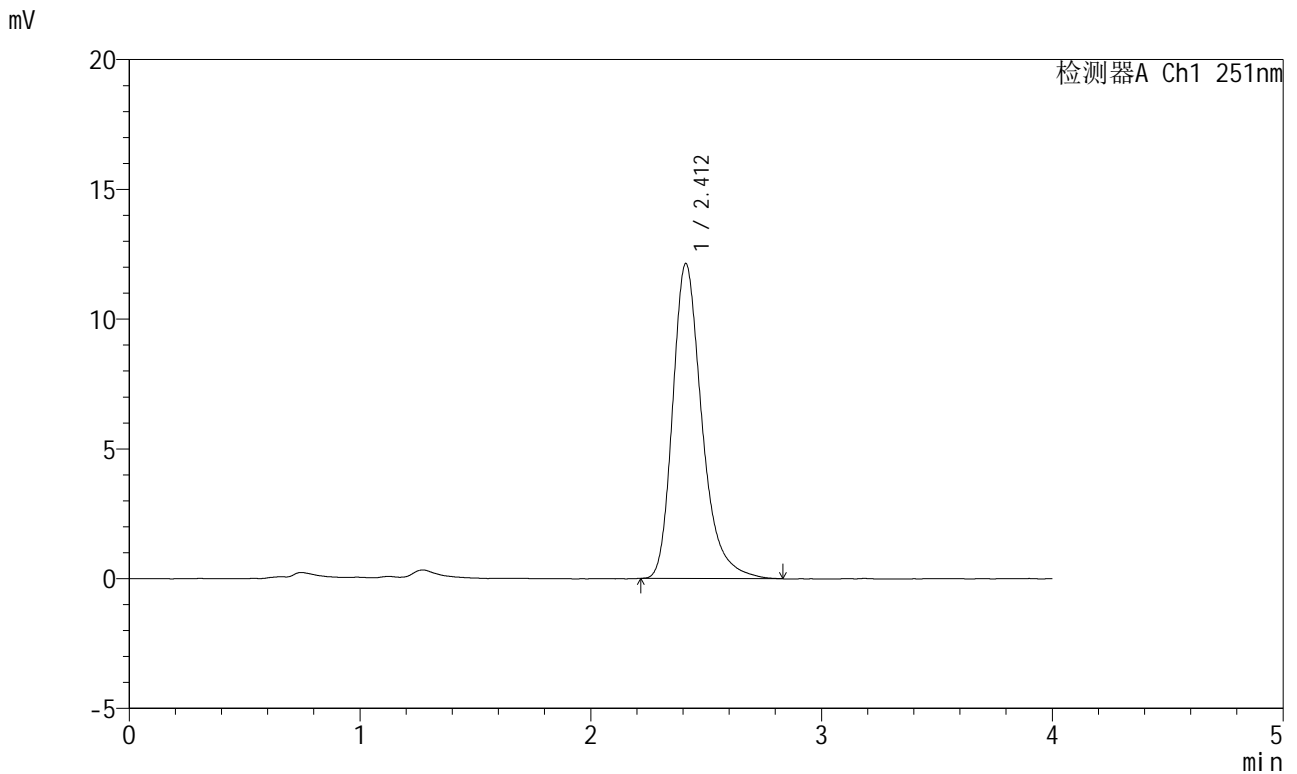
峰号	保留时间	面积	面积%	高度	理论塔板数(USP)	拖尾因子	分离度(USP)
1	2.413	107043	100.000	12282	1896	1.300	--
总计		107043	100.000	12282			

图28 阿齐沙坦片溶出度测定HPLC图谱  
参比制剂中间条件12月(542916批)-pH6.8介质-片5  
供试品溶液-2

<样品信息>

色谱柱	: XB-C18(50mm*4.6mm,5μm)	流速	: 1.0ml/min
柱温	: 30°C	波长	: 251nm
数据文件名	: RC\$SMF-364 - 31-62/31-4343-2 - cbzj-542916p-zjtj-wdx12y-rcd-pH6.8jz-P6-1.lcd		
方法文件名	: RC\$SMF-364 - SMF-364-rcd-FX280.lcm		
批处理文件名	: RC\$SMF-364 - SMF-364-20241203-FX280.lcb		
样品瓶号	: 3-47	版本号	: 6.115
进样体积	: 20 μl	实验者	: xiexinhui
进样时间	: 2024/12/03 20:26:35	处理者	: xiexinhui
处理时间(V2)	: 2024/12/04 08:14:53		
仪器型号	: SHIMADZU LC-2050C (FX280)		

<色谱图>



<峰表>

检测器A Ch1 251nm

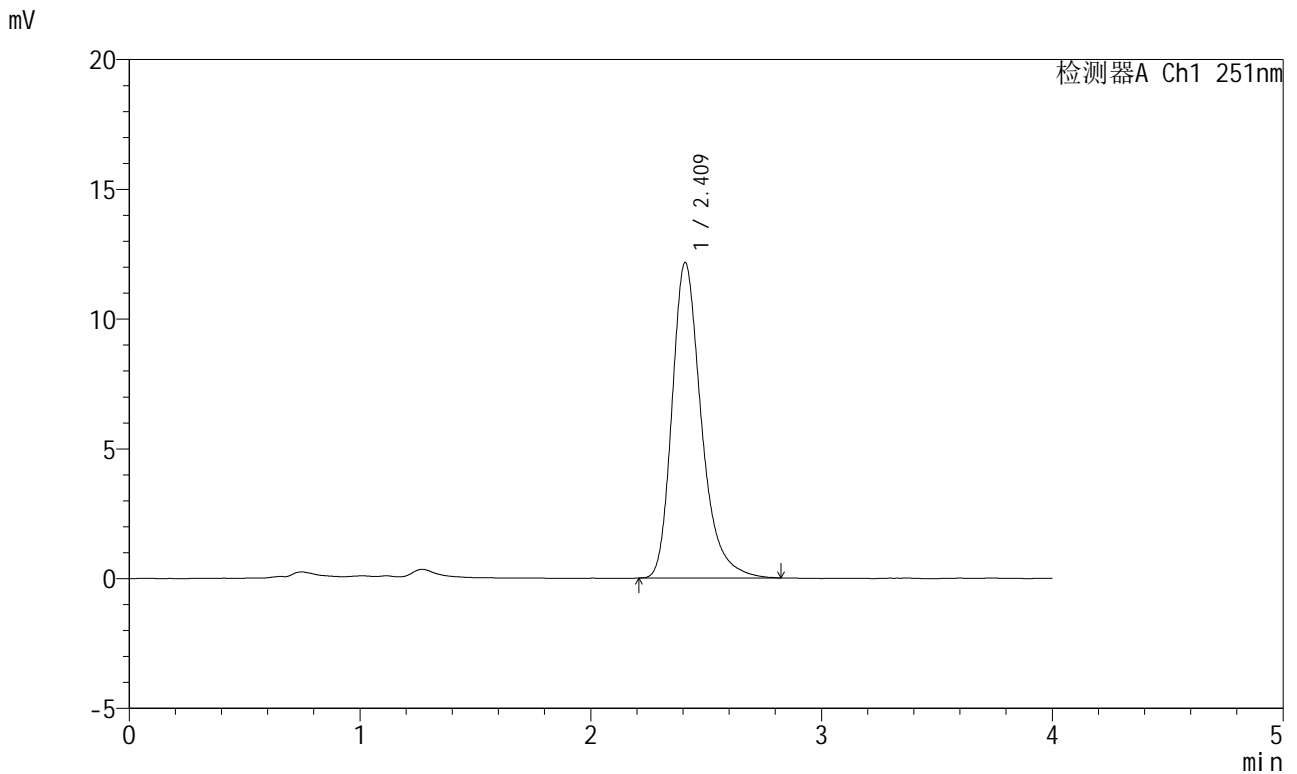
峰号	保留时间	面积	面积%	高度	理论塔板数(USP)	拖尾因子	分离度(USP)
1	2.412	106974	100.000	12134	1850	1.306	--
总计		106974	100.000	12134			

图29 阿齐沙坦片溶出度测定HPLC图谱  
参比制剂中间条件12月(542916批)-pH6.8介质-片6  
供试品溶液-1

<样品信息>

色谱柱	: XB-C18(50mm*4.6mm,5μm)	流速	: 1.0ml/min
柱温	: 30°C	波长	: 251nm
数据文件名	: RC\$SMF-364 - 31-62/31-4344-2 - cbzj-542916p-zjtj-wdx12y-rcd-pH6.8jz-P6-2.lcd		
方法文件名	: RC\$SMF-364 - SMF-364-rcd-FX280.lcm		
批处理文件名	: RC\$SMF-364 - SMF-364-20241203-FX280.lcb		
样品瓶号	: 3-47	版本号	: 6.115
进样体积	: 20 μl	实验者	: xiexinhui
进样时间	: 2024/12/03 20:30:57	处理者	: xiexinhui
处理时间(V2)	: 2024/12/04 08:14:55		
仪器型号	: SHIMADZU LC-2050C (FX280)		

<色谱图>



<峰表>

检测器A Ch1 251nm

峰号	保留时间	面积	面积%	高度	理论塔板数(USP)	拖尾因子	分离度(USP)
1	2.409	107241	100.000	12127	1840	1.301	--
总计		107241	100.000	12127			

图30 阿齐沙坦片溶出度测定HPLC图谱  
参比制剂中间条件12月(542916批)-pH6.8介质-片6  
供试品溶液-2

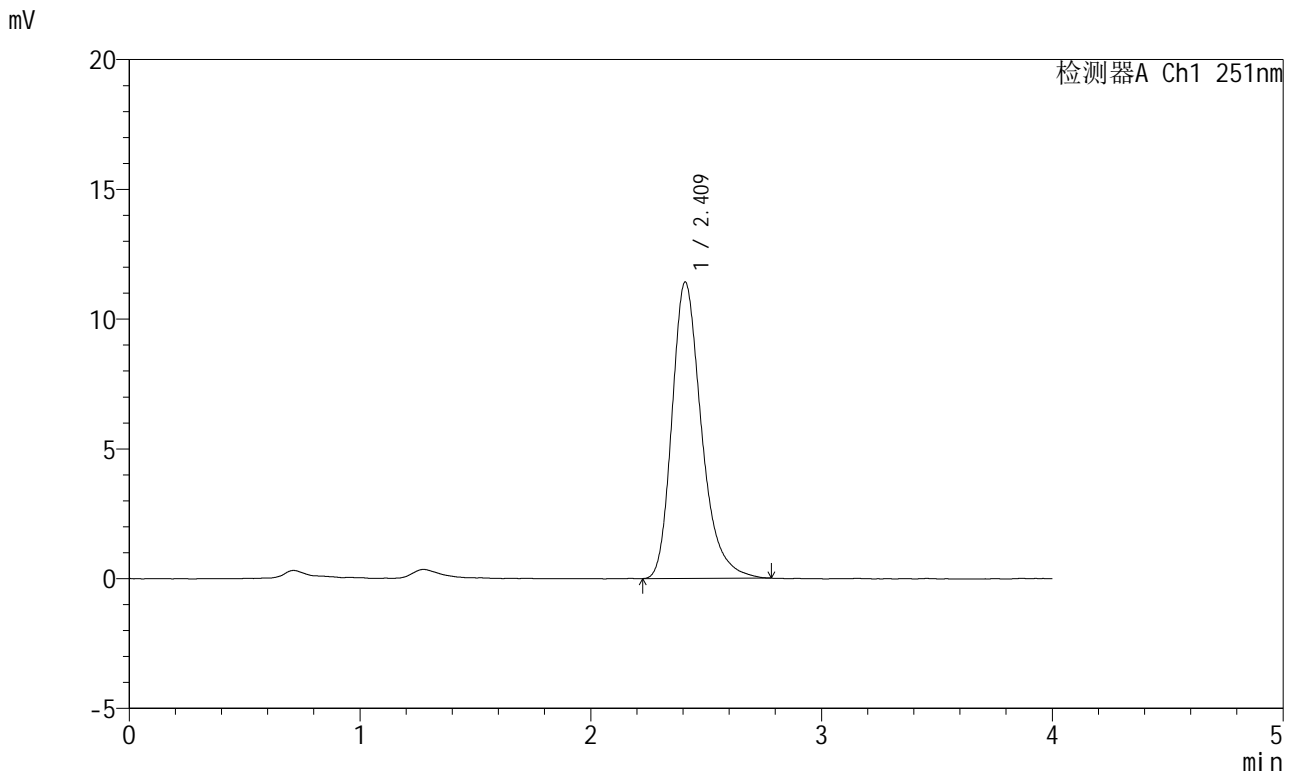


# SMF-364

## <样品信息>

色谱柱	: XB-C18(50mm*4.6mm,5μm)	流速	: 1.0ml/min
柱温	: 30°C	波长	: 251nm
数据文件名	: RC\$SMF-364 - 31-62/31-4345-2 - cbzj-542916p-wdx12y-rcd-pH6.8jz-dz2-1.lcd		
方法文件名	: RC\$SMF-364 - SMF-364-rcd-FX280.lcm		
批处理文件名	: RC\$SMF-364 - SMF-364-20241203-FX280.lcb		
样品瓶号	: 3-27	版本号	: 6.115
进样体积	: 20 μl	实验者	: xiexinhui
进样时间	: 2024/12/03 20:35:20	处理者	: xiexinhui
处理时间(V2)	: 2024/12/04 08:14:58		
仪器型号	: SHIMADZU LC-2050C (FX280)		

## <色谱图>



## <峰表>

检测器A Ch1 251nm

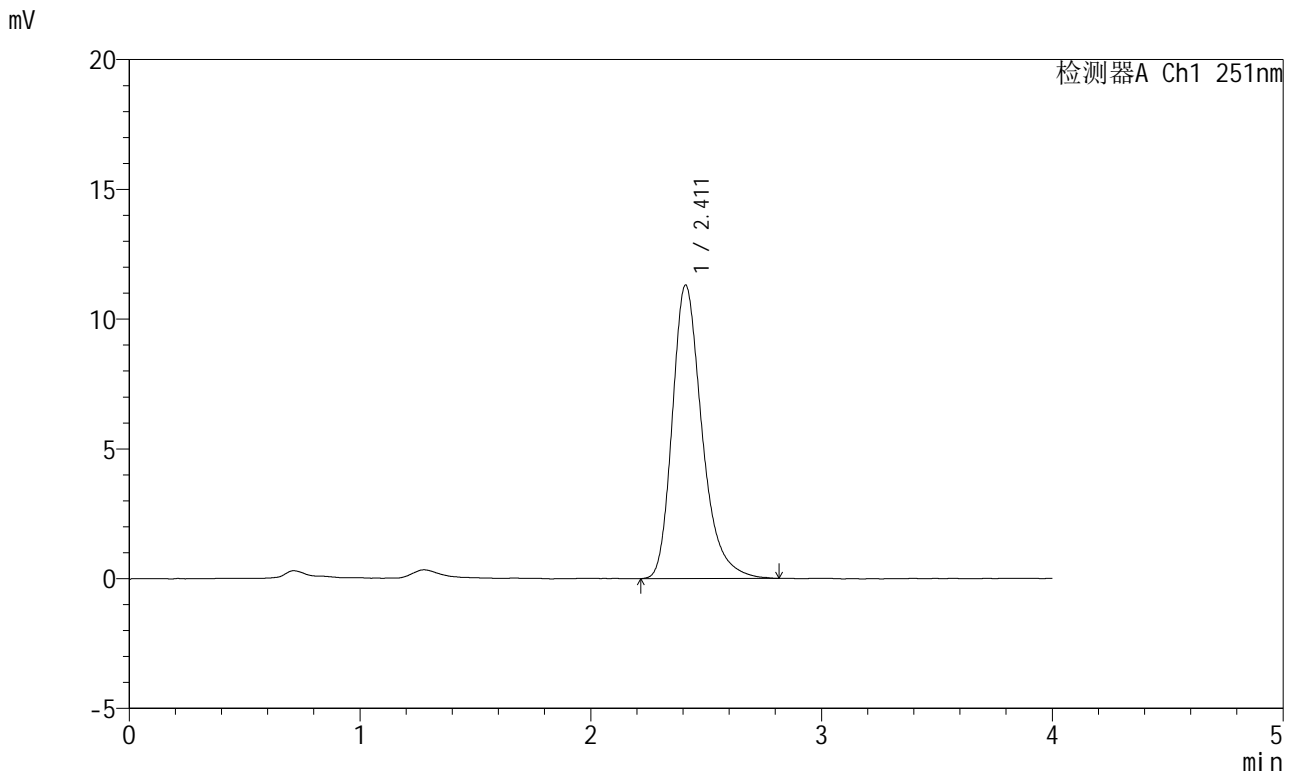
峰号	保留时间	面积	面积%	高度	理论塔板数(USP)	拖尾因子	分离度(USP)
1	2.409	101276	100.000	11389	1800	1.294	--
总计		101276	100.000	11389			

图31 阿齐沙坦片溶出度测定HPLC图谱  
参比制剂-pH6.8介质  
对照品溶液-2-1

<样品信息>

色谱柱	: XB-C18(50mm*4.6mm,5μm)	流速	: 1.0ml/min
柱温	: 30°C	波长	: 251nm
数据文件名	: RC\$SMF-364 - 31-62/31-4346-2 - cbzj-542916p-wdx12y-rcd-pH6.8jz-dz2-2.lcd		
方法文件名	: RC\$SMF-364 - SMF-364-rcd-FX280.lcm		
批处理文件名	: RC\$SMF-364 - SMF-364-20241203-FX280.lcb		
样品瓶号	: 3-27	版本号	: 6.115
进样体积	: 20 μl	实验者	: xiexinhui
进样时间	: 2024/12/03 20:39:44	处理者	: xiexinhui
处理时间(V2)	: 2024/12/04 08:15:00		
仪器型号	: SHIMADZU LC-2050C (FX280)		

<色谱图>



<峰表>

检测器A Ch1 251nm

峰号	保留时间	面积	面积%	高度	理论塔板数(USP)	拖尾因子	分离度(USP)
1	2.411	101106	100.000	11300	1786	1.300	--
总计		101106	100.000	11300			

图32 阿齐沙坦片溶出度测定HPLC图谱  
参比制剂-pH6.8介质  
对照品溶液-2-2