

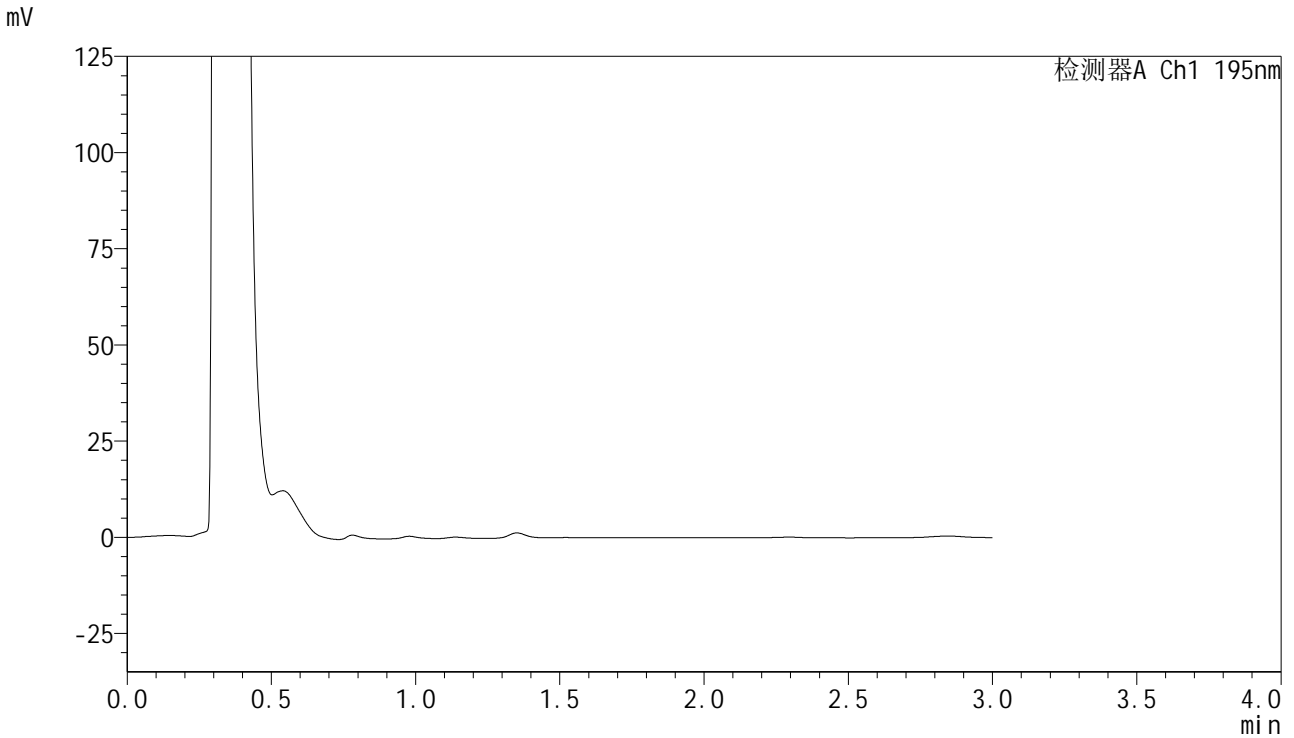


QTL-486

<样品信息>

色谱柱 : XB-C18(50mm*4.6mm,5μm) 流速: 2.0ml/min
 柱温 : 30°C 波长: 195nm
 数据文件名 : RC\$QTL-486 - 24-13/24-1536-1 - zzp-60mg-rcd-pH6.0+3sdsjz-rj.lcd
 方法文件名 : RC\$QTL-486 - QTL-486-RC-FX273.lcm
 批处理文件名: RC\$QTL-486 - 20241216-rcd-FX273.lcb
 样品瓶号 : 2-9
 进样体积 : 20 μl 版本号: 6.115
 进样时间 : 2024/12/16 14:57:04 实验者: xiechaojun
 处理时间(V1) : 2024/12/16 15:00:05 处理者: xiechaojun
 仪器型号 : SHIMADZU LC-2050C (FX273)

<色谱图>



<峰表>

检测器A Ch1 195nm

峰号	保留时间	面积	面积%	高度	理论塔板数(USP)	拖尾因子	分离度(USP)
总计							

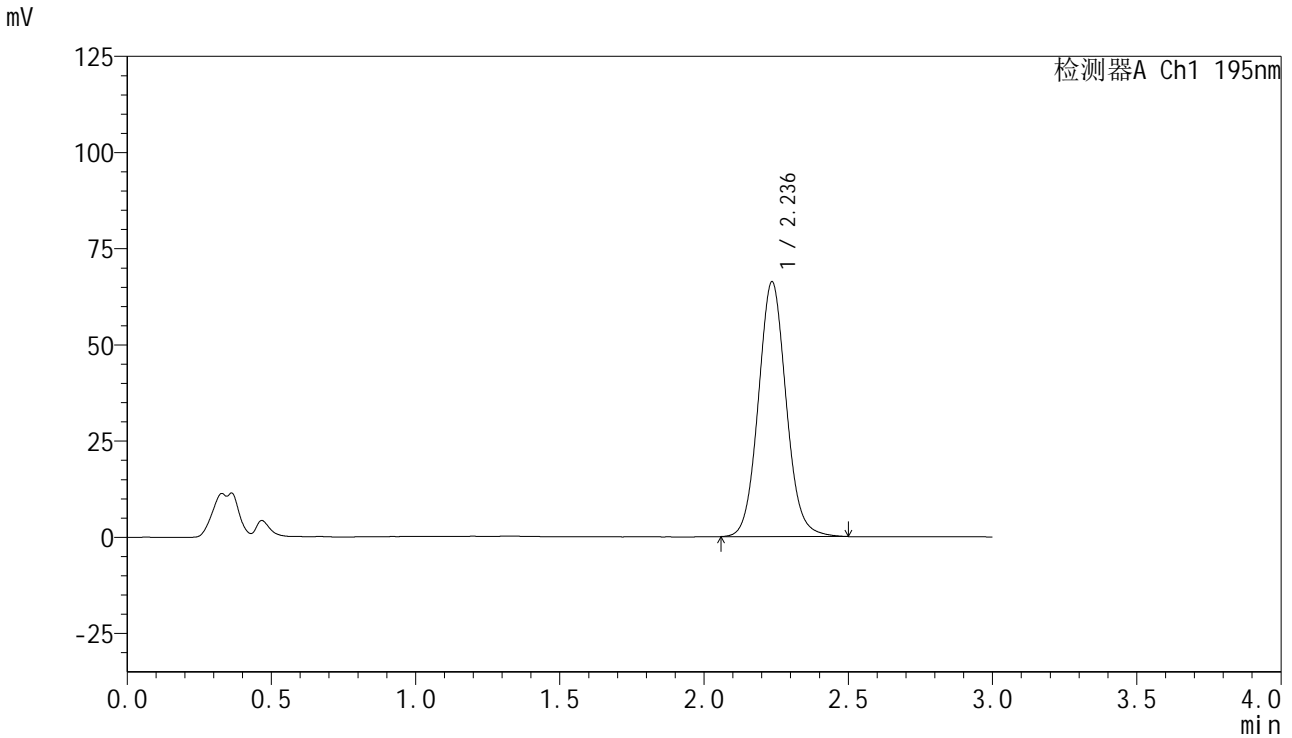


QTL-486

<样品信息>

色谱柱	: XB-C18(50mm*4.6mm,5μm)	流速	: 2.0ml/min
柱温	: 30°C	波长	: 195nm
数据文件名	: RC\$QTL-486 - 0-118/24-1537-2 - zzp-60mg-rcd-pH6.0+3sdsjz-dz1-1.lcd		
方法文件名	: RC\$QTL-486 - QTL-486-RC-FX273.lcm		
批处理文件名	: RC\$QTL-486 - 20241216-rcd-FX273.lcb		
样品瓶号	: 2-18	版本号	: 6.115
进样体积	: 20 μl	实验者	: xiechaojun
进样时间	: 2024/12/16 15:06:27	处理者	: xiechaojun
处理时间(V2)	: 2024/12/17 08:37:42		
仪器型号	: SHIMADZU LC-2050C (FX273)		

<色谱图>



<峰表>

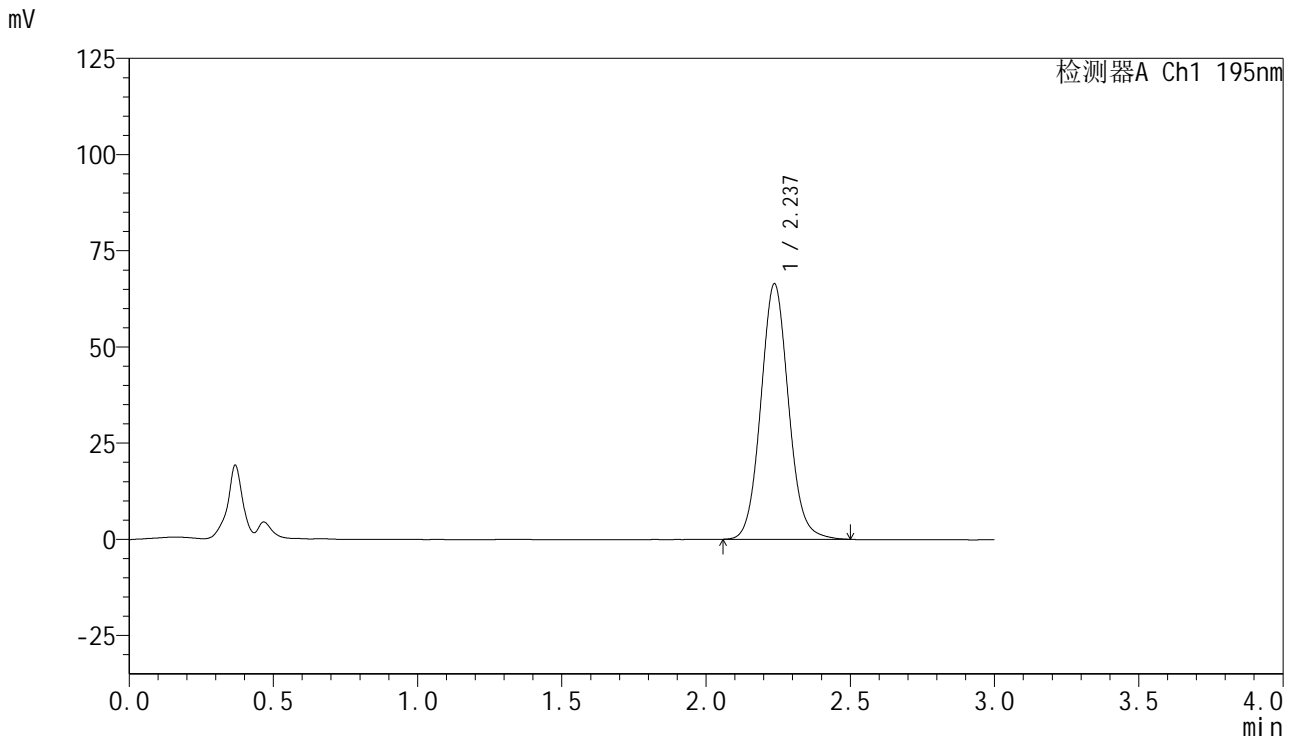
检测器A Ch1 195nm

峰号	保留时间	面积	面积%	高度	理论塔板数(USP)	拖尾因子	分离度(USP)
1	2.236	444511	100.000	66121	2629	1.078	--
总计		444511	100.000	66121			

<样品信息>

色谱柱 : XB-C18(50mm*4.6mm,5 μ m) 流速: 2.0ml/min
柱温 : 30 $^{\circ}$ C 波长: 195nm
数据文件名 : RC\$QTL-486 - 0-118/24-1538-2 - zzp-60mg-rcd-pH6.0+3sdsjz-dz1-2.lcd
方法文件名 : RC\$QTL-486 - QTL-486-RC-FX273.lcm
批处理文件名: RC\$QTL-486 - 20241216-rcd-FX273.lcb
样品瓶号 : 2-18
进样体积 : 20 μ l 版本号: 6.115
进样时间 : 2024/12/16 15:09:51 实验者: xiechaojun
处理时间(V2) : 2024/12/17 08:37:45 处理者: xiechaojun
仪器型号 : SHIMADZU LC-2050C (FX273)

<色谱图>



<峰表>

检测器A Ch1 195nm

峰号	保留时间	面积	面积%	高度	理论塔板数(USP)	拖尾因子	分离度(USP)
1	2.237	444597	100.000	66404	2644	1.082	--
总计		444597	100.000	66404			

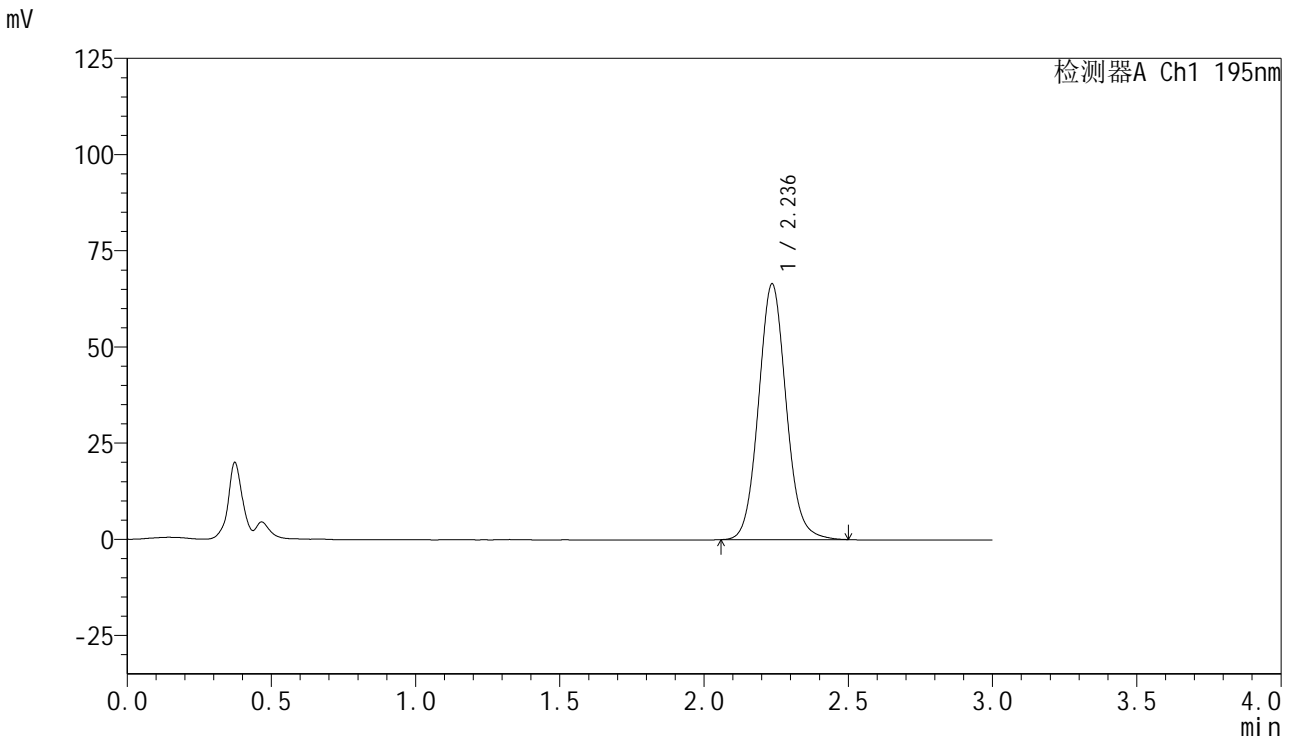


QTL-486

<样品信息>

色谱柱	: XB-C18(50mm*4.6mm,5µm)	流速	: 2.0ml/min
柱温	: 30°C	波长	: 195nm
数据文件名	: RC\$QTL-486 - 0-118/24-1539-2 - zzp-60mg-rcd-pH6.0+3sdsjz-dz1-3.lcd		
方法文件名	: RC\$QTL-486 - QTL-486-RC-FX273.lcm		
批处理文件名	: RC\$QTL-486 - 20241216-rcd-FX273.lcb		
样品瓶号	: 2-18	版本号	: 6.115
进样体积	: 20 µl	实验者	: xiechaojun
进样时间	: 2024/12/16 15:13:16	处理者	: xiechaojun
处理时间(V2)	: 2024/12/17 08:37:48		
仪器型号	: SHIMADZU LC-2050C (FX273)		

<色谱图>



<峰表>

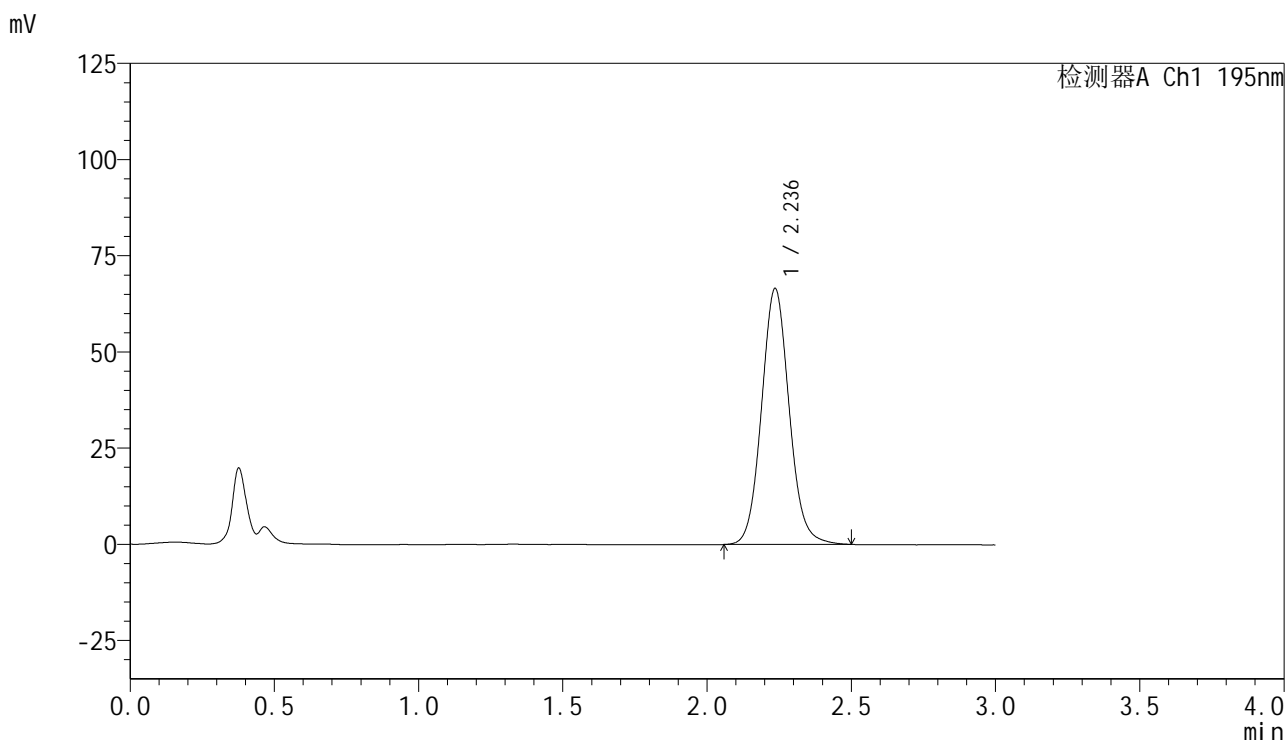
检测器A Ch1 195nm

峰号	保留时间	面积	面积%	高度	理论塔板数(USP)	拖尾因子	分离度(USP)
1	2.236	444348	100.000	66392	2654	1.084	--
总计		444348	100.000	66392			

<样品信息>

色谱柱 : XB-C18(50mm*4.6mm,5 μ m) 流速: 2.0ml/min
 柱温 : 30 $^{\circ}$ C 波长: 195nm
 数据文件名 : RC\$QTL-486 - 0-118/24-1540-2 - zzp-60mg-rcd-pH6.0+3sdsjz-dz1-4.lcd
 方法文件名 : RC\$QTL-486 - QTL-486-RC-FX273.lcm
 批处理文件名: RC\$QTL-486 - 20241216-rcd-FX273.lcb
 样品瓶号 : 2-18
 进样体积 : 20 μ l 版本号: 6.115
 进样时间 : 2024/12/16 15:16:40 实验者: xiechaojun
 处理时间(V2) : 2024/12/17 08:37:51 处理者: xiechaojun
 仪器型号 : SHIMADZU LC-2050C (FX273)

<色谱图>



<峰表>

检测器A Ch1 195nm

峰号	保留时间	面积	面积%	高度	理论塔板数(USP)	拖尾因子	分离度(USP)
1	2.236	444328	100.000	66449	2662	1.085	--
总计		444328	100.000	66449			

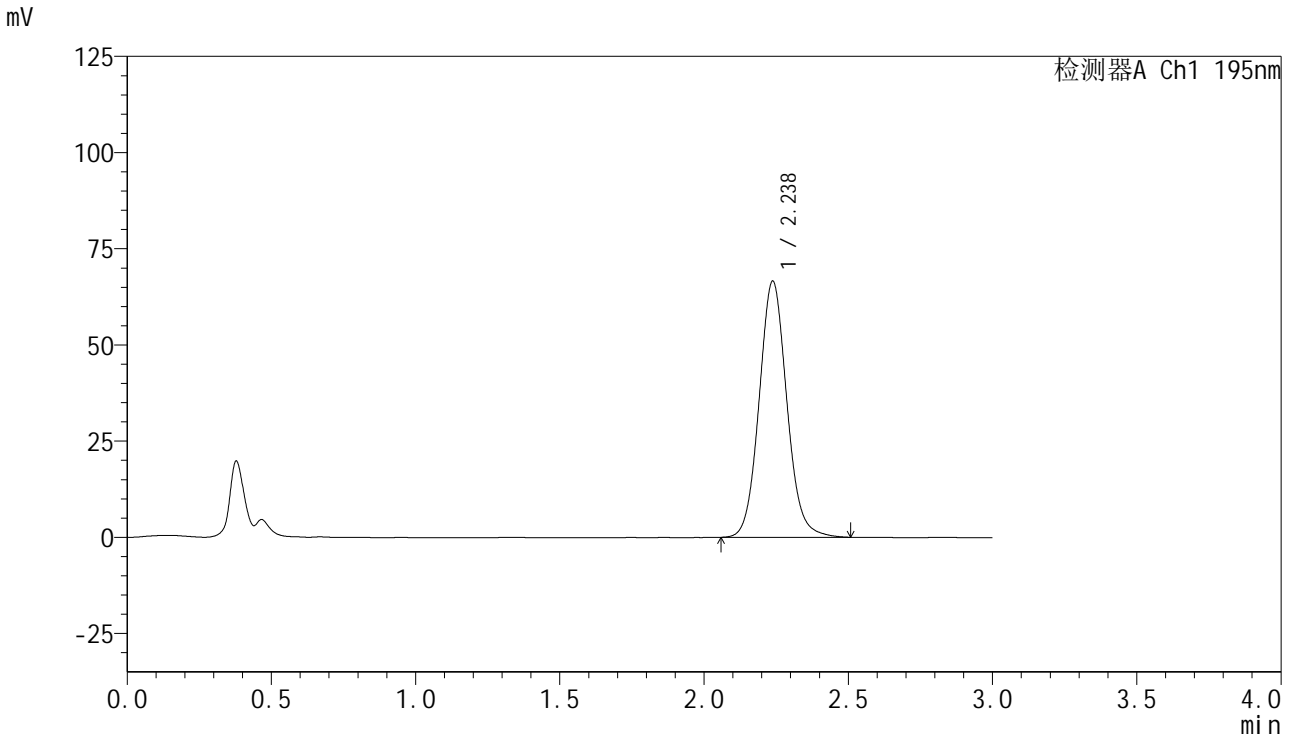


QTL-486

<样品信息>

色谱柱	: XB-C18(50mm*4.6mm,5μm)	流速	: 2.0ml/min
柱温	: 30°C	波长	: 195nm
数据文件名	: RC\$QTL-486 - 0-118/24-1541-2 - zzp-60mg-rcd-pH6.0+3sdsjz-dz1-5.lcd		
方法文件名	: RC\$QTL-486 - QTL-486-RC-FX273.lcm		
批处理文件名	: RC\$QTL-486 - 20241216-rcd-FX273.lcb		
样品瓶号	: 2-18	版本号	: 6.115
进样体积	: 20 μl	实验者	: xiechaojun
进样时间	: 2024/12/16 15:20:05	处理者	: xiechaojun
处理时间(V2)	: 2024/12/17 08:37:53		
仪器型号	: SHIMADZU LC-2050C (FX273)		

<色谱图>



<峰表>

检测器A Ch1 195nm

峰号	保留时间	面积	面积%	高度	理论塔板数(USP)	拖尾因子	分离度(USP)
1	2.238	445505	100.000	66617	2662	1.087	--
总计		445505	100.000	66617			

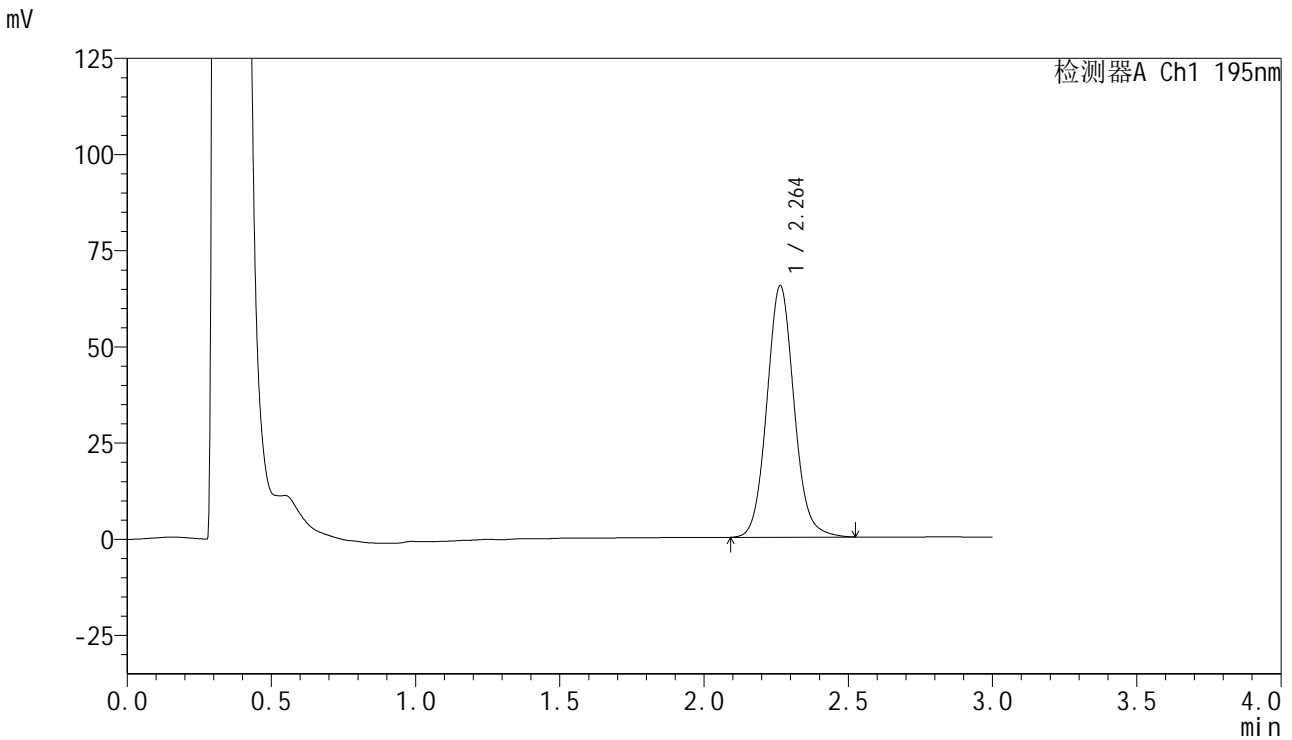


QTL-486

<样品信息>

色谱柱	: XB-C18(50mm*4.6mm,5µm)	流速	: 2.0ml/min
柱温	: 30°C	波长	: 195nm
数据文件名	: RC\$QTL-486 - 0-118/24-1542-2 - zzp-2024102121p-60mg-rcd-pH6.0+3sdsjz-P1-1.lcd		
方法文件名	: RC\$QTL-486 - QTL-486-RC-FX273.lcm		
批处理文件名	: RC\$QTL-486 - 20241216-rcd-FX273.lcb		
样品瓶号	: 2-1	版本号	: 6.115
进样体积	: 20 µl	实验者	: xiechaojun
进样时间	: 2024/12/16 15:23:29	处理者	: xiechaojun
处理时间(V2)	: 2024/12/17 08:37:56		
仪器型号	: SHIMADZU LC-2050C (FX273)		

<色谱图>



<峰表>

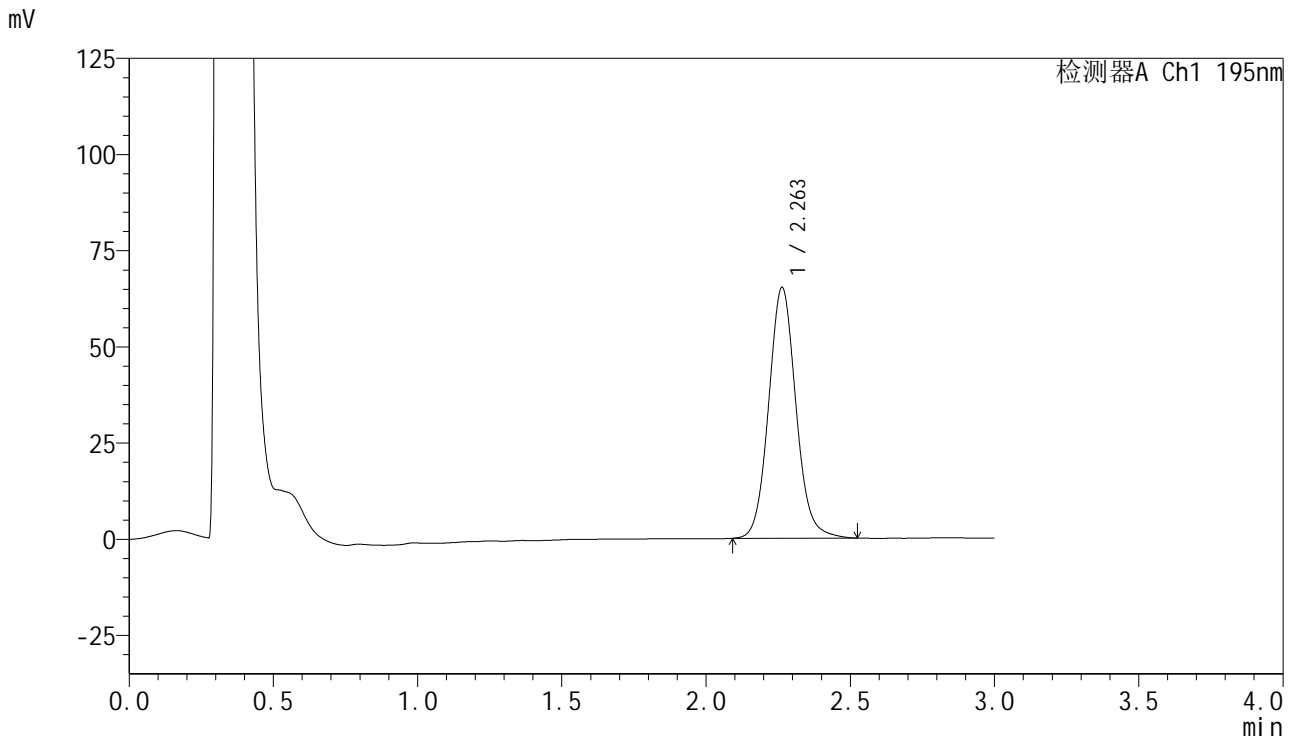
检测器A Ch1 195nm

峰号	保留时间	面积	面积%	高度	理论塔板数(USP)	拖尾因子	分离度(USP)
1	2.264	429468	100.000	65396	2831	1.085	--
总计		429468	100.000	65396			

<样品信息>

色谱柱 : XB-C18(50mm*4.6mm,5 μ m) 流速: 2.0ml/min
柱温 : 30 $^{\circ}$ C 波长: 195nm
数据文件名 : RC\$QTL-486 - 0-118/24-1543-2 - zzp-2024102121p-60mg-rcd-pH6.0+3sdsjz-P1-2.lcd
方法文件名 : RC\$QTL-486 - QTL-486-RC-FX273.lcm
批处理文件名: RC\$QTL-486 - 20241216-rcd-FX273.lcb
样品瓶号 : 2-1
进样体积 : 20 μ l 版本号: 6.115
进样时间 : 2024/12/16 15:26:54 实验者: xiechaojun
处理时间(V2) : 2024/12/17 08:37:59 处理者: xiechaojun
仪器型号 : SHIMADZU LC-2050C (FX273)

<色谱图>



<峰表>

检测器A Ch1 195nm

峰号	保留时间	面积	面积%	高度	理论塔板数(USP)	拖尾因子	分离度(USP)
1	2.263	429778	100.000	65223	2817	1.089	--
总计		429778	100.000	65223			

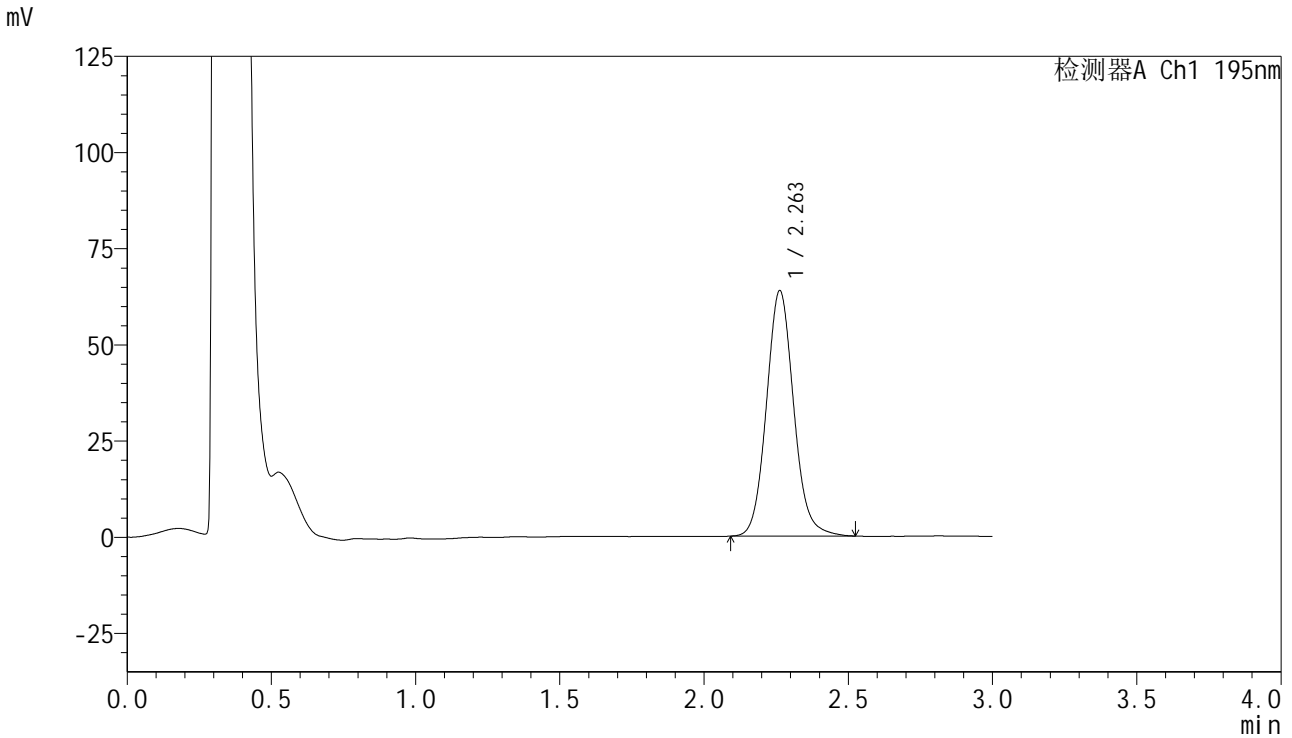


QTL-486

<样品信息>

色谱柱	: XB-C18(50mm*4.6mm,5μm)	流速	: 2.0ml/min
柱温	: 30°C	波长	: 195nm
数据文件名	: RC\$QTL-486 - 0-118/24-1544-2 - zzp-2024102121p-60mg-rcd-pH6.0+3sdsjz-P2-1.lcd		
方法文件名	: RC\$QTL-486 - QTL-486-RC-FX273.lcm		
批处理文件名	: RC\$QTL-486 - 20241216-rcd-FX273.lcb		
样品瓶号	: 2-10	版本号	: 6.115
进样体积	: 20 μl	实验者	: xiechaojun
进样时间	: 2024/12/16 15:30:18	处理者	: xiechaojun
处理时间(V2)	: 2024/12/17 08:38:01		
仪器型号	: SHIMADZU LC-2050C (FX273)		

<色谱图>



<峰表>

检测器A Ch1 195nm

峰号	保留时间	面积	面积%	高度	理论塔板数(USP)	拖尾因子	分离度(USP)
1	2.263	420118	100.000	63822	2821	1.097	--
总计		420118	100.000	63822			

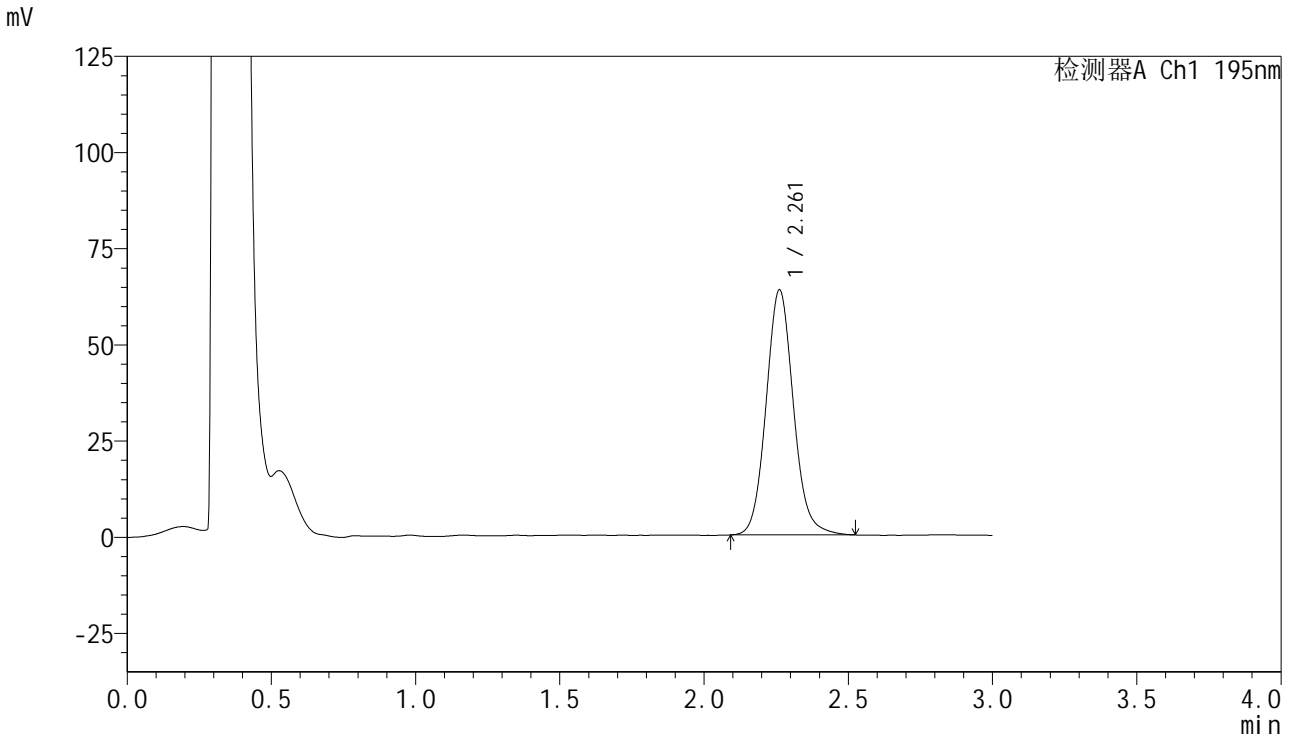


QTL-486

<样品信息>

色谱柱	: XB-C18(50mm*4.6mm,5µm)	流速	: 2.0ml/min
柱温	: 30°C	波长	: 195nm
数据文件名	: RC\$QTL-486 - 0-118/24-1545-2 - zzp-2024102121p-60mg-rcd-pH6.0+3sdsjz-P2-2.lcd		
方法文件名	: RC\$QTL-486 - QTL-486-RC-FX273.lcm		
批处理文件名	: RC\$QTL-486 - 20241216-rcd-FX273.lcb		
样品瓶号	: 2-10	版本号	: 6.115
进样体积	: 20 µl	实验者	: xiechaojun
进样时间	: 2024/12/16 15:33:41	处理者	: xiechaojun
处理时间(V2)	: 2024/12/17 08:38:04		
仪器型号	: SHIMADZU LC-2050C (FX273)		

<色谱图>



<峰表>

检测器A Ch1 195nm

峰号	保留时间	面积	面积%	高度	理论塔板数(USP)	拖尾因子	分离度(USP)
1	2.261	420490	100.000	63675	2807	1.096	--
总计		420490	100.000	63675			

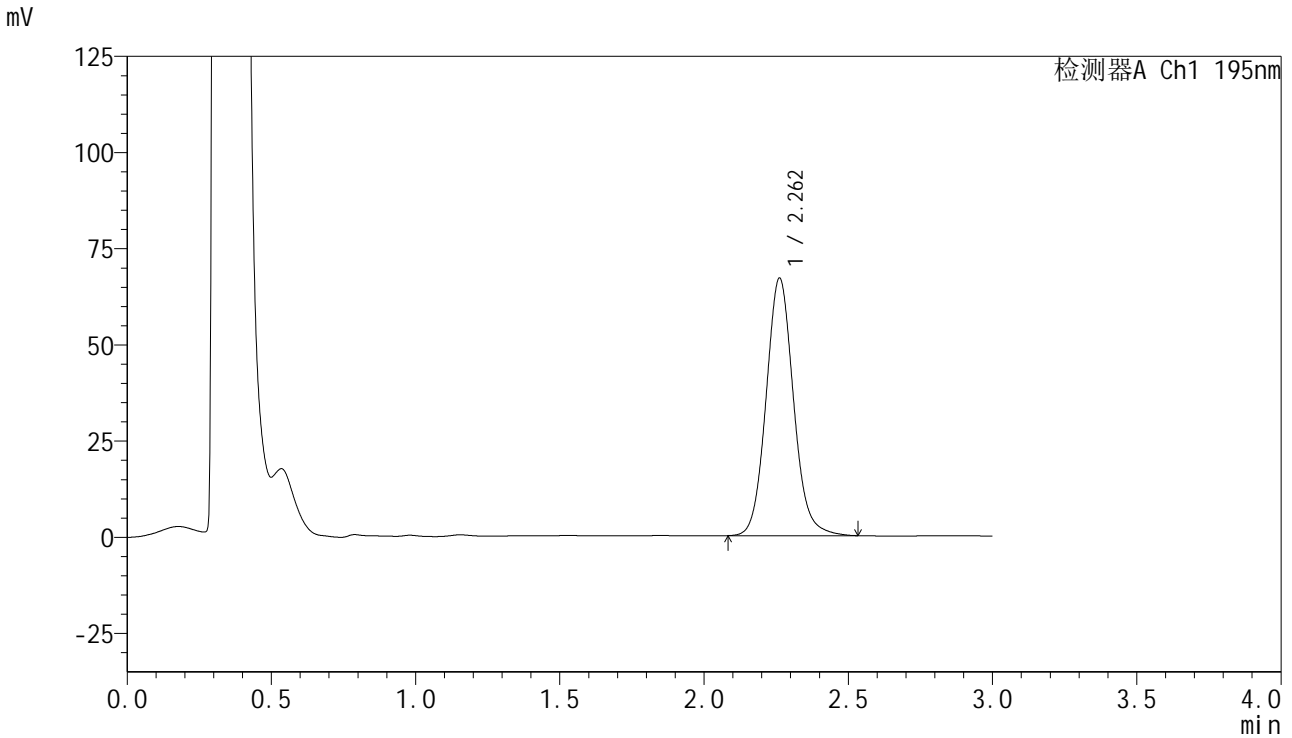


QTL-486

<样品信息>

色谱柱	: XB-C18(50mm*4.6mm,5μm)	流速	: 2.0ml/min
柱温	: 30°C	波长	: 195nm
数据文件名	: RC\$QTL-486 - 0-118/24-1546-2 - zzp-2024102121p-60mg-rcd-pH6.0+3sdsjz-P3-1.lcd		
方法文件名	: RC\$QTL-486 - QTL-486-RC-FX273.lcm		
批处理文件名	: RC\$QTL-486 - 20241216-rcd-FX273.lcb		
样品瓶号	: 2-19	版本号	: 6.115
进样体积	: 20 μl	实验者	: xiechaojun
进样时间	: 2024/12/16 15:37:05	处理者	: xiechaojun
处理时间(V2)	: 2024/12/17 08:38:07		
仪器型号	: SHIMADZU LC-2050C (FX273)		

<色谱图>



<峰表>

检测器A Ch1 195nm

峰号	保留时间	面积	面积%	高度	理论塔板数(USP)	拖尾因子	分离度(USP)
1	2.262	443130	100.000	66904	2794	1.096	--
总计		443130	100.000	66904			

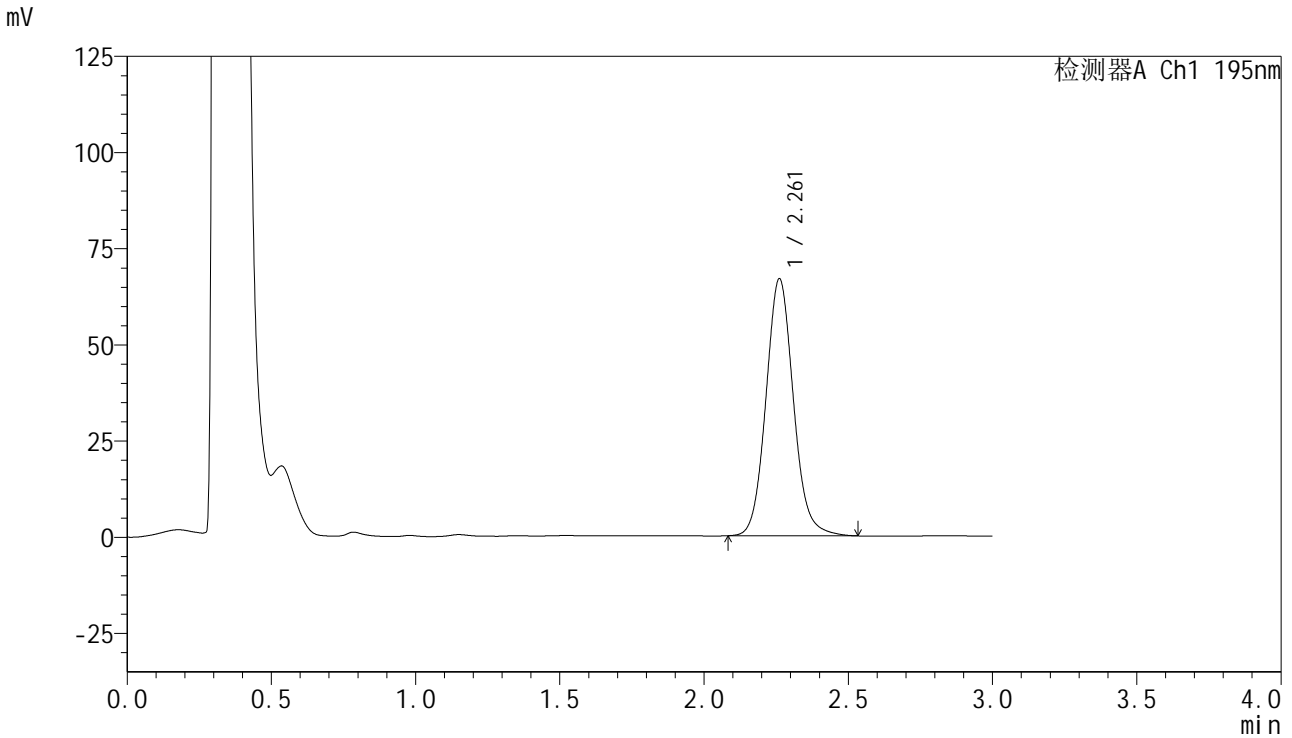


QTL-486

<样品信息>

色谱柱	: XB-C18(50mm*4.6mm,5μm)	流速	: 2.0ml/min
柱温	: 30°C	波长	: 195nm
数据文件名	: RC\$QTL-486 - 0-118/24-1547-2 - zzp-2024102121p-60mg-rcd-pH6.0+3sdsjz-P3-2.lcd		
方法文件名	: RC\$QTL-486 - QTL-486-RC-FX273.lcm		
批处理文件名	: RC\$QTL-486 - 20241216-rcd-FX273.lcb		
样品瓶号	: 2-19	版本号	: 6.115
进样体积	: 20 μl	实验者	: xiechaojun
进样时间	: 2024/12/16 15:40:29	处理者	: xiechaojun
处理时间(V2)	: 2024/12/17 08:38:10		
仪器型号	: SHIMADZU LC-2050C (FX273)		

<色谱图>



<峰表>

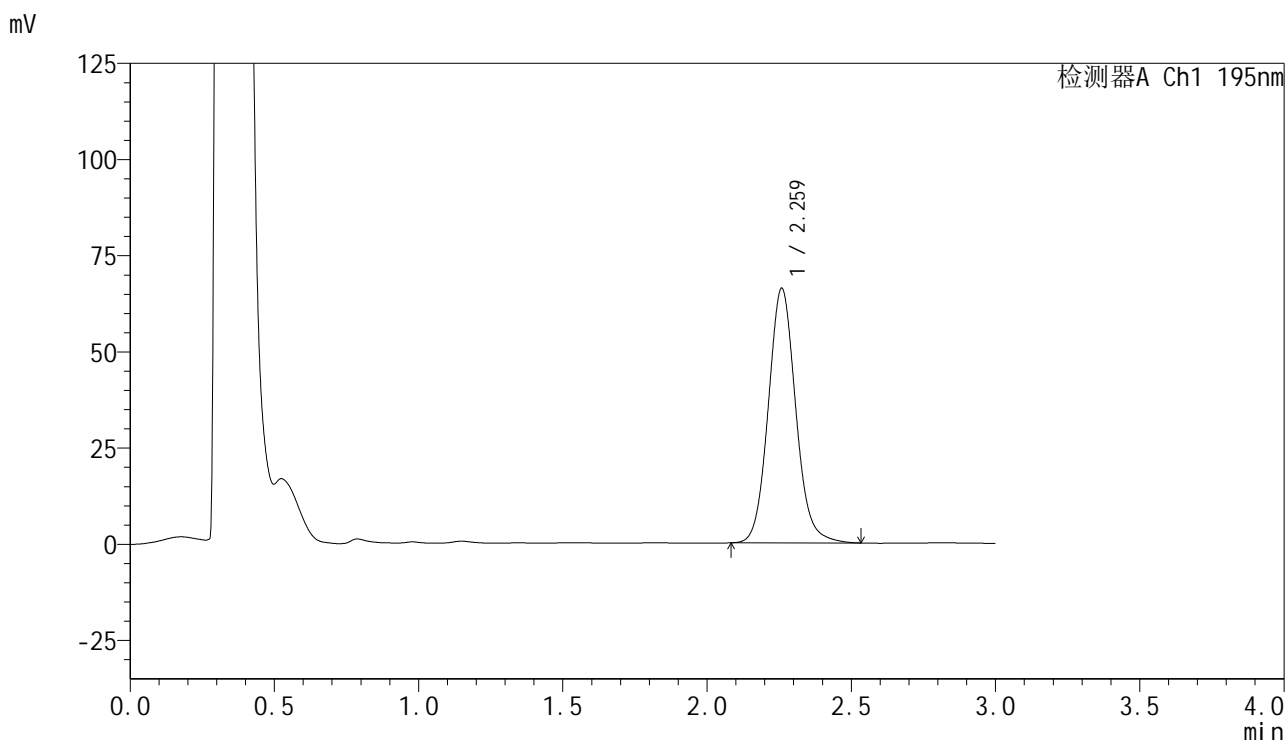
检测器A Ch1 195nm

峰号	保留时间	面积	面积%	高度	理论塔板数(USP)	拖尾因子	分离度(USP)
1	2.261	443089	100.000	66758	2780	1.095	--
总计		443089	100.000	66758			

<样品信息>

色谱柱 : XB-C18(50mm*4.6mm,5 μ m) 流速: 2.0ml/min
柱温 : 30 $^{\circ}$ C 波长: 195nm
数据文件名 : RC\$QTL-486 - 0-118/24-1548-2 - zzp-2024102121p-60mg-rcd-pH6.0+3sdsjz-P4-1.lcd
方法文件名 : RC\$QTL-486 - QTL-486-RC-FX273.lcm
批处理文件名: RC\$QTL-486 - 20241216-rcd-FX273.lcb
样品瓶号 : 2-28
进样体积 : 20 μ l 版本号: 6.115
进样时间 : 2024/12/16 15:43:53 实验者: xiechaojun
处理时间(V2) : 2024/12/17 08:38:12 处理者: xiechaojun
仪器型号 : SHIMADZU LC-2050C (FX273)

<色谱图>



<峰表>

检测器A Ch1 195nm

峰号	保留时间	面积	面积%	高度	理论塔板数(USP)	拖尾因子	分离度(USP)
1	2.259	438647	100.000	65940	2774	1.097	--
总计		438647	100.000	65940			

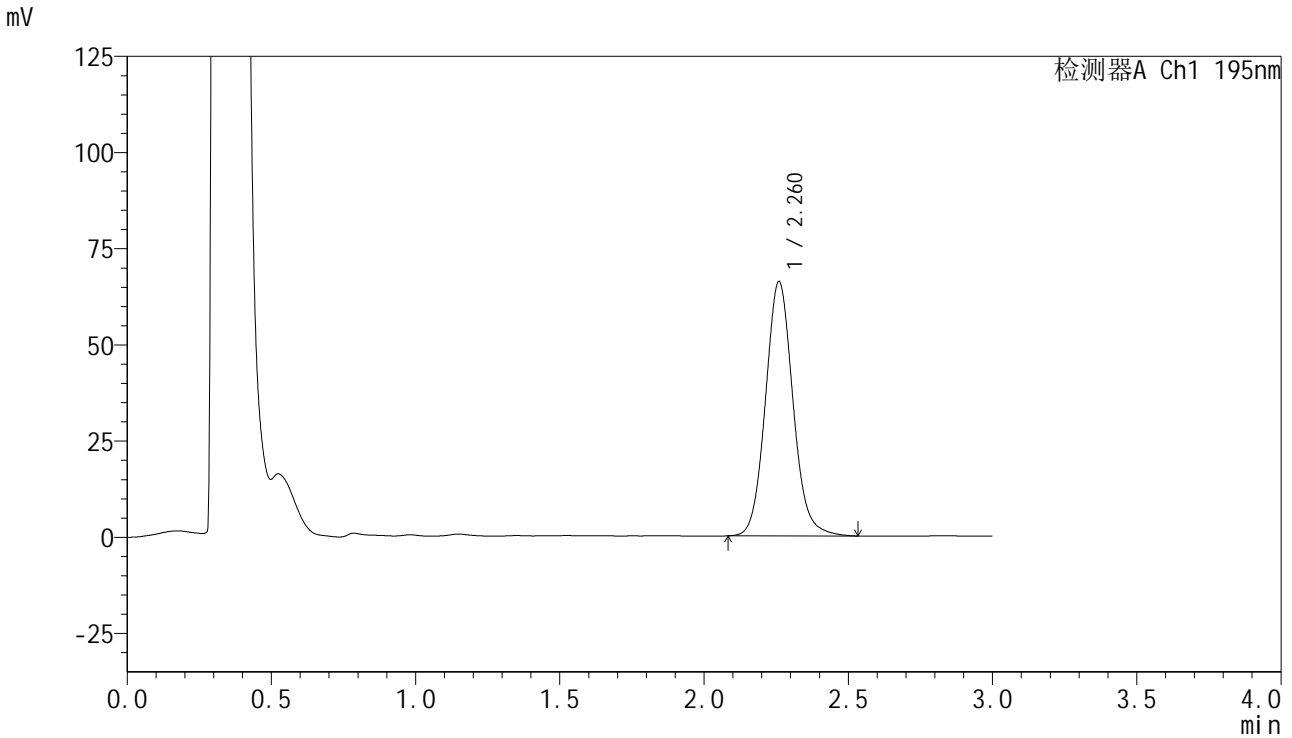


QTL-486

<样品信息>

色谱柱	: XB-C18(50mm*4.6mm,5µm)	流速	: 2.0ml/min
柱温	: 30°C	波长	: 195nm
数据文件名	: RC\$QTL-486 - 0-118/24-1549-2 - zzp-2024102121p-60mg-rcd-pH6.0+3sdsjz-P4-2.lcd		
方法文件名	: RC\$QTL-486 - QTL-486-RC-FX273.lcm		
批处理文件名	: RC\$QTL-486 - 20241216-rcd-FX273.lcb		
样品瓶号	: 2-28	版本号	: 6.115
进样体积	: 20 µl	实验者	: xiechaojun
进样时间	: 2024/12/16 15:47:17	处理者	: xiechaojun
处理时间(V2)	: 2024/12/17 08:38:15		
仪器型号	: SHIMADZU LC-2050C (FX273)		

<色谱图>



<峰表>

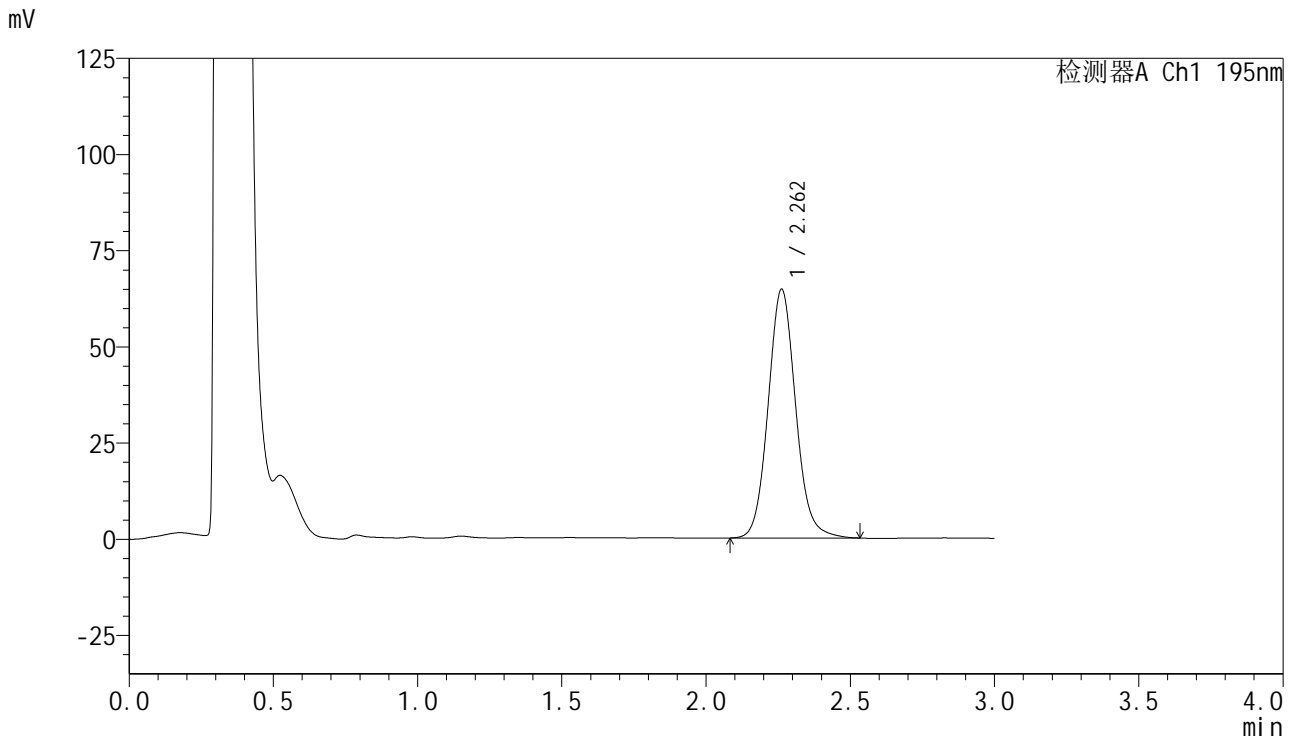
检测器A Ch1 195nm

峰号	保留时间	面积	面积%	高度	理论塔板数(USP)	拖尾因子	分离度(USP)
1	2.260	439234	100.000	65887	2765	1.095	--
总计		439234	100.000	65887			

<样品信息>

色谱柱 : XB-C18(50mm*4.6mm,5 μ m) 流速: 2.0ml/min
柱温 : 30 $^{\circ}$ C 波长: 195nm
数据文件名 : RC\$QTL-486 - 0-118/24-1550-2 - zzp-2024102121p-60mg-rcd-pH6.0+3sdsjz-P5-1.lcd
方法文件名 : RC\$QTL-486 - QTL-486-RC-FX273.lcm
批处理文件名: RC\$QTL-486 - 20241216-rcd-FX273.lcb
样品瓶号 : 2-37
进样体积 : 20 μ l 版本号: 6.115
进样时间 : 2024/12/16 15:50:41 实验者: xiechaojun
处理时间(V2) : 2024/12/17 08:38:17 处理者: xiechaojun
仪器型号 : SHIMADZU LC-2050C (FX273)

<色谱图>



<峰表>

检测器A Ch1 195nm

峰号	保留时间	面积	面积%	高度	理论塔板数(USP)	拖尾因子	分离度(USP)
1	2.262	429780	100.000	64676	2775	1.094	--
总计		429780	100.000	64676			

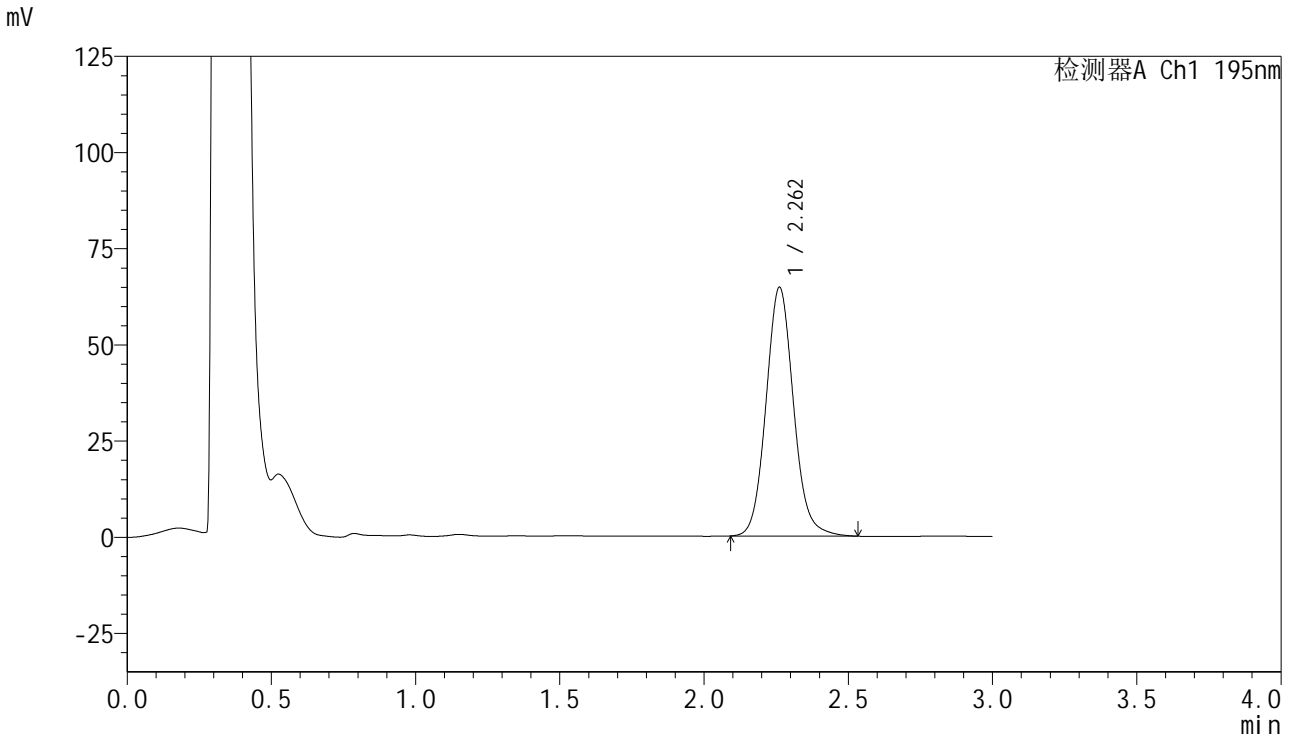


QTL-486

<样品信息>

色谱柱	: XB-C18(50mm*4.6mm,5μm)	流速	: 2.0ml/min
柱温	: 30°C	波长	: 195nm
数据文件名	: RC\$QTL-486 - 0-118/24-1551-2 - zzp-2024102121p-60mg-rcd-pH6.0+3sdsjz-P5-2.lcd		
方法文件名	: RC\$QTL-486 - QTL-486-RC-FX273.lcm		
批处理文件名	: RC\$QTL-486 - 20241216-rcd-FX273.lcb		
样品瓶号	: 2-37	版本号	: 6.115
进样体积	: 20 μl	实验者	: xiechaojun
进样时间	: 2024/12/16 15:54:04	处理者	: xiechaojun
处理时间(V2)	: 2024/12/17 08:38:20		
仪器型号	: SHIMADZU LC-2050C (FX273)		

<色谱图>



<峰表>

检测器A Ch1 195nm

峰号	保留时间	面积	面积%	高度	理论塔板数(USP)	拖尾因子	分离度(USP)
1	2.262	429367	100.000	64623	2770	1.096	--
总计		429367	100.000	64623			

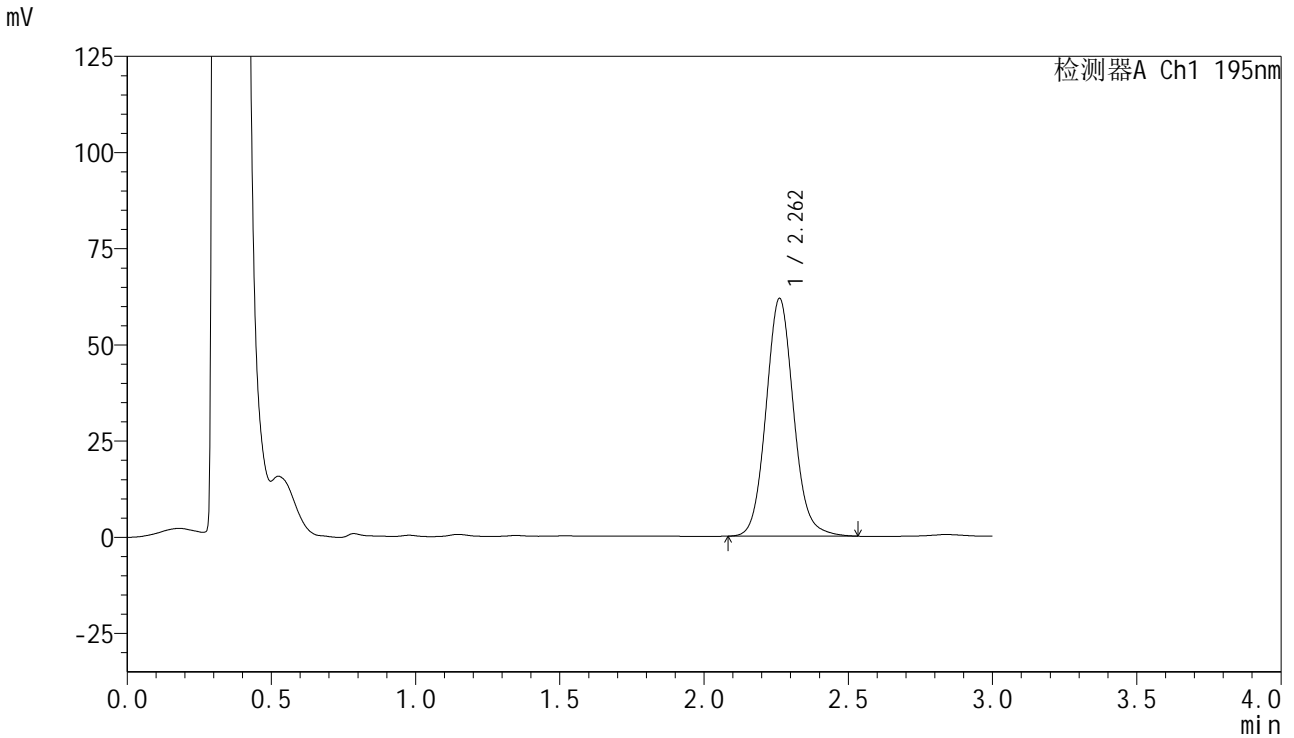


QTL-486

<样品信息>

色谱柱	: XB-C18(50mm*4.6mm,5μm)	流速	: 2.0ml/min
柱温	: 30°C	波长	: 195nm
数据文件名	: RC\$QTL-486 - 0-118/24-1552-2 - zzp-2024102121p-60mg-rcd-pH6.0+3sdsjz-P6-1.lcd		
方法文件名	: RC\$QTL-486 - QTL-486-RC-FX273.lcm		
批处理文件名	: RC\$QTL-486 - 20241216-rcd-FX273.lcb		
样品瓶号	: 2-46	版本号	: 6.115
进样体积	: 20 μl	实验者	: xiechaojun
进样时间	: 2024/12/16 15:57:28	处理者	: xiechaojun
处理时间(V2)	: 2024/12/17 08:38:23		
仪器型号	: SHIMADZU LC-2050C (FX273)		

<色谱图>



<峰表>

检测器A Ch1 195nm

峰号	保留时间	面积	面积%	高度	理论塔板数(USP)	拖尾因子	分离度(USP)
1	2.262	411019	100.000	61770	2764	1.093	--
总计		411019	100.000	61770			

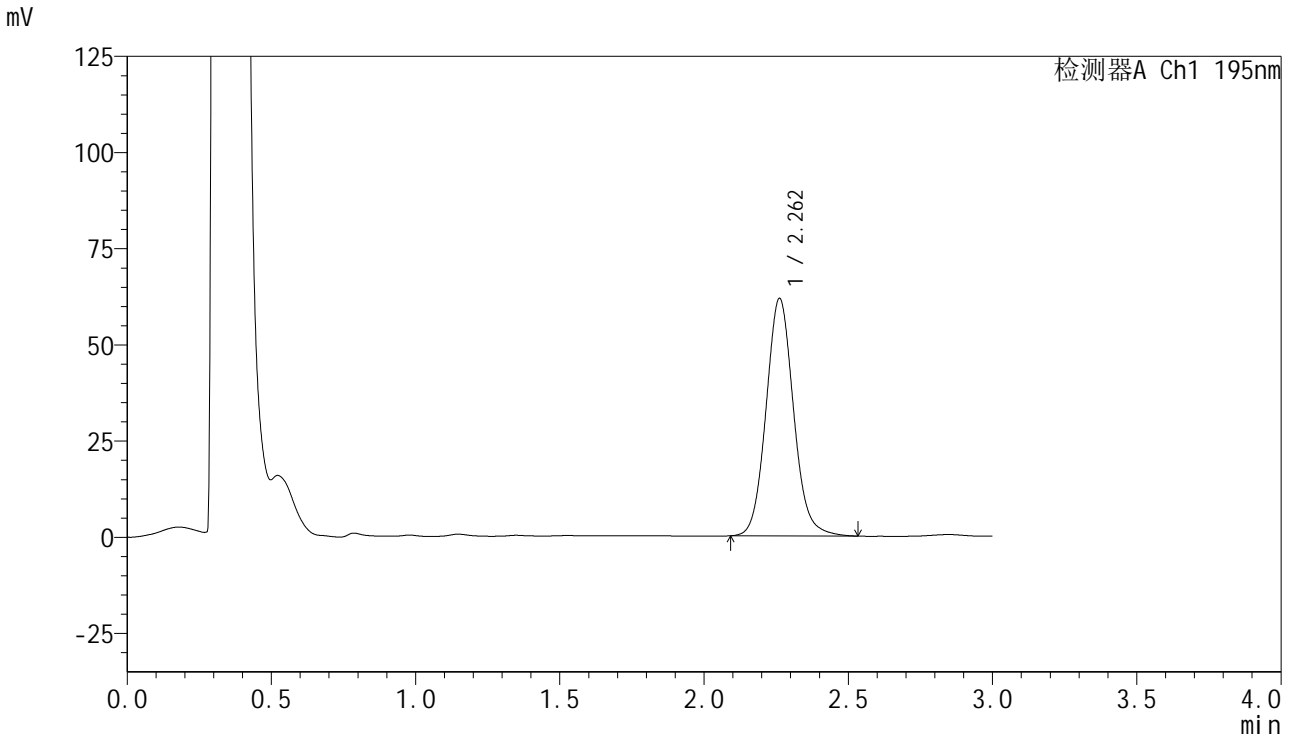


QTL-486

<样品信息>

色谱柱	: XB-C18(50mm*4.6mm,5μm)	流速	: 2.0ml/min
柱温	: 30°C	波长	: 195nm
数据文件名	: RC\$QTL-486 - 0-118/24-1553-2 - zzp-2024102121p-60mg-rcd-pH6.0+3sdsjz-P6-2.lcd		
方法文件名	: RC\$QTL-486 - QTL-486-RC-FX273.lcm		
批处理文件名	: RC\$QTL-486 - 20241216-rcd-FX273.lcb		
样品瓶号	: 2-46	版本号	: 6.115
进样体积	: 20 μl	实验者	: xiechaojun
进样时间	: 2024/12/16 16:00:52	处理者	: xiechaojun
处理时间(V2)	: 2024/12/17 08:38:25		
仪器型号	: SHIMADZU LC-2050C (FX273)		

<色谱图>



<峰表>

检测器A Ch1 195nm

峰号	保留时间	面积	面积%	高度	理论塔板数(USP)	拖尾因子	分离度(USP)
1	2.262	409859	100.000	61706	2767	1.094	--
总计		409859	100.000	61706			

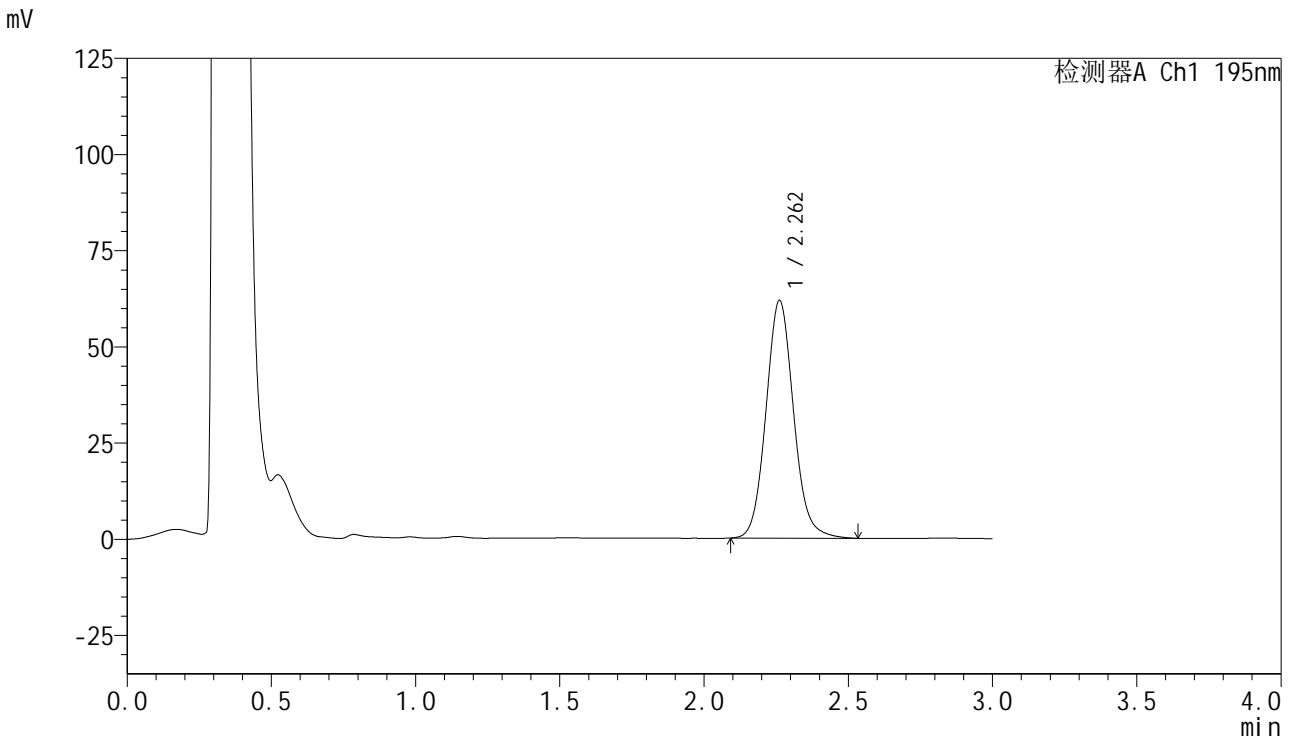


QTL-486

<样品信息>

色谱柱	: XB-C18(50mm*4.6mm,5μm)	流速	: 2.0ml/min
柱温	: 30°C	波长	: 195nm
数据文件名	: RC\$QTL-486 - 0-118/24-1554-2 - zzp-2024102221p-60mg-rcd-pH6.0+3sdsjz-P1-1.lcd		
方法文件名	: RC\$QTL-486 - QTL-486-RC-FX273.lcm		
批处理文件名	: RC\$QTL-486 - 20241216-rcd-FX273.lcb		
样品瓶号	: 2-2	版本号	: 6.115
进样体积	: 20 μl	实验者	: xiechaojun
进样时间	: 2024/12/16 16:04:16	处理者	: xiechaojun
处理时间(V2)	: 2024/12/17 08:38:28		
仪器型号	: SHIMADZU LC-2050C (FX273)		

<色谱图>



<峰表>

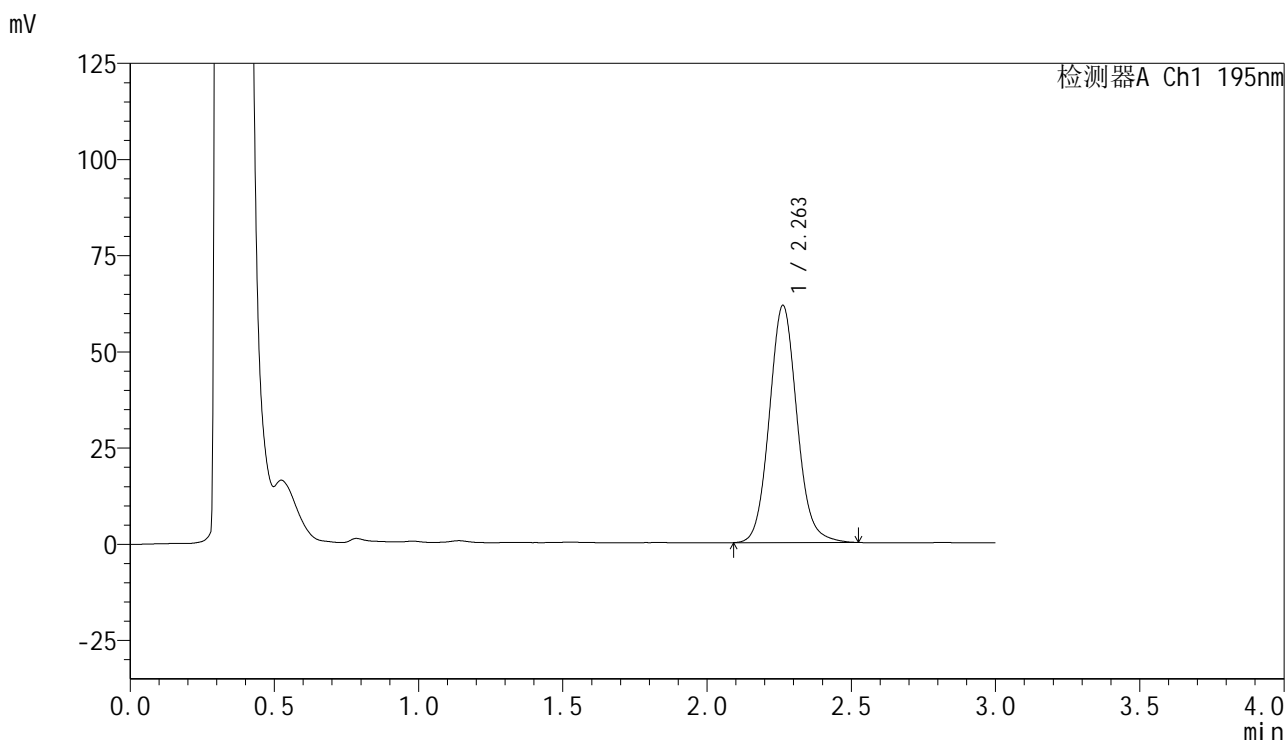
检测器A Ch1 195nm

峰号	保留时间	面积	面积%	高度	理论塔板数(USP)	拖尾因子	分离度(USP)
1	2.262	411722	100.000	61750	2746	1.094	--
总计		411722	100.000	61750			

<样品信息>

色谱柱 : XB-C18(50mm*4.6mm,5 μ m) 流速: 2.0ml/min
柱温 : 30 $^{\circ}$ C 波长: 195nm
数据文件名 : RC\$QTL-486 - 0-118/24-1555-2 - zzp-2024102221p-60mg-rcd-pH6.0+3sdsjz-P1-2.lcd
方法文件名 : RC\$QTL-486 - QTL-486-RC-FX273.lcm
批处理文件名: RC\$QTL-486 - 20241216-rcd-FX273.lcb
样品瓶号 : 2-2
进样体积 : 20 μ l 版本号: 6.115
进样时间 : 2024/12/16 16:07:40 实验者: xiechaojun
处理时间(V2) : 2024/12/17 08:38:31 处理者: xiechaojun
仪器型号 : SHIMADZU LC-2050C (FX273)

<色谱图>



<峰表>

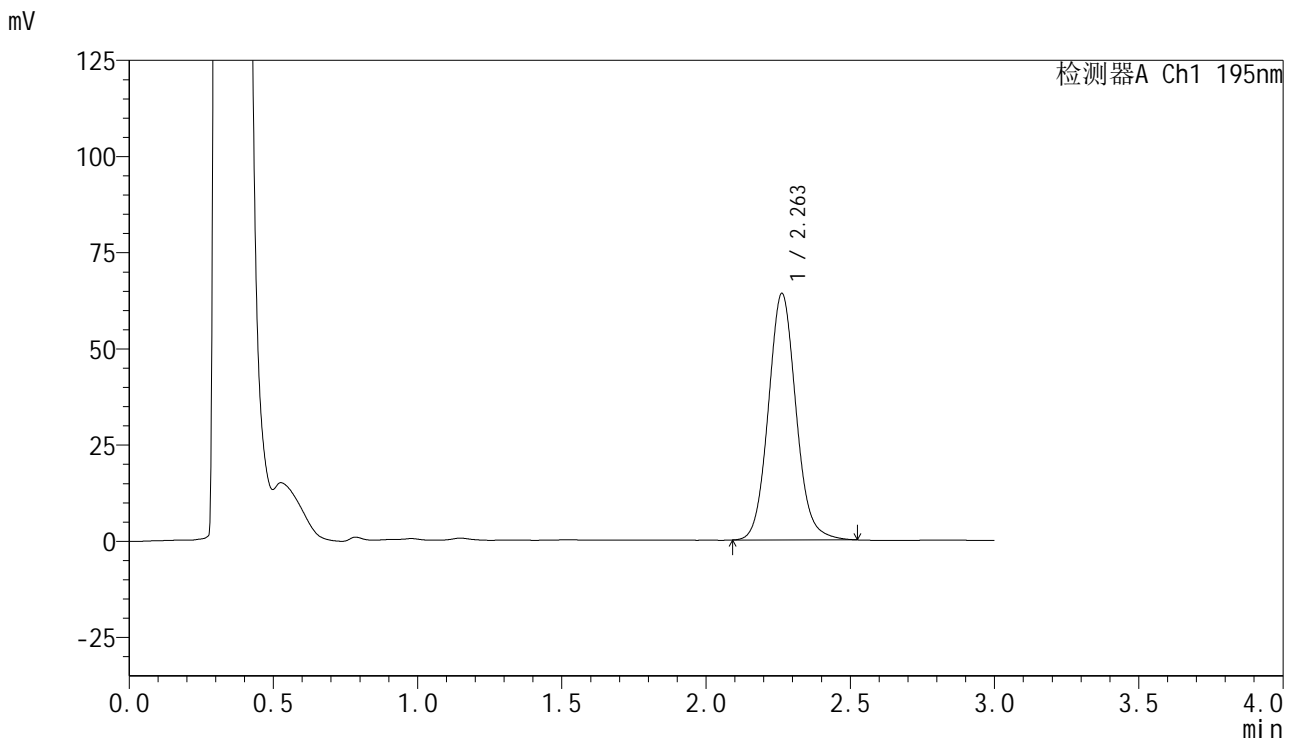
检测器A Ch1 195nm

峰号	保留时间	面积	面积%	高度	理论塔板数(USP)	拖尾因子	分离度(USP)
1	2.263	411382	100.000	61665	2739	1.089	--
总计		411382	100.000	61665			

<样品信息>

色谱柱 : XB-C18(50mm*4.6mm,5 μ m) 流速: 2.0ml/min
 柱温 : 30 $^{\circ}$ C 波长: 195nm
 数据文件名 : RC\$QTL-486 - 0-118/24-1556-2 - zzp-2024102221p-60mg-rcd-pH6.0+3sdsjz-P2-1.lcd
 方法文件名 : RC\$QTL-486 - QTL-486-RC-FX273.lcm
 批处理文件名: RC\$QTL-486 - 20241216-rcd-FX273.lcb
 样品瓶号 : 2-11
 进样体积 : 20 μ l 版本号: 6.115
 进样时间 : 2024/12/16 16:11:04 实验者: xiechaojun
 处理时间(V2) : 2024/12/17 08:38:34 处理者: xiechaojun
 仪器型号 : SHIMADZU LC-2050C (FX273)

<色谱图>



<峰表>

检测器A Ch1 195nm

峰号	保留时间	面积	面积%	高度	理论塔板数(USP)	拖尾因子	分离度(USP)
1	2.263	427571	100.000	64107	2738	1.092	--
总计		427571	100.000	64107			

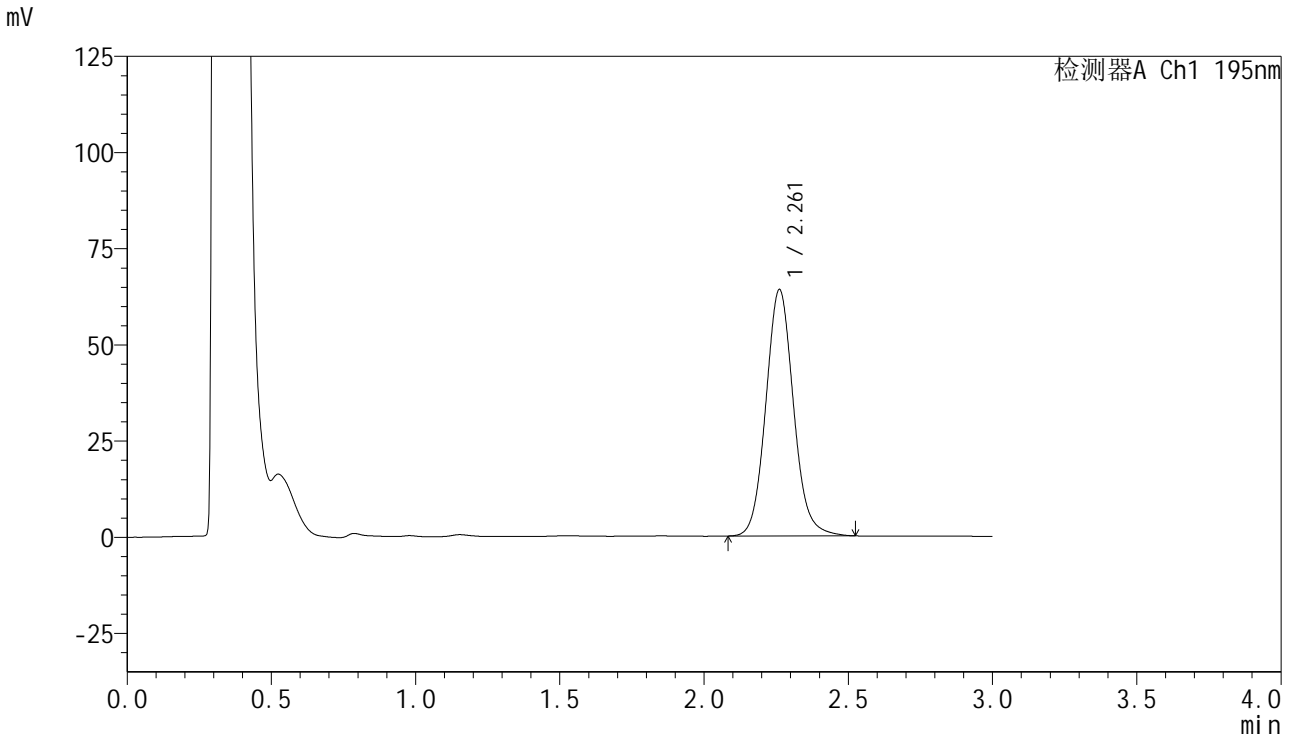


QTL-486

<样品信息>

色谱柱	: XB-C18(50mm*4.6mm,5μm)	流速	: 2.0ml/min
柱温	: 30°C	波长	: 195nm
数据文件名	: RC\$QTL-486 - 0-118/24-1557-2 - zzp-2024102221p-60mg-rcd-pH6.0+3sdsjz-P2-2.lcd		
方法文件名	: RC\$QTL-486 - QTL-486-RC-FX273.lcm		
批处理文件名	: RC\$QTL-486 - 20241216-rcd-FX273.lcb		
样品瓶号	: 2-11	版本号	: 6.115
进样体积	: 20 μl	实验者	: xiechaojun
进样时间	: 2024/12/16 16:14:28	处理者	: xiechaojun
处理时间(V2)	: 2024/12/17 08:38:36		
仪器型号	: SHIMADZU LC-2050C (FX273)		

<色谱图>



<峰表>

检测器A Ch1 195nm

峰号	保留时间	面积	面积%	高度	理论塔板数(USP)	拖尾因子	分离度(USP)
1	2.261	427527	100.000	63993	2733	1.094	--
总计		427527	100.000	63993			

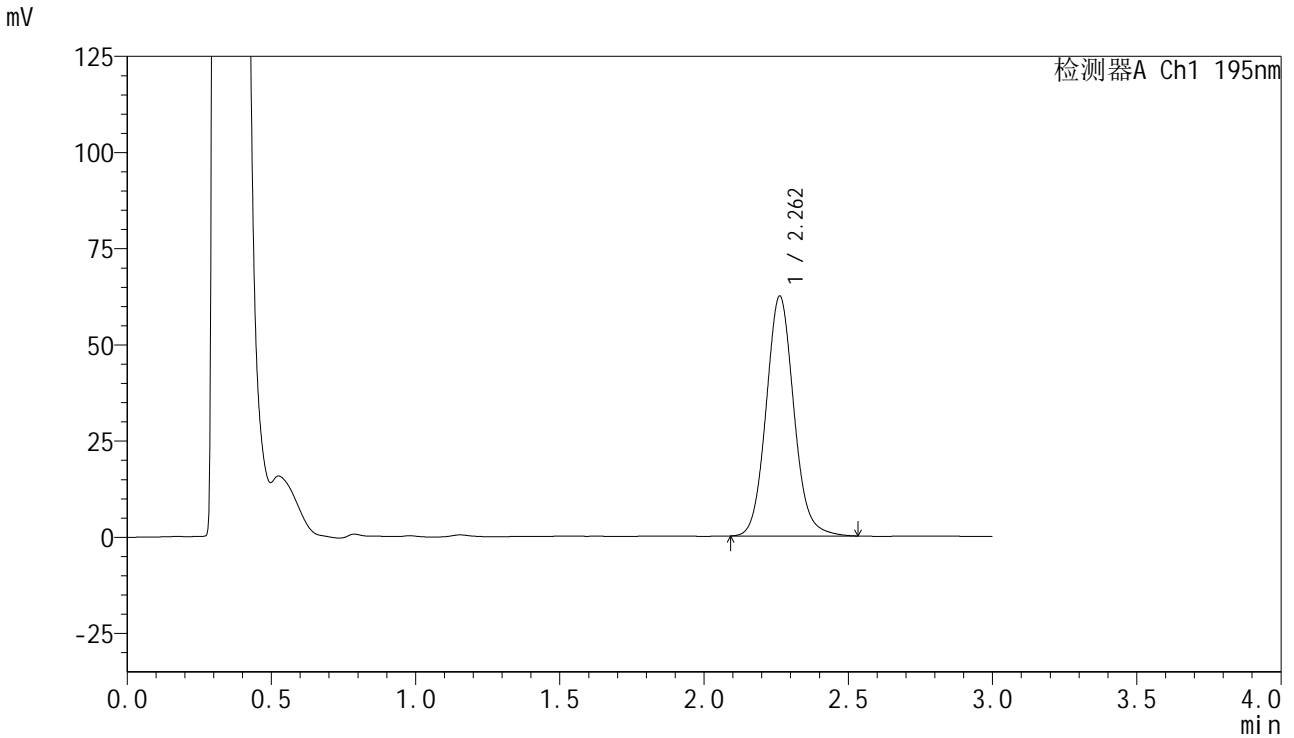


QTL-486

<样品信息>

色谱柱	: XB-C18(50mm*4.6mm,5µm)	流速	: 2.0ml/min
柱温	: 30°C	波长	: 195nm
数据文件名	: RC\$QTL-486 - 0-118/24-1558-2 - zzp-2024102221p-60mg-rcd-pH6.0+3sdsjz-P3-1.lcd		
方法文件名	: RC\$QTL-486 - QTL-486-RC-FX273.lcm		
批处理文件名	: RC\$QTL-486 - 20241216-rcd-FX273.lcb		
样品瓶号	: 2-20	版本号	: 6.115
进样体积	: 20 µl	实验者	: xiechaojun
进样时间	: 2024/12/16 16:17:52	处理者	: xiechaojun
处理时间(V2)	: 2024/12/17 08:38:39		
仪器型号	: SHIMADZU LC-2050C (FX273)		

<色谱图>



<峰表>

检测器A Ch1 195nm

峰号	保留时间	面积	面积%	高度	理论塔板数(USP)	拖尾因子	分离度(USP)
1	2.262	417040	100.000	62381	2731	1.093	--
总计		417040	100.000	62381			

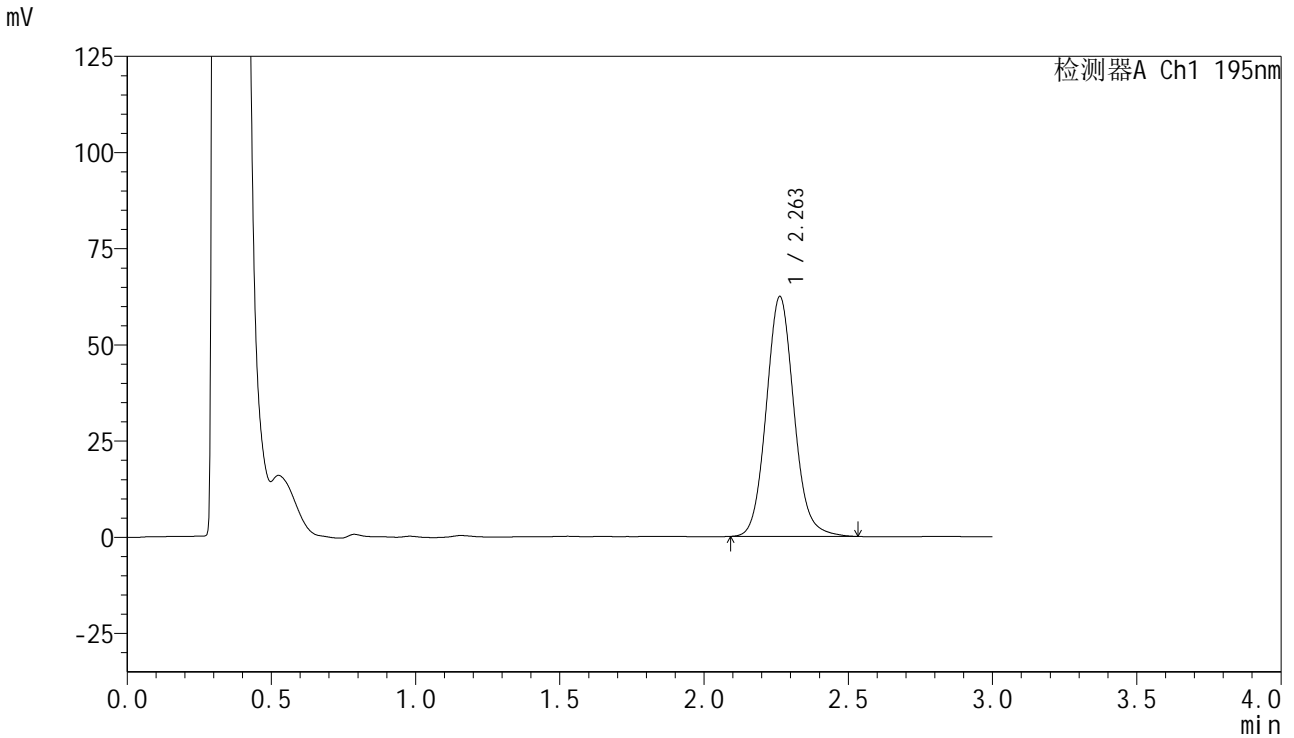


QTL-486

<样品信息>

色谱柱	: XB-C18(50mm*4.6mm,5µm)	流速	: 2.0ml/min
柱温	: 30°C	波长	: 195nm
数据文件名	: RC\$QTL-486 - 0-118/24-1559-2 - zzp-2024102221p-60mg-rcd-pH6.0+3sdsjz-P3-2.lcd		
方法文件名	: RC\$QTL-486 - QTL-486-RC-FX273.lcm		
批处理文件名	: RC\$QTL-486 - 20241216-rcd-FX273.lcb		
样品瓶号	: 2-20	版本号	: 6.115
进样体积	: 20 µl	实验者	: xiechaojun
进样时间	: 2024/12/16 16:21:16	处理者	: xiechaojun
处理时间(V2)	: 2024/12/17 08:38:42		
仪器型号	: SHIMADZU LC-2050C (FX273)		

<色谱图>



<峰表>

检测器A Ch1 195nm

峰号	保留时间	面积	面积%	高度	理论塔板数(USP)	拖尾因子	分离度(USP)
1	2.263	417517	100.000	62382	2725	1.096	--
总计		417517	100.000	62382			

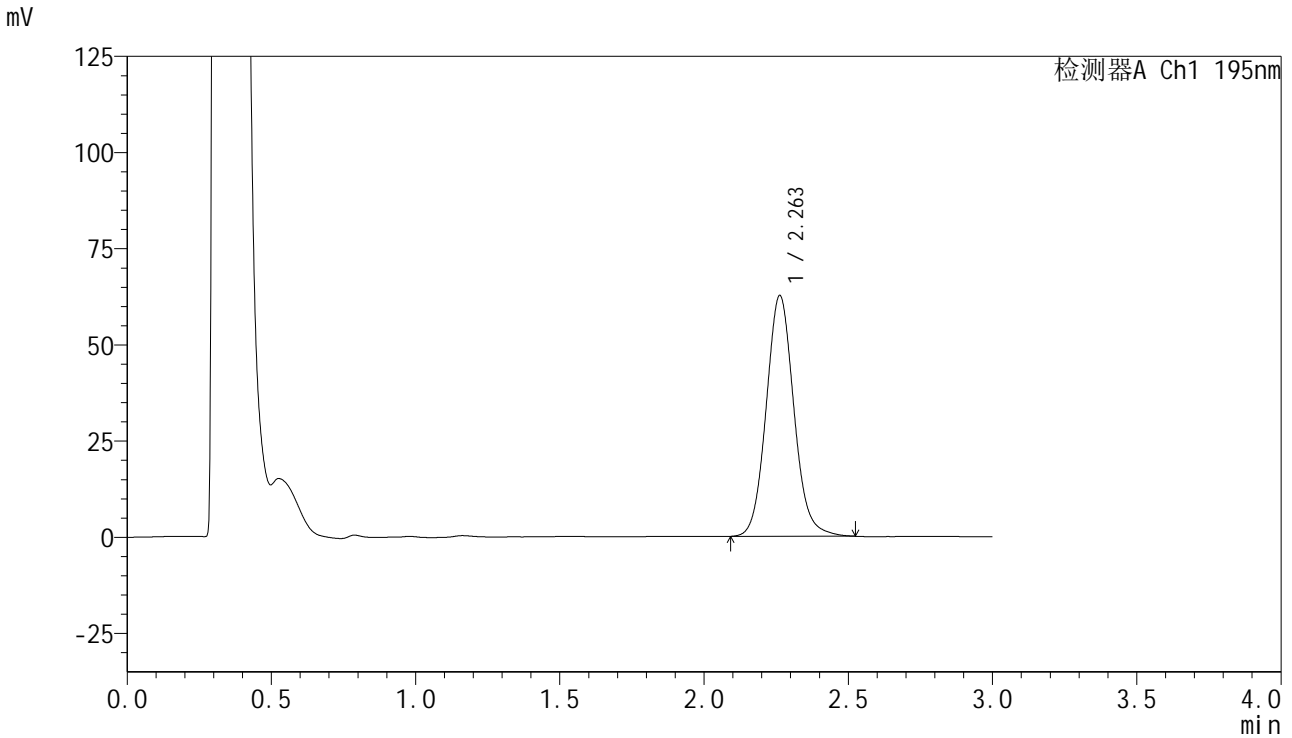


QTL-486

<样品信息>

色谱柱	: XB-C18(50mm*4.6mm,5µm)	流速	: 2.0ml/min
柱温	: 30°C	波长	: 195nm
数据文件名	: RC\$QTL-486 - 0-118/24-1560-2 - zzp-2024102221p-60mg-rcd-pH6.0+3sdsjz-P4-1.lcd		
方法文件名	: RC\$QTL-486 - QTL-486-RC-FX273.lcm		
批处理文件名	: RC\$QTL-486 - 20241216-rcd-FX273.lcb		
样品瓶号	: 2-29	版本号	: 6.115
进样体积	: 20 µl	实验者	: xiechaojun
进样时间	: 2024/12/16 16:24:40	处理者	: xiechaojun
处理时间(V2)	: 2024/12/17 08:38:44		
仪器型号	: SHIMADZU LC-2050C (FX273)		

<色谱图>



<峰表>

检测器A Ch1 195nm

峰号	保留时间	面积	面积%	高度	理论塔板数(USP)	拖尾因子	分离度(USP)
1	2.263	418576	100.000	62608	2728	1.093	--
总计		418576	100.000	62608			

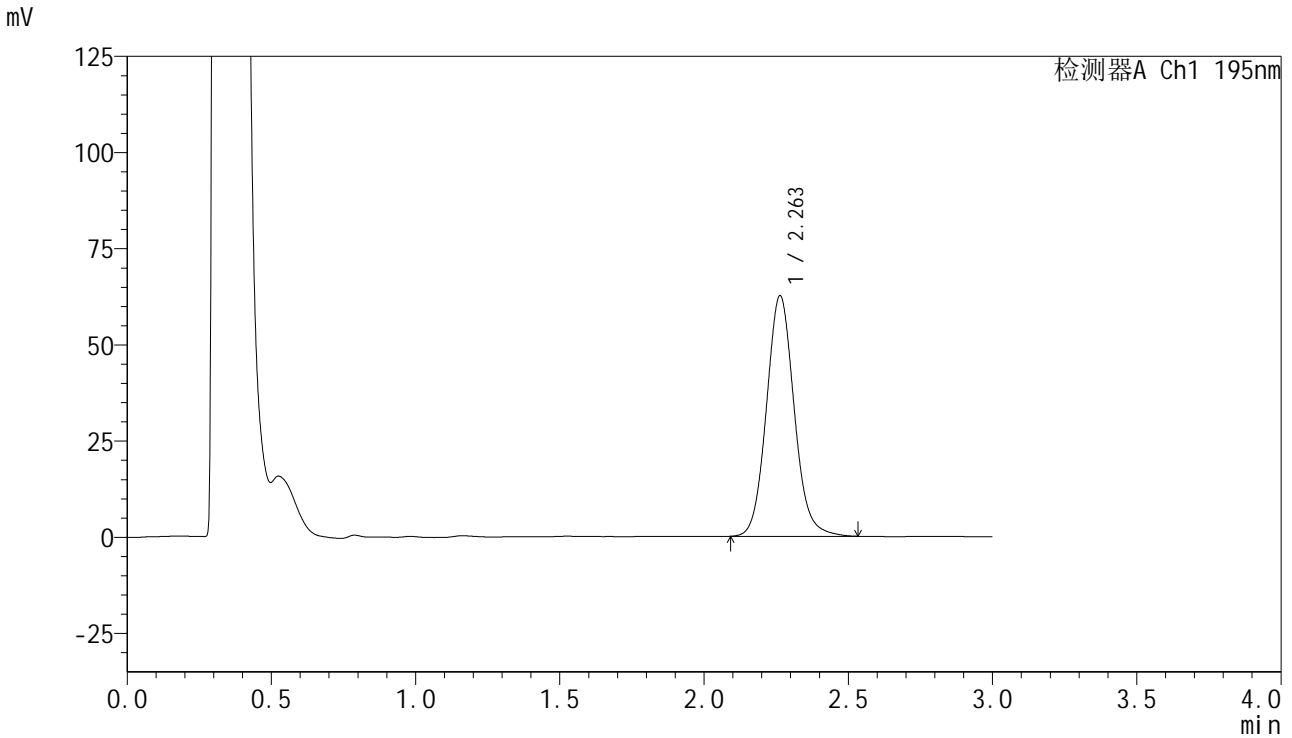


QTL-486

<样品信息>

色谱柱	: XB-C18(50mm*4.6mm,5μm)	流速	: 2.0ml/min
柱温	: 30°C	波长	: 195nm
数据文件名	: RC\$QTL-486 - 0-118/24-1561-2 - zzp-2024102221p-60mg-rcd-pH6.0+3sdsjz-P4-2.lcd		
方法文件名	: RC\$QTL-486 - QTL-486-RC-FX273.lcm		
批处理文件名	: RC\$QTL-486 - 20241216-rcd-FX273.lcb		
样品瓶号	: 2-29	版本号	: 6.115
进样体积	: 20 μl	实验者	: xiechaojun
进样时间	: 2024/12/16 16:28:04	处理者	: xiechaojun
处理时间(V2)	: 2024/12/17 08:38:47		
仪器型号	: SHIMADZU LC-2050C (FX273)		

<色谱图>



<峰表>

检测器A Ch1 195nm

峰号	保留时间	面积	面积%	高度	理论塔板数(USP)	拖尾因子	分离度(USP)
1	2.263	418771	100.000	62546	2722	1.095	--
总计		418771	100.000	62546			

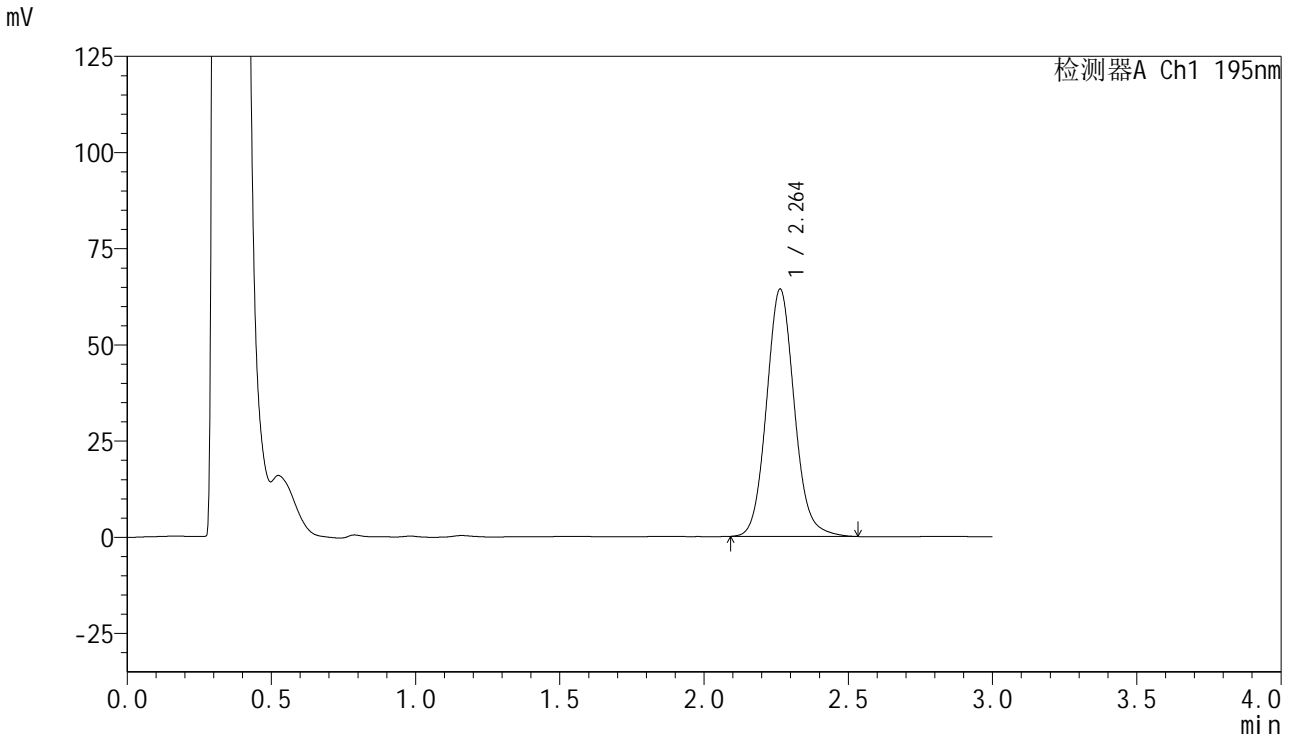


QTL-486

<样品信息>

色谱柱	: XB-C18(50mm*4.6mm,5µm)	流速	: 2.0ml/min
柱温	: 30°C	波长	: 195nm
数据文件名	: RC\$QTL-486 - 0-118/24-1562-2 - zzp-2024102221p-60mg-rcd-pH6.0+3sdsjz-P5-1.lcd		
方法文件名	: RC\$QTL-486 - QTL-486-RC-FX273.lcm		
批处理文件名	: RC\$QTL-486 - 20241216-rcd-FX273.lcb		
样品瓶号	: 2-38	版本号	: 6.115
进样体积	: 20 µl	实验者	: xiechaojun
进样时间	: 2024/12/16 16:31:28	处理者	: xiechaojun
处理时间(V2)	: 2024/12/17 08:38:50		
仪器型号	: SHIMADZU LC-2050C (FX273)		

<色谱图>



<峰表>

检测器A Ch1 195nm

峰号	保留时间	面积	面积%	高度	理论塔板数(USP)	拖尾因子	分离度(USP)
1	2.264	431699	100.000	64318	2712	1.098	--
总计		431699	100.000	64318			

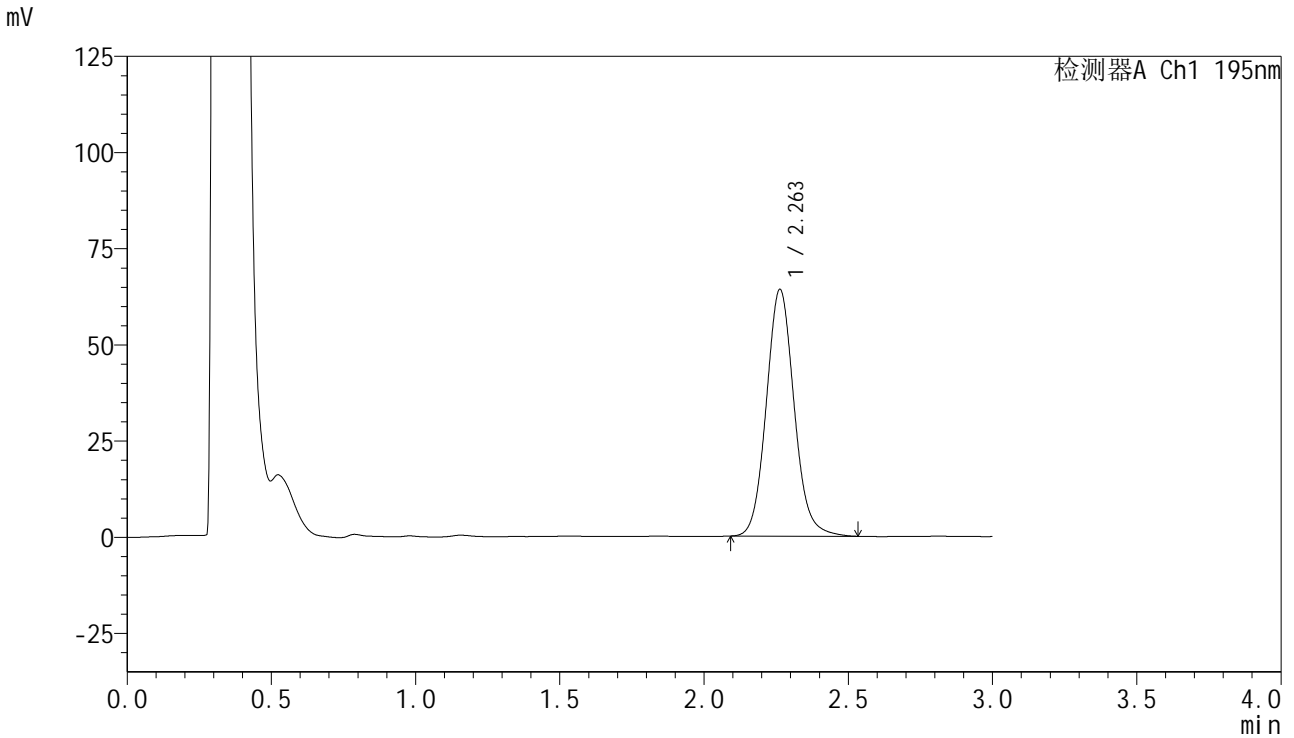


QTL-486

<样品信息>

色谱柱	: XB-C18(50mm*4.6mm,5μm)	流速	: 2.0ml/min
柱温	: 30°C	波长	: 195nm
数据文件名	: RC\$QTL-486 - 0-118/24-1563-2 - zzp-2024102221p-60mg-rcd-pH6.0+3sdsjz-P5-2.lcd		
方法文件名	: RC\$QTL-486 - QTL-486-RC-FX273.lcm		
批处理文件名	: RC\$QTL-486 - 20241216-rcd-FX273.lcb		
样品瓶号	: 2-38	版本号	: 6.115
进样体积	: 20 μl	实验者	: xiechaojun
进样时间	: 2024/12/16 16:34:51	处理者	: xiechaojun
处理时间(V2)	: 2024/12/17 08:38:52		
仪器型号	: SHIMADZU LC-2050C (FX273)		

<色谱图>



<峰表>

检测器A Ch1 195nm

峰号	保留时间	面积	面积%	高度	理论塔板数(USP)	拖尾因子	分离度(USP)
1	2.263	431173	100.000	64170	2703	1.096	--
总计		431173	100.000	64170			

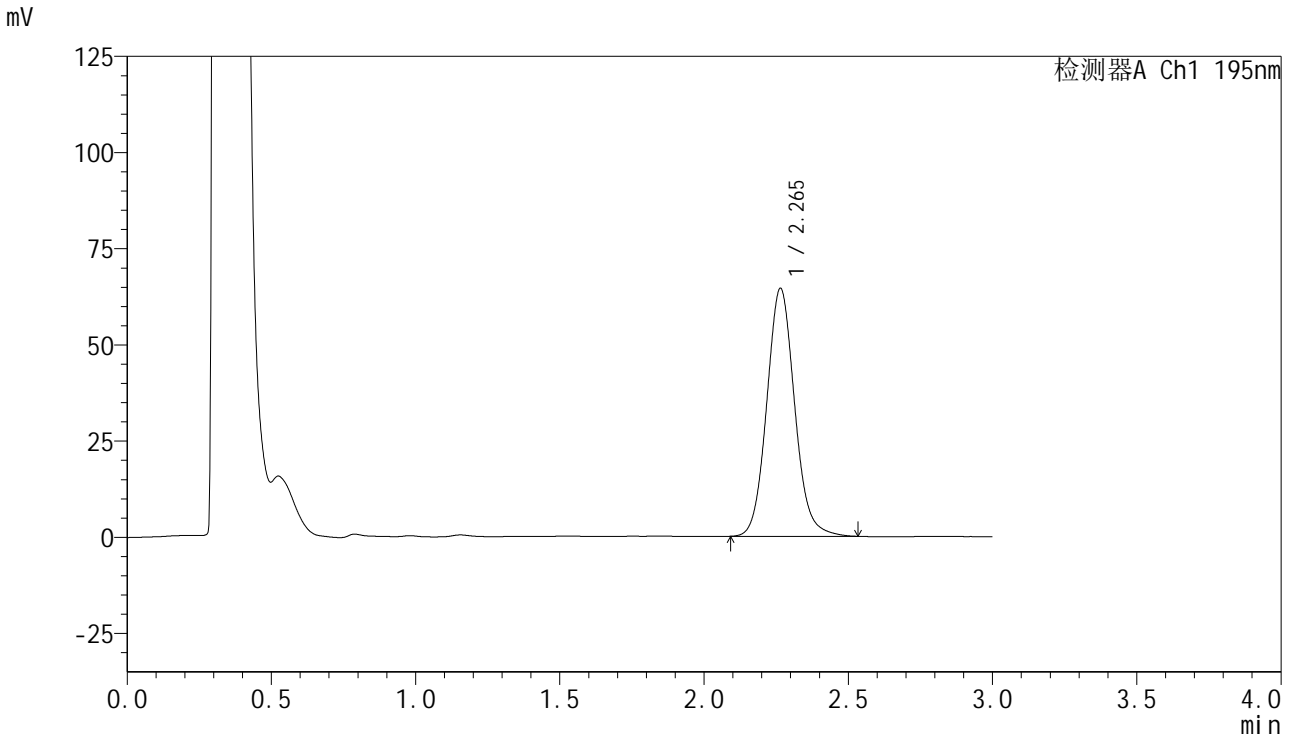


QTL-486

<样品信息>

色谱柱	: XB-C18(50mm*4.6mm,5μm)	流速	: 2.0ml/min
柱温	: 30°C	波长	: 195nm
数据文件名	: RC\$QTL-486 - 0-118/24-1564-2 - zzp-2024102221p-60mg-rcd-pH6.0+3sdsjz-P6-1.lcd		
方法文件名	: RC\$QTL-486 - QTL-486-RC-FX273.lcm		
批处理文件名	: RC\$QTL-486 - 20241216-rcd-FX273.lcb		
样品瓶号	: 2-47	版本号	: 6.115
进样体积	: 20 μl	实验者	: xiechaojun
进样时间	: 2024/12/16 16:38:14	处理者	: xiechaojun
处理时间(V2)	: 2024/12/17 08:38:55		
仪器型号	: SHIMADZU LC-2050C (FX273)		

<色谱图>



<峰表>

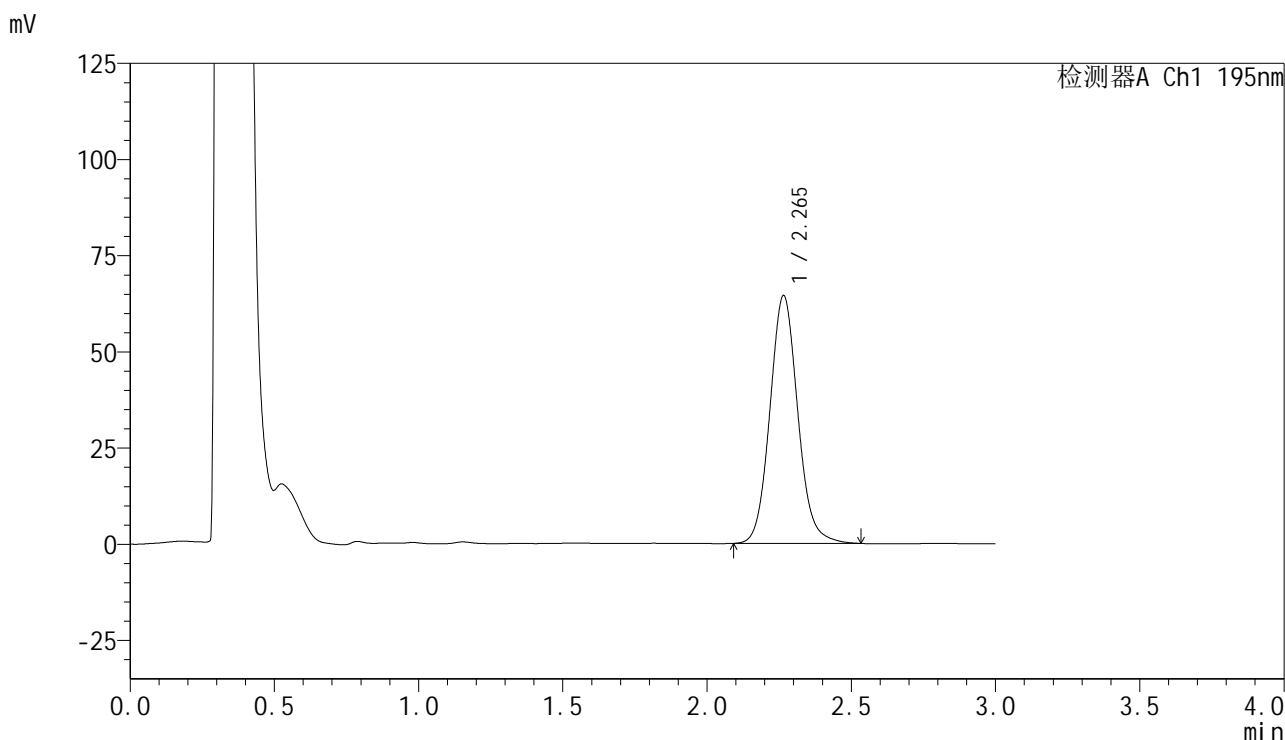
检测器A Ch1 195nm

峰号	保留时间	面积	面积%	高度	理论塔板数(USP)	拖尾因子	分离度(USP)
1	2.265	433545	100.000	64427	2699	1.095	--
总计		433545	100.000	64427			

<样品信息>

色谱柱 : XB-C18(50mm*4.6mm,5 μ m) 流速: 2.0ml/min
柱温 : 30 $^{\circ}$ C 波长: 195nm
数据文件名 : RC\$QTL-486 - 0-118/24-1565-2 - zzp-2024102221p-60mg-rcd-pH6.0+3sdsjz-P6-2.lcd
方法文件名 : RC\$QTL-486 - QTL-486-RC-FX273.lcm
批处理文件名: RC\$QTL-486 - 20241216-rcd-FX273.lcb
样品瓶号 : 2-47
进样体积 : 20 μ l 版本号: 6.115
进样时间 : 2024/12/16 16:41:38 实验者: xiechaojun
处理时间(V2) : 2024/12/17 08:38:58 处理者: xiechaojun
仪器型号 : SHIMADZU LC-2050C (FX273)

<色谱图>



<峰表>

检测器A Ch1 195nm

峰号	保留时间	面积	面积%	高度	理论塔板数(USP)	拖尾因子	分离度(USP)
1	2.265	433336	100.000	64372	2700	1.096	--
总计		433336	100.000	64372			

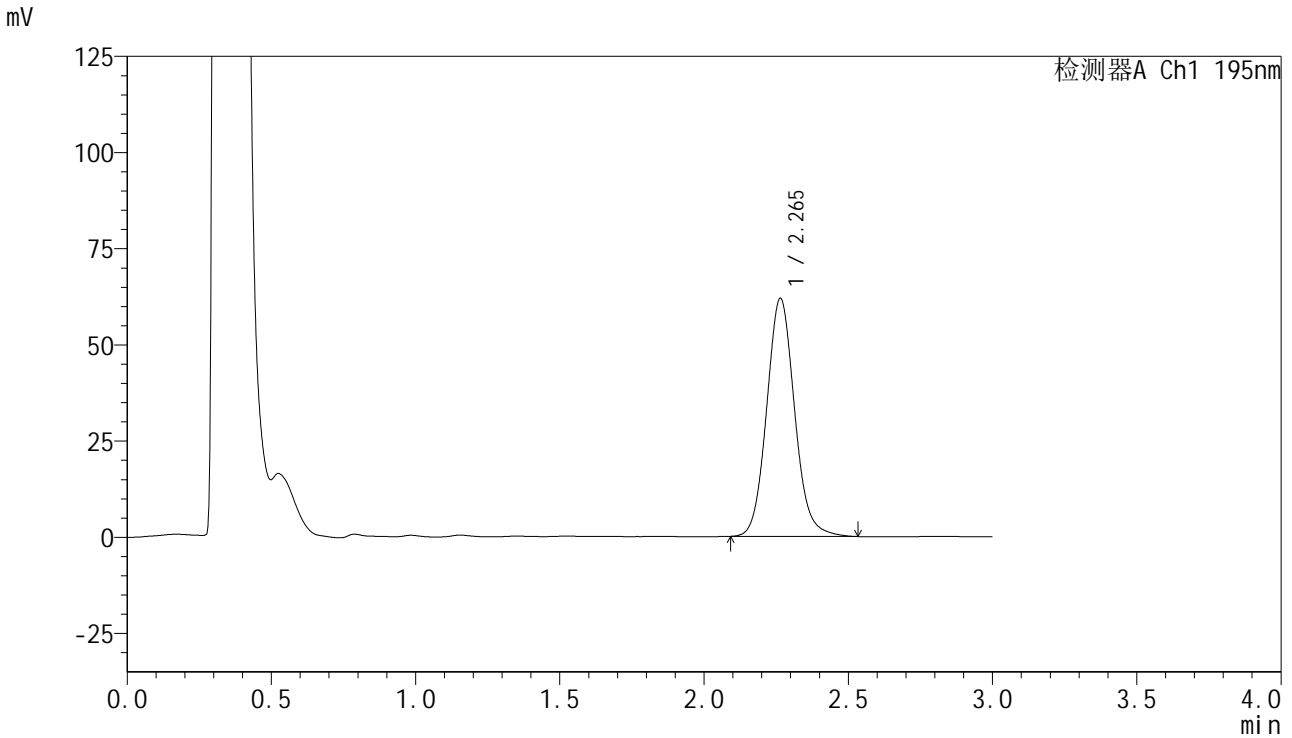


QTL-486

<样品信息>

色谱柱	: XB-C18(50mm*4.6mm,5µm)	流速	: 2.0ml/min
柱温	: 30°C	波长	: 195nm
数据文件名	: RC\$QTL-486 - 0-118/24-1566-2 - zzp-2024102321p-60mg-rcd-pH6.0+3sdsjz-P1-1.lcd		
方法文件名	: RC\$QTL-486 - QTL-486-RC-FX273.lcm		
批处理文件名	: RC\$QTL-486 - 20241216-rcd-FX273.lcb		
样品瓶号	: 2-3	版本号	: 6.115
进样体积	: 20 µl	实验者	: xiechaojun
进样时间	: 2024/12/16 16:45:02	处理者	: xiechaojun
处理时间(V2)	: 2024/12/17 08:39:01		
仪器型号	: SHIMADZU LC-2050C (FX273)		

<色谱图>



<峰表>

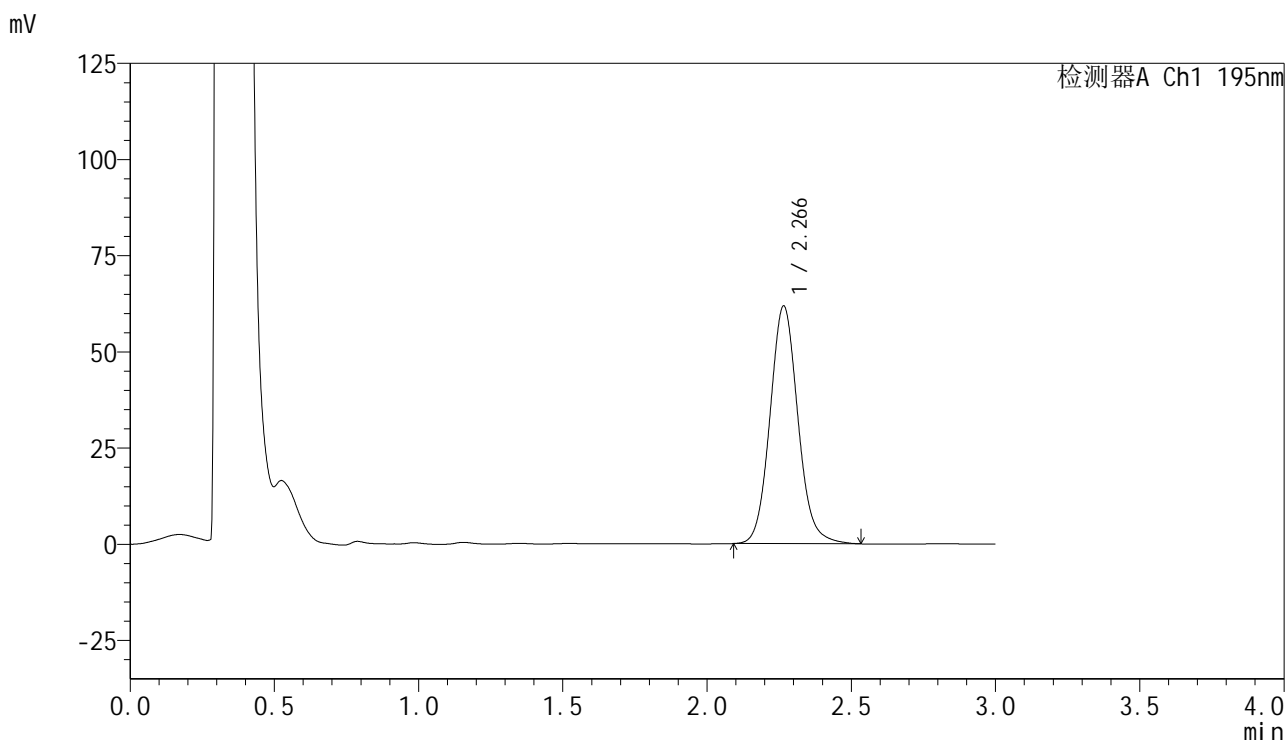
检测器A Ch1 195nm

峰号	保留时间	面积	面积%	高度	理论塔板数(USP)	拖尾因子	分离度(USP)
1	2.265	417154	100.000	61862	2688	1.096	--
总计		417154	100.000	61862			

<样品信息>

色谱柱 : XB-C18(50mm*4.6mm,5 μ m) 流速: 2.0ml/min
柱温 : 30 $^{\circ}$ C 波长: 195nm
数据文件名 : RC\$QTL-486 - 0-118/24-1567-2 - zzp-2024102321p-60mg-rcd-pH6.0+3sdsjz-P1-2.lcd
方法文件名 : RC\$QTL-486 - QTL-486-RC-FX273.lcm
批处理文件名: RC\$QTL-486 - 20241216-rcd-FX273.lcb
样品瓶号 : 2-3
进样体积 : 20 μ l 版本号: 6.115
进样时间 : 2024/12/16 16:48:26 实验者: xiechaojun
处理时间(V2) : 2024/12/17 08:39:03 处理者: xiechaojun
仪器型号 : SHIMADZU LC-2050C (FX273)

<色谱图>



<峰表>

检测器A Ch1 195nm

峰号	保留时间	面积	面积%	高度	理论塔板数(USP)	拖尾因子	分离度(USP)
1	2.266	416237	100.000	61718	2692	1.095	--
总计		416237	100.000	61718			

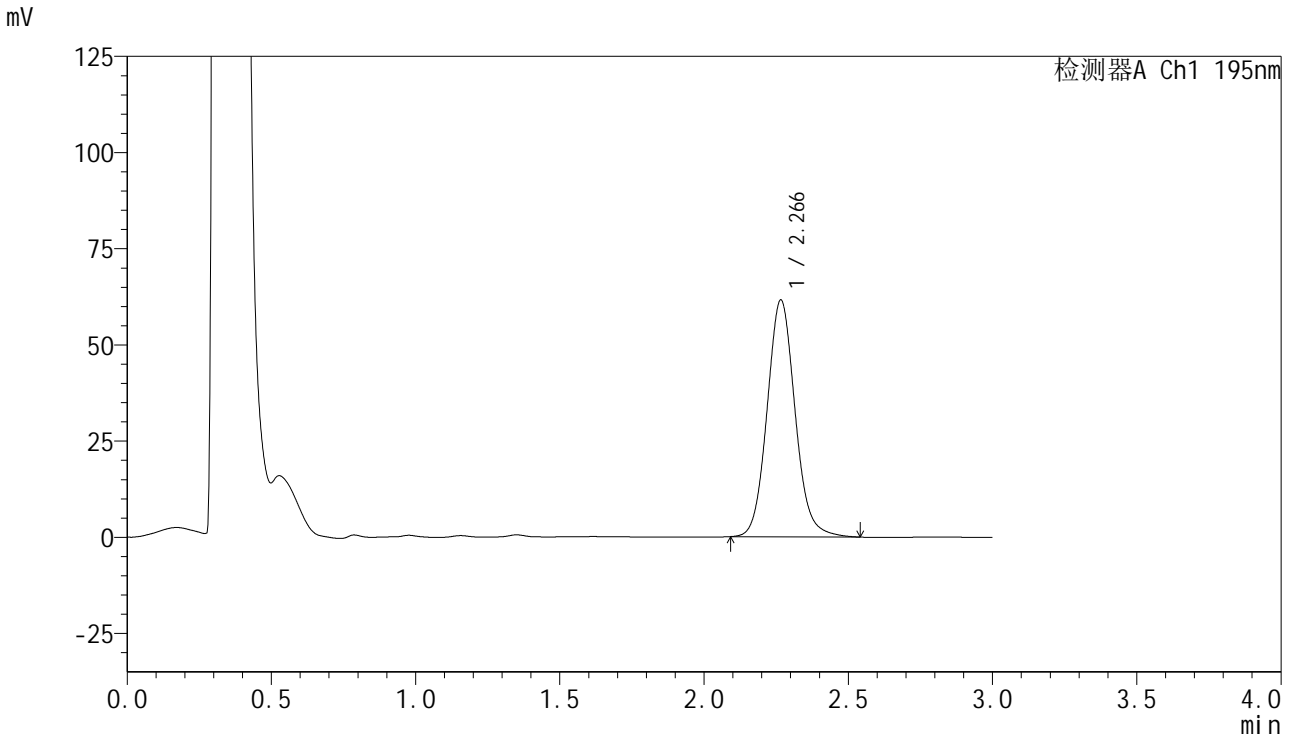


QTL-486

<样品信息>

色谱柱	: XB-C18(50mm*4.6mm,5μm)	流速	: 2.0ml/min
柱温	: 30°C	波长	: 195nm
数据文件名	: RC\$QTL-486 - 0-118/24-1568-2 - zzp-2024102321p-60mg-rcd-pH6.0+3sdsjz-P2-1.lcd		
方法文件名	: RC\$QTL-486 - QTL-486-RC-FX273.lcm		
批处理文件名	: RC\$QTL-486 - 20241216-rcd-FX273.lcb		
样品瓶号	: 2-12	版本号	: 6.115
进样体积	: 20 μl	实验者	: xiechaojun
进样时间	: 2024/12/16 16:51:50	处理者	: xiechaojun
处理时间(V2)	: 2024/12/17 08:39:06		
仪器型号	: SHIMADZU LC-2050C (FX273)		

<色谱图>



<峰表>

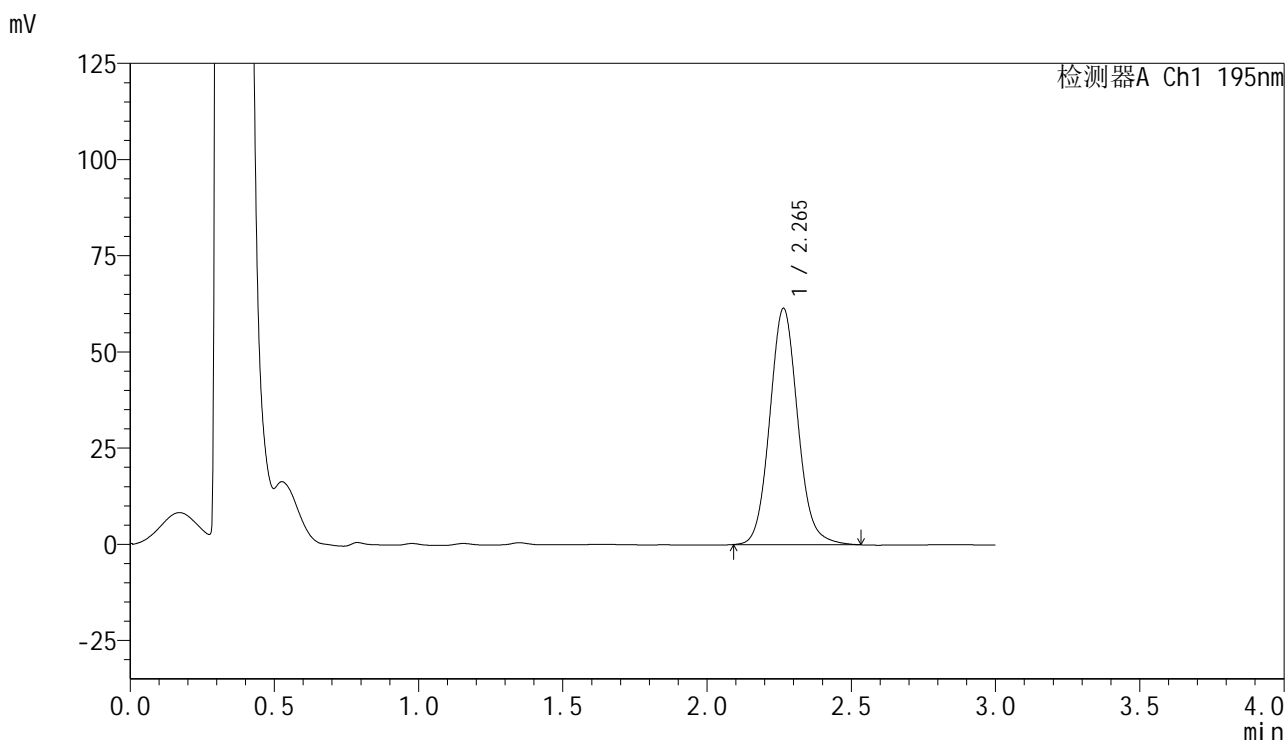
检测器A Ch1 195nm

峰号	保留时间	面积	面积%	高度	理论塔板数(USP)	拖尾因子	分离度(USP)
1	2.266	415981	100.000	61458	2683	1.097	--
总计		415981	100.000	61458			

<样品信息>

色谱柱 : XB-C18(50mm*4.6mm,5 μ m) 流速: 2.0ml/min
柱温 : 30 $^{\circ}$ C 波长: 195nm
数据文件名 : RC\$QTL-486 - 0-118/24-1569-2 - zzp-2024102321p-60mg-rcd-pH6.0+3sdsjz-P2-2.lcd
方法文件名 : RC\$QTL-486 - QTL-486-RC-FX273.lcm
批处理文件名: RC\$QTL-486 - 20241216-rcd-FX273.lcb
样品瓶号 : 2-12
进样体积 : 20 μ l 版本号: 6.115
进样时间 : 2024/12/16 16:55:15 实验者: xiechaojun
处理时间(V2) : 2024/12/17 08:39:08 处理者: xiechaojun
仪器型号 : SHIMADZU LC-2050C (FX273)

<色谱图>



<峰表>

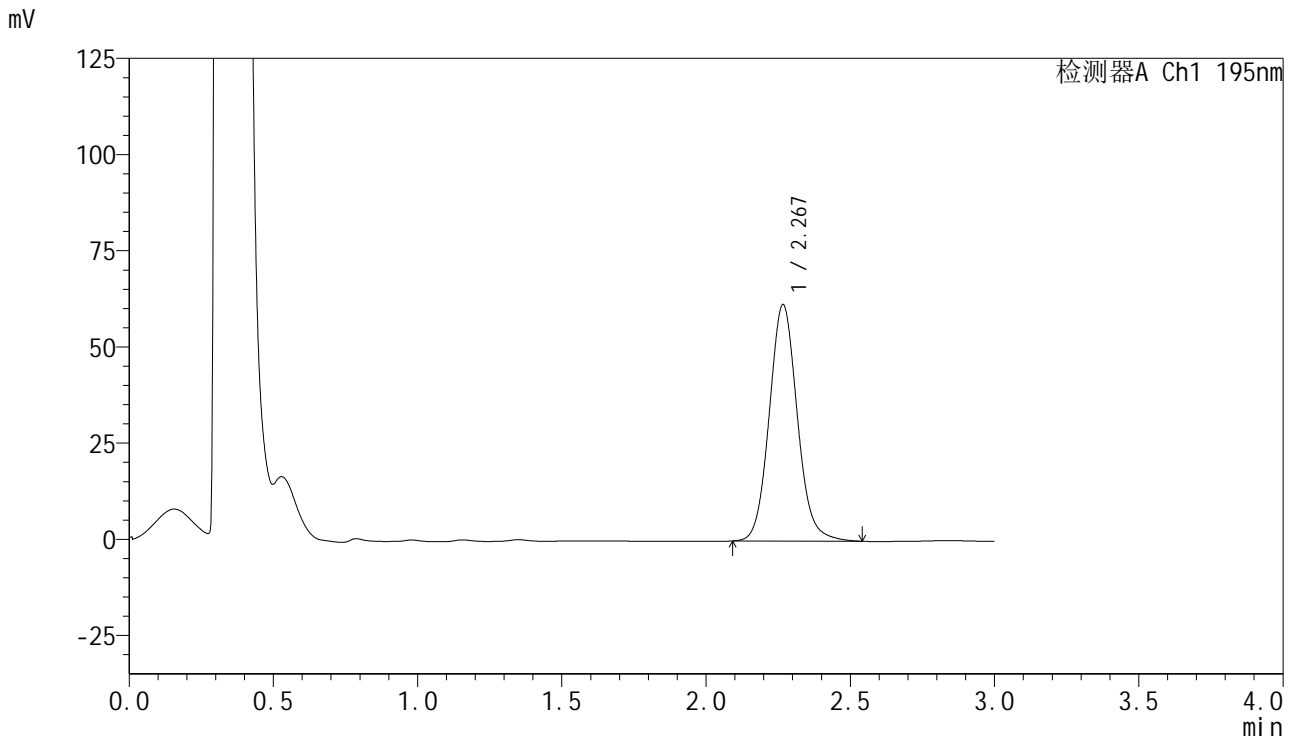
检测器A Ch1 195nm

峰号	保留时间	面积	面积%	高度	理论塔板数(USP)	拖尾因子	分离度(USP)
1	2.265	415291	100.000	61396	2674	1.093	--
总计		415291	100.000	61396			

<样品信息>

色谱柱 : XB-C18(50mm*4.6mm,5 μ m) 流速: 2.0ml/min
柱温 : 30 $^{\circ}$ C 波长: 195nm
数据文件名 : RC\$QTL-486 - 0-118/24-1570-2 - zzp-2024102321p-60mg-rcd-pH6.0+3sdsjz-P3-1.lcd
方法文件名 : RC\$QTL-486 - QTL-486-RC-FX273.lcm
批处理文件名: RC\$QTL-486 - 20241216-rcd-FX273.lcb
样品瓶号 : 2-21
进样体积 : 20 μ l 版本号: 6.115
进样时间 : 2024/12/16 16:58:40 实验者: xiechaojun
处理时间(V2) : 2024/12/17 08:39:11 处理者: xiechaojun
仪器型号 : SHIMADZU LC-2050C (FX273)

<色谱图>



<峰表>

检测器A Ch1 195nm

峰号	保留时间	面积	面积%	高度	理论塔板数(USP)	拖尾因子	分离度(USP)
1	2.267	416275	100.000	61280	2672	1.096	--
总计		416275	100.000	61280			

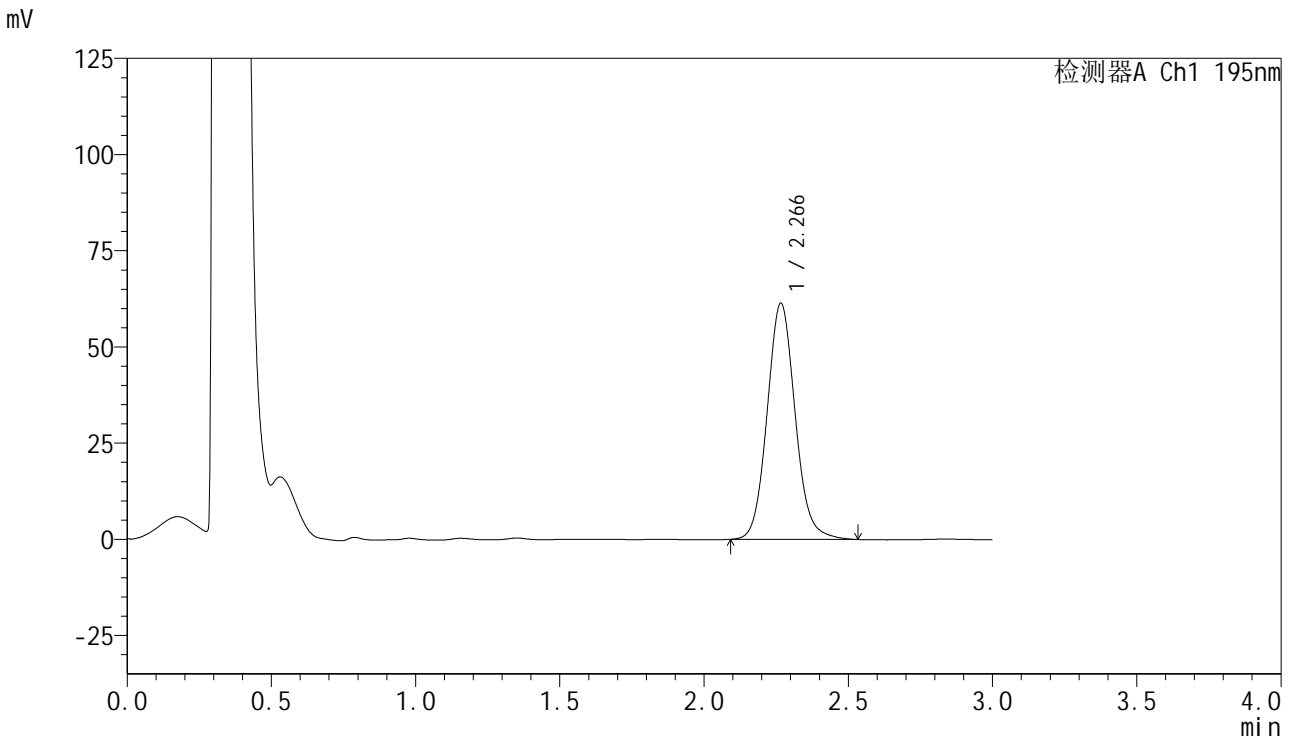


QTL-486

<样品信息>

色谱柱	: XB-C18(50mm*4.6mm,5µm)	流速	: 2.0ml/min
柱温	: 30°C	波长	: 195nm
数据文件名	: RC\$QTL-486 - 0-118/24-1571-2 - zzp-2024102321p-60mg-rcd-pH6.0+3sdsjz-P3-2.lcd		
方法文件名	: RC\$QTL-486 - QTL-486-RC-FX273.lcm		
批处理文件名	: RC\$QTL-486 - 20241216-rcd-FX273.lcb		
样品瓶号	: 2-21	版本号	: 6.115
进样体积	: 20 µl	实验者	: xiechaojun
进样时间	: 2024/12/16 17:02:04	处理者	: xiechaojun
处理时间(V2)	: 2024/12/17 08:39:14		
仪器型号	: SHIMADZU LC-2050C (FX273)		

<色谱图>



<峰表>

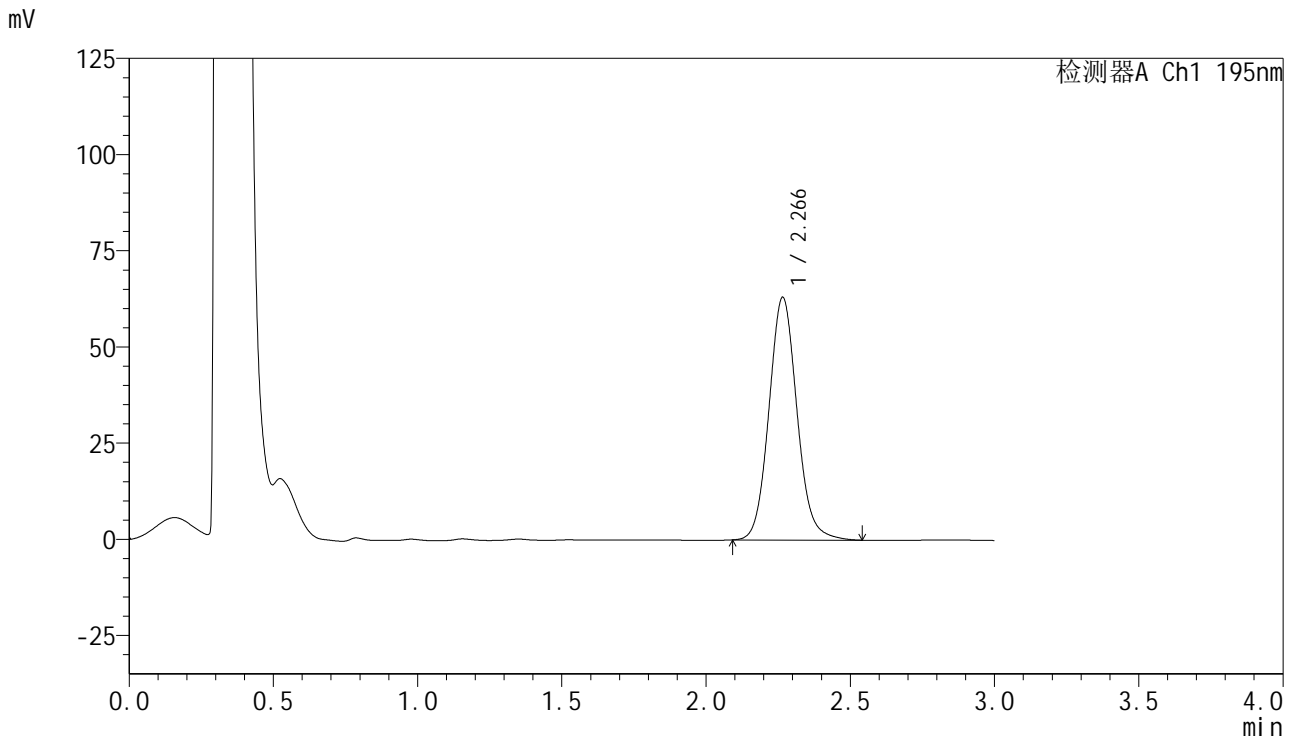
检测器A Ch1 195nm

峰号	保留时间	面积	面积%	高度	理论塔板数(USP)	拖尾因子	分离度(USP)
1	2.266	415342	100.000	61273	2675	1.094	--
总计		415342	100.000	61273			

<样品信息>

色谱柱 : XB-C18(50mm*4.6mm,5 μ m) 流速: 2.0ml/min
柱温 : 30 $^{\circ}$ C 波长: 195nm
数据文件名 : RC\$QTL-486 - 0-118/24-1572-2 - zzp-2024102321p-60mg-rcd-pH6.0+3sdsjz-P4-1.lcd
方法文件名 : RC\$QTL-486 - QTL-486-RC-FX273.lcm
批处理文件名: RC\$QTL-486 - 20241216-rcd-FX273.lcb
样品瓶号 : 2-30
进样体积 : 20 μ l 版本号: 6.115
进样时间 : 2024/12/16 17:05:29 实验者: xiechaojun
处理时间(V2) : 2024/12/17 08:39:16 处理者: xiechaojun
仪器型号 : SHIMADZU LC-2050C (FX273)

<色谱图>



<峰表>

检测器A Ch1 195nm

峰号	保留时间	面积	面积%	高度	理论塔板数(USP)	拖尾因子	分离度(USP)
1	2.266	427266	100.000	63016	2665	1.095	--
总计		427266	100.000	63016			

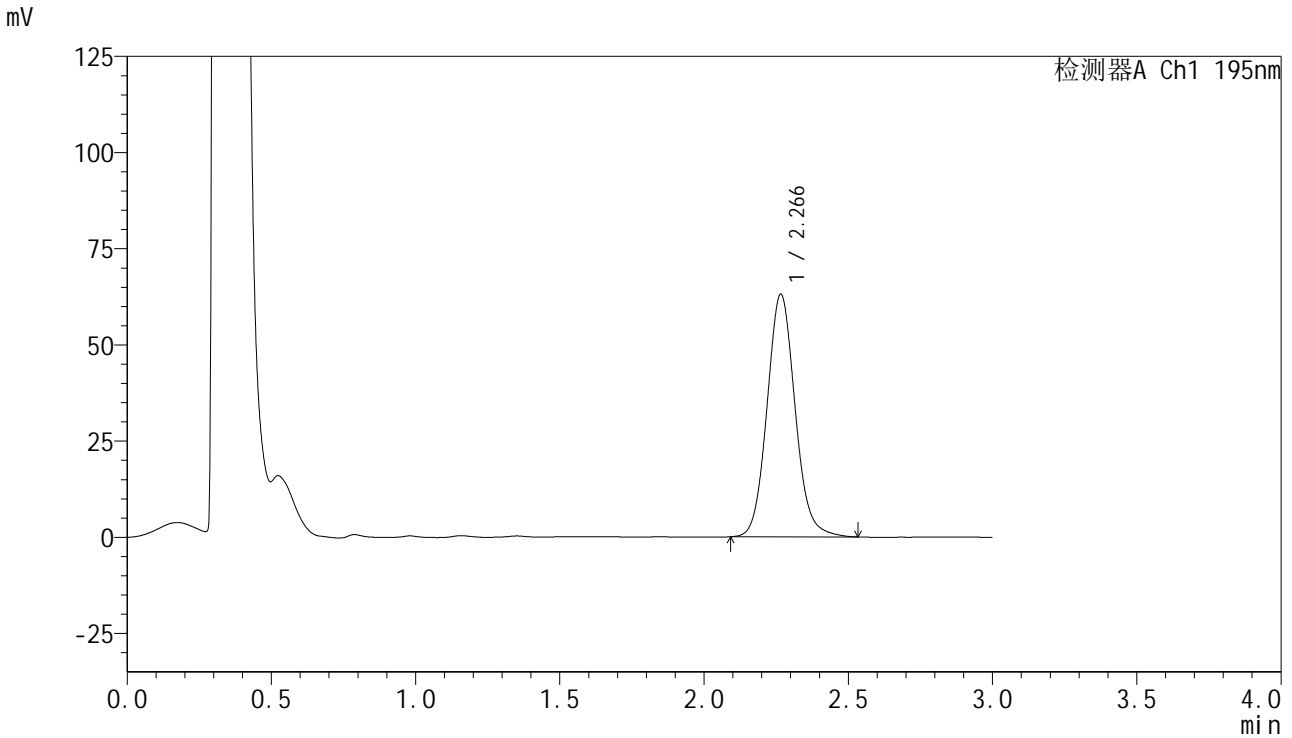


QTL-486

<样品信息>

色谱柱	: XB-C18(50mm*4.6mm,5μm)	流速	: 2.0ml/min
柱温	: 30°C	波长	: 195nm
数据文件名	: RC\$QTL-486 - 0-118/24-1573-2 - zzp-2024102321p-60mg-rcd-pH6.0+3sdsjz-P4-2.lcd		
方法文件名	: RC\$QTL-486 - QTL-486-RC-FX273.lcm		
批处理文件名	: RC\$QTL-486 - 20241216-rcd-FX273.lcb		
样品瓶号	: 2-30	版本号	: 6.115
进样体积	: 20 μl	实验者	: xiechaojun
进样时间	: 2024/12/16 17:08:53	处理者	: xiechaojun
处理时间(V2)	: 2024/12/17 08:39:20		
仪器型号	: SHIMADZU LC-2050C (FX273)		

<色谱图>



<峰表>

检测器A Ch1 195nm

峰号	保留时间	面积	面积%	高度	理论塔板数(USP)	拖尾因子	分离度(USP)
1	2.266	426998	100.000	62964	2662	1.095	--
总计		426998	100.000	62964			

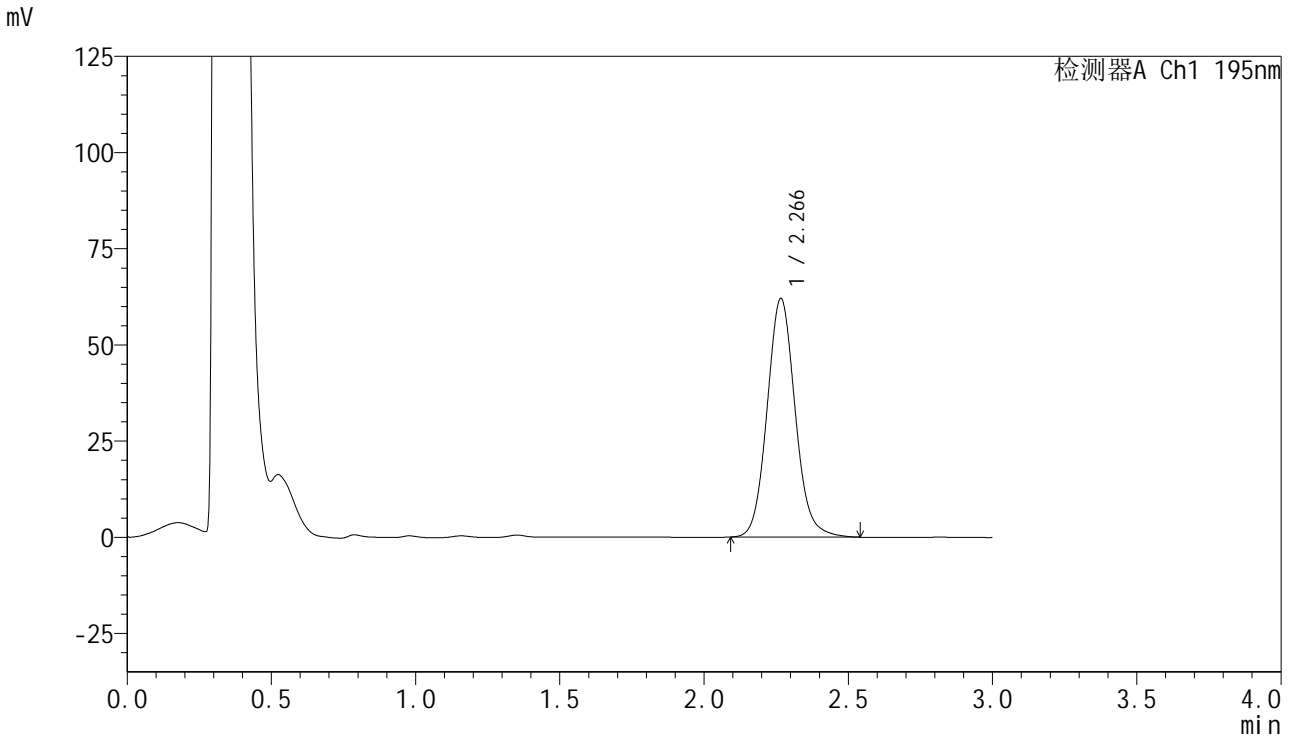


QTL-486

<样品信息>

色谱柱	: XB-C18(50mm*4.6mm,5µm)	流速	: 2.0ml/min
柱温	: 30°C	波长	: 195nm
数据文件名	: RC\$QTL-486 - 0-118/24-1574-2 - zzp-2024102321p-60mg-rcd-pH6.0+3sdsjz-P5-1.lcd		
方法文件名	: RC\$QTL-486 - QTL-486-RC-FX273.lcm		
批处理文件名	: RC\$QTL-486 - 20241216-rcd-FX273.lcb		
样品瓶号	: 2-39	版本号	: 6.115
进样体积	: 20 µl	实验者	: xiechaojun
进样时间	: 2024/12/16 17:12:16	处理者	: xiechaojun
处理时间(V2)	: 2024/12/17 08:39:22		
仪器型号	: SHIMADZU LC-2050C (FX273)		

<色谱图>



<峰表>

检测器A Ch1 195nm

峰号	保留时间	面积	面积%	高度	理论塔板数(USP)	拖尾因子	分离度(USP)
1	2.266	420161	100.000	61893	2662	1.096	--
总计		420161	100.000	61893			

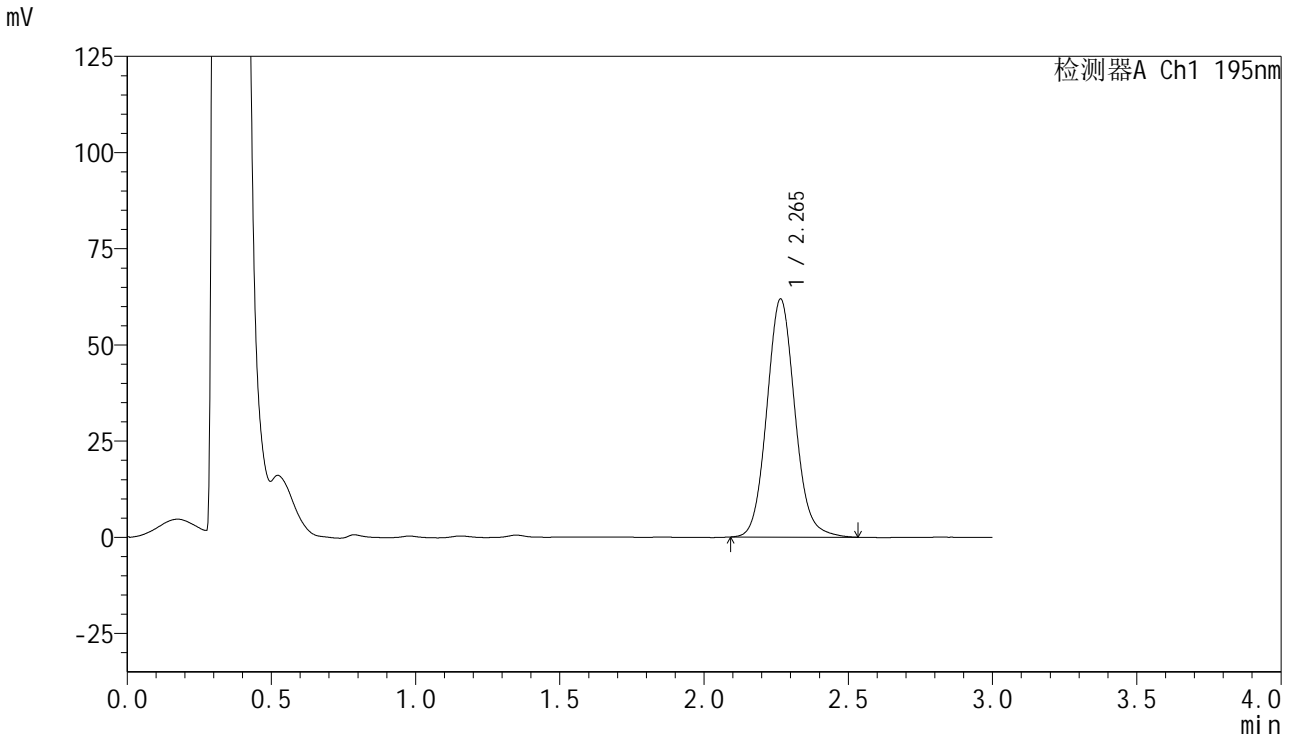


QTL-486

<样品信息>

色谱柱	: XB-C18(50mm*4.6mm,5μm)	流速	: 2.0ml/min
柱温	: 30°C	波长	: 195nm
数据文件名	: RC\$QTL-486 - 0-118/24-1575-2 - zzp-2024102321p-60mg-rcd-pH6.0+3sdsjz-P5-2.lcd		
方法文件名	: RC\$QTL-486 - QTL-486-RC-FX273.lcm		
批处理文件名	: RC\$QTL-486 - 20241216-rcd-FX273.lcb		
样品瓶号	: 2-39	版本号	: 6.115
进样体积	: 20 μl	实验者	: xiechaojun
进样时间	: 2024/12/16 17:15:40	处理者	: xiechaojun
处理时间(V2)	: 2024/12/17 08:39:26		
仪器型号	: SHIMADZU LC-2050C (FX273)		

<色谱图>



<峰表>

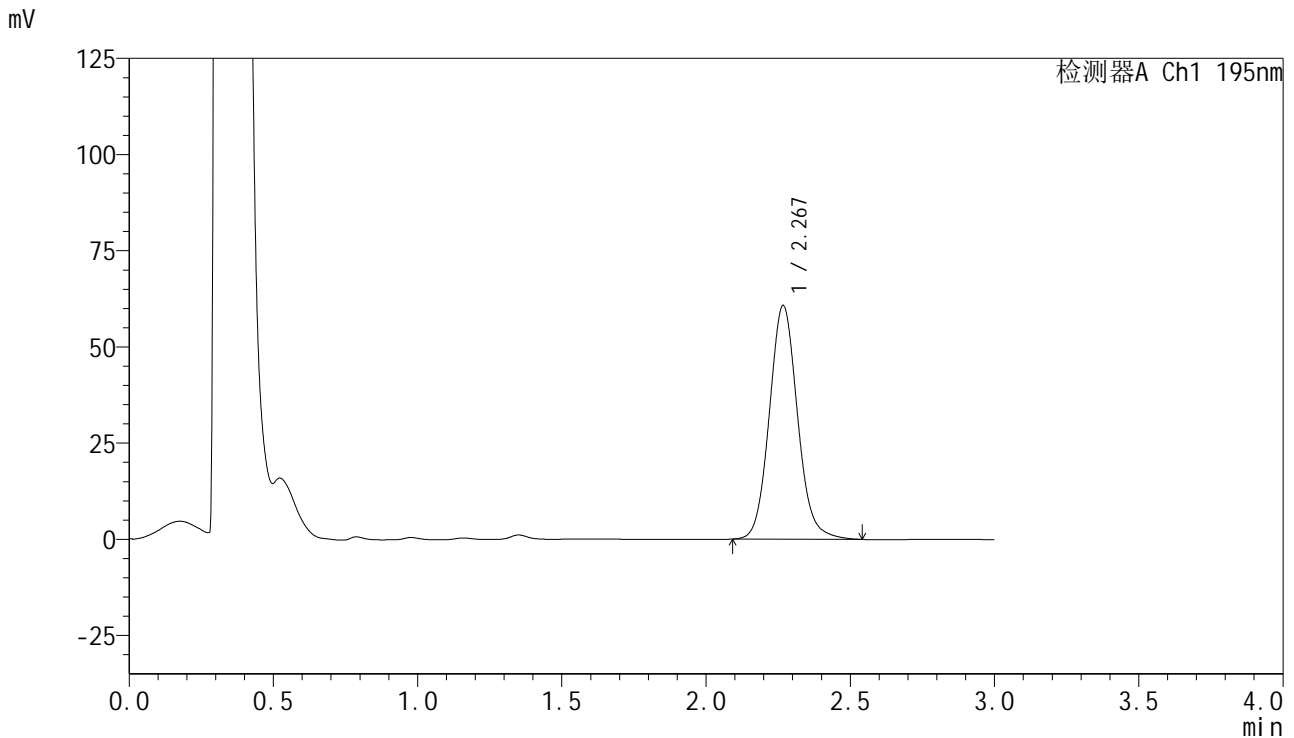
检测器A Ch1 195nm

峰号	保留时间	面积	面积%	高度	理论塔板数(USP)	拖尾因子	分离度(USP)
1	2.265	419664	100.000	61845	2657	1.095	--
总计		419664	100.000	61845			

<样品信息>

色谱柱 : XB-C18(50mm*4.6mm,5 μ m) 流速: 2.0ml/min
柱温 : 30 $^{\circ}$ C 波长: 195nm
数据文件名 : RC\$QTL-486 - 0-118/24-1576-2 - zzp-2024102321p-60mg-rcd-pH6.0+3sdsjz-P6-1.lcd
方法文件名 : RC\$QTL-486 - QTL-486-RC-FX273.lcm
批处理文件名: RC\$QTL-486 - 20241216-rcd-FX273.lcb
样品瓶号 : 2-48
进样体积 : 20 μ l 版本号: 6.115
进样时间 : 2024/12/16 17:19:04 实验者: xiechaojun
处理时间(V2) : 2024/12/17 08:39:29 处理者: xiechaojun
仪器型号 : SHIMADZU LC-2050C (FX273)

<色谱图>



<峰表>

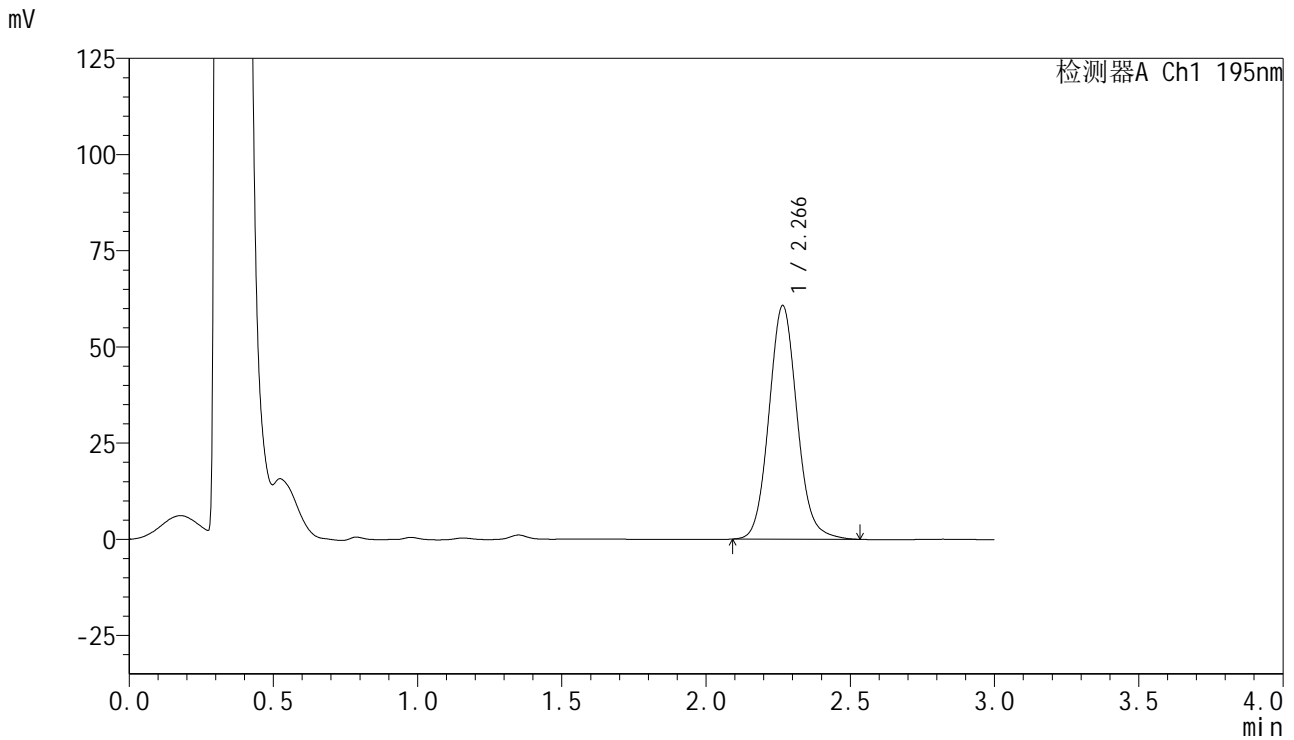
检测器A Ch1 195nm

峰号	保留时间	面积	面积%	高度	理论塔板数(USP)	拖尾因子	分离度(USP)
1	2.267	413280	100.000	60521	2651	1.096	--
总计		413280	100.000	60521			

<样品信息>

色谱柱 : XB-C18(50mm*4.6mm,5 μ m) 流速: 2.0ml/min
柱温 : 30 $^{\circ}$ C 波长: 195nm
数据文件名 : RC\$QTL-486 - 0-118/24-1577-2 - zzp-2024102321p-60mg-rcd-pH6.0+3sdsjz-P6-2.lcd
方法文件名 : RC\$QTL-486 - QTL-486-RC-FX273.lcm
批处理文件名: RC\$QTL-486 - 20241216-rcd-FX273.lcb
样品瓶号 : 2-48
进样体积 : 20 μ l 版本号: 6.115
进样时间 : 2024/12/16 17:22:28 实验者: xiechaojun
处理时间(V2) : 2024/12/17 08:39:31 处理者: xiechaojun
仪器型号 : SHIMADZU LC-2050C (FX273)

<色谱图>



<峰表>

检测器A Ch1 195nm

峰号	保留时间	面积	面积%	高度	理论塔板数(USP)	拖尾因子	分离度(USP)
1	2.266	412474	100.000	60652	2646	1.095	--
总计		412474	100.000	60652			

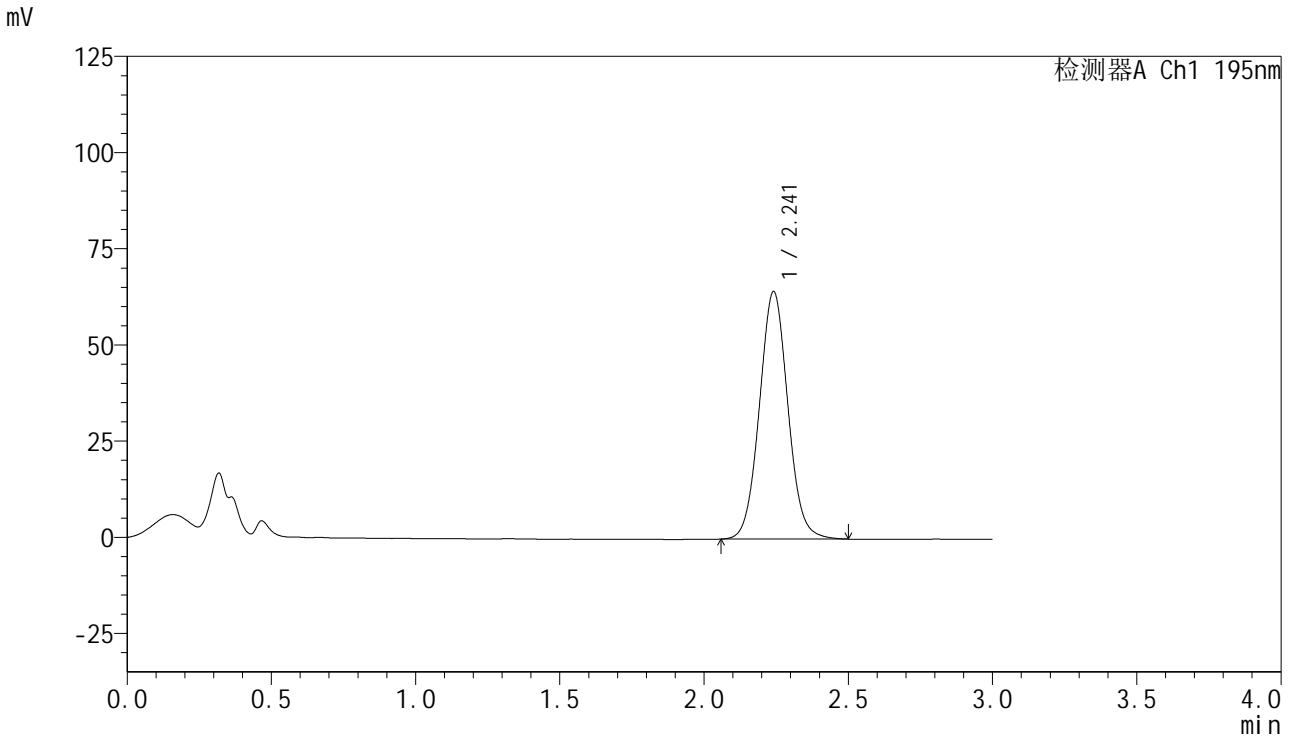


QTL-486

<样品信息>

色谱柱	: XB-C18(50mm*4.6mm,5µm)	流速	: 2.0ml/min
柱温	: 30°C	波长	: 195nm
数据文件名	: RC\$QTL-486 - 0-118/24-1578-2 - zzp-60mg-rcd-pH6.0+3sdsjz-dz2-1.lcd		
方法文件名	: RC\$QTL-486 - QTL-486-RC-FX273.lcm		
批处理文件名	: RC\$QTL-486 - 20241216-rcd-FX273.lcb		
样品瓶号	: 2-27	版本号	: 6.115
进样体积	: 20 µl	实验者	: xiechaojun
进样时间	: 2024/12/16 17:25:53	处理者	: xiechaojun
处理时间(V2)	: 2024/12/17 08:39:34		
仪器型号	: SHIMADZU LC-2050C (FX273)		

<色谱图>



<峰表>

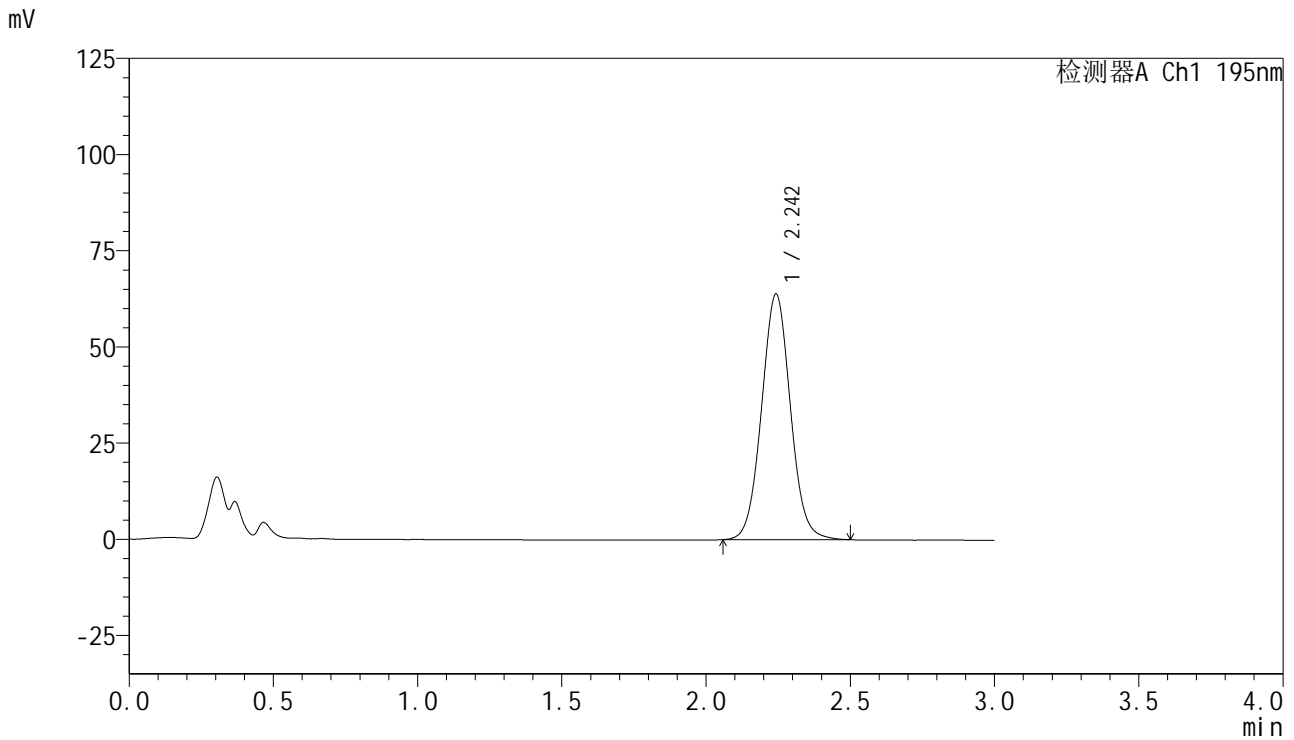
检测器A Ch1 195nm

峰号	保留时间	面积	面积%	高度	理论塔板数(USP)	拖尾因子	分离度(USP)
1	2.241	442623	100.000	64251	2497	1.053	--
总计		442623	100.000	64251			

<样品信息>

色谱柱 : XB-C18(50mm*4.6mm,5 μ m) 流速: 2.0ml/min
柱温 : 30 $^{\circ}$ C 波长: 195nm
数据文件名 : RC\$QTL-486 - 0-118/24-1579-2 - zzp-60mg-rcd-pH6.0+3sdsjz-dz2-2.lcd
方法文件名 : RC\$QTL-486 - QTL-486-RC-FX273.lcm
批处理文件名: RC\$QTL-486 - 20241216-rcd-FX273.lcb
样品瓶号 : 2-27
进样体积 : 20 μ l 版本号: 6.115
进样时间 : 2024/12/16 17:29:17 实验者: xiechaojun
处理时间(V2) : 2024/12/17 08:39:36 处理者: xiechaojun
仪器型号 : SHIMADZU LC-2050C (FX273)

<色谱图>



<峰表>

检测器A Ch1 195nm

峰号	保留时间	面积	面积%	高度	理论塔板数(USP)	拖尾因子	分离度(USP)
1	2.242	444197	100.000	63582	2437	1.047	--
总计		444197	100.000	63582			