



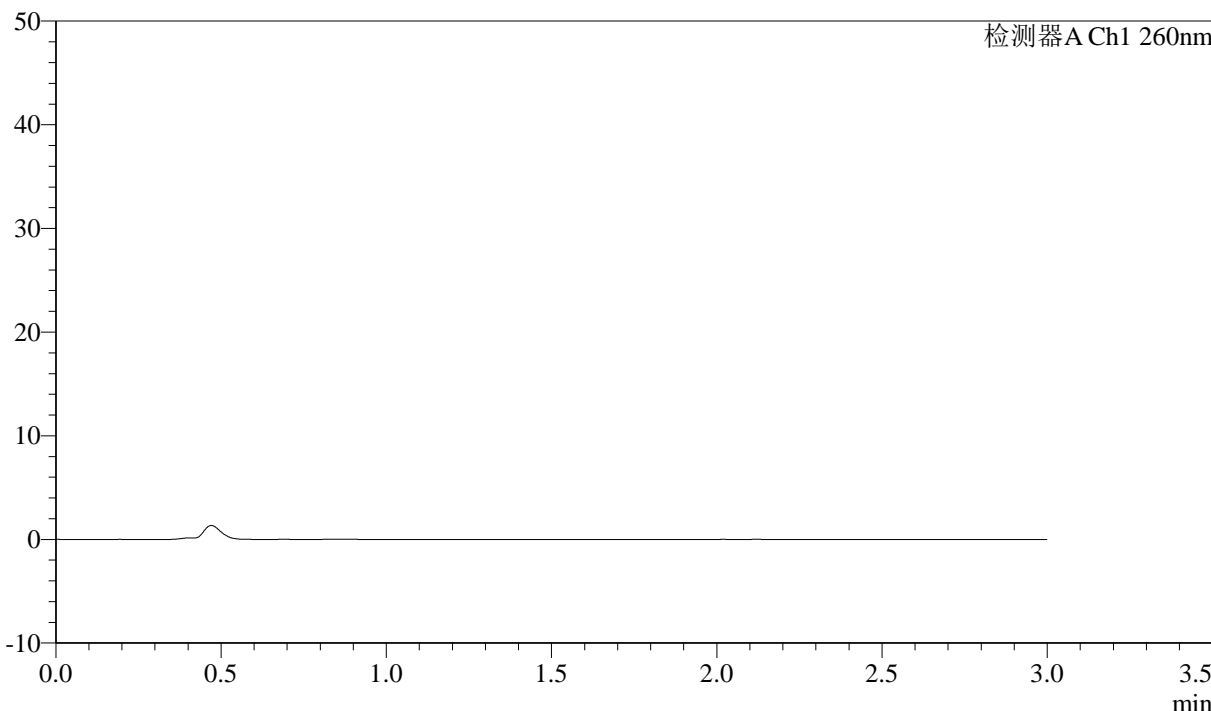
SMF-4080

<样品信息>

色谱柱: XB-C18(50mm*4.6mm,5 μ m) 流速: 1.5ml/min
 柱温: 30°C 波长: 260nm
 数据文件名: RC\$SMF-4080 - 31-4/7-452-2 - zzp-rcd-pH7.8jz-80mg-rj.lcd
 方法文件名: RC\$SMF-4080 - SMF-4080-rcqx-FX256.lcm
 批处理文件名: RC\$SMF-4080 - SMF-4080-20241227-fx256.lcb
 样品瓶号: 1-9
 进样体积: 10 μ l 版本号: 6.115
 进样时间: 2024/12/27 23:42:10 实验者: xiexinhui
 处理时间 (V2): 2024/12/28 09:27:09 处理者: xiexinhui
 仪器型号: SHIMADZU LC-2050C(FX256)

<色谱图>

mV



<峰表>

检测器A Ch1 260nm

峰号	保留时间	面积	面积%	高度	理论塔板数(USP)	拖尾因子	分离度(USP)
总计							

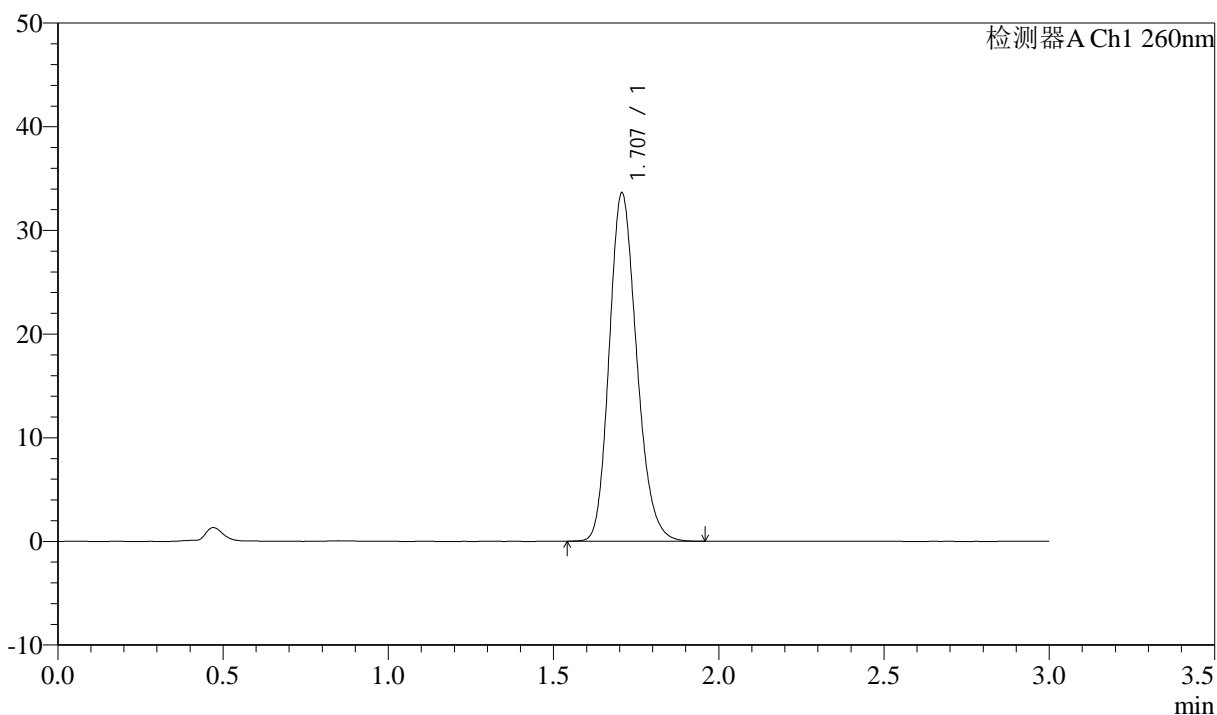
图1 美阿沙坦钾片溶出度测定HPLC图谱
自制品(80mg规格)-pH7.8介质
溶剂

<样品信息>

色谱柱: XB-C18(50mm*4.6mm,5 μ m) 流速: 1.5ml/min
 柱温: 30°C 波长: 260nm
 数据文件名: RC\$SMF-4080 - 31-4/7-453-2 - zzp-rcd-pH7.8jz-80mg-dz1-1.lcd
 方法文件名: RC\$SMF-4080 - SMF-4080-rcqx-FX256.lcm
 批处理文件名: RC\$SMF-4080 - SMF-4080-20241227-fx256.lcb
 样品瓶号: 1-18
 进样体积: 10 μ l 版本号: 6.115
 进样时间: 2024/12/27 23:45:33 实验者: xiexinhui
 处理时间(V2): 2024/12/28 09:27:13 处理者: xiexinhui
 仪器型号: SHIMADZU LC-2050C(FX256)

<色谱图>

mV



<峰表>

检测器A Ch1 260nm

峰号	保留时间	面积	面积%	高度	理论塔板数(USP)	拖尾因子	分离度(USP)
1	1.707	193991	100.000	33567	2044	1.190	--
总计		193991	100.000	33567			

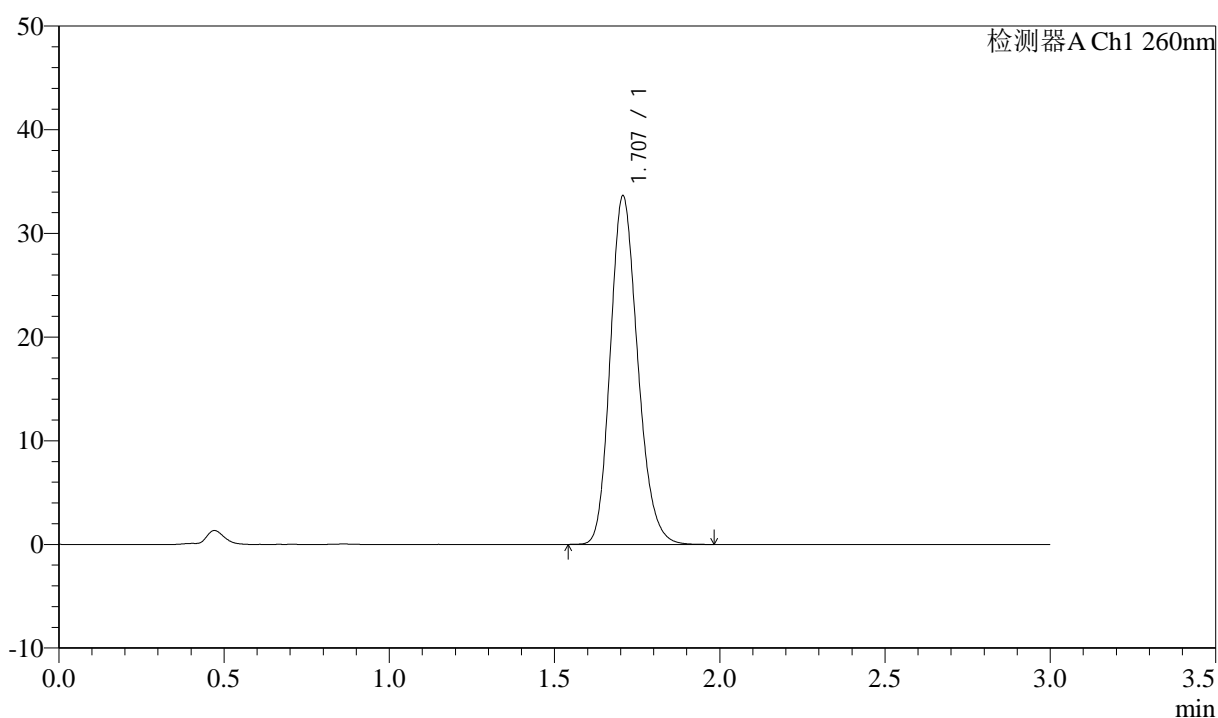
图2 美阿沙坦钾片溶出度测定HPLC图谱
 自制品(80mg规格)-pH7.8介质
 对照品溶液-1-1

<样品信息>

色谱柱: XB-C18(50mm*4.6mm,5 μ m) 流速: 1.5ml/min
 柱温: 30°C 波长: 260nm
 数据文件名: RC\$SMF-4080 - 31-4/7-454-2 - zzp-rcd-pH7.8jz-80mg-dz1-2.lcd
 方法文件名: RC\$SMF-4080 - SMF-4080-rcqx-FX256.lcm
 批处理文件名: RC\$SMF-4080 - SMF-4080-20241227-fx256.lcb
 样品瓶号: 1-18
 进样体积: 10 μ l 版本号: 6.115
 进样时间: 2024/12/27 23:48:56 实验者: xiexinhui
 处理时间(V2): 2024/12/28 09:27:16 处理者: xiexinhui
 仪器型号: SHIMADZU LC-2050C(FX256)

<色谱图>

mV



<峰表>

检测器A Ch1 260nm

峰号	保留时间	面积	面积%	高度	理论塔板数(USP)	拖尾因子	分离度(USP)
1	1.707	194142	100.000	33591	2047	1.190	--
总计		194142	100.000	33591			

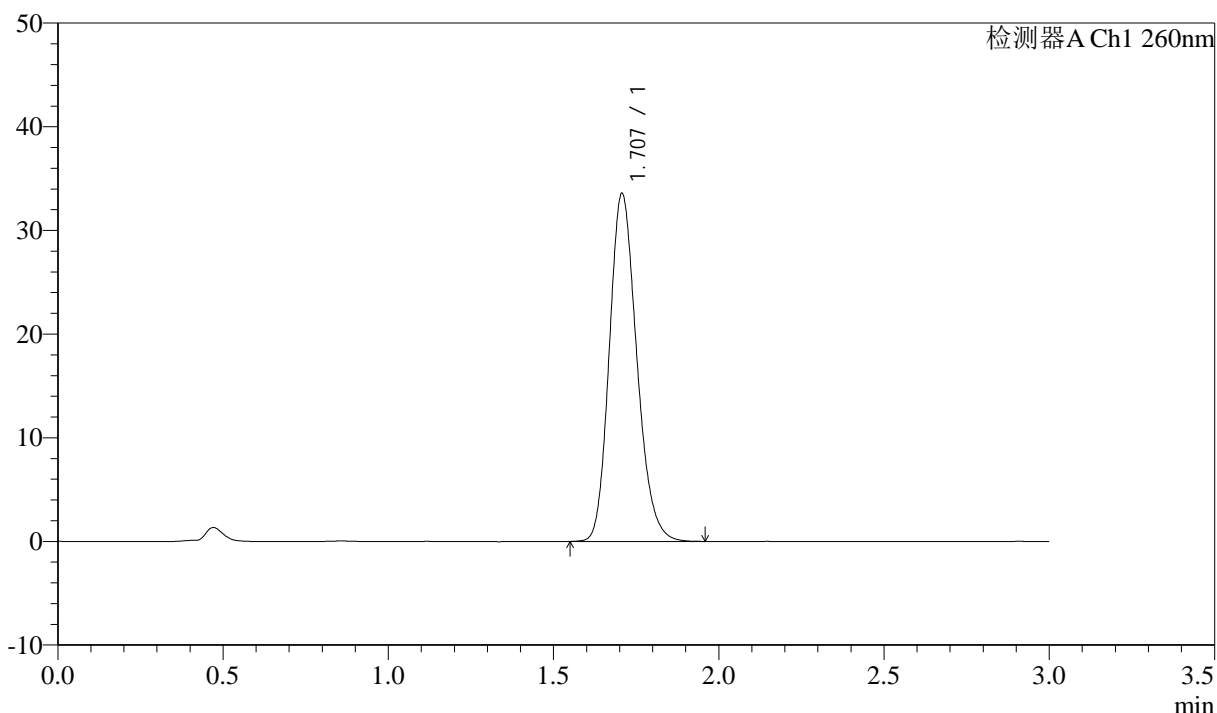
图3 美阿沙坦钾片溶出度测定HPLC图谱
 自制品(80mg规格)-pH7.8介质
 对照品溶液-1-2

<样品信息>

色谱柱: XB-C18(50mm*4.6mm,5μm) 流速: 1.5ml/min
 柱温: 30°C 波长: 260nm
 数据文件名: RC\$SMF-4080 - 31-4/7-455-2 - zzp-rcd-pH7.8jz-80mg-dz1-3.lcd
 方法文件名: RC\$SMF-4080 - SMF-4080-rcqx-FX256.lcm
 批处理文件名: RC\$SMF-4080 - SMF-4080-20241227-fx256.lcb
 样品瓶号: 1-18
 进样体积: 10μl 版本号: 6.115
 进样时间: 2024/12/27 23:52:19 实验者: xiexinhui
 处理时间 (V2): 2024/12/28 09:27:19 处理者: xiexinhui
 仪器型号: SHIMADZU LC-2050C(FX256)

<色谱图>

mV



<峰表>

检测器A Ch1 260nm

峰号	保留时间	面积	面积%	高度	理论塔板数(USP)	拖尾因子	分离度(USP)
1	1.707	194242	100.000	33534	2038	1.189	--
总计		194242	100.000	33534			

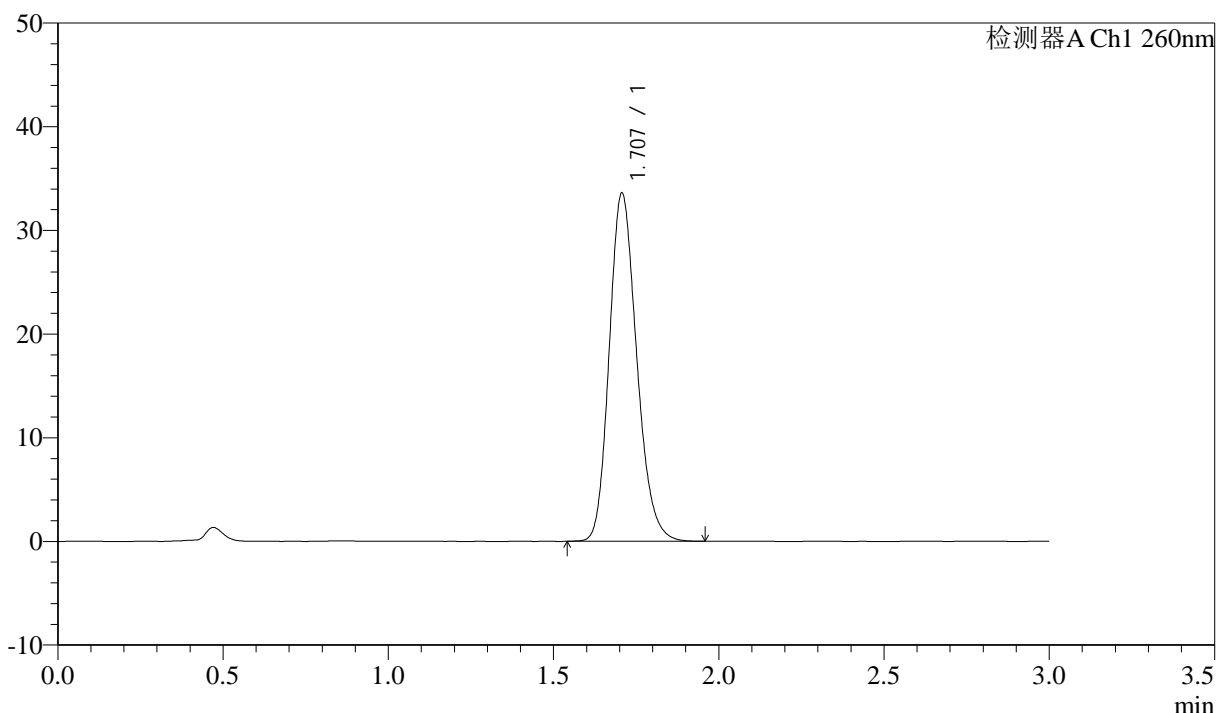
图4 美阿沙坦钾片溶出度测定HPLC图谱
 自制品(80mg规格)-pH7.8介质
 对照品溶液-1-3

<样品信息>

色谱柱: XB-C18(50mm*4.6mm,5μm) 流速: 1.5ml/min
 柱温: 30°C 波长: 260nm
 数据文件名: RC\$SMF-4080 - 31-4/7-456-2 - zzp-rcd-pH7.8jz-80mg-dz1-4.lcd
 方法文件名: RC\$SMF-4080 - SMF-4080-rcqx-FX256.lcm
 批处理文件名: RC\$SMF-4080 - SMF-4080-20241227-fx256.lcb
 样品瓶号: 1-18
 进样体积: 10μl 版本号: 6.115
 进样时间: 2024/12/27 23:55:41 实验者: xiexinhui
 处理时间 (V2): 2024/12/28 09:27:21 处理者: xiexinhui
 仪器型号: SHIMADZU LC-2050C(FX256)

<色谱图>

mV



<峰表>

检测器A Ch1 260nm

峰号	保留时间	面积	面积%	高度	理论塔板数(USP)	拖尾因子	分离度(USP)
1	1.707	194119	100.000	33565	2043	1.189	--
总计		194119	100.000	33565			

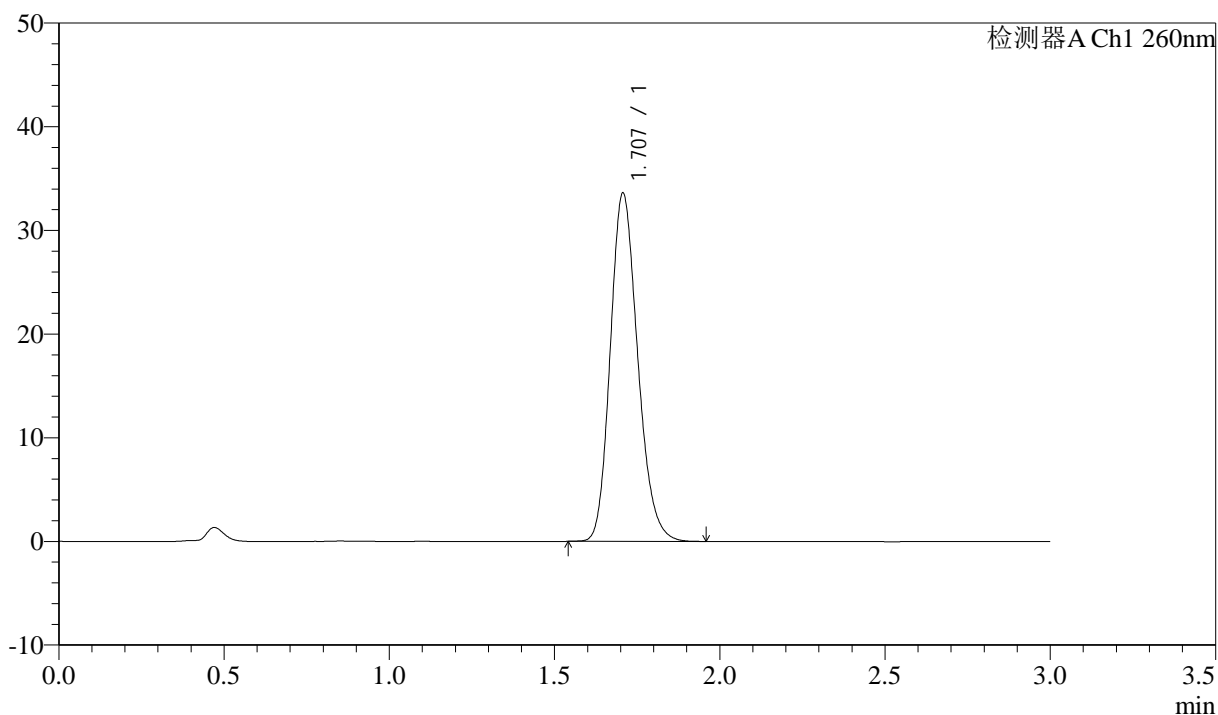
图5 美阿沙坦钾片溶出度测定HPLC图谱
 自制品(80mg规格)-pH7.8介质
 对照品溶液-1-4

<样品信息>

色谱柱: XB-C18(50mm*4.6mm,5 μ m) 流速: 1.5ml/min
 柱温: 30 $^{\circ}$ C 波长: 260nm
 数据文件名: RC\$SMF-4080 - 31-4/7-457-2 - zzp-rcd-pH7.8jz-80mg-dz1-5.lcd
 方法文件名: RC\$SMF-4080 - SMF-4080-rcqx-FX256.lcm
 批处理文件名: RC\$SMF-4080 - SMF-4080-20241227-fx256.lcb
 样品瓶号: 1-18
 进样体积: 10 μ l 版本号: 6.115
 进样时间: 2024/12/27 23:59:04 实验者: xiexinhui
 处理时间(V2): 2024/12/28 09:27:24 处理者: xiexinhui
 仪器型号: SHIMADZU LC-2050C(FX256)

<色谱图>

mV



<峰表>

检测器A Ch1 260nm

峰号	保留时间	面积	面积%	高度	理论塔板数(USP)	拖尾因子	分离度(USP)
1	1.707	193921	100.000	33574	2045	1.188	--
总计		193921	100.000	33574			

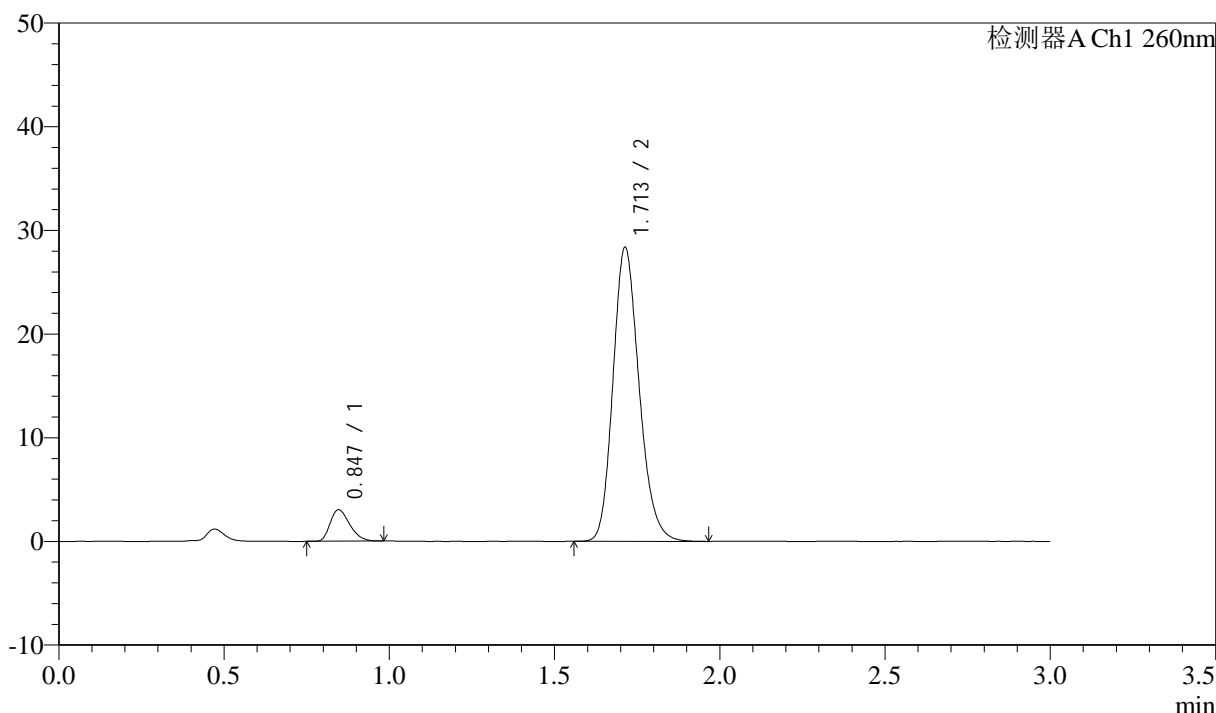
图6 美阿沙坦钾片溶出度测定HPLC图谱
 自制品(80mg规格)-pH7.8介质
 对照品溶液-1-5

<样品信息>

色谱柱: XB-C18(50mm*4.6mm,5 μ m) 流速: 1.5ml/min
 柱温: 30 $^{\circ}$ C 波长: 260nm
 数据文件名: RC\$SMF-4080 - 31-4/7-458-2 - zzp-2024122121p-rcd-pH7.8jz-80mg-P1-1.lcd
 方法文件名: RC\$SMF-4080 - SMF-4080-rcqx-FX256.lcm
 批处理文件名: RC\$SMF-4080 - SMF-4080-20241227-fx256.lcb
 样品瓶号: 1-1
 进样体积: 10 μ l 版本号: 6.115
 进样时间: 2024/12/28 00:02:26 实验者: xiexinhui
 处理时间(V2): 2024/12/28 09:27:27 处理者: xiexinhui
 仪器型号: SHIMADZU LC-2050C(FX256)

<色谱图>

mV



<峰表>

检测器A Ch1 260nm

峰号	保留时间	面积	面积%	高度	理论塔板数(USP)	拖尾因子	分离度(USP)
1	0.847	12505	7.422	3042	968	1.292	--
2	1.713	155988	92.578	28360	2280	1.190	6.868
总计		168492	100.000	31402			

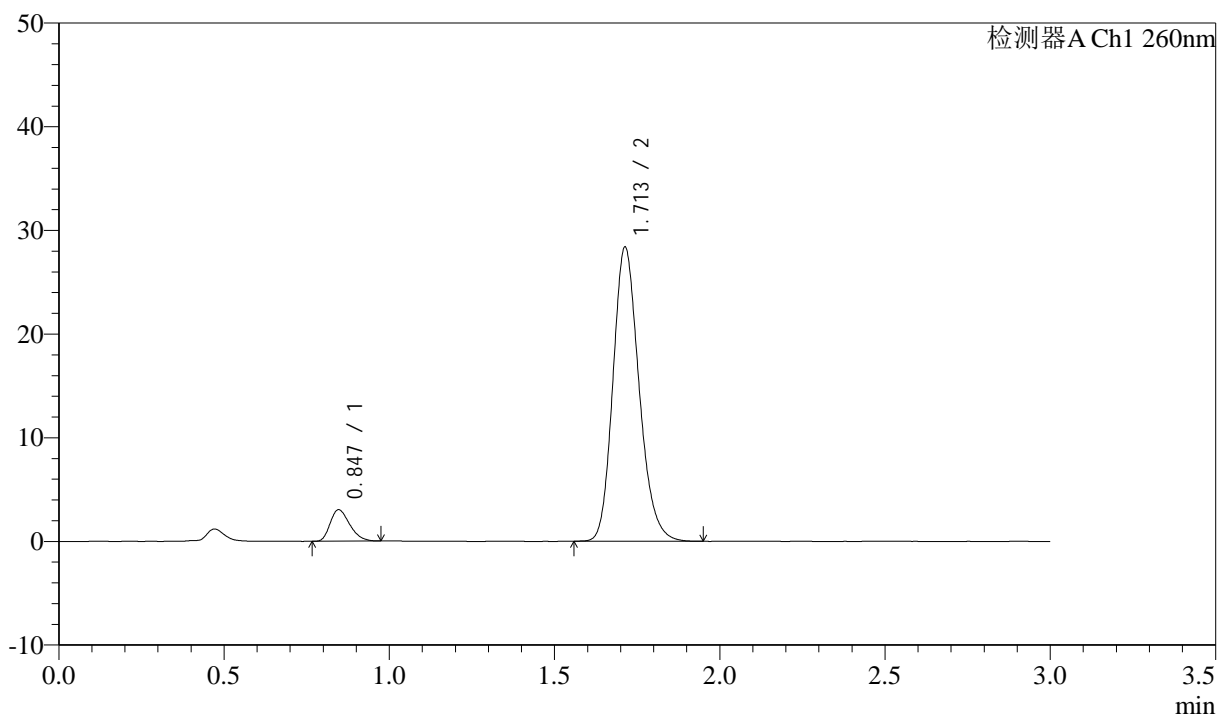
图7 美阿沙坦钾片溶出度测定HPLC图谱
 自制品(2024122121批)(80mg规格)-pH7.8介质-片1
 供试品溶液-1

<样品信息>

色谱柱: XB-C18(50mm*4.6mm,5 μ m) 流速: 1.5ml/min
 柱温: 30 $^{\circ}$ C 波长: 260nm
 数据文件名: RC\$SMF-4080 - 31-4/7-459-2 - zzp-2024122121p-rcd-pH7.8jz-80mg-P1-2.lcd
 方法文件名: RC\$SMF-4080 - SMF-4080-rcqx-FX256.lcm
 批处理文件名: RC\$SMF-4080 - SMF-4080-20241227-fx256.lcb
 样品瓶号: 1-1
 进样体积: 10 μ l 版本号: 6.115
 进样时间: 2024/12/28 00:05:48 实验者: xiexinhui
 处理时间(V2): 2024/12/28 09:27:29 处理者: xiexinhui
 仪器型号: SHIMADZU LC-2050C(FX256)

<色谱图>

mV



<峰表>

检测器A Ch1 260nm

峰号	保留时间	面积	面积%	高度	理论塔板数(USP)	拖尾因子	分离度(USP)
1	0.847	12505	7.425	3037	964	1.291	--
2	1.713	155918	92.575	28377	2288	1.190	6.867
总计		168424	100.000	31415			

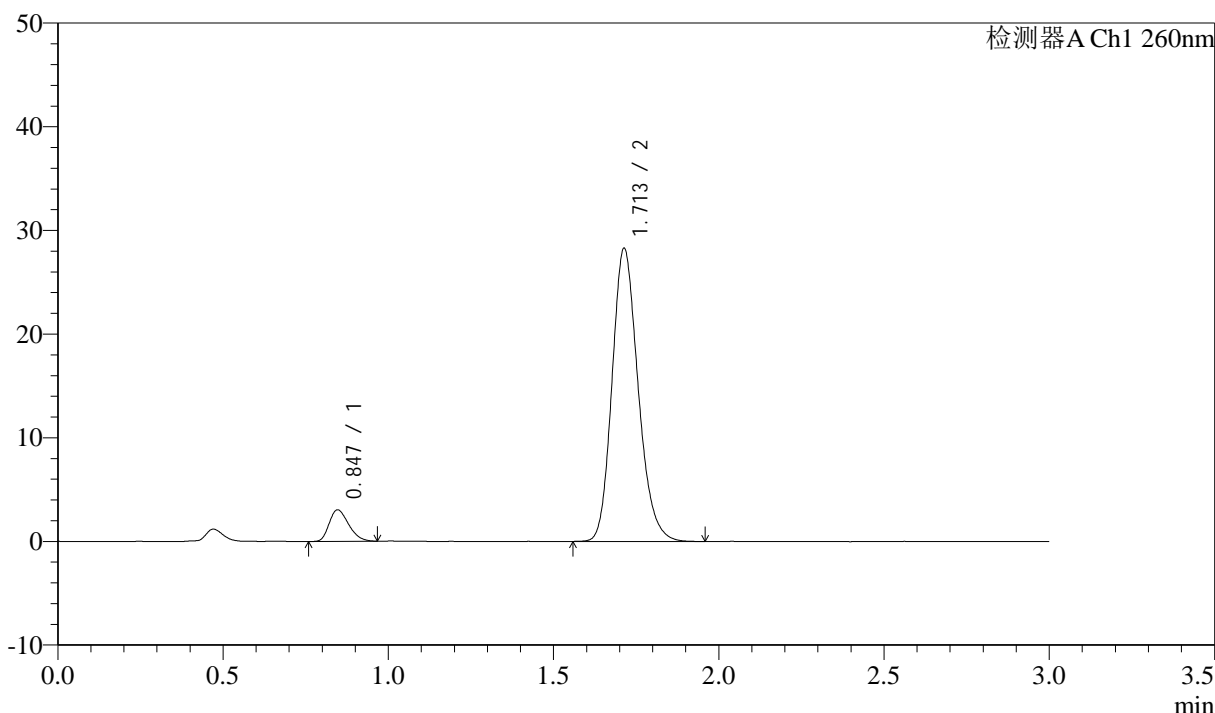
图8 美阿沙坦钾片溶出度测定HPLC图谱
 自制品(2024122121批)(80mg规格)-pH7.8介质-片1
 供试品溶液-2

<样品信息>

色谱柱: XB-C18(50mm*4.6mm,5 μ m) 流速: 1.5ml/min
 柱温: 30 $^{\circ}$ C 波长: 260nm
 数据文件名: RC\$SMF-4080 - 31-4/7-460-2 - zzp-2024122121p-rcd-pH7.8jz-80mg-P2-1.lcd
 方法文件名: RC\$SMF-4080 - SMF-4080-rcqx-FX256.lcm
 批处理文件名: RC\$SMF-4080 - SMF-4080-20241227-fx256.lcb
 样品瓶号: 1-10
 进样体积: 10 μ l 版本号: 6.115
 进样时间: 2024/12/28 00:09:11 实验者: xiexinhui
 处理时间(V2): 2024/12/28 09:27:32 处理者: xiexinhui
 仪器型号: SHIMADZU LC-2050C(FX256)

<色谱图>

mV



<峰表>

检测器A Ch1 260nm

峰号	保留时间	面积	面积%	高度	理论塔板数(USP)	拖尾因子	分离度(USP)
1	0.847	12455	7.426	3038	967	1.277	--
2	1.713	155262	92.574	28274	2289	1.189	6.873
总计		167717	100.000	31312			

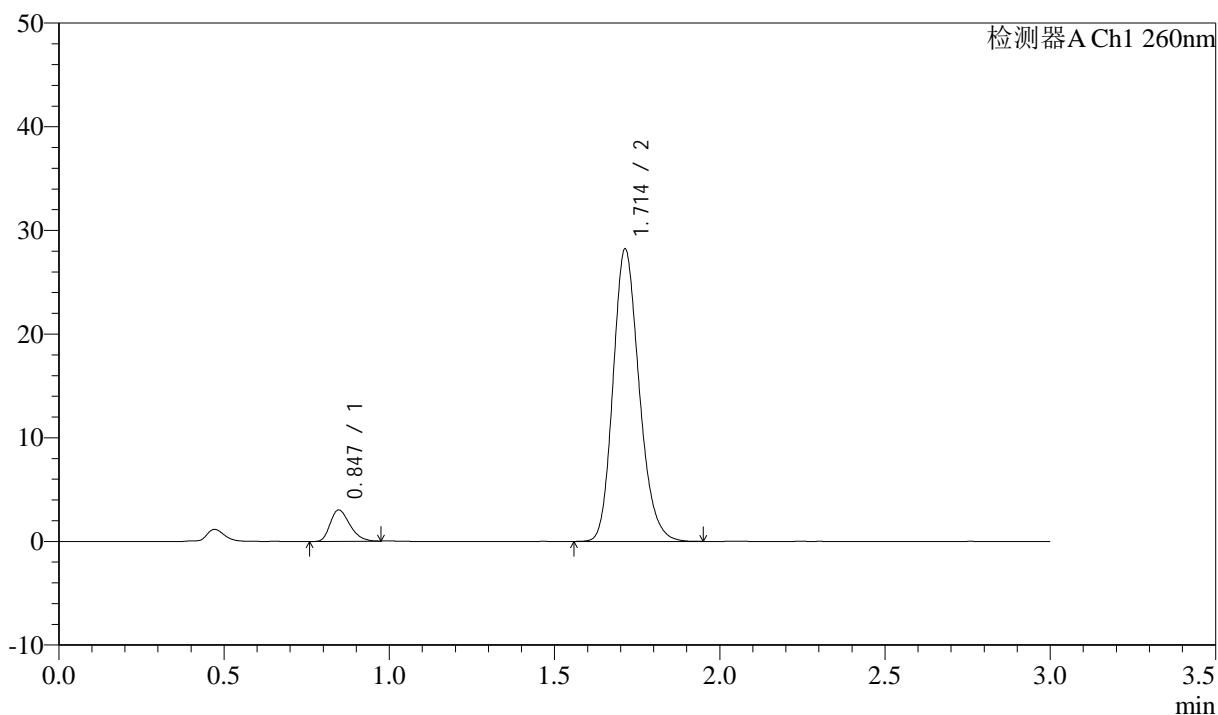
图9 美阿沙坦钾片溶出度测定HPLC图谱
 自制品(2024122121批)(80mg规格)-pH7.8介质-片2
 供试品溶液-1

<样品信息>

色谱柱: XB-C18(50mm*4.6mm,5 μ m) 流速: 1.5ml/min
 柱温: 30 $^{\circ}$ C 波长: 260nm
 数据文件名: RC\$SMF-4080 - 31-4/7-461-2 - zzp-2024122121p-rcd-pH7.8jz-80mg-P2-2.lcd
 方法文件名: RC\$SMF-4080 - SMF-4080-rcqx-FX256.lcm
 批处理文件名: RC\$SMF-4080 - SMF-4080-20241227-fx256.lcb
 样品瓶号: 1-10
 进样体积: 10 μ l 版本号: 6.115
 进样时间: 2024/12/28 00:12:33 实验者: xiexinhui
 处理时间(V2): 2024/12/28 09:27:34 处理者: xiexinhui
 仪器型号: SHIMADZU LC-2050C(FX256)

<色谱图>

mV



<峰表>

检测器A Ch1 260nm

峰号	保留时间	面积	面积%	高度	理论塔板数(USP)	拖尾因子	分离度(USP)
1	0.847	12517	7.473	3034	967	1.293	--
2	1.714	154985	92.527	28217	2288	1.190	6.872
总计		167502	100.000	31251			

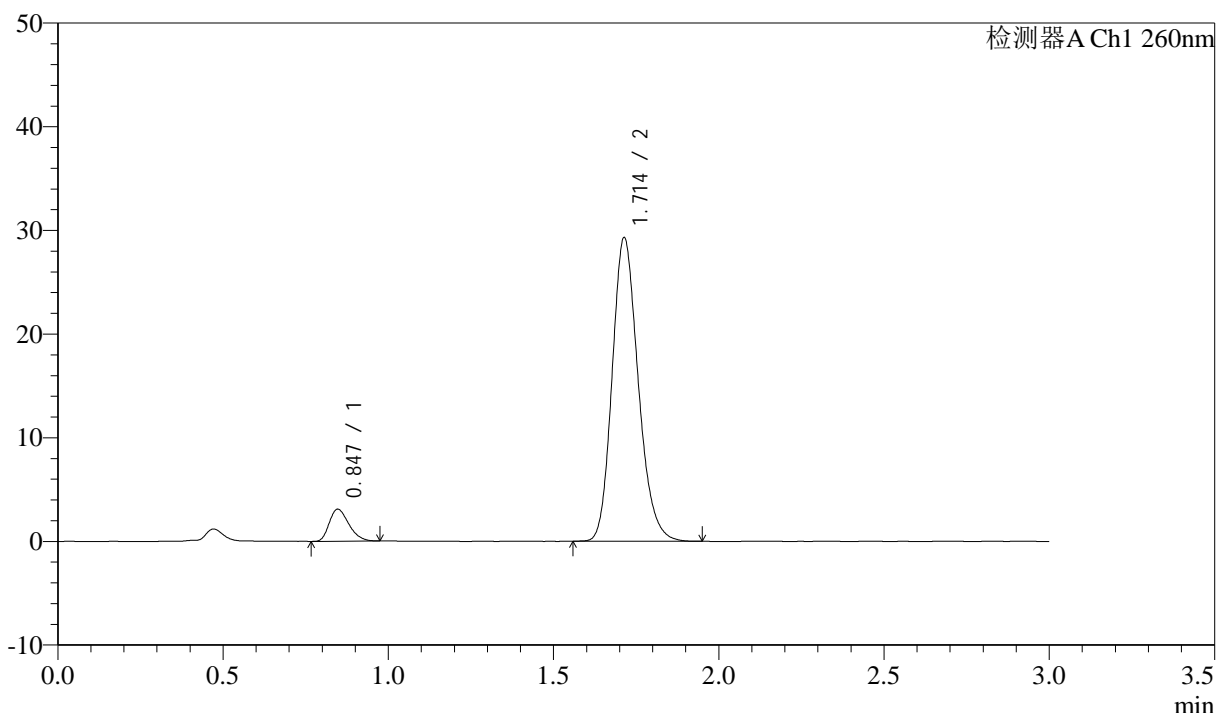
图10 美阿沙坦钾片溶出度测定HPLC图谱
 自制品(2024122121批)(80mg规格)-pH7.8介质-片2
 供试品溶液-2

<样品信息>

色谱柱: XB-C18(50mm*4.6mm,5 μ m) 流速: 1.5ml/min
 柱温: 30 $^{\circ}$ C 波长: 260nm
 数据文件名: RC\$SMF-4080 - 31-4/7-462-2 - zzp-2024122121p-rcd-pH7.8jz-80mg-P3-1.lcd
 方法文件名: RC\$SMF-4080 - SMF-4080-rcqx-FX256.lcm
 批处理文件名: RC\$SMF-4080 - SMF-4080-20241227-fx256.lcb
 样品瓶号: 1-19
 进样体积: 10 μ l 版本号: 6.115
 进样时间: 2024/12/28 00:15:55 实验者: xiexinhui
 处理时间(V2): 2024/12/28 09:27:37 处理者: xiexinhui
 仪器型号: SHIMADZU LC-2050C(FX256)

<色谱图>

mV



<峰表>

检测器A Ch1 260nm

峰号	保留时间	面积	面积%	高度	理论塔板数(USP)	拖尾因子	分离度(USP)
1	0.847	12715	7.333	3091	974	1.281	--
2	1.714	160686	92.667	29290	2292	1.191	6.884
总计		173401	100.000	32381			

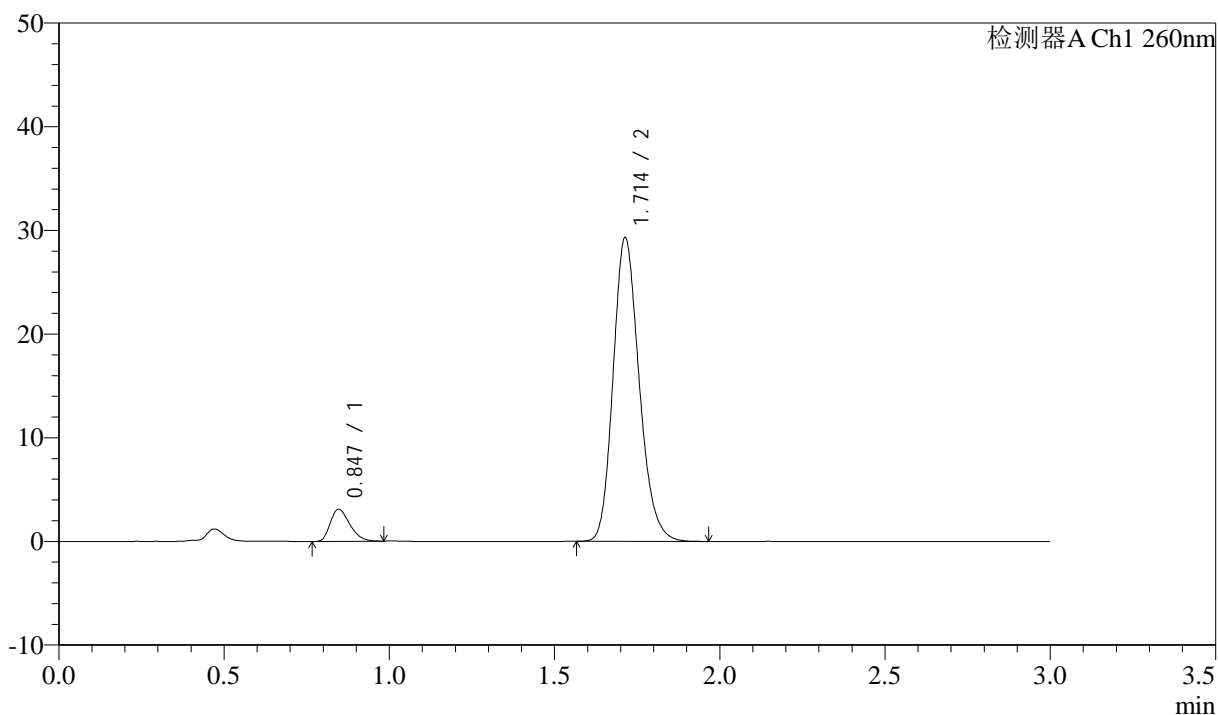
图11 美阿沙坦钾片溶出度测定HPLC图谱
 自制品(2024122121批)(80mg规格)-pH7.8介质-片3
 供试品溶液-1

<样品信息>

色谱柱: XB-C18(50mm*4.6mm,5 μ m) 流速: 1.5ml/min
 柱温: 30 $^{\circ}$ C 波长: 260nm
 数据文件名: RC\$SMF-4080 - 31-4/7-463-2 - zzp-2024122121p-rcd-pH7.8jz-80mg-P3-2.lcd
 方法文件名: RC\$SMF-4080 - SMF-4080-rcqx-FX256.lcm
 批处理文件名: RC\$SMF-4080 - SMF-4080-20241227-fx256.lcb
 样品瓶号: 1-19
 进样体积: 10 μ l 版本号: 6.115
 进样时间: 2024/12/28 00:19:16 实验者: xiexinhui
 处理时间(V2): 2024/12/28 09:27:40 处理者: xiexinhui
 仪器型号: SHIMADZU LC-2050C(FX256)

<色谱图>

mV



<峰表>

检测器A Ch1 260nm

峰号	保留时间	面积	面积%	高度	理论塔板数(USP)	拖尾因子	分离度(USP)
1	0.847	12708	7.328	3102	975	1.309	--
2	1.714	160714	92.672	29312	2296	1.189	6.892
总计		173423	100.000	32414			

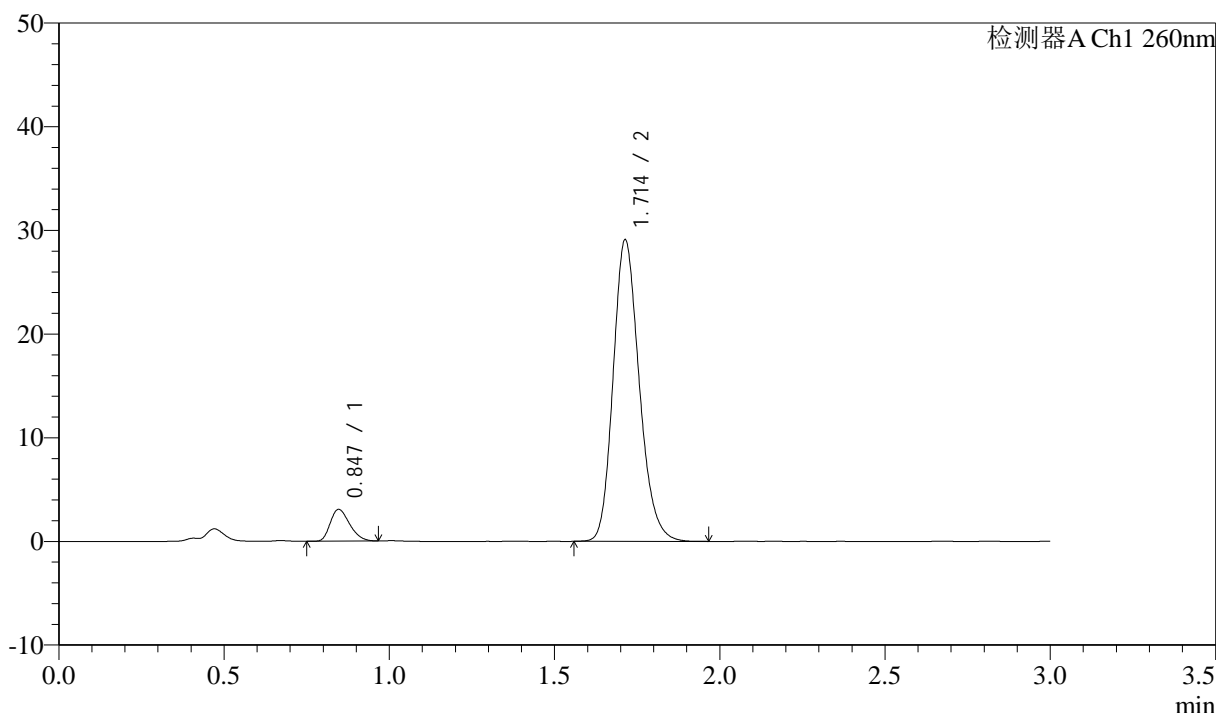
图12 美阿沙坦钾片溶出度测定HPLC图谱
 自制品(2024122121批)(80mg规格)-pH7.8介质-片3
 供试品溶液-2

<样品信息>

色谱柱: XB-C18(50mm*4.6mm,5 μ m) 流速: 1.5ml/min
 柱温: 30 $^{\circ}$ C 波长: 260nm
 数据文件名: RC\$SMF-4080 - 31-4/7-464-2 - zzp-2024122121p-rcd-pH7.8jz-80mg-P4-1.lcd
 方法文件名: RC\$SMF-4080 - SMF-4080-rcqx-FX256.lcm
 批处理文件名: RC\$SMF-4080 - SMF-4080-20241227-fx256.lcb
 样品瓶号: 1-28
 进样体积: 10 μ l 版本号: 6.115
 进样时间: 2024/12/28 00:22:38 实验者: xiexinhui
 处理时间(V2): 2024/12/28 09:27:42 处理者: xiexinhui
 仪器型号: SHIMADZU LC-2050C(FX256)

<色谱图>

mV



<峰表>

检测器A Ch1 260nm

峰号	保留时间	面积	面积%	高度	理论塔板数(USP)	拖尾因子	分离度(USP)
1	0.847	12576	7.296	3070	975	1.276	--
2	1.714	159785	92.704	29095	2293	1.191	6.889
总计		172360	100.000	32165			

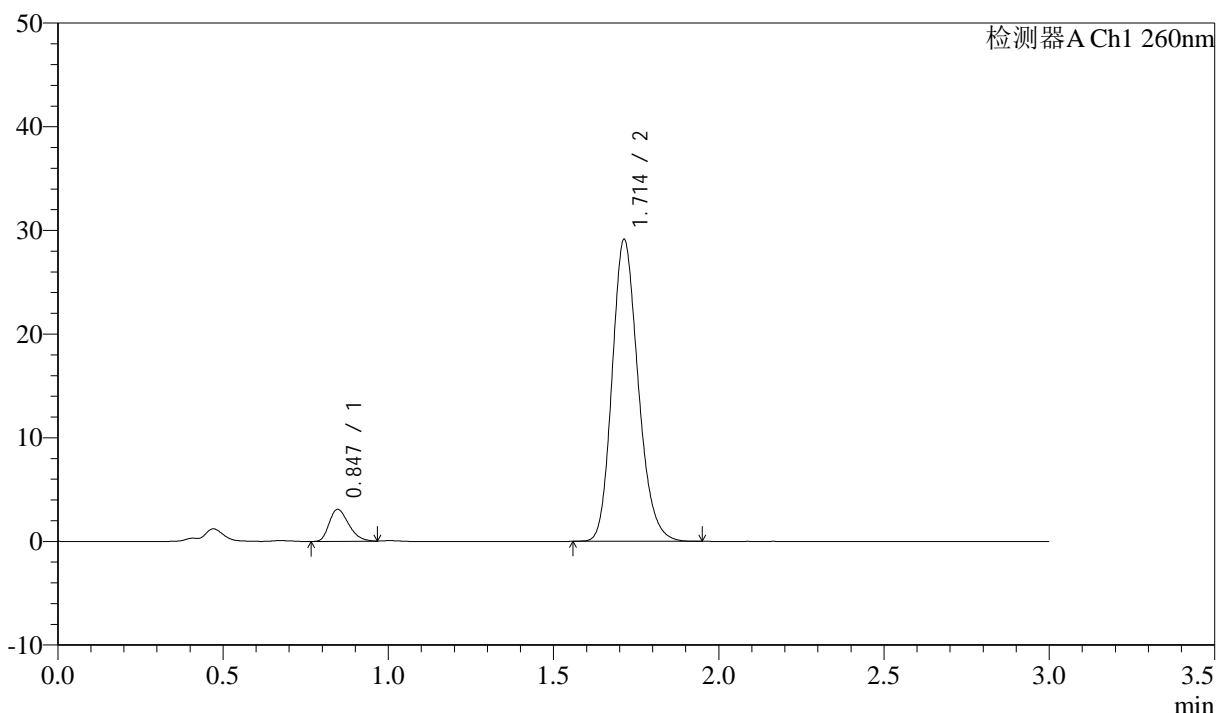
图13 美阿沙坦钾片溶出度测定HPLC图谱
 自制品(2024122121批)(80mg规格)-pH7.8介质-片4
 供试品溶液-1

<样品信息>

色谱柱: XB-C18(50mm*4.6mm,5 μ m) 流速: 1.5ml/min
 柱温: 30 $^{\circ}$ C 波长: 260nm
 数据文件名: RC\$SMF-4080 - 31-4/7-465-2 - zzp-2024122121p-rcd-pH7.8jz-80mg-P4-2.lcd
 方法文件名: RC\$SMF-4080 - SMF-4080-rcqx-FX256.lcm
 批处理文件名: RC\$SMF-4080 - SMF-4080-20241227-fx256.lcb
 样品瓶号: 1-28
 进样体积: 10 μ l 版本号: 6.115
 进样时间: 2024/12/28 00:26:00 实验者: xiexinhui
 处理时间(V2): 2024/12/28 09:27:45 处理者: xiexinhui
 仪器型号: SHIMADZU LC-2050C(FX256)

<色谱图>

mV



<峰表>

检测器A Ch1 260nm

峰号	保留时间	面积	面积%	高度	理论塔板数(USP)	拖尾因子	分离度(USP)
1	0.847	12642	7.338	3083	967	1.289	--
2	1.714	159641	92.662	29131	2297	1.188	6.879
总计		172284	100.000	32214			

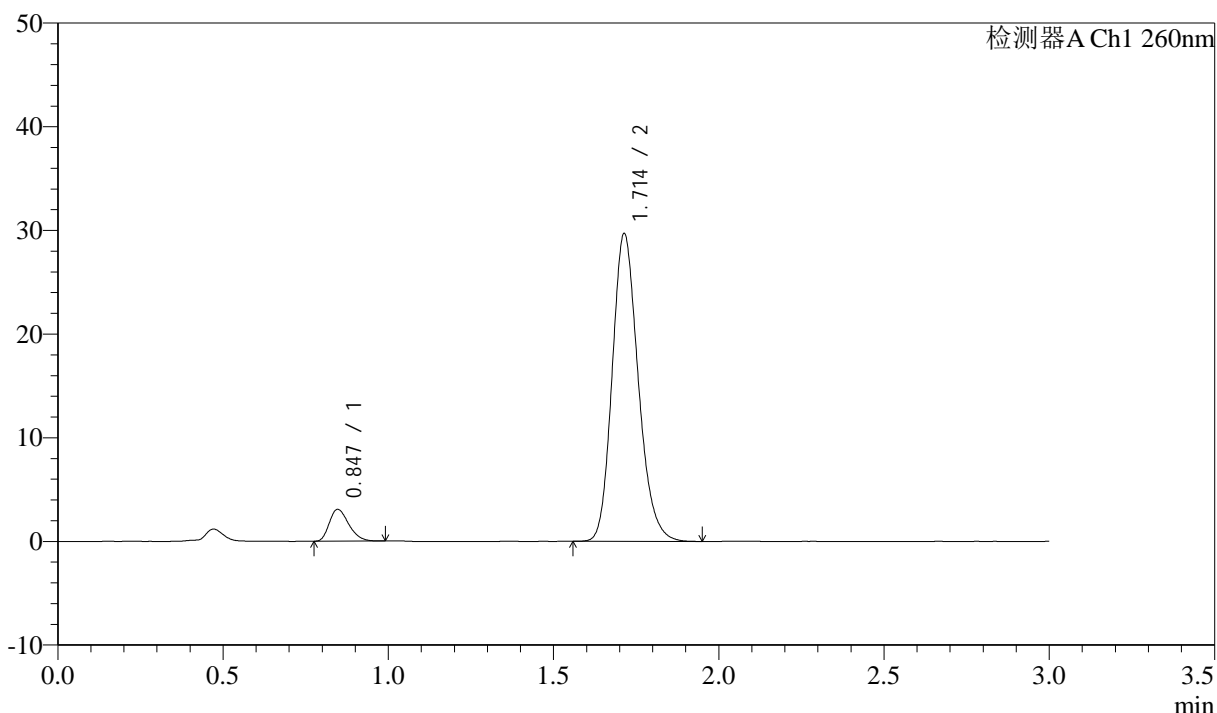
图14 美阿沙坦钾片溶出度测定HPLC图谱
 自制品(2024122121批)(80mg规格)-pH7.8介质-片4
 供试品溶液-2

<样品信息>

色谱柱: XB-C18(50mm*4.6mm,5 μ m) 流速: 1.5ml/min
 柱温: 30°C 波长: 260nm
 数据文件名: RC\$SMF-4080 - 31-4/7-466-2 - zzp-2024122121p-rcd-pH7.8jz-80mg-P5-1.lcd
 方法文件名: RC\$SMF-4080 - SMF-4080-rcqx-FX256.lcm
 批处理文件名: RC\$SMF-4080 - SMF-4080-20241227-fx256.lcb
 样品瓶号: 1-37
 进样体积: 10 μ l 版本号: 6.115
 进样时间: 2024/12/28 00:29:22 实验者: xiexinhui
 处理时间(V2): 2024/12/28 09:27:47 处理者: xiexinhui
 仪器型号: SHIMADZU LC-2050C(FX256)

<色谱图>

mV



<峰表>

检测器A Ch1 260nm

峰号	保留时间	面积	面积%	高度	理论塔板数(USP)	拖尾因子	分离度(USP)
1	0.847	12564	7.171	3070	979	1.282	--
2	1.714	162653	92.829	29686	2299	1.191	6.899
总计		175218	100.000	32756			

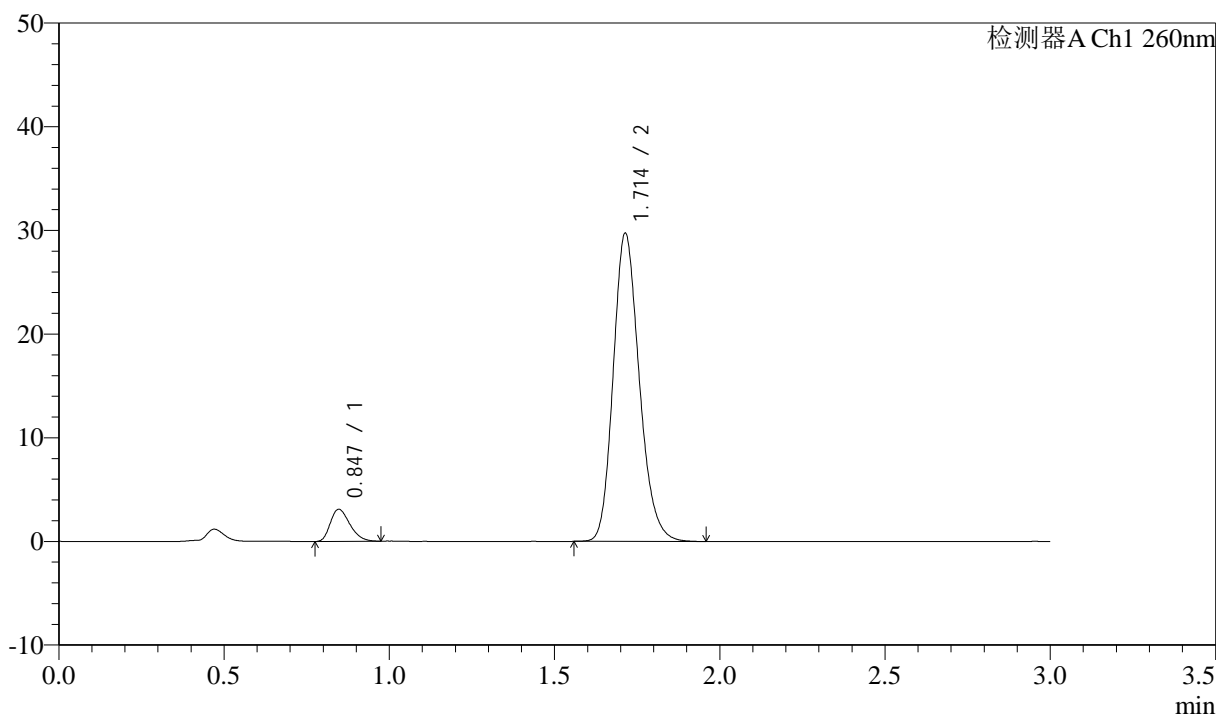
图15 美阿沙坦钾片溶出度测定HPLC图谱
 自制品(2024122121批)(80mg规格)-pH7.8介质-片5
 供试品溶液-1

<样品信息>

色谱柱: XB-C18(50mm*4.6mm,5 μ m) 流速: 1.5ml/min
 柱温: 30 $^{\circ}$ C 波长: 260nm
 数据文件名: RC\$SMF-4080 - 31-4/7-467-2 - zzp-2024122121p-rcd-pH7.8jz-80mg-P5-2.lcd
 方法文件名: RC\$SMF-4080 - SMF-4080-rcqx-FX256.lcm
 批处理文件名: RC\$SMF-4080 - SMF-4080-20241227-fx256.lcb
 样品瓶号: 1-37
 进样体积: 10 μ l 版本号: 6.115
 进样时间: 2024/12/28 00:32:43 实验者: xiexinhui
 处理时间(V2): 2024/12/28 09:27:50 处理者: xiexinhui
 仪器型号: SHIMADZU LC-2050C(FX256)

<色谱图>

mV



<峰表>

检测器A Ch1 260nm

峰号	保留时间	面积	面积%	高度	理论塔板数(USP)	拖尾因子	分离度(USP)
1	0.847	12726	7.237	3100	969	1.291	--
2	1.714	163126	92.763	29727	2299	1.190	6.884
总计		175851	100.000	32828			

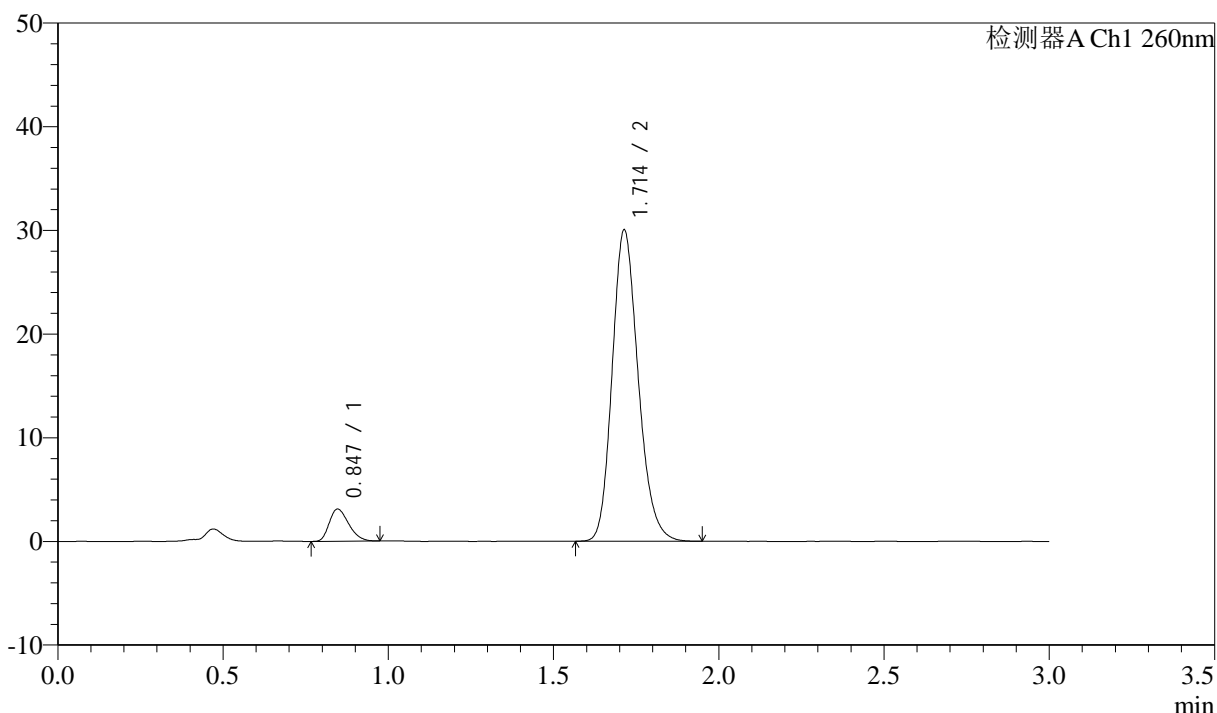
图16 美阿沙坦钾片溶出度测定HPLC图谱
 自制品(2024122121批)(80mg规格)-pH7.8介质-片5
 供试品溶液-2

<样品信息>

色谱柱: XB-C18(50mm*4.6mm,5 μ m) 流速: 1.5ml/min
 柱温: 30 $^{\circ}$ C 波长: 260nm
 数据文件名: RC\$SMF-4080 - 31-4/7-468-2 - zzp-2024122121p-rcd-pH7.8jz-80mg-P6-1.lcd
 方法文件名: RC\$SMF-4080 - SMF-4080-rcqx-FX256.lcm
 批处理文件名: RC\$SMF-4080 - SMF-4080-20241227-fx256.lcb
 样品瓶号: 1-46
 进样体积: 10 μ l 版本号: 6.115
 进样时间: 2024/12/28 00:36:05 实验者: xiexinhui
 处理时间(V2): 2024/12/28 09:27:52 处理者: xiexinhui
 仪器型号: SHIMADZU LC-2050C(FX256)

<色谱图>

mV



<峰表>

检测器A Ch1 260nm

峰号	保留时间	面积	面积%	高度	理论塔板数(USP)	拖尾因子	分离度(USP)
1	0.847	12708	7.165	3107	973	1.280	--
2	1.714	164658	92.835	30035	2299	1.189	6.891
总计		177365	100.000	33142			

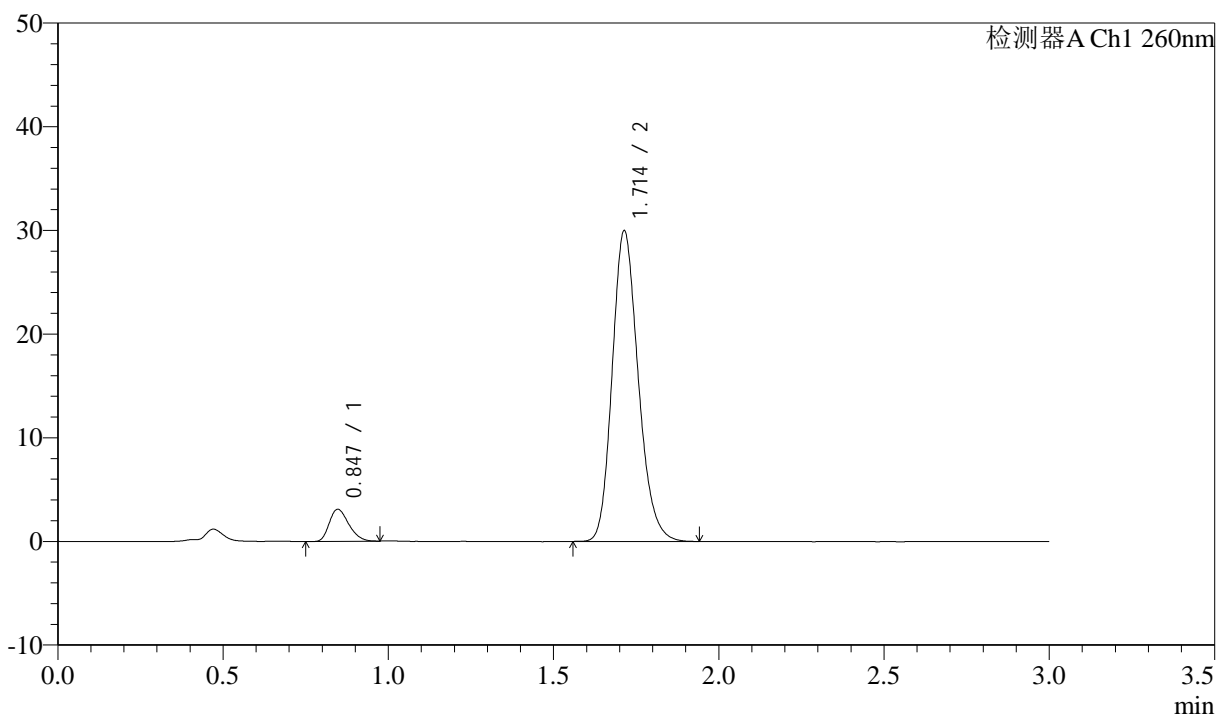
图17 美阿沙坦钾片溶出度测定HPLC图谱
 自制品(2024122121批)(80mg规格)-pH7.8介质-片6
 供试品溶液-1

<样品信息>

色谱柱: XB-C18(50mm*4.6mm,5 μ m) 流速: 1.5ml/min
 柱温: 30 $^{\circ}$ C 波长: 260nm
 数据文件名: RC\$SMF-4080 - 31-4/7-469-2 - zzp-2024122121p-rcd-pH7.8jz-80mg-P6-2.lcd
 方法文件名: RC\$SMF-4080 - SMF-4080-rcqx-FX256.lcm
 批处理文件名: RC\$SMF-4080 - SMF-4080-20241227-fx256.lcb
 样品瓶号: 1-46
 进样体积: 10 μ l 版本号: 6.115
 进样时间: 2024/12/28 00:39:26 实验者: xiexinhui
 处理时间(V2): 2024/12/28 09:27:55 处理者: xiexinhui
 仪器型号: SHIMADZU LC-2050C(FX256)

<色谱图>

mV



<峰表>

检测器A Ch1 260nm

峰号	保留时间	面积	面积%	高度	理论塔板数(USP)	拖尾因子	分离度(USP)
1	0.847	12735	7.193	3102	964	1.270	--
2	1.714	164306	92.807	29970	2297	1.190	6.875
总计		177041	100.000	33073			

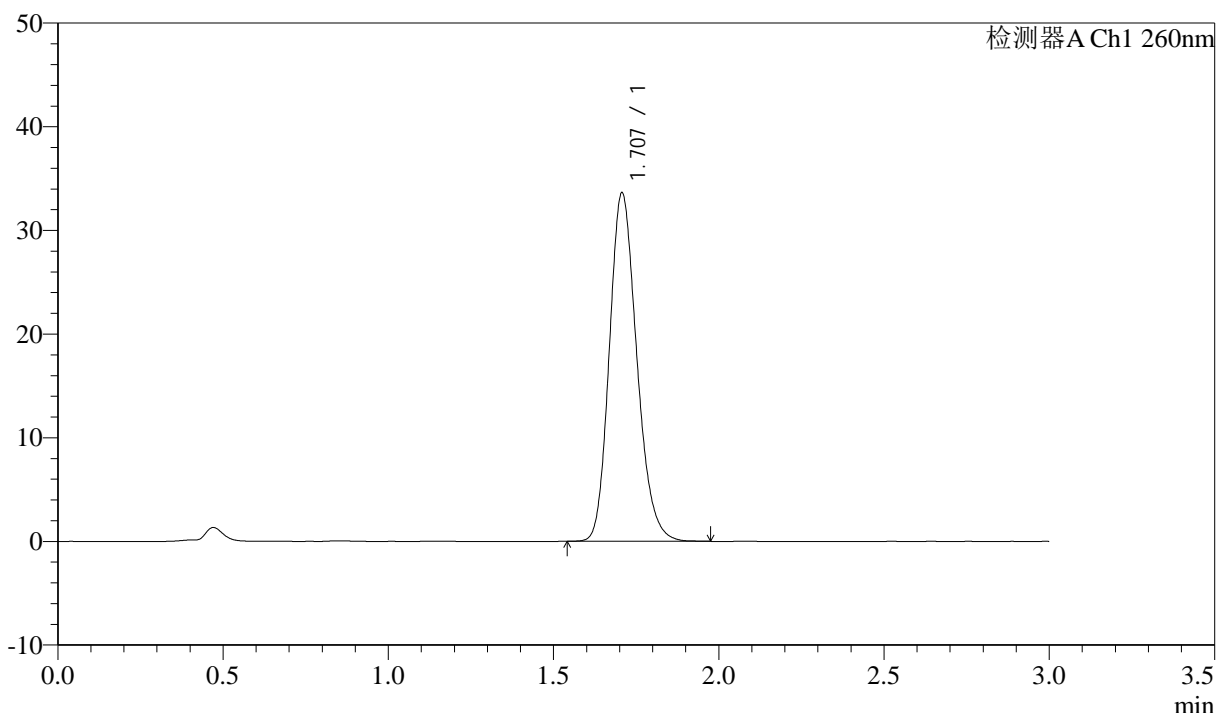
图18 美阿沙坦钾片溶出度测定HPLC图谱
 自制品(2024122121批)(80mg规格)-pH7.8介质-片6
 供试品溶液-2

<样品信息>

色谱柱: XB-C18(50mm*4.6mm,5 μ m) 流速: 1.5ml/min
 柱温: 30°C 波长: 260nm
 数据文件名: RC\$SMF-4080 - 31-4/7-470-2 - zzp-rcd-pH7.8jz-80mg-dz2-1.lcd
 方法文件名: RC\$SMF-4080 - SMF-4080-rcqx-FX256.lcm
 批处理文件名: RC\$SMF-4080 - SMF-4080-20241227-fx256.lcb
 样品瓶号: 1-27
 进样体积: 10 μ l 版本号: 6.115
 进样时间: 2024/12/28 00:42:49 实验者: xiexinhui
 处理时间(V2): 2024/12/28 09:27:58 处理者: xiexinhui
 仪器型号: SHIMADZU LC-2050C(FX256)

<色谱图>

mV



<峰表>

检测器A Ch1 260nm

峰号	保留时间	面积	面积%	高度	理论塔板数(USP)	拖尾因子	分离度(USP)
1	1.707	194298	100.000	33581	2045	1.191	--
总计		194298	100.000	33581			

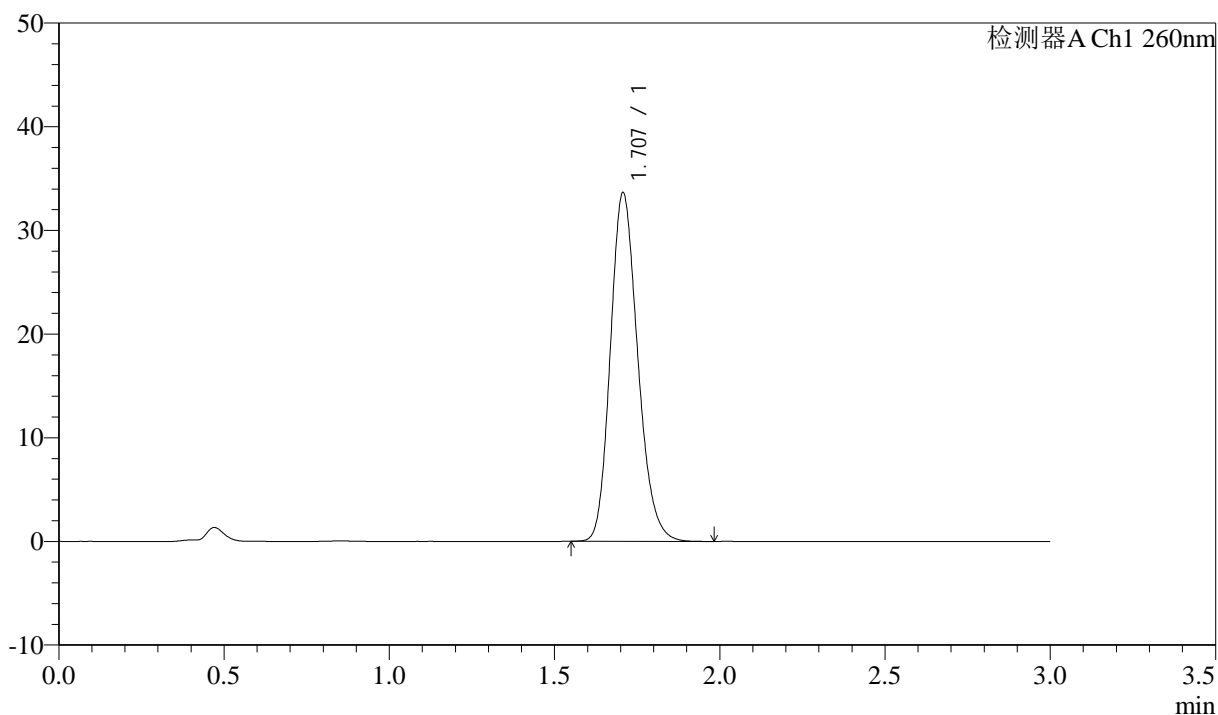
图19 美阿沙坦钾片溶出度测定HPLC图谱
 自制品(80mg规格)-pH7.8介质
 对照品溶液-2-1

<样品信息>

色谱柱: XB-C18(50mm*4.6mm,5 μ m) 流速: 1.5ml/min
 柱温: 30°C 波长: 260nm
 数据文件名: RC\$SMF-4080 - 31-4/7-471-2 - zzp-rcd-pH7.8jz-80mg-dz2-2.lcd
 方法文件名: RC\$SMF-4080 - SMF-4080-rcqx-FX256.lcm
 批处理文件名: RC\$SMF-4080 - SMF-4080-20241227-fx256.lcb
 样品瓶号: 1-27
 进样体积: 10 μ l 版本号: 6.115
 进样时间: 2024/12/28 00:46:12 实验者: xiexinhui
 处理时间(V2): 2024/12/28 09:28:00 处理者: xiexinhui
 仪器型号: SHIMADZU LC-2050C(FX256)

<色谱图>

mV



<峰表>

检测器A Ch1 260nm

峰号	保留时间	面积	面积%	高度	理论塔板数(USP)	拖尾因子	分离度(USP)
1	1.707	194066	100.000	33595	2050	1.190	--
总计		194066	100.000	33595			

图20 美阿沙坦钾片溶出度测定HPLC图谱
 自制品(80mg规格)-pH7.8介质
 对照品溶液-2-2