



盐酸奥洛他定口崩片项目信息

介质体积(ml)	900	取样体积(ml)	1.5	补液体积(ml)	1.5
对照品批号	101098-202303	对照品来源	中检院	对照品使用方法	直接使用
对照品含量(%)	99.8	对照品水分(%)	0	对照品稀释倍数	2000
标示量(mg)	5	供试品稀释倍数	1	系数	1

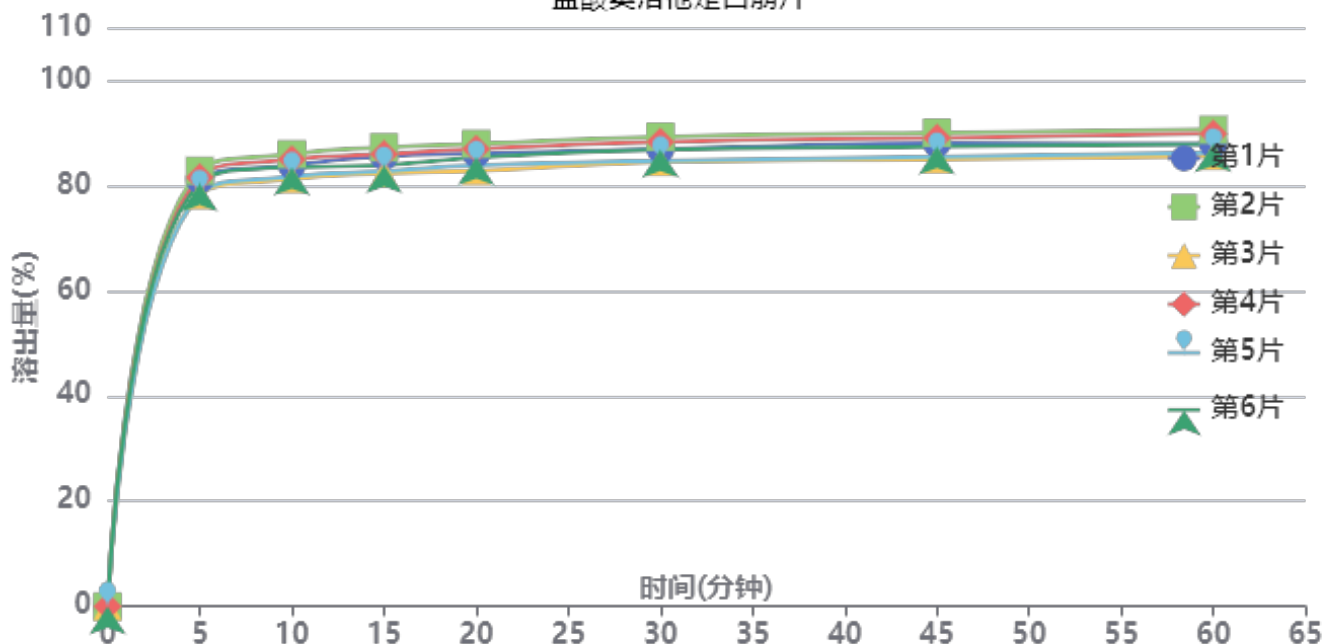
对照品溶液

序号	称样量(mg)	A <sub>1</sub>	A <sub>2</sub>	A <sub>3</sub>	A <sub>4</sub>	A <sub>5</sub>	A <sub>平均</sub>	RSD%
1	11.01	231515	231660	231562	231992	231951	231736	0.10
2	11.00	231374	232110				231742	0.23

单位质量响应值		RSD%	判断
21047.77	21067.45	0.07	数据可信

溶出曲线测定

盐酸奥洛他定口崩片



操作者: 谢超君

日期: 2025-02-13

复核者:

未审阅版本



供试品溶液-25012401-YD3批-水

时间(分钟)	样品	A <sub>1</sub>	A <sub>2</sub>	A <sub>平均</sub>	溶出量(%)	平均(%)	RSD%	累计溶出量(%)	平均(%)	RSD%
5min	1	190215	-	190215	81.135	80.36	2.31	81.14	80.36	2.32
	2	194108	-	194108	82.796			82.80		
	3	183171	-	183171	78.131			78.13		
	4	191115	-	191115	81.519			81.52		
	5	183502	-	183502	78.272			78.27		
	6	188270	-	188270	80.305			80.31		
10min	1	196307	-	196307	83.734	83.38	2.20	83.87	83.51	2.20
	2	201191	-	201191	85.817			85.95		
	3	190058	-	190058	81.068			81.20		
	4	198813	-	198813	84.803			84.94		
	5	191189	-	191189	81.551			81.68		
	6	195284	-	195284	83.297			83.43		
15min	1	199923	-	199923	85.276	84.32	2.32	85.55	84.59	2.32
	2	203849	-	203849	86.951			87.23		
	3	192339	-	192339	82.041			82.31		
	4	200855	-	200855	85.674			85.95		
	5	193258	-	193258	82.433			82.70		
	6	195838	-	195838	83.534			83.81		
20min	1	200796	-	200796	85.648	85.06	2.26	86.07	85.47	2.26
	2	205102	-	205102	87.485			87.91		
	3	193080	-	193080	82.357			82.76		
	4	202843	-	202843	86.521			86.94		
	5	195583	-	195583	83.425			83.83		
	6	199042	-	199042	84.900			85.31		
30min	1	202498	-	202498	86.374	86.17	2.21	86.93	86.72	2.20
	2	207879	-	207879	88.670			89.24		
	3	196728	-	196728	83.913			84.45		
	4	205626	-	205626	87.709			88.27		
	5	197204	-	197204	84.116			84.66		
	6	202140	-	202140	86.222			86.78		
45min	1	204716	-	204716	87.320	86.77	2.26	88.02	87.47	2.26
	2	209292	-	209292	89.272			89.99		
	3	197692	-	197692	84.324			85.00		
	4	207071	-	207071	88.325			89.04		
	5	198638	-	198638	84.728			85.41		
	6	203153	-	203153	86.654			87.35		
60min	1	204074	-	204074	87.047	87.15	2.24	87.90	87.99	2.24
	2	210361	-	210361	89.728			90.60		
	3	198719	-	198719	84.762			85.58		
	4	208623	-	208623	88.987			89.84		
	5	200111	-	200111	85.356			86.18		
	6	203984	-	203984	87.008			87.85		
极限	1	206664	-	206664	88.151	87.86	2.28	89.15	88.85	2.28
	2	212331	-	212331	90.569			91.59		
	3	199974	-	199974	85.298			86.26		
	4	209388	-	209388	89.313			90.32		
	5	201380	-	201380	85.897			86.86		
	6	206101	-	206101	87.911			88.90		



操作者: 谢超君

日期: 2025-02-13

复核者:

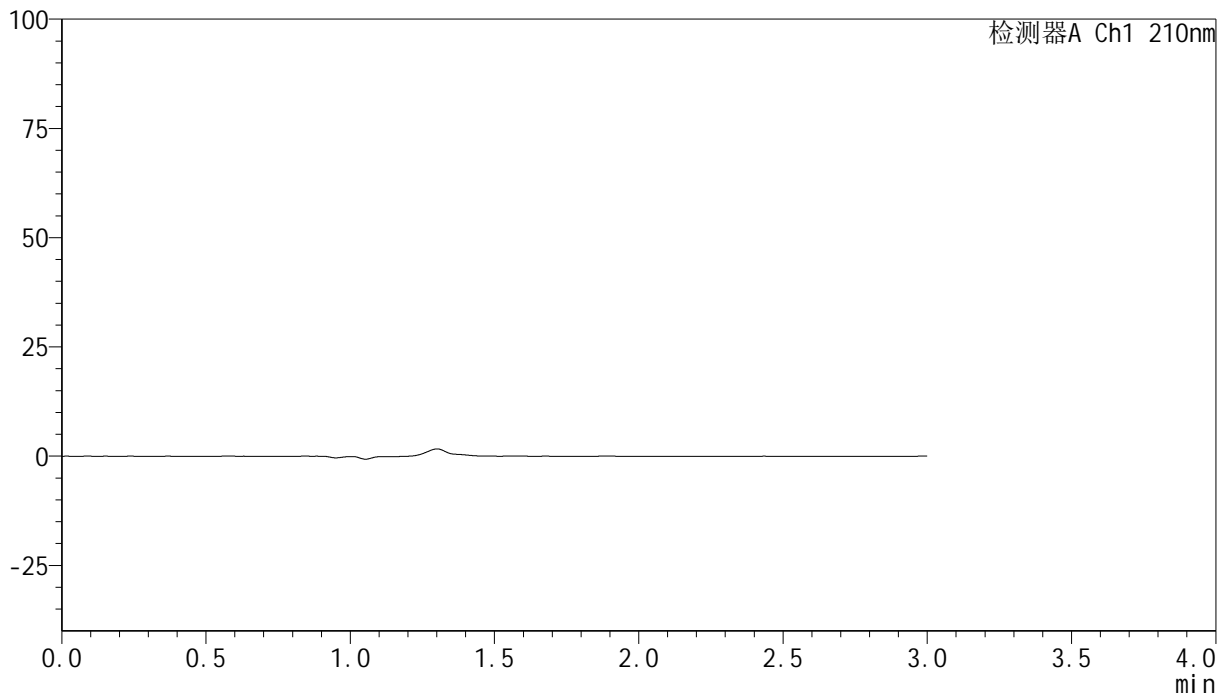
未审阅版本

## &lt;样品信息&gt;

色谱柱:XB-C18(150mm\*4.6mm,5 $\mu$ m) 流速:1.5ml/min  
 柱温:35 $^{\circ}$ C 波长:210nm  
 数据文件名: RC\$YMP-397 - 0-7/24-396-2 - zzp-25012401-YD3p-rcqx-shuijz-rj.lcd  
 方法文件名: RC\$YMP-397 - YMP-397-rcqx-FX273.lcm  
 批处理文件名: RC\$YMP-397 - 20250211-rcqx-FX273.lcb  
 样品瓶号: 1-9  
 进样体积: 10  $\mu$ l 版本号: 6.115  
 进样时间: 2025/02/12 00:07:46 实验者: xiechaojun  
 处理时间 (V2): 2025/02/12 09:24:48 处理者: xiechaojun  
 仪器型号: SHIMADZU LC-2050C(FX273)

## &lt;色谱图&gt;

mV



## &lt;峰表&gt;

检测器A Ch1 210nm

峰号	保留时间	面积	高度	面积%	理论塔板数(USP)	拖尾因子	分离度(USP)
总计							

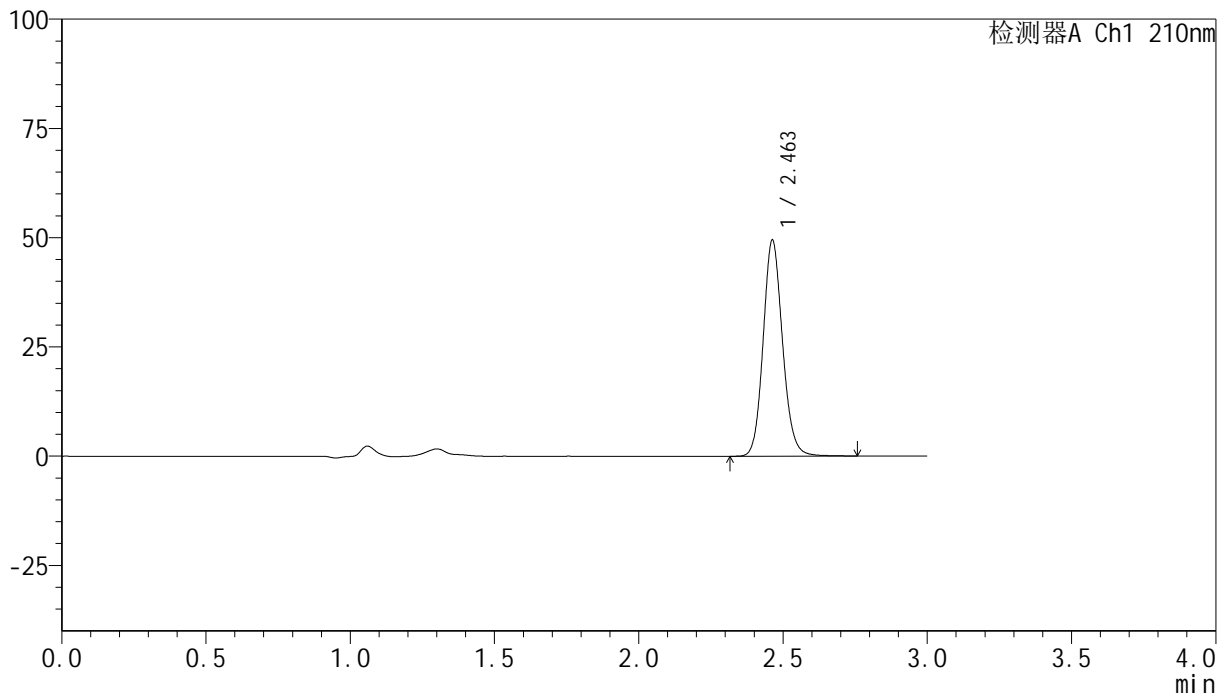
图1 盐酸奥洛他定口崩片溶出曲线测定HPLC图谱  
自制品25012401-YD3批-水介质-桨法-50转  
溶剂

## &lt;样品信息&gt;

色谱柱:XB-C18(150mm\*4.6mm,5 $\mu$ m) 流速:1.5ml/min  
 柱温:35 $^{\circ}$ C 波长:210nm  
 数据文件名: RC\$YMP-397 - 0-7/24-397-2 - zzp-25012401-YD3p-rcqx-shuijz-dz1-1.lcd  
 方法文件名: RC\$YMP-397 - YMP-397-rcqx-FX273.lcm  
 批处理文件名: RC\$YMP-397 - 20250211-rcqx-FX273.lcb  
 样品瓶号: 1-18  
 进样体积: 10  $\mu$ l 版本号: 6.115  
 进样时间: 2025/02/12 00:11:10 实验者: xiechaojun  
 处理时间 (V2): 2025/02/12 09:24:53 处理者: xiechaojun  
 仪器型号: SHIMADZU LC-2050C(FX273)

## &lt;色谱图&gt;

mV



## &lt;峰表&gt;

检测器A Ch1 210nm

峰号	保留时间	面积	高度	面积%	理论塔板数(USP)	拖尾因子	分离度(USP)
1	2.463	231515	49451	100.000	6558	1.129	--
总计		231515	49451	100.000			

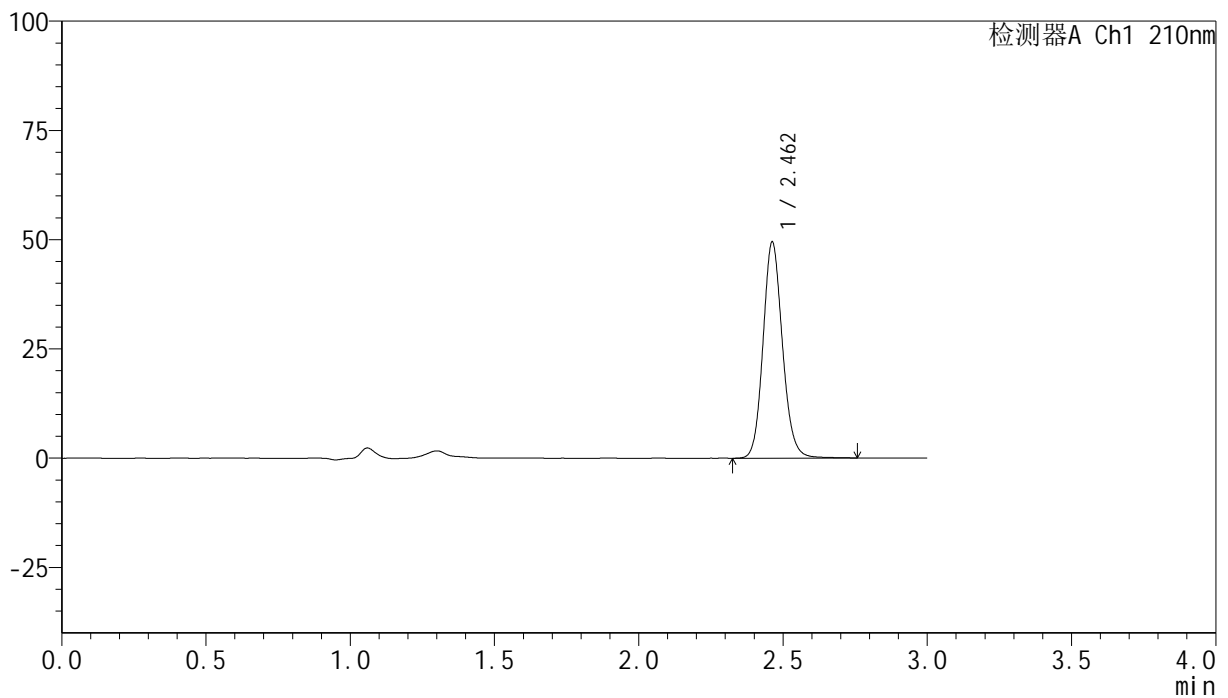
图2 盐酸奥洛他定口崩片溶出曲线测定HPLC图谱  
 自制品25012401-YD3批-水介质-桨法-50转  
 对照品溶液-1-1

## &lt;样品信息&gt;

色谱柱:XB-C18(150mm\*4.6mm,5 $\mu$ m) 流速:1.5ml/min  
 柱温:35 $^{\circ}$ C 波长:210nm  
 数据文件名: RC\$YMP-397 - 0-7/24-398-2 - zzp-25012401-YD3p-rcqx-shuijz-dz1-2.lcd  
 方法文件名: RC\$YMP-397 - YMP-397-rcqx-FX273.lcm  
 批处理文件名: RC\$YMP-397 - 20250211-rcqx-FX273.lcb  
 样品瓶号: 1-18  
 进样体积: 10  $\mu$ l 版本号: 6.115  
 进样时间: 2025/02/12 00:14:33 实验者: xiechaojun  
 处理时间 (V2): 2025/02/12 09:24:56 处理者: xiechaojun  
 仪器型号: SHIMADZU LC-2050C(FX273)

## &lt;色谱图&gt;

mV



## &lt;峰表&gt;

检测器A Ch1 210nm

峰号	保留时间	面积	高度	面积%	理论塔板数(USP)	拖尾因子	分离度(USP)
1	2.462	231660	49436	100.000	6547	1.129	--
总计		231660	49436	100.000			

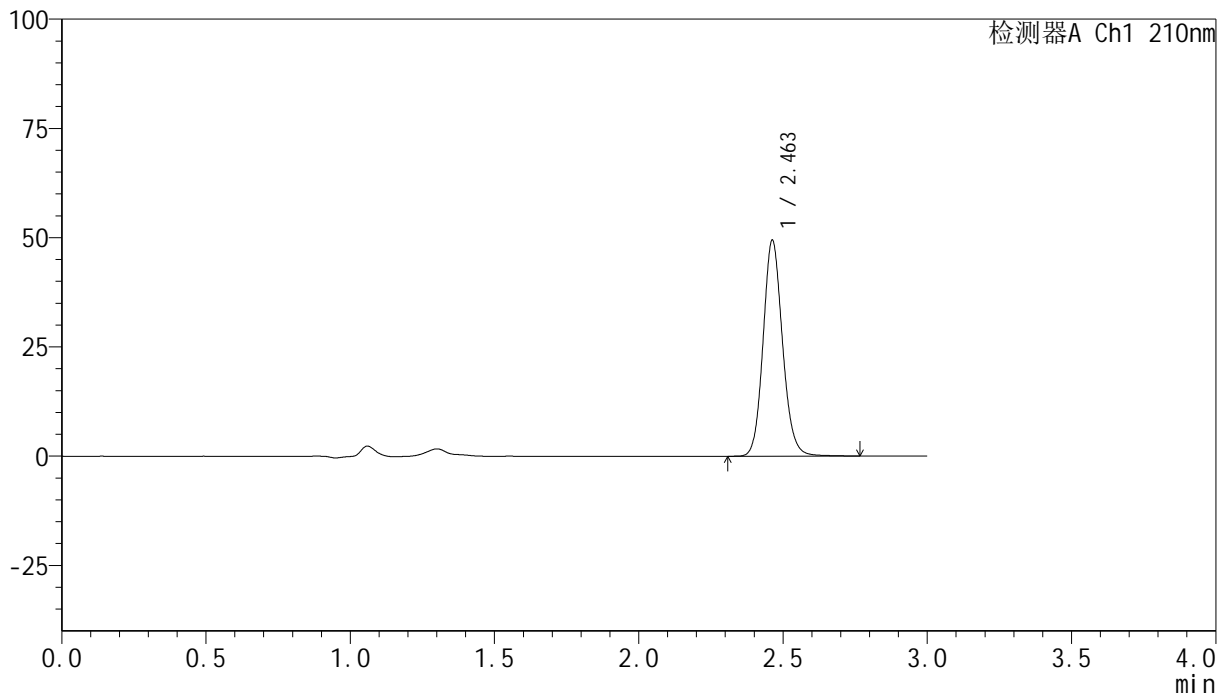
图3 盐酸奥洛他定口崩片溶出曲线测定HPLC图谱  
 自制品25012401-YD3批-水介质-桨法-50转  
 对照品溶液-1-2

## &lt;样品信息&gt;

色谱柱:XB-C18(150mm\*4.6mm,5 $\mu$ m) 流速:1.5ml/min  
 柱温:35 $^{\circ}$ C 波长:210nm  
 数据文件名: RC\$YMP-397 - 0-7/24-399-2 - zzp-25012401-YD3p-rcqx-shuijz-dz1-3.lcd  
 方法文件名: RC\$YMP-397 - YMP-397-rcqx-FX273.lcm  
 批处理文件名: RC\$YMP-397 - 20250211-rcqx-FX273.lcb  
 样品瓶号: 1-18  
 进样体积: 10  $\mu$ l 版本号: 6.115  
 进样时间: 2025/02/12 00:17:56 实验者: xiechaojun  
 处理时间 (V2): 2025/02/12 09:24:58 处理者: xiechaojun  
 仪器型号: SHIMADZU LC-2050C(FX273)

## &lt;色谱图&gt;

mV



## &lt;峰表&gt;

检测器A Ch1 210nm

峰号	保留时间	面积	高度	面积%	理论塔板数(USP)	拖尾因子	分离度(USP)
1	2.463	231562	49434	100.000	6556	1.128	--
总计		231562	49434	100.000			

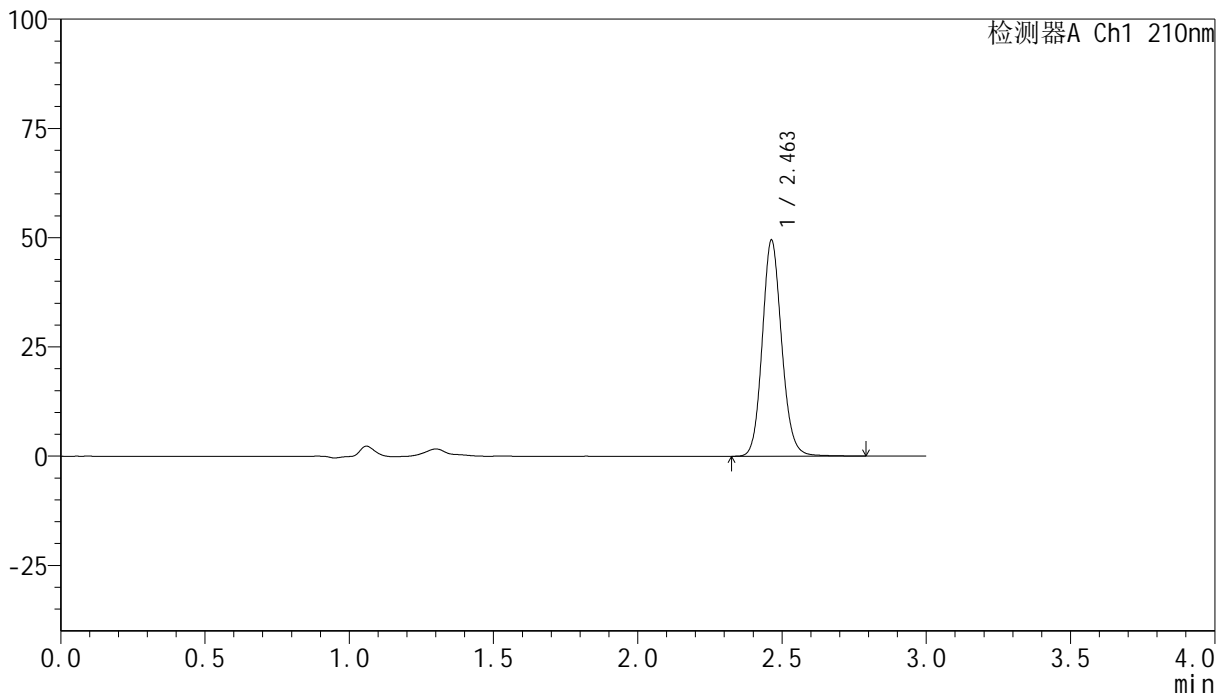
图4 盐酸奥洛他定口崩片溶出曲线测定HPLC图谱  
 自制品25012401-YD3批-水介质-桨法-50转  
 对照品溶液-1-3

## &lt;样品信息&gt;

色谱柱:XB-C18(150mm\*4.6mm,5 $\mu$ m) 流速:1.5ml/min  
 柱温:35 $^{\circ}$ C 波长:210nm  
 数据文件名: RC\$YMP-397 - 0-7/24-400-2 - zzp-25012401-YD3p-rcqx-shuijz-dz1-4.lcd  
 方法文件名: RC\$YMP-397 - YMP-397-rcqx-FX273.lcm  
 批处理文件名: RC\$YMP-397 - 20250211-rcqx-FX273.lcb  
 样品瓶号: 1-18  
 进样体积: 10  $\mu$ l 版本号: 6.115  
 进样时间: 2025/02/12 00:21:20 实验者: xiechaojun  
 处理时间 (V2): 2025/02/12 09:25:01 处理者: xiechaojun  
 仪器型号: SHIMADZU LC-2050C(FX273)

## &lt;色谱图&gt;

mV



## &lt;峰表&gt;

检测器A Ch1 210nm

峰号	保留时间	面积	高度	面积%	理论塔板数(USP)	拖尾因子	分离度(USP)
1	2.463	231992	49463	100.000	6544	1.127	--
总计		231992	49463	100.000			

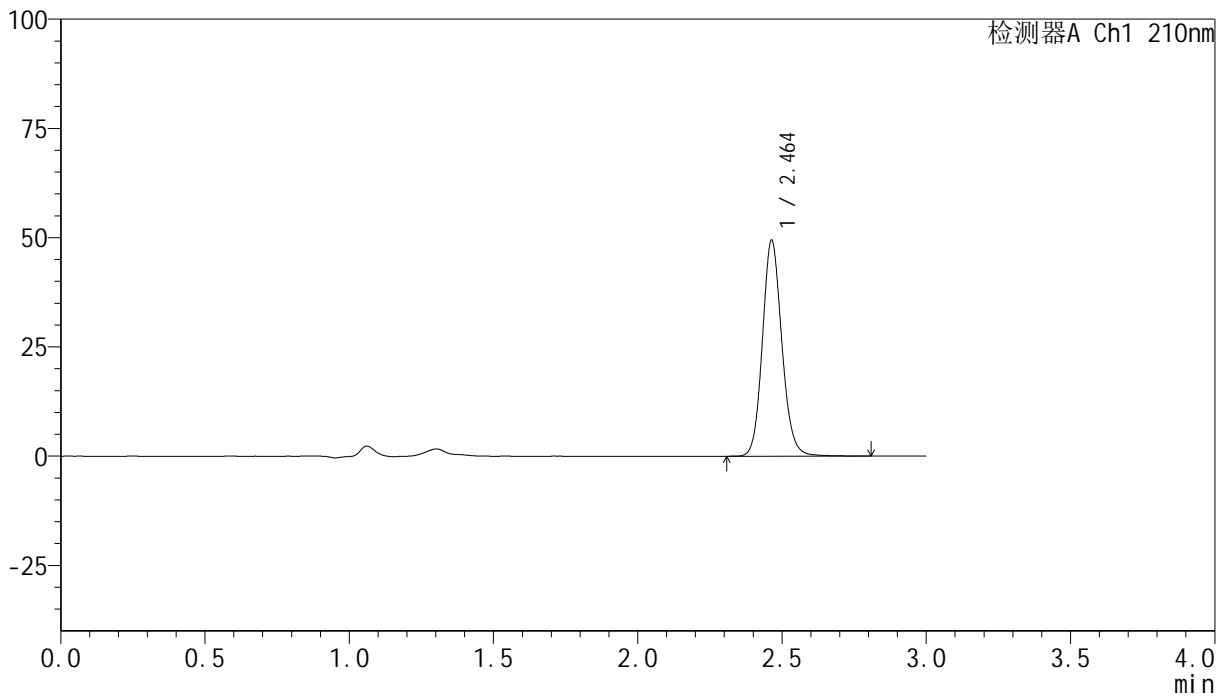
图5 盐酸奥洛他定口崩片溶出曲线测定HPLC图谱  
 自制品25012401-YD3批-水介质-桨法-50转  
 对照品溶液-1-4

## &lt;样品信息&gt;

色谱柱:XB-C18(150mm\*4.6mm,5 $\mu$ m) 流速:1.5ml/min  
 柱温:35 $^{\circ}$ C 波长:210nm  
 数据文件名: RC\$YMP-397 - 0-7/24-401-2 - zzp-25012401-YD3p-rcqx-shuijz-dz1-5.lcd  
 方法文件名: RC\$YMP-397 - YMP-397-rcqx-FX273.lcm  
 批处理文件名: RC\$YMP-397 - 20250211-rcqx-FX273.lcb  
 样品瓶号: 1-18  
 进样体积: 10  $\mu$ l 版本号: 6.115  
 进样时间: 2025/02/12 00:24:43 实验者: xiechaojun  
 处理时间 (V2): 2025/02/12 09:25:04 处理者: xiechaojun  
 仪器型号: SHIMADZU LC-2050C(FX273)

## &lt;色谱图&gt;

mV



## &lt;峰表&gt;

检测器A Ch1 210nm

峰号	保留时间	面积	高度	面积%	理论塔板数(USP)	拖尾因子	分离度(USP)
1	2.464	231951	49412	100.000	6542	1.128	--
总计		231951	49412	100.000			

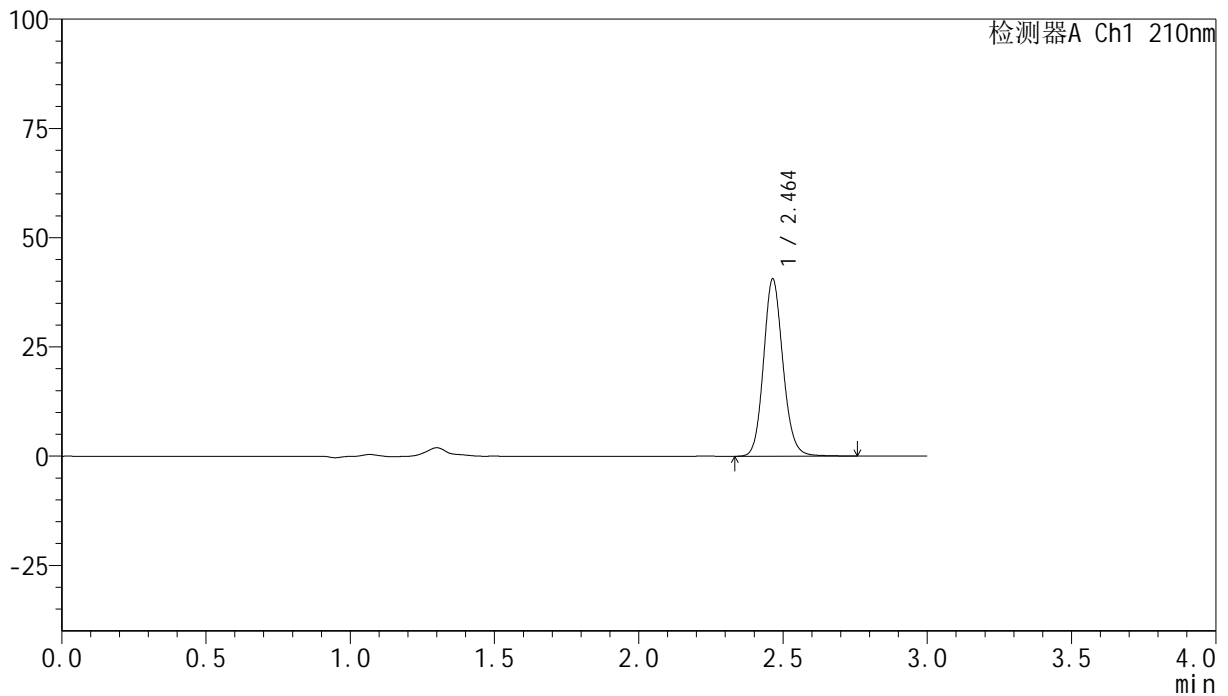
图6 盐酸奥洛他定口崩片溶出曲线测定HPLC图谱  
 自制品25012401-YD3批-水介质-桨法-50转  
 对照品溶液-1-5

## &lt;样品信息&gt;

色谱柱:XB-C18(150mm\*4.6mm,5 $\mu$ m) 流速:1.5ml/min  
 柱温:35 $^{\circ}$ C 波长:210nm  
 数据文件名: RC\$YMP-397 - 0-7/24-402-2 - zzp-25012401-YD3p-rcqx-shuijz-5min-P1.lcd  
 方法文件名: RC\$YMP-397 - YMP-397-rcqx-FX273.lcm  
 批处理文件名: RC\$YMP-397 - 20250211-rcqx-FX273.lcb  
 样品瓶号: 1-1  
 进样体积: 10  $\mu$ l 版本号: 6.115  
 进样时间: 2025/02/12 00:28:05 实验者: xiechaojun  
 处理时间 (V2): 2025/02/12 09:25:07 处理者: xiechaojun  
 仪器型号: SHIMADZU LC-2050C(FX273)

## &lt;色谱图&gt;

mV



## &lt;峰表&gt;

检测器A Ch1 210nm

峰号	保留时间	面积	高度	面积%	理论塔板数(USP)	拖尾因子	分离度(USP)
1	2.464	190215	40564	100.000	6551	1.128	--
总计		190215	40564	100.000			

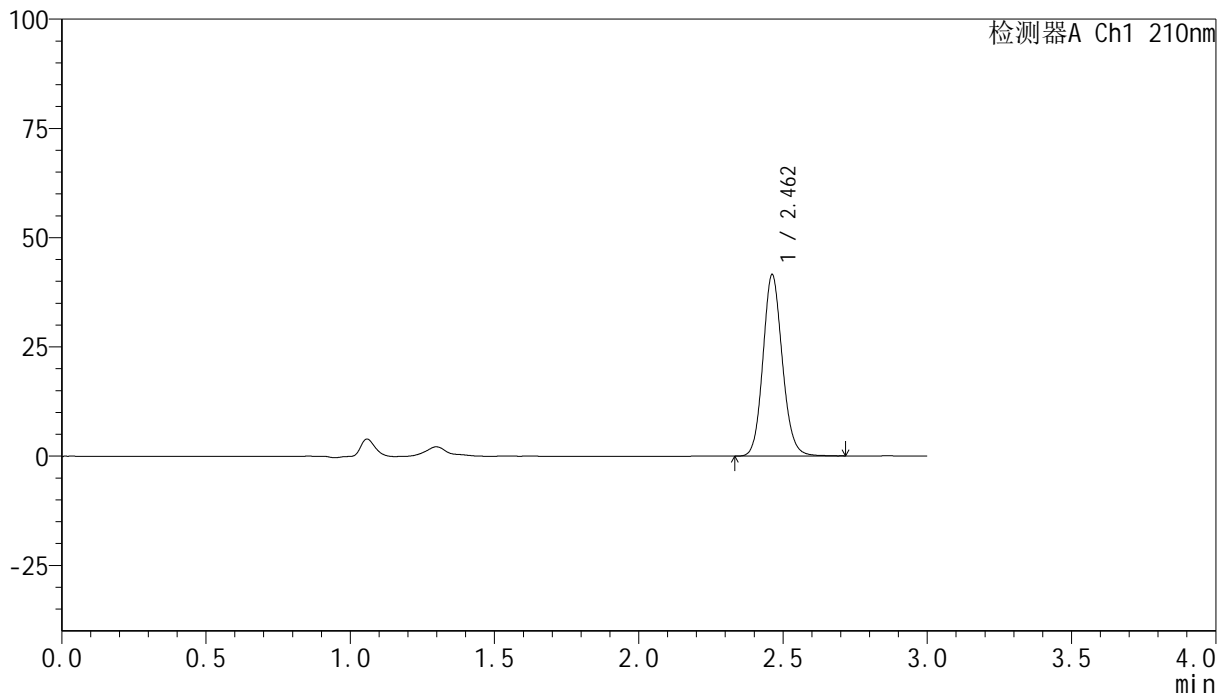
图7 盐酸奥洛他定口崩片溶出曲线测定HPLC图谱  
 自制品25012401-YD3批-水介质-浆法-50转-5min-片1  
 供试品溶液-1

## &lt;样品信息&gt;

色谱柱:XB-C18(150mm\*4.6mm,5 $\mu$ m) 流速:1.5ml/min  
 柱温:35 $^{\circ}$ C 波长:210nm  
 数据文件名: RC\$YMP-397 - 0-7/24-403-2 - zzp-25012401-YD3p-rcqx-shuijz-5min-P2.lcd  
 方法文件名: RC\$YMP-397 - YMP-397-rcqx-FX273.lcm  
 批处理文件名: RC\$YMP-397 - 20250211-rcqx-FX273.lcb  
 样品瓶号: 1-10  
 进样体积: 10  $\mu$ l 版本号: 6.115  
 进样时间: 2025/02/12 00:31:27 实验者: xiechaojun  
 处理时间 (V2): 2025/02/12 09:25:09 处理者: xiechaojun  
 仪器型号: SHIMADZU LC-2050C(FX273)

## &lt;色谱图&gt;

mV



## &lt;峰表&gt;

检测器A Ch1 210nm

峰号	保留时间	面积	高度	面积%	理论塔板数(USP)	拖尾因子	分离度(USP)
1	2.462	194108	41488	100.000	6535	1.125	--
总计		194108	41488	100.000			

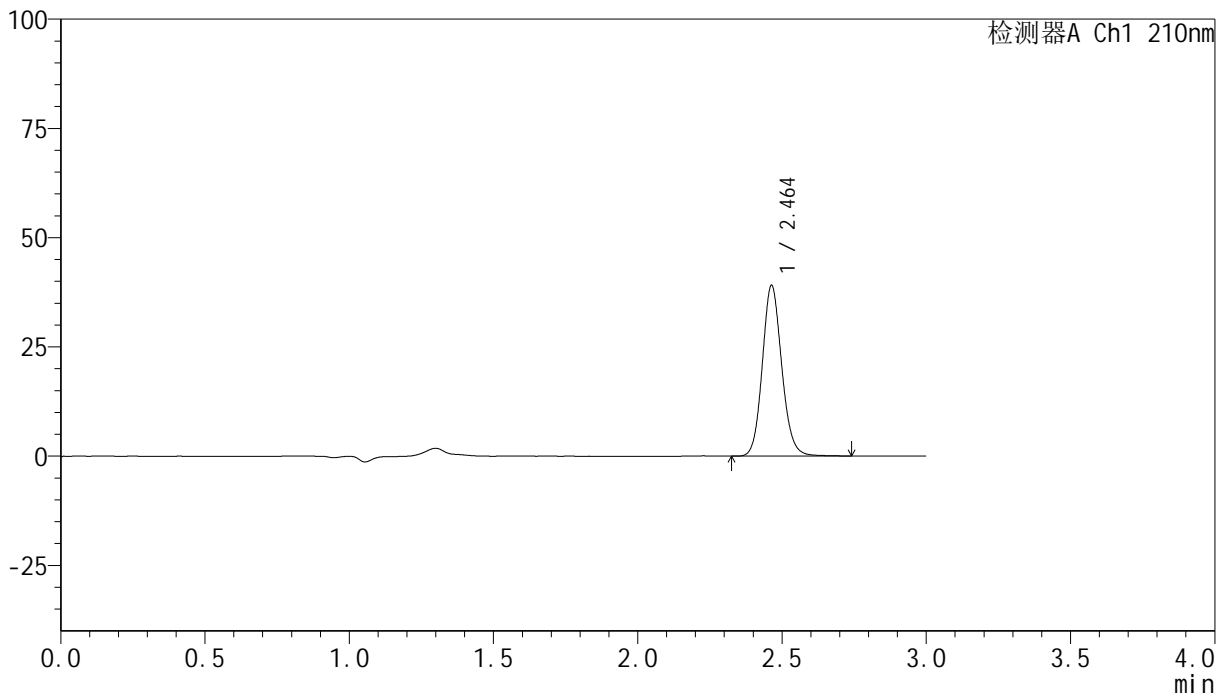
图8 盐酸奥洛他定口崩片溶出曲线测定HPLC图谱  
 自制品25012401-YD3批-水介质-浆法-50转-5min-片2  
 供试品溶液-1

## &lt;样品信息&gt;

色谱柱:XB-C18(150mm\*4.6mm,5 $\mu$ m) 流速:1.5ml/min  
 柱温:35 $^{\circ}$ C 波长:210nm  
 数据文件名: RC\$YMP-397 - 0-7/24-404-2 - zzp-25012401-YD3p-rcqx-shuijz-5min-P3.lcd  
 方法文件名: RC\$YMP-397 - YMP-397-rcqx-FX273.lcm  
 批处理文件名: RC\$YMP-397 - 20250211-rcqx-FX273.lcb  
 样品瓶号: 1-19  
 进样体积: 10  $\mu$ l 版本号: 6.115  
 进样时间: 2025/02/12 00:34:50 实验者: xiechaojun  
 处理时间 (V2): 2025/02/12 09:25:12 处理者: xiechaojun  
 仪器型号: SHIMADZU LC-2050C(FX273)

## &lt;色谱图&gt;

mV



## &lt;峰表&gt;

检测器A Ch1 210nm

峰号	保留时间	面积	高度	面积%	理论塔板数(USP)	拖尾因子	分离度(USP)
1	2.464	183171	39070	100.000	6524	1.125	--
总计		183171	39070	100.000			

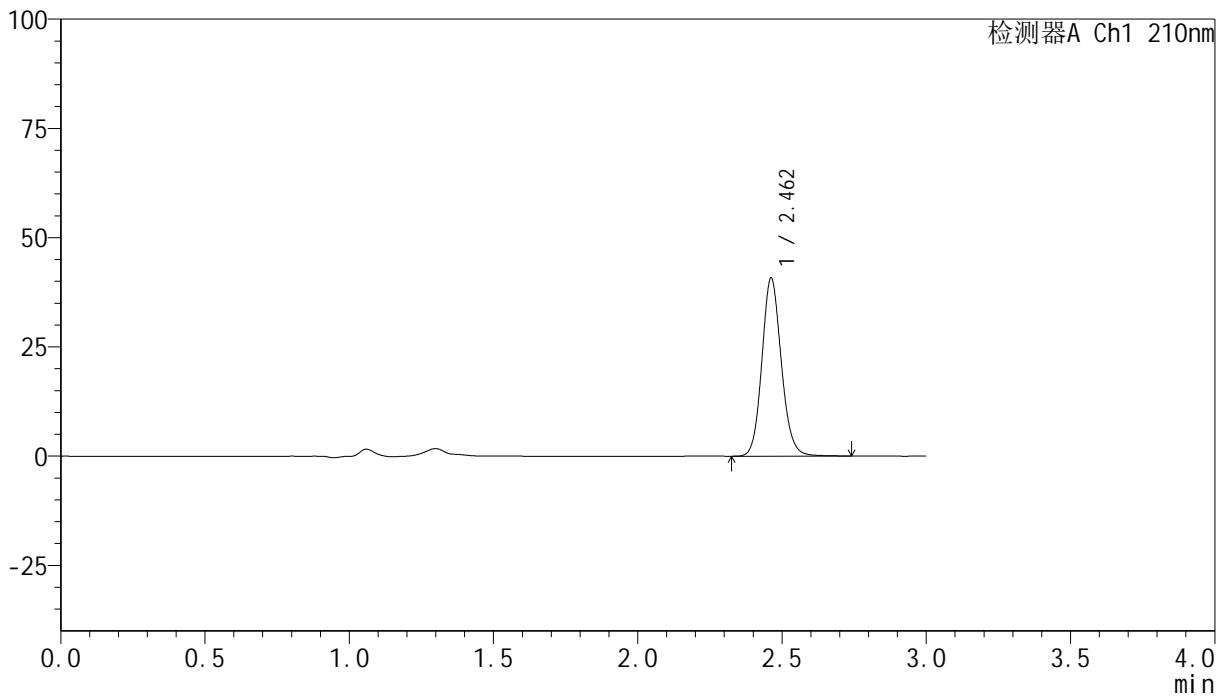
图9 盐酸奥洛他定口崩片溶出曲线测定HPLC图谱  
 自制品25012401-YD3批-水介质-浆法-50转-5min-片3  
 供试品溶液-1

## &lt;样品信息&gt;

色谱柱:XB-C18(150mm\*4.6mm,5 $\mu$ m) 流速:1.5ml/min  
 柱温:35 $^{\circ}$ C 波长:210nm  
 数据文件名: RC\$YMP-397 - 0-7/24-405-2 - zzp-25012401-YD3p-rcqx-shuijz-5min-P4.lcd  
 方法文件名: RC\$YMP-397 - YMP-397-rcqx-FX273.lcm  
 批处理文件名: RC\$YMP-397 - 20250211-rcqx-FX273.lcb  
 样品瓶号: 1-28  
 进样体积: 10  $\mu$ l 版本号: 6.115  
 进样时间: 2025/02/12 00:38:13 实验者: xiechaojun  
 处理时间 (V2): 2025/02/12 09:25:15 处理者: xiechaojun  
 仪器型号: SHIMADZU LC-2050C(FX273)

## &lt;色谱图&gt;

mV



## &lt;峰表&gt;

检测器A Ch1 210nm

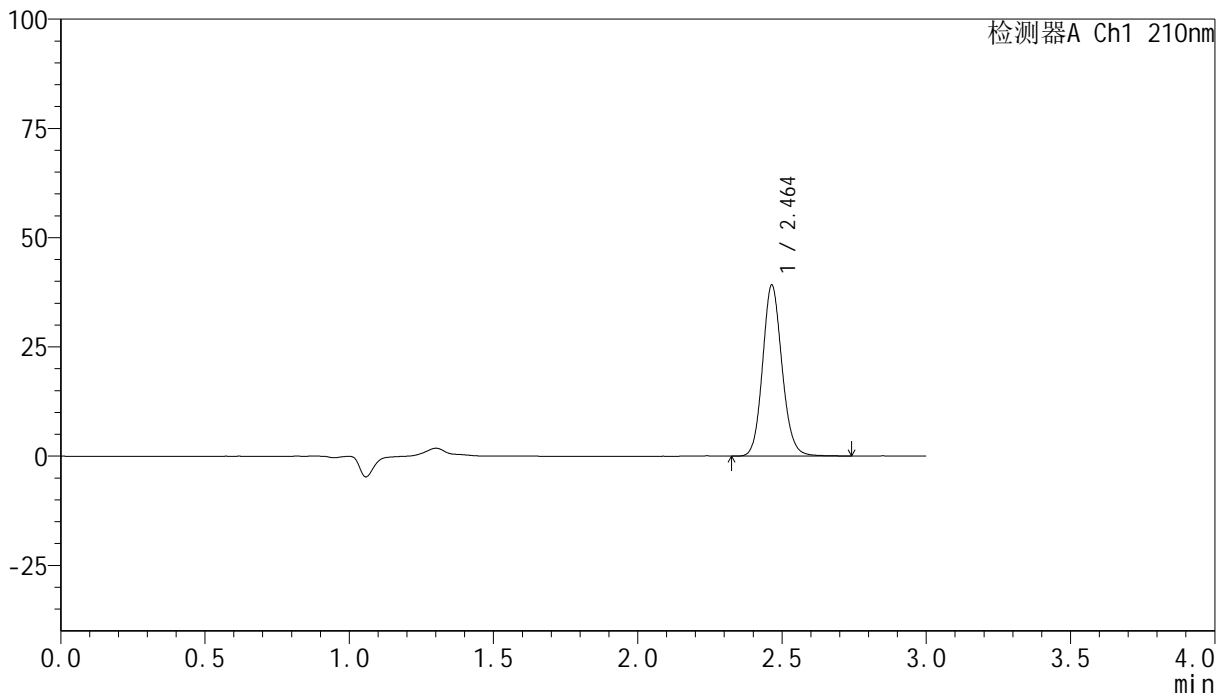
峰号	保留时间	面积	高度	面积%	理论塔板数(USP)	拖尾因子	分离度(USP)
1	2.462	191115	40728	100.000	6523	1.125	--
总计		191115	40728	100.000			

## &lt;样品信息&gt;

色谱柱:XB-C18(150mm\*4.6mm,5 $\mu$ m) 流速:1.5ml/min  
 柱温:35 $^{\circ}$ C 波长:210nm  
 数据文件名: RC\$YMP-397 - 0-7/24-406-2 - zzp-25012401-YD3p-rcqx-shuijz-5min-P5.lcd  
 方法文件名: RC\$YMP-397 - YMP-397-rcqx-FX273.lcm  
 批处理文件名: RC\$YMP-397 - 20250211-rcqx-FX273.lcb  
 样品瓶号: 1-37  
 进样体积: 10  $\mu$ l 版本号: 6.115  
 进样时间: 2025/02/12 00:41:35 实验者: xiechaojun  
 处理时间 (V2): 2025/02/12 09:25:17 处理者: xiechaojun  
 仪器型号: SHIMADZU LC-2050C(FX273)

## &lt;色谱图&gt;

mV



## &lt;峰表&gt;

检测器A Ch1 210nm

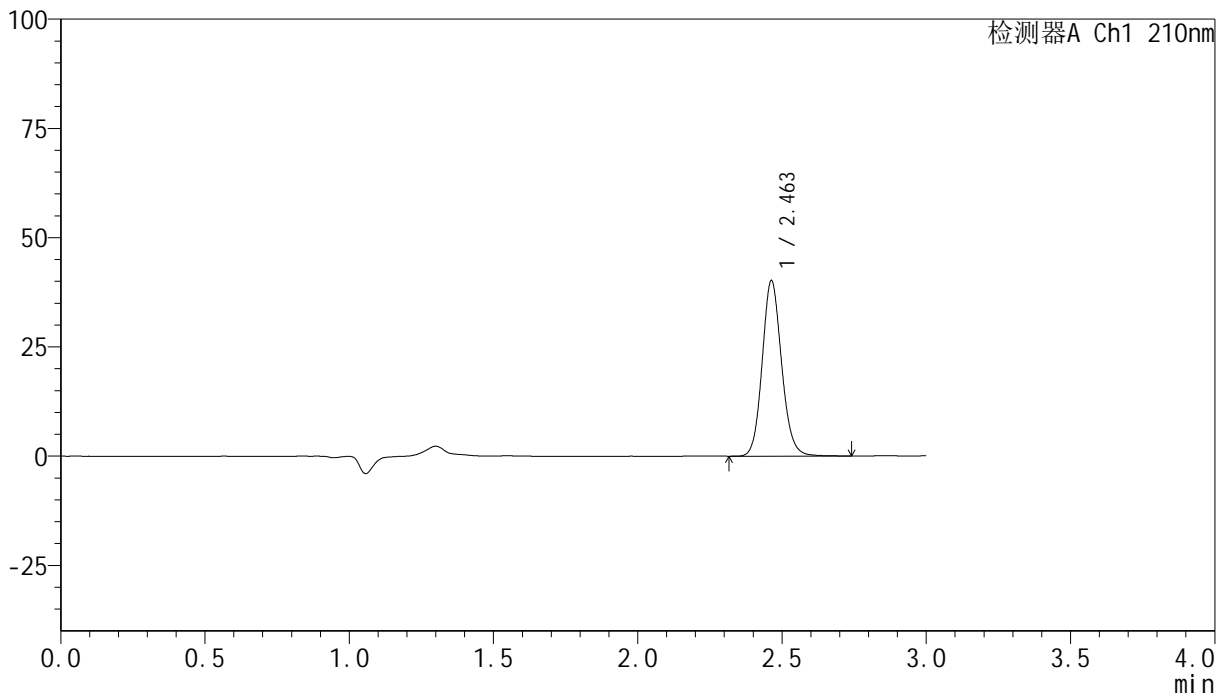
峰号	保留时间	面积	高度	面积%	理论塔板数(USP)	拖尾因子	分离度(USP)
1	2.464	183502	39125	100.000	6525	1.126	--
总计		183502	39125	100.000			

## &lt;样品信息&gt;

色谱柱:XB-C18(150mm\*4.6mm,5 $\mu$ m) 流速:1.5ml/min  
 柱温:35 $^{\circ}$ C 波长:210nm  
 数据文件名: RC\$YMP-397 - 0-7/24-407-2 - zzp-25012401-YD3p-rcqx-shuijz-5min-P6.lcd  
 方法文件名: RC\$YMP-397 - YMP-397-rcqx-FX273.lcm  
 批处理文件名: RC\$YMP-397 - 20250211-rcqx-FX273.lcb  
 样品瓶号: 1-46  
 进样体积: 10  $\mu$ l 版本号: 6.115  
 进样时间: 2025/02/12 00:44:58 实验者: xiechaojun  
 处理时间 (V2): 2025/02/12 09:25:20 处理者: xiechaojun  
 仪器型号: SHIMADZU LC-2050C(FX273)

## &lt;色谱图&gt;

mV



## &lt;峰表&gt;

检测器A Ch1 210nm

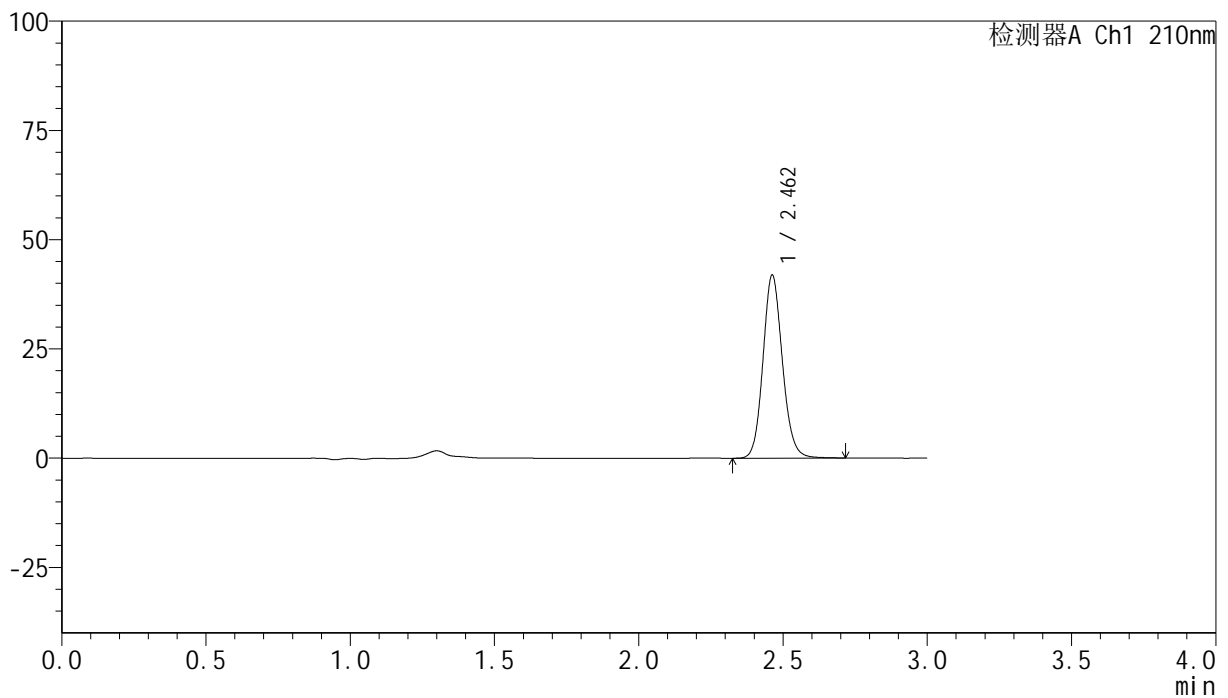
峰号	保留时间	面积	高度	面积%	理论塔板数(USP)	拖尾因子	分离度(USP)
1	2.463	188270	40162	100.000	6520	1.125	--
总计		188270	40162	100.000			

## &lt;样品信息&gt;

色谱柱:XB-C18(150mm\*4.6mm,5 $\mu$ m) 流速:1.5ml/min  
 柱温:35 $^{\circ}$ C 波长:210nm  
 数据文件名: RC\$YMP-397 - 0-7/24-408-2 - zzp-25012401-YD3p-rcqx-shuijz-10min-P1.lcd  
 方法文件名: RC\$YMP-397 - YMP-397-rcqx-FX273.lcm  
 批处理文件名: RC\$YMP-397 - 20250211-rcqx-FX273.lcb  
 样品瓶号: 1-2  
 进样体积: 10  $\mu$ l 版本号: 6.115  
 进样时间: 2025/02/12 00:48:20 实验者: xiechaojun  
 处理时间 (V2): 2025/02/12 09:25:23 处理者: xiechaojun  
 仪器型号: SHIMADZU LC-2050C(FX273)

## &lt;色谱图&gt;

mV



## &lt;峰表&gt;

检测器A Ch1 210nm

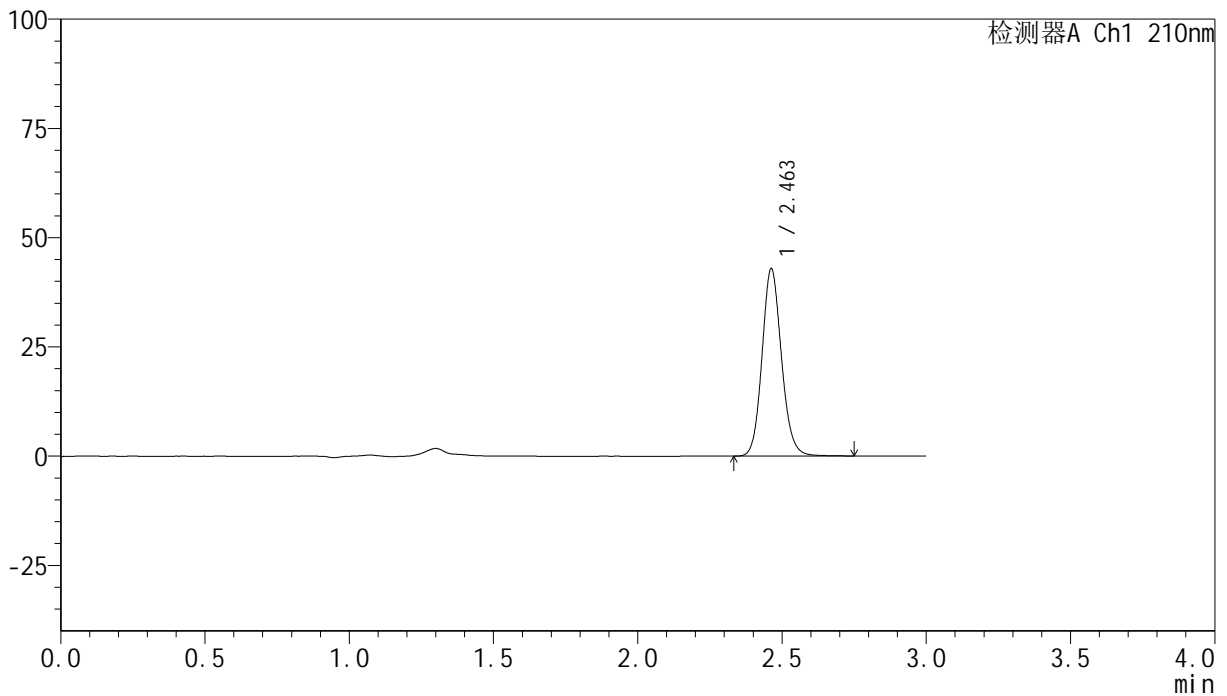
峰号	保留时间	面积	高度	面积%	理论塔板数(USP)	拖尾因子	分离度(USP)
1	2.462	196307	41873	100.000	6511	1.123	--
总计		196307	41873	100.000			

## &lt;样品信息&gt;

色谱柱:XB-C18(150mm\*4.6mm,5 $\mu$ m) 流速:1.5ml/min  
 柱温:35 $^{\circ}$ C 波长:210nm  
 数据文件名: RC\$YMP-397 - 0-7/24-409-2 - zzp-25012401-YD3p-rcqx-shuijz-10min-P2.lcd  
 方法文件名: RC\$YMP-397 - YMP-397-rcqx-FX273.lcm  
 批处理文件名: RC\$YMP-397 - 20250211-rcqx-FX273.lcb  
 样品瓶号: 1-11  
 进样体积: 10  $\mu$ l 版本号: 6.115  
 进样时间: 2025/02/12 00:51:42 实验者: xiechaojun  
 处理时间 (V2): 2025/02/12 09:25:26 处理者: xiechaojun  
 仪器型号: SHIMADZU LC-2050C(FX273)

## &lt;色谱图&gt;

mV



## &lt;峰表&gt;

检测器A Ch1 210nm

峰号	保留时间	面积	高度	面积%	理论塔板数(USP)	拖尾因子	分离度(USP)
1	2.463	201191	42887	100.000	6517	1.124	--
总计		201191	42887	100.000			

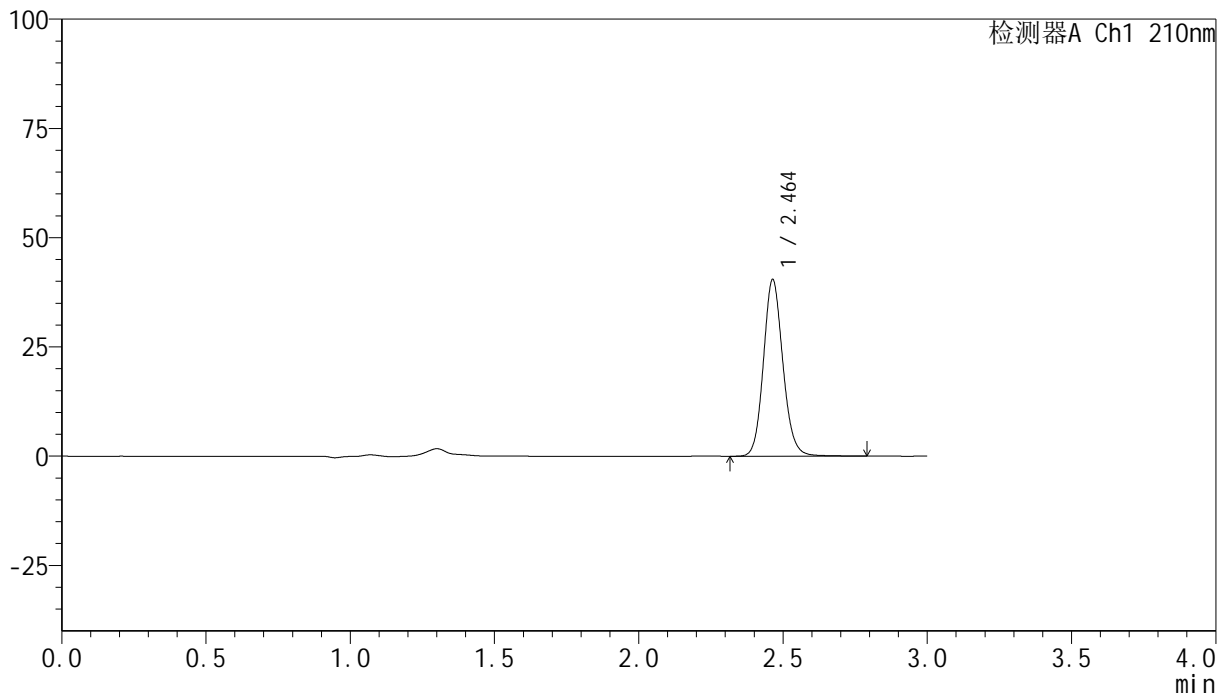
图14 盐酸奥洛他定口崩片溶出曲线测定HPLC图谱  
 自制品25012401-YD3批-水介质-桨法-50转-10min-片2  
 供试品溶液-1

## &lt;样品信息&gt;

色谱柱:XB-C18(150mm\*4.6mm,5 $\mu$ m) 流速:1.5ml/min  
 柱温:35 $^{\circ}$ C 波长:210nm  
 数据文件名: RC\$YMP-397 - 0-7/24-410-2 - zzp-25012401-YD3p-rcqx-shuijz-10min-P3.lcd  
 方法文件名: RC\$YMP-397 - YMP-397-rcqx-FX273.lcm  
 批处理文件名: RC\$YMP-397 - 20250211-rcqx-FX273.lcb  
 样品瓶号: 1-20  
 进样体积: 10  $\mu$ l 版本号: 6.115  
 进样时间: 2025/02/12 00:55:04 实验者: xiechaojun  
 处理时间 (V2): 2025/02/12 09:25:28 处理者: xiechaojun  
 仪器型号: SHIMADZU LC-2050C(FX273)

## &lt;色谱图&gt;

mV



## &lt;峰表&gt;

检测器A Ch1 210nm

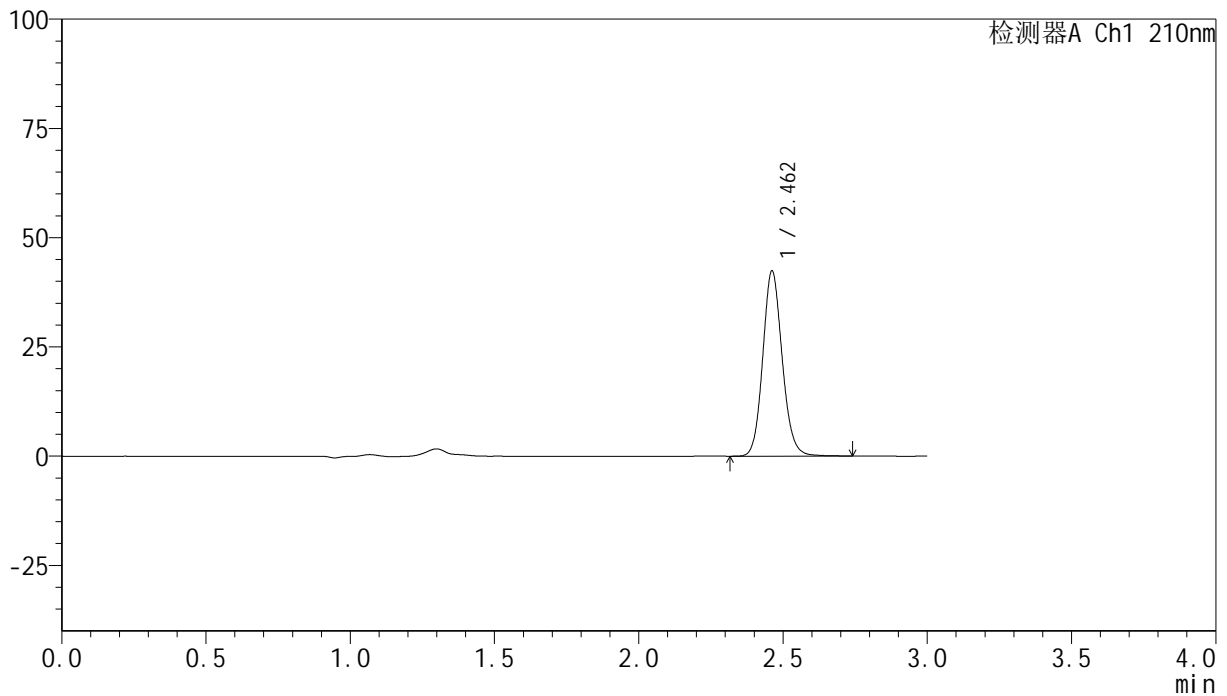
峰号	保留时间	面积	高度	面积%	理论塔板数(USP)	拖尾因子	分离度(USP)
1	2.464	190058	40429	100.000	6512	1.126	--
总计		190058	40429	100.000			

## &lt;样品信息&gt;

色谱柱:XB-C18(150mm\*4.6mm,5 $\mu$ m) 流速:1.5ml/min  
 柱温:35 $^{\circ}$ C 波长:210nm  
 数据文件名: RC\$YMP-397 - 0-7/24-411-2 - zzp-25012401-YD3p-rcqx-shuijz-10min-P4.lcd  
 方法文件名: RC\$YMP-397 - YMP-397-rcqx-FX273.lcm  
 批处理文件名: RC\$YMP-397 - 20250211-rcqx-FX273.lcb  
 样品瓶号: 1-29  
 进样体积: 10  $\mu$ l 版本号: 6.115  
 进样时间: 2025/02/12 00:58:26 实验者: xiechaojun  
 处理时间 (V2): 2025/02/12 09:25:31 处理者: xiechaojun  
 仪器型号: SHIMADZU LC-2050C(FX273)

## &lt;色谱图&gt;

mV



## &lt;峰表&gt;

检测器A Ch1 210nm

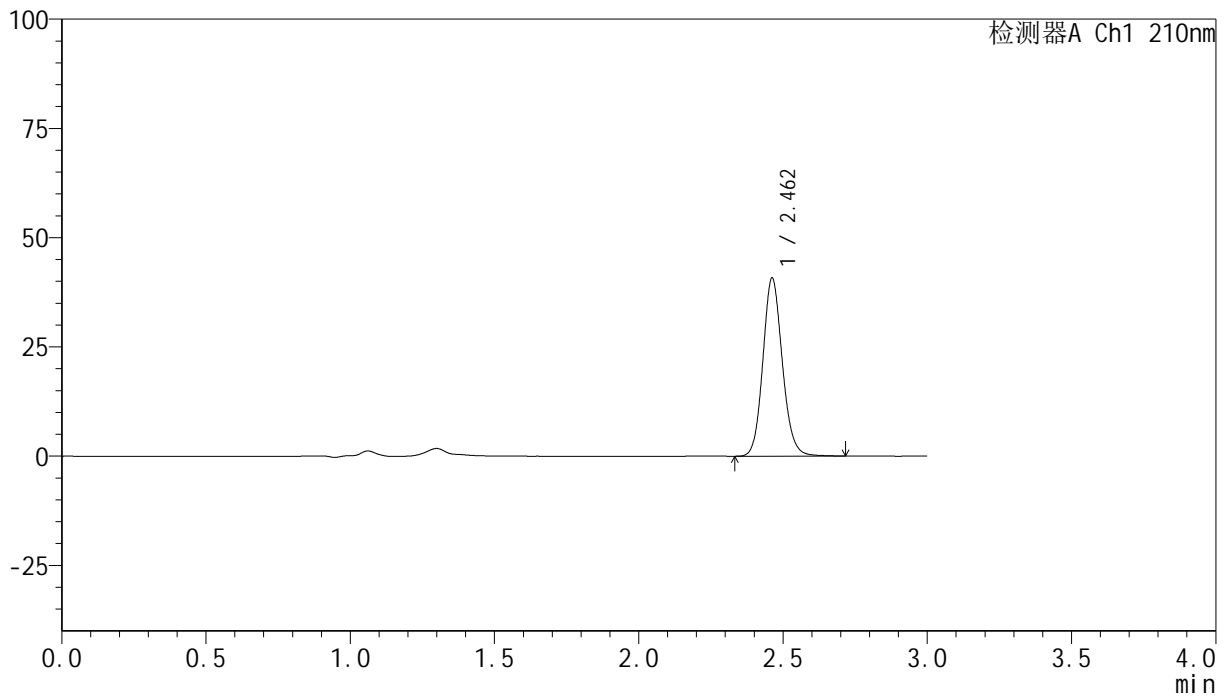
峰号	保留时间	面积	高度	面积%	理论塔板数(USP)	拖尾因子	分离度(USP)
1	2.462	198813	42335	100.000	6520	1.124	--
总计		198813	42335	100.000			

## &lt;样品信息&gt;

色谱柱:XB-C18(150mm\*4.6mm,5 $\mu$ m) 流速:1.5ml/min  
 柱温:35 $^{\circ}$ C 波长:210nm  
 数据文件名: RC\$YMP-397 - 0-7/24-412-2 - zzp-25012401-YD3p-rcqx-shuijz-10min-P5.lcd  
 方法文件名: RC\$YMP-397 - YMP-397-rcqx-FX273.lcm  
 批处理文件名: RC\$YMP-397 - 20250211-rcqx-FX273.lcb  
 样品瓶号: 1-38  
 进样体积: 10  $\mu$ l 版本号: 6.115  
 进样时间: 2025/02/12 01:01:48 实验者: xiechaojun  
 处理时间 (V2): 2025/02/12 09:25:34 处理者: xiechaojun  
 仪器型号: SHIMADZU LC-2050C(FX273)

## &lt;色谱图&gt;

mV



## &lt;峰表&gt;

检测器A Ch1 210nm

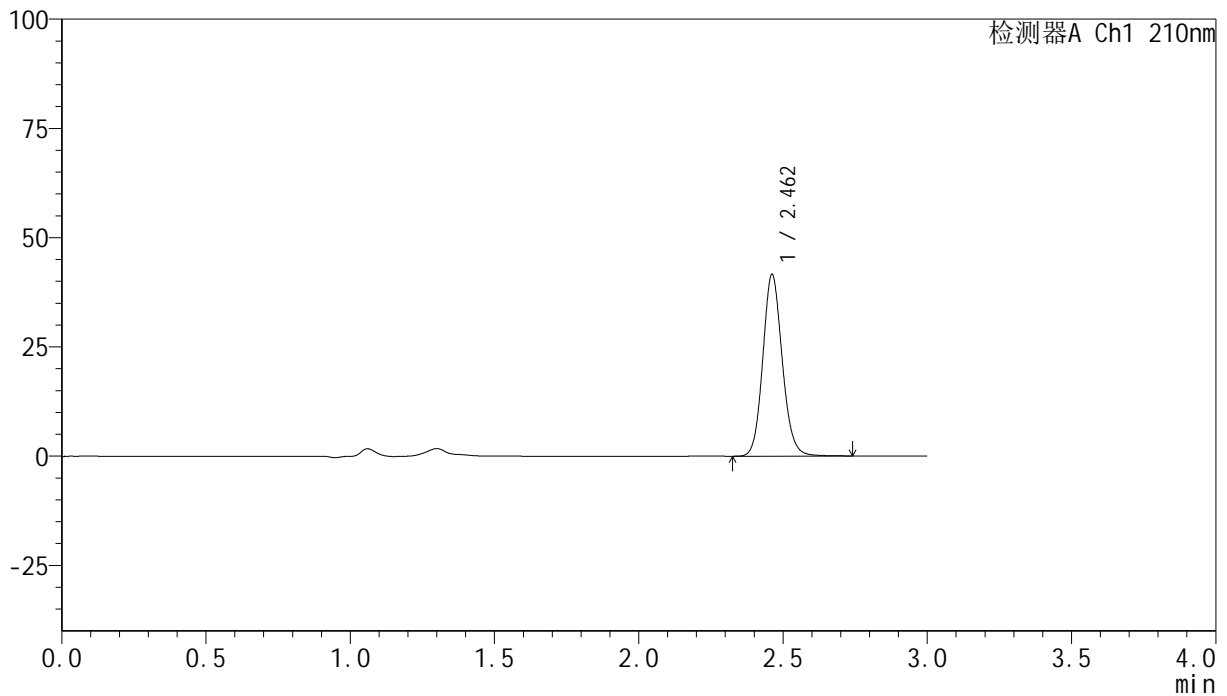
峰号	保留时间	面积	高度	面积%	理论塔板数(USP)	拖尾因子	分离度(USP)
1	2.462	191189	40710	100.000	6497	1.124	--
总计		191189	40710	100.000			

## &lt;样品信息&gt;

色谱柱:XB-C18(150mm\*4.6mm,5 $\mu$ m) 流速:1.5ml/min  
 柱温:35 $^{\circ}$ C 波长:210nm  
 数据文件名: RC\$YMP-397 - 0-7/24-413-2 - zzp-25012401-YD3p-rcqx-shuijz-10min-P6.lcd  
 方法文件名: RC\$YMP-397 - YMP-397-rcqx-FX273.lcm  
 批处理文件名: RC\$YMP-397 - 20250211-rcqx-FX273.lcb  
 样品瓶号: 1-47  
 进样体积: 10  $\mu$ l 版本号: 6.115  
 进样时间: 2025/02/12 01:05:10 实验者: xiechaojun  
 处理时间 (V2): 2025/02/12 09:25:36 处理者: xiechaojun  
 仪器型号: SHIMADZU LC-2050C(FX273)

## &lt;色谱图&gt;

mV



## &lt;峰表&gt;

检测器A Ch1 210nm

峰号	保留时间	面积	高度	面积%	理论塔板数(USP)	拖尾因子	分离度(USP)
1	2.462	195284	41543	100.000	6497	1.123	--
总计		195284	41543	100.000			

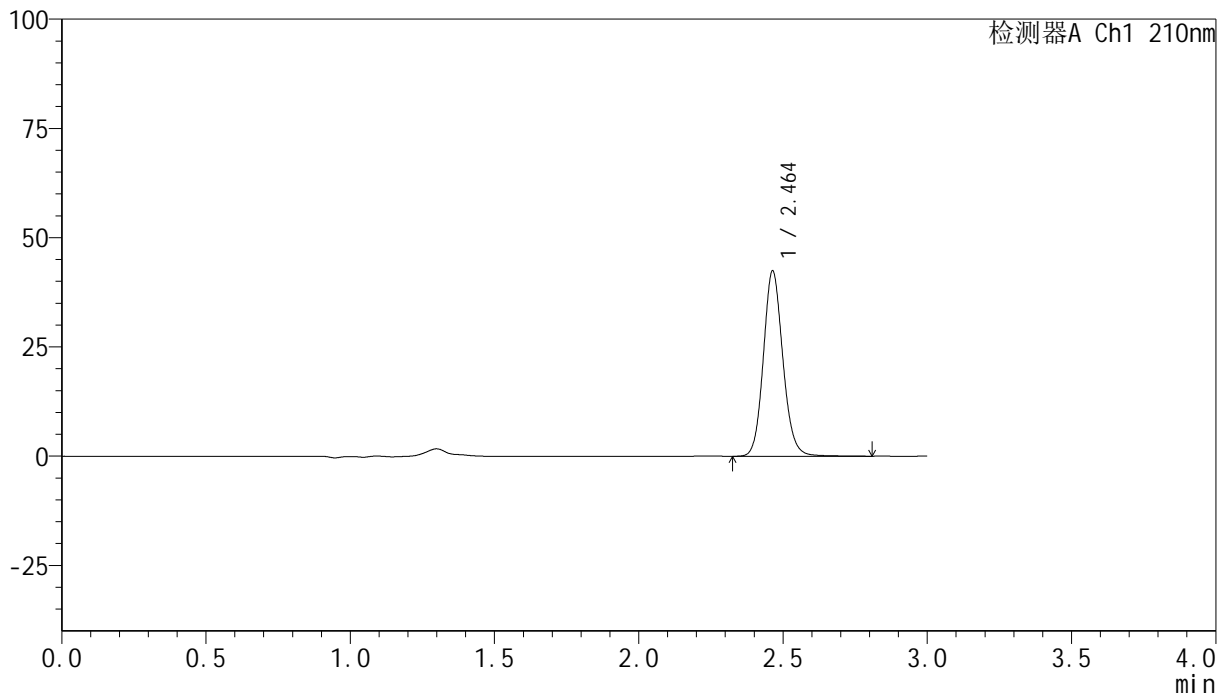
图18 盐酸奥洛他定口崩片溶出曲线测定HPLC图谱  
 自制品25012401-YD3批-水介质-桨法-50转-10min-片6  
 供试品溶液-1

## &lt;样品信息&gt;

色谱柱:XB-C18(150mm\*4.6mm,5 $\mu$ m) 流速:1.5ml/min  
 柱温:35 $^{\circ}$ C 波长:210nm  
 数据文件名: RC\$YMP-397 - 0-7/24-414-2 - zzp-25012401-YD3p-rcqx-shuijz-15min-P1.lcd  
 方法文件名: RC\$YMP-397 - YMP-397-rcqx-FX273.lcm  
 批处理文件名: RC\$YMP-397 - 20250211-rcqx-FX273.lcb  
 样品瓶号: 1-3 版本号: 6.115  
 进样体积: 10  $\mu$ l 实验者: xiechaojun  
 进样时间: 2025/02/12 01:08:33 处理者: xiechaojun  
 处理时间 (V2): 2025/02/12 09:25:39  
 仪器型号: SHIMADZU LC-2050C(FX273)

## &lt;色谱图&gt;

mV



## &lt;峰表&gt;

检测器A Ch1 210nm

峰号	保留时间	面积	高度	面积%	理论塔板数(USP)	拖尾因子	分离度(USP)
1	2.464	199923	42422	100.000	6492	1.125	--
总计		199923	42422	100.000			

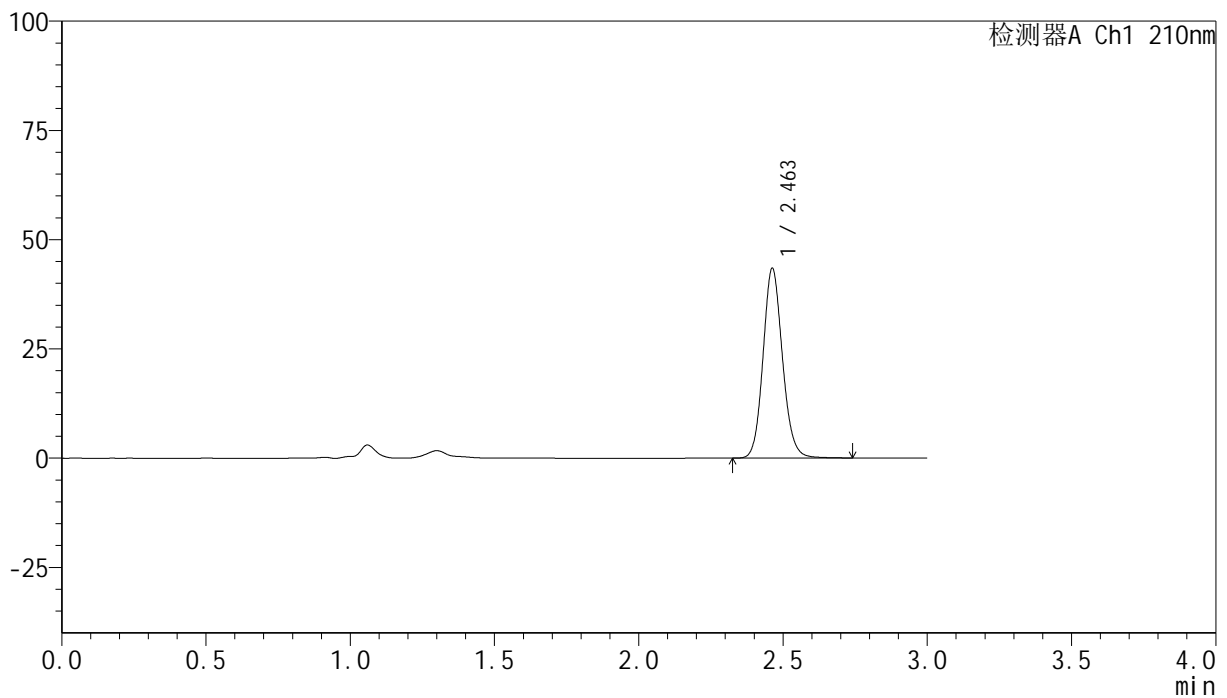
图19 盐酸奥洛他定口崩片溶出曲线测定HPLC图谱  
 自制品25012401-YD3批-水介质-桨法-50转-15min-片1  
 供试品溶液-1

## &lt;样品信息&gt;

色谱柱:XB-C18(150mm\*4.6mm,5 $\mu$ m) 流速:1.5ml/min  
 柱温:35 $^{\circ}$ C 波长:210nm  
 数据文件名: RC\$YMP-397 - 0-7/24-415-2 - zzp-25012401-YD3p-rcqx-shuijz-15min-P2.lcd  
 方法文件名: RC\$YMP-397 - YMP-397-rcqx-FX273.lcm  
 批处理文件名: RC\$YMP-397 - 20250211-rcqx-FX273.lcb  
 样品瓶号: 1-12  
 进样体积: 10  $\mu$ l 版本号: 6.115  
 进样时间: 2025/02/12 01:11:55 实验者: xiechaojun  
 处理时间 (V2): 2025/02/12 09:25:42 处理者: xiechaojun  
 仪器型号: SHIMADZU LC-2050C(FX273)

## &lt;色谱图&gt;

mV



## &lt;峰表&gt;

检测器A Ch1 210nm

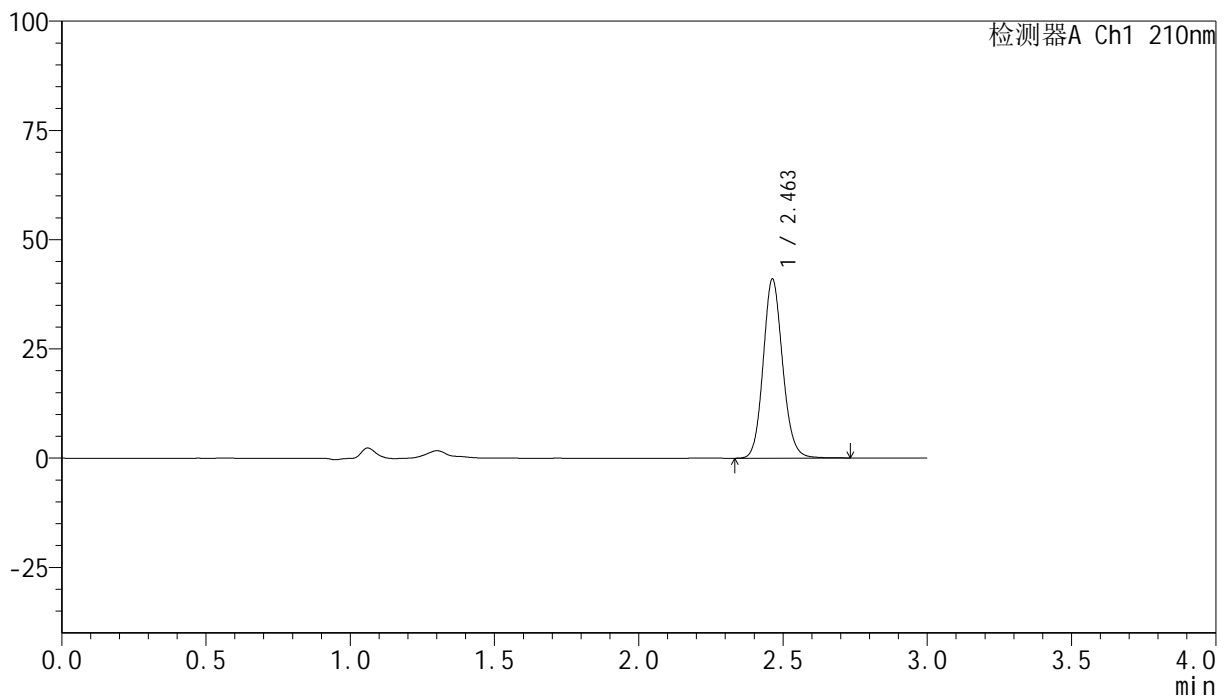
峰号	保留时间	面积	高度	面积%	理论塔板数(USP)	拖尾因子	分离度(USP)
1	2.463	203849	43435	100.000	6525	1.123	--
总计		203849	43435	100.000			

## &lt;样品信息&gt;

色谱柱:XB-C18(150mm\*4.6mm,5 $\mu$ m) 流速:1.5ml/min  
 柱温:35 $^{\circ}$ C 波长:210nm  
 数据文件名: RC\$YMP-397 - 0-7/24-416-2 - zzp-25012401-YD3p-rcqx-shuijz-15min-P3.lcd  
 方法文件名: RC\$YMP-397 - YMP-397-rcqx-FX273.lcm  
 批处理文件名: RC\$YMP-397 - 20250211-rcqx-FX273.lcb  
 样品瓶号: 1-21  
 进样体积: 10  $\mu$ l 版本号: 6.115  
 进样时间: 2025/02/12 01:15:18 实验者: xiechaojun  
 处理时间 (V2): 2025/02/12 09:25:44 处理者: xiechaojun  
 仪器型号: SHIMADZU LC-2050C(FX273)

## &lt;色谱图&gt;

mV



## &lt;峰表&gt;

检测器A Ch1 210nm

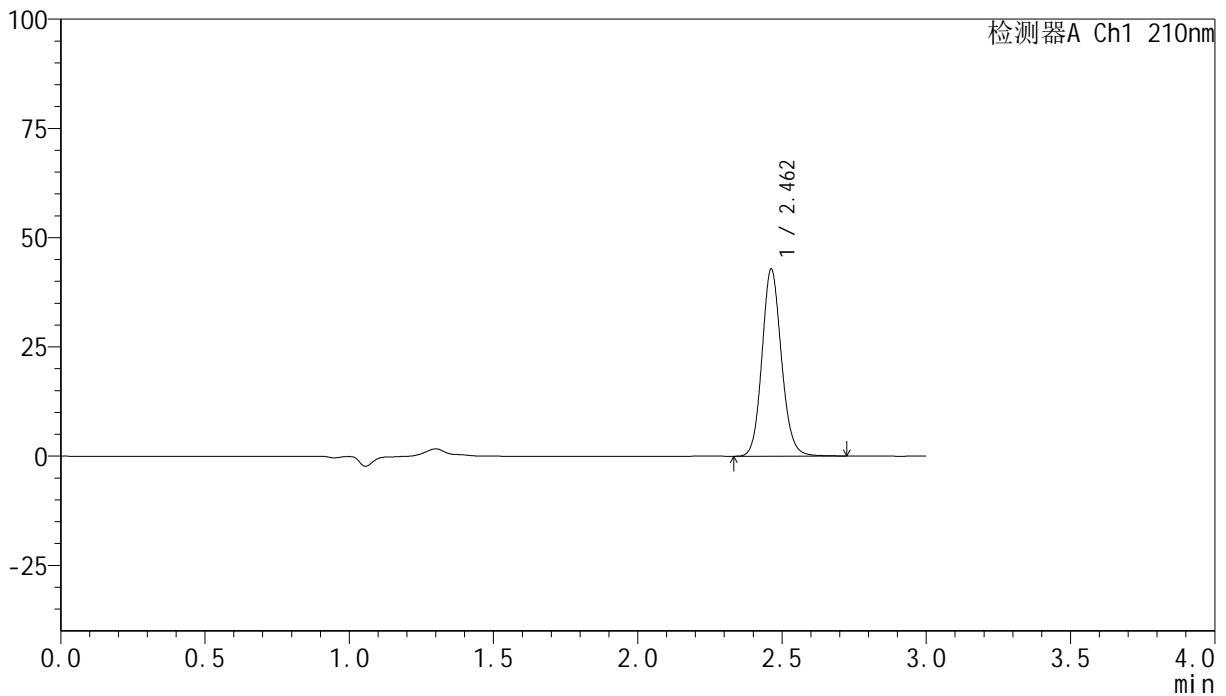
峰号	保留时间	面积	高度	面积%	理论塔板数(USP)	拖尾因子	分离度(USP)
1	2.463	192339	41002	100.000	6506	1.123	--
总计		192339	41002	100.000			

## &lt;样品信息&gt;

色谱柱:XB-C18(150mm\*4.6mm,5 $\mu$ m) 流速:1.5ml/min  
 柱温:35 $^{\circ}$ C 波长:210nm  
 数据文件名: RC\$YMP-397 - 0-7/24-417-2 - zzp-25012401-YD3p-rcqx-shuijz-15min-P4.lcd  
 方法文件名: RC\$YMP-397 - YMP-397-rcqx-FX273.lcm  
 批处理文件名: RC\$YMP-397 - 20250211-rcqx-FX273.lcb  
 样品瓶号: 1-30  
 进样体积: 10  $\mu$ l 版本号: 6.115  
 进样时间: 2025/02/12 01:18:40 实验者: xiechaojun  
 处理时间 (V2): 2025/02/12 09:25:47 处理者: xiechaojun  
 仪器型号: SHIMADZU LC-2050C(FX273)

## &lt;色谱图&gt;

mV



## &lt;峰表&gt;

检测器A Ch1 210nm

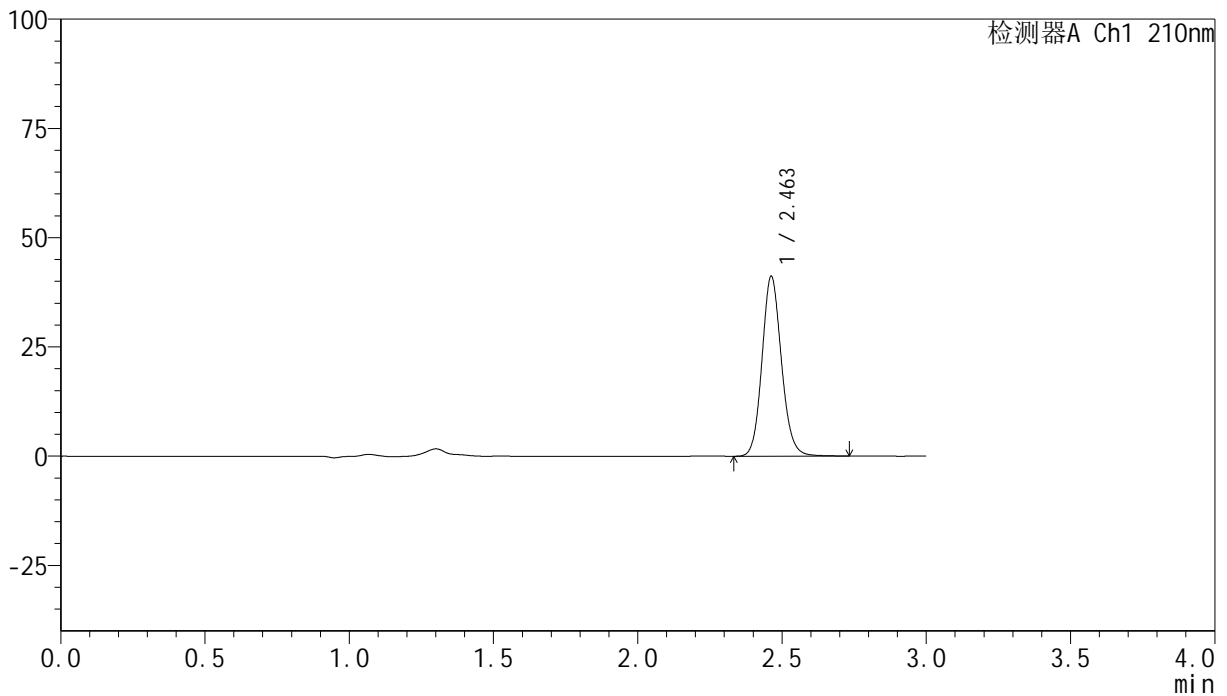
峰号	保留时间	面积	高度	面积%	理论塔板数(USP)	拖尾因子	分离度(USP)
1	2.462	200855	42819	100.000	6517	1.123	--
总计		200855	42819	100.000			

## &lt;样品信息&gt;

色谱柱:XB-C18(150mm\*4.6mm,5 $\mu$ m) 流速:1.5ml/min  
 柱温:35 $^{\circ}$ C 波长:210nm  
 数据文件名: RC\$YMP-397 - 0-7/24-418-2 - zzp-25012401-YD3p-rcqx-shuijz-15min-P5.lcd  
 方法文件名: RC\$YMP-397 - YMP-397-rcqx-FX273.lcm  
 批处理文件名: RC\$YMP-397 - 20250211-rcqx-FX273.lcb  
 样品瓶号: 1-39  
 进样体积: 10  $\mu$ l 版本号: 6.115  
 进样时间: 2025/02/12 01:22:02 实验者: xiechaojun  
 处理时间 (V2): 2025/02/12 09:25:50 处理者: xiechaojun  
 仪器型号: SHIMADZU LC-2050C(FX273)

## &lt;色谱图&gt;

mV



## &lt;峰表&gt;

检测器A Ch1 210nm

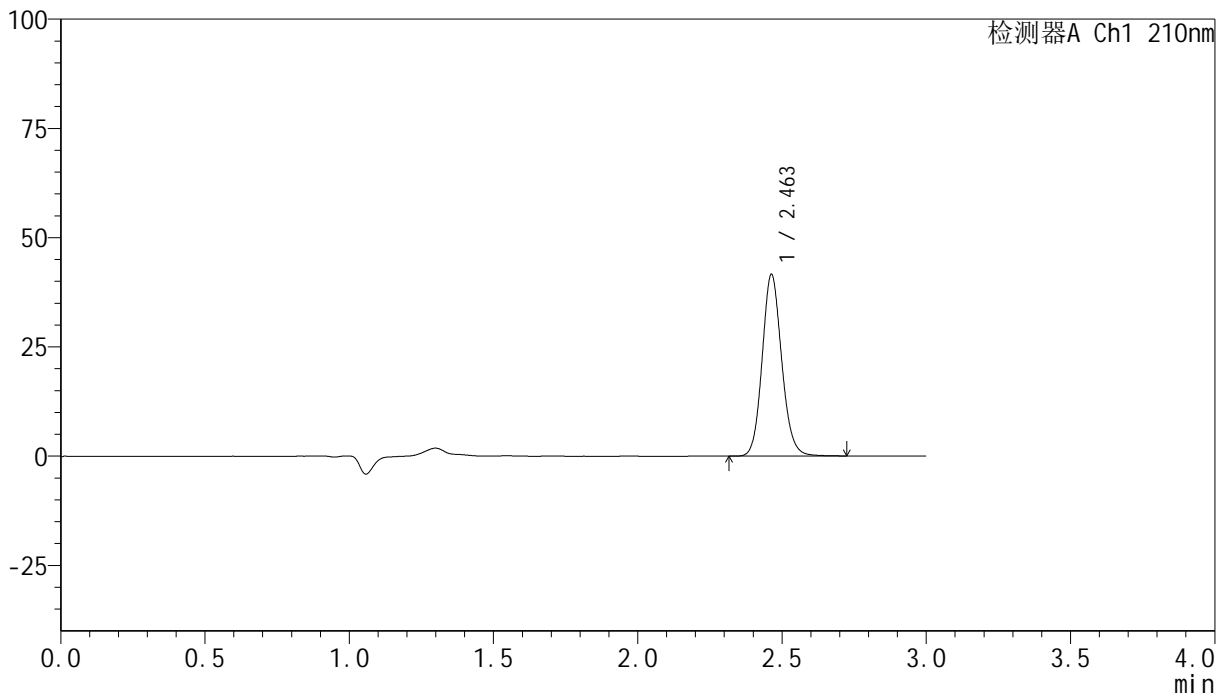
峰号	保留时间	面积	高度	面积%	理论塔板数(USP)	拖尾因子	分离度(USP)
1	2.463	193258	41158	100.000	6503	1.123	--
总计		193258	41158	100.000			

## &lt;样品信息&gt;

色谱柱:XB-C18(150mm\*4.6mm,5 $\mu$ m) 流速:1.5ml/min  
 柱温:35 $^{\circ}$ C 波长:210nm  
 数据文件名: RC\$YMP-397 - 0-7/24-419-2 - zzp-25012401-YD3p-rcqx-shuijz-15min-P6.lcd  
 方法文件名: RC\$YMP-397 - YMP-397-rcqx-FX273.lcm  
 批处理文件名: RC\$YMP-397 - 20250211-rcqx-FX273.lcb  
 样品瓶号: 1-48  
 进样体积: 10  $\mu$ l 版本号: 6.115  
 进样时间: 2025/02/12 01:25:24 实验者: xiechaojun  
 处理时间 (V2): 2025/02/12 09:25:53 处理者: xiechaojun  
 仪器型号: SHIMADZU LC-2050C(FX273)

## &lt;色谱图&gt;

mV



## &lt;峰表&gt;

检测器A Ch1 210nm

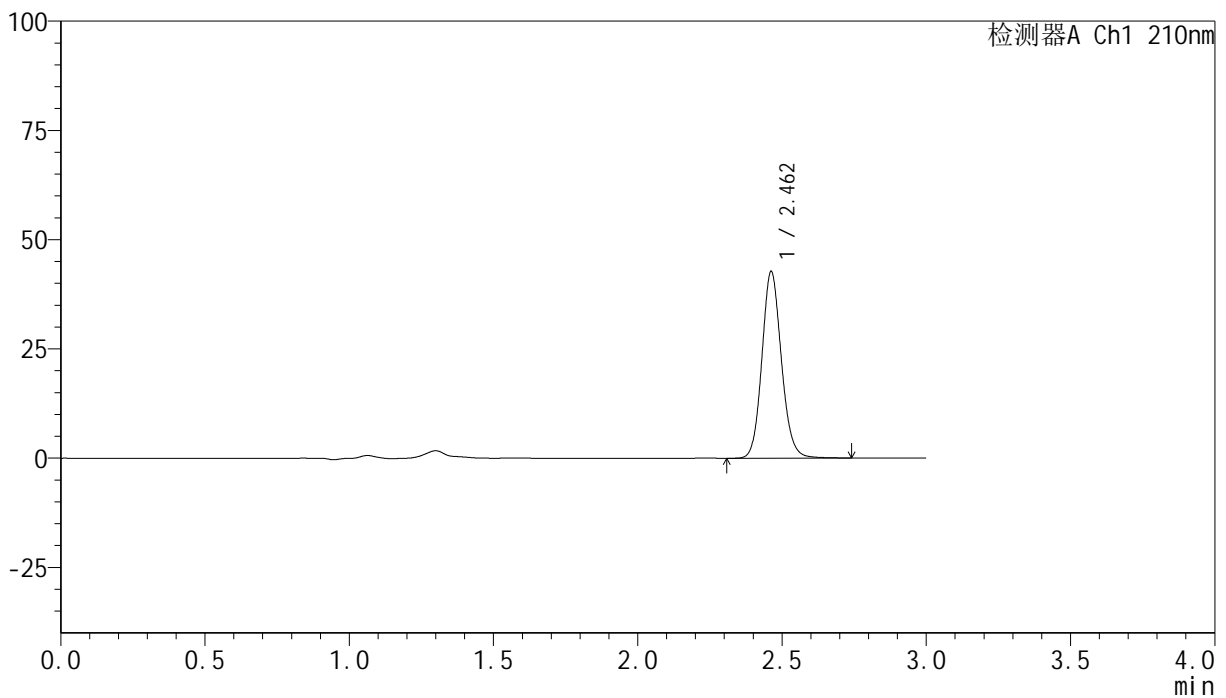
峰号	保留时间	面积	高度	面积%	理论塔板数(USP)	拖尾因子	分离度(USP)
1	2.463	195838	41582	100.000	6446	1.123	--
总计		195838	41582	100.000			

## &lt;样品信息&gt;

色谱柱:XB-C18(150mm\*4.6mm,5 $\mu$ m) 流速:1.5ml/min  
 柱温:35 $^{\circ}$ C 波长:210nm  
 数据文件名: RC\$YMP-397 - 0-7/24-420-2 - zzp-25012401-YD3p-rcqx-shuijz-20min-P1.lcd  
 方法文件名: RC\$YMP-397 - YMP-397-rcqx-FX273.lcm  
 批处理文件名: RC\$YMP-397 - 20250211-rcqx-FX273.lcb  
 样品瓶号: 1-4  
 进样体积: 10  $\mu$ l 版本号: 6.115  
 进样时间: 2025/02/12 01:28:47 实验者: xiechaojun  
 处理时间 (V2): 2025/02/12 09:25:55 处理者: xiechaojun  
 仪器型号: SHIMADZU LC-2050C(FX273)

## &lt;色谱图&gt;

mV



## &lt;峰表&gt;

检测器A Ch1 210nm

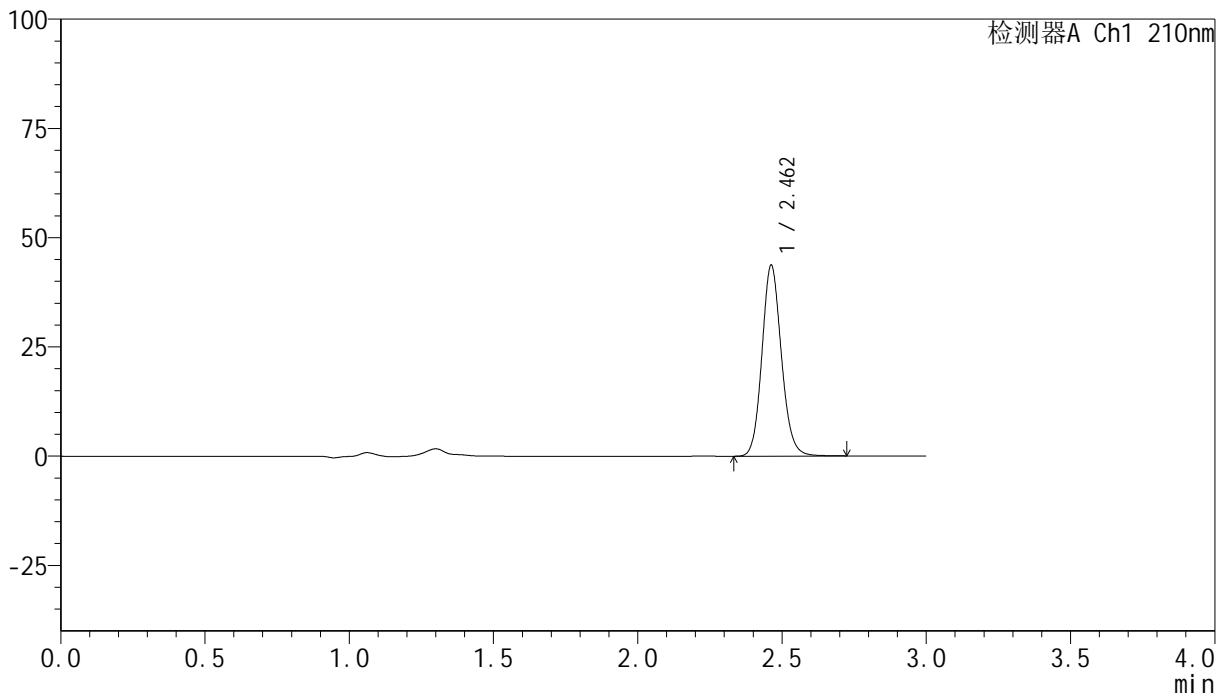
峰号	保留时间	面积	高度	面积%	理论塔板数(USP)	拖尾因子	分离度(USP)
1	2.462	200796	42694	100.000	6482	1.121	--
总计		200796	42694	100.000			

## &lt;样品信息&gt;

色谱柱:XB-C18(150mm\*4.6mm,5 $\mu$ m) 流速:1.5ml/min  
 柱温:35 $^{\circ}$ C 波长:210nm  
 数据文件名: RC\$YMP-397 - 0-7/24-421-2 - zzp-25012401-YD3p-rcqx-shuijz-20min-P2.lcd  
 方法文件名: RC\$YMP-397 - YMP-397-rcqx-FX273.lcm  
 批处理文件名: RC\$YMP-397 - 20250211-rcqx-FX273.lcb  
 样品瓶号: 1-13  
 进样体积: 10  $\mu$ l 版本号: 6.115  
 进样时间: 2025/02/12 01:32:09 实验者: xiechaojun  
 处理时间 (V2): 2025/02/12 09:25:58 处理者: xiechaojun  
 仪器型号: SHIMADZU LC-2050C(FX273)

## &lt;色谱图&gt;

mV



## &lt;峰表&gt;

检测器A Ch1 210nm

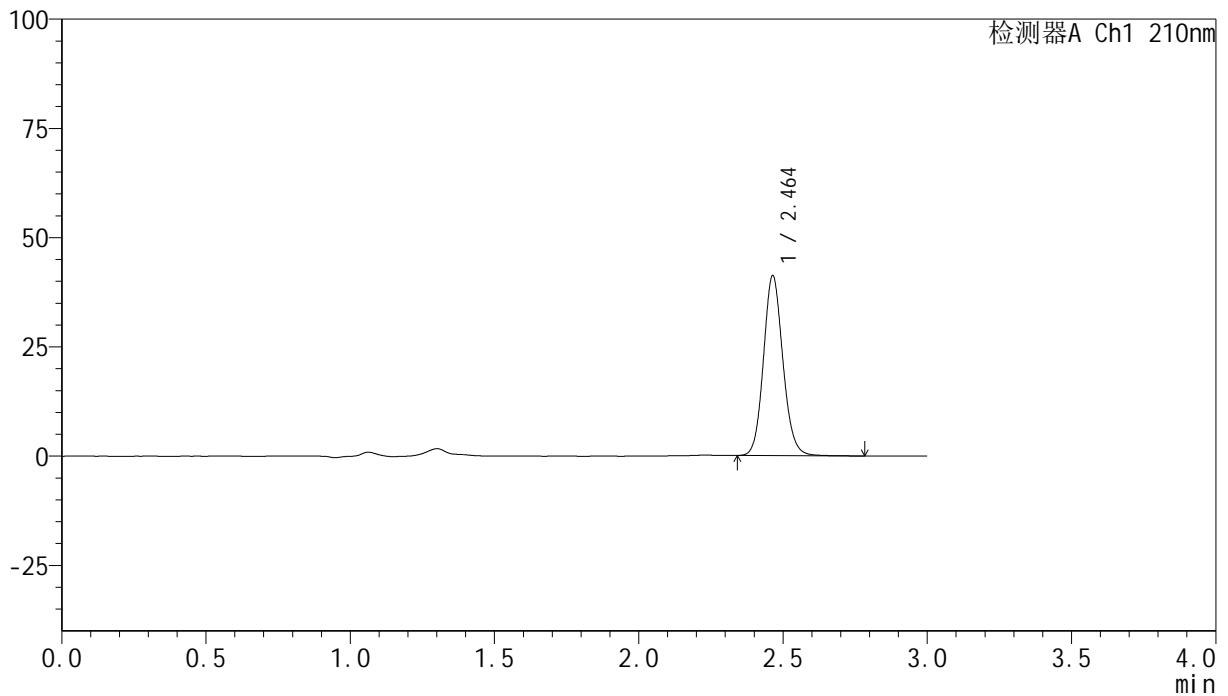
峰号	保留时间	面积	高度	面积%	理论塔板数(USP)	拖尾因子	分离度(USP)
1	2.462	205102	43671	100.000	6482	1.123	--
总计		205102	43671	100.000			

## &lt;样品信息&gt;

色谱柱:XB-C18(150mm\*4.6mm,5 $\mu$ m) 流速:1.5ml/min  
 柱温:35 $^{\circ}$ C 波长:210nm  
 数据文件名: RC\$YMP-397 - 0-7/24-422-2 - zzp-25012401-YD3p-rcqx-shuijz-20min-P3.lcd  
 方法文件名: RC\$YMP-397 - YMP-397-rcqx-FX273.lcm  
 批处理文件名: RC\$YMP-397 - 20250211-rcqx-FX273.lcb  
 样品瓶号: 1-22  
 进样体积: 10  $\mu$ l 版本号: 6.115  
 进样时间: 2025/02/12 01:35:32 实验者: xiechaojun  
 处理时间 (V2): 2025/02/12 09:26:01 处理者: xiechaojun  
 仪器型号: SHIMADZU LC-2050C(FX273)

## &lt;色谱图&gt;

mV



## &lt;峰表&gt;

检测器A Ch1 210nm

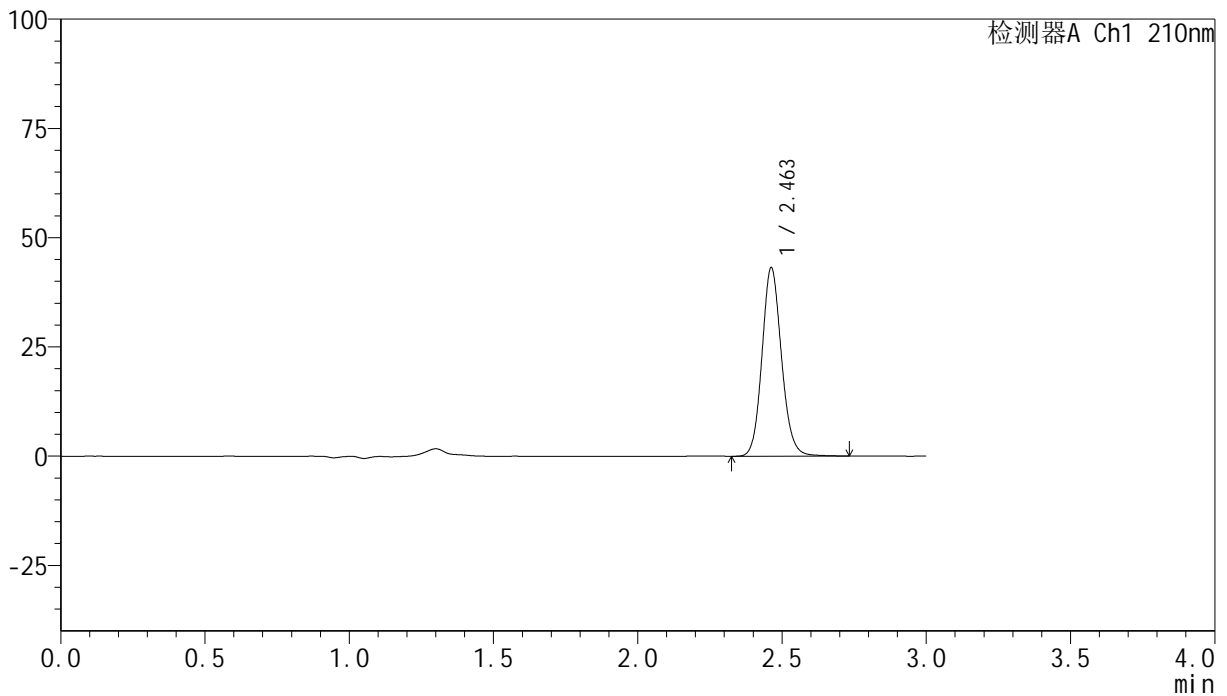
峰号	保留时间	面积	高度	面积%	理论塔板数(USP)	拖尾因子	分离度(USP)
1	2.464	193080	41192	100.000	6515	1.120	--
总计		193080	41192	100.000			

## &lt;样品信息&gt;

色谱柱:XB-C18(150mm\*4.6mm,5 $\mu$ m) 流速:1.5ml/min  
 柱温:35 $^{\circ}$ C 波长:210nm  
 数据文件名: RC\$YMP-397 - 0-7/24-423-2 - zzp-25012401-YD3p-rcqx-shuijz-20min-P4.lcd  
 方法文件名: RC\$YMP-397 - YMP-397-rcqx-FX273.lcm  
 批处理文件名: RC\$YMP-397 - 20250211-rcqx-FX273.lcb  
 样品瓶号: 1-31  
 进样体积: 10  $\mu$ l 版本号: 6.115  
 进样时间: 2025/02/12 01:38:54 实验者: xiechaojun  
 处理时间 (V2): 2025/02/12 09:26:04 处理者: xiechaojun  
 仪器型号: SHIMADZU LC-2050C(FX273)

## &lt;色谱图&gt;

mV



## &lt;峰表&gt;

检测器A Ch1 210nm

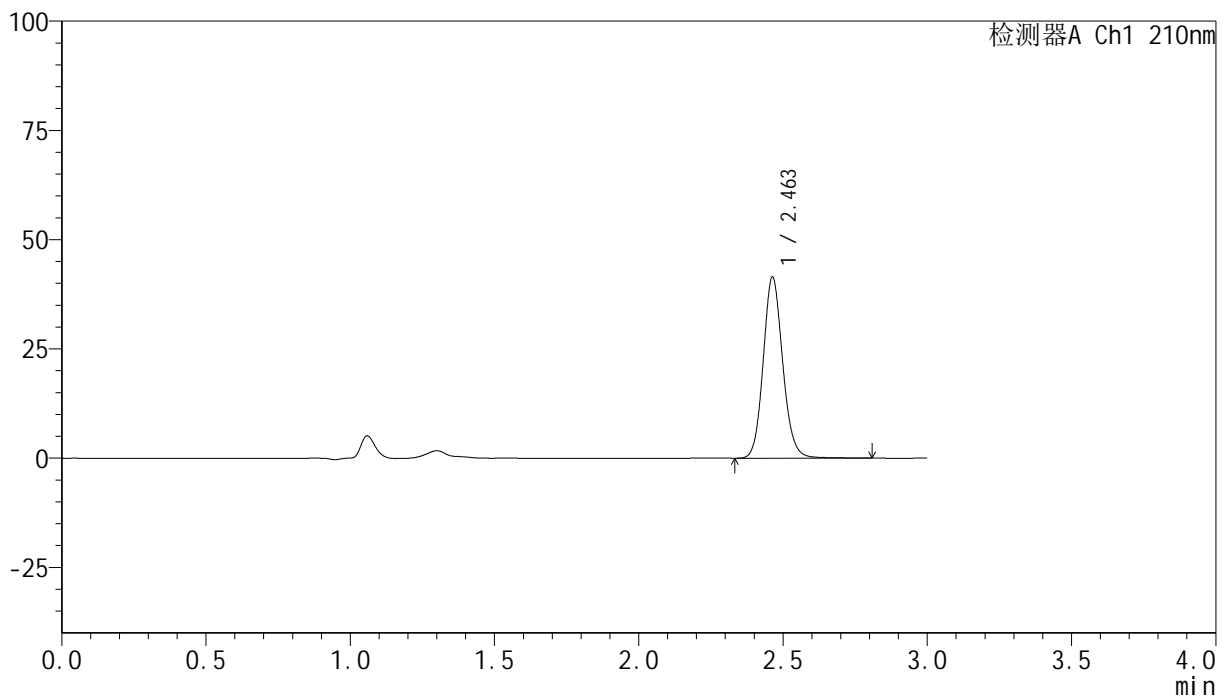
峰号	保留时间	面积	高度	面积%	理论塔板数(USP)	拖尾因子	分离度(USP)
1	2.463	202843	43149	100.000	6494	1.122	--
总计		202843	43149	100.000			

## &lt;样品信息&gt;

色谱柱:XB-C18(150mm\*4.6mm,5 $\mu$ m) 流速:1.5ml/min  
 柱温:35 $^{\circ}$ C 波长:210nm  
 数据文件名: RC\$YMP-397 - 0-7/24-424-2 - zzp-25012401-YD3p-rcqx-shuijz-20min-P5.lcd  
 方法文件名: RC\$YMP-397 - YMP-397-rcqx-FX273.lcm  
 批处理文件名: RC\$YMP-397 - 20250211-rcqx-FX273.lcb  
 样品瓶号: 1-40  
 进样体积: 10  $\mu$ l 版本号: 6.115  
 进样时间: 2025/02/12 01:42:16 实验者: xiechaojun  
 处理时间 (V2): 2025/02/12 09:26:07 处理者: xiechaojun  
 仪器型号: SHIMADZU LC-2050C(FX273)

## &lt;色谱图&gt;

mV



## &lt;峰表&gt;

检测器A Ch1 210nm

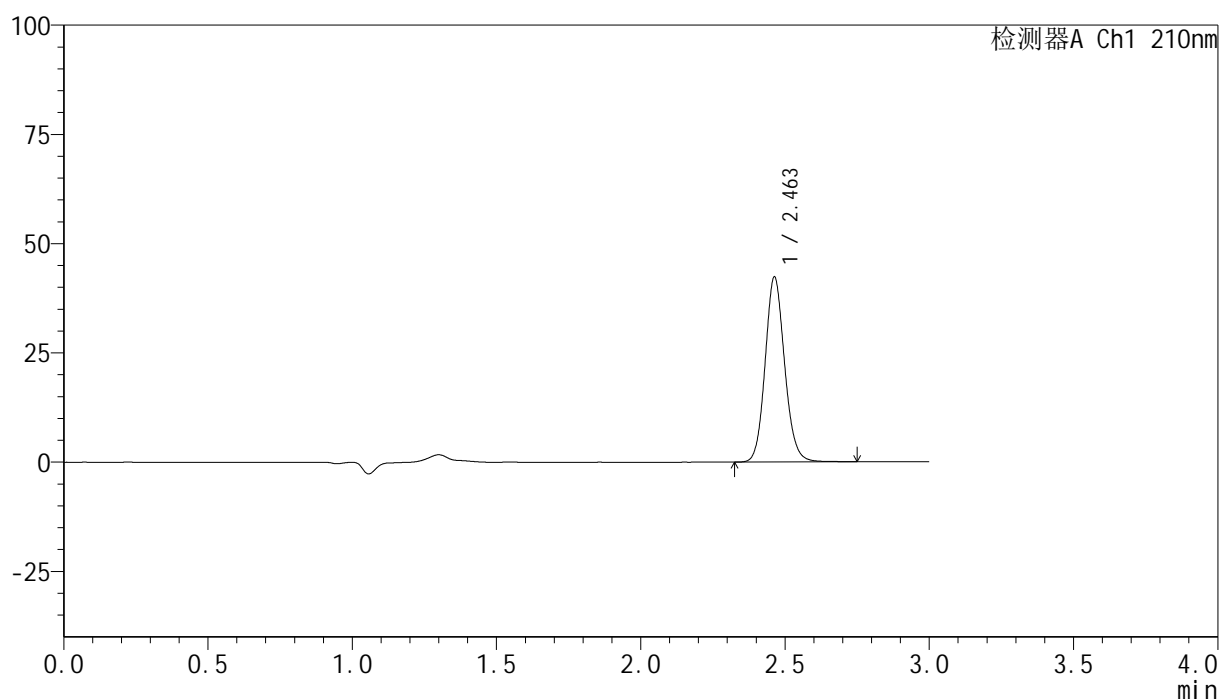
峰号	保留时间	面积	高度	面积%	理论塔板数(USP)	拖尾因子	分离度(USP)
1	2.463	195583	41475	100.000	6479	1.124	--
总计		195583	41475	100.000			

## <样品信息>

色谱柱:XB-C18(150mm\*4.6mm,5 $\mu$ m)      流速:1.5ml/min  
 柱温:35 $^{\circ}$ C      波长:210nm  
 数据文件名: RC\$YMP-397 - 0-7/24-425-2 - zzp-25012401-YD3p-rcqx-shuijz-20min-P6.lcd  
 方法文件名: RC\$YMP-397 - YMP-397-rcqx-FX273.lcm  
 批处理文件名: RC\$YMP-397 - 20250211-rcqx-FX273.lcb  
 样品瓶号: 1-49  
 进样体积: 10  $\mu$ l      版本号: 6.115  
 进样时间: 2025/02/12 01:45:38      实验者: xiechaojun  
 处理时间 (V2): 2025/02/12 09:26:09      处理者: xiechaojun  
 仪器型号: SHIMADZU LC-2050C(FX273)

## <色谱图>

mV



## <峰表>

检测器A Ch1 210nm

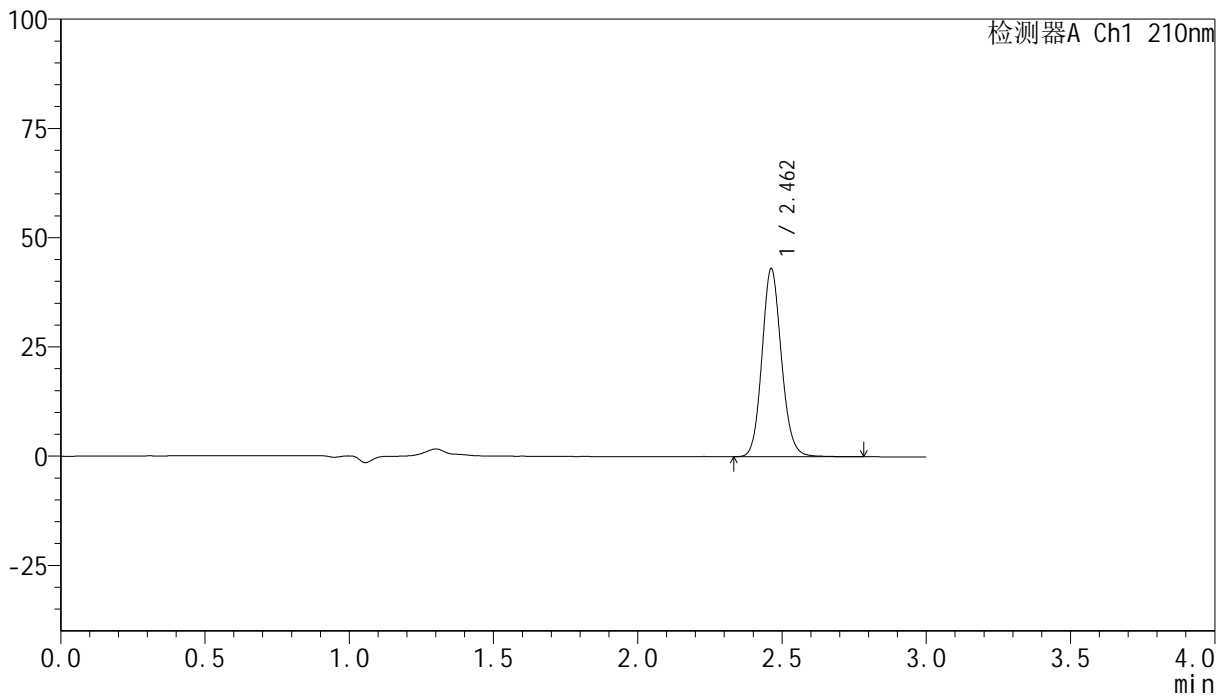
峰号	保留时间	面积	高度	面积%	理论塔板数(USP)	拖尾因子	分离度(USP)
1	2.463	199042	42341	100.000	6477	1.122	--
总计		199042	42341	100.000			

## &lt;样品信息&gt;

色谱柱:XB-C18(150mm\*4.6mm,5 $\mu$ m) 流速:1.5ml/min  
 柱温:35 $^{\circ}$ C 波长:210nm  
 数据文件名: RC\$YMP-397 - 0-7/24-426-2 - zzp-25012401-YD3p-rcqx-shuijz-30min-P1.lcd  
 方法文件名: RC\$YMP-397 - YMP-397-rcqx-FX273.lcm  
 批处理文件名: RC\$YMP-397 - 20250211-rcqx-FX273.lcb  
 样品瓶号: 1-5  
 进样体积: 10  $\mu$ l 版本号: 6.115  
 进样时间: 2025/02/12 01:49:00 实验者: xiechaojun  
 处理时间 (V2): 2025/02/12 09:26:12 处理者: xiechaojun  
 仪器型号: SHIMADZU LC-2050C(FX273)

## &lt;色谱图&gt;

mV



## &lt;峰表&gt;

检测器A Ch1 210nm

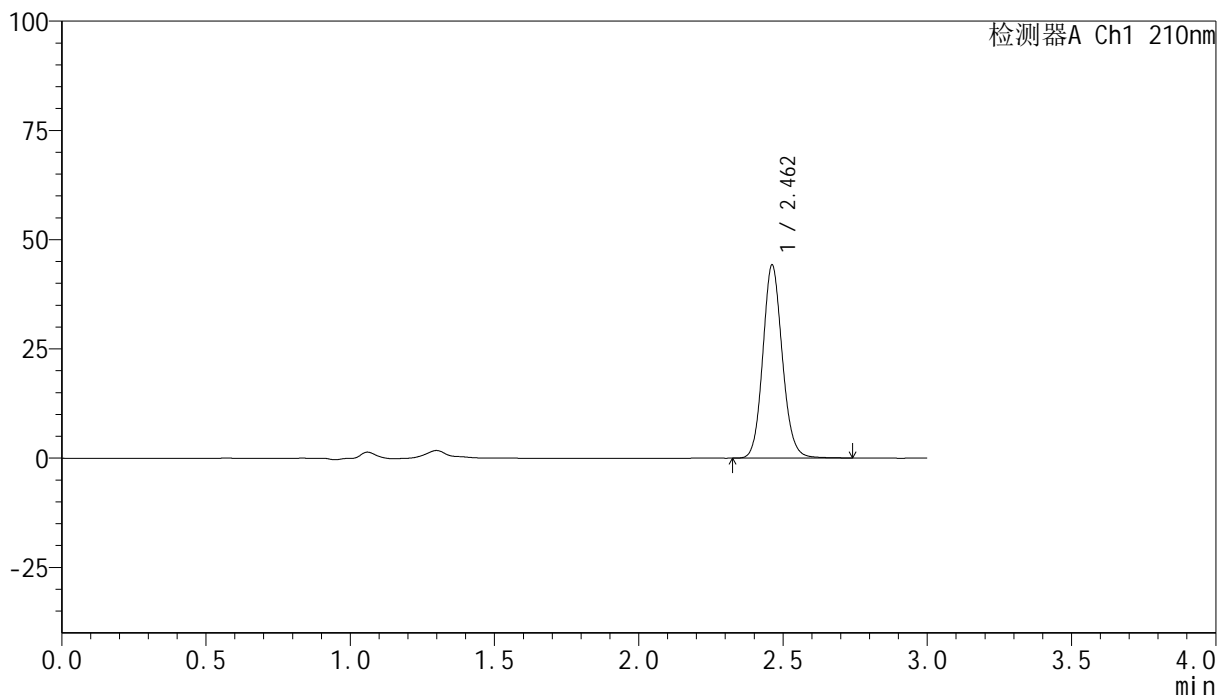
峰号	保留时间	面积	高度	面积%	理论塔板数(USP)	拖尾因子	分离度(USP)
1	2.462	202498	43051	100.000	6486	1.122	--
总计		202498	43051	100.000			

## &lt;样品信息&gt;

色谱柱:XB-C18(150mm\*4.6mm,5 $\mu$ m) 流速:1.5ml/min  
 柱温:35 $^{\circ}$ C 波长:210nm  
 数据文件名: RC\$YMP-397 - 0-7/24-427-2 - zzp-25012401-YD3p-rcqx-shuijz-30min-P2.lcd  
 方法文件名: RC\$YMP-397 - YMP-397-rcqx-FX273.lcm  
 批处理文件名: RC\$YMP-397 - 20250211-rcqx-FX273.lcb  
 样品瓶号: 1-14  
 进样体积: 10  $\mu$ l 版本号: 6.115  
 进样时间: 2025/02/12 01:52:23 实验者: xiechaojun  
 处理时间 (V2): 2025/02/12 09:26:15 处理者: xiechaojun  
 仪器型号: SHIMADZU LC-2050C(FX273)

## &lt;色谱图&gt;

mV



## &lt;峰表&gt;

检测器A Ch1 210nm

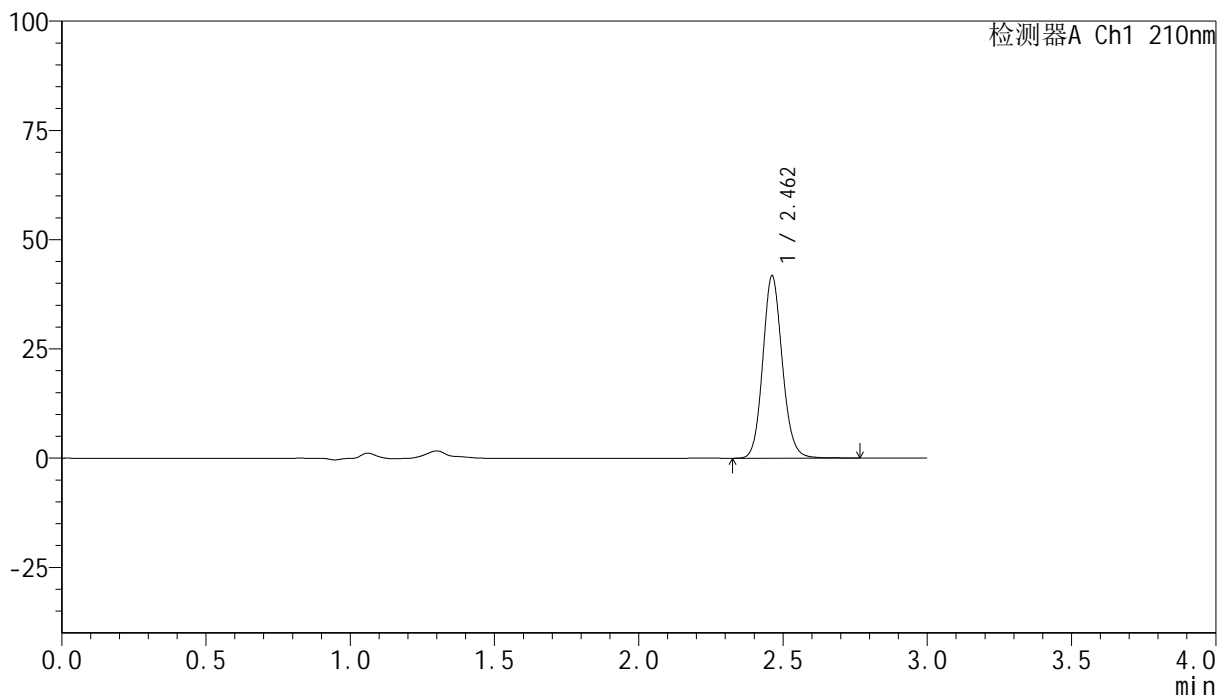
峰号	保留时间	面积	高度	面积%	理论塔板数(USP)	拖尾因子	分离度(USP)
1	2.462	207879	44146	100.000	6468	1.121	--
总计		207879	44146	100.000			

## &lt;样品信息&gt;

色谱柱:XB-C18(150mm\*4.6mm,5 $\mu$ m) 流速:1.5ml/min  
 柱温:35 $^{\circ}$ C 波长:210nm  
 数据文件名: RC\$YMP-397 - 0-7/24-428-2 - zzp-25012401-YD3p-rcqx-shuijz-30min-P3.lcd  
 方法文件名: RC\$YMP-397 - YMP-397-rcqx-FX273.lcm  
 批处理文件名: RC\$YMP-397 - 20250211-rcqx-FX273.lcb  
 样品瓶号: 1-23  
 进样体积: 10  $\mu$ l 版本号: 6.115  
 进样时间: 2025/02/12 01:55:46 实验者: xiechaojun  
 处理时间 (V2): 2025/02/12 09:26:17 处理者: xiechaojun  
 仪器型号: SHIMADZU LC-2050C(FX273)

## &lt;色谱图&gt;

mV



## &lt;峰表&gt;

检测器A Ch1 210nm

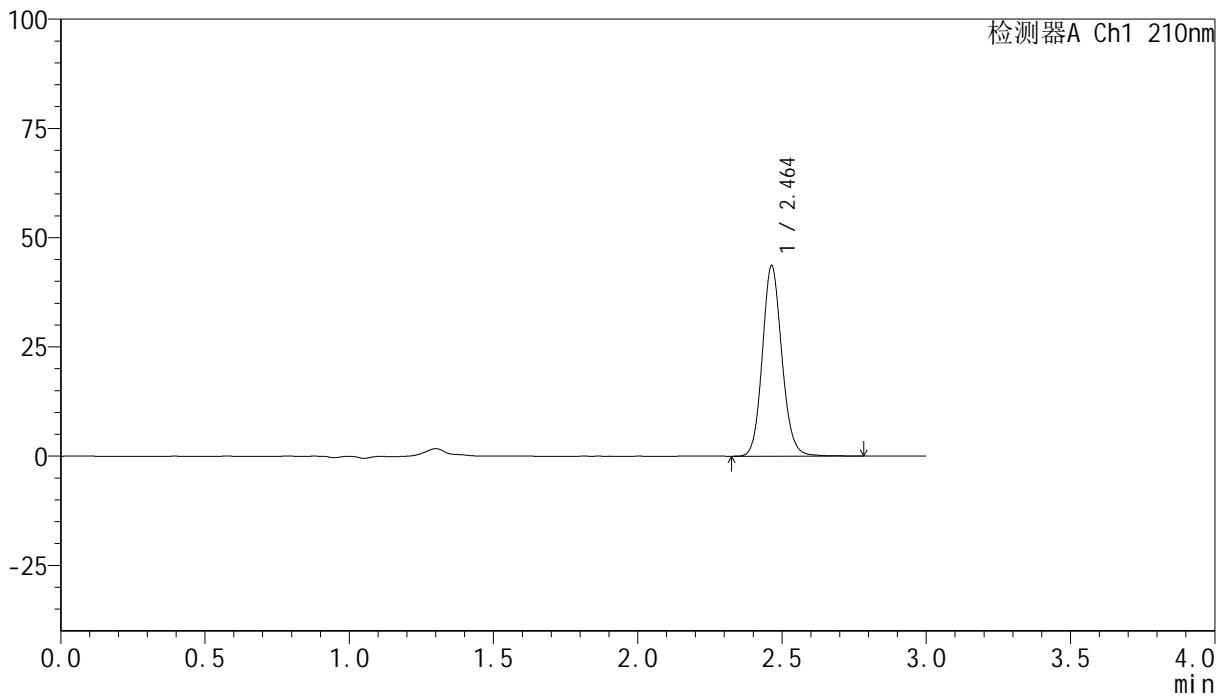
峰号	保留时间	面积	高度	面积%	理论塔板数(USP)	拖尾因子	分离度(USP)
1	2.462	196728	41705	100.000	6457	1.121	--
总计		196728	41705	100.000			

## &lt;样品信息&gt;

色谱柱:XB-C18(150mm\*4.6mm,5 $\mu$ m) 流速:1.5ml/min  
 柱温:35 $^{\circ}$ C 波长:210nm  
 数据文件名: RC\$YMP-397 - 0-7/24-429-2 - zzp-25012401-YD3p-rcqx-shuijz-30min-P4.lcd  
 方法文件名: RC\$YMP-397 - YMP-397-rcqx-FX273.lcm  
 批处理文件名: RC\$YMP-397 - 20250211-rcqx-FX273.lcb  
 样品瓶号: 1-32  
 进样体积: 10  $\mu$ l 版本号: 6.115  
 进样时间: 2025/02/12 01:59:08 实验者: xiechaojun  
 处理时间 (V2): 2025/02/12 09:26:20 处理者: xiechaojun  
 仪器型号: SHIMADZU LC-2050C(FX273)

## &lt;色谱图&gt;

mV



## &lt;峰表&gt;

检测器A Ch1 210nm

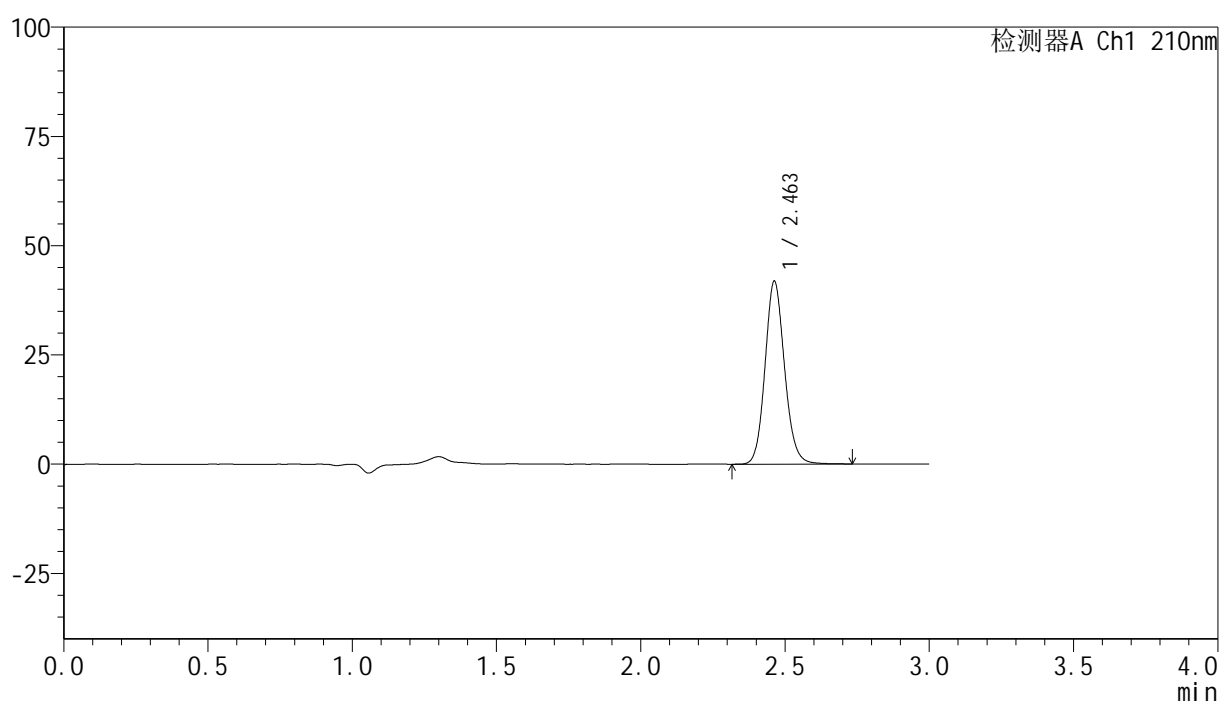
峰号	保留时间	面积	高度	面积%	理论塔板数(USP)	拖尾因子	分离度(USP)
1	2.464	205626	43592	100.000	6464	1.122	--
总计		205626	43592	100.000			

## &lt;样品信息&gt;

色谱柱:XB-C18(150mm\*4.6mm,5 $\mu$ m) 流速:1.5ml/min  
 柱温:35 $^{\circ}$ C 波长:210nm  
 数据文件名: RC\$YMP-397 - 0-7/24-430-2 - zzp-25012401-YD3p-rcqx-shuijz-30min-P5.lcd  
 方法文件名: RC\$YMP-397 - YMP-397-rcqx-FX273.lcm  
 批处理文件名: RC\$YMP-397 - 20250211-rcqx-FX273.lcb  
 样品瓶号: 1-41  
 进样体积: 10  $\mu$ l 版本号: 6.115  
 进样时间: 2025/02/12 02:02:31 实验者: xiechaojun  
 处理时间 (V2): 2025/02/12 09:26:23 处理者: xiechaojun  
 仪器型号: SHIMADZU LC-2050C(FX273)

## &lt;色谱图&gt;

mV



## &lt;峰表&gt;

检测器A Ch1 210nm

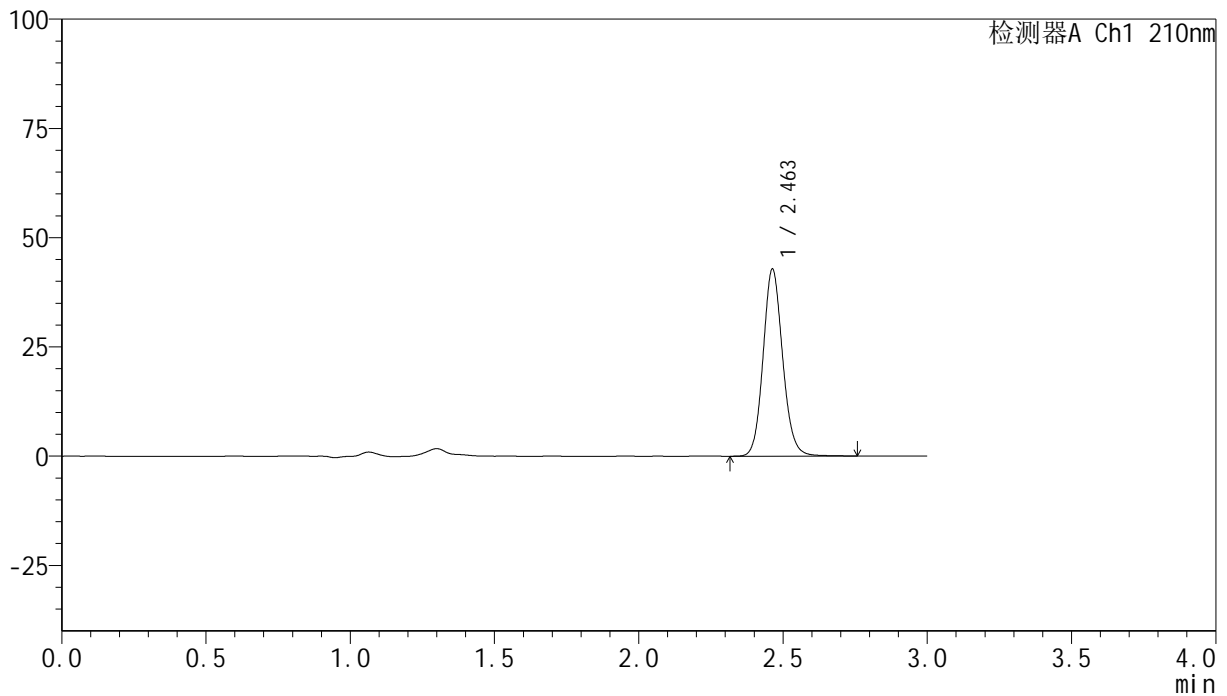
峰号	保留时间	面积	高度	面积%	理论塔板数(USP)	拖尾因子	分离度(USP)
1	2.463	197204	41865	100.000	6464	1.121	--
总计		197204	41865	100.000			

## &lt;样品信息&gt;

色谱柱:XB-C18(150mm\*4.6mm,5 $\mu$ m) 流速:1.5ml/min  
 柱温:35 $^{\circ}$ C 波长:210nm  
 数据文件名: RC\$YMP-397 - 0-7/24-431-2 - zzp-25012401-YD3p-rcqx-shuijz-30min-P6.lcd  
 方法文件名: RC\$YMP-397 - YMP-397-rcqx-FX273.lcm  
 批处理文件名: RC\$YMP-397 - 20250211-rcqx-FX273.lcb  
 样品瓶号: 1-50  
 进样体积: 10  $\mu$ l 版本号: 6.115  
 进样时间: 2025/02/12 02:05:54 实验者: xiechaojun  
 处理时间 (V2): 2025/02/12 09:26:26 处理者: xiechaojun  
 仪器型号: SHIMADZU LC-2050C(FX273)

## &lt;色谱图&gt;

mV



## &lt;峰表&gt;

检测器A Ch1 210nm

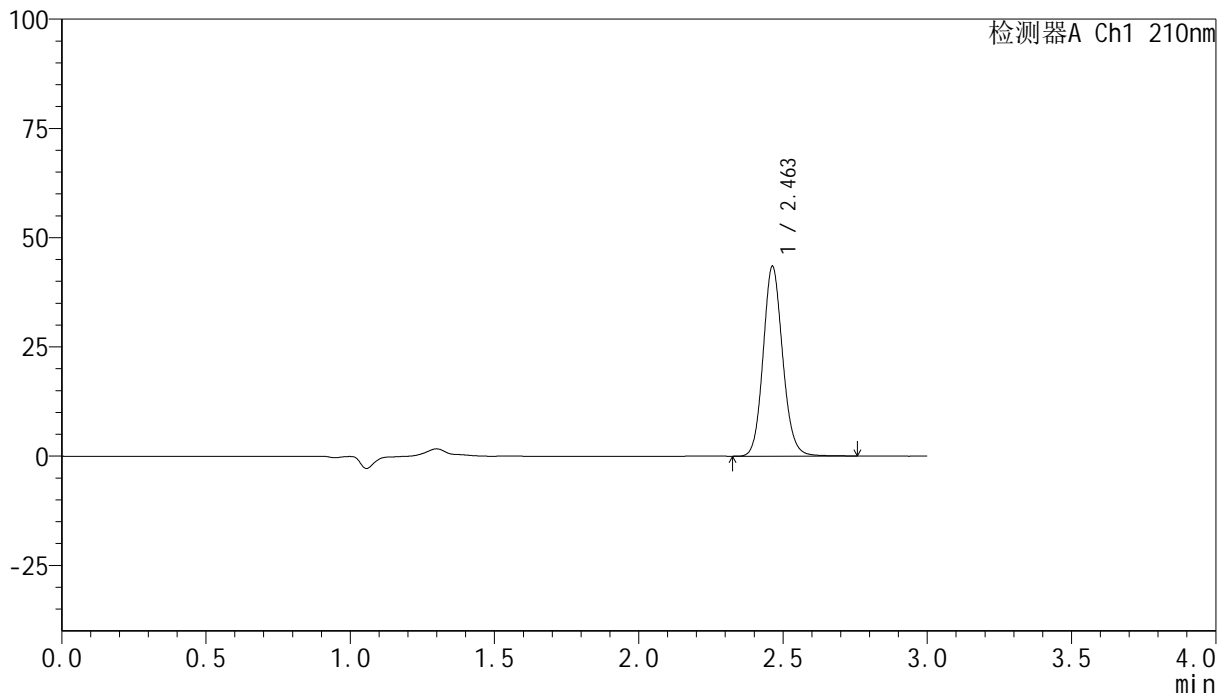
峰号	保留时间	面积	高度	面积%	理论塔板数(USP)	拖尾因子	分离度(USP)
1	2.463	202140	42818	100.000	6442	1.119	--
总计		202140	42818	100.000			

## &lt;样品信息&gt;

色谱柱:XB-C18(150mm\*4.6mm,5 $\mu$ m) 流速:1.5ml/min  
 柱温:35 $^{\circ}$ C 波长:210nm  
 数据文件名: RC\$YMP-397 - 0-7/24-432-2 - zzp-25012401-YD3p-rcqx-shuijz-45min-P1.lcd  
 方法文件名: RC\$YMP-397 - YMP-397-rcqx-FX273.lcm  
 批处理文件名: RC\$YMP-397 - 20250211-rcqx-FX273.lcb  
 样品瓶号: 1-6  
 进样体积: 10  $\mu$ l 版本号: 6.115  
 进样时间: 2025/02/12 02:09:16 实验者: xiechaojun  
 处理时间 (V2): 2025/02/12 09:26:29 处理者: xiechaojun  
 仪器型号: SHIMADZU LC-2050C(FX273)

## &lt;色谱图&gt;

mV



## &lt;峰表&gt;

检测器A Ch1 210nm

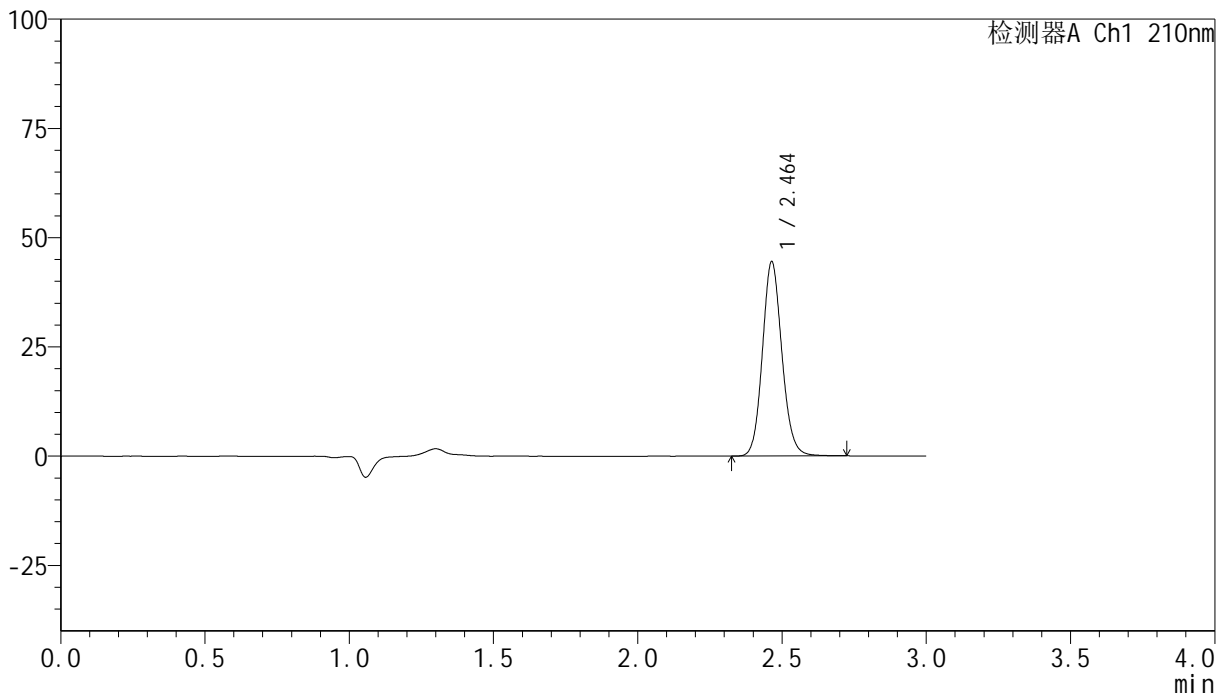
峰号	保留时间	面积	高度	面积%	理论塔板数(USP)	拖尾因子	分离度(USP)
1	2.463	204716	43449	100.000	6451	1.121	--
总计		204716	43449	100.000			

## &lt;样品信息&gt;

色谱柱:XB-C18(150mm\*4.6mm,5 $\mu$ m) 流速:1.5ml/min  
 柱温:35 $^{\circ}$ C 波长:210nm  
 数据文件名: RC\$YMP-397 - 0-7/24-433-2 - zzp-25012401-YD3p-rcqx-shuijz-45min-P2.lcd  
 方法文件名: RC\$YMP-397 - YMP-397-rcqx-FX273.lcm  
 批处理文件名: RC\$YMP-397 - 20250211-rcqx-FX273.lcb  
 样品瓶号: 1-15  
 进样体积: 10  $\mu$ l 版本号: 6.115  
 进样时间: 2025/02/12 02:12:38 实验者: xiechaojun  
 处理时间 (V2): 2025/02/12 09:26:32 处理者: xiechaojun  
 仪器型号: SHIMADZU LC-2050C(FX273)

## &lt;色谱图&gt;

mV



## &lt;峰表&gt;

检测器A Ch1 210nm

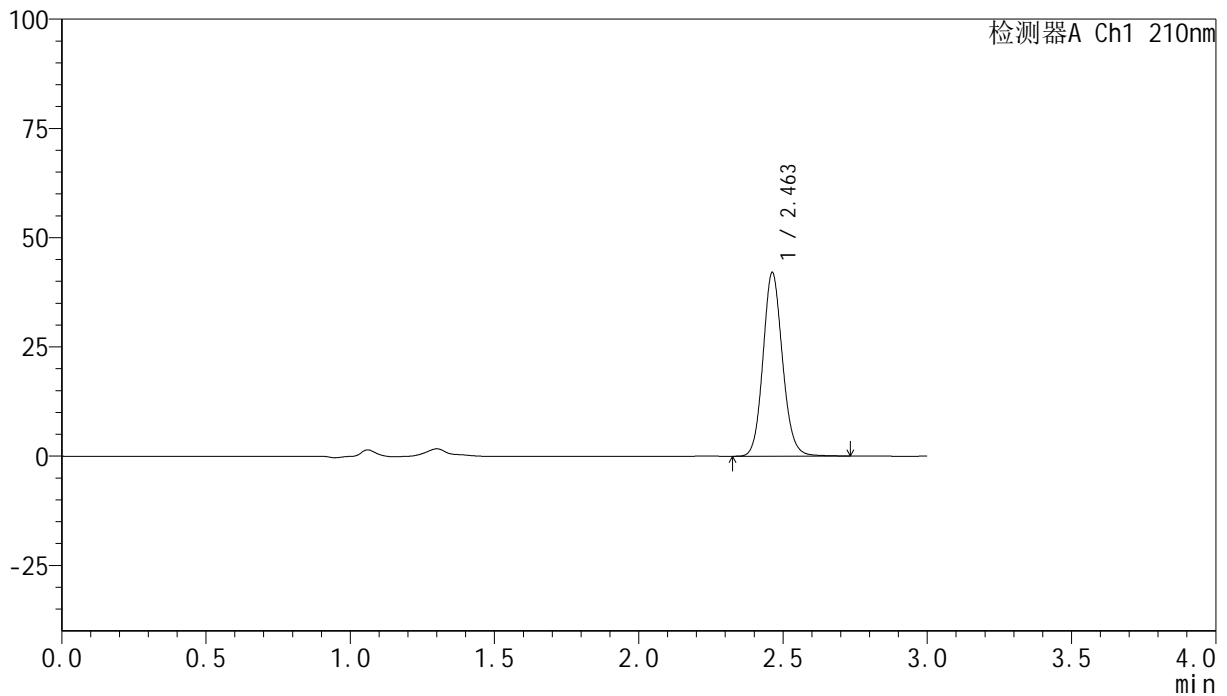
峰号	保留时间	面积	高度	面积%	理论塔板数(USP)	拖尾因子	分离度(USP)
1	2.464	209292	44461	100.000	6454	1.120	--
总计		209292	44461	100.000			

## &lt;样品信息&gt;

色谱柱:XB-C18(150mm\*4.6mm,5 $\mu$ m) 流速:1.5ml/min  
 柱温:35 $^{\circ}$ C 波长:210nm  
 数据文件名: RC\$YMP-397 - 0-7/24-434-2 - zzp-25012401-YD3p-rcqx-shuijz-45min-P3.lcd  
 方法文件名: RC\$YMP-397 - YMP-397-rcqx-FX273.lcm  
 批处理文件名: RC\$YMP-397 - 20250211-rcqx-FX273.lcb  
 样品瓶号: 1-24  
 进样体积: 10  $\mu$ l 版本号: 6.115  
 进样时间: 2025/02/12 02:16:00 实验者: xiechaojun  
 处理时间 (V2): 2025/02/12 09:26:35 处理者: xiechaojun  
 仪器型号: SHIMADZU LC-2050C(FX273)

## &lt;色谱图&gt;

mV



## &lt;峰表&gt;

检测器A Ch1 210nm

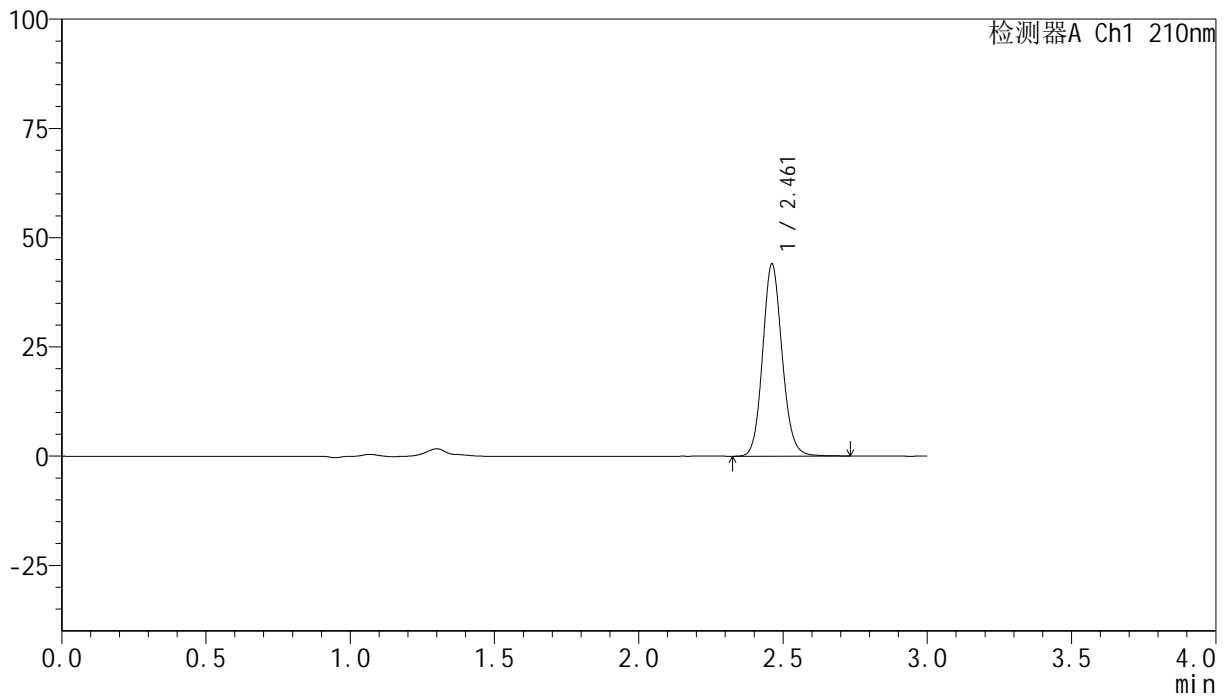
峰号	保留时间	面积	高度	面积%	理论塔板数(USP)	拖尾因子	分离度(USP)
1	2.463	197692	42017	100.000	6468	1.119	--
总计		197692	42017	100.000			

## &lt;样品信息&gt;

色谱柱:XB-C18(150mm\*4.6mm,5 $\mu$ m) 流速:1.5ml/min  
 柱温:35 $^{\circ}$ C 波长:210nm  
 数据文件名: RC\$YMP-397 - 0-7/24-435-2 - zzp-25012401-YD3p-rcqx-shuijz-45min-P4.lcd  
 方法文件名: RC\$YMP-397 - YMP-397-rcqx-FX273.lcm  
 批处理文件名: RC\$YMP-397 - 20250211-rcqx-FX273.lcb  
 样品瓶号: 1-33  
 进样体积: 10  $\mu$ l 版本号: 6.115  
 进样时间: 2025/02/12 02:19:23 实验者: xiechaojun  
 处理时间 (V2): 2025/02/12 09:26:37 处理者: xiechaojun  
 仪器型号: SHIMADZU LC-2050C(FX273)

## &lt;色谱图&gt;

mV



## &lt;峰表&gt;

检测器A Ch1 210nm

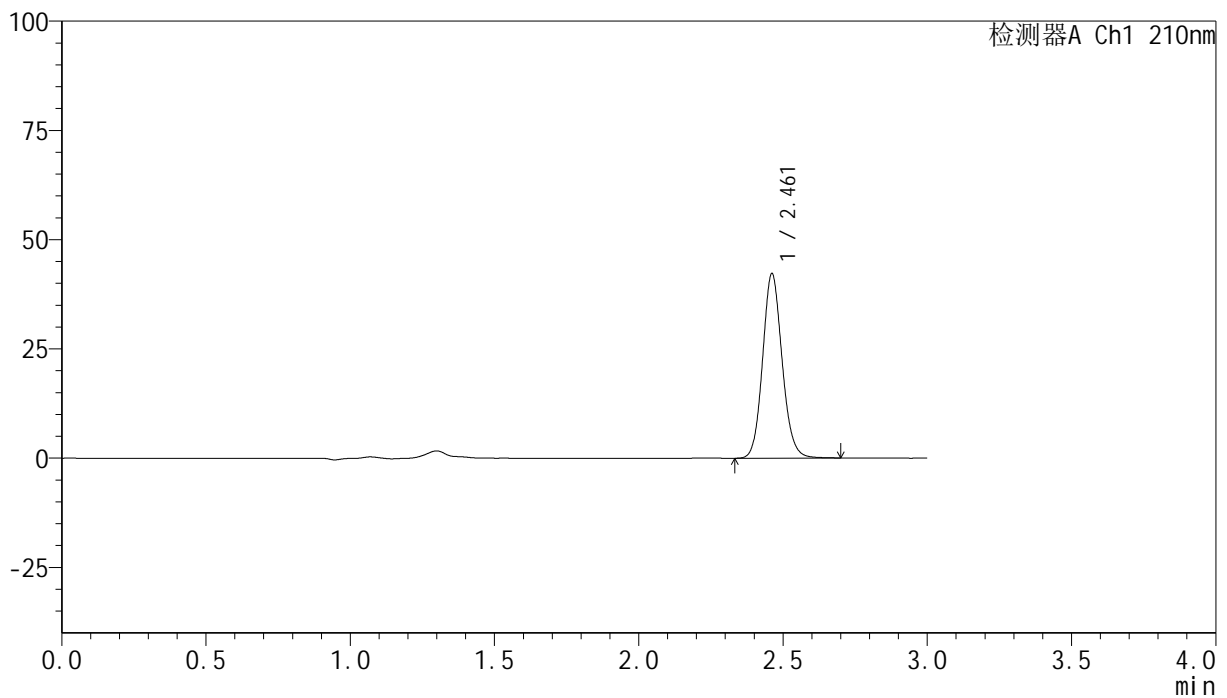
峰号	保留时间	面积	高度	面积%	理论塔板数(USP)	拖尾因子	分离度(USP)
1	2.461	207071	43895	100.000	6448	1.119	--
总计		207071	43895	100.000			

## &lt;样品信息&gt;

色谱柱:XB-C18(150mm\*4.6mm,5 $\mu$ m) 流速:1.5ml/min  
 柱温:35 $^{\circ}$ C 波长:210nm  
 数据文件名: RC\$YMP-397 - 0-7/24-436-2 - zzp-25012401-YD3p-rcqx-shuijz-45min-P5.lcd  
 方法文件名: RC\$YMP-397 - YMP-397-rcqx-FX273.lcm  
 批处理文件名: RC\$YMP-397 - 20250211-rcqx-FX273.lcb  
 样品瓶号: 1-42  
 进样体积: 10  $\mu$ l 版本号: 6.115  
 进样时间: 2025/02/12 02:22:45 实验者: xiechaojun  
 处理时间 (V2): 2025/02/12 09:26:40 处理者: xiechaojun  
 仪器型号: SHIMADZU LC-2050C(FX273)

## &lt;色谱图&gt;

mV



## &lt;峰表&gt;

检测器A Ch1 210nm

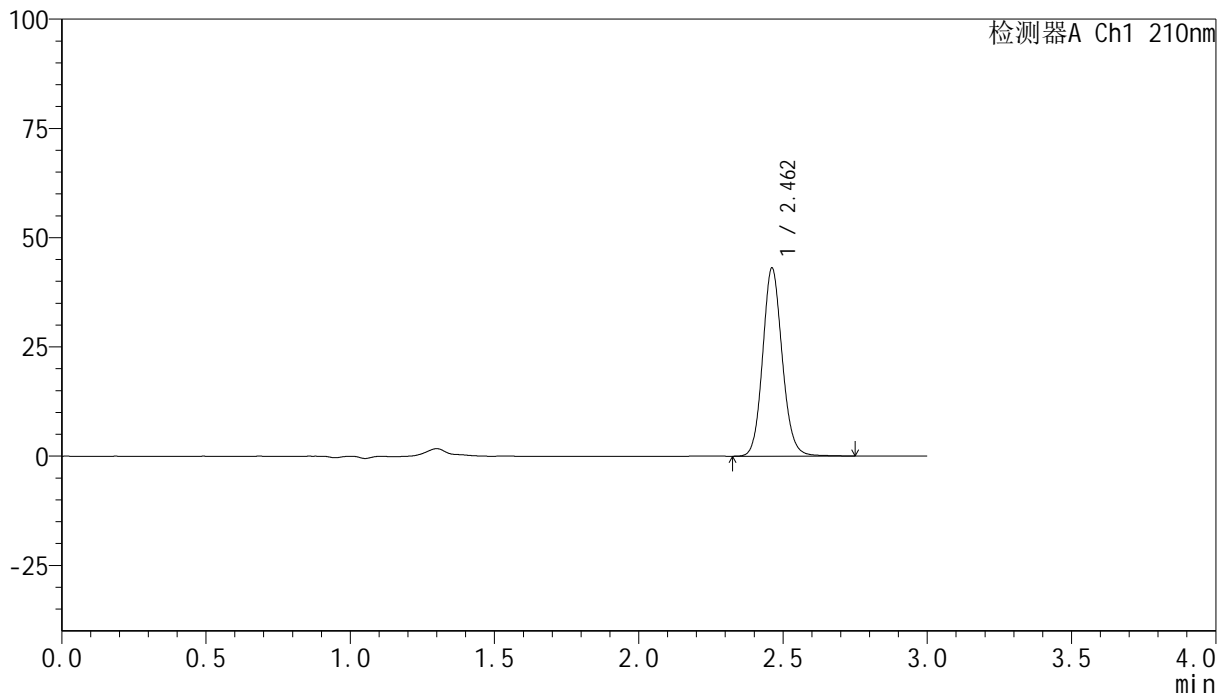
峰号	保留时间	面积	高度	面积%	理论塔板数(USP)	拖尾因子	分离度(USP)
1	2.461	198638	42141	100.000	6447	1.119	--
总计		198638	42141	100.000			

## &lt;样品信息&gt;

色谱柱:XB-C18(150mm\*4.6mm,5 $\mu$ m) 流速:1.5ml/min  
 柱温:35 $^{\circ}$ C 波长:210nm  
 数据文件名: RC\$YMP-397 - 0-7/24-437-2 - zzp-25012401-YD3p-rcqx-shuijz-45min-P6.lcd  
 方法文件名: RC\$YMP-397 - YMP-397-rcqx-FX273.lcm  
 批处理文件名: RC\$YMP-397 - 20250211-rcqx-FX273.lcb  
 样品瓶号: 1-51  
 进样体积: 10  $\mu$ l 版本号: 6.115  
 进样时间: 2025/02/12 02:26:08 实验者: xiechaojun  
 处理时间 (V2): 2025/02/12 09:26:43 处理者: xiechaojun  
 仪器型号: SHIMADZU LC-2050C(FX273)

## &lt;色谱图&gt;

mV



## &lt;峰表&gt;

检测器A Ch1 210nm

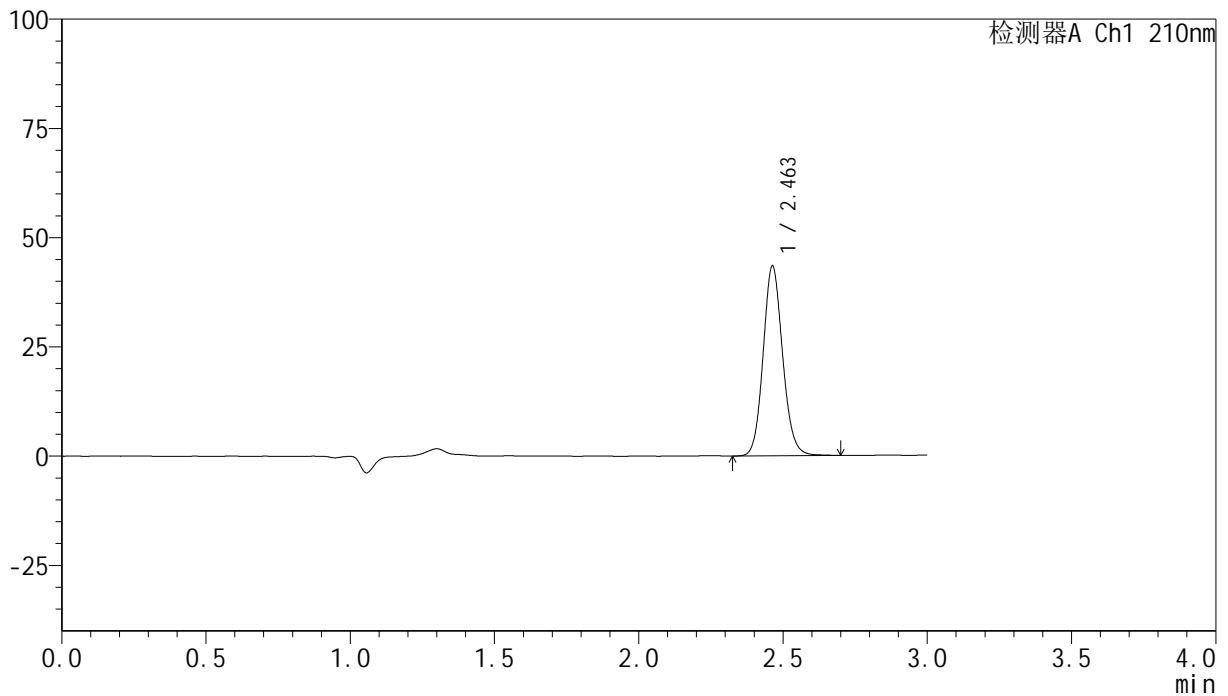
峰号	保留时间	面积	高度	面积%	理论塔板数(USP)	拖尾因子	分离度(USP)
1	2.462	203153	42992	100.000	6445	1.119	--
总计		203153	42992	100.000			

## &lt;样品信息&gt;

色谱柱:XB-C18(150mm\*4.6mm,5 $\mu$ m) 流速:1.5ml/min  
 柱温:35 $^{\circ}$ C 波长:210nm  
 数据文件名: RC\$YMP-397 - 0-7/24-438-2 - zzp-25012401-YD3p-rcqx-shuijz-60min-P1.lcd  
 方法文件名: RC\$YMP-397 - YMP-397-rcqx-FX273.lcm  
 批处理文件名: RC\$YMP-397 - 20250211-rcqx-FX273.lcb  
 样品瓶号: 1-7  
 进样体积: 10  $\mu$ l 版本号: 6.115  
 进样时间: 2025/02/12 02:29:30 实验者: xiechaojun  
 处理时间 (V2): 2025/02/12 09:26:46 处理者: xiechaojun  
 仪器型号: SHIMADZU LC-2050C(FX273)

## &lt;色谱图&gt;

mV



## &lt;峰表&gt;

检测器A Ch1 210nm

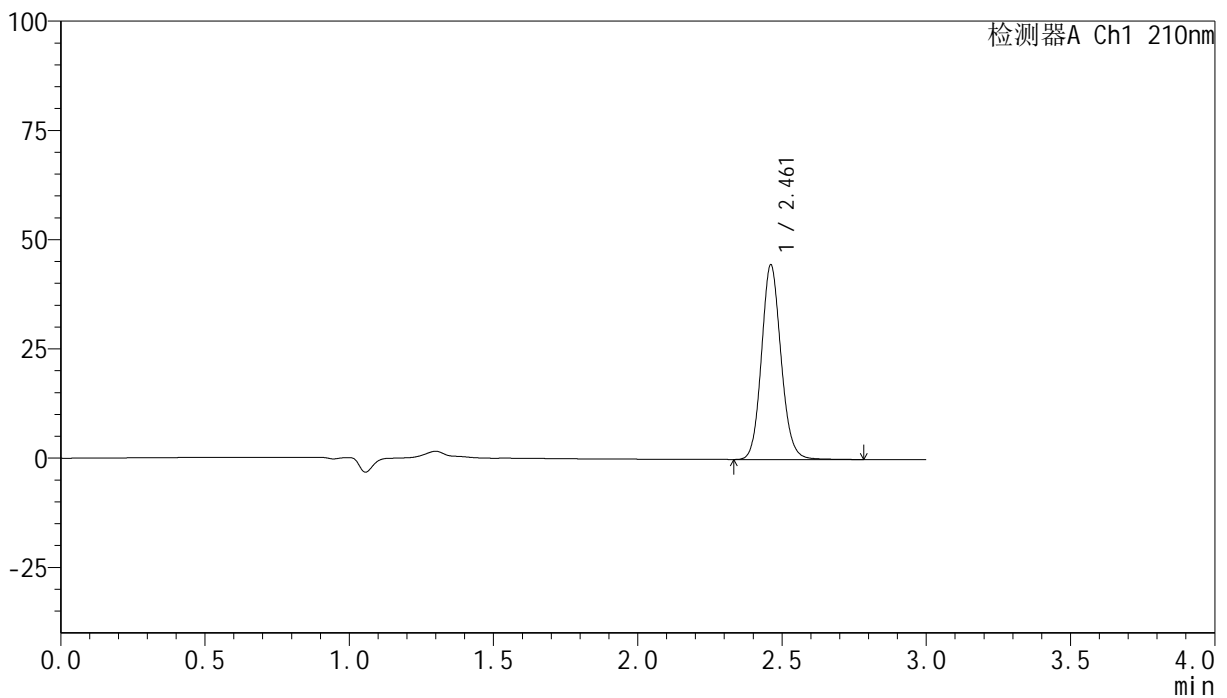
峰号	保留时间	面积	高度	面积%	理论塔板数(USP)	拖尾因子	分离度(USP)
1	2.463	204074	43441	100.000	6459	1.117	--
总计		204074	43441	100.000			

## &lt;样品信息&gt;

色谱柱:XB-C18(150mm\*4.6mm,5 $\mu$ m) 流速:1.5ml/min  
 柱温:35 $^{\circ}$ C 波长:210nm  
 数据文件名: RC\$YMP-397 - 0-7/24-439-2 - zzp-25012401-YD3p-rcqx-shuijz-60min-P2.lcd  
 方法文件名: RC\$YMP-397 - YMP-397-rcqx-FX273.lcm  
 批处理文件名: RC\$YMP-397 - 20250211-rcqx-FX273.lcb  
 样品瓶号: 1-16  
 进样体积: 10  $\mu$ l 版本号: 6.115  
 进样时间: 2025/02/12 02:32:52 实验者: xiechaojun  
 处理时间 (V2): 2025/02/12 09:26:48 处理者: xiechaojun  
 仪器型号: SHIMADZU LC-2050C(FX273)

## &lt;色谱图&gt;

mV



## &lt;峰表&gt;

检测器A Ch1 210nm

峰号	保留时间	面积	高度	面积%	理论塔板数(USP)	拖尾因子	分离度(USP)
1	2.461	210361	44421	100.000	6431	1.120	--
总计		210361	44421	100.000			

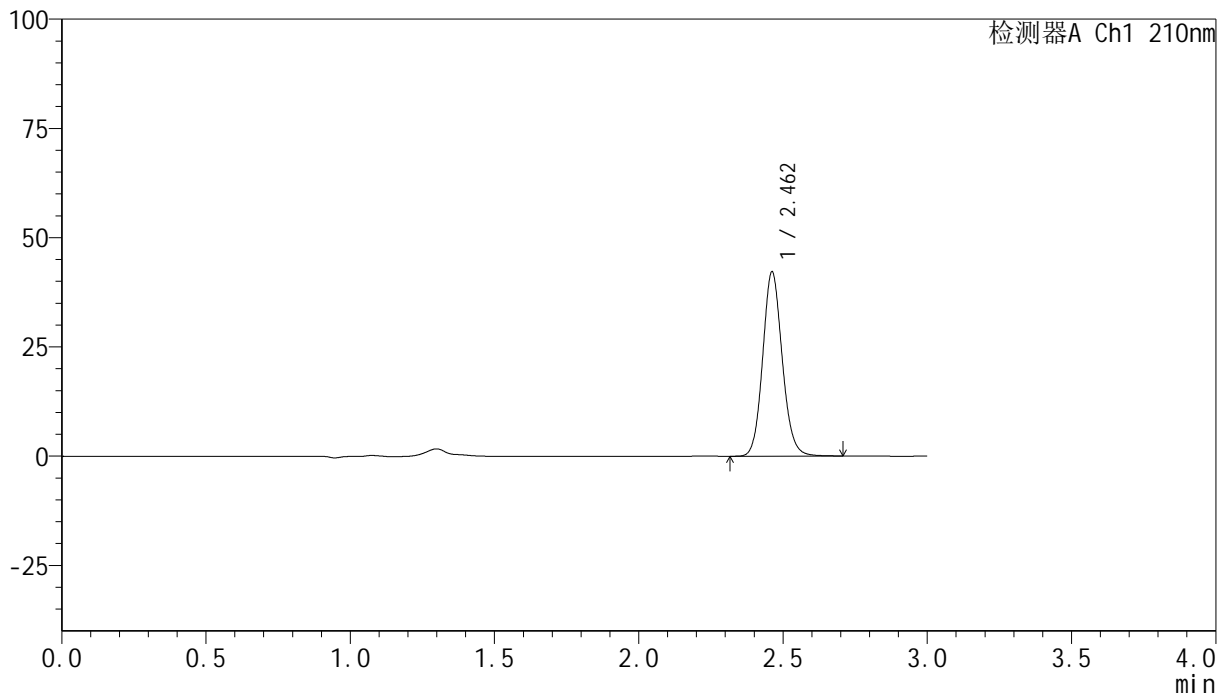
图44 盐酸奥洛他定口崩片溶出曲线测定HPLC图谱  
 自制品25012401-YD3批-水介质-桨法-50转-60min-片2  
 供试品溶液-1

## &lt;样品信息&gt;

色谱柱:XB-C18(150mm\*4.6mm,5 $\mu$ m) 流速:1.5ml/min  
 柱温:35 $^{\circ}$ C 波长:210nm  
 数据文件名: RC\$YMP-397 - 0-7/24-440-2 - zzp-25012401-YD3p-rcqx-shuijz-60min-P3.lcd  
 方法文件名: RC\$YMP-397 - YMP-397-rcqx-FX273.lcm  
 批处理文件名: RC\$YMP-397 - 20250211-rcqx-FX273.lcb  
 样品瓶号: 1-25  
 进样体积: 10  $\mu$ l 版本号: 6.115  
 进样时间: 2025/02/12 02:36:15 实验者: xiechaojun  
 处理时间 (V2): 2025/02/12 09:26:51 处理者: xiechaojun  
 仪器型号: SHIMADZU LC-2050C(FX273)

## &lt;色谱图&gt;

mV



## &lt;峰表&gt;

检测器A Ch1 210nm

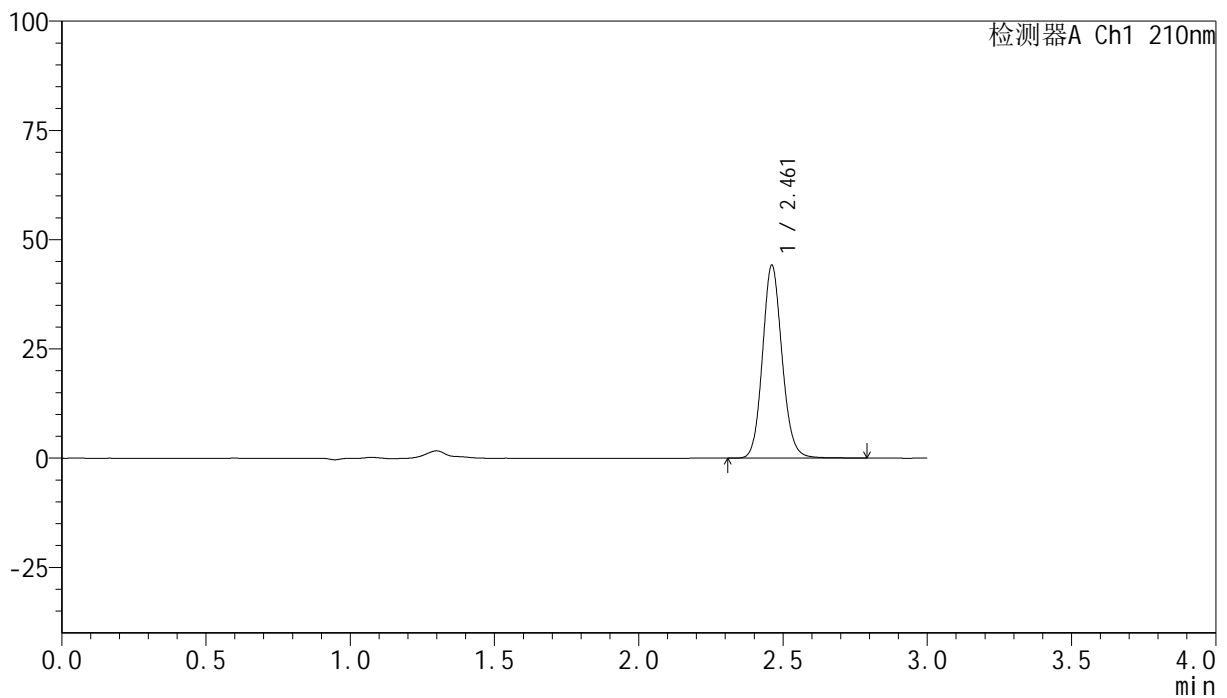
峰号	保留时间	面积	高度	面积%	理论塔板数(USP)	拖尾因子	分离度(USP)
1	2.462	198719	42125	100.000	6428	1.117	--
总计		198719	42125	100.000			

## &lt;样品信息&gt;

色谱柱:XB-C18(150mm\*4.6mm,5 $\mu$ m) 流速:1.5ml/min  
 柱温:35 $^{\circ}$ C 波长:210nm  
 数据文件名: RC\$YMP-397 - 0-7/24-441-2 - zzp-25012401-YD3p-rcqx-shuijz-60min-P4.lcd  
 方法文件名: RC\$YMP-397 - YMP-397-rcqx-FX273.lcm  
 批处理文件名: RC\$YMP-397 - 20250211-rcqx-FX273.lcb  
 样品瓶号: 1-34  
 进样体积: 10  $\mu$ l 版本号: 6.115  
 进样时间: 2025/02/12 02:39:36 实验者: xiechaojun  
 处理时间 (V2): 2025/02/12 09:26:54 处理者: xiechaojun  
 仪器型号: SHIMADZU LC-2050C(FX273)

## &lt;色谱图&gt;

mV



## &lt;峰表&gt;

检测器A Ch1 210nm

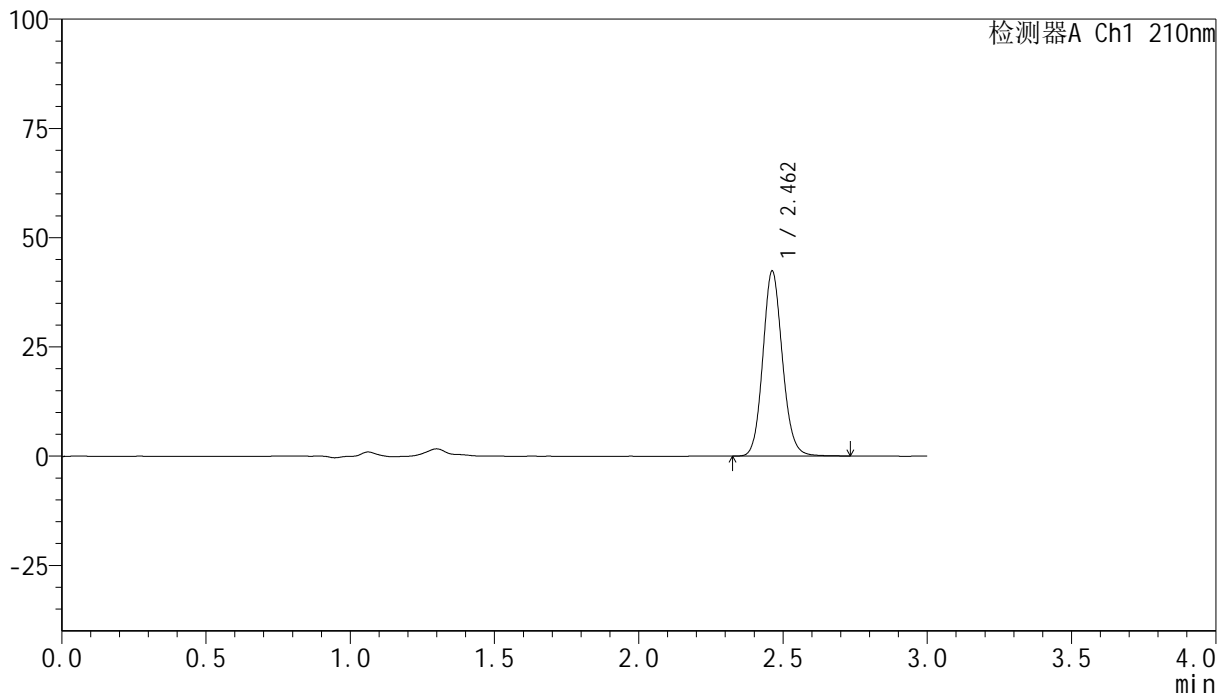
峰号	保留时间	面积	高度	面积%	理论塔板数(USP)	拖尾因子	分离度(USP)
1	2.461	208623	44043	100.000	6430	1.119	--
总计		208623	44043	100.000			

## &lt;样品信息&gt;

色谱柱:XB-C18(150mm\*4.6mm,5 $\mu$ m) 流速:1.5ml/min  
 柱温:35 $^{\circ}$ C 波长:210nm  
 数据文件名: RC\$YMP-397 - 0-7/24-442-2 - zzp-25012401-YD3p-rcqx-shuijz-60min-P5.lcd  
 方法文件名: RC\$YMP-397 - YMP-397-rcqx-FX273.lcm  
 批处理文件名: RC\$YMP-397 - 20250211-rcqx-FX273.lcb  
 样品瓶号: 1-43  
 进样体积: 10  $\mu$ l 版本号: 6.115  
 进样时间: 2025/02/12 02:42:59 实验者: xiechaojun  
 处理时间 (V2): 2025/02/12 09:26:57 处理者: xiechaojun  
 仪器型号: SHIMADZU LC-2050C(FX273)

## &lt;色谱图&gt;

mV



## &lt;峰表&gt;

检测器A Ch1 210nm

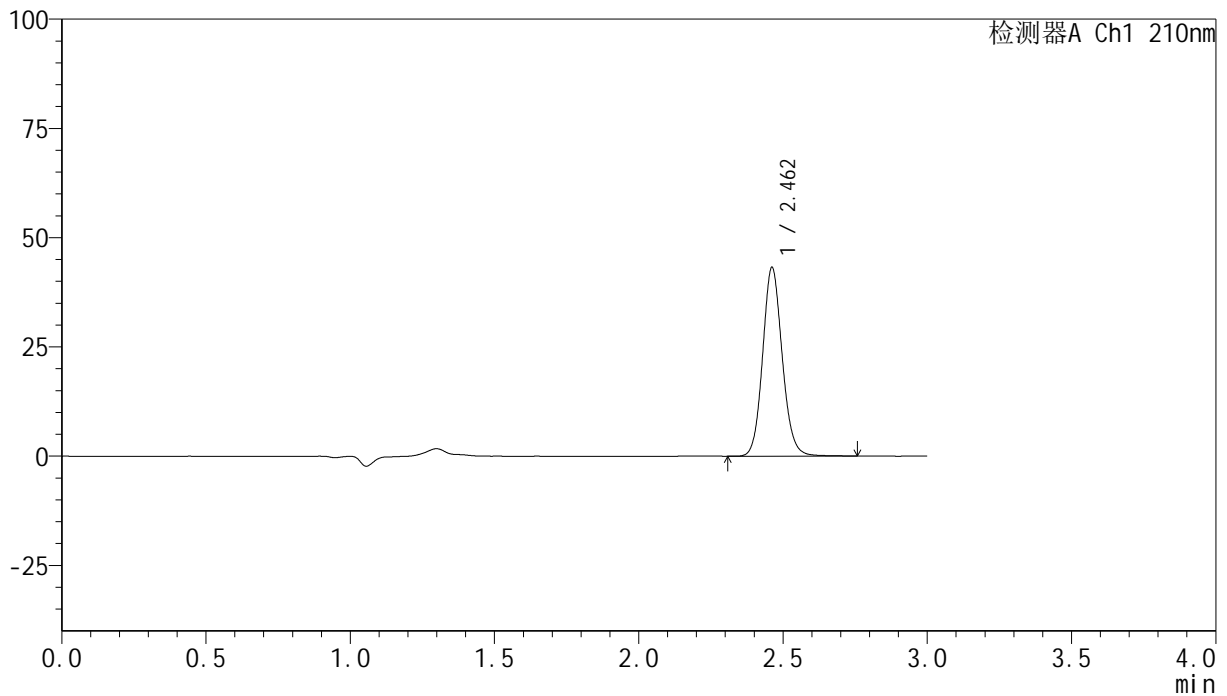
峰号	保留时间	面积	高度	面积%	理论塔板数(USP)	拖尾因子	分离度(USP)
1	2.462	200111	42332	100.000	6419	1.118	--
总计		200111	42332	100.000			

## &lt;样品信息&gt;

色谱柱:XB-C18(150mm\*4.6mm,5 $\mu$ m) 流速:1.5ml/min  
 柱温:35 $^{\circ}$ C 波长:210nm  
 数据文件名: RC\$YMP-397 - 0-7/24-443-2 - zzp-25012401-YD3p-rcqx-shuijz-60min-P6.lcd  
 方法文件名: RC\$YMP-397 - YMP-397-rcqx-FX273.lcm  
 批处理文件名: RC\$YMP-397 - 20250211-rcqx-FX273.lcb  
 样品瓶号: 1-52  
 进样体积: 10  $\mu$ l 版本号: 6.115  
 进样时间: 2025/02/12 02:46:20 实验者: xiechaojun  
 处理时间 (V2): 2025/02/12 09:26:59 处理者: xiechaojun  
 仪器型号: SHIMADZU LC-2050C(FX273)

## &lt;色谱图&gt;

mV



## &lt;峰表&gt;

检测器A Ch1 210nm

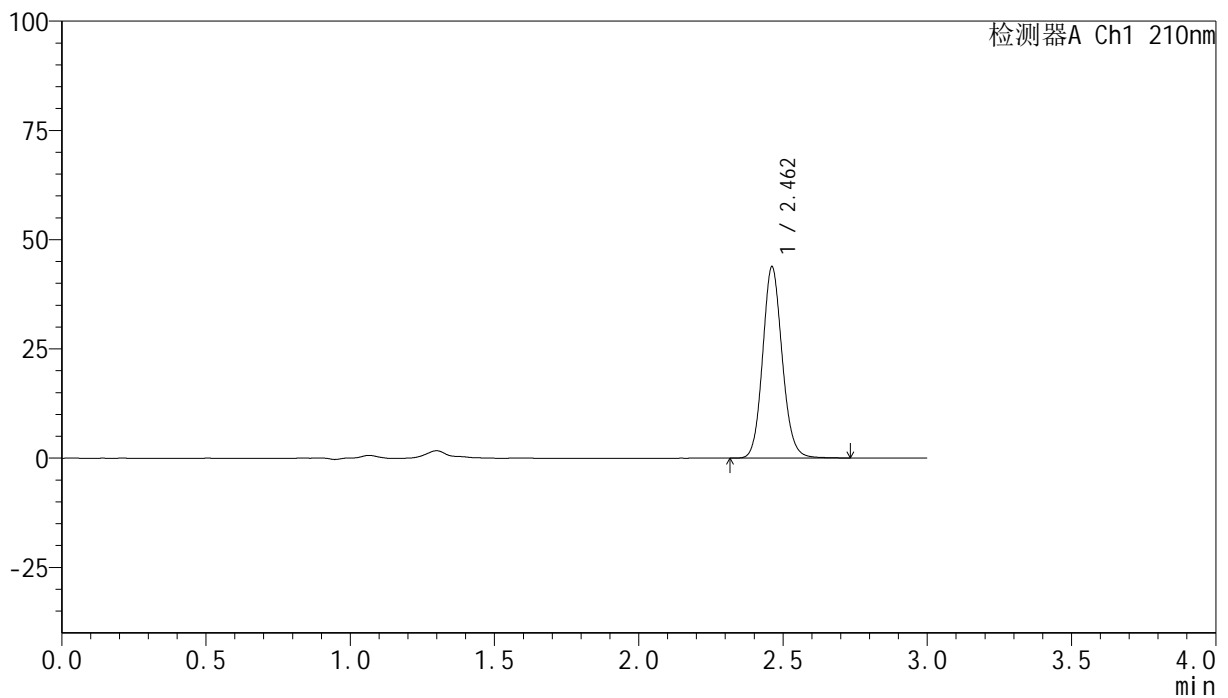
峰号	保留时间	面积	高度	面积%	理论塔板数(USP)	拖尾因子	分离度(USP)
1	2.462	203984	43125	100.000	6421	1.117	--
总计		203984	43125	100.000			

## &lt;样品信息&gt;

色谱柱:XB-C18(150mm\*4.6mm,5 $\mu$ m) 流速:1.5ml/min  
 柱温:35 $^{\circ}$ C 波长:210nm  
 数据文件名: RC\$YMP-397 - 0-7/24-444-2 - zzp-25012401-YD3p-rcqx-shuijz-jxzs-P1.lcd  
 方法文件名: RC\$YMP-397 - YMP-397-rcqx-FX273.lcm  
 批处理文件名: RC\$YMP-397 - 20250211-rcqx-FX273.lcb  
 样品瓶号: 1-8  
 进样体积: 10  $\mu$ l 版本号: 6.115  
 进样时间: 2025/02/12 02:49:44 实验者: xiechaojun  
 处理时间 (V2): 2025/02/12 09:27:02 处理者: xiechaojun  
 仪器型号: SHIMADZU LC-2050C(FX273)

## &lt;色谱图&gt;

mV



## &lt;峰表&gt;

检测器A Ch1 210nm

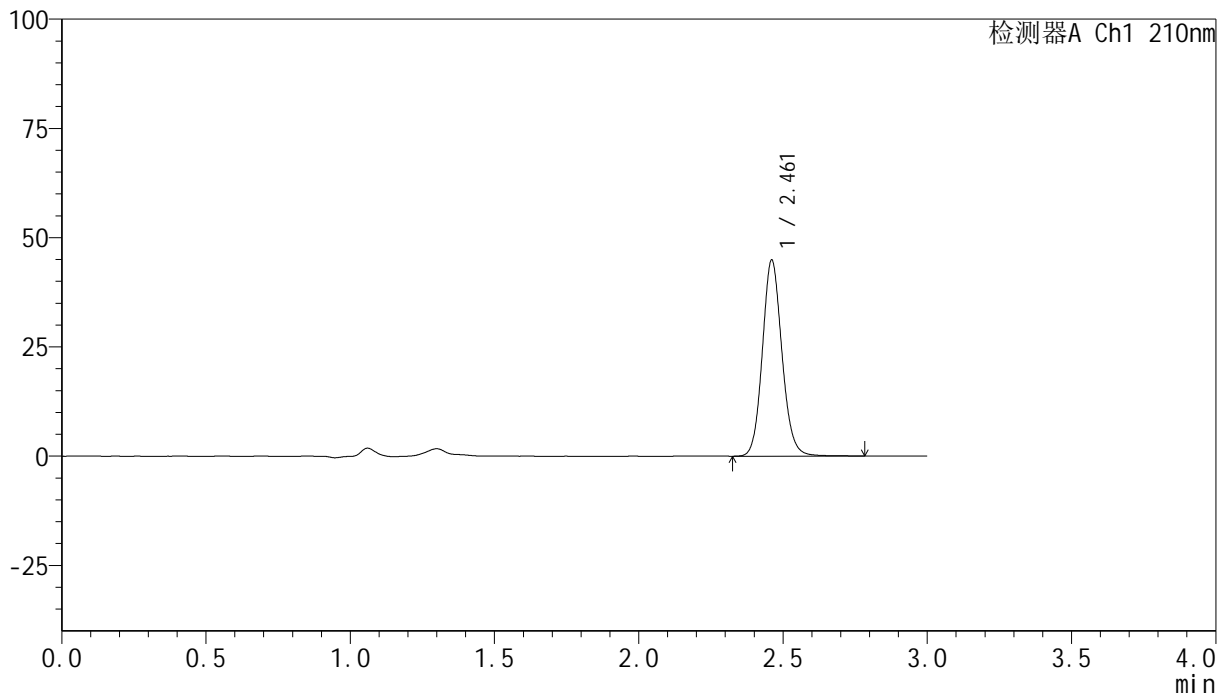
峰号	保留时间	面积	高度	面积%	理论塔板数(USP)	拖尾因子	分离度(USP)
1	2.462	206664	43718	100.000	6419	1.118	--
总计		206664	43718	100.000			

## &lt;样品信息&gt;

色谱柱:XB-C18(150mm\*4.6mm,5 $\mu$ m) 流速:1.5ml/min  
 柱温:35 $^{\circ}$ C 波长:210nm  
 数据文件名: RC\$YMP-397 - 0-7/24-445-2 - zzp-25012401-YD3p-rcqx-shuijz-jxzs-P2.lcd  
 方法文件名: RC\$YMP-397 - YMP-397-rcqx-FX273.lcm  
 批处理文件名: RC\$YMP-397 - 20250211-rcqx-FX273.lcb  
 样品瓶号: 1-17  
 进样体积: 10  $\mu$ l 版本号: 6.115  
 进样时间: 2025/02/12 02:53:06 实验者: xiechaojun  
 处理时间 (V2): 2025/02/12 09:27:05 处理者: xiechaojun  
 仪器型号: SHIMADZU LC-2050C(FX273)

## &lt;色谱图&gt;

mV



## &lt;峰表&gt;

检测器A Ch1 210nm

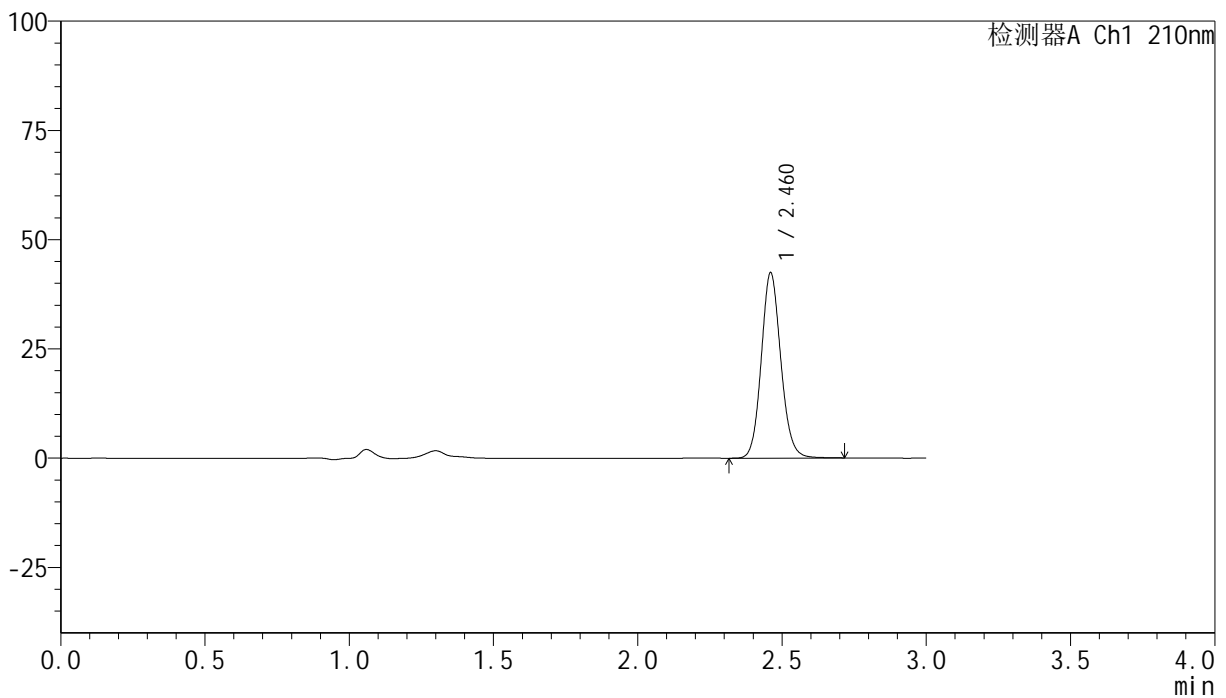
峰号	保留时间	面积	高度	面积%	理论塔板数(USP)	拖尾因子	分离度(USP)
1	2.461	212331	44699	100.000	6410	1.118	--
总计		212331	44699	100.000			

## &lt;样品信息&gt;

色谱柱:XB-C18(150mm\*4.6mm,5 $\mu$ m) 流速:1.5ml/min  
 柱温:35 $^{\circ}$ C 波长:210nm  
 数据文件名: RC\$YMP-397 - 0-7/24-446-2 - zzp-25012401-YD3p-rcqx-shuijz-jxzs-P3.lcd  
 方法文件名: RC\$YMP-397 - YMP-397-rcqx-FX273.lcm  
 批处理文件名: RC\$YMP-397 - 20250211-rcqx-FX273.lcb  
 样品瓶号: 1-26  
 进样体积: 10  $\mu$ l 版本号: 6.115  
 进样时间: 2025/02/12 02:56:29 实验者: xiechaojun  
 处理时间 (V2): 2025/02/12 09:27:08 处理者: xiechaojun  
 仪器型号: SHIMADZU LC-2050C(FX273)

## &lt;色谱图&gt;

mV



## &lt;峰表&gt;

检测器A Ch1 210nm

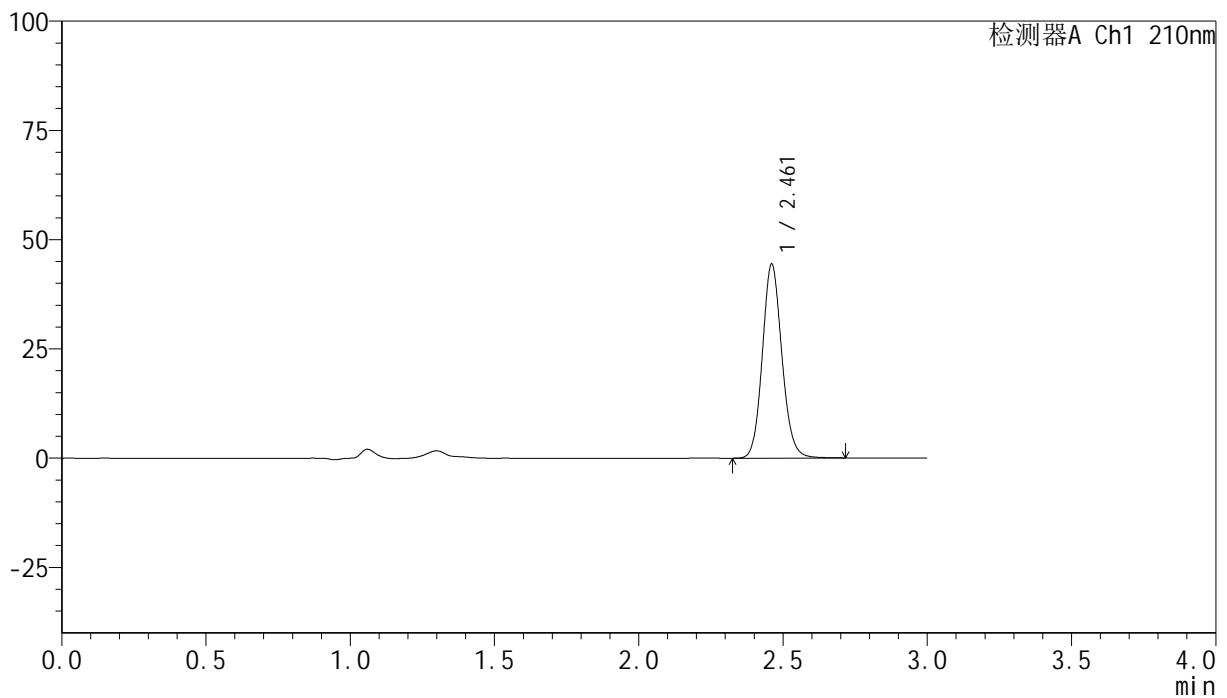
峰号	保留时间	面积	高度	面积%	理论塔板数(USP)	拖尾因子	分离度(USP)
1	2.460	199974	42197	100.000	6417	1.116	--
总计		199974	42197	100.000			

## &lt;样品信息&gt;

色谱柱:XB-C18(150mm\*4.6mm,5 $\mu$ m) 流速:1.5ml/min  
 柱温:35 $^{\circ}$ C 波长:210nm  
 数据文件名: RC\$YMP-397 - 0-7/24-447-2 - zzp-25012401-YD3p-rcqx-shuijz-jxzs-P4.lcd  
 方法文件名: RC\$YMP-397 - YMP-397-rcqx-FX273.lcm  
 批处理文件名: RC\$YMP-397 - 20250211-rcqx-FX273.lcb  
 样品瓶号: 1-35  
 进样体积: 10  $\mu$ l 版本号: 6.115  
 进样时间: 2025/02/12 02:59:52 实验者: xiechaojun  
 处理时间 (V2): 2025/02/12 09:27:10 处理者: xiechaojun  
 仪器型号: SHIMADZU LC-2050C(FX273)

## &lt;色谱图&gt;

mV



## &lt;峰表&gt;

检测器A Ch1 210nm

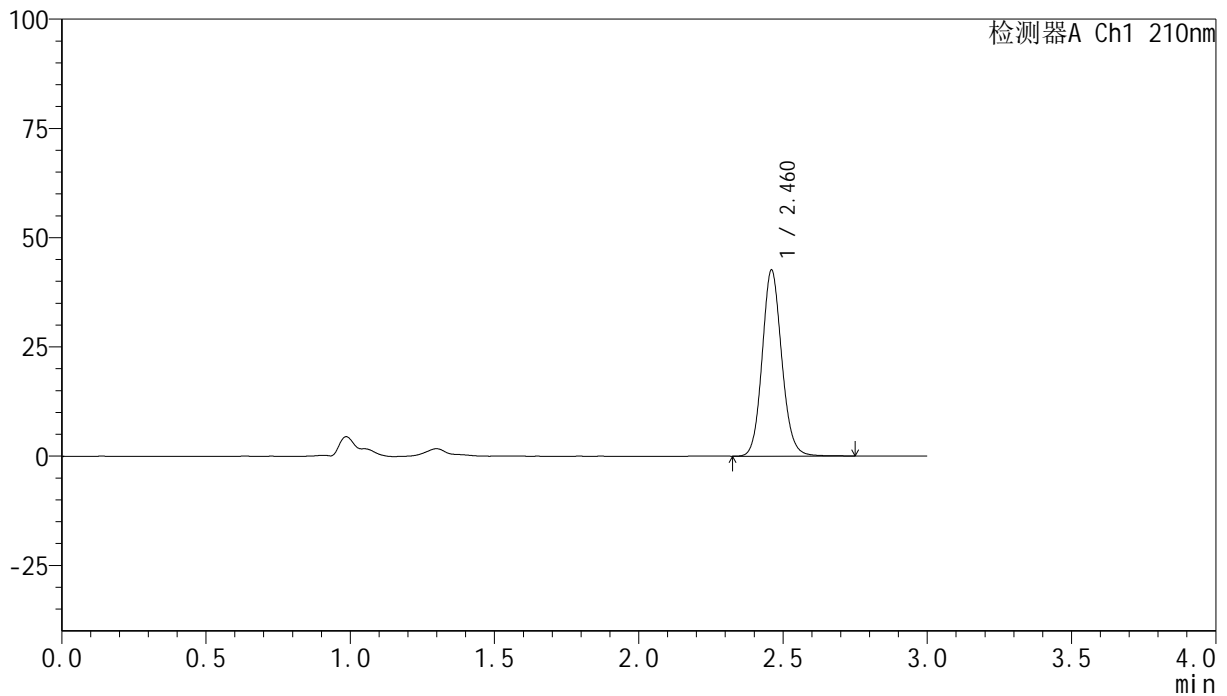
峰号	保留时间	面积	高度	面积%	理论塔板数(USP)	拖尾因子	分离度(USP)
1	2.461	209388	44198	100.000	6408	1.116	--
总计		209388	44198	100.000			

## &lt;样品信息&gt;

色谱柱:XB-C18(150mm\*4.6mm,5 $\mu$ m) 流速:1.5ml/min  
 柱温:35 $^{\circ}$ C 波长:210nm  
 数据文件名: RC\$YMP-397 - 0-7/24-448-2 - zzp-25012401-YD3p-rcqx-shuijz-jxzs-P5.lcd  
 方法文件名: RC\$YMP-397 - YMP-397-rcqx-FX273.lcm  
 批处理文件名: RC\$YMP-397 - 20250211-rcqx-FX273.lcb  
 样品瓶号: 1-44  
 进样体积: 10  $\mu$ l 版本号: 6.115  
 进样时间: 2025/02/12 03:03:15 实验者: xiechaojun  
 处理时间 (V2): 2025/02/12 09:27:13 处理者: xiechaojun  
 仪器型号: SHIMADZU LC-2050C(FX273)

## &lt;色谱图&gt;

mV



## &lt;峰表&gt;

检测器A Ch1 210nm

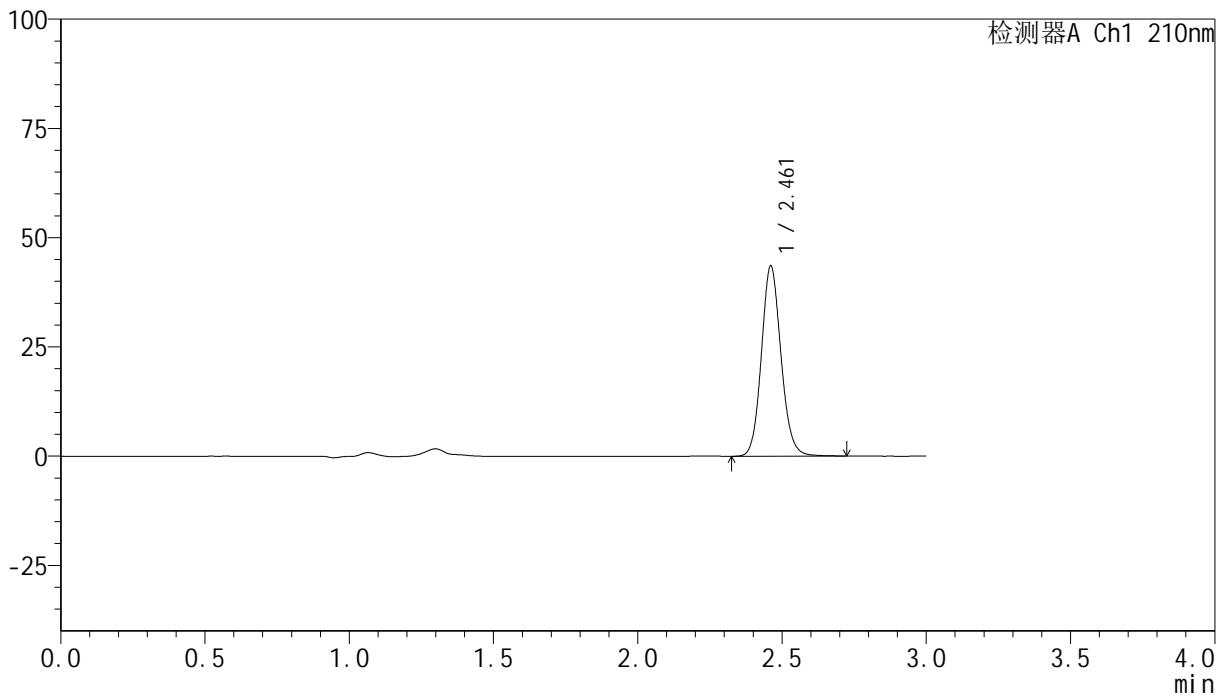
峰号	保留时间	面积	高度	面积%	理论塔板数(USP)	拖尾因子	分离度(USP)
1	2.460	201380	42328	100.000	6401	1.118	--
总计		201380	42328	100.000			

## &lt;样品信息&gt;

色谱柱:XB-C18(150mm\*4.6mm,5 $\mu$ m) 流速:1.5ml/min  
 柱温:35 $^{\circ}$ C 波长:210nm  
 数据文件名: RC\$YMP-397 - 0-7/24-449-2 - zzp-25012401-YD3p-rcqx-shuijz-jxzs-P6.lcd  
 方法文件名: RC\$YMP-397 - YMP-397-rcqx-FX273.lcm  
 批处理文件名: RC\$YMP-397 - 20250211-rcqx-FX273.lcb  
 样品瓶号: 1-53  
 进样体积: 10  $\mu$ l 版本号: 6.115  
 进样时间: 2025/02/12 03:06:38 实验者: xiechaojun  
 处理时间 (V2): 2025/02/12 09:27:16 处理者: xiechaojun  
 仪器型号: SHIMADZU LC-2050C(FX273)

## &lt;色谱图&gt;

mV



## &lt;峰表&gt;

检测器A Ch1 210nm

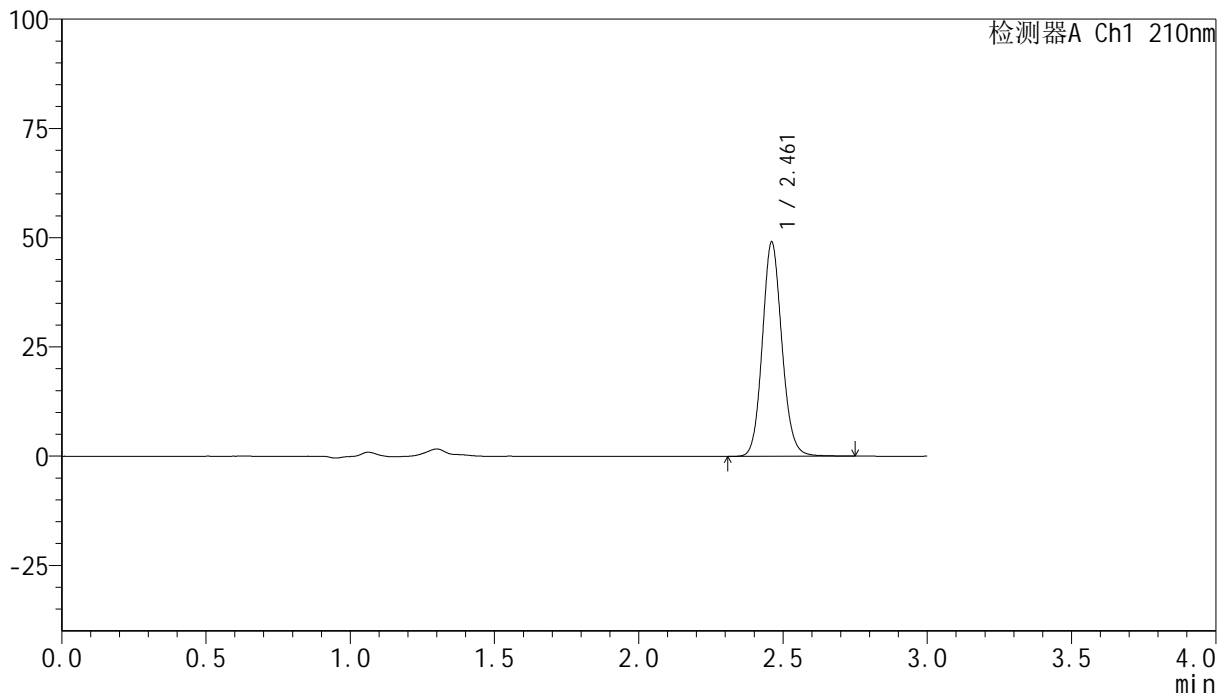
峰号	保留时间	面积	高度	面积%	理论塔板数(USP)	拖尾因子	分离度(USP)
1	2.461	206101	43393	100.000	6385	1.116	--
总计		206101	43393	100.000			

## &lt;样品信息&gt;

色谱柱:XB-C18(150mm\*4.6mm,5 $\mu$ m) 流速:1.5ml/min  
 柱温:35 $^{\circ}$ C 波长:210nm  
 数据文件名: RC\$YMP-397 - 0-7/24-450-2 - zzp-25012401-YD3p-rcqx-shuijz-dz2-1.lcd  
 方法文件名: RC\$YMP-397 - YMP-397-rcqx-FX273.lcm  
 批处理文件名: RC\$YMP-397 - 20250211-rcqx-FX273.lcb  
 样品瓶号: 1-27  
 进样体积: 10  $\mu$ l 版本号: 6.115  
 进样时间: 2025/02/12 03:10:00 实验者: xiechaojun  
 处理时间(V2): 2025/02/12 09:27:19 处理者: xiechaojun  
 仪器型号: SHIMADZU LC-2050C(FX273)

## &lt;色谱图&gt;

mV



## &lt;峰表&gt;

检测器A Ch1 210nm

峰号	保留时间	面积	高度	面积%	理论塔板数(USP)	拖尾因子	分离度(USP)
1	2.461	231374	48809	100.000	6410	1.117	--
总计		231374	48809	100.000			

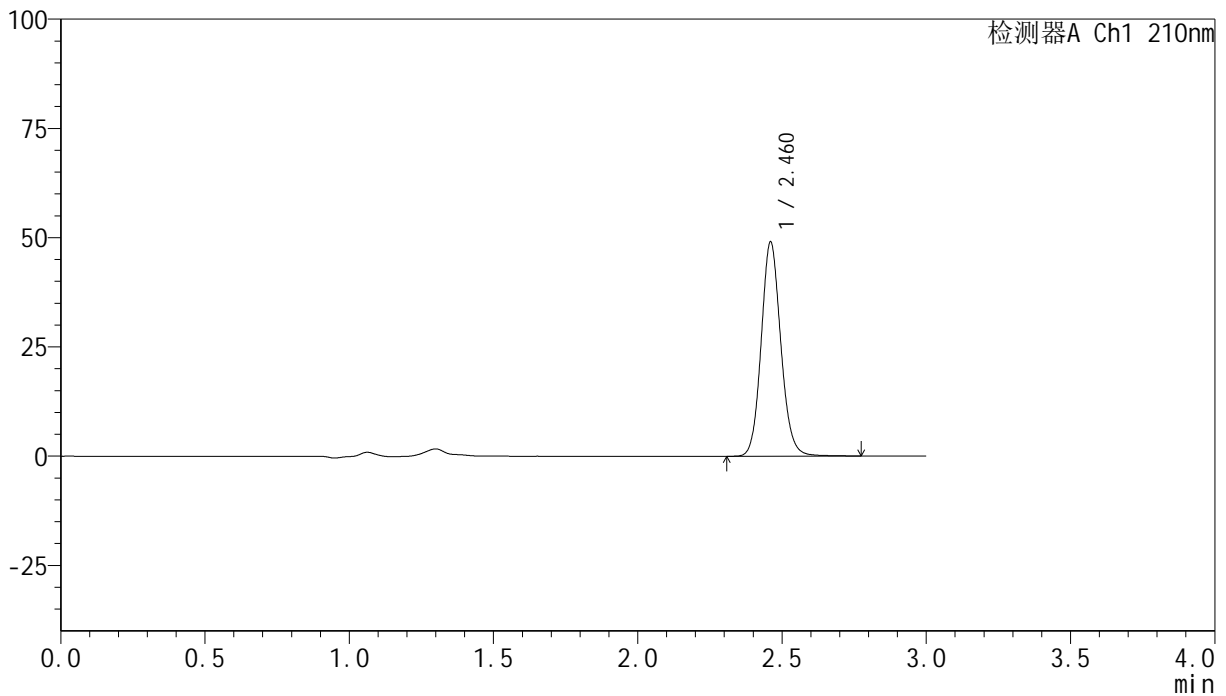
图55 盐酸奥洛他定口崩片溶出曲线测定HPLC图谱  
 自制品25012401-YD3批-水介质-桨法-50转  
 对照品溶液-2-1

## &lt;样品信息&gt;

色谱柱:XB-C18(150mm\*4.6mm,5 $\mu$ m) 流速:1.5ml/min  
 柱温:35 $^{\circ}$ C 波长:210nm  
 数据文件名: RC\$YMP-397 - 0-7/24-451-2 - zzp-25012401-YD3p-rcqx-shuijz-dz2-2.lcd  
 方法文件名: RC\$YMP-397 - YMP-397-rcqx-FX273.lcm  
 批处理文件名: RC\$YMP-397 - 20250211-rcqx-FX273.lcb  
 样品瓶号: 1-27  
 进样体积: 10  $\mu$ l 版本号: 6.115  
 进样时间: 2025/02/12 03:13:24 实验者: xiechaojun  
 处理时间 (V2): 2025/02/12 09:27:21 处理者: xiechaojun  
 仪器型号: SHIMADZU LC-2050C(FX273)

## &lt;色谱图&gt;

mV



## &lt;峰表&gt;

检测器A Ch1 210nm

峰号	保留时间	面积	高度	面积%	理论塔板数(USP)	拖尾因子	分离度(USP)
1	2.460	232110	48733	100.000	6395	1.117	--
总计		232110	48733	100.000			