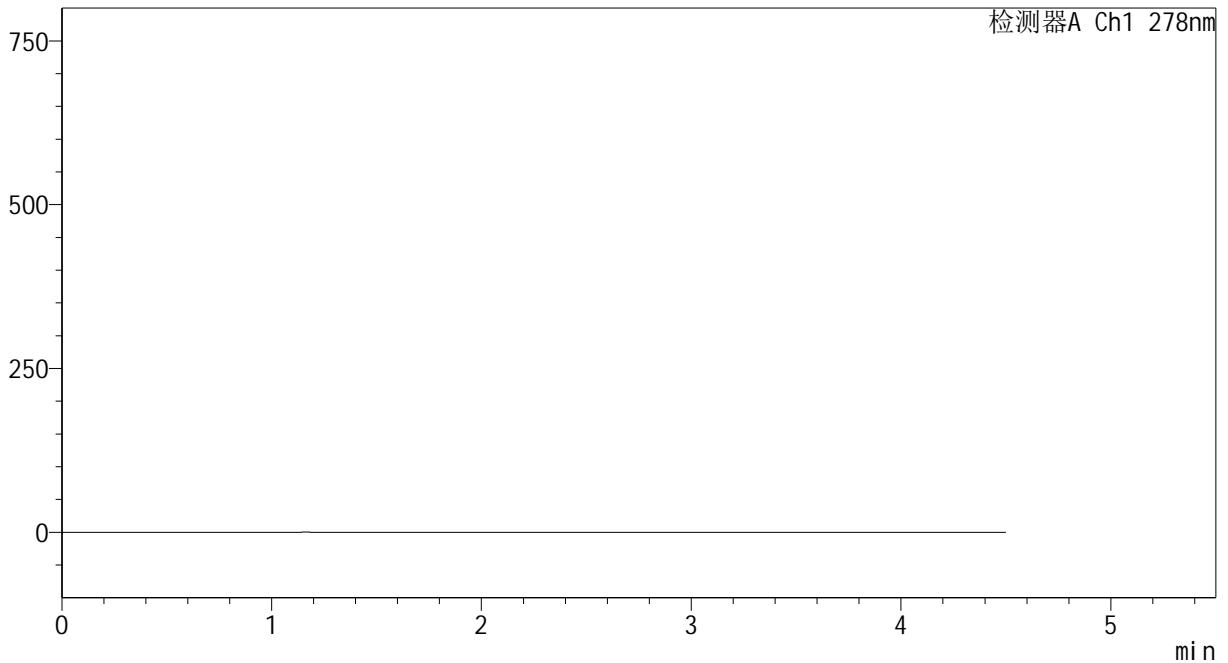


<样品信息>

色谱柱	: XB-C18(150*4.6mm, 5 μm)	流速: 2.0ml/min
柱温	: 30°C	波长: 278nm
数据文件名	: RC\$Y09 - 18-20/18-537-2 - zzp-rcd-rj.lcd	
方法文件名	: RC\$Y09 - Y09-rcd-FX267.lcm	
批处理文件名	: RC\$Y09 - Y09-2025020221-FX267.lcb	
样品瓶号	: 1-9	
进样体积	: 10 μL	版本号: 6.115
进样时间	: 2025/02/21 13:45:34	实验者: jiangjinwei
处理时间 (V2)	: 2025/02/24 08:54:10	处理者: jiangjinwei
仪器型号	: SHIMADZU LC-2050C(FX267)	

<色谱图>

mV



<峰表>

检测器A Ch1 278nm

峰号	保留时间	面积	面积%	高度	理论塔板数(USP)	拖尾因子	分离度(USP)
总计							

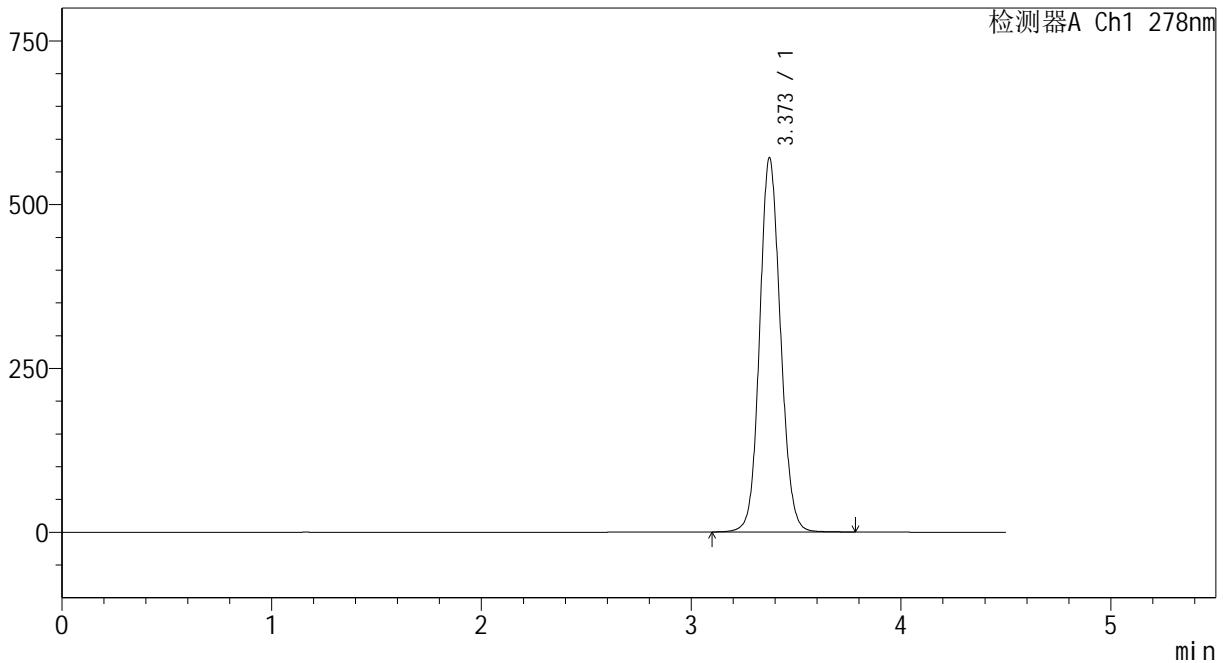
图1 诺氟沙星胶囊溶出度测定HPLC图谱
自制品-醋酸盐缓冲液 (pH4.0) 介质
溶剂

<样品信息>

色谱柱	: XB-C18(150*4.6mm, 5 μm)	流速:	2.0ml/min
柱温	: 30°C	波长:	278nm
数据文件名	: RC\$Y09 - 18-20/18-538-2 - zzp-rcd-dz1-1.lcd		
方法文件名	: RC\$Y09 - Y09-rcd-FX267.lcm		
批处理文件名	: RC\$Y09 - Y09-2025020221-FX267.lcb		
样品瓶号	: 1-18	版本号:	6.115
进样体积	: 10 μL	实验者:	jiangjinwei
进样时间	: 2025/02/21 13:50:28	处理者:	jiangjinwei
处理时间 (V2)	: 2025/02/24 08:54:15		
仪器型号	: SHIMADZU LC-2050C(FX267)		

<色谱图>

mV



<峰表>

检测器A Ch1 278nm

峰号	保留时间	面积	面积%	高度	理论塔板数(USP)	拖尾因子	分离度(USP)
1	3.373	3950086	100.000	570976	5586	1.100	--
总计		3950086	100.000	570976			

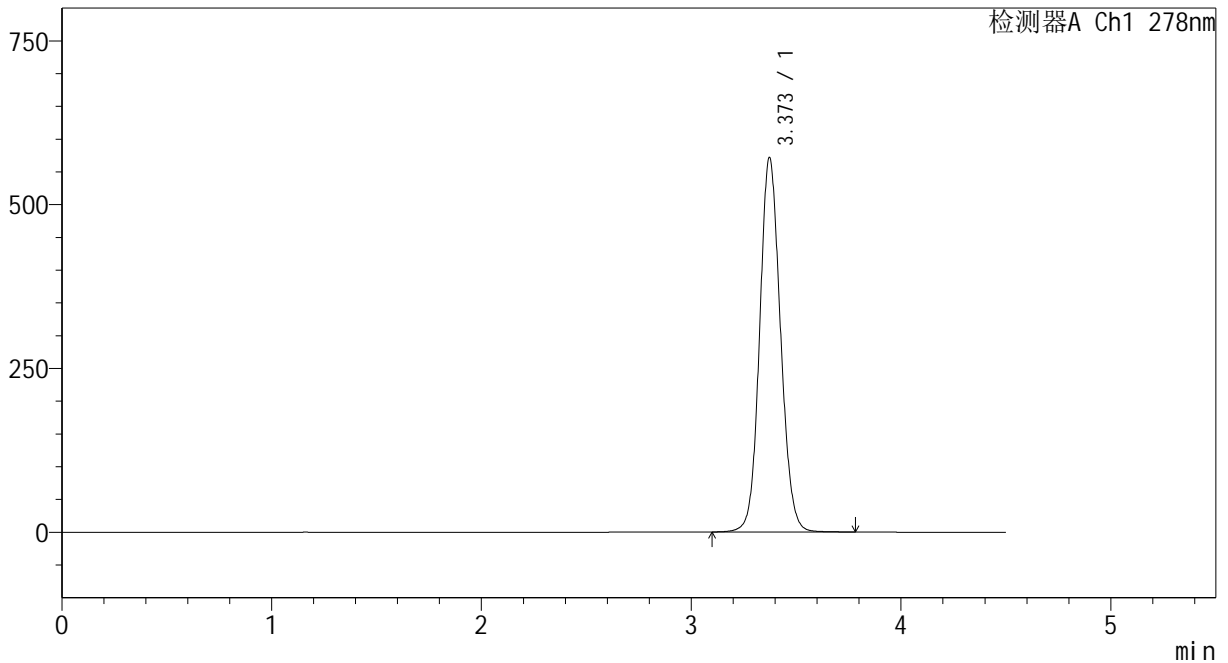
图2 诺氟沙星胶囊溶出度测定HPLC图谱
自制品-醋酸盐缓冲液 (pH4.0) 介质
对照品溶液-1-1

<样品信息>

色谱柱	: XB-C18(150*4.6mm, 5 μm)	流速	: 2.0ml/min
柱温	: 30°C	波长	: 278nm
数据文件名	: RC\$Y09 - 18-20/18-539-2 - zzp-rcd-dz1-2.lcd		
方法文件名	: RC\$Y09 - Y09-rcd-FX267.lcm		
批处理文件名	: RC\$Y09 - Y09-2025020221-FX267.lcb		
样品瓶号	: 1-18	版本号	: 6.115
进样体积	: 10 μL	实验者	: jiangjinwei
进样时间	: 2025/02/21 13:55:21	处理者	: jiangjinwei
处理时间 (V2)	: 2025/02/24 08:54:18		
仪器型号	: SHIMADZU LC-2050C(FX267)		

<色谱图>

mV



<峰表>

检测器A Ch1 278nm

峰号	保留时间	面积	面积%	高度	理论塔板数(USP)	拖尾因子	分离度(USP)
1	3.373	3950477	100.000	571417	5596	1.100	--
总计		3950477	100.000	571417			

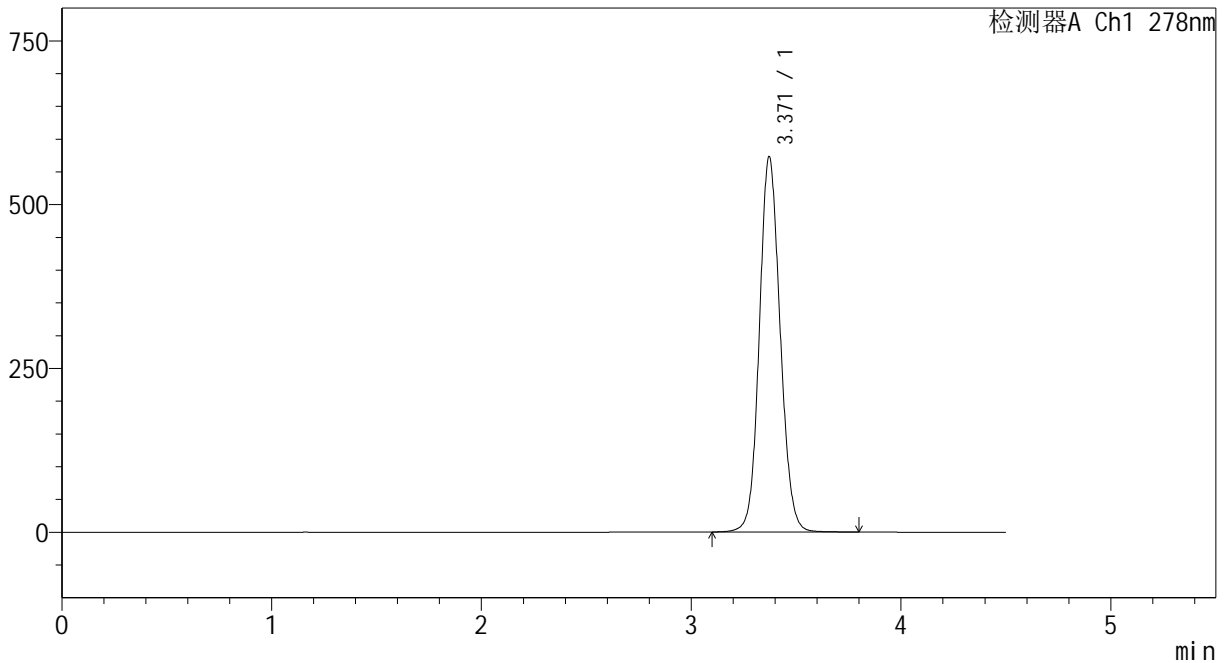
图3 诺氟沙星胶囊溶出度测定HPLC图谱
自制品-醋酸盐缓冲液 (pH4.0) 介质
对照品溶液-1-2

<样品信息>

色谱柱	: XB-C18(150*4.6mm, 5 μm)	流速:	2.0ml/min
柱温	: 30°C	波长:	278nm
数据文件名	: RC\$Y09 - 18-20/18-540-2 - zzp-rcd-dz1-3.lcd		
方法文件名	: RC\$Y09 - Y09-rcd-FX267.lcm		
批处理文件名	: RC\$Y09 - Y09-2025020221-FX267.lcb		
样品瓶号	: 1-18	版本号:	6.115
进样体积	: 10 μL	实验者:	jiangjinwei
进样时间	: 2025/02/21 14:00:13	处理者:	jiangjinwei
处理时间 (V2)	: 2025/02/24 08:54:21		
仪器型号	: SHIMADZU LC-2050C(FX267)		

<色谱图>

mV



<峰表>

检测器A Ch1 278nm

峰号	保留时间	面积	面积%	高度	理论塔板数(USP)	拖尾因子	分离度(USP)
1	3.371	3954330	100.000	572860	5608	1.100	--
总计		3954330	100.000	572860			

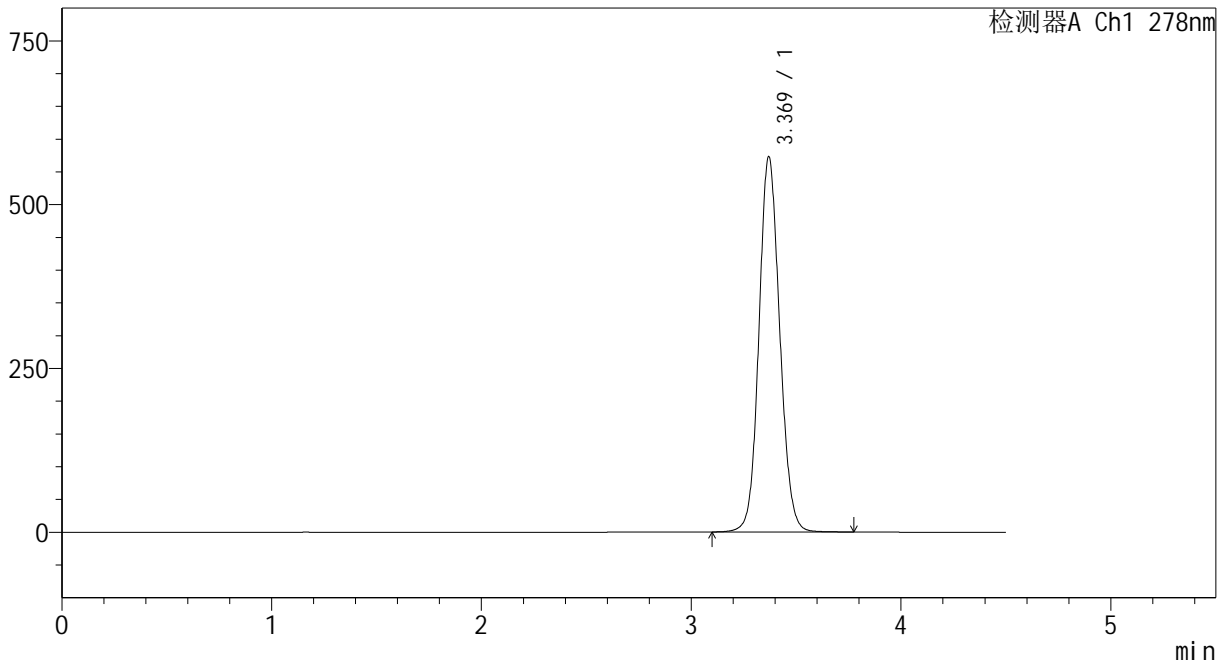
图4 诺氟沙星胶囊溶出度测定HPLC图谱
自制品-醋酸盐缓冲液 (pH4.0) 介质
对照品溶液-1-3

<样品信息>

色谱柱 : XB-C18(150*4.6mm, 5 μm) 流速: 2.0ml/min
 柱温 : 30℃ 波长: 278nm
 数据文件名 : RC\$Y09 - 18-20/18-541-2 - zzp-rcd-dz1-4.lcd
 方法文件名 : RC\$Y09 - Y09-rcd-FX267.lcm
 批处理文件名 : RC\$Y09 - Y09-2025020221-FX267.lcb
 样品瓶号 : 1-18
 进样体积 : 10 μL 版本号: 6.115
 进样时间 : 2025/02/21 14:05:06 实验者: jiangjinwei
 处理时间 (V2) : 2025/02/24 08:54:24 处理者: jiangjinwei
 仪器型号: SHIMADZU LC-2050C(FX267)

<色谱图>

mV



<峰表>

检测器A Ch1 278nm

峰号	保留时间	面积	面积%	高度	理论塔板数(USP)	拖尾因子	分离度(USP)
1	3.369	3949415	100.000	572183	5611	1.100	--
总计		3949415	100.000	572183			

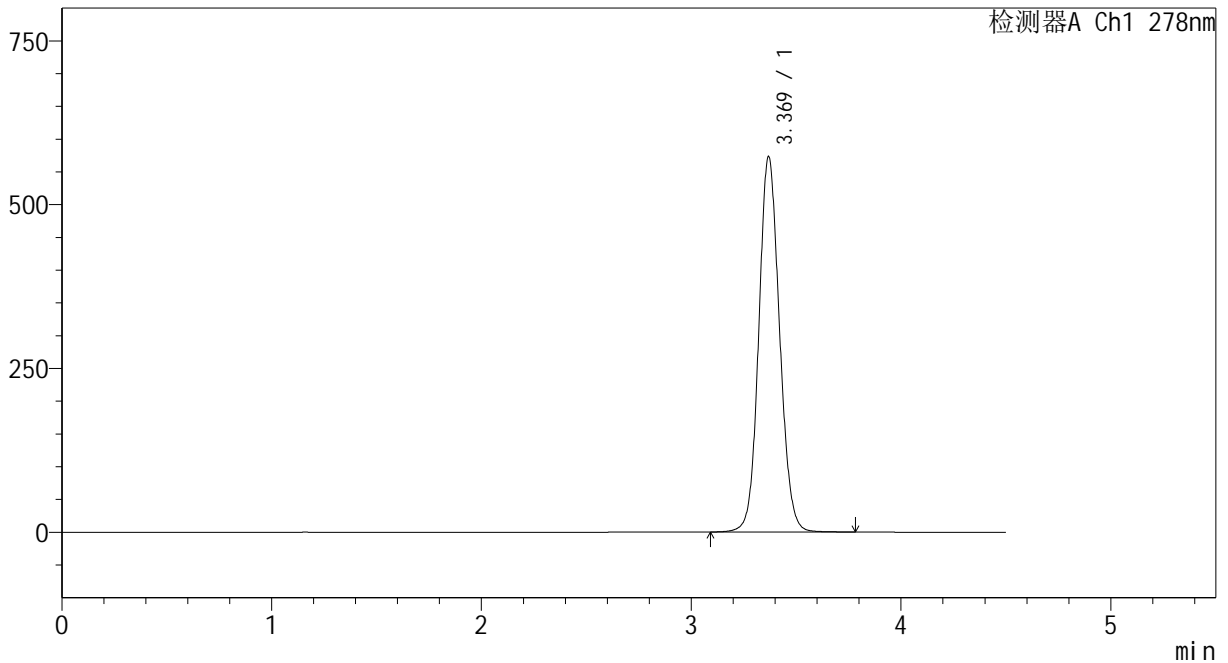
图5 诺氟沙星胶囊溶出度测定HPLC图谱
 自制品-醋酸盐缓冲液 (pH4.0) 介质
 对照品溶液-1-4

<样品信息>

色谱柱	: XB-C18(150*4.6mm, 5 μm)	流速:	2.0ml/min
柱温	: 30°C	波长:	278nm
数据文件名	: RC\$Y09 - 18-20/18-542-2 - zzp-rcd-dz1-5.lcd		
方法文件名	: RC\$Y09 - Y09-rcd-FX267.lcm		
批处理文件名	: RC\$Y09 - Y09-2025020221-FX267.lcb		
样品瓶号	: 1-18	版本号:	6.115
进样体积	: 10 μL	实验者:	jiangjinwei
进样时间	: 2025/02/21 14:10:00	处理者:	jiangjinwei
处理时间 (V2)	: 2025/02/24 08:54:27		
仪器型号	: SHIMADZU LC-2050C(FX267)		

<色谱图>

mV



<峰表>

检测器A Ch1 278nm

峰号	保留时间	面积	面积%	高度	理论塔板数(USP)	拖尾因子	分离度(USP)
1	3.369	3950430	100.000	571719	5617	1.098	--
总计		3950430	100.000	571719			

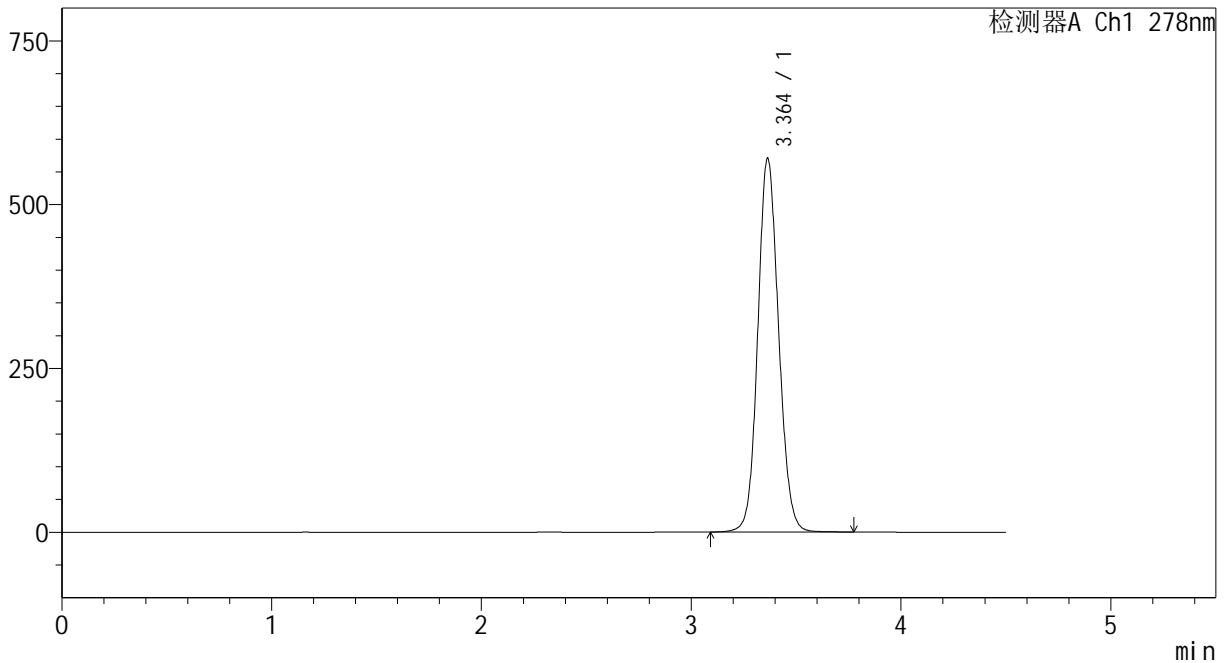
图6 诺氟沙星胶囊溶出度测定HPLC图谱
自制品-醋酸盐缓冲液 (pH4.0) 介质
对照品溶液-1-5

<样品信息>

色谱柱	: XB-C18(150*4.6mm, 5 μm)	流速:	2.0ml/min
柱温	: 30°C	波长:	278nm
数据文件名	: RC\$Y09 - 18-20/18-543-2 - zzp-25010201p-rcd-p1-1.lcd		
方法文件名	: RC\$Y09 - Y09-rcd-FX267.lcm		
批处理文件名	: RC\$Y09 - Y09-2025020221-FX267.lcb		
样品瓶号	: 1-1	版本号:	6.115
进样体积	: 10 μL	实验者:	jiangjinwei
进样时间	: 2025/02/21 14:14:52	处理者:	jiangjinwei
处理时间 (V2)	: 2025/02/24 08:54:29		
仪器型号	: SHIMADZU LC-2050C(FX267)		

<色谱图>

mV



<峰表>

检测器A Ch1 278nm

峰号	保留时间	面积	面积%	高度	理论塔板数(USP)	拖尾因子	分离度(USP)
1	3.364	3939181	100.000	570682	5578	1.101	--
总计		3939181	100.000	570682			

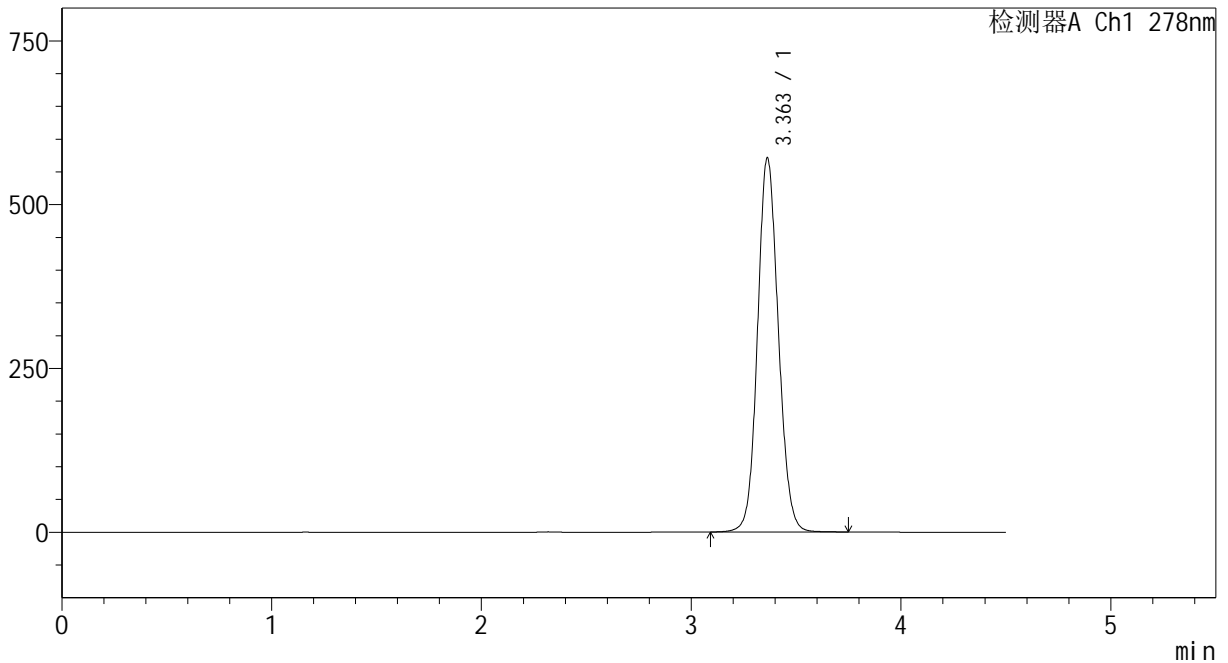
图7 诺氟沙星胶囊溶出度测定HPLC图谱
自制品(25010201批)-醋酸盐缓冲液 (pH4.0) 介质-片1
供试品溶液-1

<样品信息>

色谱柱	: XB-C18(150*4.6mm, 5 μm)	流速:	2.0ml/min
柱温	: 30°C	波长:	278nm
数据文件名	: RC\$Y09 - 18-20/18-544-2 - zzp-25010201p-rcd-p1-2.lcd		
方法文件名	: RC\$Y09 - Y09-rcd-FX267.lcm		
批处理文件名	: RC\$Y09 - Y09-2025020221-FX267.lcb		
样品瓶号	: 1-1	版本号:	6.115
进样体积	: 10 μL	实验者:	jiangjinwei
进样时间	: 2025/02/21 14:19:45	处理者:	jiangjinwei
处理时间 (V2)	: 2025/02/24 08:54:32		
仪器型号	: SHIMADZU LC-2050C(FX267)		

<色谱图>

mV



<峰表>

检测器A Ch1 278nm

峰号	保留时间	面积	面积%	高度	理论塔板数(USP)	拖尾因子	分离度(USP)
1	3.363	3938262	100.000	571373	5586	1.100	--
总计		3938262	100.000	571373			

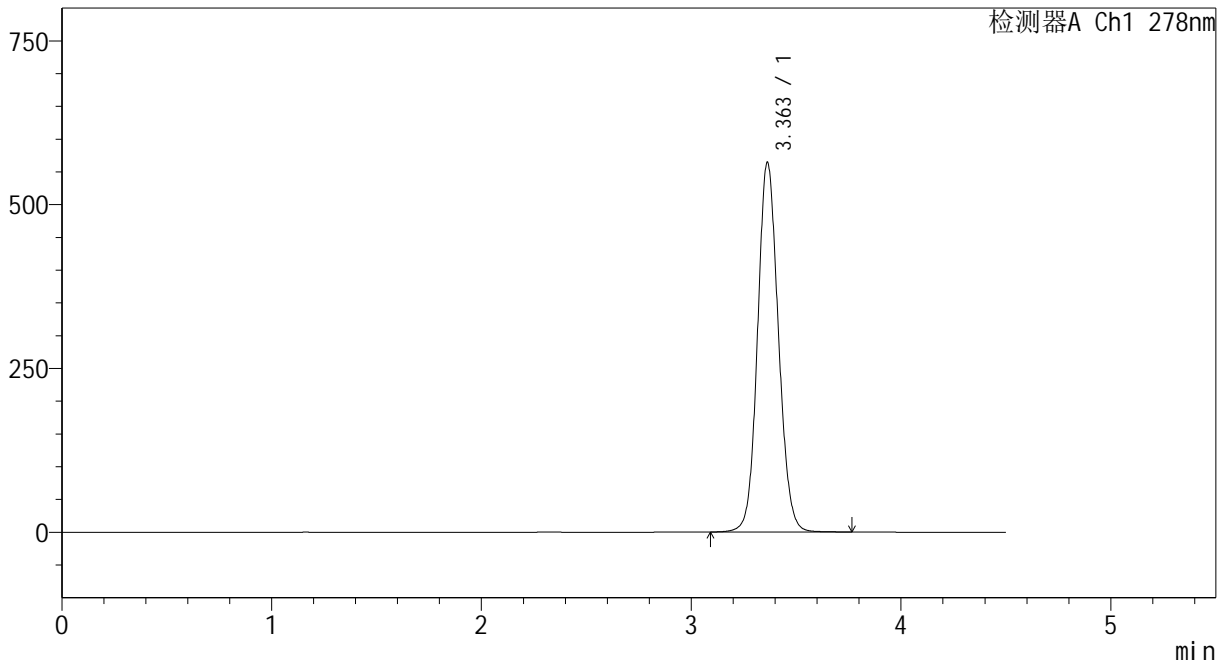
图8 诺氟沙星胶囊溶出度测定HPLC图谱
自制品(25010201批)-醋酸盐缓冲液 (pH4.0) 介质-片1
供试品溶液-2

<样品信息>

色谱柱 : XB-C18(150*4.6mm, 5 μm) 流速: 2.0ml/min
 柱温 : 30°C 波长: 278nm
 数据文件名 : RC\$Y09 - 18-20/18-545-2 - zzp-25010201p-rcd-p2-1.lcd
 方法文件名 : RC\$Y09 - Y09-rcd-FX267.lcm
 批处理文件名 : RC\$Y09 - Y09-2025020221-FX267.lcb
 样品瓶号 : 1-10
 进样体积 : 10 μL 版本号: 6.115
 进样时间 : 2025/02/21 14:24:37 实验者: jiangjinwei
 处理时间 (V2) : 2025/02/24 08:54:35 处理者: jiangjinwei
 仪器型号: SHIMADZU LC-2050C(FX267)

<色谱图>

mV



<峰表>

检测器A Ch1 278nm

峰号	保留时间	面积	面积%	高度	理论塔板数(USP)	拖尾因子	分离度(USP)
1	3.363	3898202	100.000	564557	5571	1.100	--
总计		3898202	100.000	564557			

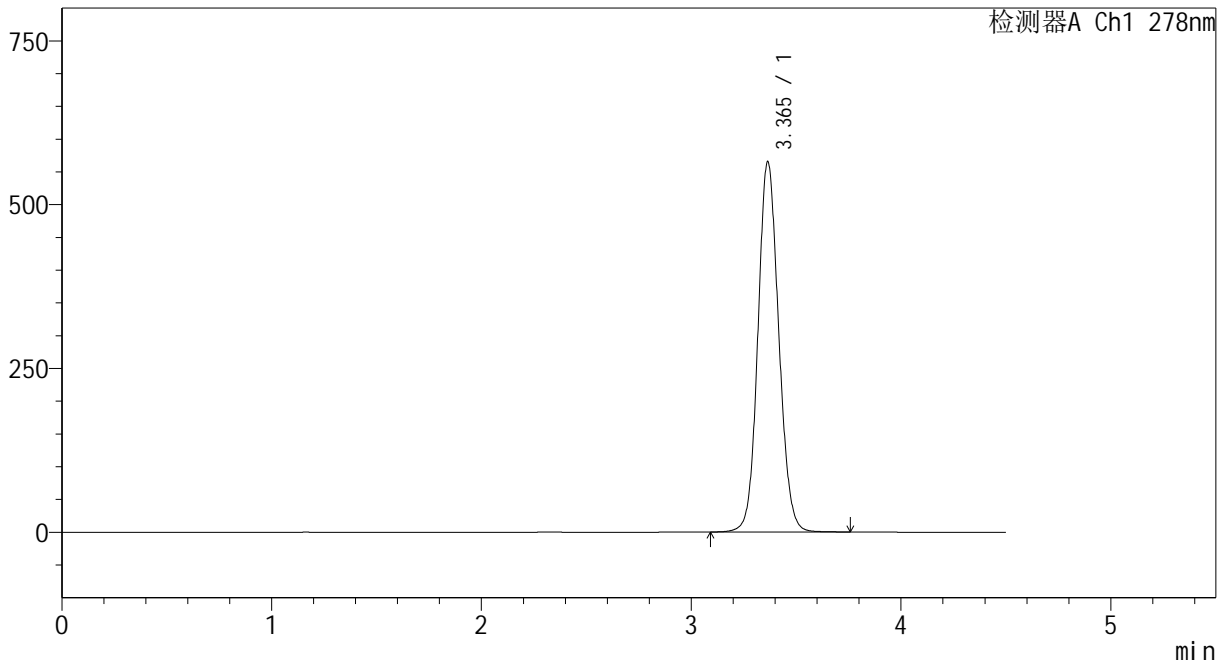
图9 诺氟沙星胶囊溶出度测定HPLC图谱
自制品(25010201批)-醋酸盐缓冲液 (pH4.0) 介质-片2
供试品溶液-1

<样品信息>

色谱柱	: XB-C18(150*4.6mm, 5 μm)	流速	: 2.0ml/min
柱温	: 30°C	波长	: 278nm
数据文件名	: RC\$Y09 - 18-20/18-546-2 - zzp-25010201p-rcd-p2-2.lcd		
方法文件名	: RC\$Y09 - Y09-rcd-FX267.lcm		
批处理文件名	: RC\$Y09 - Y09-2025020221-FX267.lcb		
样品瓶号	: 1-10	版本号	: 6.115
进样体积	: 10 μL	实验者	: jiangjinwei
进样时间	: 2025/02/21 14:29:28	处理者	: jiangjinwei
处理时间 (V2)	: 2025/02/24 08:54:37		
仪器型号	: SHIMADZU LC-2050C(FX267)		

<色谱图>

mV



<峰表>

检测器A Ch1 278nm

峰号	保留时间	面积	面积%	高度	理论塔板数(USP)	拖尾因子	分离度(USP)
1	3.365	3902632	100.000	565400	5577	1.100	--
总计		3902632	100.000	565400			

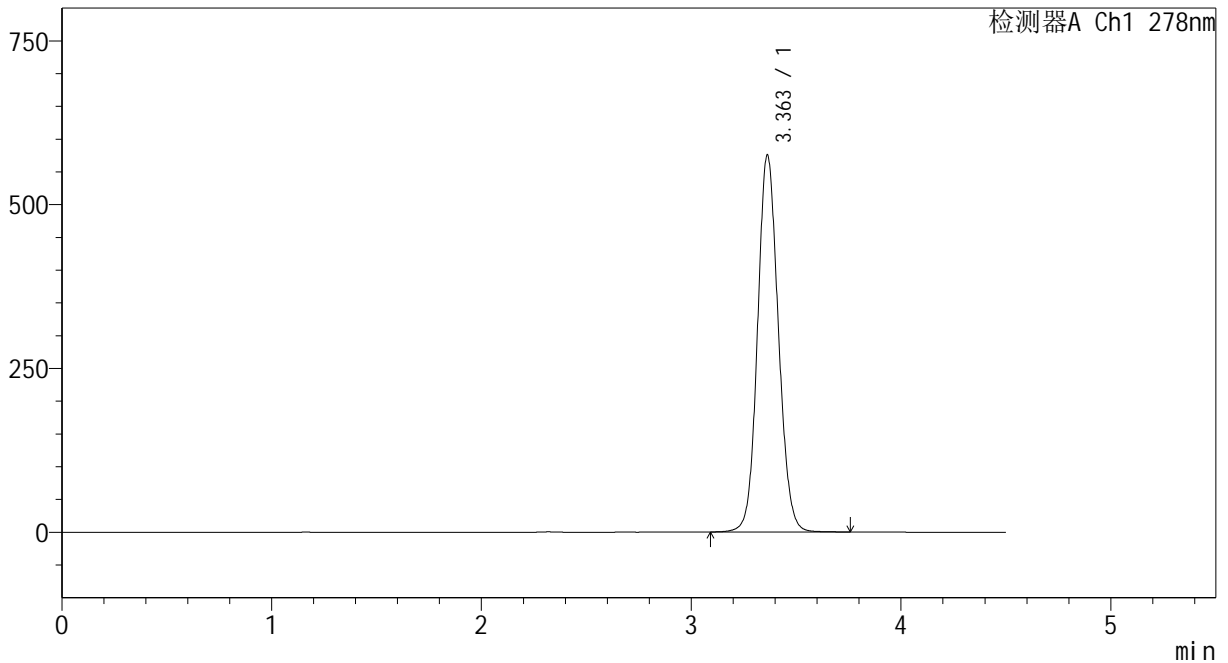
图10 诺氟沙星胶囊溶出度测定HPLC图谱
自制品(25010201批)-醋酸盐缓冲液 (pH4.0) 介质-片2
供试品溶液-2

<样品信息>

色谱柱	: XB-C18(150*4.6mm, 5 μm)	流速:	2.0ml/min
柱温	: 30°C	波长:	278nm
数据文件名	: RC\$Y09 - 18-20/18-548-2 - zzp-25010201p-rcd-p3-2.lcd		
方法文件名	: RC\$Y09 - Y09-rcd-FX267.lcm		
批处理文件名	: RC\$Y09 - Y09-2025020221-FX267.lcb		
样品瓶号	: 1-19	版本号:	6.115
进样体积	: 10 μL	实验者:	jiangjinwei
进样时间	: 2025/02/21 14:39:12	处理者:	jiangjinwei
处理时间 (V2)	: 2025/02/24 08:54:43		
仪器型号	: SHIMADZU LC-2050C(FX267)		

<色谱图>

mV



<峰表>

检测器A Ch1 278nm

峰号	保留时间	面积	面积%	高度	理论塔板数(USP)	拖尾因子	分离度(USP)
1	3.363	3972201	100.000	575652	5573	1.100	--
总计		3972201	100.000	575652			

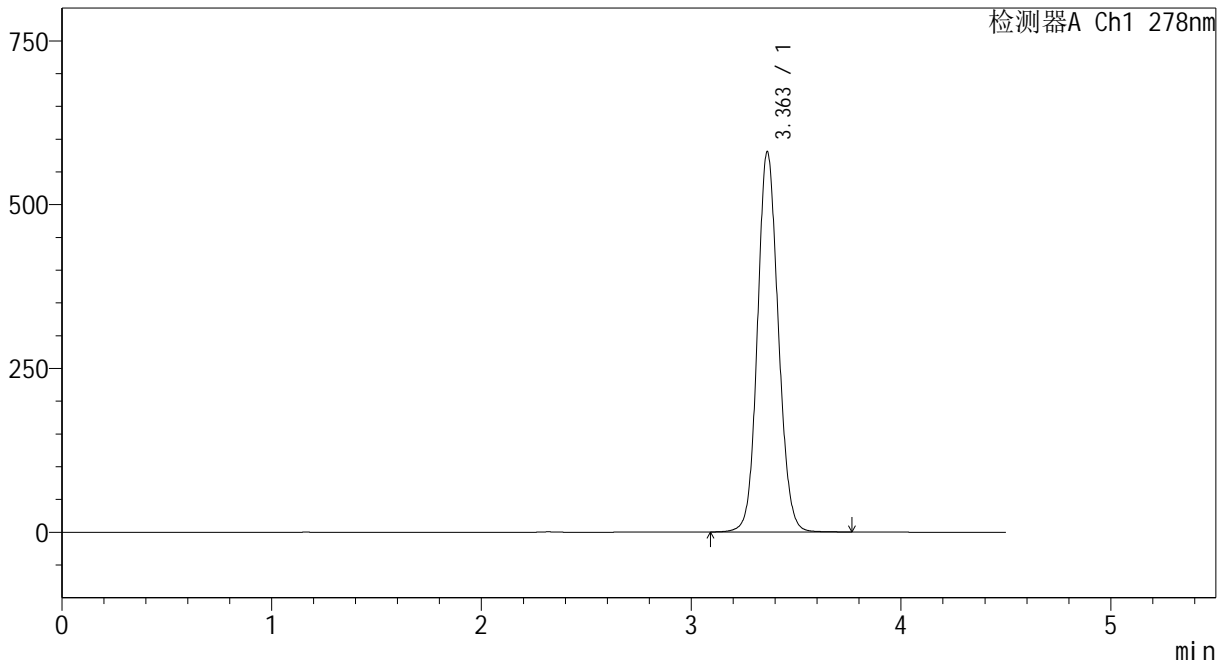
图12 诺氟沙星胶囊溶出度测定HPLC图谱
自制品(25010201批)-醋酸盐缓冲液 (pH4.0) 介质-片3
供试品溶液-2

<样品信息>

色谱柱	: XB-C18(150*4.6mm, 5 μm)	流速:	2.0ml/min
柱温	: 30°C	波长:	278nm
数据文件名	: RC\$Y09 - 18-20/18-549-2 - zzp-25010201p-rcd-p4-1.lcd		
方法文件名	: RC\$Y09 - Y09-rcd-FX267.lcm		
批处理文件名	: RC\$Y09 - Y09-2025020221-FX267.lcb		
样品瓶号	: 1-28	版本号:	6.115
进样体积	: 10 μL	实验者:	jiangjinwei
进样时间	: 2025/02/21 14:44:05	处理者:	jiangjinwei
处理时间 (V2)	: 2025/02/24 08:54:46		
仪器型号	: SHIMADZU LC-2050C(FX267)		

<色谱图>

mV



<峰表>

检测器A Ch1 278nm

峰号	保留时间	面积	面积%	高度	理论塔板数(USP)	拖尾因子	分离度(USP)
1	3.363	4005952	100.000	580770	5578	1.101	--
总计		4005952	100.000	580770			

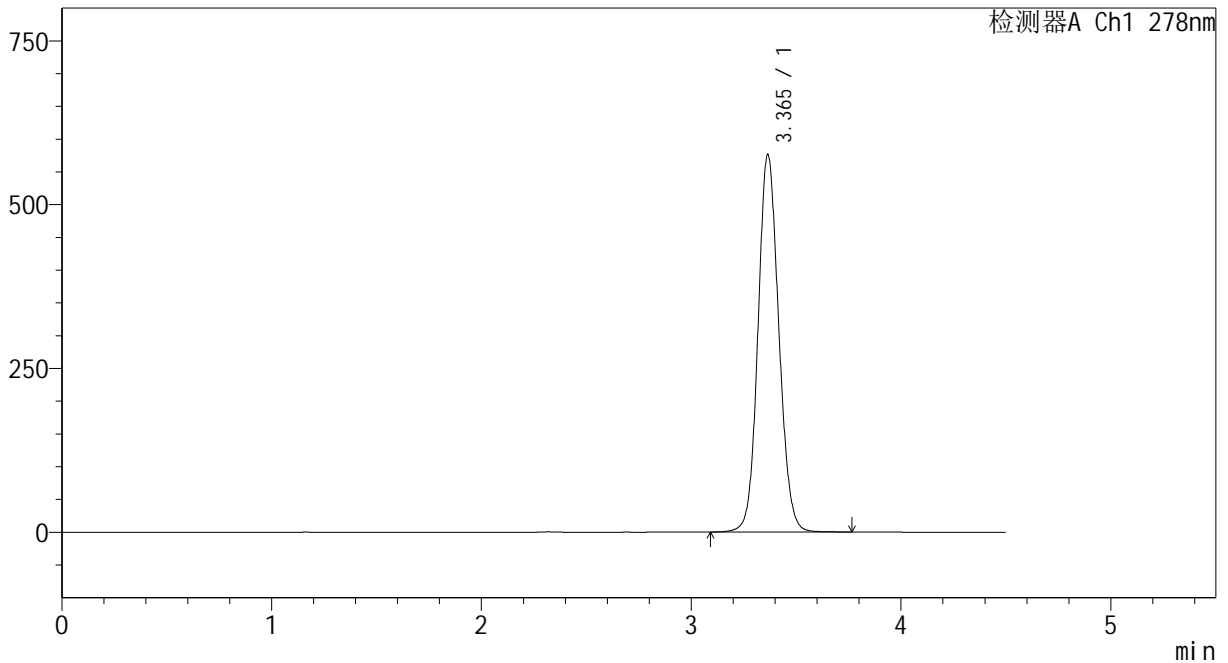
图13 诺氟沙星胶囊溶出度测定HPLC图谱
自制品(25010201批)-醋酸盐缓冲液 (pH4.0) 介质-片4
供试品溶液-1

<样品信息>

色谱柱	: XB-C18(150*4.6mm, 5 μm)	流速	: 2.0ml/min
柱温	: 30°C	波长	: 278nm
数据文件名	: RC\$Y09 - 18-20/18-551-2 - zzp-25010201p-rcd-p5-1.lcd		
方法文件名	: RC\$Y09 - Y09-rcd-FX267.lcm		
批处理文件名	: RC\$Y09 - Y09-2025020221-FX267.lcb		
样品瓶号	: 1-37	版本号	: 6.115
进样体积	: 10 μL	实验者	: jiangjinwei
进样时间	: 2025/02/21 14:53:49	处理者	: jiangjinwei
处理时间 (V2)	: 2025/02/24 08:54:51		
仪器型号	: SHIMADZU LC-2050C(FX267)		

<色谱图>

mV



<峰表>

检测器A Ch1 278nm

峰号	保留时间	面积	面积%	高度	理论塔板数(USP)	拖尾因子	分离度(USP)
1	3.365	3976834	100.000	576210	5587	1.101	--
总计		3976834	100.000	576210			

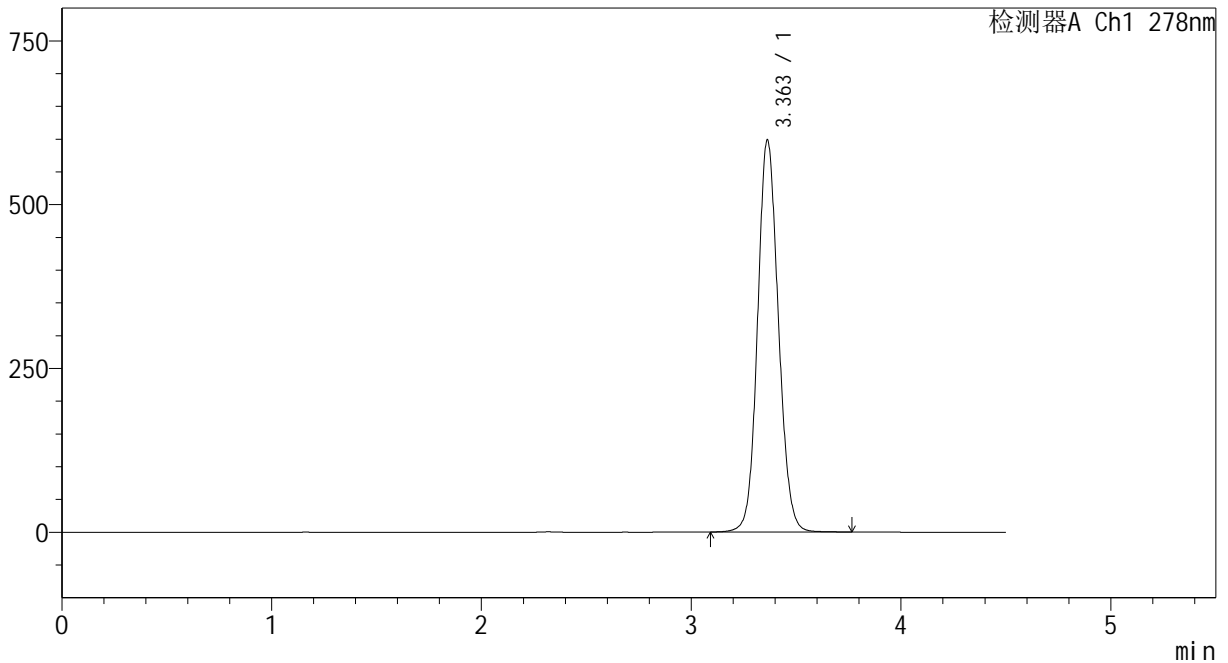
图15 诺氟沙星胶囊溶出度测定HPLC图谱
自制品(25010201批)-醋酸盐缓冲液 (pH4.0) 介质-片5
供试品溶液-1

<样品信息>

色谱柱	: XB-C18(150*4.6mm, 5 μm)	流速	: 2.0ml/min
柱温	: 30°C	波长	: 278nm
数据文件名	: RC\$Y09 - 18-20/18-554-2 - zzp-25010201p-rcd-p6-2.lcd		
方法文件名	: RC\$Y09 - Y09-rcd-FX267.lcm		
批处理文件名	: RC\$Y09 - Y09-2025020221-FX267.lcb		
样品瓶号	: 1-46	版本号	: 6.115
进样体积	: 10 μL	实验者	: jiangjinwei
进样时间	: 2025/02/21 15:08:25	处理者	: jiangjinwei
处理时间 (V2)	: 2025/02/24 08:55:00		
仪器型号	: SHIMADZU LC-2050C(FX267)		

<色谱图>

mV



<峰表>

检测器A Ch1 278nm

峰号	保留时间	面积	面积%	高度	理论塔板数(USP)	拖尾因子	分离度(USP)
1	3.363	4130364	100.000	598822	5583	1.102	--
总计		4130364	100.000	598822			

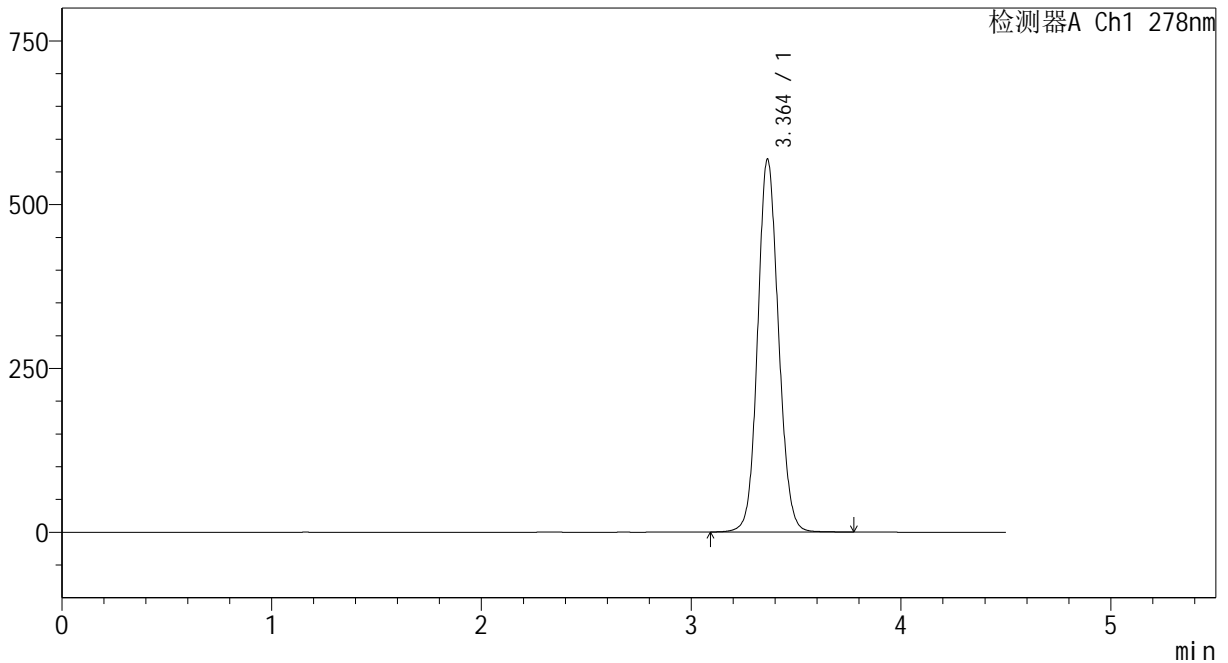
图18 诺氟沙星胶囊溶出度测定HPLC图谱
自制品(25010201批)-醋酸盐缓冲液 (pH4.0) 介质-片6
供试品溶液-2

<样品信息>

色谱柱 : XB-C18(150*4.6mm, 5 μm) 流速: 2.0ml/min
 柱温 : 30°C 波长: 278nm
 数据文件名 : RC\$Y09 - 18-20/18-555-2 - zzp-25010202p-rcd-p1-1.lcd
 方法文件名 : RC\$Y09 - Y09-rcd-FX267.lcm
 批处理文件名 : RC\$Y09 - Y09-2025020221-FX267.lcb
 样品瓶号 : 1-2
 进样体积 : 10 μL 版本号: 6.115
 进样时间 : 2025/02/21 15:13:17 实验者: jiangjinwei
 处理时间 (V2) : 2025/02/24 08:55:02 处理者: jiangjinwei
 仪器型号: SHIMADZU LC-2050C(FX267)

<色谱图>

mV



<峰表>

检测器A Ch1 278nm

峰号	保留时间	面积	面积%	高度	理论塔板数(USP)	拖尾因子	分离度(USP)
1	3.364	3922587	100.000	569498	5601	1.099	--
总计		3922587	100.000	569498			

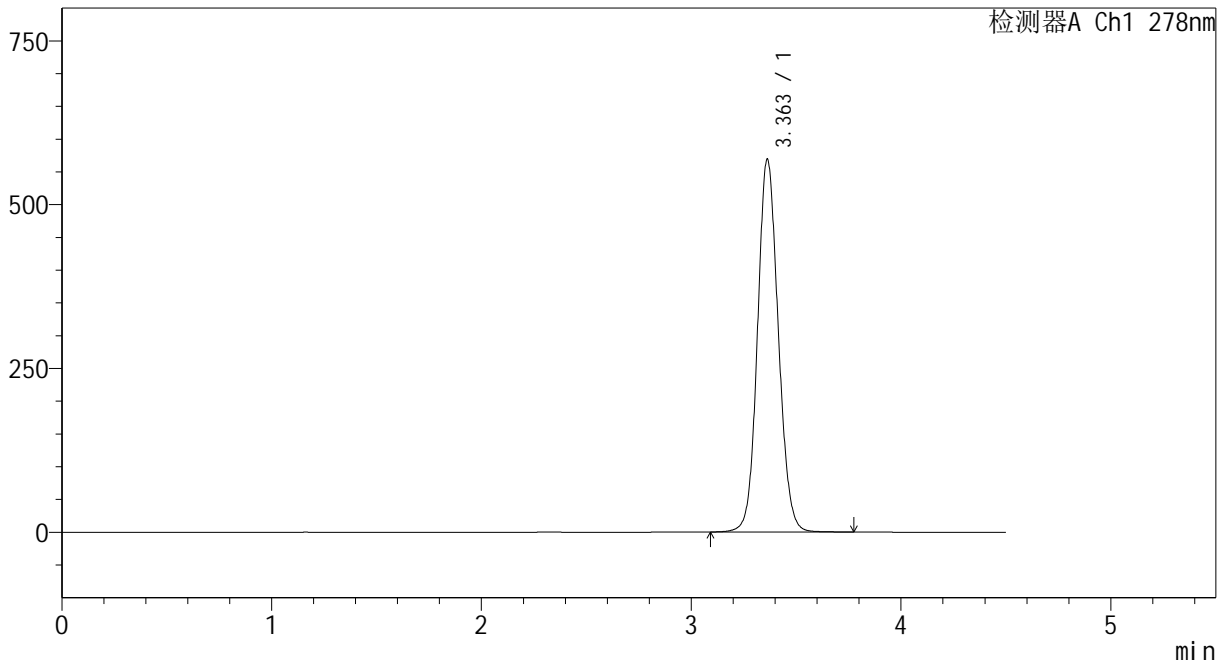
图19 诺氟沙星胶囊溶出度测定HPLC图谱
自制品(25010202批)-醋酸盐缓冲液 (pH4.0) 介质-片1
供试品溶液-1

<样品信息>

色谱柱	: XB-C18(150*4.6mm, 5 μm)	流速:	2.0ml/min
柱温	: 30°C	波长:	278nm
数据文件名	: RC\$Y09 - 18-20/18-556-2 - zzp-25010202p-rcd-p1-2.lcd		
方法文件名	: RC\$Y09 - Y09-rcd-FX267.lcm		
批处理文件名	: RC\$Y09 - Y09-2025020221-FX267.lcb		
样品瓶号	: 1-2	版本号:	6.115
进样体积	: 10 μL	实验者:	jiangjinwei
进样时间	: 2025/02/21 15:18:09	处理者:	jiangjinwei
处理时间 (V2)	: 2025/02/24 08:55:06		
仪器型号	: SHIMADZU LC-2050C(FX267)		

<色谱图>

mV



<峰表>

检测器A Ch1 278nm

峰号	保留时间	面积	面积%	高度	理论塔板数(USP)	拖尾因子	分离度(USP)
1	3.363	3922391	100.000	569360	5594	1.099	--
总计		3922391	100.000	569360			

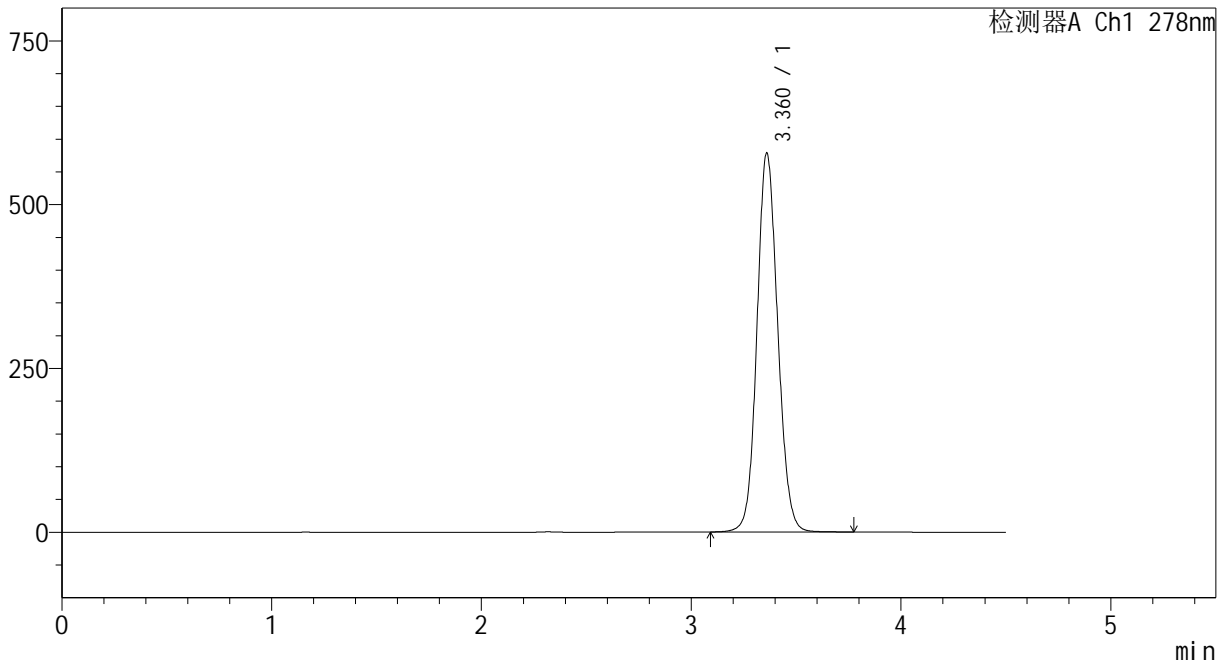
图20 诺氟沙星胶囊溶出度测定HPLC图谱
自制品(25010202批)-醋酸盐缓冲液 (pH4.0) 介质-片1
供试品溶液-2

<样品信息>

色谱柱	: XB-C18(150*4.6mm, 5 μm)	流速	: 2.0ml/min
柱温	: 30°C	波长	: 278nm
数据文件名	: RC\$Y09 - 18-20/18-558-2 - zzp-25010202p-rcd-p2-2.lcd		
方法文件名	: RC\$Y09 - Y09-rcd-FX267.lcm		
批处理文件名	: RC\$Y09 - Y09-2025020221-FX267.lcb		
样品瓶号	: 1-11	版本号	: 6.115
进样体积	: 10 μL	实验者	: jiangjinwei
进样时间	: 2025/02/21 15:27:53	处理者	: jiangjinwei
处理时间 (V2)	: 2025/02/24 08:55:11		
仪器型号	: SHIMADZU LC-2050C(FX267)		

<色谱图>

mV



<峰表>

检测器A Ch1 278nm

峰号	保留时间	面积	面积%	高度	理论塔板数(USP)	拖尾因子	分离度(USP)
1	3.360	3980697	100.000	577027	5604	1.101	--
总计		3980697	100.000	577027			

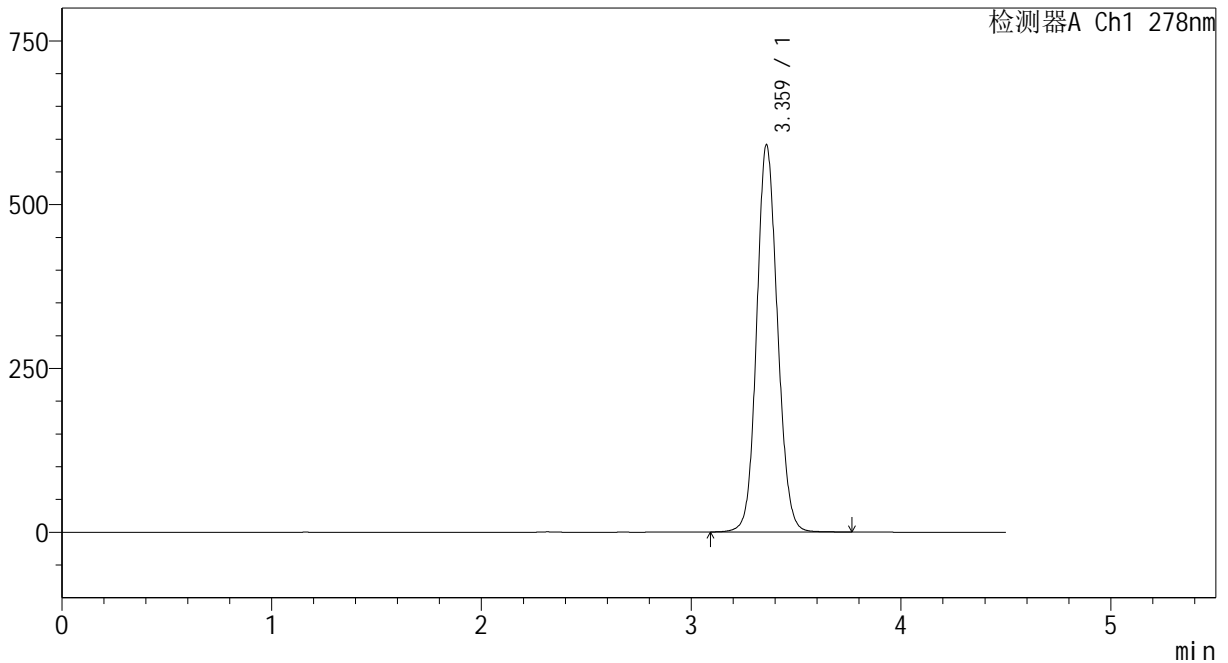
图22 诺氟沙星胶囊溶出度测定HPLC图谱
自制品(25010202批)-醋酸盐缓冲液 (pH4.0) 介质-片2
供试品溶液-2

<样品信息>

色谱柱	: XB-C18(150*4.6mm, 5 μm)	流速	: 2.0ml/min
柱温	: 30°C	波长	: 278nm
数据文件名	: RC\$Y09 - 18-20/18-559-2 - zzp-25010202p-rcd-p3-1.lcd		
方法文件名	: RC\$Y09 - Y09-rcd-FX267.lcm		
批处理文件名	: RC\$Y09 - Y09-2025020221-FX267.lcb		
样品瓶号	: 1-20	版本号	: 6.115
进样体积	: 10 μL	实验者	: jiangjinwei
进样时间	: 2025/02/21 15:32:45	处理者	: jiangjinwei
处理时间 (V2)	: 2025/02/24 08:55:14		
仪器型号	: SHIMADZU LC-2050C(FX267)		

<色谱图>

mV



<峰表>

检测器A Ch1 278nm

峰号	保留时间	面积	面积%	高度	理论塔板数(USP)	拖尾因子	分离度(USP)
1	3.359	4070663	100.000	589175	5586	1.103	--
总计		4070663	100.000	589175			

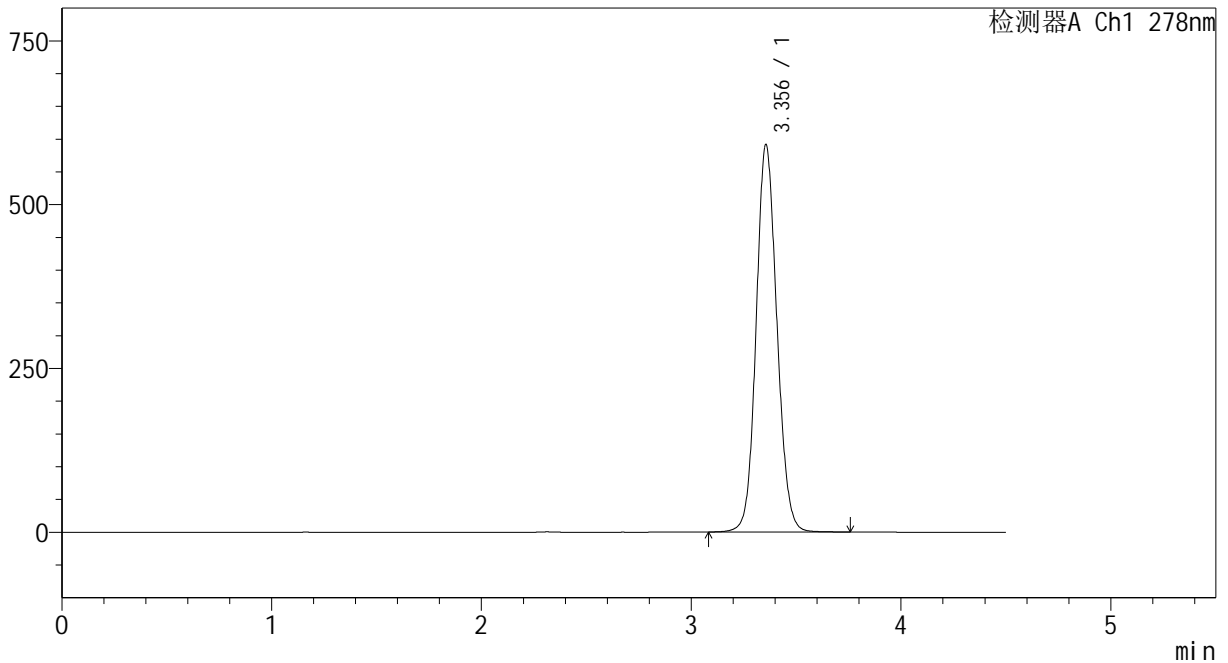
图23 诺氟沙星胶囊溶出度测定HPLC图谱
自制品(25010202批)-醋酸盐缓冲液 (pH4.0) 介质-片3
供试品溶液-1

<样品信息>

色谱柱	: XB-C18(150*4.6mm, 5 μm)	流速	: 2.0ml/min
柱温	: 30°C	波长	: 278nm
数据文件名	: RC\$Y09 - 18-20/18-561-2 - zzp-25010202p-rcd-p4-1.lcd		
方法文件名	: RC\$Y09 - Y09-rcd-FX267.lcm		
批处理文件名	: RC\$Y09 - Y09-2025020221-FX267.lcb		
样品瓶号	: 1-29	版本号	: 6.115
进样体积	: 10 μL	实验者	: jiangjinwei
进样时间	: 2025/02/21 15:42:30	处理者	: jiangjinwei
处理时间 (V2)	: 2025/02/24 08:55:19		
仪器型号	: SHIMADZU LC-2050C(FX267)		

<色谱图>

mV



<峰表>

检测器A Ch1 278nm

峰号	保留时间	面积	面积%	高度	理论塔板数(USP)	拖尾因子	分离度(USP)
1	3.356	4069172	100.000	591220	5582	1.104	--
总计		4069172	100.000	591220			

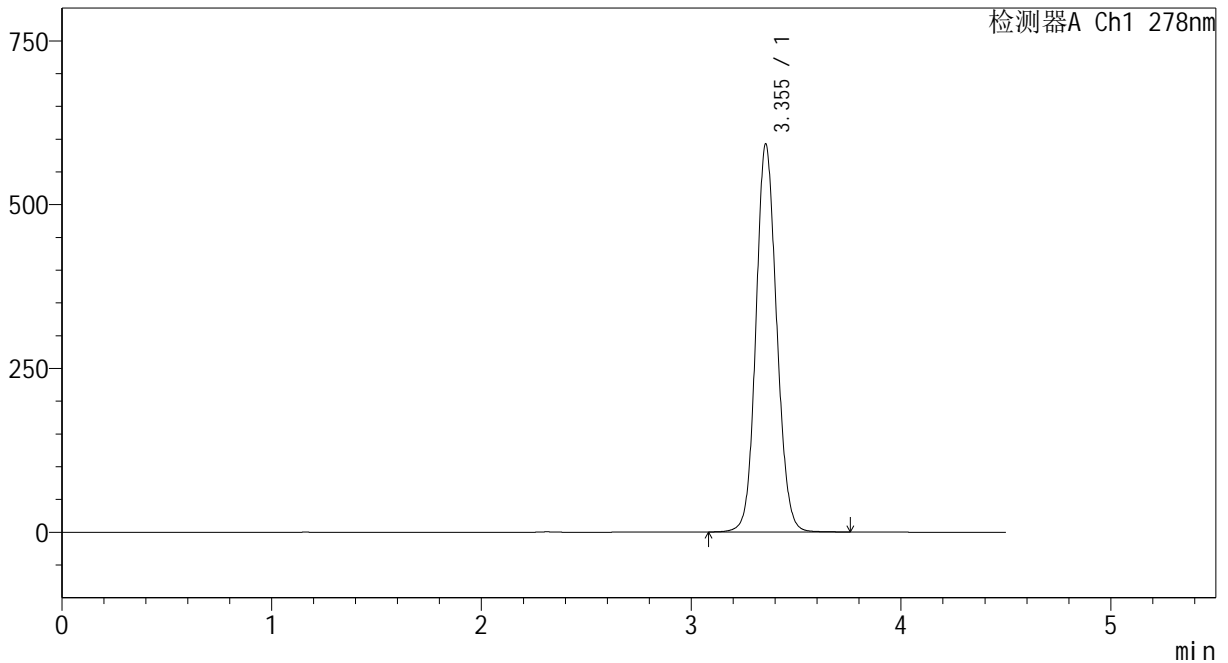
图25 诺氟沙星胶囊溶出度测定HPLC图谱
自制品(25010202批)-醋酸盐缓冲液 (pH4.0) 介质-片4
供试品溶液-1

<样品信息>

色谱柱 : XB-C18(150*4.6mm, 5 μm) 流速: 2.0ml/min
 柱温 : 30°C 波长: 278nm
 数据文件名 : RC\$Y09 - 18-20/18-562-2 - zzp-25010202p-rcd-p4-2.lcd
 方法文件名 : RC\$Y09 - Y09-rcd-FX267.lcm
 批处理文件名 : RC\$Y09 - Y09-2025020221-FX267.lcb
 样品瓶号 : 1-29
 进样体积 : 10 μL 版本号: 6.115
 进样时间 : 2025/02/21 15:47:22 实验者: jiangjinwei
 处理时间 (V2) : 2025/02/24 08:55:22 处理者: jiangjinwei
 仪器型号: SHIMADZU LC-2050C(FX267)

<色谱图>

mV



<峰表>

检测器A Ch1 278nm

峰号	保留时间	面积	面积%	高度	理论塔板数(USP)	拖尾因子	分离度(USP)
1	3.355	4068735	100.000	592052	5595	1.103	--
总计		4068735	100.000	592052			

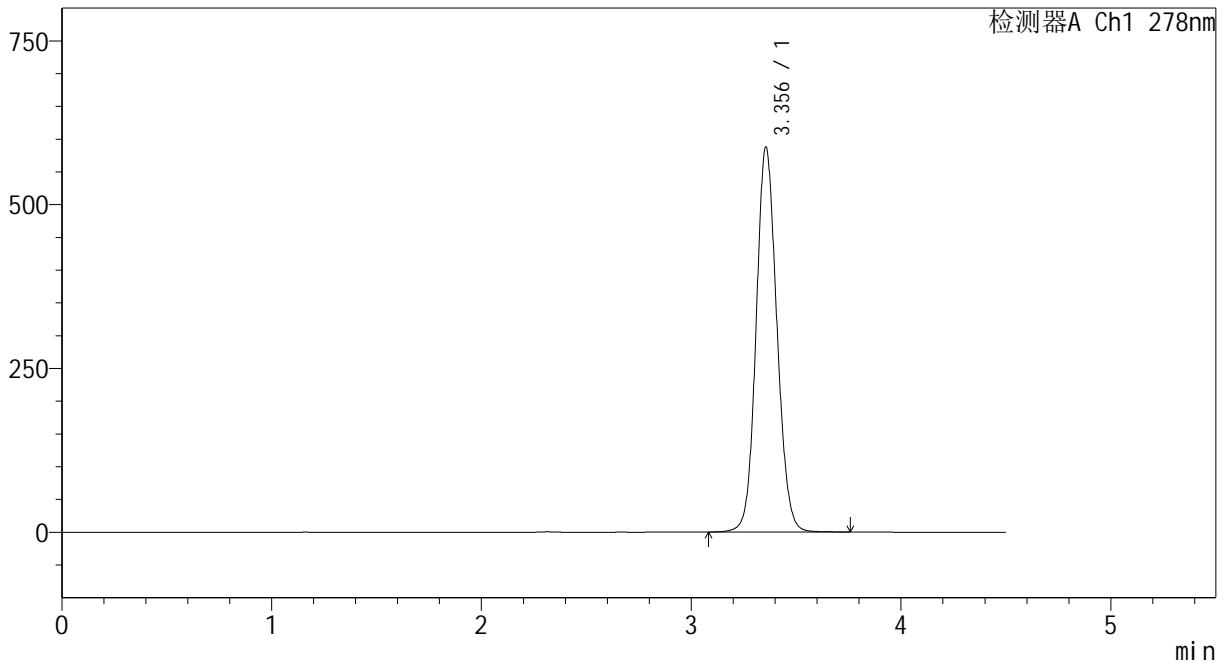
图26 诺氟沙星胶囊溶出度测定HPLC图谱
 自制品(25010202批)-醋酸盐缓冲液 (pH4.0) 介质-片4
 供试品溶液-2

<样品信息>

色谱柱	: XB-C18(150*4.6mm, 5 μm)	流速: 2.0ml/min
柱温	: 30°C	波长: 278nm
数据文件名	: RC\$Y09 - 18-20/18-563-2 - zzp-25010202p-rcd-p5-1.lcd	
方法文件名	: RC\$Y09 - Y09-rcd-FX267.lcm	
批处理文件名	: RC\$Y09 - Y09-2025020221-FX267.lcb	
样品瓶号	: 1-38	
进样体积	: 10 μL	版本号: 6.115
进样时间	: 2025/02/21 15:52:13	实验者: jiangjinwei
处理时间 (V2)	: 2025/02/24 08:55:25	处理者: jiangjinwei
仪器型号	: SHIMADZU LC-2050C(FX267)	

<色谱图>

mV



<峰表>

检测器A Ch1 278nm

峰号	保留时间	面积	面积%	高度	理论塔板数(USP)	拖尾因子	分离度(USP)
1	3.356	4042323	100.000	587507	5581	1.102	--
总计		4042323	100.000	587507			

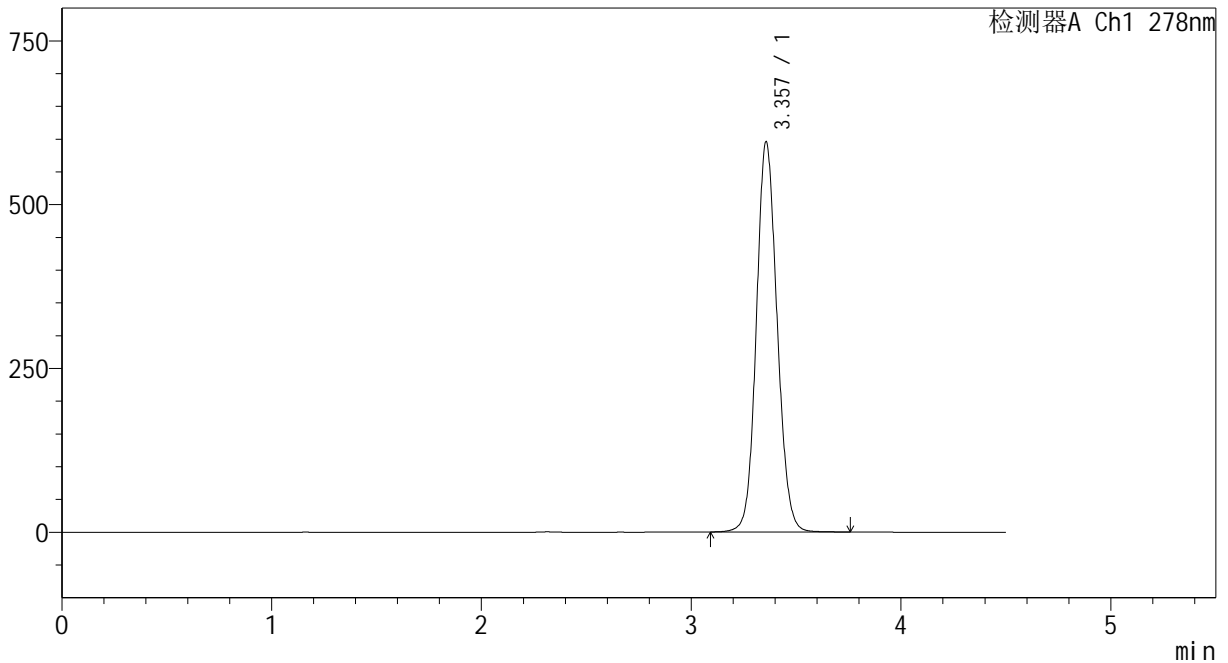
图27 诺氟沙星胶囊溶出度测定HPLC图谱
自制品(25010202批)-醋酸盐缓冲液 (pH4.0) 介质-片5
供试品溶液-1

<样品信息>

色谱柱	: XB-C18(150*4.6mm, 5 μm)	流速	: 2.0ml/min
柱温	: 30°C	波长	: 278nm
数据文件名	: RC\$Y09 - 18-20/18-565-2 - zzp-25010202p-rcd-p6-1.lcd		
方法文件名	: RC\$Y09 - Y09-rcd-FX267.lcm		
批处理文件名	: RC\$Y09 - Y09-2025020221-FX267.lcb		
样品瓶号	: 1-47	版本号	: 6.115
进样体积	: 10 μL	实验者	: jiangjinwei
进样时间	: 2025/02/21 16:01:58	处理者	: jiangjinwei
处理时间 (V2)	: 2025/02/24 08:55:31		
仪器型号	: SHIMADZU LC-2050C(FX267)		

<色谱图>

mV



<峰表>

检测器A Ch1 278nm

峰号	保留时间	面积	面积%	高度	理论塔板数(USP)	拖尾因子	分离度(USP)
1	3.357	4101169	100.000	595017	5573	1.104	--
总计		4101169	100.000	595017			

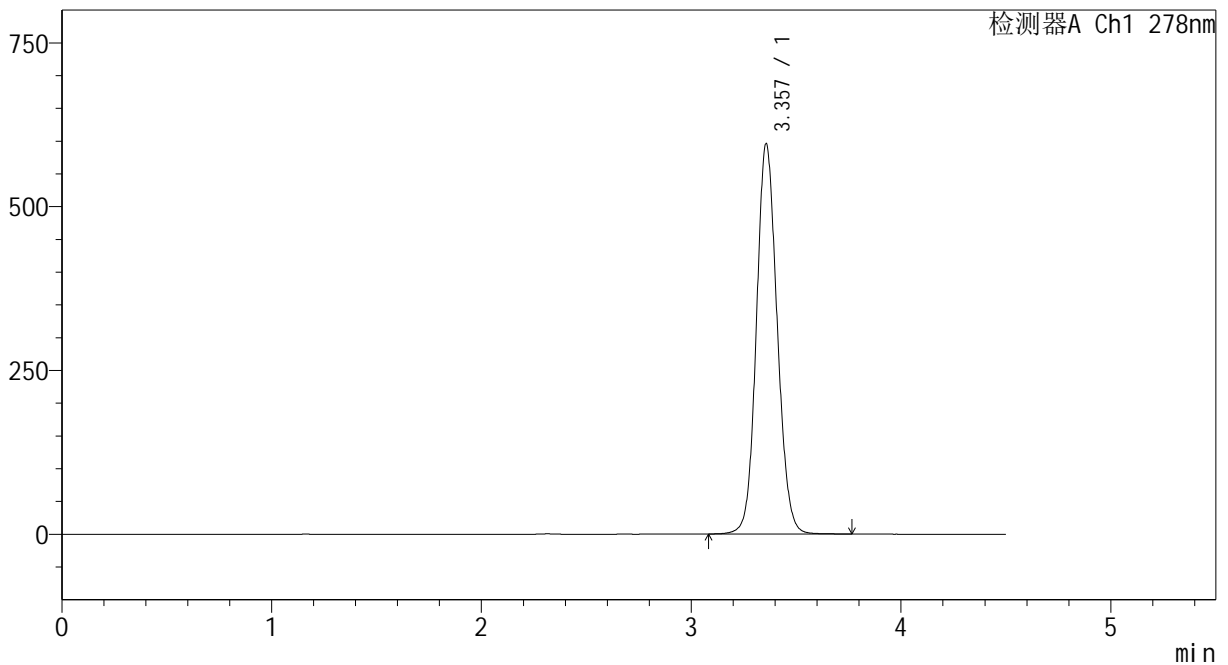
图29 诺氟沙星胶囊溶出度测定HPLC图谱
自制品(25010202批)-醋酸盐缓冲液 (pH4.0) 介质-片6
供试品溶液-1

<样品信息>

色谱柱	: XB-C18(150*4.6mm, 5 μm)	流速	: 2.0ml/min
柱温	: 30°C	波长	: 278nm
数据文件名	: RC\$Y09 - 18-20/18-566-2 - zzp-25010202p-rcd-p6-2.lcd		
方法文件名	: RC\$Y09 - Y09-rcd-FX267.lcm		
批处理文件名	: RC\$Y09 - Y09-2025020221-FX267.lcb		
样品瓶号	: 1-47	版本号	: 6.115
进样体积	: 10 μL	实验者	: jiangjinwei
进样时间	: 2025/02/21 16:06:50	处理者	: jiangjinwei
处理时间 (V2)	: 2025/02/24 08:55:33		
仪器型号	: SHIMADZU LC-2050C(FX267)		

<色谱图>

mV



<峰表>

检测器A Ch1 278nm

峰号	保留时间	面积	面积%	高度	理论塔板数(USP)	拖尾因子	分离度(USP)
1	3.357	4101206	100.000	595036	5575	1.103	--
总计		4101206	100.000	595036			

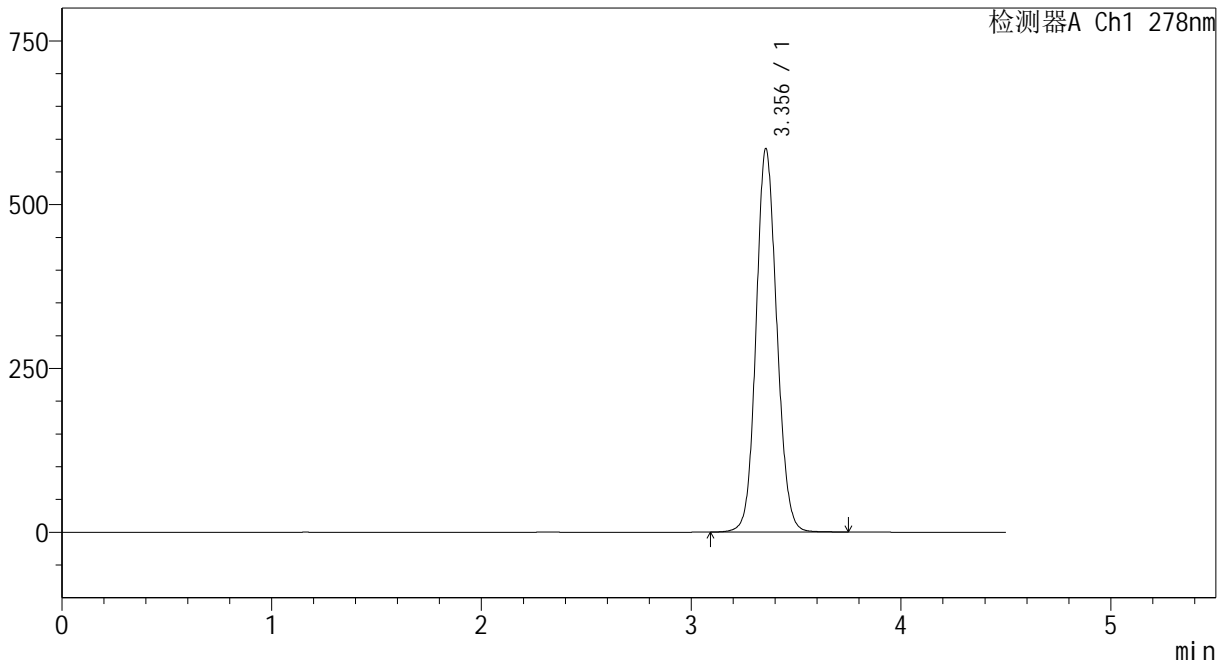
图30 诺氟沙星胶囊溶出度测定HPLC图谱
自制品(25010202批)-醋酸盐缓冲液 (pH4.0) 介质-片6
供试品溶液-2

<样品信息>

色谱柱	: XB-C18(150*4.6mm, 5 μm)	流速	: 2.0ml/min
柱温	: 30°C	波长	: 278nm
数据文件名	: RC\$Y09 - 18-20/18-568-2 - zzp-25010203p-rcd-p1-2.lcd		
方法文件名	: RC\$Y09 - Y09-rcd-FX267.lcm		
批处理文件名	: RC\$Y09 - Y09-2025020221-FX267.lcb		
样品瓶号	: 1-3	版本号	: 6.115
进样体积	: 10 μL	实验者	: jiangjinwei
进样时间	: 2025/02/21 16:16:33	处理者	: jiangjinwei
处理时间 (V2)	: 2025/02/24 08:55:39		
仪器型号	: SHIMADZU LC-2050C(FX267)		

<色谱图>

mV



<峰表>

检测器A Ch1 278nm

峰号	保留时间	面积	面积%	高度	理论塔板数(USP)	拖尾因子	分离度(USP)
1	3.356	4020970	100.000	585140	5589	1.103	--
总计		4020970	100.000	585140			

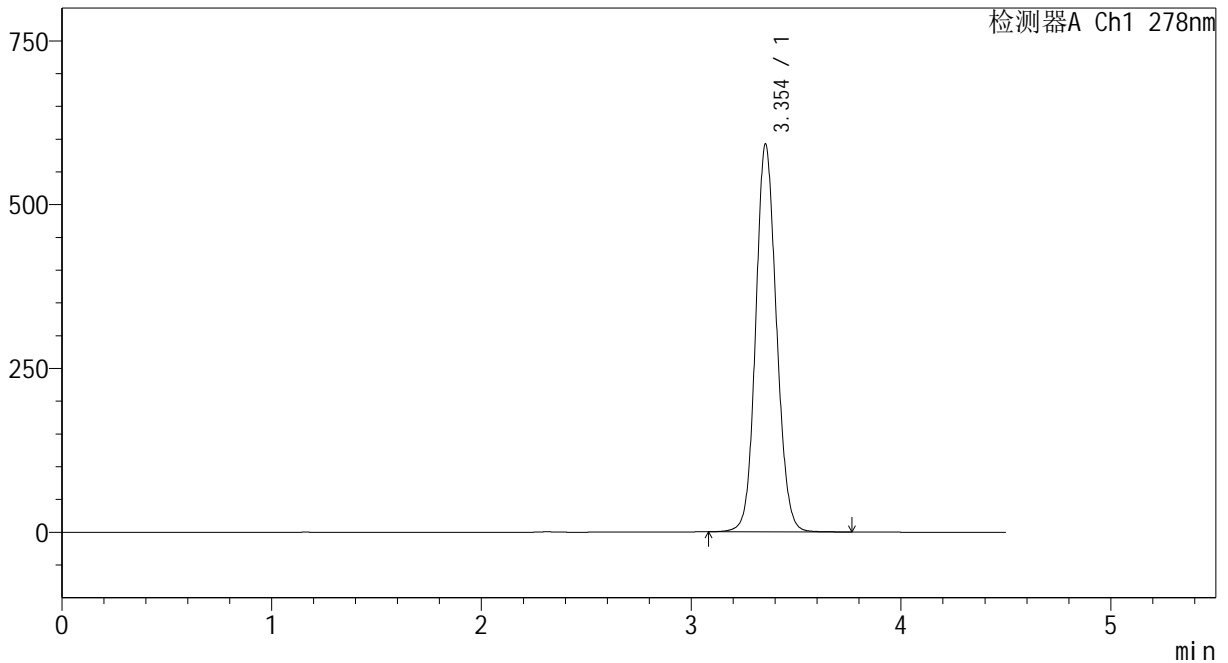
图32 诺氟沙星胶囊溶出度测定HPLC图谱
自制品(25010203批)-醋酸盐缓冲液 (pH4.0) 介质-片1
供试品溶液-2

<样品信息>

色谱柱	: XB-C18(150*4.6mm, 5 μm)	流速	: 2.0ml/min
柱温	: 30°C	波长	: 278nm
数据文件名	: RC\$Y09 - 18-20/18-569-2 - zzp-25010203p-rcd-p2-1.lcd		
方法文件名	: RC\$Y09 - Y09-rcd-FX267.lcm		
批处理文件名	: RC\$Y09 - Y09-2025020221-FX267.lcb		
样品瓶号	: 1-12	版本号	: 6.115
进样体积	: 10 μL	实验者	: jiangjinwei
进样时间	: 2025/02/21 16:21:24	处理者	: jiangjinwei
处理时间 (V2)	: 2025/02/24 08:55:42		
仪器型号	: SHIMADZU LC-2050C(FX267)		

<色谱图>

mV



<峰表>

检测器A Ch1 278nm

峰号	保留时间	面积	面积%	高度	理论塔板数(USP)	拖尾因子	分离度(USP)
1	3.354	4071344	100.000	591634	5577	1.103	--
总计		4071344	100.000	591634			

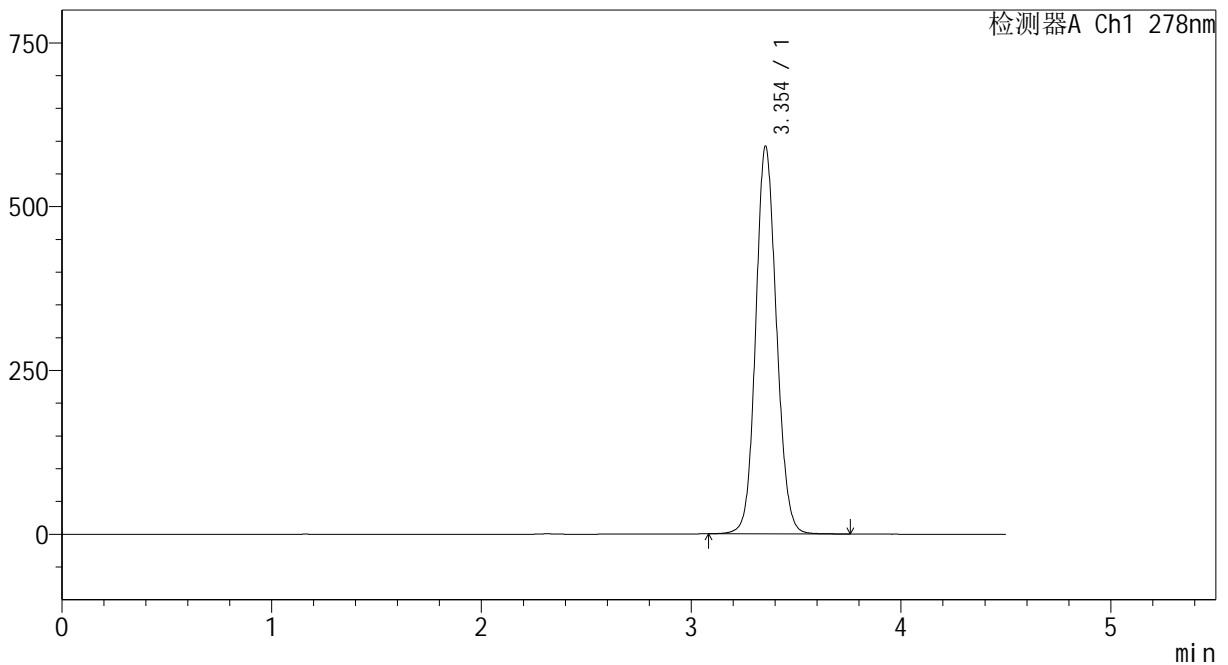
图33 诺氟沙星胶囊溶出度测定HPLC图谱
自制品(25010203批)-醋酸盐缓冲液 (pH4.0) 介质-片2
供试品溶液-1

<样品信息>

色谱柱	: XB-C18(150*4.6mm, 5 μm)	流速	: 2.0ml/min
柱温	: 30°C	波长	: 278nm
数据文件名	: RC\$Y09 - 18-20/18-570-2 - zzp-25010203p-rcd-p2-2.lcd		
方法文件名	: RC\$Y09 - Y09-rcd-FX267.lcm		
批处理文件名	: RC\$Y09 - Y09-2025020221-FX267.lcb		
样品瓶号	: 1-12	版本号	: 6.115
进样体积	: 10 μL	实验者	: jiangjinwei
进样时间	: 2025/02/21 16:26:17	处理者	: jiangjinwei
处理时间 (V2)	: 2025/02/24 08:55:44		
仪器型号	: SHIMADZU LC-2050C(FX267)		

<色谱图>

mV



<峰表>

检测器A Ch1 278nm

峰号	保留时间	面积	面积%	高度	理论塔板数(USP)	拖尾因子	分离度(USP)
1	3.354	4071818	100.000	591579	5569	1.103	--
总计		4071818	100.000	591579			

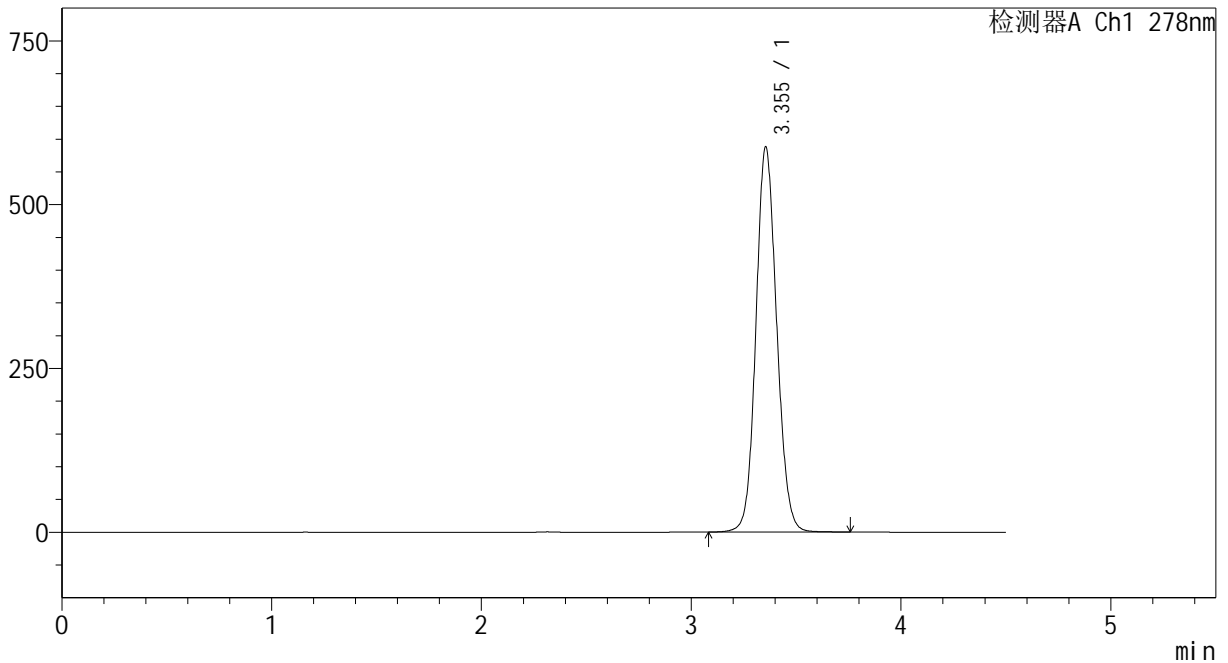
图34 诺氟沙星胶囊溶出度测定HPLC图谱
自制品(25010203批)-醋酸盐缓冲液 (pH4.0) 介质-片2
供试品溶液-2

<样品信息>

色谱柱	: XB-C18(150*4.6mm, 5 μm)	流速	: 2.0ml/min
柱温	: 30°C	波长	: 278nm
数据文件名	: RC\$Y09 - 18-20/18-571-2 - zzp-25010203p-rcd-p3-1.lcd		
方法文件名	: RC\$Y09 - Y09-rcd-FX267.lcm		
批处理文件名	: RC\$Y09 - Y09-2025020221-FX267.lcb		
样品瓶号	: 1-21	版本号	: 6.115
进样体积	: 10 μL	实验者	: jiangjinwei
进样时间	: 2025/02/21 16:31:09	处理者	: jiangjinwei
处理时间 (V2)	: 2025/02/24 08:55:47		
仪器型号	: SHIMADZU LC-2050C(FX267)		

<色谱图>

mV



<峰表>

检测器A Ch1 278nm

峰号	保留时间	面积	面积%	高度	理论塔板数(USP)	拖尾因子	分离度(USP)
1	3.355	4044341	100.000	587816	5576	1.104	--
总计		4044341	100.000	587816			

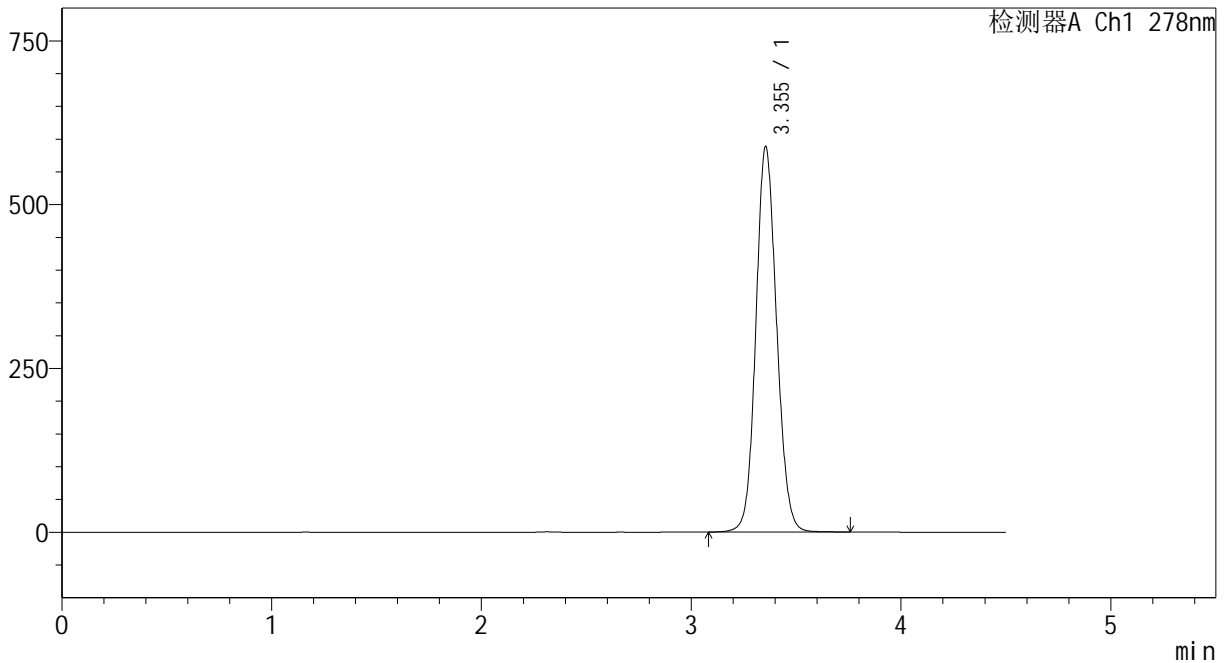
图35 诺氟沙星胶囊溶出度测定HPLC图谱
自制品(25010203批)-醋酸盐缓冲液 (pH4.0) 介质-片3
供试品溶液-1

<样品信息>

色谱柱	: XB-C18(150*4.6mm, 5 μm)	流速	: 2.0ml/min
柱温	: 30°C	波长	: 278nm
数据文件名	: RC\$Y09 - 18-20/18-572-2 - zzp-25010203p-rcd-p3-2.lcd		
方法文件名	: RC\$Y09 - Y09-rcd-FX267.lcm		
批处理文件名	: RC\$Y09 - Y09-2025020221-FX267.lcb		
样品瓶号	: 1-21	版本号	: 6.115
进样体积	: 10 μL	实验者	: jiangjinwei
进样时间	: 2025/02/21 16:36:00	处理者	: jiangjinwei
处理时间 (V2)	: 2025/02/24 08:55:50		
仪器型号	: SHIMADZU LC-2050C(FX267)		

<色谱图>

mV



<峰表>

检测器A Ch1 278nm

峰号	保留时间	面积	面积%	高度	理论塔板数(USP)	拖尾因子	分离度(USP)
1	3.355	4044133	100.000	588338	5586	1.104	--
总计		4044133	100.000	588338			

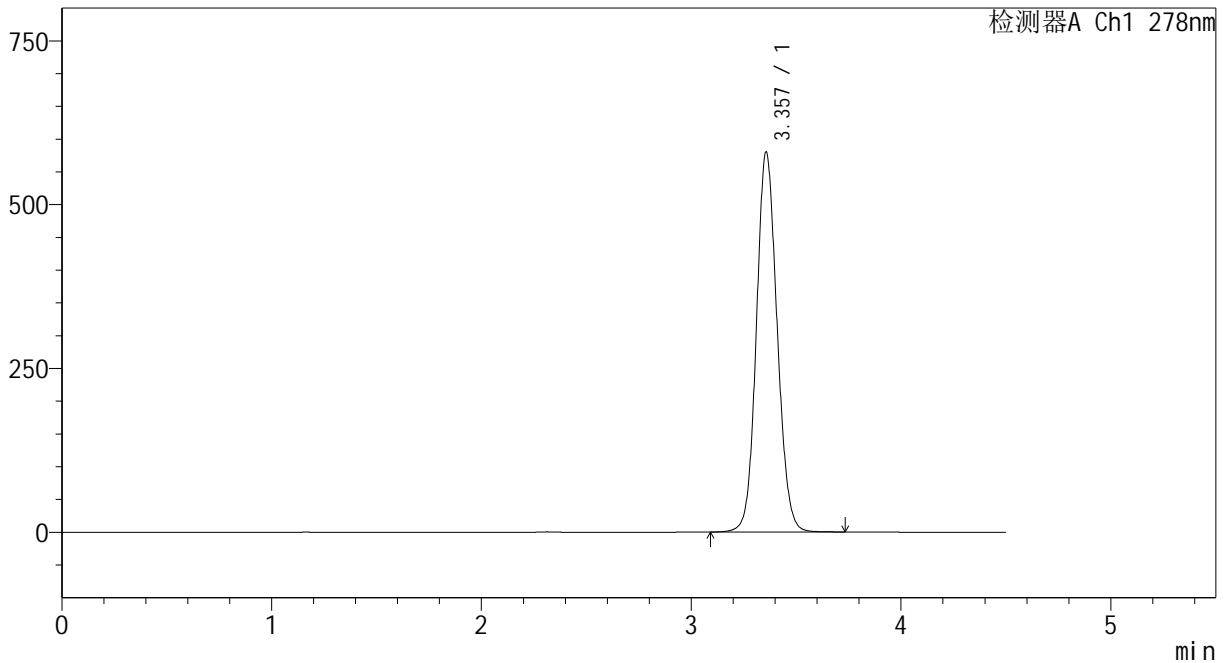
图36 诺氟沙星胶囊溶出度测定HPLC图谱
自制品(25010203批)-醋酸盐缓冲液 (pH4.0) 介质-片3
供试品溶液-2

<样品信息>

色谱柱	: XB-C18(150*4.6mm, 5 μm)	流速	: 2.0ml/min
柱温	: 30℃	波长	: 278nm
数据文件名	: RC\$Y09 - 18-20/18-574-2 - zzp-25010203p-rcd-p4-2.lcd		
方法文件名	: RC\$Y09 - Y09-rcd-FX267.lcm		
批处理文件名	: RC\$Y09 - Y09-2025020221-FX267.lcb		
样品瓶号	: 1-30	版本号	: 6.115
进样体积	: 10 μL	实验者	: jiangjinwei
进样时间	: 2025/02/21 16:45:43	处理者	: jiangjinwei
处理时间 (V2)	: 2025/02/24 08:55:55		
仪器型号	: SHIMADZU LC-2050C(FX267)		

<色谱图>

mV



<峰表>

检测器A Ch1 278nm

峰号	保留时间	面积	面积%	高度	理论塔板数(USP)	拖尾因子	分离度(USP)
1	3.357	3988035	100.000	579396	5590	1.101	--
总计		3988035	100.000	579396			

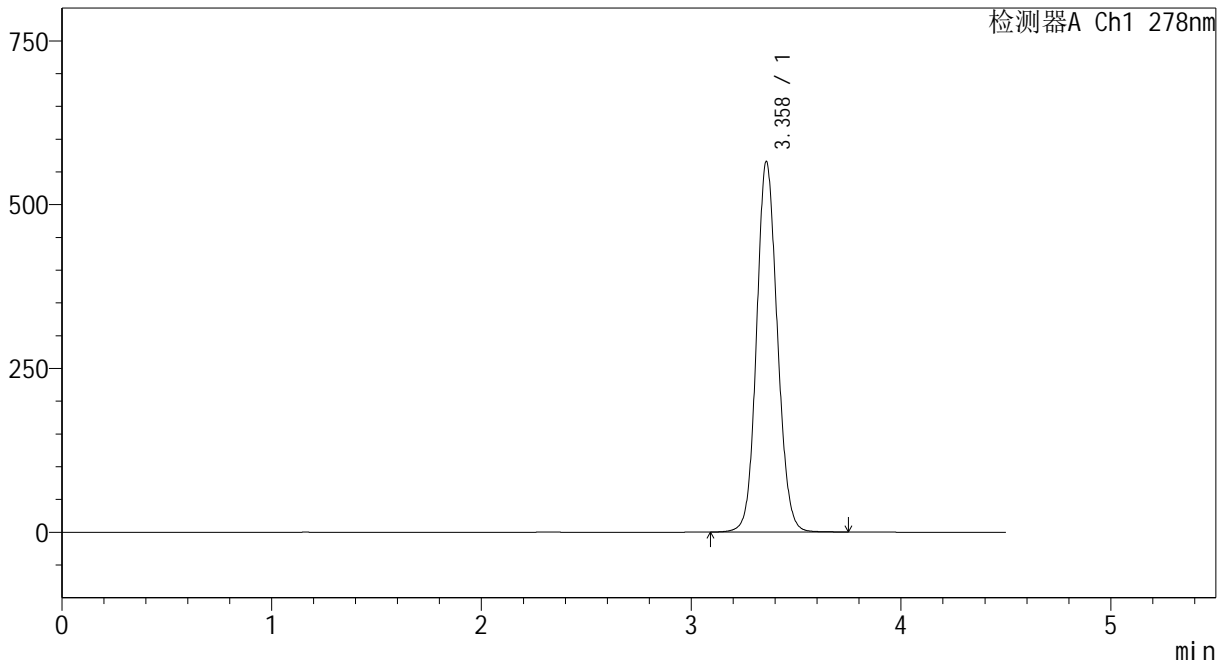
图38 诺氟沙星胶囊溶出度测定HPLC图谱
自制品(25010203批)-醋酸盐缓冲液 (pH4.0) 介质-片4
供试品溶液-2

<样品信息>

色谱柱	: XB-C18(150*4.6mm, 5 μm)	流速	: 2.0ml/min
柱温	: 30℃	波长	: 278nm
数据文件名	: RC\$Y09 - 18-20/18-575-2 - zzp-25010203p-rcd-p5-1.lcd		
方法文件名	: RC\$Y09 - Y09-rcd-FX267.lcm		
批处理文件名	: RC\$Y09 - Y09-2025020221-FX267.lcb		
样品瓶号	: 1-39	版本号	: 6.115
进样体积	: 10 μL	实验者	: jiangjinwei
进样时间	: 2025/02/21 16:50:36	处理者	: jiangjinwei
处理时间 (V2)	: 2025/02/24 08:55:58		
仪器型号	: SHIMADZU LC-2050C(FX267)		

<色谱图>

mV



<峰表>

检测器A Ch1 278nm

峰号	保留时间	面积	面积%	高度	理论塔板数(USP)	拖尾因子	分离度(USP)
1	3.358	3895709	100.000	564363	5578	1.101	--
总计		3895709	100.000	564363			

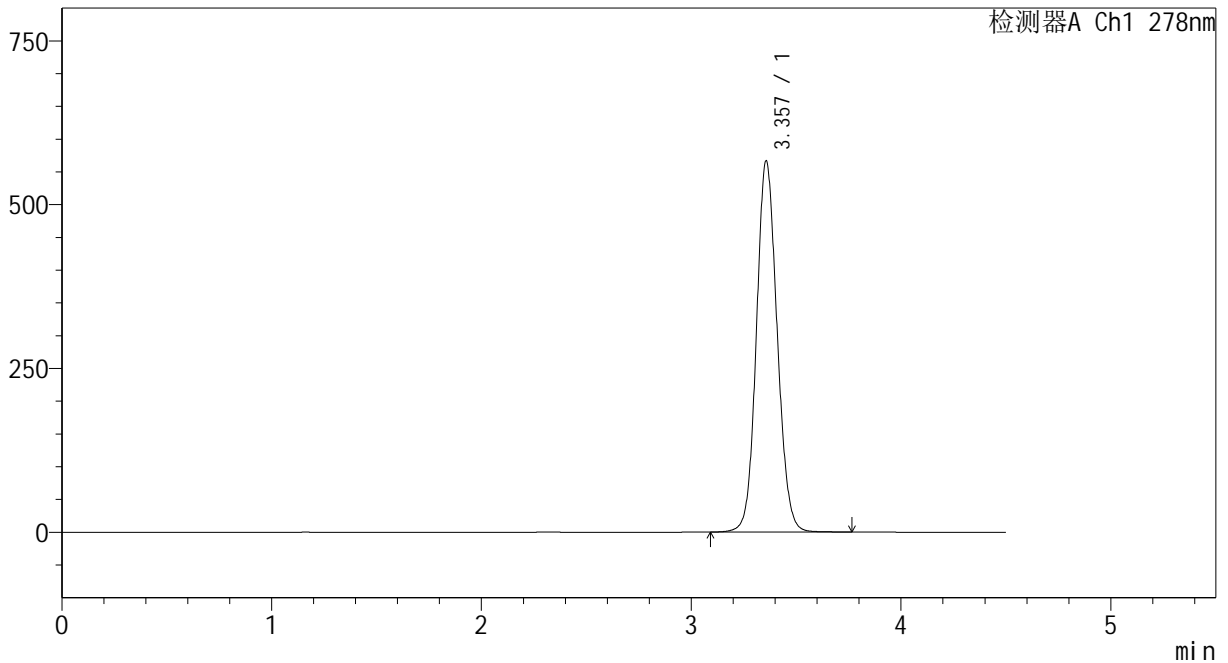
图39 诺氟沙星胶囊溶出度测定HPLC图谱
自制品(25010203批)-醋酸盐缓冲液 (pH4.0) 介质-片5
供试品溶液-1

<样品信息>

色谱柱	: XB-C18(150*4.6mm, 5 μm)	流速	: 2.0ml/min
柱温	: 30°C	波长	: 278nm
数据文件名	: RC\$Y09 - 18-20/18-576-2 - zzp-25010203p-rcd-p5-2.lcd		
方法文件名	: RC\$Y09 - Y09-rcd-FX267.lcm		
批处理文件名	: RC\$Y09 - Y09-2025020221-FX267.lcb		
样品瓶号	: 1-39	版本号	: 6.115
进样体积	: 10 μL	实验者	: jiangjinwei
进样时间	: 2025/02/21 16:55:28	处理者	: jiangjinwei
处理时间 (V2)	: 2025/02/24 08:56:01		
仪器型号	: SHIMADZU LC-2050C(FX267)		

<色谱图>

mV



<峰表>

检测器A Ch1 278nm

峰号	保留时间	面积	面积%	高度	理论塔板数(USP)	拖尾因子	分离度(USP)
1	3.357	3899369	100.000	566005	5580	1.101	--
总计		3899369	100.000	566005			

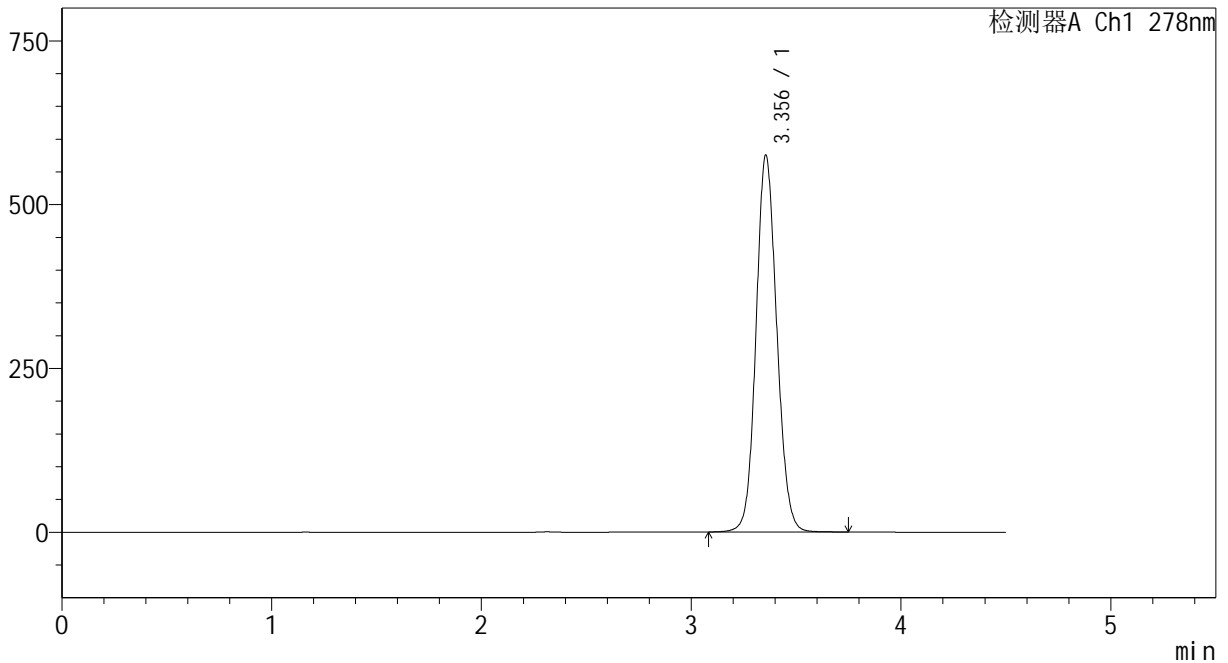
图40 诺氟沙星胶囊溶出度测定HPLC图谱
自制品(25010203批)-醋酸盐缓冲液 (pH4.0) 介质-片5
供试品溶液-2

<样品信息>

色谱柱	: XB-C18(150*4.6mm, 5 μm)	流速	: 2.0ml/min
柱温	: 30°C	波长	: 278nm
数据文件名	: RC\$Y09 - 18-20/18-578-2 - zzp-25010203p-rcd-p6-2.lcd		
方法文件名	: RC\$Y09 - Y09-rcd-FX267.lcm		
批处理文件名	: RC\$Y09 - Y09-2025020221-FX267.lcb		
样品瓶号	: 1-48	版本号	: 6.115
进样体积	: 10 μL	实验者	: jiangjinwei
进样时间	: 2025/02/21 17:05:12	处理者	: jiangjinwei
处理时间 (V2)	: 2025/02/24 08:56:06		
仪器型号	: SHIMADZU LC-2050C(FX267)		

<色谱图>

mV



<峰表>

检测器A Ch1 278nm

峰号	保留时间	面积	面积%	高度	理论塔板数(USP)	拖尾因子	分离度(USP)
1	3.356	3957982	100.000	575082	5573	1.101	--
总计		3957982	100.000	575082			

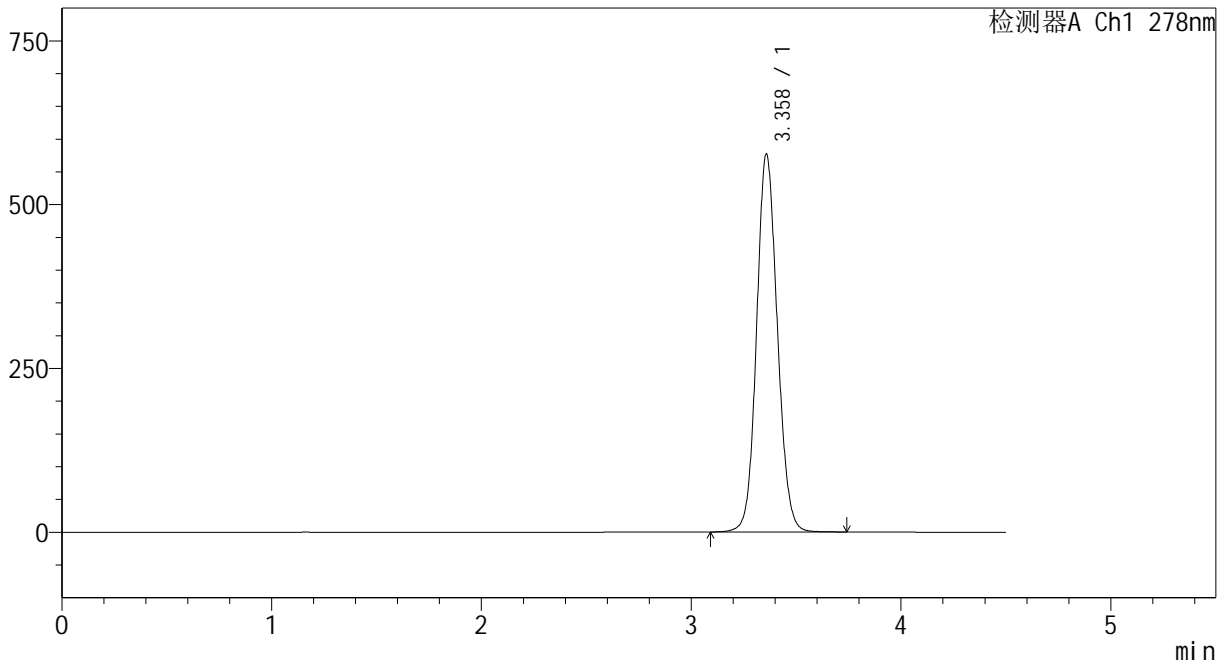
图42 诺氟沙星胶囊溶出度测定HPLC图谱
自制品(25010203批)-醋酸盐缓冲液 (pH4.0) 介质-片6
供试品溶液-2

<样品信息>

色谱柱	: XB-C18(150*4.6mm, 5 μm)	流速:	2.0ml/min
柱温	: 30°C	波长:	278nm
数据文件名	: RC\$Y09 - 18-20/18-579-2 - zzp-rcd-dz2-1.lcd		
方法文件名	: RC\$Y09 - Y09-rcd-FX267.lcm		
批处理文件名	: RC\$Y09 - Y09-2025020221-FX267.lcb		
样品瓶号	: 1-27	版本号:	6.115
进样体积	: 10 μL	实验者:	jiangjinwei
进样时间	: 2025/02/21 17:10:04	处理者:	jiangjinwei
处理时间 (V2)	: 2025/02/24 08:56:09		
仪器型号	: SHIMADZU LC-2050C(FX267)		

<色谱图>

mV



<峰表>

检测器A Ch1 278nm

峰号	保留时间	面积	面积%	高度	理论塔板数(USP)	拖尾因子	分离度(USP)
1	3.358	3969795	100.000	575660	5592	1.101	--
总计		3969795	100.000	575660			

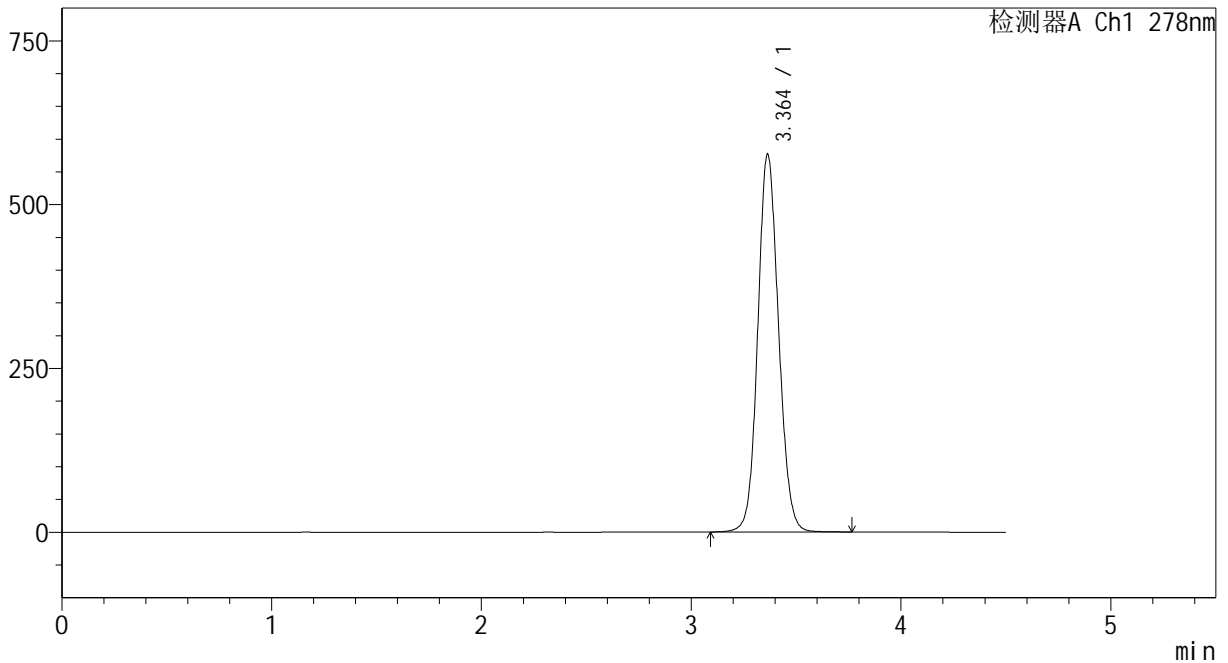
图43 诺氟沙星胶囊溶出度测定HPLC图谱
自制品-醋酸盐缓冲液 (pH4.0) 介质
对照品溶液-2-1

<样品信息>

色谱柱	: XB-C18(150*4.6mm, 5 μm)	流速:	2.0ml/min
柱温	: 30°C	波长:	278nm
数据文件名	: RC\$Y09 - 18-20/18-580-2 - zzp-rcd-dz2-2.lcd		
方法文件名	: RC\$Y09 - Y09-rcd-FX267.lcm		
批处理文件名	: RC\$Y09 - Y09-2025020221-FX267.lcb		
样品瓶号	: 1-27	版本号:	6.115
进样体积	: 10 μL	实验者:	jiangjinwei
进样时间	: 2025/02/21 17:14:57	处理者:	jiangjinwei
处理时间 (V2)	: 2025/02/24 08:56:12		
仪器型号	: SHIMADZU LC-2050C(FX267)		

<色谱图>

mV



<峰表>

检测器A Ch1 278nm

峰号	保留时间	面积	面积%	高度	理论塔板数(USP)	拖尾因子	分离度(USP)
1	3.364	3972567	100.000	576844	5599	1.098	--
总计		3972567	100.000	576844			

图44 诺氟沙星胶囊溶出度测定HPLC图谱
自制品-醋酸盐缓冲液 (pH4.0) 介质
对照品溶液-2-2