



### 诺氟沙星胶囊项目信息

介质体积(ml)	900	取样体积(ml)	1.5	补液体积(ml)	1.5
对照品批号	130450-201907	对照品来源	中检院	对照品使用方法	直接使用
对照品含量(%)	99.6	对照品水分(%)	0	对照品稀释倍数	100
标示量(mg)	100	供试品稀释倍数	1	系数	1

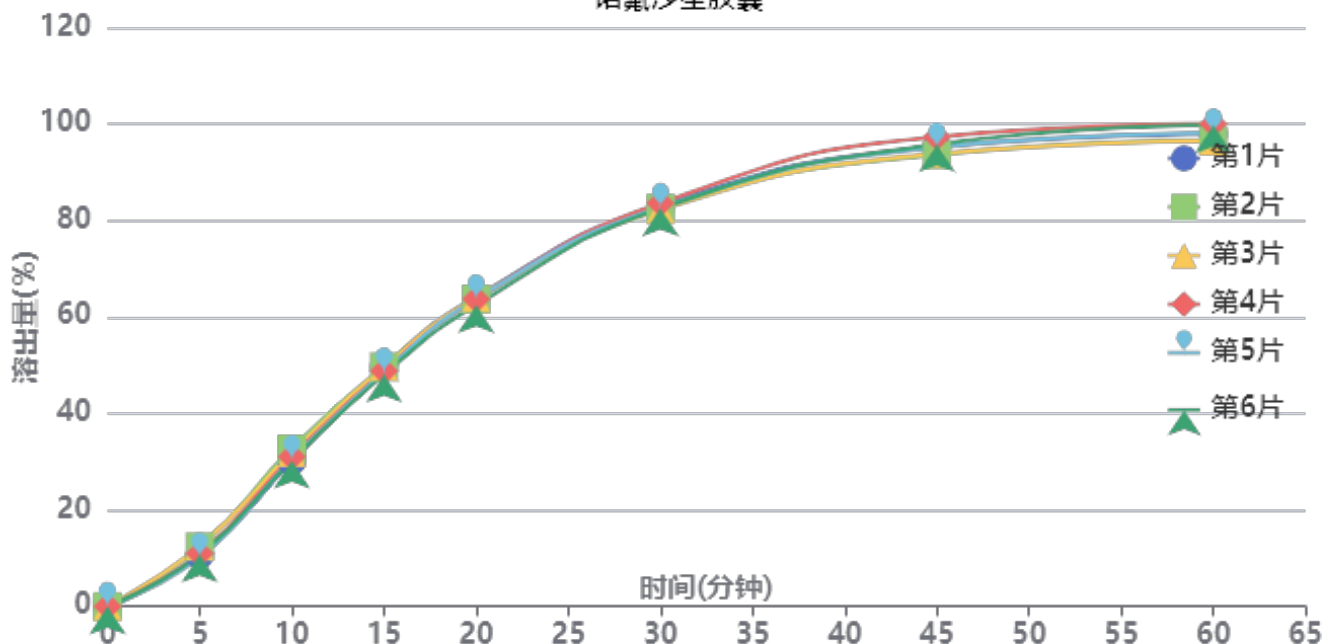
### 对照品溶液

序号	称样量(mg)	A <sub>1</sub>	A <sub>2</sub>	A <sub>3</sub>	A <sub>4</sub>	A <sub>5</sub>	A <sub>平均</sub>	RSD%
1	10.05	4080084	4081489	4080404	4079298	4082311	4080717	0.03
2	10.06	4018208	4016909				4017558	0.03

单位质量响应值		RSD%	判断
406041.49	399359.64	1.18	数据可信

## 溶出曲线测定

### 诺氟沙星胶囊



操作者: 谢超君

日期: 2025-03-06

复核者:

**未审阅版本**



供试品溶液-25021批-pH6.8

时间(分钟)	样品	A <sub>1</sub>	A <sub>2</sub>	A <sub>平均</sub>	溶出量(%)	平均(%)	RSD%	累计溶出量(%)	平均(%)	RSD%
5min	1	479387	-	479387	10.672	11.24	8.56	10.67	11.24	8.55
	2	555865	-	555865	12.374			12.37		
	3	562079	-	562079	12.513			12.51		
	4	492655	-	492655	10.967			10.97		
	5	458195	-	458195	10.200			10.20		
	6	482654	-	482654	10.744			10.74		
10min	1	1350708	-	1350708	30.068	31.02	3.28	30.09	31.04	3.28
	2	1465794	-	1465794	32.630			32.65		
	3	1428566	-	1428566	31.802			31.82		
	4	1392223	-	1392223	30.993			31.01		
	5	1366186	-	1366186	30.413			30.43		
	6	1356078	-	1356078	30.188			30.21		
15min	1	2225662	-	2225662	49.546	49.00	1.41	49.61	49.07	1.42
	2	2229198	-	2229198	49.625			49.70		
	3	2228173	-	2228173	49.602			49.68		
	4	2188098	-	2188098	48.710			48.78		
	5	2177753	-	2177753	48.479			48.55		
	6	2156939	-	2156939	48.016			48.08		
20min	1	2876933	-	2876933	64.044	63.48	0.94	64.19	63.64	0.95
	2	2855740	-	2855740	63.572			63.73		
	3	2867580	-	2867580	63.836			63.99		
	4	2853608	-	2853608	63.525			63.68		
	5	2856489	-	2856489	63.589			63.74		
	6	2800211	-	2800211	62.336			62.48		
30min	1	3725723	-	3725723	82.939	82.54	0.61	83.20	82.80	0.61
	2	3696714	-	3696714	82.293			82.56		
	3	3682905	-	3682905	81.986			82.25		
	4	3743851	-	3743851	83.343			83.60		
	5	3704124	-	3704124	82.458			82.71		
	6	3694504	-	3694504	82.244			82.50		
45min	1	4259437	-	4259437	94.820	94.77	1.44	95.22	95.16	1.43
	2	4187807	-	4187807	93.226			93.63		
	3	4197460	-	4197460	93.441			93.84		
	4	4354844	-	4354844	96.944			97.34		
	5	4257237	-	4257237	94.771			95.16		
	6	4286077	-	4286077	95.413			95.80		
60min	1	4374309	-	4374309	97.378	97.60	1.55	97.93	98.16	1.55
	2	4314789	-	4314789	96.053			96.61		
	3	4308452	-	4308452	95.912			96.47		
	4	4468679	-	4468679	99.478			100.04		
	5	4382909	-	4382909	97.569			98.12		
	6	4457017	-	4457017	99.219			99.77		
极限	1	4377540	-	4377540	97.450	98.04	1.82	98.17	98.76	1.81
	2	4306424	-	4306424	95.866			96.58		
	3	4333665	-	4333665	96.473			97.19		
	4	4506593	-	4506593	100.322			101.05		
	5	4419640	-	4419640	98.387			99.10		
	6	4480698	-	4480698	99.746			100.46		



操作者: 谢超君

日期: 2025-03-06

复核者:

未审阅版本

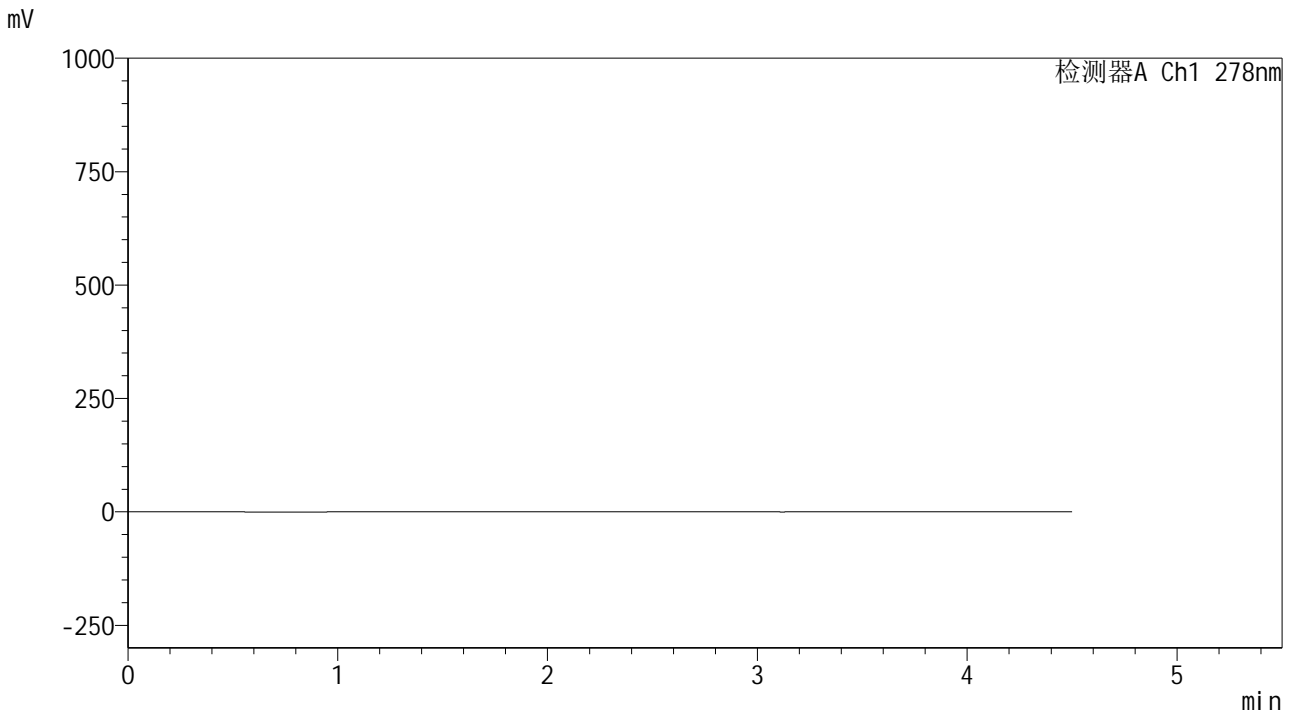


# Y09

## <样品信息>

色谱柱 :XB-C18(150\*4.6mm,5μm)                      流速:2.0ml/min  
 柱温 :30°C    波长:278nm  
 数据文件名: RC\$Y09 - 0-151/24-396-2 - zzp-25021p-rcqx-pH6.8jz-jf75z-rj.lcd  
 方法文件名: RC\$Y09 - Y09-rcqx-FX273.lcm  
 批处理文件名: RC\$Y09 - Y09-20250305-FX273.lcb  
 样品瓶号: 2-9  
 进样体积: 10μl    版本号:6.115  
 进样时间: 2025/03/05 18:28:20                              实验者: xiechaojun  
 处理时间 (V2) : 2025/03/06 11:18:45                      处理者: xiechaojun  
 仪器型号: SHIMADZU LC-2050C(FX273)

## <色谱图>



## <峰表>

检测器A Ch1 278nm

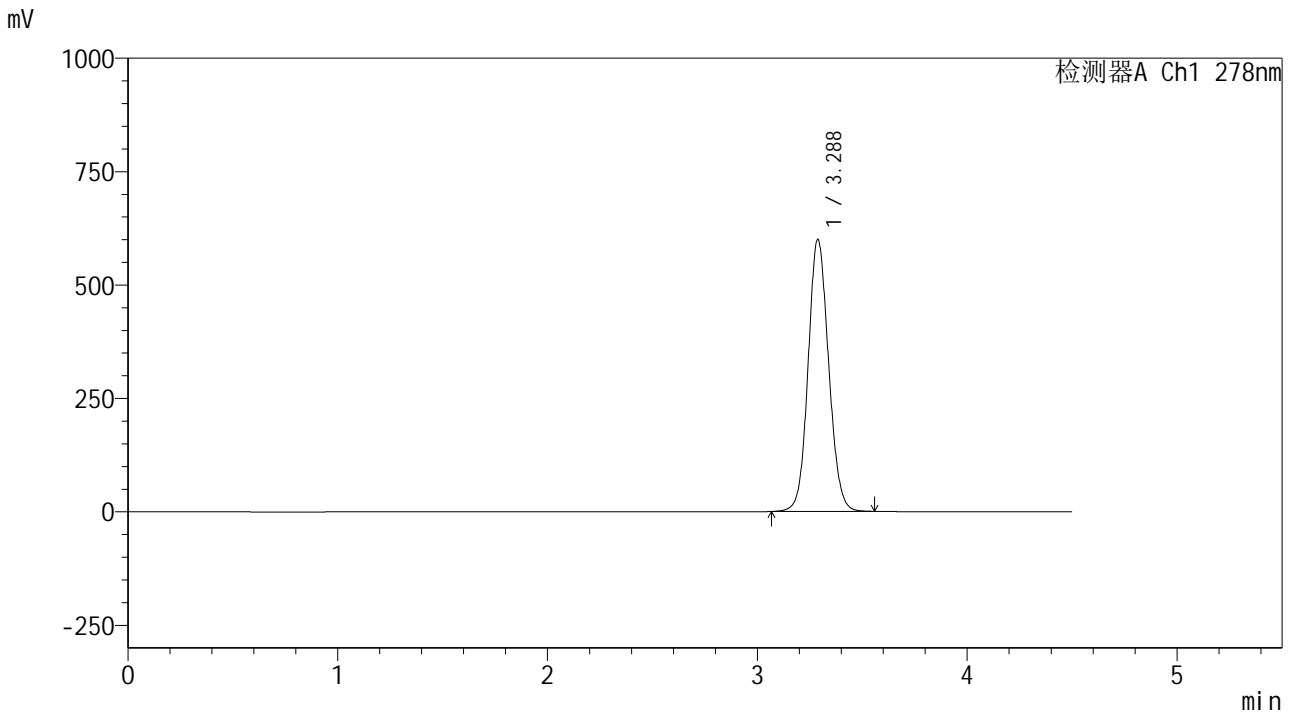
峰号	保留时间	面积	面积%	高度	理论塔板数(USP)	拖尾因子	分离度(USP)
总计							

图1 诺氟沙星胶囊溶出曲线测定HPLC图谱  
自制品-25021批-pH6.8介质-桨法-75转  
溶剂

<样品信息>

色谱柱 :XB-C18(150\*4.6mm,5μm)                      流速:2.0ml/min  
 柱温 :30°C    波长:278nm  
 数据文件名: RC\$Y09 - 0-151/24-397-2 - zzp-25021p-rcqx-pH6.8jz-jf75z-dz1-1.lcd  
 方法文件名: RC\$Y09 - Y09-rcqx-FX273.lcm  
 批处理文件名: RC\$Y09 - Y09-20250305-FX273.lcb  
 样品瓶号: 2-18  
 进样体积: 10μl    版本号:6.115  
 进样时间: 2025/03/05 18:33:15                              实验者: xiechaojun  
 处理时间 (V2) : 2025/03/06 11:18:49                      处理者: xiechaojun  
 仪器型号: SHIMADZU LC-2050C(FX273)

<色谱图>



<峰表>

检测器A Ch1 278nm

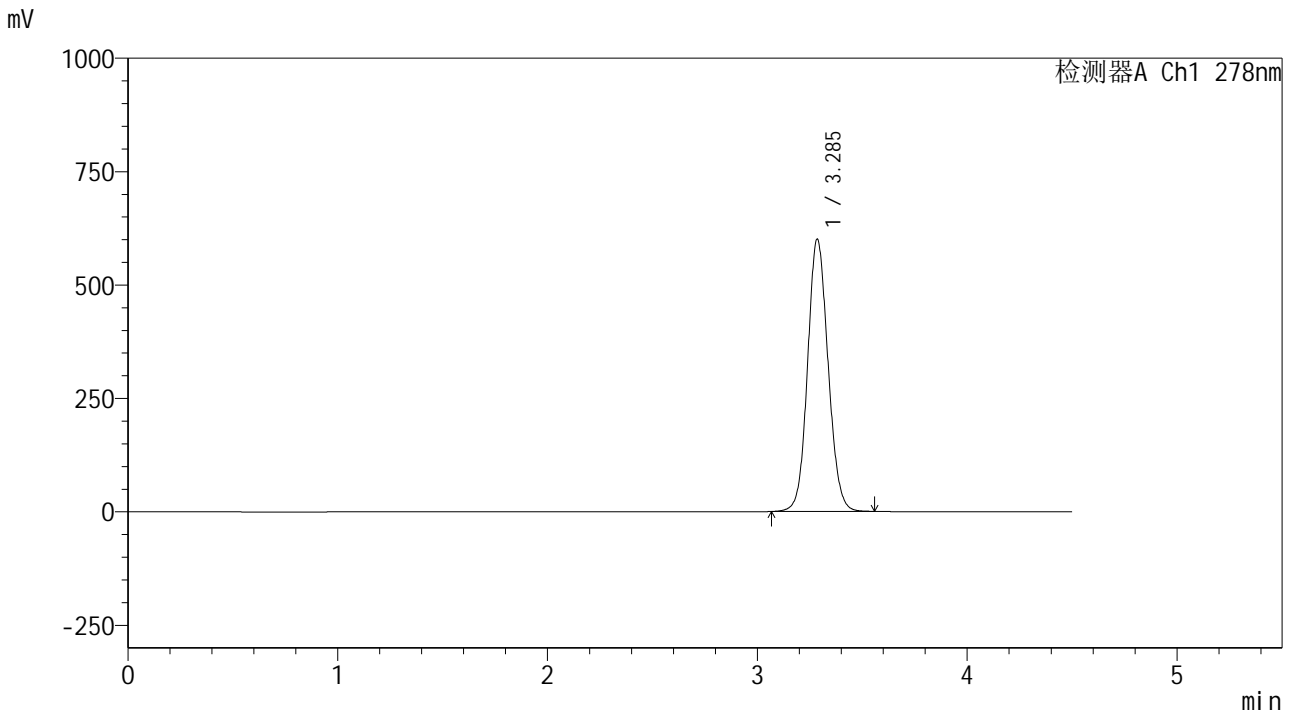
峰号	保留时间	面积	面积%	高度	理论塔板数(USP)	拖尾因子	分离度(USP)
1	3.288	4080084	100.000	599848	5470	1.095	--
总计		4080084	100.000	599848			

图2 诺氟沙星胶囊溶出曲线测定HPLC图谱  
自制品-25021批-pH6.8介质-桨法-75转  
对照品溶液-1-1

<样品信息>

色谱柱 :XB-C18(150\*4.6mm,5μm)                      流速:2.0ml/min  
 柱温 :30°C    波长:278nm  
 数据文件名: RC\$Y09 - 0-151/24-398-2 - zzp-25021p-rcqx-pH6.8jz-jf75z-dz1-2.lcd  
 方法文件名: RC\$Y09 - Y09-rcqx-FX273.lcm  
 批处理文件名: RC\$Y09 - Y09-20250305-FX273.lcb  
 样品瓶号: 2-18  
 进样体积: 10μl    版本号:6.115  
 进样时间: 2025/03/05 18:38:08                              实验者: xiechaojun  
 处理时间 (V2) : 2025/03/06 11:18:52                      处理者: xiechaojun  
 仪器型号: SHIMADZU LC-2050C(FX273)

<色谱图>



<峰表>

检测器A Ch1 278nm

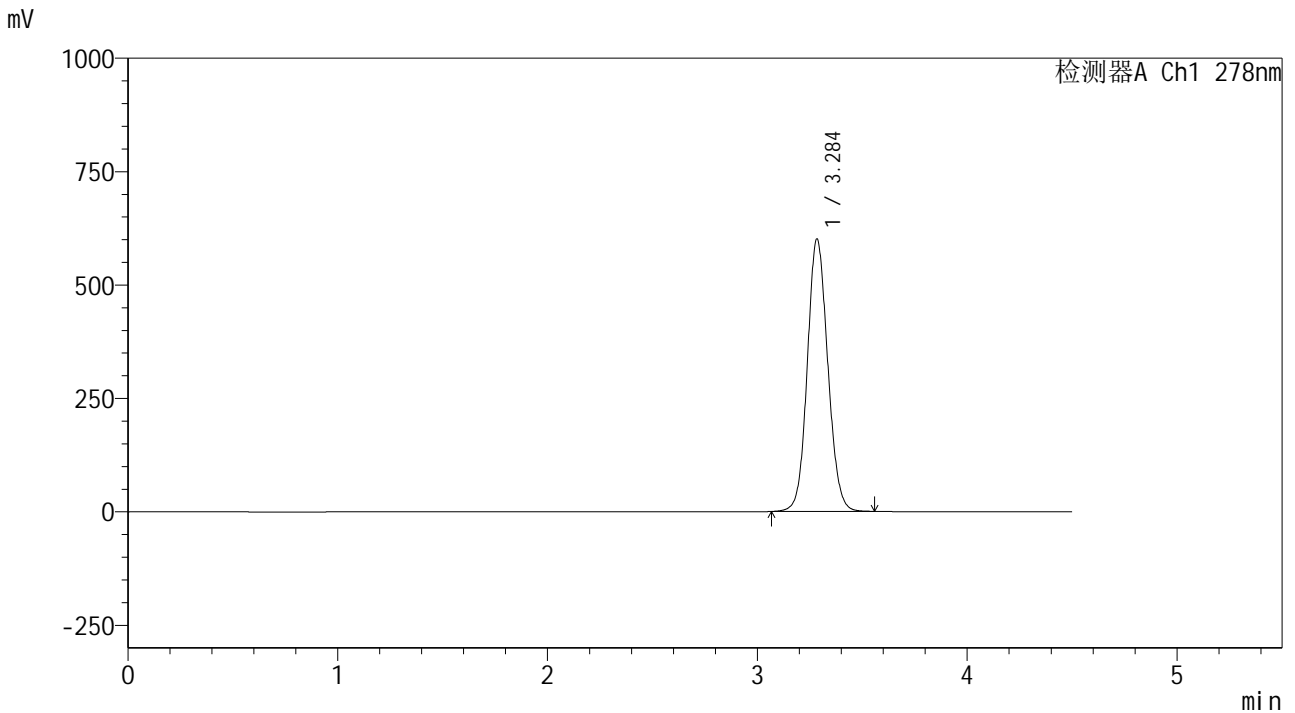
峰号	保留时间	面积	面积%	高度	理论塔板数(USP)	拖尾因子	分离度(USP)
1	3.285	4081489	100.000	598937	5465	1.097	--
总计		4081489	100.000	598937			

图3 诺氟沙星胶囊溶出曲线测定HPLC图谱  
自制品-25021批-pH6.8介质-桨法-75转  
对照品溶液-1-2

<样品信息>

色谱柱 :XB-C18(150\*4.6mm,5μm)                      流速:2.0ml/min  
 柱温 :30°C    波长:278nm  
 数据文件名: RC\$Y09 - 0-151/24-399-2 - zzp-25021p-rcqx-pH6.8jz-jf75z-dz1-3.lcd  
 方法文件名: RC\$Y09 - Y09-rcqx-FX273.lcm  
 批处理文件名: RC\$Y09 - Y09-20250305-FX273.lcb  
 样品瓶号: 2-18  
 进样体积: 10μl    版本号:6.115  
 进样时间: 2025/03/05 18:43:04                              实验者: xiechaojun  
 处理时间 (V2) : 2025/03/06 11:18:55                      处理者: xiechaojun  
 仪器型号: SHIMADZU LC-2050C(FX273)

<色谱图>



<峰表>

检测器A Ch1 278nm

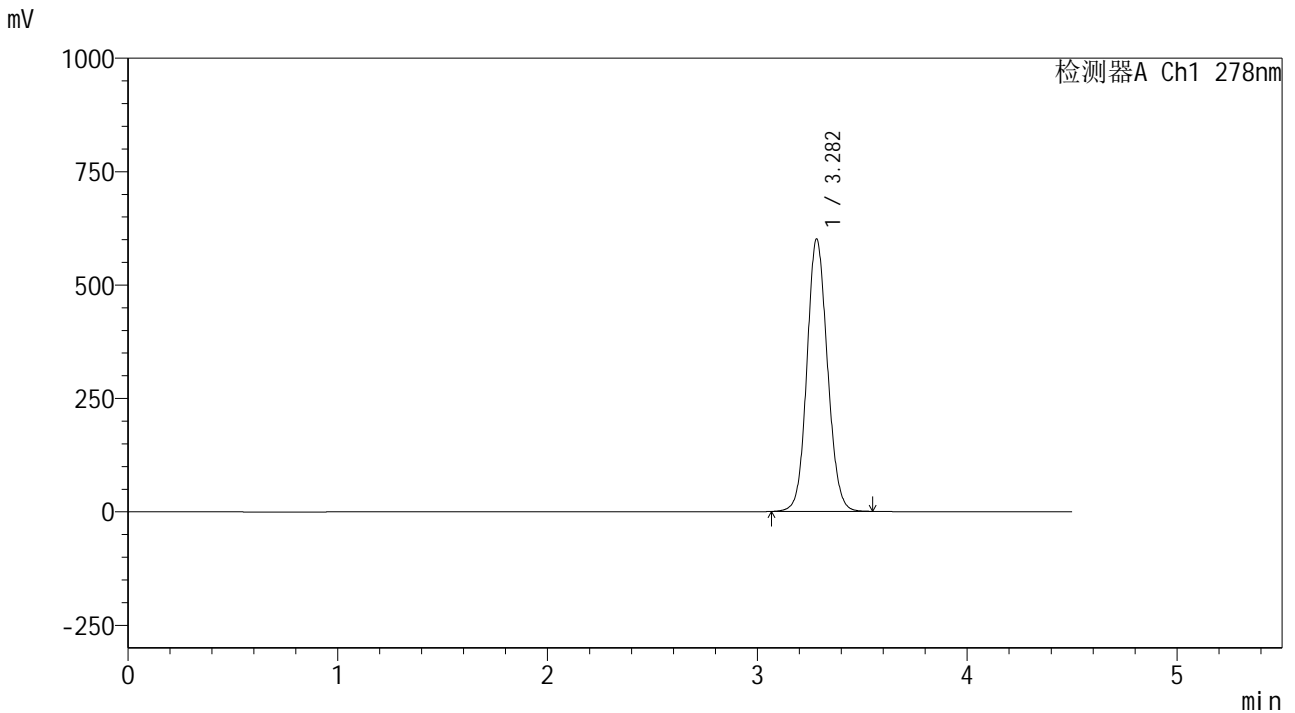
峰号	保留时间	面积	面积%	高度	理论塔板数(USP)	拖尾因子	分离度(USP)
1	3.284	4080404	100.000	598196	5469	1.097	--
总计		4080404	100.000	598196			

图4 诺氟沙星胶囊溶出曲线测定HPLC图谱  
 自制品-25021批-pH6.8介质-桨法-75转  
 对照品溶液-1-3

<样品信息>

色谱柱 :XB-C18(150\*4.6mm,5μm)                      流速:2.0ml/min  
 柱温 :30°C    波长:278nm  
 数据文件名: RC\$Y09 - 0-151/24-400-2 - zzp-25021p-rcqx-pH6.8jz-jf75z-dz1-4.lcd  
 方法文件名: RC\$Y09 - Y09-rcqx-FX273.lcm  
 批处理文件名: RC\$Y09 - Y09-20250305-FX273.lcb  
 样品瓶号: 2-18  
 进样体积: 10μl    版本号:6.115  
 进样时间: 2025/03/05 18:47:57                              实验者: xiechaojun  
 处理时间 (V2) : 2025/03/06 11:18:58                      处理者: xiechaojun  
 仪器型号: SHIMADZU LC-2050C(FX273)

<色谱图>



<峰表>

检测器A Ch1 278nm

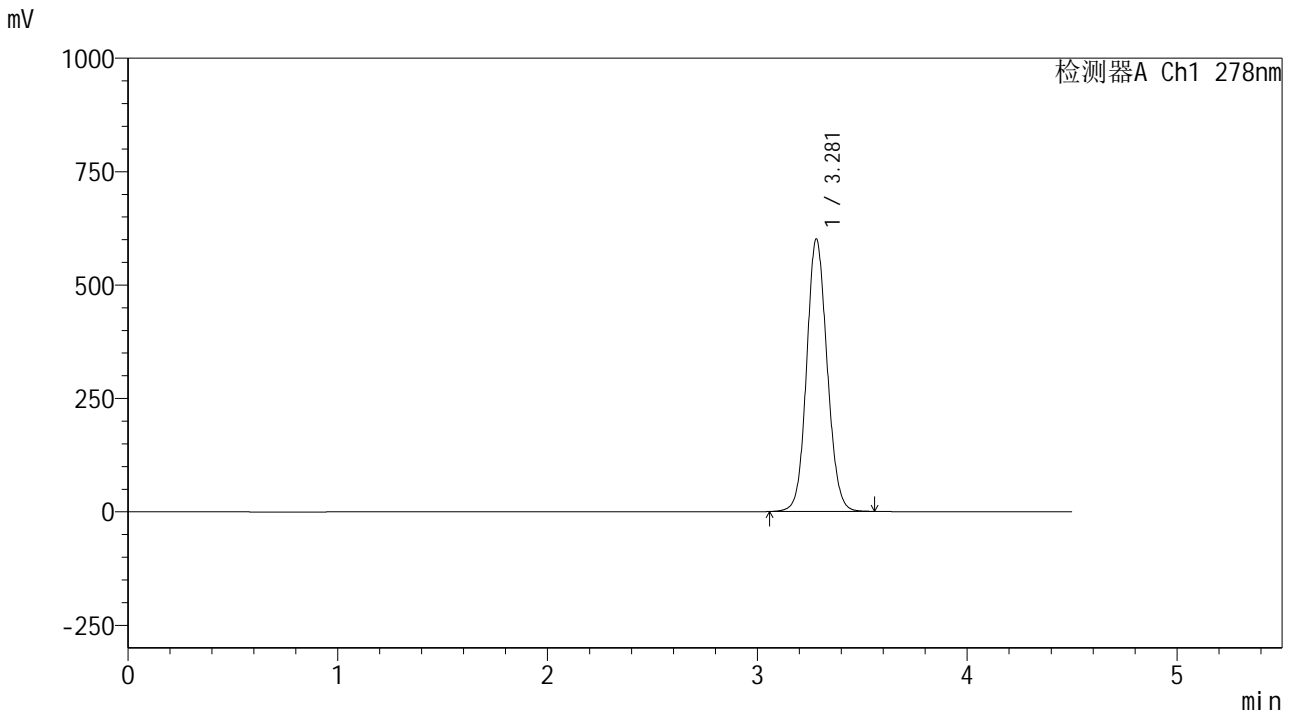
峰号	保留时间	面积	面积%	高度	理论塔板数(USP)	拖尾因子	分离度(USP)
1	3.282	4079298	100.000	599714	5459	1.098	--
总计		4079298	100.000	599714			

图5 诺氟沙星胶囊溶出曲线测定HPLC图谱  
 自制品-25021批-pH6.8介质-桨法-75转  
 对照品溶液-1-4

<样品信息>

色谱柱 :XB-C18(150*4.6mm,5μm)	流速:2.0ml/min
柱温 :30°C	波长:278nm
数据文件名: RC\$Y09 - 0-151/24-401-2 - zzp-25021p-rcqx-pH6.8jz-jf75z-dz1-5.lcd	
方法文件名: RC\$Y09 - Y09-rcqx-FX273.lcm	
批处理文件名: RC\$Y09 - Y09-20250305-FX273.lcb	
样品瓶号: 2-18	版本号:6.115
进样体积: 10μl	实验者: xiechaojun
进样时间: 2025/03/05 18:52:52	处理者: xiechaojun
处理时间 (V2) : 2025/03/06 11:19:01	
仪器型号: SHIMADZU LC-2050C(FX273)	

<色谱图>



<峰表>

检测器A Ch1 278nm

峰号	保留时间	面积	面积%	高度	理论塔板数(USP)	拖尾因子	分离度(USP)
1	3.281	4082311	100.000	600565	5456	1.097	--
总计		4082311	100.000	600565			

图6 诺氟沙星胶囊溶出曲线测定HPLC图谱  
自制品-25021批-pH6.8介质-桨法-75转  
对照品溶液-1-5

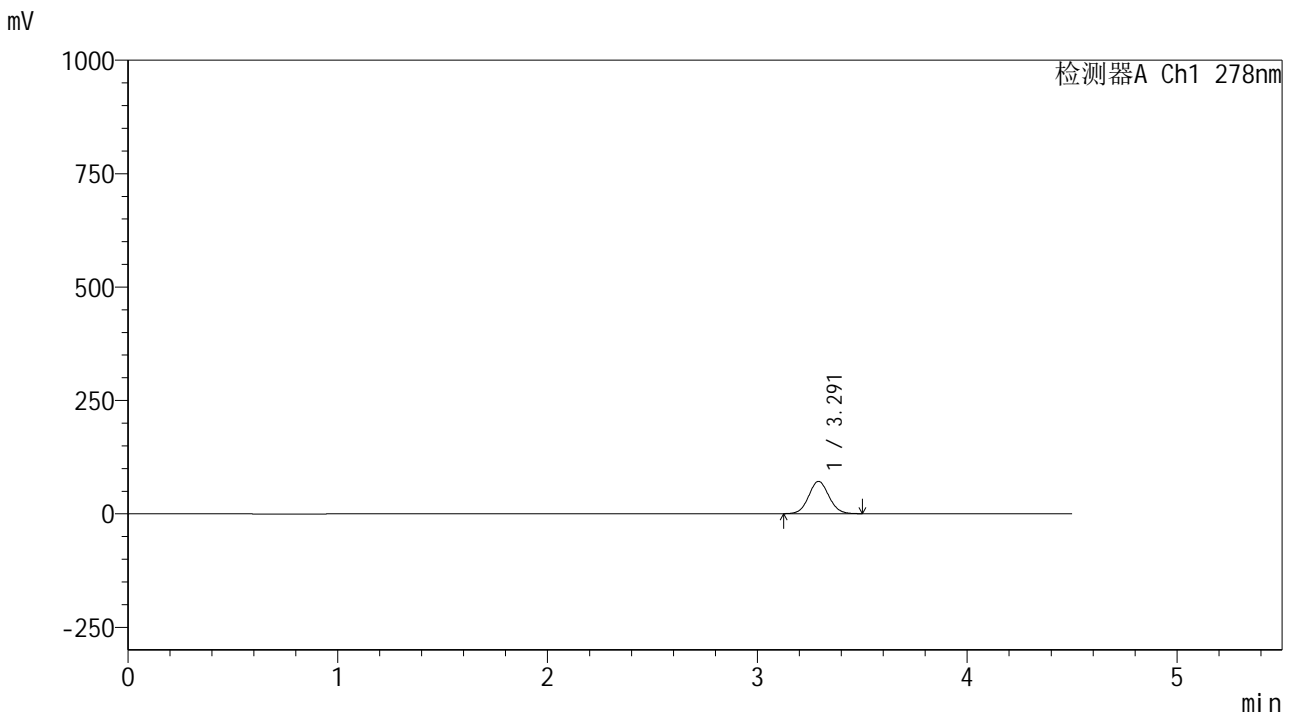


# Y09

## <样品信息>

色谱柱 :XB-C18(150\*4.6mm,5μm)                      流速:2.0ml/min  
 柱温 :30℃    波长:278nm  
 数据文件名: RC\$Y09 - 0-151/24-402-2 - zzp-25021p-rcqx-pH6.8jz-jf75z-p1-5min.lcd  
 方法文件名: RC\$Y09 - Y09-rcqx-FX273.lcm  
 批处理文件名: RC\$Y09 - Y09-20250305-FX273.lcb  
 样品瓶号: 2-1  
 进样体积: 10μl    版本号:6.115  
 进样时间: 2025/03/05 18:57:46                              实验者: xiechaojun  
 处理时间 (V2) : 2025/03/06 11:19:03                      处理者: xiechaojun  
 仪器型号: SHIMADZU LC-2050C(FX273)

## <色谱图>



## <峰表>

检测器A Ch1 278nm

峰号	保留时间	面积	面积%	高度	理论塔板数(USP)	拖尾因子	分离度(USP)
1	3.291	479387	100.000	71219	5585	1.063	--
总计		479387	100.000	71219			

图7 诺氟沙星胶囊溶出曲线测定HPLC图谱  
 自制品-25021批-pH6.8介质-桨法-75转-5min-片1  
 供试品溶液-1

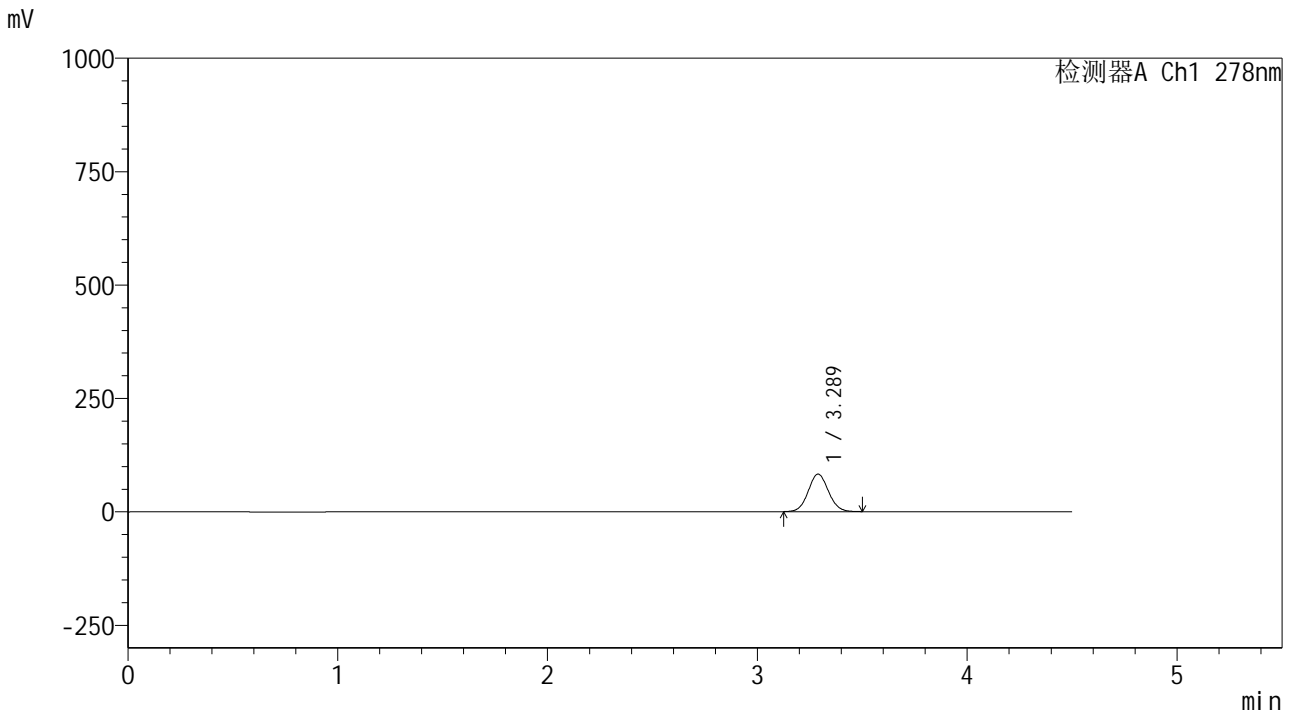


# Y09

## <样品信息>

色谱柱 :XB-C18(150\*4.6mm,5μm)                      流速:2.0ml/min  
 柱温 :30°C    波长:278nm  
 数据文件名: RC\$Y09 - 0-151/24-403-2 - zzp-25021p-rcqx-pH6.8jz-jf75z-p2-5min.lcd  
 方法文件名: RC\$Y09 - Y09-rcqx-FX273.lcm  
 批处理文件名: RC\$Y09 - Y09-20250305-FX273.lcb  
 样品瓶号: 2-10  
 进样体积: 10μl    版本号:6.115  
 进样时间: 2025/03/05 19:02:40                              实验者: xiechaojun  
 处理时间 (V2) : 2025/03/06 11:19:06                      处理者: xiechaojun  
 仪器型号: SHIMADZU LC-2050C(FX273)

## <色谱图>



## <峰表>

检测器A Ch1 278nm

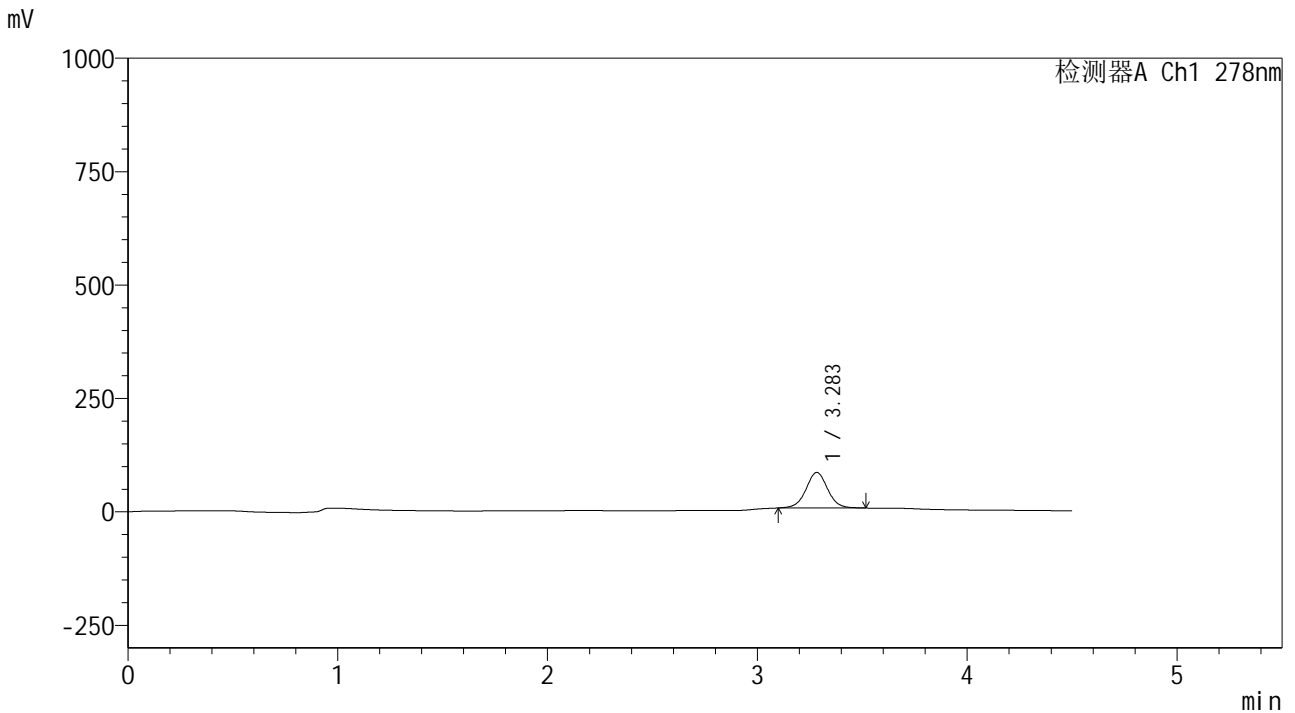
峰号	保留时间	面积	面积%	高度	理论塔板数(USP)	拖尾因子	分离度(USP)
1	3.289	555865	100.000	82781	5572	1.065	--
总计		555865	100.000	82781			

图8 诺氟沙星胶囊溶出曲线测定HPLC图谱  
 自制品-25021批-pH6.8介质-桨法-75转-5min-片2  
 供试品溶液-1

<样品信息>

色谱柱 :XB-C18(150\*4.6mm,5μm)                      流速:2.0ml/min  
 柱温 :30°C    波长:278nm  
 数据文件名: RC\$Y09 - 0-151/24-404-2 - zzp-25021p-rcqx-pH6.8jz-jf75z-p3-5min.lcd  
 方法文件名: RC\$Y09 - Y09-rcqx-FX273.lcm  
 批处理文件名: RC\$Y09 - Y09-20250305-FX273.lcb  
 样品瓶号: 2-19  
 进样体积: 10μl    版本号:6.115  
 进样时间: 2025/03/05 19:07:33                              实验者: xiechaojun  
 处理时间 (V2) : 2025/03/06 11:19:09                      处理者: xiechaojun  
 仪器型号: SHIMADZU LC-2050C(FX273)

<色谱图>



<峰表>

检测器A Ch1 278nm

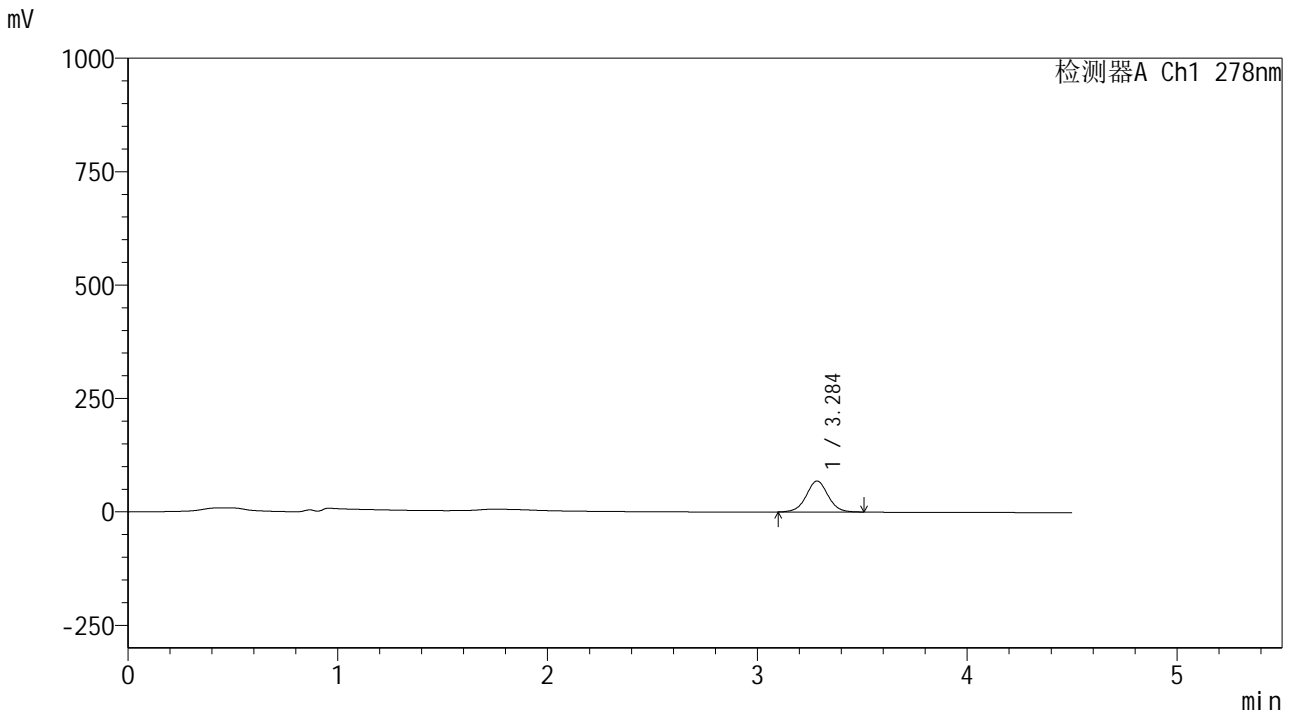
峰号	保留时间	面积	面积%	高度	理论塔板数(USP)	拖尾因子	分离度(USP)
1	3.283	562079	100.000	78237	5002	1.020	--
总计		562079	100.000	78237			

图9 诺氟沙星胶囊溶出曲线测定HPLC图谱  
自制品-25021批-pH6.8介质-桨法-75转-5min-片3  
供试品溶液-1

<样品信息>

色谱柱 :XB-C18(150\*4.6mm,5µm)                      流速:2.0ml/min  
 柱温 :30°C    波长:278nm  
 数据文件名: RC\$Y09 - 0-151/24-405-2 - zzp-25021p-rcqx-pH6.8jz-jf75z-p4-5min.lcd  
 方法文件名: RC\$Y09 - Y09-rcqx-FX273.lcm  
 批处理文件名: RC\$Y09 - Y09-20250305-FX273.lcb  
 样品瓶号: 2-28  
 进样体积: 10µl    版本号:6.115  
 进样时间: 2025/03/05 19:12:26                              实验者: xiechaojun  
 处理时间 (V2) : 2025/03/06 11:19:12                      处理者: xiechaojun  
 仪器型号: SHIMADZU LC-2050C(FX273)

<色谱图>



<峰表>

检测器A Ch1 278nm

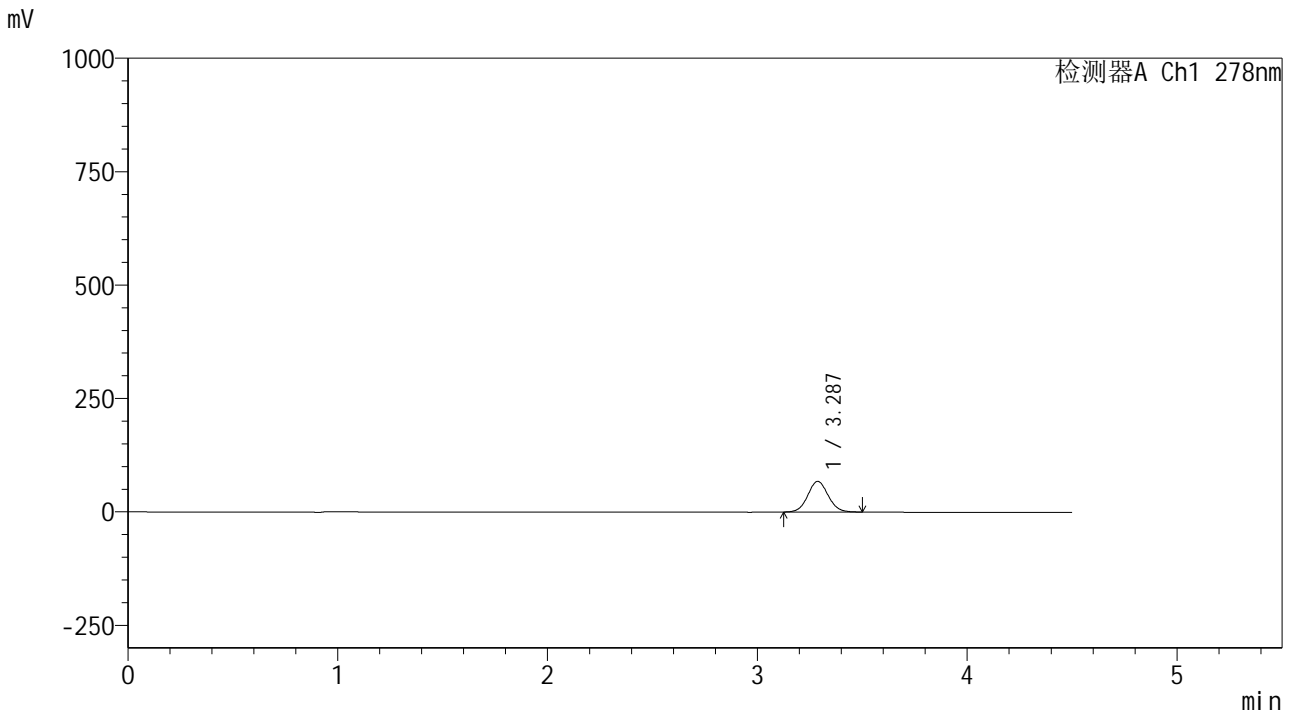
峰号	保留时间	面积	面积%	高度	理论塔板数(USP)	拖尾因子	分离度(USP)
1	3.284	492655	100.000	67984	4921	1.027	--
总计		492655	100.000	67984			

图10 诺氟沙星胶囊溶出曲线测定HPLC图谱  
自制品-25021批-pH6.8介质-桨法-75转-5min-片4  
供试品溶液-1

<样品信息>

色谱柱 :XB-C18(150*4.6mm,5μm)	流速:2.0ml/min
柱温 :30°C	波长:278nm
数据文件名: RC\$Y09 - 0-151/24-406-2 - zzp-25021p-rcqx-pH6.8jz-jf75z-p5-5min.lcd	
方法文件名: RC\$Y09 - Y09-rcqx-FX273.lcm	
批处理文件名: RC\$Y09 - Y09-20250305-FX273.lcb	
样品瓶号: 2-37	
进样体积: 10μl	版本号:6.115
进样时间: 2025/03/05 19:17:19	实验者: xiechaojun
处理时间 (V2) : 2025/03/06 11:19:14	处理者: xiechaojun
仪器型号: SHIMADZU LC-2050C(FX273)	

<色谱图>



<峰表>

检测器A Ch1 278nm

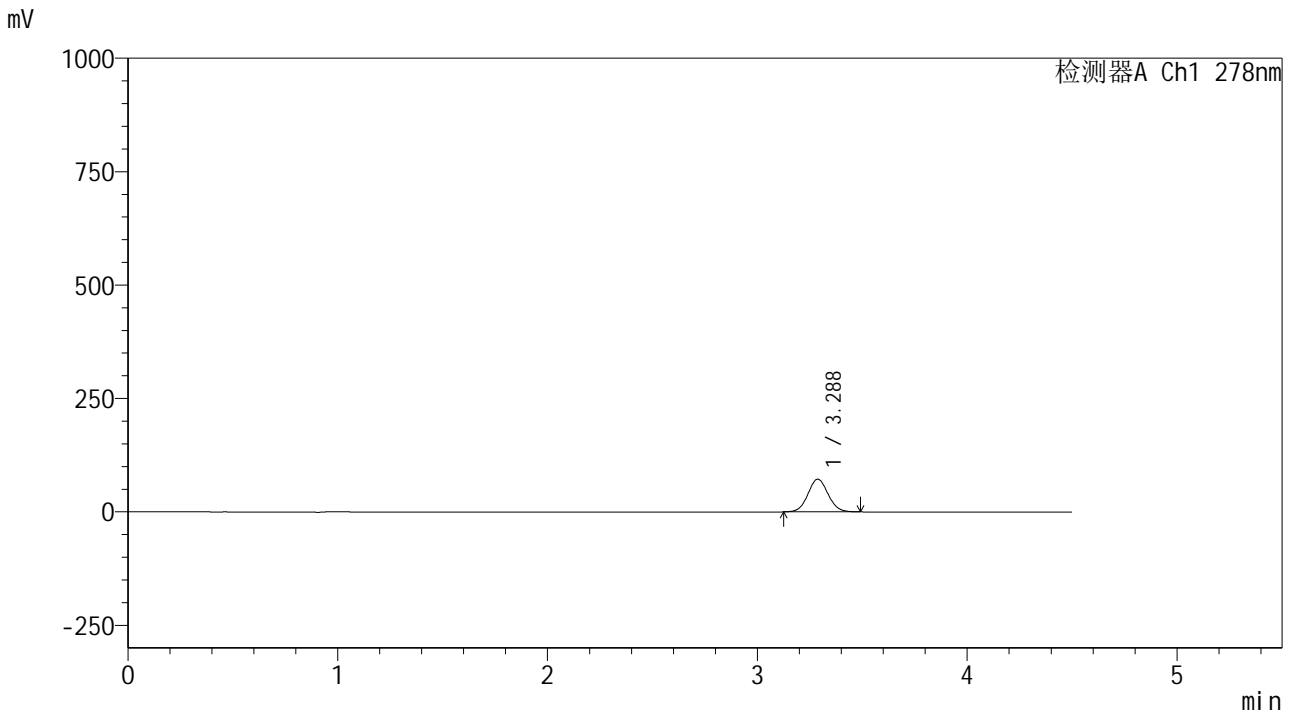
峰号	保留时间	面积	面积%	高度	理论塔板数(USP)	拖尾因子	分离度(USP)
1	3.287	458195	100.000	67715	5497	1.066	--
总计		458195	100.000	67715			

图11 诺氟沙星胶囊溶出曲线测定HPLC图谱  
自制品-25021批-pH6.8介质-桨法-75转-5min-片5  
供试品溶液-1

<样品信息>

色谱柱 :XB-C18(150*4.6mm,5μm)	流速:2.0ml/min
柱温 :30°C	波长:278nm
数据文件名: RC\$Y09 - 0-151/24-407-2 - zzp-25021p-rcqx-pH6.8jz-jf75z-p6-5min.lcd	
方法文件名: RC\$Y09 - Y09-rcqx-FX273.lcm	
批处理文件名: RC\$Y09 - Y09-20250305-FX273.lcb	
样品瓶号: 2-46	版本号:6.115
进样体积: 10μl	实验者: xiechaojun
进样时间: 2025/03/05 19:22:12	处理者: xiechaojun
处理时间 (V2) : 2025/03/06 11:19:17	
仪器型号: SHIMADZU LC-2050C(FX273)	

<色谱图>



<峰表>

检测器A Ch1 278nm

峰号	保留时间	面积	面积%	高度	理论塔板数(USP)	拖尾因子	分离度(USP)
1	3.288	482654	100.000	72099	5591	1.062	--
总计		482654	100.000	72099			

图12 诺氟沙星胶囊溶出曲线测定HPLC图谱  
自制品-25021批-pH6.8介质-桨法-75转-5min-片6  
供试品溶液-1

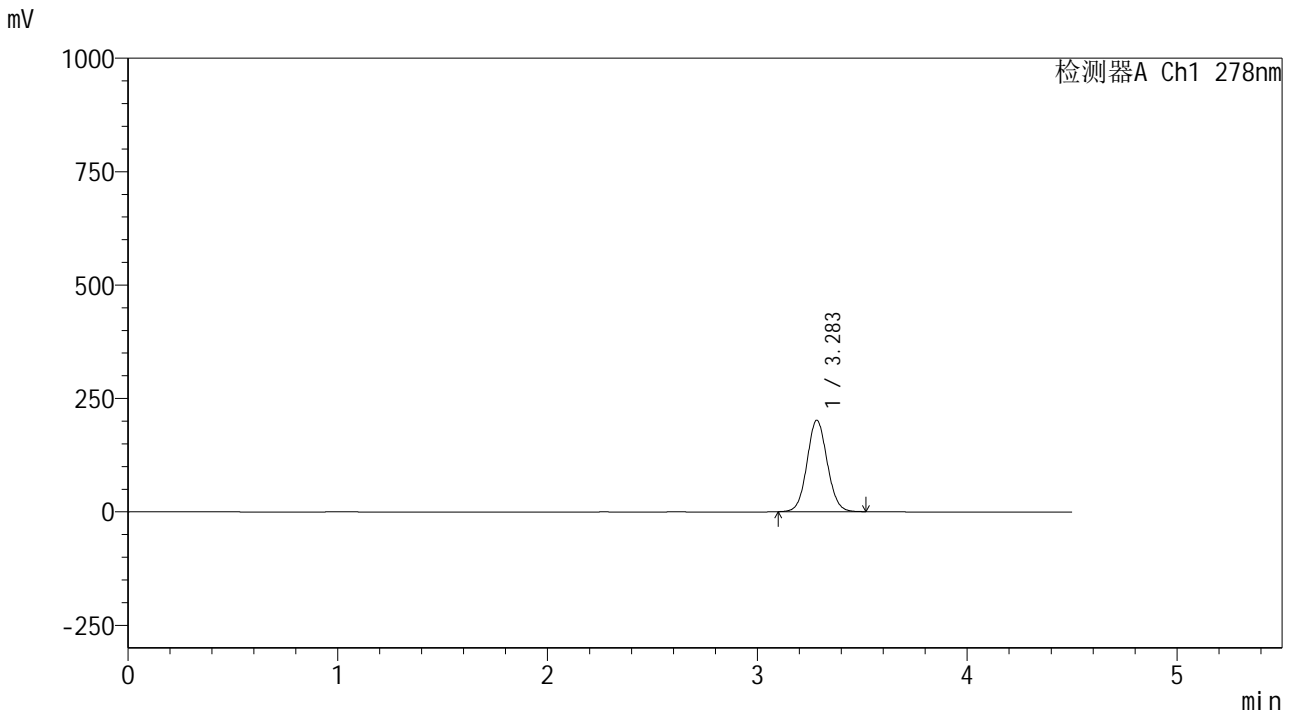


# Y09

## <样品信息>

色谱柱 :XB-C18(150\*4.6mm,5μm)                      流速:2.0ml/min  
 柱温 :30℃    波长:278nm  
 数据文件名: RC\$Y09 - 0-151/24-408-2 - zzp-25021p-rcqx-pH6.8jz-jf75z-p1-10min.lcd  
 方法文件名: RC\$Y09 - Y09-rcqx-FX273.lcm  
 批处理文件名: RC\$Y09 - Y09-20250305-FX273.lcb  
 样品瓶号: 2-2  
 进样体积: 10μl    版本号:6.115  
 进样时间: 2025/03/05 19:27:06                              实验者: xiechaojun  
 处理时间 (V2) : 2025/03/06 11:19:20                      处理者: xiechaojun  
 仪器型号: SHIMADZU LC-2050C(FX273)

## <色谱图>



## <峰表>

检测器A Ch1 278nm

峰号	保留时间	面积	面积%	高度	理论塔板数(USP)	拖尾因子	分离度(USP)
1	3.283	1350708	100.000	201184	5602	1.070	--
总计		1350708	100.000	201184			

图13 诺氟沙星胶囊溶出曲线测定HPLC图谱  
 自制品-25021批-pH6.8介质-浆法-75转-10min-片1  
 供试品溶液-1

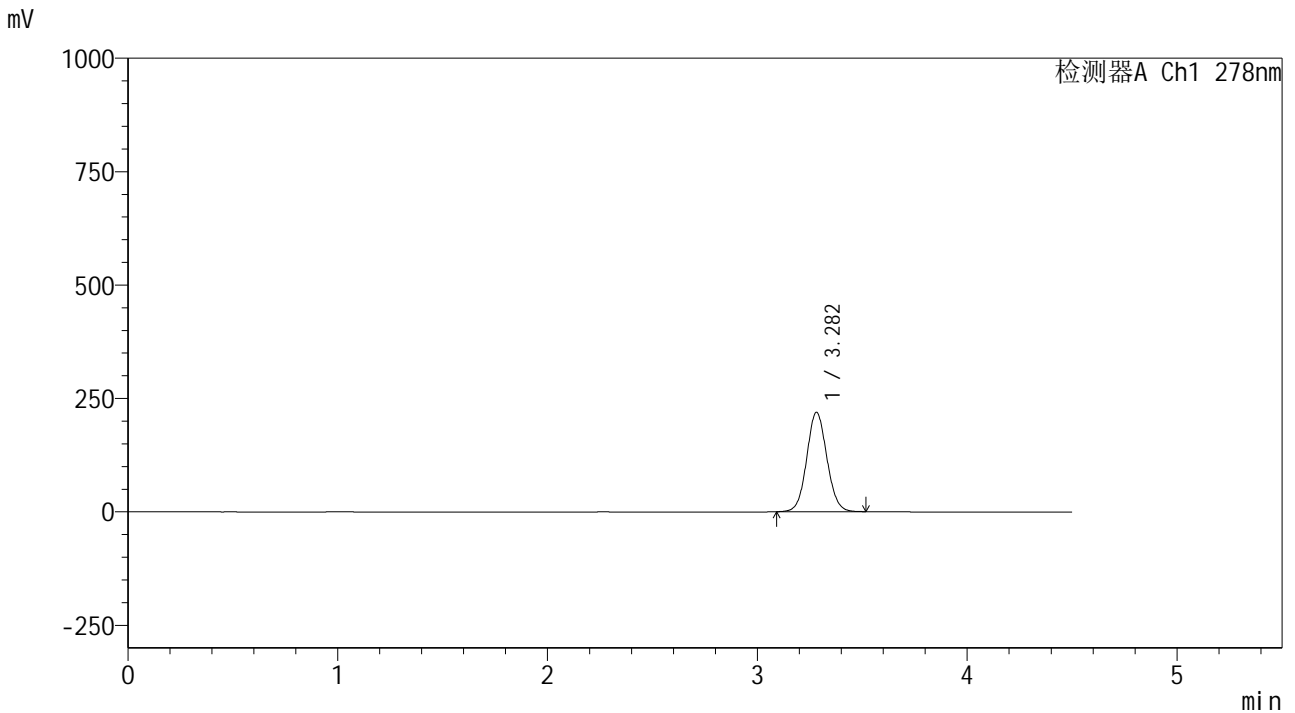


# Y09

## <样品信息>

色谱柱 :XB-C18(150\*4.6mm,5μm)                      流速:2.0ml/min  
 柱温 :30°C    波长:278nm  
 数据文件名: RC\$Y09 - 0-151/24-409-2 - zzp-25021p-rcqx-pH6.8jz-jf75z-p2-10min.lcd  
 方法文件名: RC\$Y09 - Y09-rcqx-FX273.lcm  
 批处理文件名: RC\$Y09 - Y09-20250305-FX273.lcb  
 样品瓶号: 2-11  
 进样体积: 10μl    版本号:6.115  
 进样时间: 2025/03/05 19:32:00                              实验者: xiechaojun  
 处理时间 (V2) : 2025/03/06 11:19:23                      处理者: xiechaojun  
 仪器型号: SHIMADZU LC-2050C(FX273)

## <色谱图>



## <峰表>

检测器A Ch1 278nm

峰号	保留时间	面积	面积%	高度	理论塔板数(USP)	拖尾因子	分离度(USP)
1	3.282	1465794	100.000	219012	5613	1.069	--
总计		1465794	100.000	219012			

图14 诺氟沙星胶囊溶出曲线测定HPLC图谱  
 自制品-25021批-pH6.8介质-浆法-75转-10min-片2  
 供试品溶液-1

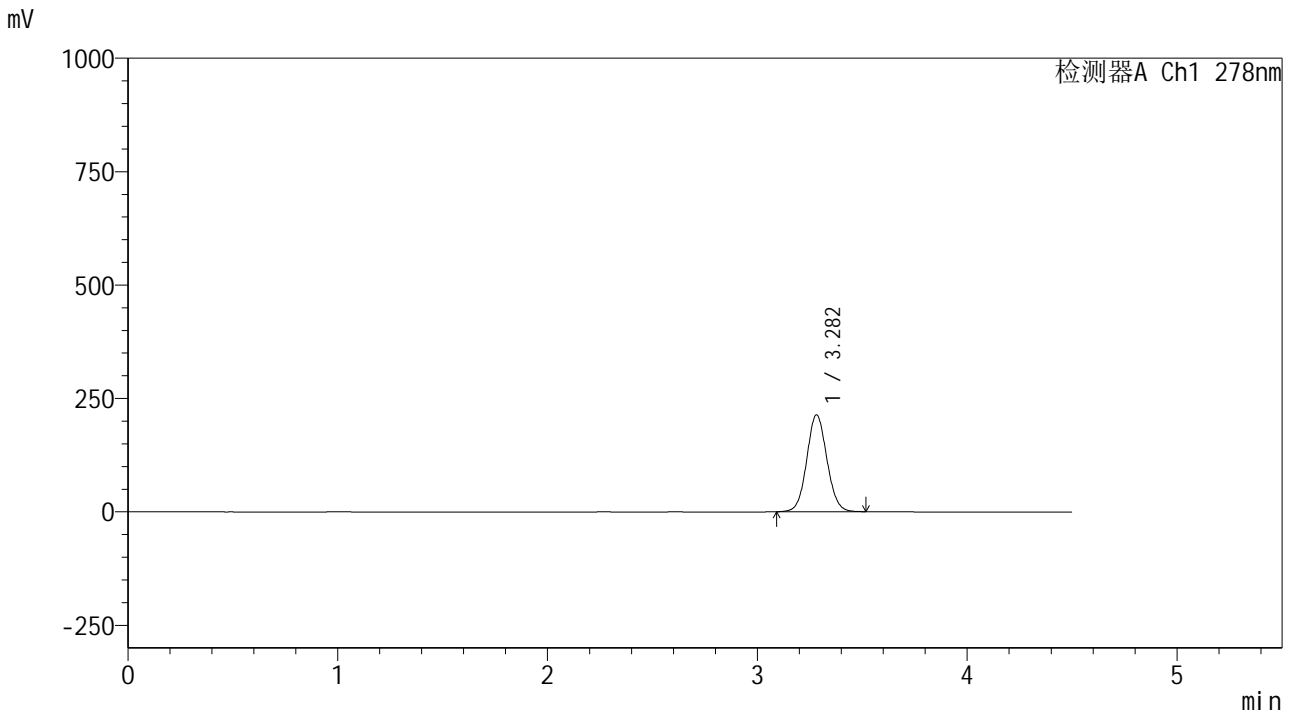


# Y09

## <样品信息>

色谱柱 :XB-C18(150\*4.6mm,5μm)                      流速:2.0ml/min  
 柱温 :30℃    波长:278nm  
 数据文件名: RC\$Y09 - 0-151/24-410-2 - zzp-25021p-rcqx-pH6.8jz-jf75z-p3-10min.lcd  
 方法文件名: RC\$Y09 - Y09-rcqx-FX273.lcm  
 批处理文件名: RC\$Y09 - Y09-20250305-FX273.lcb  
 样品瓶号: 2-20  
 进样体积: 10μl    版本号:6.115  
 进样时间: 2025/03/05 19:36:53                              实验者: xiechaojun  
 处理时间(V2): 2025/03/06 11:19:25                        处理者: xiechaojun  
 仪器型号: SHIMADZU LC-2050C(FX273)

## <色谱图>



## <峰表>

检测器A Ch1 278nm

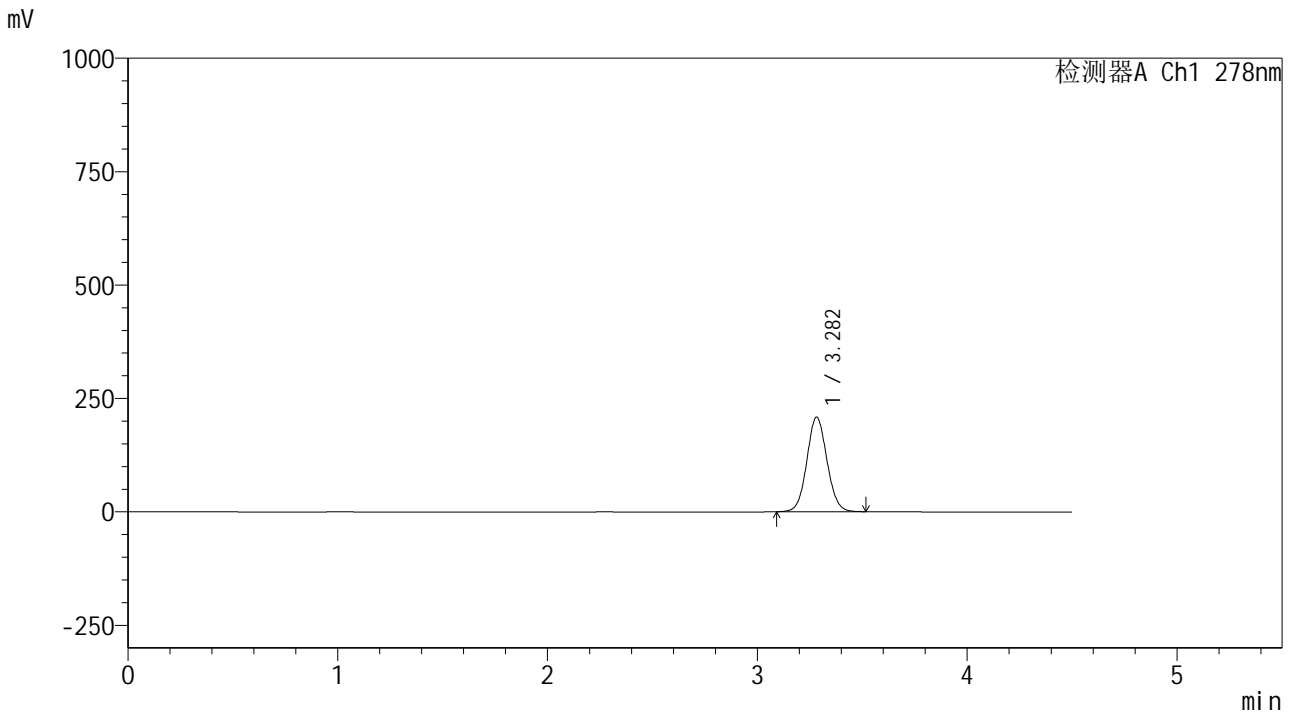
峰号	保留时间	面积	面积%	高度	理论塔板数(USP)	拖尾因子	分离度(USP)
1	3.282	1428566	100.000	213539	5618	1.068	--
总计		1428566	100.000	213539			

图15 诺氟沙星胶囊溶出曲线测定HPLC图谱  
 自制品-25021批-pH6.8介质-桨法-75转-10min-片3  
 供试品溶液-1

<样品信息>

色谱柱 :XB-C18(150\*4.6mm,5μm)                      流速:2.0ml/min  
 柱温 :30°C    波长:278nm  
 数据文件名: RC\$Y09 - 0-151/24-411-2 - zzp-25021p-rcqx-pH6.8jz-jf75z-p4-10min.lcd  
 方法文件名: RC\$Y09 - Y09-rcqx-FX273.lcm  
 批处理文件名: RC\$Y09 - Y09-20250305-FX273.lcb  
 样品瓶号: 2-29  
 进样体积: 10μl    版本号:6.115  
 进样时间: 2025/03/05 19:41:47                              实验者: xiechaojun  
 处理时间 (V2) : 2025/03/06 11:19:28                      处理者: xiechaojun  
 仪器型号: SHIMADZU LC-2050C(FX273)

<色谱图>



<峰表>

检测器A Ch1 278nm

峰号	保留时间	面积	面积%	高度	理论塔板数(USP)	拖尾因子	分离度(USP)
1	3.282	1392223	100.000	208327	5630	1.067	--
总计		1392223	100.000	208327			

图16 诺氟沙星胶囊溶出曲线测定HPLC图谱  
 自制品-25021批-pH6.8介质-浆法-75转-10min-片4  
 供试品溶液-1

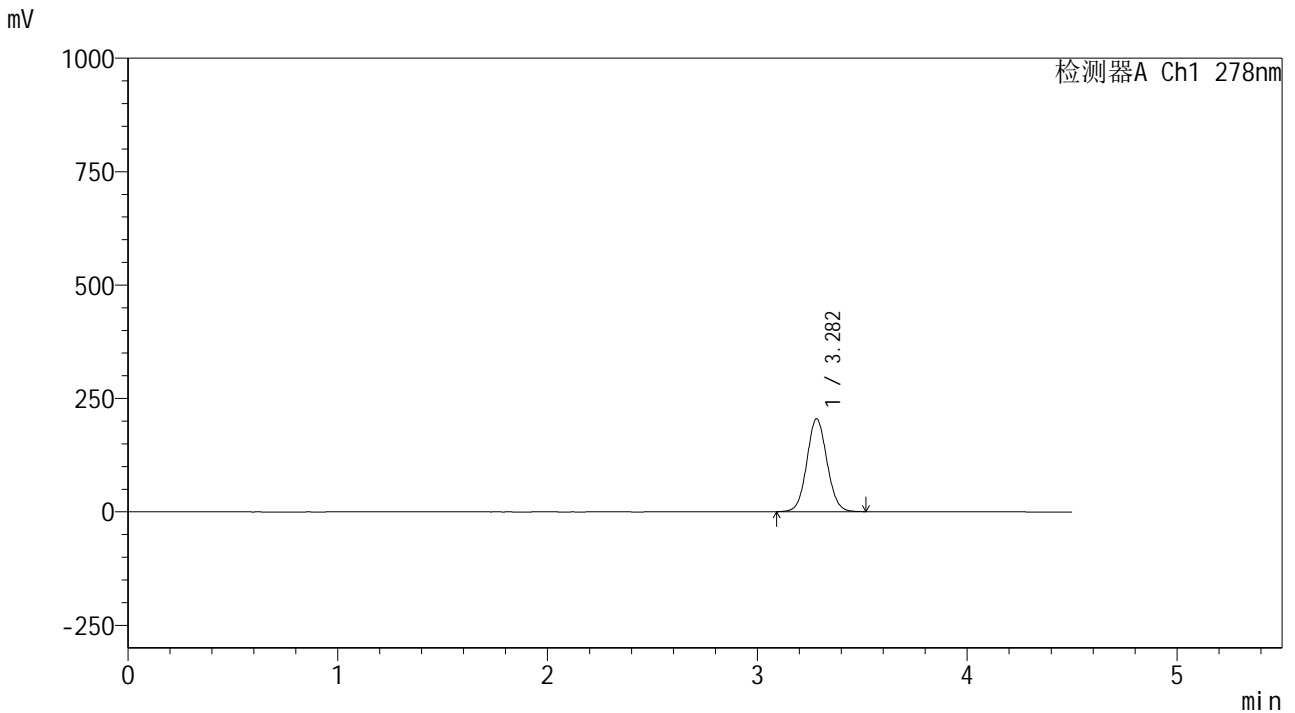


# Y09

## <样品信息>

色谱柱 :XB-C18(150\*4.6mm,5μm)                      流速:2.0ml/min  
 柱温 :30°C    波长:278nm  
 数据文件名: RC\$Y09 - 0-151/24-412-2 - zzp-25021p-rcqx-pH6.8jz-jf75z-p5-10min.lcd  
 方法文件名: RC\$Y09 - Y09-rcqx-FX273.lcm  
 批处理文件名: RC\$Y09 - Y09-20250305-FX273.lcb  
 样品瓶号: 2-38  
 进样体积: 10μl    版本号:6.115  
 进样时间: 2025/03/05 19:46:40                              实验者: xiechaojun  
 处理时间 (V2) : 2025/03/06 11:19:31                      处理者: xiechaojun  
 仪器型号: SHIMADZU LC-2050C(FX273)

## <色谱图>



## <峰表>

检测器A Ch1 278nm

峰号	保留时间	面积	面积%	高度	理论塔板数(USP)	拖尾因子	分离度(USP)
1	3.282	1366186	100.000	204541	5638	1.066	--
总计		1366186	100.000	204541			

图17 诺氟沙星胶囊溶出曲线测定HPLC图谱  
 自制品-25021批-pH6.8介质-桨法-75转-10min-片5  
 供试品溶液-1

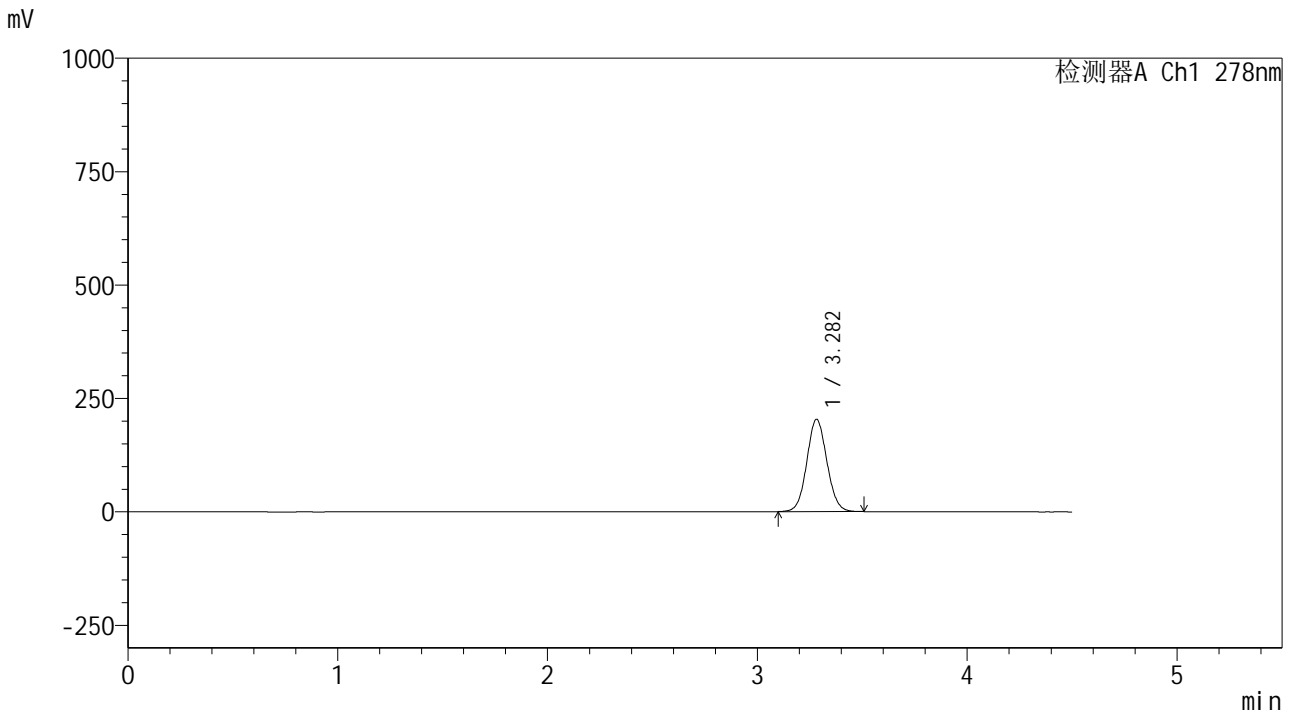


# Y09

## <样品信息>

色谱柱 :XB-C18(150\*4.6mm,5μm)                      流速:2.0ml/min  
 柱温 :30°C    波长:278nm  
 数据文件名: RC\$Y09 - 0-151/24-413-2 - zzp-25021p-rcqx-pH6.8jz-jf75z-p6-10min.lcd  
 方法文件名: RC\$Y09 - Y09-rcqx-FX273.lcm  
 批处理文件名: RC\$Y09 - Y09-20250305-FX273.lcb  
 样品瓶号: 2-47  
 进样体积: 10μl    版本号:6.115  
 进样时间: 2025/03/05 19:51:33                              实验者: xiechaojun  
 处理时间 (V2) : 2025/03/06 11:19:34                      处理者: xiechaojun  
 仪器型号: SHIMADZU LC-2050C(FX273)

## <色谱图>



## <峰表>

检测器A Ch1 278nm

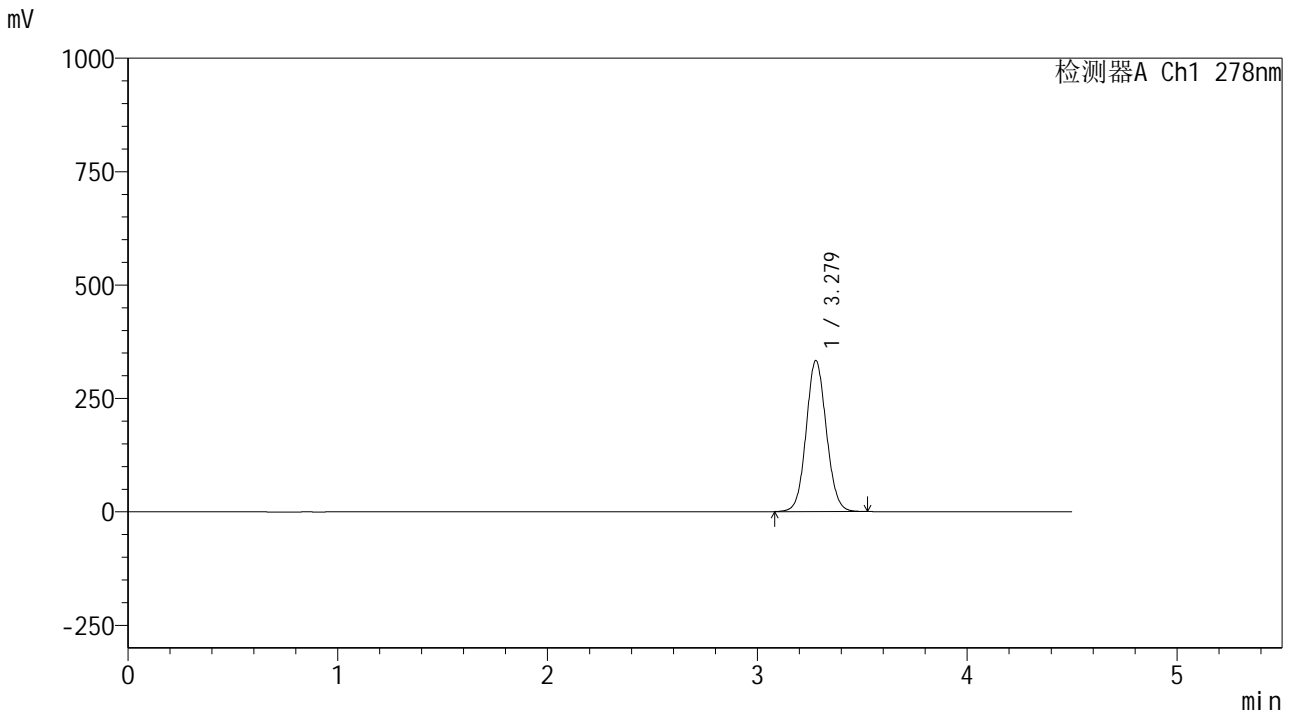
峰号	保留时间	面积	面积%	高度	理论塔板数(USP)	拖尾因子	分离度(USP)
1	3.282	1356078	100.000	203402	5640	1.067	--
总计		1356078	100.000	203402			

图18 诺氟沙星胶囊溶出曲线测定HPLC图谱  
 自制品-25021批-pH6.8介质-浆法-75转-10min-片6  
 供试品溶液-1

<样品信息>

色谱柱 :XB-C18(150\*4.6mm,5μm)                      流速:2.0ml/min  
 柱温 :30°C    波长:278nm  
 数据文件名: RC\$Y09 - 0-151/24-414-2 - zzp-25021p-rcqx-pH6.8jz-jf75z-p1-15min.lcd  
 方法文件名: RC\$Y09 - Y09-rcqx-FX273.lcm  
 批处理文件名: RC\$Y09 - Y09-20250305-FX273.lcb  
 样品瓶号: 2-3  
 进样体积: 10μl    版本号:6.115  
 进样时间: 2025/03/05 19:56:26                              实验者: xiechaojun  
 处理时间 (V2) : 2025/03/06 11:19:37                      处理者: xiechaojun  
 仪器型号: SHIMADZU LC-2050C(FX273)

<色谱图>



<峰表>

检测器A Ch1 278nm

峰号	保留时间	面积	面积%	高度	理论塔板数(USP)	拖尾因子	分离度(USP)
1	3.279	2225662	100.000	332761	5606	1.078	--
总计		2225662	100.000	332761			

图19 诺氟沙星胶囊溶出曲线测定HPLC图谱  
自制品-25021批-pH6.8介质-浆法-75转-15min-片1  
供试品溶液-1

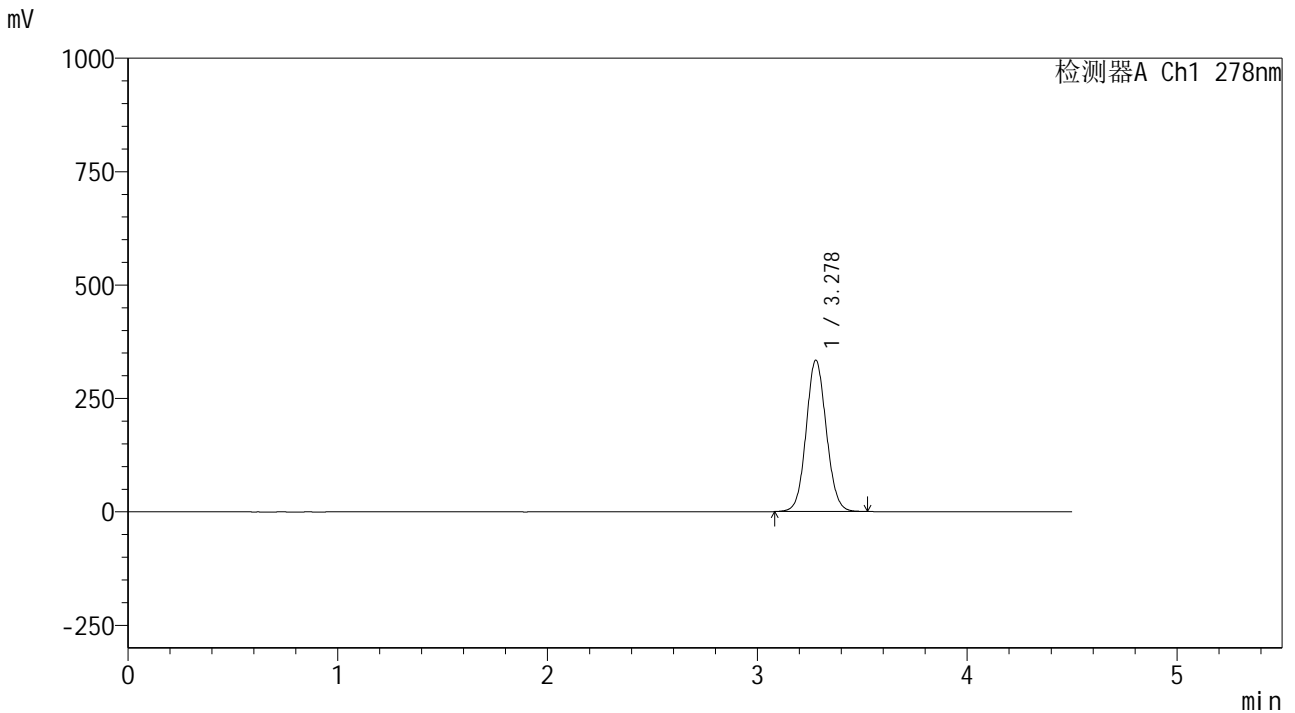


# Y09

## <样品信息>

色谱柱 :XB-C18(150\*4.6mm,5μm)      流速:2.0ml/min  
 柱温 :30°C      波长:278nm  
 数据文件名: RC\$Y09 - 0-151/24-415-2 - zzp-25021p-rcqx-pH6.8jz-jf75z-p2-15min.lcd  
 方法文件名: RC\$Y09 - Y09-rcqx-FX273.lcm  
 批处理文件名: RC\$Y09 - Y09-20250305-FX273.lcb  
 样品瓶号: 2-12  
 进样体积: 10μl      版本号:6.115  
 进样时间: 2025/03/05 20:01:20      实验者: xiechaojun  
 处理时间 (V2) : 2025/03/06 11:19:39      处理者: xiechaojun  
 仪器型号: SHIMADZU LC-2050C(FX273)

## <色谱图>



## <峰表>

检测器A Ch1 278nm

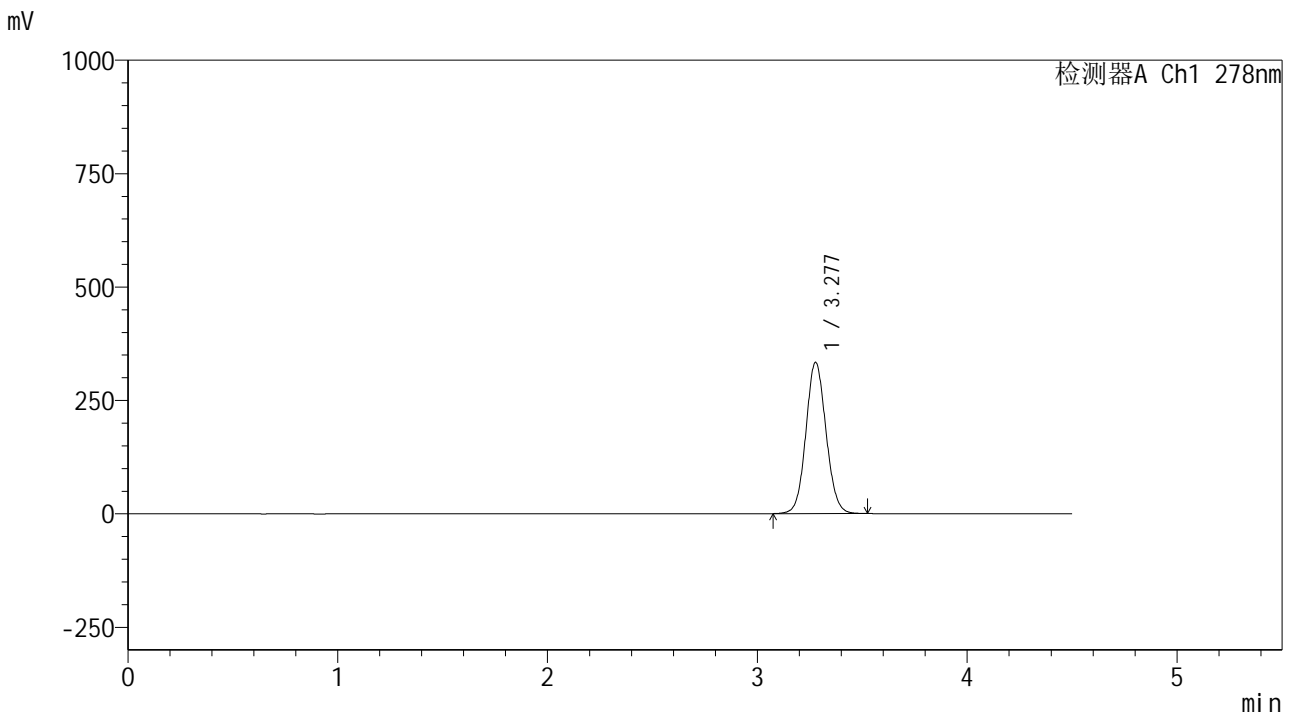
峰号	保留时间	面积	面积%	高度	理论塔板数(USP)	拖尾因子	分离度(USP)
1	3.278	2229198	100.000	333478	5612	1.078	--
总计		2229198	100.000	333478			

图20 诺氟沙星胶囊溶出曲线测定HPLC图谱  
 自制品-25021批-pH6.8介质-浆法-75转-15min-片2  
 供试品溶液-1

<样品信息>

色谱柱 :XB-C18(150\*4.6mm,5μm)                      流速:2.0ml/min  
 柱温 :30°C    波长:278nm  
 数据文件名: RC\$Y09 - 0-151/24-416-2 - zzp-25021p-rcqx-pH6.8jz-jf75z-p3-15min.lcd  
 方法文件名: RC\$Y09 - Y09-rcqx-FX273.lcm  
 批处理文件名: RC\$Y09 - Y09-20250305-FX273.lcb  
 样品瓶号: 2-21  
 进样体积: 10μl    版本号:6.115  
 进样时间: 2025/03/05 20:06:13                              实验者: xiechaojun  
 处理时间 (V2) : 2025/03/06 11:19:42                      处理者: xiechaojun  
 仪器型号: SHIMADZU LC-2050C(FX273)

<色谱图>



<峰表>

检测器A Ch1 278nm

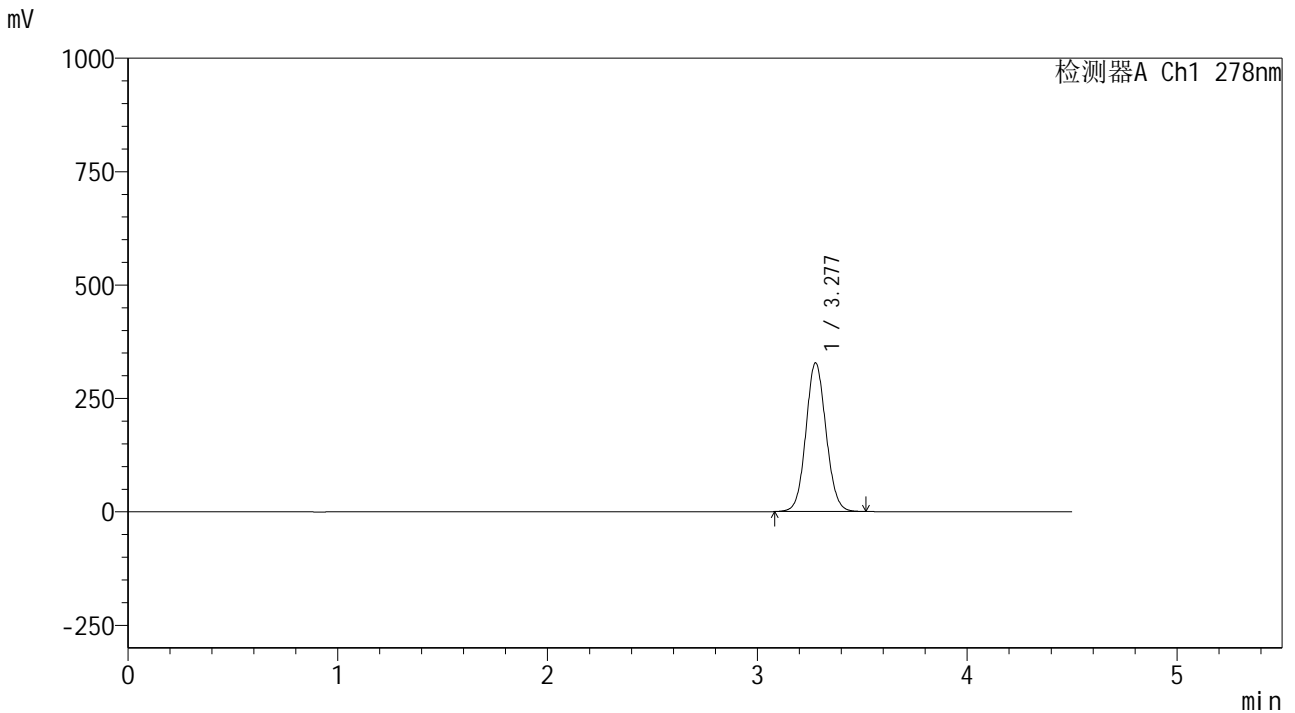
峰号	保留时间	面积	面积%	高度	理论塔板数(USP)	拖尾因子	分离度(USP)
1	3.277	2228173	100.000	332934	5613	1.078	--
总计		2228173	100.000	332934			

图21 诺氟沙星胶囊溶出曲线测定HPLC图谱  
自制品-25021批-pH6.8介质-浆法-75转-15min-片3  
供试品溶液-1

<样品信息>

色谱柱 :XB-C18(150*4.6mm,5μm)	流速:2.0ml/min
柱温 :30°C	波长:278nm
数据文件名: RC\$Y09 - 0-151/24-417-2 - zzp-25021p-rcqx-pH6.8jz-jf75z-p4-15min.lcd	
方法文件名: RC\$Y09 - Y09-rcqx-FX273.lcm	
批处理文件名: RC\$Y09 - Y09-20250305-FX273.lcb	
样品瓶号: 2-30	版本号:6.115
进样体积: 10μl	实验者: xiechaojun
进样时间: 2025/03/05 20:11:07	处理者: xiechaojun
处理时间 (V2) : 2025/03/06 11:19:45	
仪器型号: SHIMADZU LC-2050C(FX273)	

<色谱图>



<峰表>

检测器A Ch1 278nm

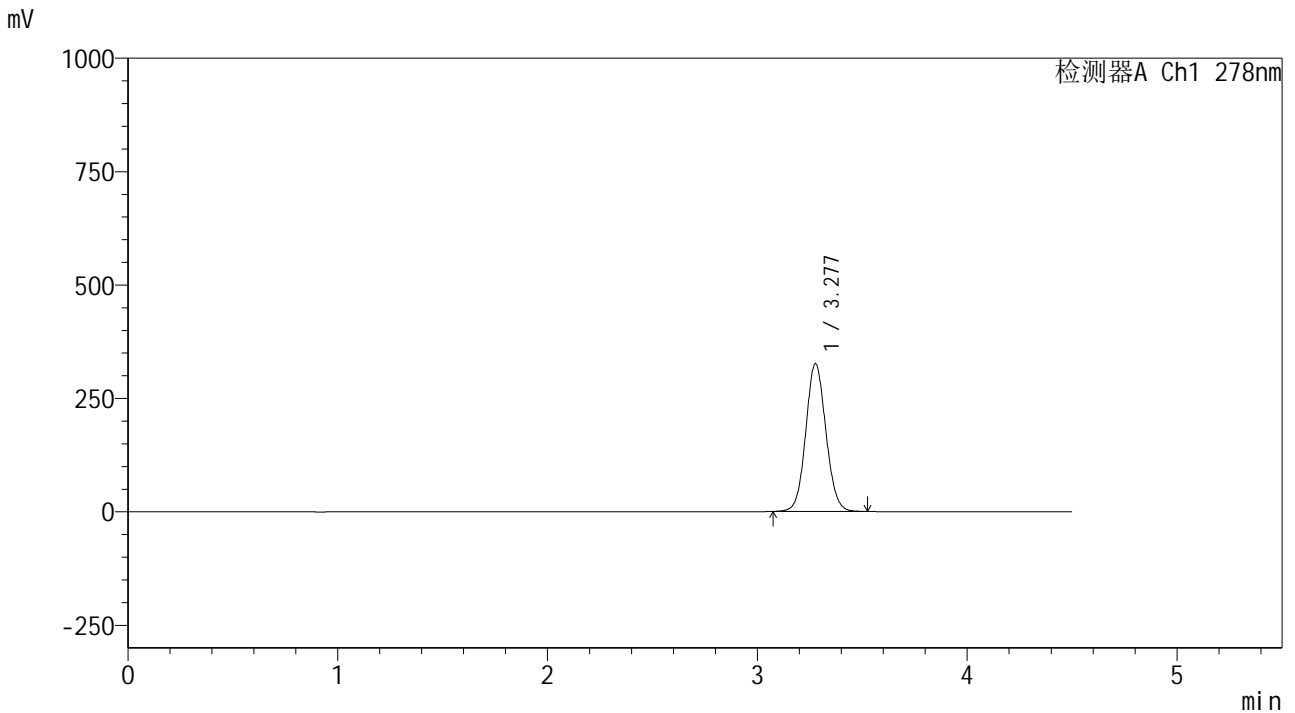
峰号	保留时间	面积	面积%	高度	理论塔板数(USP)	拖尾因子	分离度(USP)
1	3.277	2188098	100.000	327193	5609	1.078	--
总计		2188098	100.000	327193			

图22 诺氟沙星胶囊溶出曲线测定HPLC图谱  
自制品-25021批-pH6.8介质-浆法-75转-15min-片4  
供试品溶液-1

<样品信息>

色谱柱 :XB-C18(150*4.6mm,5μm)	流速:2.0ml/min
柱温 :30°C	波长:278nm
数据文件名: RC\$Y09 - 0-151/24-418-2 - zzp-25021p-rcqx-pH6.8jz-jf75z-p5-15min.lcd	
方法文件名: RC\$Y09 - Y09-rcqx-FX273.lcm	
批处理文件名: RC\$Y09 - Y09-20250305-FX273.lcb	
样品瓶号: 2-39	版本号:6.115
进样体积: 10μl	实验者: xiechaojun
进样时间: 2025/03/05 20:16:01	处理者: xiechaojun
处理时间 (V2) : 2025/03/06 11:19:48	
仪器型号: SHIMADZU LC-2050C(FX273)	

<色谱图>



<峰表>

检测器A Ch1 278nm

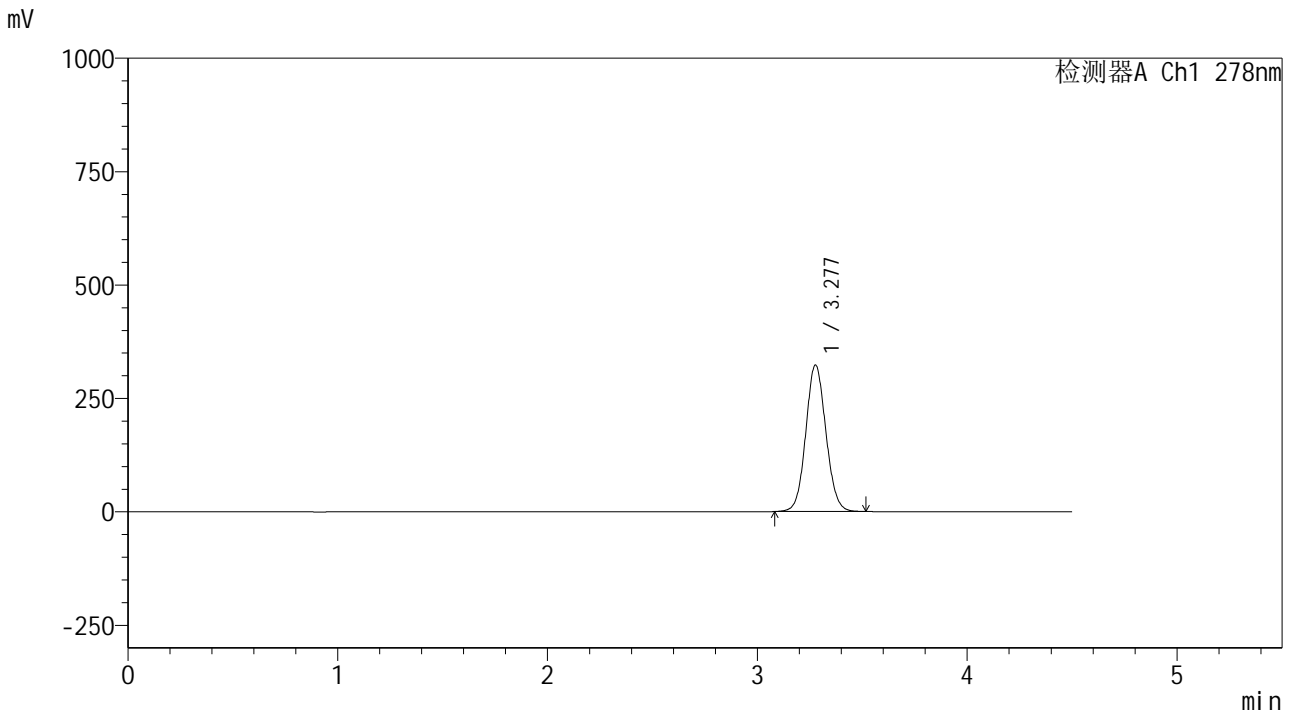
峰号	保留时间	面积	面积%	高度	理论塔板数(USP)	拖尾因子	分离度(USP)
1	3.277	2177753	100.000	325122	5614	1.077	--
总计		2177753	100.000	325122			

图23 诺氟沙星胶囊溶出曲线测定HPLC图谱  
自制品-25021批-pH6.8介质-浆法-75转-15min-片5  
供试品溶液-1

<样品信息>

色谱柱 :XB-C18(150\*4.6mm,5μm)                      流速:2.0ml/min  
 柱温 :30°C    波长:278nm  
 数据文件名: RC\$Y09 - 0-151/24-419-2 - zzp-25021p-rcqx-pH6.8jz-jf75z-p6-15min.lcd  
 方法文件名: RC\$Y09 - Y09-rcqx-FX273.lcm  
 批处理文件名: RC\$Y09 - Y09-20250305-FX273.lcb  
 样品瓶号: 2-48  
 进样体积: 10μl    版本号:6.115  
 进样时间: 2025/03/05 20:20:54                              实验者: xiechaojun  
 处理时间 (V2) : 2025/03/06 11:19:51                      处理者: xiechaojun  
 仪器型号: SHIMADZU LC-2050C(FX273)

<色谱图>



<峰表>

检测器A Ch1 278nm

峰号	保留时间	面积	面积%	高度	理论塔板数(USP)	拖尾因子	分离度(USP)
1	3.277	2156939	100.000	322219	5610	1.077	--
总计		2156939	100.000	322219			

图24 诺氟沙星胶囊溶出曲线测定HPLC图谱  
自制品-25021批-pH6.8介质-浆法-75转-15min-片6  
供试品溶液-1

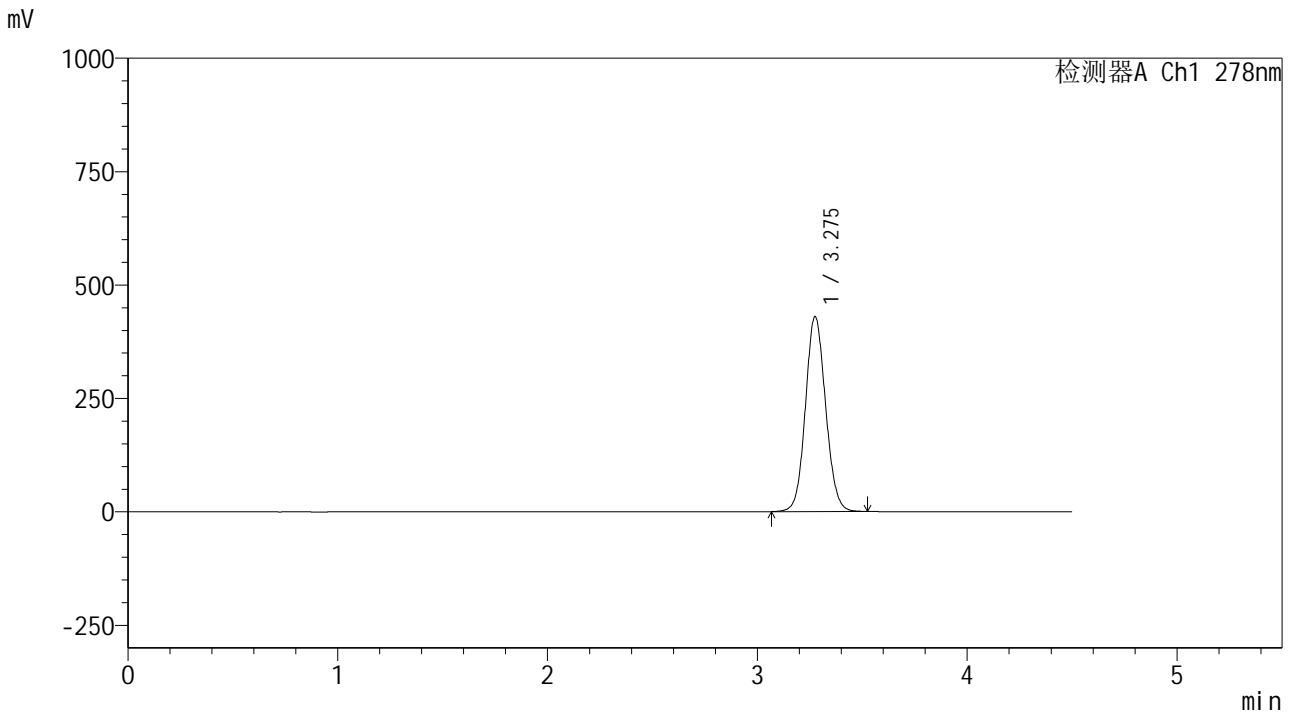


# Y09

## <样品信息>

色谱柱 :XB-C18(150\*4.6mm,5μm)                      流速:2.0ml/min  
 柱温 :30°C    波长:278nm  
 数据文件名: RC\$Y09 - 0-151/24-420-2 - zzp-25021p-rcqx-pH6.8jz-jf75z-p1-20min.lcd  
 方法文件名: RC\$Y09 - Y09-rcqx-FX273.lcm  
 批处理文件名: RC\$Y09 - Y09-20250305-FX273.lcb  
 样品瓶号: 2-4  
 进样体积: 10μl    版本号:6.115  
 进样时间: 2025/03/05 20:25:49                              实验者: xiechaojun  
 处理时间 (V2) : 2025/03/06 11:19:54                      处理者: xiechaojun  
 仪器型号: SHIMADZU LC-2050C(FX273)

## <色谱图>



## <峰表>

检测器A Ch1 278nm

峰号	保留时间	面积	面积%	高度	理论塔板数(USP)	拖尾因子	分离度(USP)
1	3.275	2876933	100.000	429040	5589	1.087	--
总计		2876933	100.000	429040			

图25 诺氟沙星胶囊溶出曲线测定HPLC图谱  
 自制品-25021批-pH6.8介质-浆法-75转-20min-片1  
 供试品溶液-1

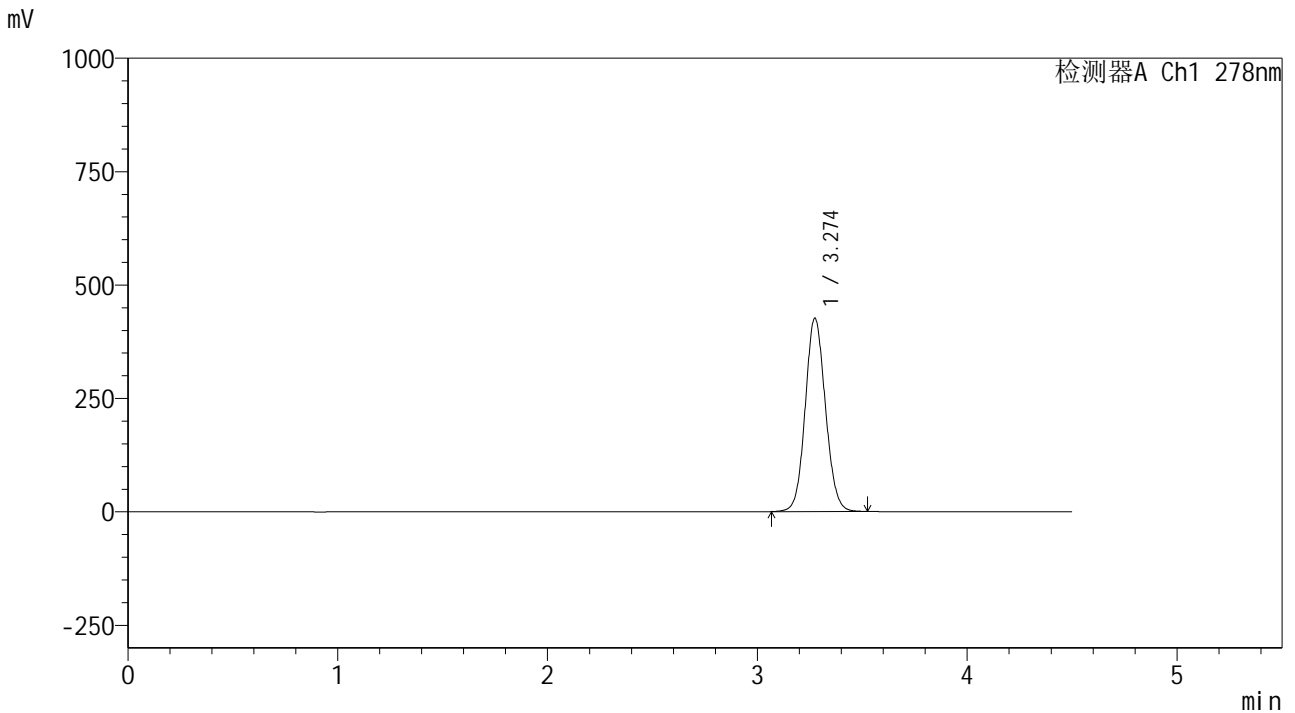


# Y09

## <样品信息>

色谱柱 :XB-C18(150\*4.6mm,5μm)                      流速:2.0ml/min  
 柱温 :30°C    波长:278nm  
 数据文件名: RC\$Y09 - 0-151/24-421-2 - zzp-25021p-rcqx-pH6.8jz-jf75z-p2-20min.lcd  
 方法文件名: RC\$Y09 - Y09-rcqx-FX273.lcm  
 批处理文件名: RC\$Y09 - Y09-20250305-FX273.lcb  
 样品瓶号: 2-13  
 进样体积: 10μl    版本号:6.115  
 进样时间: 2025/03/05 20:30:43                              实验者: xiechaojun  
 处理时间 (V2) : 2025/03/06 11:19:56                      处理者: xiechaojun  
 仪器型号: SHIMADZU LC-2050C(FX273)

## <色谱图>



## <峰表>

检测器A Ch1 278nm

峰号	保留时间	面积	面积%	高度	理论塔板数(USP)	拖尾因子	分离度(USP)
1	3.274	2855740	100.000	425921	5571	1.087	--
总计		2855740	100.000	425921			

图26 诺氟沙星胶囊溶出曲线测定HPLC图谱  
 自制品-25021批-pH6.8介质-浆法-75转-20min-片2  
 供试品溶液-1

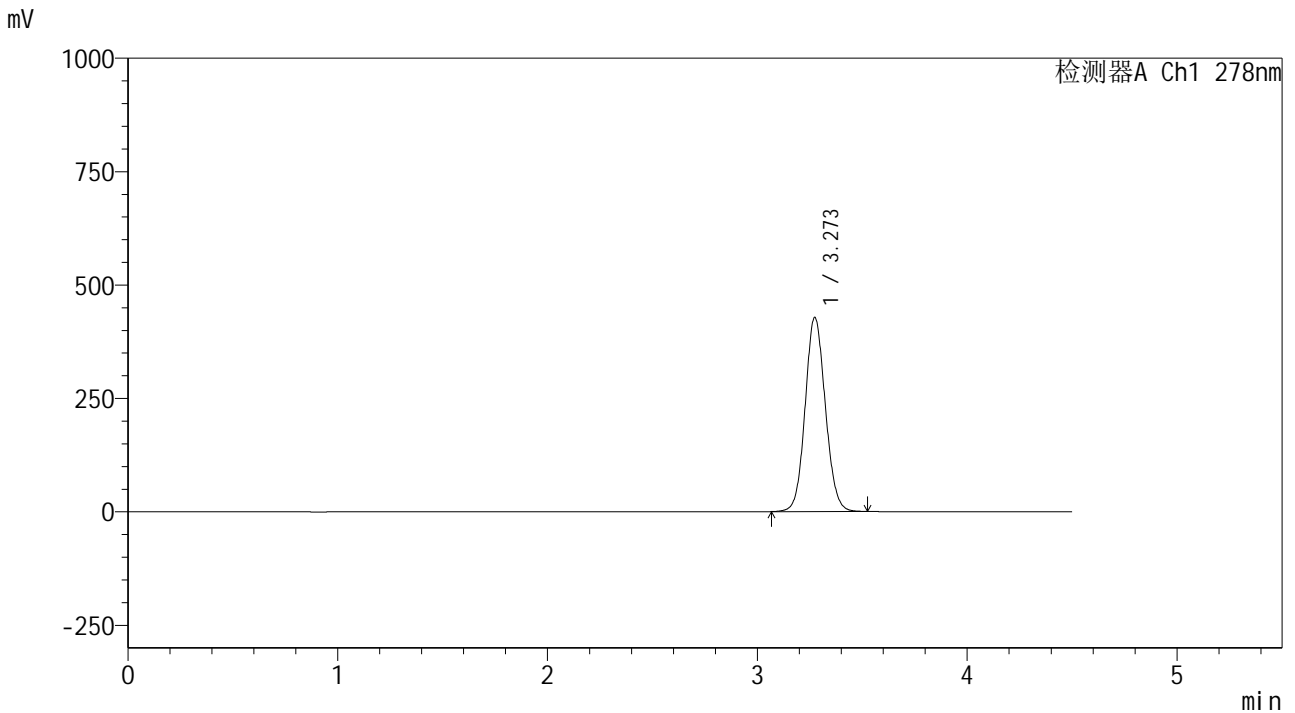


# Y09

## <样品信息>

色谱柱 :XB-C18(150\*4.6mm,5μm)                      流速:2.0ml/min  
 柱温 :30°C    波长:278nm  
 数据文件名: RC\$Y09 - 0-151/24-422-2 - zzp-25021p-rcqx-pH6.8jz-jf75z-p3-20min.lcd  
 方法文件名: RC\$Y09 - Y09-rcqx-FX273.lcm  
 批处理文件名: RC\$Y09 - Y09-20250305-FX273.lcb  
 样品瓶号: 2-22  
 进样体积: 10μl    版本号:6.115  
 进样时间: 2025/03/05 20:35:37                              实验者: xiechaojun  
 处理时间 (V2) : 2025/03/06 11:19:59                      处理者: xiechaojun  
 仪器型号: SHIMADZU LC-2050C(FX273)

## <色谱图>



## <峰表>

检测器A Ch1 278nm

峰号	保留时间	面积	面积%	高度	理论塔板数(USP)	拖尾因子	分离度(USP)
1	3.273	2867580	100.000	427966	5568	1.088	--
总计		2867580	100.000	427966			

图27 诺氟沙星胶囊溶出曲线测定HPLC图谱  
 自制品-25021批-pH6.8介质-浆法-75转-20min-片3  
 供试品溶液-1

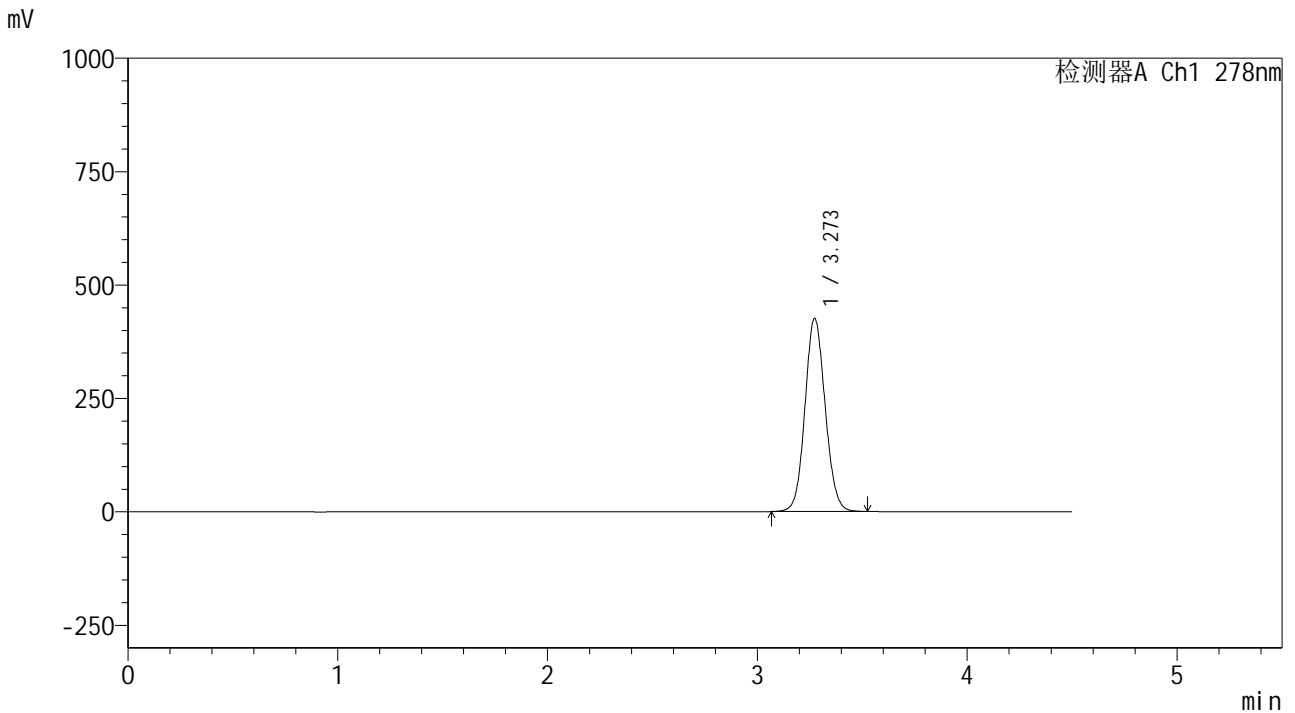


# Y09

## <样品信息>

色谱柱 :XB-C18(150\*4.6mm,5μm)                      流速:2.0ml/min  
 柱温 :30°C    波长:278nm  
 数据文件名: RC\$Y09 - 0-151/24-423-2 - zzp-25021p-rcqx-pH6.8jz-jf75z-p4-20min.lcd  
 方法文件名: RC\$Y09 - Y09-rcqx-FX273.lcm  
 批处理文件名: RC\$Y09 - Y09-20250305-FX273.lcb  
 样品瓶号: 2-31  
 进样体积: 10μl    版本号:6.115  
 进样时间: 2025/03/05 20:40:31                              实验者: xiechaojun  
 处理时间 (V2) : 2025/03/06 11:20:02                      处理者: xiechaojun  
 仪器型号: SHIMADZU LC-2050C(FX273)

## <色谱图>



## <峰表>

检测器A Ch1 278nm

峰号	保留时间	面积	面积%	高度	理论塔板数(USP)	拖尾因子	分离度(USP)
1	3.273	2853608	100.000	425951	5563	1.088	--
总计		2853608	100.000	425951			

图28 诺氟沙星胶囊溶出曲线测定HPLC图谱  
 自制品-25021批-pH6.8介质-浆法-75转-20min-片4  
 供试品溶液-1

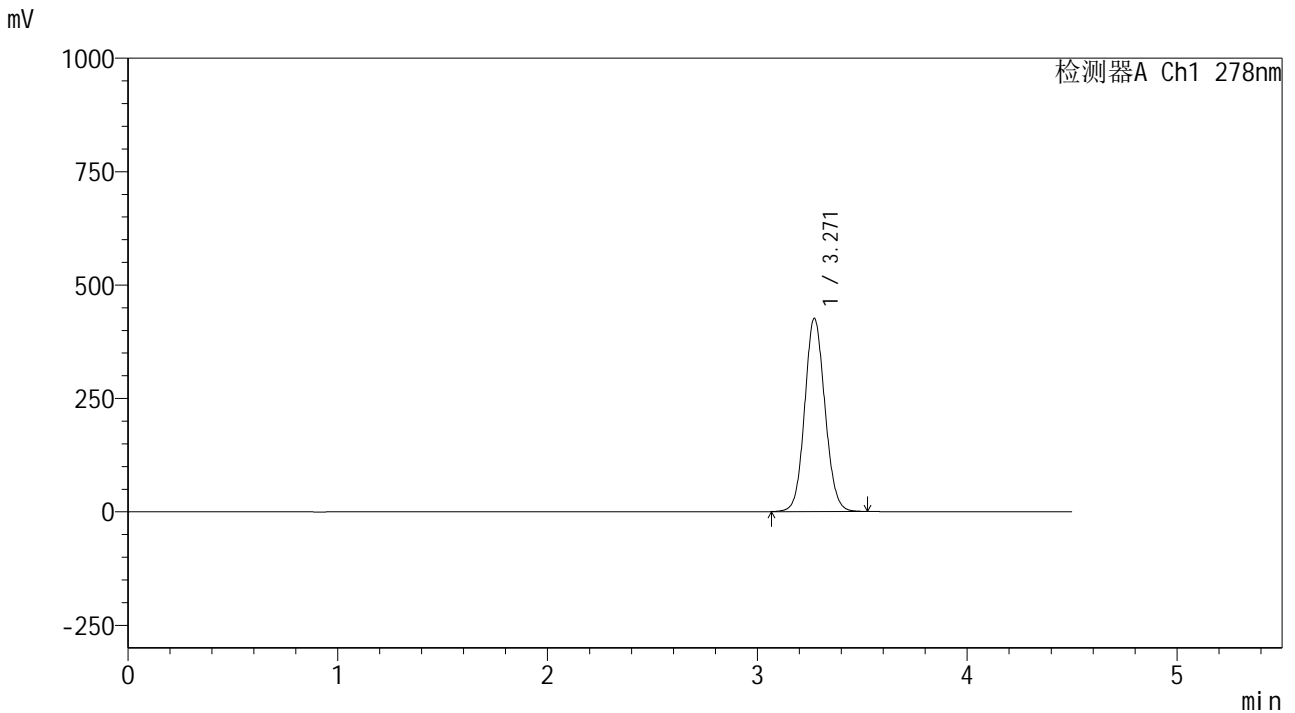


# Y09

## <样品信息>

色谱柱 :XB-C18(150\*4.6mm,5μm)                      流速:2.0ml/min  
 柱温 :30°C    波长:278nm  
 数据文件名: RC\$Y09 - 0-151/24-424-2 - zzp-25021p-rcqx-pH6.8jz-jf75z-p5-20min.lcd  
 方法文件名: RC\$Y09 - Y09-rcqx-FX273.lcm  
 批处理文件名: RC\$Y09 - Y09-20250305-FX273.lcb  
 样品瓶号: 2-40  
 进样体积: 10μl    版本号:6.115  
 进样时间: 2025/03/05 20:45:24                              实验者: xiechaojun  
 处理时间 (V2) : 2025/03/06 11:20:05                      处理者: xiechaojun  
 仪器型号: SHIMADZU LC-2050C(FX273)

## <色谱图>



## <峰表>

检测器A Ch1 278nm

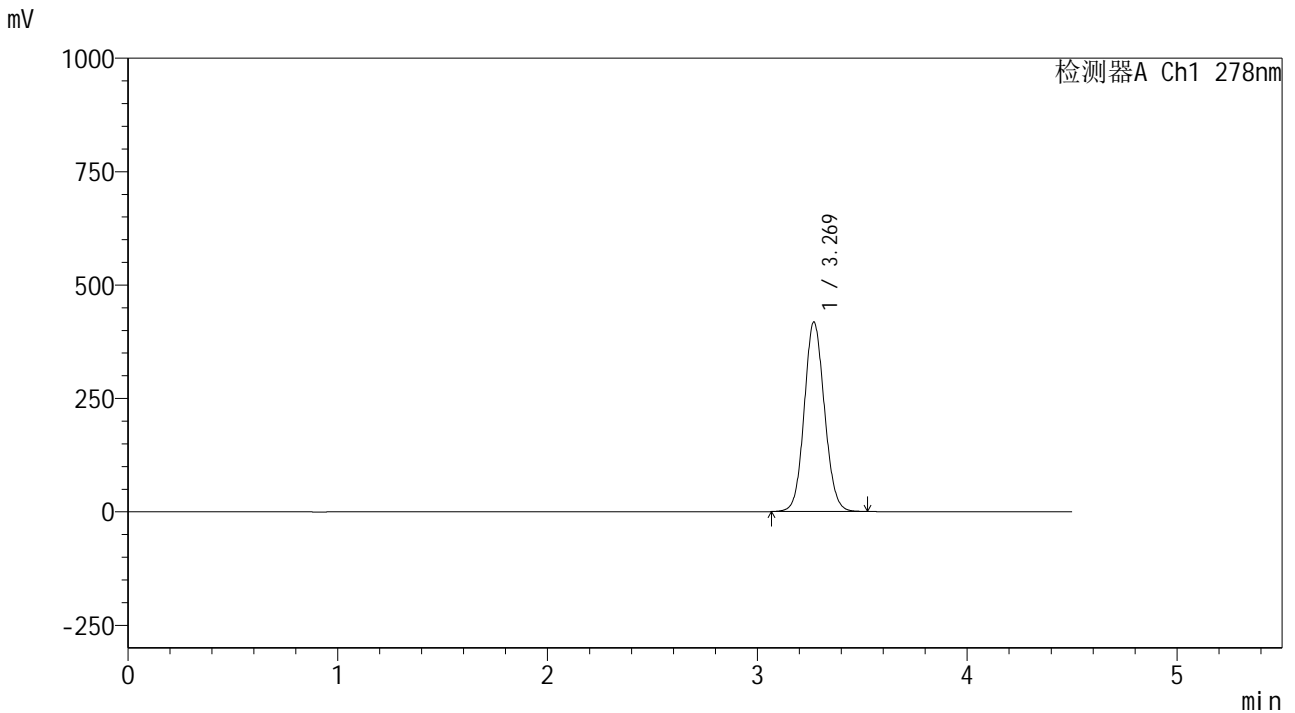
峰号	保留时间	面积	面积%	高度	理论塔板数(USP)	拖尾因子	分离度(USP)
1	3.271	2856489	100.000	426124	5549	1.089	--
总计		2856489	100.000	426124			

图29 诺氟沙星胶囊溶出曲线测定HPLC图谱  
 自制品-25021批-pH6.8介质-浆法-75转-20min-片5  
 供试品溶液-1

<样品信息>

色谱柱 :XB-C18(150*4.6mm,5μm)	流速:2.0ml/min
柱温 :30°C	波长:278nm
数据文件名: RC\$Y09 - 0-151/24-425-2 - zzp-25021p-rcqx-pH6.8jz-jf75z-p6-20min.lcd	
方法文件名: RC\$Y09 - Y09-rcqx-FX273.lcm	
批处理文件名: RC\$Y09 - Y09-20250305-FX273.lcb	
样品瓶号: 2-49	版本号:6.115
进样体积: 10μl	实验者: xiechaojun
进样时间: 2025/03/05 20:50:16	处理者: xiechaojun
处理时间 (V2) : 2025/03/06 11:20:08	
仪器型号: SHIMADZU LC-2050C(FX273)	

<色谱图>



<峰表>

检测器A Ch1 278nm

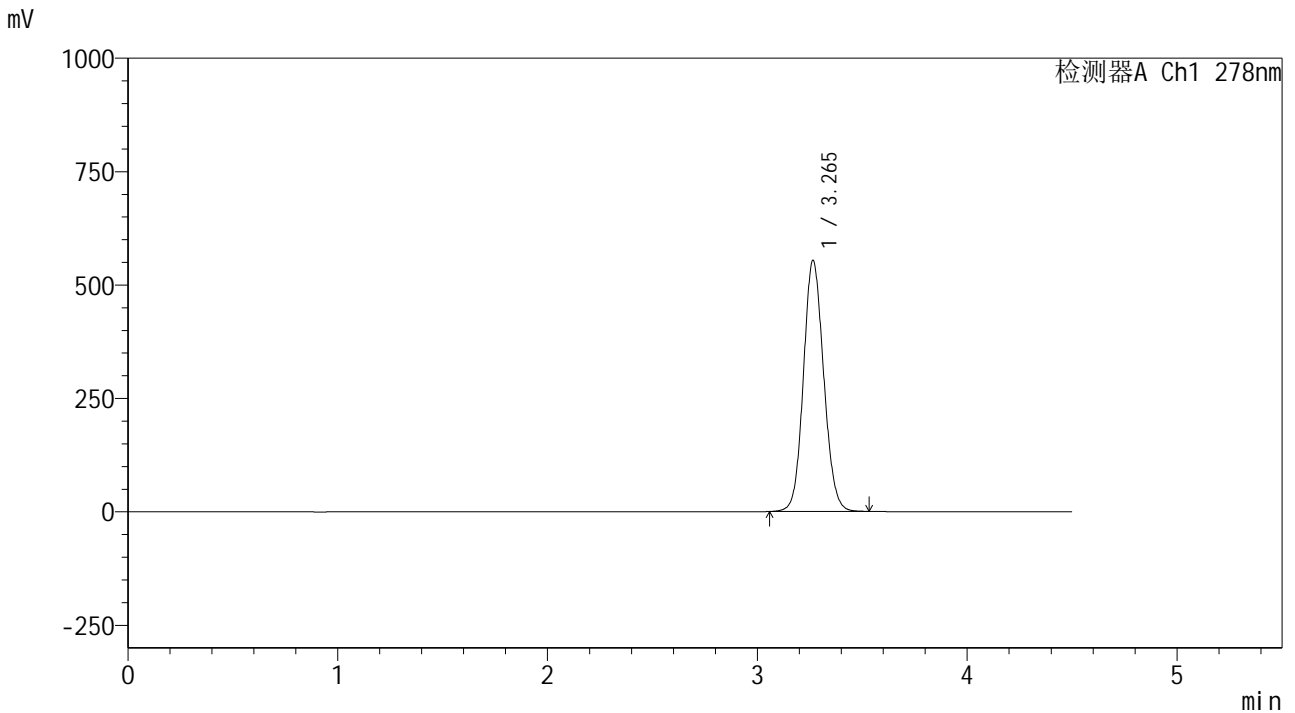
峰号	保留时间	面积	面积%	高度	理论塔板数(USP)	拖尾因子	分离度(USP)
1	3.269	2800211	100.000	417239	5545	1.088	--
总计		2800211	100.000	417239			

图30 诺氟沙星胶囊溶出曲线测定HPLC图谱  
自制品-25021批-pH6.8介质-浆法-75转-20min-片6  
供试品溶液-1

<样品信息>

色谱柱 :XB-C18(150\*4.6mm,5μm)                      流速:2.0ml/min  
 柱温 :30℃    波长:278nm  
 数据文件名: RC\$Y09 - 0-151/24-426-2 - zzp-25021p-rcqx-pH6.8jz-jf75z-p1-30min.lcd  
 方法文件名: RC\$Y09 - Y09-rcqx-FX273.lcm  
 批处理文件名: RC\$Y09 - Y09-20250305-FX273.lcb  
 样品瓶号: 2-5  
 进样体积: 10μl    版本号:6.115  
 进样时间: 2025/03/05 20:55:11                              实验者: xiechaojun  
 处理时间 (V2) : 2025/03/06 11:20:11                      处理者: xiechaojun  
 仪器型号: SHIMADZU LC-2050C(FX273)

<色谱图>



<峰表>

检测器A Ch1 278nm

峰号	保留时间	面积	面积%	高度	理论塔板数(USP)	拖尾因子	分离度(USP)
1	3.265	3725723	100.000	553037	5478	1.102	--
总计		3725723	100.000	553037			

图31 诺氟沙星胶囊溶出曲线测定HPLC图谱  
自制品-25021批-pH6.8介质-浆法-75转-30min-片1  
供试品溶液-1

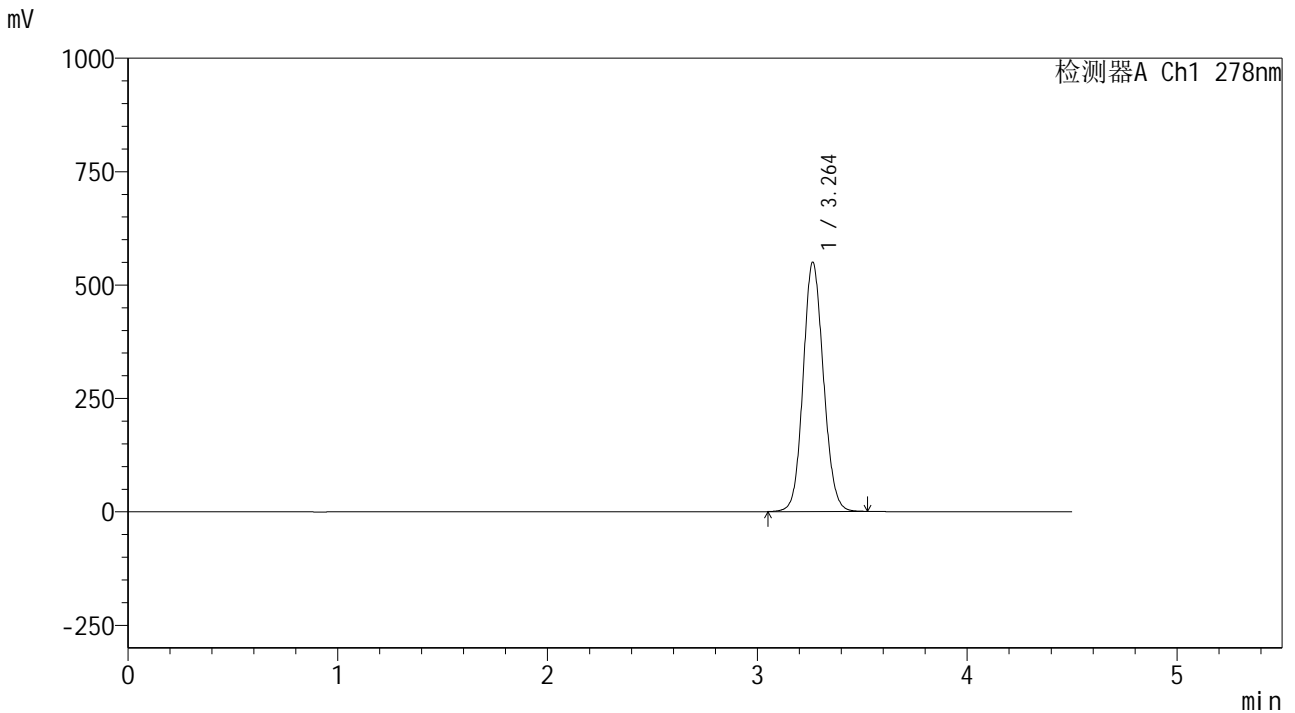


# Y09

## <样品信息>

色谱柱 :XB-C18(150\*4.6mm,5μm)                      流速:2.0ml/min  
 柱温 :30°C    波长:278nm  
 数据文件名: RC\$Y09 - 0-151/24-427-2 - zzp-25021p-rcqx-pH6.8jz-jf75z-p2-30min.lcd  
 方法文件名: RC\$Y09 - Y09-rcqx-FX273.lcm  
 批处理文件名: RC\$Y09 - Y09-20250305-FX273.lcb  
 样品瓶号: 2-14  
 进样体积: 10μl    版本号:6.115  
 进样时间: 2025/03/05 21:00:05                              实验者: xiechaojun  
 处理时间 (V2) : 2025/03/06 11:20:14                      处理者: xiechaojun  
 仪器型号: SHIMADZU LC-2050C(FX273)

## <色谱图>



## <峰表>

检测器A Ch1 278nm

峰号	保留时间	面积	面积%	高度	理论塔板数(USP)	拖尾因子	分离度(USP)
1	3.264	3696714	100.000	549474	5484	1.102	--
总计		3696714	100.000	549474			

图32 诺氟沙星胶囊溶出曲线测定HPLC图谱  
 自制品-25021批-pH6.8介质-浆法-75转-30min-片2  
 供试品溶液-1

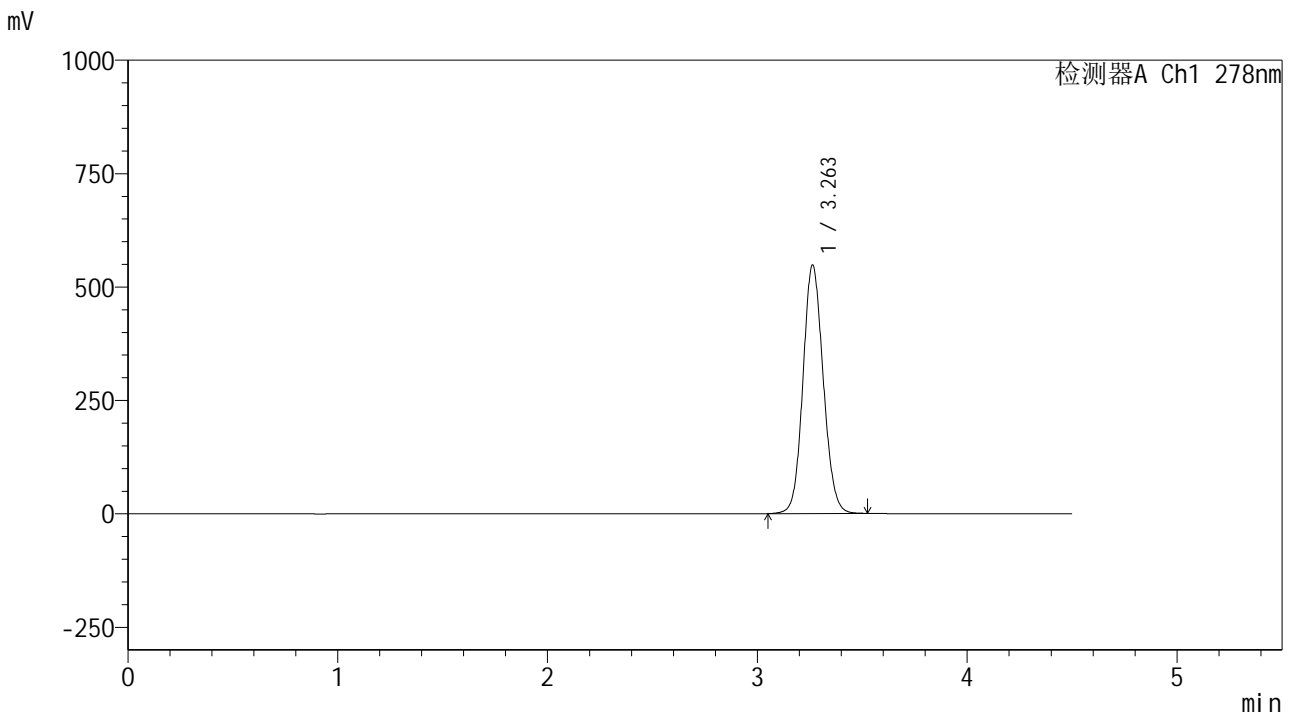


# Y09

## <样品信息>

色谱柱 :XB-C18(150\*4.6mm,5μm)                      流速:2.0ml/min  
 柱温 :30°C    波长:278nm  
 数据文件名: RC\$Y09 - 0-151/24-428-2 - zzp-25021p-rcqx-pH6.8jz-jf75z-p3-30min.lcd  
 方法文件名: RC\$Y09 - Y09-rcqx-FX273.lcm  
 批处理文件名: RC\$Y09 - Y09-20250305-FX273.lcb  
 样品瓶号: 2-23  
 进样体积: 10μl    版本号:6.115  
 进样时间: 2025/03/05 21:04:59                              实验者: xiechaojun  
 处理时间 (V2) : 2025/03/06 11:20:17                      处理者: xiechaojun  
 仪器型号: SHIMADZU LC-2050C(FX273)

## <色谱图>



## <峰表>

检测器A Ch1 278nm

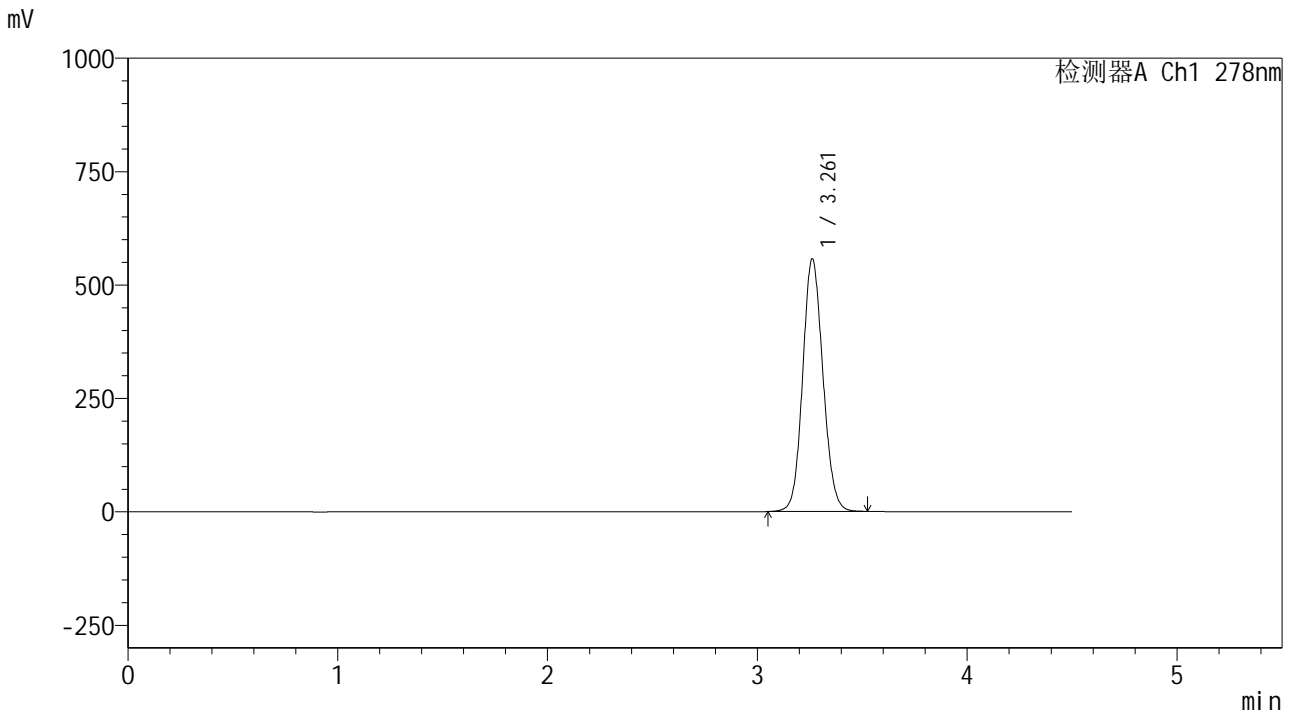
峰号	保留时间	面积	面积%	高度	理论塔板数(USP)	拖尾因子	分离度(USP)
1	3.263	3682905	100.000	547734	5489	1.102	--
总计		3682905	100.000	547734			

图33 诺氟沙星胶囊溶出曲线测定HPLC图谱  
 自制品-25021批-pH6.8介质-浆法-75转-30min-片3  
 供试品溶液-1

<样品信息>

色谱柱 :XB-C18(150\*4.6mm,5μm)                      流速:2.0ml/min  
 柱温 :30℃    波长:278nm  
 数据文件名: RC\$Y09 - 0-151/24-429-2 - zzp-25021p-rcqx-pH6.8jz-jf75z-p4-30min.lcd  
 方法文件名: RC\$Y09 - Y09-rcqx-FX273.lcm  
 批处理文件名: RC\$Y09 - Y09-20250305-FX273.lcb  
 样品瓶号: 2-32  
 进样体积: 10μl    版本号:6.115  
 进样时间: 2025/03/05 21:09:53                              实验者: xiechaojun  
 处理时间 (V2) : 2025/03/06 11:20:20                      处理者: xiechaojun  
 仪器型号: SHIMADZU LC-2050C(FX273)

<色谱图>



<峰表>

检测器A Ch1 278nm

峰号	保留时间	面积	面积%	高度	理论塔板数(USP)	拖尾因子	分离度(USP)
1	3.261	3743851	100.000	556480	5484	1.103	--
总计		3743851	100.000	556480			

图34 诺氟沙星胶囊溶出曲线测定HPLC图谱  
自制品-25021批-pH6.8介质-浆法-75转-30min-片4  
供试品溶液-1

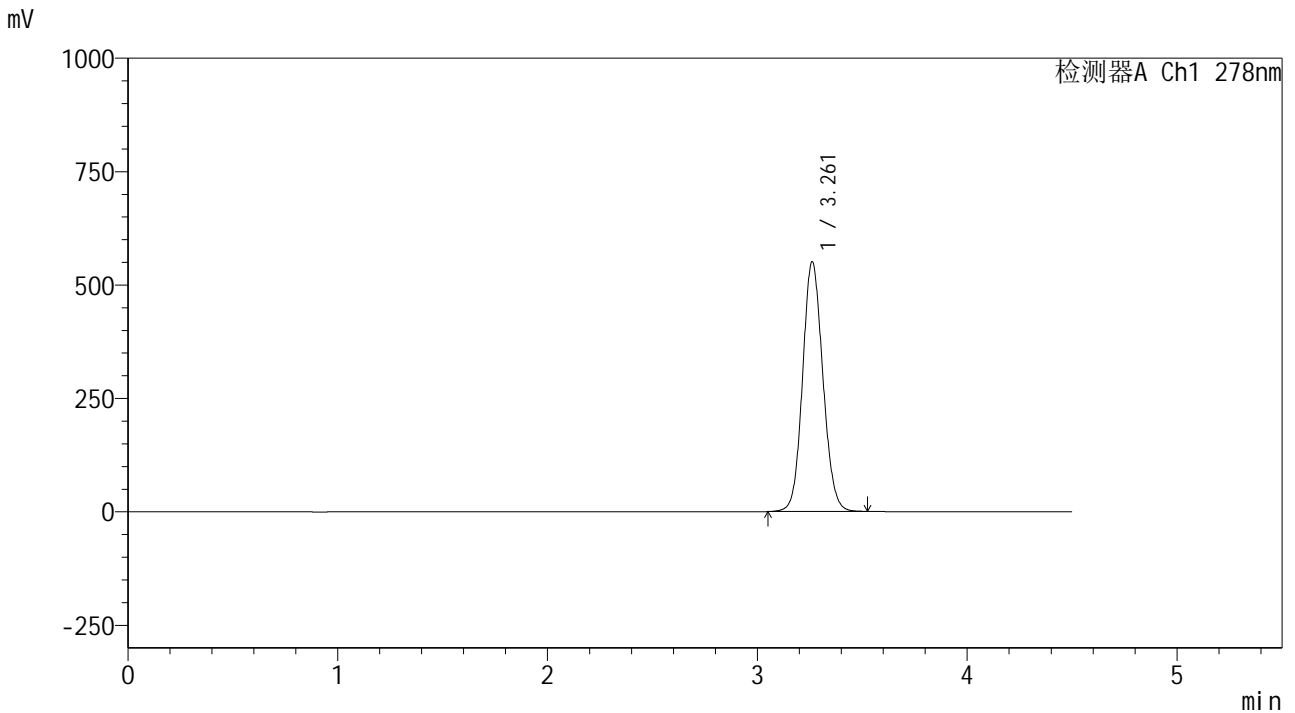


# Y09

## <样品信息>

色谱柱 :XB-C18(150\*4.6mm,5μm)                      流速:2.0ml/min  
 柱温 :30℃    波长:278nm  
 数据文件名: RC\$Y09 - 0-151/24-430-2 - zzp-25021p-rcqx-pH6.8jz-jf75z-p5-30min.lcd  
 方法文件名: RC\$Y09 - Y09-rcqx-FX273.lcm  
 批处理文件名: RC\$Y09 - Y09-20250305-FX273.lcb  
 样品瓶号: 2-41  
 进样体积: 10μl    版本号:6.115  
 进样时间: 2025/03/05 21:14:46                              实验者: xiechaojun  
 处理时间 (V2) : 2025/03/06 11:20:22                      处理者: xiechaojun  
 仪器型号: SHIMADZU LC-2050C(FX273)

## <色谱图>



## <峰表>

检测器A Ch1 278nm

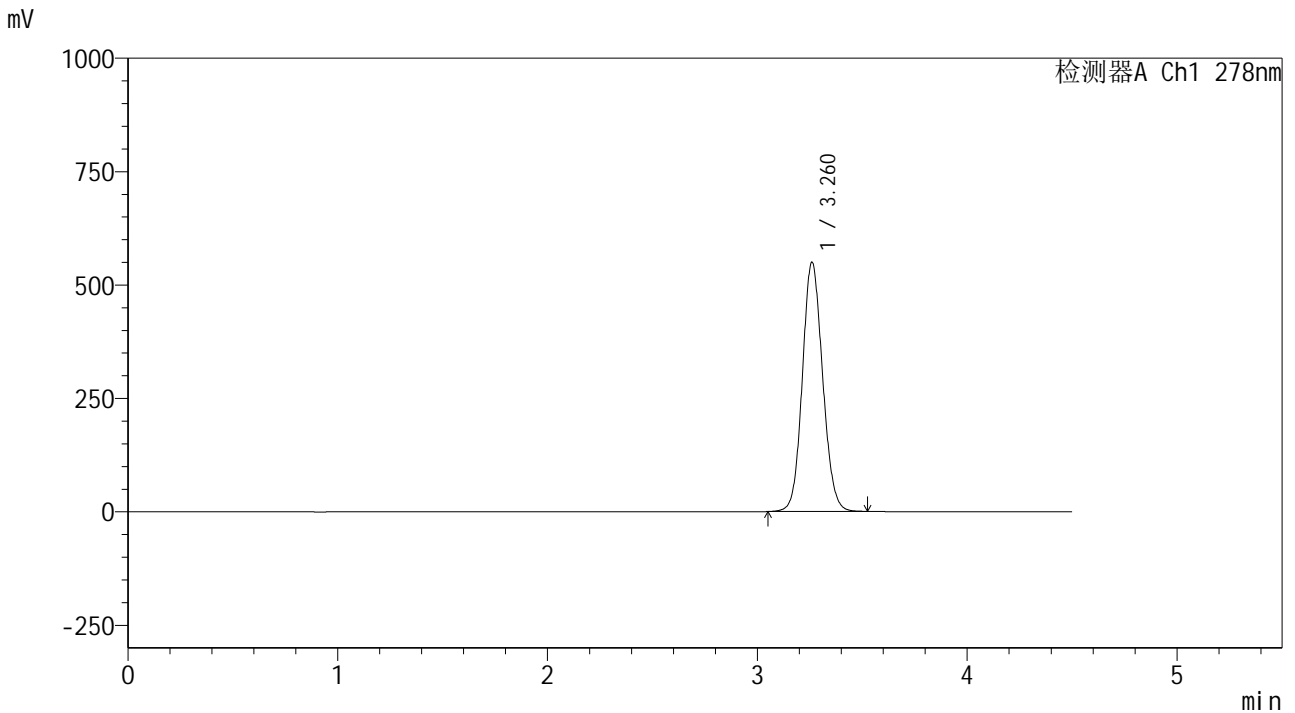
峰号	保留时间	面积	面积%	高度	理论塔板数(USP)	拖尾因子	分离度(USP)
1	3.261	3704124	100.000	549870	5477	1.102	--
总计		3704124	100.000	549870			

图35 诺氟沙星胶囊溶出曲线测定HPLC图谱  
 自制品-25021批-pH6.8介质-桨法-75转-30min-片5  
 供试品溶液-1

<样品信息>

色谱柱 :XB-C18(150*4.6mm,5μm)	流速:2.0ml/min
柱温 :30°C	波长:278nm
数据文件名: RC\$Y09 - 0-151/24-431-2 - zzp-25021p-rcqx-pH6.8jz-jf75z-p6-30min.lcd	
方法文件名: RC\$Y09 - Y09-rcqx-FX273.lcm	
批处理文件名: RC\$Y09 - Y09-20250305-FX273.lcb	
样品瓶号: 2-50	版本号:6.115
进样体积: 10μl	实验者: xiechaojun
进样时间: 2025/03/05 21:19:39	处理者: xiechaojun
处理时间 (V2) : 2025/03/06 11:20:25	
仪器型号: SHIMADZU LC-2050C(FX273)	

<色谱图>



<峰表>

检测器A Ch1 278nm

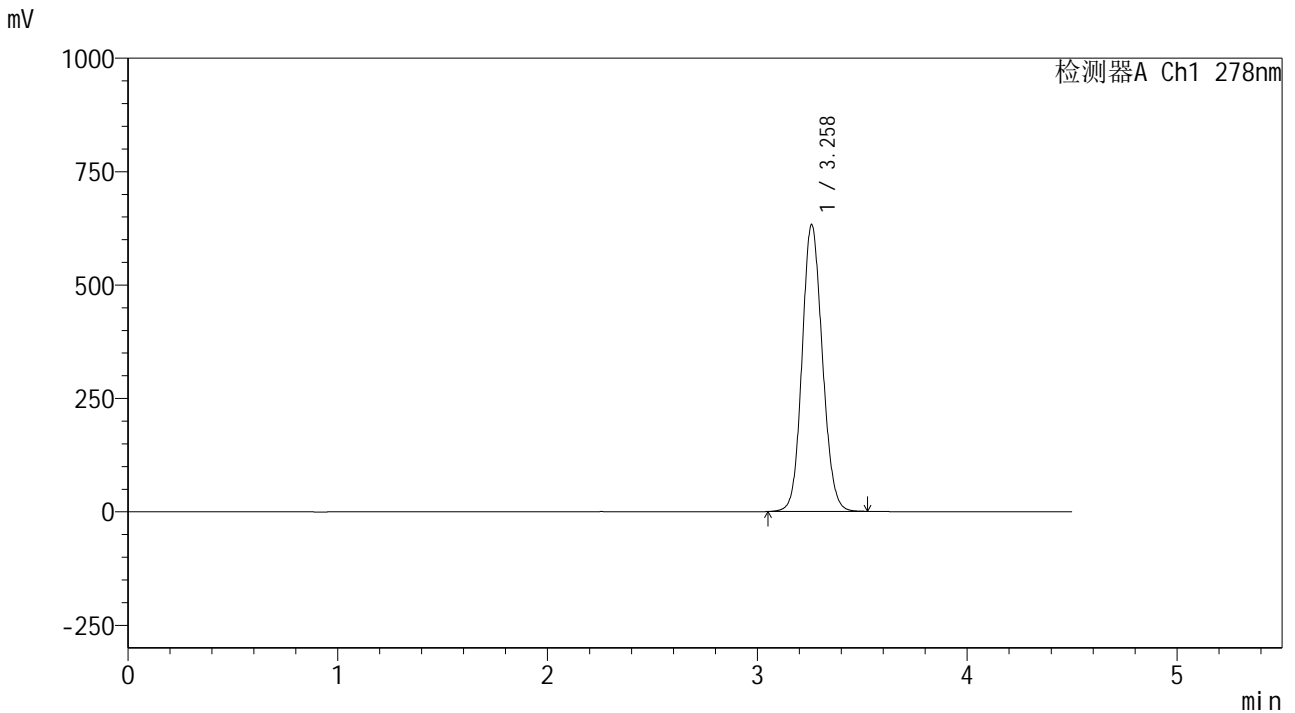
峰号	保留时间	面积	面积%	高度	理论塔板数(USP)	拖尾因子	分离度(USP)
1	3.260	3694504	100.000	548054	5481	1.103	--
总计		3694504	100.000	548054			

图36 诺氟沙星胶囊溶出曲线测定HPLC图谱  
自制品-25021批-pH6.8介质-浆法-75转-30min-片6  
供试品溶液-1

<样品信息>

色谱柱 :XB-C18(150\*4.6mm,5μm)                      流速:2.0ml/min  
 柱温 :30°C    波长:278nm  
 数据文件名: RC\$Y09 - 0-151/24-432-2 - zzp-25021p-rcqx-pH6.8jz-jf75z-p1-45min.lcd  
 方法文件名: RC\$Y09 - Y09-rcqx-FX273.lcm  
 批处理文件名: RC\$Y09 - Y09-20250305-FX273.lcb  
 样品瓶号: 2-6  
 进样体积: 10μl    版本号:6.115  
 进样时间: 2025/03/05 21:24:33                              实验者: xiechaojun  
 处理时间 (V2) : 2025/03/06 11:20:28                      处理者: xiechaojun  
 仪器型号: SHIMADZU LC-2050C(FX273)

<色谱图>



<峰表>

检测器A Ch1 278nm

峰号	保留时间	面积	面积%	高度	理论塔板数(USP)	拖尾因子	分离度(USP)
1	3.258	4259437	100.000	630860	5454	1.112	--
总计		4259437	100.000	630860			

图37 诺氟沙星胶囊溶出曲线测定HPLC图谱  
自制品-25021批-pH6.8介质-浆法-75转-45min-片1  
供试品溶液-1

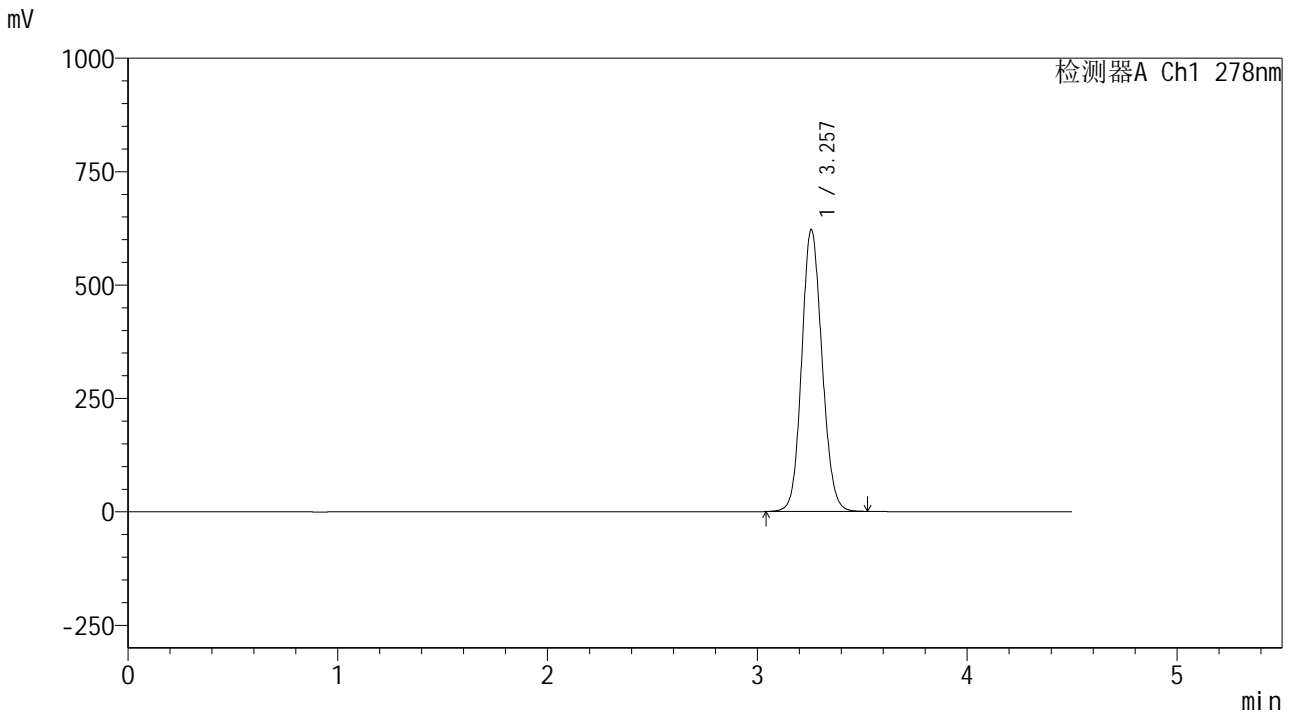


# Y09

## <样品信息>

色谱柱 :XB-C18(150\*4.6mm,5μm)                      流速:2.0ml/min  
 柱温 :30°C    波长:278nm  
 数据文件名: RC\$Y09 - 0-151/24-433-2 - zzp-25021p-rcqx-pH6.8jz-jf75z-p2-45min.lcd  
 方法文件名: RC\$Y09 - Y09-rcqx-FX273.lcm  
 批处理文件名: RC\$Y09 - Y09-20250305-FX273.lcb  
 样品瓶号: 2-15  
 进样体积: 10μl    版本号:6.115  
 进样时间: 2025/03/05 21:29:27                              实验者: xiechaojun  
 处理时间 (V2) : 2025/03/06 11:20:31                      处理者: xiechaojun  
 仪器型号: SHIMADZU LC-2050C(FX273)

## <色谱图>



## <峰表>

检测器A Ch1 278nm

峰号	保留时间	面积	面积%	高度	理论塔板数(USP)	拖尾因子	分离度(USP)
1	3.257	4187807	100.000	621307	5449	1.111	--
总计		4187807	100.000	621307			

图38 诺氟沙星胶囊溶出曲线测定HPLC图谱  
 自制品-25021批-pH6.8介质-浆法-75转-45min-片2  
 供试品溶液-1

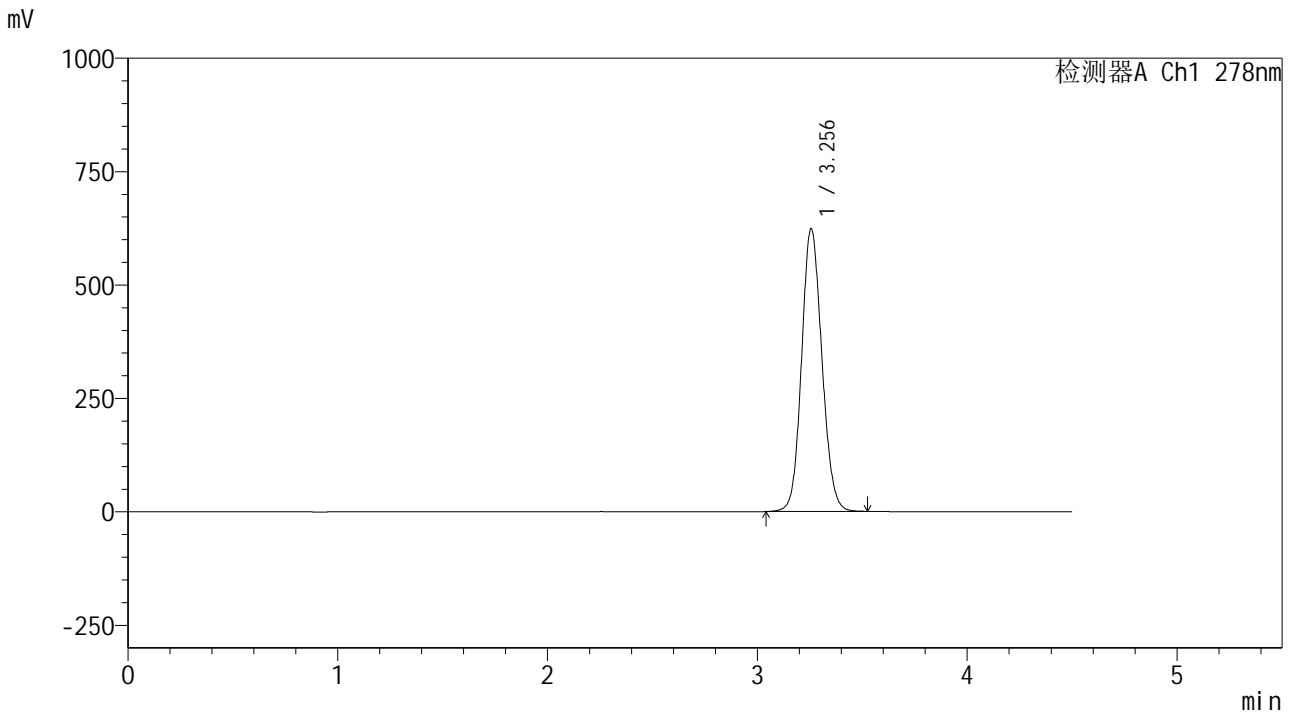


# Y09

## <样品信息>

色谱柱 :XB-C18(150\*4.6mm,5μm)      流速:2.0ml/min  
 柱温 :30°C      波长:278nm  
 数据文件名: RC\$Y09 - 0-151/24-434-2 - zzp-25021p-rcqx-pH6.8jz-jf75z-p3-45min.lcd  
 方法文件名: RC\$Y09 - Y09-rcqx-FX273.lcm  
 批处理文件名: RC\$Y09 - Y09-20250305-FX273.lcb  
 样品瓶号: 2-24  
 进样体积: 10μl      版本号:6.115  
 进样时间: 2025/03/05 21:34:24      实验者: xiechaojun  
 处理时间 (V2) : 2025/03/06 11:20:34      处理者: xiechaojun  
 仪器型号: SHIMADZU LC-2050C(FX273)

## <色谱图>



## <峰表>

检测器A Ch1 278nm

峰号	保留时间	面积	面积%	高度	理论塔板数(USP)	拖尾因子	分离度(USP)
1	3.256	4197460	100.000	623634	5455	1.111	--
总计		4197460	100.000	623634			

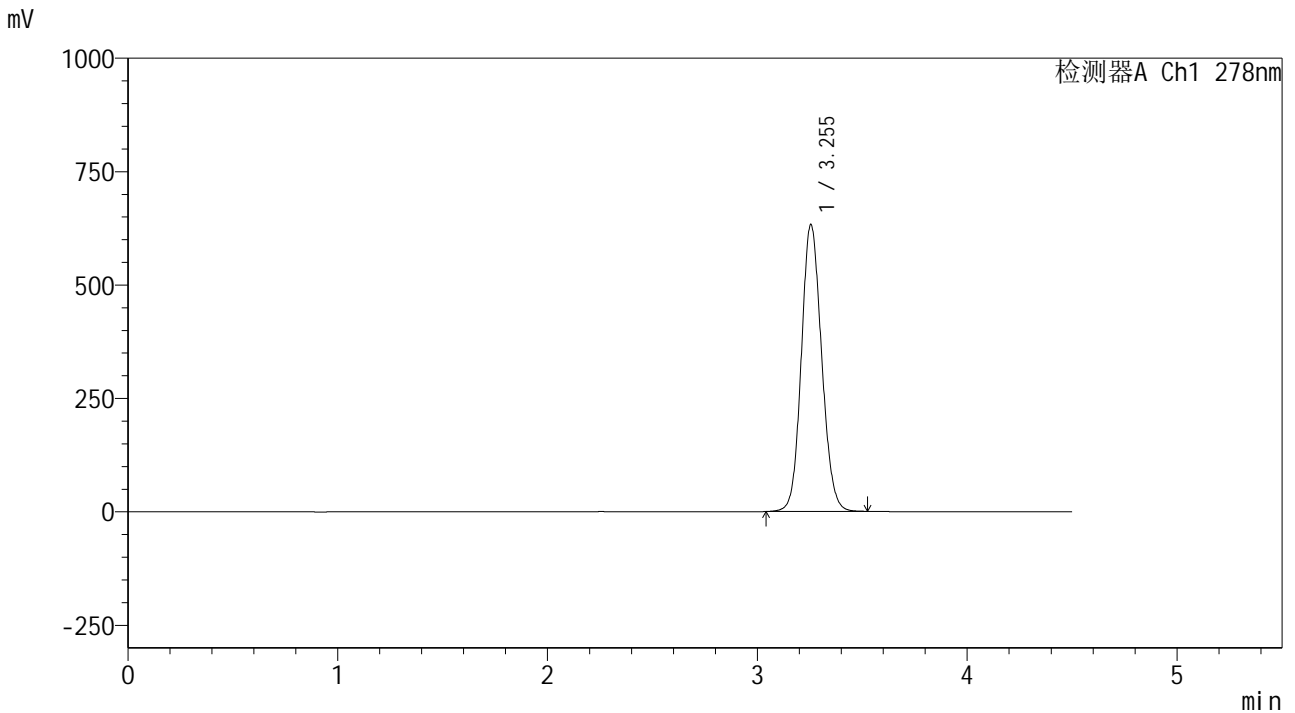
图39 诺氟沙星胶囊溶出曲线测定HPLC图谱  
 自制品-25021批-pH6.8介质-浆法-75转-45min-片3  
 供试品溶液-1



<样品信息>

色谱柱 :XB-C18(150\*4.6mm,5μm)                      流速:2.0ml/min  
 柱温 :30°C    波长:278nm  
 数据文件名: RC\$Y09 - 0-151/24-436-2 - zzp-25021p-rcqx-pH6.8jz-jf75z-p5-45min.lcd  
 方法文件名: RC\$Y09 - Y09-rcqx-FX273.lcm  
 批处理文件名: RC\$Y09 - Y09-20250305-FX273.lcb  
 样品瓶号: 2-42  
 进样体积: 10μl    版本号:6.115  
 进样时间: 2025/03/05 21:44:12                              实验者: xiechaojun  
 处理时间 (V2) : 2025/03/06 11:20:40                      处理者: xiechaojun  
 仪器型号: SHIMADZU LC-2050C(FX273)

<色谱图>



<峰表>

检测器A Ch1 278nm

峰号	保留时间	面积	面积%	高度	理论塔板数(USP)	拖尾因子	分离度(USP)
1	3.255	4257237	100.000	632977	5456	1.113	--
总计		4257237	100.000	632977			

图41 诺氟沙星胶囊溶出曲线测定HPLC图谱  
自制品-25021批-pH6.8介质-浆法-75转-45min-片5  
供试品溶液-1

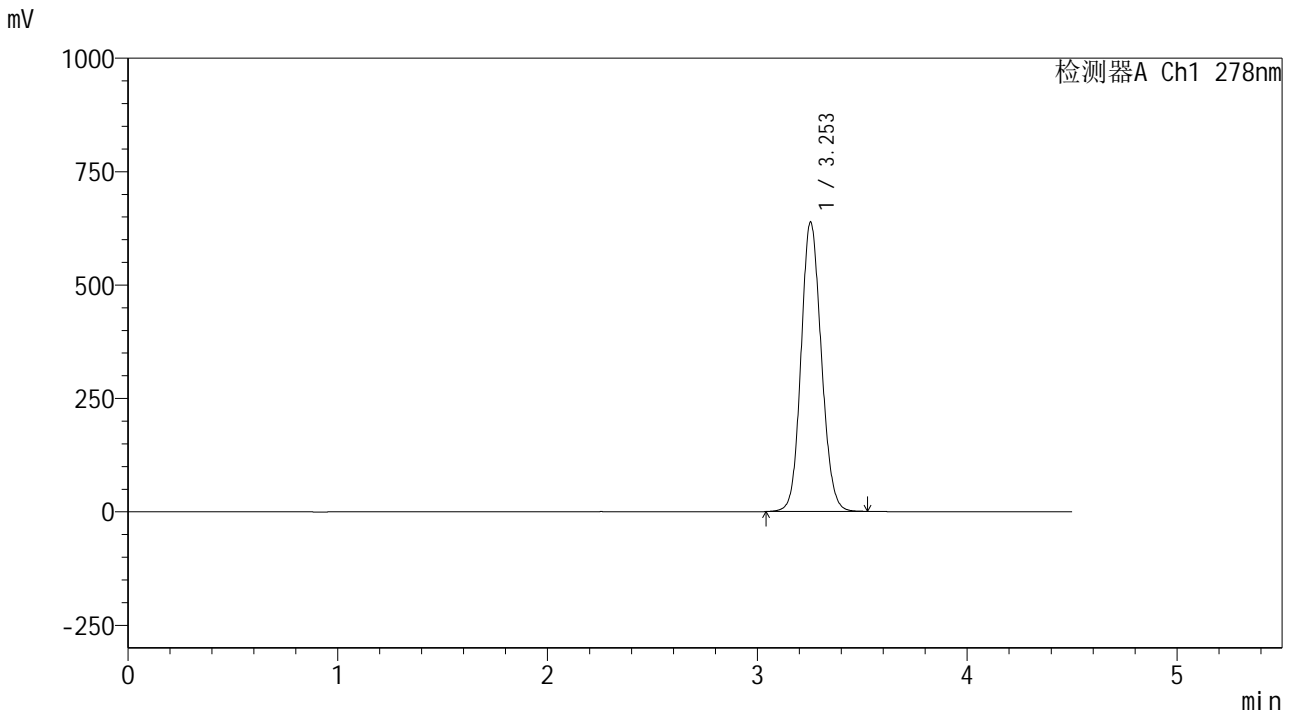


# Y09

## <样品信息>

色谱柱 :XB-C18(150\*4.6mm,5μm)                      流速:2.0ml/min  
 柱温 :30°C    波长:278nm  
 数据文件名: RC\$Y09 - 0-151/24-437-2 - zzp-25021p-rcqx-pH6.8jz-jf75z-p6-45min.lcd  
 方法文件名: RC\$Y09 - Y09-rcqx-FX273.lcm  
 批处理文件名: RC\$Y09 - Y09-20250305-FX273.lcb  
 样品瓶号: 2-51  
 进样体积: 10μl    版本号:6.115  
 进样时间: 2025/03/05 21:49:06                              实验者: xiechaojun  
 处理时间 (V2) : 2025/03/06 11:20:43                      处理者: xiechaojun  
 仪器型号: SHIMADZU LC-2050C(FX273)

## <色谱图>



## <峰表>

检测器A Ch1 278nm

峰号	保留时间	面积	面积%	高度	理论塔板数(USP)	拖尾因子	分离度(USP)
1	3.253	4286077	100.000	638001	5469	1.113	--
总计		4286077	100.000	638001			

图42 诺氟沙星胶囊溶出曲线测定HPLC图谱  
 自制品-25021批-pH6.8介质-浆法-75转-45min-片6  
 供试品溶液-1

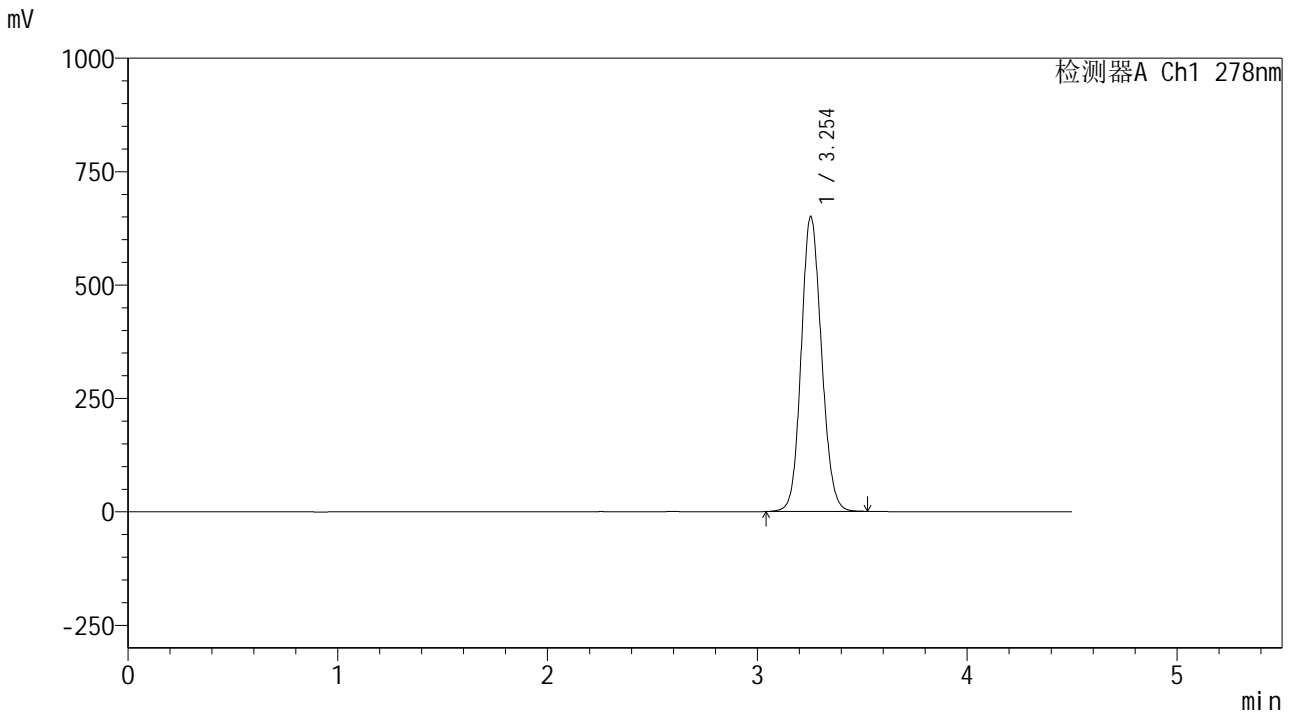


# Y09

## <样品信息>

色谱柱 :XB-C18(150\*4.6mm,5μm)                      流速:2.0ml/min  
 柱温 :30°C    波长:278nm  
 数据文件名: RC\$Y09 - 0-151/24-438-2 - zzp-25021p-rcqx-pH6.8jz-jf75z-p1-60min.lcd  
 方法文件名: RC\$Y09 - Y09-rcqx-FX273.lcm  
 批处理文件名: RC\$Y09 - Y09-20250305-FX273.lcb  
 样品瓶号: 2-7  
 进样体积: 10μl    版本号:6.115  
 进样时间: 2025/03/05 21:54:00                              实验者: xiechaojun  
 处理时间 (V2) : 2025/03/06 11:20:46                      处理者: xiechaojun  
 仪器型号: SHIMADZU LC-2050C(FX273)

## <色谱图>



## <峰表>

检测器A Ch1 278nm

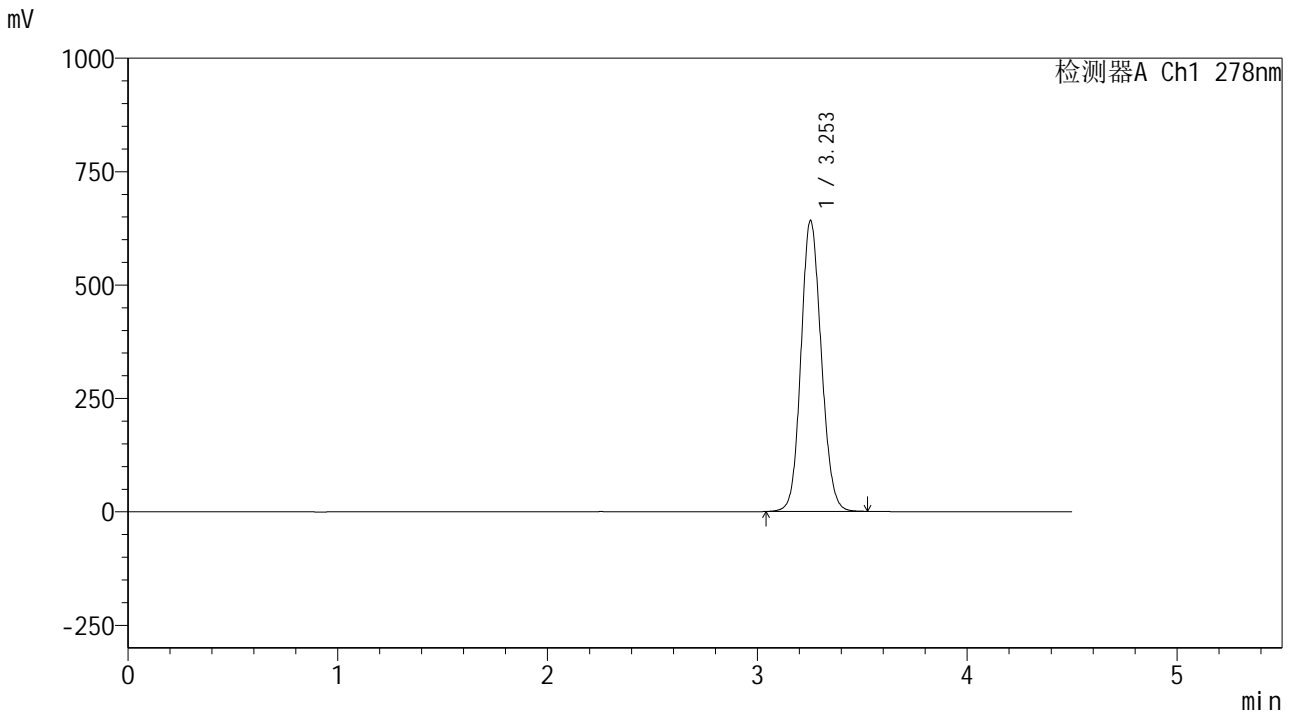
峰号	保留时间	面积	面积%	高度	理论塔板数(USP)	拖尾因子	分离度(USP)
1	3.254	4374309	100.000	650607	5460	1.113	--
总计		4374309	100.000	650607			

图43 诺氟沙星胶囊溶出曲线测定HPLC图谱  
 自制品-25021批-pH6.8介质-桨法-75转-60min-片1  
 供试品溶液-1

<样品信息>

色谱柱 :XB-C18(150\*4.6mm,5μm)                      流速:2.0ml/min  
 柱温 :30°C    波长:278nm  
 数据文件名: RC\$Y09 - 0-151/24-439-2 - zzp-25021p-rcqx-pH6.8jz-jf75z-p2-60min.lcd  
 方法文件名: RC\$Y09 - Y09-rcqx-FX273.lcm  
 批处理文件名: RC\$Y09 - Y09-20250305-FX273.lcb  
 样品瓶号: 2-16  
 进样体积: 10μl    版本号:6.115  
 进样时间: 2025/03/05 21:58:55                              实验者: xiechaojun  
 处理时间 (V2) : 2025/03/06 11:20:48                      处理者: xiechaojun  
 仪器型号: SHIMADZU LC-2050C(FX273)

<色谱图>



<峰表>

检测器A Ch1 278nm

峰号	保留时间	面积	面积%	高度	理论塔板数(USP)	拖尾因子	分离度(USP)
1	3.253	4314789	100.000	641177	5452	1.113	--
总计		4314789	100.000	641177			

图44 诺氟沙星胶囊溶出曲线测定HPLC图谱  
自制品-25021批-pH6.8介质-浆法-75转-60min-片2  
供试品溶液-1

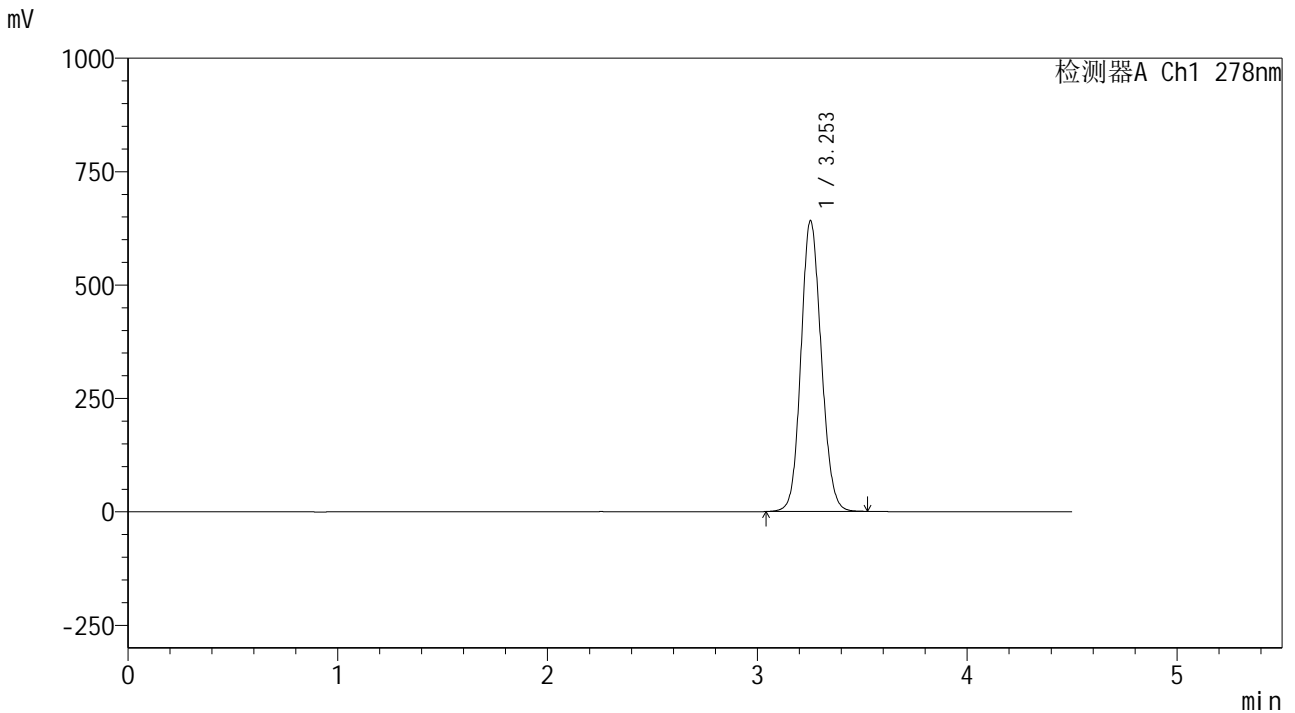


# Y09

## <样品信息>

色谱柱 :XB-C18(150\*4.6mm,5μm)                      流速:2.0ml/min  
 柱温 :30°C    波长:278nm  
 数据文件名: RC\$Y09 - 0-151/24-440-2 - zzp-25021p-rcqx-pH6.8jz-jf75z-p3-60min.lcd  
 方法文件名: RC\$Y09 - Y09-rcqx-FX273.lcm  
 批处理文件名: RC\$Y09 - Y09-20250305-FX273.lcb  
 样品瓶号: 2-25  
 进样体积: 10μl    版本号:6.115  
 进样时间: 2025/03/05 22:03:49                              实验者: xiechaojun  
 处理时间 (V2) : 2025/03/06 11:20:51                      处理者: xiechaojun  
 仪器型号: SHIMADZU LC-2050C(FX273)

## <色谱图>



## <峰表>

检测器A Ch1 278nm

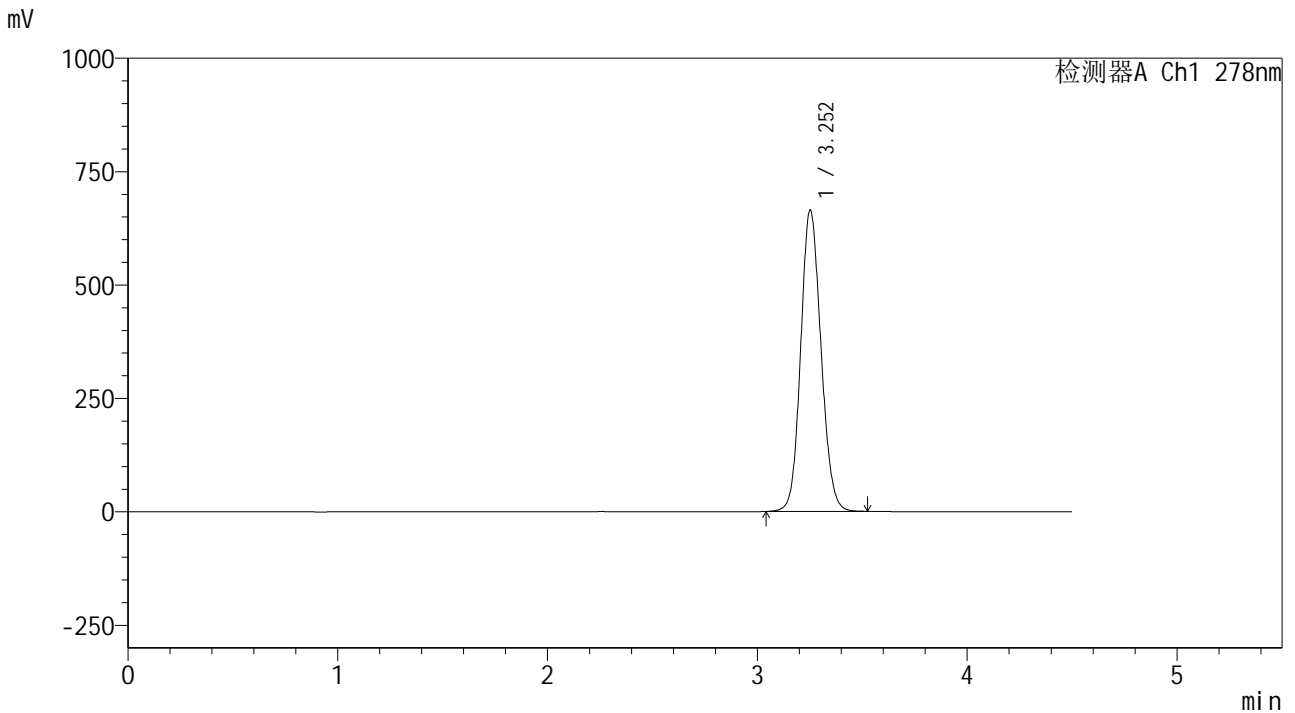
峰号	保留时间	面积	面积%	高度	理论塔板数(USP)	拖尾因子	分离度(USP)
1	3.253	4308452	100.000	640743	5462	1.113	--
总计		4308452	100.000	640743			

图45 诺氟沙星胶囊溶出曲线测定HPLC图谱  
 自制品-25021批-pH6.8介质-浆法-75转-60min-片3  
 供试品溶液-1

<样品信息>

色谱柱 :XB-C18(150\*4.6mm,5μm)                      流速:2.0ml/min  
 柱温 :30°C    波长:278nm  
 数据文件名: RC\$Y09 - 0-151/24-441-2 - zzp-25021p-rcqx-pH6.8jz-jf75z-p4-60min.lcd  
 方法文件名: RC\$Y09 - Y09-rcqx-FX273.lcm  
 批处理文件名: RC\$Y09 - Y09-20250305-FX273.lcb  
 样品瓶号: 2-34  
 进样体积: 10μl    版本号:6.115  
 进样时间: 2025/03/05 22:08:42                              实验者: xiechaojun  
 处理时间 (V2) : 2025/03/06 11:20:54                      处理者: xiechaojun  
 仪器型号: SHIMADZU LC-2050C(FX273)

<色谱图>



<峰表>

检测器A Ch1 278nm

峰号	保留时间	面积	面积%	高度	理论塔板数(USP)	拖尾因子	分离度(USP)
1	3.252	4468679	100.000	662841	5446	1.115	--
总计		4468679	100.000	662841			

图46 诺氟沙星胶囊溶出曲线测定HPLC图谱  
自制品-25021批-pH6.8介质-浆法-75转-60min-片4  
供试品溶液-1

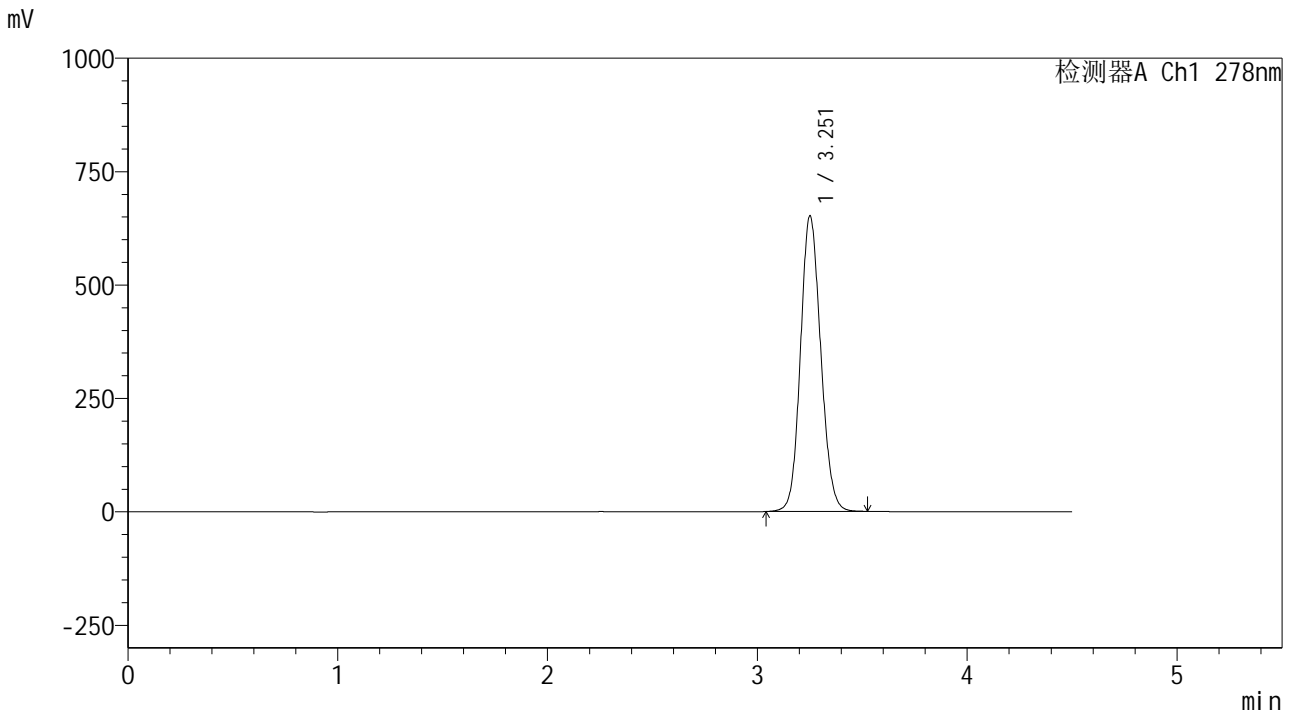


# Y09

## <样品信息>

色谱柱 :XB-C18(150\*4.6mm,5μm)                      流速:2.0ml/min  
 柱温 :30°C    波长:278nm  
 数据文件名: RC\$Y09 - 0-151/24-442-2 - zzp-25021p-rcqx-pH6.8jz-jf75z-p5-60min.lcd  
 方法文件名: RC\$Y09 - Y09-rcqx-FX273.lcm  
 批处理文件名: RC\$Y09 - Y09-20250305-FX273.lcb  
 样品瓶号: 2-43  
 进样体积: 10μl    版本号:6.115  
 进样时间: 2025/03/05 22:13:37                              实验者: xiechaojun  
 处理时间 (V2) : 2025/03/06 11:20:57                      处理者: xiechaojun  
 仪器型号: SHIMADZU LC-2050C(FX273)

## <色谱图>



## <峰表>

检测器A Ch1 278nm

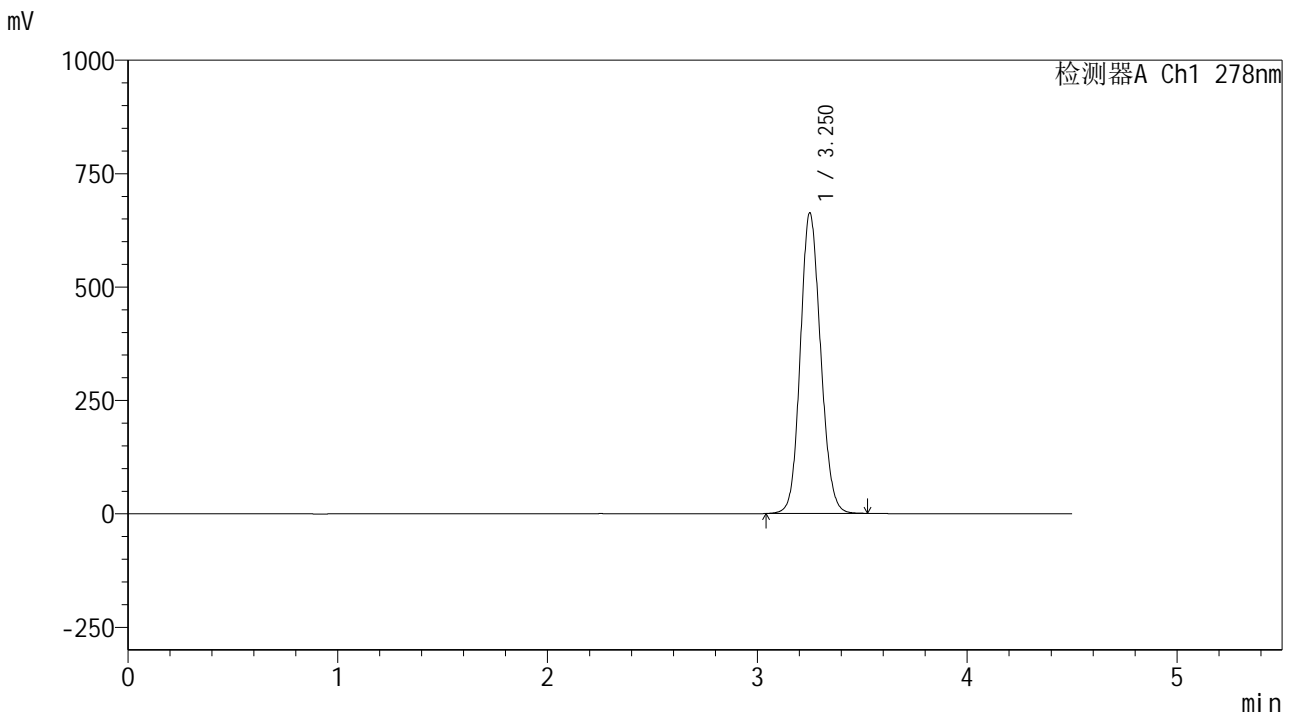
峰号	保留时间	面积	面积%	高度	理论塔板数(USP)	拖尾因子	分离度(USP)
1	3.251	4382909	100.000	649296	5441	1.115	--
总计		4382909	100.000	649296			

图47 诺氟沙星胶囊溶出曲线测定HPLC图谱  
 自制品-25021批-pH6.8介质-浆法-75转-60min-片5  
 供试品溶液-1

<样品信息>

色谱柱 :XB-C18(150\*4.6mm,5µm)                      流速:2.0ml/min  
 柱温 :30°C    波长:278nm  
 数据文件名: RC\$Y09 - 0-151/24-443-2 - zzp-25021p-rcqx-pH6.8jz-jf75z-p6-60min.lcd  
 方法文件名: RC\$Y09 - Y09-rcqx-FX273.lcm  
 批处理文件名: RC\$Y09 - Y09-20250305-FX273.lcb  
 样品瓶号: 2-52  
 进样体积: 10µl    版本号:6.115  
 进样时间: 2025/03/05 22:18:31                              实验者: xiechaojun  
 处理时间 (V2) : 2025/03/06 11:20:59                      处理者: xiechaojun  
 仪器型号: SHIMADZU LC-2050C(FX273)

<色谱图>



<峰表>

检测器A Ch1 278nm

峰号	保留时间	面积	面积%	高度	理论塔板数(USP)	拖尾因子	分离度(USP)
1	3.250	4457017	100.000	661019	5437	1.116	--
总计		4457017	100.000	661019			

图48 诺氟沙星胶囊溶出曲线测定HPLC图谱  
 自制品-25021批-pH6.8介质-桨法-75转-60min-片6  
 供试品溶液-1

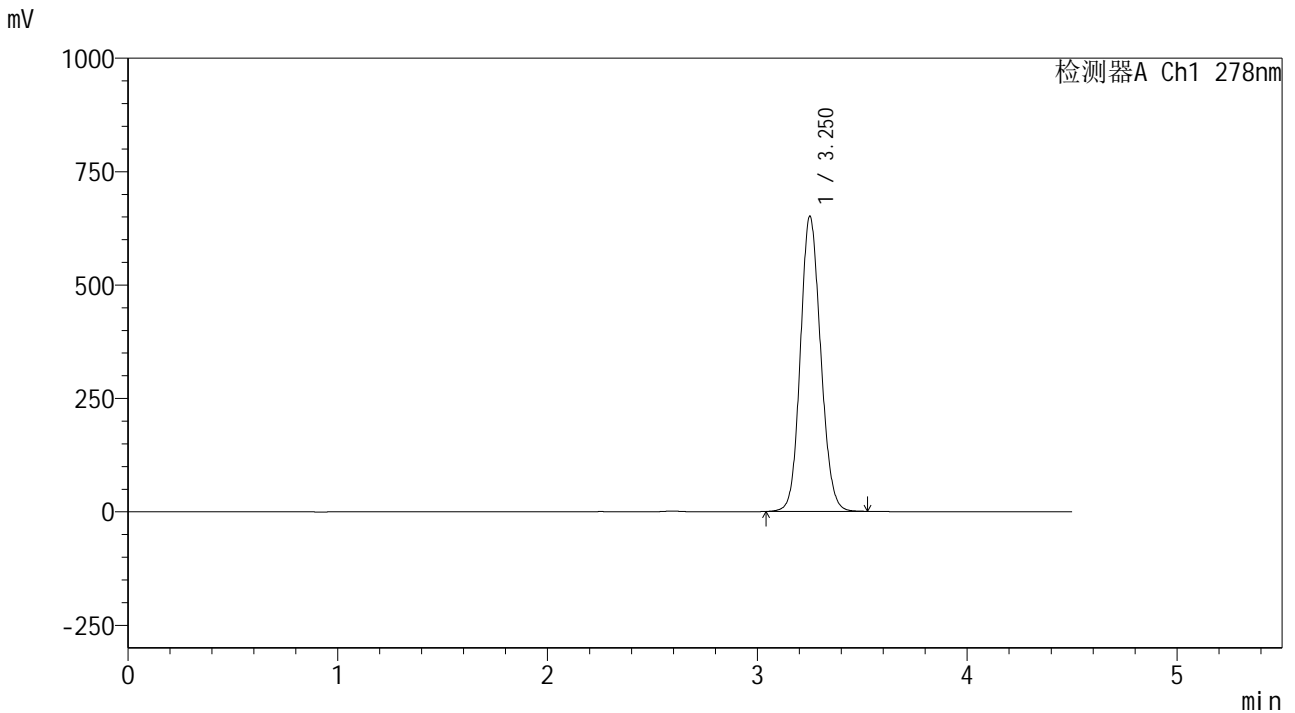


# Y09

## <样品信息>

色谱柱 :XB-C18(150\*4.6mm,5μm)                      流速:2.0ml/min  
 柱温 :30°C    波长:278nm  
 数据文件名: RC\$Y09 - 0-151/24-444-2 - zzp-25021p-rcqx-pH6.8jz-jf75z-p1-jxzs.lcd  
 方法文件名: RC\$Y09 - Y09-rcqx-FX273.lcm  
 批处理文件名: RC\$Y09 - Y09-20250305-FX273.lcb  
 样品瓶号: 2-8  
 进样体积: 10μl    版本号:6.115  
 进样时间: 2025/03/05 22:23:26                              实验者: xiechaojun  
 处理时间 (V2) : 2025/03/06 11:21:02                      处理者: xiechaojun  
 仪器型号: SHIMADZU LC-2050C(FX273)

## <色谱图>



## <峰表>

检测器A Ch1 278nm

峰号	保留时间	面积	面积%	高度	理论塔板数(USP)	拖尾因子	分离度(USP)
1	3.250	4377540	100.000	648875	5437	1.115	--
总计		4377540	100.000	648875			

图49 诺氟沙星胶囊溶出曲线测定HPLC图谱  
 自制品-25021批-pH6.8介质-桨法-75转-极限转速-片1  
 供试品溶液-1

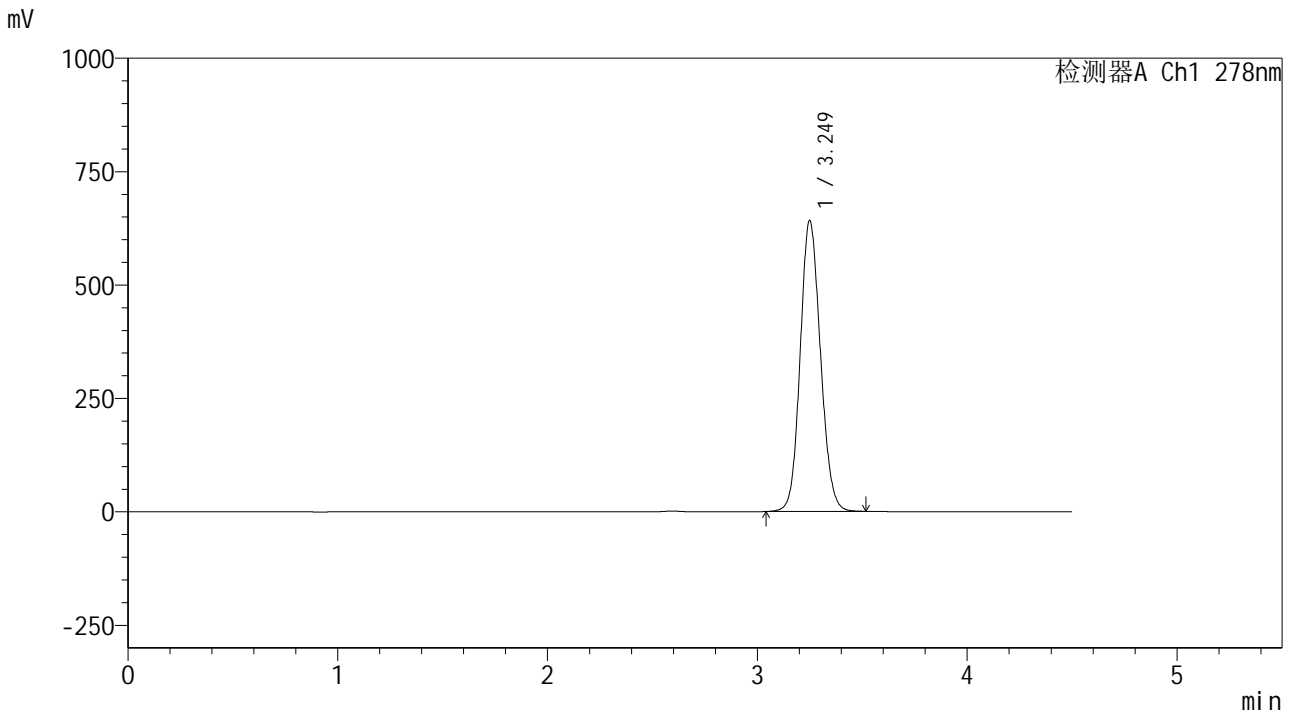


# Y09

## <样品信息>

色谱柱 :XB-C18(150\*4.6mm,5μm)                      流速:2.0ml/min  
 柱温 :30°C    波长:278nm  
 数据文件名: RC\$Y09 - 0-151/24-445-2 - zzp-25021p-rcqx-pH6.8jz-jf75z-p2-jxzs.lcd  
 方法文件名: RC\$Y09 - Y09-rcqx-FX273.lcm  
 批处理文件名: RC\$Y09 - Y09-20250305-FX273.lcb  
 样品瓶号: 2-17  
 进样体积: 10μl    版本号:6.115  
 进样时间: 2025/03/05 22:28:20                              实验者: xiechaojun  
 处理时间 (V2) : 2025/03/06 11:21:05                      处理者: xiechaojun  
 仪器型号: SHIMADZU LC-2050C(FX273)

## <色谱图>



## <峰表>

检测器A Ch1 278nm

峰号	保留时间	面积	面积%	高度	理论塔板数(USP)	拖尾因子	分离度(USP)
1	3.249	4306424	100.000	640217	5452	1.114	--
总计		4306424	100.000	640217			

图50 诺氟沙星胶囊溶出曲线测定HPLC图谱  
 自制品-25021批-pH6.8介质-桨法-75转-极限转速-片2  
 供试品溶液-1

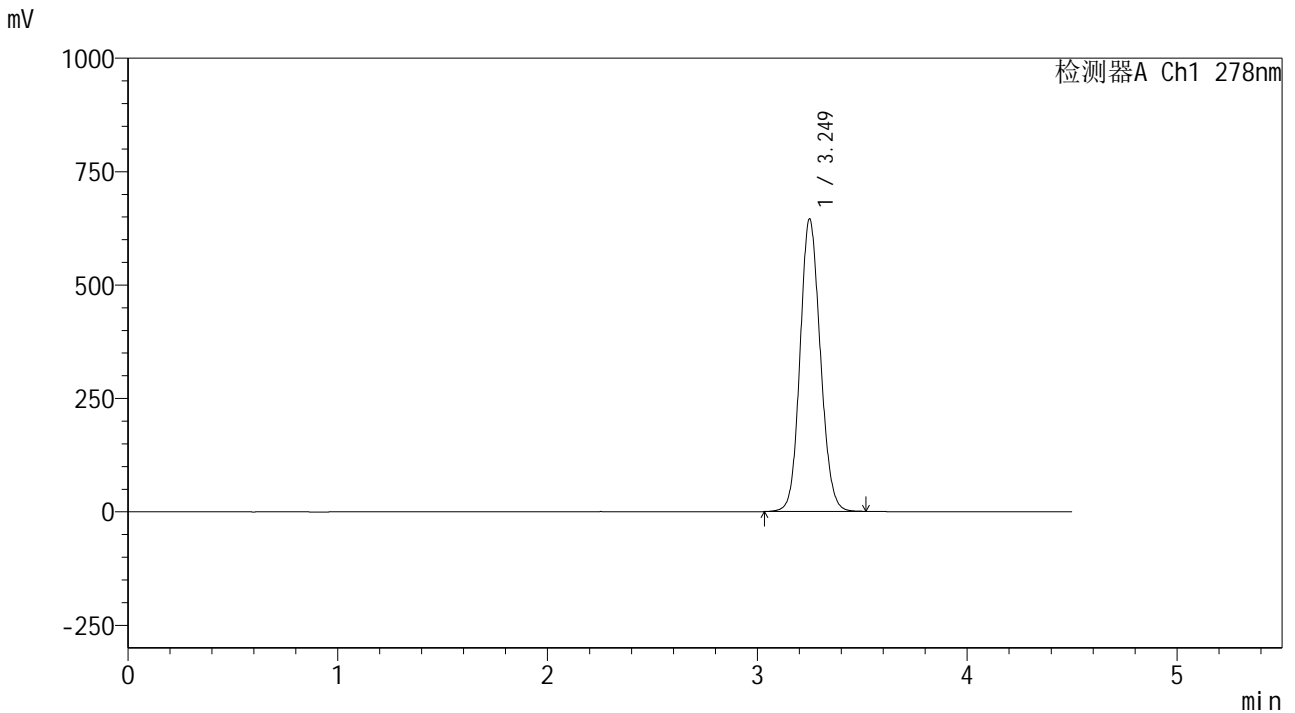


# Y09

## <样品信息>

色谱柱 :XB-C18(150\*4.6mm,5μm)                      流速:2.0ml/min  
 柱温 :30°C    波长:278nm  
 数据文件名: RC\$Y09 - 0-151/24-446-2 - zzp-25021p-rcqx-pH6.8jz-jf75z-p3-jxzs.lcd  
 方法文件名: RC\$Y09 - Y09-rcqx-FX273.lcm  
 批处理文件名: RC\$Y09 - Y09-20250305-FX273.lcb  
 样品瓶号: 2-26  
 进样体积: 10μl    版本号:6.115  
 进样时间: 2025/03/05 22:33:14                              实验者: xiechaojun  
 处理时间 (V2) : 2025/03/06 11:21:07                      处理者: xiechaojun  
 仪器型号: SHIMADZU LC-2050C(FX273)

## <色谱图>



## <峰表>

检测器A Ch1 278nm

峰号	保留时间	面积	面积%	高度	理论塔板数(USP)	拖尾因子	分离度(USP)
1	3.249	4333665	100.000	644477	5445	1.113	--
总计		4333665	100.000	644477			

图51 诺氟沙星胶囊溶出曲线测定HPLC图谱  
 自制品-25021批-pH6.8介质-桨法-75转-极限转速-片3  
 供试品溶液-1

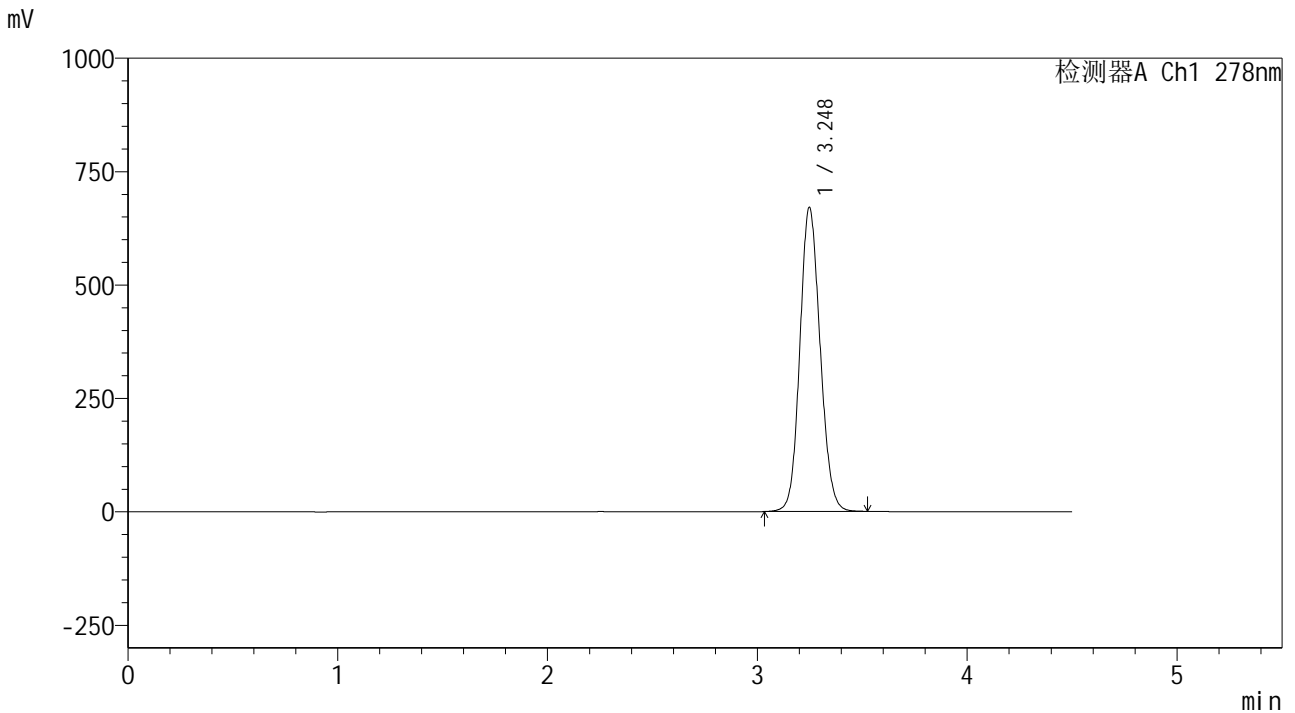


# Y09

## <样品信息>

色谱柱 :XB-C18(150\*4.6mm,5μm)                      流速:2.0ml/min  
 柱温 :30°C    波长:278nm  
 数据文件名: RC\$Y09 - 0-151/24-447-2 - zzp-25021p-rcqx-pH6.8jz-jf75z-p4-jxzs.lcd  
 方法文件名: RC\$Y09 - Y09-rcqx-FX273.lcm  
 批处理文件名: RC\$Y09 - Y09-20250305-FX273.lcb  
 样品瓶号: 2-35  
 进样体积: 10μl    版本号:6.115  
 进样时间: 2025/03/05 22:38:08                              实验者: xiechaojun  
 处理时间 (V2) : 2025/03/06 11:21:10                      处理者: xiechaojun  
 仪器型号: SHIMADZU LC-2050C(FX273)

## <色谱图>



## <峰表>

检测器A Ch1 278nm

峰号	保留时间	面积	面积%	高度	理论塔板数(USP)	拖尾因子	分离度(USP)
1	3.248	4506593	100.000	670311	5434	1.116	--
总计		4506593	100.000	670311			

图52 诺氟沙星胶囊溶出曲线测定HPLC图谱  
 自制品-25021批-pH6.8介质-桨法-75转-极限转速-片4  
 供试品溶液-1

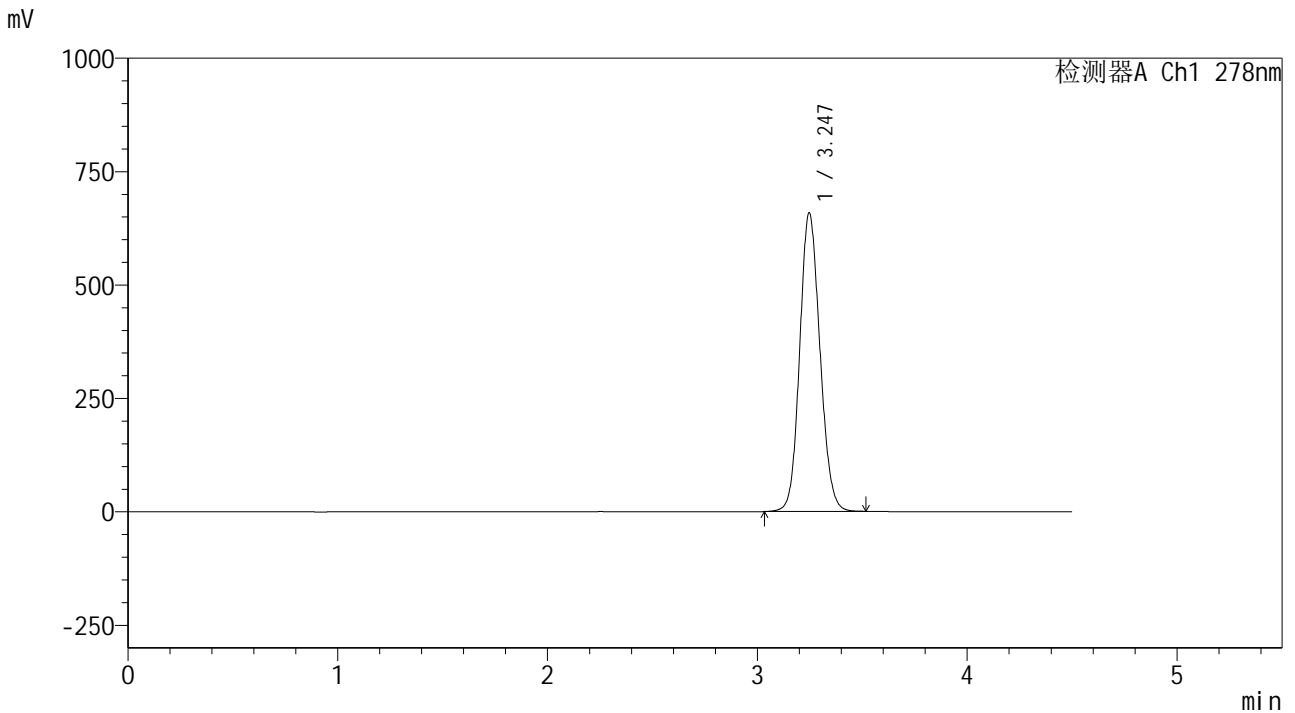


# Y09

## <样品信息>

色谱柱 :XB-C18(150\*4.6mm,5μm)                      流速:2.0ml/min  
 柱温 :30°C    波长:278nm  
 数据文件名: RC\$Y09 - 0-151/24-448-2 - zzp-25021p-rcqx-pH6.8jz-jf75z-p5-jxzs.lcd  
 方法文件名: RC\$Y09 - Y09-rcqx-FX273.lcm  
 批处理文件名: RC\$Y09 - Y09-20250305-FX273.lcb  
 样品瓶号: 2-44  
 进样体积: 10μl    版本号:6.115  
 进样时间: 2025/03/05 22:43:02                              实验者: xiechaojun  
 处理时间 (V2) : 2025/03/06 11:21:13                      处理者: xiechaojun  
 仪器型号: SHIMADZU LC-2050C(FX273)

## <色谱图>



## <峰表>

检测器A Ch1 278nm

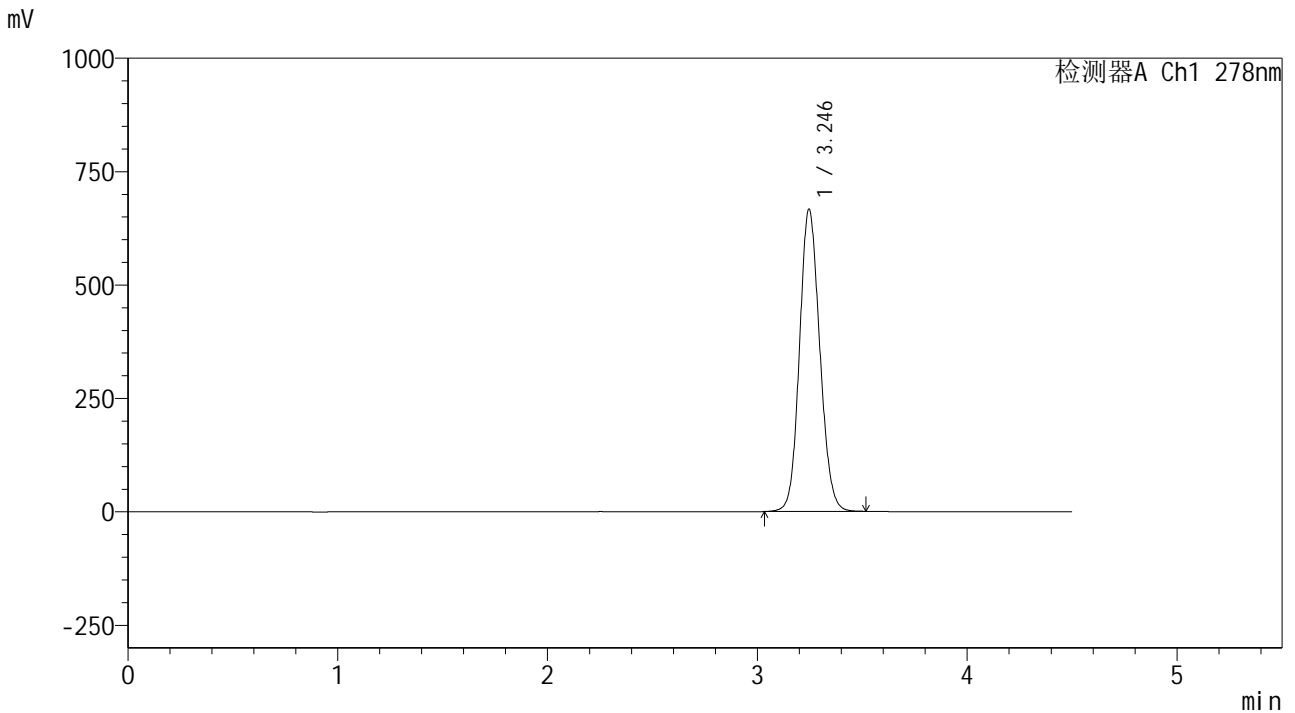
峰号	保留时间	面积	面积%	高度	理论塔板数(USP)	拖尾因子	分离度(USP)
1	3.247	4419640	100.000	657957	5441	1.115	--
总计		4419640	100.000	657957			

图53 诺氟沙星胶囊溶出曲线测定HPLC图谱  
 自制品-25021批-pH6.8介质-桨法-75转-极限转速-片5  
 供试品溶液-1

<样品信息>

色谱柱 :XB-C18(150\*4.6mm,5μm)                      流速:2.0ml/min  
 柱温 :30°C    波长:278nm  
 数据文件名: RC\$Y09 - 0-151/24-449-2 - zzp-25021p-rcqx-pH6.8jz-jf75z-p6-jxzs.lcd  
 方法文件名: RC\$Y09 - Y09-rcqx-FX273.lcm  
 批处理文件名: RC\$Y09 - Y09-20250305-FX273.lcb  
 样品瓶号: 2-53  
 进样体积: 10μl    版本号:6.115  
 进样时间: 2025/03/05 22:47:56                              实验者: xiechaojun  
 处理时间 (V2) : 2025/03/06 11:21:16                      处理者: xiechaojun  
 仪器型号: SHIMADZU LC-2050C(FX273)

<色谱图>



<峰表>

检测器A Ch1 278nm

峰号	保留时间	面积	面积%	高度	理论塔板数(USP)	拖尾因子	分离度(USP)
1	3.246	4480698	100.000	666088	5420	1.115	--
总计		4480698	100.000	666088			

图54 诺氟沙星胶囊溶出曲线测定HPLC图谱  
 自制品-25021批-pH6.8介质-桨法-75转-极限转速-片6  
 供试品溶液-1

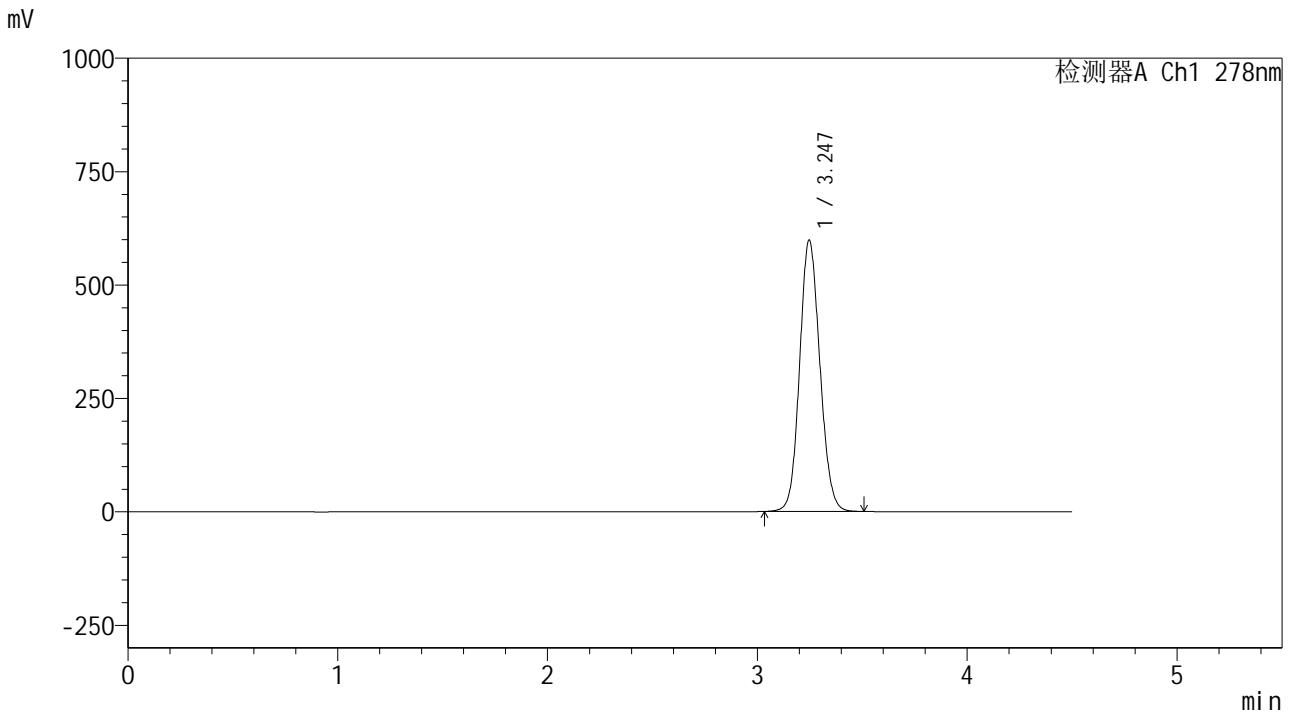


# Y09

## <样品信息>

色谱柱 :XB-C18(150\*4.6mm,5μm)                      流速:2.0ml/min  
 柱温 :30°C    波长:278nm  
 数据文件名: RC\$Y09 - 0-151/24-450-2 - zzp-25021p-rcqx-pH6.8jz-jf75z-dz2-1.lcd  
 方法文件名: RC\$Y09 - Y09-rcqx-FX273.lcm  
 批处理文件名: RC\$Y09 - Y09-20250305-FX273.lcb  
 样品瓶号: 2-27  
 进样体积: 10μl    版本号:6.115  
 进样时间: 2025/03/05 22:52:50                              实验者: xiechaojun  
 处理时间 (V2) : 2025/03/06 11:21:19                      处理者: xiechaojun  
 仪器型号: SHIMADZU LC-2050C(FX273)

## <色谱图>



## <峰表>

检测器A Ch1 278nm

峰号	保留时间	面积	面积%	高度	理论塔板数(USP)	拖尾因子	分离度(USP)
1	3.247	4018208	100.000	598192	5436	1.106	--
总计		4018208	100.000	598192			

图55 诺氟沙星胶囊溶出曲线测定HPLC图谱  
 自制品-25021批-pH6.8介质-桨法-75转  
 对照品溶液-2-1

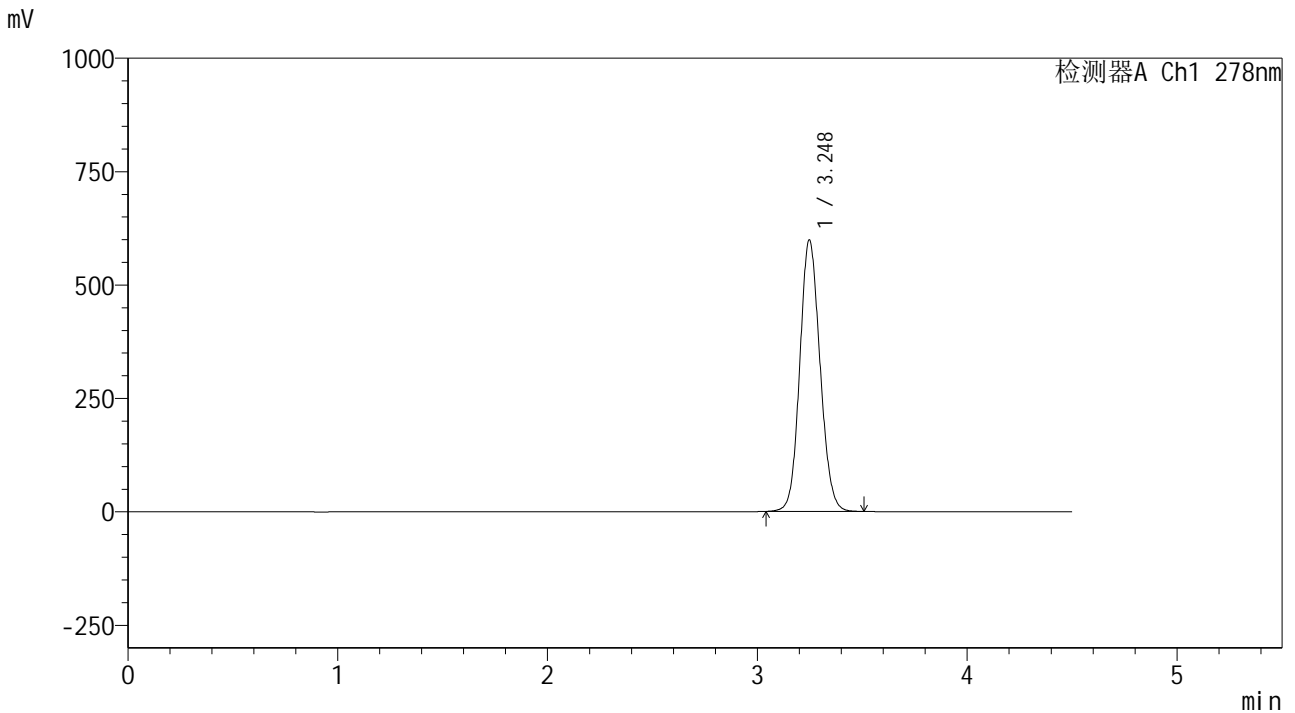


# Y09

## <样品信息>

色谱柱 :XB-C18(150\*4.6mm,5μm)                      流速:2.0ml/min  
 柱温 :30°C    波长:278nm  
 数据文件名: RC\$Y09 - 0-151/24-451-2 - zzp-25021p-rcqx-pH6.8jz-jf75z-dz2-2.lcd  
 方法文件名: RC\$Y09 - Y09-rcqx-FX273.lcm  
 批处理文件名: RC\$Y09 - Y09-20250305-FX273.lcb  
 样品瓶号: 2-27  
 进样体积: 10μl    版本号:6.115  
 进样时间: 2025/03/05 22:57:44                              实验者: xiechaojun  
 处理时间 (V2) : 2025/03/06 11:21:22                      处理者: xiechaojun  
 仪器型号: SHIMADZU LC-2050C(FX273)

## <色谱图>



## <峰表>

检测器A Ch1 278nm

峰号	保留时间	面积	面积%	高度	理论塔板数(USP)	拖尾因子	分离度(USP)
1	3.248	4016909	100.000	598270	5440	1.107	--
总计		4016909	100.000	598270			

图56 诺氟沙星胶囊溶出曲线测定HPLC图谱  
 自制品-25021批-pH6.8介质-桨法-75转  
 对照品溶液-2-2