



### 诺氟沙星胶囊项目信息

介质体积(ml)	900	取样体积(ml)	1.5	补液体积(ml)	1.5
对照品批号	130450-201907	对照品来源	中检院	对照品使用方法	直接使用
对照品含量(%)	99.6	对照品水分(%)	0	对照品稀释倍数	100
标示量(mg)	100	供试品稀释倍数	1	系数	1

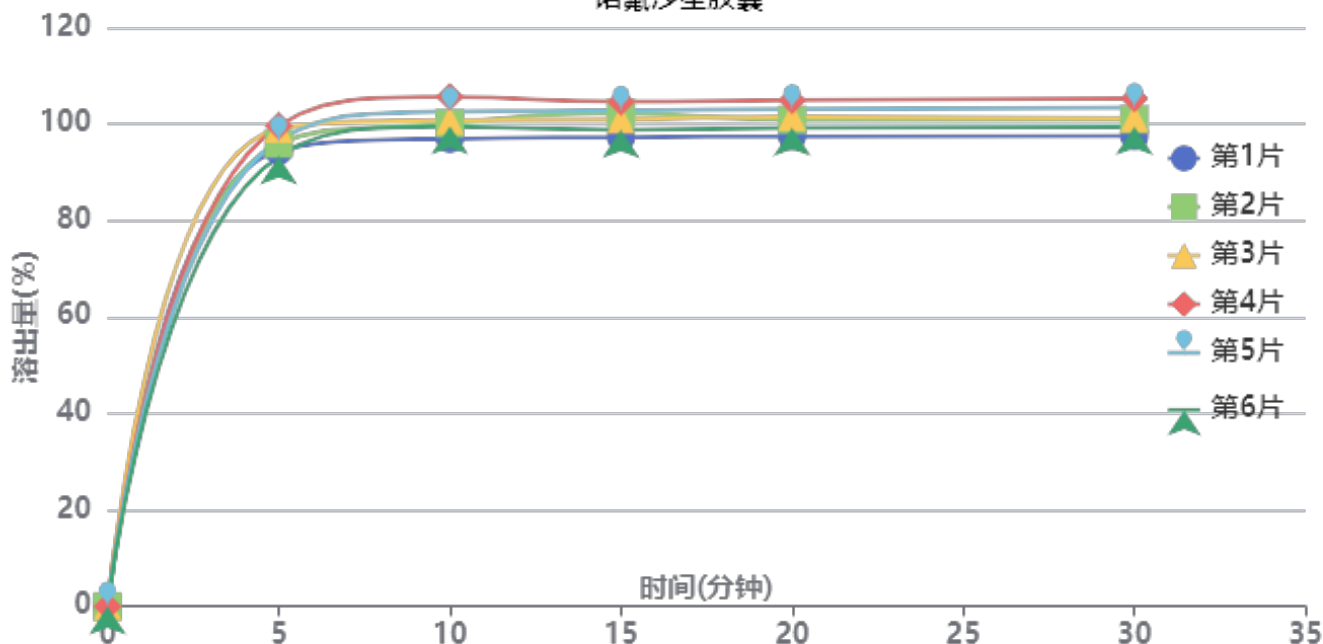
### 对照品溶液

序号	称样量(mg)	A <sub>1</sub>	A <sub>2</sub>	A <sub>3</sub>	A <sub>4</sub>	A <sub>5</sub>	A <sub>平均</sub>	RSD%
1	10.05	3988568	3990328	3991046	3993658	3994364	3991593	0.07
2	10.06	4009439	4010073				4009756	0.02

单位质量响应值	RSD%	判断
397173.43	398584.10	0.26
		数据可信

## 溶出曲线测定

### 诺氟沙星胶囊



操作者: 谢超君

日期: 2025-03-06

复核者:

**未审阅版本**



供试品溶液-25021批-pH1.2

时间(分钟)	样品	A <sub>1</sub>	A <sub>2</sub>	A <sub>平均</sub>	溶出量(%)	平均(%)	RSD%	累计溶出量(%)	平均(%)	RSD%
5min	1	4192197	-	4192197	94.448	96.47	2.59	94.45	96.48	2.59
	2	4258555	-	4258555	95.943			95.94		
	3	4394559	-	4394559	99.007			99.01		
	4	4422216	-	4422216	99.631			99.63		
	5	4285388	-	4285388	96.548			96.55		
	6	4139872	-	4139872	93.269			93.27		
10min	1	4295854	-	4295854	96.784	100.76	2.93	96.94	100.92	2.93
	2	4436863	-	4436863	99.961			100.12		
	3	4465605	-	4465605	100.608			100.77		
	4	4681567	-	4681567	105.474			105.64		
	5	4544736	-	4544736	102.391			102.55		
	6	4408835	-	4408835	99.329			99.48		
15min	1	4301504	-	4301504	96.911	100.78	2.69	97.23	101.11	2.69
	2	4523740	-	4523740	101.918			102.24		
	3	4466527	-	4466527	100.629			100.96		
	4	4628735	-	4628735	104.283			104.63		
	5	4547605	-	4547605	102.455			102.79		
	6	4371290	-	4371290	98.483			98.80		
20min	1	4304480	-	4304480	96.978	100.69	2.66	97.46	101.18	2.65
	2	4456212	-	4456212	100.396			100.89		
	3	4483263	-	4483263	101.006			101.51		
	4	4634963	-	4634963	104.424			104.94		
	5	4554768	-	4554768	102.617			103.12		
	6	4380465	-	4380465	98.690			99.18		
30min	1	4298835	-	4298835	96.851	100.64	2.74	97.49	101.31	2.74
	2	4452579	-	4452579	100.315			100.98		
	3	4463350	-	4463350	100.557			101.23		
	4	4643510	-	4643510	104.616			105.31		
	5	4559055	-	4559055	102.713			103.39		
	6	4385461	-	4385461	98.802			99.45		



操作者: 谢超君

日期: 2025-03-06

复核者:

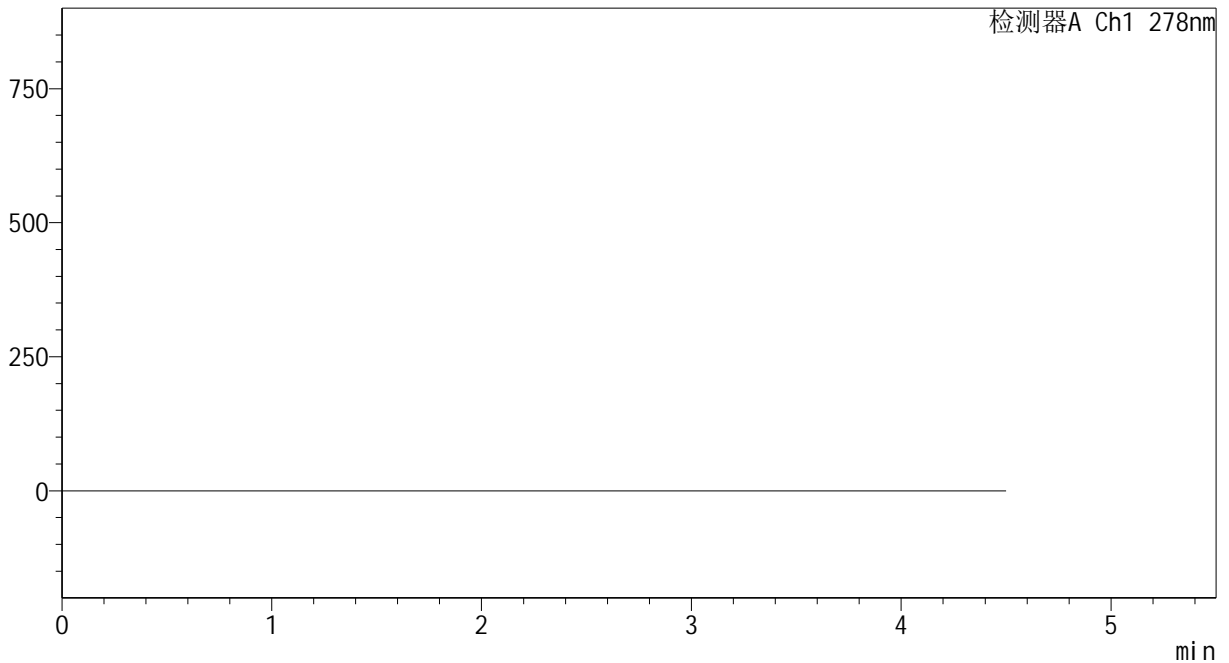
未审阅版本

<样品信息>

色谱柱 :XB-C18(150\*4.6mm,5μm)                      流速:2.0ml/min  
 柱温 :30℃    波长:278nm  
 数据文件名: RC\$Y09 - 0-150/24-358-2 - zzp-25021p-rcqx-pH1.2jz-jf50z-rj.lcd  
 方法文件名: RC\$Y09 - Y09-rcqx-FX273.lcm  
 批处理文件名: RC\$Y09 - Y09-20250305-FX273.lcb  
 样品瓶号: 1-9  
 进样体积: 10μl    版本号:6.115  
 进样时间: 2025/03/05 15:23:02                              实验者: xiechaojun  
 处理时间 (V2) : 2025/03/06 11:13:10                      处理者: xiechaojun  
 仪器型号: SHIMADZU LC-2050C(FX273)

<色谱图>

mV



<峰表>

检测器A Ch1 278nm

峰号	保留时间	面积	面积%	高度	理论塔板数(USP)	拖尾因子	分离度(USP)
总计							

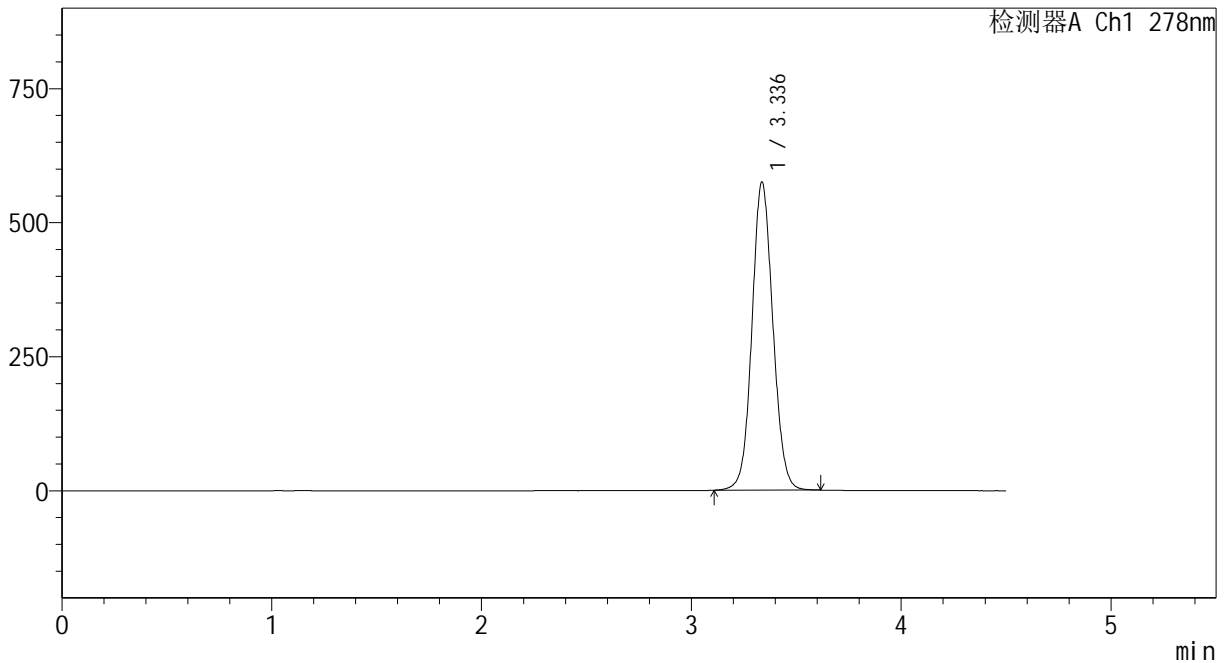
图1 诺氟沙星胶囊溶出曲线测定HPLC图谱  
自制品-25021批-pH1.2介质-桨法-50转  
溶剂

<样品信息>

色谱柱 :XB-C18(150\*4.6mm,5µm)                      流速:2.0ml/min  
 柱温 :30°C    波长:278nm  
 数据文件名: RC\$Y09 - 0-150/24-359-2 - zzp-25021p-rcqx-pH1.2jz-jf50z-dz1-1.lcd  
 方法文件名: RC\$Y09 - Y09-rcqx-FX273.lcm  
 批处理文件名: RC\$Y09 - Y09-20250305-FX273.lcb  
 样品瓶号: 1-18  
 进样体积: 10µl    版本号:6.115  
 进样时间: 2025/03/05 15:27:55                              实验者: xiechaojun  
 处理时间 (V2) : 2025/03/06 11:13:14                      处理者: xiechaojun  
 仪器型号: SHIMADZU LC-2050C(FX273)

<色谱图>

mV



<峰表>

检测器A Ch1 278nm

峰号	保留时间	面积	面积%	高度	理论塔板数(USP)	拖尾因子	分离度(USP)
1	3.336	3988568	100.000	574059	5440	1.076	--
总计		3988568	100.000	574059			

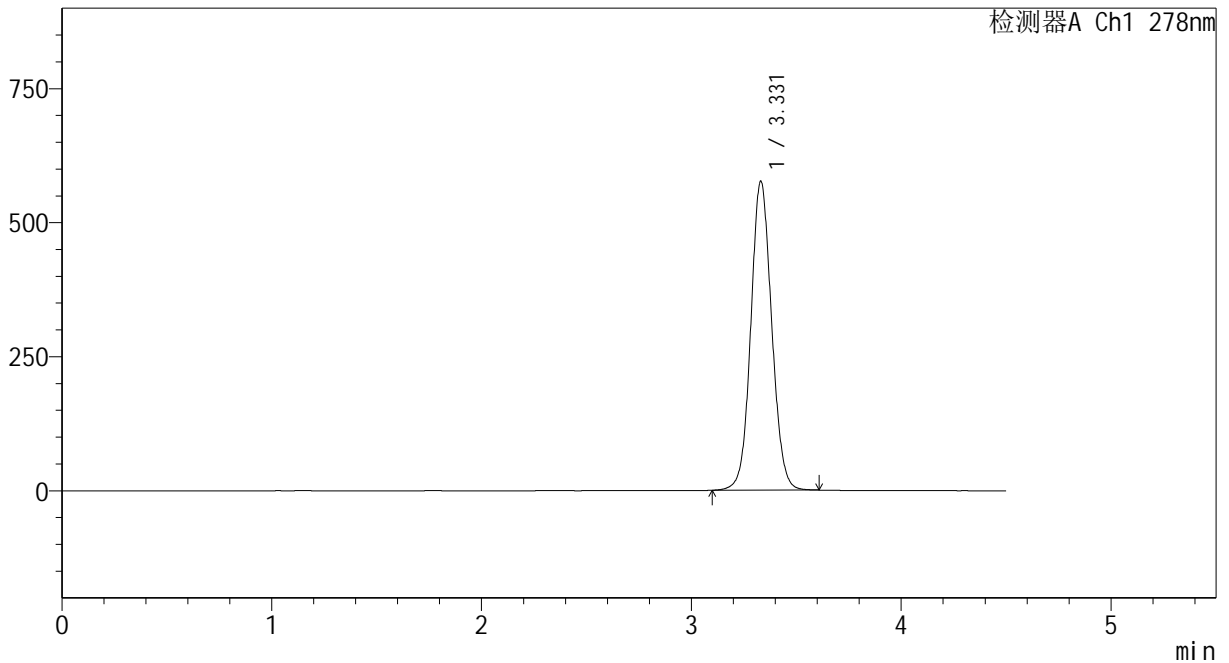
图2 诺氟沙星胶囊溶出曲线测定HPLC图谱  
 自制品-25021批-pH1.2介质-桨法-50转  
 对照品溶液-1-1

<样品信息>

色谱柱 :XB-C18(150\*4.6mm,5µm)                      流速:2.0ml/min  
 柱温 :30°C    波长:278nm  
 数据文件名: RC\$Y09 - 0-150/24-360-2 - zzp-25021p-rcqx-pH1.2jz-jf50z-dz1-2.lcd  
 方法文件名: RC\$Y09 - Y09-rcqx-FX273.lcm  
 批处理文件名: RC\$Y09 - Y09-20250305-FX273.lcb  
 样品瓶号: 1-18  
 进样体积: 10µl    版本号:6.115  
 进样时间: 2025/03/05 15:32:48                              实验者: xiechaojun  
 处理时间 (V2) : 2025/03/06 11:13:17                      处理者: xiechaojun  
 仪器型号: SHIMADZU LC-2050C(FX273)

<色谱图>

mV



<峰表>

检测器A Ch1 278nm

峰号	保留时间	面积	面积%	高度	理论塔板数(USP)	拖尾因子	分离度(USP)
1	3.331	3990328	100.000	576427	5446	1.076	--
总计		3990328	100.000	576427			

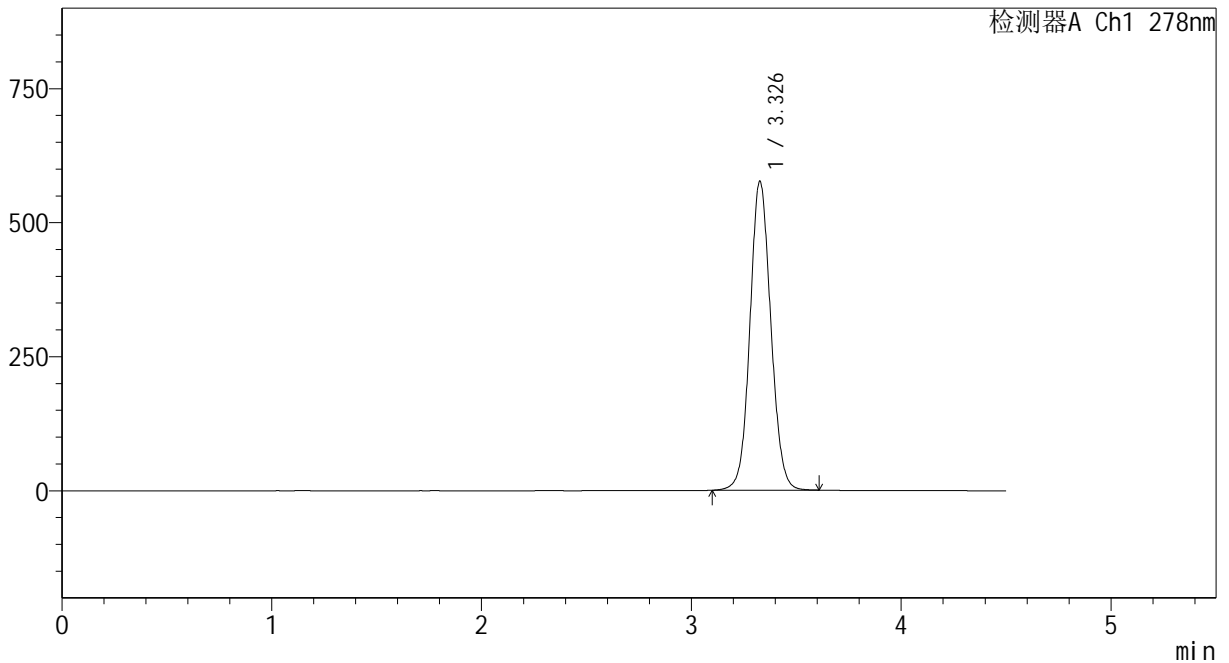
图3 诺氟沙星胶囊溶出曲线测定HPLC图谱  
自制品-25021批-pH1.2介质-桨法-50转  
对照品溶液-1-2

<样品信息>

色谱柱 :XB-C18(150\*4.6mm,5μm)                      流速:2.0ml/min  
 柱温 :30°C    波长:278nm  
 数据文件名: RC\$Y09 - 0-150/24-361-2 - zzp-25021p-rcqx-pH1.2jz-jf50z-dz1-3.lcd  
 方法文件名: RC\$Y09 - Y09-rcqx-FX273.lcm  
 批处理文件名: RC\$Y09 - Y09-20250305-FX273.lcb  
 样品瓶号: 1-18  
 进样体积: 10μl    版本号:6.115  
 进样时间: 2025/03/05 15:37:42                              实验者: xiechaojun  
 处理时间 (V2) : 2025/03/06 11:13:21                      处理者: xiechaojun  
 仪器型号: SHIMADZU LC-2050C(FX273)

<色谱图>

mV



<峰表>

检测器A Ch1 278nm

峰号	保留时间	面积	面积%	高度	理论塔板数(USP)	拖尾因子	分离度(USP)
1	3.326	3991046	100.000	574756	5432	1.078	--
总计		3991046	100.000	574756			

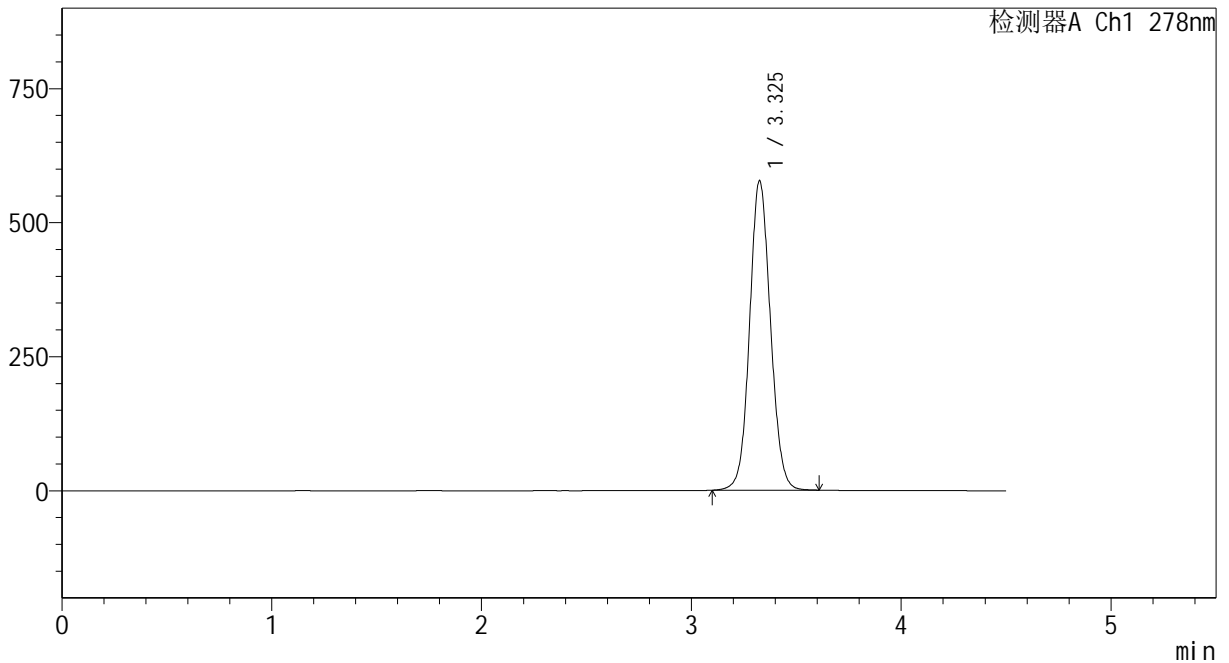
图4 诺氟沙星胶囊溶出曲线测定HPLC图谱  
自制品-25021批-pH1.2介质-桨法-50转  
对照品溶液-1-3

<样品信息>

色谱柱 :XB-C18(150\*4.6mm,5μm)                      流速:2.0ml/min  
 柱温 :30°C    波长:278nm  
 数据文件名: RC\$Y09 - 0-150/24-362-2 - zzp-25021p-rcqx-pH1.2jz-jf50z-dz1-4.lcd  
 方法文件名: RC\$Y09 - Y09-rcqx-FX273.lcm  
 批处理文件名: RC\$Y09 - Y09-20250305-FX273.lcb  
 样品瓶号: 1-18  
 进样体积: 10μl    版本号:6.115  
 进样时间: 2025/03/05 15:42:35                              实验者: xiechaojun  
 处理时间 (V2) : 2025/03/06 11:13:25                      处理者: xiechaojun  
 仪器型号: SHIMADZU LC-2050C(FX273)

<色谱图>

mV



<峰表>

检测器A Ch1 278nm

峰号	保留时间	面积	面积%	高度	理论塔板数(USP)	拖尾因子	分离度(USP)
1	3.325	3993658	100.000	576195	5435	1.079	--
总计		3993658	100.000	576195			

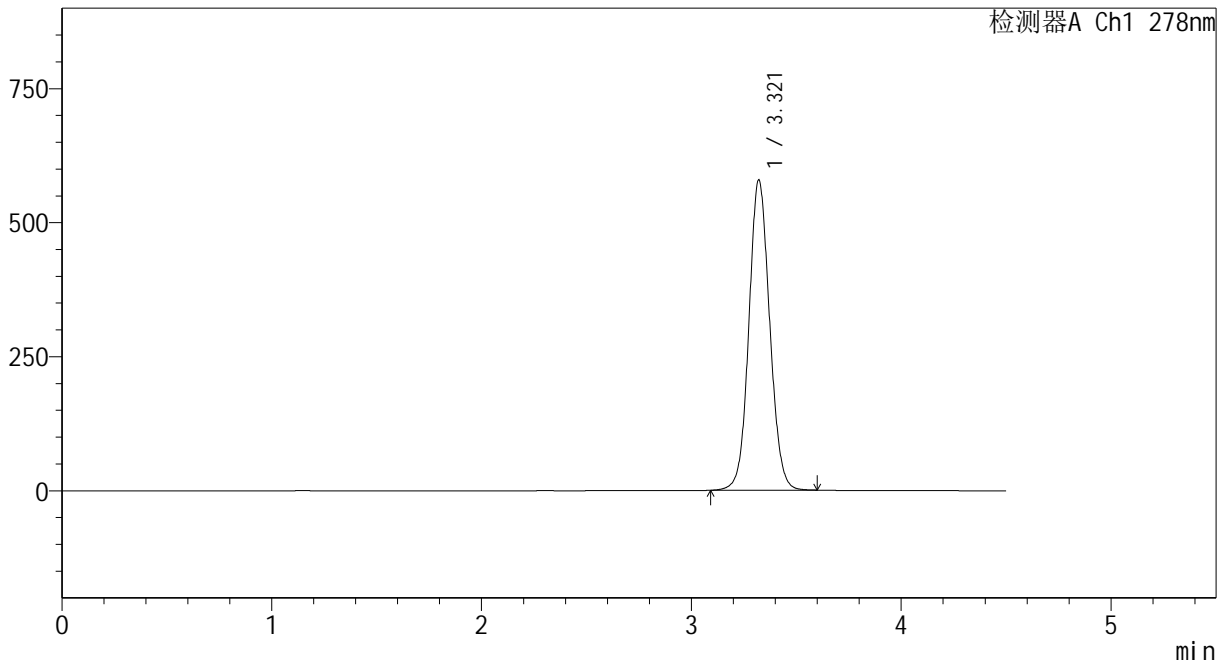
图5 诺氟沙星胶囊溶出曲线测定HPLC图谱  
自制品-25021批-pH1.2介质-桨法-50转  
对照品溶液-1-4

<样品信息>

色谱柱 :XB-C18(150*4.6mm,5μm)	流速:2.0ml/min
柱温 :30°C	波长:278nm
数据文件名: RC\$Y09 - 0-150/24-363-2 - zzp-25021p-rcqx-pH1.2jz-jf50z-dz1-5.lcd	
方法文件名: RC\$Y09 - Y09-rcqx-FX273.lcm	
批处理文件名: RC\$Y09 - Y09-20250305-FX273.lcb	
样品瓶号: 1-18	版本号:6.115
进样体积: 10μl	实验者: xiechaojun
进样时间: 2025/03/05 15:47:28	处理者: xiechaojun
处理时间 (V2) : 2025/03/06 11:13:29	
仪器型号: SHIMADZU LC-2050C(FX273)	

<色谱图>

mV



<峰表>

检测器A Ch1 278nm

峰号	保留时间	面积	面积%	高度	理论塔板数(USP)	拖尾因子	分离度(USP)
1	3.321	3994364	100.000	578712	5441	1.078	--
总计		3994364	100.000	578712			

图6 诺氟沙星胶囊溶出曲线测定HPLC图谱  
自制品-25021批-pH1.2介质-桨法-50转  
对照品溶液-1-5



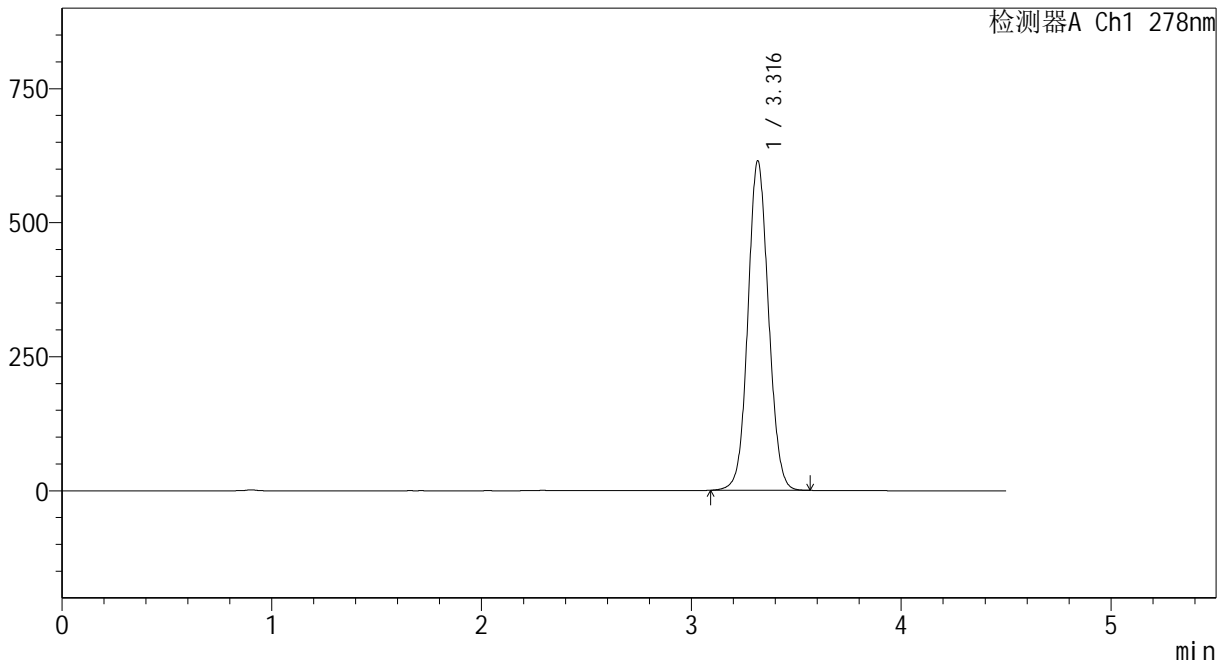
# Y09

## <样品信息>

色谱柱 :XB-C18(150\*4.6mm,5μm)      流速:2.0ml/min  
 柱温 :30°C      波长:278nm  
 数据文件名: RC\$Y09 - 0-150/24-364-2 - zzp-25021p-rcqx-pH1.2jz-jf50z-p1-5min.lcd  
 方法文件名: RC\$Y09 - Y09-rcqx-FX273.lcm  
 批处理文件名: RC\$Y09 - Y09-20250305-FX273.lcb  
 样品瓶号: 1-1  
 进样体积: 10μl      版本号:6.115  
 进样时间: 2025/03/05 15:52:21      实验者: xiechaojun  
 处理时间 (V2) : 2025/03/06 11:13:32      处理者: xiechaojun  
 仪器型号: SHIMADZU LC-2050C(FX273)

## <色谱图>

mV



## <峰表>

检测器A Ch1 278nm

峰号	保留时间	面积	面积%	高度	理论塔板数(USP)	拖尾因子	分离度(USP)
1	3.316	4192197	100.000	613353	5528	1.072	--
总计		4192197	100.000	613353			

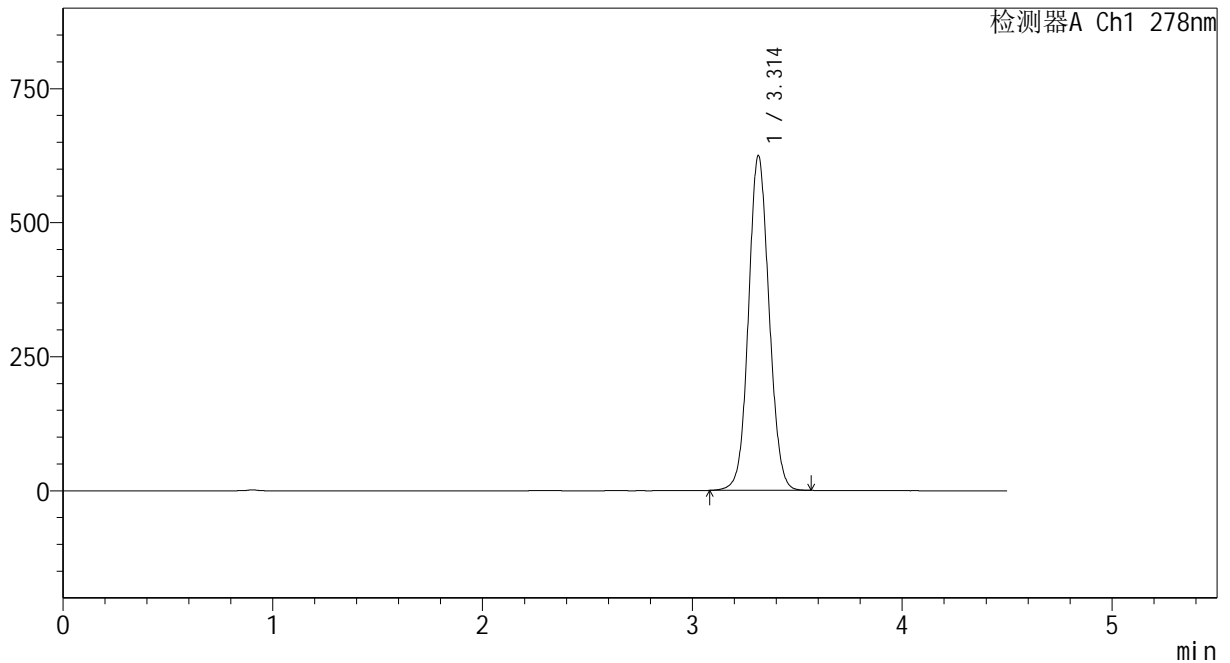
图7 诺氟沙星胶囊溶出曲线测定HPLC图谱  
 自制品-25021批-pH1.2介质-桨法-50转-5min-片1  
 供试品溶液-1

<样品信息>

色谱柱 :XB-C18(150*4.6mm,5μm)	流速:2.0ml/min
柱温 :30°C	波长:278nm
数据文件名: RC\$Y09 - 0-150/24-365-2 - zzp-25021p-rcqx-pH1.2jz-jf50z-p2-5min.lcd	
方法文件名: RC\$Y09 - Y09-rcqx-FX273.lcm	
批处理文件名: RC\$Y09 - Y09-20250305-FX273.lcb	
样品瓶号: 1-10	版本号:6.115
进样体积: 10μl	实验者: xiechaojun
进样时间: 2025/03/05 15:57:13	处理者: xiechaojun
处理时间 (V2) : 2025/03/06 11:13:35	
仪器型号: SHIMADZU LC-2050C(FX273)	

<色谱图>

mV



<峰表>

检测器A Ch1 278nm

峰号	保留时间	面积	面积%	高度	理论塔板数(USP)	拖尾因子	分离度(USP)
1	3.314	4258555	100.000	624475	5521	1.073	--
总计		4258555	100.000	624475			

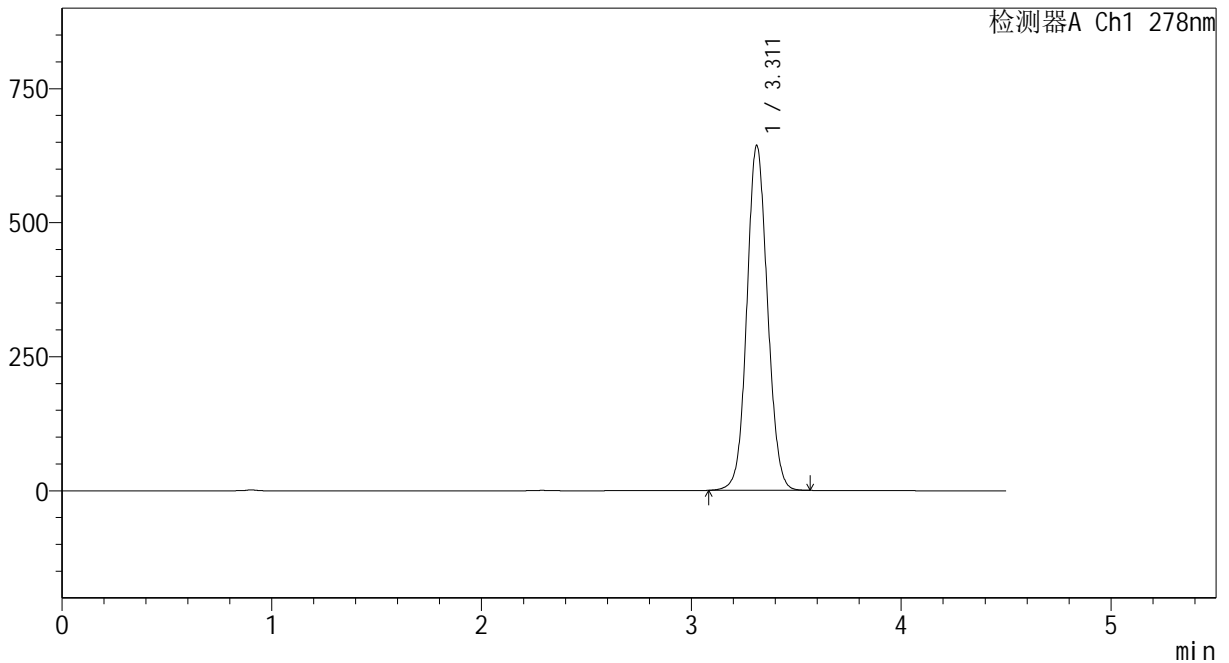
图8 诺氟沙星胶囊溶出曲线测定HPLC图谱  
自制品-25021批-pH1.2介质-桨法-50转-5min-片2  
供试品溶液-1

<样品信息>

色谱柱 :XB-C18(150\*4.6mm,5μm) 流速:2.0ml/min  
 柱温 :30°C 波长:278nm  
 数据文件名: RC\$Y09 - 0-150/24-366-2 - zzp-25021p-rcqx-pH1.2jz-jf50z-p3-5min.lcd  
 方法文件名: RC\$Y09 - Y09-rcqx-FX273.lcm  
 批处理文件名: RC\$Y09 - Y09-20250305-FX273.lcb  
 样品瓶号: 1-19  
 进样体积: 10μl 版本号:6.115  
 进样时间: 2025/03/05 16:02:05 实验者: xiechaojun  
 处理时间(V2): 2025/03/06 11:13:37 处理者: xiechaojun  
 仪器型号: SHIMADZU LC-2050C(FX273)

<色谱图>

mV



<峰表>

检测器A Ch1 278nm

峰号	保留时间	面积	面积%	高度	理论塔板数(USP)	拖尾因子	分离度(USP)
1	3.311	4394559	100.000	642878	5500	1.076	--
总计		4394559	100.000	642878			

图9 诺氟沙星胶囊溶出曲线测定HPLC图谱  
 自制品-25021批-pH1.2介质-桨法-50转-5min-片3  
 供试品溶液-1



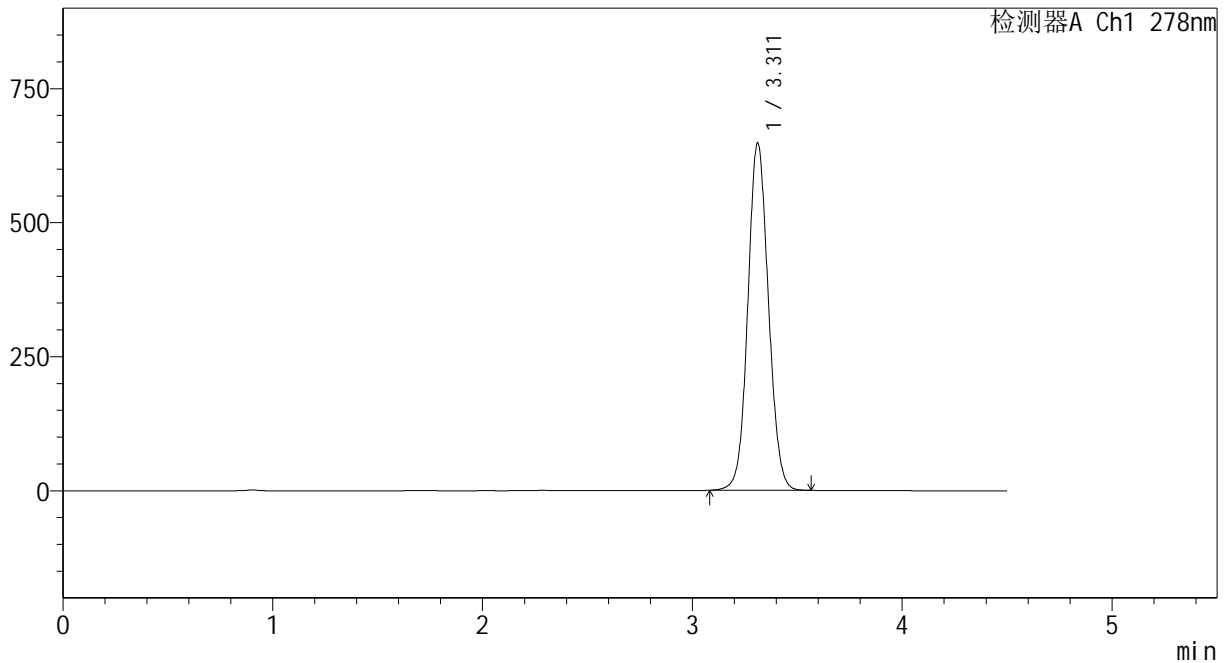
# Y09

## <样品信息>

色谱柱 :XB-C18(150\*4.6mm,5μm)                      流速:2.0ml/min  
 柱温 :30℃    波长:278nm  
 数据文件名: RC\$Y09 - 0-150/24-367-2 - zzp-25021p-rcqx-pH1.2jz-jf50z-p4-5min.lcd  
 方法文件名: RC\$Y09 - Y09-rcqx-FX273.lcm  
 批处理文件名: RC\$Y09 - Y09-20250305-FX273.lcb  
 样品瓶号: 1-28  
 进样体积: 10μl    版本号:6.115  
 进样时间: 2025/03/05 16:06:58                              实验者: xiechaojun  
 处理时间 (V2) : 2025/03/06 11:13:40                      处理者: xiechaojun  
 仪器型号: SHIMADZU LC-2050C(FX273)

## <色谱图>

mV



## <峰表>

检测器A Ch1 278nm

峰号	保留时间	面积	面积%	高度	理论塔板数(USP)	拖尾因子	分离度(USP)
1	3.311	4422216	100.000	647314	5502	1.076	--
总计		4422216	100.000	647314			

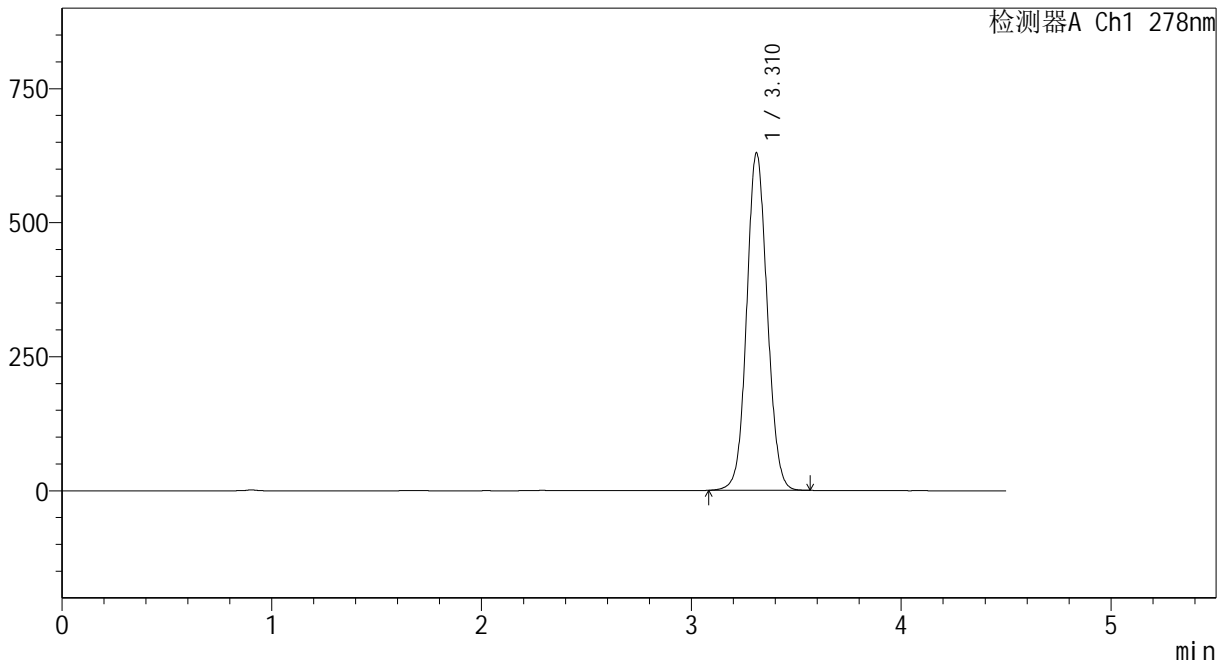
图10 诺氟沙星胶囊溶出曲线测定HPLC图谱  
 自制品-25021批-pH1.2介质-桨法-50转-5min-片4  
 供试品溶液-1

<样品信息>

色谱柱 :XB-C18(150\*4.6mm,5μm)                      流速:2.0ml/min  
 柱温 :30℃    波长:278nm  
 数据文件名: RC\$Y09 - 0-150/24-368-2 - zzp-25021p-rcqx-pH1.2jz-jf50z-p5-5min.lcd  
 方法文件名: RC\$Y09 - Y09-rcqx-FX273.lcm  
 批处理文件名: RC\$Y09 - Y09-20250305-FX273.lcb  
 样品瓶号: 1-37  
 进样体积: 10μl    版本号:6.115  
 进样时间: 2025/03/05 16:11:49                              实验者: xiechaojun  
 处理时间 (V2) : 2025/03/06 11:13:43                      处理者: xiechaojun  
 仪器型号: SHIMADZU LC-2050C(FX273)

<色谱图>

mV



<峰表>

检测器A Ch1 278nm

峰号	保留时间	面积	面积%	高度	理论塔板数(USP)	拖尾因子	分离度(USP)
1	3.310	4285388	100.000	628163	5531	1.075	--
总计		4285388	100.000	628163			

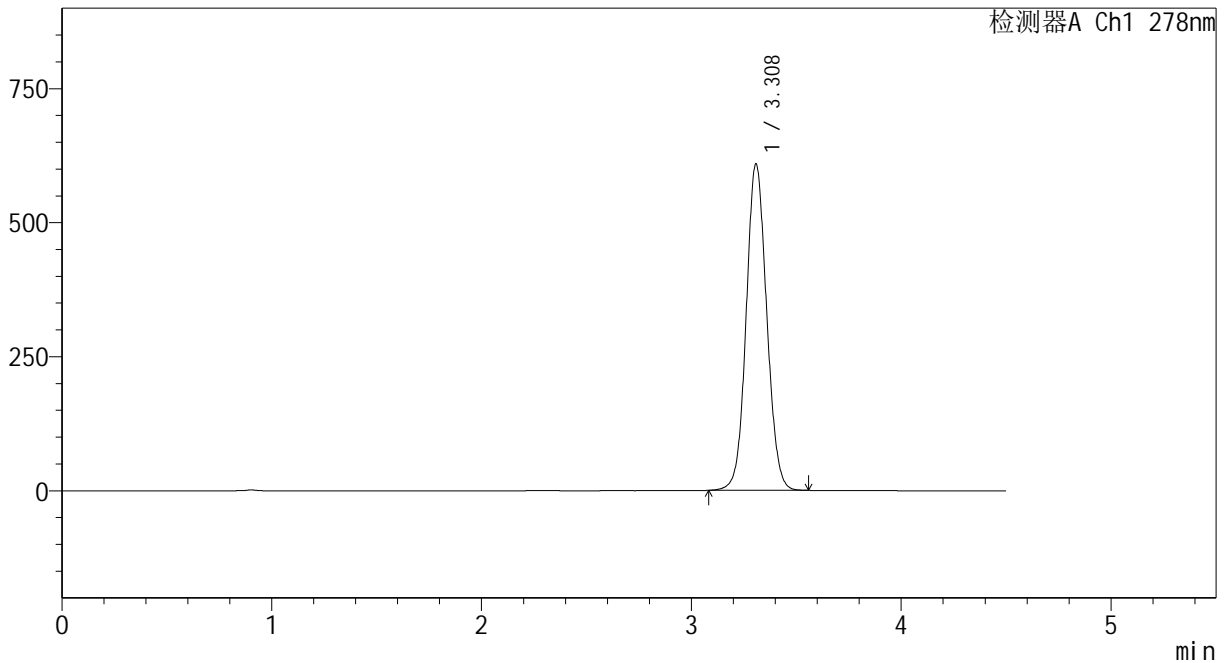
图11 诺氟沙星胶囊溶出曲线测定HPLC图谱  
自制品-25021批-pH1.2介质-桨法-50转-5min-片5  
供试品溶液-1

<样品信息>

色谱柱 :XB-C18(150*4.6mm,5μm)	流速:2.0ml/min
柱温 :30°C	波长:278nm
数据文件名: RC\$Y09 - 0-150/24-369-2 - zzp-25021p-rcqx-pH1.2jz-jf50z-p6-5min.lcd	
方法文件名: RC\$Y09 - Y09-rcqx-FX273.lcm	
批处理文件名: RC\$Y09 - Y09-20250305-FX273.lcb	
样品瓶号: 1-46	版本号:6.115
进样体积: 10μl	实验者: xiechaojun
进样时间: 2025/03/05 16:16:42	处理者: xiechaojun
处理时间 (V2) : 2025/03/06 11:13:46	
仪器型号: SHIMADZU LC-2050C(FX273)	

<色谱图>

mV



<峰表>

检测器A Ch1 278nm

峰号	保留时间	面积	面积%	高度	理论塔板数(USP)	拖尾因子	分离度(USP)
1	3.308	4139872	100.000	608223	5540	1.075	--
总计		4139872	100.000	608223			

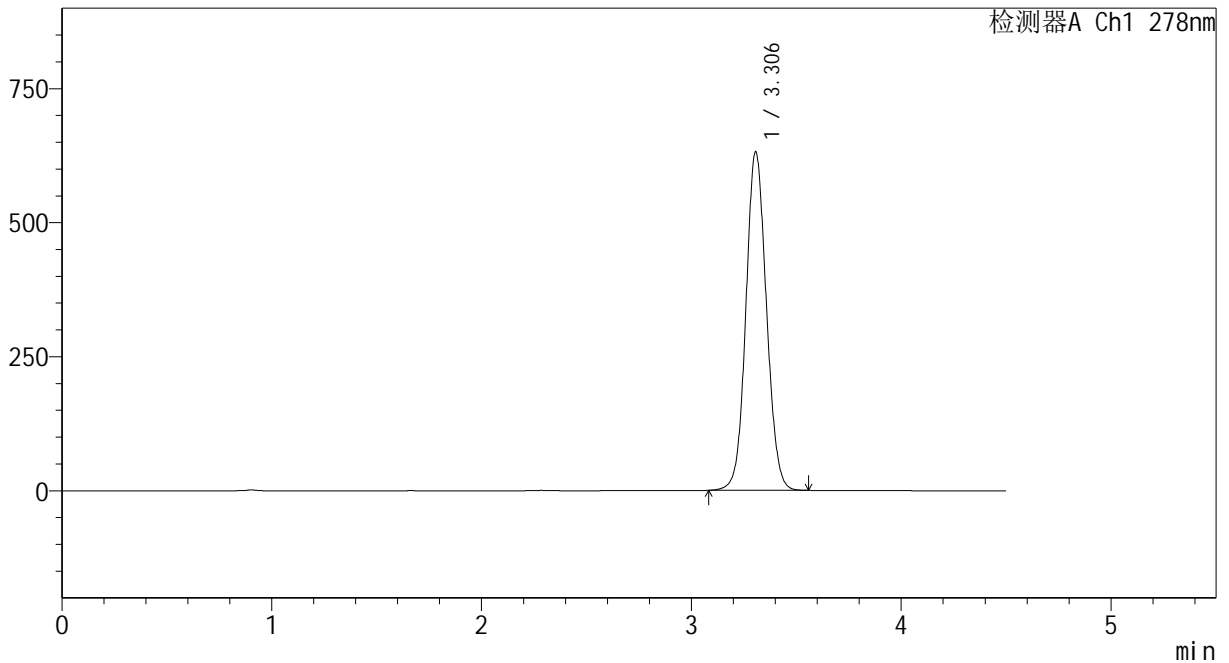
图12 诺氟沙星胶囊溶出曲线测定HPLC图谱  
自制品-25021批-pH1.2介质-桨法-50转-5min-片6  
供试品溶液-1

<样品信息>

色谱柱 :XB-C18(150*4.6mm,5μm)	流速:2.0ml/min
柱温 :30°C	波长:278nm
数据文件名: RC\$Y09 - 0-150/24-370-2 - zzp-25021p-rcqx-pH1.2jz-jf50z-p1-10min.lcd	
方法文件名: RC\$Y09 - Y09-rcqx-FX273.lcm	
批处理文件名: RC\$Y09 - Y09-20250305-FX273.lcb	
样品瓶号: 1-2	版本号:6.115
进样体积: 10μl	实验者: xiechaojun
进样时间: 2025/03/05 16:21:34	处理者: xiechaojun
处理时间 (V2) : 2025/03/06 11:13:48	
仪器型号: SHIMADZU LC-2050C(FX273)	

<色谱图>

mV



<峰表>

检测器A Ch1 278nm

峰号	保留时间	面积	面积%	高度	理论塔板数(USP)	拖尾因子	分离度(USP)
1	3.306	4295854	100.000	631595	5526	1.077	--
总计		4295854	100.000	631595			

图13 诺氟沙星胶囊溶出曲线测定HPLC图谱  
自制品-25021批-pH1.2介质-桨法-50转-10min-片1  
供试品溶液-1



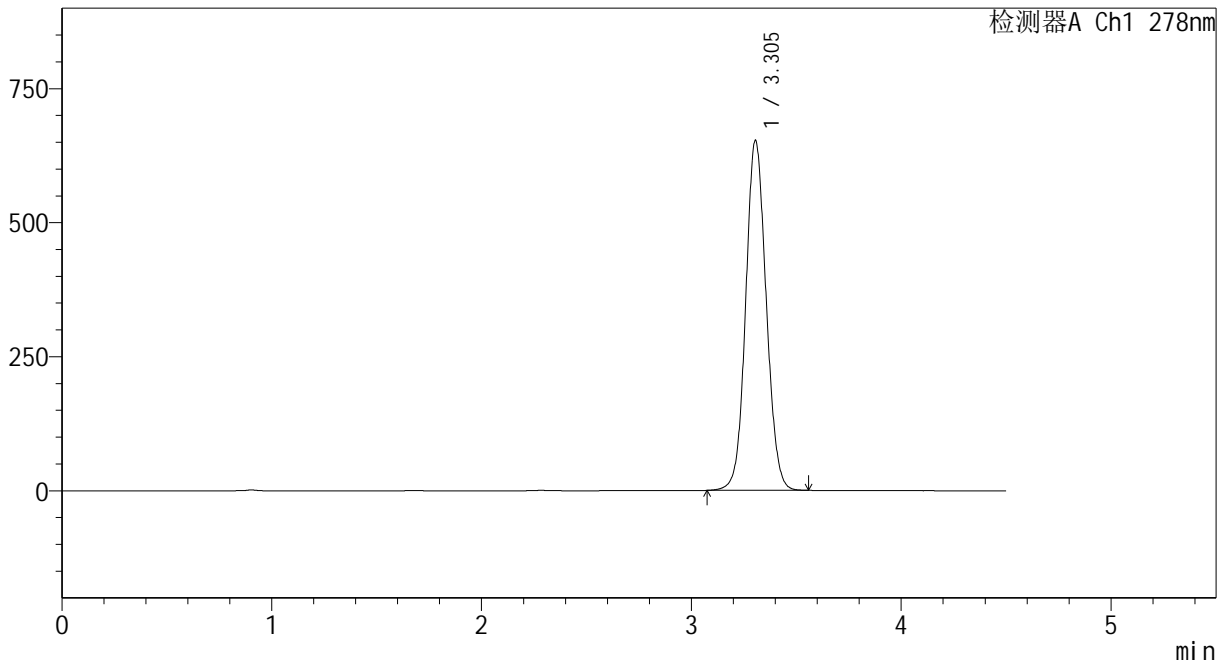
# Y09

## <样品信息>

色谱柱 :XB-C18(150\*4.6mm,5μm)                      流速:2.0ml/min  
 柱温 :30℃    波长:278nm  
 数据文件名: RC\$Y09 - 0-150/24-371-2 - zzp-25021p-rcqx-pH1.2jz-jf50z-p2-10min.lcd  
 方法文件名: RC\$Y09 - Y09-rcqx-FX273.lcm  
 批处理文件名: RC\$Y09 - Y09-20250305-FX273.lcb  
 样品瓶号: 1-11  
 进样体积: 10μl    版本号:6.115  
 进样时间: 2025/03/05 16:26:26                              实验者: xiechaojun  
 处理时间 (V2) : 2025/03/06 11:13:51                      处理者: xiechaojun  
 仪器型号: SHIMADZU LC-2050C(FX273)

## <色谱图>

mV



## <峰表>

检测器A Ch1 278nm

峰号	保留时间	面积	面积%	高度	理论塔板数(USP)	拖尾因子	分离度(USP)
1	3.305	4436863	100.000	653085	5530	1.080	--
总计		4436863	100.000	653085			

图14 诺氟沙星胶囊溶出曲线测定HPLC图谱  
 自制品-25021批-pH1.2介质-浆法-50转-10min-片2  
 供试品溶液-1



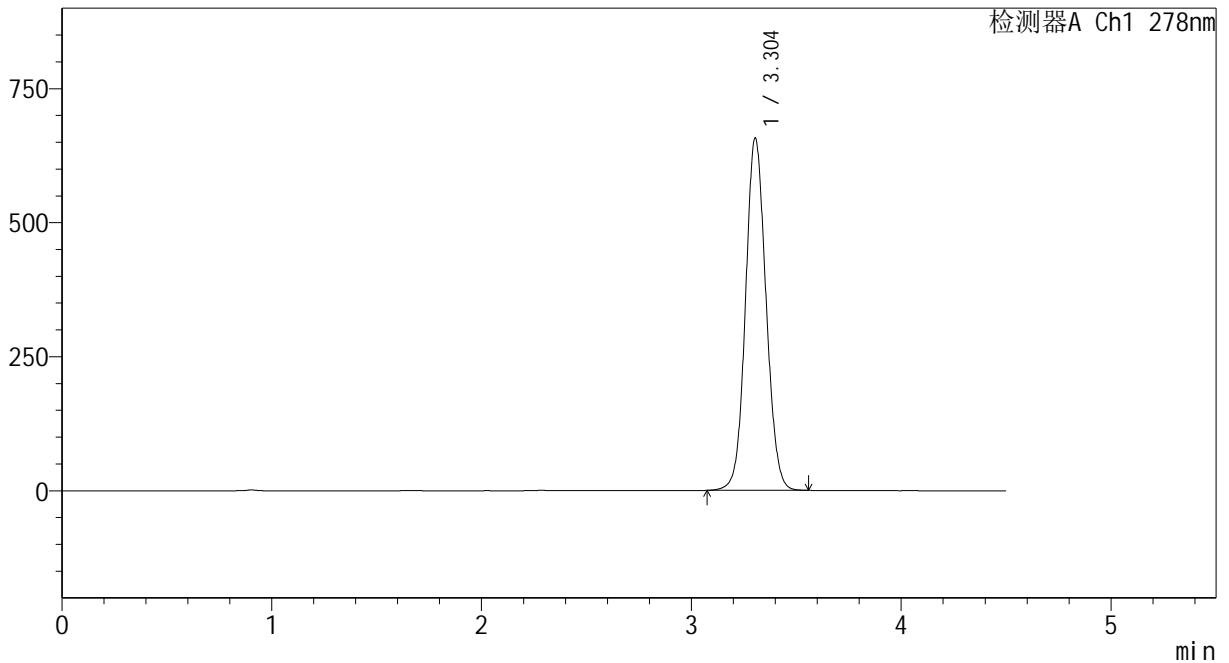
# Y09

## <样品信息>

色谱柱 :XB-C18(150\*4.6mm,5μm)                      流速:2.0ml/min  
 柱温 :30°C    波长:278nm  
 数据文件名: RC\$Y09 - 0-150/24-372-2 - zzp-25021p-rcqx-pH1.2jz-jf50z-p3-10min.lcd  
 方法文件名: RC\$Y09 - Y09-rcqx-FX273.lcm  
 批处理文件名: RC\$Y09 - Y09-20250305-FX273.lcb  
 样品瓶号: 1-20  
 进样体积: 10μl    版本号:6.115  
 进样时间: 2025/03/05 16:31:18                              实验者: xiechaojun  
 处理时间 (V2) : 2025/03/06 11:13:54                      处理者: xiechaojun  
 仪器型号: SHIMADZU LC-2050C(FX273)

## <色谱图>

mV



## <峰表>

检测器A Ch1 278nm

峰号	保留时间	面积	面积%	高度	理论塔板数(USP)	拖尾因子	分离度(USP)
1	3.304	4465605	100.000	657284	5526	1.081	--
总计		4465605	100.000	657284			

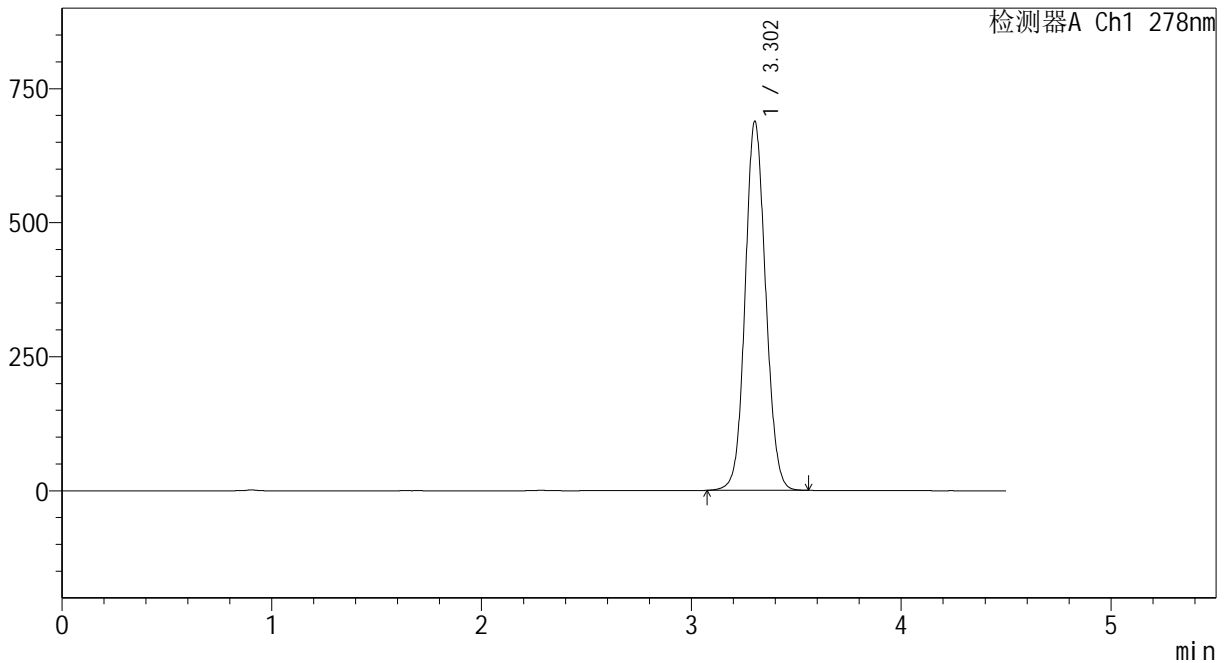
图15 诺氟沙星胶囊溶出曲线测定HPLC图谱  
 自制品-25021批-pH1.2介质-浆法-50转-10min-片3  
 供试品溶液-1

<样品信息>

色谱柱 :XB-C18(150\*4.6mm,5μm)                      流速:2.0ml/min  
 柱温 :30℃    波长:278nm  
 数据文件名: RC\$Y09 - 0-150/24-373-2 - zzp-25021p-rcqx-pH1.2jz-jf50z-p4-10min.lcd  
 方法文件名: RC\$Y09 - Y09-rcqx-FX273.lcm  
 批处理文件名: RC\$Y09 - Y09-20250305-FX273.lcb  
 样品瓶号: 1-29  
 进样体积: 10μl    版本号:6.115  
 进样时间: 2025/03/05 16:36:10                              实验者: xiechaojun  
 处理时间 (V2) : 2025/03/06 11:13:57                      处理者: xiechaojun  
 仪器型号: SHIMADZU LC-2050C(FX273)

<色谱图>

mV



<峰表>

检测器A Ch1 278nm

峰号	保留时间	面积	面积%	高度	理论塔板数(USP)	拖尾因子	分离度(USP)
1	3.302	4681567	100.000	687287	5509	1.085	--
总计		4681567	100.000	687287			

图16 诺氟沙星胶囊溶出曲线测定HPLC图谱  
自制品-25021批-pH1.2介质-浆法-50转-10min-片4  
供试品溶液-1



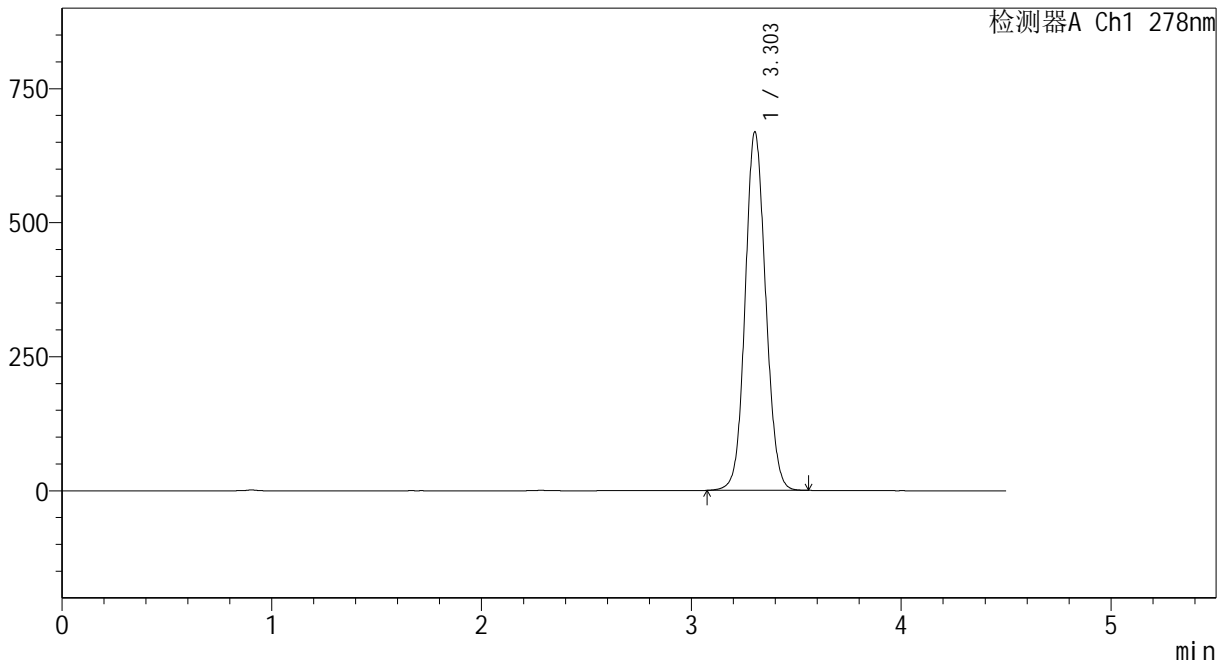
# Y09

## <样品信息>

色谱柱 :XB-C18(150\*4.6mm,5μm)      流速:2.0ml/min  
 柱温 :30℃      波长:278nm  
 数据文件名: RC\$Y09 - 0-150/24-374-2 - zzp-25021p-rcqx-pH1.2jz-jf50z-p5-10min.lcd  
 方法文件名: RC\$Y09 - Y09-rcqx-FX273.lcm  
 批处理文件名: RC\$Y09 - Y09-20250305-FX273.lcb  
 样品瓶号: 1-38  
 进样体积: 10μl      版本号:6.115  
 进样时间: 2025/03/05 16:41:01      实验者: xiechaojun  
 处理时间 (V2) : 2025/03/06 11:13:59      处理者: xiechaojun  
 仪器型号: SHIMADZU LC-2050C(FX273)

## <色谱图>

mV



## <峰表>

检测器A Ch1 278nm

峰号	保留时间	面积	面积%	高度	理论塔板数(USP)	拖尾因子	分离度(USP)
1	3.303	4544736	100.000	667725	5515	1.085	--
总计		4544736	100.000	667725			

图17 诺氟沙星胶囊溶出曲线测定HPLC图谱  
 自制品-25021批-pH1.2介质-桨法-50转-10min-片5  
 供试品溶液-1



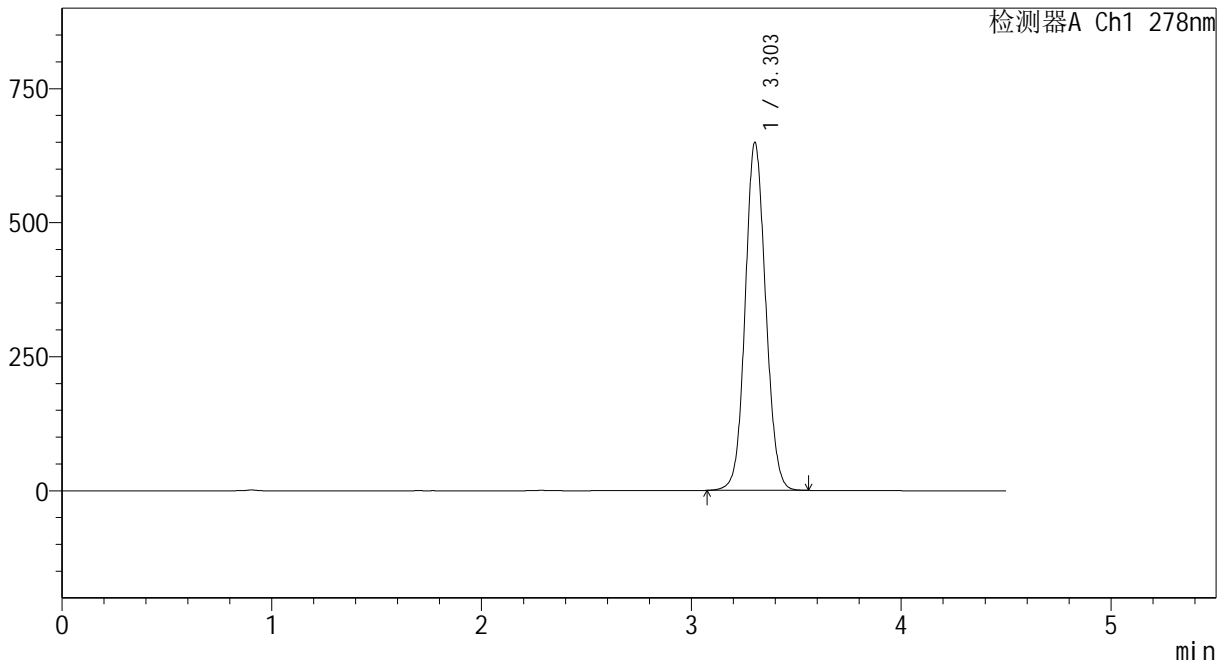
# Y09

## <样品信息>

色谱柱 :XB-C18(150\*4.6mm,5μm)                      流速:2.0ml/min  
 柱温 :30°C    波长:278nm  
 数据文件名: RC\$Y09 - 0-150/24-375-2 - zzp-25021p-rcqx-pH1.2jz-jf50z-p6-10min.lcd  
 方法文件名: RC\$Y09 - Y09-rcqx-FX273.lcm  
 批处理文件名: RC\$Y09 - Y09-20250305-FX273.lcb  
 样品瓶号: 1-47  
 进样体积: 10μl    版本号:6.115  
 进样时间: 2025/03/05 16:45:52                              实验者: xiechaojun  
 处理时间 (V2) : 2025/03/06 11:14:02                      处理者: xiechaojun  
 仪器型号: SHIMADZU LC-2050C(FX273)

## <色谱图>

mV



## <峰表>

检测器A Ch1 278nm

峰号	保留时间	面积	面积%	高度	理论塔板数(USP)	拖尾因子	分离度(USP)
1	3.303	4408835	100.000	648289	5524	1.081	--
总计		4408835	100.000	648289			

图18 诺氟沙星胶囊溶出曲线测定HPLC图谱  
 自制品-25021批-pH1.2介质-浆法-50转-10min-片6  
 供试品溶液-1



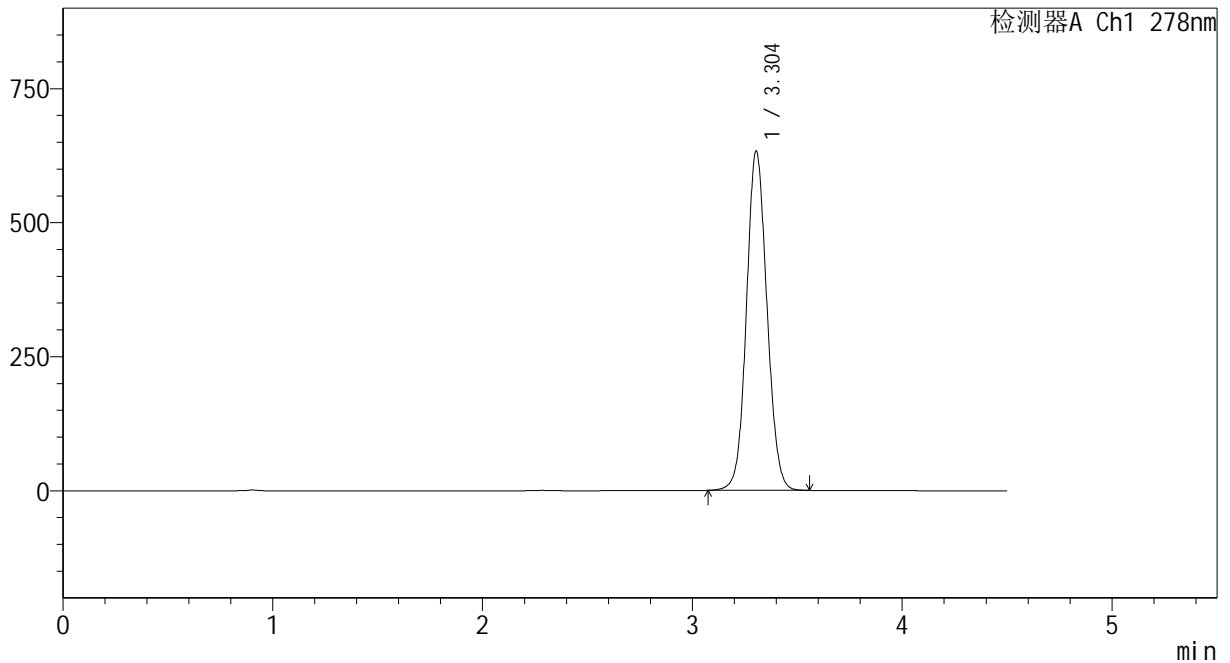
# Y09

## <样品信息>

色谱柱 :XB-C18(150\*4.6mm,5μm)                      流速:2.0ml/min  
 柱温 :30°C    波长:278nm  
 数据文件名: RC\$Y09 - 0-150/24-376-2 - zzp-25021p-rcqx-pH1.2jz-jf50z-p1-15min.lcd  
 方法文件名: RC\$Y09 - Y09-rcqx-FX273.lcm  
 批处理文件名: RC\$Y09 - Y09-20250305-FX273.lcb  
 样品瓶号: 1-3  
 进样体积: 10μl    版本号:6.115  
 进样时间: 2025/03/05 16:50:44                              实验者: xiechaojun  
 处理时间 (V2) : 2025/03/06 11:14:05                      处理者: xiechaojun  
 仪器型号: SHIMADZU LC-2050C(FX273)

## <色谱图>

mV



## <峰表>

检测器A Ch1 278nm

峰号	保留时间	面积	面积%	高度	理论塔板数(USP)	拖尾因子	分离度(USP)
1	3.304	4301504	100.000	633161	5526	1.080	--
总计		4301504	100.000	633161			

图19 诺氟沙星胶囊溶出曲线测定HPLC图谱  
 自制品-25021批-pH1.2介质-浆法-50转-15min-片1  
 供试品溶液-1



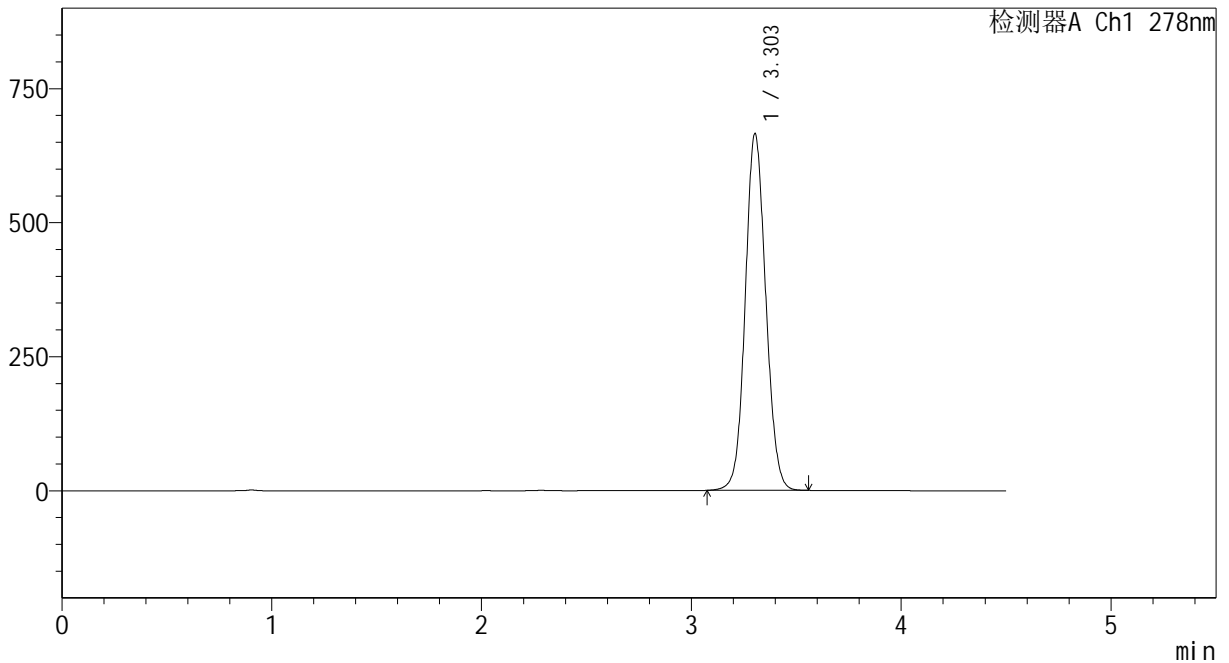
# Y09

## <样品信息>

色谱柱 :XB-C18(150\*4.6mm,5μm)                      流速:2.0ml/min  
 柱温 :30℃    波长:278nm  
 数据文件名: RC\$Y09 - 0-150/24-377-2 - zzp-25021p-rcqx-pH1.2jz-jf50z-p2-15min.lcd  
 方法文件名: RC\$Y09 - Y09-rcqx-FX273.lcm  
 批处理文件名: RC\$Y09 - Y09-20250305-FX273.lcb  
 样品瓶号: 1-12  
 进样体积: 10μl    版本号:6.115  
 进样时间: 2025/03/05 16:55:36                              实验者: xiechaojun  
 处理时间 (V2) : 2025/03/06 11:14:08                      处理者: xiechaojun  
 仪器型号: SHIMADZU LC-2050C(FX273)

## <色谱图>

mV



## <峰表>

检测器A Ch1 278nm

峰号	保留时间	面积	面积%	高度	理论塔板数(USP)	拖尾因子	分离度(USP)
1	3.303	4523740	100.000	664838	5514	1.083	--
总计		4523740	100.000	664838			

图20 诺氟沙星胶囊溶出曲线测定HPLC图谱  
 自制品-25021批-pH1.2介质-浆法-50转-15min-片2  
 供试品溶液-1



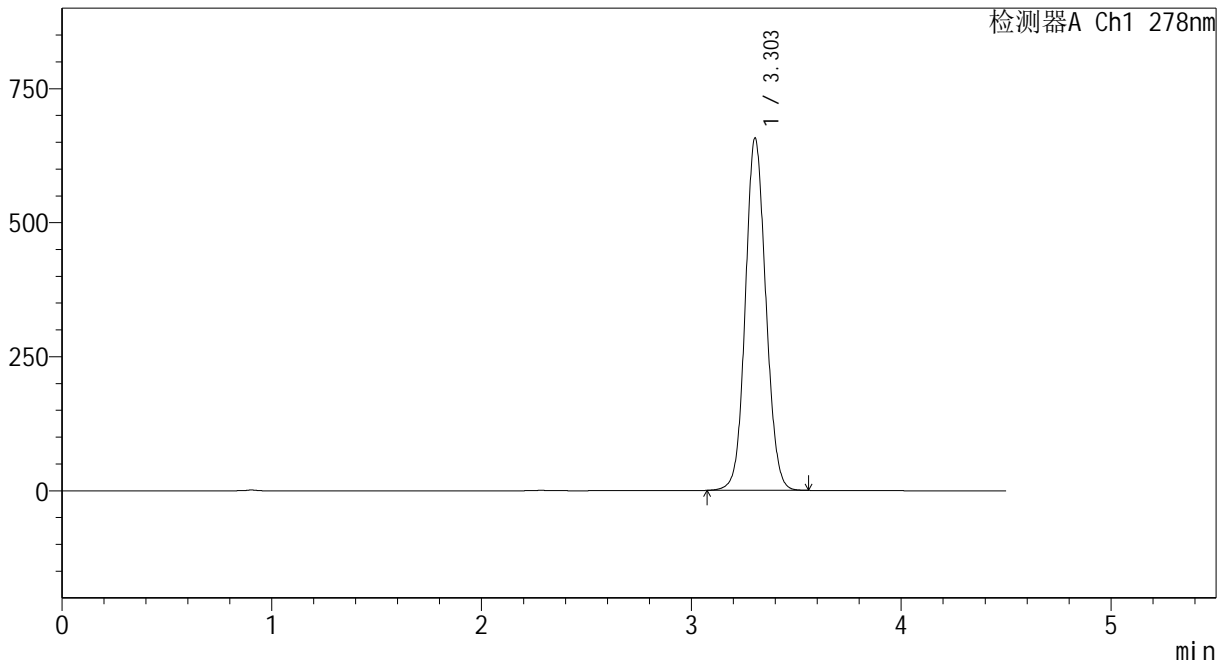
# Y09

## <样品信息>

色谱柱 :XB-C18(150\*4.6mm,5μm)                      流速:2.0ml/min  
 柱温 :30℃    波长:278nm  
 数据文件名: RC\$Y09 - 0-150/24-378-2 - zzp-25021p-rcqx-pH1.2jz-jf50z-p3-15min.lcd  
 方法文件名: RC\$Y09 - Y09-rcqx-FX273.lcm  
 批处理文件名: RC\$Y09 - Y09-20250305-FX273.lcb  
 样品瓶号: 1-21  
 进样体积: 10μl    版本号:6.115  
 进样时间: 2025/03/05 17:00:30                              实验者: xiechaojun  
 处理时间 (V2) : 2025/03/06 11:14:11                      处理者: xiechaojun  
 仪器型号: SHIMADZU LC-2050C(FX273)

## <色谱图>

mV



## <峰表>

检测器A Ch1 278nm

峰号	保留时间	面积	面积%	高度	理论塔板数(USP)	拖尾因子	分离度(USP)
1	3.303	4466527	100.000	656967	5519	1.083	--
总计		4466527	100.000	656967			

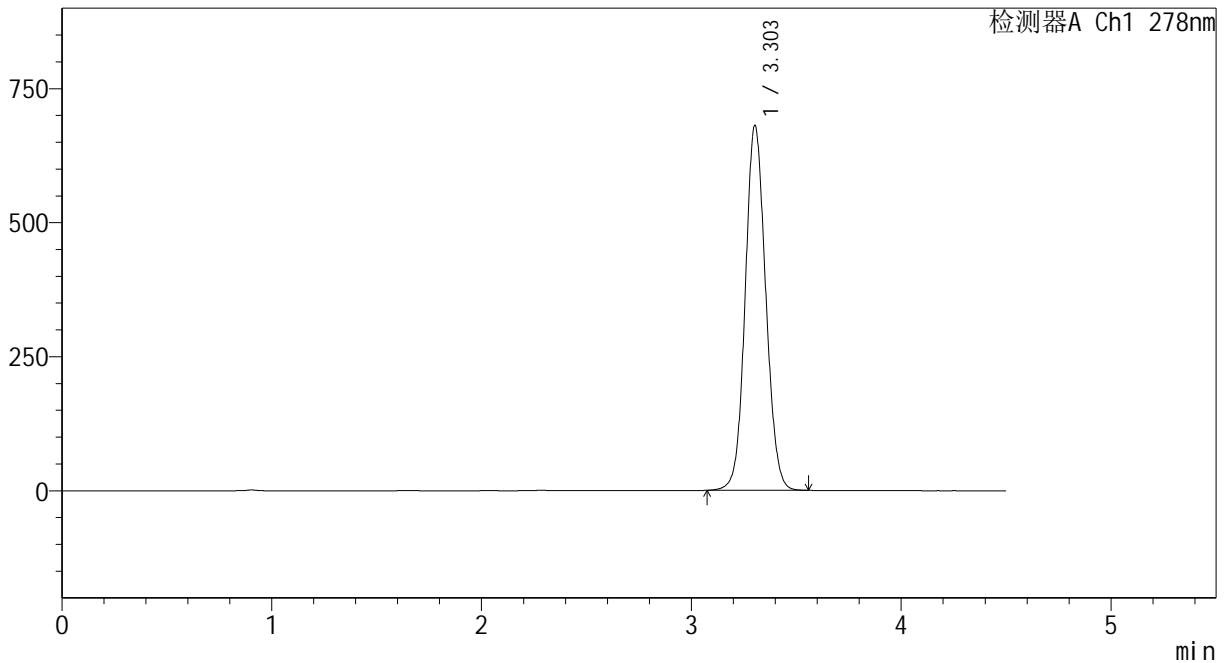
图21 诺氟沙星胶囊溶出曲线测定HPLC图谱  
 自制品-25021批-pH1.2介质-浆法-50转-15min-片3  
 供试品溶液-1

<样品信息>

色谱柱 :XB-C18(150\*4.6mm,5μm)                      流速:2.0ml/min  
 柱温 :30℃    波长:278nm  
 数据文件名: RC\$Y09 - 0-150/24-379-2 - zzp-25021p-rcqx-pH1.2jz-jf50z-p4-15min.lcd  
 方法文件名: RC\$Y09 - Y09-rcqx-FX273.lcm  
 批处理文件名: RC\$Y09 - Y09-20250305-FX273.lcb  
 样品瓶号: 1-30  
 进样体积: 10μl    版本号:6.115  
 进样时间: 2025/03/05 17:05:23                              实验者: xiechaojun  
 处理时间 (V2) : 2025/03/06 11:14:14                      处理者: xiechaojun  
 仪器型号: SHIMADZU LC-2050C(FX273)

<色谱图>

mV



<峰表>

检测器A Ch1 278nm

峰号	保留时间	面积	面积%	高度	理论塔板数(USP)	拖尾因子	分离度(USP)
1	3.303	4628735	100.000	679848	5508	1.085	--
总计		4628735	100.000	679848			

图22 诺氟沙星胶囊溶出曲线测定HPLC图谱  
自制品-25021批-pH1.2介质-浆法-50转-15min-片4  
供试品溶液-1



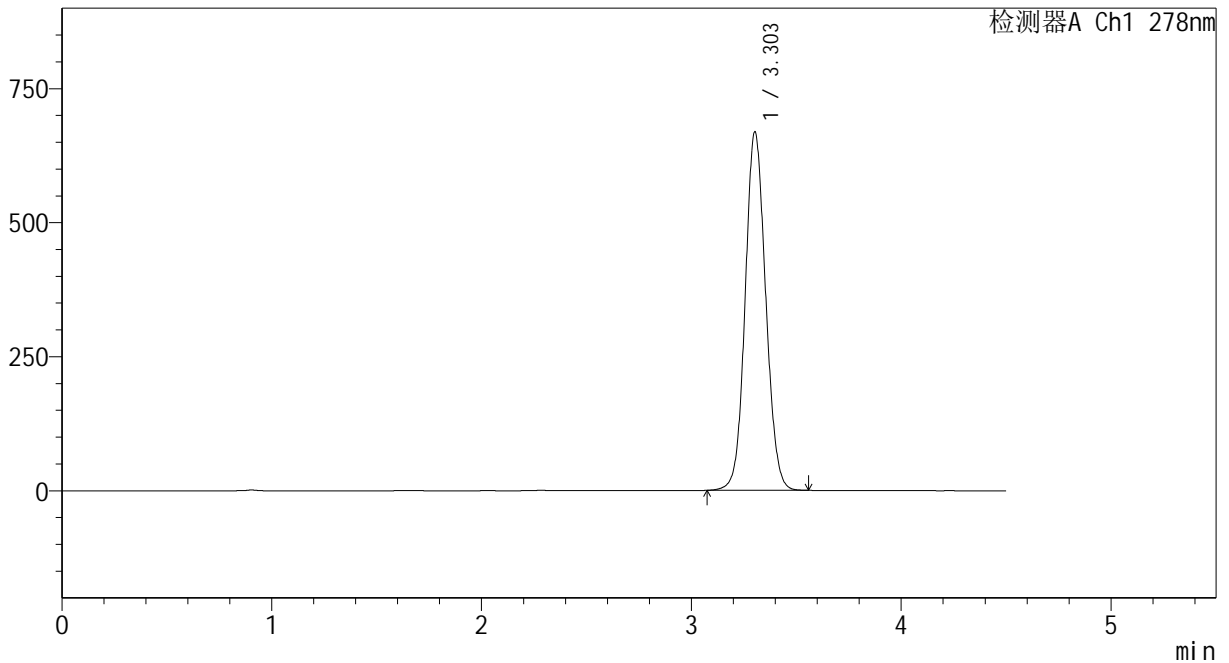
# Y09

## <样品信息>

色谱柱 :XB-C18(150\*4.6mm,5μm)                      流速:2.0ml/min  
 柱温 :30°C    波长:278nm  
 数据文件名: RC\$Y09 - 0-150/24-380-2 - zzp-25021p-rcqx-pH1.2jz-jf50z-p5-15min.lcd  
 方法文件名: RC\$Y09 - Y09-rcqx-FX273.lcm  
 批处理文件名: RC\$Y09 - Y09-20250305-FX273.lcb  
 样品瓶号: 1-39  
 进样体积: 10μl    版本号:6.115  
 进样时间: 2025/03/05 17:10:16                              实验者: xiechaojun  
 处理时间 (V2) : 2025/03/06 11:14:17                      处理者: xiechaojun  
 仪器型号: SHIMADZU LC-2050C(FX273)

## <色谱图>

mV



## <峰表>

检测器A Ch1 278nm

峰号	保留时间	面积	面积%	高度	理论塔板数(USP)	拖尾因子	分离度(USP)
1	3.303	4547605	100.000	667782	5506	1.085	--
总计		4547605	100.000	667782			

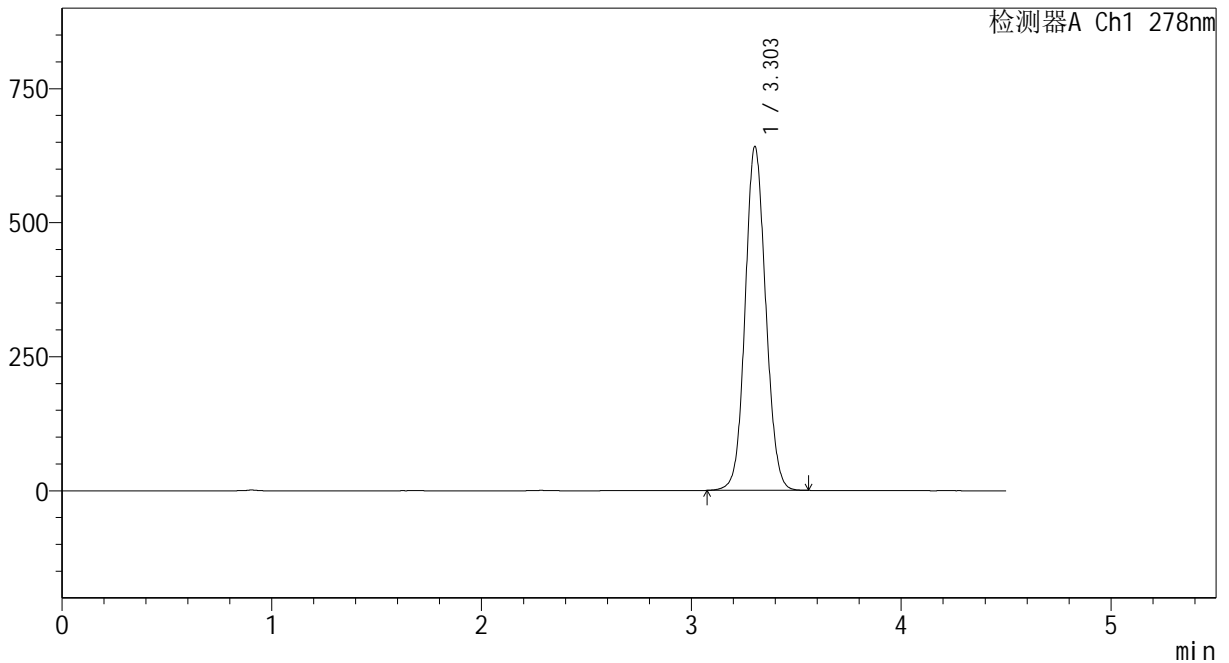
图23 诺氟沙星胶囊溶出曲线测定HPLC图谱  
 自制品-25021批-pH1.2介质-浆法-50转-15min-片5  
 供试品溶液-1

<样品信息>

色谱柱 :XB-C18(150\*4.6mm,5μm)                      流速:2.0ml/min  
 柱温 :30℃    波长:278nm  
 数据文件名: RC\$Y09 - 0-150/24-381-2 - zzp-25021p-rcqx-pH1.2jz-jf50z-p6-15min.lcd  
 方法文件名: RC\$Y09 - Y09-rcqx-FX273.lcm  
 批处理文件名: RC\$Y09 - Y09-20250305-FX273.lcb  
 样品瓶号: 1-48  
 进样体积: 10μl    版本号:6.115  
 进样时间: 2025/03/05 17:15:07                              实验者: xiechaojun  
 处理时间 (V2) : 2025/03/06 11:14:20                      处理者: xiechaojun  
 仪器型号: SHIMADZU LC-2050C(FX273)

<色谱图>

mV



<峰表>

检测器A Ch1 278nm

峰号	保留时间	面积	面积%	高度	理论塔板数(USP)	拖尾因子	分离度(USP)
1	3.303	4371290	100.000	640806	5487	1.082	--
总计		4371290	100.000	640806			

图24 诺氟沙星胶囊溶出曲线测定HPLC图谱  
自制品-25021批-pH1.2介质-浆法-50转-15min-片6  
供试品溶液-1



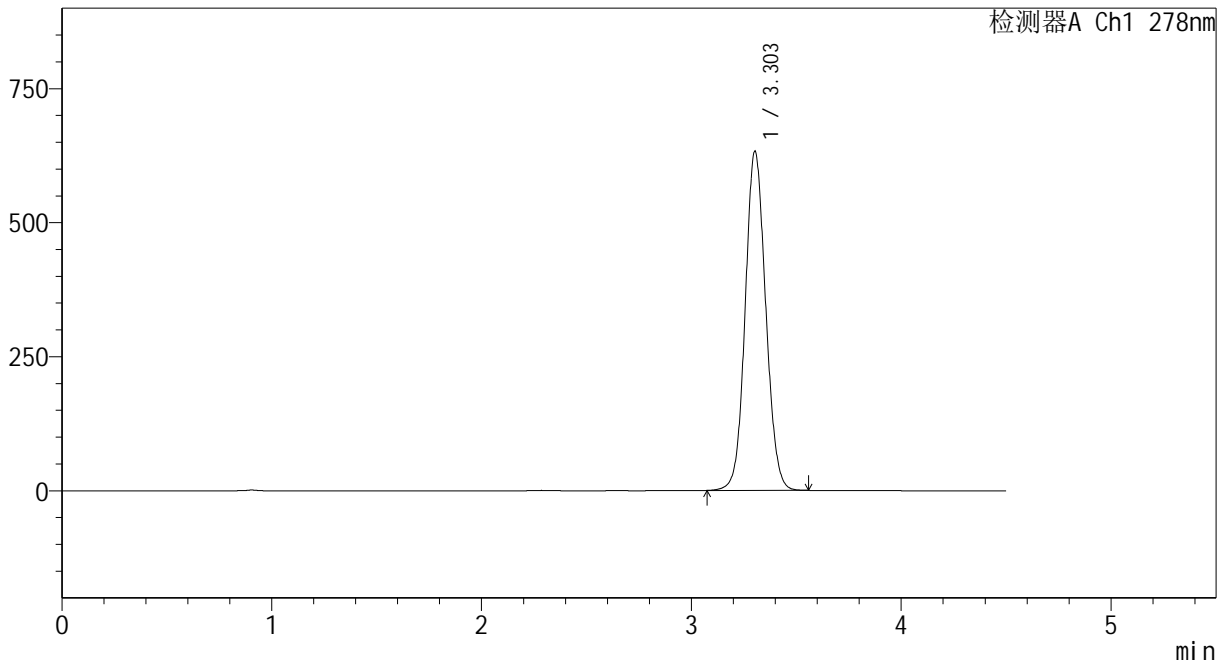
# Y09

## <样品信息>

色谱柱 :XB-C18(150\*4.6mm,5μm)                      流速:2.0ml/min  
 柱温 :30℃    波长:278nm  
 数据文件名: RC\$Y09 - 0-150/24-382-2 - zzp-25021p-rcqx-pH1.2jz-jf50z-p1-20min.lcd  
 方法文件名: RC\$Y09 - Y09-rcqx-FX273.lcm  
 批处理文件名: RC\$Y09 - Y09-20250305-FX273.lcb  
 样品瓶号: 1-4  
 进样体积: 10μl    版本号:6.115  
 进样时间: 2025/03/05 17:20:00                      实验者: xiechaojun  
 处理时间 (V2) : 2025/03/06 11:14:23              处理者: xiechaojun  
 仪器型号: SHIMADZU LC-2050C(FX273)

## <色谱图>

mV



## <峰表>

检测器A Ch1 278nm

峰号	保留时间	面积	面积%	高度	理论塔板数(USP)	拖尾因子	分离度(USP)
1	3.303	4304480	100.000	631932	5501	1.083	--
总计		4304480	100.000	631932			

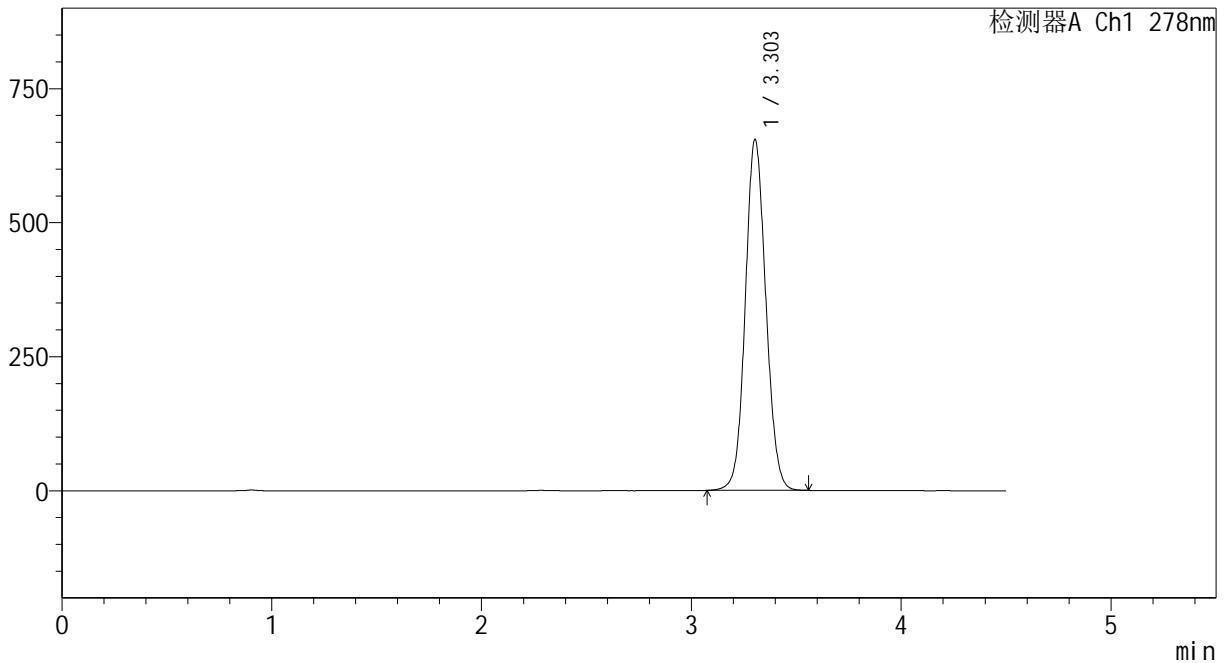
图25 诺氟沙星胶囊溶出曲线测定HPLC图谱  
 自制品-25021批-pH1.2介质-浆法-50转-20min-片1  
 供试品溶液-1

### <样品信息>

色谱柱 :XB-C18(150\*4.6mm,5 $\mu$ m) 流速:2.0ml/min  
柱温 :30 $^{\circ}$ C 波长:278nm  
数据文件名: RC\$Y09 - 0-150/24-383-2 - zzp-25021p-rcqx-pH1.2jz-jf50z-p2-20min.lcd  
方法文件名: RC\$Y09 - Y09-rcqx-FX273.lcm  
批处理文件名: RC\$Y09 - Y09-20250305-FX273.lcb  
样品瓶号: 1-13  
进样体积: 10 $\mu$ l 版本号:6.115  
进样时间: 2025/03/05 17:24:53 实验者: xiechaojun  
处理时间(V2) : 2025/03/06 11:14:26 处理者: xiechaojun  
仪器型号: SHIMADZU LC-2050C(FX273)

### <色谱图>

mV



### <峰表>

检测器A Ch1 278nm

峰号	保留时间	面积	面积%	高度	理论塔板数(USP)	拖尾因子	分离度(USP)
1	3.303	4456212	100.000	654104	5499	1.084	--
总计		4456212	100.000	654104			

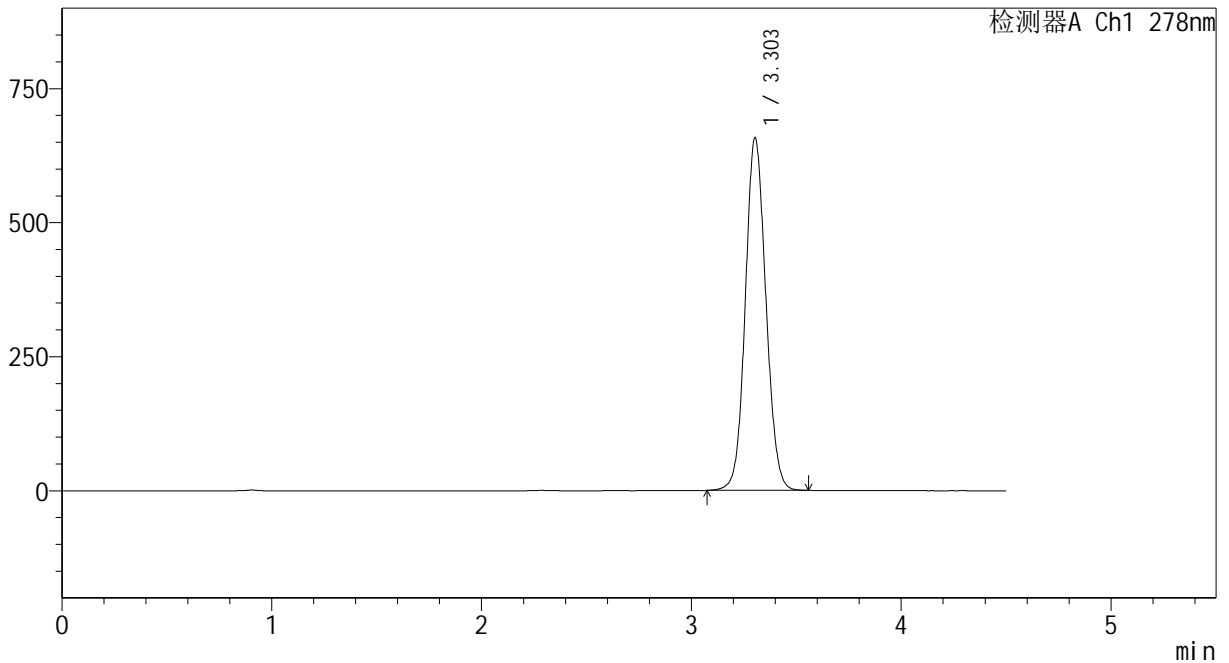
图26 诺氟沙星胶囊溶出曲线测定HPLC图谱  
自制品-25021批-pH1.2介质-桨法-50转-20min-片2  
供试品溶液-1

<样品信息>

色谱柱 :XB-C18(150*4.6mm,5µm)	流速:2.0ml/min
柱温 :30°C	波长:278nm
数据文件名: RC\$Y09 - 0-150/24-384-2 - zzp-25021p-rcqx-pH1.2jz-jf50z-p3-20min.lcd	
方法文件名: RC\$Y09 - Y09-rcqx-FX273.lcm	
批处理文件名: RC\$Y09 - Y09-20250305-FX273.lcb	
样品瓶号: 1-22	版本号:6.115
进样体积: 10µl	实验者: xiechaojun
进样时间: 2025/03/05 17:29:46	处理者: xiechaojun
处理时间 (V2) : 2025/03/06 11:14:28	
仪器型号: SHIMADZU LC-2050C(FX273)	

<色谱图>

mV



<峰表>

检测器A Ch1 278nm

峰号	保留时间	面积	面积%	高度	理论塔板数(USP)	拖尾因子	分离度(USP)
1	3.303	4483263	100.000	657282	5484	1.085	--
总计		4483263	100.000	657282			

图27 诺氟沙星胶囊溶出曲线测定HPLC图谱  
自制品-25021批-pH1.2介质-浆法-50转-20min-片3  
供试品溶液-1



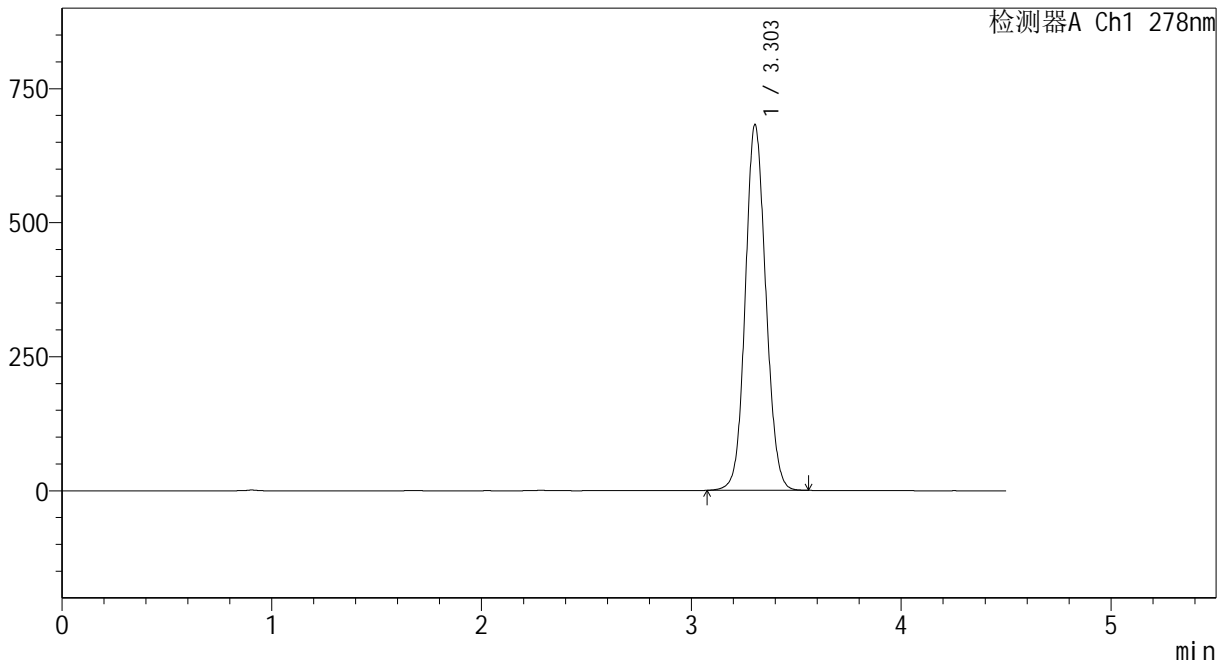
# Y09

## <样品信息>

色谱柱 :XB-C18(150\*4.6mm,5μm)                      流速:2.0ml/min  
 柱温 :30℃    波长:278nm  
 数据文件名: RC\$Y09 - 0-150/24-385-2 - zzp-25021p-rcqx-pH1.2jz-jf50z-p4-20min.lcd  
 方法文件名: RC\$Y09 - Y09-rcqx-FX273.lcm  
 批处理文件名: RC\$Y09 - Y09-20250305-FX273.lcb  
 样品瓶号: 1-31  
 进样体积: 10μl    版本号:6.115  
 进样时间: 2025/03/05 17:34:39                              实验者: xiechaojun  
 处理时间 (V2) : 2025/03/06 11:14:31                      处理者: xiechaojun  
 仪器型号: SHIMADZU LC-2050C(FX273)

## <色谱图>

mV



## <峰表>

检测器A Ch1 278nm

峰号	保留时间	面积	面积%	高度	理论塔板数(USP)	拖尾因子	分离度(USP)
1	3.303	4634963	100.000	681846	5526	1.087	--
总计		4634963	100.000	681846			

图28 诺氟沙星胶囊溶出曲线测定HPLC图谱  
 自制品-25021批-pH1.2介质-浆法-50转-20min-片4  
 供试品溶液-1



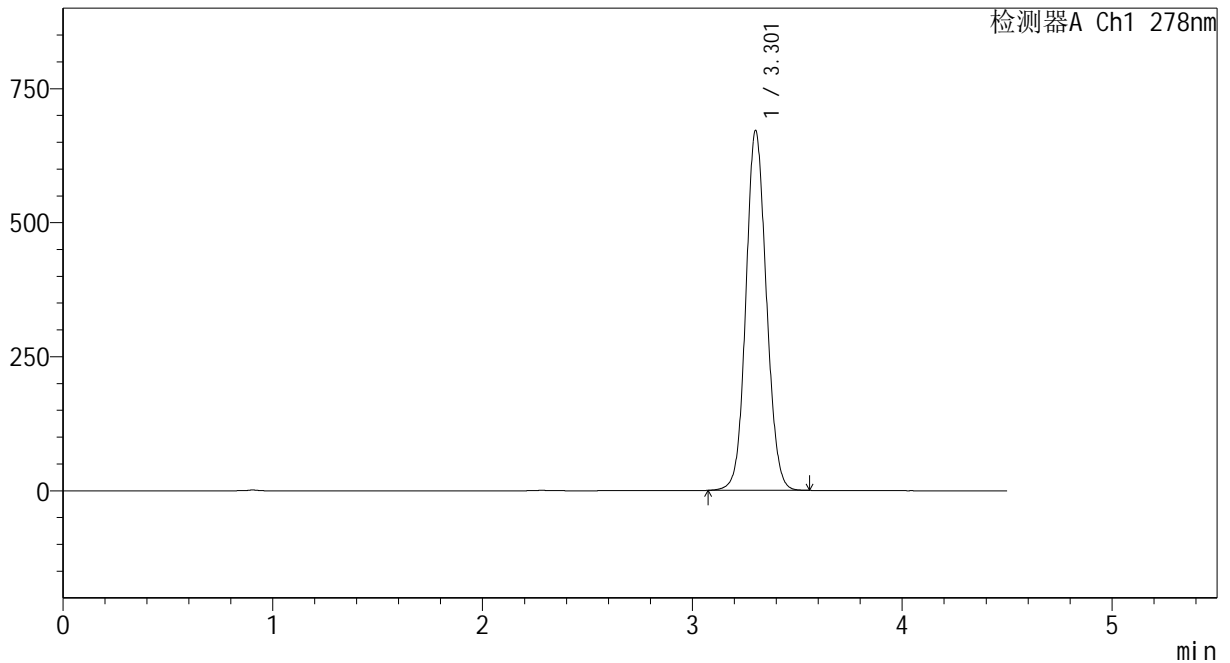
# Y09

## <样品信息>

色谱柱 :XB-C18(150\*4.6mm,5μm)      流速:2.0ml/min  
 柱温 :30℃      波长:278nm  
 数据文件名: RC\$Y09 - 0-150/24-386-2 - zzp-25021p-rcqx-pH1.2jz-jf50z-p5-20min.lcd  
 方法文件名: RC\$Y09 - Y09-rcqx-FX273.lcm  
 批处理文件名: RC\$Y09 - Y09-20250305-FX273.lcb  
 样品瓶号: 1-40  
 进样体积: 10μl      版本号:6.115  
 进样时间: 2025/03/05 17:39:32      实验者: xiechaojun  
 处理时间 (V2) : 2025/03/06 11:14:34      处理者: xiechaojun  
 仪器型号: SHIMADZU LC-2050C(FX273)

## <色谱图>

mV



## <峰表>

检测器A Ch1 278nm

峰号	保留时间	面积	面积%	高度	理论塔板数(USP)	拖尾因子	分离度(USP)
1	3.301	4554768	100.000	668541	5524	1.087	--
总计		4554768	100.000	668541			

图29 诺氟沙星胶囊溶出曲线测定HPLC图谱  
 自制品-25021批-pH1.2介质-浆法-50转-20min-片5  
 供试品溶液-1



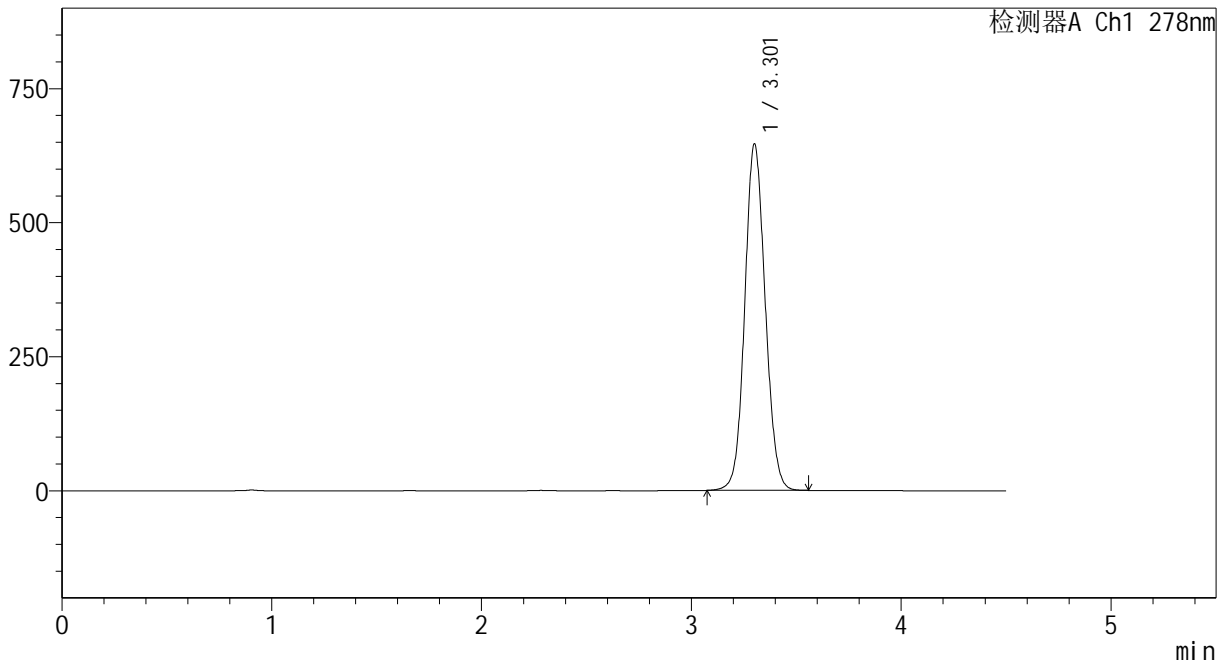
# Y09

## <样品信息>

色谱柱 :XB-C18(150\*4.6mm,5μm)                      流速:2.0ml/min  
 柱温 :30°C    波长:278nm  
 数据文件名: RC\$Y09 - 0-150/24-387-2 - zzp-25021p-rcqx-pH1.2jz-jf50z-p6-20min.lcd  
 方法文件名: RC\$Y09 - Y09-rcqx-FX273.lcm  
 批处理文件名: RC\$Y09 - Y09-20250305-FX273.lcb  
 样品瓶号: 1-49  
 进样体积: 10μl    版本号:6.115  
 进样时间: 2025/03/05 17:44:24                              实验者: xiechaojun  
 处理时间 (V2) : 2025/03/06 11:14:37                      处理者: xiechaojun  
 仪器型号: SHIMADZU LC-2050C(FX273)

## <色谱图>

mV



## <峰表>

检测器A Ch1 278nm

峰号	保留时间	面积	面积%	高度	理论塔板数(USP)	拖尾因子	分离度(USP)
1	3.301	4380465	100.000	643686	5532	1.087	--
总计		4380465	100.000	643686			

图30 诺氟沙星胶囊溶出曲线测定HPLC图谱  
 自制品-25021批-pH1.2介质-浆法-50转-20min-片6  
 供试品溶液-1



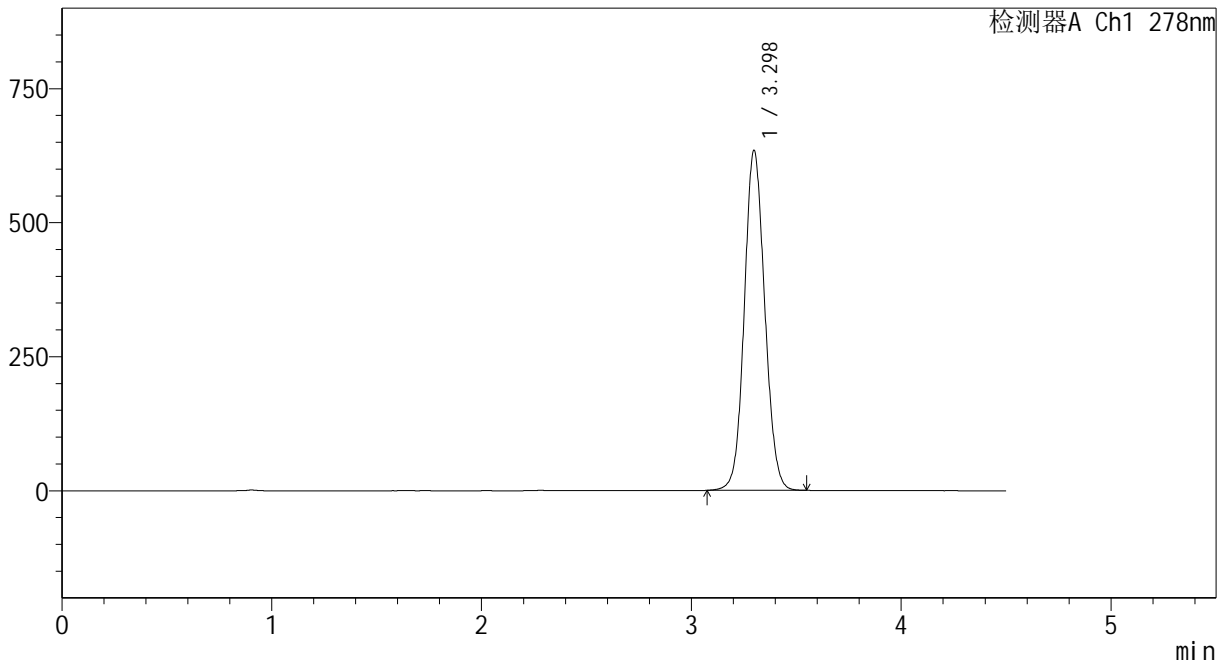
# Y09

## <样品信息>

色谱柱 :XB-C18(150\*4.6mm,5μm)                      流速:2.0ml/min  
 柱温 :30℃    波长:278nm  
 数据文件名: RC\$Y09 - 0-150/24-388-2 - zzp-25021p-rcqx-pH1.2jz-jf50z-p1-30min.lcd  
 方法文件名: RC\$Y09 - Y09-rcqx-FX273.lcm  
 批处理文件名: RC\$Y09 - Y09-20250305-FX273.lcb  
 样品瓶号: 1-5  
 进样体积: 10μl    版本号:6.115  
 进样时间: 2025/03/05 17:49:16                              实验者: xiechaojun  
 处理时间 (V2) : 2025/03/06 11:14:40                      处理者: xiechaojun  
 仪器型号: SHIMADZU LC-2050C(FX273)

## <色谱图>

mV



## <峰表>

检测器A Ch1 278nm

峰号	保留时间	面积	面积%	高度	理论塔板数(USP)	拖尾因子	分离度(USP)
1	3.298	4298835	100.000	633754	5525	1.085	--
总计		4298835	100.000	633754			

图31 诺氟沙星胶囊溶出曲线测定HPLC图谱  
 自制品-25021批-pH1.2介质-浆法-50转-30min-片1  
 供试品溶液-1



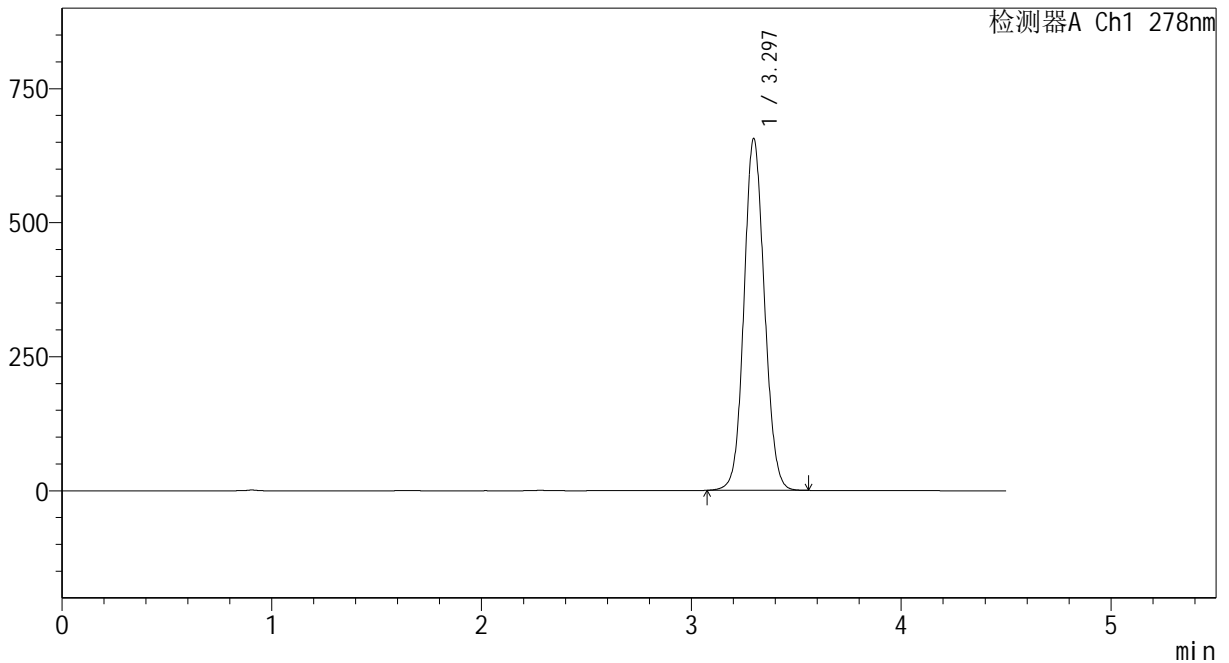
# Y09

## <样品信息>

色谱柱 :XB-C18(150\*4.6mm,5μm)      流速:2.0ml/min  
 柱温 :30°C      波长:278nm  
 数据文件名: RC\$Y09 - 0-150/24-389-2 - zzp-25021p-rcqx-pH1.2jz-jf50z-p2-30min.lcd  
 方法文件名: RC\$Y09 - Y09-rcqx-FX273.lcm  
 批处理文件名: RC\$Y09 - Y09-20250305-FX273.lcb  
 样品瓶号: 1-14  
 进样体积: 10μl      版本号:6.115  
 进样时间: 2025/03/05 17:54:07      实验者: xiechaojun  
 处理时间(V2): 2025/03/06 11:14:42      处理者: xiechaojun  
 仪器型号: SHIMADZU LC-2050C(FX273)

## <色谱图>

mV



## <峰表>

检测器A Ch1 278nm

峰号	保留时间	面积	面积%	高度	理论塔板数(USP)	拖尾因子	分离度(USP)
1	3.297	4452579	100.000	656318	5507	1.089	--
总计		4452579	100.000	656318			

图32 诺氟沙星胶囊溶出曲线测定HPLC图谱  
 自制品-25021批-pH1.2介质-浆法-50转-30min-片2  
 供试品溶液-1



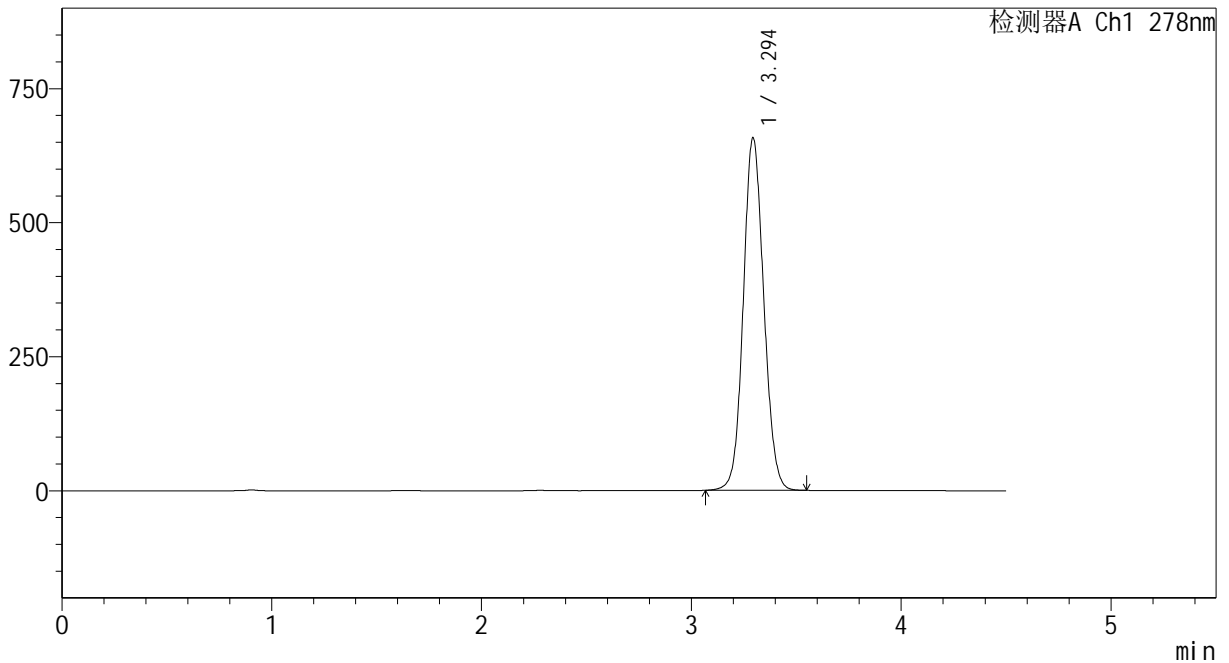
# Y09

## <样品信息>

色谱柱 :XB-C18(150\*4.6mm,5μm)                      流速:2.0ml/min  
 柱温 :30°C    波长:278nm  
 数据文件名: RC\$Y09 - 0-150/24-390-2 - zzp-25021p-rcqx-pH1.2jz-jf50z-p3-30min.lcd  
 方法文件名: RC\$Y09 - Y09-rcqx-FX273.lcm  
 批处理文件名: RC\$Y09 - Y09-20250305-FX273.lcb  
 样品瓶号: 1-23  
 进样体积: 10μl    版本号:6.115  
 进样时间: 2025/03/05 17:58:59                              实验者: xiechaojun  
 处理时间 (V2) : 2025/03/06 11:14:45                      处理者: xiechaojun  
 仪器型号: SHIMADZU LC-2050C(FX273)

## <色谱图>

mV



## <峰表>

检测器A Ch1 278nm

峰号	保留时间	面积	面积%	高度	理论塔板数(USP)	拖尾因子	分离度(USP)
1	3.294	4463350	100.000	656134	5501	1.089	--
总计		4463350	100.000	656134			

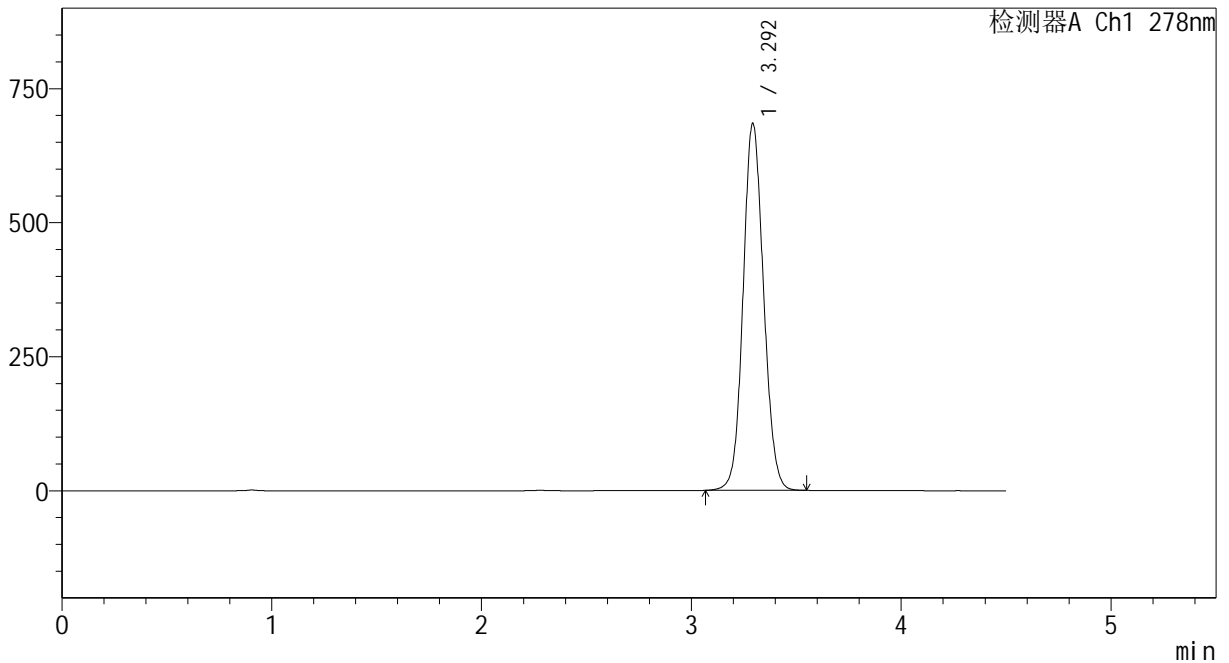
图33 诺氟沙星胶囊溶出曲线测定HPLC图谱  
 自制品-25021批-pH1.2介质-浆法-50转-30min-片3  
 供试品溶液-1

<样品信息>

色谱柱 :XB-C18(150\*4.6mm,5µm)                      流速:2.0ml/min  
 柱温 :30°C    波长:278nm  
 数据文件名: RC\$Y09 - 0-150/24-391-2 - zzp-25021p-rcqx-pH1.2jz-jf50z-p4-30min.lcd  
 方法文件名: RC\$Y09 - Y09-rcqx-FX273.lcm  
 批处理文件名: RC\$Y09 - Y09-20250305-FX273.lcb  
 样品瓶号: 1-32  
 进样体积: 10µl    版本号:6.115  
 进样时间: 2025/03/05 18:03:52                              实验者: xiechaojun  
 处理时间 (V2) : 2025/03/06 11:14:48                      处理者: xiechaojun  
 仪器型号: SHIMADZU LC-2050C(FX273)

<色谱图>

mV



<峰表>

检测器A Ch1 278nm

峰号	保留时间	面积	面积%	高度	理论塔板数(USP)	拖尾因子	分离度(USP)
1	3.292	4643510	100.000	681992	5503	1.093	--
总计		4643510	100.000	681992			

图34 诺氟沙星胶囊溶出曲线测定HPLC图谱  
自制品-25021批-pH1.2介质-浆法-50转-30min-片4  
供试品溶液-1



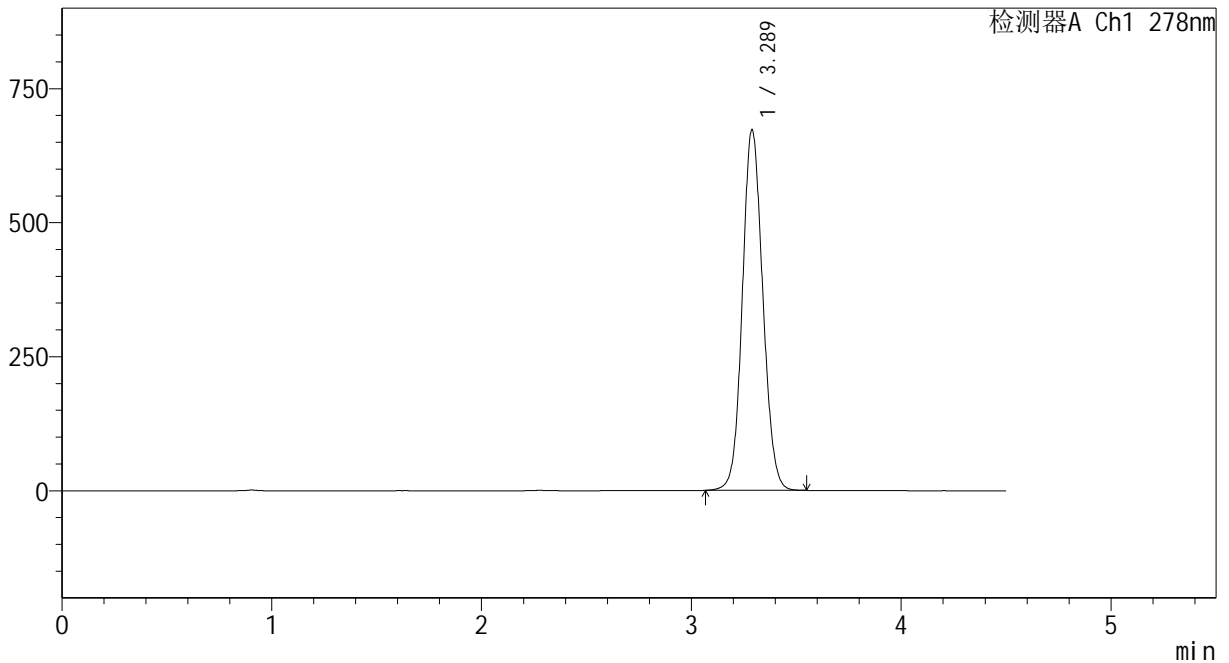
# Y09

## <样品信息>

色谱柱 :XB-C18(150\*4.6mm,5μm)                      流速:2.0ml/min  
 柱温 :30℃    波长:278nm  
 数据文件名: RC\$Y09 - 0-150/24-392-2 - zzp-25021p-rcqx-pH1.2jz-jf50z-p5-30min.lcd  
 方法文件名: RC\$Y09 - Y09-rcqx-FX273.lcm  
 批处理文件名: RC\$Y09 - Y09-20250305-FX273.lcb  
 样品瓶号: 1-41  
 进样体积: 10μl    版本号:6.115  
 进样时间: 2025/03/05 18:08:44                              实验者: xiechaojun  
 处理时间 (V2) : 2025/03/06 11:14:51                      处理者: xiechaojun  
 仪器型号: SHIMADZU LC-2050C(FX273)

## <色谱图>

mV



## <峰表>

检测器A Ch1 278nm

峰号	保留时间	面积	面积%	高度	理论塔板数(USP)	拖尾因子	分离度(USP)
1	3.289	4559055	100.000	672947	5491	1.092	--
总计		4559055	100.000	672947			

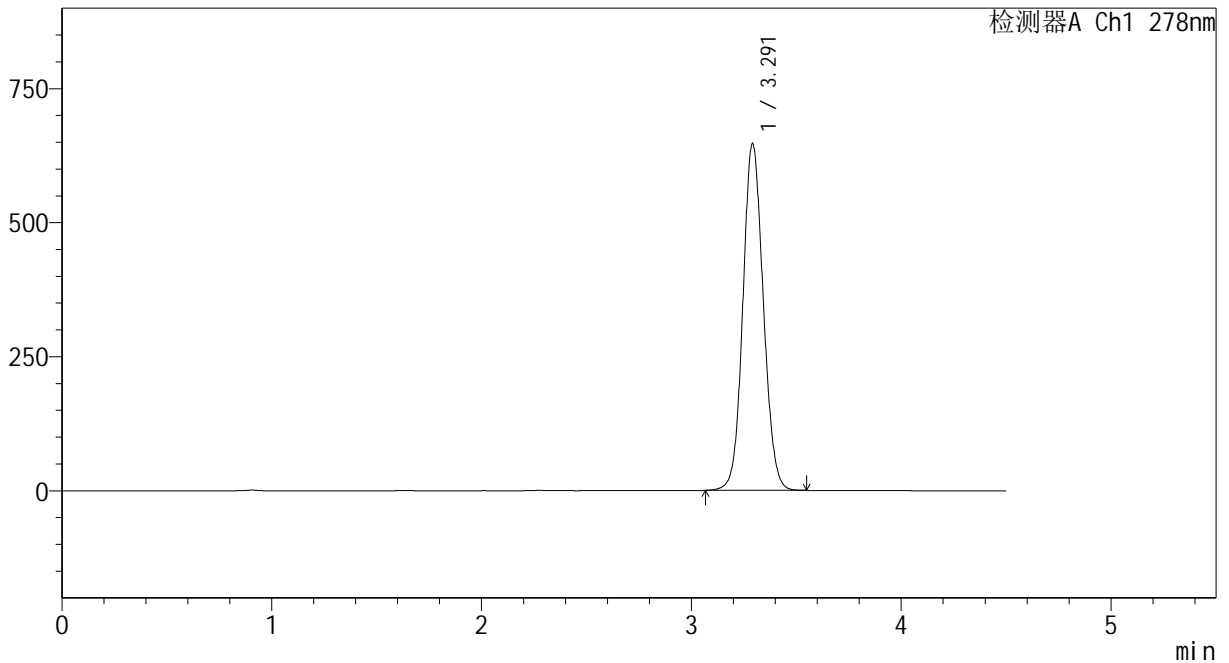
图35 诺氟沙星胶囊溶出曲线测定HPLC图谱  
 自制品-25021批-pH1.2介质-浆法-50转-30min-片5  
 供试品溶液-1

<样品信息>

色谱柱 :XB-C18(150*4.6mm,5µm)	流速:2.0ml/min
柱温 :30°C	波长:278nm
数据文件名: RC\$Y09 - 0-150/24-393-2 - zzp-25021p-rcqx-pH1.2jz-jf50z-p6-30min.lcd	
方法文件名: RC\$Y09 - Y09-rcqx-FX273.lcm	
批处理文件名: RC\$Y09 - Y09-20250305-FX273.lcb	
样品瓶号: 1-50	版本号:6.115
进样体积: 10µl	实验者: xiechaojun
进样时间: 2025/03/05 18:13:37	处理者: xiechaojun
处理时间 (V2) : 2025/03/06 11:14:54	
仪器型号: SHIMADZU LC-2050C(FX273)	

<色谱图>

mV



<峰表>

检测器A Ch1 278nm

峰号	保留时间	面积	面积%	高度	理论塔板数(USP)	拖尾因子	分离度(USP)
1	3.291	4385461	100.000	645549	5501	1.090	--
总计		4385461	100.000	645549			

图36 诺氟沙星胶囊溶出曲线测定HPLC图谱  
自制品-25021批-pH1.2介质-浆法-50转-30min-片6  
供试品溶液-1



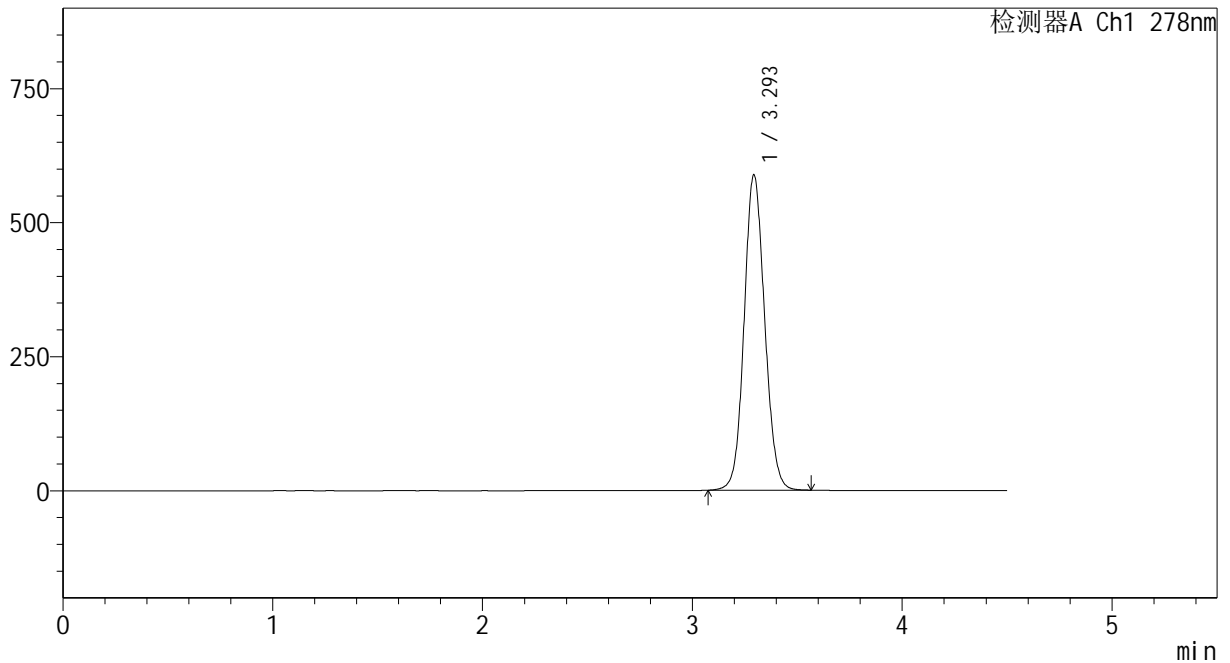
# Y09

## <样品信息>

色谱柱 :XB-C18(150\*4.6mm,5μm)                      流速:2.0ml/min  
 柱温 :30°C    波长:278nm  
 数据文件名: RC\$Y09 - 0-150/24-394-2 - zzp-25021p-rcqx-pH1.2jz-jf50z-dz2-1.lcd  
 方法文件名: RC\$Y09 - Y09-rcqx-FX273.lcm  
 批处理文件名: RC\$Y09 - Y09-20250305-FX273.lcb  
 样品瓶号: 1-27  
 进样体积: 10μl    版本号:6.115  
 进样时间: 2025/03/05 18:18:29                              实验者: xiechaojun  
 处理时间 (V2) : 2025/03/06 11:14:57                      处理者: xiechaojun  
 仪器型号: SHIMADZU LC-2050C(FX273)

## <色谱图>

mV



## <峰表>

检测器A Ch1 278nm

峰号	保留时间	面积	面积%	高度	理论塔板数(USP)	拖尾因子	分离度(USP)
1	3.293	4009439	100.000	586341	5466	1.094	--
总计		4009439	100.000	586341			

图37 诺氟沙星胶囊溶出曲线测定HPLC图谱  
 自制品-25021批-pH1.2介质-桨法-50转  
 对照品溶液-2-1



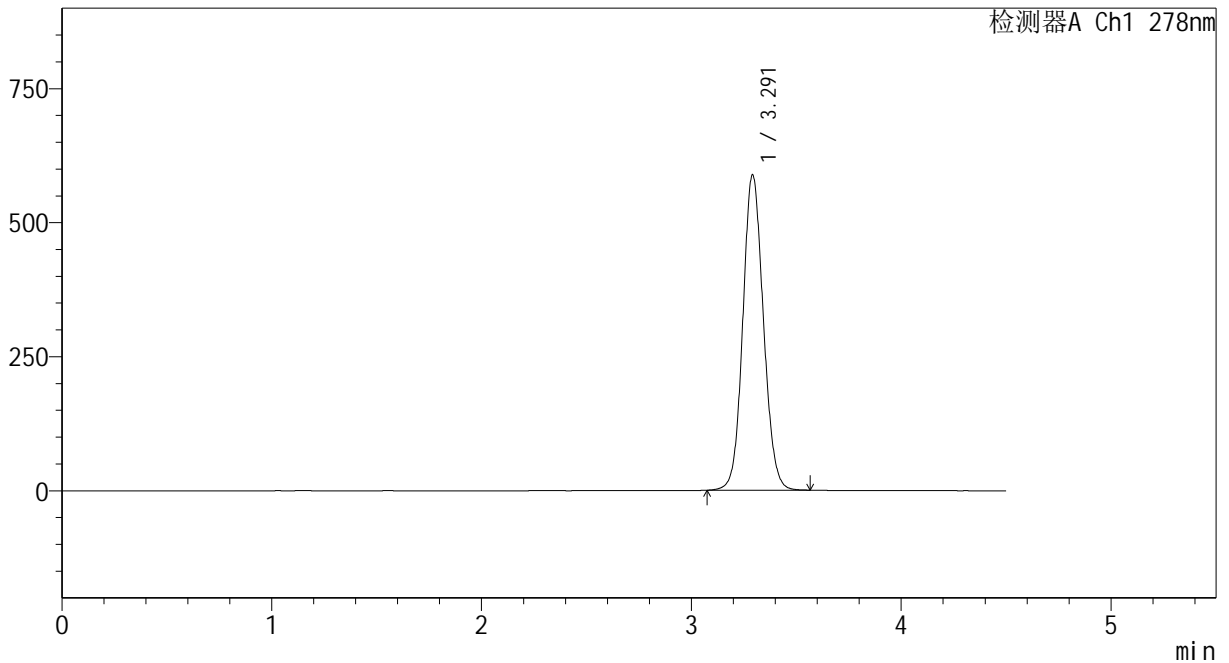
# Y09

## <样品信息>

色谱柱 :XB-C18(150\*4.6mm,5μm)                      流速:2.0ml/min  
 柱温 :30°C    波长:278nm  
 数据文件名: RC\$Y09 - 0-150/24-395-2 - zzp-25021p-rcqx-pH1.2jz-jf50z-dz2-2.lcd  
 方法文件名: RC\$Y09 - Y09-rcqx-FX273.lcm  
 批处理文件名: RC\$Y09 - Y09-20250305-FX273.lcb  
 样品瓶号: 1-27  
 进样体积: 10μl    版本号:6.115  
 进样时间: 2025/03/05 18:23:25                              实验者: xiechaojun  
 处理时间 (V2) : 2025/03/06 11:14:59                      处理者: xiechaojun  
 仪器型号: SHIMADZU LC-2050C(FX273)

## <色谱图>

mV



## <峰表>

检测器A Ch1 278nm

峰号	保留时间	面积	面积%	高度	理论塔板数(USP)	拖尾因子	分离度(USP)
1	3.291	4010073	100.000	587203	5462	1.095	--
总计		4010073	100.000	587203			

图38 诺氟沙星胶囊溶出曲线测定HPLC图谱  
 自制品-25021批-pH1.2介质-桨法-50转  
 对照品溶液-2-2