



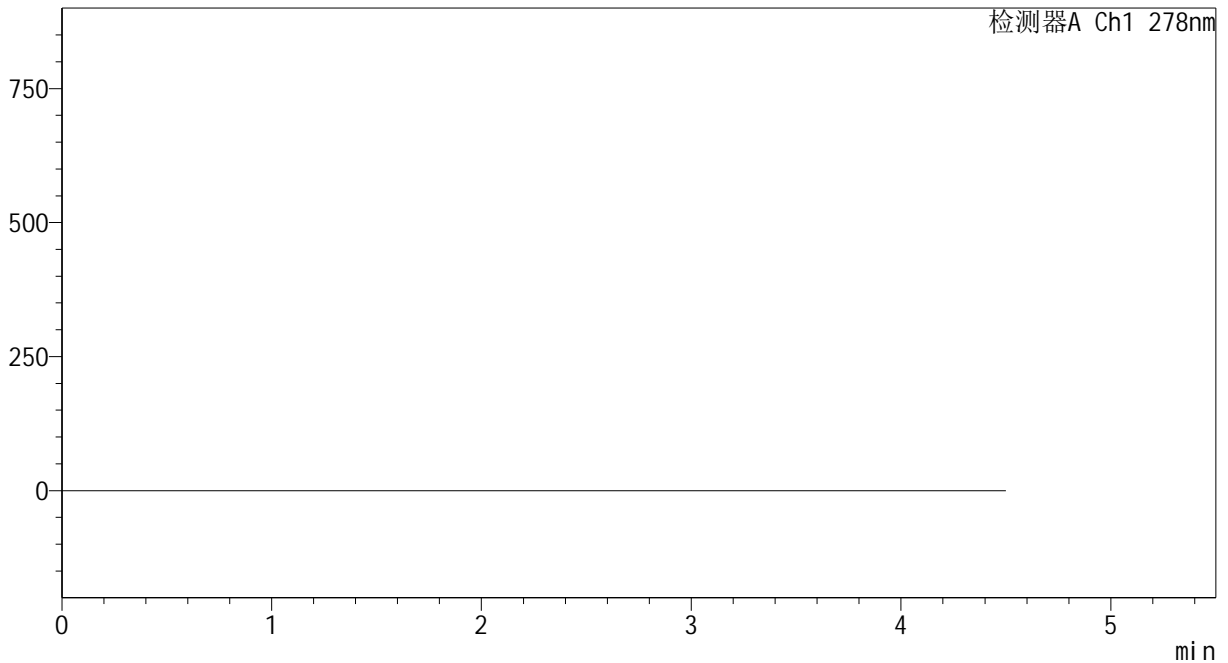
Y09

<样品信息>

色谱柱 :XB-C18(150*4.6mm,5μm) 流速:2.0ml/min
 柱温 :30°C 波长:278nm
 数据文件名: RC\$Y09 - 0-150/24-358-2 - zzp-25021p-rcqx-pH1.2jz-jf50z-rj.lcd
 方法文件名: RC\$Y09 - Y09-rcqx-FX273.lcm
 批处理文件名: RC\$Y09 - Y09-20250305-FX273.lcb
 样品瓶号: 1-9
 进样体积: 10μl 版本号:6.115
 进样时间: 2025/03/05 15:23:02 实验者: xiechaojun
 处理时间 (V2) : 2025/03/06 11:13:10 处理者: xiechaojun
 仪器型号: SHIMADZU LC-2050C(FX273)

<色谱图>

mV



<峰表>

检测器A Ch1 278nm

峰号	保留时间	面积	面积%	高度	理论塔板数(USP)	拖尾因子	分离度(USP)
总计							

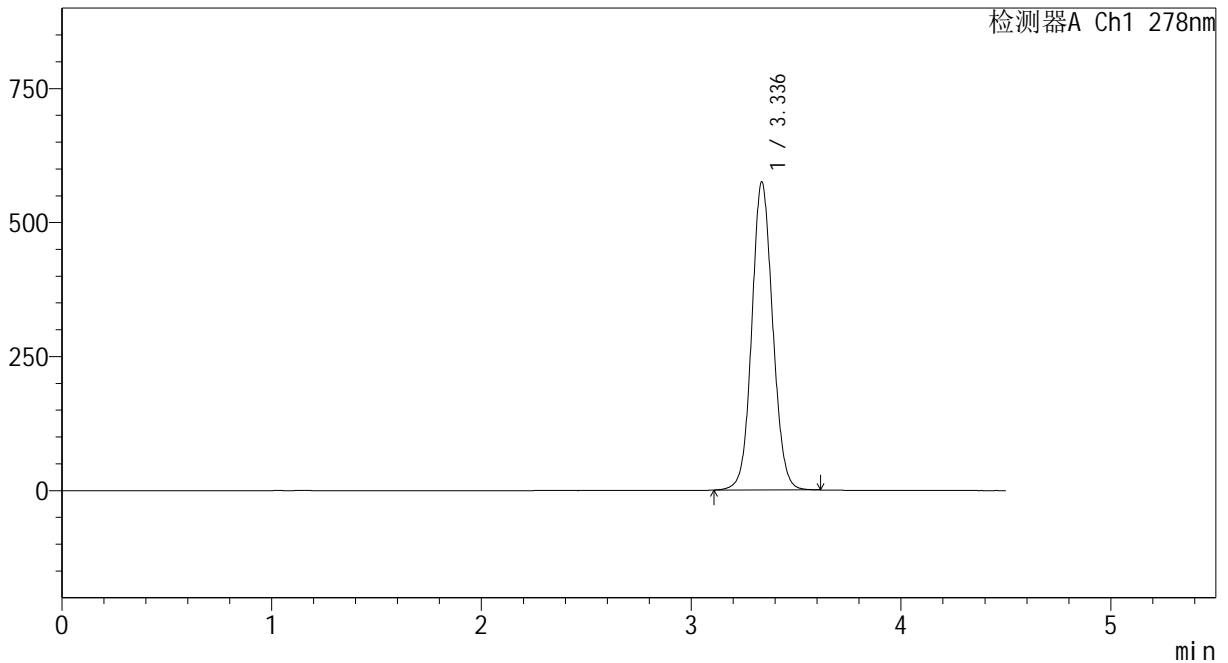
图1 诺氟沙星胶囊溶出曲线测定HPLC图谱
自制品-25021批-pH1.2介质-桨法-50转
溶剂

<样品信息>

色谱柱 :XB-C18(150*4.6mm,5μm) 流速:2.0ml/min
 柱温 :30°C 波长:278nm
 数据文件名: RC\$Y09 - 0-150/24-359-2 - zzp-25021p-rcqx-pH1.2jz-jf50z-dz1-1.lcd
 方法文件名: RC\$Y09 - Y09-rcqx-FX273.lcm
 批处理文件名: RC\$Y09 - Y09-20250305-FX273.lcb
 样品瓶号: 1-18
 进样体积: 10μl 版本号:6.115
 进样时间: 2025/03/05 15:27:55 实验者: xiechaojun
 处理时间 (V2) : 2025/03/06 11:13:14 处理者: xiechaojun
 仪器型号: SHIMADZU LC-2050C(FX273)

<色谱图>

mV



<峰表>

检测器A Ch1 278nm

峰号	保留时间	面积	面积%	高度	理论塔板数(USP)	拖尾因子	分离度(USP)
1	3.336	3988568	100.000	574059	5440	1.076	--
总计		3988568	100.000	574059			

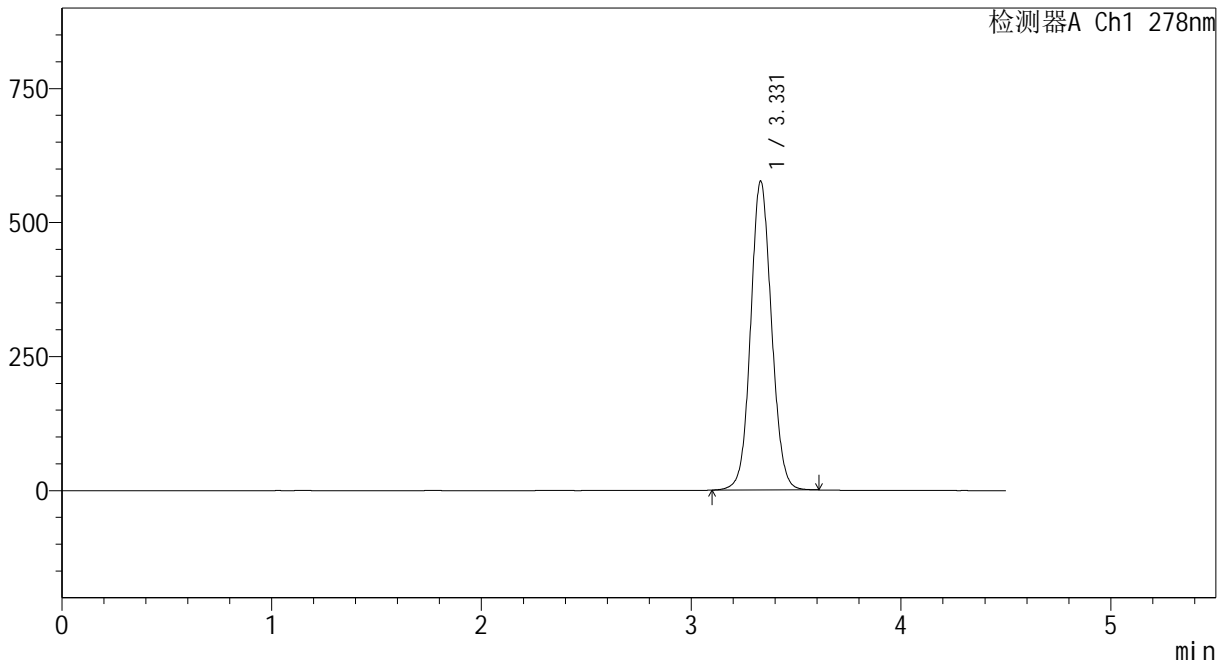
图2 诺氟沙星胶囊溶出曲线测定HPLC图谱
自制品-25021批-pH1.2介质-桨法-50转
对照品溶液-1-1

<样品信息>

色谱柱 :XB-C18(150*4.6mm,5μm)	流速:2.0ml/min
柱温 :30°C	波长:278nm
数据文件名: RC\$Y09 - 0-150/24-360-2 - zzp-25021p-rcqx-pH1.2jz-jf50z-dz1-2.lcd	
方法文件名: RC\$Y09 - Y09-rcqx-FX273.lcm	
批处理文件名: RC\$Y09 - Y09-20250305-FX273.lcb	
样品瓶号: 1-18	版本号:6.115
进样体积: 10μl	实验者: xiechaojun
进样时间: 2025/03/05 15:32:48	处理者: xiechaojun
处理时间 (V2) : 2025/03/06 11:13:17	
仪器型号: SHIMADZU LC-2050C(FX273)	

<色谱图>

mV



<峰表>

检测器A Ch1 278nm

峰号	保留时间	面积	面积%	高度	理论塔板数(USP)	拖尾因子	分离度(USP)
1	3.331	3990328	100.000	576427	5446	1.076	--
总计		3990328	100.000	576427			

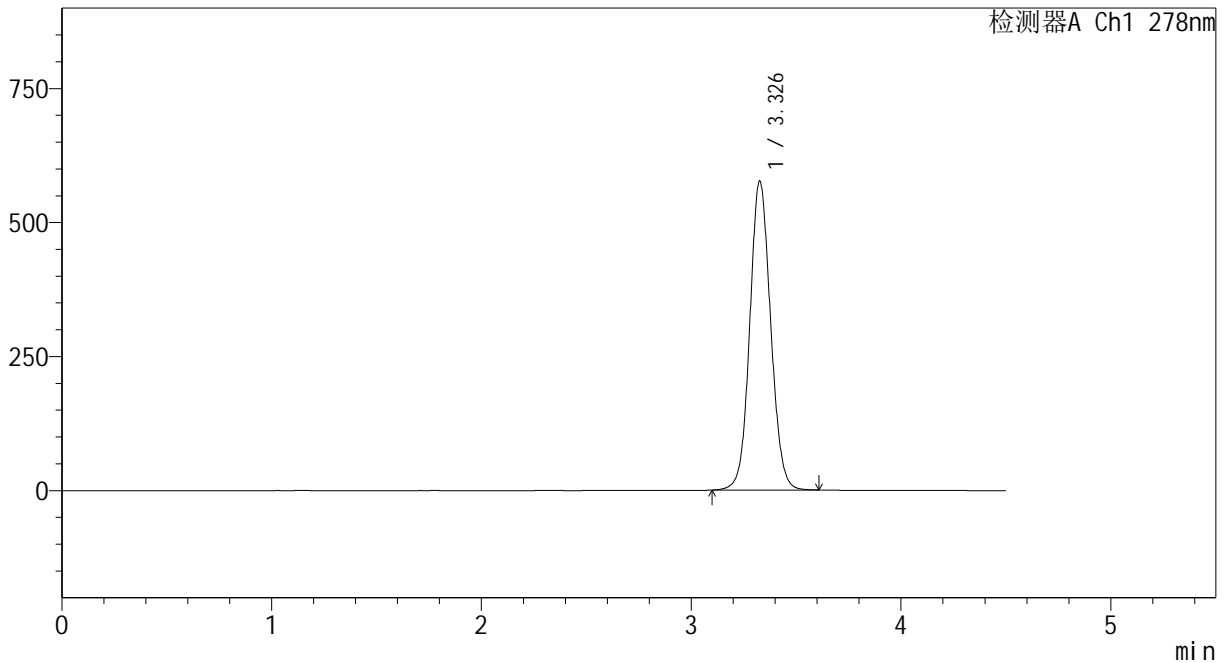
图3 诺氟沙星胶囊溶出曲线测定HPLC图谱
自制品-25021批-pH1.2介质-桨法-50转
对照品溶液-1-2

<样品信息>

色谱柱 :XB-C18(150*4.6mm,5µm) 流速:2.0ml/min
 柱温 :30°C 波长:278nm
 数据文件名: RC\$Y09 - 0-150/24-361-2 - zzp-25021p-rcqx-pH1.2jz-jf50z-dz1-3.lcd
 方法文件名: RC\$Y09 - Y09-rcqx-FX273.lcm
 批处理文件名: RC\$Y09 - Y09-20250305-FX273.lcb
 样品瓶号: 1-18
 进样体积: 10µl 版本号:6.115
 进样时间: 2025/03/05 15:37:42 实验者: xiechaojun
 处理时间 (V2) : 2025/03/06 11:13:21 处理者: xiechaojun
 仪器型号: SHIMADZU LC-2050C(FX273)

<色谱图>

mV



<峰表>

检测器A Ch1 278nm

峰号	保留时间	面积	面积%	高度	理论塔板数(USP)	拖尾因子	分离度(USP)
1	3.326	3991046	100.000	574756	5432	1.078	--
总计		3991046	100.000	574756			

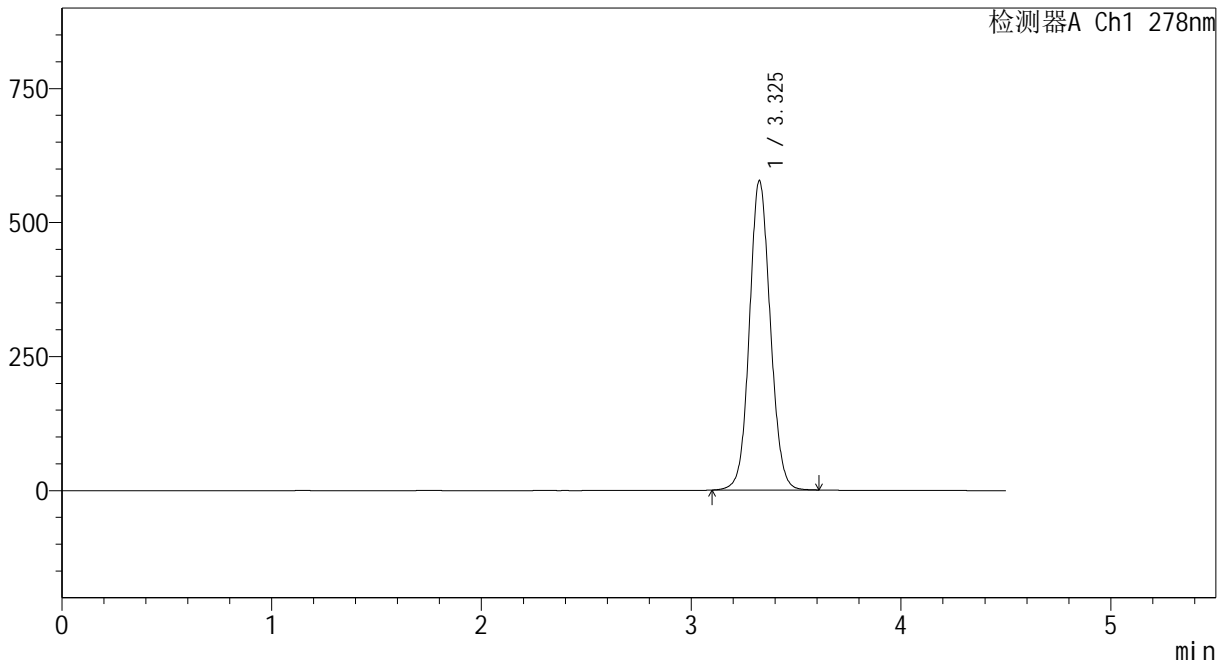
图4 诺氟沙星胶囊溶出曲线测定HPLC图谱
 自制品-25021批-pH1.2介质-桨法-50转
 对照品溶液-1-3

<样品信息>

色谱柱 :XB-C18(150*4.6mm,5μm)	流速:2.0ml/min
柱温 :30°C	波长:278nm
数据文件名: RC\$Y09 - 0-150/24-362-2 - zzp-25021p-rcqx-pH1.2jz-jf50z-dz1-4.lcd	
方法文件名: RC\$Y09 - Y09-rcqx-FX273.lcm	
批处理文件名: RC\$Y09 - Y09-20250305-FX273.lcb	
样品瓶号: 1-18	版本号:6.115
进样体积: 10μl	实验者: xiechaojun
进样时间: 2025/03/05 15:42:35	处理者: xiechaojun
处理时间 (V2) : 2025/03/06 11:13:25	
仪器型号: SHIMADZU LC-2050C(FX273)	

<色谱图>

mV



<峰表>

检测器A Ch1 278nm

峰号	保留时间	面积	面积%	高度	理论塔板数(USP)	拖尾因子	分离度(USP)
1	3.325	3993658	100.000	576195	5435	1.079	--
总计		3993658	100.000	576195			

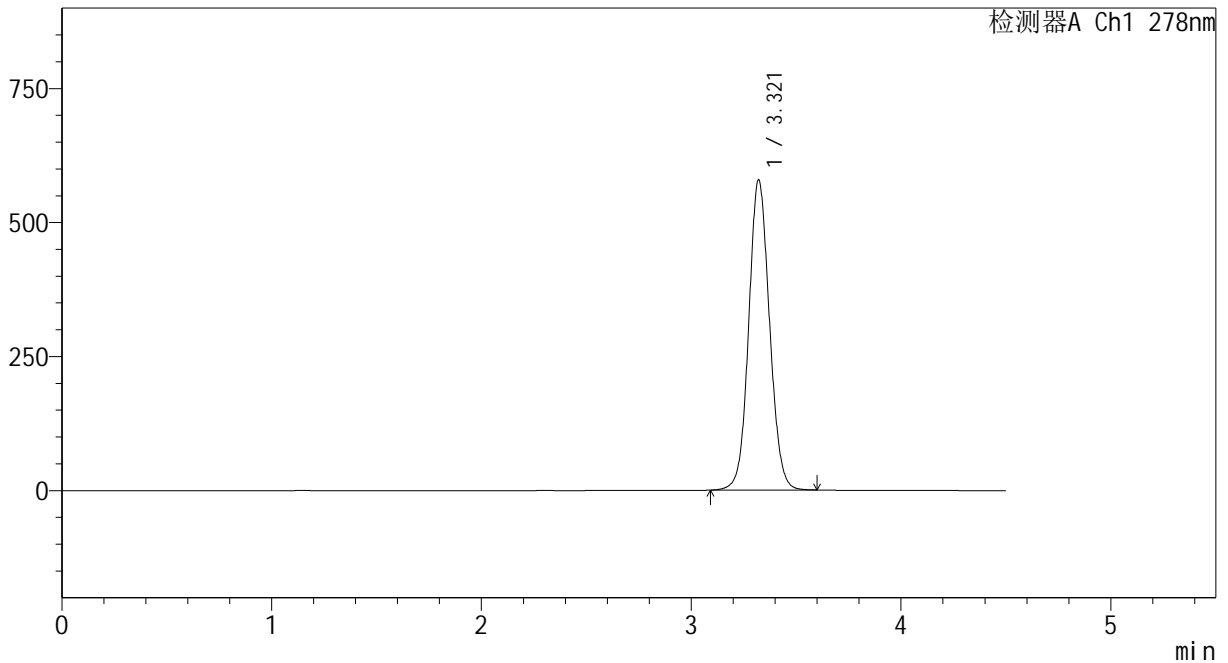
图5 诺氟沙星胶囊溶出曲线测定HPLC图谱
自制品-25021批-pH1.2介质-桨法-50转
对照品溶液-1-4

<样品信息>

色谱柱 :XB-C18(150*4.6mm,5μm)	流速:2.0ml/min
柱温 :30°C	波长:278nm
数据文件名: RC\$Y09 - 0-150/24-363-2 - zzp-25021p-rcqx-pH1.2jz-jf50z-dz1-5.lcd	
方法文件名: RC\$Y09 - Y09-rcqx-FX273.lcm	
批处理文件名: RC\$Y09 - Y09-20250305-FX273.lcb	
样品瓶号: 1-18	版本号:6.115
进样体积: 10μl	实验者: xiechaojun
进样时间: 2025/03/05 15:47:28	处理者: xiechaojun
处理时间 (V2) : 2025/03/06 11:13:29	
仪器型号: SHIMADZU LC-2050C(FX273)	

<色谱图>

mV



<峰表>

检测器A Ch1 278nm

峰号	保留时间	面积	面积%	高度	理论塔板数(USP)	拖尾因子	分离度(USP)
1	3.321	3994364	100.000	578712	5441	1.078	--
总计		3994364	100.000	578712			

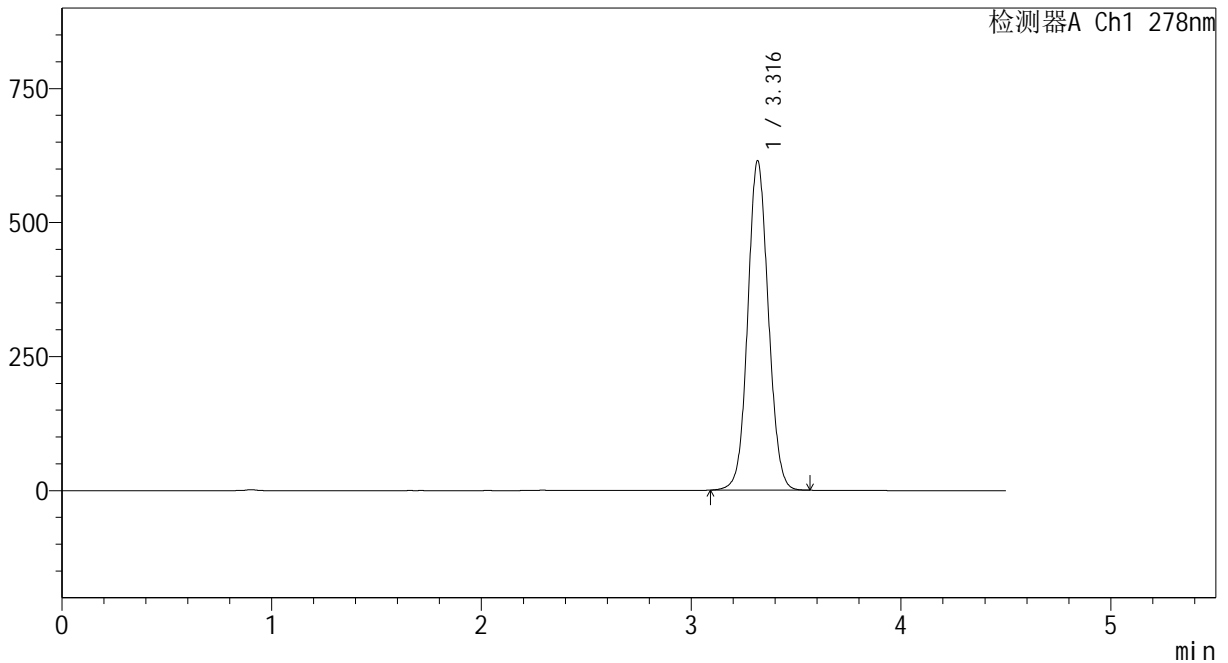
图6 诺氟沙星胶囊溶出曲线测定HPLC图谱
自制品-25021批-pH1.2介质-桨法-50转
对照品溶液-1-5

<样品信息>

色谱柱 :XB-C18(150*4.6mm,5μm) 流速:2.0ml/min
 柱温 :30°C 波长:278nm
 数据文件名: RC\$Y09 - 0-150/24-364-2 - zzp-25021p-rcqx-pH1.2jz-jf50z-p1-5min.lcd
 方法文件名: RC\$Y09 - Y09-rcqx-FX273.lcm
 批处理文件名: RC\$Y09 - Y09-20250305-FX273.lcb
 样品瓶号: 1-1
 进样体积: 10μl 版本号:6.115
 进样时间: 2025/03/05 15:52:21 实验者: xiechaojun
 处理时间 (V2) : 2025/03/06 11:13:32 处理者: xiechaojun
 仪器型号: SHIMADZU LC-2050C(FX273)

<色谱图>

mV



<峰表>

检测器A Ch1 278nm

峰号	保留时间	面积	面积%	高度	理论塔板数(USP)	拖尾因子	分离度(USP)
1	3.316	4192197	100.000	613353	5528	1.072	--
总计		4192197	100.000	613353			

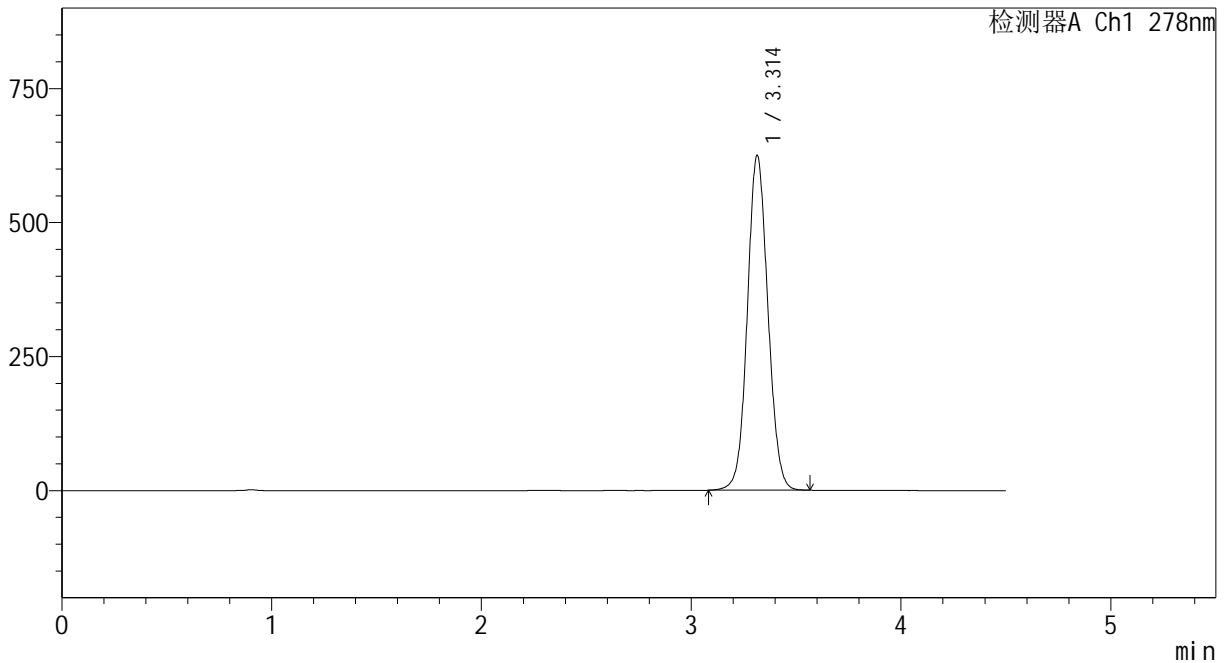
图7 诺氟沙星胶囊溶出曲线测定HPLC图谱
自制品-25021批-pH1.2介质-桨法-50转-5min-片1
供试品溶液-1

<样品信息>

色谱柱 :XB-C18(150*4.6mm,5μm) 流速:2.0ml/min
 柱温 :30°C 波长:278nm
 数据文件名: RC\$Y09 - 0-150/24-365-2 - zzp-25021p-rcqx-pH1.2jz-jf50z-p2-5min.lcd
 方法文件名: RC\$Y09 - Y09-rcqx-FX273.lcm
 批处理文件名: RC\$Y09 - Y09-20250305-FX273.lcb
 样品瓶号: 1-10
 进样体积: 10μl 版本号:6.115
 进样时间: 2025/03/05 15:57:13 实验者: xiechaojun
 处理时间 (V2) : 2025/03/06 11:13:35 处理者: xiechaojun
 仪器型号: SHIMADZU LC-2050C(FX273)

<色谱图>

mV



<峰表>

检测器A Ch1 278nm

峰号	保留时间	面积	面积%	高度	理论塔板数(USP)	拖尾因子	分离度(USP)
1	3.314	4258555	100.000	624475	5521	1.073	--
总计		4258555	100.000	624475			

图8 诺氟沙星胶囊溶出曲线测定HPLC图谱
自制品-25021批-pH1.2介质-桨法-50转-5min-片2
供试品溶液-1



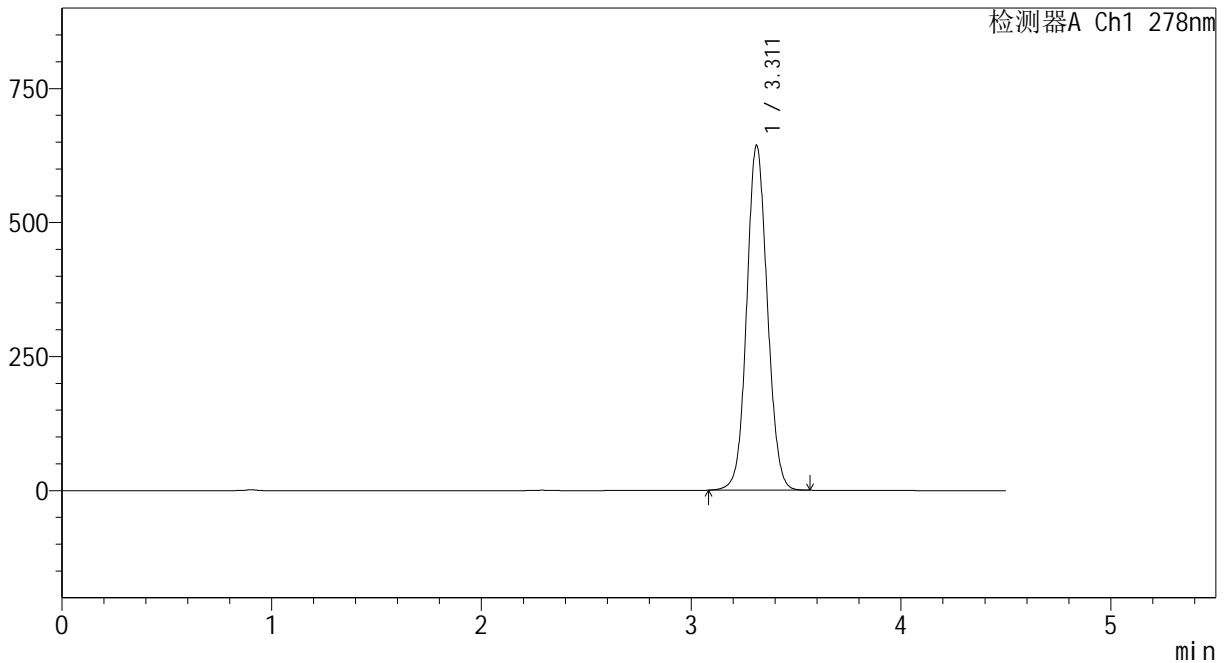
Y09

<样品信息>

色谱柱 :XB-C18(150*4.6mm,5μm) 流速:2.0ml/min
 柱温 :30°C 波长:278nm
 数据文件名: RC\$Y09 - 0-150/24-366-2 - zzp-25021p-rcqx-pH1.2jz-jf50z-p3-5min.lcd
 方法文件名: RC\$Y09 - Y09-rcqx-FX273.lcm
 批处理文件名: RC\$Y09 - Y09-20250305-FX273.lcb
 样品瓶号: 1-19
 进样体积: 10μl 版本号:6.115
 进样时间: 2025/03/05 16:02:05 实验者: xiechaojun
 处理时间 (V2) : 2025/03/06 11:13:37 处理者: xiechaojun
 仪器型号: SHIMADZU LC-2050C(FX273)

<色谱图>

mV



<峰表>

检测器A Ch1 278nm

峰号	保留时间	面积	面积%	高度	理论塔板数(USP)	拖尾因子	分离度(USP)
1	3.311	4394559	100.000	642878	5500	1.076	--
总计		4394559	100.000	642878			

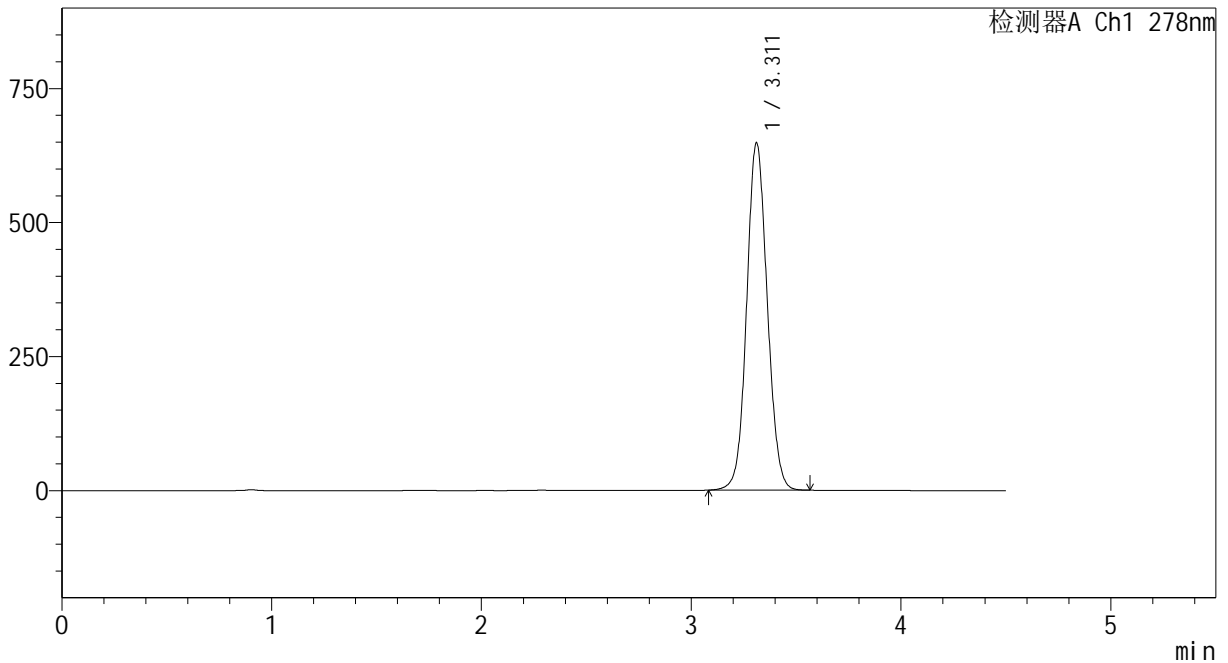
图9 诺氟沙星胶囊溶出曲线测定HPLC图谱
 自制品-25021批-pH1.2介质-桨法-50转-5min-片3
 供试品溶液-1

<样品信息>

色谱柱 :XB-C18(150*4.6mm,5µm) 流速:2.0ml/min
 柱温 :30°C 波长:278nm
 数据文件名: RC\$Y09 - 0-150/24-367-2 - zzp-25021p-rcqx-pH1.2jz-jf50z-p4-5min.lcd
 方法文件名: RC\$Y09 - Y09-rcqx-FX273.lcm
 批处理文件名: RC\$Y09 - Y09-20250305-FX273.lcb
 样品瓶号: 1-28
 进样体积: 10µl 版本号:6.115
 进样时间: 2025/03/05 16:06:58 实验者: xiechaojun
 处理时间 (V2) : 2025/03/06 11:13:40 处理者: xiechaojun
 仪器型号: SHIMADZU LC-2050C(FX273)

<色谱图>

mV



<峰表>

检测器A Ch1 278nm

峰号	保留时间	面积	面积%	高度	理论塔板数(USP)	拖尾因子	分离度(USP)
1	3.311	4422216	100.000	647314	5502	1.076	--
总计		4422216	100.000	647314			

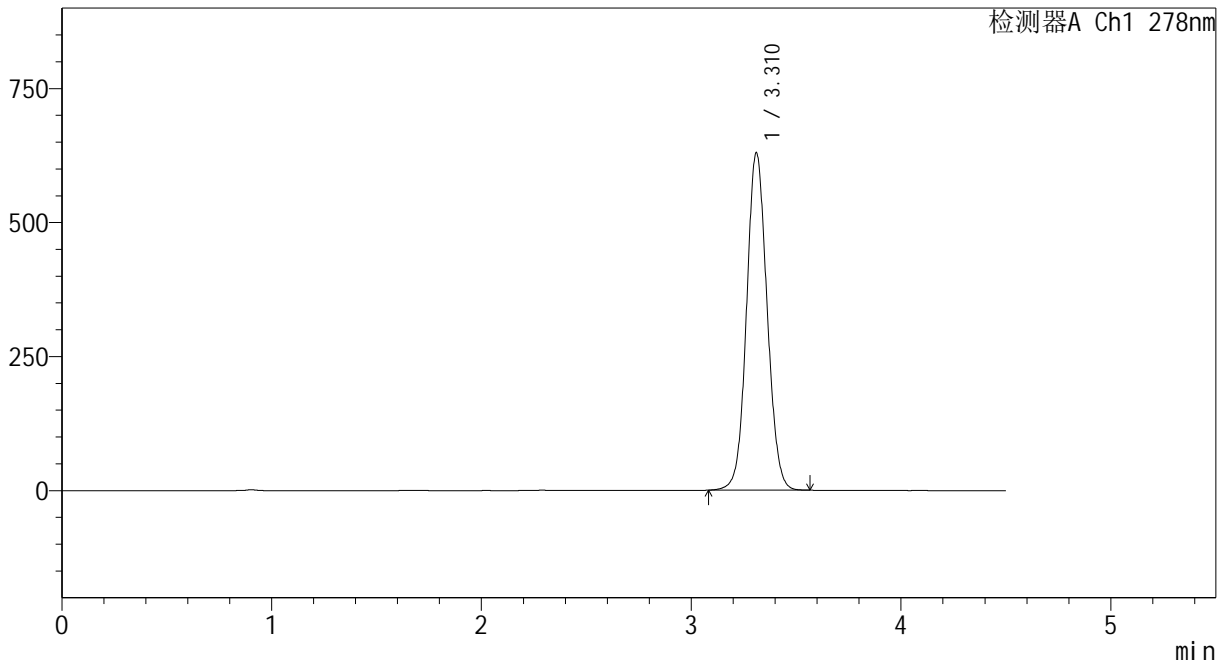
图10 诺氟沙星胶囊溶出曲线测定HPLC图谱
自制品-25021批-pH1.2介质-桨法-50转-5min-片4
供试品溶液-1

<样品信息>

色谱柱 :XB-C18(150*4.6mm,5μm) 流速:2.0ml/min
 柱温 :30°C 波长:278nm
 数据文件名: RC\$Y09 - 0-150/24-368-2 - zzp-25021p-rcqx-pH1.2jz-jf50z-p5-5min.lcd
 方法文件名: RC\$Y09 - Y09-rcqx-FX273.lcm
 批处理文件名: RC\$Y09 - Y09-20250305-FX273.lcb
 样品瓶号: 1-37
 进样体积: 10μl 版本号:6.115
 进样时间: 2025/03/05 16:11:49 实验者: xiechaojun
 处理时间 (V2) : 2025/03/06 11:13:43 处理者: xiechaojun
 仪器型号: SHIMADZU LC-2050C(FX273)

<色谱图>

mV



<峰表>

检测器A Ch1 278nm

峰号	保留时间	面积	面积%	高度	理论塔板数(USP)	拖尾因子	分离度(USP)
1	3.310	4285388	100.000	628163	5531	1.075	--
总计		4285388	100.000	628163			

图11 诺氟沙星胶囊溶出曲线测定HPLC图谱
自制品-25021批-pH1.2介质-桨法-50转-5min-片5
供试品溶液-1



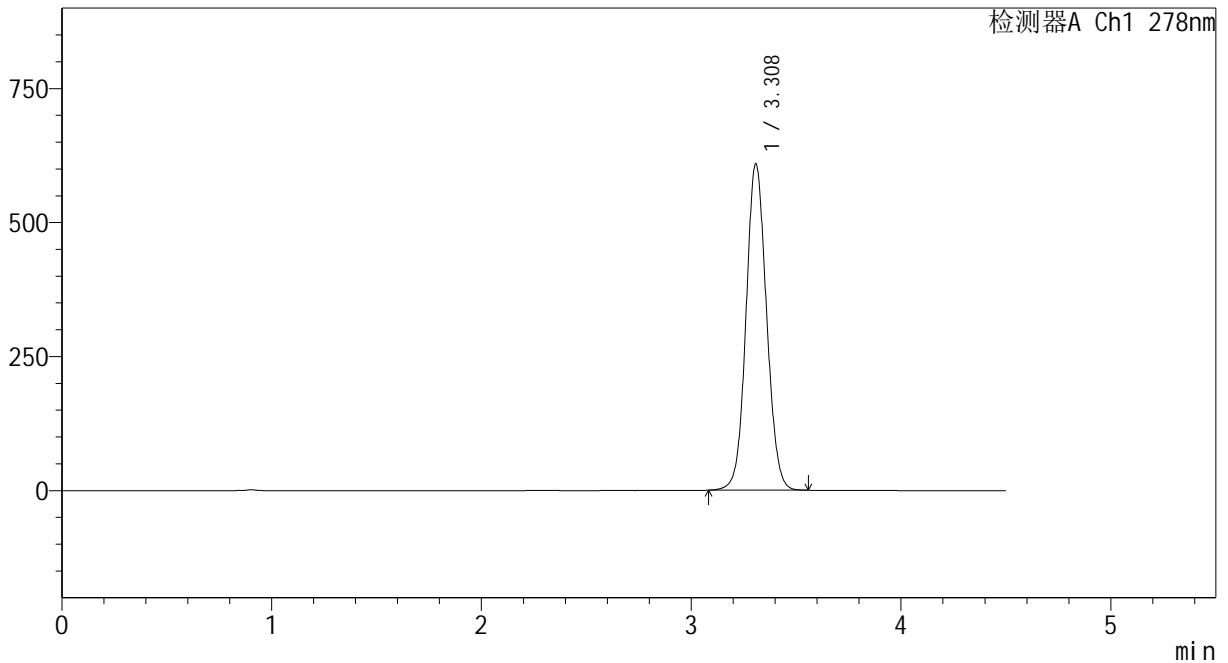
Y09

<样品信息>

色谱柱 :XB-C18(150*4.6mm,5μm) 流速:2.0ml/min
 柱温 :30°C 波长:278nm
 数据文件名: RC\$Y09 - 0-150/24-369-2 - zzp-25021p-rcqx-pH1.2jz-jf50z-p6-5min.lcd
 方法文件名: RC\$Y09 - Y09-rcqx-FX273.lcm
 批处理文件名: RC\$Y09 - Y09-20250305-FX273.lcb
 样品瓶号: 1-46
 进样体积: 10μl 版本号:6.115
 进样时间: 2025/03/05 16:16:42 实验者: xiechaojun
 处理时间 (V2) : 2025/03/06 11:13:46 处理者: xiechaojun
 仪器型号: SHIMADZU LC-2050C(FX273)

<色谱图>

mV



<峰表>

检测器A Ch1 278nm

峰号	保留时间	面积	面积%	高度	理论塔板数(USP)	拖尾因子	分离度(USP)
1	3.308	4139872	100.000	608223	5540	1.075	--
总计		4139872	100.000	608223			

图12 诺氟沙星胶囊溶出曲线测定HPLC图谱
 自制品-25021批-pH1.2介质-桨法-50转-5min-片6
 供试品溶液-1



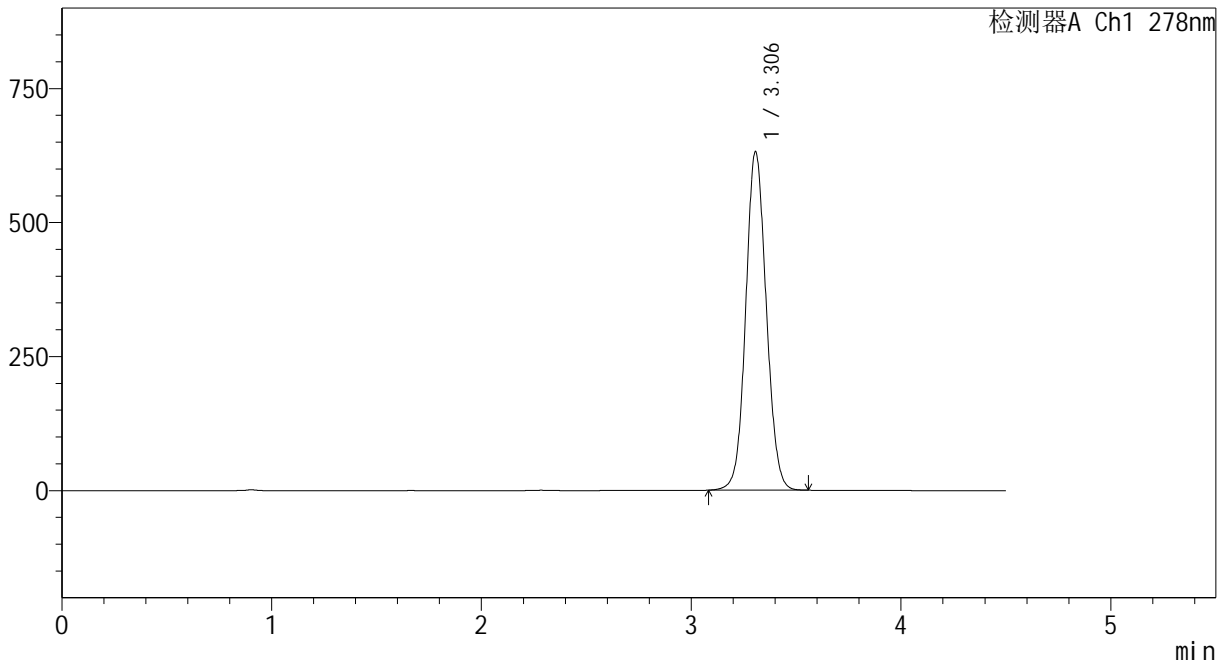
Y09

<样品信息>

色谱柱 :XB-C18(150*4.6mm,5μm) 流速:2.0ml/min
 柱温 :30°C 波长:278nm
 数据文件名: RC\$Y09 - 0-150/24-370-2 - zzp-25021p-rcqx-pH1.2jz-jf50z-p1-10min.lcd
 方法文件名: RC\$Y09 - Y09-rcqx-FX273.lcm
 批处理文件名: RC\$Y09 - Y09-20250305-FX273.lcb
 样品瓶号: 1-2
 进样体积: 10μl 版本号:6.115
 进样时间: 2025/03/05 16:21:34 实验者: xiechaojun
 处理时间 (V2) : 2025/03/06 11:13:48 处理者: xiechaojun
 仪器型号: SHIMADZU LC-2050C(FX273)

<色谱图>

mV



<峰表>

检测器A Ch1 278nm

峰号	保留时间	面积	面积%	高度	理论塔板数(USP)	拖尾因子	分离度(USP)
1	3.306	4295854	100.000	631595	5526	1.077	--
总计		4295854	100.000	631595			

图13 诺氟沙星胶囊溶出曲线测定HPLC图谱
 自制品-25021批-pH1.2介质-桨法-50转-10min-片1
 供试品溶液-1



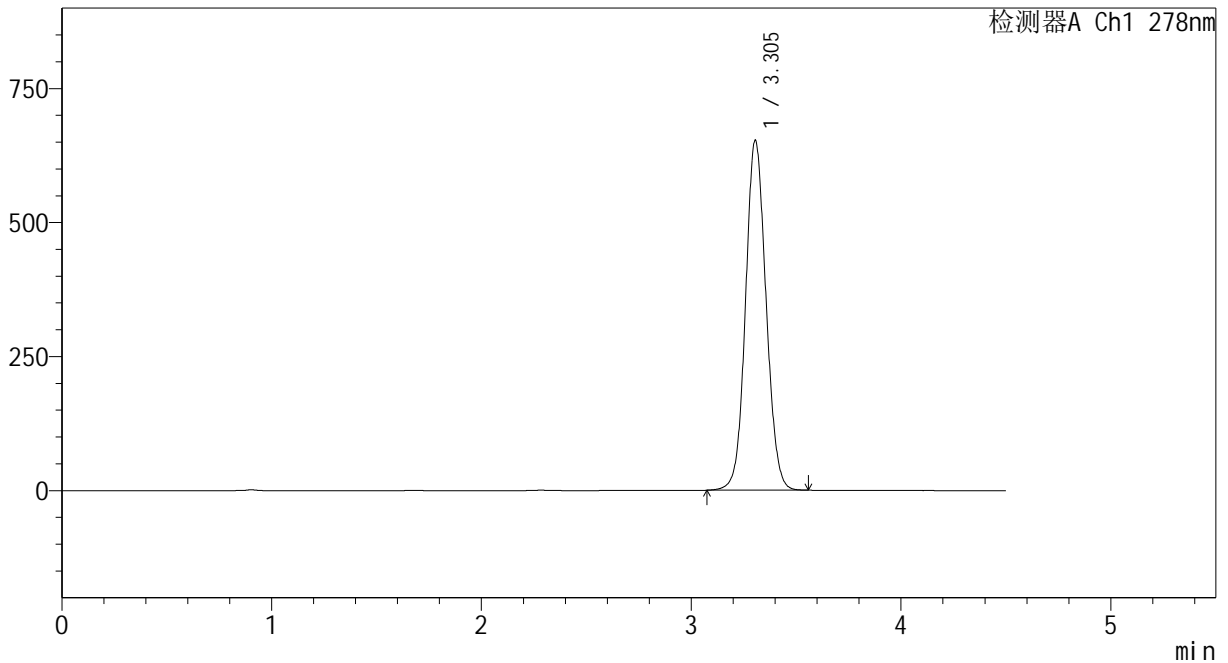
Y09

<样品信息>

色谱柱 :XB-C18(150*4.6mm,5μm) 流速:2.0ml/min
 柱温 :30°C 波长:278nm
 数据文件名: RC\$Y09 - 0-150/24-371-2 - zzp-25021p-rcqx-pH1.2jz-jf50z-p2-10min.lcd
 方法文件名: RC\$Y09 - Y09-rcqx-FX273.lcm
 批处理文件名: RC\$Y09 - Y09-20250305-FX273.lcb
 样品瓶号: 1-11
 进样体积: 10μl 版本号:6.115
 进样时间: 2025/03/05 16:26:26 实验者: xiechaojun
 处理时间 (V2) : 2025/03/06 11:13:51 处理者: xiechaojun
 仪器型号: SHIMADZU LC-2050C(FX273)

<色谱图>

mV



<峰表>

检测器A Ch1 278nm

峰号	保留时间	面积	面积%	高度	理论塔板数(USP)	拖尾因子	分离度(USP)
1	3.305	4436863	100.000	653085	5530	1.080	--
总计		4436863	100.000	653085			

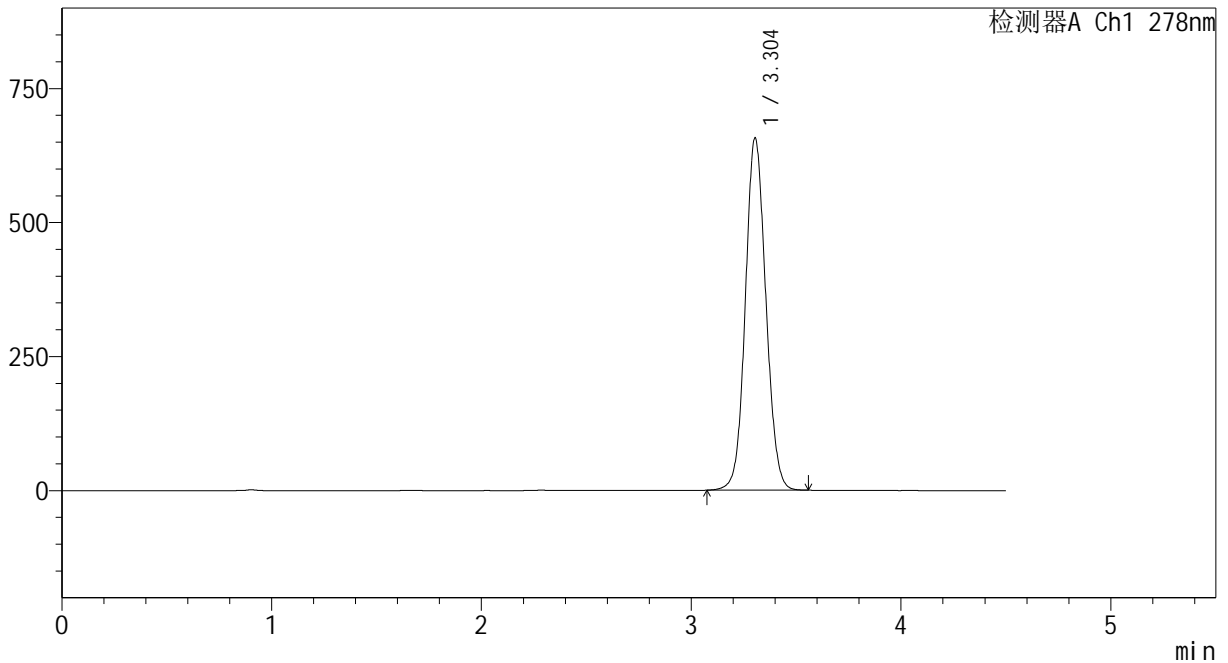
图14 诺氟沙星胶囊溶出曲线测定HPLC图谱
 自制品-25021批-pH1.2介质-桨法-50转-10min-片2
 供试品溶液-1

<样品信息>

色谱柱 :XB-C18(150*4.6mm,5μm) 流速:2.0ml/min
 柱温 :30°C 波长:278nm
 数据文件名: RC\$Y09 - 0-150/24-372-2 - zzp-25021p-rcqx-pH1.2jz-jf50z-p3-10min.lcd
 方法文件名: RC\$Y09 - Y09-rcqx-FX273.lcm
 批处理文件名: RC\$Y09 - Y09-20250305-FX273.lcb
 样品瓶号: 1-20
 进样体积: 10μl 版本号:6.115
 进样时间: 2025/03/05 16:31:18 实验者: xiechaojun
 处理时间 (V2) : 2025/03/06 11:13:54 处理者: xiechaojun
 仪器型号: SHIMADZU LC-2050C(FX273)

<色谱图>

mV



<峰表>

检测器A Ch1 278nm

峰号	保留时间	面积	面积%	高度	理论塔板数(USP)	拖尾因子	分离度(USP)
1	3.304	4465605	100.000	657284	5526	1.081	--
总计		4465605	100.000	657284			

图15 诺氟沙星胶囊溶出曲线测定HPLC图谱
自制品-25021批-pH1.2介质-桨法-50转-10min-片3
供试品溶液-1



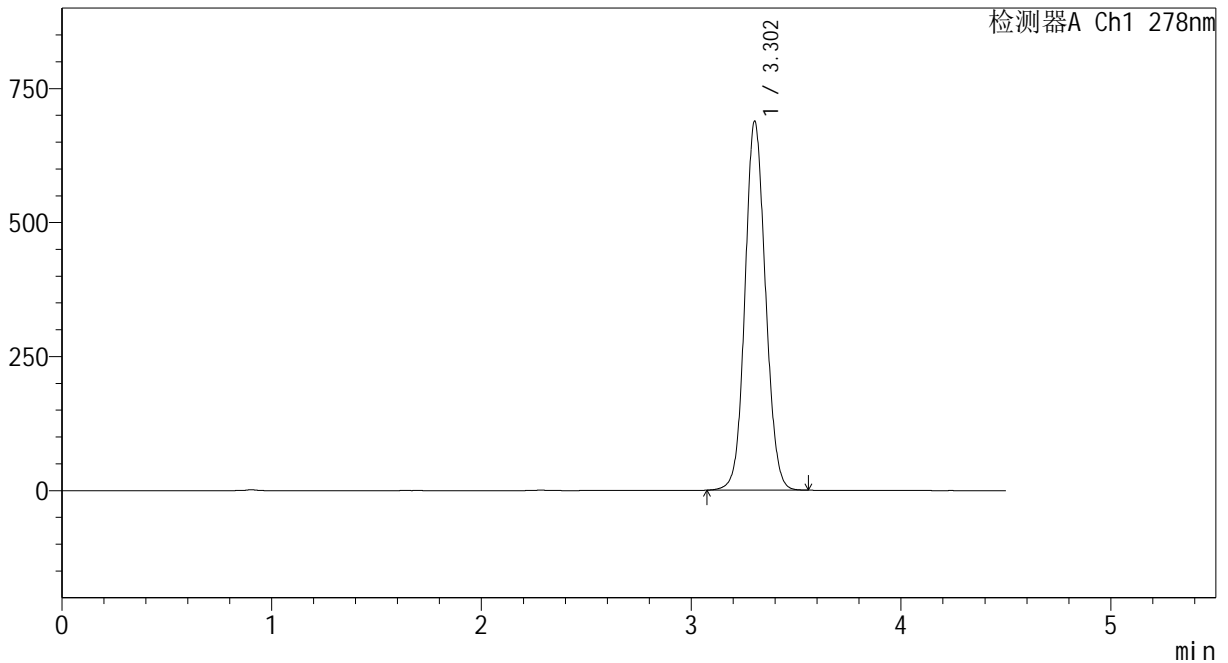
Y09

<样品信息>

色谱柱 :XB-C18(150*4.6mm,5μm) 流速:2.0ml/min
 柱温 :30°C 波长:278nm
 数据文件名: RC\$Y09 - 0-150/24-373-2 - zzp-25021p-rcqx-pH1.2jz-jf50z-p4-10min.lcd
 方法文件名: RC\$Y09 - Y09-rcqx-FX273.lcm
 批处理文件名: RC\$Y09 - Y09-20250305-FX273.lcb
 样品瓶号: 1-29
 进样体积: 10μl 版本号:6.115
 进样时间: 2025/03/05 16:36:10 实验者: xiechaojun
 处理时间 (V2) : 2025/03/06 11:13:57 处理者: xiechaojun
 仪器型号: SHIMADZU LC-2050C(FX273)

<色谱图>

mV



<峰表>

检测器A Ch1 278nm

峰号	保留时间	面积	面积%	高度	理论塔板数(USP)	拖尾因子	分离度(USP)
1	3.302	4681567	100.000	687287	5509	1.085	--
总计		4681567	100.000	687287			

图16 诺氟沙星胶囊溶出曲线测定HPLC图谱
 自制品-25021批-pH1.2介质-桨法-50转-10min-片4
 供试品溶液-1



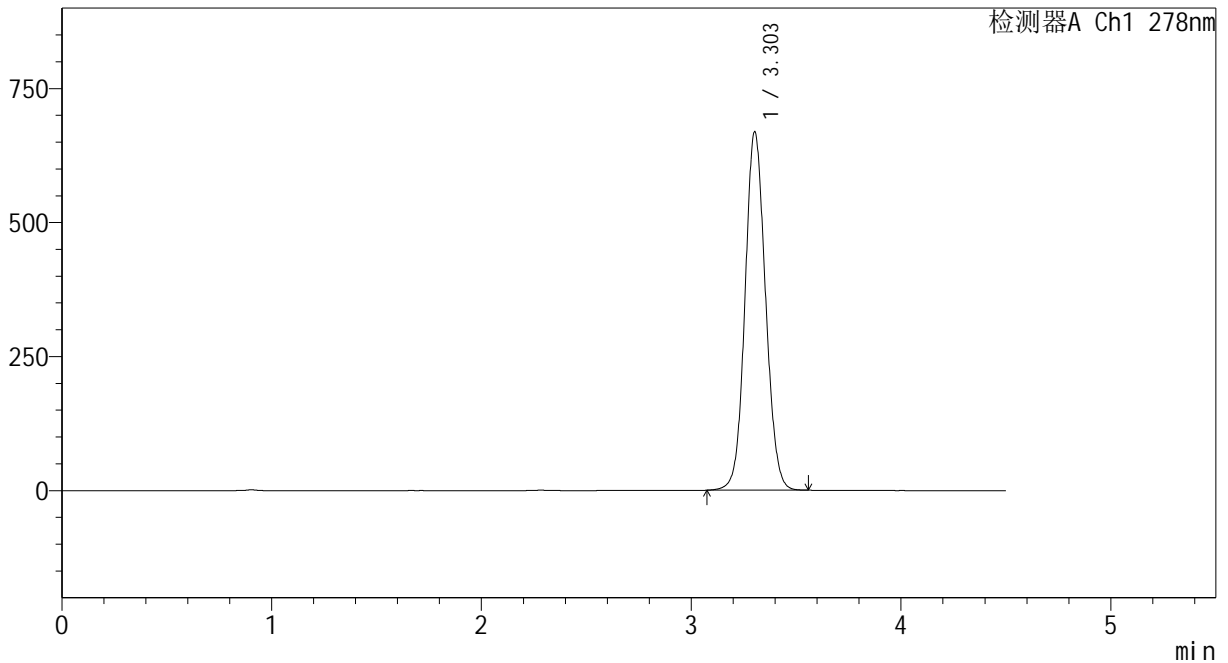
Y09

<样品信息>

色谱柱 :XB-C18(150*4.6mm,5μm) 流速:2.0ml/min
 柱温 :30°C 波长:278nm
 数据文件名: RC\$Y09 - 0-150/24-374-2 - zzp-25021p-rcqx-pH1.2jz-jf50z-p5-10min.lcd
 方法文件名: RC\$Y09 - Y09-rcqx-FX273.lcm
 批处理文件名: RC\$Y09 - Y09-20250305-FX273.lcb
 样品瓶号: 1-38
 进样体积: 10μl 版本号:6.115
 进样时间: 2025/03/05 16:41:01 实验者: xiechaojun
 处理时间 (V2) : 2025/03/06 11:13:59 处理者: xiechaojun
 仪器型号: SHIMADZU LC-2050C(FX273)

<色谱图>

mV



<峰表>

检测器A Ch1 278nm

峰号	保留时间	面积	面积%	高度	理论塔板数(USP)	拖尾因子	分离度(USP)
1	3.303	4544736	100.000	667725	5515	1.085	--
总计		4544736	100.000	667725			

图17 诺氟沙星胶囊溶出曲线测定HPLC图谱
 自制品-25021批-pH1.2介质-桨法-50转-10min-片5
 供试品溶液-1



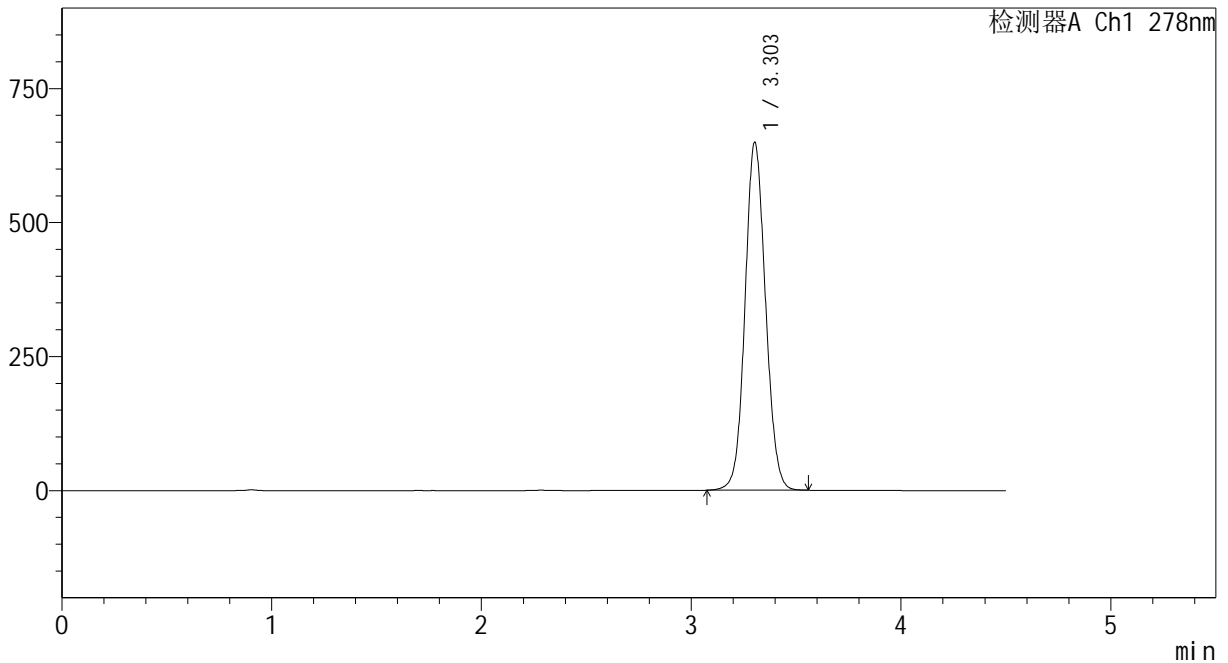
Y09

<样品信息>

色谱柱 :XB-C18(150*4.6mm,5μm) 流速:2.0ml/min
 柱温 :30°C 波长:278nm
 数据文件名: RC\$Y09 - 0-150/24-375-2 - zzp-25021p-rcqx-pH1.2jz-jf50z-p6-10min.lcd
 方法文件名: RC\$Y09 - Y09-rcqx-FX273.lcm
 批处理文件名: RC\$Y09 - Y09-20250305-FX273.lcb
 样品瓶号: 1-47
 进样体积: 10μl 版本号:6.115
 进样时间: 2025/03/05 16:45:52 实验者: xiechaojun
 处理时间 (V2) : 2025/03/06 11:14:02 处理者: xiechaojun
 仪器型号: SHIMADZU LC-2050C(FX273)

<色谱图>

mV



<峰表>

检测器A Ch1 278nm

峰号	保留时间	面积	面积%	高度	理论塔板数(USP)	拖尾因子	分离度(USP)
1	3.303	4408835	100.000	648289	5524	1.081	--
总计		4408835	100.000	648289			

图18 诺氟沙星胶囊溶出曲线测定HPLC图谱
 自制品-25021批-pH1.2介质-桨法-50转-10min-片6
 供试品溶液-1



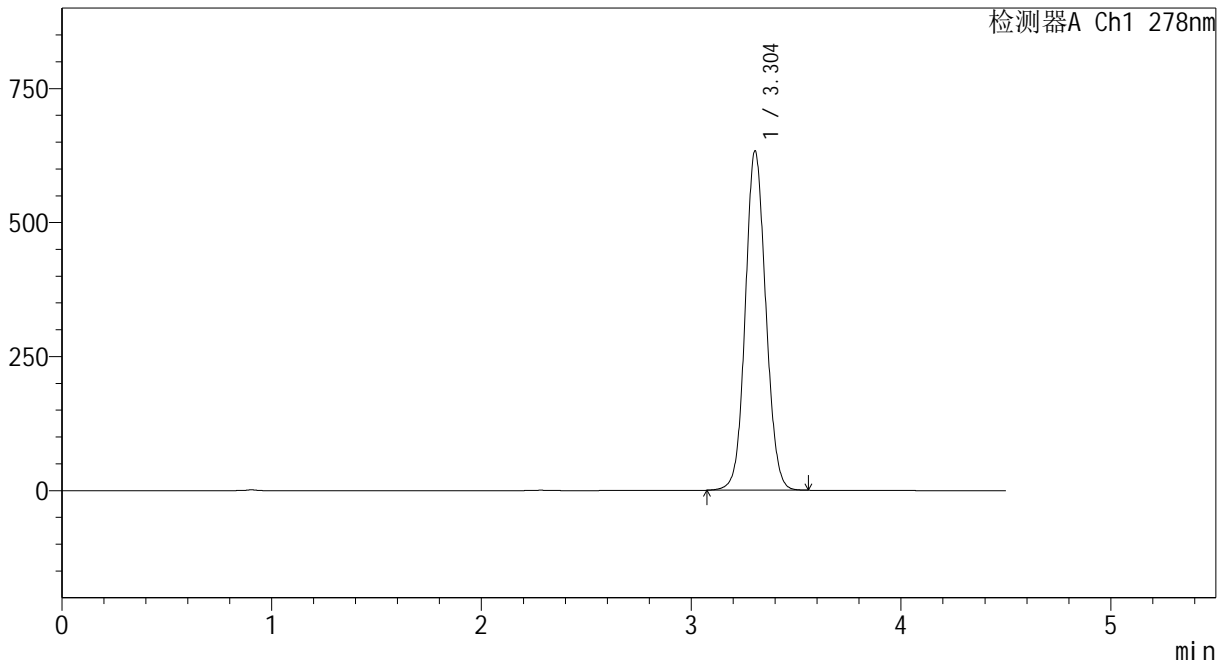
Y09

<样品信息>

色谱柱 :XB-C18(150*4.6mm,5μm) 流速:2.0ml/min
 柱温 :30°C 波长:278nm
 数据文件名: RC\$Y09 - 0-150/24-376-2 - zzp-25021p-rcqx-pH1.2jz-jf50z-p1-15min.lcd
 方法文件名: RC\$Y09 - Y09-rcqx-FX273.lcm
 批处理文件名: RC\$Y09 - Y09-20250305-FX273.lcb
 样品瓶号: 1-3
 进样体积: 10μl 版本号:6.115
 进样时间: 2025/03/05 16:50:44 实验者: xiechaojun
 处理时间 (V2) : 2025/03/06 11:14:05 处理者: xiechaojun
 仪器型号: SHIMADZU LC-2050C(FX273)

<色谱图>

mV



<峰表>

检测器A Ch1 278nm

峰号	保留时间	面积	面积%	高度	理论塔板数(USP)	拖尾因子	分离度(USP)
1	3.304	4301504	100.000	633161	5526	1.080	--
总计		4301504	100.000	633161			

图19 诺氟沙星胶囊溶出曲线测定HPLC图谱
 自制品-25021批-pH1.2介质-桨法-50转-15min-片1
 供试品溶液-1



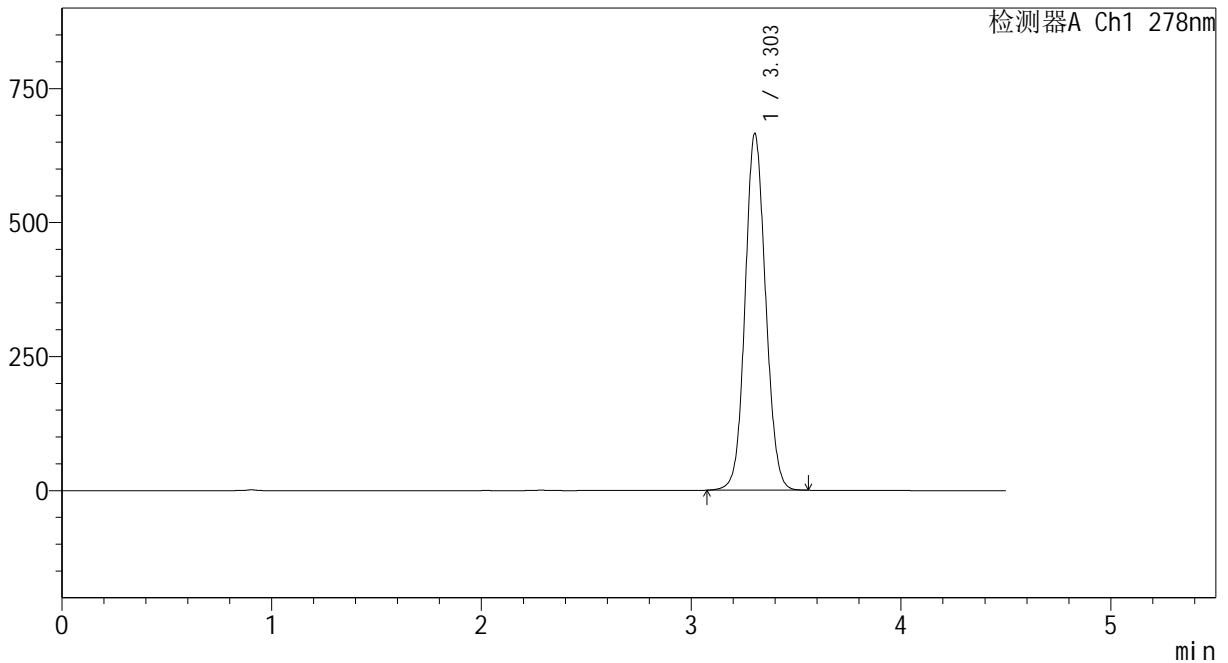
Y09

<样品信息>

色谱柱 :XB-C18(150*4.6mm,5μm) 流速:2.0ml/min
 柱温 :30°C 波长:278nm
 数据文件名: RC\$Y09 - 0-150/24-377-2 - zzp-25021p-rcqx-pH1.2jz-jf50z-p2-15min.lcd
 方法文件名: RC\$Y09 - Y09-rcqx-FX273.lcm
 批处理文件名: RC\$Y09 - Y09-20250305-FX273.lcb
 样品瓶号: 1-12
 进样体积: 10μl 版本号:6.115
 进样时间: 2025/03/05 16:55:36 实验者: xiechaojun
 处理时间 (V2) : 2025/03/06 11:14:08 处理者: xiechaojun
 仪器型号: SHIMADZU LC-2050C(FX273)

<色谱图>

mV



<峰表>

检测器A Ch1 278nm

峰号	保留时间	面积	面积%	高度	理论塔板数(USP)	拖尾因子	分离度(USP)
1	3.303	4523740	100.000	664838	5514	1.083	--
总计		4523740	100.000	664838			

图20 诺氟沙星胶囊溶出曲线测定HPLC图谱
 自制品-25021批-pH1.2介质-桨法-50转-15min-片2
 供试品溶液-1



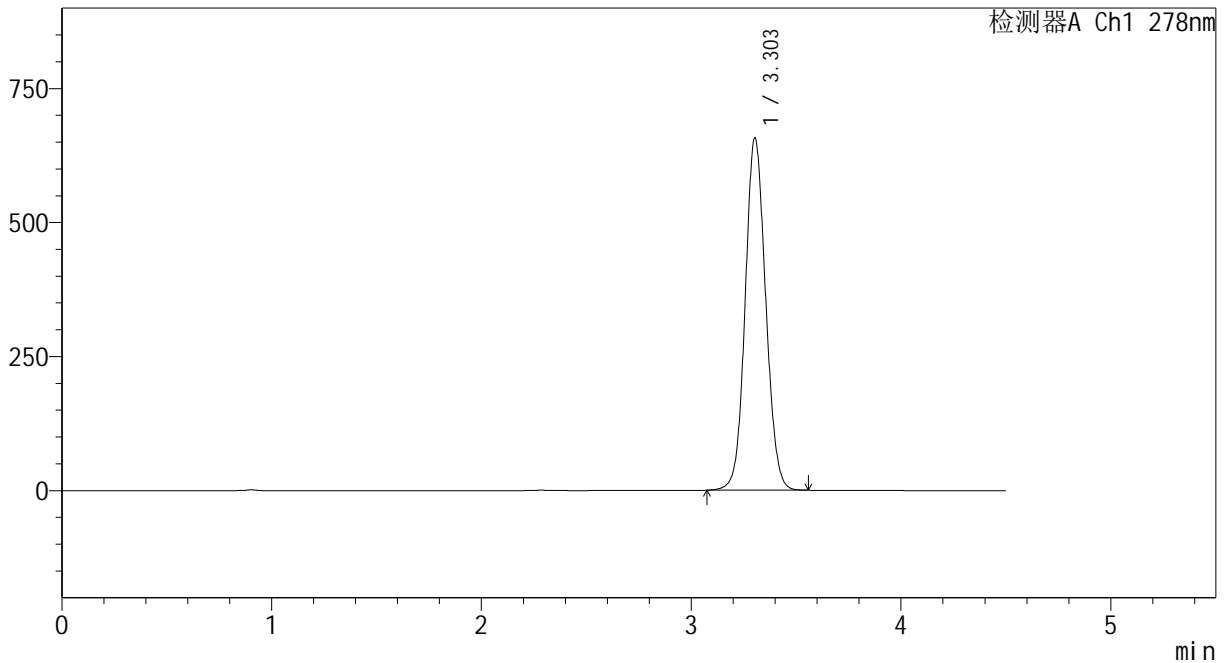
Y09

<样品信息>

色谱柱 :XB-C18(150*4.6mm,5μm) 流速:2.0ml/min
 柱温 :30°C 波长:278nm
 数据文件名: RC\$Y09 - 0-150/24-378-2 - zzp-25021p-rcqx-pH1.2jz-jf50z-p3-15min.lcd
 方法文件名: RC\$Y09 - Y09-rcqx-FX273.lcm
 批处理文件名: RC\$Y09 - Y09-20250305-FX273.lcb
 样品瓶号: 1-21
 进样体积: 10μl 版本号:6.115
 进样时间: 2025/03/05 17:00:30 实验者: xiechaojun
 处理时间 (V2) : 2025/03/06 11:14:11 处理者: xiechaojun
 仪器型号: SHIMADZU LC-2050C(FX273)

<色谱图>

mV



<峰表>

检测器A Ch1 278nm

峰号	保留时间	面积	面积%	高度	理论塔板数(USP)	拖尾因子	分离度(USP)
1	3.303	4466527	100.000	656967	5519	1.083	--
总计		4466527	100.000	656967			

图21 诺氟沙星胶囊溶出曲线测定HPLC图谱
 自制品-25021批-pH1.2介质-桨法-50转-15min-片3
 供试品溶液-1



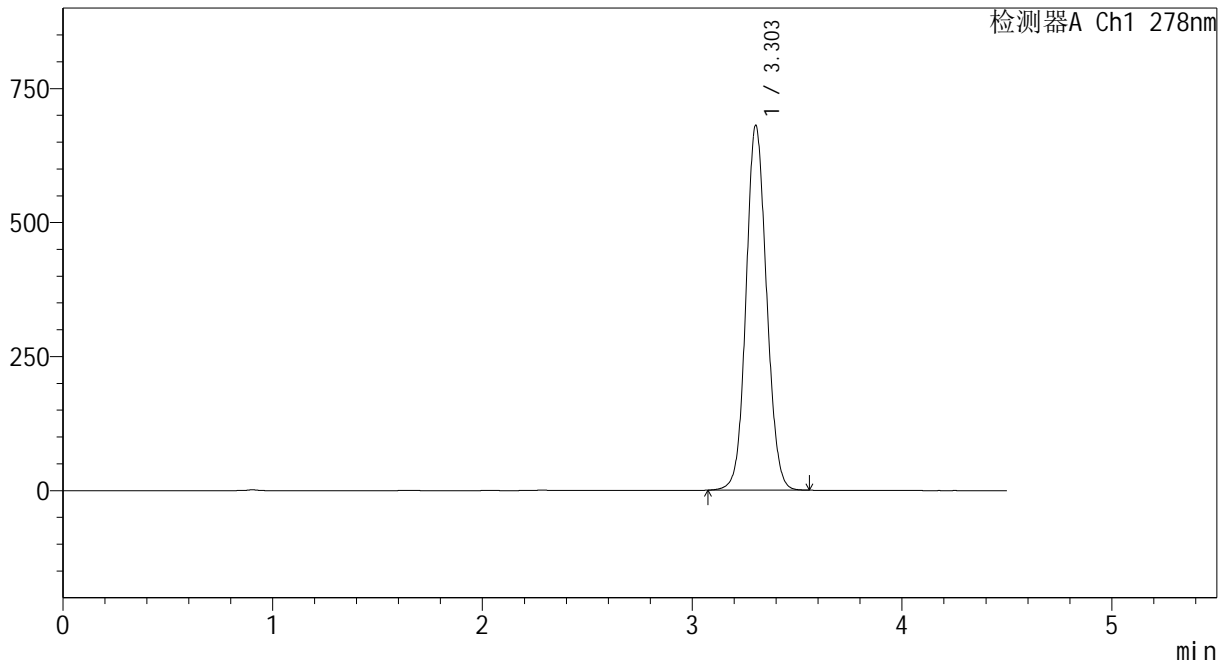
Y09

<样品信息>

色谱柱 :XB-C18(150*4.6mm,5μm) 流速:2.0ml/min
 柱温 :30°C 波长:278nm
 数据文件名: RC\$Y09 - 0-150/24-379-2 - zzp-25021p-rcqx-pH1.2jz-jf50z-p4-15min.lcd
 方法文件名: RC\$Y09 - Y09-rcqx-FX273.lcm
 批处理文件名: RC\$Y09 - Y09-20250305-FX273.lcb
 样品瓶号: 1-30
 进样体积: 10μl 版本号:6.115
 进样时间: 2025/03/05 17:05:23 实验者: xiechaojun
 处理时间 (V2) : 2025/03/06 11:14:14 处理者: xiechaojun
 仪器型号: SHIMADZU LC-2050C(FX273)

<色谱图>

mV



<峰表>

检测器A Ch1 278nm

峰号	保留时间	面积	面积%	高度	理论塔板数(USP)	拖尾因子	分离度(USP)
1	3.303	4628735	100.000	679848	5508	1.085	--
总计		4628735	100.000	679848			

图22 诺氟沙星胶囊溶出曲线测定HPLC图谱
 自制品-25021批-pH1.2介质-桨法-50转-15min-片4
 供试品溶液-1



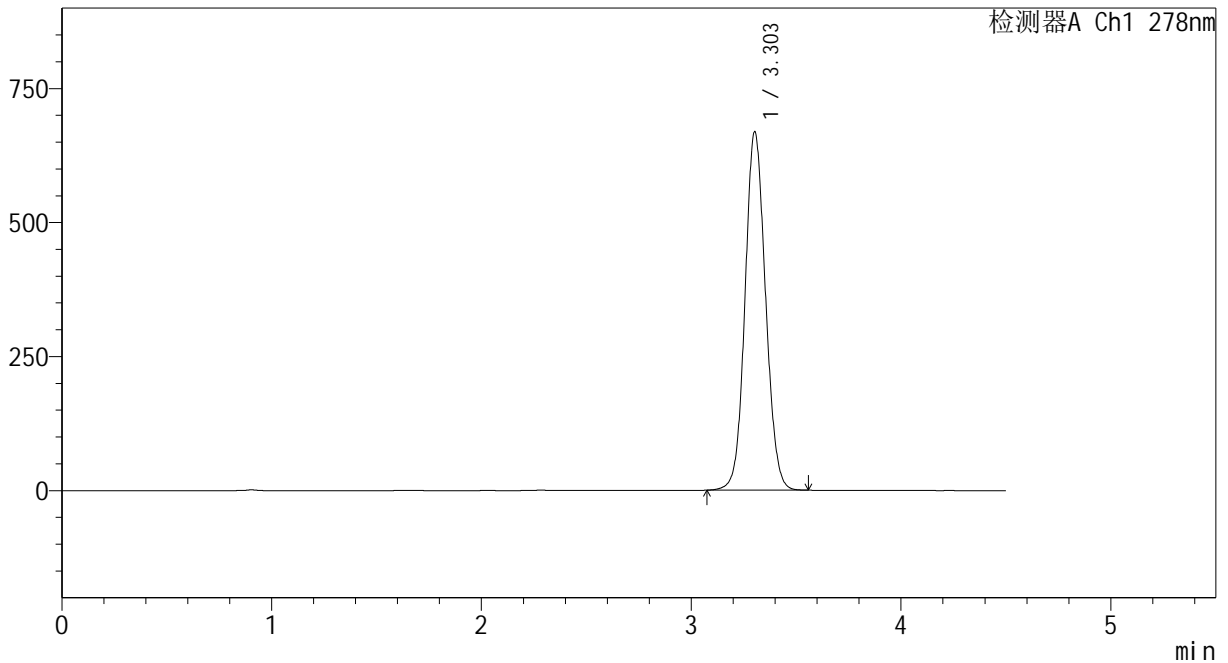
Y09

<样品信息>

色谱柱 :XB-C18(150*4.6mm,5μm) 流速:2.0ml/min
 柱温 :30°C 波长:278nm
 数据文件名: RC\$Y09 - 0-150/24-380-2 - zzp-25021p-rcqx-pH1.2jz-jf50z-p5-15min.lcd
 方法文件名: RC\$Y09 - Y09-rcqx-FX273.lcm
 批处理文件名: RC\$Y09 - Y09-20250305-FX273.lcb
 样品瓶号: 1-39
 进样体积: 10μl 版本号:6.115
 进样时间: 2025/03/05 17:10:16 实验者: xiechaojun
 处理时间 (V2) : 2025/03/06 11:14:17 处理者: xiechaojun
 仪器型号: SHIMADZU LC-2050C(FX273)

<色谱图>

mV



<峰表>

检测器A Ch1 278nm

峰号	保留时间	面积	面积%	高度	理论塔板数(USP)	拖尾因子	分离度(USP)
1	3.303	4547605	100.000	667782	5506	1.085	--
总计		4547605	100.000	667782			

图23 诺氟沙星胶囊溶出曲线测定HPLC图谱
 自制品-25021批-pH1.2介质-桨法-50转-15min-片5
 供试品溶液-1



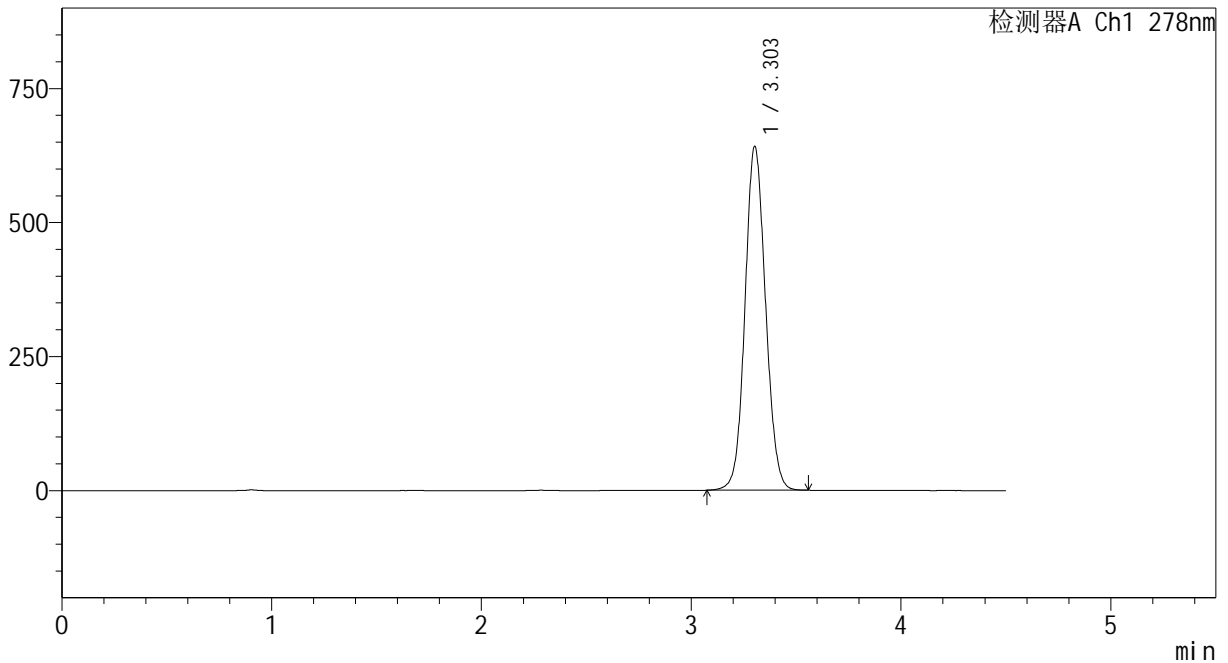
Y09

<样品信息>

色谱柱 :XB-C18(150*4.6mm,5μm) 流速:2.0ml/min
 柱温 :30°C 波长:278nm
 数据文件名: RC\$Y09 - 0-150/24-381-2 - zzp-25021p-rcqx-pH1.2jz-jf50z-p6-15min.lcd
 方法文件名: RC\$Y09 - Y09-rcqx-FX273.lcm
 批处理文件名: RC\$Y09 - Y09-20250305-FX273.lcb
 样品瓶号: 1-48
 进样体积: 10μl 版本号:6.115
 进样时间: 2025/03/05 17:15:07 实验者: xiechaojun
 处理时间 (V2) : 2025/03/06 11:14:20 处理者: xiechaojun
 仪器型号: SHIMADZU LC-2050C(FX273)

<色谱图>

mV



<峰表>

检测器A Ch1 278nm

峰号	保留时间	面积	面积%	高度	理论塔板数(USP)	拖尾因子	分离度(USP)
1	3.303	4371290	100.000	640806	5487	1.082	--
总计		4371290	100.000	640806			

图24 诺氟沙星胶囊溶出曲线测定HPLC图谱
 自制品-25021批-pH1.2介质-桨法-50转-15min-片6
 供试品溶液-1



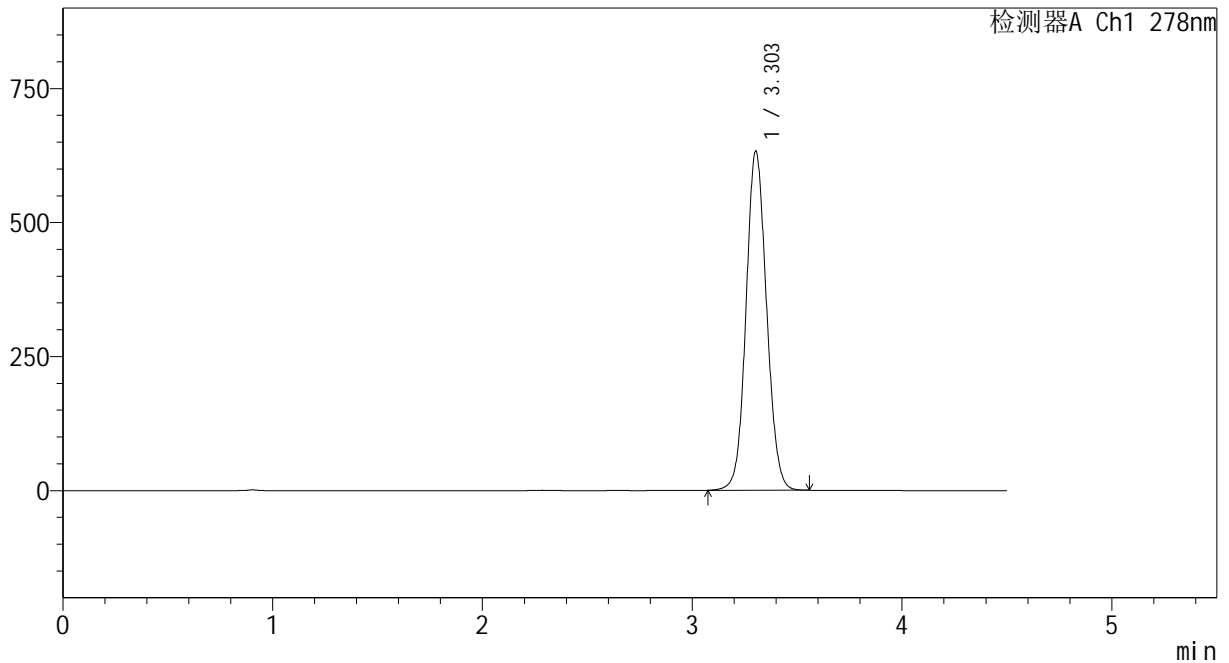
Y09

<样品信息>

色谱柱 :XB-C18(150*4.6mm,5μm) 流速:2.0ml/min
 柱温 :30°C 波长:278nm
 数据文件名: RC\$Y09 - 0-150/24-382-2 - zzp-25021p-rcqx-pH1.2jz-jf50z-p1-20min.lcd
 方法文件名: RC\$Y09 - Y09-rcqx-FX273.lcm
 批处理文件名: RC\$Y09 - Y09-20250305-FX273.lcb
 样品瓶号: 1-4
 进样体积: 10μl 版本号:6.115
 进样时间: 2025/03/05 17:20:00 实验者: xiechaojun
 处理时间 (V2) : 2025/03/06 11:14:23 处理者: xiechaojun
 仪器型号: SHIMADZU LC-2050C(FX273)

<色谱图>

mV



<峰表>

检测器A Ch1 278nm

峰号	保留时间	面积	面积%	高度	理论塔板数(USP)	拖尾因子	分离度(USP)
1	3.303	4304480	100.000	631932	5501	1.083	--
总计		4304480	100.000	631932			

图25 诺氟沙星胶囊溶出曲线测定HPLC图谱
 自制品-25021批-pH1.2介质-桨法-50转-20min-片1
 供试品溶液-1



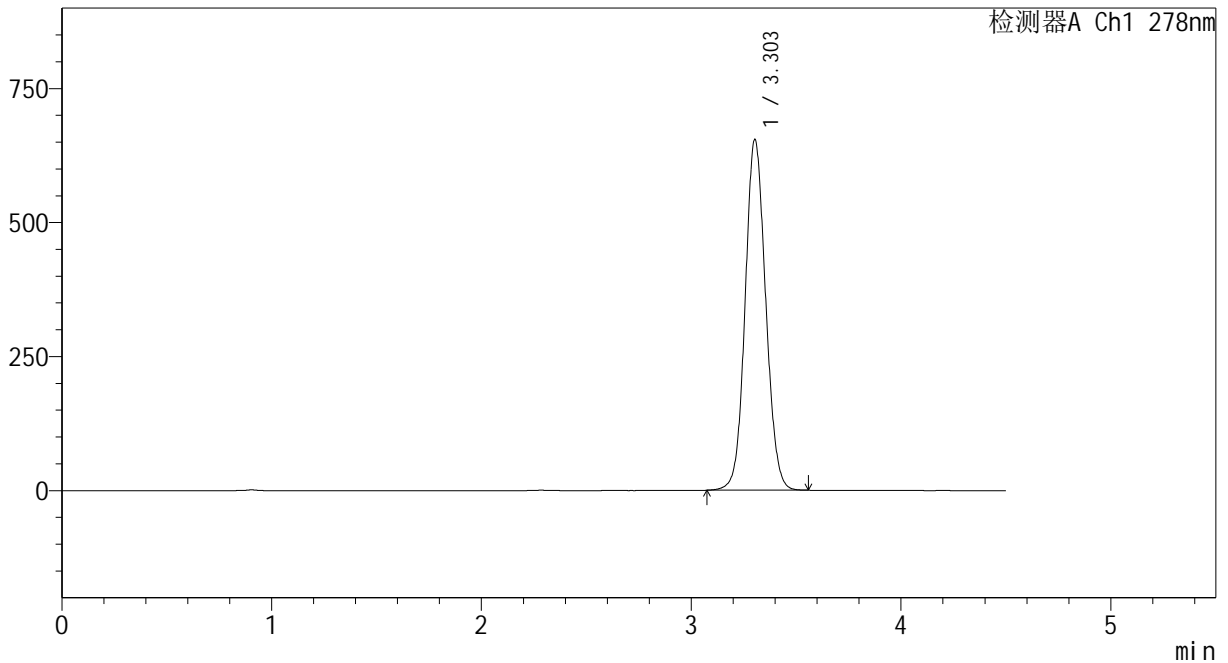
Y09

<样品信息>

色谱柱 :XB-C18(150*4.6mm,5μm) 流速:2.0ml/min
 柱温 :30°C 波长:278nm
 数据文件名: RC\$Y09 - 0-150/24-383-2 - zzp-25021p-rcqx-pH1.2jz-jf50z-p2-20min.lcd
 方法文件名: RC\$Y09 - Y09-rcqx-FX273.lcm
 批处理文件名: RC\$Y09 - Y09-20250305-FX273.lcb
 样品瓶号: 1-13
 进样体积: 10μl 版本号:6.115
 进样时间: 2025/03/05 17:24:53 实验者: xiechaojun
 处理时间 (V2) : 2025/03/06 11:14:26 处理者: xiechaojun
 仪器型号: SHIMADZU LC-2050C(FX273)

<色谱图>

mV



<峰表>

检测器A Ch1 278nm

峰号	保留时间	面积	面积%	高度	理论塔板数(USP)	拖尾因子	分离度(USP)
1	3.303	4456212	100.000	654104	5499	1.084	--
总计		4456212	100.000	654104			

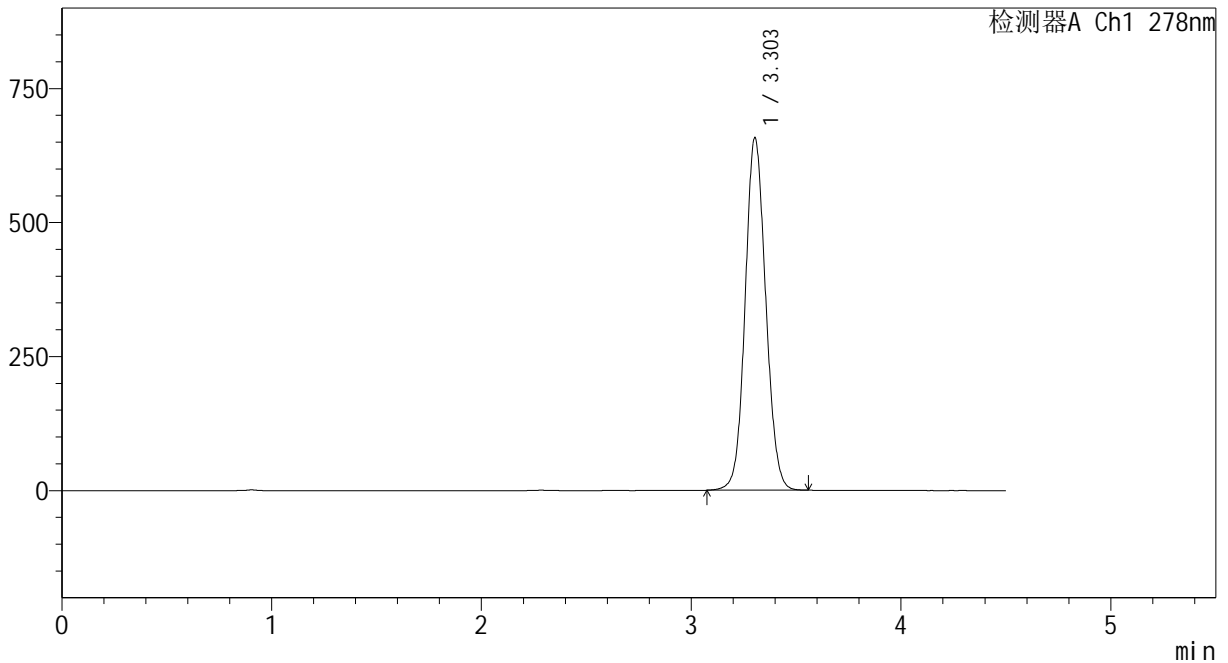
图26 诺氟沙星胶囊溶出曲线测定HPLC图谱
 自制品-25021批-pH1.2介质-桨法-50转-20min-片2
 供试品溶液-1

<样品信息>

色谱柱 :XB-C18(150*4.6mm,5μm) 流速:2.0ml/min
 柱温 :30°C 波长:278nm
 数据文件名: RC\$Y09 - 0-150/24-384-2 - zzp-25021p-rcqx-pH1.2jz-jf50z-p3-20min.lcd
 方法文件名: RC\$Y09 - Y09-rcqx-FX273.lcm
 批处理文件名: RC\$Y09 - Y09-20250305-FX273.lcb
 样品瓶号: 1-22
 进样体积: 10μl 版本号:6.115
 进样时间: 2025/03/05 17:29:46 实验者: xiechaojun
 处理时间 (V2) : 2025/03/06 11:14:28 处理者: xiechaojun
 仪器型号: SHIMADZU LC-2050C(FX273)

<色谱图>

mV



<峰表>

检测器A Ch1 278nm

峰号	保留时间	面积	面积%	高度	理论塔板数(USP)	拖尾因子	分离度(USP)
1	3.303	4483263	100.000	657282	5484	1.085	--
总计		4483263	100.000	657282			

图27 诺氟沙星胶囊溶出曲线测定HPLC图谱
自制品-25021批-pH1.2介质-桨法-50转-20min-片3
供试品溶液-1



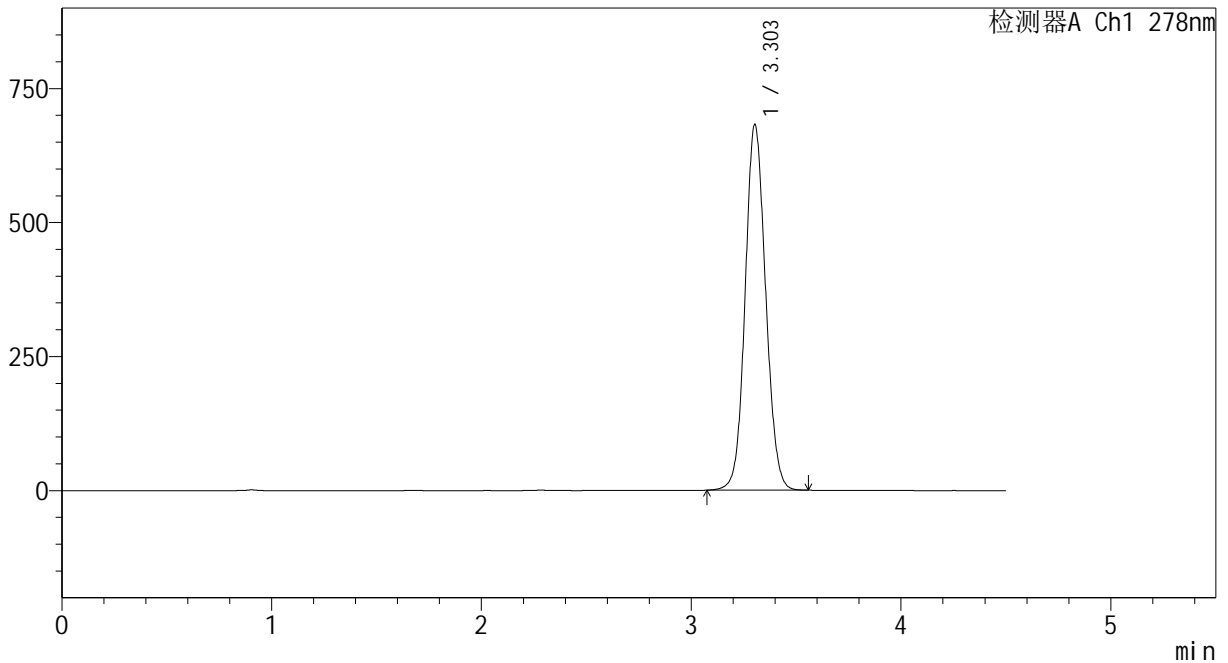
Y09

<样品信息>

色谱柱 :XB-C18(150*4.6mm,5μm) 流速:2.0ml/min
 柱温 :30°C 波长:278nm
 数据文件名: RC\$Y09 - 0-150/24-385-2 - zzp-25021p-rcqx-pH1.2jz-jf50z-p4-20min.lcd
 方法文件名: RC\$Y09 - Y09-rcqx-FX273.lcm
 批处理文件名: RC\$Y09 - Y09-20250305-FX273.lcb
 样品瓶号: 1-31
 进样体积: 10μl 版本号:6.115
 进样时间: 2025/03/05 17:34:39 实验者: xiechaojun
 处理时间 (V2) : 2025/03/06 11:14:31 处理者: xiechaojun
 仪器型号: SHIMADZU LC-2050C(FX273)

<色谱图>

mV



<峰表>

检测器A Ch1 278nm

峰号	保留时间	面积	面积%	高度	理论塔板数(USP)	拖尾因子	分离度(USP)
1	3.303	4634963	100.000	681846	5526	1.087	--
总计		4634963	100.000	681846			

图28 诺氟沙星胶囊溶出曲线测定HPLC图谱
 自制品-25021批-pH1.2介质-桨法-50转-20min-片4
 供试品溶液-1



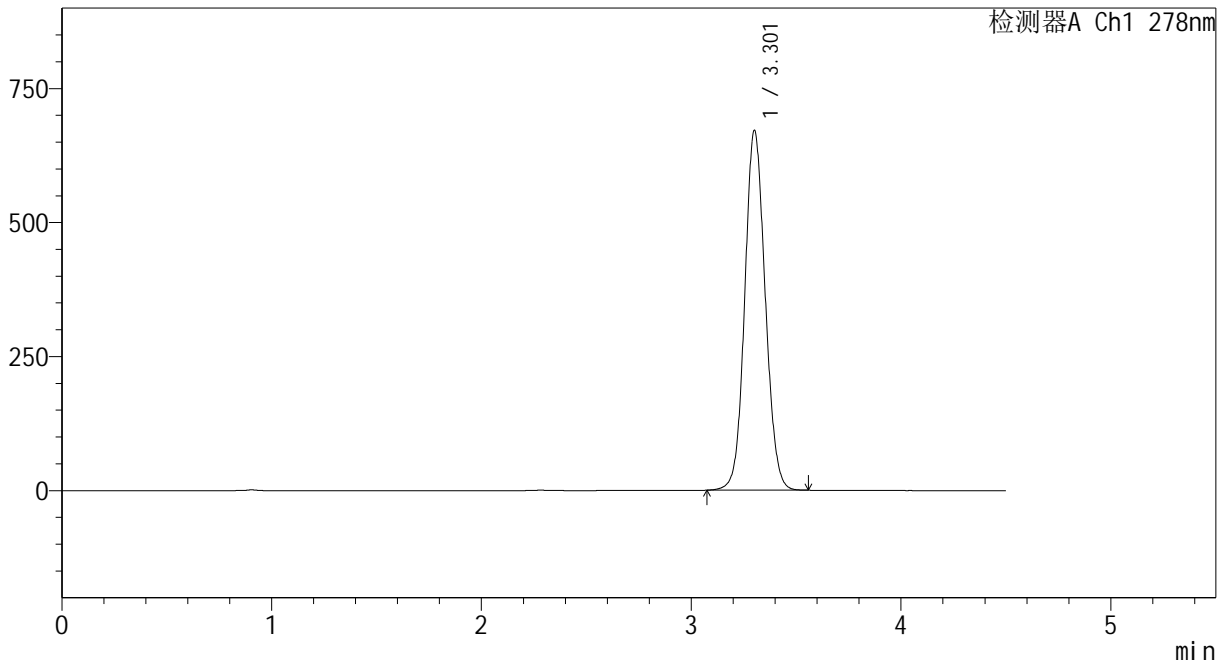
Y09

<样品信息>

色谱柱 :XB-C18(150*4.6mm,5μm) 流速:2.0ml/min
 柱温 :30°C 波长:278nm
 数据文件名: RC\$Y09 - 0-150/24-386-2 - zzp-25021p-rcqx-pH1.2jz-jf50z-p5-20min.lcd
 方法文件名: RC\$Y09 - Y09-rcqx-FX273.lcm
 批处理文件名: RC\$Y09 - Y09-20250305-FX273.lcb
 样品瓶号: 1-40
 进样体积: 10μl 版本号:6.115
 进样时间: 2025/03/05 17:39:32 实验者: xiechaojun
 处理时间 (V2) : 2025/03/06 11:14:34 处理者: xiechaojun
 仪器型号: SHIMADZU LC-2050C(FX273)

<色谱图>

mV



<峰表>

检测器A Ch1 278nm

峰号	保留时间	面积	面积%	高度	理论塔板数(USP)	拖尾因子	分离度(USP)
1	3.301	4554768	100.000	668541	5524	1.087	--
总计		4554768	100.000	668541			

图29 诺氟沙星胶囊溶出曲线测定HPLC图谱
 自制品-25021批-pH1.2介质-桨法-50转-20min-片5
 供试品溶液-1



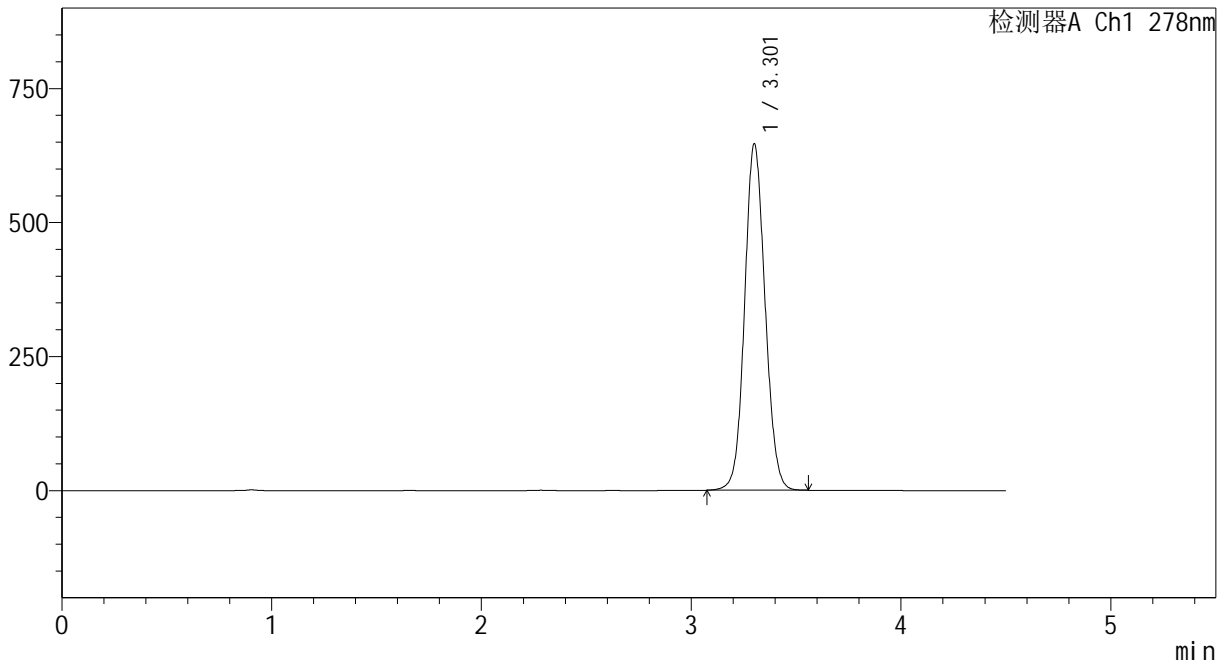
Y09

<样品信息>

色谱柱 :XB-C18(150*4.6mm,5μm) 流速:2.0ml/min
 柱温 :30°C 波长:278nm
 数据文件名: RC\$Y09 - 0-150/24-387-2 - zzp-25021p-rcqx-pH1.2jz-jf50z-p6-20min.lcd
 方法文件名: RC\$Y09 - Y09-rcqx-FX273.lcm
 批处理文件名: RC\$Y09 - Y09-20250305-FX273.lcb
 样品瓶号: 1-49
 进样体积: 10μl 版本号:6.115
 进样时间: 2025/03/05 17:44:24 实验者: xiechaojun
 处理时间 (V2) : 2025/03/06 11:14:37 处理者: xiechaojun
 仪器型号: SHIMADZU LC-2050C(FX273)

<色谱图>

mV



<峰表>

检测器A Ch1 278nm

峰号	保留时间	面积	面积%	高度	理论塔板数(USP)	拖尾因子	分离度(USP)
1	3.301	4380465	100.000	643686	5532	1.087	--
总计		4380465	100.000	643686			

图30 诺氟沙星胶囊溶出曲线测定HPLC图谱
 自制品-25021批-pH1.2介质-浆法-50转-20min-片6
 供试品溶液-1



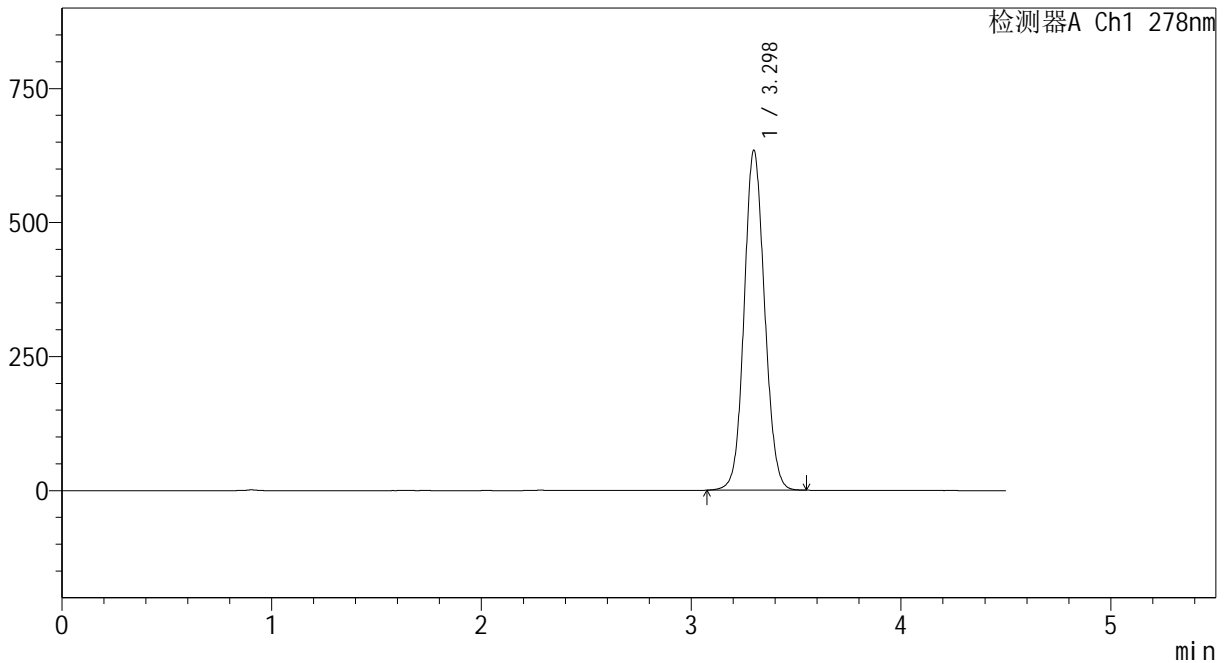
Y09

<样品信息>

色谱柱 :XB-C18(150*4.6mm,5μm) 流速:2.0ml/min
 柱温 :30°C 波长:278nm
 数据文件名: RC\$Y09 - 0-150/24-388-2 - zzp-25021p-rcqx-pH1.2jz-jf50z-p1-30min.lcd
 方法文件名: RC\$Y09 - Y09-rcqx-FX273.lcm
 批处理文件名: RC\$Y09 - Y09-20250305-FX273.lcb
 样品瓶号: 1-5
 进样体积: 10μl 版本号:6.115
 进样时间: 2025/03/05 17:49:16 实验者: xiechaojun
 处理时间 (V2) : 2025/03/06 11:14:40 处理者: xiechaojun
 仪器型号: SHIMADZU LC-2050C(FX273)

<色谱图>

mV



<峰表>

检测器A Ch1 278nm

峰号	保留时间	面积	面积%	高度	理论塔板数(USP)	拖尾因子	分离度(USP)
1	3.298	4298835	100.000	633754	5525	1.085	--
总计		4298835	100.000	633754			

图31 诺氟沙星胶囊溶出曲线测定HPLC图谱
 自制品-25021批-pH1.2介质-桨法-50转-30min-片1
 供试品溶液-1



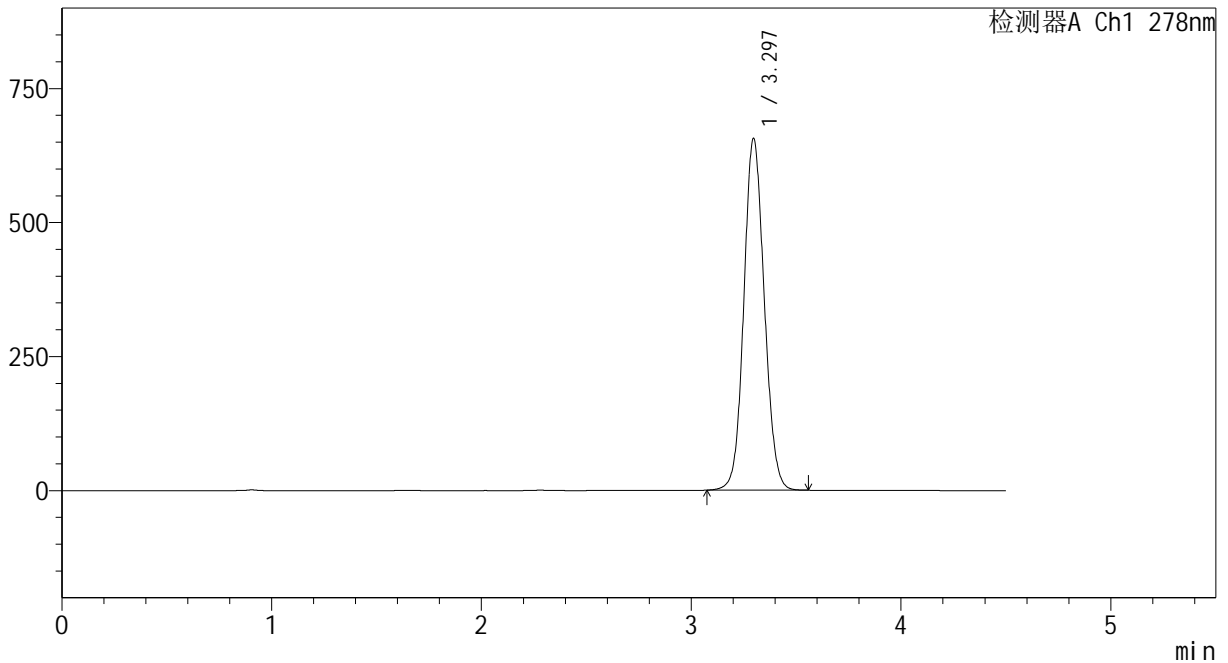
Y09

<样品信息>

色谱柱 :XB-C18(150*4.6mm,5μm) 流速:2.0ml/min
 柱温 :30°C 波长:278nm
 数据文件名: RC\$Y09 - 0-150/24-389-2 - zzp-25021p-rcqx-pH1.2jz-jf50z-p2-30min.lcd
 方法文件名: RC\$Y09 - Y09-rcqx-FX273.lcm
 批处理文件名: RC\$Y09 - Y09-20250305-FX273.lcb
 样品瓶号: 1-14
 进样体积: 10μl 版本号:6.115
 进样时间: 2025/03/05 17:54:07 实验者: xiechaojun
 处理时间 (V2) : 2025/03/06 11:14:42 处理者: xiechaojun
 仪器型号: SHIMADZU LC-2050C(FX273)

<色谱图>

mV



<峰表>

检测器A Ch1 278nm

峰号	保留时间	面积	面积%	高度	理论塔板数(USP)	拖尾因子	分离度(USP)
1	3.297	4452579	100.000	656318	5507	1.089	--
总计		4452579	100.000	656318			

图32 诺氟沙星胶囊溶出曲线测定HPLC图谱
 自制品-25021批-pH1.2介质-桨法-50转-30min-片2
 供试品溶液-1



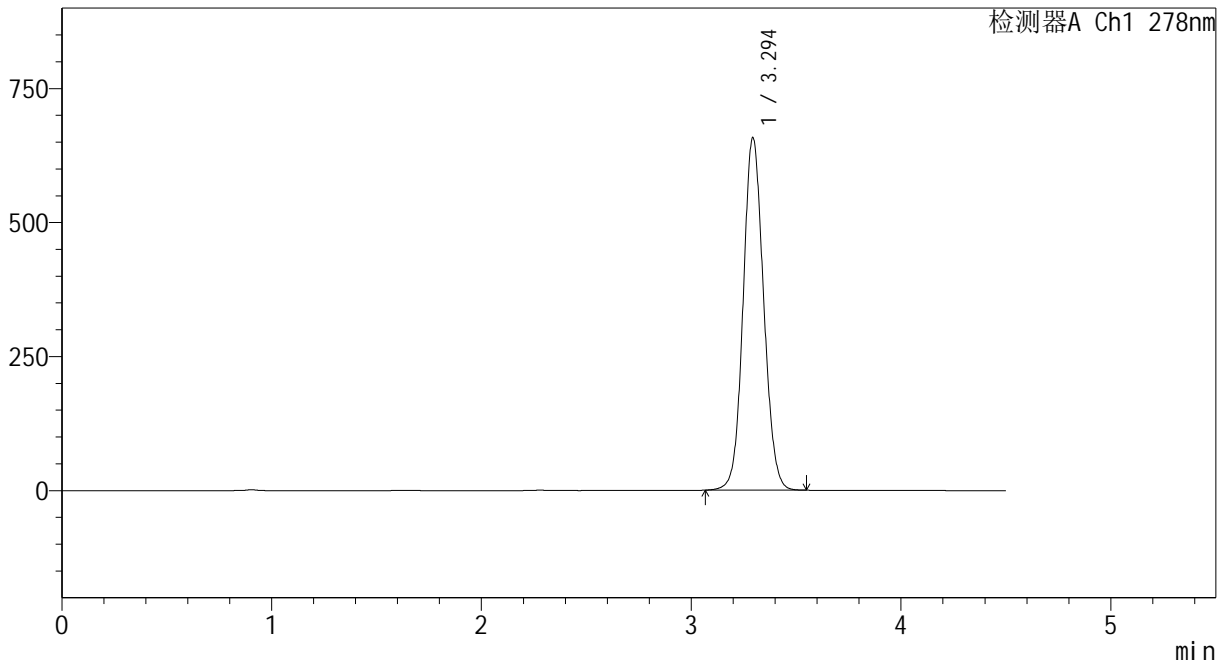
Y09

<样品信息>

色谱柱 :XB-C18(150*4.6mm,5μm) 流速:2.0ml/min
 柱温 :30°C 波长:278nm
 数据文件名: RC\$Y09 - 0-150/24-390-2 - zzp-25021p-rcqx-pH1.2jz-jf50z-p3-30min.lcd
 方法文件名: RC\$Y09 - Y09-rcqx-FX273.lcm
 批处理文件名: RC\$Y09 - Y09-20250305-FX273.lcb
 样品瓶号: 1-23
 进样体积: 10μl 版本号:6.115
 进样时间: 2025/03/05 17:58:59 实验者: xiechaojun
 处理时间 (V2) : 2025/03/06 11:14:45 处理者: xiechaojun
 仪器型号: SHIMADZU LC-2050C(FX273)

<色谱图>

mV



<峰表>

检测器A Ch1 278nm

峰号	保留时间	面积	面积%	高度	理论塔板数(USP)	拖尾因子	分离度(USP)
1	3.294	4463350	100.000	656134	5501	1.089	--
总计		4463350	100.000	656134			

图33 诺氟沙星胶囊溶出曲线测定HPLC图谱
 自制品-25021批-pH1.2介质-桨法-50转-30min-片3
 供试品溶液-1



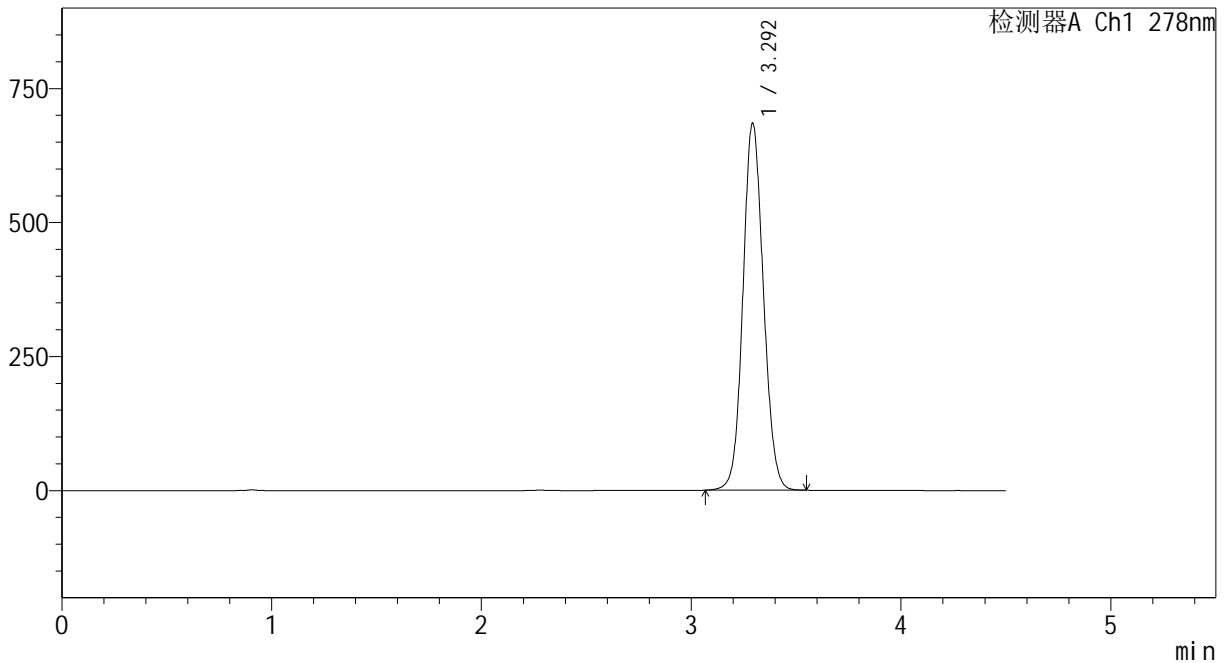
Y09

<样品信息>

色谱柱 :XB-C18(150*4.6mm,5μm) 流速:2.0ml/min
 柱温 :30°C 波长:278nm
 数据文件名: RC\$Y09 - 0-150/24-391-2 - zzp-25021p-rcqx-pH1.2jz-jf50z-p4-30min.lcd
 方法文件名: RC\$Y09 - Y09-rcqx-FX273.lcm
 批处理文件名: RC\$Y09 - Y09-20250305-FX273.lcb
 样品瓶号: 1-32
 进样体积: 10μl 版本号:6.115
 进样时间: 2025/03/05 18:03:52 实验者: xiechaojun
 处理时间 (V2) : 2025/03/06 11:14:48 处理者: xiechaojun
 仪器型号: SHIMADZU LC-2050C(FX273)

<色谱图>

mV



<峰表>

检测器A Ch1 278nm

峰号	保留时间	面积	面积%	高度	理论塔板数(USP)	拖尾因子	分离度(USP)
1	3.292	4643510	100.000	681992	5503	1.093	--
总计		4643510	100.000	681992			

图34 诺氟沙星胶囊溶出曲线测定HPLC图谱
 自制品-25021批-pH1.2介质-桨法-50转-30min-片4
 供试品溶液-1



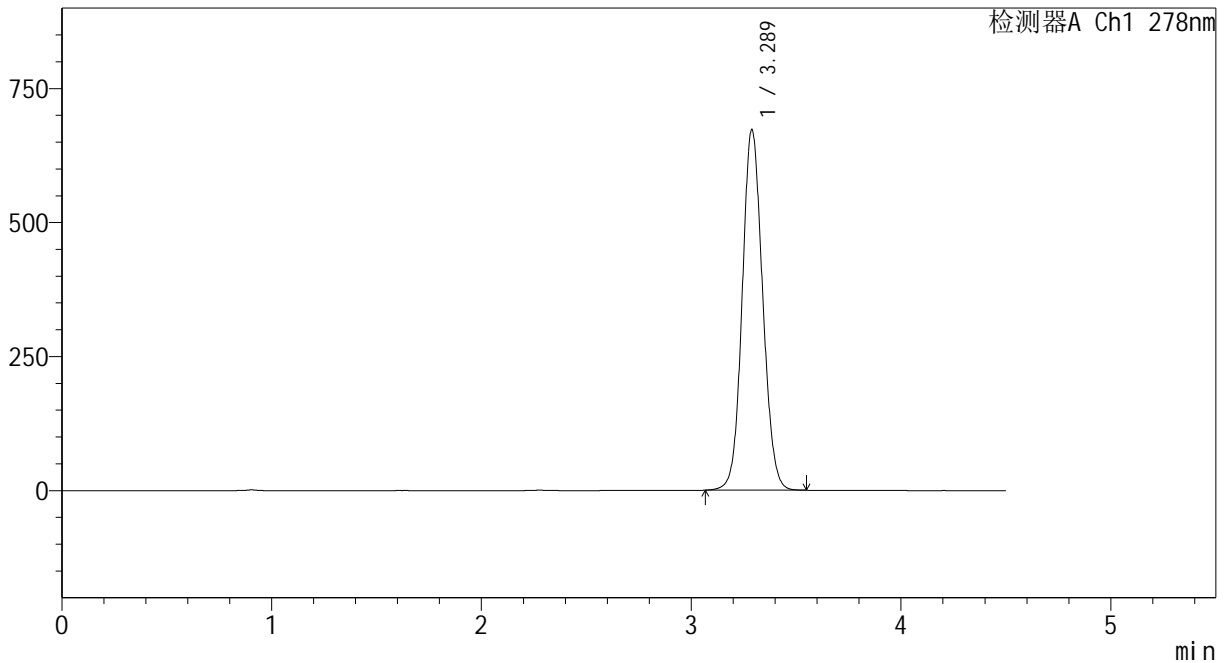
Y09

<样品信息>

色谱柱 :XB-C18(150*4.6mm,5μm) 流速:2.0ml/min
 柱温 :30°C 波长:278nm
 数据文件名: RC\$Y09 - 0-150/24-392-2 - zzp-25021p-rcqx-pH1.2jz-jf50z-p5-30min.lcd
 方法文件名: RC\$Y09 - Y09-rcqx-FX273.lcm
 批处理文件名: RC\$Y09 - Y09-20250305-FX273.lcb
 样品瓶号: 1-41
 进样体积: 10μl 版本号:6.115
 进样时间: 2025/03/05 18:08:44 实验者: xiechaojun
 处理时间 (V2) : 2025/03/06 11:14:51 处理者: xiechaojun
 仪器型号: SHIMADZU LC-2050C(FX273)

<色谱图>

mV



<峰表>

检测器A Ch1 278nm

峰号	保留时间	面积	面积%	高度	理论塔板数(USP)	拖尾因子	分离度(USP)
1	3.289	4559055	100.000	672947	5491	1.092	--
总计		4559055	100.000	672947			

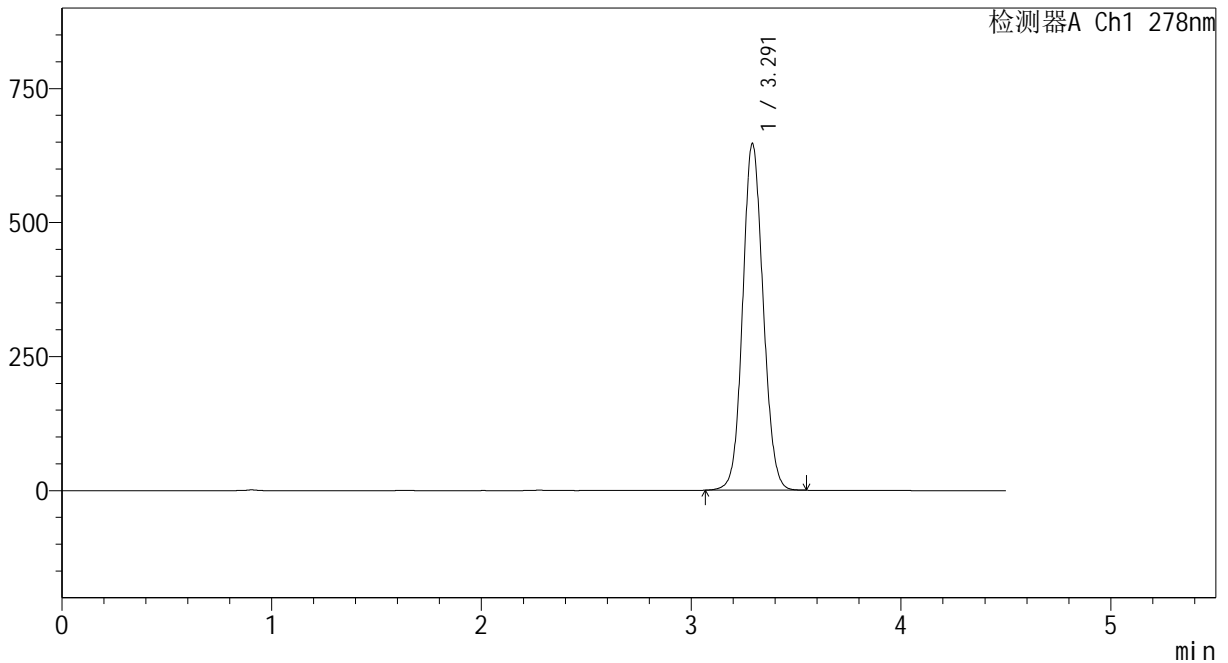
图35 诺氟沙星胶囊溶出曲线测定HPLC图谱
 自制品-25021批-pH1.2介质-桨法-50转-30min-片5
 供试品溶液-1

<样品信息>

色谱柱 :XB-C18(150*4.6mm,5μm)	流速:2.0ml/min
柱温 :30°C	波长:278nm
数据文件名: RC\$Y09 - 0-150/24-393-2 - zzp-25021p-rcqx-pH1.2jz-jf50z-p6-30min.lcd	
方法文件名: RC\$Y09 - Y09-rcqx-FX273.lcm	
批处理文件名: RC\$Y09 - Y09-20250305-FX273.lcb	
样品瓶号: 1-50	版本号:6.115
进样体积: 10μl	实验者: xiechaojun
进样时间: 2025/03/05 18:13:37	处理者: xiechaojun
处理时间 (V2) : 2025/03/06 11:14:54	
仪器型号: SHIMADZU LC-2050C(FX273)	

<色谱图>

mV



<峰表>

检测器A Ch1 278nm

峰号	保留时间	面积	面积%	高度	理论塔板数(USP)	拖尾因子	分离度(USP)
1	3.291	4385461	100.000	645549	5501	1.090	--
总计		4385461	100.000	645549			

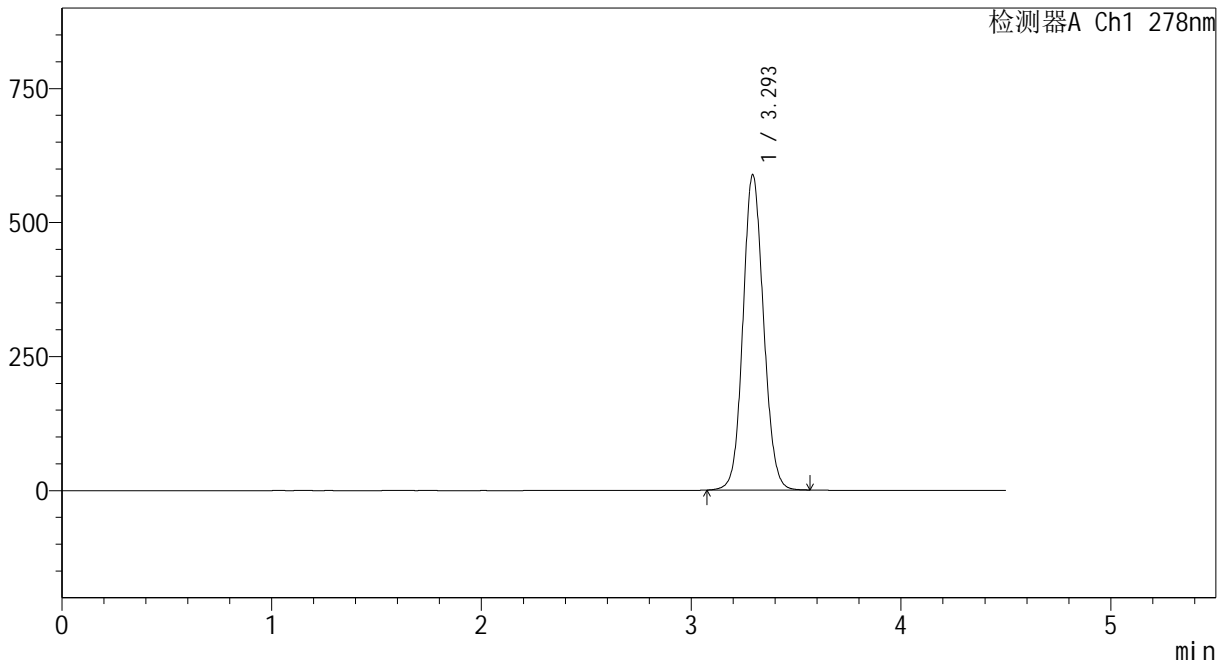
图36 诺氟沙星胶囊溶出曲线测定HPLC图谱
自制品-25021批-pH1.2介质-浆法-50转-30min-片6
供试品溶液-1

<样品信息>

色谱柱 :XB-C18(150*4.6mm,5μm) 流速:2.0ml/min
 柱温 :30°C 波长:278nm
 数据文件名: RC\$Y09 - 0-150/24-394-2 - zzp-25021p-rcqx-pH1.2jz-jf50z-dz2-1.lcd
 方法文件名: RC\$Y09 - Y09-rcqx-FX273.lcm
 批处理文件名: RC\$Y09 - Y09-20250305-FX273.lcb
 样品瓶号: 1-27
 进样体积: 10μl 版本号:6.115
 进样时间: 2025/03/05 18:18:29 实验者: xiechaojun
 处理时间 (V2) : 2025/03/06 11:14:57 处理者: xiechaojun
 仪器型号: SHIMADZU LC-2050C(FX273)

<色谱图>

mV



<峰表>

检测器A Ch1 278nm

峰号	保留时间	面积	面积%	高度	理论塔板数(USP)	拖尾因子	分离度(USP)
1	3.293	4009439	100.000	586341	5466	1.094	--
总计		4009439	100.000	586341			

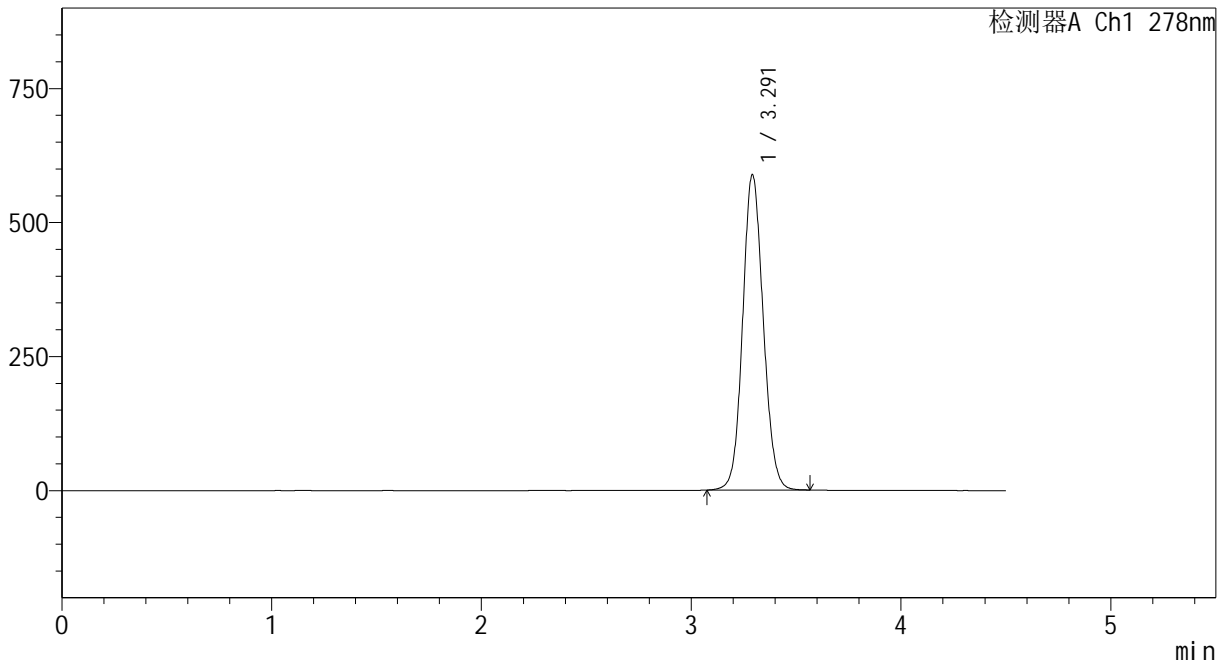
图37 诺氟沙星胶囊溶出曲线测定HPLC图谱
自制品-25021批-pH1.2介质-桨法-50转
对照品溶液-2-1

<样品信息>

色谱柱 :XB-C18(150*4.6mm,5μm)	流速:2.0ml/min
柱温 :30°C	波长:278nm
数据文件名: RC\$Y09 - 0-150/24-395-2 - zzp-25021p-rcqx-pH1.2jz-jf50z-dz2-2.lcd	
方法文件名: RC\$Y09 - Y09-rcqx-FX273.lcm	
批处理文件名: RC\$Y09 - Y09-20250305-FX273.lcb	
样品瓶号: 1-27	版本号:6.115
进样体积: 10μl	实验者: xiechaojun
进样时间: 2025/03/05 18:23:25	处理者: xiechaojun
处理时间 (V2) : 2025/03/06 11:14:59	
仪器型号: SHIMADZU LC-2050C(FX273)	

<色谱图>

mV



<峰表>

检测器A Ch1 278nm

峰号	保留时间	面积	面积%	高度	理论塔板数(USP)	拖尾因子	分离度(USP)
1	3.291	4010073	100.000	587203	5462	1.095	--
总计		4010073	100.000	587203			

图38 诺氟沙星胶囊溶出曲线测定HPLC图谱
自制品-25021批-pH1.2介质-桨法-50转
对照品溶液-2-2