



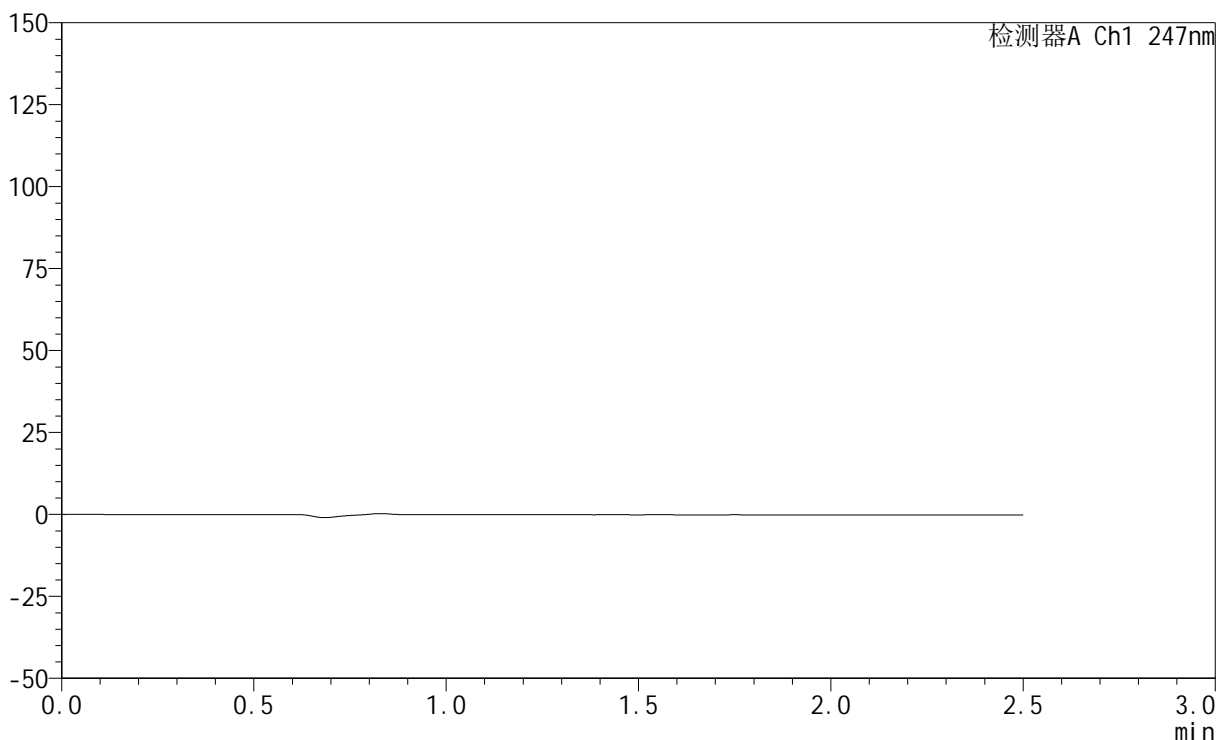
SMF-356

<样品信息>

色谱柱 : XB-C18(50mm*4.6mm,5μm) 流 速: 1.0ml/min
柱 温 : 30°C 波 长: 247nm
数据文件名: RC\$SMF-356 - 0-81/25-1124-2 - zzp-js1y-20mg-rcd-shuijz-jf50z-rj.lcd
方法文件名: RC\$SMF-356 - SMF-356-rcqx-FX274.lcm
批处理文件名: RC\$SMF-356 - SMF-356-20250401-FX274.lcb
样品瓶号 : 1-9
进样体积 : 10 μl 版本号: 6.115
进样时间 : 2025/04/01 13:44:50 实验者: xiechaojun
处理时间(V2) : 2025/04/02 08:29:38 处理者: xiechaojun
仪器型号 : SHIMADZU LC-2050C (FX274)

<色谱图>

mV



<峰表>

检测器A Ch1 247nm

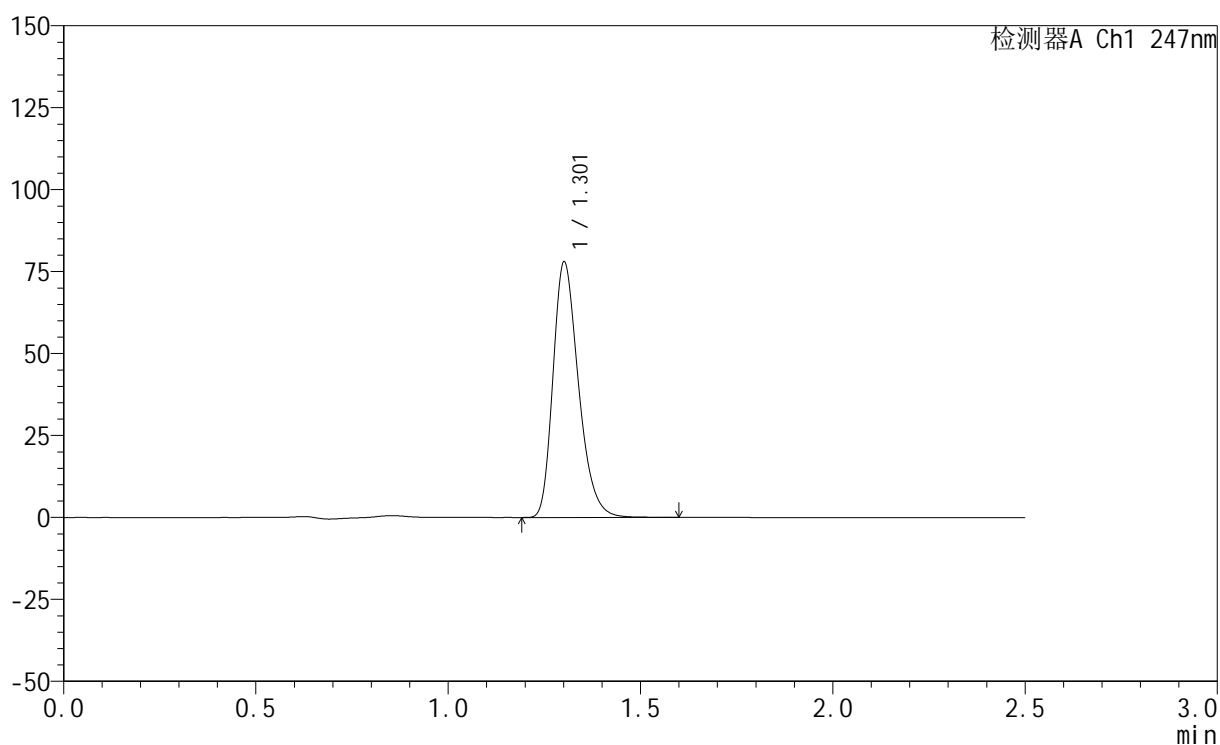
峰号	保留时间	面积	面积%	高度	理论塔板数(USP)	拖尾因子	分离度(USP)
总计							

<样品信息>

色谱柱 : XB-C18(50mm*4.6mm,5 μ m) 流速: 1.0ml/min
柱温 : 30 $^{\circ}$ C 波长: 247nm
数据文件名: RC\$SMF-356 - 0-81/25-1125-2 - zzp-js1y-20mg-rcd-shuijz-jf50z-dz1-1.lcd
方法文件名: RC\$SMF-356 - SMF-356-rcqx-FX274.lcm
批处理文件名: RC\$SMF-356 - SMF-356-20250401-FX274.lcb
样品瓶号 : 1-18
进样体积 : 10 μ l 版本号: 6.115
进样时间 : 2025/04/01 13:47:43 实验者: xiechaojun
处理时间(V2) : 2025/04/02 08:29:42 处理者: xiechaojun
仪器型号 : SHIMADZU LC-2050C (FX274)

<色谱图>

mV



<峰表>

检测器A Ch1 247nm

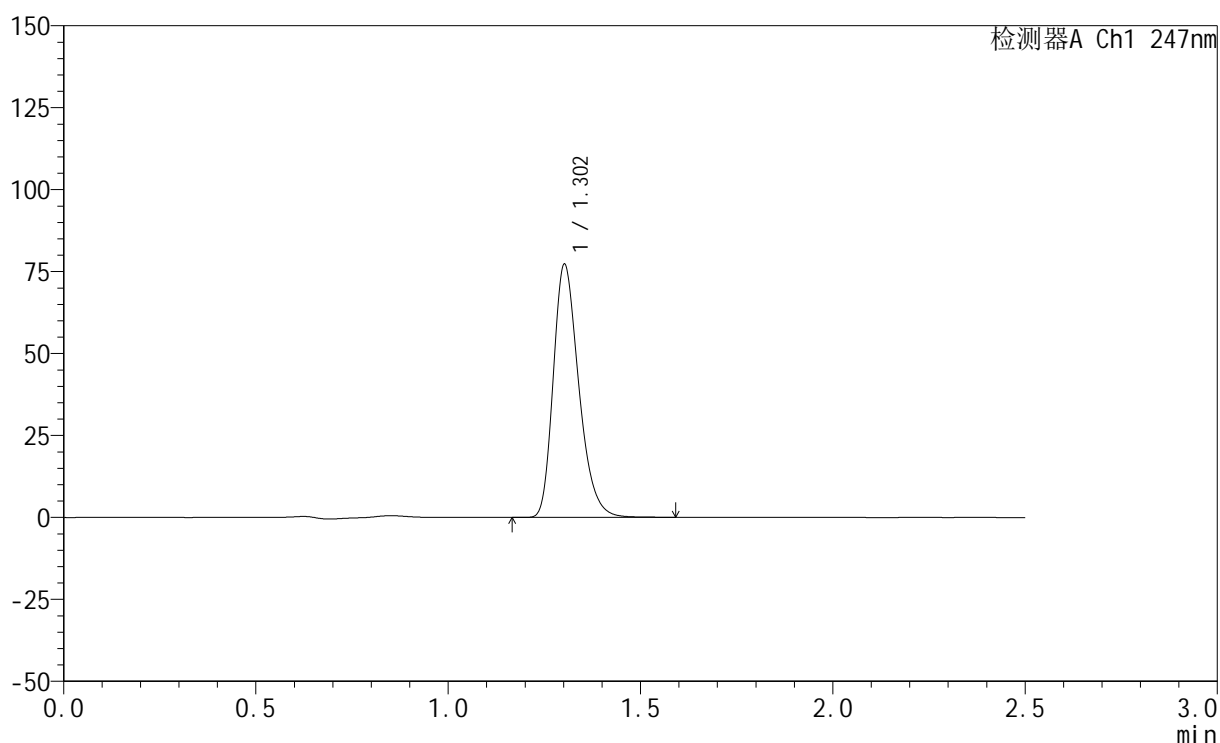
峰号	保留时间	面积	面积%	高度	理论塔板数(USP)	拖尾因子	分离度(USP)
1	1.301	360235	100.000	77360	1871	1.287	--
总计		360235	100.000	77360			

<样品信息>

色谱柱 : XB-C18(50mm*4.6mm,5 μ m) 流速: 1.0ml/min
柱温 : 30 $^{\circ}$ C 波长: 247nm
数据文件名: RC\$SMF-356 - 0-81/25-1126-2 - zzp-js1y-20mg-rcd-shuijz-jf50z-dz1-2.lcd
方法文件名: RC\$SMF-356 - SMF-356-rcqx-FX274.lcm
批处理文件名: RC\$SMF-356 - SMF-356-20250401-FX274.lcb
样品瓶号 : 1-18
进样体积 : 10 μ l 版本号: 6.115
进样时间 : 2025/04/01 13:50:36 实验者: xiechaojun
处理时间(V2) : 2025/04/02 08:29:45 处理者: xiechaojun
仪器型号 : SHIMADZU LC-2050C (FX274)

<色谱图>

mV



<峰表>

检测器A Ch1 247nm

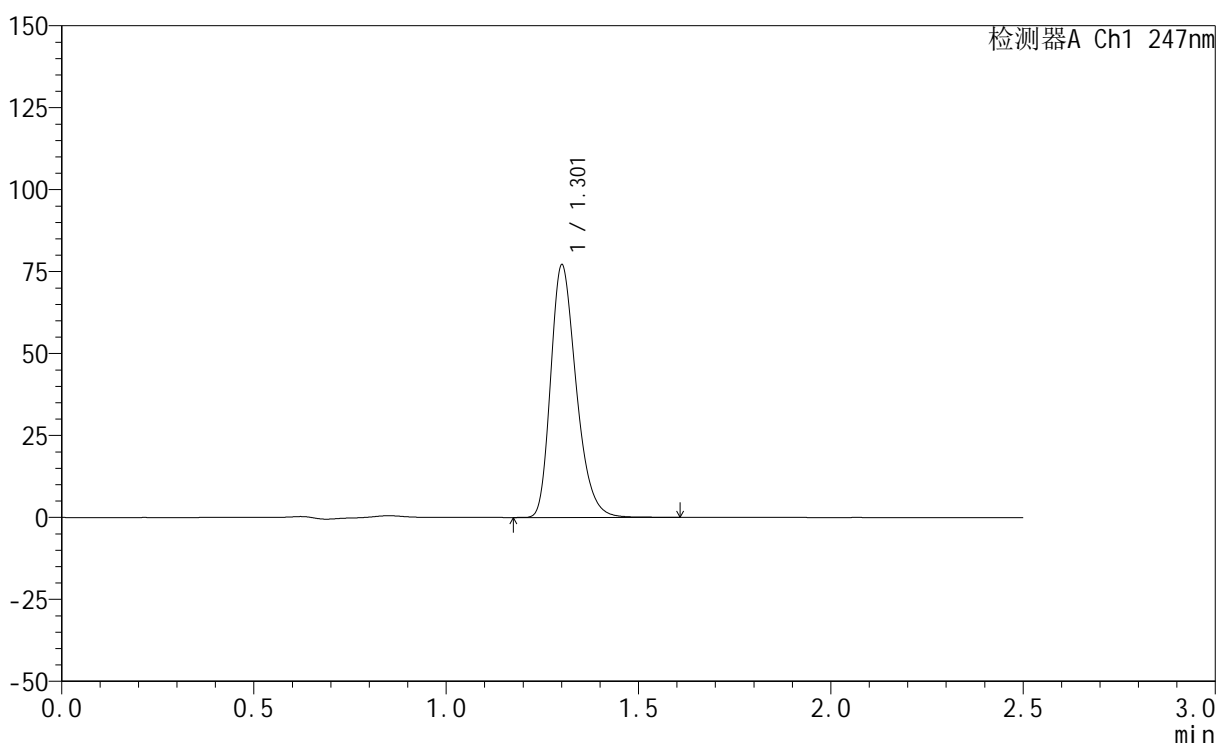
峰号	保留时间	面积	面积%	高度	理论塔板数(USP)	拖尾因子	分离度(USP)
1	1.302	356815	100.000	76803	1868	1.284	--
总计		356815	100.000	76803			

<样品信息>

色谱柱 : XB-C18(50mm*4.6mm,5 μ m) 流速: 1.0ml/min
柱温 : 30 $^{\circ}$ C 波长: 247nm
数据文件名: RC\$SMF-356 - 0-81/25-1127-2 - zzp-js1y-20mg-rcd-shuijz-jf50z-dz1-3.lcd
方法文件名: RC\$SMF-356 - SMF-356-rcqx-FX274.lcm
批处理文件名: RC\$SMF-356 - SMF-356-20250401-FX274.lcb
样品瓶号 : 1-18
进样体积 : 10 μ l 版本号: 6.115
进样时间 : 2025/04/01 13:53:29 实验者: xiechaojun
处理时间(V2) : 2025/04/02 08:29:48 处理者: xiechaojun
仪器型号 : SHIMADZU LC-2050C (FX274)

<色谱图>

mV



<峰表>

检测器A Ch1 247nm

峰号	保留时间	面积	面积%	高度	理论塔板数(USP)	拖尾因子	分离度(USP)
1	1.301	356372	100.000	76383	1864	1.287	--
总计		356372	100.000	76383			



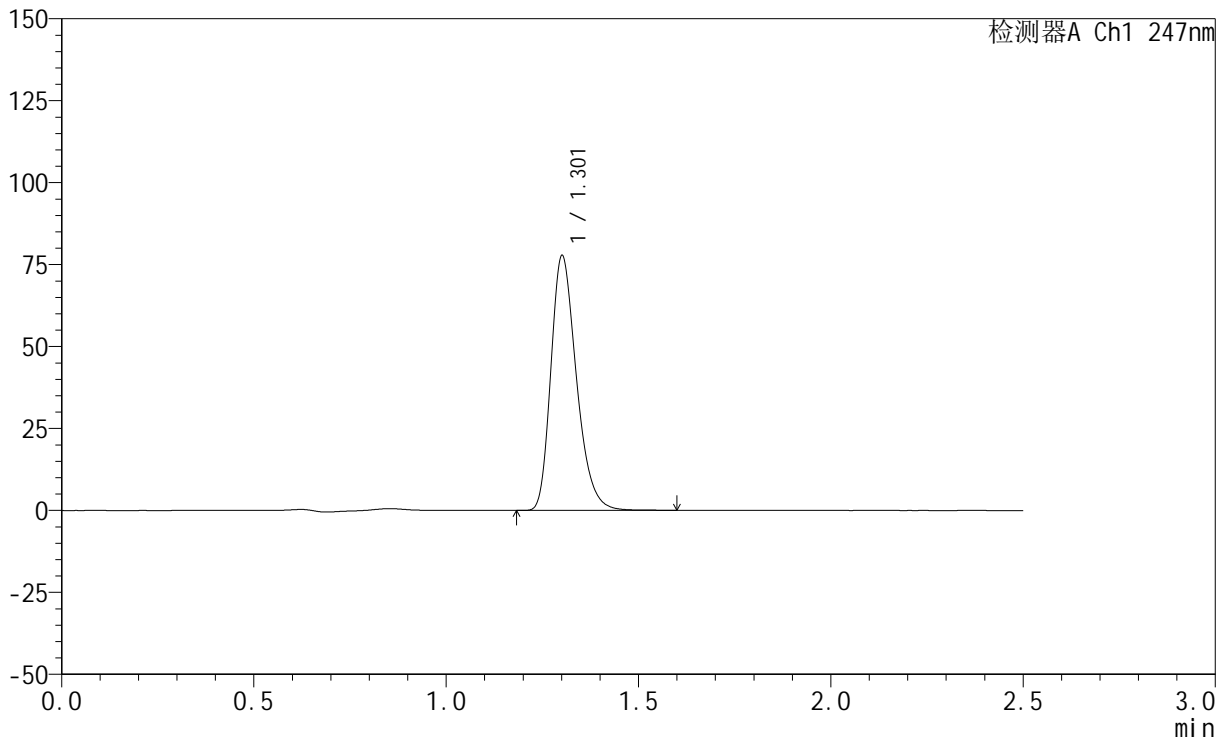
SMF-356

<样品信息>

色谱柱 : XB-C18(50mm*4.6mm,5μm) 流 速: 1.0ml/min
 柱 温 : 30°C 波 长: 247nm
 数据文件名: RC\$SMF-356 - 0-81/25-1128-2 - zzp-js1y-20mg-rcd-shuijz-jf50z-dz1-4.lcd
 方法文件名: RC\$SMF-356 - SMF-356-rcqx-FX274.lcm
 批处理文件名: RC\$SMF-356 - SMF-356-20250401-FX274.lcb
 样品瓶号 : 1-18
 进样体积 : 10 μl 版本号: 6.115
 进样时间 : 2025/04/01 13:56:23 实验者: xiechaojun
 处理时间(V2) : 2025/04/02 08:29:50 处理者: xiechaojun
 仪器型号 : SHIMADZU LC-2050C (FX274)

<色谱图>

mV



<峰表>

检测器A Ch1 247nm

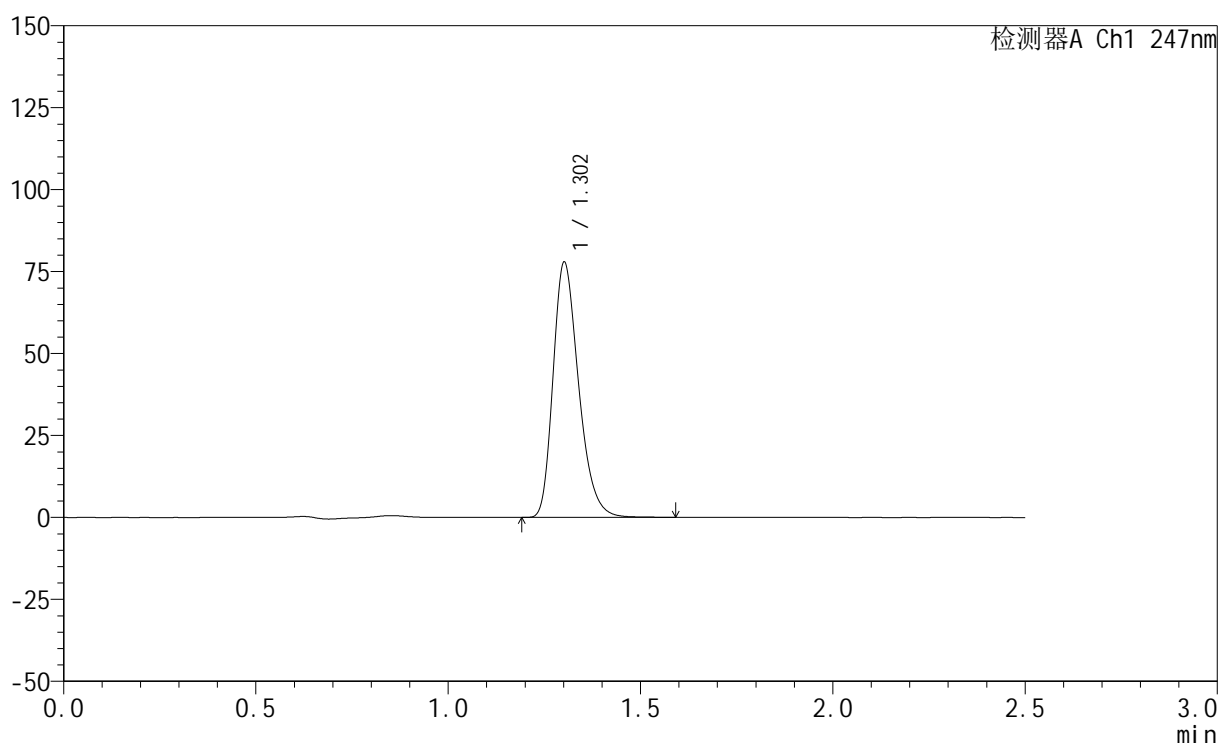
峰号	保留时间	面积	面积%	高度	理论塔板数(USP)	拖尾因子	分离度(USP)
1	1.301	359289	100.000	77025	1865	1.288	--
总计		359289	100.000	77025			

<样品信息>

色谱柱 : XB-C18(50mm*4.6mm,5 μ m) 流速: 1.0ml/min
柱温 : 30 $^{\circ}$ C 波长: 247nm
数据文件名: RC\$SMF-356 - 0-81/25-1129-2 - zzp-js1y-20mg-rcd-shuijz-jf50z-dz1-5.lcd
方法文件名: RC\$SMF-356 - SMF-356-rcqx-FX274.lcm
批处理文件名: RC\$SMF-356 - SMF-356-20250401-FX274.lcb
样品瓶号 : 1-18
进样体积 : 10 μ l 版本号: 6.115
进样时间 : 2025/04/01 13:59:16 实验者: xiechaojun
处理时间(V2) : 2025/04/02 08:29:53 处理者: xiechaojun
仪器型号 : SHIMADZU LC-2050C (FX274)

<色谱图>

mV



<峰表>

检测器A Ch1 247nm

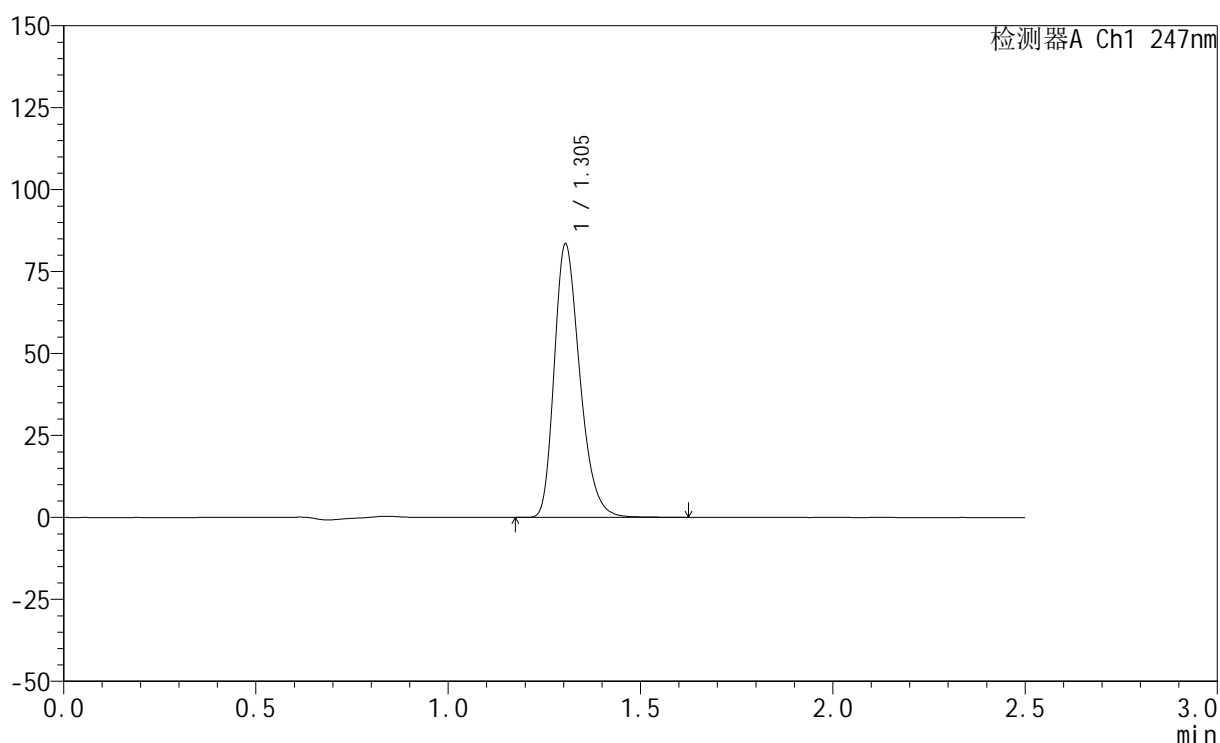
峰号	保留时间	面积	面积%	高度	理论塔板数(USP)	拖尾因子	分离度(USP)
1	1.302	360116	100.000	77293	1865	1.287	--
总计		360116	100.000	77293			

<样品信息>

色谱柱 : XB-C18(50mm*4.6mm,5 μ m) 流速: 1.0ml/min
柱温 : 30 $^{\circ}$ C 波长: 247nm
数据文件名: RC\$SMF-356 - 0-81/25-1130-2 - zzp-js1y-20mg-2025011321p-rcd-shuijz-jf50z-P1-1.lcd
方法文件名: RC\$SMF-356 - SMF-356-rcqx-FX274.lcm
批处理文件名: RC\$SMF-356 - SMF-356-20250401-FX274.lcb
样品瓶号 : 1-1
进样体积 : 10 μ l 版本号: 6.115
进样时间 : 2025/04/01 14:02:07 实验者: xiechaojun
处理时间(V2) : 2025/04/02 08:29:56 处理者: xiechaojun
仪器型号 : SHIMADZU LC-2050C (FX274)

<色谱图>

mV



<峰表>

检测器A Ch1 247nm

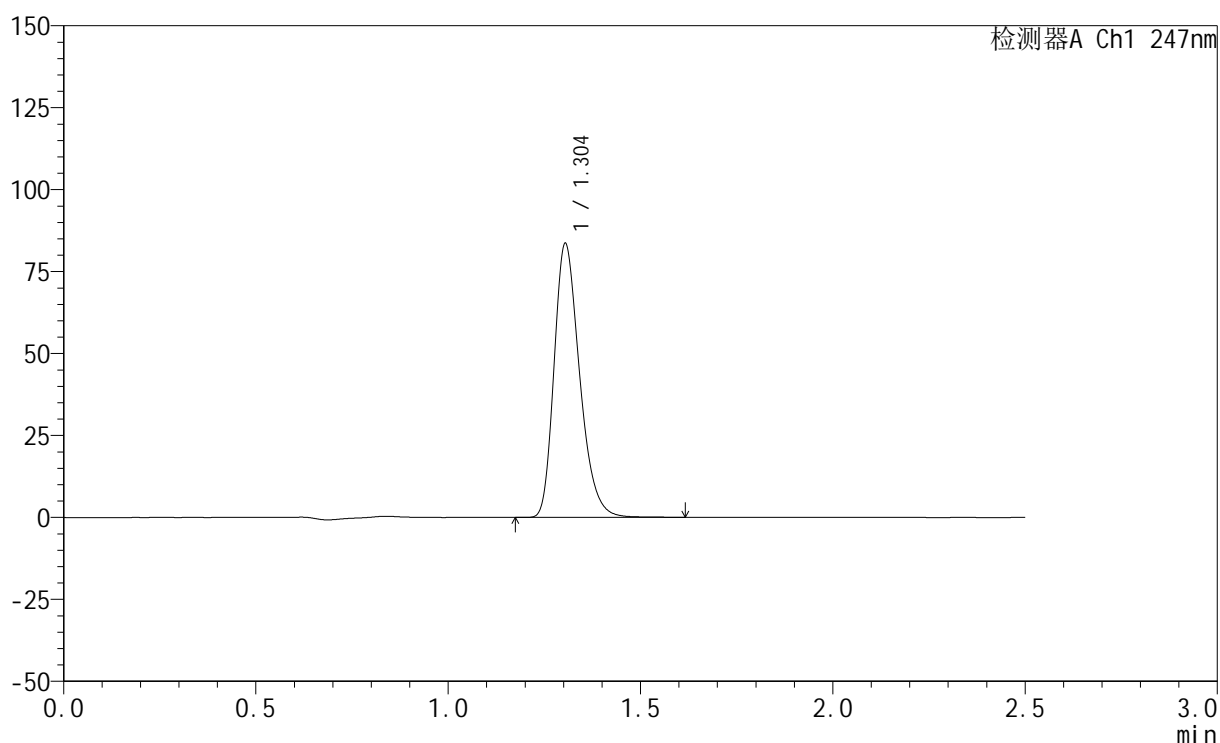
峰号	保留时间	面积	面积%	高度	理论塔板数(USP)	拖尾因子	分离度(USP)
1	1.305	386064	100.000	83415	1874	1.282	--
总计		386064	100.000	83415			

<样品信息>

色谱柱 : XB-C18(50mm*4.6mm,5 μ m) 流 速: 1.0ml/min
 柱 温 : 30°C 波 长: 247nm
 数据文件名: RC\$SMF-356 - 0-81/25-1131-2 - zzp-js1y-20mg-2025011321p-rcd-shuijz-jf50z-P1-2.lcd
 方法文件名: RC\$SMF-356 - SMF-356-rcqx-FX274.lcm
 批处理文件名: RC\$SMF-356 - SMF-356-20250401-FX274.lcb
 样品瓶号 : 1-1
 进样体积 : 10 μ l 版本号: 6.115
 进样时间 : 2025/04/01 14:05:00 实验者: xiechaojun
 处理时间(V2) : 2025/04/02 08:29:58 处理者: xiechaojun
 仪器型号 : SHIMADZU LC-2050C (FX274)

<色谱图>

mV



<峰表>

检测器A Ch1 247nm

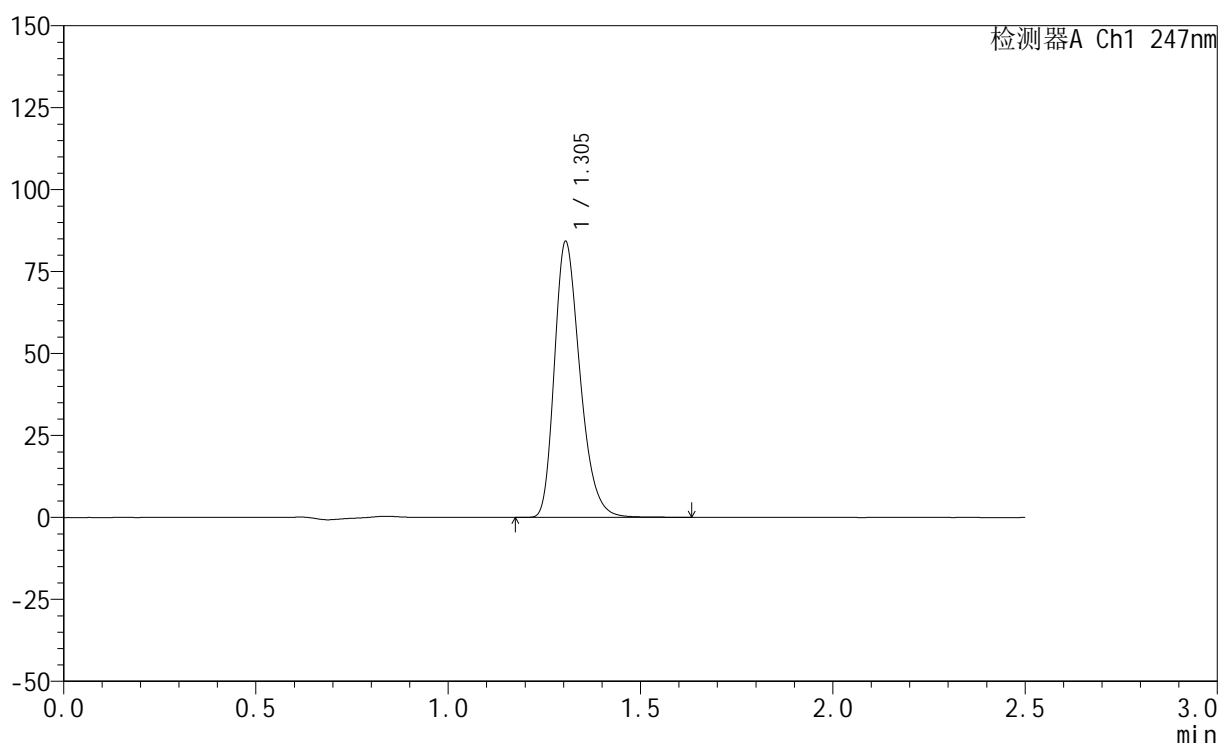
峰号	保留时间	面积	面积%	高度	理论塔板数(USP)	拖尾因子	分离度(USP)
1	1.304	386269	100.000	83498	1874	1.282	--
总计		386269	100.000	83498			

<样品信息>

色谱柱 : XB-C18(50mm*4.6mm,5 μ m) 流速: 1.0ml/min
柱温 : 30°C 波长: 247nm
数据文件名: RC\$SMF-356 - 0-81/25-1132-2 - zzp-js1y-20mg-2025011321p-rcd-shuijz-jf50z-P2-1.lcd
方法文件名: RC\$SMF-356 - SMF-356-rcqx-FX274.lcm
批处理文件名: RC\$SMF-356 - SMF-356-20250401-FX274.lcb
样品瓶号 : 1-10
进样体积 : 10 μ l 版本号: 6.115
进样时间 : 2025/04/01 14:07:52 实验者: xiechaojun
处理时间(V2) : 2025/04/02 08:30:01 处理者: xiechaojun
仪器型号 : SHIMADZU LC-2050C (FX274)

<色谱图>

mV



<峰表>

检测器A Ch1 247nm

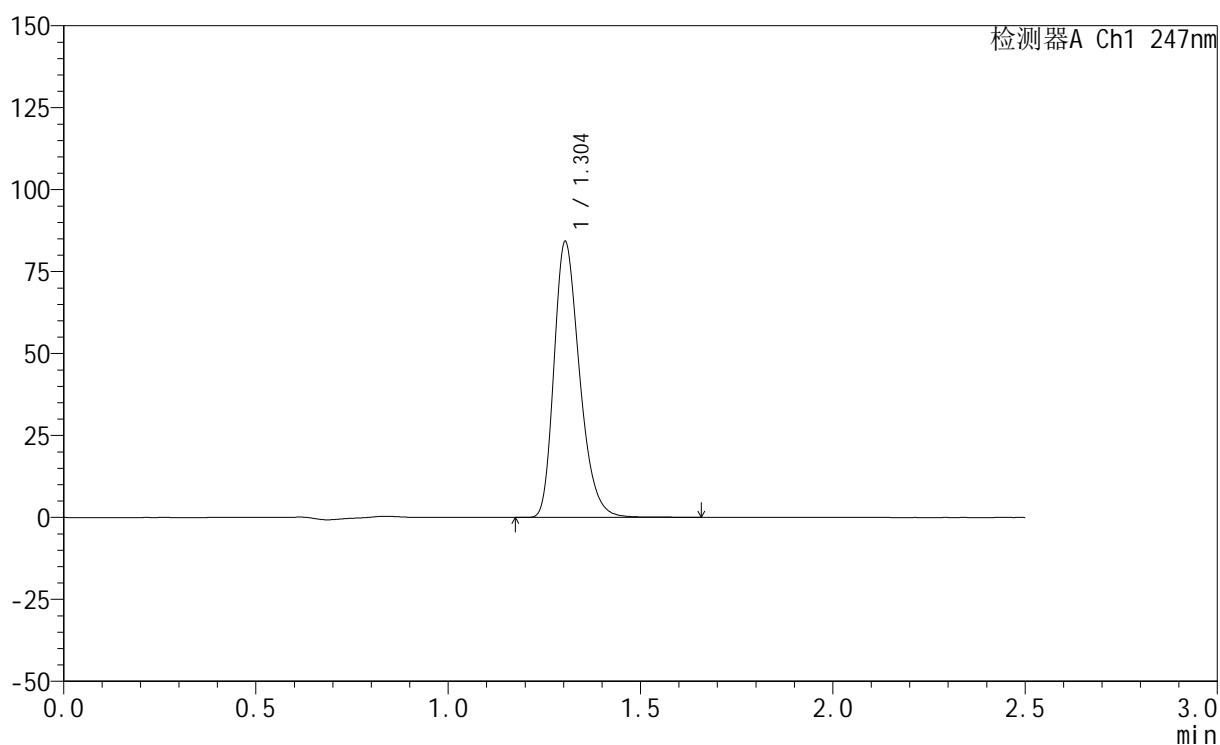
峰号	保留时间	面积	面积%	高度	理论塔板数(USP)	拖尾因子	分离度(USP)
1	1.305	389684	100.000	84176	1872	1.283	--
总计		389684	100.000	84176			

<样品信息>

色谱柱 : XB-C18(50mm*4.6mm,5 μ m) 流速: 1.0ml/min
柱温 : 30 $^{\circ}$ C 波长: 247nm
数据文件名: RC\$SMF-356 - 0-81/25-1133-2 - zzp-js1y-20mg-2025011321p-rcd-shuijz-jf50z-P2-2.lcd
方法文件名: RC\$SMF-356 - SMF-356-rcqx-FX274.lcm
批处理文件名: RC\$SMF-356 - SMF-356-20250401-FX274.lcb
样品瓶号 : 1-10
进样体积 : 10 μ l 版本号: 6.115
进样时间 : 2025/04/01 14:10:44 实验者: xiechaojun
处理时间(V2) : 2025/04/02 08:30:04 处理者: xiechaojun
仪器型号 : SHIMADZU LC-2050C (FX274)

<色谱图>

mV



<峰表>

检测器A Ch1 247nm

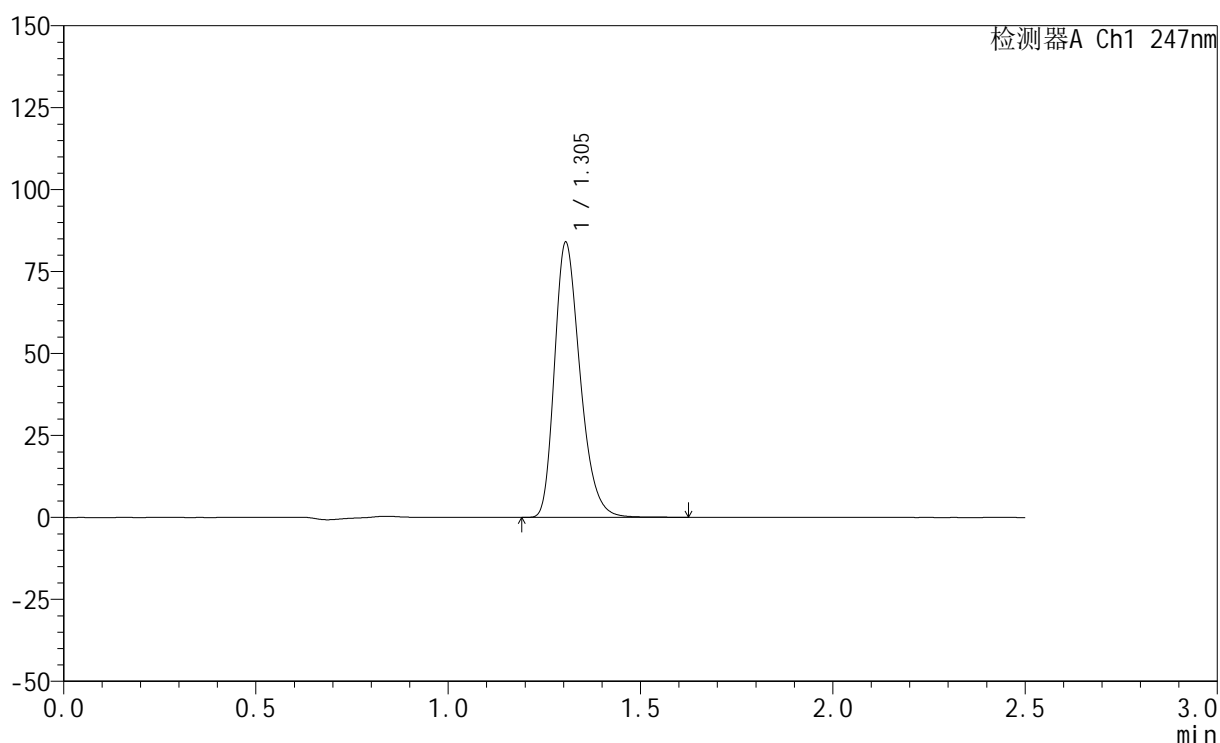
峰号	保留时间	面积	面积%	高度	理论塔板数(USP)	拖尾因子	分离度(USP)
1	1.304	389396	100.000	84077	1872	1.282	--
总计		389396	100.000	84077			

<样品信息>

色谱柱 : XB-C18(50mm*4.6mm,5 μ m) 流速: 1.0ml/min
柱温 : 30 $^{\circ}$ C 波长: 247nm
数据文件名: RC\$SMF-356 - 0-81/25-1134-2 - zzp-js1y-20mg-2025011321p-rcd-shuijz-jf50z-P3-1.lcd
方法文件名: RC\$SMF-356 - SMF-356-rcqx-FX274.lcm
批处理文件名: RC\$SMF-356 - SMF-356-20250401-FX274.lcb
样品瓶号 : 1-19
进样体积 : 10 μ l 版本号: 6.115
进样时间 : 2025/04/01 14:13:35 实验者: xiechaojun
处理时间(V2) : 2025/04/02 08:30:06 处理者: xiechaojun
仪器型号 : SHIMADZU LC-2050C (FX274)

<色谱图>

mV



<峰表>

检测器A Ch1 247nm

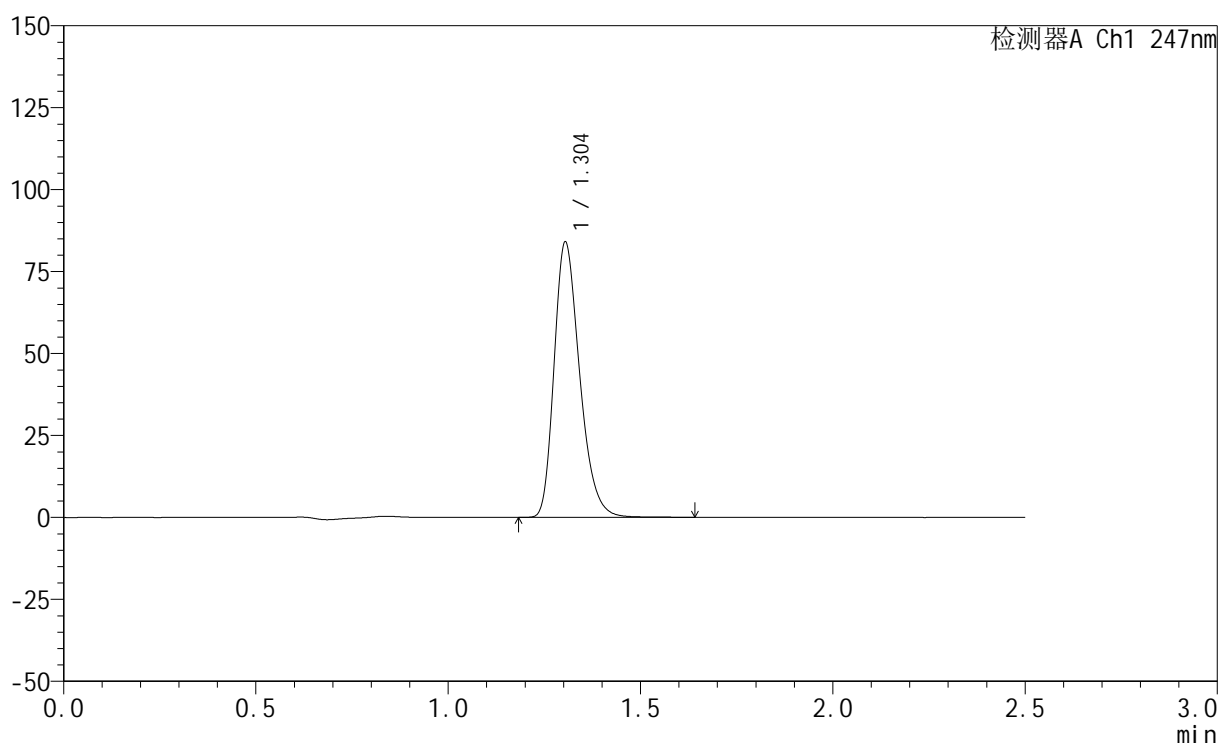
峰号	保留时间	面积	面积%	高度	理论塔板数(USP)	拖尾因子	分离度(USP)
1	1.305	388432	100.000	83917	1871	1.283	--
总计		388432	100.000	83917			

<样品信息>

色谱柱 : XB-C18(50mm*4.6mm,5 μ m) 流速: 1.0ml/min
柱温 : 30 $^{\circ}$ C 波长: 247nm
数据文件名: RC\$SMF-356 - 0-81/25-1135-2 - zzp-js1y-20mg-2025011321p-rcd-shuijz-jf50z-P3-2.lcd
方法文件名: RC\$SMF-356 - SMF-356-rcqx-FX274.lcm
批处理文件名: RC\$SMF-356 - SMF-356-20250401-FX274.lcb
样品瓶号 : 1-19
进样体积 : 10 μ l 版本号: 6.115
进样时间 : 2025/04/01 14:16:27 实验者: xiechaojun
处理时间(V2) : 2025/04/02 08:30:09 处理者: xiechaojun
仪器型号 : SHIMADZU LC-2050C (FX274)

<色谱图>

mV



<峰表>

检测器A Ch1 247nm

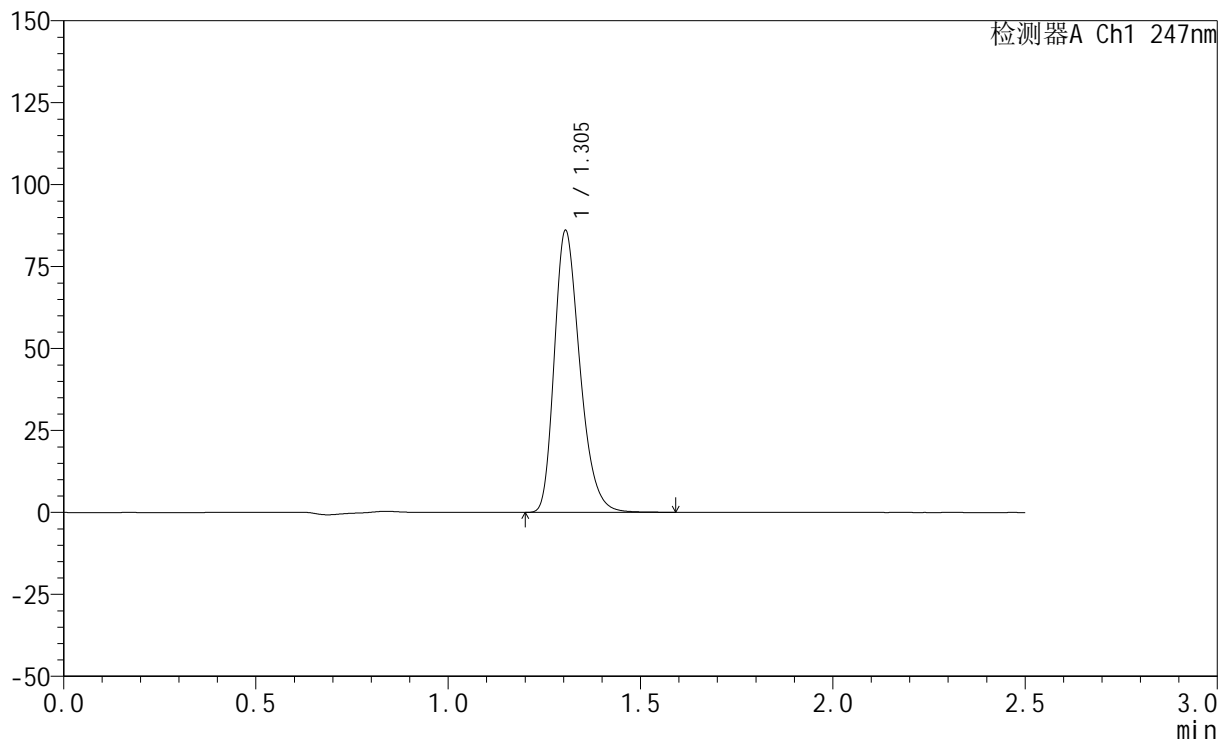
峰号	保留时间	面积	面积%	高度	理论塔板数(USP)	拖尾因子	分离度(USP)
1	1.304	388738	100.000	83965	1872	1.282	--
总计		388738	100.000	83965			

<样品信息>

色谱柱 : XB-C18(50mm*4.6mm,5 μ m) 流 速: 1.0ml/min
 柱 温 : 30°C 波 长: 247nm
 数据文件名: RC\$SMF-356 - 0-81/25-1136-2 - zzp-js1y-20mg-2025011321p-rcd-shuijz-jf50z-P4-1.lcd
 方法文件名: RC\$SMF-356 - SMF-356-rcqx-FX274.lcm
 批处理文件名: RC\$SMF-356 - SMF-356-20250401-FX274.lcb
 样品瓶号 : 1-28
 进样体积 : 10 μ l 版本号: 6.115
 进样时间 : 2025/04/01 14:19:19 实验者: xiechaojun
 处理时间(V2): 2025/04/02 08:30:11 处理者: xiechaojun
 仪器型号 : SHIMADZU LC-2050C (FX274)

<色谱图>

mV



<峰表>

检测器A Ch1 247nm

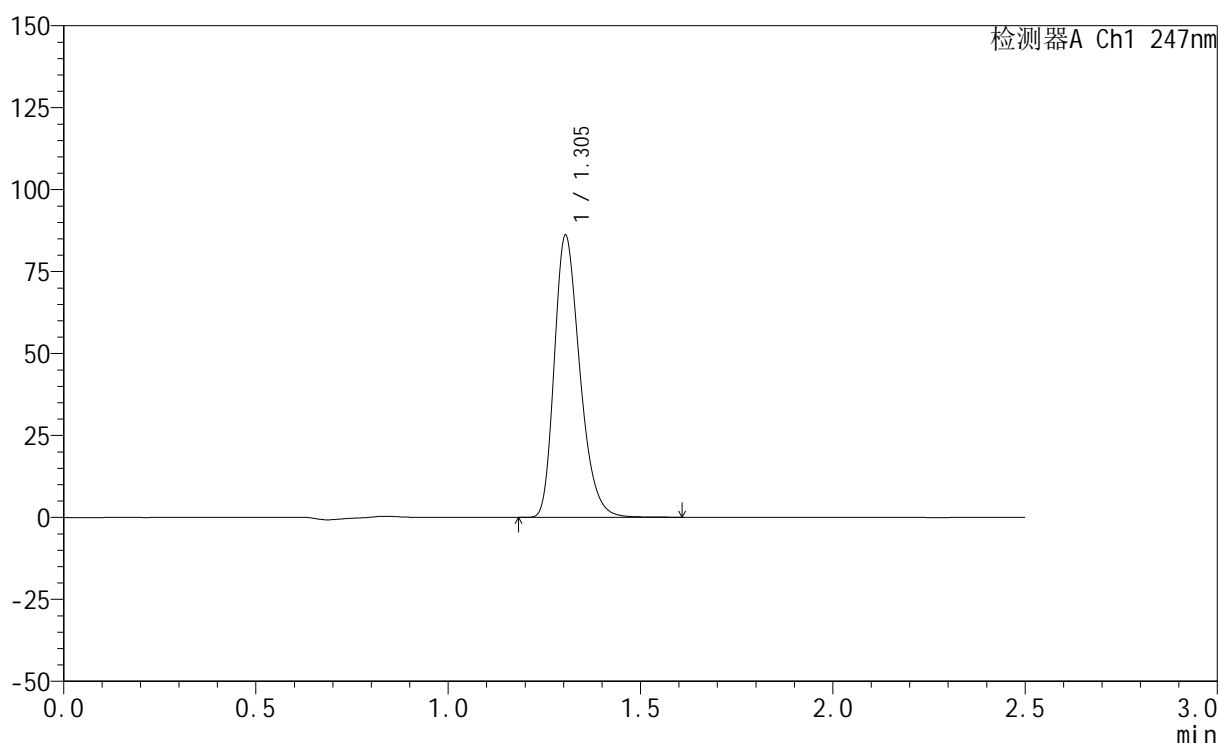
峰号	保留时间	面积	面积%	高度	理论塔板数(USP)	拖尾因子	分离度(USP)
1	1.305	397674	100.000	85999	1874	1.283	--
总计		397674	100.000	85999			

<样品信息>

色谱柱 : XB-C18(50mm*4.6mm,5 μ m) 流速: 1.0ml/min
柱温 : 30 $^{\circ}$ C 波长: 247nm
数据文件名: RC\$SMF-356 - 0-81/25-1137-2 - zzp-js1y-20mg-2025011321p-rcd-shuijz-jf50z-P4-2.lcd
方法文件名: RC\$SMF-356 - SMF-356-rcqx-FX274.lcm
批处理文件名: RC\$SMF-356 - SMF-356-20250401-FX274.lcb
样品瓶号 : 1-28
进样体积 : 10 μ l 版本号: 6.115
进样时间 : 2025/04/01 14:22:10 实验者: xiechaojun
处理时间(V2) : 2025/04/02 08:30:14 处理者: xiechaojun
仪器型号 : SHIMADZU LC-2050C (FX274)

<色谱图>

mV



<峰表>

检测器A Ch1 247nm

峰号	保留时间	面积	面积%	高度	理论塔板数(USP)	拖尾因子	分离度(USP)
1	1.305	397798	100.000	86018	1872	1.282	--
总计		397798	100.000	86018			



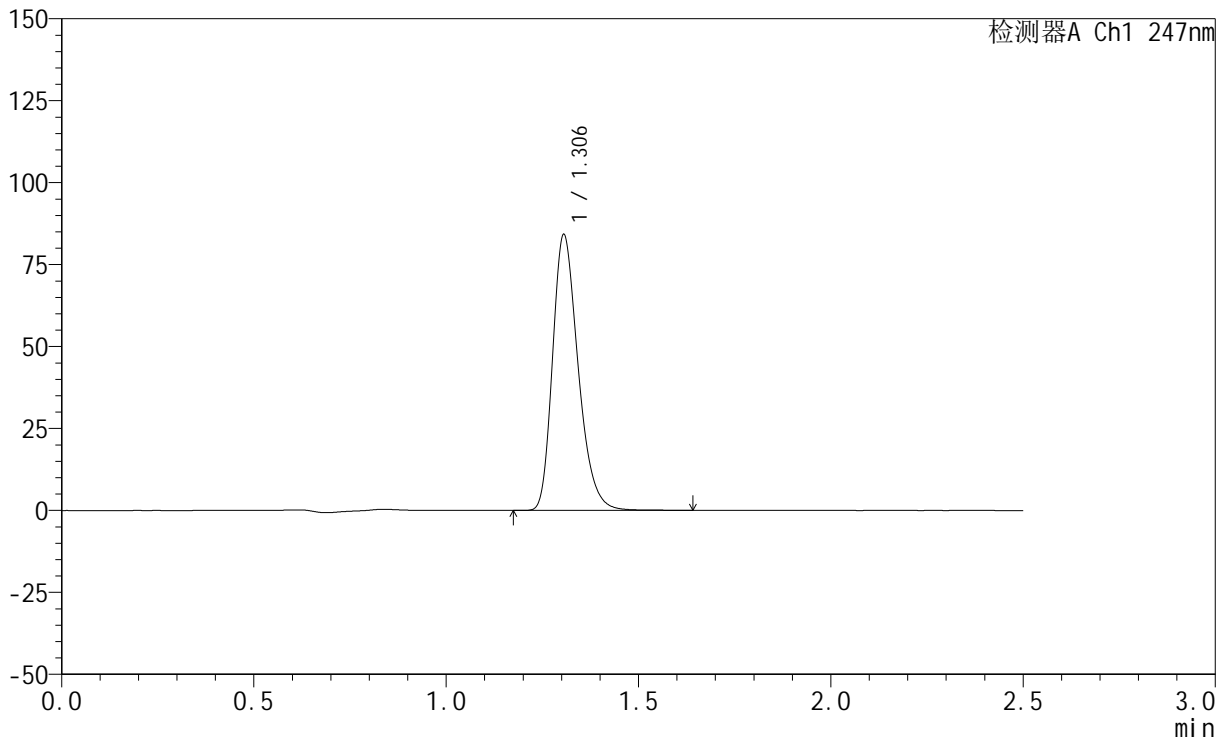
SMF-356

<样品信息>

色谱柱 : XB-C18(50mm*4.6mm,5μm) 流 速: 1.0ml/min
 柱 温 : 30°C 波 长: 247nm
 数据文件名: RC\$SMF-356 - 0-81/25-1138-2 - zzp-js1y-20mg-2025011321p-rcd-shuijz-jf50z-P5-1.lcd
 方法文件名: RC\$SMF-356 - SMF-356-rcqx-FX274.lcm
 批处理文件名: RC\$SMF-356 - SMF-356-20250401-FX274.lcb
 样品瓶号 : 1-37
 进样体积 : 10 μl 版本号: 6.115
 进样时间 : 2025/04/01 14:25:03 实验者: xiechaojun
 处理时间(V2) : 2025/04/02 08:30:17 处理者: xiechaojun
 仪器型号 : SHIMADZU LC-2050C (FX274)

<色谱图>

mV



<峰表>

检测器A Ch1 247nm

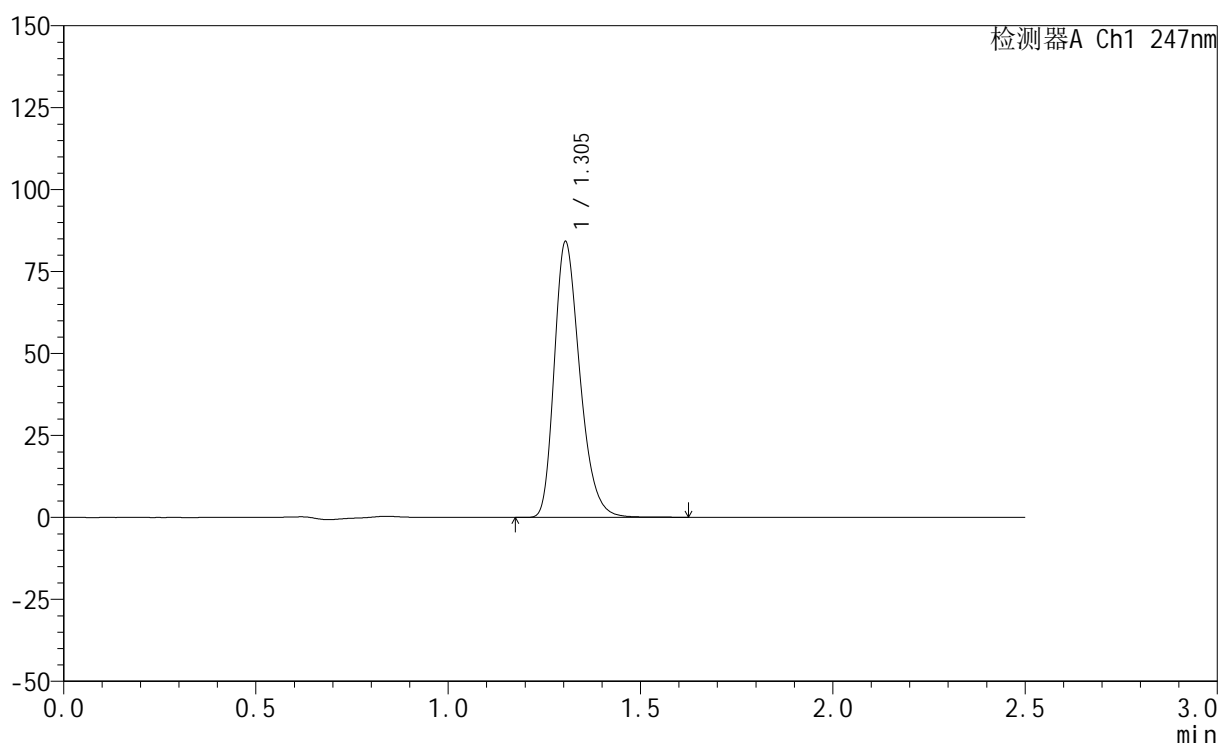
峰号	保留时间	面积	面积%	高度	理论塔板数(USP)	拖尾因子	分离度(USP)
1	1.306	389449	100.000	84098	1873	1.282	--
总计		389449	100.000	84098			

<样品信息>

色谱柱 : XB-C18(50mm*4.6mm,5 μ m) 流速: 1.0ml/min
柱温 : 30 $^{\circ}$ C 波长: 247nm
数据文件名: RC\$SMF-356 - 0-81/25-1139-2 - zzp-js1y-20mg-2025011321p-rcd-shuijz-jf50z-P5-2.lcd
方法文件名: RC\$SMF-356 - SMF-356-rcqx-FX274.lcm
批处理文件名: RC\$SMF-356 - SMF-356-20250401-FX274.lcb
样品瓶号 : 1-37
进样体积 : 10 μ l 版本号: 6.115
进样时间 : 2025/04/01 14:27:54 实验者: xiechaojun
处理时间(V2) : 2025/04/02 08:30:19 处理者: xiechaojun
仪器型号 : SHIMADZU LC-2050C (FX274)

<色谱图>

mV



<峰表>

检测器A Ch1 247nm

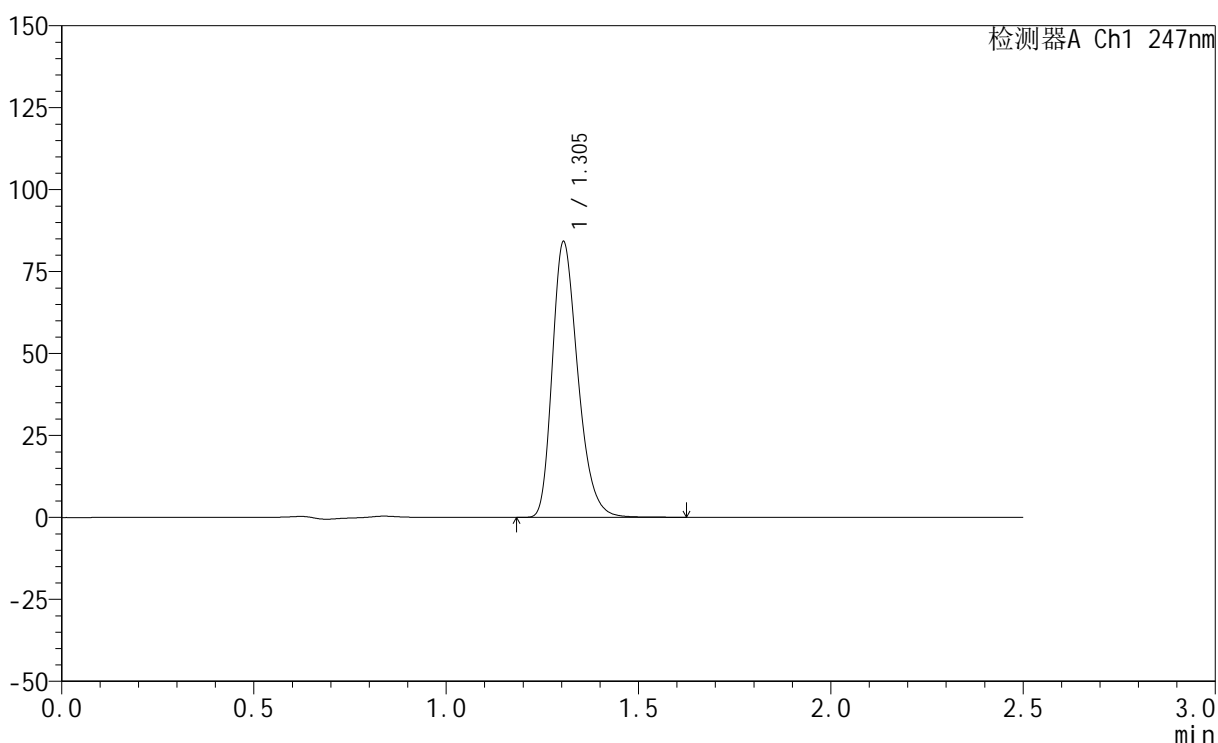
峰号	保留时间	面积	面积%	高度	理论塔板数(USP)	拖尾因子	分离度(USP)
1	1.305	389084	100.000	84098	1873	1.282	--
总计		389084	100.000	84098			

<样品信息>

色谱柱 : XB-C18(50mm*4.6mm,5 μ m) 流速: 1.0ml/min
柱温 : 30°C 波长: 247nm
数据文件名: RC\$SMF-356 - 0-81/25-1140-2 - zzp-js1y-20mg-2025011321p-rcd-shuijz-jf50z-P6-1.lcd
方法文件名: RC\$SMF-356 - SMF-356-rcqx-FX274.lcm
批处理文件名: RC\$SMF-356 - SMF-356-20250401-FX274.lcb
样品瓶号 : 1-46
进样体积 : 10 μ l 版本号: 6.115
进样时间 : 2025/04/01 14:30:45 实验者: xiechaojun
处理时间(V2) : 2025/04/02 08:30:22 处理者: xiechaojun
仪器型号 : SHIMADZU LC-2050C (FX274)

<色谱图>

mV



<峰表>

检测器A Ch1 247nm

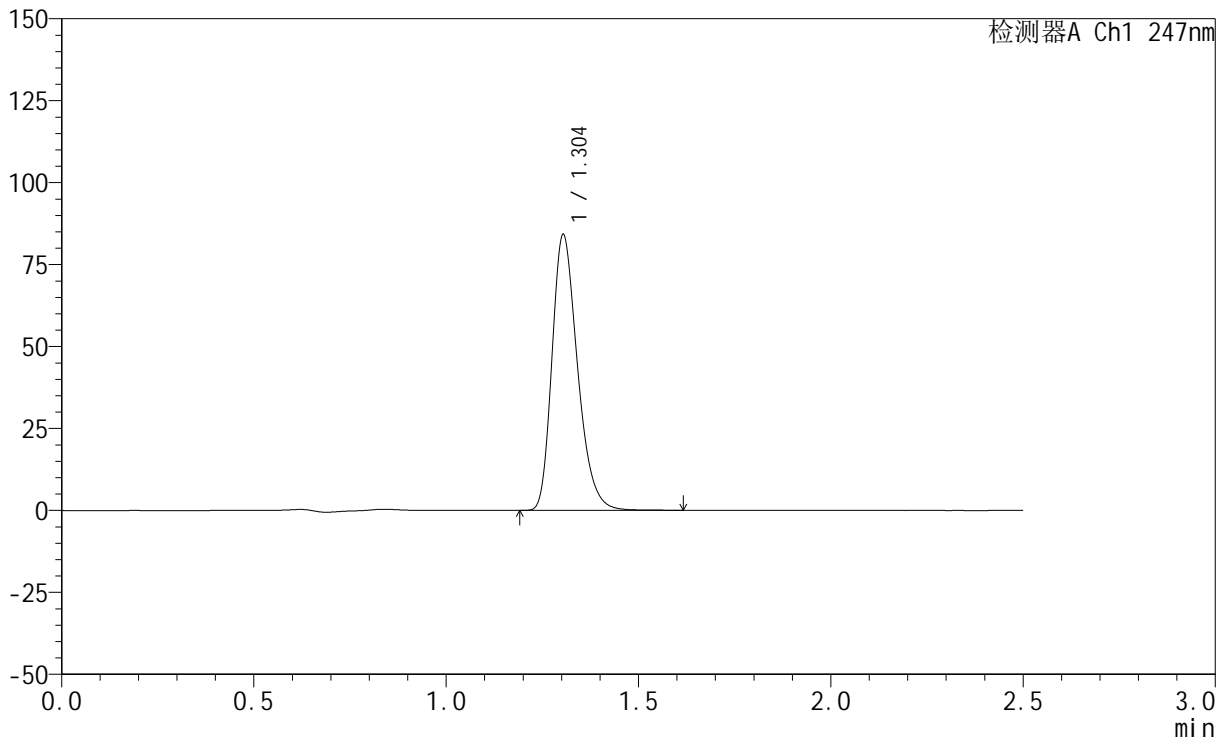
峰号	保留时间	面积	面积%	高度	理论塔板数(USP)	拖尾因子	分离度(USP)
1	1.305	389151	100.000	84100	1873	1.282	--
总计		389151	100.000	84100			

<样品信息>

色谱柱 : XB-C18(50mm*4.6mm,5 μ m) 流 速: 1.0ml/min
 柱 温 : 30°C 波 长: 247nm
 数据文件名: RC\$SMF-356 - 0-81/25-1141-2 - zzp-js1y-20mg-2025011321p-rcd-shuijz-jf50z-P6-2.lcd
 方法文件名: RC\$SMF-356 - SMF-356-rcqx-FX274.lcm
 批处理文件名: RC\$SMF-356 - SMF-356-20250401-FX274.lcb
 样品瓶号 : 1-46
 进样体积 : 10 μ l 版本号: 6.115
 进样时间 : 2025/04/01 14:33:37 实验者: xiechaojun
 处理时间(V2) : 2025/04/02 08:30:24 处理者: xiechaojun
 仪器型号 : SHIMADZU LC-2050C (FX274)

<色谱图>

mV



<峰表>

检测器A Ch1 247nm

峰号	保留时间	面积	面积%	高度	理论塔板数(USP)	拖尾因子	分离度(USP)
1	1.304	388831	100.000	84073	1874	1.282	--
总计		388831	100.000	84073			



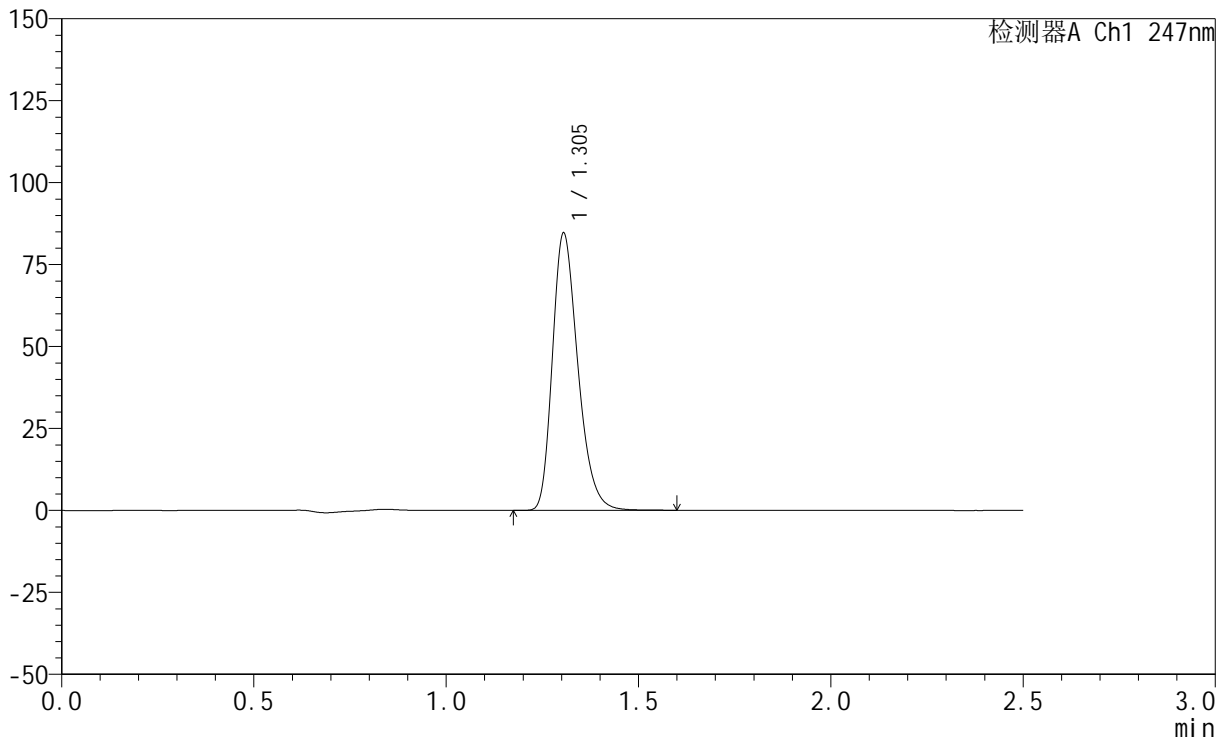
SMF-356

<样品信息>

色谱柱 : XB-C18(50mm*4.6mm,5μm) 流 速: 1.0ml/min
 柱 温 : 30°C 波 长: 247nm
 数据文件名: RC\$SMF-356 - 0-81/25-1142-2 - zzp-js1y-20mg-2025011421p-rcd-shuijz-jf50z-P1-1.lcd
 方法文件名: RC\$SMF-356 - SMF-356-rcqx-FX274.lcm
 批处理文件名: RC\$SMF-356 - SMF-356-20250401-FX274.lcb
 样品瓶号 : 1-2
 进样体积 : 10 μl 版本号: 6.115
 进样时间 : 2025/04/01 14:36:29 实验者: xiechaojun
 处理时间(V2) : 2025/04/02 08:30:27 处理者: xiechaojun
 仪器型号 : SHIMADZU LC-2050C (FX274)

<色谱图>

mV



<峰表>

检测器A Ch1 247nm

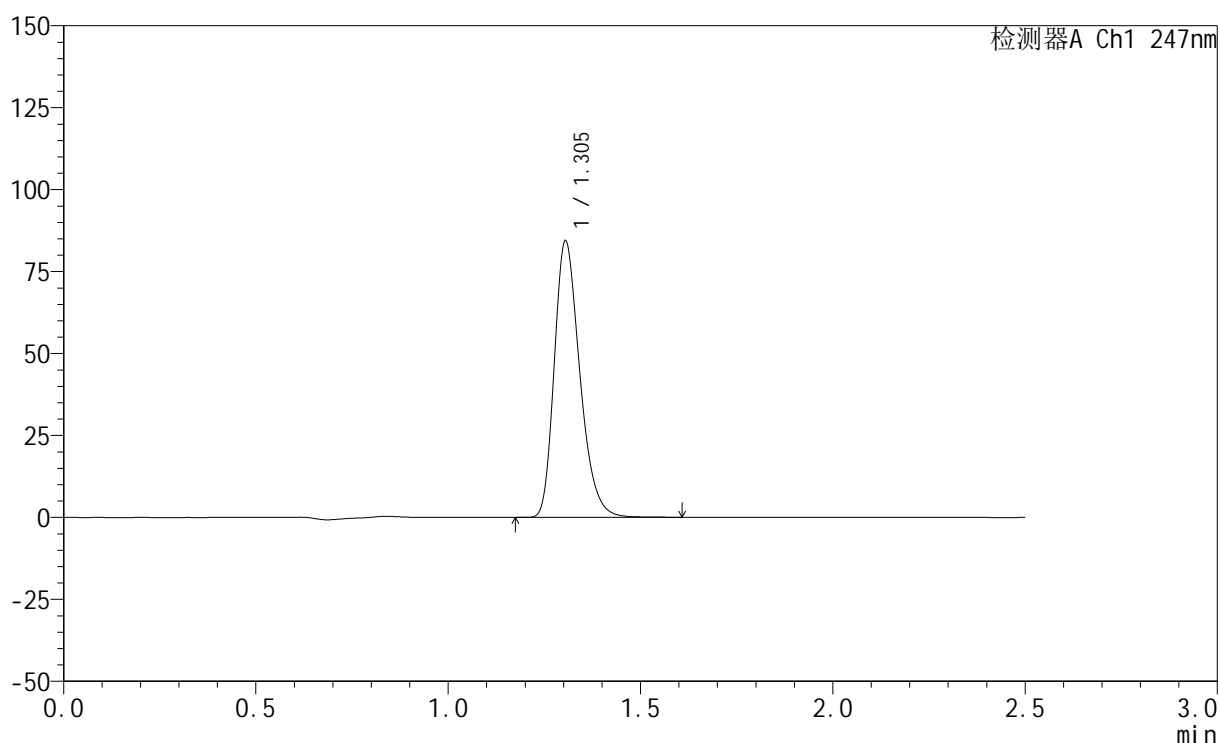
峰号	保留时间	面积	面积%	高度	理论塔板数(USP)	拖尾因子	分离度(USP)
1	1.305	389769	100.000	84564	1883	1.279	--
总计		389769	100.000	84564			

<样品信息>

色谱柱 : XB-C18(50mm*4.6mm,5 μ m) 流速: 1.0ml/min
柱温 : 30 $^{\circ}$ C 波长: 247nm
数据文件名: RC\$SMF-356 - 0-81/25-1143-2 - zzp-js1y-20mg-2025011421p-rcd-shuijz-jf50z-P1-2.lcd
方法文件名: RC\$SMF-356 - SMF-356-rcqx-FX274.lcm
批处理文件名: RC\$SMF-356 - SMF-356-20250401-FX274.lcb
样品瓶号 : 1-2
进样体积 : 10 μ l 版本号: 6.115
进样时间 : 2025/04/01 14:39:20 实验者: xiechaojun
处理时间(V2) : 2025/04/02 08:30:30 处理者: xiechaojun
仪器型号 : SHIMADZU LC-2050C (FX274)

<色谱图>

mV



<峰表>

检测器A Ch1 247nm

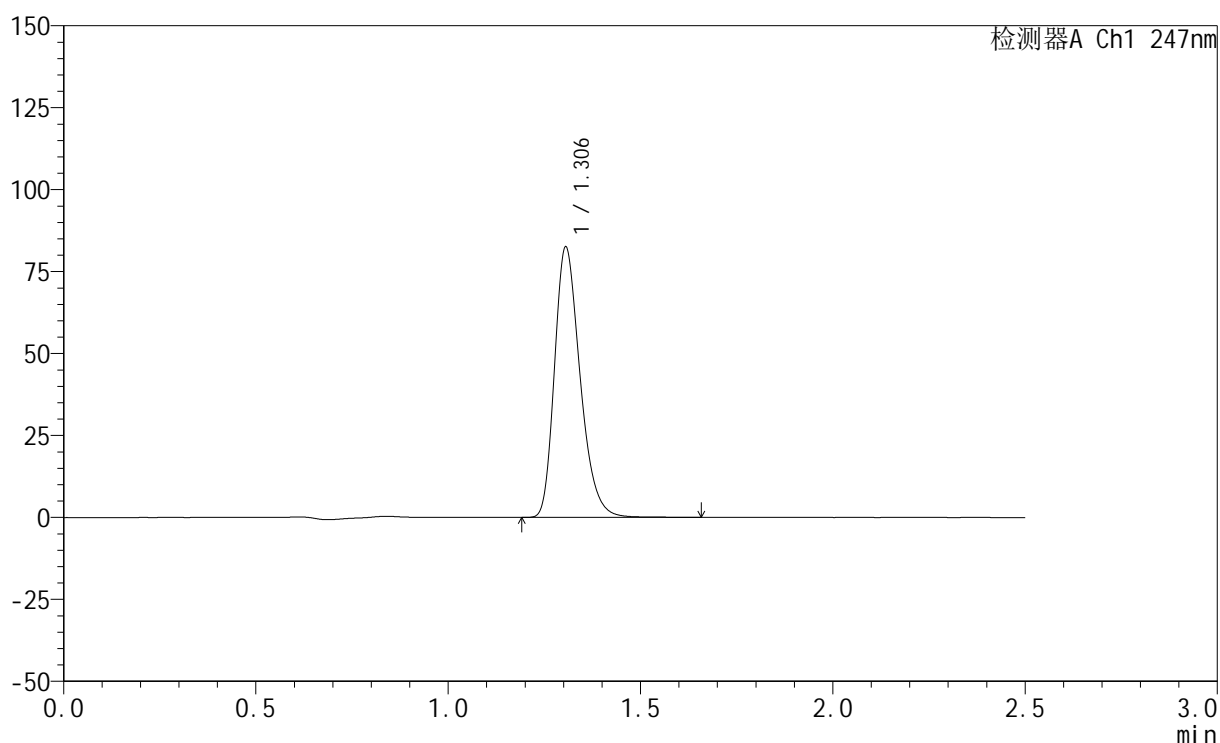
峰号	保留时间	面积	面积%	高度	理论塔板数(USP)	拖尾因子	分离度(USP)
1	1.305	390072	100.000	84319	1872	1.282	--
总计		390072	100.000	84319			

<样品信息>

色谱柱 : XB-C18(50mm*4.6mm,5 μ m) 流 速: 1.0ml/min
 柱 温 : 30°C 波 长: 247nm
 数据文件名: RC\$SMF-356 - 0-81/25-1144-2 - zzp-js1y-20mg-2025011421p-rcd-shuijz-jf50z-P2-1.lcd
 方法文件名: RC\$SMF-356 - SMF-356-rcqx-FX274.lcm
 批处理文件名: RC\$SMF-356 - SMF-356-20250401-FX274.lcb
 样品瓶号 : 1-11
 进样体积 : 10 μ l 版本号: 6.115
 进样时间 : 2025/04/01 14:42:13 实验者: xiechaojun
 处理时间(V2) : 2025/04/02 08:30:32 处理者: xiechaojun
 仪器型号 : SHIMADZU LC-2050C (FX274)

<色谱图>

mV



<峰表>

检测器A Ch1 247nm

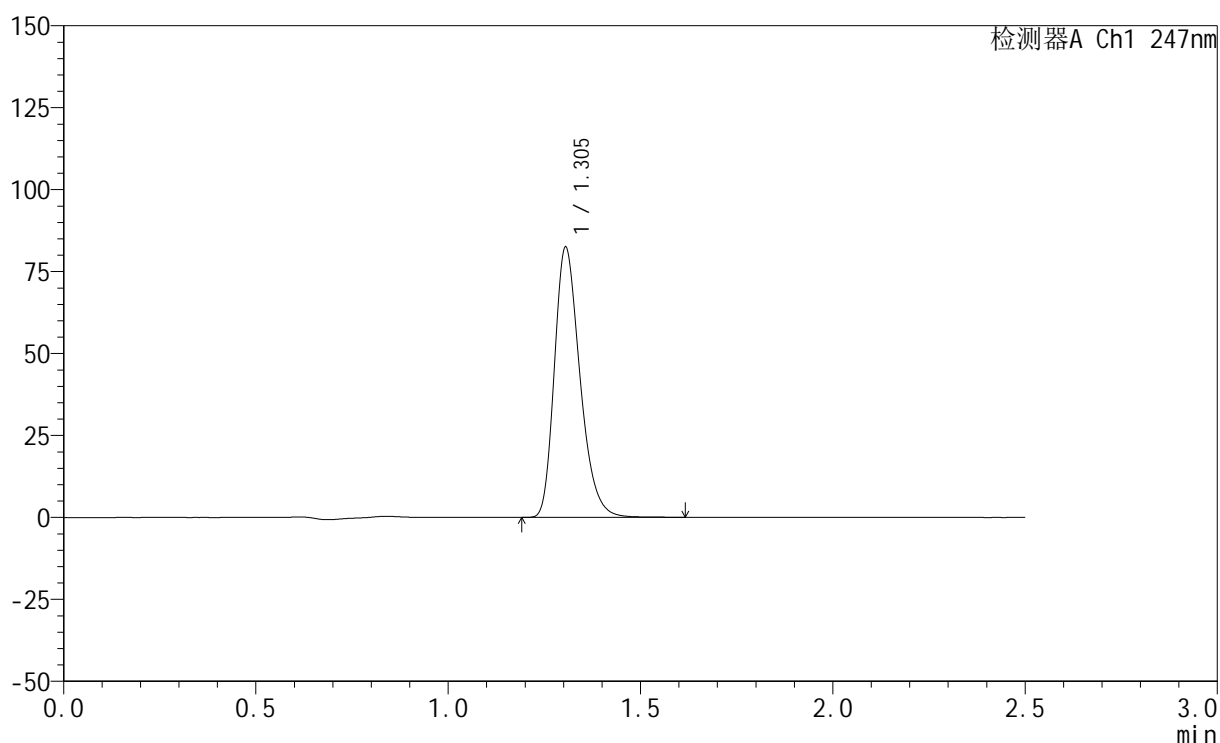
峰号	保留时间	面积	面积%	高度	理论塔板数(USP)	拖尾因子	分离度(USP)
1	1.306	382225	100.000	82458	1869	1.283	--
总计		382225	100.000	82458			

<样品信息>

色谱柱 : XB-C18(50mm*4.6mm,5 μ m) 流速: 1.0ml/min
柱温 : 30 $^{\circ}$ C 波长: 247nm
数据文件名: RC\$SMF-356 - 0-81/25-1145-2 - zzp-js1y-20mg-2025011421p-rcd-shuijz-jf50z-P2-2.lcd
方法文件名: RC\$SMF-356 - SMF-356-rcqx-FX274.lcm
批处理文件名: RC\$SMF-356 - SMF-356-20250401-FX274.lcb
样品瓶号 : 1-11
进样体积 : 10 μ l 版本号: 6.115
进样时间 : 2025/04/01 14:45:05 实验者: xiechaojun
处理时间(V2) : 2025/04/02 08:30:35 处理者: xiechaojun
仪器型号 : SHIMADZU LC-2050C (FX274)

<色谱图>

mV



<峰表>

检测器A Ch1 247nm

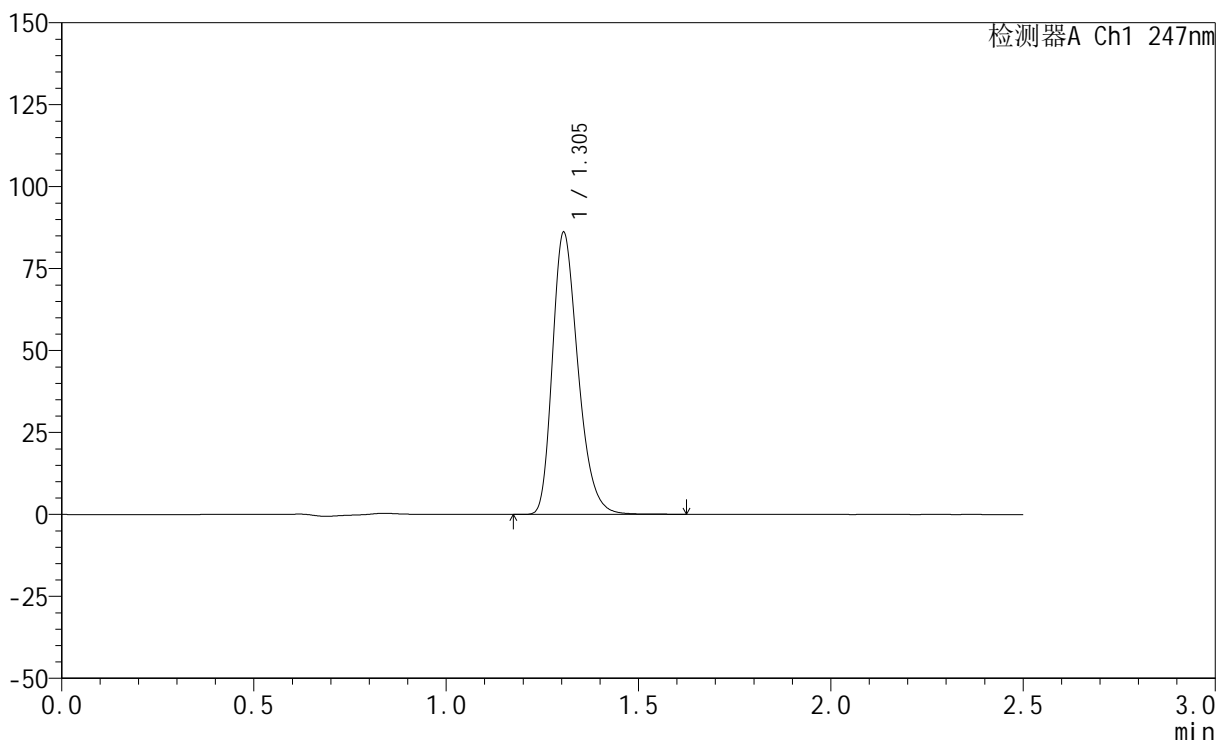
峰号	保留时间	面积	面积%	高度	理论塔板数(USP)	拖尾因子	分离度(USP)
1	1.305	381892	100.000	82406	1866	1.284	--
总计		381892	100.000	82406			

<样品信息>

色谱柱 : XB-C18(50mm*4.6mm,5 μ m) 流速: 1.0ml/min
柱温 : 30 $^{\circ}$ C 波长: 247nm
数据文件名: RC\$SMF-356 - 0-81/25-1146-2 - zzp-js1y-20mg-2025011421p-rcd-shuijz-jf50z-P3-1.lcd
方法文件名: RC\$SMF-356 - SMF-356-rcqx-FX274.lcm
批处理文件名: RC\$SMF-356 - SMF-356-20250401-FX274.lcb
样品瓶号 : 1-20
进样体积 : 10 μ l 版本号: 6.115
进样时间 : 2025/04/01 14:47:57 实验者: xiechaojun
处理时间(V2) : 2025/04/02 08:30:38 处理者: xiechaojun
仪器型号 : SHIMADZU LC-2050C (FX274)

<色谱图>

mV



<峰表>

检测器A Ch1 247nm

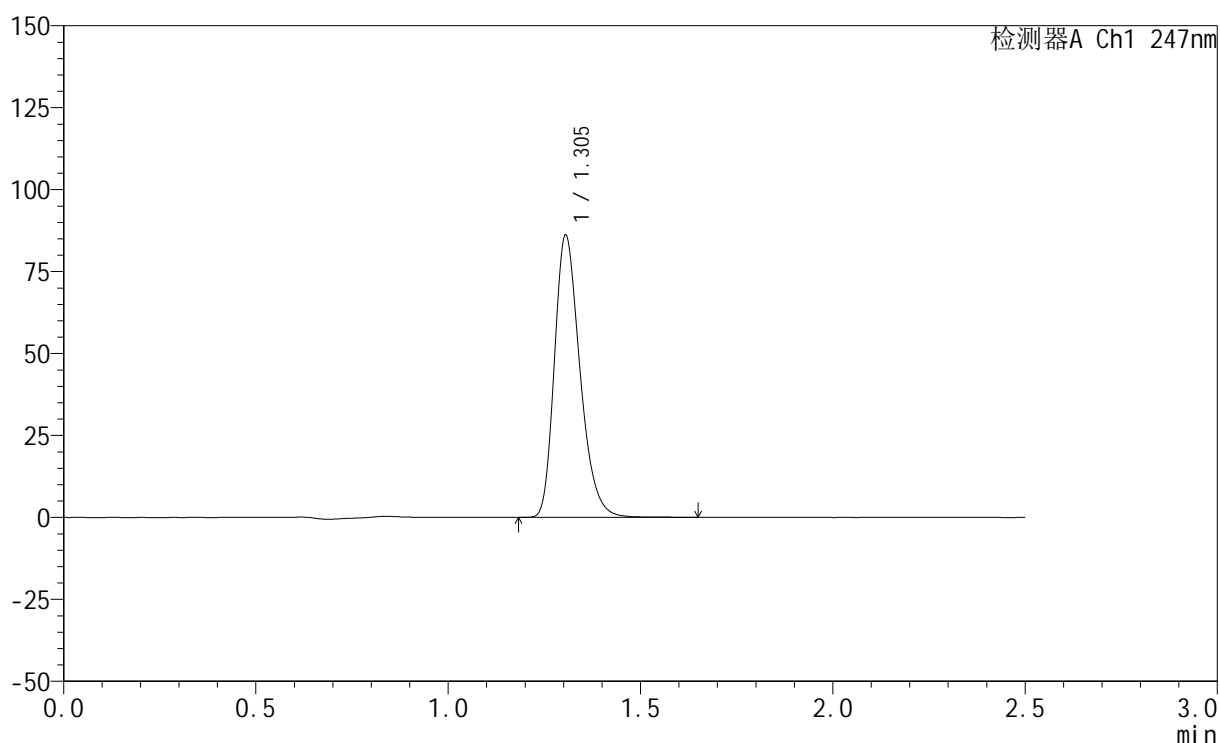
峰号	保留时间	面积	面积%	高度	理论塔板数(USP)	拖尾因子	分离度(USP)
1	1.305	398303	100.000	86039	1871	1.282	--
总计		398303	100.000	86039			

<样品信息>

色谱柱 : XB-C18(50mm*4.6mm,5 μ m) 流速: 1.0ml/min
柱温 : 30 $^{\circ}$ C 波长: 247nm
数据文件名: RC\$SMF-356 - 0-81/25-1147-2 - zzp-js1y-20mg-2025011421p-rcd-shuijz-jf50z-P3-2.lcd
方法文件名: RC\$SMF-356 - SMF-356-rcqx-FX274.lcm
批处理文件名: RC\$SMF-356 - SMF-356-20250401-FX274.lcb
样品瓶号 : 1-20
进样体积 : 10 μ l 版本号: 6.115
进样时间 : 2025/04/01 14:50:49 实验者: xiechaojun
处理时间(V2) : 2025/04/02 08:30:40 处理者: xiechaojun
仪器型号 : SHIMADZU LC-2050C (FX274)

<色谱图>

mV



<峰表>

检测器A Ch1 247nm

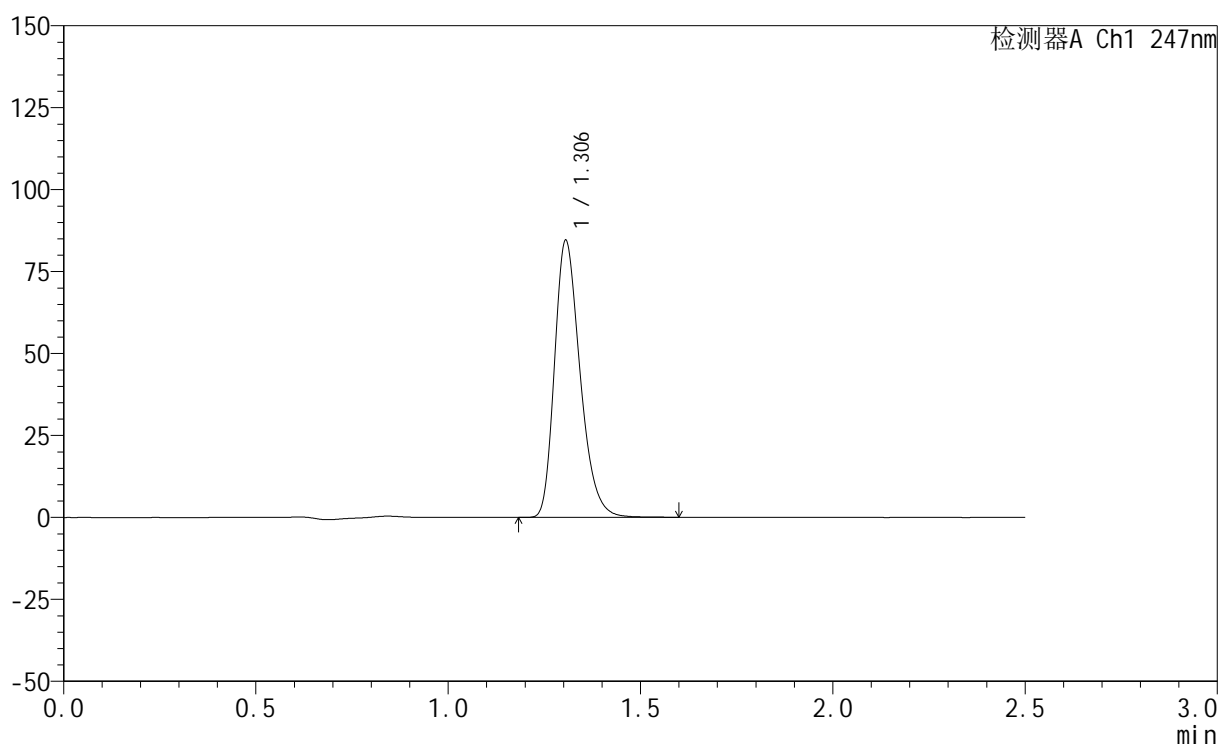
峰号	保留时间	面积	面积%	高度	理论塔板数(USP)	拖尾因子	分离度(USP)
1	1.305	398635	100.000	86090	1871	1.282	--
总计		398635	100.000	86090			

<样品信息>

色谱柱 : XB-C18(50mm*4.6mm,5 μ m) 流速: 1.0ml/min
柱温 : 30 $^{\circ}$ C 波长: 247nm
数据文件名: RC\$SMF-356 - 0-81/25-1148-2 - zzp-js1y-20mg-2025011421p-rcd-shuijz-jf50z-P4-1.lcd
方法文件名: RC\$SMF-356 - SMF-356-rcqx-FX274.lcm
批处理文件名: RC\$SMF-356 - SMF-356-20250401-FX274.lcb
样品瓶号 : 1-29
进样体积 : 10 μ l 版本号: 6.115
进样时间 : 2025/04/01 14:53:40 实验者: xiechaojun
处理时间(V2) : 2025/04/02 08:30:43 处理者: xiechaojun
仪器型号 : SHIMADZU LC-2050C (FX274)

<色谱图>

mV



<峰表>

检测器A Ch1 247nm

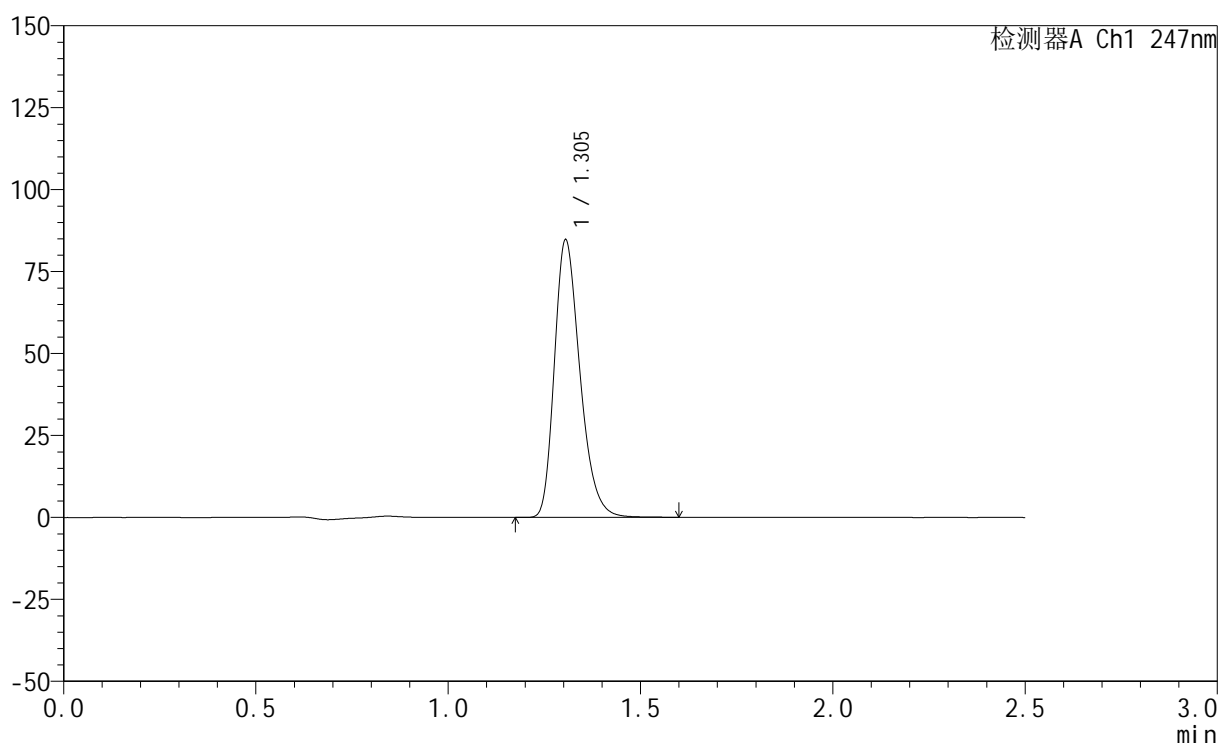
峰号	保留时间	面积	面积%	高度	理论塔板数(USP)	拖尾因子	分离度(USP)
1	1.306	391134	100.000	84455	1868	1.282	--
总计		391134	100.000	84455			

<样品信息>

色谱柱 : XB-C18(50mm*4.6mm,5 μ m) 流速: 1.0ml/min
柱温 : 30 $^{\circ}$ C 波长: 247nm
数据文件名: RC\$SMF-356 - 0-81/25-1149-2 - zzp-js1y-20mg-2025011421p-rcd-shuijz-jf50z-P4-2.lcd
方法文件名: RC\$SMF-356 - SMF-356-rcqx-FX274.lcm
批处理文件名: RC\$SMF-356 - SMF-356-20250401-FX274.lcb
样品瓶号 : 1-29
进样体积 : 10 μ l 版本号: 6.115
进样时间 : 2025/04/01 14:56:32 实验者: xiechaojun
处理时间(V2) : 2025/04/02 08:30:46 处理者: xiechaojun
仪器型号 : SHIMADZU LC-2050C (FX274)

<色谱图>

mV



<峰表>

检测器A Ch1 247nm

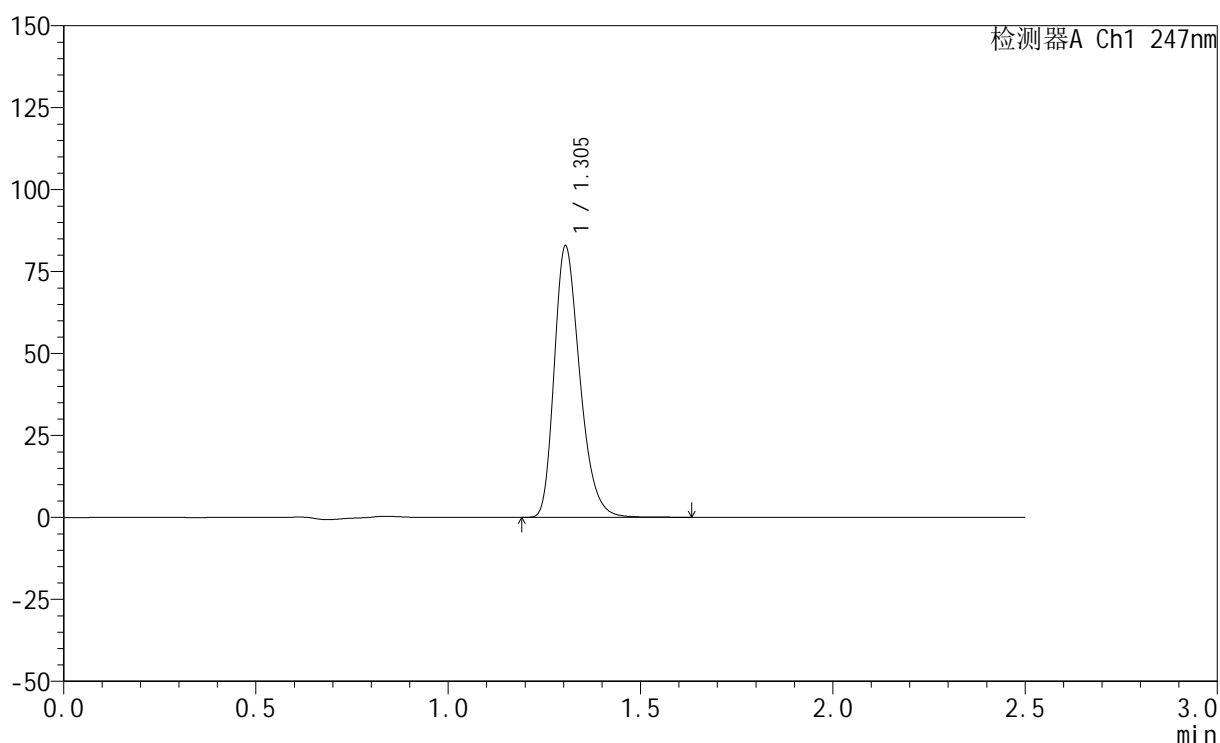
峰号	保留时间	面积	面积%	高度	理论塔板数(USP)	拖尾因子	分离度(USP)
1	1.305	391782	100.000	84646	1869	1.283	--
总计		391782	100.000	84646			

<样品信息>

色谱柱 : XB-C18(50mm*4.6mm,5 μ m) 流速: 1.0ml/min
柱温 : 30 $^{\circ}$ C 波长: 247nm
数据文件名: RC\$SMF-356 - 0-81/25-1150-2 - zzp-js1y-20mg-2025011421p-rcd-shuijz-jf50z-P5-1.lcd
方法文件名: RC\$SMF-356 - SMF-356-rcqx-FX274.lcm
批处理文件名: RC\$SMF-356 - SMF-356-20250401-FX274.lcb
样品瓶号 : 1-38
进样体积 : 10 μ l 版本号: 6.115
进样时间 : 2025/04/01 14:59:23 实验者: xiechaojun
处理时间(V2) : 2025/04/02 08:30:48 处理者: xiechaojun
仪器型号 : SHIMADZU LC-2050C (FX274)

<色谱图>

mV



<峰表>

检测器A Ch1 247nm

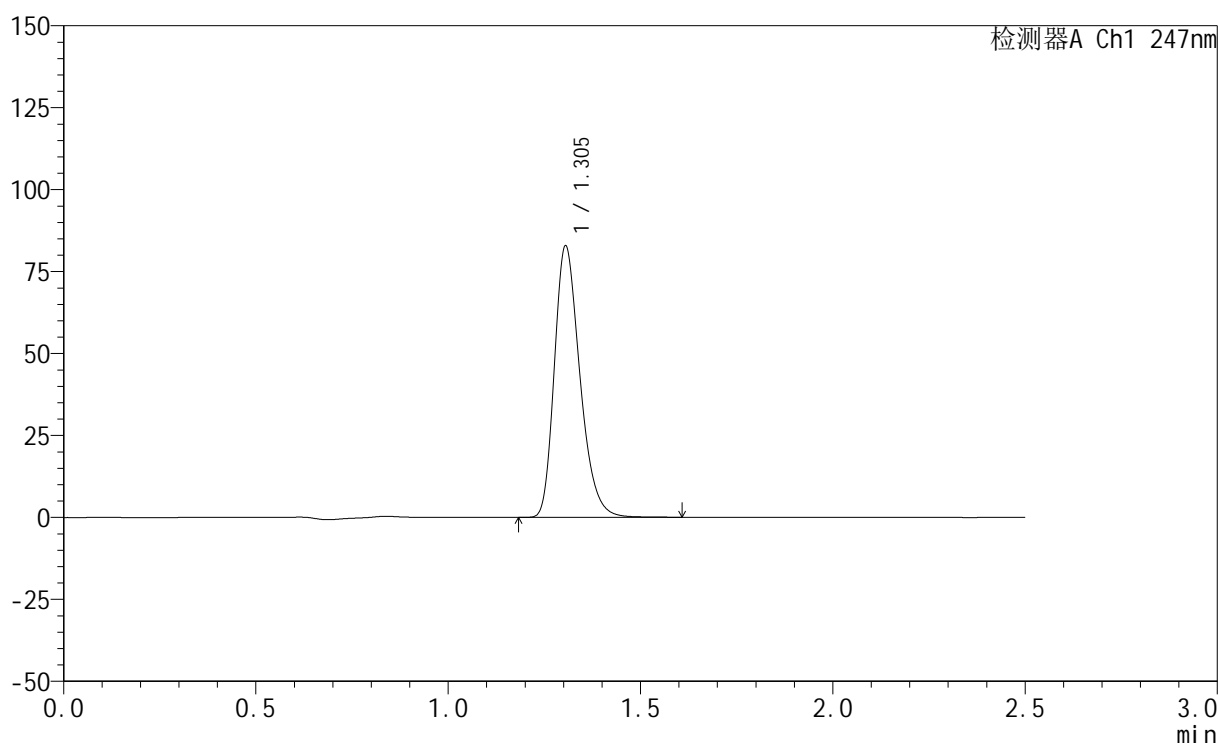
峰号	保留时间	面积	面积%	高度	理论塔板数(USP)	拖尾因子	分离度(USP)
1	1.305	383325	100.000	82792	1871	1.283	--
总计		383325	100.000	82792			

<样品信息>

色谱柱 : XB-C18(50mm*4.6mm,5 μ m) 流速: 1.0ml/min
柱温 : 30 $^{\circ}$ C 波长: 247nm
数据文件名: RC\$SMF-356 - 0-81/25-1151-2 - zzp-js1y-20mg-2025011421p-rcd-shuijz-jf50z-P5-2.lcd
方法文件名: RC\$SMF-356 - SMF-356-rcqx-FX274.lcm
批处理文件名: RC\$SMF-356 - SMF-356-20250401-FX274.lcb
样品瓶号 : 1-38
进样体积 : 10 μ l 版本号: 6.115
进样时间 : 2025/04/01 15:02:16 实验者: xiechaojun
处理时间(V2) : 2025/04/02 08:30:51 处理者: xiechaojun
仪器型号 : SHIMADZU LC-2050C (FX274)

<色谱图>

mV



<峰表>

检测器A Ch1 247nm

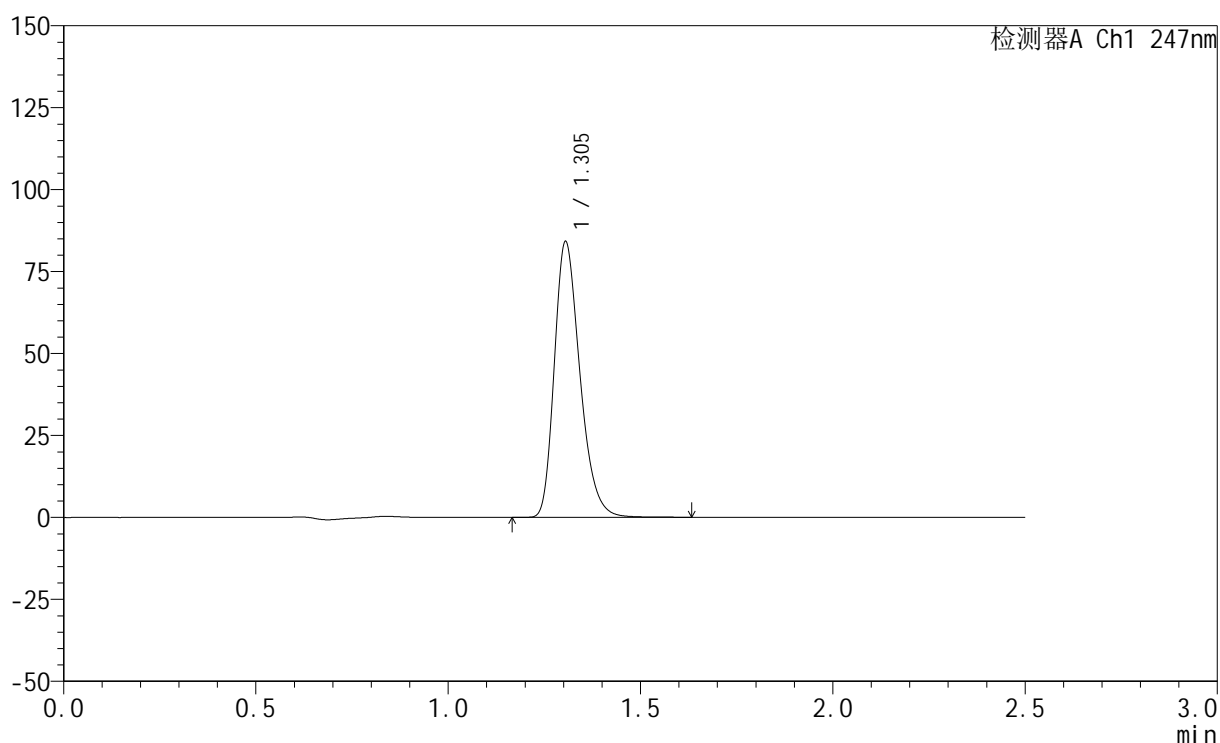
峰号	保留时间	面积	面积%	高度	理论塔板数(USP)	拖尾因子	分离度(USP)
1	1.305	383233	100.000	82797	1870	1.282	--
总计		383233	100.000	82797			

<样品信息>

色谱柱 : XB-C18(50mm*4.6mm,5 μ m) 流速: 1.0ml/min
柱温 : 30 $^{\circ}$ C 波长: 247nm
数据文件名: RC\$SMF-356 - 0-81/25-1152-2 - zzp-js1y-20mg-2025011421p-rcd-shuijz-jf50z-P6-1.lcd
方法文件名: RC\$SMF-356 - SMF-356-rcqx-FX274.lcm
批处理文件名: RC\$SMF-356 - SMF-356-20250401-FX274.lcb
样品瓶号 : 1-47
进样体积 : 10 μ l 版本号: 6.115
进样时间 : 2025/04/01 15:05:07 实验者: xiechaojun
处理时间(V2) : 2025/04/02 08:30:53 处理者: xiechaojun
仪器型号 : SHIMADZU LC-2050C (FX274)

<色谱图>

mV



<峰表>

检测器A Ch1 247nm

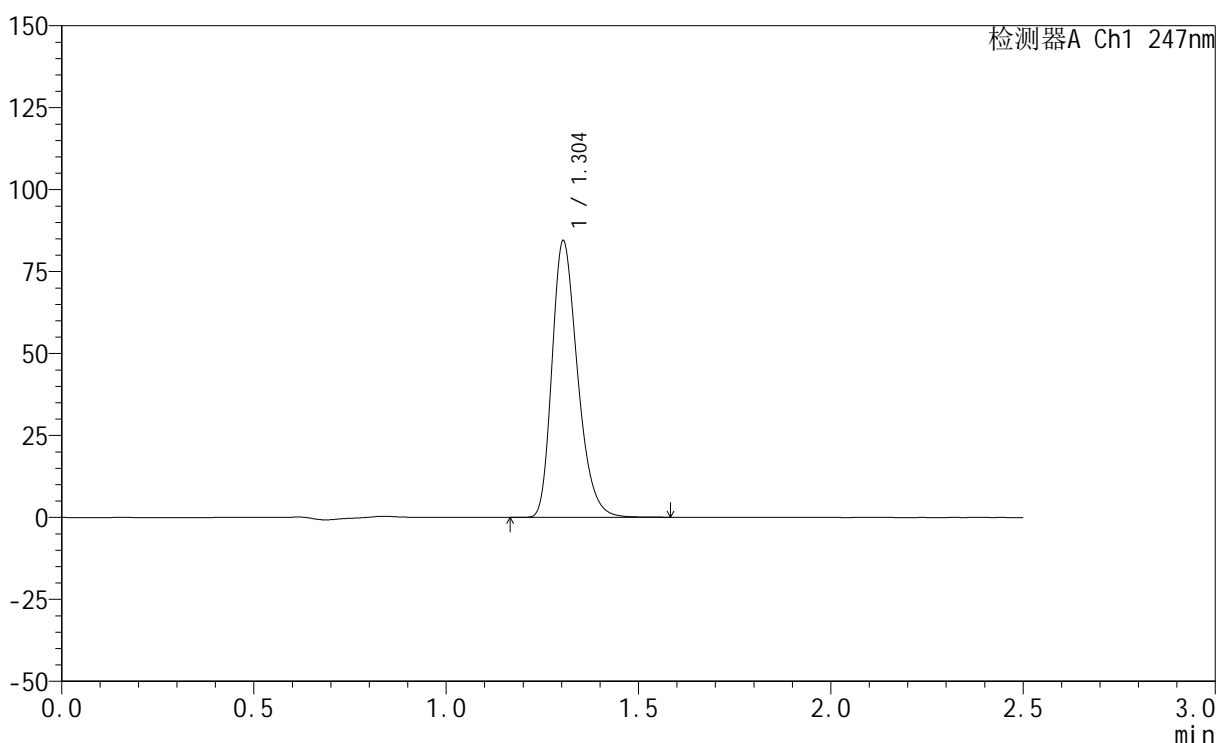
峰号	保留时间	面积	面积%	高度	理论塔板数(USP)	拖尾因子	分离度(USP)
1	1.305	389879	100.000	84132	1866	1.283	--
总计		389879	100.000	84132			

<样品信息>

色谱柱 : XB-C18(50mm*4.6mm,5 μ m) 流速: 1.0ml/min
柱温 : 30 $^{\circ}$ C 波长: 247nm
数据文件名: RC\$SMF-356 - 0-81/25-1153-2 - zzp-js1y-20mg-2025011421p-rcd-shuijz-jf50z-P6-2.lcd
方法文件名: RC\$SMF-356 - SMF-356-rcqx-FX274.lcm
批处理文件名: RC\$SMF-356 - SMF-356-20250401-FX274.lcb
样品瓶号 : 1-47
进样体积 : 10 μ l 版本号: 6.115
进样时间 : 2025/04/01 15:07:58 实验者: xiechaojun
处理时间(V2) : 2025/04/02 08:30:56 处理者: xiechaojun
仪器型号 : SHIMADZU LC-2050C (FX274)

<色谱图>

mV



<峰表>

检测器A Ch1 247nm

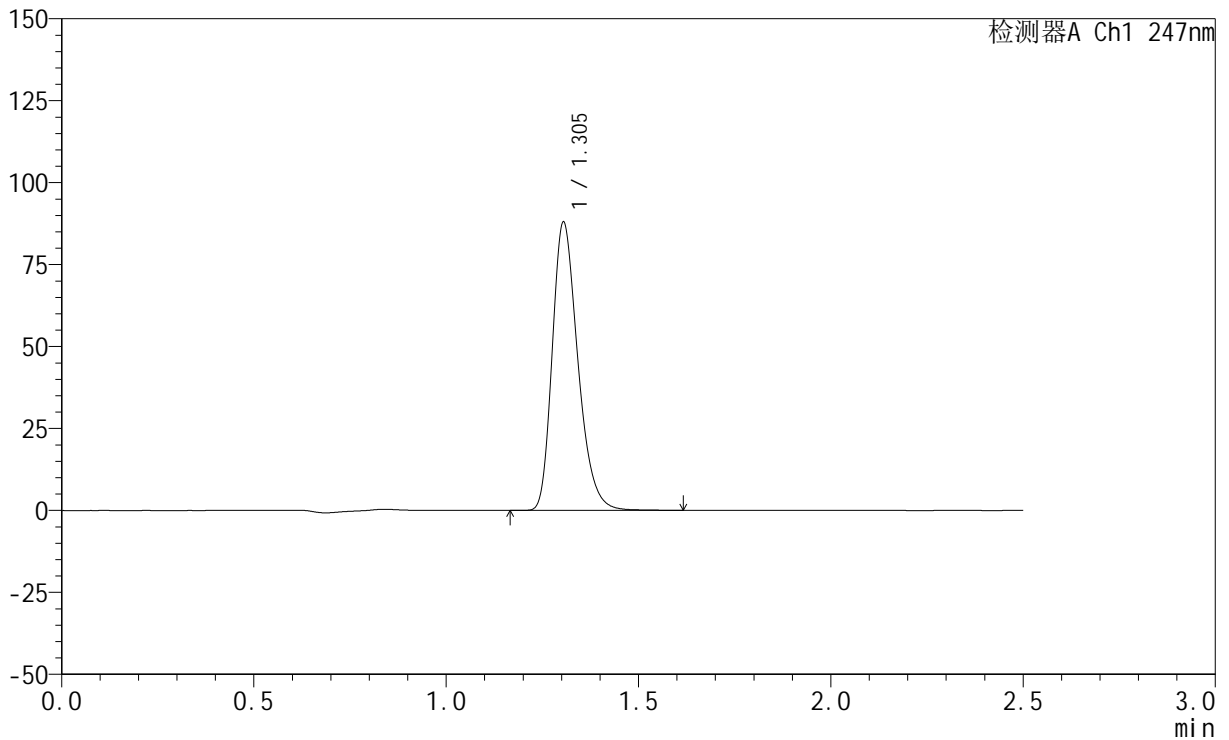
峰号	保留时间	面积	面积%	高度	理论塔板数(USP)	拖尾因子	分离度(USP)
1	1.304	390579	100.000	84329	1868	1.282	--
总计		390579	100.000	84329			

<样品信息>

色谱柱 : XB-C18(50mm*4.6mm,5 μ m) 流 速: 1.0ml/min
 柱 温 : 30°C 波 长: 247nm
 数据文件名: RC\$SMF-356 - 0-81/25-1154-2 - zzp-js1y-20mg-2025011521p-rcd-shuijz-jf50z-P1-1.lcd
 方法文件名: RC\$SMF-356 - SMF-356-rcqx-FX274.lcm
 批处理文件名: RC\$SMF-356 - SMF-356-20250401-FX274.lcb
 样品瓶号 : 1-3
 进样体积 : 10 μ l 版本号: 6.115
 进样时间 : 2025/04/01 15:10:51 实验者: xiechaojun
 处理时间(V2): 2025/04/02 08:30:59 处理者: xiechaojun
 仪器型号 : SHIMADZU LC-2050C (FX274)

<色谱图>

mV



<峰表>

检测器A Ch1 247nm

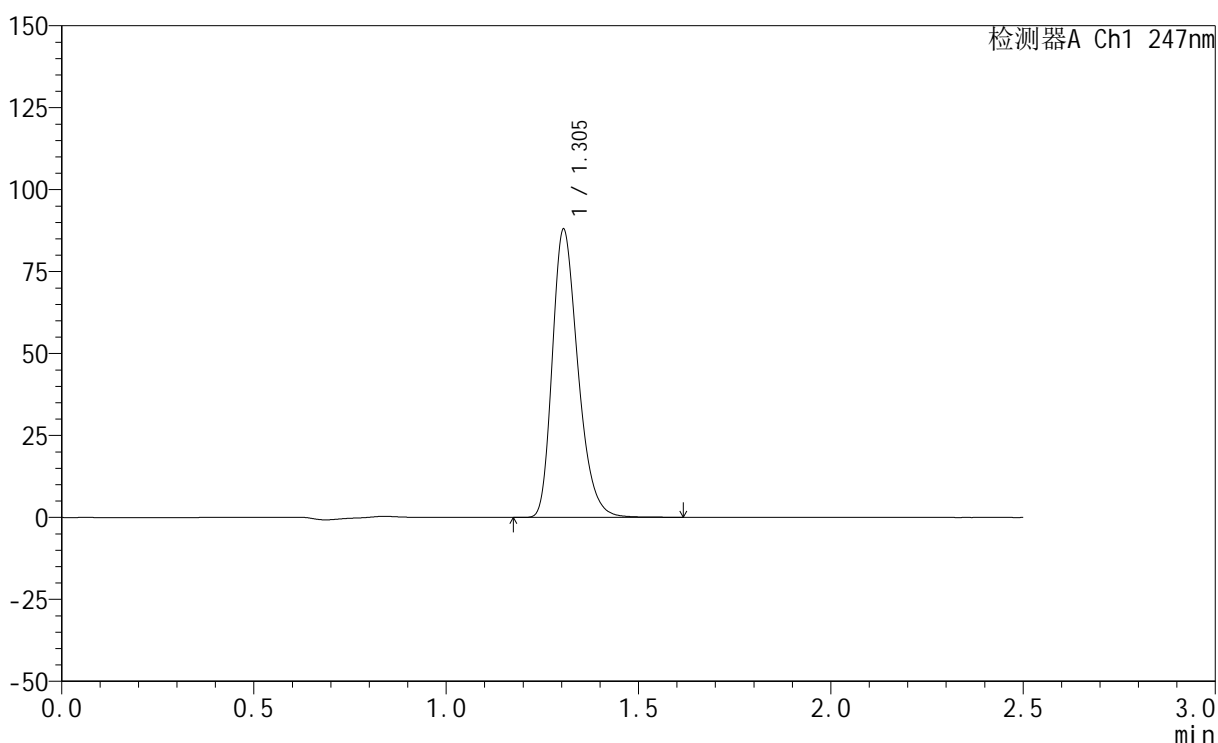
峰号	保留时间	面积	面积%	高度	理论塔板数(USP)	拖尾因子	分离度(USP)
1	1.305	407135	100.000	87903	1870	1.283	--
总计		407135	100.000	87903			

<样品信息>

色谱柱 : XB-C18(50mm*4.6mm,5 μ m) 流速: 1.0ml/min
柱温 : 30 $^{\circ}$ C 波长: 247nm
数据文件名: RC\$SMF-356 - 0-81/25-1155-2 - zzp-js1y-20mg-2025011521p-rcd-shuijz-jf50z-P1-2.lcd
方法文件名: RC\$SMF-356 - SMF-356-rcqx-FX274.lcm
批处理文件名: RC\$SMF-356 - SMF-356-20250401-FX274.lcb
样品瓶号 : 1-3
进样体积 : 10 μ l 版本号: 6.115
进样时间 : 2025/04/01 15:13:43 实验者: xiechaojun
处理时间(V2) : 2025/04/02 08:31:01 处理者: xiechaojun
仪器型号 : SHIMADZU LC-2050C (FX274)

<色谱图>

mV



<峰表>

检测器A Ch1 247nm

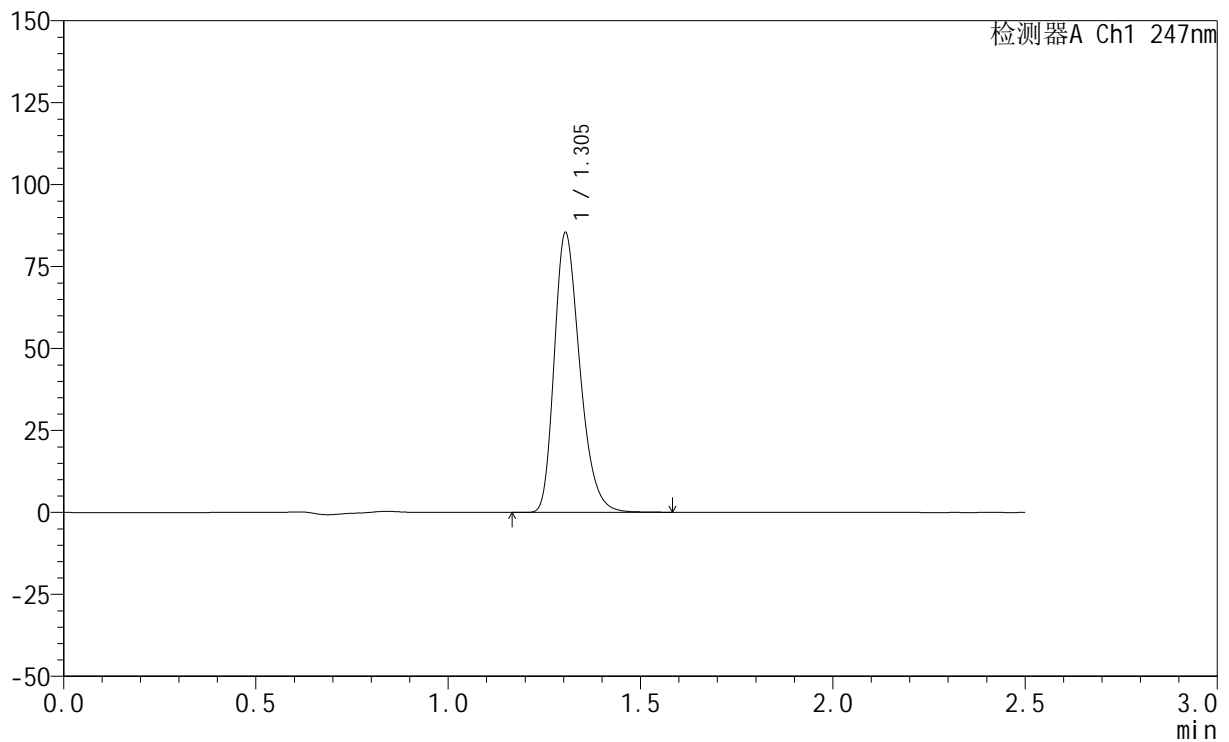
峰号	保留时间	面积	面积%	高度	理论塔板数(USP)	拖尾因子	分离度(USP)
1	1.305	406993	100.000	87874	1867	1.283	--
总计		406993	100.000	87874			

<样品信息>

色谱柱 : XB-C18(50mm*4.6mm,5 μ m) 流 速: 1.0ml/min
 柱 温 : 30°C 波 长: 247nm
 数据文件名: RC\$SMF-356 - 0-81/25-1156-2 - zzp-js1y-20mg-2025011521p-rcd-shuijz-jf50z-P2-1.lcd
 方法文件名: RC\$SMF-356 - SMF-356-rcqx-FX274.lcm
 批处理文件名: RC\$SMF-356 - SMF-356-20250401-FX274.lcb
 样品瓶号 : 1-12
 进样体积 : 10 μ l 版本号: 6.115
 进样时间 : 2025/04/01 15:16:35 实验者: xiechaojun
 处理时间(V2) : 2025/04/02 08:31:04 处理者: xiechaojun
 仪器型号 : SHIMADZU LC-2050C (FX274)

<色谱图>

mV



<峰表>

检测器A Ch1 247nm

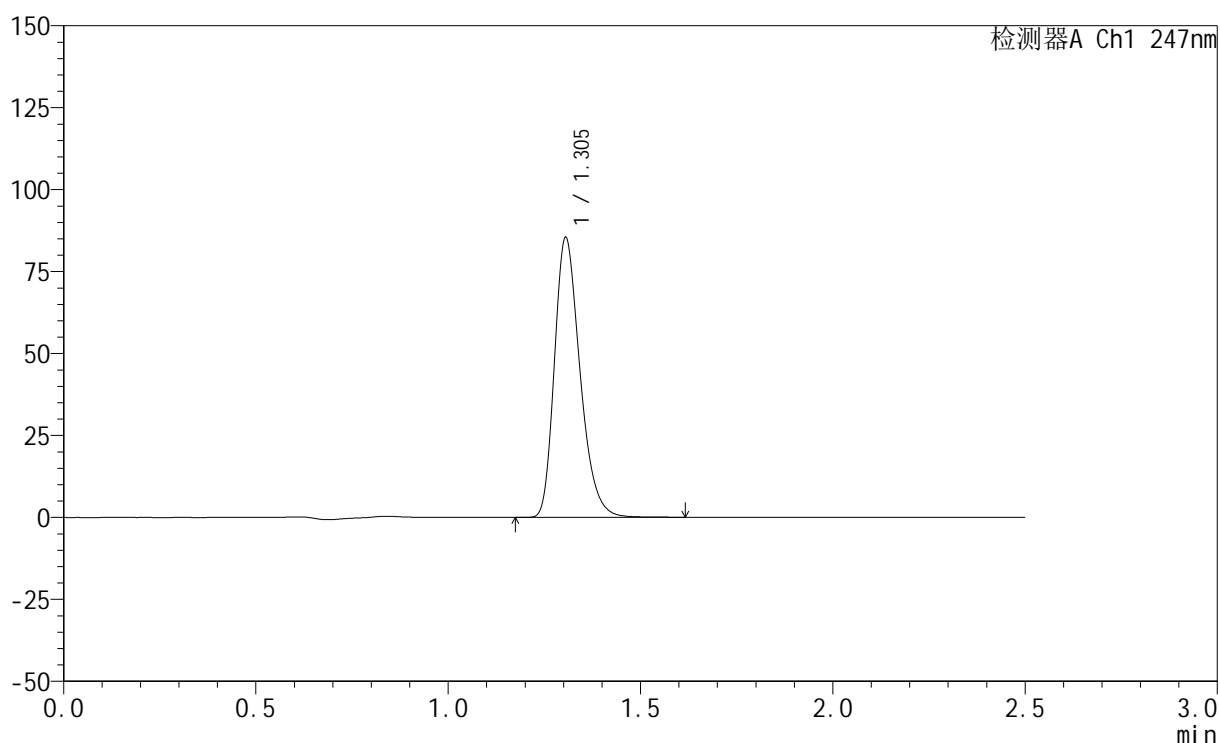
峰号	保留时间	面积	面积%	高度	理论塔板数(USP)	拖尾因子	分离度(USP)
1	1.305	394794	100.000	85330	1870	1.282	--
总计		394794	100.000	85330			

<样品信息>

色谱柱 : XB-C18(50mm*4.6mm,5 μ m) 流速: 1.0ml/min
柱温 : 30 $^{\circ}$ C 波长: 247nm
数据文件名: RC\$SMF-356 - 0-81/25-1157-2 - zzp-js1y-20mg-2025011521p-rcd-shuijz-jf50z-P2-2.lcd
方法文件名: RC\$SMF-356 - SMF-356-rcqx-FX274.lcm
批处理文件名: RC\$SMF-356 - SMF-356-20250401-FX274.lcb
样品瓶号 : 1-12
进样体积 : 10 μ l 版本号: 6.115
进样时间 : 2025/04/01 15:19:27 实验者: xiechaojun
处理时间(V2) : 2025/04/02 08:31:07 处理者: xiechaojun
仪器型号 : SHIMADZU LC-2050C (FX274)

<色谱图>

mV



<峰表>

检测器A Ch1 247nm

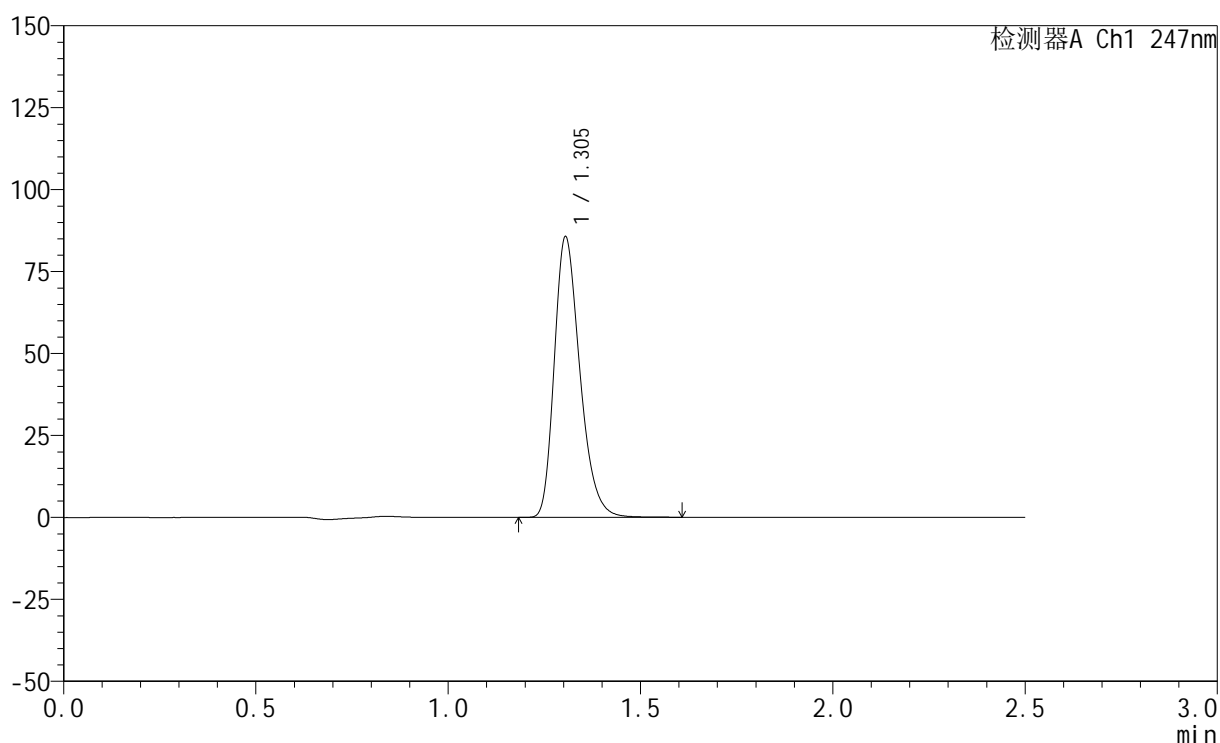
峰号	保留时间	面积	面积%	高度	理论塔板数(USP)	拖尾因子	分离度(USP)
1	1.305	395276	100.000	85356	1868	1.283	--
总计		395276	100.000	85356			

<样品信息>

色谱柱 : XB-C18(50mm*4.6mm,5 μ m) 流速: 1.0ml/min
柱温 : 30 $^{\circ}$ C 波长: 247nm
数据文件名: RC\$SMF-356 - 0-81/25-1158-2 - zzp-js1y-20mg-2025011521p-rcd-shuijz-jf50z-P3-1.lcd
方法文件名: RC\$SMF-356 - SMF-356-rcqx-FX274.lcm
批处理文件名: RC\$SMF-356 - SMF-356-20250401-FX274.lcb
样品瓶号 : 1-21
进样体积 : 10 μ l 版本号: 6.115
进样时间 : 2025/04/01 15:22:18 实验者: xiechaojun
处理时间(V2) : 2025/04/02 08:31:10 处理者: xiechaojun
仪器型号 : SHIMADZU LC-2050C (FX274)

<色谱图>

mV



<峰表>

检测器A Ch1 247nm

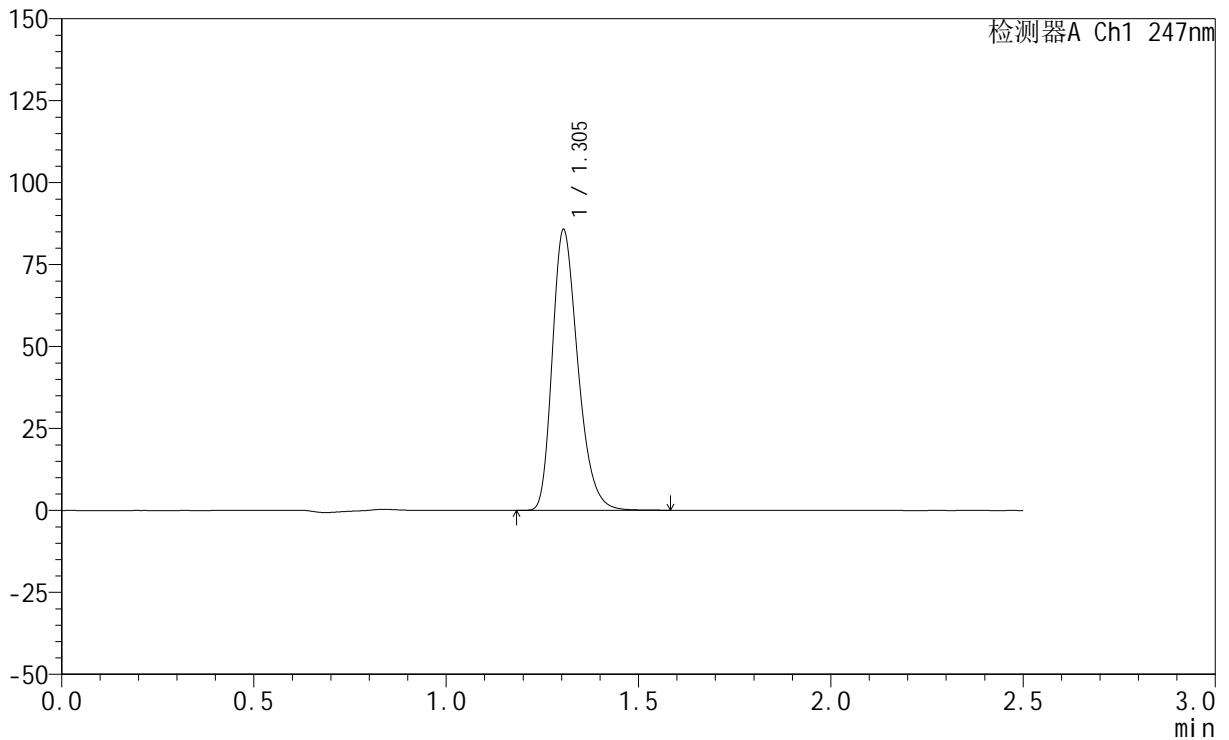
峰号	保留时间	面积	面积%	高度	理论塔板数(USP)	拖尾因子	分离度(USP)
1	1.305	396558	100.000	85587	1869	1.284	--
总计		396558	100.000	85587			

<样品信息>

色谱柱 : XB-C18(50mm*4.6mm,5 μ m) 流 速: 1.0ml/min
 柱 温 : 30°C 波 长: 247nm
 数据文件名: RC\$SMF-356 - 0-81/25-1159-2 - zzp-js1y-20mg-2025011521p-rcd-shuijz-jf50z-P3-2.lcd
 方法文件名: RC\$SMF-356 - SMF-356-rcqx-FX274.lcm
 批处理文件名: RC\$SMF-356 - SMF-356-20250401-FX274.lcb
 样品瓶号 : 1-21
 进样体积 : 10 μ l 版本号: 6.115
 进样时间 : 2025/04/01 15:25:11 实验者: xiechaojun
 处理时间(V2): 2025/04/02 08:31:13 处理者: xiechaojun
 仪器型号 : SHIMADZU LC-2050C (FX274)

<色谱图>

mV



<峰表>

检测器A Ch1 247nm

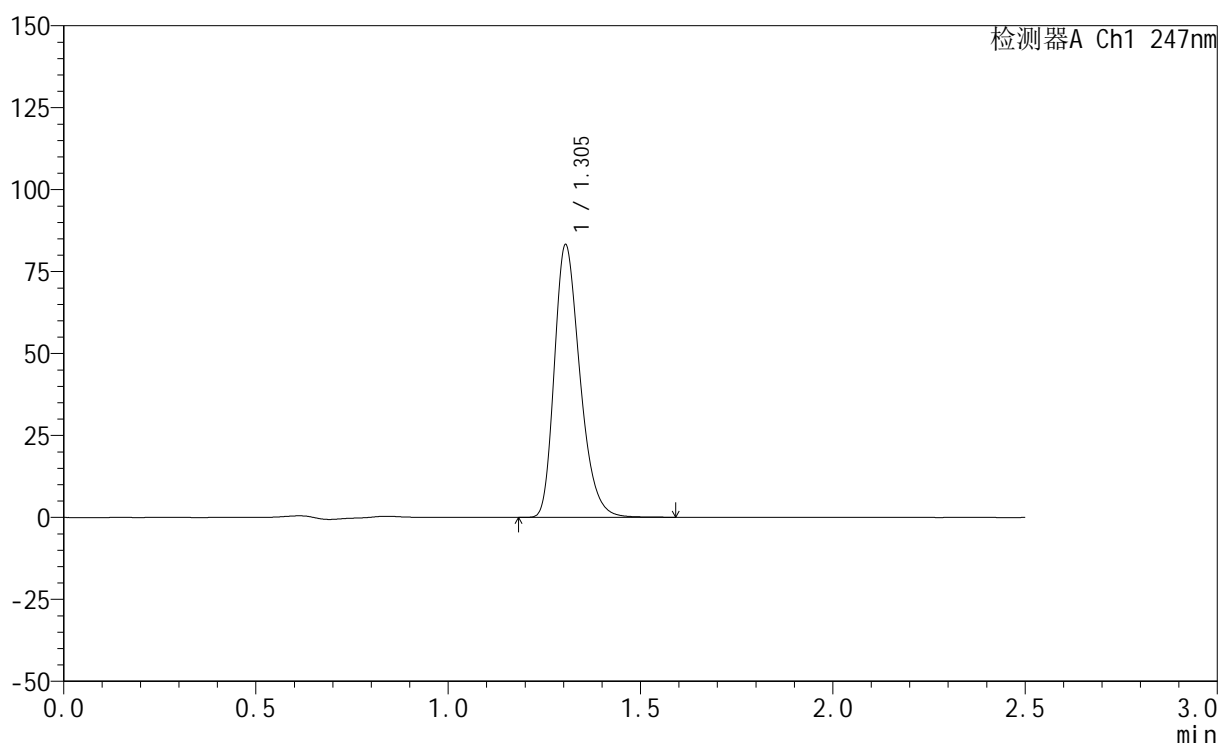
峰号	保留时间	面积	面积%	高度	理论塔板数(USP)	拖尾因子	分离度(USP)
1	1.305	396436	100.000	85641	1866	1.283	--
总计		396436	100.000	85641			

<样品信息>

色谱柱 : XB-C18(50mm*4.6mm,5 μ m) 流速: 1.0ml/min
柱温 : 30 $^{\circ}$ C 波长: 247nm
数据文件名: RC\$SMF-356 - 0-81/25-1160-2 - zzp-js1y-20mg-2025011521p-rcd-shuijz-jf50z-P4-1.lcd
方法文件名: RC\$SMF-356 - SMF-356-rcqx-FX274.lcm
批处理文件名: RC\$SMF-356 - SMF-356-20250401-FX274.lcb
样品瓶号 : 1-30
进样体积 : 10 μ l 版本号: 6.115
进样时间 : 2025/04/01 15:28:03 实验者: xiechaojun
处理时间(V2) : 2025/04/02 08:31:15 处理者: xiechaojun
仪器型号 : SHIMADZU LC-2050C (FX274)

<色谱图>

mV



<峰表>

检测器A Ch1 247nm

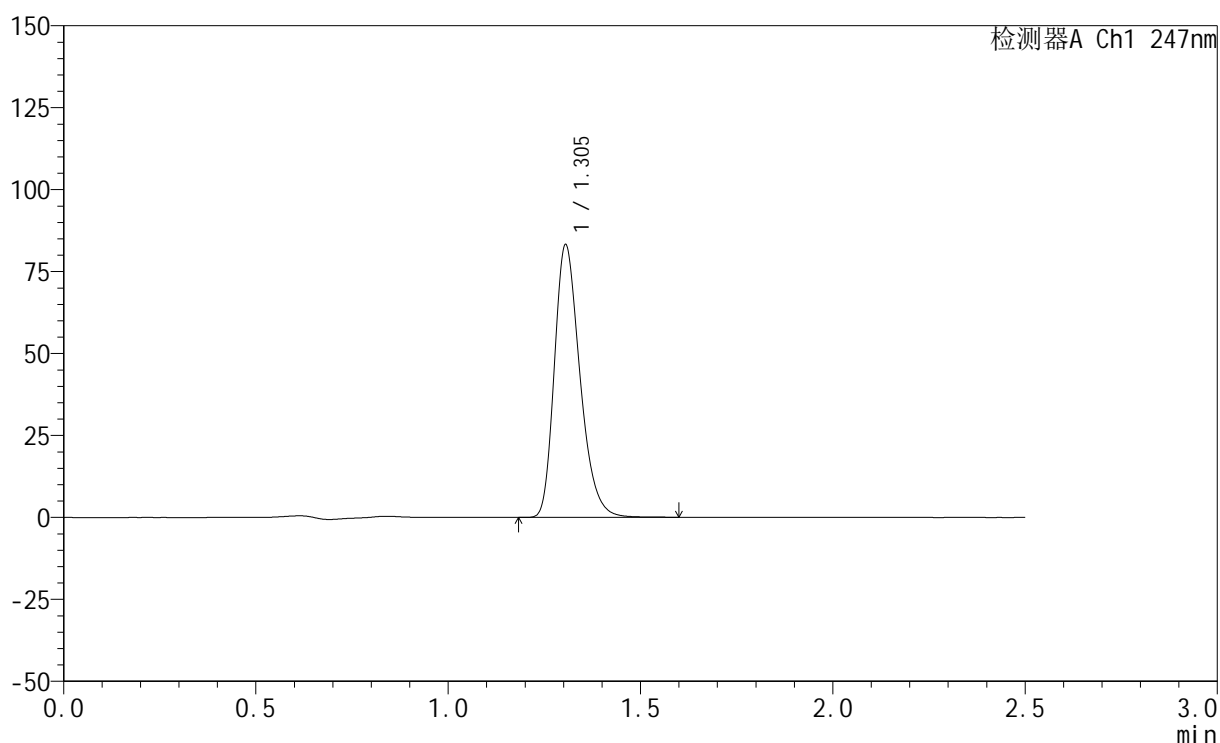
峰号	保留时间	面积	面积%	高度	理论塔板数(USP)	拖尾因子	分离度(USP)
1	1.305	385110	100.000	83167	1867	1.283	--
总计		385110	100.000	83167			

<样品信息>

色谱柱 : XB-C18(50mm*4.6mm,5 μ m) 流速: 1.0ml/min
柱温 : 30°C 波长: 247nm
数据文件名: RC\$SMF-356 - 0-81/25-1161-2 - zzp-js1y-20mg-2025011521p-rcd-shuijz-jf50z-P4-2.lcd
方法文件名: RC\$SMF-356 - SMF-356-rcqx-FX274.lcm
批处理文件名: RC\$SMF-356 - SMF-356-20250401-FX274.lcb
样品瓶号 : 1-30
进样体积 : 10 μ l 版本号: 6.115
进样时间 : 2025/04/01 15:30:54 实验者: xiechaojun
处理时间(V2) : 2025/04/02 08:31:18 处理者: xiechaojun
仪器型号 : SHIMADZU LC-2050C (FX274)

<色谱图>

mV



<峰表>

检测器A Ch1 247nm

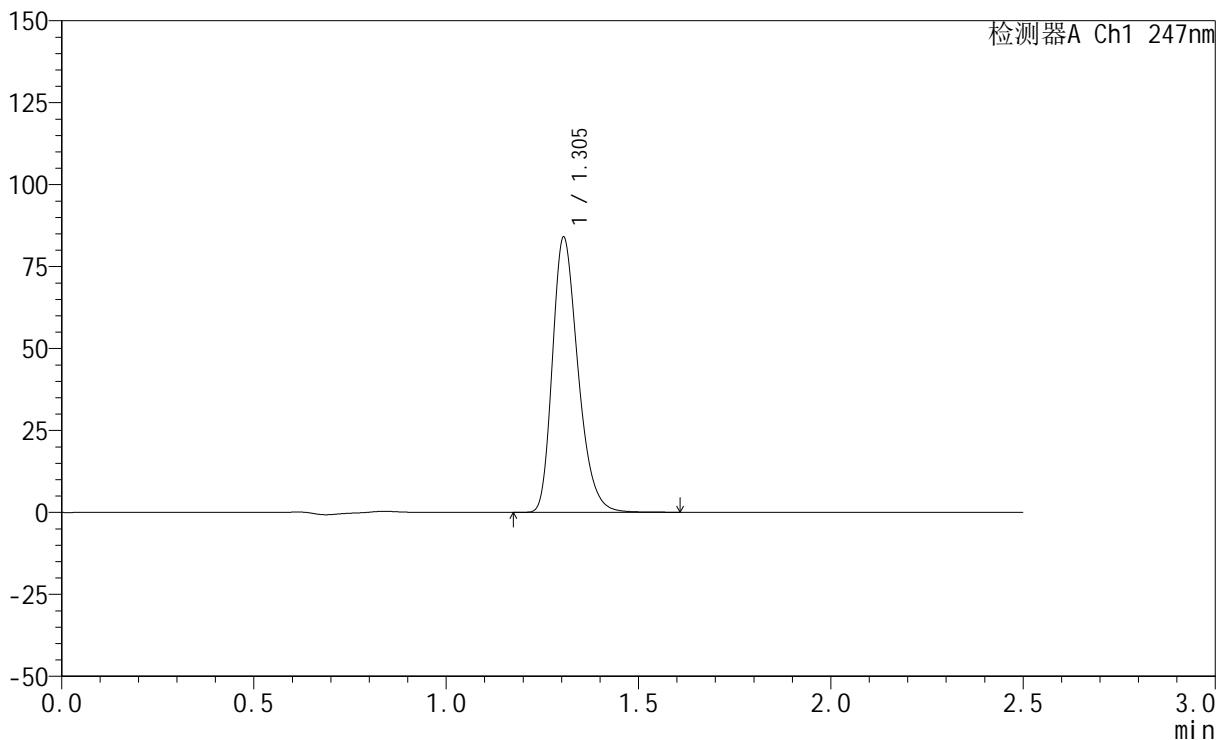
峰号	保留时间	面积	面积%	高度	理论塔板数(USP)	拖尾因子	分离度(USP)
1	1.305	384989	100.000	83149	1868	1.283	--
总计		384989	100.000	83149			

<样品信息>

色谱柱 : XB-C18(50mm*4.6mm,5 μ m) 流 速: 1.0ml/min
 柱 温 : 30°C 波 长: 247nm
 数据文件名: RC\$SMF-356 - 0-81/25-1162-2 - zzp-js1y-20mg-2025011521p-rcd-shuijz-jf50z-P5-1.lcd
 方法文件名: RC\$SMF-356 - SMF-356-rcqx-FX274.lcm
 批处理文件名: RC\$SMF-356 - SMF-356-20250401-FX274.lcb
 样品瓶号 : 1-39
 进样体积 : 10 μ l 版本号: 6.115
 进样时间 : 2025/04/01 15:33:47 实验者: xiechaojun
 处理时间(V2) : 2025/04/02 08:31:20 处理者: xiechaojun
 仪器型号 : SHIMADZU LC-2050C (FX274)

<色谱图>

mV



<峰表>

检测器A Ch1 247nm

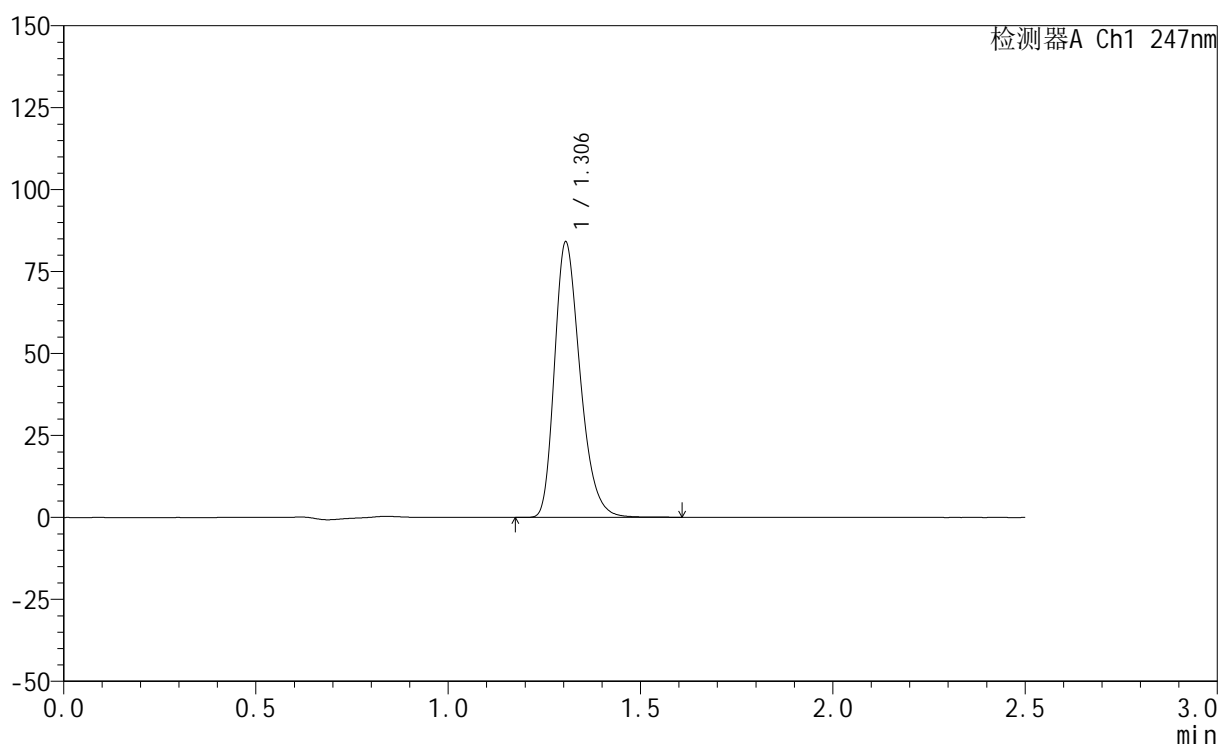
峰号	保留时间	面积	面积%	高度	理论塔板数(USP)	拖尾因子	分离度(USP)
1	1.305	388880	100.000	83937	1867	1.283	--
总计		388880	100.000	83937			

<样品信息>

色谱柱 : XB-C18(50mm*4.6mm,5 μ m) 流速: 1.0ml/min
柱温 : 30 $^{\circ}$ C 波长: 247nm
数据文件名: RC\$SMF-356 - 0-81/25-1163-2 - zzp-js1y-20mg-2025011521p-rcd-shuijz-jf50z-P5-2.lcd
方法文件名: RC\$SMF-356 - SMF-356-rcqx-FX274.lcm
批处理文件名: RC\$SMF-356 - SMF-356-20250401-FX274.lcb
样品瓶号 : 1-39
进样体积 : 10 μ l 版本号: 6.115
进样时间 : 2025/04/01 15:36:39 实验者: xiechaojun
处理时间(V2) : 2025/04/02 08:31:23 处理者: xiechaojun
仪器型号 : SHIMADZU LC-2050C (FX274)

<色谱图>

mV



<峰表>

检测器A Ch1 247nm

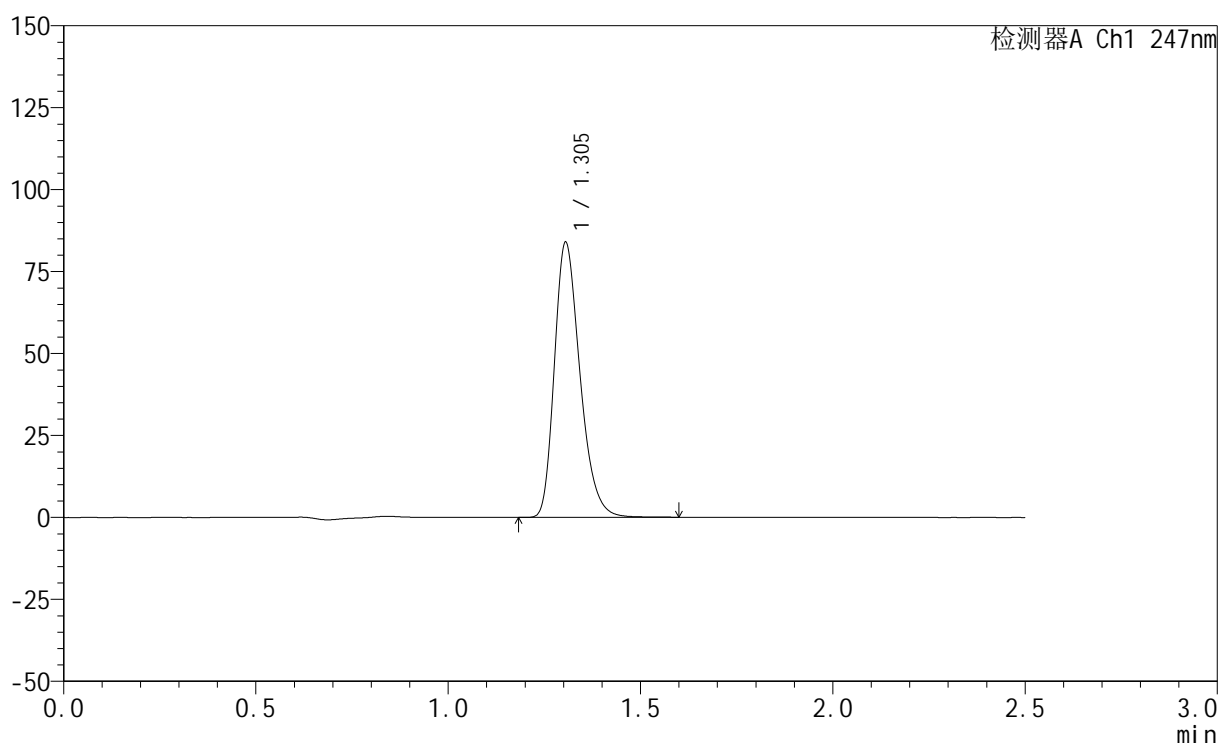
峰号	保留时间	面积	面积%	高度	理论塔板数(USP)	拖尾因子	分离度(USP)
1	1.306	388931	100.000	83996	1869	1.283	--
总计		388931	100.000	83996			

<样品信息>

色谱柱 : XB-C18(50mm*4.6mm,5 μ m) 流速: 1.0ml/min
柱温 : 30°C 波长: 247nm
数据文件名: RC\$SMF-356 - 0-81/25-1164-2 - zzp-js1y-20mg-2025011521p-rcd-shuijz-jf50z-P6-1.lcd
方法文件名: RC\$SMF-356 - SMF-356-rcqx-FX274.lcm
批处理文件名: RC\$SMF-356 - SMF-356-20250401-FX274.lcb
样品瓶号 : 1-48
进样体积 : 10 μ l 版本号: 6.115
进样时间 : 2025/04/01 15:39:31 实验者: xiechaojun
处理时间(V2) : 2025/04/02 08:31:25 处理者: xiechaojun
仪器型号 : SHIMADZU LC-2050C (FX274)

<色谱图>

mV



<峰表>

检测器A Ch1 247nm

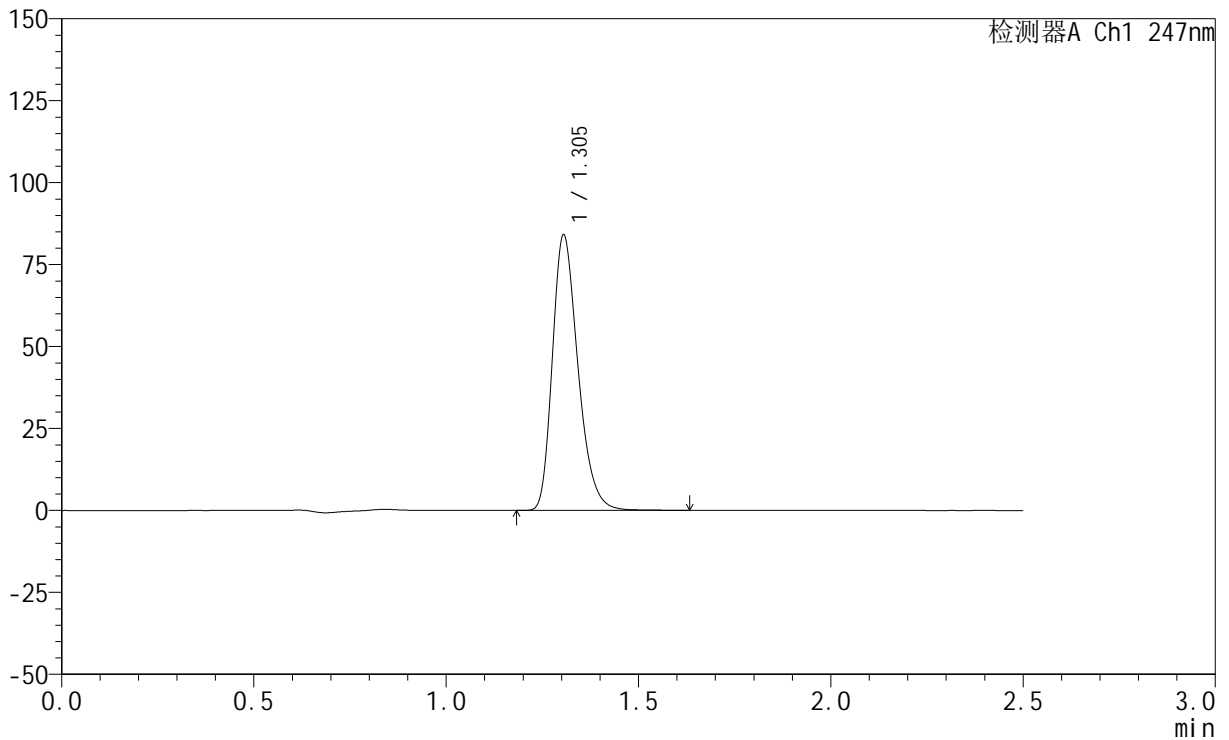
峰号	保留时间	面积	面积%	高度	理论塔板数(USP)	拖尾因子	分离度(USP)
1	1.305	388716	100.000	83904	1866	1.283	--
总计		388716	100.000	83904			

<样品信息>

色谱柱 : XB-C18(50mm*4.6mm,5 μ m) 流 速: 1.0ml/min
 柱 温 : 30°C 波 长: 247nm
 数据文件名: RC\$SMF-356 - 0-81/25-1165-2 - zzp-js1y-20mg-2025011521p-rcd-shuijz-jf50z-P6-2.lcd
 方法文件名: RC\$SMF-356 - SMF-356-rcqx-FX274.lcm
 批处理文件名: RC\$SMF-356 - SMF-356-20250401-FX274.lcb
 样品瓶号 : 1-48
 进样体积 : 10 μ l 版本号: 6.115
 进样时间 : 2025/04/01 15:42:23 实验者: xiechaojun
 处理时间(V2) : 2025/04/02 08:31:28 处理者: xiechaojun
 仪器型号 : SHIMADZU LC-2050C (FX274)

<色谱图>

mV



<峰表>

检测器A Ch1 247nm

峰号	保留时间	面积	面积%	高度	理论塔板数(USP)	拖尾因子	分离度(USP)
1	1.305	389626	100.000	84043	1866	1.283	--
总计		389626	100.000	84043			



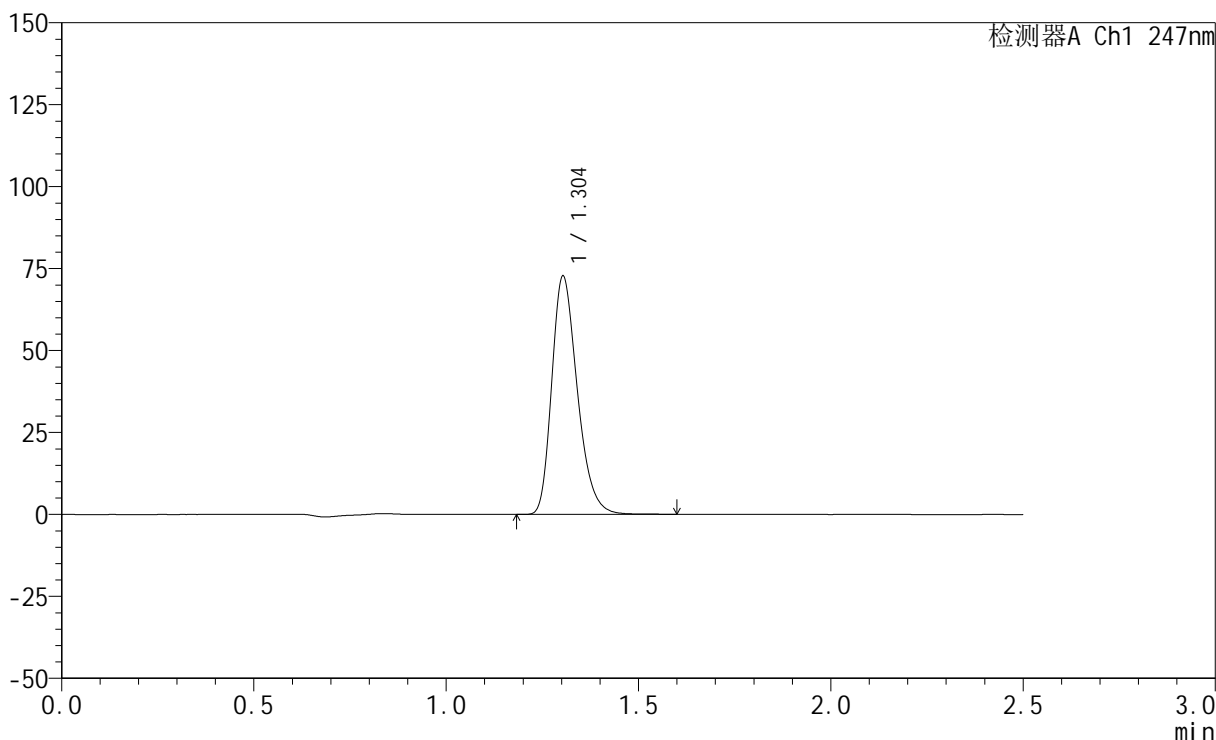
SMF-356

<样品信息>

色谱柱 : XB-C18(50mm*4.6mm,5μm) 流 速: 1.0ml/min
 柱 温 : 30°C 波 长: 247nm
 数据文件名: RC\$SMF-356 - 0-81/25-1166-2 - zzp-js1y-20mg-rcd-shuijz-jf50z-dz2-1.lcd
 方法文件名: RC\$SMF-356 - SMF-356-rcqx-FX274.lcm
 批处理文件名: RC\$SMF-356 - SMF-356-20250401-FX274.lcb
 样品瓶号 : 1-27
 进样体积 : 10 μl 版本号: 6.115
 进样时间 : 2025/04/01 15:45:16 实验者: xiechaojun
 处理时间(V2) : 2025/04/02 08:31:31 处理者: xiechaojun
 仪器型号 : SHIMADZU LC-2050C (FX274)

<色谱图>

mV



<峰表>

检测器A Ch1 247nm

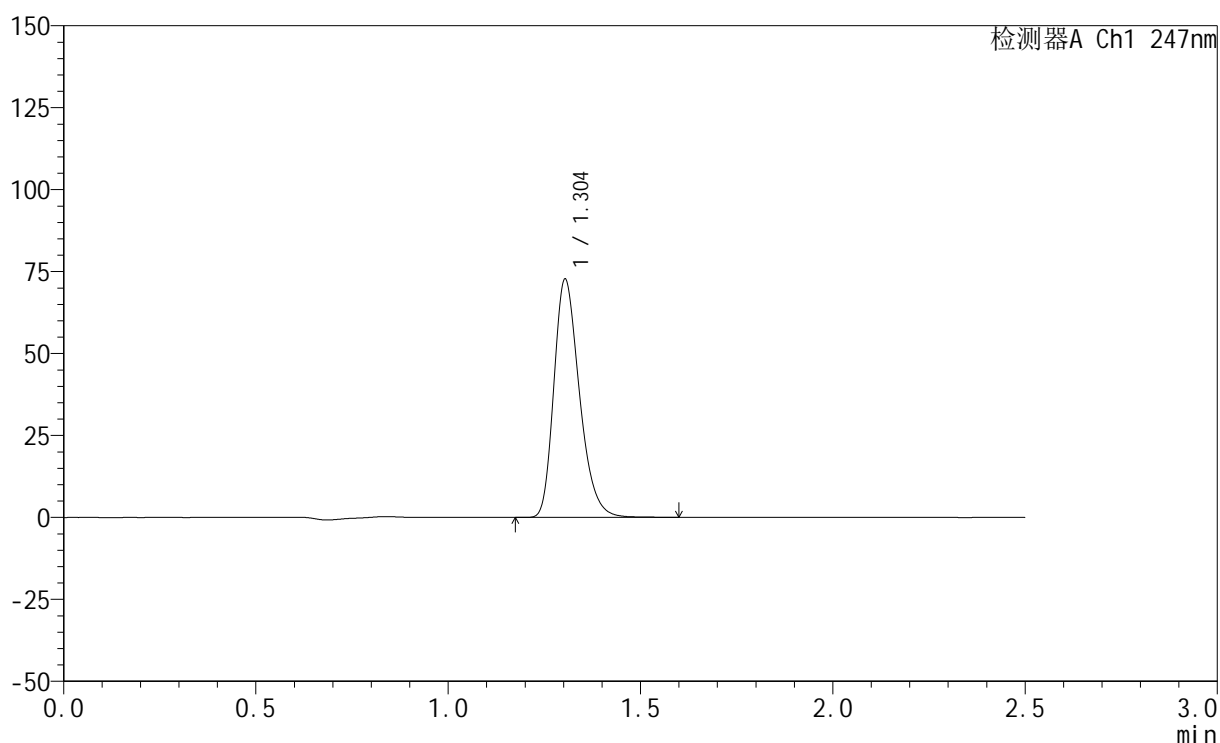
峰号	保留时间	面积	面积%	高度	理论塔板数(USP)	拖尾因子	分离度(USP)
1	1.304	336509	100.000	72565	1862	1.279	--
总计		336509	100.000	72565			

<样品信息>

色谱柱 : XB-C18(50mm*4.6mm,5 μ m) 流速: 1.0ml/min
柱温 : 30°C 波长: 247nm
数据文件名: RC\$SMF-356 - 0-81/25-1167-2 - zzp-js1y-20mg-rcd-shuijz-jf50z-dz2-2.lcd
方法文件名: RC\$SMF-356 - SMF-356-rcqx-FX274.lcm
批处理文件名: RC\$SMF-356 - SMF-356-20250401-FX274.lcb
样品瓶号 : 1-27
进样体积 : 10 μ l 版本号: 6.115
进样时间 : 2025/04/01 15:48:09 实验者: xiechaojun
处理时间(V2) : 2025/04/02 08:31:33 处理者: xiechaojun
仪器型号 : SHIMADZU LC-2050C (FX274)

<色谱图>

mV



<峰表>

检测器A Ch1 247nm

峰号	保留时间	面积	面积%	高度	理论塔板数(USP)	拖尾因子	分离度(USP)
1	1.304	336304	100.000	72596	1864	1.279	--
总计		336304	100.000	72596			