

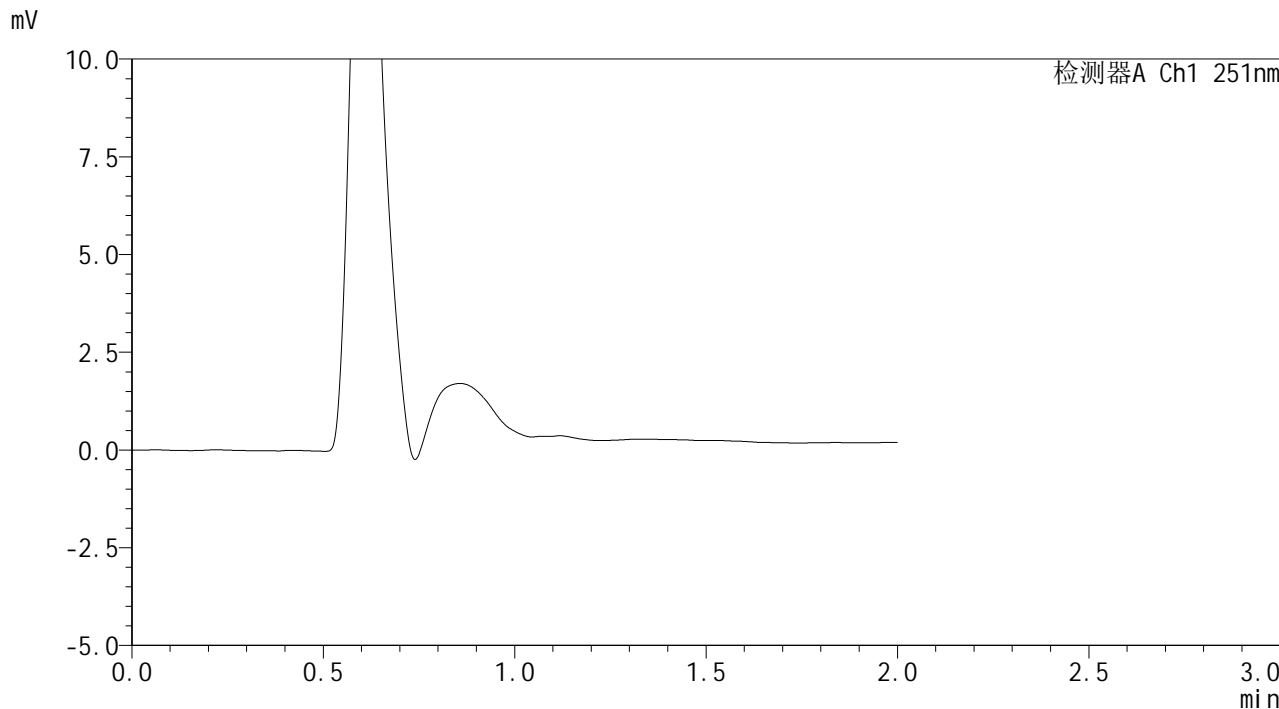


# SMF-394

## <样品信息>

色谱柱 : XB-C18(50mm\*4.6mm,3μm) 流速: 1.0ml/min  
柱温 : 30°C 波长: 251nm  
数据文件名 : RC\$SMF-394 - 18-8/29-614-2 - zzp-2025031821p-rcd-pH6.8jz-rj.lcd  
方法文件名 : RC\$SMF-394 - SMF-394-rcqx-FX278-1.lcm  
批处理文件名: RC\$SMF-394 - SMF-394-20250402-FX278.lcb  
样品瓶号 : 1-9  
进样体积 : 100 μl 版本号: 6.115  
进样时间 : 2025/04/02 13:54:17 实验者: jiangjinwei  
处理时间(V2) : 2025/04/03 11:00:09 处理者: jiangjinwei  
仪器型号 : SHIMADZU LC-2050C (FX278)

## <色谱图>



## <峰表>

检测器A Ch1 251nm

峰号	保留时间	面积	面积%	高度	理论塔板数(USP)	拖尾因子	分离度(USP)
总计							

图1 佩玛贝特片溶出度测定HPLC图谱  
自制品-pH6.8介质  
溶剂







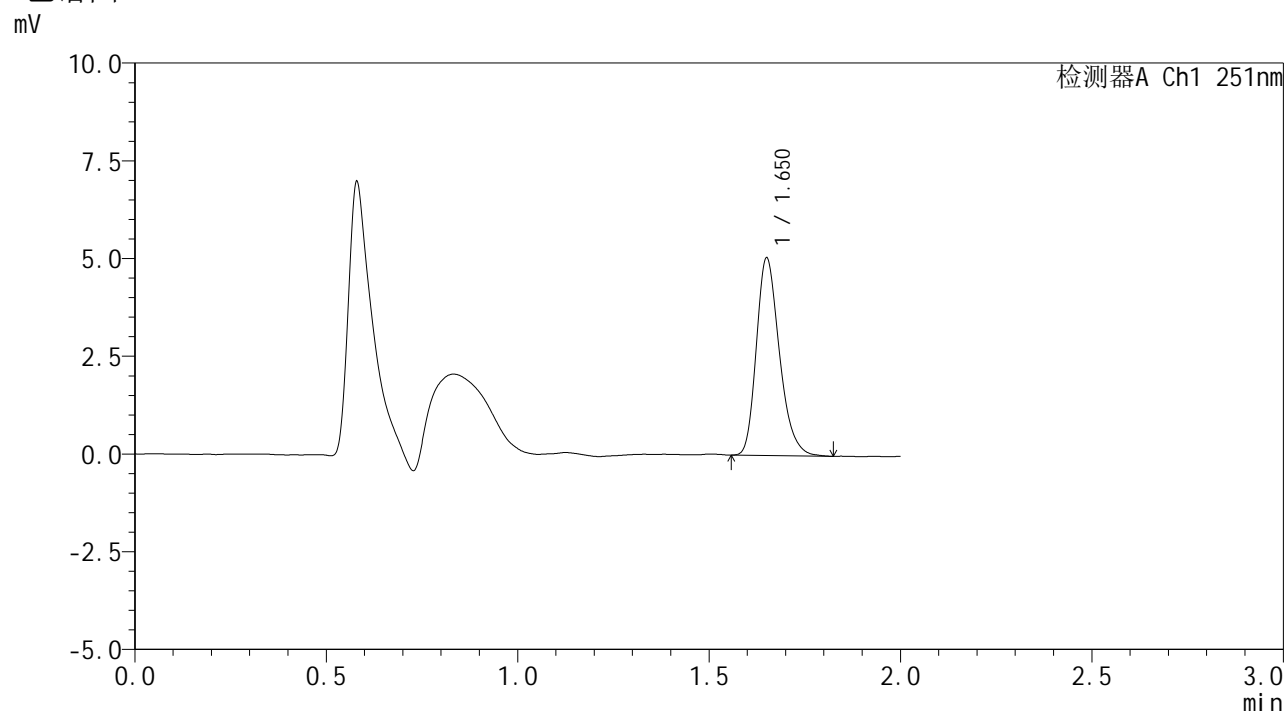


# SMF-394

## <样品信息>

色谱柱 : XB-C18(50mm\*4.6mm,3μm) 流速: 1.0ml/min  
 柱温 : 30°C 波长: 251nm  
 数据文件名 : RC\$SMF-394 - 18-8/29-618-2 - zzp-2025031821p-rcd-pH6.8jz-dz1-4.lcd  
 方法文件名 : RC\$SMF-394 - SMF-394-rcqx-FX278-1.lcm  
 批处理文件名: RC\$SMF-394 - SMF-394-20250402-FX278.lcb  
 样品瓶号 : 1-18  
 进样体积 : 100 μl 版本号: 6.115  
 进样时间 : 2025/04/02 14:04:12 实验者: jiangjinwei  
 处理时间(V2) : 2025/04/03 11:00:21 处理者: jiangjinwei  
 仪器型号 : SHIMADZU LC-2050C (FX278)

## <色谱图>



## <峰表>

检测器A Ch1 251nm

峰号	保留时间	面积	面积%	高度	理论塔板数(USP)	拖尾因子	分离度(USP)
1	1.650	21139	100.000	5003	3666	1.264	--
总计		21139	100.000	5003			

图5 佩玛贝特片溶出度测定HPLC图谱  
自制品-pH6.8介质  
对照品溶液-1-4















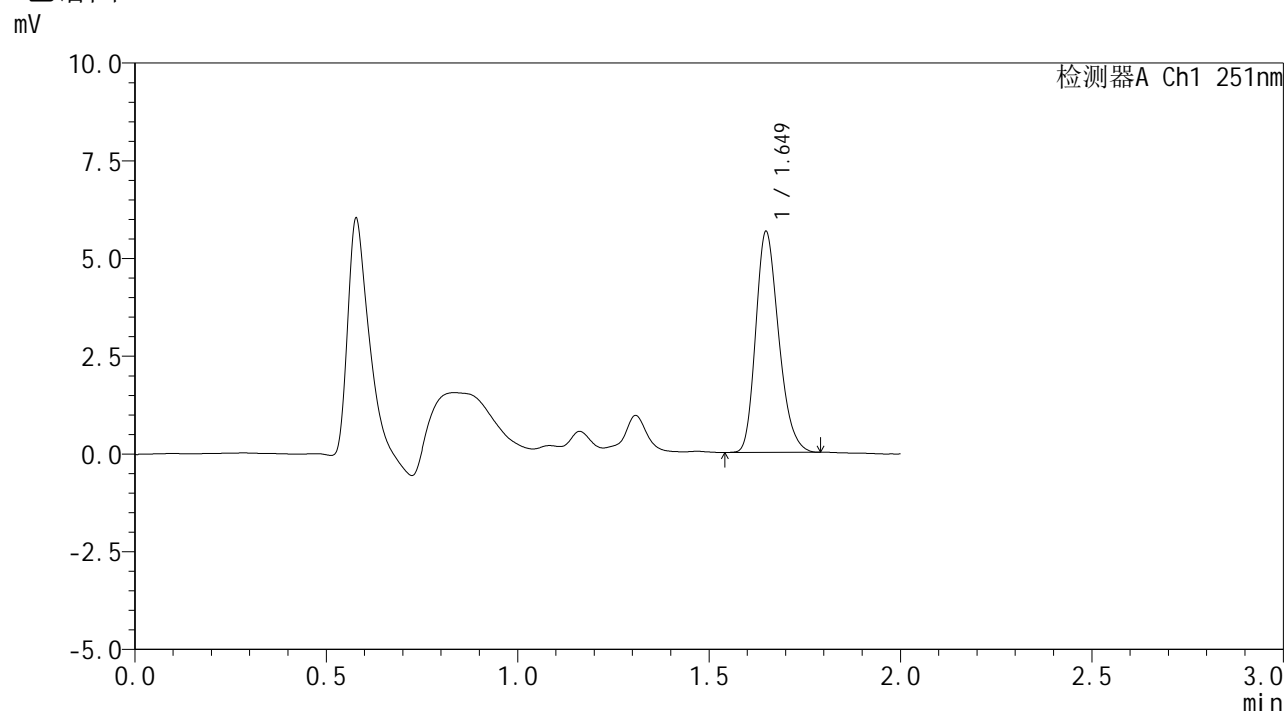


# SMF-394

## <样品信息>

色谱柱 : XB-C18(50mm\*4.6mm,3μm)      流速: 1.0ml/min  
 柱温 : 30°C      波长: 251nm  
 数据文件名 : RC\$SMF-394 - 18-8/29-626-2 - zzp-2025031821p-rcd-pH6.8jz-P4-1.lcd  
 方法文件名 : RC\$SMF-394 - SMF-394-rcqx-FX278-1.lcm  
 批处理文件名: RC\$SMF-394 - SMF-394-20250402-FX278.lcb  
 样品瓶号 : 1-28  
 进样体积 : 100 μl      版本号: 6.115  
 进样时间 : 2025/04/02 14:23:57      实验者: jiangjinwei  
 处理时间(V2) : 2025/04/03 11:00:43      处理者: jiangjinwei  
 仪器型号 : SHIMADZU LC-2050C (FX278)

## <色谱图>



## <峰表>

检测器A Ch1 251nm

峰号	保留时间	面积	面积%	高度	理论塔板数(USP)	拖尾因子	分离度(USP)
1	1.649	23536	100.000	5632	3625	1.239	--
总计		23536	100.000	5632			

图13 佩玛贝特片溶出度测定HPLC图谱  
 自制品(2025031821批)-pH6.8介质-片4  
 供试品溶液-1

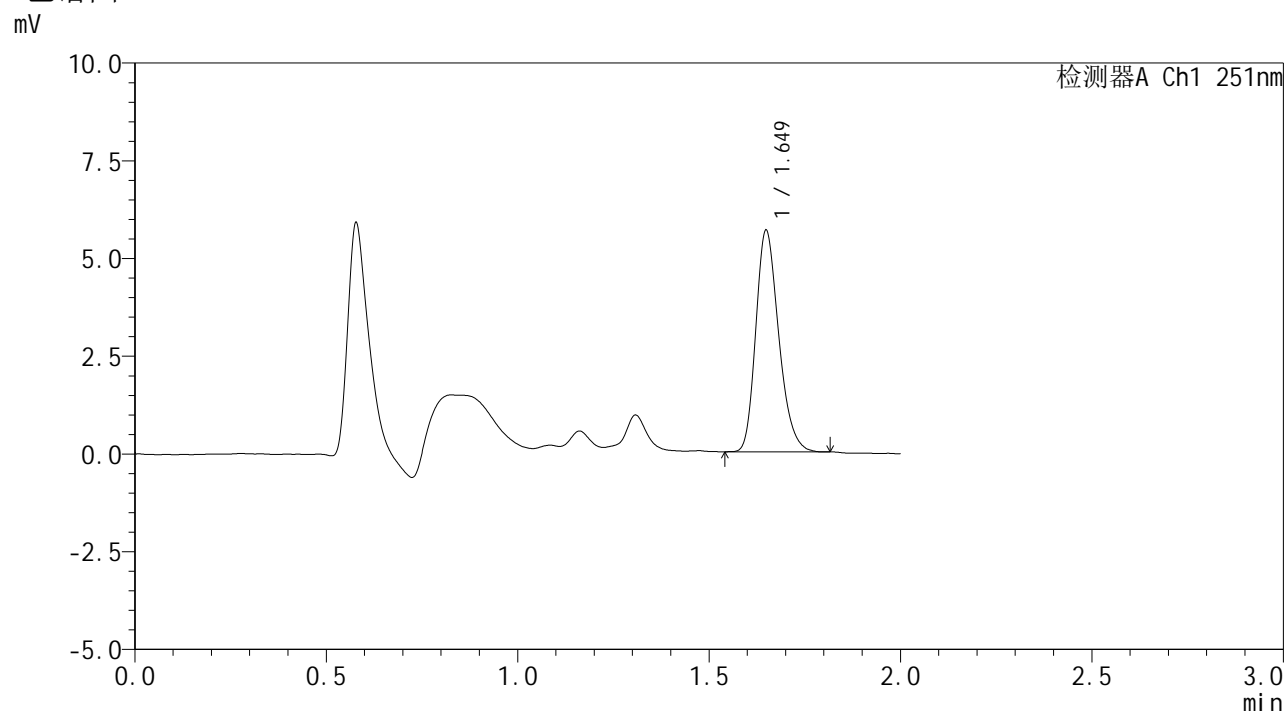


# SMF-394

## <样品信息>

色谱柱 : XB-C18(50mm\*4.6mm,3μm)      流速: 1.0ml/min  
 柱温 : 30°C      波长: 251nm  
 数据文件名 : RC\$SMF-394 - 18-8/29-627-2 - zzp-2025031821p-rcd-pH6.8jz-P4-2.lcd  
 方法文件名 : RC\$SMF-394 - SMF-394-rcqx-FX278-1.lcm  
 批处理文件名: RC\$SMF-394 - SMF-394-20250402-FX278.lcb  
 样品瓶号 : 1-28  
 进样体积 : 100 μl      版本号: 6.115  
 进样时间 : 2025/04/02 14:26:26      实验者: jiangjinwei  
 处理时间(V2) : 2025/04/03 11:00:45      处理者: jiangjinwei  
 仪器型号 : SHIMADZU LC-2050C (FX278)

## <色谱图>



## <峰表>

检测器A Ch1 251nm

峰号	保留时间	面积	面积%	高度	理论塔板数(USP)	拖尾因子	分离度(USP)
1	1.649	23566	100.000	5645	3661	1.244	--
总计		23566	100.000	5645			

图14 佩玛贝特片溶出度测定HPLC图谱  
 自制品(2025031821批)-pH6.8介质-片4  
 供试品溶液-2

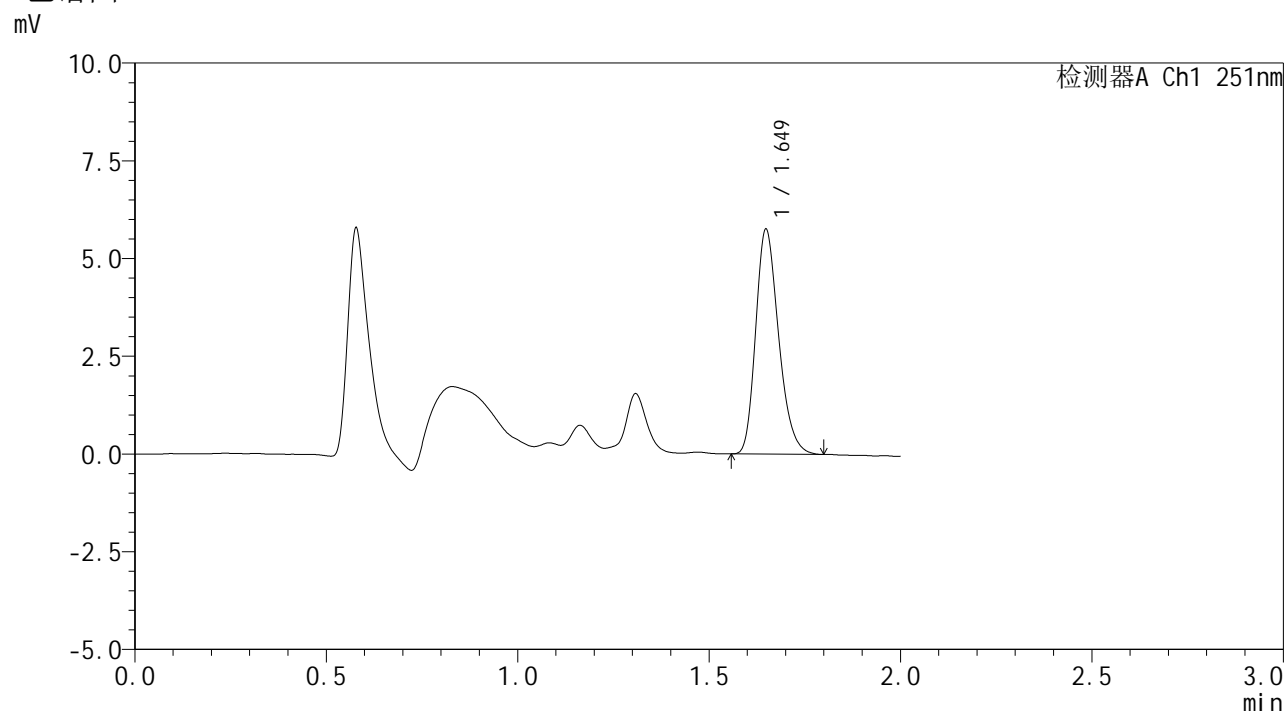


# SMF-394

## <样品信息>

色谱柱 : XB-C18(50mm\*4.6mm,3μm)      流速: 1.0ml/min  
 柱温 : 30°C      波长: 251nm  
 数据文件名 : RC\$SMF-394 - 18-8/29-628-2 - zzp-2025031821p-rcd-pH6.8jz-P5-1.lcd  
 方法文件名 : RC\$SMF-394 - SMF-394-rcqx-FX278-1.lcm  
 批处理文件名: RC\$SMF-394 - SMF-394-20250402-FX278.lcb  
 样品瓶号 : 1-37  
 进样体积 : 100 μl      版本号: 6.115  
 进样时间 : 2025/04/02 14:28:54      实验者: jiangjinwei  
 处理时间(V2) : 2025/04/03 11:00:48      处理者: jiangjinwei  
 仪器型号 : SHIMADZU LC-2050C (FX278)

## <色谱图>



## <峰表>

检测器A Ch1 251nm

峰号	保留时间	面积	面积%	高度	理论塔板数(USP)	拖尾因子	分离度(USP)
1	1.649	23891	100.000	5736	3669	1.249	--
总计		23891	100.000	5736			

图15 佩玛贝特片溶出度测定HPLC图谱  
 自制品(2025031821批)-pH6.8介质-片5  
 供试品溶液-1









