



J468

<样品信息>

色谱柱:XB-C18(50mm*4.6mm,5 μ m)

流速: 1.5ml/min

柱温:50°C

波长: 215nm

数据文件名: RC\$J468 - 31-79/7-2054-3 - zzp-kq30t-rcd-10mg10mg-pH2.0jz-rj.lcd

方法文件名: RC\$J468 - J468-rcd-FX256.lcm

批处理文件名: RC\$J468 - 20250415-rcd-FX256.lcb

样品瓶号: 1-9

进样体积: 20 μ l

版本号: 6.115

进样时间: 2025/04/15 11:25:34

实验者: xiexinhui

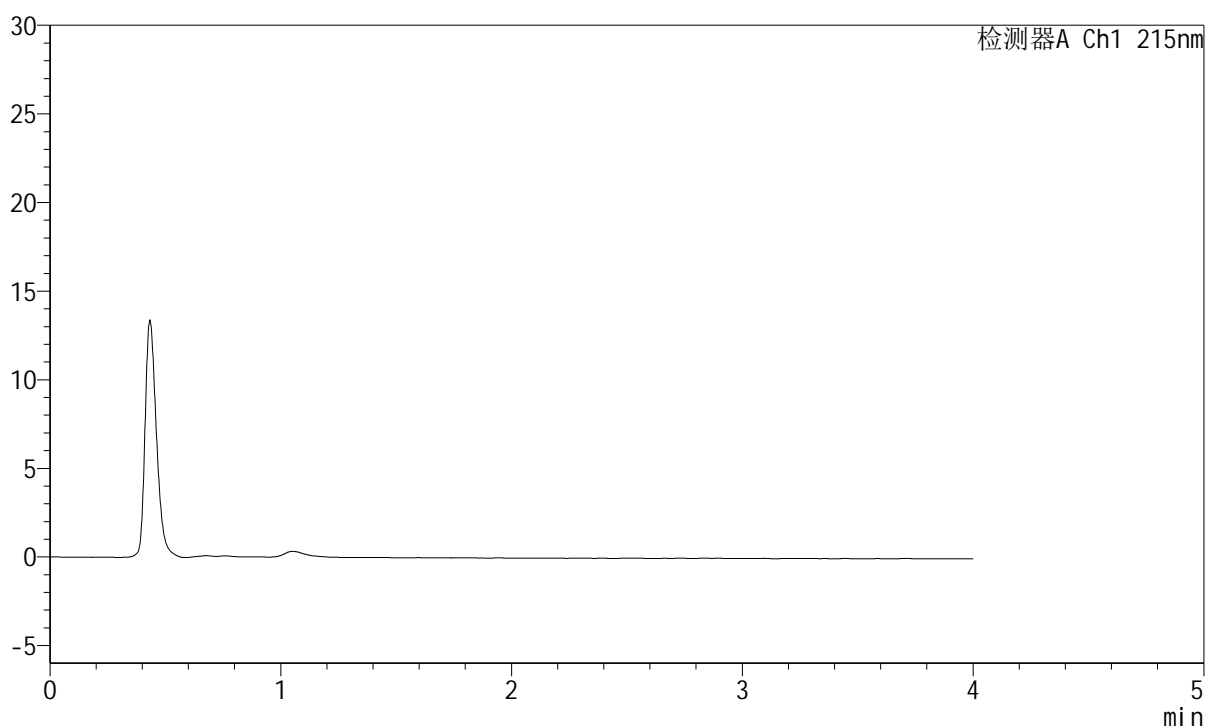
处理时间 (V3): 2025/04/16 08:17:34

处理者: xiexinhui

仪器型号: SHIMADZU LC-2050C(FX256)

<色谱图>

mV



<峰表>

检测器A Ch1 215nm

| 峰号 | 保留时间 | 面积 | 面积% | 高度 | 理论塔板数(USP) | 拖尾因子 | 分离度(USP) |
|----|------|----|-----|----|------------|------|----------|
| 总计 | | | | | | | |



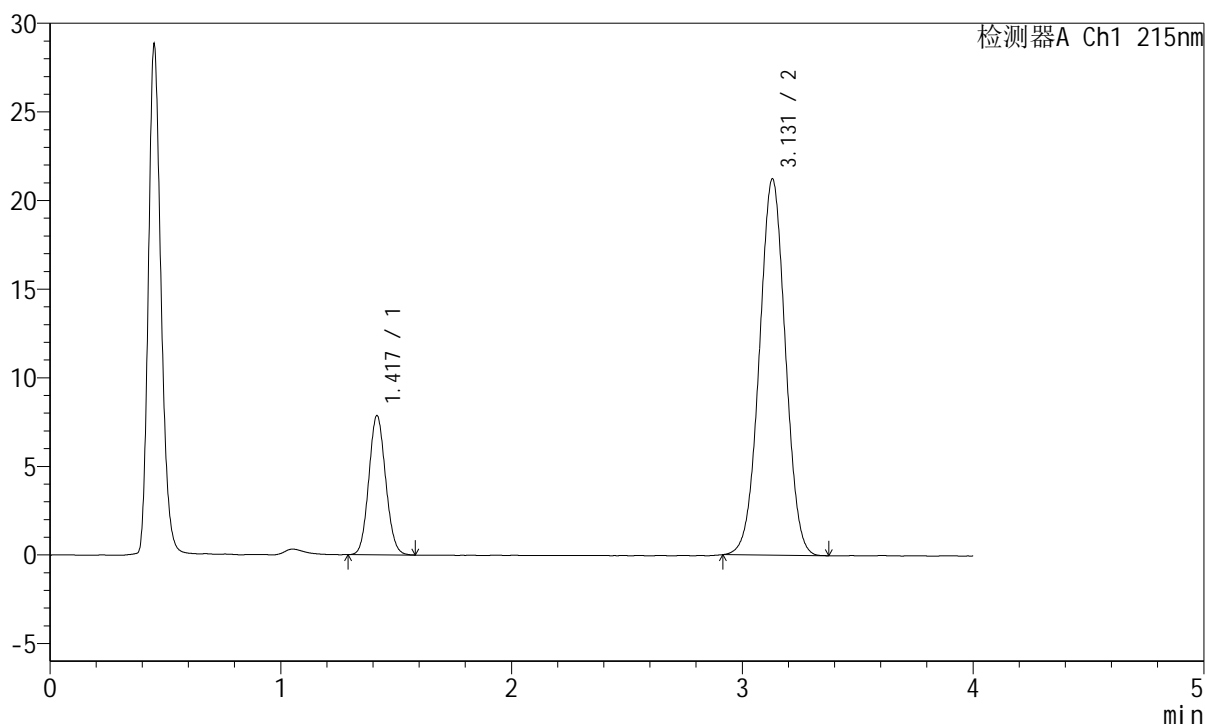
J468

<样品信息>

色谱柱:XB-C18(50mm*4.6mm,5µm) 流速: 1.5ml/min
 柱温:50°C 波长: 215nm
 数据文件名: RC\$J468 - 31-79/7-2055-3 - zzp-kq30t-rcd-10mg10mg-pH2.0jz-dz1-1.lcd
 方法文件名: RC\$J468 - J468-rcd-FX256.lcm
 批处理文件名: RC\$J468 - 20250415-rcd-FX256.lcb
 样品瓶号: 1-18
 进样体积: 20µl 版本号: 6.115
 进样时间: 2025/04/15 11:29:58 实验者: xiexinhui
 处理时间 (V3): 2025/04/16 08:17:37 处理者: xiexinhui
 仪器型号: SHIMADZU LC-2050C(FX256)

<色谱图>

mV



<峰表>

检测器A Ch1 215nm

| 峰号 | 保留时间 | 面积 | 面积% | 高度 | 理论塔板数(USP) | 拖尾因子 | 分离度(USP) |
|----|-------|--------|---------|-------|------------|-------|----------|
| 1 | 1.417 | 39774 | 19.294 | 7814 | 1796 | 1.090 | -- |
| 2 | 3.131 | 166376 | 80.706 | 21237 | 3667 | 1.006 | 10.065 |
| 总计 | | 206150 | 100.000 | 29051 | | | |



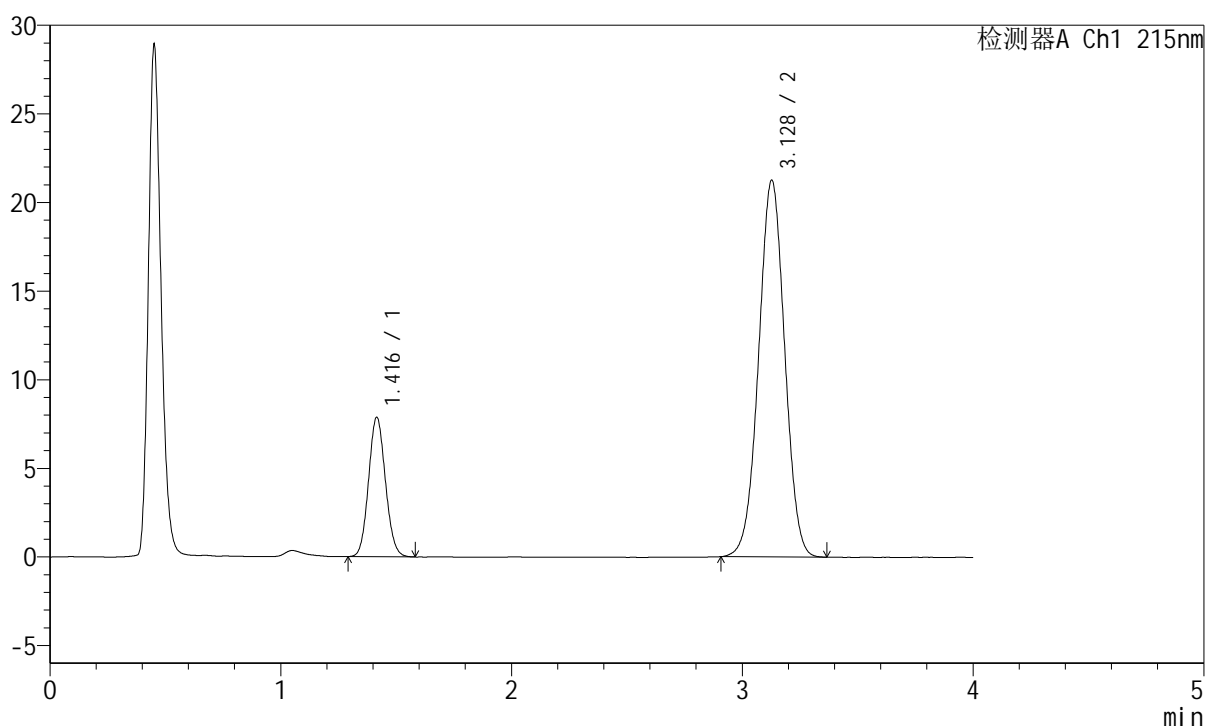
J468

<样品信息>

色谱柱:XB-C18(50mm*4.6mm,5µm) 流速: 1.5ml/min
 柱温:50°C 波长: 215nm
 数据文件名: RC\$J468 - 31-79/7-2056-3 - zzp-kq30t-rcd-10mg10mg-pH2.0jz-dz1-2.lcd
 方法文件名: RC\$J468 - J468-rcd-FX256.lcm
 批处理文件名: RC\$J468 - 20250415-rcd-FX256.lcb
 样品瓶号: 1-18
 进样体积: 20µl 版本号: 6.115
 进样时间: 2025/04/15 11:34:22 实验者: xiexinhui
 处理时间 (V3): 2025/04/16 08:17:39 处理者: xiexinhui
 仪器型号: SHIMADZU LC-2050C(FX256)

<色谱图>

mV



<峰表>

检测器A Ch1 215nm

| 峰号 | 保留时间 | 面积 | 面积% | 高度 | 理论塔板数(USP) | 拖尾因子 | 分离度(USP) |
|----|-------|--------|---------|-------|------------|-------|----------|
| 1 | 1.416 | 39929 | 19.311 | 7854 | 1788 | 1.092 | -- |
| 2 | 3.128 | 166837 | 80.689 | 21244 | 3655 | 1.003 | 10.043 |
| 总计 | | 206766 | 100.000 | 29098 | | | |

<样品信息>

色谱柱:XB-C18(50mm*4.6mm,5 μ m)

流速: 1.5ml/min

柱温:50 $^{\circ}$ C

波长: 215nm

数据文件名: RC\$J468 - 31-79/7-2057-3 - zzp-kq30t-rcd-10mg10mg-pH2.0jz-dz1-3.lcd

方法文件名: RC\$J468 - J468-rcd-FX256.lcm

批处理文件名: RC\$J468 - 20250415-rcd-FX256.lcb

样品瓶号: 1-18

进样体积: 20 μ l

版本号: 6.115

进样时间: 2025/04/15 11:38:45

实验者: xiexinhui

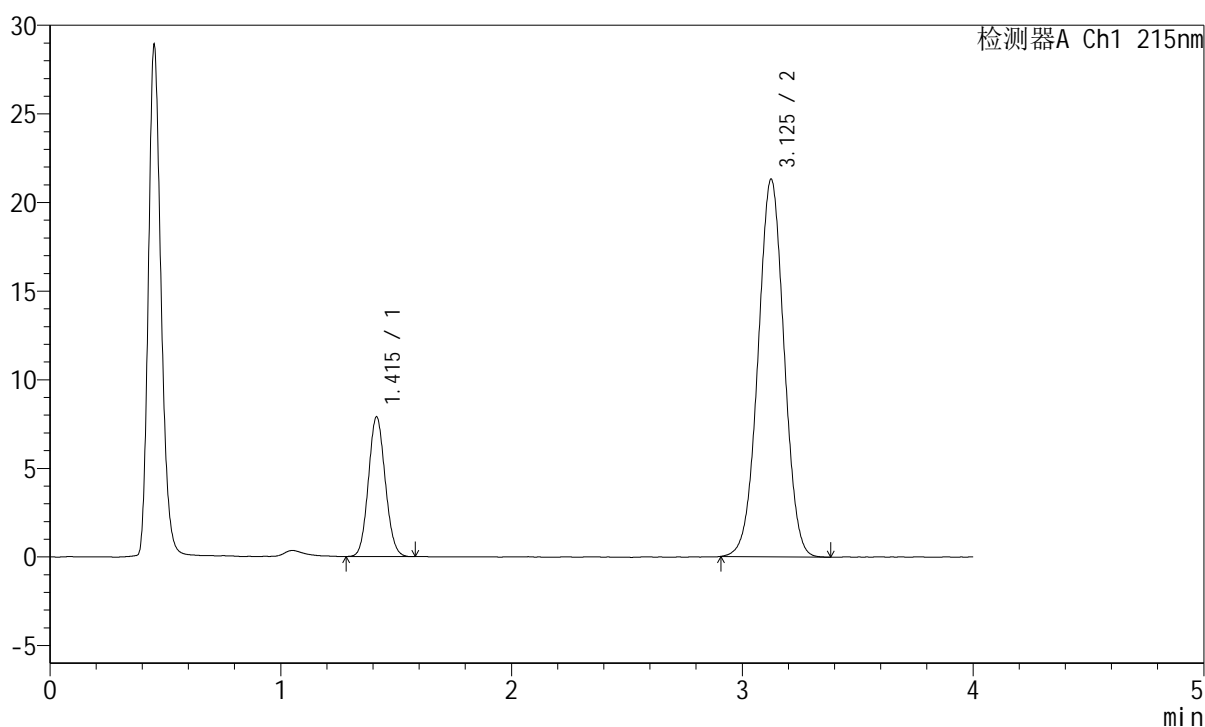
处理时间 (V3): 2025/04/16 08:17:41

处理者: xiexinhui

仪器型号: SHIMADZU LC-2050C(FX256)

<色谱图>

mV



<峰表>

检测器A Ch1 215nm

| 峰号 | 保留时间 | 面积 | 面积% | 高度 | 理论塔板数(USP) | 拖尾因子 | 分离度(USP) |
|----|-------|--------|---------|-------|------------|-------|----------|
| 1 | 1.415 | 39912 | 19.291 | 7876 | 1788 | 1.091 | -- |
| 2 | 3.125 | 166982 | 80.709 | 21269 | 3666 | 1.005 | 10.048 |
| 总计 | | 206894 | 100.000 | 29146 | | | |



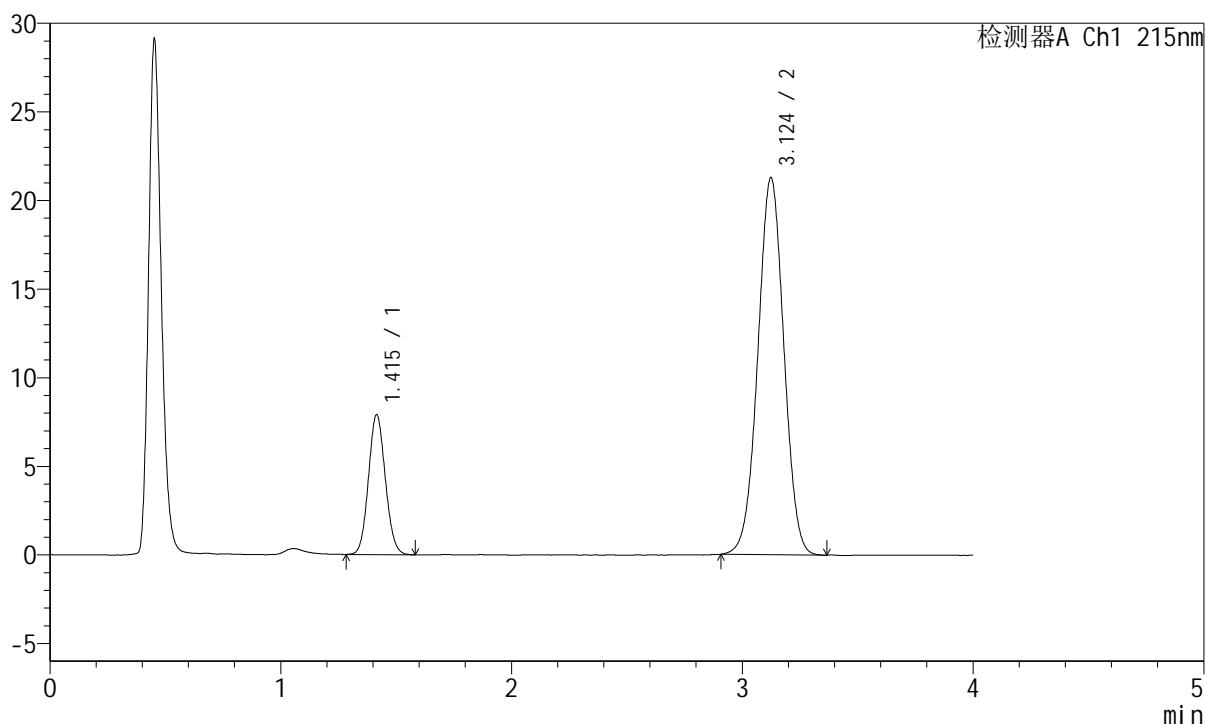
J468

<样品信息>

色谱柱:XB-C18(50mm*4.6mm,5µm) 流速: 1.5ml/min
 柱温:50°C 波长: 215nm
 数据文件名: RC\$J468 - 31-79/7-2058-2 - zzp-kq30t-rcd-10mg10mg-pH2.0jz-dz1-4.lcd
 方法文件名: RC\$J468 - J468-rcd-FX256.lcm
 批处理文件名: RC\$J468 - 20250415-rcd-FX256.lcb
 样品瓶号: 1-18
 进样体积: 20µl 版本号: 6.115
 进样时间: 2025/04/15 11:43:09 实验者: xiexinhui
 处理时间 (V2): 2025/04/16 08:17:44 处理者: xiexinhui
 仪器型号: SHIMADZU LC-2050C(FX256)

<色谱图>

mV



<峰表>

检测器A Ch1 215nm

| 峰号 | 保留时间 | 面积 | 面积% | 高度 | 理论塔板数(USP) | 拖尾因子 | 分离度(USP) |
|----|-------|--------|---------|-------|------------|-------|----------|
| 1 | 1.415 | 40037 | 19.368 | 7882 | 1790 | 1.088 | -- |
| 2 | 3.124 | 166681 | 80.632 | 21259 | 3663 | 1.004 | 10.042 |
| 总计 | | 206718 | 100.000 | 29140 | | | |



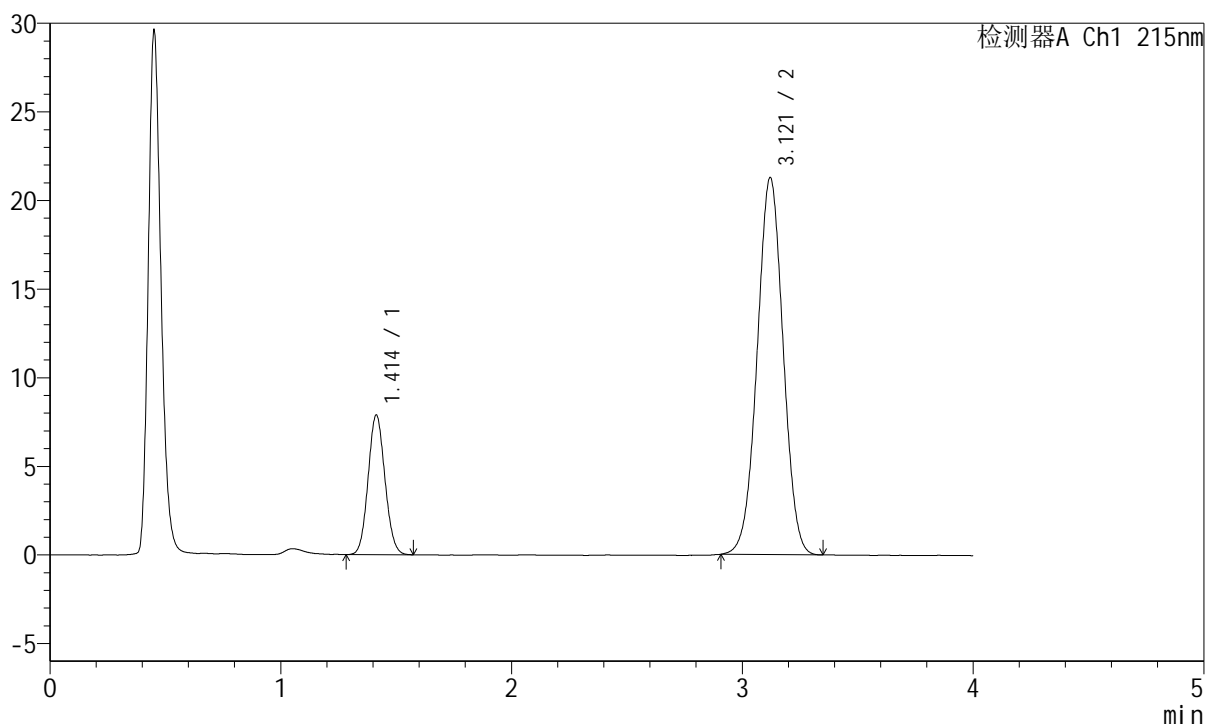
J468

<样品信息>

色谱柱:XB-C18(50mm*4.6mm,5μm) 流速: 1.5ml/min
 柱温:50°C 波长: 215nm
 数据文件名: RC\$J468 - 31-79/7-2059-2 - zzp-kq30t-rcd-10mg10mg-pH2.0jz-dz1-5.lcd
 方法文件名: RC\$J468 - J468-rcd-FX256.lcm
 批处理文件名: RC\$J468 - 20250415-rcd-FX256.lcb
 样品瓶号: 1-18
 进样体积: 20μl 版本号: 6.115
 进样时间: 2025/04/15 11:47:33 实验者: xiexinhui
 处理时间 (V2): 2025/04/16 08:17:46 处理者: xiexinhui
 仪器型号: SHIMADZU LC-2050C(FX256)

<色谱图>

mV



<峰表>

检测器A Ch1 215nm

| 峰号 | 保留时间 | 面积 | 面积% | 高度 | 理论塔板数(USP) | 拖尾因子 | 分离度(USP) |
|----|-------|--------|---------|-------|------------|-------|----------|
| 1 | 1.414 | 39918 | 19.356 | 7886 | 1784 | 1.085 | -- |
| 2 | 3.121 | 166317 | 80.644 | 21282 | 3658 | 1.005 | 10.033 |
| 总计 | | 206235 | 100.000 | 29168 | | | |



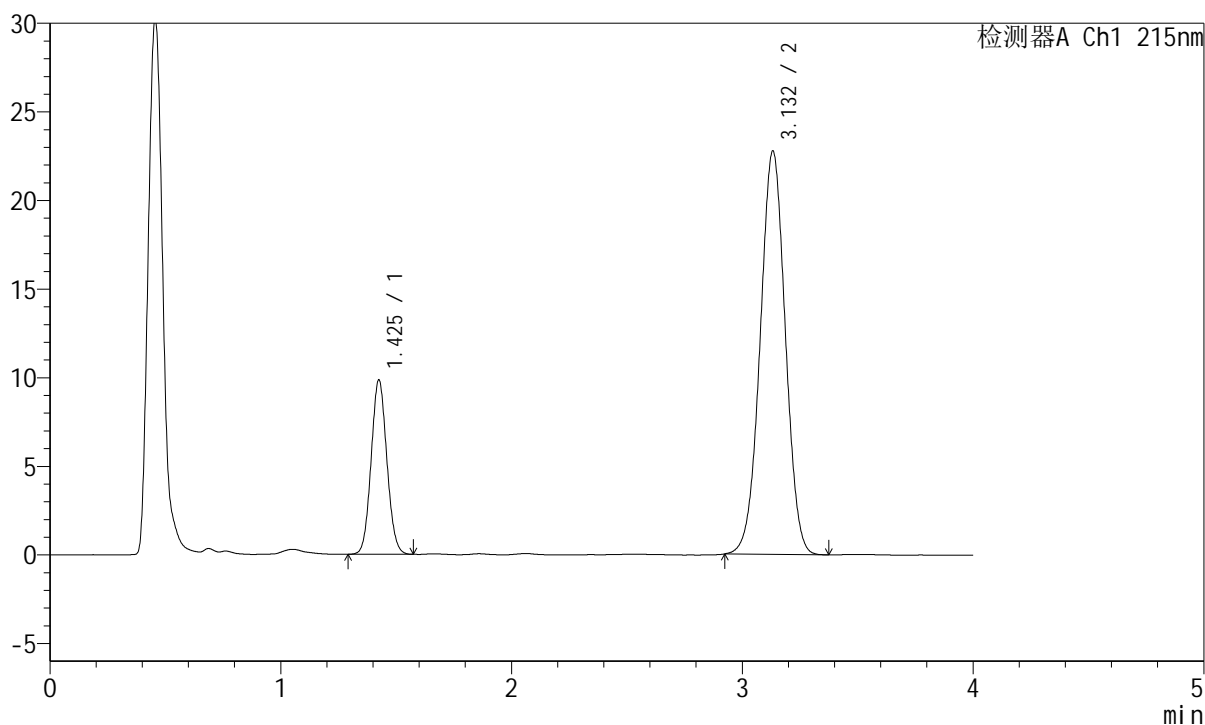
J468

<样品信息>

色谱柱:XB-C18(50mm*4.6mm,5µm) 流速: 1.5ml/min
 柱温:50°C 波长: 215nm
 数据文件名: RC\$J468 - 31-79/7-2061-2 - zzp-2022081101p-kq30t-rcd-10mg10mg-pH2.0jz-P1-2.lcd
 方法文件名: RC\$J468 - J468-rcd-FX256.lcm
 批处理文件名: RC\$J468 - 20250415-rcd-FX256.lcb
 样品瓶号: 1-1
 进样体积: 20µl 版本号: 6.115
 进样时间: 2025/04/15 11:56:20 实验者: xiexinhui
 处理时间 (V2): 2025/04/16 08:17:51 处理者: xiexinhui
 仪器型号: SHIMADZU LC-2050C(FX256)

<色谱图>

mV



<峰表>

检测器A Ch1 215nm

| 峰号 | 保留时间 | 面积 | 面积% | 高度 | 理论塔板数(USP) | 拖尾因子 | 分离度(USP) |
|----|-------|--------|---------|-------|------------|-------|----------|
| 1 | 1.425 | 46570 | 21.271 | 9787 | 2082 | 1.077 | -- |
| 2 | 3.132 | 172369 | 78.729 | 22742 | 3940 | 0.999 | 10.522 |
| 总计 | | 218938 | 100.000 | 32529 | | | |



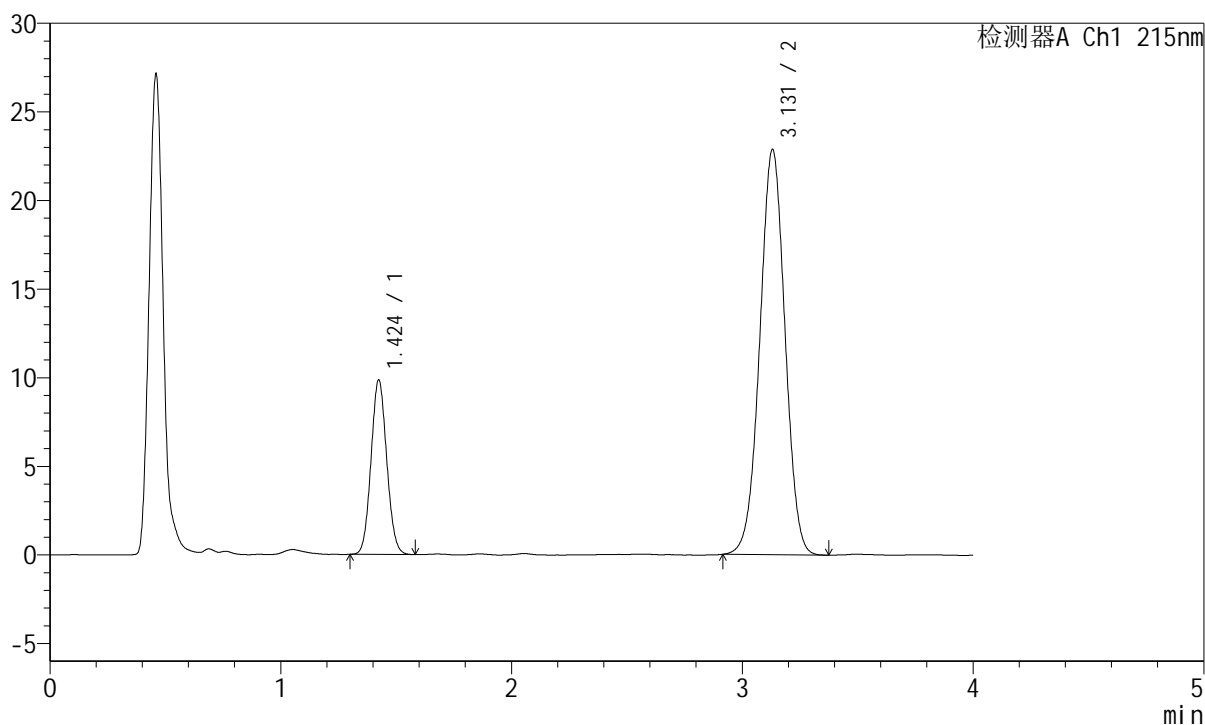
J468

<样品信息>

色谱柱:XB-C18(50mm*4.6mm,5µm) 流速: 1.5ml/min
 柱温:50°C 波长: 215nm
 数据文件名: RC\$J468 - 31-79/7-2062-2 - zzp-2022081101p-kq30t-rcd-10mg10mg-pH2.0jz-P2-1.lcd
 方法文件名: RC\$J468 - J468-rcd-FX256.lcm
 批处理文件名: RC\$J468 - 20250415-rcd-FX256.lcb
 样品瓶号: 1-10
 进样体积: 20µl 版本号: 6.115
 进样时间: 2025/04/15 12:00:42 实验者: xiexinhui
 处理时间 (V2): 2025/04/16 08:17:53 处理者: xiexinhui
 仪器型号: SHIMADZU LC-2050C(FX256)

<色谱图>

mV



<峰表>

检测器A Ch1 215nm

| 峰号 | 保留时间 | 面积 | 面积% | 高度 | 理论塔板数(USP) | 拖尾因子 | 分离度(USP) |
|----|-------|--------|---------|-------|------------|-------|----------|
| 1 | 1.424 | 46477 | 21.140 | 9813 | 2086 | 1.078 | -- |
| 2 | 3.131 | 173375 | 78.860 | 22871 | 3931 | 0.998 | 10.518 |
| 总计 | | 219852 | 100.000 | 32683 | | | |



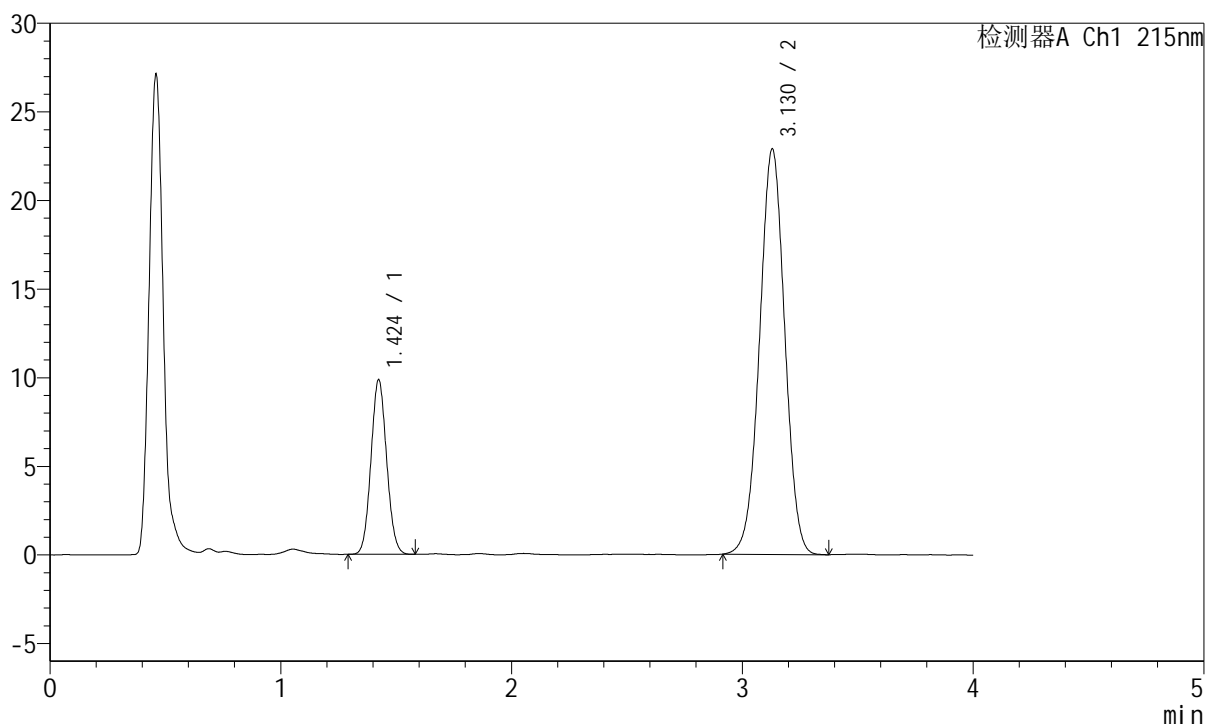
J468

<样品信息>

色谱柱:XB-C18(50mm*4.6mm,5µm) 流速: 1.5ml/min
 柱温:50°C 波长: 215nm
 数据文件名: RC\$J468 - 31-79/7-2063-2 - zzp-2022081101p-kq30t-rcd-10mg10mg-pH2.0jz-P2-2.lcd
 方法文件名: RC\$J468 - J468-rcd-FX256.lcm
 批处理文件名: RC\$J468 - 20250415-rcd-FX256.lcb
 样品瓶号: 1-10
 进样体积: 20µl 版本号: 6.115
 进样时间: 2025/04/15 12:05:05 实验者: xiexinhui
 处理时间 (V2): 2025/04/16 08:17:56 处理者: xiexinhui
 仪器型号: SHIMADZU LC-2050C(FX256)

<色谱图>

mV



<峰表>

检测器A Ch1 215nm

| 峰号 | 保留时间 | 面积 | 面积% | 高度 | 理论塔板数(USP) | 拖尾因子 | 分离度(USP) |
|----|-------|--------|---------|-------|------------|-------|----------|
| 1 | 1.424 | 46424 | 21.128 | 9823 | 2086 | 1.076 | -- |
| 2 | 3.130 | 173307 | 78.872 | 22888 | 3940 | 1.000 | 10.523 |
| 总计 | | 219731 | 100.000 | 32711 | | | |



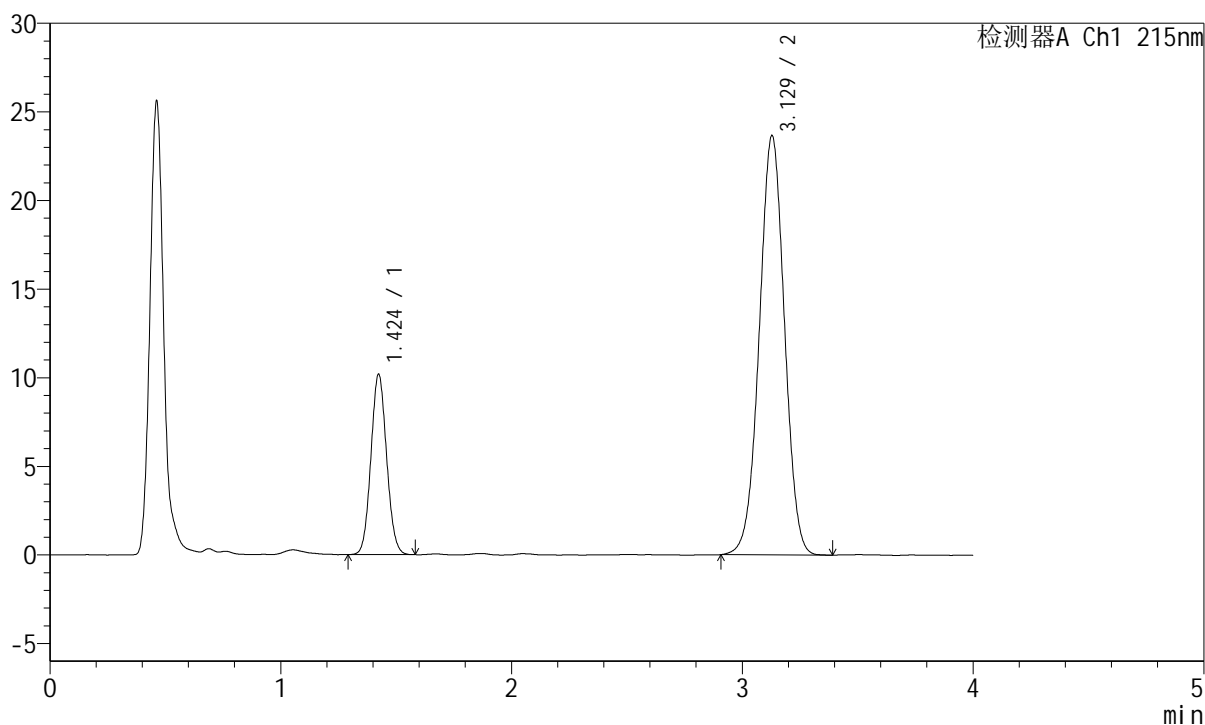
J468

<样品信息>

色谱柱:XB-C18(50mm*4.6mm,5µm) 流速: 1.5ml/min
 柱温:50°C 波长: 215nm
 数据文件名: RC\$J468 - 31-79/7-2064-2 - zzp-2022081101p-kq30t-rcd-10mg10mg-pH2.0jz-P3-1.lcd
 方法文件名: RC\$J468 - J468-rcd-FX256.lcm
 批处理文件名: RC\$J468 - 20250415-rcd-FX256.lcb
 样品瓶号: 1-19
 进样体积: 20µl 版本号: 6.115
 进样时间: 2025/04/15 12:09:28 实验者: xiexinhui
 处理时间 (V2): 2025/04/16 08:17:58 处理者: xiexinhui
 仪器型号: SHIMADZU LC-2050C(FX256)

<色谱图>

mV



<峰表>

检测器A Ch1 215nm

| 峰号 | 保留时间 | 面积 | 面积% | 高度 | 理论塔板数(USP) | 拖尾因子 | 分离度(USP) |
|----|-------|--------|---------|-------|------------|-------|----------|
| 1 | 1.424 | 48031 | 21.121 | 10153 | 2089 | 1.076 | -- |
| 2 | 3.129 | 179380 | 78.879 | 23661 | 3937 | 0.999 | 10.521 |
| 总计 | | 227411 | 100.000 | 33814 | | | |



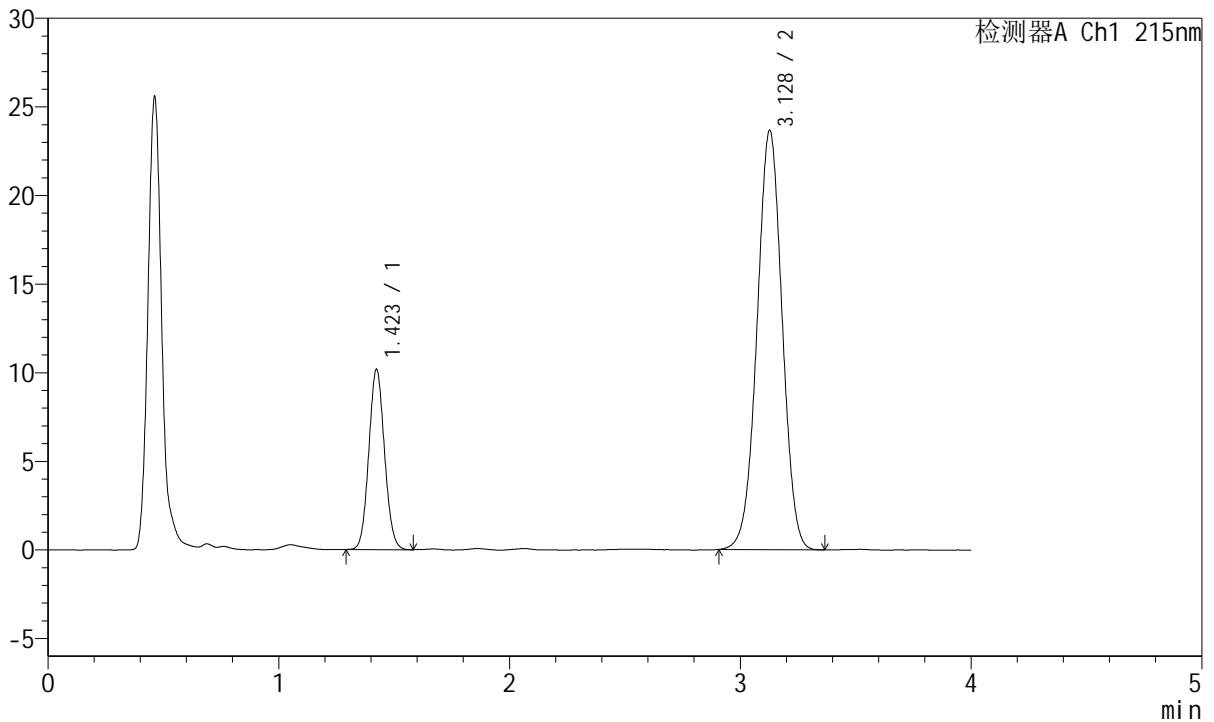
J468

<样品信息>

色谱柱:XB-C18(50mm*4.6mm,5µm) 流速: 1.5ml/min
 柱温:50°C 波长: 215nm
 数据文件名: RC\$J468 - 31-79/7-2065-2 - zzp-2022081101p-kq30t-rcd-10mg10mg-pH2.0jz-P3-2.lcd
 方法文件名: RC\$J468 - J468-rcd-FX256.lcm
 批处理文件名: RC\$J468 - 20250415-rcd-FX256.lcb
 样品瓶号: 1-19
 进样体积: 20µl 版本号: 6.115
 进样时间: 2025/04/15 12:13:51 实验者: xiexinhui
 处理时间 (V2): 2025/04/16 08:18:00 处理者: xiexinhui
 仪器型号: SHIMADZU LC-2050C(FX256)

<色谱图>

mV



<峰表>

检测器A Ch1 215nm

| 峰号 | 保留时间 | 面积 | 面积% | 高度 | 理论塔板数(USP) | 拖尾因子 | 分离度(USP) |
|----|-------|--------|---------|-------|------------|-------|----------|
| 1 | 1.423 | 48042 | 21.150 | 10158 | 2086 | 1.078 | -- |
| 2 | 3.128 | 179109 | 78.850 | 23637 | 3944 | 0.999 | 10.523 |
| 总计 | | 227151 | 100.000 | 33795 | | | |



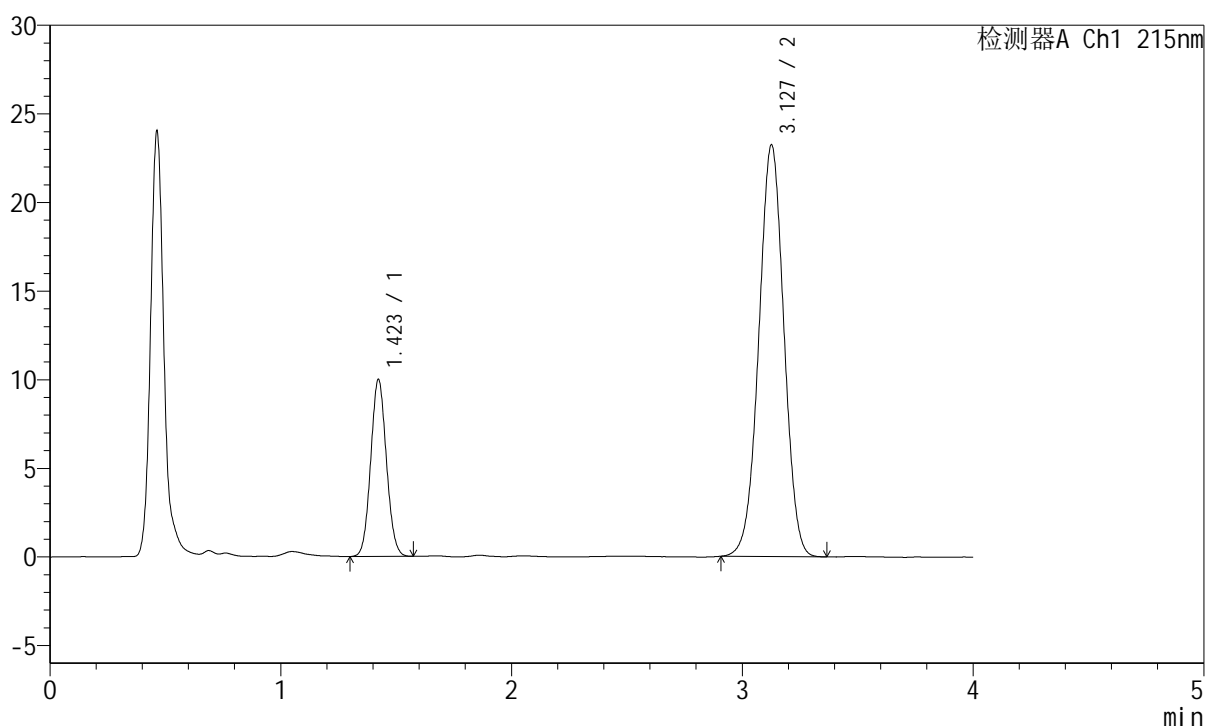
J468

<样品信息>

色谱柱:XB-C18(50mm*4.6mm,5µm) 流速: 1.5ml/min
 柱温:50°C 波长: 215nm
 数据文件名: RC\$J468 - 31-79/7-2066-2 - zzp-2022081101p-kq30t-rcd-10mg10mg-pH2.0jz-P4-1.lcd
 方法文件名: RC\$J468 - J468-rcd-FX256.lcm
 批处理文件名: RC\$J468 - 20250415-rcd-FX256.lcb
 样品瓶号: 1-28
 进样体积: 20µl 版本号: 6.115
 进样时间: 2025/04/15 12:18:13 实验者: xiexinhui
 处理时间 (V2): 2025/04/16 08:18:03 处理者: xiexinhui
 仪器型号: SHIMADZU LC-2050C(FX256)

<色谱图>

mV



<峰表>

检测器A Ch1 215nm

| 峰号 | 保留时间 | 面积 | 面积% | 高度 | 理论塔板数(USP) | 拖尾因子 | 分离度(USP) |
|----|-------|--------|---------|-------|------------|-------|----------|
| 1 | 1.423 | 47152 | 21.153 | 9980 | 2081 | 1.073 | -- |
| 2 | 3.127 | 175758 | 78.847 | 23179 | 3932 | 0.998 | 10.507 |
| 总计 | | 222910 | 100.000 | 33159 | | | |

<样品信息>

色谱柱:XB-C18(50mm*4.6mm,5 μ m)

流速: 1.5ml/min

柱温:50 $^{\circ}$ C

波长: 215nm

数据文件名: RC\$J468 - 31-79/7-2067-2 - zzp-2022081101p-kq30t-rcd-10mg10mg-pH2.0jz-P4-2.lcd

方法文件名: RC\$J468 - J468-rcd-FX256.lcm

批处理文件名: RC\$J468 - 20250415-rcd-FX256.lcb

样品瓶号: 1-28

进样体积: 20 μ l

版本号: 6.115

进样时间: 2025/04/15 12:22:36

实验者: xiexinhui

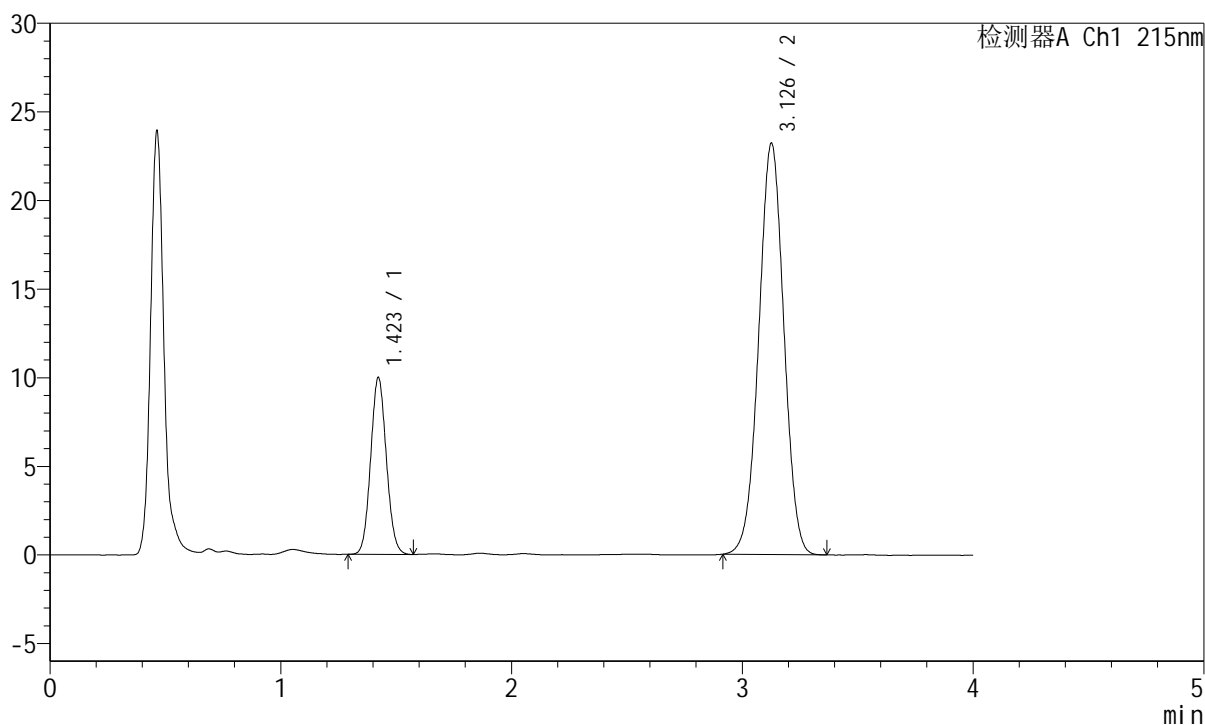
处理时间 (V2): 2025/04/16 08:18:05

处理者: xiexinhui

仪器型号: SHIMADZU LC-2050C(FX256)

<色谱图>

mV



<峰表>

检测器A Ch1 215nm

| 峰号 | 保留时间 | 面积 | 面积% | 高度 | 理论塔板数(USP) | 拖尾因子 | 分离度(USP) |
|----|-------|--------|---------|-------|------------|-------|----------|
| 1 | 1.423 | 47184 | 21.190 | 9981 | 2082 | 1.080 | -- |
| 2 | 3.126 | 175493 | 78.810 | 23150 | 3936 | 1.000 | 10.513 |
| 总计 | | 222677 | 100.000 | 33131 | | | |



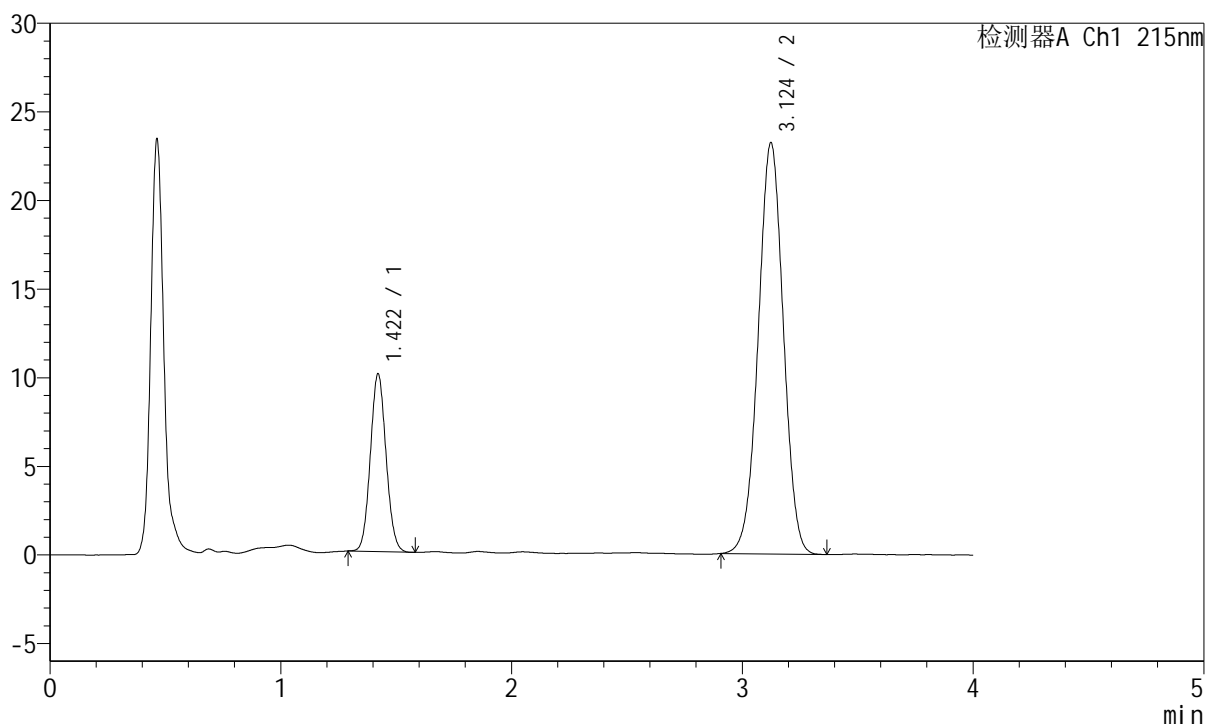
J468

<样品信息>

色谱柱:XB-C18(50mm*4.6mm,5µm) 流速: 1.5ml/min
 柱温:50°C 波长: 215nm
 数据文件名: RC\$J468 - 31-79/7-2068-2 - zzp-2022081101p-kq30t-rcd-10mg10mg-pH2.0jz-P5-1.lcd
 方法文件名: RC\$J468 - J468-rcd-FX256.lcm
 批处理文件名: RC\$J468 - 20250415-rcd-FX256.lcb
 样品瓶号: 1-37
 进样体积: 20µl 版本号: 6.115
 进样时间: 2025/04/15 12:26:59 实验者: xiexinhui
 处理时间 (V2): 2025/04/16 08:18:07 处理者: xiexinhui
 仪器型号: SHIMADZU LC-2050C(FX256)

<色谱图>

mV



<峰表>

检测器A Ch1 215nm

| 峰号 | 保留时间 | 面积 | 面积% | 高度 | 理论塔板数(USP) | 拖尾因子 | 分离度(USP) |
|----|-------|--------|---------|-------|------------|-------|----------|
| 1 | 1.422 | 47293 | 21.221 | 10032 | 2079 | 1.077 | -- |
| 2 | 3.124 | 175564 | 78.779 | 23187 | 3932 | 0.998 | 10.509 |
| 总计 | | 222857 | 100.000 | 33220 | | | |



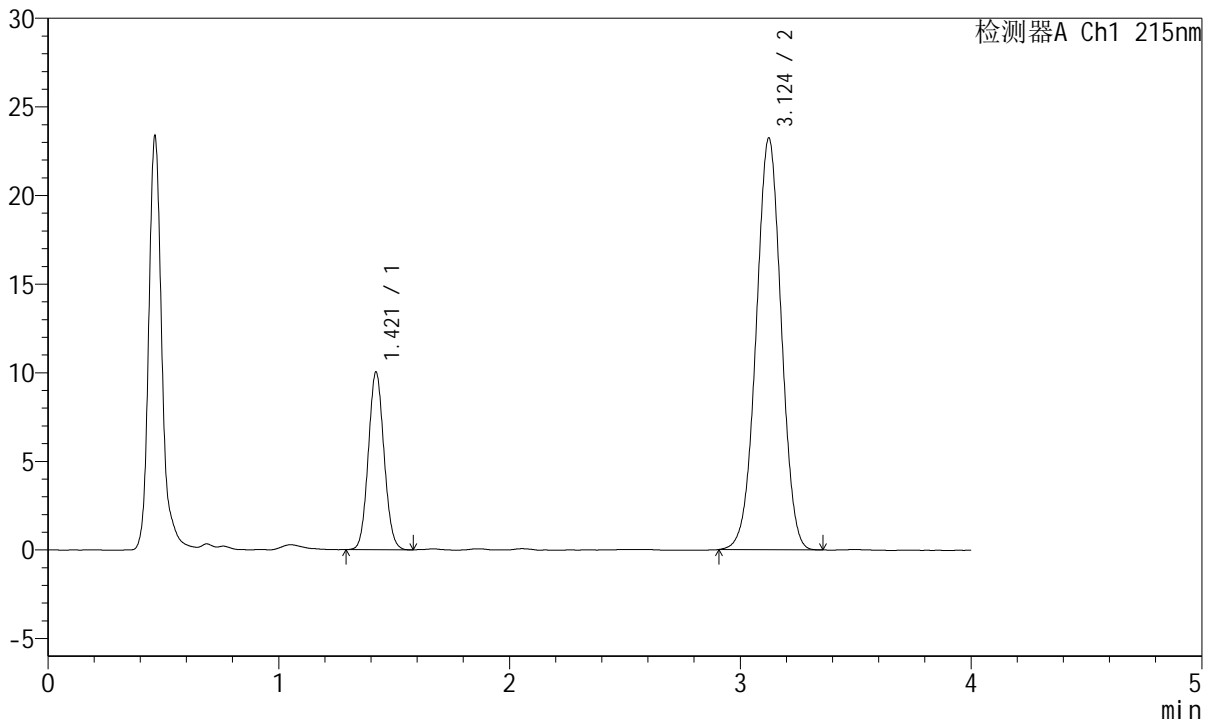
J468

<样品信息>

色谱柱:XB-C18(50mm*4.6mm,5µm) 流速: 1.5ml/min
 柱温:50°C 波长: 215nm
 数据文件名: RC\$J468 - 31-79/7-2069-2 - zzp-2022081101p-kq30t-rcd-10mg10mg-pH2.0jz-P5-2.lcd
 方法文件名: RC\$J468 - J468-rcd-FX256.lcm
 批处理文件名: RC\$J468 - 20250415-rcd-FX256.lcb
 样品瓶号: 1-37
 进样体积: 20µl 版本号: 6.115
 进样时间: 2025/04/15 12:31:21 实验者: xiexinhui
 处理时间 (V2): 2025/04/16 08:18:10 处理者: xiexinhui
 仪器型号: SHIMADZU LC-2050C(FX256)

<色谱图>

mV



<峰表>

检测器A Ch1 215nm

| 峰号 | 保留时间 | 面积 | 面积% | 高度 | 理论塔板数(USP) | 拖尾因子 | 分离度(USP) |
|----|-------|--------|---------|-------|------------|-------|----------|
| 1 | 1.421 | 47338 | 21.231 | 10030 | 2082 | 1.079 | -- |
| 2 | 3.124 | 175634 | 78.769 | 23218 | 3932 | 0.997 | 10.512 |
| 总计 | | 222972 | 100.000 | 33248 | | | |



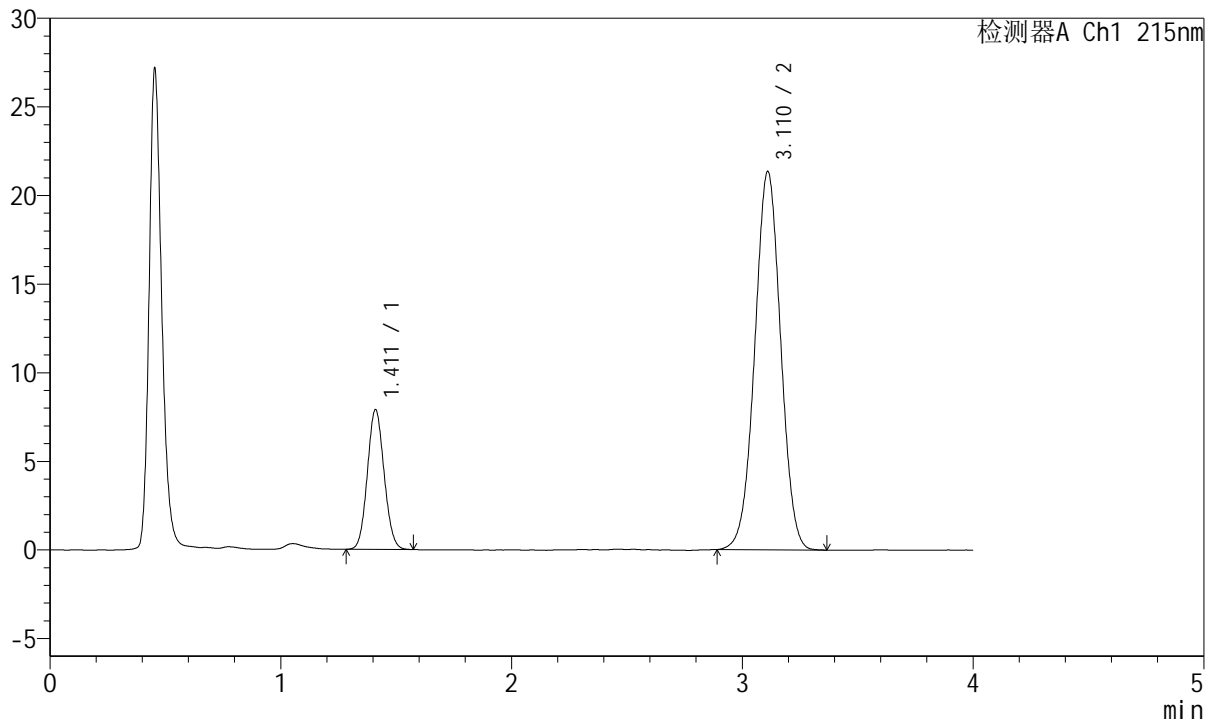
J468

<样品信息>

色谱柱:XB-C18(50mm*4.6mm,5µm) 流速: 1.5ml/min
 柱温:50°C 波长: 215nm
 数据文件名: RC\$J468 - 31-79/7-2072-2 - zzp-kq30t-rcd-10mg10mg-pH2.0jz-dz2-1.lcd
 方法文件名: RC\$J468 - J468-rcd-FX256.lcm
 批处理文件名: RC\$J468 - 20250415-rcd-FX256.lcb
 样品瓶号: 1-27
 进样体积: 20µl 版本号: 6.115
 进样时间: 2025/04/15 12:44:30 实验者: xiexinhui
 处理时间 (V2): 2025/04/16 08:18:17 处理者: xiexinhui
 仪器型号: SHIMADZU LC-2050C(FX256)

<色谱图>

mV



<峰表>

检测器A Ch1 215nm

| 峰号 | 保留时间 | 面积 | 面积% | 高度 | 理论塔板数(USP) | 拖尾因子 | 分离度(USP) |
|----|-------|--------|---------|-------|------------|-------|----------|
| 1 | 1.411 | 39734 | 19.260 | 7865 | 1794 | 1.083 | -- |
| 2 | 3.110 | 166572 | 80.740 | 21315 | 3667 | 1.005 | 10.038 |
| 总计 | | 206306 | 100.000 | 29180 | | | |



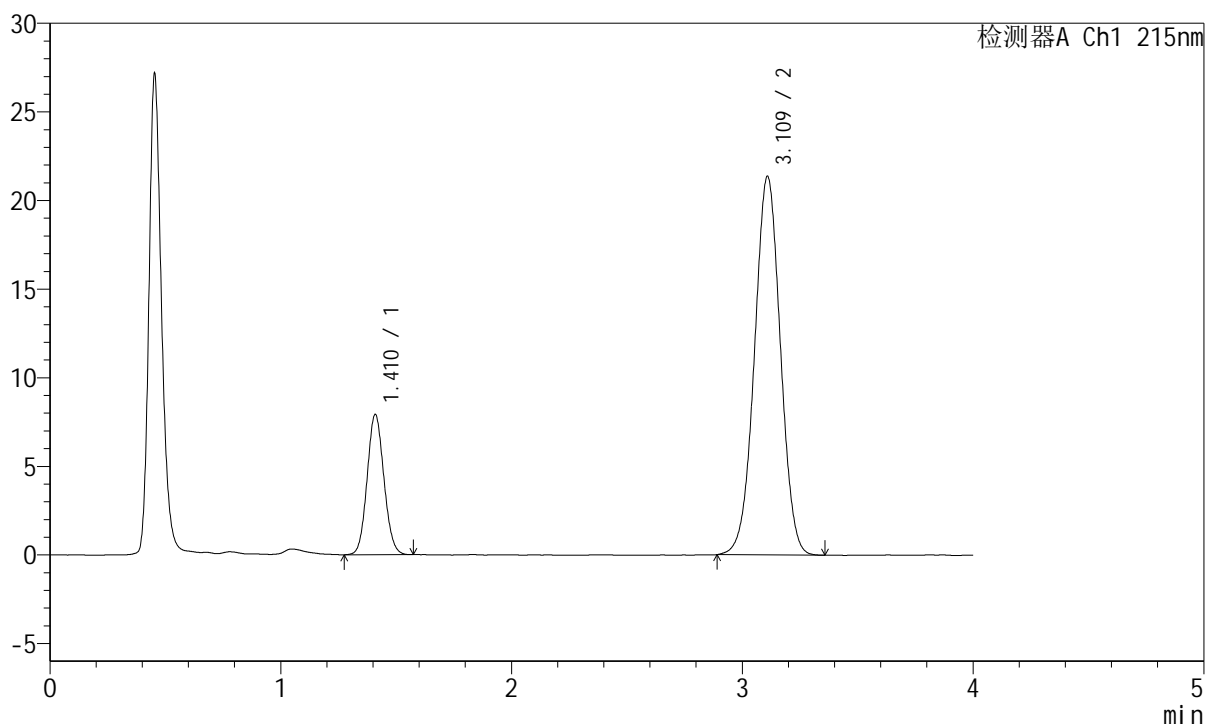
J468

<样品信息>

色谱柱:XB-C18(50mm*4.6mm,5μm) 流速: 1.5ml/min
 柱温:50°C 波长: 215nm
 数据文件名: RC\$J468 - 31-79/7-2073-2 - zzp-kq30t-rcd-10mg10mg-pH2.0jz-dz2-2.lcd
 方法文件名: RC\$J468 - J468-rcd-FX256.lcm
 批处理文件名: RC\$J468 - 20250415-rcd-FX256.lcb
 样品瓶号: 1-27
 进样体积: 20μl 版本号: 6.115
 进样时间: 2025/04/15 12:48:54 实验者: xiexinhui
 处理时间 (V2): 2025/04/16 08:18:20 处理者: xiexinhui
 仪器型号: SHIMADZU LC-2050C(FX256)

<色谱图>

mV



<峰表>

检测器A Ch1 215nm

| 峰号 | 保留时间 | 面积 | 面积% | 高度 | 理论塔板数(USP) | 拖尾因子 | 分离度(USP) |
|----|-------|--------|---------|-------|------------|-------|----------|
| 1 | 1.410 | 40000 | 19.348 | 7863 | 1783 | 1.088 | -- |
| 2 | 3.109 | 166745 | 80.652 | 21295 | 3657 | 1.003 | 10.022 |
| 总计 | | 206746 | 100.000 | 29159 | | | |