

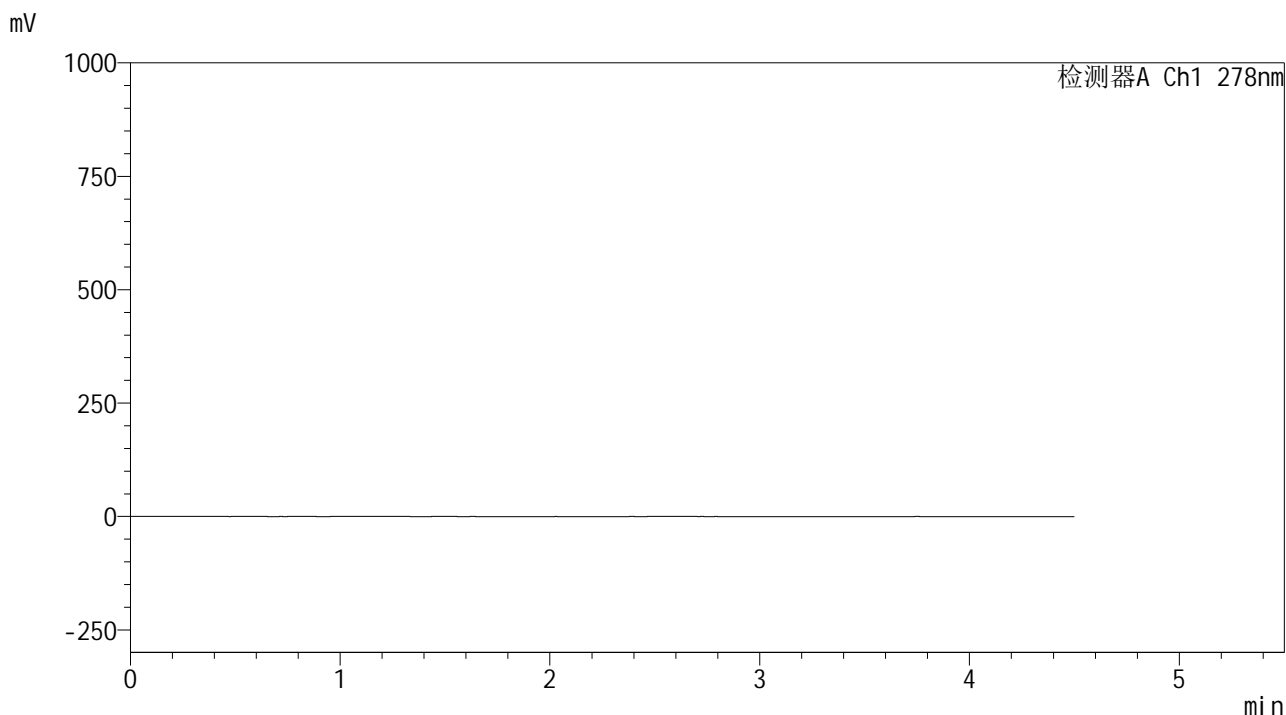


Y09

<样品信息>

色谱柱 :XB-C18(150*4.6mm,5μm) 流速:2.0ml/min
 柱温 :30°C 波长:278nm
 数据文件名 :RC\$Y09 - 0-157/26-1121-2 - zzp-rcd-jf50z-pH4.0jz-rcd-rj.lcd
 方法文件名 :RC\$Y09 - Y09-rcd-FX275.lcm
 批处理文件名: RC\$Y09 - Y09-20250427-FX275.lcb
 样品瓶号 :4-9
 进样体积 :10μl 版本号:6.115
 进样时间 :2025/04/27 20:45:55 实验者: xiechaojun
 处理时间 (V2) :2025/04/28 09:30:08 处理者: xiechaojun
 仪器型号: SHIMADZU LC-2050C(FX275)

<色谱图>



<峰表>

检测器A Ch1 278nm

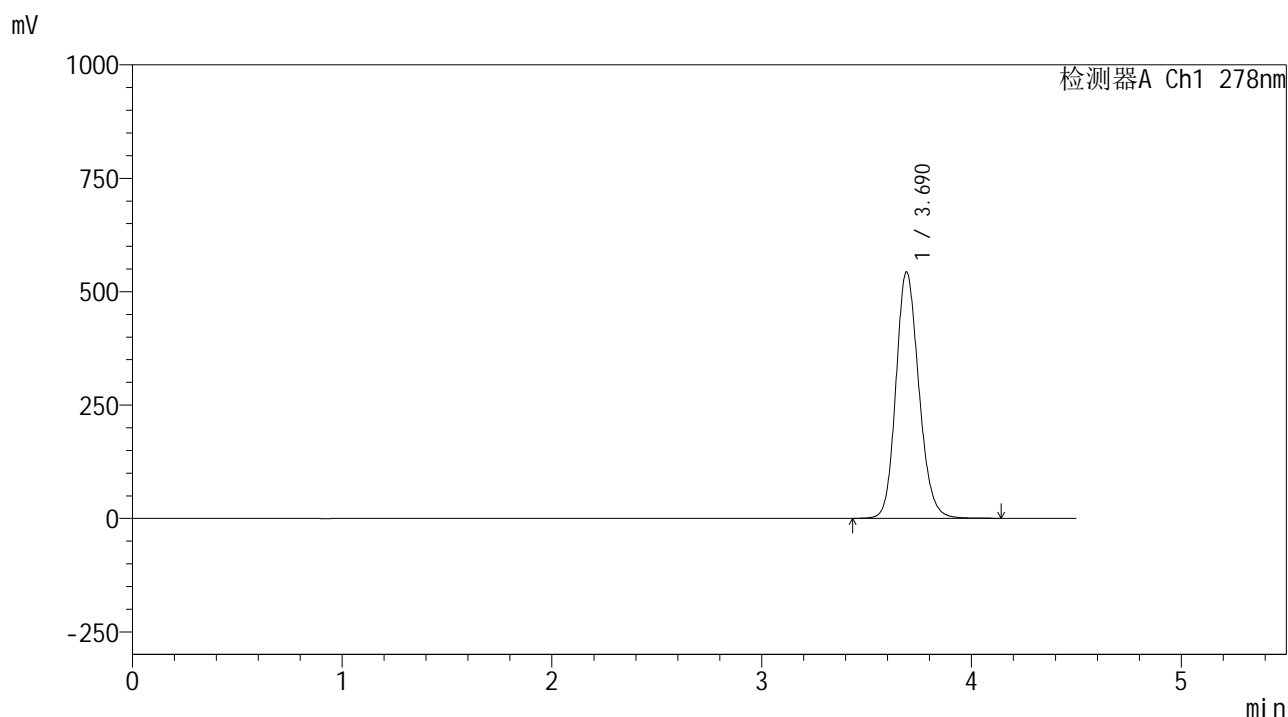
峰号	保留时间	面积	面积%	高度	理论塔板数(USP)	拖尾因子	分离度(USP)
总计							

图1 诺氟沙星胶囊溶出度测定HPLC图谱
自制品-pH4.0介质-浆法-50转
溶剂

<样品信息>

色谱柱 :XB-C18(150*4.6mm,5 μ m) 流速:2.0ml/min
 柱温 :30 $^{\circ}$ C 波长:278nm
 数据文件名 :RC\$Y09 - 0-157/26-1122-2 - zzp-rcd-jf50z-pH4.0jz-rcd-dz1-1.lcd
 方法文件名 :RC\$Y09 - Y09-rcd-FX275.lcm
 批处理文件名: RC\$Y09 - Y09-20250427-FX275.lcb
 样品瓶号 :4-18
 进样体积 :10 μ l 版本号:6.115
 进样时间 :2025/04/27 20:50:49 实验者: xiechaojun
 处理时间 (V2) :2025/04/28 09:30:12 处理者: xiechaojun
 仪器型号: SHIMADZU LC-2050C(FX275)

<色谱图>



<峰表>

检测器A Ch1 278nm

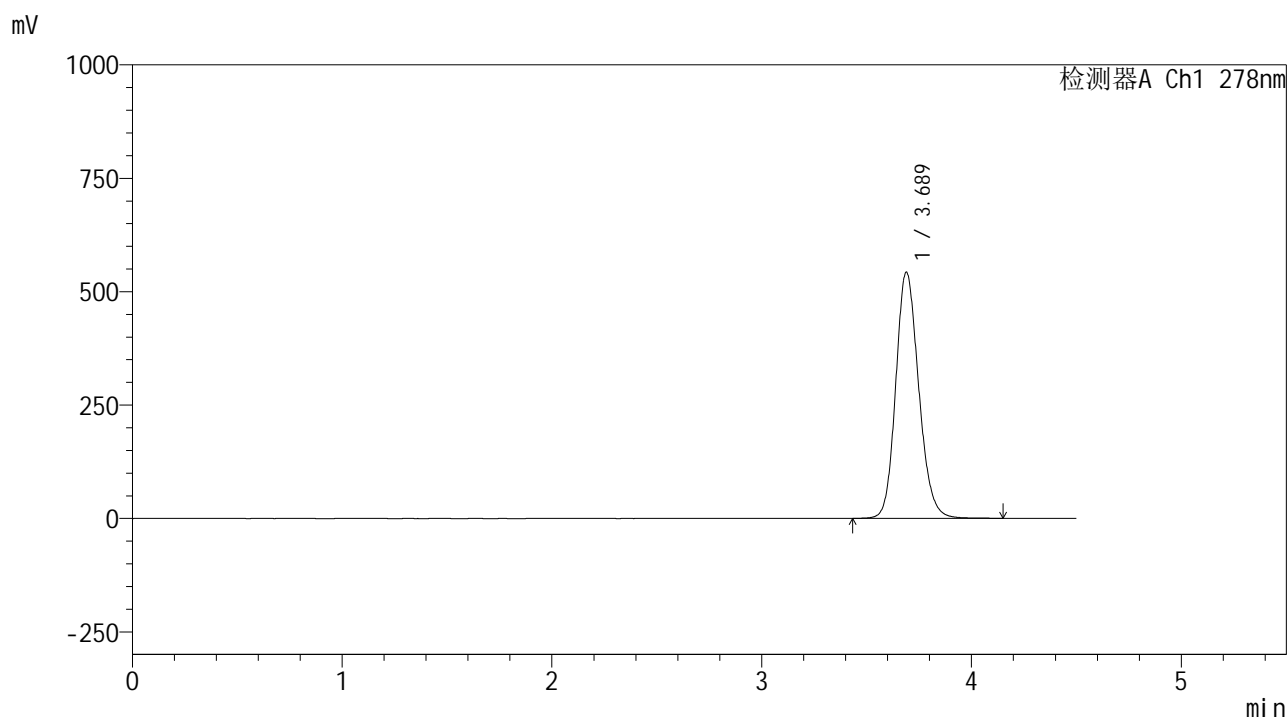
峰号	保留时间	面积	面积%	高度	理论塔板数(USP)	拖尾因子	分离度(USP)
1	3.690	4127754	100.000	543052	5563	1.162	--
总计		4127754	100.000	543052			

图2 诺氟沙星胶囊溶出度测定HPLC图谱
自制品-pH4.0介质-桨法-50转
对照品溶液-1-1

<样品信息>

色谱柱 :XB-C18(150*4.6mm,5 μ m) 流速:2.0ml/min
 柱温 :30 $^{\circ}$ C 波长:278nm
 数据文件名 :RC\$Y09 - 0-157/26-1123-2 - zzp-rcd-jf50z-pH4.0jz-rcd-dz1-2.lcd
 方法文件名 :RC\$Y09 - Y09-rcd-FX275.lcm
 批处理文件名: RC\$Y09 - Y09-20250427-FX275.lcb
 样品瓶号 :4-18
 进样体积 :10 μ l 版本号:6.115
 进样时间 :2025/04/27 20:55:42 实验者: xiechaojun
 处理时间 (V2) :2025/04/28 09:30:14 处理者: xiechaojun
 仪器型号: SHIMADZU LC-2050C(FX275)

<色谱图>



<峰表>

检测器A Ch1 278nm

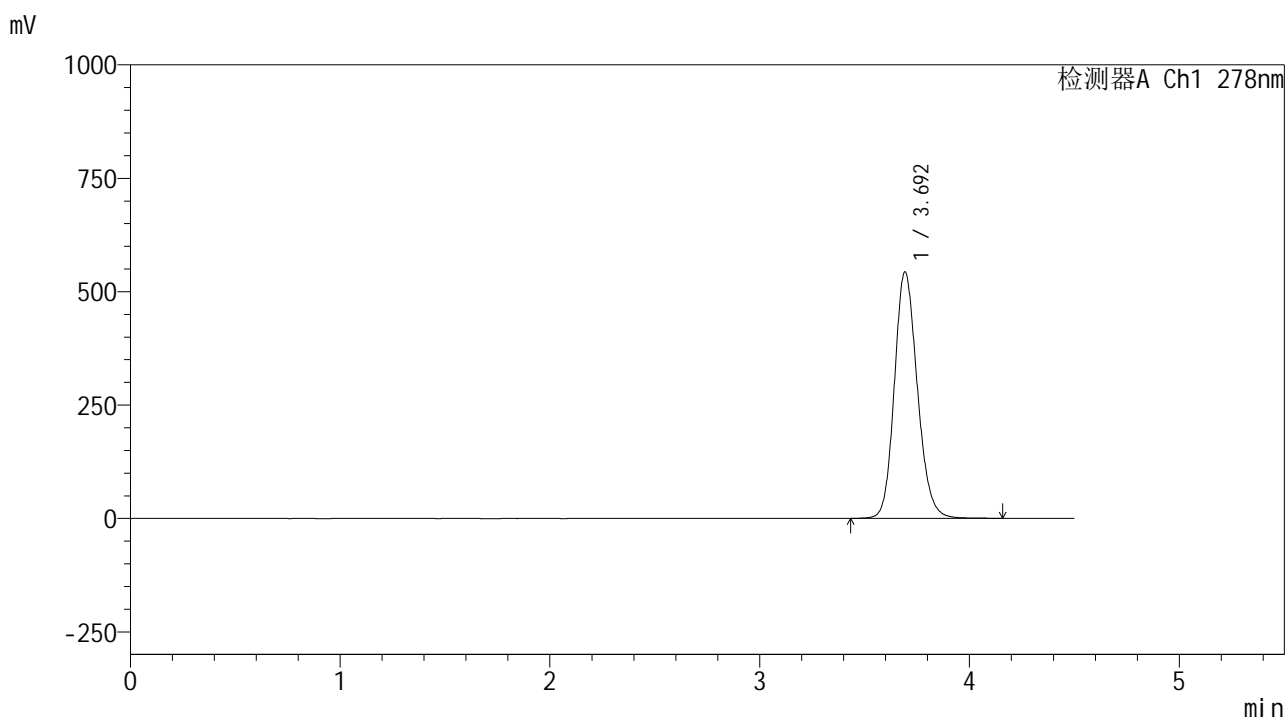
峰号	保留时间	面积	面积%	高度	理论塔板数(USP)	拖尾因子	分离度(USP)
1	3.689	4131967	100.000	543018	5553	1.163	--
总计		4131967	100.000	543018			

图3 诺氟沙星胶囊溶出度测定HPLC图谱
自制品-pH4.0介质-桨法-50转
对照品溶液-1-2

<样品信息>

色谱柱 :XB-C18(150*4.6mm,5 μ m) 流速:2.0ml/min
 柱温 :30 $^{\circ}$ C 波长:278nm
 数据文件名 :RC\$Y09 - 0-157/26-1124-2 - zzp-rcd-jf50z-pH4.0jz-rcd-dz1-3.lcd
 方法文件名 :RC\$Y09 - Y09-rcd-FX275.lcm
 批处理文件名: RC\$Y09 - Y09-20250427-FX275.lcb
 样品瓶号 :4-18
 进样体积 :10 μ l 版本号:6.115
 进样时间 :2025/04/27 21:00:35 实验者: xiechaojun
 处理时间 (V2) :2025/04/28 09:30:17 处理者: xiechaojun
 仪器型号: SHIMADZU LC-2050C(FX275)

<色谱图>



<峰表>

检测器A Ch1 278nm

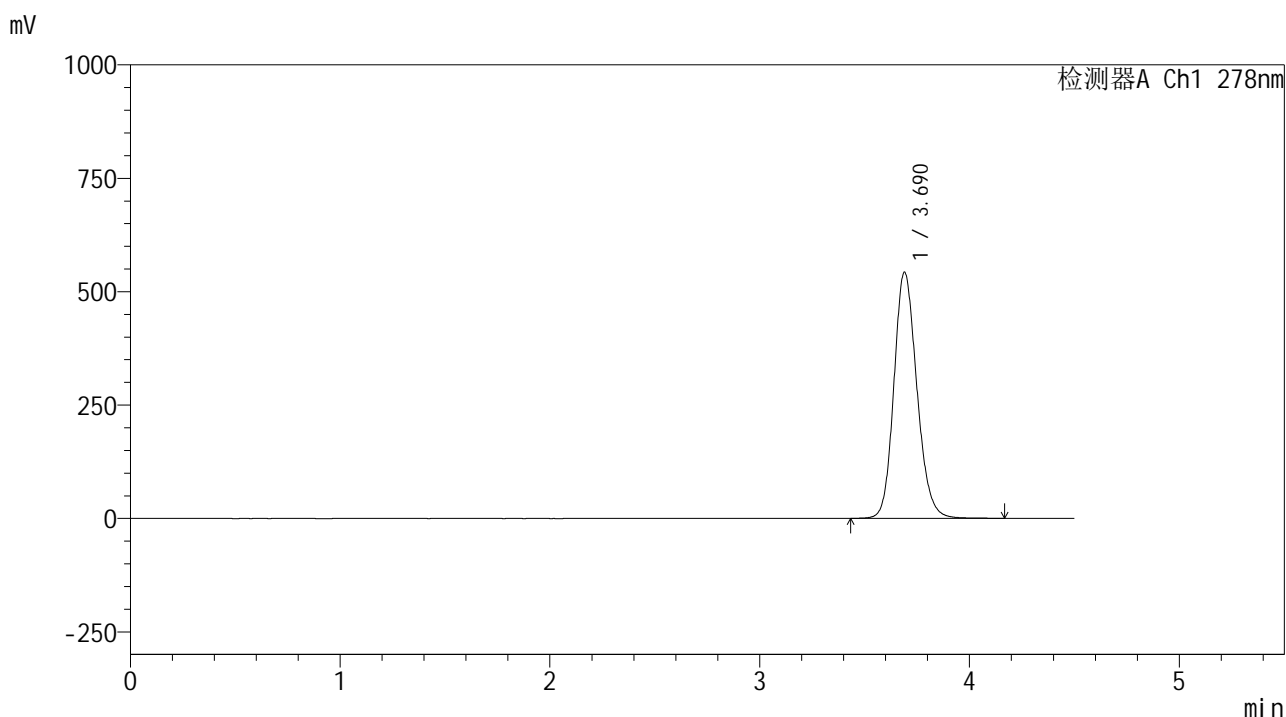
峰号	保留时间	面积	面积%	高度	理论塔板数(USP)	拖尾因子	分离度(USP)
1	3.692	4133457	100.000	541525	5557	1.163	--
总计		4133457	100.000	541525			

图4 诺氟沙星胶囊溶出度测定HPLC图谱
自制品-pH4.0介质-桨法-50转
对照品溶液-1-3

<样品信息>

色谱柱 :XB-C18(150*4.6mm,5 μ m) 流速:2.0ml/min
 柱温 :30 $^{\circ}$ C 波长:278nm
 数据文件名 :RC\$Y09 - 0-157/26-1125-2 - zzp-rcd-jf50z-pH4.0jz-rcd-dz1-4.lcd
 方法文件名 :RC\$Y09 - Y09-rcd-FX275.lcm
 批处理文件名: RC\$Y09 - Y09-20250427-FX275.lcb
 样品瓶号 :4-18
 进样体积 :10 μ l 版本号:6.115
 进样时间 :2025/04/27 21:05:29 实验者: xiechaojun
 处理时间 (V2) :2025/04/28 09:30:20 处理者: xiechaojun
 仪器型号: SHIMADZU LC-2050C(FX275)

<色谱图>



<峰表>

检测器A Ch1 278nm

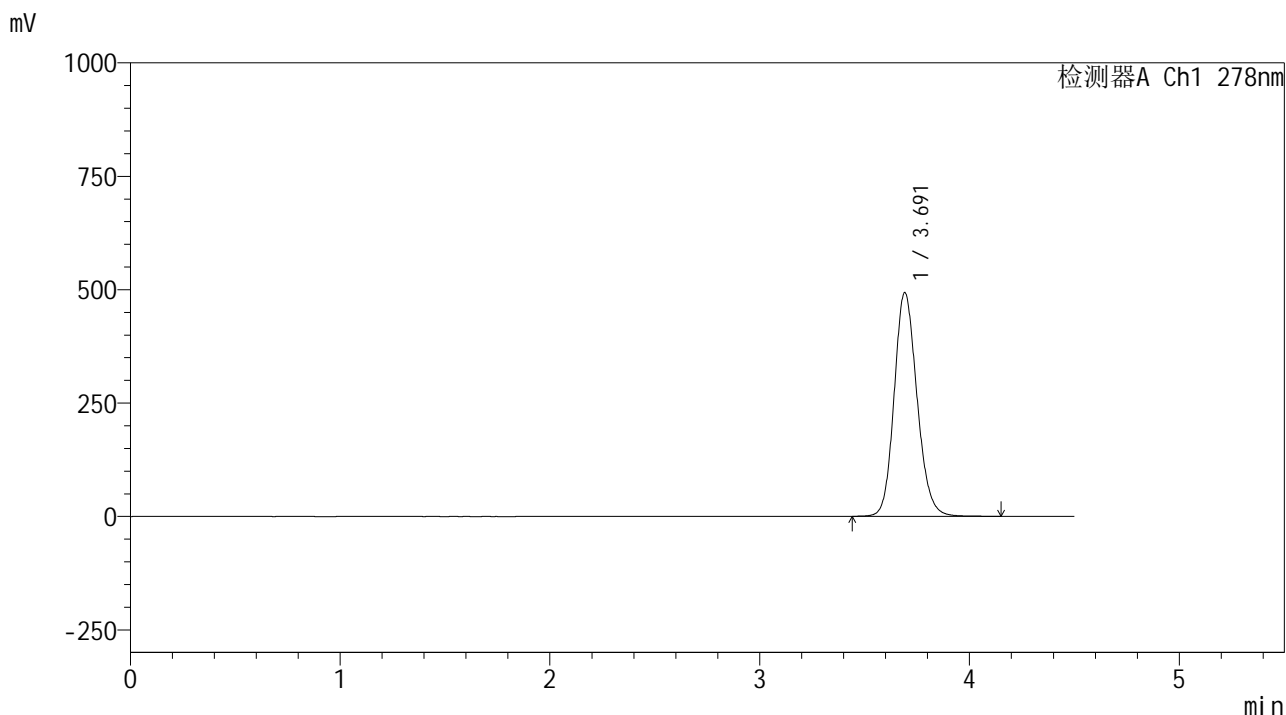
峰号	保留时间	面积	面积%	高度	理论塔板数(USP)	拖尾因子	分离度(USP)
1	3.690	4132732	100.000	542681	5551	1.164	--
总计		4132732	100.000	542681			

图5 诺氟沙星胶囊溶出度测定HPLC图谱
自制品-pH4.0介质-桨法-50转
对照品溶液-1-4

<样品信息>

色谱柱 :XB-C18(150*4.6mm,5μm) 流速:2.0ml/min
 柱温 :30°C 波长:278nm
 数据文件名 :RC\$Y09 - 0-157/26-1127-2 - zzp-25031p-rcd-jf50z-pH4.0jz-p1-1.lcd
 方法文件名 :RC\$Y09 - Y09-rcd-FX275.lcm
 批处理文件名: RC\$Y09 - Y09-20250427-FX275.lcb
 样品瓶号 :4-1
 进样体积 :10μl 版本号:6.115
 进样时间 :2025/04/27 21:15:14 实验者: xiechaojun
 处理时间 (V2) :2025/04/28 09:30:25 处理者: xiechaojun
 仪器型号: SHIMADZU LC-2050C(FX275)

<色谱图>



<峰表>

检测器A Ch1 278nm

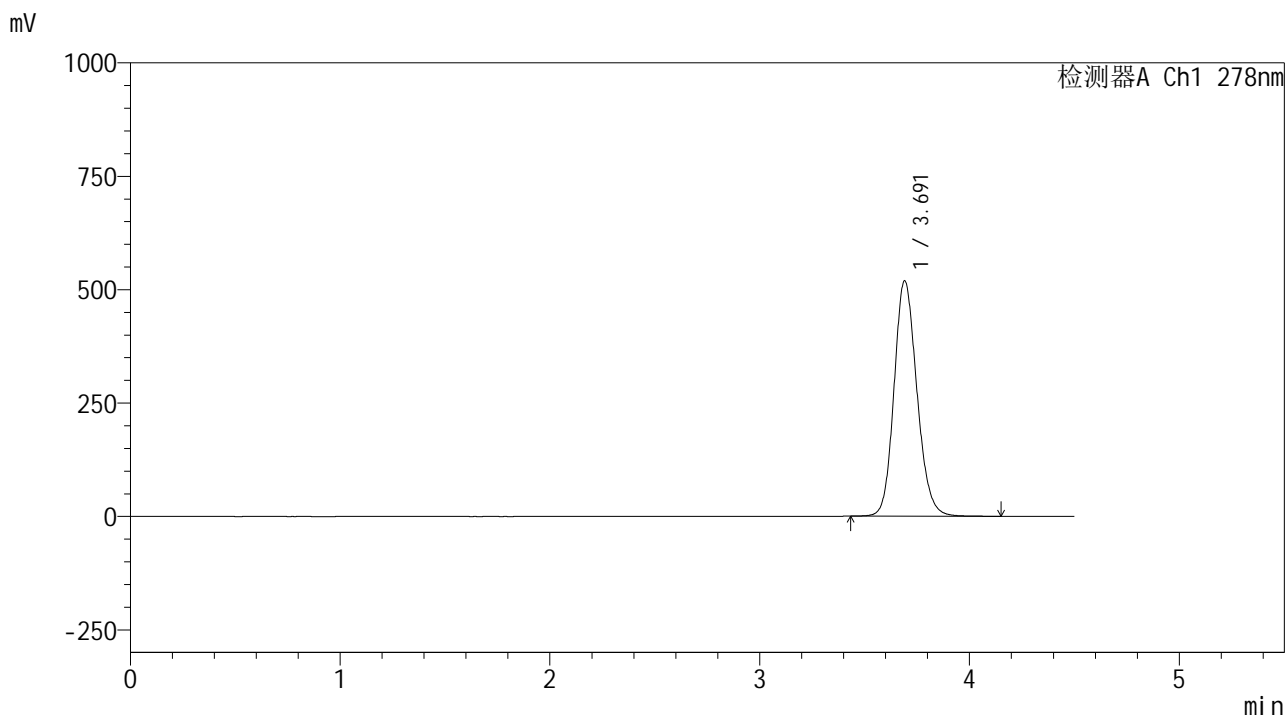
峰号	保留时间	面积	面积%	高度	理论塔板数(USP)	拖尾因子	分离度(USP)
1	3.691	3737004	100.000	492457	5604	1.153	--
总计		3737004	100.000	492457			

图7 诺氟沙星胶囊溶出度测定HPLC图谱
自制品(25031批)-pH4.0介质-桨法-50转-片1
供试品溶液-1

<样品信息>

色谱柱 :XB-C18(150*4.6mm,5μm) 流速:2.0ml/min
 柱温 :30°C 波长:278nm
 数据文件名 :RC\$Y09 - 0-157/26-1130-2 - zzp-25031p-rcd-jf50z-pH4.0jz-p2-2.lcd
 方法文件名 :RC\$Y09 - Y09-rcd-FX275.lcm
 批处理文件名: RC\$Y09 - Y09-20250427-FX275.lcb
 样品瓶号 :4-10
 进样体积 :10μl 版本号:6.115
 进样时间 :2025/04/27 21:29:52 实验者: xiechaojun
 处理时间 (V2) :2025/04/28 09:30:33 处理者: xiechaojun
 仪器型号: SHIMADZU LC-2050C(FX275)

<色谱图>



<峰表>

检测器A Ch1 278nm

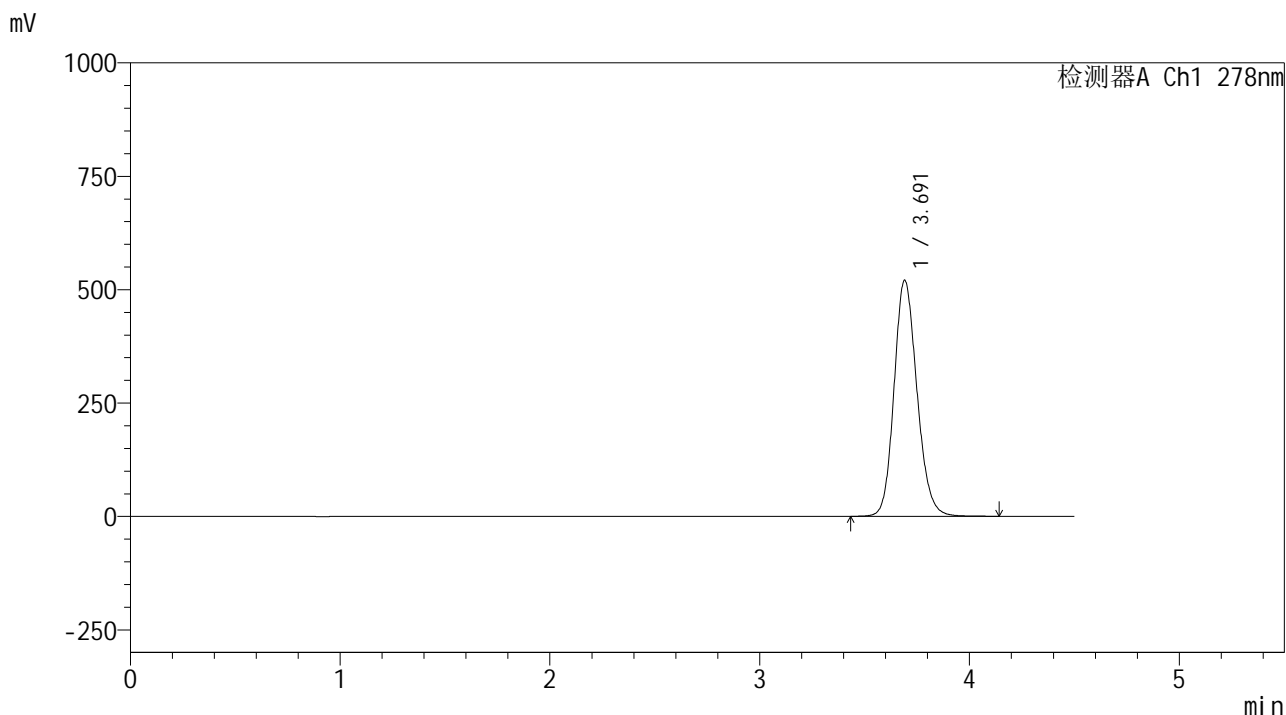
峰号	保留时间	面积	面积%	高度	理论塔板数(USP)	拖尾因子	分离度(USP)
1	3.691	3936034	100.000	518766	5593	1.154	--
总计		3936034	100.000	518766			

图10 诺氟沙星胶囊溶出度测定HPLC图谱
自制品(25031批)-pH4.0介质-桨法-50转-片2
供试品溶液-2

<样品信息>

色谱柱 :XB-C18(150*4.6mm,5µm) 流速:2.0ml/min
 柱温 :30°C 波长:278nm
 数据文件名 :RC\$Y09 - 0-157/26-1133-2 - zzp-25031p-rcd-jf50z-pH4.0jz-p4-1.lcd
 方法文件名 :RC\$Y09 - Y09-rcd-FX275.lcm
 批处理文件名: RC\$Y09 - Y09-20250427-FX275.lcb
 样品瓶号 :4-28
 进样体积 :10µl 版本号:6.115
 进样时间 :2025/04/27 21:44:28 实验者: xiechaojun
 处理时间 (V2) :2025/04/28 09:30:41 处理者: xiechaojun
 仪器型号: SHIMADZU LC-2050C(FX275)

<色谱图>



<峰表>

检测器A Ch1 278nm

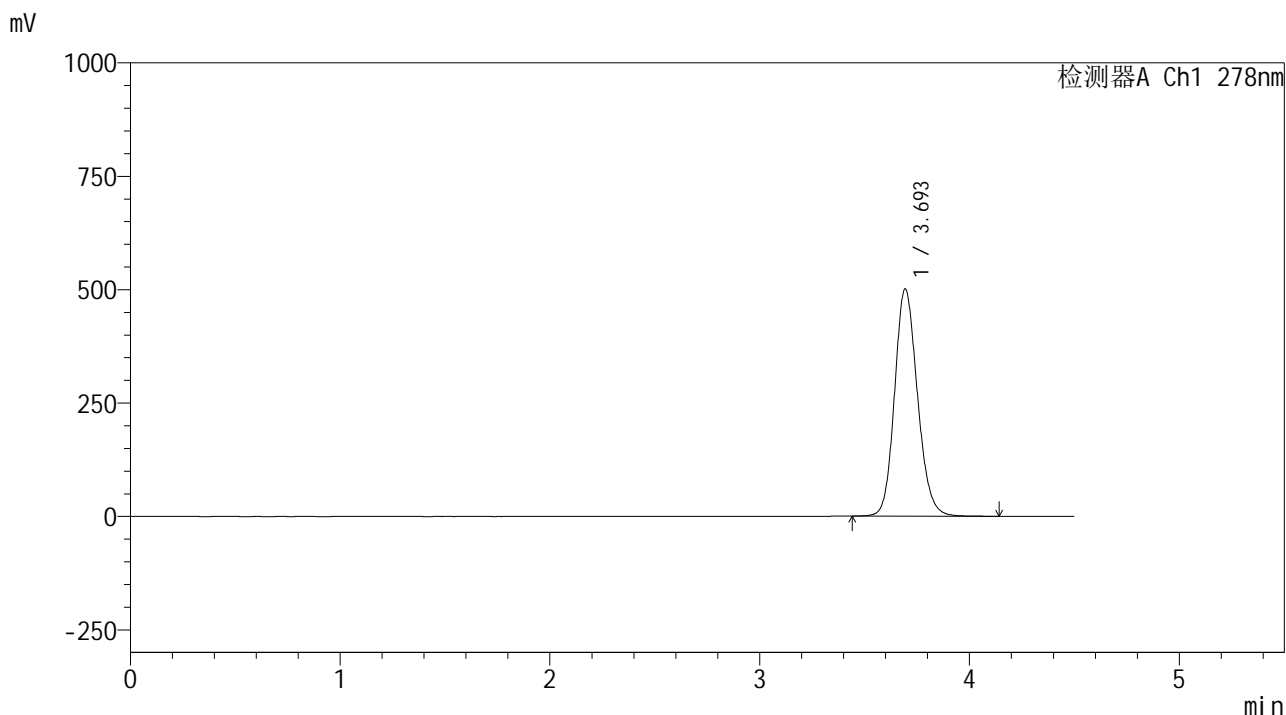
峰号	保留时间	面积	面积%	高度	理论塔板数(USP)	拖尾因子	分离度(USP)
1	3.691	3951660	100.000	519982	5579	1.158	--
总计		3951660	100.000	519982			

图13 诺氟沙星胶囊溶出度测定HPLC图谱
自制品(25031批)-pH4.0介质-桨法-50转-片4
供试品溶液-1

<样品信息>

色谱柱 :XB-C18(150*4.6mm,5μm) 流速:2.0ml/min
 柱温 :30°C 波长:278nm
 数据文件名 :RC\$Y09 - 0-157/26-1135-2 - zzp-25031p-rcd-jf50z-pH4.0jz-p5-1.lcd
 方法文件名 :RC\$Y09 - Y09-rcd-FX275.lcm
 批处理文件名: RC\$Y09 - Y09-20250427-FX275.lcb
 样品瓶号 :4-37
 进样体积 :10μl 版本号:6.115
 进样时间 :2025/04/27 21:54:12 实验者: xiechaojun
 处理时间 (V2) :2025/04/28 09:30:46 处理者: xiechaojun
 仪器型号: SHIMADZU LC-2050C(FX275)

<色谱图>



<峰表>

检测器A Ch1 278nm

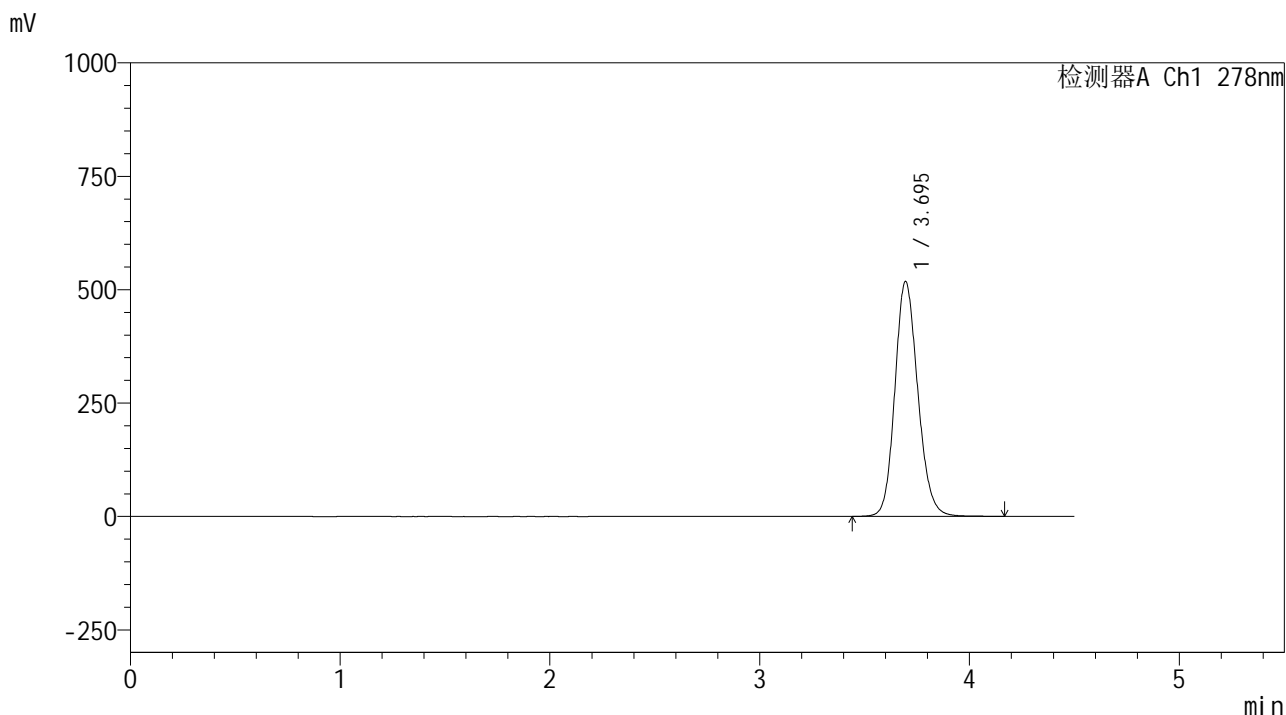
峰号	保留时间	面积	面积%	高度	理论塔板数(USP)	拖尾因子	分离度(USP)
1	3.693	3798596	100.000	500179	5600	1.151	--
总计		3798596	100.000	500179			

图15 诺氟沙星胶囊溶出度测定HPLC图谱
自制品(25031批)-pH4.0介质-桨法-50转-片5
供试品溶液-1

<样品信息>

色谱柱 :XB-C18(150*4.6mm,5μm) 流速:2.0ml/min
 柱温 :30°C 波长:278nm
 数据文件名 :RC\$Y09 - 0-157/26-1144-2 - zzp-25032p-rcd-jf50z-pH4.0jz-p3-2.lcd
 方法文件名 :RC\$Y09 - Y09-rcd-FX275.lcm
 批处理文件名: RC\$Y09 - Y09-20250427-FX275.lcb
 样品瓶号 :4-20
 进样体积 :10μl 版本号:6.115
 进样时间 :2025/04/27 22:38:01 实验者: xiechaojun
 处理时间 (V2) :2025/04/28 09:31:09 处理者: xiechaojun
 仪器型号: SHIMADZU LC-2050C(FX275)

<色谱图>



<峰表>

检测器A Ch1 278nm

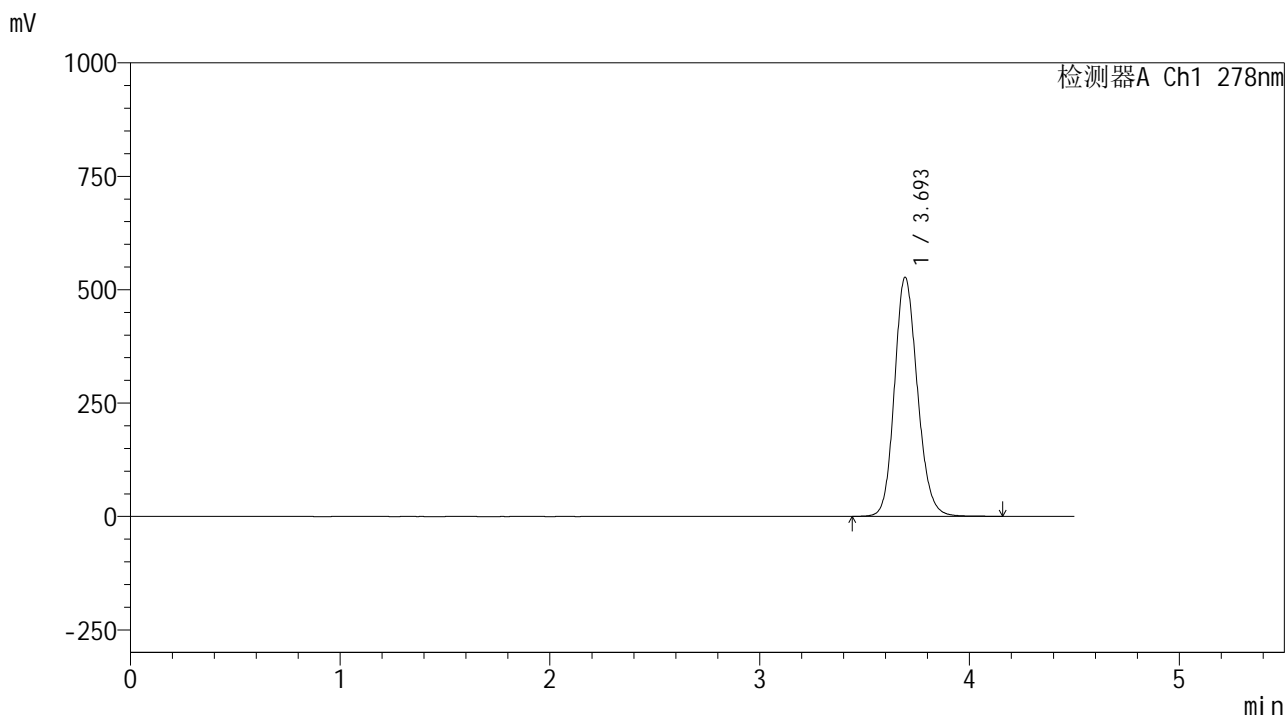
峰号	保留时间	面积	面积%	高度	理论塔板数(USP)	拖尾因子	分离度(USP)
1	3.695	3935230	100.000	517665	5579	1.153	--
总计		3935230	100.000	517665			

图24 诺氟沙星胶囊溶出度测定HPLC图谱
自制品(25032批)-pH4.0介质-浆法-50转-片3
供试品溶液-2

<样品信息>

色谱柱 :XB-C18(150*4.6mm,5μm) 流速:2.0ml/min
 柱温 :30°C 波长:278nm
 数据文件名 :RC\$Y09 - 0-157/26-1146-2 - zzp-25032p-rcd-jf50z-pH4.0jz-p4-2.lcd
 方法文件名 :RC\$Y09 - Y09-rcd-FX275.lcm
 批处理文件名: RC\$Y09 - Y09-20250427-FX275.lcb
 样品瓶号 :4-29
 进样体积 :10μl 版本号:6.115
 进样时间 :2025/04/27 22:47:45 实验者: xiechaojun
 处理时间 (V2) :2025/04/28 09:31:14 处理者: xiechaojun
 仪器型号: SHIMADZU LC-2050C(FX275)

<色谱图>



<峰表>

检测器A Ch1 278nm

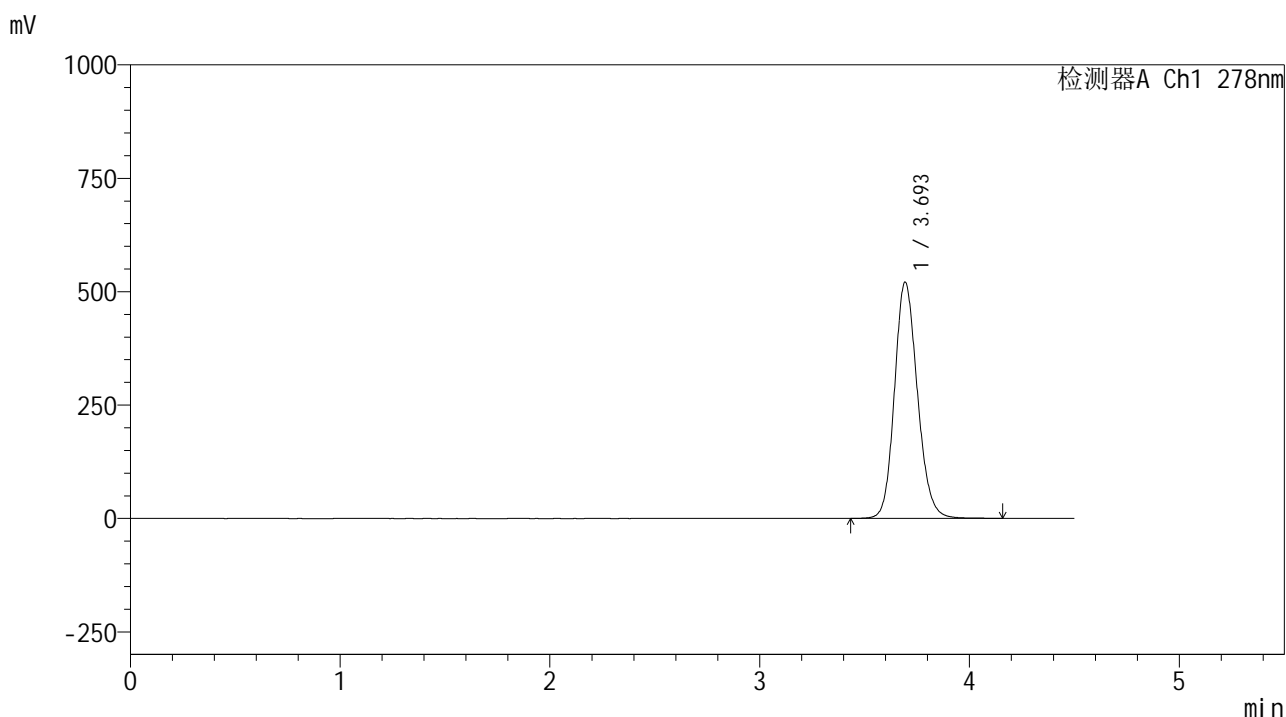
峰号	保留时间	面积	面积%	高度	理论塔板数(USP)	拖尾因子	分离度(USP)
1	3.693	4007281	100.000	525792	5572	1.156	--
总计		4007281	100.000	525792			

图26 诺氟沙星胶囊溶出度测定HPLC图谱
自制品(25032批)-pH4.0介质-浆法-50转-片4
供试品溶液-2

<样品信息>

色谱柱 :XB-C18(150*4.6mm,5μm) 流速:2.0ml/min
 柱温 :30°C 波长:278nm
 数据文件名 :RC\$Y09 - 0-157/26-1148-2 - zzp-25032p-rcd-jf50z-pH4.0jz-p5-2.lcd
 方法文件名 :RC\$Y09 - Y09-rcd-FX275.lcm
 批处理文件名: RC\$Y09 - Y09-20250427-FX275.lcb
 样品瓶号 :4-38
 进样体积 :10μl 版本号:6.115
 进样时间 :2025/04/27 22:57:30 实验者: xiechaojun
 处理时间 (V2) :2025/04/28 09:31:20 处理者: xiechaojun
 仪器型号: SHIMADZU LC-2050C(FX275)

<色谱图>



<峰表>

检测器A Ch1 278nm

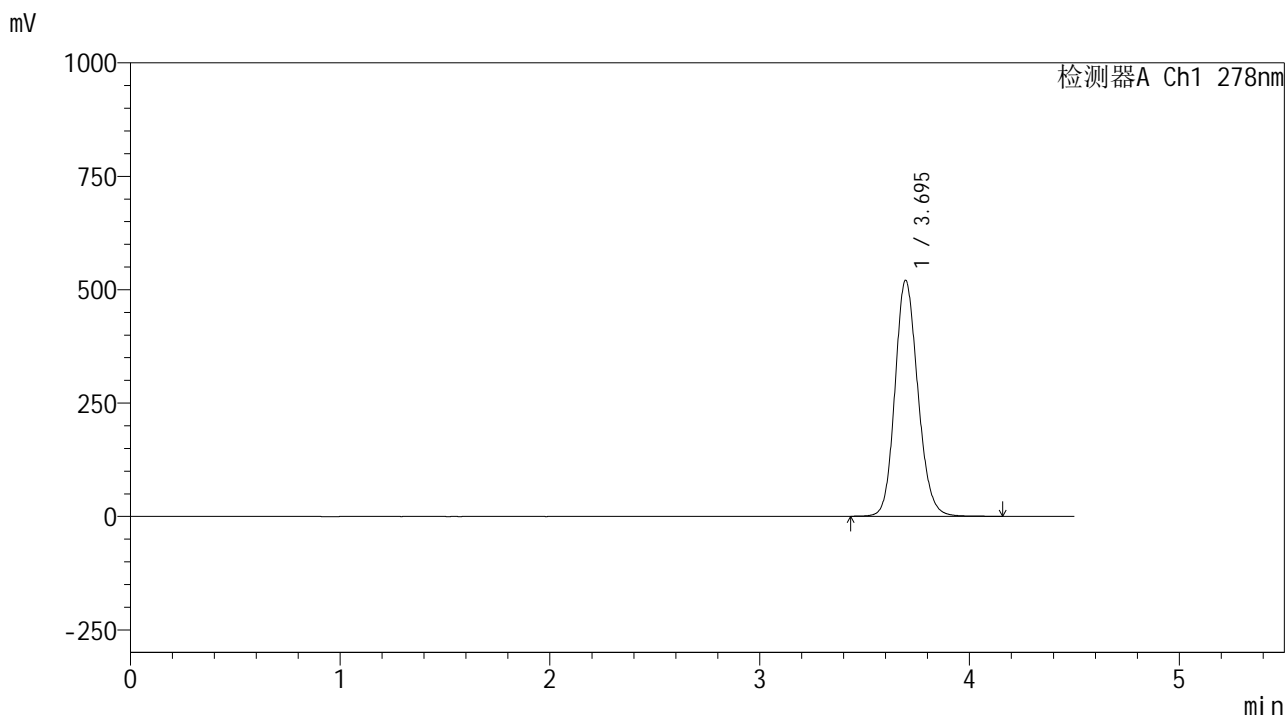
峰号	保留时间	面积	面积%	高度	理论塔板数(USP)	拖尾因子	分离度(USP)
1	3.693	3956635	100.000	519459	5576	1.154	--
总计		3956635	100.000	519459			

图28 诺氟沙星胶囊溶出度测定HPLC图谱
 自制品(25032批)-pH4.0介质-桨法-50转-片5
 供试品溶液-2

<样品信息>

色谱柱 :XB-C18(150*4.6mm,5μm) 流速:2.0ml/min
 柱温 :30°C 波长:278nm
 数据文件名 :RC\$Y09 - 0-157/26-1151-2 - zzp-25033p-rcd-jf50z-pH4.0jz-p1-1.lcd
 方法文件名 :RC\$Y09 - Y09-rcd-FX275.lcm
 批处理文件名: RC\$Y09 - Y09-20250427-FX275.lcb
 样品瓶号 :4-3
 进样体积 :10μl 版本号:6.115
 进样时间 :2025/04/27 23:12:07 实验者: xiechaojun
 处理时间 (V2) :2025/04/28 09:31:28 处理者: xiechaojun
 仪器型号: SHIMADZU LC-2050C(FX275)

<色谱图>



<峰表>

检测器A Ch1 278nm

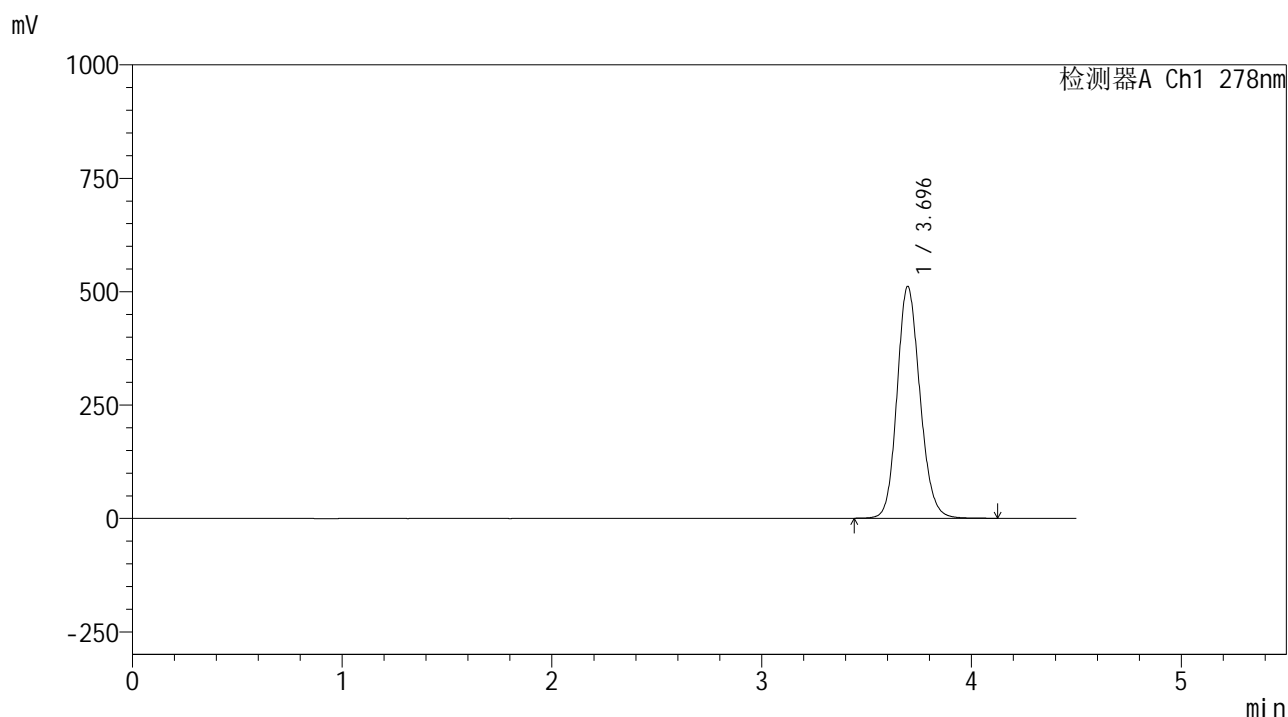
峰号	保留时间	面积	面积%	高度	理论塔板数(USP)	拖尾因子	分离度(USP)
1	3.695	3945003	100.000	519980	5594	1.149	--
总计		3945003	100.000	519980			

图31 诺氟沙星胶囊溶出度测定HPLC图谱
自制品(25033批)-pH4.0介质-浆法-50转-片1
供试品溶液-1

<样品信息>

色谱柱 :XB-C18(150*4.6mm,5 μ m) 流速:2.0ml/min
 柱温 :30 $^{\circ}$ C 波长:278nm
 数据文件名 :RC\$Y09 - 0-157/26-1160-2 - zzp-25033p-rcd-jf50z-pH4.0jz-p5-2.lcd
 方法文件名 :RC\$Y09 - Y09-rcd-FX275.lcm
 批处理文件名: RC\$Y09 - Y09-20250427-FX275.lcb
 样品瓶号 :4-39
 进样体积 :10 μ l 版本号:6.115
 进样时间 :2025/04/27 23:55:59 实验者: xiechaojun
 处理时间 (V2) :2025/04/28 09:31:52 处理者: xiechaojun
 仪器型号: SHIMADZU LC-2050C(FX275)

<色谱图>



<峰表>

检测器A Ch1 278nm

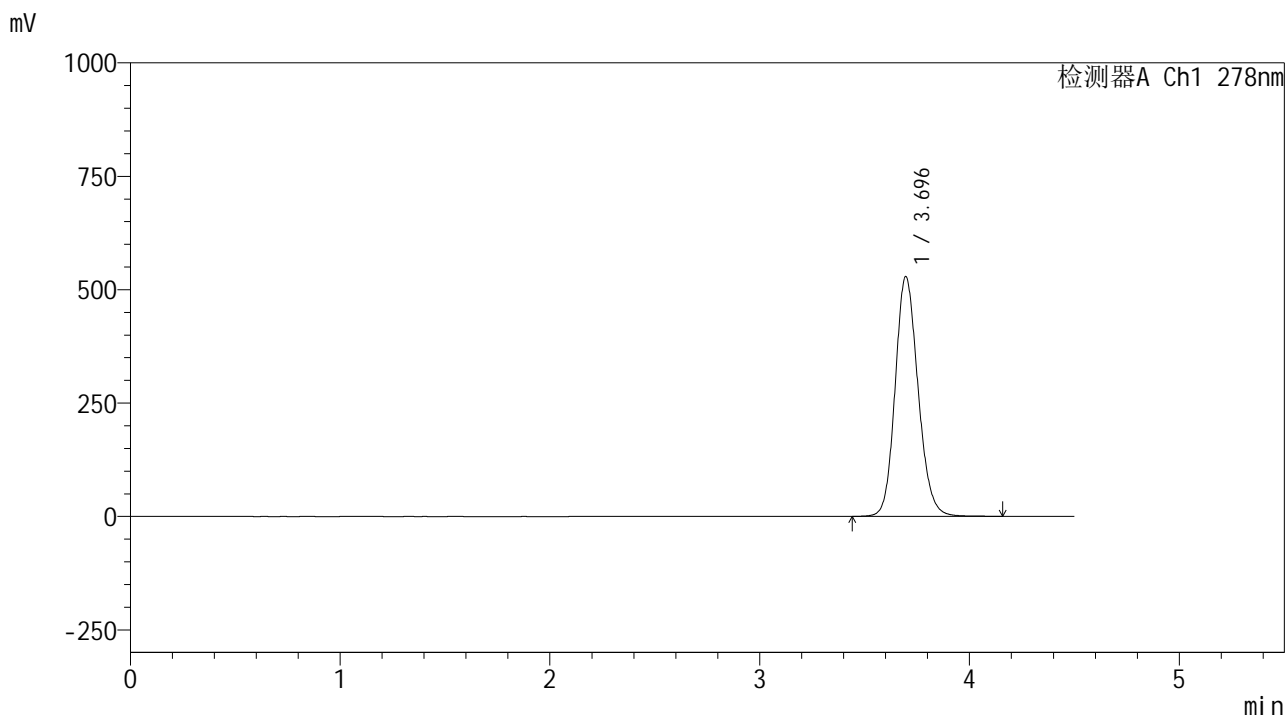
峰号	保留时间	面积	面积%	高度	理论塔板数(USP)	拖尾因子	分离度(USP)
1	3.696	3877874	100.000	511081	5594	1.146	--
总计		3877874	100.000	511081			

图40 诺氟沙星胶囊溶出度测定HPLC图谱
 自制品(25033批)-pH4.0介质-桨法-50转-片5
 供试品溶液-2

<样品信息>

色谱柱 :XB-C18(150*4.6mm,5μm) 流速:2.0ml/min
 柱温 :30°C 波长:278nm
 数据文件名 :RC\$Y09 - 0-157/26-1162-2 - zzp-25033p-rcd-jf50z-pH4.0jz-p6-2.lcd
 方法文件名 :RC\$Y09 - Y09-rcd-FX275.lcm
 批处理文件名: RC\$Y09 - Y09-20250427-FX275.lcb
 样品瓶号 :4-48
 进样体积 :10μl 版本号:6.115
 进样时间 :2025/04/28 00:05:43 实验者: xiechaojun
 处理时间 (V2) :2025/04/28 09:31:58 处理者: xiechaojun
 仪器型号: SHIMADZU LC-2050C(FX275)

<色谱图>



<峰表>

检测器A Ch1 278nm

峰号	保留时间	面积	面积%	高度	理论塔板数(USP)	拖尾因子	分离度(USP)
1	3.696	4015838	100.000	528509	5583	1.150	--
总计		4015838	100.000	528509			

图42 诺氟沙星胶囊溶出度测定HPLC图谱
自制品(25033批)-pH4.0介质-浆法-50转-片6
供试品溶液-2

