

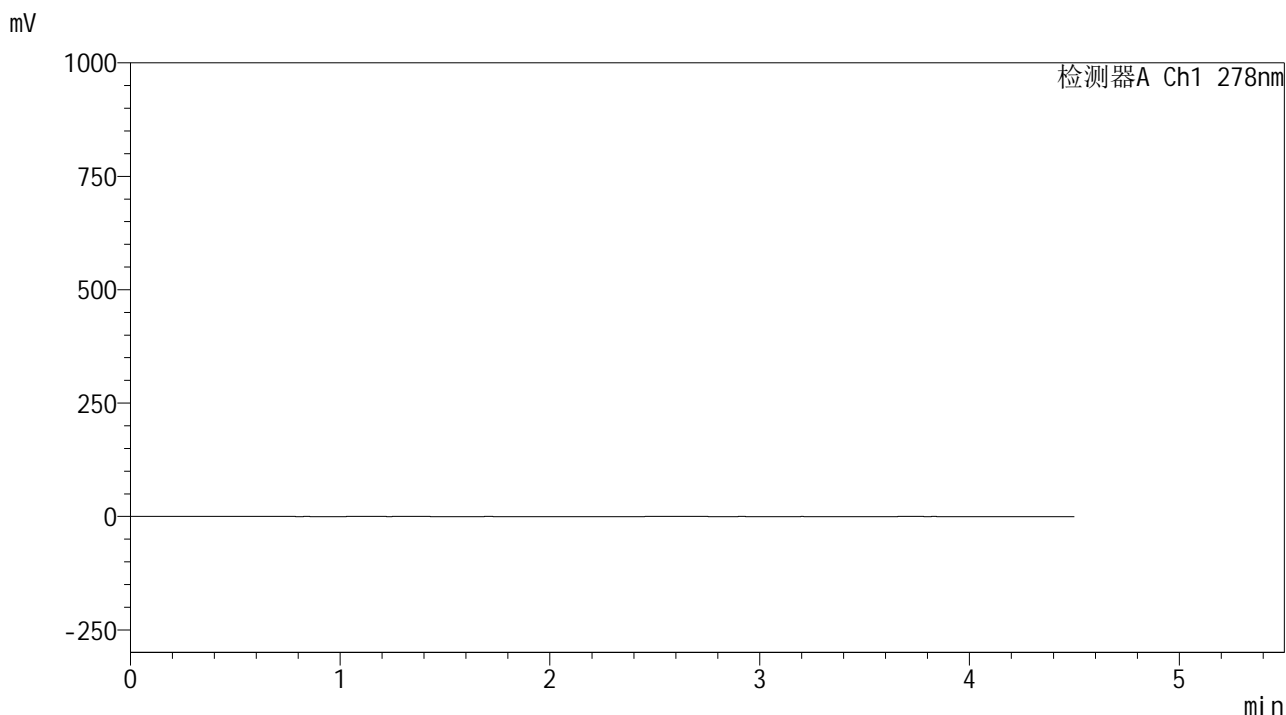


Y09

<样品信息>

色谱柱 :XB-C18(150*4.6mm,5μm) 流速:2.0ml/min
 柱温 :30°C 波长:278nm
 数据文件名 :RC\$Y09 - 0-159/26-1045-2 - zzp-25033p-rcqx-pH4.0jz-1-jf50z-rj.lcd
 方法文件名 :RC\$Y09 - Y09-rcqx-FX275.lcm
 批处理文件名: RC\$Y09 - Y09-20250427-FX275.lcb
 样品瓶号 :2-9
 进样体积 :10μl 版本号:6.115
 进样时间 :2025/04/27 14:34:21 实验者: xiechaojun
 处理时间 (V2) :2025/04/28 10:16:40 处理者: xiechaojun
 仪器型号: SHIMADZU LC-2050C(FX275)

<色谱图>



<峰表>

检测器A Ch1 278nm

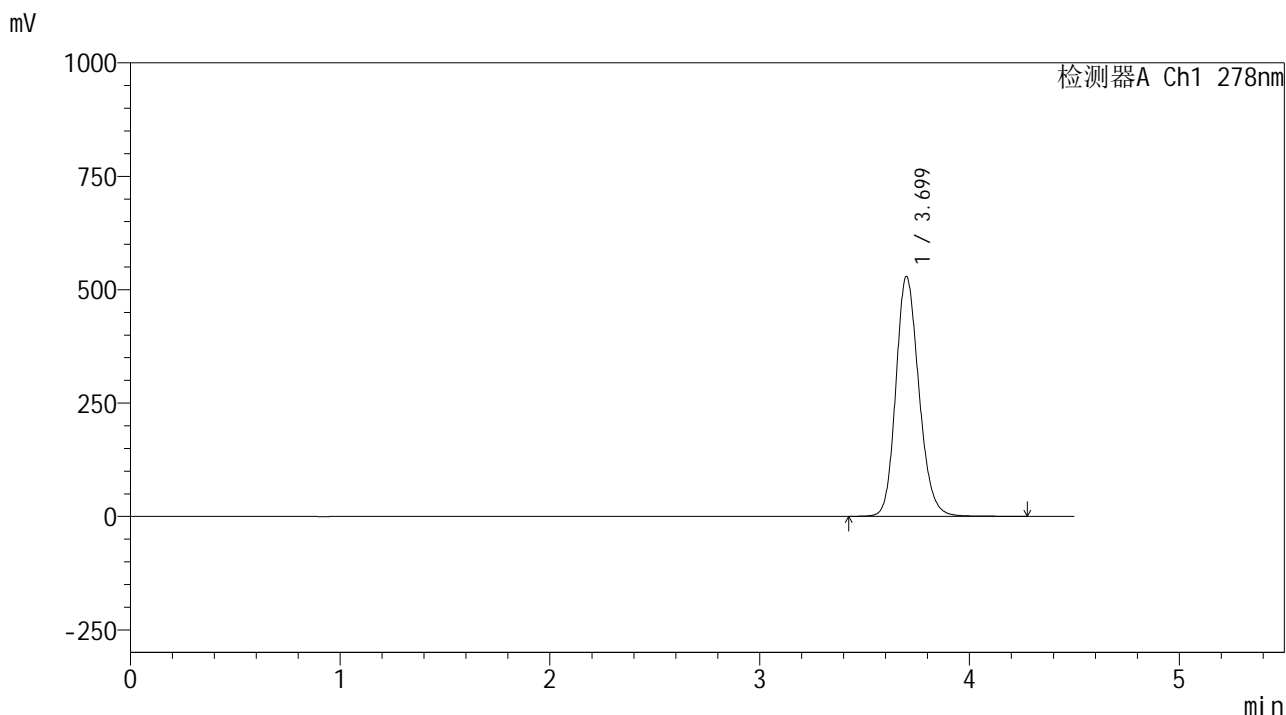
峰号	保留时间	面积	面积%	高度	理论塔板数(USP)	拖尾因子	分离度(USP)
总计							

图1 诺氟沙星胶囊溶出曲线测定HPLC图谱
自制品-25033批-pH4.0介质-桨法-50转
溶剂

<样品信息>

色谱柱 :XB-C18(150*4.6mm,5μm) 流速:2.0ml/min
 柱温 :30°C 波长:278nm
 数据文件名 :RC\$Y09 - 0-159/26-1046-2 - zzp-25033p-rcqx-pH4.0jz-1-jf50z-dz1-1.lcd
 方法文件名 :RC\$Y09 - Y09-rcqx-FX275.lcm
 批处理文件名: RC\$Y09 - Y09-20250427-FX275.lcb
 样品瓶号 :2-18
 进样体积 :10μl 版本号:6.115
 进样时间 :2025/04/27 14:39:15 实验者: xiechaojun
 处理时间 (V2) :2025/04/28 10:16:43 处理者: xiechaojun
 仪器型号: SHIMADZU LC-2050C(FX275)

<色谱图>



<峰表>

检测器A Ch1 278nm

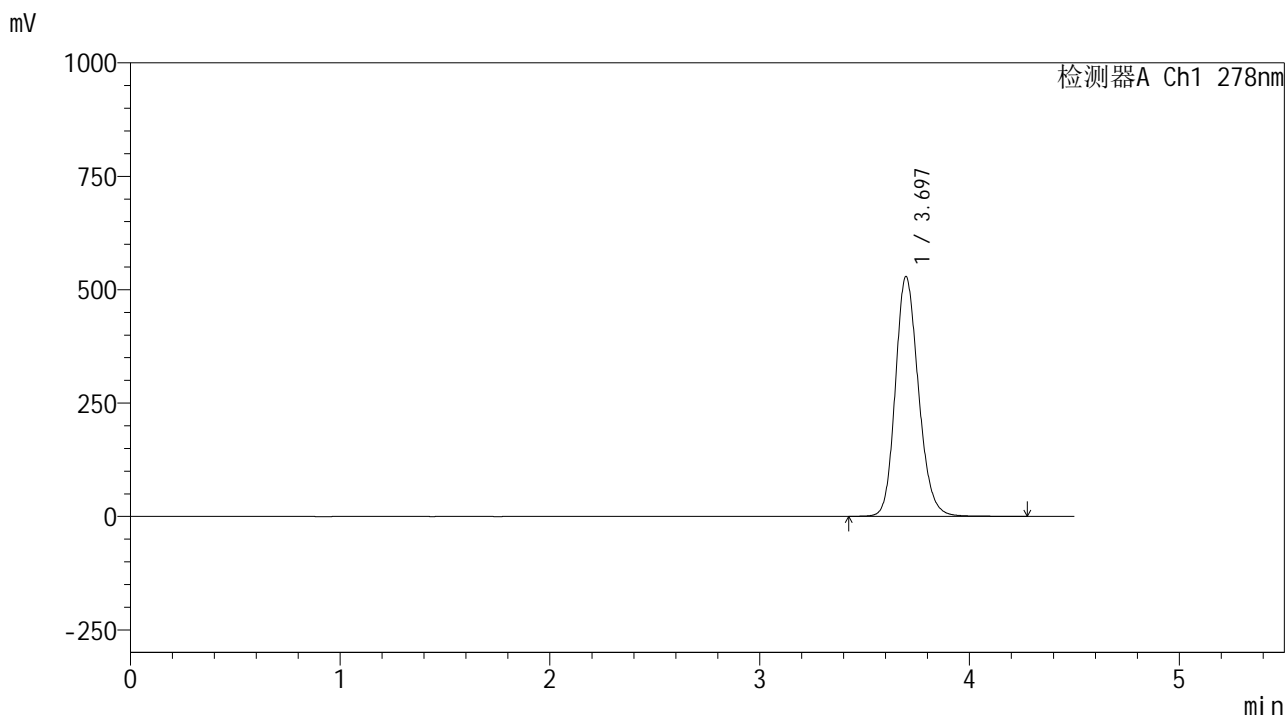
峰号	保留时间	面积	面积%	高度	理论塔板数(USP)	拖尾因子	分离度(USP)
1	3.699	4045990	100.000	528215	5540	1.174	--
总计		4045990	100.000	528215			

图2 诺氟沙星胶囊溶出曲线测定HPLC图谱
自制品-25033批-pH4.0介质-桨法-50转
对照品溶液-1-1

<样品信息>

色谱柱 :XB-C18(150*4.6mm,5μm) 流速:2.0ml/min
 柱温 :30°C 波长:278nm
 数据文件名 :RC\$Y09 - 0-159/26-1047-2 - zzp-25033p-rcqx-pH4.0jz-1-jf50z-dz1-2.lcd
 方法文件名 :RC\$Y09 - Y09-rcqx-FX275.lcm
 批处理文件名: RC\$Y09 - Y09-20250427-FX275.lcb
 样品瓶号 : 2-18
 进样体积 : 10μl 版本号:6.115
 进样时间 : 2025/04/27 14:44:09 实验者: xiechaojun
 处理时间 (V2) : 2025/04/28 10:16:46 处理者: xiechaojun
 仪器型号: SHIMADZU LC-2050C(FX275)

<色谱图>



<峰表>

检测器A Ch1 278nm

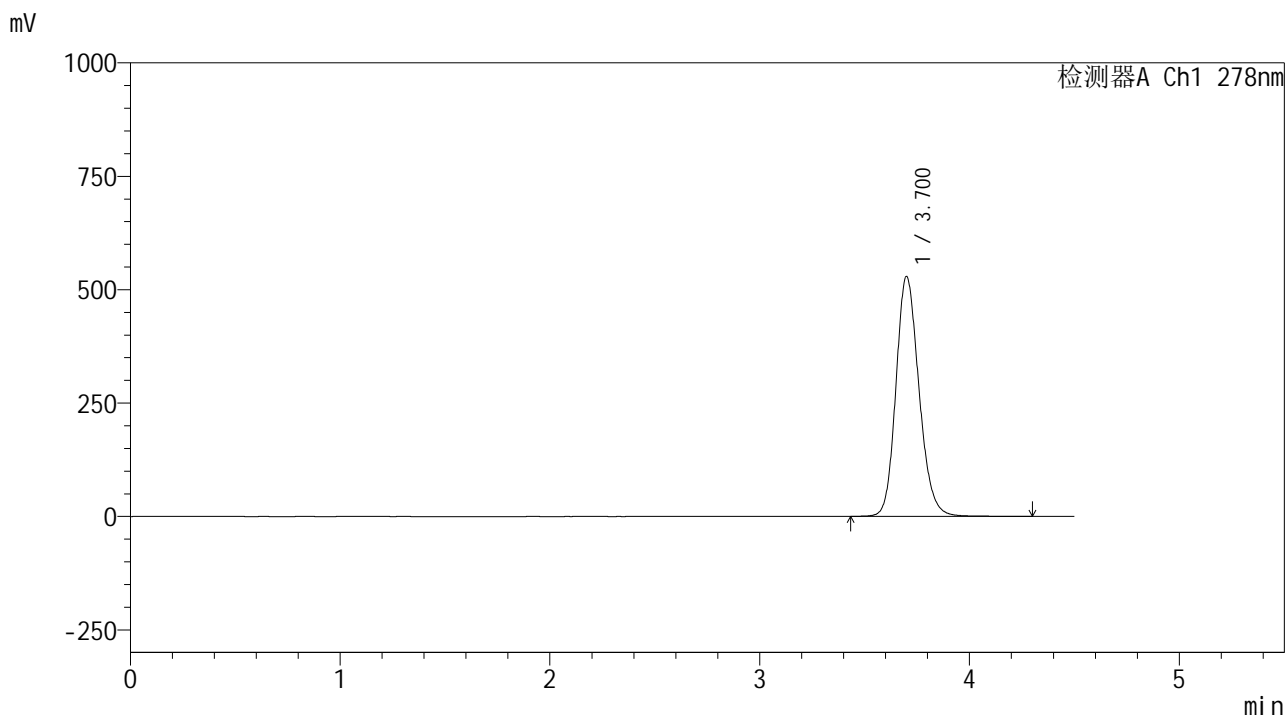
峰号	保留时间	面积	面积%	高度	理论塔板数(USP)	拖尾因子	分离度(USP)
1	3.697	4047278	100.000	528601	5521	1.175	--
总计		4047278	100.000	528601			

图3 诺氟沙星胶囊溶出曲线测定HPLC图谱
自制品-25033批-pH4.0介质-桨法-50转
对照品溶液-1-2

<样品信息>

色谱柱 :XB-C18(150*4.6mm,5μm) 流速:2.0ml/min
 柱温 :30°C 波长:278nm
 数据文件名 :RC\$Y09 - 0-159/26-1048-2 - zzp-25033p-rcqx-pH4.0jz-1-jf50z-dz1-3.lcd
 方法文件名 :RC\$Y09 - Y09-rcqx-FX275.lcm
 批处理文件名: RC\$Y09 - Y09-20250427-FX275.lcb
 样品瓶号 : 2-18
 进样体积 : 10μl 版本号:6.115
 进样时间 : 2025/04/27 14:49:04 实验者: xiechaojun
 处理时间 (V2) : 2025/04/28 10:16:49 处理者: xiechaojun
 仪器型号: SHIMADZU LC-2050C(FX275)

<色谱图>



<峰表>

检测器A Ch1 278nm

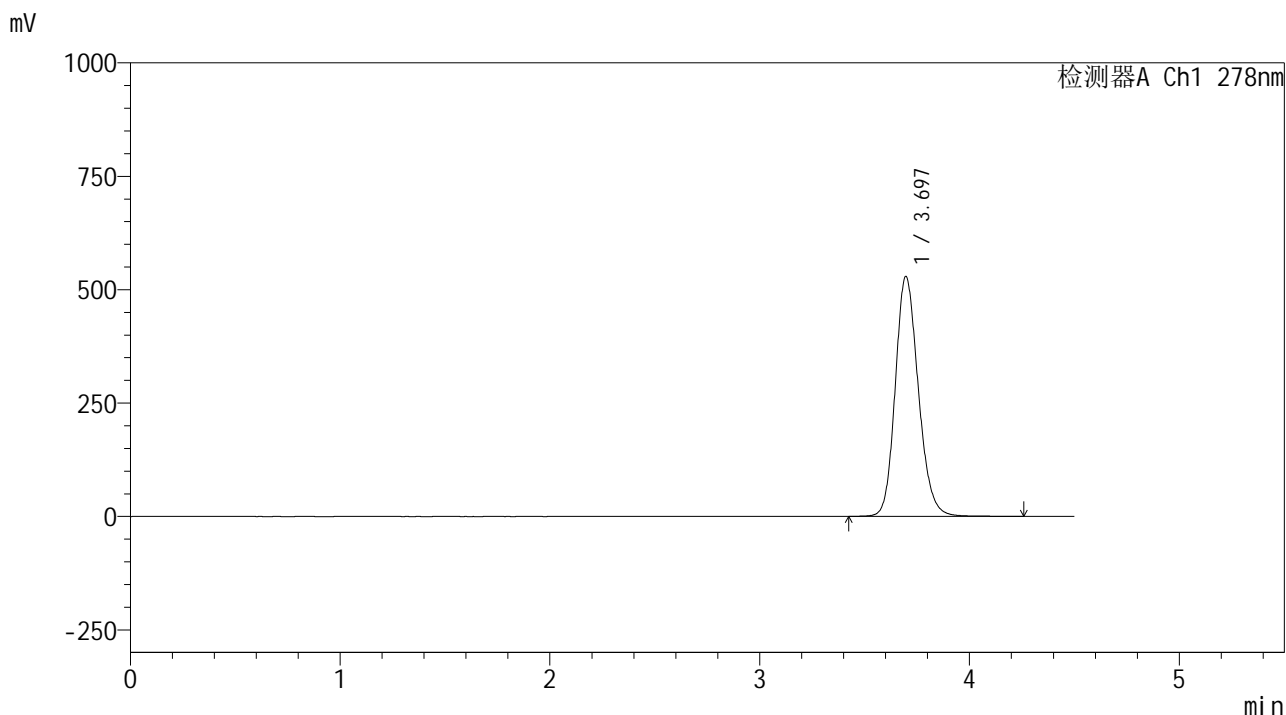
峰号	保留时间	面积	面积%	高度	理论塔板数(USP)	拖尾因子	分离度(USP)
1	3.700	4044119	100.000	527810	5540	1.174	--
总计		4044119	100.000	527810			

图4 诺氟沙星胶囊溶出曲线测定HPLC图谱
自制品-25033批-pH4.0介质-桨法-50转
对照品溶液-1-3

<样品信息>

色谱柱 :XB-C18(150*4.6mm,5μm) 流速:2.0ml/min
 柱温 :30°C 波长:278nm
 数据文件名 :RC\$Y09 - 0-159/26-1049-2 - zzp-25033p-rcqx-pH4.0jz-1-jf50z-dz1-4.lcd
 方法文件名 :RC\$Y09 - Y09-rcqx-FX275.lcm
 批处理文件名: RC\$Y09 - Y09-20250427-FX275.lcb
 样品瓶号 : 2-18
 进样体积 : 10μl 版本号:6.115
 进样时间 : 2025/04/27 14:53:58 实验者: xiechaojun
 处理时间 (V2) : 2025/04/28 10:16:52 处理者: xiechaojun
 仪器型号: SHIMADZU LC-2050C(FX275)

<色谱图>



<峰表>

检测器A Ch1 278nm

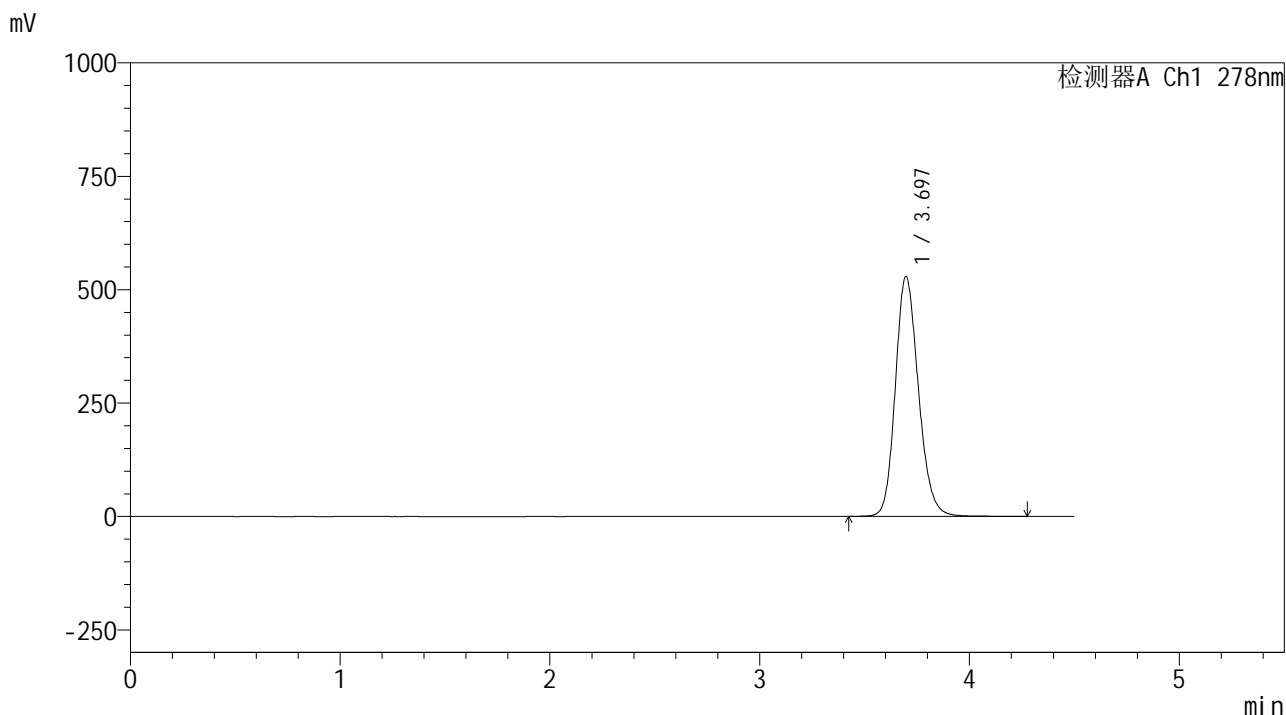
峰号	保留时间	面积	面积%	高度	理论塔板数(USP)	拖尾因子	分离度(USP)
1	3.697	4044937	100.000	528915	5528	1.174	--
总计		4044937	100.000	528915			

图5 诺氟沙星胶囊溶出曲线测定HPLC图谱
自制品-25033批-pH4.0介质-桨法-50转
对照品溶液-1-4

<样品信息>

色谱柱 :XB-C18(150*4.6mm,5μm) 流速:2.0ml/min
 柱温 :30°C 波长:278nm
 数据文件名 :RC\$Y09 - 0-159/26-1050-2 - zzp-25033p-rcqx-pH4.0jz-1-jf50z-dz1-5.lcd
 方法文件名 :RC\$Y09 - Y09-rcqx-FX275.lcm
 批处理文件名: RC\$Y09 - Y09-20250427-FX275.lcb
 样品瓶号 : 2-18
 进样体积 : 10μl 版本号:6.115
 进样时间 : 2025/04/27 14:58:52 实验者: xiechaojun
 处理时间 (V2) : 2025/04/28 10:16:54 处理者: xiechaojun
 仪器型号: SHIMADZU LC-2050C(FX275)

<色谱图>



<峰表>

检测器A Ch1 278nm

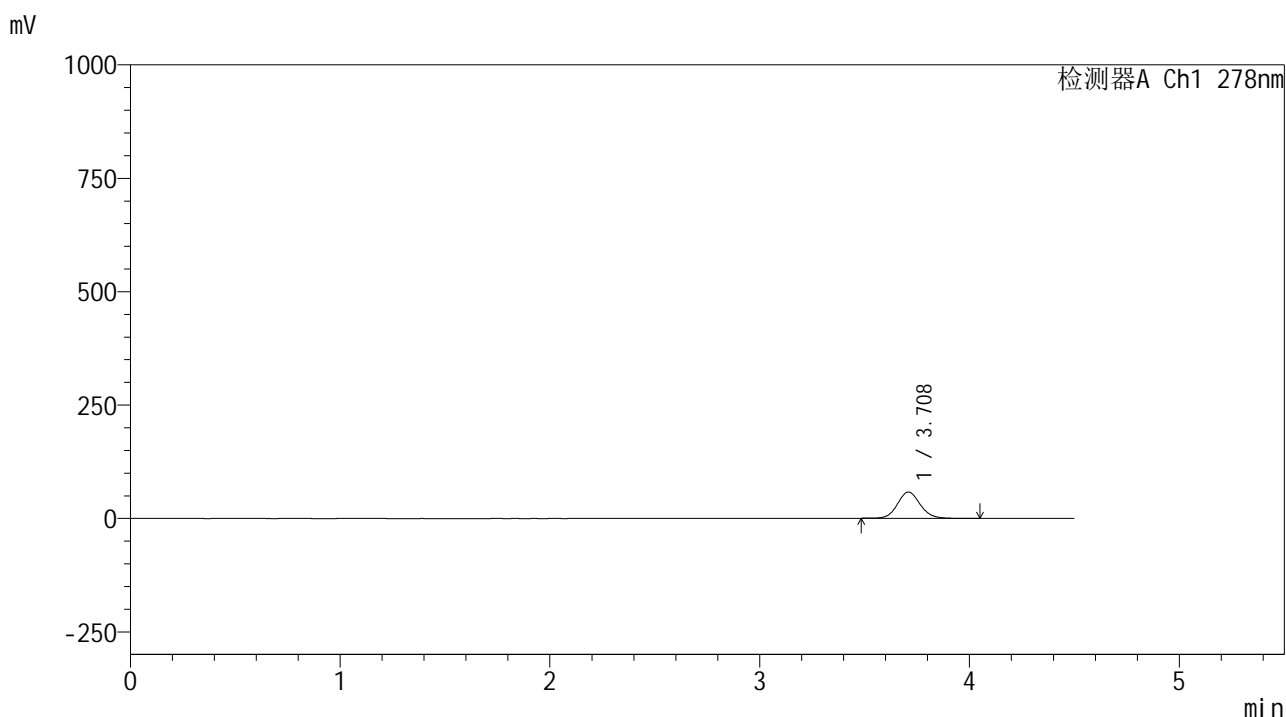
峰号	保留时间	面积	面积%	高度	理论塔板数(USP)	拖尾因子	分离度(USP)
1	3.697	4044378	100.000	528957	5537	1.174	--
总计		4044378	100.000	528957			

图6 诺氟沙星胶囊溶出曲线测定HPLC图谱
自制品-25033批-pH4.0介质-桨法-50转
对照品溶液-1-5

<样品信息>

色谱柱	:XB-C18(150*4.6mm,5μm)	流速	:2.0ml/min
柱温	:30°C	波长	:278nm
数据文件名	:RC\$Y09 - 0-159/26-1051-2 - zzp-25033p-rcqx-pH4.0jz-1-jf50z-p1-5min.lcd		
方法文件名	:RC\$Y09 - Y09-rcqx-FX275.lcm		
批处理文件名	:RC\$Y09 - Y09-20250427-FX275.lcb		
样品瓶号	:2-1	版本号	:6.115
进样体积	:10μl	实验者	:xiechaojun
进样时间	:2025/04/27 15:03:45	处理者	:xiechaojun
处理时间 (V2)	:2025/04/28 10:16:57		
仪器型号	:SHIMADZU LC-2050C(FX275)		

<色谱图>



<峰表>

检测器A Ch1 278nm

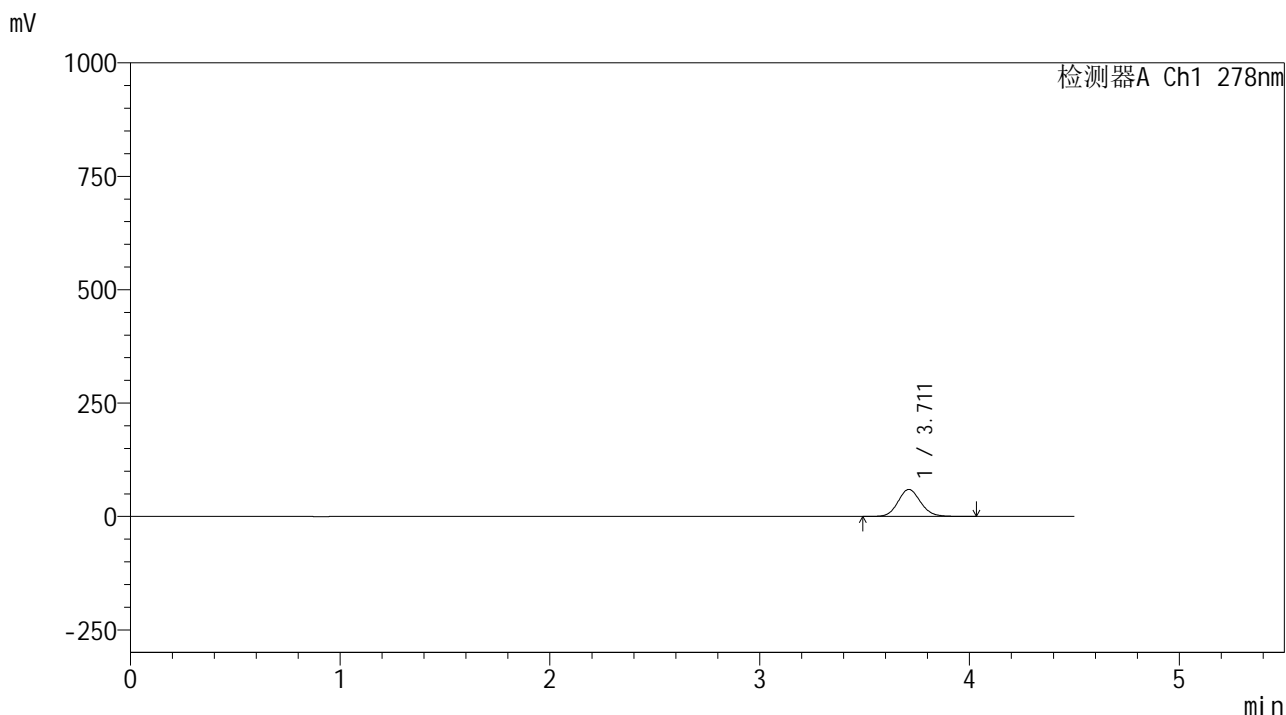
峰号	保留时间	面积	面积%	高度	理论塔板数(USP)	拖尾因子	分离度(USP)
1	3.708	435079	100.000	57776	5741	1.097	--
总计		435079	100.000	57776			

图7 诺氟沙星胶囊溶出曲线测定HPLC图谱
自制品-25033批-pH4.0介质-桨法-50转-5min-片1
供试品溶液-1

<样品信息>

色谱柱 :XB-C18(150*4.6mm,5μm) 流速:2.0ml/min
 柱温 :30°C 波长:278nm
 数据文件名 :RC\$Y09 - 0-159/26-1052-2 - zzp-25033p-rcqx-pH4.0jz-1-jf50z-p2-5min.lcd
 方法文件名 :RC\$Y09 - Y09-rcqx-FX275.lcm
 批处理文件名: RC\$Y09 - Y09-20250427-FX275.lcb
 样品瓶号 : 2-10
 进样体积 : 10μl 版本号:6.115
 进样时间 : 2025/04/27 15:08:39 实验者: xiechaojun
 处理时间 (V2) : 2025/04/28 10:17:00 处理者: xiechaojun
 仪器型号: SHIMADZU LC-2050C(FX275)

<色谱图>



<峰表>

检测器A Ch1 278nm

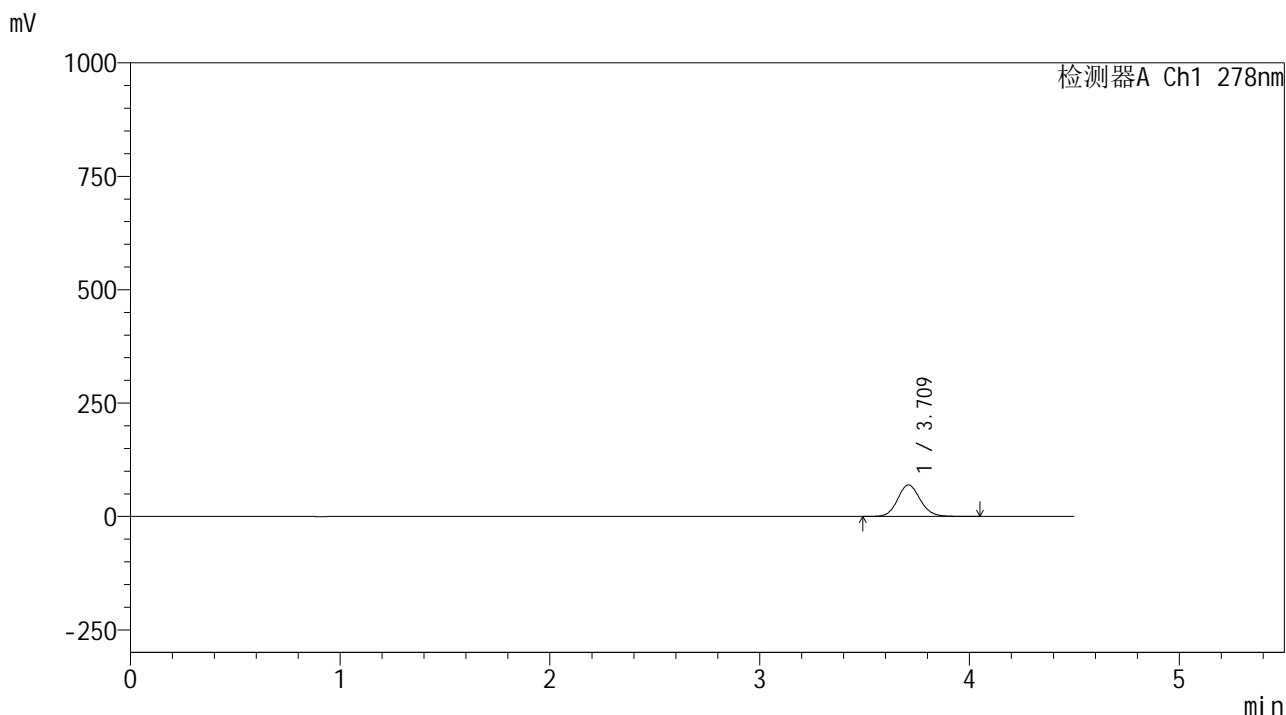
峰号	保留时间	面积	面积%	高度	理论塔板数(USP)	拖尾因子	分离度(USP)
1	3.711	446338	100.000	59492	5772	1.104	--
总计		446338	100.000	59492			

图8 诺氟沙星胶囊溶出曲线测定HPLC图谱
自制品-25033批-pH4.0介质-桨法-50转-5min-片2
供试品溶液-1

<样品信息>

色谱柱 :XB-C18(150*4.6mm,5μm) 流速:2.0ml/min
 柱温 :30°C 波长:278nm
 数据文件名 :RC\$Y09 - 0-159/26-1053-2 - zzp-25033p-rcqx-pH4.0jz-1-jf50z-p3-5min.lcd
 方法文件名 :RC\$Y09 - Y09-rcqx-FX275.lcm
 批处理文件名: RC\$Y09 - Y09-20250427-FX275.lcb
 样品瓶号 :2-19
 进样体积 :10μl 版本号:6.115
 进样时间 :2025/04/27 15:13:32 实验者: xiechaojun
 处理时间 (V2) :2025/04/28 10:17:02 处理者: xiechaojun
 仪器型号: SHIMADZU LC-2050C(FX275)

<色谱图>



<峰表>

检测器A Ch1 278nm

峰号	保留时间	面积	面积%	高度	理论塔板数(USP)	拖尾因子	分离度(USP)
1	3.709	521134	100.000	69236	5755	1.107	--
总计		521134	100.000	69236			

图9 诺氟沙星胶囊溶出曲线测定HPLC图谱
自制品-25033批-pH4.0介质-桨法-50转-5min-片3
供试品溶液-1

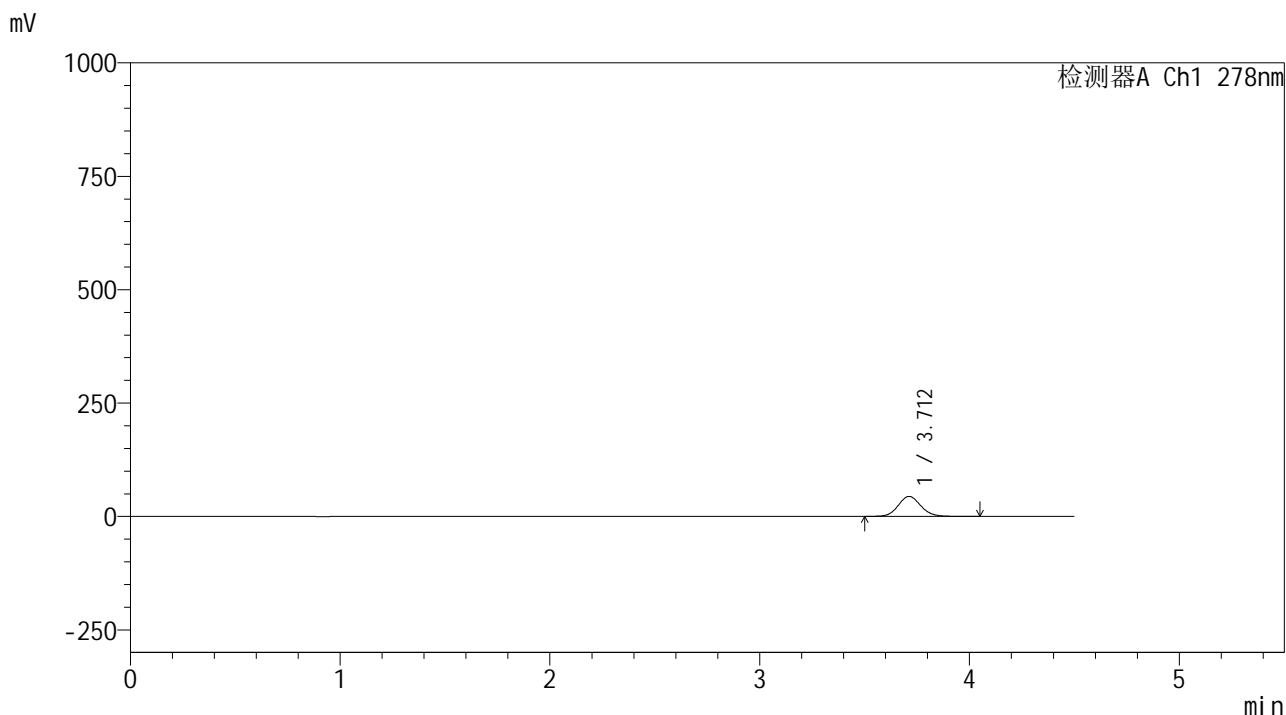


Y09

<样品信息>

色谱柱 :XB-C18(150*4.6mm,5μm) 流速:2.0ml/min
 柱温 :30°C 波长:278nm
 数据文件名 :RC\$Y09 - 0-159/26-1054-2 - zzp-25033p-rcqx-pH4.0jz-1-jf50z-p4-5min.lcd
 方法文件名 :RC\$Y09 - Y09-rcqx-FX275.lcm
 批处理文件名: RC\$Y09 - Y09-20250427-FX275.lcb
 样品瓶号 : 2-28
 进样体积 : 10μl 版本号:6.115
 进样时间 : 2025/04/27 15:18:25 实验者: xiechaojun
 处理时间 (V2) : 2025/04/28 10:17:05 处理者: xiechaojun
 仪器型号: SHIMADZU LC-2050C(FX275)

<色谱图>



<峰表>

检测器A Ch1 278nm

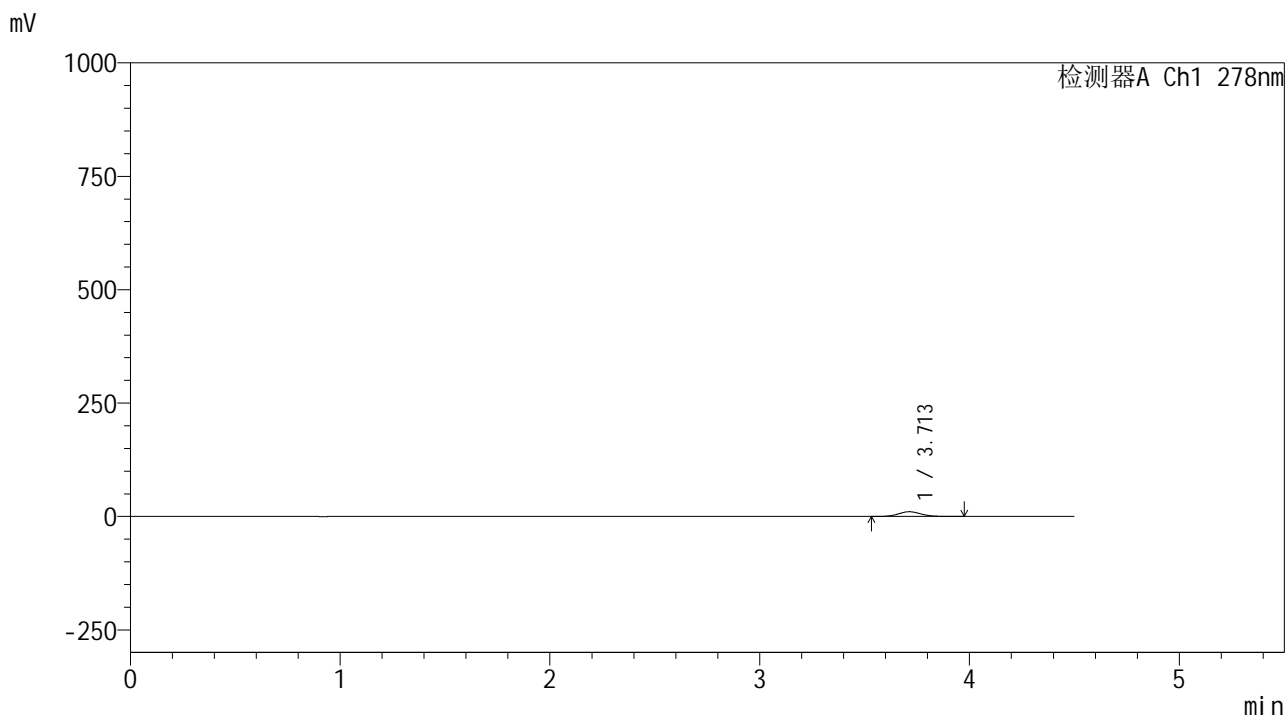
峰号	保留时间	面积	面积%	高度	理论塔板数(USP)	拖尾因子	分离度(USP)
1	3.712	330376	100.000	44032	5768	1.100	--
总计		330376	100.000	44032			

图10 诺氟沙星胶囊溶出曲线测定HPLC图谱
 自制品-25033批-pH4.0介质-桨法-50转-5min-片4
 供试品溶液-1

<样品信息>

色谱柱	:XB-C18(150*4.6mm,5µm)	流速	:2.0ml/min
柱温	:30°C	波长	:278nm
数据文件名	:RC\$Y09 - 0-159/26-1055-2 - zzp-25033p-rcqx-pH4.0jz-1-jf50z-p5-5min.lcd		
方法文件名	:RC\$Y09 - Y09-rcqx-FX275.lcm		
批处理文件名	:RC\$Y09 - Y09-20250427-FX275.lcb		
样品瓶号	:2-37	版本号	:6.115
进样体积	:10µl	实验者	:xiechaojun
进样时间	:2025/04/27 15:23:18	处理者	:xiechaojun
处理时间 (V2)	:2025/04/28 10:17:08		
仪器型号	:SHIMADZU LC-2050C(FX275)		

<色谱图>



<峰表>

检测器A Ch1 278nm

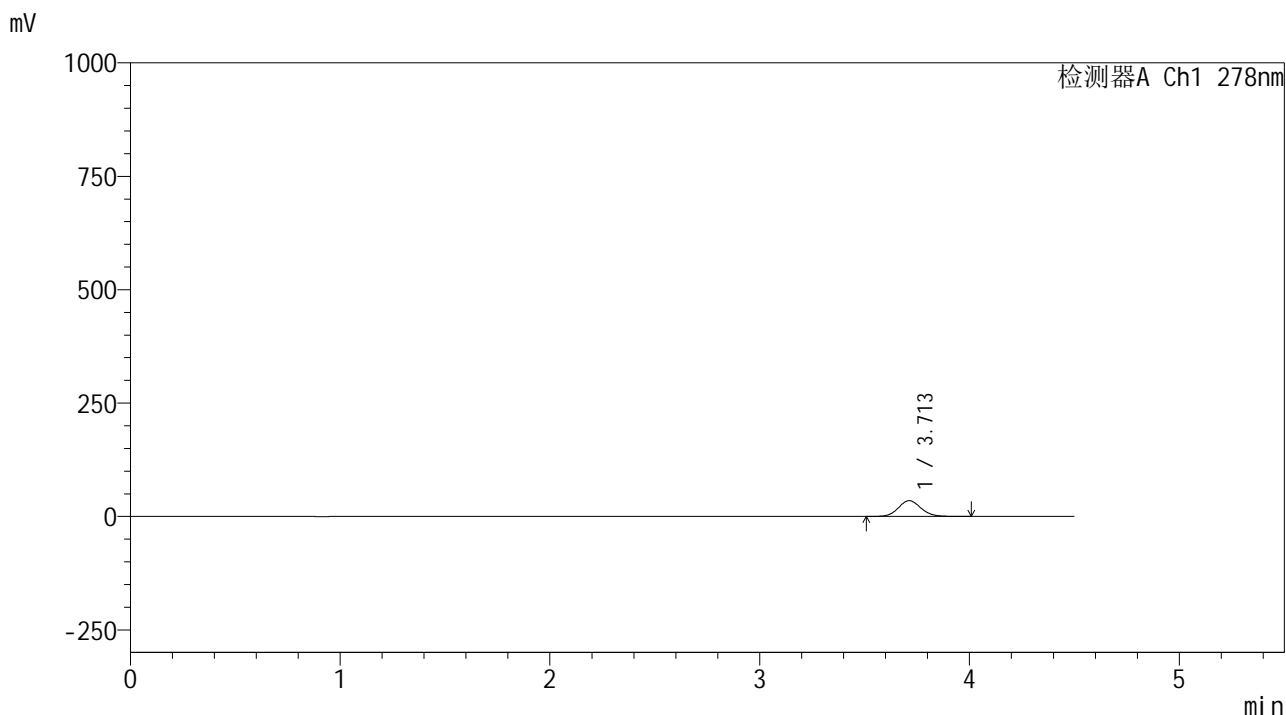
峰号	保留时间	面积	面积%	高度	理论塔板数(USP)	拖尾因子	分离度(USP)
1	3.713	78363	100.000	10473	5738	1.097	--
总计		78363	100.000	10473			

图11 诺氟沙星胶囊溶出曲线测定HPLC图谱
自制品-25033批-pH4.0介质-桨法-50转-5min-片5
供试品溶液-1

<样品信息>

色谱柱 :XB-C18(150*4.6mm,5μm) 流速:2.0ml/min
 柱温 :30°C 波长:278nm
 数据文件名 :RC\$Y09 - 0-159/26-1056-2 - zzp-25033p-rcqx-pH4.0jz-1-jf50z-p6-5min.lcd
 方法文件名 :RC\$Y09 - Y09-rcqx-FX275.lcm
 批处理文件名: RC\$Y09 - Y09-20250427-FX275.lcb
 样品瓶号 :2-46
 进样体积 :10μl 版本号:6.115
 进样时间 :2025/04/27 15:28:11 实验者: xiechaojun
 处理时间 (V2) :2025/04/28 10:17:10 处理者: xiechaojun
 仪器型号: SHIMADZU LC-2050C(FX275)

<色谱图>



<峰表>

检测器A Ch1 278nm

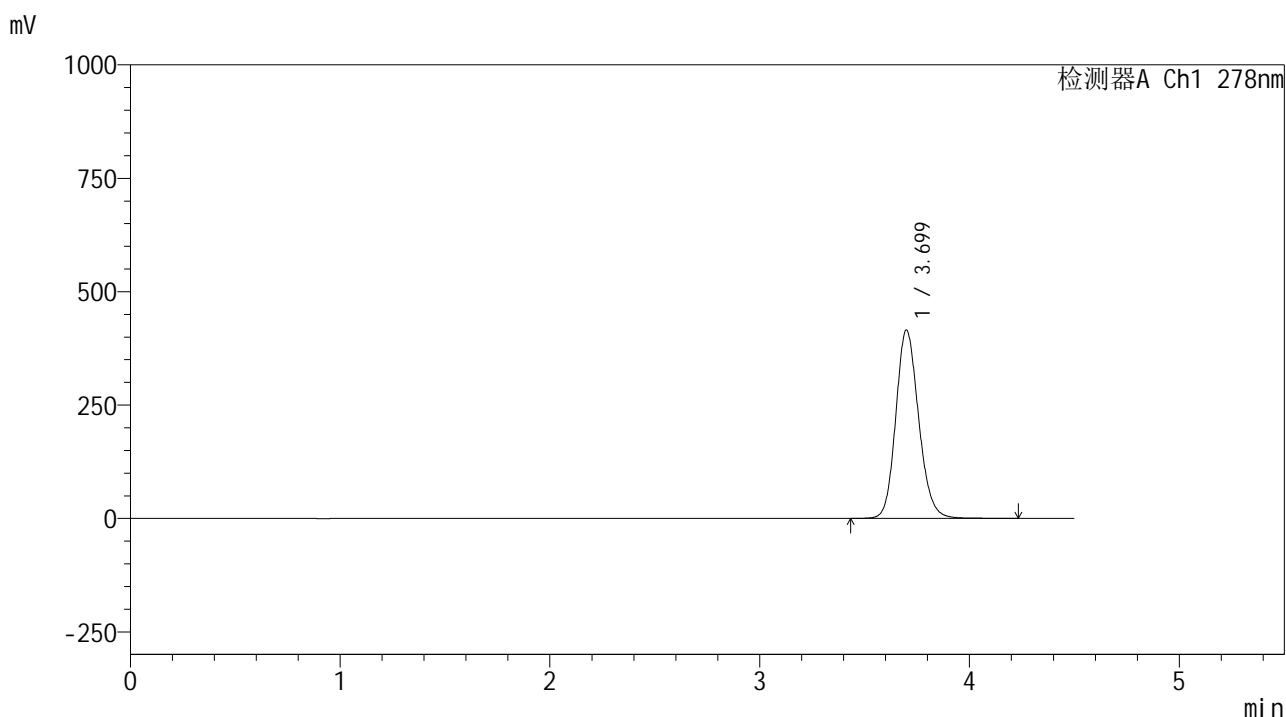
峰号	保留时间	面积	面积%	高度	理论塔板数(USP)	拖尾因子	分离度(USP)
1	3.713	260319	100.000	34779	5785	1.101	--
总计		260319	100.000	34779			

图12 诺氟沙星胶囊溶出曲线测定HPLC图谱
自制品-25033批-pH4.0介质-桨法-50转-5min-片6
供试品溶液-1

<样品信息>

色谱柱 :XB-C18(150*4.6mm,5 μ m) 流速:2.0ml/min
 柱温 :30 $^{\circ}$ C 波长:278nm
 数据文件名 :RC\$Y09 - 0-159/26-1057-2 - zzp-25033p-rcqx-pH4.0jz-1-jf50z-p1-10min.lcd
 方法文件名 :RC\$Y09 - Y09-rcqx-FX275.lcm
 批处理文件名: RC\$Y09 - Y09-20250427-FX275.lcb
 样品瓶号 :2-2
 进样体积 :10 μ l 版本号:6.115
 进样时间 :2025/04/27 15:33:05 实验者: xiechaojun
 处理时间 (V2) :2025/04/28 10:17:13 处理者: xiechaojun
 仪器型号: SHIMADZU LC-2050C(FX275)

<色谱图>



<峰表>

检测器A Ch1 278nm

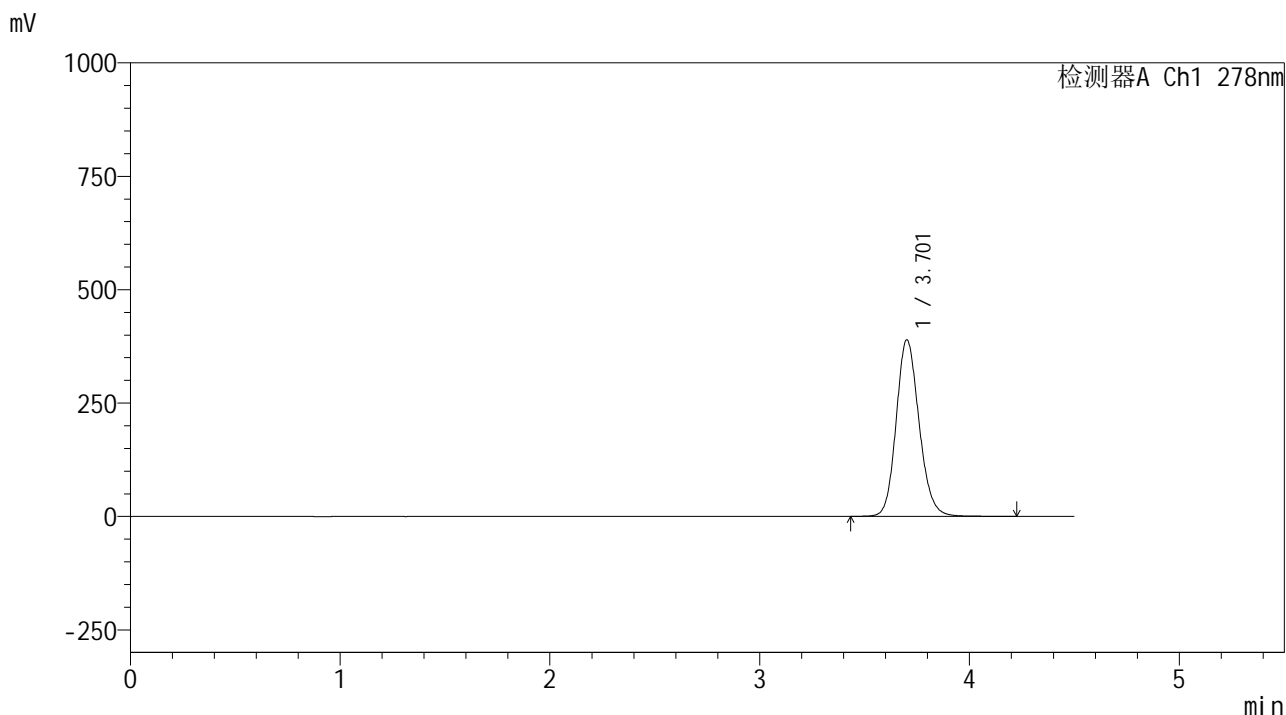
峰号	保留时间	面积	面积%	高度	理论塔板数(USP)	拖尾因子	分离度(USP)
1	3.699	3151030	100.000	414673	5619	1.154	--
总计		3151030	100.000	414673			

图13 诺氟沙星胶囊溶出曲线测定HPLC图谱
 自制品-25033批-pH4.0介质-桨法-50转-10min-片1
 供试品溶液-1

<样品信息>

色谱柱 :XB-C18(150*4.6mm,5μm) 流速:2.0ml/min
 柱温 :30°C 波长:278nm
 数据文件名 :RC\$Y09 - 0-159/26-1058-2 - zzp-25033p-rcqx-pH4.0jz-1-jf50z-p2-10min.lcd
 方法文件名 :RC\$Y09 - Y09-rcqx-FX275.lcm
 批处理文件名: RC\$Y09 - Y09-20250427-FX275.lcb
 样品瓶号 :2-11
 进样体积 :10μl 版本号:6.115
 进样时间 :2025/04/27 15:37:59 实验者: xiechaojun
 处理时间 (V2) :2025/04/28 10:17:15 处理者: xiechaojun
 仪器型号: SHIMADZU LC-2050C(FX275)

<色谱图>



<峰表>

检测器A Ch1 278nm

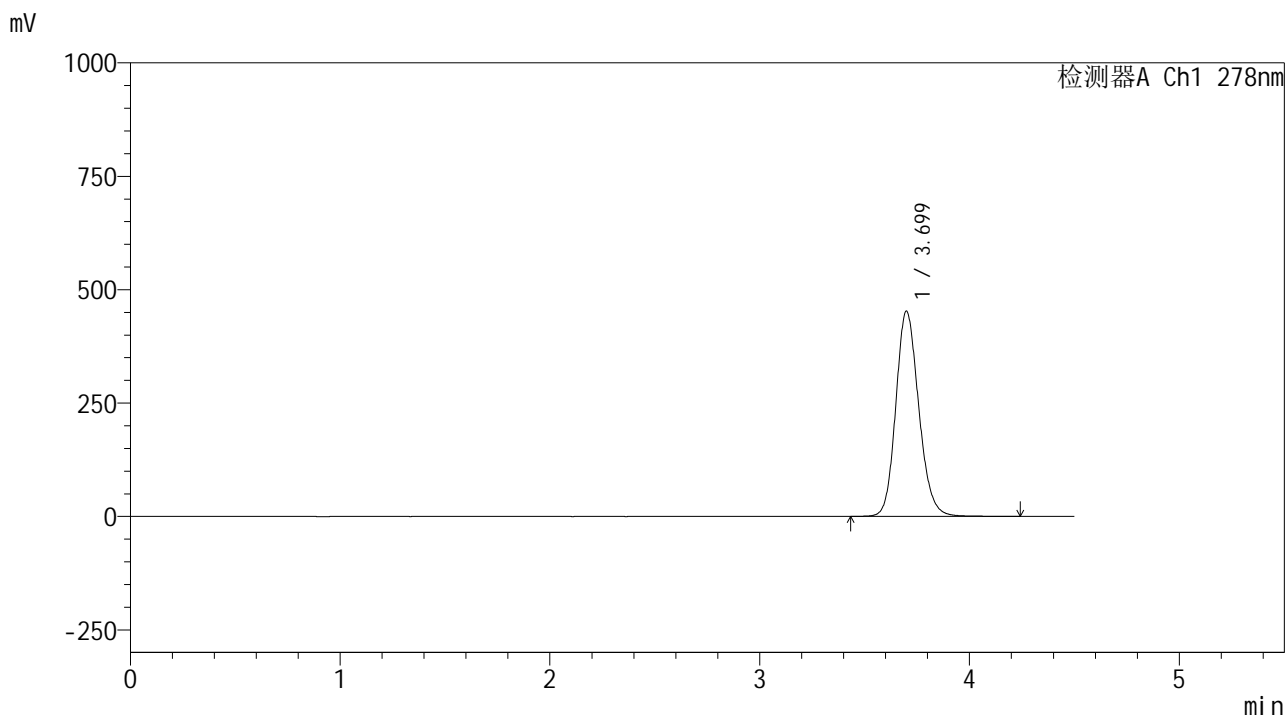
峰号	保留时间	面积	面积%	高度	理论塔板数(USP)	拖尾因子	分离度(USP)
1	3.701	2956204	100.000	388262	5624	1.151	--
总计		2956204	100.000	388262			

图14 诺氟沙星胶囊溶出曲线测定HPLC图谱
自制品-25033批-pH4.0介质-桨法-50转-10min-片2
供试品溶液-1

<样品信息>

色谱柱 :XB-C18(150*4.6mm,5μm) 流速:2.0ml/min
 柱温 :30°C 波长:278nm
 数据文件名 :RC\$Y09 - 0-159/26-1059-2 - zzp-25033p-rcqx-pH4.0jz-1-jf50z-p3-10min.lcd
 方法文件名 :RC\$Y09 - Y09-rcqx-FX275.lcm
 批处理文件名: RC\$Y09 - Y09-20250427-FX275.lcb
 样品瓶号 : 2-20
 进样体积 : 10μl 版本号:6.115
 进样时间 : 2025/04/27 15:42:52 实验者: xiechaojun
 处理时间 (V2) : 2025/04/28 10:17:18 处理者: xiechaojun
 仪器型号: SHIMADZU LC-2050C(FX275)

<色谱图>



<峰表>

检测器A Ch1 278nm

峰号	保留时间	面积	面积%	高度	理论塔板数(USP)	拖尾因子	分离度(USP)
1	3.699	3443699	100.000	451771	5590	1.161	--
总计		3443699	100.000	451771			

图15 诺氟沙星胶囊溶出曲线测定HPLC图谱
自制品-25033批-pH4.0介质-桨法-50转-10min-片3
供试品溶液-1

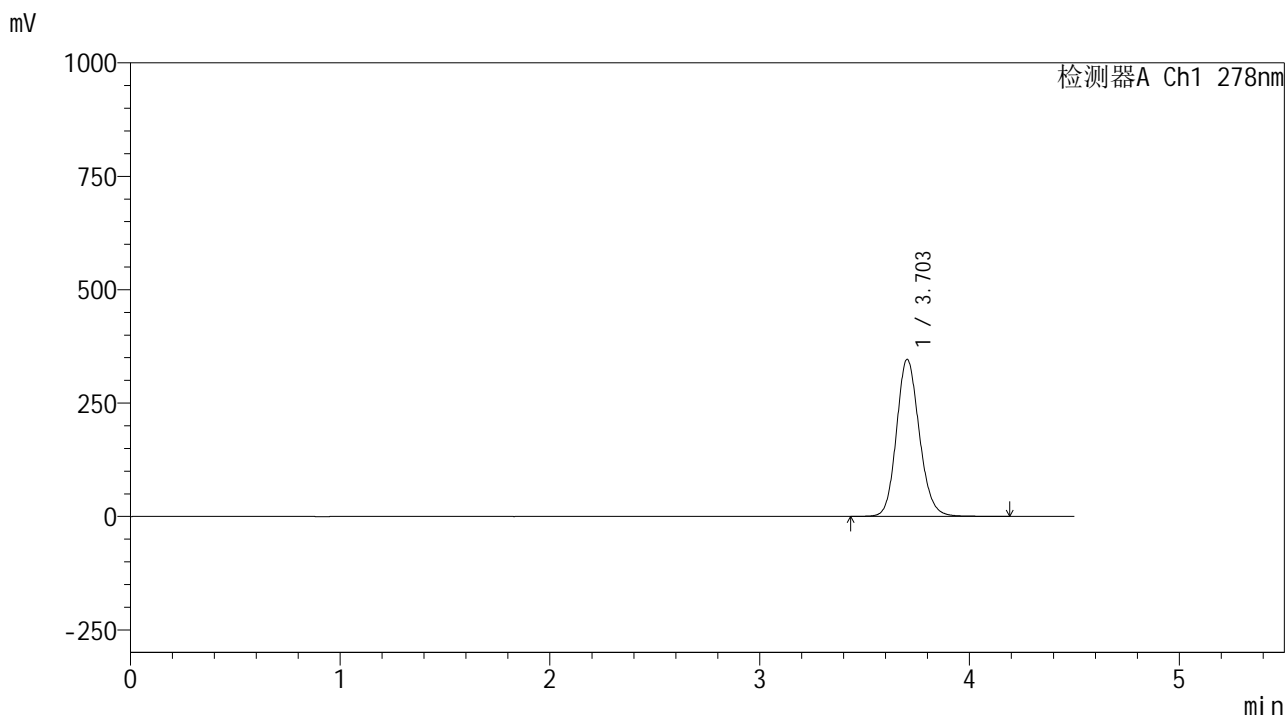


Y09

<样品信息>

色谱柱 :XB-C18(150*4.6mm,5μm) 流速:2.0ml/min
 柱温 :30°C 波长:278nm
 数据文件名 :RC\$Y09 - 0-159/26-1060-2 - zzp-25033p-rcqx-pH4.0jz-1-jf50z-p4-10min.lcd
 方法文件名 :RC\$Y09 - Y09-rcqx-FX275.lcm
 批处理文件名: RC\$Y09 - Y09-20250427-FX275.lcb
 样品瓶号 :2-29
 进样体积 :10μl 版本号:6.115
 进样时间 :2025/04/27 15:47:46 实验者: xiechaojun
 处理时间 (V2) :2025/04/28 10:17:21 处理者: xiechaojun
 仪器型号: SHIMADZU LC-2050C(FX275)

<色谱图>



<峰表>

检测器A Ch1 278nm

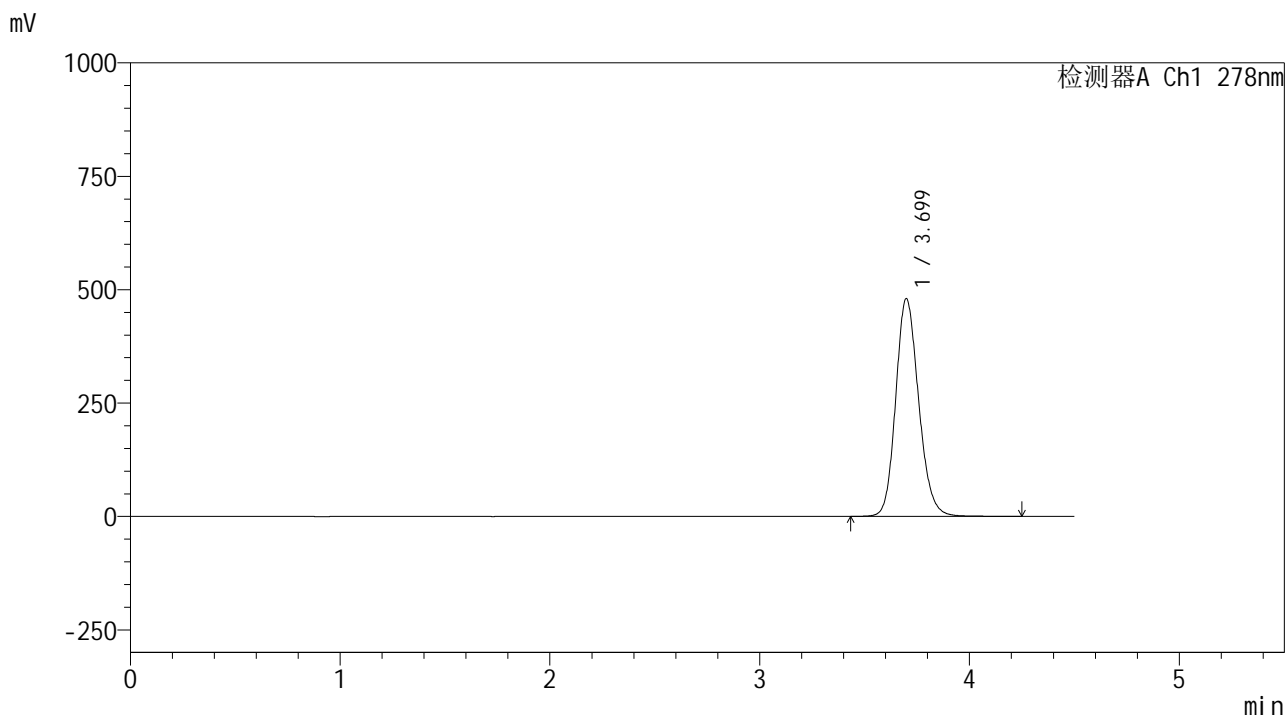
峰号	保留时间	面积	面积%	高度	理论塔板数(USP)	拖尾因子	分离度(USP)
1	3.703	2621117	100.000	346072	5659	1.142	--
总计		2621117	100.000	346072			

图16 诺氟沙星胶囊溶出曲线测定HPLC图谱
 自制品-25033批-pH4.0介质-桨法-50转-10min-片4
 供试品溶液-1

<样品信息>

色谱柱 :XB-C18(150*4.6mm,5μm) 流速:2.0ml/min
 柱温 :30°C 波长:278nm
 数据文件名 :RC\$Y09 - 0-159/26-1061-2 - zzp-25033p-rcqx-pH4.0jz-1-jf50z-p5-10min.lcd
 方法文件名 :RC\$Y09 - Y09-rcqx-FX275.lcm
 批处理文件名: RC\$Y09 - Y09-20250427-FX275.lcb
 样品瓶号 : 2-38
 进样体积 : 10μl 版本号:6.115
 进样时间 : 2025/04/27 15:52:40 实验者: xiechaojun
 处理时间 (V2) : 2025/04/28 10:17:24 处理者: xiechaojun
 仪器型号: SHIMADZU LC-2050C(FX275)

<色谱图>



<峰表>

检测器A Ch1 278nm

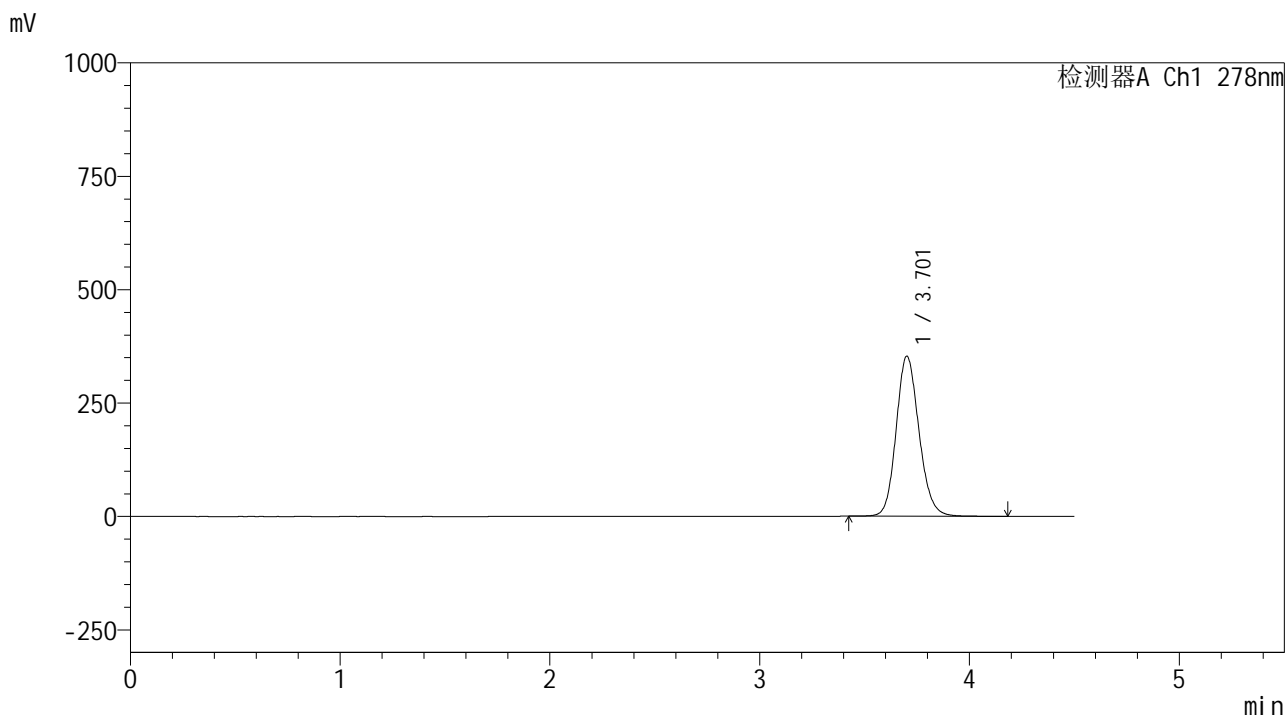
峰号	保留时间	面积	面积%	高度	理论塔板数(USP)	拖尾因子	分离度(USP)
1	3.699	3650967	100.000	479774	5594	1.162	--
总计		3650967	100.000	479774			

图17 诺氟沙星胶囊溶出曲线测定HPLC图谱
自制品-25033批-pH4.0介质-桨法-50转-10min-片5
供试品溶液-1

<样品信息>

色谱柱 :XB-C18(150*4.6mm,5μm) 流速:2.0ml/min
 柱温 :30°C 波长:278nm
 数据文件名 :RC\$Y09 - 0-159/26-1062-2 - zzp-25033p-rcqx-pH4.0jz-1-jf50z-p6-10min.lcd
 方法文件名 :RC\$Y09 - Y09-rcqx-FX275.lcm
 批处理文件名: RC\$Y09 - Y09-20250427-FX275.lcb
 样品瓶号 :2-47
 进样体积 :10μl 版本号:6.115
 进样时间 :2025/04/27 15:57:33 实验者: xiechaojun
 处理时间 (V2) :2025/04/28 10:17:26 处理者: xiechaojun
 仪器型号: SHIMADZU LC-2050C(FX275)

<色谱图>



<峰表>

检测器A Ch1 278nm

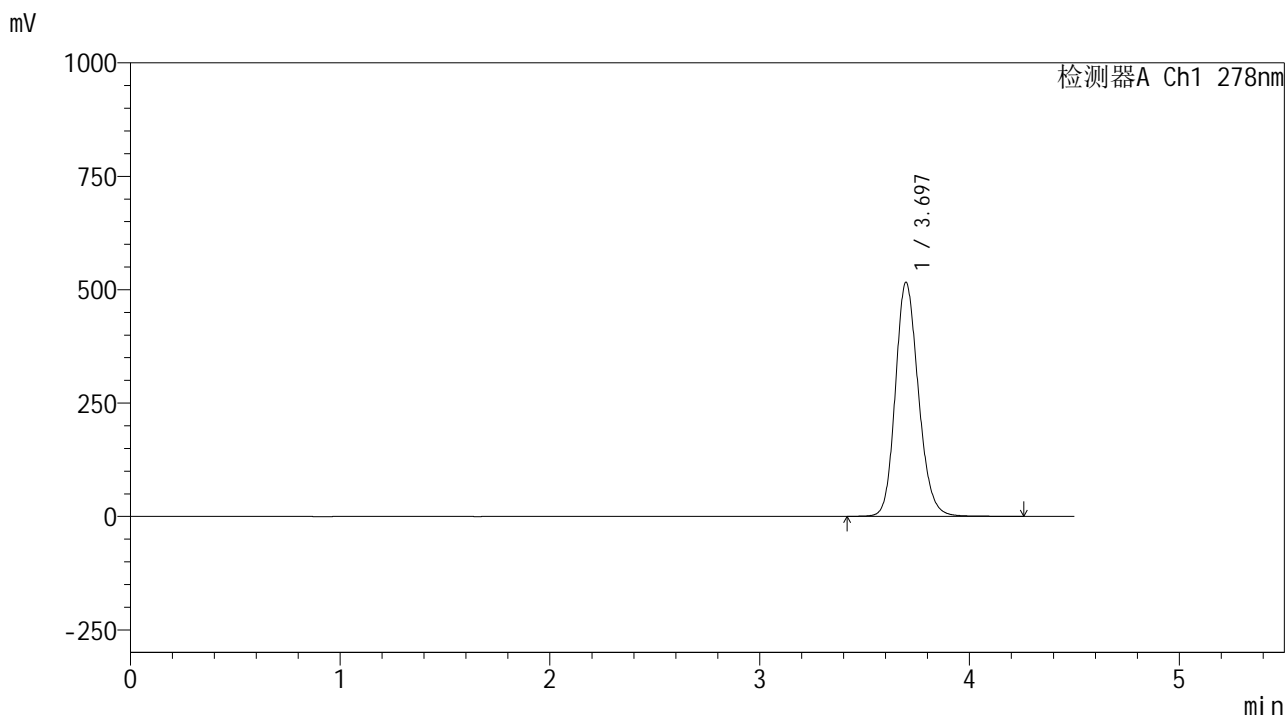
峰号	保留时间	面积	面积%	高度	理论塔板数(USP)	拖尾因子	分离度(USP)
1	3.701	2672092	100.000	351996	5650	1.142	--
总计		2672092	100.000	351996			

图18 诺氟沙星胶囊溶出曲线测定HPLC图谱
自制品-25033批-pH4.0介质-桨法-50转-10min-片6
供试品溶液-1

<样品信息>

色谱柱 :XB-C18(150*4.6mm,5μm) 流速:2.0ml/min
 柱温 :30°C 波长:278nm
 数据文件名 :RC\$Y09 - 0-159/26-1063-2 - zzp-25033p-rcqx-pH4.0jz-1-jf50z-p1-15min.lcd
 方法文件名 :RC\$Y09 - Y09-rcqx-FX275.lcm
 批处理文件名: RC\$Y09 - Y09-20250427-FX275.lcb
 样品瓶号 :2-3
 进样体积 :10μl 版本号:6.115
 进样时间 :2025/04/27 16:02:26 实验者: xiechaojun
 处理时间 (V2) :2025/04/28 10:17:29 处理者: xiechaojun
 仪器型号: SHIMADZU LC-2050C(FX275)

<色谱图>



<峰表>

检测器A Ch1 278nm

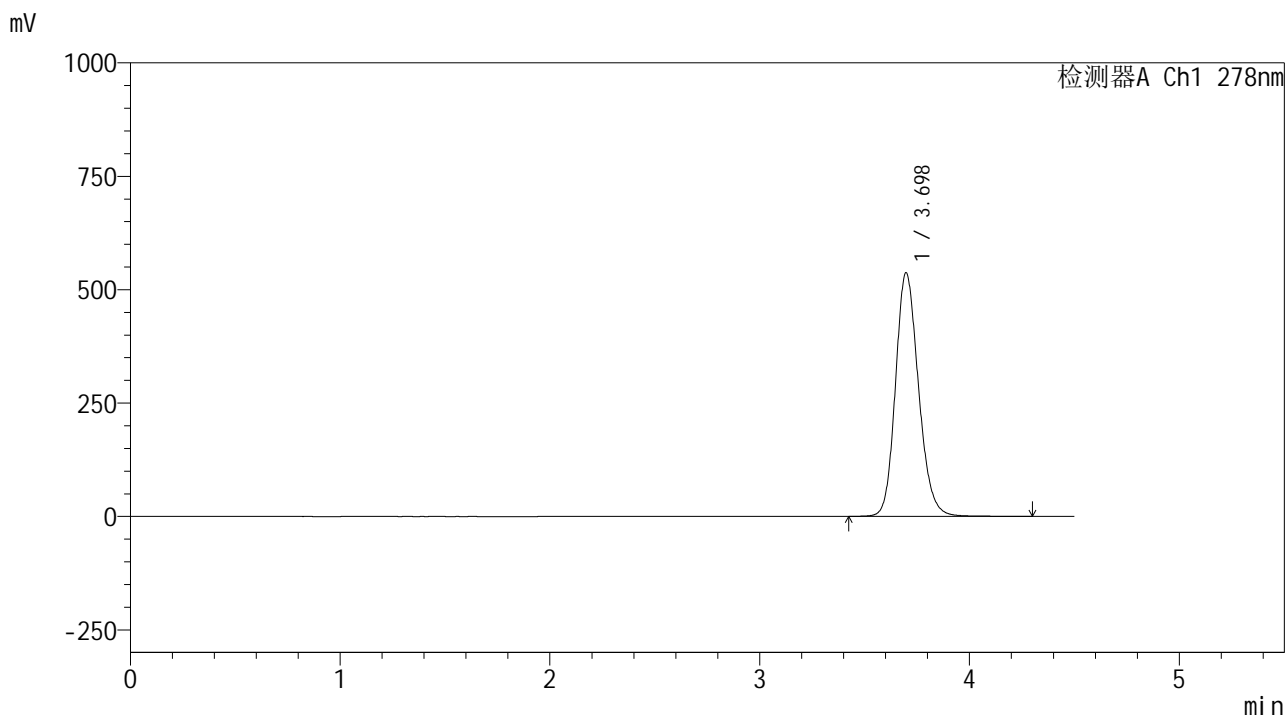
峰号	保留时间	面积	面积%	高度	理论塔板数(USP)	拖尾因子	分离度(USP)
1	3.697	3937726	100.000	515819	5553	1.168	--
总计		3937726	100.000	515819			

图19 诺氟沙星胶囊溶出曲线测定HPLC图谱
 自制品-25033批-pH4.0介质-桨法-50转-15min-片1
 供试品溶液-1

<样品信息>

色谱柱 :XB-C18(150*4.6mm,5μm) 流速:2.0ml/min
 柱温 :30°C 波长:278nm
 数据文件名 :RC\$Y09 - 0-159/26-1064-2 - zzp-25033p-rcqx-pH4.0jz-1-jf50z-p2-15min.lcd
 方法文件名 :RC\$Y09 - Y09-rcqx-FX275.lcm
 批处理文件名: RC\$Y09 - Y09-20250427-FX275.lcb
 样品瓶号 :2-12
 进样体积 :10μl 版本号:6.115
 进样时间 :2025/04/27 16:07:19 实验者: xiechaojun
 处理时间 (V2) :2025/04/28 10:17:31 处理者: xiechaojun
 仪器型号: SHIMADZU LC-2050C(FX275)

<色谱图>



<峰表>

检测器A Ch1 278nm

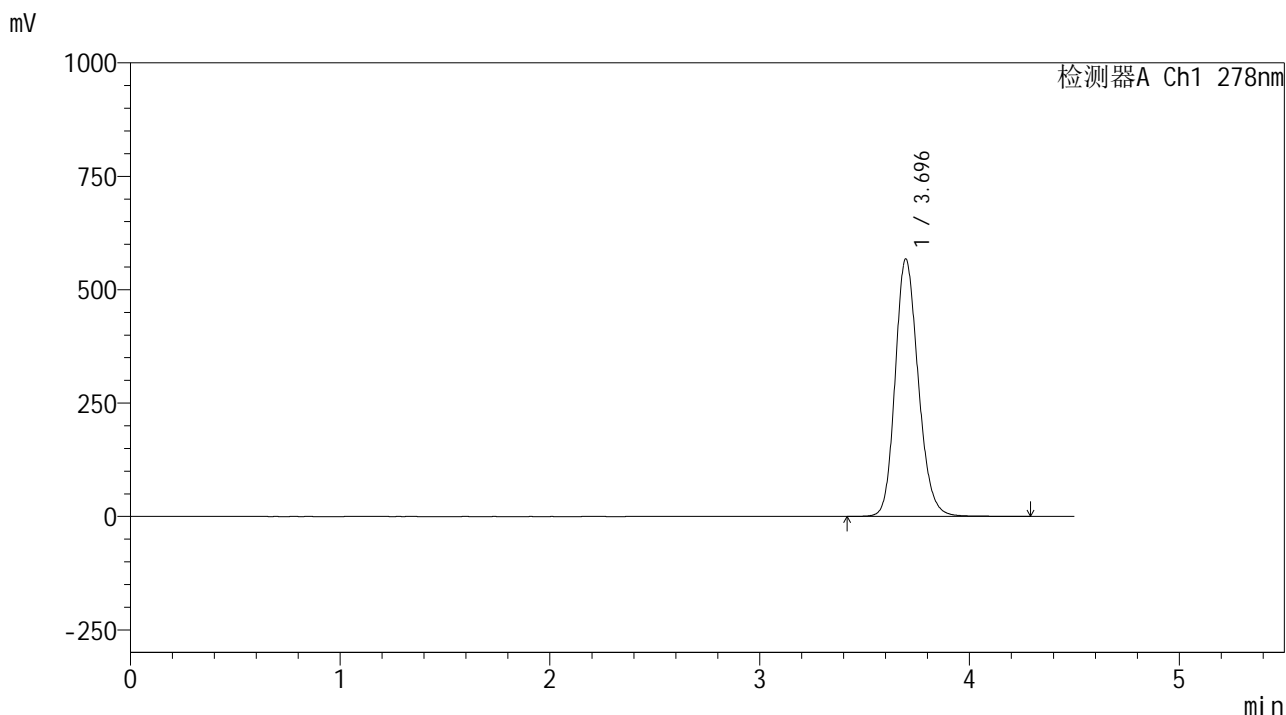
峰号	保留时间	面积	面积%	高度	理论塔板数(USP)	拖尾因子	分离度(USP)
1	3.698	4102026	100.000	536879	5546	1.173	--
总计		4102026	100.000	536879			

图20 诺氟沙星胶囊溶出曲线测定HPLC图谱
 自制品-25033批-pH4.0介质-桨法-50转-15min-片2
 供试品溶液-1

<样品信息>

色谱柱 :XB-C18(150*4.6mm,5μm) 流速:2.0ml/min
 柱温 :30°C 波长:278nm
 数据文件名 :RC\$Y09 - 0-159/26-1065-2 - zzp-25033p-rcqx-pH4.0jz-1-jf50z-p3-15min.lcd
 方法文件名 :RC\$Y09 - Y09-rcqx-FX275.lcm
 批处理文件名: RC\$Y09 - Y09-20250427-FX275.lcb
 样品瓶号 :2-21
 进样体积 :10μl 版本号:6.115
 进样时间 :2025/04/27 16:12:13 实验者: xiechaojun
 处理时间 (V2) :2025/04/28 10:17:34 处理者: xiechaojun
 仪器型号: SHIMADZU LC-2050C(FX275)

<色谱图>



<峰表>

检测器A Ch1 278nm

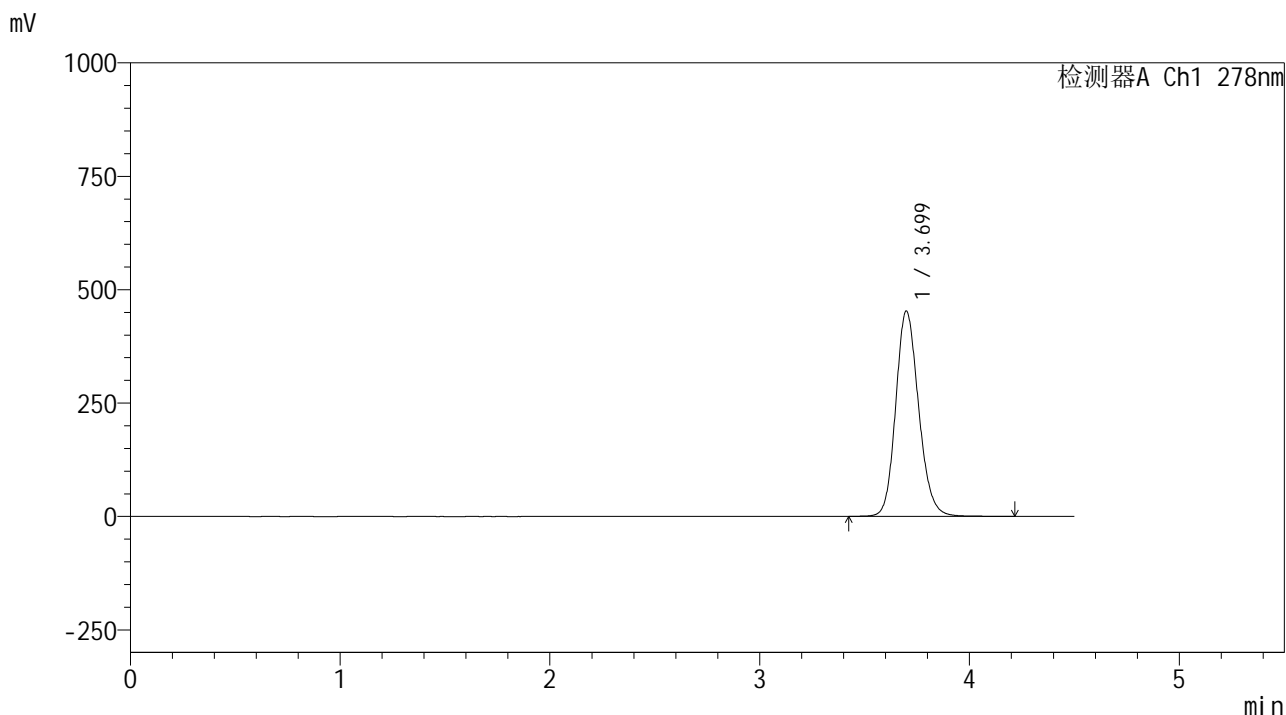
峰号	保留时间	面积	面积%	高度	理论塔板数(USP)	拖尾因子	分离度(USP)
1	3.696	4341589	100.000	567651	5531	1.176	--
总计		4341589	100.000	567651			

图21 诺氟沙星胶囊溶出曲线测定HPLC图谱
自制品-25033批-pH4.0介质-桨法-50转-15min-片3
供试品溶液-1

<样品信息>

色谱柱 :XB-C18(150*4.6mm,5µm) 流速:2.0ml/min
 柱温 :30°C 波长:278nm
 数据文件名 :RC\$Y09 - 0-159/26-1066-2 - zzp-25033p-rcqx-pH4.0jz-1-jf50z-p4-15min.lcd
 方法文件名 :RC\$Y09 - Y09-rcqx-FX275.lcm
 批处理文件名: RC\$Y09 - Y09-20250427-FX275.lcb
 样品瓶号 :2-30
 进样体积 :10µl 版本号:6.115
 进样时间 :2025/04/27 16:17:07 实验者: xiechaojun
 处理时间 (V2) :2025/04/28 10:17:37 处理者: xiechaojun
 仪器型号: SHIMADZU LC-2050C(FX275)

<色谱图>



<峰表>

检测器A Ch1 278nm

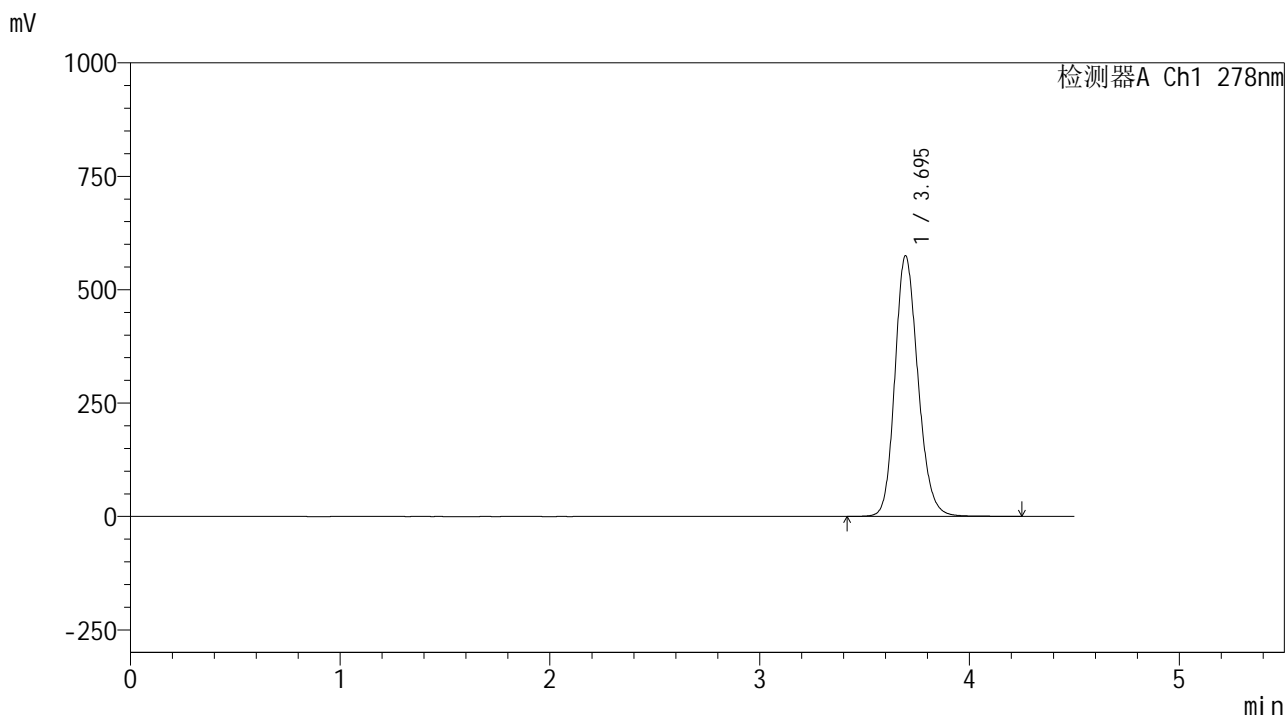
峰号	保留时间	面积	面积%	高度	理论塔板数(USP)	拖尾因子	分离度(USP)
1	3.699	3437590	100.000	452227	5605	1.157	--
总计		3437590	100.000	452227			

图22 诺氟沙星胶囊溶出曲线测定HPLC图谱
自制品-25033批-pH4.0介质-桨法-50转-15min-片4
供试品溶液-1

<样品信息>

色谱柱 :XB-C18(150*4.6mm,5μm) 流速:2.0ml/min
 柱温 :30°C 波长:278nm
 数据文件名 :RC\$Y09 - 0-159/26-1067-2 - zzp-25033p-rcqx-pH4.0jz-1-jf50z-p5-15min.lcd
 方法文件名 :RC\$Y09 - Y09-rcqx-FX275.lcm
 批处理文件名: RC\$Y09 - Y09-20250427-FX275.lcb
 样品瓶号 : 2-39
 进样体积 : 10μl 版本号:6.115
 进样时间 : 2025/04/27 16:22:00 实验者: xiechaojun
 处理时间 (V2) : 2025/04/28 10:17:39 处理者: xiechaojun
 仪器型号: SHIMADZU LC-2050C(FX275)

<色谱图>



<峰表>

检测器A Ch1 278nm

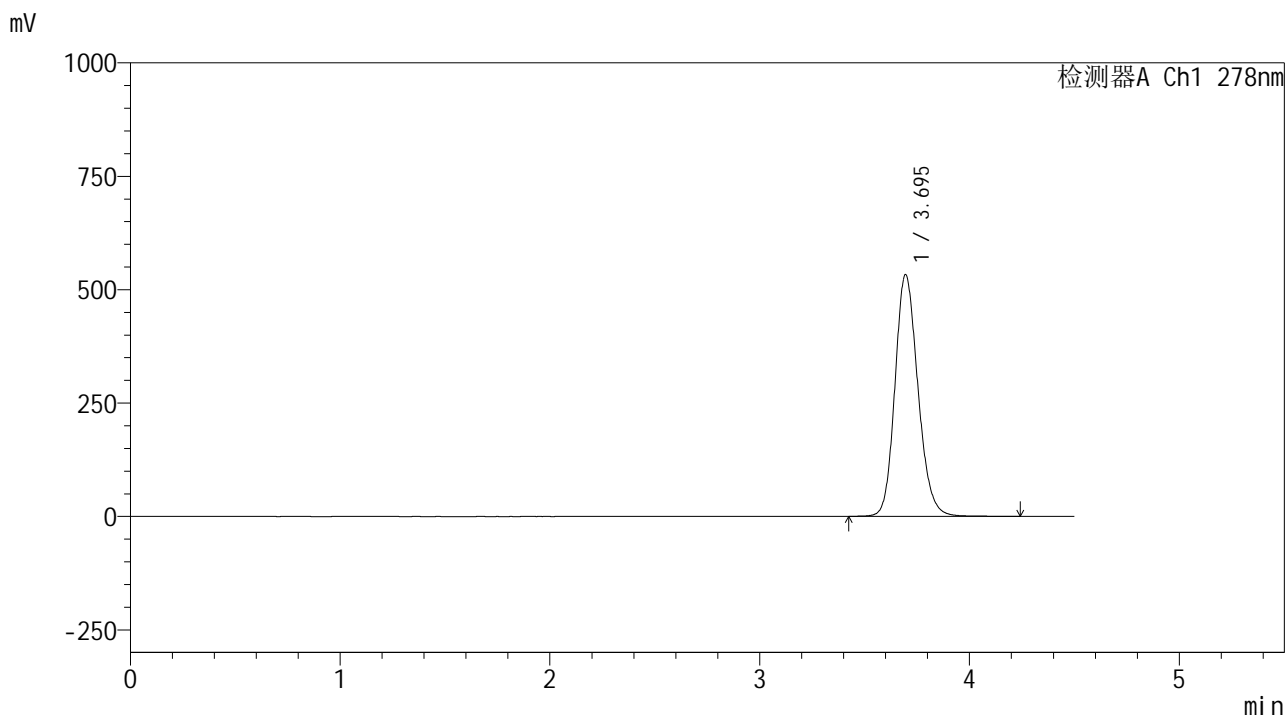
峰号	保留时间	面积	面积%	高度	理论塔板数(USP)	拖尾因子	分离度(USP)
1	3.695	4389364	100.000	574308	5534	1.176	--
总计		4389364	100.000	574308			

图23 诺氟沙星胶囊溶出曲线测定HPLC图谱
自制品-25033批-pH4.0介质-桨法-50转-15min-片5
供试品溶液-1

<样品信息>

色谱柱 :XB-C18(150*4.6mm,5μm) 流速:2.0ml/min
 柱温 :30°C 波长:278nm
 数据文件名 :RC\$Y09 - 0-159/26-1068-2 - zzp-25033p-rcqx-pH4.0jz-1-jf50z-p6-15min.lcd
 方法文件名 :RC\$Y09 - Y09-rcqx-FX275.lcm
 批处理文件名: RC\$Y09 - Y09-20250427-FX275.lcb
 样品瓶号 :2-48
 进样体积 :10μl 版本号:6.115
 进样时间 :2025/04/27 16:26:53 实验者: xiechaojun
 处理时间 (V2) :2025/04/28 10:17:42 处理者: xiechaojun
 仪器型号: SHIMADZU LC-2050C(FX275)

<色谱图>



<峰表>

检测器A Ch1 278nm

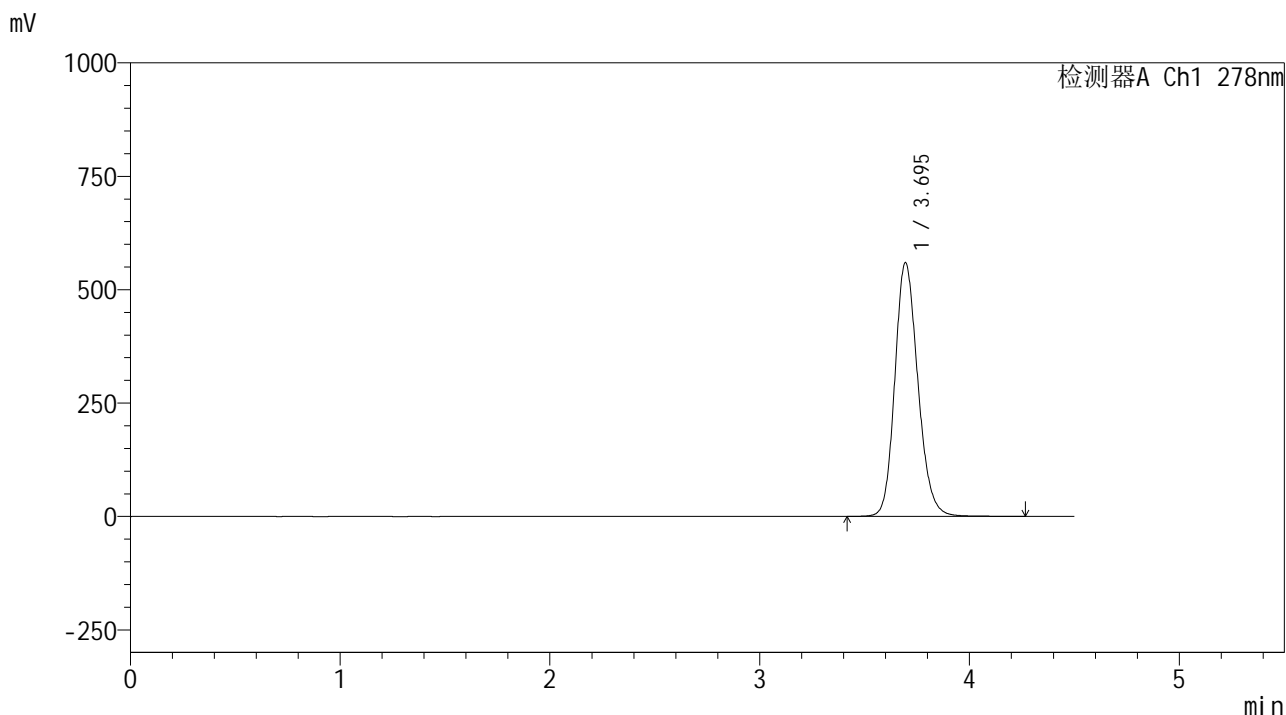
峰号	保留时间	面积	面积%	高度	理论塔板数(USP)	拖尾因子	分离度(USP)
1	3.695	4061349	100.000	532678	5555	1.170	--
总计		4061349	100.000	532678			

图24 诺氟沙星胶囊溶出曲线测定HPLC图谱
自制品-25033批-pH4.0介质-桨法-50转-15min-片6
供试品溶液-1

<样品信息>

色谱柱 :XB-C18(150*4.6mm,5µm) 流速:2.0ml/min
 柱温 :30°C 波长:278nm
 数据文件名 :RC\$Y09 - 0-159/26-1069-2 - zzp-25033p-rcqx-pH4.0jz-1-jf50z-p1-20min.lcd
 方法文件名 :RC\$Y09 - Y09-rcqx-FX275.lcm
 批处理文件名: RC\$Y09 - Y09-20250427-FX275.lcb
 样品瓶号 :2-4
 进样体积 :10µl 版本号:6.115
 进样时间 :2025/04/27 16:31:47 实验者: xiechaojun
 处理时间 (V2) :2025/04/28 10:17:45 处理者: xiechaojun
 仪器型号: SHIMADZU LC-2050C(FX275)

<色谱图>



<峰表>

检测器A Ch1 278nm

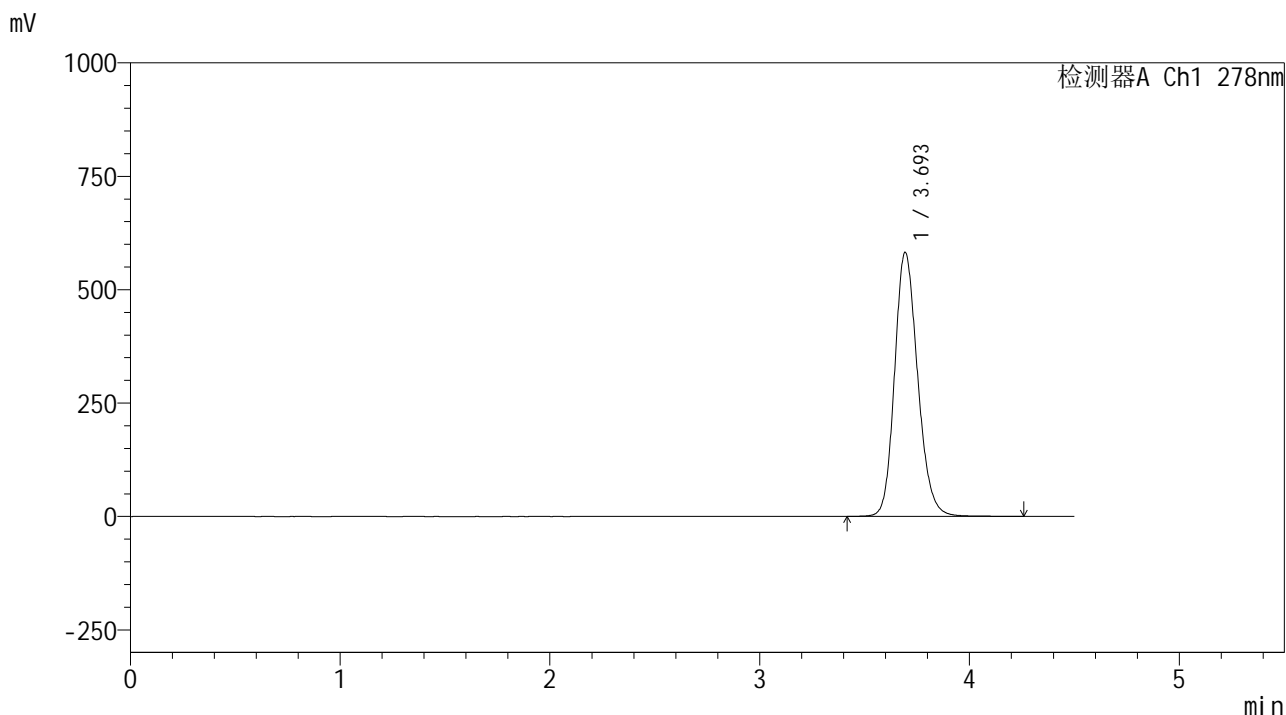
峰号	保留时间	面积	面积%	高度	理论塔板数(USP)	拖尾因子	分离度(USP)
1	3.695	4271213	100.000	558849	5543	1.174	--
总计		4271213	100.000	558849			

图25 诺氟沙星胶囊溶出曲线测定HPLC图谱
自制品-25033批-pH4.0介质-桨法-50转-20min-片1
供试品溶液-1

<样品信息>

色谱柱 :XB-C18(150*4.6mm,5μm) 流速:2.0ml/min
 柱温 :30°C 波长:278nm
 数据文件名 :RC\$Y09 - 0-159/26-1070-2 - zzp-25033p-rcqx-pH4.0jz-1-jf50z-p2-20min.lcd
 方法文件名 :RC\$Y09 - Y09-rcqx-FX275.lcm
 批处理文件名: RC\$Y09 - Y09-20250427-FX275.lcb
 样品瓶号 :2-13
 进样体积 :10μl 版本号:6.115
 进样时间 :2025/04/27 16:36:41 实验者: xiechaojun
 处理时间 (V2) :2025/04/28 10:17:47 处理者: xiechaojun
 仪器型号: SHIMADZU LC-2050C(FX275)

<色谱图>



<峰表>

检测器A Ch1 278nm

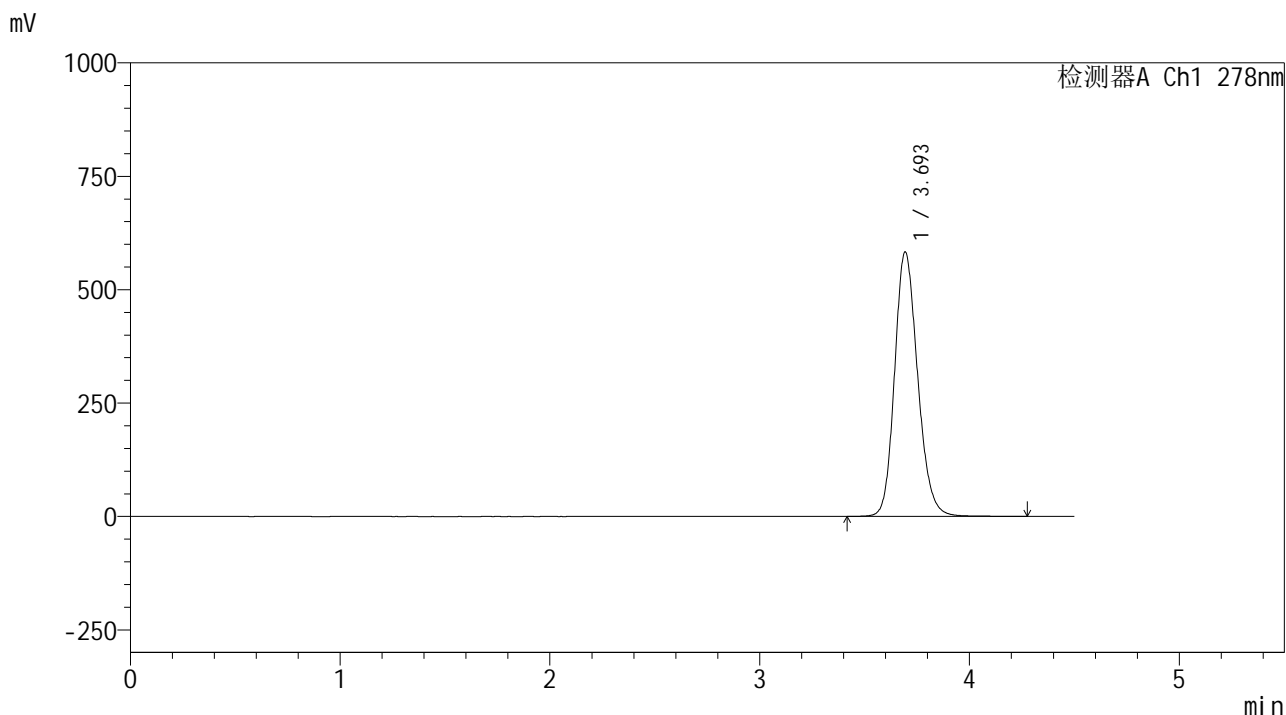
峰号	保留时间	面积	面积%	高度	理论塔板数(USP)	拖尾因子	分离度(USP)
1	3.693	4452013	100.000	580871	5519	1.179	--
总计		4452013	100.000	580871			

图26 诺氟沙星胶囊溶出曲线测定HPLC图谱
 自制品-25033批-pH4.0介质-桨法-50转-20min-片2
 供试品溶液-1

<样品信息>

色谱柱 :XB-C18(150*4.6mm,5μm) 流速:2.0ml/min
 柱温 :30°C 波长:278nm
 数据文件名 :RC\$Y09 - 0-159/26-1071-2 - zzp-25033p-rcqx-pH4.0jz-1-jf50z-p3-20min.lcd
 方法文件名 :RC\$Y09 - Y09-rcqx-FX275.lcm
 批处理文件名: RC\$Y09 - Y09-20250427-FX275.lcb
 样品瓶号 :2-22
 进样体积 :10μl 版本号:6.115
 进样时间 :2025/04/27 16:41:34 实验者: xiechaojun
 处理时间 (V2) :2025/04/28 10:17:50 处理者: xiechaojun
 仪器型号: SHIMADZU LC-2050C(FX275)

<色谱图>



<峰表>

检测器A Ch1 278nm

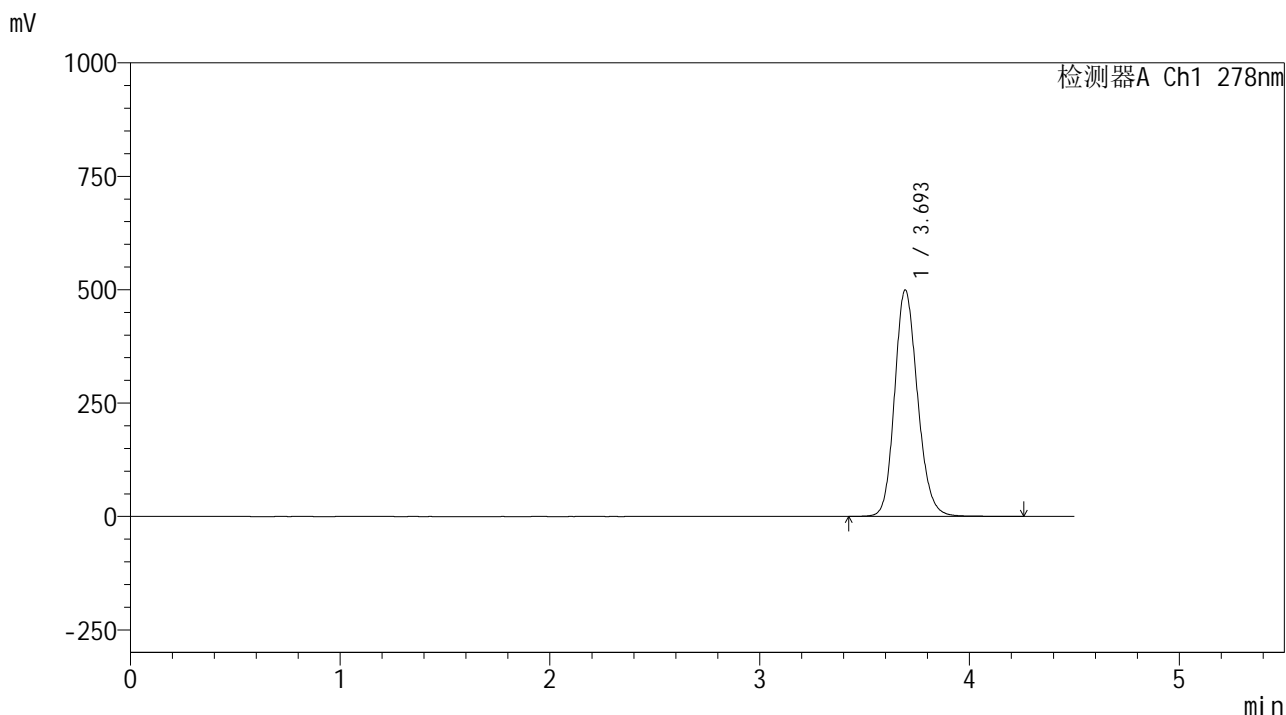
峰号	保留时间	面积	面积%	高度	理论塔板数(USP)	拖尾因子	分离度(USP)
1	3.693	4458332	100.000	581677	5519	1.178	--
总计		4458332	100.000	581677			

图27 诺氟沙星胶囊溶出曲线测定HPLC图谱
 自制品-25033批-pH4.0介质-桨法-50转-20min-片3
 供试品溶液-1

<样品信息>

色谱柱 :XB-C18(150*4.6mm,5µm) 流速:2.0ml/min
 柱温 :30°C 波长:278nm
 数据文件名 :RC\$Y09 - 0-159/26-1072-2 - zzp-25033p-rcqx-pH4.0jz-1-jf50z-p4-20min.lcd
 方法文件名 :RC\$Y09 - Y09-rcqx-FX275.lcm
 批处理文件名: RC\$Y09 - Y09-20250427-FX275.lcb
 样品瓶号 :2-31
 进样体积 :10µl 版本号:6.115
 进样时间 :2025/04/27 16:46:28 实验者: xiechaojun
 处理时间 (V2) :2025/04/28 10:17:53 处理者: xiechaojun
 仪器型号: SHIMADZU LC-2050C(FX275)

<色谱图>



<峰表>

检测器A Ch1 278nm

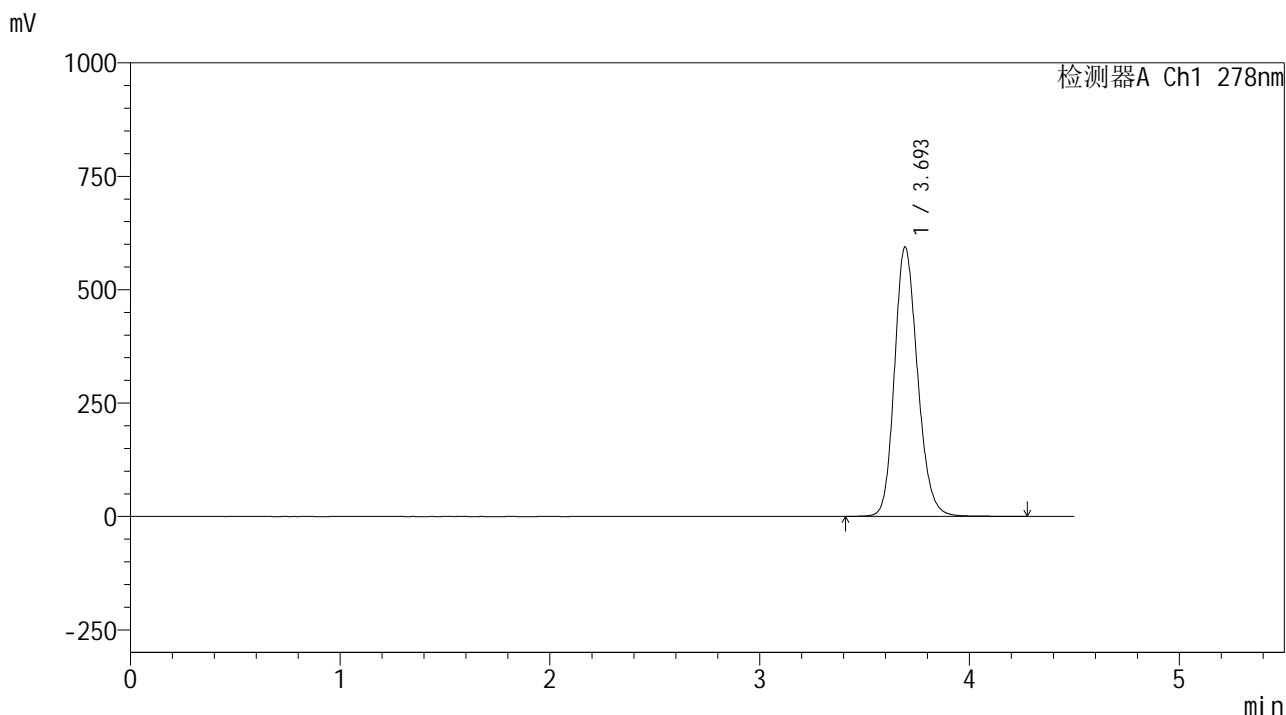
峰号	保留时间	面积	面积%	高度	理论塔板数(USP)	拖尾因子	分离度(USP)
1	3.693	3796877	100.000	498177	5572	1.165	--
总计		3796877	100.000	498177			

图28 诺氟沙星胶囊溶出曲线测定HPLC图谱
自制品-25033批-pH4.0介质-桨法-50转-20min-片4
供试品溶液-1

<样品信息>

色谱柱 :XB-C18(150*4.6mm,5µm) 流速:2.0ml/min
 柱温 :30°C 波长:278nm
 数据文件名 :RC\$Y09 - 0-159/26-1073-2 - zzp-25033p-rcqx-pH4.0jz-1-jf50z-p5-20min.lcd
 方法文件名 :RC\$Y09 - Y09-rcqx-FX275.lcm
 批处理文件名: RC\$Y09 - Y09-20250427-FX275.lcb
 样品瓶号 :2-40
 进样体积 :10µl 版本号:6.115
 进样时间 :2025/04/27 16:51:21 实验者: xiechaojun
 处理时间 (V2) :2025/04/28 10:17:56 处理者: xiechaojun
 仪器型号: SHIMADZU LC-2050C(FX275)

<色谱图>



<峰表>

检测器A Ch1 278nm

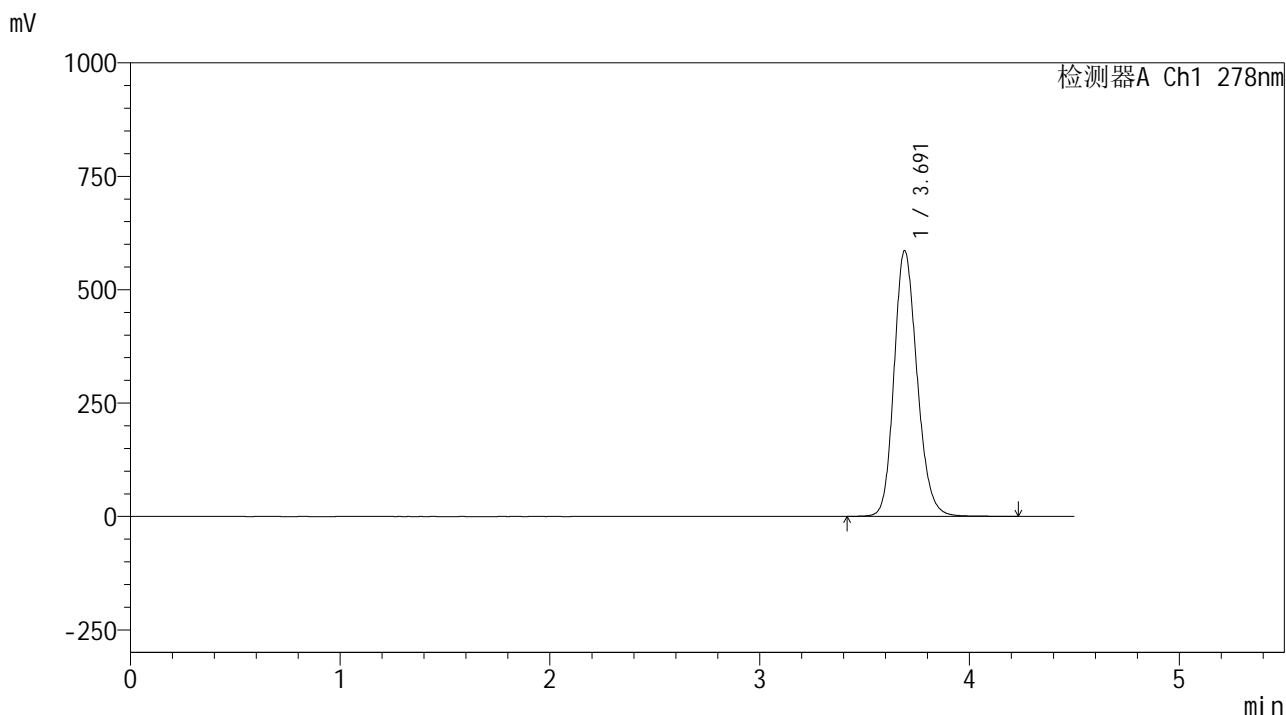
峰号	保留时间	面积	面积%	高度	理论塔板数(USP)	拖尾因子	分离度(USP)
1	3.693	4536866	100.000	592185	5534	1.179	--
总计		4536866	100.000	592185			

图29 诺氟沙星胶囊溶出曲线测定HPLC图谱
 自制品-25033批-pH4.0介质-桨法-50转-20min-片5
 供试品溶液-1

<样品信息>

色谱柱	:XB-C18(150*4.6mm,5µm)	流速	:2.0ml/min
柱温	:30°C	波长	:278nm
数据文件名	:RC\$Y09 - 0-159/26-1074-2 - zzp-25033p-rcqx-pH4.0jz-1-jf50z-p6-20min.lcd		
方法文件名	:RC\$Y09 - Y09-rcqx-FX275.lcm		
批处理文件名	:RC\$Y09 - Y09-20250427-FX275.lcb		
样品瓶号	:2-49	版本号	:6.115
进样体积	:10µl	实验者	:xiechaojun
进样时间	:2025/04/27 16:56:15	处理者	:xiechaojun
处理时间 (V2)	:2025/04/28 10:17:58		
仪器型号	:SHIMADZU LC-2050C(FX275)		

<色谱图>



<峰表>

检测器A Ch1 278nm

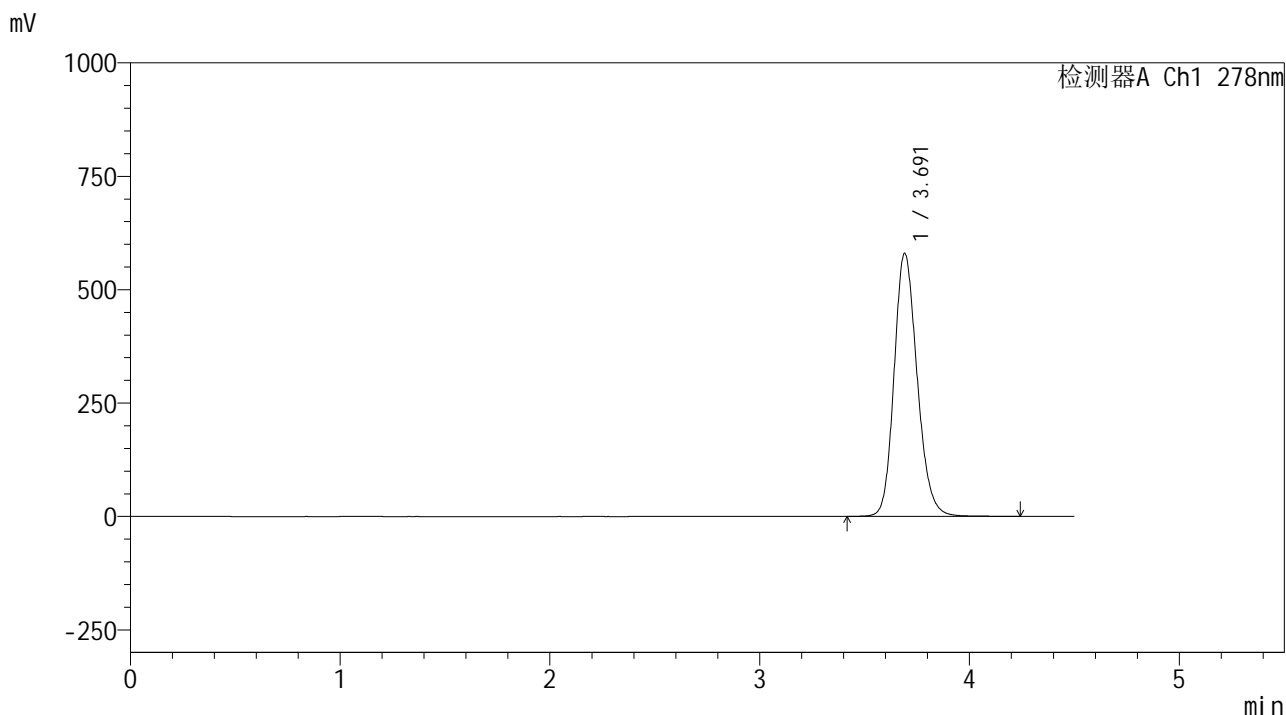
峰号	保留时间	面积	面积%	高度	理论塔板数(USP)	拖尾因子	分离度(USP)
1	3.691	4473491	100.000	585476	5526	1.178	--
总计		4473491	100.000	585476			

图30 诺氟沙星胶囊溶出曲线测定HPLC图谱
自制品-25033批-pH4.0介质-桨法-50转-20min-片6
供试品溶液-1

<样品信息>

色谱柱 :XB-C18(150*4.6mm,5μm) 流速:2.0ml/min
 柱温 :30°C 波长:278nm
 数据文件名 :RC\$Y09 - 0-159/26-1075-2 - zzp-25033p-rcqx-pH4.0jz-1-jf50z-p1-30min.lcd
 方法文件名 :RC\$Y09 - Y09-rcqx-FX275.lcm
 批处理文件名: RC\$Y09 - Y09-20250427-FX275.lcb
 样品瓶号 :2-5
 进样体积 :10μl 版本号:6.115
 进样时间 :2025/04/27 17:01:08 实验者: xiechaojun
 处理时间 (V2) :2025/04/28 10:18:01 处理者: xiechaojun
 仪器型号: SHIMADZU LC-2050C(FX275)

<色谱图>



<峰表>

检测器A Ch1 278nm

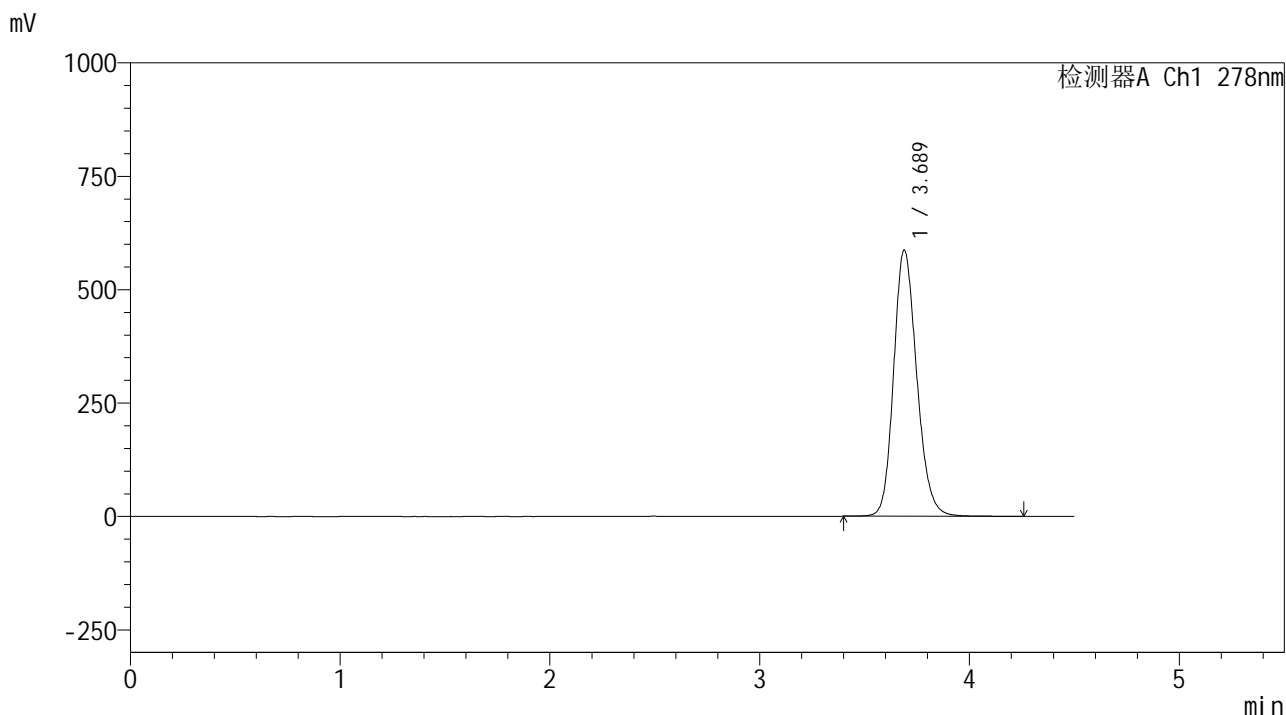
峰号	保留时间	面积	面积%	高度	理论塔板数(USP)	拖尾因子	分离度(USP)
1	3.691	4434805	100.000	579486	5521	1.178	--
总计		4434805	100.000	579486			

图31 诺氟沙星胶囊溶出曲线测定HPLC图谱
 自制品-25033批-pH4.0介质-桨法-50转-30min-片1
 供试品溶液-1

<样品信息>

色谱柱 :XB-C18(150*4.6mm,5µm) 流速:2.0ml/min
 柱温 :30°C 波长:278nm
 数据文件名 :RC\$Y09 - 0-159/26-1076-2 - zzp-25033p-rcqx-pH4.0jz-1-jf50z-p2-30min.lcd
 方法文件名 :RC\$Y09 - Y09-rcqx-FX275.lcm
 批处理文件名: RC\$Y09 - Y09-20250427-FX275.lcb
 样品瓶号 :2-14
 进样体积 :10µl 版本号:6.115
 进样时间 :2025/04/27 17:06:02 实验者: xiechaojun
 处理时间 (V2) :2025/04/28 10:18:04 处理者: xiechaojun
 仪器型号: SHIMADZU LC-2050C(FX275)

<色谱图>



<峰表>

检测器A Ch1 278nm

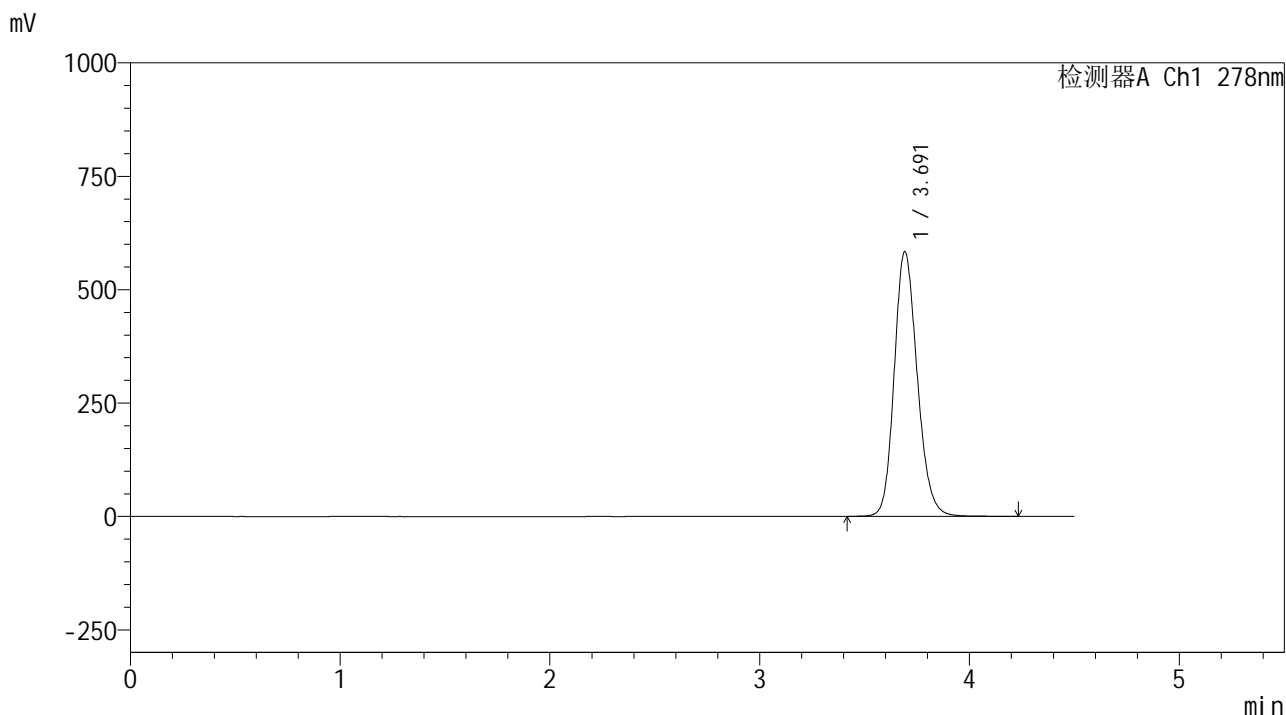
峰号	保留时间	面积	面积%	高度	理论塔板数(USP)	拖尾因子	分离度(USP)
1	3.689	4492915	100.000	587154	5498	1.179	--
总计		4492915	100.000	587154			

图32 诺氟沙星胶囊溶出曲线测定HPLC图谱
 自制品-25033批-pH4.0介质-桨法-50转-30min-片2
 供试品溶液-1

<样品信息>

色谱柱 :XB-C18(150*4.6mm,5μm) 流速:2.0ml/min
 柱温 :30°C 波长:278nm
 数据文件名 :RC\$Y09 - 0-159/26-1077-2 - zzp-25033p-rcqx-pH4.0jz-1-jf50z-p3-30min.lcd
 方法文件名 :RC\$Y09 - Y09-rcqx-FX275.lcm
 批处理文件名: RC\$Y09 - Y09-20250427-FX275.lcb
 样品瓶号 :2-23
 进样体积 :10μl 版本号:6.115
 进样时间 :2025/04/27 17:10:56 实验者: xiechaojun
 处理时间 (V2) :2025/04/28 10:18:06 处理者: xiechaojun
 仪器型号: SHIMADZU LC-2050C(FX275)

<色谱图>



<峰表>

检测器A Ch1 278nm

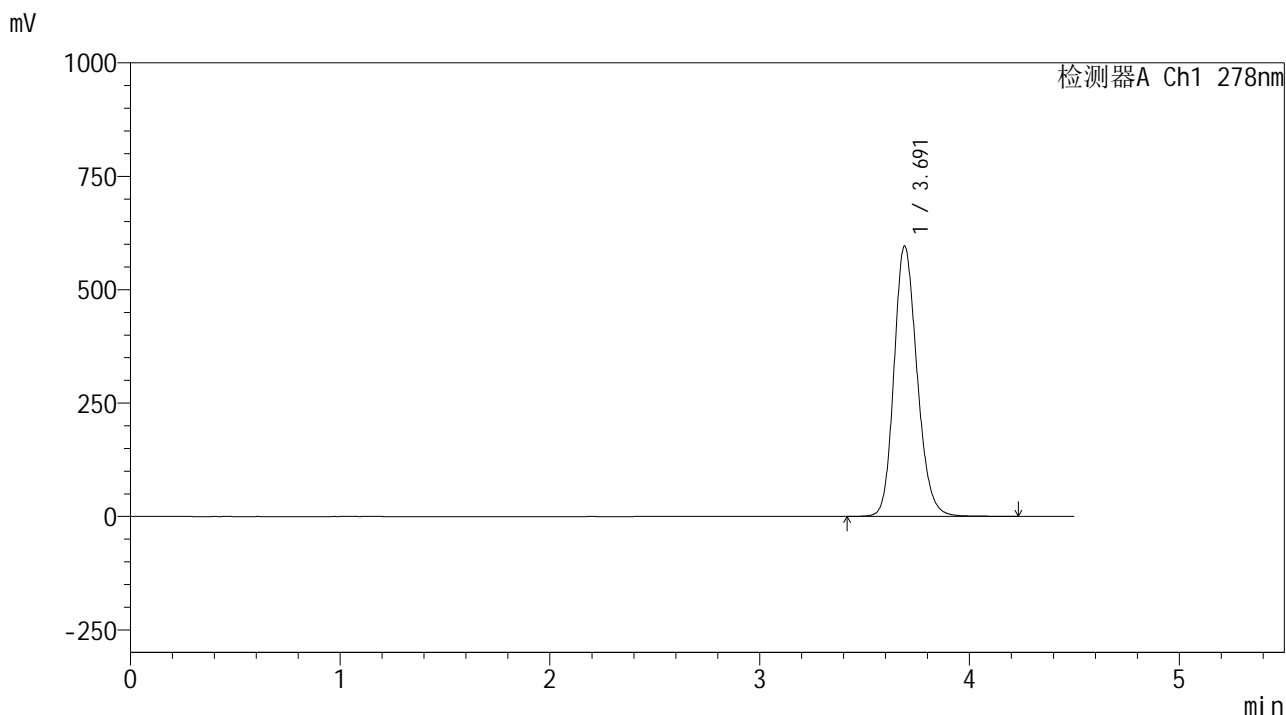
峰号	保留时间	面积	面积%	高度	理论塔板数(USP)	拖尾因子	分离度(USP)
1	3.691	4452457	100.000	582734	5538	1.176	--
总计		4452457	100.000	582734			

图33 诺氟沙星胶囊溶出曲线测定HPLC图谱
自制品-25033批-pH4.0介质-桨法-50转-30min-片3
供试品溶液-1

<样品信息>

色谱柱	:XB-C18(150*4.6mm,5µm)	流速	:2.0ml/min
柱温	:30°C	波长	:278nm
数据文件名	:RC\$Y09 - 0-159/26-1079-2 - zzp-25033p-rcqx-pH4.0jz-1-jf50z-p5-30min.lcd		
方法文件名	:RC\$Y09 - Y09-rcqx-FX275.lcm		
批处理文件名	:RC\$Y09 - Y09-20250427-FX275.lcb		
样品瓶号	:2-41	版本号	:6.115
进样体积	:10µl	实验者	:xiechaojun
进样时间	:2025/04/27 17:20:43	处理者	:xiechaojun
处理时间 (V2)	:2025/04/28 10:18:12		
仪器型号	:SHIMADZU LC-2050C(FX275)		

<色谱图>



<峰表>

检测器A Ch1 278nm

峰号	保留时间	面积	面积%	高度	理论塔板数(USP)	拖尾因子	分离度(USP)
1	3.691	4558189	100.000	595914	5516	1.180	--
总计		4558189	100.000	595914			

图35 诺氟沙星胶囊溶出曲线测定HPLC图谱
自制品-25033批-pH4.0介质-桨法-50转-30min-片5
供试品溶液-1

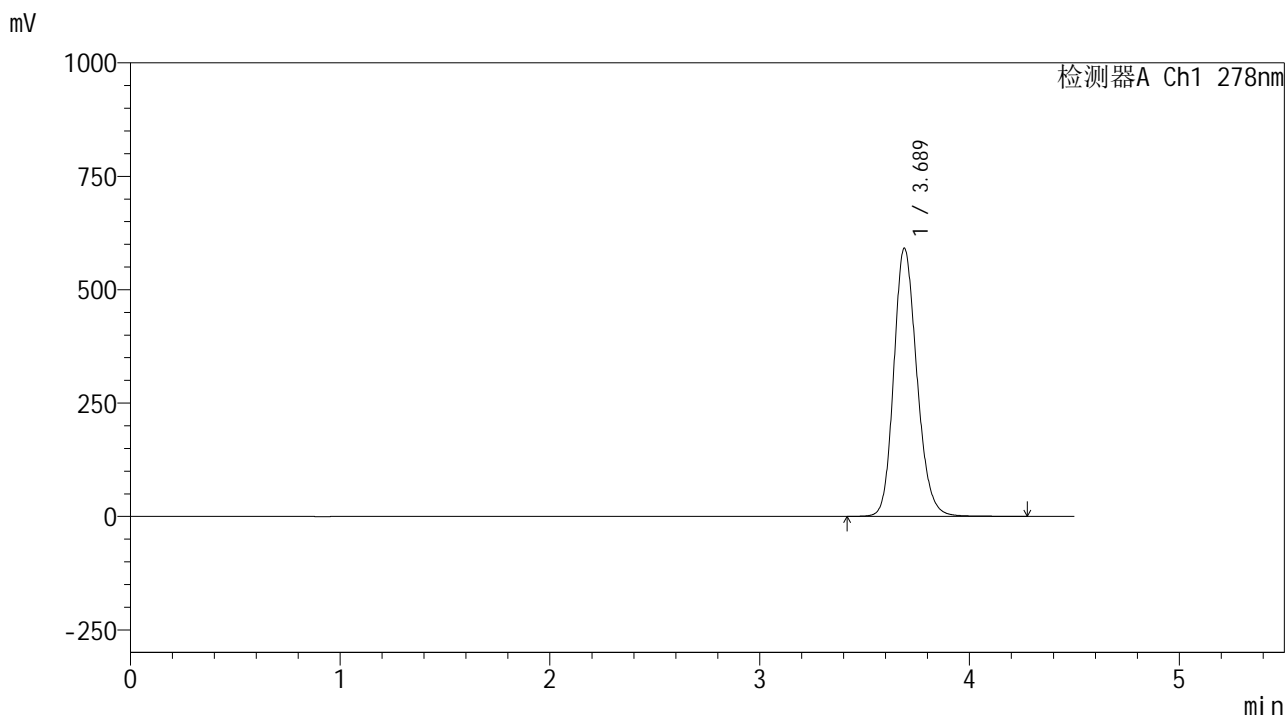


Y09

<样品信息>

色谱柱 :XB-C18(150*4.6mm,5μm) 流速:2.0ml/min
 柱温 :30°C 波长:278nm
 数据文件名 :RC\$Y09 - 0-159/26-1080-2 - zzp-25033p-rcqx-pH4.0jz-1-jf50z-p6-30min.lcd
 方法文件名 :RC\$Y09 - Y09-rcqx-FX275.lcm
 批处理文件名: RC\$Y09 - Y09-20250427-FX275.lcb
 样品瓶号 :2-50
 进样体积 :10μl 版本号:6.115
 进样时间 :2025/04/27 17:26:15 实验者: xiechaojun
 处理时间 (V2) :2025/04/28 10:18:14 处理者: xiechaojun
 仪器型号: SHIMADZU LC-2050C(FX275)

<色谱图>



<峰表>

检测器A Ch1 278nm

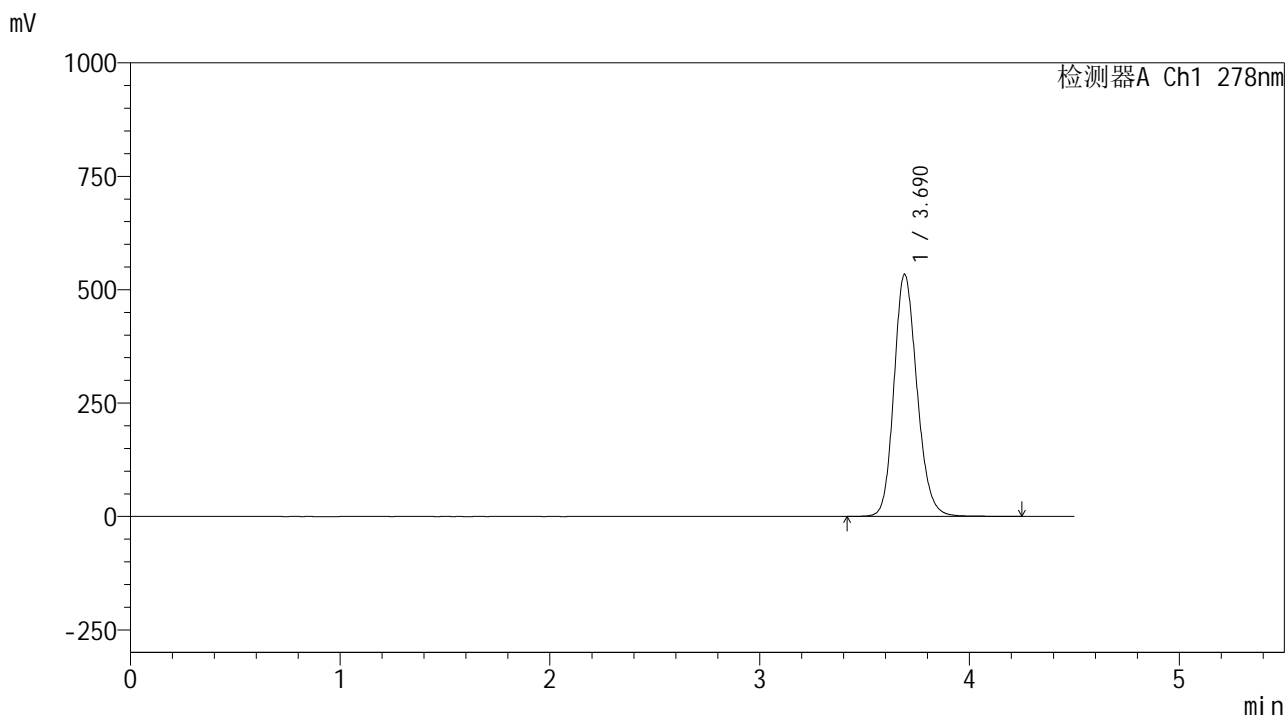
峰号	保留时间	面积	面积%	高度	理论塔板数(USP)	拖尾因子	分离度(USP)
1	3.689	4522576	100.000	591447	5511	1.179	--
总计		4522576	100.000	591447			

图36 诺氟沙星胶囊溶出曲线测定HPLC图谱
 自制品-25033批-pH4.0介质-桨法-50转-30min-片6
 供试品溶液-1

<样品信息>

色谱柱 :XB-C18(150*4.6mm,5μm) 流速:2.0ml/min
 柱温 :30°C 波长:278nm
 数据文件名 :RC\$Y09 - 0-159/26-1081-2 - zzp-25033p-rcqx-pH4.0jz-1-jf50z-dz2-1.lcd
 方法文件名 :RC\$Y09 - Y09-rcqx-FX275.lcm
 批处理文件名: RC\$Y09 - Y09-20250427-FX275.lcb
 样品瓶号 :2-27
 进样体积 :10μl 版本号:6.115
 进样时间 :2025/04/27 17:31:11 实验者: xiechaojun
 处理时间 (V2) :2025/04/28 10:18:17 处理者: xiechaojun
 仪器型号: SHIMADZU LC-2050C(FX275)

<色谱图>



<峰表>

检测器A Ch1 278nm

峰号	保留时间	面积	面积%	高度	理论塔板数(USP)	拖尾因子	分离度(USP)
1	3.690	4069881	100.000	533716	5550	1.170	--
总计		4069881	100.000	533716			

图37 诺氟沙星胶囊溶出曲线测定HPLC图谱
自制品-25033批-pH4.0介质-桨法-50转
对照品溶液-2-1

