

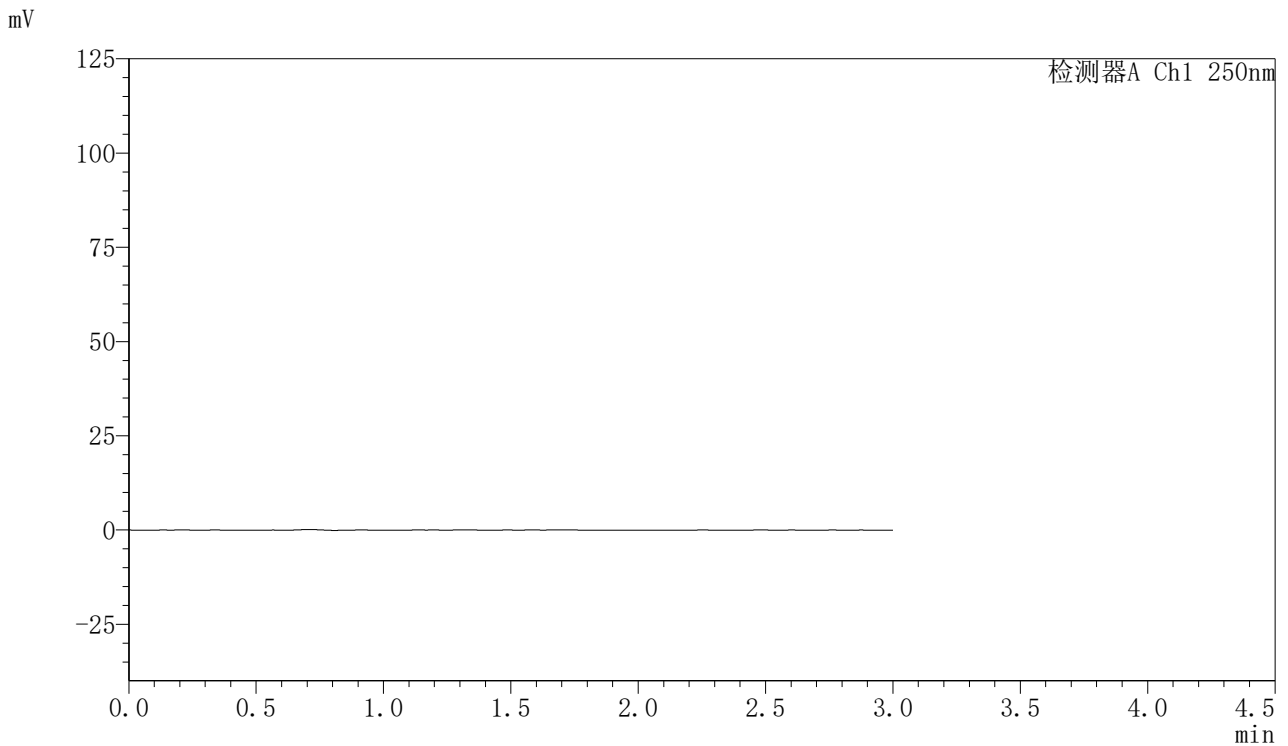


SMF-377

<样品信息>

色谱柱: XB-C18(50mm*4.6mm,5μm) 流 速: 1.0ml/min
 柱 温: 40°C 波 长: 250nm
 数据文件名: RC\$SMF-377 - 28-10/7-89-2 - cbzj-JPS7664p-wdx3y-rcd-pH4.5+0.2% sdsjz-15mg-jf75z-rj.lcd
 方法文件名: RC\$SMF-377 - SMF-377-RCD-FX256.lcm
 批处理文件名: RC\$SMF-377 - 20250506-FX256.lcb
 样品瓶号: 3-9
 进样体积: 10 μl 版本号: 6.115
 进样时间: 2025/05/06 18:12:28 实验者: xiexinhui
 处理时间(V2) : 2025/05/07 08:26:28 处理者: xiexinhui
 仪器型号: SHIMADZU LC-2050C (FX256)

<色谱图>



<峰表>

检测器A Ch1 250nm

| 峰号 | 保留时间 | 面积 | 面积% | 高度 | 理论塔板数(USP) | 拖尾因子 | 分离度(USP) |
|----|------|----|-----|----|------------|------|----------|
| 总计 | | | | | | | |

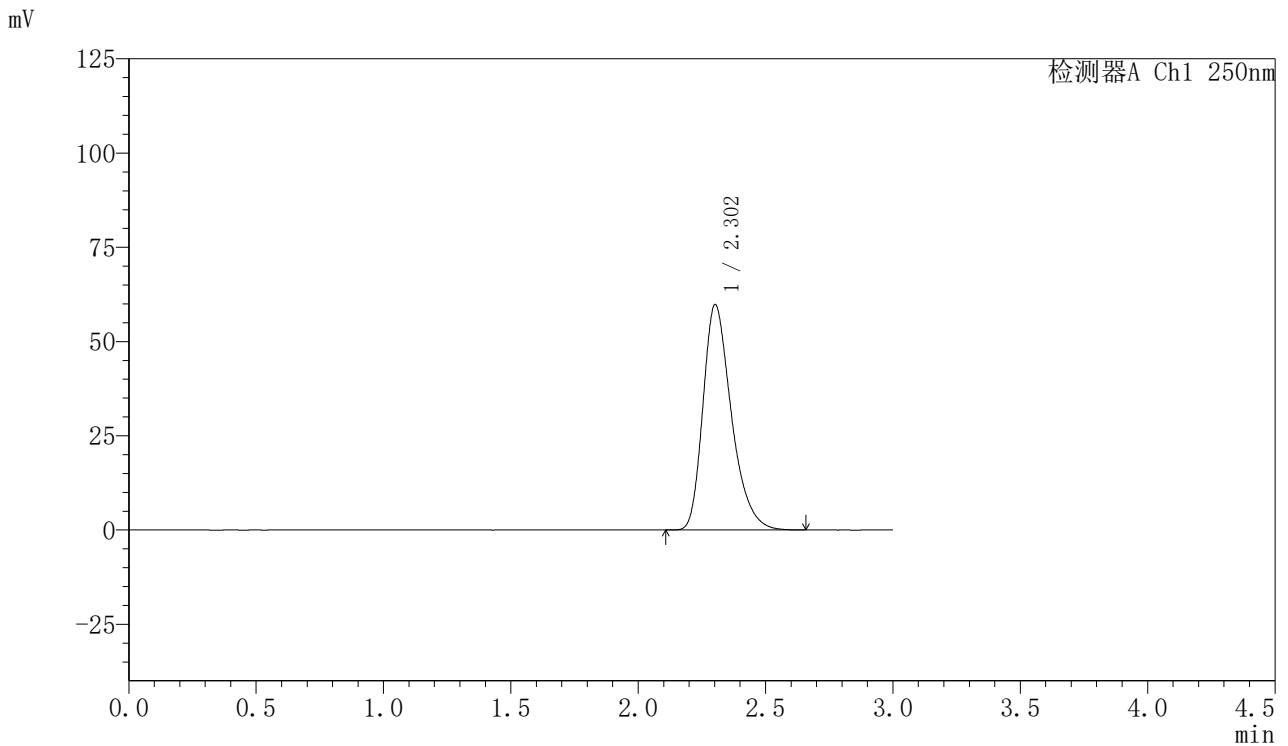


SMF-377

<样品信息>

色谱柱: XB-C18(50mm*4.6mm,5μm) 流速: 1.0ml/min
 柱温: 40°C 波长: 250nm
 数据文件名: RC\$SMF-377 - 28-10/7-90-2 - cbzj-JPS7664p-wdx3y-red-pH4.5+0.2% sdsjz-15mg-jf75z-dz1-1.lcd
 方法文件名: RC\$SMF-377 - SMF-377-RCD-FX256.lcm
 批处理文件名: RC\$SMF-377 - 20250506-FX256.lcb
 样品瓶号: 3-18
 进样体积: 10 μl 版本号: 6.115
 进样时间: 2025/05/06 18:15:50 实验者: xiexinhui
 处理时间(V2) : 2025/05/07 08:26:32 处理者: xiexinhui
 仪器型号: SHIMADZU LC-2050C (FX256)

<色谱图>



<峰表>

检测器A Ch1 250nm

| 峰号 | 保留时间 | 面积 | 面积% | 高度 | 理论塔板数(USP) | 拖尾因子 | 分离度(USP) |
|----|-------|--------|---------|-------|------------|-------|----------|
| 1 | 2.302 | 464605 | 100.000 | 59717 | 2104 | 1.329 | -- |
| 总计 | | 464605 | 100.000 | 59717 | | | |

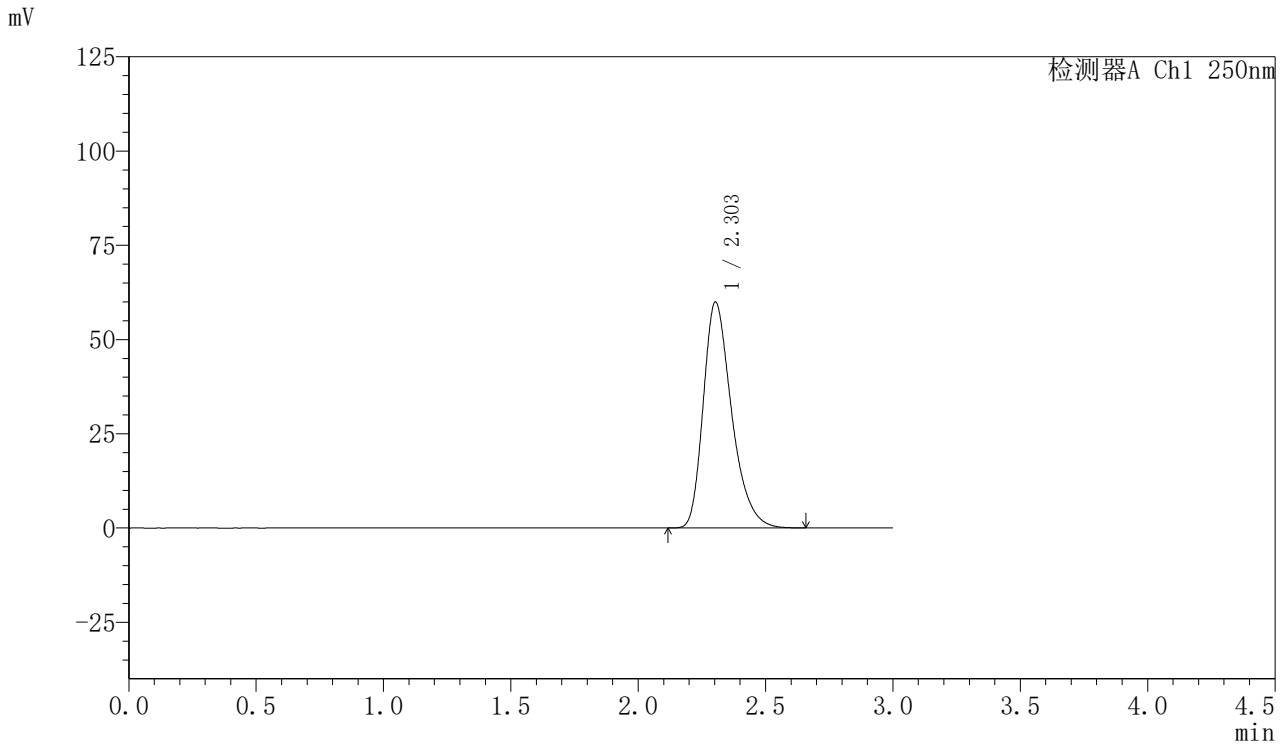


SMF-377

<样品信息>

色谱柱: XB-C18(50mm*4.6mm,5μm) 流速: 1.0ml/min
 柱温: 40°C 波长: 250nm
 数据文件名: RC\$SMF-377 - 28-10/7-91-2 - cbzj-JPS7664p-wdx3y-red-pH4.5+0.2% sdsjz-15mg-jf75z-dz1-2.lcd
 方法文件名: RC\$SMF-377 - SMF-377-RCD-FX256.lcm
 批处理文件名: RC\$SMF-377 - 20250506-FX256.lcb
 样品瓶号: 3-18
 进样体积: 10 μl 版本号: 6.115
 进样时间: 2025/05/06 18:19:12 实验者: xiexinhui
 处理时间(V2) : 2025/05/07 08:26:35 处理者: xiexinhui
 仪器型号: SHIMADZU LC-2050C (FX256)

<色谱图>



<峰表>

检测器A Ch1 250nm

| 峰号 | 保留时间 | 面积 | 面积% | 高度 | 理论塔板数(USP) | 拖尾因子 | 分离度(USP) |
|----|-------|--------|---------|-------|------------|-------|----------|
| 1 | 2.303 | 464745 | 100.000 | 59948 | 2118 | 1.326 | -- |
| 总计 | | 464745 | 100.000 | 59948 | | | |

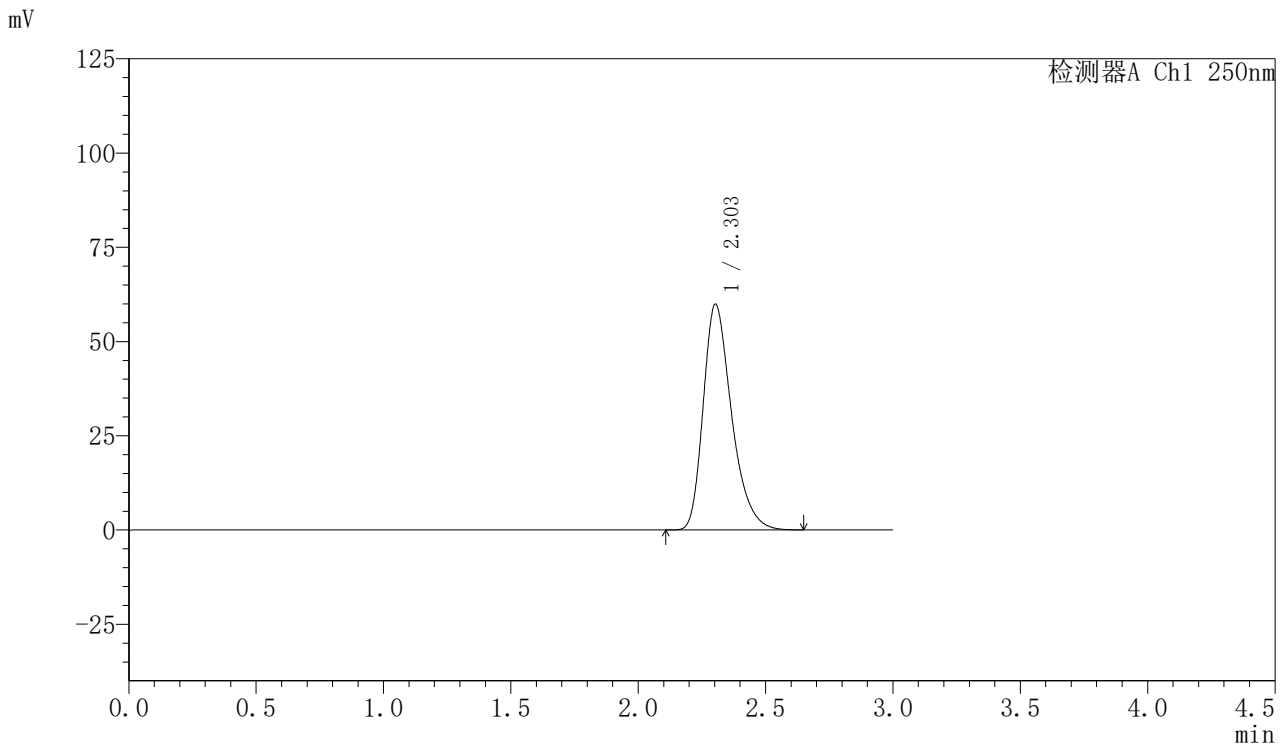


SMF-377

<样品信息>

色谱柱: XB-C18(50mm*4.6mm,5μm) 流速: 1.0ml/min
 柱温: 40°C 波长: 250nm
 数据文件名: RC\$SMF-377 - 28-10/7-92-2 - cbzj-JPS7664p-wdx3y-red-pH4.5+0.2% sdsjz-15mg-jf75z-dz1-3.lcd
 方法文件名: RC\$SMF-377 - SMF-377-RCD-FX256.lcm
 批处理文件名: RC\$SMF-377 - 20250506-FX256.lcb
 样品瓶号: 3-18
 进样体积: 10 μl 版本号: 6.115
 进样时间: 2025/05/06 18:22:33 实验者: xiexinhui
 处理时间(V2) : 2025/05/07 08:26:38 处理者: xiexinhui
 仪器型号: SHIMADZU LC-2050C (FX256)

<色谱图>



<峰表>

检测器A Ch1 250nm

| 峰号 | 保留时间 | 面积 | 面积% | 高度 | 理论塔板数(USP) | 拖尾因子 | 分离度(USP) |
|----|-------|--------|---------|-------|------------|-------|----------|
| 1 | 2.303 | 464106 | 100.000 | 59860 | 2116 | 1.325 | -- |
| 总计 | | 464106 | 100.000 | 59860 | | | |

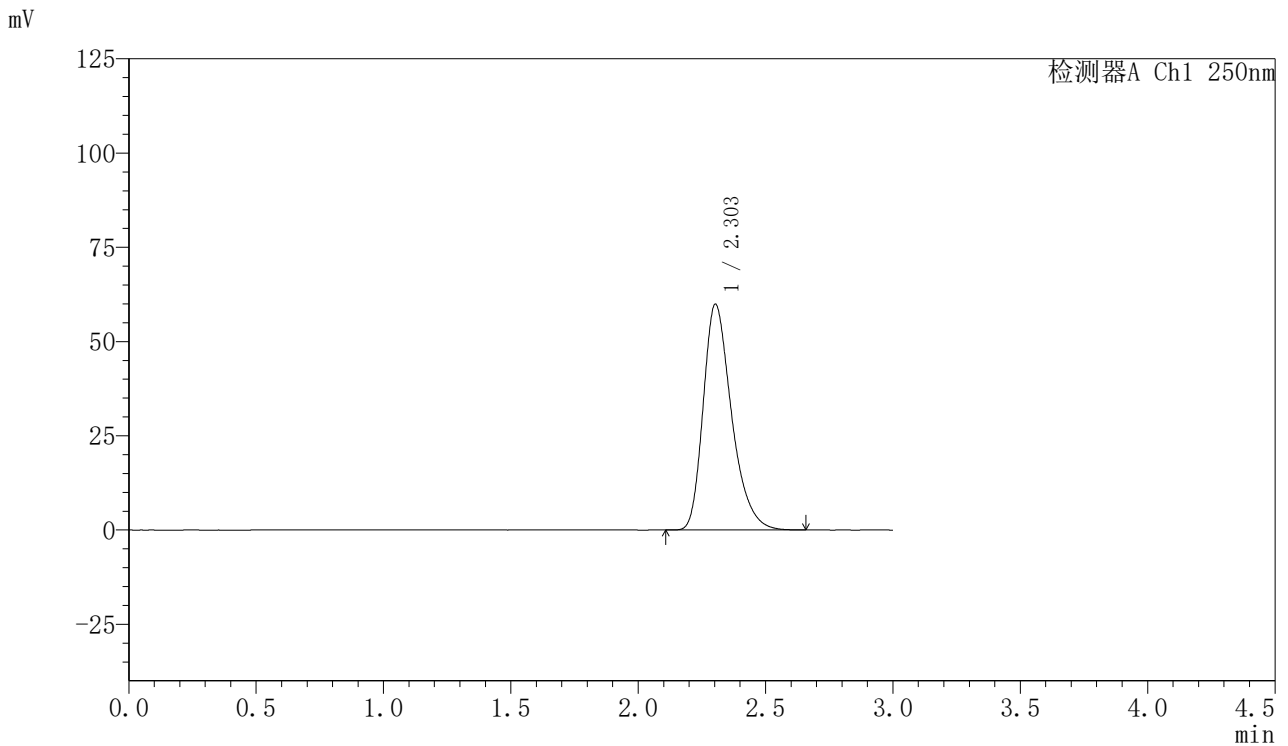


SMF-377

<样品信息>

色谱柱: XB-C18(50mm*4.6mm,5μm) 流速: 1.0ml/min
 柱温: 40°C 波长: 250nm
 数据文件名: RC\$SMF-377 - 28-10/7-93-2 - cbzj-JPS7664p-wdx3y-red-pH4.5+0.2% sdsjz-15mg-jf75z-dz1-4.lcd
 方法文件名: RC\$SMF-377 - SMF-377-RCD-FX256.lcm
 批处理文件名: RC\$SMF-377 - 20250506-FX256.lcb
 样品瓶号: 3-18
 进样体积: 10 μl 版本号: 6.115
 进样时间: 2025/05/06 18:25:56 实验者: xiexinhui
 处理时间(V2) : 2025/05/07 08:26:40 处理者: xiexinhui
 仪器型号: SHIMADZU LC-2050C (FX256)

<色谱图>



<峰表>

检测器A Ch1 250nm

| 峰号 | 保留时间 | 面积 | 面积% | 高度 | 理论塔板数(USP) | 拖尾因子 | 分离度(USP) |
|----|-------|--------|---------|-------|------------|-------|----------|
| 1 | 2.303 | 464623 | 100.000 | 59908 | 2118 | 1.325 | -- |
| 总计 | | 464623 | 100.000 | 59908 | | | |

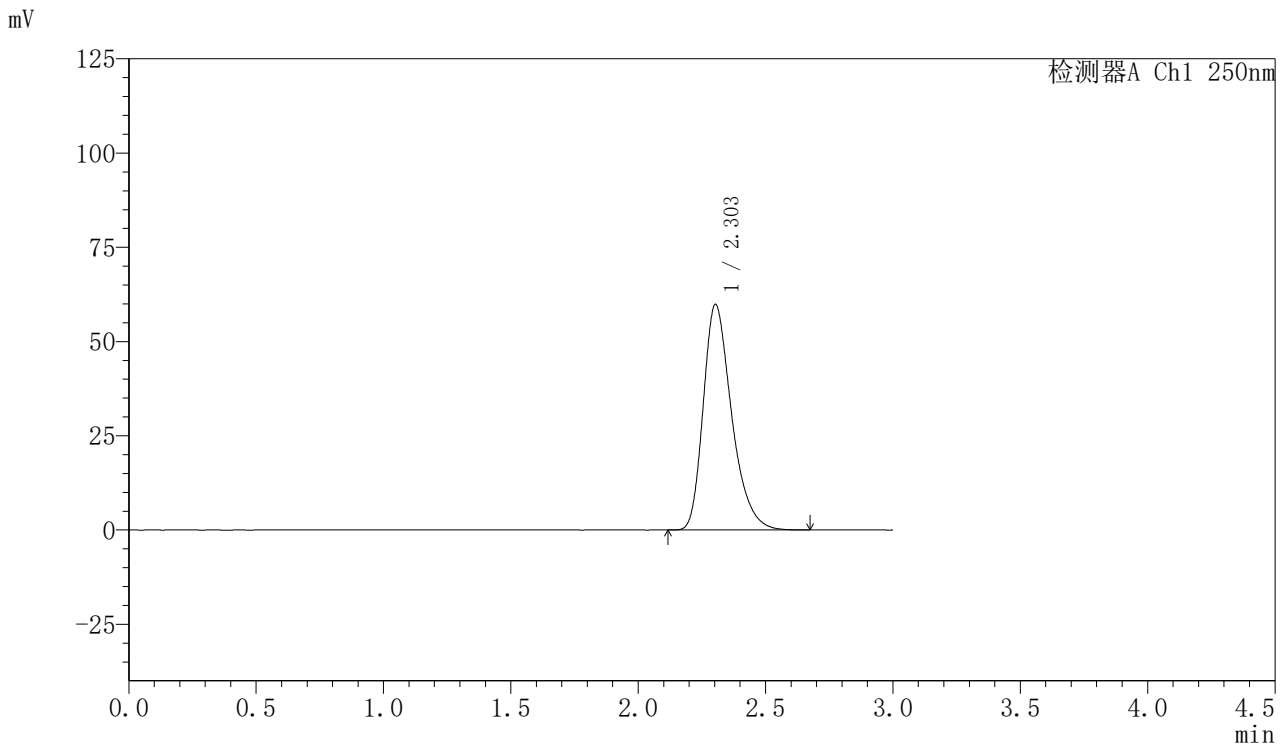


SMF-377

<样品信息>

色谱柱: XB-C18(50mm*4.6mm,5μm) 流速: 1.0ml/min
 柱温: 40°C 波长: 250nm
 数据文件名: RC\$SMF-377 - 28-10/7-94-2 - cbzj-JPS7664p-wdx3y-rcd-pH4.5+0.2% sdsjz-15mg-jf75z-dz1-5.lcd
 方法文件名: RC\$SMF-377 - SMF-377-RCD-FX256.lcm
 批处理文件名: RC\$SMF-377 - 20250506-FX256.lcb
 样品瓶号: 3-18
 进样体积: 10 μl 版本号: 6.115
 进样时间: 2025/05/06 18:29:18 实验者: xiexinhui
 处理时间(V2) : 2025/05/07 08:26:42 处理者: xiexinhui
 仪器型号: SHIMADZU LC-2050C (FX256)

<色谱图>



<峰表>

检测器A Ch1 250nm

| 峰号 | 保留时间 | 面积 | 面积% | 高度 | 理论塔板数(USP) | 拖尾因子 | 分离度(USP) |
|----|-------|--------|---------|-------|------------|-------|----------|
| 1 | 2.303 | 464268 | 100.000 | 59821 | 2114 | 1.326 | -- |
| 总计 | | 464268 | 100.000 | 59821 | | | |

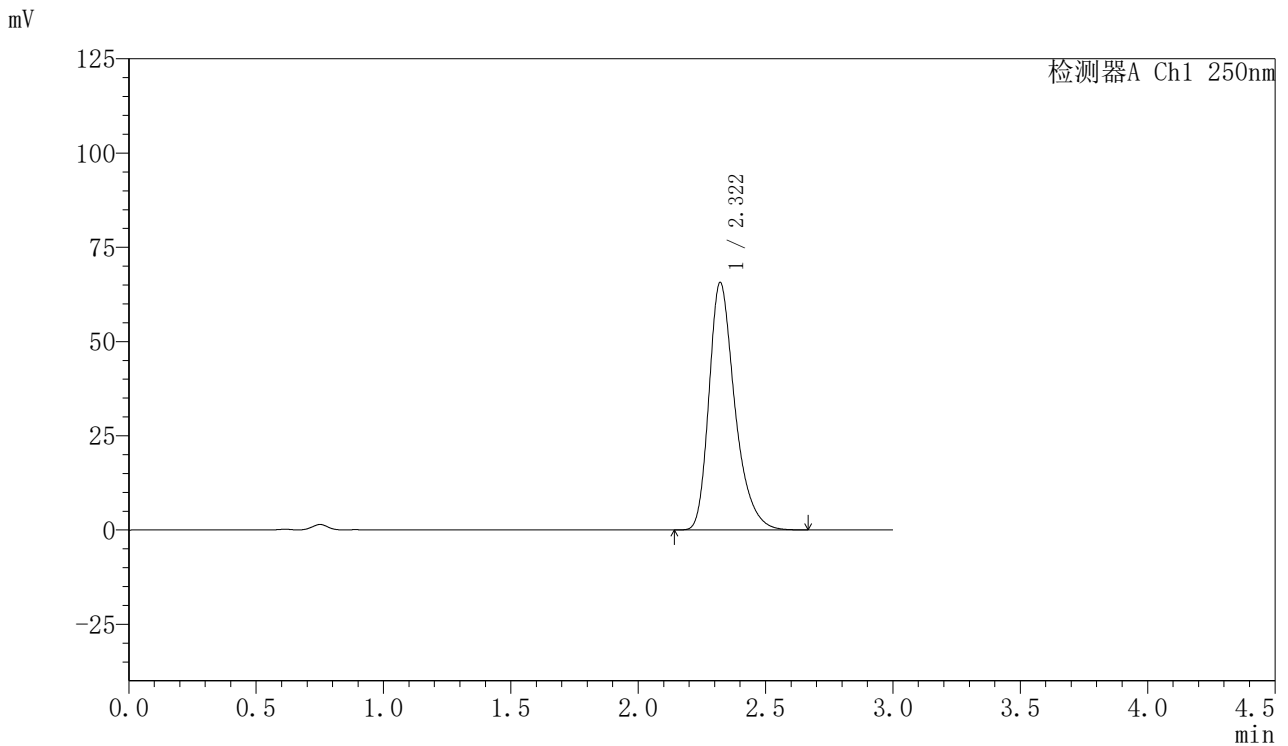


SMF-377

<样品信息>

色谱柱: XB-C18(50mm*4.6mm,5μm) 流速: 1.0ml/min
 柱温: 40°C 波长: 250nm
 数据文件名: RC\$SMF-377 - 28-10/7-95-2 - cbzj-JPS7664p-wdx3y-js-rcd-pH4.5+0.2%SDSJZ-15mg-jf75z-P1-1.lcd
 方法文件名: RC\$SMF-377 - SMF-377-RCD-FX256.lcm
 批处理文件名: RC\$SMF-377 - 20250506-FX256.lcb
 样品瓶号: 3-1
 进样体积: 10 μl 版本号: 6.115
 进样时间: 2025/05/06 18:32:40 实验者: xiexinhui
 处理时间(V2) : 2025/05/07 08:26:45 处理者: xiexinhui
 仪器型号: SHIMADZU LC-2050C (FX256)

<色谱图>



<峰表>

检测器A Ch1 250nm

| 峰号 | 保留时间 | 面积 | 面积% | 高度 | 理论塔板数(USP) | 拖尾因子 | 分离度(USP) |
|----|-------|--------|---------|-------|------------|-------|----------|
| 1 | 2.322 | 464462 | 100.000 | 65689 | 2638 | 1.331 | -- |
| 总计 | | 464462 | 100.000 | 65689 | | | |

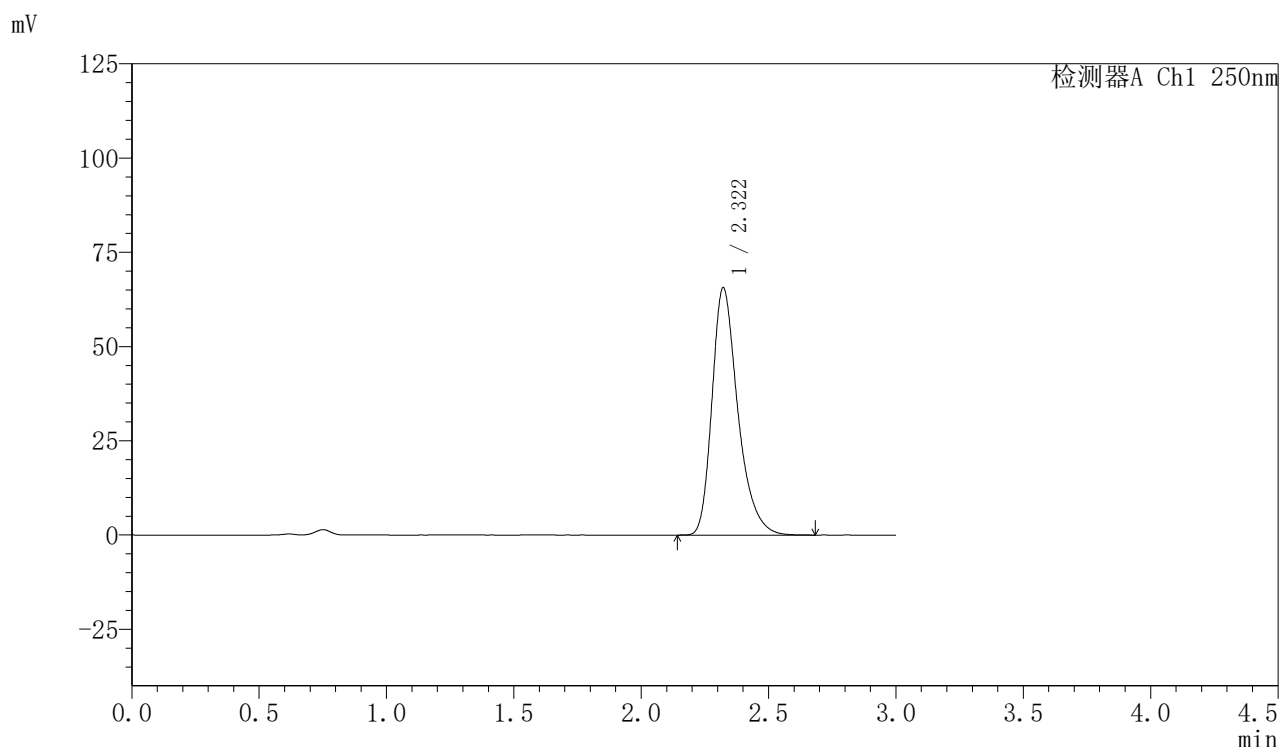


SMF-377

<样品信息>

色谱柱: XB-C18(50mm*4.6mm,5μm) 流速: 1.0ml/min
 柱温: 40°C 波长: 250nm
 数据文件名: RC\$SMF-377 - 28-10/7-96-2 - cbzj-JPS7664p-wdx3y-js-rcd-pH4.5+0.2%SDSJZ-15mg-jf75z-P1-2.lcd
 方法文件名: RC\$SMF-377 - SMF-377-RCD-FX256.lcm
 批处理文件名: RC\$SMF-377 - 20250506-FX256.lcb
 样品瓶号: 3-1
 进样体积: 10 μl 版本号: 6.115
 进样时间: 2025/05/06 18:36:02 实验者: xiexinhui
 处理时间(V2) : 2025/05/07 08:26:47 处理者: xiexinhui
 仪器型号: SHIMADZU LC-2050C (FX256)

<色谱图>



<峰表>

检测器A Ch1 250nm

| 峰号 | 保留时间 | 面积 | 面积% | 高度 | 理论塔板数(USP) | 拖尾因子 | 分离度(USP) |
|----|-------|--------|---------|-------|------------|-------|----------|
| 1 | 2.322 | 463834 | 100.000 | 65644 | 2643 | 1.329 | -- |
| 总计 | | 463834 | 100.000 | 65644 | | | |

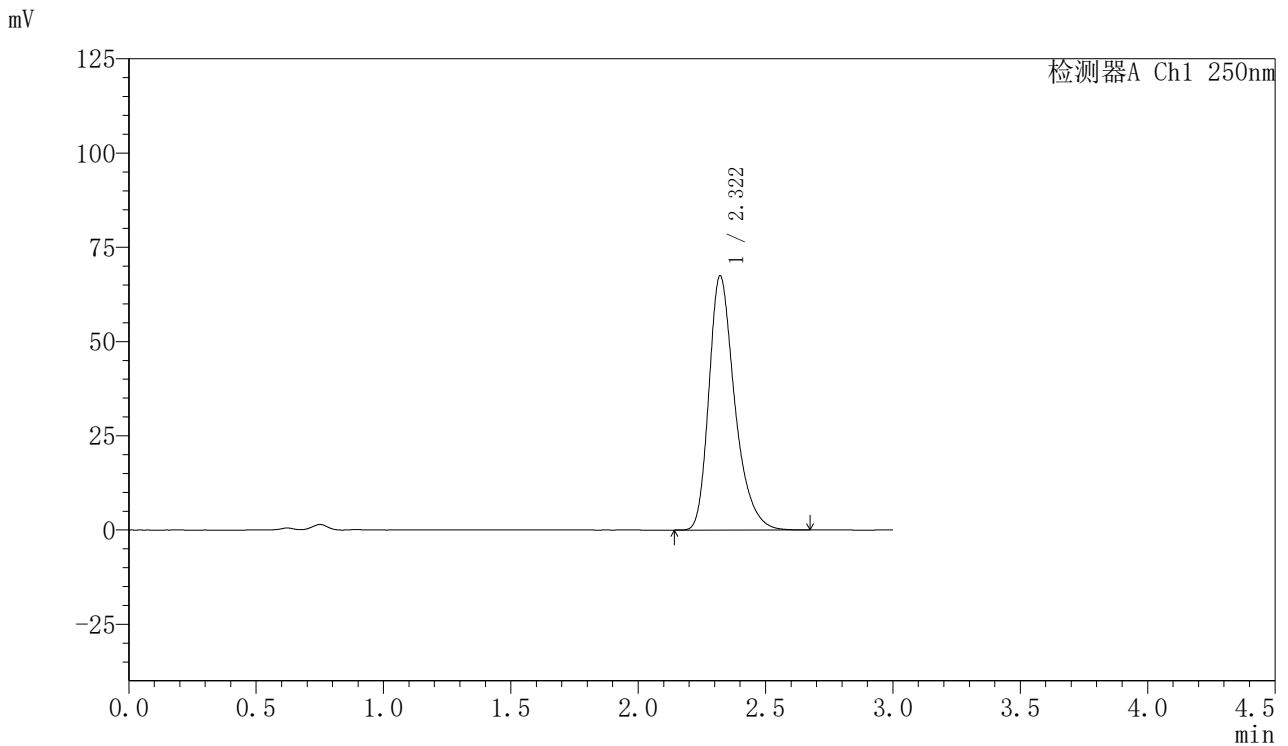


SMF-377

<样品信息>

色谱柱: XB-C18(50mm*4.6mm,5μm) 流速: 1.0ml/min
 柱温: 40°C 波长: 250nm
 数据文件名: RC\$SMF-377 - 28-10/7-97-2 - cbzj-JPS7664p-wdx3y-js-rcd-pH4.5+0.2%SDSjz-15mg-jf75z-P2-1.lcd
 方法文件名: RC\$SMF-377 - SMF-377-RCD-FX256.lcm
 批处理文件名: RC\$SMF-377 - 20250506-FX256.lcb
 样品瓶号: 3-10
 进样体积: 10 μl 版本号: 6.115
 进样时间: 2025/05/06 18:39:22 实验者: xiexinhui
 处理时间(V2) : 2025/05/07 08:26:50 处理者: xiexinhui
 仪器型号: SHIMADZU LC-2050C (FX256)

<色谱图>



<峰表>

检测器A Ch1 250nm

| 峰号 | 保留时间 | 面积 | 面积% | 高度 | 理论塔板数(USP) | 拖尾因子 | 分离度(USP) |
|----|-------|--------|---------|-------|------------|-------|----------|
| 1 | 2.322 | 476408 | 100.000 | 67465 | 2641 | 1.328 | -- |
| 总计 | | 476408 | 100.000 | 67465 | | | |

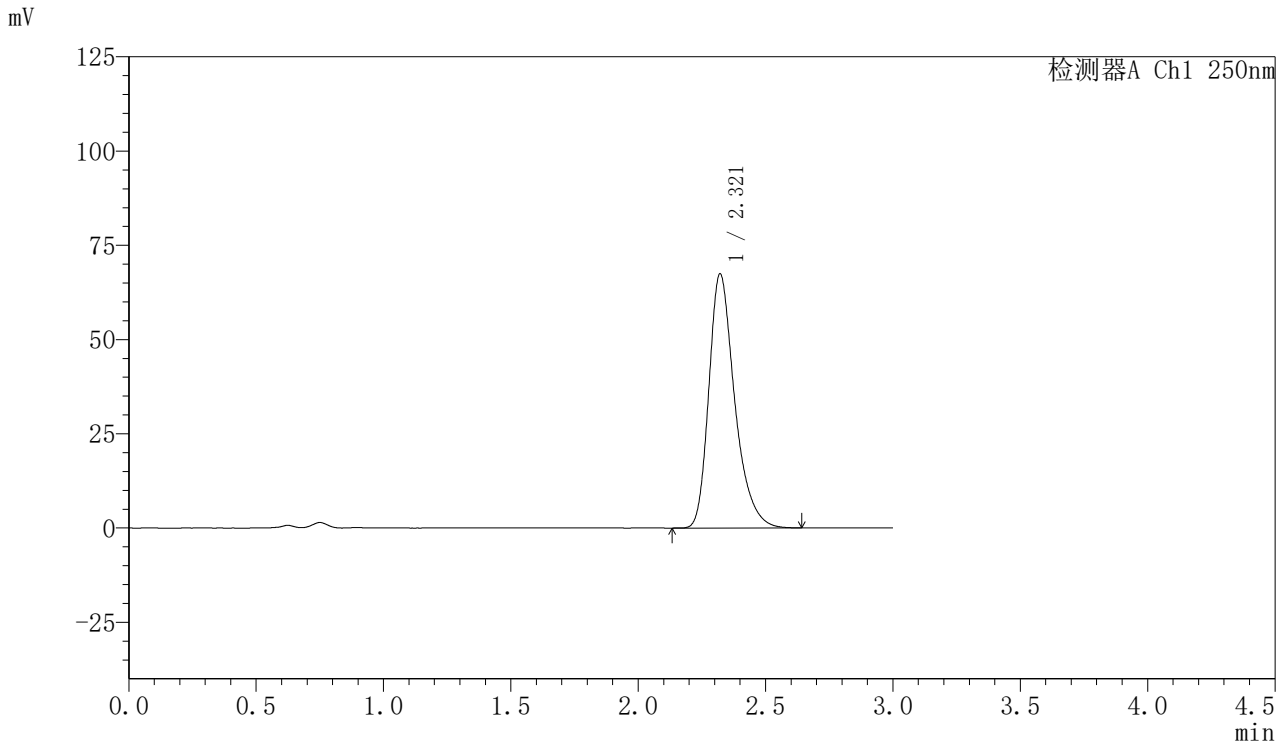


SMF-377

<样品信息>

色谱柱: XB-C18(50mm*4.6mm,5μm) 流速: 1.0ml/min
 柱温: 40°C 波长: 250nm
 数据文件名: RC\$SMF-377 - 28-10/7-98-2 - cbzj-JPS7664p-wdx3y-js-rcd-pH4.5+0.2%SDSJZ-15mg-jf75z-P2-2.lcd
 方法文件名: RC\$SMF-377 - SMF-377-RCD-FX256.lcm
 批处理文件名: RC\$SMF-377 - 20250506-FX256.lcb
 样品瓶号: 3-10
 进样体积: 10 μl 版本号: 6.115
 进样时间: 2025/05/06 18:42:44 实验者: xiexinhui
 处理时间(V2) : 2025/05/07 08:26:53 处理者: xiexinhui
 仪器型号: SHIMADZU LC-2050C (FX256)

<色谱图>



<峰表>

检测器A Ch1 250nm

| 峰号 | 保留时间 | 面积 | 面积% | 高度 | 理论塔板数(USP) | 拖尾因子 | 分离度(USP) |
|----|-------|--------|---------|-------|------------|-------|----------|
| 1 | 2.321 | 475952 | 100.000 | 67463 | 2645 | 1.326 | -- |
| 总计 | | 475952 | 100.000 | 67463 | | | |

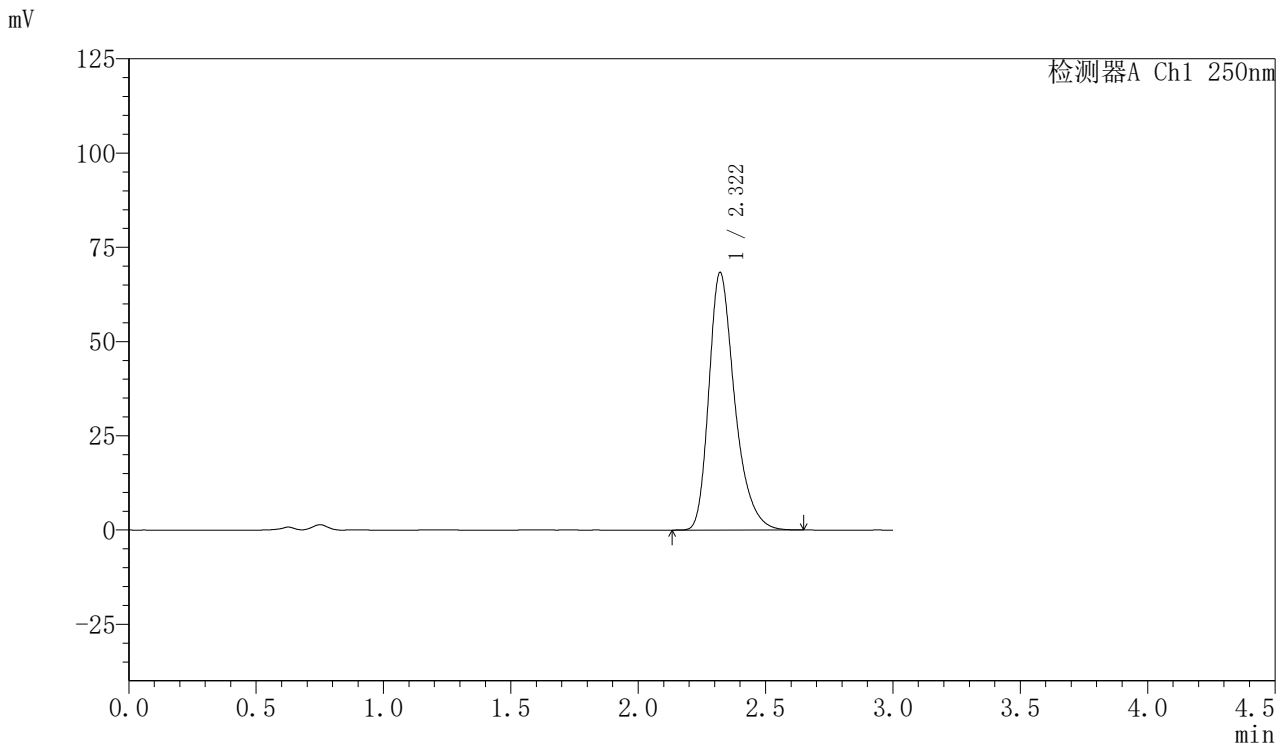


SMF-377

<样品信息>

色谱柱: XB-C18(50mm*4.6mm,5μm) 流速: 1.0ml/min
 柱温: 40°C 波长: 250nm
 数据文件名: RC\$SMF-377 - 28-10/7-99-2 - cbzj-JPS7664p-wdx3y-js-rcd-pH4.5+0.2%SDSJZ-15mg-jf75z-P3-1.lcd
 方法文件名: RC\$SMF-377 - SMF-377-RCD-FX256.lcm
 批处理文件名: RC\$SMF-377 - 20250506-FX256.lcb
 样品瓶号: 3-19
 进样体积: 10 μl 版本号: 6.115
 进样时间: 2025/05/06 18:46:06 实验者: xiexinhui
 处理时间(V2) : 2025/05/07 08:26:55 处理者: xiexinhui
 仪器型号: SHIMADZU LC-2050C (FX256)

<色谱图>



<峰表>

检测器A Ch1 250nm

| 峰号 | 保留时间 | 面积 | 面积% | 高度 | 理论塔板数(USP) | 拖尾因子 | 分离度(USP) |
|----|-------|--------|---------|-------|------------|-------|----------|
| 1 | 2.322 | 482168 | 100.000 | 68364 | 2648 | 1.326 | -- |
| 总计 | | 482168 | 100.000 | 68364 | | | |

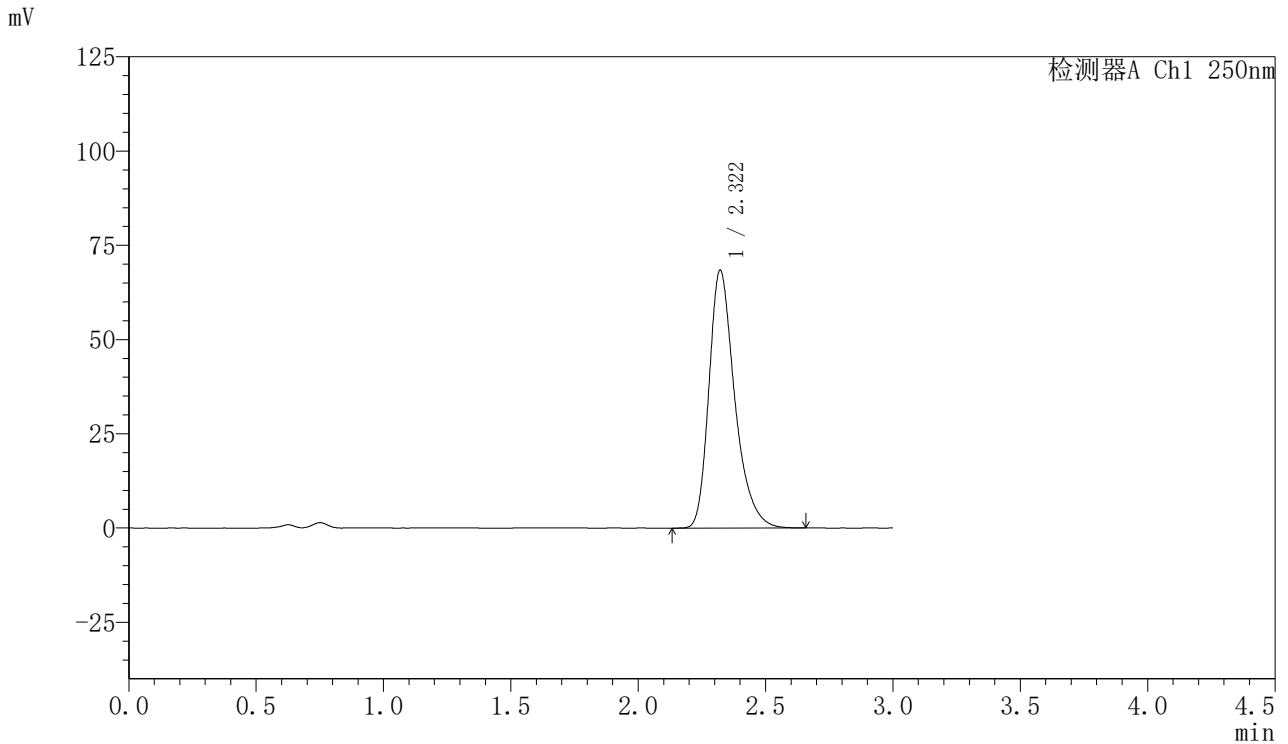


SMF-377

<样品信息>

色谱柱: XB-C18(50mm*4.6mm,5μm) 流速: 1.0ml/min
 柱温: 40°C 波长: 250nm
 数据文件名: RC\$SMF-377 - 28-10/7-100-2 - cbzj-JPS7664p-wdx3y-js-rcd-pH4.5+0.2%SDSjz-15mg-jf75z-P3-2.lcd
 方法文件名: RC\$SMF-377 - SMF-377-RCD-FX256.lcm
 批处理文件名: RC\$SMF-377 - 20250506-FX256.lcb
 样品瓶号: 3-19
 进样体积: 10 μl 版本号: 6.115
 进样时间: 2025/05/06 18:49:27 实验者: xiexinhui
 处理时间(V2): 2025/05/07 08:26:57 处理者: xiexinhui
 仪器型号: SHIMADZU LC-2050C (FX256)

<色谱图>



<峰表>

检测器A Ch1 250nm

| 峰号 | 保留时间 | 面积 | 面积% | 高度 | 理论塔板数(USP) | 拖尾因子 | 分离度(USP) |
|----|-------|--------|---------|-------|------------|-------|----------|
| 1 | 2.322 | 482609 | 100.000 | 68429 | 2648 | 1.327 | -- |
| 总计 | | 482609 | 100.000 | 68429 | | | |

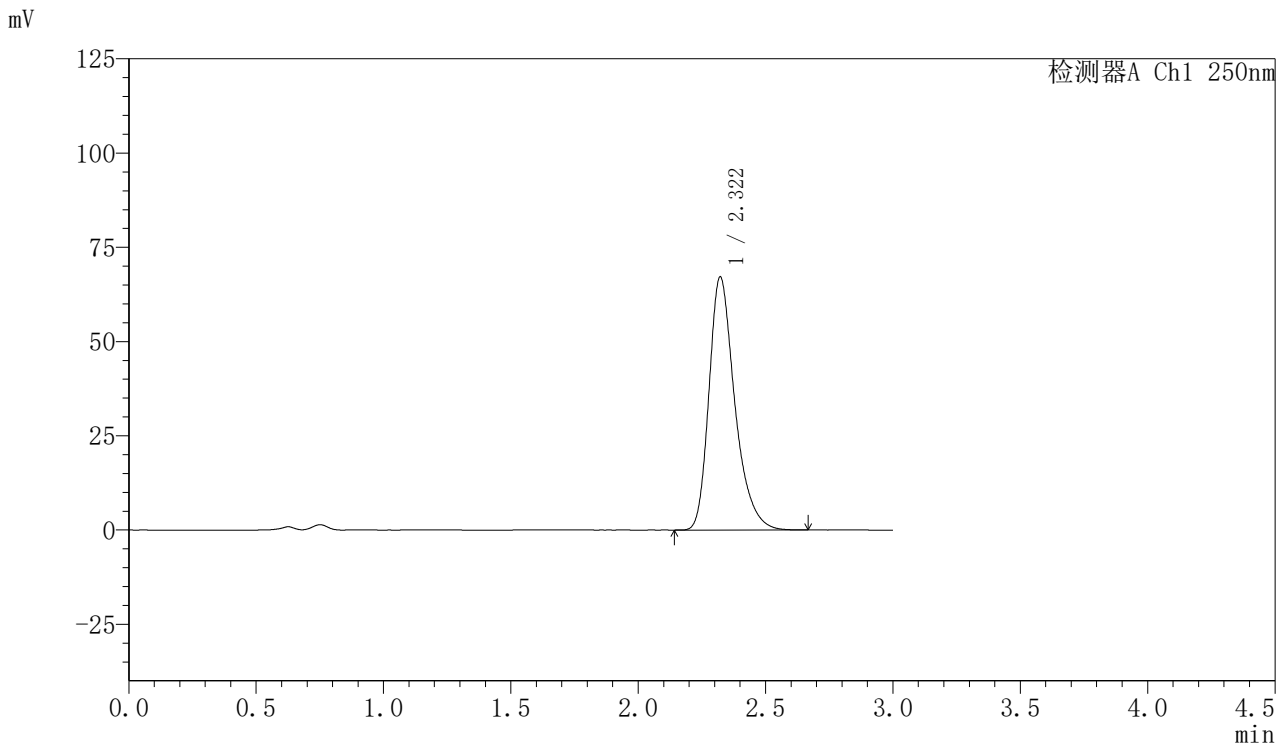


SMF-377

<样品信息>

色谱柱: XB-C18(50mm*4.6mm,5μm) 流速: 1.0ml/min
 柱温: 40°C 波长: 250nm
 数据文件名: RC\$SMF-377 - 28-10/7-101-2 - cbzj-JPS7664p-wdx3y-js-rcd-pH4.5+0.2%sdzsjz-15mg-jf75z-P4-1.lcd
 方法文件名: RC\$SMF-377 - SMF-377-RCD-FX256.lcm
 批处理文件名: RC\$SMF-377 - 20250506-FX256.lcb
 样品瓶号: 3-28
 进样体积: 10 μl 版本号: 6.115
 进样时间: 2025/05/06 18:52:49 实验者: xiexinhui
 处理时间(V2) : 2025/05/07 08:27:00 处理者: xiexinhui
 仪器型号: SHIMADZU LC-2050C (FX256)

<色谱图>



<峰表>

检测器A Ch1 250nm

| 峰号 | 保留时间 | 面积 | 面积% | 高度 | 理论塔板数(USP) | 拖尾因子 | 分离度(USP) |
|----|-------|--------|---------|-------|------------|-------|----------|
| 1 | 2.322 | 473670 | 100.000 | 67175 | 2648 | 1.326 | -- |
| 总计 | | 473670 | 100.000 | 67175 | | | |

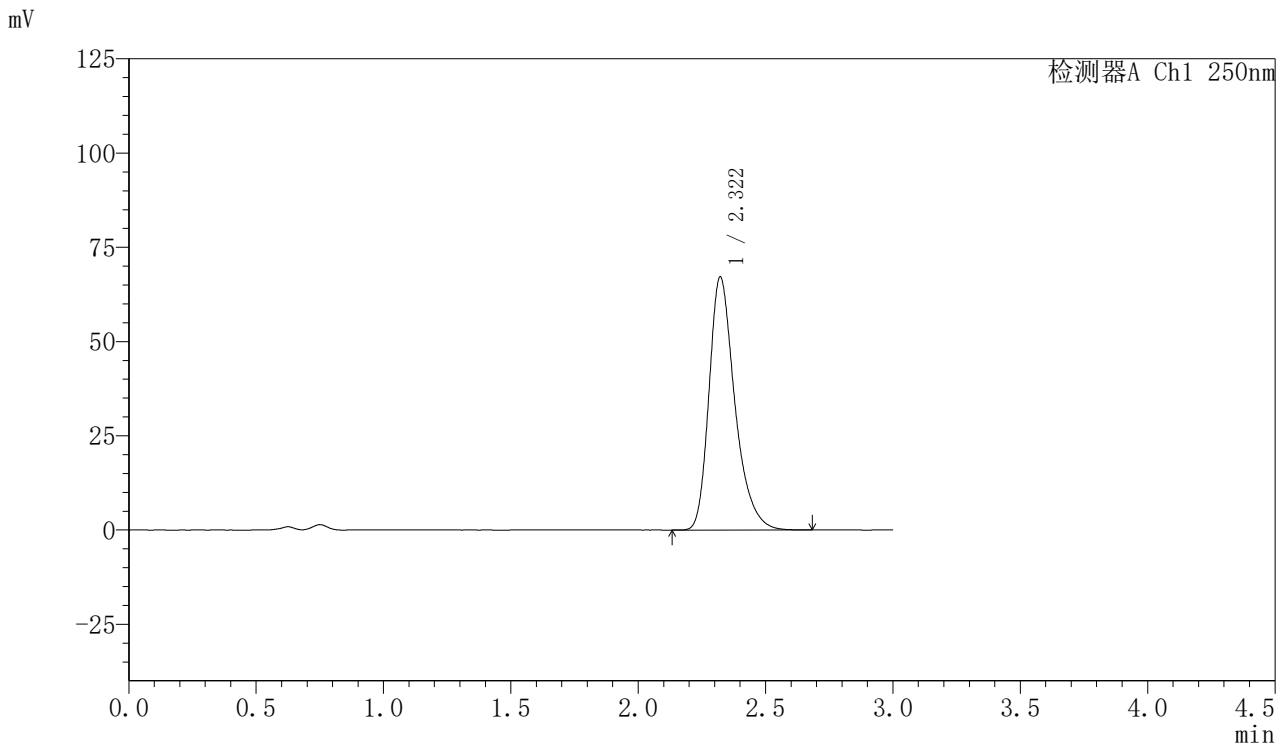


SMF-377

<样品信息>

色谱柱: XB-C18(50mm*4.6mm,5μm) 流速: 1.0ml/min
 柱温: 40°C 波长: 250nm
 数据文件名: RC\$SMF-377 - 28-10/7-102-2 - cbzj-JPS7664p-wdx3y-js-rcd-pH4.5+0.2%sdzsjz-15mg-jf75z-P4-2.lcd
 方法文件名: RC\$SMF-377 - SMF-377-RCD-FX256.lcm
 批处理文件名: RC\$SMF-377 - 20250506-FX256.lcb
 样品瓶号: 3-28
 进样体积: 10 μl 版本号: 6.115
 进样时间: 2025/05/06 18:56:11 实验者: xiexinhui
 处理时间(V2) : 2025/05/07 08:27:02 处理者: xiexinhui
 仪器型号: SHIMADZU LC-2050C (FX256)

<色谱图>



<峰表>

检测器A Ch1 250nm

| 峰号 | 保留时间 | 面积 | 面积% | 高度 | 理论塔板数(USP) | 拖尾因子 | 分离度(USP) |
|----|-------|--------|---------|-------|------------|-------|----------|
| 1 | 2.322 | 474087 | 100.000 | 67169 | 2644 | 1.327 | -- |
| 总计 | | 474087 | 100.000 | 67169 | | | |



SMF-377

<样品信息>

色谱柱: XB-C18(50mm*4.6mm,5μm) 流速: 1.0ml/min
 柱温: 40°C 波长: 250nm
 数据文件名: RC\$SMF-377 - 28-10/7-103-2 - cbzj-JPS7664p-wdx3y-js-rcd-pH4.5+0.2%SDSjz-15mg-jf75z-P5-1.lcd
 方法文件名: RC\$SMF-377 - SMF-377-RCD-FX256.lcm
 批处理文件名: RC\$SMF-377 - 20250506-FX256.lcb
 样品瓶号: 3-37
 进样体积: 10 μl 版本号: 6.115
 进样时间: 2025/05/06 18:59:33 实验者: xiexinhui
 处理时间(V2) : 2025/05/07 08:27:05 处理者: xiexinhui
 仪器型号: SHIMADZU LC-2050C (FX256)

<色谱图>



<峰表>

检测器A Ch1 250nm

| 峰号 | 保留时间 | 面积 | 面积% | 高度 | 理论塔板数(USP) | 拖尾因子 | 分离度(USP) |
|----|-------|--------|---------|-------|------------|-------|----------|
| 1 | 2.322 | 475331 | 100.000 | 67377 | 2642 | 1.327 | -- |
| 总计 | | 475331 | 100.000 | 67377 | | | |

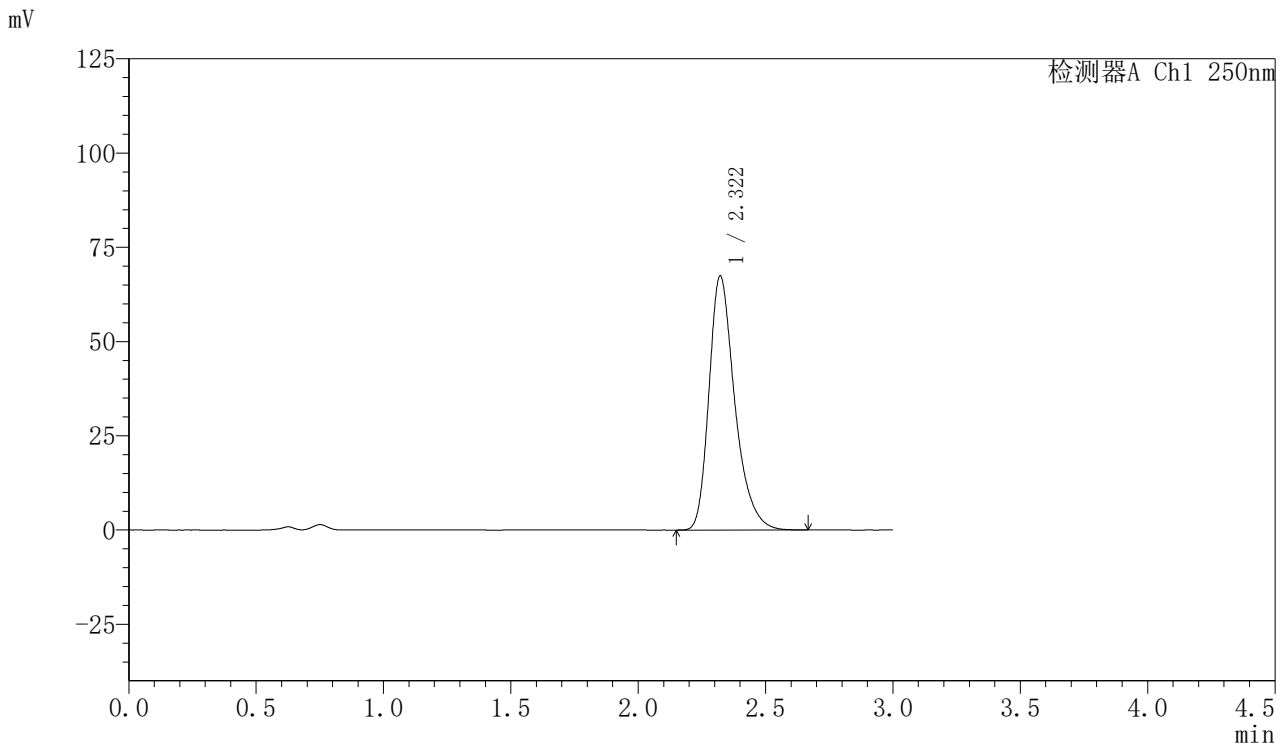


SMF-377

<样品信息>

色谱柱: XB-C18(50mm*4.6mm,5μm) 流速: 1.0ml/min
 柱温: 40°C 波长: 250nm
 数据文件名: RC\$SMF-377 - 28-10/7-104-2 - cbzj-JPS7664p-wdx3y-js-rcd-pH4.5+0.2%SDSjz-15mg-jf75z-P5-2.lcd
 方法文件名: RC\$SMF-377 - SMF-377-RCD-FX256.lcm
 批处理文件名: RC\$SMF-377 - 20250506-FX256.lcb
 样品瓶号: 3-37
 进样体积: 10 μl 版本号: 6.115
 进样时间: 2025/05/06 19:02:55 实验者: xiexinhui
 处理时间(V2) : 2025/05/07 08:27:07 处理者: xiexinhui
 仪器型号: SHIMADZU LC-2050C (FX256)

<色谱图>



<峰表>

检测器A Ch1 250nm

| 峰号 | 保留时间 | 面积 | 面积% | 高度 | 理论塔板数(USP) | 拖尾因子 | 分离度(USP) |
|----|-------|--------|---------|-------|------------|-------|----------|
| 1 | 2.322 | 475838 | 100.000 | 67451 | 2645 | 1.326 | -- |
| 总计 | | 475838 | 100.000 | 67451 | | | |

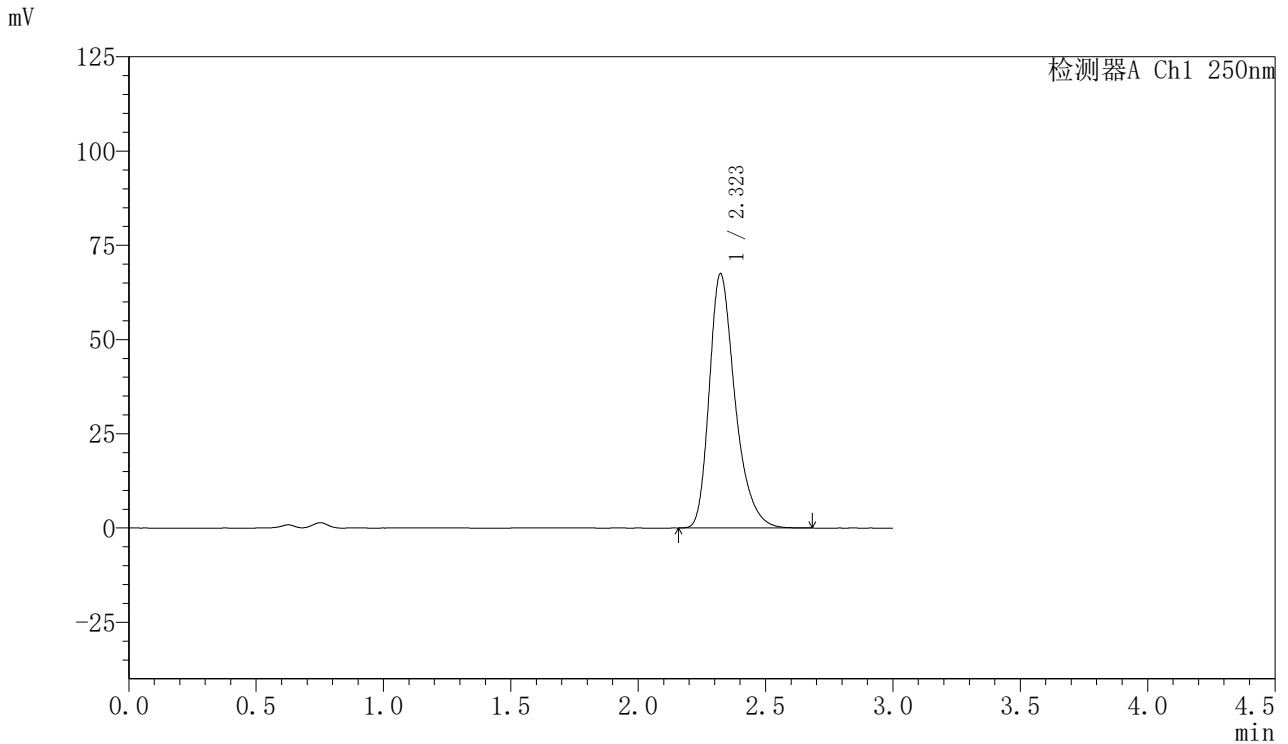


SMF-377

<样品信息>

色谱柱: XB-C18(50mm*4.6mm,5μm) 流速: 1.0ml/min
 柱温: 40°C 波长: 250nm
 数据文件名: RC\$SMF-377 - 28-10/7-105-2 - cbzj-JPS7664p-wdx3y-js-rcd-pH4.5+0.2%sdzsjz-15mg-jf75z-P6-1.lcd
 方法文件名: RC\$SMF-377 - SMF-377-RCD-FX256.lcm
 批处理文件名: RC\$SMF-377 - 20250506-FX256.lcb
 样品瓶号: 3-46
 进样体积: 10 μl 版本号: 6.115
 进样时间: 2025/05/06 19:06:17 实验者: xiexinhui
 处理时间(V2) : 2025/05/07 08:27:10 处理者: xiexinhui
 仪器型号: SHIMADZU LC-2050C (FX256)

<色谱图>



<峰表>

检测器A Ch1 250nm

| 峰号 | 保留时间 | 面积 | 面积% | 高度 | 理论塔板数(USP) | 拖尾因子 | 分离度(USP) |
|----|-------|--------|---------|-------|------------|-------|----------|
| 1 | 2.323 | 476254 | 100.000 | 67462 | 2649 | 1.327 | -- |
| 总计 | | 476254 | 100.000 | 67462 | | | |

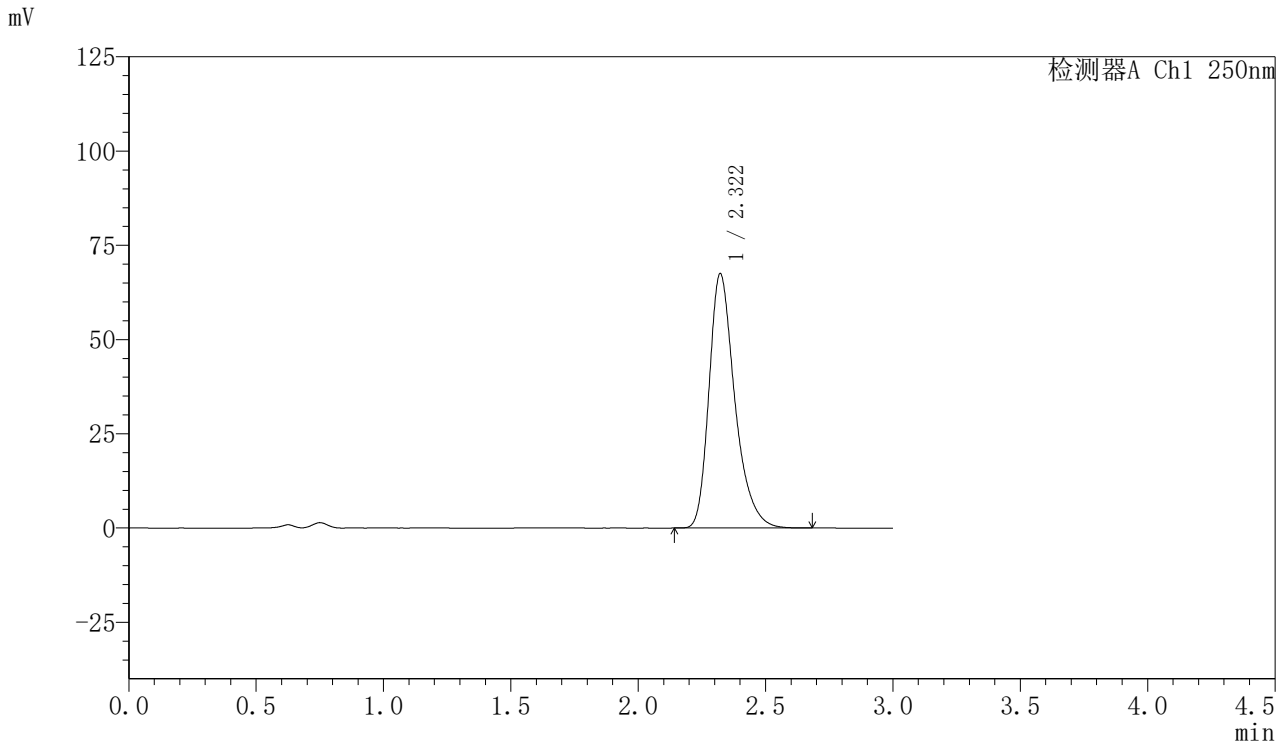


SMF-377

<样品信息>

色谱柱: XB-C18(50mm*4.6mm,5μm) 流速: 1.0ml/min
 柱温: 40°C 波长: 250nm
 数据文件名: RC\$SMF-377 - 28-10/7-106-2 - cbzj-JPS7664p-wdx3y-js-rcd-pH4.5+0.2%sdscjz-15mg-jf75z-P6-2.lcd
 方法文件名: RC\$SMF-377 - SMF-377-RCD-FX256.lcm
 批处理文件名: RC\$SMF-377 - 20250506-FX256.lcb
 样品瓶号: 3-46
 进样体积: 10 μl 版本号: 6.115
 进样时间: 2025/05/06 19:09:38 实验者: xiexinhui
 处理时间(V2) : 2025/05/07 08:27:12 处理者: xiexinhui
 仪器型号: SHIMADZU LC-2050C (FX256)

<色谱图>



<峰表>

检测器A Ch1 250nm

| 峰号 | 保留时间 | 面积 | 面积% | 高度 | 理论塔板数(USP) | 拖尾因子 | 分离度(USP) |
|----|-------|--------|---------|-------|------------|-------|----------|
| 1 | 2.322 | 476357 | 100.000 | 67509 | 2647 | 1.326 | -- |
| 总计 | | 476357 | 100.000 | 67509 | | | |

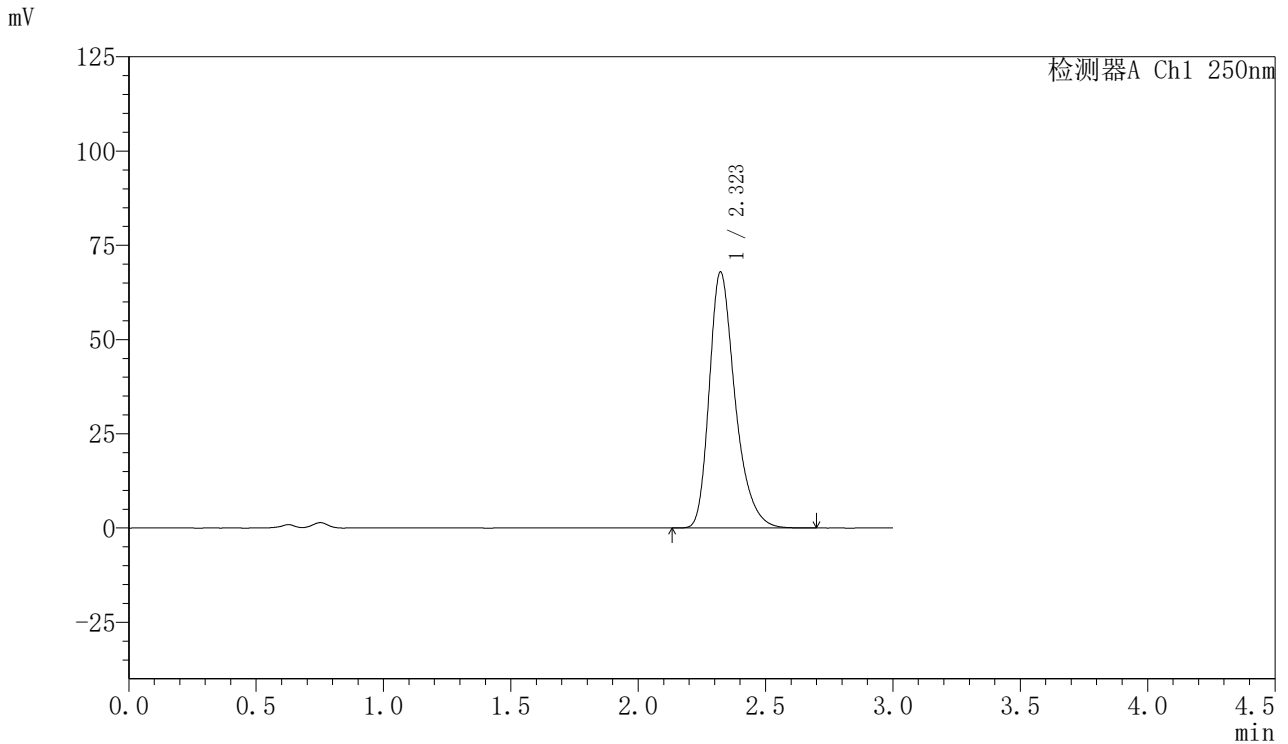


SMF-377

<样品信息>

色谱柱: XB-C18(50mm*4.6mm,5μm) 流速: 1.0ml/min
 柱温: 40°C 波长: 250nm
 数据文件名: RC\$SMF-377 - 28-10/7-107-2 - cbzj-JPS7664p-wdx3y-cq-red-pH4.5+0.2%SDSJZ-15mg-jf75z-P1-1.lcd
 方法文件名: RC\$SMF-377 - SMF-377-RCD-FX256.lcm
 批处理文件名: RC\$SMF-377 - 20250506-FX256.lcb
 样品瓶号: 3-2
 进样体积: 10 μl 版本号: 6.115
 进样时间: 2025/05/06 19:12:58 实验者: xiexinhui
 处理时间(V2) : 2025/05/07 08:27:14 处理者: xiexinhui
 仪器型号: SHIMADZU LC-2050C (FX256)

<色谱图>



<峰表>

检测器A Ch1 250nm

| 峰号 | 保留时间 | 面积 | 面积% | 高度 | 理论塔板数(USP) | 拖尾因子 | 分离度(USP) |
|----|-------|--------|---------|-------|------------|-------|----------|
| 1 | 2.323 | 479996 | 100.000 | 67942 | 2643 | 1.325 | -- |
| 总计 | | 479996 | 100.000 | 67942 | | | |

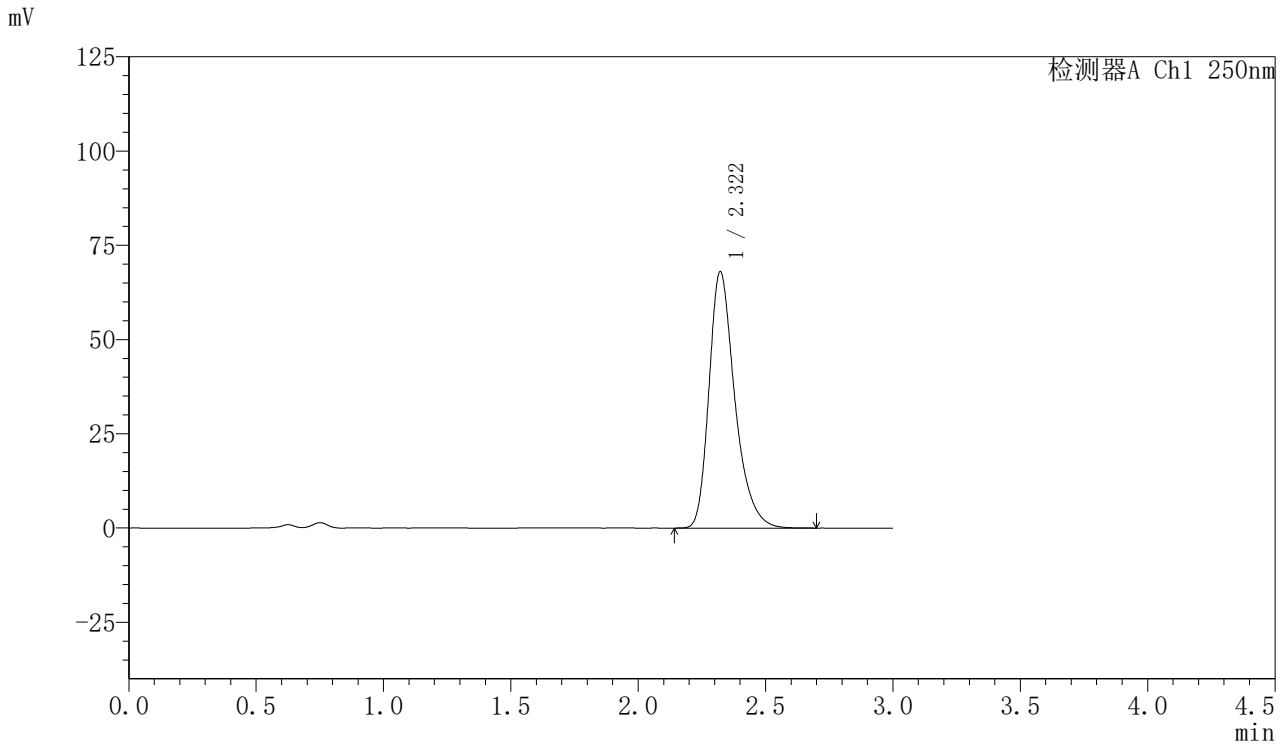


SMF-377

<样品信息>

色谱柱: XB-C18(50mm*4.6mm,5μm) 流速: 1.0ml/min
 柱温: 40°C 波长: 250nm
 数据文件名: RC\$SMF-377 - 28-10/7-108-2 - cbzj-JPS7664p-wdx3y-cq-red-pH4.5+0.2%SDSJZ-15mg-jf75z-P1-2.lcd
 方法文件名: RC\$SMF-377 - SMF-377-RCD-FX256.lcm
 批处理文件名: RC\$SMF-377 - 20250506-FX256.lcb
 样品瓶号: 3-2
 进样体积: 10 μl 版本号: 6.115
 进样时间: 2025/05/06 19:16:20 实验者: xiexinhui
 处理时间(V2) : 2025/05/07 08:27:17 处理者: xiexinhui
 仪器型号: SHIMADZU LC-2050C (FX256)

<色谱图>



<峰表>

检测器A Ch1 250nm

| 峰号 | 保留时间 | 面积 | 面积% | 高度 | 理论塔板数(USP) | 拖尾因子 | 分离度(USP) |
|----|-------|--------|---------|-------|------------|-------|----------|
| 1 | 2.322 | 480698 | 100.000 | 68055 | 2640 | 1.323 | -- |
| 总计 | | 480698 | 100.000 | 68055 | | | |

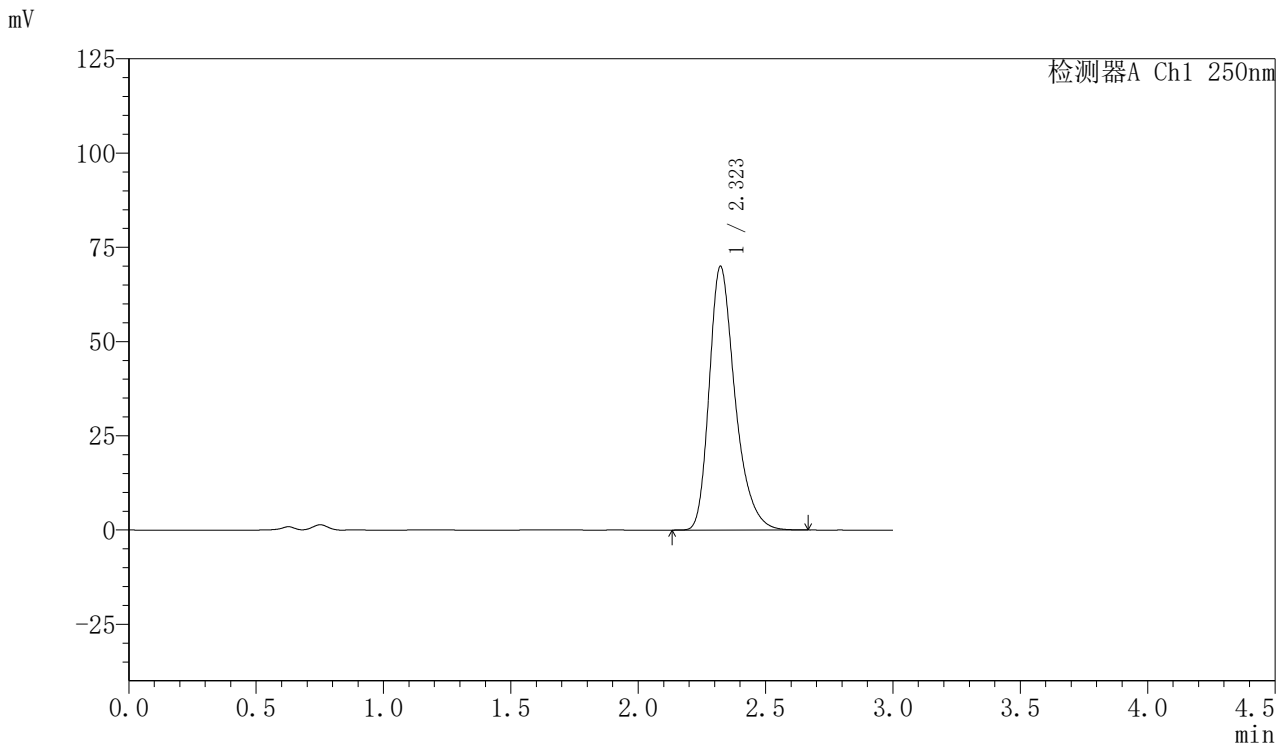


SMF-377

<样品信息>

色谱柱: XB-C18(50mm*4.6mm,5μm) 流速: 1.0ml/min
 柱温: 40°C 波长: 250nm
 数据文件名: RC\$SMF-377 - 28-10/7-109-2 - cbzj-JPS7664p-wdx3y-cq-red-pH4.5+0.2%SDSJZ-15mg-jf75z-P2-1.lcd
 方法文件名: RC\$SMF-377 - SMF-377-RCD-FX256.lcm
 批处理文件名: RC\$SMF-377 - 20250506-FX256.lcb
 样品瓶号: 3-11
 进样体积: 10 μl 版本号: 6.115
 进样时间: 2025/05/06 19:19:42 实验者: xiexinhui
 处理时间(V2) : 2025/05/07 08:27:19 处理者: xiexinhui
 仪器型号: SHIMADZU LC-2050C (FX256)

<色谱图>



<峰表>

检测器A Ch1 250nm

| 峰号 | 保留时间 | 面积 | 面积% | 高度 | 理论塔板数(USP) | 拖尾因子 | 分离度(USP) |
|----|-------|--------|---------|-------|------------|-------|----------|
| 1 | 2.323 | 494046 | 100.000 | 69963 | 2644 | 1.324 | -- |
| 总计 | | 494046 | 100.000 | 69963 | | | |

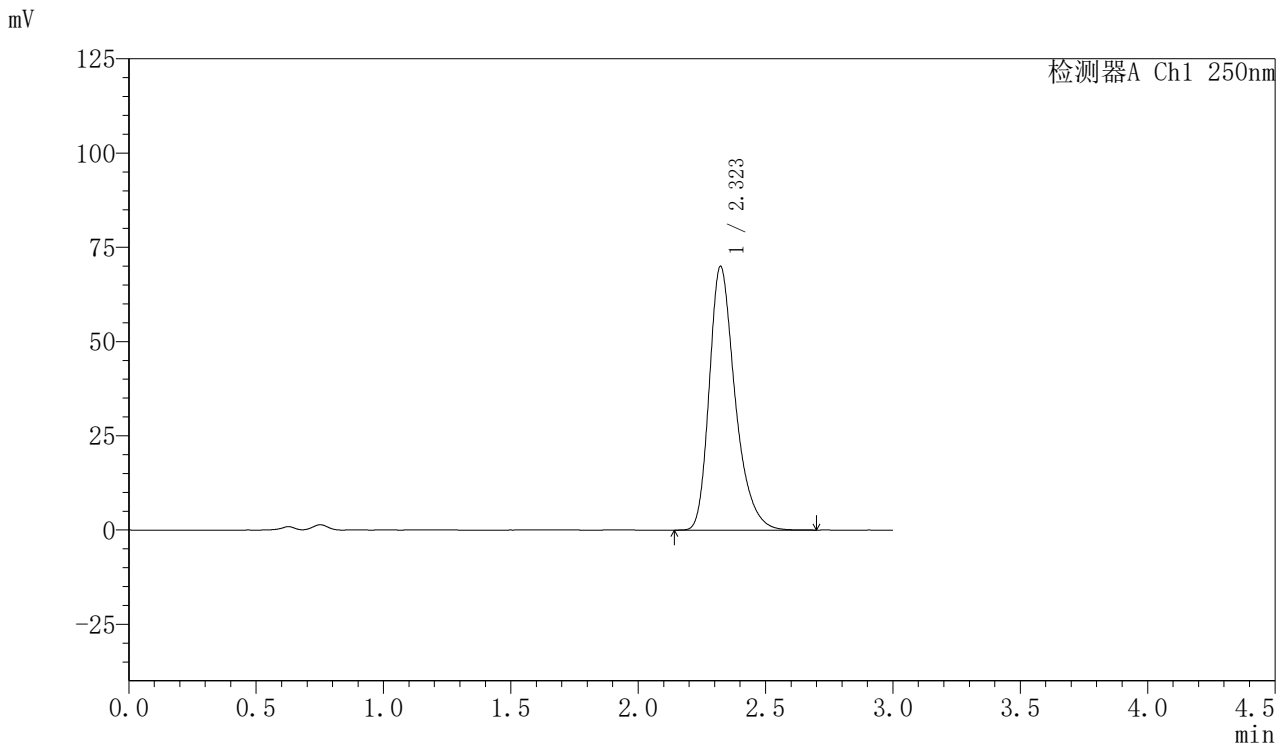


SMF-377

<样品信息>

色谱柱: XB-C18(50mm*4.6mm,5μm) 流速: 1.0ml/min
 柱温: 40°C 波长: 250nm
 数据文件名: RC\$SMF-377 - 28-10/7-110-2 - cbzj-JPS7664p-wdx3y-cq-rcd-pH4.5+0.2%SDSjz-15mg-jf75z-P2-2.lcd
 方法文件名: RC\$SMF-377 - SMF-377-RCD-FX256.lcm
 批处理文件名: RC\$SMF-377 - 20250506-FX256.lcb
 样品瓶号: 3-11
 进样体积: 10 μl 版本号: 6.115
 进样时间: 2025/05/06 19:23:02 实验者: xiexinhui
 处理时间(V2) : 2025/05/07 08:27:22 处理者: xiexinhui
 仪器型号: SHIMADZU LC-2050C (FX256)

<色谱图>



<峰表>

检测器A Ch1 250nm

| 峰号 | 保留时间 | 面积 | 面积% | 高度 | 理论塔板数(USP) | 拖尾因子 | 分离度(USP) |
|----|-------|--------|---------|-------|------------|-------|----------|
| 1 | 2.323 | 494192 | 100.000 | 69944 | 2642 | 1.324 | -- |
| 总计 | | 494192 | 100.000 | 69944 | | | |

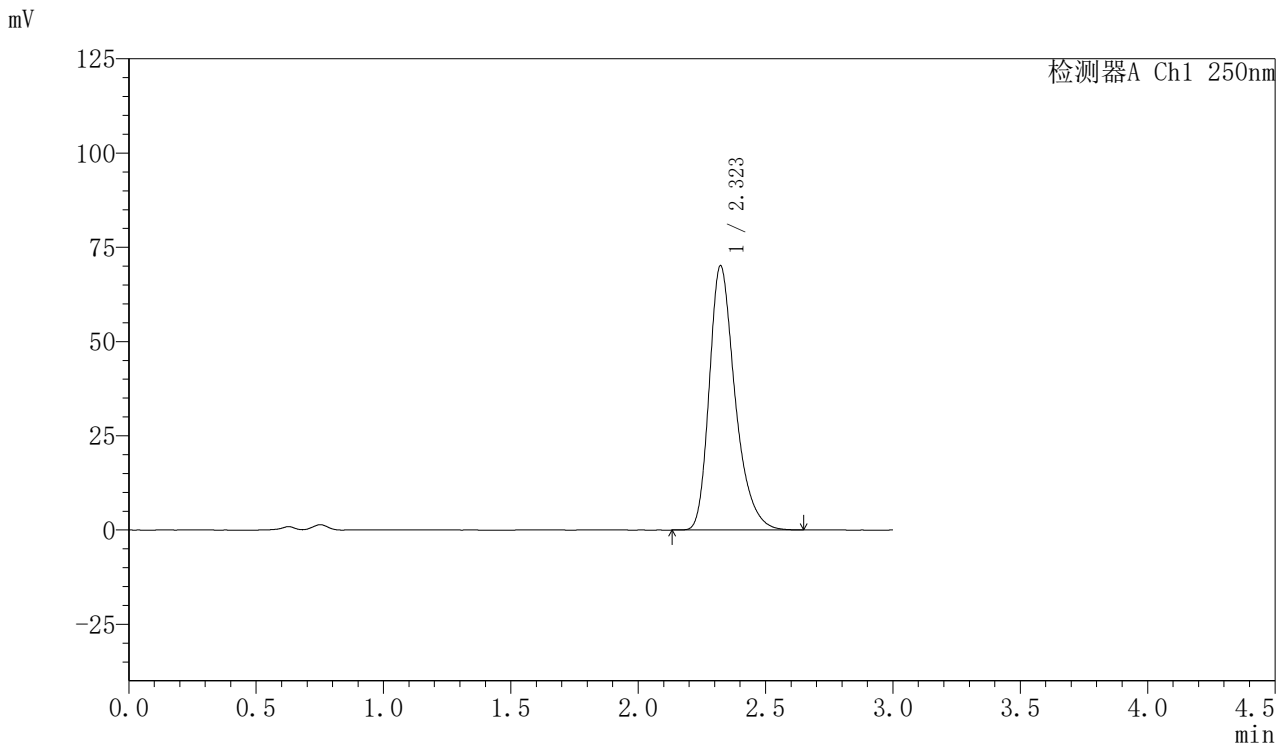


SMF-377

<样品信息>

色谱柱: XB-C18(50mm*4.6mm,5μm) 流速: 1.0ml/min
 柱温: 40°C 波长: 250nm
 数据文件名: RC\$SMF-377 - 28-10/7-111-2 - cbzj-JPS7664p-wdx3y-cq-rcd-pH4.5+0.2%SDSjz-15mg-jf75z-P3-1.lcd
 方法文件名: RC\$SMF-377 - SMF-377-RCD-FX256.lcm
 批处理文件名: RC\$SMF-377 - 20250506-FX256.lcb
 样品瓶号: 3-20
 进样体积: 10 μl 版本号: 6.115
 进样时间: 2025/05/06 19:26:24 实验者: xiexinhui
 处理时间(V2) : 2025/05/07 08:27:24 处理者: xiexinhui
 仪器型号: SHIMADZU LC-2050C (FX256)

<色谱图>



<峰表>

检测器A Ch1 250nm

| 峰号 | 保留时间 | 面积 | 面积% | 高度 | 理论塔板数(USP) | 拖尾因子 | 分离度(USP) |
|----|-------|--------|---------|-------|------------|-------|----------|
| 1 | 2.323 | 494700 | 100.000 | 70107 | 2644 | 1.323 | -- |
| 总计 | | 494700 | 100.000 | 70107 | | | |

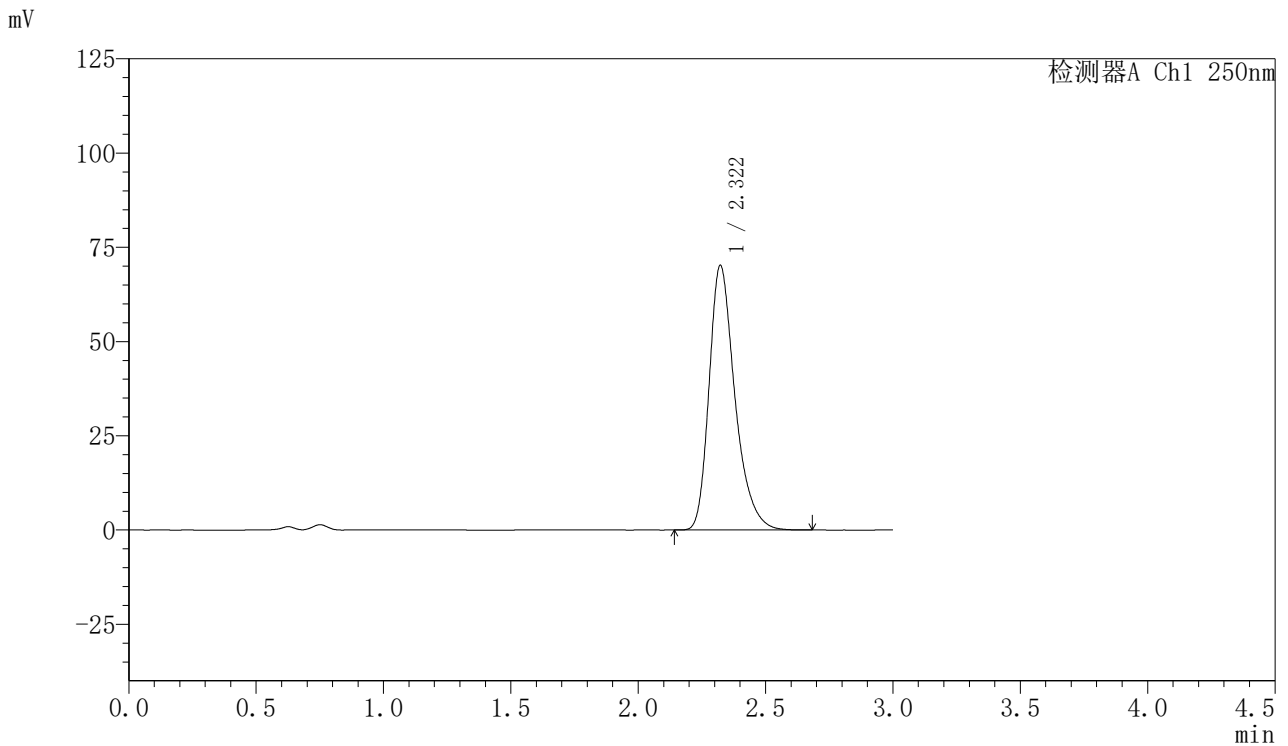


SMF-377

<样品信息>

色谱柱: XB-C18(50mm*4.6mm,5μm) 流速: 1.0ml/min
 柱温: 40°C 波长: 250nm
 数据文件名: RC\$SMF-377 - 28-10/7-112-2 - cbzj-JPS7664p-wdx3y-cq-rcd-pH4.5+0.2%\$sdsjz-15mg-jf75z-P3-2.lcd
 方法文件名: RC\$SMF-377 - SMF-377-RCD-FX256.lcm
 批处理文件名: RC\$SMF-377 - 20250506-FX256.lcb
 样品瓶号: 3-20
 进样体积: 10 μl 版本号: 6.115
 进样时间: 2025/05/06 19:29:46 实验者: xiexinhui
 处理时间(V2) : 2025/05/07 08:27:27 处理者: xiexinhui
 仪器型号: SHIMADZU LC-2050C (FX256)

<色谱图>



<峰表>

检测器A Ch1 250nm

| 峰号 | 保留时间 | 面积 | 面积% | 高度 | 理论塔板数(USP) | 拖尾因子 | 分离度(USP) |
|----|-------|--------|---------|-------|------------|-------|----------|
| 1 | 2.322 | 495492 | 100.000 | 70229 | 2643 | 1.323 | -- |
| 总计 | | 495492 | 100.000 | 70229 | | | |

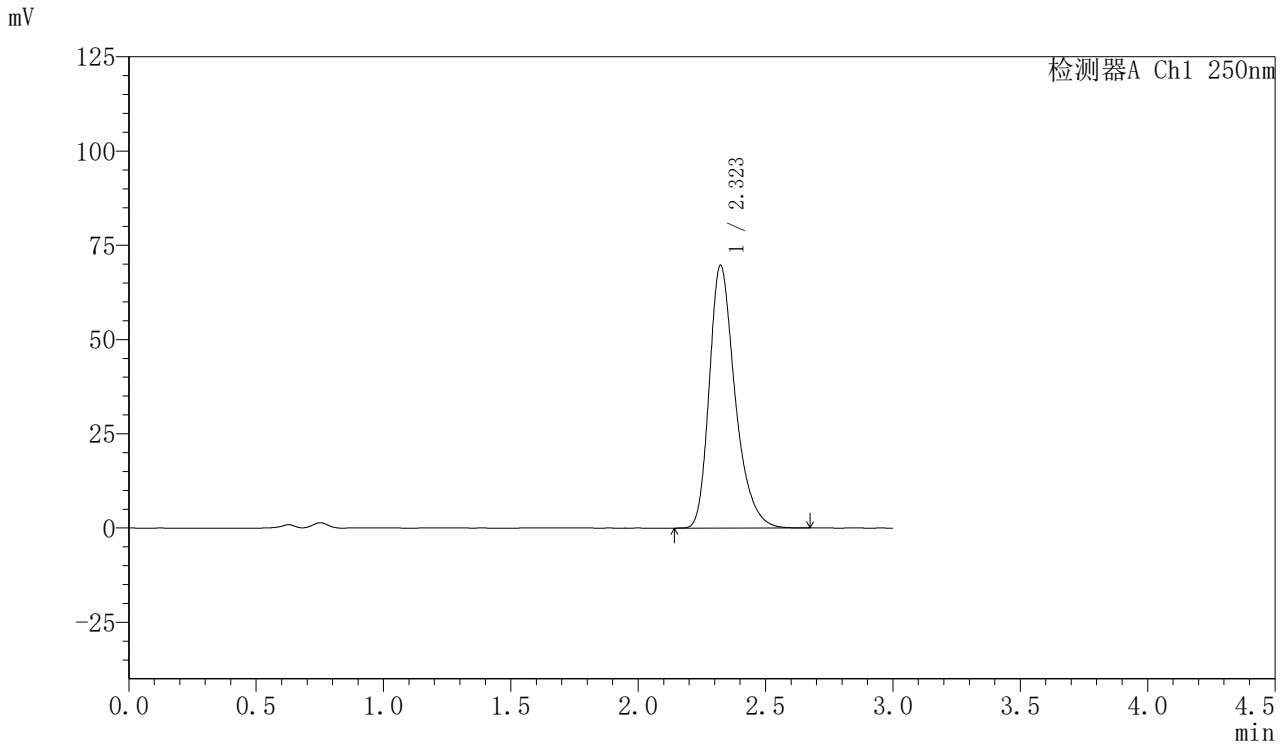


SMF-377

<样品信息>

色谱柱: XB-C18(50mm*4.6mm,5μm) 流速: 1.0ml/min
 柱温: 40°C 波长: 250nm
 数据文件名: RC\$SMF-377 - 28-10/7-113-2 - cbzj-JPS7664p-wdx3y-cq-rcd-pH4.5+0.2%SDSjz-15mg-jf75z-P4-1.lcd
 方法文件名: RC\$SMF-377 - SMF-377-RCD-FX256.lcm
 批处理文件名: RC\$SMF-377 - 20250506-FX256.lcb
 样品瓶号: 3-29
 进样体积: 10 μl 版本号: 6.115
 进样时间: 2025/05/06 19:33:08 实验者: xiexinhui
 处理时间(V2) : 2025/05/07 08:27:29 处理者: xiexinhui
 仪器型号: SHIMADZU LC-2050C (FX256)

<色谱图>



<峰表>

检测器A Ch1 250nm

| 峰号 | 保留时间 | 面积 | 面积% | 高度 | 理论塔板数(USP) | 拖尾因子 | 分离度(USP) |
|----|-------|--------|---------|-------|------------|-------|----------|
| 1 | 2.323 | 491806 | 100.000 | 69721 | 2649 | 1.321 | -- |
| 总计 | | 491806 | 100.000 | 69721 | | | |

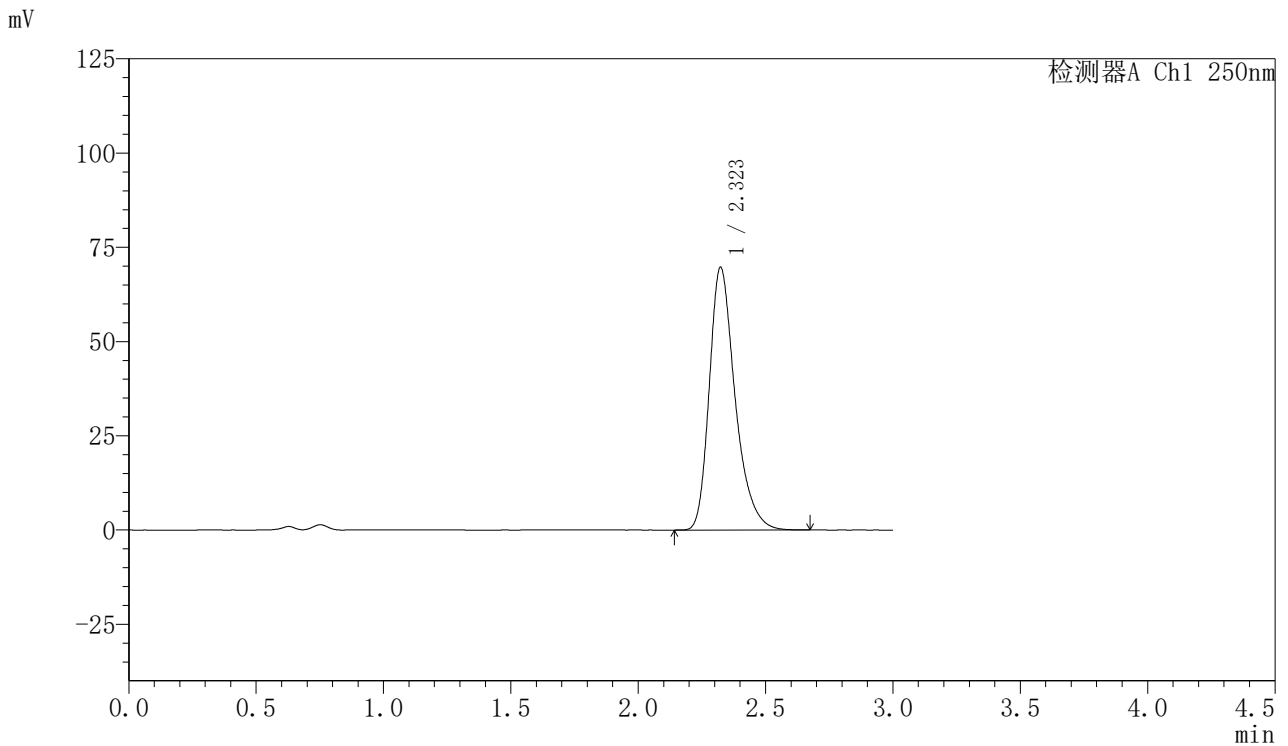


SMF-377

<样品信息>

色谱柱: XB-C18(50mm*4.6mm,5μm) 流速: 1.0ml/min
 柱温: 40°C 波长: 250nm
 数据文件名: RC\$SMF-377 - 28-10/7-114-2 - cbzj-JPS7664p-wdx3y-cq-rcd-pH4.5+0.2%SDSjz-15mg-jf75z-P4-2.lcd
 方法文件名: RC\$SMF-377 - SMF-377-RCD-FX256.lcm
 批处理文件名: RC\$SMF-377 - 20250506-FX256.lcb
 样品瓶号: 3-29
 进样体积: 10 μl 版本号: 6.115
 进样时间: 2025/05/06 19:36:29 实验者: xiexinhui
 处理时间(V2): 2025/05/07 08:27:31 处理者: xiexinhui
 仪器型号: SHIMADZU LC-2050C (FX256)

<色谱图>



<峰表>

检测器A Ch1 250nm

| 峰号 | 保留时间 | 面积 | 面积% | 高度 | 理论塔板数(USP) | 拖尾因子 | 分离度(USP) |
|----|-------|--------|---------|-------|------------|-------|----------|
| 1 | 2.323 | 491681 | 100.000 | 69696 | 2651 | 1.323 | -- |
| 总计 | | 491681 | 100.000 | 69696 | | | |

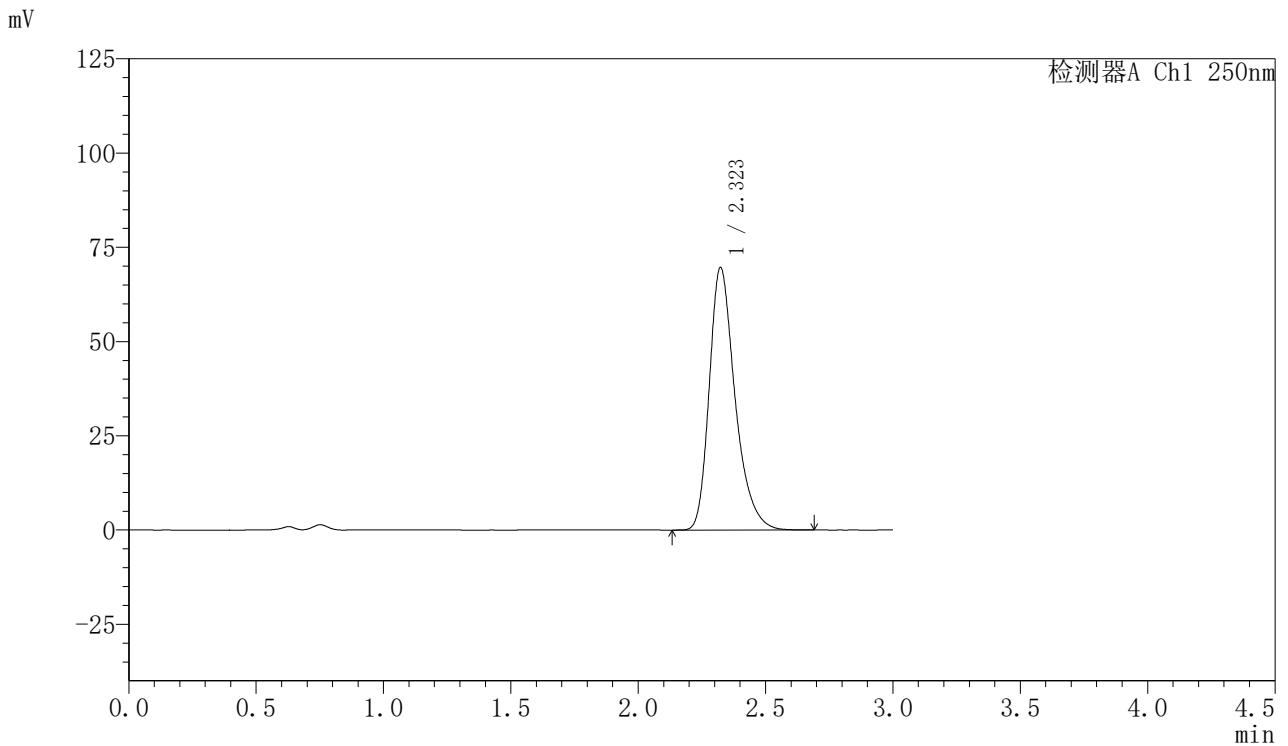


SMF-377

<样品信息>

色谱柱: XB-C18(50mm*4.6mm,5μm) 流速: 1.0ml/min
 柱温: 40°C 波长: 250nm
 数据文件名: RC\$SMF-377 - 28-10/7-115-2 - cbzj-JPS7664p-wdx3y-cq-rcd-pH4.5+0.2%SDSjz-15mg-jf75z-P5-1.lcd
 方法文件名: RC\$SMF-377 - SMF-377-RCD-FX256.lcm
 批处理文件名: RC\$SMF-377 - 20250506-FX256.lcb
 样品瓶号: 3-38
 进样体积: 10 μl 版本号: 6.115
 进样时间: 2025/05/06 19:39:50 实验者: xiexinhui
 处理时间(V2): 2025/05/07 08:27:34 处理者: xiexinhui
 仪器型号: SHIMADZU LC-2050C (FX256)

<色谱图>



<峰表>

检测器A Ch1 250nm

| 峰号 | 保留时间 | 面积 | 面积% | 高度 | 理论塔板数(USP) | 拖尾因子 | 分离度(USP) |
|----|-------|--------|---------|-------|------------|-------|----------|
| 1 | 2.323 | 491584 | 100.000 | 69653 | 2649 | 1.323 | -- |
| 总计 | | 491584 | 100.000 | 69653 | | | |

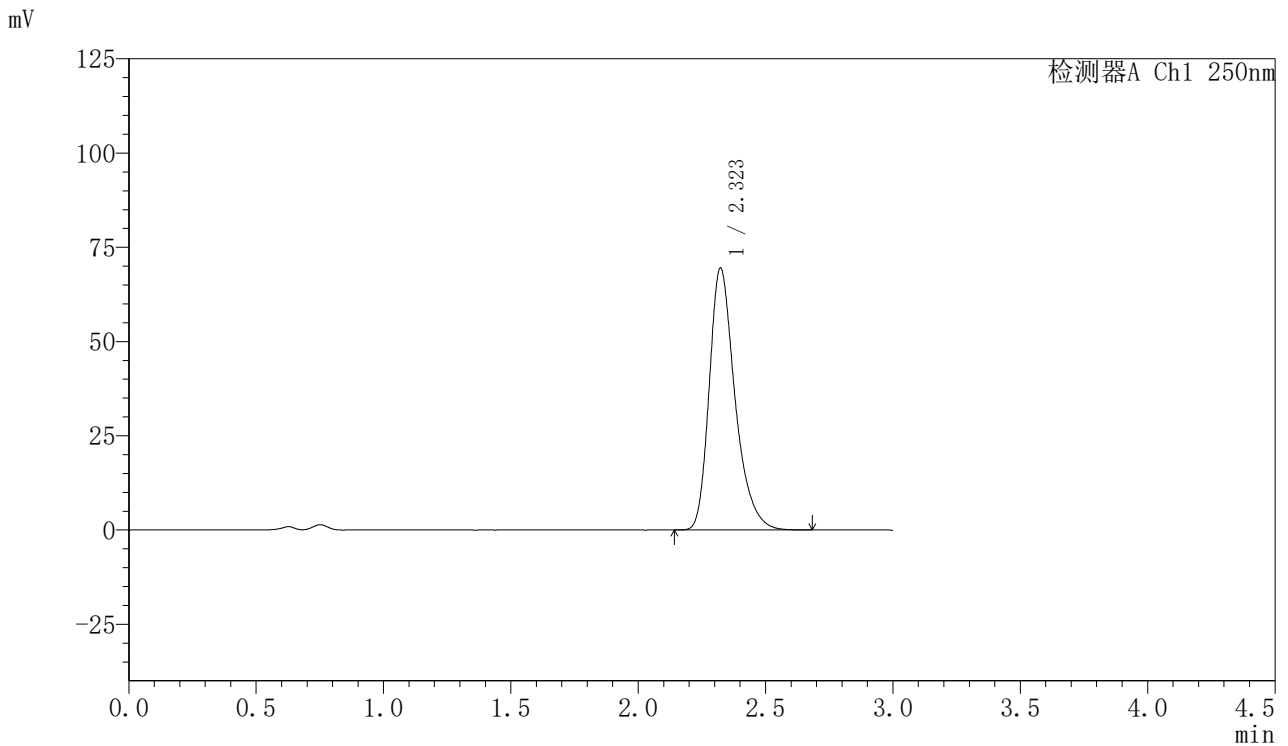


SMF-377

<样品信息>

色谱柱: XB-C18(50mm*4.6mm,5μm) 流速: 1.0ml/min
 柱温: 40°C 波长: 250nm
 数据文件名: RC\$SMF-377 - 28-10/7-116-2 - cbzj-JPS7664p-wdx3y-cq-rcd-pH4.5+0.2%SDSJZ-15mg-jf75z-P5-2.lcd
 方法文件名: RC\$SMF-377 - SMF-377-RCD-FX256.lcm
 批处理文件名: RC\$SMF-377 - 20250506-FX256.lcb
 样品瓶号: 3-38
 进样体积: 10 μl 版本号: 6.115
 进样时间: 2025/05/06 19:43:12 实验者: xiexinhui
 处理时间(V2) : 2025/05/07 08:27:36 处理者: xiexinhui
 仪器型号: SHIMADZU LC-2050C (FX256)

<色谱图>



<峰表>

检测器A Ch1 250nm

| 峰号 | 保留时间 | 面积 | 面积% | 高度 | 理论塔板数(USP) | 拖尾因子 | 分离度(USP) |
|----|-------|--------|---------|-------|------------|-------|----------|
| 1 | 2.323 | 490191 | 100.000 | 69510 | 2651 | 1.323 | -- |
| 总计 | | 490191 | 100.000 | 69510 | | | |

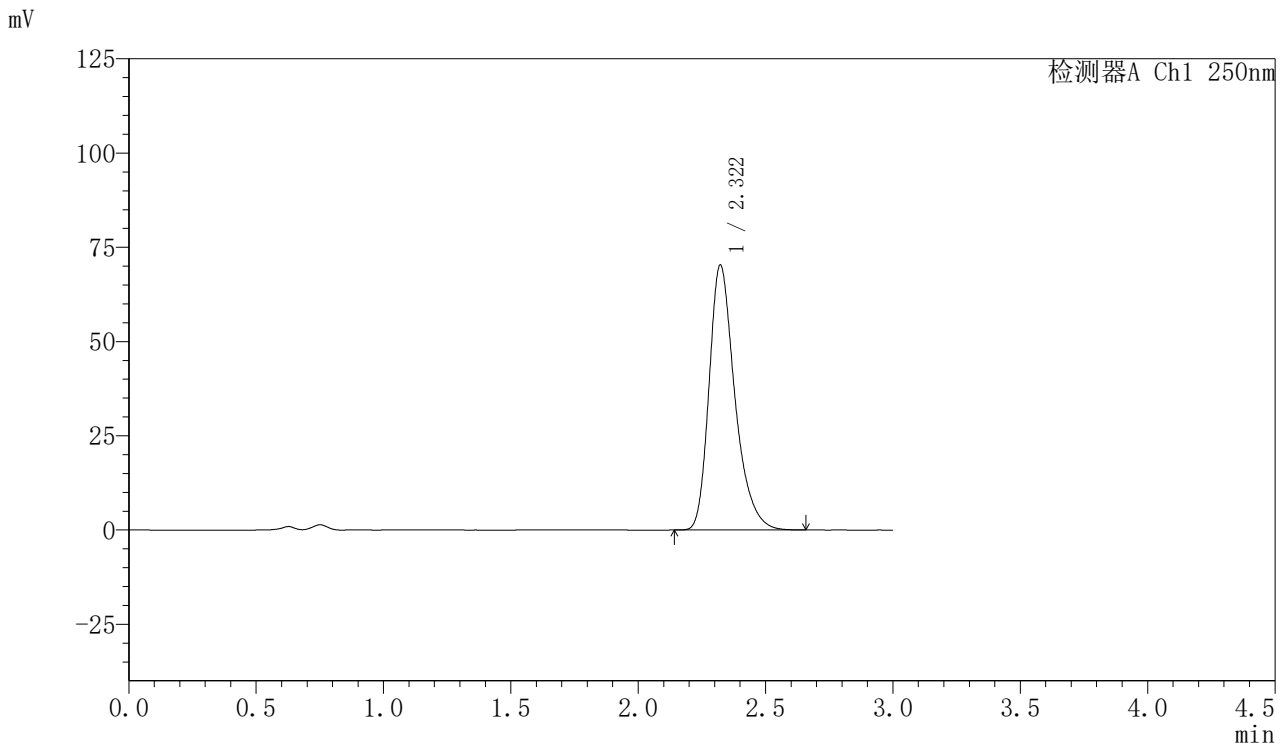


SMF-377

<样品信息>

色谱柱: XB-C18(50mm*4.6mm,5μm) 流速: 1.0ml/min
 柱温: 40°C 波长: 250nm
 数据文件名: RC\$SMF-377 - 28-10/7-117-2 - cbzj-JPS7664p-wdx3y-cq-rcd-pH4.5+0.2%\$sdsjz-15mg-jf75z-P6-1.lcd
 方法文件名: RC\$SMF-377 - SMF-377-RCD-FX256.lcm
 批处理文件名: RC\$SMF-377 - 20250506-FX256.lcb
 样品瓶号: 3-47
 进样体积: 10 μl 版本号: 6.115
 进样时间: 2025/05/06 19:46:32 实验者: xiexinhui
 处理时间(V2) : 2025/05/07 08:27:39 处理者: xiexinhui
 仪器型号: SHIMADZU LC-2050C (FX256)

<色谱图>



<峰表>

检测器A Ch1 250nm

| 峰号 | 保留时间 | 面积 | 面积% | 高度 | 理论塔板数(USP) | 拖尾因子 | 分离度(USP) |
|----|-------|--------|---------|-------|------------|-------|----------|
| 1 | 2.322 | 495851 | 100.000 | 70330 | 2644 | 1.322 | -- |
| 总计 | | 495851 | 100.000 | 70330 | | | |

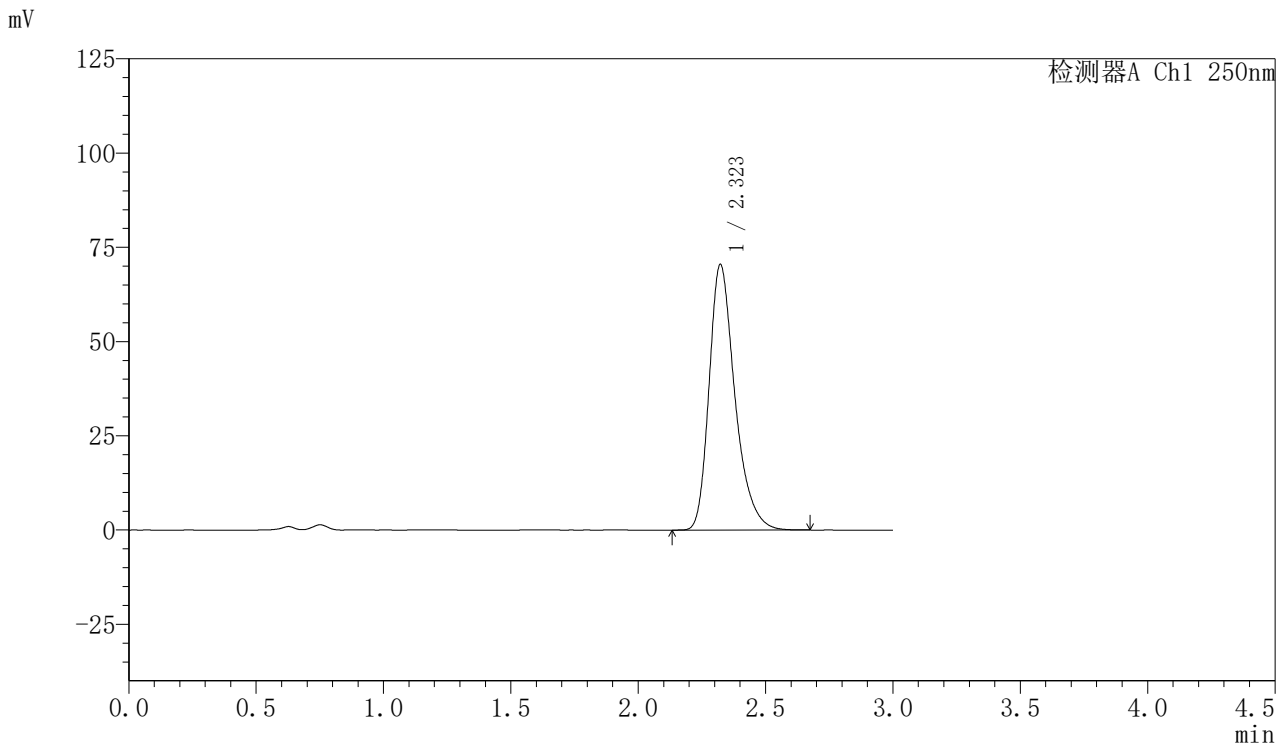


SMF-377

<样品信息>

色谱柱: XB-C18(50mm*4.6mm,5μm) 流速: 1.0ml/min
 柱温: 40°C 波长: 250nm
 数据文件名: RC\$SMF-377 - 28-10/7-118-2 - cbzj-JPS7664p-wdx3y-cq-rcd-pH4.5+0.2%SDSjz-15mg-jf75z-P6-2.lcd
 方法文件名: RC\$SMF-377 - SMF-377-RCD-FX256.lcm
 批处理文件名: RC\$SMF-377 - 20250506-FX256.lcb
 样品瓶号: 3-47
 进样体积: 10 μl 版本号: 6.115
 进样时间: 2025/05/06 19:49:54 实验者: xiexinhui
 处理时间(V2): 2025/05/07 08:27:41 处理者: xiexinhui
 仪器型号: SHIMADZU LC-2050C (FX256)

<色谱图>



<峰表>

检测器A Ch1 250nm

| 峰号 | 保留时间 | 面积 | 面积% | 高度 | 理论塔板数(USP) | 拖尾因子 | 分离度(USP) |
|----|-------|--------|---------|-------|------------|-------|----------|
| 1 | 2.323 | 497376 | 100.000 | 70487 | 2647 | 1.321 | -- |
| 总计 | | 497376 | 100.000 | 70487 | | | |

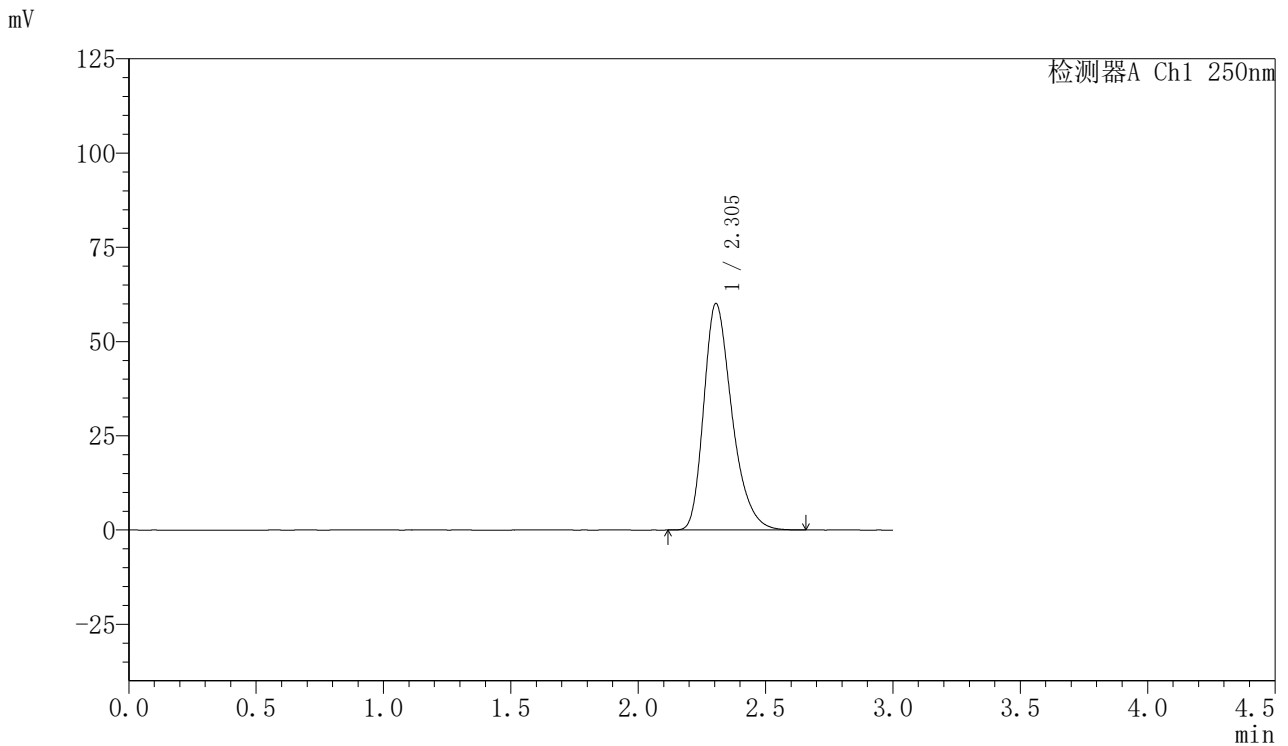


SMF-377

<样品信息>

色谱柱: XB-C18(50mm*4.6mm,5μm) 流速: 1.0ml/min
 柱温: 40°C 波长: 250nm
 数据文件名: RC\$SMF-377 - 28-10/7-119-2 - cbzj-JPS7664p-wdx3y-rcd-pH4.5+0.2%sdsjz-15mg-jf75z-dz2-1.lcd
 方法文件名: RC\$SMF-377 - SMF-377-RCD-FX256.lcm
 批处理文件名: RC\$SMF-377 - 20250506-FX256.lcb
 样品瓶号: 3-27
 进样体积: 10 μl 版本号: 6.115
 进样时间: 2025/05/06 19:53:16 实验者: xiexinhui
 处理时间(V2) : 2025/05/07 08:27:44 处理者: xiexinhui
 仪器型号: SHIMADZU LC-2050C (FX256)

<色谱图>



<峰表>

检测器A Ch1 250nm

| 峰号 | 保留时间 | 面积 | 面积% | 高度 | 理论塔板数(USP) | 拖尾因子 | 分离度(USP) |
|----|-------|--------|---------|-------|------------|-------|----------|
| 1 | 2.305 | 463363 | 100.000 | 60114 | 2139 | 1.315 | -- |
| 总计 | | 463363 | 100.000 | 60114 | | | |

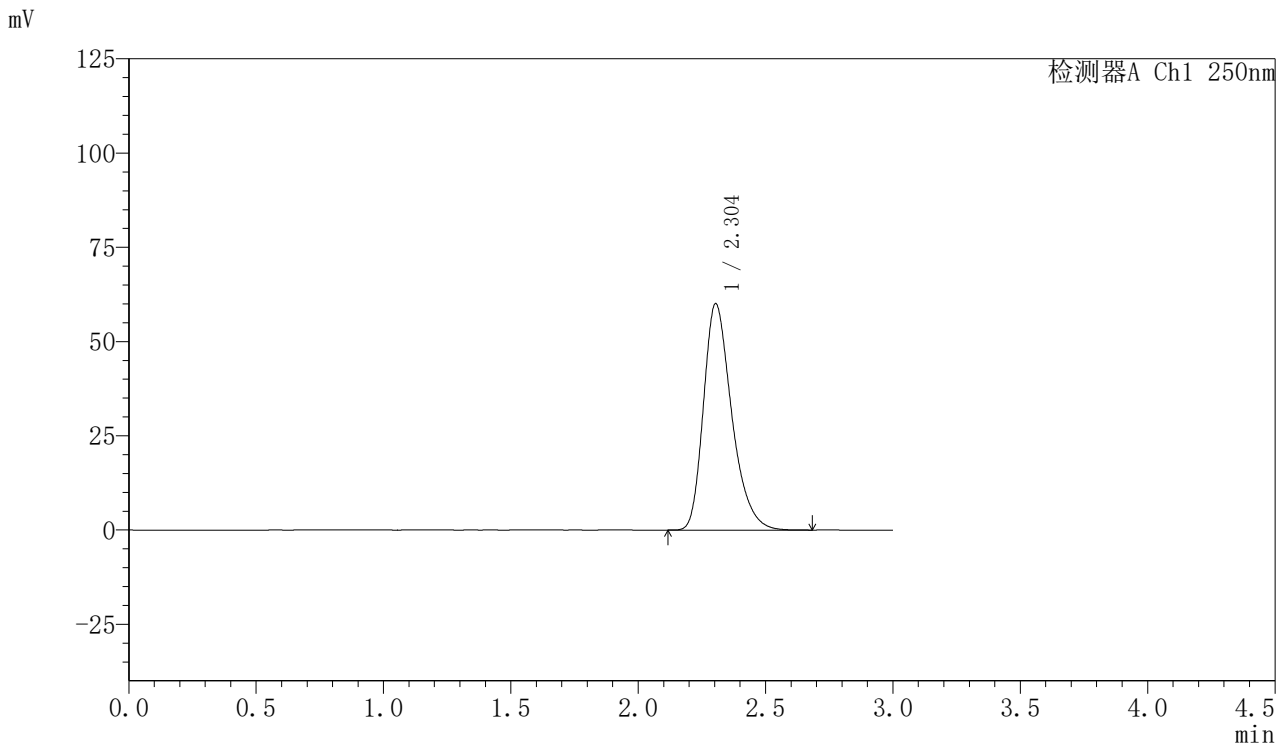


SMF-377

<样品信息>

色谱柱: XB-C18(50mm*4.6mm,5μm) 流速: 1.0ml/min
 柱温: 40°C 波长: 250nm
 数据文件名: RC\$SMF-377 - 28-10/7-120-2 - cbzj-JPS7664p-wdx3y-rcd-pH4.5+0.2%sdslz-15mg-jf75z-dz2-2.lcd
 方法文件名: RC\$SMF-377 - SMF-377-RCD-FX256.lcm
 批处理文件名: RC\$SMF-377 - 20250506-FX256.lcb
 样品瓶号: 3-27
 进样体积: 10 μl 版本号: 6.115
 进样时间: 2025/05/06 19:56:39 实验者: xiexinhui
 处理时间(V2) : 2025/05/07 08:27:46 处理者: xiexinhui
 仪器型号: SHIMADZU LC-2050C (FX256)

<色谱图>



<峰表>

检测器A Ch1 250nm

| 峰号 | 保留时间 | 面积 | 面积% | 高度 | 理论塔板数(USP) | 拖尾因子 | 分离度(USP) |
|----|-------|--------|---------|-------|------------|-------|----------|
| 1 | 2.304 | 463767 | 100.000 | 60085 | 2135 | 1.315 | -- |
| 总计 | | 463767 | 100.000 | 60085 | | | |