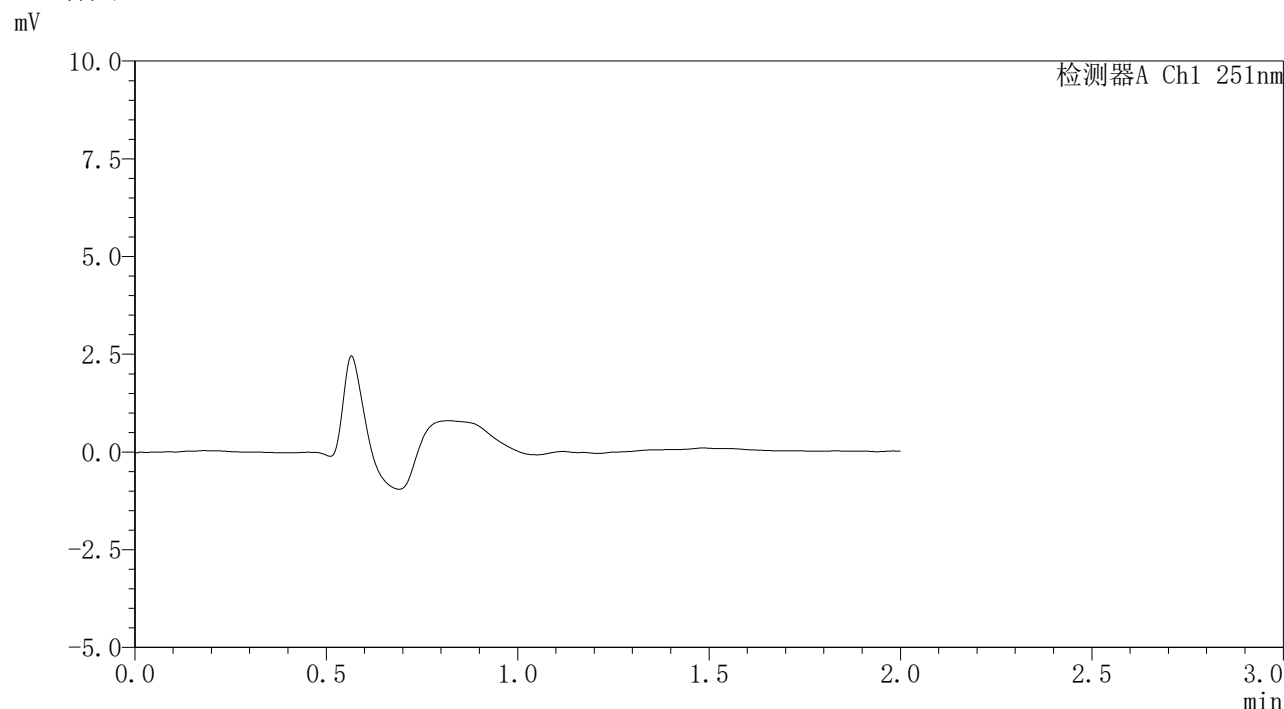


<样品信息>

色谱柱	: XB-C18(50mm*4.6mm,3µm)	流速	: 1.0ml/min
柱温	: 30°C	波长	: 251nm
数据文件名	: RC\$SMF-394 - 0-40/11-724-2 - zzp-rcd-pH6.8jz-rj.lcd		
方法文件名	: RC\$SMF-394 - SMF-394-rcqx-FX260.lcm		
批处理文件名	: RC\$SMF-394 - SMF-394-20250516-FX260.lcb		
样品瓶号	: 4-9	版本号	: 6.115
进样体积	: 100 µl	实验者	: lvttingting
进样时间	: 2025/05/16 17:09:30	处理者	: lvttingting
处理时间(V2)	: 2025/05/19 09:53:37		
仪器型号	: SHIMADZU LC-2050C (FX260)		

<色谱图>



<峰表>

检测器A Ch1 251nm

峰号	保留时间	面积	面积%	高度	理论塔板数(USP)	拖尾因子	分离度(USP)
总计							

图1 佩玛贝特片溶出度测定HPLC图谱
自制品-pH6.8介质-浆法-50转
溶剂

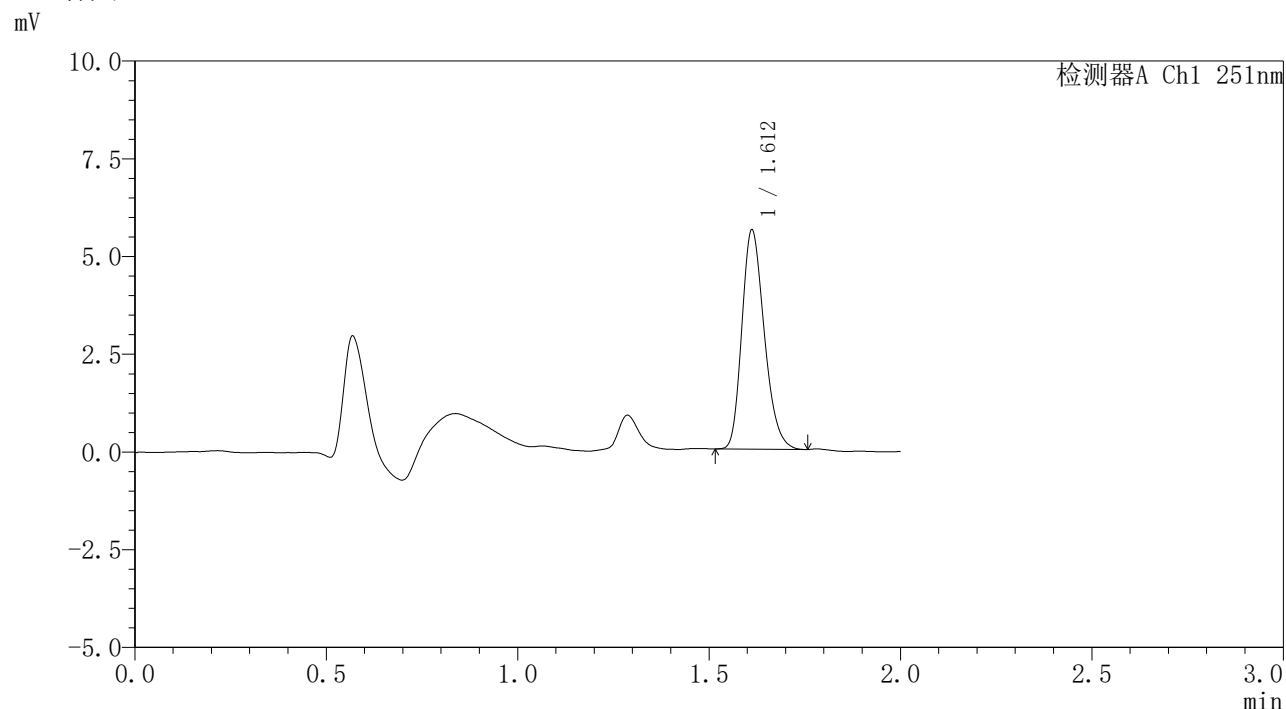


SMF-394

<样品信息>

色谱柱 : XB-C18(50mm*4.6mm,3μm) 流速: 1.0ml/min
 柱温 : 30°C 波长: 251nm
 数据文件名 : RC\$SMF-394 - 0-40/11-730-2 - zzp-2025041221p-rcd-pH6.8jz-P1-1.lcd
 方法文件名 : RC\$SMF-394 - SMF-394-rcqx-FX260.lcm
 批处理文件名: RC\$SMF-394 - SMF-394-20250516-FX260.lcb
 样品瓶号 : 4-1
 进样体积 : 100 μl 版本号: 6.115
 进样时间 : 2025/05/16 17:24:30 实验者: lvtingting
 处理时间(V2) : 2025/05/19 09:53:54 处理者: lvtingting
 仪器型号 : SHIMADZU LC-2050C (FX260)

<色谱图>



<峰表>

检测器A Ch1 251nm

峰号	保留时间	面积	面积%	高度	理论塔板数(USP)	拖尾因子	分离度(USP)
1	1.612	22785	100.000	5600	3638	1.240	--
总计		22785	100.000	5600			

图7 佩玛贝特片溶出度测定HPLC图谱
 自制品(2025041221批)-pH6.8介质-浆法-50转-片1
 供试品溶液-1

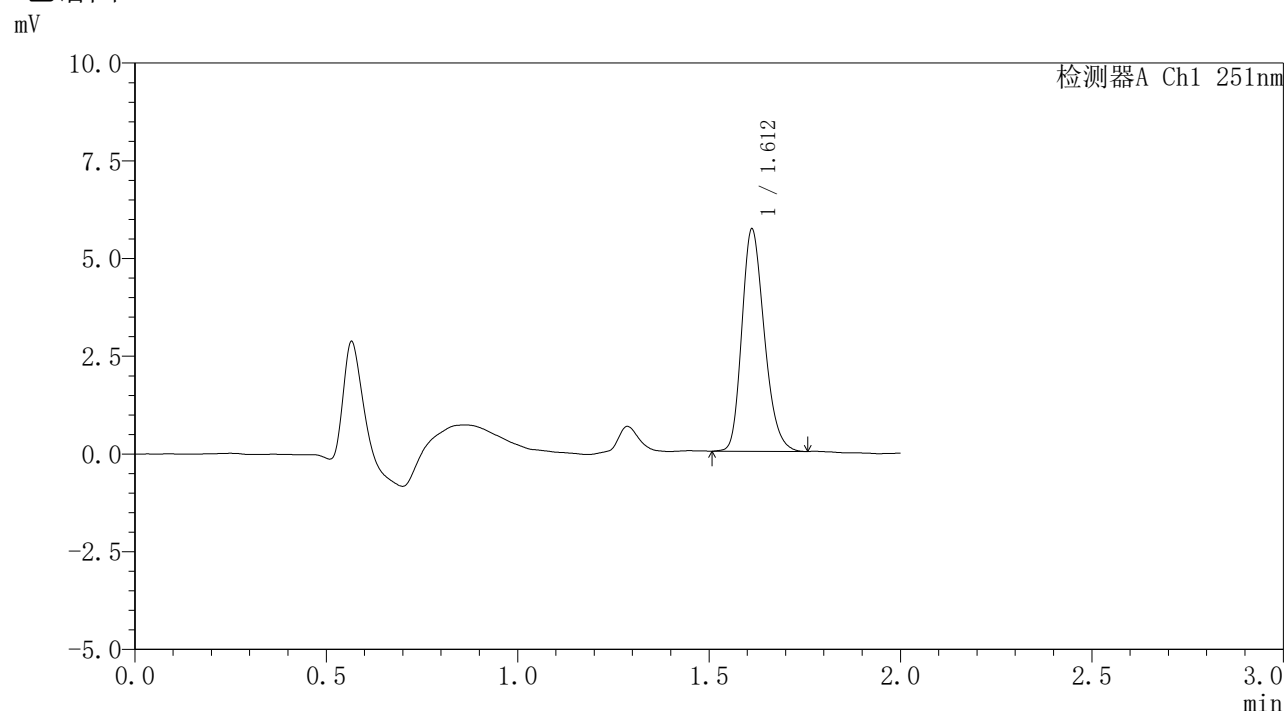


SMF-394

<样品信息>

色谱柱 : XB-C18(50mm*4.6mm,3µm) 流速: 1.0ml/min
 柱温 : 30°C 波长: 251nm
 数据文件名 : RC\$SMF-394 - 0-40/11-736-2 - zzp-2025041221p-rcd-pH6.8jz-P4-1.lcd
 方法文件名 : RC\$SMF-394 - SMF-394-rcqx-FX260.lcm
 批处理文件名: RC\$SMF-394 - SMF-394-20250516-FX260.lcb
 样品瓶号 : 4-28
 进样体积 : 100 µl 版本号: 6.115
 进样时间 : 2025/05/16 17:39:21 实验者: lvtingting
 处理时间(V2) : 2025/05/19 09:54:10 处理者: lvtingting
 仪器型号 : SHIMADZU LC-2050C (FX260)

<色谱图>



<峰表>

检测器A Ch1 251nm

峰号	保留时间	面积	面积%	高度	理论塔板数(USP)	拖尾因子	分离度(USP)
1	1.612	23145	100.000	5678	3634	1.234	--
总计		23145	100.000	5678			

图13 佩玛贝特片溶出度测定HPLC图谱
 自制品(2025041221批)-pH6.8介质-浆法-50转-片4
 供试品溶液-1

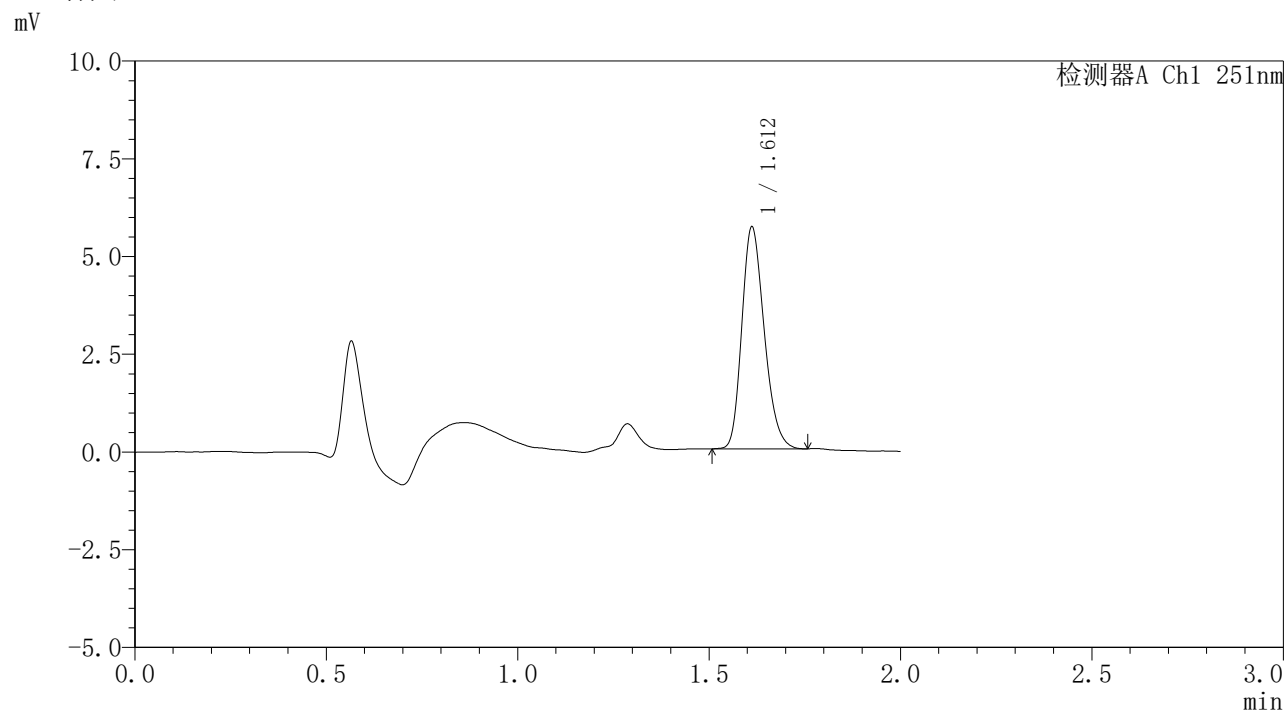


SMF-394

<样品信息>

色谱柱 : XB-C18(50mm*4.6mm,3μm) 流速: 1.0ml/min
 柱温 : 30°C 波长: 251nm
 数据文件名 : RC\$SMF-394 - 0-40/11-737-2 - zzp-2025041221p-rcd-pH6.8jz-P4-2.lcd
 方法文件名 : RC\$SMF-394 - SMF-394-rcqx-FX260.lcm
 批处理文件名: RC\$SMF-394 - SMF-394-20250516-FX260.lcb
 样品瓶号 : 4-28
 进样体积 : 100 μl 版本号: 6.115
 进样时间 : 2025/05/16 17:41:50 实验者: lvtingting
 处理时间(V2) : 2025/05/19 09:54:12 处理者: lvtingting
 仪器型号 : SHIMADZU LC-2050C (FX260)

<色谱图>



<峰表>

检测器A Ch1 251nm

峰号	保留时间	面积	面积%	高度	理论塔板数(USP)	拖尾因子	分离度(USP)
1	1.612	23054	100.000	5669	3642	1.229	--
总计		23054	100.000	5669			

图14 佩玛贝特片溶出度测定HPLC图谱
 自制品(2025041221批)-pH6.8介质-浆法-50转-片4
 供试品溶液-2

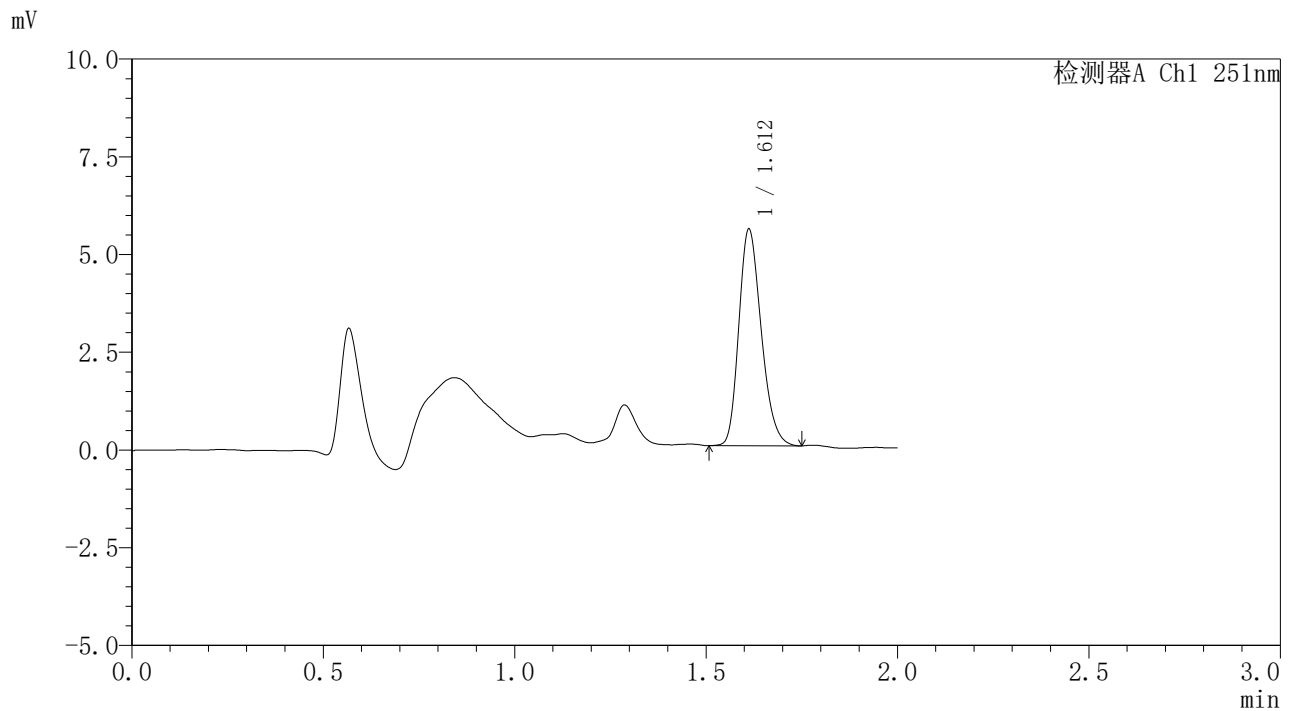


SMF-394

<样品信息>

色谱柱 : XB-C18(50mm*4.6mm,3μm) 流 速: 1.0ml/min
 柱温 : 30°C 波 长: 251nm
 数据文件名 : RC\$SMF-394 - 0-40/11-739-2 - zzp-2025041221p-rcd-pH6.8jz-P5-2.lcd
 方法文件名 : RC\$SMF-394 - SMF-394-rcqx-FX260.lcm
 批处理文件名: RC\$SMF-394 - SMF-394-20250516-FX260.lcb
 样品瓶号 : 4-37
 进样体积 : 100 μl 版本号: 6.115
 进样时间 : 2025/05/16 17:46:46 实验者: lvtingting
 处理时间(V2) : 2025/05/19 09:54:18 处理者: lvtingting
 仪器型号 : SHIMADZU LC-2050C (FX260)

<色谱图>



<峰表>

检测器A Ch1 251nm

峰号	保留时间	面积	面积%	高度	理论塔板数(USP)	拖尾因子	分离度(USP)
1	1.612	22518	100.000	5534	3634	1.233	--
总计		22518	100.000	5534			

图16 佩玛贝特片溶出度测定HPLC图谱
 自制品(2025041221批)-pH6.8介质-浆法-50转-片5
 供试品溶液-2

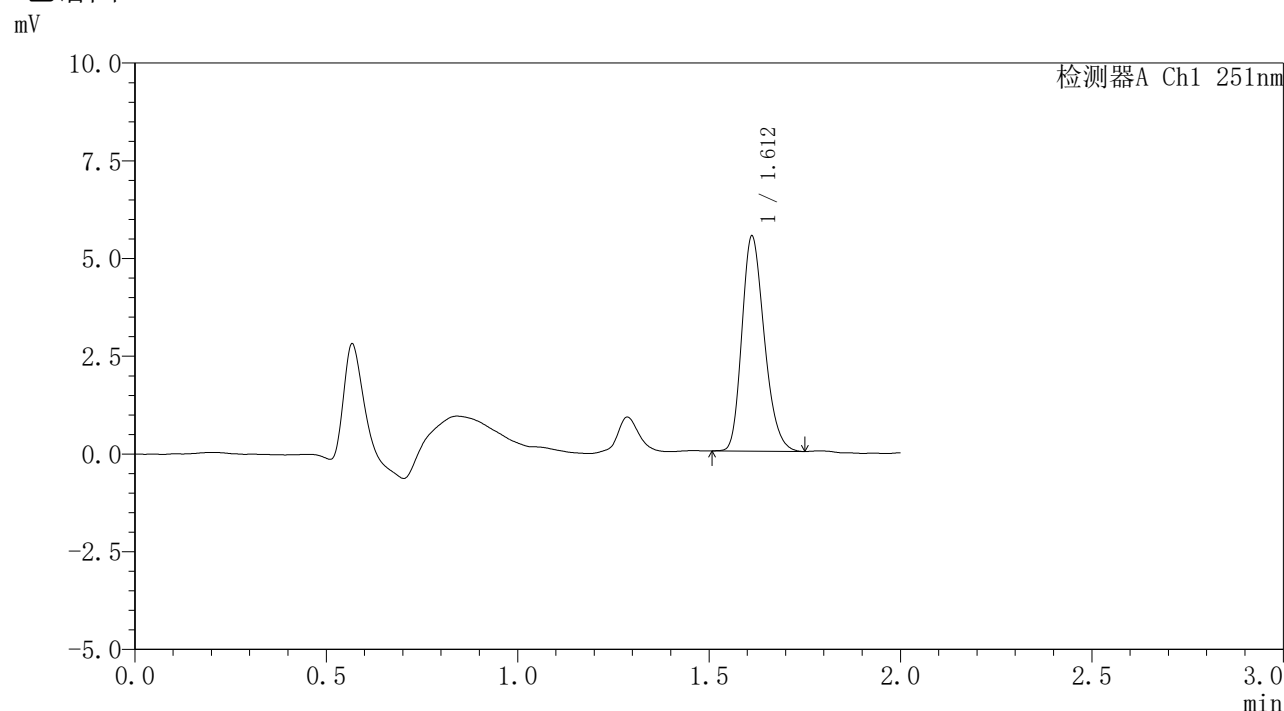


SMF-394

<样品信息>

色谱柱 : XB-C18(50mm*4.6mm,3μm) 流速: 1.0ml/min
 柱温 : 30°C 波长: 251nm
 数据文件名 : RC\$SMF-394 - 0-40/11-742-2 - zzp-2025041321p-rcd-pH6.8jz-P1-1.lcd
 方法文件名 : RC\$SMF-394 - SMF-394-rcqx-FX260.lcm
 批处理文件名: RC\$SMF-394 - SMF-394-20250516-FX260.lcb
 样品瓶号 : 4-2
 进样体积 : 100 μl 版本号: 6.115
 进样时间 : 2025/05/16 17:54:12 实验者: lvtingting
 处理时间(V2) : 2025/05/19 09:54:25 处理者: lvtingting
 仪器型号 : SHIMADZU LC-2050C (FX260)

<色谱图>



<峰表>

检测器A Ch1 251nm

峰号	保留时间	面积	面积%	高度	理论塔板数(USP)	拖尾因子	分离度(USP)
1	1.612	22364	100.000	5496	3640	1.236	--
总计		22364	100.000	5496			

图19 佩玛贝特片溶出度测定HPLC图谱
 自制品(2025041321批)-pH6.8介质-浆法-50转-片1
 供试品溶液-1

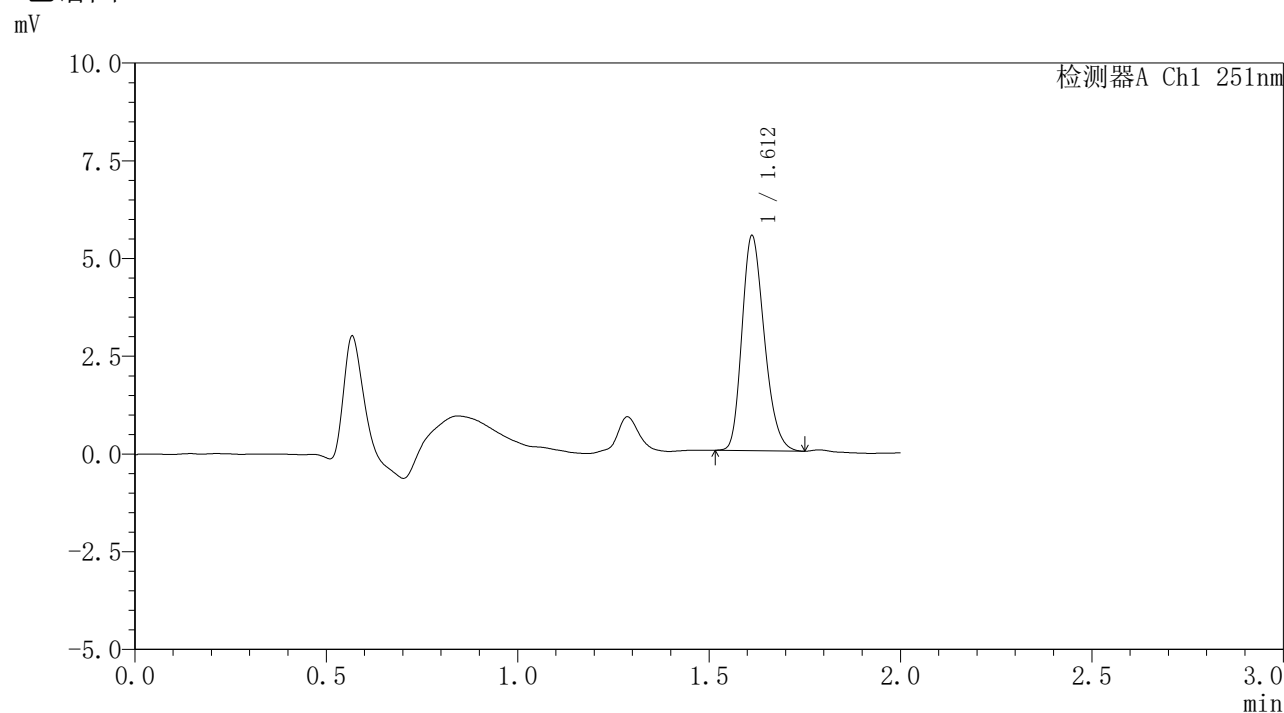


SMF-394

<样品信息>

色谱柱 : XB-C18(50mm*4.6mm,3μm) 流速: 1.0ml/min
 柱温 : 30°C 波长: 251nm
 数据文件名 : RC\$SMF-394 - 0-40/11-743-2 - zzp-2025041321p-rcd-pH6.8jz-P1-2.lcd
 方法文件名 : RC\$SMF-394 - SMF-394-rcqx-FX260.lcm
 批处理文件名: RC\$SMF-394 - SMF-394-20250516-FX260.lcb
 样品瓶号 : 4-2
 进样体积 : 100 μl 版本号: 6.115
 进样时间 : 2025/05/16 17:56:41 实验者: lvttingting
 处理时间(V2) : 2025/05/19 09:54:28 处理者: lvttingting
 仪器型号 : SHIMADZU LC-2050C (FX260)

<色谱图>



<峰表>

检测器A Ch1 251nm

峰号	保留时间	面积	面积%	高度	理论塔板数(USP)	拖尾因子	分离度(USP)
1	1.612	22276	100.000	5494	3653	1.235	--
总计		22276	100.000	5494			

图20 佩玛贝特片溶出度测定HPLC图谱
 自制品(2025041321批)-pH6.8介质-浆法-50转-片1
 供试品溶液-2

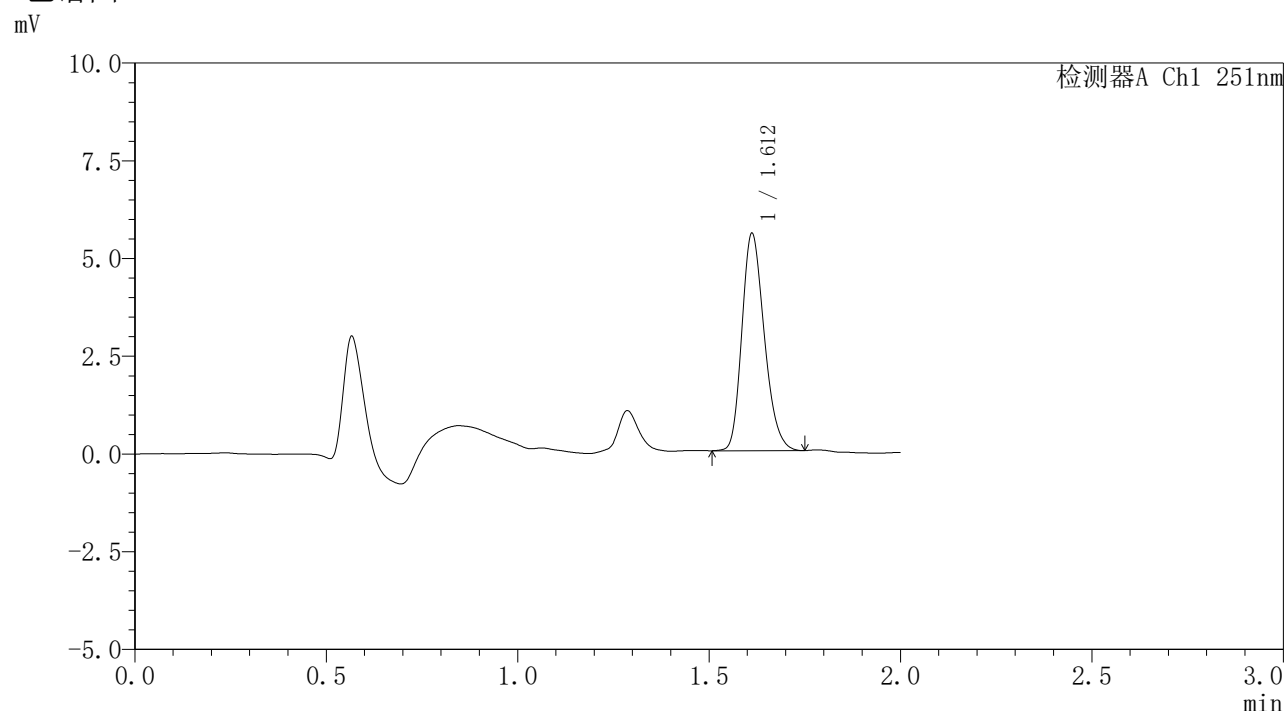


SMF-394

<样品信息>

色谱柱 : XB-C18(50mm*4.6mm,3μm) 流 速: 1.0ml/min
 柱温 : 30°C 波 长: 251nm
 数据文件名 : RC\$SMF-394 - 0-40/11-746-2 - zzp-2025041321p-rcd-pH6.8jz-P3-1.lcd
 方法文件名 : RC\$SMF-394 - SMF-394-rcqx-FX260.lcm
 批处理文件名: RC\$SMF-394 - SMF-394-20250516-FX260.lcb
 样品瓶号 : 4-20
 进样体积 : 100 μl 版本号: 6.115
 进样时间 : 2025/05/16 18:04:06 实验者: lvtingting
 处理时间(V2) : 2025/05/19 09:54:35 处理者: lvtingting
 仪器型号 : SHIMADZU LC-2050C (FX260)

<色谱图>



<峰表>

检测器A Ch1 251nm

峰号	保留时间	面积	面积%	高度	理论塔板数(USP)	拖尾因子	分离度(USP)
1	1.612	22571	100.000	5552	3635	1.228	--
总计		22571	100.000	5552			

图23 佩玛贝特片溶出度测定HPLC图谱
 自制品(2025041321批)-pH6.8介质-浆法-50转-片3
 供试品溶液-1

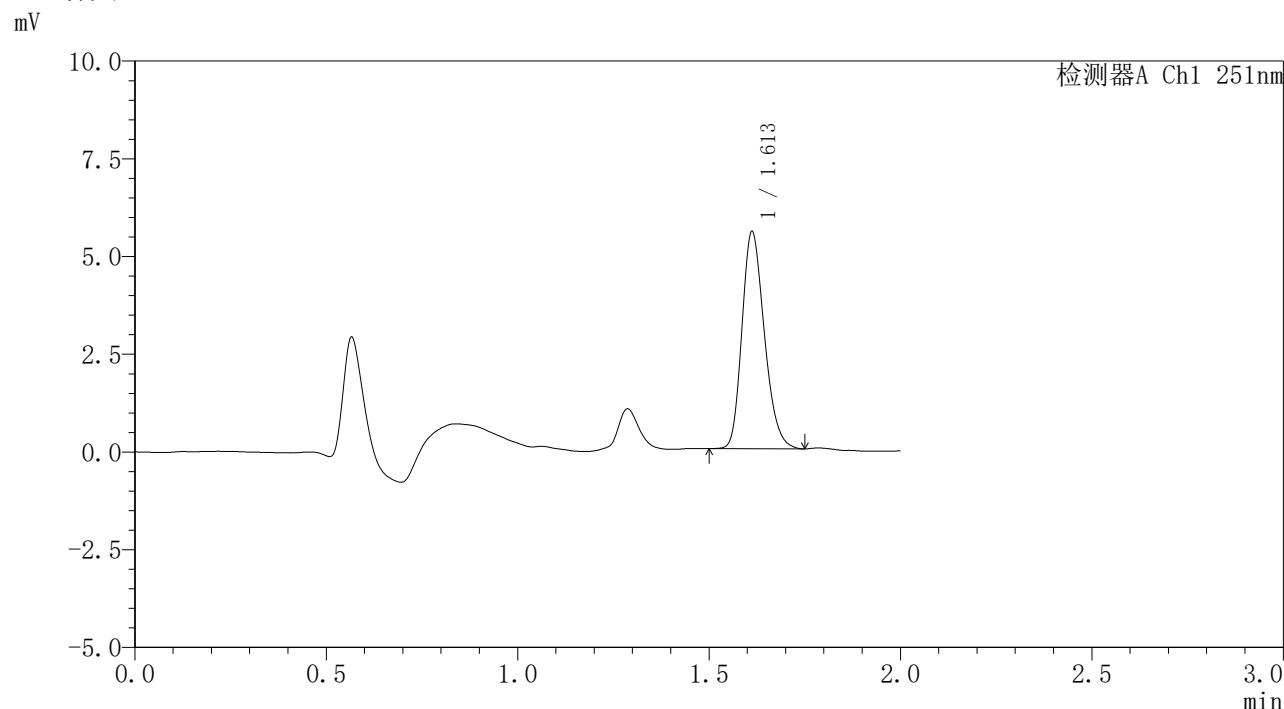


SMF-394

<样品信息>

色谱柱 : XB-C18(50mm*4.6mm,3µm) 流速: 1.0ml/min
 柱温 : 30°C 波长: 251nm
 数据文件名 : RC\$SMF-394 - 0-40/11-747-2 - zzp-2025041321p-rcd-pH6.8jz-P3-2.lcd
 方法文件名 : RC\$SMF-394 - SMF-394-rcqx-FX260.lcm
 批处理文件名: RC\$SMF-394 - SMF-394-20250516-FX260.lcb
 样品瓶号 : 4-20
 进样体积 : 100 µl 版本号: 6.115
 进样时间 : 2025/05/16 18:06:35 实验者: lvttingting
 处理时间(V2) : 2025/05/19 09:54:38 处理者: lvttingting
 仪器型号 : SHIMADZU LC-2050C (FX260)

<色谱图>



<峰表>

检测器A Ch1 251nm

峰号	保留时间	面积	面积%	高度	理论塔板数(USP)	拖尾因子	分离度(USP)
1	1.613	22538	100.000	5550	3654	1.230	--
总计		22538	100.000	5550			

图24 佩玛贝特片溶出度测定HPLC图谱
 自制品(2025041321批)-pH6.8介质-浆法-50转-片3
 供试品溶液-2

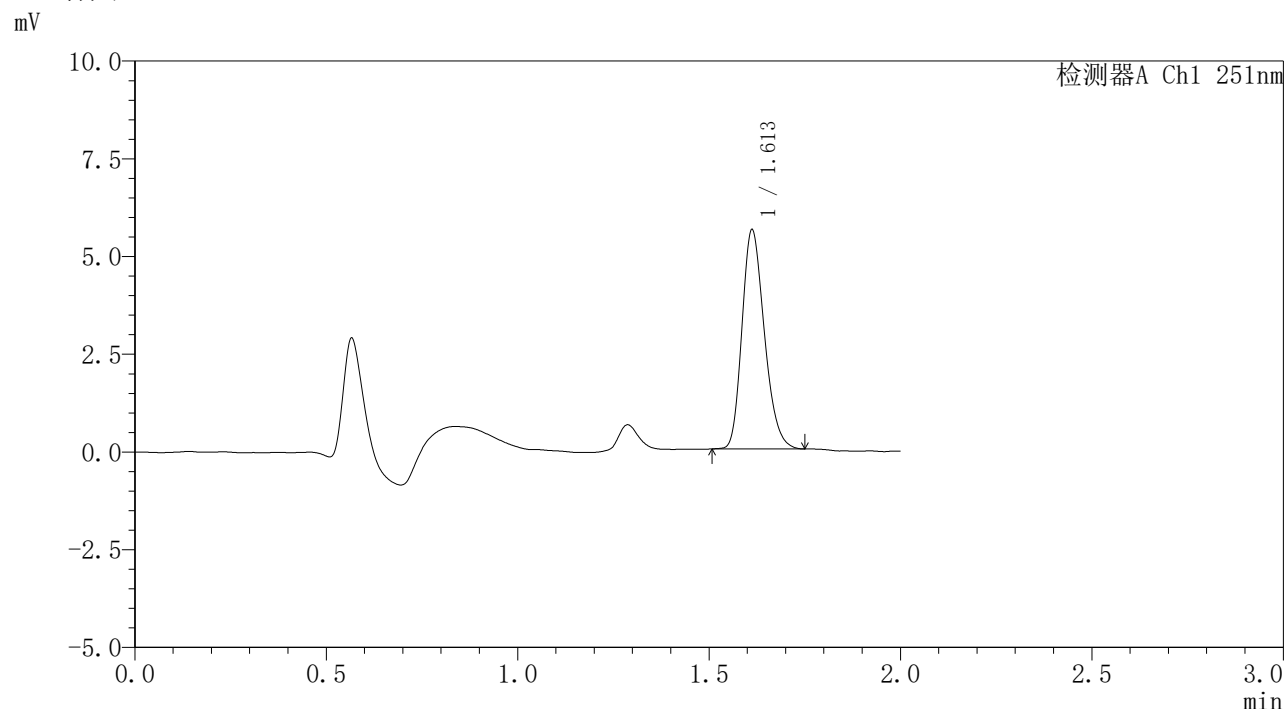


SMF-394

<样品信息>

色谱柱 : XB-C18(50mm*4.6mm,3µm) 流速: 1.0ml/min
 柱温 : 30°C 波长: 251nm
 数据文件名 : RC\$SMF-394 - 0-40/11-748-2 - zzp-2025041321p-rcd-pH6.8jz-P4-1.lcd
 方法文件名 : RC\$SMF-394 - SMF-394-rcqx-FX260.lcm
 批处理文件名: RC\$SMF-394 - SMF-394-20250516-FX260.lcb
 样品瓶号 : 4-29
 进样体积 : 100 µl 版本号: 6.115
 进样时间 : 2025/05/16 18:09:04 实验者: lvtingting
 处理时间(V2) : 2025/05/19 09:54:40 处理者: lvtingting
 仪器型号 : SHIMADZU LC-2050C (FX260)

<色谱图>



<峰表>

检测器A Ch1 251nm

峰号	保留时间	面积	面积%	高度	理论塔板数(USP)	拖尾因子	分离度(USP)
1	1.613	22746	100.000	5602	3656	1.232	--
总计		22746	100.000	5602			

图25 佩玛贝特片溶出度测定HPLC图谱
 自制品(2025041321批)-pH6.8介质-浆法-50转-片4
 供试品溶液-1

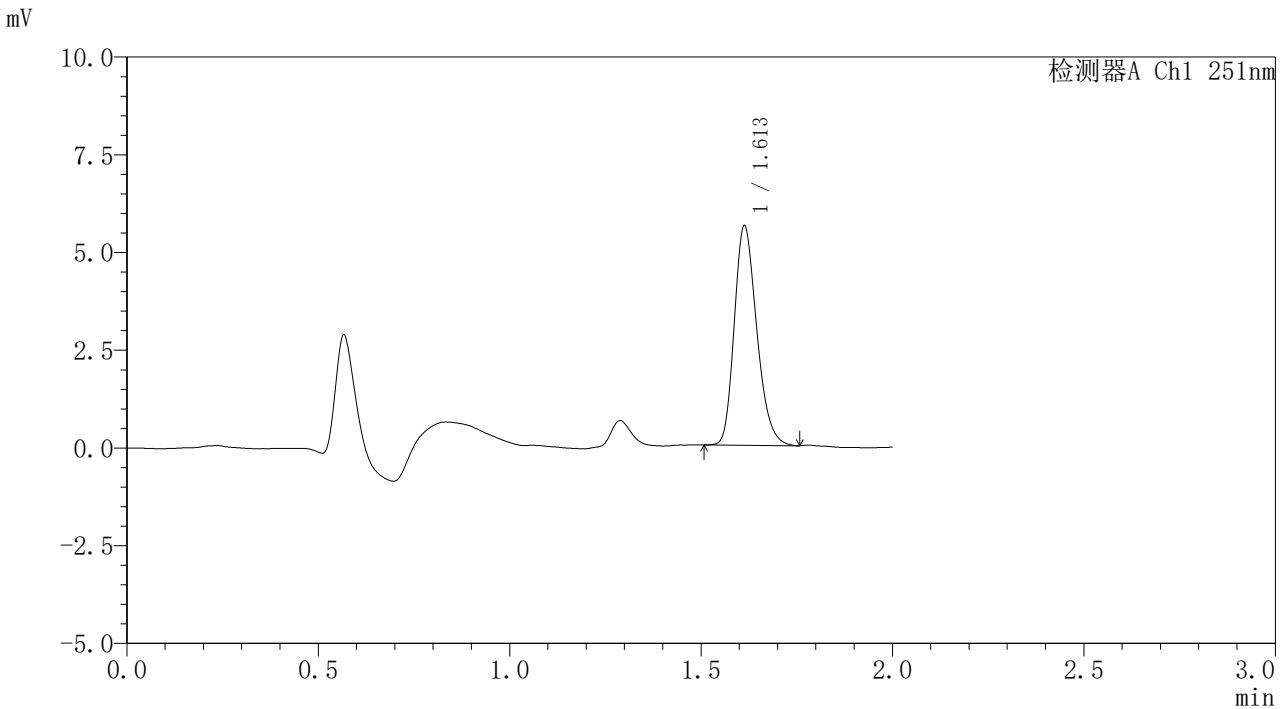


SMF-394

<样品信息>

色谱柱	: XB-C18(50mm*4.6mm,3µm)	流速	: 1.0ml/min
柱温	: 30°C	波长	: 251nm
数据文件名	: RC\$SMF-394 - 0-40/11-749-2 - zzp-2025041321p-rcd-pH6.8jz-P4-2.lcd		
方法文件名	: RC\$SMF-394 - SMF-394-rcqx-FX260.lcm		
批处理文件名	: RC\$SMF-394 - SMF-394-20250516-FX260.lcb		
样品瓶号	: 4-29	版本号	: 6.115
进样体积	: 100 µl	实验者	: lvtingting
进样时间	: 2025/05/16 18:11:32	处理者	: lvtingting
处理时间(V2)	: 2025/05/19 09:54:43		
仪器型号	: SHIMADZU LC-2050C (FX260)		

<色谱图>



<峰表>

检测器A Ch1 251nm

峰号	保留时间	面积	面积%	高度	理论塔板数(USP)	拖尾因子	分离度(USP)
1	1.613	22851	100.000	5614	3653	1.236	--
总计		22851	100.000	5614			

图26 佩玛贝特片溶出度测定HPLC图谱
 自制品(2025041321批)-pH6.8介质-浆法-50转-片4
 供试品溶液-2

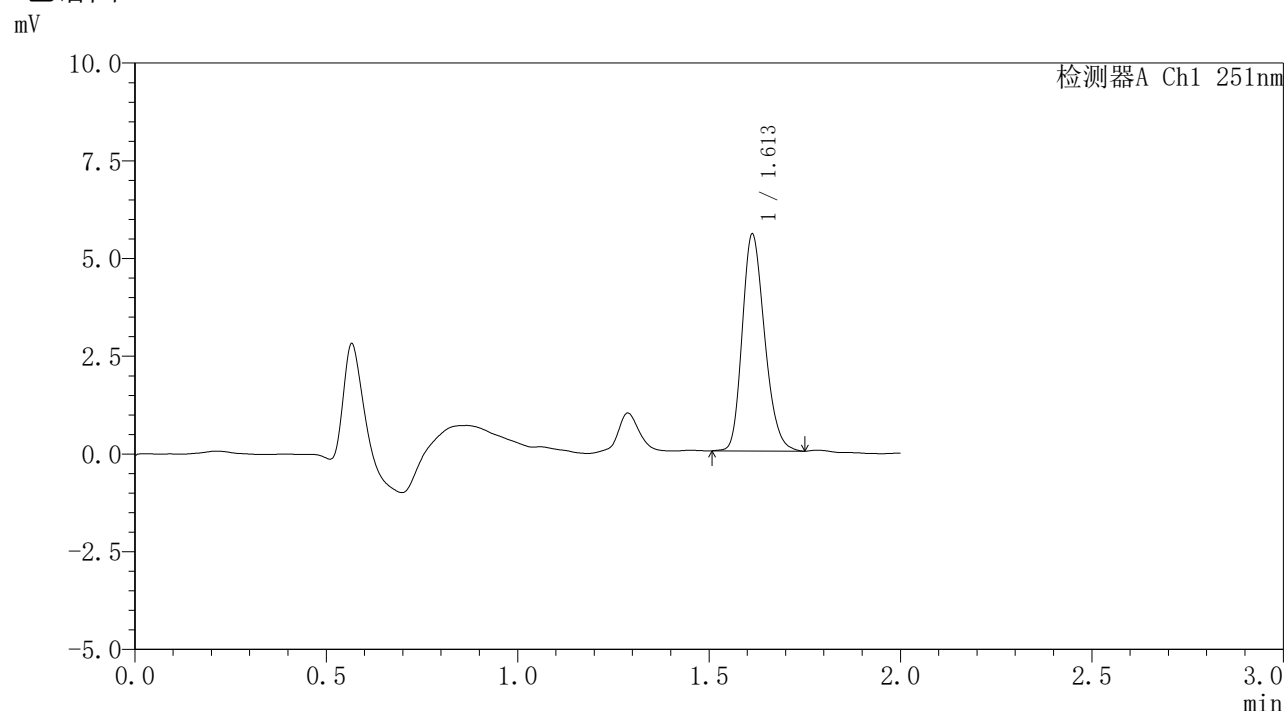


SMF-394

<样品信息>

色谱柱 : XB-C18(50mm*4.6mm,3µm) 流速: 1.0ml/min
 柱温 : 30°C 波长: 251nm
 数据文件名 : RC\$SMF-394 - 0-40/11-750-2 - zzp-2025041321p-rcd-pH6.8jz-P5-1.lcd
 方法文件名 : RC\$SMF-394 - SMF-394-rcqx-FX260.lcm
 批处理文件名: RC\$SMF-394 - SMF-394-20250516-FX260.lcb
 样品瓶号 : 4-38
 进样体积 : 100 µl 版本号: 6.115
 进样时间 : 2025/05/16 18:14:01 实验者: lvtingting
 处理时间(V2) : 2025/05/19 09:54:46 处理者: lvtingting
 仪器型号 : SHIMADZU LC-2050C (FX260)

<色谱图>



<峰表>

检测器A Ch1 251nm

峰号	保留时间	面积	面积%	高度	理论塔板数(USP)	拖尾因子	分离度(USP)
1	1.613	22518	100.000	5547	3662	1.221	--
总计		22518	100.000	5547			

图27 佩玛贝特片溶出度测定HPLC图谱
 自制品(2025041321批)-pH6.8介质-浆法-50转-片5
 供试品溶液-1

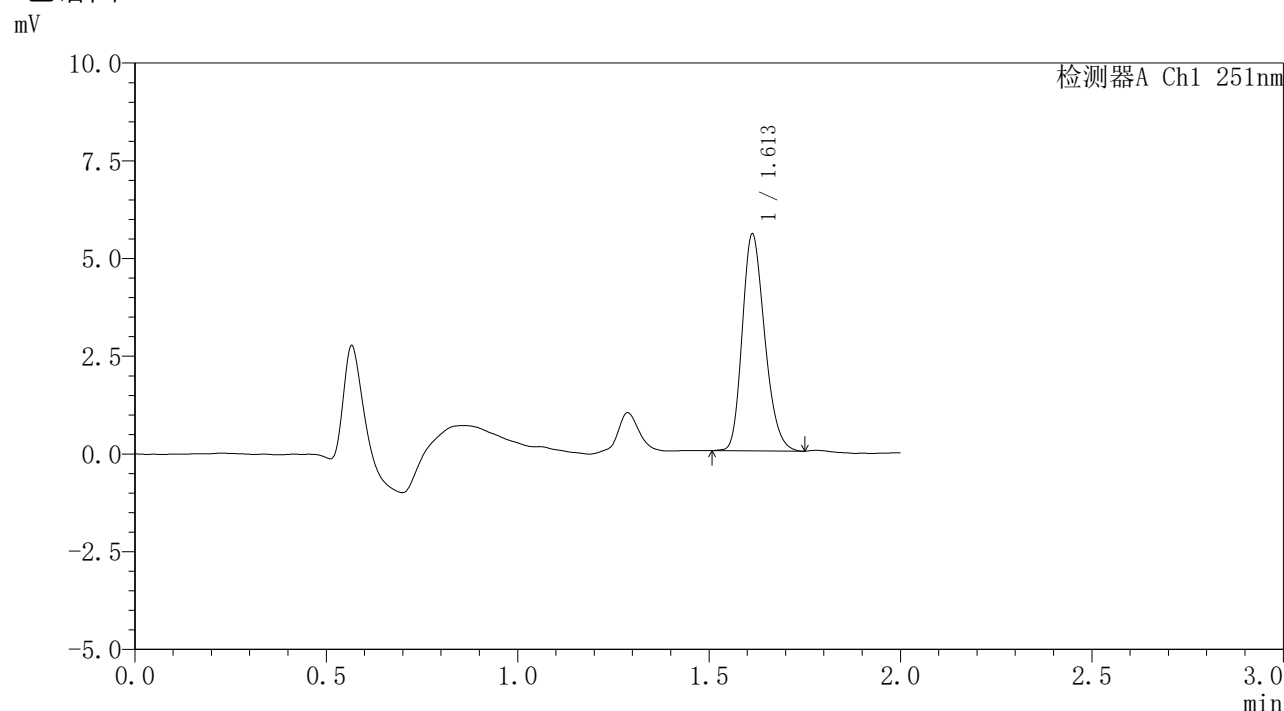


SMF-394

<样品信息>

色谱柱	: XB-C18(50mm*4.6mm,3µm)	流速	: 1.0ml/min
柱温	: 30°C	波长	: 251nm
数据文件名	: RC\$SMF-394 - 0-40/11-751-2 - zzp-2025041321p-rcd-pH6.8jz-P5-2.lcd		
方法文件名	: RC\$SMF-394 - SMF-394-rcqx-FX260.lcm		
批处理文件名	: RC\$SMF-394 - SMF-394-20250516-FX260.lcb		
样品瓶号	: 4-38	版本号	: 6.115
进样体积	: 100 µl	实验者	: lvtingting
进样时间	: 2025/05/16 18:16:29	处理者	: lvtingting
处理时间(V2)	: 2025/05/19 09:54:48		
仪器型号	: SHIMADZU LC-2050C (FX260)		

<色谱图>



<峰表>

检测器A Ch1 251nm

峰号	保留时间	面积	面积%	高度	理论塔板数(USP)	拖尾因子	分离度(USP)
1	1.613	22568	100.000	5549	3640	1.228	--
总计		22568	100.000	5549			

图28 佩玛贝特片溶出度测定HPLC图谱
自制品(2025041321批)-pH6.8介质-浆法-50转-片5
供试品溶液-2

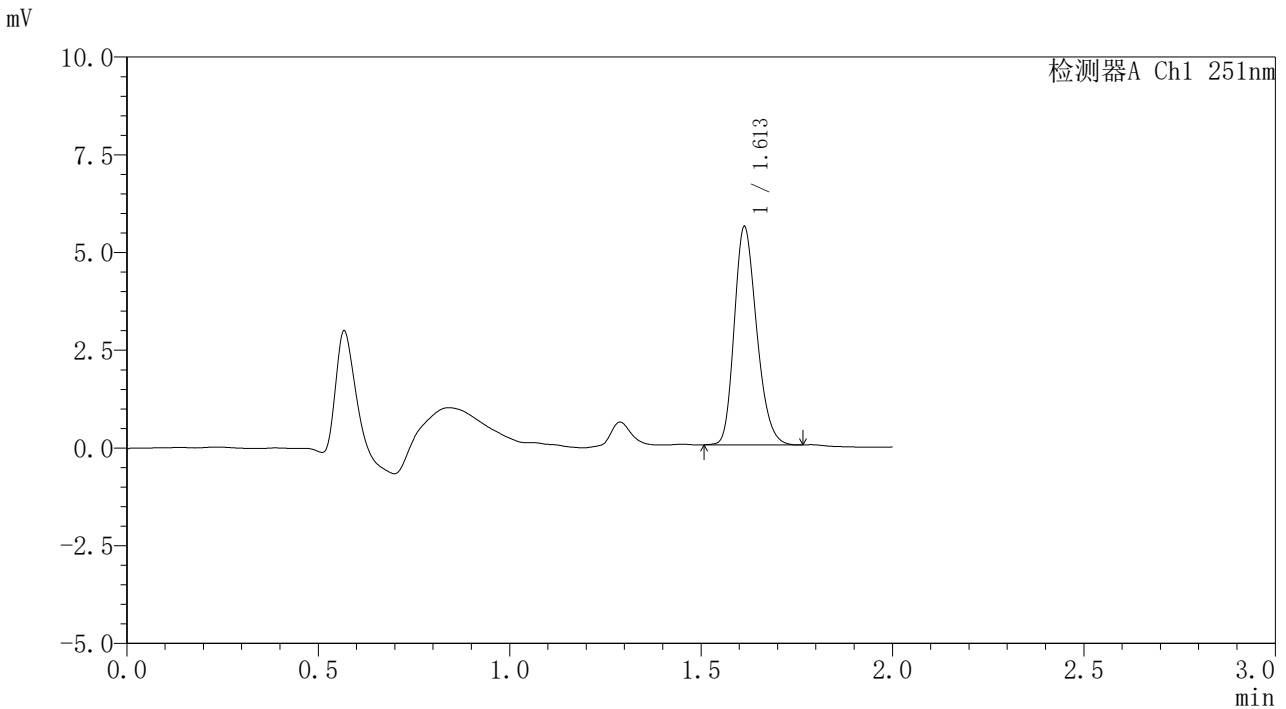


SMF-394

<样品信息>

色谱柱	: XB-C18(50mm*4.6mm,3µm)	流速	: 1.0ml/min
柱温	: 30°C	波长	: 251nm
数据文件名	: RC\$SMF-394 - 0-40/11-752-2 - zzp-2025041321p-rcd-pH6.8jz-P6-1.lcd		
方法文件名	: RC\$SMF-394 - SMF-394-rcqx-FX260.lcm		
批处理文件名	: RC\$SMF-394 - SMF-394-20250516-FX260.lcb		
样品瓶号	: 4-47	版本号	: 6.115
进样体积	: 100 µl	实验者	: lvtinting
进样时间	: 2025/05/16 18:18:57	处理者	: lvtinting
处理时间(V2)	: 2025/05/19 09:54:51		
仪器型号	: SHIMADZU LC-2050C (FX260)		

<色谱图>



<峰表>

检测器A Ch1 251nm

峰号	保留时间	面积	面积%	高度	理论塔板数(USP)	拖尾因子	分离度(USP)
1	1.613	22649	100.000	5581	3657	1.226	--
总计		22649	100.000	5581			

图29 佩玛贝特片溶出度测定HPLC图谱
 自制品(2025041321批)-pH6.8介质-浆法-50转-片6
 供试品溶液-1

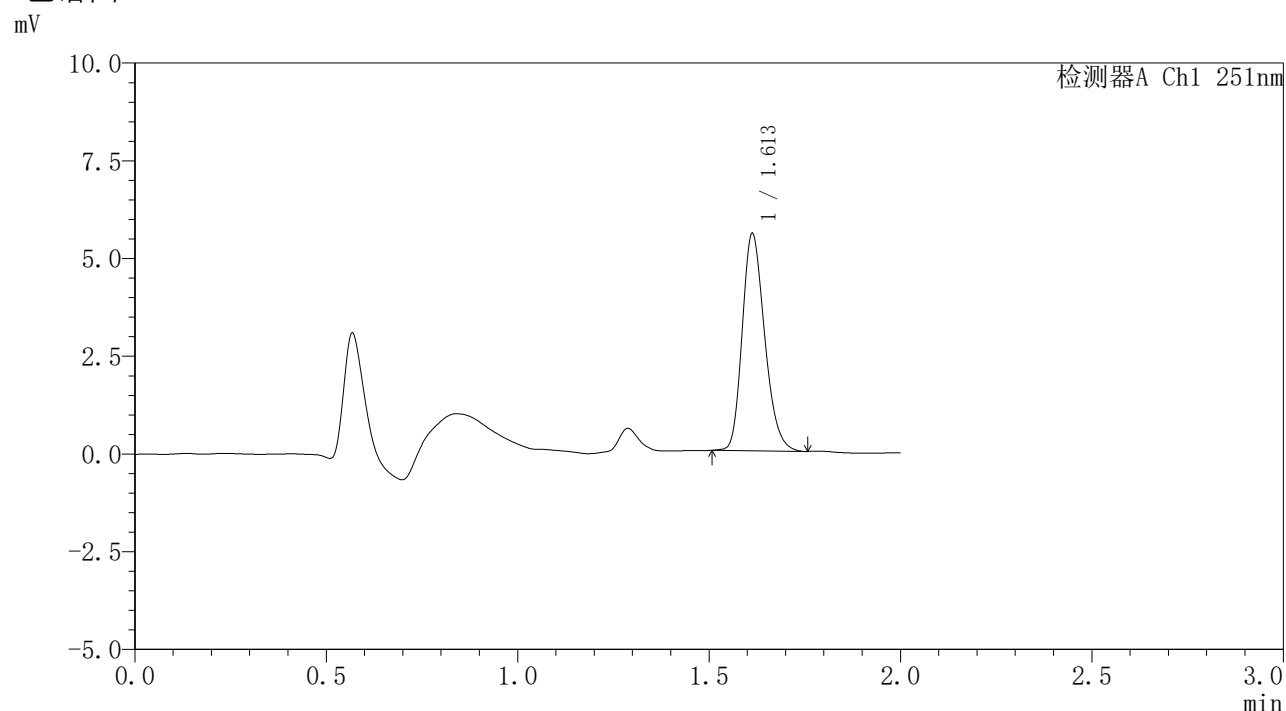


SMF-394

<样品信息>

色谱柱 : XB-C18(50mm*4.6mm,3µm) 流速: 1.0ml/min
 柱温 : 30°C 波长: 251nm
 数据文件名 : RC\$SMF-394 - 0-40/11-753-2 - zzp-2025041321p-rcd-pH6.8jz-P6-2.lcd
 方法文件名 : RC\$SMF-394 - SMF-394-rcqx-FX260.lcm
 批处理文件名: RC\$SMF-394 - SMF-394-20250516-FX260.lcb
 样品瓶号 : 4-47
 进样体积 : 100 µl 版本号: 6.115
 进样时间 : 2025/05/16 18:21:25 实验者: lvtingting
 处理时间(V2) : 2025/05/19 09:54:53 处理者: lvtingting
 仪器型号 : SHIMADZU LC-2050C (FX260)

<色谱图>



<峰表>

检测器A Ch1 251nm

峰号	保留时间	面积	面积%	高度	理论塔板数(USP)	拖尾因子	分离度(USP)
1	1.613	22595	100.000	5555	3657	1.230	--
总计		22595	100.000	5555			

图30 佩玛贝特片溶出度测定HPLC图谱
 自制品(2025041321批)-pH6.8介质-桨法-50转-片6
 供试品溶液-2

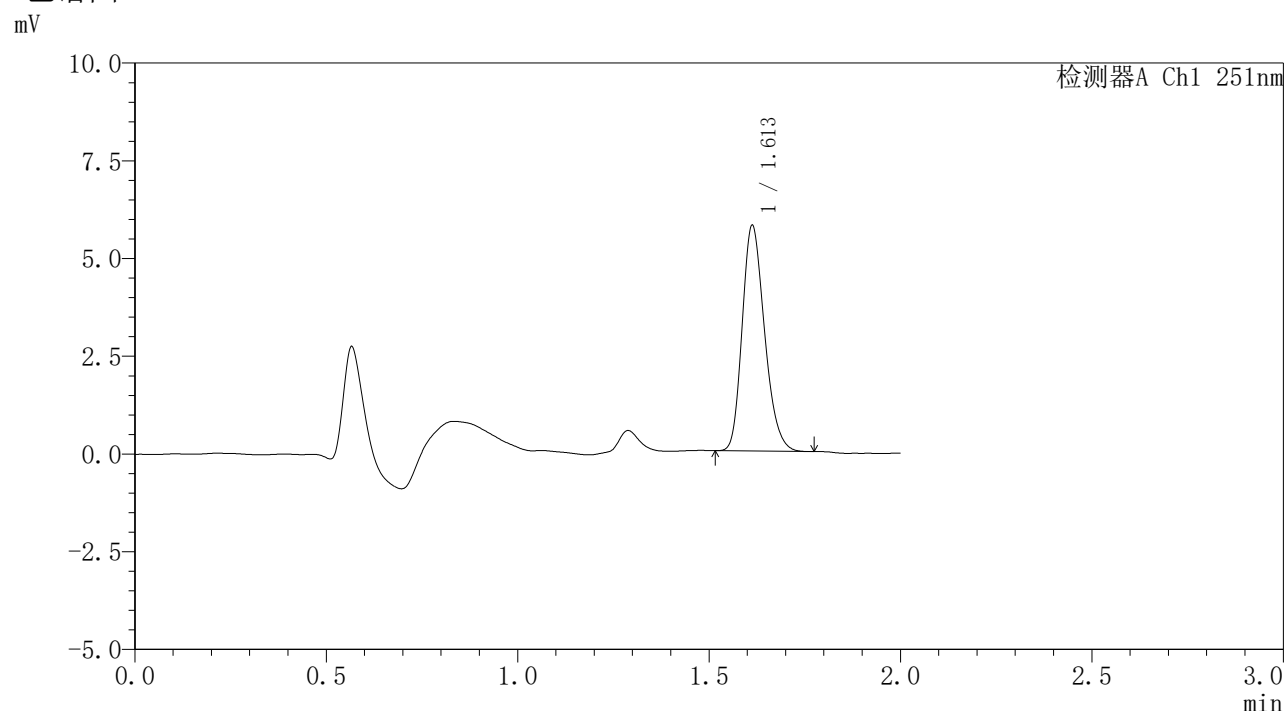


SMF-394

<样品信息>

色谱柱 : XB-C18(50mm*4.6mm,3μm) 流速: 1.0ml/min
 柱温 : 30°C 波长: 251nm
 数据文件名 : RC\$SMF-394 - 0-40/11-754-2 - zzp-2025041421p-rcd-pH6.8jz-P1-1.lcd
 方法文件名 : RC\$SMF-394 - SMF-394-rcqx-FX260.lcm
 批处理文件名: RC\$SMF-394 - SMF-394-20250516-FX260.lcb
 样品瓶号 : 4-3
 进样体积 : 100 μl 版本号: 6.115
 进样时间 : 2025/05/16 18:23:54 实验者: lvtingting
 处理时间(V2) : 2025/05/19 09:54:56 处理者: lvtingting
 仪器型号 : SHIMADZU LC-2050C (FX260)

<色谱图>



<峰表>

检测器A Ch1 251nm

峰号	保留时间	面积	面积%	高度	理论塔板数(USP)	拖尾因子	分离度(USP)
1	1.613	23368	100.000	5767	3658	1.230	--
总计		23368	100.000	5767			

图31 佩玛贝特片溶出度测定HPLC图谱
 自制品(2025041421批)-pH6.8介质-浆法-50转-片1
 供试品溶液-1

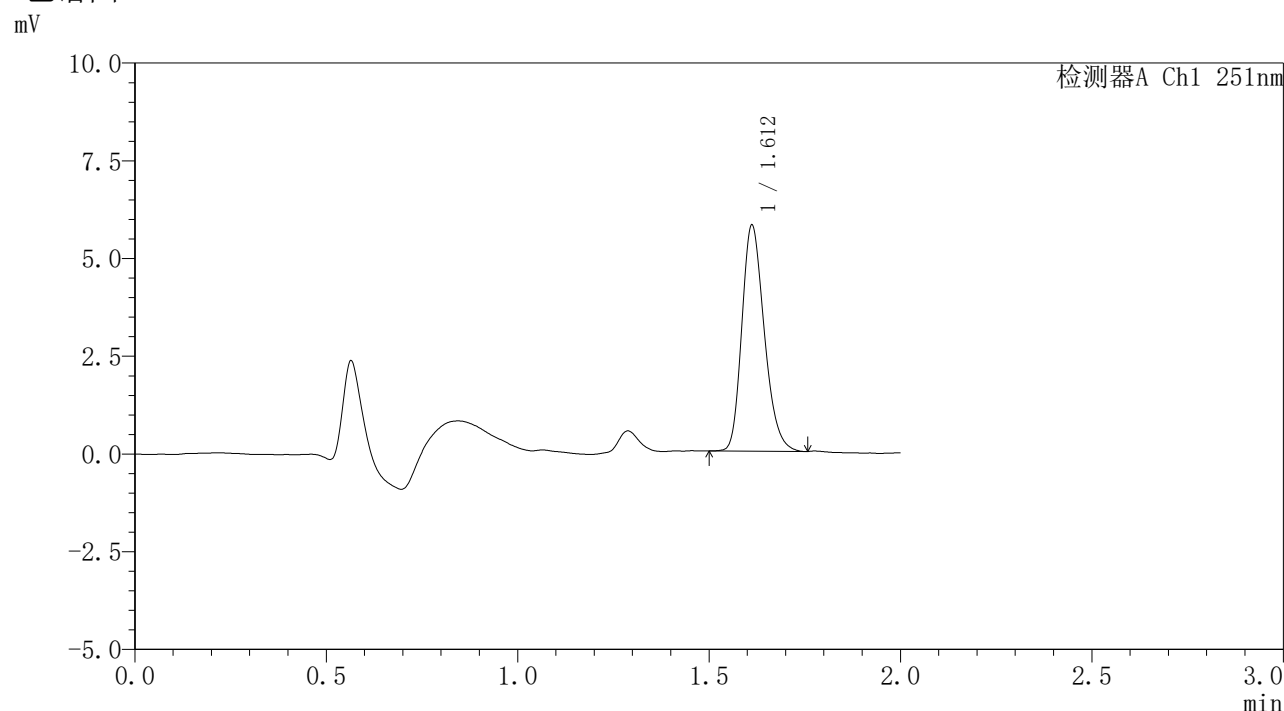


SMF-394

<样品信息>

色谱柱 : XB-C18(50mm*4.6mm,3µm) 流速: 1.0ml/min
 柱温 : 30°C 波长: 251nm
 数据文件名 : RC\$SMF-394 - 0-40/11-755-2 - zzp-2025041421p-rcd-pH6.8jz-P1-2.lcd
 方法文件名 : RC\$SMF-394 - SMF-394-rcqx-FX260.lcm
 批处理文件名: RC\$SMF-394 - SMF-394-20250516-FX260.lcb
 样品瓶号 : 4-3
 进样体积 : 100 µl 版本号: 6.115
 进样时间 : 2025/05/16 18:26:23 实验者: lvtingting
 处理时间(V2) : 2025/05/19 09:54:58 处理者: lvtingting
 仪器型号 : SHIMADZU LC-2050C (FX260)

<色谱图>



<峰表>

检测器A Ch1 251nm

峰号	保留时间	面积	面积%	高度	理论塔板数(USP)	拖尾因子	分离度(USP)
1	1.612	23553	100.000	5774	3643	1.238	--
总计		23553	100.000	5774			

图32 佩玛贝特片溶出度测定HPLC图谱
 自制品(2025041421批)-pH6.8介质-浆法-50转-片1
 供试品溶液-2

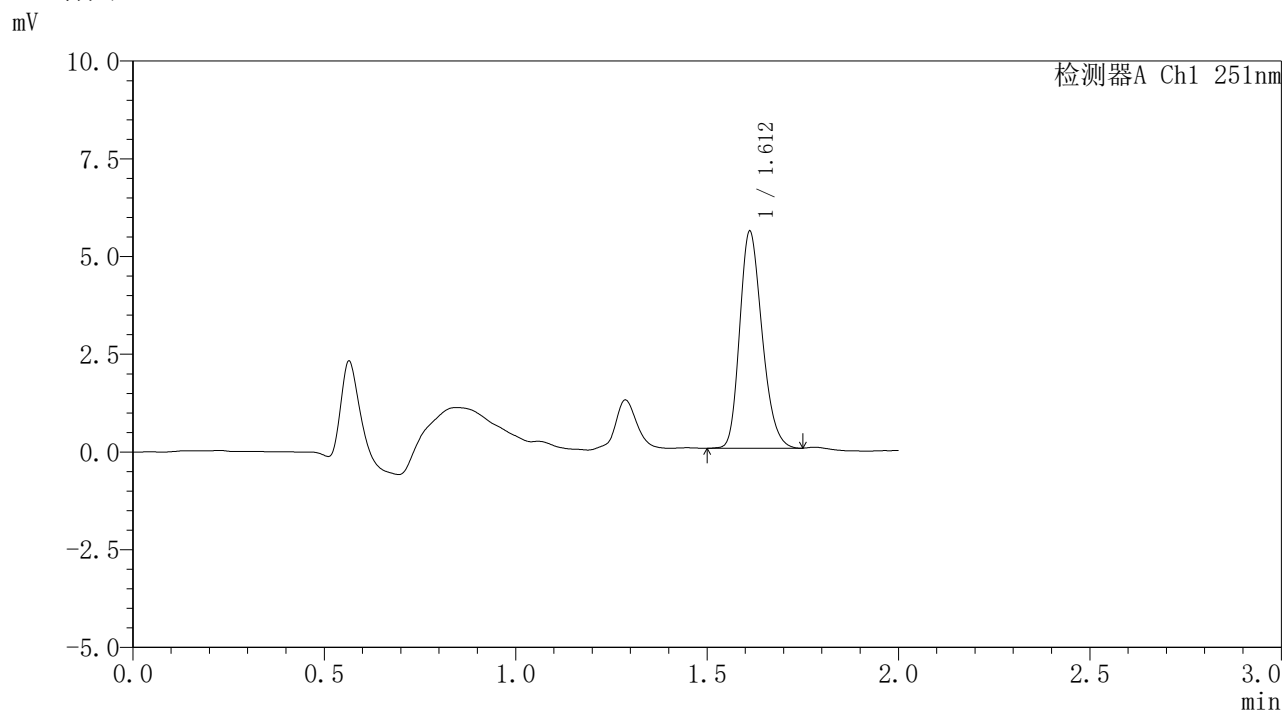


SMF-394

<样品信息>

色谱柱 : XB-C18(50mm*4.6mm,3μm) 流 速: 1.0ml/min
 柱温 : 30°C 波 长: 251nm
 数据文件名 : RC\$SMF-394 - 0-40/11-758-2 - zzp-2025041421p-rcd-pH6.8jz-P3-1.lcd
 方法文件名 : RC\$SMF-394 - SMF-394-rcqx-FX260.lcm
 批处理文件名: RC\$SMF-394 - SMF-394-20250516-FX260.lcb
 样品瓶号 : 4-21
 进样体积 : 100 μl 版本号: 6.115
 进样时间 : 2025/05/16 18:33:51 实验者: lvtingting
 处理时间(V2) : 2025/05/19 09:55:06 处理者: lvtingting
 仪器型号 : SHIMADZU LC-2050C (FX260)

<色谱图>



<峰表>

检测器A Ch1 251nm

峰号	保留时间	面积	面积%	高度	理论塔板数(USP)	拖尾因子	分离度(USP)
1	1.612	22515	100.000	5536	3653	1.226	--
总计		22515	100.000	5536			

图35 佩玛贝特片溶出度测定HPLC图谱
 自制品(2025041421批)-pH6.8介质-浆法-50转-片3
 供试品溶液-1

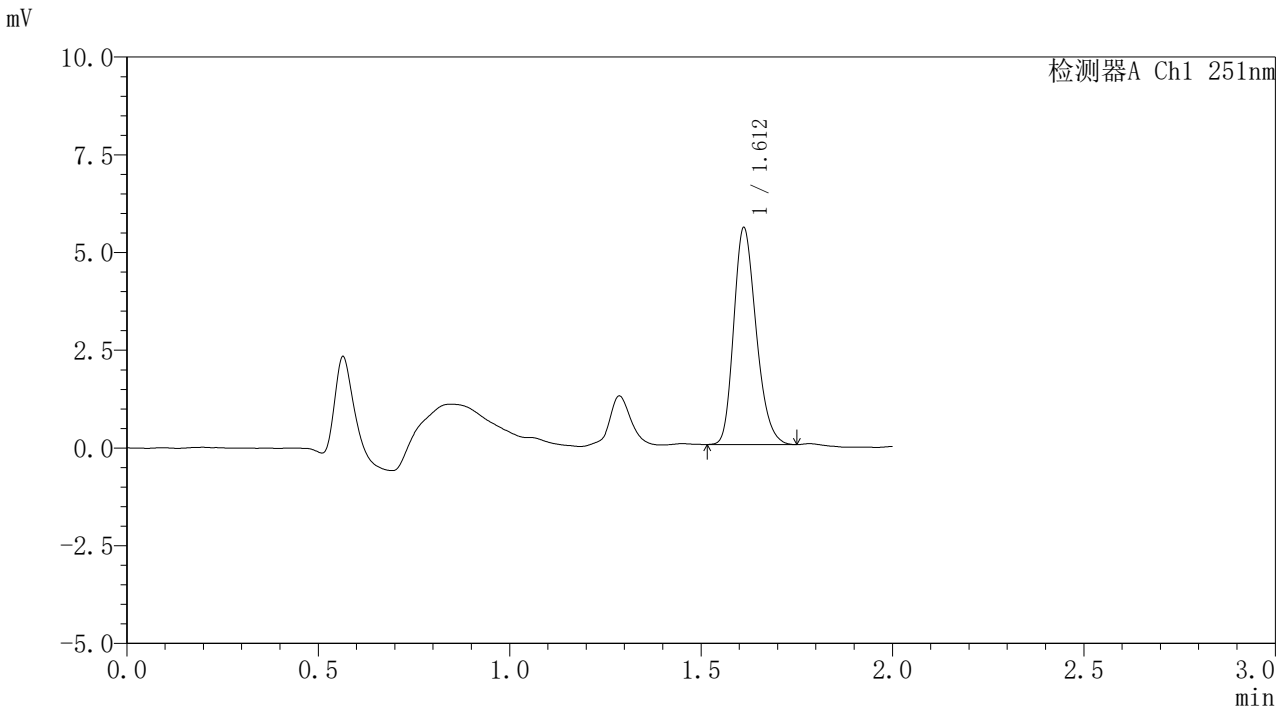


SMF-394

<样品信息>

色谱柱	: XB-C18(50mm*4.6mm,3µm)	流速	: 1.0ml/min
柱温	: 30°C	波长	: 251nm
数据文件名	: RC\$SMF-394 - 0-40/11-759-2 - zzp-2025041421p-rcd-pH6.8jz-P3-2.lcd		
方法文件名	: RC\$SMF-394 - SMF-394-rcqx-FX260.lcm		
批处理文件名	: RC\$SMF-394 - SMF-394-20250516-FX260.lcb		
样品瓶号	: 4-21	版本号	: 6.115
进样体积	: 100 µl	实验者	: lvtingting
进样时间	: 2025/05/16 18:36:21	处理者	: lvtingting
处理时间(V2)	: 2025/05/19 09:55:09		
仪器型号	: SHIMADZU LC-2050C (FX260)		

<色谱图>



<峰表>

检测器A Ch1 251nm

峰号	保留时间	面积	面积%	高度	理论塔板数(USP)	拖尾因子	分离度(USP)
1	1.612	22523	100.000	5540	3657	1.231	--
总计		22523	100.000	5540			

图36 佩玛贝特片溶出度测定HPLC图谱
自制品(2025041421批)-pH6.8介质-浆法-50转-片3
供试品溶液-2

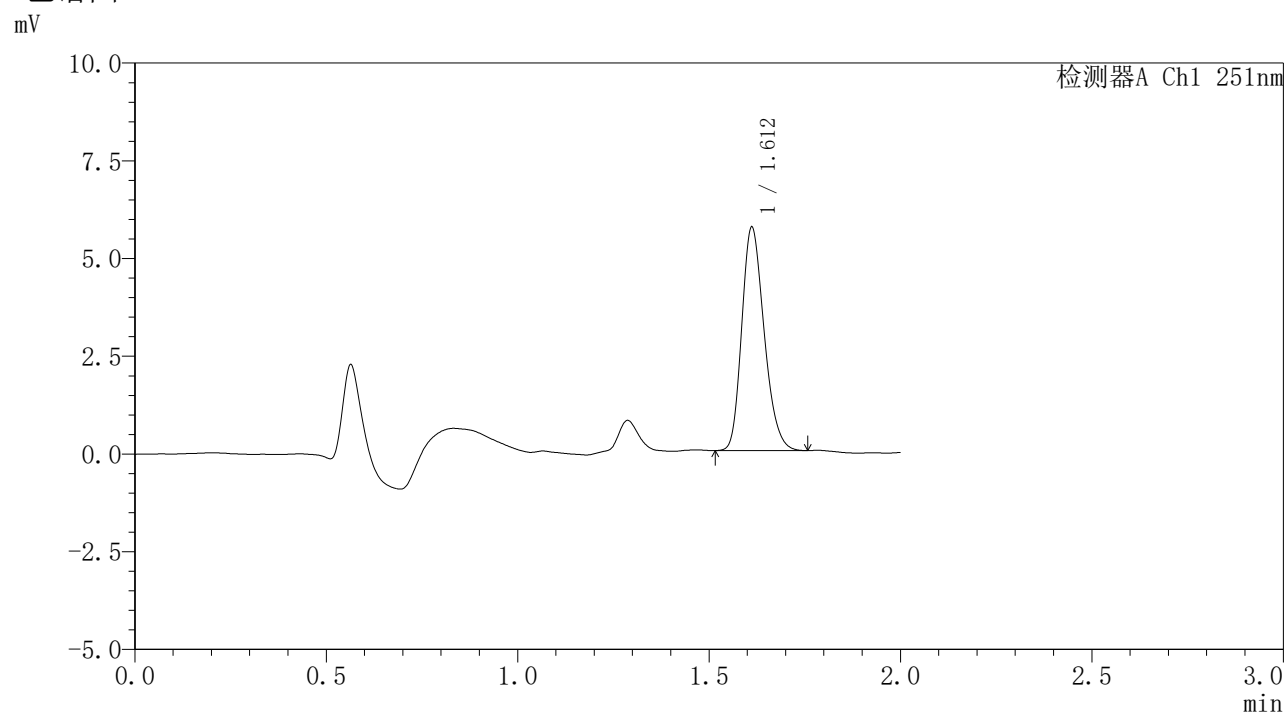


SMF-394

<样品信息>

色谱柱 : XB-C18(50mm*4.6mm,3μm) 流速: 1.0ml/min
 柱温 : 30°C 波长: 251nm
 数据文件名 : RC\$SMF-394 - 0-40/11-760-2 - zzp-2025041421p-rcd-pH6.8jz-P4-1.lcd
 方法文件名 : RC\$SMF-394 - SMF-394-rcqx-FX260.lcm
 批处理文件名: RC\$SMF-394 - SMF-394-20250516-FX260.lcb
 样品瓶号 : 4-30
 进样体积 : 100 μl 版本号: 6.115
 进样时间 : 2025/05/16 18:38:50 实验者: lvtingting
 处理时间(V2) : 2025/05/19 09:55:11 处理者: lvtingting
 仪器型号 : SHIMADZU LC-2050C (FX260)

<色谱图>



<峰表>

检测器A Ch1 251nm

峰号	保留时间	面积	面积%	高度	理论塔板数(USP)	拖尾因子	分离度(USP)
1	1.612	23180	100.000	5702	3645	1.230	--
总计		23180	100.000	5702			

图37 佩玛贝特片溶出度测定HPLC图谱
 自制品(2025041421批)-pH6.8介质-浆法-50转-片4
 供试品溶液-1

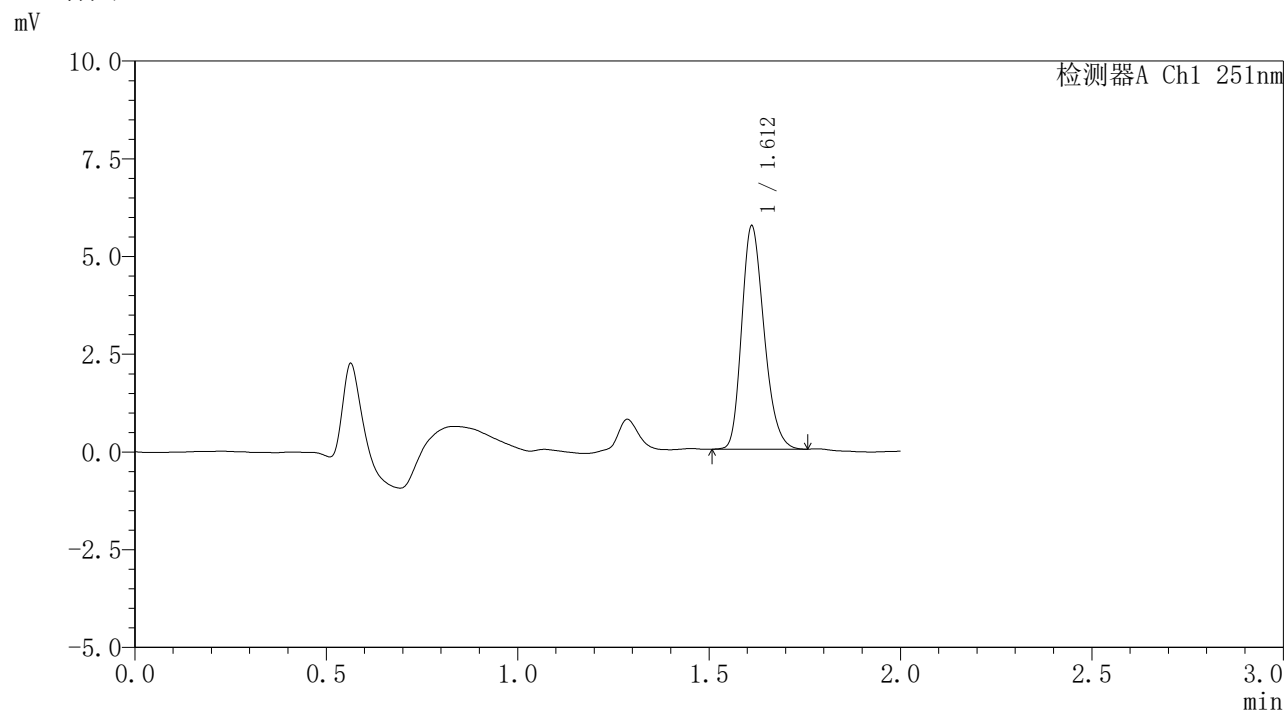


SMF-394

<样品信息>

色谱柱 : XB-C18(50mm*4.6mm,3μm) 流速: 1.0ml/min
 柱温 : 30°C 波长: 251nm
 数据文件名 : RC\$SMF-394 - 0-40/11-761-2 - zzp-2025041421p-rcd-pH6.8jz-P4-2.lcd
 方法文件名 : RC\$SMF-394 - SMF-394-rcqx-FX260.lcm
 批处理文件名: RC\$SMF-394 - SMF-394-20250516-FX260.lcb
 样品瓶号 : 4-30
 进样体积 : 100 μl 版本号: 6.115
 进样时间 : 2025/05/16 18:41:19 实验者: lvtingting
 处理时间(V2) : 2025/05/19 09:55:14 处理者: lvtingting
 仪器型号 : SHIMADZU LC-2050C (FX260)

<色谱图>



<峰表>

检测器A Ch1 251nm

峰号	保留时间	面积	面积%	高度	理论塔板数(USP)	拖尾因子	分离度(USP)
1	1.612	23156	100.000	5698	3664	1.237	--
总计		23156	100.000	5698			

图38 佩玛贝特片溶出度测定HPLC图谱
 自制品(2025041421批)-pH6.8介质-浆法-50转-片4
 供试品溶液-2

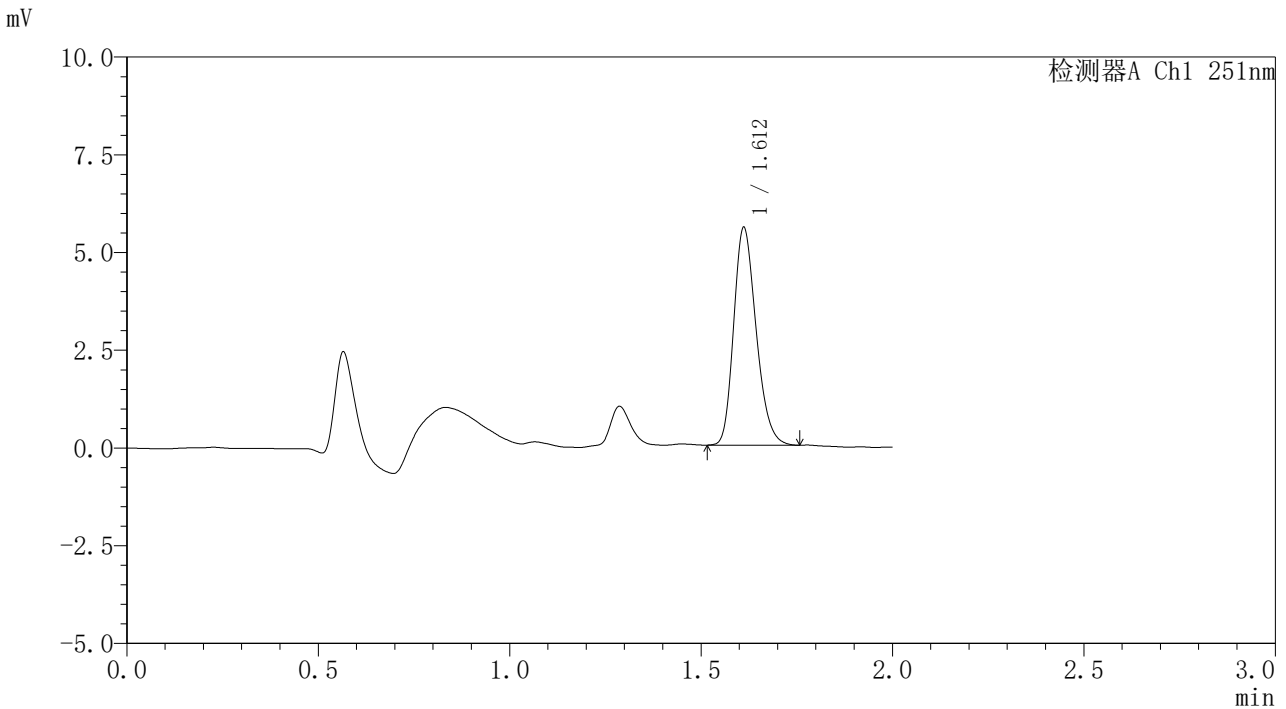


SMF-394

<样品信息>

色谱柱	: XB-C18(50mm*4.6mm,3µm)	流速	: 1.0ml/min
柱温	: 30°C	波长	: 251nm
数据文件名	: RC\$SMF-394 - 0-40/11-763-2 - zzp-2025041421p-rcd-pH6.8jz-P5-2.lcd		
方法文件名	: RC\$SMF-394 - SMF-394-rcqx-FX260.lcm		
批处理文件名	: RC\$SMF-394 - SMF-394-20250516-FX260.lcb		
样品瓶号	: 4-39	版本号	: 6.115
进样体积	: 100 µl	实验者	: lvtingting
进样时间	: 2025/05/16 18:46:17	处理者	: lvtingting
处理时间(V2)	: 2025/05/19 09:55:20		
仪器型号	: SHIMADZU LC-2050C (FX260)		

<色谱图>



<峰表>

检测器A Ch1 251nm

峰号	保留时间	面积	面积%	高度	理论塔板数(USP)	拖尾因子	分离度(USP)
1	1.612	22648	100.000	5557	3632	1.231	--
总计		22648	100.000	5557			

图40 佩玛贝特片溶出度测定HPLC图谱
 自制品(2025041421批)-pH6.8介质-浆法-50转-片5
 供试品溶液-2

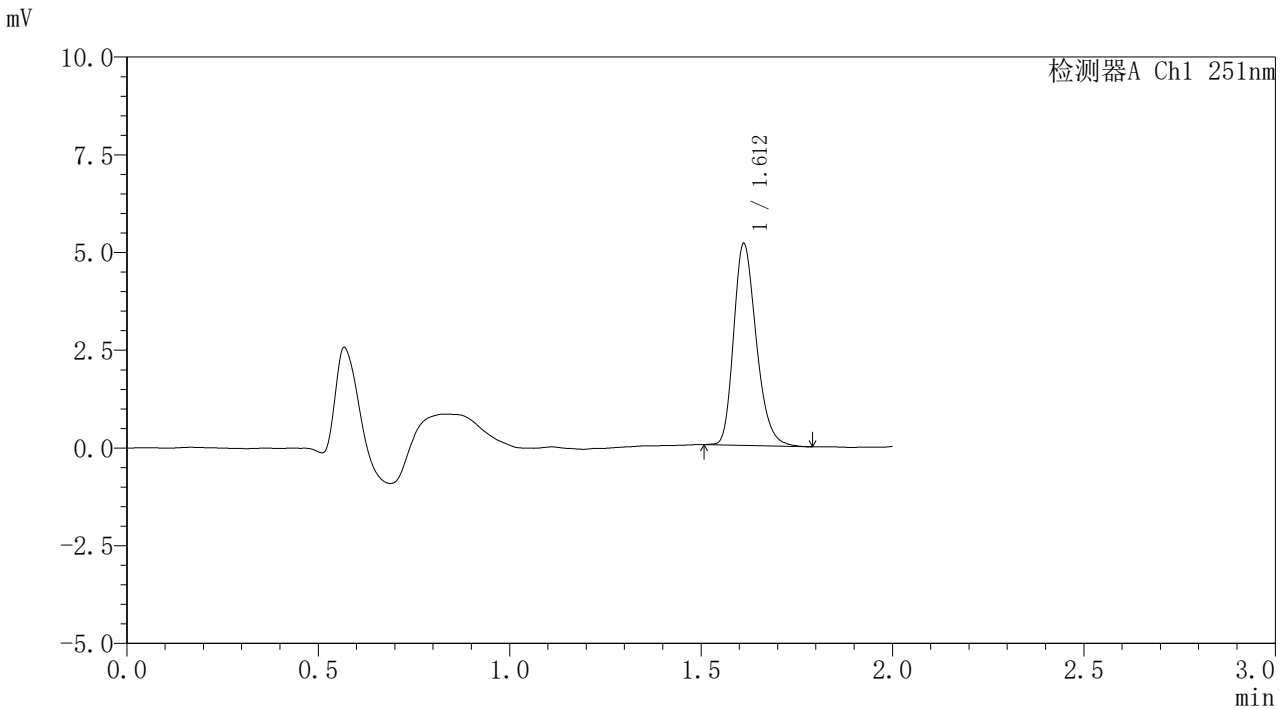


SMF-394

<样品信息>

色谱柱 : XB-C18(50mm*4.6mm,3μm) 流速: 1.0ml/min
 柱温 : 30°C 波长: 251nm
 数据文件名 : RC\$SMF-394 - 0-40/11-766-2 - zzp-rcd-pH6.8jz-dz2-1.lcd
 方法文件名 : RC\$SMF-394 - SMF-394-rcqx-FX260.lcm
 批处理文件名: RC\$SMF-394 - SMF-394-20250516-FX260.lcb
 样品瓶号 : 4-27
 进样体积 : 100 μl 版本号: 6.115
 进样时间 : 2025/05/16 18:53:44 实验者: lvtिंगting
 处理时间(V2) : 2025/05/19 09:55:28 处理者: lvtिंगting
 仪器型号 : SHIMADZU LC-2050C (FX260)

<色谱图>



<峰表>

检测器A Ch1 251nm

峰号	保留时间	面积	面积%	高度	理论塔板数(USP)	拖尾因子	分离度(USP)
1	1.612	21135	100.000	5153	3632	1.252	--
总计		21135	100.000	5153			

图43 佩玛贝特片溶出度测定HPLC图谱
 自制品-pH6.8介质-浆法-50转
 对照品溶液-2-1

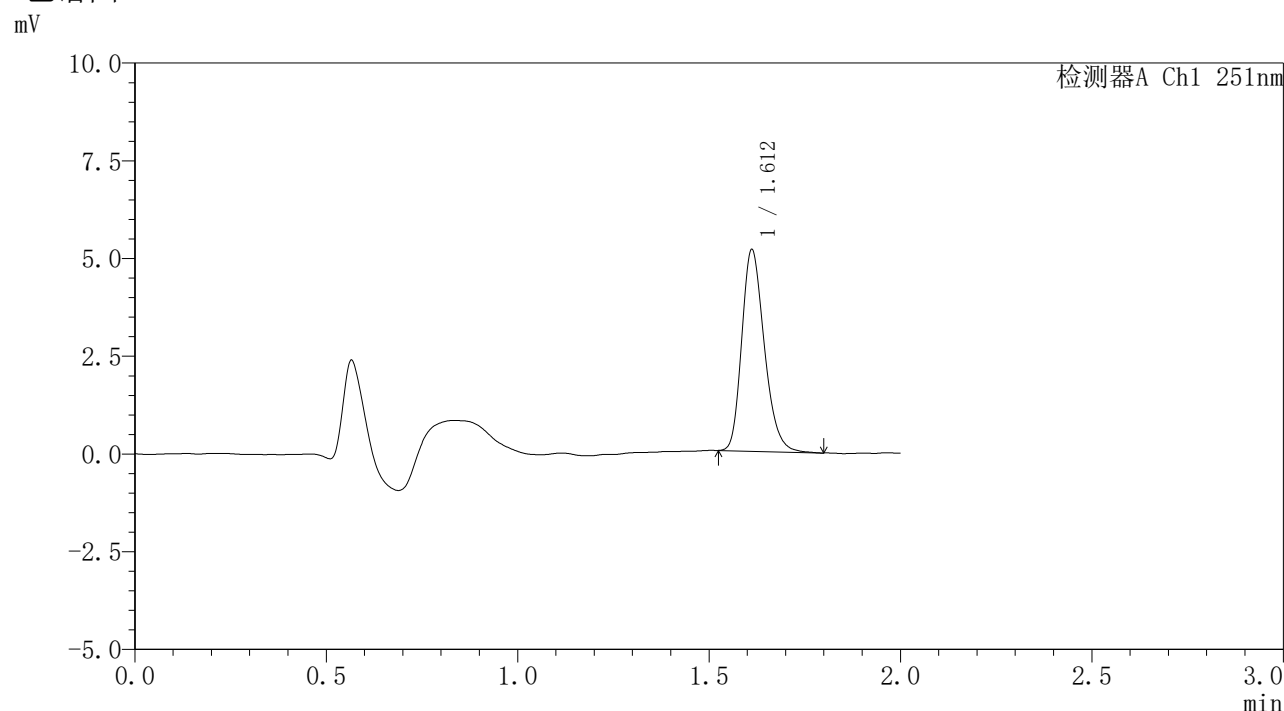


SMF-394

<样品信息>

色谱柱 : XB-C18(50mm*4.6mm,3µm) 流速: 1.0ml/min
 柱温 : 30°C 波长: 251nm
 数据文件名 : RC\$SMF-394 - 0-40/11-767-2 - zzp-rcd-pH6.8jz-dz2-2.lcd
 方法文件名 : RC\$SMF-394 - SMF-394-rcqx-FX260.lcm
 批处理文件名: RC\$SMF-394 - SMF-394-20250516-FX260.lcb
 样品瓶号 : 4-27
 进样体积 : 100 µl 版本号: 6.115
 进样时间 : 2025/05/16 18:56:14 实验者: lvtिंगting
 处理时间(V2) : 2025/05/19 09:55:30 处理者: lvtिंगting
 仪器型号 : SHIMADZU LC-2050C (FX260)

<色谱图>



<峰表>

检测器A Ch1 251nm

峰号	保留时间	面积	面积%	高度	理论塔板数(USP)	拖尾因子	分离度(USP)
1	1.612	21104	100.000	5149	3634	1.245	--
总计		21104	100.000	5149			

图44 佩玛贝特片溶出度测定HPLC图谱
 自制品-pH6.8介质-浆法-50转
 对照品溶液-2-2