

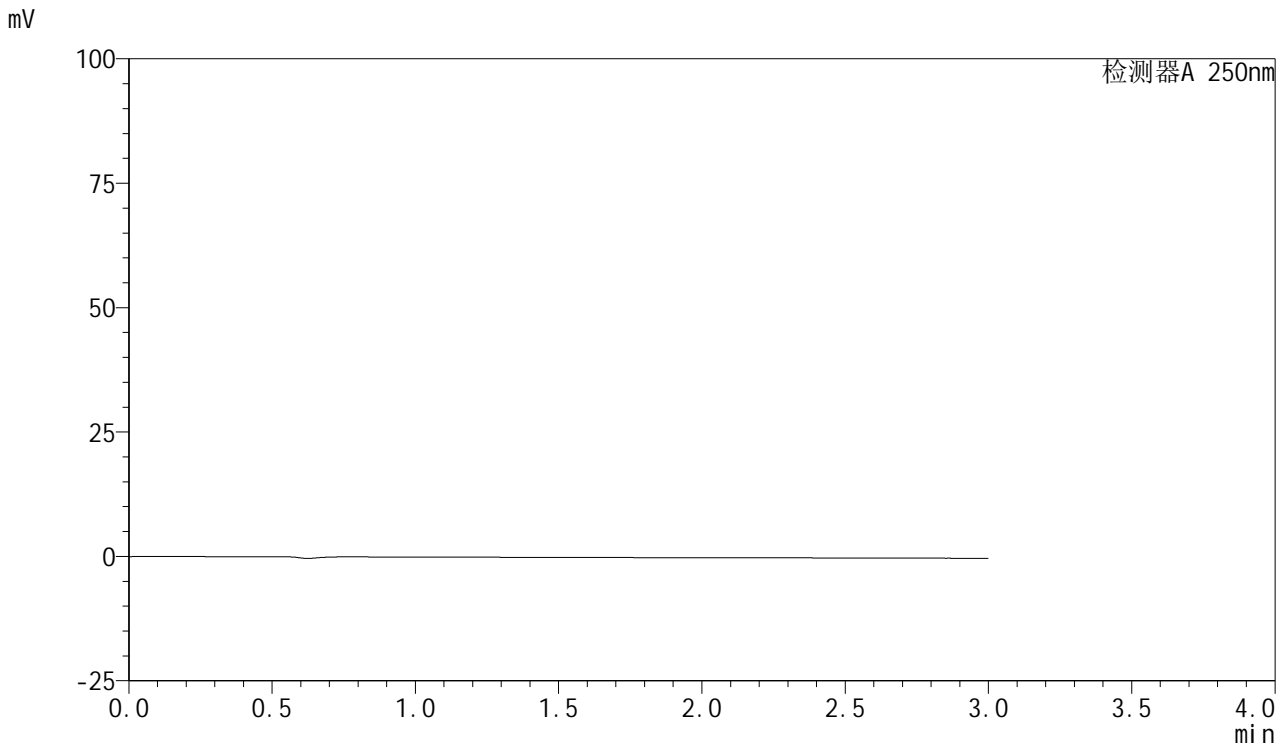


# SMF-377

## <样品信息>

色谱柱: XB-C18(50mm\*4.6mm,5μm)      流速: 1.0ml/min  
 柱温: 40°C      波长: 250nm  
 数据文件名: RC\$SMF-377 - 28-16/28-697-2 - zzp-2024122721p-yxys30t-bz-rcd-pH4.5+0.2sdsjz-10mg-jf75z-rj.lcd  
 方法文件名: RC\$SMF-377 - SMF-377-rc-FX277.lcm  
 批处理文件名: RC\$SMF-377 - 20250530-FX277.lcb  
 样品瓶号: 1-9  
 进样体积: 10 μl      版本号: 6.115  
 进样时间: 2025/05/30 11:07:06      实验者: xiexinhui  
 处理时间(V2) : 2025/06/03 08:15:36      处理者: xiexinhui  
 仪器型号: SHIMADZU LC-2050C (FX277)

## <色谱图>



## <峰表>

检测器A 250nm

峰号	保留时间	面积	面积%	高度	理论塔板数(USP)	拖尾因子	分离度(USP)
总计							

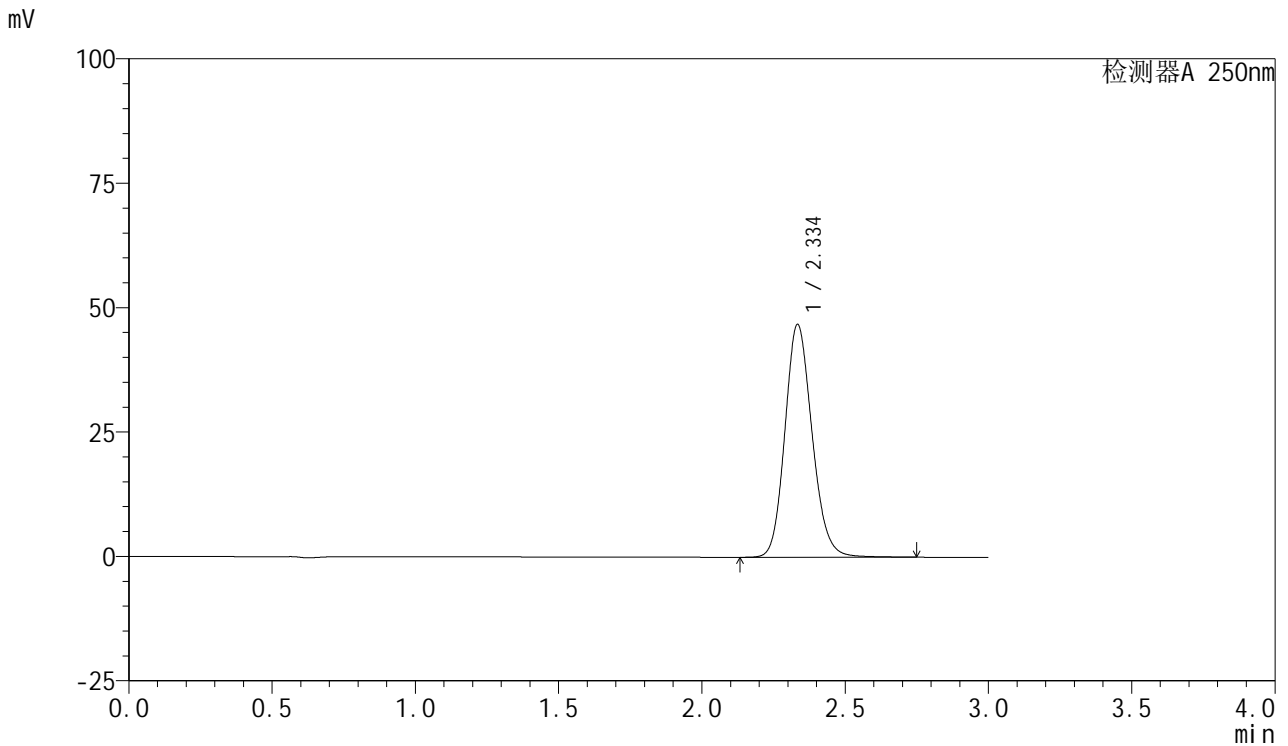


# SMF-377

## <样品信息>

色谱柱: XB-C18(50mm\*4.6mm,5μm)      流速: 1.0ml/min  
 柱温: 40°C      波长: 250nm  
 数据文件名: RC\$SMF-377 - 28-16/28-698-2 - zzp-2024122721p-yxys30t-bz-rcd-pH4.5+0.2sdsjz-10mg-jf75z-dz1-1.  
 方法文件名: RC\$SMF-377 - SMF-377-rc-FX277.lcm  
 批处理文件名: RC\$SMF-377 - 20250530-FX277.lcb  
 样品瓶号: 1-18  
 进样体积: 10 μl      版本号: 6.115  
 进样时间: 2025/05/30 11:10:29      实验者: xiexinhui  
 处理时间(V2) : 2025/06/03 08:15:41      处理者: xiexinhui  
 仪器型号: SHIMADZU LC-2050C (FX277)

## <色谱图>



## <峰表>

检测器A 250nm

峰号	保留时间	面积	面积%	高度	理论塔板数(USP)	拖尾因子	分离度(USP)
1	2.334	308994	100.000	46616	2950	1.152	--
总计		308994	100.000	46616			

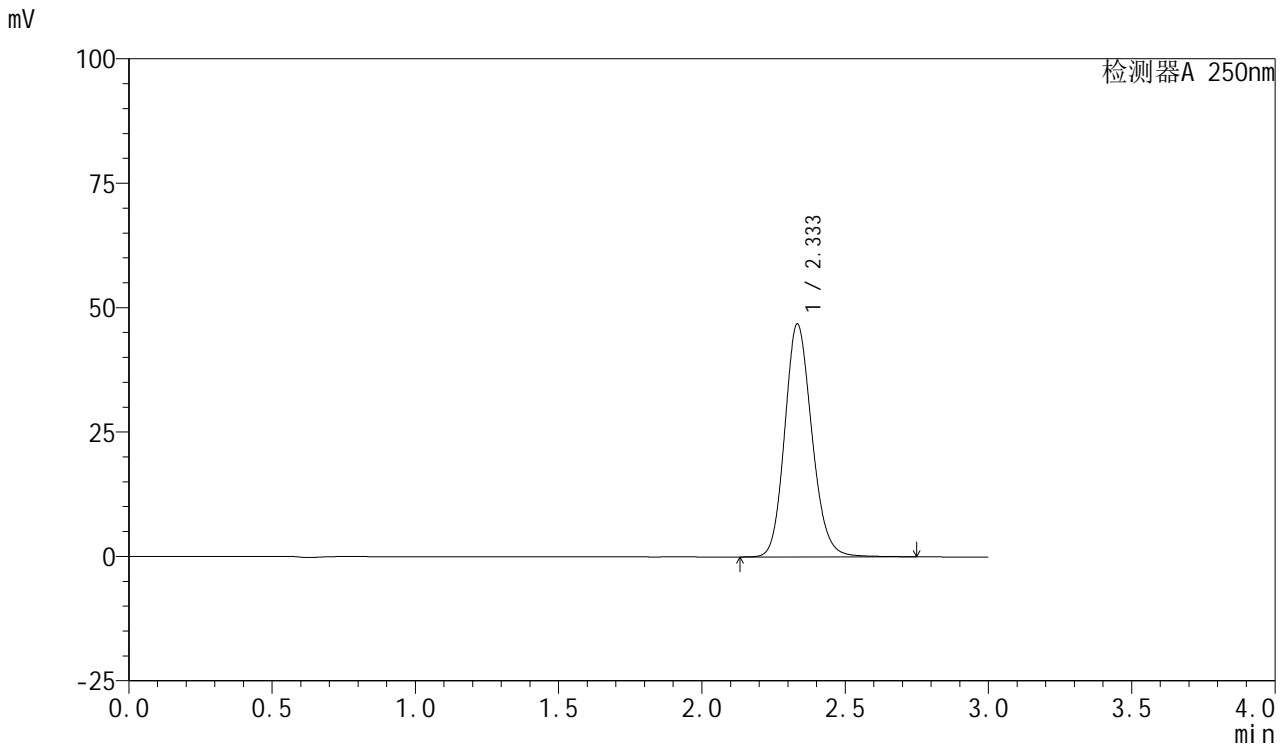


# SMF-377

## <样品信息>

色谱柱: XB-C18(50mm\*4.6mm,5μm)      流速: 1.0ml/min  
 柱温: 40°C      波长: 250nm  
 数据文件名: RC\$SMF-377 - 28-16/28-699-2 - zzp-2024122721p-yxys30t-bz-rcd-pH4.5+0.2sdsjz-10mg-jf75z-dz1-2.  
 方法文件名: RC\$SMF-377 - SMF-377-rc-FX277.lcm  
 批处理文件名: RC\$SMF-377 - 20250530-FX277.lcb  
 样品瓶号: 1-18  
 进样体积: 10 μl      版本号: 6.115  
 进样时间: 2025/05/30 11:13:53      实验者: xiexinhui  
 处理时间(V2) : 2025/06/03 08:15:43      处理者: xiexinhui  
 仪器型号: SHIMADZU LC-2050C (FX277)

## <色谱图>



## <峰表>

检测器A 250nm

峰号	保留时间	面积	面积%	高度	理论塔板数(USP)	拖尾因子	分离度(USP)
1	2.333	308886	100.000	46691	2955	1.153	--
总计		308886	100.000	46691			

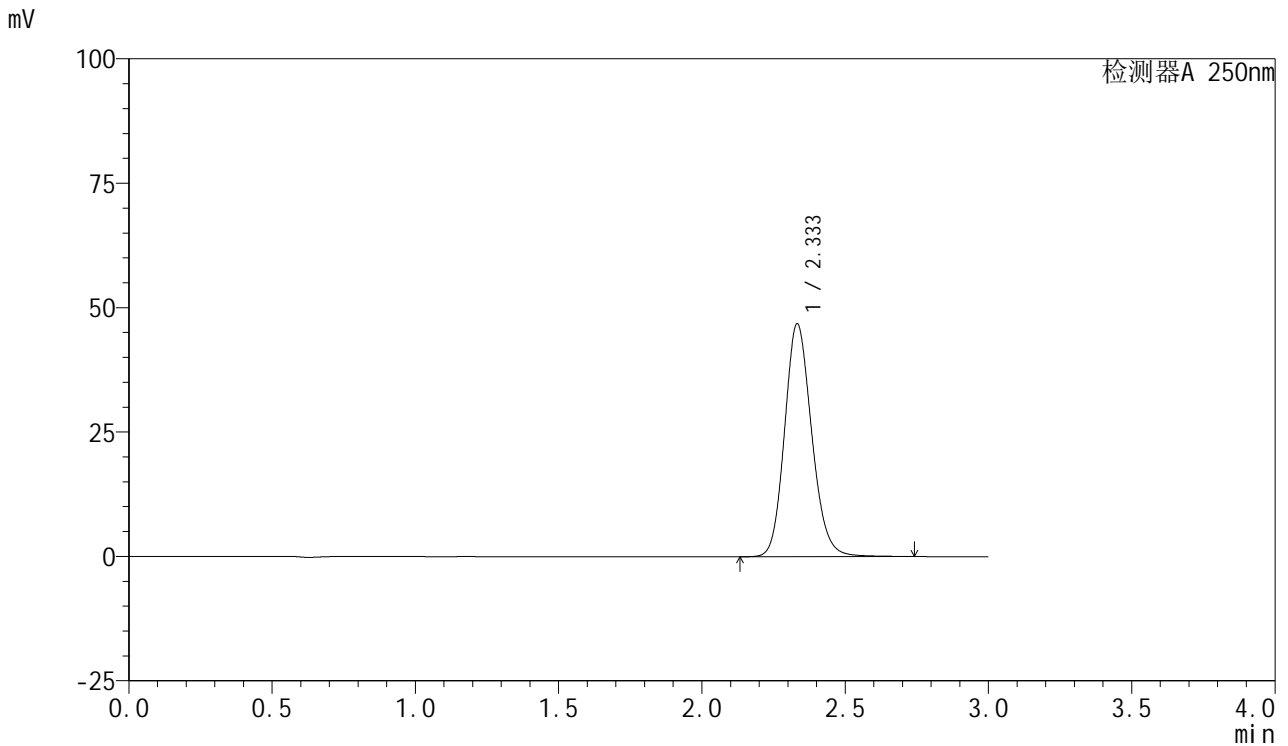


# SMF-377

## <样品信息>

色谱柱: XB-C18(50mm\*4.6mm,5μm)      流速: 1.0ml/min  
 柱温: 40°C      波长: 250nm  
 数据文件名: RC\$SMF-377 - 28-16/28-700-2 - zzp-2024122721p-yxys30t-bz-rcd-pH4.5+0.2sdsjz-10mg-jf75z-dz1-3.  
 方法文件名: RC\$SMF-377 - SMF-377-rc-FX277.lcm  
 批处理文件名: RC\$SMF-377 - 20250530-FX277.lcb  
 样品瓶号: 1-18  
 进样体积: 10 μl      版本号: 6.115  
 进样时间: 2025/05/30 11:17:16      实验者: xiexinhui  
 处理时间(V2) : 2025/06/03 08:15:46      处理者: xiexinhui  
 仪器型号: SHIMADZU LC-2050C (FX277)

## <色谱图>



## <峰表>

检测器A 250nm

峰号	保留时间	面积	面积%	高度	理论塔板数(USP)	拖尾因子	分离度(USP)
1	2.333	308775	100.000	46723	2954	1.154	--
总计		308775	100.000	46723			

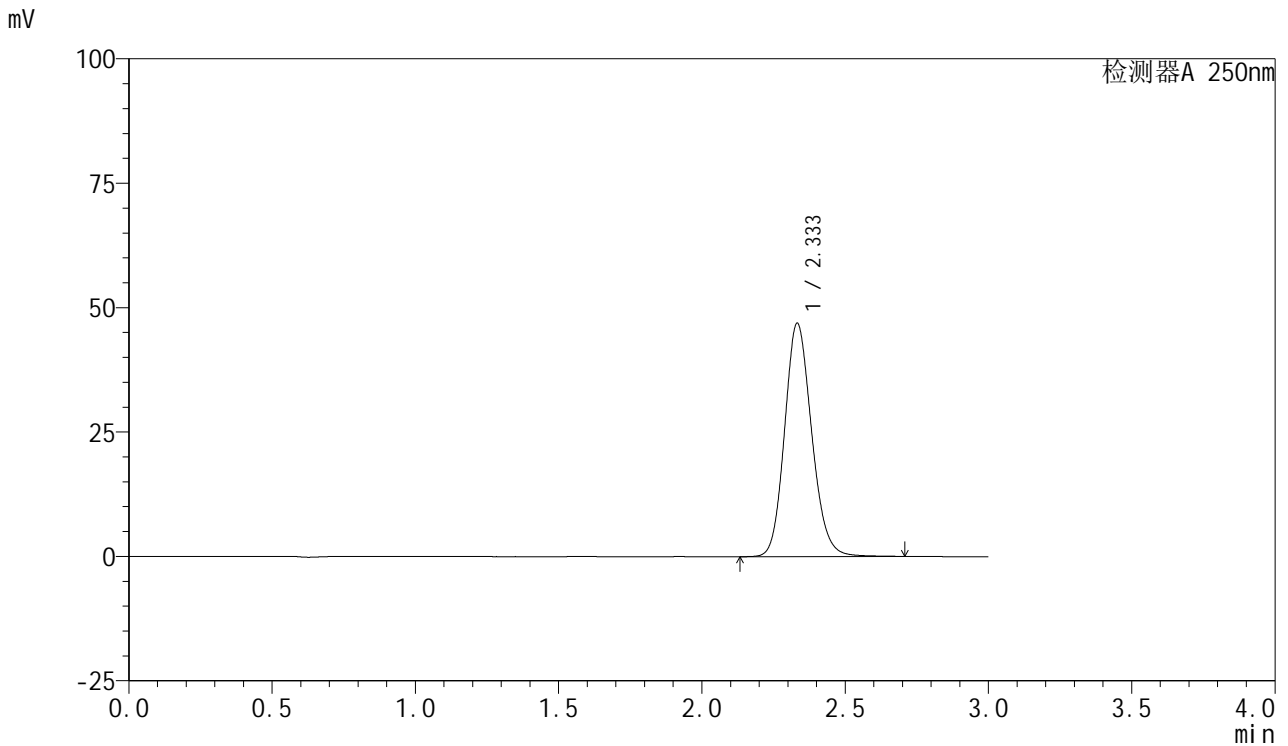


# SMF-377

## <样品信息>

色谱柱: XB-C18(50mm\*4.6mm,5μm)      流速: 1.0ml/min  
 柱温: 40°C      波长: 250nm  
 数据文件名: RC\$SMF-377 - 28-16/28-701-2 - zzp-2024122721p-yxys30t-bz-rcd-pH4.5+0.2sdsjz-10mg-jf75z-dz1-4.  
 方法文件名: RC\$SMF-377 - SMF-377-rc-FX277.lcm  
 批处理文件名: RC\$SMF-377 - 20250530-FX277.lcb  
 样品瓶号: 1-18  
 进样体积: 10 μl      版本号: 6.115  
 进样时间: 2025/05/30 11:20:39      实验者: xiexinhui  
 处理时间(V2) : 2025/06/03 08:15:49      处理者: xiexinhui  
 仪器型号: SHIMADZU LC-2050C (FX277)

## <色谱图>



## <峰表>

检测器A 250nm

峰号	保留时间	面积	面积%	高度	理论塔板数(USP)	拖尾因子	分离度(USP)
1	2.333	308475	100.000	46806	2960	1.150	--
总计		308475	100.000	46806			

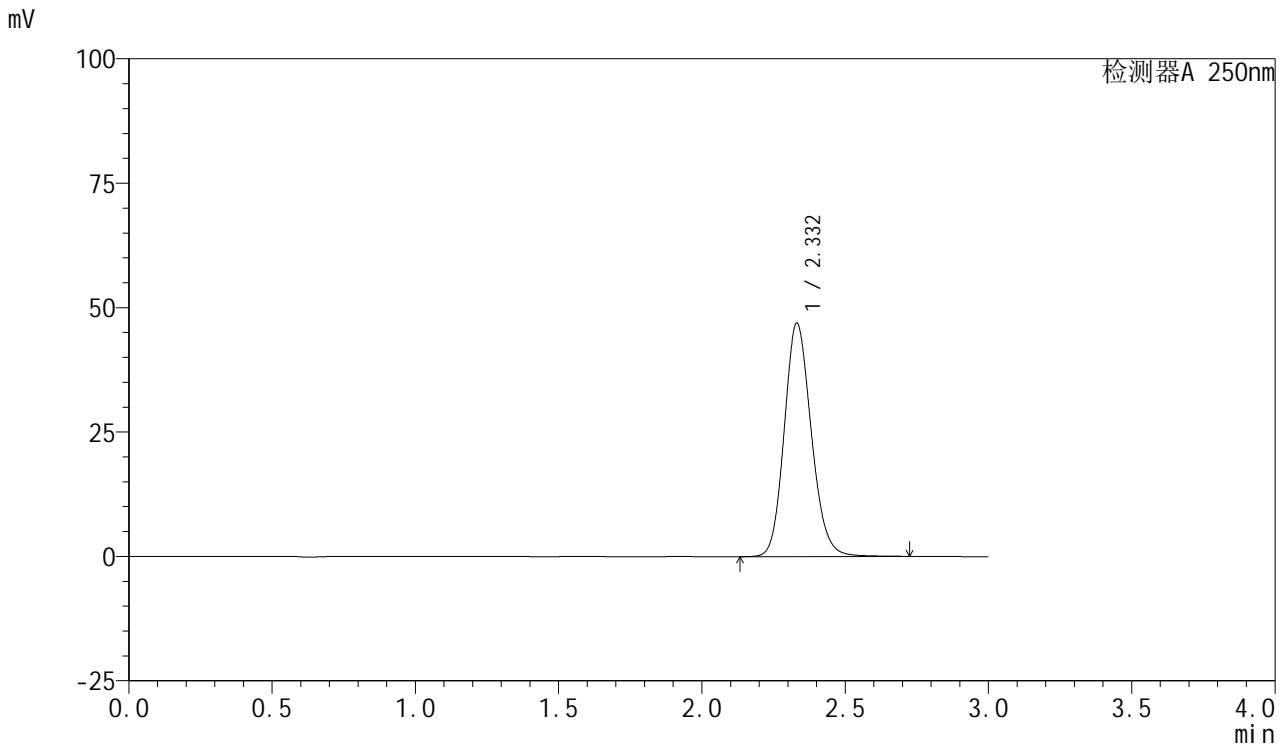


# SMF-377

## <样品信息>

色谱柱: XB-C18(50mm\*4.6mm,5μm)      流速: 1.0ml/min  
 柱温: 40°C      波长: 250nm  
 数据文件名: RC\$SMF-377 - 28-16/28-702-2 - zzp-2024122721p-yxys30t-bz-rcd-pH4.5+0.2sdsjz-10mg-jf75z-dz1-5.  
 方法文件名: RC\$SMF-377 - SMF-377-rc-FX277.lcm  
 批处理文件名: RC\$SMF-377 - 20250530-FX277.lcb  
 样品瓶号: 1-18  
 进样体积: 10 μl      版本号: 6.115  
 进样时间: 2025/05/30 11:24:02      实验者: xiexinhui  
 处理时间(V2) : 2025/06/03 08:15:51      处理者: xiexinhui  
 仪器型号: SHIMADZU LC-2050C (FX277)

## <色谱图>



## <峰表>

检测器A 250nm

峰号	保留时间	面积	面积%	高度	理论塔板数(USP)	拖尾因子	分离度(USP)
1	2.332	308738	100.000	46901	2959	1.150	--
总计		308738	100.000	46901			

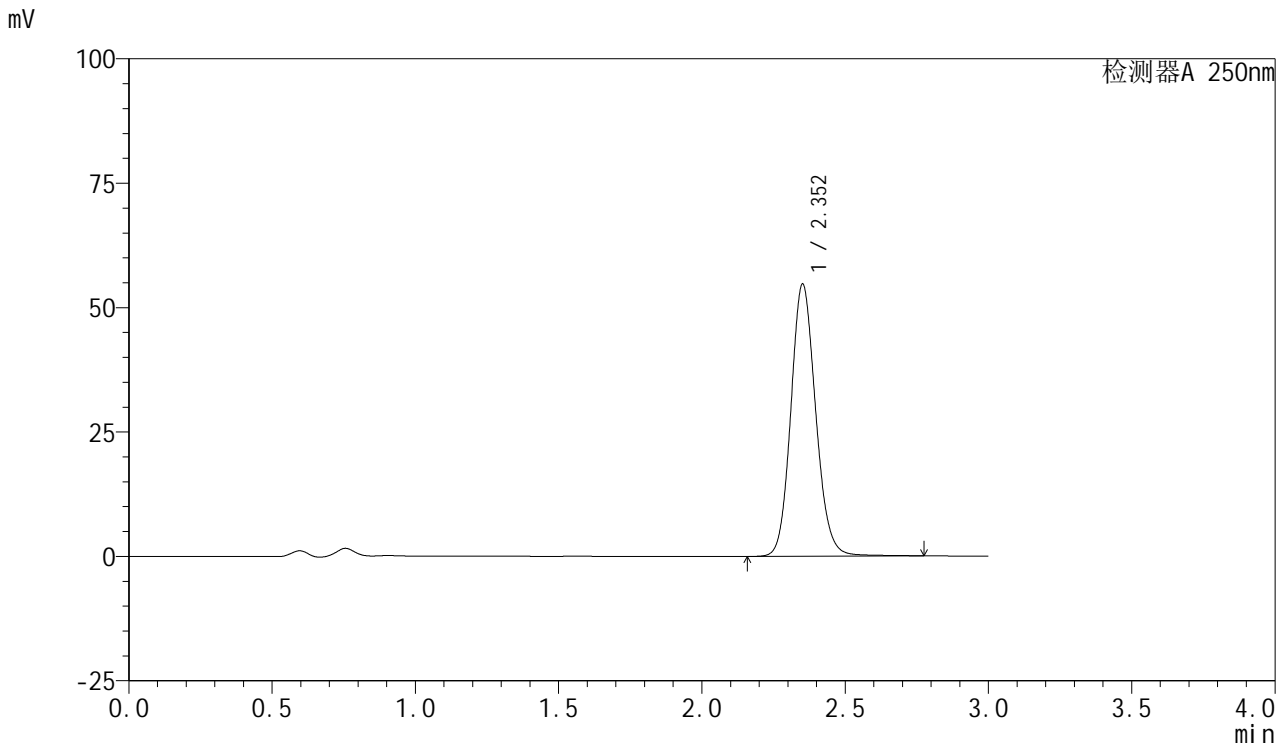


# SMF-377

## <样品信息>

色谱柱: XB-C18(50mm\*4.6mm,5μm)      流速: 1.0ml/min  
 柱温: 40°C      波长: 250nm  
 数据文件名: RC\$SMF-377 - 28-16/28-703-2 - zzp-2024122721p-yxys30t-bzgw-rcd-pH4.5+0.2sdsjz-10mg-jf75z-P1-  
 方法文件名: RC\$SMF-377 - SMF-377-rc-FX277.lcm  
 批处理文件名: RC\$SMF-377 - 20250530-FX277.lcb  
 样品瓶号: 1-1  
 进样体积: 10 μl      版本号: 6.115  
 进样时间: 2025/05/30 11:27:24      实验者: xiexinhui  
 处理时间(V2) : 2025/06/03 08:15:53      处理者: xiexinhui  
 仪器型号: SHIMADZU LC-2050C (FX277)

## <色谱图>



## <峰表>

检测器A 250nm

峰号	保留时间	面积	面积%	高度	理论塔板数(USP)	拖尾因子	分离度(USP)
1	2.352	330079	100.000	54512	3597	1.126	--
总计		330079	100.000	54512			

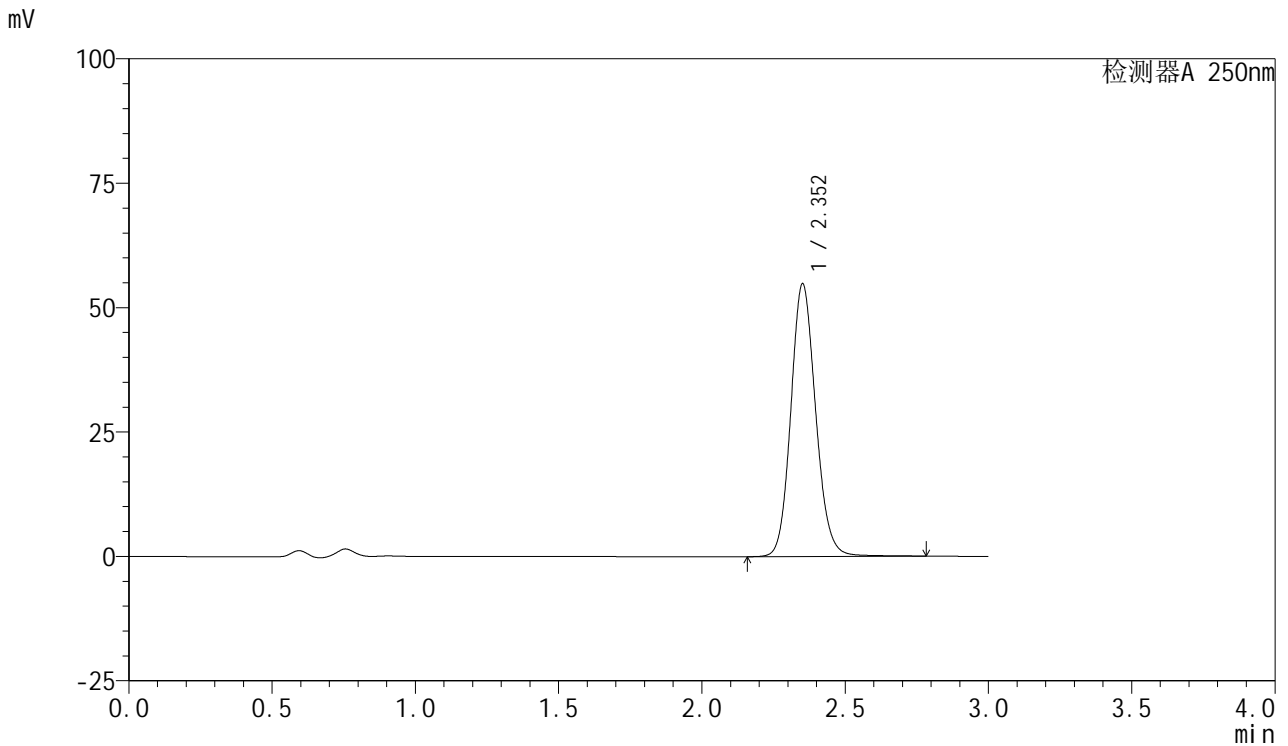


# SMF-377

## <样品信息>

色谱柱: XB-C18(50mm\*4.6mm,5μm)      流速: 1.0ml/min  
 柱温: 40°C      波长: 250nm  
 数据文件名: RC\$SMF-377 - 28-16/28-704-2 - zzp-2024122721p-yxys30t-bzgw-rcd-pH4.5+0.2sdsjz-10mg-jf75z-P1-  
 方法文件名: RC\$SMF-377 - SMF-377-rc-FX277.lcm  
 批处理文件名: RC\$SMF-377 - 20250530-FX277.lcb  
 样品瓶号: 1-1  
 进样体积: 10 μl      版本号: 6.115  
 进样时间: 2025/05/30 11:30:47      实验者: xiexinhui  
 处理时间(V2) : 2025/06/03 08:15:56      处理者: xiexinhui  
 仪器型号: SHIMADZU LC-2050C (FX277)

## <色谱图>



## <峰表>

检测器A 250nm

峰号	保留时间	面积	面积%	高度	理论塔板数(USP)	拖尾因子	分离度(USP)
1	2.352	330303	100.000	54601	3603	1.124	--
总计		330303	100.000	54601			

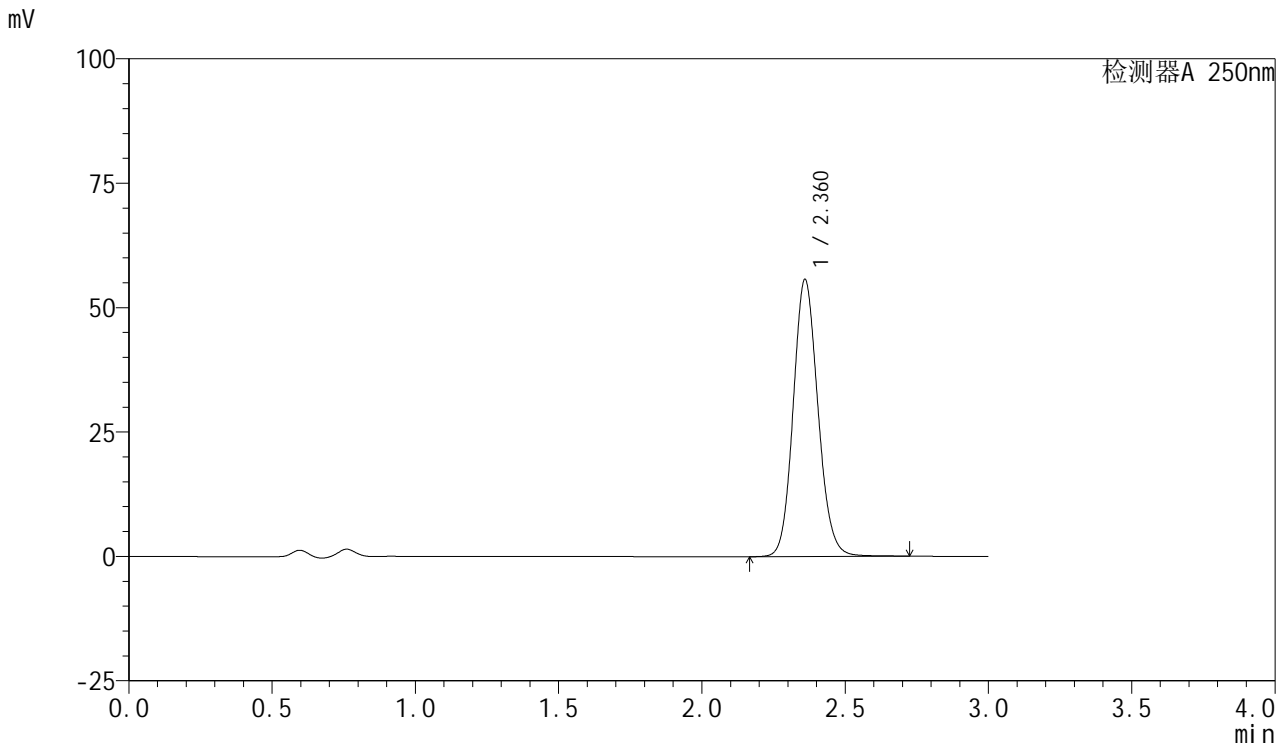


# SMF-377

## <样品信息>

色谱柱: XB-C18(50mm\*4.6mm,5μm)      流速: 1.0ml/min  
 柱温: 40°C      波长: 250nm  
 数据文件名: RC\$SMF-377 - 28-16/28-705-2 - zzp-2024122721p-yxys30t-bzgw-rcd-pH4.5+0.2sdsjz-10mg-jf75z-P2-  
 方法文件名: RC\$SMF-377 - SMF-377-rc-FX277.lcm  
 批处理文件名: RC\$SMF-377 - 20250530-FX277.lcb  
 样品瓶号: 1-10  
 进样体积: 10 μl      版本号: 6.115  
 进样时间: 2025/05/30 11:34:09      实验者: xiexinhui  
 处理时间(V2) : 2025/06/03 08:15:58      处理者: xiexinhui  
 仪器型号: SHIMADZU LC-2050C (FX277)

## <色谱图>



## <峰表>

检测器A 250nm

峰号	保留时间	面积	面积%	高度	理论塔板数(USP)	拖尾因子	分离度(USP)
1	2.360	334564	100.000	55461	3625	1.119	--
总计		334564	100.000	55461			

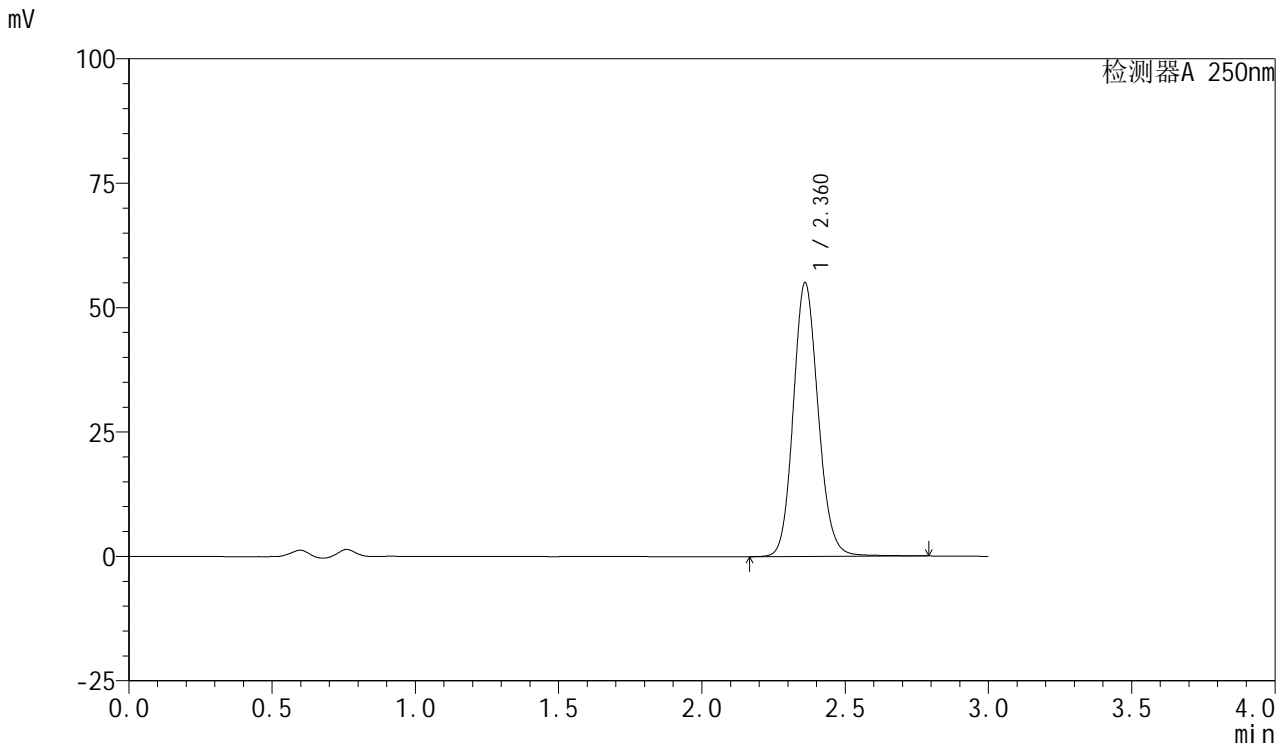


# SMF-377

## <样品信息>

色谱柱: XB-C18(50mm\*4.6mm,5μm)      流速: 1.0ml/min  
 柱温: 40°C      波长: 250nm  
 数据文件名: RC\$SMF-377 - 28-16/28-706-2 - zzp-2024122721p-yxys30t-bzgw-rcd-pH4.5+0.2sdsjz-10mg-jf75z-P2-  
 方法文件名: RC\$SMF-377 - SMF-377-rc-FX277.lcm  
 批处理文件名: RC\$SMF-377 - 20250530-FX277.lcb  
 样品瓶号: 1-10  
 进样体积: 10 μl      版本号: 6.115  
 进样时间: 2025/05/30 11:37:31      实验者: xiexinhui  
 处理时间(V2) : 2025/06/03 08:16:01      处理者: xiexinhui  
 仪器型号: SHIMADZU LC-2050C (FX277)

## <色谱图>



## <峰表>

检测器A 250nm

峰号	保留时间	面积	面积%	高度	理论塔板数(USP)	拖尾因子	分离度(USP)
1	2.360	332848	100.000	54848	3607	1.125	--
总计		332848	100.000	54848			

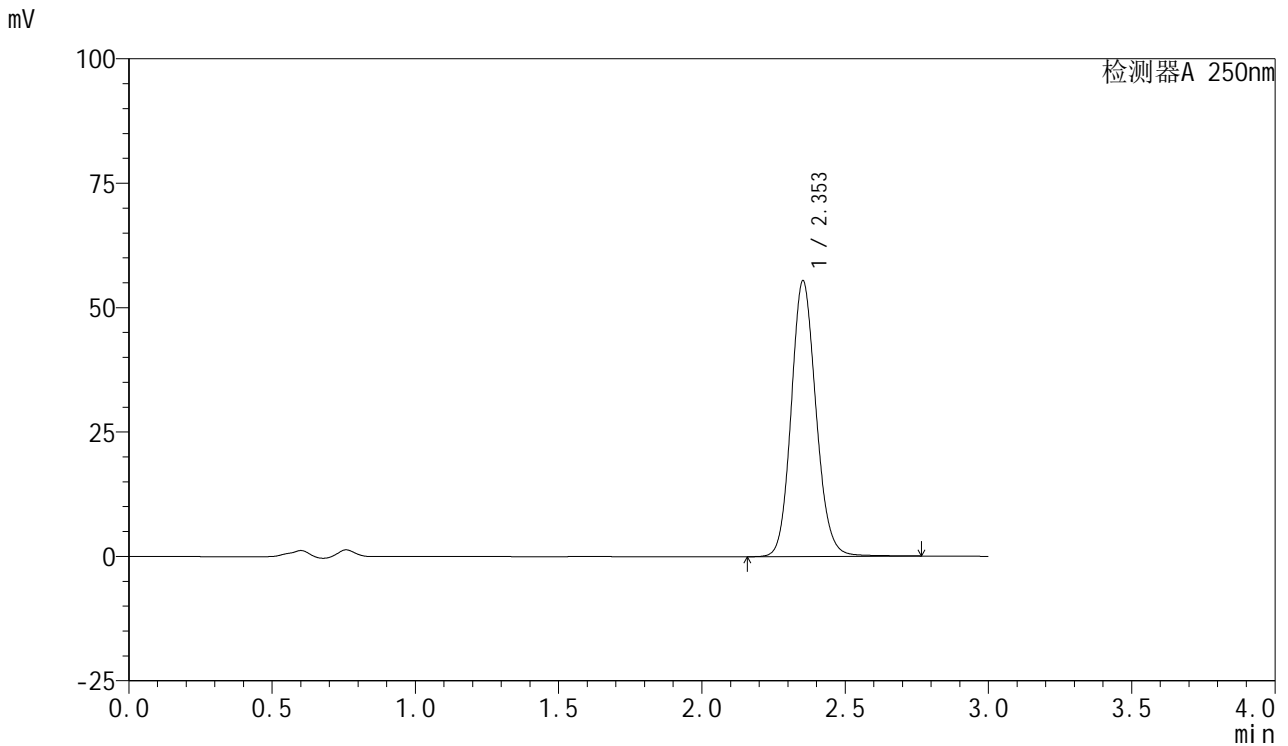


# SMF-377

## <样品信息>

色谱柱: XB-C18(50mm\*4.6mm,5μm)      流速: 1.0ml/min  
 柱温: 40°C      波长: 250nm  
 数据文件名: RC\$SMF-377 - 28-16/28-707-2 - zzp-2024122721p-yxys30t-bzgw-rcd-pH4.5+0.2sdsjz-10mg-jf75z-P3-  
 方法文件名: RC\$SMF-377 - SMF-377-rc-FX277.lcm  
 批处理文件名: RC\$SMF-377 - 20250530-FX277.lcb  
 样品瓶号: 1-19  
 进样体积: 10 μl      版本号: 6.115  
 进样时间: 2025/05/30 11:40:53      实验者: xiexinhui  
 处理时间(V2) : 2025/06/03 08:16:03      处理者: xiexinhui  
 仪器型号: SHIMADZU LC-2050C (FX277)

## <色谱图>



## <峰表>

检测器A 250nm

峰号	保留时间	面积	面积%	高度	理论塔板数(USP)	拖尾因子	分离度(USP)
1	2.353	333667	100.000	55334	3605	1.123	--
总计		333667	100.000	55334			

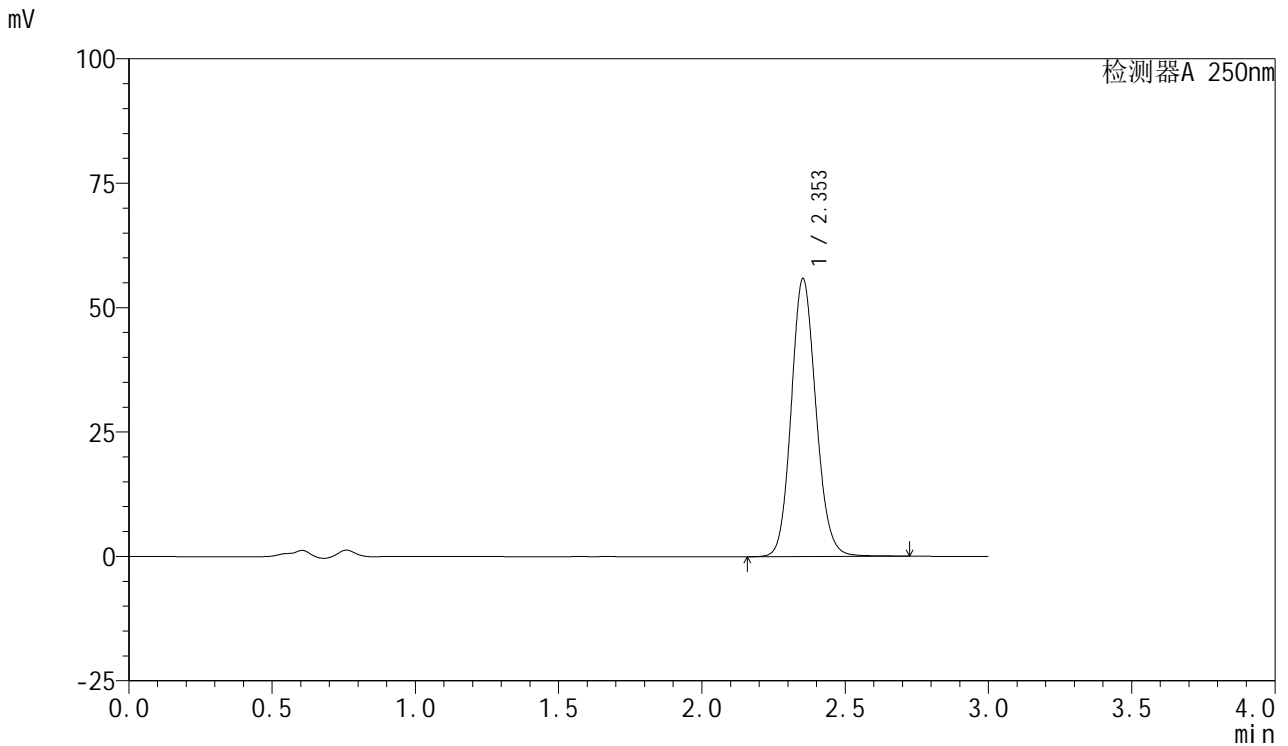


# SMF-377

## <样品信息>

色谱柱: XB-C18(50mm\*4.6mm,5μm)      流速: 1.0ml/min  
 柱温: 40°C      波长: 250nm  
 数据文件名: RC\$SMF-377 - 28-16/28-708-2 - zzp-2024122721p-yxys30t-bzgw-rcd-pH4.5+0.2sdsjz-10mg-jf75z-P3-  
 方法文件名: RC\$SMF-377 - SMF-377-rc-FX277.lcm  
 批处理文件名: RC\$SMF-377 - 20250530-FX277.lcb  
 样品瓶号: 1-19  
 进样体积: 10 μl      版本号: 6.115  
 进样时间: 2025/05/30 11:44:15      实验者: xiexinhui  
 处理时间(V2) : 2025/06/03 08:16:06      处理者: xiexinhui  
 仪器型号: SHIMADZU LC-2050C (FX277)

## <色谱图>



## <峰表>

检测器A 250nm

峰号	保留时间	面积	面积%	高度	理论塔板数(USP)	拖尾因子	分离度(USP)
1	2.353	335040	100.000	55786	3617	1.119	--
总计		335040	100.000	55786			

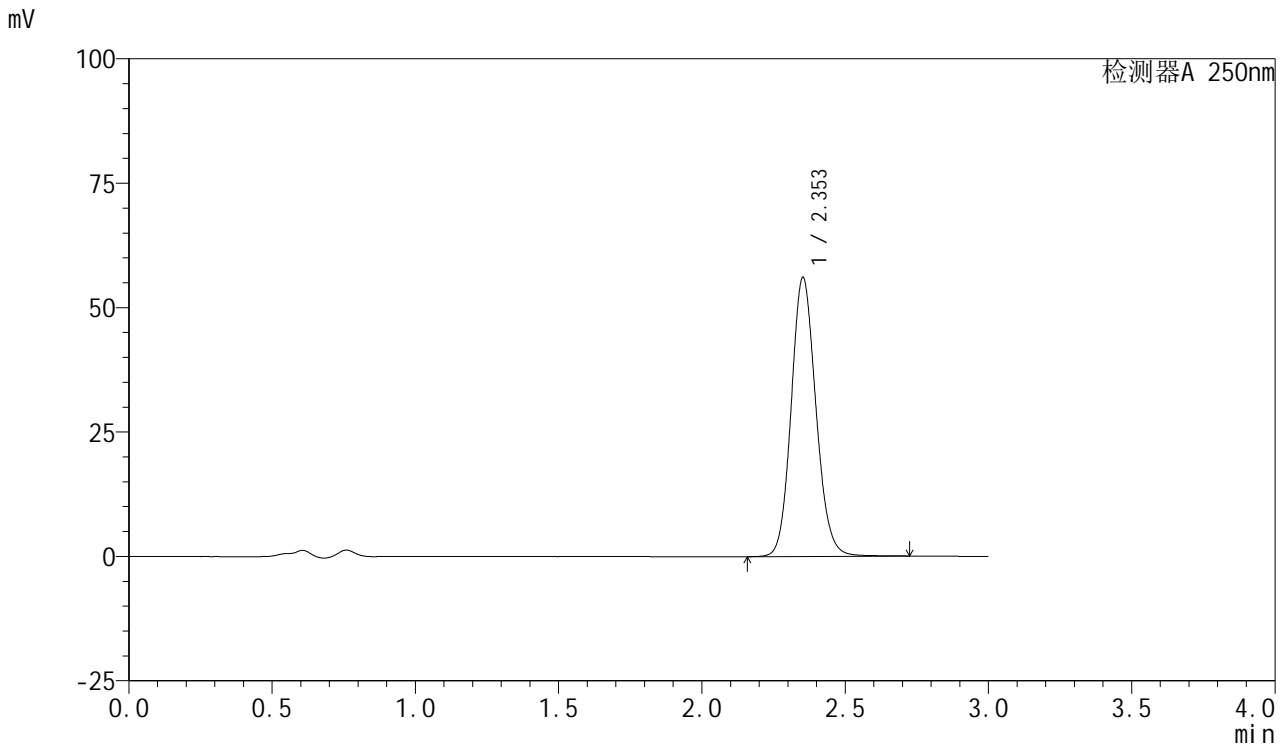


# SMF-377

## <样品信息>

色谱柱: XB-C18(50mm\*4.6mm,5μm)      流速: 1.0ml/min  
 柱温: 40°C      波长: 250nm  
 数据文件名: RC\$SMF-377 - 28-16/28-709-2 - zzp-2024122721p-yxys30t-bzgw-rcd-pH4.5+0.2sdsjz-10mg-jf75z-P4-  
 方法文件名: RC\$SMF-377 - SMF-377-rc-FX277.lcm  
 批处理文件名: RC\$SMF-377 - 20250530-FX277.lcb  
 样品瓶号: 1-28  
 进样体积: 10 μl      版本号: 6.115  
 进样时间: 2025/05/30 11:47:37      实验者: xiexinhui  
 处理时间(V2) : 2025/06/03 08:16:08      处理者: xiexinhui  
 仪器型号: SHIMADZU LC-2050C (FX277)

## <色谱图>



## <峰表>

检测器A 250nm

峰号	保留时间	面积	面积%	高度	理论塔板数(USP)	拖尾因子	分离度(USP)
1	2.353	336672	100.000	55985	3608	1.121	--
总计		336672	100.000	55985			

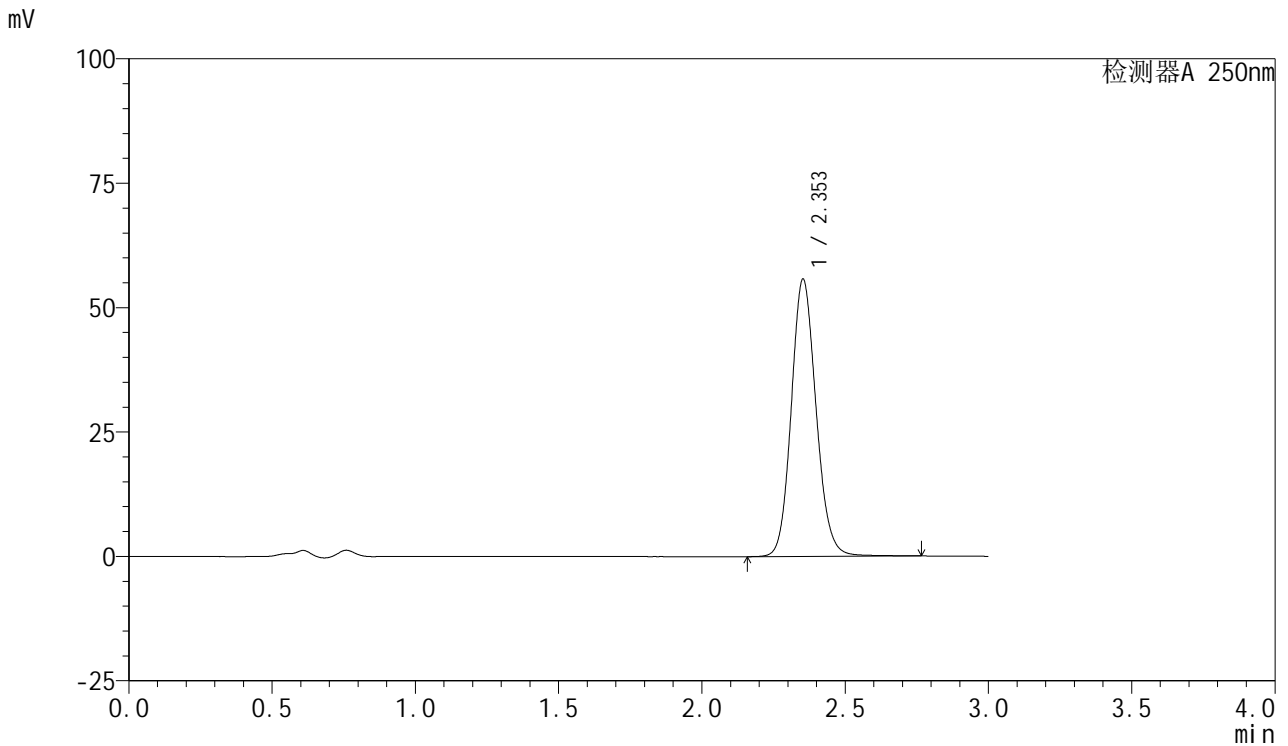


# SMF-377

## <样品信息>

色谱柱: XB-C18(50mm\*4.6mm,5μm)      流速: 1.0ml/min  
 柱温: 40°C      波长: 250nm  
 数据文件名: RC\$SMF-377 - 28-16/28-710-2 - zzp-2024122721p-yxys30t-bzgw-rcd-pH4.5+0.2sdsjz-10mg-jf75z-P4-  
 方法文件名: RC\$SMF-377 - SMF-377-rc-FX277.lcm  
 批处理文件名: RC\$SMF-377 - 20250530-FX277.lcb  
 样品瓶号: 1-28  
 进样体积: 10 μl      版本号: 6.115  
 进样时间: 2025/05/30 11:50:59      实验者: xiexinhui  
 处理时间(V2) : 2025/06/03 08:16:11      处理者: xiexinhui  
 仪器型号: SHIMADZU LC-2050C (FX277)

## <色谱图>



## <峰表>

检测器A 250nm

峰号	保留时间	面积	面积%	高度	理论塔板数(USP)	拖尾因子	分离度(USP)
1	2.353	335656	100.000	55664	3605	1.123	--
总计		335656	100.000	55664			

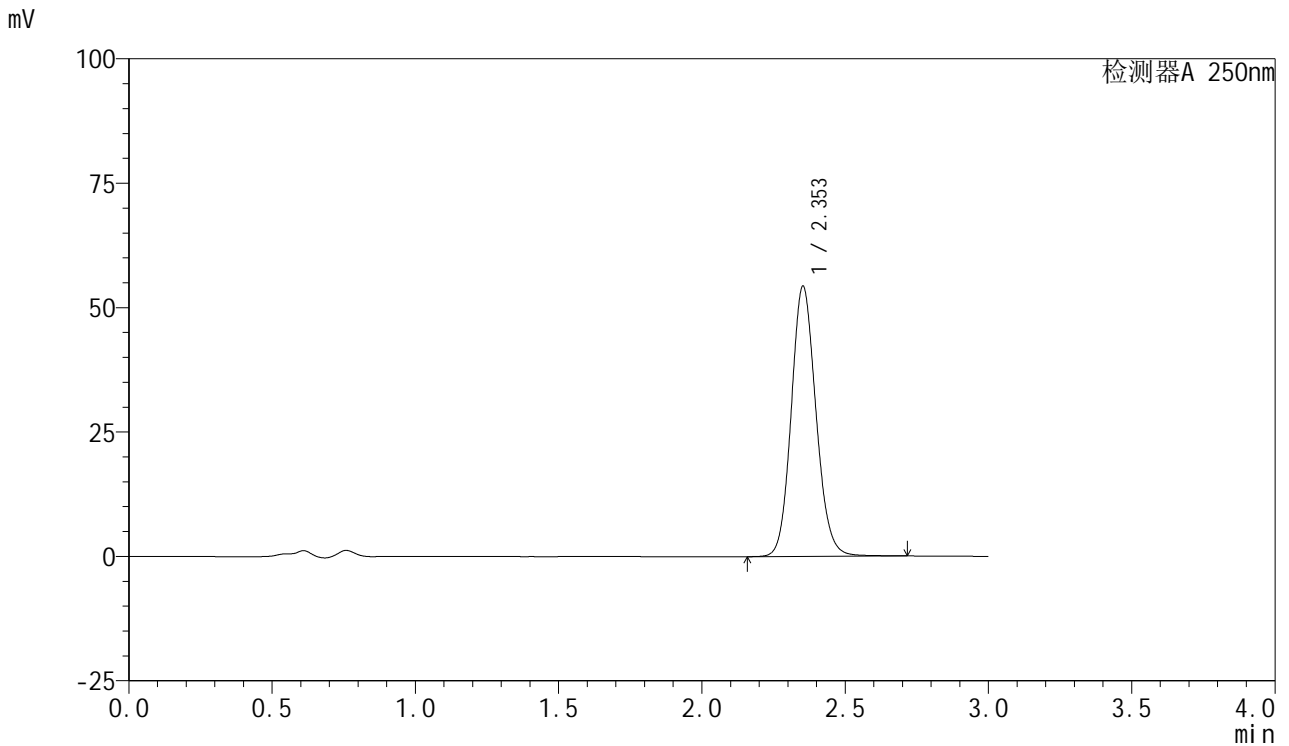


# SMF-377

## <样品信息>

色谱柱: XB-C18(50mm\*4.6mm,5μm)      流速: 1.0ml/min  
 柱温: 40°C      波长: 250nm  
 数据文件名: RC\$SMF-377 - 28-16/28-711-2 - zzp-2024122721p-yxys30t-bzgw-rcd-pH4.5+0.2sdsjz-10mg-jf75z-P5-  
 方法文件名: RC\$SMF-377 - SMF-377-rc-FX277.lcm  
 批处理文件名: RC\$SMF-377 - 20250530-FX277.lcb  
 样品瓶号: 1-37  
 进样体积: 10 μl      版本号: 6.115  
 进样时间: 2025/05/30 11:54:21      实验者: xiexinhui  
 处理时间(V2) : 2025/06/03 08:16:13      处理者: xiexinhui  
 仪器型号: SHIMADZU LC-2050C (FX277)

## <色谱图>



## <峰表>

检测器A 250nm

峰号	保留时间	面积	面积%	高度	理论塔板数(USP)	拖尾因子	分离度(USP)
1	2.353	326226	100.000	54227	3604	1.120	--
总计		326226	100.000	54227			

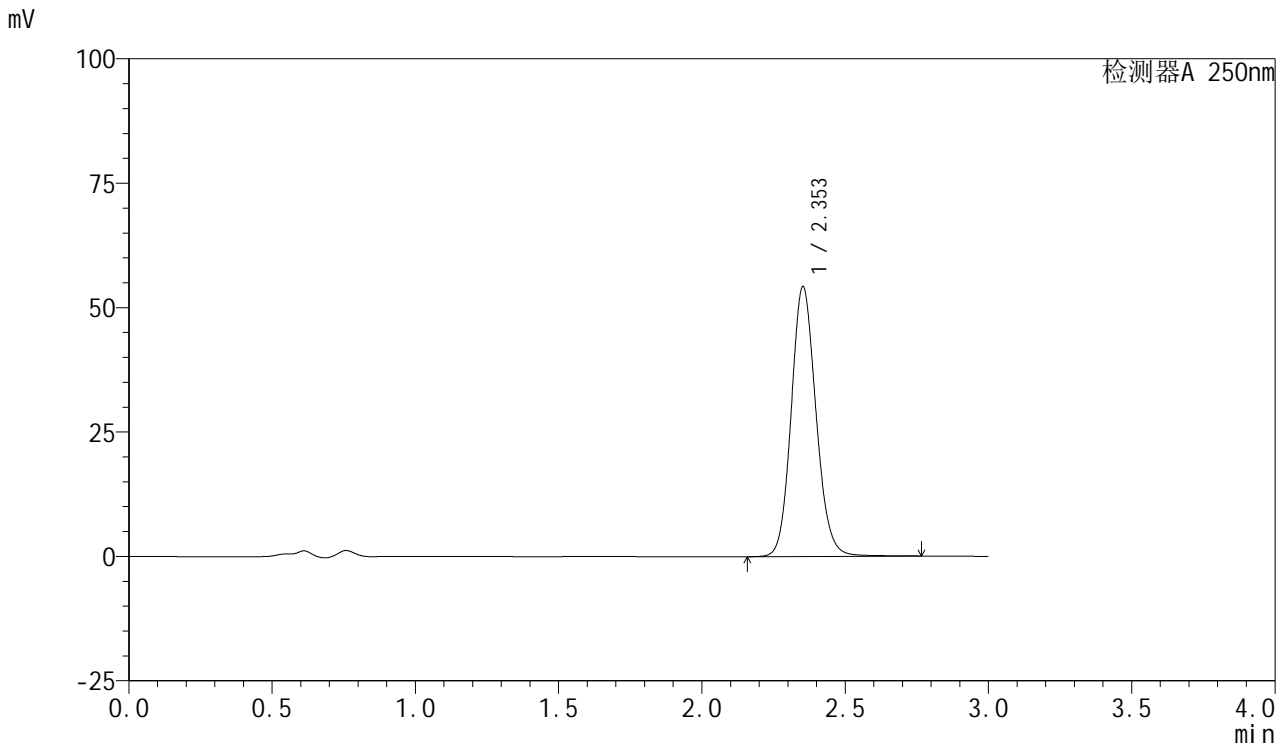


# SMF-377

## <样品信息>

色谱柱: XB-C18(50mm\*4.6mm,5μm)      流速: 1.0ml/min  
 柱温: 40°C      波长: 250nm  
 数据文件名: RC\$SMF-377 - 28-16/28-712-2 - zzp-2024122721p-yxys30t-bzgw-rcd-pH4.5+0.2sdsjz-10mg-jf75z-P5-  
 方法文件名: RC\$SMF-377 - SMF-377-rc-FX277.lcm  
 批处理文件名: RC\$SMF-377 - 20250530-FX277.lcb  
 样品瓶号: 1-37  
 进样体积: 10 μl      版本号: 6.115  
 进样时间: 2025/05/30 11:57:43      实验者: xiexinhui  
 处理时间(V2) : 2025/06/03 08:16:16      处理者: xiexinhui  
 仪器型号: SHIMADZU LC-2050C (FX277)

## <色谱图>



## <峰表>

检测器A 250nm

峰号	保留时间	面积	面积%	高度	理论塔板数(USP)	拖尾因子	分离度(USP)
1	2.353	326612	100.000	54151	3602	1.122	--
总计		326612	100.000	54151			

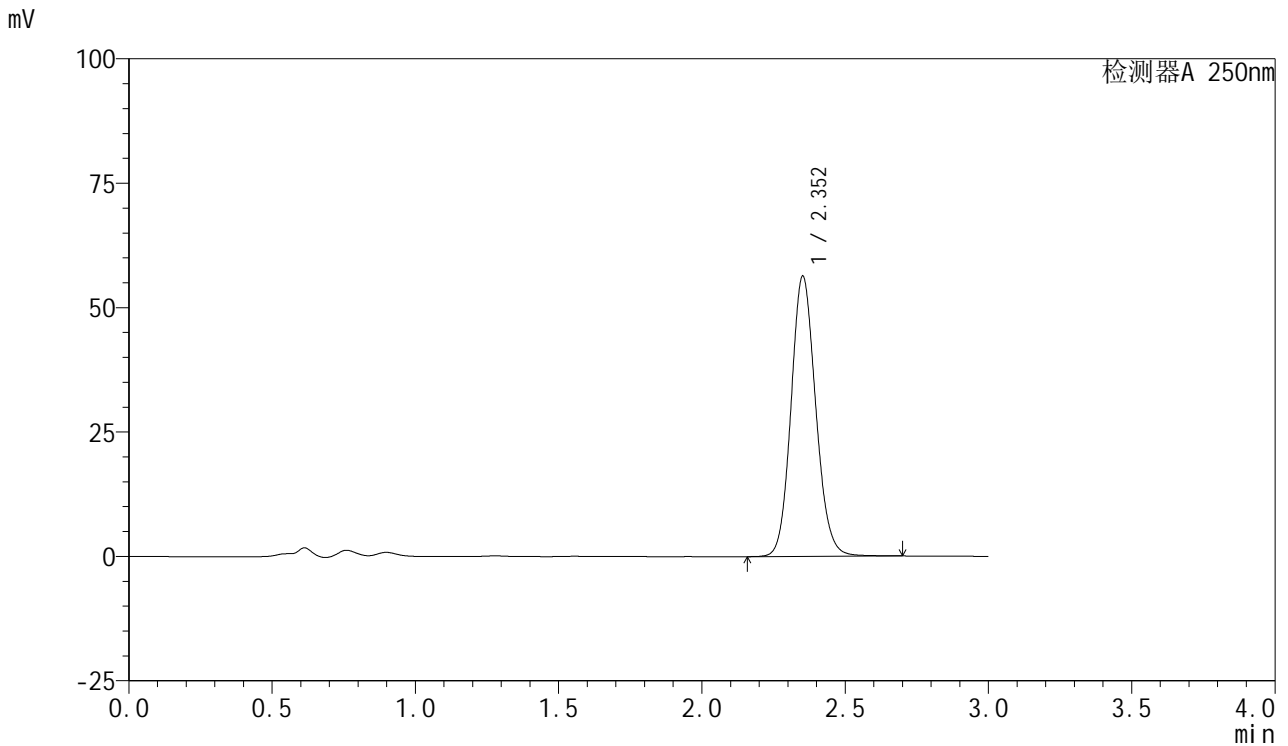


# SMF-377

## <样品信息>

色谱柱: XB-C18(50mm\*4.6mm,5μm)      流速: 1.0ml/min  
 柱温: 40°C      波长: 250nm  
 数据文件名: RC\$SMF-377 - 28-16/28-713-2 - zzp-2024122721p-yxys30t-bzgw-rcd-pH4.5+0.2sdsjz-10mg-jf75z-P6-  
 方法文件名: RC\$SMF-377 - SMF-377-rc-FX277.lcm  
 批处理文件名: RC\$SMF-377 - 20250530-FX277.lcb  
 样品瓶号: 1-46  
 进样体积: 10 μl      版本号: 6.115  
 进样时间: 2025/05/30 12:01:05      实验者: xiexinhui  
 处理时间(V2) : 2025/06/03 08:16:18      处理者: xiexinhui  
 仪器型号: SHIMADZU LC-2050C (FX277)

## <色谱图>



## <峰表>

检测器A 250nm

峰号	保留时间	面积	面积%	高度	理论塔板数(USP)	拖尾因子	分离度(USP)
1	2.352	337552	100.000	56171	3616	1.118	--
总计		337552	100.000	56171			

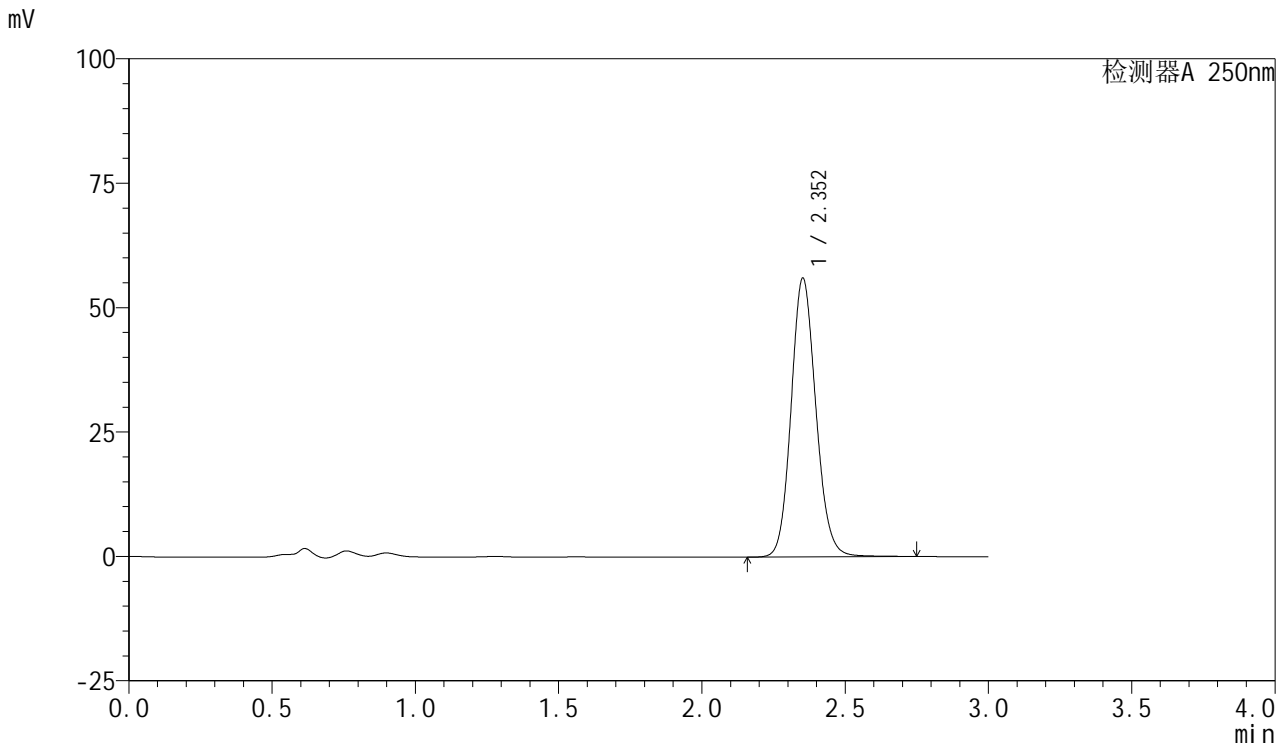


# SMF-377

## <样品信息>

色谱柱: XB-C18(50mm\*4.6mm,5μm)      流速: 1.0ml/min  
 柱温: 40°C      波长: 250nm  
 数据文件名: RC\$SMF-377 - 28-16/28-714-2 - zzp-2024122721p-yxys30t-bzgw-rcd-pH4.5+0.2sdsjz-10mg-jf75z-P6-  
 方法文件名: RC\$SMF-377 - SMF-377-rc-FX277.lcm  
 批处理文件名: RC\$SMF-377 - 20250530-FX277.lcb  
 样品瓶号: 1-46  
 进样体积: 10 μl      版本号: 6.115  
 进样时间: 2025/05/30 12:04:27      实验者: xiexinhui  
 处理时间(V2) : 2025/06/03 08:16:20      处理者: xiexinhui  
 仪器型号: SHIMADZU LC-2050C (FX277)

## <色谱图>



## <峰表>

检测器A 250nm

峰号	保留时间	面积	面积%	高度	理论塔板数(USP)	拖尾因子	分离度(USP)
1	2.352	337263	100.000	55932	3605	1.122	--
总计		337263	100.000	55932			

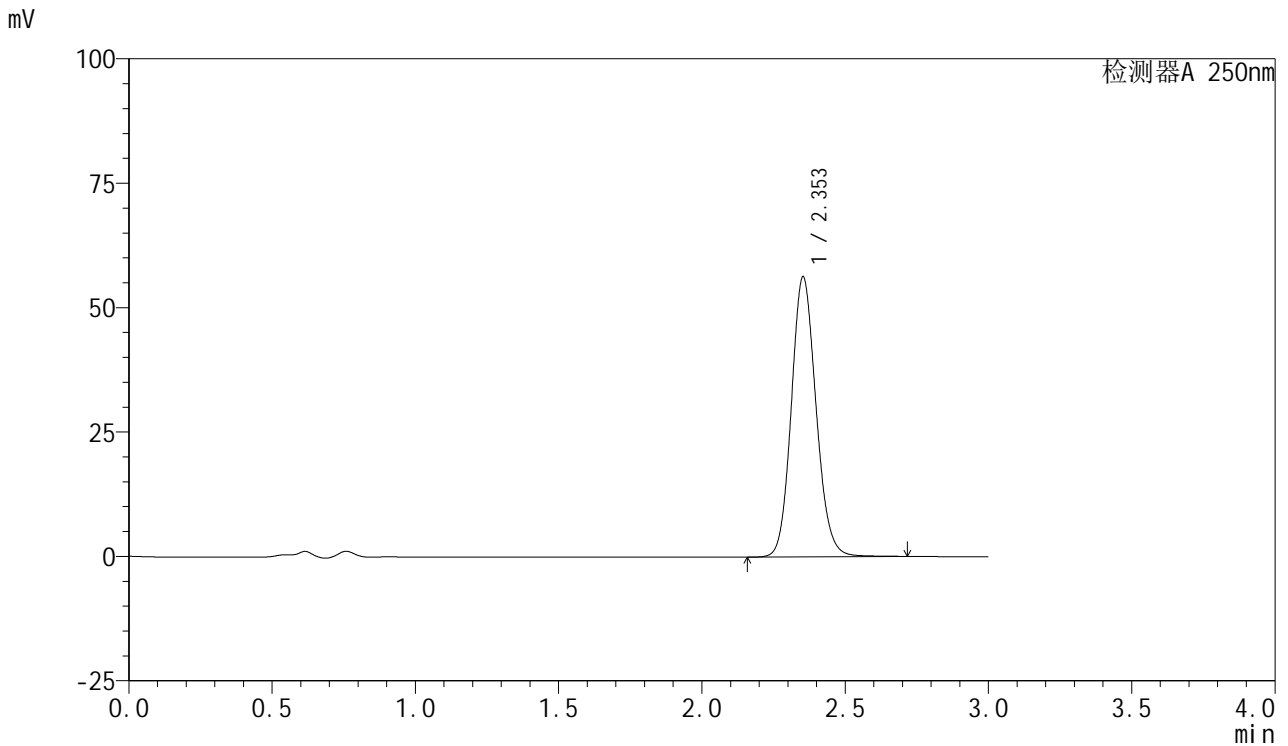


# SMF-377

## <样品信息>

色谱柱: XB-C18(50mm\*4.6mm,5μm)      流速: 1.0ml/min  
 柱温: 40°C      波长: 250nm  
 数据文件名: RC\$SMF-377 - 28-16/28-715-2 - zzp-2024122721p-yxys30t-bzgs-rcd-pH4.5+0.2sdsjz-10mg-jf75z-P1-1  
 方法文件名: RC\$SMF-377 - SMF-377-rc-FX277.lcm  
 批处理文件名: RC\$SMF-377 - 20250530-FX277.lcb  
 样品瓶号: 1-2  
 进样体积: 10 μl      版本号: 6.115  
 进样时间: 2025/05/30 12:07:49      实验者: xiexinhui  
 处理时间(V2) : 2025/06/03 08:16:23      处理者: xiexinhui  
 仪器型号: SHIMADZU LC-2050C (FX277)

## <色谱图>



## <峰表>

检测器A 250nm

峰号	保留时间	面积	面积%	高度	理论塔板数(USP)	拖尾因子	分离度(USP)
1	2.353	338107	100.000	56243	3611	1.121	--
总计		338107	100.000	56243			

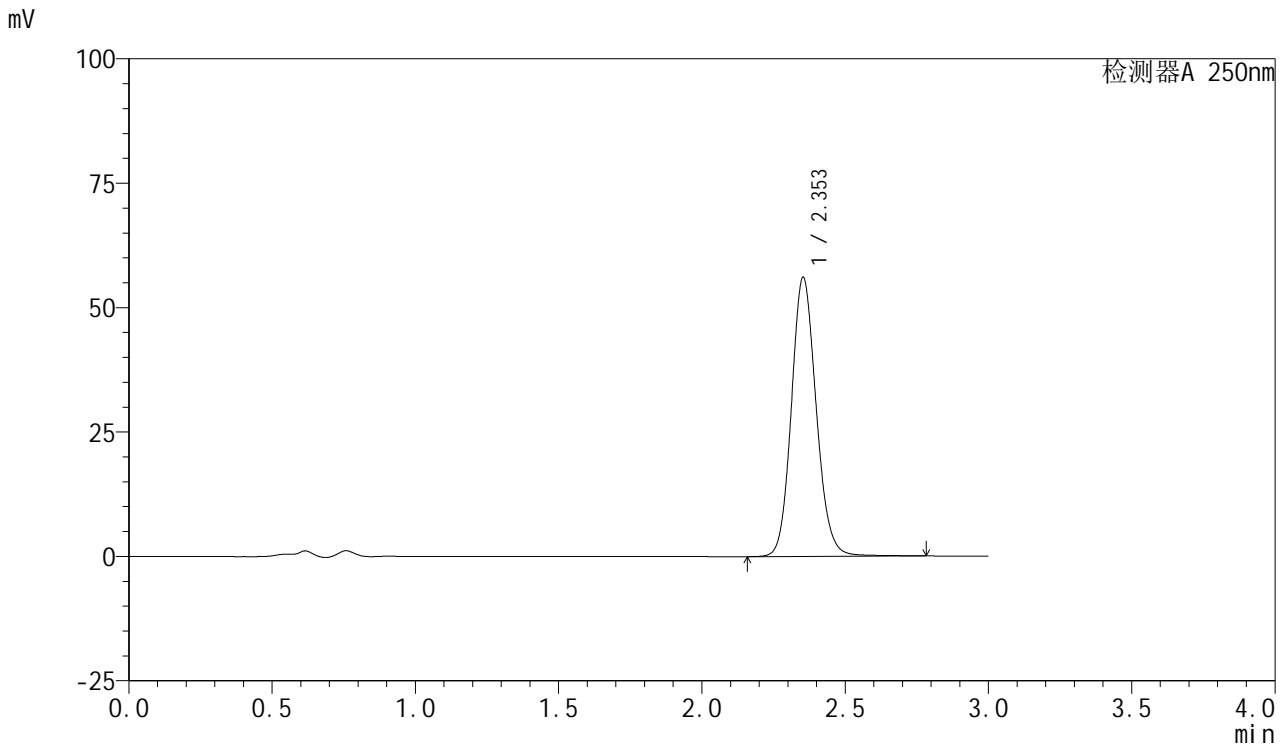


# SMF-377

## <样品信息>

色谱柱: XB-C18(50mm\*4.6mm,5μm)      流速: 1.0ml/min  
 柱温: 40°C      波长: 250nm  
 数据文件名: RC\$SMF-377 - 28-16/28-716-2 - zzp-2024122721p-yxys30t-bzgs-rcd-pH4.5+0.2sdsjz-10mg-jf75z-P1-2  
 方法文件名: RC\$SMF-377 - SMF-377-rc-FX277.lcm  
 批处理文件名: RC\$SMF-377 - 20250530-FX277.lcb  
 样品瓶号: 1-2  
 进样体积: 10 μl      版本号: 6.115  
 进样时间: 2025/05/30 12:11:11      实验者: xiexinhui  
 处理时间(V2) : 2025/06/03 08:16:25      处理者: xiexinhui  
 仪器型号: SHIMADZU LC-2050C (FX277)

## <色谱图>



## <峰表>

检测器A 250nm

峰号	保留时间	面积	面积%	高度	理论塔板数(USP)	拖尾因子	分离度(USP)
1	2.353	338175	100.000	56077	3608	1.124	--
总计		338175	100.000	56077			

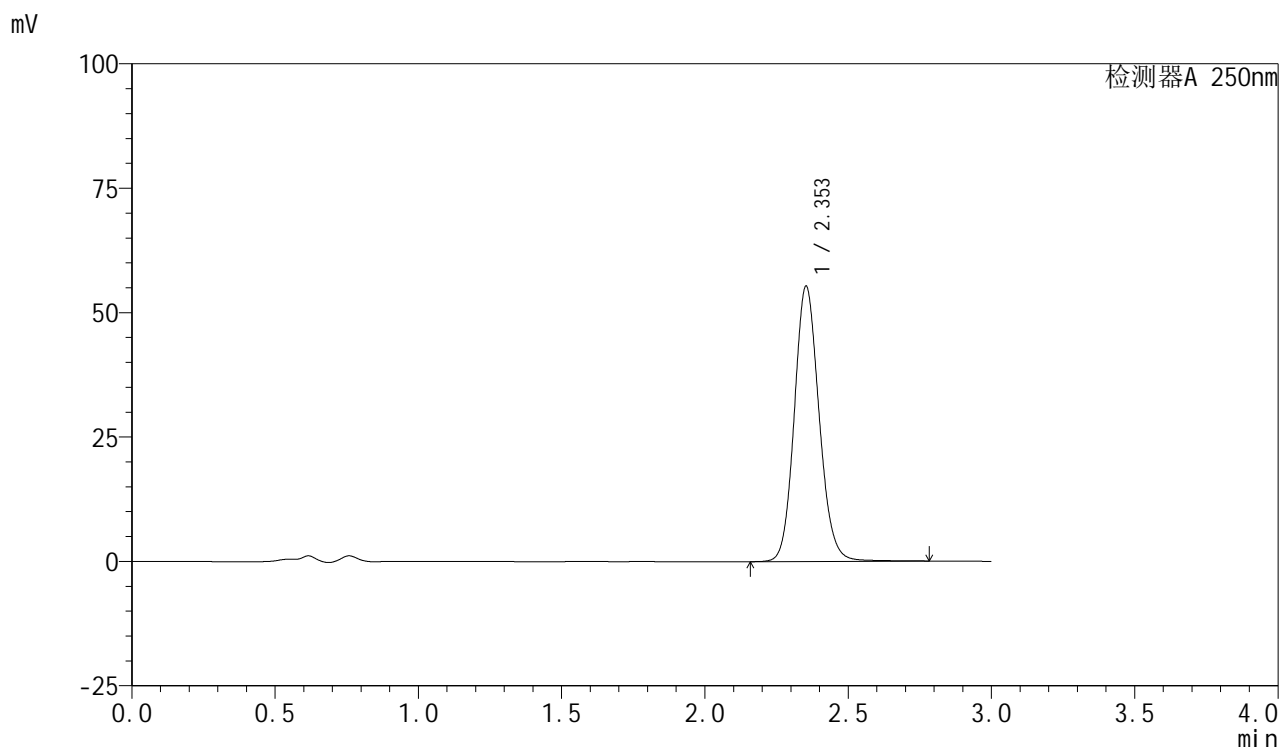


# SMF-377

## <样品信息>

色谱柱: XB-C18(50mm\*4.6mm,5μm)      流速: 1.0ml/min  
 柱温: 40°C      波长: 250nm  
 数据文件名: RC\$SMF-377 - 28-16/28-717-2 - zzp-2024122721p-yxys30t-bzgs-rcd-pH4.5+0.2sdsjz-10mg-jf75z-P2-1  
 方法文件名: RC\$SMF-377 - SMF-377-rc-FX277.lcm  
 批处理文件名: RC\$SMF-377 - 20250530-FX277.lcb  
 样品瓶号: 1-11  
 进样体积: 10 μl      版本号: 6.115  
 进样时间: 2025/05/30 12:14:33      实验者: xiexinhui  
 处理时间(V2): 2025/06/03 08:16:28      处理者: xiexinhui  
 仪器型号: SHIMADZU LC-2050C (FX277)

## <色谱图>



## <峰表>

检测器A 250nm

峰号	保留时间	面积	面积%	高度	理论塔板数(USP)	拖尾因子	分离度(USP)
1	2.353	333266	100.000	55274	3607	1.123	--
总计		333266	100.000	55274			

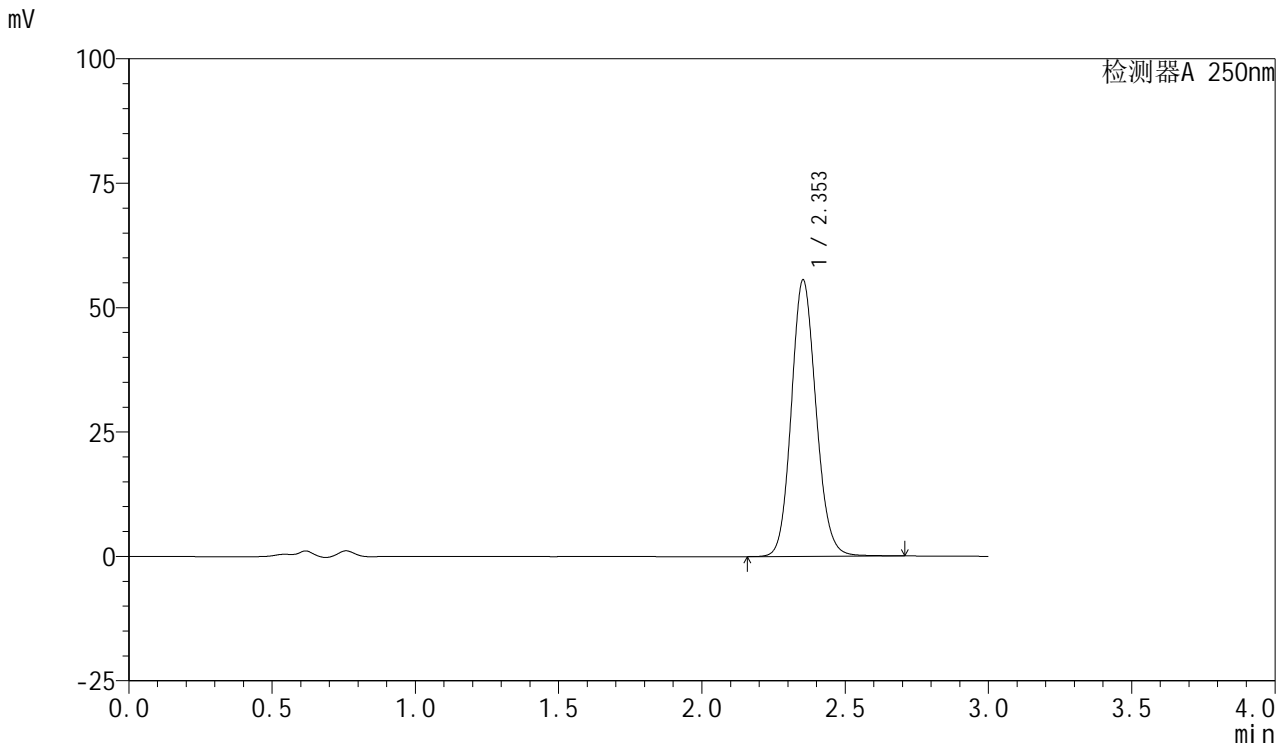


# SMF-377

## <样品信息>

色谱柱: XB-C18(50mm\*4.6mm,5μm)      流速: 1.0ml/min  
 柱温: 40°C      波长: 250nm  
 数据文件名: RC\$SMF-377 - 28-16/28-718-2 - zzp-2024122721p-yxys30t-bzgs-rcd-pH4.5+0.2sdsjz-10mg-jf75z-P2-2  
 方法文件名: RC\$SMF-377 - SMF-377-rc-FX277.lcm  
 批处理文件名: RC\$SMF-377 - 20250530-FX277.lcb  
 样品瓶号: 1-11  
 进样体积: 10 μl      版本号: 6.115  
 进样时间: 2025/05/30 12:17:56      实验者: xiexinhui  
 处理时间(V2) : 2025/06/03 08:16:30      处理者: xiexinhui  
 仪器型号: SHIMADZU LC-2050C (FX277)

## <色谱图>



## <峰表>

检测器A 250nm

峰号	保留时间	面积	面积%	高度	理论塔板数(USP)	拖尾因子	分离度(USP)
1	2.353	333160	100.000	55506	3617	1.120	--
总计		333160	100.000	55506			

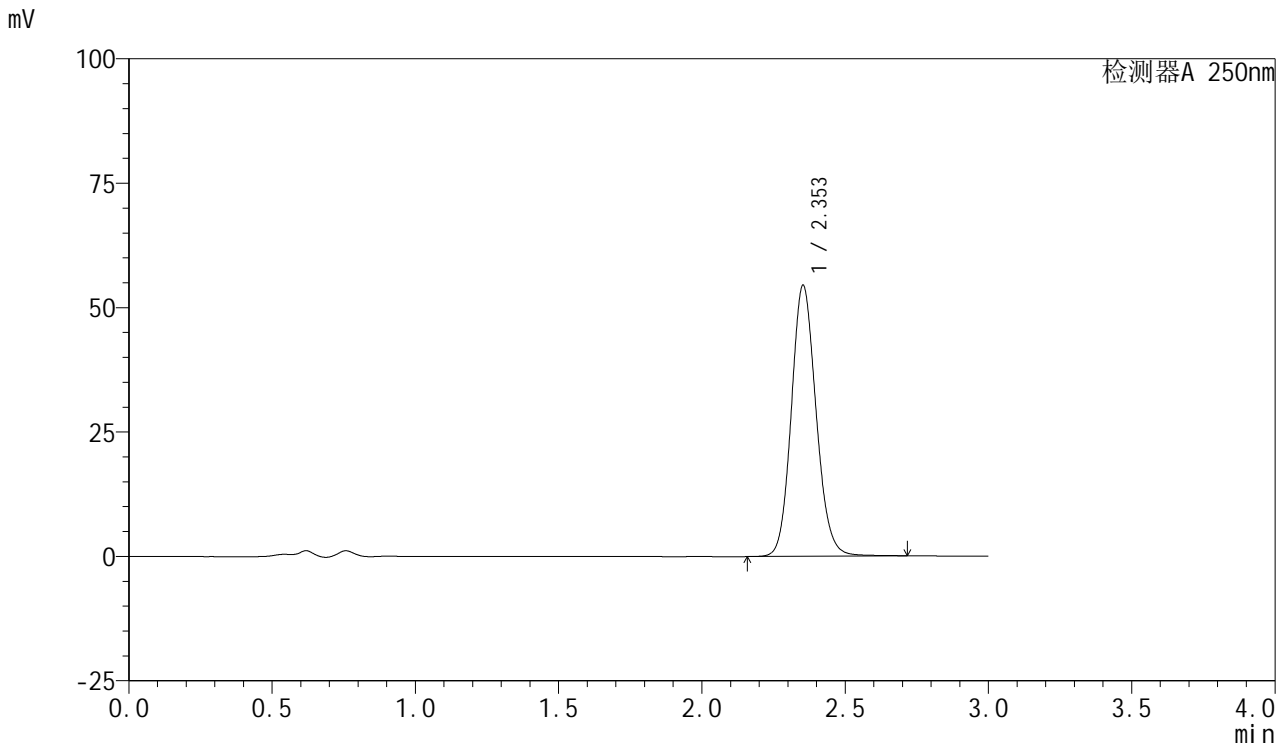


# SMF-377

## <样品信息>

色谱柱: XB-C18(50mm\*4.6mm,5μm)      流速: 1.0ml/min  
 柱温: 40°C      波长: 250nm  
 数据文件名: RC\$SMF-377 - 28-16/28-719-2 - zzp-2024122721p-yxys30t-bzgs-rcd-pH4.5+0.2sdsjz-10mg-jf75z-P3-1  
 方法文件名: RC\$SMF-377 - SMF-377-rc-FX277.lcm  
 批处理文件名: RC\$SMF-377 - 20250530-FX277.lcb  
 样品瓶号: 1-20  
 进样体积: 10 μl      版本号: 6.115  
 进样时间: 2025/05/30 12:21:18      实验者: xiexinhui  
 处理时间(V2) : 2025/06/03 08:16:33      处理者: xiexinhui  
 仪器型号: SHIMADZU LC-2050C (FX277)

## <色谱图>



## <峰表>

检测器A 250nm

峰号	保留时间	面积	面积%	高度	理论塔板数(USP)	拖尾因子	分离度(USP)
1	2.353	327353	100.000	54421	3610	1.122	--
总计		327353	100.000	54421			

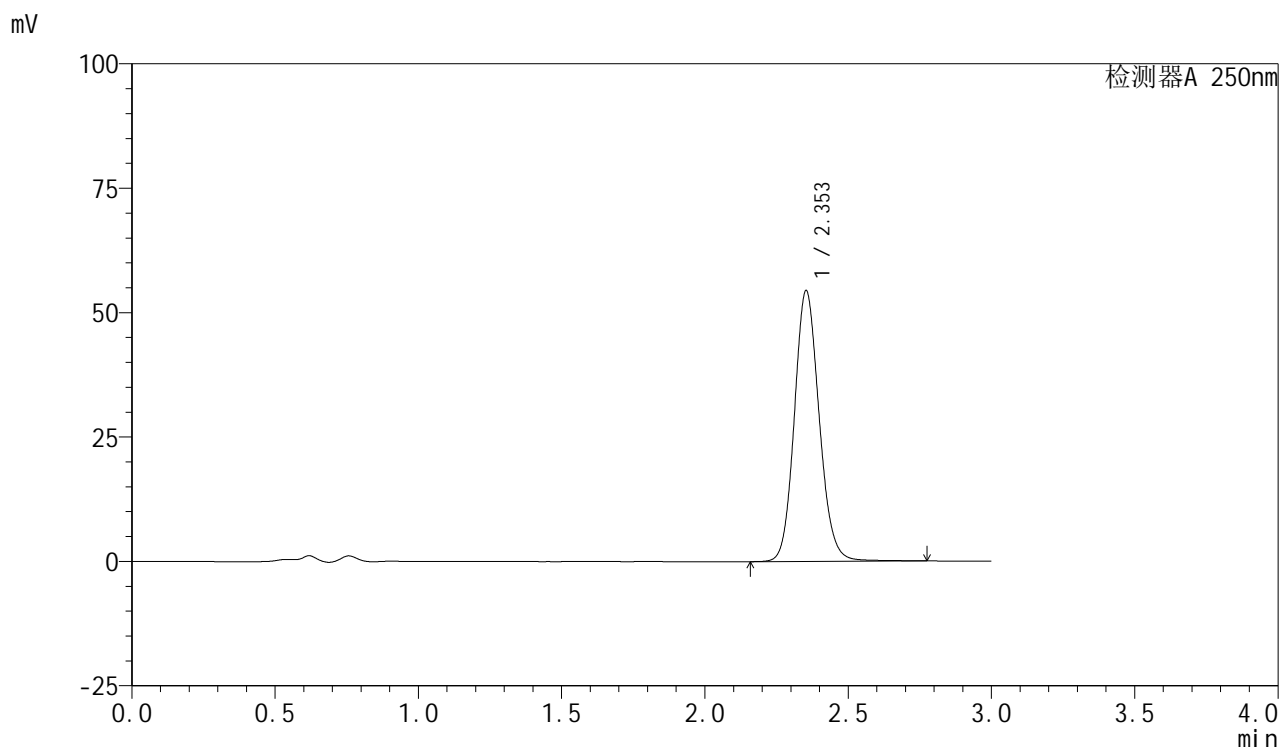


# SMF-377

## <样品信息>

色谱柱: XB-C18(50mm\*4.6mm,5μm)      流速: 1.0ml/min  
 柱温: 40°C      波长: 250nm  
 数据文件名: RC\$SMF-377 - 28-16/28-720-2 - zzp-2024122721p-yxys30t-bzgs-rcd-pH4.5+0.2sdsjz-10mg-jf75z-P3-2  
 方法文件名: RC\$SMF-377 - SMF-377-rc-FX277.lcm  
 批处理文件名: RC\$SMF-377 - 20250530-FX277.lcb  
 样品瓶号: 1-20  
 进样体积: 10 μl      版本号: 6.115  
 进样时间: 2025/05/30 12:24:40      实验者: xiexinhui  
 处理时间(V2) : 2025/06/03 08:16:35      处理者: xiexinhui  
 仪器型号: SHIMADZU LC-2050C (FX277)

## <色谱图>



## <峰表>

检测器A 250nm

峰号	保留时间	面积	面积%	高度	理论塔板数(USP)	拖尾因子	分离度(USP)
1	2.353	328022	100.000	54398	3607	1.124	--
总计		328022	100.000	54398			

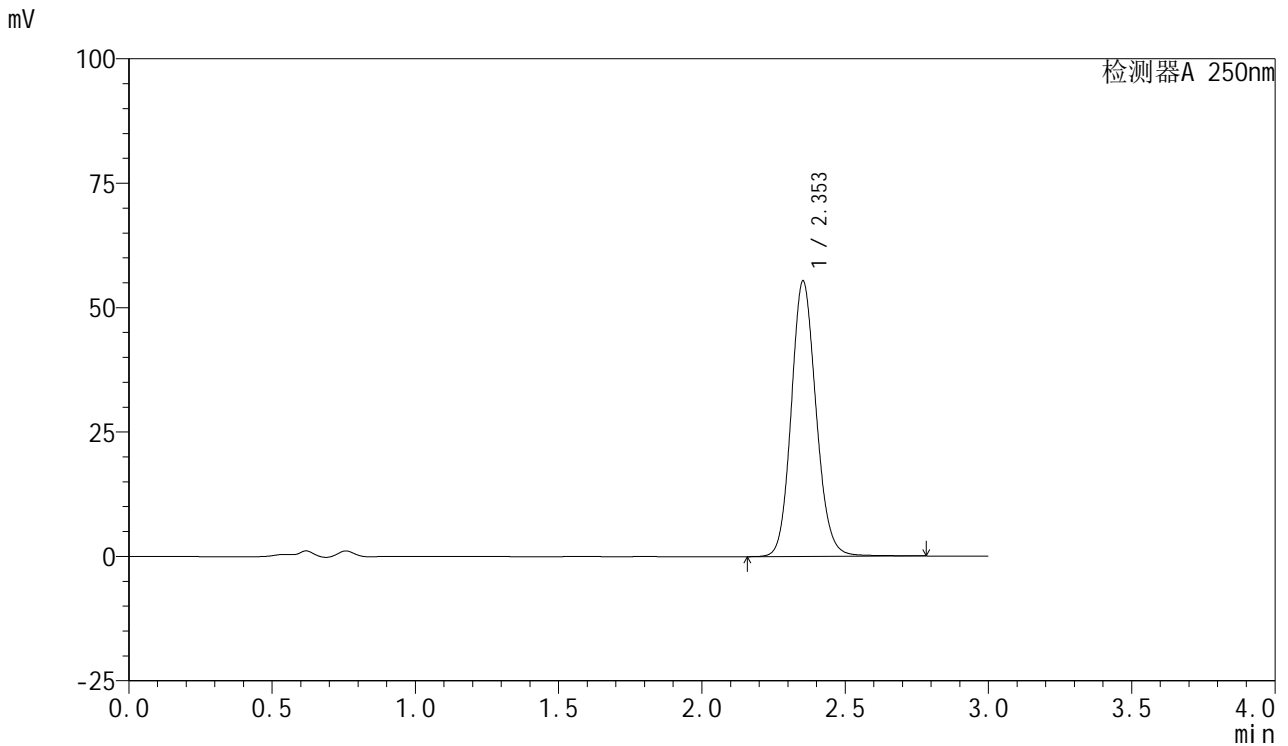


# SMF-377

## <样品信息>

色谱柱: XB-C18(50mm\*4.6mm,5μm)      流速: 1.0ml/min  
 柱温: 40°C      波长: 250nm  
 数据文件名: RC\$SMF-377 - 28-16/28-721-2 - zzp-2024122721p-yxys30t-bzgs-rcd-pH4.5+0.2sdsjz-10mg-jf75z-P4-1  
 方法文件名: RC\$SMF-377 - SMF-377-rc-FX277.lcm  
 批处理文件名: RC\$SMF-377 - 20250530-FX277.lcb  
 样品瓶号: 1-29  
 进样体积: 10 μl      版本号: 6.115  
 进样时间: 2025/05/30 12:28:02      实验者: xiexinhui  
 处理时间(V2) : 2025/06/03 08:16:38      处理者: xiexinhui  
 仪器型号: SHIMADZU LC-2050C (FX277)

## <色谱图>



## <峰表>

检测器A 250nm

峰号	保留时间	面积	面积%	高度	理论塔板数(USP)	拖尾因子	分离度(USP)
1	2.353	333597	100.000	55304	3606	1.123	--
总计		333597	100.000	55304			

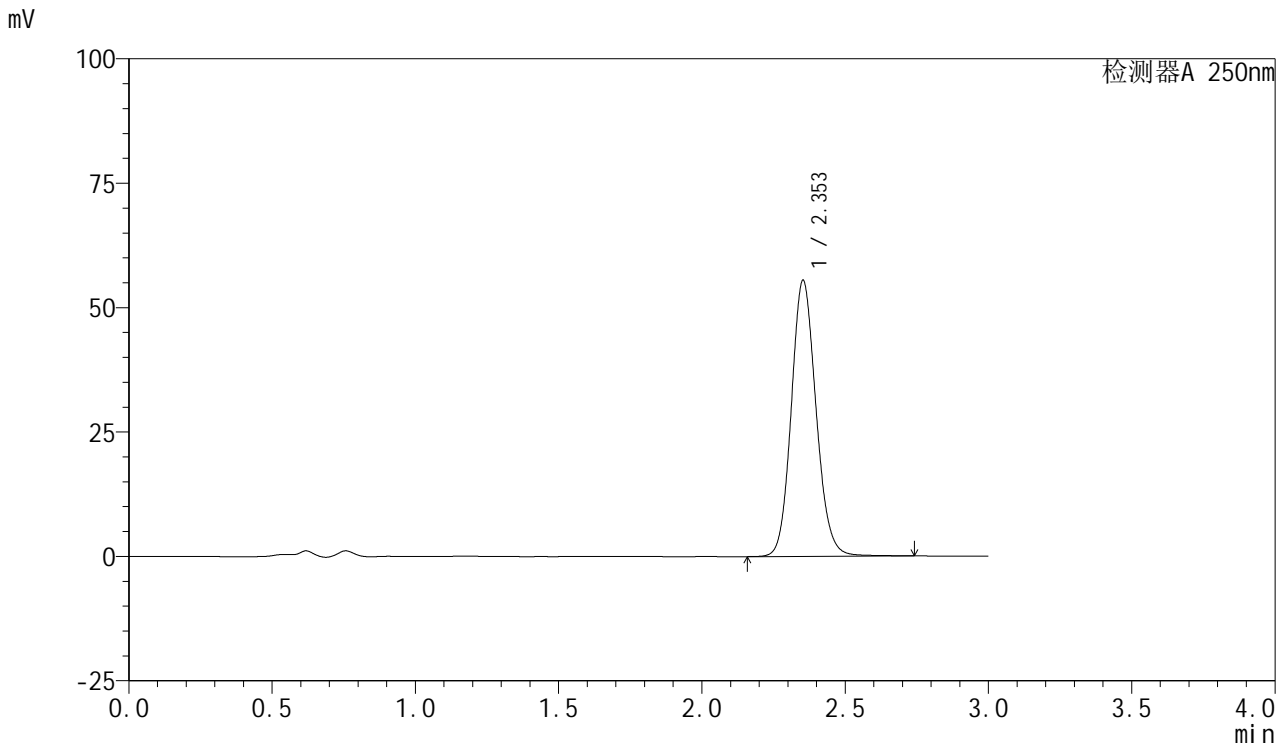


# SMF-377

## <样品信息>

色谱柱: XB-C18(50mm\*4.6mm,5μm)      流速: 1.0ml/min  
 柱温: 40°C      波长: 250nm  
 数据文件名: RC\$SMF-377 - 28-16/28-722-2 - zzp-2024122721p-yxys30t-bzgs-rcd-pH4.5+0.2sdsjz-10mg-jf75z-P4-2  
 方法文件名: RC\$SMF-377 - SMF-377-rc-FX277.lcm  
 批处理文件名: RC\$SMF-377 - 20250530-FX277.lcb  
 样品瓶号: 1-29  
 进样体积: 10 μl      版本号: 6.115  
 进样时间: 2025/05/30 12:31:24      实验者: xiexinhui  
 处理时间(V2) : 2025/06/03 08:16:40      处理者: xiexinhui  
 仪器型号: SHIMADZU LC-2050C (FX277)

## <色谱图>



## <峰表>

检测器A 250nm

峰号	保留时间	面积	面积%	高度	理论塔板数(USP)	拖尾因子	分离度(USP)
1	2.353	333575	100.000	55421	3610	1.121	--
总计		333575	100.000	55421			

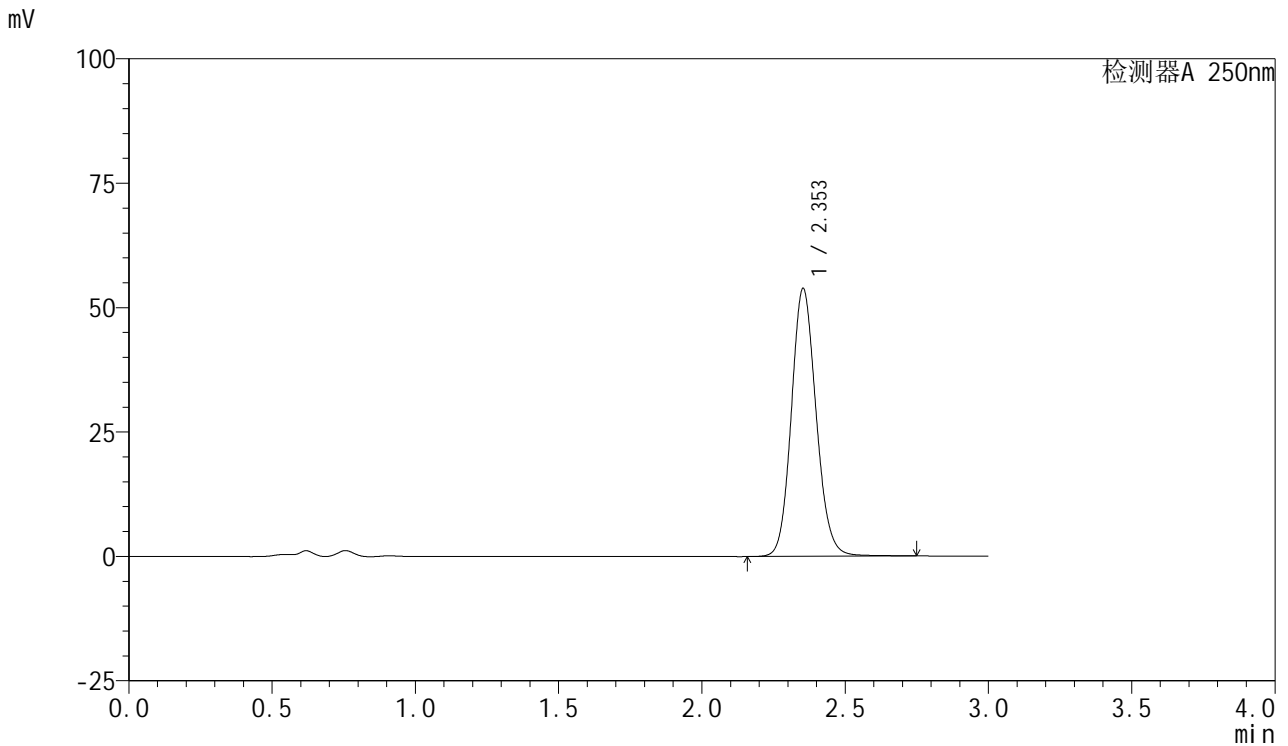


# SMF-377

## <样品信息>

色谱柱: XB-C18(50mm\*4.6mm,5μm)      流速: 1.0ml/min  
 柱温: 40°C      波长: 250nm  
 数据文件名: RC\$SMF-377 - 28-16/28-723-2 - zzp-2024122721p-yxys30t-bzgs-rcd-pH4.5+0.2sdsjz-10mg-jf75z-P5-1  
 方法文件名: RC\$SMF-377 - SMF-377-rc-FX277.lcm  
 批处理文件名: RC\$SMF-377 - 20250530-FX277.lcb  
 样品瓶号: 1-38  
 进样体积: 10 μl      版本号: 6.115  
 进样时间: 2025/05/30 12:34:46      实验者: xiexinhui  
 处理时间(V2) : 2025/06/03 08:16:43      处理者: xiexinhui  
 仪器型号: SHIMADZU LC-2050C (FX277)

## <色谱图>



## <峰表>

检测器A 250nm

峰号	保留时间	面积	面积%	高度	理论塔板数(USP)	拖尾因子	分离度(USP)
1	2.353	323843	100.000	53804	3609	1.121	--
总计		323843	100.000	53804			

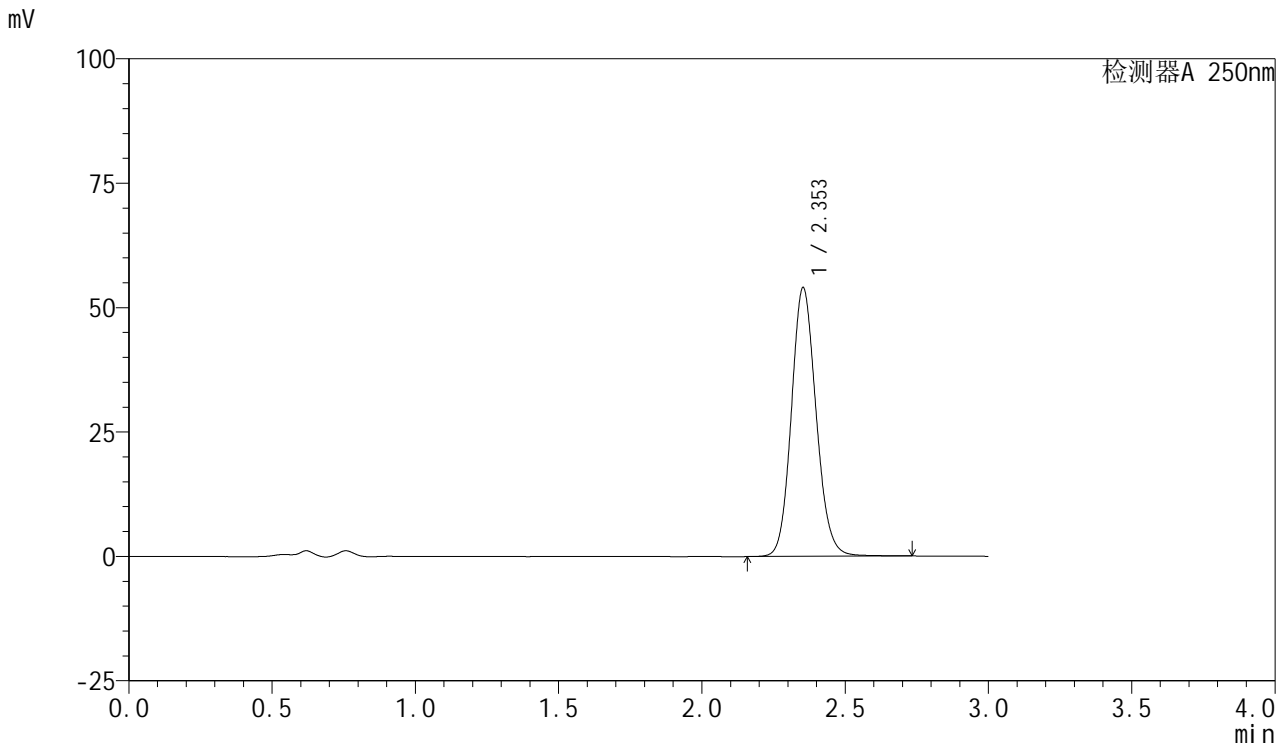


# SMF-377

## <样品信息>

色谱柱: XB-C18(50mm\*4.6mm,5μm)      流速: 1.0ml/min  
 柱温: 40°C      波长: 250nm  
 数据文件名: RC\$SMF-377 - 28-16/28-724-2 - zzp-2024122721p-yxys30t-bzgs-rcd-pH4.5+0.2sdsjz-10mg-jf75z-P5-2  
 方法文件名: RC\$SMF-377 - SMF-377-rc-FX277.lcm  
 批处理文件名: RC\$SMF-377 - 20250530-FX277.lcb  
 样品瓶号: 1-38  
 进样体积: 10 μl      版本号: 6.115  
 进样时间: 2025/05/30 12:38:08      实验者: xiexinhui  
 处理时间(V2) : 2025/06/03 08:16:45      处理者: xiexinhui  
 仪器型号: SHIMADZU LC-2050C (FX277)

## <色谱图>



## <峰表>

检测器A 250nm

峰号	保留时间	面积	面积%	高度	理论塔板数(USP)	拖尾因子	分离度(USP)
1	2.353	324257	100.000	53975	3617	1.120	--
总计		324257	100.000	53975			

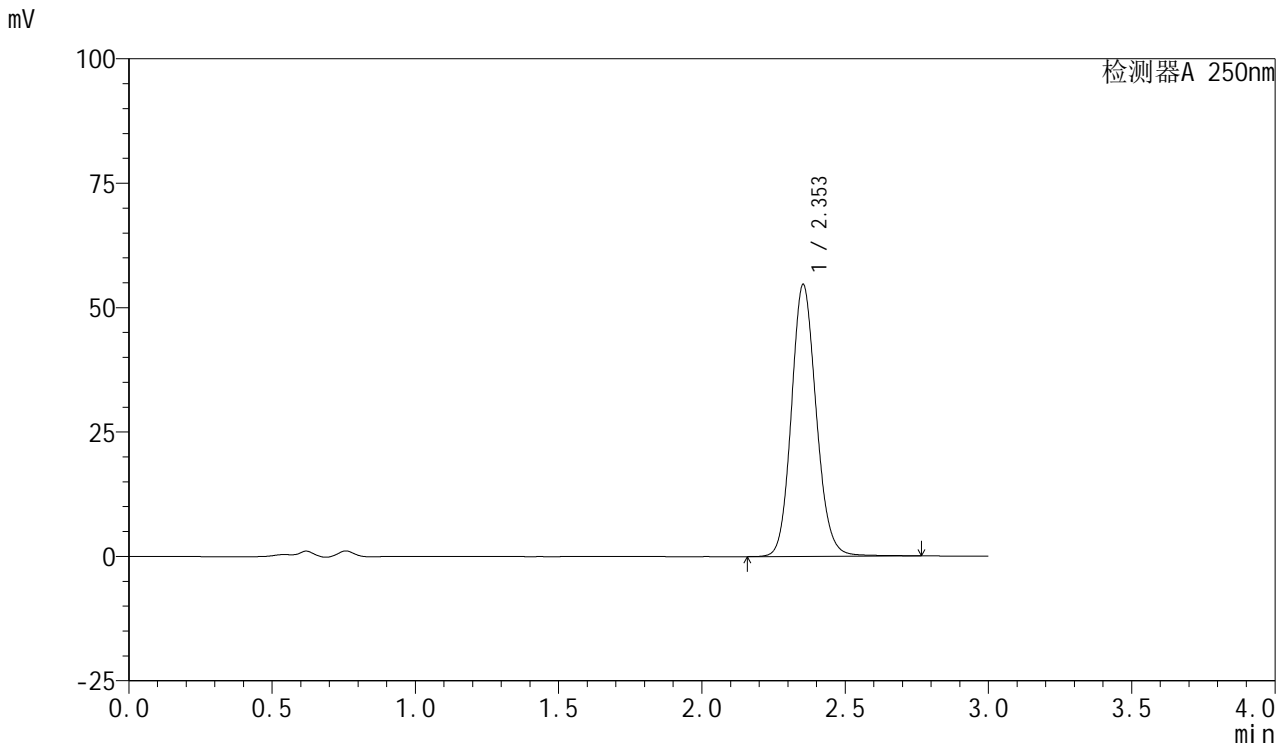


# SMF-377

## <样品信息>

色谱柱: XB-C18(50mm\*4.6mm,5μm)      流速: 1.0ml/min  
 柱温: 40°C      波长: 250nm  
 数据文件名: RC\$SMF-377 - 28-16/28-725-2 - zzp-2024122721p-yxys30t-bzgs-rcd-pH4.5+0.2sdsjz-10mg-jf75z-P6-1  
 方法文件名: RC\$SMF-377 - SMF-377-rc-FX277.lcm  
 批处理文件名: RC\$SMF-377 - 20250530-FX277.lcb  
 样品瓶号: 1-47  
 进样体积: 10 μl      版本号: 6.115  
 进样时间: 2025/05/30 12:41:29      实验者: xiexinhui  
 处理时间(V2) : 2025/06/03 08:16:48      处理者: xiexinhui  
 仪器型号: SHIMADZU LC-2050C (FX277)

## <色谱图>



## <峰表>

检测器A 250nm

峰号	保留时间	面积	面积%	高度	理论塔板数(USP)	拖尾因子	分离度(USP)
1	2.353	329298	100.000	54619	3608	1.123	--
总计		329298	100.000	54619			

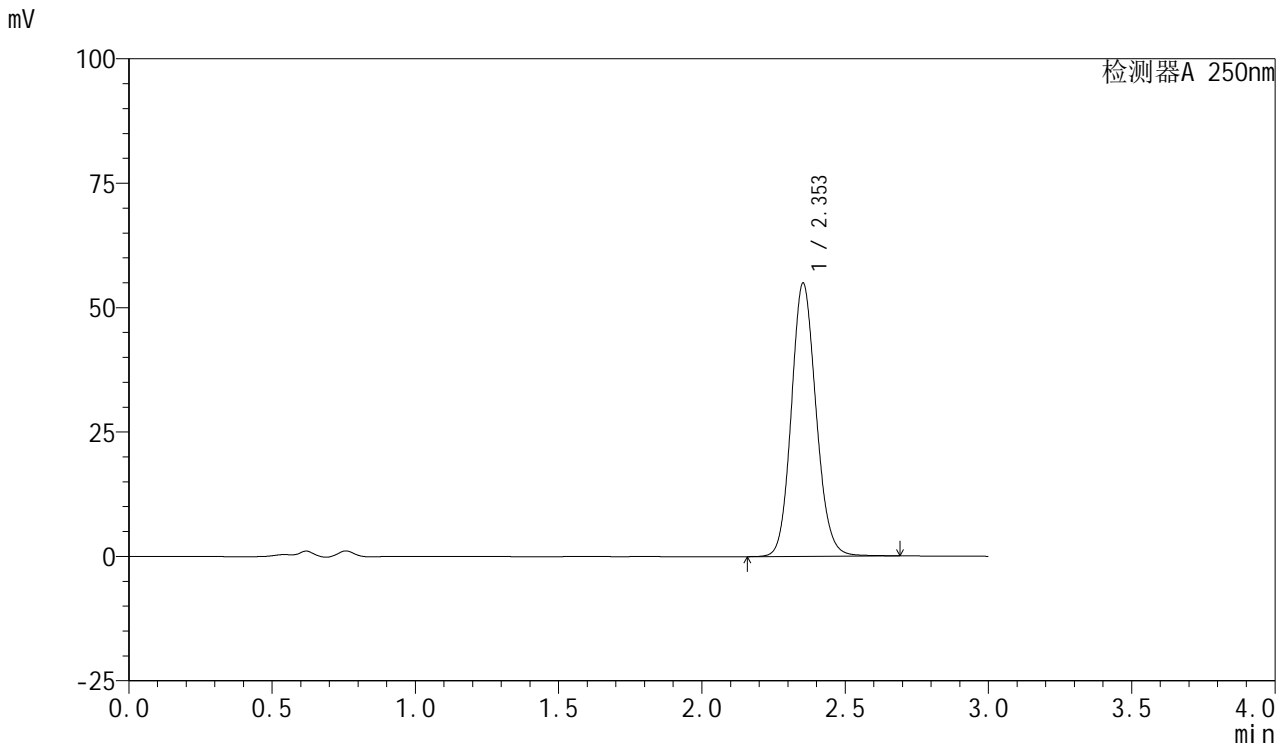


# SMF-377

## <样品信息>

色谱柱: XB-C18(50mm\*4.6mm,5μm)      流速: 1.0ml/min  
 柱温: 40°C      波长: 250nm  
 数据文件名: RC\$SMF-377 - 28-16/28-726-2 - zzp-2024122721p-yxys30t-bzgs-rcd-pH4.5+0.2sdsjz-10mg-jf75z-P6-2  
 方法文件名: RC\$SMF-377 - SMF-377-rc-FX277.lcm  
 批处理文件名: RC\$SMF-377 - 20250530-FX277.lcb  
 样品瓶号: 1-47  
 进样体积: 10 μl      版本号: 6.115  
 进样时间: 2025/05/30 12:44:50      实验者: xiexinhui  
 处理时间(V2) : 2025/06/03 08:16:50      处理者: xiexinhui  
 仪器型号: SHIMADZU LC-2050C (FX277)

## <色谱图>



## <峰表>

检测器A 250nm

峰号	保留时间	面积	面积%	高度	理论塔板数(USP)	拖尾因子	分离度(USP)
1	2.353	329246	100.000	54881	3618	1.119	--
总计		329246	100.000	54881			

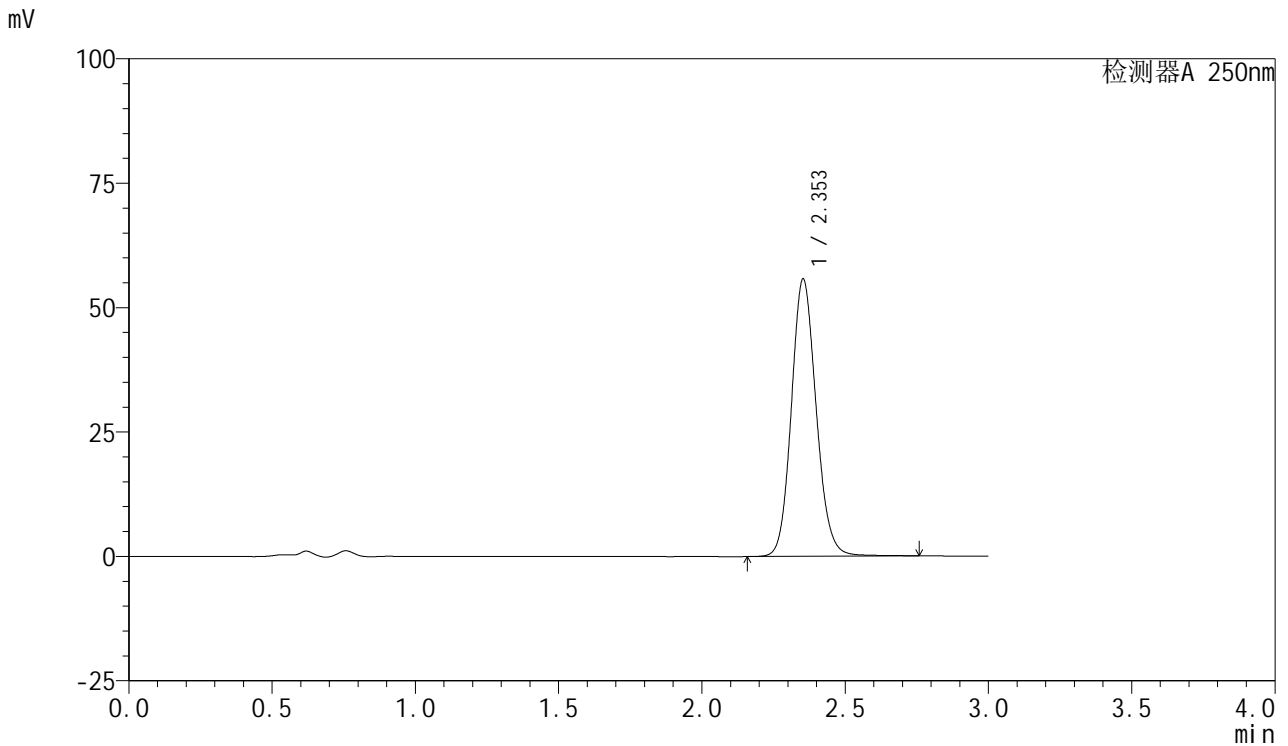


# SMF-377

## <样品信息>

色谱柱: XB-C18(50mm\*4.6mm,5μm)      流速: 1.0ml/min  
 柱温: 40°C      波长: 250nm  
 数据文件名: RC\$SMF-377 - 28-16/28-727-2 - zzp-2024122721p-yxys30t-bzgz-rcd-pH4.5+0.2sdsjz-10mg-jf75z-P1-1  
 方法文件名: RC\$SMF-377 - SMF-377-rc-FX277.lcm  
 批处理文件名: RC\$SMF-377 - 20250530-FX277.lcb  
 样品瓶号: 1-3  
 进样体积: 10 μl      版本号: 6.115  
 进样时间: 2025/05/30 12:48:12      实验者: xiexinhui  
 处理时间(V2) : 2025/06/03 08:16:53      处理者: xiexinhui  
 仪器型号: SHIMADZU LC-2050C (FX277)

## <色谱图>



## <峰表>

检测器A 250nm

峰号	保留时间	面积	面积%	高度	理论塔板数(USP)	拖尾因子	分离度(USP)
1	2.353	335591	100.000	55704	3607	1.123	--
总计		335591	100.000	55704			

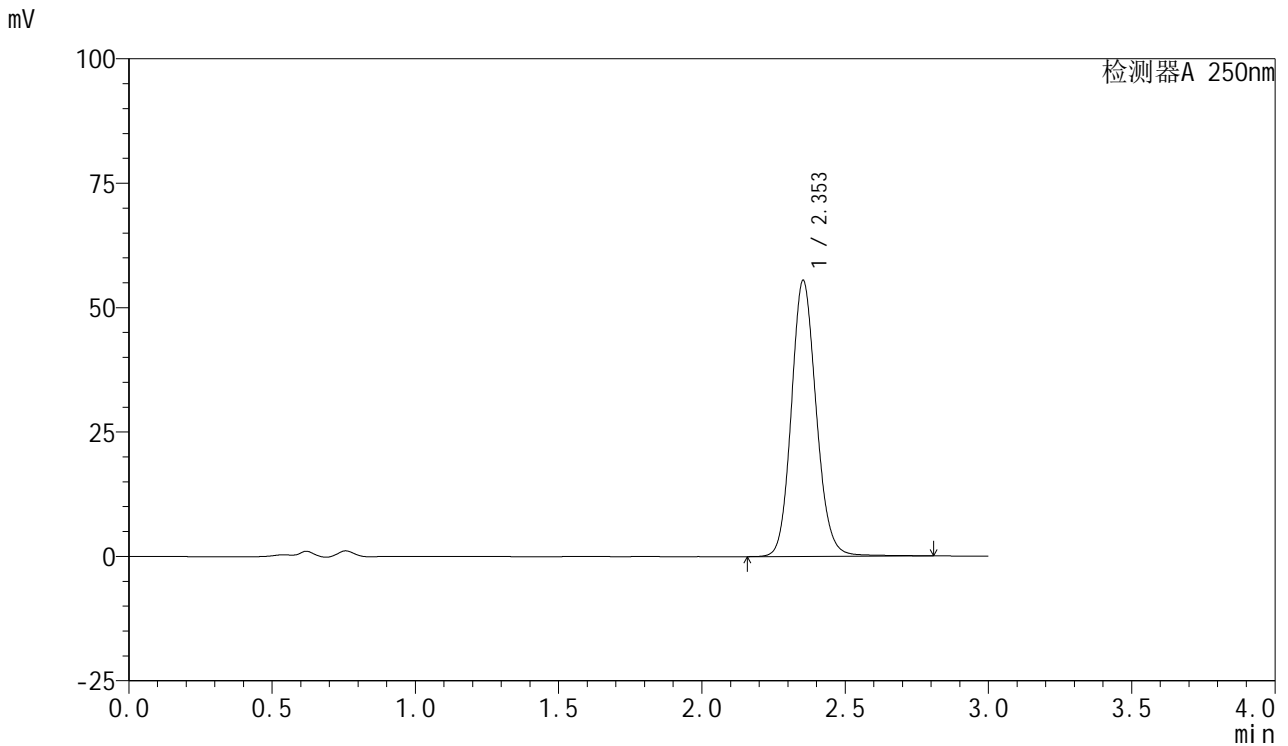


# SMF-377

## <样品信息>

色谱柱: XB-C18(50mm\*4.6mm,5μm)      流速: 1.0ml/min  
 柱温: 40°C      波长: 250nm  
 数据文件名: RC\$SMF-377 - 28-16/28-728-2 - zzp-2024122721p-yxys30t-bzgz-rcd-pH4.5+0.2sdsjz-10mg-jf75z-P1-  
 方法文件名: RC\$SMF-377 - SMF-377-rc-FX277.lcm  
 批处理文件名: RC\$SMF-377 - 20250530-FX277.lcb  
 样品瓶号: 1-3  
 进样体积: 10 μl      版本号: 6.115  
 进样时间: 2025/05/30 12:51:35      实验者: xiexinhui  
 处理时间(V2) : 2025/06/03 08:16:55      处理者: xiexinhui  
 仪器型号: SHIMADZU LC-2050C (FX277)

## <色谱图>



## <峰表>

检测器A 250nm

峰号	保留时间	面积	面积%	高度	理论塔板数(USP)	拖尾因子	分离度(USP)
1	2.353	335069	100.000	55444	3605	1.125	--
总计		335069	100.000	55444			

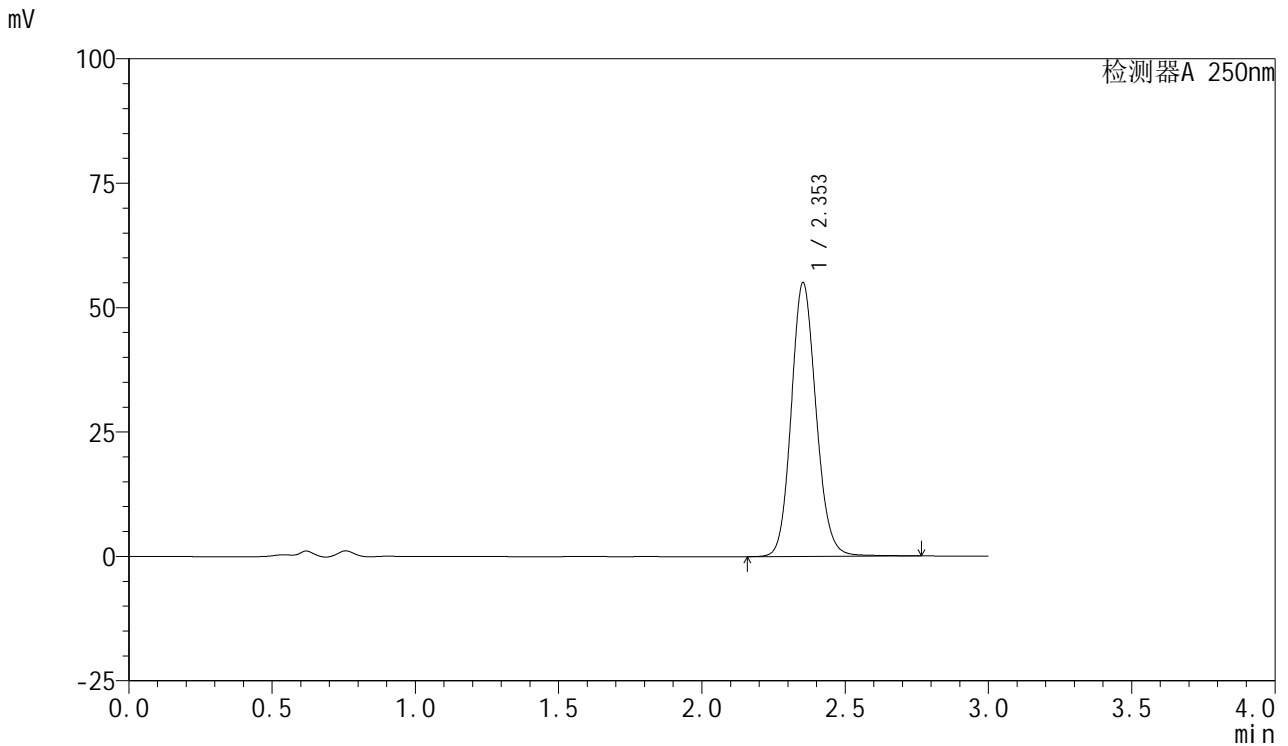


# SMF-377

## <样品信息>

色谱柱: XB-C18(50mm\*4.6mm,5μm)      流速: 1.0ml/min  
 柱温: 40°C      波长: 250nm  
 数据文件名: RC\$SMF-377 - 28-16/28-729-2 - zzp-2024122721p-yxys30t-bzgz-rcd-pH4.5+0.2sdsjz-10mg-jf75z-P2-1  
 方法文件名: RC\$SMF-377 - SMF-377-rc-FX277.lcm  
 批处理文件名: RC\$SMF-377 - 20250530-FX277.lcb  
 样品瓶号: 1-12  
 进样体积: 10 μl      版本号: 6.115  
 进样时间: 2025/05/30 12:54:57      实验者: xiexinhui  
 处理时间(V2) : 2025/06/03 08:16:58      处理者: xiexinhui  
 仪器型号: SHIMADZU LC-2050C (FX277)

## <色谱图>



## <峰表>

检测器A 250nm

峰号	保留时间	面积	面积%	高度	理论塔板数(USP)	拖尾因子	分离度(USP)
1	2.353	331460	100.000	54960	3605	1.122	--
总计		331460	100.000	54960			

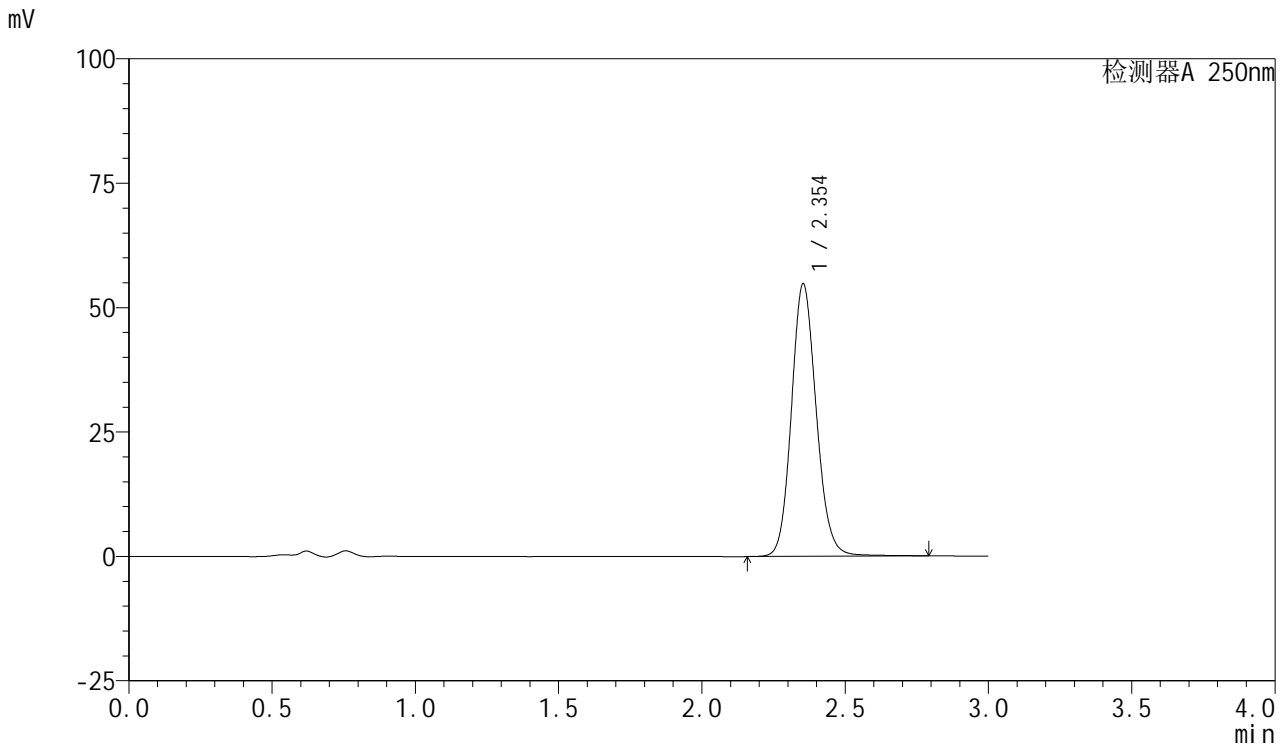


# SMF-377

## <样品信息>

色谱柱: XB-C18(50mm\*4.6mm,5μm)      流速: 1.0ml/min  
 柱温: 40°C      波长: 250nm  
 数据文件名: RC\$SMF-377 - 28-16/28-730-2 - zzp-2024122721p-yxys30t-bzgz-rcd-pH4.5+0.2sdsjz-10mg-jf75z-P2-  
 方法文件名: RC\$SMF-377 - SMF-377-rc-FX277.lcm  
 批处理文件名: RC\$SMF-377 - 20250530-FX277.lcb  
 样品瓶号: 1-12  
 进样体积: 10 μl      版本号: 6.115  
 进样时间: 2025/05/30 12:58:19      实验者: xiexinhui  
 处理时间(V2) : 2025/06/03 08:17:00      处理者: xiexinhui  
 仪器型号: SHIMADZU LC-2050C (FX277)

## <色谱图>



## <峰表>

检测器A 250nm

峰号	保留时间	面积	面积%	高度	理论塔板数(USP)	拖尾因子	分离度(USP)
1	2.354	330755	100.000	54750	3603	1.125	--
总计		330755	100.000	54750			

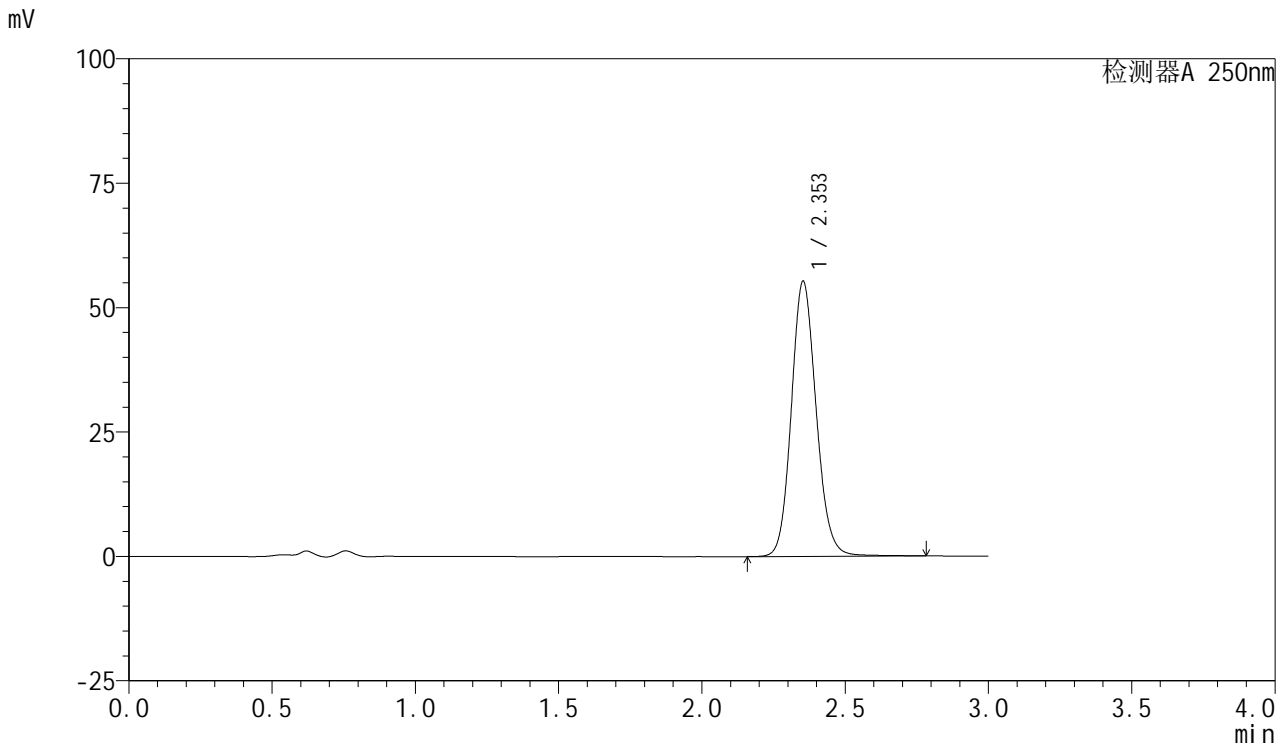


# SMF-377

## <样品信息>

色谱柱: XB-C18(50mm\*4.6mm,5μm)      流速: 1.0ml/min  
 柱温: 40°C      波长: 250nm  
 数据文件名: RC\$SMF-377 - 28-16/28-731-2 - zzp-2024122721p-yxys30t-bzgz-rcd-pH4.5+0.2sdsjz-10mg-jf75z-P3-1  
 方法文件名: RC\$SMF-377 - SMF-377-rc-FX277.lcm  
 批处理文件名: RC\$SMF-377 - 20250530-FX277.lcb  
 样品瓶号: 1-21  
 进样体积: 10 μl      版本号: 6.115  
 进样时间: 2025/05/30 13:01:41      实验者: xiexinhui  
 处理时间(V2) : 2025/06/03 08:17:03      处理者: xiexinhui  
 仪器型号: SHIMADZU LC-2050C (FX277)

## <色谱图>



## <峰表>

检测器A 250nm

峰号	保留时间	面积	面积%	高度	理论塔板数(USP)	拖尾因子	分离度(USP)
1	2.353	333440	100.000	55251	3605	1.123	--
总计		333440	100.000	55251			

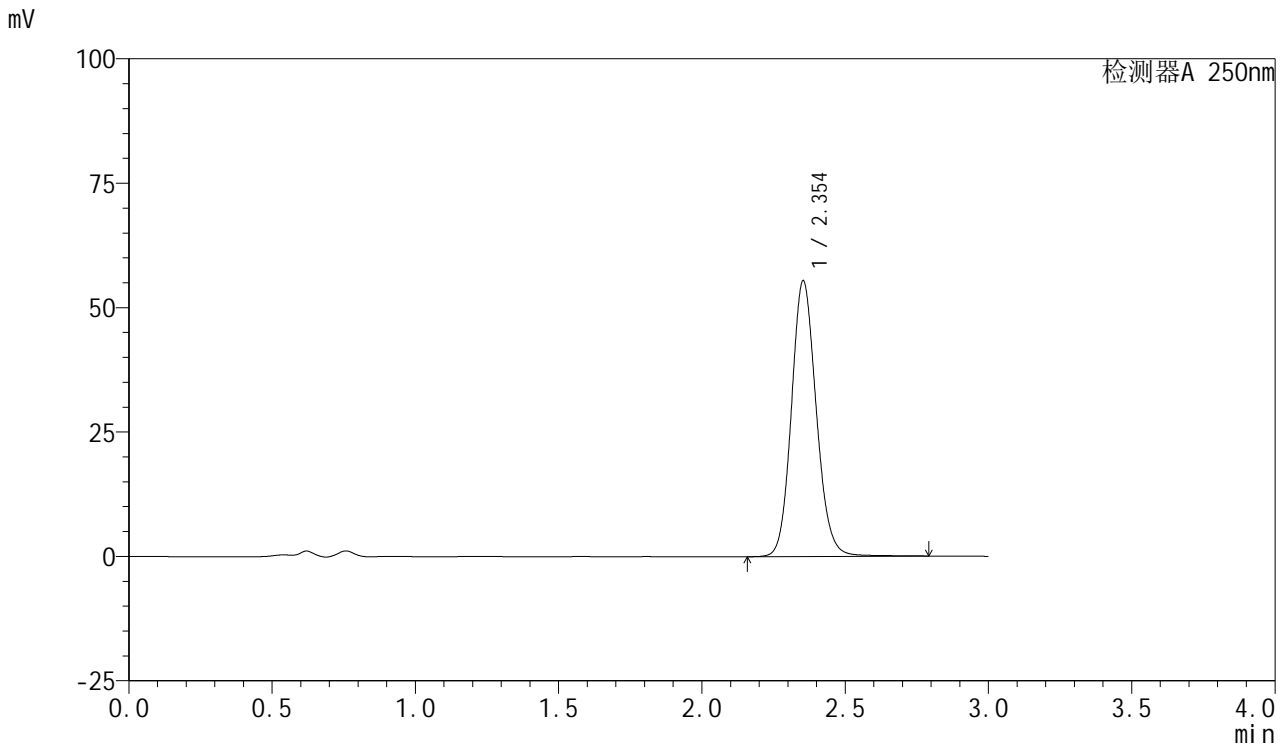


# SMF-377

## <样品信息>

色谱柱: XB-C18(50mm\*4.6mm,5μm)      流速: 1.0ml/min  
 柱温: 40°C      波长: 250nm  
 数据文件名: RC\$SMF-377 - 28-16/28-732-2 - zzp-2024122721p-yxys30t-bzgz-rcd-pH4.5+0.2sdsjz-10mg-jf75z-P3-  
 方法文件名: RC\$SMF-377 - SMF-377-rc-FX277.lcm  
 批处理文件名: RC\$SMF-377 - 20250530-FX277.lcb  
 样品瓶号: 1-21  
 进样体积: 10 μl      版本号: 6.115  
 进样时间: 2025/05/30 13:05:03      实验者: xiexinhui  
 处理时间(V2) : 2025/06/03 08:17:05      处理者: xiexinhui  
 仪器型号: SHIMADZU LC-2050C (FX277)

## <色谱图>



## <峰表>

检测器A 250nm

峰号	保留时间	面积	面积%	高度	理论塔板数(USP)	拖尾因子	分离度(USP)
1	2.354	334003	100.000	55396	3609	1.123	--
总计		334003	100.000	55396			

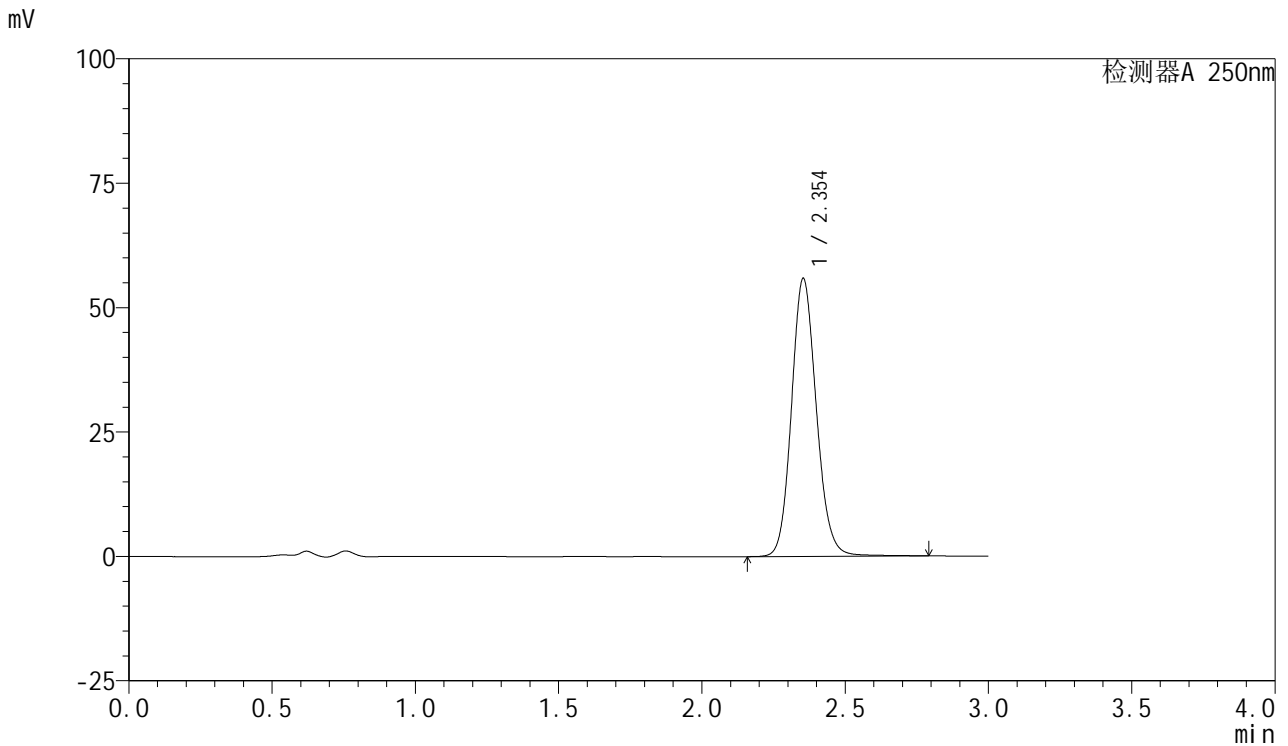


# SMF-377

## <样品信息>

色谱柱: XB-C18(50mm\*4.6mm,5μm)      流速: 1.0ml/min  
 柱温: 40°C      波长: 250nm  
 数据文件名: RC\$SMF-377 - 28-16/28-733-2 - zzp-2024122721p-yxys30t-bzgz-rcd-pH4.5+0.2sdsjz-10mg-jf75z-P4-1  
 方法文件名: RC\$SMF-377 - SMF-377-rc-FX277.lcm  
 批处理文件名: RC\$SMF-377 - 20250530-FX277.lcb  
 样品瓶号: 1-30  
 进样体积: 10 μl      版本号: 6.115  
 进样时间: 2025/05/30 13:08:25      实验者: xiexinhui  
 处理时间(V2) : 2025/06/03 08:17:08      处理者: xiexinhui  
 仪器型号: SHIMADZU LC-2050C (FX277)

## <色谱图>



## <峰表>

检测器A 250nm

峰号	保留时间	面积	面积%	高度	理论塔板数(USP)	拖尾因子	分离度(USP)
1	2.354	337328	100.000	55859	3603	1.125	--
总计		337328	100.000	55859			

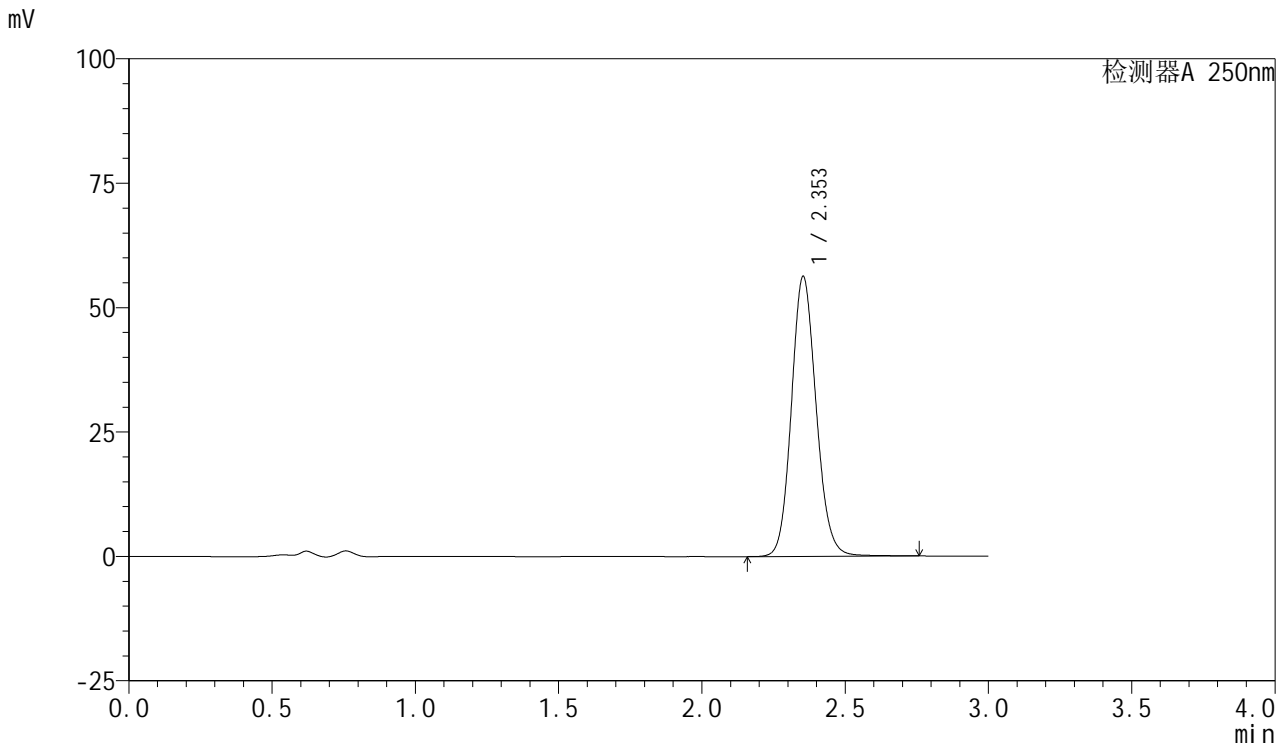


# SMF-377

## <样品信息>

色谱柱: XB-C18(50mm\*4.6mm,5μm)      流速: 1.0ml/min  
 柱温: 40°C      波长: 250nm  
 数据文件名: RC\$SMF-377 - 28-16/28-734-2 - zzp-2024122721p-yxys30t-bzgz-rcd-pH4.5+0.2sdsjz-10mg-jf75z-P4-  
 方法文件名: RC\$SMF-377 - SMF-377-rc-FX277.lcm  
 批处理文件名: RC\$SMF-377 - 20250530-FX277.lcb  
 样品瓶号: 1-30  
 进样体积: 10 μl      版本号: 6.115  
 进样时间: 2025/05/30 13:11:47      实验者: xiexinhui  
 处理时间(V2) : 2025/06/03 08:17:10      处理者: xiexinhui  
 仪器型号: SHIMADZU LC-2050C (FX277)

## <色谱图>



## <峰表>

检测器A 250nm

峰号	保留时间	面积	面积%	高度	理论塔板数(USP)	拖尾因子	分离度(USP)
1	2.353	338308	100.000	56239	3614	1.121	--
总计		338308	100.000	56239			

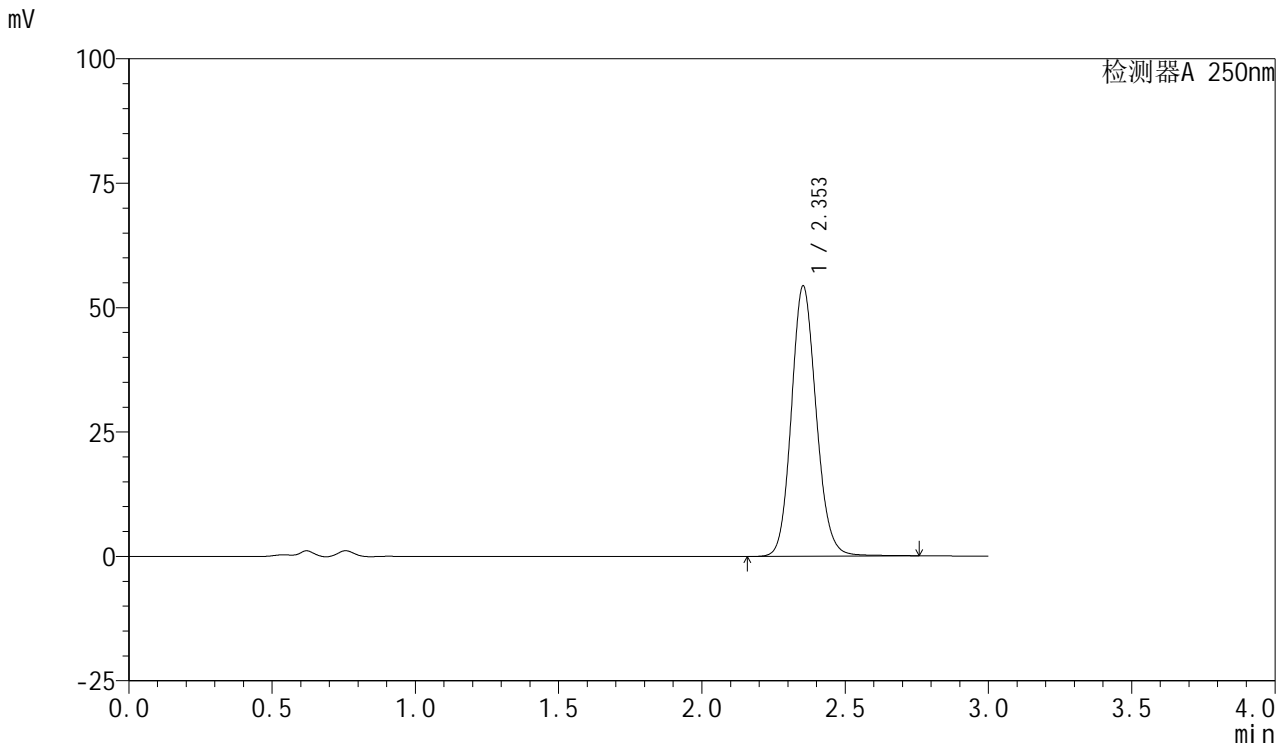


# SMF-377

## <样品信息>

色谱柱: XB-C18(50mm\*4.6mm,5μm)      流速: 1.0ml/min  
 柱温: 40°C      波长: 250nm  
 数据文件名: RC\$SMF-377 - 28-16/28-735-2 - zzp-2024122721p-yxys30t-bzgz-rcd-pH4.5+0.2sdsjz-10mg-jf75z-P5-1  
 方法文件名: RC\$SMF-377 - SMF-377-rc-FX277.lcm  
 批处理文件名: RC\$SMF-377 - 20250530-FX277.lcb  
 样品瓶号: 1-39  
 进样体积: 10 μl      版本号: 6.115  
 进样时间: 2025/05/30 13:15:09      实验者: xiexinhui  
 处理时间(V2) : 2025/06/03 08:17:12      处理者: xiexinhui  
 仪器型号: SHIMADZU LC-2050C (FX277)

## <色谱图>



## <峰表>

检测器A 250nm

峰号	保留时间	面积	面积%	高度	理论塔板数(USP)	拖尾因子	分离度(USP)
1	2.353	327381	100.000	54300	3606	1.123	--
总计		327381	100.000	54300			

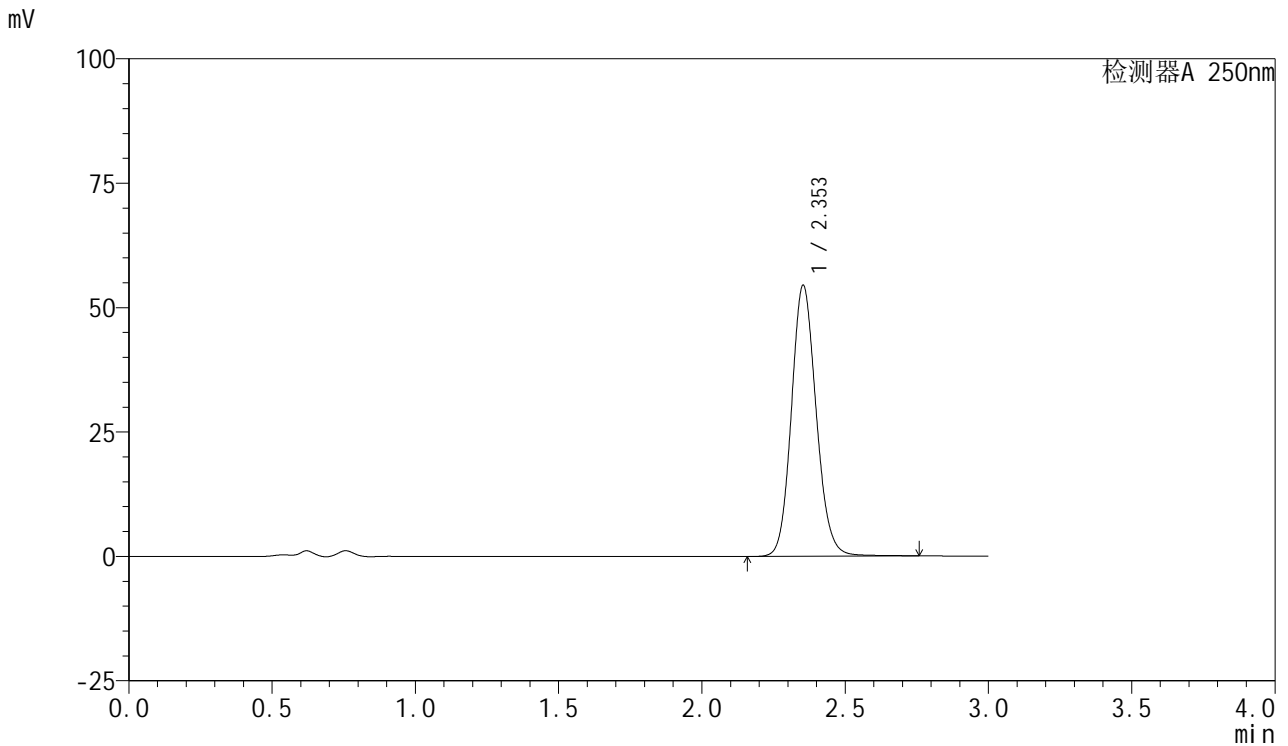


# SMF-377

## <样品信息>

色谱柱: XB-C18(50mm\*4.6mm,5μm)      流速: 1.0ml/min  
 柱温: 40°C      波长: 250nm  
 数据文件名: RC\$SMF-377 - 28-16/28-736-2 - zzp-2024122721p-yxys30t-bzgz-rcd-pH4.5+0.2sdsjz-10mg-jf75z-P5-  
 方法文件名: RC\$SMF-377 - SMF-377-rc-FX277.lcm  
 批处理文件名: RC\$SMF-377 - 20250530-FX277.lcb  
 样品瓶号: 1-39  
 进样体积: 10 μl      版本号: 6.115  
 进样时间: 2025/05/30 13:18:31      实验者: xiexinhui  
 处理时间(V2) : 2025/06/03 08:17:15      处理者: xiexinhui  
 仪器型号: SHIMADZU LC-2050C (FX277)

## <色谱图>



## <峰表>

检测器A 250nm

峰号	保留时间	面积	面积%	高度	理论塔板数(USP)	拖尾因子	分离度(USP)
1	2.353	327973	100.000	54449	3609	1.123	--
总计		327973	100.000	54449			

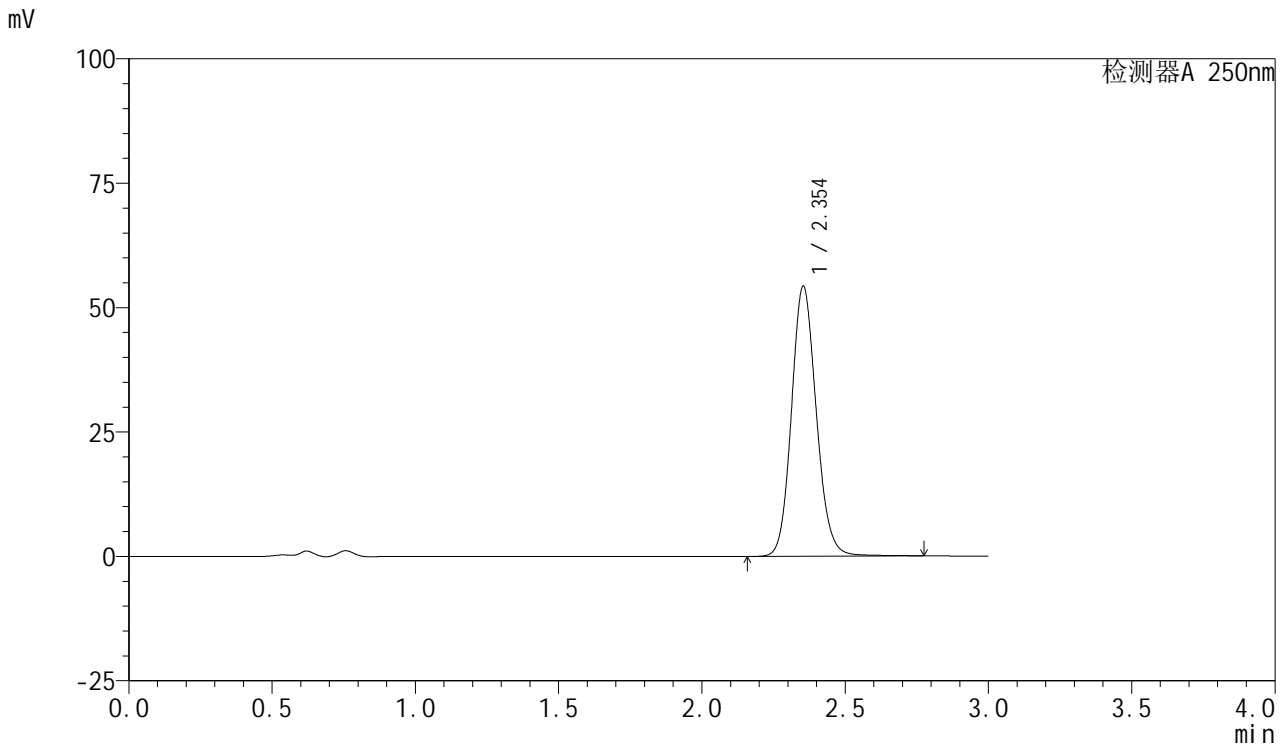


# SMF-377

## <样品信息>

色谱柱: XB-C18(50mm\*4.6mm,5μm)      流速: 1.0ml/min  
 柱温: 40°C      波长: 250nm  
 数据文件名: RC\$SMF-377 - 28-16/28-737-2 - zzp-2024122721p-yxys30t-bzgz-rcd-pH4.5+0.2sdsjz-10mg-jf75z-P6-1  
 方法文件名: RC\$SMF-377 - SMF-377-rc-FX277.lcm  
 批处理文件名: RC\$SMF-377 - 20250530-FX277.lcb  
 样品瓶号: 1-48  
 进样体积: 10 μl      版本号: 6.115  
 进样时间: 2025/05/30 13:21:52      实验者: xiexinhui  
 处理时间(V2) : 2025/06/03 08:17:18      处理者: xiexinhui  
 仪器型号: SHIMADZU LC-2050C (FX277)

## <色谱图>



## <峰表>

检测器A 250nm

峰号	保留时间	面积	面积%	高度	理论塔板数(USP)	拖尾因子	分离度(USP)
1	2.354	327439	100.000	54276	3604	1.124	--
总计		327439	100.000	54276			

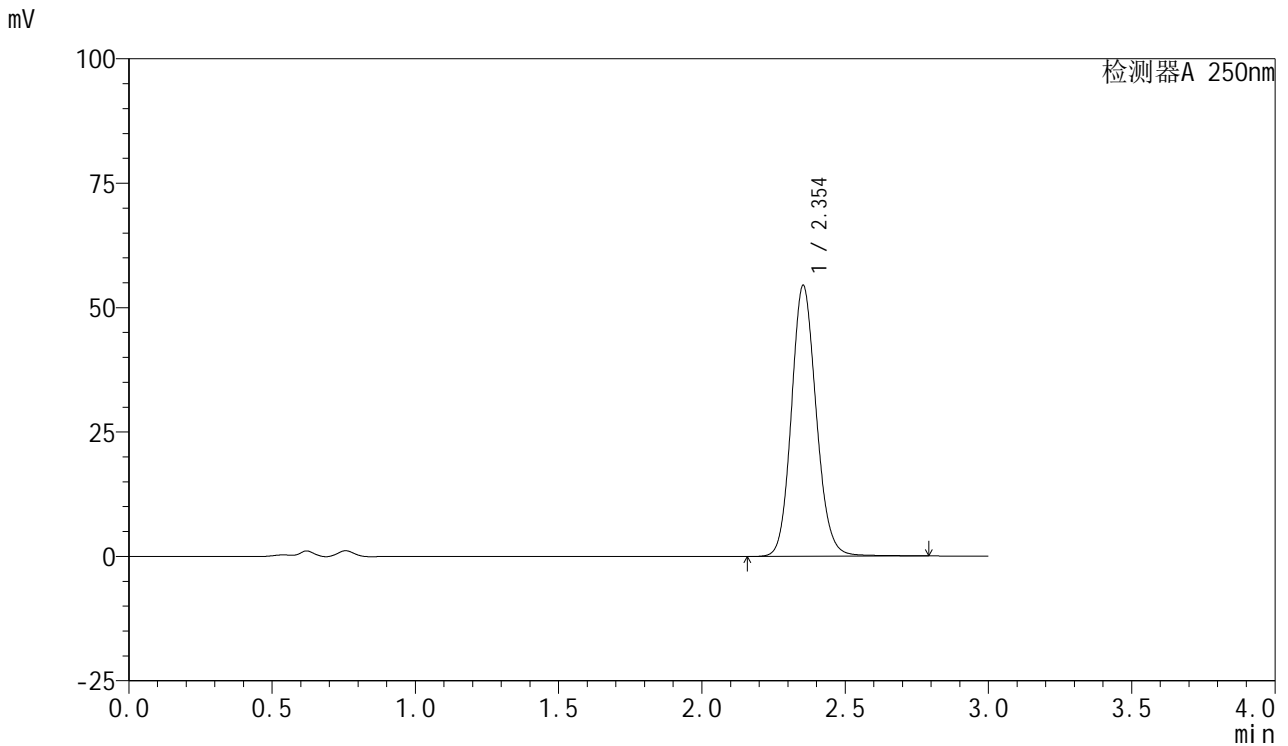


# SMF-377

## <样品信息>

色谱柱: XB-C18(50mm\*4.6mm,5μm)      流速: 1.0ml/min  
 柱温: 40°C      波长: 250nm  
 数据文件名: RC\$SMF-377 - 28-16/28-738-2 - zzp-2024122721p-yxys30t-bzgz-rcd-pH4.5+0.2sdsjz-10mg-jf75z-P6-  
 方法文件名: RC\$SMF-377 - SMF-377-rc-FX277.lcm  
 批处理文件名: RC\$SMF-377 - 20250530-FX277.lcb  
 样品瓶号: 1-48  
 进样体积: 10 μl      版本号: 6.115  
 进样时间: 2025/05/30 13:25:14      实验者: xiexinhui  
 处理时间(V2) : 2025/06/03 08:17:20      处理者: xiexinhui  
 仪器型号: SHIMADZU LC-2050C (FX277)

## <色谱图>



## <峰表>

检测器A 250nm

峰号	保留时间	面积	面积%	高度	理论塔板数(USP)	拖尾因子	分离度(USP)
1	2.354	328133	100.000	54434	3611	1.123	--
总计		328133	100.000	54434			

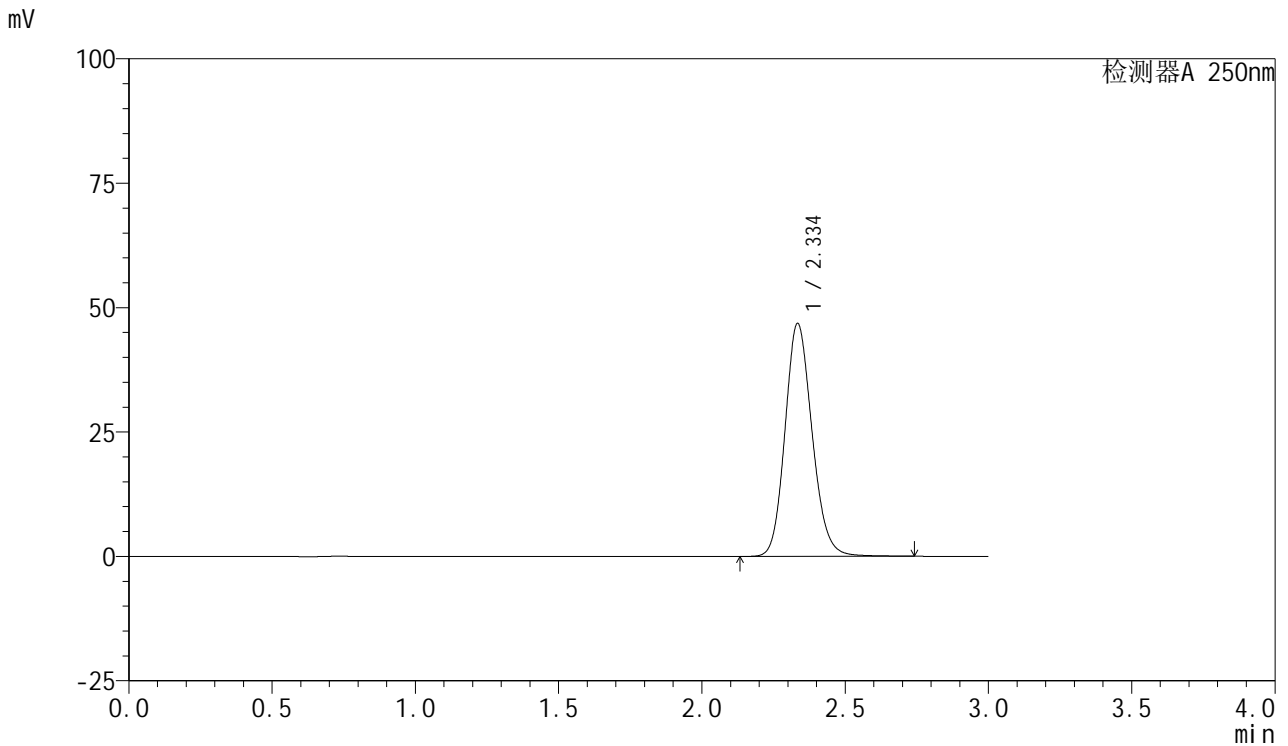


# SMF-377

## <样品信息>

色谱柱: XB-C18(50mm\*4.6mm,5μm)      流速: 1.0ml/min  
 柱温: 40°C      波长: 250nm  
 数据文件名: RC\$SMF-377 - 28-16/28-739-2 - zzp-2024122721p-yxys30t-bz-rcd-pH4.5+0.2sdsjz-10mg-jf75z-dz2-1.  
 方法文件名: RC\$SMF-377 - SMF-377-rc-FX277.lcm  
 批处理文件名: RC\$SMF-377 - 20250530-FX277.lcb  
 样品瓶号: 1-27  
 进样体积: 10 μl      版本号: 6.115  
 进样时间: 2025/05/30 13:28:37      实验者: xiexinhui  
 处理时间(V2) : 2025/06/03 08:17:23      处理者: xiexinhui  
 仪器型号: SHIMADZU LC-2050C (FX277)

## <色谱图>



## <峰表>

检测器A 250nm

峰号	保留时间	面积	面积%	高度	理论塔板数(USP)	拖尾因子	分离度(USP)
1	2.334	308296	100.000	46616	2965	1.150	--
总计		308296	100.000	46616			

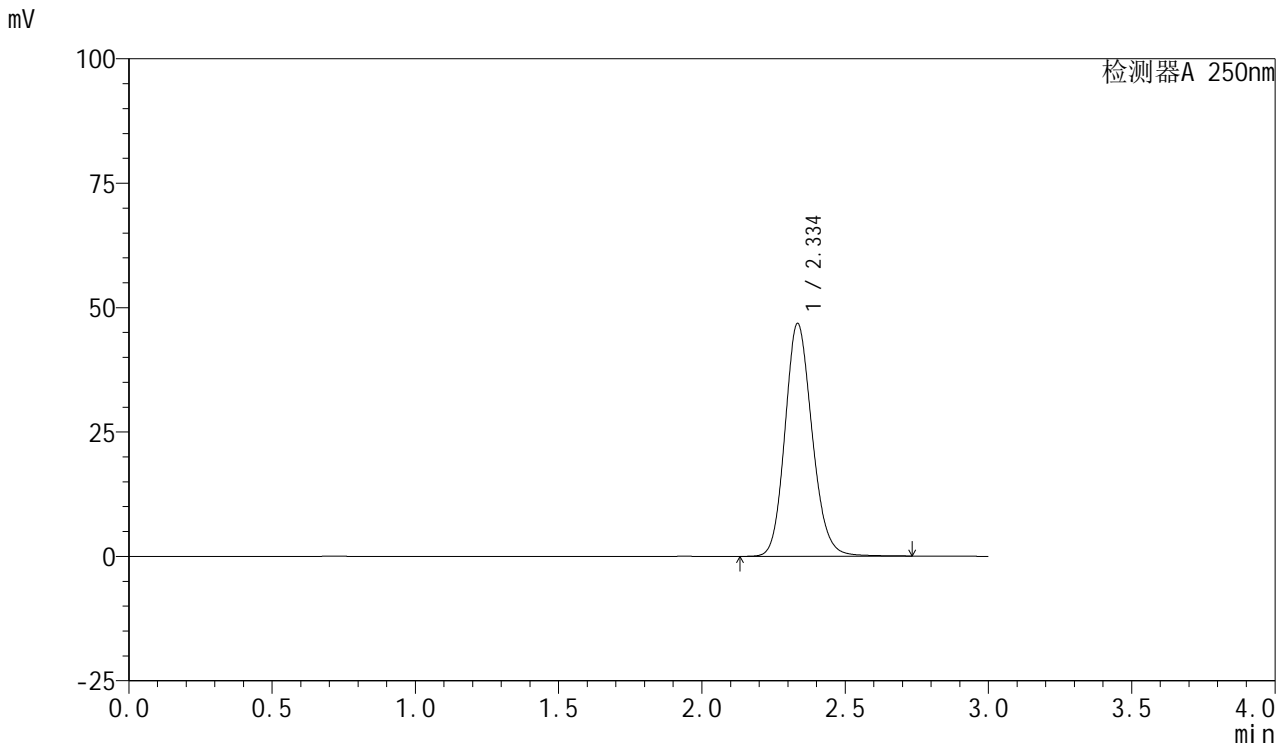


# SMF-377

## <样品信息>

色谱柱: XB-C18(50mm\*4.6mm,5μm)      流速: 1.0ml/min  
 柱温: 40°C      波长: 250nm  
 数据文件名: RC\$SMF-377 - 28-16/28-740-2 - zzp-2024122721p-yxys30t-bz-rcd-pH4.5+0.2sdsjz-10mg-jf75z-dz2-2.  
 方法文件名: RC\$SMF-377 - SMF-377-rc-FX277.lcm  
 批处理文件名: RC\$SMF-377 - 20250530-FX277.lcb  
 样品瓶号: 1-27  
 进样体积: 10 μl      版本号: 6.115  
 进样时间: 2025/05/30 13:31:59      实验者: xiexinhui  
 处理时间(V2) : 2025/06/03 08:17:25      处理者: xiexinhui  
 仪器型号: SHIMADZU LC-2050C (FX277)

## <色谱图>



## <峰表>

检测器A 250nm

峰号	保留时间	面积	面积%	高度	理论塔板数(USP)	拖尾因子	分离度(USP)
1	2.334	308024	100.000	46584	2967	1.151	--
总计		308024	100.000	46584			