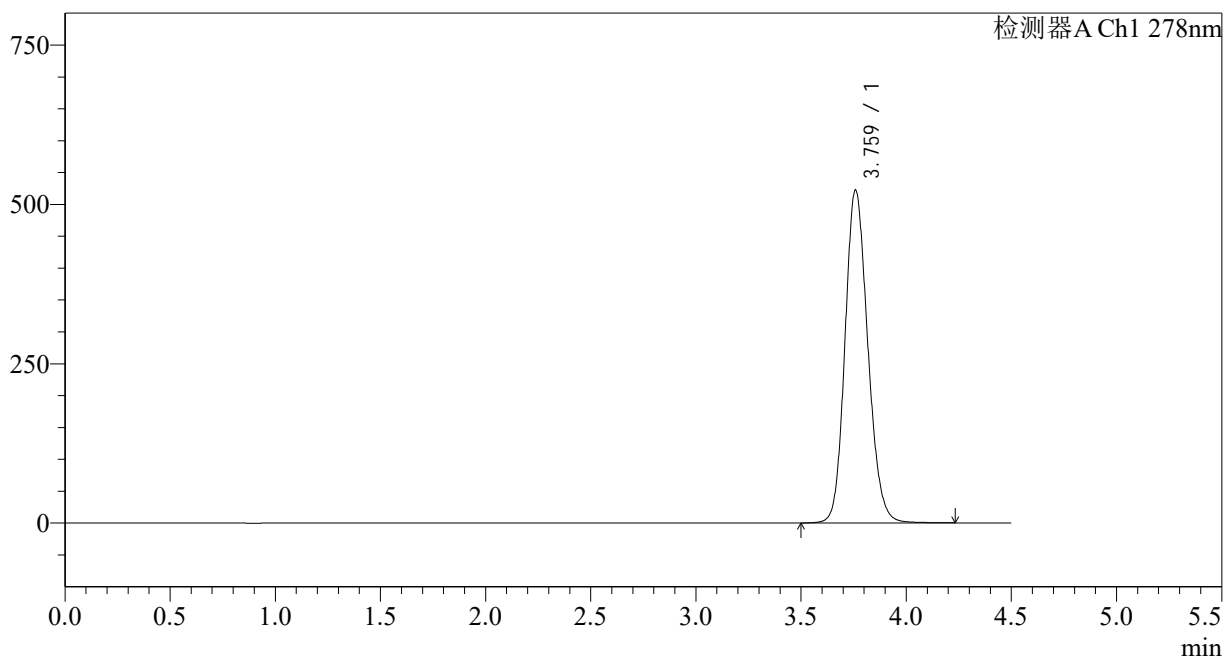


<样品信息>

色谱柱:XB-C18(150*4.6mm,5µm)	流速: 2.0ml/min
柱温:30°C	波长: 278nm
数据文件名: RC\$Y09 - 7-11/7-486-2 - zzp-jsly-rcd-pH4.0jz-jf50z-dz1-1.lcd	
方法文件名: RC\$Y09 - Y09-rcd-FX256.lcm	
批处理文件名: RC\$Y09 - Y09-20250605-FX256.lcb	
样品瓶号: 1-18	版本号: 6.115
进样体积: 10µl	实验者: xiexinhui
进样时间: 2025/06/05 10:47:59	处理者: xiexinhui
处理时间 (V2) : 2025/06/05 16:52:18	
仪器型号: SHIMADZU LC-2050C(FX256)	

<色谱图>

mV



<峰表>

检测器A Ch1 278nm

峰号	保留时间	面积	面积%	高度	理论塔板数(USP)	拖尾因子	分离度(USP)
1	3.759	3947554	100.000	520998	5806	1.156	--
总计		3947554	100.000	520998			

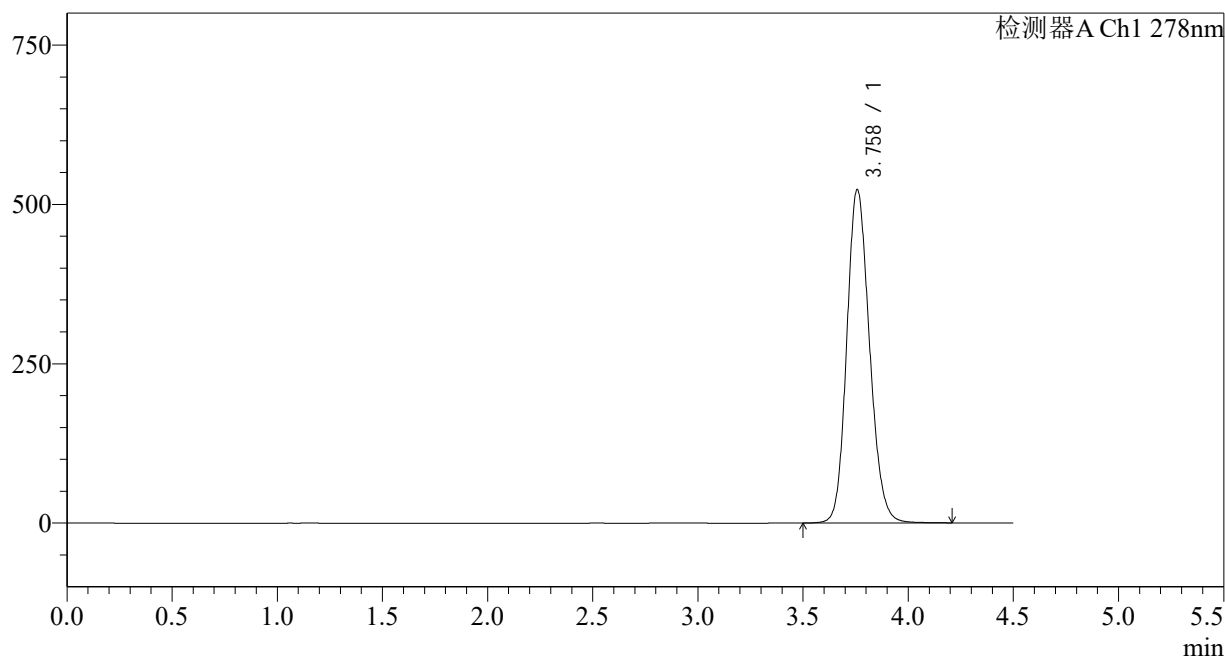
图2 诺氟沙星胶囊溶出度测定加速1月HPLC图谱
自制品-pH4.0介质-桨法-50转
对照品溶液-1-1

<样品信息>

色谱柱:XB-C18(150*4.6mm,5μm) 流速: 2.0ml/min
 柱温:30°C 波长: 278nm
 数据文件名: RC\$Y09 - 7-11/7-487-2 - zzp-jsly-rcd-pH4.0jz-jf50z-dz1-2.lcd
 方法文件名: RC\$Y09 - Y09-rcd-FX256.lcm
 批处理文件名: RC\$Y09 - Y09-20250605-FX256.lcb
 样品瓶号: 1-18
 进样体积: 10μl 版本号: 6.115
 进样时间: 2025/06/05 10:52:52 实验者: xiexinhui
 处理时间 (V2): 2025/06/05 16:52:21 处理者: xiexinhui
 仪器型号: SHIMADZU LC-2050C(FX256)

<色谱图>

mV



<峰表>

检测器A Ch1 278nm

峰号	保留时间	面积	面积%	高度	理论塔板数(USP)	拖尾因子	分离度(USP)
1	3.758	3943480	100.000	522838	5834	1.156	--
总计		3943480	100.000	522838			

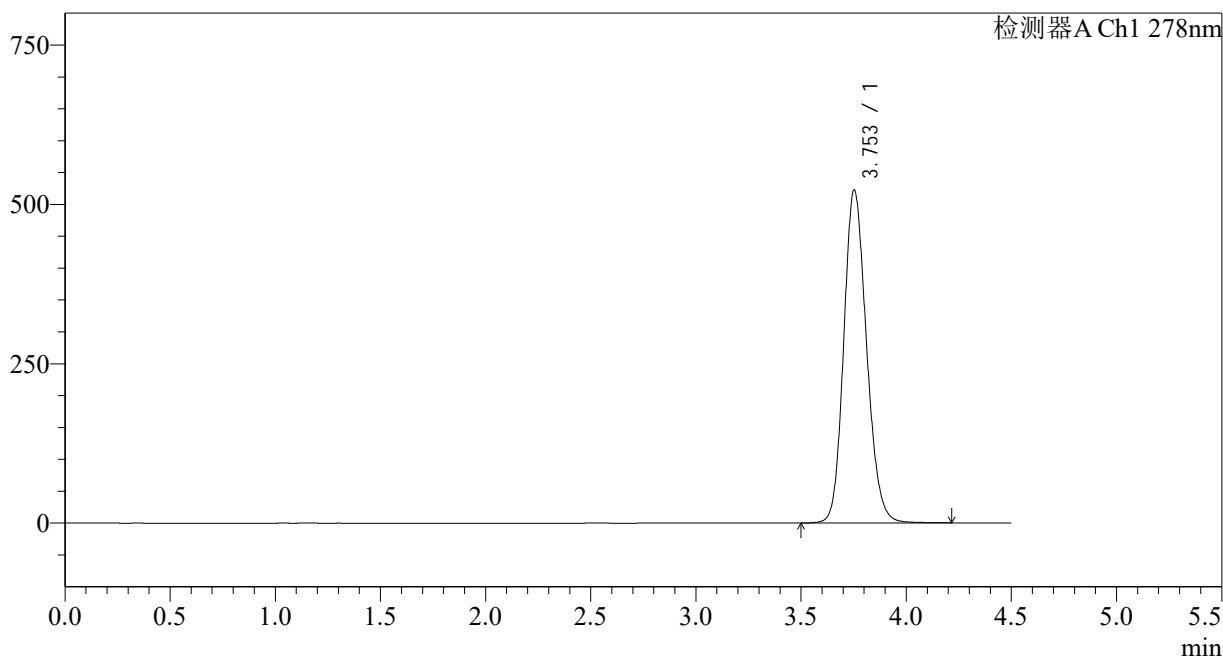
图3 诺氟沙星胶囊溶出度测定加速1月HPLC图谱
自制品-pH4.0介质-桨法-50转
对照品溶液-1-2

<样品信息>

色谱柱:XB-C18(150*4.6mm,5μm)	流速: 2.0ml/min
柱温:30°C	波长: 278nm
数据文件名: RC\$Y09 - 7-11/7-488-2 - zzp-jsly-rcd-pH4.0jz-jf50z-dz1-3.lcd	
方法文件名: RC\$Y09 - Y09-rcd-FX256.lcm	
批处理文件名: RC\$Y09 - Y09-20250605-FX256.lcb	
样品瓶号: 1-18	版本号: 6.115
进样体积: 10μl	实验者: xiexinhui
进样时间: 2025/06/05 10:57:45	处理者: xiexinhui
处理时间 (V2) : 2025/06/05 16:52:23	
仪器型号: SHIMADZU LC-2050C(FX256)	

<色谱图>

mV



<峰表>

检测器A Ch1 278nm

峰号	保留时间	面积	面积%	高度	理论塔板数(USP)	拖尾因子	分离度(USP)
1	3.753	3945405	100.000	522042	5794	1.160	--
总计		3945405	100.000	522042			

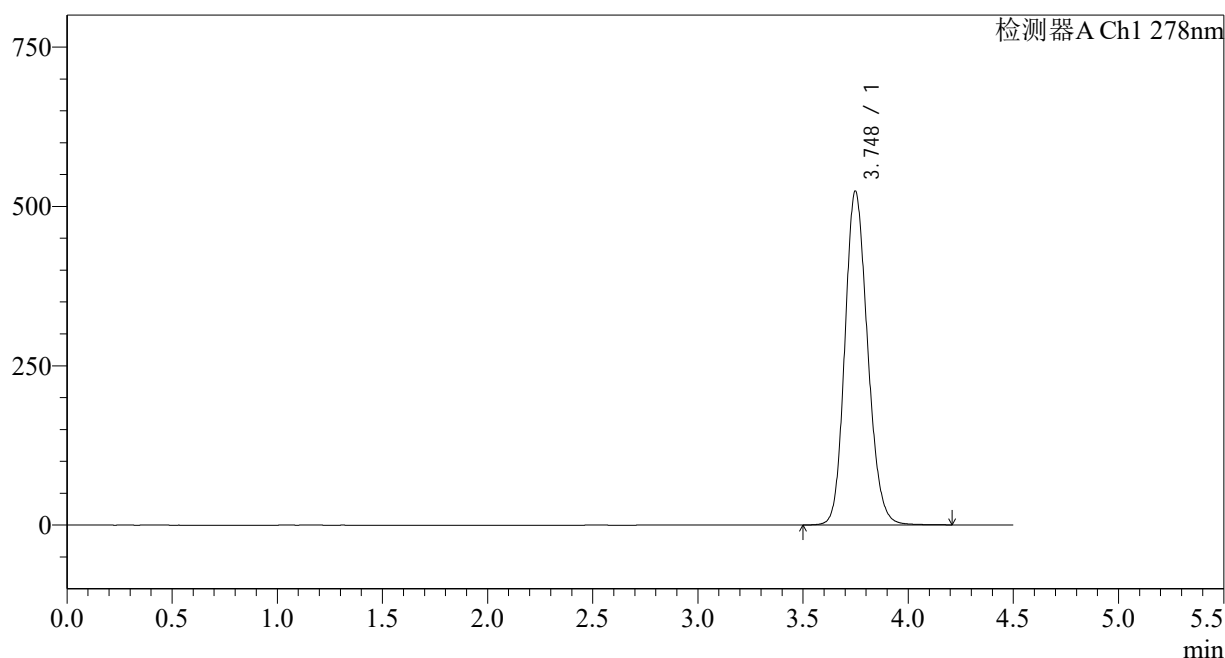
图4 诺氟沙星胶囊溶出度测定加速1月HPLC图谱
自制品-pH4.0介质-桨法-50转
对照品溶液-1-3

<样品信息>

色谱柱:XB-C18(150*4.6mm,5μm) 流速: 2.0ml/min
 柱温:30°C 波长: 278nm
 数据文件名: RC\$Y09 - 7-11/7-489-2 - zzp-jsly-rcd-pH4.0jz-jf50z-dz1-4.lcd
 方法文件名: RC\$Y09 - Y09-rcd-FX256.lcm
 批处理文件名: RC\$Y09 - Y09-20250605-FX256.lcb
 样品瓶号: 1-18
 进样体积: 10μl 版本号: 6.115
 进样时间: 2025/06/05 11:02:39 实验者: xiexinhui
 处理时间 (V2) : 2025/06/05 16:52:26 处理者: xiexinhui
 仪器型号: SHIMADZU LC-2050C(FX256)

<色谱图>

mV



<峰表>

检测器A Ch1 278nm

峰号	保留时间	面积	面积%	高度	理论塔板数(USP)	拖尾因子	分离度(USP)
1	3.748	3945766	100.000	523480	5795	1.162	--
总计		3945766	100.000	523480			

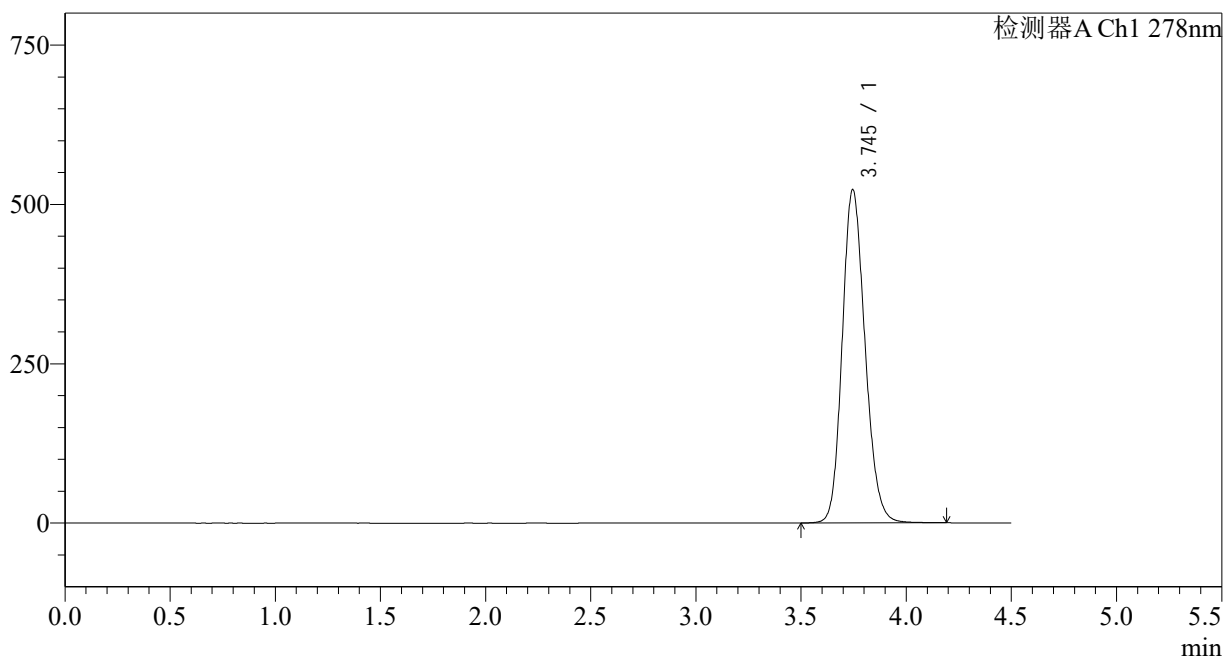
图5 诺氟沙星胶囊溶出度测定加速1月HPLC图谱
自制品-pH4.0介质-桨法-50转
对照品溶液-1-4

<样品信息>

色谱柱:XB-C18(150*4.6mm,5μm) 流速: 2.0ml/min
 柱温:30°C 波长: 278nm
 数据文件名: RC\$Y09 - 7-11/7-490-2 - zzp-jsly-rcd-pH4.0jz-jf50z-dz1-5.lcd
 方法文件名: RC\$Y09 - Y09-rcd-FX256.lcm
 批处理文件名: RC\$Y09 - Y09-20250605-FX256.lcb
 样品瓶号: 1-18
 进样体积: 10μl 版本号: 6.115
 进样时间: 2025/06/05 11:07:30 实验者: xiexinhui
 处理时间 (V2): 2025/06/05 16:52:28 处理者: xiexinhui
 仪器型号: SHIMADZU LC-2050C(FX256)

<色谱图>

mV



<峰表>

检测器A Ch1 278nm

峰号	保留时间	面积	面积%	高度	理论塔板数(USP)	拖尾因子	分离度(USP)
1	3.745	3946865	100.000	523029	5767	1.166	--
总计		3946865	100.000	523029			

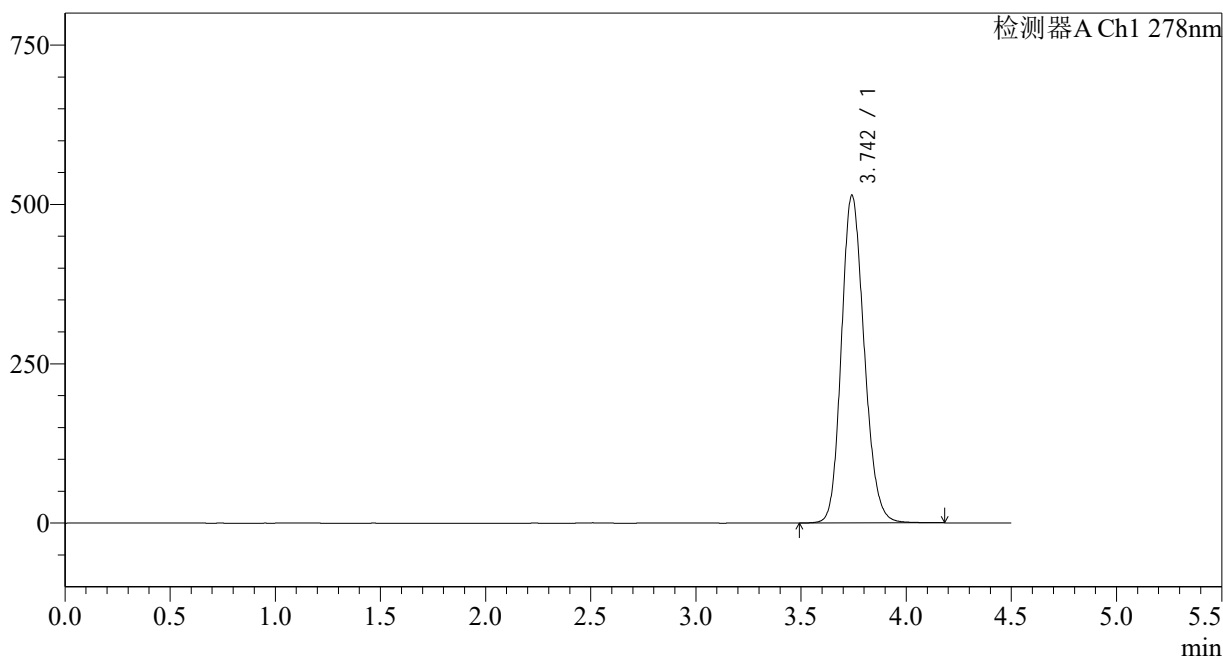
图6 诺氟沙星胶囊溶出度测定加速1月HPLC图谱
自制品-pH4.0介质-桨法-50转
对照品溶液-1-5

<样品信息>

色谱柱:XB-C18(150*4.6mm,5μm) 流速: 2.0ml/min
 柱温:30°C 波长: 278nm
 数据文件名: RC\$Y09 - 7-11/7-491-2 - zzp-25031-jsly-rcd-pH4.0jz-jf50z-p1-1.lcd
 方法文件名: RC\$Y09 - Y09-rcd-FX256.lcm
 批处理文件名: RC\$Y09 - Y09-20250605-FX256.lcb
 样品瓶号: 1-1
 进样体积: 10μl 版本号: 6.115
 进样时间: 2025/06/05 11:12:22 实验者: xiexinhui
 处理时间 (V2) : 2025/06/05 16:52:31 处理者: xiexinhui
 仪器型号: SHIMADZU LC-2050C(FX256)

<色谱图>

mV



<峰表>

检测器A Ch1 278nm

峰号	保留时间	面积	面积%	高度	理论塔板数(USP)	拖尾因子	分离度(USP)
1	3.742	3878881	100.000	513371	5760	1.167	--
总计		3878881	100.000	513371			

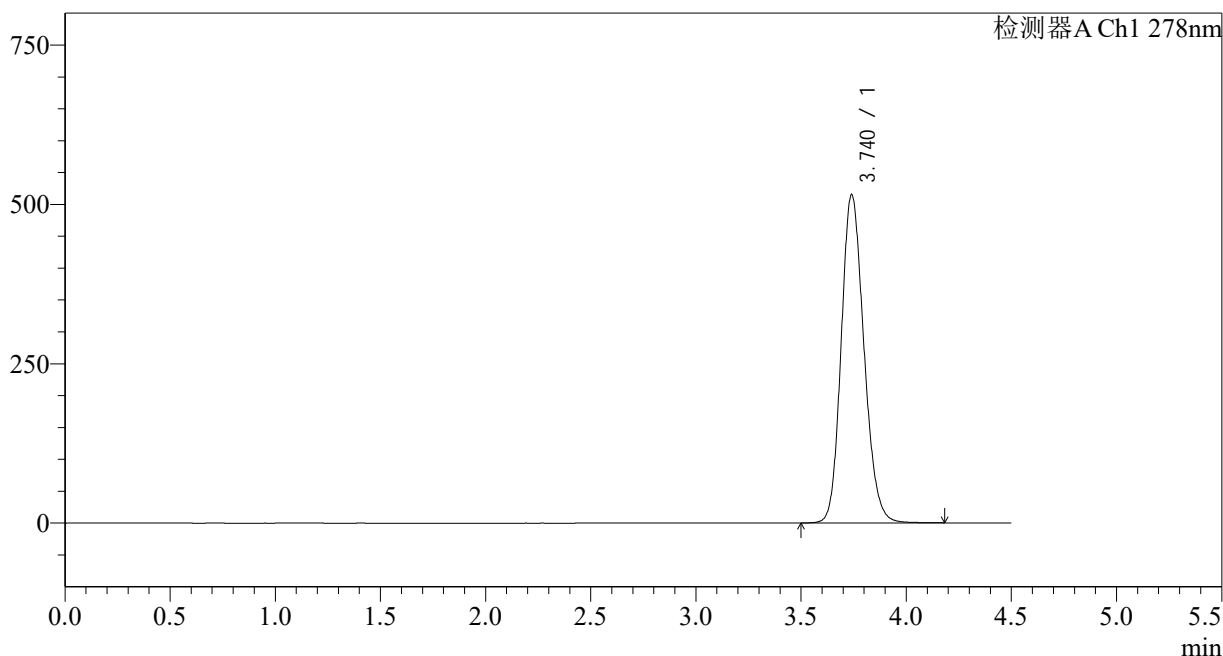
图7 诺氟沙星胶囊溶出度测定加速1月HPLC图谱
自制品-25031批-pH4.0介质-桨法-50转-片1
供试品溶液-1

<样品信息>

色谱柱:XB-C18(150*4.6mm,5µm) 流速: 2.0ml/min
 柱温:30°C 波长: 278nm
 数据文件名: RC\$Y09 - 7-11/7-492-2 - zzp-25031-jsly-rcd-pH4.0jz-jf50z-p1-2.lcd
 方法文件名: RC\$Y09 - Y09-rcd-FX256.lcm
 批处理文件名: RC\$Y09 - Y09-20250605-FX256.lcb
 样品瓶号: 1-1
 进样体积: 10µl 版本号: 6.115
 进样时间: 2025/06/05 11:17:14 实验者: xiexinhui
 处理时间 (V2) : 2025/06/05 16:52:33 处理者: xiexinhui
 仪器型号: SHIMADZU LC-2050C(FX256)

<色谱图>

mV



<峰表>

检测器A Ch1 278nm

峰号	保留时间	面积	面积%	高度	理论塔板数(USP)	拖尾因子	分离度(USP)
1	3.740	3880483	100.000	515077	5776	1.167	--
总计		3880483	100.000	515077			

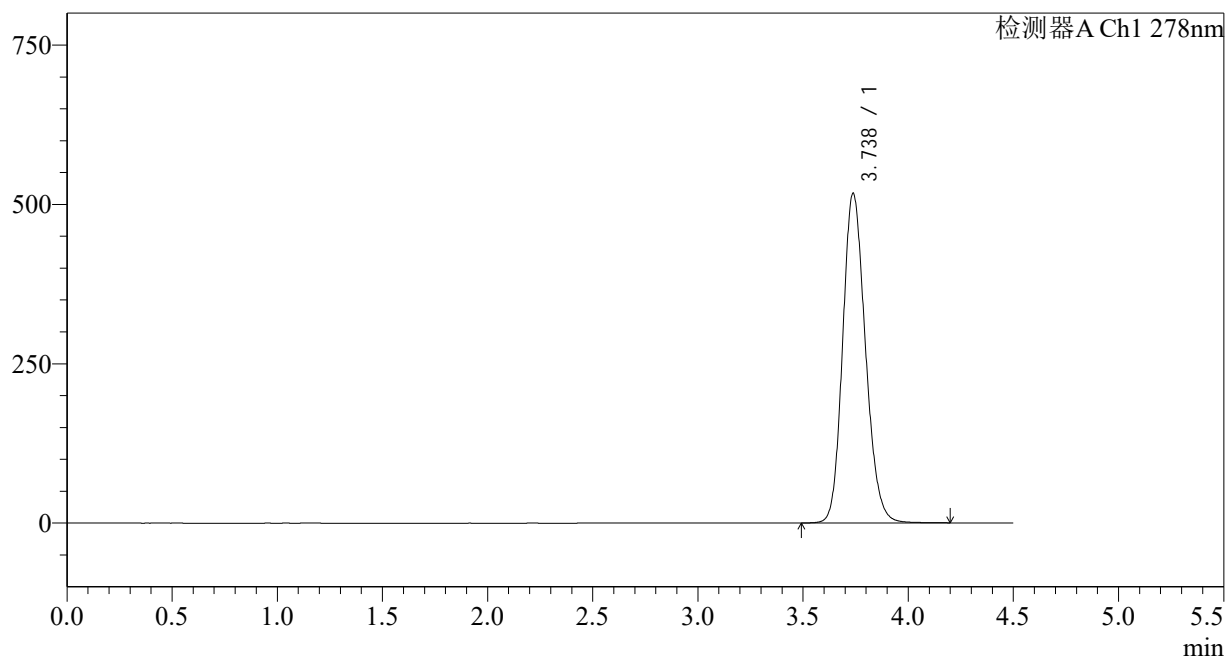
图8 诺氟沙星胶囊溶出度测定加速1月HPLC图谱
自制品-25031批-pH4.0介质-桨法-50转-片1
供试品溶液-2

<样品信息>

色谱柱:XB-C18(150*4.6mm,5μm) 流速: 2.0ml/min
 柱温:30°C 波长: 278nm
 数据文件名: RC\$Y09 - 7-11/7-493-2 - zzp-25031-jsly-rcd-pH4.0jz-jf50z-p2-1.lcd
 方法文件名: RC\$Y09 - Y09-rcd-FX256.lcm
 批处理文件名: RC\$Y09 - Y09-20250605-FX256.lcb
 样品瓶号: 1-10
 进样体积: 10μl 版本号: 6.115
 进样时间: 2025/06/05 11:22:06 实验者: xiexinhui
 处理时间 (V2): 2025/06/05 16:52:36 处理者: xiexinhui
 仪器型号: SHIMADZU LC-2050C(FX256)

<色谱图>

mV



<峰表>

检测器A Ch1 278nm

峰号	保留时间	面积	面积%	高度	理论塔板数(USP)	拖尾因子	分离度(USP)
1	3.738	3902101	100.000	517529	5754	1.170	--
总计		3902101	100.000	517529			

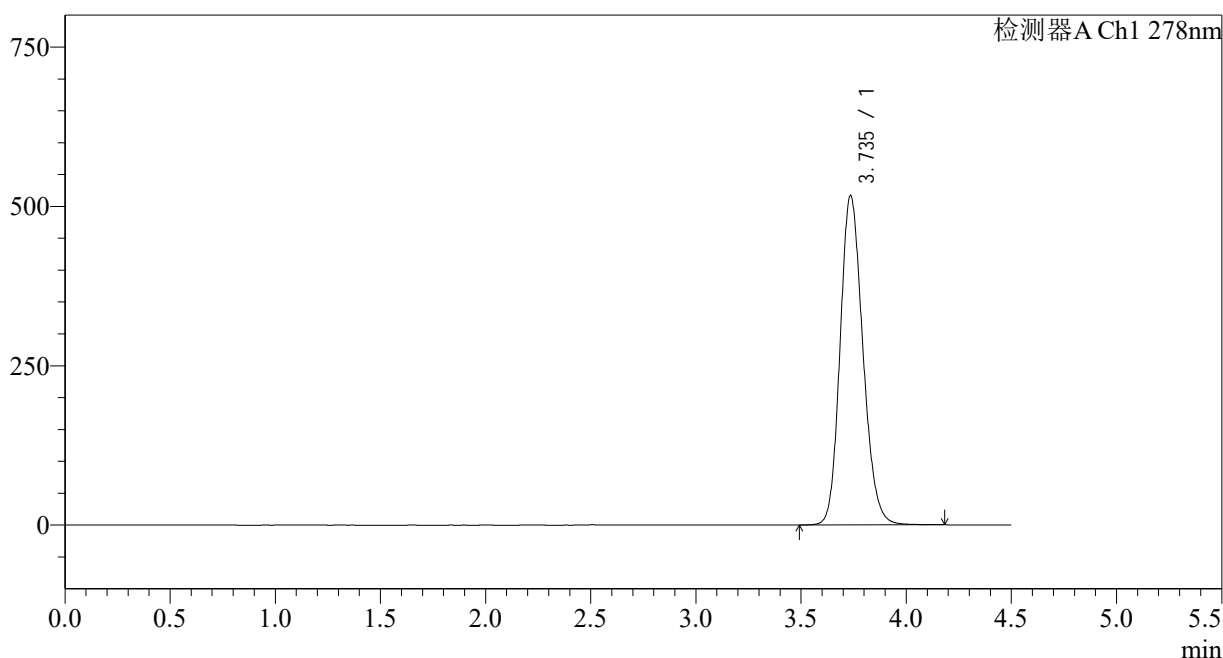
图9 诺氟沙星胶囊溶出度测定加速1月HPLC图谱
自制品-25031批-pH4.0介质-桨法-50转-片2
供试品溶液-1

<样品信息>

色谱柱:XB-C18(150*4.6mm,5µm)	流速: 2.0ml/min
柱温:30°C	波长: 278nm
数据文件名: RC\$Y09 - 7-11/7-494-2 - zzp-25031-jsly-rcd-pH4.0jz-jf50z-p2-2.lcd	
方法文件名: RC\$Y09 - Y09-rcd-FX256.lcm	
批处理文件名: RC\$Y09 - Y09-20250605-FX256.lcb	
样品瓶号: 1-10	版本号: 6.115
进样体积: 10µl	实验者: xiexinhui
进样时间: 2025/06/05 11:26:58	处理者: xiexinhui
处理时间 (V2) : 2025/06/05 16:52:38	
仪器型号: SHIMADZU LC-2050C(FX256)	

<色谱图>

mV



<峰表>

检测器A Ch1 278nm

峰号	保留时间	面积	面积%	高度	理论塔板数(USP)	拖尾因子	分离度(USP)
1	3.735	3898991	100.000	515968	5738	1.172	--
总计		3898991	100.000	515968			

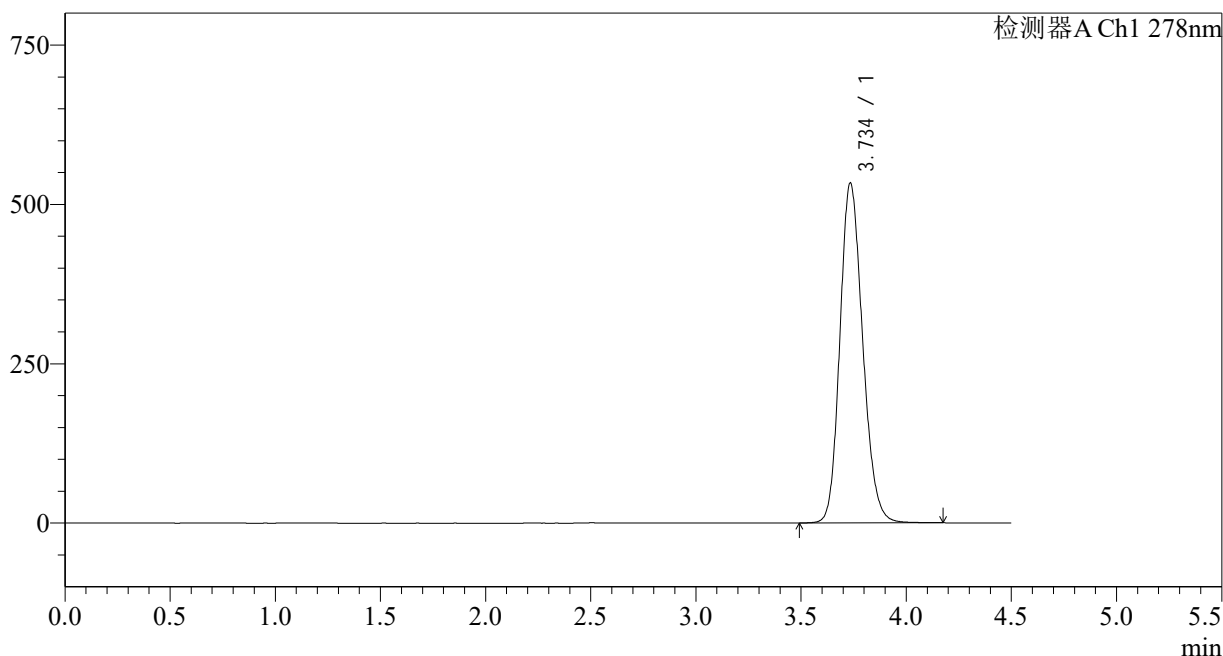
图10 诺氟沙星胶囊溶出度测定加速1月HPLC图谱
自制品-25031批-pH4.0介质-桨法-50转-片2
供试品溶液-2

<样品信息>

色谱柱:XB-C18(150*4.6mm,5μm) 流速: 2.0ml/min
 柱温:30°C 波长: 278nm
 数据文件名: RC\$Y09 - 7-11/7-495-2 - zzp-25031-jsly-rcd-pH4.0jz-jf50z-p3-1.lcd
 方法文件名: RC\$Y09 - Y09-rcd-FX256.lcm
 批处理文件名: RC\$Y09 - Y09-20250605-FX256.lcb
 样品瓶号: 1-19
 进样体积: 10μl 版本号: 6.115
 进样时间: 2025/06/05 11:31:51 实验者: xiexinhui
 处理时间 (V2) : 2025/06/05 16:52:40 处理者: xiexinhui
 仪器型号: SHIMADZU LC-2050C(FX256)

<色谱图>

mV



<峰表>

检测器A Ch1 278nm

峰号	保留时间	面积	面积%	高度	理论塔板数(USP)	拖尾因子	分离度(USP)
1	3.734	4019322	100.000	531633	5744	1.174	--
总计		4019322	100.000	531633			

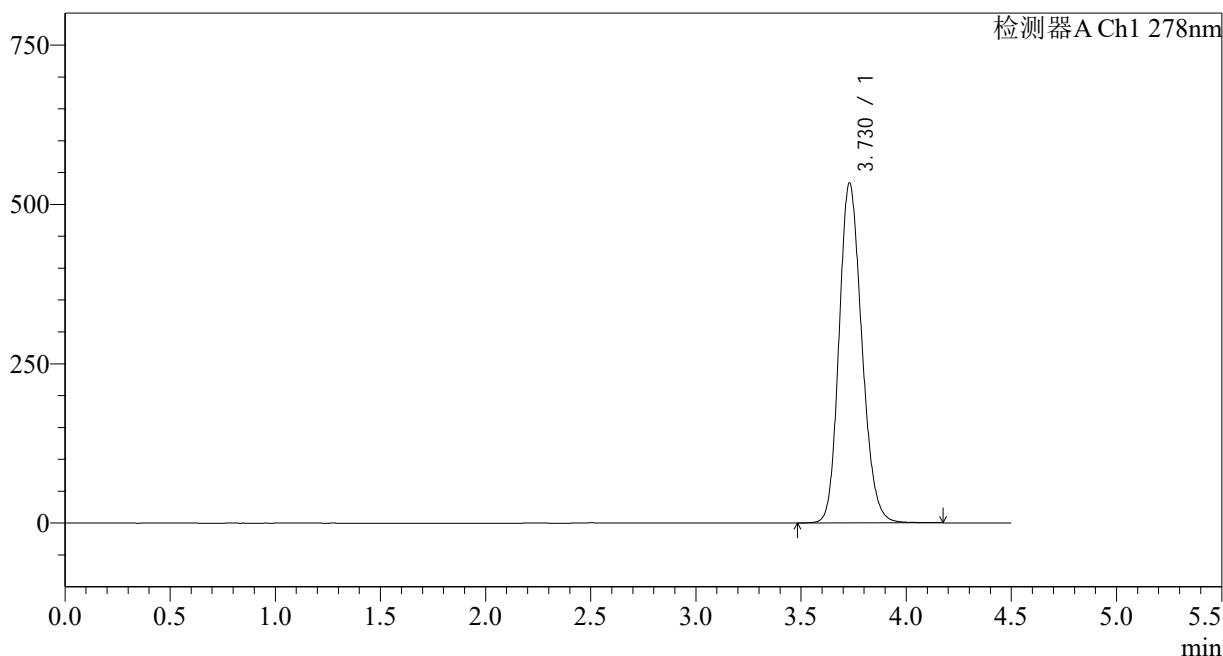
图11 诺氟沙星胶囊溶出度测定加速1月HPLC图谱
自制品-25031批-pH4.0介质-桨法-50转-片3
供试品溶液-1

<样品信息>

色谱柱:XB-C18(150*4.6mm,5μm) 流速: 2.0ml/min
 柱温:30°C 波长: 278nm
 数据文件名: RC\$Y09 - 7-11/7-496-2 - zzp-25031-jsly-rcd-pH4.0jz-jf50z-p3-2.lcd
 方法文件名: RC\$Y09 - Y09-rcd-FX256.lcm
 批处理文件名: RC\$Y09 - Y09-20250605-FX256.lcb
 样品瓶号: 1-19
 进样体积: 10μl 版本号: 6.115
 进样时间: 2025/06/05 11:36:44 实验者: xiexinhui
 处理时间 (V2) : 2025/06/05 16:52:43 处理者: xiexinhui
 仪器型号: SHIMADZU LC-2050C(FX256)

<色谱图>

mV



<峰表>

检测器A Ch1 278nm

峰号	保留时间	面积	面积%	高度	理论塔板数(USP)	拖尾因子	分离度(USP)
1	3.730	4021044	100.000	533601	5726	1.174	--
总计		4021044	100.000	533601			

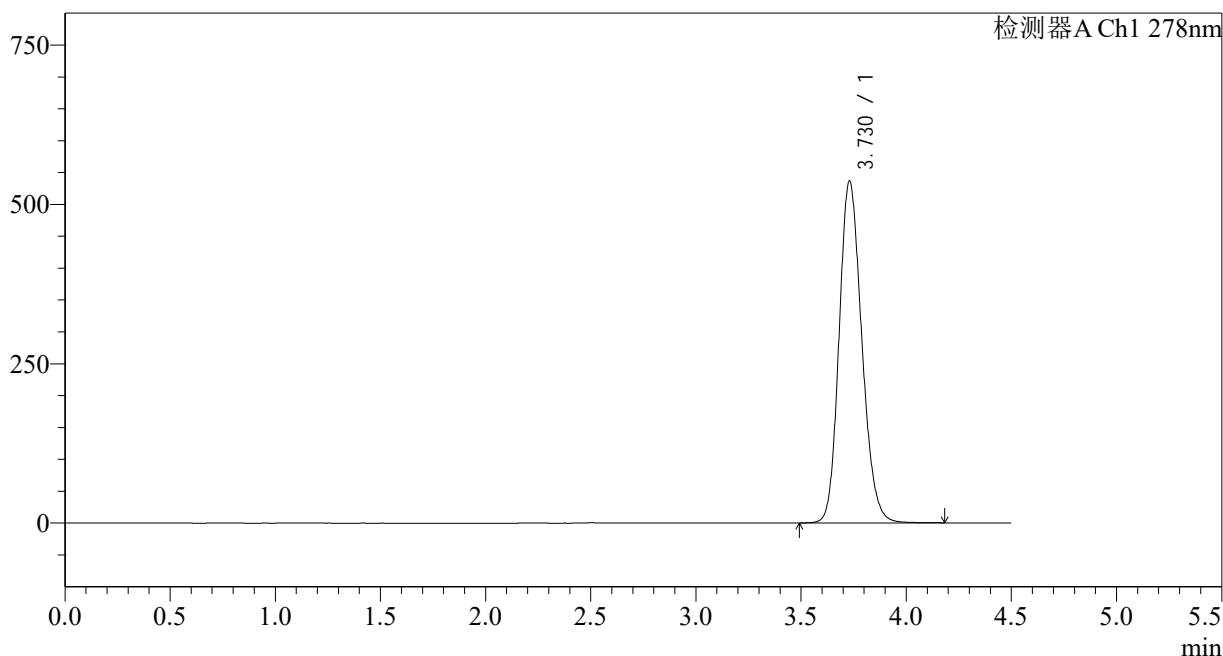
图12 诺氟沙星胶囊溶出度测定加速1月HPLC图谱
自制品-25031批-pH4.0介质-桨法-50转-片3
供试品溶液-2

<样品信息>

色谱柱:XB-C18(150*4.6mm,5µm) 流速: 2.0ml/min
 柱温:30°C 波长: 278nm
 数据文件名: RC\$Y09 - 7-11/7-497-2 - zzp-25031-jsly-rcd-pH4.0jz-jf50z-p4-1.lcd
 方法文件名: RC\$Y09 - Y09-rcd-FX256.lcm
 批处理文件名: RC\$Y09 - Y09-20250605-FX256.lcb
 样品瓶号: 1-28
 进样体积: 10µl 版本号: 6.115
 进样时间: 2025/06/05 11:41:35 实验者: xiexinhui
 处理时间 (V2) : 2025/06/05 16:52:45 处理者: xiexinhui
 仪器型号: SHIMADZU LC-2050C(FX256)

<色谱图>

mV



<峰表>

检测器A Ch1 278nm

峰号	保留时间	面积	面积%	高度	理论塔板数(USP)	拖尾因子	分离度(USP)
1	3.730	4034125	100.000	536483	5746	1.173	--
总计		4034125	100.000	536483			

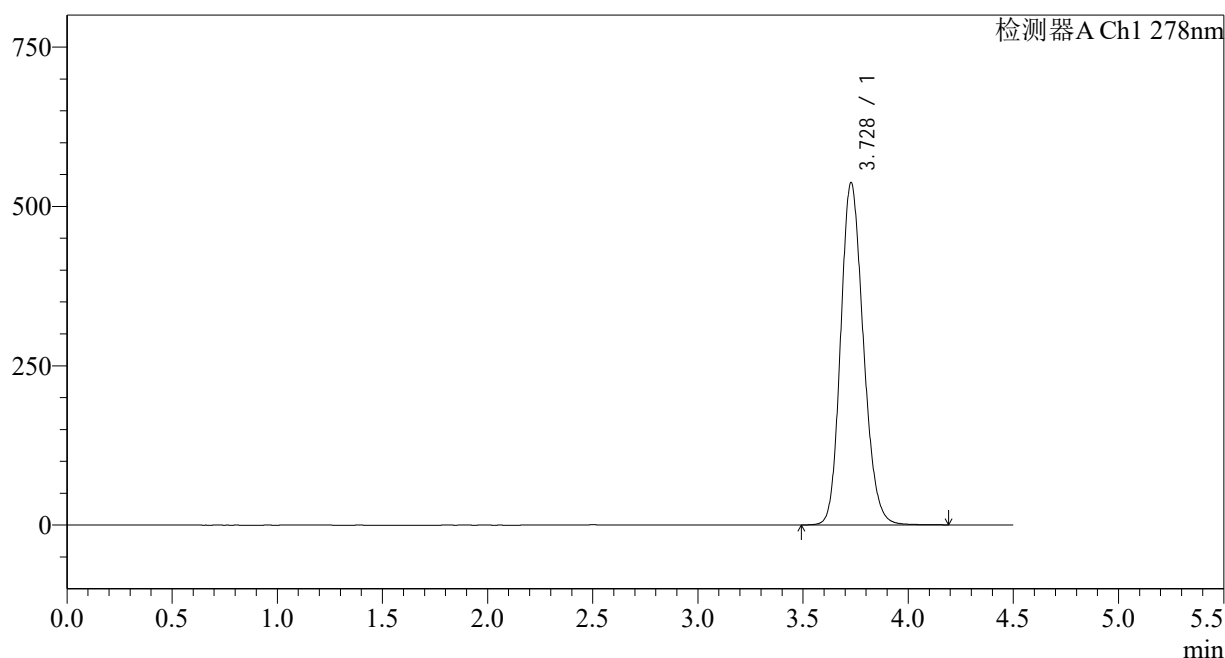
图13 诺氟沙星胶囊溶出度测定加速1月HPLC图谱
 自制品-25031批-pH4.0介质-桨法-50转-片4
 供试品溶液-1

<样品信息>

色谱柱:XB-C18(150*4.6mm,5µm) 流速: 2.0ml/min
 柱温:30°C 波长: 278nm
 数据文件名: RC\$Y09 - 7-11/7-498-2 - zzp-25031-jsly-rcd-pH4.0jz-jf50z-p4-2.lcd
 方法文件名: RC\$Y09 - Y09-rcd-FX256.lcm
 批处理文件名: RC\$Y09 - Y09-20250605-FX256.lcb
 样品瓶号: 1-28
 进样体积: 10µl 版本号: 6.115
 进样时间: 2025/06/05 11:46:27 实验者: xiexinhui
 处理时间 (V2) : 2025/06/05 16:52:48 处理者: xiexinhui
 仪器型号: SHIMADZU LC-2050C(FX256)

<色谱图>

mV



<峰表>

检测器A Ch1 278nm

峰号	保留时间	面积	面积%	高度	理论塔板数(USP)	拖尾因子	分离度(USP)
1	3.728	4038340	100.000	536556	5740	1.174	--
总计		4038340	100.000	536556			

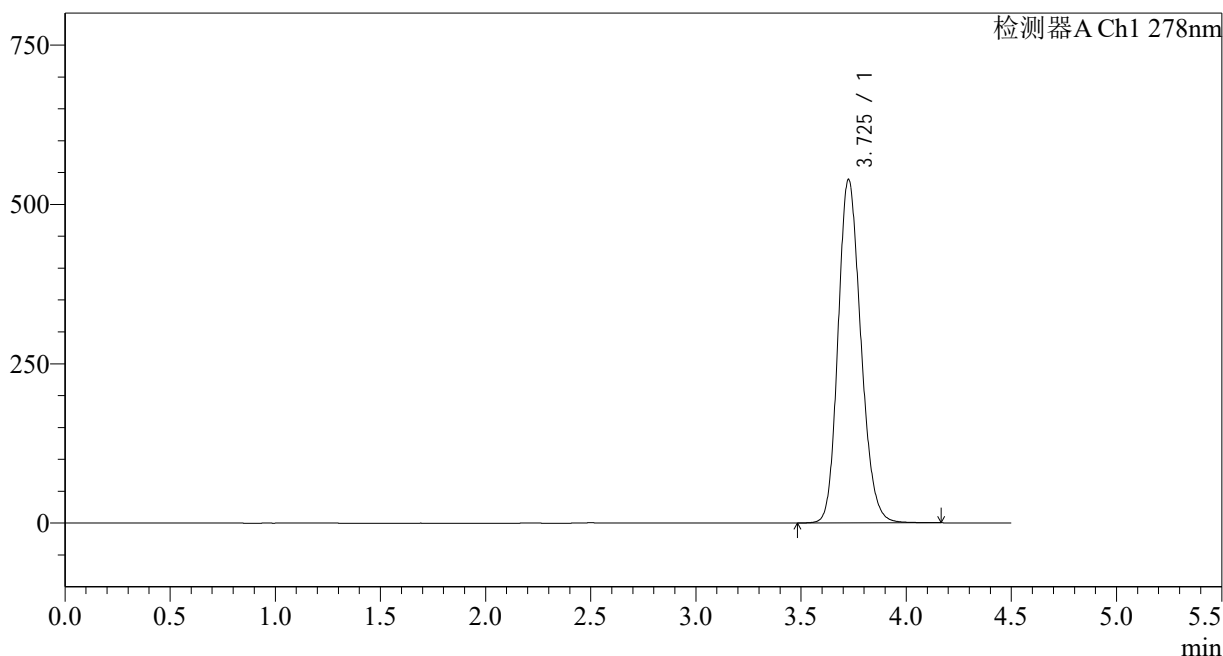
图14 诺氟沙星胶囊溶出度测定加速1月HPLC图谱
自制品-25031批-pH4.0介质-桨法-50转-片4
供试品溶液-2

<样品信息>

色谱柱:XB-C18(150*4.6mm,5µm)	流速: 2.0ml/min
柱温:30°C	波长: 278nm
数据文件名: RC\$Y09 - 7-11/7-499-2 - zzp-25031-jsly-rcd-pH4.0jz-jf50z-p5-1.lcd	
方法文件名: RC\$Y09 - Y09-rcd-FX256.lcm	
批处理文件名: RC\$Y09 - Y09-20250605-FX256.lcb	
样品瓶号: 1-37	版本号: 6.115
进样体积: 10µl	实验者: xiexinhui
进样时间: 2025/06/05 11:51:19	处理者: xiexinhui
处理时间 (V2) : 2025/06/05 16:52:50	
仪器型号: SHIMADZU LC-2050C(FX256)	

<色谱图>

mV



<峰表>

检测器A Ch1 278nm

峰号	保留时间	面积	面积%	高度	理论塔板数(USP)	拖尾因子	分离度(USP)
1	3.725	4066463	100.000	537799	5709	1.178	--
总计		4066463	100.000	537799			

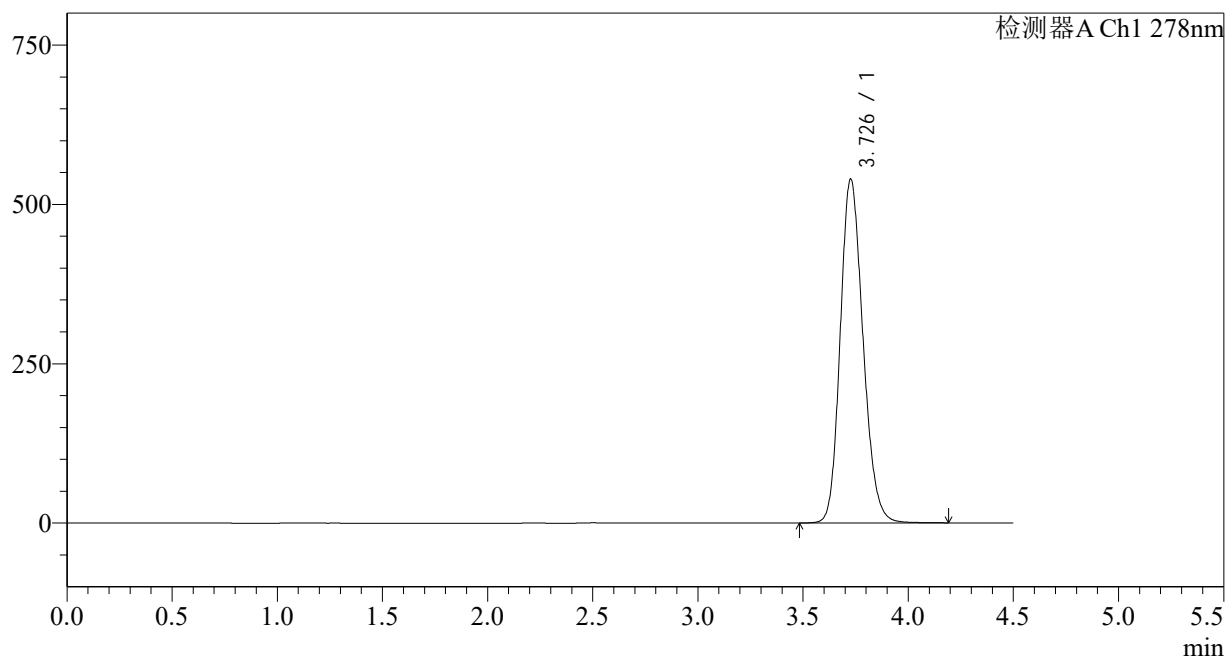
图15 诺氟沙星胶囊溶出度测定加速1月HPLC图谱
自制品-25031批-pH4.0介质-桨法-50转-片5
供试品溶液-1

<样品信息>

色谱柱:XB-C18(150*4.6mm,5µm) 流速: 2.0ml/min
 柱温:30°C 波长: 278nm
 数据文件名: RC\$Y09 - 7-11/7-500-2 - zzp-25031-jsly-rcd-pH4.0jz-jf50z-p5-2.lcd
 方法文件名: RC\$Y09 - Y09-rcd-FX256.lcm
 批处理文件名: RC\$Y09 - Y09-20250605-FX256.lcb
 样品瓶号: 1-37
 进样体积: 10µl 版本号: 6.115
 进样时间: 2025/06/05 11:56:11 实验者: xiexinhui
 处理时间 (V2) : 2025/06/05 16:52:53 处理者: xiexinhui
 仪器型号: SHIMADZU LC-2050C(FX256)

<色谱图>

mV



<峰表>

检测器A Ch1 278nm

峰号	保留时间	面积	面积%	高度	理论塔板数(USP)	拖尾因子	分离度(USP)
1	3.726	4067337	100.000	538215	5724	1.177	--
总计		4067337	100.000	538215			

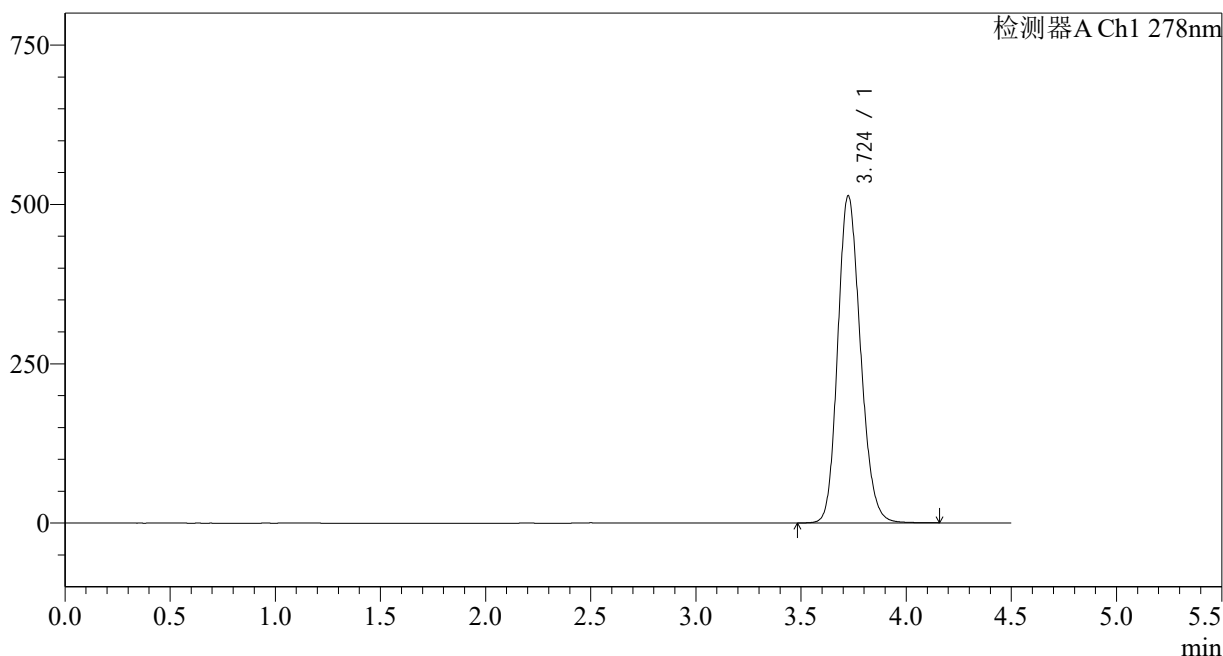
图16 诺氟沙星胶囊溶出度测定加速1月HPLC图谱
自制品-25031批-pH4.0介质-桨法-50转-片5
供试品溶液-2

<样品信息>

色谱柱:XB-C18(150*4.6mm,5μm) 流速: 2.0ml/min
 柱温:30°C 波长: 278nm
 数据文件名: RC\$Y09 - 7-11/7-501-2 - zzp-25031-jsly-rcd-pH4.0jz-jf50z-p6-1.lcd
 方法文件名: RC\$Y09 - Y09-rcd-FX256.lcm
 批处理文件名: RC\$Y09 - Y09-20250605-FX256.lcb
 样品瓶号: 1-46
 进样体积: 10μl 版本号: 6.115
 进样时间: 2025/06/05 12:01:03 实验者: xiexinhui
 处理时间 (V2) : 2025/06/05 16:52:55 处理者: xiexinhui
 仪器型号: SHIMADZU LC-2050C(FX256)

<色谱图>

mV



<峰表>

检测器A Ch1 278nm

峰号	保留时间	面积	面积%	高度	理论塔板数(USP)	拖尾因子	分离度(USP)
1	3.724	3859872	100.000	513163	5738	1.172	--
总计		3859872	100.000	513163			

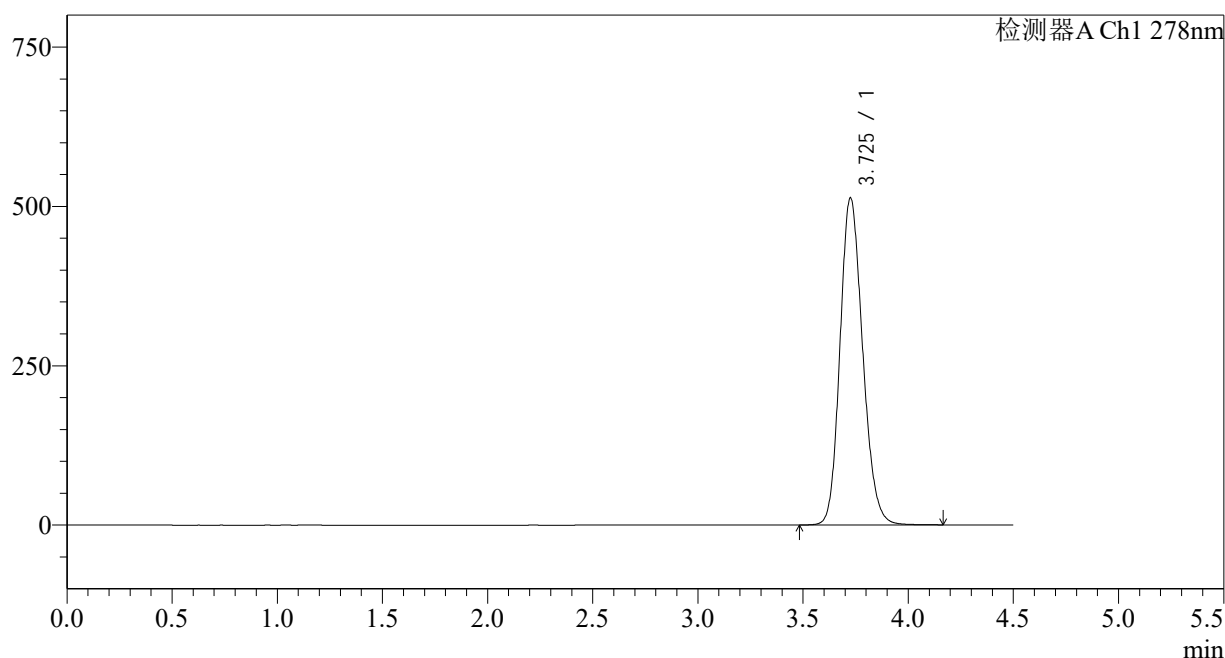
图17 诺氟沙星胶囊溶出度测定加速1月HPLC图谱
 自制品-25031批-pH4.0介质-桨法-50转-片6
 供试品溶液-1

<样品信息>

色谱柱:XB-C18(150*4.6mm,5µm) 流速: 2.0ml/min
 柱温:30°C 波长: 278nm
 数据文件名: RC\$Y09 - 7-11/7-502-2 - zzp-25031-jsly-rcd-pH4.0jz-jf50z-p6-2.lcd
 方法文件名: RC\$Y09 - Y09-rcd-FX256.lcm
 批处理文件名: RC\$Y09 - Y09-20250605-FX256.lcb
 样品瓶号: 1-46
 进样体积: 10µl 版本号: 6.115
 进样时间: 2025/06/05 12:05:55 实验者: xiexinhui
 处理时间 (V2) : 2025/06/05 16:52:58 处理者: xiexinhui
 仪器型号: SHIMADZU LC-2050C(FX256)

<色谱图>

mV



<峰表>

检测器A Ch1 278nm

峰号	保留时间	面积	面积%	高度	理论塔板数(USP)	拖尾因子	分离度(USP)
1	3.725	3848969	100.000	512322	5766	1.170	--
总计		3848969	100.000	512322			

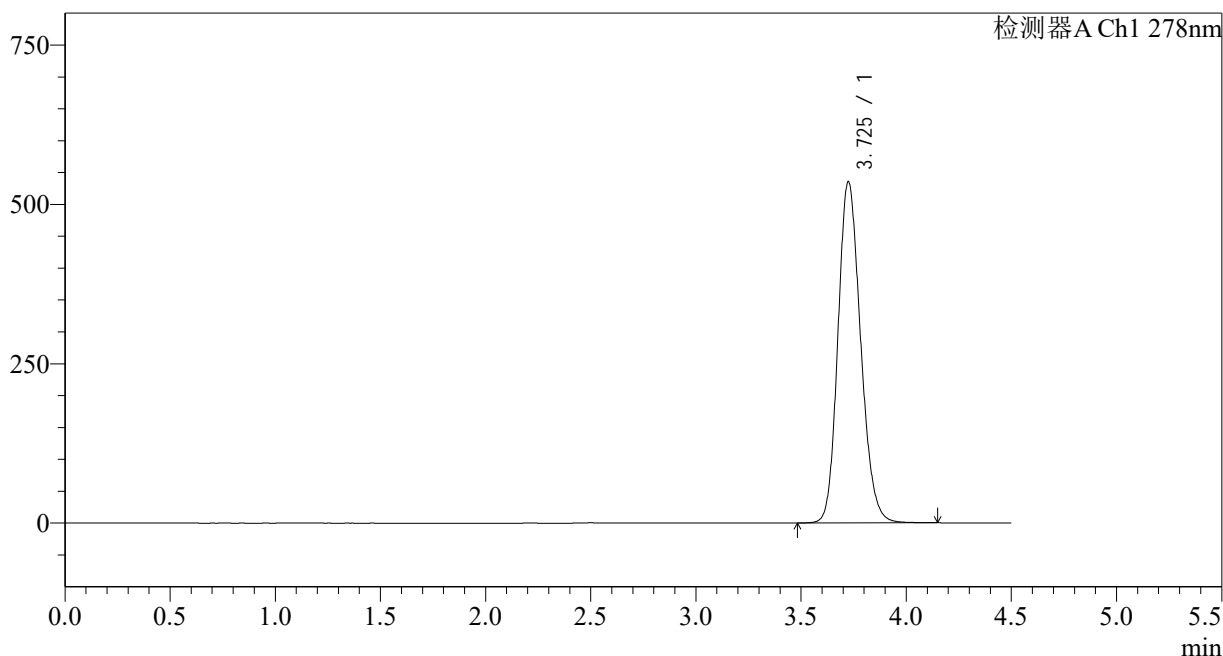
图18 诺氟沙星胶囊溶出度测定加速1月HPLC图谱
自制品-25031批-pH4.0介质-桨法-50转-片6
供试品溶液-2

<样品信息>

色谱柱:XB-C18(150*4.6mm,5µm)	流速: 2.0ml/min
柱温:30°C	波长: 278nm
数据文件名: RC\$Y09 - 7-11/7-503-2 - zzp-25032-jsly-rcd-pH4.0jz-jf50z-p1-1.lcd	
方法文件名: RC\$Y09 - Y09-rcd-FX256.lcm	
批处理文件名: RC\$Y09 - Y09-20250605-FX256.lcb	
样品瓶号: 1-2	版本号: 6.115
进样体积: 10µl	实验者: xiexinhui
进样时间: 2025/06/05 12:10:47	处理者: xiexinhui
处理时间 (V2) : 2025/06/05 16:53:00	
仪器型号: SHIMADZU LC-2050C(FX256)	

<色谱图>

mV



<峰表>

检测器A Ch1 278nm

峰号	保留时间	面积	面积%	高度	理论塔板数(USP)	拖尾因子	分离度(USP)
1	3.725	4021023	100.000	534625	5751	1.174	--
总计		4021023	100.000	534625			

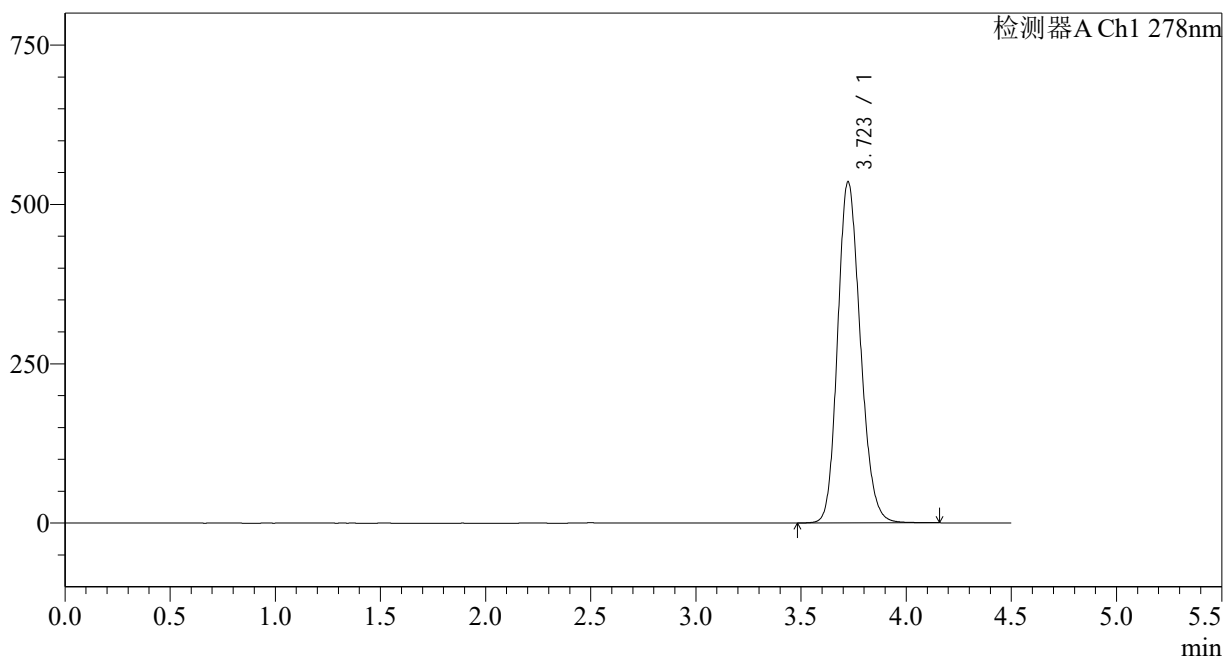
图19 诺氟沙星胶囊溶出度测定加速1月HPLC图谱
自制品-25032批-pH4.0介质-桨法-50转-片1
供试品溶液-1

<样品信息>

色谱柱:XB-C18(150*4.6mm,5μm) 流速: 2.0ml/min
 柱温:30°C 波长: 278nm
 数据文件名: RC\$Y09 - 7-11/7-504-2 - zzp-25032-jsly-rcd-pH4.0jz-jf50z-p1-2.lcd
 方法文件名: RC\$Y09 - Y09-rcd-FX256.lcm
 批处理文件名: RC\$Y09 - Y09-20250605-FX256.lcb
 样品瓶号: 1-2
 进样体积: 10μl 版本号: 6.115
 进样时间: 2025/06/05 12:15:39 实验者: xiexinhui
 处理时间 (V2) : 2025/06/05 16:53:02 处理者: xiexinhui
 仪器型号: SHIMADZU LC-2050C(FX256)

<色谱图>

mV



<峰表>

检测器A Ch1 278nm

峰号	保留时间	面积	面积%	高度	理论塔板数(USP)	拖尾因子	分离度(USP)
1	3.723	4024571	100.000	535368	5733	1.174	--
总计		4024571	100.000	535368			

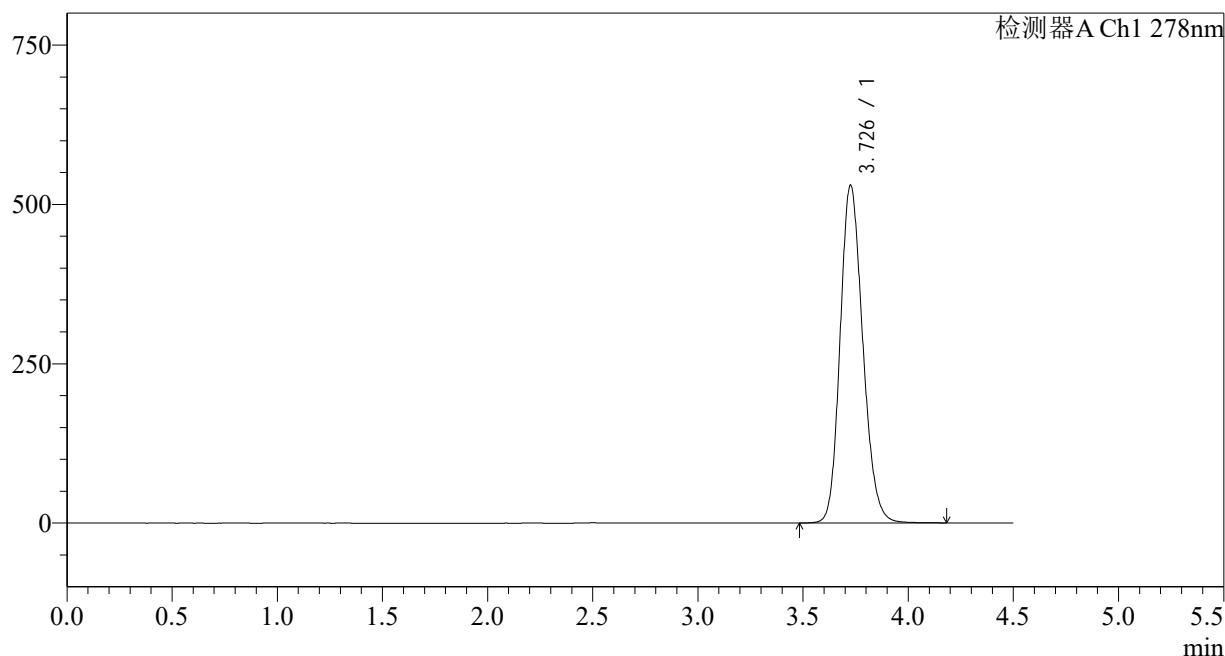
图20 诺氟沙星胶囊溶出度测定加速1月HPLC图谱
自制品-25032批-pH4.0介质-桨法-50转-片1
供试品溶液-2

<样品信息>

色谱柱:XB-C18(150*4.6mm,5μm) 流速: 2.0ml/min
 柱温:30°C 波长: 278nm
 数据文件名: RC\$Y09 - 7-11/7-505-2 - zzp-25032-jsly-rcd-pH4.0jz-jf50z-p2-1.lcd
 方法文件名: RC\$Y09 - Y09-rcd-FX256.lcm
 批处理文件名: RC\$Y09 - Y09-20250605-FX256.lcb
 样品瓶号: 1-11
 进样体积: 10μl 版本号: 6.115
 进样时间: 2025/06/05 12:20:32 实验者: xiexinhui
 处理时间 (V2): 2025/06/05 16:53:05 处理者: xiexinhui
 仪器型号: SHIMADZU LC-2050C(FX256)

<色谱图>

mV



<峰表>

检测器A Ch1 278nm

峰号	保留时间	面积	面积%	高度	理论塔板数(USP)	拖尾因子	分离度(USP)
1	3.726	3977348	100.000	528521	5760	1.173	--
总计		3977348	100.000	528521			

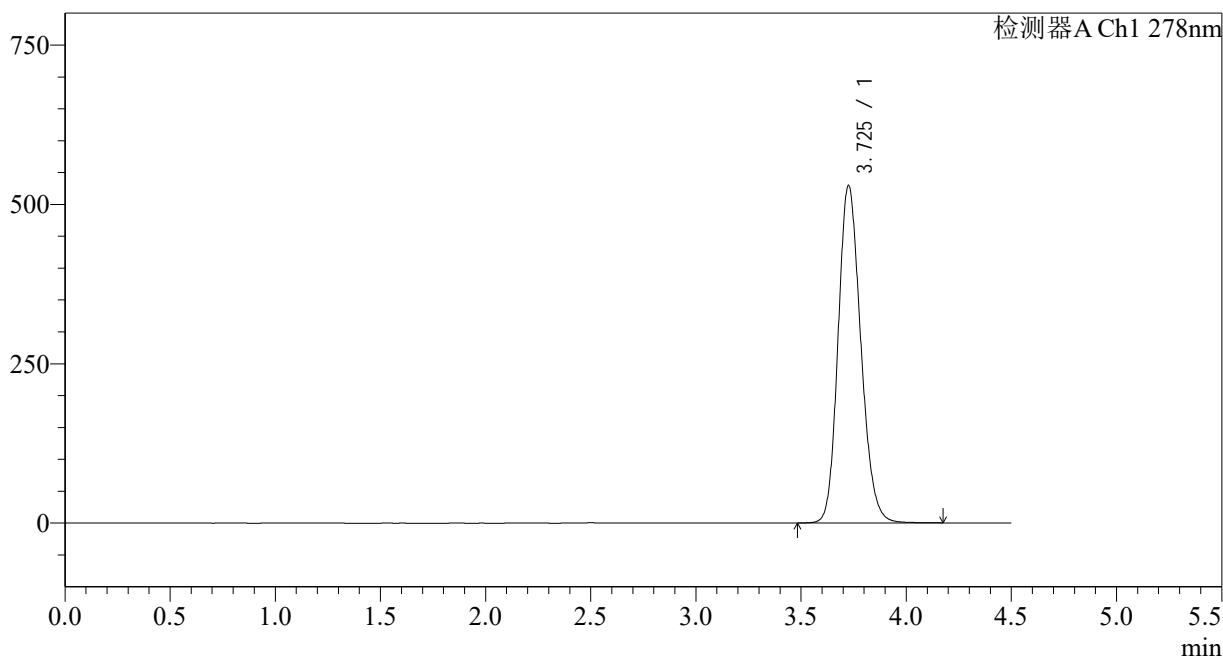
图21 诺氟沙星胶囊溶出度测定加速1月HPLC图谱
自制品-25032批-pH4.0介质-桨法-50转-片2
供试品溶液-1

<样品信息>

色谱柱:XB-C18(150*4.6mm,5µm)	流速: 2.0ml/min
柱温:30°C	波长: 278nm
数据文件名: RC\$Y09 - 7-11/7-506-2 - zzp-25032-jsly-rcd-pH4.0jz-jf50z-p2-2.lcd	
方法文件名: RC\$Y09 - Y09-rcd-FX256.lcm	
批处理文件名: RC\$Y09 - Y09-20250605-FX256.lcb	
样品瓶号: 1-11	版本号: 6.115
进样体积: 10µl	实验者: xiexinhui
进样时间: 2025/06/05 12:25:25	处理者: xiexinhui
处理时间 (V2) : 2025/06/05 16:53:08	
仪器型号: SHIMADZU LC-2050C(FX256)	

<色谱图>

mV



<峰表>

检测器A Ch1 278nm

峰号	保留时间	面积	面积%	高度	理论塔板数(USP)	拖尾因子	分离度(USP)
1	3.725	3979252	100.000	528138	5750	1.174	--
总计		3979252	100.000	528138			

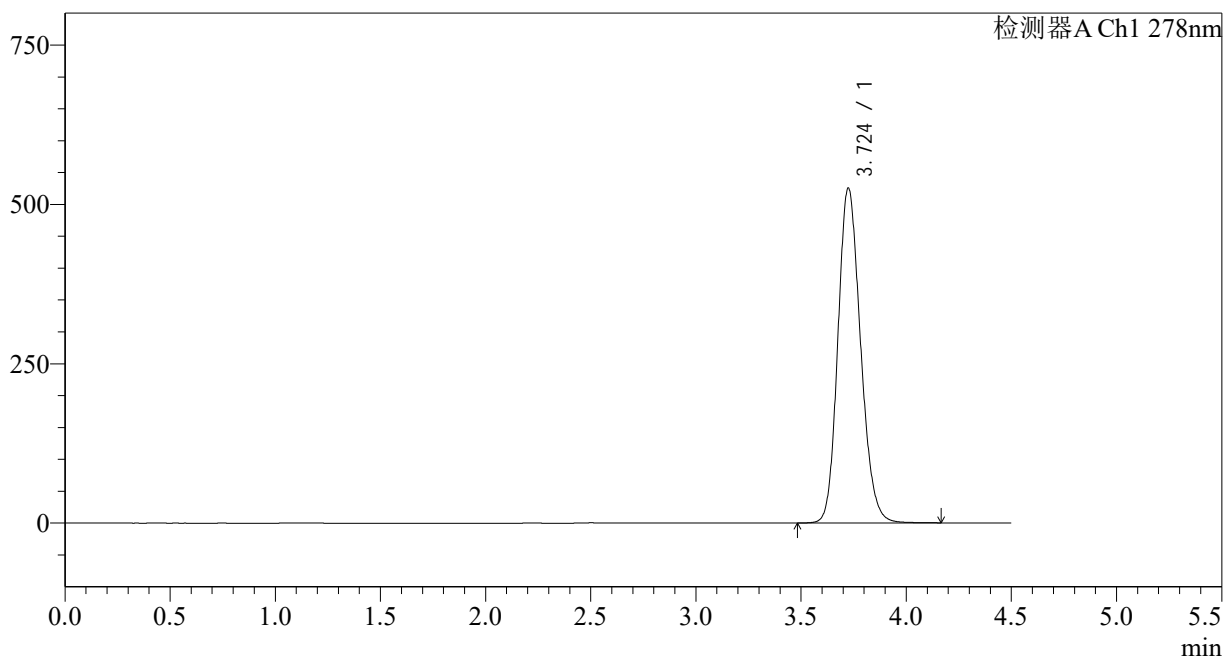
图22 诺氟沙星胶囊溶出度测定加速1月HPLC图谱
自制品-25032批-pH4.0介质-桨法-50转-片2
供试品溶液-2

<样品信息>

色谱柱:XB-C18(150*4.6mm,5µm) 流速: 2.0ml/min
 柱温:30°C 波长: 278nm
 数据文件名: RC\$Y09 - 7-11/7-507-2 - zzp-25032-jsly-rcd-pH4.0jz-jf50z-p3-1.lcd
 方法文件名: RC\$Y09 - Y09-rcd-FX256.lcm
 批处理文件名: RC\$Y09 - Y09-20250605-FX256.lcb
 样品瓶号: 1-20
 进样体积: 10µl 版本号: 6.115
 进样时间: 2025/06/05 12:30:17 实验者: xiexinhui
 处理时间 (V2): 2025/06/05 16:53:10 处理者: xiexinhui
 仪器型号: SHIMADZU LC-2050C(FX256)

<色谱图>

mV



<峰表>

检测器A Ch1 278nm

峰号	保留时间	面积	面积%	高度	理论塔板数(USP)	拖尾因子	分离度(USP)
1	3.724	3945545	100.000	524873	5756	1.173	--
总计		3945545	100.000	524873			

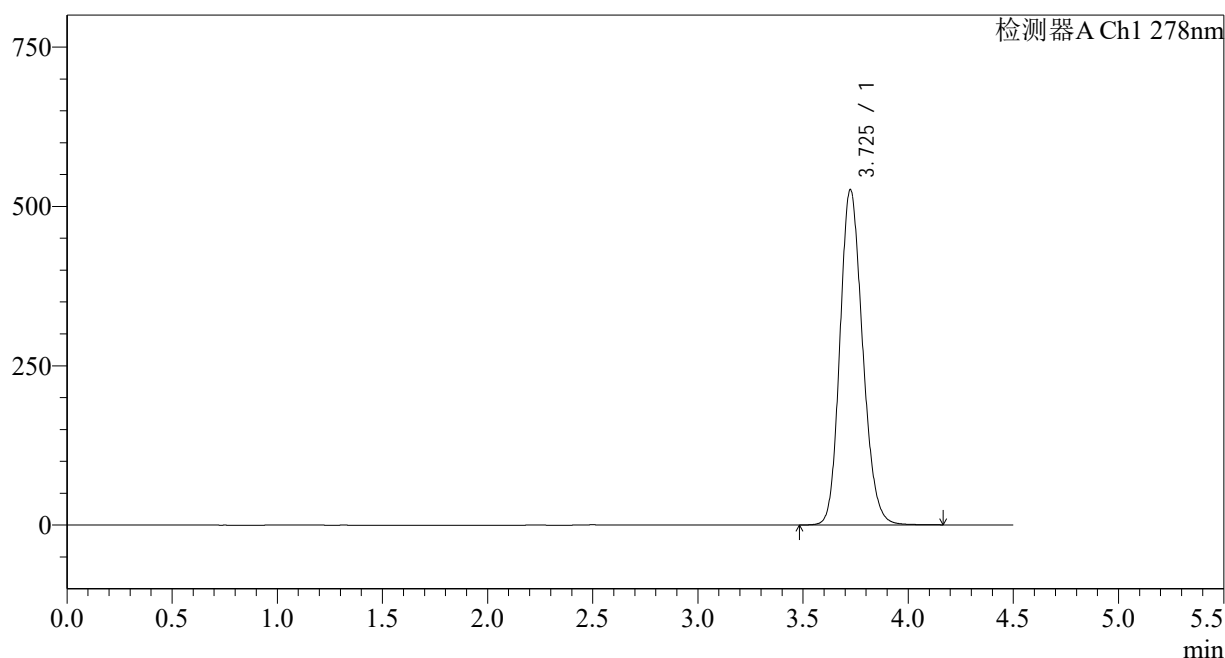
图23 诺氟沙星胶囊溶出度测定加速1月HPLC图谱
自制品-25032批-pH4.0介质-桨法-50转-片3
供试品溶液-1

<样品信息>

色谱柱:XB-C18(150*4.6mm,5μm) 流速: 2.0ml/min
 柱温:30°C 波长: 278nm
 数据文件名: RC\$Y09 - 7-11/7-508-2 - zzp-25032-jsly-rcd-pH4.0jz-jf50z-p3-2.lcd
 方法文件名: RC\$Y09 - Y09-rcd-FX256.lcm
 批处理文件名: RC\$Y09 - Y09-20250605-FX256.lcb
 样品瓶号: 1-20
 进样体积: 10μl 版本号: 6.115
 进样时间: 2025/06/05 12:35:10 实验者: xiexinhui
 处理时间 (V2): 2025/06/05 16:53:13 处理者: xiexinhui
 仪器型号: SHIMADZU LC-2050C(FX256)

<色谱图>

mV



<峰表>

检测器A Ch1 278nm

峰号	保留时间	面积	面积%	高度	理论塔板数(USP)	拖尾因子	分离度(USP)
1	3.725	3949656	100.000	525457	5759	1.172	--
总计		3949656	100.000	525457			

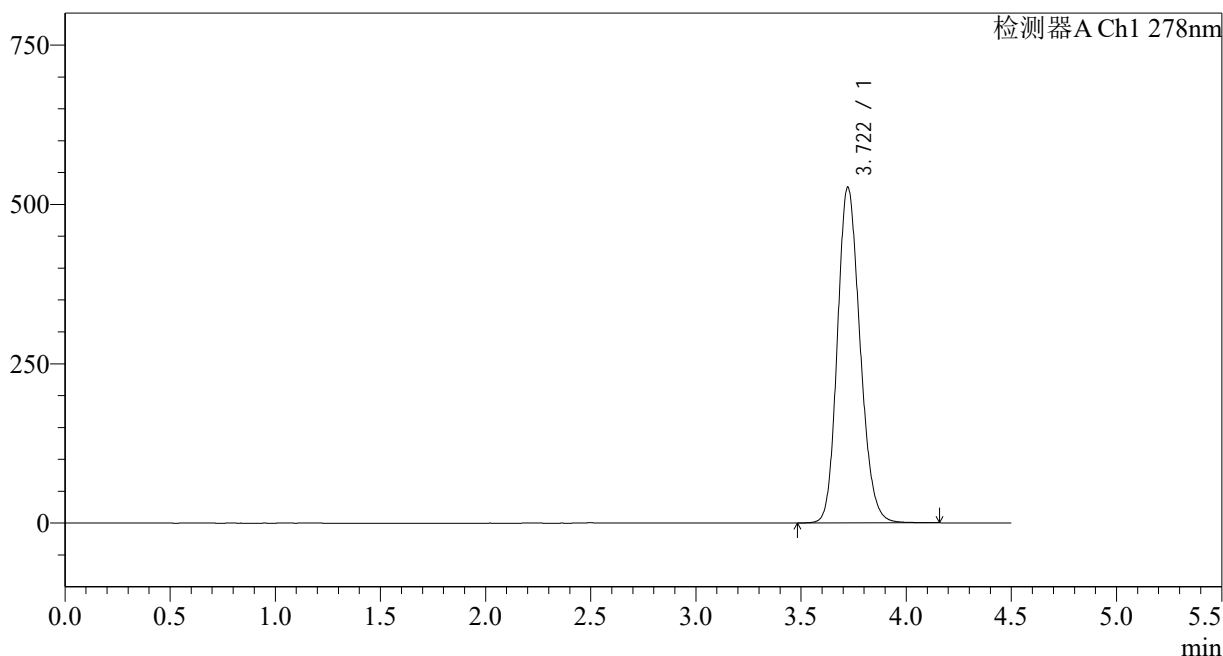
图24 诺氟沙星胶囊溶出度测定加速1月HPLC图谱
自制品-25032批-pH4.0介质-桨法-50转-片3
供试品溶液-2

<样品信息>

色谱柱:XB-C18(150*4.6mm,5µm)	流速: 2.0ml/min
柱温:30°C	波长: 278nm
数据文件名: RC\$Y09 - 7-11/7-509-2 - zzp-25032-jsly-rcd-pH4.0jz-jf50z-p4-1.lcd	
方法文件名: RC\$Y09 - Y09-rcd-FX256.lcm	
批处理文件名: RC\$Y09 - Y09-20250605-FX256.lcb	
样品瓶号: 1-29	版本号: 6.115
进样体积: 10µl	实验者: xiexinhui
进样时间: 2025/06/05 12:40:02	处理者: xiexinhui
处理时间 (V2) : 2025/06/05 16:53:15	
仪器型号: SHIMADZU LC-2050C(FX256)	

<色谱图>

mV



<峰表>

检测器A Ch1 278nm

峰号	保留时间	面积	面积%	高度	理论塔板数(USP)	拖尾因子	分离度(USP)
1	3.722	3954803	100.000	526959	5742	1.172	--
总计		3954803	100.000	526959			

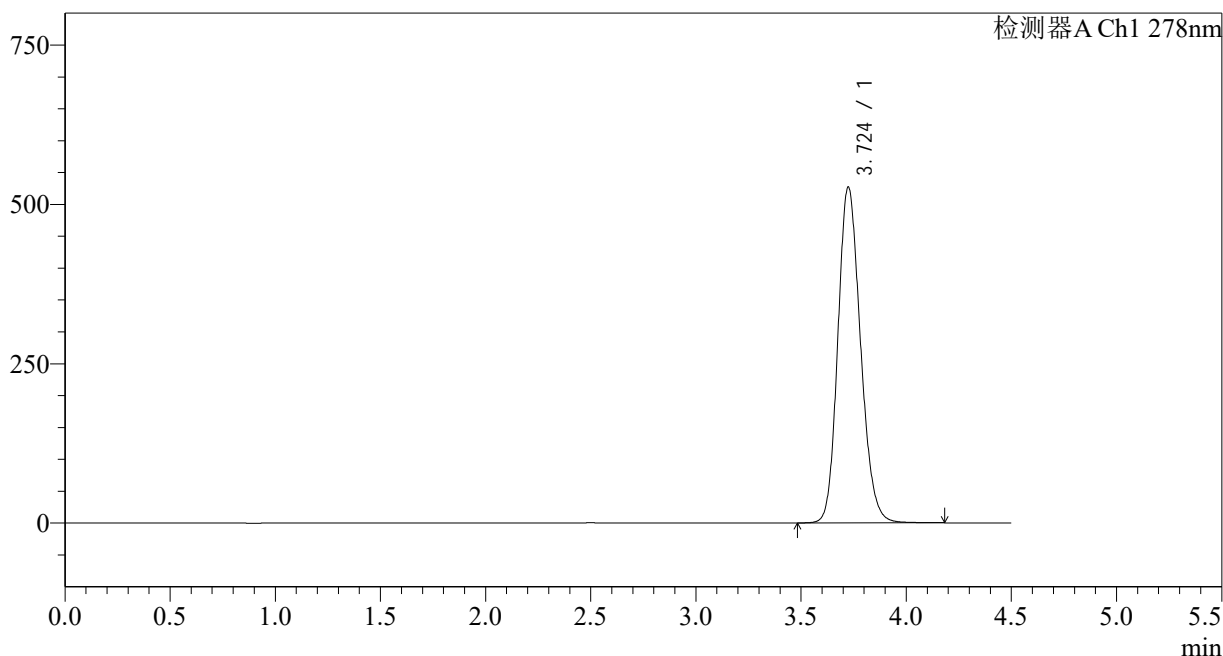
图25 诺氟沙星胶囊溶出度测定加速1月HPLC图谱
自制品-25032批-pH4.0介质-桨法-50转-片4
供试品溶液-1

<样品信息>

色谱柱:XB-C18(150*4.6mm,5μm)	流速: 2.0ml/min
柱温:30°C	波长: 278nm
数据文件名: RC\$Y09 - 7-11/7-510-2 - zzp-25032-jsly-rcd-pH4.0jz-jf50z-p4-2.lcd	
方法文件名: RC\$Y09 - Y09-rcd-FX256.lcm	
批处理文件名: RC\$Y09 - Y09-20250605-FX256.lcb	
样品瓶号: 1-29	版本号: 6.115
进样体积: 10μl	实验者: xiexinhui
进样时间: 2025/06/05 12:44:55	处理者: xiexinhui
处理时间 (V2) : 2025/06/05 16:53:18	
仪器型号: SHIMADZU LC-2050C(FX256)	

<色谱图>

mV



<峰表>

检测器A Ch1 278nm

峰号	保留时间	面积	面积%	高度	理论塔板数(USP)	拖尾因子	分离度(USP)
1	3.724	3954428	100.000	526585	5767	1.172	--
总计		3954428	100.000	526585			

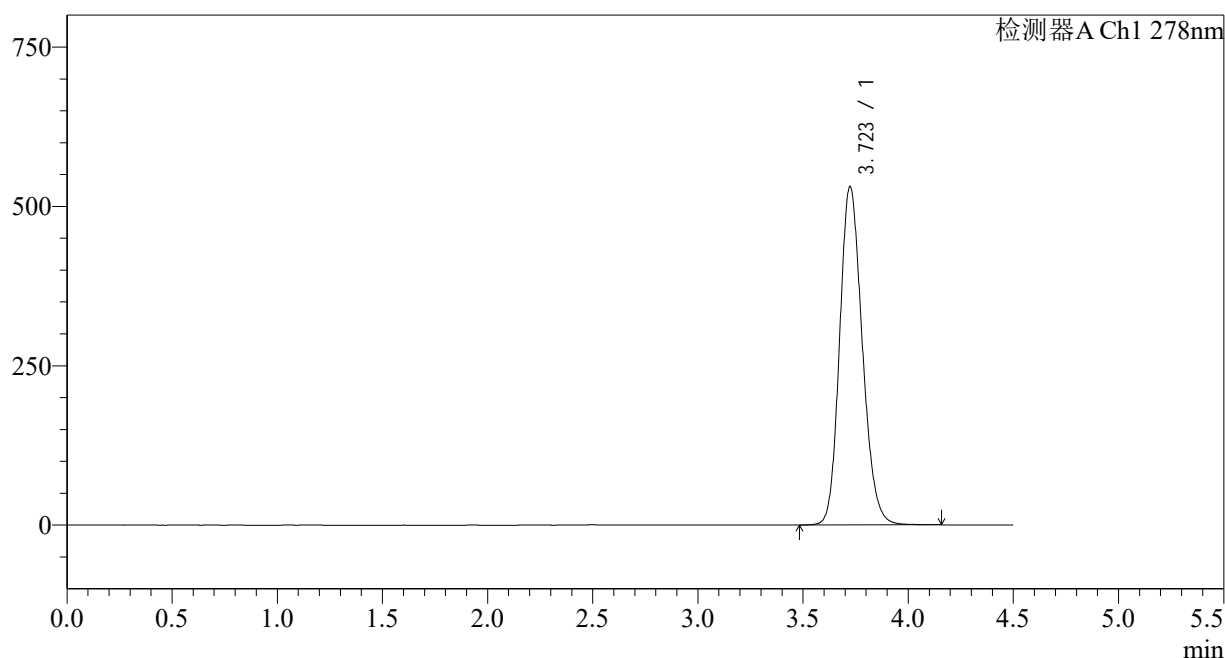
图26 诺氟沙星胶囊溶出度测定加速1月HPLC图谱
自制品-25032批-pH4.0介质-桨法-50转-片4
供试品溶液-2

<样品信息>

色谱柱:XB-C18(150*4.6mm,5µm) 流速: 2.0ml/min
 柱温:30°C 波长: 278nm
 数据文件名: RC\$Y09 - 7-11/7-511-2 - zzp-25032-js1y-rcd-pH4.0jz-jf50z-p5-1.lcd
 方法文件名: RC\$Y09 - Y09-rcd-FX256.lcm
 批处理文件名: RC\$Y09 - Y09-20250605-FX256.lcb
 样品瓶号: 1-38
 进样体积: 10µl 版本号: 6.115
 进样时间: 2025/06/05 12:49:47 实验者: xiexinhui
 处理时间 (V2): 2025/06/05 16:53:20 处理者: xiexinhui
 仪器型号: SHIMADZU LC-2050C(FX256)

<色谱图>

mV



<峰表>

检测器A Ch1 278nm

峰号	保留时间	面积	面积%	高度	理论塔板数(USP)	拖尾因子	分离度(USP)
1	3.723	3983583	100.000	530964	5757	1.172	--
总计		3983583	100.000	530964			

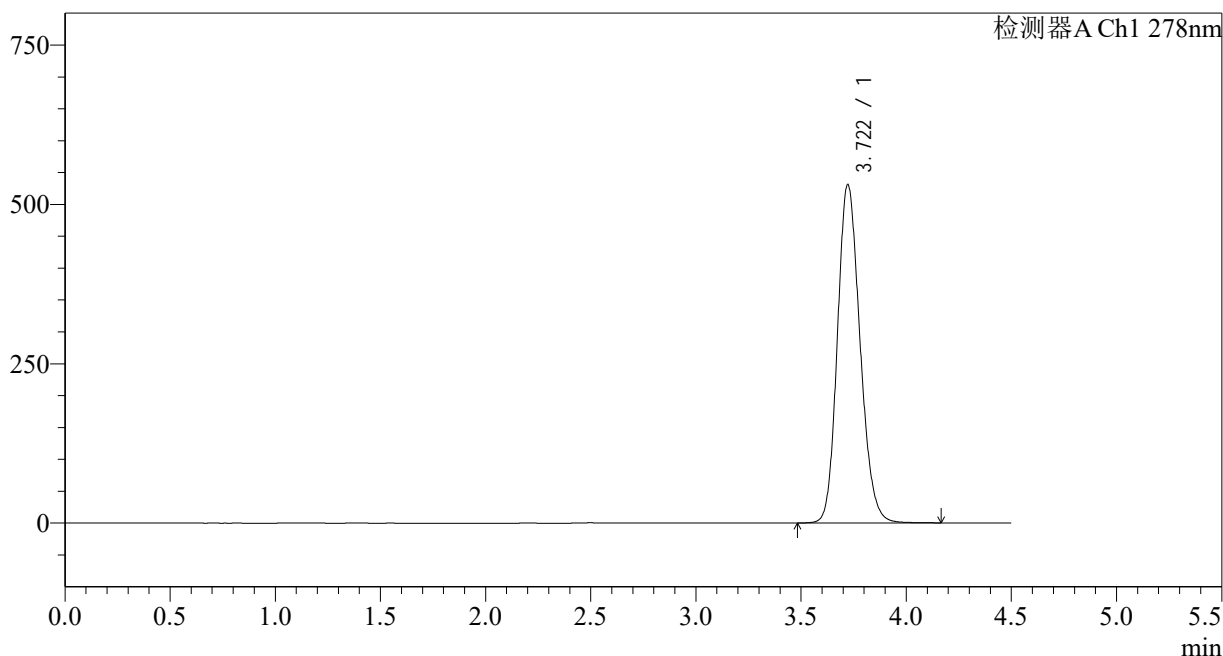
图27 诺氟沙星胶囊溶出度测定加速1月HPLC图谱
自制品-25032批-pH4.0介质-桨法-50转-片5
供试品溶液-1

<样品信息>

色谱柱:XB-C18(150*4.6mm,5µm)	流速: 2.0ml/min
柱温:30°C	波长: 278nm
数据文件名: RC\$Y09 - 7-11/7-512-2 - zzp-25032-jsly-rcd-pH4.0jz-jf50z-p5-2.lcd	
方法文件名: RC\$Y09 - Y09-rcd-FX256.lcm	
批处理文件名: RC\$Y09 - Y09-20250605-FX256.lcb	
样品瓶号: 1-38	版本号: 6.115
进样体积: 10µl	实验者: xiexinhui
进样时间: 2025/06/05 12:54:39	处理者: xiexinhui
处理时间 (V2) : 2025/06/05 16:53:23	
仪器型号: SHIMADZU LC-2050C(FX256)	

<色谱图>

mV



<峰表>

检测器A Ch1 278nm

峰号	保留时间	面积	面积%	高度	理论塔板数(USP)	拖尾因子	分离度(USP)
1	3.722	3979226	100.000	531248	5766	1.171	--
总计		3979226	100.000	531248			

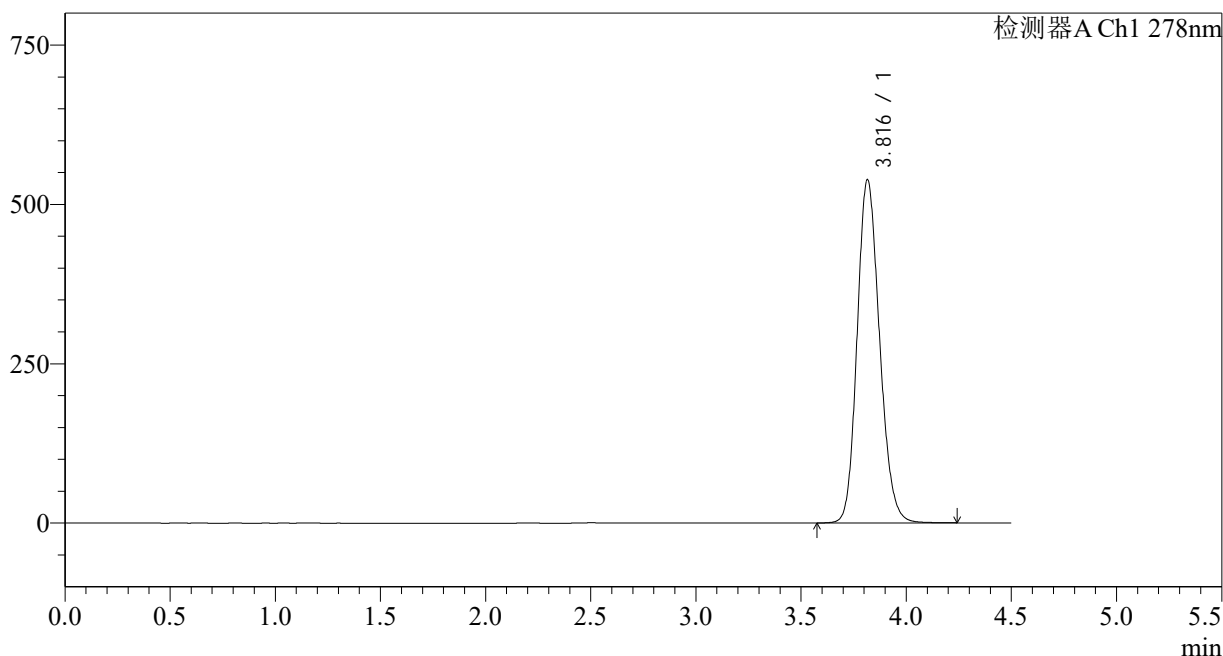
图28 诺氟沙星胶囊溶出度测定加速1月HPLC图谱
自制品-25032批-pH4.0介质-桨法-50转-片5
供试品溶液-2

<样品信息>

色谱柱:XB-C18(150*4.6mm,5μm) 流速: 2.0ml/min
 柱温:30°C 波长: 278nm
 数据文件名: RC\$Y09 - 7-11/7-513-2 - zzp-25032-jsly-rcd-pH4.0jz-jf50z-p6-1.lcd
 方法文件名: RC\$Y09 - Y09-rcd-FX256.lcm
 批处理文件名: RC\$Y09 - Y09-20250605-FX256.lcb
 样品瓶号: 1-47
 进样体积: 10μl 版本号: 6.115
 进样时间: 2025/06/05 12:59:30 实验者: xiexinhui
 处理时间 (V2): 2025/06/05 16:53:25 处理者: xiexinhui
 仪器型号: SHIMADZU LC-2050C(FX256)

<色谱图>

mV



<峰表>

检测器A Ch1 278nm

峰号	保留时间	面积	面积%	高度	理论塔板数(USP)	拖尾因子	分离度(USP)
1	3.816	3995427	100.000	538187	6183	1.167	--
总计		3995427	100.000	538187			

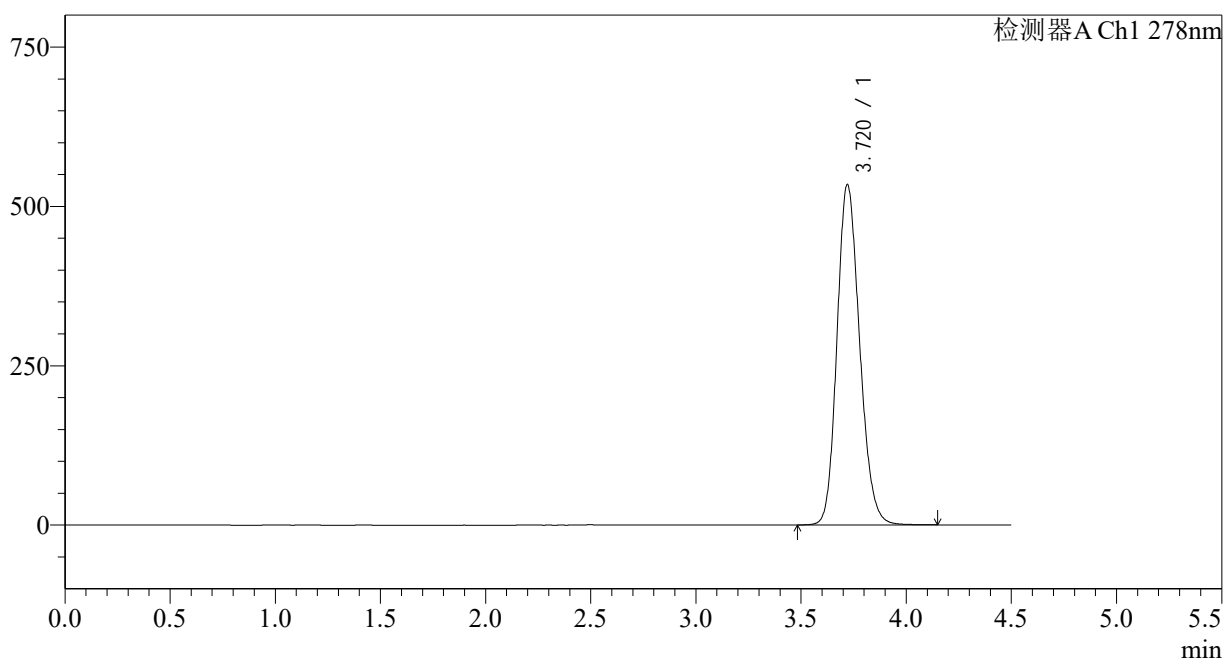
图29 诺氟沙星胶囊溶出度测定加速1月HPLC图谱
自制品-25032批-pH4.0介质-桨法-50转-片6
供试品溶液-1

<样品信息>

色谱柱:XB-C18(150*4.6mm,5µm)	流速: 2.0ml/min
柱温:30°C	波长: 278nm
数据文件名: RC\$Y09 - 7-11/7-514-2 - zzp-25032-jsly-rcd-pH4.0jz-jf50z-p6-2.lcd	
方法文件名: RC\$Y09 - Y09-rcd-FX256.lcm	
批处理文件名: RC\$Y09 - Y09-20250605-FX256.lcb	
样品瓶号: 1-47	版本号: 6.115
进样体积: 10µl	实验者: xiexinhui
进样时间: 2025/06/05 13:04:23	处理者: xiexinhui
处理时间 (V2) : 2025/06/05 16:53:28	
仪器型号: SHIMADZU LC-2050C(FX256)	

<色谱图>

mV



<峰表>

检测器A Ch1 278nm

峰号	保留时间	面积	面积%	高度	理论塔板数(USP)	拖尾因子	分离度(USP)
1	3.720	4000909	100.000	534005	5758	1.171	--
总计		4000909	100.000	534005			

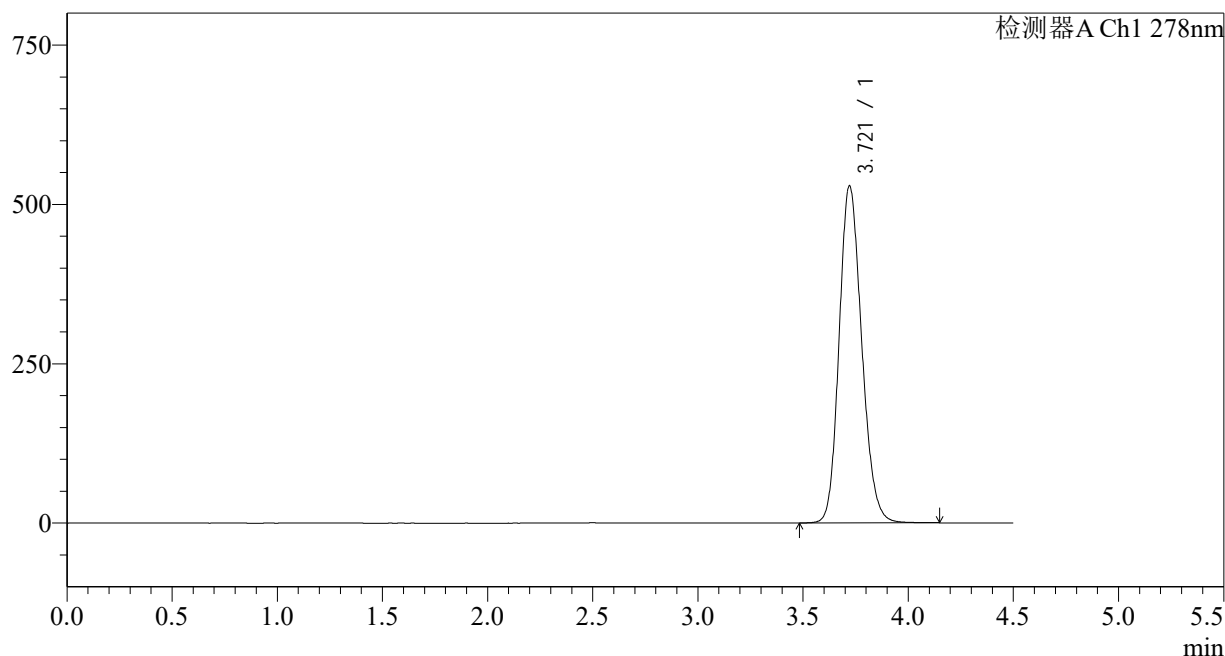
图30 诺氟沙星胶囊溶出度测定加速1月HPLC图谱
自制品-25032批-pH4.0介质-桨法-50转-片6
供试品溶液-2

<样品信息>

色谱柱:XB-C18(150*4.6mm,5μm) 流速: 2.0ml/min
 柱温:30°C 波长: 278nm
 数据文件名: RC\$Y09 - 7-11/7-515-2 - zzp-25033-jsly-rcd-pH4.0jz-jf50z-p1-1.lcd
 方法文件名: RC\$Y09 - Y09-rcd-FX256.lcm
 批处理文件名: RC\$Y09 - Y09-20250605-FX256.lcb
 样品瓶号: 1-3
 进样体积: 10μl 版本号: 6.115
 进样时间: 2025/06/05 13:09:15 实验者: xiexinhui
 处理时间 (V2) : 2025/06/05 16:53:30 处理者: xiexinhui
 仪器型号: SHIMADZU LC-2050C(FX256)

<色谱图>

mV



<峰表>

检测器A Ch1 278nm

峰号	保留时间	面积	面积%	高度	理论塔板数(USP)	拖尾因子	分离度(USP)
1	3.721	3955061	100.000	528994	5787	1.169	--
总计		3955061	100.000	528994			

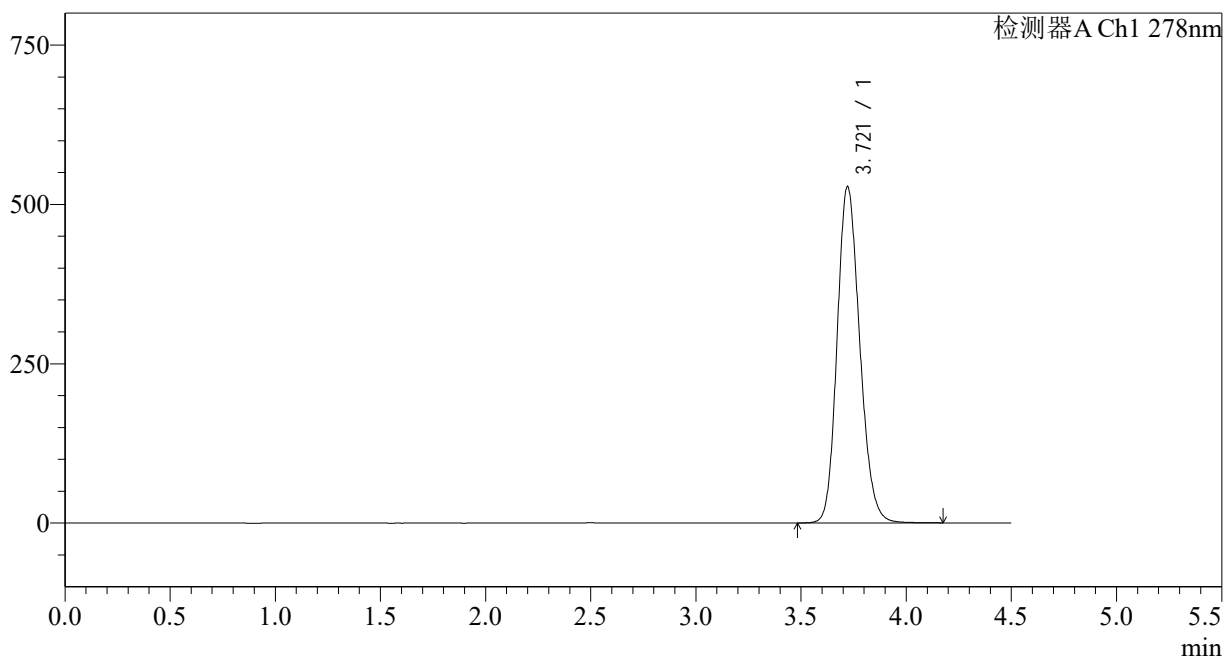
图31 诺氟沙星胶囊溶出度测定加速1月HPLC图谱
自制品-25033批-pH4.0介质-桨法-50转-片1
供试品溶液-1

<样品信息>

色谱柱:XB-C18(150*4.6mm,5μm) 流速: 2.0ml/min
 柱温:30°C 波长: 278nm
 数据文件名: RC\$Y09 - 7-11/7-516-2 - zzp-25033-jsly-rcd-pH4.0jz-jf50z-p1-2.lcd
 方法文件名: RC\$Y09 - Y09-rcd-FX256.lcm
 批处理文件名: RC\$Y09 - Y09-20250605-FX256.lcb
 样品瓶号: 1-3
 进样体积: 10μl 版本号: 6.115
 进样时间: 2025/06/05 13:14:08 实验者: xiexinhui
 处理时间 (V2) : 2025/06/05 16:53:32 处理者: xiexinhui
 仪器型号: SHIMADZU LC-2050C(FX256)

<色谱图>

mV



<峰表>

检测器A Ch1 278nm

峰号	保留时间	面积	面积%	高度	理论塔板数(USP)	拖尾因子	分离度(USP)
1	3.721	3954977	100.000	527882	5765	1.171	--
总计		3954977	100.000	527882			

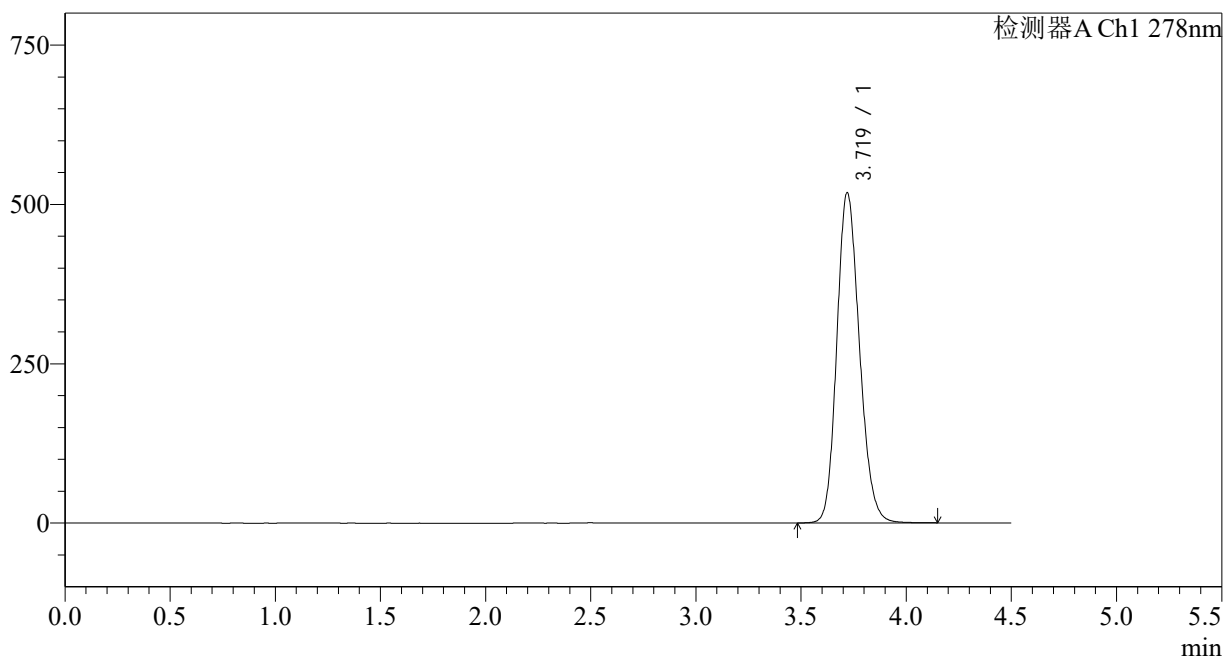
图32 诺氟沙星胶囊溶出度测定加速1月HPLC图谱
自制品-25033批-pH4.0介质-桨法-50转-片1
供试品溶液-2

<样品信息>

色谱柱:XB-C18(150*4.6mm,5μm) 流速: 2.0ml/min
 柱温:30°C 波长: 278nm
 数据文件名: RC\$Y09 - 7-11/7-517-2 - zzp-25033-jsly-rcd-pH4.0jz-jf50z-p2-1.lcd
 方法文件名: RC\$Y09 - Y09-rcd-FX256.lcm
 批处理文件名: RC\$Y09 - Y09-20250605-FX256.lcb
 样品瓶号: 1-12
 进样体积: 10μl 版本号: 6.115
 进样时间: 2025/06/05 13:19:00 实验者: xiexinhui
 处理时间 (V2): 2025/06/05 16:53:35 处理者: xiexinhui
 仪器型号: SHIMADZU LC-2050C(FX256)

<色谱图>

mV



<峰表>

检测器A Ch1 278nm

峰号	保留时间	面积	面积%	高度	理论塔板数(USP)	拖尾因子	分离度(USP)
1	3.719	3879369	100.000	517789	5769	1.169	--
总计		3879369	100.000	517789			

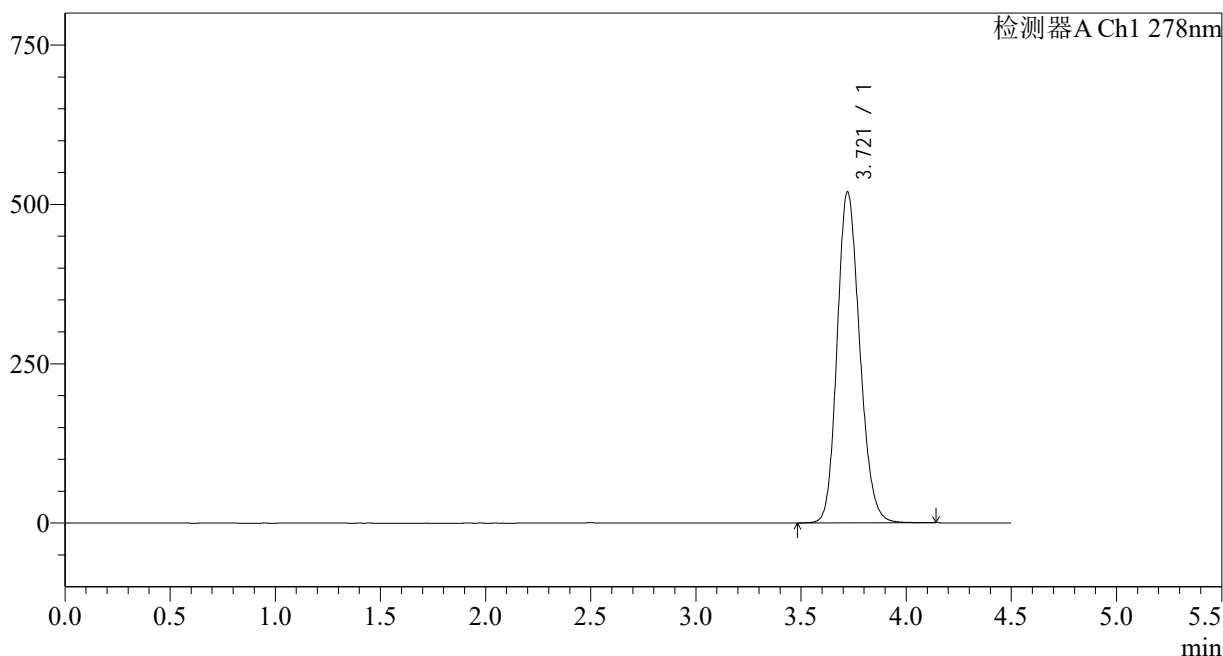
图33 诺氟沙星胶囊溶出度测定加速1月HPLC图谱
自制品-25033批-pH4.0介质-桨法-50转-片2
供试品溶液-1

<样品信息>

色谱柱:XB-C18(150*4.6mm,5µm)	流速: 2.0ml/min
柱温:30°C	波长: 278nm
数据文件名: RC\$Y09 - 7-11/7-518-2 - zzp-25033-jsly-rcd-pH4.0jz-jf50z-p2-2.lcd	
方法文件名: RC\$Y09 - Y09-rcd-FX256.lcm	
批处理文件名: RC\$Y09 - Y09-20250605-FX256.lcb	
样品瓶号: 1-12	版本号: 6.115
进样体积: 10µl	实验者: xiexinhui
进样时间: 2025/06/05 13:23:52	处理者: xiexinhui
处理时间 (V2) : 2025/06/05 16:53:37	
仪器型号: SHIMADZU LC-2050C(FX256)	

<色谱图>

mV



<峰表>

检测器A Ch1 278nm

峰号	保留时间	面积	面积%	高度	理论塔板数(USP)	拖尾因子	分离度(USP)
1	3.721	3881729	100.000	519565	5793	1.167	--
总计		3881729	100.000	519565			

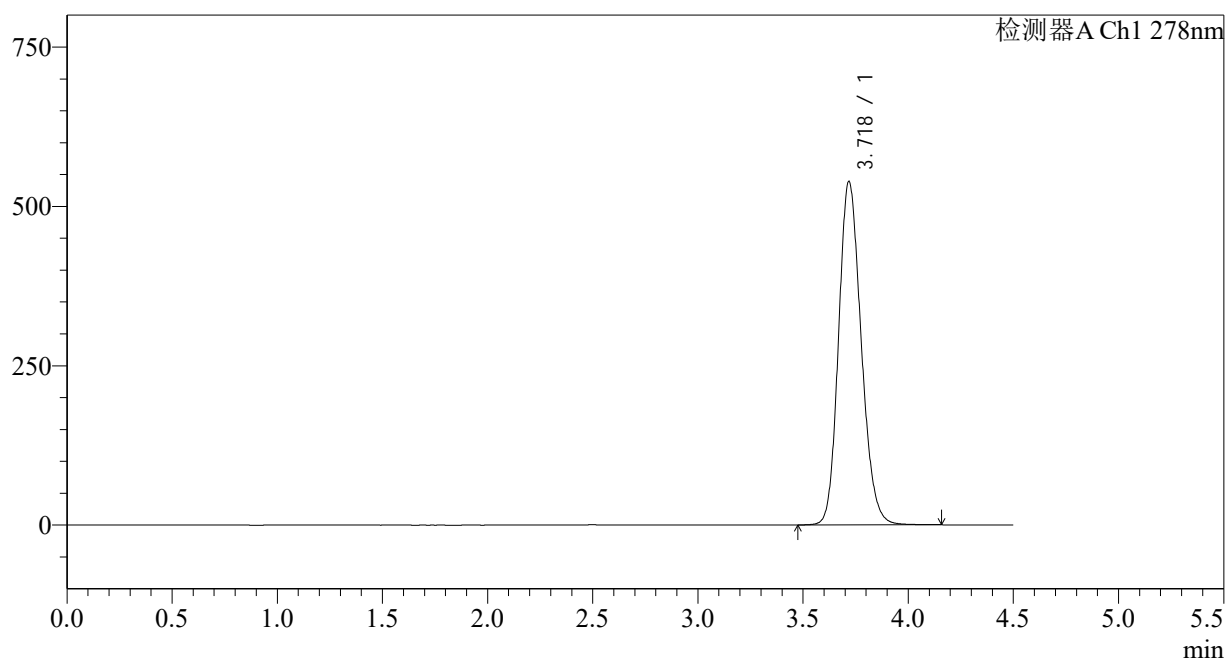
图34 诺氟沙星胶囊溶出度测定加速1月HPLC图谱
自制品-25033批-pH4.0介质-桨法-50转-片2
供试品溶液-2

<样品信息>

色谱柱:XB-C18(150*4.6mm,5μm) 流速: 2.0ml/min
 柱温:30°C 波长: 278nm
 数据文件名: RC\$Y09 - 7-11/7-519-2 - zzp-25033-jsly-rcd-pH4.0jz-jf50z-p3-1.lcd
 方法文件名: RC\$Y09 - Y09-rcd-FX256.lcm
 批处理文件名: RC\$Y09 - Y09-20250605-FX256.lcb
 样品瓶号: 1-21
 进样体积: 10μl 版本号: 6.115
 进样时间: 2025/06/05 13:28:46 实验者: xiexinhui
 处理时间 (V2) : 2025/06/05 16:53:40 处理者: xiexinhui
 仪器型号: SHIMADZU LC-2050C(FX256)

<色谱图>

mV



<峰表>

检测器A Ch1 278nm

峰号	保留时间	面积	面积%	高度	理论塔板数(USP)	拖尾因子	分离度(USP)
1	3.718	4035371	100.000	537377	5757	1.172	--
总计		4035371	100.000	537377			

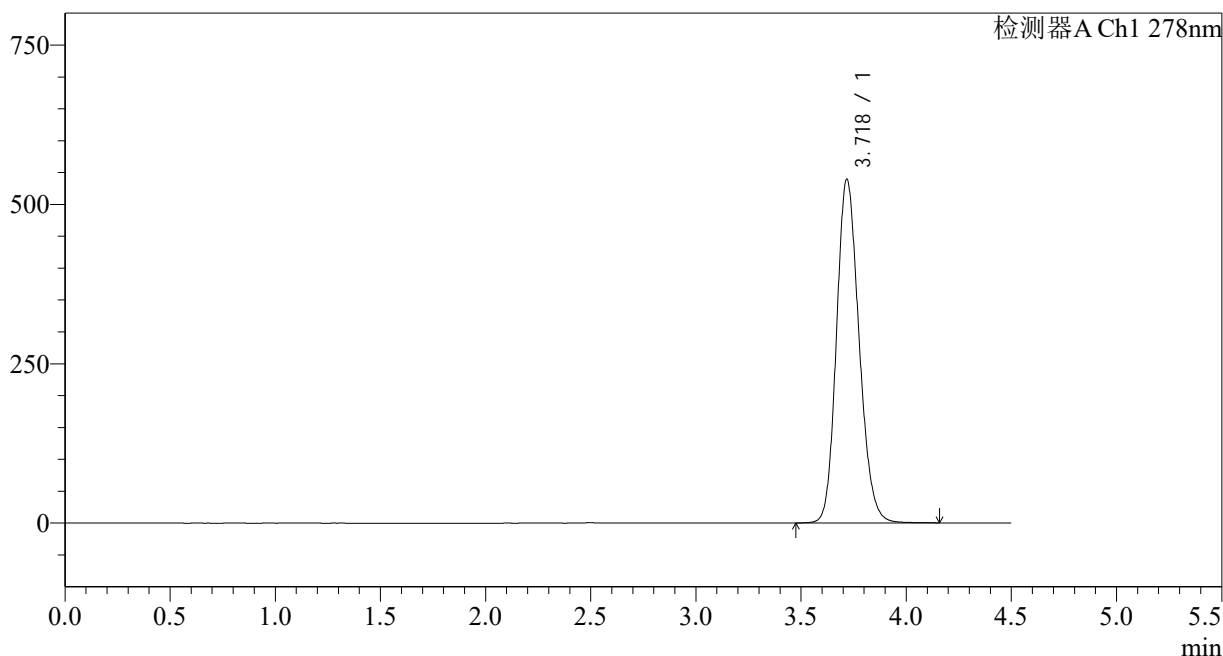
图35 诺氟沙星胶囊溶出度测定加速1月HPLC图谱
自制品-25033批-pH4.0介质-桨法-50转-片3
供试品溶液-1

<样品信息>

色谱柱:XB-C18(150*4.6mm,5µm)	流速: 2.0ml/min
柱温:30°C	波长: 278nm
数据文件名: RC\$Y09 - 7-11/7-520-2 - zzp-25033-jsly-rcd-pH4.0jz-jf50z-p3-2.lcd	
方法文件名: RC\$Y09 - Y09-rcd-FX256.lcm	
批处理文件名: RC\$Y09 - Y09-20250605-FX256.lcb	
样品瓶号: 1-21	版本号: 6.115
进样体积: 10µl	实验者: xiexinhui
进样时间: 2025/06/05 13:33:38	处理者: xiexinhui
处理时间 (V2) : 2025/06/05 16:53:42	
仪器型号: SHIMADZU LC-2050C(FX256)	

<色谱图>

mV



<峰表>

检测器A Ch1 278nm

峰号	保留时间	面积	面积%	高度	理论塔板数(USP)	拖尾因子	分离度(USP)
1	3.718	4032538	100.000	537459	5775	1.171	--
总计		4032538	100.000	537459			

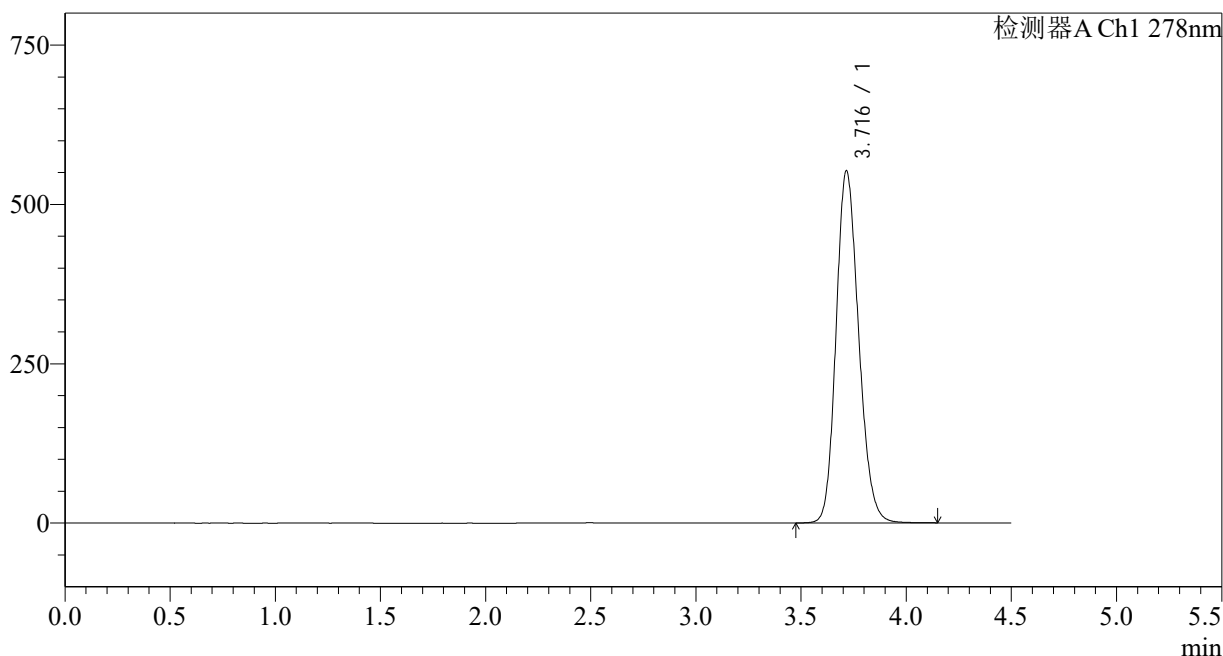
图36 诺氟沙星胶囊溶出度测定加速1月HPLC图谱
自制品-25033批-pH4.0介质-桨法-50转-片3
供试品溶液-2

<样品信息>

色谱柱:XB-C18(150*4.6mm,5μm) 流速: 2.0ml/min
 柱温:30°C 波长: 278nm
 数据文件名: RC\$Y09 - 7-11/7-521-2 - zzp-25033-jsly-rcd-pH4.0jz-jf50z-p4-1.lcd
 方法文件名: RC\$Y09 - Y09-rcd-FX256.lcm
 批处理文件名: RC\$Y09 - Y09-20250605-FX256.lcb
 样品瓶号: 1-30
 进样体积: 10μl 版本号: 6.115
 进样时间: 2025/06/05 13:38:31 实验者: xiexinhui
 处理时间 (V2) : 2025/06/05 16:53:44 处理者: xiexinhui
 仪器型号: SHIMADZU LC-2050C(FX256)

<色谱图>

mV



<峰表>

检测器A Ch1 278nm

峰号	保留时间	面积	面积%	高度	理论塔板数(USP)	拖尾因子	分离度(USP)
1	3.716	4128489	100.000	551943	5772	1.172	--
总计		4128489	100.000	551943			

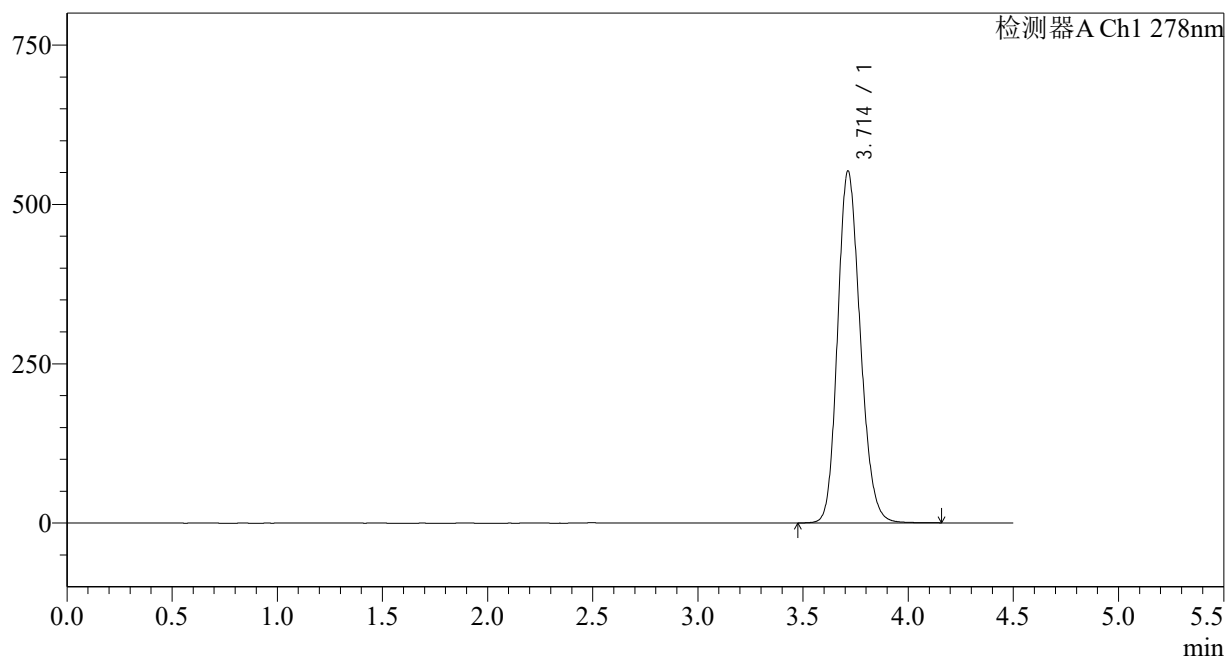
图37 诺氟沙星胶囊溶出度测定加速1月HPLC图谱
自制品-25033批-pH4.0介质-桨法-50转-片4
供试品溶液-1

<样品信息>

色谱柱:XB-C18(150*4.6mm,5µm) 流速: 2.0ml/min
 柱温:30°C 波长: 278nm
 数据文件名: RC\$Y09 - 7-11/7-522-2 - zzp-25033-jsly-rcd-pH4.0jz-jf50z-p4-2.lcd
 方法文件名: RC\$Y09 - Y09-rcd-FX256.lcm
 批处理文件名: RC\$Y09 - Y09-20250605-FX256.lcb
 样品瓶号: 1-30
 进样体积: 10µl 版本号: 6.115
 进样时间: 2025/06/05 13:43:23 实验者: xiexinhui
 处理时间 (V2) : 2025/06/05 16:53:47 处理者: xiexinhui
 仪器型号: SHIMADZU LC-2050C(FX256)

<色谱图>

mV



<峰表>

检测器A Ch1 278nm

峰号	保留时间	面积	面积%	高度	理论塔板数(USP)	拖尾因子	分离度(USP)
1	3.714	4135033	100.000	552243	5740	1.174	--
总计		4135033	100.000	552243			

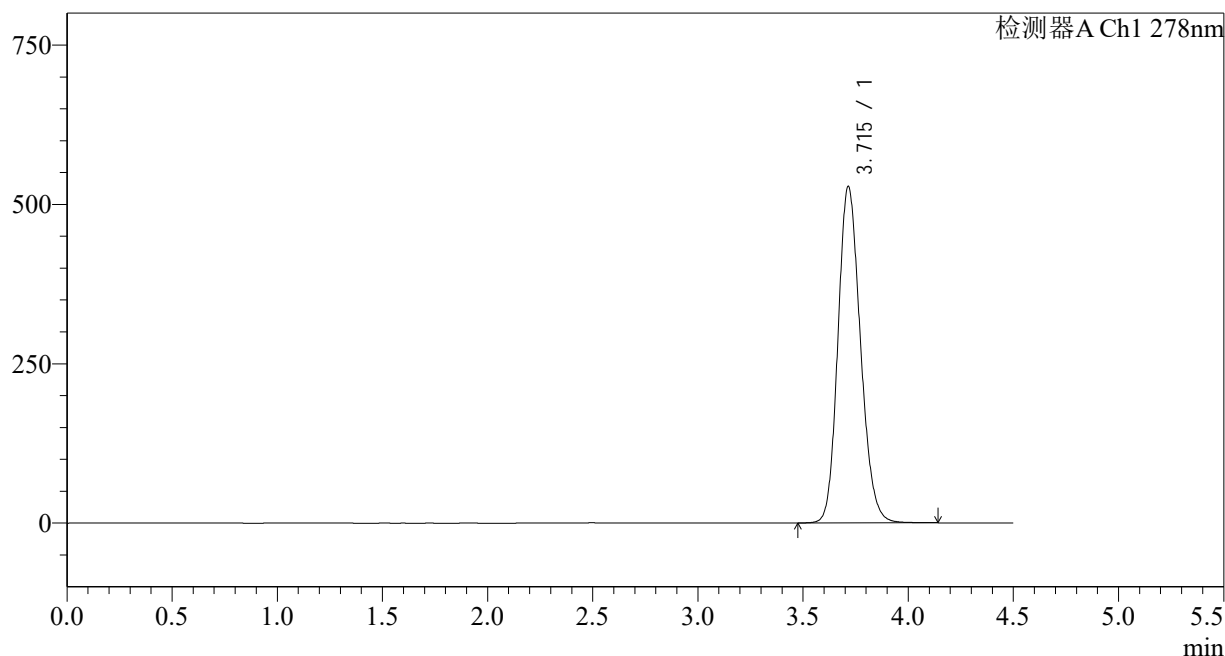
图38 诺氟沙星胶囊溶出度测定加速1月HPLC图谱
自制品-25033批-pH4.0介质-桨法-50转-片4
供试品溶液-2

<样品信息>

色谱柱:XB-C18(150*4.6mm,5µm)	流速: 2.0ml/min
柱温:30°C	波长: 278nm
数据文件名: RC\$Y09 - 7-11/7-523-2 - zzp-25033-jsly-rcd-pH4.0jz-jf50z-p5-1.lcd	
方法文件名: RC\$Y09 - Y09-rcd-FX256.lcm	
批处理文件名: RC\$Y09 - Y09-20250605-FX256.lcb	
样品瓶号: 1-39	版本号: 6.115
进样体积: 10µl	实验者: xiexinhui
进样时间: 2025/06/05 13:48:15	处理者: xiexinhui
处理时间 (V2) : 2025/06/05 16:53:49	
仪器型号: SHIMADZU LC-2050C(FX256)	

<色谱图>

mV



<峰表>

检测器A Ch1 278nm

峰号	保留时间	面积	面积%	高度	理论塔板数(USP)	拖尾因子	分离度(USP)
1	3.715	3938308	100.000	527784	5790	1.168	--
总计		3938308	100.000	527784			

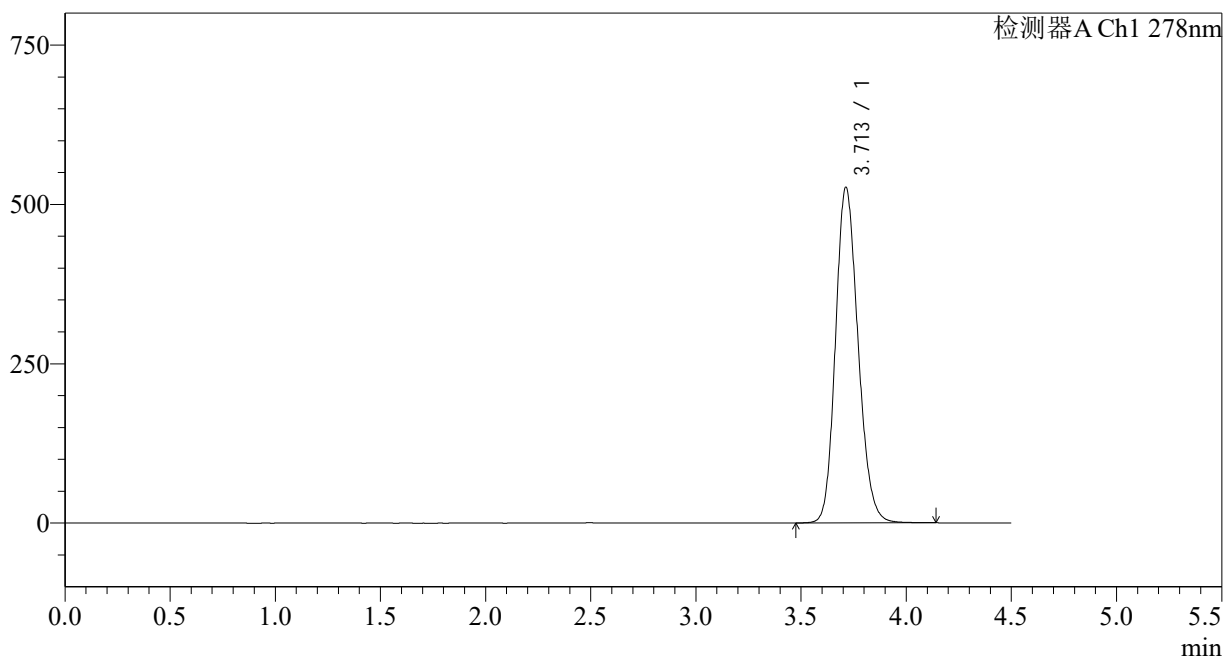
图39 诺氟沙星胶囊溶出度测定加速1月HPLC图谱
自制品-25033批-pH4.0介质-桨法-50转-片5
供试品溶液-1

<样品信息>

色谱柱:XB-C18(150*4.6mm,5µm) 流速: 2.0ml/min
 柱温:30°C 波长: 278nm
 数据文件名: RC\$Y09 - 7-11/7-524-2 - zzp-25033-jsly-rcd-pH4.0jz-jf50z-p5-2.lcd
 方法文件名: RC\$Y09 - Y09-rcd-FX256.lcm
 批处理文件名: RC\$Y09 - Y09-20250605-FX256.lcb
 样品瓶号: 1-39
 进样体积: 10µl 版本号: 6.115
 进样时间: 2025/06/05 13:53:07 实验者: xiexinhui
 处理时间 (V2) : 2025/06/05 16:53:52 处理者: xiexinhui
 仪器型号: SHIMADZU LC-2050C(FX256)

<色谱图>

mV



<峰表>

检测器A Ch1 278nm

峰号	保留时间	面积	面积%	高度	理论塔板数(USP)	拖尾因子	分离度(USP)
1	3.713	3935428	100.000	526777	5770	1.170	--
总计		3935428	100.000	526777			

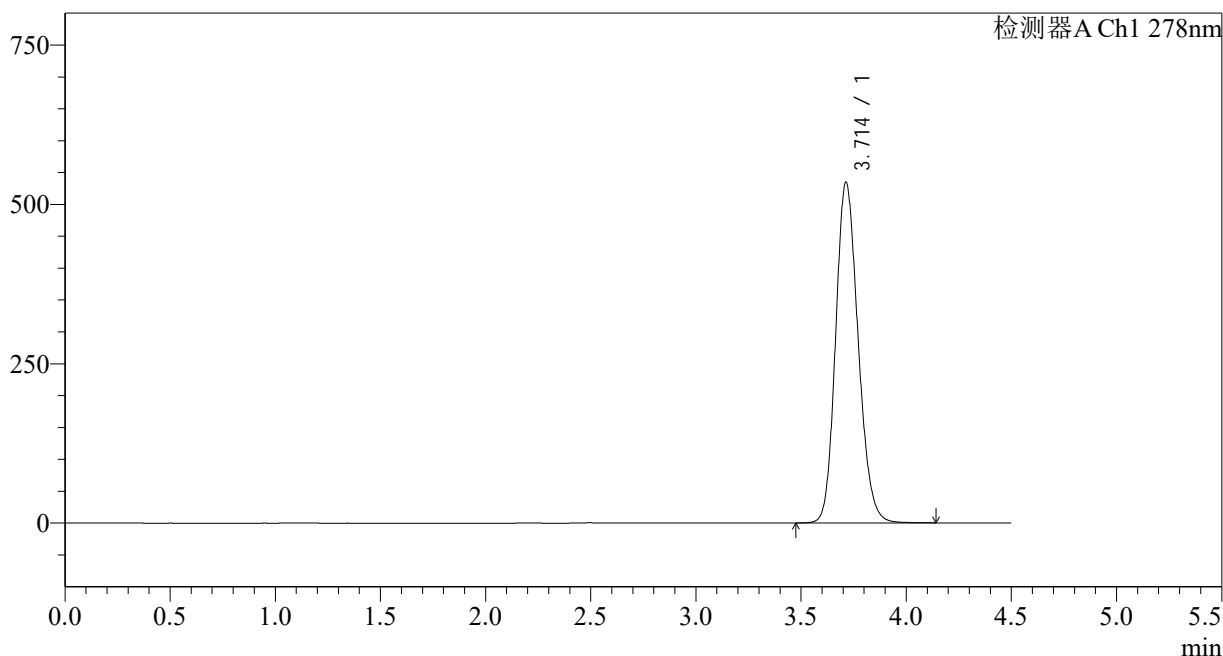
图40 诺氟沙星胶囊溶出度测定加速1月HPLC图谱
自制品-25033批-pH4.0介质-桨法-50转-片5
供试品溶液-2

<样品信息>

色谱柱:XB-C18(150*4.6mm,5µm)	流速: 2.0ml/min
柱温:30°C	波长: 278nm
数据文件名: RC\$Y09 - 7-11/7-525-2 - zzp-25033-jsly-rcd-pH4.0jz-jf50z-p6-1.lcd	
方法文件名: RC\$Y09 - Y09-rcd-FX256.lcm	
批处理文件名: RC\$Y09 - Y09-20250605-FX256.lcb	
样品瓶号: 1-48	版本号: 6.115
进样体积: 10µl	实验者: xiexinhui
进样时间: 2025/06/05 13:57:59	处理者: xiexinhui
处理时间 (V2) : 2025/06/05 16:53:54	
仪器型号: SHIMADZU LC-2050C(FX256)	

<色谱图>

mV



<峰表>

检测器A Ch1 278nm

峰号	保留时间	面积	面积%	高度	理论塔板数(USP)	拖尾因子	分离度(USP)
1	3.714	3986090	100.000	534678	5789	1.168	--
总计		3986090	100.000	534678			

图41 诺氟沙星胶囊溶出度测定加速1月HPLC图谱
自制品-25033批-pH4.0介质-桨法-50转-片6
供试品溶液-1

