



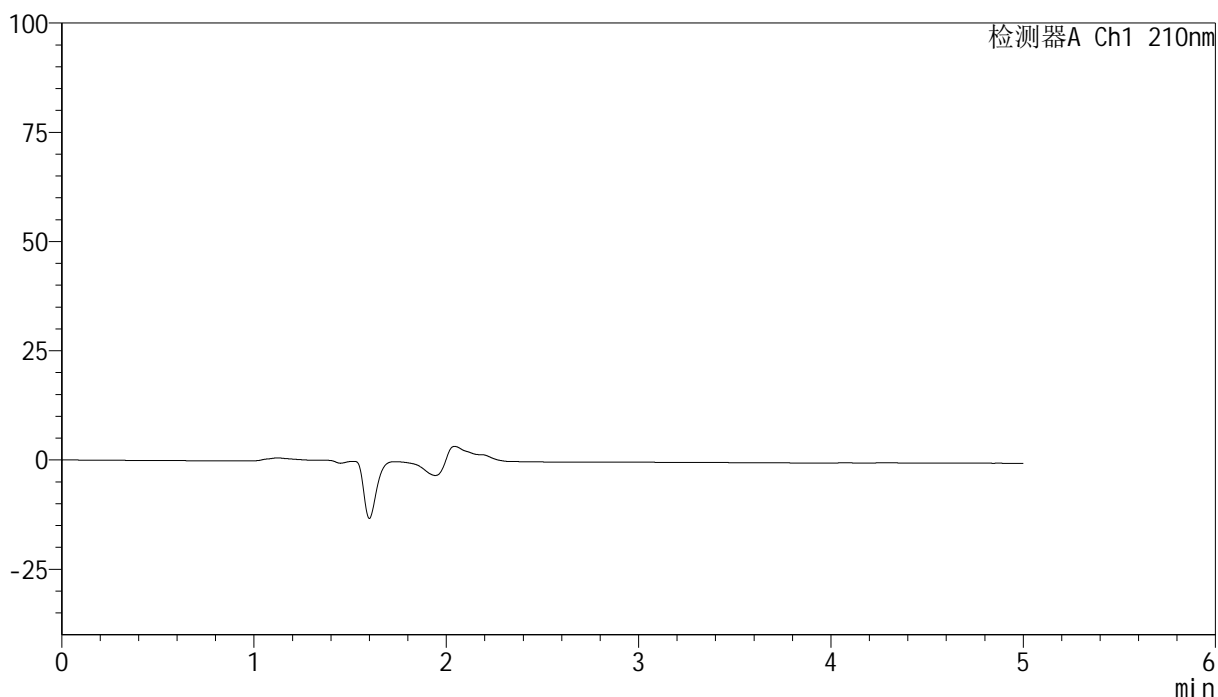
YMP-397

<样品信息>

色谱柱:XB-C18(150mm*4.6mm,5μm) 流速:1.0ml/min
 柱温:35°C 波长:210nm
 数据文件名: RCSYMP-397 - 7-3/7-1-2 - zzp-js1y-rcd-shuijz-jf50z-rj.lcd
 方法文件名: RCSYMP-397 - YMP-397-rcd-FX256.lcm
 批处理文件名: RCSYMP-397 - 20250606-rcd-FX256.lcb
 样品瓶号: 1-9
 进样体积: 10 μl 版本号: 6.115
 进样时间: 2025/06/06 11:21:13 实验者: xiexinhui
 处理时间 (V2): 2025/06/06 18:16:50 处理者: xiexinhui
 仪器型号: SHIMADZU LC-2050C(FX256)

<色谱图>

mV



<峰表>

检测器A Ch1 210nm

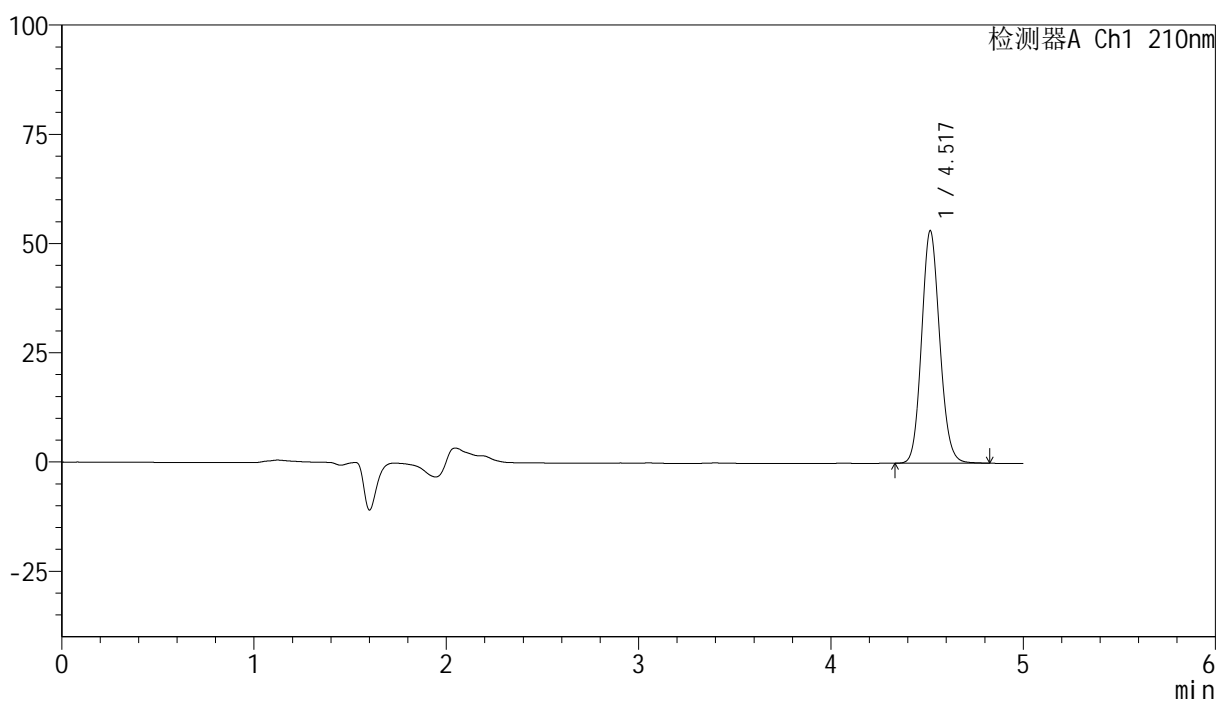
峰号	保留时间	面积	高度	面积%	理论塔板数(USP)	拖尾因子	分离度(USP)
总计							

<样品信息>

色谱柱:XB-C18(150mm*4.6mm,5 μ m) 流速:1.0ml/min
柱温:35 $^{\circ}$ C 波长:210nm
数据文件名: RCSYMP-397 - 7-3/7-2-2 - zzp-js1y-rcd-shuijz-jf50z-dz1-1.lcd
方法文件名: RCSYMP-397 - YMP-397-rcd-FX256.lcm
批处理文件名: RCSYMP-397 - 20250606-rcd-FX256.lcb
样品瓶号: 1-18
进样体积: 10 μ l 版本号: 6.115
进样时间: 2025/06/06 11:26:36 实验者: xiexinhui
处理时间 (V2): 2025/06/06 18:16:54 处理者: xiexinhui
仪器型号: SHIMADZU LC-2050C(FX256)

<色谱图>

mV



<峰表>

检测器A Ch1 210nm

峰号	保留时间	面积	高度	面积%	理论塔板数(USP)	拖尾因子	分离度(USP)
1	4.517	347711	53034	100.000	11139	1.116	--
总计		347711	53034	100.000			



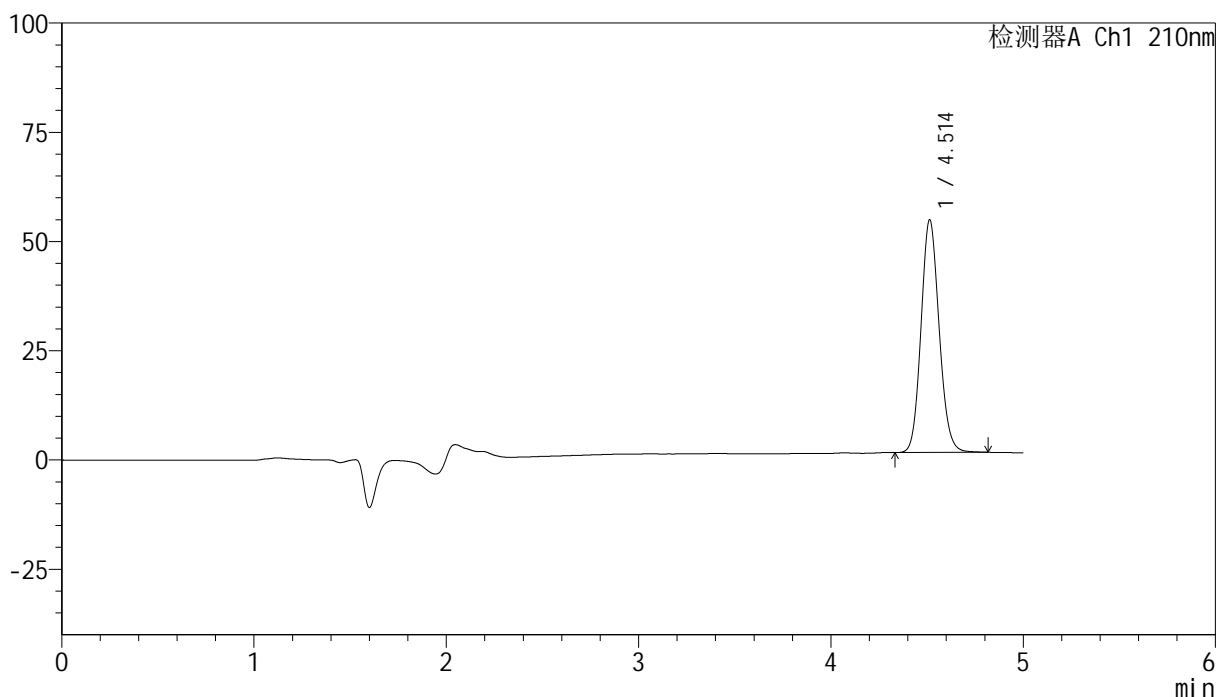
YMP-397

<样品信息>

色谱柱:XB-C18(150mm*4.6mm,5μm) 流速:1.0ml/min
 柱温:35°C 波长:210nm
 数据文件名: RCSYMP-397 - 7-3/7-3-2 - zzp-js1y-rcd-shuijz-jf50z-dz1-2.lcd
 方法文件名: RCSYMP-397 - YMP-397-rcd-FX256.lcm
 批处理文件名: RCSYMP-397 - 20250606-rcd-FX256.lcb
 样品瓶号: 1-18
 进样体积: 10 μl 版本号: 6.115
 进样时间: 2025/06/06 11:32:01 实验者: xiexinhui
 处理时间 (V2): 2025/06/06 18:16:57 处理者: xiexinhui
 仪器型号: SHIMADZU LC-2050C(FX256)

<色谱图>

mV



<峰表>

检测器A Ch1 210nm

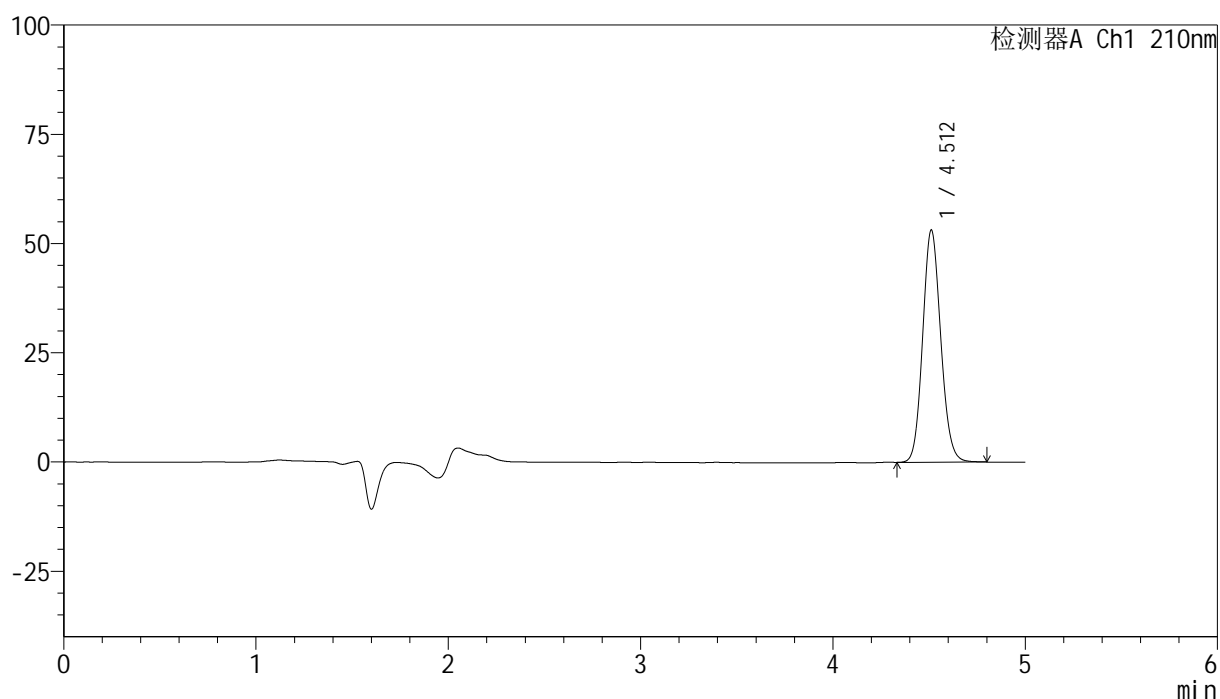
峰号	保留时间	面积	高度	面积%	理论塔板数(USP)	拖尾因子	分离度(USP)
1	4.514	348035	53276	100.000	11146	1.116	--
总计		348035	53276	100.000			

<样品信息>

色谱柱:XB-C18(150mm*4.6mm,5 μ m) 流速:1.0ml/min
 柱温:35 $^{\circ}$ C 波长:210nm
 数据文件名: RCSYMP-397 - 7-3/7-4-2 - zzp-js1y-rcd-shuijz-jf50z-dz1-3.lcd
 方法文件名: RCSYMP-397 - YMP-397-rcd-FX256.lcm
 批处理文件名: RCSYMP-397 - 20250606-rcd-FX256.lcb
 样品瓶号: 1-18
 进样体积: 10 μ l 版本号: 6.115
 进样时间: 2025/06/06 11:38:54 实验者: xiexinhui
 处理时间 (V2): 2025/06/06 18:17:00 处理者: xiexinhui
 仪器型号: SHIMADZU LC-2050C(FX256)

<色谱图>

mV



<峰表>

检测器A Ch1 210nm

峰号	保留时间	面积	高度	面积%	理论塔板数(USP)	拖尾因子	分离度(USP)
1	4.512	347112	53145	100.000	11137	1.114	--
总计		347112	53145	100.000			



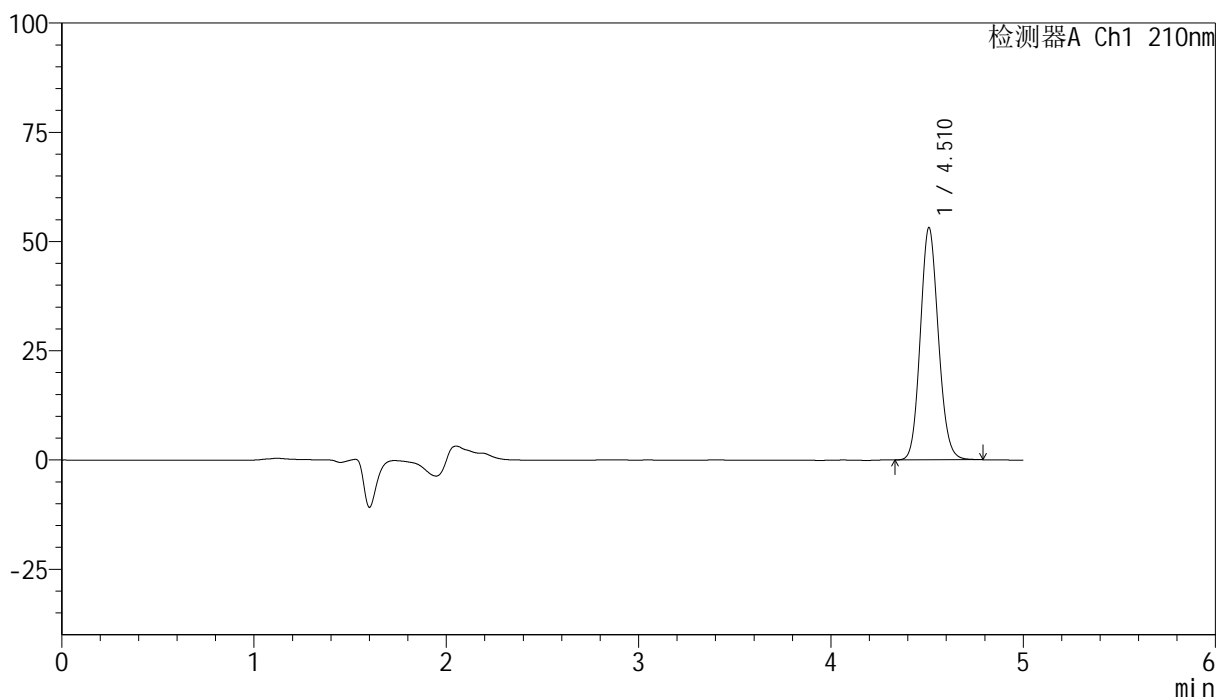
YMP-397

<样品信息>

色谱柱:XB-C18(150mm*4.6mm,5μm) 流速:1.0ml/min
 柱温:35°C 波长:210nm
 数据文件名: RCSYMP-397 - 7-3/7-5-2 - zzp-js1y-rcd-shuijz-jf50z-dz1-4.lcd
 方法文件名: RCSYMP-397 - YMP-397-rcd-FX256.lcm
 批处理文件名: RCSYMP-397 - 20250606-rcd-FX256.lcb
 样品瓶号: 1-18
 进样体积: 10 μl 版本号: 6.115
 进样时间: 2025/06/06 11:44:17 实验者: xiexinhui
 处理时间 (V2): 2025/06/06 18:17:03 处理者: xiexinhui
 仪器型号: SHIMADZU LC-2050C(FX256)

<色谱图>

mV



<峰表>

检测器A Ch1 210nm

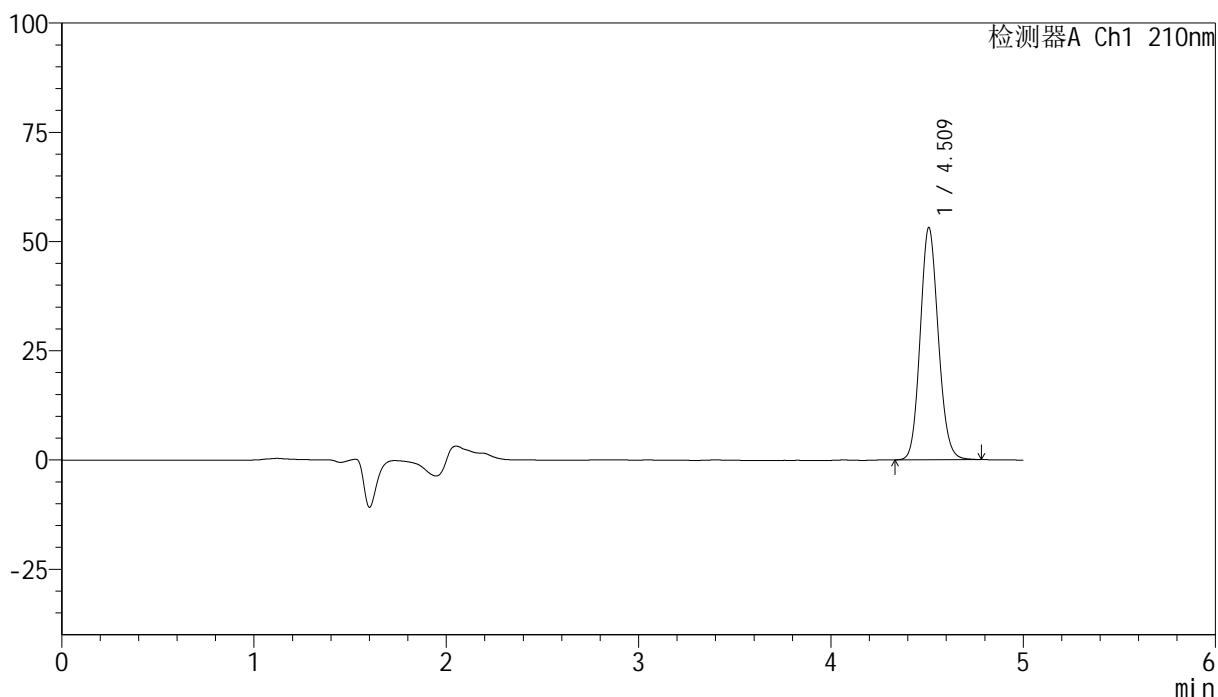
峰号	保留时间	面积	高度	面积%	理论塔板数(USP)	拖尾因子	分离度(USP)
1	4.510	346414	52997	100.000	11160	1.116	--
总计		346414	52997	100.000			

<样品信息>

色谱柱:XB-C18(150mm*4.6mm,5 μ m) 流速:1.0ml/min
 柱温:35 $^{\circ}$ C 波长:210nm
 数据文件名: RCSYMP-397 - 7-3/7-6-2 - zzp-js1y-rcd-shuijz-jf50z-dz1-5.lcd
 方法文件名: RCSYMP-397 - YMP-397-rcd-FX256.lcm
 批处理文件名: RCSYMP-397 - 20250606-rcd-FX256.lcb
 样品瓶号: 1-18
 进样体积: 10 μ l 版本号: 6.115
 进样时间: 2025/06/06 11:49:41 实验者: xiexinhui
 处理时间 (V2): 2025/06/06 18:17:05 处理者: xiexinhui
 仪器型号: SHIMADZU LC-2050C(FX256)

<色谱图>

mV



<峰表>

检测器A Ch1 210nm

峰号	保留时间	面积	高度	面积%	理论塔板数(USP)	拖尾因子	分离度(USP)
1	4.509	346788	52943	100.000	11121	1.117	--
总计		346788	52943	100.000			



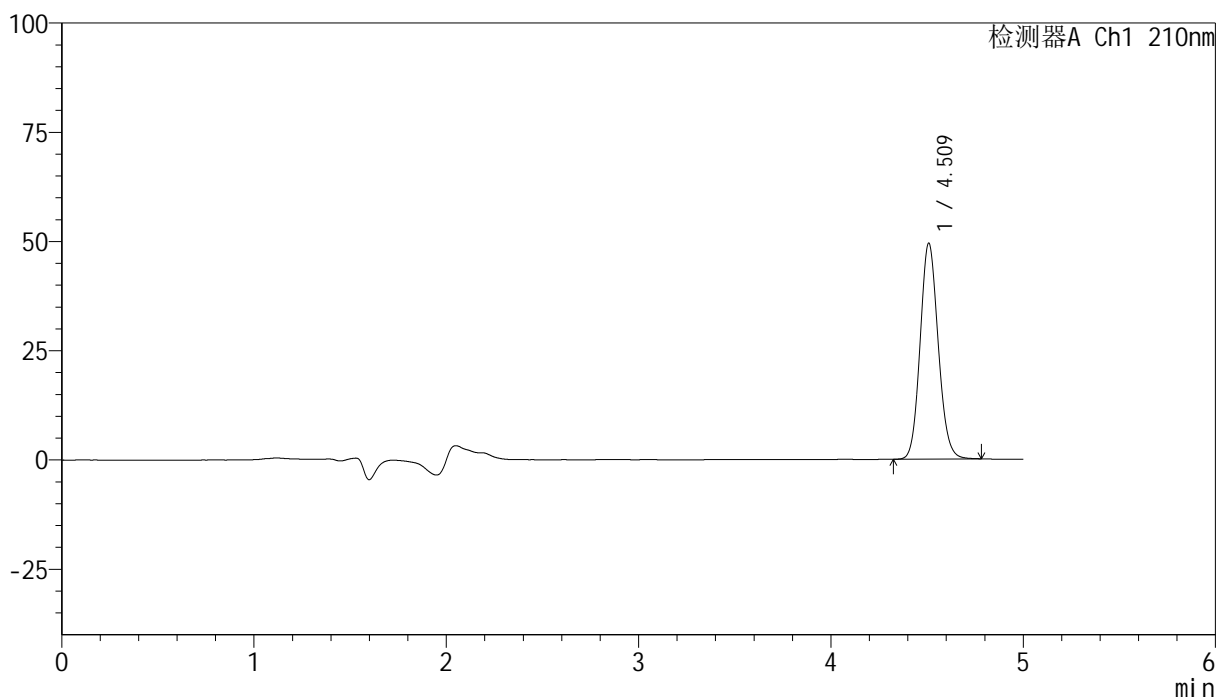
YMP-397

<样品信息>

色谱柱:XB-C18(150mm*4.6mm,5μm) 流速:1.0ml/min
 柱温:35°C 波长:210nm
 数据文件名: RCSYMP-397 - 7-3/7-7-2 - zzp-2025041521p-jsly-rcd-shuijz-jf50z-P1-1.lcd
 方法文件名: RCSYMP-397 - YMP-397-rcd-FX256.lcm
 批处理文件名: RCSYMP-397 - 20250606-rcd-FX256.lcb
 样品瓶号: 1-1
 进样体积: 10 μl 版本号: 6.115
 进样时间: 2025/06/06 11:55:03 实验者: xiexinhui
 处理时间 (V2): 2025/06/06 18:17:08 处理者: xiexinhui
 仪器型号: SHIMADZU LC-2050C(FX256)

<色谱图>

mV



<峰表>

检测器A Ch1 210nm

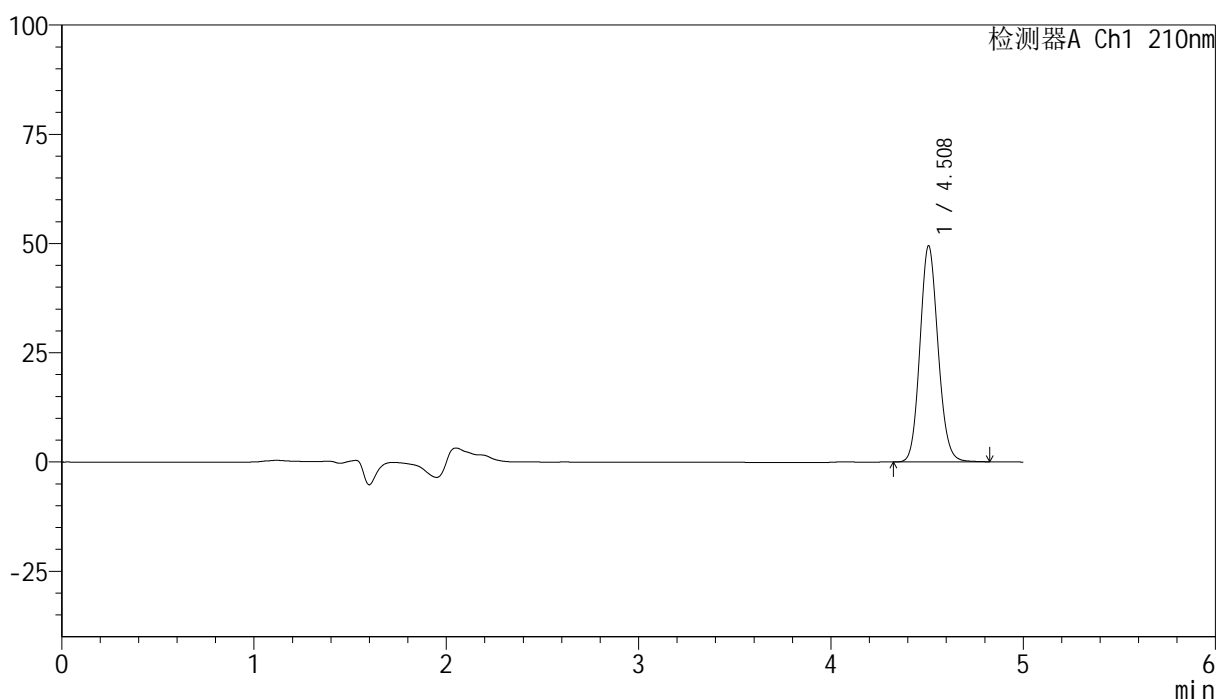
峰号	保留时间	面积	高度	面积%	理论塔板数(USP)	拖尾因子	分离度(USP)
1	4.509	322397	49212	100.000	11131	1.115	--
总计		322397	49212	100.000			

<样品信息>

色谱柱:XB-C18(150mm*4.6mm,5 μ m) 流速:1.0ml/min
 柱温:35 $^{\circ}$ C 波长:210nm
 数据文件名: RCSYMP-397 - 7-3/7-8-2 - zzp-2025041521p-jsly-rcd-shuijz-jf50z-P1-2.lcd
 方法文件名: RCSYMP-397 - YMP-397-rcd-FX256.lcm
 批处理文件名: RCSYMP-397 - 20250606-rcd-FX256.lcb
 样品瓶号: 1-1
 进样体积: 10 μ l 版本号: 6.115
 进样时间: 2025/06/06 12:00:26 实验者: xiexinhui
 处理时间 (V2): 2025/06/06 18:17:10 处理者: xiexinhui
 仪器型号: SHIMADZU LC-2050C(FX256)

<色谱图>

mV



<峰表>

检测器A Ch1 210nm

峰号	保留时间	面积	高度	面积%	理论塔板数(USP)	拖尾因子	分离度(USP)
1	4.508	323286	49347	100.000	11127	1.117	--
总计		323286	49347	100.000			



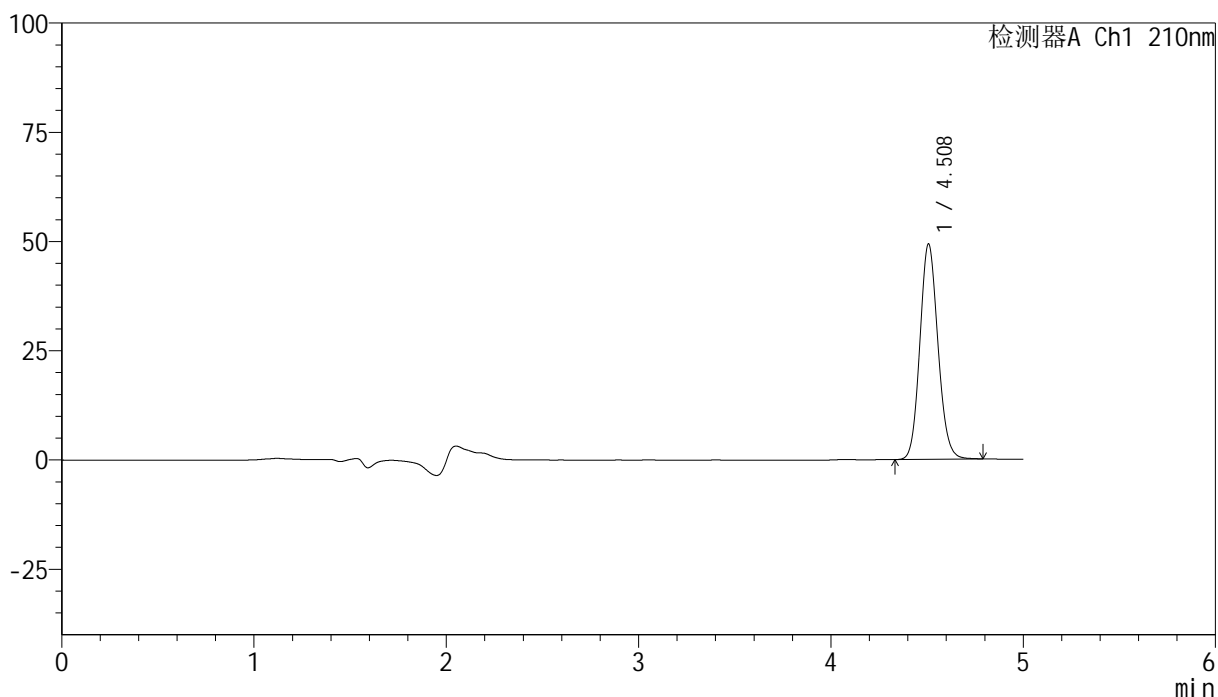
YMP-397

<样品信息>

色谱柱:XB-C18(150mm*4.6mm,5μm) 流速:1.0ml/min
 柱温:35°C 波长:210nm
 数据文件名: RCSYMP-397 - 7-3/7-9-2 - zzp-2025041521p-jsly-rcd-shuijz-jf50z-P2-1.lcd
 方法文件名: RCSYMP-397 - YMP-397-rcd-FX256.lcm
 批处理文件名: RCSYMP-397 - 20250606-rcd-FX256.lcb
 样品瓶号: 1-10
 进样体积: 10 μl 版本号: 6.115
 进样时间: 2025/06/06 12:05:48 实验者: xiexinhui
 处理时间 (V2): 2025/06/06 18:17:13 处理者: xiexinhui
 仪器型号: SHIMADZU LC-2050C(FX256)

<色谱图>

mV



<峰表>

检测器A Ch1 210nm

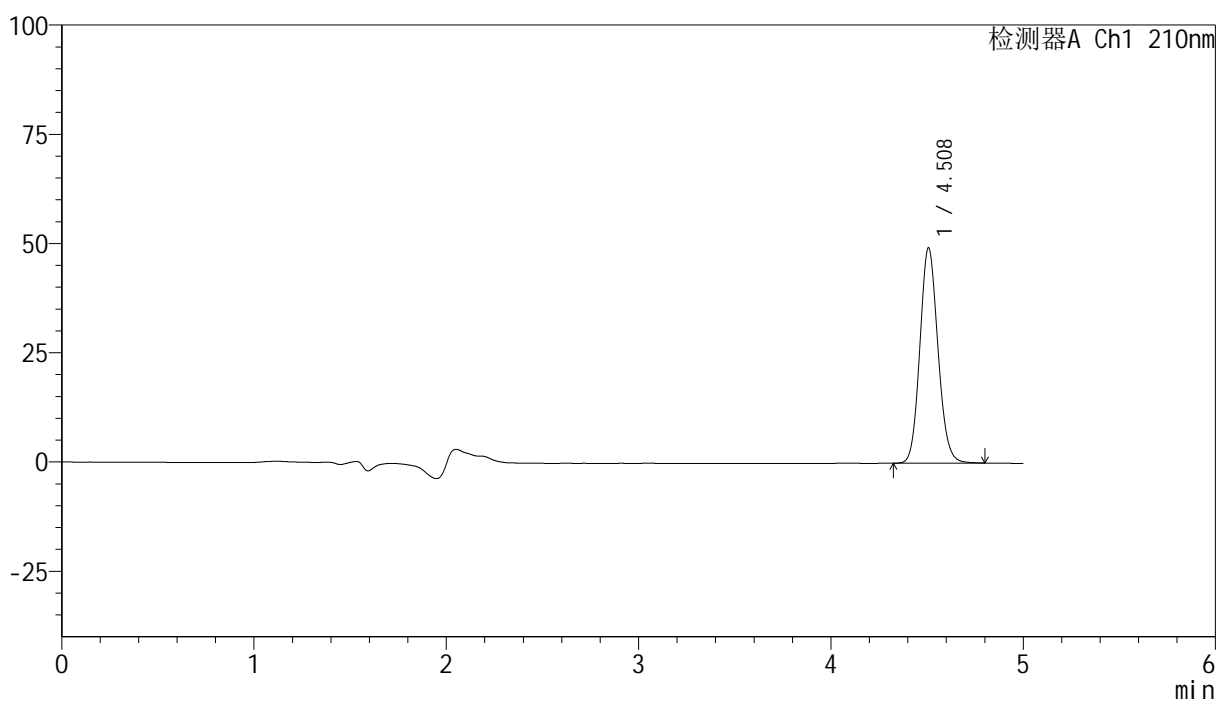
峰号	保留时间	面积	高度	面积%	理论塔板数(USP)	拖尾因子	分离度(USP)
1	4.508	321595	49204	100.000	11129	1.116	--
总计		321595	49204	100.000			

<样品信息>

色谱柱:XB-C18(150mm*4.6mm,5 μ m) 流速:1.0ml/min
柱温:35 $^{\circ}$ C 波长:210nm
数据文件名: RCSYMP-397 - 7-3/7-10-2 - zzp-2025041521p-js1y-rcd-shuijz-jf50z-P2-2.lcd
方法文件名: RCSYMP-397 - YMP-397-rcd-FX256.lcm
批处理文件名: RCSYMP-397 - 20250606-rcd-FX256.lcb
样品瓶号: 1-10
进样体积: 10 μ l 版本号: 6.115
进样时间: 2025/06/06 12:11:10 实验者: xiexinhui
处理时间 (V2): 2025/06/06 18:17:15 处理者: xiexinhui
仪器型号: SHIMADZU LC-2050C(FX256)

<色谱图>

mV



<峰表>

检测器A Ch1 210nm

峰号	保留时间	面积	高度	面积%	理论塔板数(USP)	拖尾因子	分离度(USP)
1	4.508	321794	49187	100.000	11118	1.116	--
总计		321794	49187	100.000			



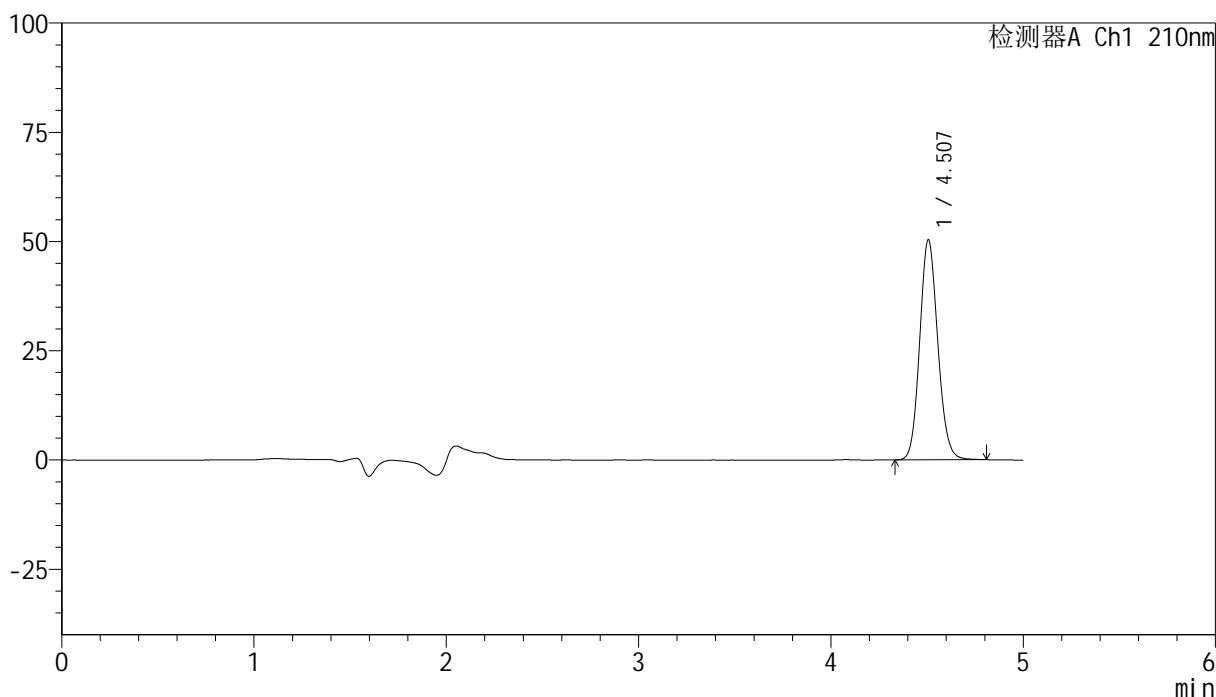
YMP-397

<样品信息>

色谱柱:XB-C18(150mm*4.6mm,5μm) 流速:1.0ml/min
 柱温:35°C 波长:210nm
 数据文件名: RCSYMP-397 - 7-3/7-11-2 - zzp-2025041521p-js1y-rcd-shuijz-jf50z-P3-1.lcd
 方法文件名: RCSYMP-397 - YMP-397-rcd-FX256.lcm
 批处理文件名: RCSYMP-397 - 20250606-rcd-FX256.lcb
 样品瓶号: 1-19
 进样体积: 10 μl 版本号: 6.115
 进样时间: 2025/06/06 12:16:32 实验者: xiexinhui
 处理时间 (V2): 2025/06/06 18:17:18 处理者: xiexinhui
 仪器型号: SHIMADZU LC-2050C(FX256)

<色谱图>

mV



<峰表>

检测器A Ch1 210nm

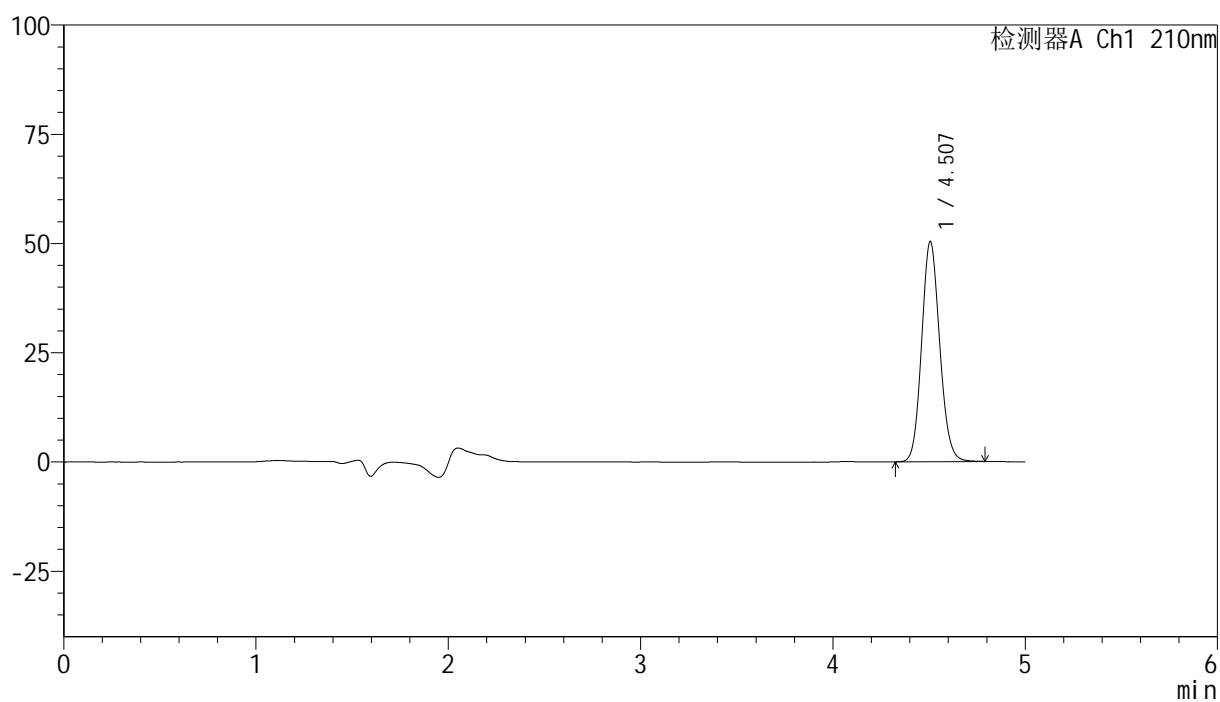
峰号	保留时间	面积	高度	面积%	理论塔板数(USP)	拖尾因子	分离度(USP)
1	4.507	329008	50338	100.000	11125	1.117	--
总计		329008	50338	100.000			

<样品信息>

色谱柱:XB-C18(150mm*4.6mm,5 μ m) 流速:1.0ml/min
柱温:35 $^{\circ}$ C 波长:210nm
数据文件名: RCSYMP-397 - 7-3/7-12-2 - zzp-2025041521p-js1y-rcd-shuijz-jf50z-P3-2.lcd
方法文件名: RCSYMP-397 - YMP-397-rcd-FX256.lcm
批处理文件名: RCSYMP-397 - 20250606-rcd-FX256.lcb
样品瓶号: 1-19
进样体积: 10 μ l 版本号: 6.115
进样时间: 2025/06/06 12:21:54 实验者: xiexinhui
处理时间 (V2): 2025/06/06 18:17:21 处理者: xiexinhui
仪器型号: SHIMADZU LC-2050C(FX256)

<色谱图>

mV



<峰表>

检测器A Ch1 210nm

峰号	保留时间	面积	高度	面积%	理论塔板数(USP)	拖尾因子	分离度(USP)
1	4.507	328809	50352	100.000	11117	1.115	--
总计		328809	50352	100.000			



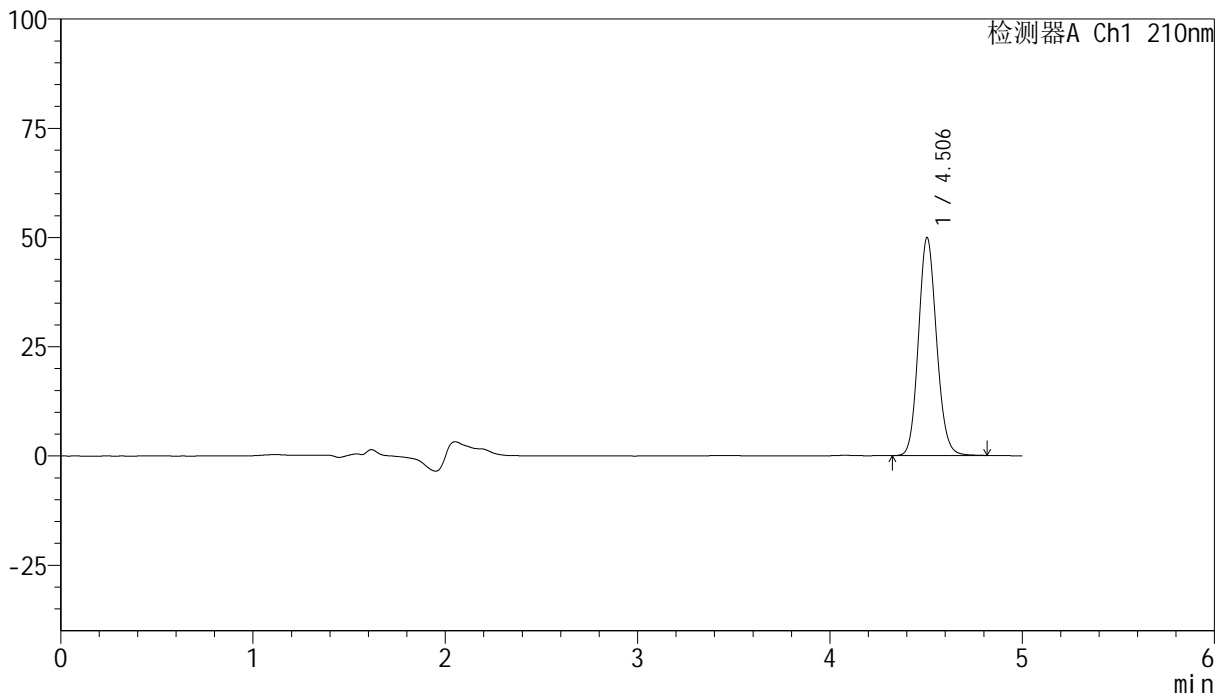
YMP-397

<样品信息>

色谱柱:XB-C18(150mm*4.6mm,5μm) 流速:1.0ml/min
 柱温:35°C 波长:210nm
 数据文件名: RCSYMP-397 - 7-3/7-15-2 - zzp-2025041521p-js1y-rcd-shuijz-jf50z-P5-1.lcd
 方法文件名: RCSYMP-397 - YMP-397-rcd-FX256.lcm
 批处理文件名: RCSYMP-397 - 20250606-rcd-FX256.lcb
 样品瓶号: 1-37
 进样体积: 10 μl 版本号: 6.115
 进样时间: 2025/06/06 12:38:01 实验者: xiexinhui
 处理时间 (V2): 2025/06/06 18:17:28 处理者: xiexinhui
 仪器型号: SHIMADZU LC-2050C(FX256)

<色谱图>

mV



<峰表>

检测器A Ch1 210nm

峰号	保留时间	面积	高度	面积%	理论塔板数(USP)	拖尾因子	分离度(USP)
1	4.506	326156	49910	100.000	11110	1.117	--
总计		326156	49910	100.000			



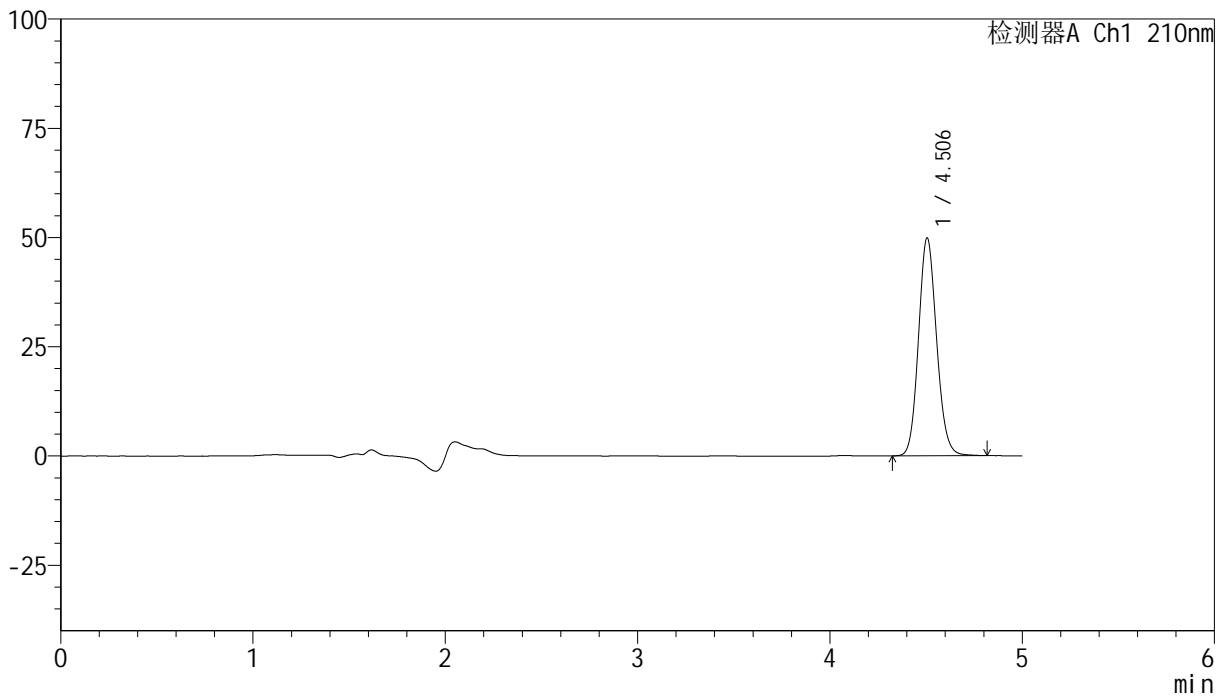
YMP-397

<样品信息>

色谱柱:XB-C18(150mm*4.6mm,5μm) 流速:1.0ml/min
 柱温:35°C 波长:210nm
 数据文件名: RCSYMP-397 - 7-3/7-16-2 - zzp-2025041521p-js1y-rcd-shuijz-jf50z-P5-2.lcd
 方法文件名: RCSYMP-397 - YMP-397-rcd-FX256.lcm
 批处理文件名: RCSYMP-397 - 20250606-rcd-FX256.lcb
 样品瓶号: 1-37
 进样体积: 10 μl 版本号: 6.115
 进样时间: 2025/06/06 12:43:22 实验者: xiexinhui
 处理时间 (V2): 2025/06/06 18:17:31 处理者: xiexinhui
 仪器型号: SHIMADZU LC-2050C(FX256)

<色谱图>

mV



<峰表>

检测器A Ch1 210nm

峰号	保留时间	面积	高度	面积%	理论塔板数(USP)	拖尾因子	分离度(USP)
1	4.506	326163	49881	100.000	11087	1.117	--
总计		326163	49881	100.000			



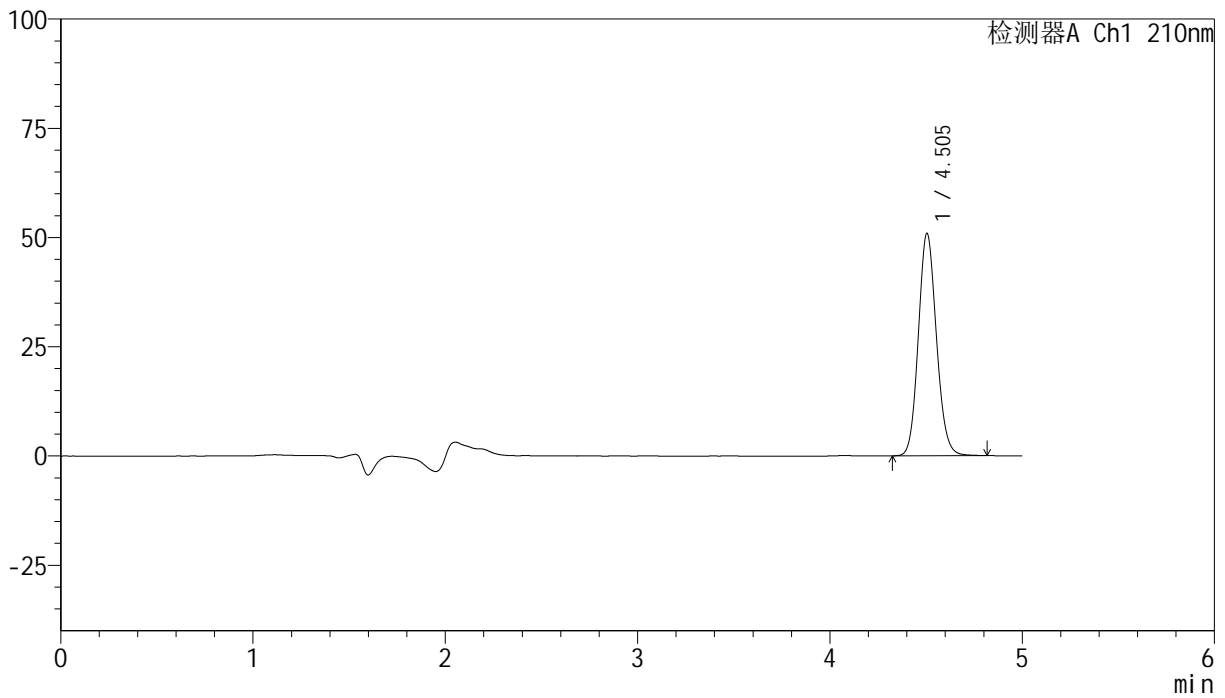
YMP-397

<样品信息>

色谱柱:XB-C18(150mm*4.6mm,5μm) 流速:1.0ml/min
 柱温:35°C 波长:210nm
 数据文件名: RCSYMP-397 - 7-3/7-17-2 - zzp-2025041521p-js1y-rcd-shuijz-jf50z-P6-1.lcd
 方法文件名: RCSYMP-397 - YMP-397-rcd-FX256.lcm
 批处理文件名: RCSYMP-397 - 20250606-rcd-FX256.lcb
 样品瓶号: 1-46
 进样体积: 10 μl 版本号: 6.115
 进样时间: 2025/06/06 12:48:45 实验者: xiexinhui
 处理时间 (V2): 2025/06/06 18:17:34 处理者: xiexinhui
 仪器型号: SHIMADZU LC-2050C(FX256)

<色谱图>

mV



<峰表>

检测器A Ch1 210nm

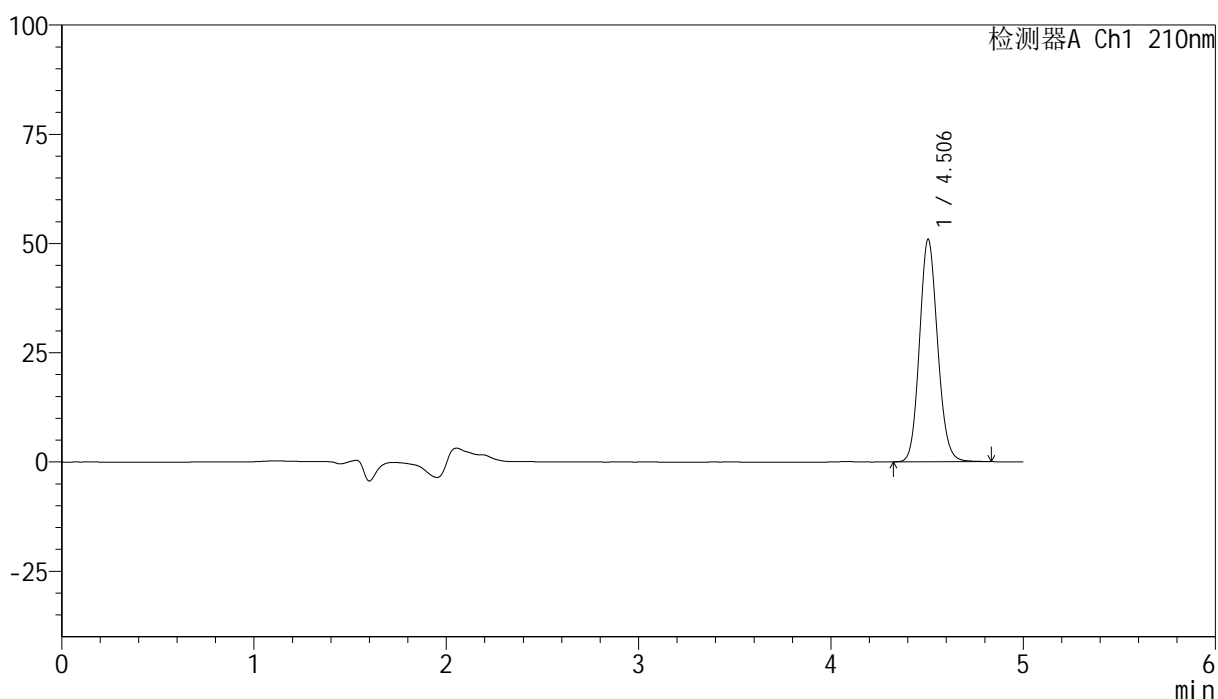
峰号	保留时间	面积	高度	面积%	理论塔板数(USP)	拖尾因子	分离度(USP)
1	4.505	332511	50906	100.000	11120	1.117	--
总计		332511	50906	100.000			

<样品信息>

色谱柱:XB-C18(150mm*4.6mm,5 μ m) 流速:1.0ml/min
柱温:35 $^{\circ}$ C 波长:210nm
数据文件名: RCSYMP-397 - 7-3/7-18-2 - zzp-2025041521p-js1y-rcd-shuijz-jf50z-P6-2.lcd
方法文件名: RCSYMP-397 - YMP-397-rcd-FX256.lcm
批处理文件名: RCSYMP-397 - 20250606-rcd-FX256.lcb
样品瓶号: 1-46 版本号: 6.115
进样体积: 10 μ l 实验者: xiexinhui
进样时间: 2025/06/06 12:54:06 处理者: xiexinhui
处理时间 (V2): 2025/06/06 18:17:36
仪器型号: SHIMADZU LC-2050C(FX256)

<色谱图>

mV



<峰表>

检测器A Ch1 210nm

峰号	保留时间	面积	高度	面积%	理论塔板数(USP)	拖尾因子	分离度(USP)
1	4.506	332903	50926	100.000	11116	1.118	--
总计		332903	50926	100.000			



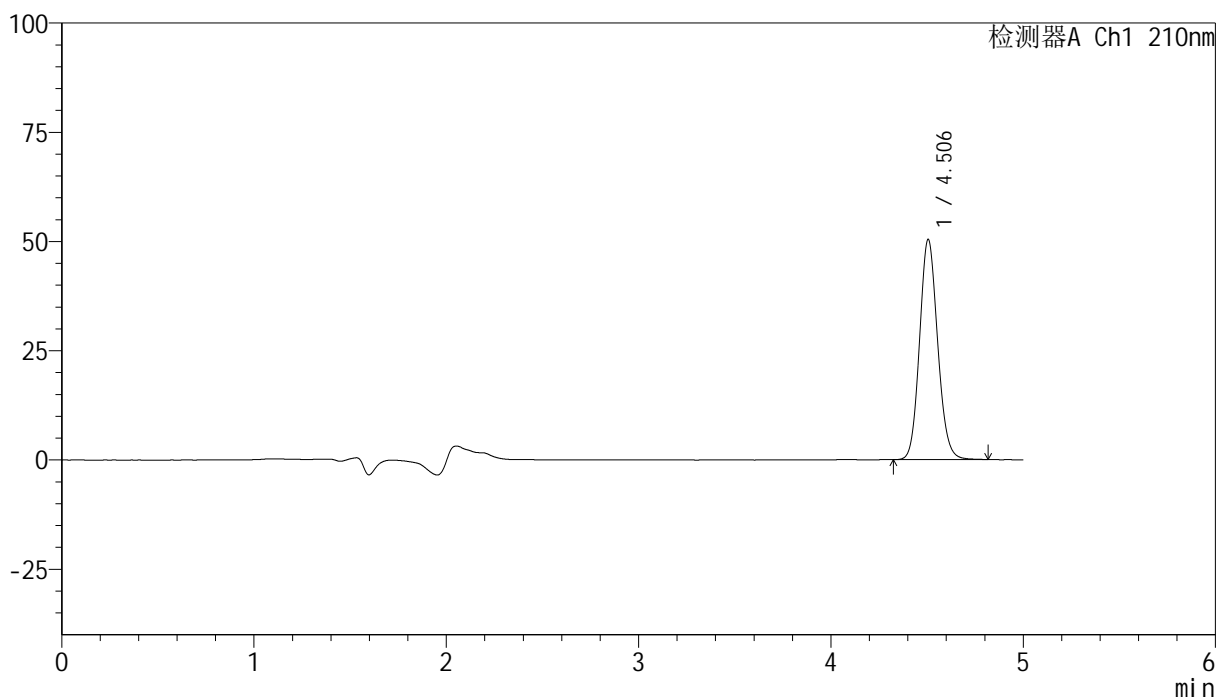
YMP-397

<样品信息>

色谱柱:XB-C18(150mm*4.6mm,5μm) 流速:1.0ml/min
 柱温:35°C 波长:210nm
 数据文件名: RCSYMP-397 - 7-3/7-19-2 - zzp-2025041621p-js1y-rcd-shuijz-jf50z-P1-1.lcd
 方法文件名: RCSYMP-397 - YMP-397-rcd-FX256.lcm
 批处理文件名: RCSYMP-397 - 20250606-rcd-FX256.lcb
 样品瓶号: 1-2
 进样体积: 10 μl 版本号: 6.115
 进样时间: 2025/06/06 12:59:28 实验者: xiexinhui
 处理时间 (V2): 2025/06/06 18:17:39 处理者: xiexinhui
 仪器型号: SHIMADZU LC-2050C(FX256)

<色谱图>

mV



<峰表>

检测器A Ch1 210nm

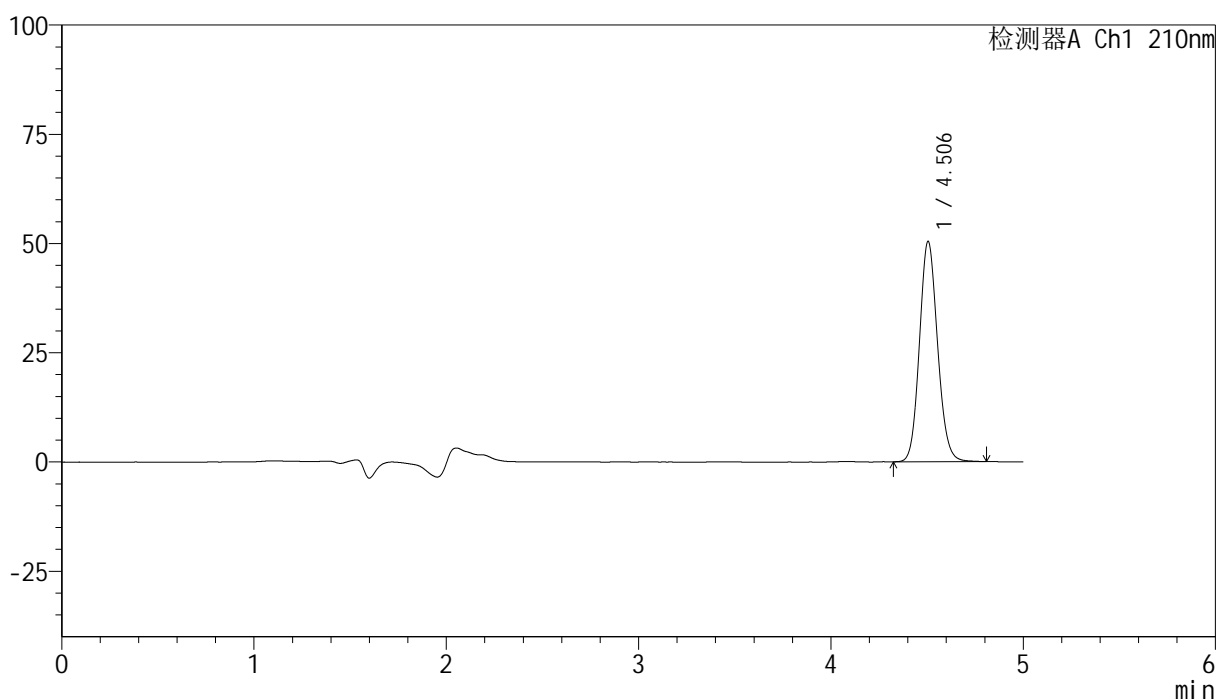
峰号	保留时间	面积	高度	面积%	理论塔板数(USP)	拖尾因子	分离度(USP)
1	4.506	329393	50404	100.000	11117	1.117	--
总计		329393	50404	100.000			

<样品信息>

色谱柱:XB-C18(150mm*4.6mm,5 μ m) 流速:1.0ml/min
柱温:35 $^{\circ}$ C 波长:210nm
数据文件名: RCSYMP-397 - 7-3/7-20-2 - zzp-2025041621p-js1y-rcd-shuijz-jf50z-P1-2.lcd
方法文件名: RCSYMP-397 - YMP-397-rcd-FX256.lcm
批处理文件名: RCSYMP-397 - 20250606-rcd-FX256.lcb
样品瓶号: 1-2
进样体积: 10 μ l 版本号: 6.115
进样时间: 2025/06/06 13:04:51 实验者: xiexinhui
处理时间 (V2): 2025/06/06 18:17:41 处理者: xiexinhui
仪器型号: SHIMADZU LC-2050C(FX256)

<色谱图>

mV



<峰表>

检测器A Ch1 210nm

峰号	保留时间	面积	高度	面积%	理论塔板数(USP)	拖尾因子	分离度(USP)
1	4.506	329631	50456	100.000	11110	1.116	--
总计		329631	50456	100.000			



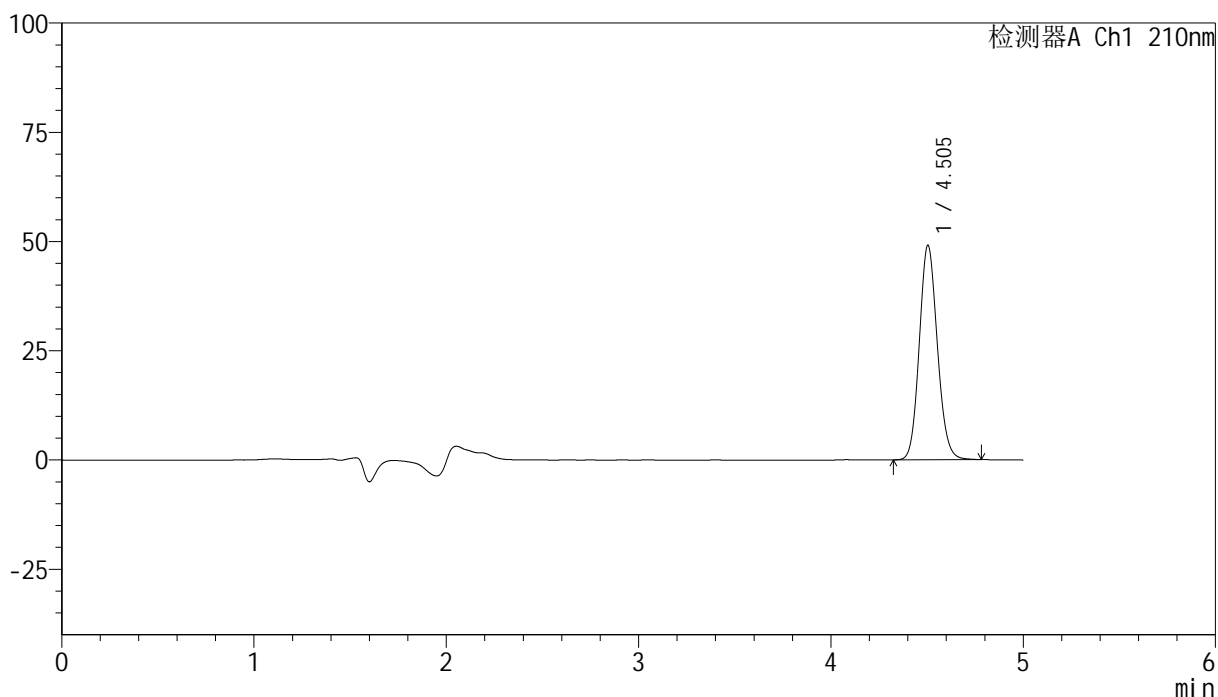
YMP-397

<样品信息>

色谱柱:XB-C18(150mm*4.6mm,5μm) 流速:1.0ml/min
 柱温:35°C 波长:210nm
 数据文件名: RCSYMP-397 - 7-3/7-21-2 - zzp-2025041621p-js1y-rcd-shuijz-jf50z-P2-1.lcd
 方法文件名: RCSYMP-397 - YMP-397-rcd-FX256.lcm
 批处理文件名: RCSYMP-397 - 20250606-rcd-FX256.lcb
 样品瓶号: 1-11
 进样体积: 10 μl 版本号: 6.115
 进样时间: 2025/06/06 13:10:13 实验者: xiexinhui
 处理时间 (V2): 2025/06/06 18:17:44 处理者: xiexinhui
 仪器型号: SHIMADZU LC-2050C(FX256)

<色谱图>

mV



<峰表>

检测器A Ch1 210nm

峰号	保留时间	面积	高度	面积%	理论塔板数(USP)	拖尾因子	分离度(USP)
1	4.505	320247	49095	100.000	11112	1.116	--
总计		320247	49095	100.000			



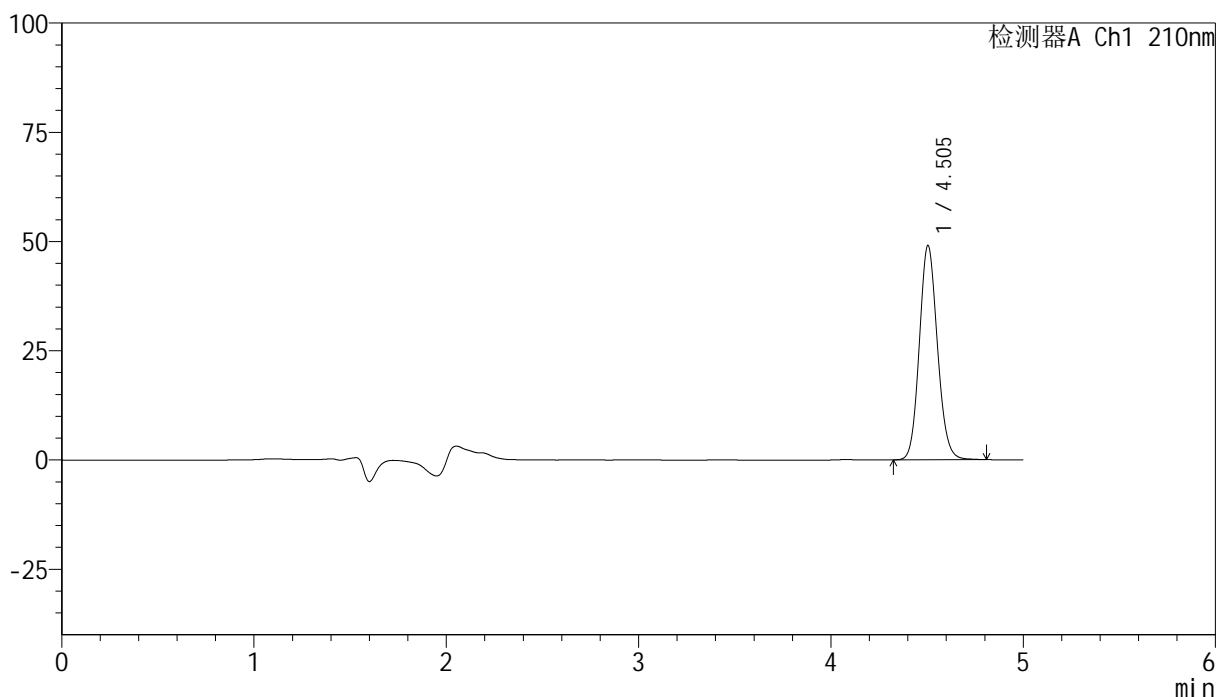
YMP-397

<样品信息>

色谱柱:XB-C18(150mm*4.6mm,5μm) 流速:1.0ml/min
 柱温:35°C 波长:210nm
 数据文件名: RCSYMP-397 - 7-3/7-22-2 - zzp-2025041621p-jsly-rcd-shuijz-jf50z-P2-2.lcd
 方法文件名: RCSYMP-397 - YMP-397-rcd-FX256.lcm
 批处理文件名: RCSYMP-397 - 20250606-rcd-FX256.lcb
 样品瓶号: 1-11
 进样体积: 10 μl 版本号: 6.115
 进样时间: 2025/06/06 13:15:34 实验者: xiexinhui
 处理时间 (V2): 2025/06/06 18:17:46 处理者: xiexinhui
 仪器型号: SHIMADZU LC-2050C(FX256)

<色谱图>

mV



<峰表>

检测器A Ch1 210nm

峰号	保留时间	面积	高度	面积%	理论塔板数(USP)	拖尾因子	分离度(USP)
1	4.505	320378	49056	100.000	11118	1.116	--
总计		320378	49056	100.000			



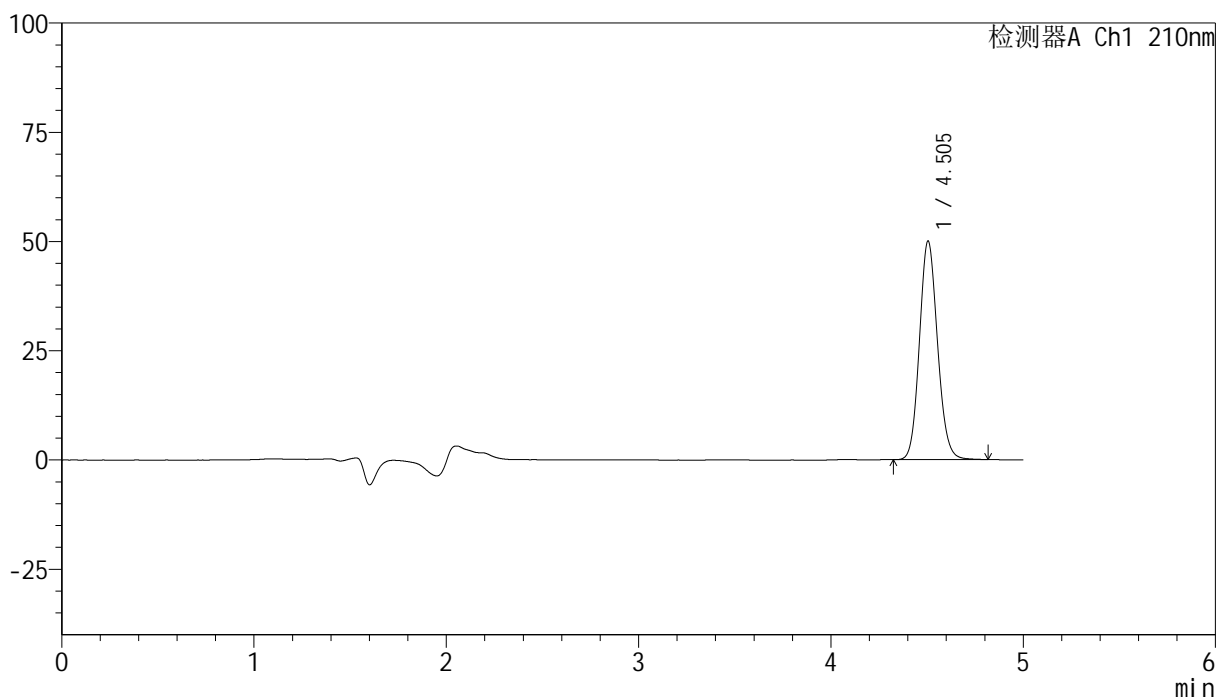
YMP-397

<样品信息>

色谱柱:XB-C18(150mm*4.6mm,5μm) 流速:1.0ml/min
 柱温:35°C 波长:210nm
 数据文件名: RCSYMP-397 - 7-3/7-23-2 - zzp-2025041621p-js1y-rcd-shuijz-jf50z-P3-1.lcd
 方法文件名: RCSYMP-397 - YMP-397-rcd-FX256.lcm
 批处理文件名: RCSYMP-397 - 20250606-rcd-FX256.lcb
 样品瓶号: 1-20
 进样体积: 10 μl 版本号: 6.115
 进样时间: 2025/06/06 13:20:57 实验者: xiexinhui
 处理时间 (V2): 2025/06/06 18:17:49 处理者: xiexinhui
 仪器型号: SHIMADZU LC-2050C(FX256)

<色谱图>

mV



<峰表>

检测器A Ch1 210nm

峰号	保留时间	面积	高度	面积%	理论塔板数(USP)	拖尾因子	分离度(USP)
1	4.505	326962	50054	100.000	11124	1.116	--
总计		326962	50054	100.000			



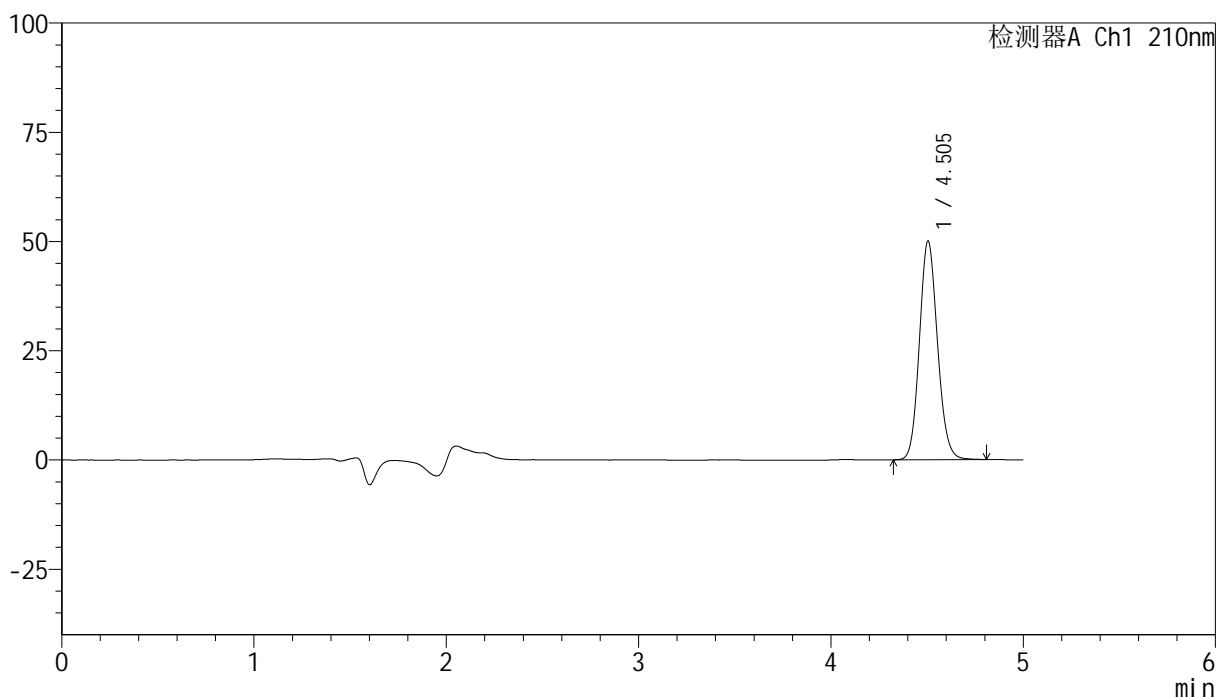
YMP-397

<样品信息>

色谱柱:XB-C18(150mm*4.6mm,5μm) 流速:1.0ml/min
 柱温:35°C 波长:210nm
 数据文件名: RCSYMP-397 - 7-3/7-24-2 - zzp-2025041621p-js1y-rcd-shuijz-jf50z-P3-2.lcd
 方法文件名: RCSYMP-397 - YMP-397-rcd-FX256.lcm
 批处理文件名: RCSYMP-397 - 20250606-rcd-FX256.lcb
 样品瓶号: 1-20
 进样体积: 10 μl 版本号: 6.115
 进样时间: 2025/06/06 13:26:19 实验者: xiexinhui
 处理时间 (V2): 2025/06/06 18:17:51 处理者: xiexinhui
 仪器型号: SHIMADZU LC-2050C(FX256)

<色谱图>

mV



<峰表>

检测器A Ch1 210nm

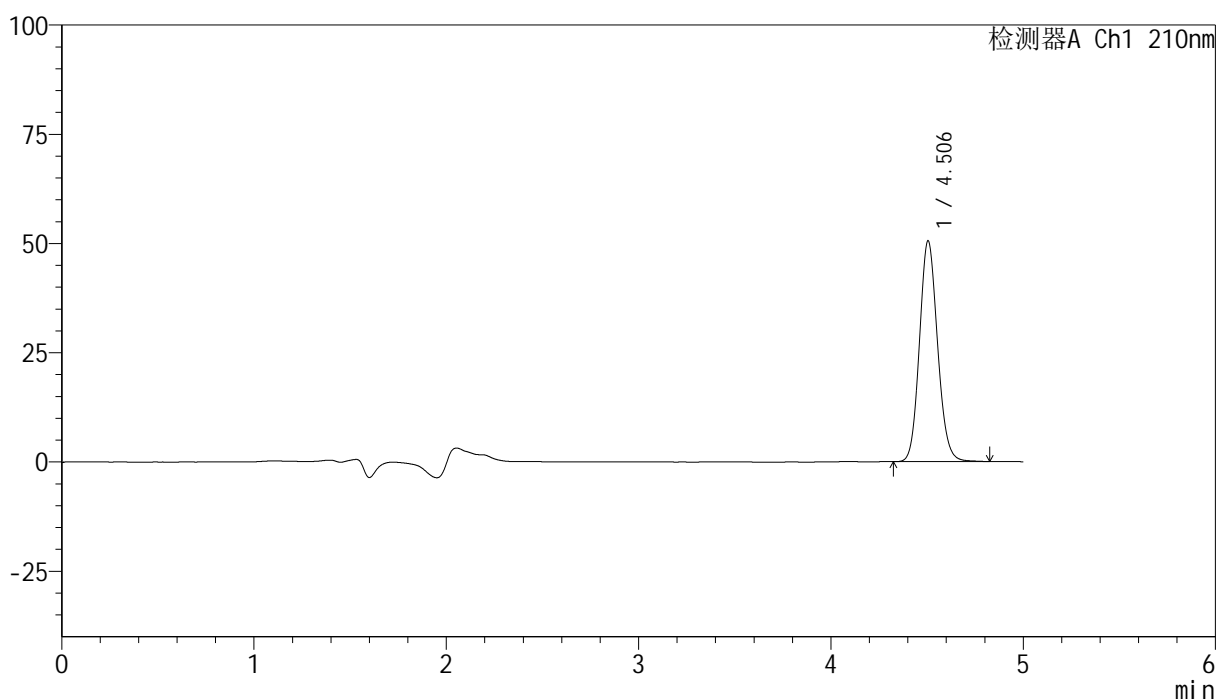
峰号	保留时间	面积	高度	面积%	理论塔板数(USP)	拖尾因子	分离度(USP)
1	4.505	326890	50061	100.000	11130	1.117	--
总计		326890	50061	100.000			

<样品信息>

色谱柱:XB-C18(150mm*4.6mm,5 μ m) 流速:1.0ml/min
柱温:35 $^{\circ}$ C 波长:210nm
数据文件名: RCSYMP-397 - 7-3/7-25-2 - zzp-2025041621p-js1y-rcd-shuijz-jf50z-P4-1.lcd
方法文件名: RCSYMP-397 - YMP-397-rcd-FX256.lcm
批处理文件名: RCSYMP-397 - 20250606-rcd-FX256.lcb
样品瓶号: 1-29
进样体积: 10 μ l 版本号: 6.115
进样时间: 2025/06/06 13:31:41 实验者: xiexinhui
处理时间 (V2): 2025/06/06 18:17:54 处理者: xiexinhui
仪器型号: SHIMADZU LC-2050C(FX256)

<色谱图>

mV



<峰表>

检测器A Ch1 210nm

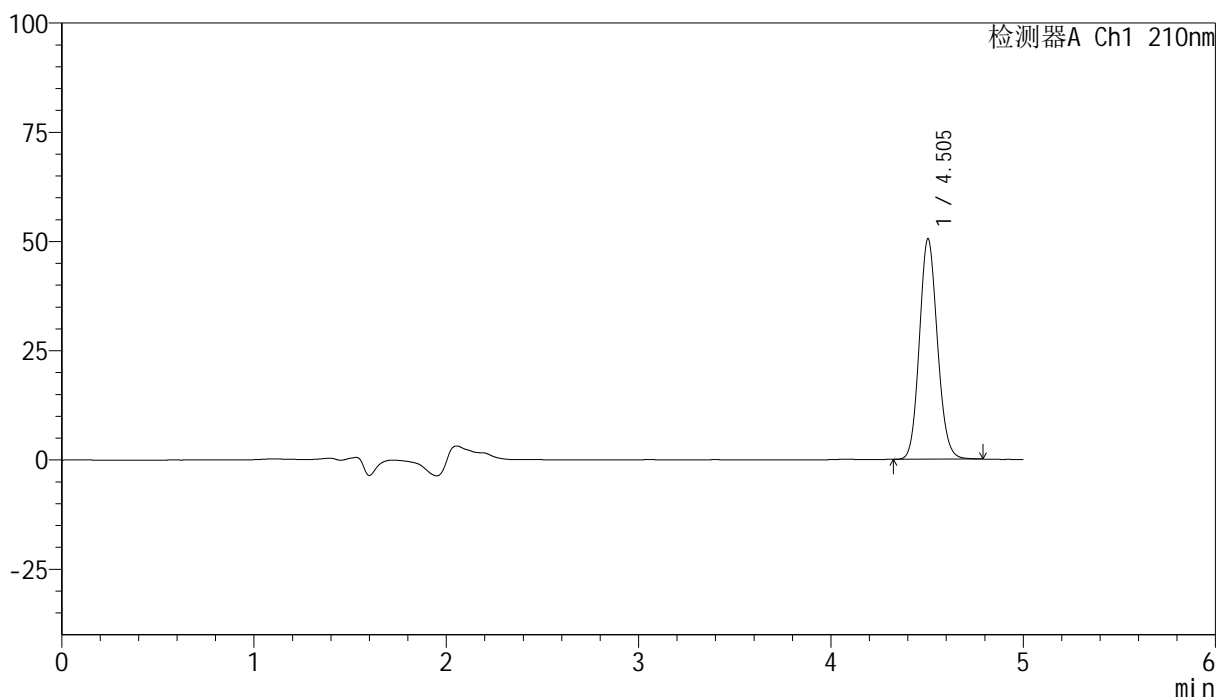
峰号	保留时间	面积	高度	面积%	理论塔板数(USP)	拖尾因子	分离度(USP)
1	4.506	330255	50530	100.000	11108	1.117	--
总计		330255	50530	100.000			

<样品信息>

色谱柱:XB-C18(150mm*4.6mm,5 μ m) 流速:1.0ml/min
柱温:35 $^{\circ}$ C 波长:210nm
数据文件名: RCSYMP-397 - 7-3/7-26-2 - zzp-2025041621p-js1y-rcd-shuijz-jf50z-P4-2.lcd
方法文件名: RCSYMP-397 - YMP-397-rcd-FX256.lcm
批处理文件名: RCSYMP-397 - 20250606-rcd-FX256.lcb
样品瓶号: 1-29
进样体积: 10 μ l 版本号: 6.115
进样时间: 2025/06/06 13:37:03 实验者: xiexinhui
处理时间 (V2): 2025/06/06 18:17:57 处理者: xiexinhui
仪器型号: SHIMADZU LC-2050C(FX256)

<色谱图>

mV



<峰表>

检测器A Ch1 210nm

峰号	保留时间	面积	高度	面积%	理论塔板数(USP)	拖尾因子	分离度(USP)
1	4.505	329097	50490	100.000	11134	1.114	--
总计		329097	50490	100.000			



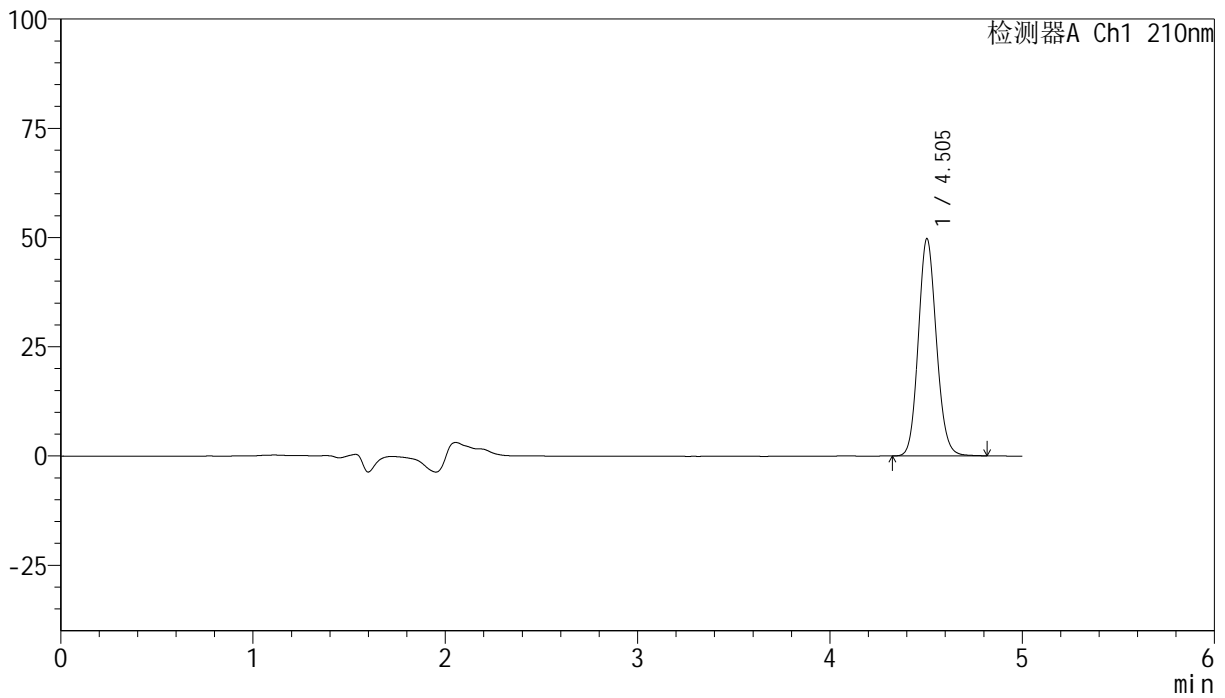
YMP-397

<样品信息>

色谱柱:XB-C18(150mm*4.6mm,5μm) 流速:1.0ml/min
 柱温:35°C 波长:210nm
 数据文件名: RCSYMP-397 - 7-3/7-27-2 - zzp-2025041621p-js1y-rcd-shuijz-jf50z-P5-1.lcd
 方法文件名: RCSYMP-397 - YMP-397-rcd-FX256.lcm
 批处理文件名: RCSYMP-397 - 20250606-rcd-FX256.lcb
 样品瓶号: 1-38
 进样体积: 10 μl 版本号: 6.115
 进样时间: 2025/06/06 13:42:25 实验者: xiexinhui
 处理时间 (V2): 2025/06/06 18:17:59 处理者: xiexinhui
 仪器型号: SHIMADZU LC-2050C(FX256)

<色谱图>

mV



<峰表>

检测器A Ch1 210nm

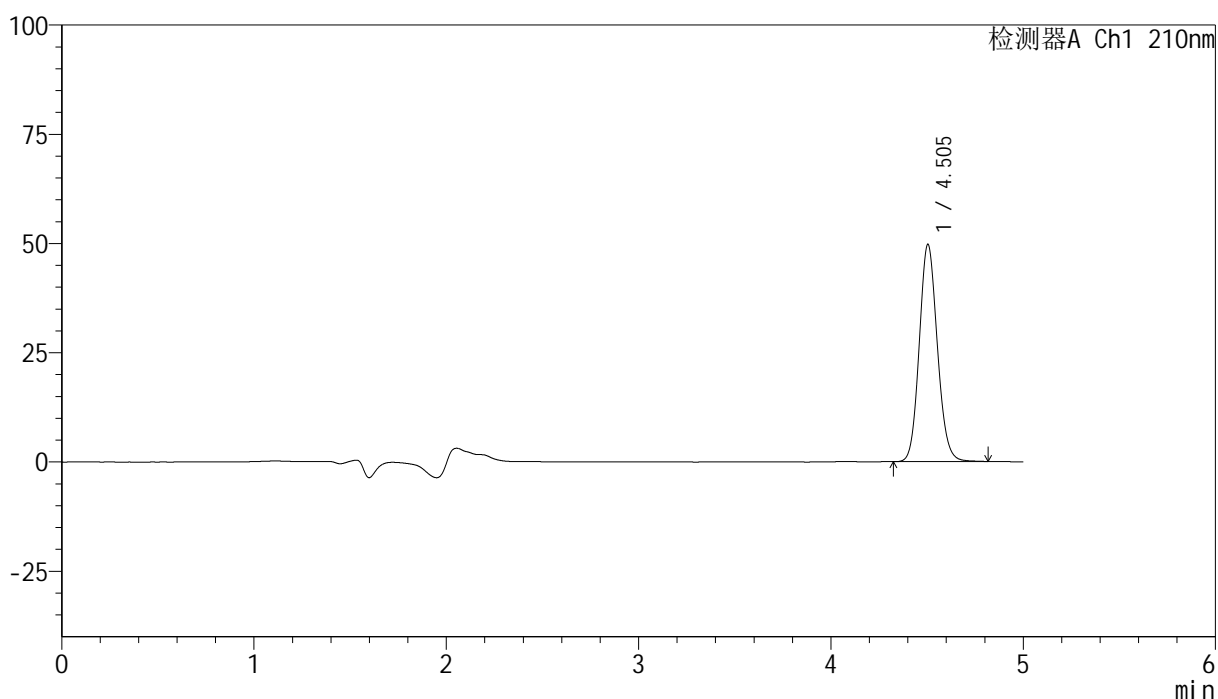
峰号	保留时间	面积	高度	面积%	理论塔板数(USP)	拖尾因子	分离度(USP)
1	4.505	324794	49738	100.000	11117	1.116	--
总计		324794	49738	100.000			

<样品信息>

色谱柱:XB-C18(150mm*4.6mm,5 μ m) 流速:1.0ml/min
 柱温:35 $^{\circ}$ C 波长:210nm
 数据文件名: RCSYMP-397 - 7-3/7-28-2 - zzp-2025041621p-js1y-rcd-shuijz-jf50z-P5-2.lcd
 方法文件名: RCSYMP-397 - YMP-397-rcd-FX256.lcm
 批处理文件名: RCSYMP-397 - 20250606-rcd-FX256.lcb
 样品瓶号: 1-38
 进样体积: 10 μ l 版本号: 6.115
 进样时间: 2025/06/06 13:47:49 实验者: xiexinhui
 处理时间 (V2): 2025/06/06 18:18:02 处理者: xiexinhui
 仪器型号: SHIMADZU LC-2050C(FX256)

<色谱图>

mV



<峰表>

检测器A Ch1 210nm

峰号	保留时间	面积	高度	面积%	理论塔板数(USP)	拖尾因子	分离度(USP)
1	4.505	324948	49733	100.000	11103	1.116	--
总计		324948	49733	100.000			



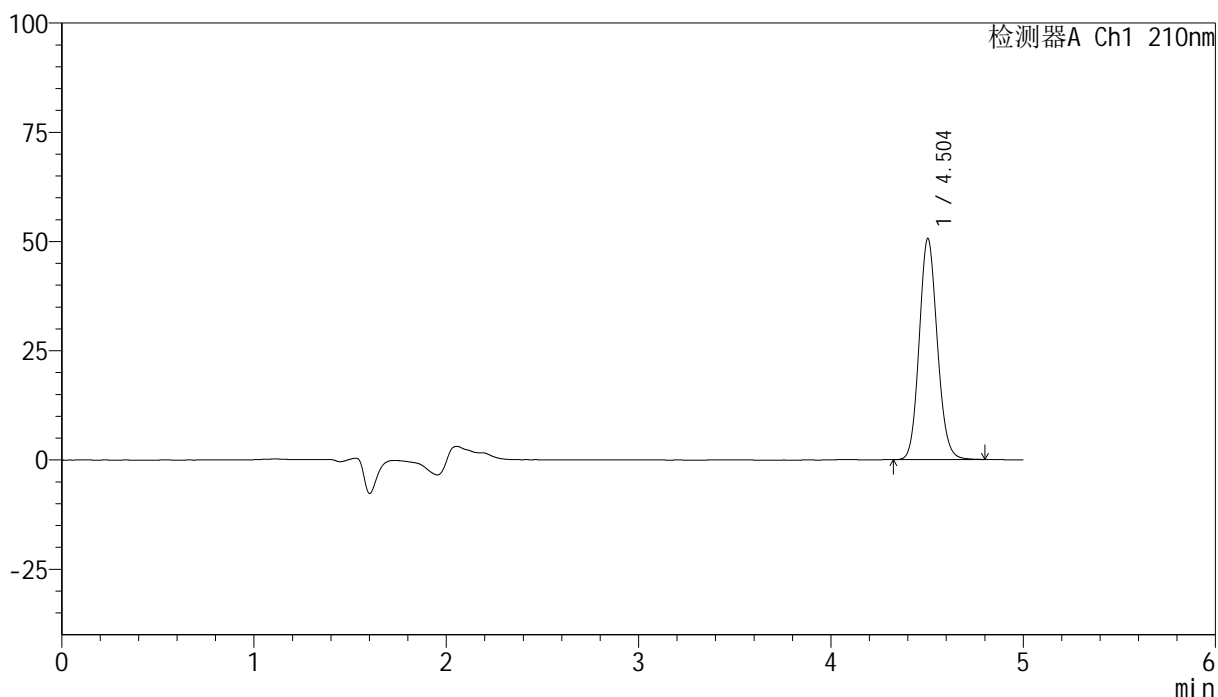
YMP-397

<样品信息>

色谱柱:XB-C18(150mm*4.6mm,5μm) 流速:1.0ml/min
 柱温:35°C 波长:210nm
 数据文件名: RCSYMP-397 - 7-3/7-29-2 - zzp-2025041621p-js1y-rcd-shuijz-jf50z-P6-1.lcd
 方法文件名: RCSYMP-397 - YMP-397-rcd-FX256.lcm
 批处理文件名: RCSYMP-397 - 20250606-rcd-FX256.lcb
 样品瓶号: 1-47
 进样体积: 10 μl 版本号: 6.115
 进样时间: 2025/06/06 13:53:11 实验者: xiexinhui
 处理时间 (V2): 2025/06/06 18:18:05 处理者: xiexinhui
 仪器型号: SHIMADZU LC-2050C(FX256)

<色谱图>

mV



<峰表>

检测器A Ch1 210nm

峰号	保留时间	面积	高度	面积%	理论塔板数(USP)	拖尾因子	分离度(USP)
1	4.504	330381	50601	100.000	11114	1.116	--
总计		330381	50601	100.000			



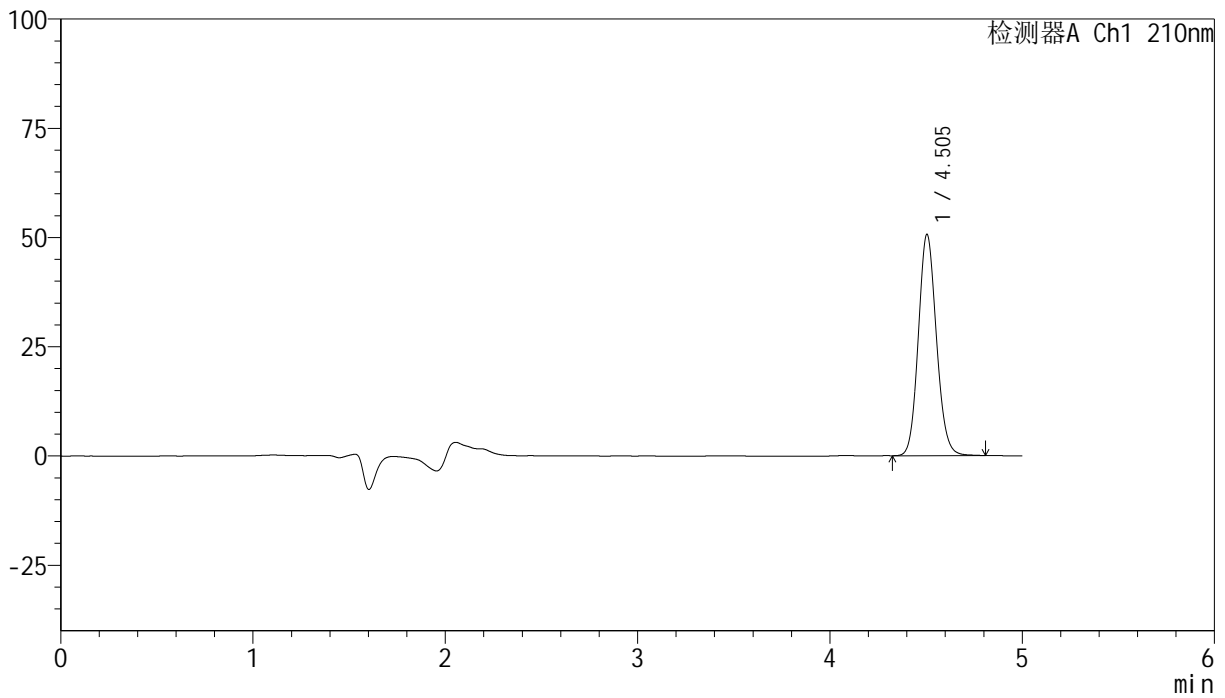
YMP-397

<样品信息>

色谱柱:XB-C18(150mm*4.6mm,5μm) 流速:1.0ml/min
 柱温:35°C 波长:210nm
 数据文件名: RCSYMP-397 - 7-3/7-30-2 - zzp-2025041621p-js1y-rcd-shuijz-jf50z-P6-2.lcd
 方法文件名: RCSYMP-397 - YMP-397-rcd-FX256.lcm
 批处理文件名: RCSYMP-397 - 20250606-rcd-FX256.lcb
 样品瓶号: 1-47
 进样体积: 10 μl 版本号: 6.115
 进样时间: 2025/06/06 13:58:33 实验者: xiexinhui
 处理时间 (V2): 2025/06/06 18:18:07 处理者: xiexinhui
 仪器型号: SHIMADZU LC-2050C(FX256)

<色谱图>

mV



<峰表>

检测器A Ch1 210nm

峰号	保留时间	面积	高度	面积%	理论塔板数(USP)	拖尾因子	分离度(USP)
1	4.505	330813	50662	100.000	11120	1.116	--
总计		330813	50662	100.000			



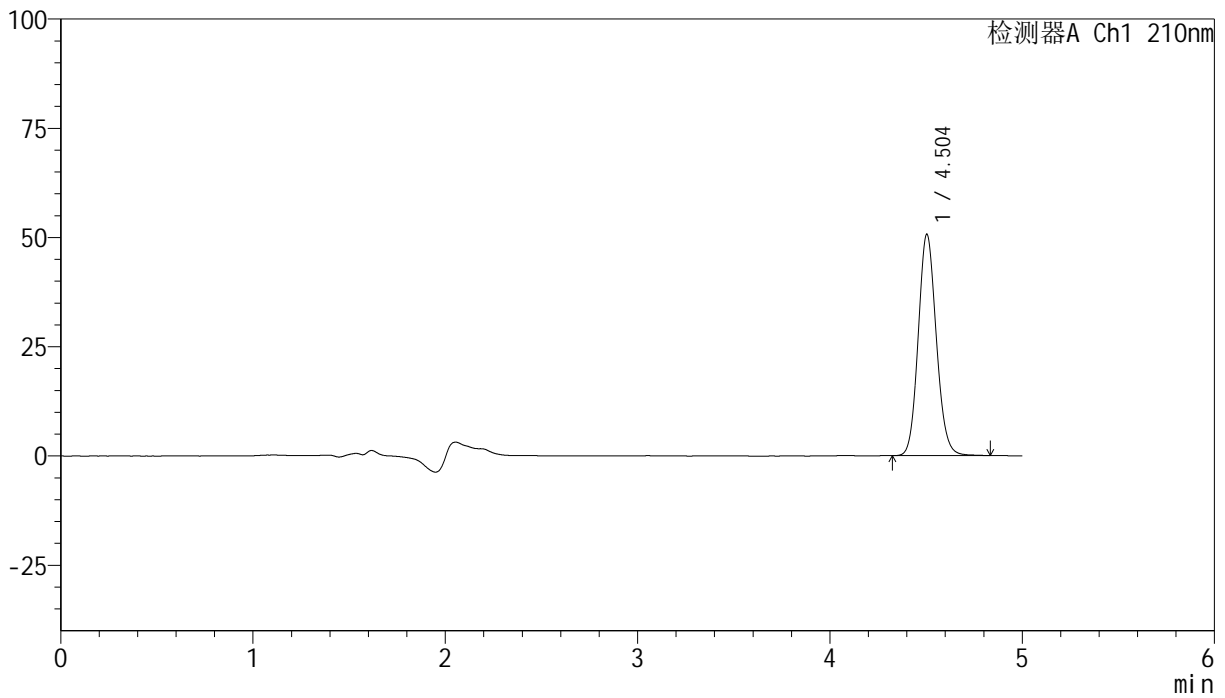
YMP-397

<样品信息>

色谱柱:XB-C18(150mm*4.6mm,5μm) 流速:1.0ml/min
 柱温:35°C 波长:210nm
 数据文件名: RCSYMP-397 - 7-3/7-31-2 - zzp-2025041821p-js1y-rcd-shuijz-jf50z-P1-1.lcd
 方法文件名: RCSYMP-397 - YMP-397-rcd-FX256.lcm
 批处理文件名: RCSYMP-397 - 20250606-rcd-FX256.lcb
 样品瓶号: 1-3
 进样体积: 10 μl 版本号: 6.115
 进样时间: 2025/06/06 14:03:55 实验者: xiexinhui
 处理时间 (V2): 2025/06/06 18:18:11 处理者: xiexinhui
 仪器型号: SHIMADZU LC-2050C(FX256)

<色谱图>

mV



<峰表>

检测器A Ch1 210nm

峰号	保留时间	面积	高度	面积%	理论塔板数(USP)	拖尾因子	分离度(USP)
1	4.504	331128	50674	100.000	11115	1.116	--
总计		331128	50674	100.000			



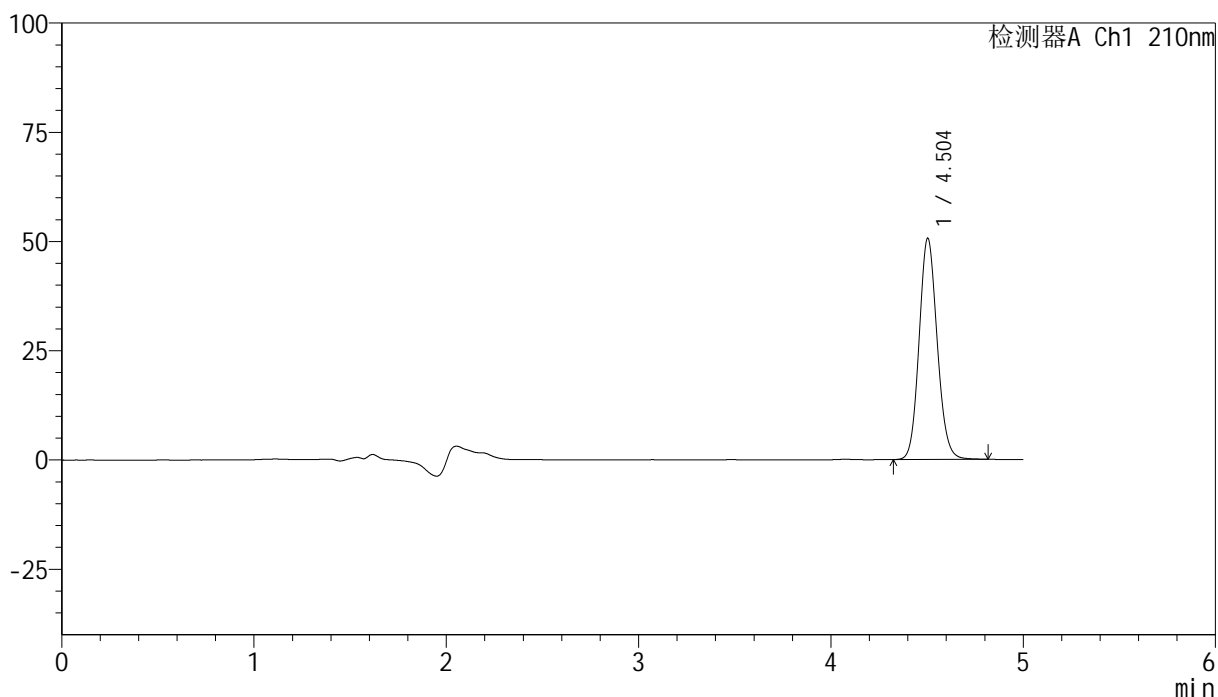
YMP-397

<样品信息>

色谱柱:XB-C18(150mm*4.6mm,5μm) 流速:1.0ml/min
 柱温:35°C 波长:210nm
 数据文件名: RCSYMP-397 - 7-3/7-32-2 - zzp-2025041821p-js1y-rcd-shuijz-jf50z-P1-2.lcd
 方法文件名: RCSYMP-397 - YMP-397-rcd-FX256.lcm
 批处理文件名: RCSYMP-397 - 20250606-rcd-FX256.lcb
 样品瓶号: 1-3
 进样体积: 10 μl 版本号: 6.115
 进样时间: 2025/06/06 14:09:17 实验者: xiexinhui
 处理时间 (V2): 2025/06/06 18:18:13 处理者: xiexinhui
 仪器型号: SHIMADZU LC-2050C(FX256)

<色谱图>

mV



<峰表>

检测器A Ch1 210nm

峰号	保留时间	面积	高度	面积%	理论塔板数(USP)	拖尾因子	分离度(USP)
1	4.504	330724	50622	100.000	11121	1.114	--
总计		330724	50622	100.000			



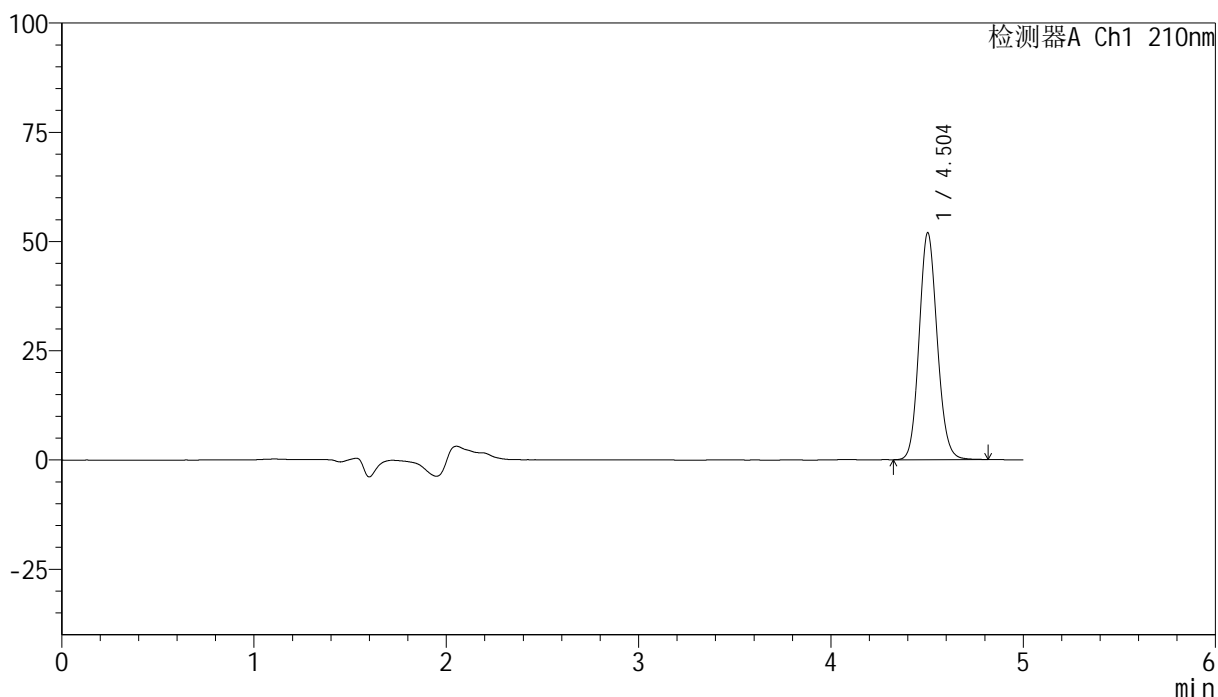
YMP-397

<样品信息>

色谱柱:XB-C18(150mm*4.6mm,5μm) 流速:1.0ml/min
 柱温:35°C 波长:210nm
 数据文件名: RCSYMP-397 - 7-3/7-34-2 - zzp-2025041821p-js1y-rcd-shuijz-jf50z-P2-2.lcd
 方法文件名: RCSYMP-397 - YMP-397-rcd-FX256.lcm
 批处理文件名: RCSYMP-397 - 20250606-rcd-FX256.lcb
 样品瓶号: 1-12
 进样体积: 10 μl 版本号: 6.115
 进样时间: 2025/06/06 14:20:01 实验者: xiexinhui
 处理时间 (V2): 2025/06/06 18:18:19 处理者: xiexinhui
 仪器型号: SHIMADZU LC-2050C(FX256)

<色谱图>

mV



<峰表>

检测器A Ch1 210nm

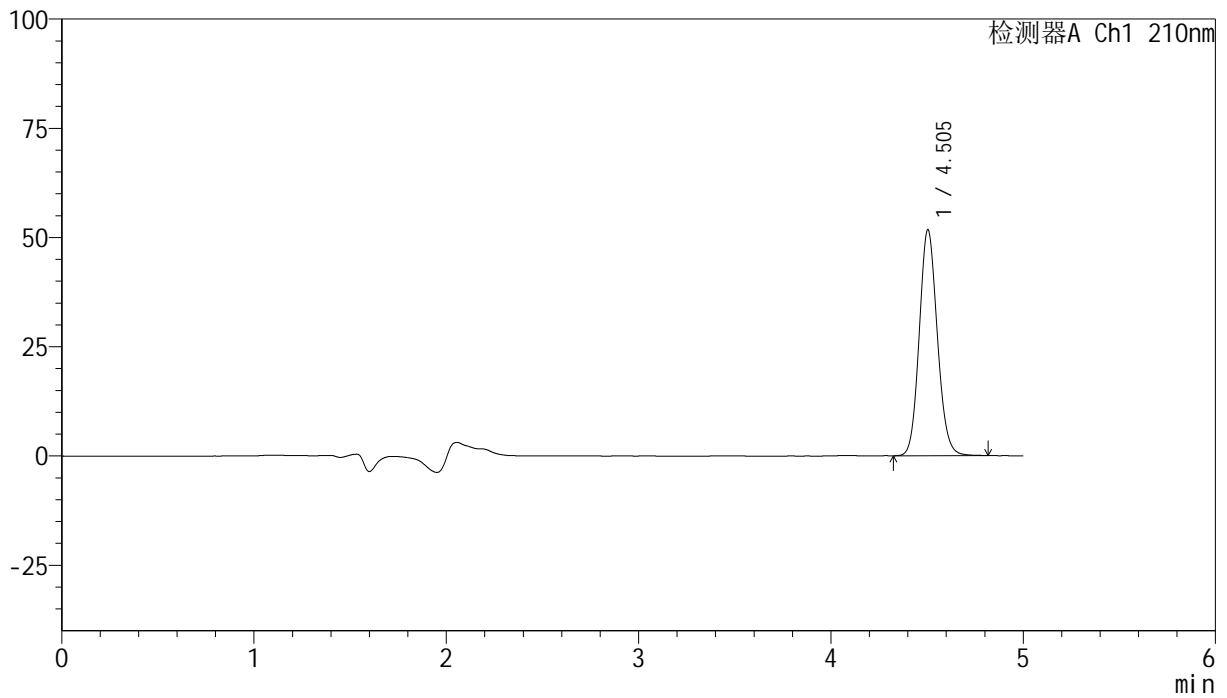
峰号	保留时间	面积	高度	面积%	理论塔板数(USP)	拖尾因子	分离度(USP)
1	4.504	339293	51945	100.000	11127	1.115	--
总计		339293	51945	100.000			

<样品信息>

色谱柱:XB-C18(150mm*4.6mm,5 μ m) 流速:1.0ml/min
 柱温:35 $^{\circ}$ C 波长:210nm
 数据文件名: RCSYMP-397 - 7-3/7-35-2 - zzp-2025041821p-js1y-rcd-shuijz-jf50z-P3-1.lcd
 方法文件名: RCSYMP-397 - YMP-397-rcd-FX256.lcm
 批处理文件名: RCSYMP-397 - 20250606-rcd-FX256.lcb
 样品瓶号: 1-21
 进样体积: 10 μ l 版本号: 6.115
 进样时间: 2025/06/06 14:25:24 实验者: xiexinhui
 处理时间 (V2): 2025/06/06 18:18:21 处理者: xiexinhui
 仪器型号: SHIMADZU LC-2050C(FX256)

<色谱图>

mV



<峰表>

检测器A Ch1 210nm

峰号	保留时间	面积	高度	面积%	理论塔板数(USP)	拖尾因子	分离度(USP)
1	4.505	337576	51719	100.000	11118	1.115	--
总计		337576	51719	100.000			



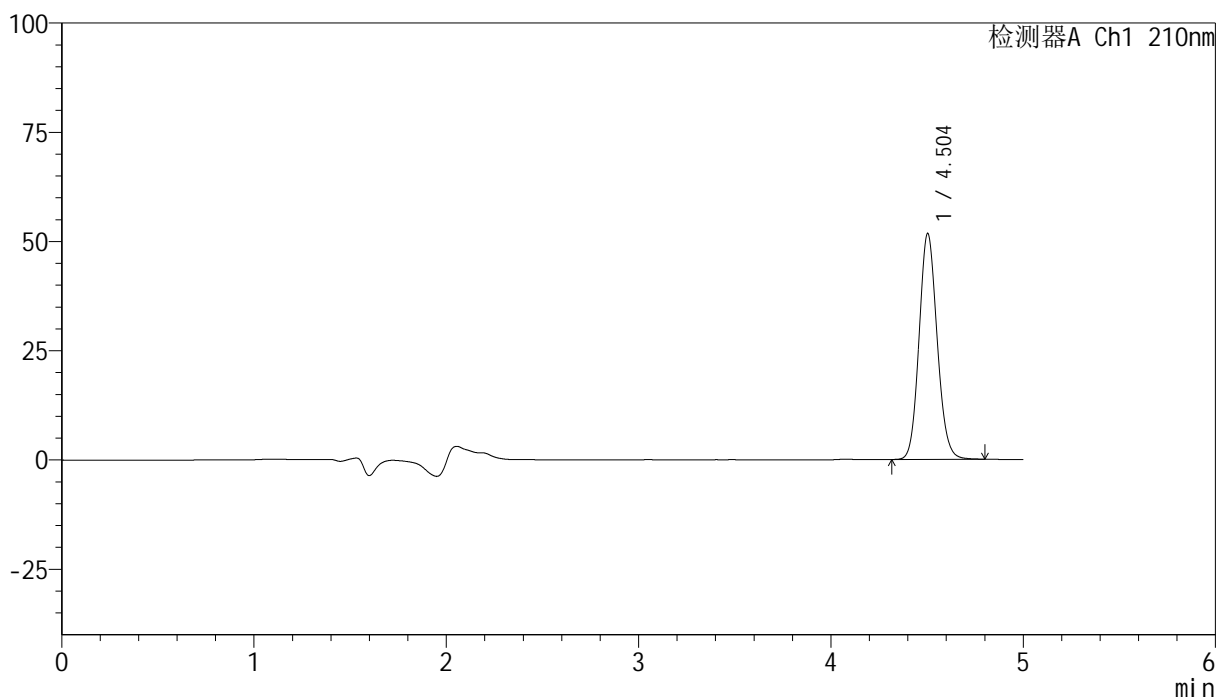
YMP-397

<样品信息>

色谱柱:XB-C18(150mm*4.6mm,5μm) 流速:1.0ml/min
 柱温:35°C 波长:210nm
 数据文件名: RCSYMP-397 - 7-3/7-36-2 - zzp-2025041821p-js1y-rcd-shuijz-jf50z-P3-2.lcd
 方法文件名: RCSYMP-397 - YMP-397-rcd-FX256.lcm
 批处理文件名: RCSYMP-397 - 20250606-rcd-FX256.lcb
 样品瓶号: 1-21
 进样体积: 10 μl 版本号: 6.115
 进样时间: 2025/06/06 14:30:45 实验者: xiexinhui
 处理时间 (V2): 2025/06/06 18:18:24 处理者: xiexinhui
 仪器型号: SHIMADZU LC-2050C(FX256)

<色谱图>

mV



<峰表>

检测器A Ch1 210nm

峰号	保留时间	面积	高度	面积%	理论塔板数(USP)	拖尾因子	分离度(USP)
1	4.504	337305	51677	100.000	11133	1.115	--
总计		337305	51677	100.000			



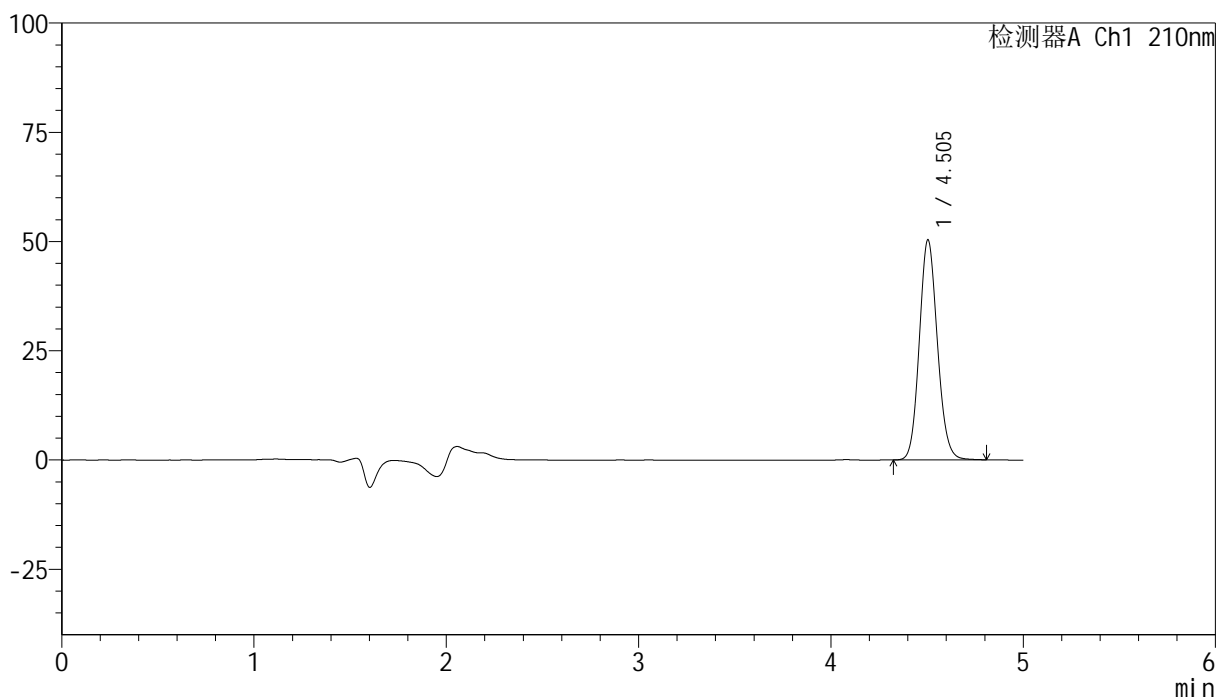
YMP-397

<样品信息>

色谱柱:XB-C18(150mm*4.6mm,5μm) 流速:1.0ml/min
 柱温:35°C 波长:210nm
 数据文件名: RCSYMP-397 - 7-3/7-37-2 - zzp-2025041821p-js1y-rcd-shuijz-jf50z-P4-1.lcd
 方法文件名: RCSYMP-397 - YMP-397-rcd-FX256.lcm
 批处理文件名: RCSYMP-397 - 20250606-rcd-FX256.lcb
 样品瓶号: 1-30
 进样体积: 10 μl 版本号: 6.115
 进样时间: 2025/06/06 14:36:08 实验者: xiexinhui
 处理时间 (V2): 2025/06/06 18:18:26 处理者: xiexinhui
 仪器型号: SHIMADZU LC-2050C(FX256)

<色谱图>

mV



<峰表>

检测器A Ch1 210nm

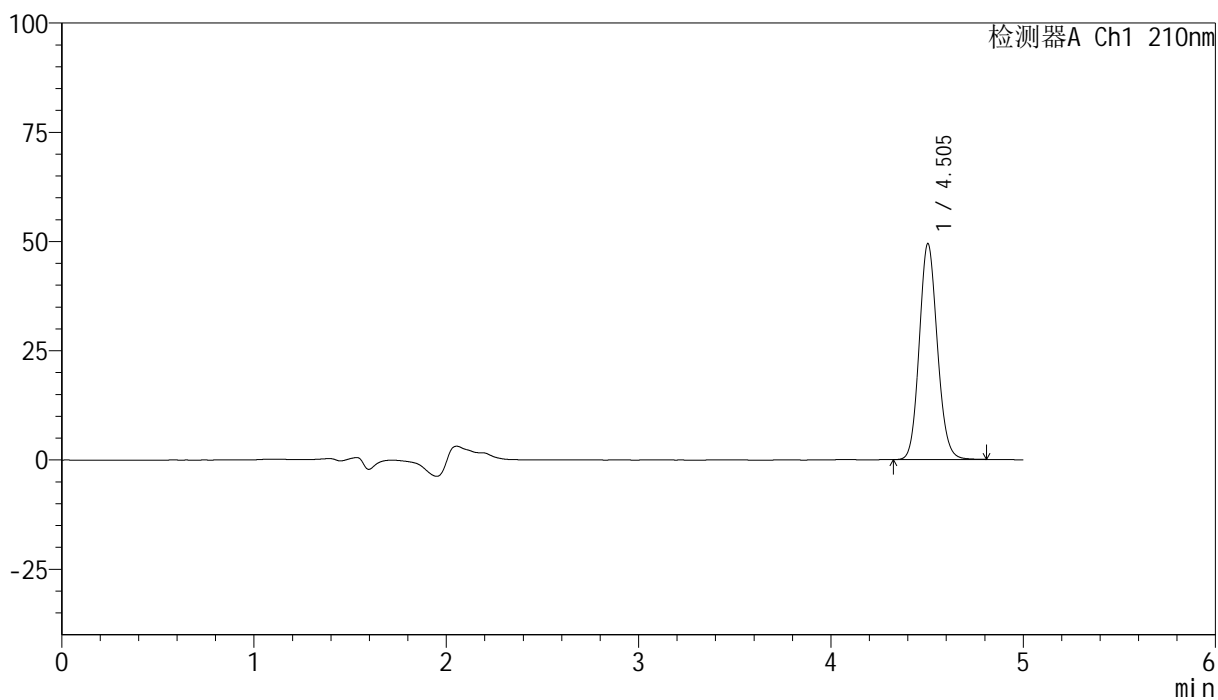
峰号	保留时间	面积	高度	面积%	理论塔板数(USP)	拖尾因子	分离度(USP)
1	4.505	329037	50385	100.000	11119	1.114	--
总计		329037	50385	100.000			

<样品信息>

色谱柱:XB-C18(150mm*4.6mm,5 μ m) 流速:1.0ml/min
柱温:35 $^{\circ}$ C 波长:210nm
数据文件名: RCSYMP-397 - 7-3/7-39-2 - zzp-2025041821p-js1y-rcd-shuijz-jf50z-P5-1.lcd
方法文件名: RCSYMP-397 - YMP-397-rcd-FX256.lcm
批处理文件名: RCSYMP-397 - 20250606-rcd-FX256.lcb
样品瓶号: 1-39
进样体积: 10 μ l 版本号: 6.115
进样时间: 2025/06/06 14:46:53 实验者: xiexinhui
处理时间 (V2): 2025/06/06 18:18:32 处理者: xiexinhui
仪器型号: SHIMADZU LC-2050C(FX256)

<色谱图>

mV



<峰表>

检测器A Ch1 210nm

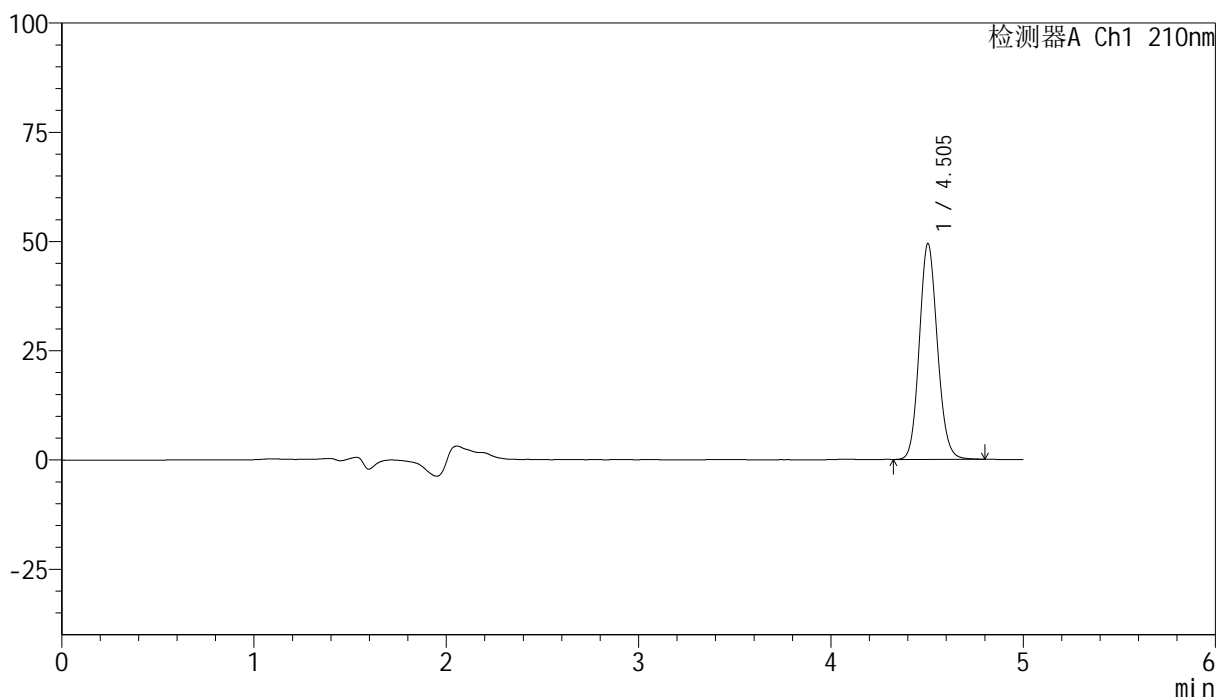
峰号	保留时间	面积	高度	面积%	理论塔板数(USP)	拖尾因子	分离度(USP)
1	4.505	322852	49440	100.000	11127	1.115	--
总计		322852	49440	100.000			

<样品信息>

色谱柱:XB-C18(150mm*4.6mm,5 μ m) 流速:1.0ml/min
柱温:35 $^{\circ}$ C 波长:210nm
数据文件名: RCSYMP-397 - 7-3/7-40-2 - zzp-2025041821p-js1y-rcd-shuijz-jf50z-P5-2.lcd
方法文件名: RCSYMP-397 - YMP-397-rcd-FX256.lcm
批处理文件名: RCSYMP-397 - 20250606-rcd-FX256.lcb
样品瓶号: 1-39
进样体积: 10 μ l 版本号: 6.115
进样时间: 2025/06/06 14:52:15 实验者: xiexinhui
处理时间 (V2): 2025/06/06 18:18:34 处理者: xiexinhui
仪器型号: SHIMADZU LC-2050C(FX256)

<色谱图>

mV



<峰表>

检测器A Ch1 210nm

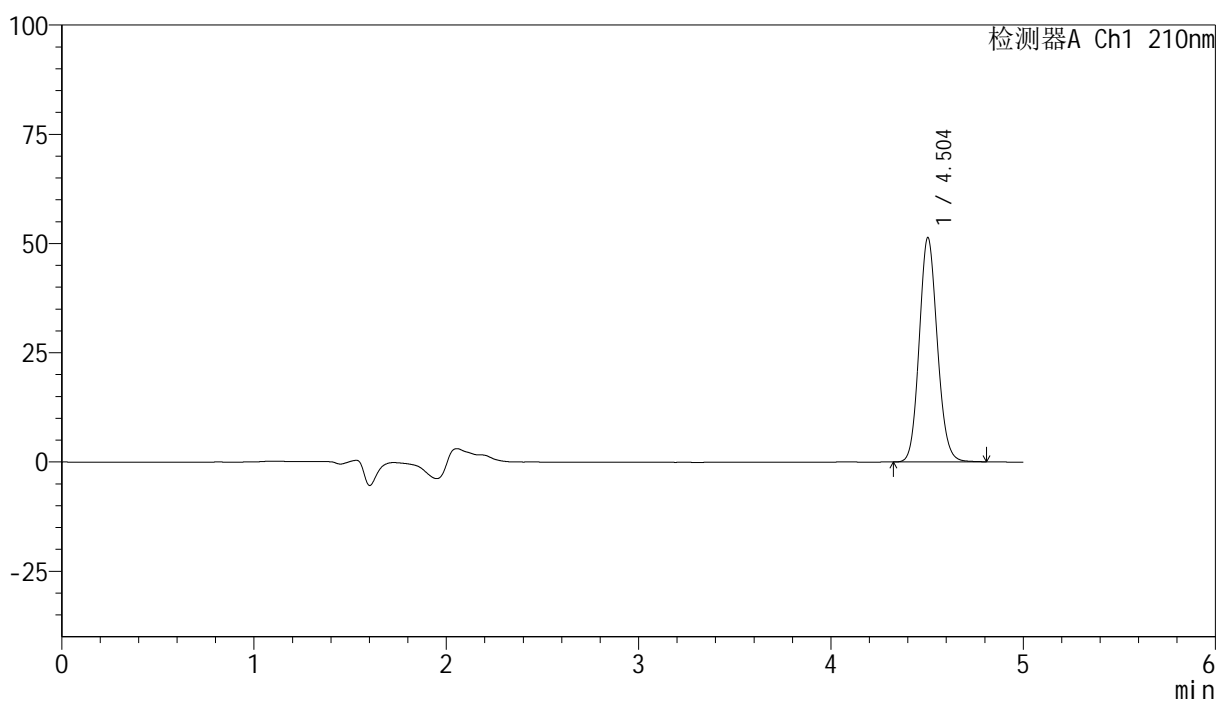
峰号	保留时间	面积	高度	面积%	理论塔板数(USP)	拖尾因子	分离度(USP)
1	4.505	322727	49417	100.000	11119	1.114	--
总计		322727	49417	100.000			

<样品信息>

色谱柱:XB-C18(150mm*4.6mm,5 μ m) 流速:1.0ml/min
 柱温:35 $^{\circ}$ C 波长:210nm
 数据文件名: RCSYMP-397 - 7-3/7-41-2 - zzp-2025041821p-js1y-rcd-shuijz-jf50z-P6-1.lcd
 方法文件名: RCSYMP-397 - YMP-397-rcd-FX256.lcm
 批处理文件名: RCSYMP-397 - 20250606-rcd-FX256.lcb
 样品瓶号: 1-48
 进样体积: 10 μ l 版本号: 6.115
 进样时间: 2025/06/06 14:57:38 实验者: xiexinhui
 处理时间 (V2): 2025/06/06 18:18:37 处理者: xiexinhui
 仪器型号: SHIMADZU LC-2050C(FX256)

<色谱图>

mV



<峰表>

检测器A Ch1 210nm

峰号	保留时间	面积	高度	面积%	理论塔板数(USP)	拖尾因子	分离度(USP)
1	4.504	335208	51365	100.000	11117	1.115	--
总计		335208	51365	100.000			



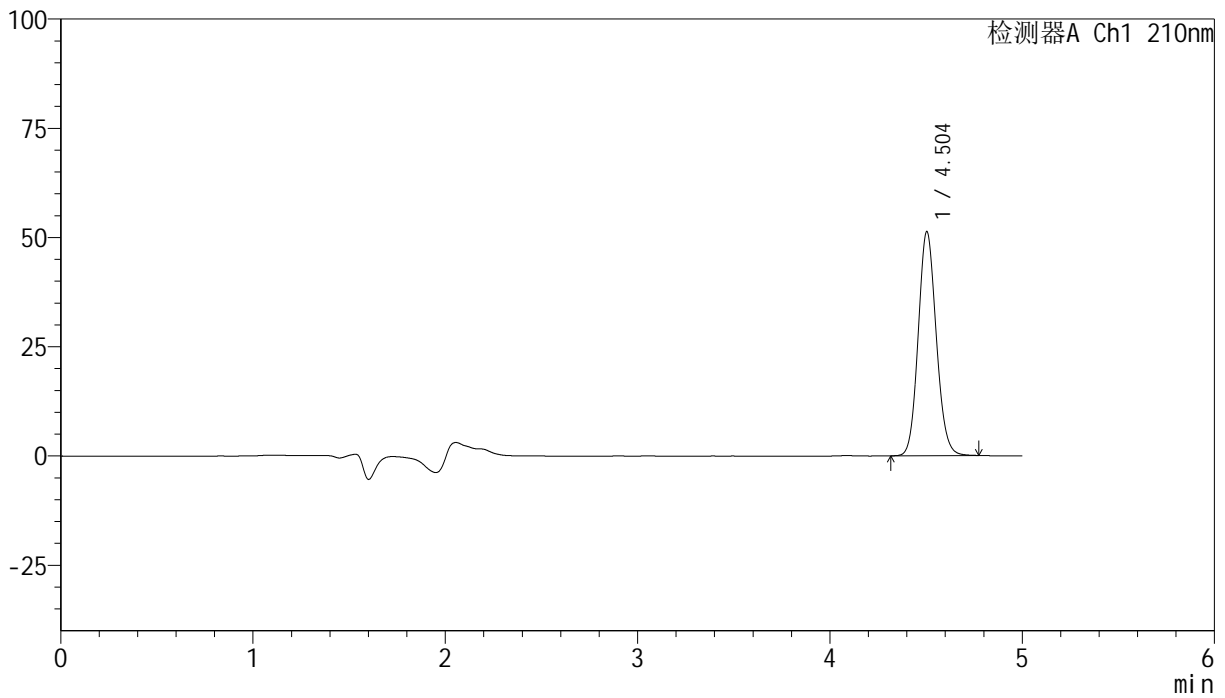
YMP-397

<样品信息>

色谱柱:XB-C18(150mm*4.6mm,5µm) 流速:1.0ml/min
 柱温:35°C 波长:210nm
 数据文件名: RCSYMP-397 - 7-3/7-42-2 - zzp-2025041821p-js1y-rcd-shuijz-jf50z-P6-2.lcd
 方法文件名: RCSYMP-397 - YMP-397-rcd-FX256.lcm
 批处理文件名: RCSYMP-397 - 20250606-rcd-FX256.lcb
 样品瓶号: 1-48
 进样体积: 10 µl 版本号: 6.115
 进样时间: 2025/06/06 15:02:59 实验者: xiexinhui
 处理时间 (V2): 2025/06/06 18:18:39 处理者: xiexinhui
 仪器型号: SHIMADZU LC-2050C(FX256)

<色谱图>

mV



<峰表>

检测器A Ch1 210nm

峰号	保留时间	面积	高度	面积%	理论塔板数(USP)	拖尾因子	分离度(USP)
1	4.504	334085	51277	100.000	11123	1.112	--
总计		334085	51277	100.000			



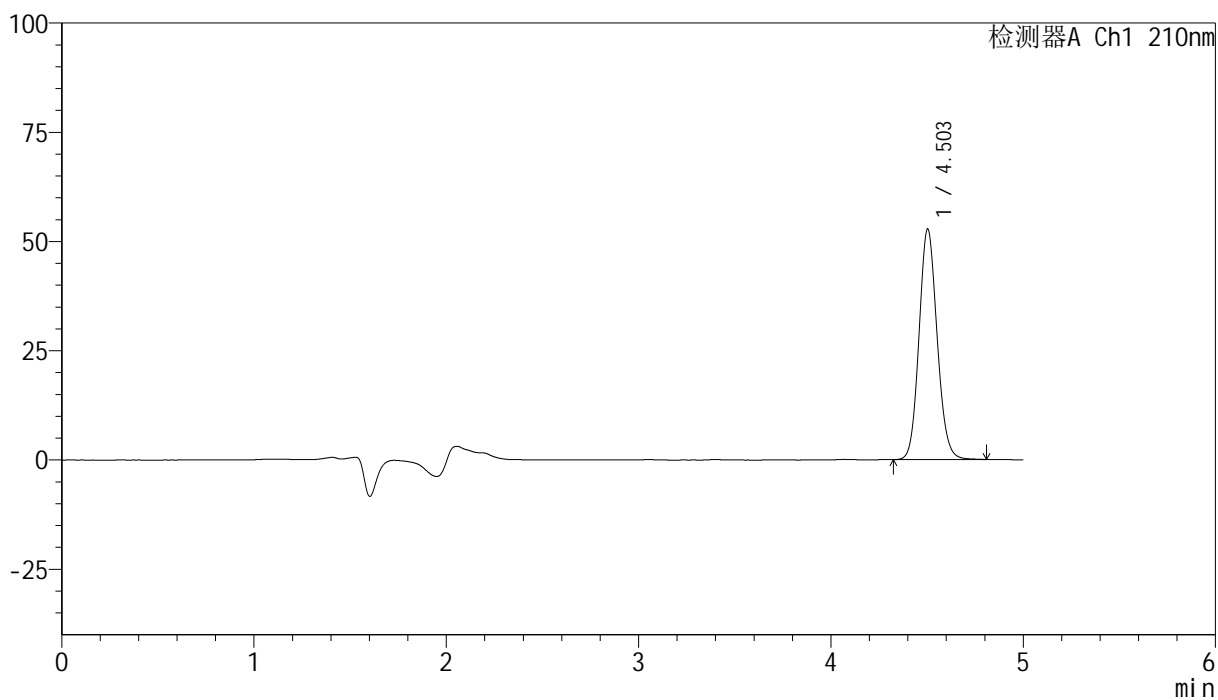
YMP-397

<样品信息>

色谱柱:XB-C18(150mm*4.6mm,5μm) 流速:1.0ml/min
 柱温:35°C 波长:210nm
 数据文件名: RCSYMP-397 - 7-3/7-43-2 - zzp-js1y-rcd-shuijz-jf50z-dz2-1.lcd
 方法文件名: RCSYMP-397 - YMP-397-rcd-FX256.lcm
 批处理文件名: RCSYMP-397 - 20250606-rcd-FX256.lcb
 样品瓶号: 1-27
 进样体积: 10 μl 版本号: 6.115
 进样时间: 2025/06/06 15:08:22 实验者: xiexinhui
 处理时间 (V2): 2025/06/06 18:18:42 处理者: xiexinhui
 仪器型号: SHIMADZU LC-2050C(FX256)

<色谱图>

mV



<峰表>

检测器A Ch1 210nm

峰号	保留时间	面积	高度	面积%	理论塔板数(USP)	拖尾因子	分离度(USP)
1	4.503	344201	52726	100.000	11125	1.114	--
总计		344201	52726	100.000			



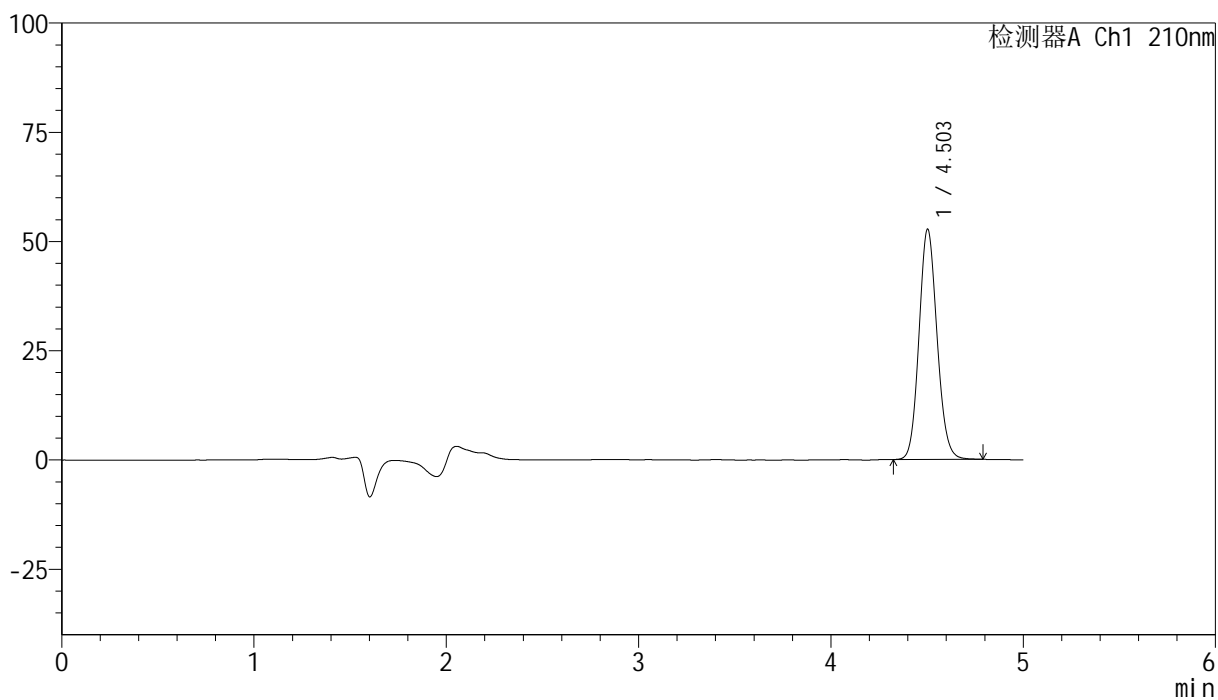
YMP-397

<样品信息>

色谱柱:XB-C18(150mm*4.6mm,5μm) 流速:1.0ml/min
 柱温:35°C 波长:210nm
 数据文件名: RCSYMP-397 - 7-3/7-44-2 - zzp-js1y-rcd-shuijz-jf50z-dz2-2.lcd
 方法文件名: RCSYMP-397 - YMP-397-rcd-FX256.lcm
 批处理文件名: RCSYMP-397 - 20250606-rcd-FX256.lcb
 样品瓶号: 1-27
 进样体积: 10 μl 版本号: 6.115
 进样时间: 2025/06/06 15:13:46 实验者: xiexinhui
 处理时间 (V2): 2025/06/06 18:18:44 处理者: xiexinhui
 仪器型号: SHIMADZU LC-2050C(FX256)

<色谱图>

mV



<峰表>

检测器A Ch1 210nm

峰号	保留时间	面积	高度	面积%	理论塔板数(USP)	拖尾因子	分离度(USP)
1	4.503	343453	52664	100.000	11129	1.113	--
总计		343453	52664	100.000			