



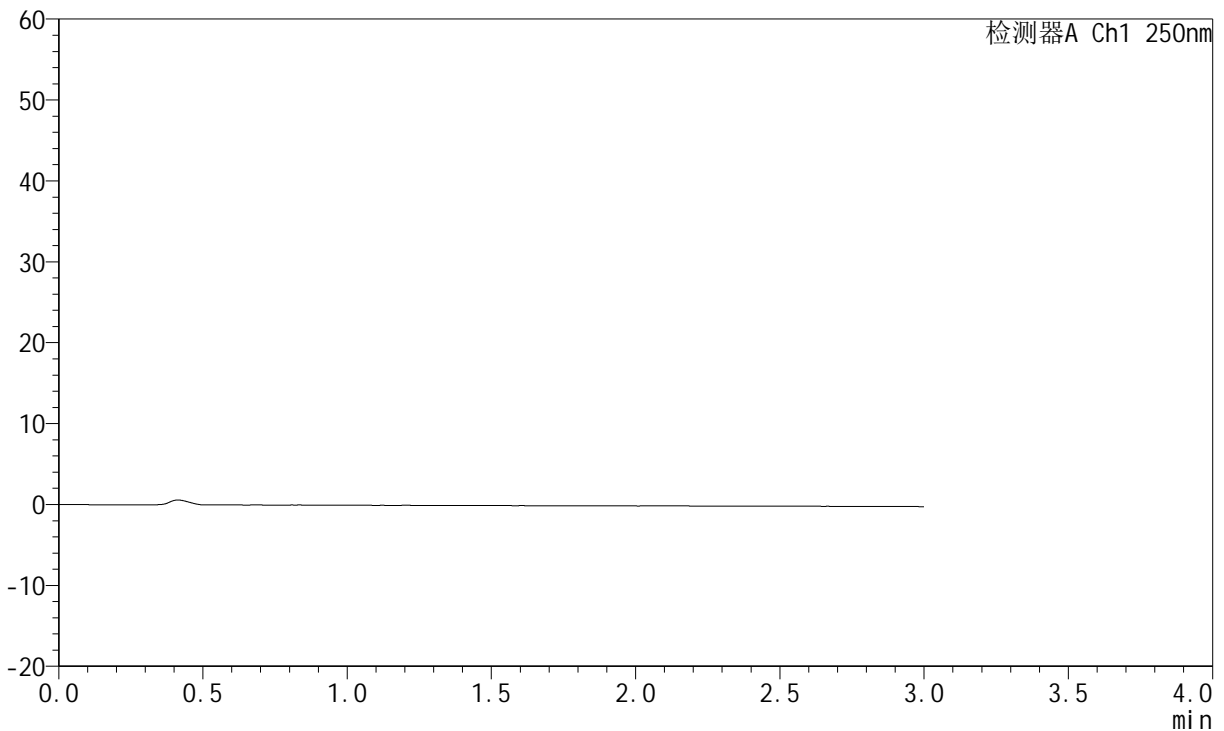
JSS-221

<样品信息>

色谱柱: XB-C18(50mm*4.6mm,5μm) 流 速:1.5ml/min
 柱 温: 30°C 波 长:250nm
 数据文件名: RC\$JSS-221 - 7-21/7-1985-2 - zzp-2024051221p-zjtj12y-rcd-pH1.0jz-jf50z-rj.lcd
 方法文件名: RC\$JSS-221 - JSS-221-rc-FX256.lcm
 批处理文件名: RC\$JSS-221 - 20250610-rcd-FX256.lcb
 样品瓶号: 1-9
 进样体积: 10 μl 版本号: 6.115
 进样时间: 2025/06/10 11:56:26 实验者: xiexinhui
 处理时间(V2): 2025/06/10 15:02:11 处理者: xiexinhui
 仪器型号: SHIMADZU LC-2050C (FX256)

<色谱图>

mV



<峰表>

检测器A Ch1 250nm

峰号	保留时间	面积	面积%	高度	理论塔板数(USP)	拖尾因子	分离度(USP)
总计							

图1 氢溴酸氟硫西汀口服崩片溶出度测定中间条件12月HPLC图谱
自制品-pH1.0介质-浆法-50转
溶剂



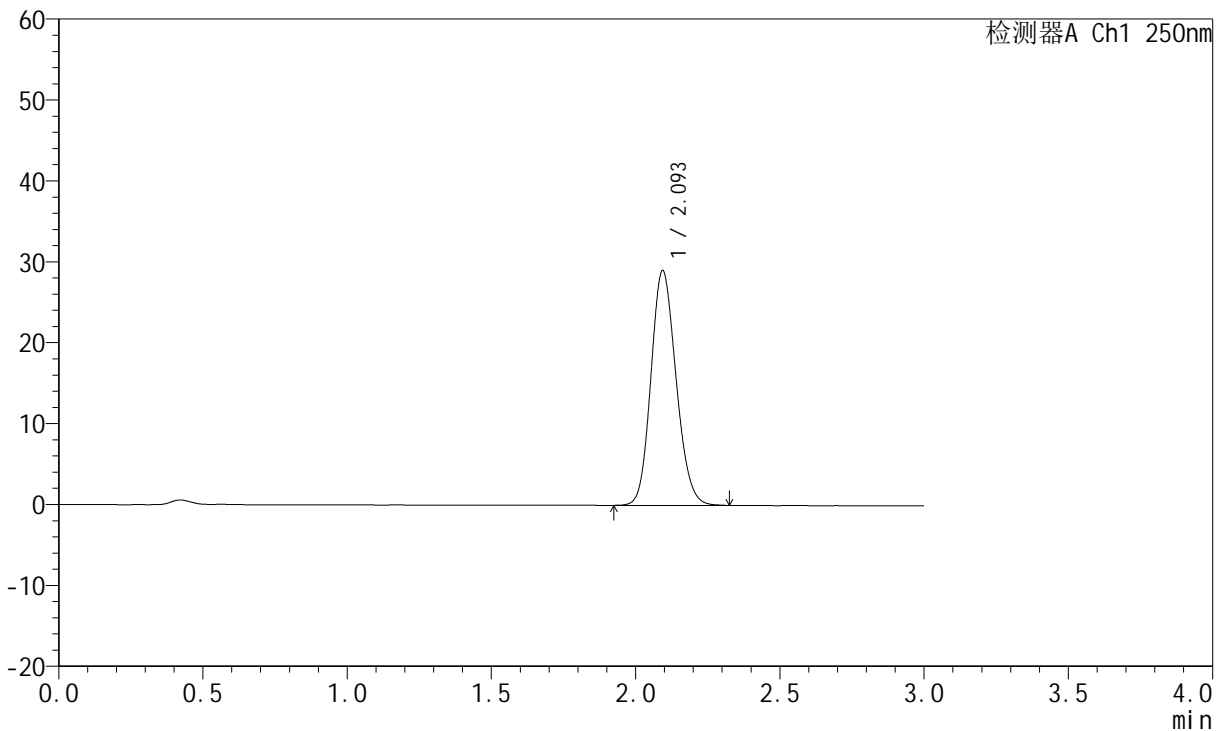
JSS-221

<样品信息>

色谱柱: XB-C18(50mm*4.6mm,5μm) 流 速:1.5ml/min
 柱 温: 30°C 波 长:250nm
 数据文件名: RC\$JSS-221 - 7-21/7-1986-2 - zzp-2024051221p-zjtj12y-rcd-pH1.0jz-jf50z-dz1-1.lcd
 方法文件名: RC\$JSS-221 - JSS-221-rc-FX256.lcm
 批处理文件名: RC\$JSS-221 - 20250610-rcd-FX256.lcb
 样品瓶号: 1-18
 进样体积: 10 μl 版本号: 6.115
 进样时间: 2025/06/10 11:59:49 实验者: xiexinhui
 处理时间(V2): 2025/06/10 15:02:16 处理者: xiexinhui
 仪器型号: SHIMADZU LC-2050C (FX256)

<色谱图>

mV



<峰表>

检测器A Ch1 250nm

峰号	保留时间	面积	面积%	高度	理论塔板数(USP)	拖尾因子	分离度(USP)
1	2.093	176191	100.000	28925	2751	1.147	--
总计		176191	100.000	28925			

图2 氢溴酸氟硫西汀口服崩片溶出度测定中间条件12月HPLC图谱
 自制品-pH1.0介质-浆法-50转
 对照品溶液-1-1



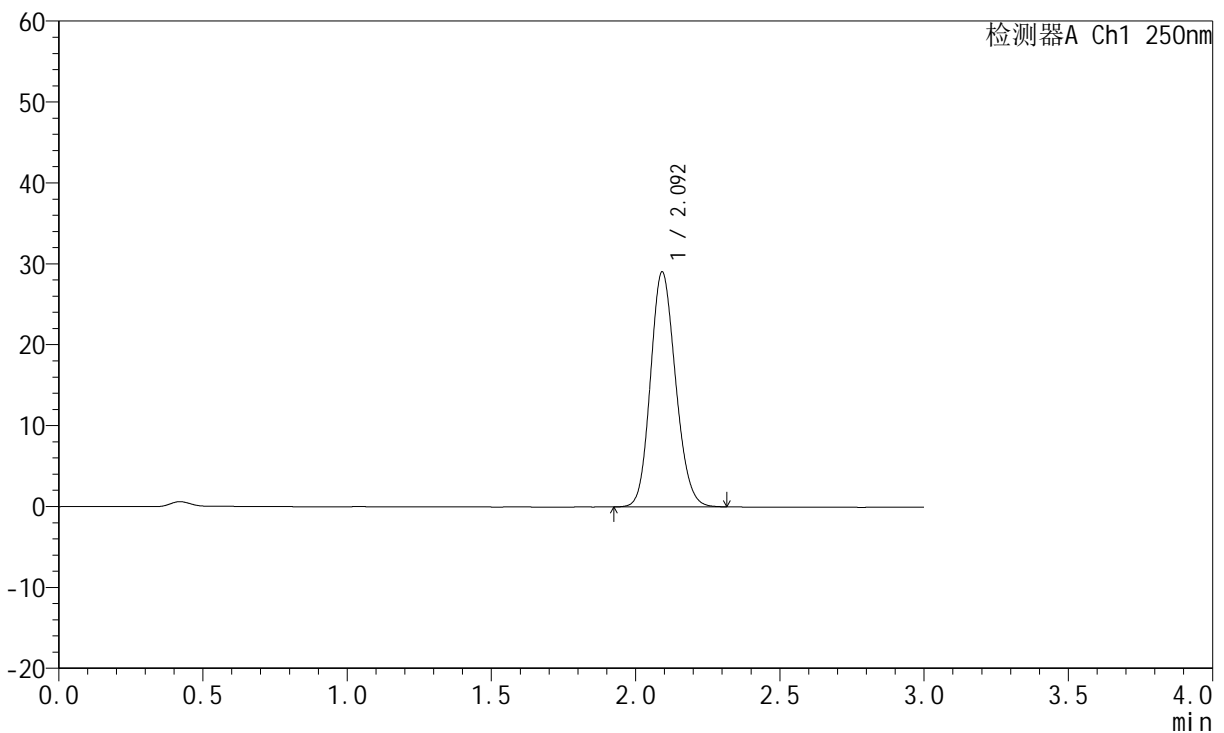
JSS-221

<样品信息>

色谱柱: XB-C18(50mm*4.6mm,5μm) 流 速:1.5ml/min
 柱 温: 30°C 波 长:250nm
 数据文件名: RC\$JSS-221 - 7-21/7-1987-2 - zzp-2024051221p-zjtj12y-rcd-pH1.0jz-jf50z-dz1-2.lcd
 方法文件名: RC\$JSS-221 - JSS-221-rc-FX256.lcm
 批处理文件名: RC\$JSS-221 - 20250610-rcd-FX256.lcb
 样品瓶号: 1-18
 进样体积: 10 μl 版本号: 6.115
 进样时间: 2025/06/10 12:03:12 实验者: xiexinhui
 处理时间(V2): 2025/06/10 15:02:18 处理者: xiexinhui
 仪器型号: SHIMADZU LC-2050C (FX256)

<色谱图>

mV



<峰表>

检测器A Ch1 250nm

峰号	保留时间	面积	面积%	高度	理论塔板数(USP)	拖尾因子	分离度(USP)
1	2.092	175957	100.000	28939	2753	1.146	--
总计		175957	100.000	28939			

图3 氢溴酸氟硫西汀口服崩片溶出度测定中间条件12月HPLC图谱
 自制品-pH1.0介质-浆法-50转
 对照品溶液-1-2



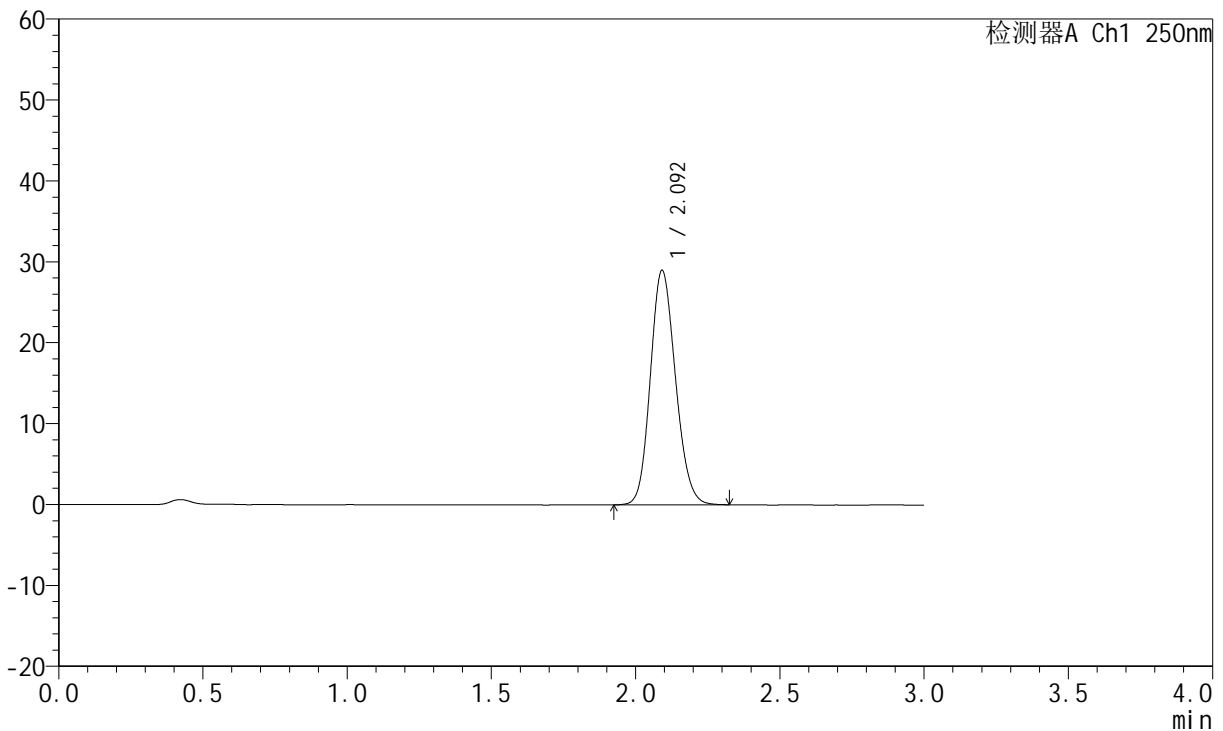
JSS-221

<样品信息>

色谱柱: XB-C18(50mm*4.6mm,5μm) 流 速:1.5ml/min
 柱 温: 30°C 波 长:250nm
 数据文件名: RC\$JSS-221 - 7-21/7-1988-2 - zzp-2024051221p-zjtj12y-rcd-pH1.0jz-jf50z-dz1-3.lcd
 方法文件名: RC\$JSS-221 - JSS-221-rc-FX256.lcm
 批处理文件名: RC\$JSS-221 - 20250610-rcd-FX256.lcb
 样品瓶号: 1-18
 进样体积: 10 μl 版本号: 6.115
 进样时间: 2025/06/10 12:06:34 实验者: xiexinhui
 处理时间(V2): 2025/06/10 15:02:21 处理者: xiexinhui
 仪器型号: SHIMADZU LC-2050C (FX256)

<色谱图>

mV



<峰表>

检测器A Ch1 250nm

峰号	保留时间	面积	面积%	高度	理论塔板数(USP)	拖尾因子	分离度(USP)
1	2.092	176003	100.000	28915	2749	1.147	--
总计		176003	100.000	28915			

图4 氢溴酸氟硫西汀口崩片溶出度测定中间条件12月HPLC图谱
 自制品-pH1.0介质-浆法-50转
 对照品溶液-1-3



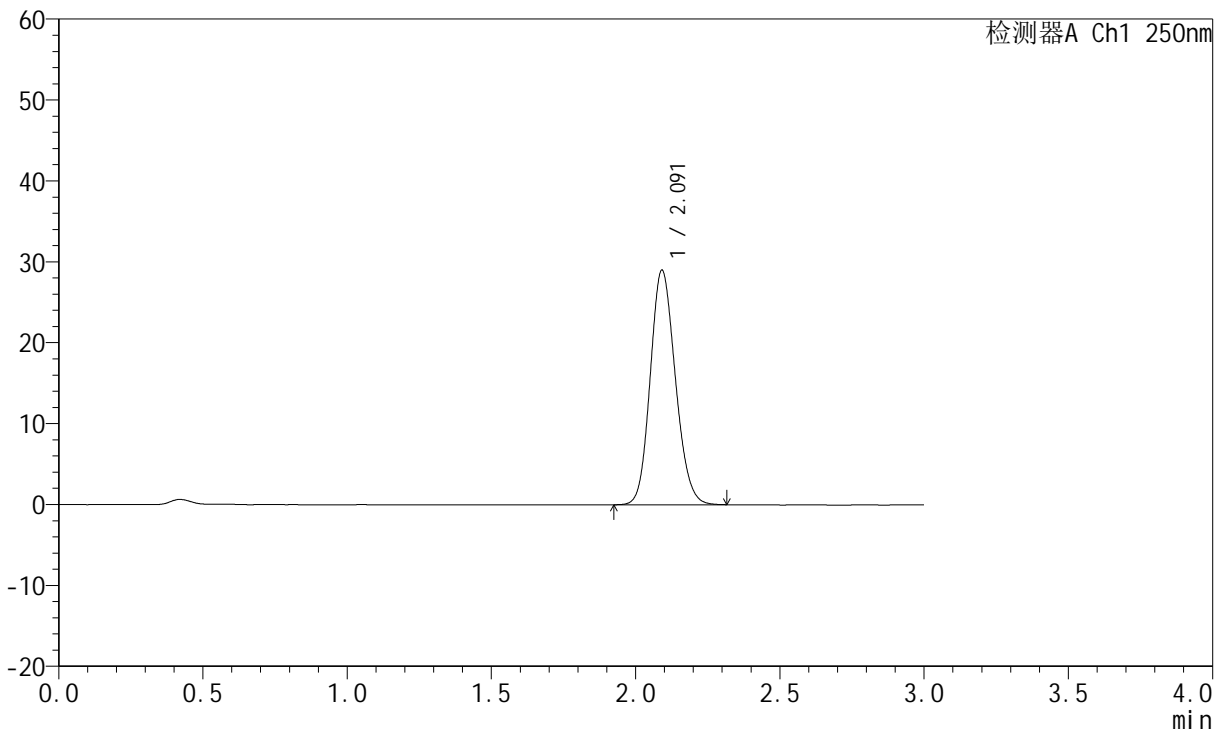
JSS-221

<样品信息>

色谱柱: XB-C18(50mm*4.6mm,5μm) 流 速:1.5ml/min
 柱 温: 30°C 波 长:250nm
 数据文件名: RC\$JSS-221 - 7-21/7-1989-2 - zzp-2024051221p-zjtj12y-rcd-pH1.0jz-jf50z-dz1-4.lcd
 方法文件名: RC\$JSS-221 - JSS-221-rc-FX256.lcm
 批处理文件名: RC\$JSS-221 - 20250610-rcd-FX256.lcb
 样品瓶号: 1-18
 进样体积: 10 μl 版本号: 6.115
 进样时间: 2025/06/10 12:09:57 实验者: xiexinhui
 处理时间(V2): 2025/06/10 15:02:23 处理者: xiexinhui
 仪器型号: SHIMADZU LC-2050C (FX256)

<色谱图>

mV



<峰表>

检测器A Ch1 250nm

峰号	保留时间	面积	面积%	高度	理论塔板数(USP)	拖尾因子	分离度(USP)
1	2.091	175769	100.000	28941	2748	1.147	--
总计		175769	100.000	28941			

图5 氢溴酸氟硫西汀口服崩片溶出度测定中间条件12月HPLC图谱
 自制品-pH1.0介质-浆法-50转
 对照品溶液-1-4



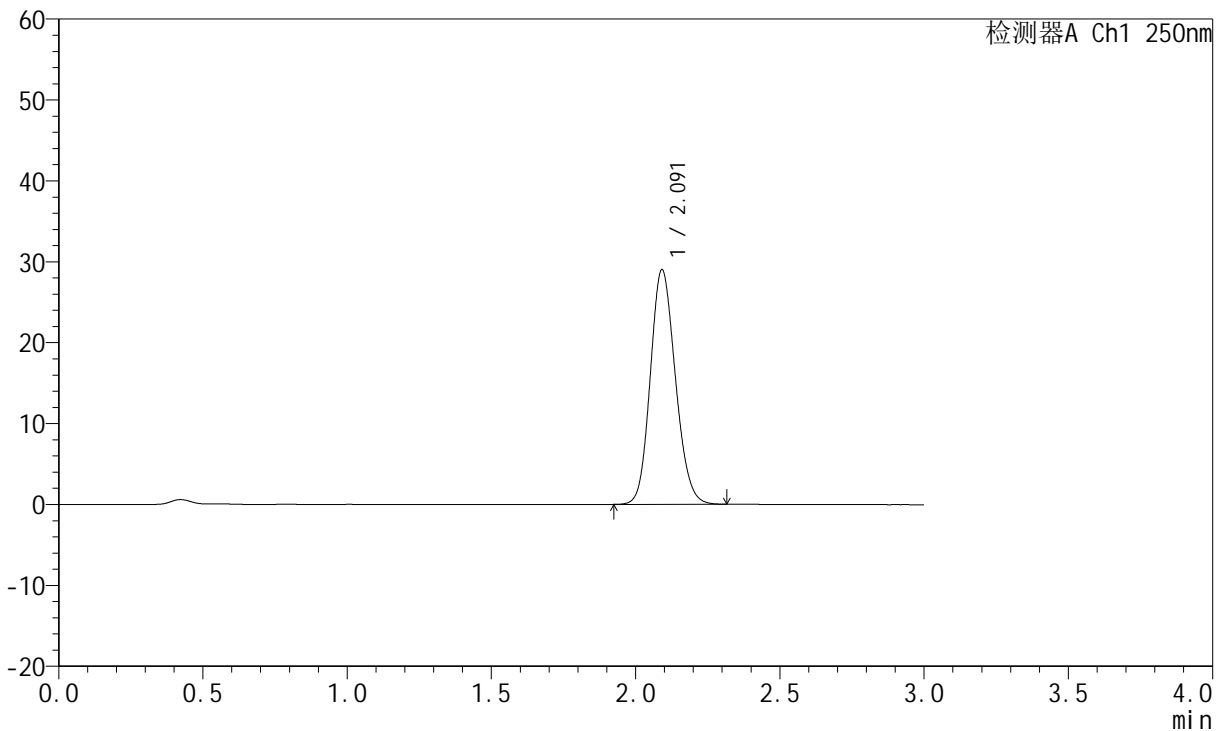
JSS-221

<样品信息>

色谱柱: XB-C18(50mm*4.6mm,5μm) 流 速:1.5ml/min
 柱 温: 30°C 波 长:250nm
 数据文件名: RC\$JSS-221 - 7-21/7-1990-2 - zzp-2024051221p-zjtj12y-rcd-pH1.0jz-jf50z-dz1-5.lcd
 方法文件名: RC\$JSS-221 - JSS-221-rc-FX256.lcm
 批处理文件名: RC\$JSS-221 - 20250610-rcd-FX256.lcb
 样品瓶号: 1-18
 进样体积: 10 μl 版本号: 6.115
 进样时间: 2025/06/10 12:13:20 实验者: xiexinhui
 处理时间(V2): 2025/06/10 15:02:25 处理者: xiexinhui
 仪器型号: SHIMADZU LC-2050C (FX256)

<色谱图>

mV



<峰表>

检测器A Ch1 250nm

峰号	保留时间	面积	面积%	高度	理论塔板数(USP)	拖尾因子	分离度(USP)
1	2.091	175648	100.000	28941	2757	1.147	--
总计		175648	100.000	28941			

图6 氢溴酸氟硫西汀口服崩片溶出度测定中间条件12月HPLC图谱
 自制品-pH1.0介质-浆法-50转
 对照品溶液-1-5



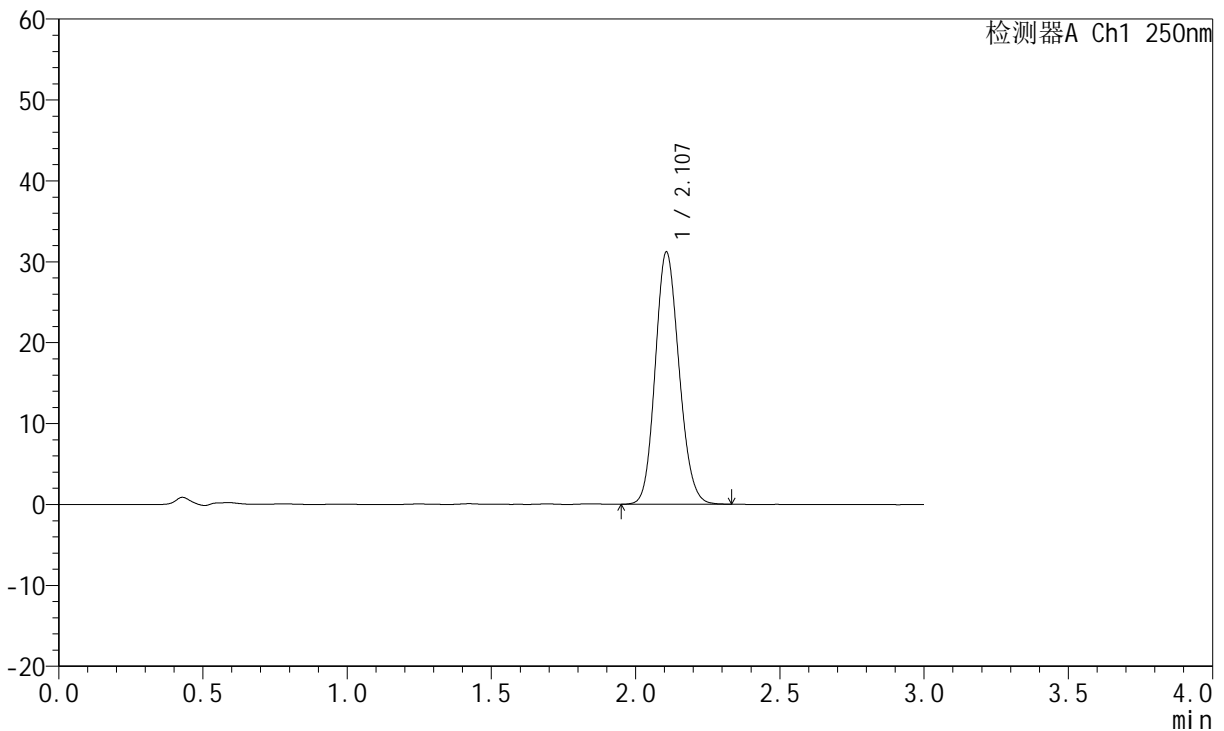
JSS-221

<样品信息>

色谱柱: XB-C18(50mm*4.6mm,5μm) 流 速:1.5ml/min
 柱 温: 30°C 波 长:250nm
 数据文件名: RC\$JSS-221 - 7-21/7-1991-2 - zzp-2024051221p-zjtj12y-rcd-pH1.0jz-jf50z-P1-1.lcd
 方法文件名: RC\$JSS-221 - JSS-221-rc-FX256.lcm
 批处理文件名: RC\$JSS-221 - 20250610-rcd-FX256.lcb
 样品瓶号: 1-1
 进样体积: 10 μl 版本号: 6.115
 进样时间: 2025/06/10 12:16:43 实验者: xiexinhui
 处理时间(V2): 2025/06/10 15:02:28 处理者: xiexinhui
 仪器型号: SHIMADZU LC-2050C (FX256)

<色谱图>

mV



<峰表>

检测器A Ch1 250nm

峰号	保留时间	面积	面积%	高度	理论塔板数(USP)	拖尾因子	分离度(USP)
1	2.107	179420	100.000	31175	3105	1.136	--
总计		179420	100.000	31175			

图7 氢溴酸氟硫西汀口崩片溶出度测定中间条件12月HPLC图谱
 自制品(2024051221批)-pH1.0介质-浆法-50转-片1
 供试品溶液-1



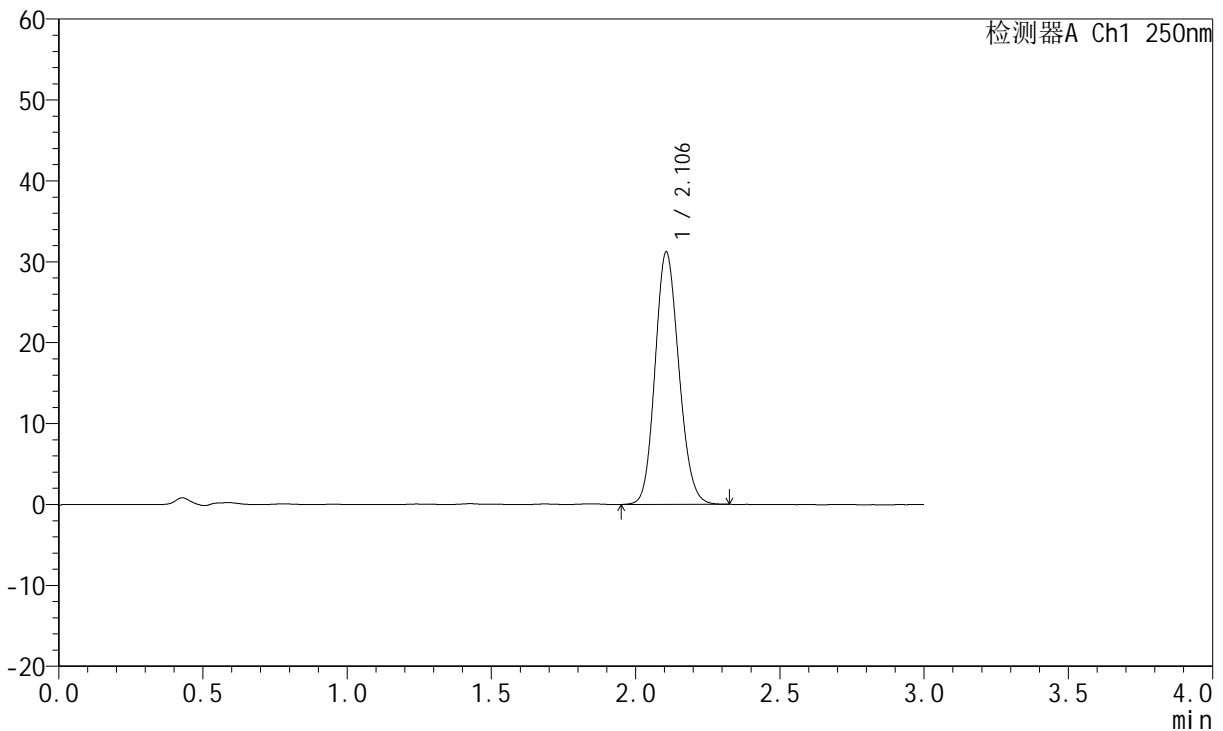
JSS-221

<样品信息>

色谱柱: XB-C18(50mm*4.6mm,5μm) 流 速:1.5ml/min
 柱 温: 30°C 波 长:250nm
 数据文件名: RC\$JSS-221 - 7-21/7-1992-2 - zzp-2024051221p-zjtj12y-rcd-pH1.0jz-jf50z-P1-2.lcd
 方法文件名: RC\$JSS-221 - JSS-221-rc-FX256.lcm
 批处理文件名: RC\$JSS-221 - 20250610-rcd-FX256.lcb
 样品瓶号: 1-1
 进样体积: 10 μl 版本号: 6.115
 进样时间: 2025/06/10 12:20:05 实验者: xiexinhui
 处理时间(V2): 2025/06/10 15:02:30 处理者: xiexinhui
 仪器型号: SHIMADZU LC-2050C (FX256)

<色谱图>

mV



<峰表>

检测器A Ch1 250nm

峰号	保留时间	面积	面积%	高度	理论塔板数(USP)	拖尾因子	分离度(USP)
1	2.106	179268	100.000	31196	3104	1.135	--
总计		179268	100.000	31196			

图8 氢溴酸氟硫西汀口崩片溶出度测定中间条件12月HPLC图谱
 自制品(2024051221批)-pH1.0介质-浆法-50转-片1
 供试品溶液-2



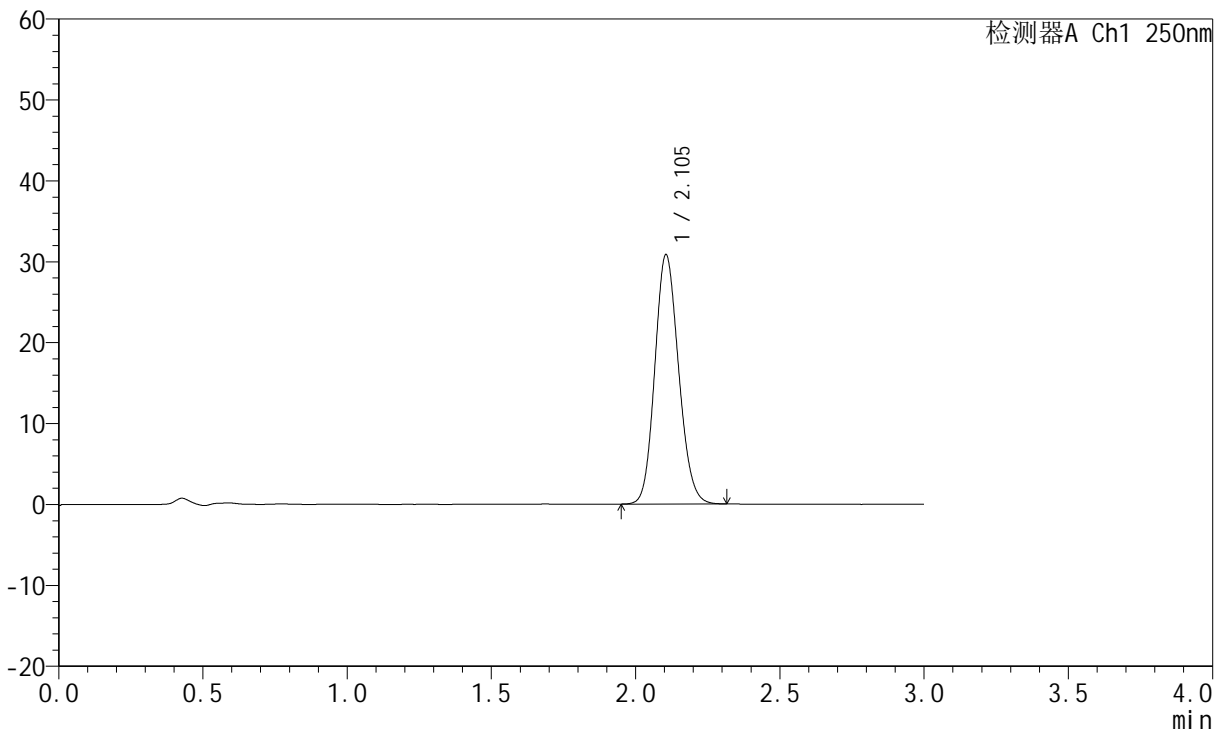
JSS-221

<样品信息>

色谱柱: XB-C18(50mm*4.6mm,5μm) 流 速:1.5ml/min
 柱 温: 30°C 波 长:250nm
 数据文件名: RC\$JSS-221 - 7-21/7-1993-2 - zzp-2024051221p-zjtj12y-rcd-pH1.0jz-jf50z-P2-1.lcd
 方法文件名: RC\$JSS-221 - JSS-221-rc-FX256.lcm
 批处理文件名: RC\$JSS-221 - 20250610-rcd-FX256.lcb
 样品瓶号: 1-10
 进样体积: 10 μl 版本号: 6.115
 进样时间: 2025/06/10 12:23:27 实验者: xiexinhui
 处理时间(V2): 2025/06/10 15:02:33 处理者: xiexinhui
 仪器型号: SHIMADZU LC-2050C (FX256)

<色谱图>

mV



<峰表>

检测器A Ch1 250nm

峰号	保留时间	面积	面积%	高度	理论塔板数(USP)	拖尾因子	分离度(USP)
1	2.105	177004	100.000	30829	3102	1.136	--
总计		177004	100.000	30829			

图9 氢溴酸氟硫西汀口崩片溶出度测定中间条件12月HPLC图谱
 自制品(2024051221批)-pH1.0介质-浆法-50转-片2
 供试品溶液-1



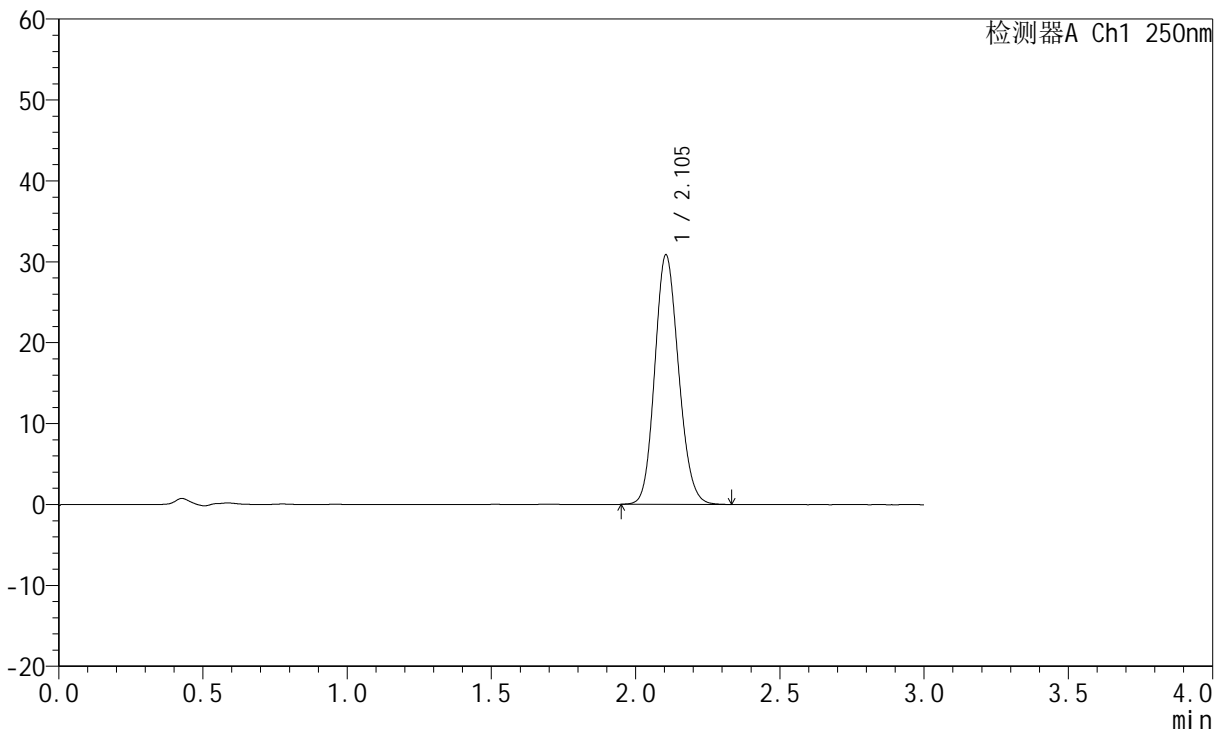
JSS-221

<样品信息>

色谱柱: XB-C18(50mm*4.6mm,5μm) 流 速:1.5ml/min
 柱 温: 30°C 波 长:250nm
 数据文件名: RC\$JSS-221 - 7-21/7-1994-2 - zzp-2024051221p-zjtj12y-rcd-pH1.0jz-jf50z-P2-2.lcd
 方法文件名: RC\$JSS-221 - JSS-221-rc-FX256.lcm
 批处理文件名: RC\$JSS-221 - 20250610-rcd-FX256.lcb
 样品瓶号: 1-10
 进样体积: 10 μl 版本号: 6.115
 进样时间: 2025/06/10 12:26:49 实验者: xiexinhui
 处理时间(V2): 2025/06/10 15:02:35 处理者: xiexinhui
 仪器型号: SHIMADZU LC-2050C (FX256)

<色谱图>

mV



<峰表>

检测器A Ch1 250nm

峰号	保留时间	面积	面积%	高度	理论塔板数(USP)	拖尾因子	分离度(USP)
1	2.105	177362	100.000	30858	3100	1.137	--
总计		177362	100.000	30858			

图10 氢溴酸氟硫西汀口服崩片溶出度测定中间条件12月HPLC图谱
 自制品(2024051221批)-pH1.0介质-桨法-50转-片2
 供试品溶液-2



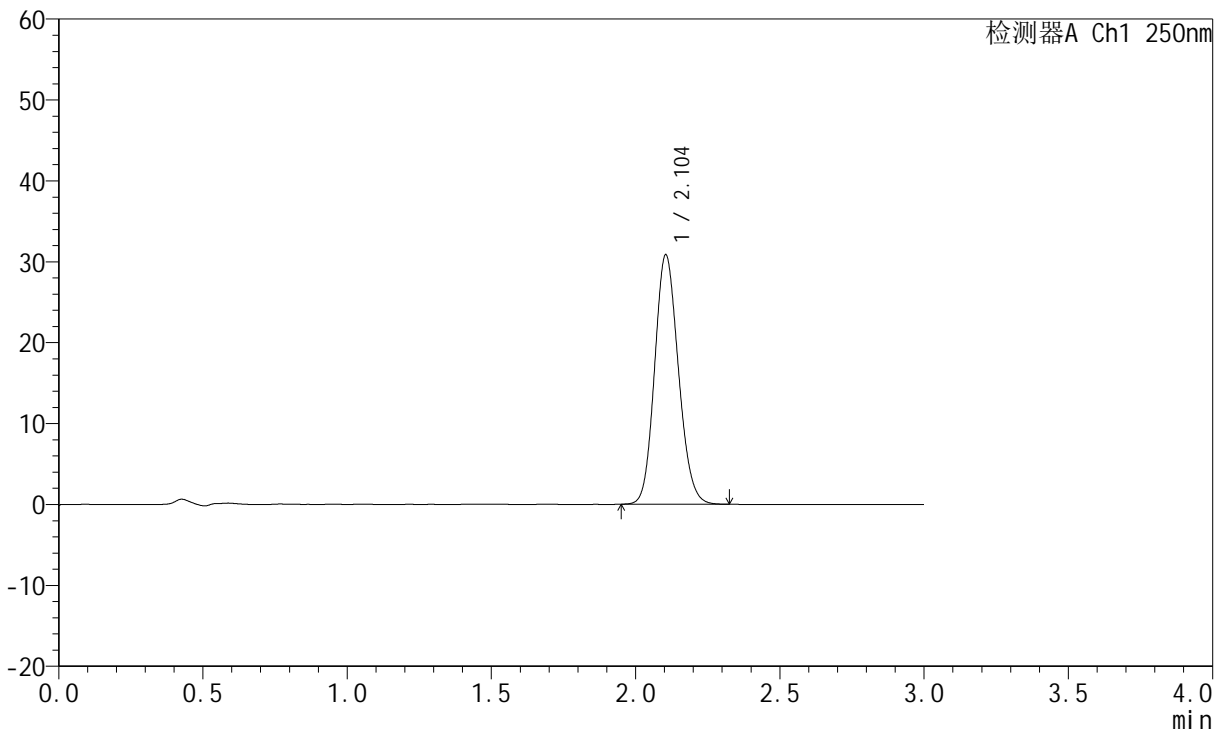
JSS-221

<样品信息>

色谱柱: XB-C18(50mm*4.6mm,5μm) 流 速:1.5ml/min
 柱 温: 30°C 波 长:250nm
 数据文件名: RC\$JSS-221 - 7-21/7-1995-2 - zzp-2024051221p-zjtj12y-rcd-pH1.0jz-jf50z-P3-1.lcd
 方法文件名: RC\$JSS-221 - JSS-221-rc-FX256.lcm
 批处理文件名: RC\$JSS-221 - 20250610-rcd-FX256.lcb
 样品瓶号: 1-19
 进样体积: 10 μl 版本号: 6.115
 进样时间: 2025/06/10 12:30:10 实验者: xiexinhui
 处理时间(V2): 2025/06/10 15:02:38 处理者: xiexinhui
 仪器型号: SHIMADZU LC-2050C (FX256)

<色谱图>

mV



<峰表>

检测器A Ch1 250nm

峰号	保留时间	面积	面积%	高度	理论塔板数(USP)	拖尾因子	分离度(USP)
1	2.104	177090	100.000	30836	3101	1.136	--
总计		177090	100.000	30836			

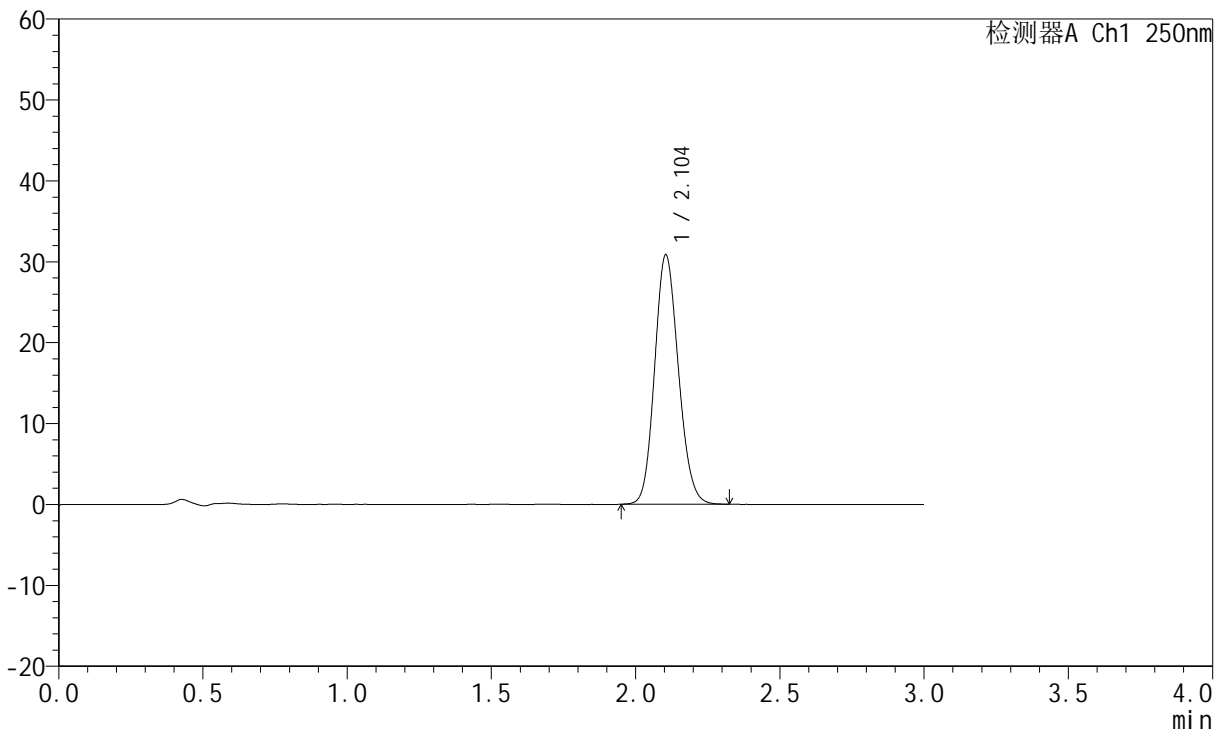
图11 氢溴酸氟硫西汀口服崩片溶出度测定中间条件12月HPLC图谱
 自制品(2024051221批)-pH1.0介质-桨法-50转-片3
 供试品溶液-1

<样品信息>

色谱柱: XB-C18(50mm*4.6mm,5μm) 流速:1.5ml/min
 柱温: 30°C 波长:250nm
 数据文件名: RC\$JSS-221 - 7-21/7-1996-2 - zzp-2024051221p-zjtj12y-rcd-pH1.0jz-jf50z-P3-2.lcd
 方法文件名: RC\$JSS-221 - JSS-221-rc-FX256.lcm
 批处理文件名: RC\$JSS-221 - 20250610-rcd-FX256.lcb
 样品瓶号: 1-19
 进样体积: 10 μl 版本号: 6.115
 进样时间: 2025/06/10 12:33:33 实验者: xiexinhui
 处理时间(V2): 2025/06/10 15:02:41 处理者: xiexinhui
 仪器型号: SHIMADZU LC-2050C (FX256)

<色谱图>

mV



<峰表>

检测器A Ch1 250nm

峰号	保留时间	面积	面积%	高度	理论塔板数(USP)	拖尾因子	分离度(USP)
1	2.104	177082	100.000	30830	3105	1.136	--
总计		177082	100.000	30830			

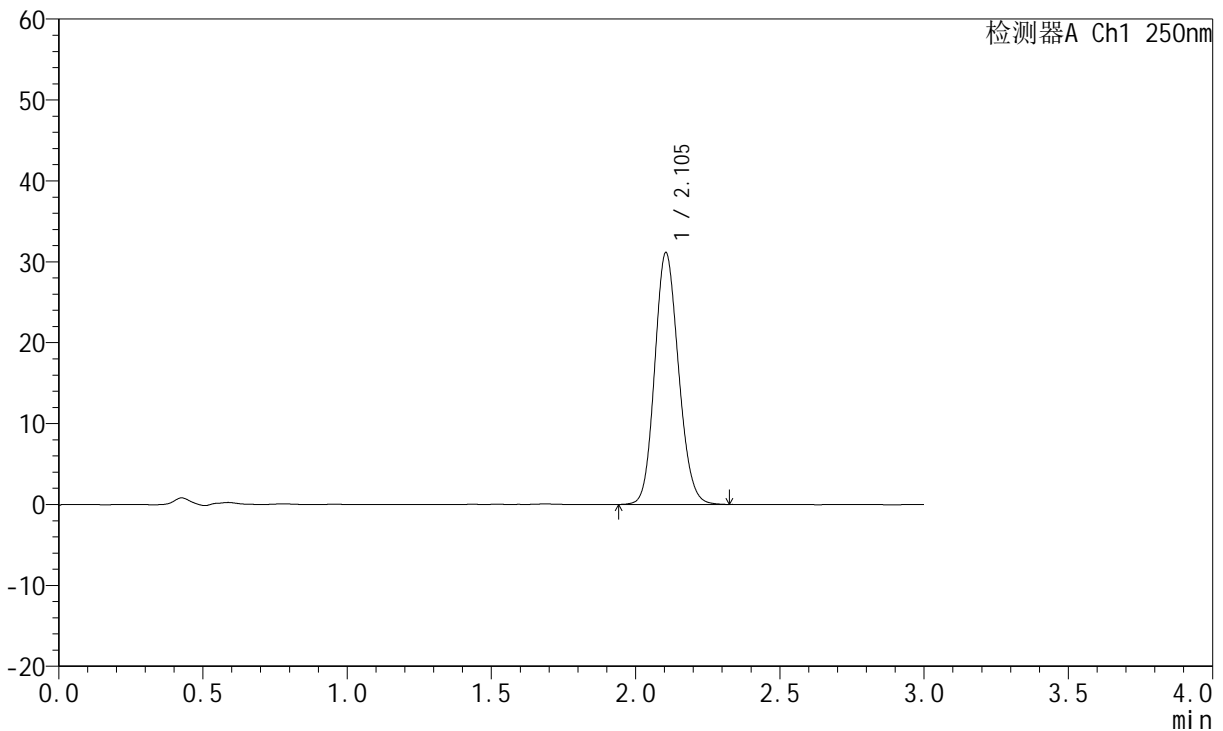
图12 氢溴酸氟硫西汀口崩片溶出度测定中间条件12月HPLC图谱
 自制品(2024051221批)-pH1.0介质-桨法-50转-片3
 供试品溶液-2

<样品信息>

色谱柱: XB-C18(50mm*4.6mm,5μm) 流 速:1.5ml/min
 柱 温: 30°C 波 长:250nm
 数据文件名: RC\$JSS-221 - 7-21/7-1997-2 - zzp-2024051221p-zjtj12y-rcd-pH1.0jz-jf50z-P4-1.lcd
 方法文件名: RC\$JSS-221 - JSS-221-rc-FX256.lcm
 批处理文件名: RC\$JSS-221 - 20250610-rcd-FX256.lcb
 样品瓶号: 1-28
 进样体积: 10 μl 版本号: 6.115
 进样时间: 2025/06/10 12:36:55 实验者: xiexinhui
 处理时间(V2): 2025/06/10 15:02:43 处理者: xiexinhui
 仪器型号: SHIMADZU LC-2050C (FX256)

<色谱图>

mV



<峰表>

检测器A Ch1 250nm

峰号	保留时间	面积	面积%	高度	理论塔板数(USP)	拖尾因子	分离度(USP)
1	2.105	178967	100.000	31133	3103	1.134	--
总计		178967	100.000	31133			

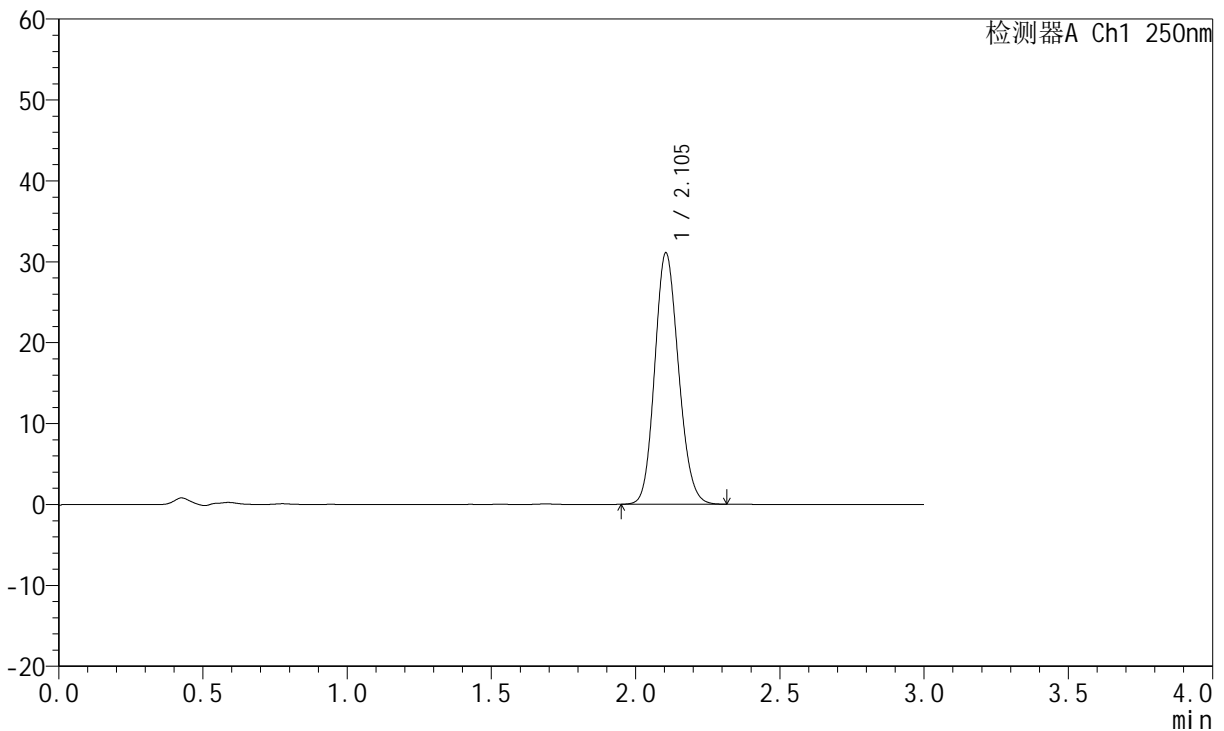
图13 氢溴酸氟硫西汀口服崩片溶出度测定中间条件12月HPLC图谱
 自制品(2024051221批)-pH1.0介质-浆法-50转-片4
 供试品溶液-1

<样品信息>

色谱柱: XB-C18(50mm*4.6mm,5µm) 流速:1.5ml/min
 柱温: 30°C 波长:250nm
 数据文件名: RC\$JSS-221 - 7-21/7-1998-2 - zzp-2024051221p-zjtj12y-rcd-pH1.0jz-jf50z-P4-2.lcd
 方法文件名: RC\$JSS-221 - JSS-221-rc-FX256.lcm
 批处理文件名: RC\$JSS-221 - 20250610-rcd-FX256.lcb
 样品瓶号: 1-28
 进样体积: 10 µl 版本号: 6.115
 进样时间: 2025/06/10 12:40:17 实验者: xiexinhui
 处理时间(V2): 2025/06/10 15:02:46 处理者: xiexinhui
 仪器型号: SHIMADZU LC-2050C (FX256)

<色谱图>

mV



<峰表>

检测器A Ch1 250nm

峰号	保留时间	面积	面积%	高度	理论塔板数(USP)	拖尾因子	分离度(USP)
1	2.105	178442	100.000	31089	3103	1.137	--
总计		178442	100.000	31089			

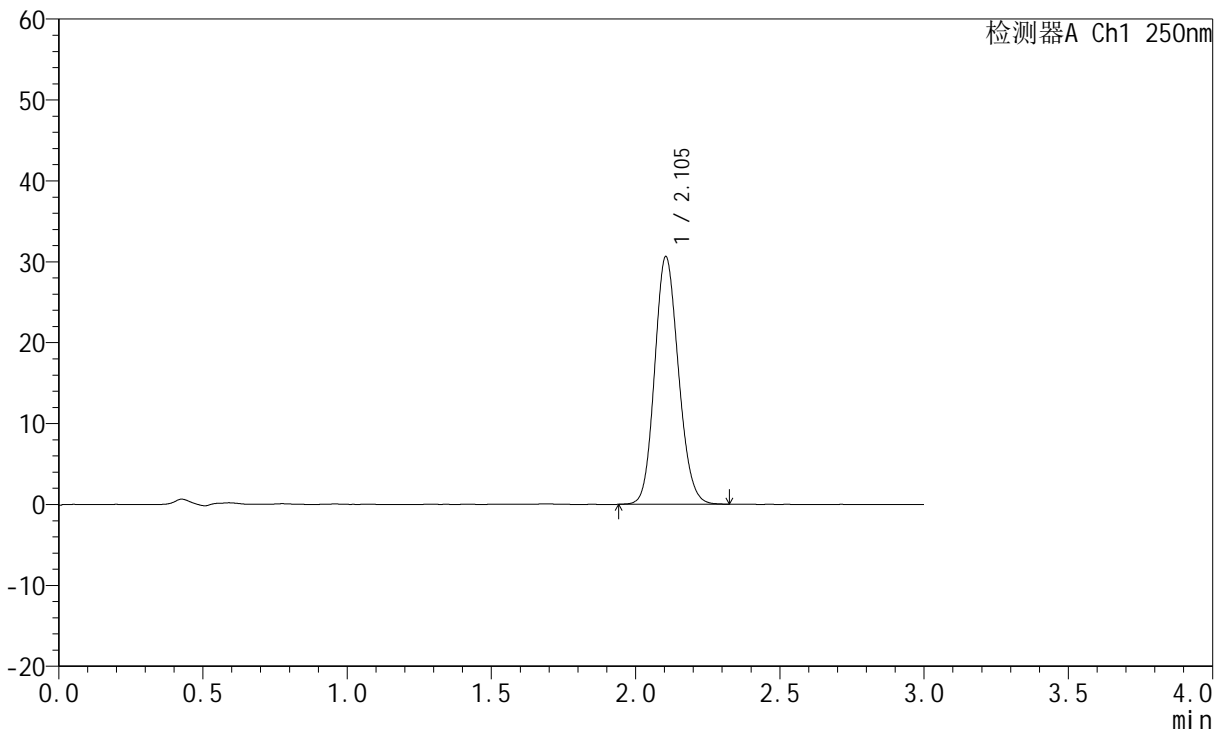
图14 氢溴酸氟硫西汀口服崩片溶出度测定中间条件12月HPLC图谱
 自制品(2024051221批)-pH1.0介质-桨法-50转-片4
 供试品溶液-2

<样品信息>

色谱柱: XB-C18(50mm*4.6mm,5µm)	流速:1.5ml/min
柱温: 30°C	波长:250nm
数据文件名:RC\$JSS-221 - 7-21/7-1999-2 - zzp-2024051221p-zjtj12y-rcd-pH1.0jz-jf50z-P5-1.lcd	
方法文件名: RC\$JSS-221 - JSS-221-rc-FX256.lcm	
批处理文件名: RC\$JSS-221 - 20250610-rcd-FX256.lcb	
样品瓶号: 1-37	版本号: 6.115
进样体积: 10 µl	实验者: xiexinhui
进样时间: 2025/06/10 12:43:39	处理者: xiexinhui
处理时间(V2): 2025/06/10 15:02:48	
仪器型号: SHIMADZU LC-2050C (FX256)	

<色谱图>

mV



<峰表>

检测器A Ch1 250nm

峰号	保留时间	面积	面积%	高度	理论塔板数(USP)	拖尾因子	分离度(USP)
1	2.105	175830	100.000	30617	3108	1.134	--
总计		175830	100.000	30617			

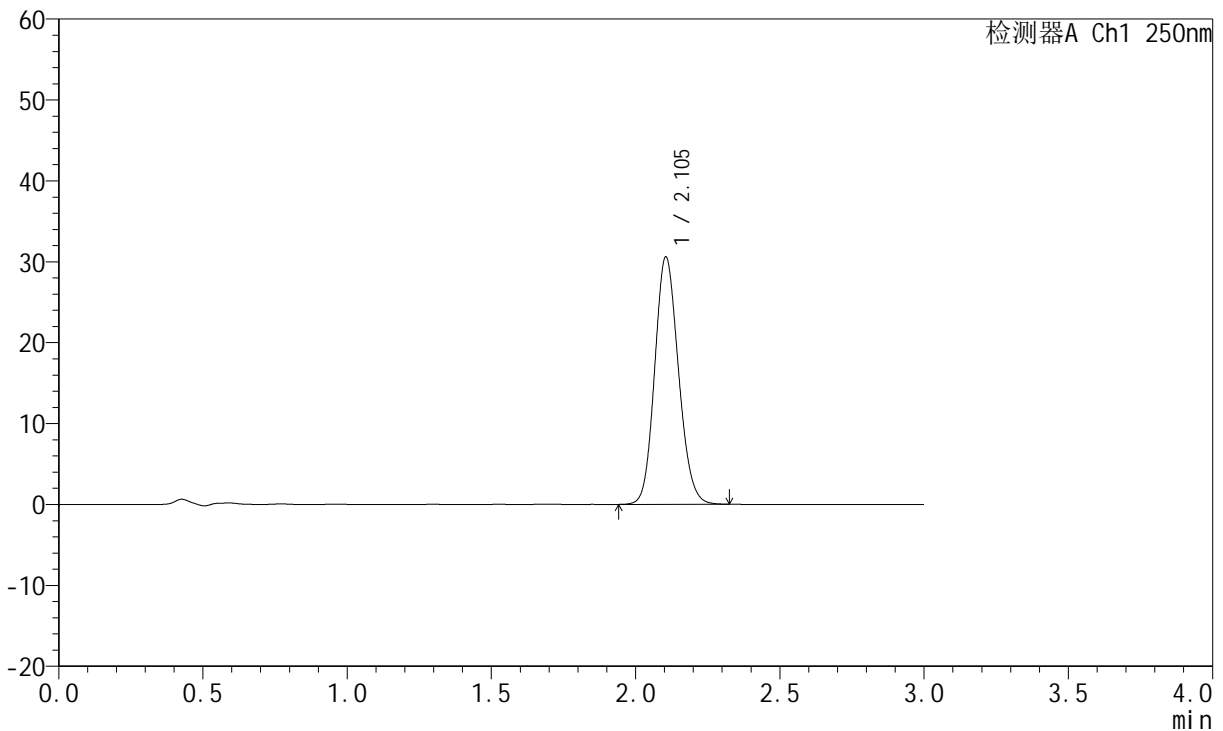
图15 氢溴酸氟硫西汀口服崩片溶出度测定中间条件12月HPLC图谱
自制品(2024051221批)-pH1.0介质-桨法-50转-片5
供试品溶液-1

<样品信息>

色谱柱: XB-C18(50mm*4.6mm,5µm) 流 速:1.5ml/min
 柱 温: 30°C 波 长:250nm
 数据文件名: RC\$JSS-221 - 7-21/7-2000-2 - zzp-2024051221p-zjtj12y-rcd-pH1.0jz-jf50z-P5-2.lcd
 方法文件名: RC\$JSS-221 - JSS-221-rc-FX256.lcm
 批处理文件名: RC\$JSS-221 - 20250610-rcd-FX256.lcb
 样品瓶号: 1-37
 进样体积: 10 µl 版本号: 6.115
 进样时间: 2025/06/10 12:47:01 实验者: xiexinhui
 处理时间(V2): 2025/06/10 15:02:51 处理者: xiexinhui
 仪器型号: SHIMADZU LC-2050C (FX256)

<色谱图>

mV



<峰表>

检测器A Ch1 250nm

峰号	保留时间	面积	面积%	高度	理论塔板数(USP)	拖尾因子	分离度(USP)
1	2.105	175666	100.000	30591	3104	1.135	--
总计		175666	100.000	30591			

图16 氢溴酸氟硫西汀口服崩片溶出度测定中间条件12月HPLC图谱
 自制品(2024051221批)-pH1.0介质-桨法-50转-片5
 供试品溶液-2



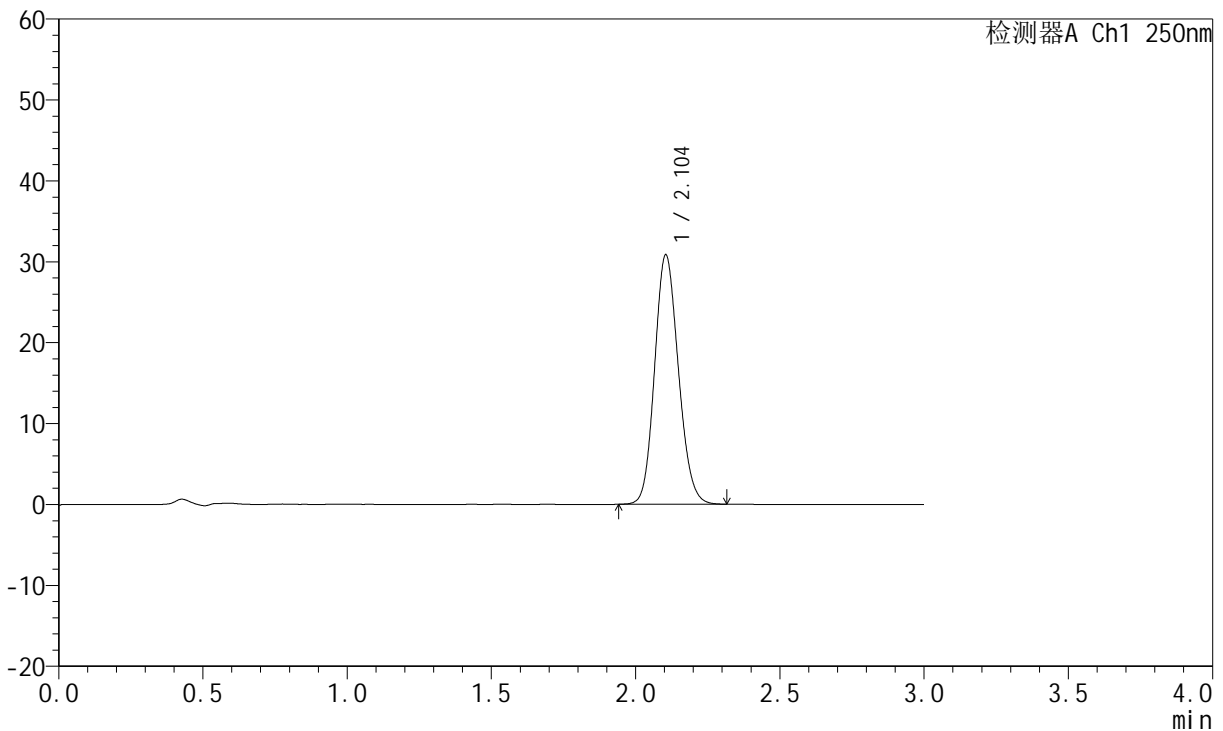
JSS-221

<样品信息>

色谱柱: XB-C18(50mm*4.6mm,5μm) 流 速:1.5ml/min
 柱 温: 30°C 波 长:250nm
 数据文件名: RC\$JSS-221 - 7-21/7-2001-2 - zzp-2024051221p-zjtj12y-rcd-pH1.0jz-jf50z-P6-1.lcd
 方法文件名: RC\$JSS-221 - JSS-221-rc-FX256.lcm
 批处理文件名: RC\$JSS-221 - 20250610-rcd-FX256.lcb
 样品瓶号: 1-46
 进样体积: 10 μl 版本号: 6.115
 进样时间: 2025/06/10 12:50:23 实验者: xiexinhui
 处理时间(V2): 2025/06/10 15:02:54 处理者: xiexinhui
 仪器型号: SHIMADZU LC-2050C (FX256)

<色谱图>

mV



<峰表>

检测器A Ch1 250nm

峰号	保留时间	面积	面积%	高度	理论塔板数(USP)	拖尾因子	分离度(USP)
1	2.104	176896	100.000	30826	3106	1.135	--
总计		176896	100.000	30826			

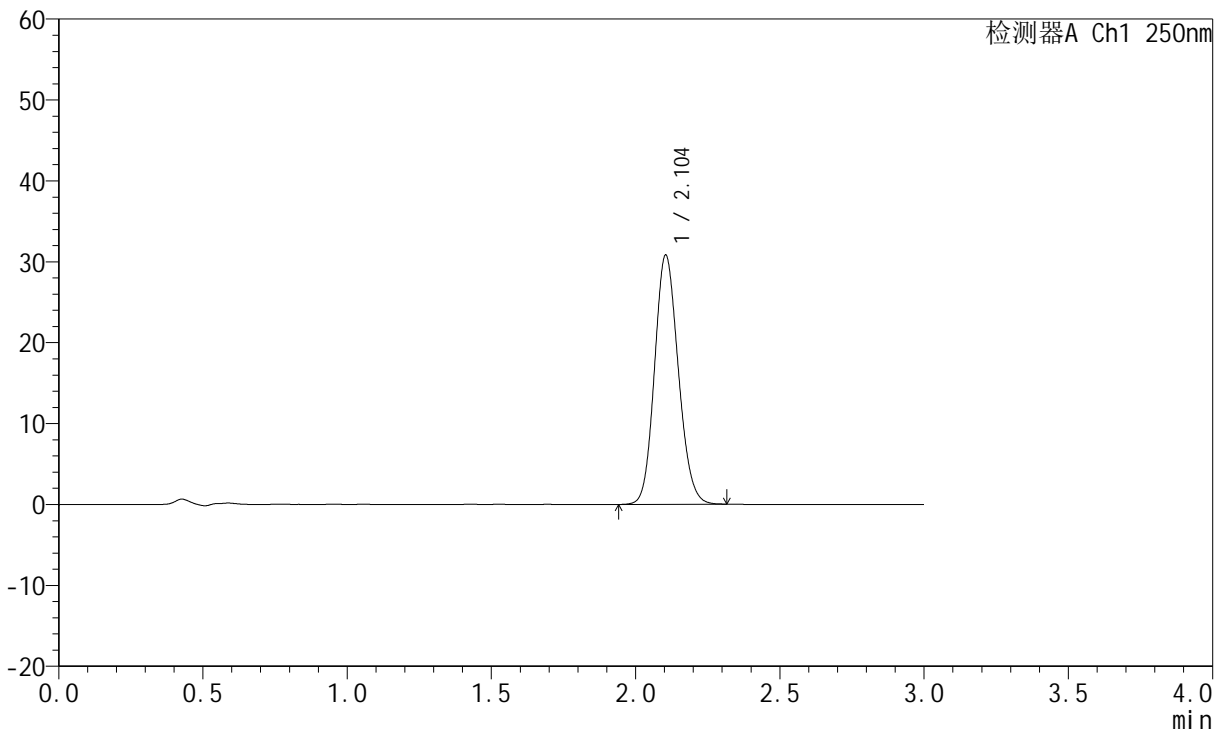
图17 氢溴酸氟硫西汀口服崩片溶出度测定中间条件12月HPLC图谱
 自制品(2024051221批)-pH1.0介质-桨法-50转-片6
 供试品溶液-1

<样品信息>

色谱柱: XB-C18(50mm*4.6mm,5μm) 流 速:1.5ml/min
 柱 温: 30°C 波 长:250nm
 数据文件名: RC\$JSS-221 - 7-21/7-2002-2 - zzp-2024051221p-zjtj12y-rcd-pH1.0jz-jf50z-P6-2.lcd
 方法文件名: RC\$JSS-221 - JSS-221-rc-FX256.lcm
 批处理文件名: RC\$JSS-221 - 20250610-rcd-FX256.lcb
 样品瓶号: 1-46
 进样体积: 10 μl 版本号: 6.115
 进样时间: 2025/06/10 12:53:45 实验者: xiexinhui
 处理时间(V2): 2025/06/10 15:02:56 处理者: xiexinhui
 仪器型号: SHIMADZU LC-2050C (FX256)

<色谱图>

mV



<峰表>

检测器A Ch1 250nm

峰号	保留时间	面积	面积%	高度	理论塔板数(USP)	拖尾因子	分离度(USP)
1	2.104	176901	100.000	30807	3107	1.134	--
总计		176901	100.000	30807			

图18 氢溴酸氟硫西汀口服崩片溶出度测定中间条件12月HPLC图谱
 自制品(2024051221批)-pH1.0介质-桨法-50转-片6
 供试品溶液-2



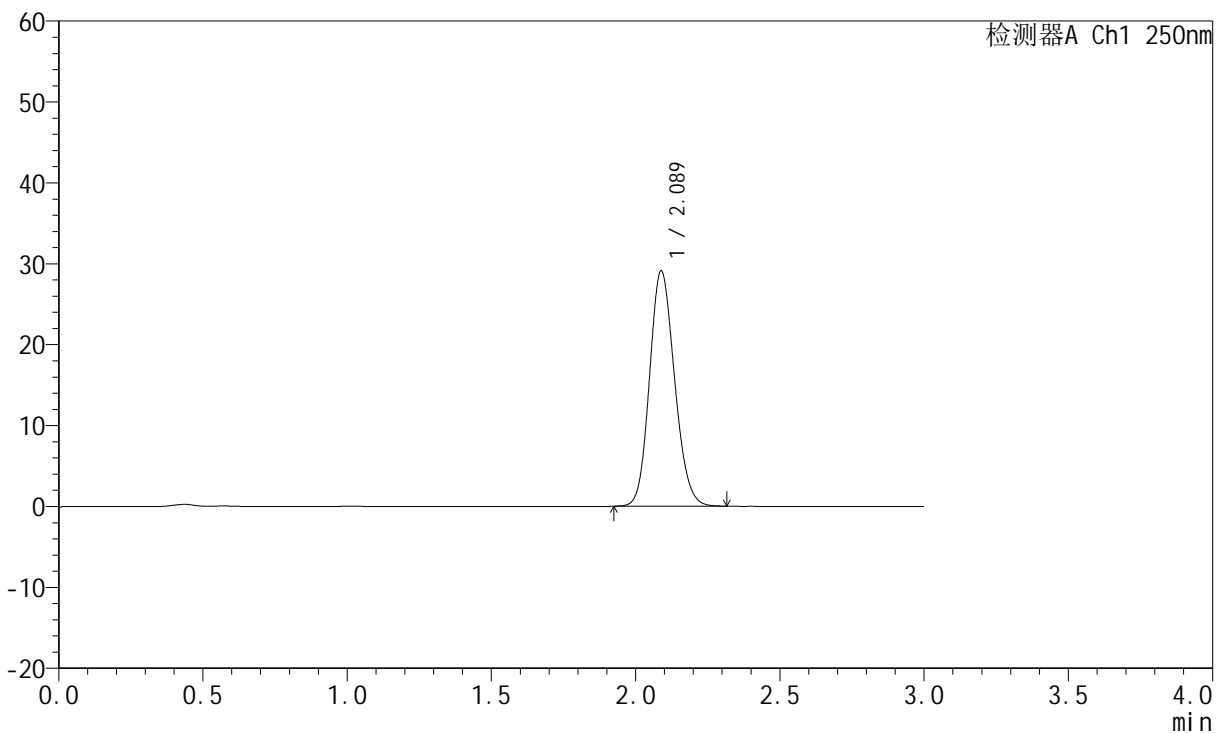
JSS-221

<样品信息>

色谱柱: XB-C18(50mm*4.6mm,5μm) 流 速:1.5ml/min
 柱 温: 30°C 波 长:250nm
 数据文件名: RC\$JSS-221 - 7-21/7-2003-2 - zzp-2024051221p-zjtj12y-rcd-pH1.0jz-jf50z-dz2-1.lcd
 方法文件名: RC\$JSS-221 - JSS-221-rc-FX256.lcm
 批处理文件名: RC\$JSS-221 - 20250610-rcd-FX256.lcb
 样品瓶号: 1-27
 进样体积: 10 μl 版本号: 6.115
 进样时间: 2025/06/10 12:57:08 实验者: xiexinhui
 处理时间(V2): 2025/06/10 15:02:58 处理者: xiexinhui
 仪器型号: SHIMADZU LC-2050C (FX256)

<色谱图>

mV



<峰表>

检测器A Ch1 250nm

峰号	保留时间	面积	面积%	高度	理论塔板数(USP)	拖尾因子	分离度(USP)
1	2.089	175801	100.000	29105	2762	1.146	--
总计		175801	100.000	29105			

图19 氢溴酸氟硫西汀口服崩片溶出度测定中间条件12月HPLC图谱
 自制品-pH1.0介质-浆法-50转
 对照品溶液-2-1



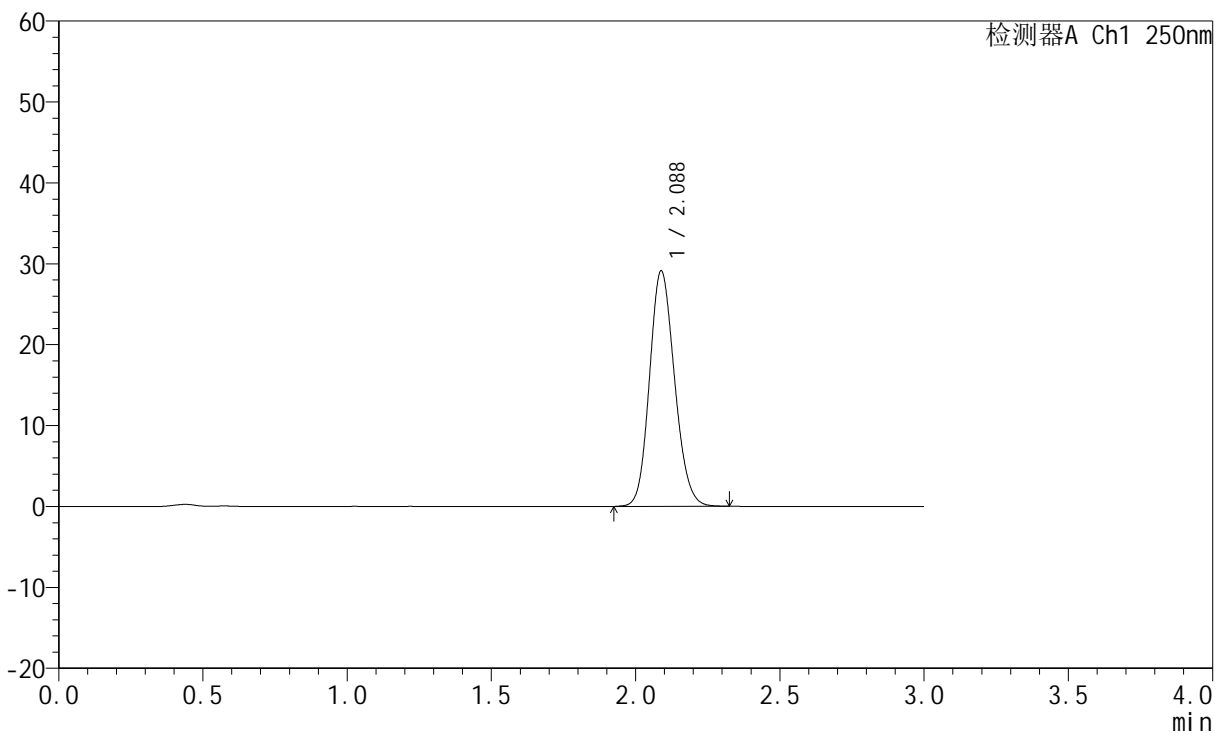
JSS-221

<样品信息>

色谱柱: XB-C18(50mm*4.6mm,5μm) 流 速:1.5ml/min
 柱 温: 30°C 波 长:250nm
 数据文件名: RC\$JSS-221 - 7-21/7-2004-2 - zzp-2024051221p-zjtj12y-rcd-pH1.0jz-jf50z-dz2-2.lcd
 方法文件名: RC\$JSS-221 - JSS-221-rc-FX256.lcm
 批处理文件名: RC\$JSS-221 - 20250610-rcd-FX256.lcb
 样品瓶号: 1-27
 进样体积: 10 μl 版本号: 6.115
 进样时间: 2025/06/10 13:00:31 实验者: xiexinhui
 处理时间(V2): 2025/06/10 15:03:01 处理者: xiexinhui
 仪器型号: SHIMADZU LC-2050C (FX256)

<色谱图>

mV



<峰表>

检测器A Ch1 250nm

峰号	保留时间	面积	面积%	高度	理论塔板数(USP)	拖尾因子	分离度(USP)
1	2.088	176028	100.000	29122	2762	1.146	--
总计		176028	100.000	29122			

图20 氢溴酸氟硫西汀口服崩片溶出度测定中间条件12月HPLC图谱
 自制品-pH1.0介质-浆法-50转
 对照品溶液-2-2



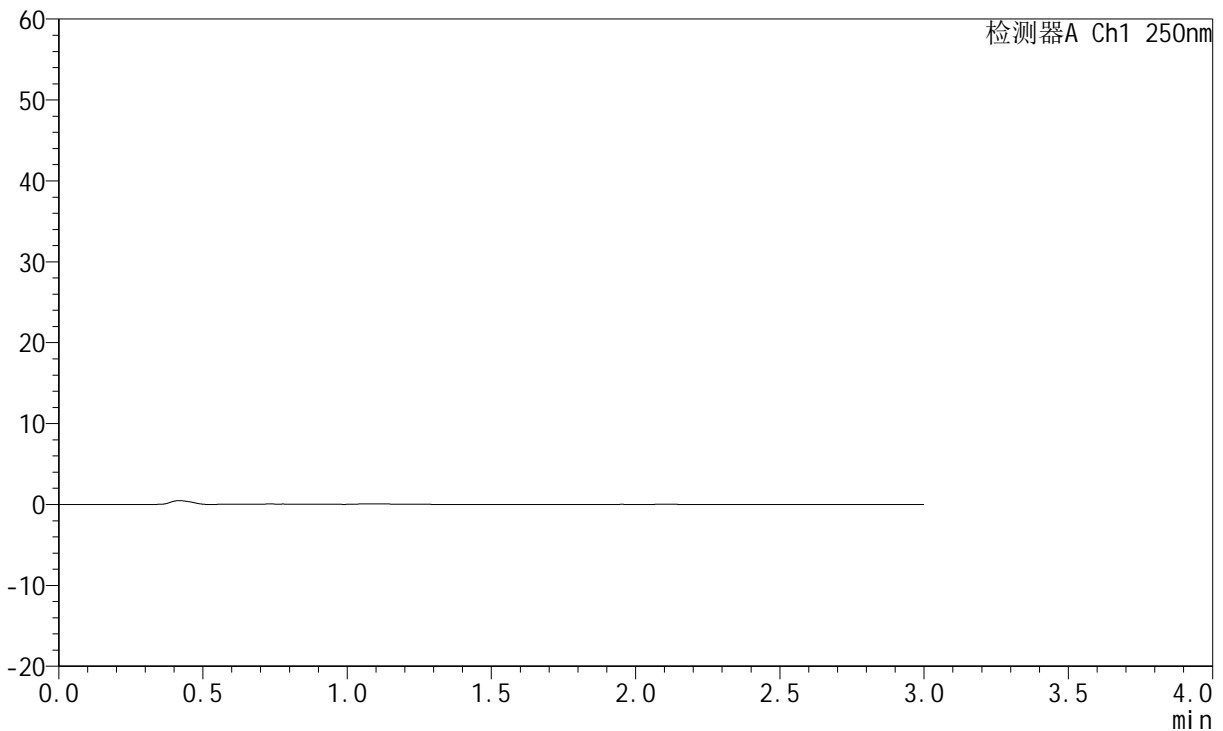
JSS-221

<样品信息>

色谱柱: XB-C18(50mm*4.6mm,5μm) 流 速:1.5ml/min
 柱 温: 30°C 波 长:250nm
 数据文件名: RC\$JSS-221 - 7-21/7-2005-2 - cbzj-2763566p-zjtj12y-rcd-pH1.0jz-jf50z-rj.lcd
 方法文件名: RC\$JSS-221 - JSS-221-rc-FX256.lcm
 批处理文件名: RC\$JSS-221 - 20250610-rcd-FX256.lcb
 样品瓶号: 2-9
 进样体积: 10 μl 版本号: 6.115
 进样时间: 2025/06/10 13:03:55 实验者: xiexinhui
 处理时间(V2): 2025/06/10 15:03:03 处理者: xiexinhui
 仪器型号: SHIMADZU LC-2050C (FX256)

<色谱图>

mV



<峰表>

检测器A Ch1 250nm

峰号	保留时间	面积	面积%	高度	理论塔板数(USP)	拖尾因子	分离度(USP)
总计							

图21 氢溴酸氟硫西汀口服崩片溶出度测定中间条件12月HPLC图谱
参比制剂-pH1.0介质-桨法-50转
溶剂



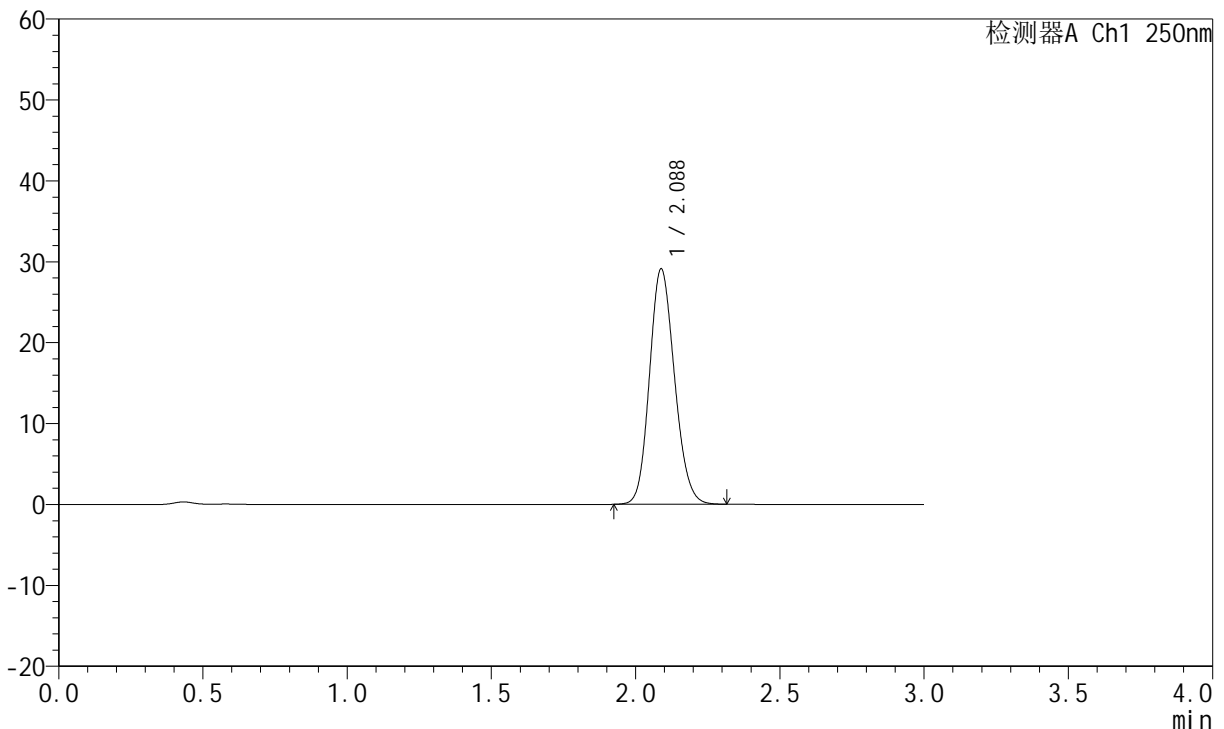
JSS-221

<样品信息>

色谱柱: XB-C18(50mm*4.6mm,5μm) 流 速:1.5ml/min
 柱 温: 30°C 波 长:250nm
 数据文件名: RC\$JSS-221 - 7-21/7-2006-2 - cbzj-2763566p-zjtj12y-rcd-pH1.0jz-jf50z-dz1-1.lcd
 方法文件名: RC\$JSS-221 - JSS-221-rc-FX256.lcm
 批处理文件名: RC\$JSS-221 - 20250610-rcd-FX256.lcb
 样品瓶号: 2-18
 进样体积: 10 μl 版本号: 6.115
 进样时间: 2025/06/10 13:07:19 实验者: xiexinhui
 处理时间(V2): 2025/06/10 15:03:06 处理者: xiexinhui
 仪器型号: SHIMADZU LC-2050C (FX256)

<色谱图>

mV



<峰表>

检测器A Ch1 250nm

峰号	保留时间	面积	面积%	高度	理论塔板数(USP)	拖尾因子	分离度(USP)
1	2.088	175798	100.000	29106	2761	1.146	--
总计		175798	100.000	29106			

图22 氢溴酸氟硫西汀口服崩片溶出度测定中间条件12月HPLC图谱
 参比制剂-pH1.0介质-桨法-50转
 对照品溶液-1-1



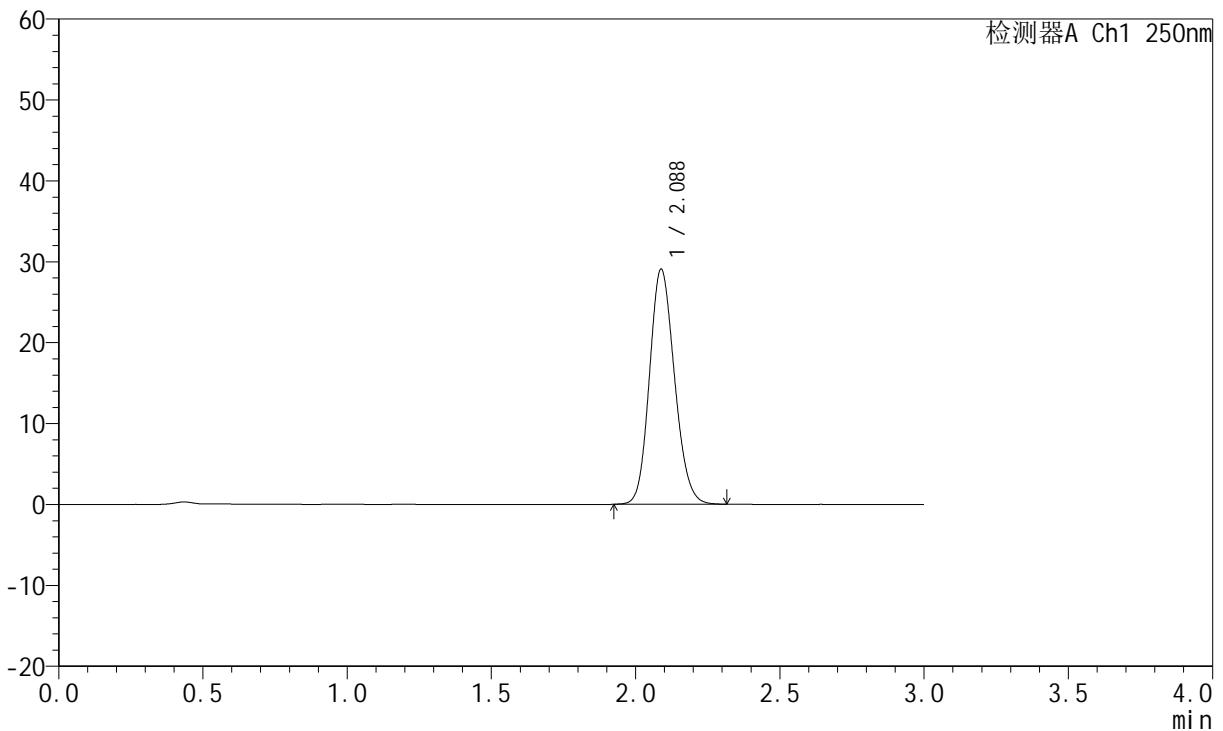
JSS-221

<样品信息>

色谱柱: XB-C18(50mm*4.6mm,5μm) 流 速:1.5ml/min
 柱 温: 30°C 波 长:250nm
 数据文件名: RC\$JSS-221 - 7-21/7-2007-2 - cbzj-2763566p-zjtj12y-rcd-pH1.0jz-jf50z-dz1-2.lcd
 方法文件名: RC\$JSS-221 - JSS-221-rc-FX256.lcm
 批处理文件名: RC\$JSS-221 - 20250610-rcd-FX256.lcb
 样品瓶号: 2-18
 进样体积: 10 μl 版本号: 6.115
 进样时间: 2025/06/10 13:10:44 实验者: xiexinhui
 处理时间(V2): 2025/06/10 15:03:08 处理者: xiexinhui
 仪器型号: SHIMADZU LC-2050C (FX256)

<色谱图>

mV



<峰表>

检测器A Ch1 250nm

峰号	保留时间	面积	面积%	高度	理论塔板数(USP)	拖尾因子	分离度(USP)
1	2.088	175651	100.000	29069	2757	1.147	--
总计		175651	100.000	29069			

图23 氢溴酸氟硫西汀口服崩片溶出度测定中间条件12月HPLC图谱
 参比制剂-pH1.0介质-桨法-50转
 对照品溶液-1-2



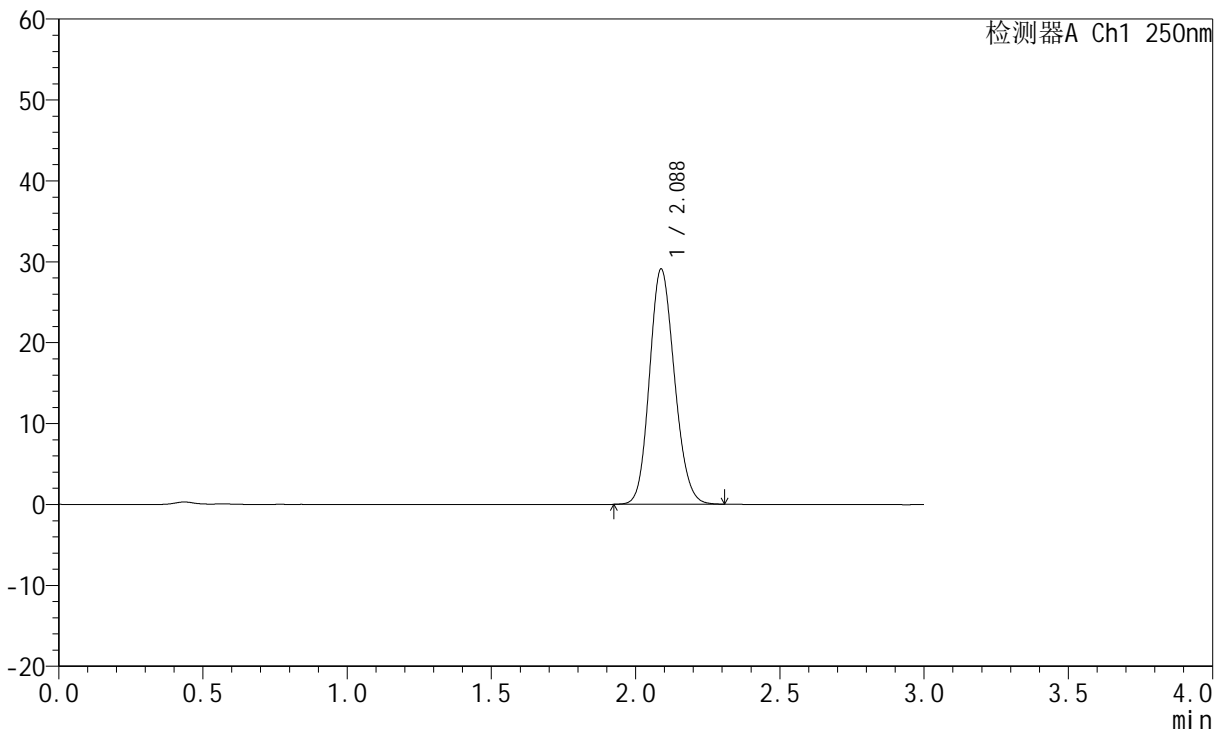
JSS-221

<样品信息>

色谱柱: XB-C18(50mm*4.6mm,5μm) 流 速:1.5ml/min
 柱 温: 30°C 波 长:250nm
 数据文件名: RC\$JSS-221 - 7-21/7-2008-2 - cbzj-2763566p-zjtj12y-rcd-pH1.0jz-jf50z-dz1-3.lcd
 方法文件名: RC\$JSS-221 - JSS-221-rc-FX256.lcm
 批处理文件名: RC\$JSS-221 - 20250610-rcd-FX256.lcb
 样品瓶号: 2-18
 进样体积: 10 μl 版本号: 6.115
 进样时间: 2025/06/10 13:14:07 实验者: xiexinhui
 处理时间(V2): 2025/06/10 15:03:11 处理者: xiexinhui
 仪器型号: SHIMADZU LC-2050C (FX256)

<色谱图>

mV



<峰表>

检测器A Ch1 250nm

峰号	保留时间	面积	面积%	高度	理论塔板数(USP)	拖尾因子	分离度(USP)
1	2.088	175393	100.000	29087	2763	1.144	--
总计		175393	100.000	29087			

图24 氢溴酸氟硫西汀口服崩片溶出度测定中间条件12月HPLC图谱
 参比制剂-pH1.0介质-桨法-50转
 对照品溶液-1-3



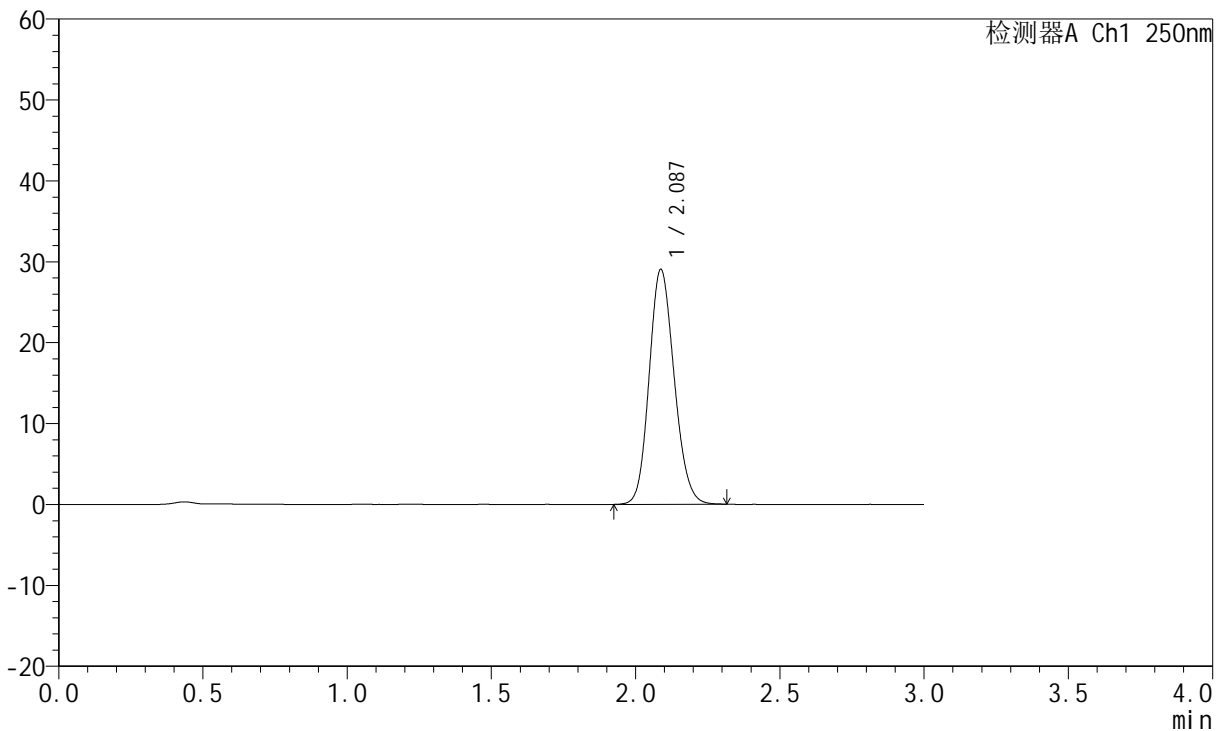
JSS-221

<样品信息>

色谱柱: XB-C18(50mm*4.6mm,5μm) 流 速:1.5ml/min
 柱 温: 30°C 波 长:250nm
 数据文件名: RC\$JSS-221 - 7-21/7-2009-2 - cbzj-2763566p-zjtj12y-rcd-pH1.0jz-jf50z-dz1-4.lcd
 方法文件名: RC\$JSS-221 - JSS-221-rc-FX256.lcm
 批处理文件名: RC\$JSS-221 - 20250610-rcd-FX256.lcb
 样品瓶号: 2-18
 进样体积: 10 μl 版本号: 6.115
 进样时间: 2025/06/10 13:17:31 实验者: xiexinhui
 处理时间(V2): 2025/06/10 15:03:13 处理者: xiexinhui
 仪器型号: SHIMADZU LC-2050C (FX256)

<色谱图>

mV



<峰表>

检测器A Ch1 250nm

峰号	保留时间	面积	面积%	高度	理论塔板数(USP)	拖尾因子	分离度(USP)
1	2.087	175516	100.000	29031	2760	1.145	--
总计		175516	100.000	29031			

图25 氢溴酸氟硫西汀口服崩片溶出度测定中间条件12月HPLC图谱
 参比制剂-pH1.0介质-桨法-50转
 对照品溶液-1-4



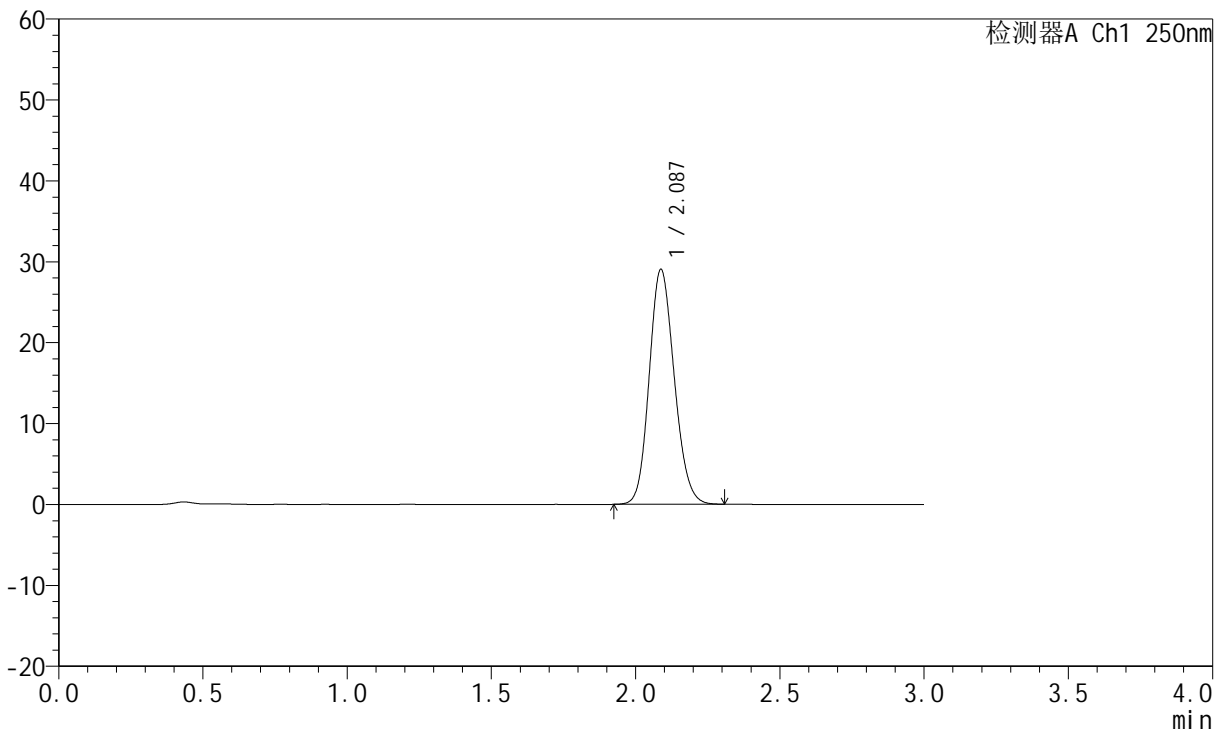
JSS-221

<样品信息>

色谱柱: XB-C18(50mm*4.6mm,5μm) 流 速:1.5ml/min
 柱 温: 30°C 波 长:250nm
 数据文件名: RC\$JSS-221 - 7-21/7-2010-2 - cbzj-2763566p-zjtj12y-rcd-pH1.0jz-jf50z-dz1-5.lcd
 方法文件名: RC\$JSS-221 - JSS-221-rc-FX256.lcm
 批处理文件名: RC\$JSS-221 - 20250610-rcd-FX256.lcb
 样品瓶号: 2-18
 进样体积: 10 μl 版本号: 6.115
 进样时间: 2025/06/10 13:20:55 实验者: xiexinhui
 处理时间(V2): 2025/06/10 15:03:15 处理者: xiexinhui
 仪器型号: SHIMADZU LC-2050C (FX256)

<色谱图>

mV



<峰表>

检测器A Ch1 250nm

峰号	保留时间	面积	面积%	高度	理论塔板数(USP)	拖尾因子	分离度(USP)
1	2.087	175644	100.000	29042	2758	1.146	--
总计		175644	100.000	29042			

图26 氢溴酸氟硫西汀口服崩片溶出度测定中间条件12月HPLC图谱
 参比制剂-pH1.0介质-桨法-50转
 对照品溶液-1-5



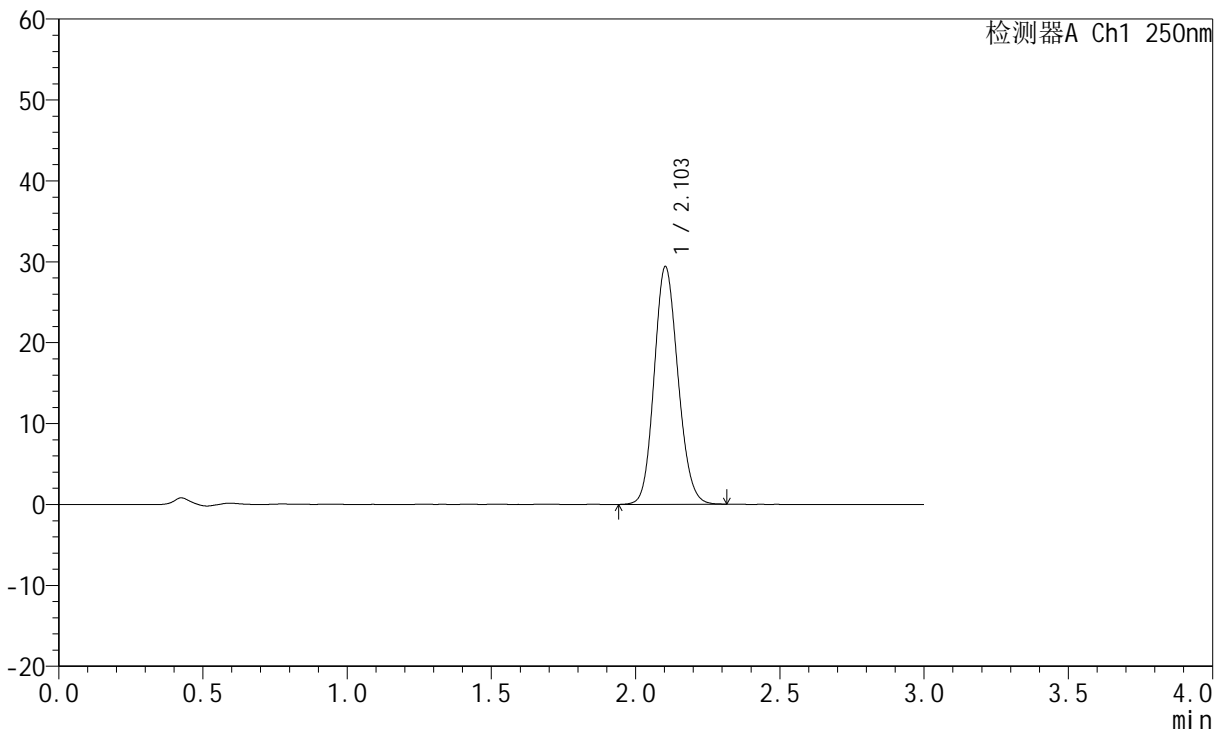
JSS-221

<样品信息>

色谱柱: XB-C18(50mm*4.6mm,5μm) 流 速:1.5ml/min
 柱 温: 30°C 波 长:250nm
 数据文件名: RC\$JSS-221 - 7-21/7-2011-2 - cbzj-2763566p-zjtj12y-rcd-pH1.0jz-jf50z-P1-1.lcd
 方法文件名: RC\$JSS-221 - JSS-221-rc-FX256.lcm
 批处理文件名: RC\$JSS-221 - 20250610-rcd-FX256.lcb
 样品瓶号: 2-1
 进样体积: 10 μl 版本号: 6.115
 进样时间: 2025/06/10 13:24:19 实验者: xiexinhui
 处理时间(V2): 2025/06/10 15:03:18 处理者: xiexinhui
 仪器型号: SHIMADZU LC-2050C (FX256)

<色谱图>

mV



<峰表>

检测器A Ch1 250nm

峰号	保留时间	面积	面积%	高度	理论塔板数(USP)	拖尾因子	分离度(USP)
1	2.103	168764	100.000	29346	3104	1.131	--
总计		168764	100.000	29346			

图27 氢溴酸氟硫西汀口服崩片溶出度测定中间条件12月HPLC图谱
 参比制剂(2763566批)-pH1.0介质-桨法-50转-片1
 供试品溶液-1



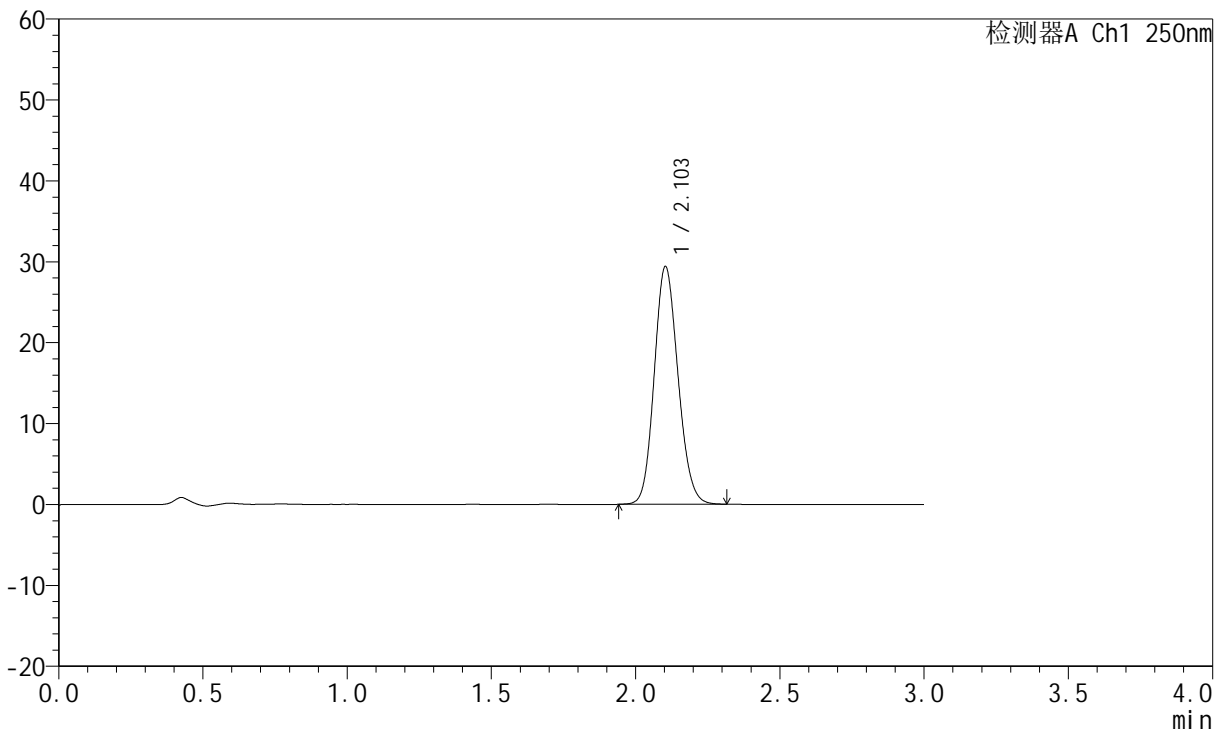
JSS-221

<样品信息>

色谱柱: XB-C18(50mm*4.6mm,5μm) 流 速:1.5ml/min
 柱 温: 30°C 波 长:250nm
 数据文件名: RC\$JSS-221 - 7-21/7-2012-2 - cbzj-2763566p-zjtj12y-rcd-pH1.0jz-jf50z-P1-2.lcd
 方法文件名: RC\$JSS-221 - JSS-221-rc-FX256.lcm
 批处理文件名: RC\$JSS-221 - 20250610-rcd-FX256.lcb
 样品瓶号: 2-1
 进样体积: 10 μl 版本号: 6.115
 进样时间: 2025/06/10 13:27:41 实验者: xiexinhui
 处理时间(V2): 2025/06/10 15:03:20 处理者: xiexinhui
 仪器型号: SHIMADZU LC-2050C (FX256)

<色谱图>

mV



<峰表>

检测器A Ch1 250nm

峰号	保留时间	面积	面积%	高度	理论塔板数(USP)	拖尾因子	分离度(USP)
1	2.103	168614	100.000	29361	3105	1.131	--
总计		168614	100.000	29361			

图28 氢溴酸氟硫西汀口服崩片溶出度测定中间条件12月HPLC图谱
 参比制剂(2763566批)-pH1.0介质-桨法-50转-片1
 供试品溶液-2



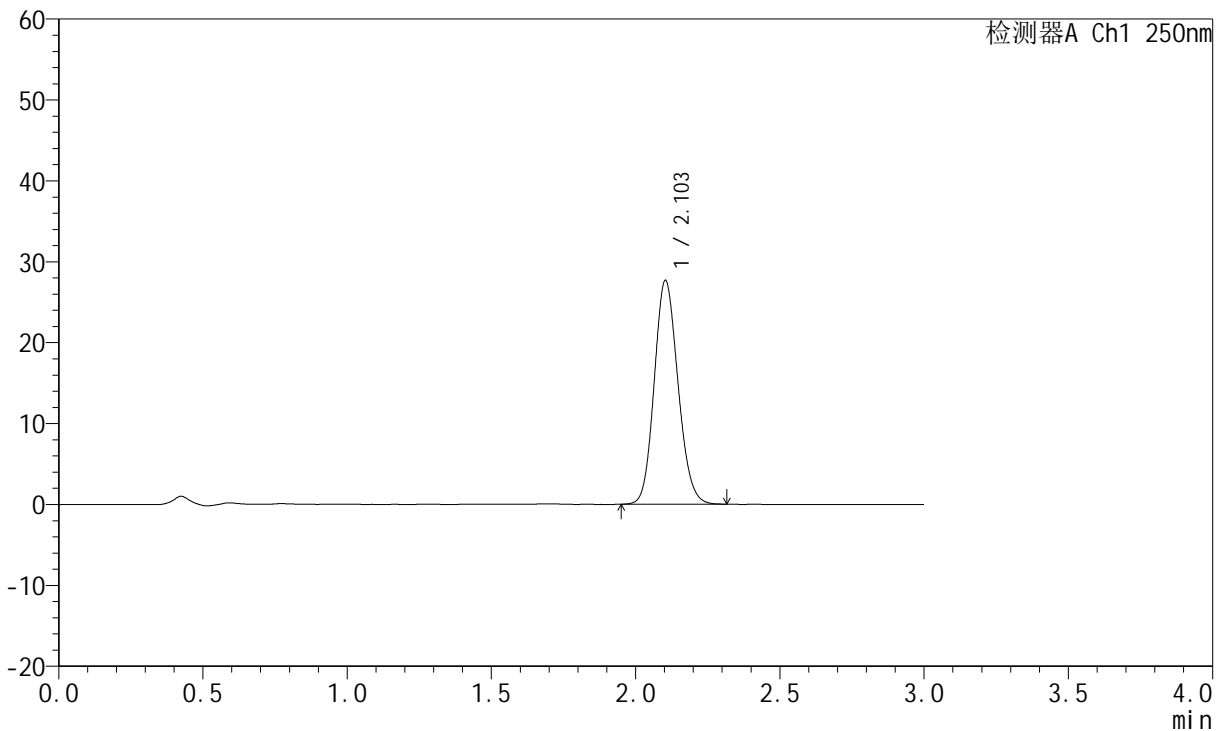
JSS-221

<样品信息>

色谱柱: XB-C18(50mm*4.6mm,5μm) 流 速:1.5ml/min
 柱 温: 30°C 波 长:250nm
 数据文件名: RC\$JSS-221 - 7-21/7-2013-2 - cbzj-2763566p-zjtj12y-rcd-pH1.0jz-jf50z-P2-1.lcd
 方法文件名: RC\$JSS-221 - JSS-221-rc-FX256.lcm
 批处理文件名: RC\$JSS-221 - 20250610-rcd-FX256.lcb
 样品瓶号: 2-10
 进样体积: 10 μl 版本号: 6.115
 进样时间: 2025/06/10 13:31:05 实验者: xiexinhui
 处理时间(V2): 2025/06/10 15:03:23 处理者: xiexinhui
 仪器型号: SHIMADZU LC-2050C (FX256)

<色谱图>

mV



<峰表>

检测器A Ch1 250nm

峰号	保留时间	面积	面积%	高度	理论塔板数(USP)	拖尾因子	分离度(USP)
1	2.103	158662	100.000	27635	3106	1.132	--
总计		158662	100.000	27635			

图29 氢溴酸氟硫西汀口服崩片溶出度测定中间条件12月HPLC图谱
 参比制剂(2763566批)-pH1.0介质-桨法-50转-片2
 供试品溶液-1



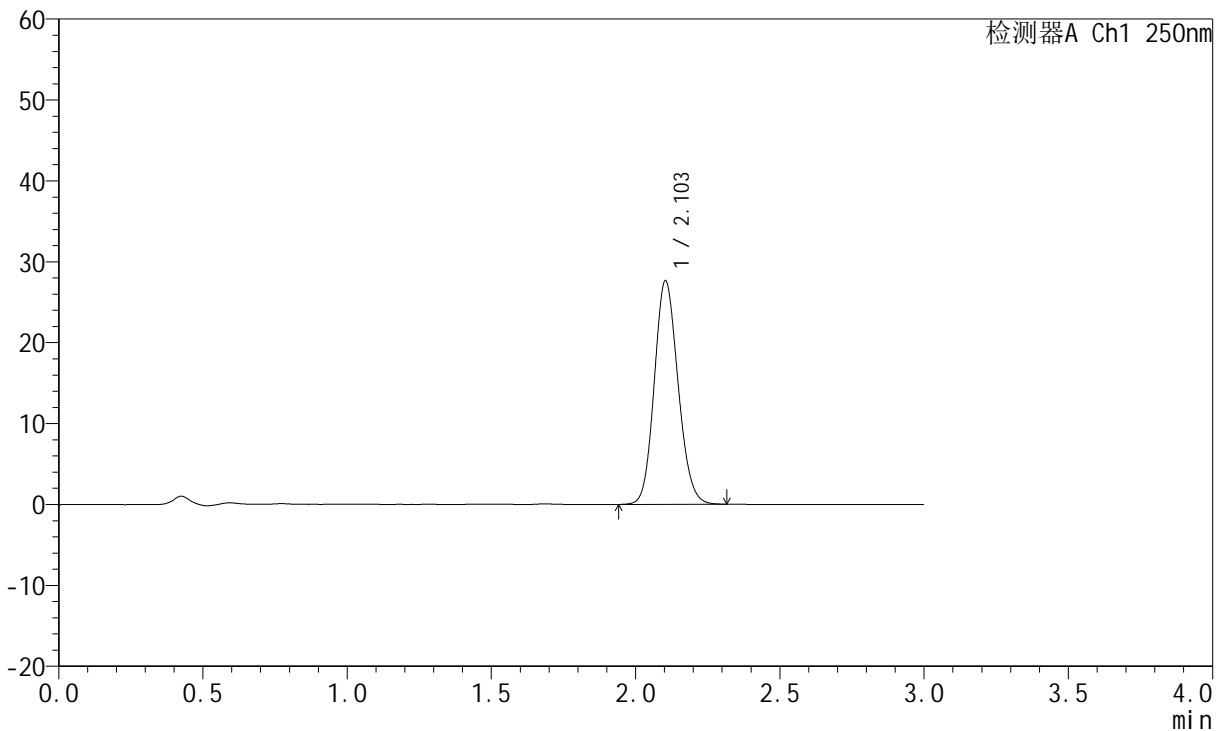
JSS-221

<样品信息>

色谱柱: XB-C18(50mm*4.6mm,5μm) 流 速:1.5ml/min
 柱 温: 30°C 波 长:250nm
 数据文件名: RC\$JSS-221 - 7-21/7-2014-2 - cbzj-2763566p-zjtj12y-rcd-pH1.0jz-jf50z-P2-2.lcd
 方法文件名: RC\$JSS-221 - JSS-221-rc-FX256.lcm
 批处理文件名: RC\$JSS-221 - 20250610-rcd-FX256.lcb
 样品瓶号: 2-10
 进样体积: 10 μl 版本号: 6.115
 进样时间: 2025/06/10 13:34:28 实验者: xiexinhui
 处理时间(V2): 2025/06/10 15:03:25 处理者: xiexinhui
 仪器型号: SHIMADZU LC-2050C (FX256)

<色谱图>

mV



<峰表>

检测器A Ch1 250nm

峰号	保留时间	面积	面积%	高度	理论塔板数(USP)	拖尾因子	分离度(USP)
1	2.103	158648	100.000	27614	3105	1.130	--
总计		158648	100.000	27614			

图30 氢溴酸氟硫西汀口服崩片溶出度测定中间条件12月HPLC图谱
 参比制剂(2763566批)-pH1.0介质-桨法-50转-片2
 供试品溶液-2



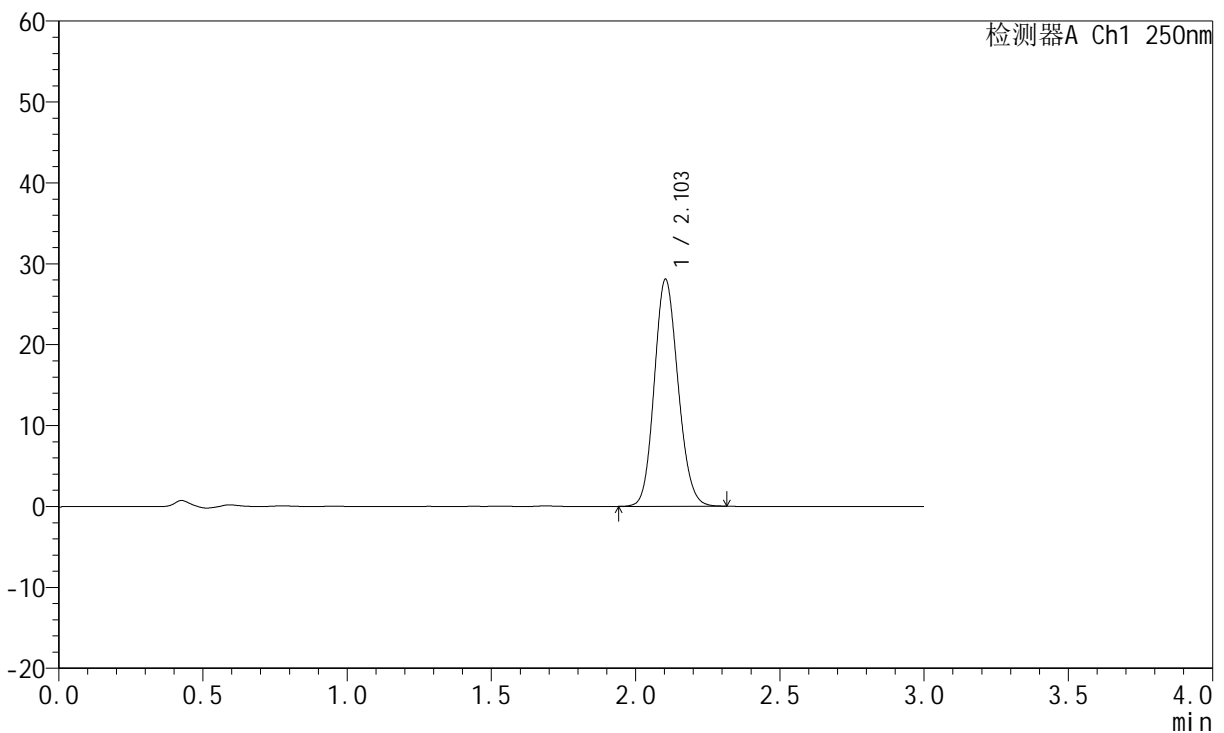
JSS-221

<样品信息>

色谱柱: XB-C18(50mm*4.6mm,5μm) 流 速:1.5ml/min
 柱 温: 30°C 波 长:250nm
 数据文件名: RC\$JSS-221 - 7-21/7-2015-2 - cbzj-2763566p-zjtj12y-rcd-pH1.0jz-jf50z-P3-1.lcd
 方法文件名: RC\$JSS-221 - JSS-221-rc-FX256.lcm
 批处理文件名: RC\$JSS-221 - 20250610-rcd-FX256.lcb
 样品瓶号: 2-19
 进样体积: 10 μl 版本号: 6.115
 进样时间: 2025/06/10 13:37:51 实验者: xiexinhui
 处理时间(V2): 2025/06/10 15:03:28 处理者: xiexinhui
 仪器型号: SHIMADZU LC-2050C (FX256)

<色谱图>

mV



<峰表>

检测器A Ch1 250nm

峰号	保留时间	面积	面积%	高度	理论塔板数(USP)	拖尾因子	分离度(USP)
1	2.103	160946	100.000	28043	3106	1.130	--
总计		160946	100.000	28043			

图31 氢溴酸氟硫西汀口服崩片溶出度测定中间条件12月HPLC图谱
 参比制剂(2763566批)-pH1.0介质-桨法-50转-片3
 供试品溶液-1



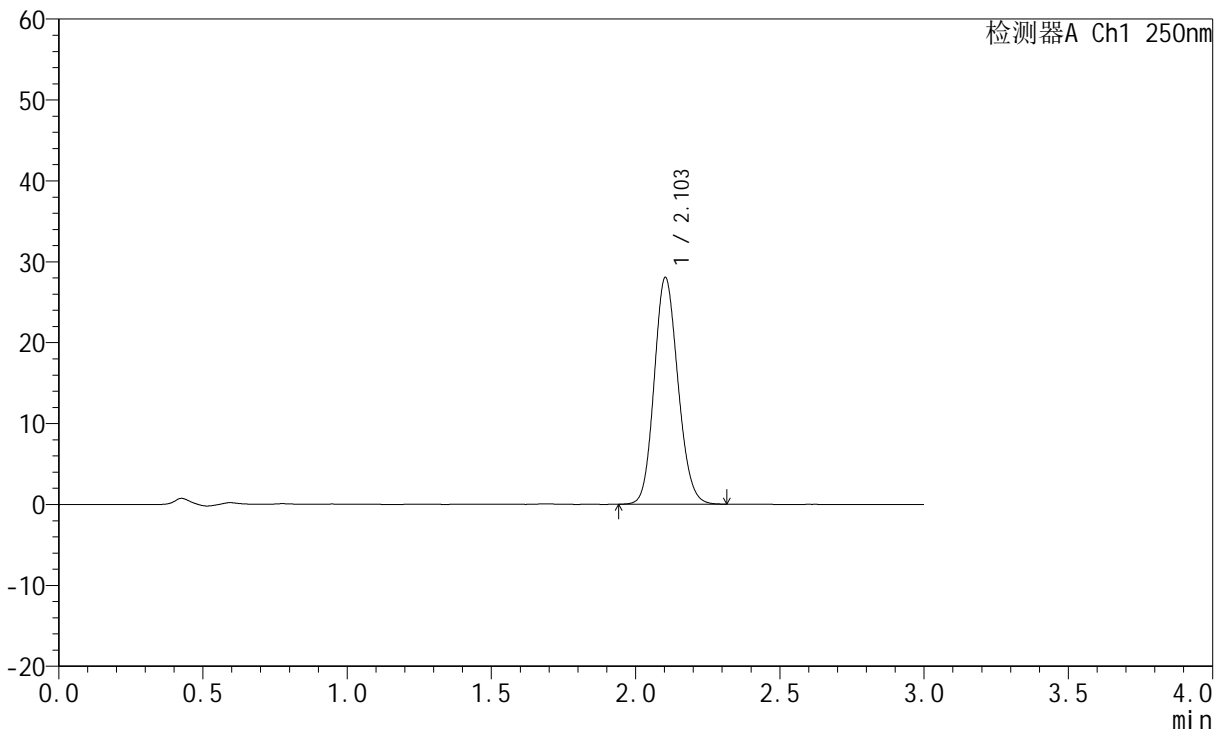
JSS-221

<样品信息>

色谱柱: XB-C18(50mm*4.6mm,5μm) 流 速:1.5ml/min
 柱 温: 30°C 波 长:250nm
 数据文件名: RC\$JSS-221 - 7-21/7-2016-2 - cbzj-2763566p-zjtj12y-rcd-pH1.0jz-jf50z-P3-2.lcd
 方法文件名: RC\$JSS-221 - JSS-221-rc-FX256.lcm
 批处理文件名: RC\$JSS-221 - 20250610-rcd-FX256.lcb
 样品瓶号: 2-19
 进样体积: 10 μl 版本号: 6.115
 进样时间: 2025/06/10 13:41:15 实验者: xiexinhui
 处理时间(V2): 2025/06/10 15:03:30 处理者: xiexinhui
 仪器型号: SHIMADZU LC-2050C (FX256)

<色谱图>

mV



<峰表>

检测器A Ch1 250nm

峰号	保留时间	面积	面积%	高度	理论塔板数(USP)	拖尾因子	分离度(USP)
1	2.103	160713	100.000	27994	3111	1.130	--
总计		160713	100.000	27994			

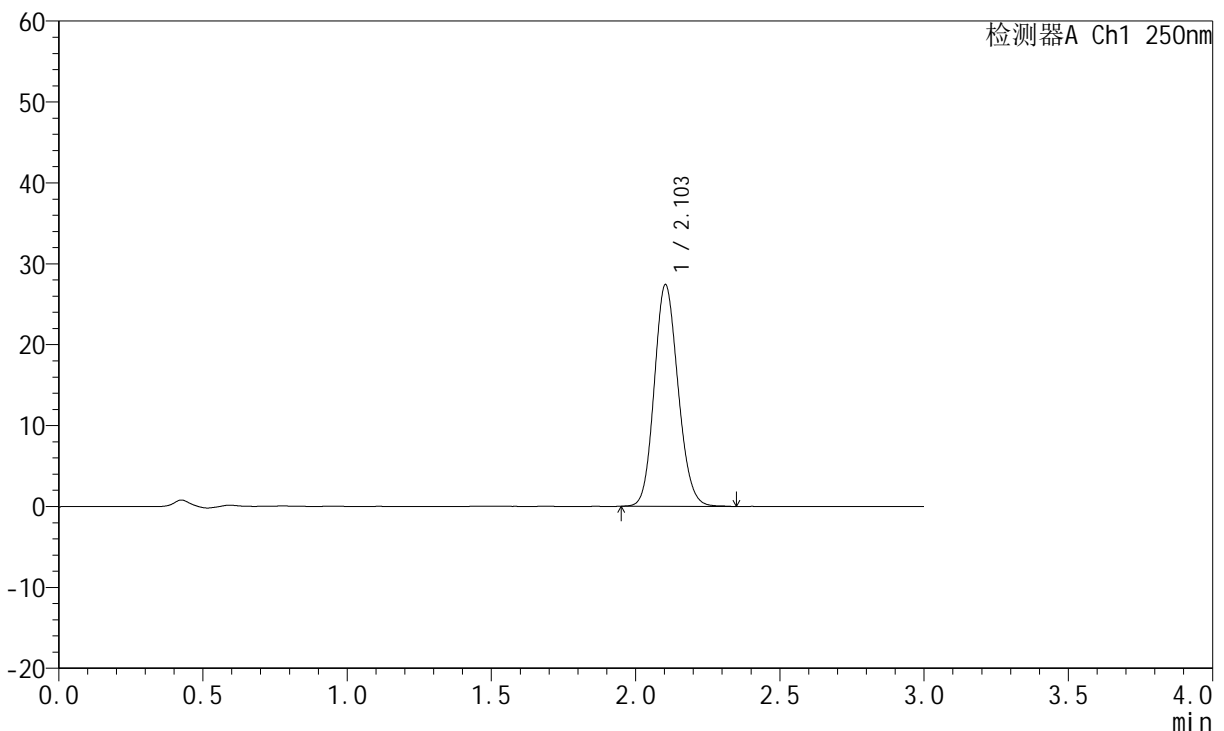
图32 氢溴酸氟硫西汀口服崩片溶出度测定中间条件12月HPLC图谱
 参比制剂(2763566批)-pH1.0介质-桨法-50转-片3
 供试品溶液-2

<样品信息>

色谱柱: XB-C18(50mm*4.6mm,5μm) 流 速:1.5ml/min
 柱 温: 30°C 波 长:250nm
 数据文件名: RC\$JSS-221 - 7-21/7-2017-2 - cbzj-2763566p-zjtj12y-rcd-pH1.0jz-jf50z-P4-1.lcd
 方法文件名: RC\$JSS-221 - JSS-221-rc-FX256.lcm
 批处理文件名: RC\$JSS-221 - 20250610-rcd-FX256.lcb
 样品瓶号: 2-28
 进样体积: 10 μl 版本号: 6.115
 进样时间: 2025/06/10 13:44:37 实验者: xiexinhui
 处理时间(V2): 2025/06/10 15:03:33 处理者: xiexinhui
 仪器型号: SHIMADZU LC-2050C (FX256)

<色谱图>

mV



<峰表>

检测器A Ch1 250nm

峰号	保留时间	面积	面积%	高度	理论塔板数(USP)	拖尾因子	分离度(USP)
1	2.103	157353	100.000	27369	3103	1.133	--
总计		157353	100.000	27369			

图33 氢溴酸氟硫西汀口服崩片溶出度测定中间条件12月HPLC图谱
 参比制剂(2763566批)-pH1.0介质-桨法-50转-片4
 供试品溶液-1



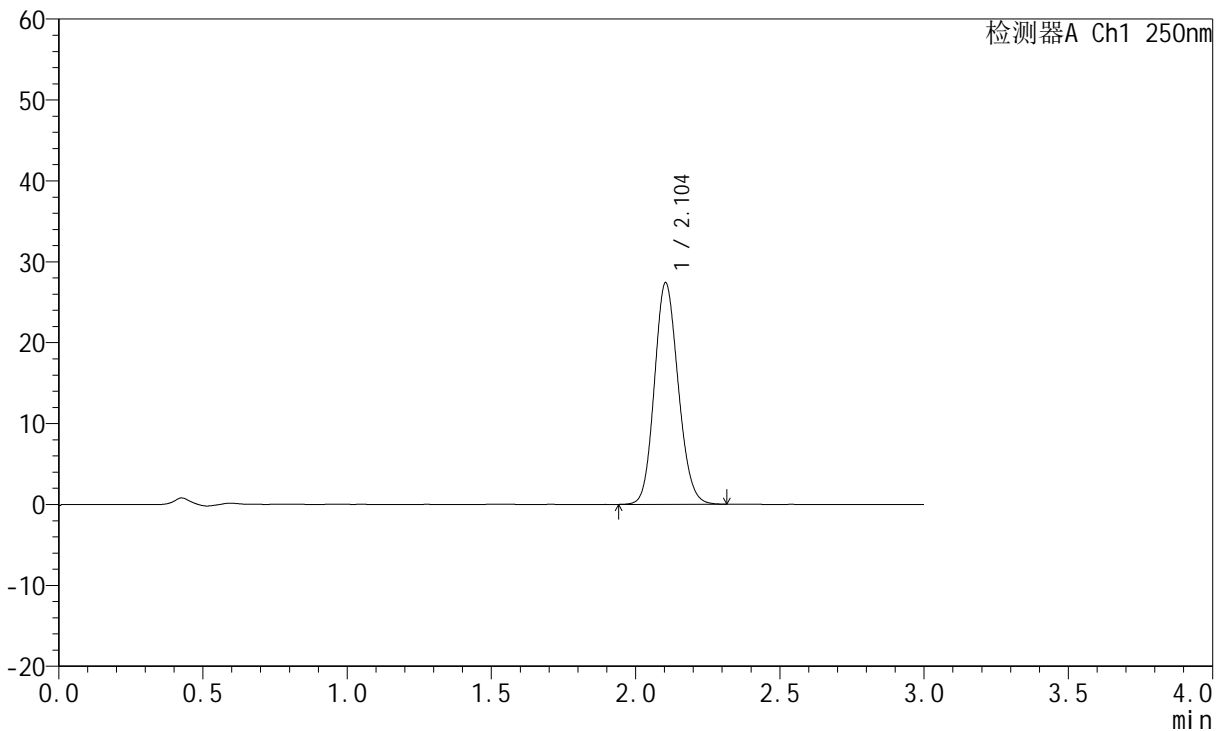
JSS-221

<样品信息>

色谱柱: XB-C18(50mm*4.6mm,5μm) 流 速:1.5ml/min
 柱 温: 30°C 波 长:250nm
 数据文件名: RC\$JSS-221 - 7-21/7-2018-2 - cbzj-2763566p-zjtj12y-rcd-pH1.0jz-jf50z-P4-2.lcd
 方法文件名: RC\$JSS-221 - JSS-221-rc-FX256.lcm
 批处理文件名: RC\$JSS-221 - 20250610-rcd-FX256.lcb
 样品瓶号: 2-28
 进样体积: 10 μl 版本号: 6.115
 进样时间: 2025/06/10 13:47:59 实验者: xiexinhui
 处理时间(V2): 2025/06/10 15:03:35 处理者: xiexinhui
 仪器型号: SHIMADZU LC-2050C (FX256)

<色谱图>

mV



<峰表>

检测器A Ch1 250nm

峰号	保留时间	面积	面积%	高度	理论塔板数(USP)	拖尾因子	分离度(USP)
1	2.104	157176	100.000	27381	3110	1.130	--
总计		157176	100.000	27381			

图34 氢溴酸氟硫西汀口服崩片溶出度测定中间条件12月HPLC图谱
 参比制剂(2763566批)-pH1.0介质-桨法-50转-片4
 供试品溶液-2



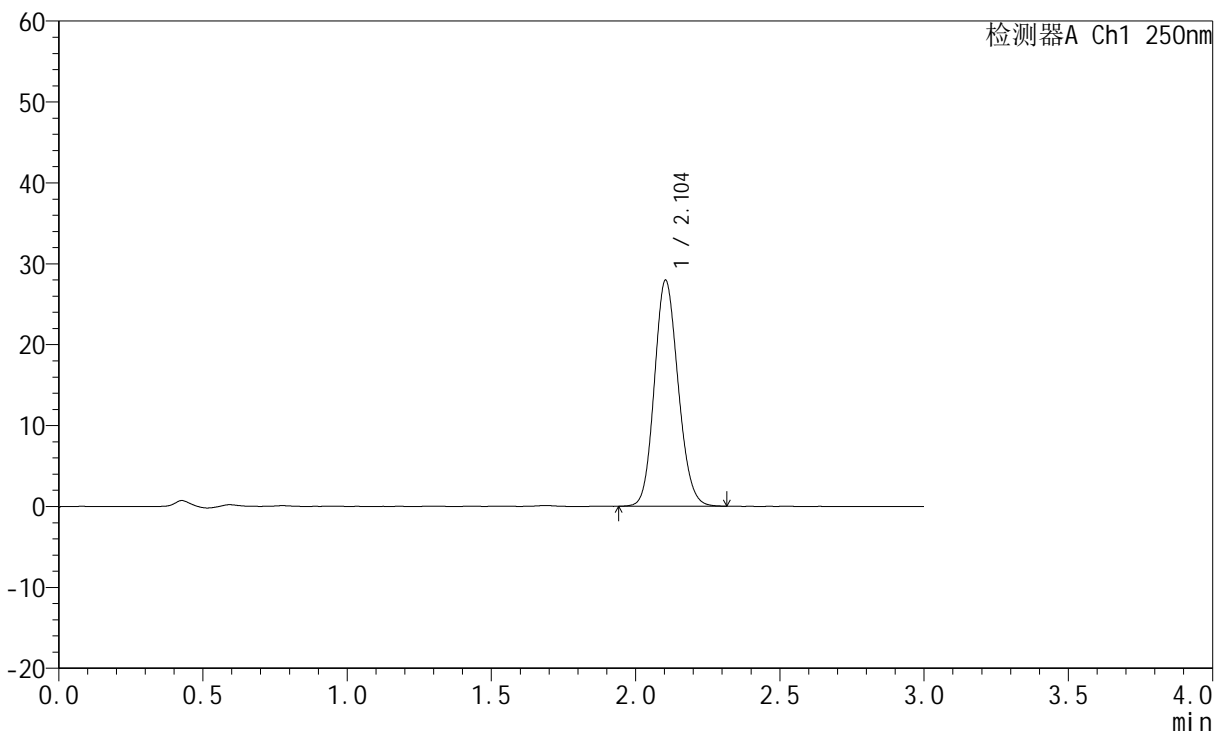
JSS-221

<样品信息>

色谱柱: XB-C18(50mm*4.6mm,5μm) 流 速:1.5ml/min
 柱 温: 30°C 波 长:250nm
 数据文件名: RC\$JSS-221 - 7-21/7-2019-2 - cbzj-2763566p-zjtj12y-rcd-pH1.0jz-jf50z-P5-1.lcd
 方法文件名: RC\$JSS-221 - JSS-221-rc-FX256.lcm
 批处理文件名: RC\$JSS-221 - 20250610-rcd-FX256.lcb
 样品瓶号: 2-37
 进样体积: 10 μl 版本号: 6.115
 进样时间: 2025/06/10 13:51:23 实验者: xiexinhui
 处理时间(V2): 2025/06/10 15:03:37 处理者: xiexinhui
 仪器型号: SHIMADZU LC-2050C (FX256)

<色谱图>

mV



<峰表>

检测器A Ch1 250nm

峰号	保留时间	面积	面积%	高度	理论塔板数(USP)	拖尾因子	分离度(USP)
1	2.104	160279	100.000	27931	3114	1.130	--
总计		160279	100.000	27931			

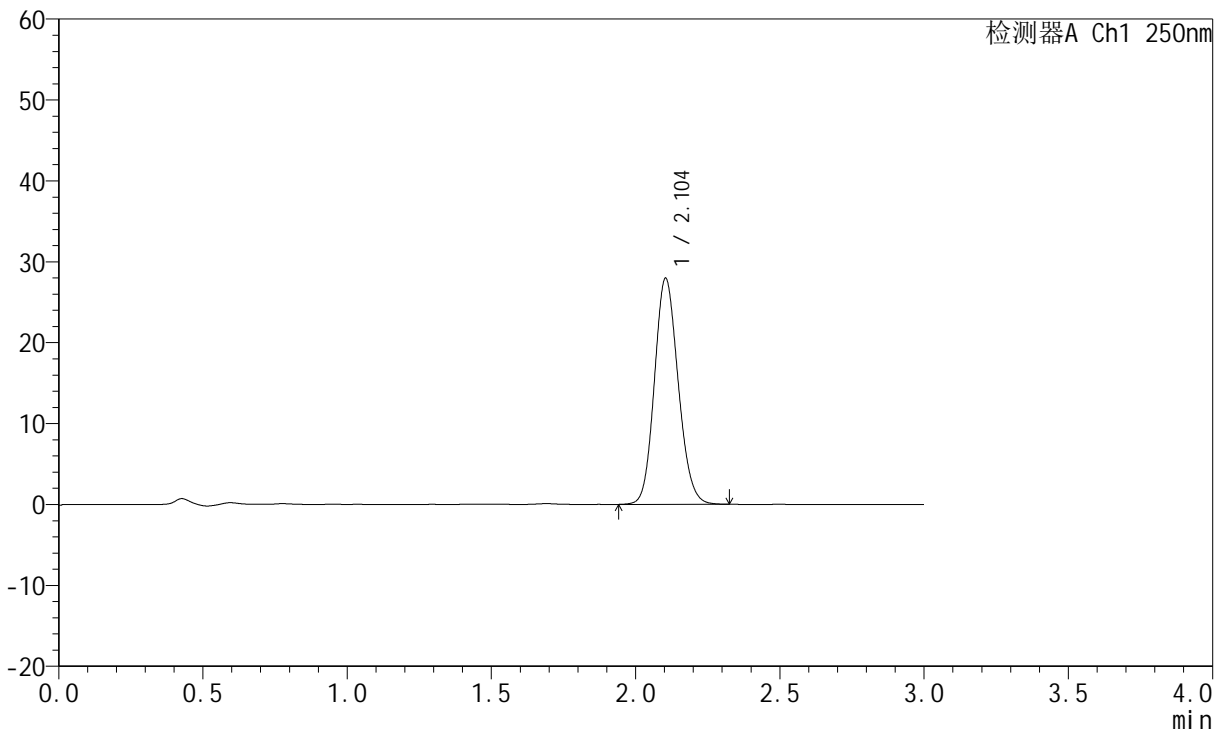
图35 氢溴酸氟硫西汀口服崩片溶出度测定中间条件12月HPLC图谱
 参比制剂(2763566批)-pH1.0介质-桨法-50转-片5
 供试品溶液-1

<样品信息>

色谱柱: XB-C18(50mm*4.6mm,5μm) 流 速:1.5ml/min
 柱 温: 30°C 波 长:250nm
 数据文件名: RC\$JSS-221 - 7-21/7-2020-2 - cbzj-2763566p-zjtj12y-rcd-pH1.0jz-jf50z-P5-2.lcd
 方法文件名: RC\$JSS-221 - JSS-221-rc-FX256.lcm
 批处理文件名: RC\$JSS-221 - 20250610-rcd-FX256.lcb
 样品瓶号: 2-37
 进样体积: 10 μl 版本号: 6.115
 进样时间: 2025/06/10 13:54:46 实验者: xiexinhui
 处理时间(V2): 2025/06/10 15:03:40 处理者: xiexinhui
 仪器型号: SHIMADZU LC-2050C (FX256)

<色谱图>

mV



<峰表>

检测器A Ch1 250nm

峰号	保留时间	面积	面积%	高度	理论塔板数(USP)	拖尾因子	分离度(USP)
1	2.104	160423	100.000	27936	3111	1.132	--
总计		160423	100.000	27936			

图36 氢溴酸氟硫西汀口服崩片溶出度测定中间条件12月HPLC图谱
参比制剂(2763566批)-pH1.0介质-桨法-50转-片5
供试品溶液-2



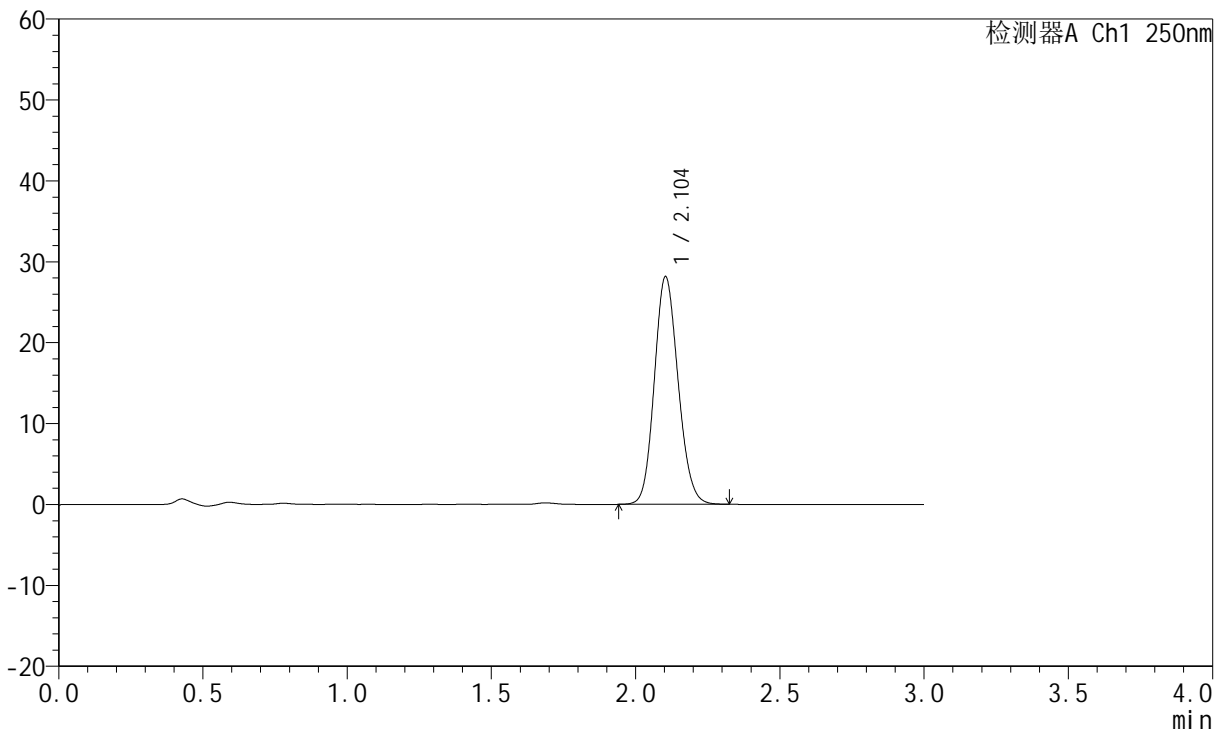
JSS-221

<样品信息>

色谱柱: XB-C18(50mm*4.6mm,5μm) 流 速:1.5ml/min
 柱 温: 30°C 波 长:250nm
 数据文件名: RC\$JSS-221 - 7-21/7-2021-2 - cbzj-2763566p-zjtj12y-rcd-pH1.0jz-jf50z-P6-1.lcd
 方法文件名: RC\$JSS-221 - JSS-221-rc-FX256.lcm
 批处理文件名: RC\$JSS-221 - 20250610-rcd-FX256.lcb
 样品瓶号: 2-46
 进样体积: 10 μl 版本号: 6.115
 进样时间: 2025/06/10 13:58:07 实验者: xiexinhui
 处理时间(V2): 2025/06/10 15:03:42 处理者: xiexinhui
 仪器型号: SHIMADZU LC-2050C (FX256)

<色谱图>

mV



<峰表>

检测器A Ch1 250nm

峰号	保留时间	面积	面积%	高度	理论塔板数(USP)	拖尾因子	分离度(USP)
1	2.104	161586	100.000	28127	3108	1.131	--
总计		161586	100.000	28127			

图37 氢溴酸氟硫西汀口崩片溶出度测定中间条件12月HPLC图谱
 参比制剂(2763566批)-pH1.0介质-桨法-50转-片6
 供试品溶液-1



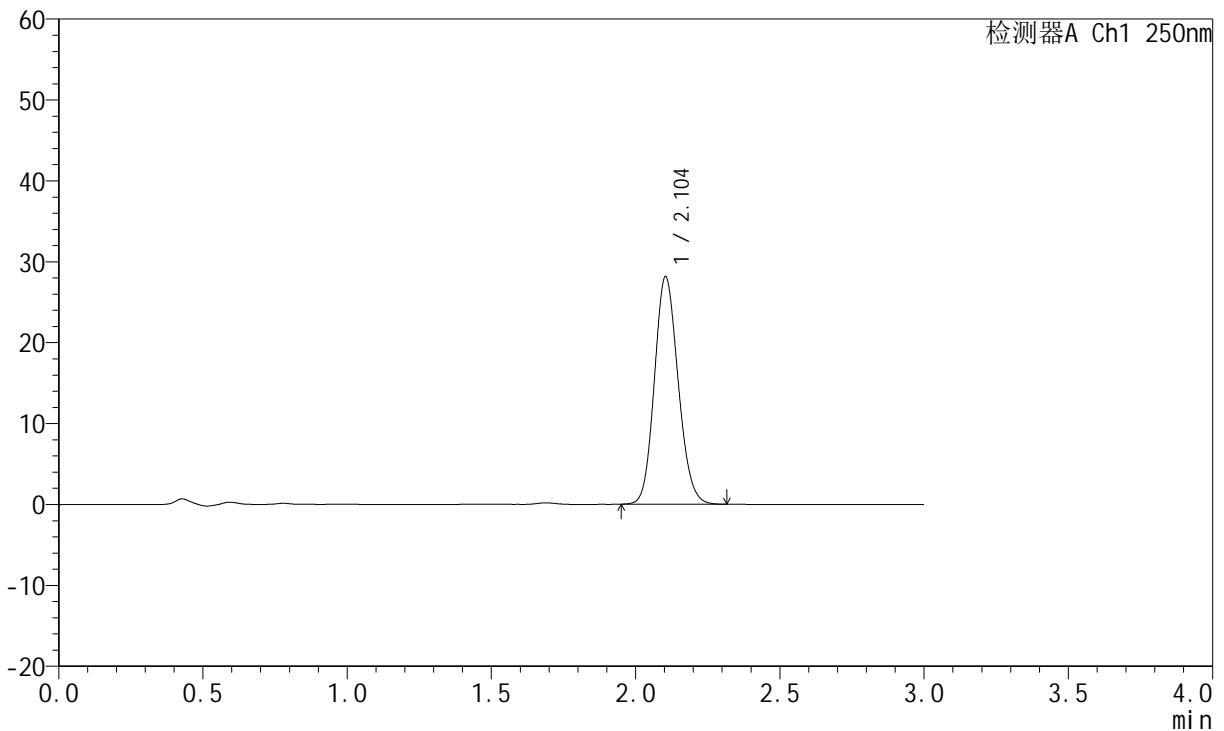
JSS-221

<样品信息>

色谱柱: XB-C18(50mm*4.6mm,5μm) 流 速:1.5ml/min
 柱 温: 30°C 波 长:250nm
 数据文件名: RC\$JSS-221 - 7-21/7-2022-2 - cbzj-2763566p-zjtj12y-rcd-pH1.0jz-jf50z-P6-2.lcd
 方法文件名: RC\$JSS-221 - JSS-221-rc-FX256.lcm
 批处理文件名: RC\$JSS-221 - 20250610-rcd-FX256.lcb
 样品瓶号: 2-46
 进样体积: 10 μl 版本号: 6.115
 进样时间: 2025/06/10 14:01:30 实验者: xiexinhui
 处理时间(V2): 2025/06/10 15:03:45 处理者: xiexinhui
 仪器型号: SHIMADZU LC-2050C (FX256)

<色谱图>

mV



<峰表>

检测器A Ch1 250nm

峰号	保留时间	面积	面积%	高度	理论塔板数(USP)	拖尾因子	分离度(USP)
1	2.104	161251	100.000	28119	3115	1.133	--
总计		161251	100.000	28119			

图38 氢溴酸氟硫西汀口服崩片溶出度测定中间条件12月HPLC图谱
 参比制剂(2763566批)-pH1.0介质-桨法-50转-片6
 供试品溶液-2



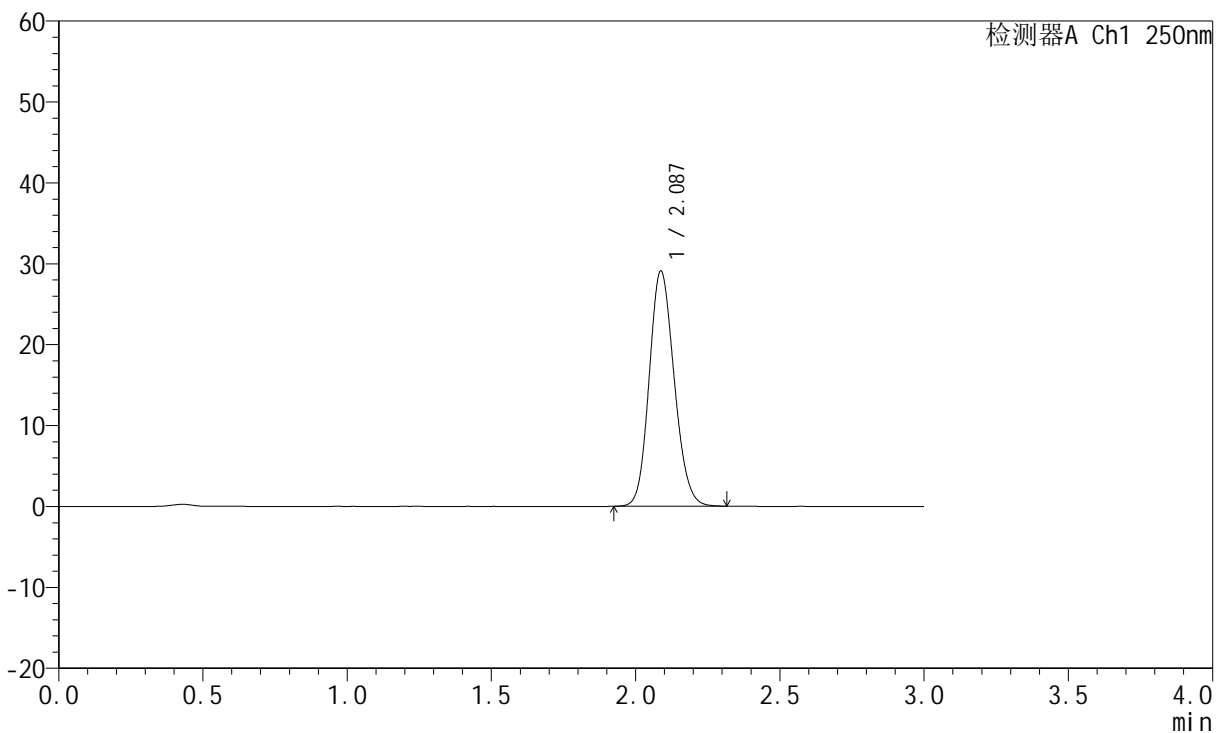
JSS-221

<样品信息>

色谱柱: XB-C18(50mm*4.6mm,5μm) 流 速:1.5ml/min
 柱 温: 30°C 波 长:250nm
 数据文件名: RC\$JSS-221 - 7-21/7-2023-2 - cbzj-2763566p-zjtj12y-rcd-pH1.0jz-jf50z-dz2-1.lcd
 方法文件名: RC\$JSS-221 - JSS-221-rc-FX256.lcm
 批处理文件名: RC\$JSS-221 - 20250610-rcd-FX256.lcb
 样品瓶号: 2-27
 进样体积: 10 μl 版本号: 6.115
 进样时间: 2025/06/10 14:04:54 实验者: xiexinhui
 处理时间(V2): 2025/06/10 15:03:47 处理者: xiexinhui
 仪器型号: SHIMADZU LC-2050C (FX256)

<色谱图>

mV



<峰表>

检测器A Ch1 250nm

峰号	保留时间	面积	面积%	高度	理论塔板数(USP)	拖尾因子	分离度(USP)
1	2.087	175627	100.000	29083	2766	1.145	--
总计		175627	100.000	29083			

图39 氢溴酸氟硫西汀口服崩片溶出度测定中间条件12月HPLC图谱
 参比制剂-pH1.0介质-桨法-50转
 对照品溶液-2-1



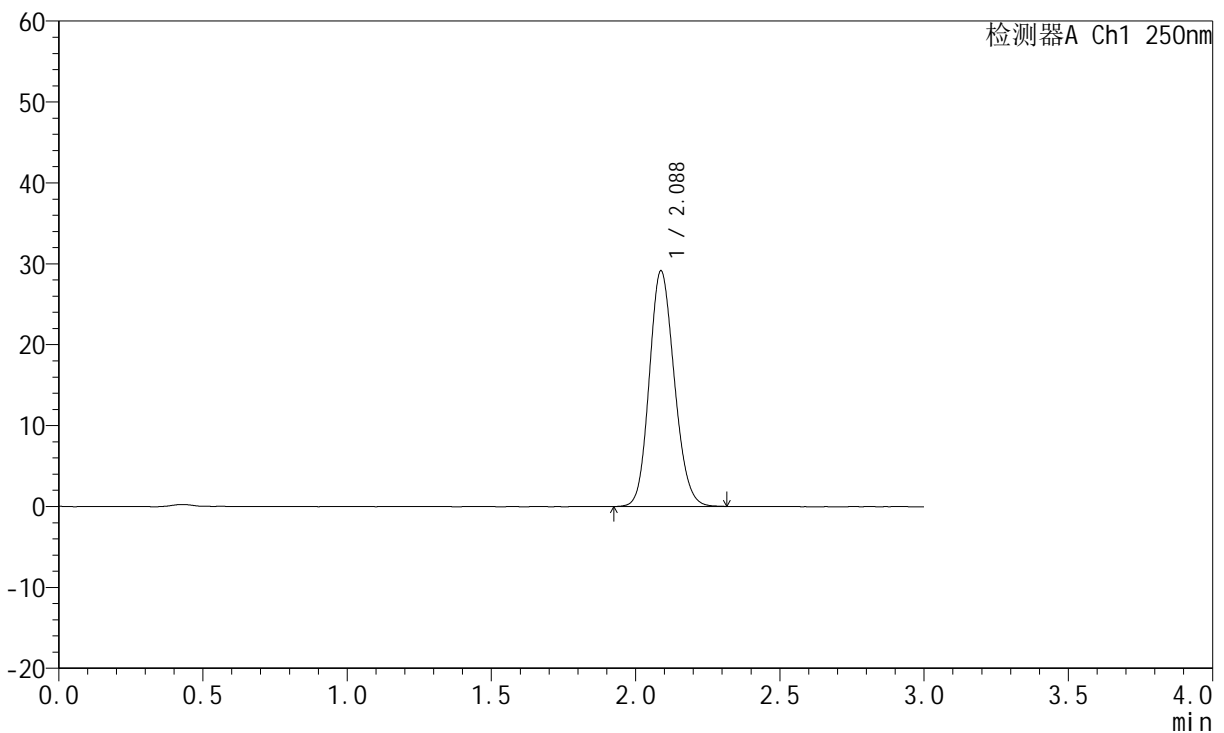
JSS-221

<样品信息>

色谱柱: XB-C18(50mm*4.6mm,5μm) 流 速:1.5ml/min
 柱 温: 30°C 波 长:250nm
 数据文件名: RC\$JSS-221 - 7-21/7-2024-2 - cbzj-2763566p-zjtj12y-rcd-pH1.0jz-jf50z-dz2-2.lcd
 方法文件名: RC\$JSS-221 - JSS-221-rc-FX256.lcm
 批处理文件名: RC\$JSS-221 - 20250610-rcd-FX256.lcb
 样品瓶号: 2-27
 进样体积: 10 μl 版本号: 6.115
 进样时间: 2025/06/10 14:08:19 实验者: xiexinhui
 处理时间(V2): 2025/06/10 15:03:50 处理者: xiexinhui
 仪器型号: SHIMADZU LC-2050C (FX256)

<色谱图>

mV



<峰表>

检测器A Ch1 250nm

峰号	保留时间	面积	面积%	高度	理论塔板数(USP)	拖尾因子	分离度(USP)
1	2.088	175947	100.000	29130	2758	1.146	--
总计		175947	100.000	29130			

图40 氢溴酸氟硫西汀口服崩片溶出度测定中间条件12月HPLC图谱
 参比制剂-pH1.0介质-桨法-50转
 对照品溶液-2-2