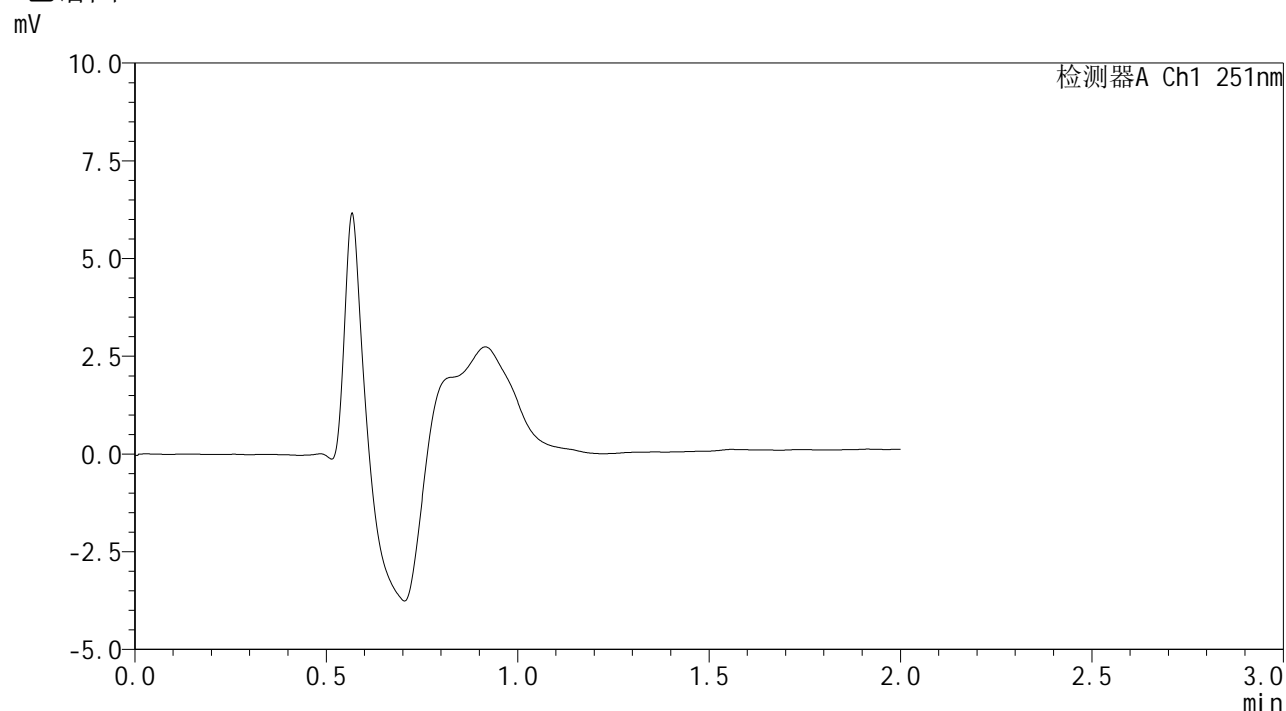


<样品信息>

色谱柱	: XB-C18(50mm*4.6mm,3µm)	流速	: 1.0ml/min
柱温	: 30°C	波长	: 251nm
数据文件名	: RC\$SMF-394 - 24-5/24-508-2 - zzp-rcd-js1y-pH6.8jz-rj.lcd		
方法文件名	: RC\$SMF-394 - SMF-394-rcd-FX273.lcm		
批处理文件名	: RC\$SMF-394 - SMF-394-20250614-FX274.lcb		
样品瓶号	: 1-9	版本号	: 6.115
进样体积	: 100 µl	实验者	: xiexinhui
进样时间	: 2025/06/14 14:22:51	处理者	: xiexinhui
处理时间(V2)	: 2025/06/15 08:26:01		
仪器型号	: SHIMADZU LC-2050C (FX274)		

<色谱图>



<峰表>

检测器A Ch1 251nm

峰号	保留时间	面积	面积%	高度	理论塔板数(USP)	拖尾因子	分离度(USP)
总计							

图1 佩玛贝特片溶出度测定加速1月HPLC图谱  
自制品-pH6.8介质  
溶剂

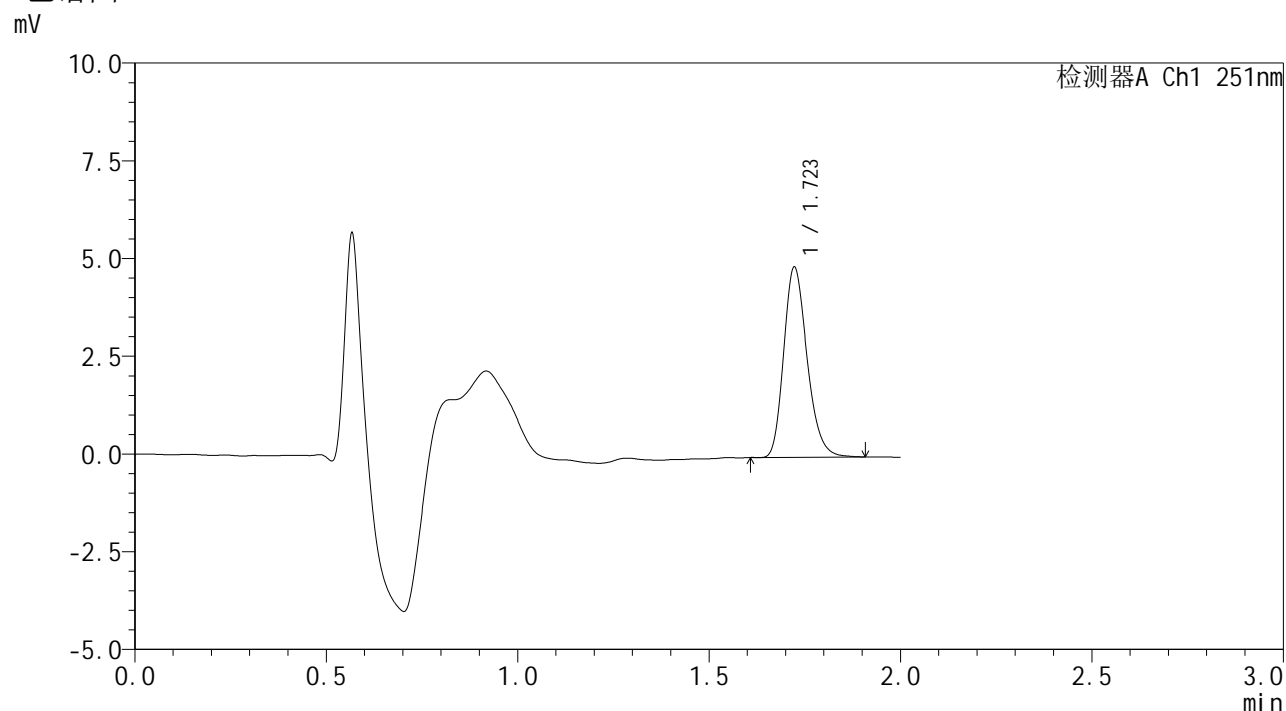


# SMF-394

## <样品信息>

色谱柱 : XB-C18(50mm\*4.6mm,3μm)      流 速: 1.0ml/min  
 柱温 : 30°C      波 长: 251nm  
 数据文件名 : RC\$SMF-394 - 24-5/24-509-2 - zzp-rcd-js1y-pH6.8jz-dz1-1.lcd  
 方法文件名 : RC\$SMF-394 - SMF-394-rcd-FX273.lcm  
 批处理文件名: RC\$SMF-394 - SMF-394-20250614-FX274.lcb  
 样品瓶号 : 1-18  
 进样体积 : 100 μl      版本号: 6.115  
 进样时间 : 2025/06/14 14:25:20      实验者: xiexinhui  
 处理时间(V2) : 2025/06/15 08:26:06      处理者: xiexinhui  
 仪器型号 : SHIMADZU LC-2050C (FX274)

## <色谱图>



## <峰表>

检测器A Ch1 251nm

峰号	保留时间	面积	面积%	高度	理论塔板数(USP)	拖尾因子	分离度(USP)
1	1.723	20743	100.000	4862	3804	1.233	--
总计		20743	100.000	4862			

图2 佩玛贝特片溶出度测定加速1月HPLC图谱  
 自制品-pH6.8介质  
 对照品溶液-1-1

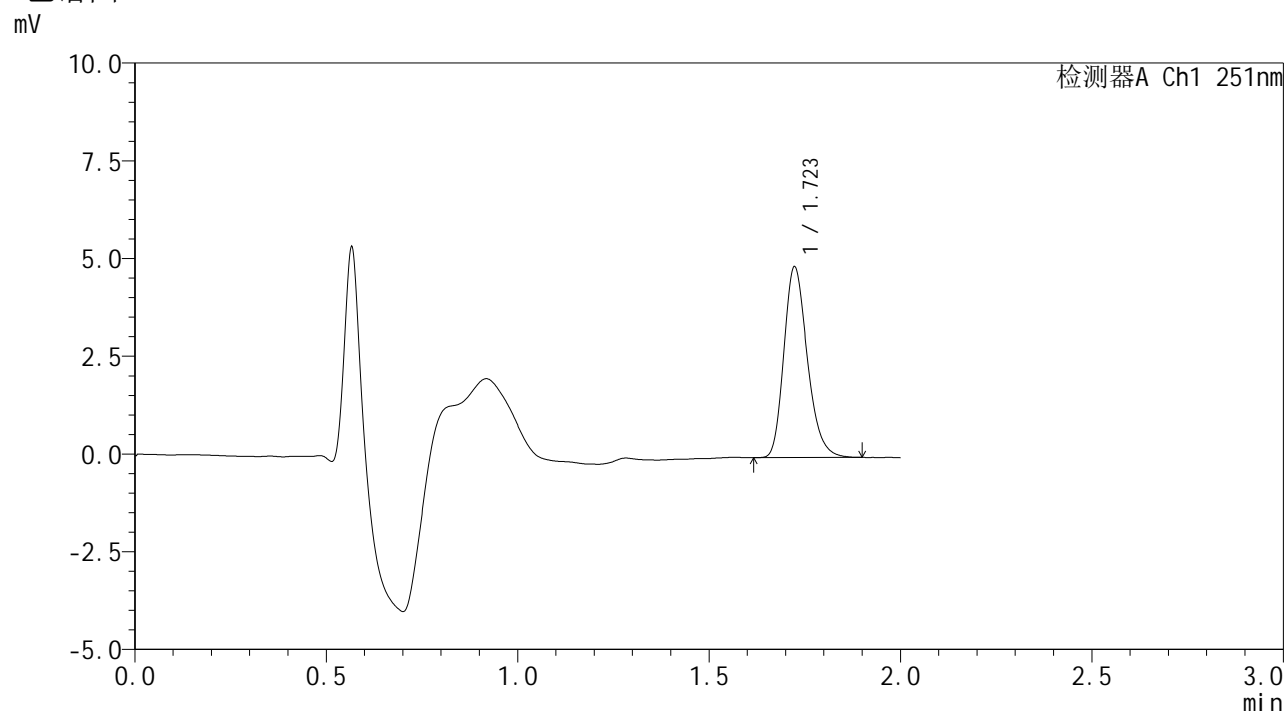


# SMF-394

## <样品信息>

色谱柱 : XB-C18(50mm\*4.6mm,3μm)      流 速: 1.0ml/min  
 柱温 : 30°C      波 长: 251nm  
 数据文件名 : RC\$SMF-394 - 24-5/24-510-2 - zzp-rcd-js1y-pH6.8jz-dz1-2.lcd  
 方法文件名 : RC\$SMF-394 - SMF-394-rcd-FX273.lcm  
 批处理文件名: RC\$SMF-394 - SMF-394-20250614-FX274.lcb  
 样品瓶号 : 1-18  
 进样体积 : 100 μl      版本号: 6.115  
 进样时间 : 2025/06/14 14:27:49      实验者: xiexinhui  
 处理时间(V2) : 2025/06/15 08:26:08      处理者: xiexinhui  
 仪器型号 : SHIMADZU LC-2050C (FX274)

## <色谱图>



## <峰表>

检测器A Ch1 251nm

峰号	保留时间	面积	面积%	高度	理论塔板数(USP)	拖尾因子	分离度(USP)
1	1.723	20894	100.000	4872	3784	1.241	--
总计		20894	100.000	4872			

图3 佩玛贝特片溶出度测定加速1月HPLC图谱  
 自制品-pH6.8介质  
 对照品溶液-1-2

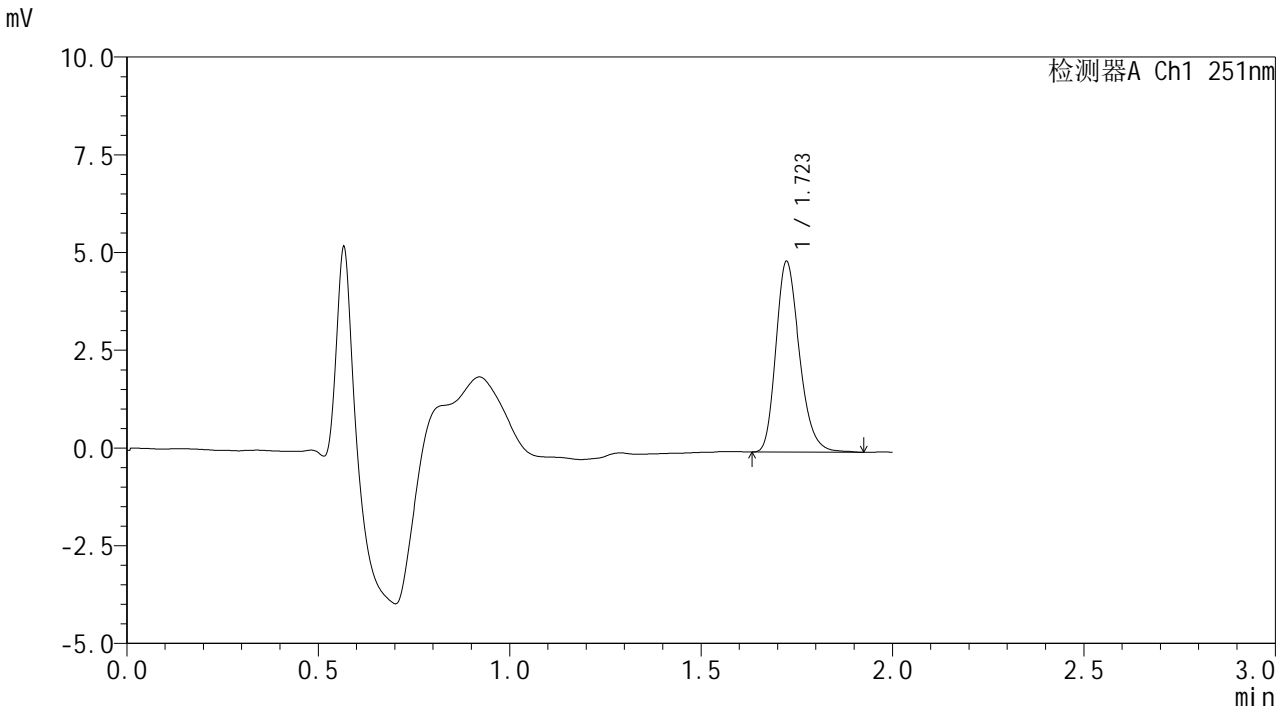


# SMF-394

## <样品信息>

色谱柱	: XB-C18(50mm*4.6mm,3µm)	流速	: 1.0ml/min
柱温	: 30°C	波长	: 251nm
数据文件名	: RC\$SMF-394 - 24-5/24-511-2 - zzp-rcd-jsly-pH6.8jz-dz1-3.lcd		
方法文件名	: RC\$SMF-394 - SMF-394-rcd-FX273.lcm		
批处理文件名	: RC\$SMF-394 - SMF-394-20250614-FX274.lcb		
样品瓶号	: 1-18	版本号	: 6.115
进样体积	: 100 µl	实验者	: xiexinhui
进样时间	: 2025/06/14 14:30:19	处理者	: xiexinhui
处理时间(V2)	: 2025/06/15 08:26:11		
仪器型号	: SHIMADZU LC-2050C (FX274)		

## <色谱图>



## <峰表>

检测器A Ch1 251nm

峰号	保留时间	面积	面积%	高度	理论塔板数(USP)	拖尾因子	分离度(USP)
1	1.723	20886	100.000	4869	3798	1.244	--
总计		20886	100.000	4869			

图4 佩玛贝特片溶出度测定加速1月HPLC图谱  
自制品-pH6.8介质  
对照品溶液-1-3





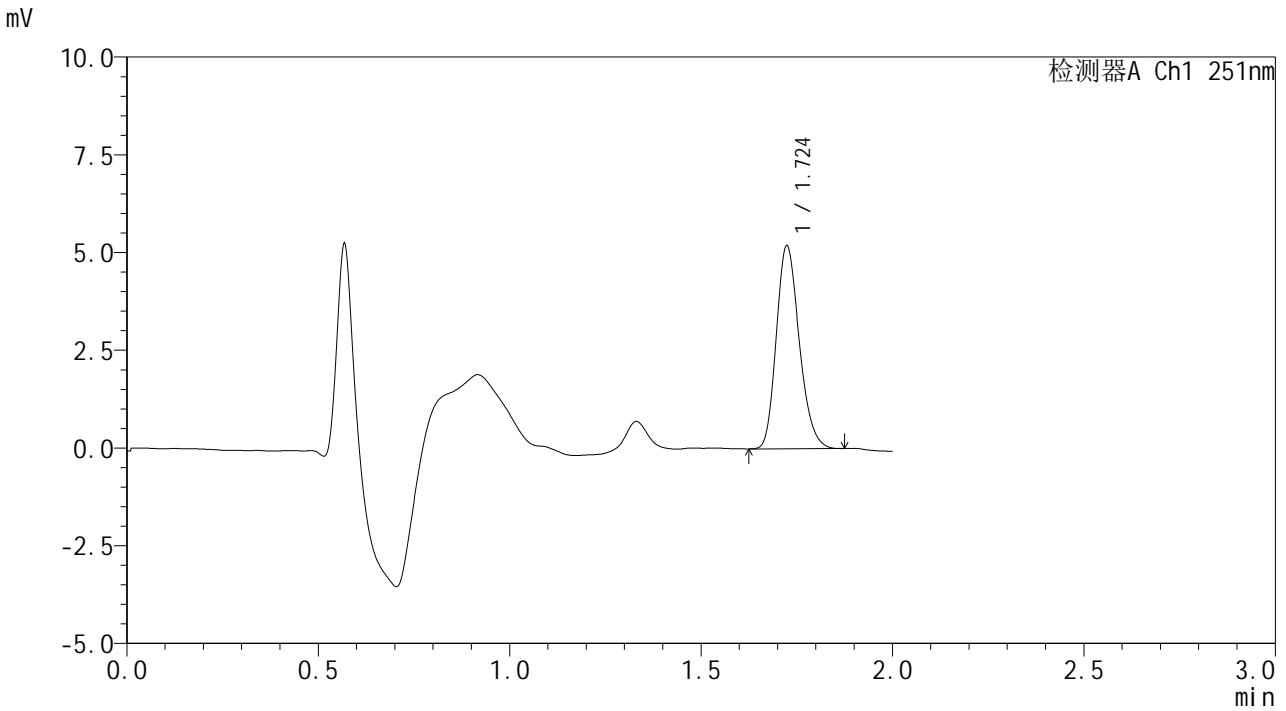


# SMF-394

## <样品信息>

色谱柱	: XB-C18(50mm*4.6mm,3μm)	流速	: 1.0ml/min
柱温	: 30°C	波长	: 251nm
数据文件名	: RC\$SMF-394 - 24-5/24-514-2 - zzp-2025041221p-rcd-js1y-pH6.8jz-P1-1.lcd		
方法文件名	: RC\$SMF-394 - SMF-394-rcd-FX273.lcm		
批处理文件名	: RC\$SMF-394 - SMF-394-20250614-FX274.lcb		
样品瓶号	: 1-1	版本号	: 6.115
进样体积	: 100 μl	实验者	: xiexinhui
进样时间	: 2025/06/14 14:37:45	处理者	: xiexinhui
处理时间(V2)	: 2025/06/15 08:26:18		
仪器型号	: SHIMADZU LC-2050C (FX274)		

## <色谱图>



## <峰表>

检测器A Ch1 251nm

峰号	保留时间	面积	面积%	高度	理论塔板数(USP)	拖尾因子	分离度(USP)
1	1.724	21793	100.000	5176	3885	1.215	--
总计		21793	100.000	5176			

图7 佩玛贝特片溶出度测定加速1月HPLC图谱  
自制品(2025041221批)-pH6.8介质-片1  
供试品溶液-1

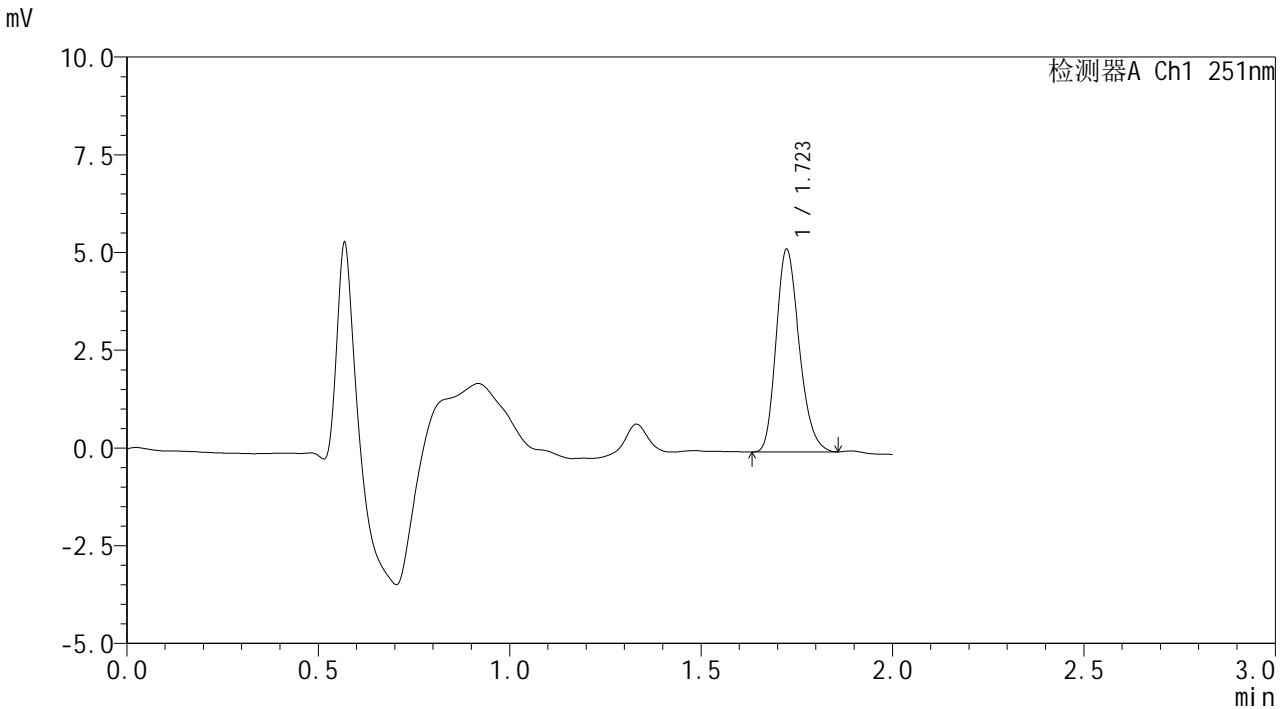


# SMF-394

## <样品信息>

色谱柱	: XB-C18(50mm*4.6mm,3μm)	流速	: 1.0ml/min
柱温	: 30°C	波长	: 251nm
数据文件名	: RC\$SMF-394 - 24-5/24-515-2 - zzp-2025041221p-rcd-js1y-pH6.8jz-P1-2.lcd		
方法文件名	: RC\$SMF-394 - SMF-394-rcd-FX273.lcm		
批处理文件名	: RC\$SMF-394 - SMF-394-20250614-FX274.lcb		
样品瓶号	: 1-1	版本号	: 6.115
进样体积	: 100 μl	实验者	: xiexinhui
进样时间	: 2025/06/14 14:40:14	处理者	: xiexinhui
处理时间(V2)	: 2025/06/15 08:26:20		
仪器型号	: SHIMADZU LC-2050C (FX274)		

## <色谱图>



## <峰表>

检测器A Ch1 251nm

峰号	保留时间	面积	面积%	高度	理论塔板数(USP)	拖尾因子	分离度(USP)
1	1.723	21847	100.000	5172	3855	1.229	--
总计		21847	100.000	5172			

图8 佩玛贝特片溶出度测定加速1月HPLC图谱  
自制品(2025041221批)-pH6.8介质-片1  
供试品溶液-2



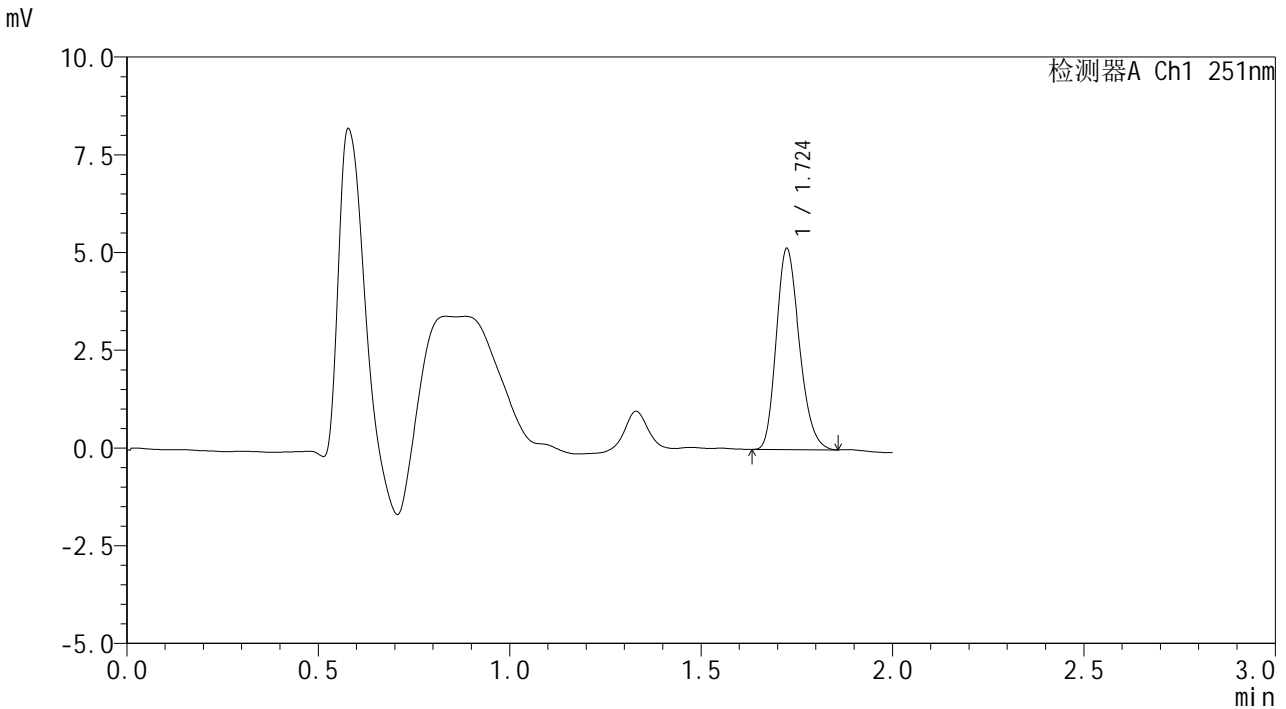


# SMF-394

## <样品信息>

色谱柱	: XB-C18(50mm*4.6mm,3μm)	流速	: 1.0ml/min
柱温	: 30°C	波长	: 251nm
数据文件名	: RC\$SMF-394 - 24-5/24-517-2 - zzp-2025041221p-rcd-js1y-pH6.8jz-P2-2.lcd		
方法文件名	: RC\$SMF-394 - SMF-394-rcd-FX273.lcm		
批处理文件名	: RC\$SMF-394 - SMF-394-20250614-FX274.lcb		
样品瓶号	: 1-10	版本号	: 6.115
进样体积	: 100 μl	实验者	: xiexinhui
进样时间	: 2025/06/14 14:45:11	处理者	: xiexinhui
处理时间(V2)	: 2025/06/15 08:26:25		
仪器型号	: SHIMADZU LC-2050C (FX274)		

## <色谱图>



## <峰表>

检测器A Ch1 251nm

峰号	保留时间	面积	面积%	高度	理论塔板数(USP)	拖尾因子	分离度(USP)
1	1.724	21650	100.000	5129	3851	1.223	--
总计		21650	100.000	5129			

图10 佩玛贝特片溶出度测定加速1月HPLC图谱  
自制品(2025041221批)-pH6.8介质-片2  
供试品溶液-2

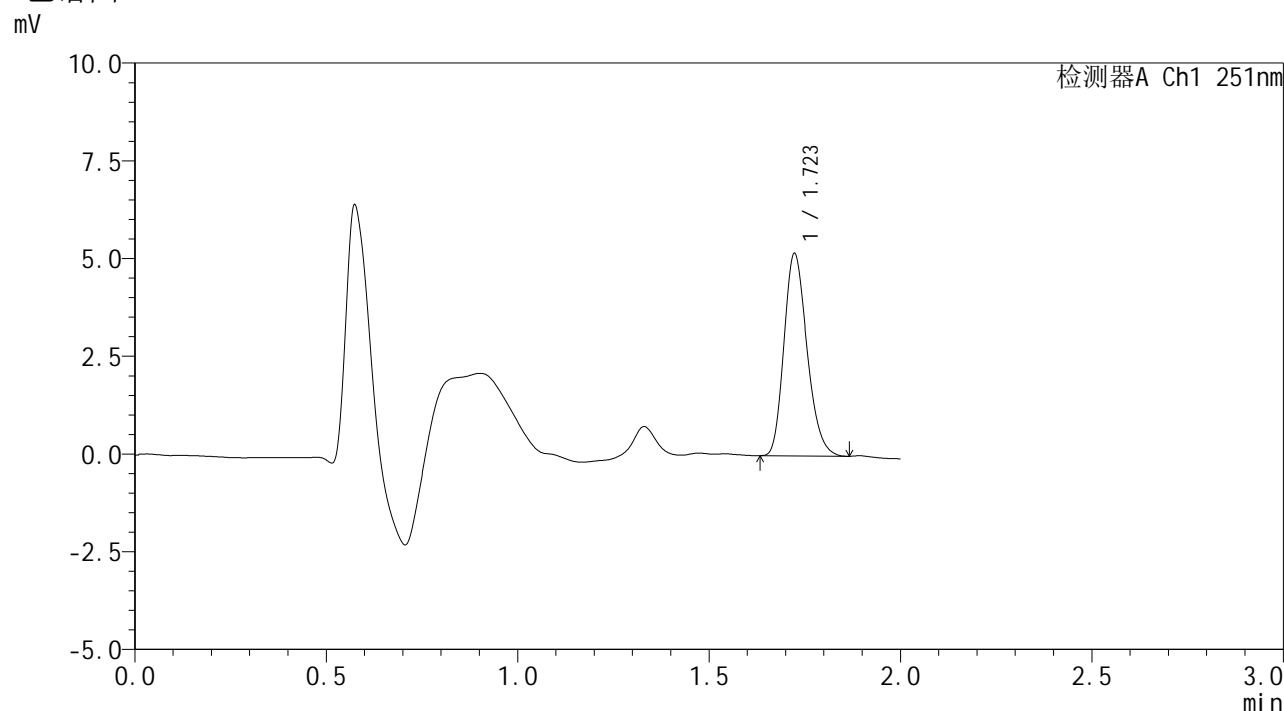


# SMF-394

## <样品信息>

色谱柱	: XB-C18(50mm*4.6mm,3μm)	流速	: 1.0ml/min
柱温	: 30°C	波长	: 251nm
数据文件名	: RC\$SMF-394 - 24-5/24-518-2 - zzp-2025041221p-rcd-js1y-pH6.8jz-P3-1.lcd		
方法文件名	: RC\$SMF-394 - SMF-394-rcd-FX273.lcm		
批处理文件名	: RC\$SMF-394 - SMF-394-20250614-FX274.lcb		
样品瓶号	: 1-19	版本号	: 6.115
进样体积	: 100 μl	实验者	: xiexinhui
进样时间	: 2025/06/14 14:47:39	处理者	: xiexinhui
处理时间(V2)	: 2025/06/15 08:26:28		
仪器型号	: SHIMADZU LC-2050C (FX274)		

## <色谱图>



## <峰表>

检测器A Ch1 251nm

峰号	保留时间	面积	面积%	高度	理论塔板数(USP)	拖尾因子	分离度(USP)
1	1.723	21814	100.000	5171	3845	1.223	--
总计		21814	100.000	5171			

图11 佩玛贝特片溶出度测定加速1月HPLC图谱  
自制品(2025041221批)-pH6.8介质-片3  
供试品溶液-1



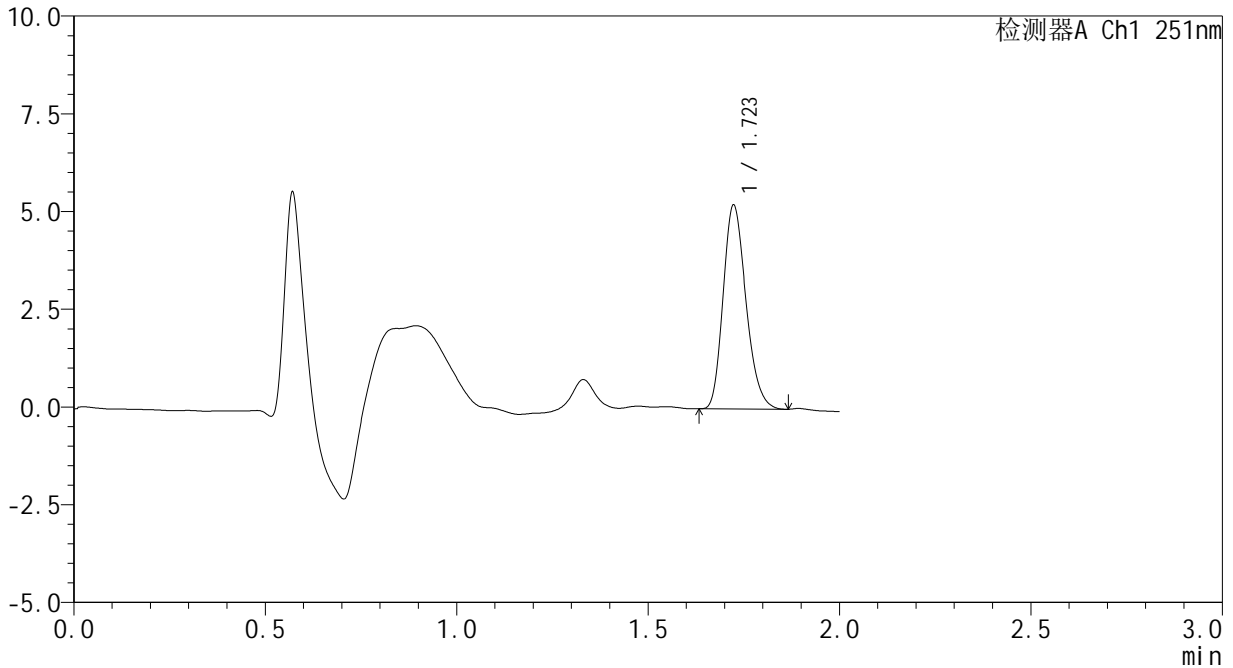
# SMF-394

## <样品信息>

色谱柱	: XB-C18(50mm*4.6mm,3µm)	流速	: 1.0ml/min
柱温	: 30°C	波长	: 251nm
数据文件名	: RC\$SMF-394 - 24-5/24-519-2 - zzp-2025041221p-rcd-js1y-pH6.8jz-P3-2.lcd		
方法文件名	: RC\$SMF-394 - SMF-394-rcd-FX273.lcm		
批处理文件名	: RC\$SMF-394 - SMF-394-20250614-FX274.lcb		
样品瓶号	: 1-19	版本号	: 6.115
进样体积	: 100 µl	实验者	: xiexinhui
进样时间	: 2025/06/14 14:50:07	处理者	: xiexinhui
处理时间(V2)	: 2025/06/15 08:26:30		
仪器型号	: SHIMADZU LC-2050C (FX274)		

## <色谱图>

mV



## <峰表>

检测器A Ch1 251nm

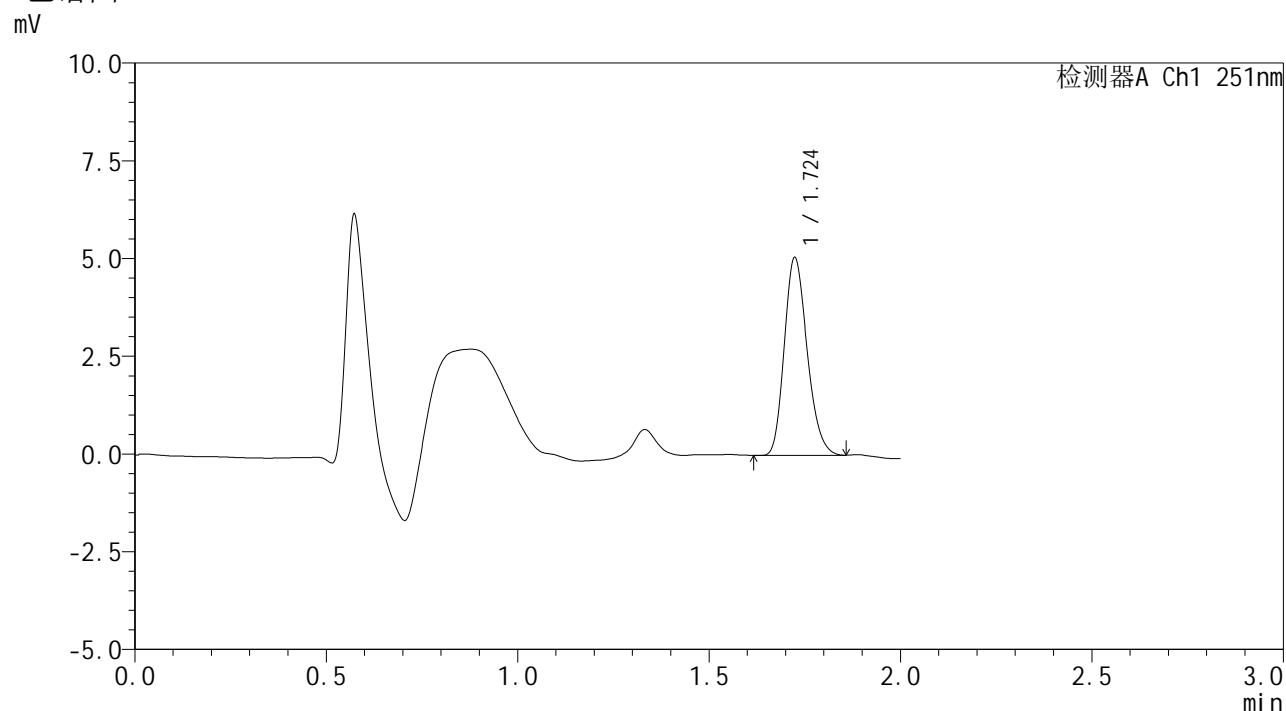
峰号	保留时间	面积	面积%	高度	理论塔板数(USP)	拖尾因子	分离度(USP)
1	1.723	21776	100.000	5208	3919	1.224	--
总计		21776	100.000	5208			

图12 佩玛贝特片溶出度测定加速1月HPLC图谱  
自制品(2025041221批)-pH6.8介质-片3  
供试品溶液-2

<样品信息>

色谱柱	: XB-C18(50mm*4.6mm,3µm)	流速	: 1.0ml/min
柱温	: 30°C	波长	: 251nm
数据文件名	: RC\$SMF-394 - 24-5/24-520-2 - zzp-2025041221p-rcd-js1y-pH6.8jz-P4-1.lcd		
方法文件名	: RC\$SMF-394 - SMF-394-rcd-FX273.lcm		
批处理文件名	: RC\$SMF-394 - SMF-394-20250614-FX274.lcb		
样品瓶号	: 1-28	版本号	: 6.115
进样体积	: 100 µl	实验者	: xiexinhui
进样时间	: 2025/06/14 14:52:35	处理者	: xiexinhui
处理时间(V2)	: 2025/06/15 08:26:32		
仪器型号	: SHIMADZU LC-2050C (FX274)		

<色谱图>



<峰表>

检测器A Ch1 251nm

峰号	保留时间	面积	面积%	高度	理论塔板数(USP)	拖尾因子	分离度(USP)
1	1.724	21078	100.000	5045	3912	1.216	--
总计		21078	100.000	5045			

图13 佩玛贝特片溶出度测定加速1月HPLC图谱  
自制品(2025041221批)-pH6.8介质-片4  
供试品溶液-1

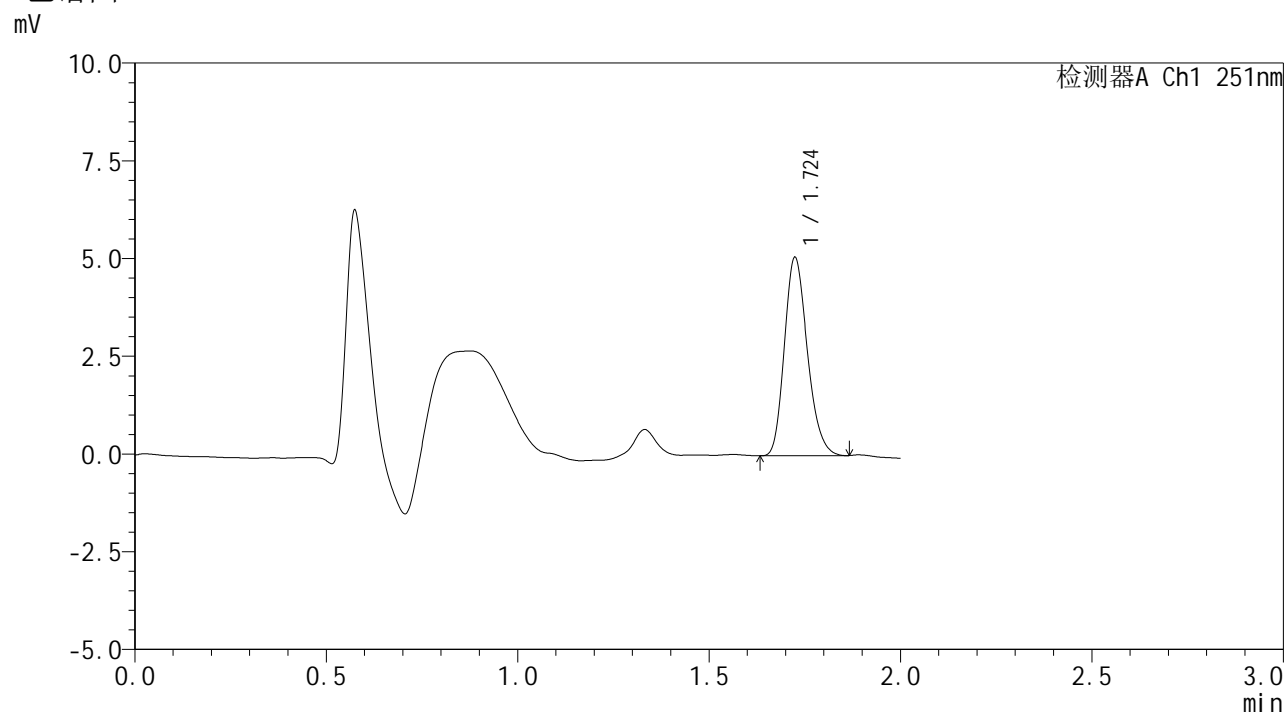


# SMF-394

## <样品信息>

色谱柱	: XB-C18(50mm*4.6mm,3μm)	流速	: 1.0ml/min
柱温	: 30°C	波长	: 251nm
数据文件名	: RC\$SMF-394 - 24-5/24-521-2 - zzp-2025041221p-rcd-js1y-pH6.8jz-P4-2.lcd		
方法文件名	: RC\$SMF-394 - SMF-394-rcd-FX273.lcm		
批处理文件名	: RC\$SMF-394 - SMF-394-20250614-FX274.lcb		
样品瓶号	: 1-28	版本号	: 6.115
进样体积	: 100 μl	实验者	: xiexinhui
进样时间	: 2025/06/14 14:55:04	处理者	: xiexinhui
处理时间(V2)	: 2025/06/15 08:26:35		
仪器型号	: SHIMADZU LC-2050C (FX274)		

## <色谱图>



## <峰表>

检测器A Ch1 251nm

峰号	保留时间	面积	面积%	高度	理论塔板数(USP)	拖尾因子	分离度(USP)
1	1.724	21267	100.000	5054	3894	1.217	--
总计		21267	100.000	5054			

图14 佩玛贝特片溶出度测定加速1月HPLC图谱  
自制品(2025041221批)-pH6.8介质-片4  
供试品溶液-2

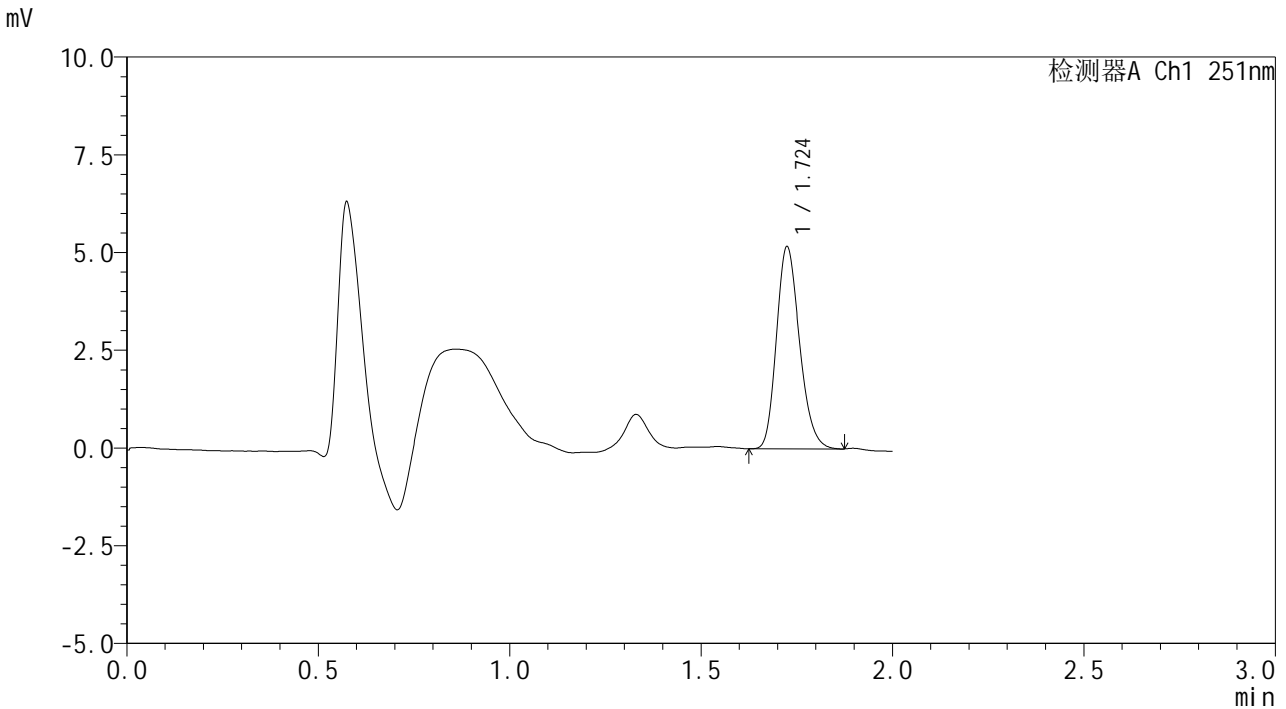


# SMF-394

## <样品信息>

色谱柱	: XB-C18(50mm*4.6mm,3µm)	流速	: 1.0ml/min
柱温	: 30°C	波长	: 251nm
数据文件名	: RC\$SMF-394 - 24-5/24-522-2 - zzp-2025041221p-rcd-js1y-pH6.8jz-P5-1.lcd		
方法文件名	: RC\$SMF-394 - SMF-394-rcd-FX273.lcm		
批处理文件名	: RC\$SMF-394 - SMF-394-20250614-FX274.lcb		
样品瓶号	: 1-37	版本号	: 6.115
进样体积	: 100 µl	实验者	: xiexinhui
进样时间	: 2025/06/14 14:57:31	处理者	: xiexinhui
处理时间(V2)	: 2025/06/15 08:26:37		
仪器型号	: SHIMADZU LC-2050C (FX274)		

## <色谱图>



## <峰表>

检测器A Ch1 251nm

峰号	保留时间	面积	面积%	高度	理论塔板数(USP)	拖尾因子	分离度(USP)
1	1.724	21770	100.000	5147	3860	1.211	--
总计		21770	100.000	5147			

图15 佩玛贝特片溶出度测定加速1月HPLC图谱  
自制品(2025041221批)-pH6.8介质-片5  
供试品溶液-1



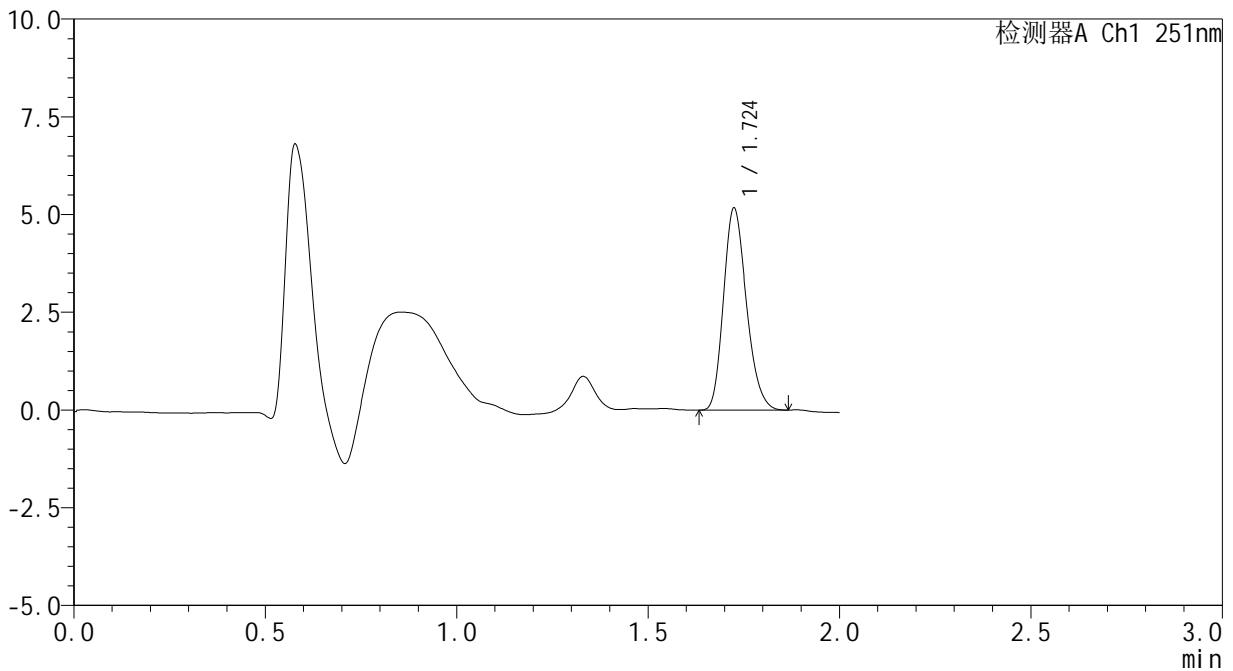
# SMF-394

## <样品信息>

色谱柱	: XB-C18(50mm*4.6mm,3μm)	流速	: 1.0ml/min
柱温	: 30°C	波长	: 251nm
数据文件名	: RC\$SMF-394 - 24-5/24-523-2 - zzp-2025041221p-rcd-js1y-pH6.8jz-P5-2.lcd		
方法文件名	: RC\$SMF-394 - SMF-394-rcd-FX273.lcm		
批处理文件名	: RC\$SMF-394 - SMF-394-20250614-FX274.lcb		
样品瓶号	: 1-37	版本号	: 6.115
进样体积	: 100 μl	实验者	: xiexinhui
进样时间	: 2025/06/14 14:59:59	处理者	: xiexinhui
处理时间(V2)	: 2025/06/15 08:26:40		
仪器型号	: SHIMADZU LC-2050C (FX274)		

## <色谱图>

mV



## <峰表>

检测器A Ch1 251nm

峰号	保留时间	面积	面积%	高度	理论塔板数(USP)	拖尾因子	分离度(USP)
1	1.724	21632	100.000	5146	3894	1.216	--
总计		21632	100.000	5146			

图16 佩玛贝特片溶出度测定加速1月HPLC图谱  
自制品(2025041221批)-pH6.8介质-片5  
供试品溶液-2

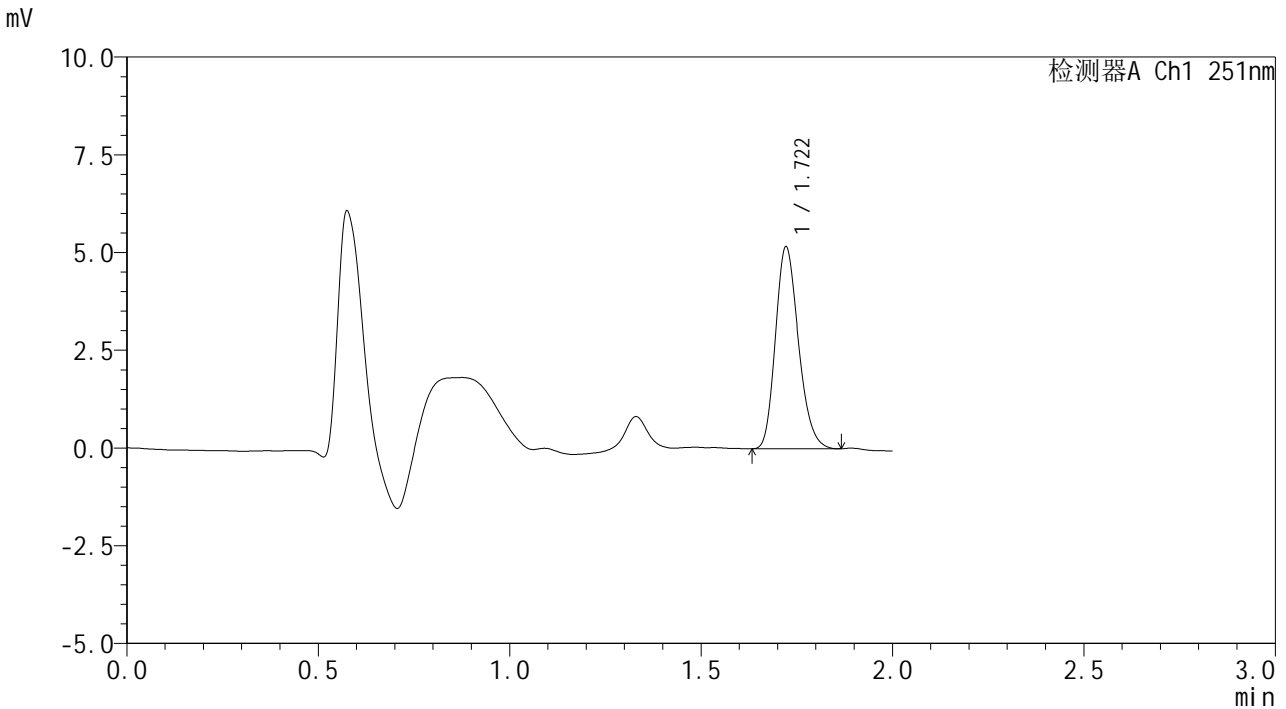


# SMF-394

## <样品信息>

色谱柱	: XB-C18(50mm*4.6mm,3μm)	流速	: 1.0ml/min
柱温	: 30°C	波长	: 251nm
数据文件名	: RC\$SMF-394 - 24-5/24-524-2 - zzp-2025041221p-rcd-js1y-pH6.8jz-P6-1.lcd		
方法文件名	: RC\$SMF-394 - SMF-394-rcd-FX273.lcm		
批处理文件名	: RC\$SMF-394 - SMF-394-20250614-FX274.lcb		
样品瓶号	: 1-46	版本号	: 6.115
进样体积	: 100 μl	实验者	: xiexinhui
进样时间	: 2025/06/14 15:02:27	处理者	: xiexinhui
处理时间(V2)	: 2025/06/15 08:26:42		
仪器型号	: SHIMADZU LC-2050C (FX274)		

## <色谱图>



## <峰表>

检测器A Ch1 251nm

峰号	保留时间	面积	面积%	高度	理论塔板数(USP)	拖尾因子	分离度(USP)
1	1.722	21695	100.000	5167	3871	1.214	--
总计		21695	100.000	5167			

图17 佩玛贝特片溶出度测定加速1月HPLC图谱  
自制品(2025041221批)-pH6.8介质-片6  
供试品溶液-1

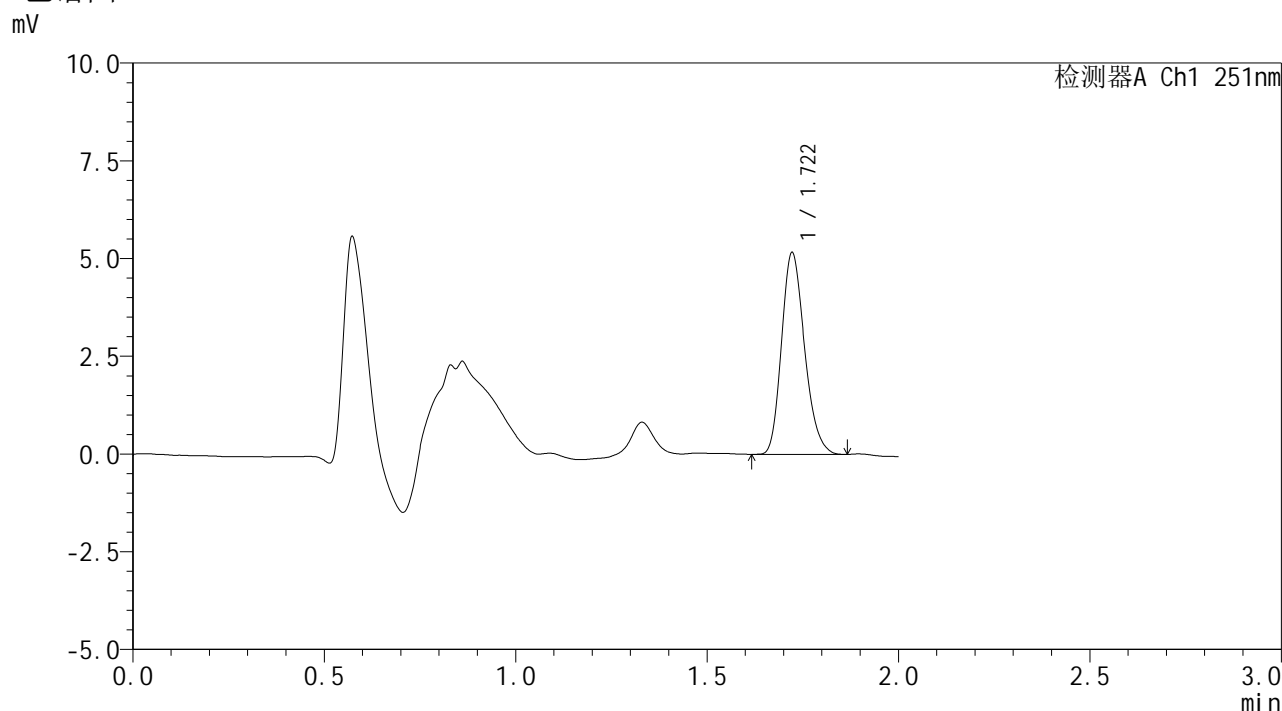


# SMF-394

## <样品信息>

色谱柱	: XB-C18(50mm*4.6mm,3μm)	流速	: 1.0ml/min
柱温	: 30°C	波长	: 251nm
数据文件名	: RC\$SMF-394 - 24-5/24-525-2 - zzp-2025041221p-rcd-js1y-pH6.8jz-P6-2.lcd		
方法文件名	: RC\$SMF-394 - SMF-394-rcd-FX273.lcm		
批处理文件名	: RC\$SMF-394 - SMF-394-20250614-FX274.lcb		
样品瓶号	: 1-46	版本号	: 6.115
进样体积	: 100 μl	实验者	: xiexinhui
进样时间	: 2025/06/14 15:04:55	处理者	: xiexinhui
处理时间(V2)	: 2025/06/15 08:26:44		
仪器型号	: SHIMADZU LC-2050C (FX274)		

## <色谱图>



## <峰表>

检测器A Ch1 251nm

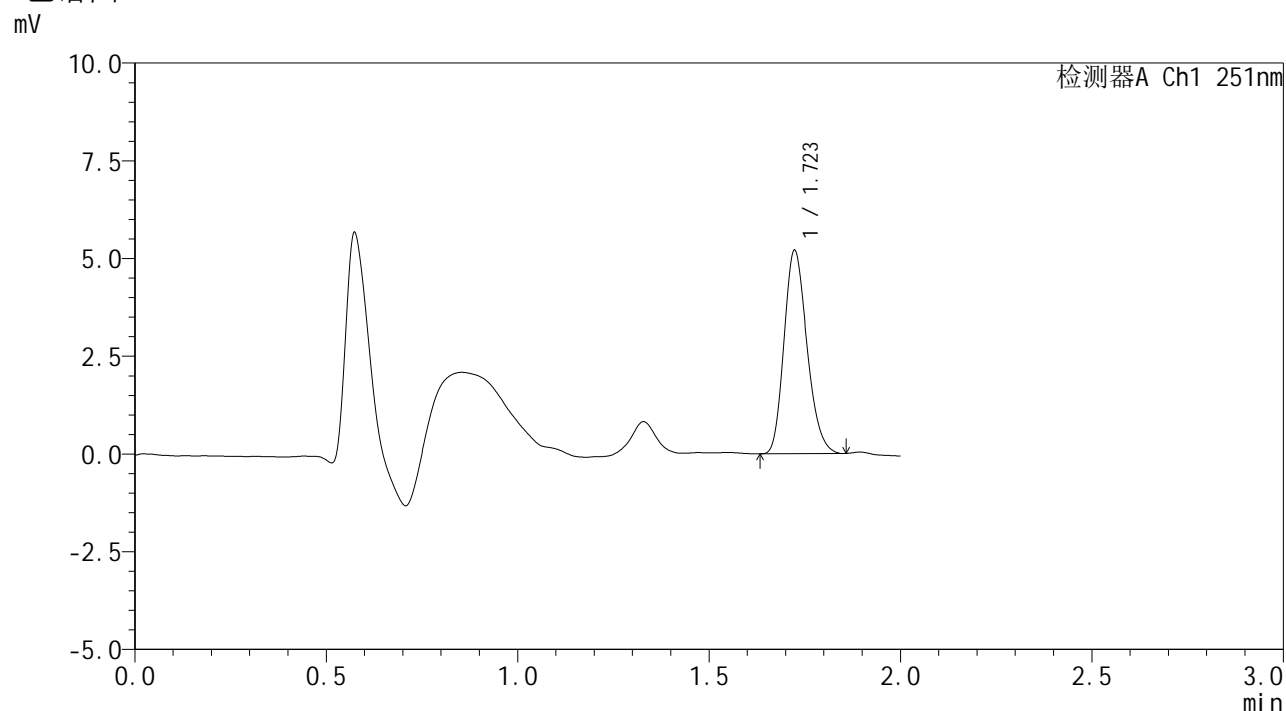
峰号	保留时间	面积	面积%	高度	理论塔板数(USP)	拖尾因子	分离度(USP)
1	1.722	21678	100.000	5160	3860	1.215	--
总计		21678	100.000	5160			

图18 佩玛贝特片溶出度测定加速1月HPLC图谱  
自制品(2025041221批)-pH6.8介质-片6  
供试品溶液-2

<样品信息>

色谱柱	: XB-C18(50mm*4.6mm,3μm)	流速	: 1.0ml/min
柱温	: 30°C	波长	: 251nm
数据文件名	: RC\$SMF-394 - 24-5/24-526-2 - zzp-2025041321p-rcd-js1y-pH6.8jz-P1-1.lcd		
方法文件名	: RC\$SMF-394 - SMF-394-rcd-FX273.lcm		
批处理文件名	: RC\$SMF-394 - SMF-394-20250614-FX274.lcb		
样品瓶号	: 1-2	版本号	: 6.115
进样体积	: 100 μl	实验者	: xiexinhui
进样时间	: 2025/06/14 15:07:23	处理者	: xiexinhui
处理时间(V2)	: 2025/06/15 08:26:47		
仪器型号	: SHIMADZU LC-2050C (FX274)		

<色谱图>



<峰表>

检测器A Ch1 251nm

峰号	保留时间	面积	面积%	高度	理论塔板数(USP)	拖尾因子	分离度(USP)
1	1.723	21806	100.000	5194	3863	1.209	--
总计		21806	100.000	5194			

图19 佩玛贝特片溶出度测定加速1月HPLC图谱  
自制品(2025041321批)-pH6.8介质-片1  
供试品溶液-1

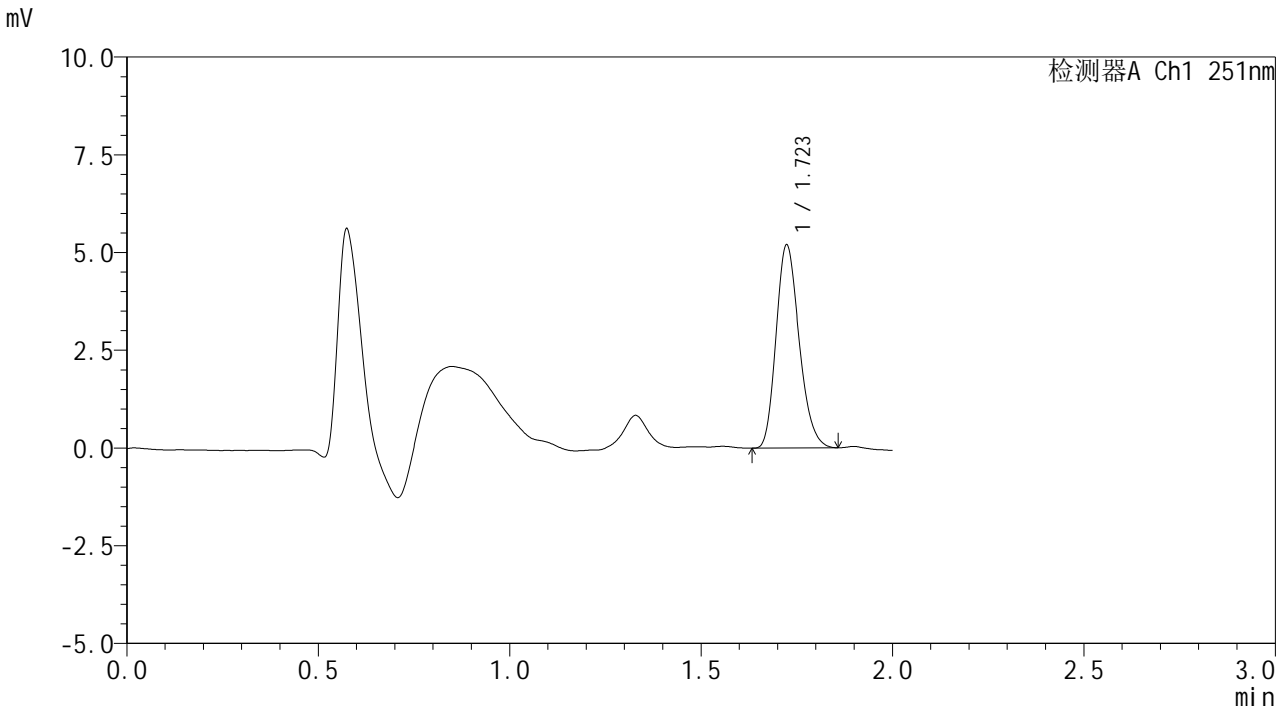


# SMF-394

## <样品信息>

色谱柱	: XB-C18(50mm*4.6mm,3µm)	流速	: 1.0ml/min
柱温	: 30°C	波长	: 251nm
数据文件名	: RC\$SMF-394 - 24-5/24-527-2 - zzp-2025041321p-rcd-js1y-pH6.8jz-P1-2.lcd		
方法文件名	: RC\$SMF-394 - SMF-394-rcd-FX273.lcm		
批处理文件名	: RC\$SMF-394 - SMF-394-20250614-FX274.lcb		
样品瓶号	: 1-2	版本号	: 6.115
进样体积	: 100 µl	实验者	: xiexinhui
进样时间	: 2025/06/14 15:09:52	处理者	: xiexinhui
处理时间(V2)	: 2025/06/15 08:26:49		
仪器型号	: SHIMADZU LC-2050C (FX274)		

## <色谱图>



## <峰表>

检测器A Ch1 251nm

峰号	保留时间	面积	面积%	高度	理论塔板数(USP)	拖尾因子	分离度(USP)
1	1.723	21883	100.000	5186	3842	1.216	--
总计		21883	100.000	5186			

图20 佩玛贝特片溶出度测定加速1月HPLC图谱  
自制品(2025041321批)-pH6.8介质-片1  
供试品溶液-2

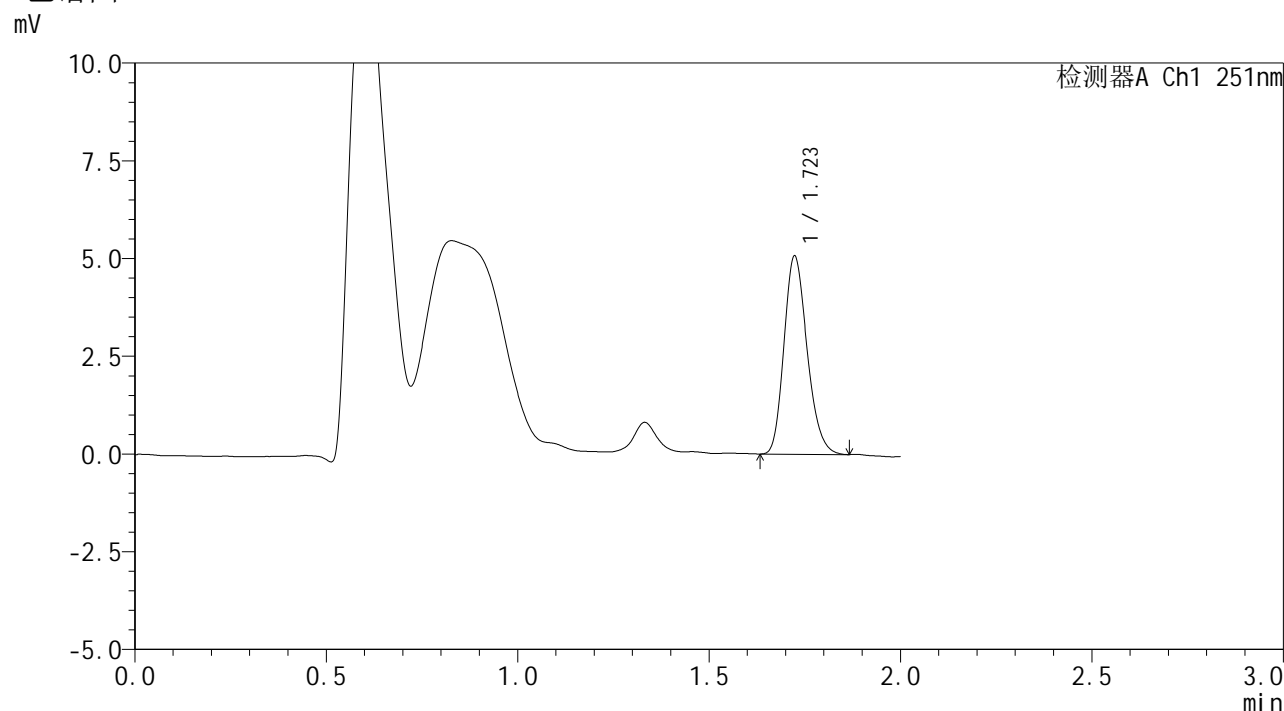


# SMF-394

## <样品信息>

色谱柱	: XB-C18(50mm*4.6mm,3μm)	流速	: 1.0ml/min
柱温	: 30°C	波长	: 251nm
数据文件名	: RC\$SMF-394 - 24-5/24-528-2 - zzp-2025041321p-rcd-js1y-pH6.8jz-P2-1.lcd		
方法文件名	: RC\$SMF-394 - SMF-394-rcd-FX273.lcm		
批处理文件名	: RC\$SMF-394 - SMF-394-20250614-FX274.lcb		
样品瓶号	: 1-11	版本号	: 6.115
进样体积	: 100 μl	实验者	: xiexinhui
进样时间	: 2025/06/14 15:12:21	处理者	: xiexinhui
处理时间(V2)	: 2025/06/15 08:26:52		
仪器型号	: SHIMADZU LC-2050C (FX274)		

## <色谱图>



## <峰表>

检测器A Ch1 251nm

峰号	保留时间	面积	面积%	高度	理论塔板数(USP)	拖尾因子	分离度(USP)
1	1.723	21392	100.000	5062	3833	1.212	--
总计		21392	100.000	5062			

图21 佩玛贝特片溶出度测定加速1月HPLC图谱  
自制品(2025041321批)-pH6.8介质-片2  
供试品溶液-1

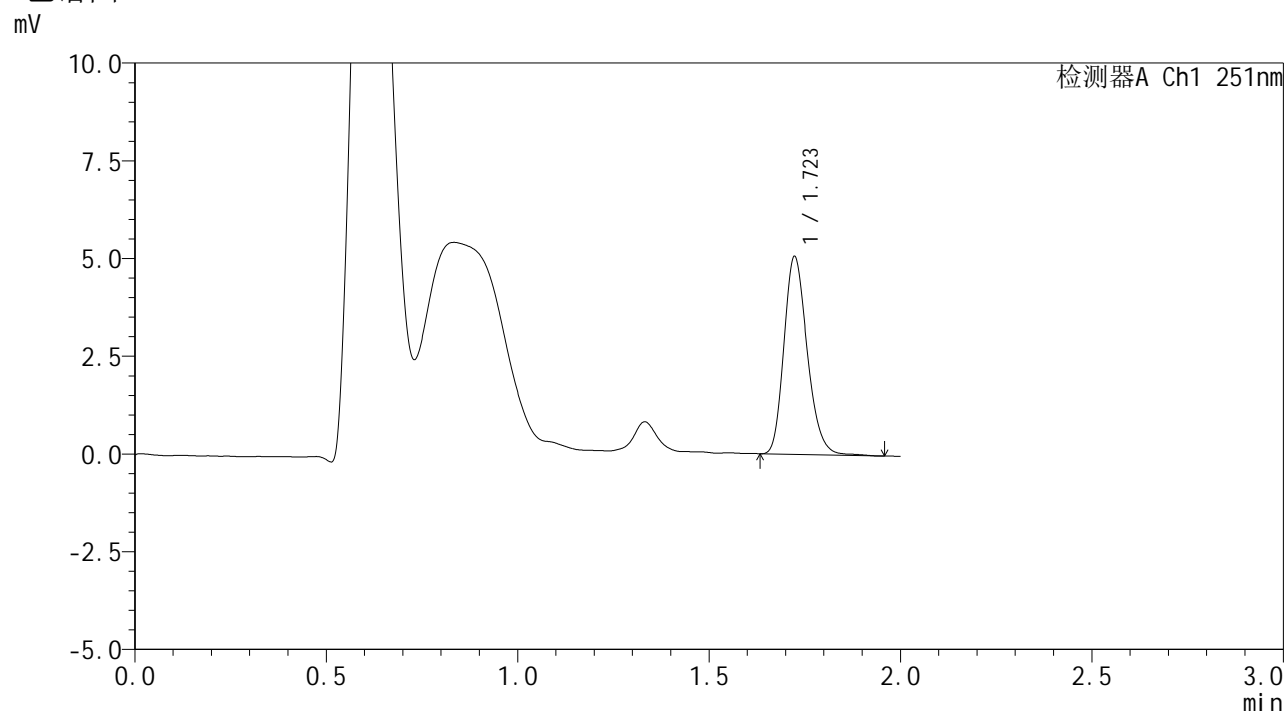


# SMF-394

## <样品信息>

色谱柱	: XB-C18(50mm*4.6mm,3µm)	流速	: 1.0ml/min
柱温	: 30°C	波长	: 251nm
数据文件名	: RC\$SMF-394 - 24-5/24-529-2 - zzp-2025041321p-rcd-js1y-pH6.8jz-P2-2.lcd		
方法文件名	: RC\$SMF-394 - SMF-394-rcd-FX273.lcm		
批处理文件名	: RC\$SMF-394 - SMF-394-20250614-FX274.lcb		
样品瓶号	: 1-11	版本号	: 6.115
进样体积	: 100 µl	实验者	: xiexinhui
进样时间	: 2025/06/14 15:14:49	处理者	: xiexinhui
处理时间(V2)	: 2025/06/15 08:26:54		
仪器型号	: SHIMADZU LC-2050C (FX274)		

## <色谱图>



## <峰表>

检测器A Ch1 251nm

峰号	保留时间	面积	面积%	高度	理论塔板数(USP)	拖尾因子	分离度(USP)
1	1.723	21555	100.000	5053	3820	1.223	--
总计		21555	100.000	5053			

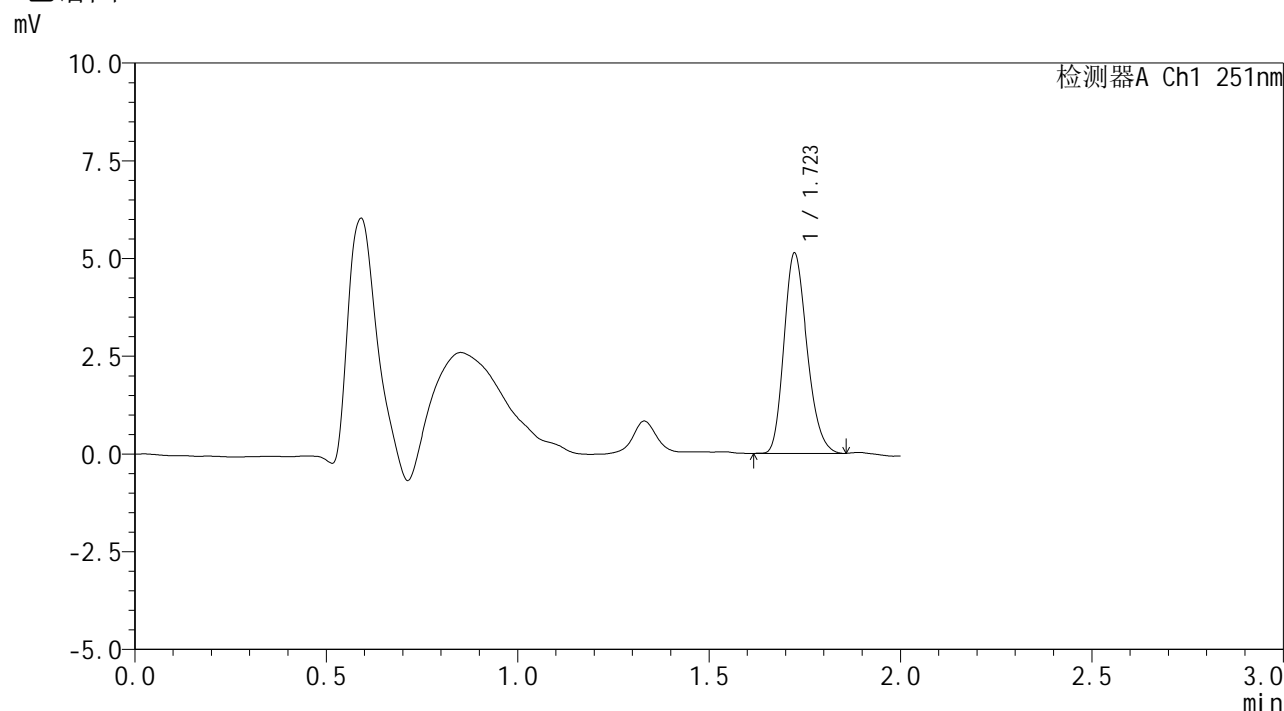
图22 佩玛贝特片溶出度测定加速1月HPLC图谱  
自制品(2025041321批)-pH6.8介质-片2  
供试品溶液-2



<样品信息>

色谱柱	: XB-C18(50mm*4.6mm,3µm)	流速	: 1.0ml/min
柱温	: 30°C	波长	: 251nm
数据文件名	: RC\$SMF-394 - 24-5/24-531-2 - zzp-2025041321p-rcd-js1y-pH6.8jz-P3-2.lcd		
方法文件名	: RC\$SMF-394 - SMF-394-rcd-FX273.lcm		
批处理文件名	: RC\$SMF-394 - SMF-394-20250614-FX274.lcb		
样品瓶号	: 1-20	版本号	: 6.115
进样体积	: 100 µl	实验者	: xiexinhui
进样时间	: 2025/06/14 15:19:45	处理者	: xiexinhui
处理时间(V2)	: 2025/06/15 08:26:59		
仪器型号	: SHIMADZU LC-2050C (FX274)		

<色谱图>



<峰表>

检测器A Ch1 251nm

峰号	保留时间	面积	面积%	高度	理论塔板数(USP)	拖尾因子	分离度(USP)
1	1.723	21539	100.000	5117	3864	1.218	--
总计		21539	100.000	5117			

图24 佩玛贝特片溶出度测定加速1月HPLC图谱  
自制品(2025041321批)-pH6.8介质-片3  
供试品溶液-2

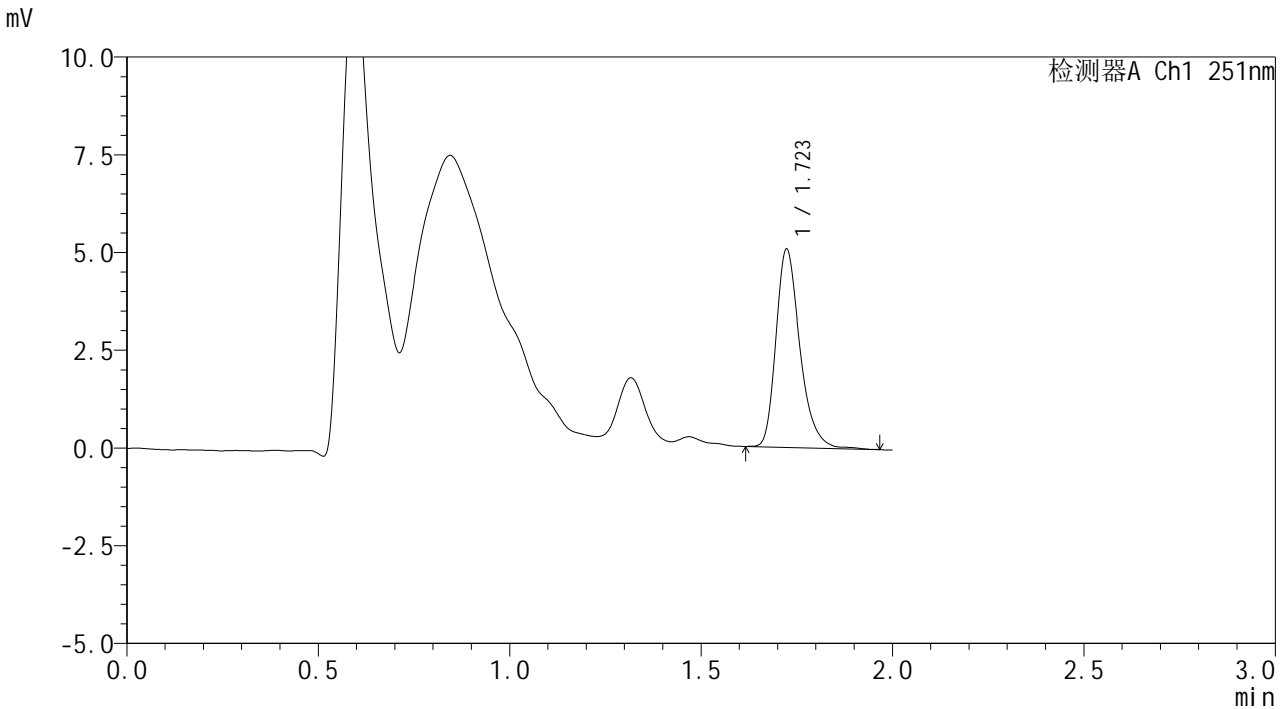


# SMF-394

## <样品信息>

色谱柱	: XB-C18(50mm*4.6mm,3μm)	流速	: 1.0ml/min
柱温	: 30°C	波长	: 251nm
数据文件名	: RC\$SMF-394 - 24-5/24-532-2 - zzp-2025041321p-rcd-js1y-pH6.8jz-P4-1.lcd		
方法文件名	: RC\$SMF-394 - SMF-394-rcd-FX273.lcm		
批处理文件名	: RC\$SMF-394 - SMF-394-20250614-FX274.lcb		
样品瓶号	: 1-29	版本号	: 6.115
进样体积	: 100 μl	实验者	: xiexinhui
进样时间	: 2025/06/14 15:22:13	处理者	: xiexinhui
处理时间(V2)	: 2025/06/15 08:27:01		
仪器型号	: SHIMADZU LC-2050C (FX274)		

## <色谱图>



## <峰表>

检测器A Ch1 251nm

峰号	保留时间	面积	面积%	高度	理论塔板数(USP)	拖尾因子	分离度(USP)
1	1.723	22178	100.000	5062	3741	1.296	--
总计		22178	100.000	5062			

图25 佩玛贝特片溶出度测定加速1月HPLC图谱  
自制品(2025041321批)-pH6.8介质-片4  
供试品溶液-1

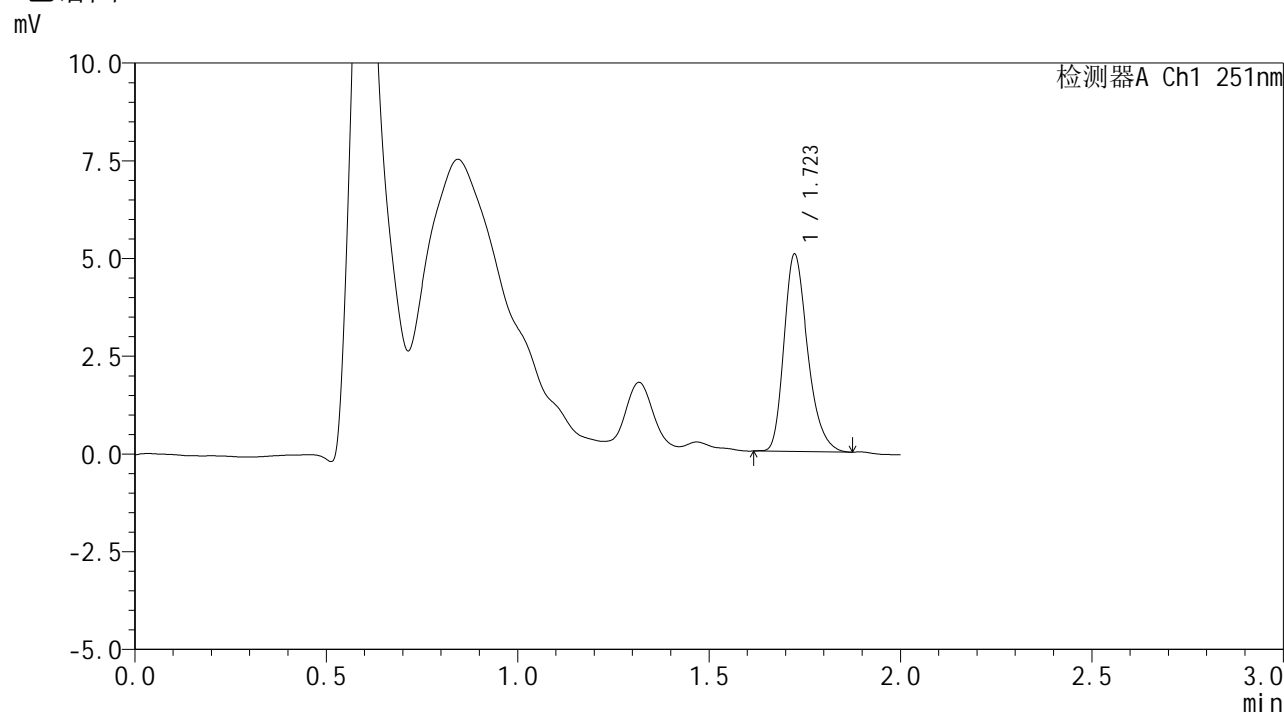


# SMF-394

## <样品信息>

色谱柱	: XB-C18(50mm*4.6mm,3μm)	流速	: 1.0ml/min
柱温	: 30°C	波长	: 251nm
数据文件名	: RC\$SMF-394 - 24-5/24-533-2 - zzp-2025041321p-rcd-js1y-pH6.8jz-P4-2.lcd		
方法文件名	: RC\$SMF-394 - SMF-394-rcd-FX273.lcm		
批处理文件名	: RC\$SMF-394 - SMF-394-20250614-FX274.lcb		
样品瓶号	: 1-29	版本号	: 6.115
进样体积	: 100 μl	实验者	: xiexinhui
进样时间	: 2025/06/14 15:24:42	处理者	: xiexinhui
处理时间(V2)	: 2025/06/15 08:27:04		
仪器型号	: SHIMADZU LC-2050C (FX274)		

## <色谱图>



## <峰表>

检测器A Ch1 251nm

峰号	保留时间	面积	面积%	高度	理论塔板数(USP)	拖尾因子	分离度(USP)
1	1.723	21777	100.000	5041	3784	1.281	--
总计		21777	100.000	5041			

图26 佩玛贝特片溶出度测定加速1月HPLC图谱  
自制品(2025041321批)-pH6.8介质-片4  
供试品溶液-2

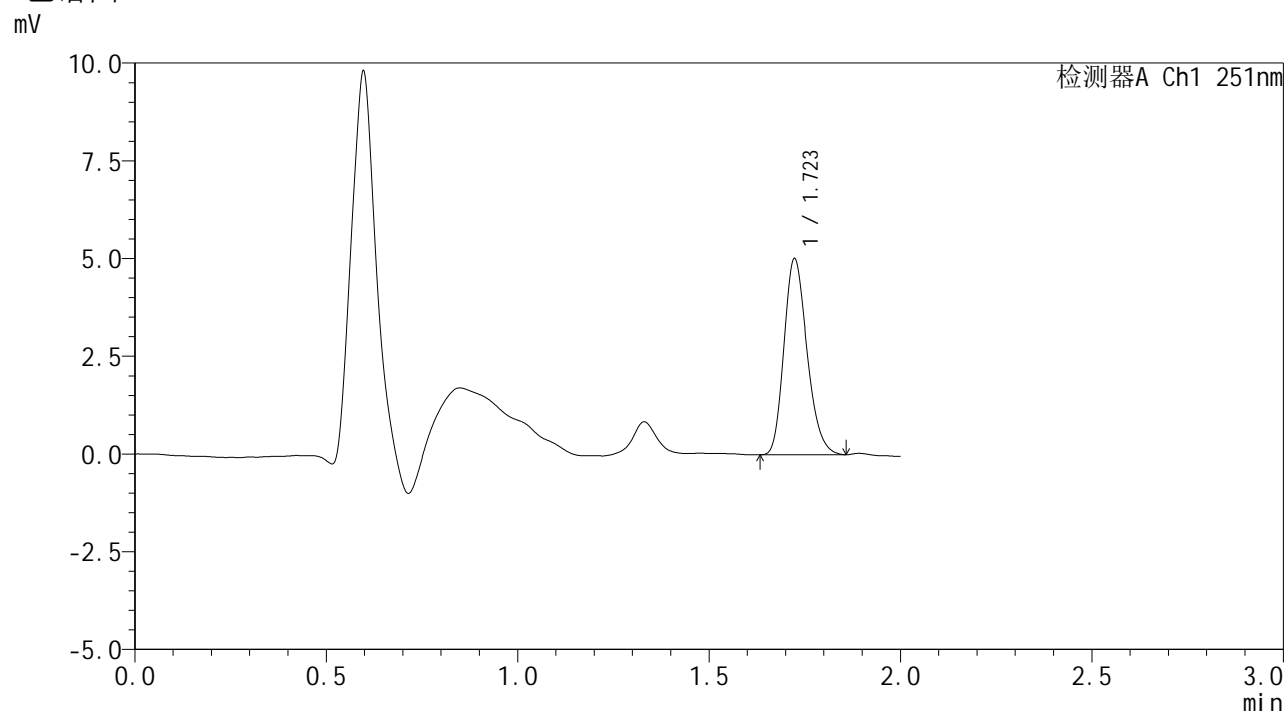


# SMF-394

## <样品信息>

色谱柱	: XB-C18(50mm*4.6mm,3µm)	流速	: 1.0ml/min
柱温	: 30°C	波长	: 251nm
数据文件名	: RC\$SMF-394 - 24-5/24-534-2 - zzp-2025041321p-rcd-js1y-pH6.8jz-P5-1.lcd		
方法文件名	: RC\$SMF-394 - SMF-394-rcd-FX273.lcm		
批处理文件名	: RC\$SMF-394 - SMF-394-20250614-FX274.lcb		
样品瓶号	: 1-38	版本号	: 6.115
进样体积	: 100 µl	实验者	: xiexinhui
进样时间	: 2025/06/14 15:27:09	处理者	: xiexinhui
处理时间(V2)	: 2025/06/15 08:27:06		
仪器型号	: SHIMADZU LC-2050C (FX274)		

## <色谱图>



## <峰表>

检测器A Ch1 251nm

峰号	保留时间	面积	面积%	高度	理论塔板数(USP)	拖尾因子	分离度(USP)
1	1.723	21108	100.000	5009	3863	1.222	--
总计		21108	100.000	5009			

图27 佩玛贝特片溶出度测定加速1月HPLC图谱  
自制品(2025041321批)-pH6.8介质-片5  
供试品溶液-1

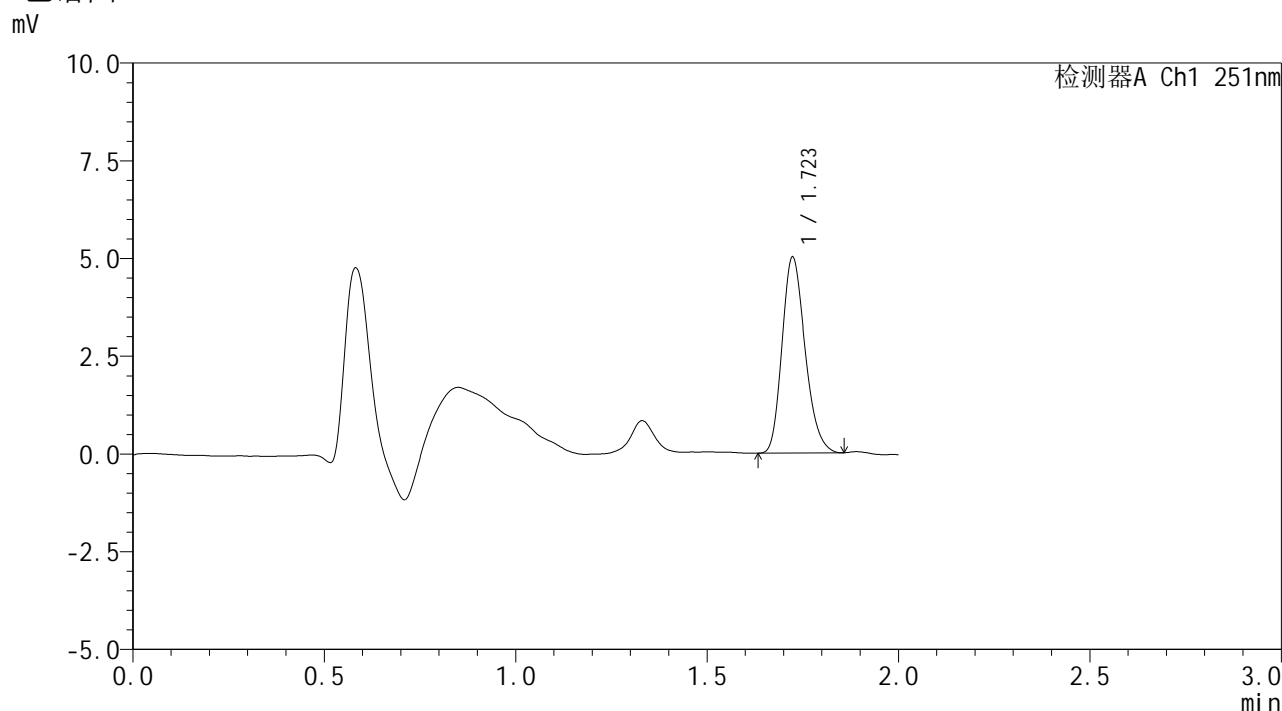


# SMF-394

## <样品信息>

色谱柱	: XB-C18(50mm*4.6mm,3µm)	流速	: 1.0ml/min
柱温	: 30°C	波长	: 251nm
数据文件名	: RC\$SMF-394 - 24-5/24-535-2 - zzp-2025041321p-rcd-js1y-pH6.8jz-P5-2.lcd		
方法文件名	: RC\$SMF-394 - SMF-394-rcd-FX273.lcm		
批处理文件名	: RC\$SMF-394 - SMF-394-20250614-FX274.lcb		
样品瓶号	: 1-38	版本号	: 6.115
进样体积	: 100 µl	实验者	: xiexinhui
进样时间	: 2025/06/14 15:29:37	处理者	: xiexinhui
处理时间(V2)	: 2025/06/15 08:27:08		
仪器型号	: SHIMADZU LC-2050C (FX274)		

## <色谱图>



## <峰表>

检测器A Ch1 251nm

峰号	保留时间	面积	面积%	高度	理论塔板数(USP)	拖尾因子	分离度(USP)
1	1.723	21101	100.000	5007	3849	1.223	--
总计		21101	100.000	5007			

图28 佩玛贝特片溶出度测定加速1月HPLC图谱  
自制品(2025041321批)-pH6.8介质-片5  
供试品溶液-2

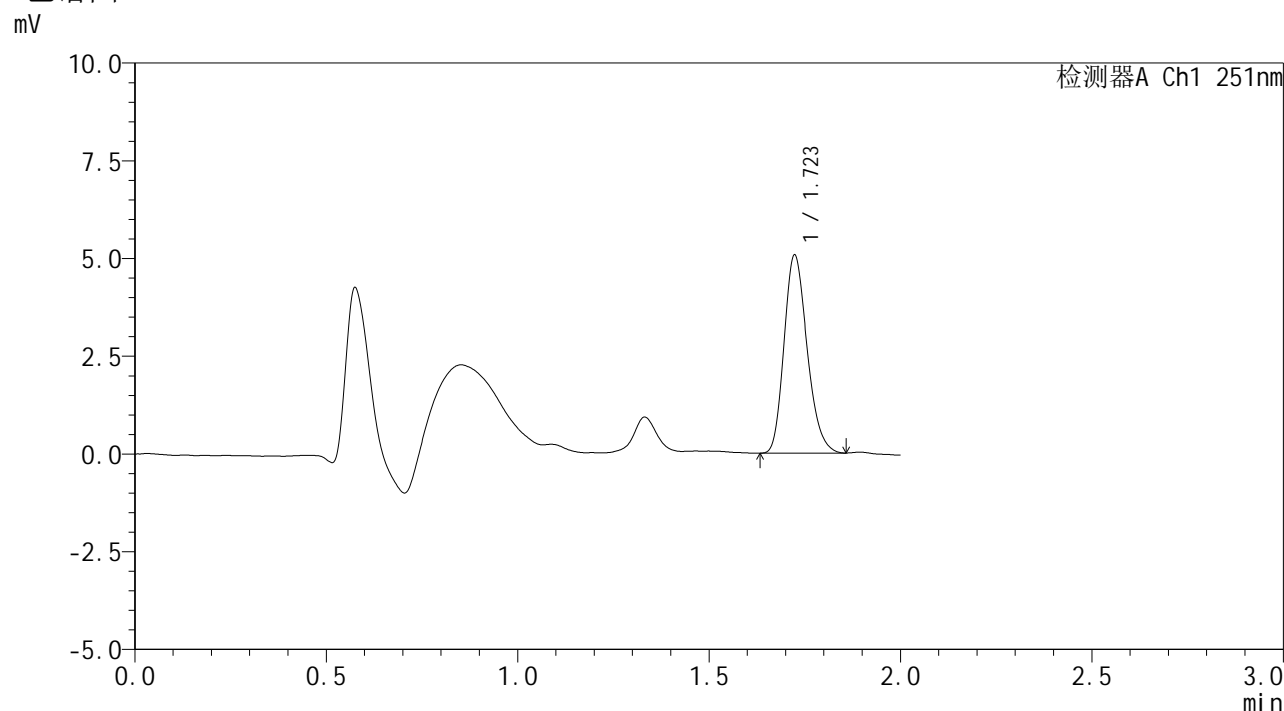


# SMF-394

## <样品信息>

色谱柱	: XB-C18(50mm*4.6mm,3μm)	流速	: 1.0ml/min
柱温	: 30°C	波长	: 251nm
数据文件名	: RC\$SMF-394 - 24-5/24-536-2 - zzp-2025041321p-rcd-js1y-pH6.8jz-P6-1.lcd		
方法文件名	: RC\$SMF-394 - SMF-394-rcd-FX273.lcm		
批处理文件名	: RC\$SMF-394 - SMF-394-20250614-FX274.lcb		
样品瓶号	: 1-47	版本号	: 6.115
进样体积	: 100 μl	实验者	: xiexinhui
进样时间	: 2025/06/14 15:32:05	处理者	: xiexinhui
处理时间(V2)	: 2025/06/15 08:27:11		
仪器型号	: SHIMADZU LC-2050C (FX274)		

## <色谱图>



## <峰表>

检测器A Ch1 251nm

峰号	保留时间	面积	面积%	高度	理论塔板数(USP)	拖尾因子	分离度(USP)
1	1.723	21338	100.000	5058	3841	1.223	--
总计		21338	100.000	5058			

图29 佩玛贝特片溶出度测定加速1月HPLC图谱  
自制品(2025041321批)-pH6.8介质-片6  
供试品溶液-1

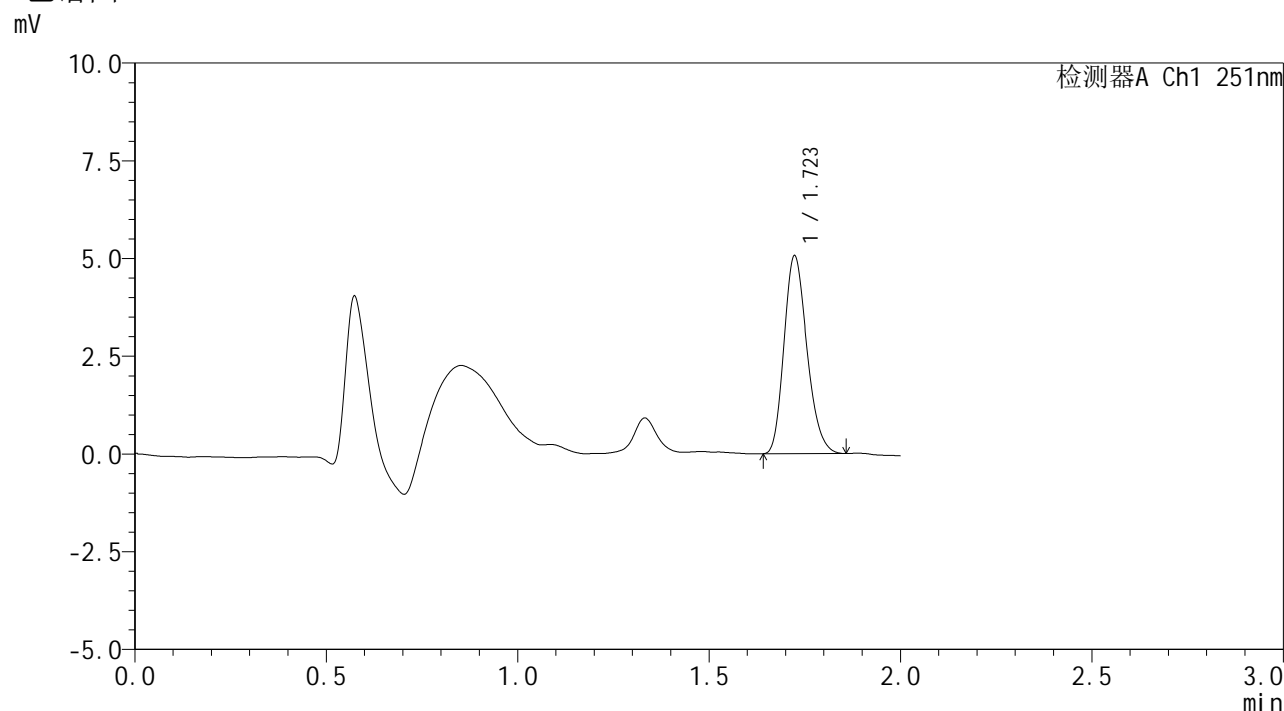


# SMF-394

## <样品信息>

色谱柱	: XB-C18(50mm*4.6mm,3μm)	流速	: 1.0ml/min
柱温	: 30°C	波长	: 251nm
数据文件名	: RC\$SMF-394 - 24-5/24-537-2 - zzp-2025041321p-rcd-js1y-pH6.8jz-P6-2.lcd		
方法文件名	: RC\$SMF-394 - SMF-394-rcd-FX273.lcm		
批处理文件名	: RC\$SMF-394 - SMF-394-20250614-FX274.lcb		
样品瓶号	: 1-47	版本号	: 6.115
进样体积	: 100 μl	实验者	: xiexinhui
进样时间	: 2025/06/14 15:34:34	处理者	: xiexinhui
处理时间(V2)	: 2025/06/15 08:27:13		
仪器型号	: SHIMADZU LC-2050C (FX274)		

## <色谱图>



## <峰表>

检测器A Ch1 251nm

峰号	保留时间	面积	面积%	高度	理论塔板数(USP)	拖尾因子	分离度(USP)
1	1.723	21205	100.000	5053	3874	1.216	--
总计		21205	100.000	5053			

图30 佩玛贝特片溶出度测定加速1月HPLC图谱  
自制品(2025041321批)-pH6.8介质-片6  
供试品溶液-2



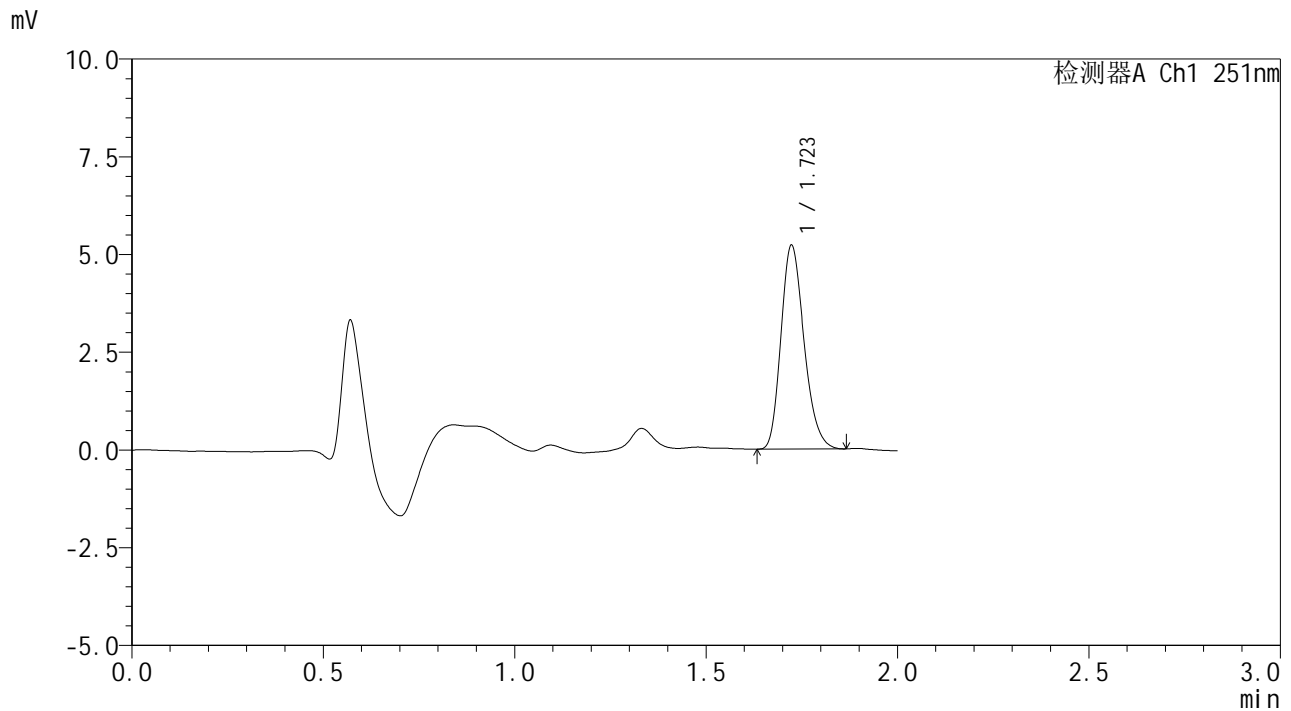


# SMF-394

## <样品信息>

色谱柱	: XB-C18(50mm*4.6mm,3μm)	流速	: 1.0ml/min
柱温	: 30°C	波长	: 251nm
数据文件名	: RC\$SMF-394 - 24-5/24-539-2 - zzp-2025041421p-rcd-js1y-pH6.8jz-P1-2.lcd		
方法文件名	: RC\$SMF-394 - SMF-394-rcd-FX273.lcm		
批处理文件名	: RC\$SMF-394 - SMF-394-20250614-FX274.lcb		
样品瓶号	: 1-3	版本号	: 6.115
进样体积	: 100 μl	实验者	: xiexinhui
进样时间	: 2025/06/14 15:39:31	处理者	: xiexinhui
处理时间(V2)	: 2025/06/15 08:27:18		
仪器型号	: SHIMADZU LC-2050C (FX274)		

## <色谱图>



## <峰表>

检测器A Ch1 251nm

峰号	保留时间	面积	面积%	高度	理论塔板数(USP)	拖尾因子	分离度(USP)
1	1.723	21950	100.000	5207	3860	1.226	--
总计		21950	100.000	5207			

图32 佩玛贝特片溶出度测定加速1月HPLC图谱  
自制品(2025041421批)-pH6.8介质-片1  
供试品溶液-2



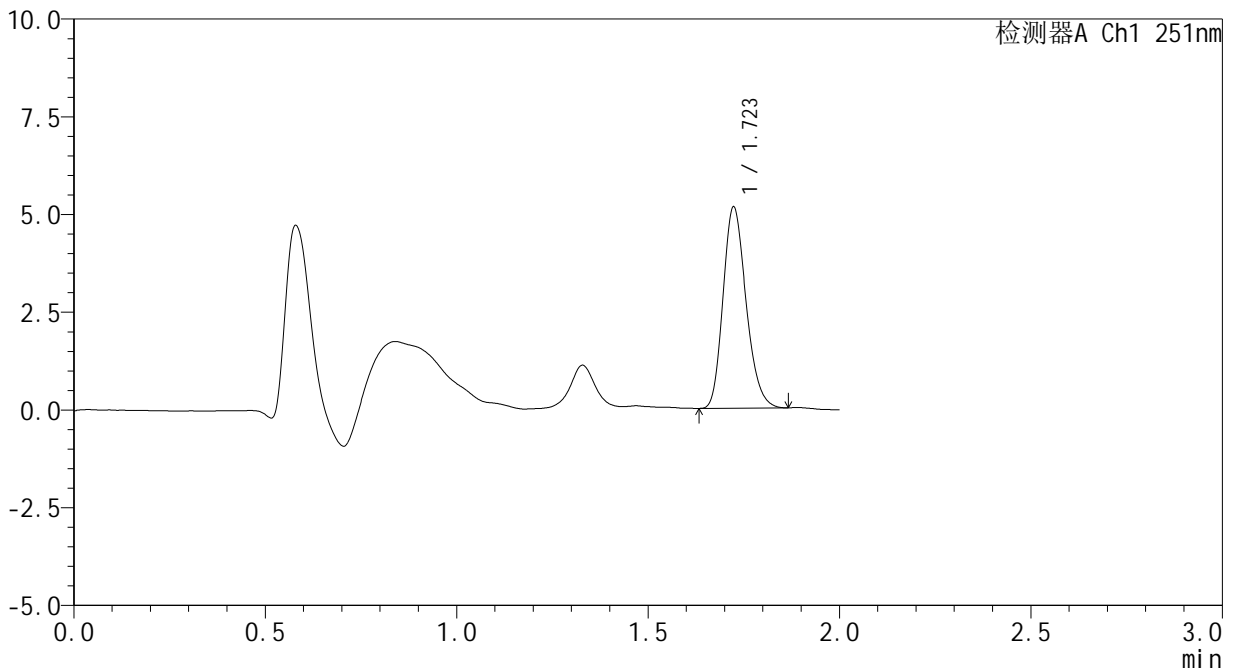
# SMF-394

## <样品信息>

色谱柱	: XB-C18(50mm*4.6mm,3µm)	流速	: 1.0ml/min
柱温	: 30°C	波长	: 251nm
数据文件名	: RC\$SMF-394 - 24-5/24-540-2 - zzp-2025041421p-rcd-js1y-pH6.8jz-P2-1.lcd		
方法文件名	: RC\$SMF-394 - SMF-394-rcd-FX273.lcm		
批处理文件名	: RC\$SMF-394 - SMF-394-20250614-FX274.lcb		
样品瓶号	: 1-12	版本号	: 6.115
进样体积	: 100 µl	实验者	: xiexinhui
进样时间	: 2025/06/14 15:41:59	处理者	: xiexinhui
处理时间(V2)	: 2025/06/15 08:27:21		
仪器型号	: SHIMADZU LC-2050C (FX274)		

## <色谱图>

mV



## <峰表>

检测器A Ch1 251nm

峰号	保留时间	面积	面积%	高度	理论塔板数(USP)	拖尾因子	分离度(USP)
1	1.723	21635	100.000	5139	3872	1.216	--
总计		21635	100.000	5139			

图33 佩玛贝特片溶出度测定加速1月HPLC图谱  
自制品(2025041421批)-pH6.8介质-片2  
供试品溶液-1

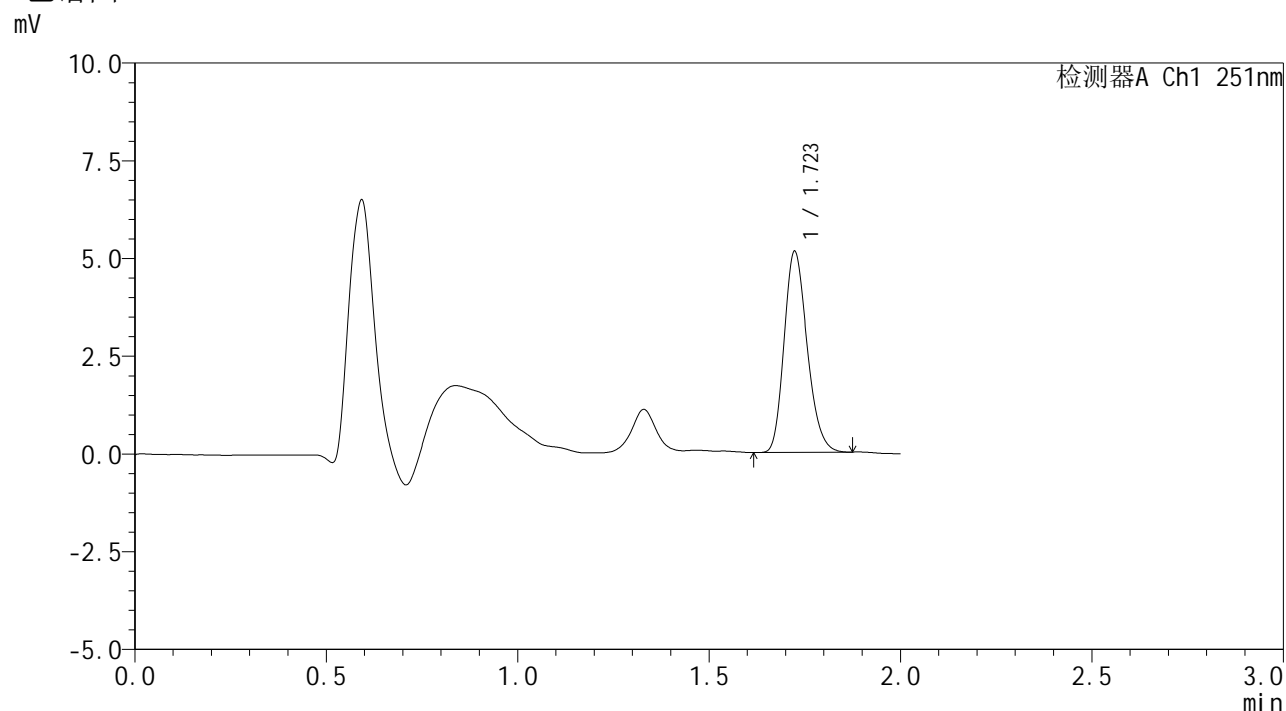


# SMF-394

## <样品信息>

色谱柱	: XB-C18(50mm*4.6mm,3µm)	流速	: 1.0ml/min
柱温	: 30°C	波长	: 251nm
数据文件名	: RC\$SMF-394 - 24-5/24-541-2 - zzp-2025041421p-rcd-js1y-pH6.8jz-P2-2.lcd		
方法文件名	: RC\$SMF-394 - SMF-394-rcd-FX273.lcm		
批处理文件名	: RC\$SMF-394 - SMF-394-20250614-FX274.lcb		
样品瓶号	: 1-12	版本号	: 6.115
进样体积	: 100 µl	实验者	: xiexinhui
进样时间	: 2025/06/14 15:44:27	处理者	: xiexinhui
处理时间(V2)	: 2025/06/15 08:27:23		
仪器型号	: SHIMADZU LC-2050C (FX274)		

## <色谱图>



## <峰表>

检测器A Ch1 251nm

峰号	保留时间	面积	面积%	高度	理论塔板数(USP)	拖尾因子	分离度(USP)
1	1.723	21639	100.000	5132	3862	1.215	--
总计		21639	100.000	5132			

图34 佩玛贝特片溶出度测定加速1月HPLC图谱  
自制品(2025041421批)-pH6.8介质-片2  
供试品溶液-2

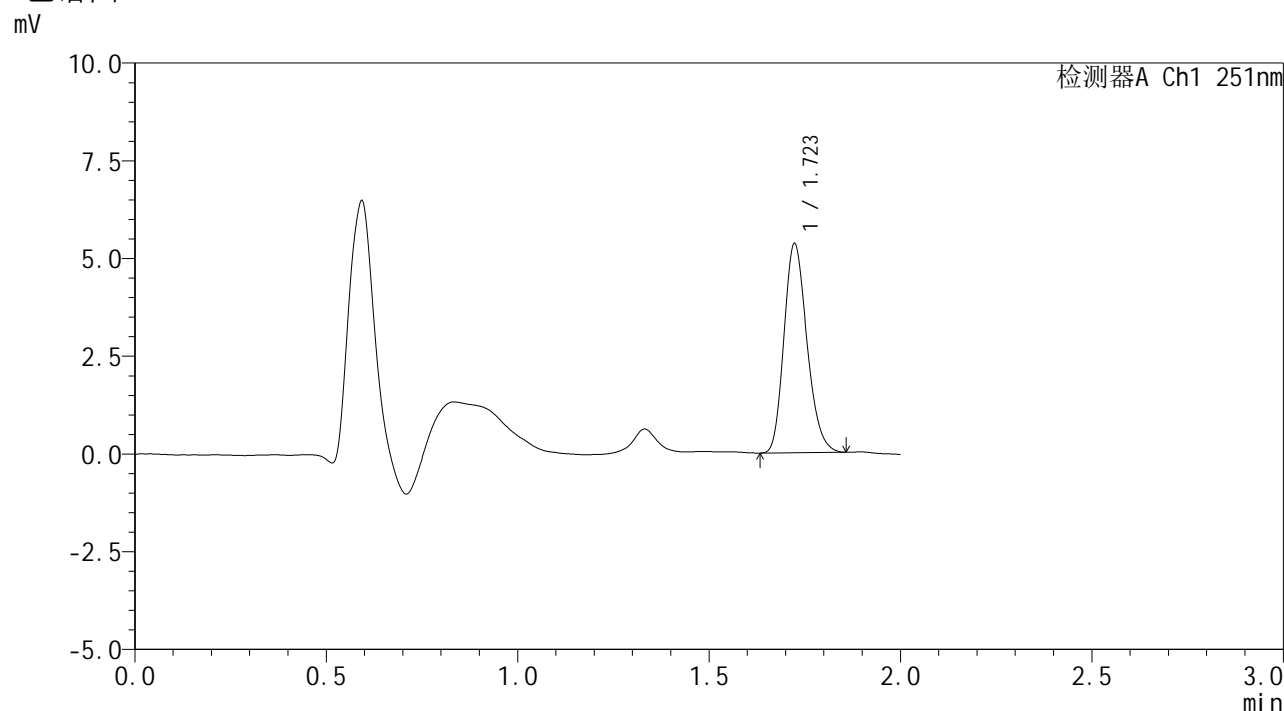


# SMF-394

## <样品信息>

色谱柱	: XB-C18(50mm*4.6mm,3μm)	流速	: 1.0ml/min
柱温	: 30°C	波长	: 251nm
数据文件名	: RC\$SMF-394 - 24-5/24-542-2 - zzp-2025041421p-rcd-js1y-pH6.8jz-P3-1.lcd		
方法文件名	: RC\$SMF-394 - SMF-394-rcd-FX273.lcm		
批处理文件名	: RC\$SMF-394 - SMF-394-20250614-FX274.lcb		
样品瓶号	: 1-21	版本号	: 6.115
进样体积	: 100 μl	实验者	: xiexinhui
进样时间	: 2025/06/14 15:46:55	处理者	: xiexinhui
处理时间(V2)	: 2025/06/15 08:27:26		
仪器型号	: SHIMADZU LC-2050C (FX274)		

## <色谱图>



## <峰表>

检测器A Ch1 251nm

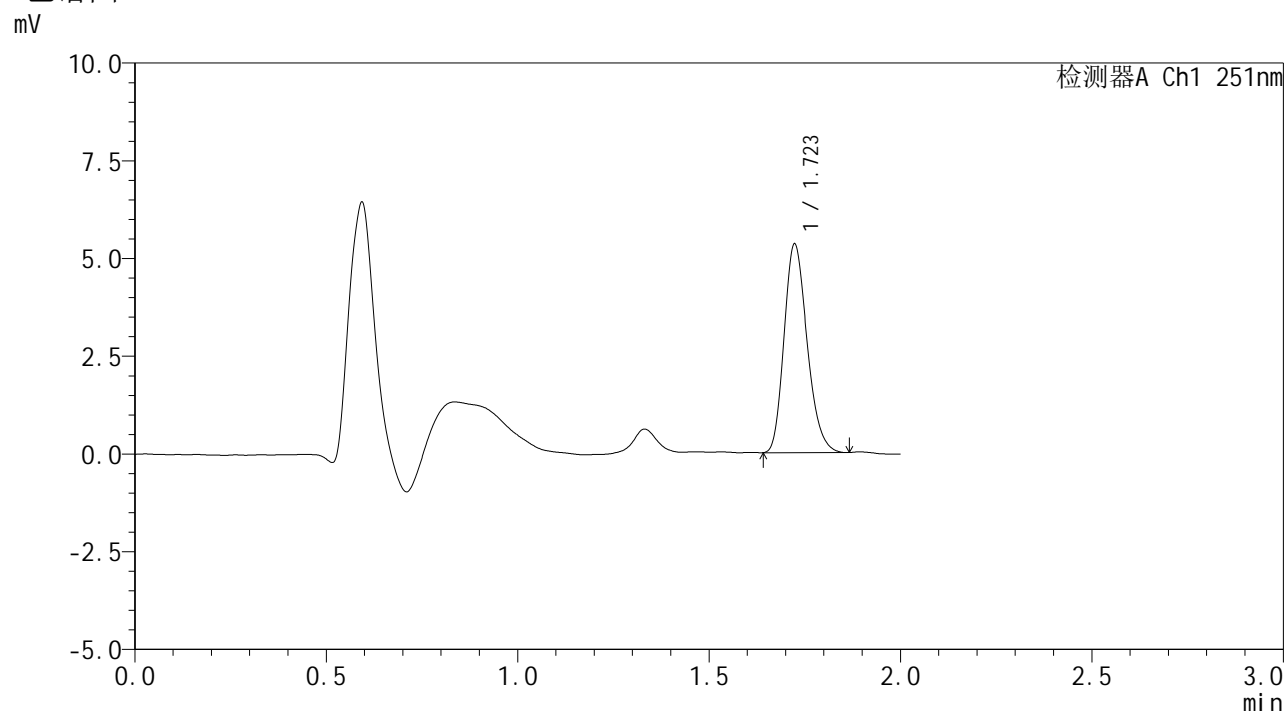
峰号	保留时间	面积	面积%	高度	理论塔板数(USP)	拖尾因子	分离度(USP)
1	1.723	22467	100.000	5344	3860	1.213	--
总计		22467	100.000	5344			

图35 佩玛贝特片溶出度测定加速1月HPLC图谱  
自制品(2025041421批)-pH6.8介质-片3  
供试品溶液-1

<样品信息>

色谱柱	: XB-C18(50mm*4.6mm,3µm)	流速	: 1.0ml/min
柱温	: 30°C	波长	: 251nm
数据文件名	: RC\$SMF-394 - 24-5/24-543-2 - zzp-2025041421p-rcd-js1y-pH6.8jz-P3-2.lcd		
方法文件名	: RC\$SMF-394 - SMF-394-rcd-FX273.lcm		
批处理文件名	: RC\$SMF-394 - SMF-394-20250614-FX274.lcb		
样品瓶号	: 1-21	版本号	: 6.115
进样体积	: 100 µl	实验者	: xiexinhui
进样时间	: 2025/06/14 15:49:23	处理者	: xiexinhui
处理时间(V2)	: 2025/06/15 08:27:28		
仪器型号	: SHIMADZU LC-2050C (FX274)		

<色谱图>



<峰表>

检测器A Ch1 251nm

峰号	保留时间	面积	面积%	高度	理论塔板数(USP)	拖尾因子	分离度(USP)
1	1.723	22443	100.000	5326	3853	1.224	--
总计		22443	100.000	5326			

图36 佩玛贝特片溶出度测定加速1月HPLC图谱  
自制品(2025041421批)-pH6.8介质-片3  
供试品溶液-2

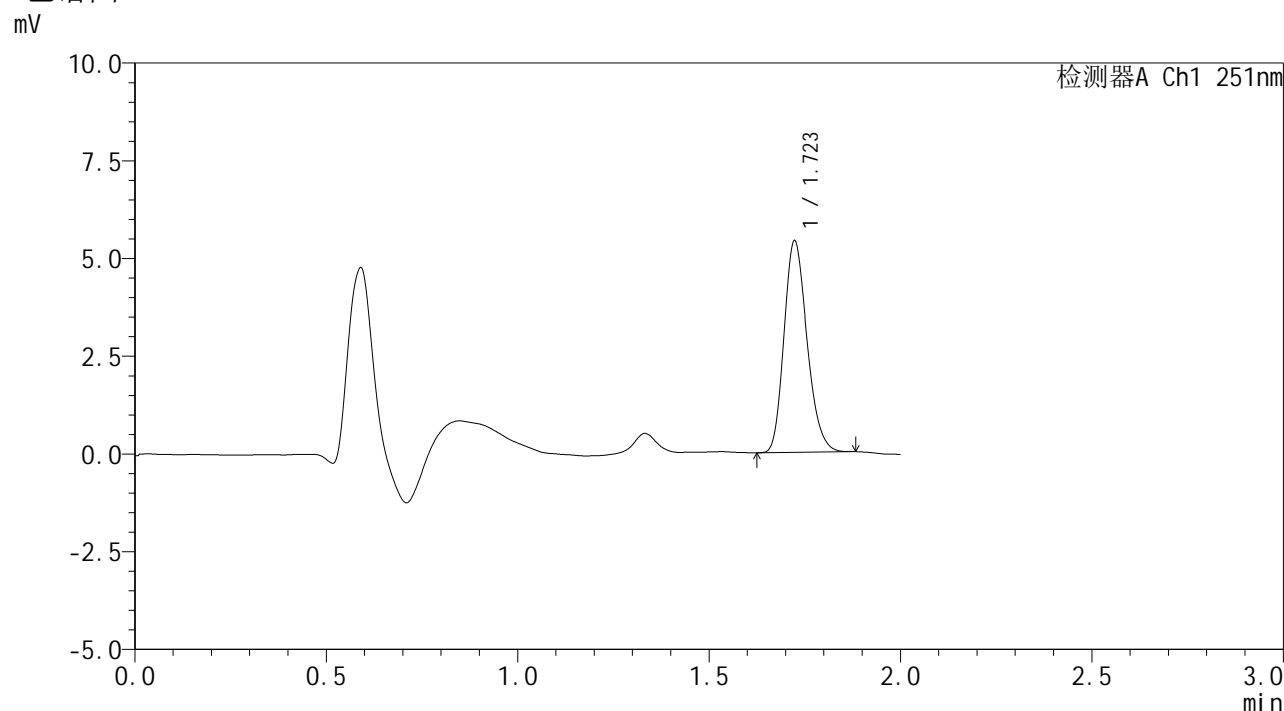


# SMF-394

## <样品信息>

色谱柱	: XB-C18(50mm*4.6mm,3μm)	流速	: 1.0ml/min
柱温	: 30°C	波长	: 251nm
数据文件名	: RC\$SMF-394 - 24-5/24-544-2 - zzp-2025041421p-rcd-js1y-pH6.8jz-P4-1.lcd		
方法文件名	: RC\$SMF-394 - SMF-394-rcd-FX273.lcm		
批处理文件名	: RC\$SMF-394 - SMF-394-20250614-FX274.lcb		
样品瓶号	: 1-30	版本号	: 6.115
进样体积	: 100 μl	实验者	: xiexinhui
进样时间	: 2025/06/14 15:51:51	处理者	: xiexinhui
处理时间(V2)	: 2025/06/15 08:27:30		
仪器型号	: SHIMADZU LC-2050C (FX274)		

## <色谱图>



## <峰表>

检测器A Ch1 251nm

峰号	保留时间	面积	面积%	高度	理论塔板数(USP)	拖尾因子	分离度(USP)
1	1.723	22750	100.000	5407	3870	1.214	--
总计		22750	100.000	5407			

图37 佩玛贝特片溶出度测定加速1月HPLC图谱  
自制品(2025041421批)-pH6.8介质-片4  
供试品溶液-1



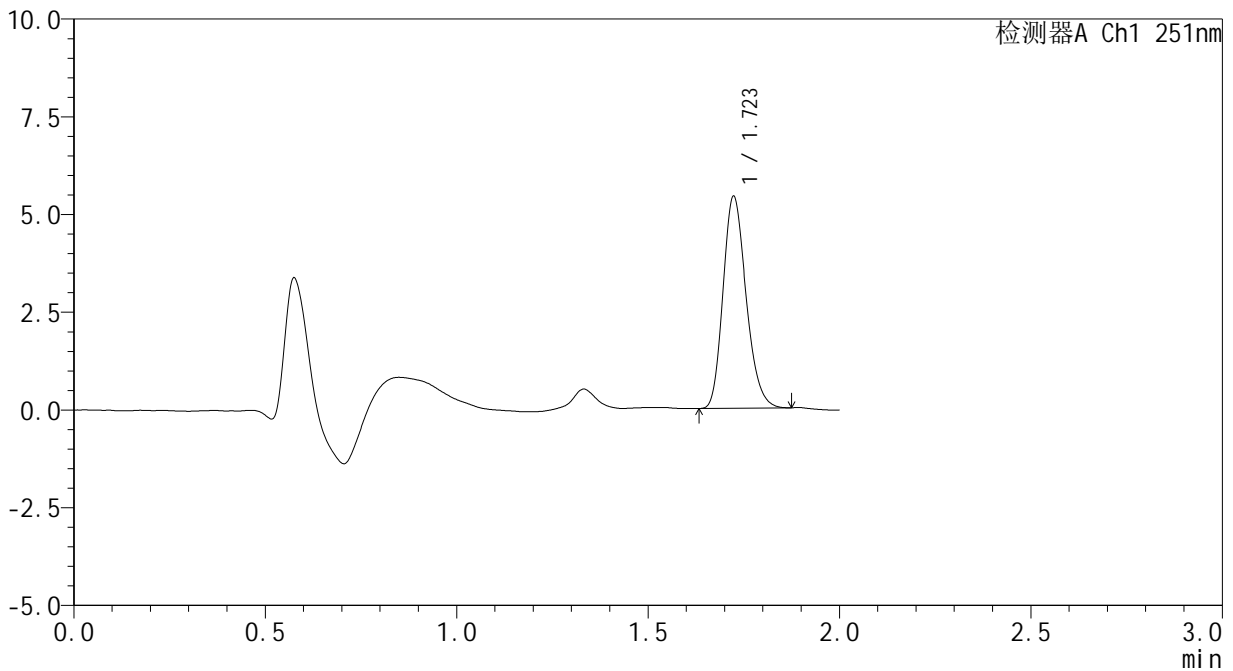
# SMF-394

## <样品信息>

色谱柱	: XB-C18(50mm*4.6mm,3µm)	流速	: 1.0ml/min
柱温	: 30°C	波长	: 251nm
数据文件名	: RC\$SMF-394 - 24-5/24-545-2 - zzp-2025041421p-rcd-jsly-pH6.8jz-P4-2.lcd		
方法文件名	: RC\$SMF-394 - SMF-394-rcd-FX273.lcm		
批处理文件名	: RC\$SMF-394 - SMF-394-20250614-FX274.lcb		
样品瓶号	: 1-30	版本号	: 6.115
进样体积	: 100 µl	实验者	: xiexinhui
进样时间	: 2025/06/14 15:54:19	处理者	: xiexinhui
处理时间(V2)	: 2025/06/15 08:27:33		
仪器型号	: SHIMADZU LC-2050C (FX274)		

## <色谱图>

mV



## <峰表>

检测器A Ch1 251nm

峰号	保留时间	面积	面积%	高度	理论塔板数(USP)	拖尾因子	分离度(USP)
1	1.723	22833	100.000	5413	3863	1.217	--
总计		22833	100.000	5413			

图38 佩玛贝特片溶出度测定加速1月HPLC图谱  
自制品(2025041421批)-pH6.8介质-片4  
供试品溶液-2

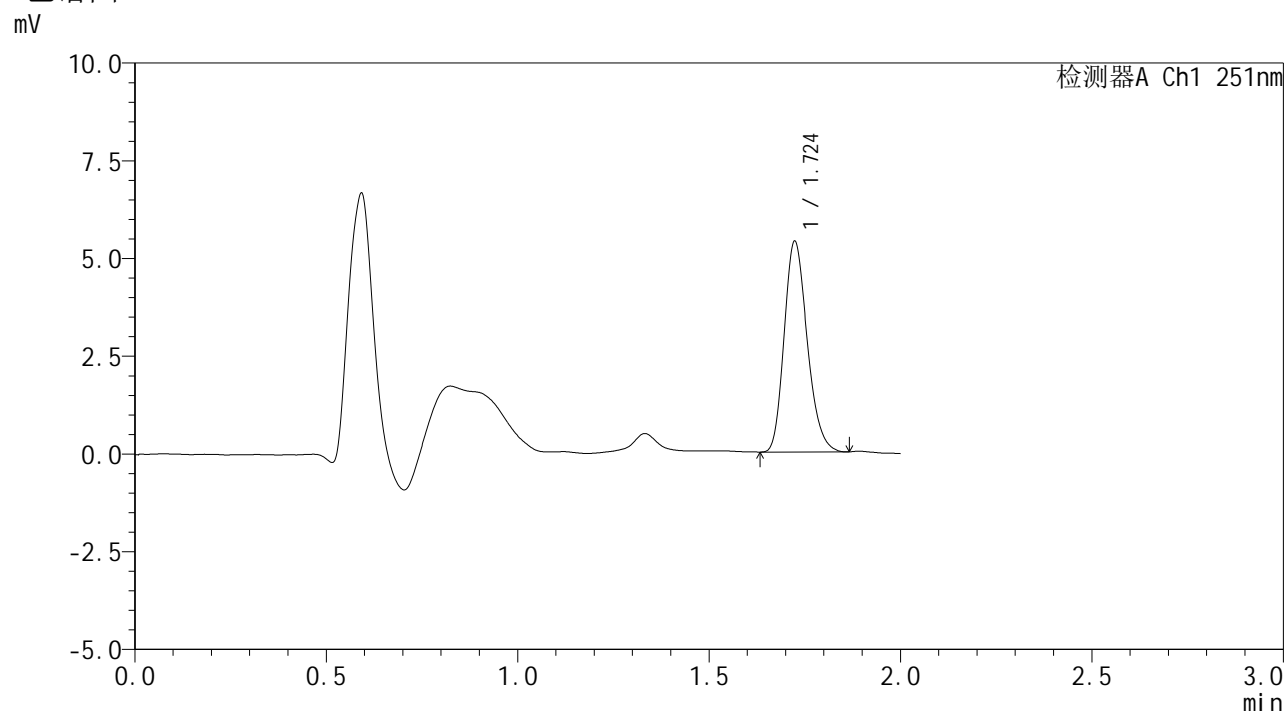


# SMF-394

## <样品信息>

色谱柱 : XB-C18(50mm\*4.6mm,3μm) 流速: 1.0ml/min  
 柱温 : 30°C 波长: 251nm  
 数据文件名 : RC\$SMF-394 - 24-5/24-546-2 - zzp-2025041421p-rcd-js1y-pH6.8jz-P5-1.lcd  
 方法文件名 : RC\$SMF-394 - SMF-394-rcd-FX273.lcm  
 批处理文件名: RC\$SMF-394 - SMF-394-20250614-FX274.lcb  
 样品瓶号 : 1-39  
 进样体积 : 100 μl 版本号: 6.115  
 进样时间 : 2025/06/14 15:56:47 实验者: xiexinhui  
 处理时间(V2) : 2025/06/15 08:27:36 处理者: xiexinhui  
 仪器型号 : SHIMADZU LC-2050C (FX274)

## <色谱图>



## <峰表>

检测器A Ch1 251nm

峰号	保留时间	面积	面积%	高度	理论塔板数(USP)	拖尾因子	分离度(USP)
1	1.724	22678	100.000	5378	3869	1.219	--
总计		22678	100.000	5378			

图39 佩玛贝特片溶出度测定加速1月HPLC图谱  
 自制品(2025041421批)-pH6.8介质-片5  
 供试品溶液-1

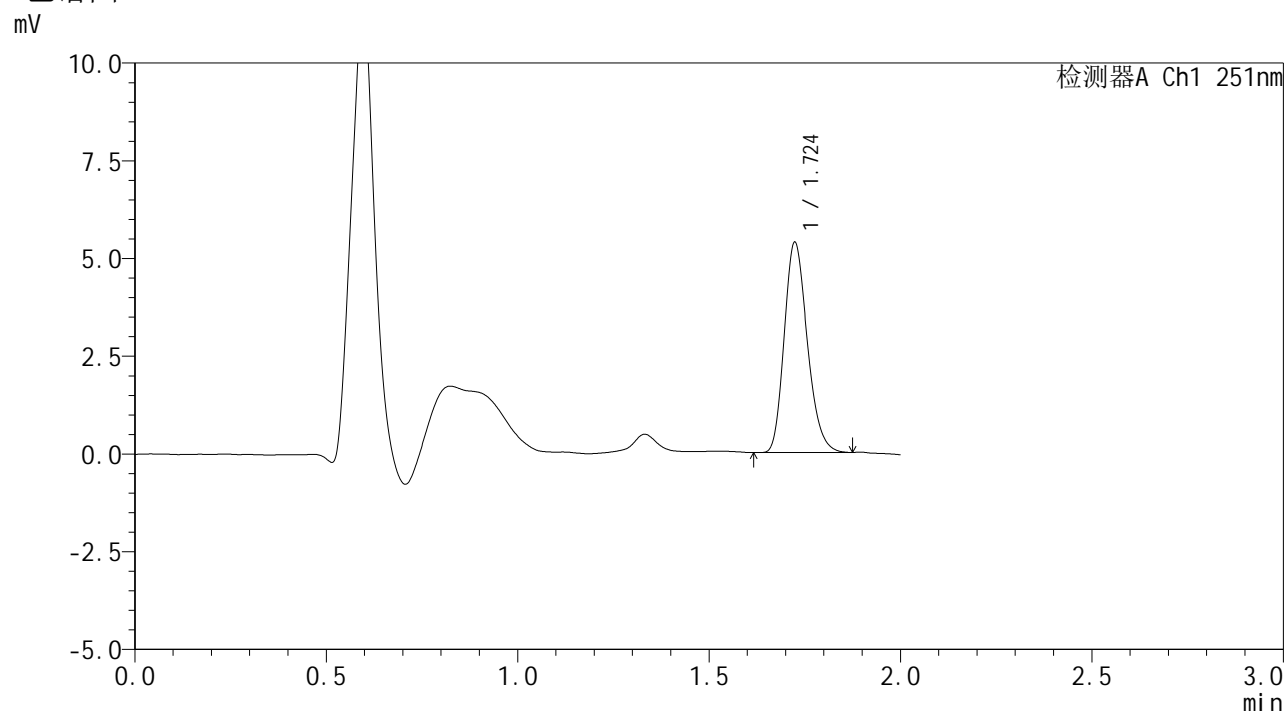


# SMF-394

## <样品信息>

色谱柱	: XB-C18(50mm*4.6mm,3μm)	流速	: 1.0ml/min
柱温	: 30°C	波长	: 251nm
数据文件名	: RC\$SMF-394 - 24-5/24-547-2 - zzp-2025041421p-rcd-js1y-pH6.8jz-P5-2.lcd		
方法文件名	: RC\$SMF-394 - SMF-394-rcd-FX273.lcm		
批处理文件名	: RC\$SMF-394 - SMF-394-20250614-FX274.lcb		
样品瓶号	: 1-39	版本号	: 6.115
进样体积	: 100 μl	实验者	: xiexinhui
进样时间	: 2025/06/14 15:59:15	处理者	: xiexinhui
处理时间(V2)	: 2025/06/15 08:27:38		
仪器型号	: SHIMADZU LC-2050C (FX274)		

## <色谱图>



## <峰表>

检测器A Ch1 251nm

峰号	保留时间	面积	面积%	高度	理论塔板数(USP)	拖尾因子	分离度(USP)
1	1.724	22672	100.000	5364	3855	1.222	--
总计		22672	100.000	5364			

图40 佩玛贝特片溶出度测定加速1月HPLC图谱  
自制品(2025041421批)-pH6.8介质-片5  
供试品溶液-2

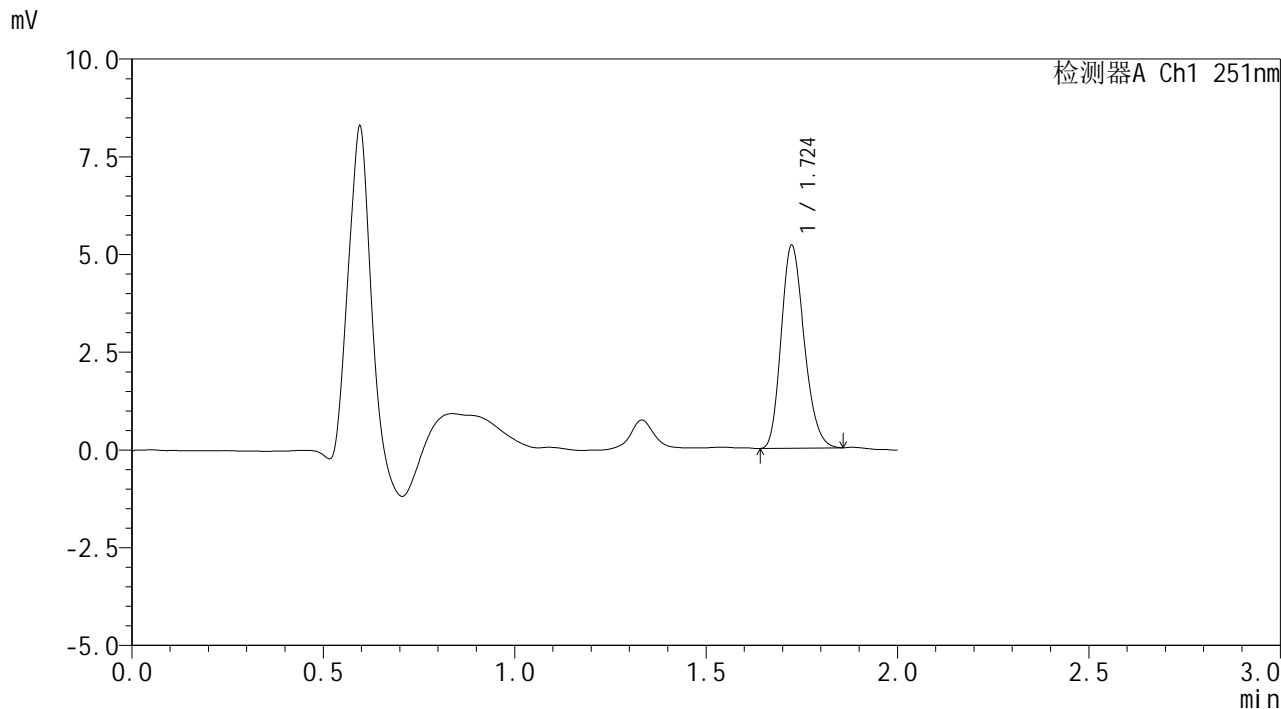


# SMF-394

## <样品信息>

色谱柱 : XB-C18(50mm\*4.6mm,3μm) 流速: 1.0ml/min  
 柱温 : 30°C 波长: 251nm  
 数据文件名 : RC\$SMF-394 - 24-5/24-548-2 - zzp-2025041421p-rcd-js1y-pH6.8jz-P6-1.lcd  
 方法文件名 : RC\$SMF-394 - SMF-394-rcd-FX273.lcm  
 批处理文件名: RC\$SMF-394 - SMF-394-20250614-FX274.lcb  
 样品瓶号 : 1-48  
 进样体积 : 100 μl 版本号: 6.115  
 进样时间 : 2025/06/14 16:01:42 实验者: xiexinhui  
 处理时间(V2) : 2025/06/15 08:27:41 处理者: xiexinhui  
 仪器型号 : SHIMADZU LC-2050C (FX274)

## <色谱图>



## <峰表>

检测器A Ch1 251nm

峰号	保留时间	面积	面积%	高度	理论塔板数(USP)	拖尾因子	分离度(USP)
1	1.724	21789	100.000	5177	3852	1.209	--
总计		21789	100.000	5177			

图41 佩玛贝特片溶出度测定加速1月HPLC图谱  
 自制品(2025041421批)-pH6.8介质-片6  
 供试品溶液-1

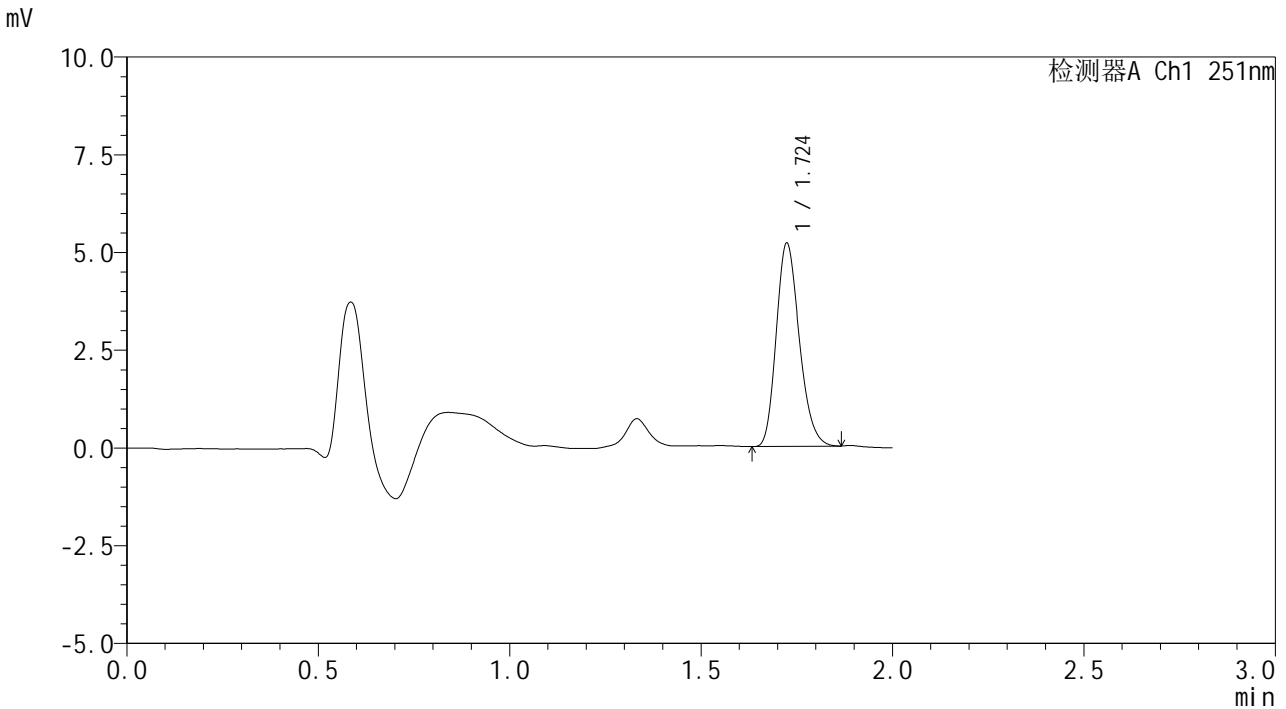


# SMF-394

## <样品信息>

色谱柱	: XB-C18(50mm*4.6mm,3μm)	流速	: 1.0ml/min
柱温	: 30°C	波长	: 251nm
数据文件名	: RC\$SMF-394 - 24-5/24-549-2 - zzp-2025041421p-rcd-js1y-pH6.8jz-P6-2.lcd		
方法文件名	: RC\$SMF-394 - SMF-394-rcd-FX273.lcm		
批处理文件名	: RC\$SMF-394 - SMF-394-20250614-FX274.lcb		
样品瓶号	: 1-48	版本号	: 6.115
进样体积	: 100 μl	实验者	: xiexinhui
进样时间	: 2025/06/14 16:04:09	处理者	: xiexinhui
处理时间(V2)	: 2025/06/15 08:27:43		
仪器型号	: SHIMADZU LC-2050C (FX274)		

## <色谱图>



## <峰表>

检测器A Ch1 251nm

峰号	保留时间	面积	面积%	高度	理论塔板数(USP)	拖尾因子	分离度(USP)
1	1.724	21868	100.000	5182	3855	1.217	--
总计		21868	100.000	5182			

图42 佩玛贝特片溶出度测定加速1月HPLC图谱  
自制品(2025041421批)-pH6.8介质-片6  
供试品溶液-2

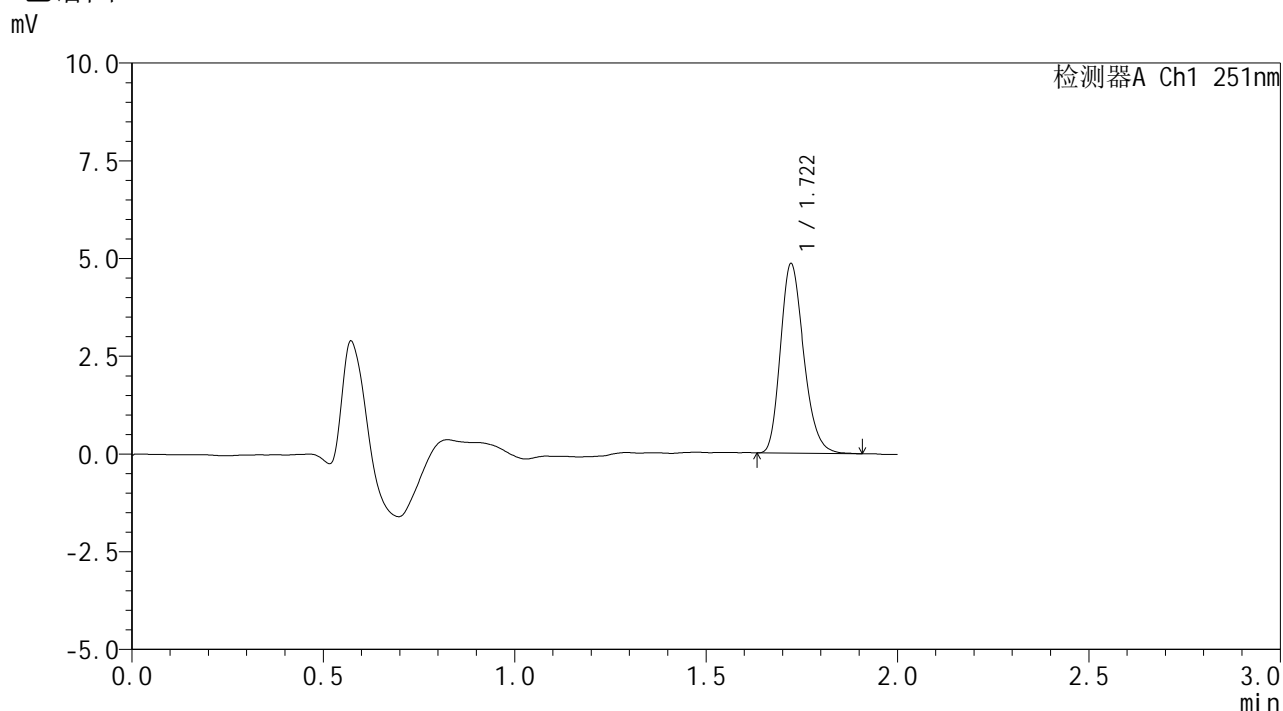


# SMF-394

## <样品信息>

色谱柱	: XB-C18(50mm*4.6mm,3μm)	流速	: 1.0ml/min
柱温	: 30°C	波长	: 251nm
数据文件名	: RC\$SMF-394 - 24-5/24-550-2 - zzp-rcd-js1y-pH6.8jz-dz2-1.lcd		
方法文件名	: RC\$SMF-394 - SMF-394-rcd-FX273.lcm		
批处理文件名	: RC\$SMF-394 - SMF-394-20250614-FX274.lcb		
样品瓶号	: 1-27	版本号	: 6.115
进样体积	: 100 μl	实验者	: xiexinhui
进样时间	: 2025/06/14 16:06:39	处理者	: xiexinhui
处理时间(V2)	: 2025/06/15 08:27:46		
仪器型号	: SHIMADZU LC-2050C (FX274)		

## <色谱图>



## <峰表>

检测器A Ch1 251nm

峰号	保留时间	面积	面积%	高度	理论塔板数(USP)	拖尾因子	分离度(USP)
1	1.722	20610	100.000	4849	3813	1.233	--
总计		20610	100.000	4849			

图43 佩玛贝特片溶出度测定加速1月HPLC图谱  
自制品-pH6.8介质  
对照品溶液-2-1

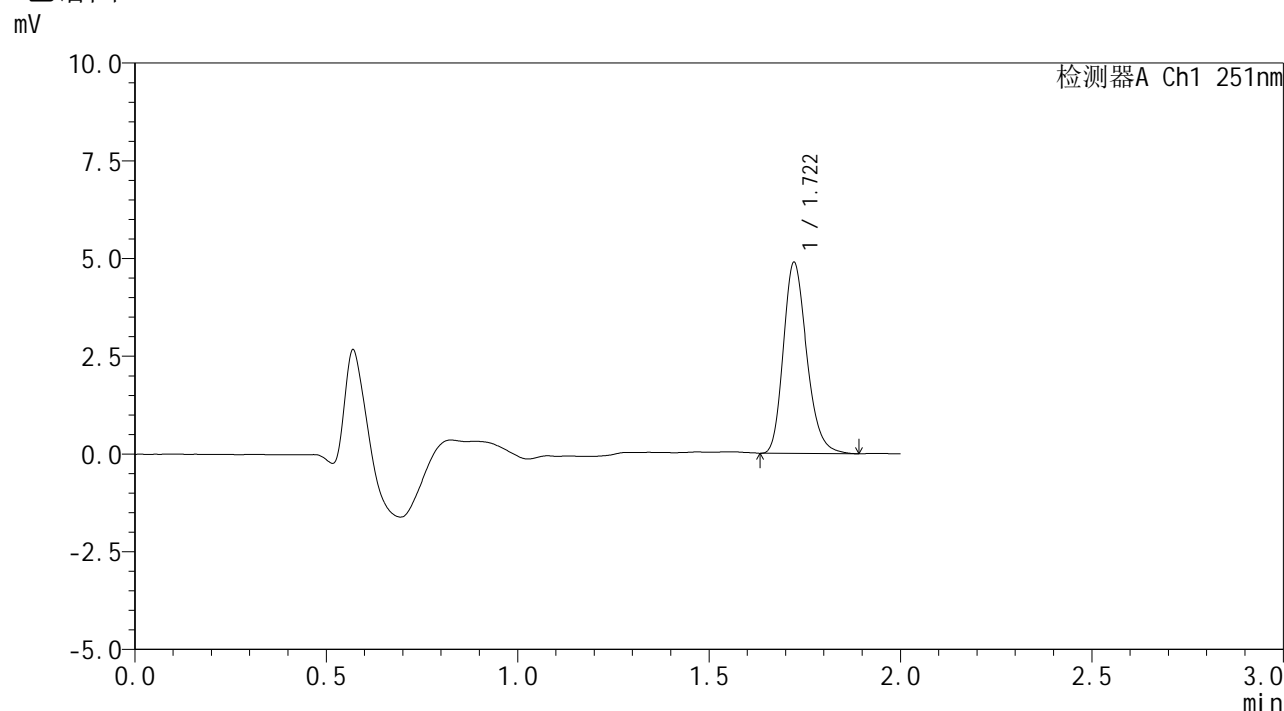


# SMF-394

## <样品信息>

色谱柱 : XB-C18(50mm\*4.6mm,3μm)      流 速: 1.0ml/min  
 柱温 : 30°C      波 长: 251nm  
 数据文件名 : RC\$SMF-394 - 24-5/24-551-2 - zzp-rcd-js1y-pH6.8jz-dz2-2.lcd  
 方法文件名 : RC\$SMF-394 - SMF-394-rcd-FX273.lcm  
 批处理文件名: RC\$SMF-394 - SMF-394-20250614-FX274.lcb  
 样品瓶号 : 1-27  
 进样体积 : 100 μl      版本号: 6.115  
 进样时间 : 2025/06/14 16:09:09      实验者: xiexinhui  
 处理时间(V2) : 2025/06/15 08:27:48      处理者: xiexinhui  
 仪器型号 : SHIMADZU LC-2050C (FX274)

## <色谱图>



## <峰表>

检测器A Ch1 251nm

峰号	保留时间	面积	面积%	高度	理论塔板数(USP)	拖尾因子	分离度(USP)
1	1.722	20852	100.000	4885	3822	1.230	--
总计		20852	100.000	4885			

图44 佩玛贝特片溶出度测定加速1月HPLC图谱  
自制品-pH6.8介质  
对照品溶液-2-2