



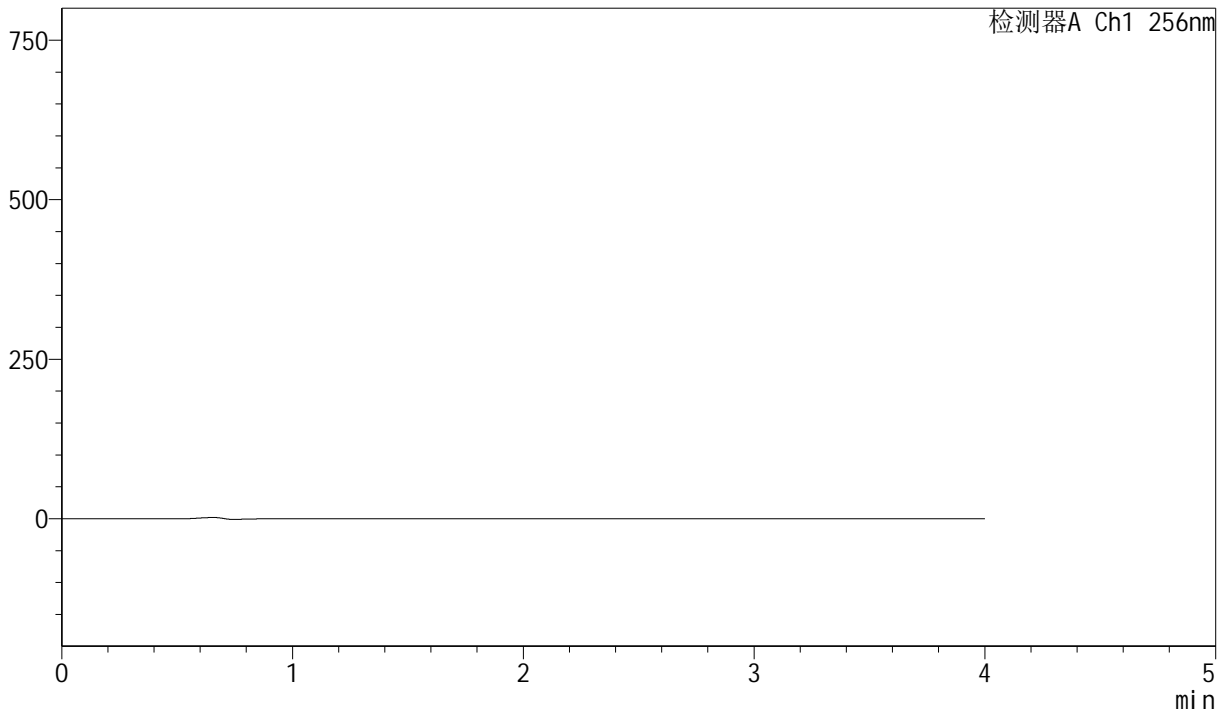
J453

<样品信息>

色谱柱 :XB-C8(50mm*4.6mm,3μm) 流速: 1.0ml/min
 柱温:30°C 波长: 256nm
 数据文件名: RC\$J453 - 7-35/7-1464-2 - zzp-rcd-pH12.0+1sdsjz-jf50z-rj.lcd
 方法文件名: RC\$J453 - J453-rcd-FX256.lcm
 批处理文件名: RC\$J453 - J453-20250617-FX256.lcb
 样品瓶号: 1-9
 进样体积: 5 μl 版本号: 6.115
 进样时间: 2025/06/17 12:43:40 实验者: zhanghongxin
 处理时间 (V2) : 2025/06/18 08:23:53 处理者: zhanghongxin
 仪器型号: SHIMADZU LC-2050C(FX256)

<色谱图>

mV



<峰表>

检测器A Ch1 256nm

峰号	保留时间	面积	面积%	高度	理论塔板数(USP)	拖尾因子	分离度(USP)
总计							

图1 塞来昔布胶囊溶出度测定HPLC图谱
 自制品-pH12.0(内含1%SDS)介质-浆法-50转
 溶剂



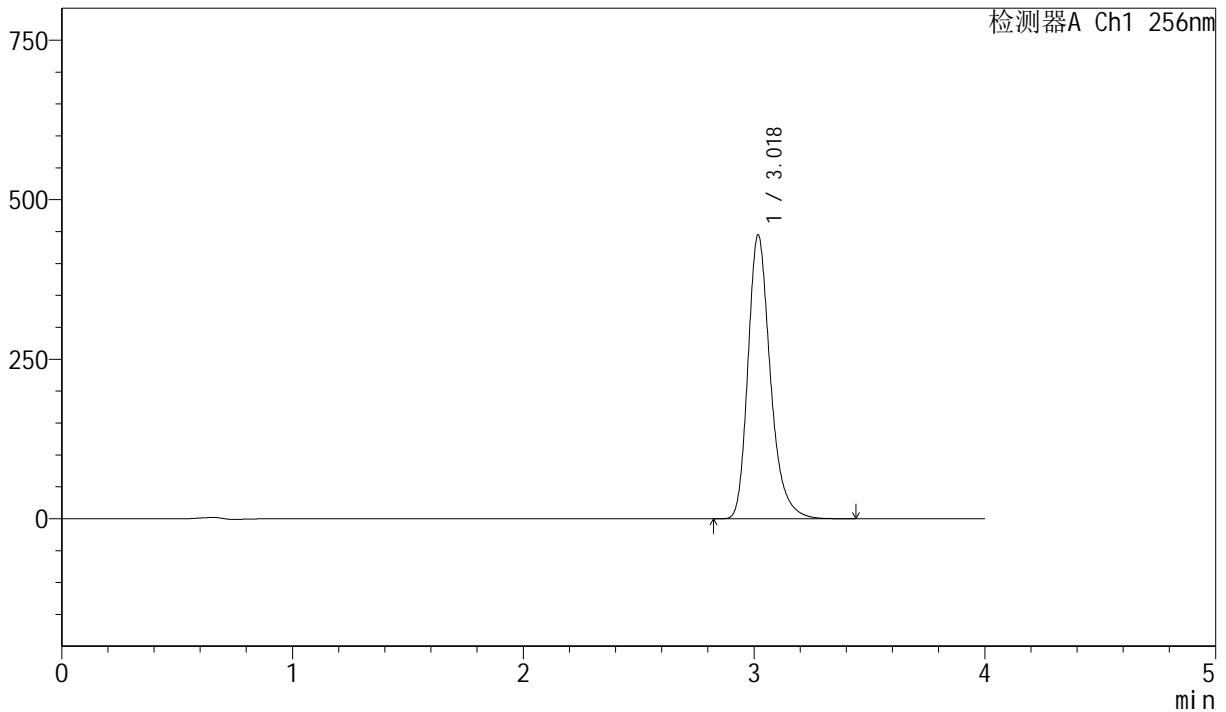
J453

<样品信息>

色谱柱 :XB-C8(50mm*4.6mm,3μm) 流速: 1.0ml/min
 柱温:30°C 波长: 256nm
 数据文件名: RC\$J453 - 7-35/7-1465-2 - zzp-rcd-pH12.0+1sdsjz-jf50z-dz1-1.lcd
 方法文件名: RC\$J453 - J453-rcd-FX256.lcm
 批处理文件名: RC\$J453 - J453-20250617-FX256.lcb
 样品瓶号: 1-18
 进样体积: 5 μl 版本号: 6.115
 进样时间: 2025/06/17 12:48:02 实验者: zhanghongxin
 处理时间 (V2): 2025/06/18 08:23:58 处理者: zhanghongxin
 仪器型号: SHIMADZU LC-2050C(FX256)

<色谱图>

mV



<峰表>

检测器A Ch1 256nm

峰号	保留时间	面积	面积%	高度	理论塔板数(USP)	拖尾因子	分离度(USP)
1	3.018	2995389	100.000	442957	4908	1.278	--
总计		2995389	100.000	442957			

图2 塞来昔布胶囊溶出度测定HPLC图谱
 自制品-pH12.0(内含1%SDS)介质-桨法-50转
 对照品溶液-1-1



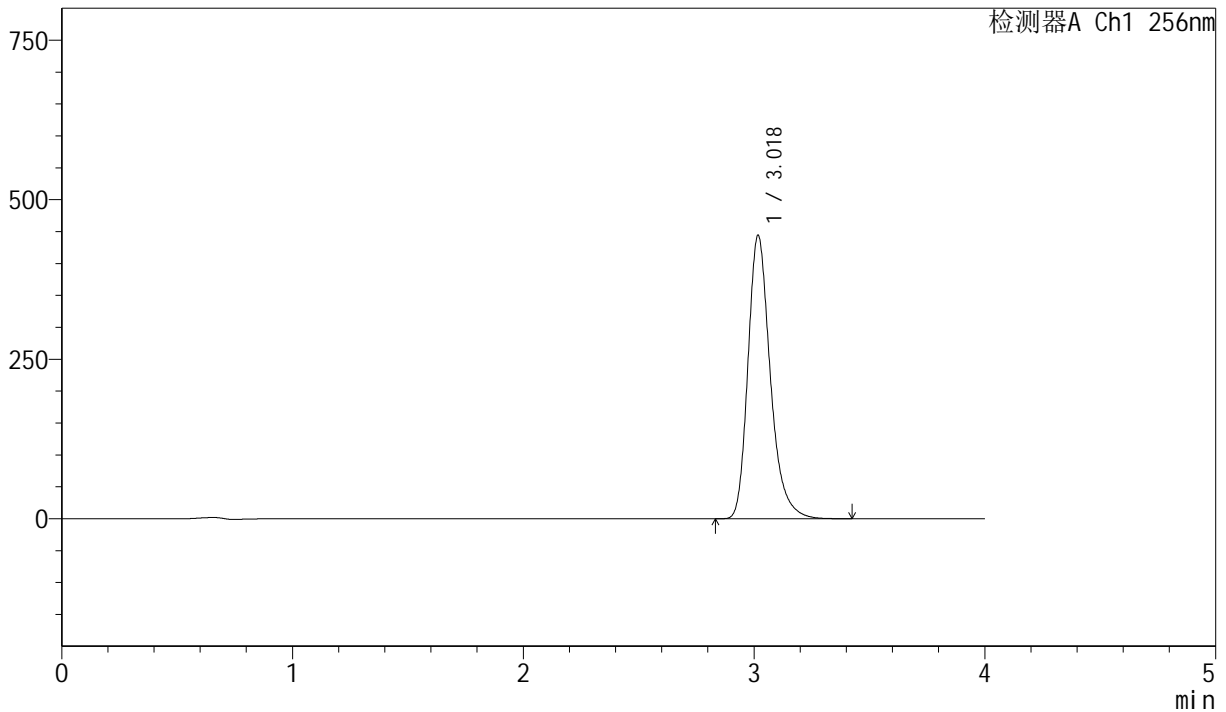
J453

<样品信息>

色谱柱 :XB-C8(50mm*4.6mm,3μm) 流速: 1.0ml/min
 柱温:30°C 波长: 256nm
 数据文件名: RC\$J453 - 7-35/7-1466-2 - zzp-rcd-pH12.0+1sdsjz-jf50z-dz1-2.lcd
 方法文件名: RC\$J453 - J453-rcd-FX256.lcm
 批处理文件名: RC\$J453 - J453-20250617-FX256.lcb
 样品瓶号: 1-18
 进样体积: 5 μl 版本号: 6.115
 进样时间: 2025/06/17 12:52:25 实验者: zhanghongxin
 处理时间 (V2): 2025/06/18 08:24:01 处理者: zhanghongxin
 仪器型号: SHIMADZU LC-2050C(FX256)

<色谱图>

mV



<峰表>

检测器A Ch1 256nm

峰号	保留时间	面积	面积%	高度	理论塔板数(USP)	拖尾因子	分离度(USP)
1	3.018	2988502	100.000	442150	4918	1.278	--
总计		2988502	100.000	442150			

图3 塞来昔布胶囊溶出度测定HPLC图谱
 自制品-pH12.0(内含1%SDS)介质-桨法-50转
 对照品溶液-1-2



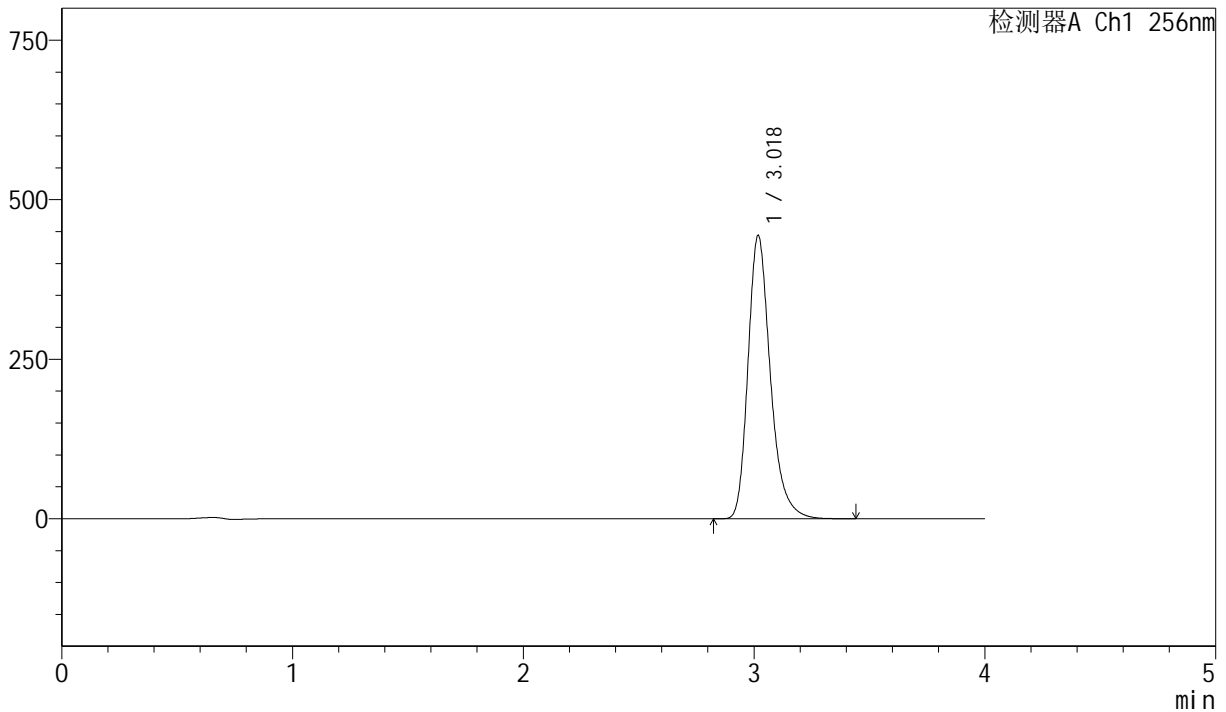
J453

<样品信息>

色谱柱 :XB-C8(50mm*4.6mm,3μm) 流速: 1.0ml/min
 柱温:30°C 波长: 256nm
 数据文件名: RC\$J453 - 7-35/7-1467-2 - zzp-rcd-pH12.0+1sdsjz-jf50z-dz1-3.lcd
 方法文件名: RC\$J453 - J453-rcd-FX256.lcm
 批处理文件名: RC\$J453 - J453-20250617-FX256.lcb
 样品瓶号: 1-18
 进样体积: 5 μl 版本号: 6.115
 进样时间: 2025/06/17 12:56:48 实验者: zhanghongxin
 处理时间 (V2): 2025/06/18 08:24:03 处理者: zhanghongxin
 仪器型号: SHIMADZU LC-2050C(FX256)

<色谱图>

mV



<峰表>

检测器A Ch1 256nm

峰号	保留时间	面积	面积%	高度	理论塔板数(USP)	拖尾因子	分离度(USP)
1	3.018	2988783	100.000	442198	4916	1.278	--
总计		2988783	100.000	442198			

图4 塞来昔布胶囊溶出度测定HPLC图谱
 自制品-pH12.0(内含1%SDS)介质-桨法-50转
 对照品溶液-1-3



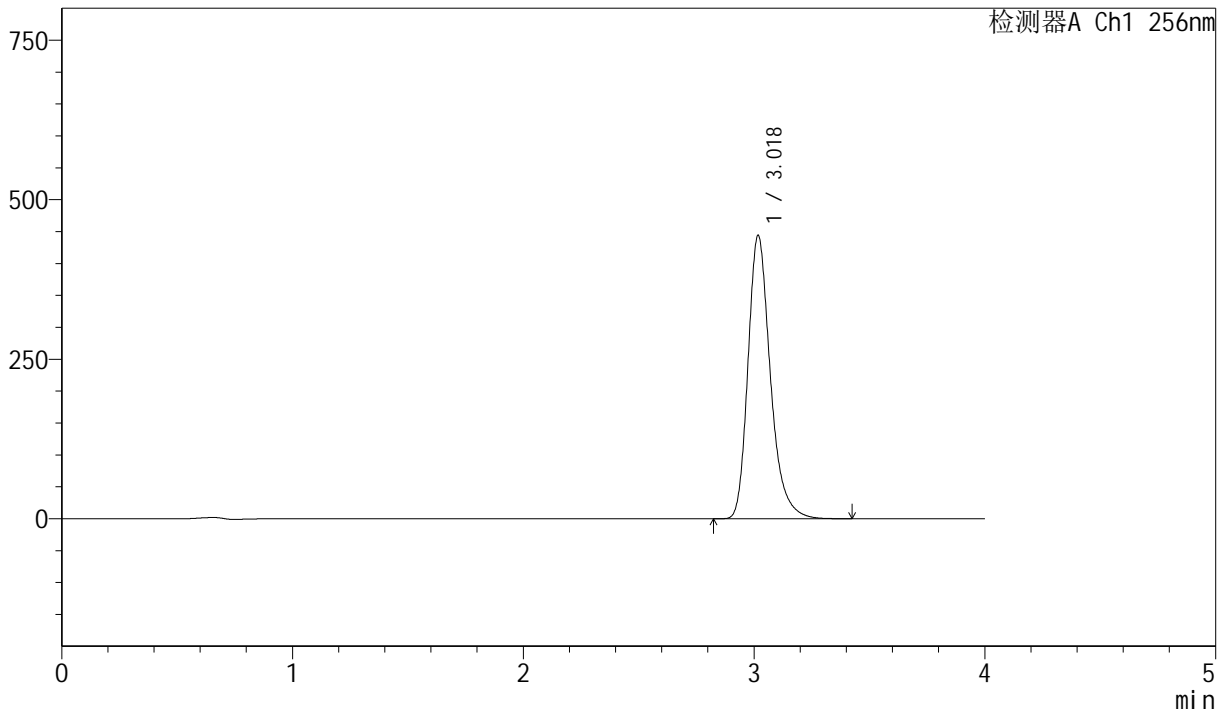
J453

<样品信息>

色谱柱 :XB-C8(50mm*4.6mm,3μm) 流速: 1.0ml/min
 柱温:30°C 波长: 256nm
 数据文件名: RC\$J453 - 7-35/7-1468-2 - zzp-rcd-pH12.0+1sdsjz-jf50z-dz1-4.lcd
 方法文件名: RC\$J453 - J453-rcd-FX256.lcm
 批处理文件名: RC\$J453 - J453-20250617-FX256.lcb
 样品瓶号: 1-18
 进样体积: 5 μl 版本号: 6.115
 进样时间: 2025/06/17 13:01:11 实验者: zhanghongxin
 处理时间 (V2) : 2025/06/18 08:24:06 处理者: zhanghongxin
 仪器型号: SHIMADZU LC-2050C(FX256)

<色谱图>

mV



<峰表>

检测器A Ch1 256nm

峰号	保留时间	面积	面积%	高度	理论塔板数(USP)	拖尾因子	分离度(USP)
1	3.018	2988947	100.000	442177	4915	1.278	--
总计		2988947	100.000	442177			

图5 塞来昔布胶囊溶出度测定HPLC图谱
 自制品-pH12.0(内含1%SDS)介质-桨法-50转
 对照品溶液-1-4



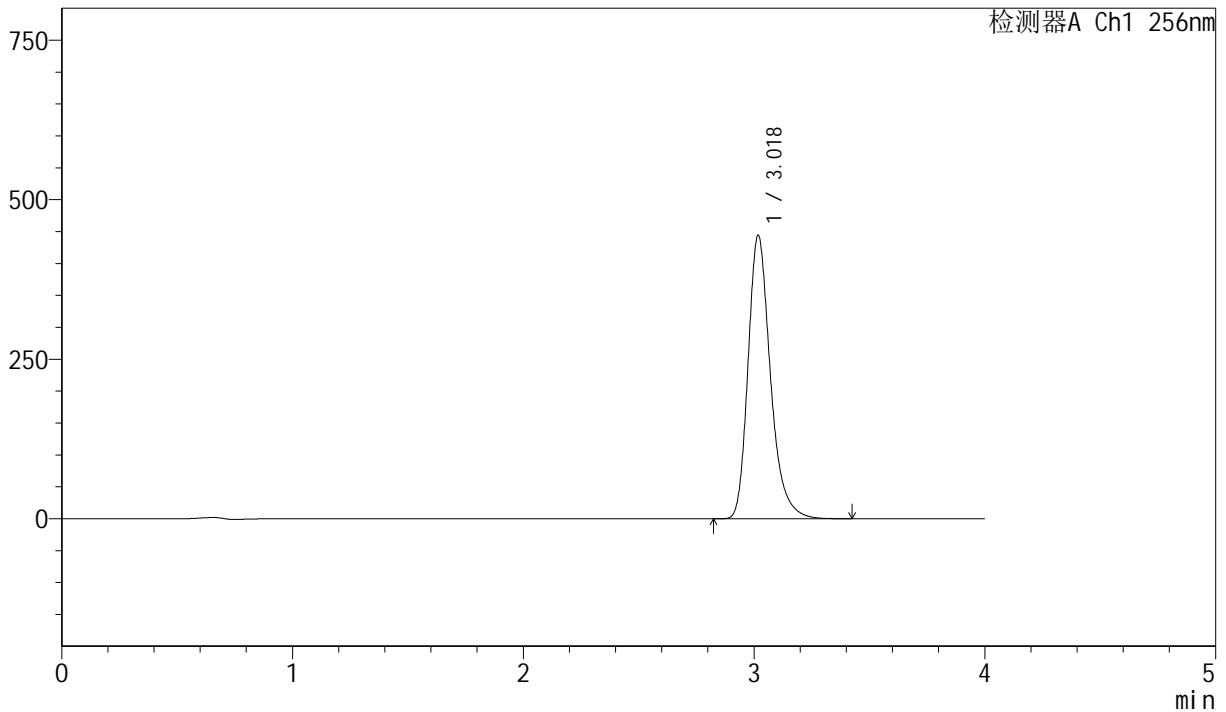
J453

<样品信息>

色谱柱 :XB-C8(50mm*4.6mm,3μm) 流速: 1.0ml/min
 柱温:30°C 波长: 256nm
 数据文件名: RC\$J453 - 7-35/7-1469-2 - zzp-rcd-pH12.0+1sdsjz-jf50z-dz1-5.lcd
 方法文件名: RC\$J453 - J453-rcd-FX256.lcm
 批处理文件名: RC\$J453 - J453-20250617-FX256.lcb
 样品瓶号: 1-18
 进样体积: 5 μl 版本号: 6.115
 进样时间: 2025/06/17 13:05:37 实验者: zhanghongxin
 处理时间 (V2) : 2025/06/18 08:24:08 处理者: zhanghongxin
 仪器型号: SHIMADZU LC-2050C(FX256)

<色谱图>

mV



<峰表>

检测器A Ch1 256nm

峰号	保留时间	面积	面积%	高度	理论塔板数(USP)	拖尾因子	分离度(USP)
1	3.018	2990016	100.000	442625	4913	1.278	--
总计		2990016	100.000	442625			

图6 塞来昔布胶囊溶出度测定HPLC图谱
 自制品-pH12.0(内含1%SDS)介质-桨法-50转
 对照品溶液-1-5



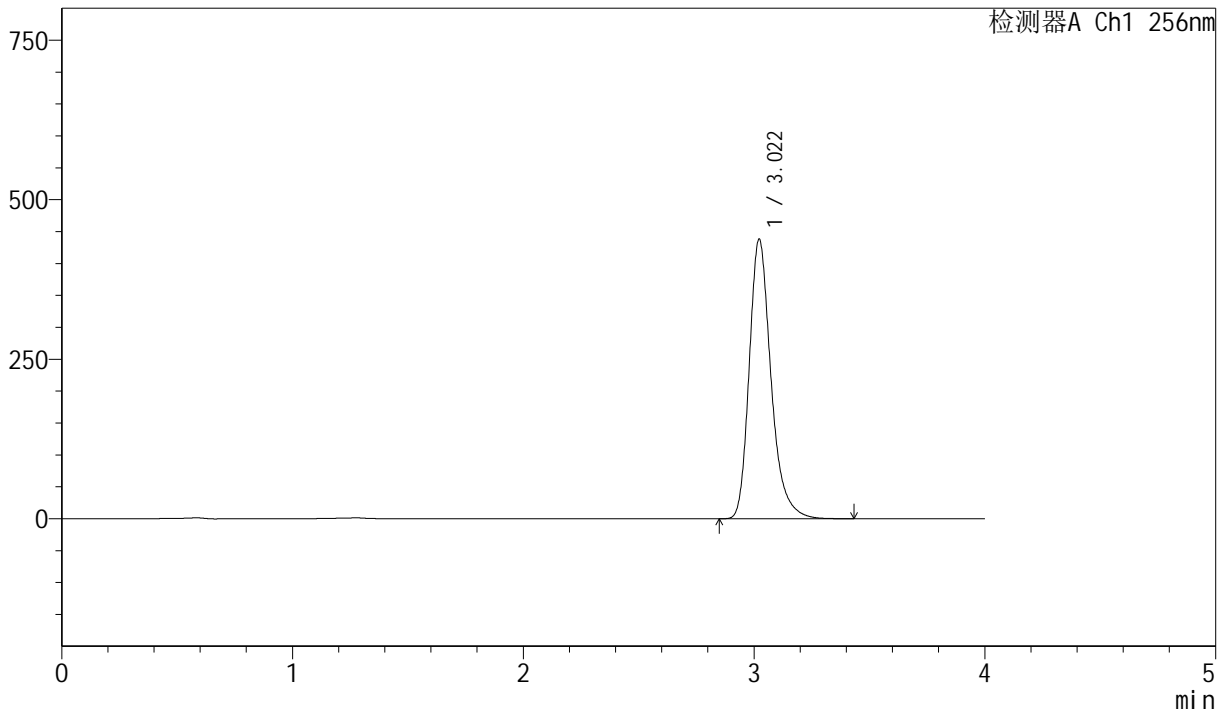
J453

<样品信息>

色谱柱 :XB-C8(50mm*4.6mm,3μm) 流速: 1.0ml/min
 柱温:30°C 波长: 256nm
 数据文件名: RC\$J453 - 7-35/7-1470-2 - zzp-20211227p-rcd-pH12.0+1sdsjz-jf50z-P1-1.lcd
 方法文件名: RC\$J453 - J453-rcd-FX256.lcm
 批处理文件名: RC\$J453 - J453-20250617-FX256.lcb
 样品瓶号: 1-1
 进样体积: 5 μl 版本号: 6.115
 进样时间: 2025/06/17 13:09:59 实验者: zhanghongxin
 处理时间 (V2): 2025/06/18 08:24:11 处理者: zhanghongxin
 仪器型号: SHIMADZU LC-2050C(FX256)

<色谱图>

mV



<峰表>

检测器A Ch1 256nm

峰号	保留时间	面积	面积%	高度	理论塔板数(USP)	拖尾因子	分离度(USP)
1	3.022	2871880	100.000	438272	5228	1.278	--
总计		2871880	100.000	438272			

图7 塞来昔布胶囊溶出度测定HPLC图谱
 自制品(20211227批)-pH12.0(内含1%SDS)介质-浆法-50转-片1
 供试品溶液-1



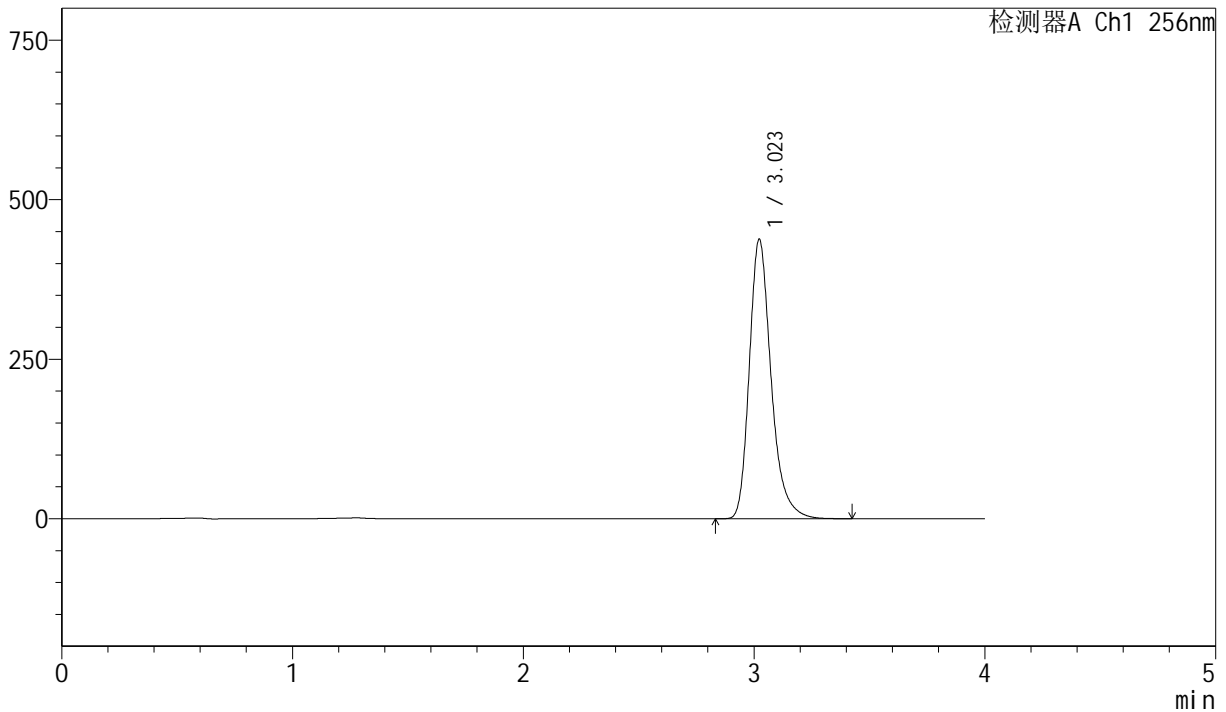
J453

<样品信息>

色谱柱 :XB-C8(50mm*4.6mm,3 μ m) 流速: 1.0ml/min
 柱温:30 $^{\circ}$ C 波长: 256nm
 数据文件名: RC\$J453 - 7-35/7-1471-2 - zzp-20211227p-rcd-pH12.0+1sdsjz-jf50z-P1-2.lcd
 方法文件名: RC\$J453 - J453-rcd-FX256.lcm
 批处理文件名: RC\$J453 - J453-20250617-FX256.lcb
 样品瓶号: 1-1
 进样体积: 5 μ l 版本号: 6.115
 进样时间: 2025/06/17 13:14:21 实验者: zhanghongxin
 处理时间 (V2): 2025/06/18 08:24:13 处理者: zhanghongxin
 仪器型号: SHIMADZU LC-2050C(FX256)

<色谱图>

mV



<峰表>

检测器A Ch1 256nm

峰号	保留时间	面积	面积%	高度	理论塔板数(USP)	拖尾因子	分离度(USP)
1	3.023	2870205	100.000	438047	5232	1.278	--
总计		2870205	100.000	438047			

图8 塞来昔布胶囊溶出度测定HPLC图谱
 自制品(20211227批)-pH12.0(内含1%SDS)介质-浆法-50转-片1
 供试品溶液-2



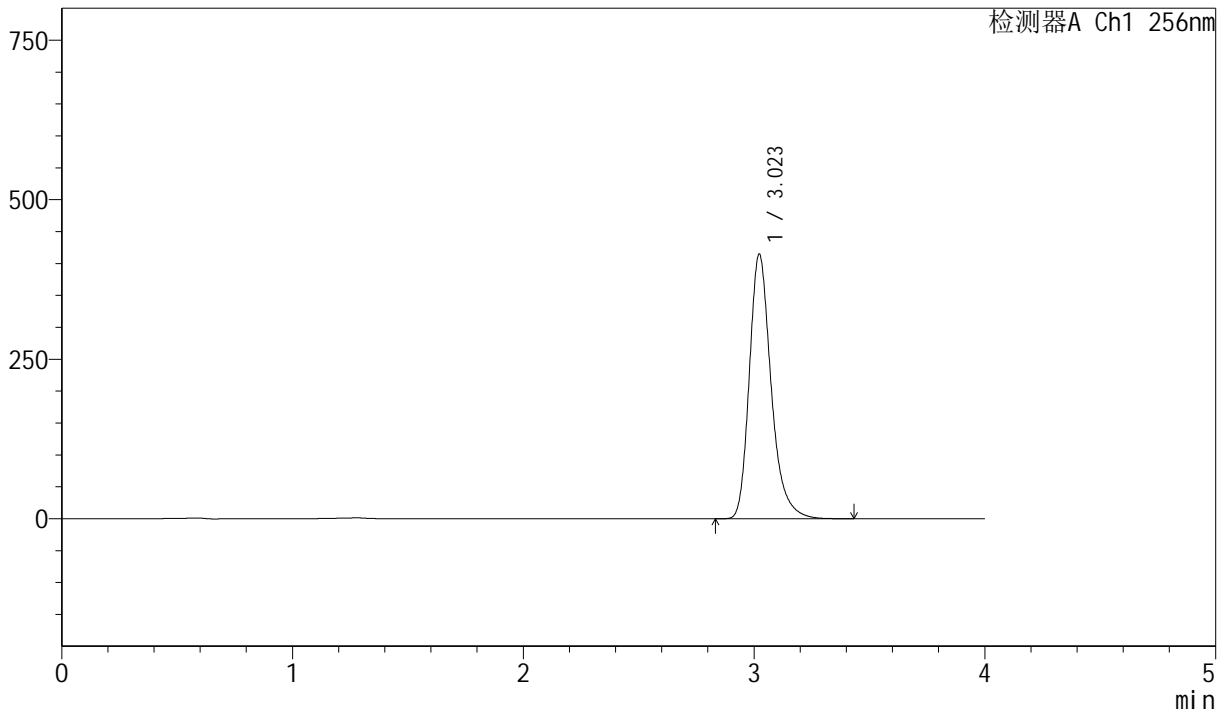
J453

<样品信息>

色谱柱 :XB-C8(50mm*4.6mm,3 μ m) 流速: 1.0ml/min
 柱温:30 $^{\circ}$ C 波长: 256nm
 数据文件名: RC\$J453 - 7-35/7-1472-2 - zzp-20211227p-rcd-pH12.0+1sdsjz-jf50z-P2-1.lcd
 方法文件名: RC\$J453 - J453-rcd-FX256.lcm
 批处理文件名: RC\$J453 - J453-20250617-FX256.lcb
 样品瓶号: 1-10
 进样体积: 5 μ l 版本号: 6.115
 进样时间: 2025/06/17 13:18:43 实验者: zhanghongxin
 处理时间 (V2): 2025/06/18 08:24:16 处理者: zhanghongxin
 仪器型号: SHIMADZU LC-2050C(FX256)

<色谱图>

mV



<峰表>

检测器A Ch1 256nm

峰号	保留时间	面积	面积%	高度	理论塔板数(USP)	拖尾因子	分离度(USP)
1	3.023	2720629	100.000	414762	5221	1.279	--
总计		2720629	100.000	414762			

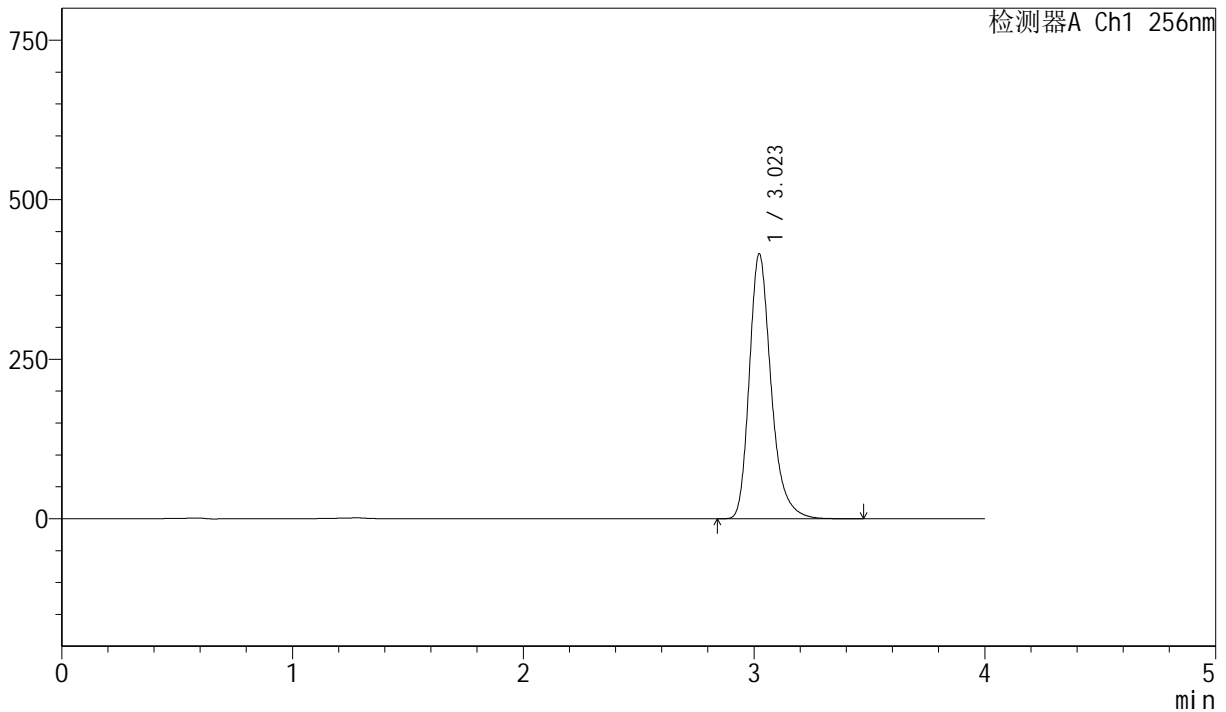
图9 塞来昔布胶囊溶出度测定HPLC图谱
 自制品(20211227批)-pH12.0(内含1%SDS)介质-浆法-50转-片2
 供试品溶液-1

<样品信息>

色谱柱 :XB-C8(50mm*4.6mm,3μm) 流速: 1.0ml/min
 柱温:30°C 波长: 256nm
 数据文件名: RC\$J453 - 7-35/7-1473-2 - zzp-20211227p-rcd-pH12.0+1sdsjz-jf50z-P2-2.lcd
 方法文件名: RC\$J453 - J453-rcd-FX256.lcm
 批处理文件名: RC\$J453 - J453-20250617-FX256.lcb
 样品瓶号: 1-10
 进样体积: 5 μl 版本号: 6.115
 进样时间: 2025/06/17 13:23:05 实验者: zhanghongxin
 处理时间 (V2): 2025/06/18 08:24:18 处理者: zhanghongxin
 仪器型号: SHIMADZU LC-2050C(FX256)

<色谱图>

mV



<峰表>

检测器A Ch1 256nm

峰号	保留时间	面积	面积%	高度	理论塔板数(USP)	拖尾因子	分离度(USP)
1	3.023	2721722	100.000	415171	5228	1.278	--
总计		2721722	100.000	415171			

图10 塞来昔布胶囊溶出度测定HPLC图谱
 自制品(20211227批)-pH12.0(内含1%SDS)介质-桨法-50转-片2
 供试品溶液-2



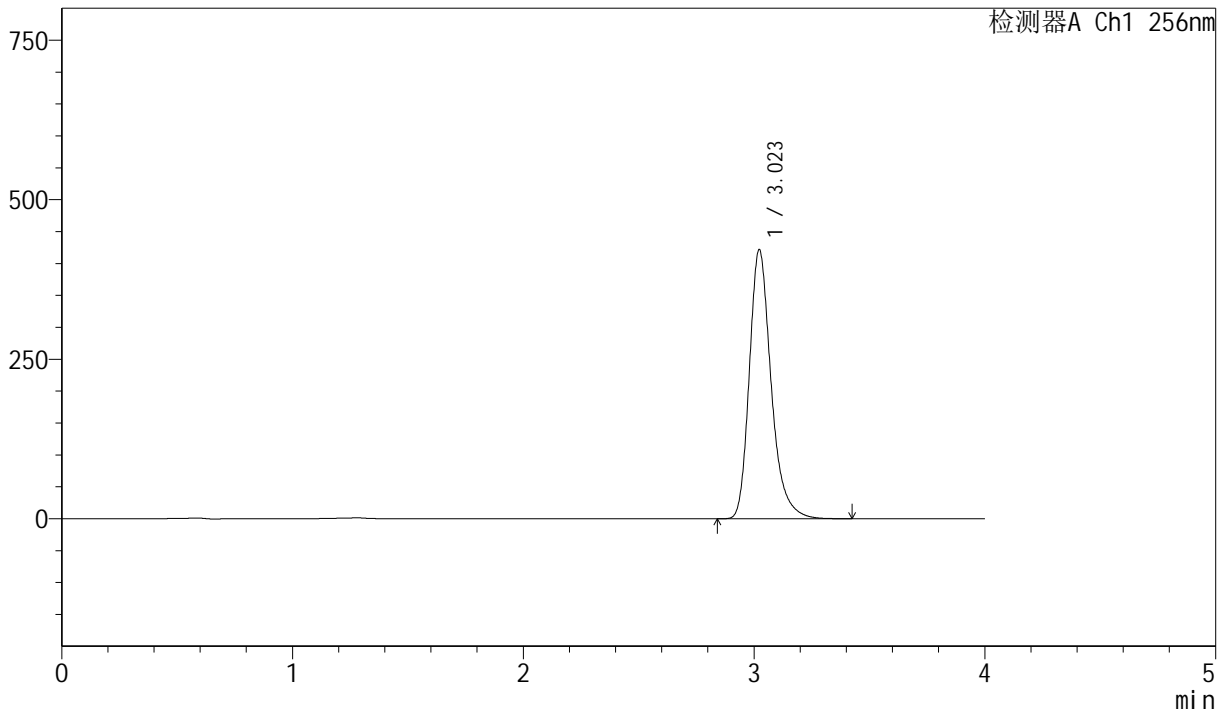
J453

<样品信息>

色谱柱 :XB-C8(50mm*4.6mm,3 μ m) 流速: 1.0ml/min
 柱温:30 $^{\circ}$ C 波长: 256nm
 数据文件名: RC\$J453 - 7-35/7-1474-2 - zzp-20211227p-rcd-pH12.0+1sdsjz-jf50z-P3-1.lcd
 方法文件名: RC\$J453 - J453-rcd-FX256.lcm
 批处理文件名: RC\$J453 - J453-20250617-FX256.lcb
 样品瓶号: 1-19
 进样体积: 5 μ l 版本号: 6.115
 进样时间: 2025/06/17 13:27:27 实验者: zhanghongxin
 处理时间 (V2): 2025/06/18 08:24:21 处理者: zhanghongxin
 仪器型号: SHIMADZU LC-2050C(FX256)

<色谱图>

mV



<峰表>

检测器A Ch1 256nm

峰号	保留时间	面积	面积%	高度	理论塔板数(USP)	拖尾因子	分离度(USP)
1	3.023	2766349	100.000	421779	5222	1.278	--
总计		2766349	100.000	421779			

图11 塞来昔布胶囊溶出度测定HPLC图谱
 自制品(20211227批)-pH12.0(内含1%SDS)介质-桨法-50转-片3
 供试品溶液-1



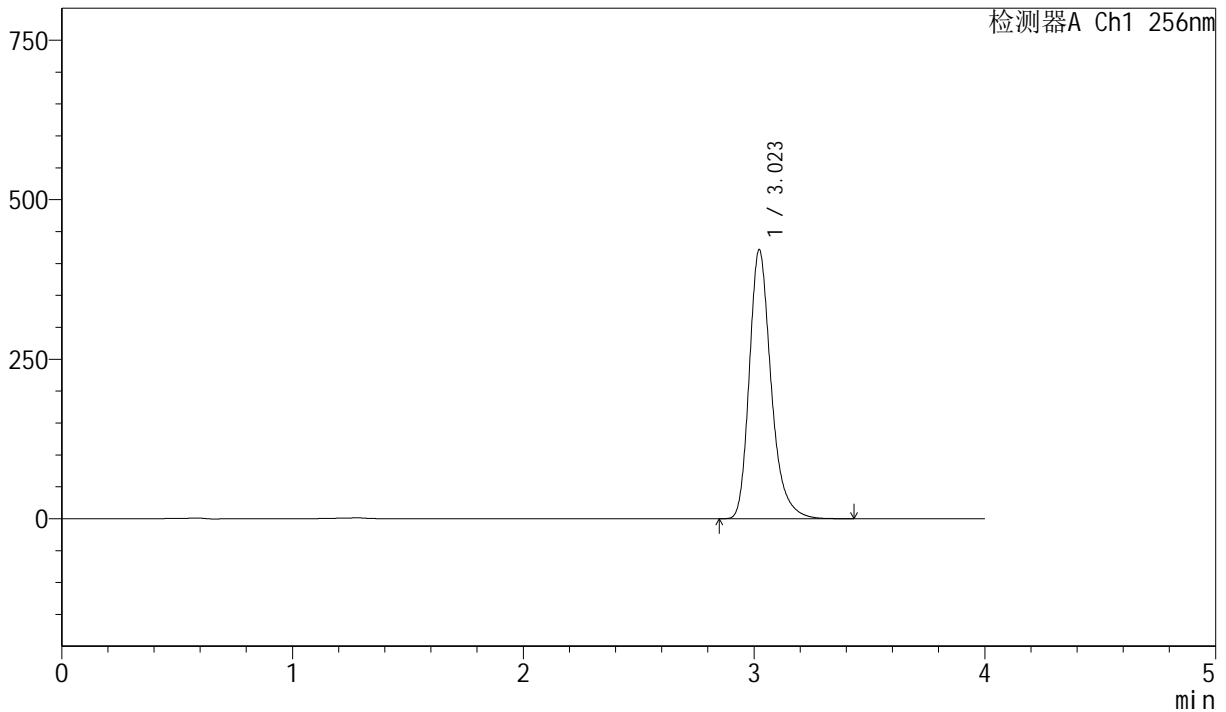
J453

<样品信息>

色谱柱 :XB-C8(50mm*4.6mm,3μm) 流速: 1.0ml/min
 柱温:30°C 波长: 256nm
 数据文件名: RC\$J453 - 7-35/7-1475-2 - zzp-20211227p-rcd-pH12.0+1sdsjz-jf50z-P3-2.lcd
 方法文件名: RC\$J453 - J453-rcd-FX256.lcm
 批处理文件名: RC\$J453 - J453-20250617-FX256.lcb
 样品瓶号: 1-19
 进样体积: 5 μl 版本号: 6.115
 进样时间: 2025/06/17 13:31:48 实验者: zhanghongxin
 处理时间 (V2): 2025/06/18 08:24:23 处理者: zhanghongxin
 仪器型号: SHIMADZU LC-2050C(FX256)

<色谱图>

mV



<峰表>

检测器A Ch1 256nm

峰号	保留时间	面积	面积%	高度	理论塔板数(USP)	拖尾因子	分离度(USP)
1	3.023	2764683	100.000	421670	5223	1.278	--
总计		2764683	100.000	421670			

图12 塞来昔布胶囊溶出度测定HPLC图谱
 自制品(20211227批)-pH12.0(内含1%SDS)介质-桨法-50转-片3
 供试品溶液-2



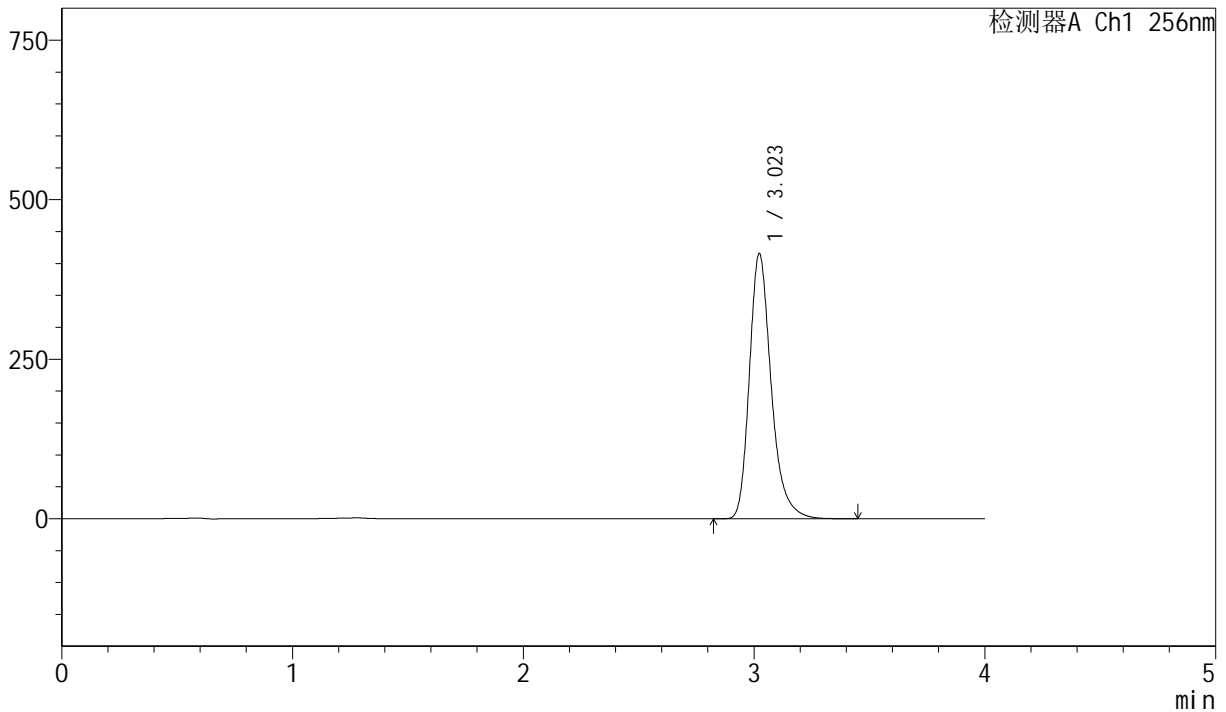
J453

<样品信息>

色谱柱 :XB-C8(50mm*4.6mm,3μm) 流速: 1.0ml/min
 柱温:30°C 波长: 256nm
 数据文件名: RC\$J453 - 7-35/7-1476-2 - zzp-20211227p-rcd-pH12.0+1sdsjz-jf50z-P4-1.lcd
 方法文件名: RC\$J453 - J453-rcd-FX256.lcm
 批处理文件名: RC\$J453 - J453-20250617-FX256.lcb
 样品瓶号: 1-28
 进样体积: 5 μl 版本号: 6.115
 进样时间: 2025/06/17 13:36:09 实验者: zhanghongxin
 处理时间 (V2): 2025/06/18 08:24:26 处理者: zhanghongxin
 仪器型号: SHIMADZU LC-2050C(FX256)

<色谱图>

mV



<峰表>

检测器A Ch1 256nm

峰号	保留时间	面积	面积%	高度	理论塔板数(USP)	拖尾因子	分离度(USP)
1	3.023	2726997	100.000	415709	5224	1.278	--
总计		2726997	100.000	415709			

图13 塞来昔布胶囊溶出度测定HPLC图谱
 自制品(20211227批)-pH12.0(内含1%SDS)介质-浆法-50转-片4
 供试品溶液-1



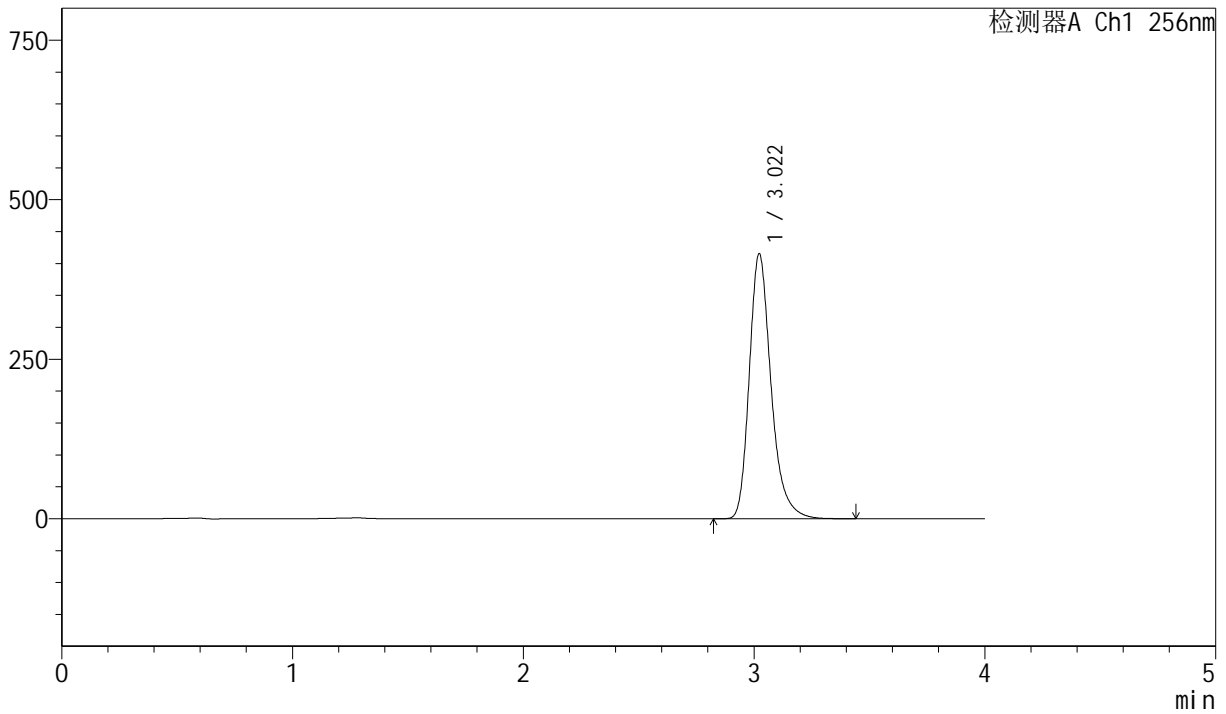
J453

<样品信息>

色谱柱 :XB-C8(50mm*4.6mm,3µm) 流速: 1.0ml/min
 柱温:30°C 波长: 256nm
 数据文件名: RC\$J453 - 7-35/7-1477-2 - zzp-20211227p-rcd-pH12.0+1sdsjz-jf50z-P4-2.lcd
 方法文件名: RC\$J453 - J453-rcd-FX256.lcm
 批处理文件名: RC\$J453 - J453-20250617-FX256.lcb
 样品瓶号: 1-28
 进样体积: 5 µl 版本号: 6.115
 进样时间: 2025/06/17 13:40:31 实验者: zhanghongxin
 处理时间 (V2): 2025/06/18 08:24:28 处理者: zhanghongxin
 仪器型号: SHIMADZU LC-2050C(FX256)

<色谱图>

mV



<峰表>

检测器A Ch1 256nm

峰号	保留时间	面积	面积%	高度	理论塔板数(USP)	拖尾因子	分离度(USP)
1	3.022	2721685	100.000	415434	5230	1.277	--
总计		2721685	100.000	415434			

图14 塞来昔布胶囊溶出度测定HPLC图谱
 自制品(20211227批)-pH12.0(内含1%SDS)介质-浆法-50转-片4
 供试品溶液-2



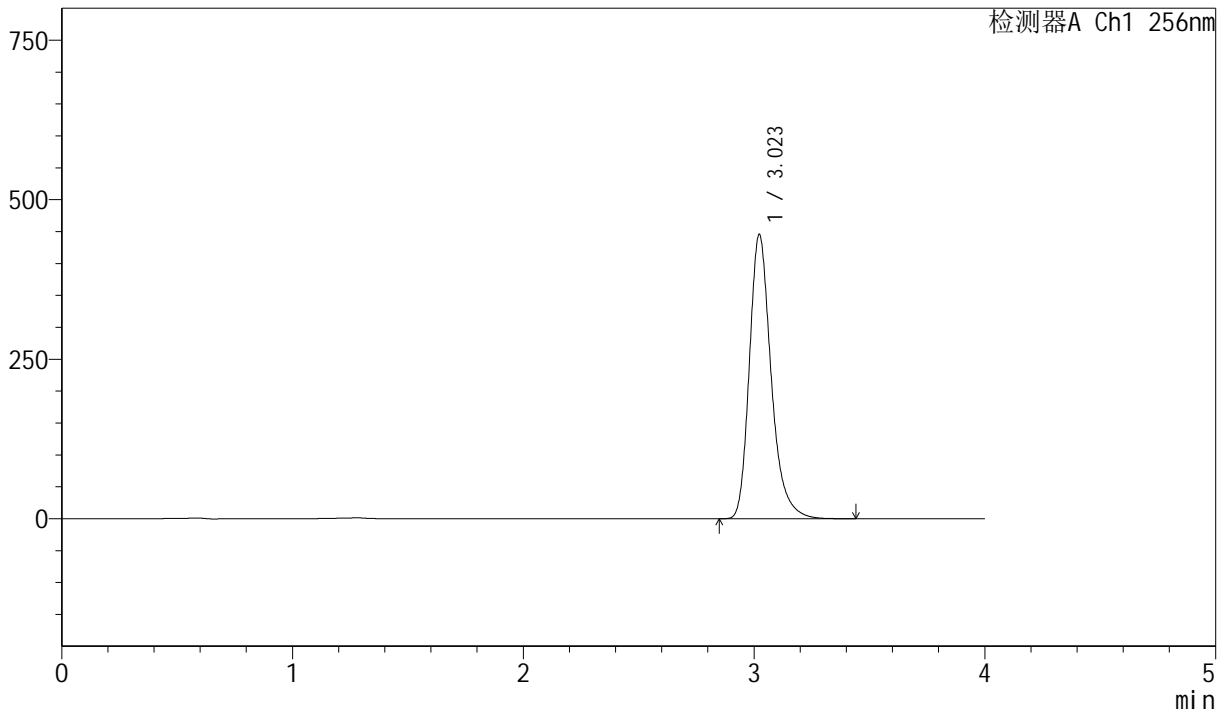
J453

<样品信息>

色谱柱 :XB-C8(50mm*4.6mm,3 μ m) 流速: 1.0ml/min
 柱温:30 $^{\circ}$ C 波长: 256nm
 数据文件名: RC\$J453 - 7-35/7-1478-2 - zzp-20211227p-rcd-pH12.0+1sdsjz-jf50z-P5-1.lcd
 方法文件名: RC\$J453 - J453-rcd-FX256.lcm
 批处理文件名: RC\$J453 - J453-20250617-FX256.lcb
 样品瓶号: 1-37
 进样体积: 5 μ l 版本号: 6.115
 进样时间: 2025/06/17 13:44:53 实验者: zhanghongxin
 处理时间 (V2) : 2025/06/18 08:24:31 处理者: zhanghongxin
 仪器型号: SHIMADZU LC-2050C(FX256)

<色谱图>

mV



<峰表>

检测器A Ch1 256nm

峰号	保留时间	面积	面积%	高度	理论塔板数(USP)	拖尾因子	分离度(USP)
1	3.023	2920847	100.000	445550	5228	1.277	--
总计		2920847	100.000	445550			

图15 塞来昔布胶囊溶出度测定HPLC图谱
 自制品(20211227批)-pH12.0(内含1%SDS)介质-浆法-50转-片5
 供试品溶液-1



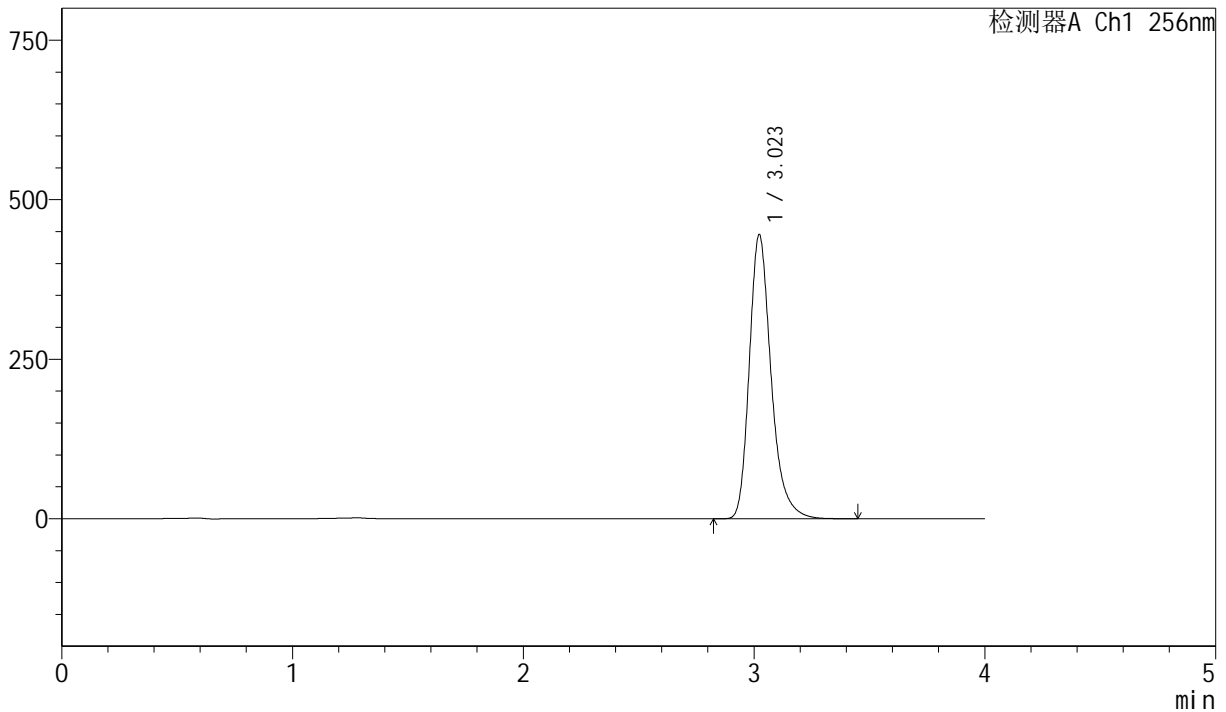
J453

<样品信息>

色谱柱 :XB-C8(50mm*4.6mm,3μm) 流速: 1.0ml/min
 柱温:30°C 波长: 256nm
 数据文件名: RC\$J453 - 7-35/7-1479-2 - zzp-20211227p-rcd-pH12.0+1sdsjz-jf50z-P5-2.lcd
 方法文件名: RC\$J453 - J453-rcd-FX256.lcm
 批处理文件名: RC\$J453 - J453-20250617-FX256.lcb
 样品瓶号: 1-37
 进样体积: 5 μl 版本号: 6.115
 进样时间: 2025/06/17 13:49:15 实验者: zhanghongxin
 处理时间 (V2): 2025/06/18 08:24:33 处理者: zhanghongxin
 仪器型号: SHIMADZU LC-2050C(FX256)

<色谱图>

mV



<峰表>

检测器A Ch1 256nm

峰号	保留时间	面积	面积%	高度	理论塔板数(USP)	拖尾因子	分离度(USP)
1	3.023	2919874	100.000	445377	5225	1.277	--
总计		2919874	100.000	445377			

图16 塞来昔布胶囊溶出度测定HPLC图谱
 自制品(20211227批)-pH12.0(内含1%SDS)介质-浆法-50转-片5
 供试品溶液-2



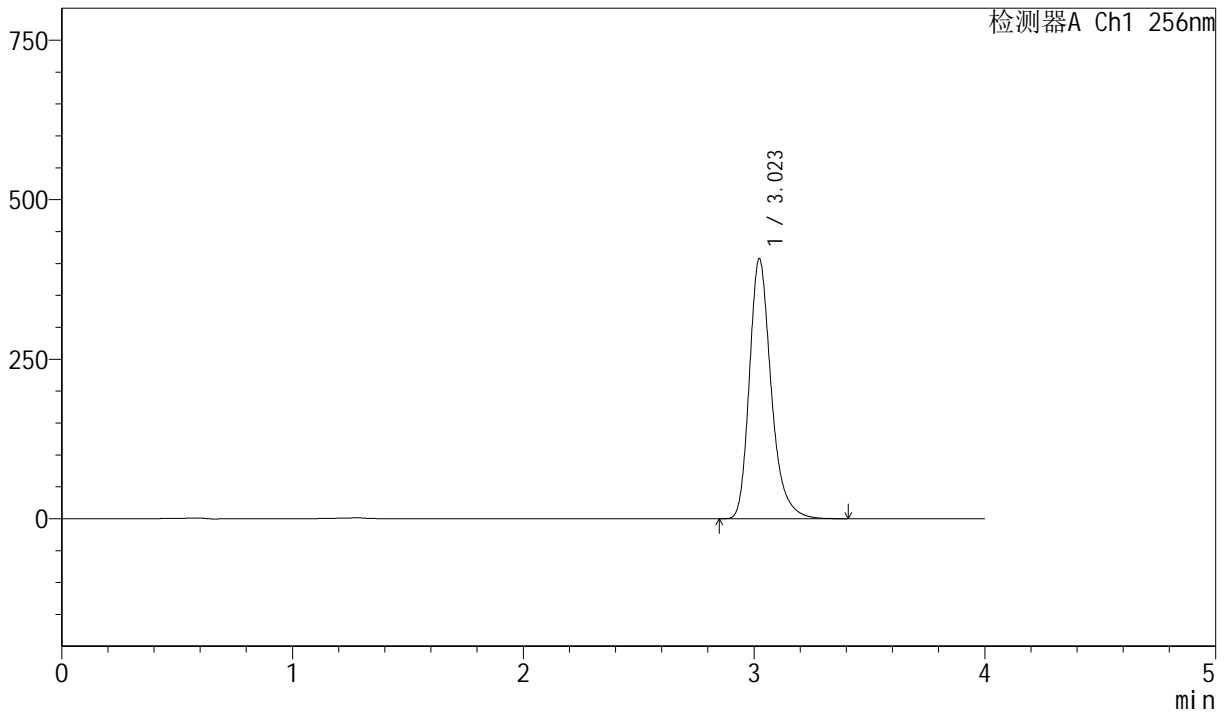
J453

<样品信息>

色谱柱 :XB-C8(50mm*4.6mm,3µm) 流速: 1.0ml/min
 柱温:30°C 波长: 256nm
 数据文件名: RC\$J453 - 7-35/7-1480-2 - zzp-20211227p-rcd-pH12.0+1sdsjz-jf50z-P6-1.lcd
 方法文件名: RC\$J453 - J453-rcd-FX256.lcm
 批处理文件名: RC\$J453 - J453-20250617-FX256.lcb
 样品瓶号: 1-46
 进样体积: 5 µl 版本号: 6.115
 进样时间: 2025/06/17 13:53:36 实验者: zhanghongxin
 处理时间 (V2): 2025/06/18 08:24:36 处理者: zhanghongxin
 仪器型号: SHIMADZU LC-2050C(FX256)

<色谱图>

mV



<峰表>

检测器A Ch1 256nm

峰号	保留时间	面积	面积%	高度	理论塔板数(USP)	拖尾因子	分离度(USP)
1	3.023	2670766	100.000	407431	5229	1.277	--
总计		2670766	100.000	407431			

图17 塞来昔布胶囊溶出度测定HPLC图谱
 自制品(20211227批)-pH12.0(内含1%SDS)介质-桨法-50转-片6
 供试品溶液-1



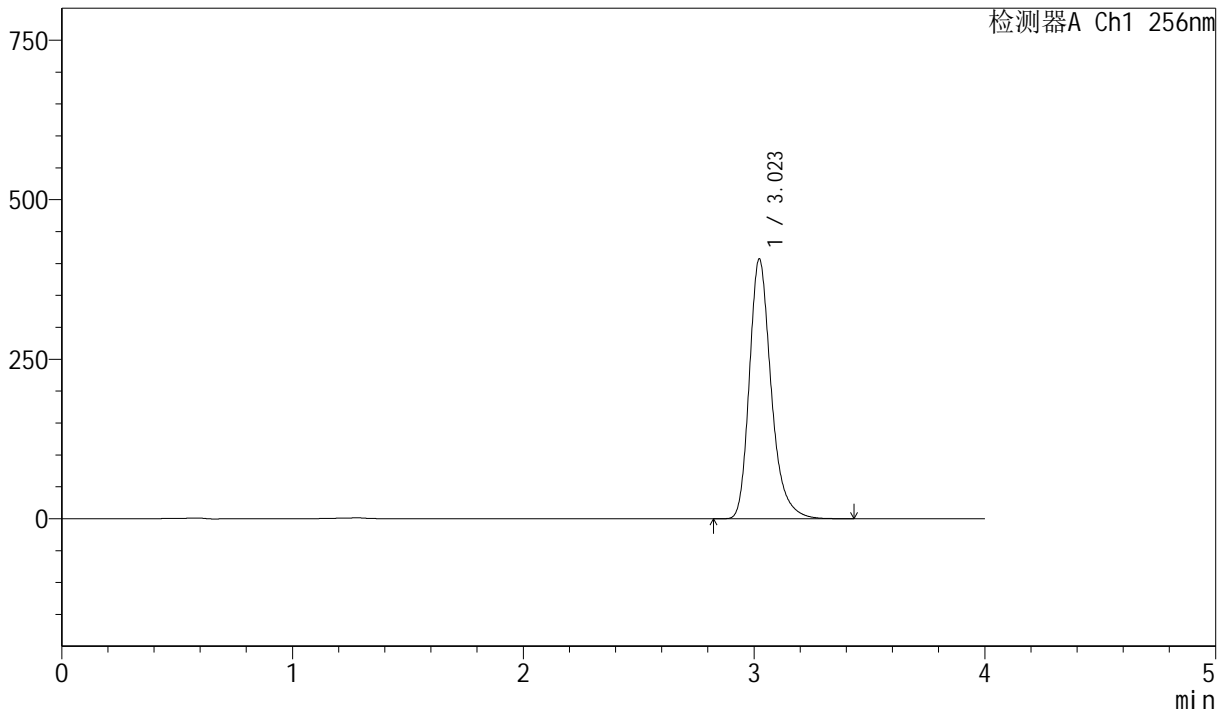
J453

<样品信息>

色谱柱 :XB-C8(50mm*4.6mm,3μm) 流速: 1.0ml/min
 柱温:30°C 波长: 256nm
 数据文件名: RC\$J453 - 7-35/7-1481-2 - zzp-20211227p-rcd-pH12.0+1sdsjz-jf50z-P6-2.lcd
 方法文件名: RC\$J453 - J453-rcd-FX256.lcm
 批处理文件名: RC\$J453 - J453-20250617-FX256.lcb
 样品瓶号: 1-46
 进样体积: 5 μl 版本号: 6.115
 进样时间: 2025/06/17 13:57:57 实验者: zhanghongxin
 处理时间 (V2): 2025/06/18 08:24:38 处理者: zhanghongxin
 仪器型号: SHIMADZU LC-2050C(FX256)

<色谱图>

mV



<峰表>

检测器A Ch1 256nm

峰号	保留时间	面积	面积%	高度	理论塔板数(USP)	拖尾因子	分离度(USP)
1	3.023	2668957	100.000	407161	5228	1.277	--
总计		2668957	100.000	407161			

图18 塞来昔布胶囊溶出度测定HPLC图谱
 自制品(20211227批)-pH12.0(内含1%SDS)介质-桨法-50转-片6
 供试品溶液-2



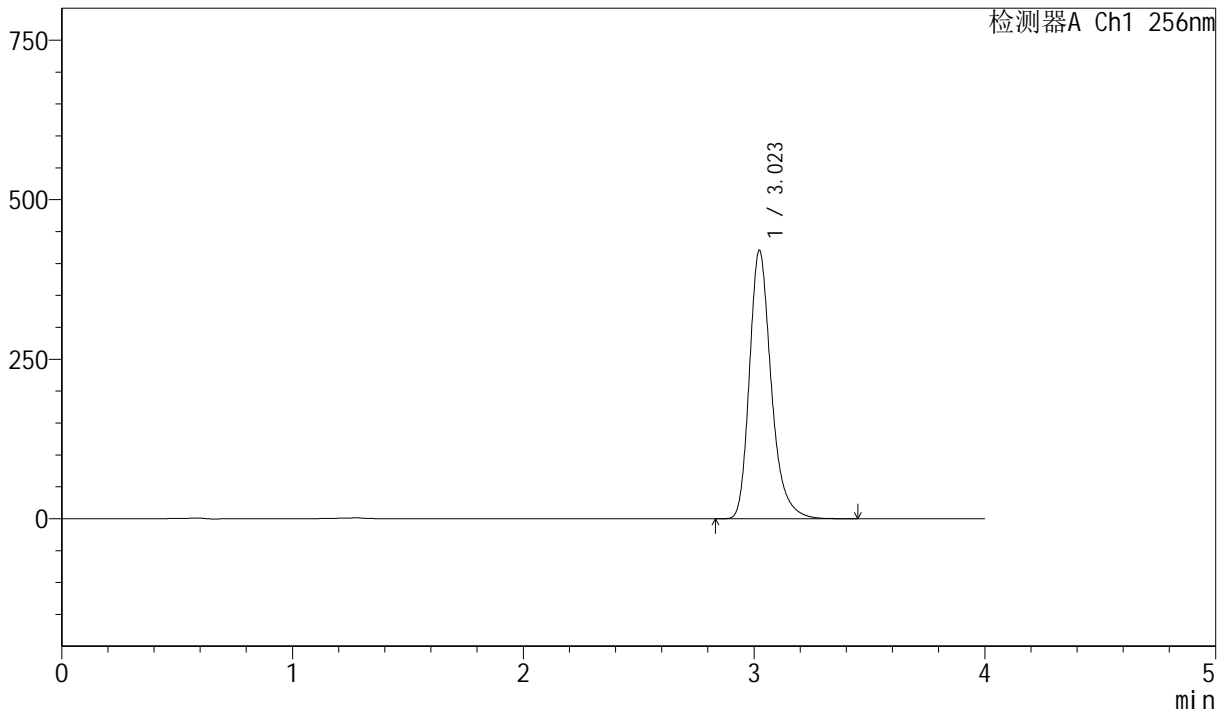
J453

<样品信息>

色谱柱 :XB-C8(50mm*4.6mm,3 μ m) 流速: 1.0ml/min
 柱温:30 $^{\circ}$ C 波长: 256nm
 数据文件名: RC\$J453 - 7-35/7-1482-2 - zzp-20211229p-rcd-pH12.0+1sdsjz-jf50z-P1-1.lcd
 方法文件名: RC\$J453 - J453-rcd-FX256.lcm
 批处理文件名: RC\$J453 - J453-20250617-FX256.lcb
 样品瓶号: 1-2
 进样体积: 5 μ l 版本号: 6.115
 进样时间: 2025/06/17 14:02:19 实验者: zhanghongxin
 处理时间 (V2): 2025/06/18 08:24:41 处理者: zhanghongxin
 仪器型号: SHIMADZU LC-2050C(FX256)

<色谱图>

mV



<峰表>

检测器A Ch1 256nm

峰号	保留时间	面积	面积%	高度	理论塔板数(USP)	拖尾因子	分离度(USP)
1	3.023	2756990	100.000	420647	5234	1.277	--
总计		2756990	100.000	420647			

图19 塞来昔布胶囊溶出度测定HPLC图谱
 自制品(20211229批)-pH12.0(内含1%SDS)介质-桨法-50转-片1
 供试品溶液-1



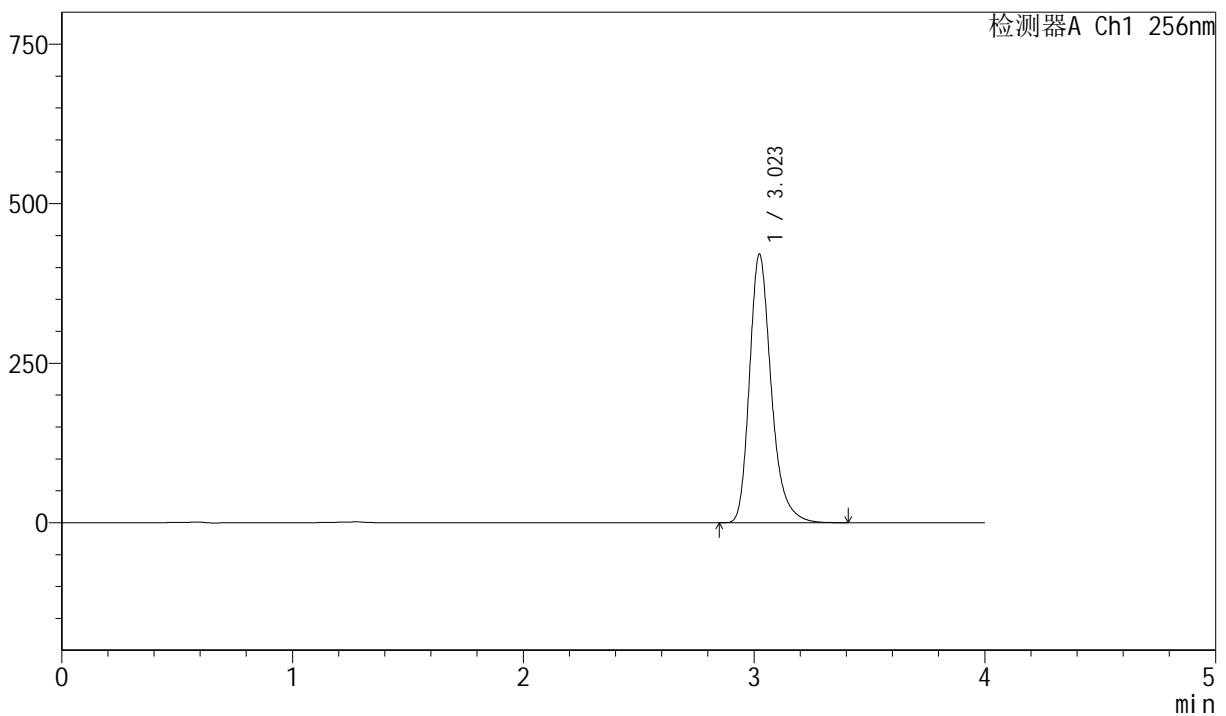
J453

<样品信息>

色谱柱 :XB-C8(50mm*4.6mm,3 μ m) 流速: 1.0ml/min
 柱温:30 $^{\circ}$ C 波长: 256nm
 数据文件名: RC\$J453 - 7-35/7-1483-2 - zzp-20211229p-rcd-pH12.0+1sdsjz-jf50z-P1-2.lcd
 方法文件名: RC\$J453 - J453-rcd-FX256.lcm
 批处理文件名: RC\$J453 - J453-20250617-FX256.lcb
 样品瓶号: 1-2
 进样体积: 5 μ l 版本号: 6.115
 进样时间: 2025/06/17 14:06:41 实验者: zhanghongxin
 处理时间 (V2): 2025/06/18 08:24:43 处理者: zhanghongxin
 仪器型号: SHIMADZU LC-2050C(FX256)

<色谱图>

mV



<峰表>

检测器A Ch1 256nm

峰号	保留时间	面积	面积%	高度	理论塔板数(USP)	拖尾因子	分离度(USP)
1	3.023	2756637	100.000	420706	5232	1.275	--
总计		2756637	100.000	420706			

图20 塞来昔布胶囊溶出度测定HPLC图谱
 自制品(20211229批)-pH12.0(内含1%SDS)介质-浆法-50转-片1
 供试品溶液-2



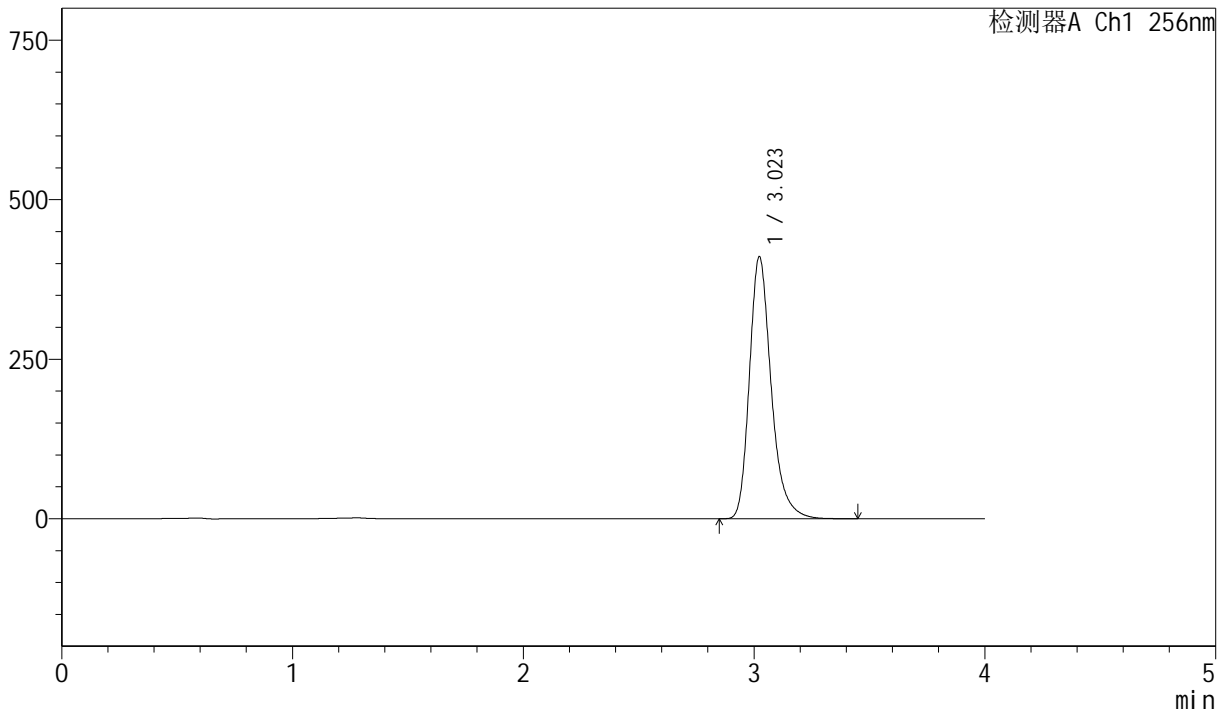
J453

<样品信息>

色谱柱 :XB-C8(50mm*4.6mm,3μm) 流速: 1.0ml/min
 柱温:30°C 波长: 256nm
 数据文件名: RC\$J453 - 7-35/7-1484-2 - zzp-20211229p-rcd-pH12.0+1sdsjz-jf50z-P2-1.lcd
 方法文件名: RC\$J453 - J453-rcd-FX256.lcm
 批处理文件名: RC\$J453 - J453-20250617-FX256.lcb
 样品瓶号: 1-11
 进样体积: 5 μl 版本号: 6.115
 进样时间: 2025/06/17 14:11:03 实验者: zhanghongxin
 处理时间 (V2): 2025/06/18 08:24:46 处理者: zhanghongxin
 仪器型号: SHIMADZU LC-2050C(FX256)

<色谱图>

mV



<峰表>

检测器A Ch1 256nm

峰号	保留时间	面积	面积%	高度	理论塔板数(USP)	拖尾因子	分离度(USP)
1	3.023	2693367	100.000	410742	5228	1.277	--
总计		2693367	100.000	410742			

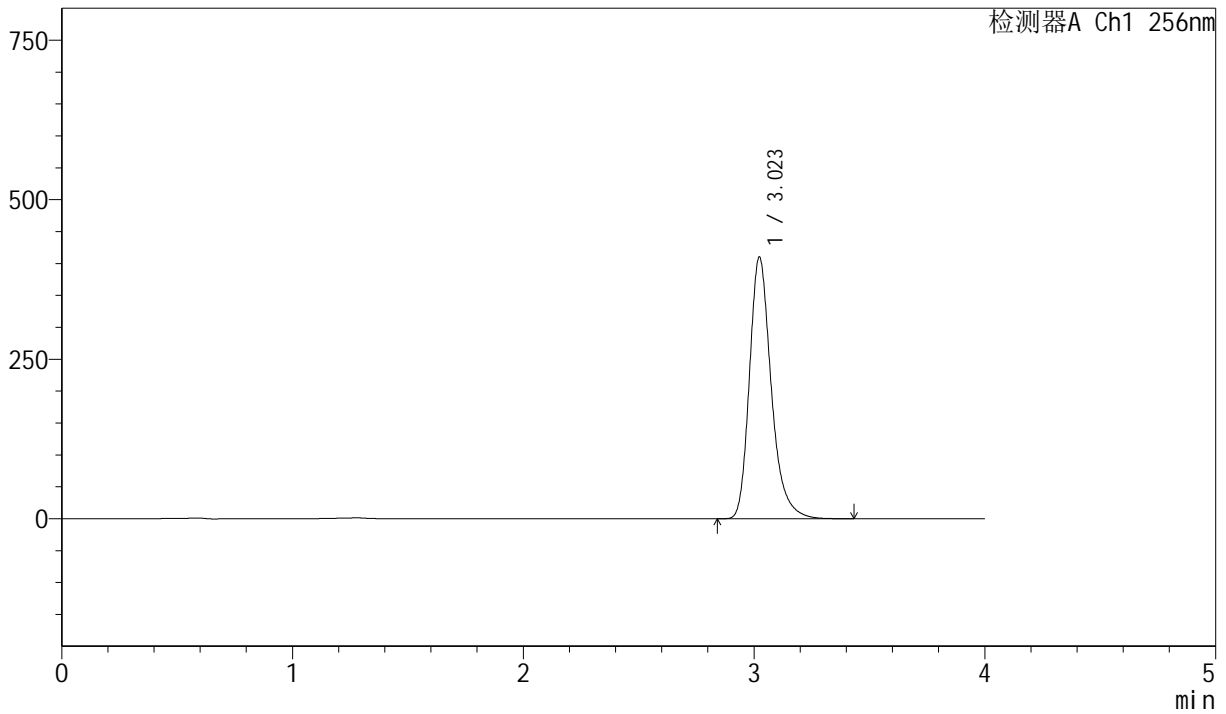
图21 塞来昔布胶囊溶出度测定HPLC图谱
 自制品(20211229批)-pH12.0(内含1%SDS)介质-桨法-50转-片2
 供试品溶液-1

<样品信息>

色谱柱 :XB-C8(50mm*4.6mm,3μm) 流速: 1.0ml/min
 柱温:30°C 波长: 256nm
 数据文件名: RC\$J453 - 7-35/7-1485-2 - zzp-20211229p-rcd-pH12.0+1sdsjz-jf50z-P2-2.lcd
 方法文件名: RC\$J453 - J453-rcd-FX256.lcm
 批处理文件名: RC\$J453 - J453-20250617-FX256.lcb
 样品瓶号: 1-11
 进样体积: 5 μl 版本号: 6.115
 进样时间: 2025/06/17 14:15:25 实验者: zhanghongxin
 处理时间 (V2): 2025/06/18 08:24:48 处理者: zhanghongxin
 仪器型号: SHIMADZU LC-2050C(FX256)

<色谱图>

mV



<峰表>

检测器A Ch1 256nm

峰号	保留时间	面积	面积%	高度	理论塔板数(USP)	拖尾因子	分离度(USP)
1	3.023	2690689	100.000	410087	5217	1.277	--
总计		2690689	100.000	410087			

图22 塞来昔布胶囊溶出度测定HPLC图谱
 自制品(20211229批)-pH12.0(内含1%SDS)介质-桨法-50转-片2
 供试品溶液-2



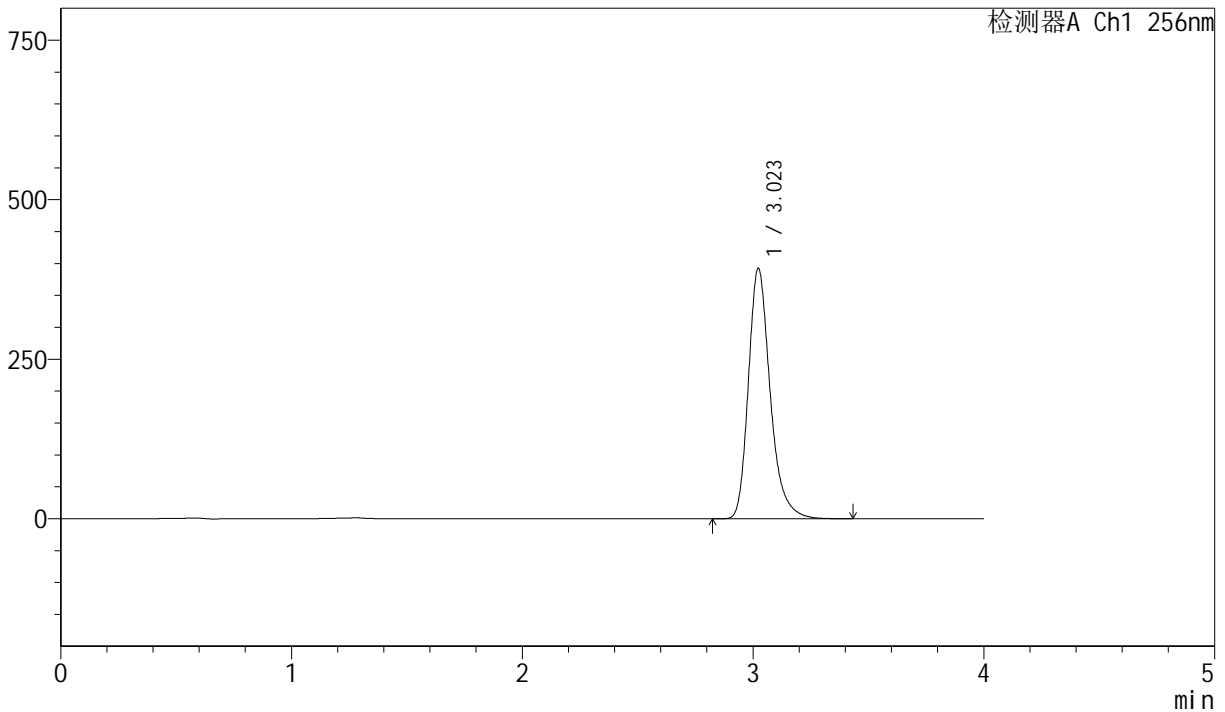
J453

<样品信息>

色谱柱 :XB-C8(50mm*4.6mm,3μm) 流速: 1.0ml/min
 柱温:30°C 波长: 256nm
 数据文件名: RC\$J453 - 7-35/7-1486-2 - zzp-20211229p-rcd-pH12.0+1sdsjz-jf50z-P3-1.lcd
 方法文件名: RC\$J453 - J453-rcd-FX256.lcm
 批处理文件名: RC\$J453 - J453-20250617-FX256.lcb
 样品瓶号: 1-20
 进样体积: 5 μl 版本号: 6.115
 进样时间: 2025/06/17 14:19:47 实验者: zhanghongxin
 处理时间 (V2): 2025/06/18 08:24:51 处理者: zhanghongxin
 仪器型号: SHIMADZU LC-2050C(FX256)

<色谱图>

mV



<峰表>

检测器A Ch1 256nm

峰号	保留时间	面积	面积%	高度	理论塔板数(USP)	拖尾因子	分离度(USP)
1	3.023	2574238	100.000	392488	5223	1.277	--
总计		2574238	100.000	392488			

图23 塞来昔布胶囊溶出度测定HPLC图谱
 自制品(20211229批)-pH12.0(内含1%SDS)介质-浆法-50转-片3
 供试品溶液-1



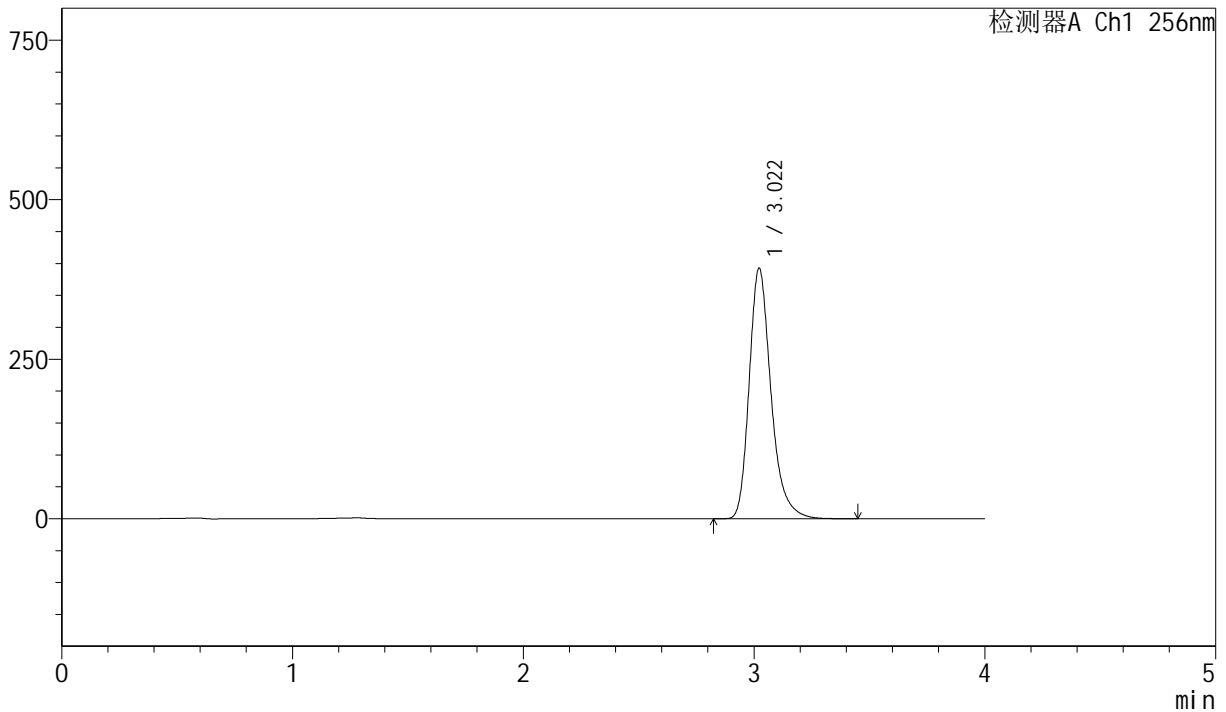
J453

<样品信息>

色谱柱 :XB-C8(50mm*4.6mm,3μm) 流速: 1.0ml/min
 柱温:30°C 波长: 256nm
 数据文件名: RC\$J453 - 7-35/7-1487-2 - zzp-20211229p-rcd-pH12.0+1sdsjz-jf50z-P3-2.lcd
 方法文件名: RC\$J453 - J453-rcd-FX256.lcm
 批处理文件名: RC\$J453 - J453-20250617-FX256.lcb
 样品瓶号: 1-20
 进样体积: 5 μl 版本号: 6.115
 进样时间: 2025/06/17 14:24:09 实验者: zhanghongxin
 处理时间 (V2): 2025/06/18 08:24:53 处理者: zhanghongxin
 仪器型号: SHIMADZU LC-2050C(FX256)

<色谱图>

mV



<峰表>

检测器A Ch1 256nm

峰号	保留时间	面积	面积%	高度	理论塔板数(USP)	拖尾因子	分离度(USP)
1	3.022	2575950	100.000	392818	5217	1.277	--
总计		2575950	100.000	392818			

图24 塞来昔布胶囊溶出度测定HPLC图谱
 自制品(20211229批)-pH12.0(内含1%SDS)介质-浆法-50转-片3
 供试品溶液-2



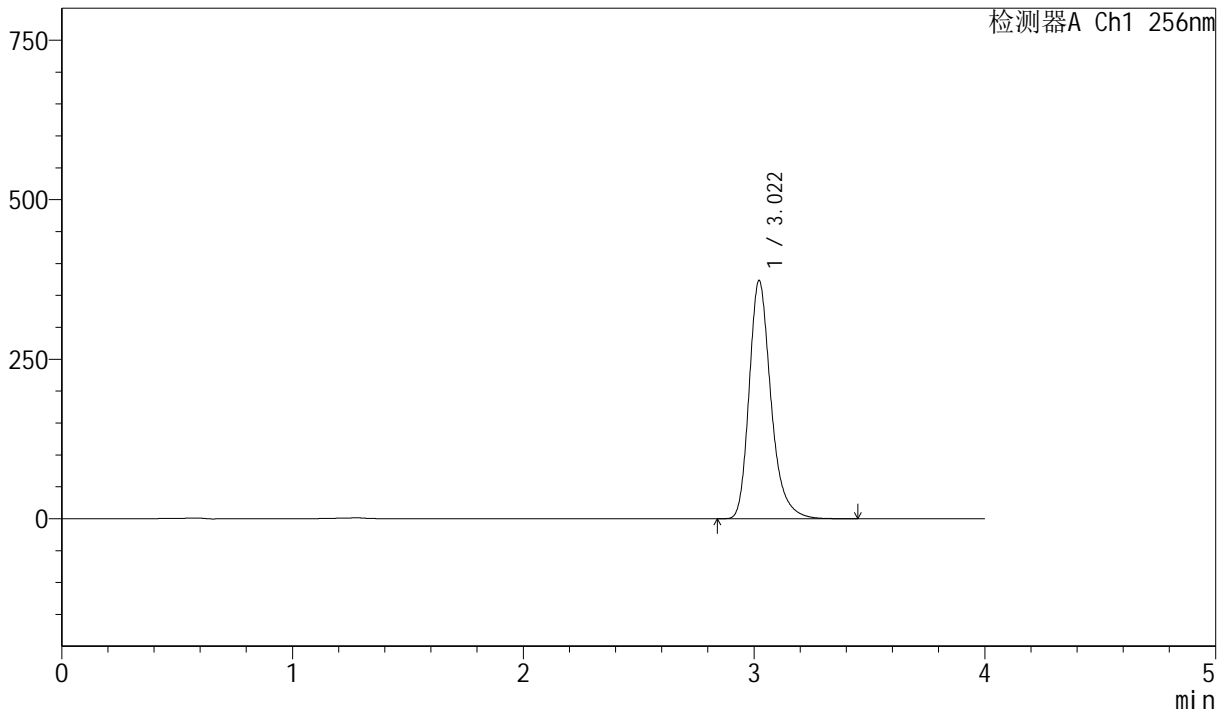
J453

<样品信息>

色谱柱 :XB-C8(50mm*4.6mm,3 μ m) 流速: 1.0ml/min
 柱温:30 $^{\circ}$ C 波长: 256nm
 数据文件名: RC\$J453 - 7-35/7-1488-2 - zzp-20211229p-rcd-pH12.0+1sdsjz-jf50z-P4-1.lcd
 方法文件名: RC\$J453 - J453-rcd-FX256.lcm
 批处理文件名: RC\$J453 - J453-20250617-FX256.lcb
 样品瓶号: 1-29
 进样体积: 5 μ l 版本号: 6.115
 进样时间: 2025/06/17 14:28:30 实验者: zhanghongxin
 处理时间 (V2): 2025/06/18 08:24:56 处理者: zhanghongxin
 仪器型号: SHIMADZU LC-2050C(FX256)

<色谱图>

mV



<峰表>

检测器A Ch1 256nm

峰号	保留时间	面积	面积%	高度	理论塔板数(USP)	拖尾因子	分离度(USP)
1	3.022	2445952	100.000	373416	5228	1.276	--
总计		2445952	100.000	373416			

图25 塞来昔布胶囊溶出度测定HPLC图谱
 自制品(20211229批)-pH12.0(内含1%SDS)介质-浆法-50转-片4
 供试品溶液-1



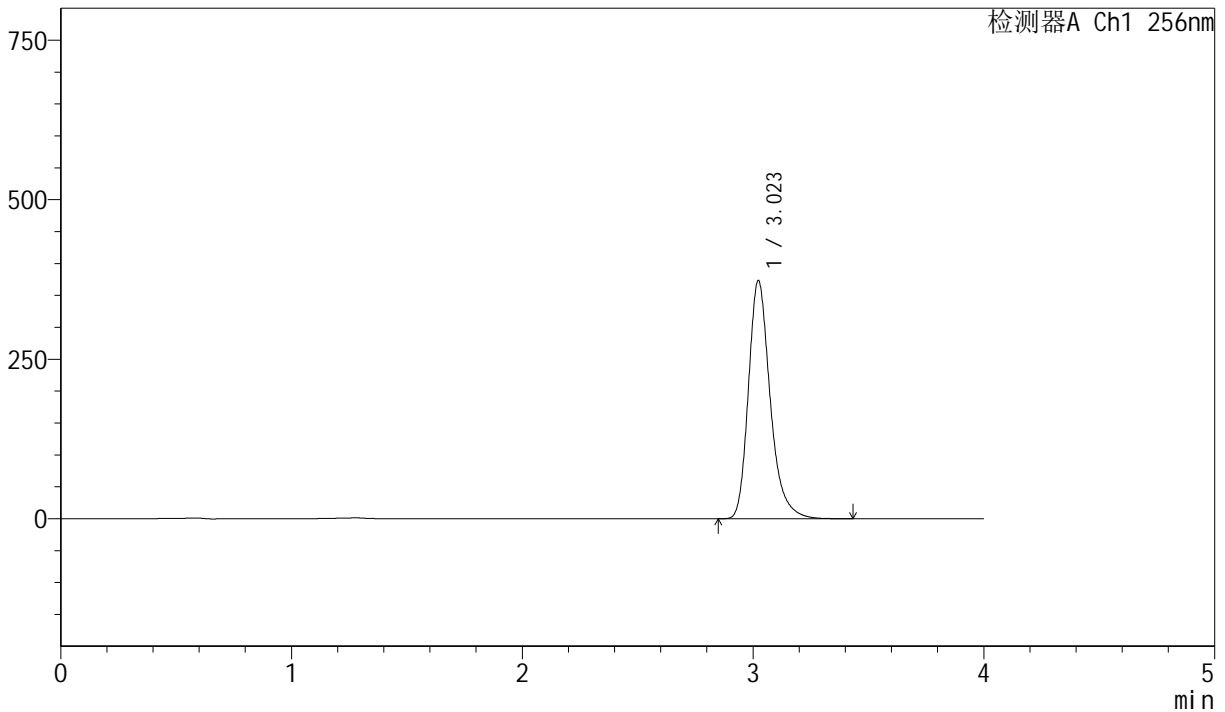
J453

<样品信息>

色谱柱 :XB-C8(50mm*4.6mm,3μm) 流速: 1.0ml/min
 柱温:30°C 波长: 256nm
 数据文件名: RC\$J453 - 7-35/7-1489-2 - zzp-20211229p-rcd-pH12.0+1sdsjz-jf50z-P4-2.lcd
 方法文件名: RC\$J453 - J453-rcd-FX256.lcm
 批处理文件名: RC\$J453 - J453-20250617-FX256.lcb
 样品瓶号: 1-29
 进样体积: 5 μl 版本号: 6.115
 进样时间: 2025/06/17 14:32:51 实验者: zhanghongxin
 处理时间 (V2): 2025/06/18 08:24:58 处理者: zhanghongxin
 仪器型号: SHIMADZU LC-2050C(FX256)

<色谱图>

mV



<峰表>

检测器A Ch1 256nm

峰号	保留时间	面积	面积%	高度	理论塔板数(USP)	拖尾因子	分离度(USP)
1	3.023	2446833	100.000	373256	5228	1.276	--
总计		2446833	100.000	373256			

图26 塞来昔布胶囊溶出度测定HPLC图谱
 自制品(20211229批)-pH12.0(内含1%SDS)介质-桨法-50转-片4
 供试品溶液-2



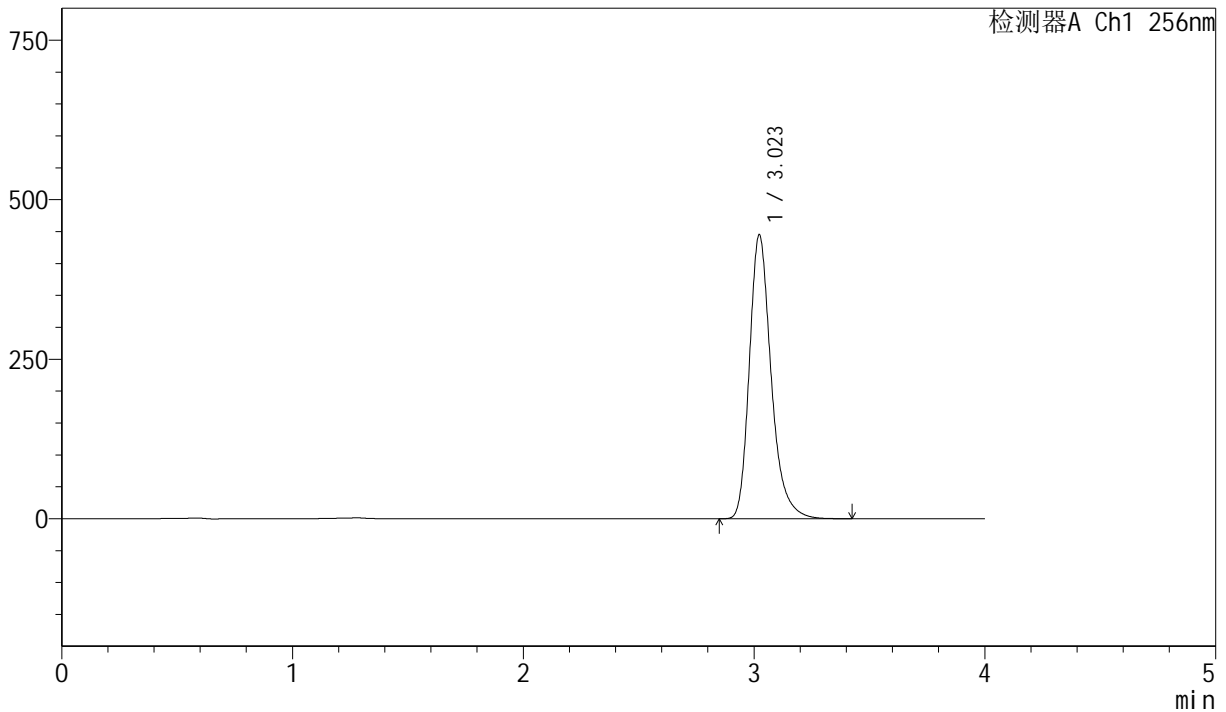
J453

<样品信息>

色谱柱 :XB-C8(50mm*4.6mm,3µm) 流速: 1.0ml/min
 柱温:30°C 波长: 256nm
 数据文件名: RC\$J453 - 7-35/7-1490-2 - zzp-20211229p-rcd-pH12.0+1sdsjz-jf50z-P5-1.lcd
 方法文件名: RC\$J453 - J453-rcd-FX256.lcm
 批处理文件名: RC\$J453 - J453-20250617-FX256.lcb
 样品瓶号: 1-38
 进样体积: 5 µl 版本号: 6.115
 进样时间: 2025/06/17 14:37:13 实验者: zhanghongxin
 处理时间 (V2): 2025/06/18 08:25:01 处理者: zhanghongxin
 仪器型号: SHIMADZU LC-2050C(FX256)

<色谱图>

mV



<峰表>

检测器A Ch1 256nm

峰号	保留时间	面积	面积%	高度	理论塔板数(USP)	拖尾因子	分离度(USP)
1	3.023	2919061	100.000	445010	5220	1.277	--
总计		2919061	100.000	445010			

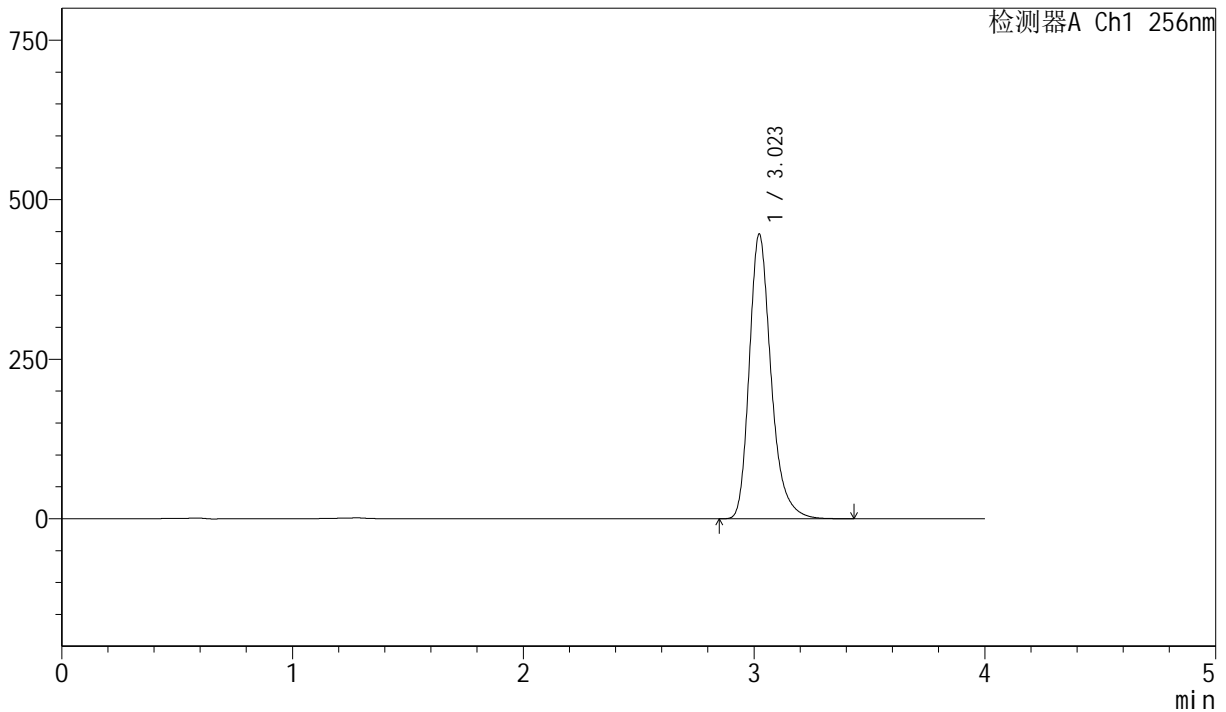
图27 塞来昔布胶囊溶出度测定HPLC图谱
 自制品(20211229批)-pH12.0(内含1%SDS)介质-浆法-50转-片5
 供试品溶液-1

<样品信息>

色谱柱 :XB-C8(50mm*4.6mm,3µm) 流速: 1.0ml/min
 柱温:30°C 波长: 256nm
 数据文件名: RC\$J453 - 7-35/7-1491-2 - zzp-20211229p-rcd-pH12.0+1sdsjz-jf50z-P5-2.lcd
 方法文件名: RC\$J453 - J453-rcd-FX256.lcm
 批处理文件名: RC\$J453 - J453-20250617-FX256.lcb
 样品瓶号: 1-38
 进样体积: 5 µl 版本号: 6.115
 进样时间: 2025/06/17 14:41:35 实验者: zhanghongxin
 处理时间 (V2): 2025/06/18 08:25:03 处理者: zhanghongxin
 仪器型号: SHIMADZU LC-2050C(FX256)

<色谱图>

mV



<峰表>

检测器A Ch1 256nm

峰号	保留时间	面积	面积%	高度	理论塔板数(USP)	拖尾因子	分离度(USP)
1	3.023	2923684	100.000	446232	5231	1.276	--
总计		2923684	100.000	446232			

图28 塞来昔布胶囊溶出度测定HPLC图谱
 自制品(20211229批)-pH12.0(内含1%SDS)介质-浆法-50转-片5
 供试品溶液-2



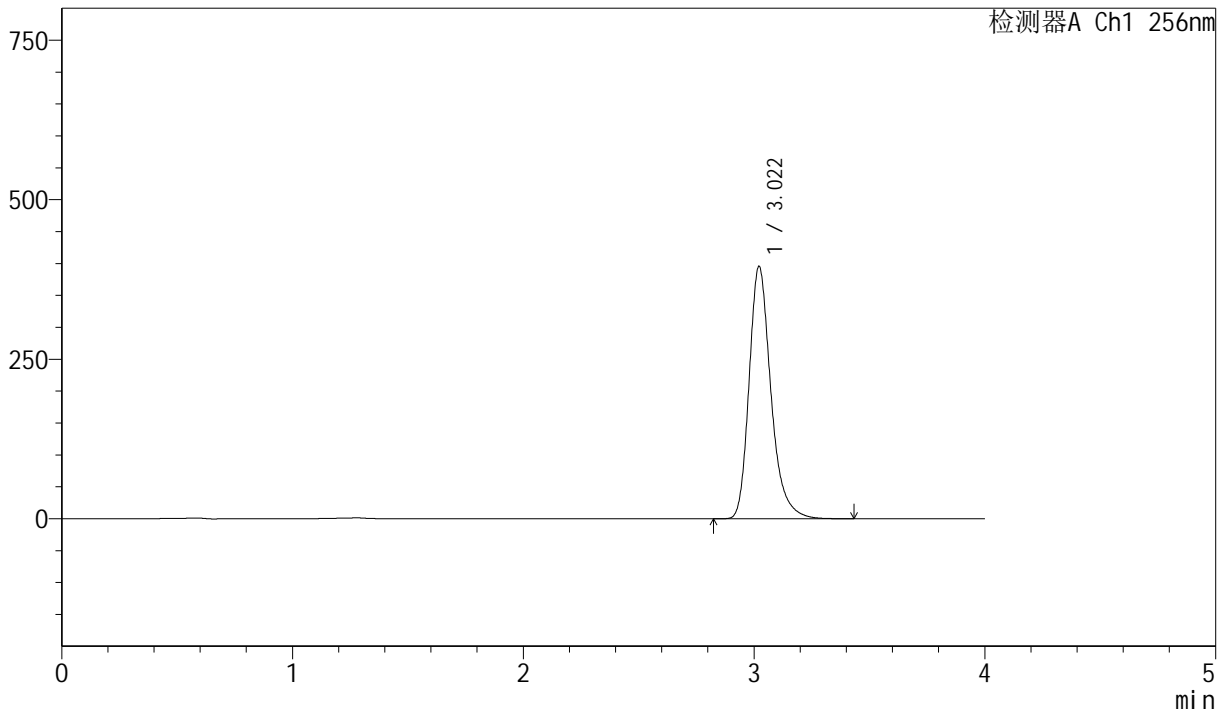
J453

<样品信息>

色谱柱 :XB-C8(50mm*4.6mm,3 μ m) 流速: 1.0ml/min
 柱温:30 $^{\circ}$ C 波长: 256nm
 数据文件名: RC\$J453 - 7-35/7-1492-2 - zzp-20211229p-rcd-pH12.0+1sdsjz-jf50z-P6-1.lcd
 方法文件名: RC\$J453 - J453-rcd-FX256.lcm
 批处理文件名: RC\$J453 - J453-20250617-FX256.lcb
 样品瓶号: 1-47
 进样体积: 5 μ l 版本号: 6.115
 进样时间: 2025/06/17 14:45:56 实验者: zhanghongxin
 处理时间 (V2): 2025/06/18 08:25:06 处理者: zhanghongxin
 仪器型号: SHIMADZU LC-2050C(FX256)

<色谱图>

mV



<峰表>

检测器A Ch1 256nm

峰号	保留时间	面积	面积%	高度	理论塔板数(USP)	拖尾因子	分离度(USP)
1	3.022	2593318	100.000	395734	5221	1.276	--
总计		2593318	100.000	395734			

图29 塞来昔布胶囊溶出度测定HPLC图谱
 自制品(20211229批)-pH12.0(内含1%SDS)介质-桨法-50转-片6
 供试品溶液-1



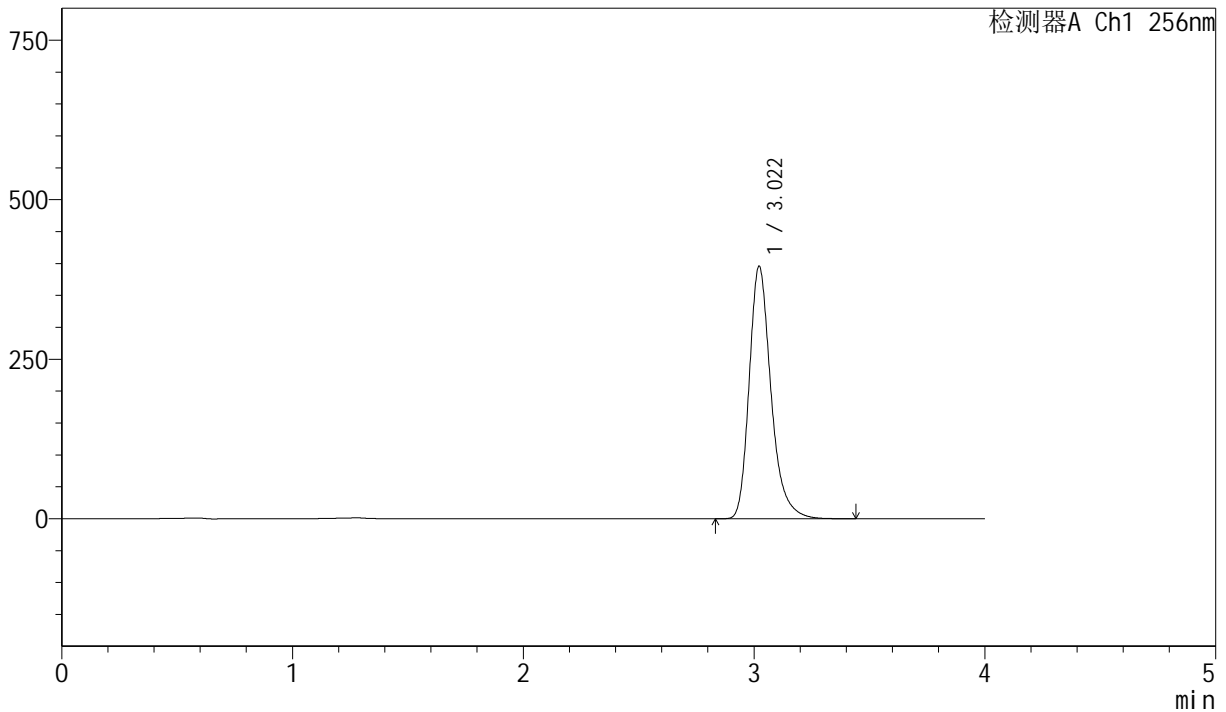
J453

<样品信息>

色谱柱 :XB-C8(50mm*4.6mm,3μm) 流速: 1.0ml/min
 柱温:30°C 波长: 256nm
 数据文件名: RC\$J453 - 7-35/7-1493-2 - zzp-20211229p-rcd-pH12.0+1sdsjz-jf50z-P6-2.lcd
 方法文件名: RC\$J453 - J453-rcd-FX256.lcm
 批处理文件名: RC\$J453 - J453-20250617-FX256.lcb
 样品瓶号: 1-47
 进样体积: 5 μl 版本号: 6.115
 进样时间: 2025/06/17 14:50:17 实验者: zhanghongxin
 处理时间 (V2): 2025/06/18 08:25:08 处理者: zhanghongxin
 仪器型号: SHIMADZU LC-2050C(FX256)

<色谱图>

mV



<峰表>

检测器A Ch1 256nm

峰号	保留时间	面积	面积%	高度	理论塔板数(USP)	拖尾因子	分离度(USP)
1	3.022	2595623	100.000	395800	5216	1.276	--
总计		2595623	100.000	395800			

图30 塞来昔布胶囊溶出度测定HPLC图谱
 自制品(20211229批)-pH12.0(内含1%SDS)介质-浆法-50转-片6
 供试品溶液-2



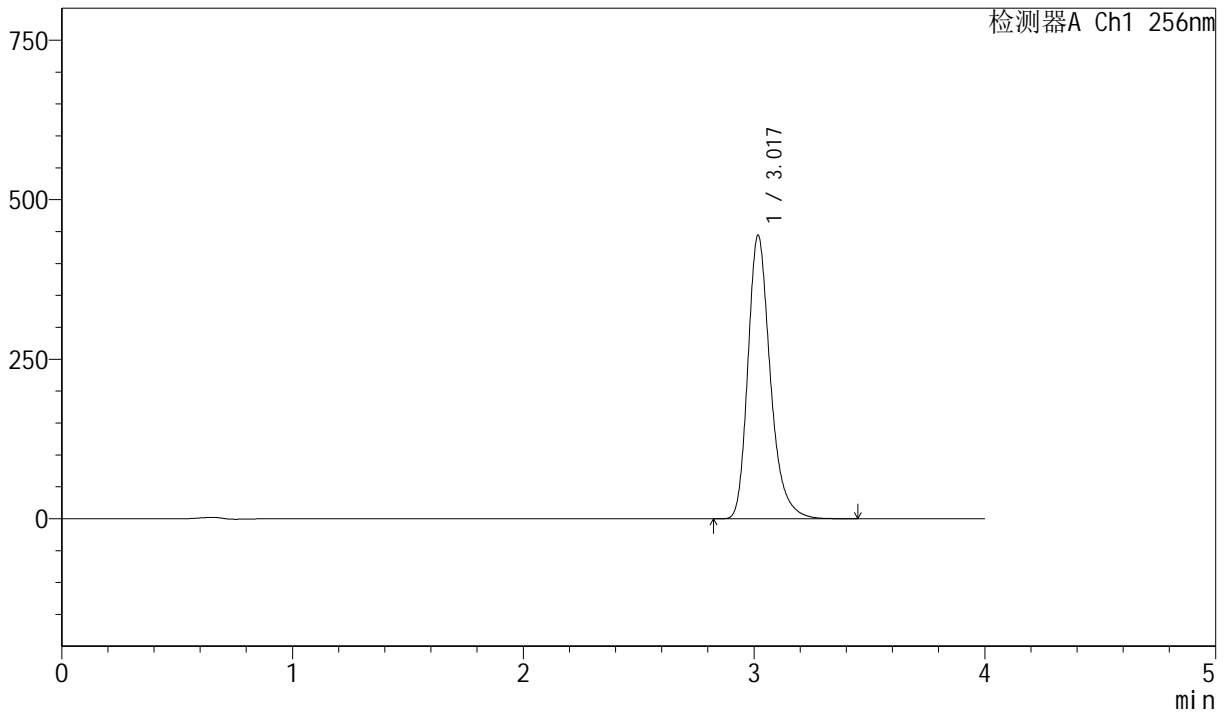
J453

<样品信息>

色谱柱 :XB-C8(50mm*4.6mm,3μm) 流速: 1.0ml/min
 柱温:30°C 波长: 256nm
 数据文件名: RC\$J453 - 7-35/7-1494-2 - zzp-rcd-pH12.0+1sdsjz-jf50z-dz2-1.lcd
 方法文件名: RC\$J453 - J453-rcd-FX256.lcm
 批处理文件名: RC\$J453 - J453-20250617-FX256.lcb
 样品瓶号: 1-27
 进样体积: 5 μl 版本号: 6.115
 进样时间: 2025/06/17 14:54:40 实验者: zhanghongxin
 处理时间 (V2): 2025/06/18 08:25:11 处理者: zhanghongxin
 仪器型号: SHIMADZU LC-2050C(FX256)

<色谱图>

mV



<峰表>

检测器A Ch1 256nm

峰号	保留时间	面积	面积%	高度	理论塔板数(USP)	拖尾因子	分离度(USP)
1	3.017	2991831	100.000	442450	4914	1.277	--
总计		2991831	100.000	442450			

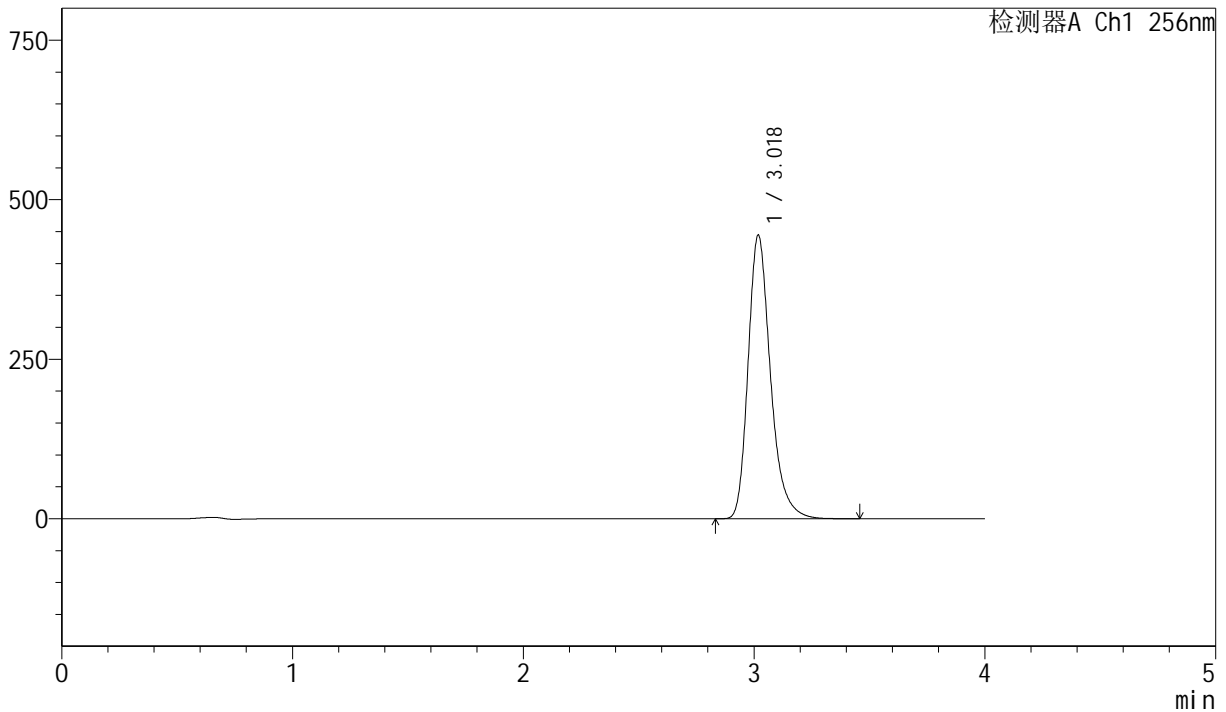
图31 塞来昔布胶囊溶出度测定HPLC图谱
 自制品-pH12.0(内含1%SDS)介质-桨法-50转
 对照品溶液-2-1

<样品信息>

色谱柱 :XB-C8(50mm*4.6mm,3µm) 流速: 1.0ml/min
 柱温:30°C 波长: 256nm
 数据文件名: RC\$J453 - 7-35/7-1495-2 - zzp-rcd-pH12.0+1sdsjz-jf50z-dz2-2.lcd
 方法文件名: RC\$J453 - J453-rcd-FX256.lcm
 批处理文件名: RC\$J453 - J453-20250617-FX256.lcb
 样品瓶号: 1-27
 进样体积: 5 µl 版本号: 6.115
 进样时间: 2025/06/17 14:59:02 实验者: zhanghongxin
 处理时间 (V2): 2025/06/18 08:25:13 处理者: zhanghongxin
 仪器型号: SHIMADZU LC-2050C(FX256)

<色谱图>

mV



<峰表>

检测器A Ch1 256nm

峰号	保留时间	面积	面积%	高度	理论塔板数(USP)	拖尾因子	分离度(USP)
1	3.018	2993463	100.000	443209	4916	1.278	--
总计		2993463	100.000	443209			

图32 塞来昔布胶囊溶出度测定HPLC图谱
 自制品-pH12.0(内含1%SDS)介质-桨法-50转
 对照品溶液-2-2