

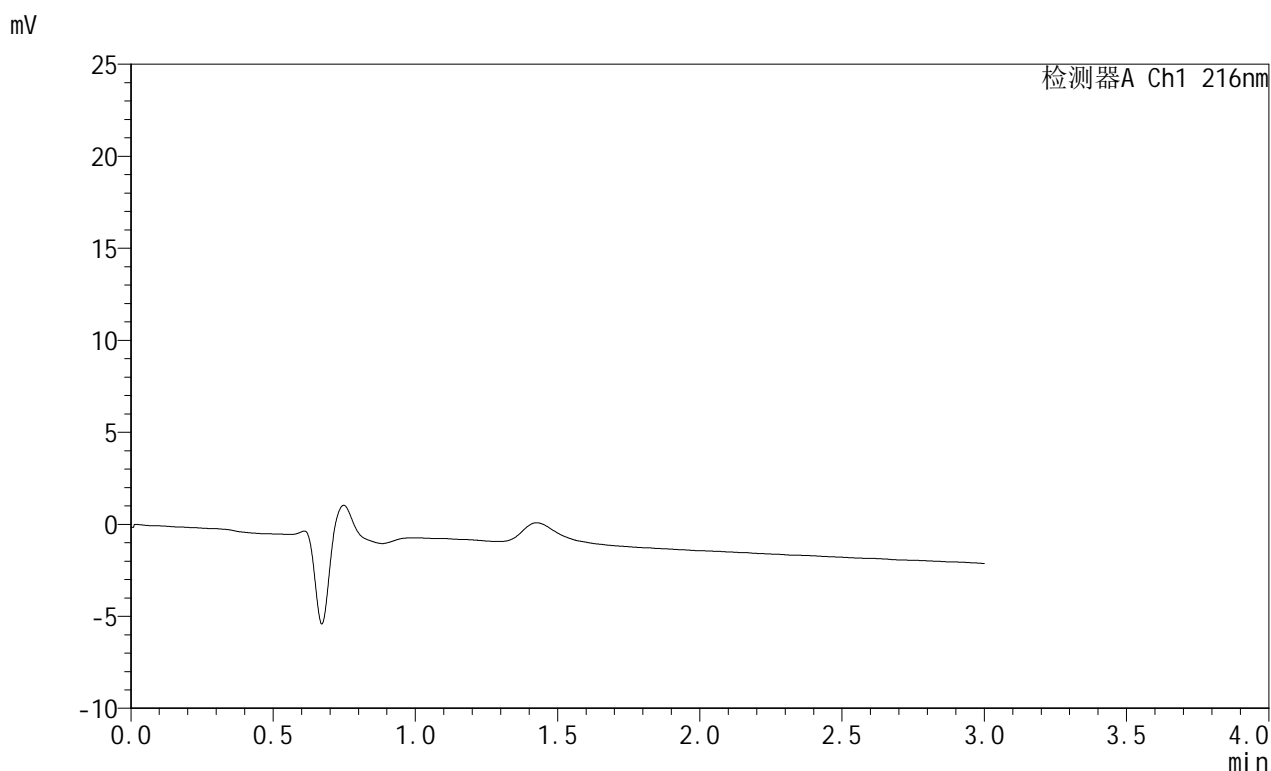


JSS-224

<样品信息>

色谱柱:XB-C18(50mm*4.6mm,5μm) 流速: 1.0ml/min
 柱温:40°C 波长: 216nm
 数据文件名: RC\$JSS-224 - 0-30/25-782-2 - cbzj-rcqx-pH4.3jz-jf50z-rj.lcd
 方法文件名: RC\$JSS-224 - JSS-224-rc-FX274.lcm
 批处理文件名: RC\$JSS-224 - 20250707-rcqx-FX274.lcb
 样品瓶号: 1-9
 进样体积: 20 μl 版本号: 6.115
 进样时间: 2025/07/07 11:14:30 实验者: wangdan
 处理时间 (V2): 2025/07/07 14:36:25 处理者: wangdan
 仪器型号: SHIMADZU LC-2050C(FX274)

<色谱图>



<峰表>

检测器A Ch1 216nm

峰号	保留时间	面积	面积%	高度	理论塔板数(USP)	拖尾因子	分离度(USP)
总计							

图1 布瑞哌唑口服混悬液溶出曲线测定HPLC图谱
参比制剂-pH4.3介质-桨法-50转
溶剂

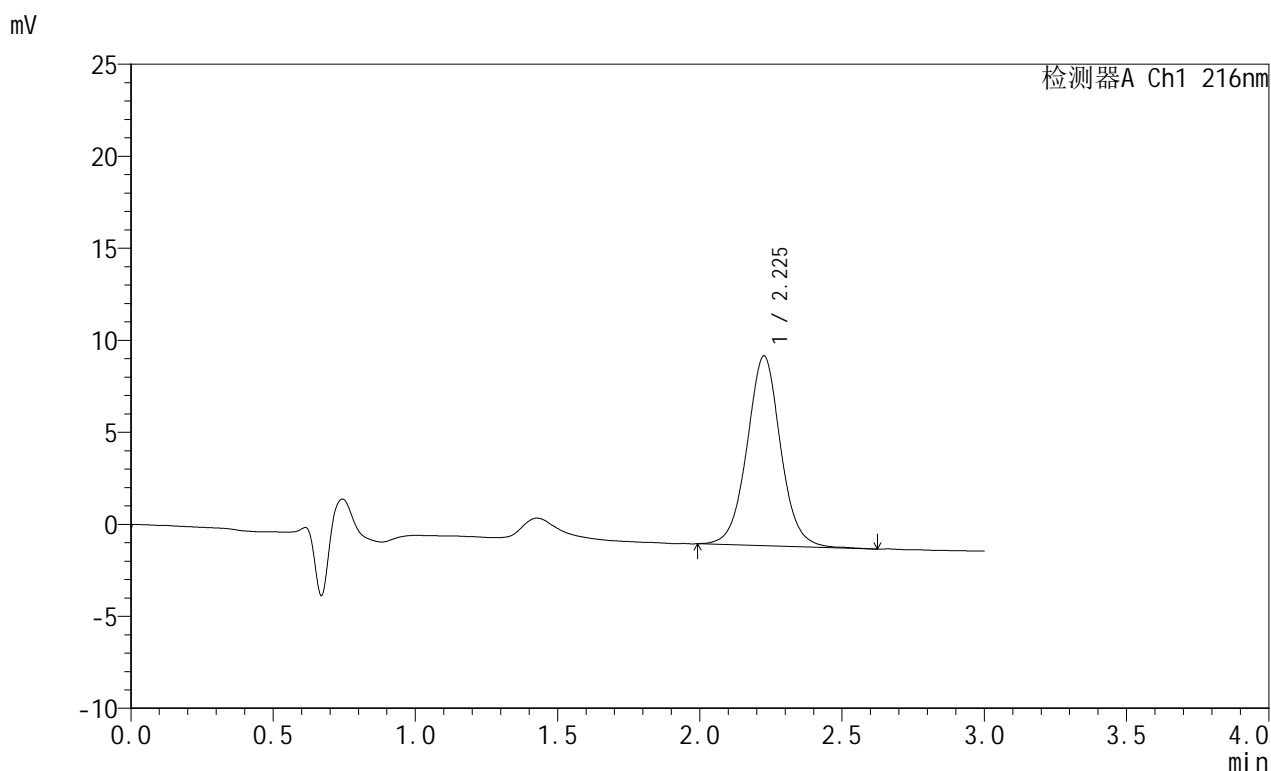


JSS-224

<样品信息>

色谱柱:XB-C18(50mm*4.6mm,5μm) 流速: 1.0ml/min
 柱温:40°C 波长: 216nm
 数据文件名: RC\$JSS-224 - 0-30/25-783-2 - cbzj-rcqx-pH4.3jz-jf50z-dz1-1.lcd
 方法文件名: RC\$JSS-224 - JSS-224-rc-FX274.lcm
 批处理文件名: RC\$JSS-224 - 20250707-rcqx-FX274.lcb
 样品瓶号: 1-18
 进样体积: 20 μl 版本号: 6.115
 进样时间: 2025/07/07 11:17:54 实验者: wangdan
 处理时间 (V2): 2025/07/07 14:36:30 处理者: wangdan
 仪器型号: SHIMADZU LC-2050C(FX274)

<色谱图>



<峰表>

检测器A Ch1 216nm

峰号	保留时间	面积	面积%	高度	理论塔板数(USP)	拖尾因子	分离度(USP)
1	2.225	84716	100.000	10292	1768	1.033	--
总计		84716	100.000	10292			

图2 布瑞哌唑口服混悬液溶出曲线测定HPLC图谱
 参比制剂-pH4.3介质-桨法-50转
 对照品溶液-1-1

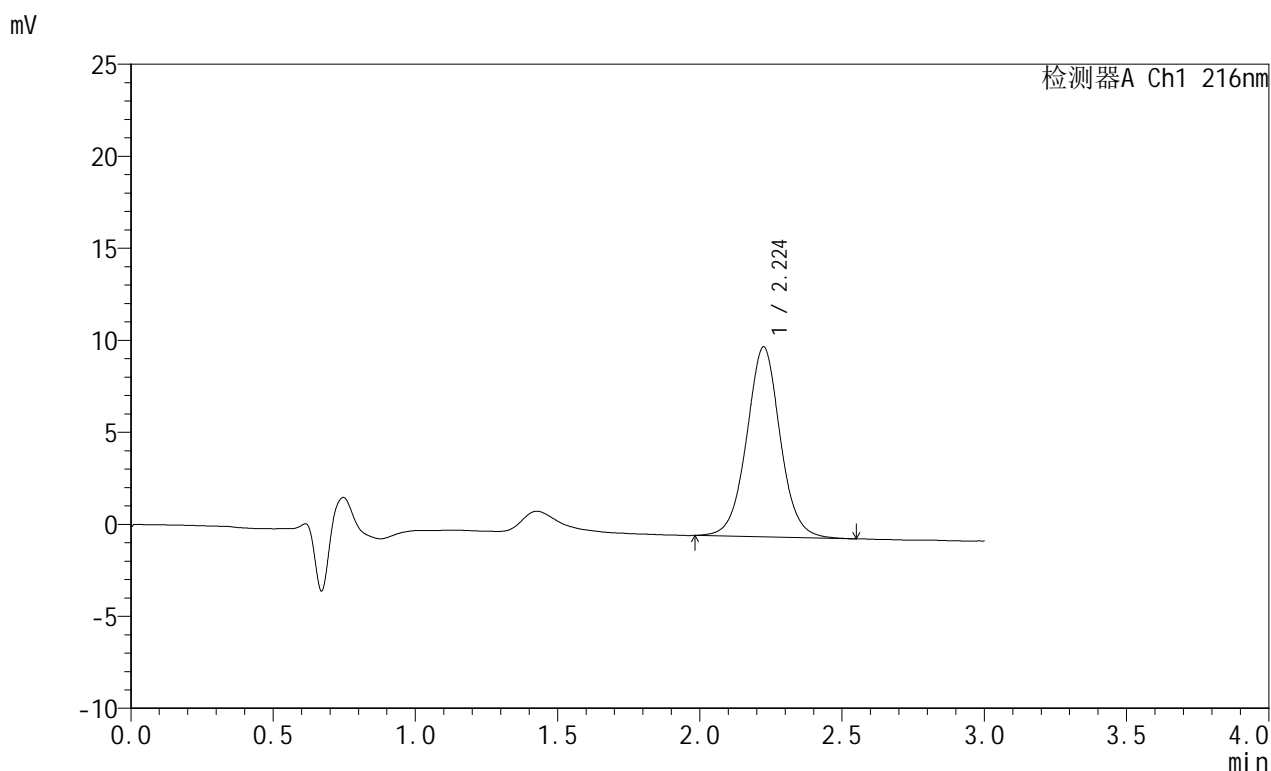


JSS-224

<样品信息>

色谱柱:XB-C18(50mm*4.6mm,5μm) 流速: 1.0ml/min
 柱温:40°C 波长: 216nm
 数据文件名: RC\$JSS-224 - 0-30/25-784-2 - cbzj-rcqx-pH4.3jz-jf50z-dz1-2.lcd
 方法文件名: RC\$JSS-224 - JSS-224-rc-FX274.lcm
 批处理文件名: RC\$JSS-224 - 20250707-rcqx-FX274.lcb
 样品瓶号: 1-18
 进样体积: 20 μl 版本号: 6.115
 进样时间: 2025/07/07 11:21:18 实验者: wangdan
 处理时间 (V2): 2025/07/07 14:36:33 处理者: wangdan
 仪器型号: SHIMADZU LC-2050C(FX274)

<色谱图>



<峰表>

检测器A Ch1 216nm

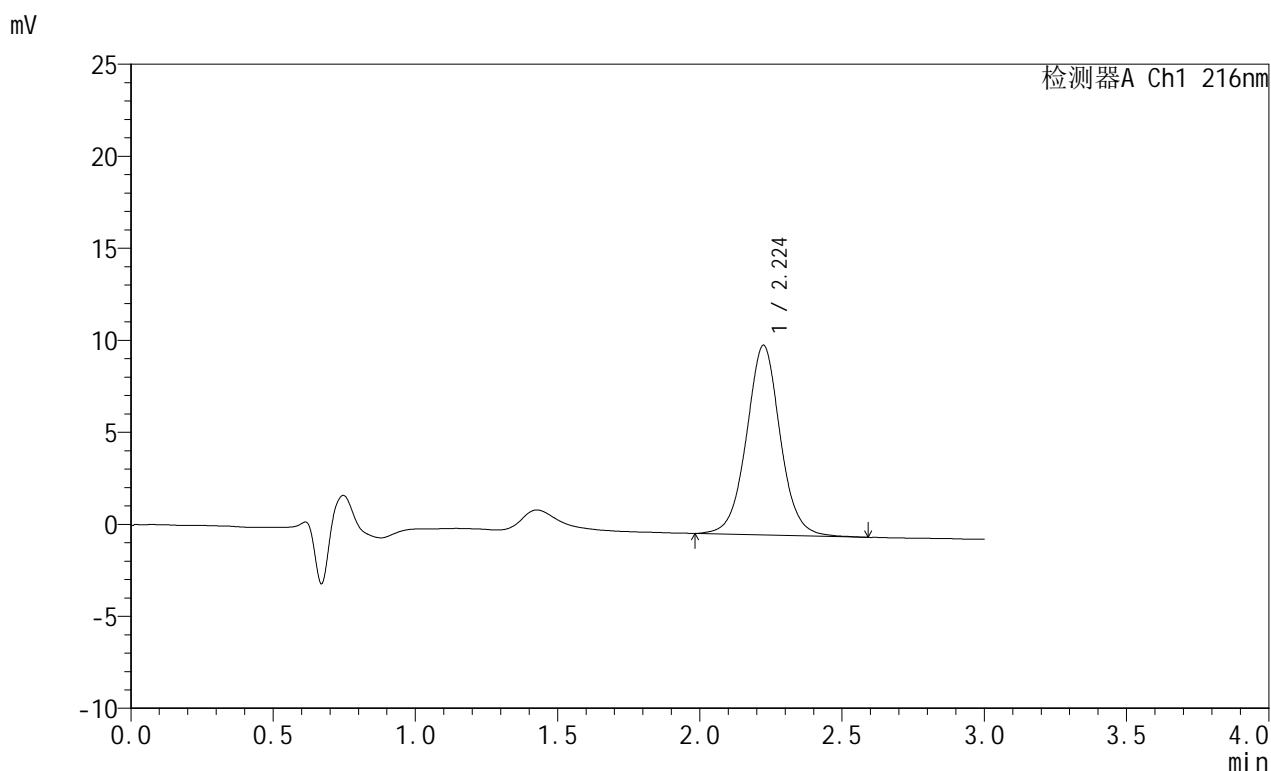
峰号	保留时间	面积	面积%	高度	理论塔板数(USP)	拖尾因子	分离度(USP)
1	2.224	84725	100.000	10318	1759	1.032	--
总计		84725	100.000	10318			

图3 布瑞哌唑口服混悬液溶出曲线测定HPLC图谱
 参比制剂-pH4.3介质-桨法-50转
 对照品溶液-1-2

<样品信息>

色谱柱:XB-C18(50mm*4.6mm,5 μ m) 流速: 1.0ml/min
 柱温:40 $^{\circ}$ C 波长: 216nm
 数据文件名: RC\$JSS-224 - 0-30/25-785-2 - cbzj-rcqx-pH4.3jz-jf50z-dz1-3.lcd
 方法文件名: RC\$JSS-224 - JSS-224-rc-FX274.lcm
 批处理文件名: RC\$JSS-224 - 20250707-rcqx-FX274.lcb
 样品瓶号: 1-18
 进样体积: 20 μ l 版本号: 6.115
 进样时间: 2025/07/07 11:24:41 实验者: wangdan
 处理时间 (V2): 2025/07/07 14:36:36 处理者: wangdan
 仪器型号: SHIMADZU LC-2050C(FX274)

<色谱图>



<峰表>

检测器A Ch1 216nm

峰号	保留时间	面积	面积%	高度	理论塔板数(USP)	拖尾因子	分离度(USP)
1	2.224	85046	100.000	10306	1753	1.033	--
总计		85046	100.000	10306			

图4 布瑞哌唑口服混悬液溶出曲线测定HPLC图谱
 参比制剂-pH4.3介质-桨法-50转
 对照品溶液-1-3

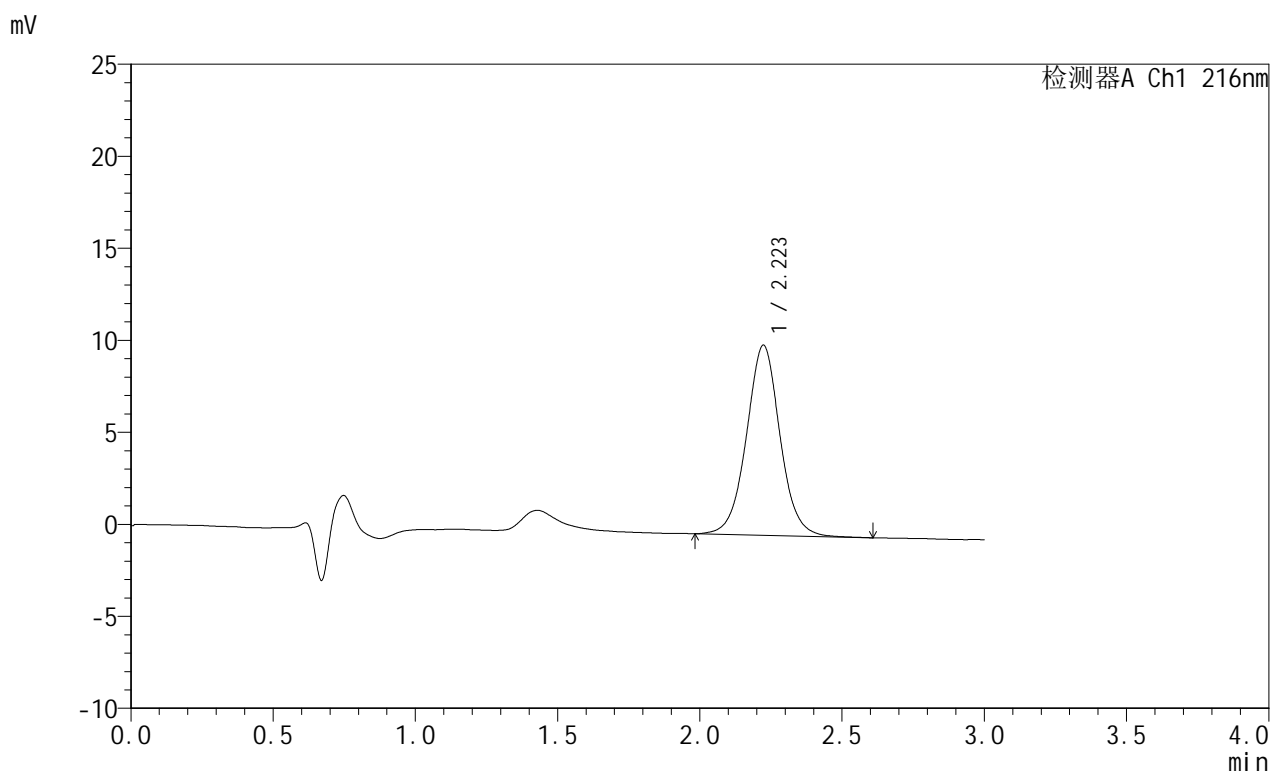


JSS-224

<样品信息>

色谱柱:XB-C18(50mm*4.6mm,5μm) 流速: 1.0ml/min
 柱温:40°C 波长: 216nm
 数据文件名: RC\$JSS-224 - 0-30/25-786-2 - cbzj-rcqx-pH4.3jz-jf50z-dz1-4.lcd
 方法文件名: RC\$JSS-224 - JSS-224-rc-FX274.lcm
 批处理文件名: RC\$JSS-224 - 20250707-rcqx-FX274.lcb
 样品瓶号: 1-18
 进样体积: 20 μl 版本号: 6.115
 进样时间: 2025/07/07 11:28:04 实验者: wangdan
 处理时间 (V2): 2025/07/07 14:36:39 处理者: wangdan
 仪器型号: SHIMADZU LC-2050C(FX274)

<色谱图>



<峰表>

检测器A Ch1 216nm

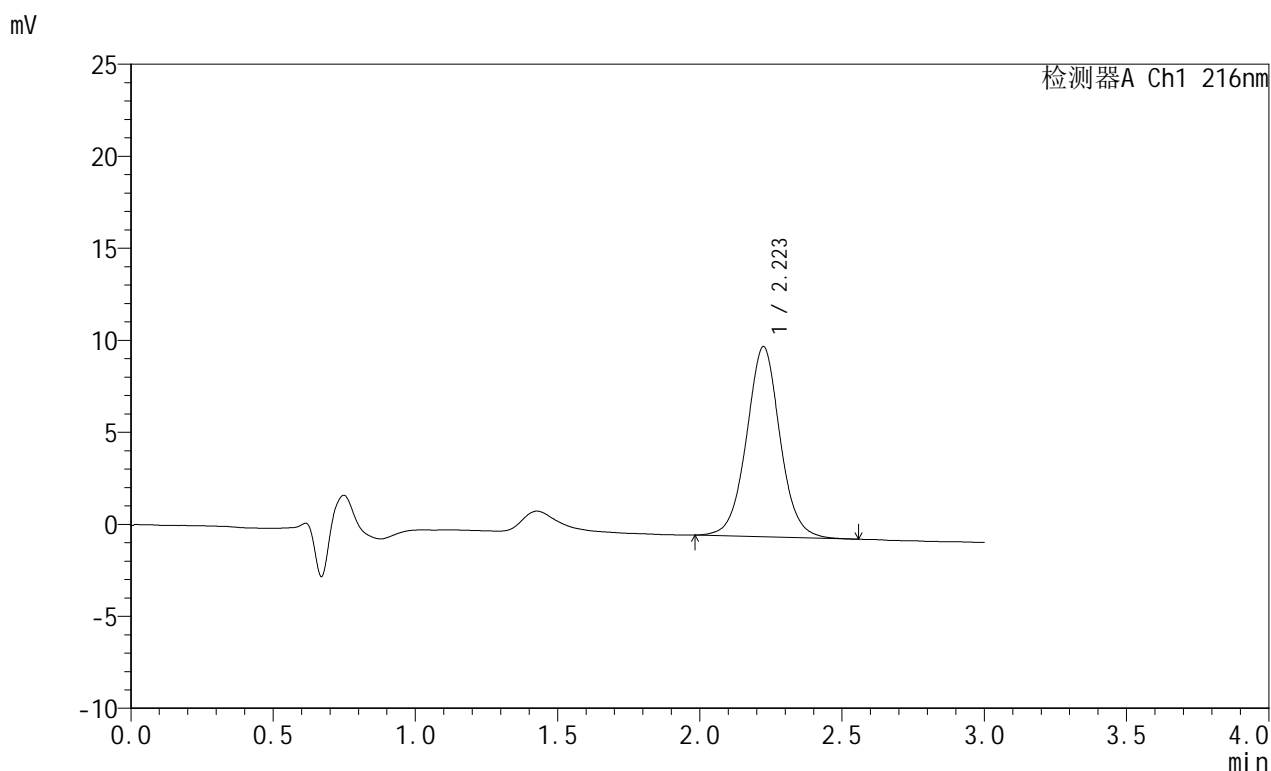
峰号	保留时间	面积	面积%	高度	理论塔板数(USP)	拖尾因子	分离度(USP)
1	2.223	84799	100.000	10332	1761	1.028	--
总计		84799	100.000	10332			

图5 布瑞哌唑口服混悬液溶出曲线测定HPLC图谱
 参比制剂-pH4.3介质-桨法-50转
 对照品溶液-1-4

<样品信息>

色谱柱:XB-C18(50mm*4.6mm,5μm) 流速: 1.0ml/min
 柱温:40°C 波长: 216nm
 数据文件名: RC\$JSS-224 - 0-30/25-787-2 - cbzj-rcqx-pH4.3jz-jf50z-dz1-5.lcd
 方法文件名: RC\$JSS-224 - JSS-224-rc-FX274.lcm
 批处理文件名: RC\$JSS-224 - 20250707-rcqx-FX274.lcb
 样品瓶号: 1-18
 进样体积: 20 μl 版本号: 6.115
 进样时间: 2025/07/07 11:31:27 实验者: wangdan
 处理时间 (V2): 2025/07/07 14:36:42 处理者: wangdan
 仪器型号: SHIMADZU LC-2050C(FX274)

<色谱图>



<峰表>

检测器A Ch1 216nm

峰号	保留时间	面积	面积%	高度	理论塔板数(USP)	拖尾因子	分离度(USP)
1	2.223	84718	100.000	10337	1767	1.032	--
总计		84718	100.000	10337			

图6 布瑞哌唑口服混悬液溶出曲线测定HPLC图谱
 参比制剂-pH4.3介质-桨法-50转
 对照品溶液-1-5

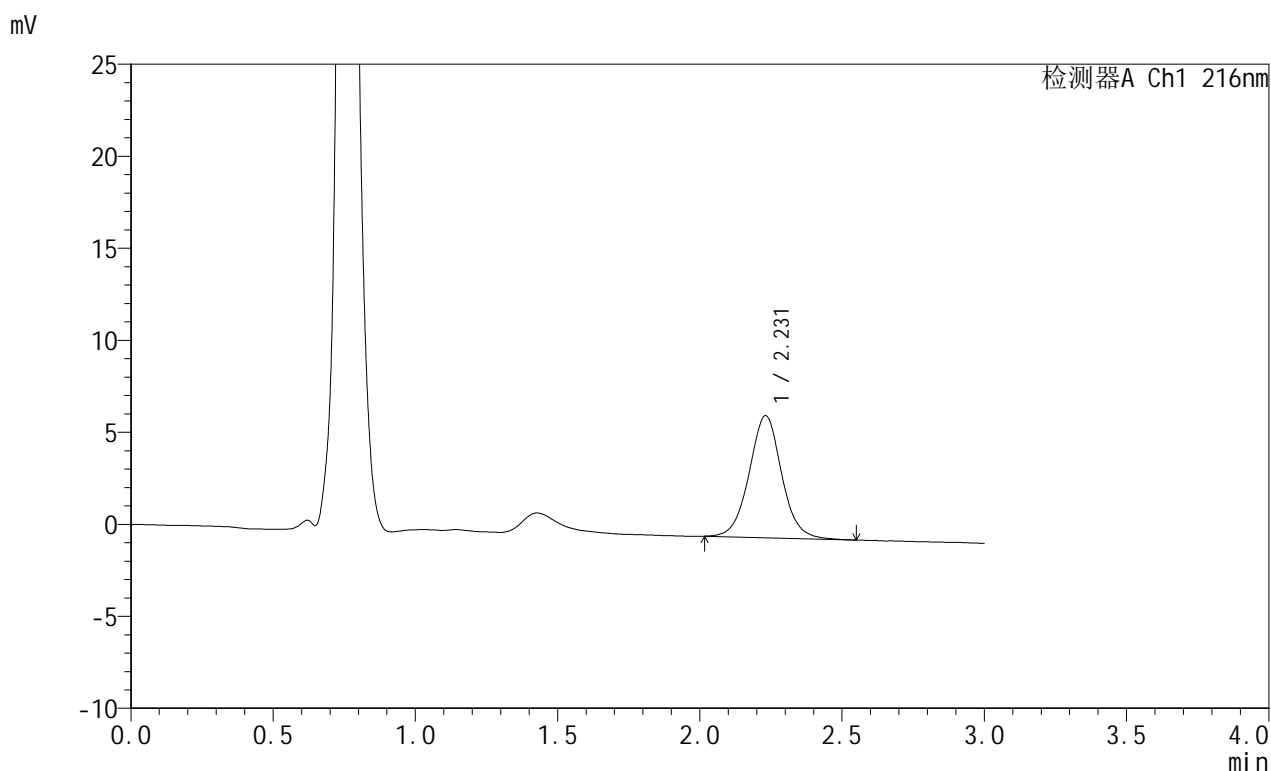


JSS-224

<样品信息>

色谱柱:XB-C18(50mm*4.6mm,5μm) 流速: 1.0ml/min
 柱温:40°C 波长: 216nm
 数据文件名: RC\$JSS-224 - 0-30/25-788-2 - cbzj-2810778p-rcqx-pH4.3jz-jf50z-p1-10min.lcd
 方法文件名: RC\$JSS-224 - JSS-224-rc-FX274.lcm
 批处理文件名: RC\$JSS-224 - 20250707-rcqx-FX274.lcb
 样品瓶号: 1-1
 进样体积: 20 μl 版本号: 6.115
 进样时间: 2025/07/07 11:34:49 实验者: wangdan
 处理时间 (V2): 2025/07/07 14:36:45 处理者: wangdan
 仪器型号: SHIMADZU LC-2050C(FX274)

<色谱图>



<峰表>

检测器A Ch1 216nm

峰号	保留时间	面积	面积%	高度	理论塔板数(USP)	拖尾因子	分离度(USP)
1	2.231	52799	100.000	6636	1895	1.032	--
总计		52799	100.000	6636			

图7 布瑞哌唑口服混悬液溶出曲线测定HPLC图谱
 参比制剂-2810778批-pH4.3介质-桨法-50转-10min-片1
 供试品溶液-1

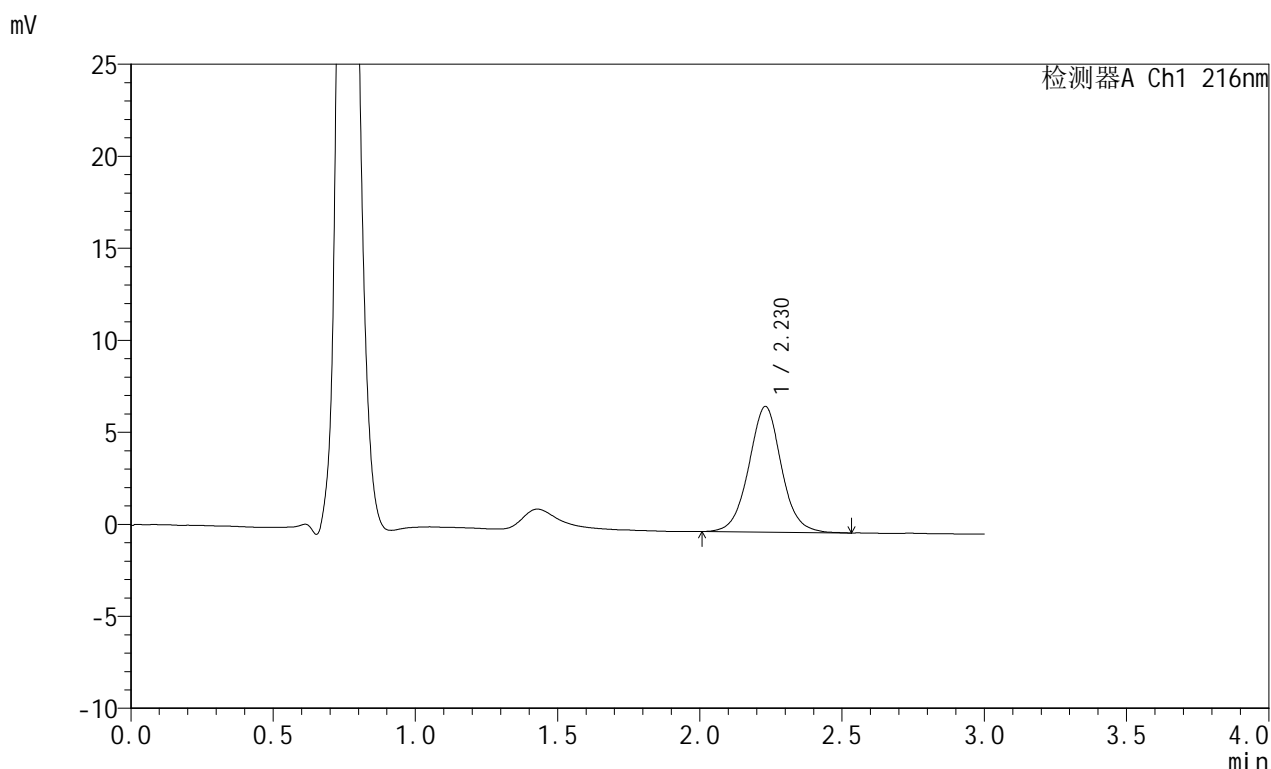


JSS-224

<样品信息>

色谱柱:XB-C18(50mm*4.6mm,5μm) 流速: 1.0ml/min
 柱温:40°C 波长: 216nm
 数据文件名: RC\$JSS-224 - 0-30/25-789-2 - cbzj-2810778p-rcqx-pH4.3jz-jf50z-p2-10min.lcd
 方法文件名: RC\$JSS-224 - JSS-224-rc-FX274.lcm
 批处理文件名: RC\$JSS-224 - 20250707-rcqx-FX274.lcb
 样品瓶号: 1-10
 进样体积: 20 μl 版本号: 6.115
 进样时间: 2025/07/07 11:38:12 实验者: wangdan
 处理时间 (V2): 2025/07/07 14:36:48 处理者: wangdan
 仪器型号: SHIMADZU LC-2050C(FX274)

<色谱图>



<峰表>

检测器A Ch1 216nm

峰号	保留时间	面积	面积%	高度	理论塔板数(USP)	拖尾因子	分离度(USP)
1	2.230	54540	100.000	6841	1874	1.033	--
总计		54540	100.000	6841			

图8 布瑞哌唑口服混悬液溶出曲线测定HPLC图谱
 参比制剂-2810778批-pH4.3介质-桨法-50转-10min-片2
 供试品溶液-1

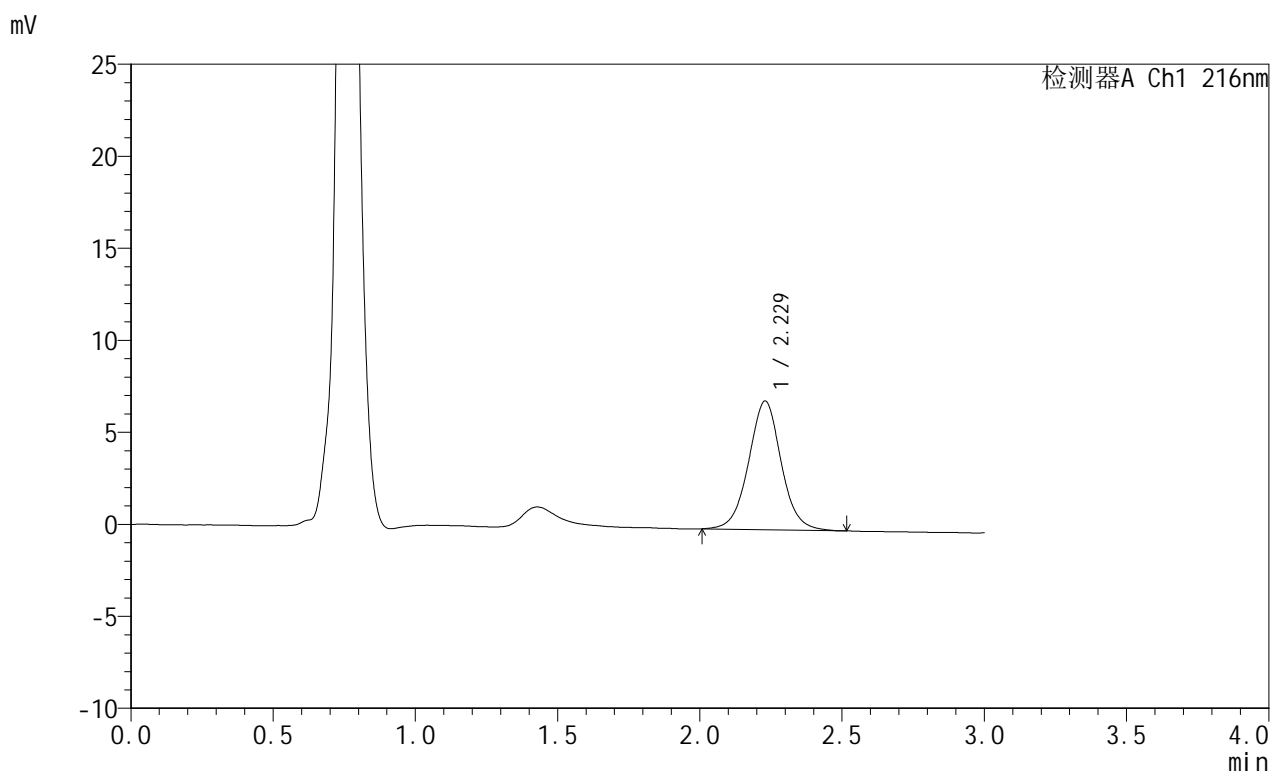


JSS-224

<样品信息>

色谱柱:XB-C18(50mm*4.6mm,5μm) 流速: 1.0ml/min
 柱温:40°C 波长: 216nm
 数据文件名: RC\$JSS-224 - 0-30/25-790-2 - cbzj-2810778p-rcqx-pH4.3jz-jf50z-p3-10min.lcd
 方法文件名: RC\$JSS-224 - JSS-224-rc-FX274...lcm
 批处理文件名: RC\$JSS-224 - 20250707-rcqx-FX274.lcb
 样品瓶号: 1-19
 进样体积: 20 μl 版本号: 6.115
 进样时间: 2025/07/07 11:41:35 实验者: wangdan
 处理时间 (V2): 2025/07/07 14:36:51 处理者: wangdan
 仪器型号: SHIMADZU LC-2050C(FX274)

<色谱图>



<峰表>

检测器A Ch1 216nm

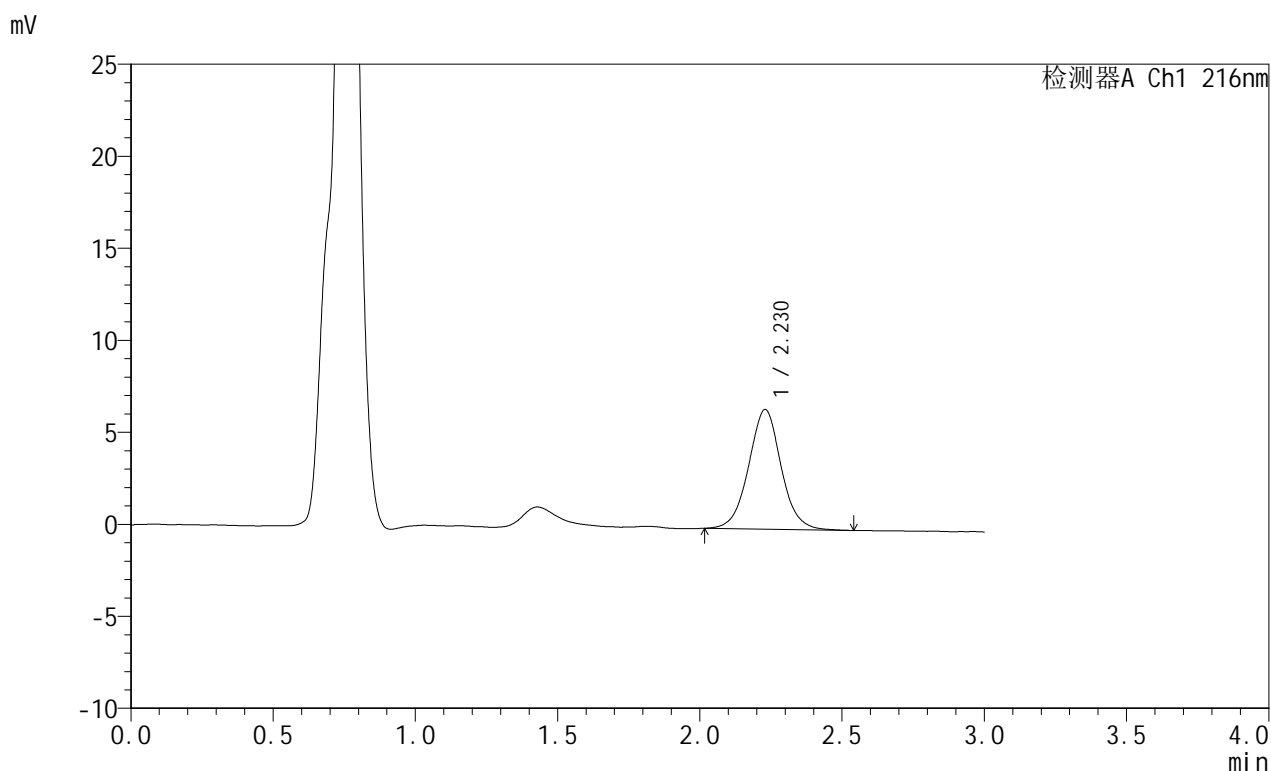
峰号	保留时间	面积	面积%	高度	理论塔板数(USP)	拖尾因子	分离度(USP)
1	2.229	55881	100.000	6999	1868	1.028	--
总计		55881	100.000	6999			

图9 布瑞哌唑口服混悬液溶出曲线测定HPLC图谱
 参比制剂-2810778批-pH4.3介质-桨法-50转-10min-片3
 供试品溶液-1

<样品信息>

色谱柱:XB-C18(50mm*4.6mm,5μm) 流速: 1.0ml/min
 柱温:40°C 波长: 216nm
 数据文件名: RC\$JSS-224 - 0-30/25-791-2 - cbzj-2810778p-rcqx-pH4.3jz-jf50z-p4-10min.lcd
 方法文件名: RC\$JSS-224 - JSS-224-rc-FX274...lcm
 批处理文件名: RC\$JSS-224 - 20250707-rcqx-FX274.lcb
 样品瓶号: 1-28
 进样体积: 20 μl 版本号: 6.115
 进样时间: 2025/07/07 11:44:58 实验者: wangdan
 处理时间 (V2): 2025/07/07 14:36:54 处理者: wangdan
 仪器型号: SHIMADZU LC-2050C(FX274)

<色谱图>



<峰表>

检测器A Ch1 216nm

峰号	保留时间	面积	面积%	高度	理论塔板数(USP)	拖尾因子	分离度(USP)
1	2.230	51806	100.000	6511	1877	1.030	--
总计		51806	100.000	6511			

图10 布瑞哌唑口服混悬液溶出曲线测定HPLC图谱
 参比制剂-2810778批-pH4.3介质-桨法-50转-10min-片4
 供试品溶液-1

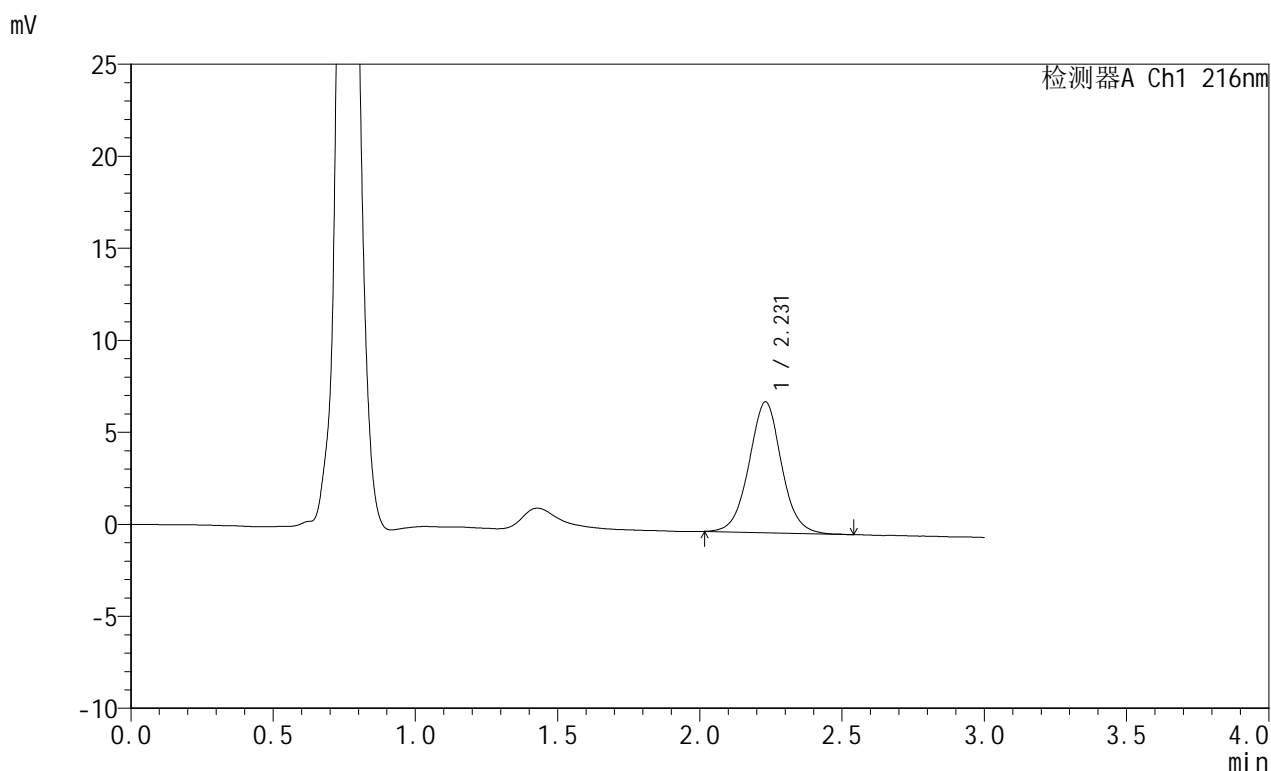


JSS-224

<样品信息>

色谱柱:XB-C18(50mm*4.6mm,5μm) 流速: 1.0ml/min
 柱温:40°C 波长: 216nm
 数据文件名: RC\$JSS-224 - 0-30/25-792-2 - cbzj-2810778p-rcqx-pH4.3jz-jf50z-p5-10min.lcd
 方法文件名: RC\$JSS-224 - JSS-224-rc-FX274.lcm
 批处理文件名: RC\$JSS-224 - 20250707-rcqx-FX274.lcb
 样品瓶号: 1-37
 进样体积: 20 μl 版本号: 6.115
 进样时间: 2025/07/07 11:48:20 实验者: wangdan
 处理时间 (V2): 2025/07/07 14:36:57 处理者: wangdan
 仪器型号: SHIMADZU LC-2050C(FX274)

<色谱图>



<峰表>

检测器A Ch1 216nm

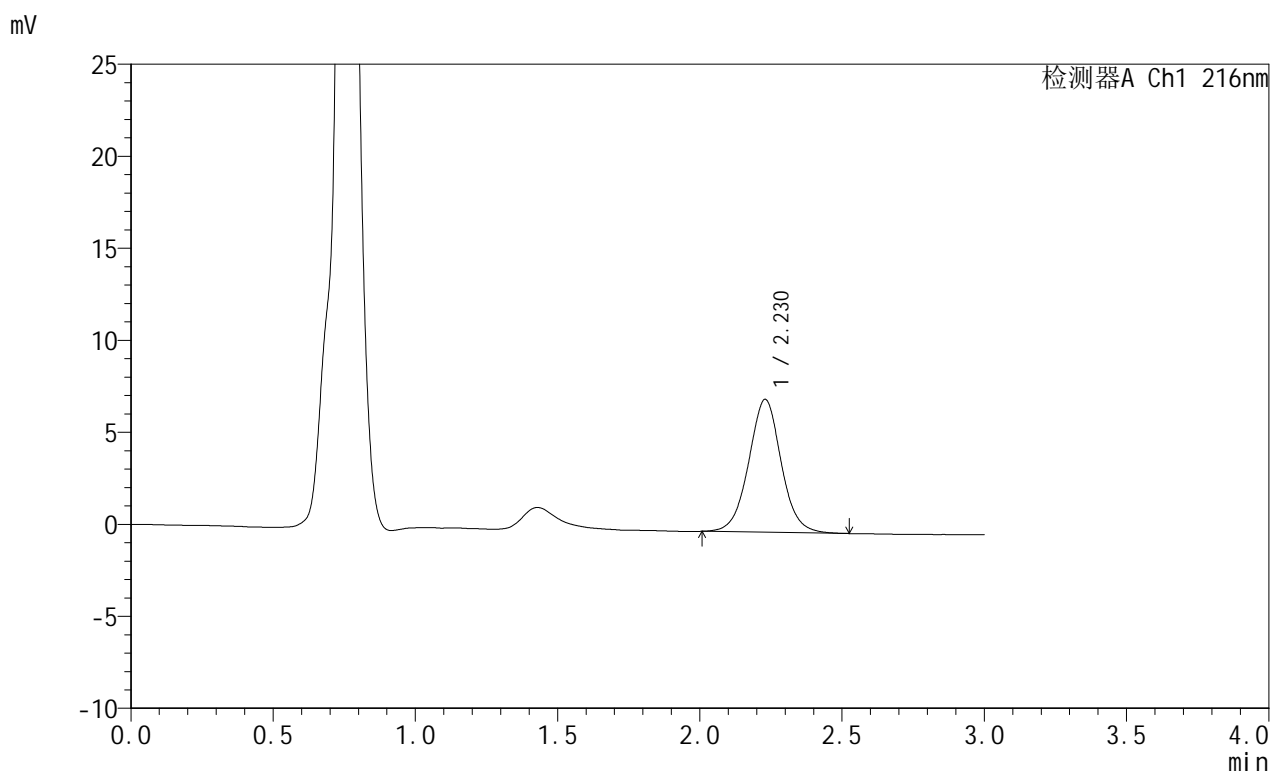
峰号	保留时间	面积	面积%	高度	理论塔板数(USP)	拖尾因子	分离度(USP)
1	2.231	56413	100.000	7111	1881	1.028	--
总计		56413	100.000	7111			

图11 布瑞哌唑口服混悬液溶出曲线测定HPLC图谱
 参比制剂-2810778批-pH4.3介质-桨法-50转-10min-片5
 供试品溶液-1

<样品信息>

色谱柱:XB-C18(50mm*4.6mm,5 μ m) 流速:1.0ml/min
 柱温:40 $^{\circ}$ C 波长:216nm
 数据文件名: RC\$JSS-224 - 0-30/25-793-2 - cbzj-2810778p-rcqx-pH4.3jz-jf50z-p6-10min.lcd
 方法文件名: RC\$JSS-224 - JSS-224-rc-FX274...lcm
 批处理文件名: RC\$JSS-224 - 20250707-rcqx-FX274.lcb
 样品瓶号: 1-46
 进样体积: 20 μ l 版本号: 6.115
 进样时间: 2025/07/07 11:51:42 实验者: wangdan
 处理时间 (V2): 2025/07/07 14:37:00 处理者: wangdan
 仪器型号: SHIMADZU LC-2050C(FX274)

<色谱图>



<峰表>

检测器A Ch1 216nm

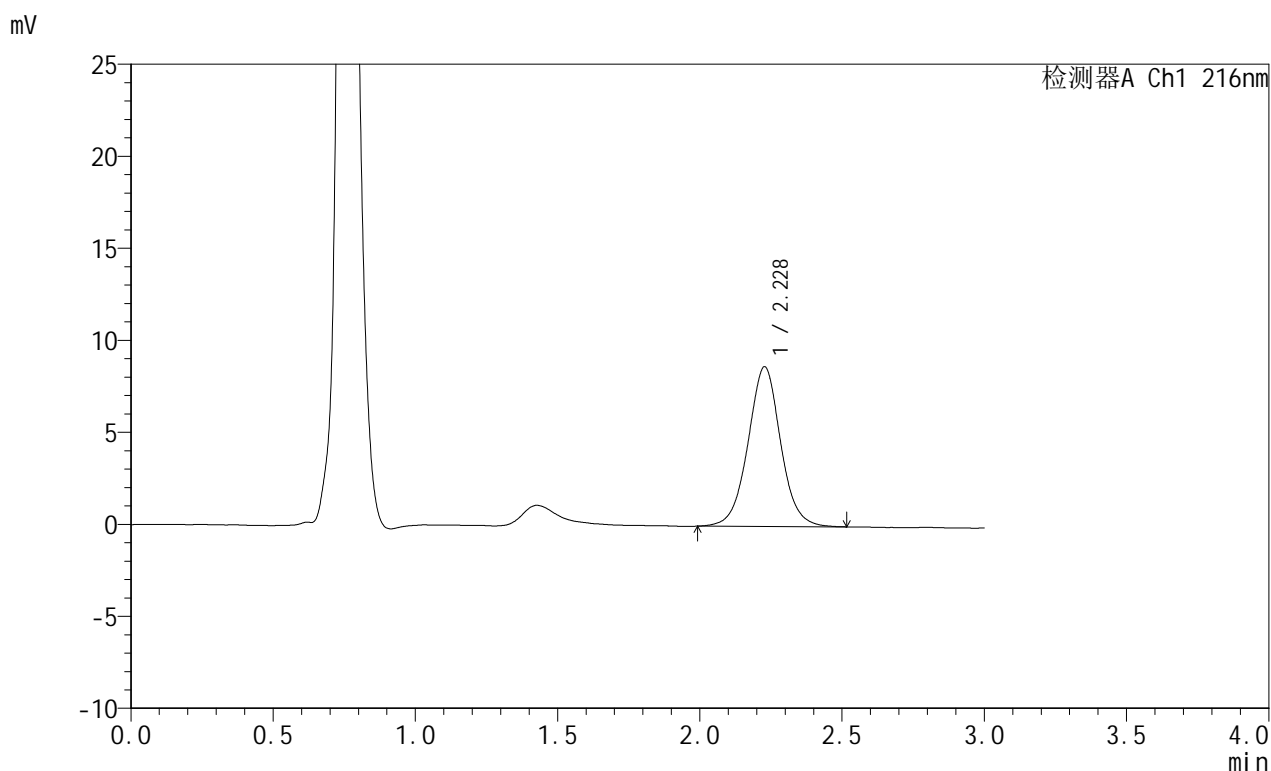
峰号	保留时间	面积	面积%	高度	理论塔板数(USP)	拖尾因子	分离度(USP)
1	2.230	57439	100.000	7228	1880	1.024	--
总计		57439	100.000	7228			

图12 布瑞哌唑口服混悬液溶出曲线测定HPLC图谱
 参比制剂-2810778批-pH4.3介质-桨法-50转-10min-片6
 供试品溶液-1

<样品信息>

色谱柱:XB-C18(50mm*4.6mm,5 μ m) 流速:1.0ml/min
 柱温:40 $^{\circ}$ C 波长:216nm
 数据文件名: RC\$JSS-224 - 0-30/25-794-2 - cbzj-2810778p-rcqx-pH4.3jz-jf50z-p1-15min.lcd
 方法文件名: RC\$JSS-224 - JSS-224-rc-FX274...lcm
 批处理文件名: RC\$JSS-224 - 20250707-rcqx-FX274.lcb
 样品瓶号: 1-2
 进样体积: 20 μ l 版本号: 6.115
 进样时间: 2025/07/07 11:55:05 实验者: wangdan
 处理时间 (V2): 2025/07/07 14:37:03 处理者: wangdan
 仪器型号: SHIMADZU LC-2050C(FX274)

<色谱图>



<峰表>

检测器A Ch1 216nm

峰号	保留时间	面积	面积%	高度	理论塔板数(USP)	拖尾因子	分离度(USP)
1	2.228	69351	100.000	8673	1867	1.024	--
总计		69351	100.000	8673			

图13 布瑞哌唑口服混悬液溶出曲线测定HPLC图谱
 参比制剂-2810778批-pH4.3介质-桨法-50转-15min-片1
 供试品溶液-1

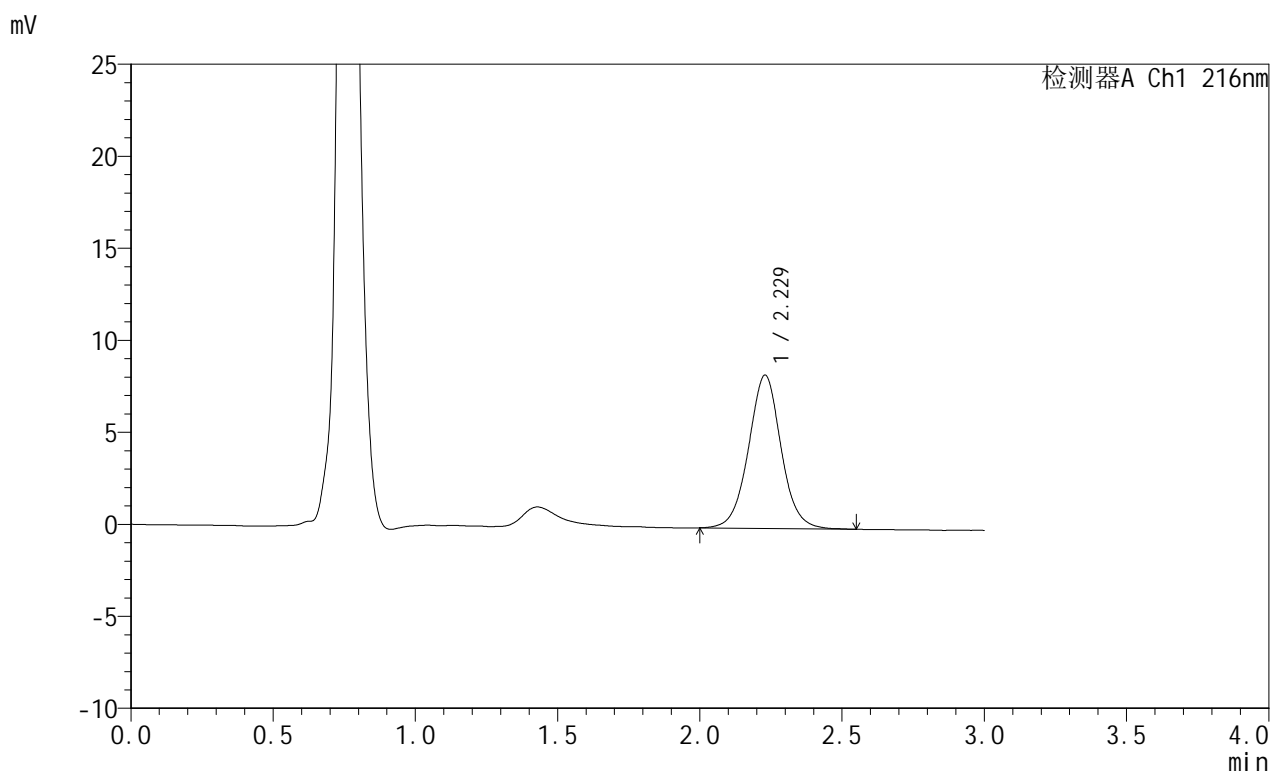


JSS-224

<样品信息>

色谱柱:XB-C18(50mm*4.6mm,5μm) 流速: 1.0ml/min
 柱温:40°C 波长: 216nm
 数据文件名: RC\$JSS-224 - 0-30/25-795-2 - cbzj-2810778p-rcqx-pH4.3jz-jf50z-p2-15min.lcd
 方法文件名: RC\$JSS-224 - JSS-224-rc-FX274...lcm
 批处理文件名: RC\$JSS-224 - 20250707-rcqx-FX274.lcb
 样品瓶号: 1-11
 进样体积: 20 μl 版本号: 6.115
 进样时间: 2025/07/07 11:58:28 实验者: wangdan
 处理时间 (V2): 2025/07/07 14:37:06 处理者: wangdan
 仪器型号: SHIMADZU LC-2050C(FX274)

<色谱图>



<峰表>

检测器A Ch1 216nm

峰号	保留时间	面积	面积%	高度	理论塔板数(USP)	拖尾因子	分离度(USP)
1	2.229	66429	100.000	8333	1871	1.029	--
总计		66429	100.000	8333			

图14 布瑞哌唑口服混悬液溶出曲线测定HPLC图谱
 参比制剂-2810778批-pH4.3介质-桨法-50转-15min-片2
 供试品溶液-1

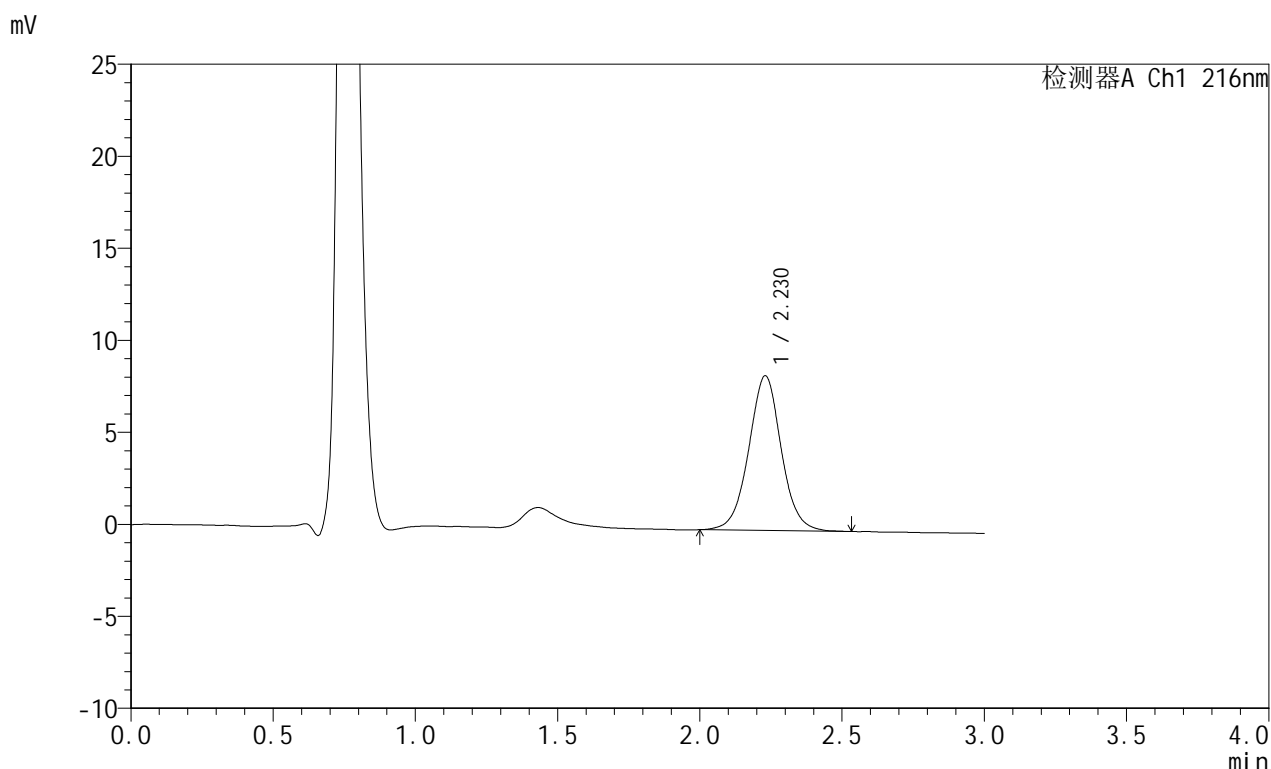


JSS-224

<样品信息>

色谱柱:XB-C18(50mm*4.6mm,5μm) 流速: 1.0ml/min
 柱温:40°C 波长: 216nm
 数据文件名: RC\$JSS-224 - 0-30/25-796-2 - cbzj-2810778p-rcqx-pH4.3jz-jf50z-p3-15min.lcd
 方法文件名: RC\$JSS-224 - JSS-224-rc-FX274...lcm
 批处理文件名: RC\$JSS-224 - 20250707-rcqx-FX274.lcb
 样品瓶号: 1-20
 进样体积: 20 μl 版本号: 6.115
 进样时间: 2025/07/07 12:01:51 实验者: wangdan
 处理时间 (V2): 2025/07/07 14:37:09 处理者: wangdan
 仪器型号: SHIMADZU LC-2050C(FX274)

<色谱图>



<峰表>

检测器A Ch1 216nm

峰号	保留时间	面积	面积%	高度	理论塔板数(USP)	拖尾因子	分离度(USP)
1	2.230	66954	100.000	8413	1882	1.022	--
总计		66954	100.000	8413			

图15 布瑞哌唑口服混悬液溶出曲线测定HPLC图谱
 参比制剂-2810778批-pH4.3介质-桨法-50转-15min-片3
 供试品溶液-1

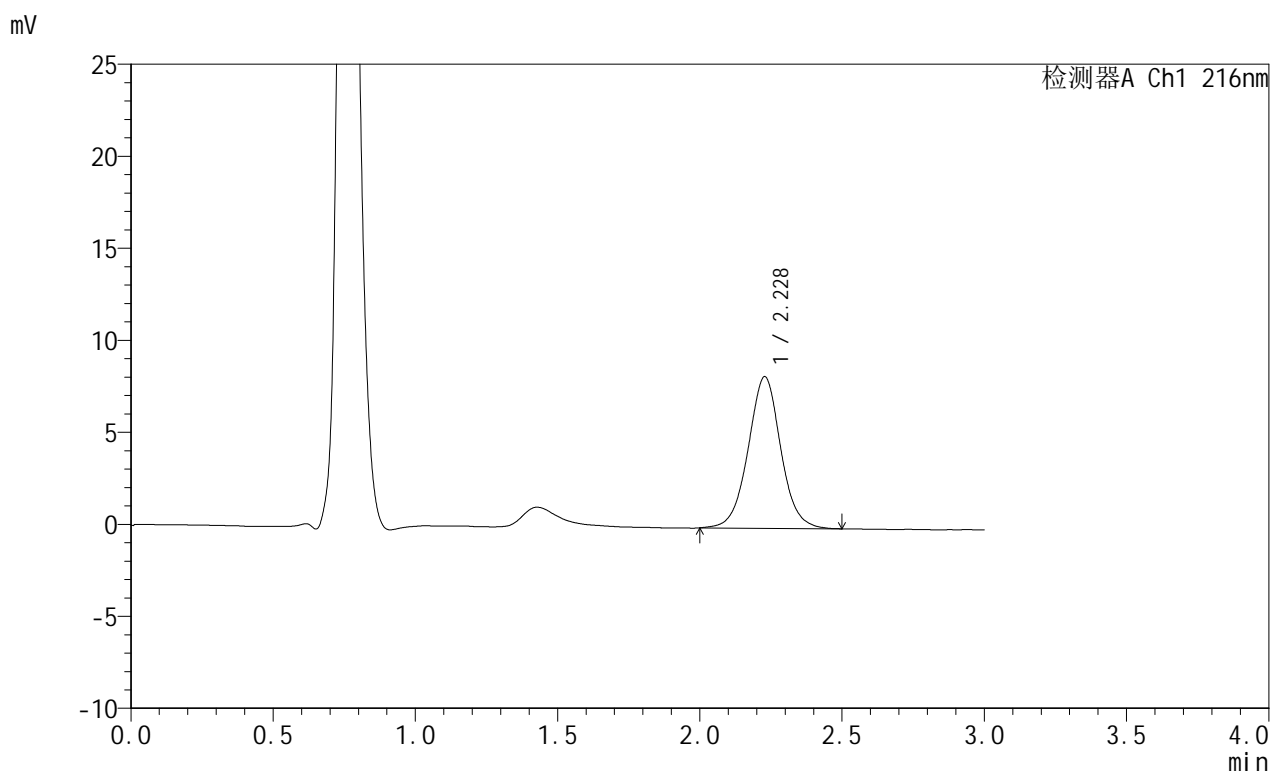


JSS-224

<样品信息>

色谱柱:XB-C18(50mm*4.6mm,5μm) 流速: 1.0ml/min
 柱温:40°C 波长: 216nm
 数据文件名: RC\$JSS-224 - 0-30/25-797-2 - cbzj-2810778p-rcqx-pH4.3jz-jf50z-p4-15min.lcd
 方法文件名: RC\$JSS-224 - JSS-224-rc-FX274...lcm
 批处理文件名: RC\$JSS-224 - 20250707-rcqx-FX274.lcb
 样品瓶号: 1-29
 进样体积: 20 μl 版本号: 6.115
 进样时间: 2025/07/07 12:05:13 实验者: wangdan
 处理时间 (V2): 2025/07/07 14:37:12 处理者: wangdan
 仪器型号: SHIMADZU LC-2050C(FX274)

<色谱图>



<峰表>

检测器A Ch1 216nm

峰号	保留时间	面积	面积%	高度	理论塔板数(USP)	拖尾因子	分离度(USP)
1	2.228	65779	100.000	8239	1872	1.023	--
总计		65779	100.000	8239			

图16 布瑞哌唑口服混悬液溶出曲线测定HPLC图谱
 参比制剂-2810778批-pH4.3介质-桨法-50转-15min-片4
 供试品溶液-1

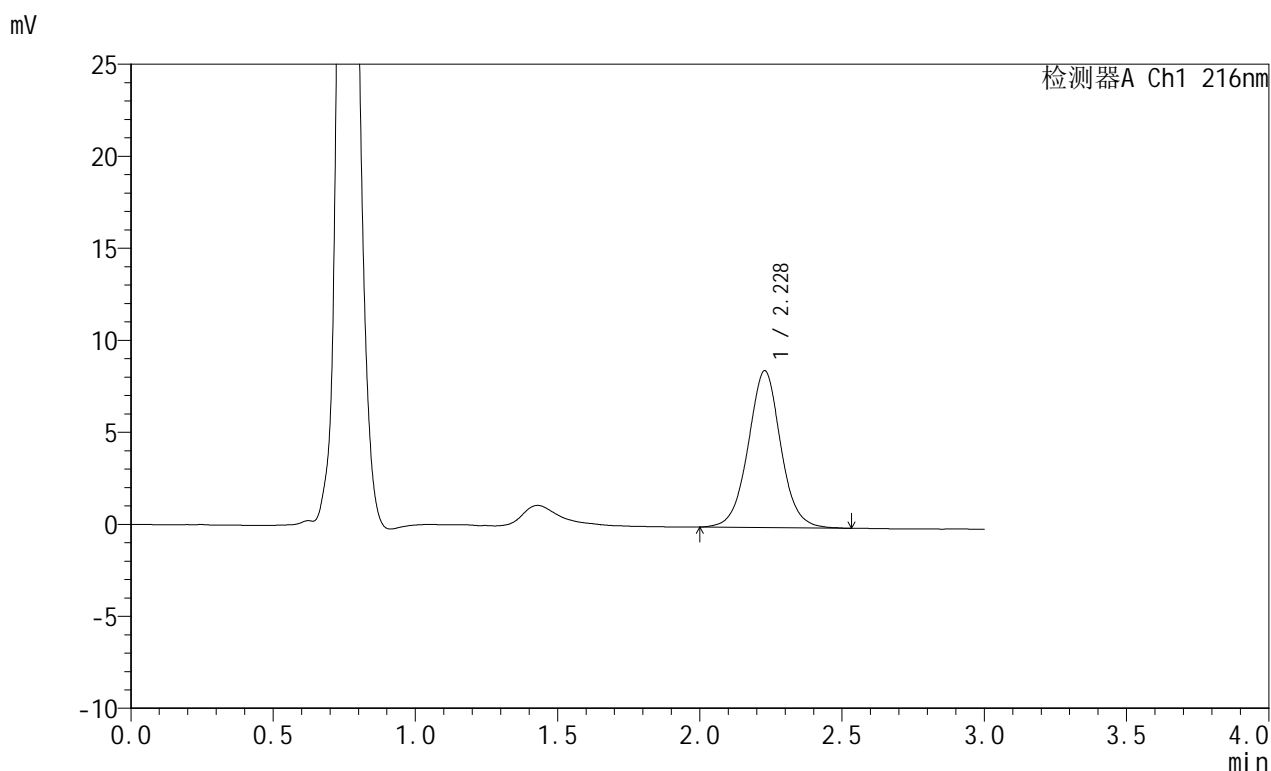


JSS-224

<样品信息>

色谱柱:XB-C18(50mm*4.6mm,5μm) 流速: 1.0ml/min
 柱温:40°C 波长: 216nm
 数据文件名: RC\$JSS-224 - 0-30/25-798-2 - cbzj-2810778p-rcqx-pH4.3jz-jf50z-p5-15min.lcd
 方法文件名: RC\$JSS-224 - JSS-224-rc-FX274...lcm
 批处理文件名: RC\$JSS-224 - 20250707-rcqx-FX274.lcb
 样品瓶号: 1-38
 进样体积: 20 μl 版本号: 6.115
 进样时间: 2025/07/07 12:08:36 实验者: wangdan
 处理时间 (V2): 2025/07/07 14:37:16 处理者: wangdan
 仪器型号: SHIMADZU LC-2050C(FX274)

<色谱图>



<峰表>

检测器A Ch1 216nm

峰号	保留时间	面积	面积%	高度	理论塔板数(USP)	拖尾因子	分离度(USP)
1	2.228	67940	100.000	8525	1872	1.027	--
总计		67940	100.000	8525			

图17 布瑞哌唑口服混悬液溶出曲线测定HPLC图谱
 参比制剂-2810778批-pH4.3介质-桨法-50转-15min-片5
 供试品溶液-1

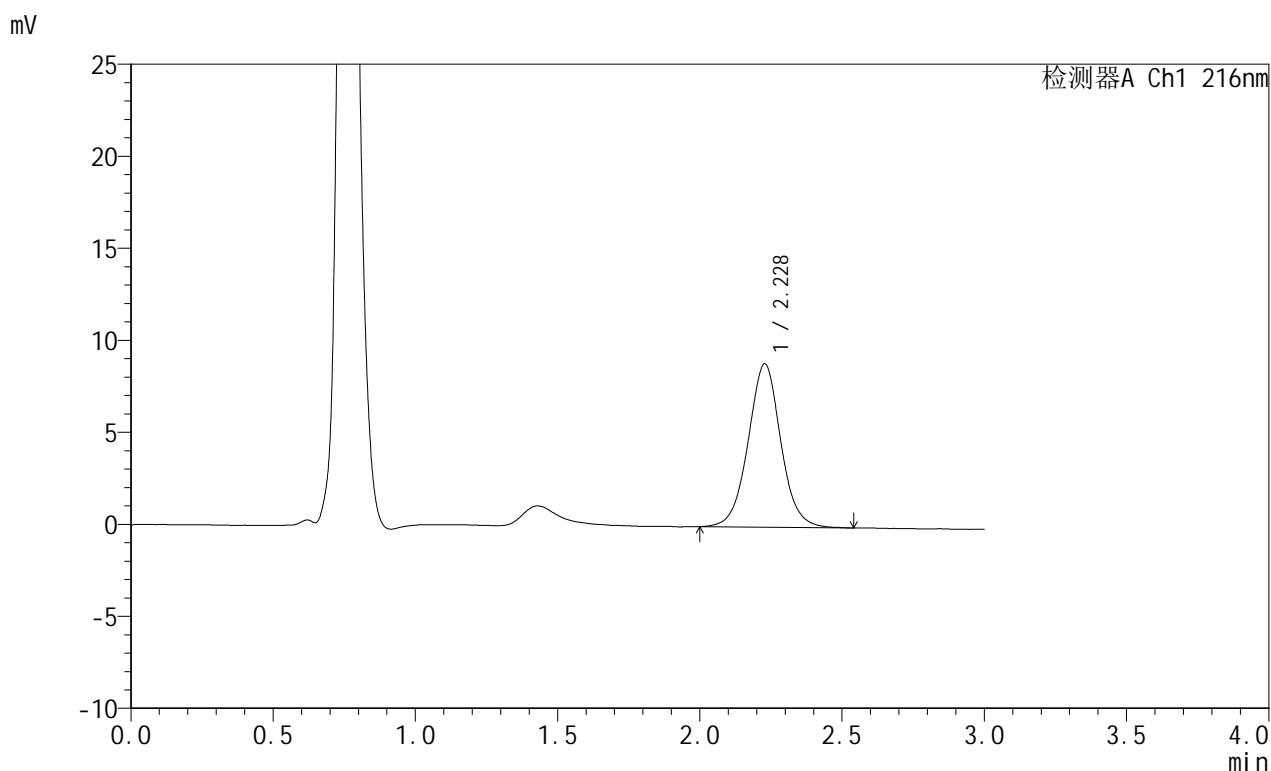


JSS-224

<样品信息>

色谱柱:XB-C18(50mm*4.6mm,5μm) 流速: 1.0ml/min
 柱温:40°C 波长: 216nm
 数据文件名: RC\$JSS-224 - 0-30/25-799-2 - cbzj-2810778p-rcqx-pH4.3jz-jf50z-p6-15min.lcd
 方法文件名: RC\$JSS-224 - JSS-224-rc-FX274...lcm
 批处理文件名: RC\$JSS-224 - 20250707-rcqx-FX274.lcb
 样品瓶号: 1-47
 进样体积: 20 μl 版本号: 6.115
 进样时间: 2025/07/07 12:11:58 实验者: wangdan
 处理时间 (V2): 2025/07/07 14:37:19 处理者: wangdan
 仪器型号: SHIMADZU LC-2050C(FX274)

<色谱图>



<峰表>

检测器A Ch1 216nm

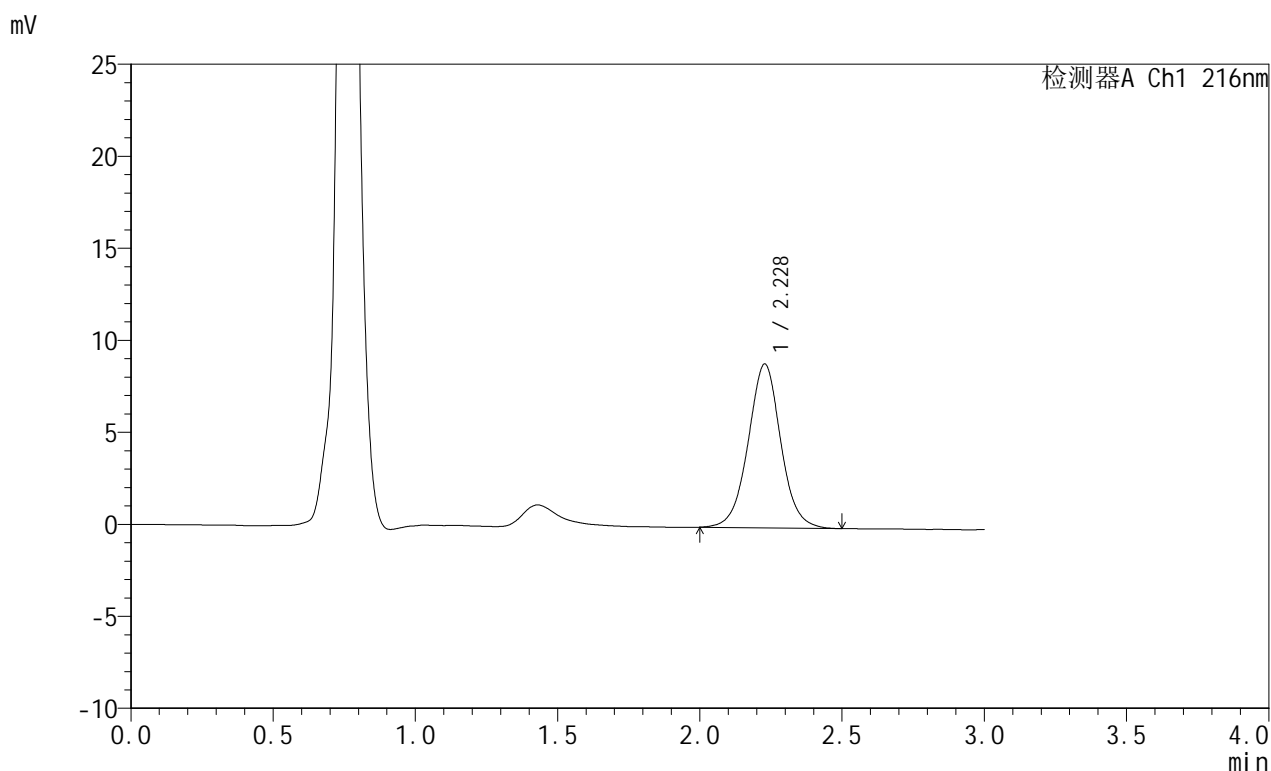
峰号	保留时间	面积	面积%	高度	理论塔板数(USP)	拖尾因子	分离度(USP)
1	2.228	70870	100.000	8877	1864	1.025	--
总计		70870	100.000	8877			

图18 布瑞哌唑口服混悬液溶出曲线测定HPLC图谱
 参比制剂-2810778批-pH4.3介质-桨法-50转-15min-片6
 供试品溶液-1

<样品信息>

色谱柱:XB-C18(50mm*4.6mm,5 μ m) 流速:1.0ml/min
 柱温:40°C 波长:216nm
 数据文件名: RC\$JSS-224 - 0-30/25-800-2 - cbzj-2810778p-rcqx-pH4.3jz-jf50z-p1-20min.lcd
 方法文件名: RC\$JSS-224 - JSS-224-rc-FX274...lcm
 批处理文件名: RC\$JSS-224 - 20250707-rcqx-FX274.lcb
 样品瓶号: 1-3
 进样体积: 20 μ l 版本号: 6.115
 进样时间: 2025/07/07 12:15:21 实验者: wangdan
 处理时间 (V2): 2025/07/07 14:37:22 处理者: wangdan
 仪器型号: SHIMADZU LC-2050C(FX274)

<色谱图>



<峰表>

检测器A Ch1 216nm

峰号	保留时间	面积	面积%	高度	理论塔板数(USP)	拖尾因子	分离度(USP)
1	2.228	71009	100.000	8908	1869	1.020	--
总计		71009	100.000	8908			

图19 布瑞哌唑口服混悬液溶出曲线测定HPLC图谱
 参比制剂-2810778批-pH4.3介质-桨法-50转-20min-片1
 供试品溶液-1

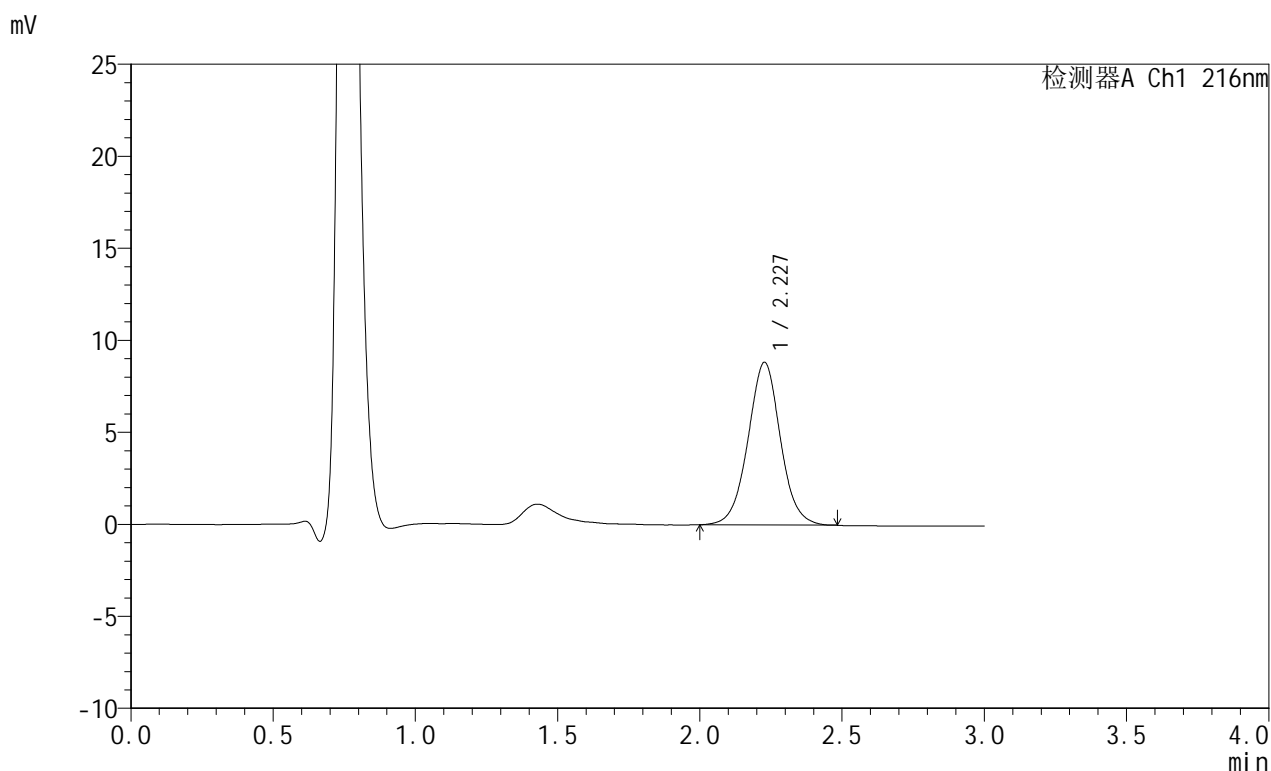


JSS-224

<样品信息>

色谱柱:XB-C18(50mm*4.6mm,5μm) 流速: 1.0ml/min
 柱温:40°C 波长: 216nm
 数据文件名: RC\$JSS-224 - 0-30/25-801-2 - cbzj-2810778p-rcqx-pH4.3jz-jf50z-p2-20min.lcd
 方法文件名: RC\$JSS-224 - JSS-224-rc-FX274...lcm
 批处理文件名: RC\$JSS-224 - 20250707-rcqx-FX274.lcb
 样品瓶号: 1-12
 进样体积: 20 μl 版本号: 6.115
 进样时间: 2025/07/07 12:18:43 实验者: wangdan
 处理时间 (V2): 2025/07/07 14:37:24 处理者: wangdan
 仪器型号: SHIMADZU LC-2050C(FX274)

<色谱图>



<峰表>

检测器A Ch1 216nm

峰号	保留时间	面积	面积%	高度	理论塔板数(USP)	拖尾因子	分离度(USP)
1	2.227	70165	100.000	8835	1869	1.021	--
总计		70165	100.000	8835			

图20 布瑞哌唑口服混悬液溶出曲线测定HPLC图谱
 参比制剂-2810778批-pH4.3介质-桨法-50转-20min-片2
 供试品溶液-1

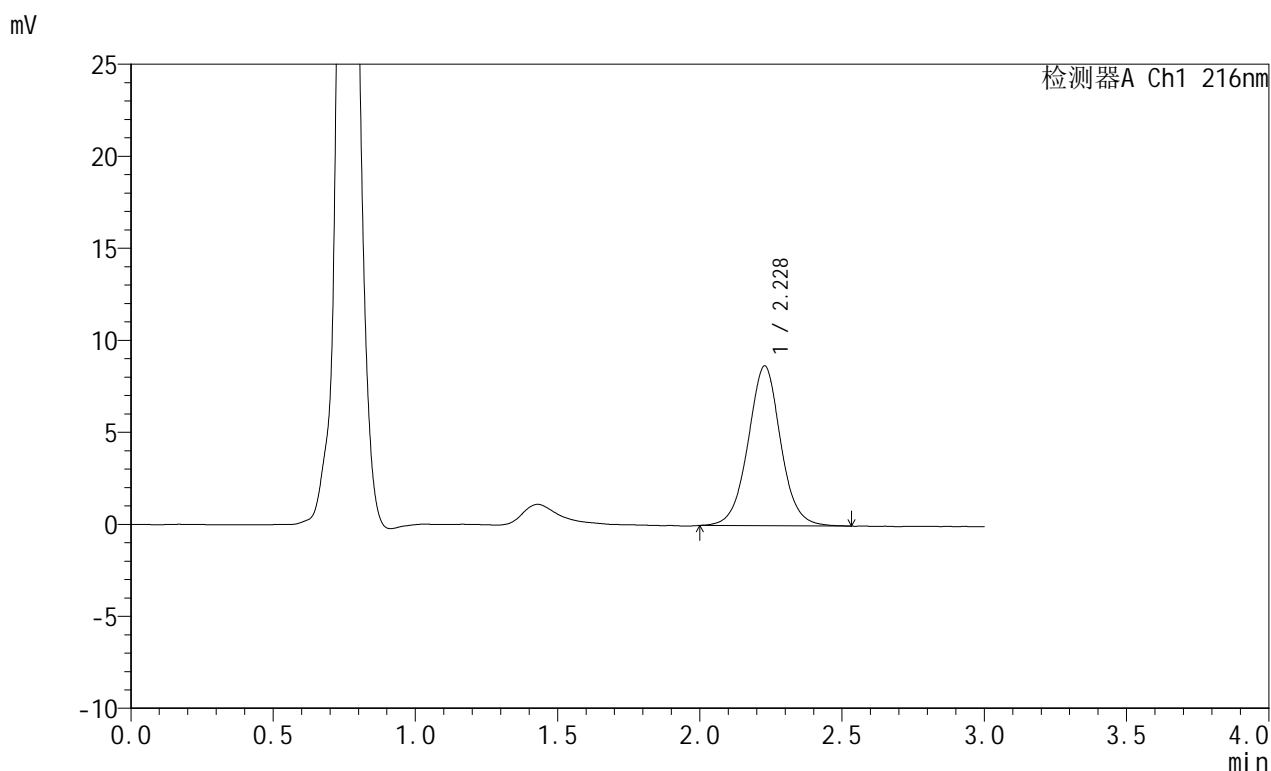


JSS-224

<样品信息>

色谱柱:XB-C18(50mm*4.6mm,5μm) 流速: 1.0ml/min
 柱温:40°C 波长: 216nm
 数据文件名: RC\$JSS-224 - 0-30/25-802-2 - cbzj-2810778p-rcqx-pH4.3jz-jf50z-p3-20min.lcd
 方法文件名: RC\$JSS-224 - JSS-224-rc-FX274...lcm
 批处理文件名: RC\$JSS-224 - 20250707-rcqx-FX274.lcb
 样品瓶号: 1-21
 进样体积: 20 μl 版本号: 6.115
 进样时间: 2025/07/07 12:22:06 实验者: wangdan
 处理时间 (V2): 2025/07/07 14:37:27 处理者: wangdan
 仪器型号: SHIMADZU LC-2050C(FX274)

<色谱图>



<峰表>

检测器A Ch1 216nm

峰号	保留时间	面积	面积%	高度	理论塔板数(USP)	拖尾因子	分离度(USP)
1	2.228	69324	100.000	8682	1874	1.026	--
总计		69324	100.000	8682			

图21 布瑞哌唑口服混悬液溶出曲线测定HPLC图谱
 参比制剂-2810778批-pH4.3介质-桨法-50转-20min-片3
 供试品溶液-1

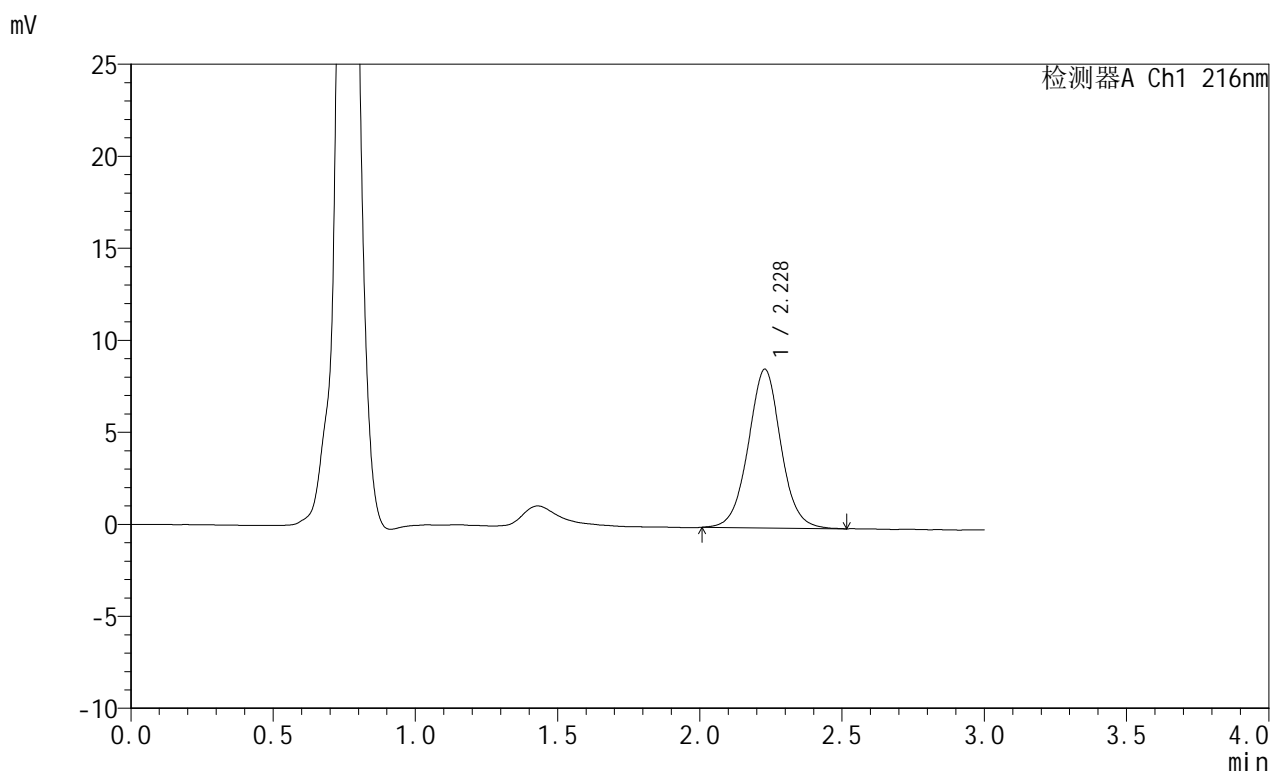


JSS-224

<样品信息>

色谱柱:XB-C18(50mm*4.6mm,5μm) 流速: 1.0ml/min
 柱温:40°C 波长: 216nm
 数据文件名: RC\$JSS-224 - 0-30/25-803-2 - cbzj-2810778p-rcqx-pH4.3jz-jf50z-p4-20min.lcd
 方法文件名: RC\$JSS-224 - JSS-224-rc-FX274...lcm
 批处理文件名: RC\$JSS-224 - 20250707-rcqx-FX274.lcb
 样品瓶号: 1-30
 进样体积: 20 μl 版本号: 6.115
 进样时间: 2025/07/07 12:25:29 实验者: wangdan
 处理时间 (V2): 2025/07/07 14:37:30 处理者: wangdan
 仪器型号: SHIMADZU LC-2050C(FX274)

<色谱图>



<峰表>

检测器A Ch1 216nm

峰号	保留时间	面积	面积%	高度	理论塔板数(USP)	拖尾因子	分离度(USP)
1	2.228	68788	100.000	8627	1870	1.027	--
总计		68788	100.000	8627			

图22 布瑞哌唑口服混悬液溶出曲线测定HPLC图谱
 参比制剂-2810778批-pH4.3介质-桨法-50转-20min-片4
 供试品溶液-1

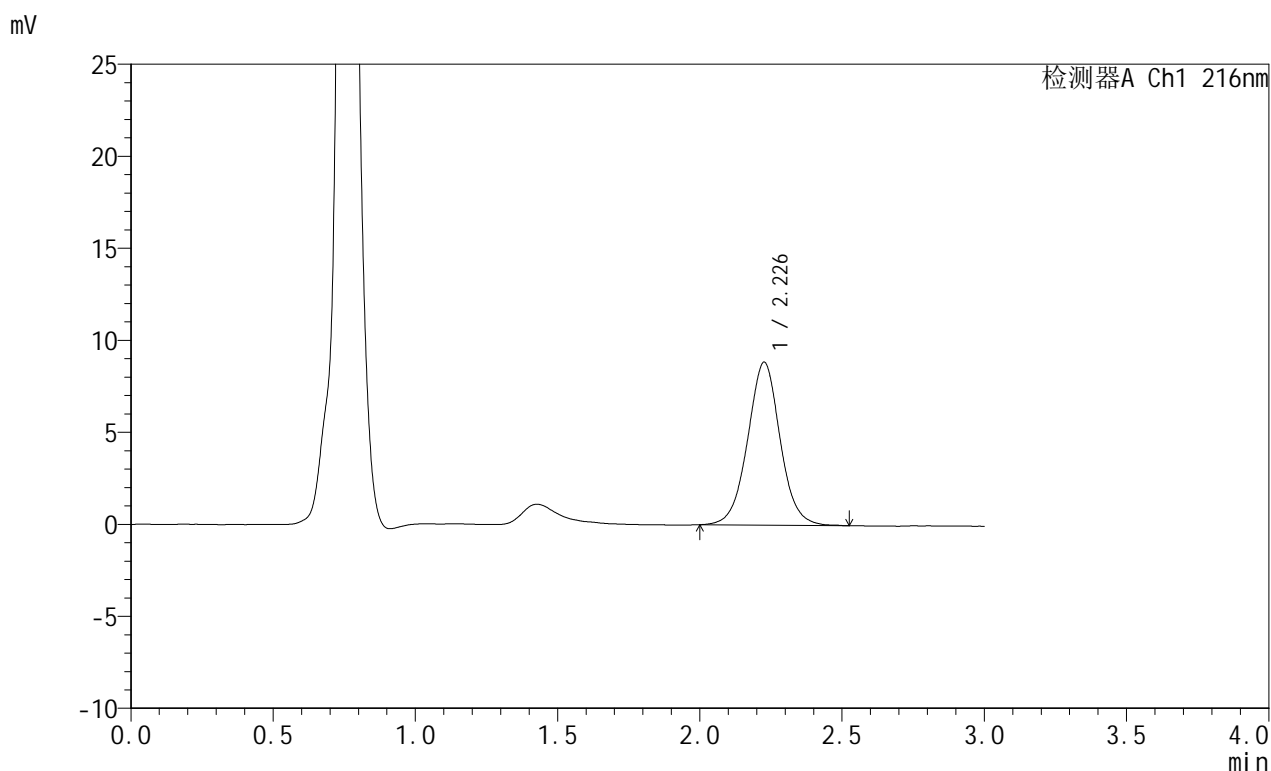


JSS-224

<样品信息>

色谱柱:XB-C18(50mm*4.6mm,5μm) 流速: 1.0ml/min
 柱温:40°C 波长: 216nm
 数据文件名: RC\$JSS-224 - 0-30/25-804-2 - cbzj-2810778p-rcqx-pH4.3jz-jf50z-p5-20min.lcd
 方法文件名: RC\$JSS-224 - JSS-224-rc-FX274...lcm
 批处理文件名: RC\$JSS-224 - 20250707-rcqx-FX274.lcb
 样品瓶号: 1-39
 进样体积: 20 μl 版本号: 6.115
 进样时间: 2025/07/07 12:28:51 实验者: wangdan
 处理时间 (V2): 2025/07/07 14:37:33 处理者: wangdan
 仪器型号: SHIMADZU LC-2050C(FX274)

<色谱图>



<峰表>

检测器A Ch1 216nm

峰号	保留时间	面积	面积%	高度	理论塔板数(USP)	拖尾因子	分离度(USP)
1	2.226	70558	100.000	8840	1866	1.022	--
总计		70558	100.000	8840			

图23 布瑞哌唑口服混悬液溶出曲线测定HPLC图谱
 参比制剂-2810778批-pH4.3介质-桨法-50转-20min-片5
 供试品溶液-1

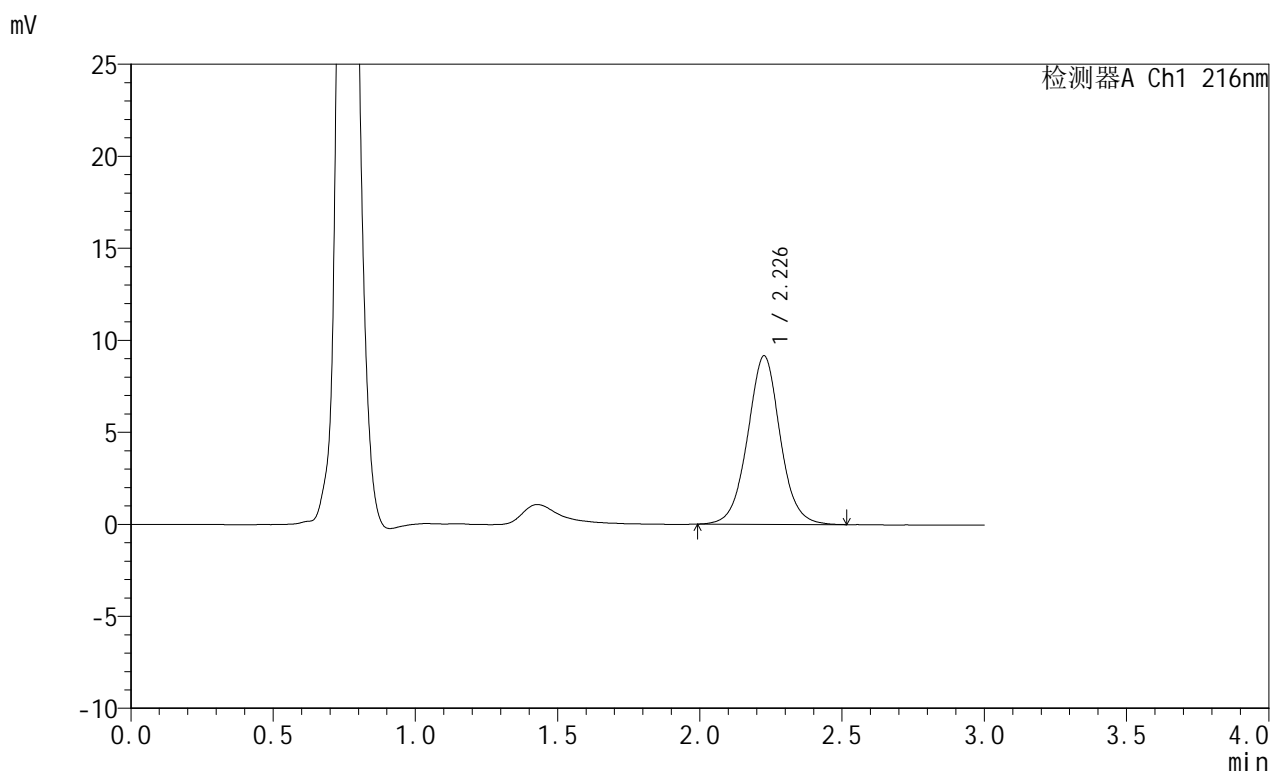


JSS-224

<样品信息>

色谱柱:XB-C18(50mm*4.6mm,5μm) 流速: 1.0ml/min
 柱温:40°C 波长: 216nm
 数据文件名: RC\$JSS-224 - 0-30/25-805-2 - cbzj-2810778p-rcqx-pH4.3jz-jf50z-p6-20min.lcd
 方法文件名: RC\$JSS-224 - JSS-224-rc-FX274...lcm
 批处理文件名: RC\$JSS-224 - 20250707-rcqx-FX274.lcb
 样品瓶号: 1-48
 进样体积: 20 μl 版本号: 6.115
 进样时间: 2025/07/07 12:32:14 实验者: wangdan
 处理时间 (V2): 2025/07/07 14:37:36 处理者: wangdan
 仪器型号: SHIMADZU LC-2050C(FX274)

<色谱图>



<峰表>

检测器A Ch1 216nm

峰号	保留时间	面积	面积%	高度	理论塔板数(USP)	拖尾因子	分离度(USP)
1	2.226	73021	100.000	9132	1872	1.030	--
总计		73021	100.000	9132			

图24 布瑞哌唑口服混悬液溶出曲线测定HPLC图谱
 参比制剂-2810778批-pH4.3介质-桨法-50转-20min-片6
 供试品溶液-1

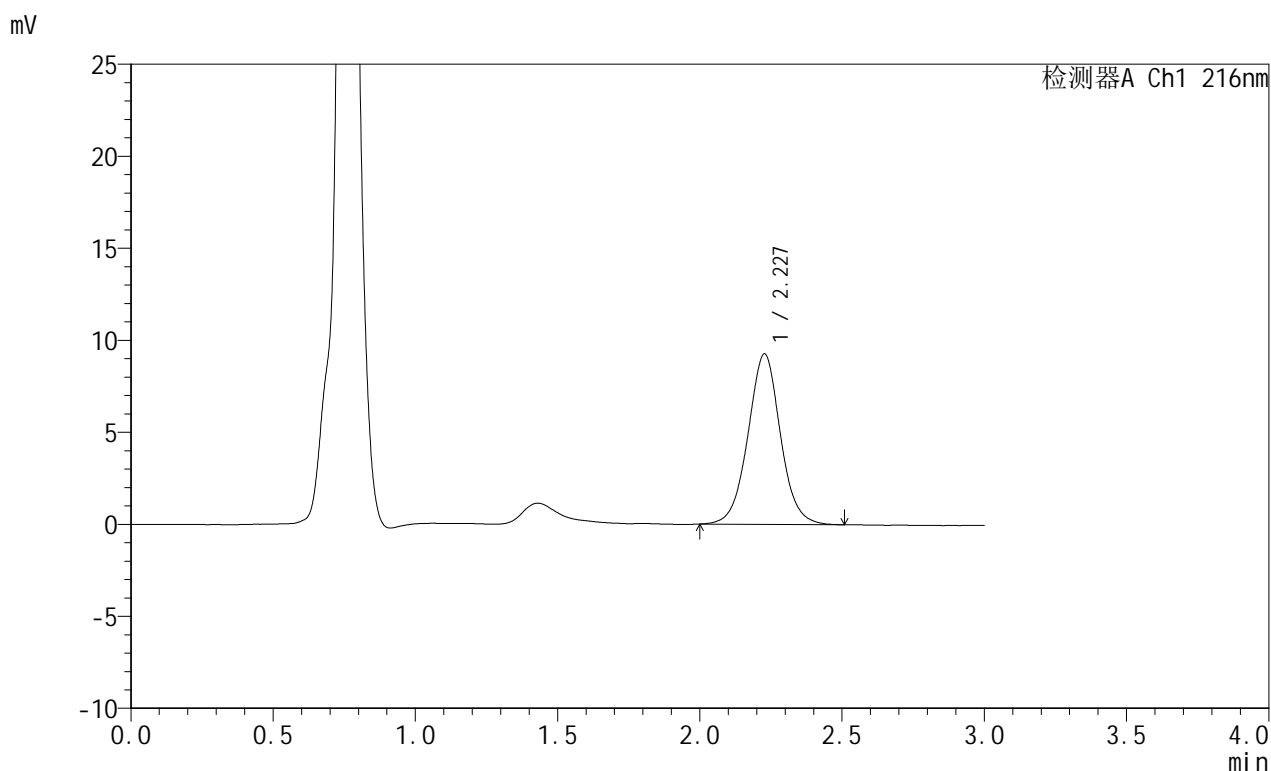


JSS-224

<样品信息>

色谱柱:XB-C18(50mm*4.6mm,5μm) 流速: 1.0ml/min
 柱温:40°C 波长: 216nm
 数据文件名: RC\$JSS-224 - 0-30/25-806-2 - cbzj-2810778p-rcqx-pH4.3jz-jf50z-p1-30min.lcd
 方法文件名: RC\$JSS-224 - JSS-224-rc-FX274...lcm
 批处理文件名: RC\$JSS-224 - 20250707-rcqx-FX274.lcb
 样品瓶号: 1-4
 进样体积: 20 μl 版本号: 6.115
 进样时间: 2025/07/07 12:35:37 实验者: wangdan
 处理时间 (V2) : 2025/07/07 14:37:39 处理者: wangdan
 仪器型号: SHIMADZU LC-2050C(FX274)

<色谱图>



<峰表>

检测器A Ch1 216nm

峰号	保留时间	面积	面积%	高度	理论塔板数(USP)	拖尾因子	分离度(USP)
1	2.227	73507	100.000	9253	1875	1.026	--
总计		73507	100.000	9253			

图25 布瑞哌唑口服混悬液溶出曲线测定HPLC图谱
 参比制剂-2810778批-pH4.3介质-桨法-50转-30min-片1
 供试品溶液-1

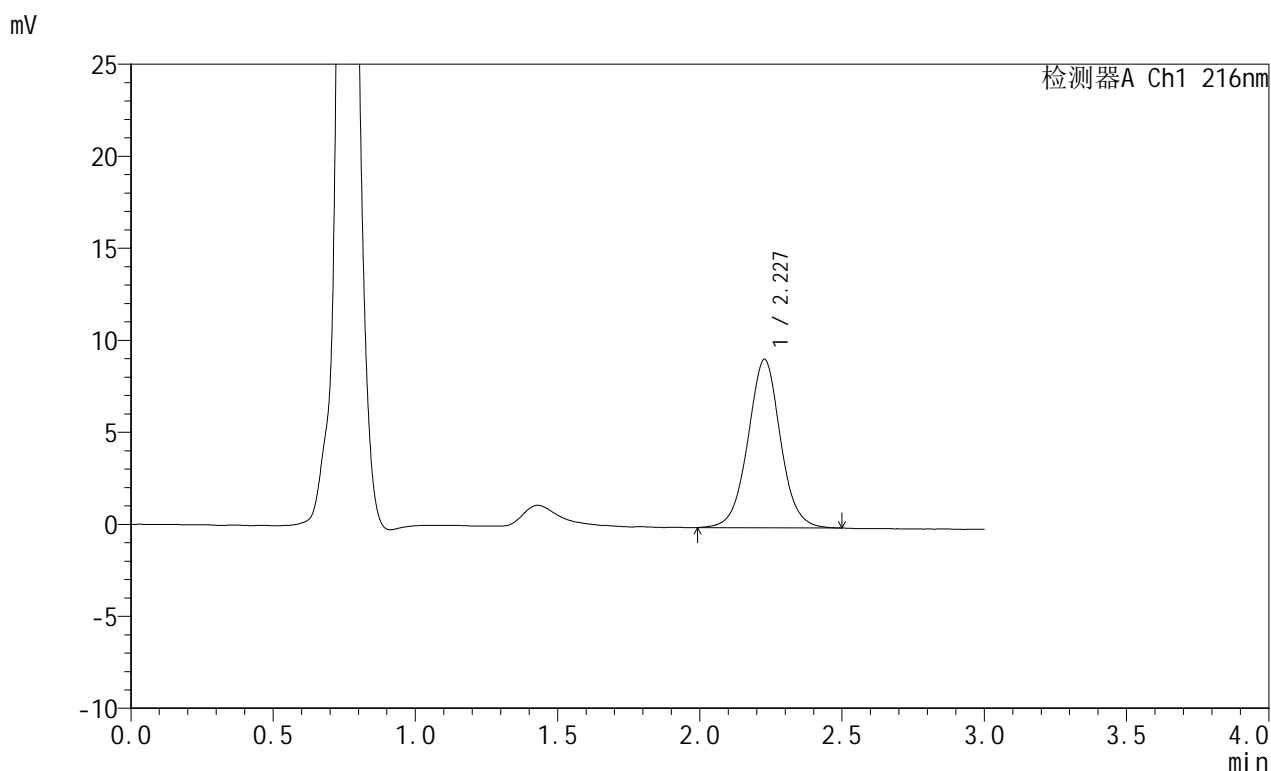


JSS-224

<样品信息>

色谱柱:XB-C18(50mm*4.6mm,5μm) 流速: 1.0ml/min
 柱温:40°C 波长: 216nm
 数据文件名: RC\$JSS-224 - 0-30/25-807-2 - cbzj-2810778p-rcqx-pH4.3jz-jf50z-p2-30min.lcd
 方法文件名: RC\$JSS-224 - JSS-224-rc-FX274...lcm
 批处理文件名: RC\$JSS-224 - 20250707-rcqx-FX274.lcb
 样品瓶号: 1-13
 进样体积: 20 μl 版本号: 6.115
 进样时间: 2025/07/07 12:39:00 实验者: wangdan
 处理时间 (V2): 2025/07/07 14:37:42 处理者: wangdan
 仪器型号: SHIMADZU LC-2050C(FX274)

<色谱图>



<峰表>

检测器A Ch1 216nm

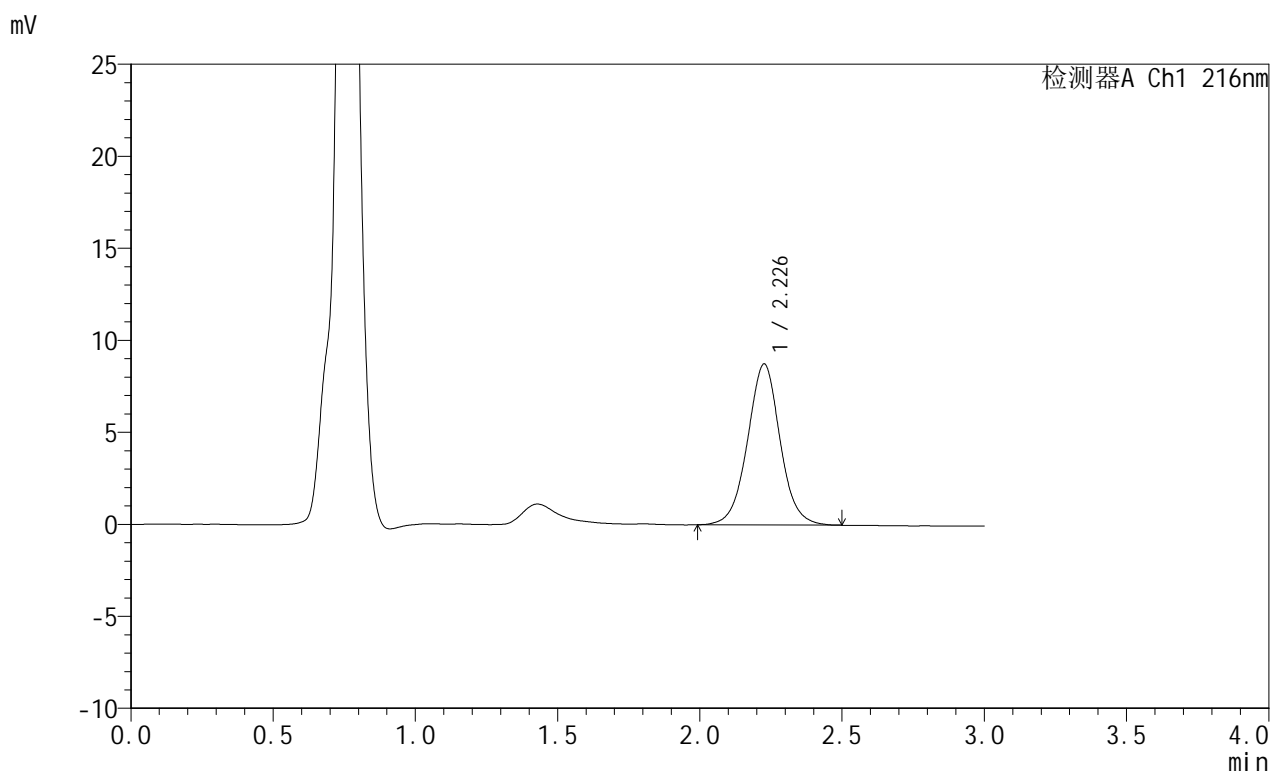
峰号	保留时间	面积	面积%	高度	理论塔板数(USP)	拖尾因子	分离度(USP)
1	2.227	72838	100.000	9143	1869	1.021	--
总计		72838	100.000	9143			

图26 布瑞哌唑口服混悬液溶出曲线测定HPLC图谱
 参比制剂-2810778批-pH4.3介质-桨法-50转-30min-片2
 供试品溶液-1

<样品信息>

色谱柱:XB-C18(50mm*4.6mm,5 μ m) 流速:1.0ml/min
 柱温:40°C 波长:216nm
 数据文件名: RC\$JSS-224 - 0-30/25-808-2 - cbzj-2810778p-rcqx-pH4.3jz-jf50z-p3-30min.lcd
 方法文件名: RC\$JSS-224 - JSS-224-rc-FX274...lcm
 批处理文件名: RC\$JSS-224 - 20250707-rcqx-FX274.lcb
 样品瓶号: 1-22
 进样体积: 20 μ l 版本号: 6.115
 进样时间: 2025/07/07 12:42:22 实验者: wangdan
 处理时间 (V2): 2025/07/07 14:37:45 处理者: wangdan
 仪器型号: SHIMADZU LC-2050C(FX274)

<色谱图>



<峰表>

检测器A Ch1 216nm

峰号	保留时间	面积	面积%	高度	理论塔板数(USP)	拖尾因子	分离度(USP)
1	2.226	69683	100.000	8730	1870	1.022	--
总计		69683	100.000	8730			

图27 布瑞哌唑口服混悬液溶出曲线测定HPLC图谱
 参比制剂-2810778批-pH4.3介质-桨法-50转-30min-片3
 供试品溶液-1

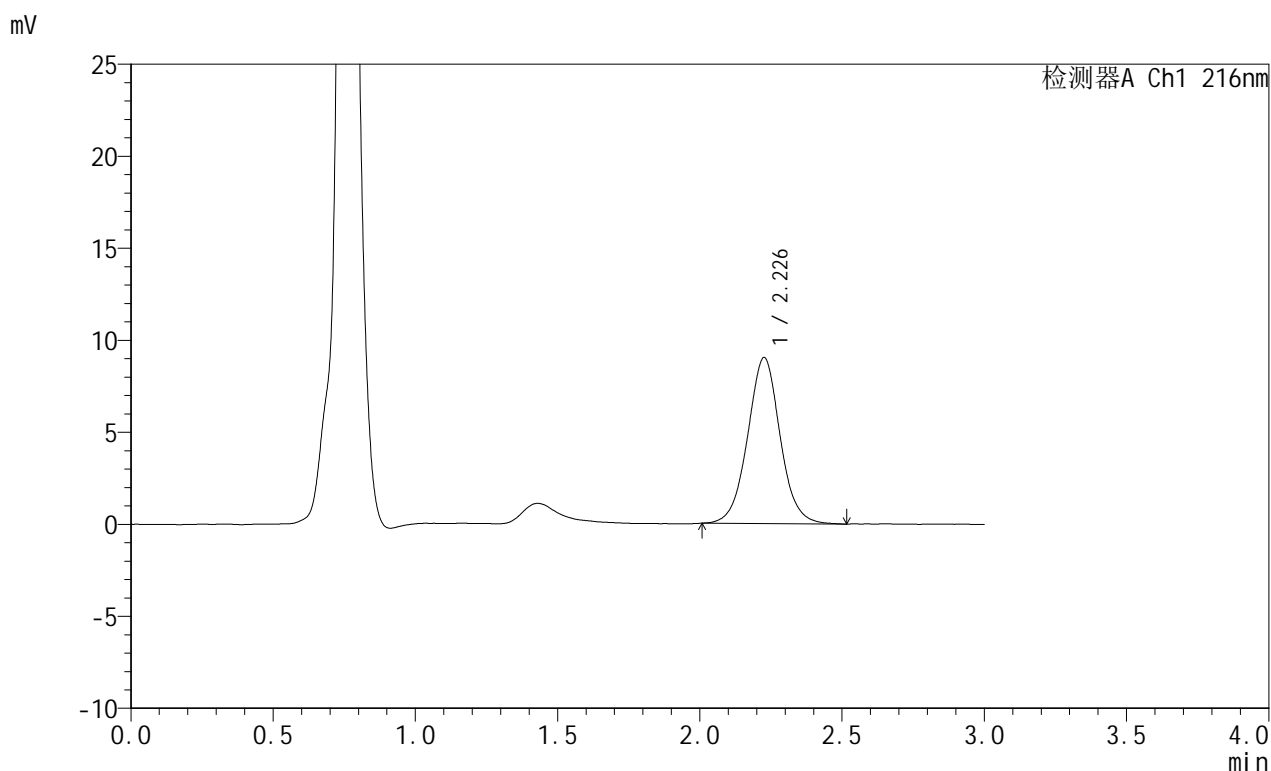


JSS-224

<样品信息>

色谱柱:XB-C18(50mm*4.6mm,5μm) 流速: 1.0ml/min
 柱温:40°C 波长: 216nm
 数据文件名: RC\$JSS-224 - 0-30/25-809-2 - cbzj-2810778p-rcqx-pH4.3jz-jf50z-p4-30min.lcd
 方法文件名: RC\$JSS-224 - JSS-224-rc-FX274...lcm
 批处理文件名: RC\$JSS-224 - 20250707-rcqx-FX274.lcb
 样品瓶号: 1-31
 进样体积: 20 μl 版本号: 6.115
 进样时间: 2025/07/07 12:45:44 实验者: wangdan
 处理时间 (V2): 2025/07/07 14:37:48 处理者: wangdan
 仪器型号: SHIMADZU LC-2050C(FX274)

<色谱图>



<峰表>

检测器A Ch1 216nm

峰号	保留时间	面积	面积%	高度	理论塔板数(USP)	拖尾因子	分离度(USP)
1	2.226	71716	100.000	9000	1870	1.029	--
总计		71716	100.000	9000			

图28 布瑞哌唑口服混悬液溶出曲线测定HPLC图谱
 参比制剂-2810778批-pH4.3介质-桨法-50转-30min-片4
 供试品溶液-1

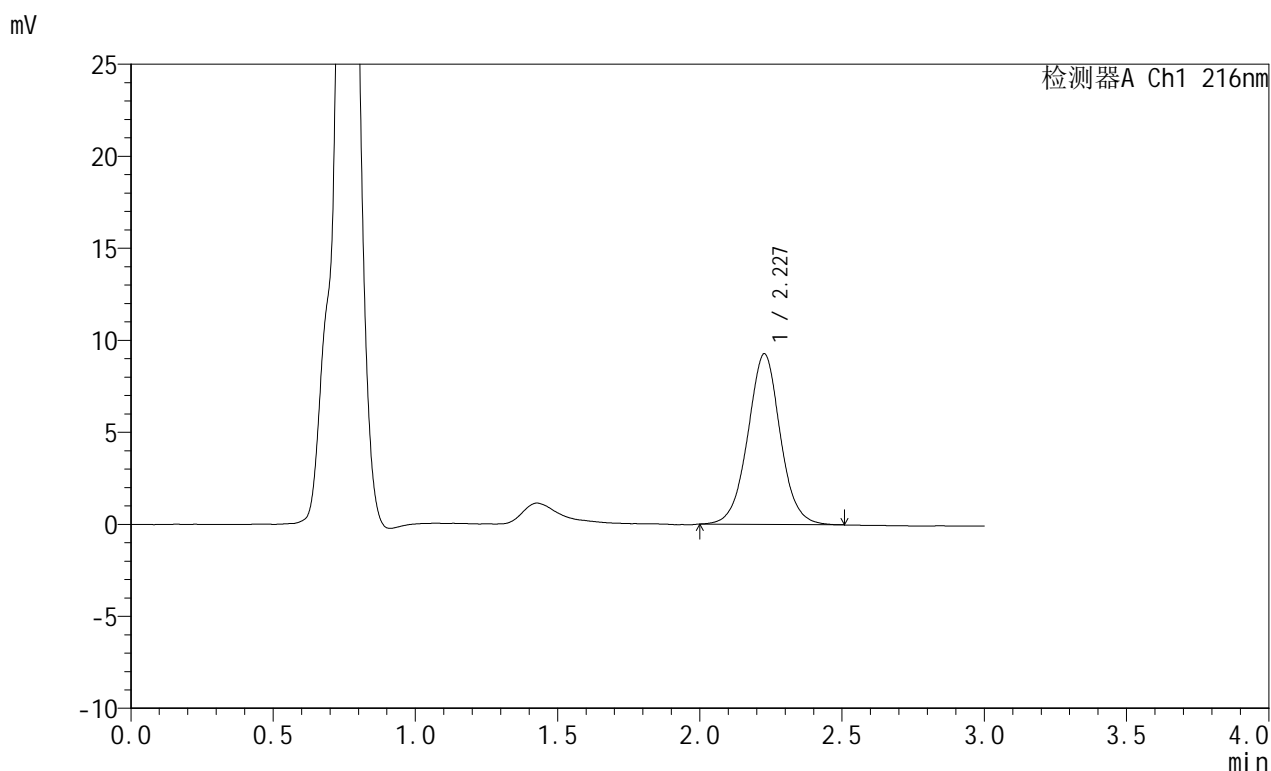


JSS-224

<样品信息>

色谱柱:XB-C18(50mm*4.6mm,5μm) 流速: 1.0ml/min
 柱温:40°C 波长: 216nm
 数据文件名: RC\$JSS-224 - 0-30/25-810-2 - cbzj-2810778p-rcqx-pH4.3jz-jf50z-p5-30min.lcd
 方法文件名: RC\$JSS-224 - JSS-224-rc-FX274...lcm
 批处理文件名: RC\$JSS-224 - 20250707-rcqx-FX274.lcb
 样品瓶号: 1-40
 进样体积: 20 μl 版本号: 6.115
 进样时间: 2025/07/07 12:49:06 实验者: wangdan
 处理时间 (V2): 2025/07/07 14:37:51 处理者: wangdan
 仪器型号: SHIMADZU LC-2050C(FX274)

<色谱图>



<峰表>

检测器A Ch1 216nm

峰号	保留时间	面积	面积%	高度	理论塔板数(USP)	拖尾因子	分离度(USP)
1	2.227	73709	100.000	9261	1877	1.021	--
总计		73709	100.000	9261			

图29 布瑞哌唑口服混悬液溶出曲线测定HPLC图谱
 参比制剂-2810778批-pH4.3介质-桨法-50转-30min-片5
 供试品溶液-1

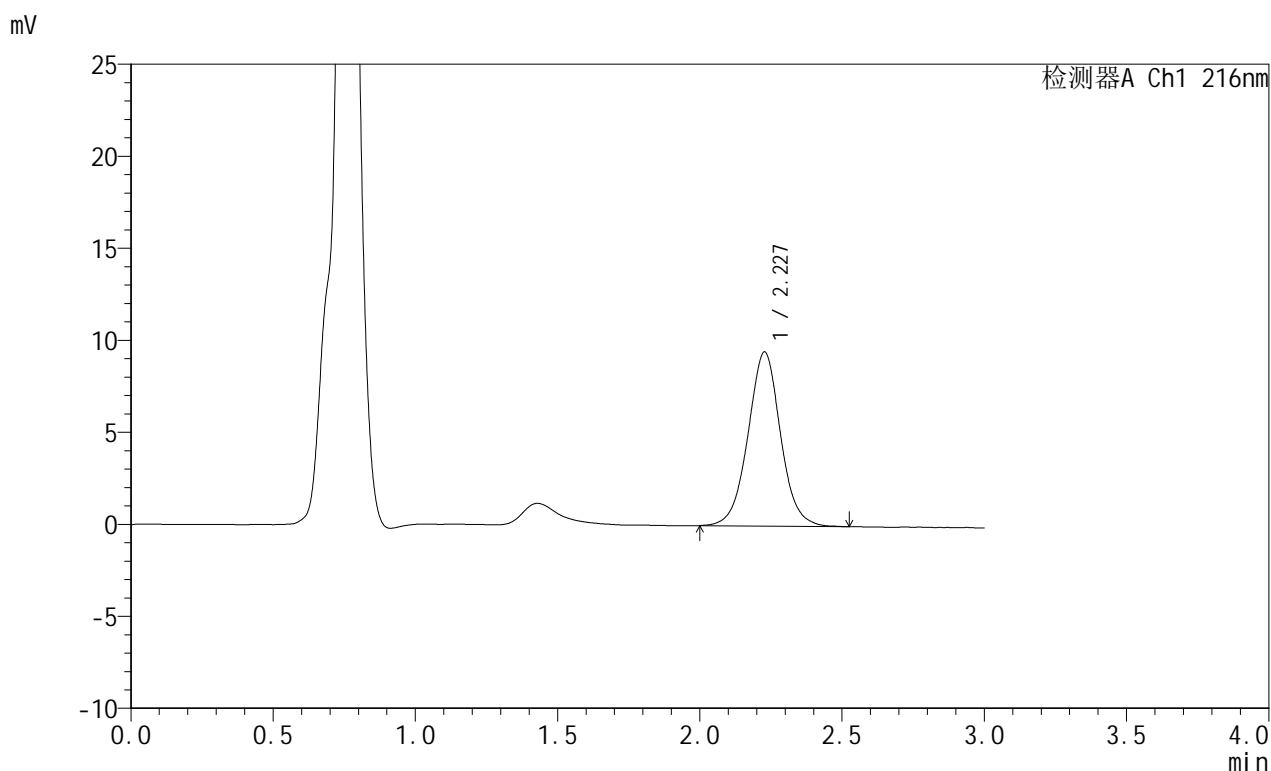


JSS-224

<样品信息>

色谱柱:XB-C18(50mm*4.6mm,5μm) 流速: 1.0ml/min
 柱温:40°C 波长: 216nm
 数据文件名: RC\$JSS-224 - 0-30/25-811-2 - cbzj-2810778p-rcqx-pH4.3jz-jf50z-p6-30min.lcd
 方法文件名: RC\$JSS-224 - JSS-224-rc-FX274...lcm
 批处理文件名: RC\$JSS-224 - 20250707-rcqx-FX274.lcb
 样品瓶号: 1-49
 进样体积: 20 μl 版本号: 6.115
 进样时间: 2025/07/07 12:52:28 实验者: wangdan
 处理时间 (V2): 2025/07/07 14:37:54 处理者: wangdan
 仪器型号: SHIMADZU LC-2050C(FX274)

<色谱图>



<峰表>

检测器A Ch1 216nm

峰号	保留时间	面积	面积%	高度	理论塔板数(USP)	拖尾因子	分离度(USP)
1	2.227	75287	100.000	9454	1869	1.021	--
总计		75287	100.000	9454			

图30 布瑞哌唑口服混悬液溶出曲线测定HPLC图谱
 参比制剂-2810778批-pH4.3介质-桨法-50转-30min-片6
 供试品溶液-1

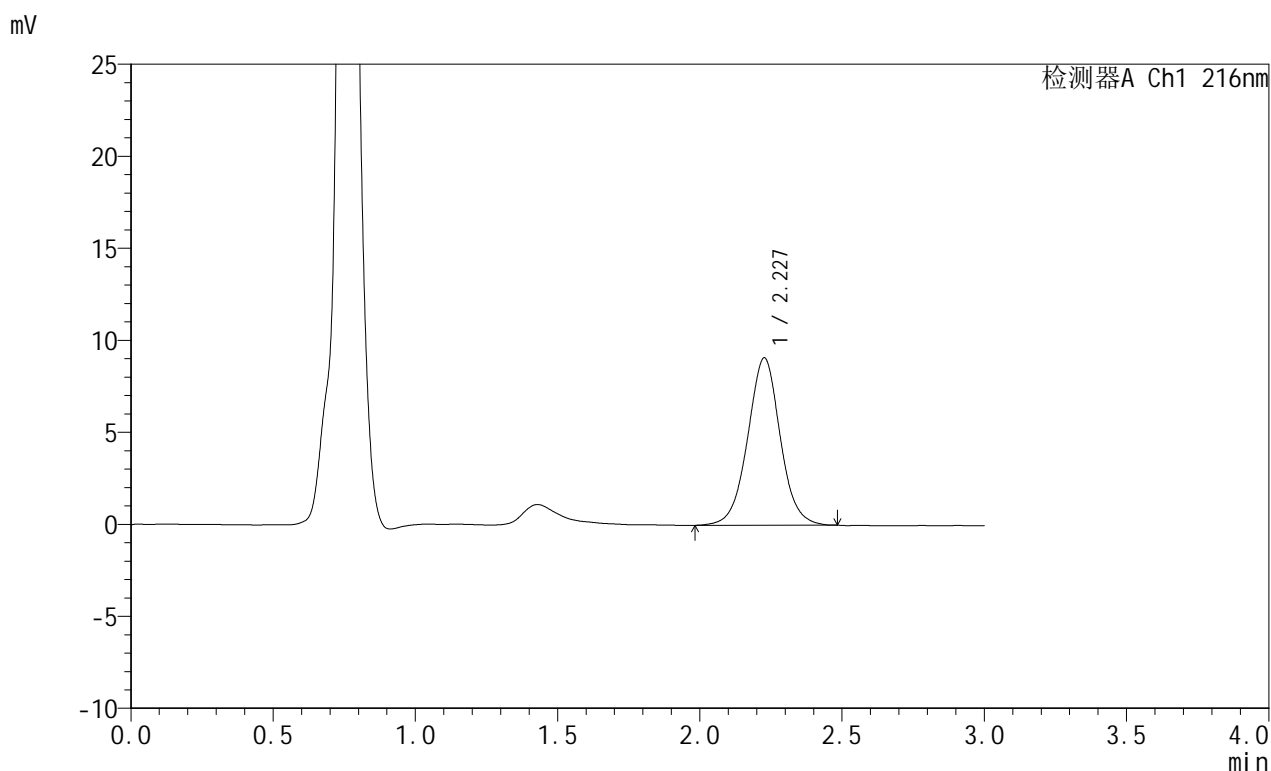


JSS-224

<样品信息>

色谱柱:XB-C18(50mm*4.6mm,5μm) 流速: 1.0ml/min
 柱温:40°C 波长: 216nm
 数据文件名: RC\$JSS-224 - 0-30/25-812-2 - cbzj-2810778p-rcqx-pH4.3jz-jf50z-p1-45min.lcd
 方法文件名: RC\$JSS-224 - JSS-224-rc-FX274...lcm
 批处理文件名: RC\$JSS-224 - 20250707-rcqx-FX274.lcb
 样品瓶号: 1-5
 进样体积: 20 μl 版本号: 6.115
 进样时间: 2025/07/07 12:55:51 实验者: wangdan
 处理时间 (V2): 2025/07/07 14:37:57 处理者: wangdan
 仪器型号: SHIMADZU LC-2050C(FX274)

<色谱图>



<峰表>

检测器A Ch1 216nm

峰号	保留时间	面积	面积%	高度	理论塔板数(USP)	拖尾因子	分离度(USP)
1	2.227	72430	100.000	9082	1862	1.018	--
总计		72430	100.000	9082			

图31 布瑞哌唑口服混悬液溶出曲线测定HPLC图谱
 参比制剂-2810778批-pH4.3介质-桨法-50转-45min-片1
 供试品溶液-1

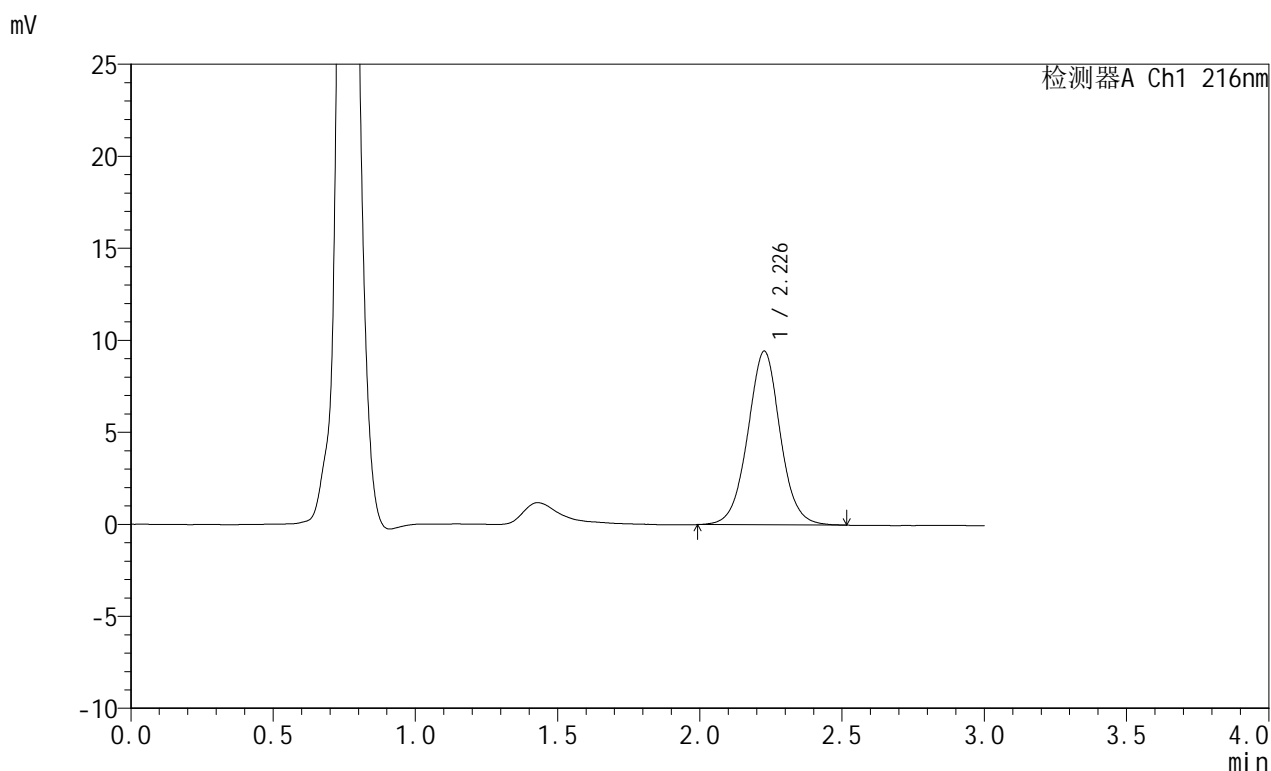


JSS-224

<样品信息>

色谱柱:XB-C18(50mm*4.6mm,5μm) 流速: 1.0ml/min
 柱温:40°C 波长: 216nm
 数据文件名: RC\$JSS-224 - 0-30/25-813-2 - cbzj-2810778p-rcqx-pH4.3jz-jf50z-p2-45min.lcd
 方法文件名: RC\$JSS-224 - JSS-224-rc-FX274...lcm
 批处理文件名: RC\$JSS-224 - 20250707-rcqx-FX274.lcb
 样品瓶号: 1-14
 进样体积: 20 μl 版本号: 6.115
 进样时间: 2025/07/07 12:59:13 实验者: wangdan
 处理时间 (V2): 2025/07/07 14:38:00 处理者: wangdan
 仪器型号: SHIMADZU LC-2050C(FX274)

<色谱图>



<峰表>

检测器A Ch1 216nm

峰号	保留时间	面积	面积%	高度	理论塔板数(USP)	拖尾因子	分离度(USP)
1	2.226	75093	100.000	9424	1876	1.022	--
总计		75093	100.000	9424			

图32 布瑞哌唑口服混悬液溶出曲线测定HPLC图谱
 参比制剂-2810778批-pH4.3介质-桨法-50转-45min-片2
 供试品溶液-1

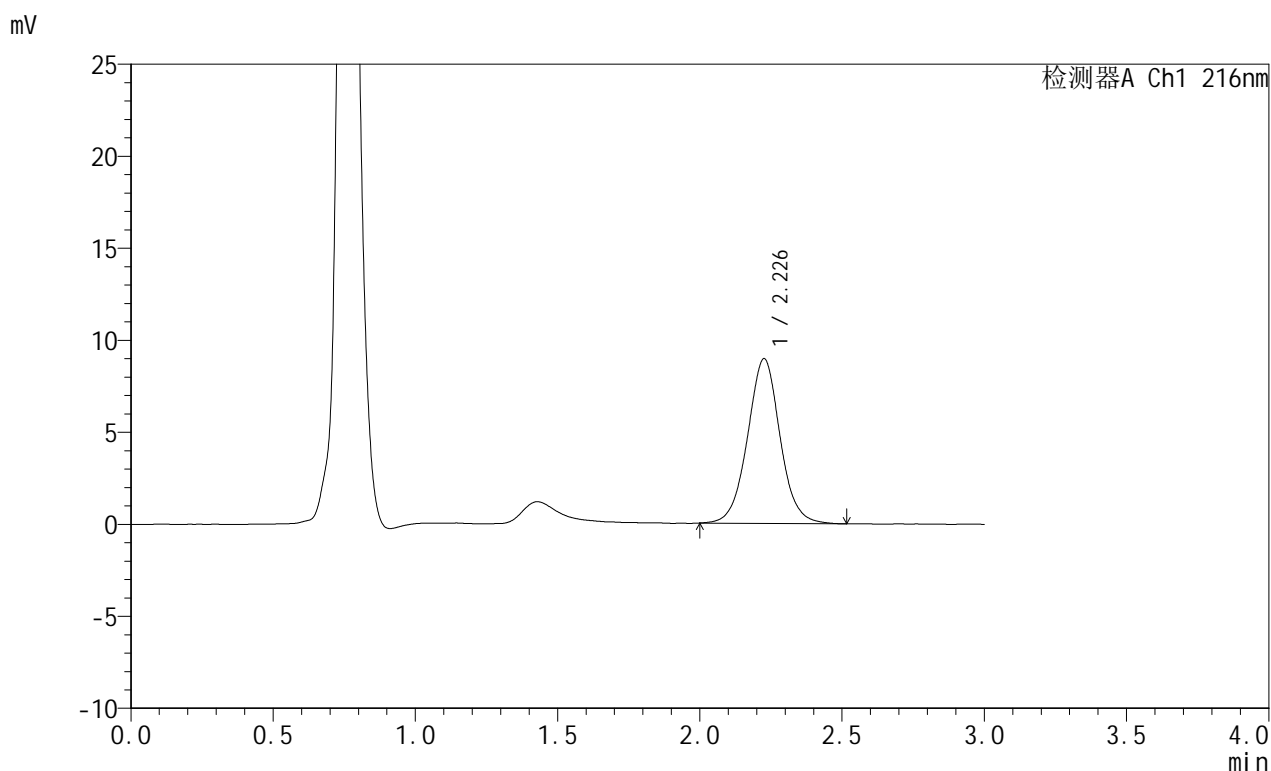


JSS-224

<样品信息>

色谱柱:XB-C18(50mm*4.6mm,5μm) 流速: 1.0ml/min
 柱温:40°C 波长: 216nm
 数据文件名: RC\$JSS-224 - 0-30/25-814-2 - cbzj-2810778p-rcqx-pH4.3jz-jf50z-p3-45min.lcd
 方法文件名: RC\$JSS-224 - JSS-224-rc-FX274...lcm
 批处理文件名: RC\$JSS-224 - 20250707-rcqx-FX274.lcb
 样品瓶号: 1-23
 进样体积: 20 μl 版本号: 6.115
 进样时间: 2025/07/07 13:02:35 实验者: wangdan
 处理时间 (V2): 2025/07/07 14:38:03 处理者: wangdan
 仪器型号: SHIMADZU LC-2050C(FX274)

<色谱图>



<峰表>

检测器A Ch1 216nm

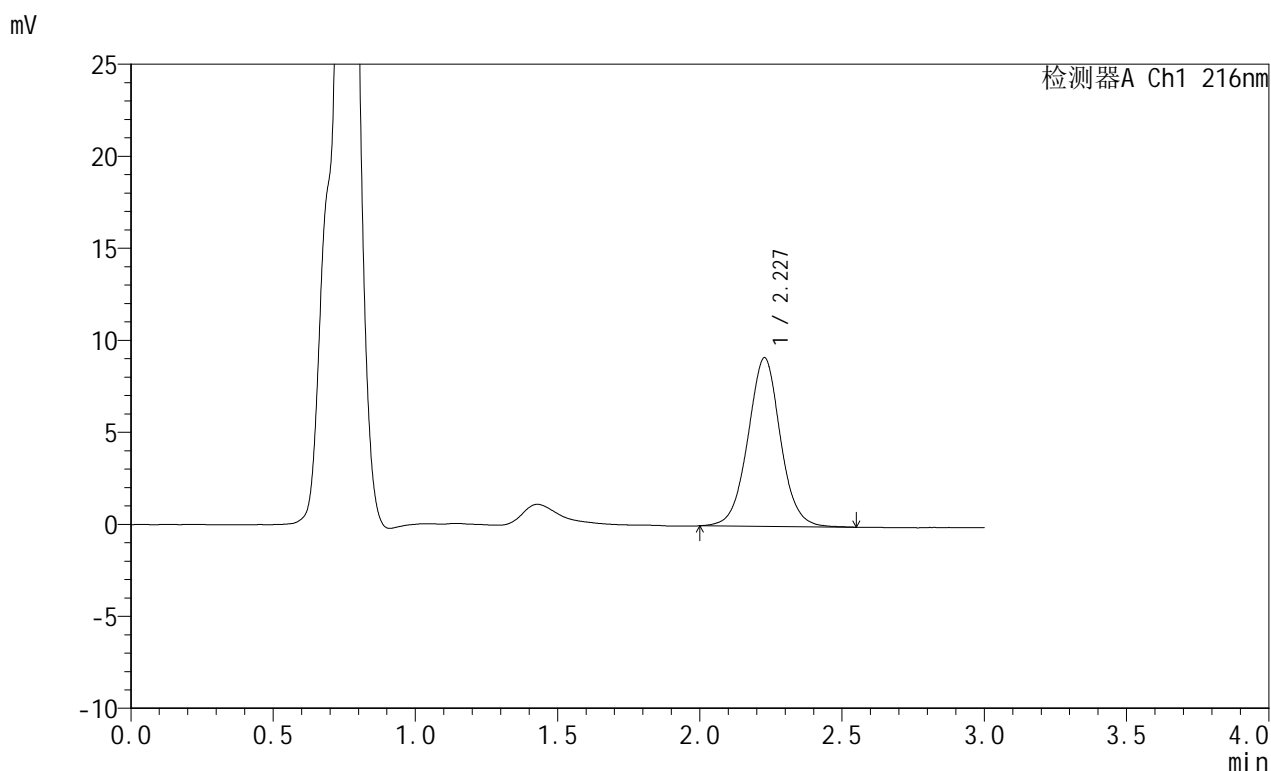
峰号	保留时间	面积	面积%	高度	理论塔板数(USP)	拖尾因子	分离度(USP)
1	2.226	71277	100.000	8930	1867	1.027	--
总计		71277	100.000	8930			

图33 布瑞哌唑口服混悬液溶出曲线测定HPLC图谱
 参比制剂-2810778批-pH4.3介质-桨法-50转-45min-片3
 供试品溶液-1

<样品信息>

色谱柱:XB-C18(50mm*4.6mm,5 μ m) 流速:1.0ml/min
 柱温:40 $^{\circ}$ C 波长:216nm
 数据文件名: RC\$JSS-224 - 0-30/25-815-2 - cbzj-2810778p-rcqx-pH4.3jz-jf50z-p4-45min.lcd
 方法文件名: RC\$JSS-224 - JSS-224-rc-FX274...lcm
 批处理文件名: RC\$JSS-224 - 20250707-rcqx-FX274.lcb
 样品瓶号: 1-32
 进样体积: 20 μ l 版本号: 6.115
 进样时间: 2025/07/07 13:05:58 实验者: wangdan
 处理时间 (V2): 2025/07/07 14:38:06 处理者: wangdan
 仪器型号: SHIMADZU LC-2050C(FX274)

<色谱图>



<峰表>

检测器A Ch1 216nm

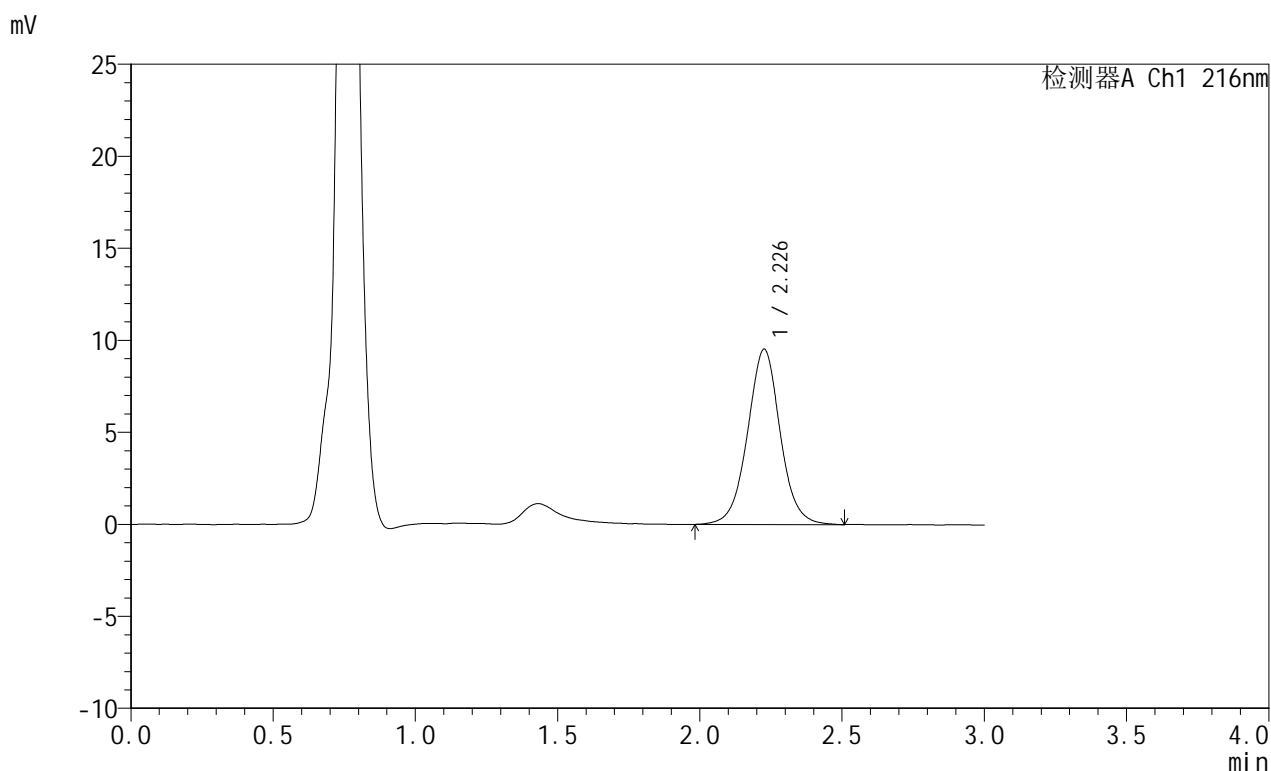
峰号	保留时间	面积	面积%	高度	理论塔板数(USP)	拖尾因子	分离度(USP)
1	2.227	72963	100.000	9156	1866	1.025	--
总计		72963	100.000	9156			

图34 布瑞哌唑口服混悬液溶出曲线测定HPLC图谱
 参比制剂-2810778批-pH4.3介质-桨法-50转-45min-片4
 供试品溶液-1

<样品信息>

色谱柱:XB-C18(50mm*4.6mm,5 μ m) 流速:1.0ml/min
 柱温:40 $^{\circ}$ C 波长:216nm
 数据文件名: RC\$JSS-224 - 0-30/25-816-2 - cbzj-2810778p-rcqx-pH4.3jz-jf50z-p5-45min.lcd
 方法文件名: RC\$JSS-224 - JSS-224-rc-FX274...lcm
 批处理文件名: RC\$JSS-224 - 20250707-rcqx-FX274.lcb
 样品瓶号: 1-41
 进样体积: 20 μ l 版本号: 6.115
 进样时间: 2025/07/07 13:09:20 实验者: wangdan
 处理时间 (V2): 2025/07/07 14:38:09 处理者: wangdan
 仪器型号: SHIMADZU LC-2050C(FX274)

<色谱图>



<峰表>

检测器A Ch1 216nm

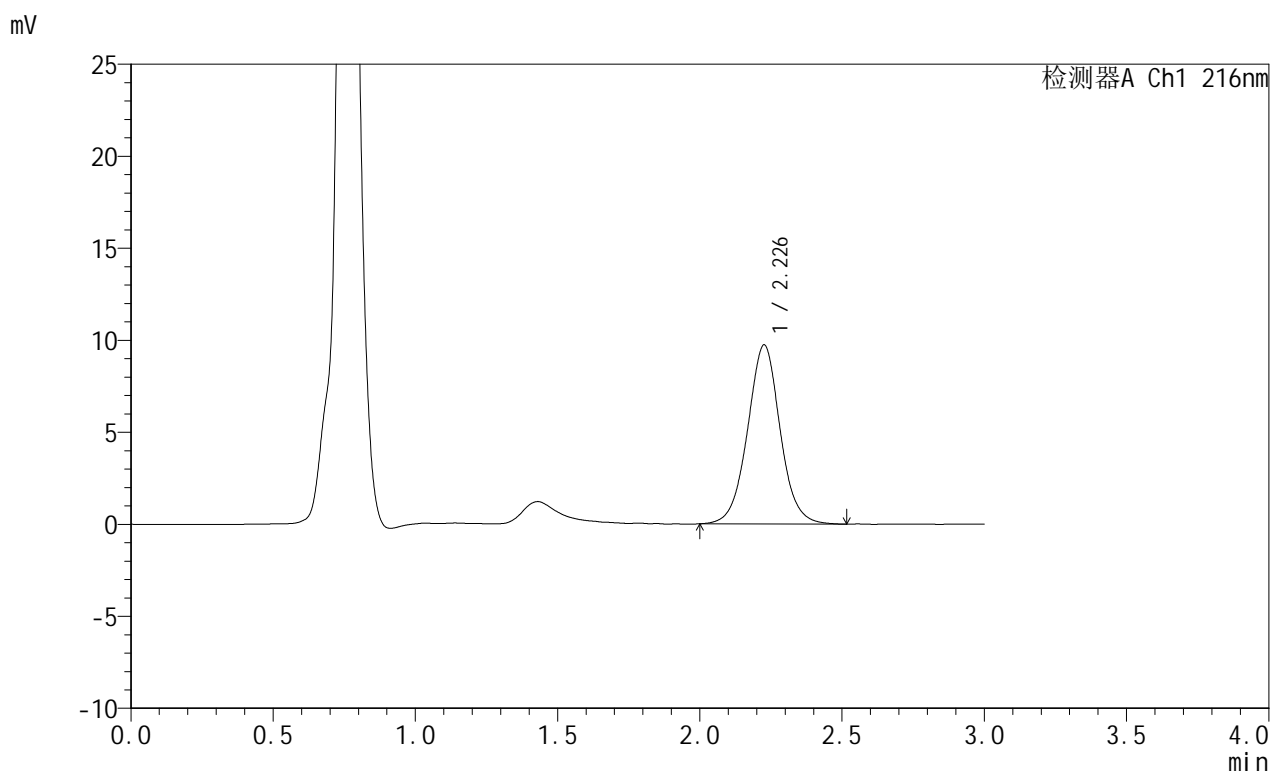
峰号	保留时间	面积	面积%	高度	理论塔板数(USP)	拖尾因子	分离度(USP)
1	2.226	76169	100.000	9504	1867	1.022	--
总计		76169	100.000	9504			

图35 布瑞哌唑口服混悬液溶出曲线测定HPLC图谱
 参比制剂-2810778批-pH4.3介质-桨法-50转-45min-片5
 供试品溶液-1

<样品信息>

色谱柱:XB-C18(50mm*4.6mm,5 μ m) 流速: 1.0ml/min
 柱温:40 $^{\circ}$ C 波长: 216nm
 数据文件名: RC\$JSS-224 - 0-30/25-817-2 - cbzj-2810778p-rcqx-pH4.3jz-jf50z-p6-45min.lcd
 方法文件名: RC\$JSS-224 - JSS-224-rc-FX274...lcm
 批处理文件名: RC\$JSS-224 - 20250707-rcqx-FX274.lcb
 样品瓶号: 1-50
 进样体积: 20 μ l 版本号: 6.115
 进样时间: 2025/07/07 13:12:43 实验者: wangdan
 处理时间 (V2): 2025/07/07 14:38:12 处理者: wangdan
 仪器型号: SHIMADZU LC-2050C(FX274)

<色谱图>



<峰表>

检测器A Ch1 216nm

峰号	保留时间	面积	面积%	高度	理论塔板数(USP)	拖尾因子	分离度(USP)
1	2.226	77613	100.000	9703	1863	1.025	--
总计		77613	100.000	9703			

图36 布瑞哌唑口服混悬液溶出曲线测定HPLC图谱
 参比制剂-2810778批-pH4.3介质-桨法-50转-45min-片6
 供试品溶液-1

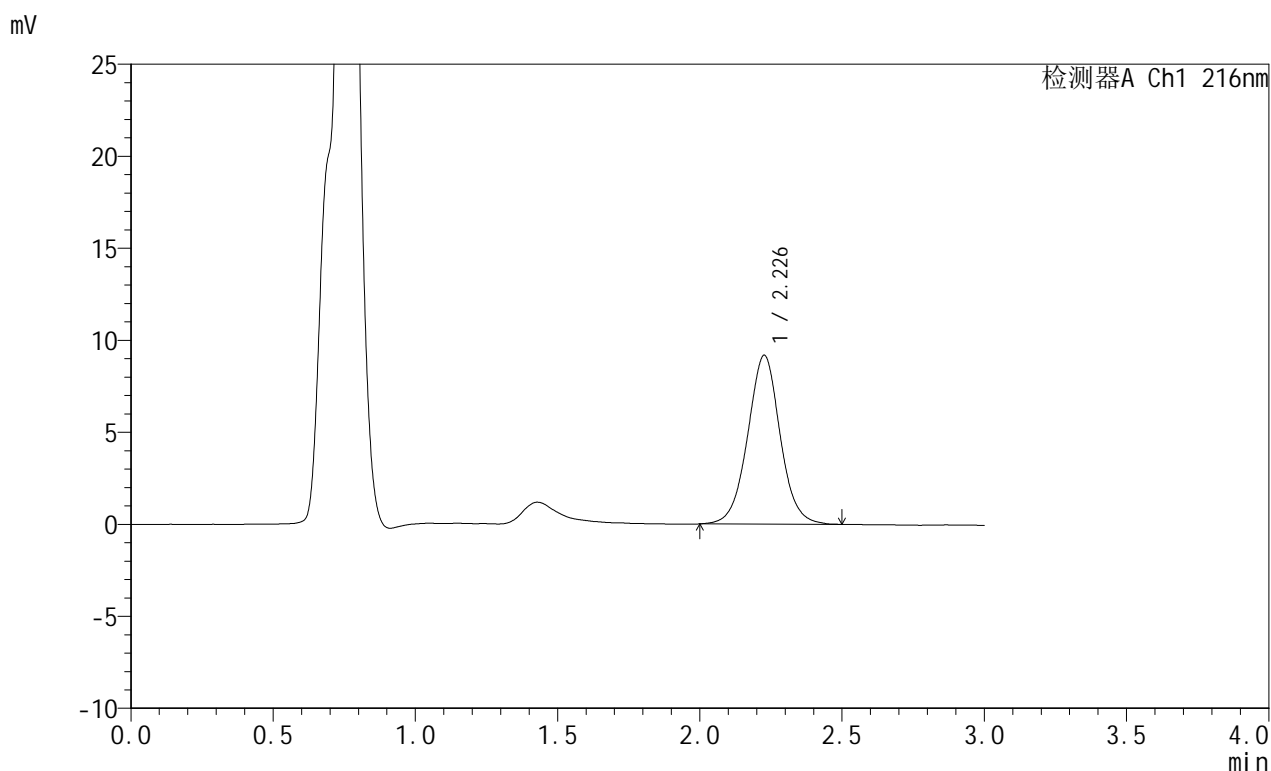


JSS-224

<样品信息>

色谱柱:XB-C18(50mm*4.6mm,5μm) 流速: 1.0ml/min
 柱温:40°C 波长: 216nm
 数据文件名: RC\$JSS-224 - 0-30/25-818-2 - cbzj-2810778p-rcqx-pH4.3jz-jf50z-p1-60min.lcd
 方法文件名: RC\$JSS-224 - JSS-224-rc-FX274...lcm
 批处理文件名: RC\$JSS-224 - 20250707-rcqx-FX274.lcb
 样品瓶号: 1-6
 进样体积: 20 μl 版本号: 6.115
 进样时间: 2025/07/07 13:16:06 实验者: wangdan
 处理时间 (V2): 2025/07/07 14:38:15 处理者: wangdan
 仪器型号: SHIMADZU LC-2050C(FX274)

<色谱图>



<峰表>

检测器A Ch1 216nm

峰号	保留时间	面积	面积%	高度	理论塔板数(USP)	拖尾因子	分离度(USP)
1	2.226	72936	100.000	9157	1868	1.022	--
总计		72936	100.000	9157			

图37 布瑞哌唑口服混悬液溶出曲线测定HPLC图谱
 参比制剂-2810778批-pH4.3介质-桨法-50转-60min-片1
 供试品溶液-1

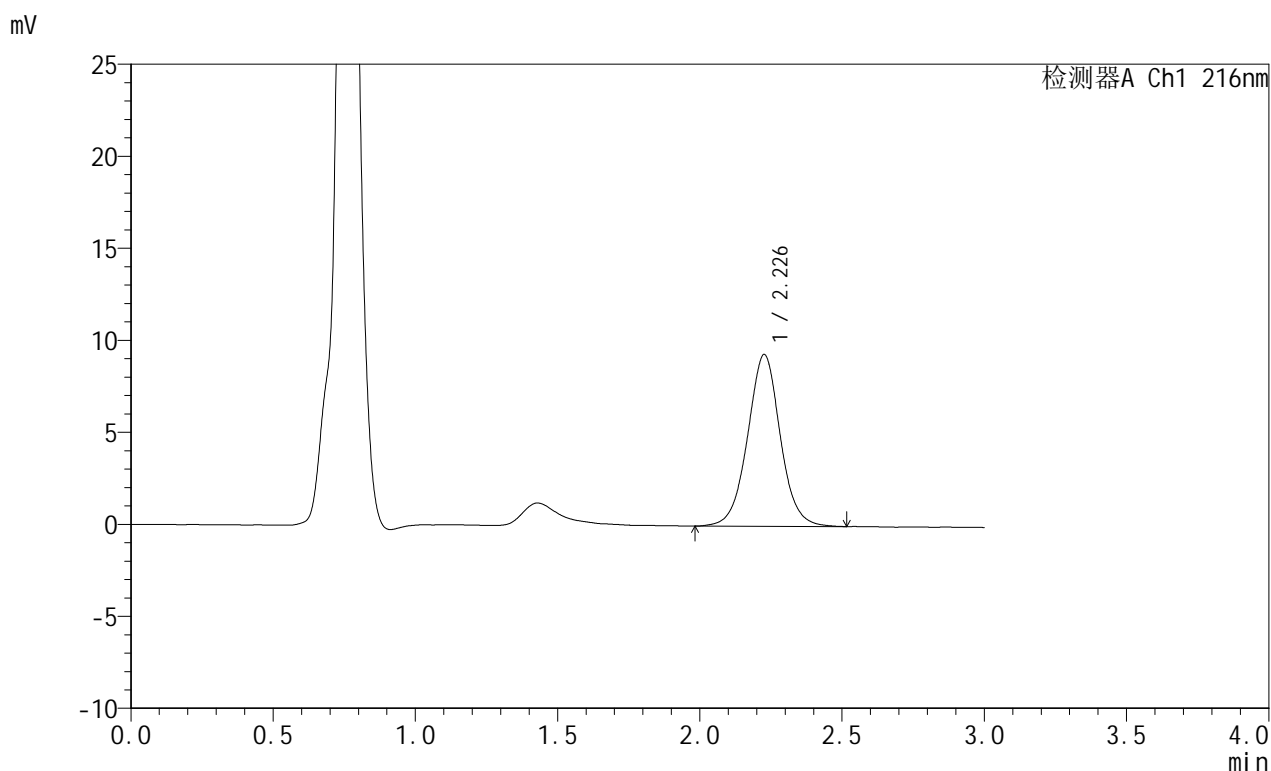


JSS-224

<样品信息>

色谱柱:XB-C18(50mm*4.6mm,5μm) 流速: 1.0ml/min
 柱温:40°C 波长: 216nm
 数据文件名: RC\$JSS-224 - 0-30/25-819-2 - cbzj-2810778p-rcqx-pH4.3jz-jf50z-p2-60min.lcd
 方法文件名: RC\$JSS-224 - JSS-224-rc-FX274...lcm
 批处理文件名: RC\$JSS-224 - 20250707-rcqx-FX274.lcb
 样品瓶号: 1-15
 进样体积: 20 μl 版本号: 6.115
 进样时间: 2025/07/07 13:19:29 实验者: wangdan
 处理时间 (V2): 2025/07/07 14:38:18 处理者: wangdan
 仪器型号: SHIMADZU LC-2050C(FX274)

<色谱图>



<峰表>

检测器A Ch1 216nm

峰号	保留时间	面积	面积%	高度	理论塔板数(USP)	拖尾因子	分离度(USP)
1	2.226	74729	100.000	9317	1858	1.023	--
总计		74729	100.000	9317			

图38 布瑞哌唑口服混悬液溶出曲线测定HPLC图谱
 参比制剂-2810778批-pH4.3介质-桨法-50转-60min-片2
 供试品溶液-1

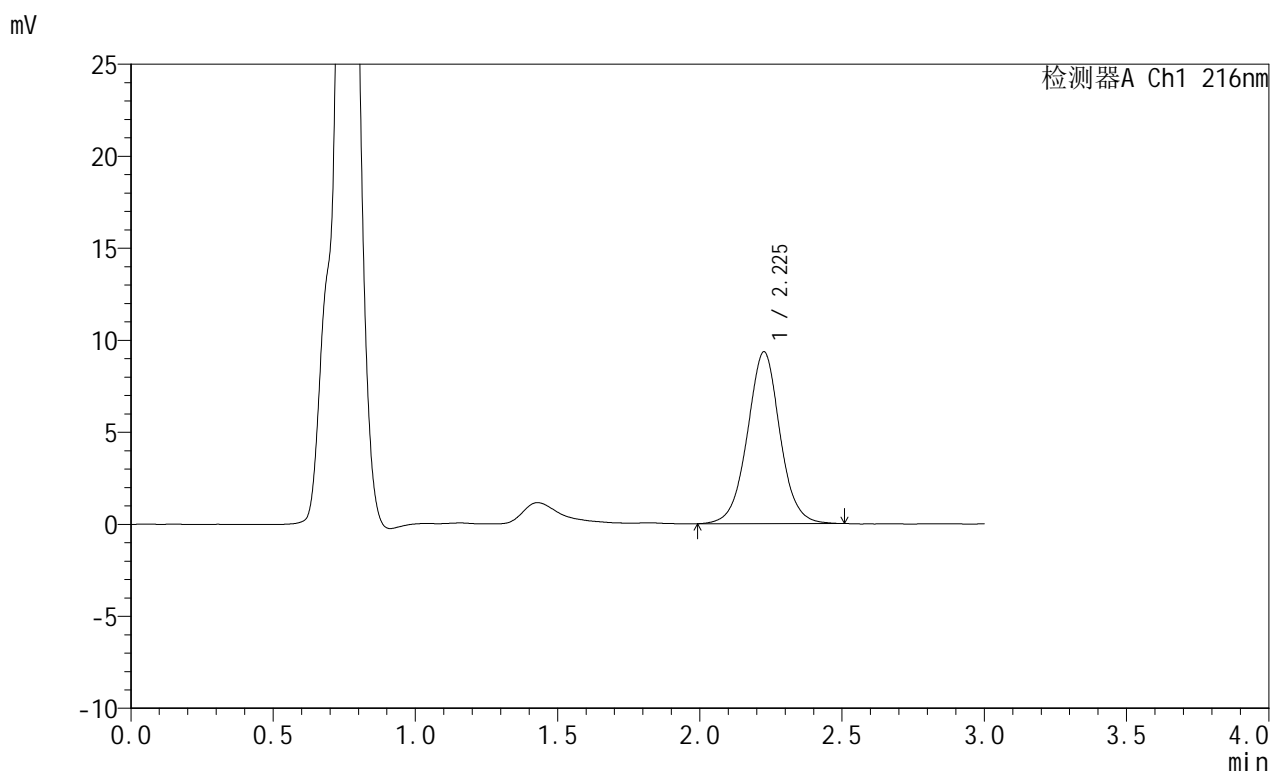


JSS-224

<样品信息>

色谱柱:XB-C18(50mm*4.6mm,5μm) 流速: 1.0ml/min
 柱温:40°C 波长: 216nm
 数据文件名: RC\$JSS-224 - 0-30/25-820-2 - cbzj-2810778p-rcqx-pH4.3jz-jf50z-p3-60min.lcd
 方法文件名: RC\$JSS-224 - JSS-224-rc-FX274...lcm
 批处理文件名: RC\$JSS-224 - 20250707-rcqx-FX274.lcb
 样品瓶号: 1-24
 进样体积: 20 μl 版本号: 6.115
 进样时间: 2025/07/07 13:22:51 实验者: wangdan
 处理时间 (V2): 2025/07/07 14:38:21 处理者: wangdan
 仪器型号: SHIMADZU LC-2050C(FX274)

<色谱图>



<峰表>

检测器A Ch1 216nm

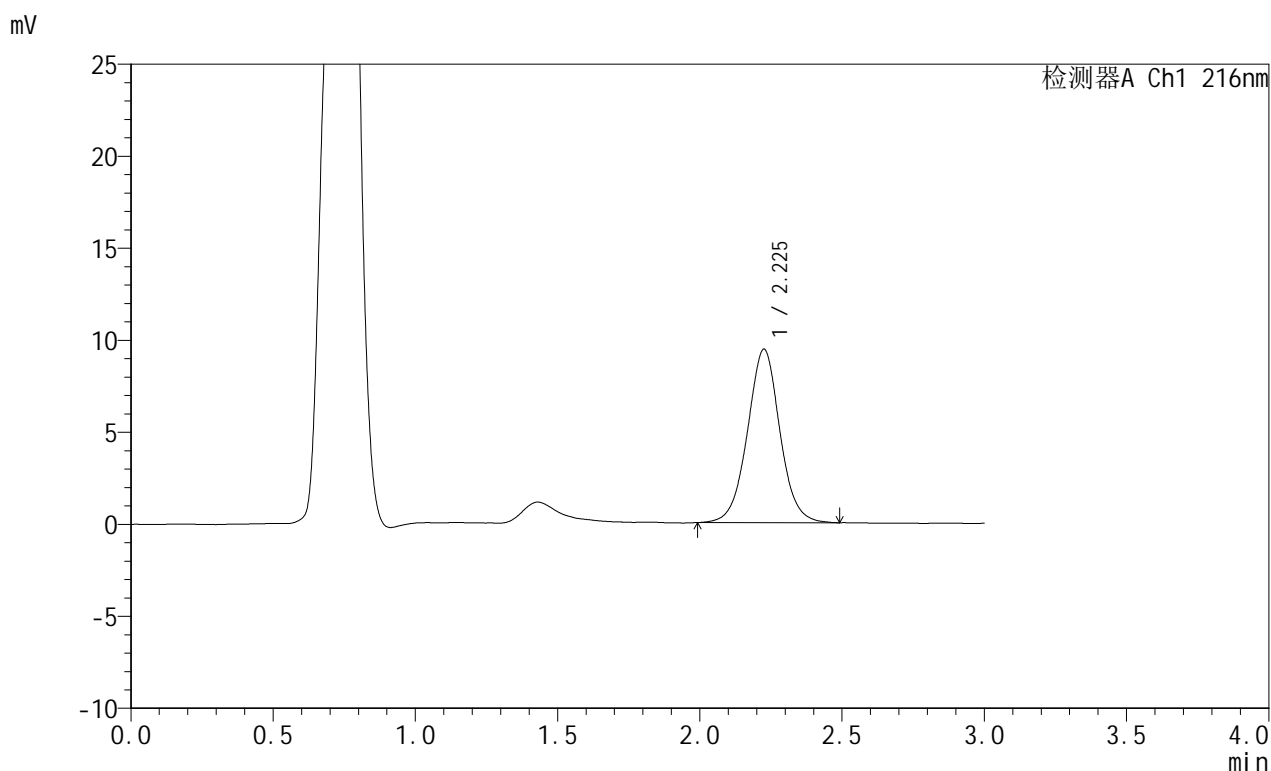
峰号	保留时间	面积	面积%	高度	理论塔板数(USP)	拖尾因子	分离度(USP)
1	2.225	74503	100.000	9322	1865	1.019	--
总计		74503	100.000	9322			

图39 布瑞哌唑口服混悬液溶出曲线测定HPLC图谱
 参比制剂-2810778批-pH4.3介质-桨法-50转-60min-片3
 供试品溶液-1

<样品信息>

色谱柱:XB-C18(50mm*4.6mm,5 μ m) 流速:1.0ml/min
 柱温:40°C 波长:216nm
 数据文件名: RC\$JSS-224 - 0-30/25-821-2 - cbzj-2810778p-rcqx-pH4.3jz-jf50z-p4-60min.lcd
 方法文件名: RC\$JSS-224 - JSS-224-rc-FX274...lcm
 批处理文件名: RC\$JSS-224 - 20250707-rcqx-FX274.lcb
 样品瓶号: 1-33
 进样体积: 20 μ l 版本号: 6.115
 进样时间: 2025/07/07 13:26:13 实验者: wangdan
 处理时间 (V2): 2025/07/07 14:38:24 处理者: wangdan
 仪器型号: SHIMADZU LC-2050C(FX274)

<色谱图>



<峰表>

检测器A Ch1 216nm

峰号	保留时间	面积	面积%	高度	理论塔板数(USP)	拖尾因子	分离度(USP)
1	2.225	74838	100.000	9408	1872	1.021	--
总计		74838	100.000	9408			

图40 布瑞哌唑口服混悬液溶出曲线测定HPLC图谱
 参比制剂-2810778批-pH4.3介质-桨法-50转-60min-片4
 供试品溶液-1

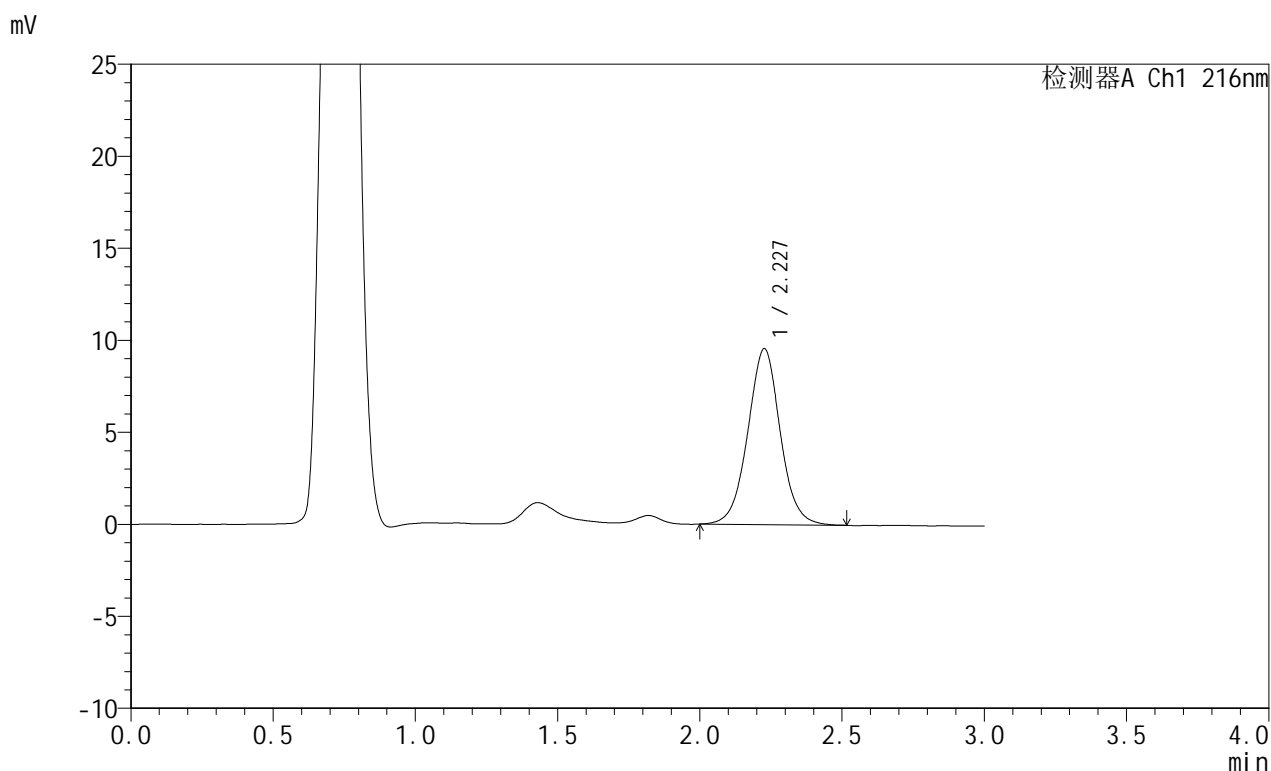


JSS-224

<样品信息>

色谱柱:XB-C18(50mm*4.6mm,5μm) 流速: 1.0ml/min
 柱温:40°C 波长: 216nm
 数据文件名: RC\$JSS-224 - 0-30/25-822-2 - cbzj-2810778p-rcqx-pH4.3jz-jf50z-p5-60min.lcd
 方法文件名: RC\$JSS-224 - JSS-224-rc-FX274...lcm
 批处理文件名: RC\$JSS-224 - 20250707-rcqx-FX274.lcb
 样品瓶号: 1-42
 进样体积: 20 μl 版本号: 6.115
 进样时间: 2025/07/07 13:29:36 实验者: wangdan
 处理时间 (V2): 2025/07/07 14:38:27 处理者: wangdan
 仪器型号: SHIMADZU LC-2050C(FX274)

<色谱图>



<峰表>

检测器A Ch1 216nm

峰号	保留时间	面积	面积%	高度	理论塔板数(USP)	拖尾因子	分离度(USP)
1	2.227	75827	100.000	9546	1880	1.023	--
总计		75827	100.000	9546			

图41 布瑞哌唑口服混悬液溶出曲线测定HPLC图谱
 参比制剂-2810778批-pH4.3介质-桨法-50转-60min-片5
 供试品溶液-1

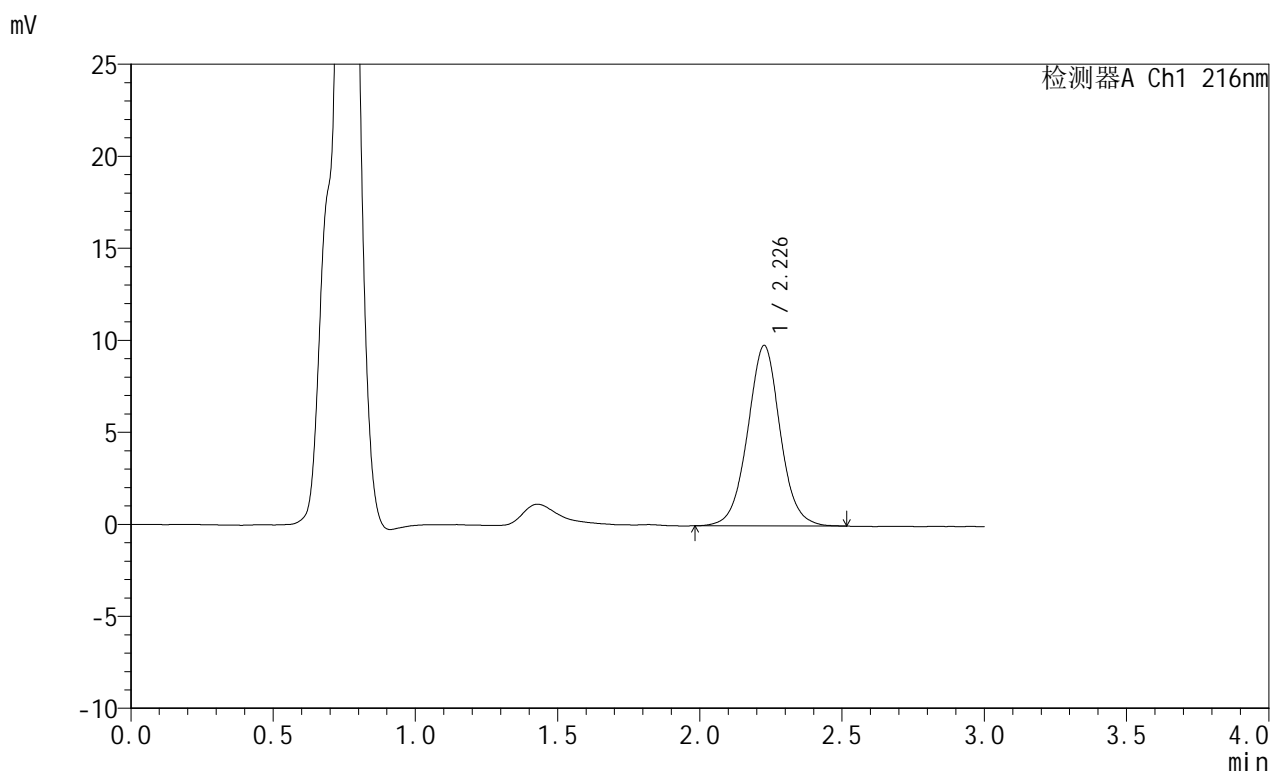


JSS-224

<样品信息>

色谱柱:XB-C18(50mm*4.6mm,5μm) 流速: 1.0ml/min
 柱温:40°C 波长: 216nm
 数据文件名: RC\$JSS-224 - 0-30/25-823-2 - cbzj-2810778p-rcqx-pH4.3jz-jf50z-p6-60min.lcd
 方法文件名: RC\$JSS-224 - JSS-224-rc-FX274...lcm
 批处理文件名: RC\$JSS-224 - 20250707-rcqx-FX274.lcb
 样品瓶号: 1-51
 进样体积: 20 μl 版本号: 6.115
 进样时间: 2025/07/07 13:32:58 实验者: wangdan
 处理时间 (V2): 2025/07/07 14:38:30 处理者: wangdan
 仪器型号: SHIMADZU LC-2050C(FX274)

<色谱图>



<峰表>

检测器A Ch1 216nm

峰号	保留时间	面积	面积%	高度	理论塔板数(USP)	拖尾因子	分离度(USP)
1	2.226	78178	100.000	9788	1871	1.026	--
总计		78178	100.000	9788			

图42 布瑞哌唑口服混悬液溶出曲线测定HPLC图谱
 参比制剂-2810778批-pH4.3介质-桨法-50转-60min-片6
 供试品溶液-1

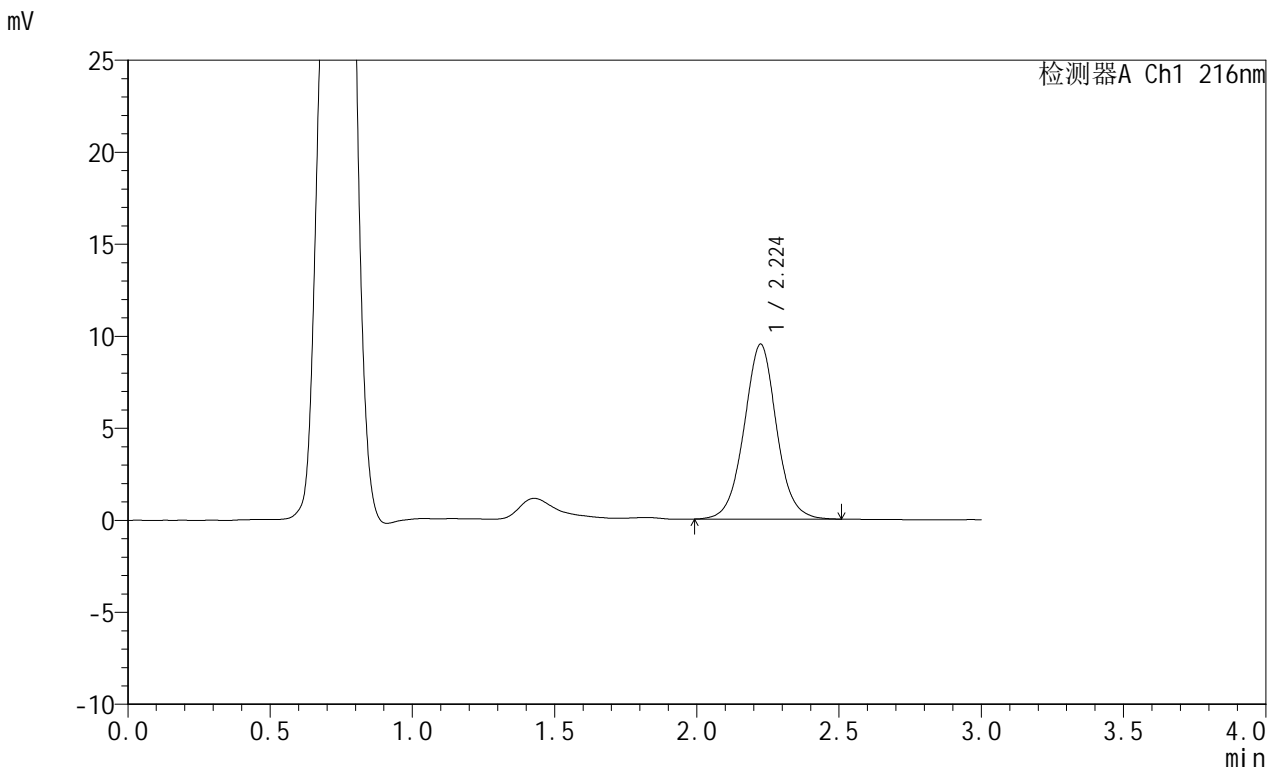


JSS-224

<样品信息>

色谱柱:XB-C18(50mm*4.6mm,5μm) 流速: 1.0ml/min
 柱温:40°C 波长: 216nm
 数据文件名: RC\$JSS-224 - 0-30/25-824-2 - cbzj-2810778p-rcqx-pH4.3jz-jf50z-p1-jxzs.lcd
 方法文件名: RC\$JSS-224 - JSS-224-rc-FX274...lcm
 批处理文件名: RC\$JSS-224 - 20250707-rcqx-FX274.lcb
 样品瓶号: 1-7
 进样体积: 20 μl 版本号: 6.115
 进样时间: 2025/07/07 13:36:21 实验者: wangdan
 处理时间 (V2) : 2025/07/07 14:38:33 处理者: wangdan
 仪器型号: SHIMADZU LC-2050C(FX274)

<色谱图>



<峰表>

检测器A Ch1 216nm

峰号	保留时间	面积	面积%	高度	理论塔板数(USP)	拖尾因子	分离度(USP)
1	2.224	75608	100.000	9501	1874	1.029	--
总计		75608	100.000	9501			

图43 布瑞哌唑口服混悬液溶出曲线测定HPLC图谱
 参比制剂-2810778批-pH4.3介质-浆法-50转-极限转速-片1
 供试品溶液-1

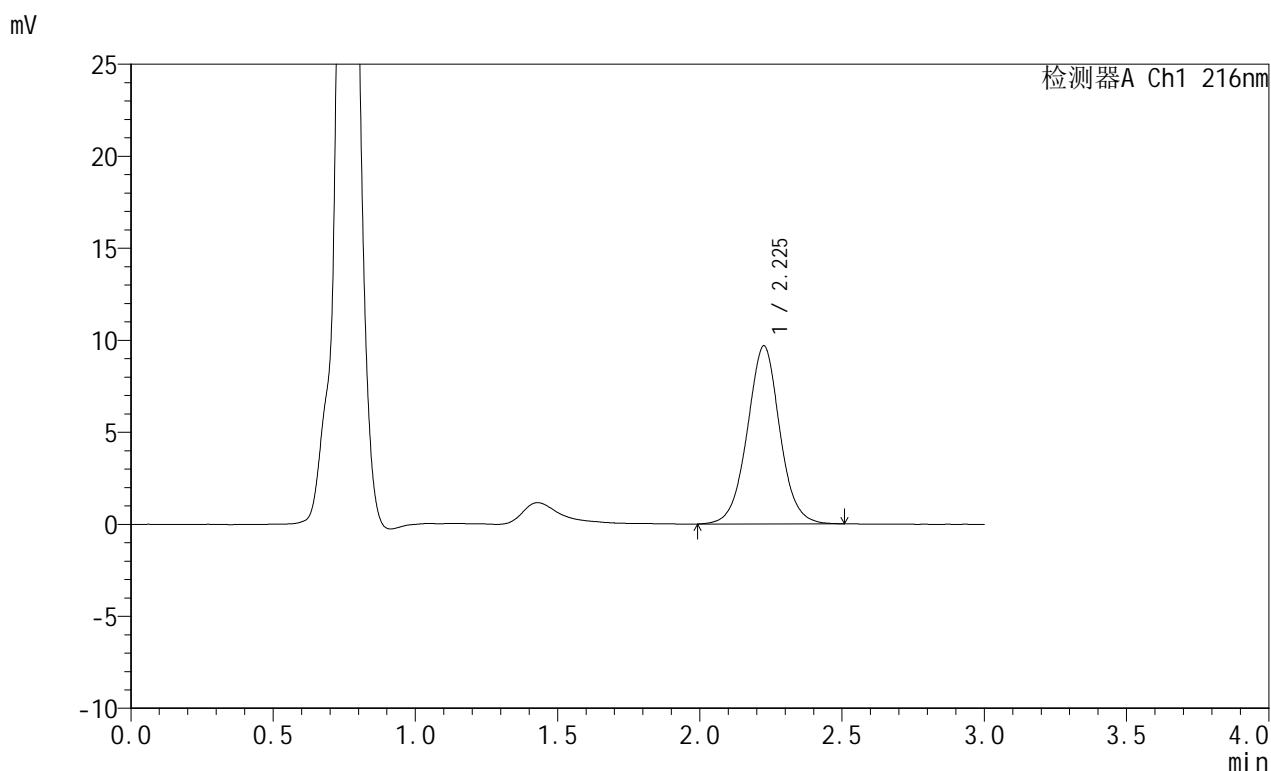


JSS-224

<样品信息>

色谱柱:XB-C18(50mm*4.6mm,5μm) 流速: 1.0ml/min
 柱温:40°C 波长: 216nm
 数据文件名: RC\$JSS-224 - 0-30/25-825-2 - cbzj-2810778p-rcqx-pH4.3jz-jf50z-p2-jxzs.lcd
 方法文件名: RC\$JSS-224 - JSS-224-rc-FX274...lcm
 批处理文件名: RC\$JSS-224 - 20250707-rcqx-FX274.lcb
 样品瓶号: 1-16
 进样体积: 20 μl 版本号: 6.115
 进样时间: 2025/07/07 13:39:44 实验者: wangdan
 处理时间 (V2): 2025/07/07 14:38:36 处理者: wangdan
 仪器型号: SHIMADZU LC-2050C(FX274)

<色谱图>



<峰表>

检测器A Ch1 216nm

峰号	保留时间	面积	面积%	高度	理论塔板数(USP)	拖尾因子	分离度(USP)
1	2.225	77091	100.000	9662	1863	1.021	--
总计		77091	100.000	9662			

图44 布瑞哌唑口服混悬液溶出曲线测定HPLC图谱
 参比制剂-2810778批-pH4.3介质-桨法-50转-极限转速-片2
 供试品溶液-1

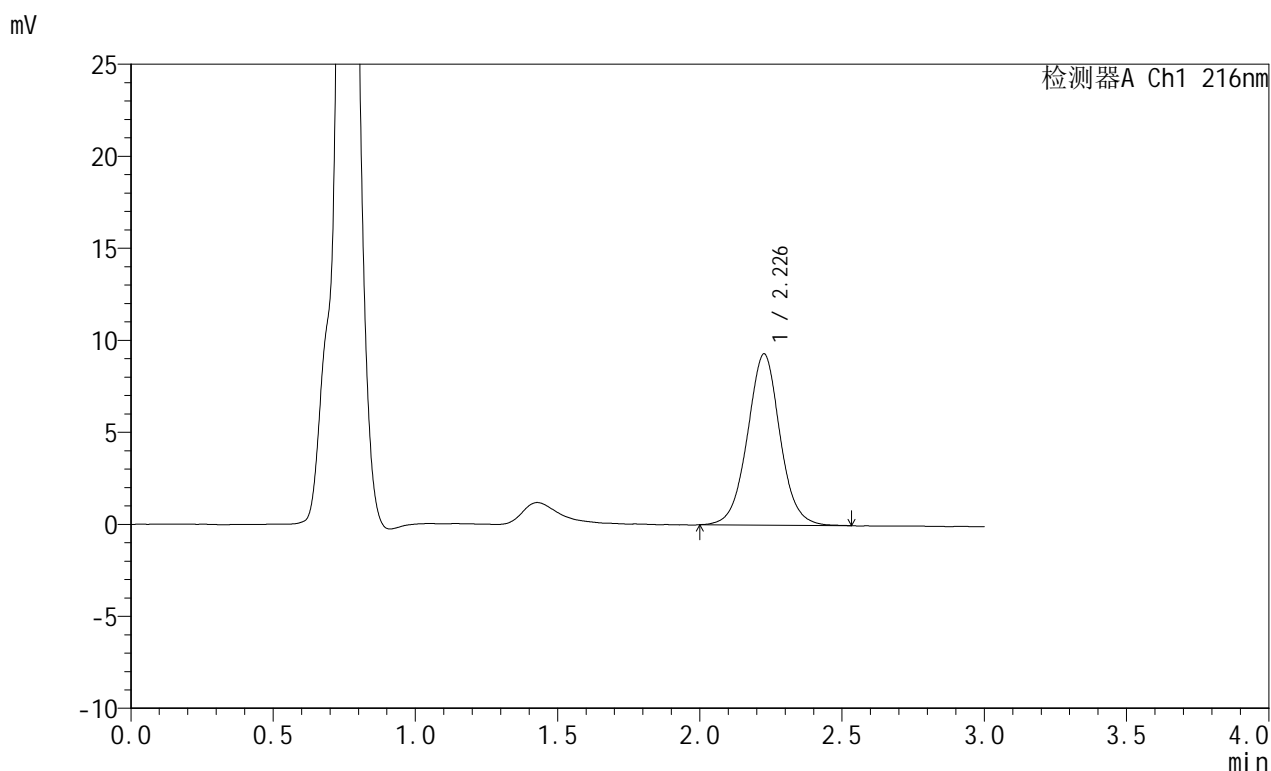


JSS-224

<样品信息>

色谱柱:XB-C18(50mm*4.6mm,5μm) 流速: 1.0ml/min
 柱温:40°C 波长: 216nm
 数据文件名: RC\$JSS-224 - 0-30/25-826-2 - cbzj-2810778p-rcqx-pH4.3jz-jf50z-p3-jxzs.lcd
 方法文件名: RC\$JSS-224 - JSS-224-rc-FX274.lcm
 批处理文件名: RC\$JSS-224 - 20250707-rcqx-FX274.lcb
 样品瓶号: 1-25
 进样体积: 20 μl 版本号: 6.115
 进样时间: 2025/07/07 13:43:07 实验者: wangdan
 处理时间 (V2): 2025/07/07 14:38:39 处理者: wangdan
 仪器型号: SHIMADZU LC-2050C(FX274)

<色谱图>



<峰表>

检测器A Ch1 216nm

峰号	保留时间	面积	面积%	高度	理论塔板数(USP)	拖尾因子	分离度(USP)
1	2.226	74226	100.000	9284	1864	1.025	--
总计		74226	100.000	9284			

图45 布瑞哌唑口服混悬液溶出曲线测定HPLC图谱
 参比制剂-2810778批-pH4.3介质-浆法-50转-极限转速-片3
 供试品溶液-1

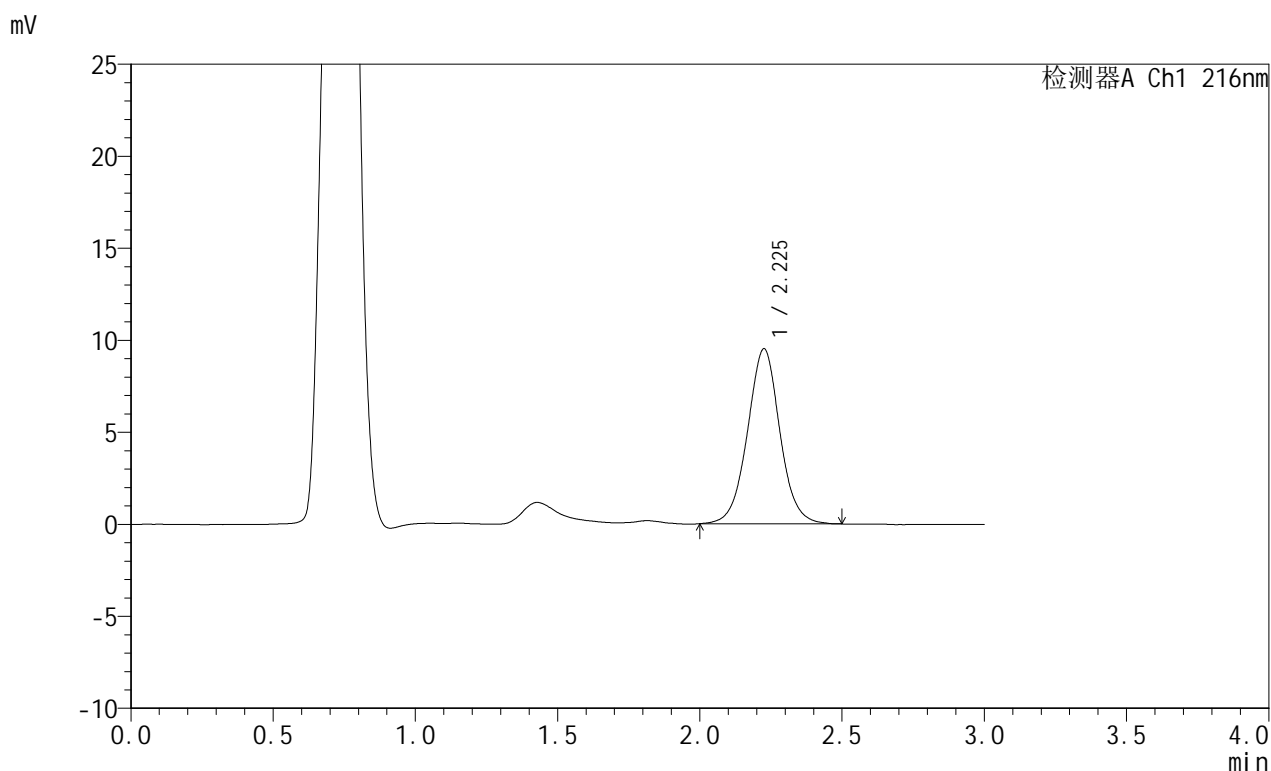


JSS-224

<样品信息>

色谱柱:XB-C18(50mm*4.6mm,5μm) 流速: 1.0ml/min
 柱温:40°C 波长: 216nm
 数据文件名: RC\$JSS-224 - 0-30/25-827-2 - cbzj-2810778p-rcqx-pH4.3jz-jf50z-p4-jxzs.lcd
 方法文件名: RC\$JSS-224 - JSS-224-rc-FX274.lcm
 批处理文件名: RC\$JSS-224 - 20250707-rcqx-FX274.lcb
 样品瓶号: 1-34
 进样体积: 20 μl 版本号: 6.115
 进样时间: 2025/07/07 13:46:29 实验者: wangdan
 处理时间 (V2): 2025/07/07 14:38:42 处理者: wangdan
 仪器型号: SHIMADZU LC-2050C(FX274)

<色谱图>



<峰表>

检测器A Ch1 216nm

峰号	保留时间	面积	面积%	高度	理论塔板数(USP)	拖尾因子	分离度(USP)
1	2.225	75482	100.000	9492	1879	1.022	--
总计		75482	100.000	9492			

图46 布瑞哌唑口服混悬液溶出曲线测定HPLC图谱
 参比制剂-2810778批-pH4.3介质-桨法-50转-极限转速-片4
 供试品溶液-1

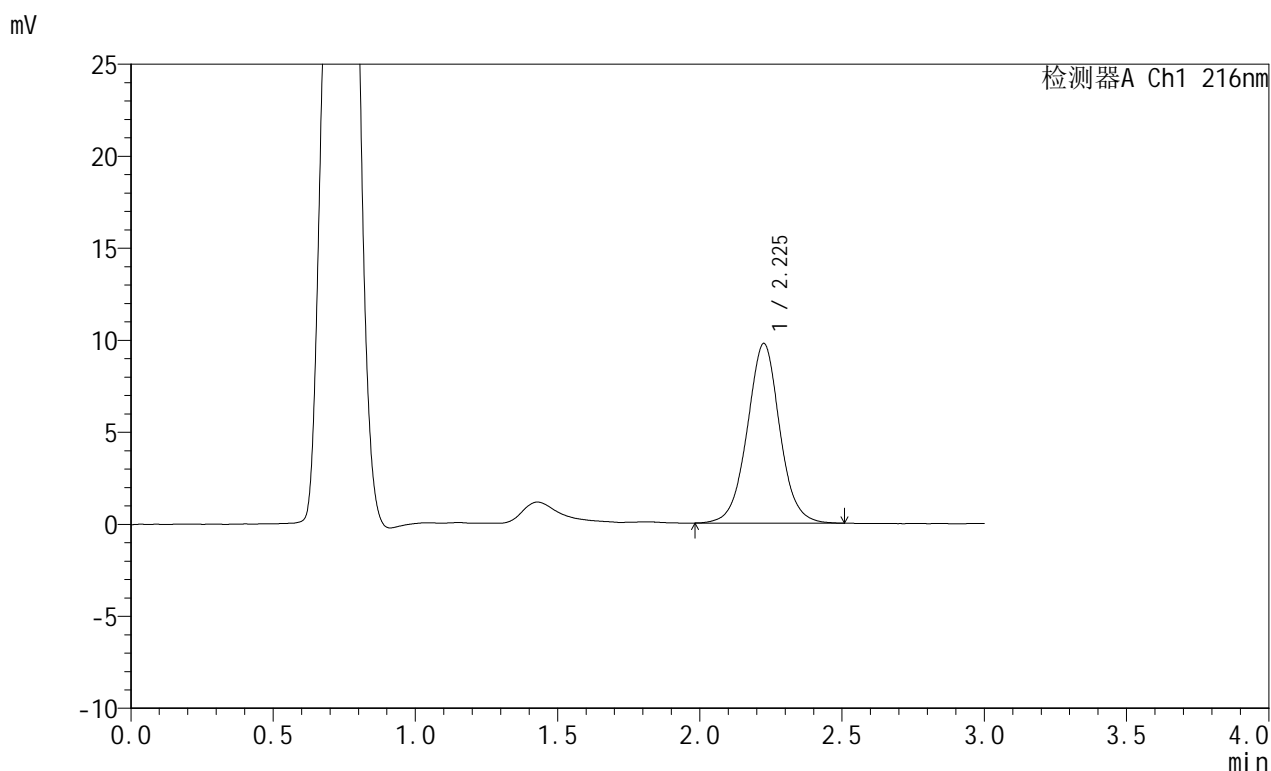


JSS-224

<样品信息>

色谱柱:XB-C18(50mm*4.6mm,5μm) 流速: 1.0ml/min
 柱温:40°C 波长: 216nm
 数据文件名: RC\$JSS-224 - 0-30/25-828-2 - cbzj-2810778p-rcqx-pH4.3jz-jf50z-p5-jxzs.lcd
 方法文件名: RC\$JSS-224 - JSS-224-rc-FX274...lcm
 批处理文件名: RC\$JSS-224 - 20250707-rcqx-FX274.lcb
 样品瓶号: 1-43
 进样体积: 20 μl 版本号: 6.115
 进样时间: 2025/07/07 13:49:51 实验者: wangdan
 处理时间 (V2): 2025/07/07 14:38:45 处理者: wangdan
 仪器型号: SHIMADZU LC-2050C(FX274)

<色谱图>



<峰表>

检测器A Ch1 216nm

峰号	保留时间	面积	面积%	高度	理论塔板数(USP)	拖尾因子	分离度(USP)
1	2.225	77744	100.000	9753	1878	1.024	--
总计		77744	100.000	9753			

图47 布瑞哌唑口服混悬液溶出曲线测定HPLC图谱
 参比制剂-2810778批-pH4.3介质-桨法-50转-极限转速-片5
 供试品溶液-1

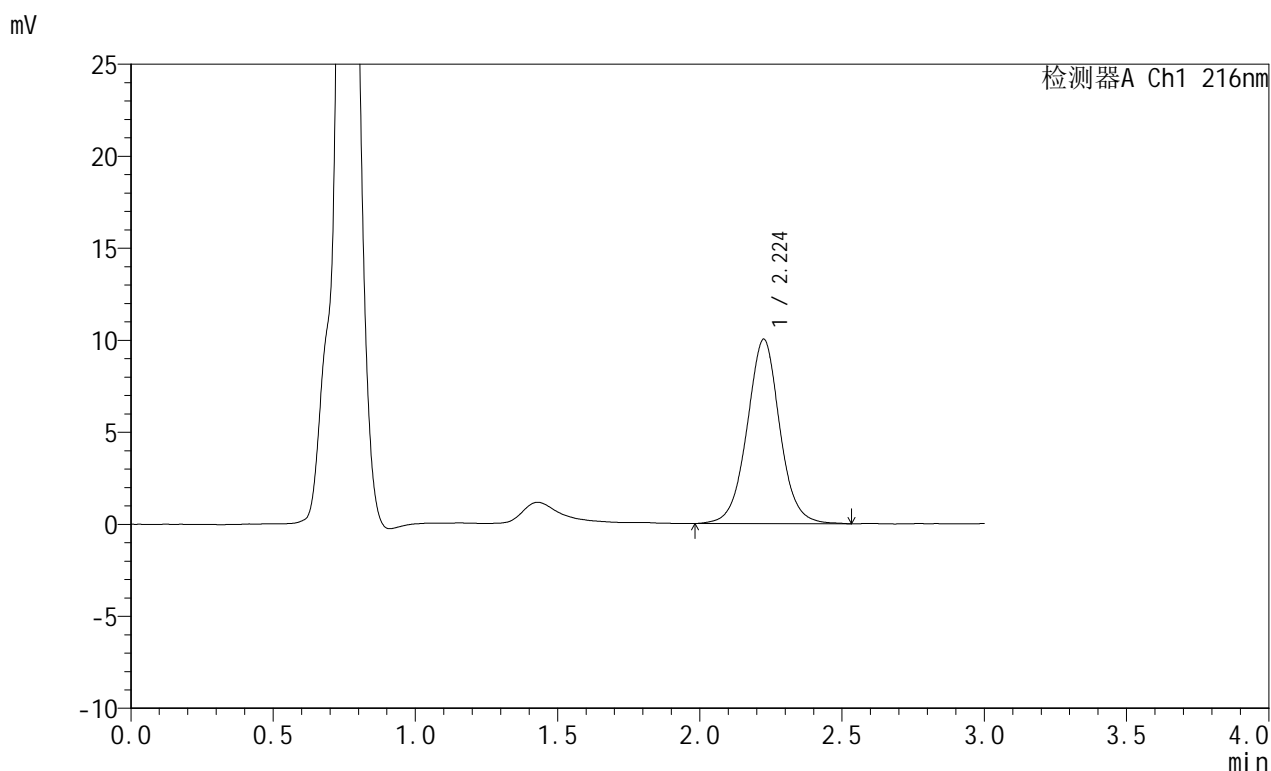


JSS-224

<样品信息>

色谱柱:XB-C18(50mm*4.6mm,5μm) 流速: 1.0ml/min
 柱温:40°C 波长: 216nm
 数据文件名: RC\$JSS-224 - 0-30/25-829-2 - cbzj-2810778p-rcqx-pH4.3jz-jf50z-p6-jxzs.lcd
 方法文件名: RC\$JSS-224 - JSS-224-rc-FX274.lcm
 批处理文件名: RC\$JSS-224 - 20250707-rcqx-FX274.lcb
 样品瓶号: 1-52
 进样体积: 20 μl 版本号: 6.115
 进样时间: 2025/07/07 13:53:13 实验者: wangdan
 处理时间 (V2): 2025/07/07 14:38:48 处理者: wangdan
 仪器型号: SHIMADZU LC-2050C(FX274)

<色谱图>



<峰表>

检测器A Ch1 216nm

峰号	保留时间	面积	面积%	高度	理论塔板数(USP)	拖尾因子	分离度(USP)
1	2.224	80057	100.000	10009	1861	1.024	--
总计		80057	100.000	10009			

图48 布瑞哌唑口服混悬液溶出曲线测定HPLC图谱
 参比制剂-2810778批-pH4.3介质-浆法-50转-极限转速-片6
 供试品溶液-1

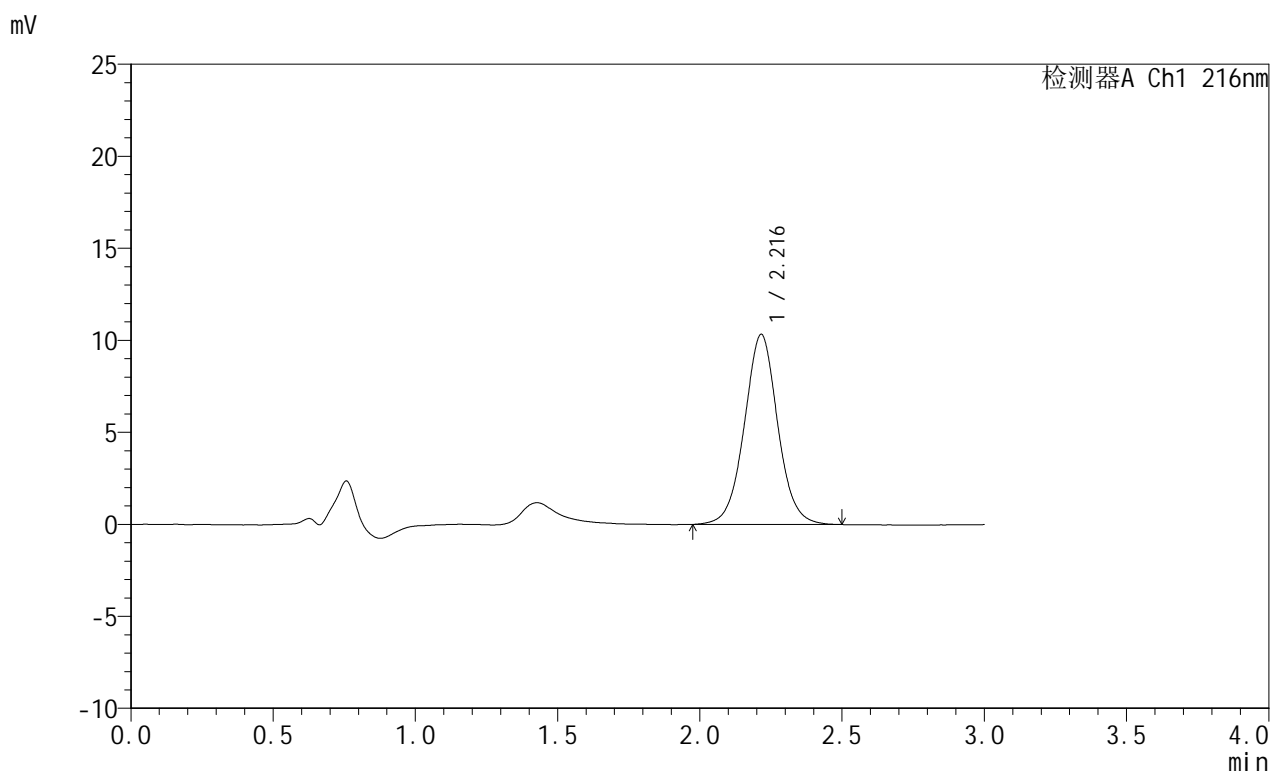


JSS-224

<样品信息>

色谱柱:XB-C18(50mm*4.6mm,5μm) 流速: 1.0ml/min
 柱温:40°C 波长: 216nm
 数据文件名: RC\$JSS-224 - 0-30/25-831-2 - cbzj-rcqx-pH4.3jz-jf50z-dz2-1.lcd
 方法文件名: RC\$JSS-224 - JSS-224-rc-FX274.lcm
 批处理文件名: RC\$JSS-224 - 20250707-rcqx-FX274.lcb
 样品瓶号: 1-27
 进样体积: 20 μl 版本号: 6.115
 进样时间: 2025/07/07 14:00:00 实验者: wangdan
 处理时间 (V2): 2025/07/07 14:38:51 处理者: wangdan
 仪器型号: SHIMADZU LC-2050C(FX274)

<色谱图>



<峰表>

检测器A Ch1 216nm

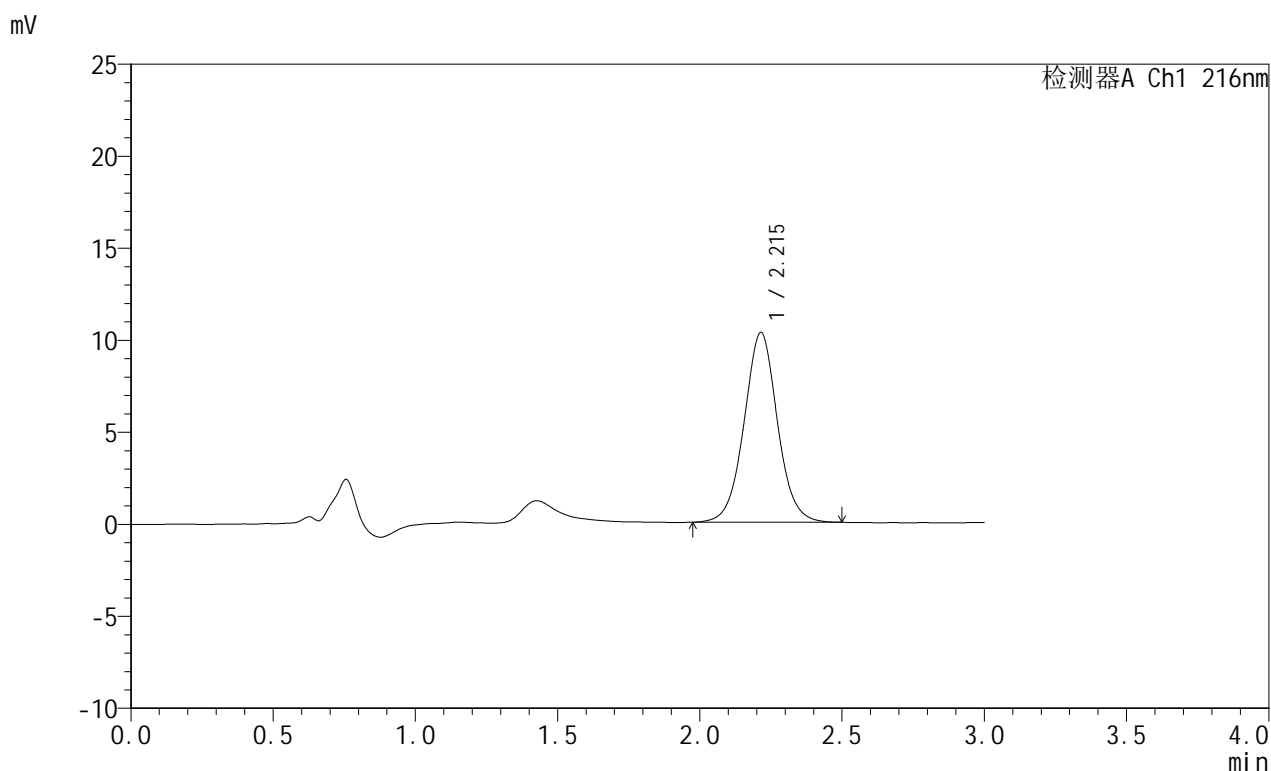
峰号	保留时间	面积	面积%	高度	理论塔板数(USP)	拖尾因子	分离度(USP)
1	2.216	84257	100.000	10325	1764	1.030	--
总计		84257	100.000	10325			

图49 布瑞哌唑口服混悬液溶出曲线测定HPLC图谱
 参比制剂-pH4.3介质-桨法-50转
 对照品溶液-2-1

<样品信息>

色谱柱:XB-C18(50mm*4.6mm,5 μ m) 流速: 1.0ml/min
 柱温:40 $^{\circ}$ C 波长: 216nm
 数据文件名: RC\$JSS-224 - 0-30/25-832-2 - cbzj-rcqx-pH4.3jz-jf50z-dz2-2.lcd
 方法文件名: RC\$JSS-224 - JSS-224-rc-FX274.lcm
 批处理文件名: RC\$JSS-224 - 20250707-rcqx-FX274.lcb
 样品瓶号: 1-27
 进样体积: 20 μ l 版本号: 6.115
 进样时间: 2025/07/07 14:03:23 实验者: wangdan
 处理时间 (V2): 2025/07/07 14:38:54 处理者: wangdan
 仪器型号: SHIMADZU LC-2050C(FX274)

<色谱图>



<峰表>

检测器A Ch1 216nm

峰号	保留时间	面积	面积%	高度	理论塔板数(USP)	拖尾因子	分离度(USP)
1	2.215	84101	100.000	10317	1756	1.031	--
总计		84101	100.000	10317			