

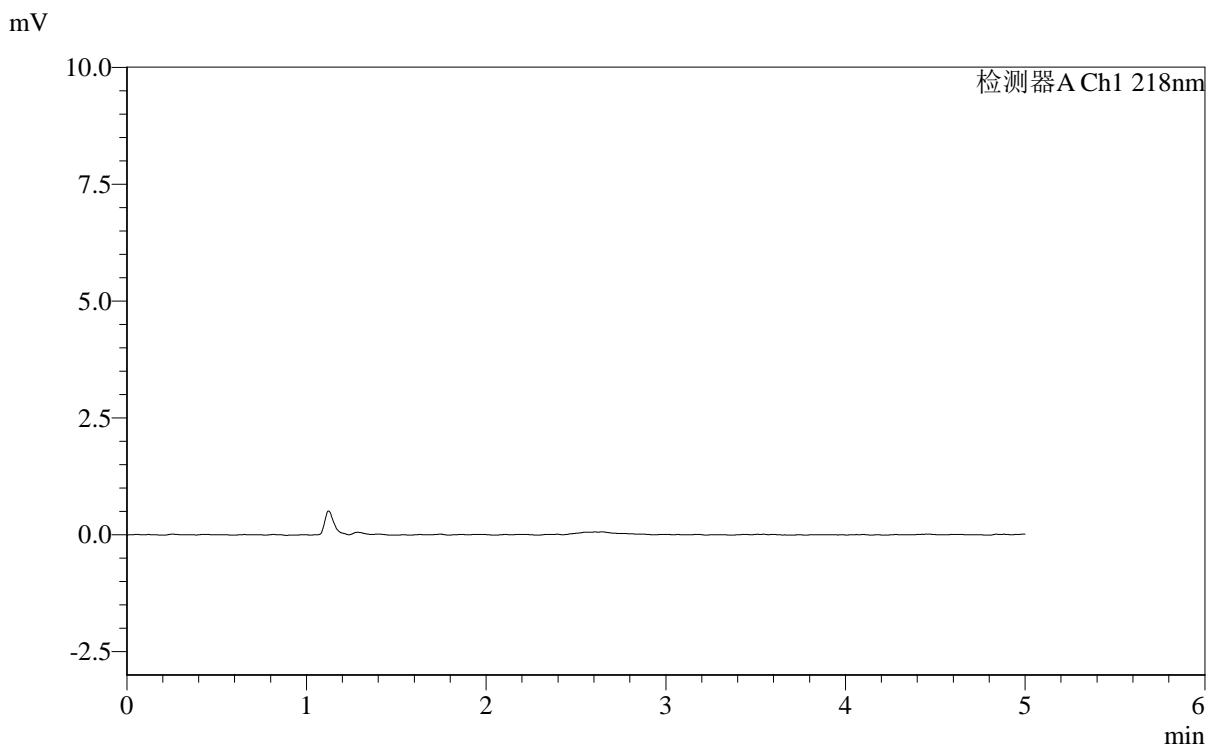


SMF-4124

<样品信息>

色谱柱:MM-C18/SCX(150mm*4.6mm,5μm) 流速:1.5ml/min
 柱温:30°C 波长:218nm
 数据文件名: RC\$SMF-4124 - 0-148/10-2289-2 - zzp-js6y-red-pH6.8jz-lf100z-rj.lcd
 方法文件名: RC\$SMF-4124 - SMF-4124-rc-dglj-FX259.lcm
 批处理文件名: RC\$SMF-4124 - 20260317-FX259.lcb
 样品瓶号: 4-9
 进样体积: 10 μl 版本号: 6.115
 进样时间: 2026/03/18 04:08:44 实验者: jiangjinwei
 处理时间 (V2): 2026/03/19 15:11:35 处理者: jiangjinwei
 仪器型号: SHIMADZU LC-2050C(FX259)

<色谱图>



<峰表>

检测器A Ch1 218nm

| 峰号 | 保留时间 | 面积 | 面积% | 高度 | 理论塔板数(USP) | 拖尾因子 | 分离度(USP) |
|----|------|----|-----|----|------------|------|----------|
| 总计 | | | | | | | |

图1 达格列净二甲双胍缓释片溶出度测定加速6月HPLC图谱
 自制品-pH6.8介质-篮法-100转
 溶剂

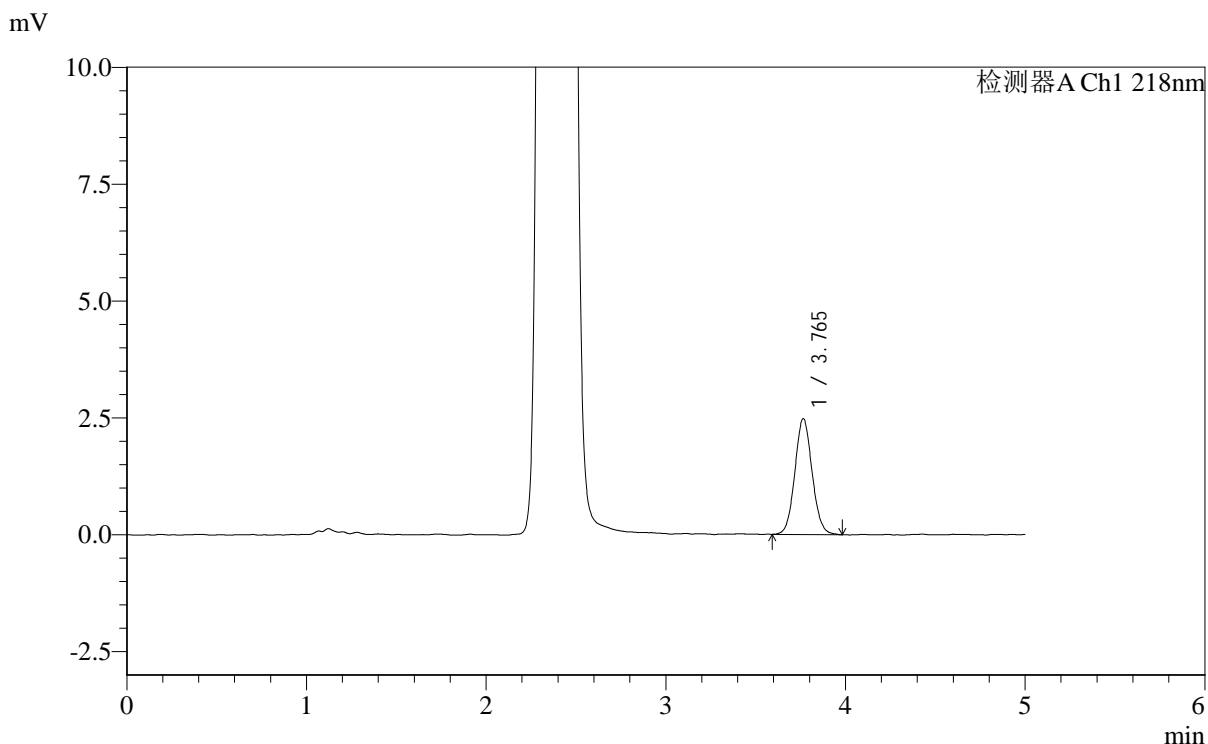


SMF-4124

<样品信息>

色谱柱:MM-C18/SCX(150mm*4.6mm,5μm) 流速:1.5ml/min
 柱温:30°C 波长:218nm
 数据文件名: RC\$SMF-4124 - 0-148/10-2290-2 - zzp-js6y-red-pH6.8jz-lf100z-dz1-1.lcd
 方法文件名: RC\$SMF-4124 - SMF-4124-rc-dglj-FX259.lcm
 批处理文件名: RC\$SMF-4124 - 20260317-FX259.lcb
 样品瓶号: 4-18
 进样体积: 10 μl 版本号: 6.115
 进样时间: 2026/03/18 04:14:07 实验者: jiangjinwei
 处理时间 (V2): 2026/03/19 15:11:38 处理者: jiangjinwei
 仪器型号: SHIMADZU LC-2050C(FX259)

<色谱图>



<峰表>

检测器A Ch1 218nm

| 峰号 | 保留时间 | 面积 | 面积% | 高度 | 理论塔板数(USP) | 拖尾因子 | 分离度(USP) |
|----|-------|-------|---------|------|------------|-------|----------|
| 1 | 3.765 | 16563 | 100.000 | 2477 | 7425 | 1.072 | -- |
| 总计 | | 16563 | 100.000 | 2477 | | | |

图2 达格列净二甲双胍缓释片溶出度测定加速6月HPLC图谱
 自制品-pH6.8介质-篮法-100转
 对照品溶液-1-1

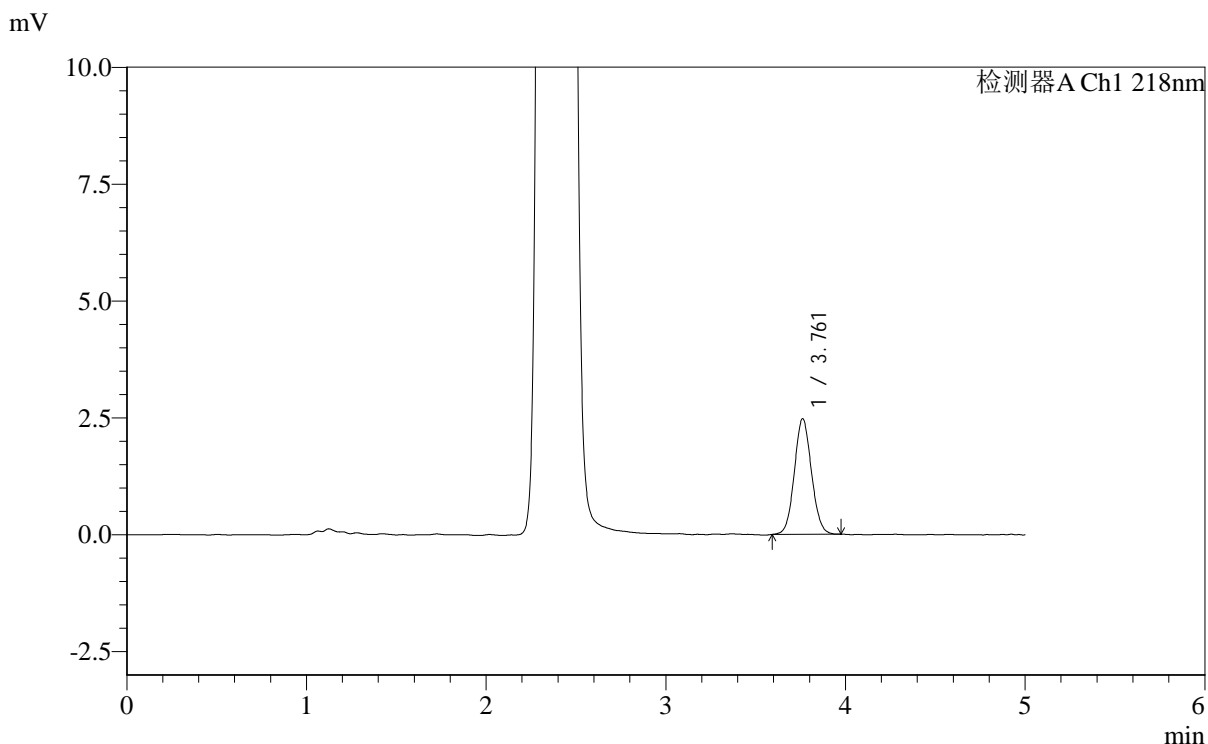


SMF-4124

<样品信息>

色谱柱:MM-C18/SCX(150mm*4.6mm,5μm) 流速:1.5ml/min
 柱温:30°C 波长:218nm
 数据文件名: RC\$SMF-4124 - 0-148/10-2291-2 - zzp-js6y-red-pH6.8jz-lf100z-dz1-2.lcd
 方法文件名: RC\$SMF-4124 - SMF-4124-rc-dglj-FX259.lcm
 批处理文件名: RC\$SMF-4124 - 20260317-FX259.lcb
 样品瓶号: 4-18 版本号: 6.115
 进样体积: 10 μl 实验者: jiangjinwei
 进样时间: 2026/03/18 04:19:31 处理者: jiangjinwei
 处理时间 (V2): 2026/03/19 15:11:40
 仪器型号: SHIMADZU LC-2050C(FX259)

<色谱图>



<峰表>

检测器A Ch1 218nm

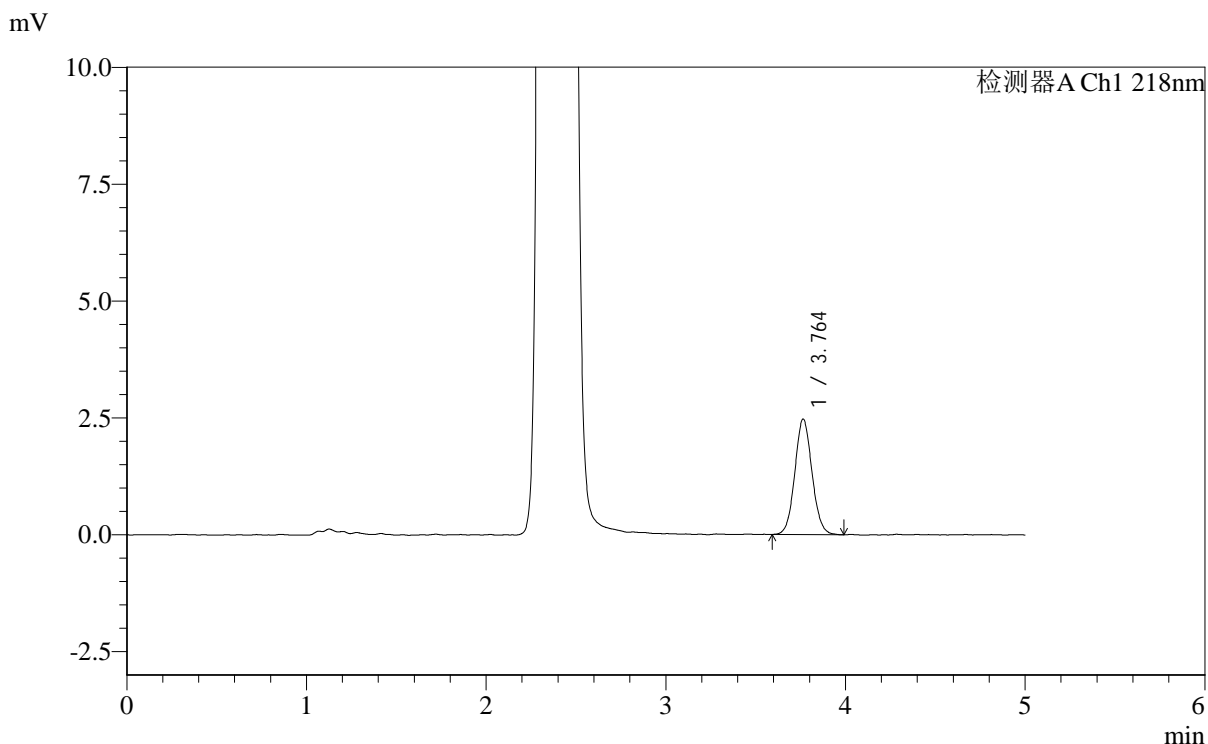
| 峰号 | 保留时间 | 面积 | 面积% | 高度 | 理论塔板数(USP) | 拖尾因子 | 分离度(USP) |
|----|-------|-------|---------|------|------------|-------|----------|
| 1 | 3.761 | 16380 | 100.000 | 2472 | 7461 | 1.072 | -- |
| 总计 | | 16380 | 100.000 | 2472 | | | |

图3 达格列净二甲双胍缓释片溶出度测定加速6月HPLC图谱
 自制品-pH6.8介质-篮法-100转
 对照品溶液-1-2

<样品信息>

色谱柱:MM-C18/SCX(150mm*4.6mm,5μm) 流速:1.5ml/min
 柱温:30°C 波长:218nm
 数据文件名: RC\$SMF-4124 - 0-148/10-2292-2 - zzp-js6y-red-pH6.8jz-lf100z-dz1-3.lcd
 方法文件名: RC\$SMF-4124 - SMF-4124-rc-dglj-FX259.lcm
 批处理文件名: RC\$SMF-4124 - 20260317-FX259.lcb
 样品瓶号: 4-18
 进样体积: 10 μl 版本号: 6.115
 进样时间: 2026/03/18 04:24:54 实验者: jiangjinwei
 处理时间 (V2): 2026/03/19 15:11:43 处理者: jiangjinwei
 仪器型号: SHIMADZU LC-2050C(FX259)

<色谱图>



<峰表>

检测器A Ch1 218nm

| 峰号 | 保留时间 | 面积 | 面积% | 高度 | 理论塔板数(USP) | 拖尾因子 | 分离度(USP) |
|----|-------|-------|---------|------|------------|-------|----------|
| 1 | 3.764 | 16430 | 100.000 | 2471 | 7444 | 1.069 | -- |
| 总计 | | 16430 | 100.000 | 2471 | | | |

图4 达格列净二甲双胍缓释片溶出度测定加速6月HPLC图谱
自制品-pH6.8介质-篮法-100转
对照品溶液-1-3

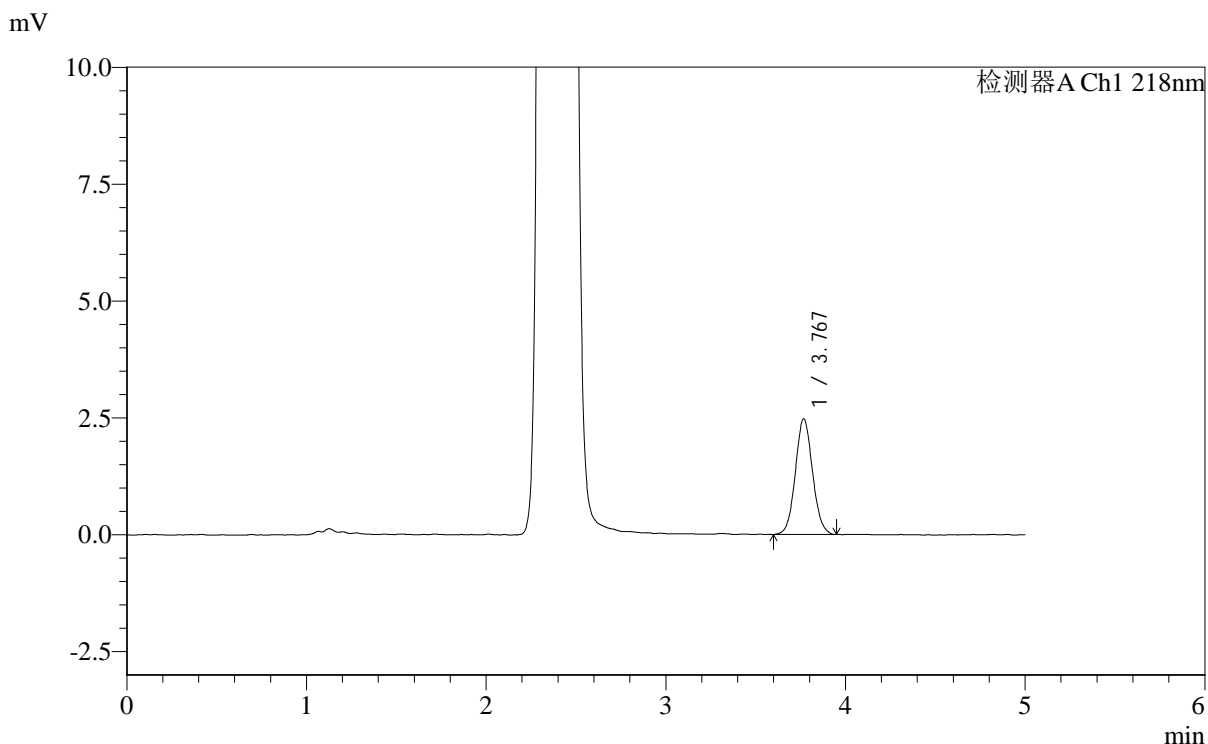


SMF-4124

<样品信息>

色谱柱:MM-C18/SCX(150mm*4.6mm,5μm) 流速:1.5ml/min
 柱温:30°C 波长:218nm
 数据文件名: RC\$SMF-4124 - 0-148/10-2293-2 - zzp-js6y-rcd-pH6.8jz-lf100z-dz1-4.lcd
 方法文件名: RC\$SMF-4124 - SMF-4124-rc-dglj-FX259.lcm
 批处理文件名: RC\$SMF-4124 - 20260317-FX259.lcb
 样品瓶号: 4-18
 进样体积: 10 μl 版本号: 6.115
 进样时间: 2026/03/18 04:30:18 实验者: jiangjinwei
 处理时间 (V2): 2026/03/19 15:11:45 处理者: jiangjinwei
 仪器型号: SHIMADZU LC-2050C(FX259)

<色谱图>



<峰表>

检测器A Ch1 218nm

| 峰号 | 保留时间 | 面积 | 面积% | 高度 | 理论塔板数(USP) | 拖尾因子 | 分离度(USP) |
|----|-------|-------|---------|------|------------|-------|----------|
| 1 | 3.767 | 16428 | 100.000 | 2461 | 7475 | 1.072 | -- |
| 总计 | | 16428 | 100.000 | 2461 | | | |

图5 达格列净二甲双胍缓释片溶出度测定加速6月HPLC图谱
 自制品-pH6.8介质-篮法-100转
 对照品溶液-1-4

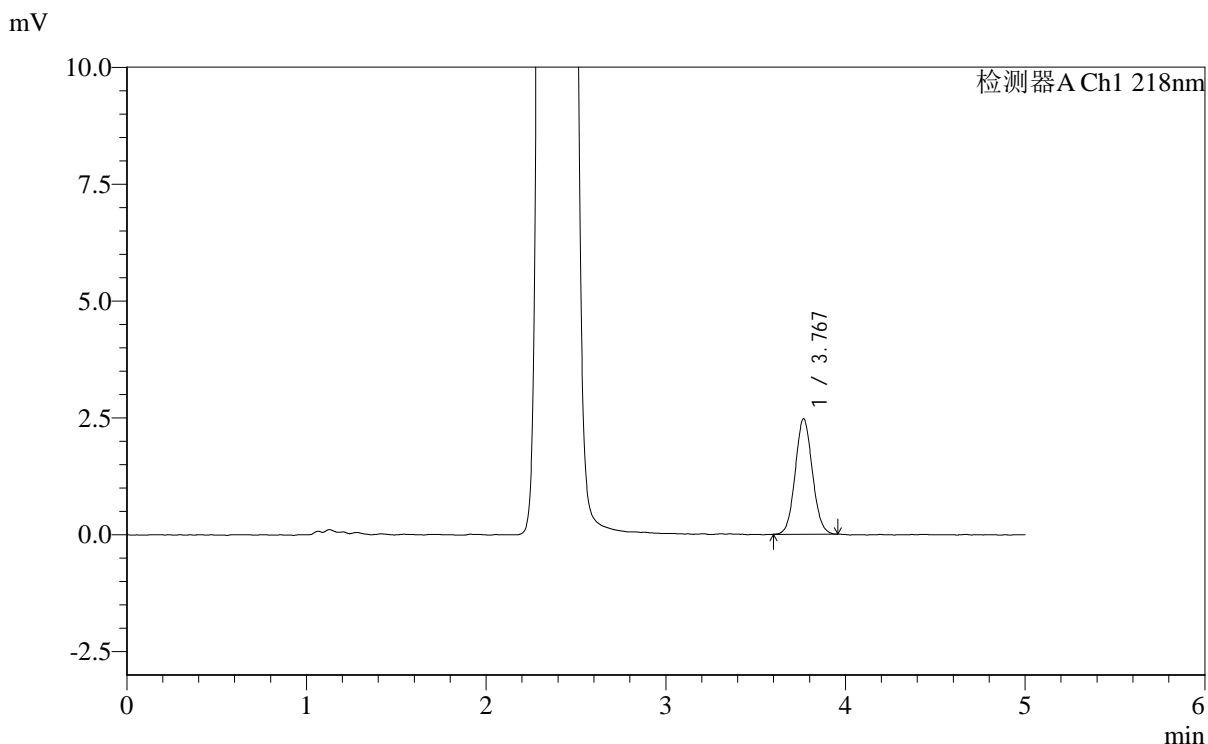


SMF-4124

<样品信息>

色谱柱:MM-C18/SCX(150mm*4.6mm,5μm) 流速:1.5ml/min
 柱温:30°C 波长:218nm
 数据文件名: RC\$SMF-4124 - 0-148/10-2294-2 - zzp-js6y-rcd-pH6.8jz-lf100z-dz1-5.lcd
 方法文件名: RC\$SMF-4124 - SMF-4124-rc-dglj-FX259.lcm
 批处理文件名: RC\$SMF-4124 - 20260317-FX259.lcb
 样品瓶号: 4-18
 进样体积: 10 μl 版本号: 6.115
 进样时间: 2026/03/18 04:35:42 实验者: jiangjinwei
 处理时间 (V2): 2026/03/19 15:11:48 处理者: jiangjinwei
 仪器型号: SHIMADZU LC-2050C(FX259)

<色谱图>



<峰表>

检测器A Ch1 218nm

| 峰号 | 保留时间 | 面积 | 面积% | 高度 | 理论塔板数(USP) | 拖尾因子 | 分离度(USP) |
|----|-------|-------|---------|------|------------|-------|----------|
| 1 | 3.767 | 16369 | 100.000 | 2462 | 7446 | 1.070 | -- |
| 总计 | | 16369 | 100.000 | 2462 | | | |

图6 达格列净二甲双胍缓释片溶出度测定加速6月HPLC图谱
 自制品-pH6.8介质-篮法-100转
 对照品溶液-1-5

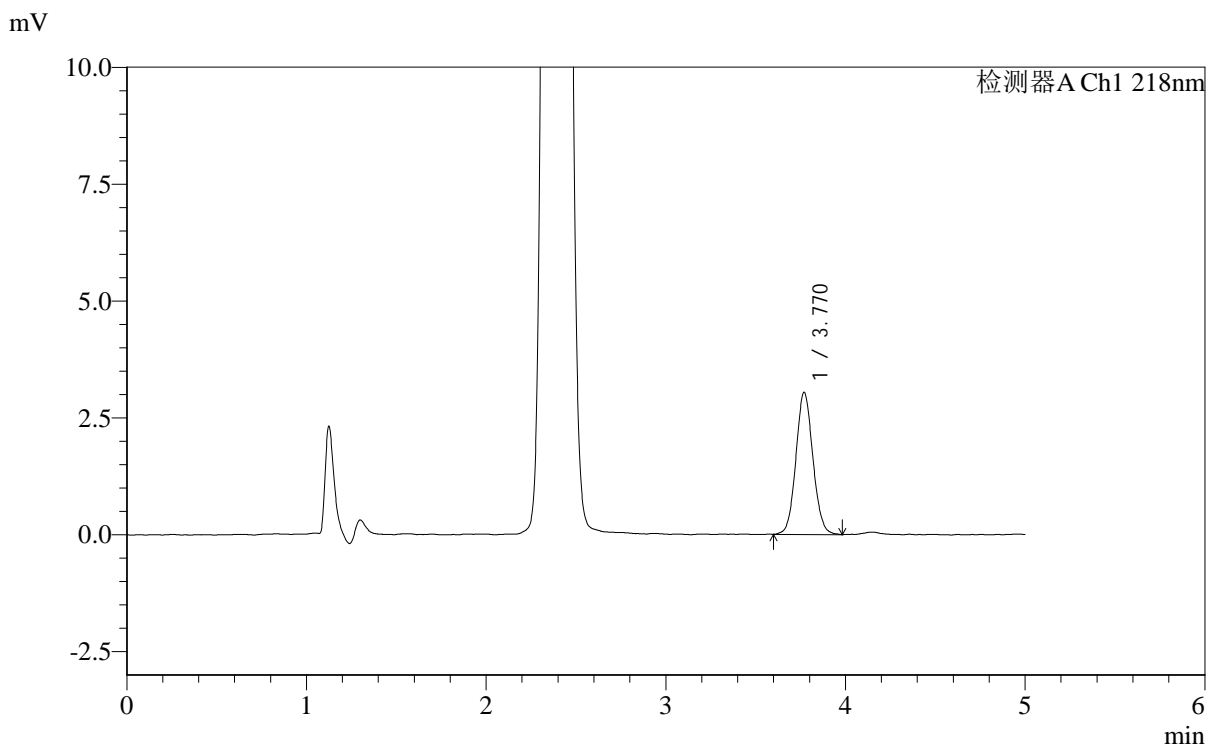


SMF-4124

<样品信息>

色谱柱:MM-C18/SCX(150mm*4.6mm,5μm) 流速:1.5ml/min
 柱温:30°C 波长:218nm
 数据文件名: RC\$SMF-4124 - 0-148/10-2295-2 - zzp-2025081821p-js6y-rcd-pH6.8jz-lf100z-p1-1.lcd
 方法文件名: RC\$SMF-4124 - SMF-4124-rc-dglj-FX259.lcm
 批处理文件名: RC\$SMF-4124 - 20260317-FX259.lcb
 样品瓶号: 4-1
 进样体积: 10 μl 版本号: 6.115
 进样时间: 2026/03/18 04:41:06 实验者: jiangjinwei
 处理时间 (V2): 2026/03/19 15:11:50 处理者: jiangjinwei
 仪器型号: SHIMADZU LC-2050C(FX259)

<色谱图>



<峰表>

检测器A Ch1 218nm

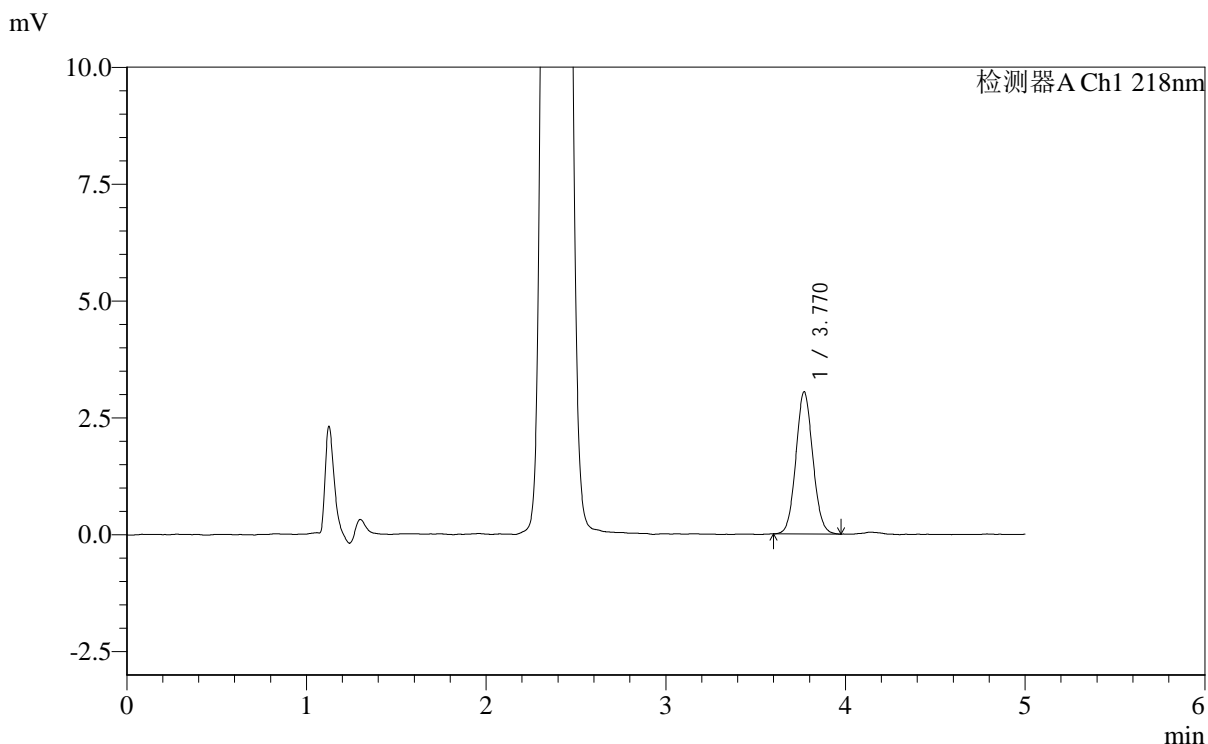
| 峰号 | 保留时间 | 面积 | 面积% | 高度 | 理论塔板数(USP) | 拖尾因子 | 分离度(USP) |
|----|-------|-------|---------|------|------------|-------|----------|
| 1 | 3.770 | 20004 | 100.000 | 3038 | 7667 | 1.076 | -- |
| 总计 | | 20004 | 100.000 | 3038 | | | |

图7 达格列净二甲双胍缓释片溶出度测定加速6月HPLC图谱
 自制品(2025081821批)-pH6.8介质-篮法-100转-片1
 供试品溶液-1

<样品信息>

色谱柱:MM-C18/SCX(150mm*4.6mm,5μm) 流速:1.5ml/min
 柱温:30°C 波长:218nm
 数据文件名: RC\$SMF-4124 - 0-148/10-2296-2 - zzp-2025081821p-js6y-rcd-pH6.8jz-lf100z-p1-2.lcd
 方法文件名: RC\$SMF-4124 - SMF-4124-rc-dglj-FX259.lcm
 批处理文件名: RC\$SMF-4124 - 20260317-FX259.lcb
 样品瓶号: 4-1
 进样体积: 10 μl 版本号: 6.115
 进样时间: 2026/03/18 04:46:28 实验者: jiangjinwei
 处理时间 (V2): 2026/03/19 15:11:53 处理者: jiangjinwei
 仪器型号: SHIMADZU LC-2050C(FX259)

<色谱图>



<峰表>

检测器A Ch1 218nm

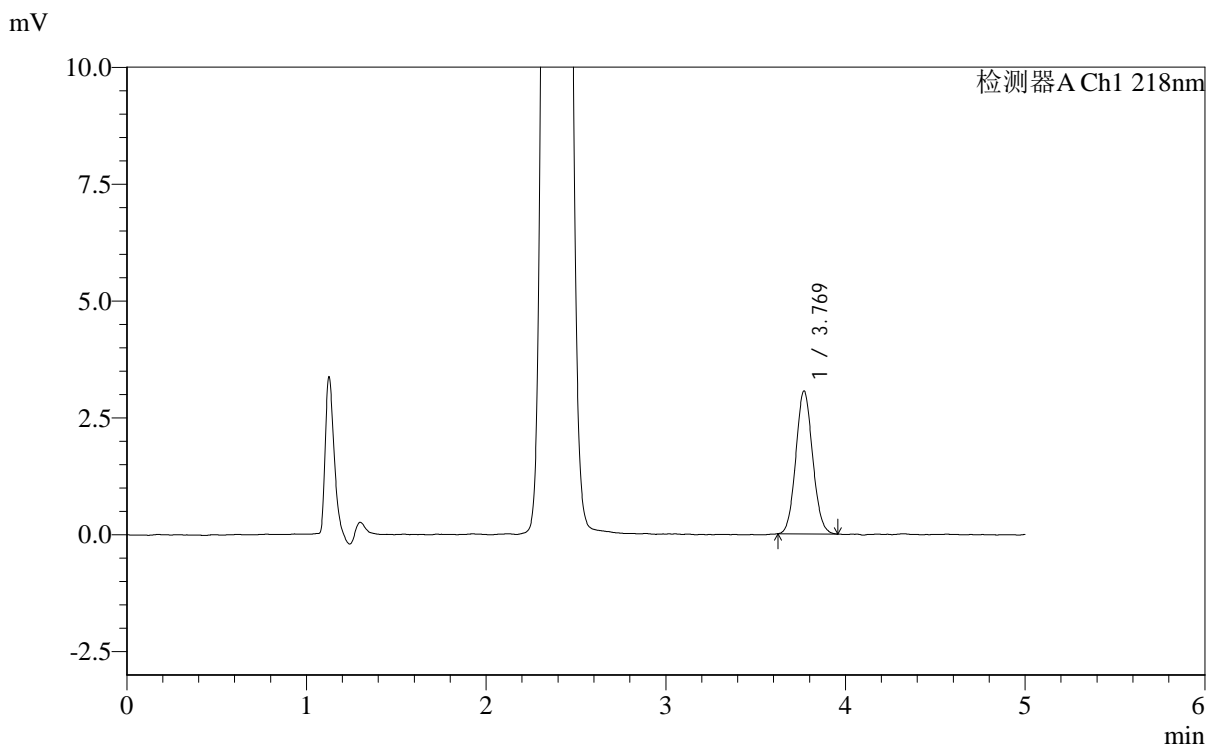
| 峰号 | 保留时间 | 面积 | 面积% | 高度 | 理论塔板数(USP) | 拖尾因子 | 分离度(USP) |
|----|-------|-------|---------|------|------------|-------|----------|
| 1 | 3.770 | 19891 | 100.000 | 3039 | 7632 | 1.071 | -- |
| 总计 | | 19891 | 100.000 | 3039 | | | |

图8 达格列净二甲双胍缓释片溶出度测定加速6月HPLC图谱
自制品(2025081821批)-pH6.8介质-篮法-100转-片1
供试品溶液-2

<样品信息>

色谱柱:MM-C18/SCX(150mm*4.6mm,5μm) 流速:1.5ml/min
 柱温:30℃ 波长:218nm
 数据文件名: RC\$SMF-4124 - 0-145/10-2297-2 - zzp-2025081821p-js6y-rcd-pH6.8jz-lf100z-p2-1.lcd
 方法文件名: RC\$SMF-4124 - SMF-4124-rc-dglj-FX259.lcm
 批处理文件名: RC\$SMF-4124 - 20260317-FX259.lcb
 样品瓶号: 4-10
 进样体积: 10 μl 版本号: 6.115
 进样时间: 2026/03/18 04:51:51 实验者: jiangjinwei
 处理时间 (V2): 2026/03/19 15:08:47 处理者: jiangjinwei
 仪器型号: SHIMADZU LC-2050C(FX259)

<色谱图>



<峰表>

检测器A Ch1 218nm

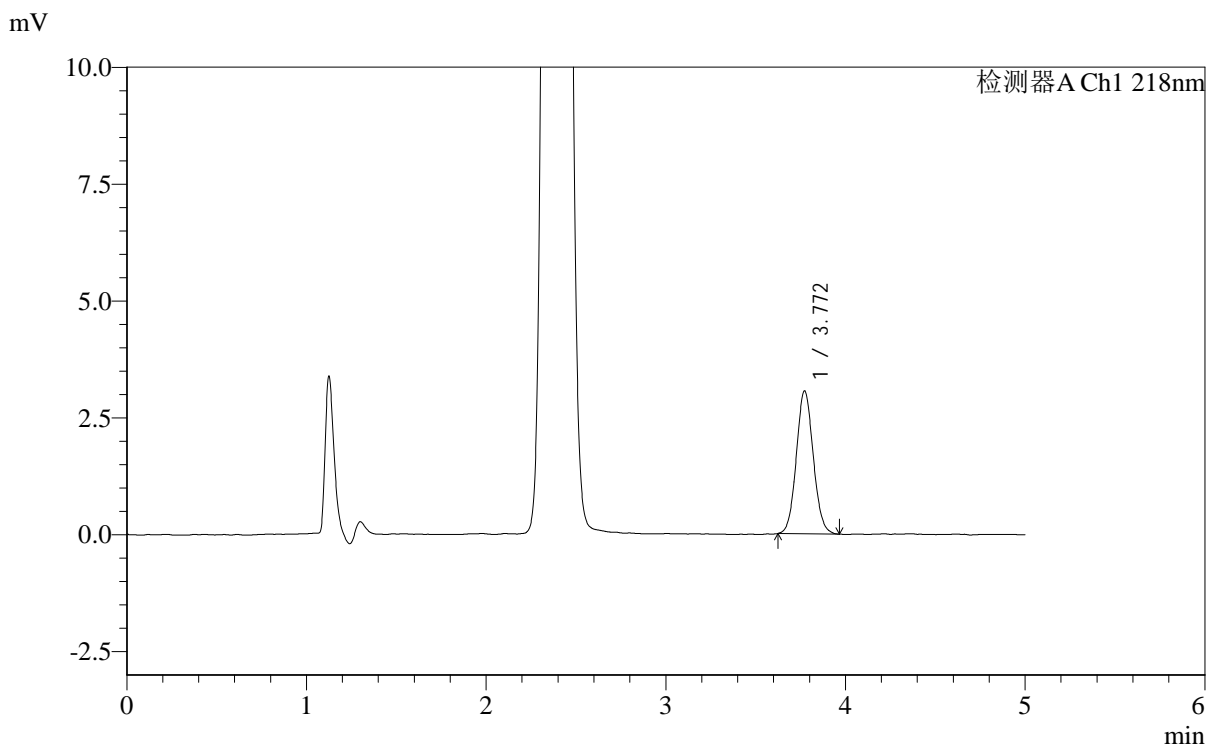
| 峰号 | 保留时间 | 面积 | 面积% | 高度 | 理论塔板数(USP) | 拖尾因子 | 分离度(USP) |
|----|-------|-------|---------|------|------------|-------|----------|
| 1 | 3.769 | 19840 | 100.000 | 3053 | 7809 | 1.076 | -- |
| 总计 | | 19840 | 100.000 | 3053 | | | |

图9 达格列净二甲双胍缓释片溶出度测定加速6月HPLC图谱
自制品(2025081821批)-pH6.8介质-篮法-100转-片2
供试品溶液-1

<样品信息>

色谱柱:MM-C18/SCX(150mm*4.6mm,5μm) 流速:1.5ml/min
 柱温:30°C 波长:218nm
 数据文件名: RC\$SMF-4124 - 0-145/10-2298-2 - zzp-2025081821p-js6y-rcd-pH6.8jz-lf100z-p2-2.lcd
 方法文件名: RC\$SMF-4124 - SMF-4124-rc-dglj-FX259.lcm
 批处理文件名: RC\$SMF-4124 - 20260317-FX259.lcb
 样品瓶号: 4-10
 进样体积: 10 μl 版本号: 6.115
 进样时间: 2026/03/18 04:57:14 实验者: jiangjinwei
 处理时间 (V2): 2026/03/19 15:08:51 处理者: jiangjinwei
 仪器型号: SHIMADZU LC-2050C(FX259)

<色谱图>



<峰表>

检测器A Ch1 218nm

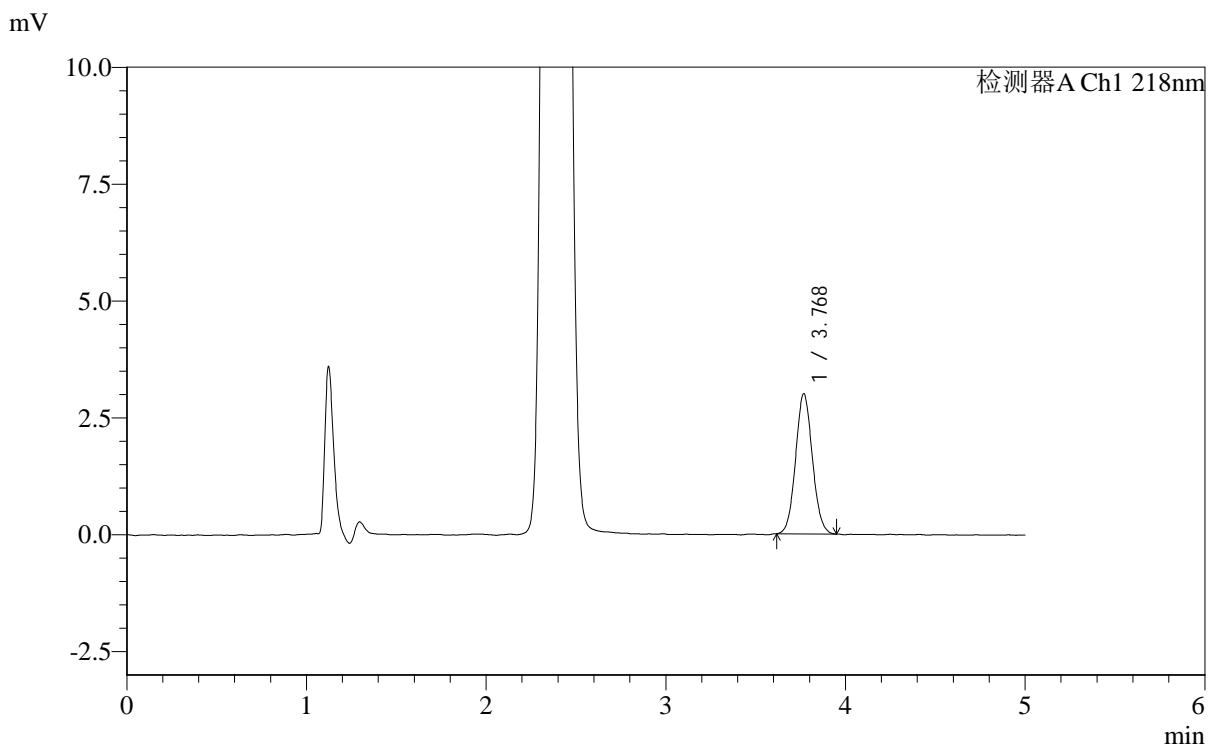
| 峰号 | 保留时间 | 面积 | 面积% | 高度 | 理论塔板数(USP) | 拖尾因子 | 分离度(USP) |
|----|-------|-------|---------|------|------------|-------|----------|
| 1 | 3.772 | 20008 | 100.000 | 3058 | 7705 | 1.074 | -- |
| 总计 | | 20008 | 100.000 | 3058 | | | |

图10 达格列净二甲双胍缓释片溶出度测定加速6月HPLC图谱
自制品(2025081821批)-pH6.8介质-篮法-100转-片2
供试品溶液-2

<样品信息>

色谱柱:MM-C18/SCX(150mm*4.6mm,5μm) 流速:1.5ml/min
 柱温:30°C 波长:218nm
 数据文件名: RC\$SMF-4124 - 0-145/10-2299-2 - zzp-2025081821p-js6y-rcd-pH6.8jz-lf100z-p3-1.lcd
 方法文件名: RC\$SMF-4124 - SMF-4124-rc-dglj-FX259.lcm
 批处理文件名: RC\$SMF-4124 - 20260317-FX259.lcb
 样品瓶号: 4-19
 进样体积: 10 μl 版本号: 6.115
 进样时间: 2026/03/18 05:02:36 实验者: jiangjinwei
 处理时间 (V2): 2026/03/19 15:08:53 处理者: jiangjinwei
 仪器型号: SHIMADZU LC-2050C(FX259)

<色谱图>



<峰表>

检测器A Ch1 218nm

| 峰号 | 保留时间 | 面积 | 面积% | 高度 | 理论塔板数(USP) | 拖尾因子 | 分离度(USP) |
|----|-------|-------|---------|------|------------|-------|----------|
| 1 | 3.768 | 19419 | 100.000 | 2984 | 7801 | 1.071 | -- |
| 总计 | | 19419 | 100.000 | 2984 | | | |

图11 达格列净二甲双胍缓释片溶出度测定加速6月HPLC图谱
自制品(2025081821批)-pH6.8介质-篮法-100转-片3
供试品溶液-1

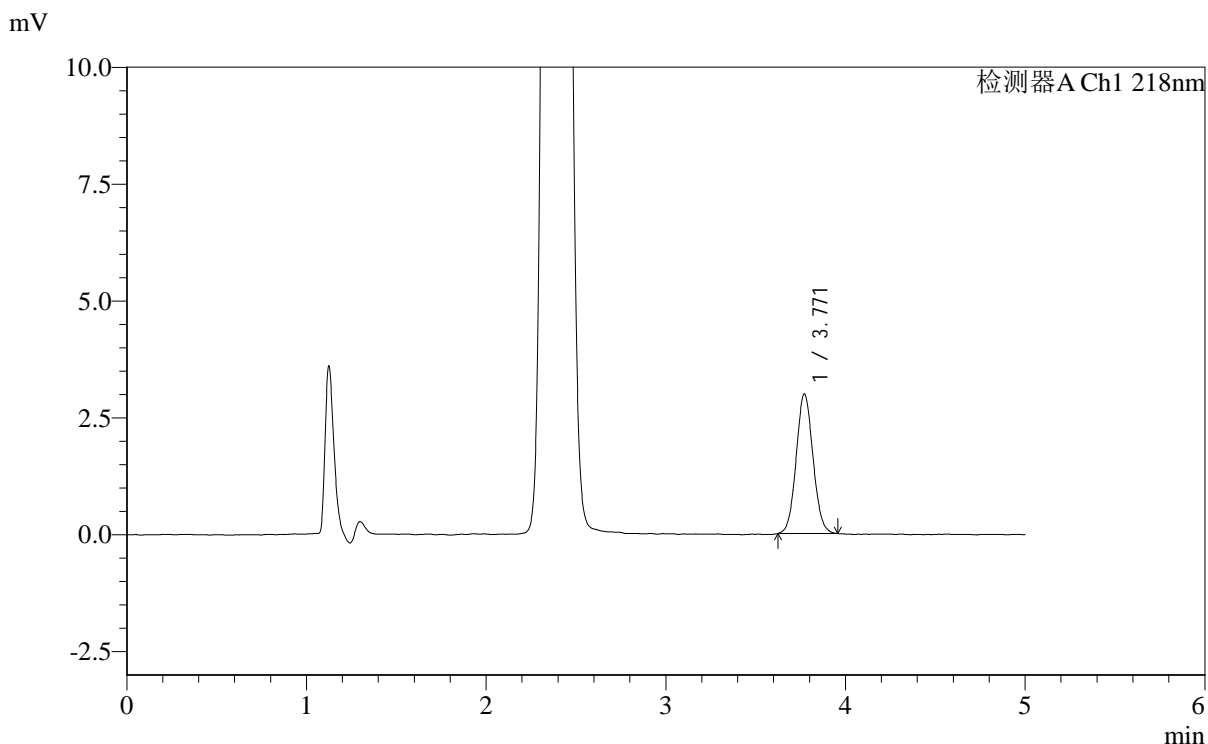


SMF-4124

<样品信息>

色谱柱:MM-C18/SCX(150mm*4.6mm,5μm) 流速:1.5ml/min
 柱温:30°C 波长:218nm
 数据文件名: RC\$SMF-4124 - 0-145/10-2300-2 - zzp-2025081821p-js6y-rcd-pH6.8jz-lf100z-p3-2.lcd
 方法文件名: RC\$SMF-4124 - SMF-4124-rc-dglj-FX259.lcm
 批处理文件名: RC\$SMF-4124 - 20260317-FX259.lcb
 样品瓶号: 4-19
 进样体积: 10 μl 版本号: 6.115
 进样时间: 2026/03/18 05:07:59 实验者: jiangjinwei
 处理时间 (V2): 2026/03/19 15:08:56 处理者: jiangjinwei
 仪器型号: SHIMADZU LC-2050C(FX259)

<色谱图>



<峰表>

检测器A Ch1 218nm

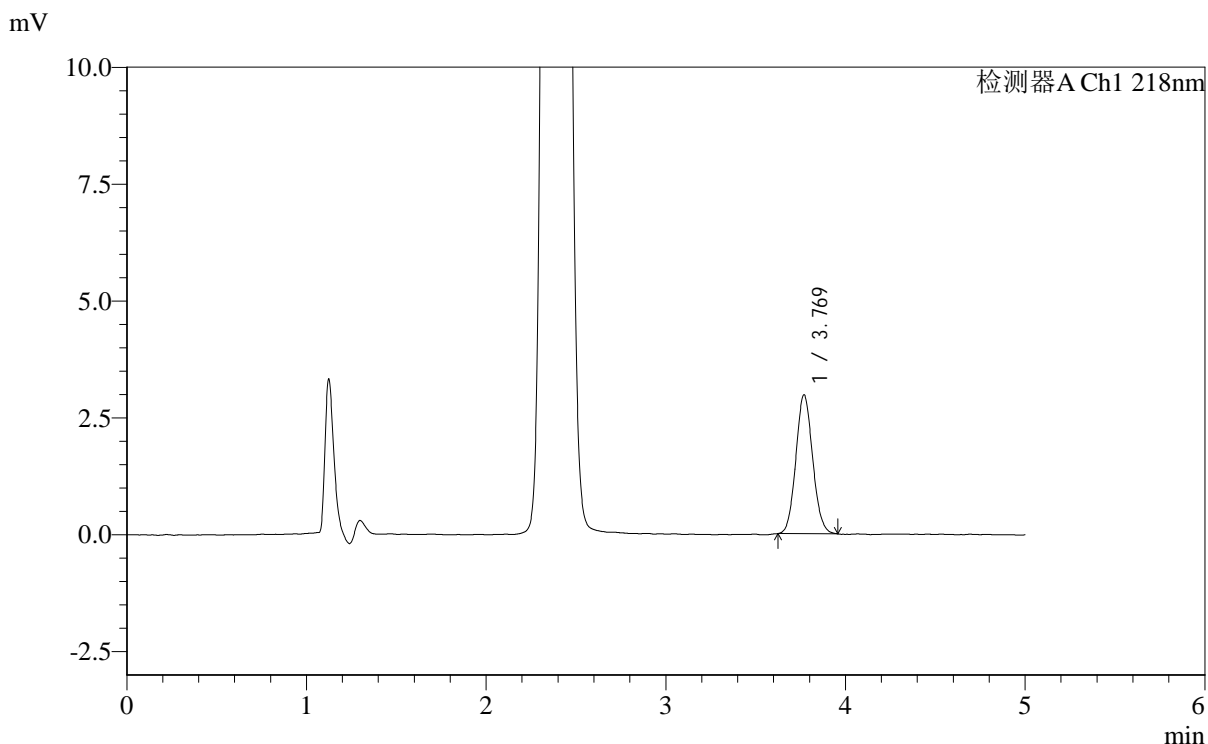
| 峰号 | 保留时间 | 面积 | 面积% | 高度 | 理论塔板数(USP) | 拖尾因子 | 分离度(USP) |
|----|-------|-------|---------|------|------------|-------|----------|
| 1 | 3.771 | 19427 | 100.000 | 2988 | 7743 | 1.068 | -- |
| 总计 | | 19427 | 100.000 | 2988 | | | |

图12 达格列净二甲双胍缓释片溶出度测定加速6月HPLC图谱
 自制品(2025081821批)-pH6.8介质-篮法-100转-片3
 供试品溶液-2

<样品信息>

色谱柱:MM-C18/SCX(150mm*4.6mm,5μm) 流速:1.5ml/min
 柱温:30℃ 波长:218nm
 数据文件名: RC\$SMF-4124 - 0-145/10-2301-2 - zzp-2025081821p-js6y-rcd-pH6.8jz-lf100z-p4-1.lcd
 方法文件名: RC\$SMF-4124 - SMF-4124-rc-dglj-FX259.lcm
 批处理文件名: RC\$SMF-4124 - 20260317-FX259.lcb
 样品瓶号: 4-28
 进样体积: 10 μl 版本号: 6.115
 进样时间: 2026/03/18 05:13:21 实验者: jiangjinwei
 处理时间 (V2): 2026/03/19 15:08:58 处理者: jiangjinwei
 仪器型号: SHIMADZU LC-2050C(FX259)

<色谱图>



<峰表>

检测器A Ch1 218nm

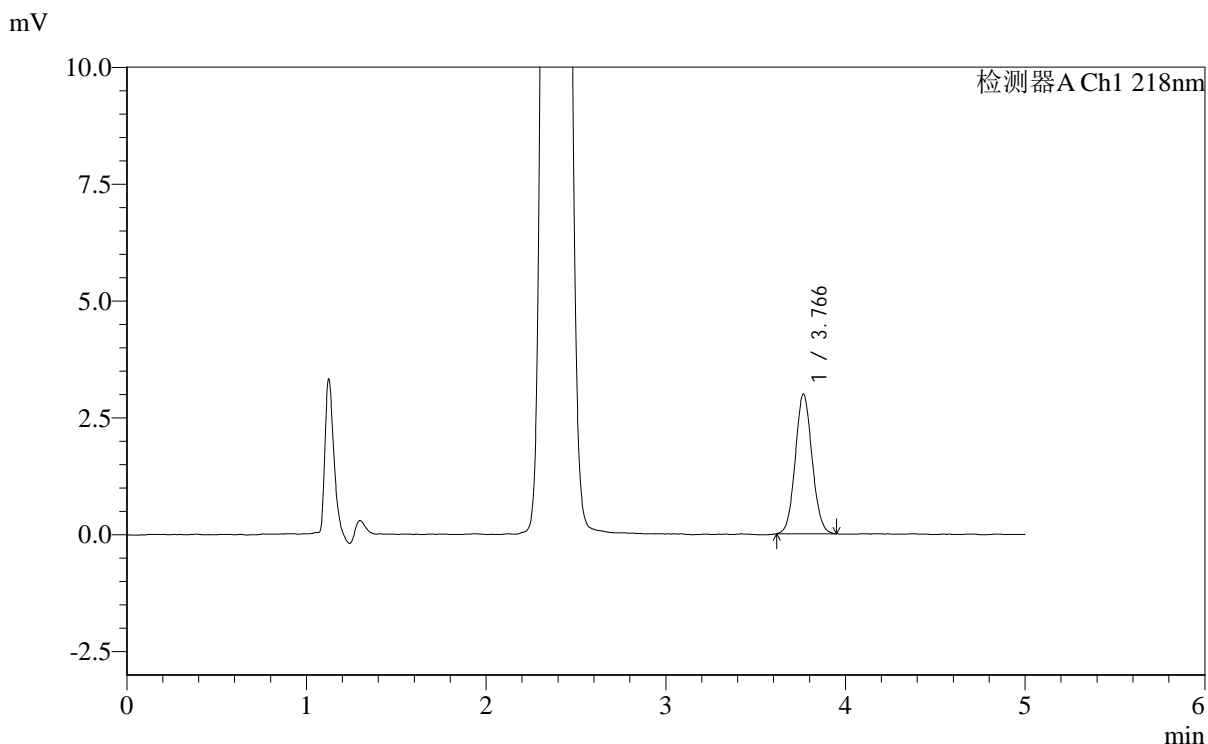
| 峰号 | 保留时间 | 面积 | 面积% | 高度 | 理论塔板数(USP) | 拖尾因子 | 分离度(USP) |
|----|-------|-------|---------|------|------------|-------|----------|
| 1 | 3.769 | 19303 | 100.000 | 2965 | 7781 | 1.088 | -- |
| 总计 | | 19303 | 100.000 | 2965 | | | |

图13 达格列净二甲双胍缓释片溶出度测定加速6月HPLC图谱
自制品(2025081821批)-pH6.8介质-篮法-100转-片4
供试品溶液-1

<样品信息>

色谱柱:MM-C18/SCX(150mm*4.6mm,5μm) 流速:1.5ml/min
 柱温:30°C 波长:218nm
 数据文件名: RC\$SMF-4124 - 0-145/10-2302-2 - zzp-2025081821p-js6y-rcd-pH6.8jz-lf100z-p4-2.lcd
 方法文件名: RC\$SMF-4124 - SMF-4124-rc-dglj-FX259.lcm
 批处理文件名: RC\$SMF-4124 - 20260317-FX259.lcb
 样品瓶号: 4-28
 进样体积: 10 μl 版本号: 6.115
 进样时间: 2026/03/18 05:18:43 实验者: jiangjinwei
 处理时间 (V2): 2026/03/19 15:09:01 处理者: jiangjinwei
 仪器型号: SHIMADZU LC-2050C(FX259)

<色谱图>



<峰表>

检测器A Ch1 218nm

| 峰号 | 保留时间 | 面积 | 面积% | 高度 | 理论塔板数(USP) | 拖尾因子 | 分离度(USP) |
|----|-------|-------|---------|------|------------|-------|----------|
| 1 | 3.766 | 19415 | 100.000 | 2983 | 7773 | 1.074 | -- |
| 总计 | | 19415 | 100.000 | 2983 | | | |

图14 达格列净二甲双胍缓释片溶出度测定加速6月HPLC图谱
自制品(2025081821批)-pH6.8介质-篮法-100转-片4
供试品溶液-2

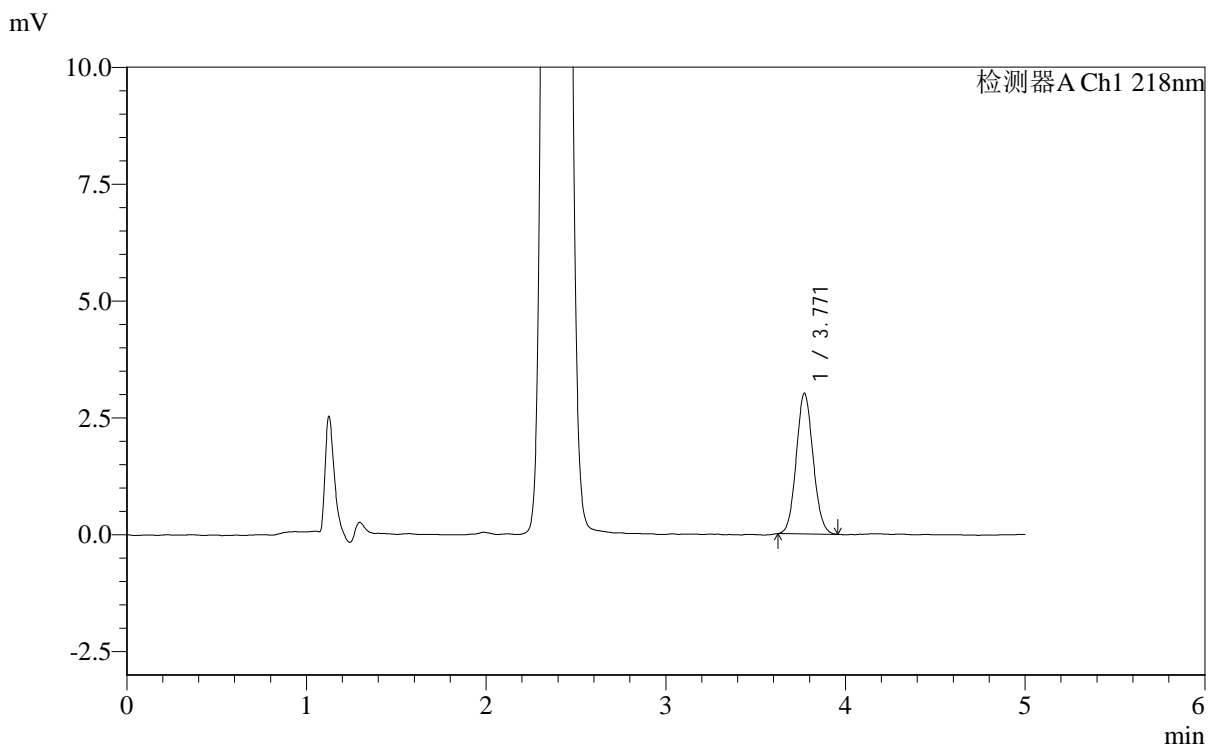


SMF-4124

<样品信息>

色谱柱:MM-C18/SCX(150mm*4.6mm,5μm) 流速:1.5ml/min
 柱温:30°C 波长:218nm
 数据文件名: RC\$SMF-4124 - 0-145/10-2303-2 - zzp-2025081821p-js6y-rcd-pH6.8jz-lf100z-p5-1.lcd
 方法文件名: RC\$SMF-4124 - SMF-4124-rc-dglj-FX259.lcm
 批处理文件名: RC\$SMF-4124 - 20260317-FX259.lcb
 样品瓶号: 4-37
 进样体积: 10 μl 版本号: 6.115
 进样时间: 2026/03/18 05:24:05 实验者: jiangjinwei
 处理时间 (V2): 2026/03/19 15:09:03 处理者: jiangjinwei
 仪器型号: SHIMADZU LC-2050C(FX259)

<色谱图>



<峰表>

检测器A Ch1 218nm

| 峰号 | 保留时间 | 面积 | 面积% | 高度 | 理论塔板数(USP) | 拖尾因子 | 分离度(USP) |
|----|-------|-------|---------|------|------------|-------|----------|
| 1 | 3.771 | 19584 | 100.000 | 3011 | 7696 | 1.081 | -- |
| 总计 | | 19584 | 100.000 | 3011 | | | |

图15 达格列净二甲双胍缓释片溶出度测定加速6月HPLC图谱
 自制品(2025081821批)-pH6.8介质-篮法-100转-片5
 供试品溶液-1

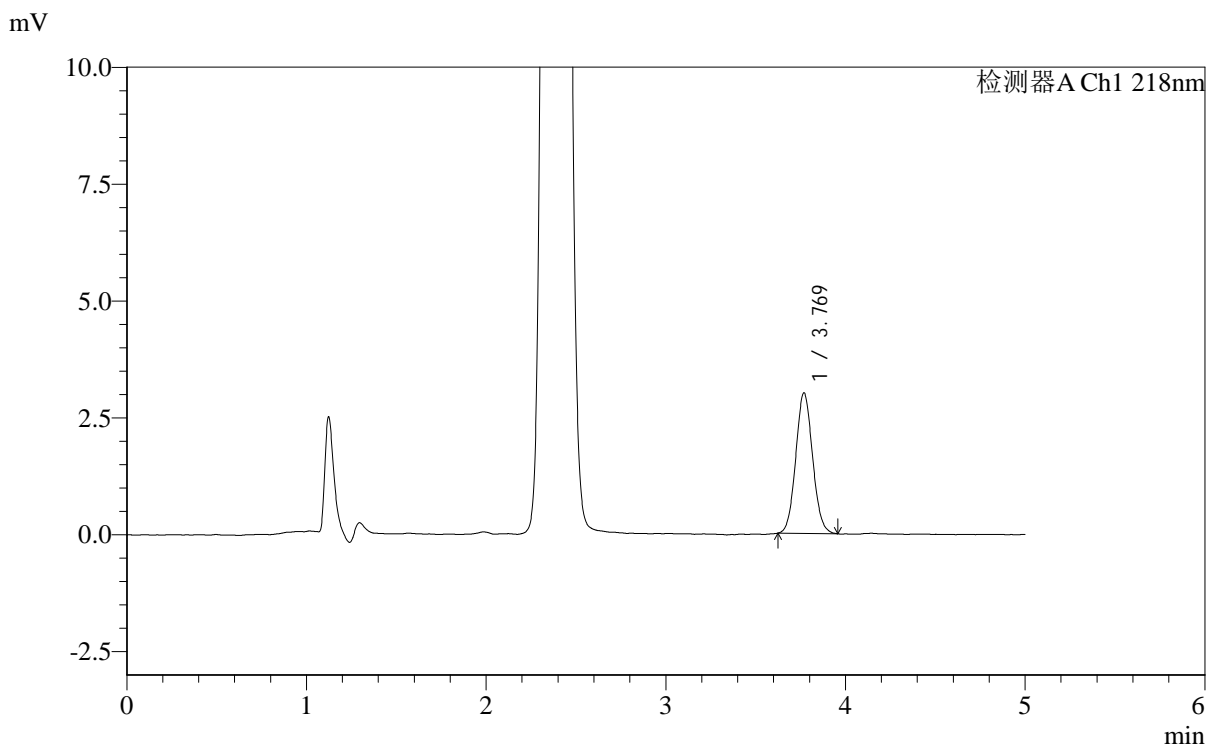


SMF-4124

<样品信息>

色谱柱:MM-C18/SCX(150mm*4.6mm,5μm) 流速:1.5ml/min
 柱温:30°C 波长:218nm
 数据文件名: RC\$SMF-4124 - 0-145/10-2304-2 - zzp-2025081821p-js6y-rcd-pH6.8jz-lf100z-p5-2.lcd
 方法文件名: RC\$SMF-4124 - SMF-4124-rc-dglj-FX259.lcm
 批处理文件名: RC\$SMF-4124 - 20260317-FX259.lcb
 样品瓶号: 4-37
 进样体积: 10 μl 版本号: 6.115
 进样时间: 2026/03/18 05:29:28 实验者: jiangjinwei
 处理时间 (V2): 2026/03/19 15:09:06 处理者: jiangjinwei
 仪器型号: SHIMADZU LC-2050C(FX259)

<色谱图>



<峰表>

检测器A Ch1 218nm

| 峰号 | 保留时间 | 面积 | 面积% | 高度 | 理论塔板数(USP) | 拖尾因子 | 分离度(USP) |
|----|-------|-------|---------|------|------------|-------|----------|
| 1 | 3.769 | 19605 | 100.000 | 3000 | 7679 | 1.074 | -- |
| 总计 | | 19605 | 100.000 | 3000 | | | |

图16 达格列净二甲双胍缓释片溶出度测定加速6月HPLC图谱
 自制品(2025081821批)-pH6.8介质-篮法-100转-片5
 供试品溶液-2

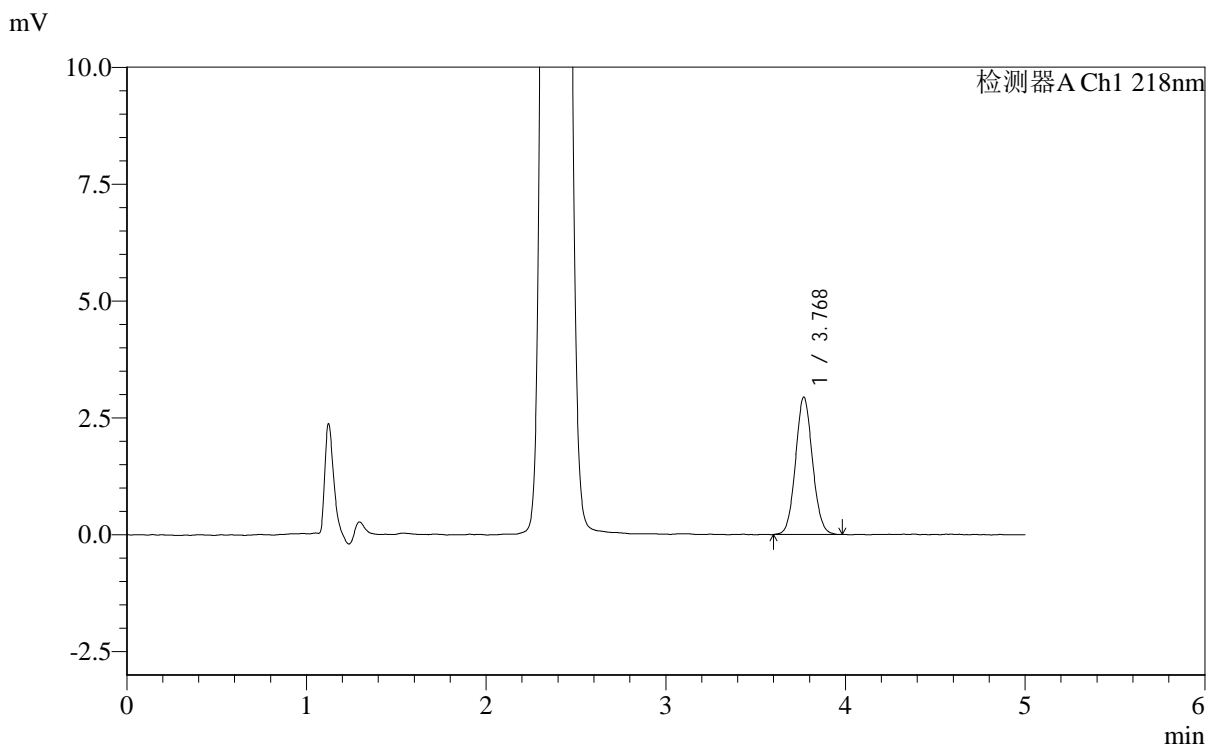


SMF-4124

<样品信息>

色谱柱:MM-C18/SCX(150mm*4.6mm,5μm) 流速:1.5ml/min
 柱温:30°C 波长:218nm
 数据文件名: RC\$SMF-4124 - 0-149/10-2305-2 - zzp-2025081821p-js6y-rcd-pH6.8jz-lf100z-p6-1.lcd
 方法文件名: RC\$SMF-4124 - SMF-4124-rc-dglj-FX259.lcm
 批处理文件名: RC\$SMF-4124 - 20260317-FX259.lcb
 样品瓶号: 4-46
 进样体积: 10 μl 版本号: 6.115
 进样时间: 2026/03/18 05:34:51 实验者: jiangjinwei
 处理时间 (V2): 2026/03/19 15:12:25 处理者: jiangjinwei
 仪器型号: SHIMADZU LC-2050C(FX259)

<色谱图>



<峰表>

检测器A Ch1 218nm

| 峰号 | 保留时间 | 面积 | 面积% | 高度 | 理论塔板数(USP) | 拖尾因子 | 分离度(USP) |
|----|-------|-------|---------|------|------------|-------|----------|
| 1 | 3.768 | 19266 | 100.000 | 2929 | 7719 | 1.072 | -- |
| 总计 | | 19266 | 100.000 | 2929 | | | |

图17 达格列净二甲双胍缓释片溶出度测定加速6月HPLC图谱
 自制品(2025081821批)-pH6.8介质-篮法-100转-片6
 供试品溶液-1

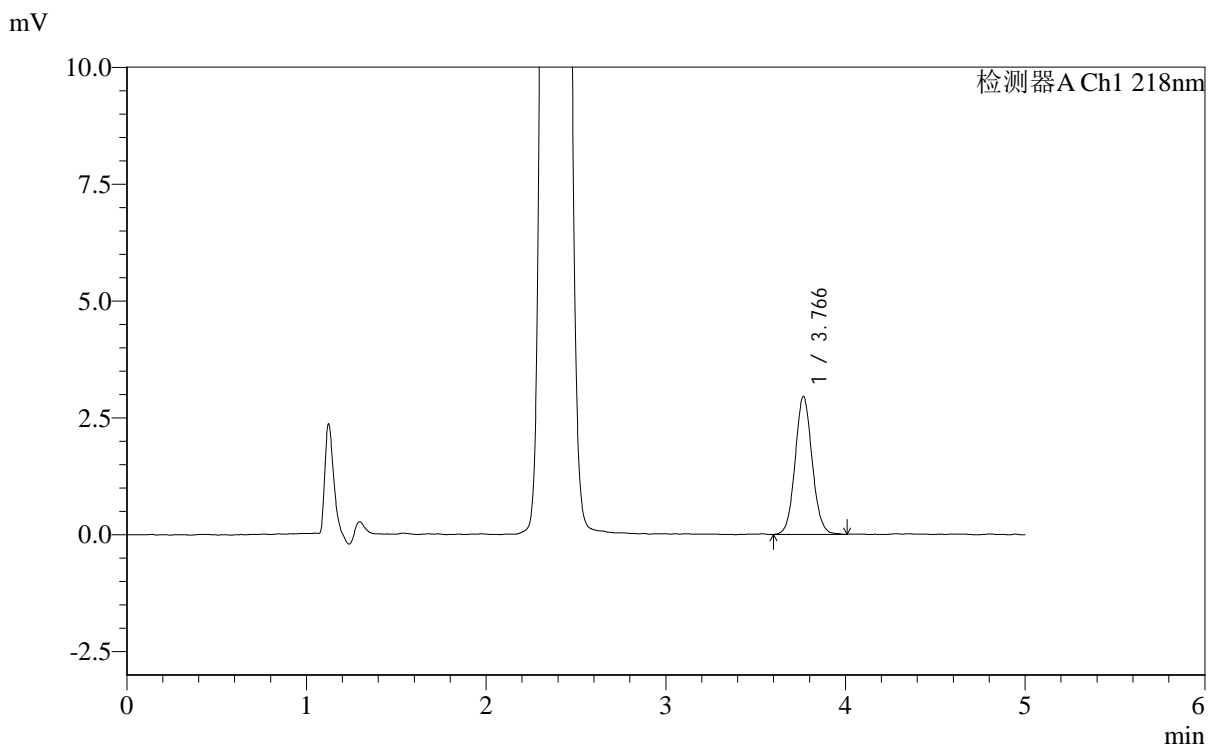


SMF-4124

<样品信息>

色谱柱:MM-C18/SCX(150mm*4.6mm,5μm) 流速:1.5ml/min
 柱温:30°C 波长:218nm
 数据文件名: RC\$SMF-4124 - 0-149/10-2306-2 - zzp-2025081821p-js6y-rcd-pH6.8jz-lf100z-p6-2.lcd
 方法文件名: RC\$SMF-4124 - SMF-4124-rc-dglj-FX259.lcm
 批处理文件名: RC\$SMF-4124 - 20260317-FX259.lcb
 样品瓶号: 4-46
 进样体积: 10 μl 版本号: 6.115
 进样时间: 2026/03/18 05:40:12 实验者: jiangjinwei
 处理时间 (V2): 2026/03/19 15:12:28 处理者: jiangjinwei
 仪器型号: SHIMADZU LC-2050C(FX259)

<色谱图>



<峰表>

检测器A Ch1 218nm

| 峰号 | 保留时间 | 面积 | 面积% | 高度 | 理论塔板数(USP) | 拖尾因子 | 分离度(USP) |
|----|-------|-------|---------|------|------------|-------|----------|
| 1 | 3.766 | 19437 | 100.000 | 2947 | 7646 | 1.074 | -- |
| 总计 | | 19437 | 100.000 | 2947 | | | |

图18 达格列净二甲双胍缓释片溶出度测定加速6月HPLC图谱
 自制品(2025081821批)-pH6.8介质-篮法-100转-片6
 供试品溶液-2

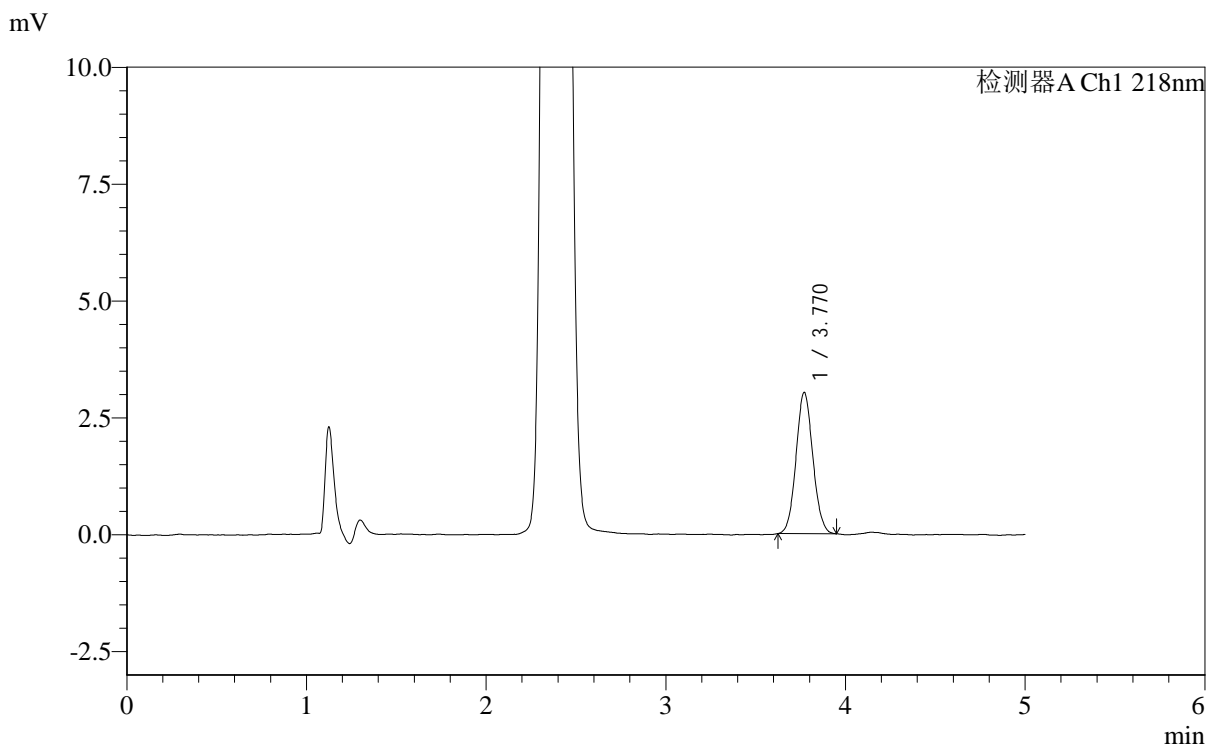


SMF-4124

<样品信息>

色谱柱:MM-C18/SCX(150mm*4.6mm,5μm) 流速:1.5ml/min
 柱温:30°C 波长:218nm
 数据文件名: RC\$SMF-4124 - 0-146/10-2307-2 - zzp-2025081921p-js6y-rcd-pH6.8jz-lf100z-p1-1.lcd
 方法文件名: RC\$SMF-4124 - SMF-4124-rc-dglj-FX259.lcm
 批处理文件名: RC\$SMF-4124 - 20260317-FX259.lcb
 样品瓶号: 4-1
 进样体积: 10 μl 版本号: 6.115
 进样时间: 2026/03/18 05:45:35 实验者: jiangjinwei
 处理时间 (V2): 2026/03/19 15:09:17 处理者: jiangjinwei
 仪器型号: SHIMADZU LC-2050C(FX259)

<色谱图>



<峰表>

检测器A Ch1 218nm

| 峰号 | 保留时间 | 面积 | 面积% | 高度 | 理论塔板数(USP) | 拖尾因子 | 分离度(USP) |
|----|-------|-------|---------|------|------------|-------|----------|
| 1 | 3.770 | 19611 | 100.000 | 3021 | 7798 | 1.073 | -- |
| 总计 | | 19611 | 100.000 | 3021 | | | |

图19 达格列净二甲双胍缓释片溶出度测定加速6月HPLC图谱
 自制品(2025081921批)-pH6.8介质-篮法-100转-片1
 供试品溶液-1

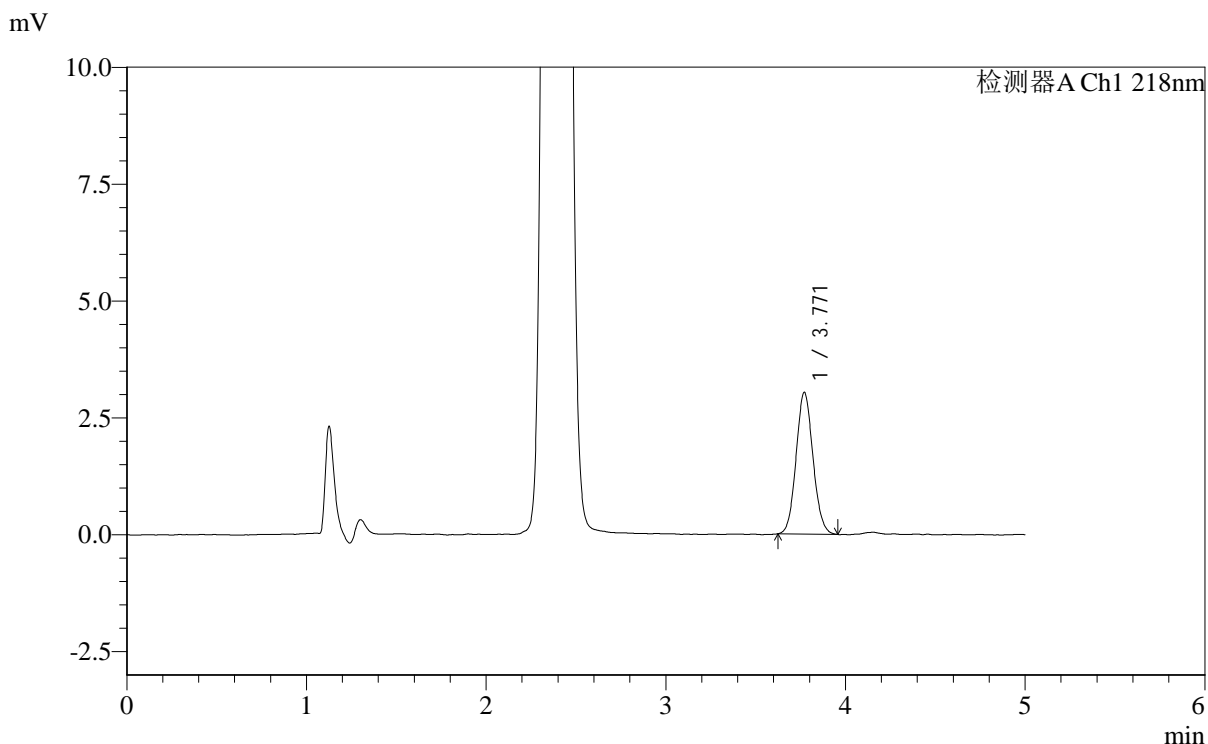


SMF-4124

<样品信息>

色谱柱:MM-C18/SCX(150mm*4.6mm,5μm) 流速:1.5ml/min
 柱温:30°C 波长:218nm
 数据文件名: RC\$SMF-4124 - 0-146/10-2308-2 - zzp-2025081921p-js6y-rcd-pH6.8jz-lf100z-p1-2.lcd
 方法文件名: RC\$SMF-4124 - SMF-4124-rc-dglj-FX259.lcm
 批处理文件名: RC\$SMF-4124 - 20260317-FX259.lcb
 样品瓶号: 4-1
 进样体积: 10 μl 版本号: 6.115
 进样时间: 2026/03/18 05:50:57 实验者: jiangjinwei
 处理时间 (V2): 2026/03/19 15:09:20 处理者: jiangjinwei
 仪器型号: SHIMADZU LC-2050C(FX259)

<色谱图>



<峰表>

检测器A Ch1 218nm

| 峰号 | 保留时间 | 面积 | 面积% | 高度 | 理论塔板数(USP) | 拖尾因子 | 分离度(USP) |
|----|-------|-------|---------|------|------------|-------|----------|
| 1 | 3.771 | 19799 | 100.000 | 3033 | 7665 | 1.081 | -- |
| 总计 | | 19799 | 100.000 | 3033 | | | |

图20 达格列净二甲双胍缓释片溶出度测定加速6月HPLC图谱
 自制品(2025081921批)-pH6.8介质-篮法-100转-片1
 供试品溶液-2

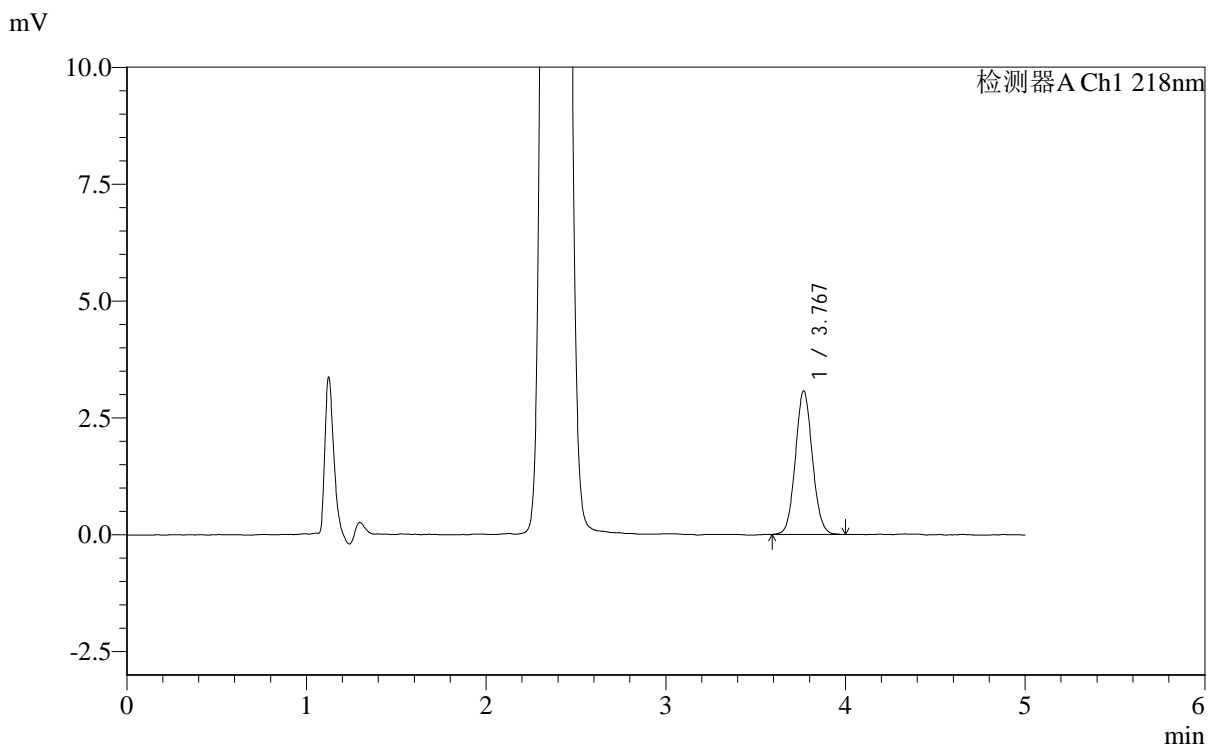


SMF-4124

<样品信息>

色谱柱:MM-C18/SCX(150mm*4.6mm,5μm) 流速:1.5ml/min
 柱温:30°C 波长:218nm
 数据文件名: RC\$SMF-4124 - 0-150/10-2309-2 - zzp-2025081921p-js6y-rcd-pH6.8jz-lf100z-p2-1.lcd
 方法文件名: RC\$SMF-4124 - SMF-4124-rc-dglj-FX259.lcm
 批处理文件名: RC\$SMF-4124 - 20260317-FX259.lcb
 样品瓶号: 4-10
 进样体积: 10 μl 版本号: 6.115
 进样时间: 2026/03/18 05:56:20 实验者: jiangjinwei
 处理时间 (V2): 2026/03/19 15:13:00 处理者: jiangjinwei
 仪器型号: SHIMADZU LC-2050C(FX259)

<色谱图>



<峰表>

检测器A Ch1 218nm

| 峰号 | 保留时间 | 面积 | 面积% | 高度 | 理论塔板数(USP) | 拖尾因子 | 分离度(USP) |
|----|-------|-------|---------|------|------------|-------|----------|
| 1 | 3.767 | 20136 | 100.000 | 3058 | 7677 | 1.072 | -- |
| 总计 | | 20136 | 100.000 | 3058 | | | |

图21 达格列净二甲双胍缓释片溶出度测定加速6月HPLC图谱
 自制品(2025081921批)-pH6.8介质-篮法-100转-片2
 供试品溶液-1

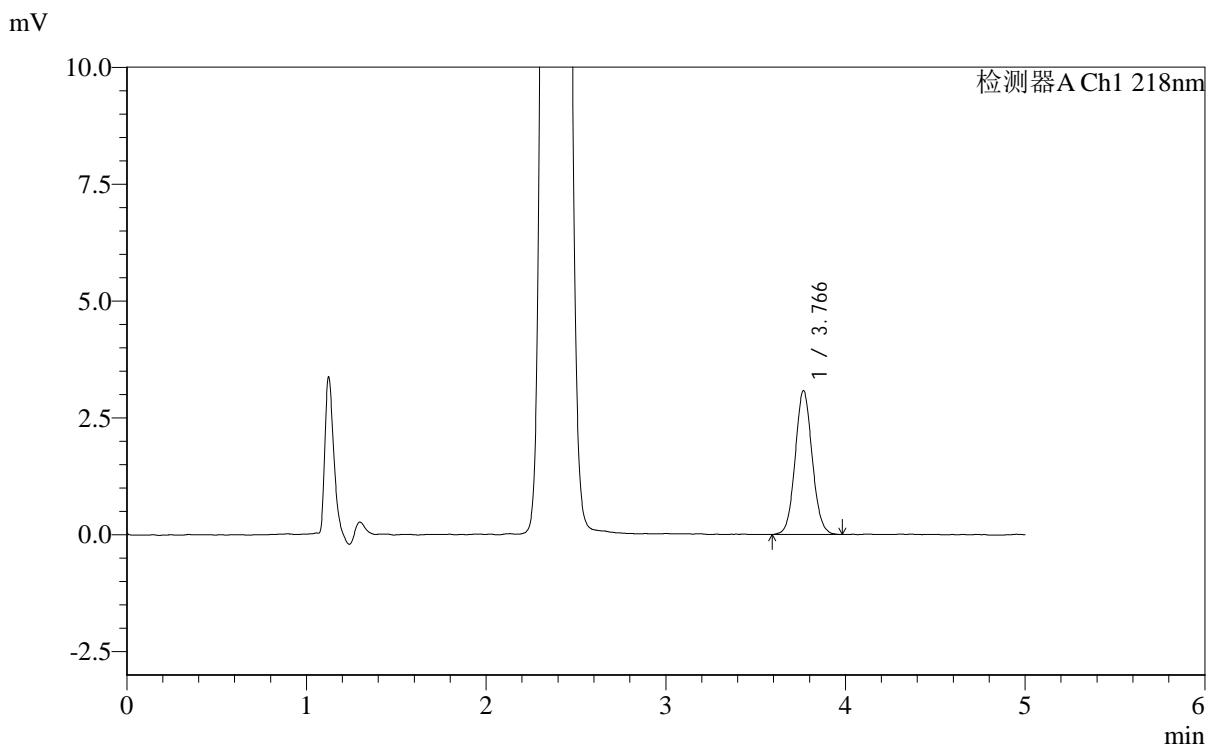


SMF-4124

<样品信息>

色谱柱:MM-C18/SCX(150mm*4.6mm,5μm) 流速:1.5ml/min
 柱温:30°C 波长:218nm
 数据文件名: RC\$SMF-4124 - 0-150/10-2310-2 - zzp-2025081921p-js6y-rcd-pH6.8jz-lf100z-p2-2.lcd
 方法文件名: RC\$SMF-4124 - SMF-4124-rc-dglj-FX259.lcm
 批处理文件名: RC\$SMF-4124 - 20260317-FX259.lcb
 样品瓶号: 4-10
 进样体积: 10 μl 版本号: 6.115
 进样时间: 2026/03/18 06:01:41 实验者: jiangjinwei
 处理时间 (V2): 2026/03/19 15:13:02 处理者: jiangjinwei
 仪器型号: SHIMADZU LC-2050C(FX259)

<色谱图>



<峰表>

检测器A Ch1 218nm

| 峰号 | 保留时间 | 面积 | 面积% | 高度 | 理论塔板数(USP) | 拖尾因子 | 分离度(USP) |
|----|-------|-------|---------|------|------------|-------|----------|
| 1 | 3.766 | 20205 | 100.000 | 3068 | 7662 | 1.070 | -- |
| 总计 | | 20205 | 100.000 | 3068 | | | |

图22 达格列净二甲双胍缓释片溶出度测定加速6月HPLC图谱
 自制品(2025081921批)-pH6.8介质-篮法-100转-片2
 供试品溶液-2

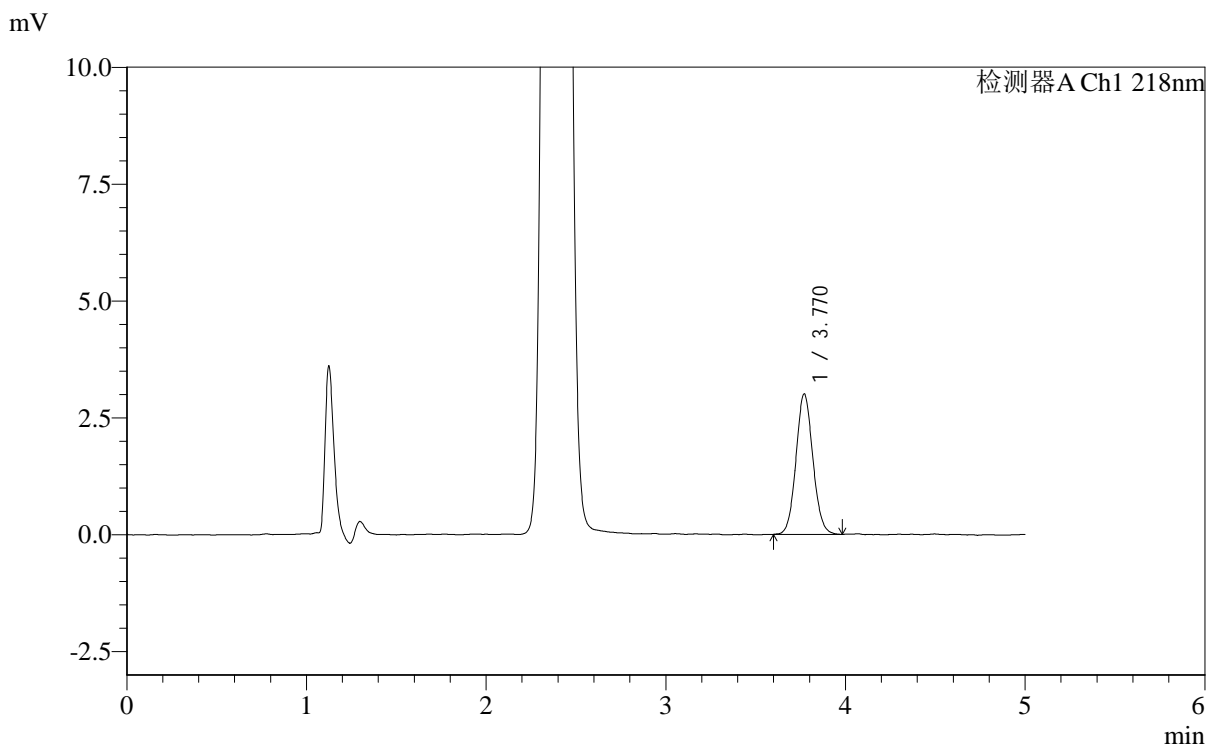


SMF-4124

<样品信息>

色谱柱:MM-C18/SCX(150mm*4.6mm,5μm) 流速:1.5ml/min
 柱温:30°C 波长:218nm
 数据文件名: RC\$SMF-4124 - 0-150/10-2311-2 - zzp-2025081921p-js6y-rcd-pH6.8jz-lf100z-p3-1.lcd
 方法文件名: RC\$SMF-4124 - SMF-4124-rc-dglj-FX259.lcm
 批处理文件名: RC\$SMF-4124 - 20260317-FX259.lcb
 样品瓶号: 4-19
 进样体积: 10 μl 版本号: 6.115
 进样时间: 2026/03/18 06:07:04 实验者: jiangjinwei
 处理时间 (V2): 2026/03/19 15:13:05 处理者: jiangjinwei
 仪器型号: SHIMADZU LC-2050C(FX259)

<色谱图>



<峰表>

检测器A Ch1 218nm

| 峰号 | 保留时间 | 面积 | 面积% | 高度 | 理论塔板数(USP) | 拖尾因子 | 分离度(USP) |
|----|-------|-------|---------|------|------------|-------|----------|
| 1 | 3.770 | 19630 | 100.000 | 3003 | 7766 | 1.077 | -- |
| 总计 | | 19630 | 100.000 | 3003 | | | |

图23 达格列净二甲双胍缓释片溶出度测定加速6月HPLC图谱
 自制品(2025081921批)-pH6.8介质-篮法-100转-片3
 供试品溶液-1

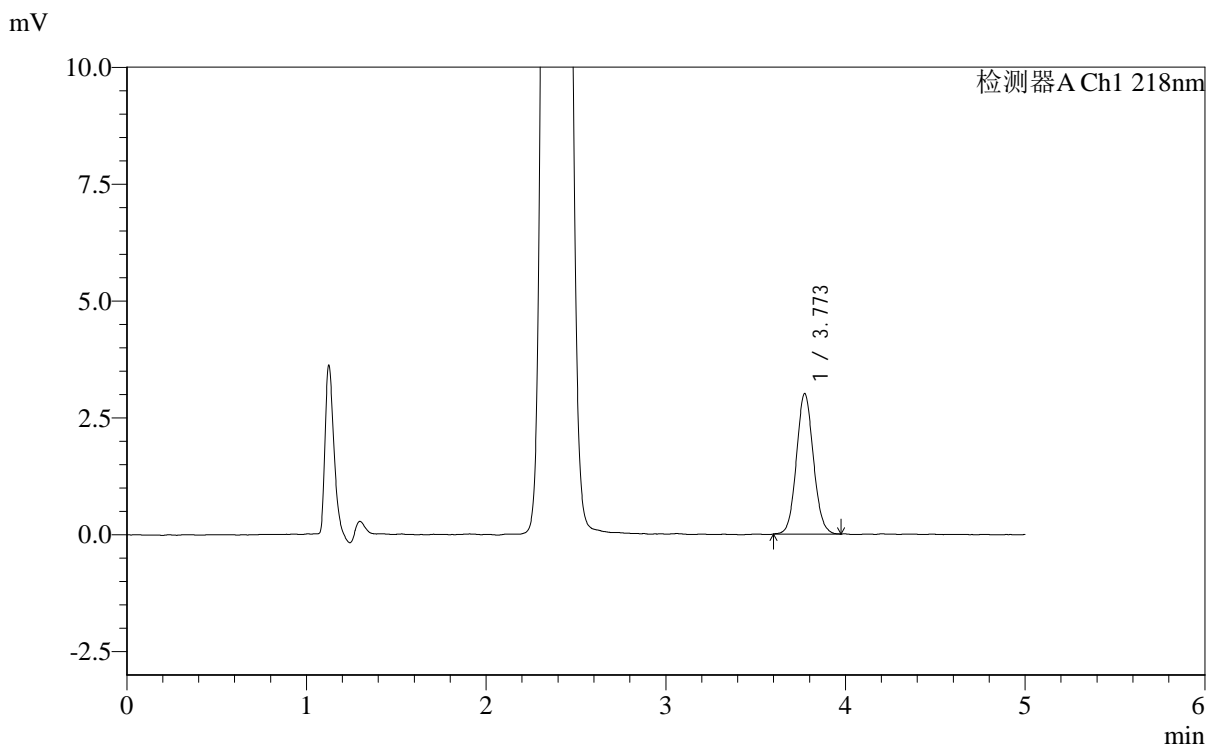


SMF-4124

<样品信息>

色谱柱:MM-C18/SCX(150mm*4.6mm,5μm) 流速:1.5ml/min
 柱温:30°C 波长:218nm
 数据文件名: RC\$SMF-4124 - 0-150/10-2312-2 - zzp-2025081921p-js6y-rcd-pH6.8jz-lf100z-p3-2.lcd
 方法文件名: RC\$SMF-4124 - SMF-4124-rc-dglj-FX259.lcm
 批处理文件名: RC\$SMF-4124 - 20260317-FX259.lcb
 样品瓶号: 4-19
 进样体积: 10 μl 版本号: 6.115
 进样时间: 2026/03/18 06:12:27 实验者: jiangjinwei
 处理时间 (V2): 2026/03/19 15:13:08 处理者: jiangjinwei
 仪器型号: SHIMADZU LC-2050C(FX259)

<色谱图>



<峰表>

检测器A Ch1 218nm

| 峰号 | 保留时间 | 面积 | 面积% | 高度 | 理论塔板数(USP) | 拖尾因子 | 分离度(USP) |
|----|-------|-------|---------|------|------------|-------|----------|
| 1 | 3.773 | 19660 | 100.000 | 3007 | 7721 | 1.077 | -- |
| 总计 | | 19660 | 100.000 | 3007 | | | |

图24 达格列净二甲双胍缓释片溶出度测定加速6月HPLC图谱
 自制品(2025081921批)-pH6.8介质-篮法-100转-片3
 供试品溶液-2

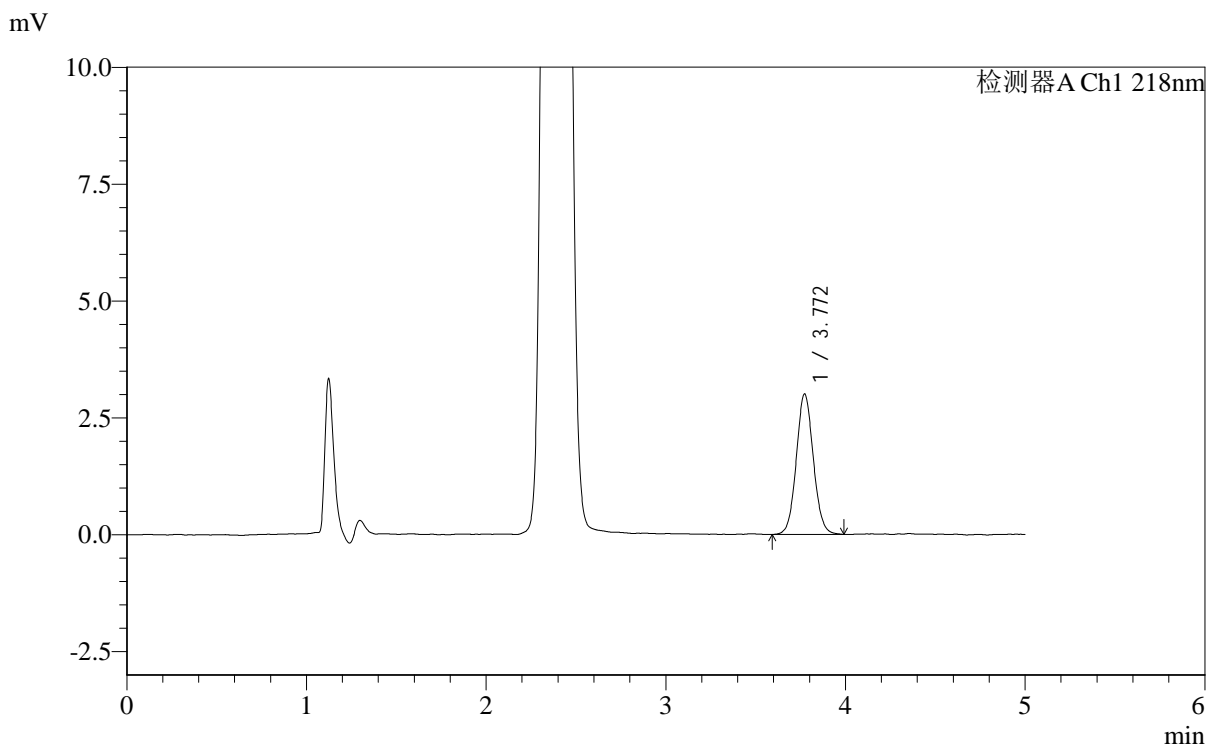


SMF-4124

<样品信息>

色谱柱:MM-C18/SCX(150mm*4.6mm,5μm) 流速:1.5ml/min
 柱温:30°C 波长:218nm
 数据文件名: RC\$SMF-4124 - 0-150/10-2313-2 - zzp-2025081921p-js6y-rcd-pH6.8jz-lf100z-p4-1.lcd
 方法文件名: RC\$SMF-4124 - SMF-4124-rc-dglj-FX259.lcm
 批处理文件名: RC\$SMF-4124 - 20260317-FX259.lcb
 样品瓶号: 4-28
 进样体积: 10 μl 版本号: 6.115
 进样时间: 2026/03/18 06:17:50 实验者: jiangjinwei
 处理时间 (V2): 2026/03/19 15:13:10 处理者: jiangjinwei
 仪器型号: SHIMADZU LC-2050C(FX259)

<色谱图>



<峰表>

检测器A Ch1 218nm

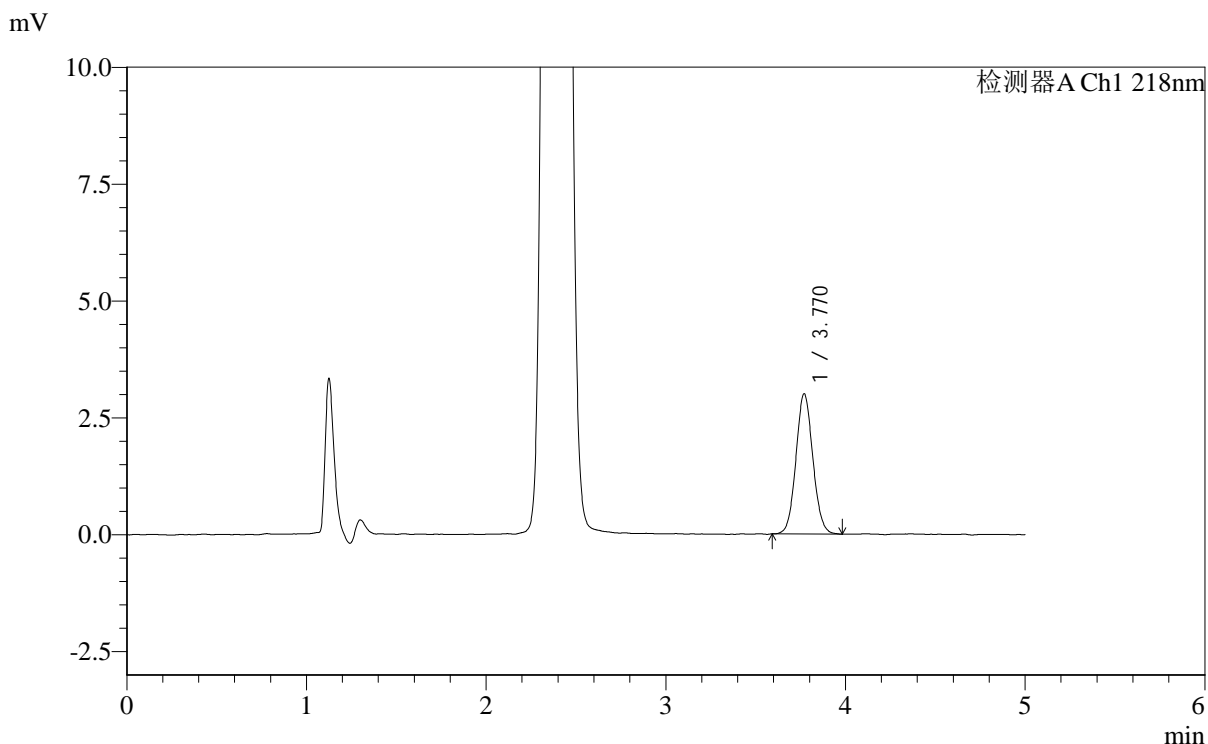
| 峰号 | 保留时间 | 面积 | 面积% | 高度 | 理论塔板数(USP) | 拖尾因子 | 分离度(USP) |
|----|-------|-------|---------|------|------------|-------|----------|
| 1 | 3.772 | 19821 | 100.000 | 3009 | 7678 | 1.070 | -- |
| 总计 | | 19821 | 100.000 | 3009 | | | |

图25 达格列净二甲双胍缓释片溶出度测定加速6月HPLC图谱
 自制品(2025081921批)-pH6.8介质-篮法-100转-片4
 供试品溶液-1

<样品信息>

色谱柱:MM-C18/SCX(150mm*4.6mm,5μm) 流速:1.5ml/min
 柱温:30°C 波长:218nm
 数据文件名: RC\$SMF-4124 - 0-150/10-2314-2 - zzp-2025081921p-js6y-rcd-pH6.8jz-lf100z-p4-2.lcd
 方法文件名: RC\$SMF-4124 - SMF-4124-rc-dglj-FX259.lcm
 批处理文件名: RC\$SMF-4124 - 20260317-FX259.lcb
 样品瓶号: 4-28
 进样体积: 10 μl 版本号: 6.115
 进样时间: 2026/03/18 06:23:13 实验者: jiangjinwei
 处理时间 (V2): 2026/03/19 15:13:13 处理者: jiangjinwei
 仪器型号: SHIMADZU LC-2050C(FX259)

<色谱图>



<峰表>

检测器A Ch1 218nm

| 峰号 | 保留时间 | 面积 | 面积% | 高度 | 理论塔板数(USP) | 拖尾因子 | 分离度(USP) |
|----|-------|-------|---------|------|------------|-------|----------|
| 1 | 3.770 | 19611 | 100.000 | 2998 | 7732 | 1.073 | -- |
| 总计 | | 19611 | 100.000 | 2998 | | | |

图26 达格列净二甲双胍缓释片溶出度测定加速6月HPLC图谱
 自制品(2025081921批)-pH6.8介质-篮法-100转-片4
 供试品溶液-2

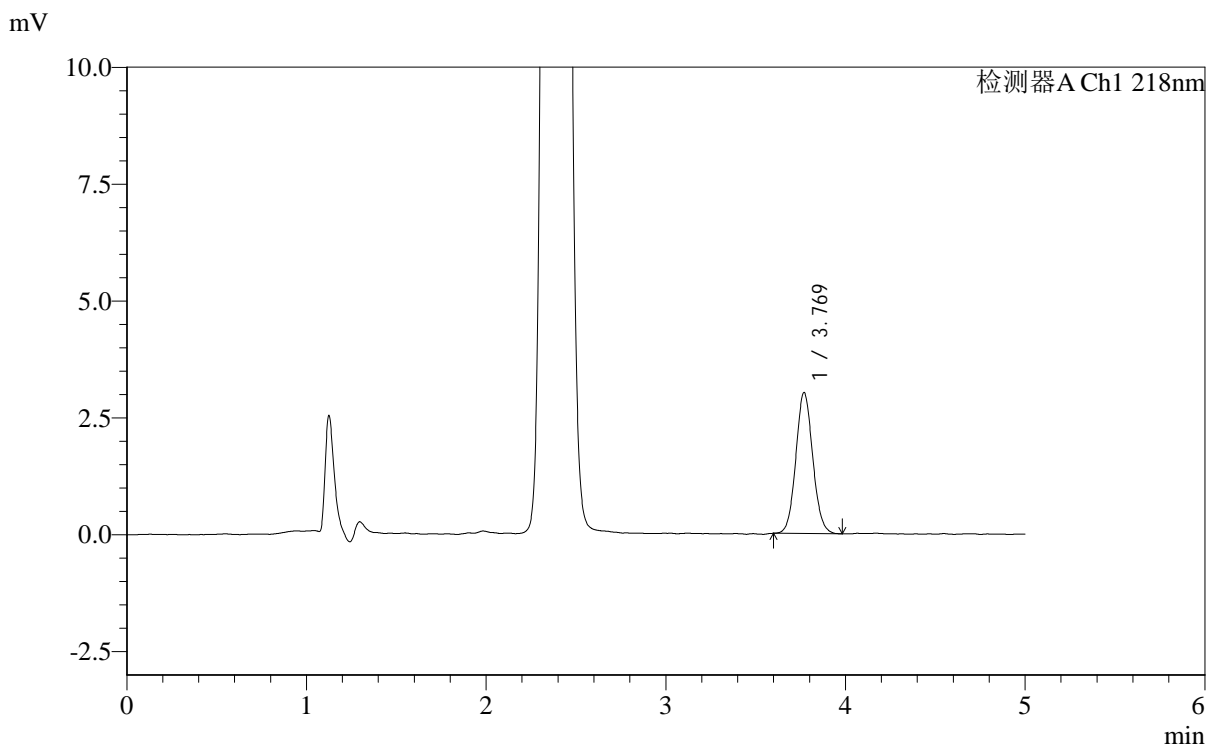


SMF-4124

<样品信息>

色谱柱:MM-C18/SCX(150mm*4.6mm,5μm) 流速:1.5ml/min
 柱温:30°C 波长:218nm
 数据文件名: RC\$SMF-4124 - 0-150/10-2315-2 - zzp-2025081921p-js6y-rcd-pH6.8jz-lf100z-p5-1.lcd
 方法文件名: RC\$SMF-4124 - SMF-4124-rc-dglj-FX259.lcm
 批处理文件名: RC\$SMF-4124 - 20260317-FX259.lcb
 样品瓶号: 4-37
 进样体积: 10 μl 版本号: 6.115
 进样时间: 2026/03/18 06:28:35 实验者: jiangjinwei
 处理时间 (V2): 2026/03/19 15:13:16 处理者: jiangjinwei
 仪器型号: SHIMADZU LC-2050C(FX259)

<色谱图>



<峰表>

检测器A Ch1 218nm

| 峰号 | 保留时间 | 面积 | 面积% | 高度 | 理论塔板数(USP) | 拖尾因子 | 分离度(USP) |
|----|-------|-------|---------|------|------------|-------|----------|
| 1 | 3.769 | 19717 | 100.000 | 3012 | 7761 | 1.078 | -- |
| 总计 | | 19717 | 100.000 | 3012 | | | |

图27 达格列净二甲双胍缓释片溶出度测定加速6月HPLC图谱
 自制品(2025081921批)-pH6.8介质-篮法-100转-片5
 供试品溶液-1

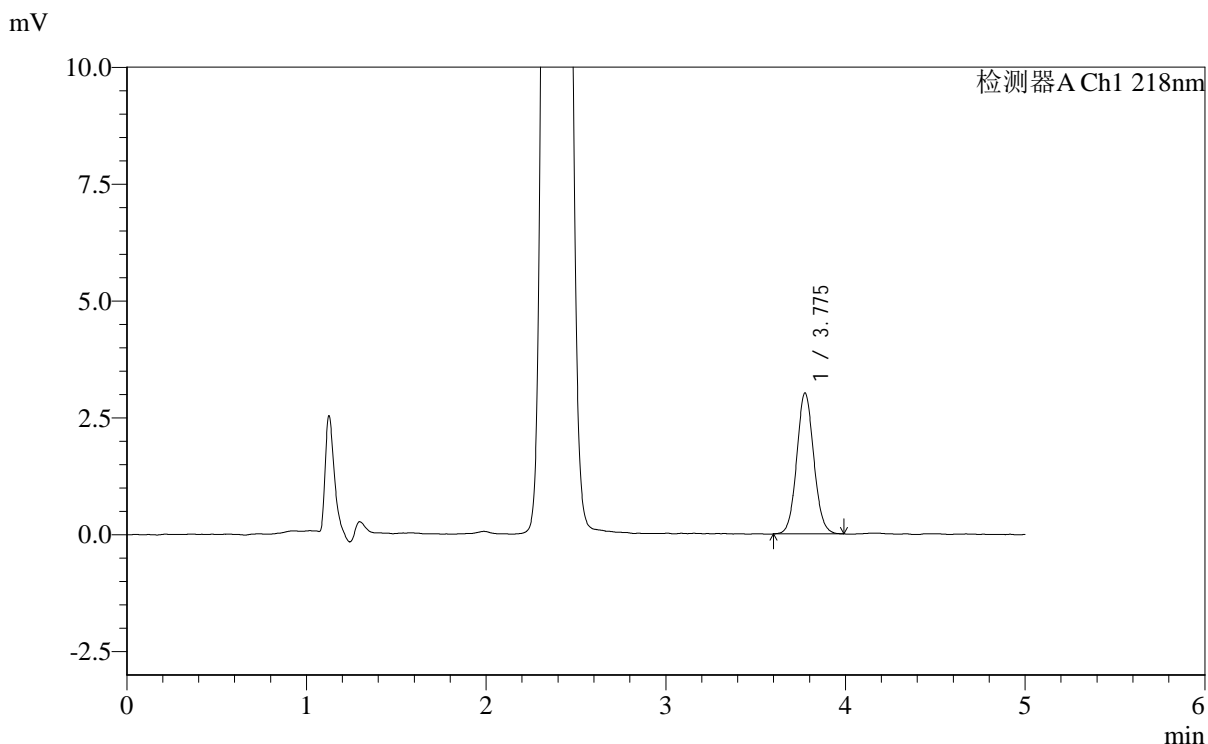


SMF-4124

<样品信息>

色谱柱:MM-C18/SCX(150mm*4.6mm,5μm) 流速:1.5ml/min
 柱温:30°C 波长:218nm
 数据文件名: RC\$SMF-4124 - 0-150/10-2316-2 - zzp-2025081921p-js6y-rcd-pH6.8jz-lf100z-p5-2.lcd
 方法文件名: RC\$SMF-4124 - SMF-4124-rc-dglj-FX259.lcm
 批处理文件名: RC\$SMF-4124 - 20260317-FX259.lcb
 样品瓶号: 4-37
 进样体积: 10 μl 版本号: 6.115
 进样时间: 2026/03/18 06:33:57 实验者: jiangjinwei
 处理时间 (V2): 2026/03/19 15:13:18 处理者: jiangjinwei
 仪器型号: SHIMADZU LC-2050C(FX259)

<色谱图>



<峰表>

检测器A Ch1 218nm

| 峰号 | 保留时间 | 面积 | 面积% | 高度 | 理论塔板数(USP) | 拖尾因子 | 分离度(USP) |
|----|-------|-------|---------|------|------------|-------|----------|
| 1 | 3.775 | 19864 | 100.000 | 3011 | 7734 | 1.073 | -- |
| 总计 | | 19864 | 100.000 | 3011 | | | |

图28 达格列净二甲双胍缓释片溶出度测定加速6月HPLC图谱
 自制品(2025081921批)-pH6.8介质-篮法-100转-片5
 供试品溶液-2

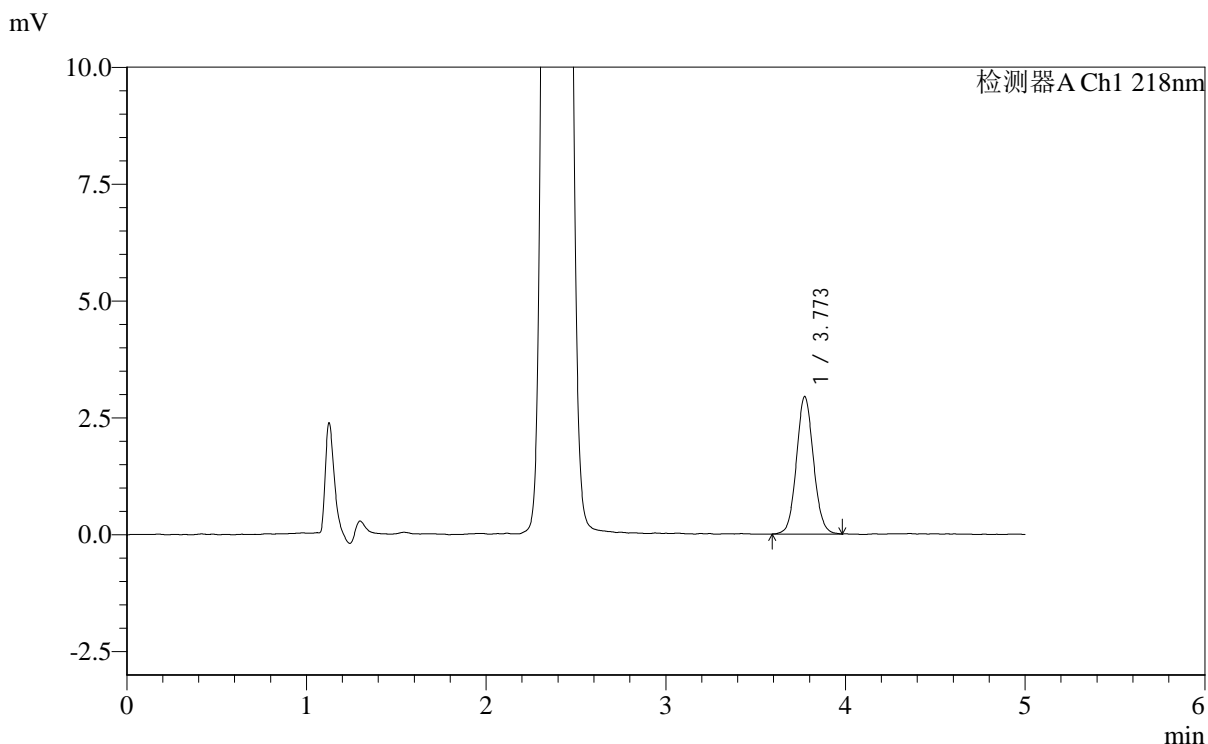


SMF-4124

<样品信息>

色谱柱:MM-C18/SCX(150mm*4.6mm,5μm) 流速:1.5ml/min
 柱温:30°C 波长:218nm
 数据文件名: RC\$SMF-4124 - 0-150/10-2317-2 - zzp-2025081921p-js6y-rcd-pH6.8jz-lf100z-p6-1.lcd
 方法文件名: RC\$SMF-4124 - SMF-4124-rc-dglj-FX259.lcm
 批处理文件名: RC\$SMF-4124 - 20260317-FX259.lcb
 样品瓶号: 4-46
 进样体积: 10 μl 版本号: 6.115
 进样时间: 2026/03/18 06:39:20 实验者: jiangjinwei
 处理时间 (V2): 2026/03/19 15:13:21 处理者: jiangjinwei
 仪器型号: SHIMADZU LC-2050C(FX259)

<色谱图>



<峰表>

检测器A Ch1 218nm

| 峰号 | 保留时间 | 面积 | 面积% | 高度 | 理论塔板数(USP) | 拖尾因子 | 分离度(USP) |
|----|-------|-------|---------|------|------------|-------|----------|
| 1 | 3.773 | 19349 | 100.000 | 2941 | 7710 | 1.075 | -- |
| 总计 | | 19349 | 100.000 | 2941 | | | |

图29 达格列净二甲双胍缓释片溶出度测定加速6月HPLC图谱
 自制品(2025081921批)-pH6.8介质-篮法-100转-片6
 供试品溶液-1

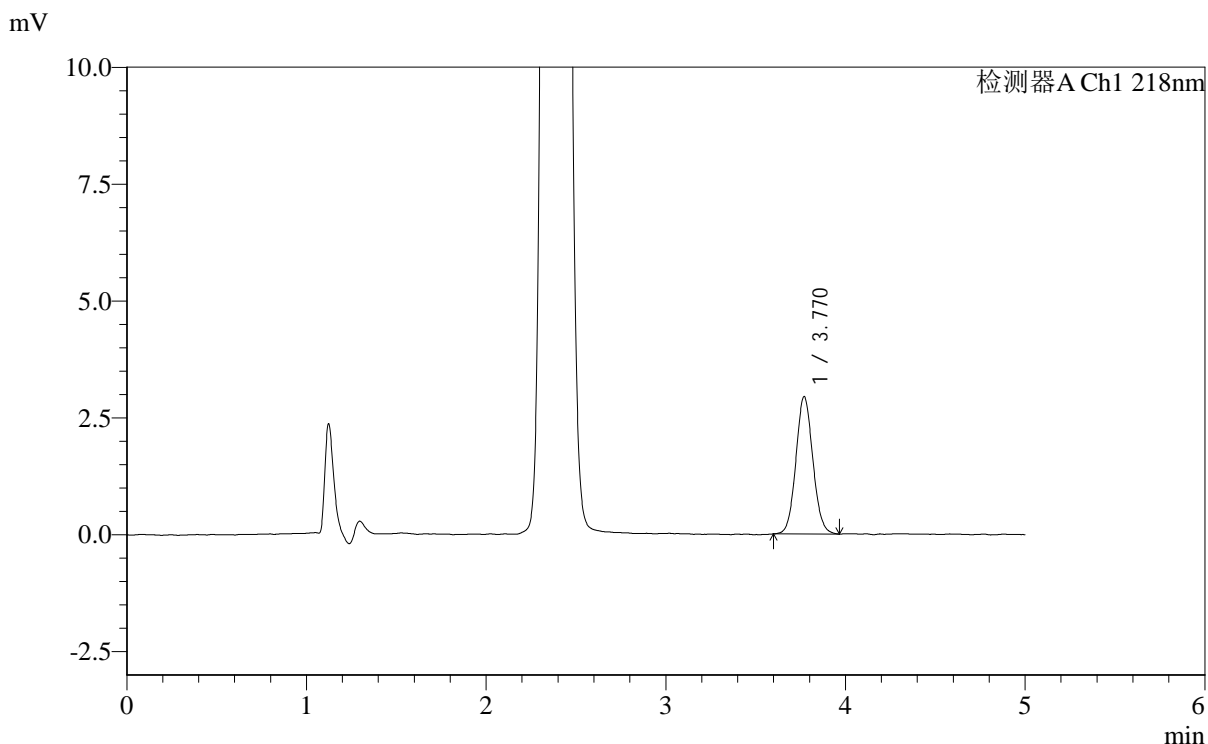


SMF-4124

<样品信息>

色谱柱:MM-C18/SCX(150mm*4.6mm,5μm) 流速:1.5ml/min
 柱温:30°C 波长:218nm
 数据文件名: RC\$SMF-4124 - 0-150/10-2318-2 - zzp-2025081921p-js6y-rcd-pH6.8jz-lf100z-p6-2.lcd
 方法文件名: RC\$SMF-4124 - SMF-4124-rc-dglj-FX259.lcm
 批处理文件名: RC\$SMF-4124 - 20260317-FX259.lcb
 样品瓶号: 4-46
 进样体积: 10 μl 版本号: 6.115
 进样时间: 2026/03/18 06:44:43 实验者: jiangjinwei
 处理时间 (V2): 2026/03/19 15:13:23 处理者: jiangjinwei
 仪器型号: SHIMADZU LC-2050C(FX259)

<色谱图>



<峰表>

检测器A Ch1 218nm

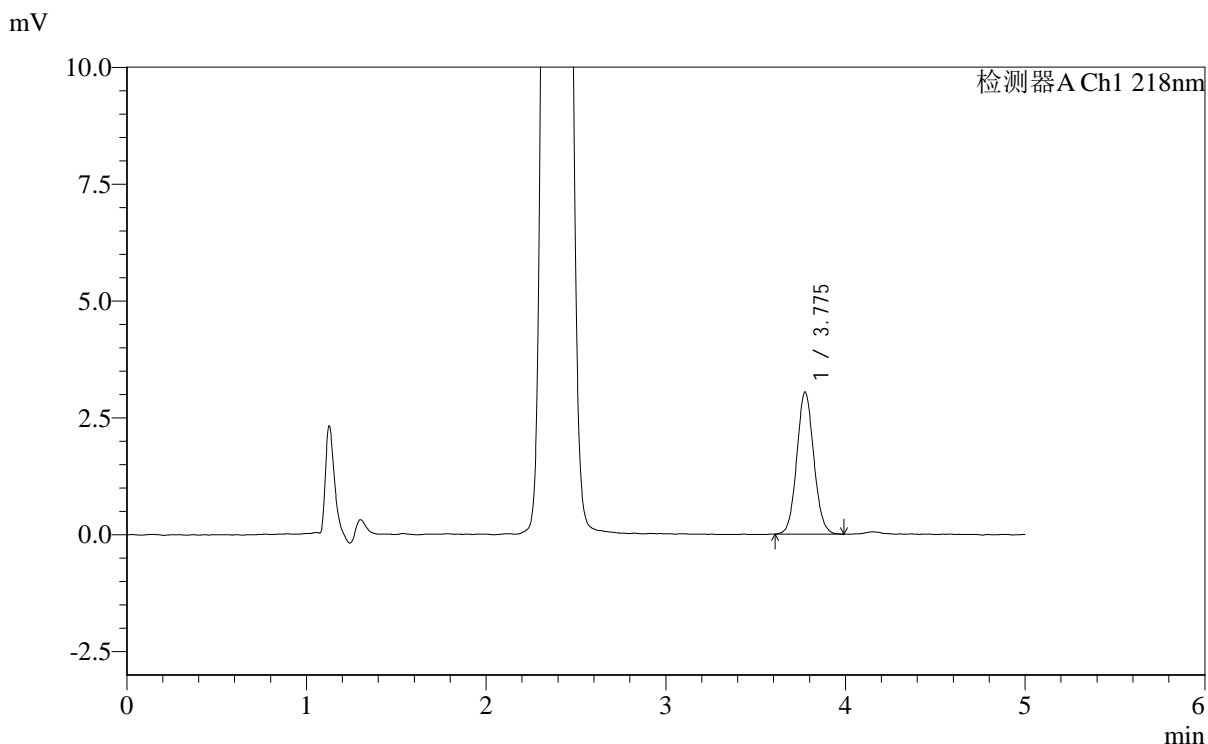
| 峰号 | 保留时间 | 面积 | 面积% | 高度 | 理论塔板数(USP) | 拖尾因子 | 分离度(USP) |
|----|-------|-------|---------|------|------------|-------|----------|
| 1 | 3.770 | 19261 | 100.000 | 2937 | 7698 | 1.074 | -- |
| 总计 | | 19261 | 100.000 | 2937 | | | |

图30 达格列净二甲双胍缓释片溶出度测定加速6月HPLC图谱
 自制品(2025081921批)-pH6.8介质-篮法-100转-片6
 供试品溶液-2

<样品信息>

色谱柱:MM-C18/SCX(150mm*4.6mm,5μm) 流速:1.5ml/min
 柱温:30°C 波长:218nm
 数据文件名: RC\$SMF-4124 - 0-150/10-2319-2 - zzp-2025081922p-js6y-rcd-pH6.8jz-lf100z-p1-1.lcd
 方法文件名: RC\$SMF-4124 - SMF-4124-rc-dglj-FX259.lcm
 批处理文件名: RC\$SMF-4124 - 20260317-FX259.lcb
 样品瓶号: 4-1
 进样体积: 10 μl 版本号: 6.115
 进样时间: 2026/03/18 06:50:06 实验者: jiangjinwei
 处理时间 (V2): 2026/03/19 15:13:26 处理者: jiangjinwei
 仪器型号: SHIMADZU LC-2050C(FX259)

<色谱图>



<峰表>

检测器A Ch1 218nm

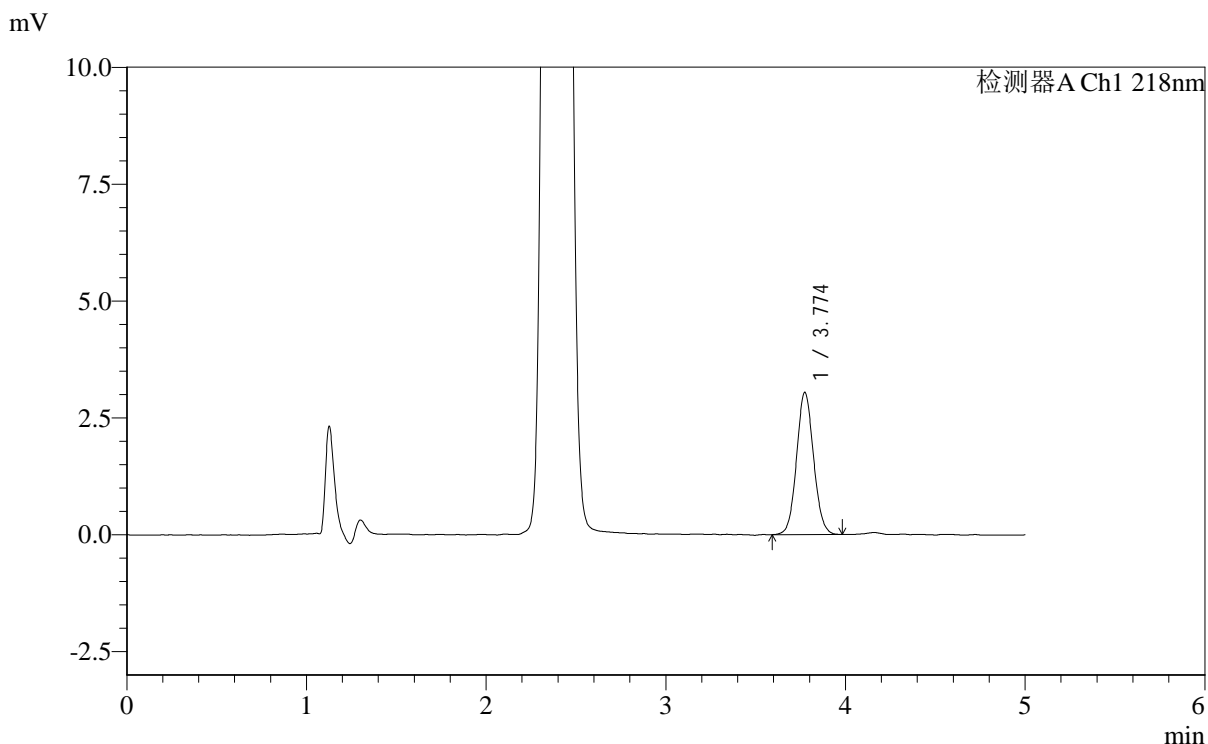
| 峰号 | 保留时间 | 面积 | 面积% | 高度 | 理论塔板数(USP) | 拖尾因子 | 分离度(USP) |
|----|-------|-------|---------|------|------------|-------|----------|
| 1 | 3.775 | 19935 | 100.000 | 3032 | 7689 | 1.076 | -- |
| 总计 | | 19935 | 100.000 | 3032 | | | |

图31 达格列净二甲双胍缓释片溶出度测定加速6月HPLC图谱
自制品(2025081922批)-pH6.8介质-篮法-100转-片1
供试品溶液-1

<样品信息>

色谱柱:MM-C18/SCX(150mm*4.6mm,5μm) 流速:1.5ml/min
 柱温:30°C 波长:218nm
 数据文件名: RC\$SMF-4124 - 0-150/10-2320-2 - zzp-2025081922p-js6y-rcd-pH6.8jz-lf100z-p1-2.lcd
 方法文件名: RC\$SMF-4124 - SMF-4124-rc-dglj-FX259.lcm
 批处理文件名: RC\$SMF-4124 - 20260317-FX259.lcb
 样品瓶号: 4-1
 进样体积: 10 μl 版本号: 6.115
 进样时间: 2026/03/18 06:55:29 实验者: jiangjinwei
 处理时间 (V2): 2026/03/19 15:13:29 处理者: jiangjinwei
 仪器型号: SHIMADZU LC-2050C(FX259)

<色谱图>



<峰表>

检测器A Ch1 218nm

| 峰号 | 保留时间 | 面积 | 面积% | 高度 | 理论塔板数(USP) | 拖尾因子 | 分离度(USP) |
|----|-------|-------|---------|------|------------|-------|----------|
| 1 | 3.774 | 19989 | 100.000 | 3042 | 7709 | 1.074 | -- |
| 总计 | | 19989 | 100.000 | 3042 | | | |

图32 达格列净二甲双胍缓释片溶出度测定加速6月HPLC图谱
自制品(2025081922批)-pH6.8介质-篮法-100转-片1
供试品溶液-2

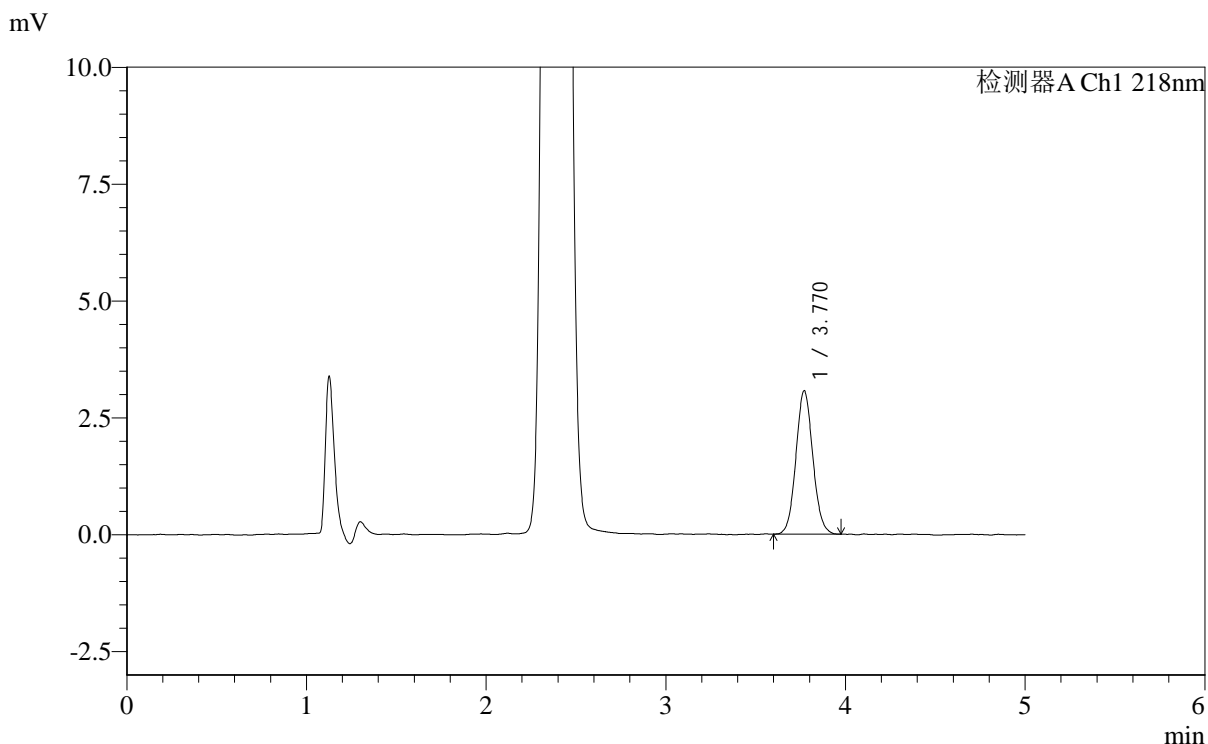


SMF-4124

<样品信息>

色谱柱:MM-C18/SCX(150mm*4.6mm,5μm) 流速:1.5ml/min
 柱温:30°C 波长:218nm
 数据文件名: RC\$SMF-4124 - 0-150/10-2321-2 - zzp-2025081922p-js6y-rcd-pH6.8jz-lf100z-p2-1.lcd
 方法文件名: RC\$SMF-4124 - SMF-4124-rc-dglj-FX259.lcm
 批处理文件名: RC\$SMF-4124 - 20260317-FX259.lcb
 样品瓶号: 4-10
 进样体积: 10 μl 版本号: 6.115
 进样时间: 2026/03/18 07:00:51 实验者: jiangjinwei
 处理时间 (V2): 2026/03/19 15:13:31 处理者: jiangjinwei
 仪器型号: SHIMADZU LC-2050C(FX259)

<色谱图>



<峰表>

检测器A Ch1 218nm

| 峰号 | 保留时间 | 面积 | 面积% | 高度 | 理论塔板数(USP) | 拖尾因子 | 分离度(USP) |
|----|-------|-------|---------|------|------------|-------|----------|
| 1 | 3.770 | 20006 | 100.000 | 3066 | 7770 | 1.070 | -- |
| 总计 | | 20006 | 100.000 | 3066 | | | |

图33 达格列净二甲双胍缓释片溶出度测定加速6月HPLC图谱
 自制品(2025081922批)-pH6.8介质-篮法-100转-片2
 供试品溶液-1

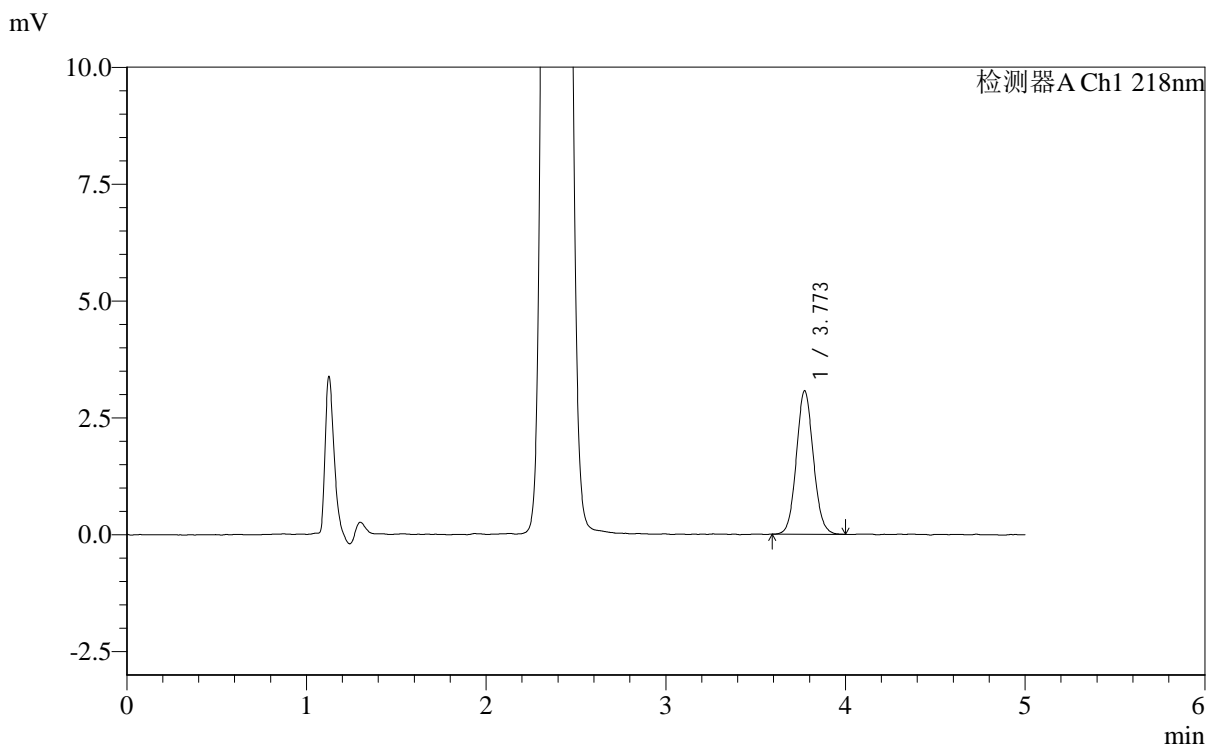


SMF-4124

<样品信息>

色谱柱:MM-C18/SCX(150mm*4.6mm,5μm) 流速:1.5ml/min
 柱温:30°C 波长:218nm
 数据文件名: RC\$SMF-4124 - 0-150/10-2322-2 - zzp-2025081922p-js6y-rcd-pH6.8jz-lf100z-p2-2.lcd
 方法文件名: RC\$SMF-4124 - SMF-4124-rc-dglj-FX259.lcm
 批处理文件名: RC\$SMF-4124 - 20260317-FX259.lcb
 样品瓶号: 4-10
 进样体积: 10 μl 版本号: 6.115
 进样时间: 2026/03/18 07:06:13 实验者: jiangjinwei
 处理时间 (V2): 2026/03/19 15:13:34 处理者: jiangjinwei
 仪器型号: SHIMADZU LC-2050C(FX259)

<色谱图>



<峰表>

检测器A Ch1 218nm

| 峰号 | 保留时间 | 面积 | 面积% | 高度 | 理论塔板数(USP) | 拖尾因子 | 分离度(USP) |
|----|-------|-------|---------|------|------------|-------|----------|
| 1 | 3.773 | 20128 | 100.000 | 3071 | 7733 | 1.079 | -- |
| 总计 | | 20128 | 100.000 | 3071 | | | |

图34 达格列净二甲双胍缓释片溶出度测定加速6月HPLC图谱
 自制品(2025081922批)-pH6.8介质-篮法-100转-片2
 供试品溶液-2

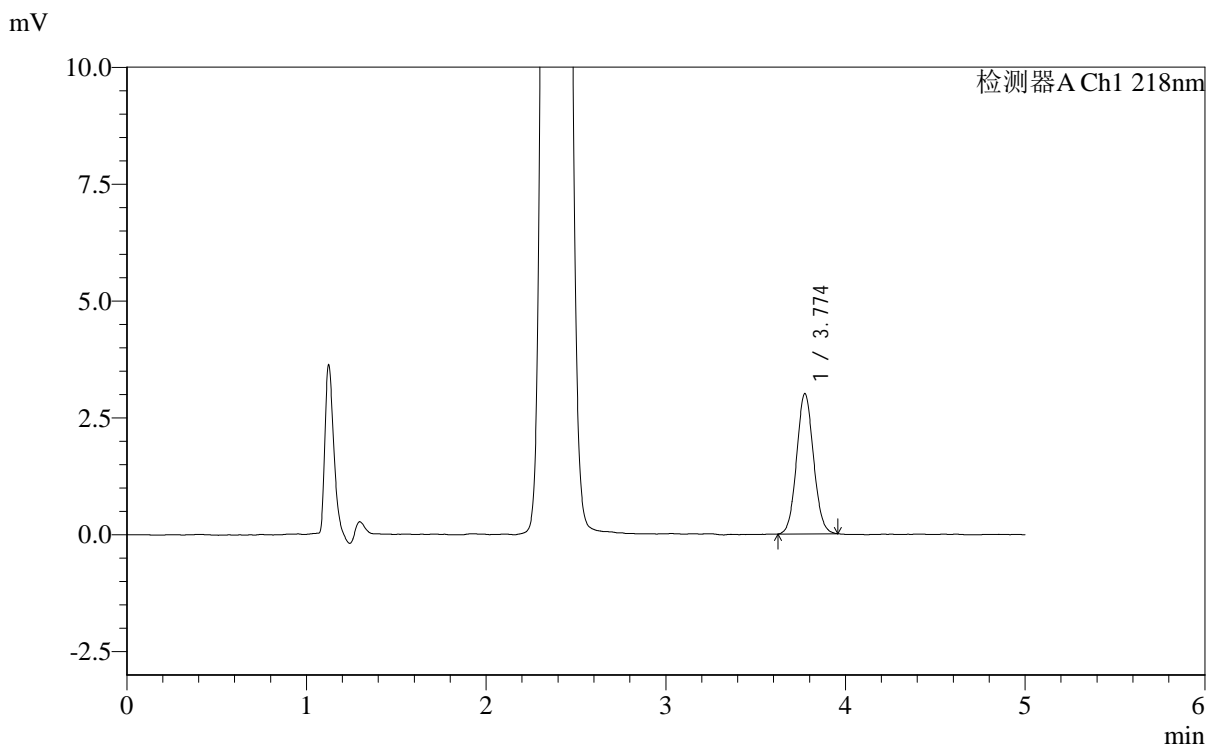


SMF-4124

<样品信息>

色谱柱:MM-C18/SCX(150mm*4.6mm,5μm) 流速:1.5ml/min
 柱温:30°C 波长:218nm
 数据文件名: RC\$SMF-4124 - 0-147/10-2323-2 - zzp-2025081922p-js6y-rcd-pH6.8jz-lf100z-p3-1.lcd
 方法文件名: RC\$SMF-4124 - SMF-4124-rc-dglj-FX259.lcm
 批处理文件名: RC\$SMF-4124 - 20260317-FX259.lcb
 样品瓶号: 4-19
 进样体积: 10 μl 版本号: 6.115
 进样时间: 2026/03/18 07:11:35 实验者: jiangjinwei
 处理时间 (V2): 2026/03/19 15:09:48 处理者: jiangjinwei
 仪器型号: SHIMADZU LC-2050C(FX259)

<色谱图>



<峰表>

检测器A Ch1 218nm

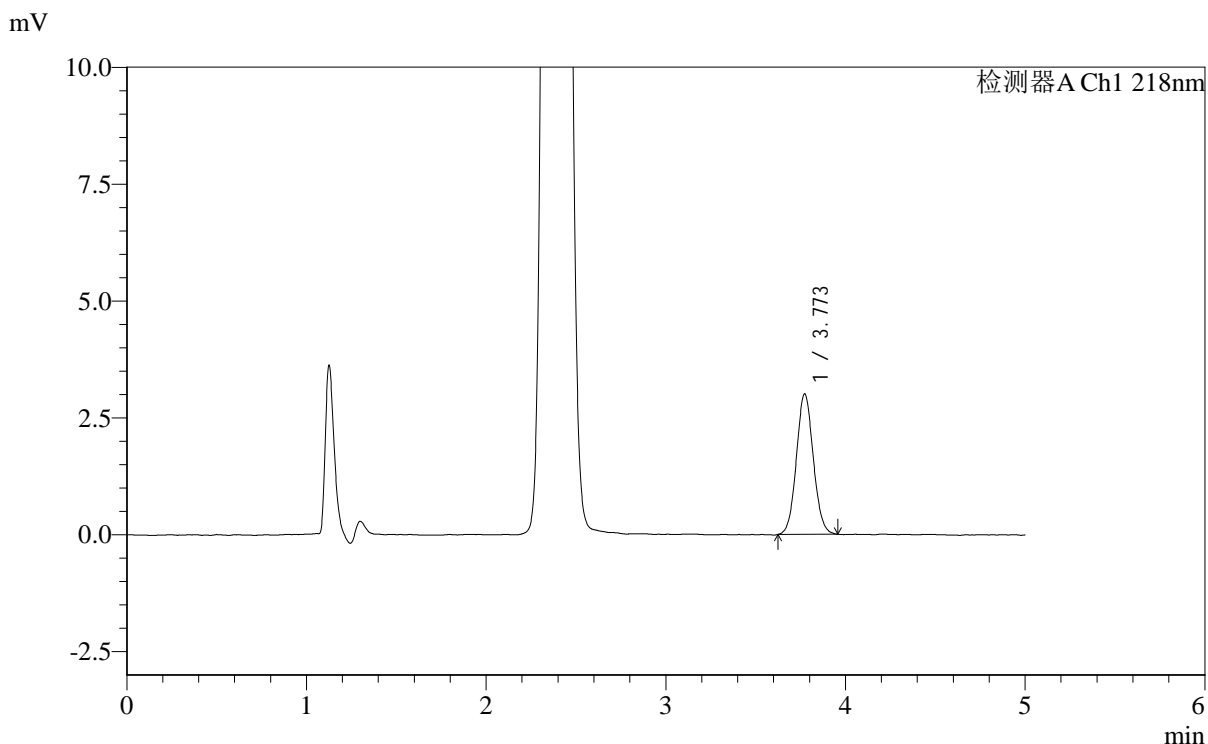
| 峰号 | 保留时间 | 面积 | 面积% | 高度 | 理论塔板数(USP) | 拖尾因子 | 分离度(USP) |
|----|-------|-------|---------|------|------------|-------|----------|
| 1 | 3.774 | 19551 | 100.000 | 2999 | 7751 | 1.068 | -- |
| 总计 | | 19551 | 100.000 | 2999 | | | |

图35 达格列净二甲双胍缓释片溶出度测定加速6月HPLC图谱
 自制品(2025081922批)-pH6.8介质-篮法-100转-片3
 供试品溶液-1

<样品信息>

色谱柱:MM-C18/SCX(150mm*4.6mm,5μm) 流速:1.5ml/min
 柱温:30°C 波长:218nm
 数据文件名: RC\$SMF-4124 - 0-147/10-2324-2 - zzp-2025081922p-js6y-rcd-pH6.8jz-lf100z-p3-2.lcd
 方法文件名: RC\$SMF-4124 - SMF-4124-rc-dglj-FX259.lcm
 批处理文件名: RC\$SMF-4124 - 20260317-FX259.lcb
 样品瓶号: 4-19
 进样体积: 10 μl 版本号: 6.115
 进样时间: 2026/03/18 07:16:58 实验者: jiangjinwei
 处理时间 (V2): 2026/03/19 15:09:51 处理者: jiangjinwei
 仪器型号: SHIMADZU LC-2050C(FX259)

<色谱图>



<峰表>

检测器A Ch1 218nm

| 峰号 | 保留时间 | 面积 | 面积% | 高度 | 理论塔板数(USP) | 拖尾因子 | 分离度(USP) |
|----|-------|-------|---------|------|------------|-------|----------|
| 1 | 3.773 | 19633 | 100.000 | 3005 | 7757 | 1.067 | -- |
| 总计 | | 19633 | 100.000 | 3005 | | | |

图36 达格列净二甲双胍缓释片溶出度测定加速6月HPLC图谱
自制品(2025081922批)-pH6.8介质-篮法-100转-片3
供试品溶液-2

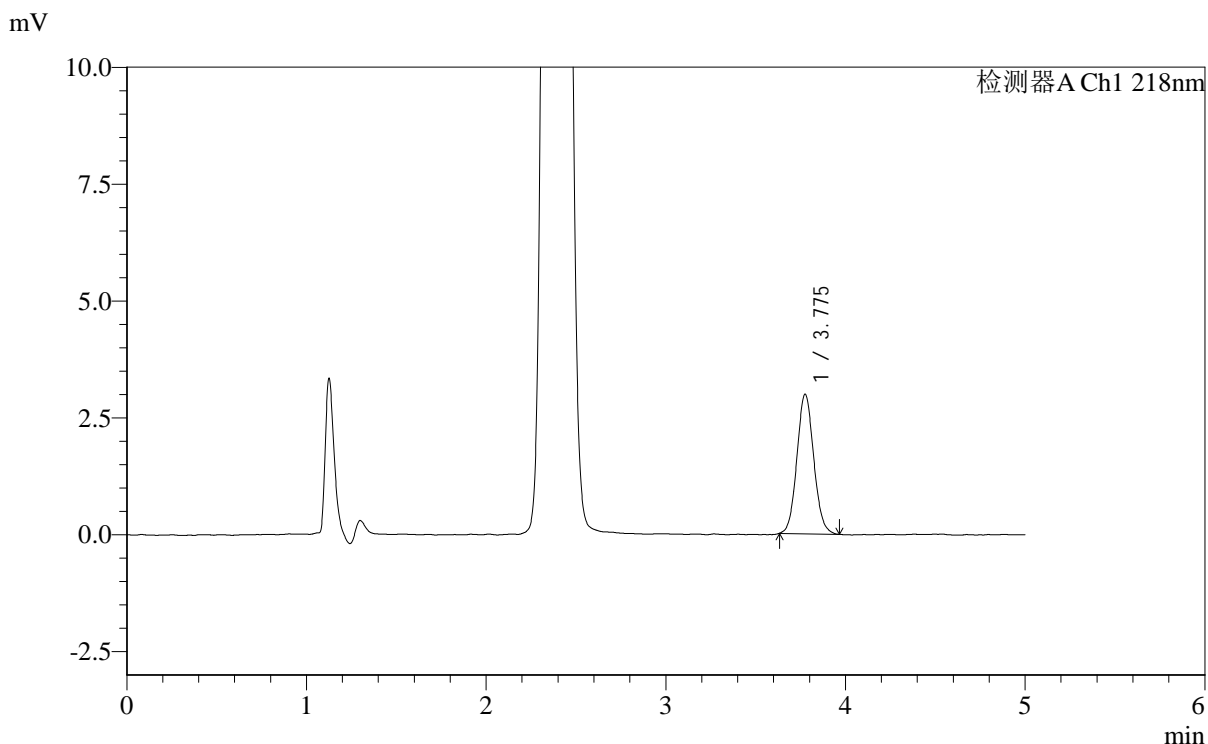


SMF-4124

<样品信息>

色谱柱:MM-C18/SCX(150mm*4.6mm,5μm) 流速:1.5ml/min
 柱温:30°C 波长:218nm
 数据文件名: RC\$SMF-4124 - 0-147/10-2325-2 - zzp-2025081922p-js6y-rcd-pH6.8jz-lf100z-p4-1.lcd
 方法文件名: RC\$SMF-4124 - SMF-4124-rc-dglj-FX259.lcm
 批处理文件名: RC\$SMF-4124 - 20260317-FX259.lcb
 样品瓶号: 4-28
 进样体积: 10 μl 版本号: 6.115
 进样时间: 2026/03/18 07:22:21 实验者: jiangjinwei
 处理时间 (V2): 2026/03/19 15:09:54 处理者: jiangjinwei
 仪器型号: SHIMADZU LC-2050C(FX259)

<色谱图>



<峰表>

检测器A Ch1 218nm

| 峰号 | 保留时间 | 面积 | 面积% | 高度 | 理论塔板数(USP) | 拖尾因子 | 分离度(USP) |
|----|-------|-------|---------|------|------------|-------|----------|
| 1 | 3.775 | 19433 | 100.000 | 2979 | 7831 | 1.082 | -- |
| 总计 | | 19433 | 100.000 | 2979 | | | |

图37 达格列净二甲双胍缓释片溶出度测定加速6月HPLC图谱
 自制品(2025081922批)-pH6.8介质-篮法-100转-片4
 供试品溶液-1

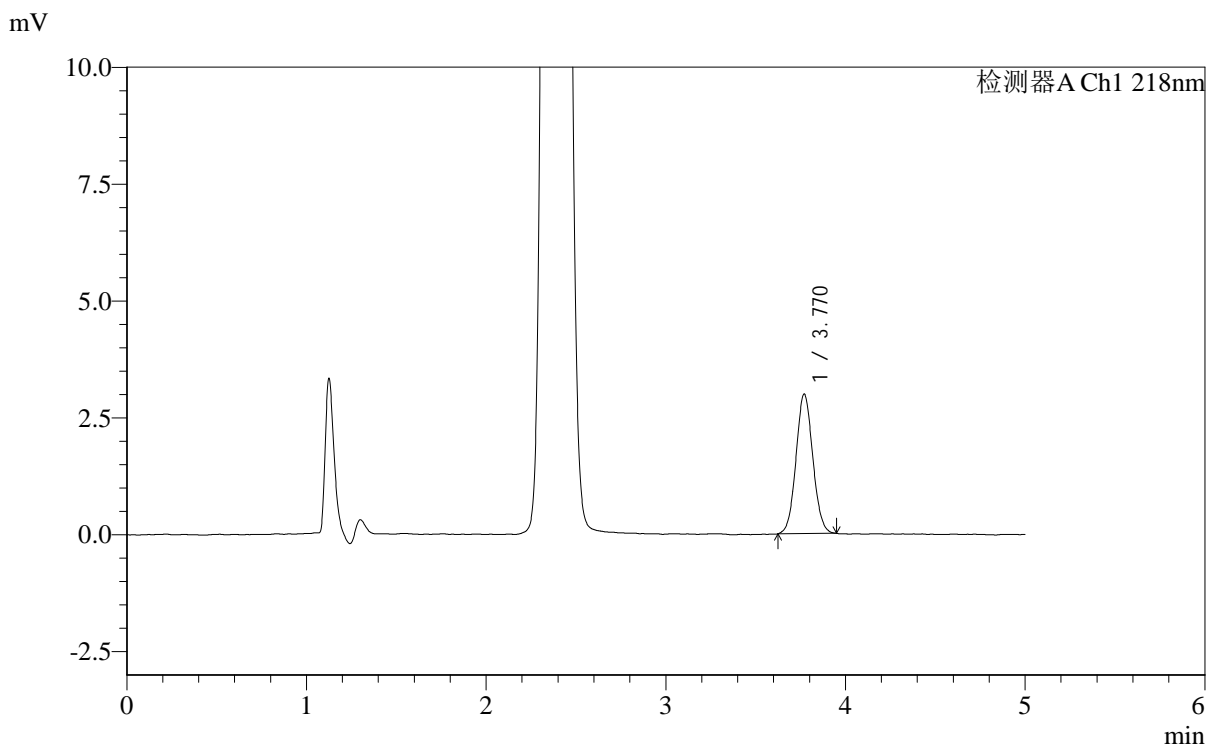


SMF-4124

<样品信息>

色谱柱:MM-C18/SCX(150mm*4.6mm,5μm) 流速:1.5ml/min
 柱温:30°C 波长:218nm
 数据文件名: RC\$SMF-4124 - 0-147/10-2326-2 - zzp-2025081922p-js6y-rcd-pH6.8jz-lf100z-p4-2.lcd
 方法文件名: RC\$SMF-4124 - SMF-4124-rc-dglj-FX259.lcm
 批处理文件名: RC\$SMF-4124 - 20260317-FX259.lcb
 样品瓶号: 4-28
 进样体积: 10 μl 版本号: 6.115
 进样时间: 2026/03/18 07:27:44 实验者: jiangjinwei
 处理时间 (V2): 2026/03/19 15:09:56 处理者: jiangjinwei
 仪器型号: SHIMADZU LC-2050C(FX259)

<色谱图>



<峰表>

检测器A Ch1 218nm

| 峰号 | 保留时间 | 面积 | 面积% | 高度 | 理论塔板数(USP) | 拖尾因子 | 分离度(USP) |
|----|-------|-------|---------|------|------------|-------|----------|
| 1 | 3.770 | 19393 | 100.000 | 2984 | 7770 | 1.065 | -- |
| 总计 | | 19393 | 100.000 | 2984 | | | |

图38 达格列净二甲双胍缓释片溶出度测定加速6月HPLC图谱
 自制品(2025081922批)-pH6.8介质-篮法-100转-片4
 供试品溶液-2

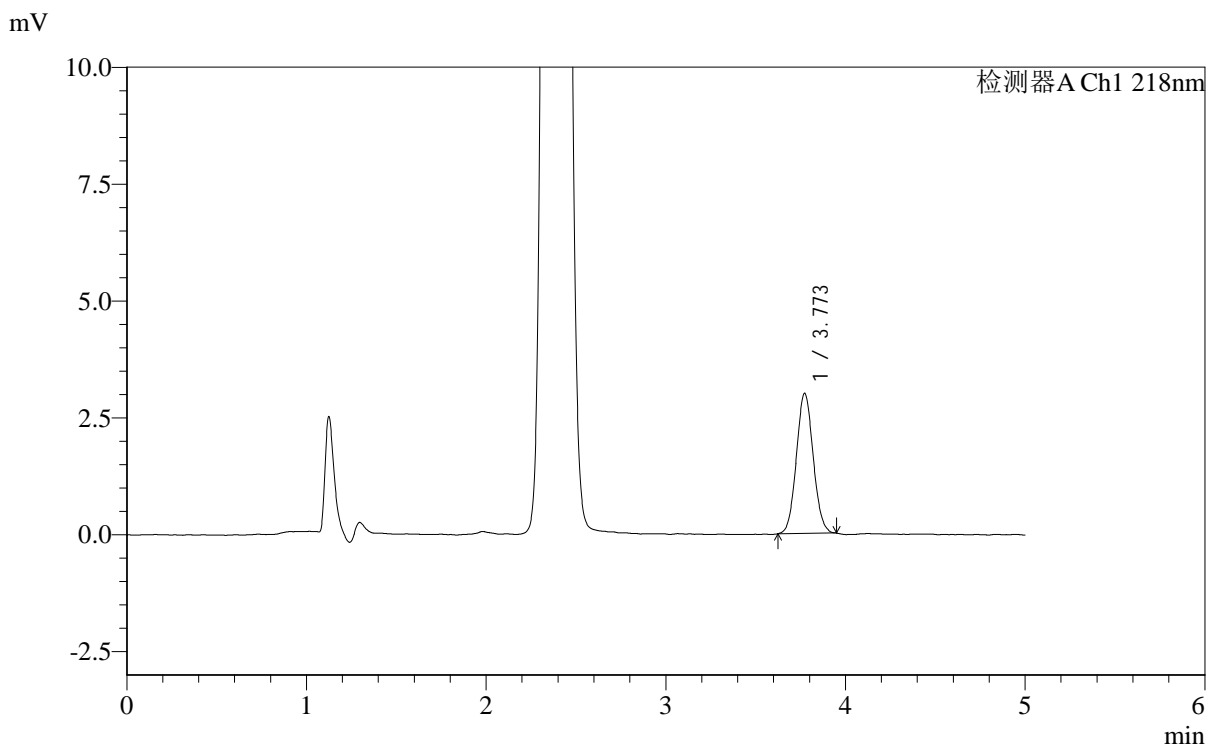


SMF-4124

<样品信息>

色谱柱:MM-C18/SCX(150mm*4.6mm,5μm) 流速:1.5ml/min
 柱温:30°C 波长:218nm
 数据文件名: RC\$SMF-4124 - 0-147/10-2327-2 - zzp-2025081922p-js6y-rcd-pH6.8jz-lf100z-p5-1.lcd
 方法文件名: RC\$SMF-4124 - SMF-4124-rc-dglj-FX259.lcm
 批处理文件名: RC\$SMF-4124 - 20260317-FX259.lcb
 样品瓶号: 4-37
 进样体积: 10 μl 版本号: 6.115
 进样时间: 2026/03/18 07:33:06 实验者: jiangjinwei
 处理时间 (V2): 2026/03/19 15:09:59 处理者: jiangjinwei
 仪器型号: SHIMADZU LC-2050C(FX259)

<色谱图>



<峰表>

检测器A Ch1 218nm

| 峰号 | 保留时间 | 面积 | 面积% | 高度 | 理论塔板数(USP) | 拖尾因子 | 分离度(USP) |
|----|-------|-------|---------|------|------------|-------|----------|
| 1 | 3.773 | 19480 | 100.000 | 2997 | 7765 | 1.066 | -- |
| 总计 | | 19480 | 100.000 | 2997 | | | |

图39 达格列净二甲双胍缓释片溶出度测定加速6月HPLC图谱
 自制品(2025081922批)-pH6.8介质-篮法-100转-片5
 供试品溶液-1

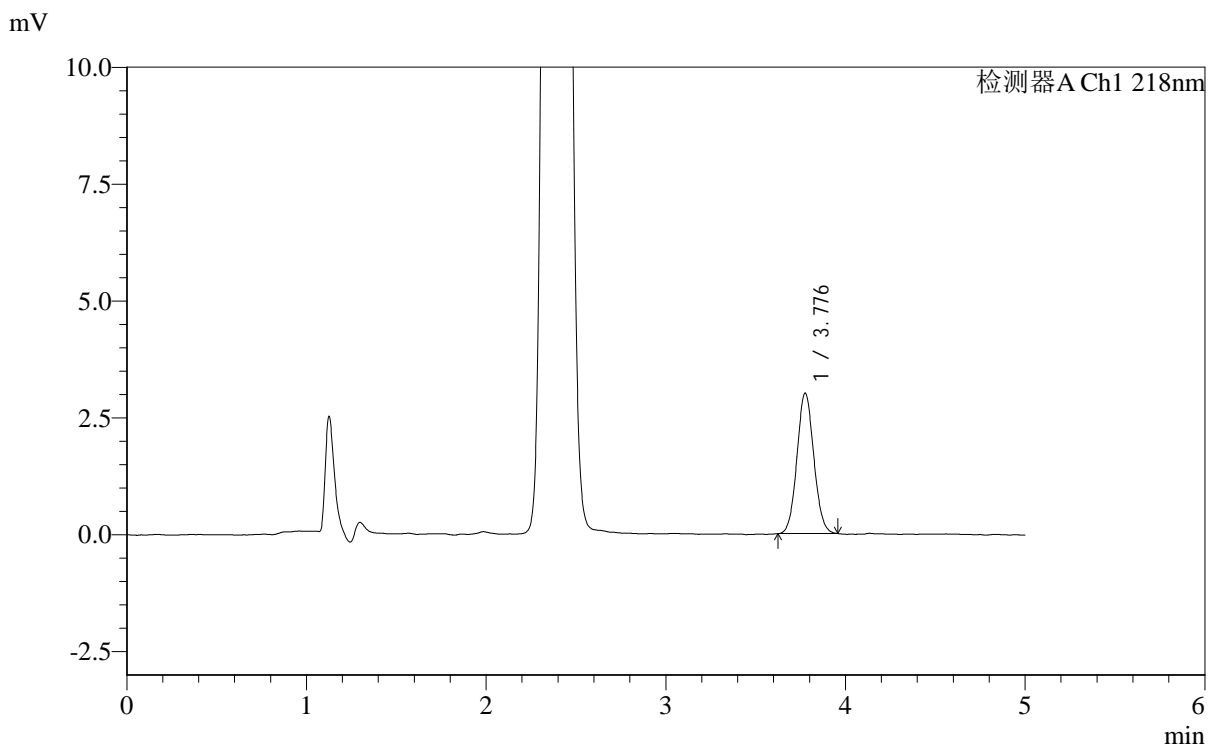


SMF-4124

<样品信息>

色谱柱:MM-C18/SCX(150mm*4.6mm,5μm) 流速:1.5ml/min
 柱温:30°C 波长:218nm
 数据文件名: RC\$SMF-4124 - 0-147/10-2328-2 - zzp-2025081922p-js6y-rcd-pH6.8jz-lf100z-p5-2.lcd
 方法文件名: RC\$SMF-4124 - SMF-4124-rc-dglj-FX259.lcm
 批处理文件名: RC\$SMF-4124 - 20260317-FX259.lcb
 样品瓶号: 4-37
 进样体积: 10 μl 版本号: 6.115
 进样时间: 2026/03/18 07:38:28 实验者: jiangjinwei
 处理时间 (V2): 2026/03/19 15:10:01 处理者: jiangjinwei
 仪器型号: SHIMADZU LC-2050C(FX259)

<色谱图>



<峰表>

检测器A Ch1 218nm

| 峰号 | 保留时间 | 面积 | 面积% | 高度 | 理论塔板数(USP) | 拖尾因子 | 分离度(USP) |
|----|-------|-------|---------|------|------------|-------|----------|
| 1 | 3.776 | 19567 | 100.000 | 2995 | 7776 | 1.068 | -- |
| 总计 | | 19567 | 100.000 | 2995 | | | |

图40 达格列净二甲双胍缓释片溶出度测定加速6月HPLC图谱
 自制品(2025081922批)-pH6.8介质-篮法-100转-片5
 供试品溶液-2

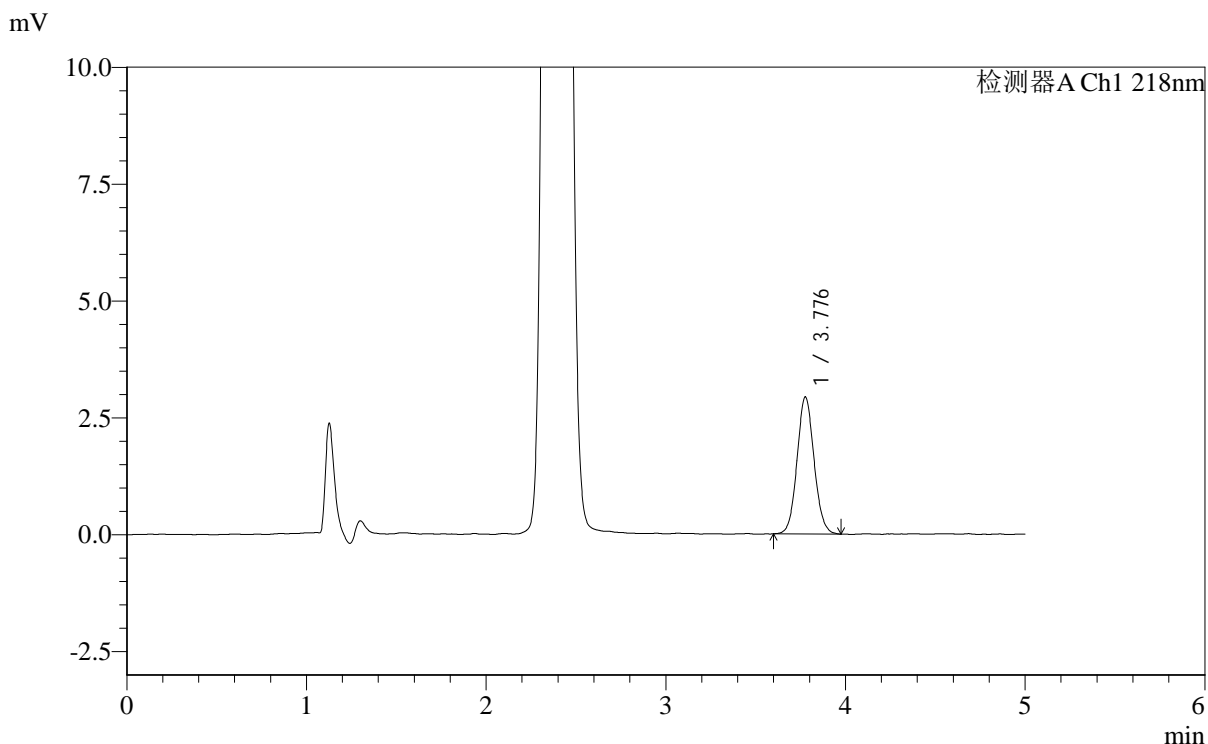


SMF-4124

<样品信息>

色谱柱:MM-C18/SCX(150mm*4.6mm,5μm) 流速:1.5ml/min
 柱温:30°C 波长:218nm
 数据文件名: RC\$SMF-4124 - 0-151/10-2329-2 - zzp-2025081922p-js6y-rcd-pH6.8jz-lf100z-p6-1.lcd
 方法文件名: RC\$SMF-4124 - SMF-4124-rc-dglj-FX259.lcm
 批处理文件名: RC\$SMF-4124 - 20260317-FX259.lcb
 样品瓶号: 4-46
 进样体积: 10 μl 版本号: 6.115
 进样时间: 2026/03/18 07:43:50 实验者: jiangjinwei
 处理时间 (V2): 2026/03/19 15:14:20 处理者: jiangjinwei
 仪器型号: SHIMADZU LC-2050C(FX259)

<色谱图>



<峰表>

检测器A Ch1 218nm

| 峰号 | 保留时间 | 面积 | 面积% | 高度 | 理论塔板数(USP) | 拖尾因子 | 分离度(USP) |
|----|-------|-------|---------|------|------------|-------|----------|
| 1 | 3.776 | 19263 | 100.000 | 2922 | 7656 | 1.078 | -- |
| 总计 | | 19263 | 100.000 | 2922 | | | |

图41 达格列净二甲双胍缓释片溶出度测定加速6月HPLC图谱
 自制品(2025081922批)-pH6.8介质-篮法-100转-片6
 供试品溶液-1

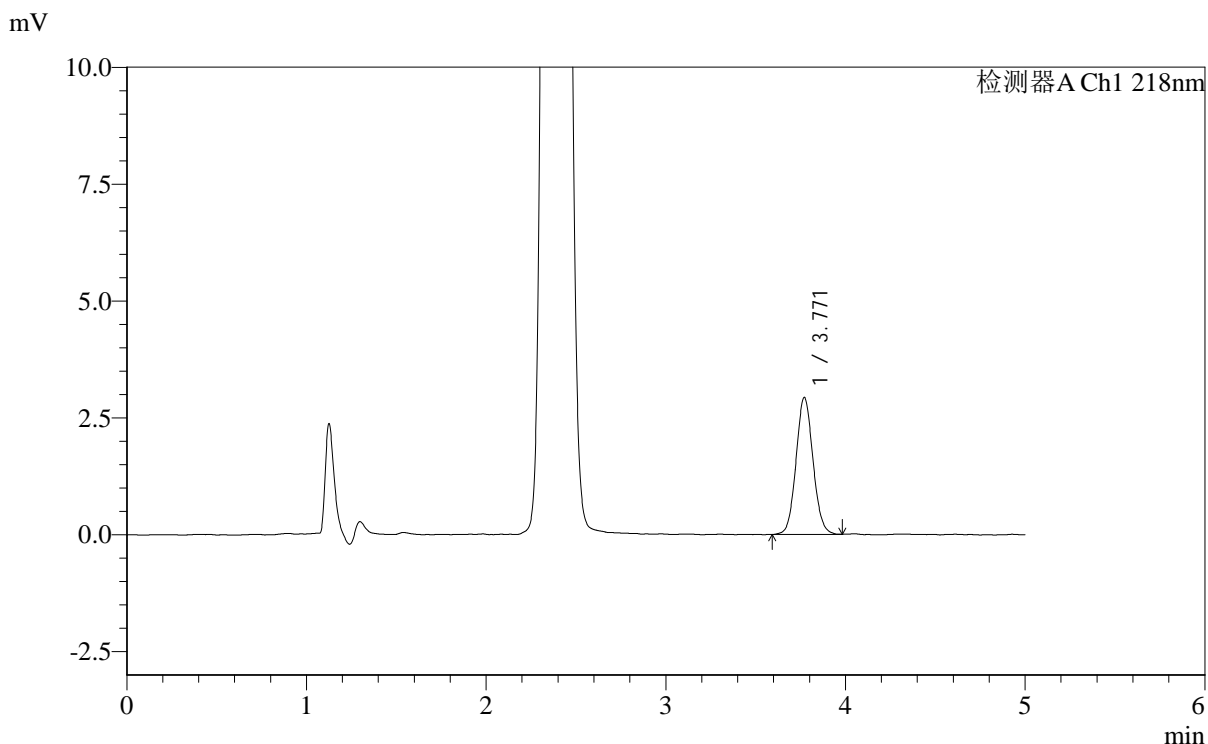


SMF-4124

<样品信息>

色谱柱:MM-C18/SCX(150mm*4.6mm,5μm) 流速:1.5ml/min
 柱温:30°C 波长:218nm
 数据文件名: RC\$SMF-4124 - 0-151/10-2330-2 - zzp-2025081922p-js6y-rcd-pH6.8jz-lf100z-p6-2.lcd
 方法文件名: RC\$SMF-4124 - SMF-4124-rc-dglj-FX259.lcm
 批处理文件名: RC\$SMF-4124 - 20260317-FX259.lcb
 样品瓶号: 4-46
 进样体积: 10 μl 版本号: 6.115
 进样时间: 2026/03/18 07:49:12 实验者: jiangjinwei
 处理时间 (V2): 2026/03/19 15:14:23 处理者: jiangjinwei
 仪器型号: SHIMADZU LC-2050C(FX259)

<色谱图>



<峰表>

检测器A Ch1 218nm

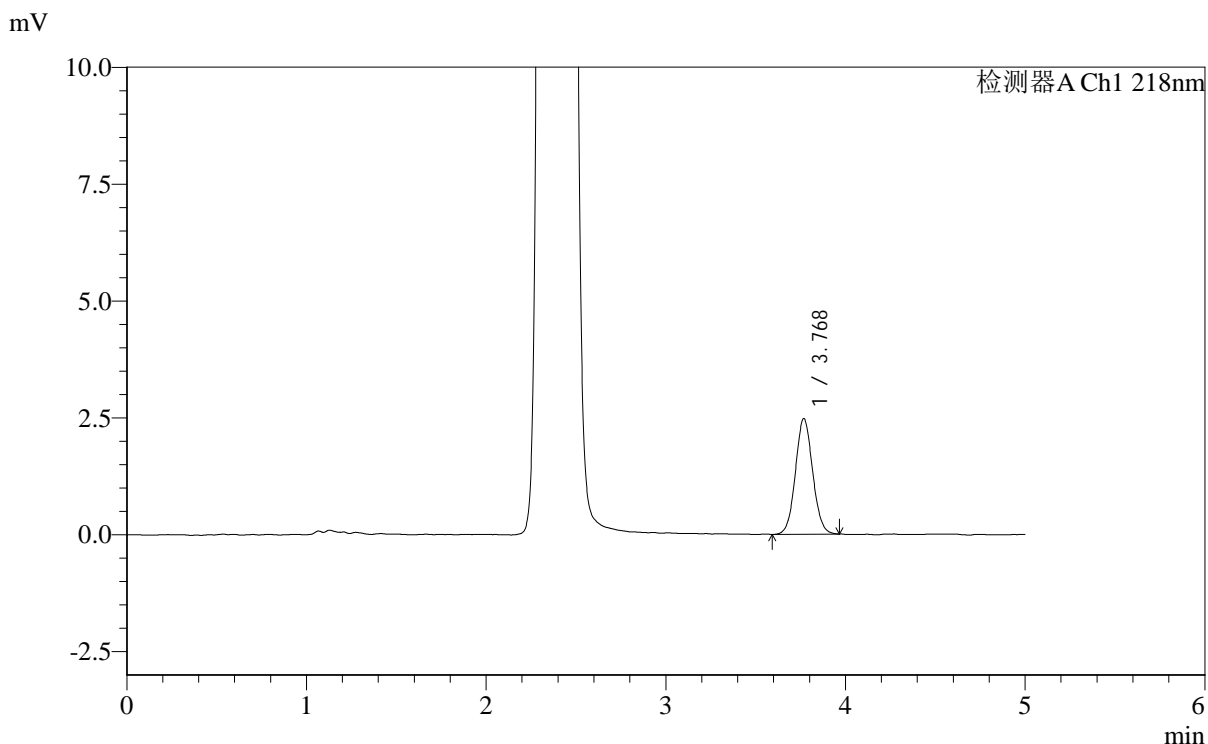
| 峰号 | 保留时间 | 面积 | 面积% | 高度 | 理论塔板数(USP) | 拖尾因子 | 分离度(USP) |
|----|-------|-------|---------|------|------------|-------|----------|
| 1 | 3.771 | 19211 | 100.000 | 2930 | 7687 | 1.076 | -- |
| 总计 | | 19211 | 100.000 | 2930 | | | |

图42 达格列净二甲双胍缓释片溶出度测定加速6月HPLC图谱
 自制品(2025081922批)-pH6.8介质-篮法-100转-片6
 供试品溶液-2

<样品信息>

| | |
|---|------------------|
| 色谱柱:MM-C18/SCX(150mm*4.6mm,5μm) | 流速:1.5ml/min |
| 柱温:30°C | 波长:218nm |
| 数据文件名: RC\$SMF-4124 - 0-151/10-2331-2 - zzp-js6y-red-pH6.8jz-lf100z-dz2-1.lcd | |
| 方法文件名: RC\$SMF-4124 - SMF-4124-rc-dglj-FX259.lcm | |
| 批处理文件名: RC\$SMF-4124 - 20260317-FX259.lcb | |
| 样品瓶号: 4-27 | 版本号: 6.115 |
| 进样体积: 10 μl | 实验者: jiangjinwei |
| 进样时间: 2026/03/18 07:54:35 | 处理者: jiangjinwei |
| 处理时间 (V2): 2026/03/19 15:14:25 | |
| 仪器型号: SHIMADZU LC-2050C(FX259) | |

<色谱图>



<峰表>

检测器A Ch1 218nm

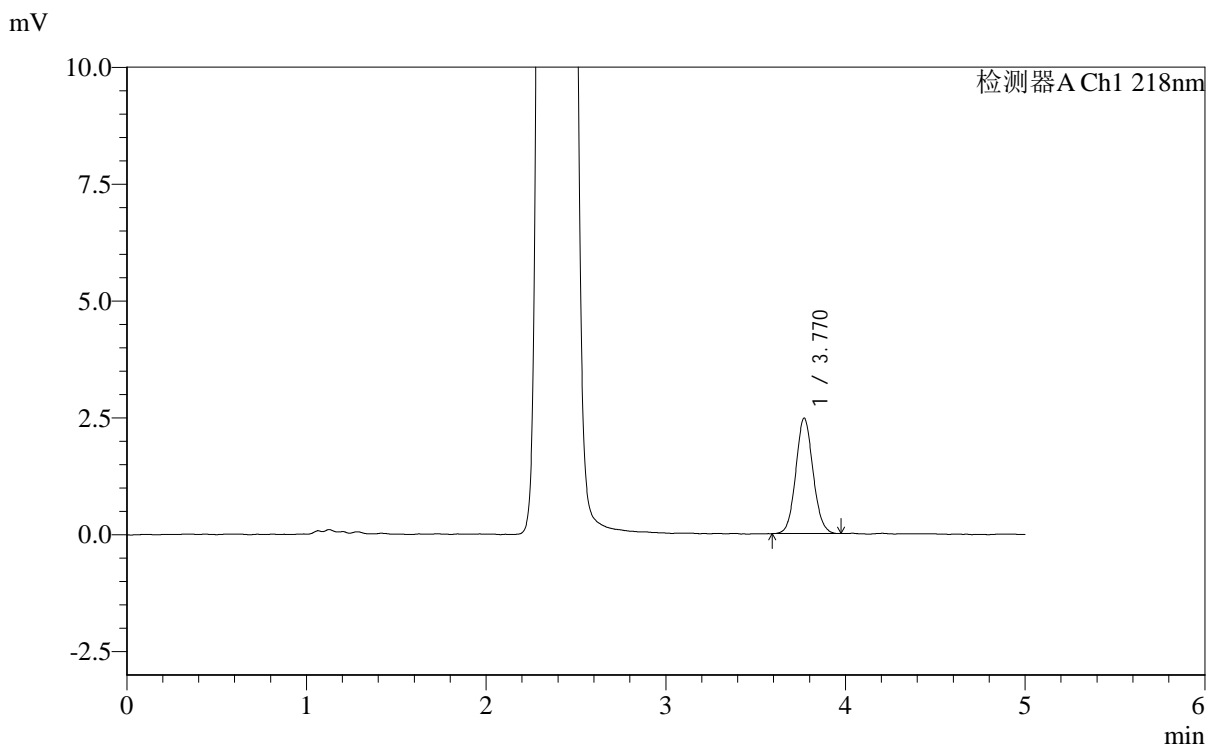
| 峰号 | 保留时间 | 面积 | 面积% | 高度 | 理论塔板数(USP) | 拖尾因子 | 分离度(USP) |
|----|-------|-------|---------|------|------------|-------|----------|
| 1 | 3.768 | 16471 | 100.000 | 2465 | 7425 | 1.061 | -- |
| 总计 | | 16471 | 100.000 | 2465 | | | |

图43 达格列净二甲双胍缓释片溶出度测定加速6月HPLC图谱
自制品-pH6.8介质-篮法-100转
对照品溶液-2-1

<样品信息>

色谱柱:MM-C18/SCX(150mm*4.6mm,5μm) 流速:1.5ml/min
 柱温:30°C 波长:218nm
 数据文件名: RC\$SMF-4124 - 0-151/10-2332-2 - zzp-js6y-red-pH6.8jz-lf100z-dz2-2.lcd
 方法文件名: RC\$SMF-4124 - SMF-4124-rc-dglj-FX259.lcm
 批处理文件名: RC\$SMF-4124 - 20260317-FX259.lcb
 样品瓶号: 4-27
 进样体积: 10 μl 版本号: 6.115
 进样时间: 2026/03/18 07:59:59 实验者: jiangjinwei
 处理时间 (V2): 2026/03/19 15:14:28 处理者: jiangjinwei
 仪器型号: SHIMADZU LC-2050C(FX259)

<色谱图>



<峰表>

检测器A Ch1 218nm

| 峰号 | 保留时间 | 面积 | 面积% | 高度 | 理论塔板数(USP) | 拖尾因子 | 分离度(USP) |
|----|-------|-------|---------|------|------------|-------|----------|
| 1 | 3.770 | 16433 | 100.000 | 2468 | 7536 | 1.077 | -- |
| 总计 | | 16433 | 100.000 | 2468 | | | |

图44 达格列净二甲双胍缓释片溶出度测定加速6月HPLC图谱
 自制品-pH6.8介质-篮法-100转
 对照品溶液-2-2