



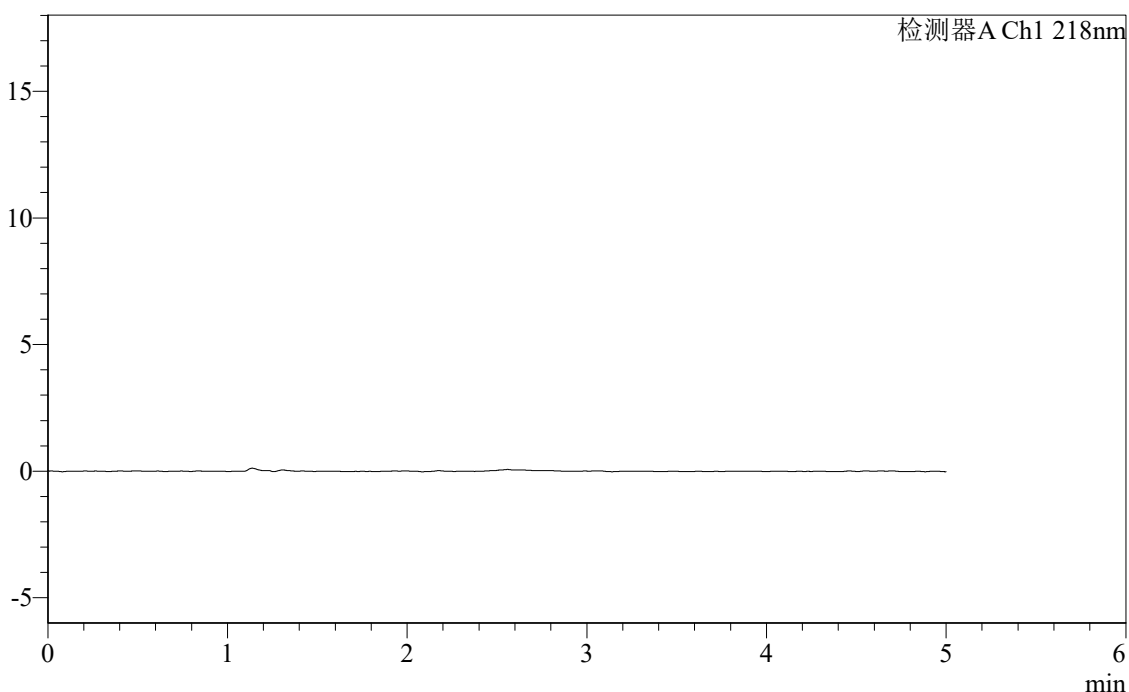
SMF-4124

<样品信息>

色谱柱:MM-C18/SCX(150mm*4.6mm,5μm) 流速:1.5ml/min
 柱温:30°C 波长:218nm
 数据文件名: RC\$SMF-4124 - 0-135/29-2846-2 - zzp-js6y-red-pH6.8jz-lf100z-rj.lcd
 方法文件名: RC\$SMF-4124 - SMF-4124-rc-dglj-FX278.lcm
 批处理文件名: RC\$SMF-4124 - 20260317-FX278.lcb
 样品瓶号: 4-9
 进样体积: 10 μl 版本号: 6.115
 进样时间: 2026/03/18 04:09:29 实验者: jiangjinwei
 处理时间 (V2): 2026/03/19 14:36:43 处理者: jiangjinwei
 仪器型号: SHIMADZU LC-2050C(FX278)

<色谱图>

mV



<峰表>

检测器A Ch1 218nm

峰号	保留时间	面积	面积%	高度	理论塔板数(USP)	拖尾因子	分离度(USP)
总计							

图1 达格列净二甲双胍缓释片溶出度测定加速6月HPLC图谱
 自制品-pH6.8介质-篮法-100转
 溶剂



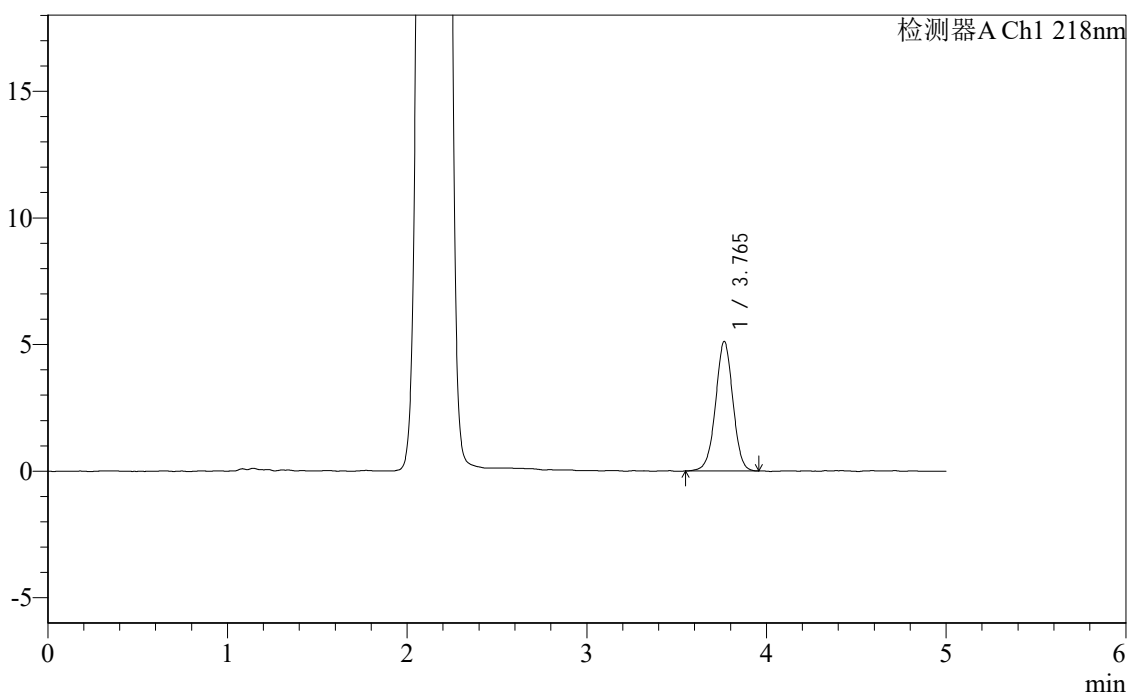
SMF-4124

<样品信息>

色谱柱:MM-C18/SCX(150mm*4.6mm,5μm) 流速:1.5ml/min
 柱温:30°C 波长:218nm
 数据文件名: RC\$SMF-4124 - 0-135/29-2847-2 - zzp-js6y-red-pH6.8jz-lf100z-dz1-1.lcd
 方法文件名: RC\$SMF-4124 - SMF-4124-rc-dglj-FX278.lcm
 批处理文件名: RC\$SMF-4124 - 20260317-FX278.lcb
 样品瓶号: 4-18
 进样体积: 10 μl 版本号: 6.115
 进样时间: 2026/03/18 04:14:54 实验者: jiangjinwei
 处理时间 (V2): 2026/03/19 14:36:46 处理者: jiangjinwei
 仪器型号: SHIMADZU LC-2050C(FX278)

<色谱图>

mV



<峰表>

检测器A Ch1 218nm

峰号	保留时间	面积	面积%	高度	理论塔板数(USP)	拖尾因子	分离度(USP)
1	3.765	34140	100.000	5110	7419	0.993	--
总计		34140	100.000	5110			

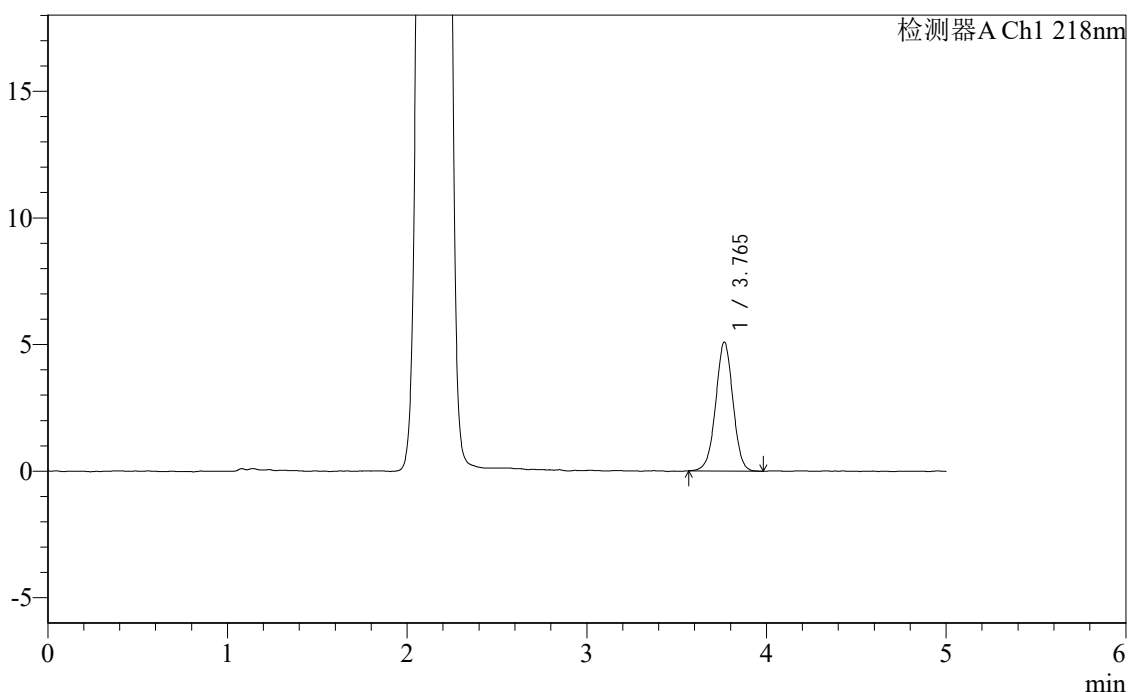
图2 达格列净二甲双胍缓释片溶出度测定加速6月HPLC图谱
 自制品-pH6.8介质-篮法-100转
 对照品溶液-1-1

<样品信息>

色谱柱:MM-C18/SCX(150mm*4.6mm,5μm) 流速:1.5ml/min
 柱温:30°C 波长:218nm
 数据文件名: RC\$SMF-4124 - 0-135/29-2848-2 - zzp-js6y-red-pH6.8jz-lf100z-dz1-2.lcd
 方法文件名: RC\$SMF-4124 - SMF-4124-rc-dglj-FX278.lcm
 批处理文件名: RC\$SMF-4124 - 20260317-FX278.lcb
 样品瓶号: 4-18
 进样体积: 10 μl 版本号: 6.115
 进样时间: 2026/03/18 04:20:17 实验者: jiangjinwei
 处理时间 (V2): 2026/03/19 14:36:49 处理者: jiangjinwei
 仪器型号: SHIMADZU LC-2050C(FX278)

<色谱图>

mV



<峰表>

检测器A Ch1 218nm

峰号	保留时间	面积	面积%	高度	理论塔板数(USP)	拖尾因子	分离度(USP)
1	3.765	34002	100.000	5090	7450	0.995	--
总计		34002	100.000	5090			

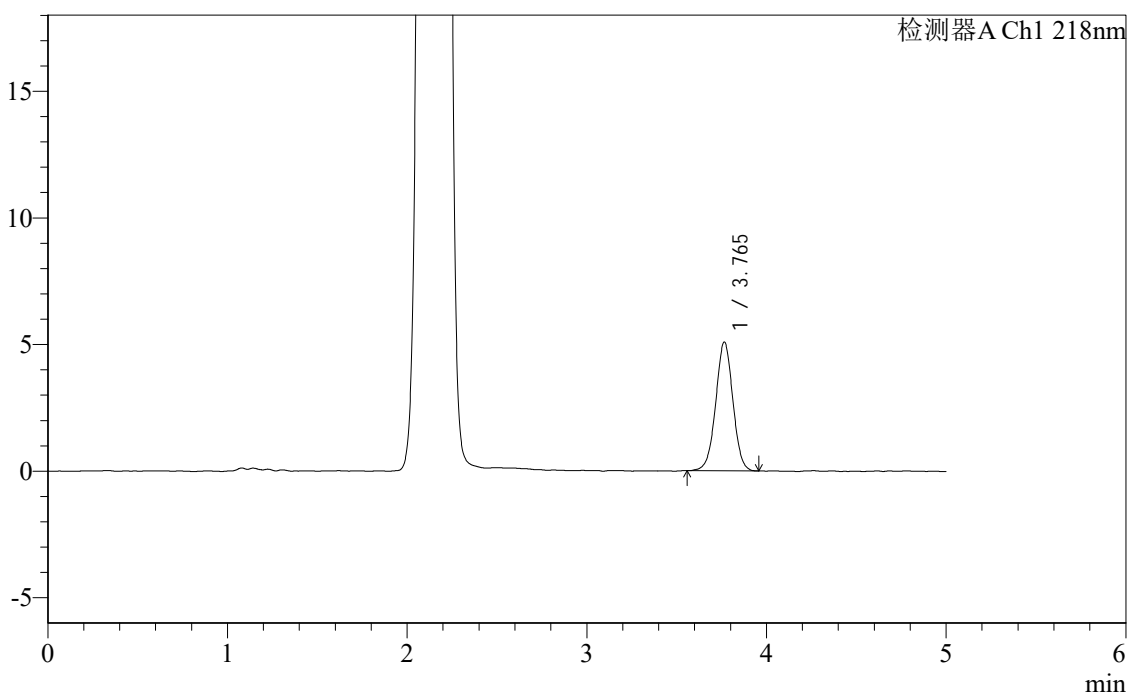
图3 达格列净二甲双胍缓释片溶出度测定加速6月HPLC图谱
自制品-pH6.8介质-篮法-100转
对照品溶液-1-2

<样品信息>

色谱柱:MM-C18/SCX(150mm*4.6mm,5μm) 流速:1.5ml/min
 柱温:30°C 波长:218nm
 数据文件名: RC\$SMF-4124 - 0-135/29-2849-2 - zzp-js6y-red-pH6.8jz-lf100z-dz1-3.lcd
 方法文件名: RC\$SMF-4124 - SMF-4124-rc-dglj-FX278.lcm
 批处理文件名: RC\$SMF-4124 - 20260317-FX278.lcb
 样品瓶号: 4-18
 进样体积: 10 μl 版本号: 6.115
 进样时间: 2026/03/18 04:25:41 实验者: jiangjinwei
 处理时间 (V2): 2026/03/19 14:36:51 处理者: jiangjinwei
 仪器型号: SHIMADZU LC-2050C(FX278)

<色谱图>

mV



<峰表>

检测器A Ch1 218nm

峰号	保留时间	面积	面积%	高度	理论塔板数(USP)	拖尾因子	分离度(USP)
1	3.765	33807	100.000	5079	7467	0.999	--
总计		33807	100.000	5079			

图4 达格列净二甲双胍缓释片溶出度测定加速6月HPLC图谱
自制品-pH6.8介质-篮法-100转
对照品溶液-1-3



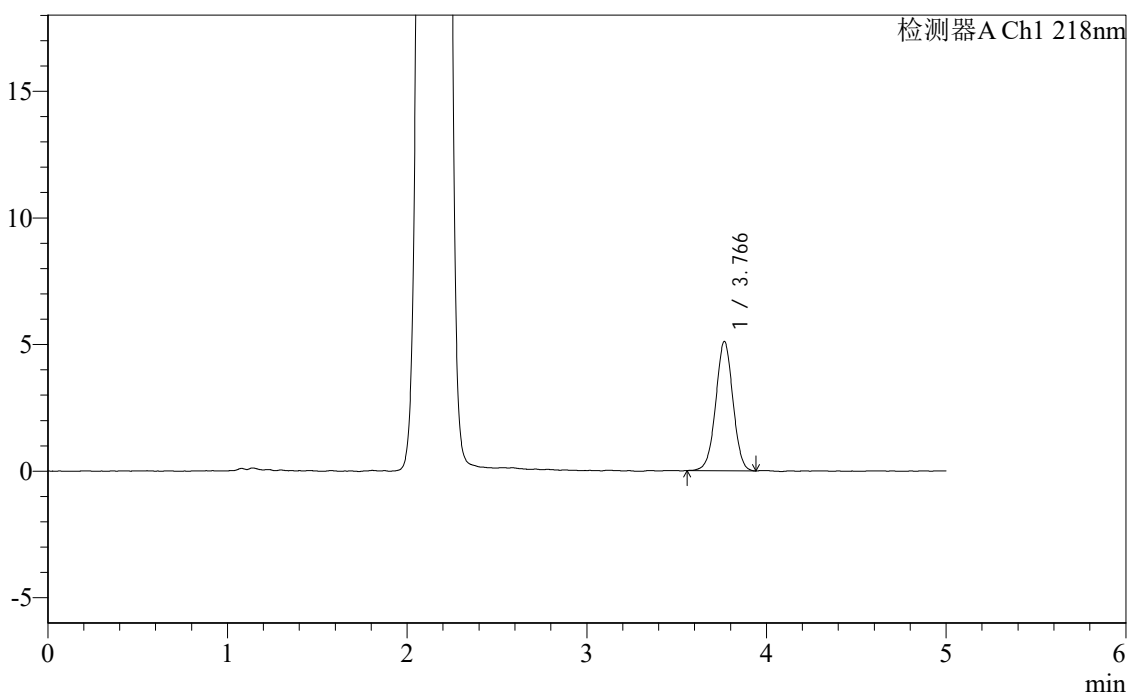
SMF-4124

<样品信息>

色谱柱:MM-C18/SCX(150mm*4.6mm,5μm) 流速:1.5ml/min
 柱温:30°C 波长:218nm
 数据文件名: RC\$SMF-4124 - 0-135/29-2850-2 - zzp-js6y-red-pH6.8jz-lf100z-dz1-4.lcd
 方法文件名: RC\$SMF-4124 - SMF-4124-rc-dglj-FX278.lcm
 批处理文件名: RC\$SMF-4124 - 20260317-FX278.lcb
 样品瓶号: 4-18
 进样体积: 10 μl 版本号: 6.115
 进样时间: 2026/03/18 04:31:05 实验者: jiangjinwei
 处理时间 (V2): 2026/03/19 14:36:54 处理者: jiangjinwei
 仪器型号: SHIMADZU LC-2050C(FX278)

<色谱图>

mV



<峰表>

检测器A Ch1 218nm

峰号	保留时间	面积	面积%	高度	理论塔板数(USP)	拖尾因子	分离度(USP)
1	3.766	33950	100.000	5100	7452	1.000	--
总计		33950	100.000	5100			

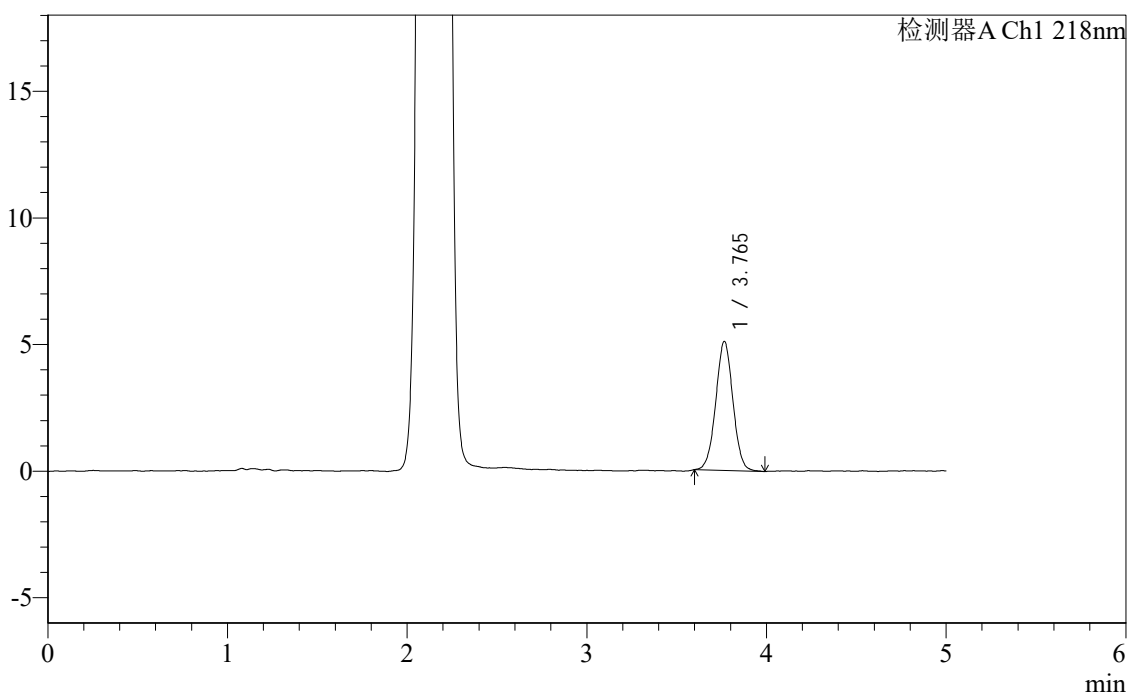
图5 达格列净二甲双胍缓释片溶出度测定加速6月HPLC图谱
 自制品-pH6.8介质-篮法-100转
 对照品溶液-1-4

<样品信息>

色谱柱:MM-C18/SCX(150mm*4.6mm,5μm) 流速:1.5ml/min
 柱温:30°C 波长:218nm
 数据文件名: RC\$SMF-4124 - 0-144/29-2851-3 - zzp-js6y-red-pH6.8jz-lf100z-dz1-5.lcd
 方法文件名: RC\$SMF-4124 - SMF-4124-rc-dglj-FX278.lcm
 批处理文件名: RC\$SMF-4124 - 20260317-FX278.lcb
 样品瓶号: 4-18
 进样体积: 10 μl 版本号: 6.115
 进样时间: 2026/03/18 04:36:29 实验者: jiangjinwei
 处理时间 (V2): 2026/03/19 14:48:05 处理者: jiangjinwei
 仪器型号: SHIMADZU LC-2050C(FX278)

<色谱图>

mV



<峰表>

检测器A Ch1 218nm

峰号	保留时间	面积	面积%	高度	理论塔板数(USP)	拖尾因子	分离度(USP)
1	3.765	33841	100.000	5091	7452	1.013	--
总计		33841	100.000	5091			

图6 达格列净二甲双胍缓释片溶出度测定加速6月HPLC图谱
自制品-pH6.8介质-篮法-100转
对照品溶液-1-5



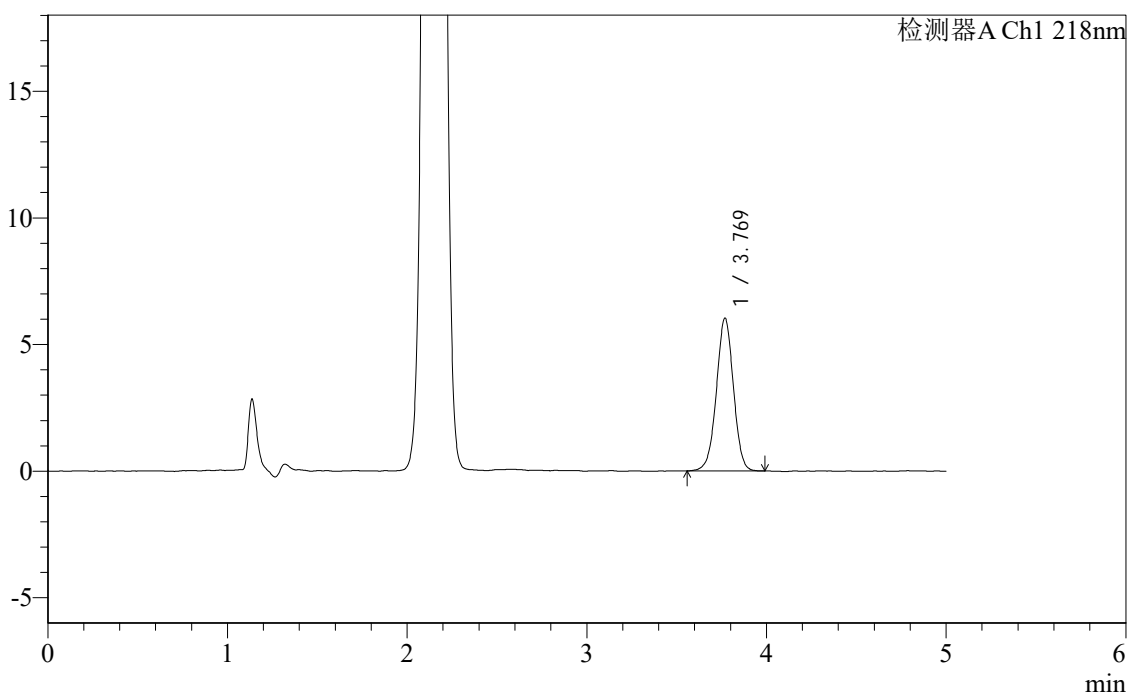
SMF-4124

<样品信息>

色谱柱:MM-C18/SCX(150mm*4.6mm,5μm) 流速:1.5ml/min
 柱温:30℃ 波长:218nm
 数据文件名: RC\$SMF-4124 - 0-135/29-2852-2 - zzp-2025081521p-js6y-rcd-pH6.8jz-lf100z-p1-1.lcd
 方法文件名: RC\$SMF-4124 - SMF-4124-rc-dglj-FX278.lcm
 批处理文件名: RC\$SMF-4124 - 20260317-FX278.lcb
 样品瓶号: 4-1
 进样体积: 10 μl 版本号: 6.115
 进样时间: 2026/03/18 04:41:52 实验者: jiangjinwei
 处理时间 (V2): 2026/03/19 14:36:59 处理者: jiangjinwei
 仪器型号: SHIMADZU LC-2050C(FX278)

<色谱图>

mV



<峰表>

检测器A Ch1 218nm

峰号	保留时间	面积	面积%	高度	理论塔板数(USP)	拖尾因子	分离度(USP)
1	3.769	39817	100.000	6028	7606	0.992	--
总计		39817	100.000	6028			

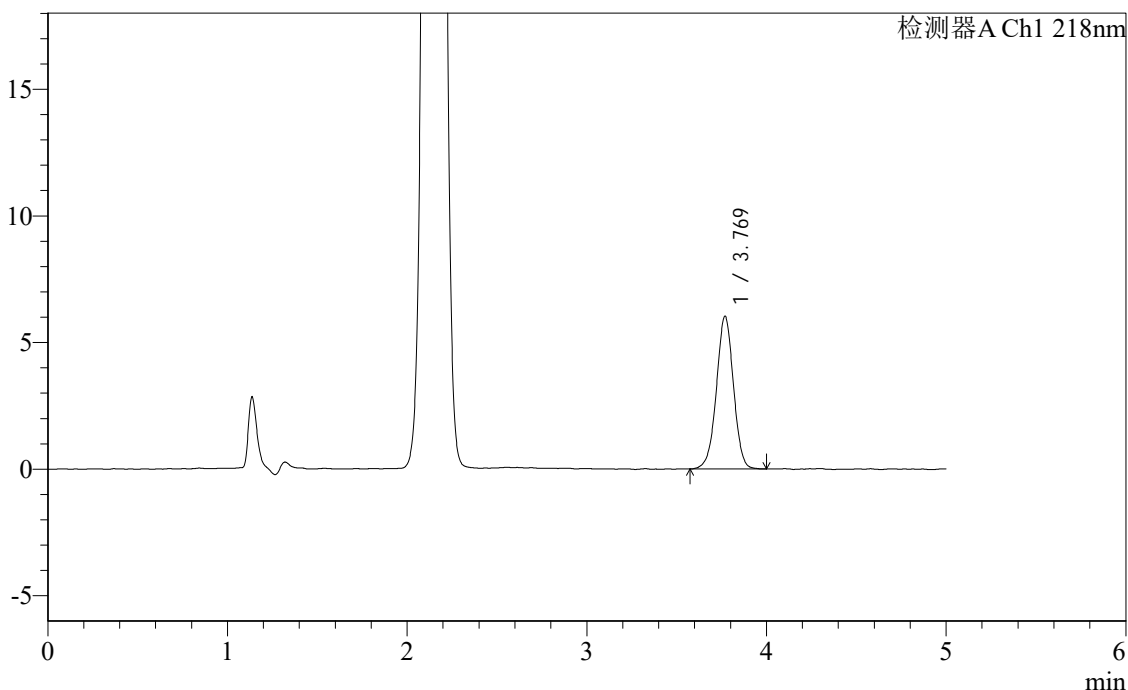
图7 达格列净二甲双胍缓释片溶出度测定加速6月HPLC图谱
 自制品(2025081521批)-pH6.8介质-篮法-100转-片1
 供试品溶液-1

<样品信息>

色谱柱:MM-C18/SCX(150mm*4.6mm,5μm) 流速:1.5ml/min
 柱温:30℃ 波长:218nm
 数据文件名: RC\$SMF-4124 - 0-135/29-2853-2 - zzp-2025081521p-js6y-rcd-pH6.8jz-lf100z-p1-2.lcd
 方法文件名: RC\$SMF-4124 - SMF-4124-rc-dglj-FX278.lcm
 批处理文件名: RC\$SMF-4124 - 20260317-FX278.lcb
 样品瓶号: 4-1
 进样体积: 10 μl 版本号: 6.115
 进样时间: 2026/03/18 04:47:15 实验者: jiangjinwei
 处理时间 (V2): 2026/03/19 14:37:01 处理者: jiangjinwei
 仪器型号: SHIMADZU LC-2050C(FX278)

<色谱图>

mV



<峰表>

检测器A Ch1 218nm

峰号	保留时间	面积	面积%	高度	理论塔板数(USP)	拖尾因子	分离度(USP)
1	3.769	39853	100.000	6024	7652	0.987	--
总计		39853	100.000	6024			

图8 达格列净二甲双胍缓释片溶出度测定加速6月HPLC图谱
自制品(2025081521批)-pH6.8介质-篮法-100转-片1
供试品溶液-2



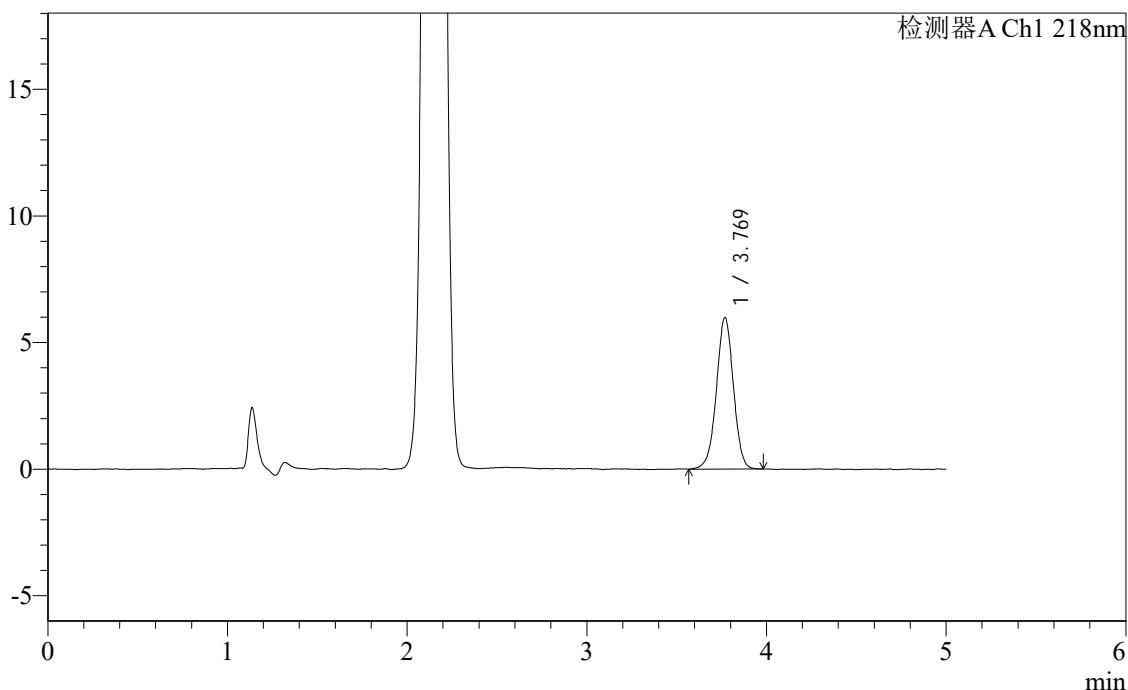
SMF-4124

<样品信息>

色谱柱:MM-C18/SCX(150mm*4.6mm,5μm) 流速:1.5ml/min
 柱温:30℃ 波长:218nm
 数据文件名: RC\$SMF-4124 - 0-135/29-2854-2 - zzp-2025081521p-js6y-rcd-pH6.8jz-lf100z-p2-1.lcd
 方法文件名: RC\$SMF-4124 - SMF-4124-rc-dglj-FX278.lcm
 批处理文件名: RC\$SMF-4124 - 20260317-FX278.lcb
 样品瓶号: 4-10
 进样体积: 10 μl 版本号: 6.115
 进样时间: 2026/03/18 04:52:38 实验者: jiangjinwei
 处理时间 (V2): 2026/03/19 14:37:04 处理者: jiangjinwei
 仪器型号: SHIMADZU LC-2050C(FX278)

<色谱图>

mV



<峰表>

检测器A Ch1 218nm

峰号	保留时间	面积	面积%	高度	理论塔板数(USP)	拖尾因子	分离度(USP)
1	3.769	39377	100.000	5974	7701	0.989	--
总计		39377	100.000	5974			

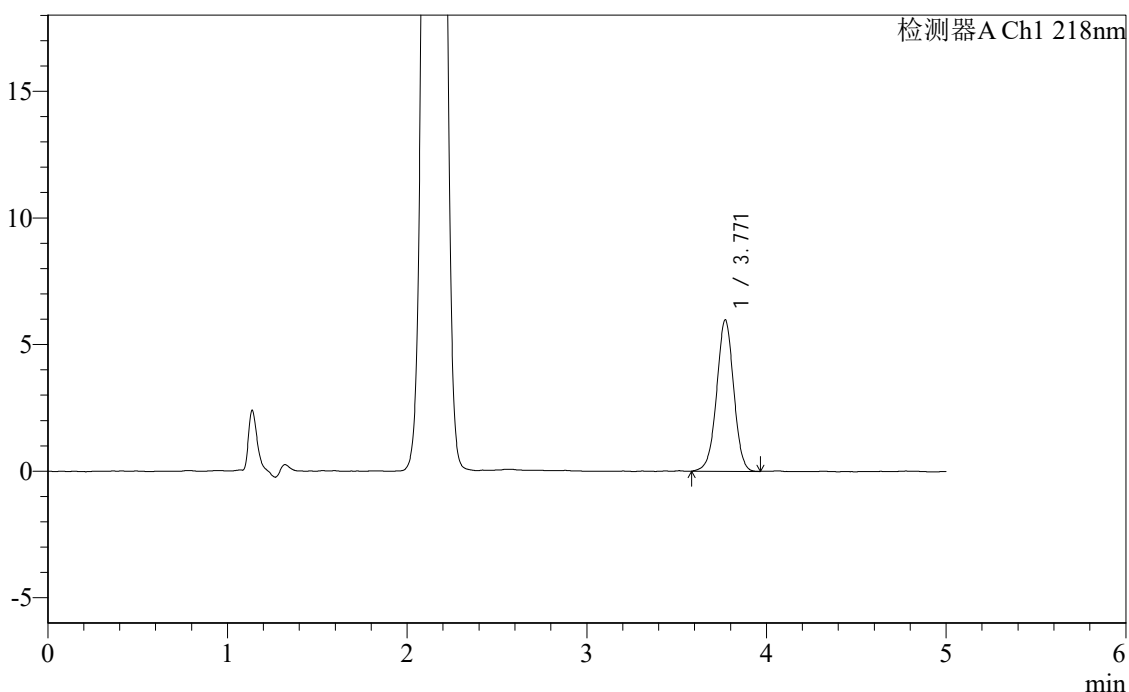
图9 达格列净二甲双胍缓释片溶出度测定加速6月HPLC图谱
 自制品(2025081521批)-pH6.8介质-篮法-100转-片2
 供试品溶液-1

<样品信息>

色谱柱:MM-C18/SCX(150mm*4.6mm,5μm) 流速:1.5ml/min
 柱温:30℃ 波长:218nm
 数据文件名: RC\$SMF-4124 - 0-135/29-2855-2 - zzp-2025081521p-js6y-rcd-pH6.8jz-lf100z-p2-2.lcd
 方法文件名: RC\$SMF-4124 - SMF-4124-rc-dglj-FX278.lcm
 批处理文件名: RC\$SMF-4124 - 20260317-FX278.lcb
 样品瓶号: 4-10
 进样体积: 10 μl 版本号: 6.115
 进样时间: 2026/03/18 04:58:01 实验者: jiangjinwei
 处理时间 (V2): 2026/03/19 14:37:06 处理者: jiangjinwei
 仪器型号: SHIMADZU LC-2050C(FX278)

<色谱图>

mV



<峰表>

检测器A Ch1 218nm

峰号	保留时间	面积	面积%	高度	理论塔板数(USP)	拖尾因子	分离度(USP)
1	3.771	39379	100.000	5982	7637	0.989	--
总计		39379	100.000	5982			

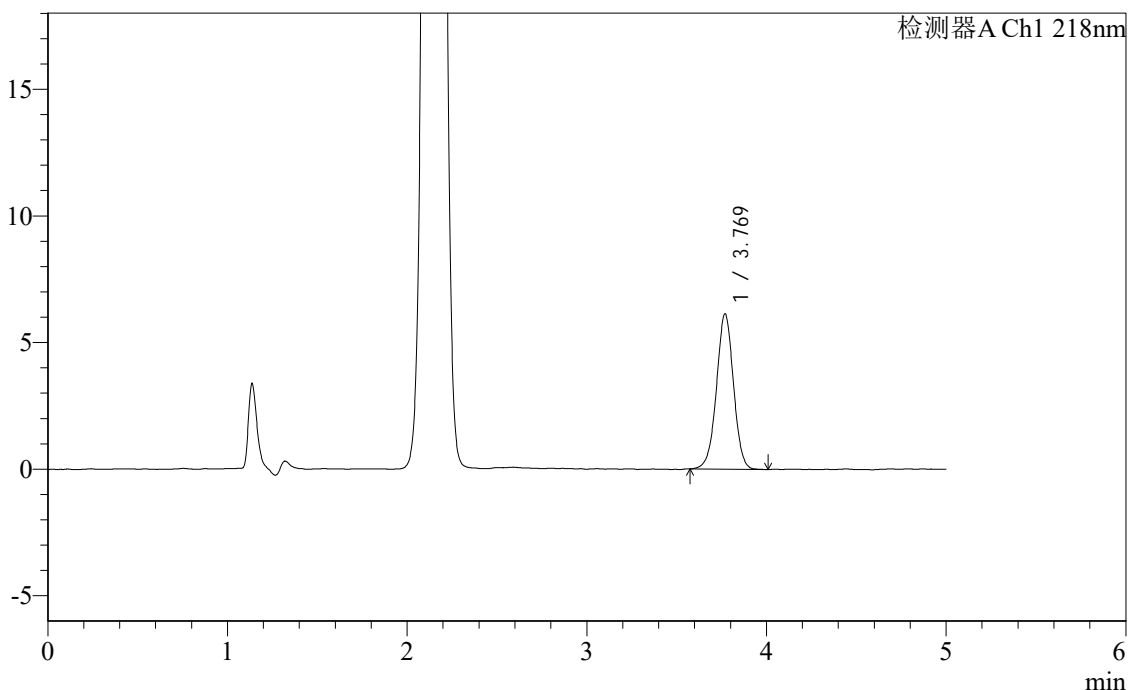
图10 达格列净二甲双胍缓释片溶出度测定加速6月HPLC图谱
自制品(2025081521批)-pH6.8介质-篮法-100转-片2
供试品溶液-2

<样品信息>

色谱柱:MM-C18/SCX(150mm*4.6mm,5μm) 流速:1.5ml/min
 柱温:30℃ 波长:218nm
 数据文件名: RC\$SMF-4124 - 0-135/29-2856-2 - zzp-2025081521p-js6y-rcd-pH6.8jz-lf100z-p3-1.lcd
 方法文件名: RC\$SMF-4124 - SMF-4124-rc-dglj-FX278.lcm
 批处理文件名: RC\$SMF-4124 - 20260317-FX278.lcb
 样品瓶号: 4-19
 进样体积: 10 μl 版本号: 6.115
 进样时间: 2026/03/18 05:03:24 实验者: jiangjinwei
 处理时间 (V2): 2026/03/19 14:37:09 处理者: jiangjinwei
 仪器型号: SHIMADZU LC-2050C(FX278)

<色谱图>

mV



<峰表>

检测器A Ch1 218nm

峰号	保留时间	面积	面积%	高度	理论塔板数(USP)	拖尾因子	分离度(USP)
1	3.769	40514	100.000	6128	7670	0.994	--
总计		40514	100.000	6128			

图11 达格列净二甲双胍缓释片溶出度测定加速6月HPLC图谱
自制品(2025081521批)-pH6.8介质-篮法-100转-片3
供试品溶液-1



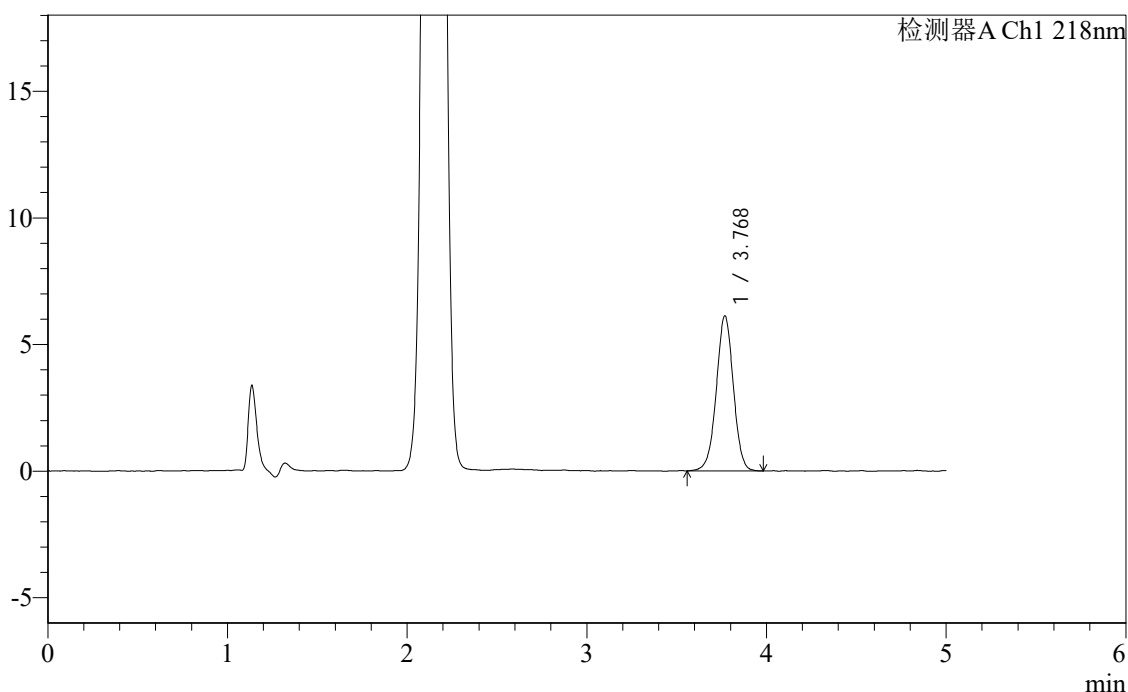
SMF-4124

<样品信息>

色谱柱:MM-C18/SCX(150mm*4.6mm,5μm) 流速:1.5ml/min
 柱温:30℃ 波长:218nm
 数据文件名: RC\$SMF-4124 - 0-135/29-2857-2 - zzp-2025081521p-js6y-rcd-pH6.8jz-lf100z-p3-2.lcd
 方法文件名: RC\$SMF-4124 - SMF-4124-rc-dglj-FX278.lcm
 批处理文件名: RC\$SMF-4124 - 20260317-FX278.lcb
 样品瓶号: 4-19
 进样体积: 10 μl 版本号: 6.115
 进样时间: 2026/03/18 05:08:47 实验者: jiangjinwei
 处理时间 (V2): 2026/03/19 14:37:11 处理者: jiangjinwei
 仪器型号: SHIMADZU LC-2050C(FX278)

<色谱图>

mV



<峰表>

检测器A Ch1 218nm

峰号	保留时间	面积	面积%	高度	理论塔板数(USP)	拖尾因子	分离度(USP)
1	3.768	40338	100.000	6103	7682	0.994	--
总计		40338	100.000	6103			

图12 达格列净二甲双胍缓释片溶出度测定加速6月HPLC图谱
 自制品(2025081521批)-pH6.8介质-篮法-100转-片3
 供试品溶液-2



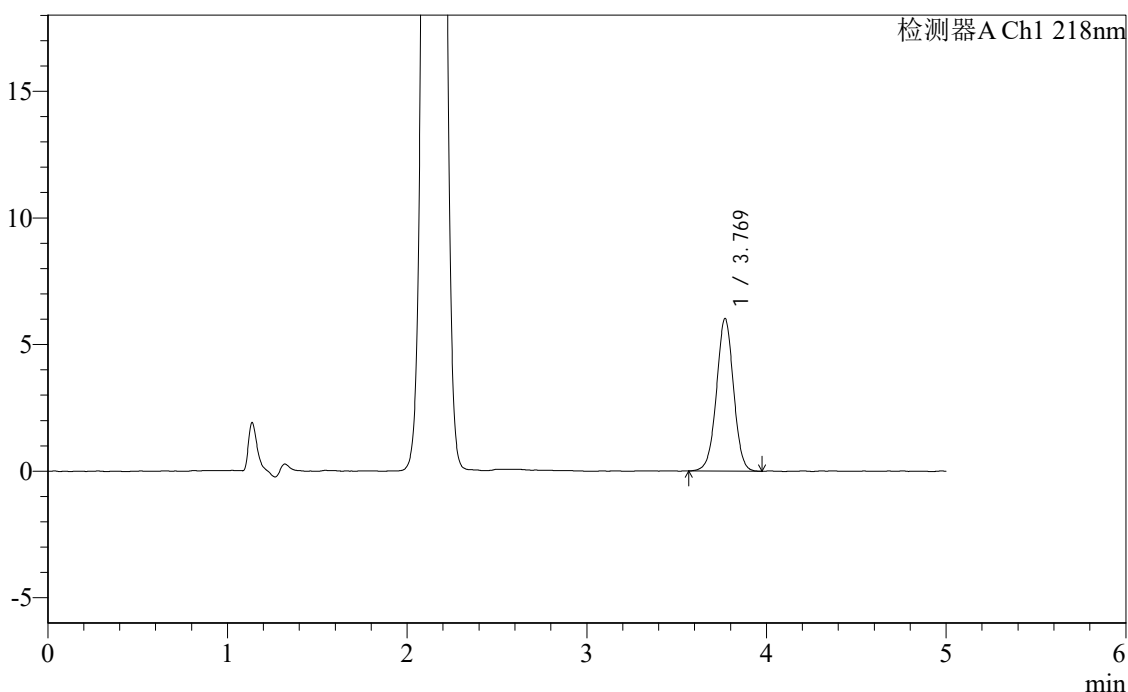
SMF-4124

<样品信息>

色谱柱:MM-C18/SCX(150mm*4.6mm,5μm) 流速:1.5ml/min
 柱温:30℃ 波长:218nm
 数据文件名: RC\$SMF-4124 - 0-135/29-2858-2 - zzp-2025081521p-js6y-rcd-pH6.8jz-lf100z-p4-1.lcd
 方法文件名: RC\$SMF-4124 - SMF-4124-rc-dglj-FX278.lcm
 批处理文件名: RC\$SMF-4124 - 20260317-FX278.lcb
 样品瓶号: 4-28
 进样体积: 10 μl 版本号: 6.115
 进样时间: 2026/03/18 05:14:10 实验者: jiangjinwei
 处理时间 (V2): 2026/03/19 14:37:14 处理者: jiangjinwei
 仪器型号: SHIMADZU LC-2050C(FX278)

<色谱图>

mV



<峰表>

检测器A Ch1 218nm

峰号	保留时间	面积	面积%	高度	理论塔板数(USP)	拖尾因子	分离度(USP)
1	3.769	39749	100.000	6022	7683	1.001	--
总计		39749	100.000	6022			

图13 达格列净二甲双胍缓释片溶出度测定加速6月HPLC图谱
 自制品(2025081521批)-pH6.8介质-篮法-100转-片4
 供试品溶液-1



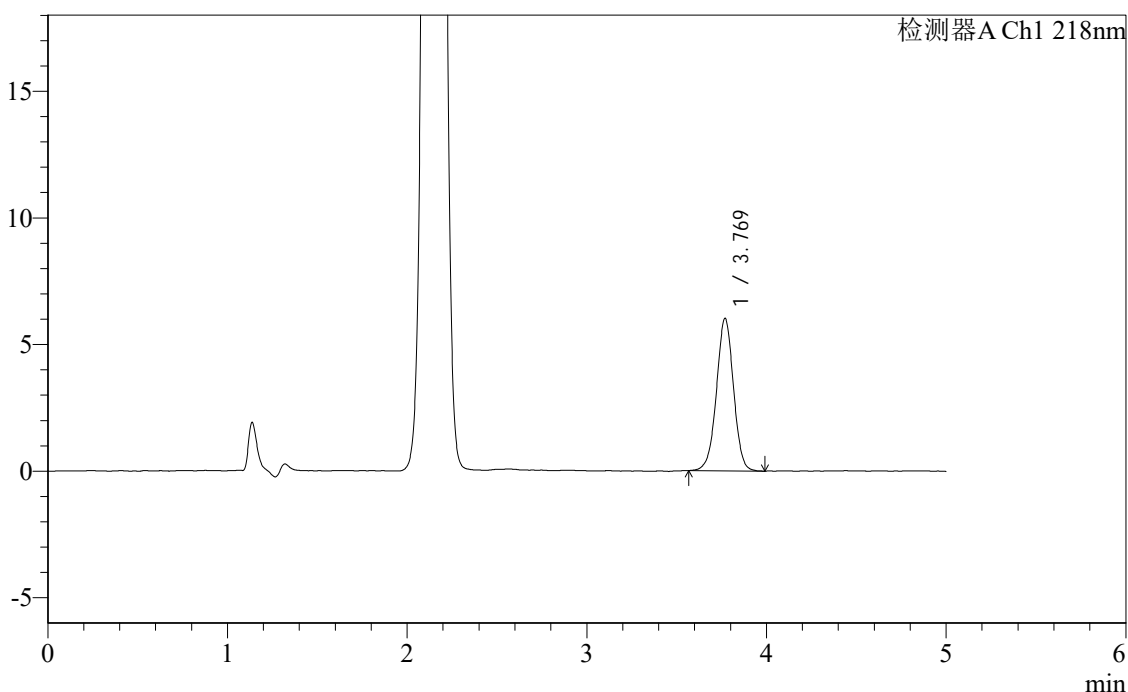
SMF-4124

<样品信息>

色谱柱:MM-C18/SCX(150mm*4.6mm,5μm) 流速:1.5ml/min
 柱温:30℃ 波长:218nm
 数据文件名: RC\$SMF-4124 - 0-135/29-2859-2 - zzp-2025081521p-js6y-rcd-pH6.8jz-lf100z-p4-2.lcd
 方法文件名: RC\$SMF-4124 - SMF-4124-rc-dglj-FX278.lcm
 批处理文件名: RC\$SMF-4124 - 20260317-FX278.lcb
 样品瓶号: 4-28
 进样体积: 10 μl 版本号: 6.115
 进样时间: 2026/03/18 05:19:33 实验者: jiangjinwei
 处理时间 (V2): 2026/03/19 14:37:16 处理者: jiangjinwei
 仪器型号: SHIMADZU LC-2050C(FX278)

<色谱图>

mV



<峰表>

检测器A Ch1 218nm

峰号	保留时间	面积	面积%	高度	理论塔板数(USP)	拖尾因子	分离度(USP)
1	3.769	39755	100.000	6016	7683	0.990	--
总计		39755	100.000	6016			

图14 达格列净二甲双胍缓释片溶出度测定加速6月HPLC图谱
 自制品(2025081521批)-pH6.8介质-篮法-100转-片4
 供试品溶液-2



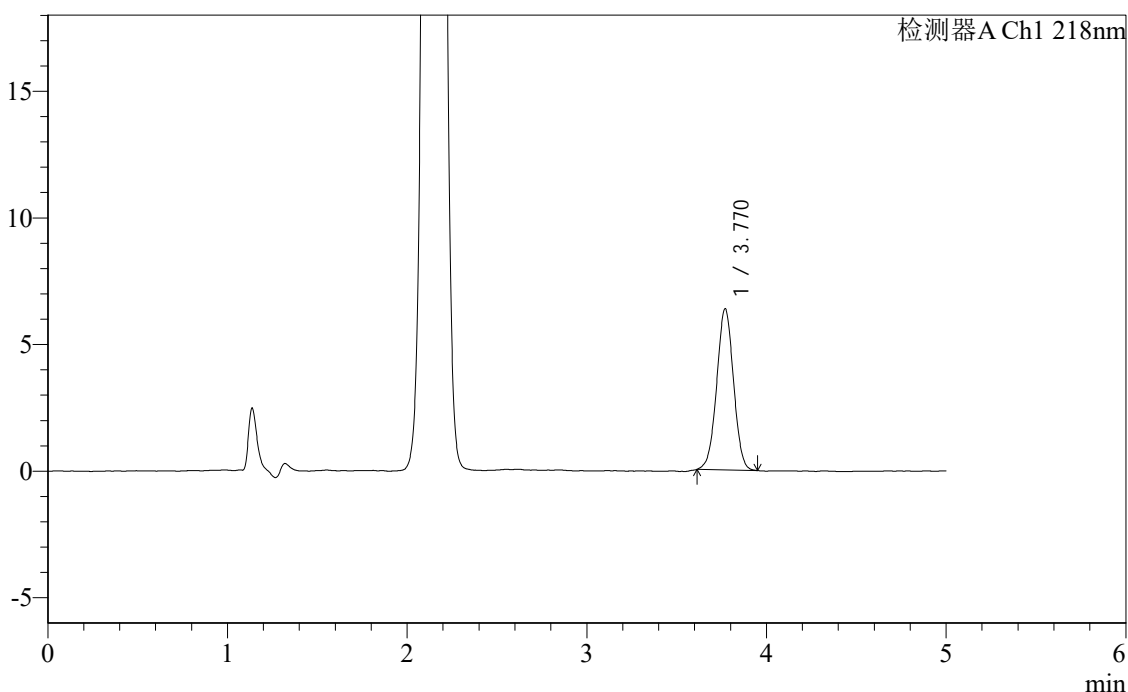
SMF-4124

<样品信息>

色谱柱:MM-C18/SCX(150mm*4.6mm,5μm) 流速:1.5ml/min
 柱温:30°C 波长:218nm
 数据文件名: RC\$SMF-4124 - 29-2860-4 - zzp-2025081521p-js6y-rcd-pH6.8jz-lf100z-p5-1.lcd
 方法文件名: RC\$SMF-4124 - SMF-4124-rc-dglj-FX278.lcm
 批处理文件名: RC\$SMF-4124 - 20260317-FX278.lcb
 样品瓶号: 4-37
 进样体积: 10 μl 版本号: 6.115
 进样时间: 2026/03/18 05:24:55 实验者: jiangjinwei
 处理时间 (V2): 2026/03/19 14:53:39 处理者: jiangjinwei
 仪器型号: SHIMADZU LC-2050C(FX278)

<色谱图>

mV



<峰表>

检测器A Ch1 218nm

峰号	保留时间	面积	面积%	高度	理论塔板数(USP)	拖尾因子	分离度(USP)
1	3.770	41335	100.000	6375	7746	1.005	--
总计		41335	100.000	6375			

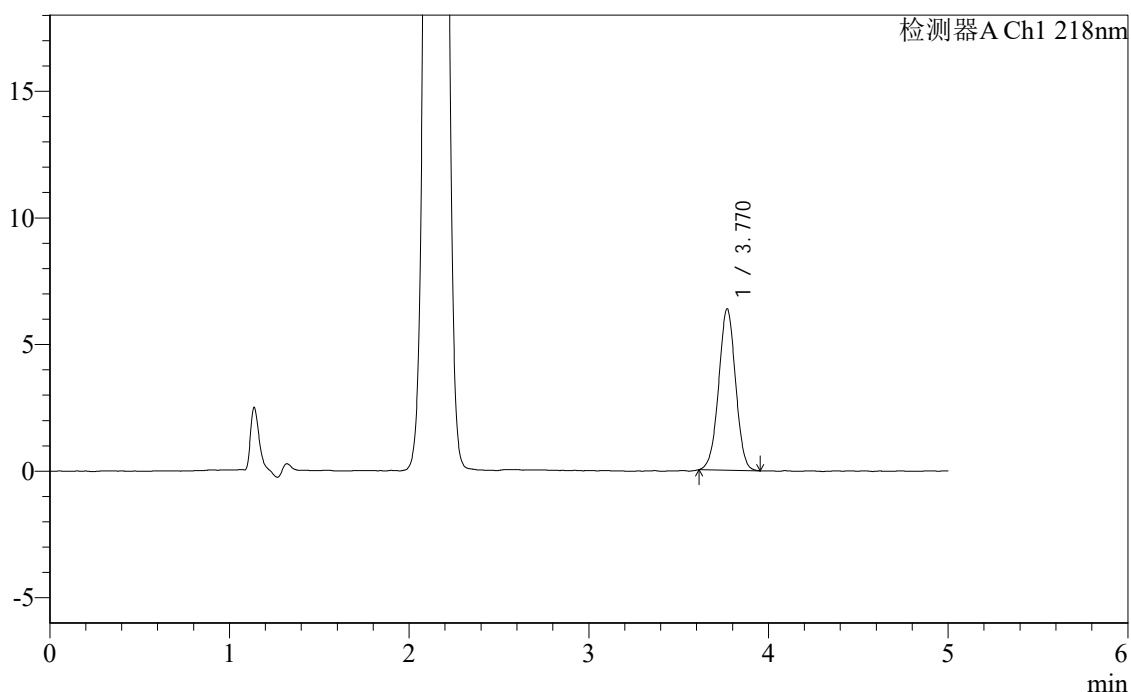
图15 达格列净二甲双胍缓释片溶出度测定加速6月HPLC图谱
 自制品(2025081521批)-pH6.8介质-篮法-100转-片5
 供试品溶液-1

<样品信息>

色谱柱:MM-C18/SCX(150mm*4.6mm,5μm) 流速:1.5ml/min
 柱温:30℃ 波长:218nm
 数据文件名: RC\$SMF-4124 - 0-137/29-2861-2 - zzp-2025081521p-js6y-rcd-pH6.8jz-lf100z-p5-2.lcd
 方法文件名: RC\$SMF-4124 - SMF-4124-rc-dglj-FX278.lcm
 批处理文件名: RC\$SMF-4124 - 20260317-FX278.lcb
 样品瓶号: 4-37
 进样体积: 10 μl 版本号: 6.115
 进样时间: 2026/03/18 05:30:17 实验者: jiangjinwei
 处理时间 (V2): 2026/03/19 14:40:28 处理者: jiangjinwei
 仪器型号: SHIMADZU LC-2050C(FX278)

<色谱图>

mV



<峰表>

检测器A Ch1 218nm

峰号	保留时间	面积	面积%	高度	理论塔板数(USP)	拖尾因子	分离度(USP)
1	3.770	41563	100.000	6381	7706	0.999	--
总计		41563	100.000	6381			

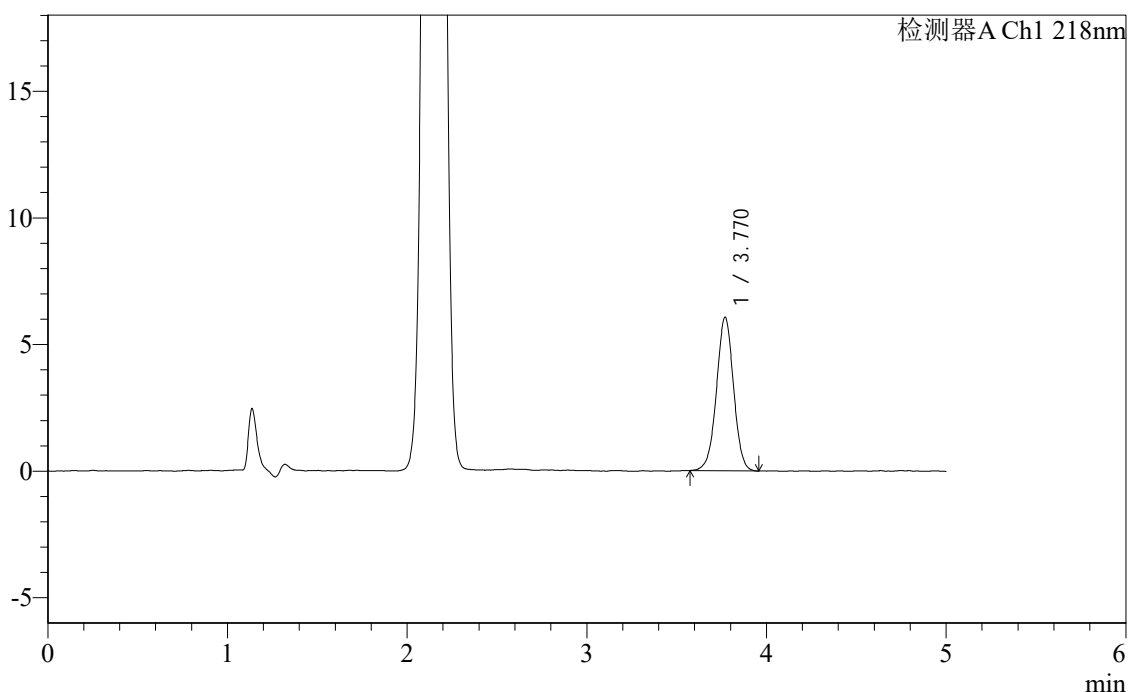
图16 达格列净二甲双胍缓释片溶出度测定加速6月HPLC图谱
自制品(2025081521批)-pH6.8介质-篮法-100转-片5
供试品溶液-2

<样品信息>

色谱柱:MM-C18/SCX(150mm*4.6mm,5μm) 流速:1.5ml/min
 柱温:30℃ 波长:218nm
 数据文件名: RC\$SMF-4124 - 0-136/29-2862-2 - zzp-2025081521p-js6y-rcd-pH6.8jz-lf100z-p6-1.lcd
 方法文件名: RC\$SMF-4124 - SMF-4124-rc-dglj-FX278.lcm
 批处理文件名: RC\$SMF-4124 - 20260317-FX278.lcb
 样品瓶号: 4-46
 进样体积: 10 μl 版本号: 6.115
 进样时间: 2026/03/18 05:35:39 实验者: jiangjinwei
 处理时间 (V2): 2026/03/19 14:39:30 处理者: jiangjinwei
 仪器型号: SHIMADZU LC-2050C(FX278)

<色谱图>

mV



<峰表>

检测器A Ch1 218nm

峰号	保留时间	面积	面积%	高度	理论塔板数(USP)	拖尾因子	分离度(USP)
1	3.770	40030	100.000	6060	7678	0.994	--
总计		40030	100.000	6060			

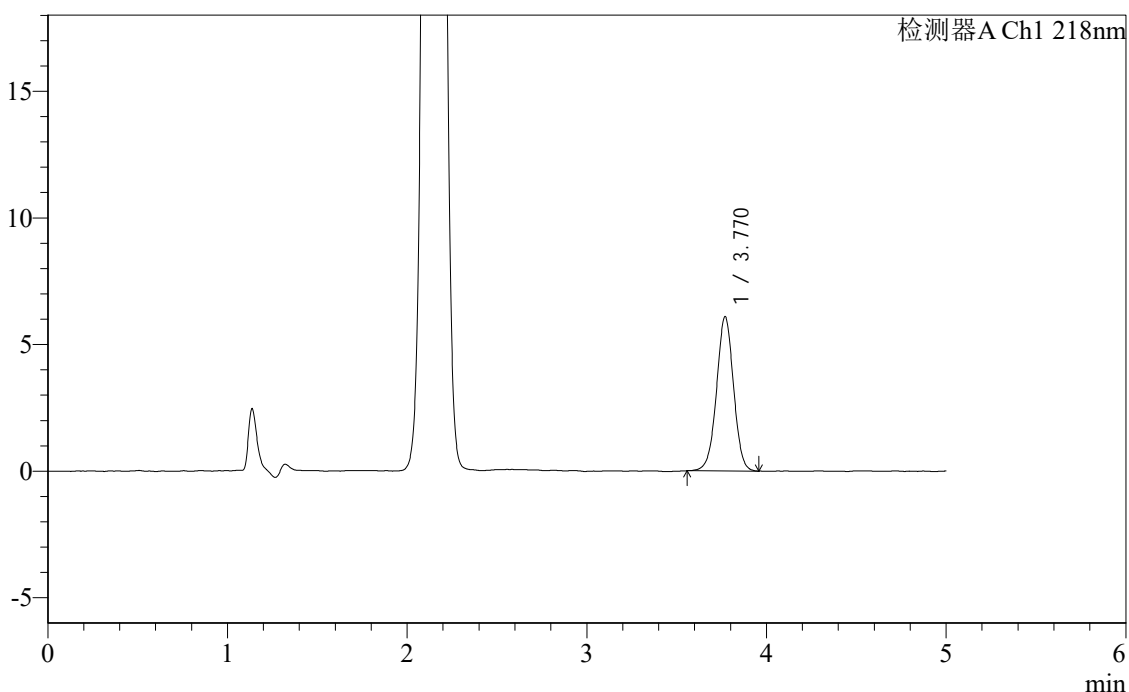
图17 达格列净二甲双胍缓释片溶出度测定加速6月HPLC图谱
自制品(2025081521批)-pH6.8介质-篮法-100转-片6
供试品溶液-1

<样品信息>

色谱柱:MM-C18/SCX(150mm*4.6mm,5μm) 流速:1.5ml/min
 柱温:30℃ 波长:218nm
 数据文件名: RC\$SMF-4124 - 0-136/29-2863-2 - zzp-2025081521p-js6y-rcd-pH6.8jz-lf100z-p6-2.lcd
 方法文件名: RC\$SMF-4124 - SMF-4124-rc-dglj-FX278.lcm
 批处理文件名: RC\$SMF-4124 - 20260317-FX278.lcb
 样品瓶号: 4-46
 进样体积: 10 μl 版本号: 6.115
 进样时间: 2026/03/18 05:41:02 实验者: jiangjinwei
 处理时间 (V2): 2026/03/19 14:39:33 处理者: jiangjinwei
 仪器型号: SHIMADZU LC-2050C(FX278)

<色谱图>

mV



<峰表>

检测器A Ch1 218nm

峰号	保留时间	面积	面积%	高度	理论塔板数(USP)	拖尾因子	分离度(USP)
1	3.770	40046	100.000	6086	7676	0.993	--
总计		40046	100.000	6086			

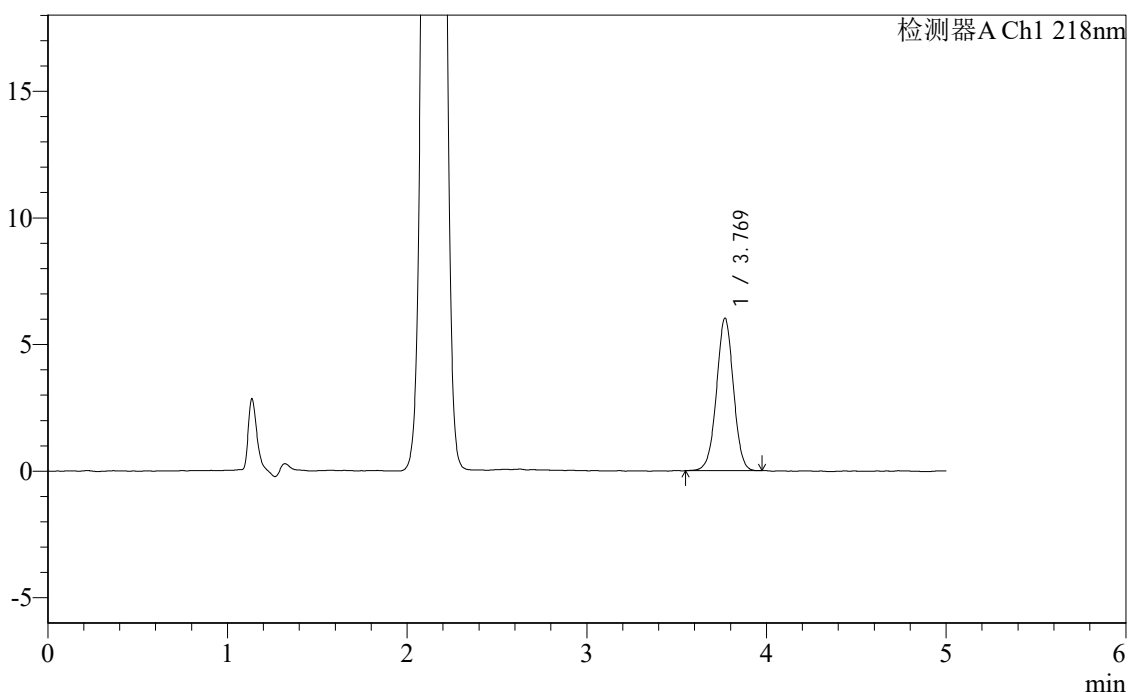
图18 达格列净二甲双胍缓释片溶出度测定加速6月HPLC图谱
自制品(2025081521批)-pH6.8介质-篮法-100转-片6
供试品溶液-2

<样品信息>

色谱柱:MM-C18/SCX(150mm*4.6mm,5μm) 流速:1.5ml/min
 柱温:30℃ 波长:218nm
 数据文件名: RC\$SMF-4124 - 0-139/29-2864-2 - zzp-2025081621p-js6y-rcd-pH6.8jz-lf100z-p1-1.lcd
 方法文件名: RC\$SMF-4124 - SMF-4124-rc-dglj-FX278.lcm
 批处理文件名: RC\$SMF-4124 - 20260317-FX278.lcb
 样品瓶号: 4-1
 进样体积: 10 μl 版本号: 6.115
 进样时间: 2026/03/18 05:46:26 实验者: jiangjinwei
 处理时间 (V2): 2026/03/19 14:41:24 处理者: jiangjinwei
 仪器型号: SHIMADZU LC-2050C(FX278)

<色谱图>

mV



<峰表>

检测器A Ch1 218nm

峰号	保留时间	面积	面积%	高度	理论塔板数(USP)	拖尾因子	分离度(USP)
1	3.769	39417	100.000	6015	7764	0.999	--
总计		39417	100.000	6015			

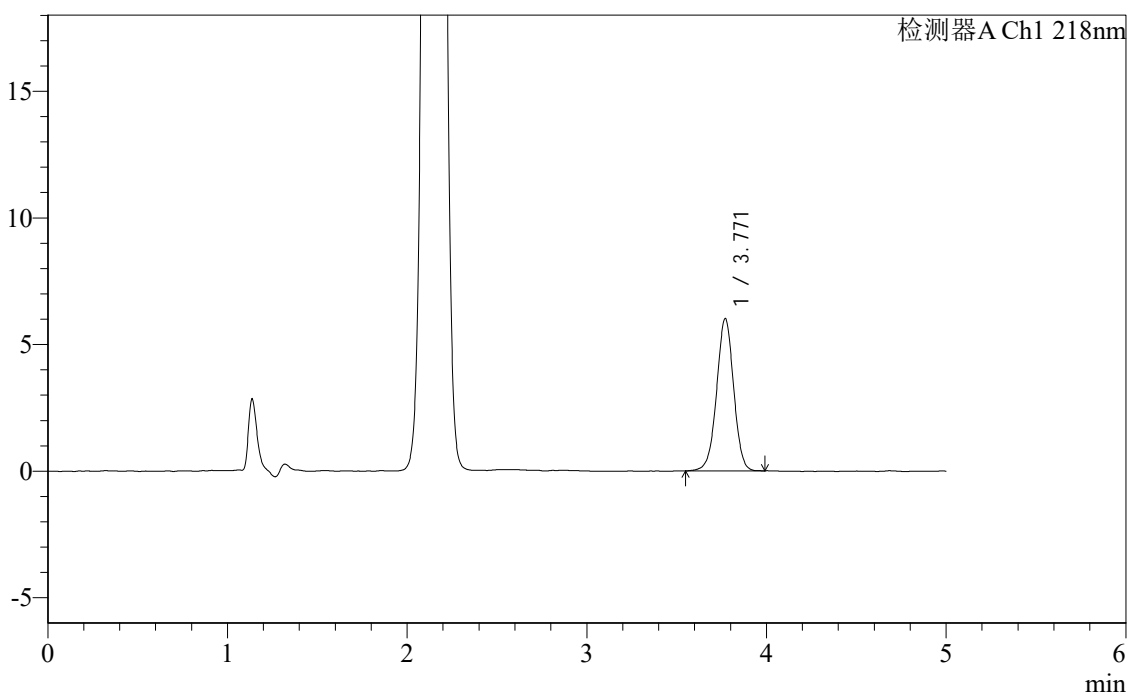
图19 达格列净二甲双胍缓释片溶出度测定加速6月HPLC图谱
自制品(2025081621批)-pH6.8介质-篮法-100转-片1
供试品溶液-1

<样品信息>

色谱柱:MM-C18/SCX(150mm*4.6mm,5μm)	流速:1.5ml/min
柱温:30℃	波长:218nm
数据文件名: RC\$SMF-4124 - 0-139/29-2865-2 - zzp-2025081621p-js6y-rcd-pH6.8jz-lf100z-p1-2.lcd	
方法文件名: RC\$SMF-4124 - SMF-4124-rc-dglj-FX278.lcm	
批处理文件名: RC\$SMF-4124 - 20260317-FX278.lcb	
样品瓶号: 4-1	版本号: 6.115
进样体积: 10 μl	实验者: jiangjinwei
进样时间: 2026/03/18 05:51:49	处理者: jiangjinwei
处理时间 (V2): 2026/03/19 14:41:27	
仪器型号: SHIMADZU LC-2050C(FX278)	

<色谱图>

mV



<峰表>

检测器A Ch1 218nm

峰号	保留时间	面积	面积%	高度	理论塔板数(USP)	拖尾因子	分离度(USP)
1	3.771	39673	100.000	6018	7692	0.985	--
总计		39673	100.000	6018			

图20 达格列净二甲双胍缓释片溶出度测定加速6月HPLC图谱
自制品(2025081621批)-pH6.8介质-篮法-100转-片1
供试品溶液-2



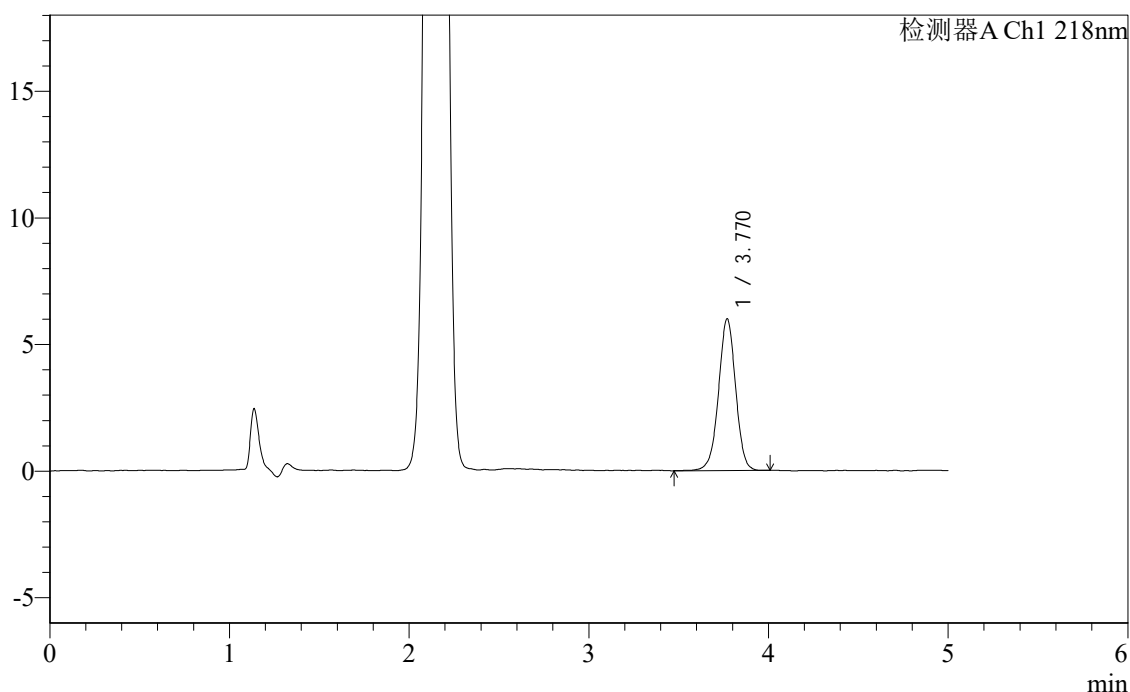
SMF-4124

<样品信息>

色谱柱:MM-C18/SCX(150mm*4.6mm,5μm) 流速:1.5ml/min
 柱温:30℃ 波长:218nm
 数据文件名: RC\$SMF-4124 - 0-139/29-2866-2 - zzp-2025081621p-js6y-rcd-pH6.8jz-lf100z-p2-1.lcd
 方法文件名: RC\$SMF-4124 - SMF-4124-rc-dglj-FX278.lcm
 批处理文件名: RC\$SMF-4124 - 20260317-FX278.lcb
 样品瓶号: 4-10
 进样体积: 10 μl 版本号: 6.115
 进样时间: 2026/03/18 05:57:12 实验者: jiangjinwei
 处理时间 (V2): 2026/03/19 14:41:29 处理者: jiangjinwei
 仪器型号: SHIMADZU LC-2050C(FX278)

<色谱图>

mV



<峰表>

检测器A Ch1 218nm

峰号	保留时间	面积	面积%	高度	理论塔板数(USP)	拖尾因子	分离度(USP)
1	3.770	39634	100.000	5988	7670	0.984	--
总计		39634	100.000	5988			

图21 达格列净二甲双胍缓释片溶出度测定加速6月HPLC图谱
 自制品(2025081621批)-pH6.8介质-篮法-100转-片2
 供试品溶液-1



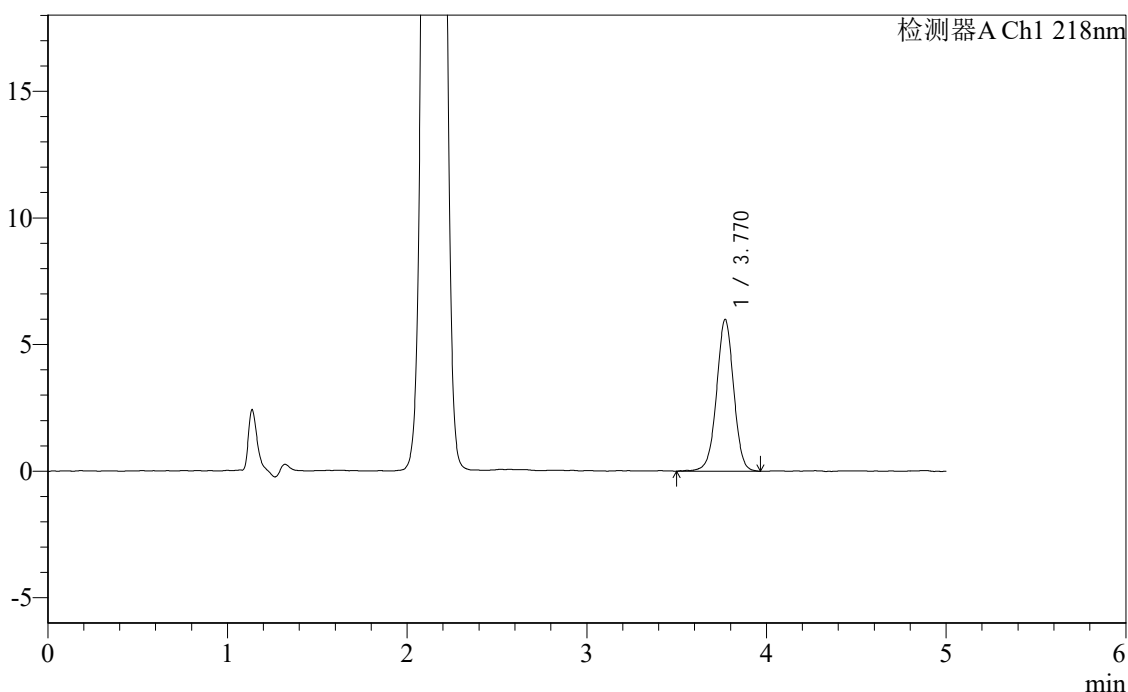
SMF-4124

<样品信息>

色谱柱:MM-C18/SCX(150mm*4.6mm,5μm) 流速:1.5ml/min
 柱温:30℃ 波长:218nm
 数据文件名: RC\$SMF-4124 - 0-139/29-2867-2 - zzp-2025081621p-js6y-rcd-pH6.8jz-lf100z-p2-2.lcd
 方法文件名: RC\$SMF-4124 - SMF-4124-rc-dglj-FX278.lcm
 批处理文件名: RC\$SMF-4124 - 20260317-FX278.lcb
 样品瓶号: 4-10
 进样体积: 10 μl 版本号: 6.115
 进样时间: 2026/03/18 06:02:33 实验者: jiangjinwei
 处理时间 (V2): 2026/03/19 14:41:32 处理者: jiangjinwei
 仪器型号: SHIMADZU LC-2050C(FX278)

<色谱图>

mV



<峰表>

检测器A Ch1 218nm

峰号	保留时间	面积	面积%	高度	理论塔板数(USP)	拖尾因子	分离度(USP)
1	3.770	39796	100.000	5994	7653	0.993	--
总计		39796	100.000	5994			

图22 达格列净二甲双胍缓释片溶出度测定加速6月HPLC图谱
 自制品(2025081621批)-pH6.8介质-篮法-100转-片2
 供试品溶液-2



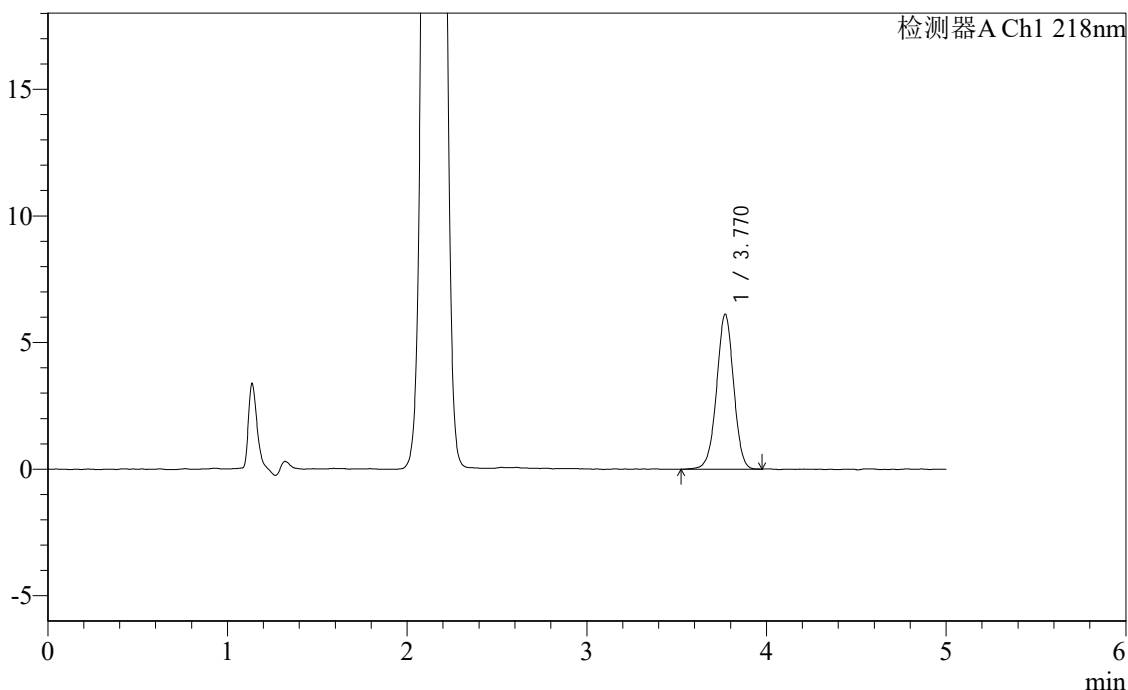
SMF-4124

<样品信息>

色谱柱:MM-C18/SCX(150mm*4.6mm,5μm) 流速:1.5ml/min
 柱温:30℃ 波长:218nm
 数据文件名: RC\$SMF-4124 - 0-139/29-2868-2 - zzp-2025081621p-js6y-rcd-pH6.8jz-lf100z-p3-1.lcd
 方法文件名: RC\$SMF-4124 - SMF-4124-rc-dglj-FX278.lcm
 批处理文件名: RC\$SMF-4124 - 20260317-FX278.lcb
 样品瓶号: 4-19
 进样体积: 10 μl 版本号: 6.115
 进样时间: 2026/03/18 06:07:56 实验者: jiangjinwei
 处理时间 (V2): 2026/03/19 14:41:34 处理者: jiangjinwei
 仪器型号: SHIMADZU LC-2050C(FX278)

<色谱图>

mV



<峰表>

检测器A Ch1 218nm

峰号	保留时间	面积	面积%	高度	理论塔板数(USP)	拖尾因子	分离度(USP)
1	3.770	40315	100.000	6119	7691	0.985	--
总计		40315	100.000	6119			

图23 达格列净二甲双胍缓释片溶出度测定加速6月HPLC图谱
 自制品(2025081621批)-pH6.8介质-篮法-100转-片3
 供试品溶液-1



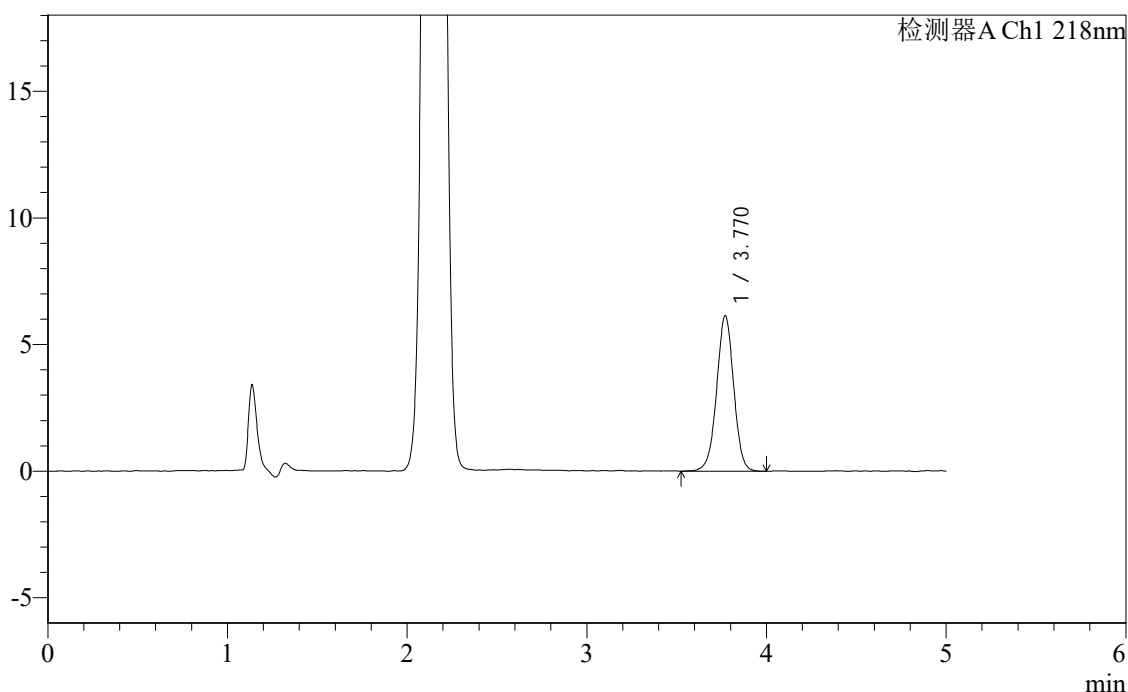
SMF-4124

<样品信息>

色谱柱:MM-C18/SCX(150mm*4.6mm,5μm) 流速:1.5ml/min
 柱温:30℃ 波长:218nm
 数据文件名: RC\$SMF-4124 - 0-139/29-2869-2 - zzp-2025081621p-js6y-rcd-pH6.8jz-lf100z-p3-2.lcd
 方法文件名: RC\$SMF-4124 - SMF-4124-rc-dglj-FX278.lcm
 批处理文件名: RC\$SMF-4124 - 20260317-FX278.lcb
 样品瓶号: 4-19
 进样体积: 10 μl 版本号: 6.115
 进样时间: 2026/03/18 06:13:19 实验者: jiangjinwei
 处理时间 (V2): 2026/03/19 14:41:37 处理者: jiangjinwei
 仪器型号: SHIMADZU LC-2050C(FX278)

<色谱图>

mV



<峰表>

检测器A Ch1 218nm

峰号	保留时间	面积	面积%	高度	理论塔板数(USP)	拖尾因子	分离度(USP)
1	3.770	40648	100.000	6148	7626	0.991	--
总计		40648	100.000	6148			

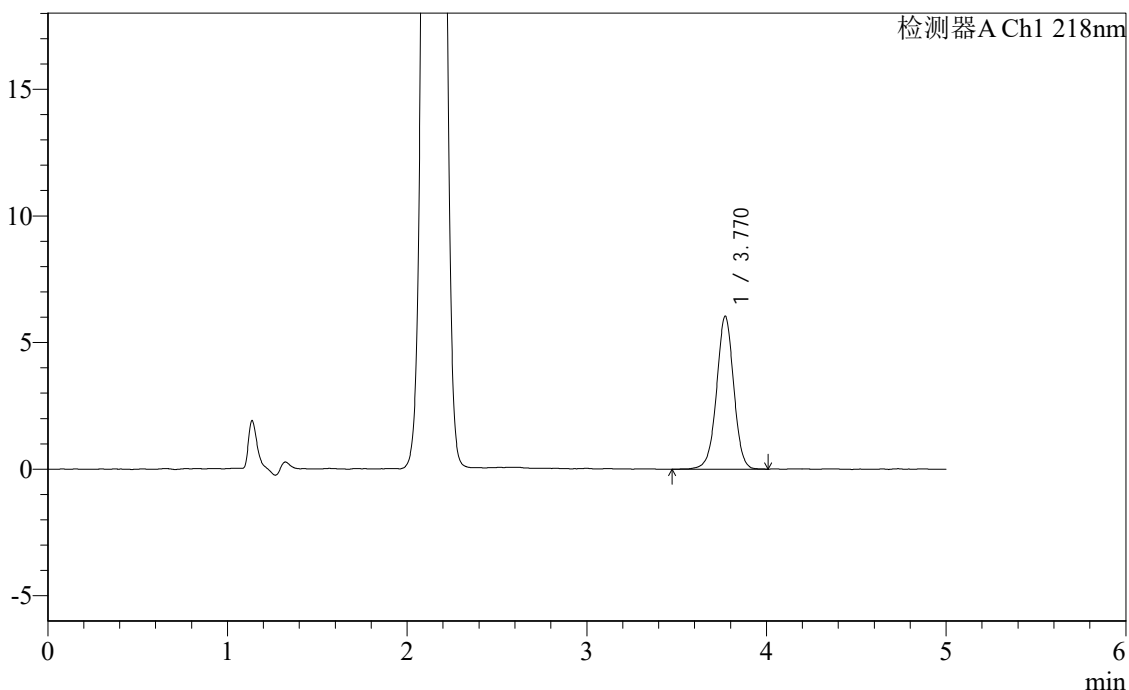
图24 达格列净二甲双胍缓释片溶出度测定加速6月HPLC图谱
 自制品(2025081621批)-pH6.8介质-篮法-100转-片3
 供试品溶液-2

<样品信息>

色谱柱:MM-C18/SCX(150mm*4.6mm,5μm)	流速:1.5ml/min
柱温:30℃	波长:218nm
数据文件名: RC\$SMF-4124 - 0-139/29-2870-2 - zzp-2025081621p-js6y-rcd-pH6.8jz-lf100z-p4-1.lcd	
方法文件名: RC\$SMF-4124 - SMF-4124-rc-dglj-FX278.lcm	
批处理文件名: RC\$SMF-4124 - 20260317-FX278.lcb	
样品瓶号: 4-28	版本号: 6.115
进样体积: 10 μl	实验者: jiangjinwei
进样时间: 2026/03/18 06:18:42	处理者: jiangjinwei
处理时间 (V2): 2026/03/19 14:41:39	
仪器型号: SHIMADZU LC-2050C(FX278)	

<色谱图>

mV



<峰表>

检测器A Ch1 218nm

峰号	保留时间	面积	面积%	高度	理论塔板数(USP)	拖尾因子	分离度(USP)
1	3.770	40141	100.000	6042	7665	0.988	--
总计		40141	100.000	6042			

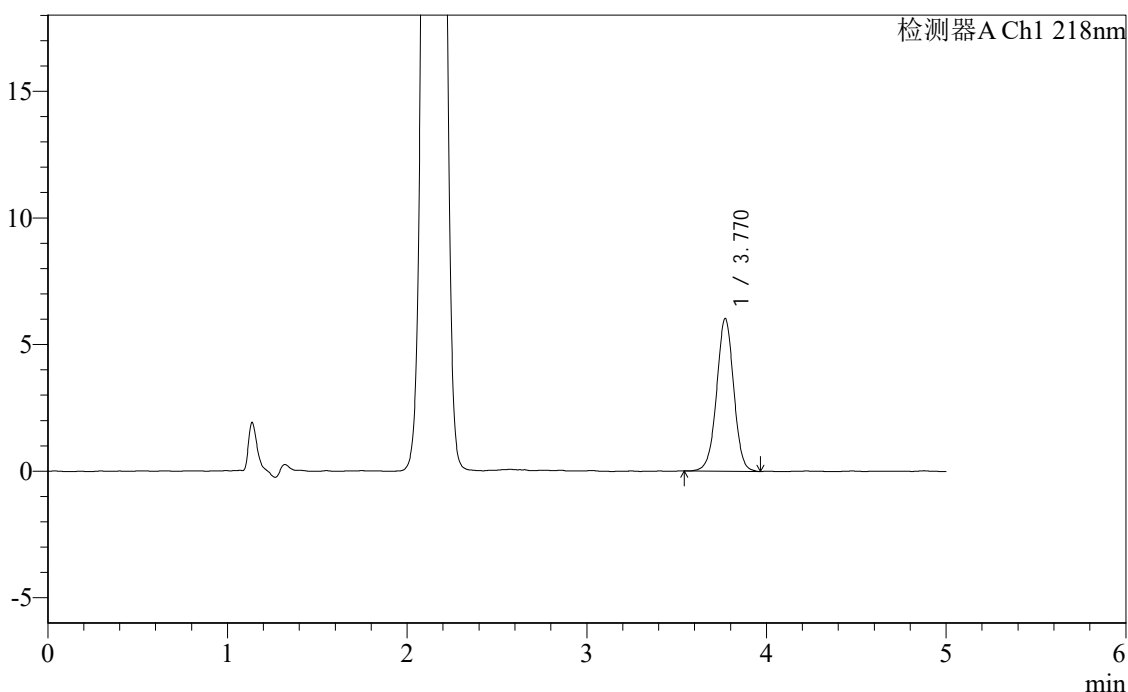
图25 达格列净二甲双胍缓释片溶出度测定加速6月HPLC图谱
自制品(2025081621批)-pH6.8介质-篮法-100转-片4
供试品溶液-1

<样品信息>

色谱柱:MM-C18/SCX(150mm*4.6mm,5μm) 流速:1.5ml/min
 柱温:30℃ 波长:218nm
 数据文件名: RC\$SMF-4124 - 0-139/29-2871-2 - zzp-2025081621p-js6y-rcd-pH6.8jz-lf100z-p4-2.lcd
 方法文件名: RC\$SMF-4124 - SMF-4124-rc-dglj-FX278.lcm
 批处理文件名: RC\$SMF-4124 - 20260317-FX278.lcb
 样品瓶号: 4-28
 进样体积: 10 μl 版本号: 6.115
 进样时间: 2026/03/18 06:24:05 实验者: jiangjinwei
 处理时间 (V2): 2026/03/19 14:41:42 处理者: jiangjinwei
 仪器型号: SHIMADZU LC-2050C(FX278)

<色谱图>

mV



<峰表>

检测器A Ch1 218nm

峰号	保留时间	面积	面积%	高度	理论塔板数(USP)	拖尾因子	分离度(USP)
1	3.770	39834	100.000	6035	7709	0.993	--
总计		39834	100.000	6035			

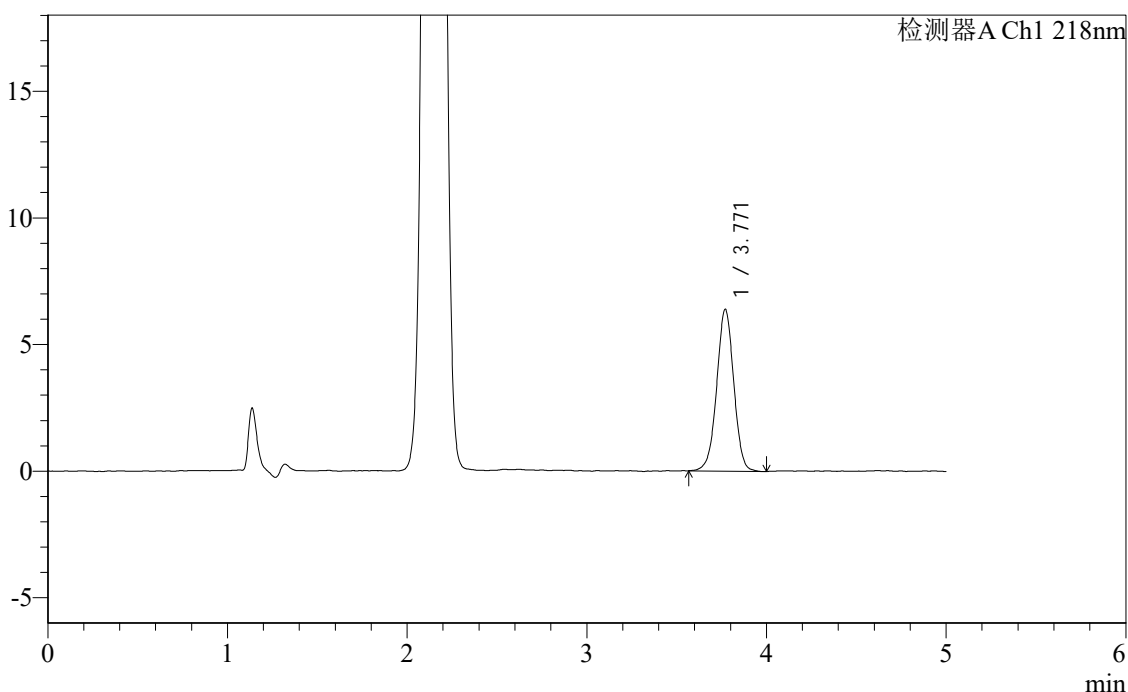
图26 达格列净二甲双胍缓释片溶出度测定加速6月HPLC图谱
自制品(2025081621批)-pH6.8介质-篮法-100转-片4
供试品溶液-2

<样品信息>

色谱柱:MM-C18/SCX(150mm*4.6mm,5μm)	流速:1.5ml/min
柱温:30℃	波长:218nm
数据文件名: RC\$SMF-4124 - 0-139/29-2872-2 - zzp-2025081621p-js6y-rcd-pH6.8jz-lf100z-p5-1.lcd	
方法文件名: RC\$SMF-4124 - SMF-4124-rc-dglj-FX278.lcm	
批处理文件名: RC\$SMF-4124 - 20260317-FX278.lcb	
样品瓶号: 4-37	版本号: 6.115
进样体积: 10 μl	实验者: jiangjinwei
进样时间: 2026/03/18 06:29:28	处理者: jiangjinwei
处理时间 (V2): 2026/03/19 14:41:44	
仪器型号: SHIMADZU LC-2050C(FX278)	

<色谱图>

mV



<峰表>

检测器A Ch1 218nm

峰号	保留时间	面积	面积%	高度	理论塔板数(USP)	拖尾因子	分离度(USP)
1	3.771	42150	100.000	6390	7652	0.991	--
总计		42150	100.000	6390			

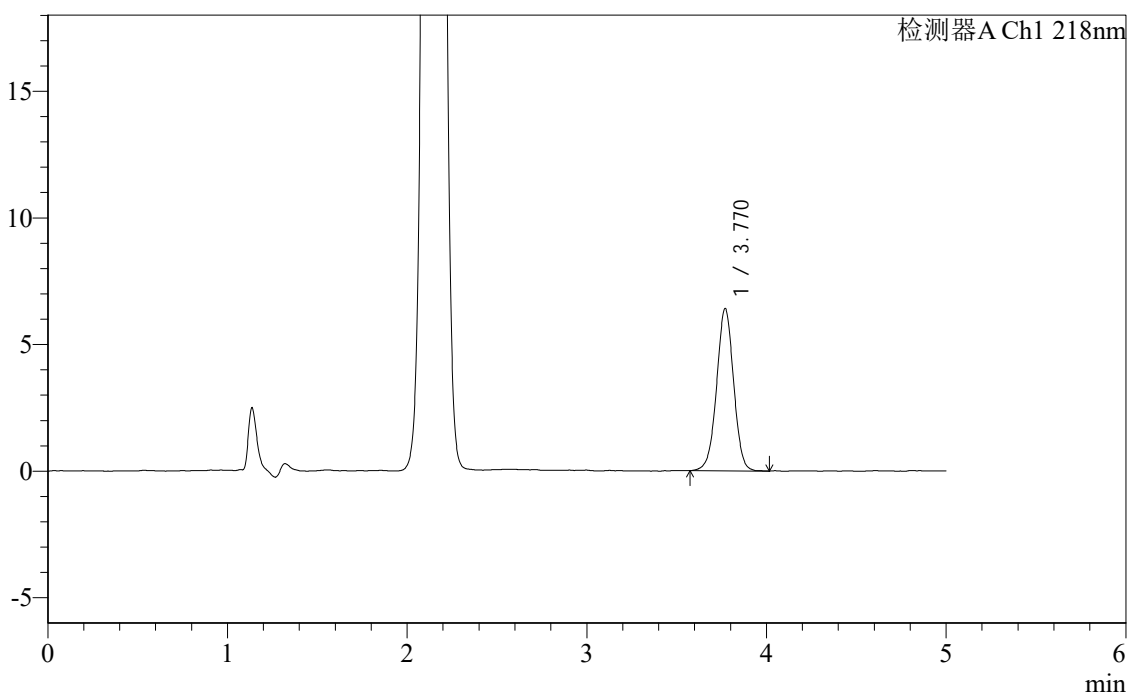
图27 达格列净二甲双胍缓释片溶出度测定加速6月HPLC图谱
自制品(2025081621批)-pH6.8介质-篮法-100转-片5
供试品溶液-1

<样品信息>

色谱柱:MM-C18/SCX(150mm*4.6mm,5μm) 流速:1.5ml/min
 柱温:30℃ 波长:218nm
 数据文件名: RC\$SMF-4124 - 0-139/29-2873-2 - zzp-2025081621p-js6y-rcd-pH6.8jz-lf100z-p5-2.lcd
 方法文件名: RC\$SMF-4124 - SMF-4124-rc-dglj-FX278.lcm
 批处理文件名: RC\$SMF-4124 - 20260317-FX278.lcb
 样品瓶号: 4-37
 进样体积: 10 μl 版本号: 6.115
 进样时间: 2026/03/18 06:34:50 实验者: jiangjinwei
 处理时间 (V2): 2026/03/19 14:41:47 处理者: jiangjinwei
 仪器型号: SHIMADZU LC-2050C(FX278)

<色谱图>

mV



<峰表>

检测器A Ch1 218nm

峰号	保留时间	面积	面积%	高度	理论塔板数(USP)	拖尾因子	分离度(USP)
1	3.770	42141	100.000	6405	7690	0.993	--
总计		42141	100.000	6405			

图28 达格列净二甲双胍缓释片溶出度测定加速6月HPLC图谱
自制品(2025081621批)-pH6.8介质-篮法-100转-片5
供试品溶液-2



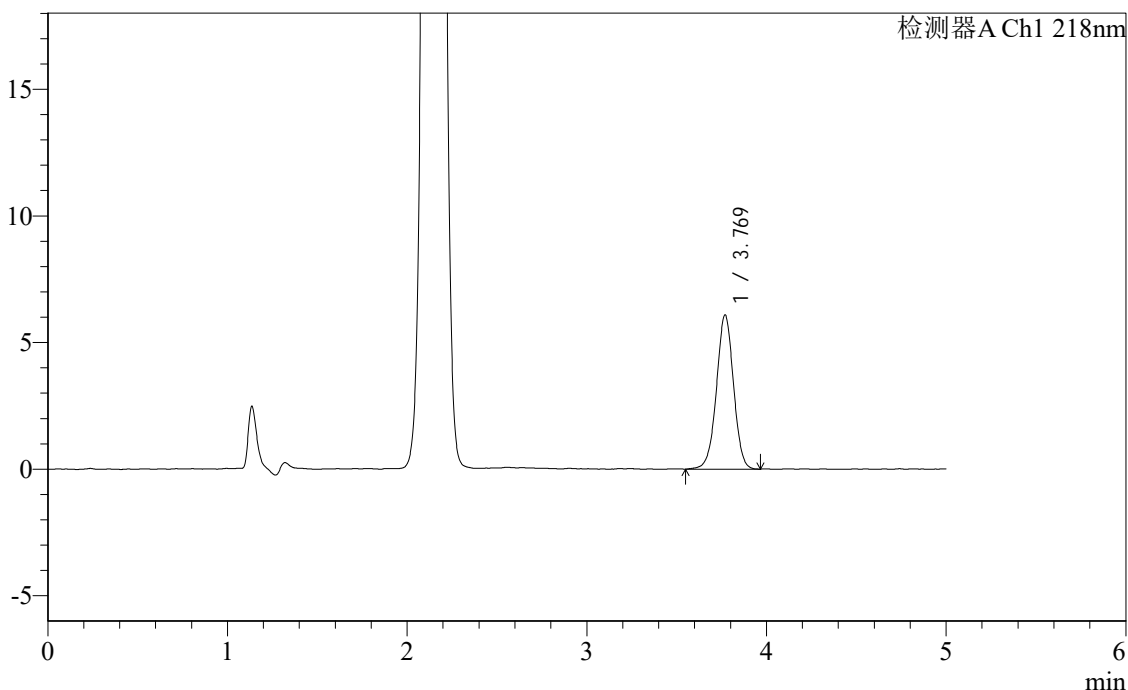
SMF-4124

<样品信息>

色谱柱:MM-C18/SCX(150mm*4.6mm,5μm) 流速:1.5ml/min
 柱温:30℃ 波长:218nm
 数据文件名: RC\$SMF-4124 - 0-139/29-2874-2 - zzp-2025081621p-js6y-rcd-pH6.8jz-lf100z-p6-1.lcd
 方法文件名: RC\$SMF-4124 - SMF-4124-rc-dglj-FX278.lcm
 批处理文件名: RC\$SMF-4124 - 20260317-FX278.lcb
 样品瓶号: 4-46
 进样体积: 10 μl 版本号: 6.115
 进样时间: 2026/03/18 06:40:12 实验者: jiangjinwei
 处理时间 (V2): 2026/03/19 14:41:49 处理者: jiangjinwei
 仪器型号: SHIMADZU LC-2050C(FX278)

<色谱图>

mV



<峰表>

检测器A Ch1 218nm

峰号	保留时间	面积	面积%	高度	理论塔板数(USP)	拖尾因子	分离度(USP)
1	3.769	40199	100.000	6081	7656	0.990	--
总计		40199	100.000	6081			

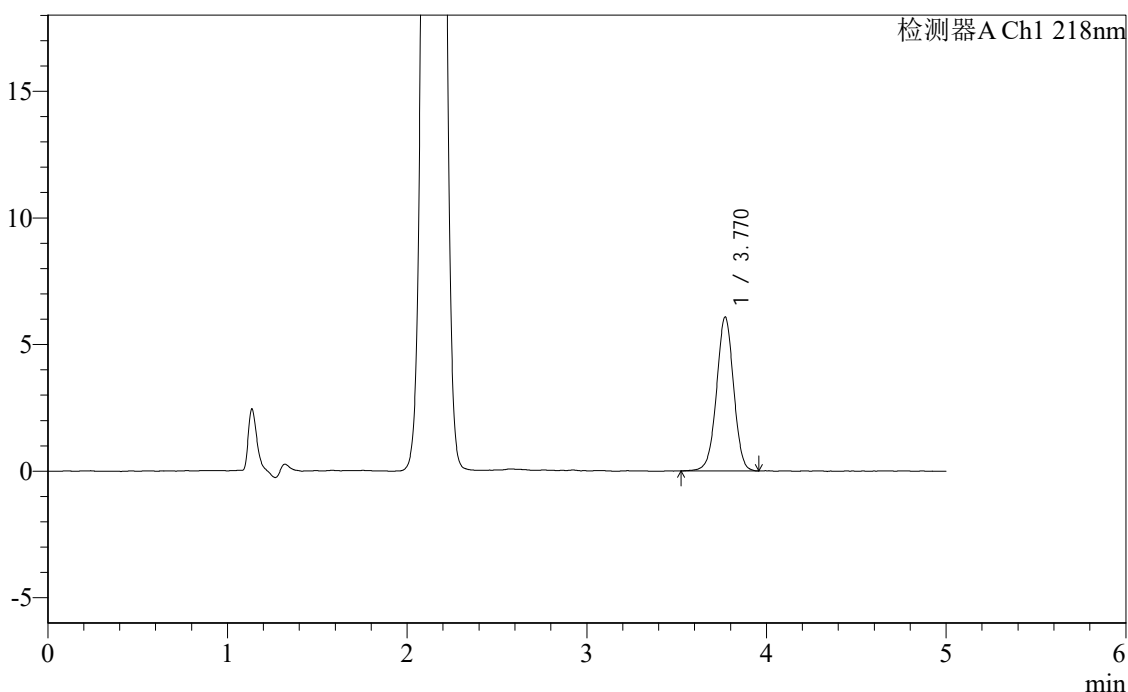
图29 达格列净二甲双胍缓释片溶出度测定加速6月HPLC图谱
 自制品(2025081621批)-pH6.8介质-篮法-100转-片6
 供试品溶液-1

<样品信息>

色谱柱:MM-C18/SCX(150mm*4.6mm,5μm) 流速:1.5ml/min
 柱温:30℃ 波长:218nm
 数据文件名: RC\$SMF-4124 - 0-139/29-2875-2 - zzp-2025081621p-js6y-rcd-pH6.8jz-lf100z-p6-2.lcd
 方法文件名: RC\$SMF-4124 - SMF-4124-rc-dglj-FX278.lcm
 批处理文件名: RC\$SMF-4124 - 20260317-FX278.lcb
 样品瓶号: 4-46
 进样体积: 10 μl 版本号: 6.115
 进样时间: 2026/03/18 06:45:34 实验者: jiangjinwei
 处理时间 (V2): 2026/03/19 14:41:52 处理者: jiangjinwei
 仪器型号: SHIMADZU LC-2050C(FX278)

<色谱图>

mV



<峰表>

检测器A Ch1 218nm

峰号	保留时间	面积	面积%	高度	理论塔板数(USP)	拖尾因子	分离度(USP)
1	3.770	40057	100.000	6077	7681	0.992	--
总计		40057	100.000	6077			

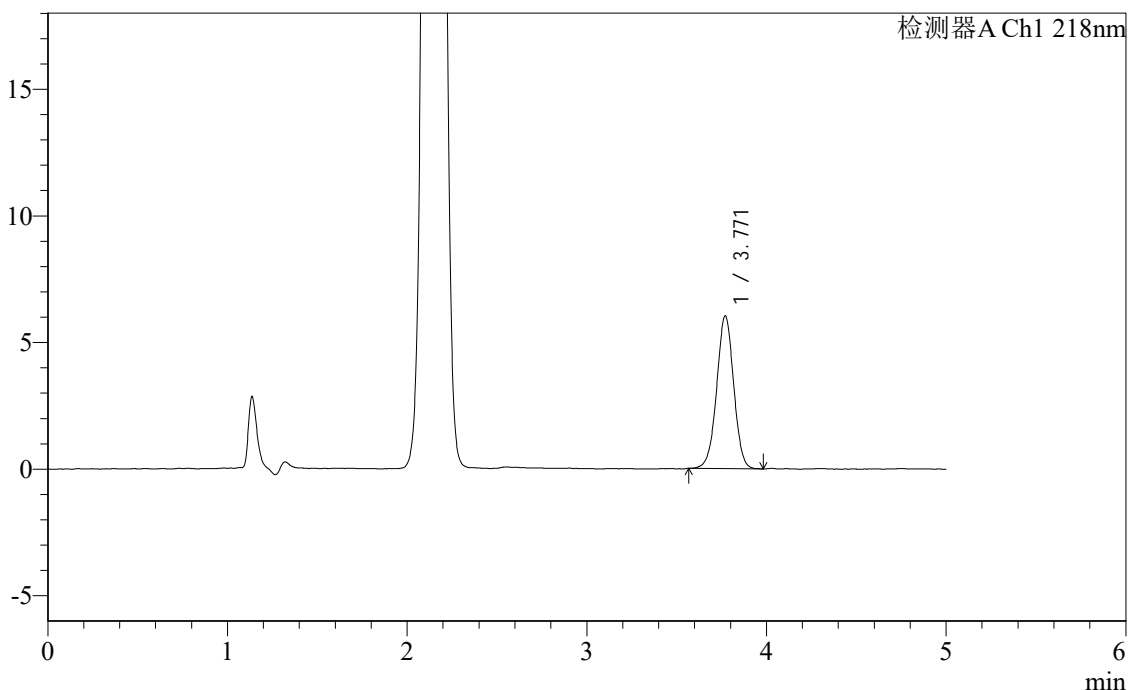
图30 达格列净二甲双胍缓释片溶出度测定加速6月HPLC图谱
自制品(2025081621批)-pH6.8介质-篮法-100转-片6
供试品溶液-2

<样品信息>

色谱柱:MM-C18/SCX(150mm*4.6mm,5μm) 流速:1.5ml/min
 柱温:30℃ 波长:218nm
 数据文件名: RC\$SMF-4124 - 0-142/29-2876-2 - zzp-2025081721p-js6y-rcd-pH6.8jz-lf100z-p1-1.lcd
 方法文件名: RC\$SMF-4124 - SMF-4124-rc-dglj-FX278.lcm
 批处理文件名: RC\$SMF-4124 - 20260317-FX278.lcb
 样品瓶号: 4-1
 进样体积: 10 μl 版本号: 6.115
 进样时间: 2026/03/18 06:50:56 实验者: jiangjinwei
 处理时间 (V2): 2026/03/19 14:45:11 处理者: jiangjinwei
 仪器型号: SHIMADZU LC-2050C(FX278)

<色谱图>

mV



<峰表>

检测器A Ch1 218nm

峰号	保留时间	面积	面积%	高度	理论塔板数(USP)	拖尾因子	分离度(USP)
1	3.771	39710	100.000	6037	7674	0.993	--
总计		39710	100.000	6037			

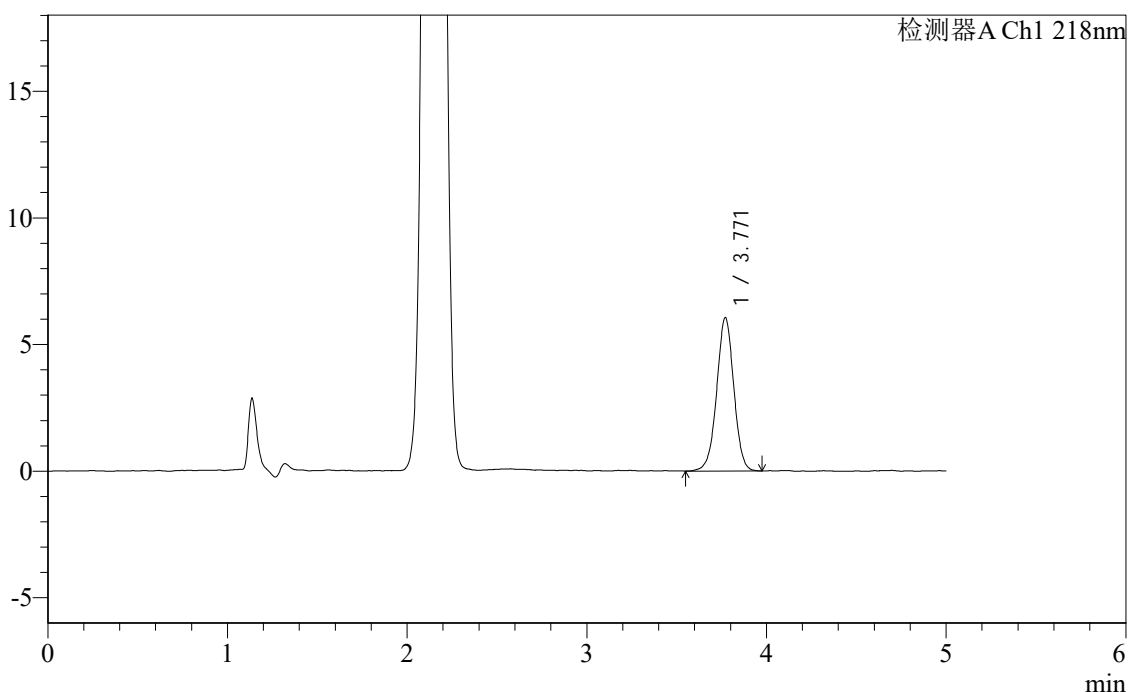
图31 达格列净二甲双胍缓释片溶出度测定加速6月HPLC图谱
自制品(2025081721批)-pH6.8介质-篮法-100转-片1
供试品溶液-1

<样品信息>

色谱柱:MM-C18/SCX(150mm*4.6mm,5μm)	流速:1.5ml/min
柱温:30°C	波长:218nm
数据文件名: RC\$SMF-4124 - 0-142/29-2877-2 - zzp-2025081721p-js6y-rcd-pH6.8jz-lf100z-p1-2.lcd	
方法文件名: RC\$SMF-4124 - SMF-4124-rc-dglj-FX278.lcm	
批处理文件名: RC\$SMF-4124 - 20260317-FX278.lcb	
样品瓶号: 4-1	版本号: 6.115
进样体积: 10 μl	实验者: jiangjinwei
进样时间: 2026/03/18 06:56:19	处理者: jiangjinwei
处理时间 (V2): 2026/03/19 14:45:14	
仪器型号: SHIMADZU LC-2050C(FX278)	

<色谱图>

mV



<峰表>

检测器A Ch1 218nm

峰号	保留时间	面积	面积%	高度	理论塔板数(USP)	拖尾因子	分离度(USP)
1	3.771	40119	100.000	6064	7622	0.990	--
总计		40119	100.000	6064			

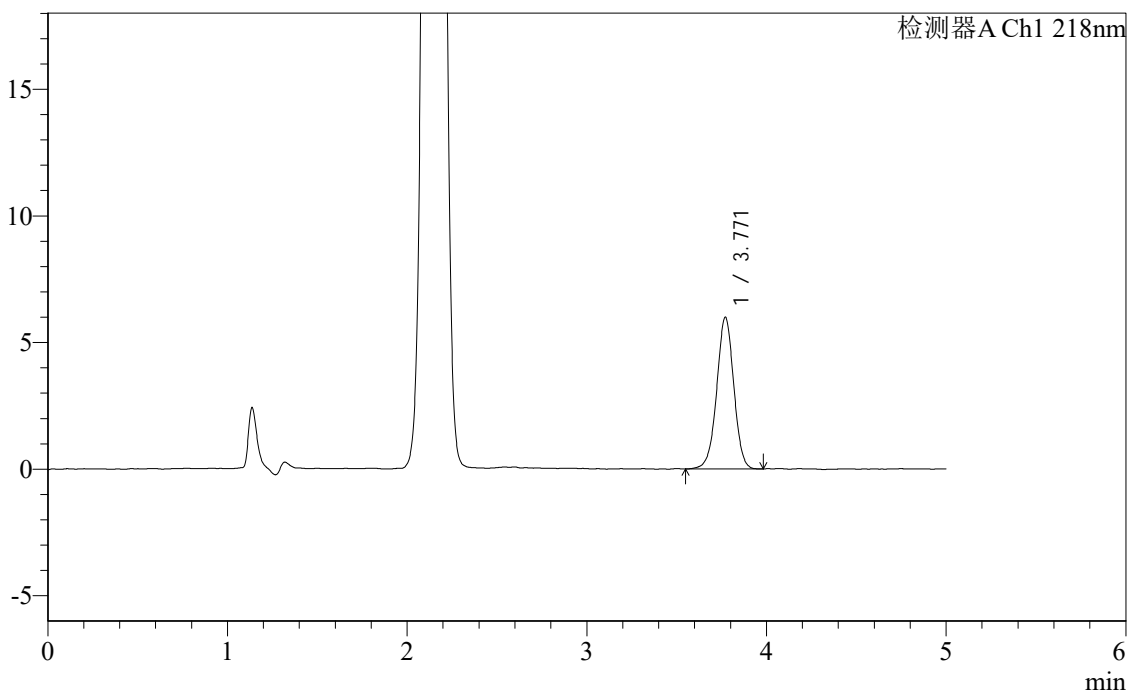
图32 达格列净二甲双胍缓释片溶出度测定加速6月HPLC图谱
自制品(2025081721批)-pH6.8介质-篮法-100转-片1
供试品溶液-2

<样品信息>

色谱柱:MM-C18/SCX(150mm*4.6mm,5μm) 流速:1.5ml/min
 柱温:30℃ 波长:218nm
 数据文件名: RC\$SMF-4124 - 0-142/29-2878-2 - zzp-2025081721p-js6y-rcd-pH6.8jz-lf100z-p2-1.lcd
 方法文件名: RC\$SMF-4124 - SMF-4124-rc-dglj-FX278.lcm
 批处理文件名: RC\$SMF-4124 - 20260317-FX278.lcb
 样品瓶号: 4-10
 进样体积: 10 μl 版本号: 6.115
 进样时间: 2026/03/18 07:01:42 实验者: jiangjinwei
 处理时间 (V2): 2026/03/19 14:45:17 处理者: jiangjinwei
 仪器型号: SHIMADZU LC-2050C(FX278)

<色谱图>

mV



<峰表>

检测器A Ch1 218nm

峰号	保留时间	面积	面积%	高度	理论塔板数(USP)	拖尾因子	分离度(USP)
1	3.771	39643	100.000	5996	7664	0.985	--
总计		39643	100.000	5996			

图33 达格列净二甲双胍缓释片溶出度测定加速6月HPLC图谱
自制品(2025081721批)-pH6.8介质-篮法-100转-片2
供试品溶液-1



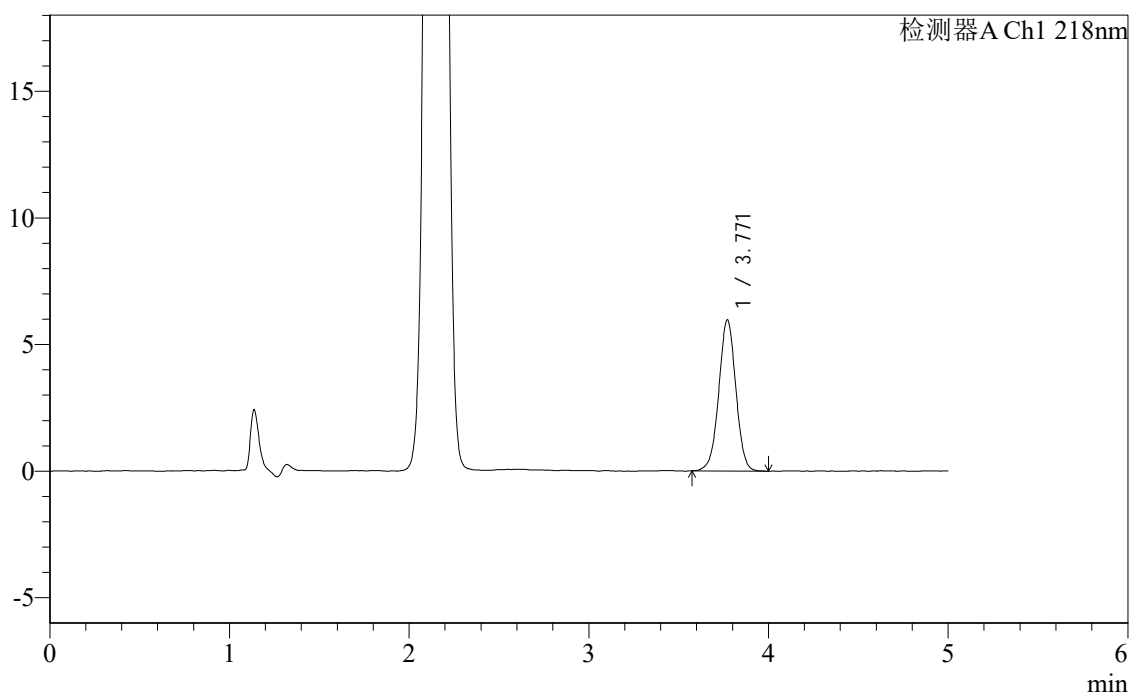
SMF-4124

<样品信息>

色谱柱:MM-C18/SCX(150mm*4.6mm,5μm) 流速:1.5ml/min
 柱温:30℃ 波长:218nm
 数据文件名: RC\$SMF-4124 - 0-142/29-2879-2 - zzp-2025081721p-js6y-rcd-pH6.8jz-lf100z-p2-2.lcd
 方法文件名: RC\$SMF-4124 - SMF-4124-rc-dglj-FX278.lcm
 批处理文件名: RC\$SMF-4124 - 20260317-FX278.lcb
 样品瓶号: 4-10
 进样体积: 10 μl 版本号: 6.115
 进样时间: 2026/03/18 07:07:05 实验者: jiangjinwei
 处理时间 (V2): 2026/03/19 14:45:19 处理者: jiangjinwei
 仪器型号: SHIMADZU LC-2050C(FX278)

<色谱图>

mV



<峰表>

检测器A Ch1 218nm

峰号	保留时间	面积	面积%	高度	理论塔板数(USP)	拖尾因子	分离度(USP)
1	3.771	39329	100.000	5973	7660	0.997	--
总计		39329	100.000	5973			

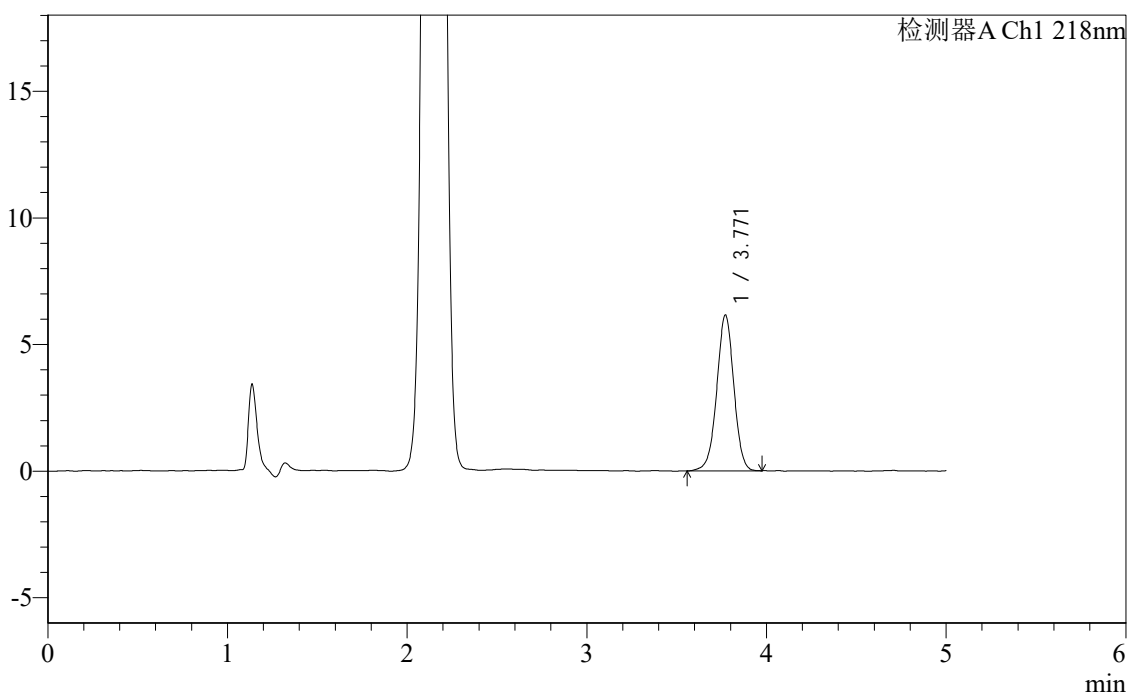
图34 达格列净二甲双胍缓释片溶出度测定加速6月HPLC图谱
 自制品(2025081721批)-pH6.8介质-篮法-100转-片2
 供试品溶液-2

<样品信息>

色谱柱:MM-C18/SCX(150mm*4.6mm,5μm) 流速:1.5ml/min
 柱温:30℃ 波长:218nm
 数据文件名: RC\$SMF-4124 - 0-142/29-2880-2 - zzp-2025081721p-js6y-rcd-pH6.8jz-lf100z-p3-1.lcd
 方法文件名: RC\$SMF-4124 - SMF-4124-rc-dglj-FX278.lcm
 批处理文件名: RC\$SMF-4124 - 20260317-FX278.lcb
 样品瓶号: 4-19
 进样体积: 10 μl 版本号: 6.115
 进样时间: 2026/03/18 07:12:29 实验者: jiangjinwei
 处理时间 (V2): 2026/03/19 14:45:22 处理者: jiangjinwei
 仪器型号: SHIMADZU LC-2050C(FX278)

<色谱图>

mV



<峰表>

检测器A Ch1 218nm

峰号	保留时间	面积	面积%	高度	理论塔板数(USP)	拖尾因子	分离度(USP)
1	3.771	40633	100.000	6162	7702	0.986	--
总计		40633	100.000	6162			

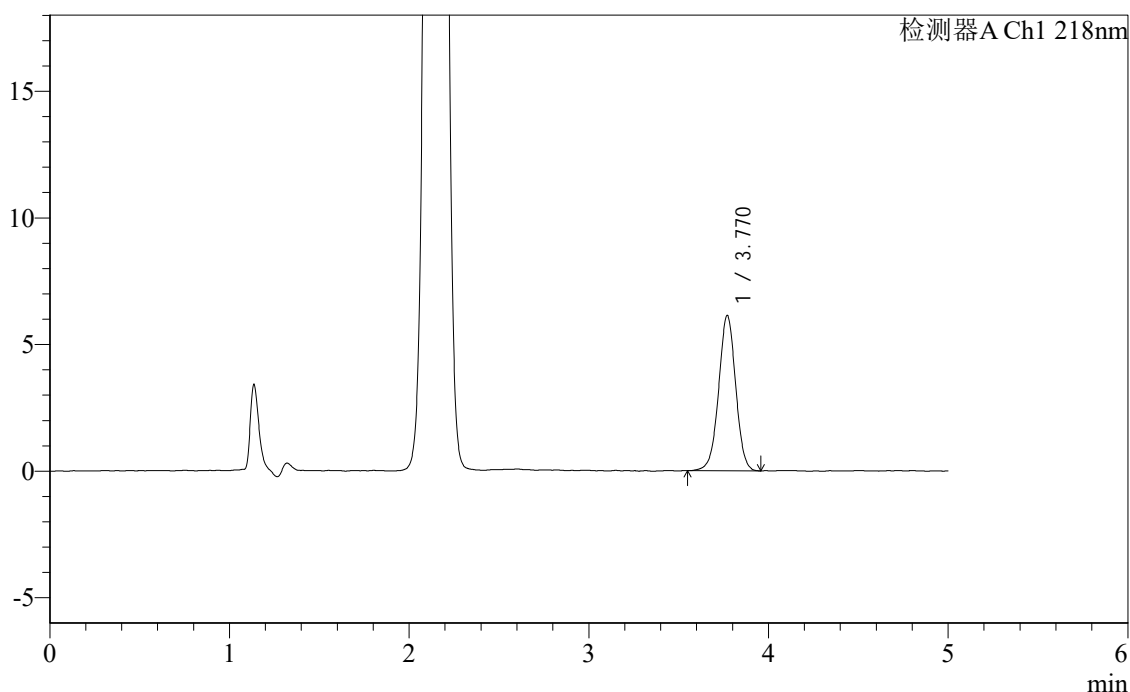
图35 达格列净二甲双胍缓释片溶出度测定加速6月HPLC图谱
自制品(2025081721批)-pH6.8介质-篮法-100转-片3
供试品溶液-1

<样品信息>

色谱柱:MM-C18/SCX(150mm*4.6mm,5μm) 流速:1.5ml/min
 柱温:30℃ 波长:218nm
 数据文件名: RC\$SMF-4124 - 0-142/29-2881-2 - zzp-2025081721p-js6y-rcd-pH6.8jz-lf100z-p3-2.lcd
 方法文件名: RC\$SMF-4124 - SMF-4124-rc-dglj-FX278.lcm
 批处理文件名: RC\$SMF-4124 - 20260317-FX278.lcb
 样品瓶号: 4-19
 进样体积: 10 μl 版本号: 6.115
 进样时间: 2026/03/18 07:17:52 实验者: jiangjinwei
 处理时间 (V2): 2026/03/19 14:45:24 处理者: jiangjinwei
 仪器型号: SHIMADZU LC-2050C(FX278)

<色谱图>

mV



<峰表>

检测器A Ch1 218nm

峰号	保留时间	面积	面积%	高度	理论塔板数(USP)	拖尾因子	分离度(USP)
1	3.770	40457	100.000	6135	7701	0.994	--
总计		40457	100.000	6135			

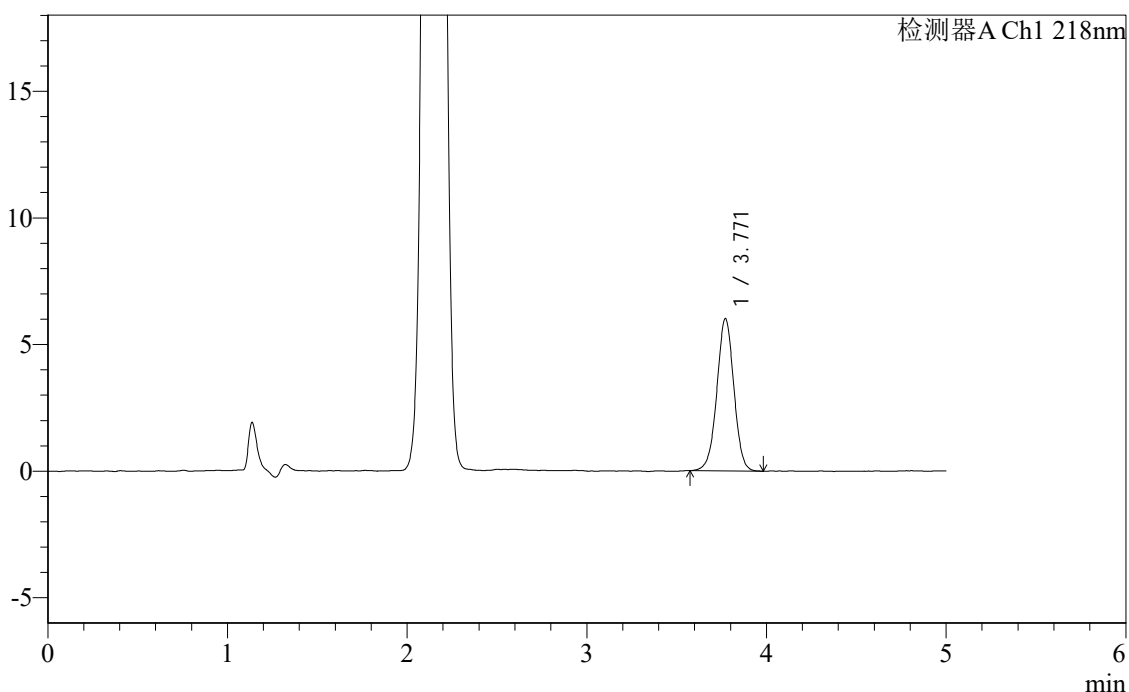
图36 达格列净二甲双胍缓释片溶出度测定加速6月HPLC图谱
自制品(2025081721批)-pH6.8介质-篮法-100转-片3
供试品溶液-2

<样品信息>

色谱柱:MM-C18/SCX(150mm*4.6mm,5μm) 流速:1.5ml/min
 柱温:30℃ 波长:218nm
 数据文件名: RC\$SMF-4124 - 0-142/29-2882-2 - zzp-2025081721p-js6y-rcd-pH6.8jz-lf100z-p4-1.lcd
 方法文件名: RC\$SMF-4124 - SMF-4124-rc-dglj-FX278.lcm
 批处理文件名: RC\$SMF-4124 - 20260317-FX278.lcb
 样品瓶号: 4-28
 进样体积: 10 μl 版本号: 6.115
 进样时间: 2026/03/18 07:23:14 实验者: jiangjinwei
 处理时间 (V2): 2026/03/19 14:45:27 处理者: jiangjinwei
 仪器型号: SHIMADZU LC-2050C(FX278)

<色谱图>

mV



<峰表>

检测器A Ch1 218nm

峰号	保留时间	面积	面积%	高度	理论塔板数(USP)	拖尾因子	分离度(USP)
1	3.771	39601	100.000	6019	7718	0.992	--
总计		39601	100.000	6019			

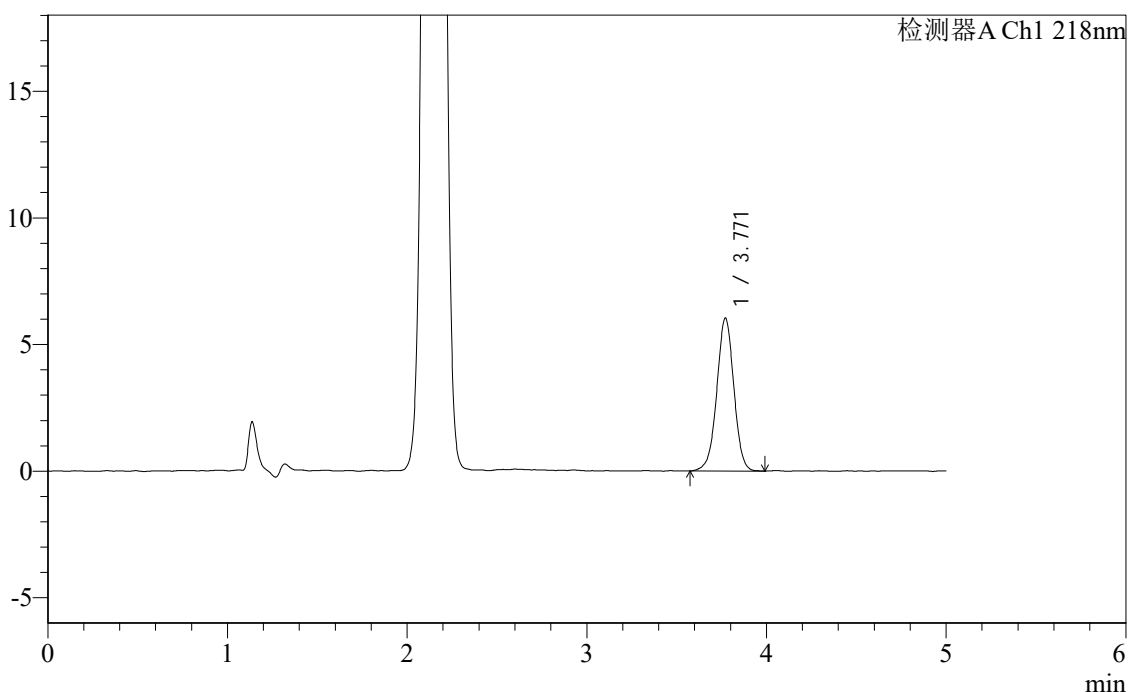
图37 达格列净二甲双胍缓释片溶出度测定加速6月HPLC图谱
自制品(2025081721批)-pH6.8介质-篮法-100转-片4
供试品溶液-1

<样品信息>

色谱柱:MM-C18/SCX(150mm*4.6mm,5μm)	流速:1.5ml/min
柱温:30℃	波长:218nm
数据文件名: RC\$SMF-4124 - 0-142/29-2883-2 - zzp-2025081721p-js6y-rcd-pH6.8jz-lf100z-p4-2.lcd	
方法文件名: RC\$SMF-4124 - SMF-4124-rc-dglj-FX278.lcm	
批处理文件名: RC\$SMF-4124 - 20260317-FX278.lcb	
样品瓶号: 4-28	版本号: 6.115
进样体积: 10 μl	实验者: jiangjinwei
进样时间: 2026/03/18 07:28:35	处理者: jiangjinwei
处理时间 (V2): 2026/03/19 14:45:29	
仪器型号: SHIMADZU LC-2050C(FX278)	

<色谱图>

mV



<峰表>

检测器A Ch1 218nm

峰号	保留时间	面积	面积%	高度	理论塔板数(USP)	拖尾因子	分离度(USP)
1	3.771	39864	100.000	6044	7679	0.988	--
总计		39864	100.000	6044			

图38 达格列净二甲双胍缓释片溶出度测定加速6月HPLC图谱
自制品(2025081721批)-pH6.8介质-篮法-100转-片4
供试品溶液-2



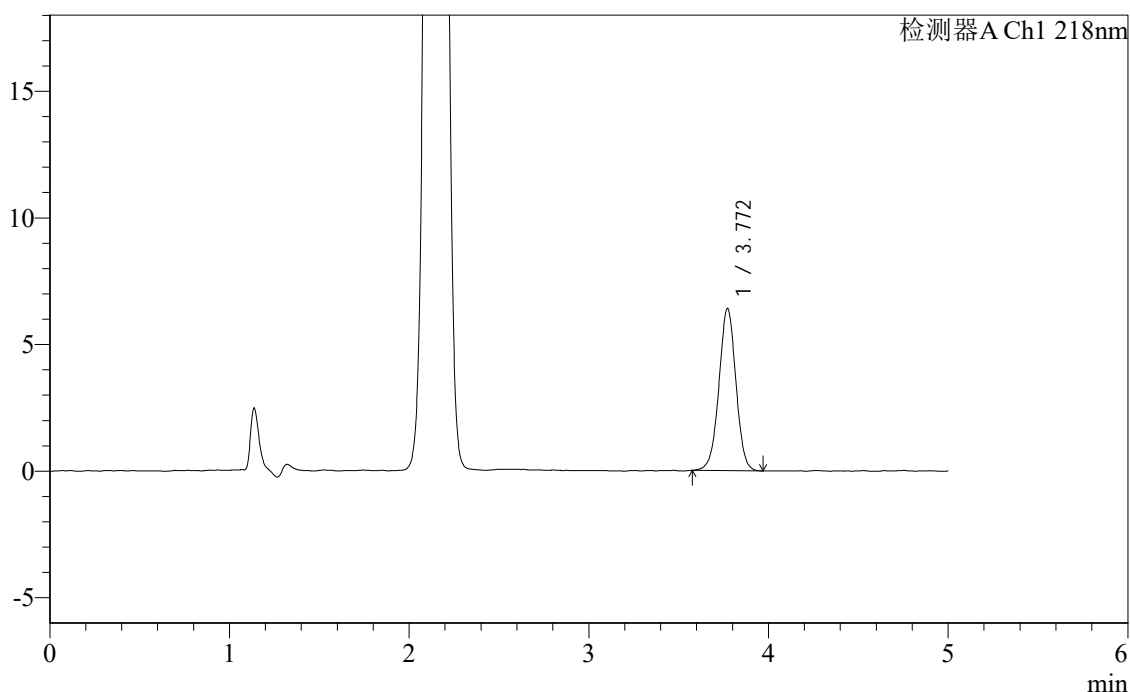
SMF-4124

<样品信息>

色谱柱:MM-C18/SCX(150mm*4.6mm,5μm) 流速:1.5ml/min
 柱温:30℃ 波长:218nm
 数据文件名: RC\$SMF-4124 - 0-141/29-2884-3 - zzp-2025081721p-js6y-rcd-pH6.8jz-lf100z-p5-1.lcd
 方法文件名: RC\$SMF-4124 - SMF-4124-rc-dglj-FX278.lcm
 批处理文件名: RC\$SMF-4124 - 20260317-FX278.lcb
 样品瓶号: 4-37
 进样体积: 10 μl 版本号: 6.115
 进样时间: 2026/03/18 07:33:57 实验者: jiangjinwei
 处理时间 (V2): 2026/03/19 14:43:35 处理者: jiangjinwei
 仪器型号: SHIMADZU LC-2050C(FX278)

<色谱图>

mV



<峰表>

检测器A Ch1 218nm

峰号	保留时间	面积	面积%	高度	理论塔板数(USP)	拖尾因子	分离度(USP)
1	3.772	41979	100.000	6412	7739	0.994	--
总计		41979	100.000	6412			

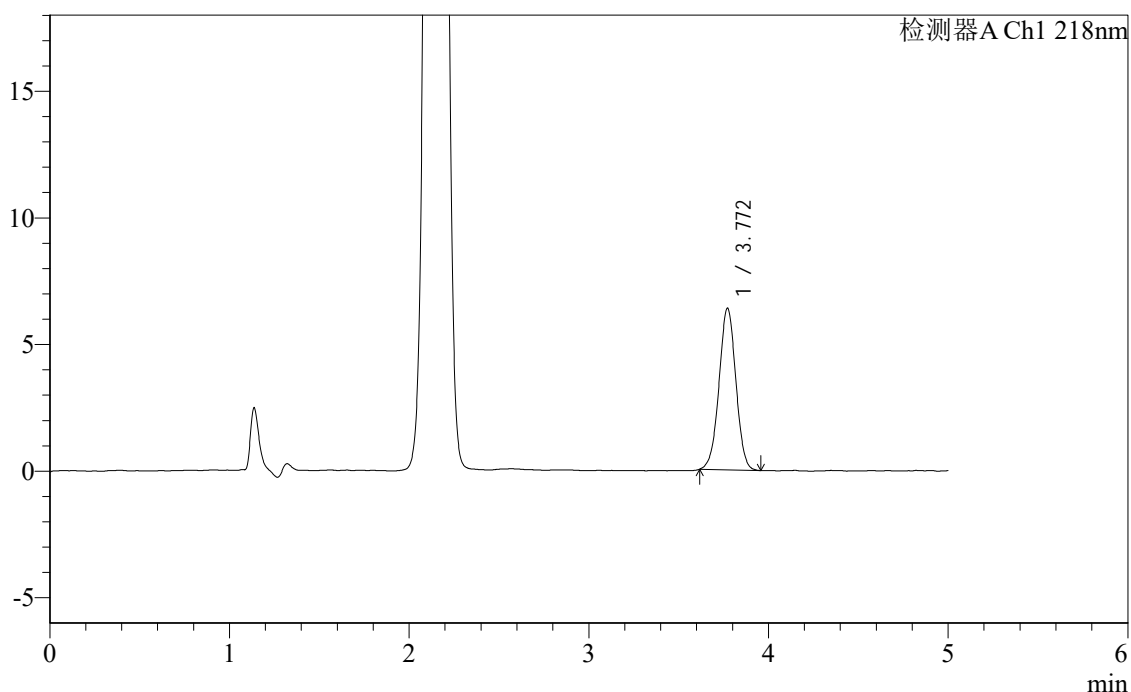
图39 达格列净二甲双胍缓释片溶出度测定加速6月HPLC图谱
 自制品(2025081721批)-pH6.8介质-篮法-100转-片5
 供试品溶液-1

<样品信息>

色谱柱:MM-C18/SCX(150mm*4.6mm,5μm) 流速:1.5ml/min
 柱温:30℃ 波长:218nm
 数据文件名: RC\$SMF-4124 - 0-138/29-2885-2 - zzp-2025081721p-js6y-rcd-pH6.8jz-lf100z-p5-2.lcd
 方法文件名: RC\$SMF-4124 - SMF-4124-rc-dglj-FX278.lcm
 批处理文件名: RC\$SMF-4124 - 20260317-FX278.lcb
 样品瓶号: 4-37
 进样体积: 10 μl 版本号: 6.115
 进样时间: 2026/03/18 07:39:19 实验者: jiangjinwei
 处理时间 (V2): 2026/03/19 14:40:45 处理者: jiangjinwei
 仪器型号: SHIMADZU LC-2050C(FX278)

<色谱图>

mV



<峰表>

检测器A Ch1 218nm

峰号	保留时间	面积	面积%	高度	理论塔板数(USP)	拖尾因子	分离度(USP)
1	3.772	41608	100.000	6398	7754	0.999	--
总计		41608	100.000	6398			

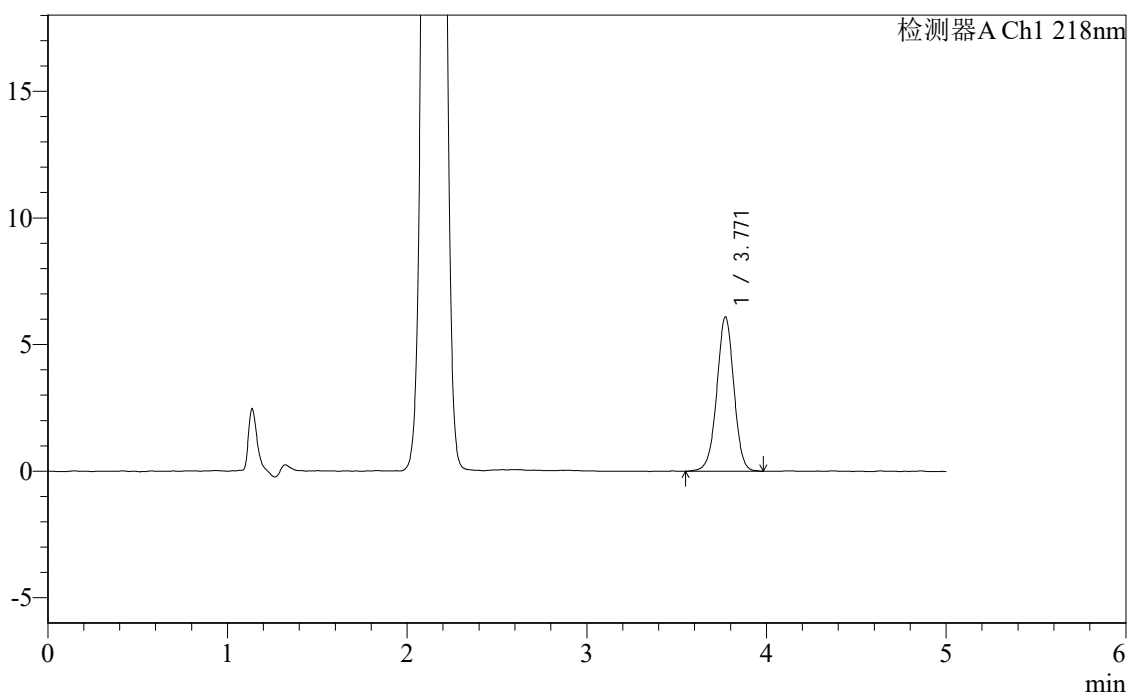
图40 达格列净二甲双胍缓释片溶出度测定加速6月HPLC图谱
自制品(2025081721批)-pH6.8介质-篮法-100转-片5
供试品溶液-2

<样品信息>

色谱柱:MM-C18/SCX(150mm*4.6mm,5μm) 流速:1.5ml/min
 柱温:30℃ 波长:218nm
 数据文件名: RC\$SMF-4124 - 0-143/29-2886-2 - zzp-2025081721p-js6y-rcd-pH6.8jz-lf100z-p6-1.lcd
 方法文件名: RC\$SMF-4124 - SMF-4124-rc-dglj-FX278.lcm
 批处理文件名: RC\$SMF-4124 - 20260317-FX278.lcb
 样品瓶号: 4-46
 进样体积: 10 μl 版本号: 6.115
 进样时间: 2026/03/18 07:44:41 实验者: jiangjinwei
 处理时间 (V2): 2026/03/19 14:46:05 处理者: jiangjinwei
 仪器型号: SHIMADZU LC-2050C(FX278)

<色谱图>

mV



<峰表>

检测器A Ch1 218nm

峰号	保留时间	面积	面积%	高度	理论塔板数(USP)	拖尾因子	分离度(USP)
1	3.771	40219	100.000	6100	7689	0.987	--
总计		40219	100.000	6100			

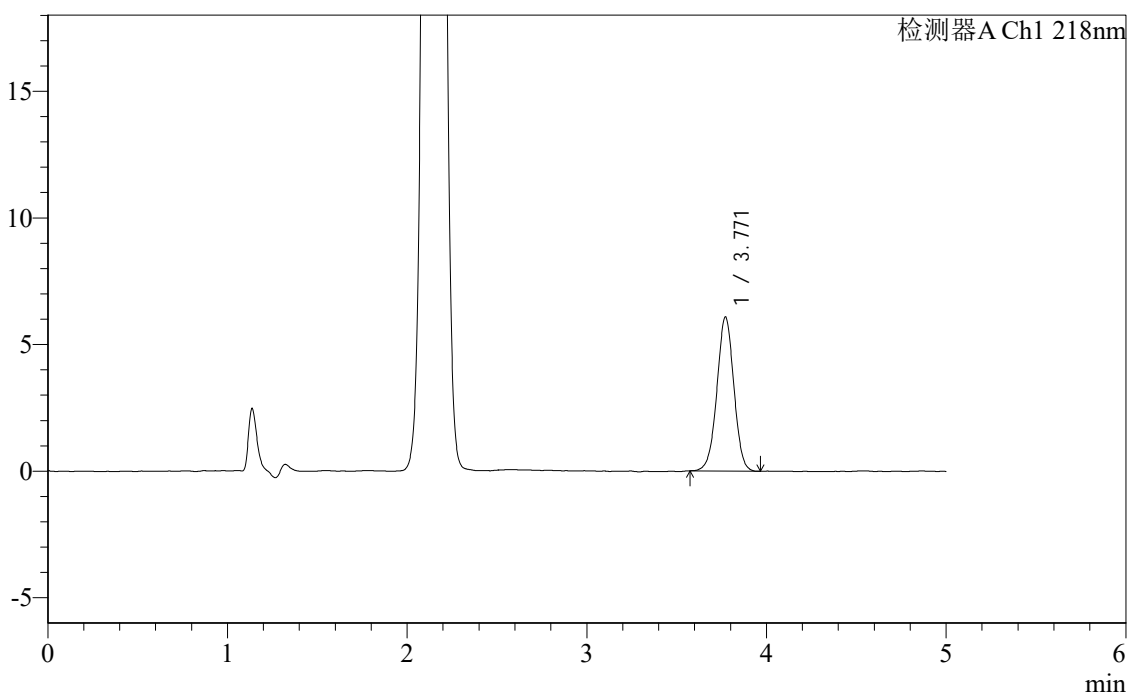
图41 达格列净二甲双胍缓释片溶出度测定加速6月HPLC图谱
 自制品(2025081721批)-pH6.8介质-篮法-100转-片6
 供试品溶液-1

<样品信息>

色谱柱:MM-C18/SCX(150mm*4.6mm,5μm)	流速:1.5ml/min
柱温:30℃	波长:218nm
数据文件名: RC\$SMF-4124 - 0-143/29-2887-2 - zzp-2025081721p-js6y-rcd-pH6.8jz-lf100z-p6-2.lcd	
方法文件名: RC\$SMF-4124 - SMF-4124-rc-dglj-FX278.lcm	
批处理文件名: RC\$SMF-4124 - 20260317-FX278.lcb	
样品瓶号: 4-46	版本号: 6.115
进样体积: 10 μl	实验者: jiangjinwei
进样时间: 2026/03/18 07:50:04	处理者: jiangjinwei
处理时间 (V2): 2026/03/19 14:46:08	
仪器型号: SHIMADZU LC-2050C(FX278)	

<色谱图>

mV



<峰表>

检测器A Ch1 218nm

峰号	保留时间	面积	面积%	高度	理论塔板数(USP)	拖尾因子	分离度(USP)
1	3.771	39945	100.000	6092	7694	0.995	--
总计		39945	100.000	6092			

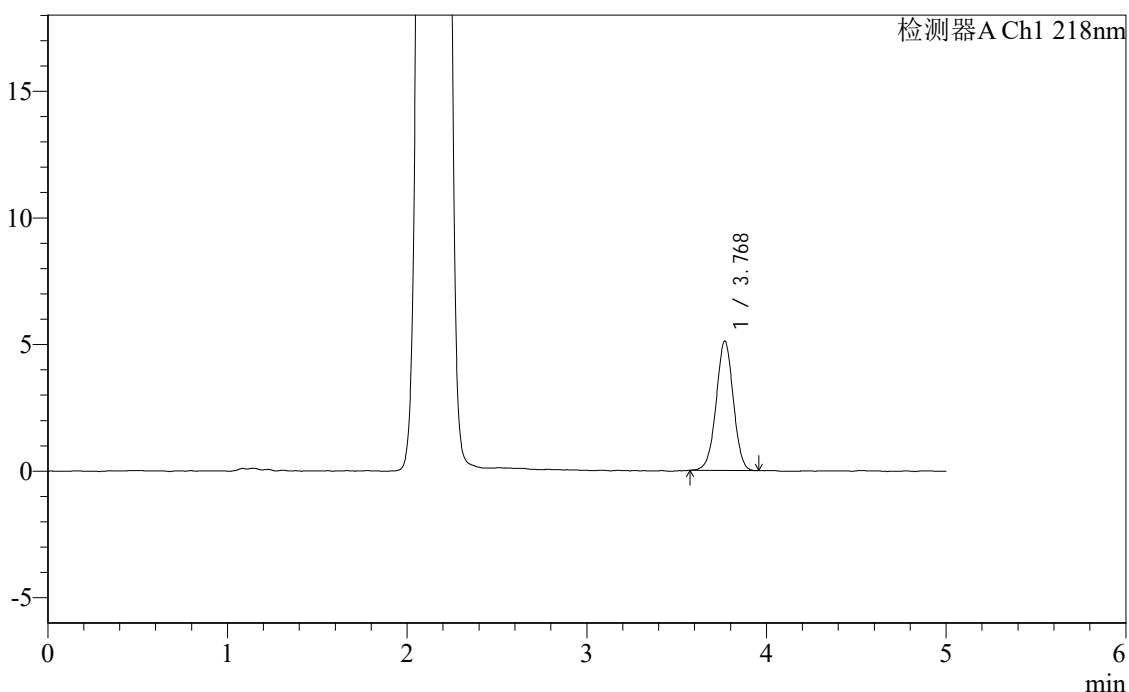
图42 达格列净二甲双胍缓释片溶出度测定加速6月HPLC图谱
自制品(2025081721批)-pH6.8介质-篮法-100转-片6
供试品溶液-2

<样品信息>

色谱柱:MM-C18/SCX(150mm*4.6mm,5μm)	流速:1.5ml/min
柱温:30°C	波长:218nm
数据文件名: RC\$SMF-4124 - 0-143/29-2888-2 - zzp-js6y-red-pH6.8jz-lf100z-dz2-1.lcd	
方法文件名: RC\$SMF-4124 - SMF-4124-rc-dglj-FX278.lcm	
批处理文件名: RC\$SMF-4124 - 20260317-FX278.lcb	
样品瓶号: 4-27	版本号: 6.115
进样体积: 10 μl	实验者: jiangjinwei
进样时间: 2026/03/18 07:55:27	处理者: jiangjinwei
处理时间 (V2): 2026/03/19 14:46:10	
仪器型号: SHIMADZU LC-2050C(FX278)	

<色谱图>

mV



<峰表>

检测器A Ch1 218nm

峰号	保留时间	面积	面积%	高度	理论塔板数(USP)	拖尾因子	分离度(USP)
1	3.768	33911	100.000	5095	7495	0.991	--
总计		33911	100.000	5095			

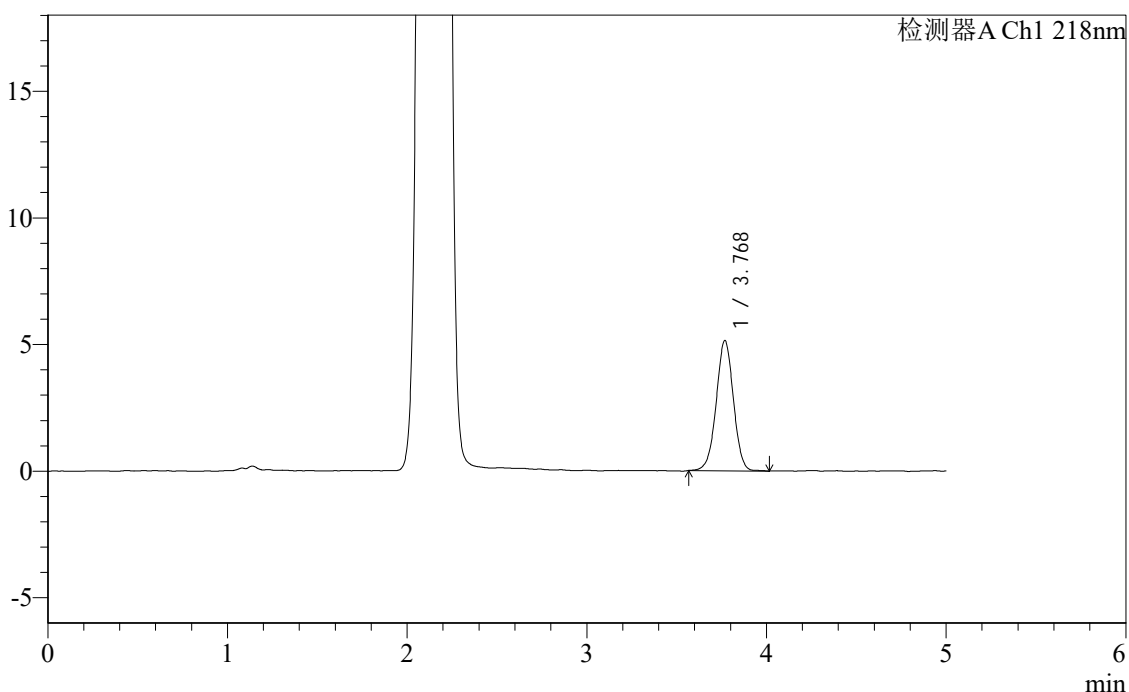
图43 达格列净二甲双胍缓释片溶出度测定加速6月HPLC图谱
自制品-pH6.8介质-篮法-100转
对照品溶液-2-1

<样品信息>

色谱柱:MM-C18/SCX(150mm*4.6mm,5μm) 流速:1.5ml/min
 柱温:30°C 波长:218nm
 数据文件名: RC\$SMF-4124 - 0-143/29-2889-2 - zzp-js6y-red-pH6.8jz-lf100z-dz2-2.lcd
 方法文件名: RC\$SMF-4124 - SMF-4124-rc-dglj-FX278.lcm
 批处理文件名: RC\$SMF-4124 - 20260317-FX278.lcb
 样品瓶号: 4-27
 进样体积: 10 μl 版本号: 6.115
 进样时间: 2026/03/18 08:00:49 实验者: jiangjinwei
 处理时间 (V2): 2026/03/19 14:46:13 处理者: jiangjinwei
 仪器型号: SHIMADZU LC-2050C(FX278)

<色谱图>

mV



<峰表>

检测器A Ch1 218nm

峰号	保留时间	面积	面积%	高度	理论塔板数(USP)	拖尾因子	分离度(USP)
1	3.768	34246	100.000	5125	7521	0.994	--
总计		34246	100.000	5125			

图44 达格列净二甲双胍缓释片溶出度测定加速6月HPLC图谱
自制品-pH6.8介质-篮法-100转
对照品溶液-2-2