

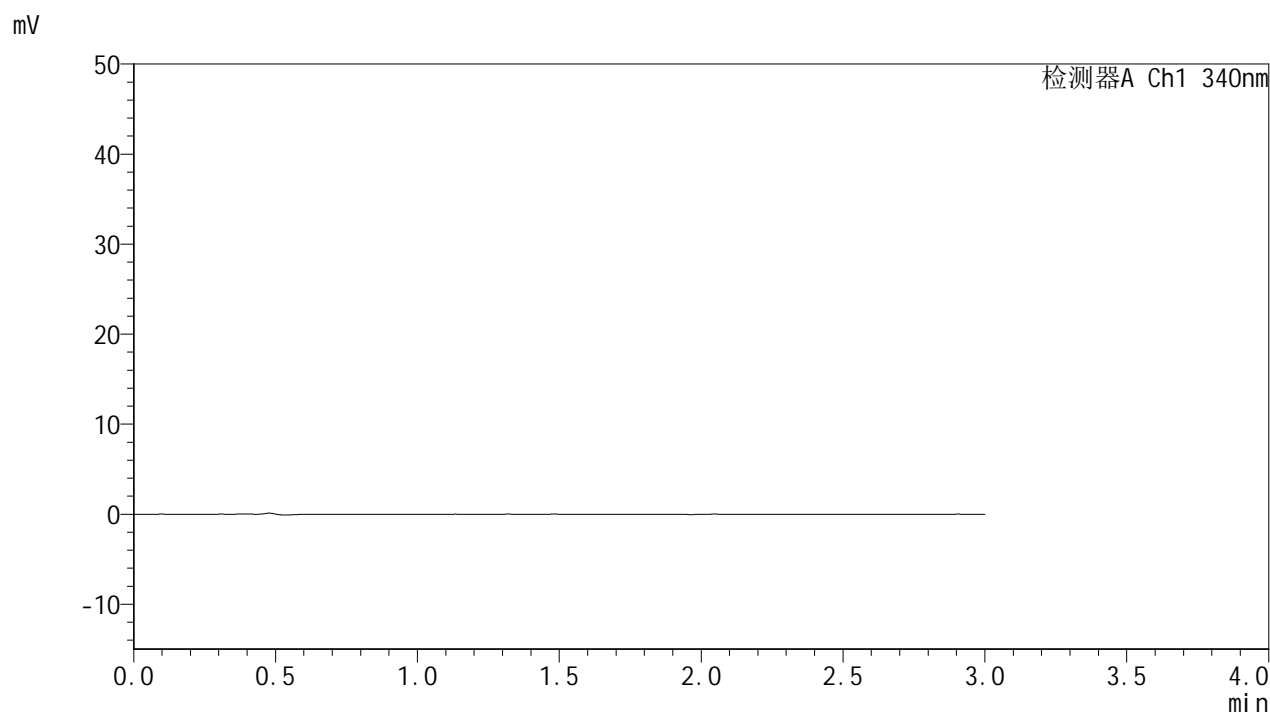


YMP-4103

<样品信息>

色谱柱 : XB-C18(50mm*4.6mm,5 μ m) 流速: 1.8ml/min
柱温 : 30 $^{\circ}$ C 波长: 340nm
数据文件名: RC\$YMP-4103 - 0-115/18-257-2 - zzp-2025081321p-yxys5t-bz-rcd-15mg-rj.lcd
方法文件名: RC\$YMP-4103 - YMP-4103-rcqx-FX267.lcm
批处理文件名: RC\$YMP-4103 - 20260407-rcqx-FX267.lcb
样品瓶号: 4-9
进样体积: 10 μ l 版本号:6.115
分析时间: 2026/04/08 06:05:38 实验者: wangdan
处理时间 (V2) : 2026/04/08 12:42:39 处理者: wangdan
仪器型号: SHIMADZU LC-2050C(FX267)

<色谱图>



<峰表>

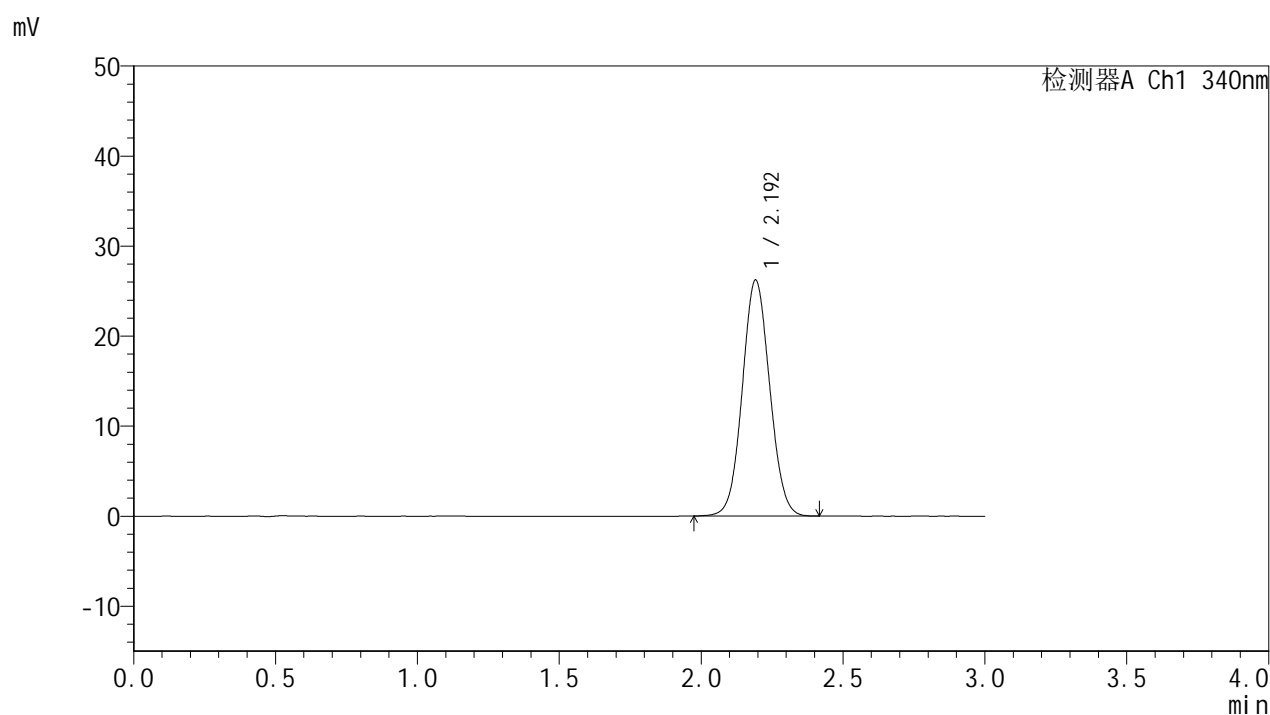
检测器A Ch1 340nm

| 峰号 | 保留时间 | 面积 | 面积% | 高度 | 理论塔板数(USP) | 拖尾因子 | 分离度(USP) |
|----|------|----|-----|----|------------|------|----------|
| 总计 | | | | | | | |

<样品信息>

色谱柱 : XB-C18(50mm*4.6mm,5 μ m) 流速: 1.8ml/min
柱温 : 30°C 波长: 340nm
数据文件名: RCSYMP-4103 - 0-115/18-258-2 - zzp-2025081321p-yxys5t-bz-rcd-15mg-dz1-1.lcd
方法文件名: RCSYMP-4103 - YMP-4103-rcqx-FX267.lcm
批处理文件名: RCSYMP-4103 - 20260407-rcqx-FX267.lcb
样品瓶号: 4-18
进样体积: 10 μ l 版本号:6.115
分析时间: 2026/04/08 06:09:02 实验者: wangdan
处理时间 (V2) : 2026/04/08 12:42:42 处理者: wangdan
仪器型号: SHIMADZU LC-2050C(FX267)

<色谱图>



<峰表>

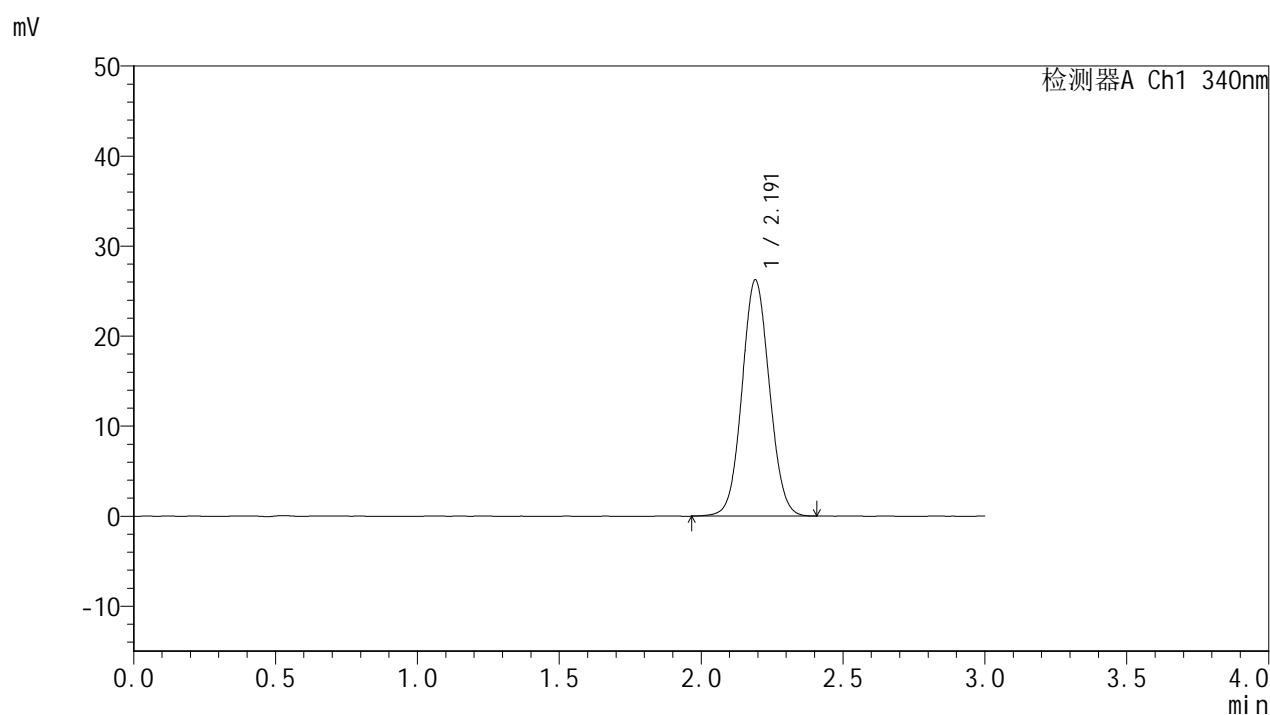
检测器A Ch1 340nm

| 峰号 | 保留时间 | 面积 | 面积% | 高度 | 理论塔板数(USP) | 拖尾因子 | 分离度(USP) |
|----|-------|--------|---------|-------|------------|-------|----------|
| 1 | 2.192 | 176454 | 100.000 | 26153 | 2448 | 1.060 | -- |
| 总计 | | 176454 | 100.000 | 26153 | | | |

<样品信息>

色谱柱 : XB-C18(50mm*4.6mm,5 μ m) 流速: 1.8ml/min
柱温 : 30 $^{\circ}$ C 波长: 340nm
数据文件名: RCSYMP-4103 - 0-115/18-259-2 - zzp-2025081321p-yxys5t-bz-rcd-15mg-dz1-2.lcd
方法文件名: RCSYMP-4103 - YMP-4103-rcqx-FX267.lcm
批处理文件名: RCSYMP-4103 - 20260407-rcqx-FX267.lcb
样品瓶号: 4-18
进样体积: 10 μ l 版本号: 6.115
分析时间: 2026/04/08 06:12:26 实验者: wangdan
处理时间 (V2) : 2026/04/08 12:42:45 处理者: wangdan
仪器型号: SHIMADZU LC-2050C(FX267)

<色谱图>



<峰表>

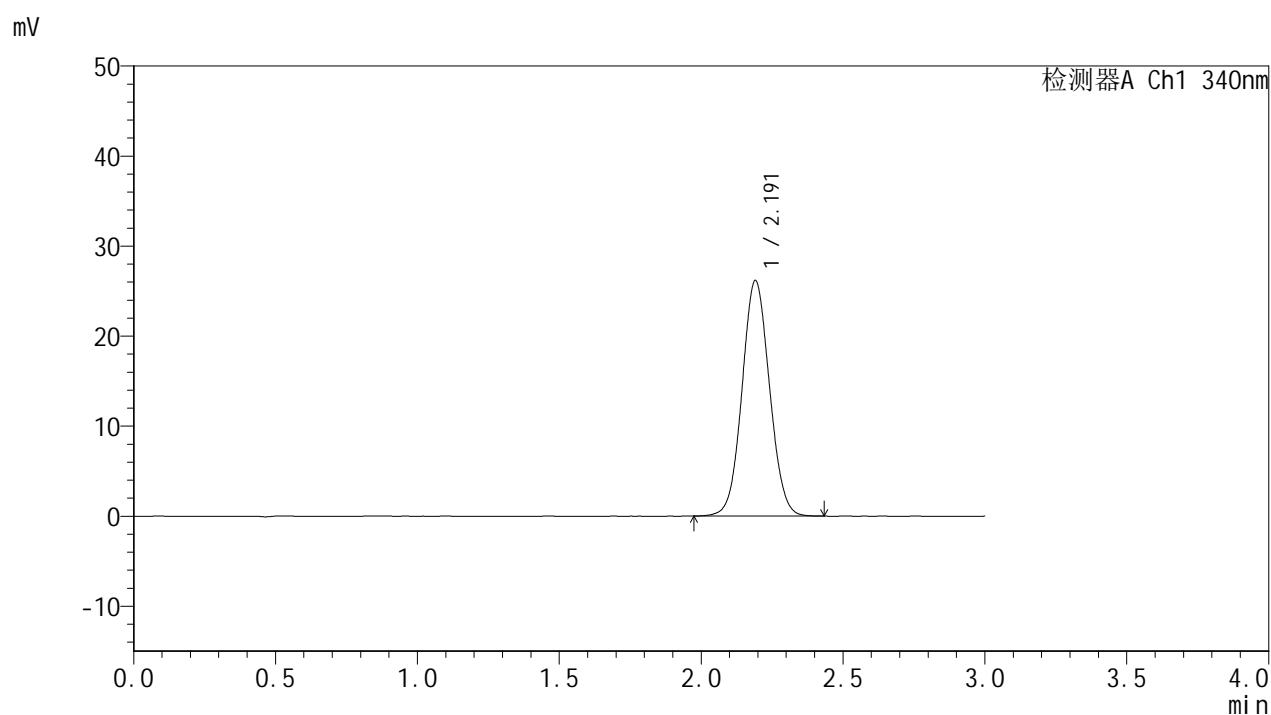
检测器A Ch1 340nm

| 峰号 | 保留时间 | 面积 | 面积% | 高度 | 理论塔板数(USP) | 拖尾因子 | 分离度(USP) |
|----|-------|--------|---------|-------|------------|-------|----------|
| 1 | 2.191 | 176599 | 100.000 | 26208 | 2455 | 1.059 | -- |
| 总计 | | 176599 | 100.000 | 26208 | | | |

<样品信息>

色谱柱 : XB-C18(50mm*4.6mm,5 μ m) 流速: 1.8ml/min
 柱温 : 30°C 波长: 340nm
 数据文件名: RCSYMP-4103 - 0-115/18-260-2 - zzp-2025081321p-yxys5t-bz-rcd-15mg-dz1-3.lcd
 方法文件名: RCSYMP-4103 - YMP-4103-rcqx-FX267.lcm
 批处理文件名: RCSYMP-4103 - 20260407-rcqx-FX267.lcb
 样品瓶号: 4-18
 进样体积: 10 μ l 版本号:6.115
 分析时间: 2026/04/08 06:15:49 实验者: wangdan
 处理时间 (V2) : 2026/04/08 12:42:48 处理者: wangdan
 仪器型号: SHIMADZU LC-2050C(FX267)

<色谱图>



<峰表>

检测器A Ch1 340nm

| 峰号 | 保留时间 | 面积 | 面积% | 高度 | 理论塔板数(USP) | 拖尾因子 | 分离度(USP) |
|----|-------|--------|---------|-------|------------|-------|----------|
| 1 | 2.191 | 176525 | 100.000 | 26135 | 2441 | 1.058 | -- |
| 总计 | | 176525 | 100.000 | 26135 | | | |

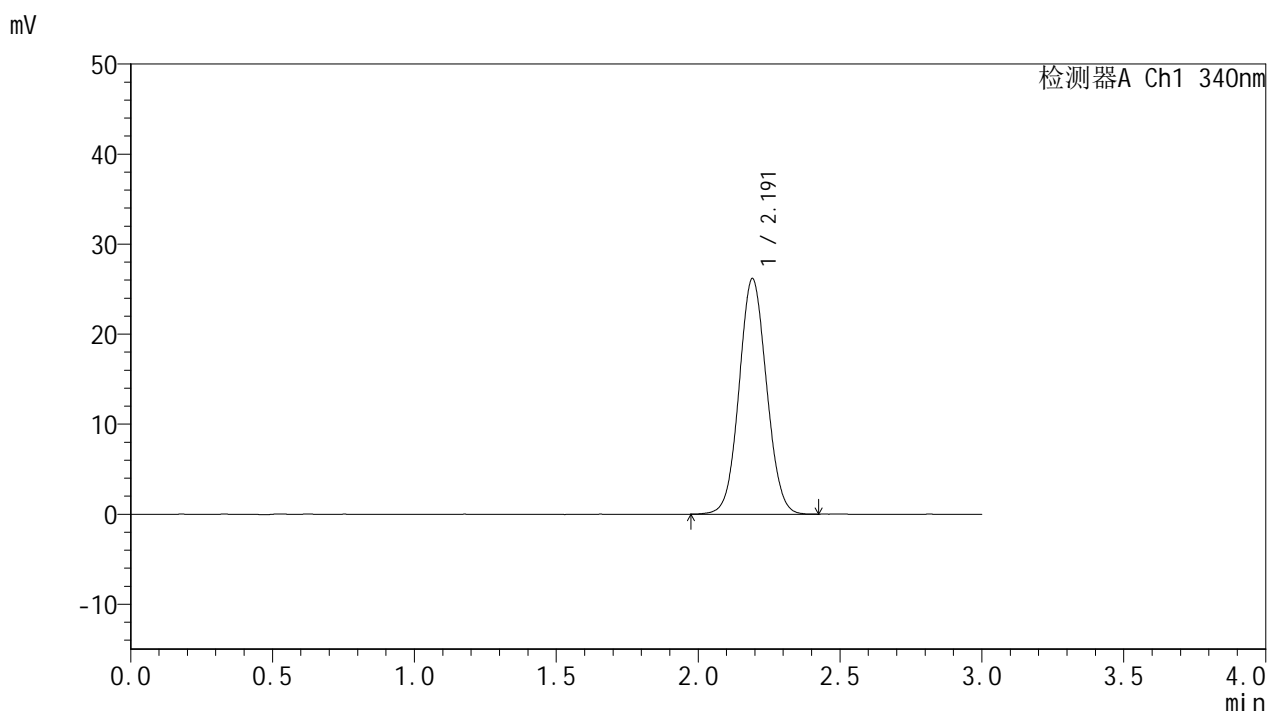


YMP-4103

<样品信息>

色谱柱 : XB-C18(50mm*4.6mm,5μm) 流速: 1.8ml/min
 柱温 : 30°C 波长: 340nm
 数据文件名: RC\$YMP-4103 - 0-115/18-261-2 - zzp-2025081321p-yxys5t-bz-rcd-15mg-dz1-4.lcd
 方法文件名: RC\$YMP-4103 - YMP-4103-rcqx-FX267.lcm
 批处理文件名: RC\$YMP-4103 - 20260407-rcqx-FX267.lcb
 样品瓶号: 4-18
 进样体积: 10 μl 版本号:6.115
 分析时间: 2026/04/08 06:19:14 实验者: wangdan
 处理时间 (V2) : 2026/04/08 12:42:51 处理者: wangdan
 仪器型号: SHIMADZU LC-2050C(FX267)

<色谱图>



<峰表>

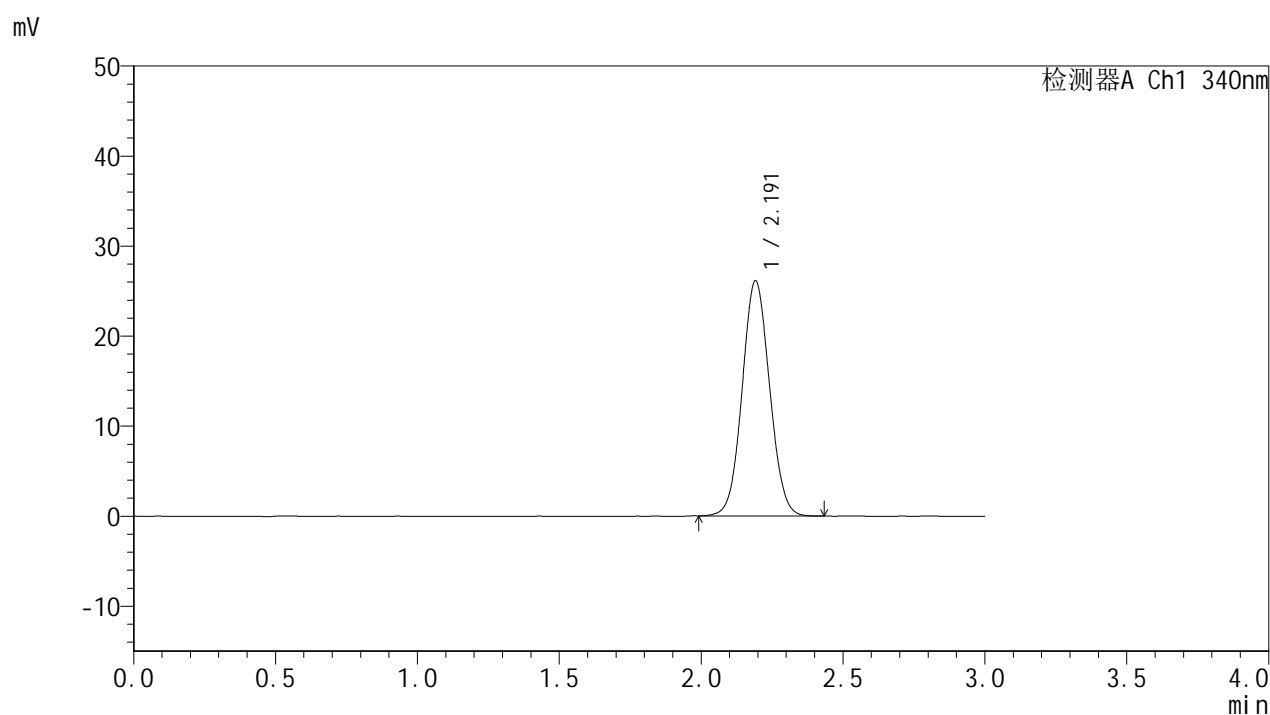
检测器A Ch1 340nm

| 峰号 | 保留时间 | 面积 | 面积% | 高度 | 理论塔板数(USP) | 拖尾因子 | 分离度(USP) |
|----|-------|--------|---------|-------|------------|-------|----------|
| 1 | 2.191 | 176382 | 100.000 | 26128 | 2437 | 1.059 | -- |
| 总计 | | 176382 | 100.000 | 26128 | | | |

<样品信息>

色谱柱 : XB-C18(50mm*4.6mm,5 μ m) 流速: 1.8ml/min
柱温 : 30°C 波长: 340nm
数据文件名: RCMYP-4103 - 0-115/18-262-2 - zzp-2025081321p-yxys5t-bz-rcd-15mg-dz1-5.lcd
方法文件名: RCMYP-4103 - YMP-4103-rcqx-FX267.lcm
批处理文件名: RCMYP-4103 - 20260407-rcqx-FX267.lcb
样品瓶号: 4-18
进样体积: 10 μ l 版本号:6.115
分析时间: 2026/04/08 06:22:36 实验者: wangdan
处理时间 (V2) : 2026/04/08 12:42:54 处理者: wangdan
仪器型号: SHIMADZU LC-2050C(FX267)

<色谱图>



<峰表>

检测器A Ch1 340nm

| 峰号 | 保留时间 | 面积 | 面积% | 高度 | 理论塔板数(USP) | 拖尾因子 | 分离度(USP) |
|----|-------|--------|---------|-------|------------|-------|----------|
| 1 | 2.191 | 175890 | 100.000 | 26088 | 2444 | 1.060 | -- |
| 总计 | | 175890 | 100.000 | 26088 | | | |

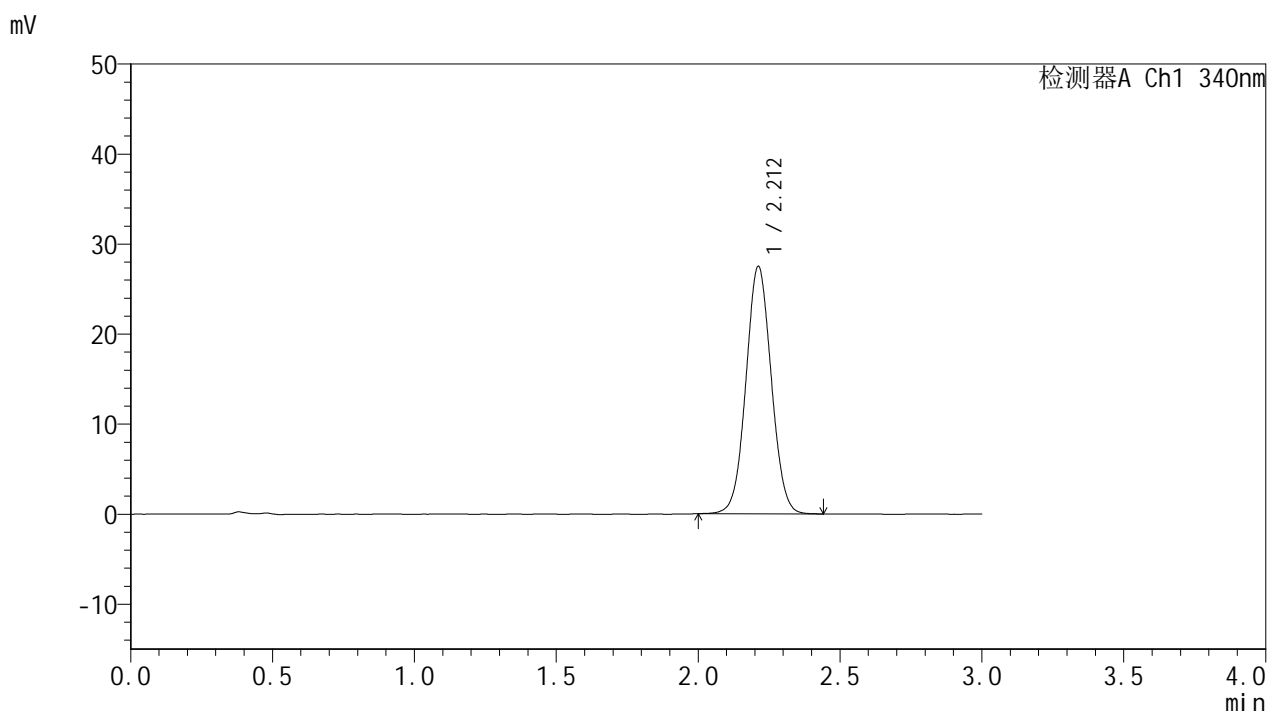


YMP-4103

<样品信息>

色谱柱 : XB-C18(50mm*4.6mm,5μm) 流速: 1.8ml/min
 柱温 : 30°C 波长: 340nm
 数据文件名: RCMYP-4103 - 0-115/18-263-2 - zzp-2025081321p-yxys5t-bz-gw-rcd-15mg-jx-P1-1.lcd
 方法文件名: RCMYP-4103 - YMP-4103-rcqx-FX267.lcm
 批处理文件名: RCMYP-4103 - 20260407-rcqx-FX267.lcb
 样品瓶号: 4-6
 进样体积: 10 μl 版本号:6.115
 分析时间: 2026/04/08 06:26:00 实验者: wangdan
 处理时间 (V2) : 2026/04/08 12:42:56 处理者: wangdan
 仪器型号: SHIMADZU LC-2050C(FX267)

<色谱图>



<峰表>

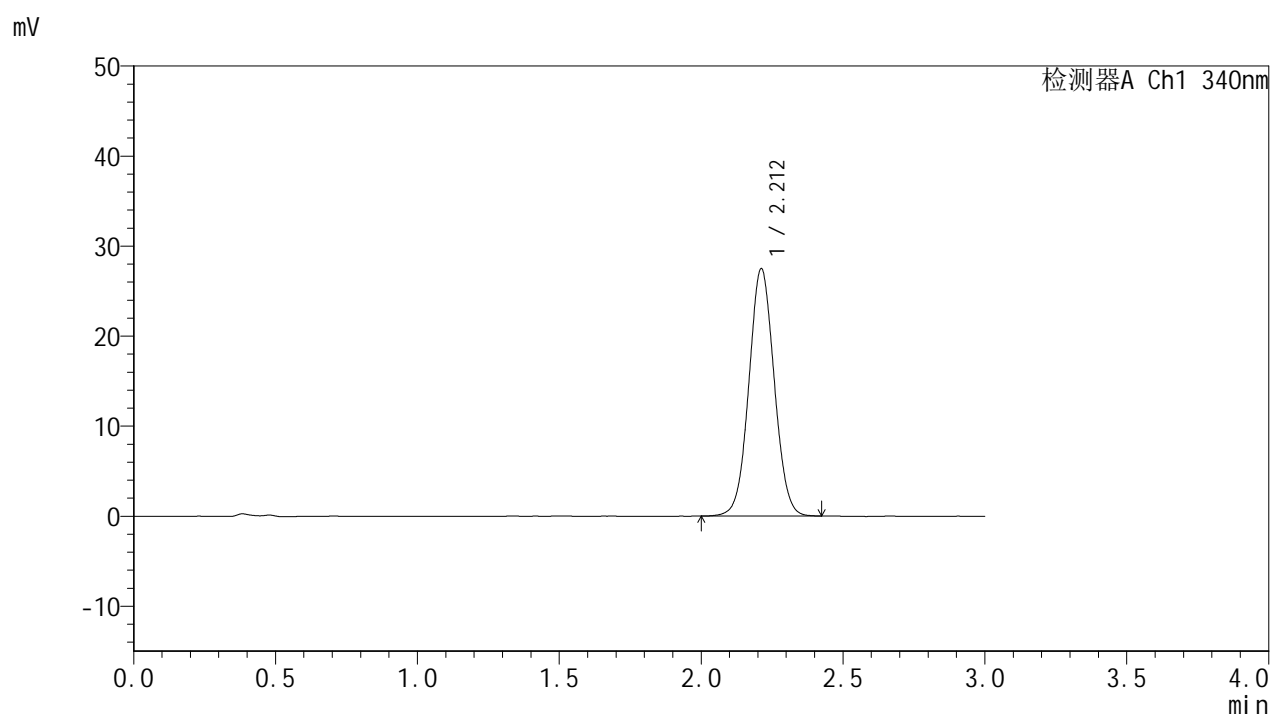
检测器A Ch1 340nm

| 峰号 | 保留时间 | 面积 | 面积% | 高度 | 理论塔板数(USP) | 拖尾因子 | 分离度(USP) |
|----|-------|--------|---------|-------|------------|-------|----------|
| 1 | 2.212 | 170861 | 100.000 | 27487 | 2936 | 1.044 | -- |
| 总计 | | 170861 | 100.000 | 27487 | | | |

<样品信息>

色谱柱 : XB-C18(50mm*4.6mm,5 μ m) 流速: 1.8ml/min
 柱温 : 30 $^{\circ}$ C 波长: 340nm
 数据文件名: RCSYMP-4103 - 0-115/18-264-2 - zzp-2025081321p-yxys5t-bz-gw-rcd-15mg-jx-P2-1.lcd
 方法文件名: RCSYMP-4103 - YMP-4103-rcqx-FX267.lcm
 批处理文件名: RCSYMP-4103 - 20260407-rcqx-FX267.lcb
 样品瓶号: 4-15
 进样体积: 10 μ l 版本号:6.115
 分析时间: 2026/04/08 06:29:23 实验者: wangdan
 处理时间 (V2) : 2026/04/08 12:42:59 处理者: wangdan
 仪器型号: SHIMADZU LC-2050C(FX267)

<色谱图>



<峰表>

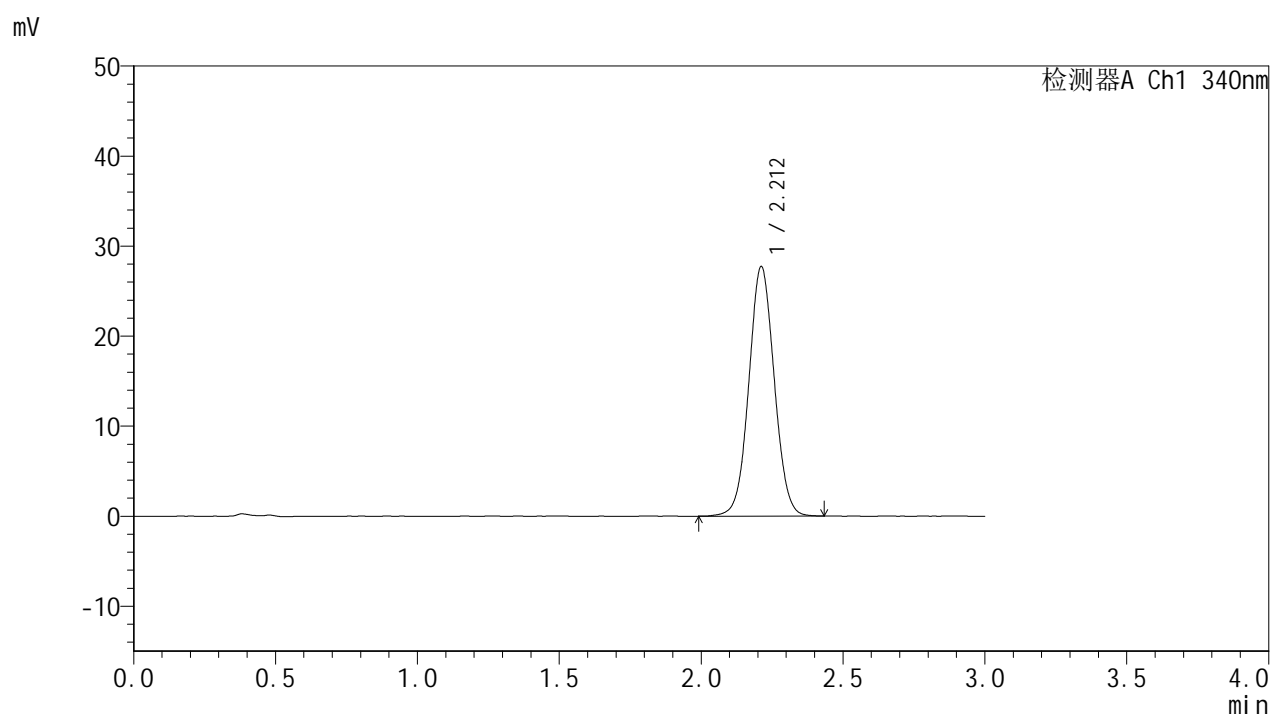
检测器A Ch1 340nm

| 峰号 | 保留时间 | 面积 | 面积% | 高度 | 理论塔板数(USP) | 拖尾因子 | 分离度(USP) |
|----|-------|--------|---------|-------|------------|-------|----------|
| 1 | 2.212 | 170738 | 100.000 | 27465 | 2944 | 1.044 | -- |
| 总计 | | 170738 | 100.000 | 27465 | | | |

<样品信息>

色谱柱 : XB-C18(50mm*4.6mm,5 μ m) 流速: 1.8ml/min
柱温 : 30 $^{\circ}$ C 波长: 340nm
数据文件名: RCSYMP-4103 - 0-115/18-265-2 - zzp-2025081321p-yxys5t-bz-gw-rcd-15mg-jx-P3-1.lcd
方法文件名: RCSYMP-4103 - YMP-4103-rcqx-FX267.lcm
批处理文件名: RCSYMP-4103 - 20260407-rcqx-FX267.lcb
样品瓶号: 4-24
进样体积: 10 μ l 版本号:6.115
分析时间: 2026/04/08 06:32:47 实验者: wangdan
处理时间 (V2) : 2026/04/08 12:43:02 处理者: wangdan
仪器型号: SHIMADZU LC-2050C(FX267)

<色谱图>



<峰表>

检测器A Ch1 340nm

| 峰号 | 保留时间 | 面积 | 面积% | 高度 | 理论塔板数(USP) | 拖尾因子 | 分离度(USP) |
|----|-------|--------|---------|-------|------------|-------|----------|
| 1 | 2.212 | 172849 | 100.000 | 27713 | 2935 | 1.044 | -- |
| 总计 | | 172849 | 100.000 | 27713 | | | |

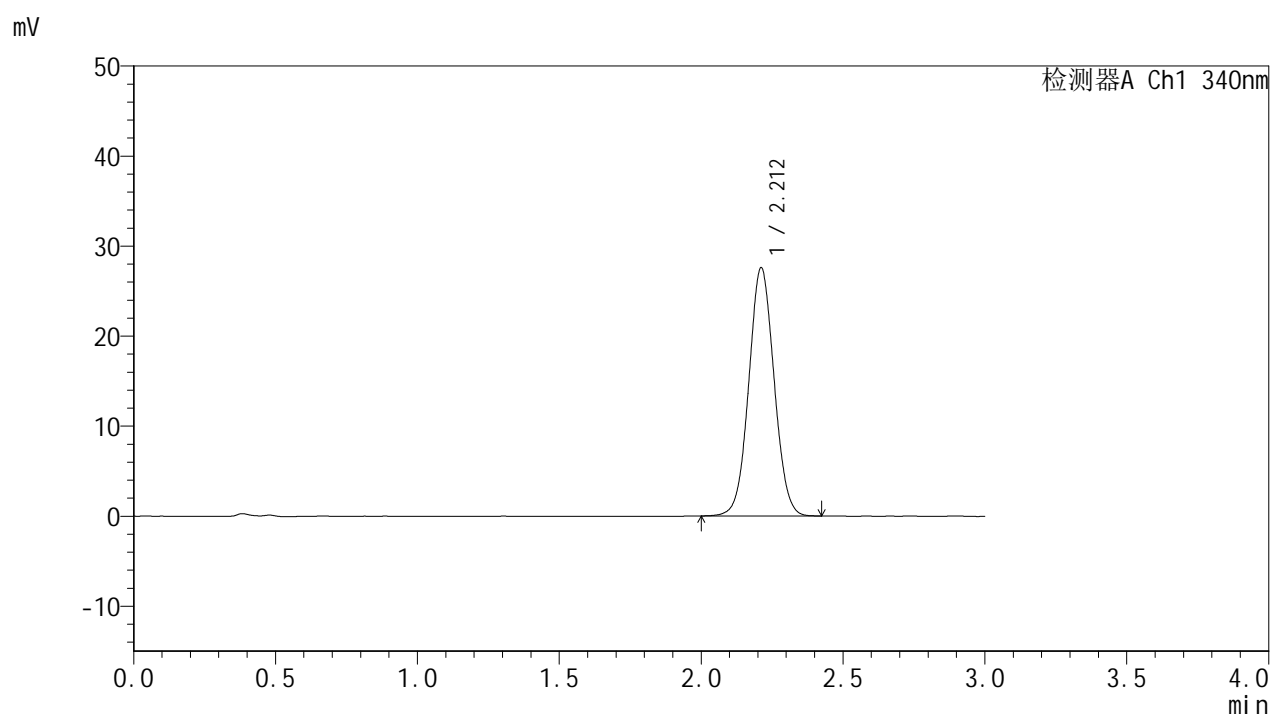


YMP-4103

<样品信息>

色谱柱 : XB-C18(50mm*4.6mm,5 μ m) 流速: 1.8ml/min
柱温 : 30 $^{\circ}$ C 波长: 340nm
数据文件名: RCSYMP-4103 - 0-115/18-266-2 - zzp-2025081321p-yxys5t-bz-gw-rcd-15mg-jx-P4-1.lcd
方法文件名: RCSYMP-4103 - YMP-4103-rcqx-FX267.lcm
批处理文件名: RCSYMP-4103 - 20260407-rcqx-FX267.lcb
样品瓶号: 4-33
进样体积: 10 μ l 版本号:6.115
分析时间: 2026/04/08 06:36:10 实验者: wangdan
处理时间 (V2) : 2026/04/08 12:43:05 处理者: wangdan
仪器型号: SHIMADZU LC-2050C(FX267)

<色谱图>



<峰表>

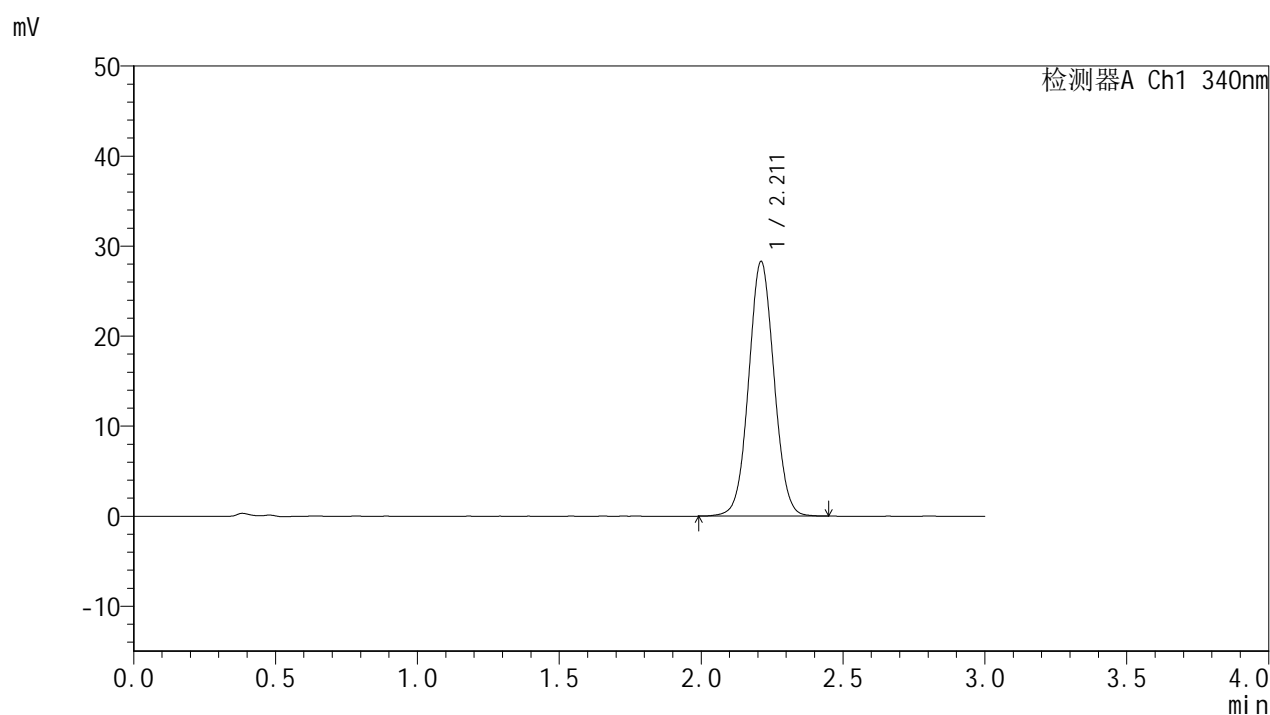
检测器A Ch1 340nm

| 峰号 | 保留时间 | 面积 | 面积% | 高度 | 理论塔板数(USP) | 拖尾因子 | 分离度(USP) |
|----|-------|--------|---------|-------|------------|-------|----------|
| 1 | 2.212 | 171528 | 100.000 | 27561 | 2938 | 1.045 | -- |
| 总计 | | 171528 | 100.000 | 27561 | | | |

<样品信息>

色谱柱 : XB-C18(50mm*4.6mm,5 μ m) 流速: 1.8ml/min
柱温 : 30 $^{\circ}$ C 波长: 340nm
数据文件名: RCMYP-4103 - 0-115/18-267-2 - zzp-2025081321p-yxys5t-bz-gw-rcd-15mg-jx-P5-1.lcd
方法文件名: RCMYP-4103 - YMP-4103-rcqx-FX267.lcm
批处理文件名: RCMYP-4103 - 20260407-rcqx-FX267.lcb
样品瓶号: 4-42
进样体积: 10 μ l 版本号: 6.115
分析时间: 2026/04/08 06:39:33 实验者: wangdan
处理时间 (V2) : 2026/04/08 12:43:08 处理者: wangdan
仪器型号: SHIMADZU LC-2050C(FX267)

<色谱图>



<峰表>

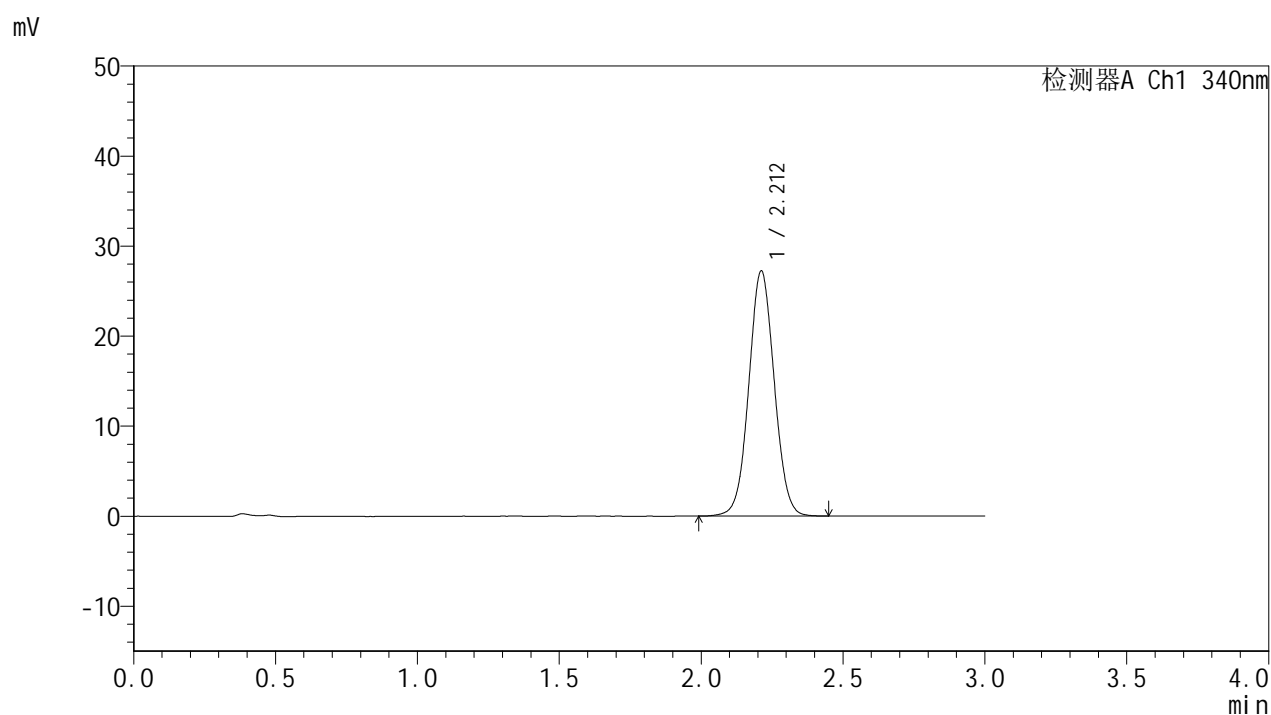
检测器A Ch1 340nm

| 峰号 | 保留时间 | 面积 | 面积% | 高度 | 理论塔板数(USP) | 拖尾因子 | 分离度(USP) |
|----|-------|--------|---------|-------|------------|-------|----------|
| 1 | 2.211 | 176037 | 100.000 | 28249 | 2939 | 1.045 | -- |
| 总计 | | 176037 | 100.000 | 28249 | | | |

<样品信息>

色谱柱 : XB-C18(50mm*4.6mm,5 μ m) 流速: 1.8ml/min
 柱温 : 30 $^{\circ}$ C 波长: 340nm
 数据文件名: RCSYMP-4103 - 0-115/18-268-2 - zzp-2025081321p-yxys5t-bz-gw-rcd-15mg-jx-P6-1.lcd
 方法文件名: RCSYMP-4103 - YMP-4103-rcqx-FX267.lcm
 批处理文件名: RCSYMP-4103 - 20260407-rcqx-FX267.lcb
 样品瓶号: 4-51
 进样体积: 10 μ l 版本号:6.115
 分析时间: 2026/04/08 06:42:56 实验者: wangdan
 处理时间 (V2) : 2026/04/08 12:43:10 处理者: wangdan
 仪器型号: SHIMADZU LC-2050C(FX267)

<色谱图>



<峰表>

检测器A Ch1 340nm

| 峰号 | 保留时间 | 面积 | 面积% | 高度 | 理论塔板数(USP) | 拖尾因子 | 分离度(USP) |
|----|-------|--------|---------|-------|------------|-------|----------|
| 1 | 2.212 | 169768 | 100.000 | 27218 | 2929 | 1.043 | -- |
| 总计 | | 169768 | 100.000 | 27218 | | | |

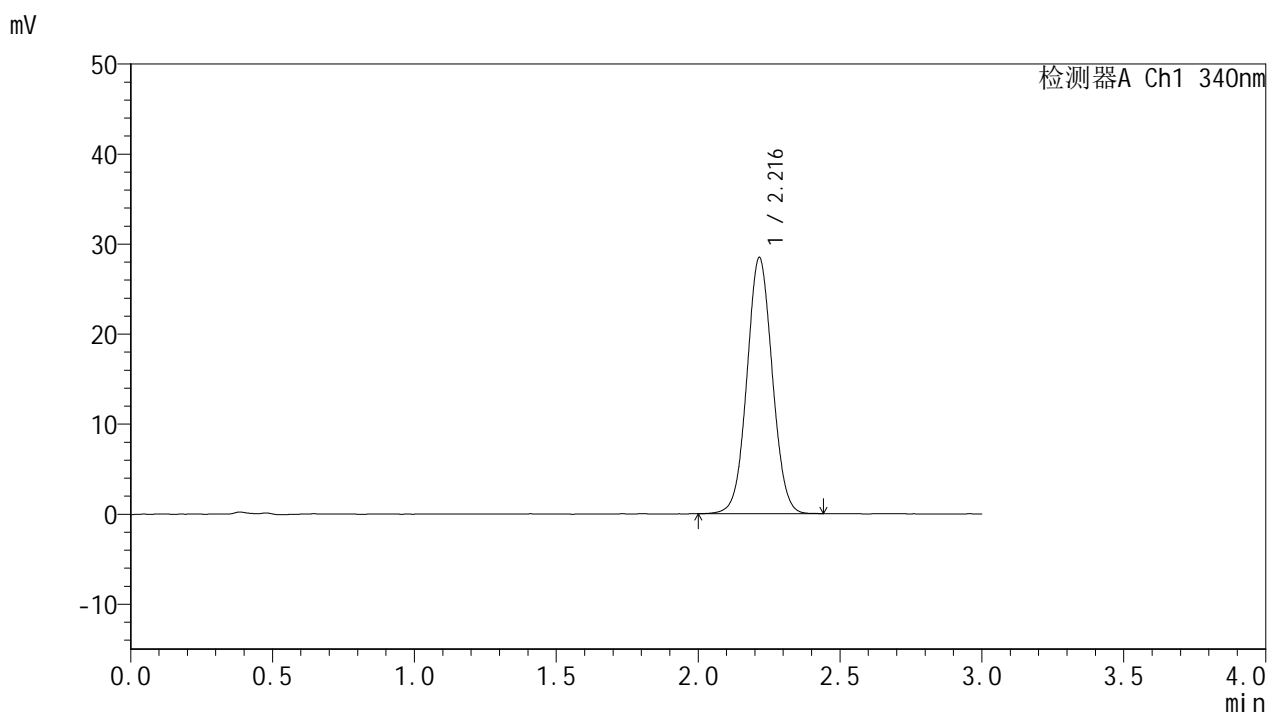


YMP-4103

<样品信息>

色谱柱 : XB-C18(50mm*4.6mm,5μm) 流速: 1.8ml/min
 柱温 : 30°C 波长: 340nm
 数据文件名: RC\$YMP-4103 - 0-115/18-269-2 - zzp-2025081321p-yxys5t-bz-gs-rcd-15mg-jx-P1-1.lcd
 方法文件名: RC\$YMP-4103 - YMP-4103-rcqx-FX267.lcm
 批处理文件名: RC\$YMP-4103 - 20260407-rcqx-FX267.lcb
 样品瓶号: 4-7
 进样体积: 10 μl 版本号:6.115
 分析时间: 2026/04/08 06:46:20 实验者: wangdan
 处理时间 (V2) : 2026/04/08 12:43:13 处理者: wangdan
 仪器型号: SHIMADZU LC-2050C(FX267)

<色谱图>



<峰表>

检测器A Ch1 340nm

| 峰号 | 保留时间 | 面积 | 面积% | 高度 | 理论塔板数(USP) | 拖尾因子 | 分离度(USP) |
|----|-------|--------|---------|-------|------------|-------|----------|
| 1 | 2.216 | 176999 | 100.000 | 28417 | 2947 | 1.044 | -- |
| 总计 | | 176999 | 100.000 | 28417 | | | |

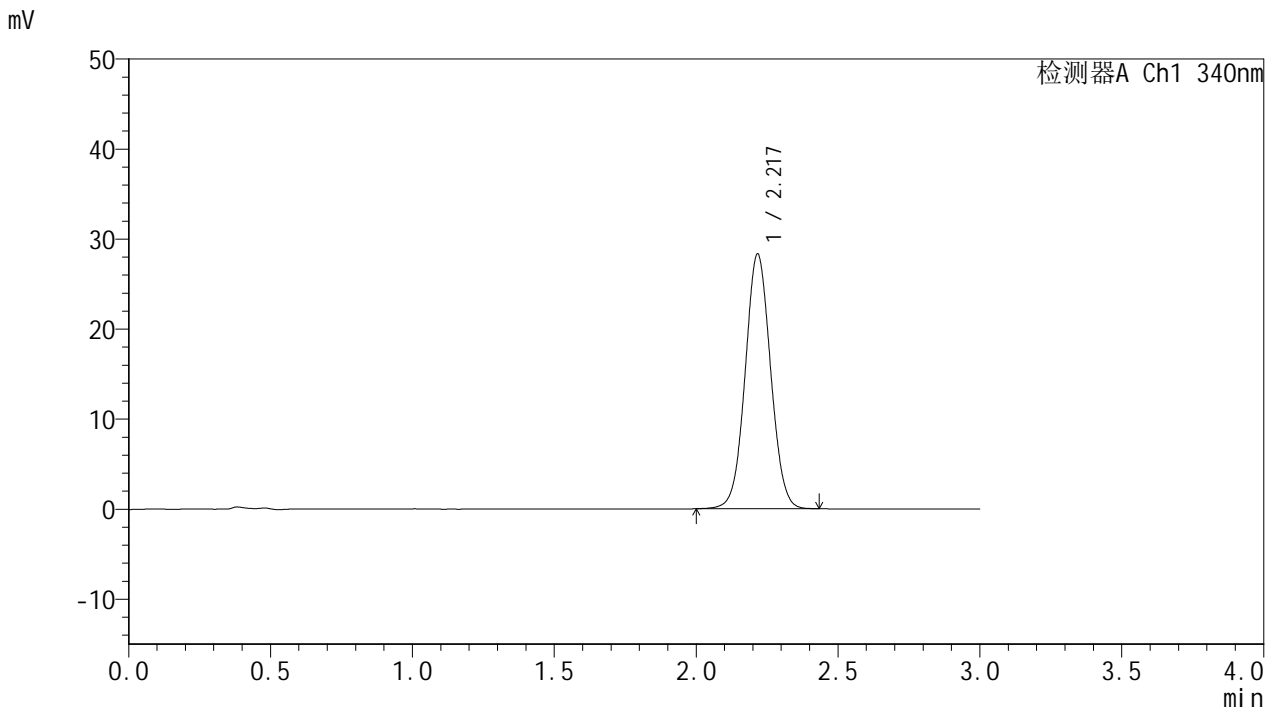


YMP-4103

<样品信息>

色谱柱 : XB-C18(50mm*4.6mm,5μm) 流速: 1.8ml/min
 柱温 : 30°C 波长: 340nm
 数据文件名: RC\$YMP-4103 - 0-115/18-270-2 - zzp-2025081321p-yxys5t-bz-gs-rcd-15mg-jx-P2-1.lcd
 方法文件名: RC\$YMP-4103 - YMP-4103-rcqx-FX267.lcm
 批处理文件名: RC\$YMP-4103 - 20260407-rcqx-FX267.lcb
 样品瓶号: 4-16
 进样体积: 10 μl 版本号:6.115
 分析时间: 2026/04/08 06:49:43 实验者: wangdan
 处理时间 (V2) : 2026/04/08 12:43:16 处理者: wangdan
 仪器型号: SHIMADZU LC-2050C(FX267)

<色谱图>



<峰表>

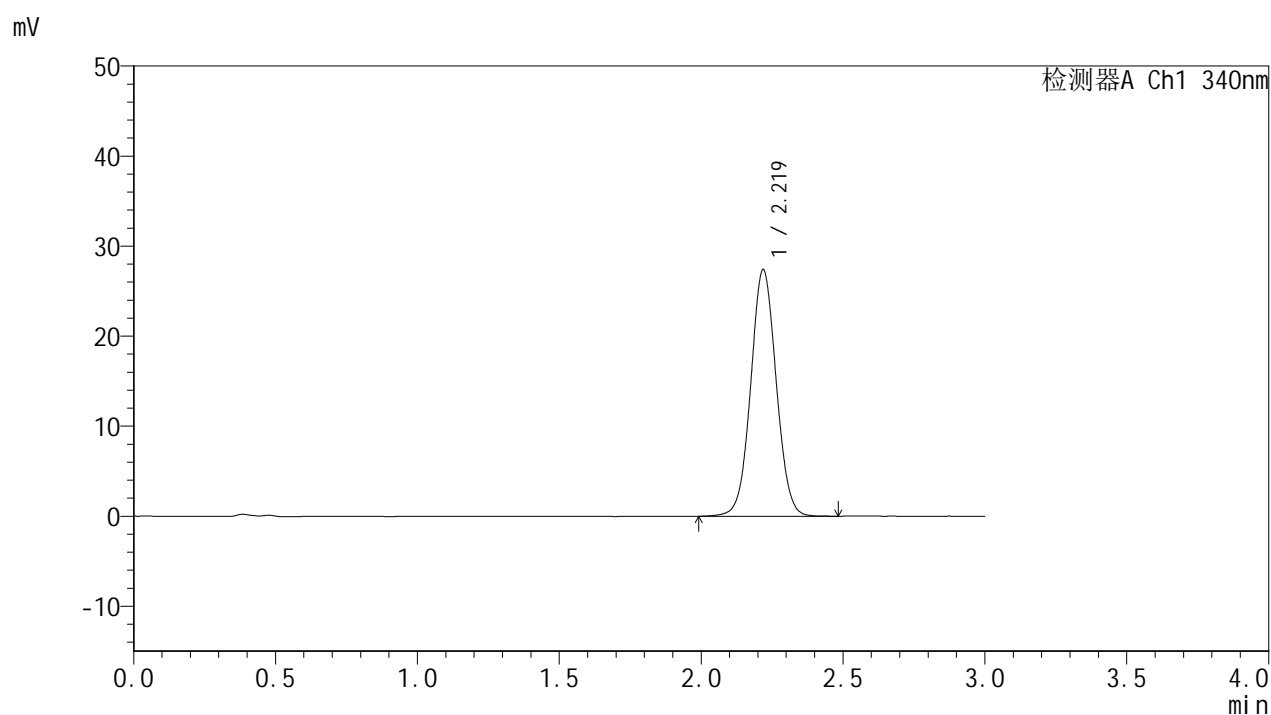
检测器A Ch1 340nm

| 峰号 | 保留时间 | 面积 | 面积% | 高度 | 理论塔板数(USP) | 拖尾因子 | 分离度(USP) |
|----|-------|--------|---------|-------|------------|-------|----------|
| 1 | 2.217 | 176574 | 100.000 | 28221 | 2935 | 1.043 | -- |
| 总计 | | 176574 | 100.000 | 28221 | | | |

<样品信息>

色谱柱 : XB-C18(50mm*4.6mm,5 μ m) 流速: 1.8ml/min
 柱温 : 30 $^{\circ}$ C 波长: 340nm
 数据文件名: RCSYMP-4103 - 0-115/18-271-2 - zzp-2025081321p-yxys5t-bz-gs-rcd-15mg-jx-P3-1.lcd
 方法文件名: RCSYMP-4103 - YMP-4103-rcqx-FX267.lcm
 批处理文件名: RCSYMP-4103 - 20260407-rcqx-FX267.lcb
 样品瓶号: 4-25
 进样体积: 10 μ l 版本号:6.115
 分析时间: 2026/04/08 06:53:07 实验者: wangdan
 处理时间 (V2) : 2026/04/08 12:43:19 处理者: wangdan
 仪器型号: SHIMADZU LC-2050C(FX267)

<色谱图>



<峰表>

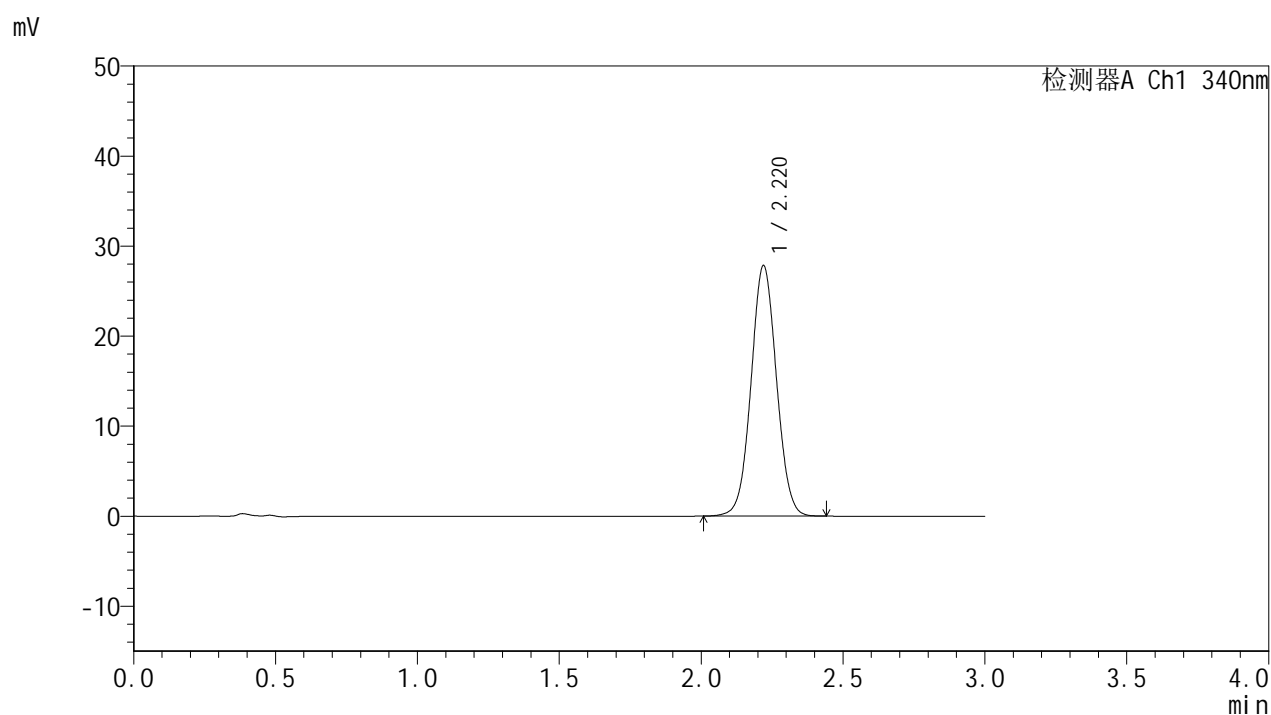
检测器A Ch1 340nm

| 峰号 | 保留时间 | 面积 | 面积% | 高度 | 理论塔板数(USP) | 拖尾因子 | 分离度(USP) |
|----|-------|--------|---------|-------|------------|-------|----------|
| 1 | 2.219 | 171492 | 100.000 | 27346 | 2938 | 1.041 | -- |
| 总计 | | 171492 | 100.000 | 27346 | | | |

<样品信息>

色谱柱 : XB-C18(50mm*4.6mm,5 μ m) 流速: 1.8ml/min
柱温 : 30 $^{\circ}$ C 波长: 340nm
数据文件名: RCSYMP-4103 - 0-115/18-272-2 - zzp-2025081321p-yxys5t-bz-gs-rcd-15mg-jx-P4-1.lcd
方法文件名: RCSYMP-4103 - YMP-4103-rcqx-FX267.lcm
批处理文件名: RCSYMP-4103 - 20260407-rcqx-FX267.lcb
样品瓶号: 4-34
进样体积: 10 μ l 版本号:6.115
分析时间: 2026/04/08 06:56:30 实验者: wangdan
处理时间 (V2) : 2026/04/08 12:43:22 处理者: wangdan
仪器型号: SHIMADZU LC-2050C(FX267)

<色谱图>



<峰表>

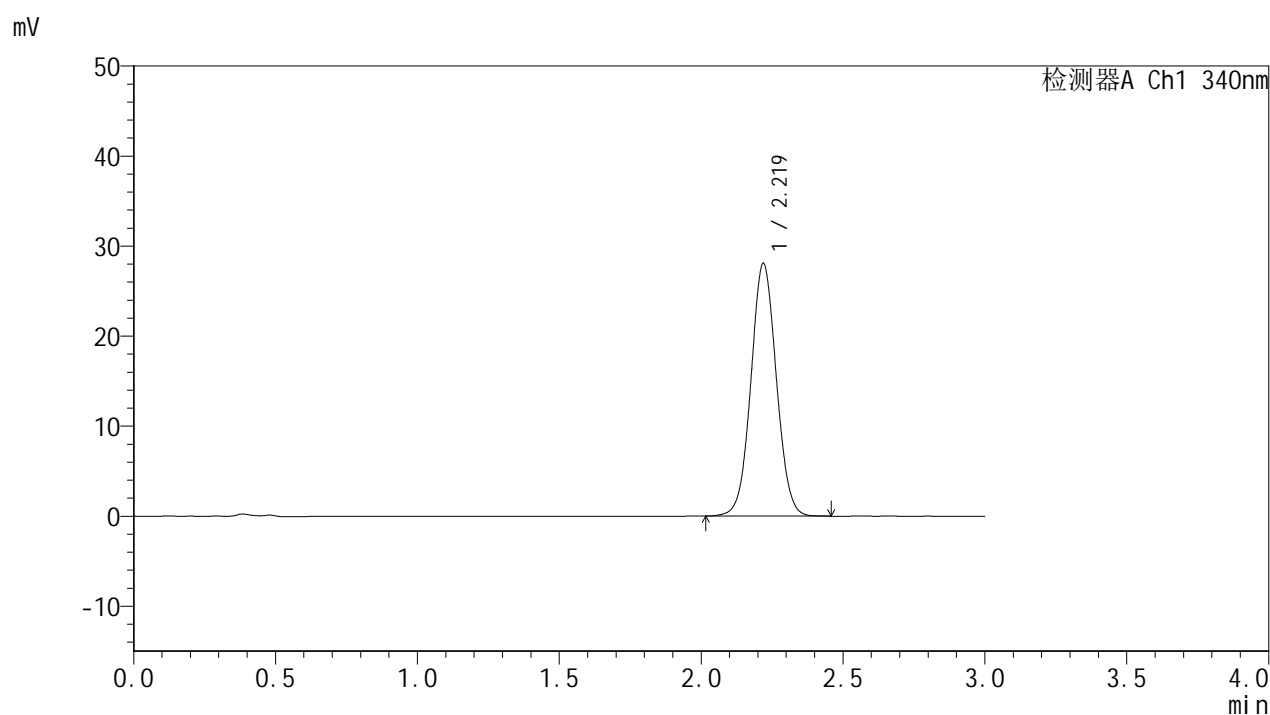
检测器A Ch1 340nm

| 峰号 | 保留时间 | 面积 | 面积% | 高度 | 理论塔板数(USP) | 拖尾因子 | 分离度(USP) |
|----|-------|--------|---------|-------|------------|-------|----------|
| 1 | 2.220 | 173516 | 100.000 | 27815 | 2947 | 1.042 | -- |
| 总计 | | 173516 | 100.000 | 27815 | | | |

<样品信息>

色谱柱 : XB-C18(50mm*4.6mm,5 μ m) 流速: 1.8ml/min
柱温 : 30 $^{\circ}$ C 波长: 340nm
数据文件名: RCSYMP-4103 - 0-115/18-273-2 - zzp-2025081321p-yxys5t-bz-gs-rcd-15mg-jx-P5-1.lcd
方法文件名: RCSYMP-4103 - YMP-4103-rcqx-FX267.lcm
批处理文件名: RCSYMP-4103 - 20260407-rcqx-FX267.lcb
样品瓶号: 4-43
进样体积: 10 μ l 版本号:6.115
分析时间: 2026/04/08 06:59:54 实验者: wangdan
处理时间 (V2) : 2026/04/08 12:43:24 处理者: wangdan
仪器型号: SHIMADZU LC-2050C(FX267)

<色谱图>



<峰表>

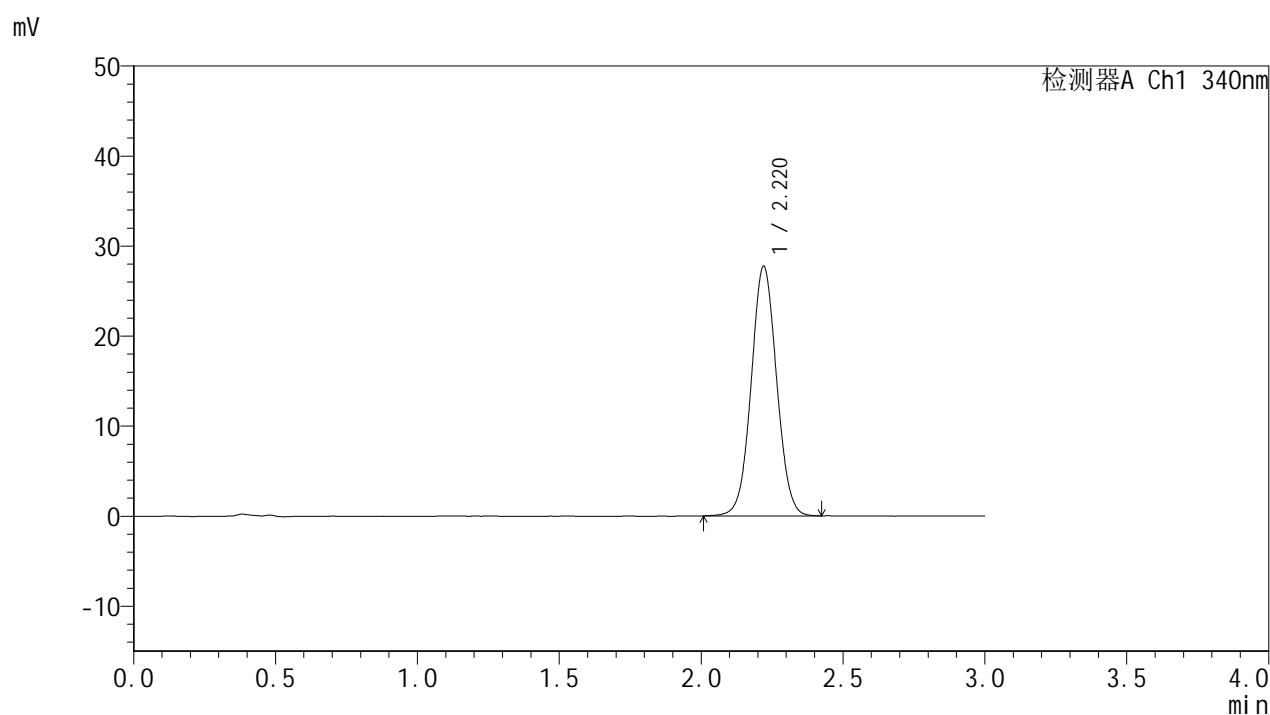
检测器A Ch1 340nm

| 峰号 | 保留时间 | 面积 | 面积% | 高度 | 理论塔板数(USP) | 拖尾因子 | 分离度(USP) |
|----|-------|--------|---------|-------|------------|-------|----------|
| 1 | 2.219 | 175113 | 100.000 | 28033 | 2939 | 1.043 | -- |
| 总计 | | 175113 | 100.000 | 28033 | | | |

<样品信息>

色谱柱 : XB-C18(50mm*4.6mm,5 μ m) 流速: 1.8ml/min
柱温 : 30 $^{\circ}$ C 波长: 340nm
数据文件名: RCSYMP-4103 - 0-115/18-274-2 - zzp-2025081321p-yxys5t-bz-gs-rcd-15mg-jx-P6-1.lcd
方法文件名: RCSYMP-4103 - YMP-4103-rcqx-FX267.lcm
批处理文件名: RCSYMP-4103 - 20260407-rcqx-FX267.lcb
样品瓶号: 4-52
进样体积: 10 μ l 版本号: 6.115
分析时间: 2026/04/08 07:03:17 实验者: wangdan
处理时间 (V2) : 2026/04/08 12:43:27 处理者: wangdan
仪器型号: SHIMADZU LC-2050C(FX267)

<色谱图>



<峰表>

检测器A Ch1 340nm

| 峰号 | 保留时间 | 面积 | 面积% | 高度 | 理论塔板数(USP) | 拖尾因子 | 分离度(USP) |
|----|-------|--------|---------|-------|------------|-------|----------|
| 1 | 2.220 | 173007 | 100.000 | 27737 | 2951 | 1.041 | -- |
| 总计 | | 173007 | 100.000 | 27737 | | | |

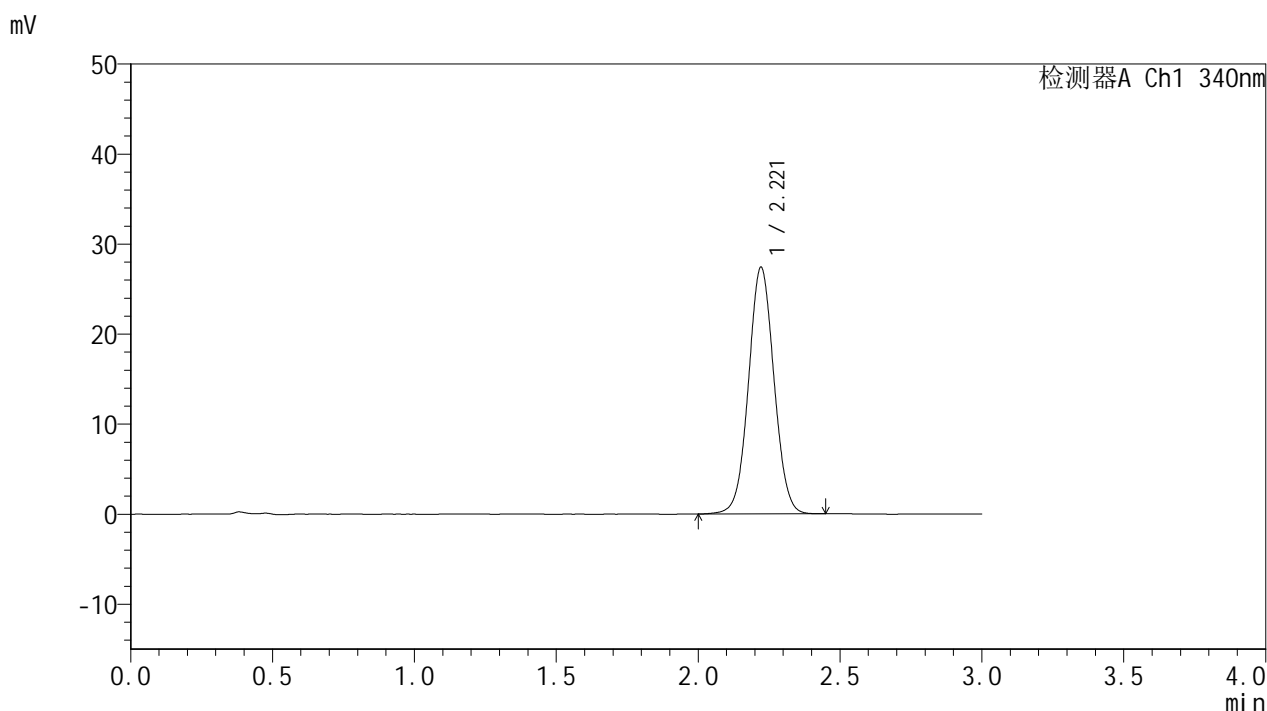


YMP-4103

<样品信息>

色谱柱 : XB-C18(50mm*4.6mm,5μm) 流速: 1.8ml/min
 柱温 : 30°C 波长: 340nm
 数据文件名: RCMYP-4103 - 0-115/18-275-2 - zzp-2025081321p-yxys5t-bz-gz-rcd-15mg-jx-P1-1.lcd
 方法文件名: RCMYP-4103 - YMP-4103-rcqx-FX267.lcm
 批处理文件名: RCMYP-4103 - 20260407-rcqx-FX267.lcb
 样品瓶号: 4-8
 进样体积: 10 μl 版本号:6.115
 分析时间: 2026/04/08 07:06:41 实验者: wangdan
 处理时间 (V2) : 2026/04/08 12:43:30 处理者: wangdan
 仪器型号: SHIMADZU LC-2050C(FX267)

<色谱图>



<峰表>

检测器A Ch1 340nm

| 峰号 | 保留时间 | 面积 | 面积% | 高度 | 理论塔板数(USP) | 拖尾因子 | 分离度(USP) |
|----|-------|--------|---------|-------|------------|-------|----------|
| 1 | 2.221 | 171544 | 100.000 | 27426 | 2934 | 1.040 | -- |
| 总计 | | 171544 | 100.000 | 27426 | | | |

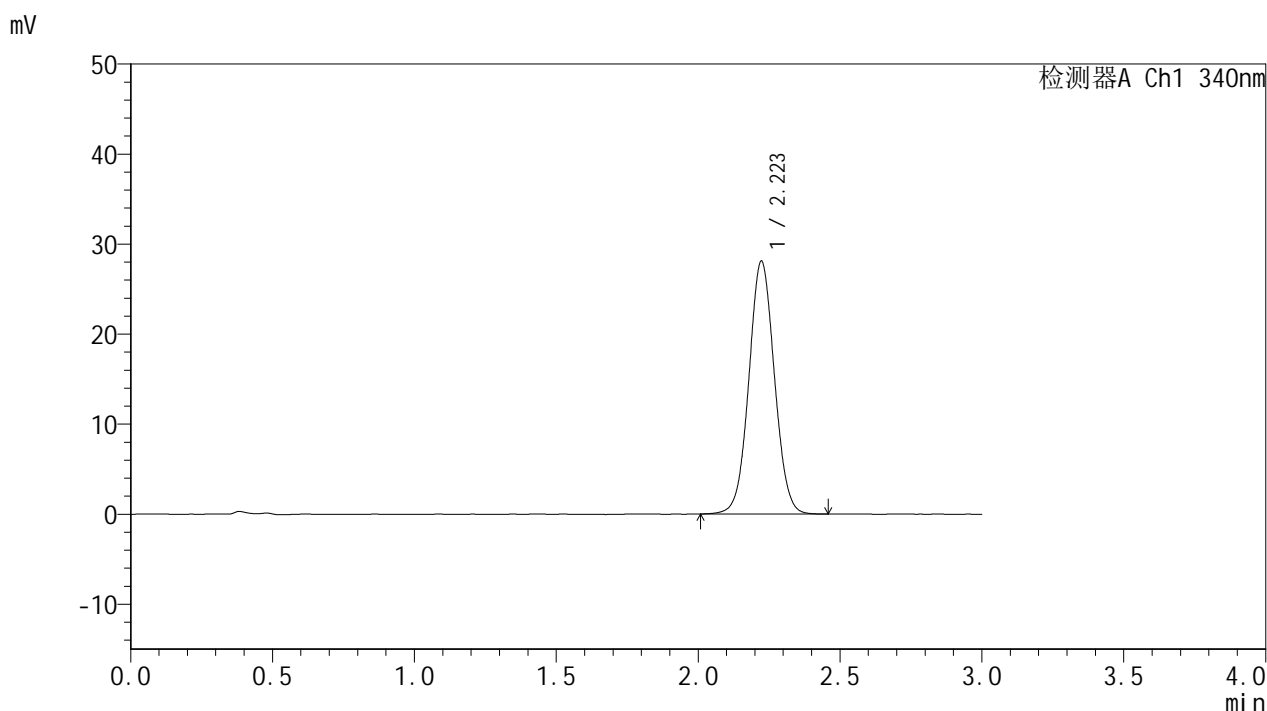


YMP-4103

<样品信息>

色谱柱 : XB-C18(50mm*4.6mm,5μm) 流速: 1.8ml/min
 柱温 : 30°C 波长: 340nm
 数据文件名: RCMYMP-4103 - 0-115/18-276-2 - zzp-2025081321p-yxys5t-bz-gz-rcd-15mg-jx-P2-1.lcd
 方法文件名: RCMYMP-4103 - YMP-4103-rcqx-FX267.lcm
 批处理文件名: RCMYMP-4103 - 20260407-rcqx-FX267.lcb
 样品瓶号: 4-17
 进样体积: 10 μl 版本号:6.115
 分析时间: 2026/04/08 07:10:05 实验者: wangdan
 处理时间 (V2) : 2026/04/08 12:43:33 处理者: wangdan
 仪器型号: SHIMADZU LC-2050C(FX267)

<色谱图>



<峰表>

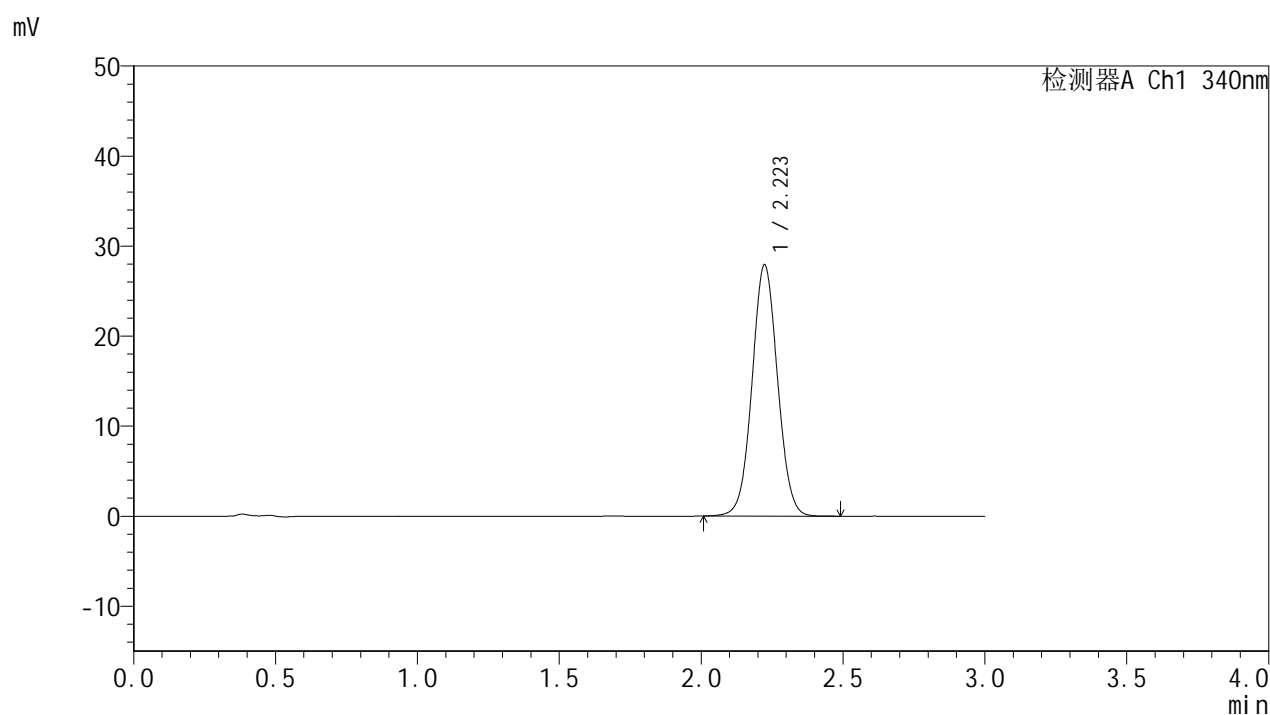
检测器A Ch1 340nm

| 峰号 | 保留时间 | 面积 | 面积% | 高度 | 理论塔板数(USP) | 拖尾因子 | 分离度(USP) |
|----|-------|--------|---------|-------|------------|-------|----------|
| 1 | 2.223 | 176096 | 100.000 | 28098 | 2930 | 1.042 | -- |
| 总计 | | 176096 | 100.000 | 28098 | | | |

<样品信息>

色谱柱 : XB-C18(50mm*4.6mm,5 μ m) 流速: 1.8ml/min
柱温 : 30 $^{\circ}$ C 波长: 340nm
数据文件名: RCSYMP-4103 - 0-115/18-277-2 - zzp-2025081321p-yxys5t-bz-gz-rcd-15mg-jx-P3-1.lcd
方法文件名: RCSYMP-4103 - YMP-4103-rcqx-FX267.lcm
批处理文件名: RCSYMP-4103 - 20260407-rcqx-FX267.lcb
样品瓶号: 4-26
进样体积: 10 μ l 版本号:6.115
分析时间: 2026/04/08 07:13:29 实验者: wangdan
处理时间 (V2) : 2026/04/08 12:43:36 处理者: wangdan
仪器型号: SHIMADZU LC-2050C(FX267)

<色谱图>



<峰表>

检测器A Ch1 340nm

| 峰号 | 保留时间 | 面积 | 面积% | 高度 | 理论塔板数(USP) | 拖尾因子 | 分离度(USP) |
|----|-------|--------|---------|-------|------------|-------|----------|
| 1 | 2.223 | 174903 | 100.000 | 27914 | 2940 | 1.042 | -- |
| 总计 | | 174903 | 100.000 | 27914 | | | |

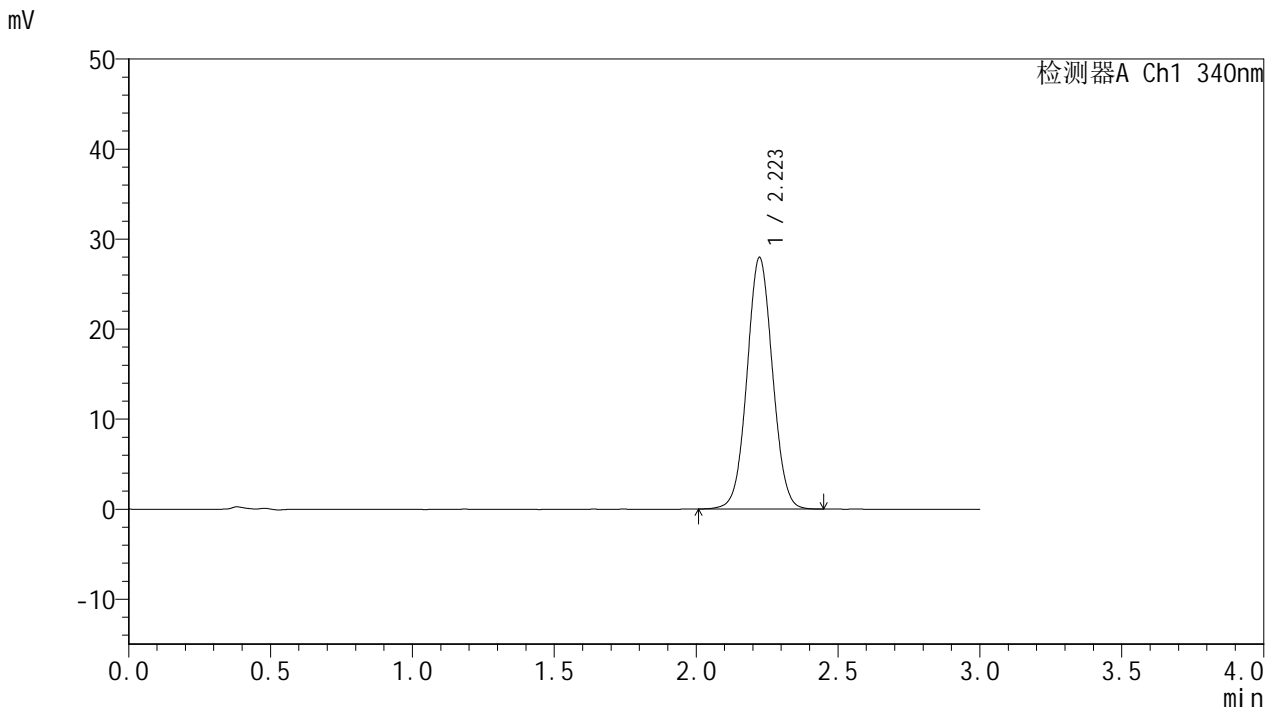


YMP-4103

<样品信息>

色谱柱 : XB-C18(50mm*4.6mm,5μm) 流速: 1.8ml/min
 柱温 : 30°C 波长: 340nm
 数据文件名: RC\$YMP-4103 - 0-115/18-278-2 - zzp-2025081321p-yxys5t-bz-gz-rcd-15mg-jx-P4-1.lcd
 方法文件名: RC\$YMP-4103 - YMP-4103-rcqx-FX267.lcm
 批处理文件名: RC\$YMP-4103 - 20260407-rcqx-FX267.lcb
 样品瓶号: 4-35
 进样体积: 10 μl 版本号:6.115
 分析时间: 2026/04/08 07:16:53 实验者: wangdan
 处理时间 (V2) : 2026/04/08 12:43:38 处理者: wangdan
 仪器型号: SHIMADZU LC-2050C(FX267)

<色谱图>



<峰表>

检测器A Ch1 340nm

| 峰号 | 保留时间 | 面积 | 面积% | 高度 | 理论塔板数(USP) | 拖尾因子 | 分离度(USP) |
|----|-------|--------|---------|-------|------------|-------|----------|
| 1 | 2.223 | 175110 | 100.000 | 27952 | 2927 | 1.043 | -- |
| 总计 | | 175110 | 100.000 | 27952 | | | |

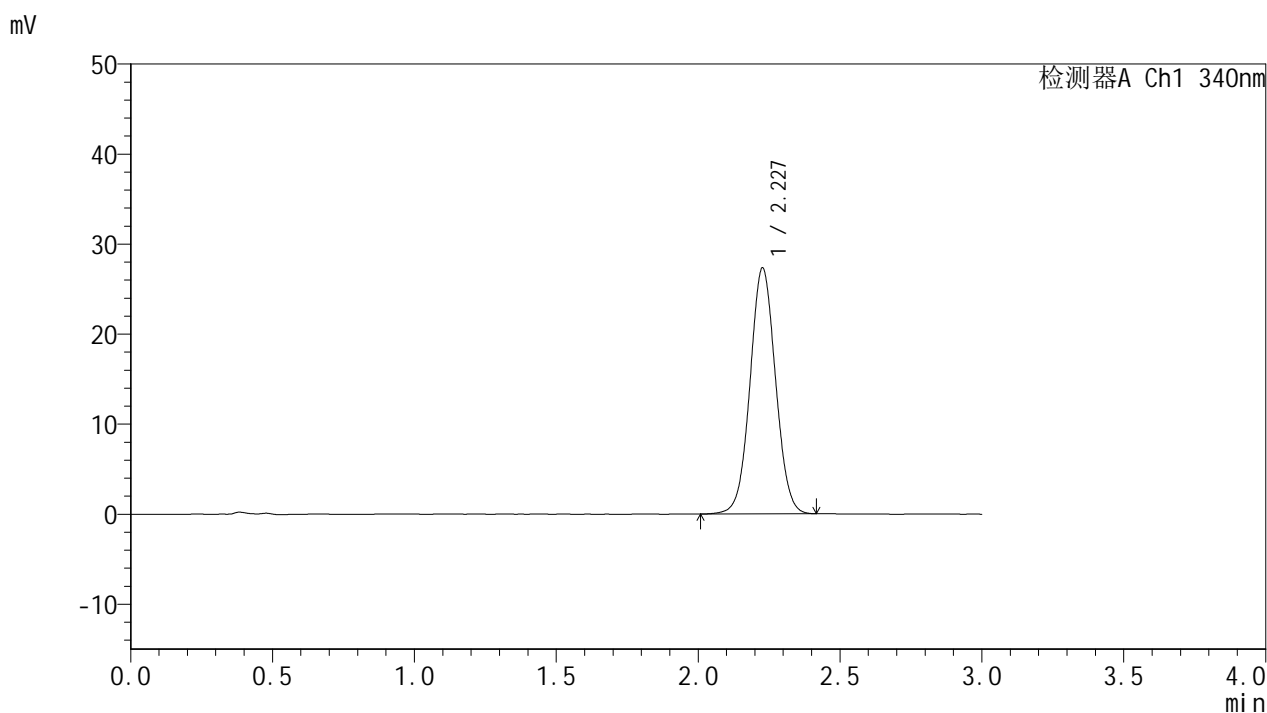


YMP-4103

<样品信息>

色谱柱 : XB-C18(50mm*4.6mm,5μm) 流速: 1.8ml/min
 柱温 : 30°C 波长: 340nm
 数据文件名: RCMYP-4103 - 0-115/18-279-2 - zzp-2025081321p-yxys5t-bz-gz-rcd-15mg-jx-P5-1.lcd
 方法文件名: RCMYP-4103 - YMP-4103-rcqx-FX267.lcm
 批处理文件名: RCMYP-4103 - 20260407-rcqx-FX267.lcb
 样品瓶号: 4-44
 进样体积: 10 μl 版本号:6.115
 分析时间: 2026/04/08 07:20:16 实验者: wangdan
 处理时间 (V2) : 2026/04/08 12:43:41 处理者: wangdan
 仪器型号: SHIMADZU LC-2050C(FX267)

<色谱图>



<峰表>

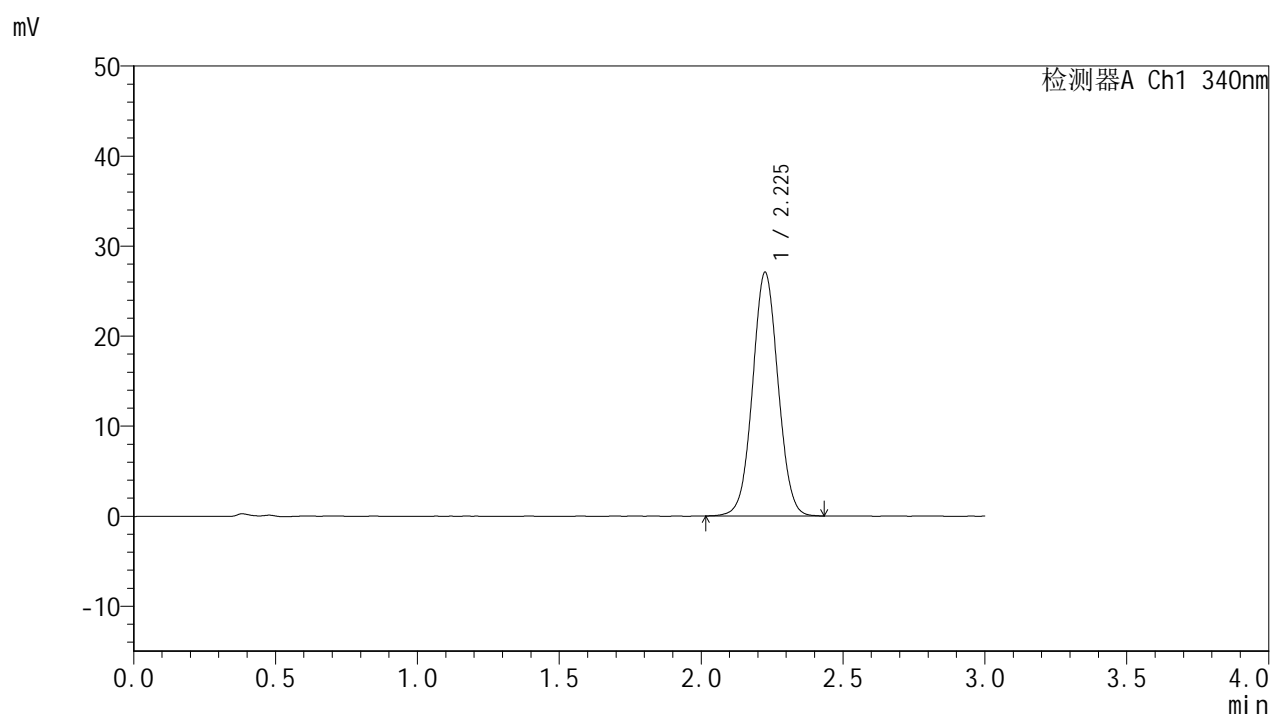
检测器A Ch1 340nm

| 峰号 | 保留时间 | 面积 | 面积% | 高度 | 理论塔板数(USP) | 拖尾因子 | 分离度(USP) |
|----|-------|--------|---------|-------|------------|-------|----------|
| 1 | 2.227 | 170928 | 100.000 | 27245 | 2942 | 1.039 | -- |
| 总计 | | 170928 | 100.000 | 27245 | | | |

<样品信息>

色谱柱 : XB-C18(50mm*4.6mm,5 μ m) 流速: 1.8ml/min
柱温 : 30 $^{\circ}$ C 波长: 340nm
数据文件名: RCMYP-4103 - 0-115/18-280-2 - zzp-2025081321p-yxys5t-bz-gz-rcd-15mg-jx-P6-1.lcd
方法文件名: RCMYP-4103 - YMP-4103-rcqx-FX267.lcm
批处理文件名: RCMYP-4103 - 20260407-rcqx-FX267.lcb
样品瓶号: 4-53
进样体积: 10 μ l 版本号: 6.115
分析时间: 2026/04/08 07:23:39 实验者: wangdan
处理时间 (V2) : 2026/04/08 12:43:44 处理者: wangdan
仪器型号: SHIMADZU LC-2050C(FX267)

<色谱图>



<峰表>

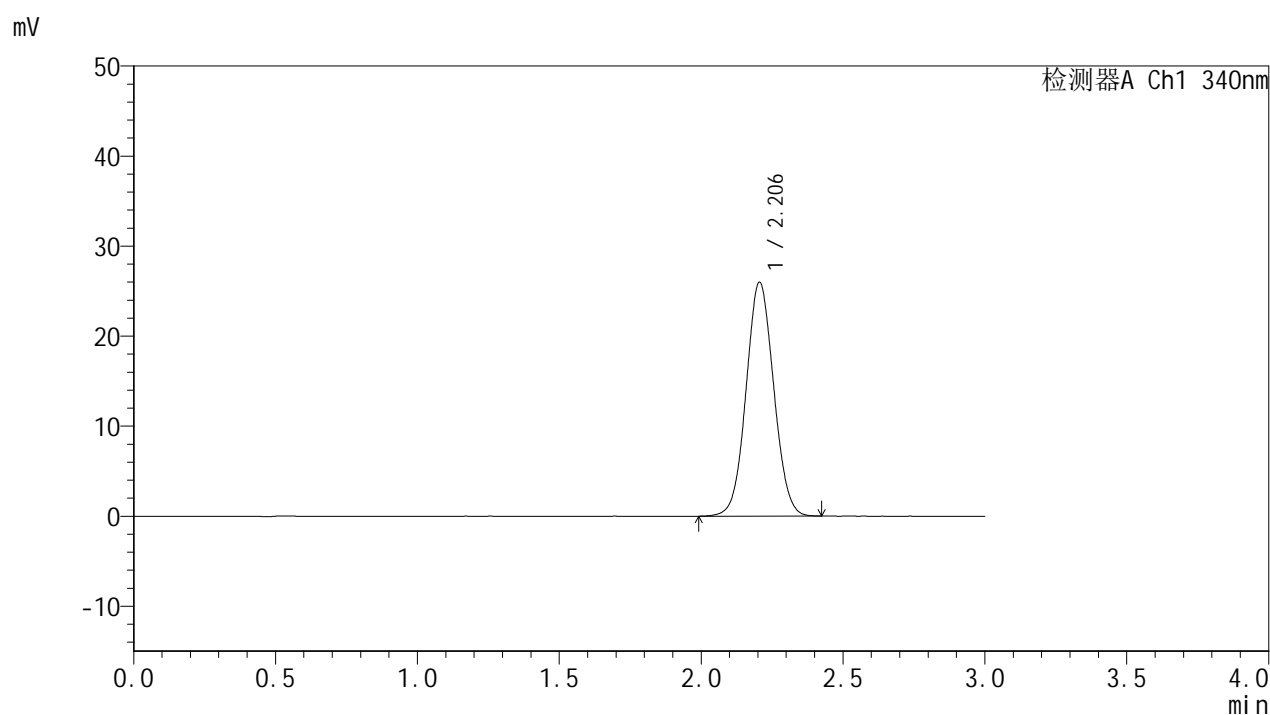
检测器A Ch1 340nm

| 峰号 | 保留时间 | 面积 | 面积% | 高度 | 理论塔板数(USP) | 拖尾因子 | 分离度(USP) |
|----|-------|--------|---------|-------|------------|-------|----------|
| 1 | 2.225 | 169393 | 100.000 | 26984 | 2943 | 1.036 | -- |
| 总计 | | 169393 | 100.000 | 26984 | | | |

<样品信息>

色谱柱 : XB-C18(50mm*4.6mm,5 μ m) 流速: 1.8ml/min
柱温 : 30 $^{\circ}$ C 波长: 340nm
数据文件名: RCSYMP-4103 - 0-115/18-281-2 - zzp-2025081321p-yxys5t-bz-rcd-15mg-dz2-1.lcd
方法文件名: RCSYMP-4103 - YMP-4103-rcqx-FX267.lcm
批处理文件名: RCSYMP-4103 - 20260407-rcqx-FX267.lcb
样品瓶号: 4-27
进样体积: 10 μ l 版本号:6.115
分析时间: 2026/04/08 07:27:02 实验者: wangdan
处理时间 (V2) : 2026/04/08 12:43:47 处理者: wangdan
仪器型号: SHIMADZU LC-2050C(FX267)

<色谱图>



<峰表>

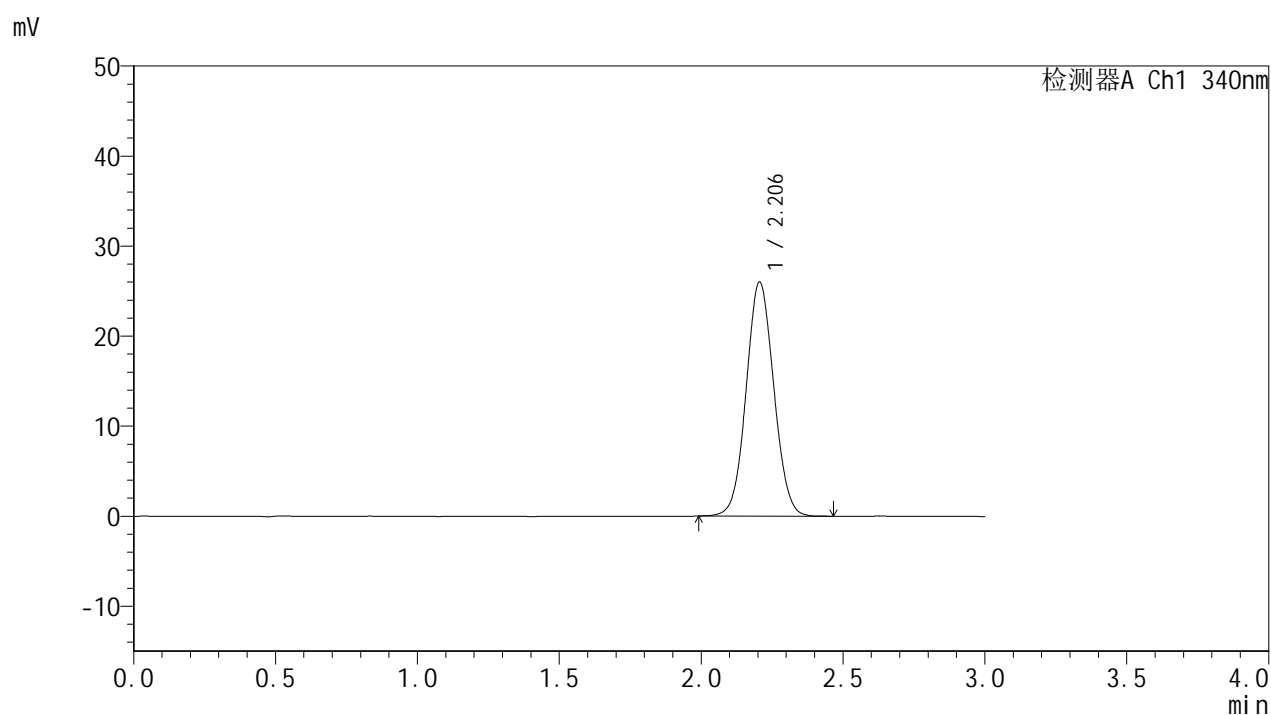
检测器A Ch1 340nm

| 峰号 | 保留时间 | 面积 | 面积% | 高度 | 理论塔板数(USP) | 拖尾因子 | 分离度(USP) |
|----|-------|--------|---------|-------|------------|-------|----------|
| 1 | 2.206 | 176318 | 100.000 | 25993 | 2444 | 1.053 | -- |
| 总计 | | 176318 | 100.000 | 25993 | | | |

<样品信息>

色谱柱 : XB-C18(50mm*4.6mm,5 μ m) 流速: 1.8ml/min
 柱温 : 30 $^{\circ}$ C 波长: 340nm
 数据文件名: RCSYMP-4103 - 0-115/18-282-2 - zzp-2025081321p-yxys5t-bz-rcd-15mg-dz2-2.lcd
 方法文件名: RCSYMP-4103 - YMP-4103-rcqx-FX267.lcm
 批处理文件名: RCSYMP-4103 - 20260407-rcqx-FX267.lcb
 样品瓶号: 4-27
 进样体积: 10 μ l 版本号:6.115
 分析时间: 2026/04/08 07:30:26 实验者: wangdan
 处理时间 (V2) : 2026/04/08 12:43:49 处理者: wangdan
 仪器型号: SHIMADZU LC-2050C(FX267)

<色谱图>



<峰表>

检测器A Ch1 340nm

| 峰号 | 保留时间 | 面积 | 面积% | 高度 | 理论塔板数(USP) | 拖尾因子 | 分离度(USP) |
|----|-------|--------|---------|-------|------------|-------|----------|
| 1 | 2.206 | 176355 | 100.000 | 26001 | 2446 | 1.056 | -- |
| 总计 | | 176355 | 100.000 | 26001 | | | |