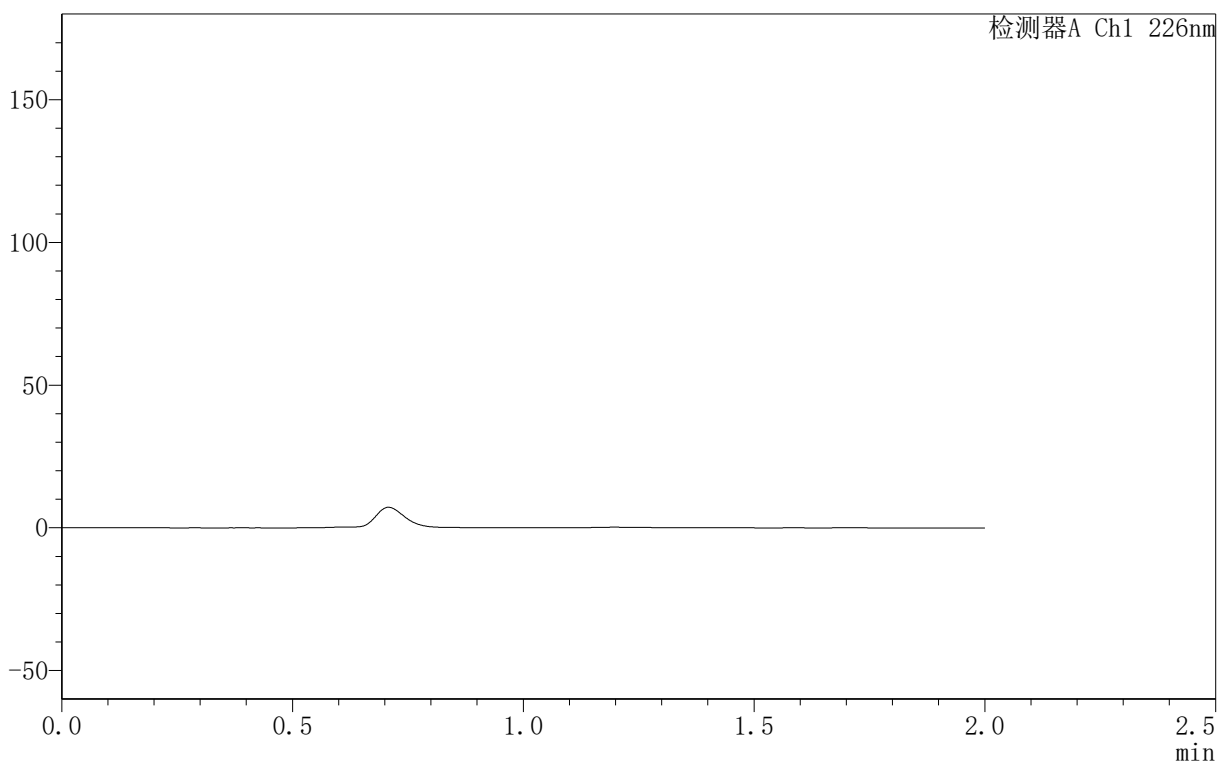


<样品信息>

色谱柱:XB-C18(50mm*4.6mm,5 μ m) 流速: 1.0ml/min
柱温:30 $^{\circ}$ C 波长: 226nm
数据文件名: RC\$PCH-461 - 31-2/31-1-2 - zzp-6030501-JS1Mp-rcqx-shuijz-jf50z-rj.lcd
方法文件名: RC\$PCH-461 - PCH-461-rcqx-FX280.lcm
批处理文件名: RC\$PCH-461 - 20260414-FX280.lcb
样品瓶号: 1-9
进样体积: 20 μ l 版本号: 6.115
进样时间: 2026/04/14 11:08:21 实验者: xiexinhui
处理时间(V2): 2026/04/14 13:45:53 处理者: xiexinhui
仪器型号:SHIMADZU LC-2050C(FX280)

<色谱图>

mV



<峰表>

检测器A Ch1 226nm

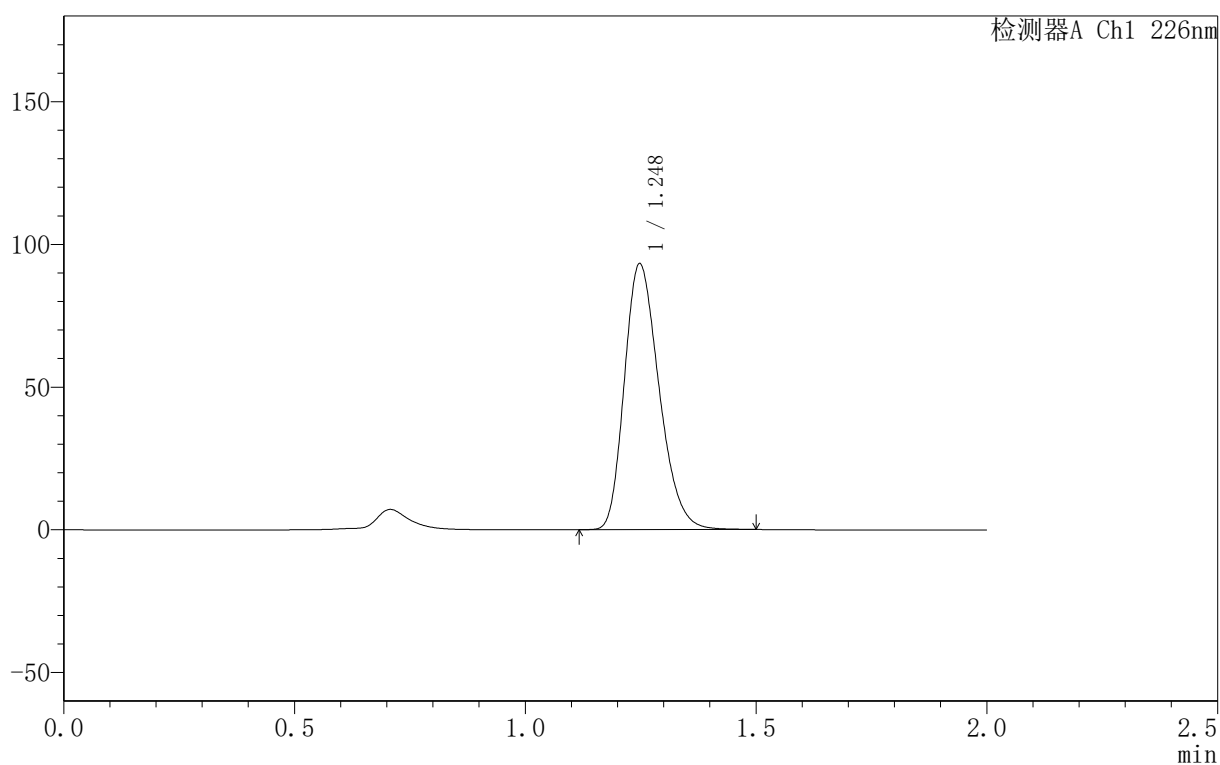
| 峰号 | 保留时间 | 面积 | 面积% | 高度 | 理论塔板数(USP) | 拖尾因子 | 分离度(USP) |
|----|------|----|-----|----|------------|------|----------|
| 总计 | | | | | | | |

<样品信息>

色谱柱:XB-C18(50mm*4.6mm,5 μ m) 流速: 1.0ml/min
柱温:30 $^{\circ}$ C 波长: 226nm
数据文件名: RC\$PCH-461 - 31-2/31-2-2 - zzp-6030501-JS1Mp-rcqx-shuijz-jf50z-dz-1-1.lcd
方法文件名: RC\$PCH-461 - PCH-461-rcqx-FX280.lcm
批处理文件名: RC\$PCH-461 - 20260414-FX280.lcb
样品瓶号: 1-18
进样体积: 20 μ l 版本号: 6.115
进样时间: 2026/04/14 11:10:45 实验者: xiexinhui
处理时间 (V2): 2026/04/14 13:45:57 处理者: xiexinhui
仪器型号:SHIMADZU LC-2050C(FX280)

<色谱图>

mV



<峰表>

检测器A Ch1 226nm

| 峰号 | 保留时间 | 面积 | 面积% | 高度 | 理论塔板数(USP) | 拖尾因子 | 分离度(USP) |
|----|-------|--------|---------|-------|------------|-------|----------|
| 1 | 1.248 | 487506 | 100.000 | 93096 | 1316 | 1.257 | -- |
| 总计 | | 487506 | 100.000 | 93096 | | | |



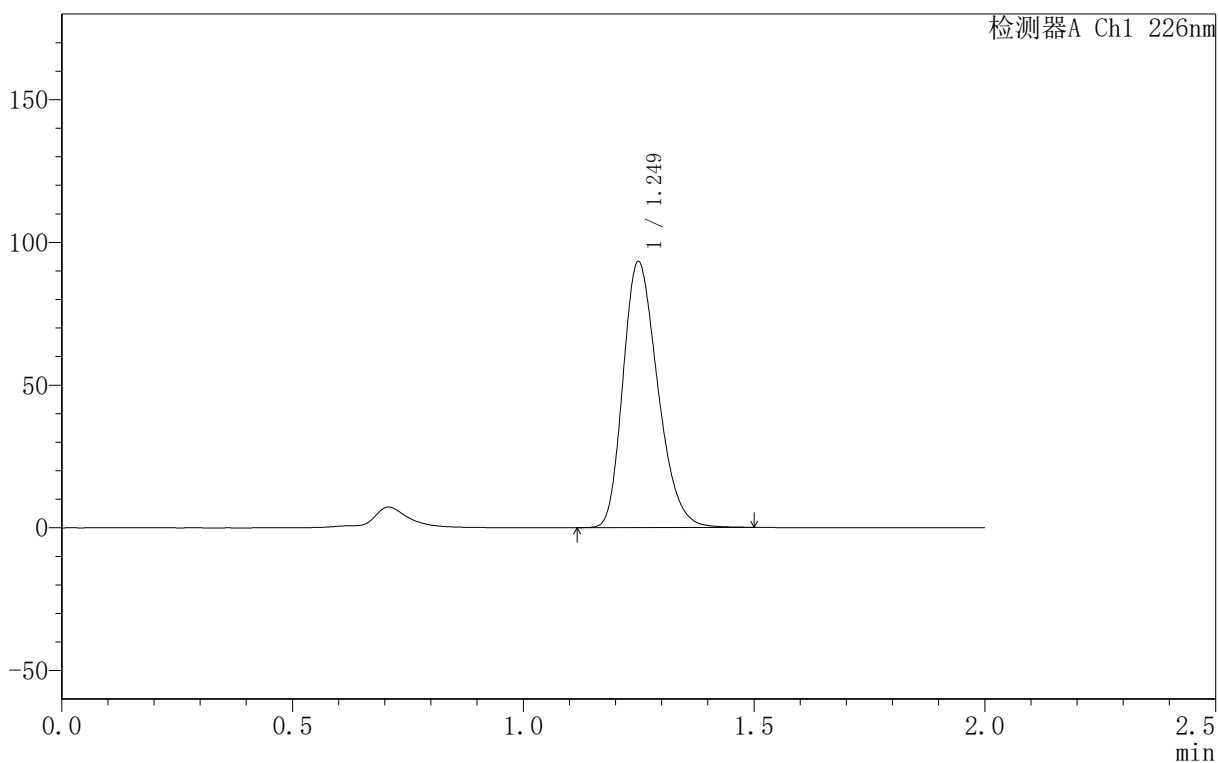
PCH-461

<样品信息>

色谱柱:XB-C18(50mm*4.6mm,5μm) 流速: 1.0ml/min
 柱温:30°C 波长: 226nm
 数据文件名: RC\$PCH-461 - 31-2/31-3-2 - zzp-6030501-JS1Mp-rcqx-shuijz-jf50z-dz-1-2.lcd
 方法文件名: RC\$PCH-461 - PCH-461-rcqx-FX280.lcm
 批处理文件名: RC\$PCH-461 - 20260414-FX280.lcb
 样品瓶号: 1-18
 进样体积: 20 μl 版本号: 6.115
 进样时间: 2026/04/14 11:13:09 实验者: xiexinhui
 处理时间 (V2): 2026/04/14 13:46:00 处理者: xiexinhui
 仪器型号:SHIMADZU LC-2050C(FX280)

<色谱图>

mV



<峰表>

检测器A Ch1 226nm

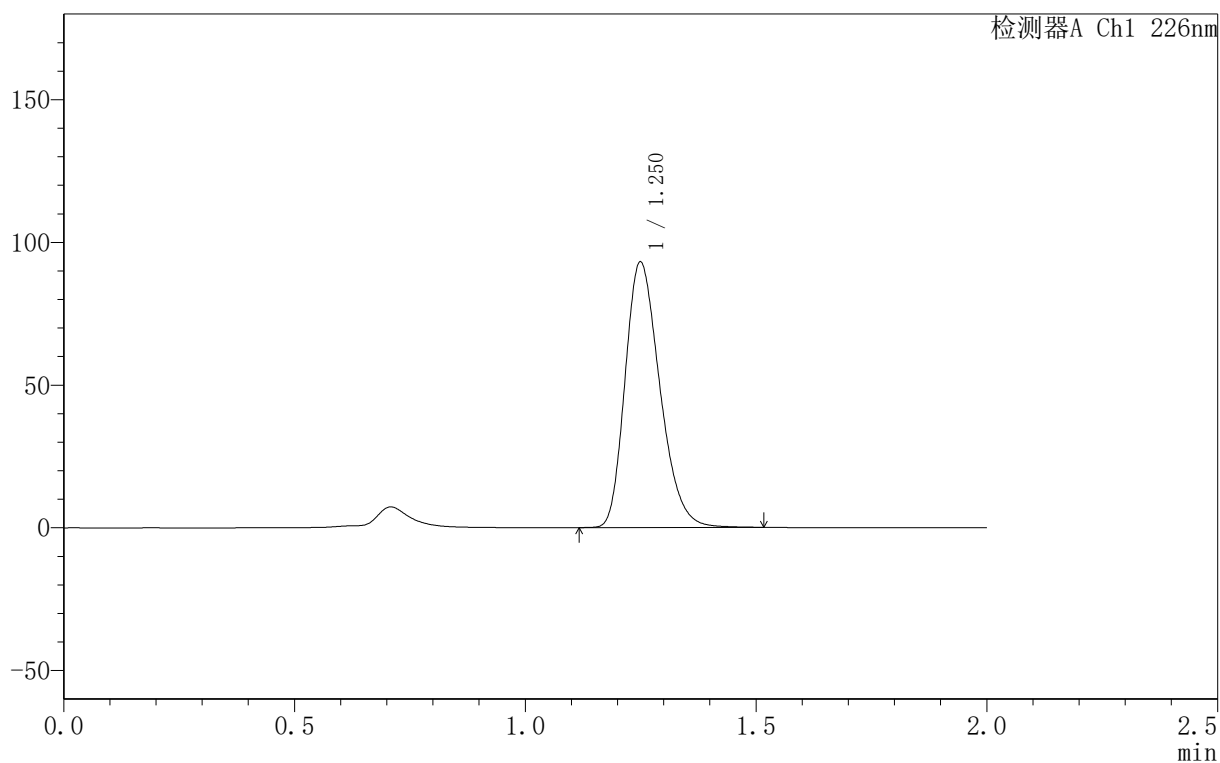
| 峰号 | 保留时间 | 面积 | 面积% | 高度 | 理论塔板数(USP) | 拖尾因子 | 分离度(USP) |
|----|-------|--------|---------|-------|------------|-------|----------|
| 1 | 1.249 | 487819 | 100.000 | 92892 | 1321 | 1.259 | -- |
| 总计 | | 487819 | 100.000 | 92892 | | | |

<样品信息>

色谱柱:XB-C18(50mm*4.6mm,5 μ m) 流速: 1.0ml/min
柱温:30 $^{\circ}$ C 波长: 226nm
数据文件名: RC\$PCH-461 - 31-2/31-4-2 - zzp-6030501-JS1Mp-rcqx-shuijz-jf50z-dz-1-3.lcd
方法文件名: RC\$PCH-461 - PCH-461-rcqx-FX280.lcm
批处理文件名: RC\$PCH-461 - 20260414-FX280.lcb
样品瓶号: 1-18
进样体积: 20 μ l 版本号: 6.115
进样时间: 2026/04/14 11:15:33 实验者: xiexinhui
处理时间(V2): 2026/04/14 13:46:02 处理者: xiexinhui
仪器型号:SHIMADZU LC-2050C(FX280)

<色谱图>

mV



<峰表>

检测器A Ch1 226nm

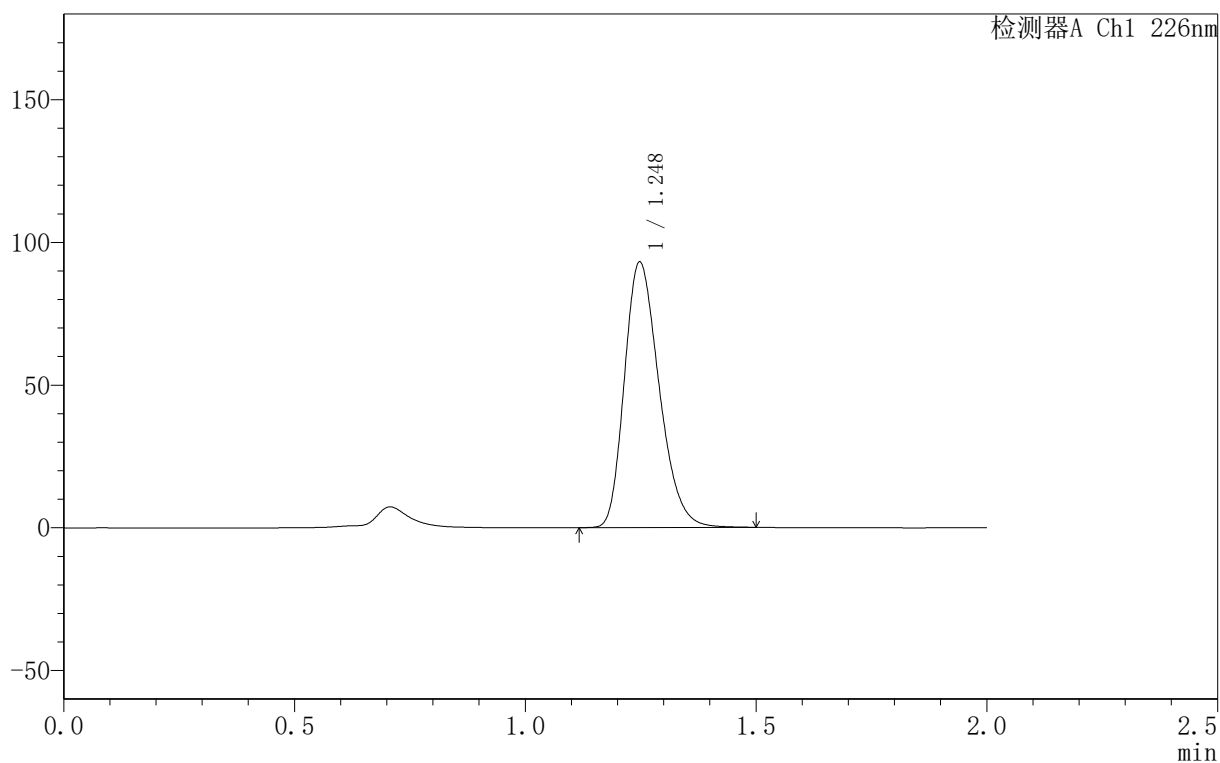
| 峰号 | 保留时间 | 面积 | 面积% | 高度 | 理论塔板数(USP) | 拖尾因子 | 分离度(USP) |
|----|-------|--------|---------|-------|------------|-------|----------|
| 1 | 1.250 | 487949 | 100.000 | 92731 | 1320 | 1.266 | -- |
| 总计 | | 487949 | 100.000 | 92731 | | | |

<样品信息>

色谱柱:XB-C18(50mm*4.6mm,5 μ m) 流速: 1.0ml/min
柱温:30 $^{\circ}$ C 波长: 226nm
数据文件名: RC\$PCH-461 - 31-2/31-5-2 - zzp-6030501-JS1Mp-rcqx-shuijz-jf50z-dz-1-4.lcd
方法文件名: RC\$PCH-461 - PCH-461-rcqx-FX280.lcm
批处理文件名: RC\$PCH-461 - 20260414-FX280.lcb
样品瓶号: 1-18
进样体积: 20 μ l 版本号: 6.115
进样时间: 2026/04/14 11:17:57 实验者: xiexinhui
处理时间(V2): 2026/04/14 13:46:05 处理者: xiexinhui
仪器型号:SHIMADZU LC-2050C(FX280)

<色谱图>

mV



<峰表>

检测器A Ch1 226nm

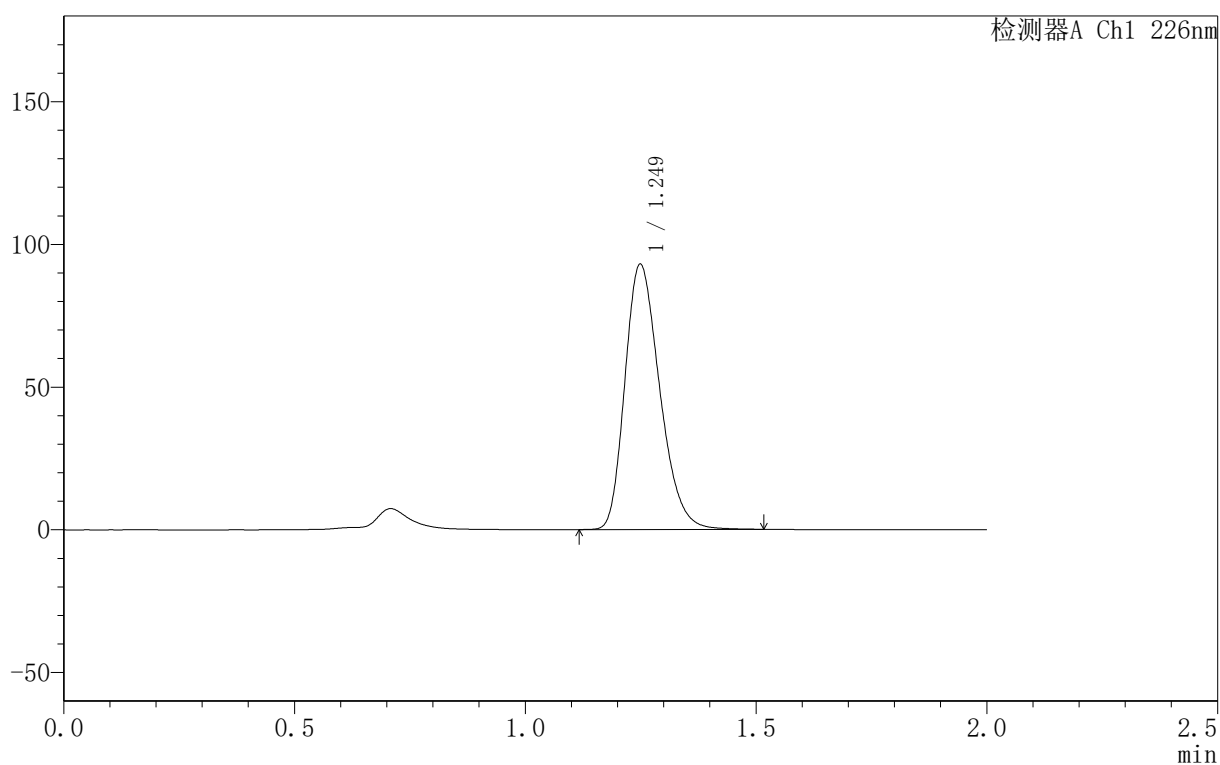
| 峰号 | 保留时间 | 面积 | 面积% | 高度 | 理论塔板数(USP) | 拖尾因子 | 分离度(USP) |
|----|-------|--------|---------|-------|------------|-------|----------|
| 1 | 1.248 | 487420 | 100.000 | 92965 | 1316 | 1.264 | -- |
| 总计 | | 487420 | 100.000 | 92965 | | | |

〈样品信息〉

色谱柱:XB-C18(50mm*4.6mm,5 μ m) 流速: 1.0ml/min
柱温:30 $^{\circ}$ C 波长: 226nm
数据文件名: RC\$PCH-461 - 31-2/31-6-2 - zzp-6030501-JS1Mp-rcqx-shuijz-jf50z-dz-1-5.lcd
方法文件名: RC\$PCH-461 - PCH-461-rcqx-FX280.lcm
批处理文件名: RC\$PCH-461 - 20260414-FX280.lcb
样品瓶号: 1-18
进样体积: 20 μ l 版本号: 6.115
进样时间: 2026/04/14 11:20:21 实验者: xiexinhui
处理时间 (V2): 2026/04/14 13:46:07 处理者: xiexinhui
仪器型号:SHIMADZU LC-2050C(FX280)

〈色谱图〉

mV



〈峰表〉

检测器A Ch1 226nm

| 峰号 | 保留时间 | 面积 | 面积% | 高度 | 理论塔板数(USP) | 拖尾因子 | 分离度(USP) |
|----|-------|--------|---------|-------|------------|-------|----------|
| 1 | 1.249 | 487998 | 100.000 | 92728 | 1318 | 1.266 | -- |
| 总计 | | 487998 | 100.000 | 92728 | | | |

<样品信息>

色谱柱:XB-C18(50mm*4.6mm,5 μ m)柱温:30 $^{\circ}$ C

数据文件名: RC\$PCH-461 - 31-2/31-7-2 - zzp-6030501-JS1Mp-rcqx-shuijz-jf50z-5min-P1.lcd

方法文件名: RC\$PCH-461 - PCH-461-rcqx-FX280.lcm

批处理文件名: RC\$PCH-461 - 20260414-FX280.lcb

样品瓶号: 1-1

进样体积: 20 μ l

进样时间: 2026/04/14 11:22:44

处理时间(V2): 2026/04/14 13:46:11

仪器型号:SHIMADZU LC-2050C(FX280)

流速: 1.0ml/min

波长: 226nm

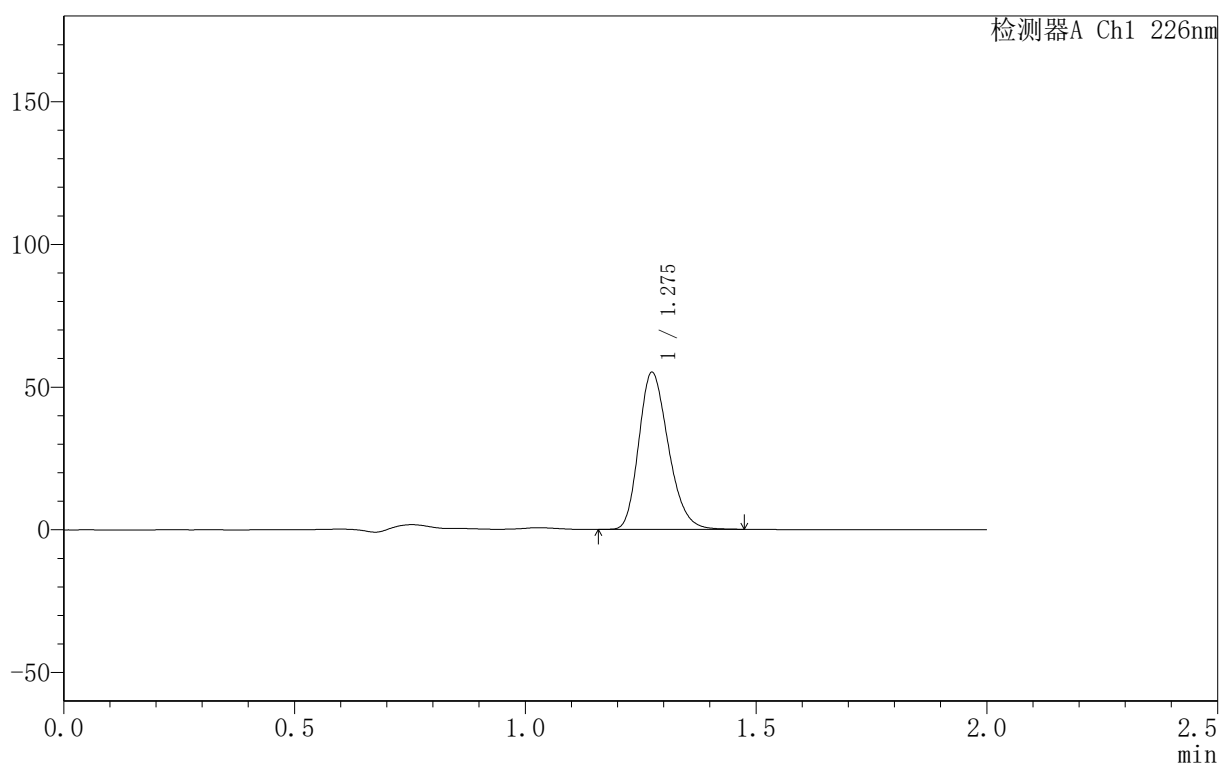
版本号: 6.115

实验者: xiexinhui

处理者: xiexinhui

<色谱图>

mV



<峰表>

检测器A Ch1 226nm

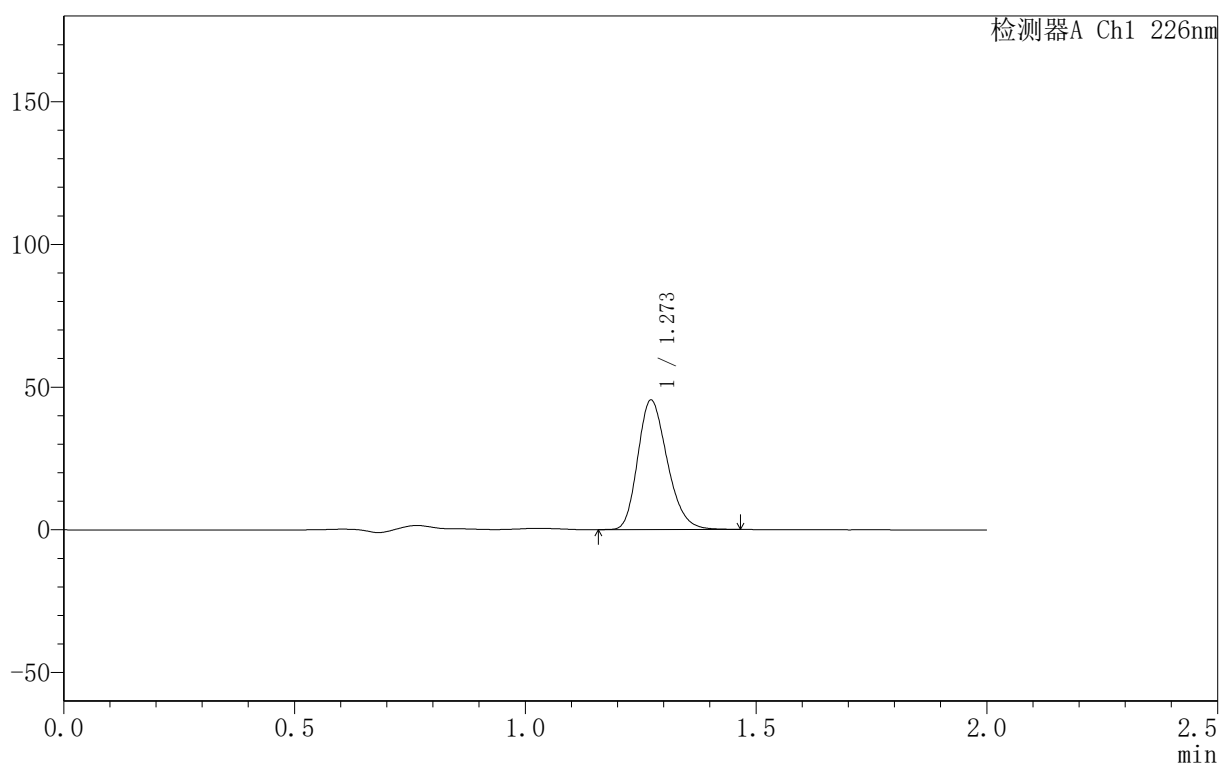
| 峰号 | 保留时间 | 面积 | 面积% | 高度 | 理论塔板数(USP) | 拖尾因子 | 分离度(USP) |
|----|-------|--------|---------|-------|------------|-------|----------|
| 1 | 1.275 | 245914 | 100.000 | 54720 | 1889 | 1.234 | -- |
| 总计 | | 245914 | 100.000 | 54720 | | | |

<样品信息>

色谱柱:XB-C18(50mm*4.6mm,5 μ m) 流速: 1.0ml/min
柱温:30 $^{\circ}$ C 波长: 226nm
数据文件名: RC\$PCH-461 - 31-2/31-8-2 - zzp-6030501-JS1Mp-rcqx-shuijz-jf50z-5min-P2.lcd
方法文件名: RC\$PCH-461 - PCH-461-rcqx-FX280.lcm
批处理文件名: RC\$PCH-461 - 20260414-FX280.lcb
样品瓶号: 1-10
进样体积: 20 μ l 版本号: 6.115
进样时间: 2026/04/14 11:25:07 实验者: xiexinhui
处理时间(V2): 2026/04/14 13:46:13 处理者: xiexinhui
仪器型号:SHIMADZU LC-2050C(FX280)

<色谱图>

mV



<峰表>

检测器A Ch1 226nm

| 峰号 | 保留时间 | 面积 | 面积% | 高度 | 理论塔板数(USP) | 拖尾因子 | 分离度(USP) |
|----|-------|--------|---------|-------|------------|-------|----------|
| 1 | 1.273 | 202088 | 100.000 | 45360 | 1896 | 1.230 | -- |
| 总计 | | 202088 | 100.000 | 45360 | | | |

<样品信息>

色谱柱:XB-C18(50mm*4.6mm,5 μ m)柱温:30 $^{\circ}$ C

数据文件名: RC\$PCH-461 - 31-2/31-9-2 - zzp-6030501-JS1Mp-rcqx-shuijz-jf50z-5min-P3.lcd

方法文件名: RC\$PCH-461 - PCH-461-rcqx-FX280.lcm

批处理文件名: RC\$PCH-461 - 20260414-FX280.lcb

样品瓶号: 1-19

进样体积: 20 μ l

进样时间: 2026/04/14 11:27:29

处理时间 (V2): 2026/04/14 13:46:17

仪器型号:SHIMADZU LC-2050C(FX280)

流速: 1.0ml/min

波长: 226nm

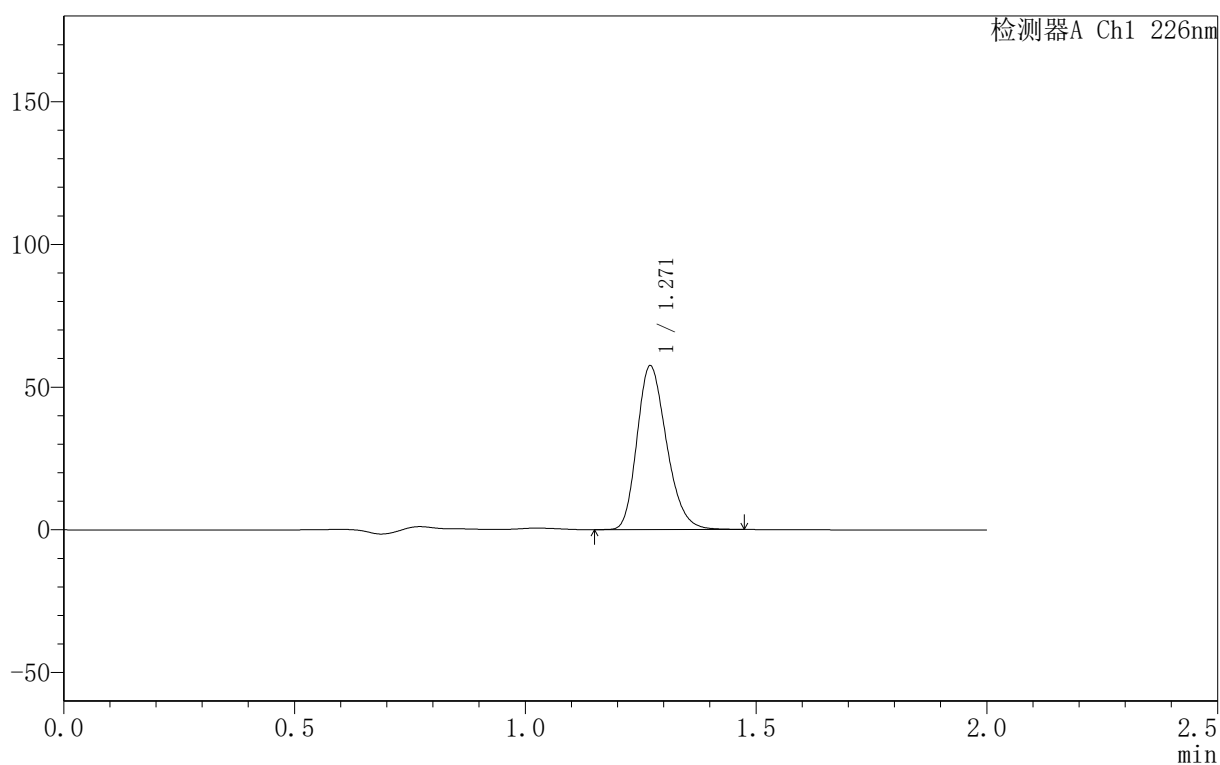
版本号: 6.115

实验者: xiexinhui

处理者: xiexinhui

<色谱图>

mV



<峰表>

检测器A Ch1 226nm

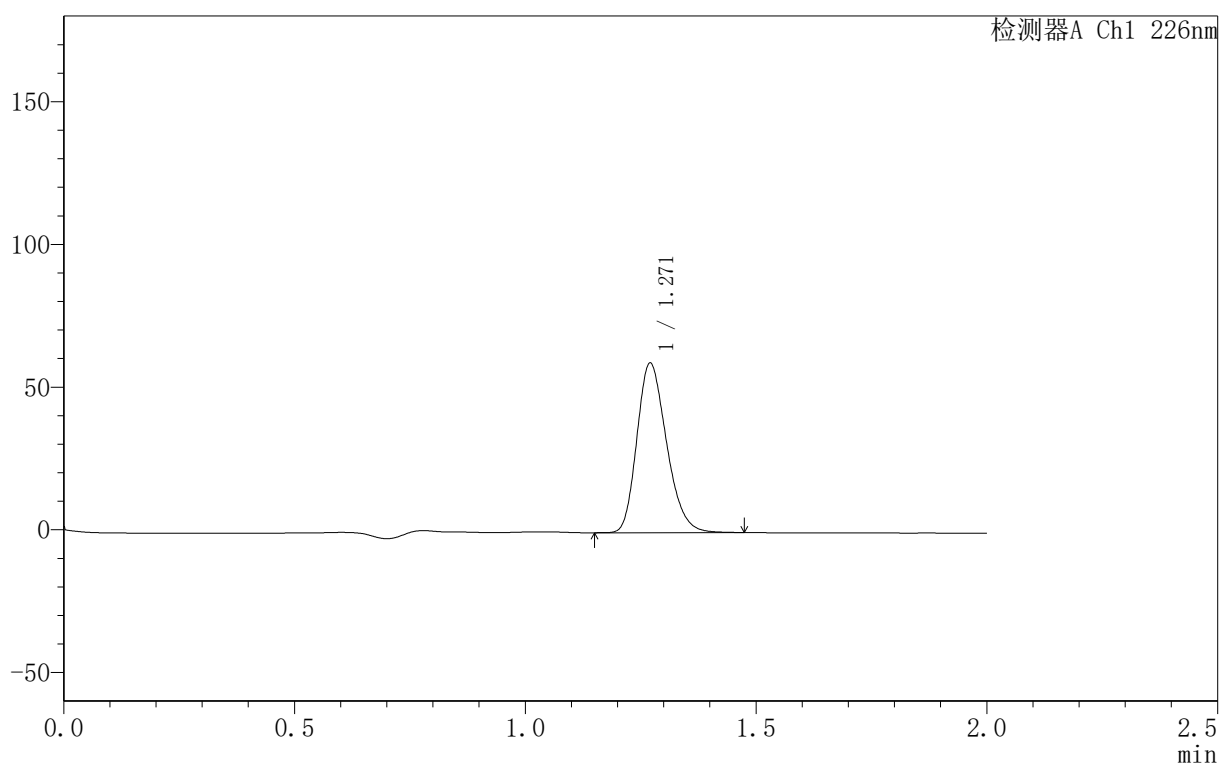
| 峰号 | 保留时间 | 面积 | 面积% | 高度 | 理论塔板数(USP) | 拖尾因子 | 分离度(USP) |
|----|-------|--------|---------|-------|------------|-------|----------|
| 1 | 1.271 | 255844 | 100.000 | 57358 | 1888 | 1.232 | -- |
| 总计 | | 255844 | 100.000 | 57358 | | | |

<样品信息>

色谱柱:XB-C18(50mm*4.6mm,5 μ m) 流速: 1.0ml/min
柱温:30 $^{\circ}$ C 波长: 226nm
数据文件名: RC\$PCH-461 - 31-2/31-10-2 - zzp-6030501-JS1Mp-rcqx-shuijz-jf50z-5min-P4.lcd
方法文件名: RC\$PCH-461 - PCH-461-rcqx-FX280.lcm
批处理文件名: RC\$PCH-461 - 20260414-FX280.lcb
样品瓶号: 1-28
进样体积: 20 μ l 版本号: 6.115
进样时间: 2026/04/14 11:29:51 实验者: xiexinhui
处理时间(V2): 2026/04/14 13:46:19 处理者: xiexinhui
仪器型号:SHIMADZU LC-2050C(FX280)

<色谱图>

mV



<峰表>

检测器A Ch1 226nm

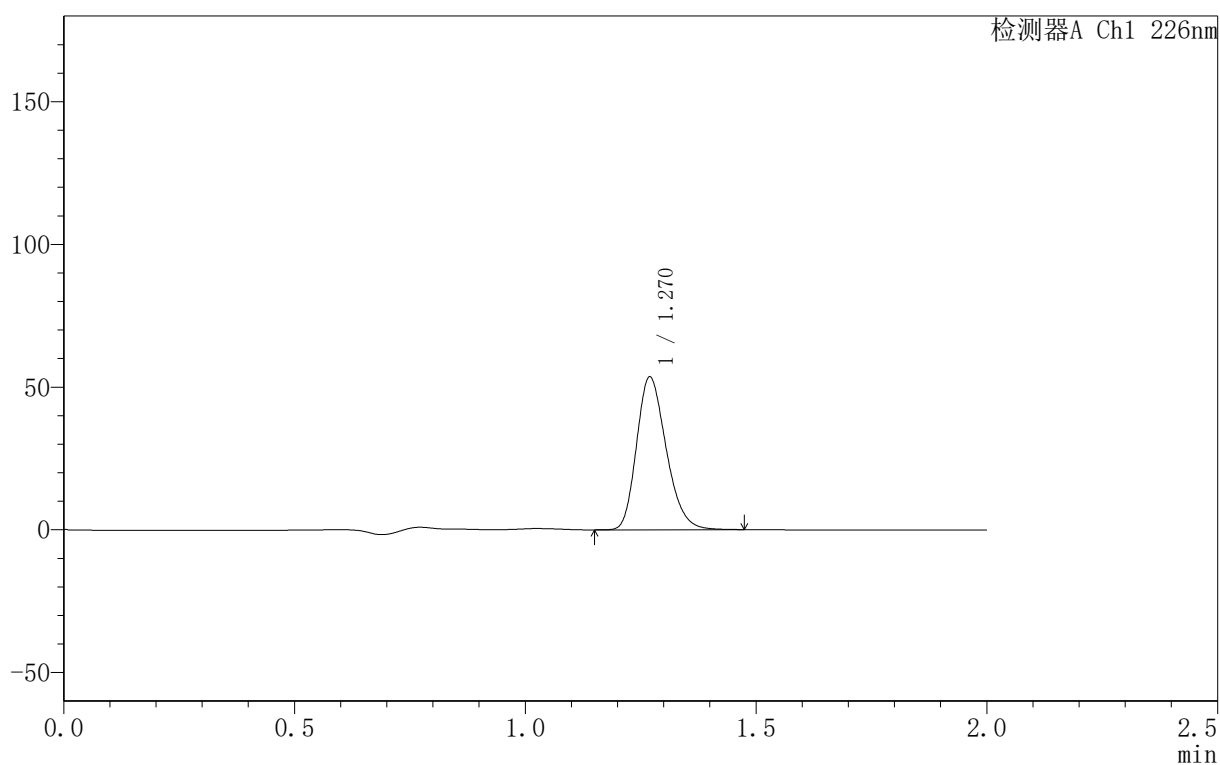
| 峰号 | 保留时间 | 面积 | 面积% | 高度 | 理论塔板数(USP) | 拖尾因子 | 分离度(USP) |
|----|-------|--------|---------|-------|------------|-------|----------|
| 1 | 1.271 | 265734 | 100.000 | 59357 | 1871 | 1.236 | -- |
| 总计 | | 265734 | 100.000 | 59357 | | | |

〈样品信息〉

色谱柱:XB-C18(50mm*4.6mm,5 μ m) 流速: 1.0ml/min
柱温:30 $^{\circ}$ C 波长: 226nm
数据文件名: RC\$PCH-461 - 31-2/31-11-2 - zzp-6030501-JS1Mp-rcqx-shuijz-jf50z-5min-P5.lcd
方法文件名: RC\$PCH-461 - PCH-461-rcqx-FX280.lcm
批处理文件名: RC\$PCH-461 - 20260414-FX280.lcb
样品瓶号: 1-37
进样体积: 20 μ l 版本号: 6.115
进样时间: 2026/04/14 11:32:13 实验者: xiexinhui
处理时间(V2): 2026/04/14 13:46:22 处理者: xiexinhui
仪器型号:SHIMADZU LC-2050C(FX280)

〈色谱图〉

mV



〈峰表〉

检测器A Ch1 226nm

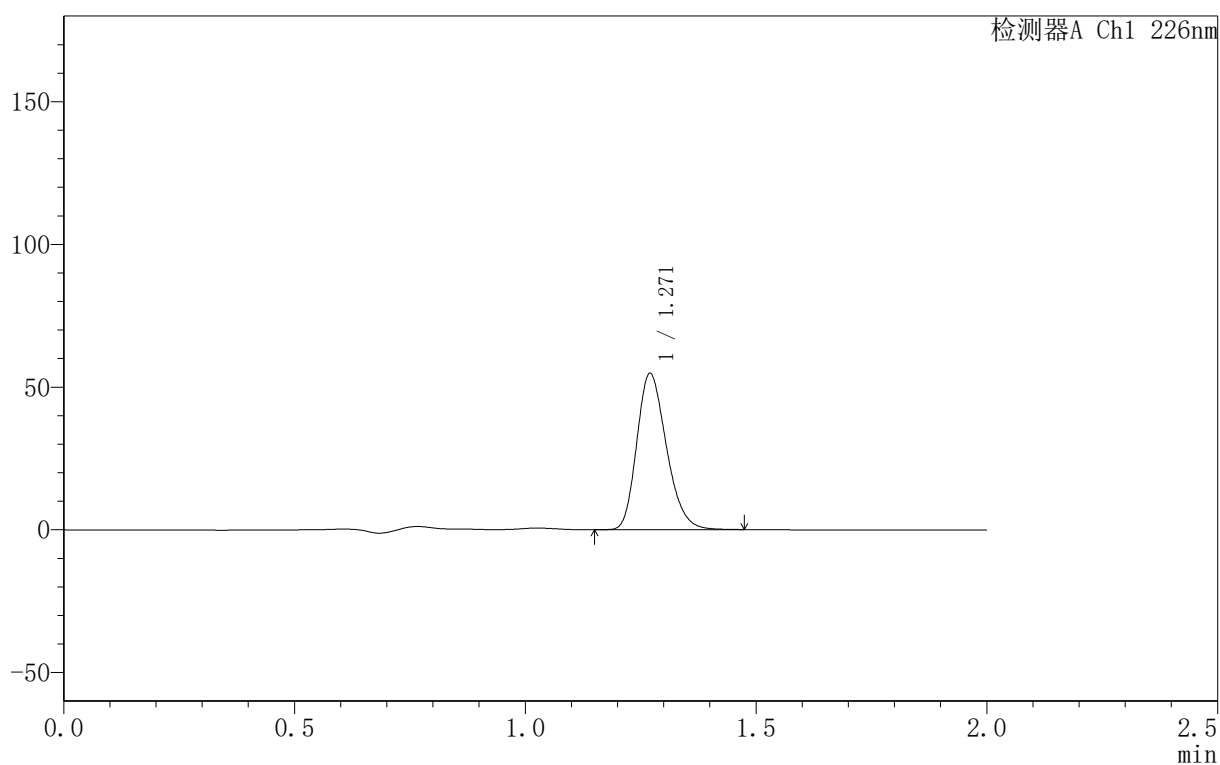
| 峰号 | 保留时间 | 面积 | 面积% | 高度 | 理论塔板数(USP) | 拖尾因子 | 分离度(USP) |
|----|-------|--------|---------|-------|------------|-------|----------|
| 1 | 1.270 | 239652 | 100.000 | 53427 | 1872 | 1.236 | -- |
| 总计 | | 239652 | 100.000 | 53427 | | | |

<样品信息>

色谱柱:XB-C18(50mm*4.6mm,5 μ m) 流速: 1.0ml/min
柱温:30 $^{\circ}$ C 波长: 226nm
数据文件名: RC\$PCH-461 - 31-2/31-12-2 - zzp-6030501-JS1Mp-rcqx-shuijz-jf50z-5min-P6.lcd
方法文件名: RC\$PCH-461 - PCH-461-rcqx-FX280.lcm
批处理文件名: RC\$PCH-461 - 20260414-FX280.lcb
样品瓶号: 1-46
进样体积: 20 μ l 版本号: 6.115
进样时间: 2026/04/14 11:34:36 实验者: xiexinhui
处理时间(V2): 2026/04/14 13:46:24 处理者: xiexinhui
仪器型号:SHIMADZU LC-2050C(FX280)

<色谱图>

mV



<峰表>

检测器A Ch1 226nm

| 峰号 | 保留时间 | 面积 | 面积% | 高度 | 理论塔板数(USP) | 拖尾因子 | 分离度(USP) |
|----|-------|--------|---------|-------|------------|-------|----------|
| 1 | 1.271 | 245224 | 100.000 | 54709 | 1869 | 1.234 | -- |
| 总计 | | 245224 | 100.000 | 54709 | | | |

〈样品信息〉

色谱柱:XB-C18(50mm*4.6mm,5 μ m)柱温:30 $^{\circ}$ C

数据文件名: RC\$PCH-461 - 31-2/31-13-2 - zzp-6030501-JS1Mp-rcqx-shuijz-jf50z-10min-P1.lcd

方法文件名: RC\$PCH-461 - PCH-461-rcqx-FX280.lcm

批处理文件名: RC\$PCH-461 - 20260414-FX280.lcb

样品瓶号: 1-2

进样体积: 20 μ l

进样时间: 2026/04/14 11:36:59

处理时间 (V2): 2026/04/14 13:46:27

仪器型号:SHIMADZU LC-2050C(FX280)

流速: 1.0ml/min

波长: 226nm

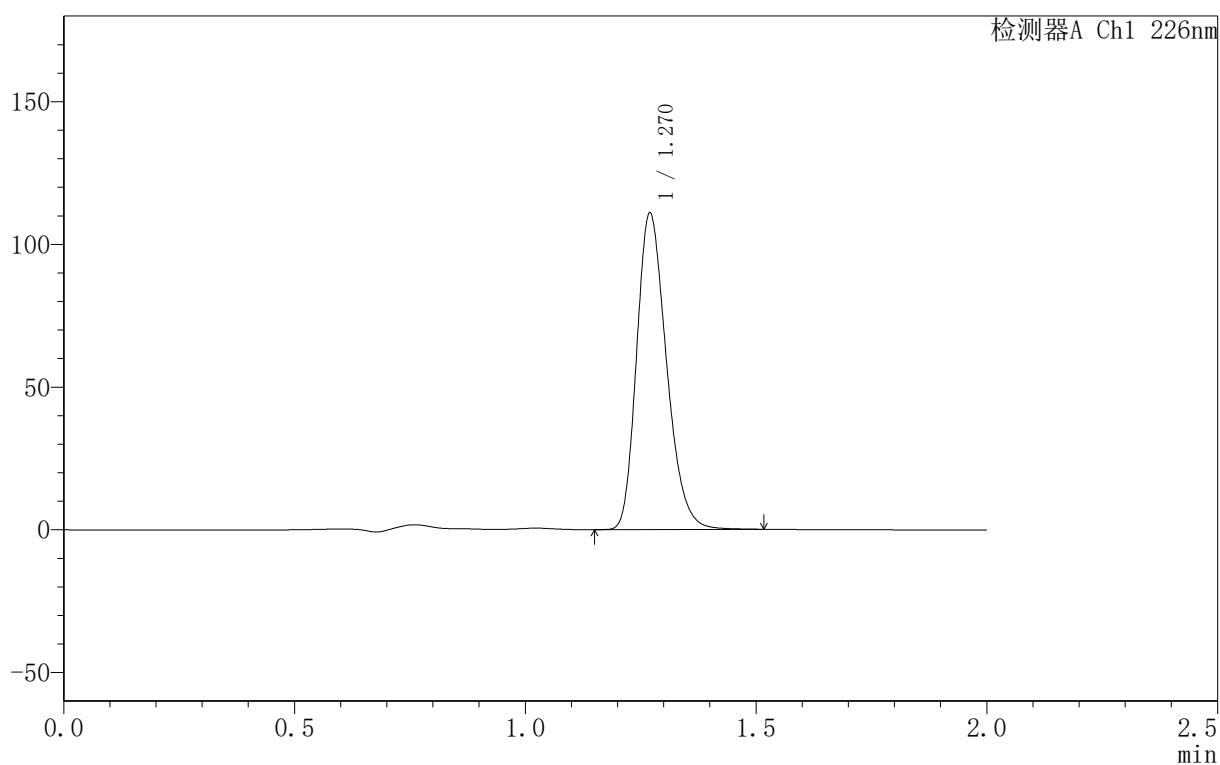
版本号: 6.115

实验者: xiexinhui

处理者: xiexinhui

〈色谱图〉

mV



〈峰表〉

检测器A Ch1 226nm

| 峰号 | 保留时间 | 面积 | 面积% | 高度 | 理论塔板数(USP) | 拖尾因子 | 分离度(USP) |
|----|-------|--------|---------|--------|------------|-------|----------|
| 1 | 1.270 | 499429 | 100.000 | 110702 | 1851 | 1.246 | -- |
| 总计 | | 499429 | 100.000 | 110702 | | | |

<样品信息>

色谱柱:XB-C18(50mm*4.6mm,5 μ m)柱温:30 $^{\circ}$ C

数据文件名: RC\$PCH-461 - 31-2/31-14-2 - zzp-6030501-JS1Mp-rcqx-shuijz-jf50z-10min-P2.lcd

方法文件名: RC\$PCH-461 - PCH-461-rcqx-FX280.lcm

批处理文件名: RC\$PCH-461 - 20260414-FX280.lcb

样品瓶号: 1-11

进样体积: 20 μ l

进样时间: 2026/04/14 11:39:22

处理时间(V2): 2026/04/14 13:46:30

仪器型号:SHIMADZU LC-2050C(FX280)

流速: 1.0ml/min

波长: 226nm

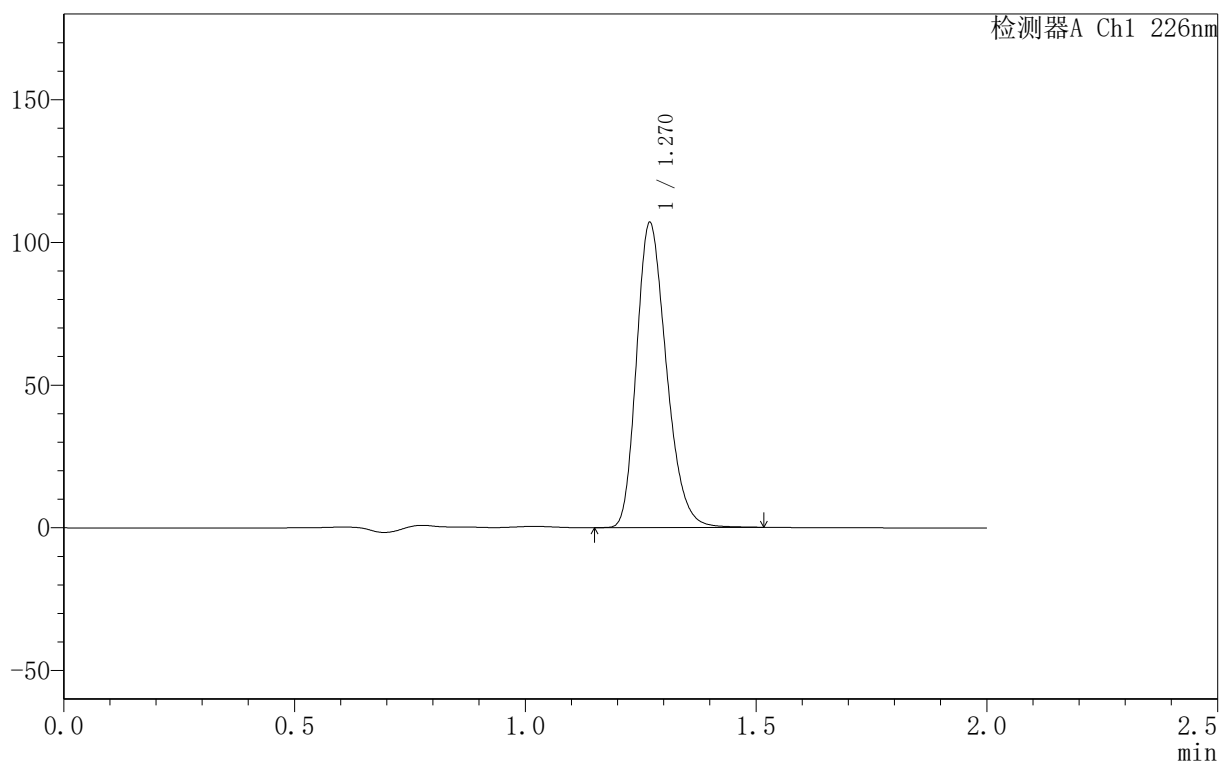
版本号: 6.115

实验者: xiexinhui

处理者: xiexinhui

<色谱图>

mV



<峰表>

检测器A Ch1 226nm

| 峰号 | 保留时间 | 面积 | 面积% | 高度 | 理论塔板数(USP) | 拖尾因子 | 分离度(USP) |
|----|-------|--------|---------|--------|------------|-------|----------|
| 1 | 1.270 | 481013 | 100.000 | 106629 | 1852 | 1.247 | -- |
| 总计 | | 481013 | 100.000 | 106629 | | | |

<样品信息>

色谱柱:XB-C18(50mm*4.6mm,5 μ m)柱温:30 $^{\circ}$ C

数据文件名: RC\$PCH-461 - 31-2/31-15-2 - zzp-6030501-JS1Mp-rcqx-shuijz-jf50z-10min-P3.lcd

方法文件名: RC\$PCH-461 - PCH-461-rcqx-FX280.lcm

批处理文件名: RC\$PCH-461 - 20260414-FX280.lcb

样品瓶号: 1-20

进样体积: 20 μ l

进样时间: 2026/04/14 11:41:44

处理时间(V2): 2026/04/14 13:46:32

仪器型号:SHIMADZU LC-2050C(FX280)

流速: 1.0ml/min

波长: 226nm

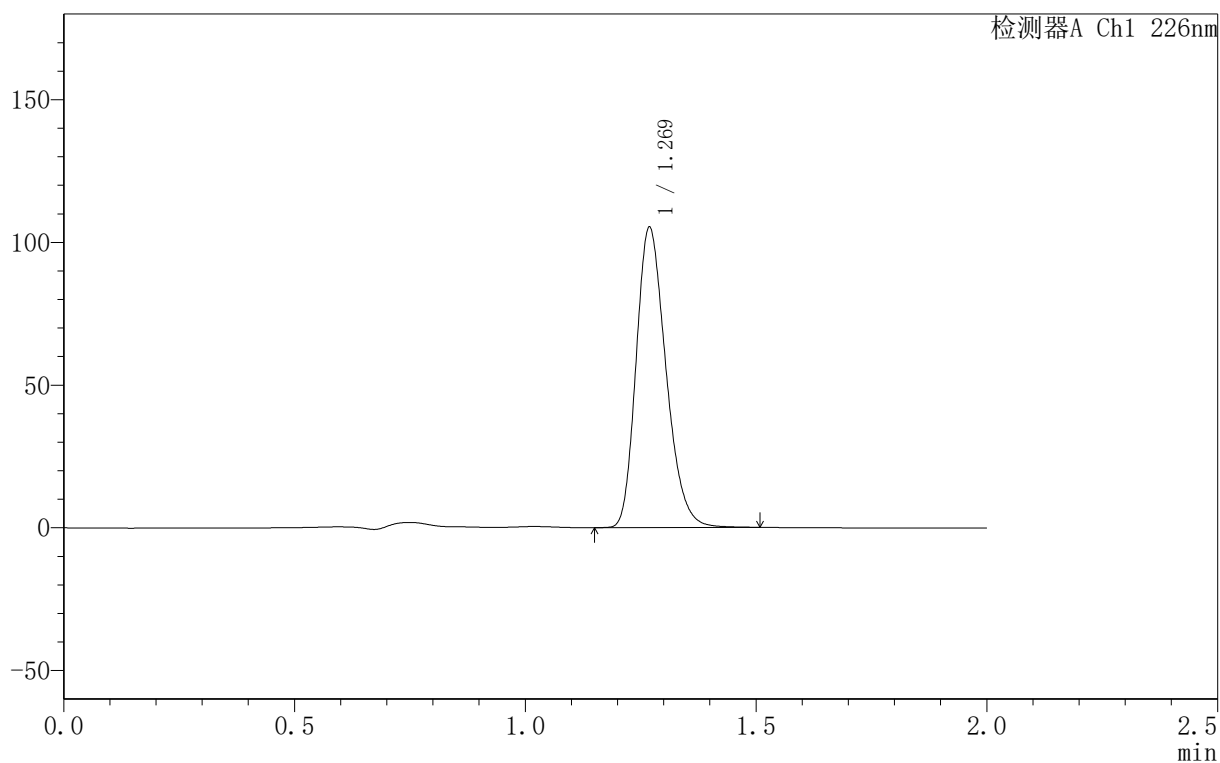
版本号: 6.115

实验者: xiexinhui

处理者: xiexinhui

<色谱图>

mV



<峰表>

检测器A Ch1 226nm

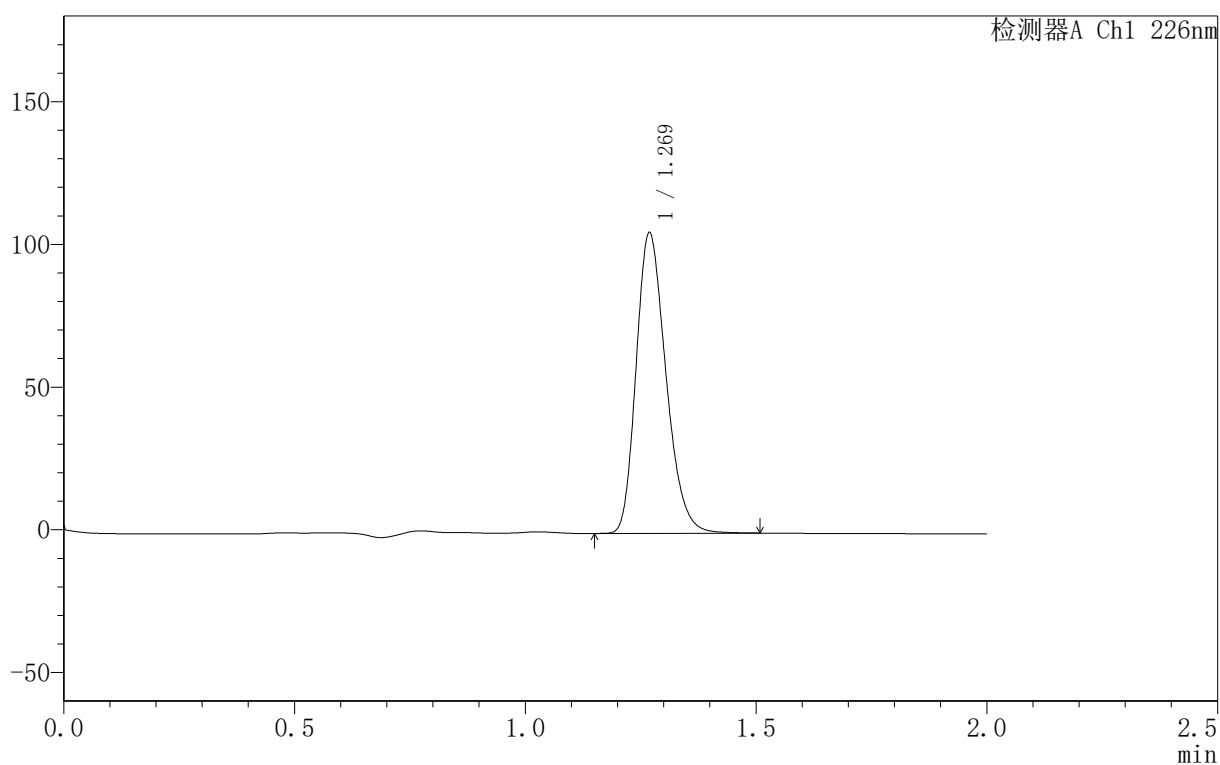
| 峰号 | 保留时间 | 面积 | 面积% | 高度 | 理论塔板数(USP) | 拖尾因子 | 分离度(USP) |
|----|-------|--------|---------|--------|------------|-------|----------|
| 1 | 1.269 | 472900 | 100.000 | 104726 | 1853 | 1.245 | -- |
| 总计 | | 472900 | 100.000 | 104726 | | | |

<样品信息>

色谱柱:XB-C18(50mm*4.6mm,5 μ m) 流速: 1.0ml/min
柱温:30 $^{\circ}$ C 波长: 226nm
数据文件名: RC\$PCH-461 - 31-2/31-16-2 - zzp-6030501-JS1Mp-rcqx-shuijz-jf50z-10min-P4.lcd
方法文件名: RC\$PCH-461 - PCH-461-rcqx-FX280.lcm
批处理文件名: RC\$PCH-461 - 20260414-FX280.lcb
样品瓶号: 1-29
进样体积: 20 μ l 版本号: 6.115
进样时间: 2026/04/14 11:44:06 实验者: xiexinhui
处理时间(V2): 2026/04/14 13:46:35 处理者: xiexinhui
仪器型号:SHIMADZU LC-2050C(FX280)

<色谱图>

mV



<峰表>

检测器A Ch1 226nm

| 峰号 | 保留时间 | 面积 | 面积% | 高度 | 理论塔板数(USP) | 拖尾因子 | 分离度(USP) |
|----|-------|--------|---------|--------|------------|-------|----------|
| 1 | 1.269 | 473213 | 100.000 | 104837 | 1855 | 1.246 | -- |
| 总计 | | 473213 | 100.000 | 104837 | | | |

<样品信息>

色谱柱:XB-C18(50mm*4.6mm,5 μ m)柱温:30 $^{\circ}$ C

数据文件名: RC\$PCH-461 - 31-2/31-17-2 - zzp-6030501-JS1Mp-rcqx-shuijz-jf50z-10min-P5.lcd

方法文件名: RC\$PCH-461 - PCH-461-rcqx-FX280.lcm

批处理文件名: RC\$PCH-461 - 20260414-FX280.lcb

样品瓶号: 1-38

进样体积: 20 μ l

进样时间: 2026/04/14 11:46:29

处理时间 (V2): 2026/04/14 13:46:37

仪器型号:SHIMADZU LC-2050C(FX280)

流速: 1.0ml/min

波长: 226nm

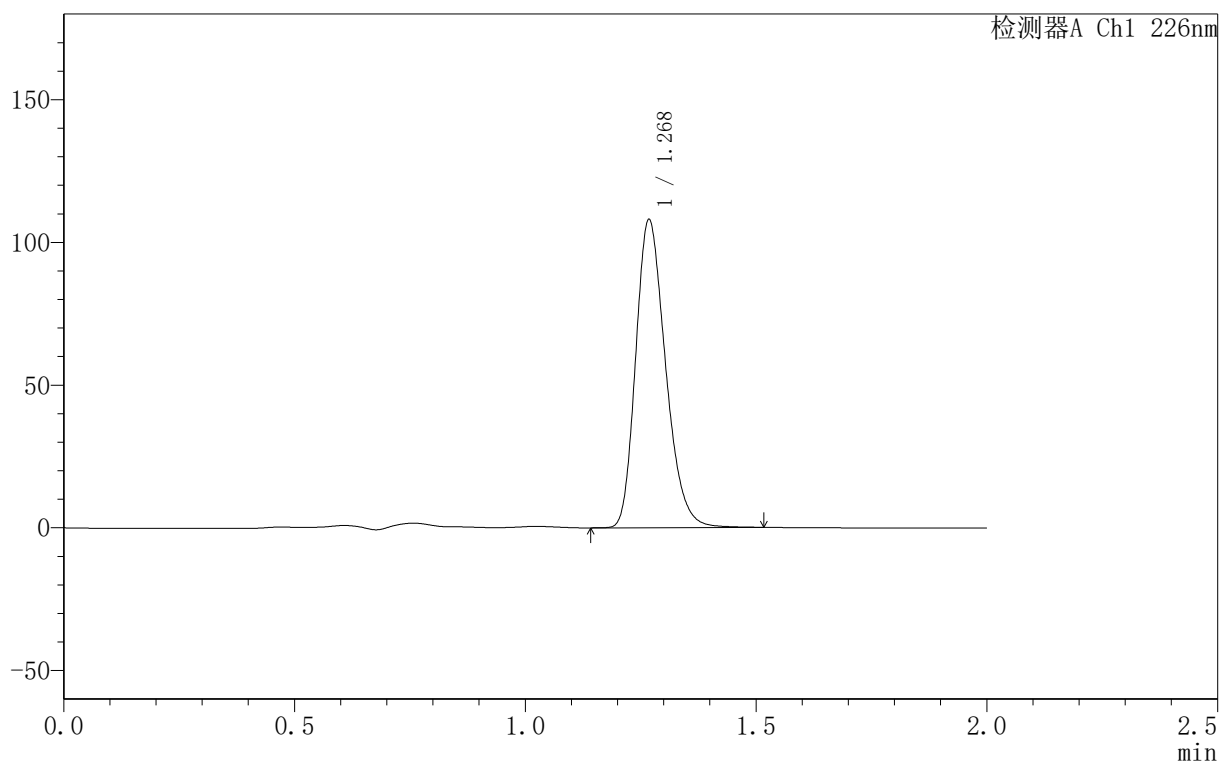
版本号: 6.115

实验者: xiexinhui

处理者: xiexinhui

<色谱图>

mV



<峰表>

检测器A Ch1 226nm

| 峰号 | 保留时间 | 面积 | 面积% | 高度 | 理论塔板数(USP) | 拖尾因子 | 分离度(USP) |
|----|-------|--------|---------|--------|------------|-------|----------|
| 1 | 1.268 | 485723 | 100.000 | 107080 | 1851 | 1.250 | -- |
| 总计 | | 485723 | 100.000 | 107080 | | | |

<样品信息>

色谱柱:XB-C18(50mm*4.6mm,5 μ m)柱温:30 $^{\circ}$ C

数据文件名: RC\$PCH-461 - 31-2/31-18-2 - zzp-6030501-JS1Mp-rcqx-shuijz-jf50z-10min-P6.lcd

方法文件名: RC\$PCH-461 - PCH-461-rcqx-FX280.lcm

批处理文件名: RC\$PCH-461 - 20260414-FX280.lcb

样品瓶号: 1-47

进样体积: 20 μ l

进样时间: 2026/04/14 11:48:52

处理时间(V2): 2026/04/14 13:46:40

仪器型号:SHIMADZU LC-2050C(FX280)

流速: 1.0ml/min

波长: 226nm

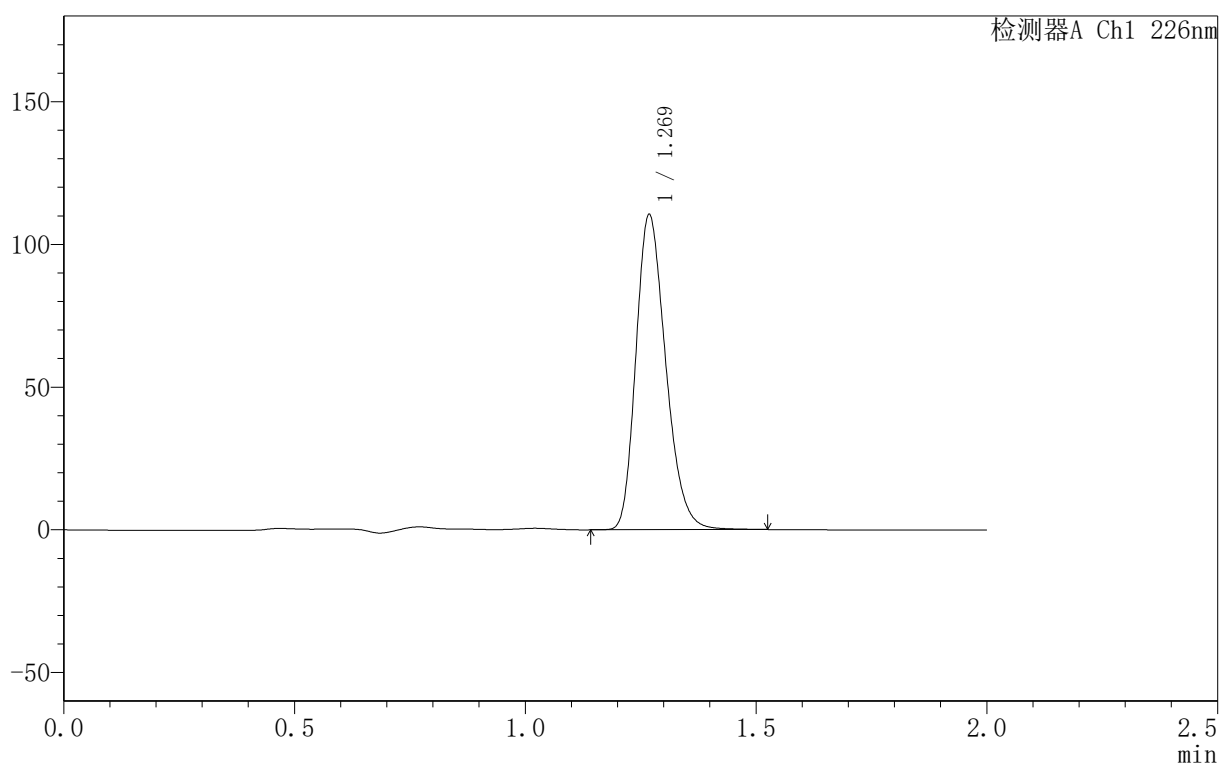
版本号: 6.115

实验者: xiexinhui

处理者: xiexinhui

<色谱图>

mV



<峰表>

检测器A Ch1 226nm

| 峰号 | 保留时间 | 面积 | 面积% | 高度 | 理论塔板数(USP) | 拖尾因子 | 分离度(USP) |
|----|-------|--------|---------|--------|------------|-------|----------|
| 1 | 1.269 | 496619 | 100.000 | 109734 | 1852 | 1.247 | -- |
| 总计 | | 496619 | 100.000 | 109734 | | | |

<样品信息>

色谱柱:XB-C18(50mm*4.6mm,5 μ m)柱温:30 $^{\circ}$ C

数据文件名: RC\$PCH-461 - 31-2/31-19-2 - zzp-6030501-JS1Mp-rcqx-shuijz-jf50z-15min-P1.lcd

方法文件名: RC\$PCH-461 - PCH-461-rcqx-FX280.lcm

批处理文件名: RC\$PCH-461 - 20260414-FX280.lcb

样品瓶号: 1-3

进样体积: 20 μ l

进样时间: 2026/04/14 11:51:15

处理时间 (V2): 2026/04/14 13:46:43

仪器型号:SHIMADZU LC-2050C(FX280)

流速: 1.0ml/min

波长: 226nm

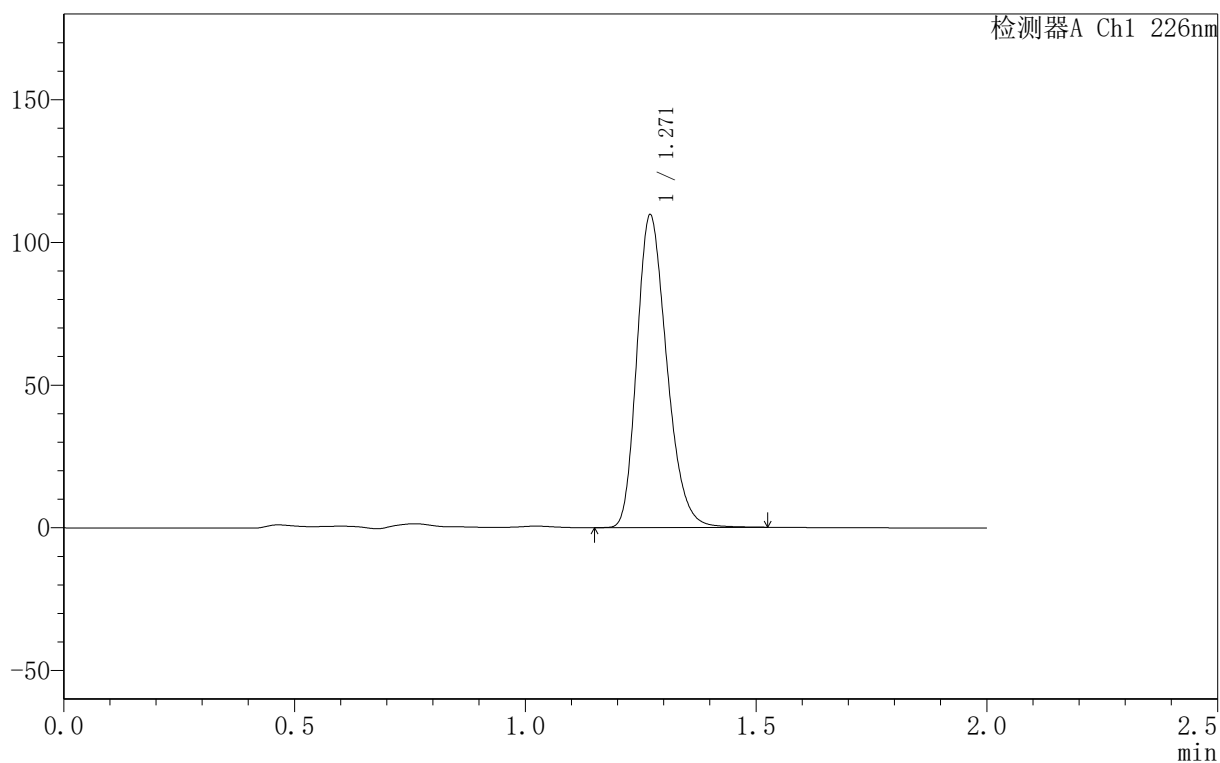
版本号: 6.115

实验者: xiexinhui

处理者: xiexinhui

<色谱图>

mV



<峰表>

检测器A Ch1 226nm

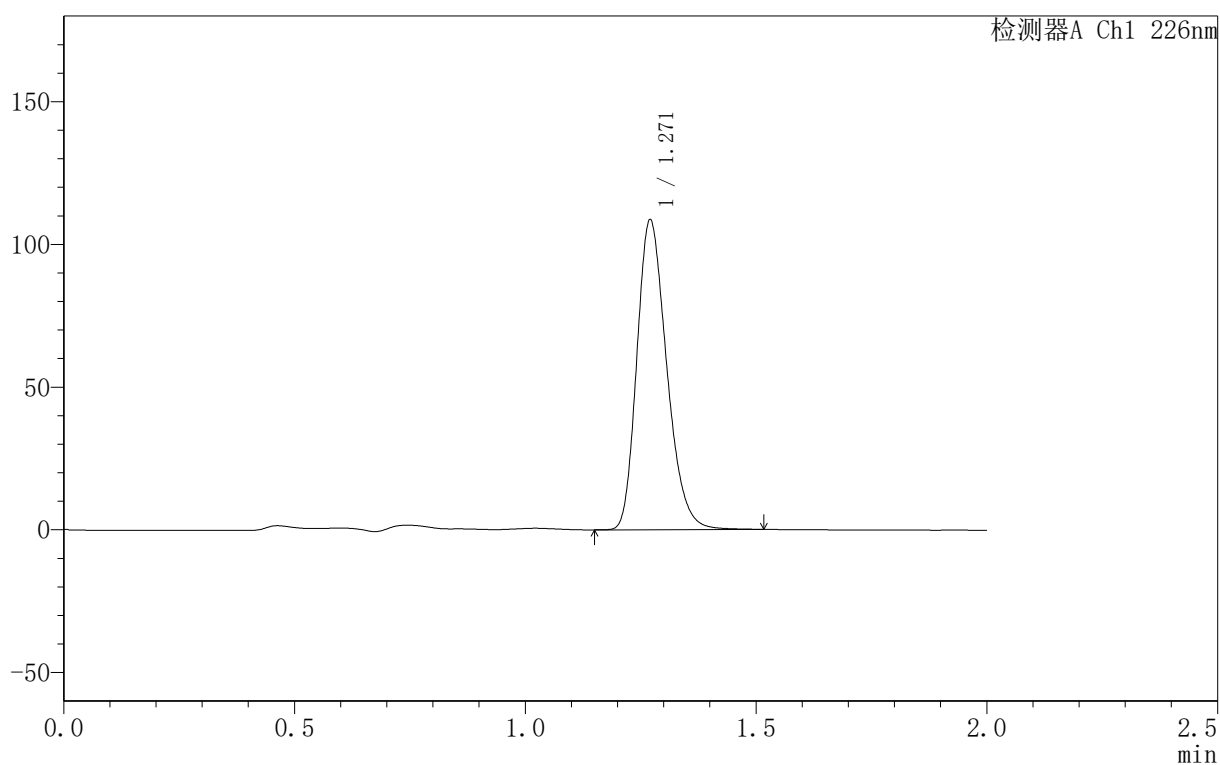
| 峰号 | 保留时间 | 面积 | 面积% | 高度 | 理论塔板数(USP) | 拖尾因子 | 分离度(USP) |
|----|-------|--------|---------|--------|------------|-------|----------|
| 1 | 1.271 | 493838 | 100.000 | 109430 | 1852 | 1.247 | -- |
| 总计 | | 493838 | 100.000 | 109430 | | | |

<样品信息>

色谱柱:XB-C18(50mm*4.6mm,5 μ m) 流速: 1.0ml/min
 柱温:30 $^{\circ}$ C 波长: 226nm
 数据文件名: RC\$PCH-461 - 31-2/31-20-2 - zzp-6030501-JS1Mp-rcqx-shuijz-jf50z-15min-P2.lcd
 方法文件名: RC\$PCH-461 - PCH-461-rcqx-FX280.lcm
 批处理文件名: RC\$PCH-461 - 20260414-FX280.lcb
 样品瓶号: 1-12
 进样体积: 20 μ l 版本号: 6.115
 进样时间: 2026/04/14 11:53:38 实验者: xiexinhui
 处理时间(V2): 2026/04/14 13:46:45 处理者: xiexinhui
 仪器型号:SHIMADZU LC-2050C(FX280)

<色谱图>

mV



<峰表>

检测器A Ch1 226nm

| 峰号 | 保留时间 | 面积 | 面积% | 高度 | 理论塔板数(USP) | 拖尾因子 | 分离度(USP) |
|----|-------|--------|---------|--------|------------|-------|----------|
| 1 | 1.271 | 488556 | 100.000 | 108438 | 1857 | 1.247 | -- |
| 总计 | | 488556 | 100.000 | 108438 | | | |

<样品信息>

色谱柱:XB-C18(50mm*4.6mm,5 μ m)柱温:30 $^{\circ}$ C

数据文件名: RC\$PCH-461 - 31-2/31-21-2 - zzp-6030501-JS1Mp-rcqx-shuijz-jf50z-15min-P3.lcd

方法文件名: RC\$PCH-461 - PCH-461-rcqx-FX280.lcm

批处理文件名: RC\$PCH-461 - 20260414-FX280.lcb

样品瓶号: 1-21

进样体积: 20 μ l

进样时间: 2026/04/14 11:56:00

处理时间 (V2): 2026/04/14 13:46:48

仪器型号:SHIMADZU LC-2050C(FX280)

流速: 1.0ml/min

波长: 226nm

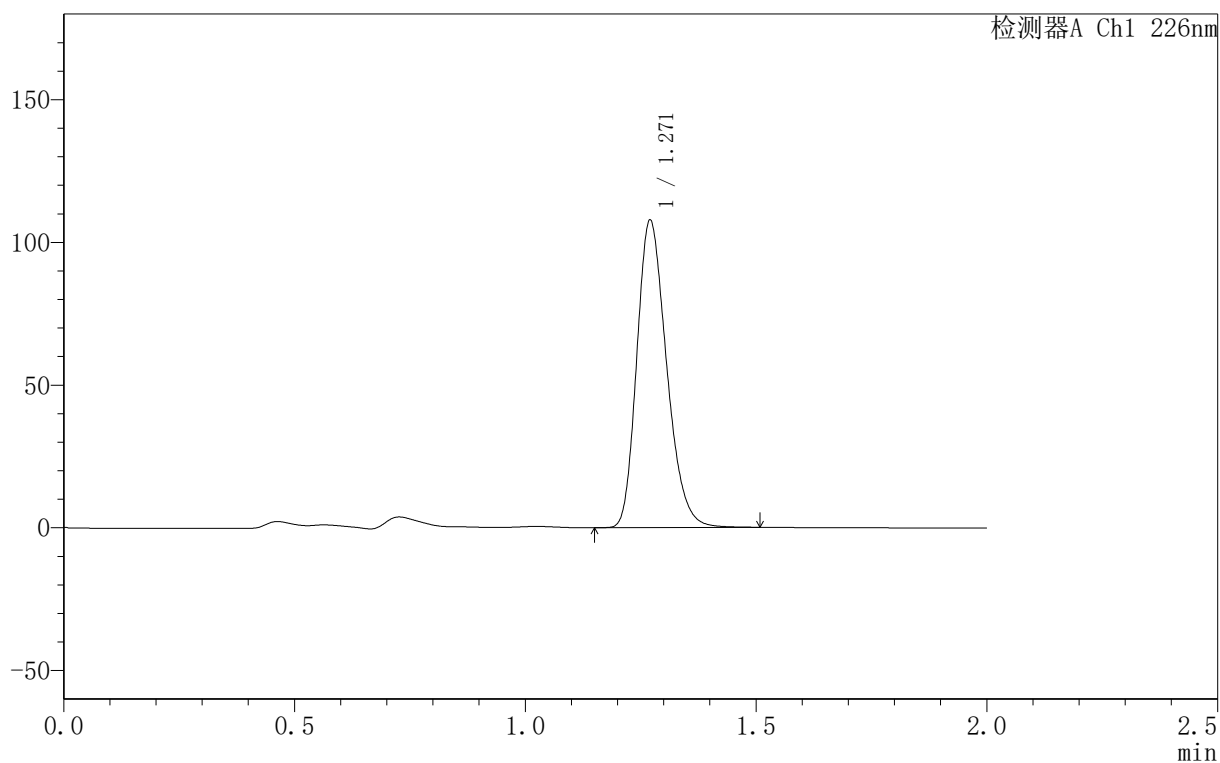
版本号: 6.115

实验者: xiexinhui

处理者: xiexinhui

<色谱图>

mV



<峰表>

检测器A Ch1 226nm

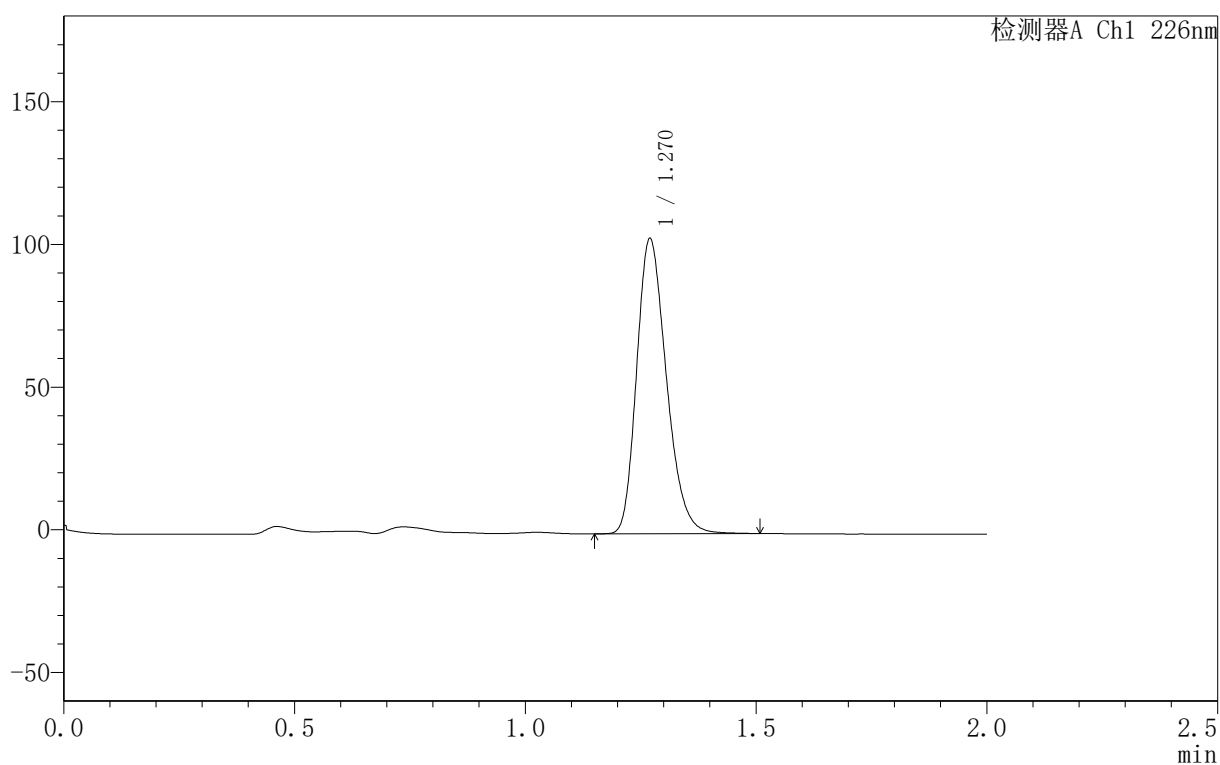
| 峰号 | 保留时间 | 面积 | 面积% | 高度 | 理论塔板数(USP) | 拖尾因子 | 分离度(USP) |
|----|-------|--------|---------|--------|------------|-------|----------|
| 1 | 1.271 | 483765 | 100.000 | 107564 | 1860 | 1.243 | -- |
| 总计 | | 483765 | 100.000 | 107564 | | | |

<样品信息>

色谱柱:XB-C18(50mm*4.6mm,5 μ m) 流速: 1.0ml/min
 柱温:30 $^{\circ}$ C 波长: 226nm
 数据文件名: RC\$PCH-461 - 31-2/31-22-2 - zzp-6030501-JS1Mp-rcqx-shuijz-jf50z-15min-P4.lcd
 方法文件名: RC\$PCH-461 - PCH-461-rcqx-FX280.lcm
 批处理文件名: RC\$PCH-461 - 20260414-FX280.lcb
 样品瓶号: 1-30
 进样体积: 20 μ l 版本号: 6.115
 进样时间: 2026/04/14 11:58:22 实验者: xiexinhui
 处理时间(V2): 2026/04/14 13:46:51 处理者: xiexinhui
 仪器型号:SHIMADZU LC-2050C(FX280)

<色谱图>

mV



<峰表>

检测器A Ch1 226nm

| 峰号 | 保留时间 | 面积 | 面积% | 高度 | 理论塔板数(USP) | 拖尾因子 | 分离度(USP) |
|----|-------|--------|---------|--------|------------|-------|----------|
| 1 | 1.270 | 463439 | 100.000 | 103201 | 1866 | 1.243 | -- |
| 总计 | | 463439 | 100.000 | 103201 | | | |

<样品信息>

色谱柱:XB-C18(50mm*4.6mm,5 μ m)柱温:30 $^{\circ}$ C

数据文件名: RC\$PCH-461 - 31-2/31-23-2 - zzp-6030501-JS1Mp-rcqx-shuijz-jf50z-15min-P5.lcd

方法文件名: RC\$PCH-461 - PCH-461-rcqx-FX280.lcm

批处理文件名: RC\$PCH-461 - 20260414-FX280.lcb

样品瓶号: 1-39

进样体积: 20 μ l

进样时间: 2026/04/14 12:00:45

处理时间(V2): 2026/04/14 13:46:54

仪器型号:SHIMADZU LC-2050C(FX280)

流速: 1.0ml/min

波长: 226nm

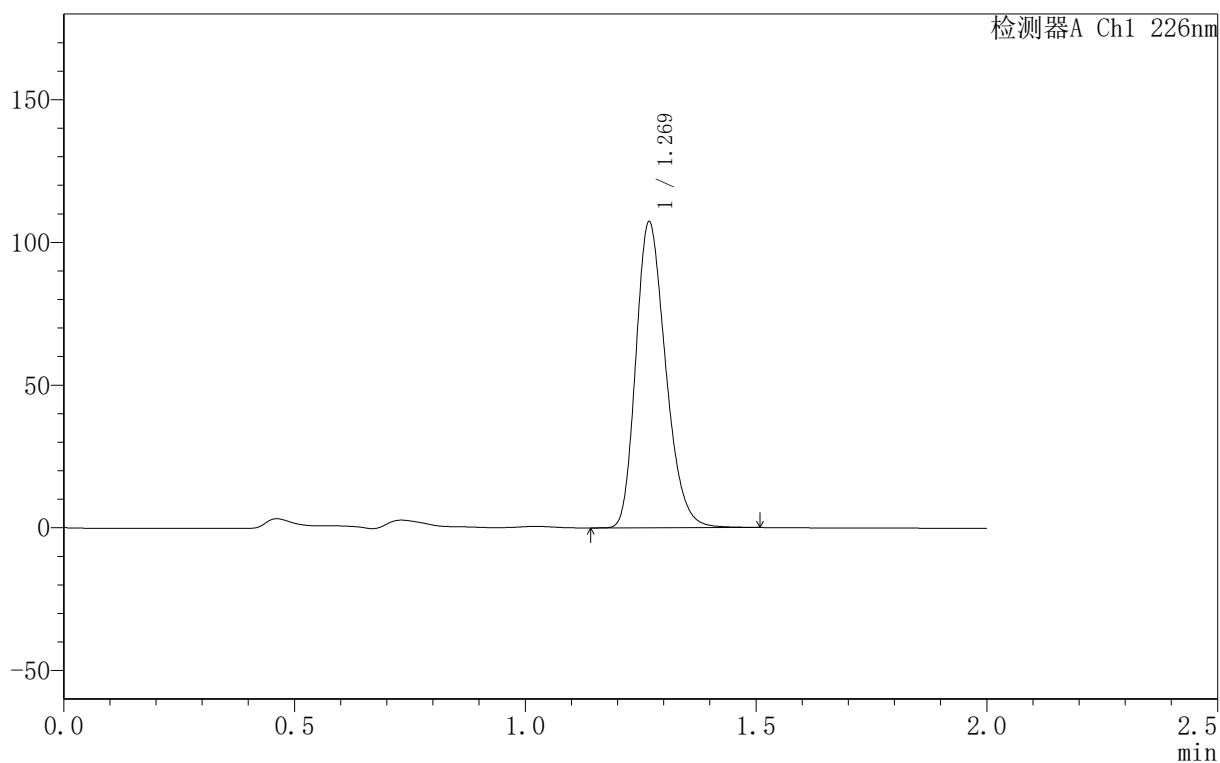
版本号: 6.115

实验者: xiexinhui

处理者: xiexinhui

<色谱图>

mV



<峰表>

检测器A Ch1 226nm

| 峰号 | 保留时间 | 面积 | 面积% | 高度 | 理论塔板数(USP) | 拖尾因子 | 分离度(USP) |
|----|-------|--------|---------|--------|------------|-------|----------|
| 1 | 1.269 | 481253 | 100.000 | 106498 | 1854 | 1.245 | -- |
| 总计 | | 481253 | 100.000 | 106498 | | | |

<样品信息>

色谱柱:XB-C18(50mm*4.6mm,5 μ m)柱温:30 $^{\circ}$ C

数据文件名: RC\$PCH-461 - 31-2/31-24-2 - zzp-6030501-JS1Mp-rcqx-shuijz-jf50z-15min-P6.lcd

方法文件名: RC\$PCH-461 - PCH-461-rcqx-FX280.lcm

批处理文件名: RC\$PCH-461 - 20260414-FX280.lcb

样品瓶号: 1-48

进样体积: 20 μ l

进样时间: 2026/04/14 12:03:07

处理时间 (V2): 2026/04/14 13:46:57

仪器型号:SHIMADZU LC-2050C(FX280)

流速: 1.0ml/min

波长: 226nm

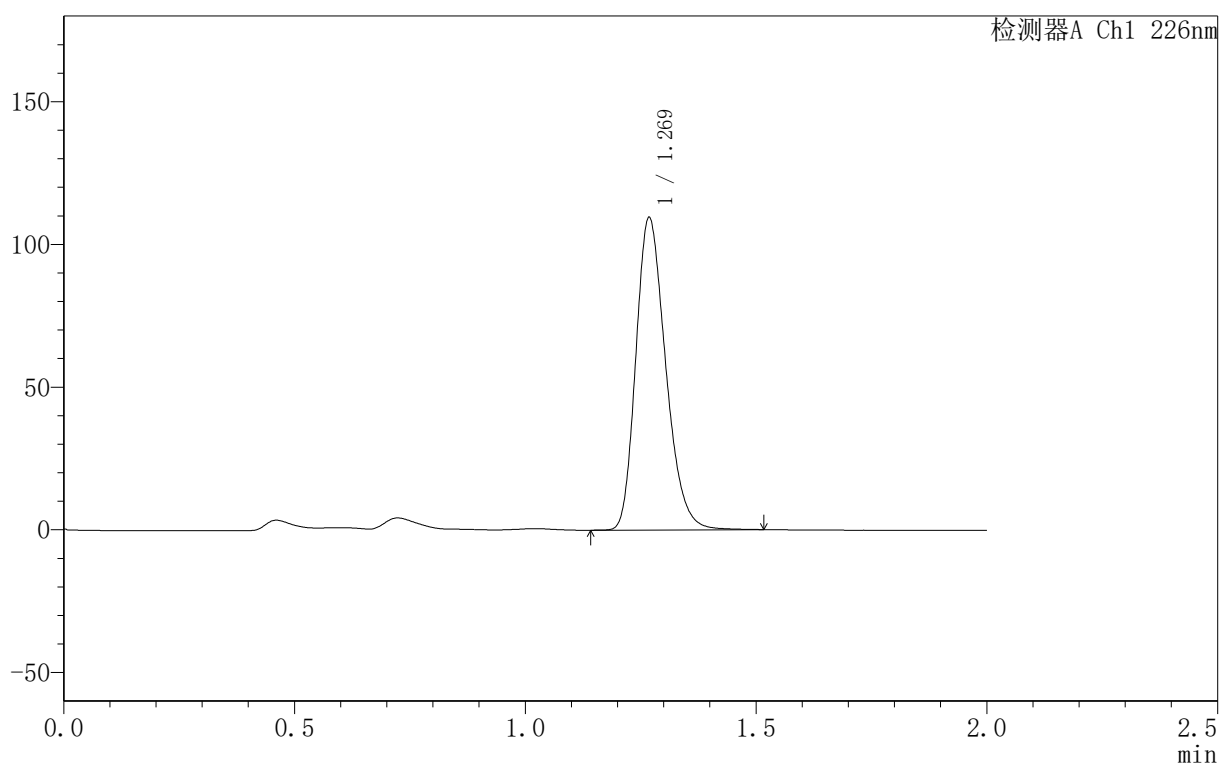
版本号: 6.115

实验者: xiexinhui

处理者: xiexinhui

<色谱图>

mV



<峰表>

检测器A Ch1 226nm

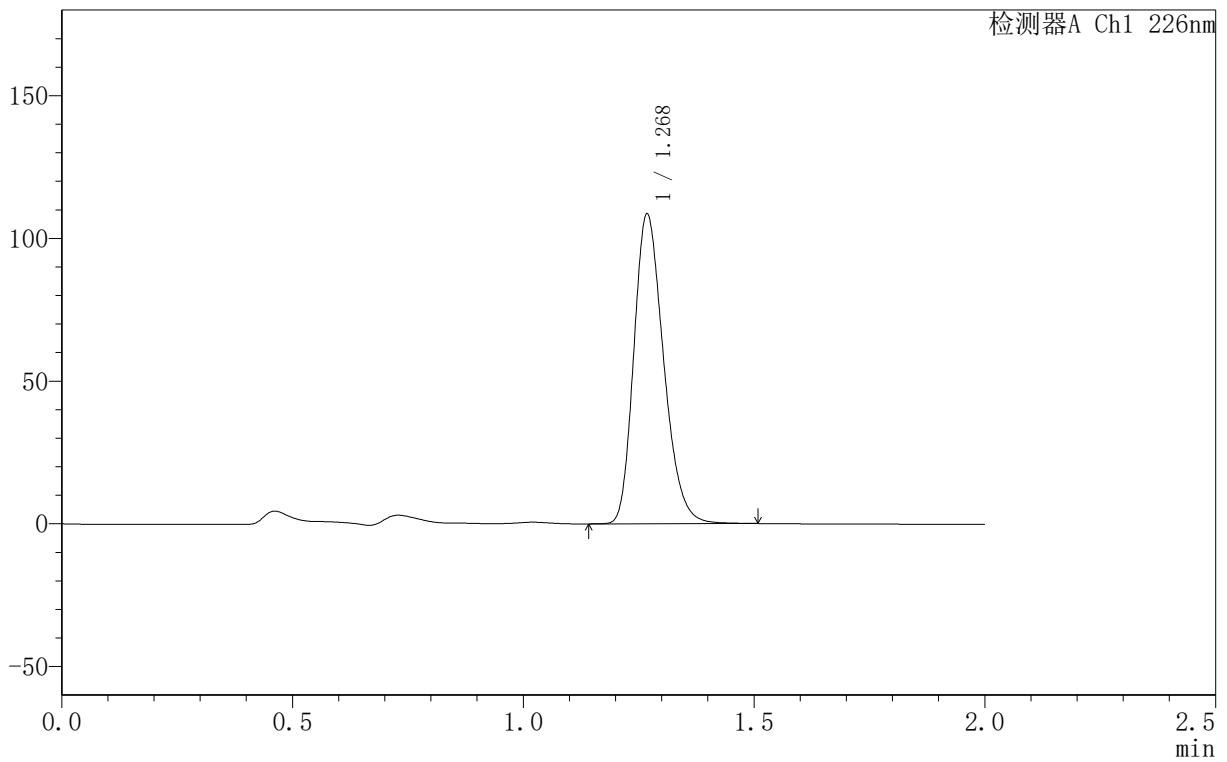
| 峰号 | 保留时间 | 面积 | 面积% | 高度 | 理论塔板数(USP) | 拖尾因子 | 分离度(USP) |
|----|-------|--------|---------|--------|------------|-------|----------|
| 1 | 1.269 | 492587 | 100.000 | 108711 | 1852 | 1.249 | -- |
| 总计 | | 492587 | 100.000 | 108711 | | | |

<样品信息>

色谱柱:XB-C18(50mm*4.6mm,5 μ m) 流速: 1.0ml/min
 柱温:30 $^{\circ}$ C 波长: 226nm
 数据文件名: RC\$PCH-461 - 31-2/31-25-2 - zzp-6030501-JS1Mp-rcqx-shuijz-jf50z-20min-P1.lcd
 方法文件名: RC\$PCH-461 - PCH-461-rcqx-FX280.lcm
 批处理文件名: RC\$PCH-461 - 20260414-FX280.lcb
 样品瓶号: 1-4
 进样体积: 20 μ l 版本号: 6.115
 进样时间: 2026/04/14 12:05:30 实验者: xiexinhui
 处理时间(V2): 2026/04/14 13:46:59 处理者: xiexinhui
 仪器型号:SHIMADZU LC-2050C(FX280)

<色谱图>

mV



<峰表>

检测器A Ch1 226nm

| 峰号 | 保留时间 | 面积 | 面积% | 高度 | 理论塔板数(USP) | 拖尾因子 | 分离度(USP) |
|----|-------|--------|---------|--------|------------|-------|----------|
| 1 | 1.268 | 487137 | 100.000 | 107774 | 1855 | 1.245 | -- |
| 总计 | | 487137 | 100.000 | 107774 | | | |

<样品信息>

色谱柱:XB-C18(50mm*4.6mm,5 μ m)柱温:30 $^{\circ}$ C

数据文件名: RC\$PCH-461 - 31-2/31-26-2 - zzp-6030501-JS1Mp-rcqx-shuijz-jf50z-20min-P2.lcd

方法文件名: RC\$PCH-461 - PCH-461-rcqx-FX280.lcm

批处理文件名: RC\$PCH-461 - 20260414-FX280.lcb

样品瓶号: 1-13

进样体积: 20 μ l

进样时间: 2026/04/14 12:07:53

处理时间 (V2): 2026/04/14 13:47:02

仪器型号:SHIMADZU LC-2050C(FX280)

流速: 1.0ml/min

波长: 226nm

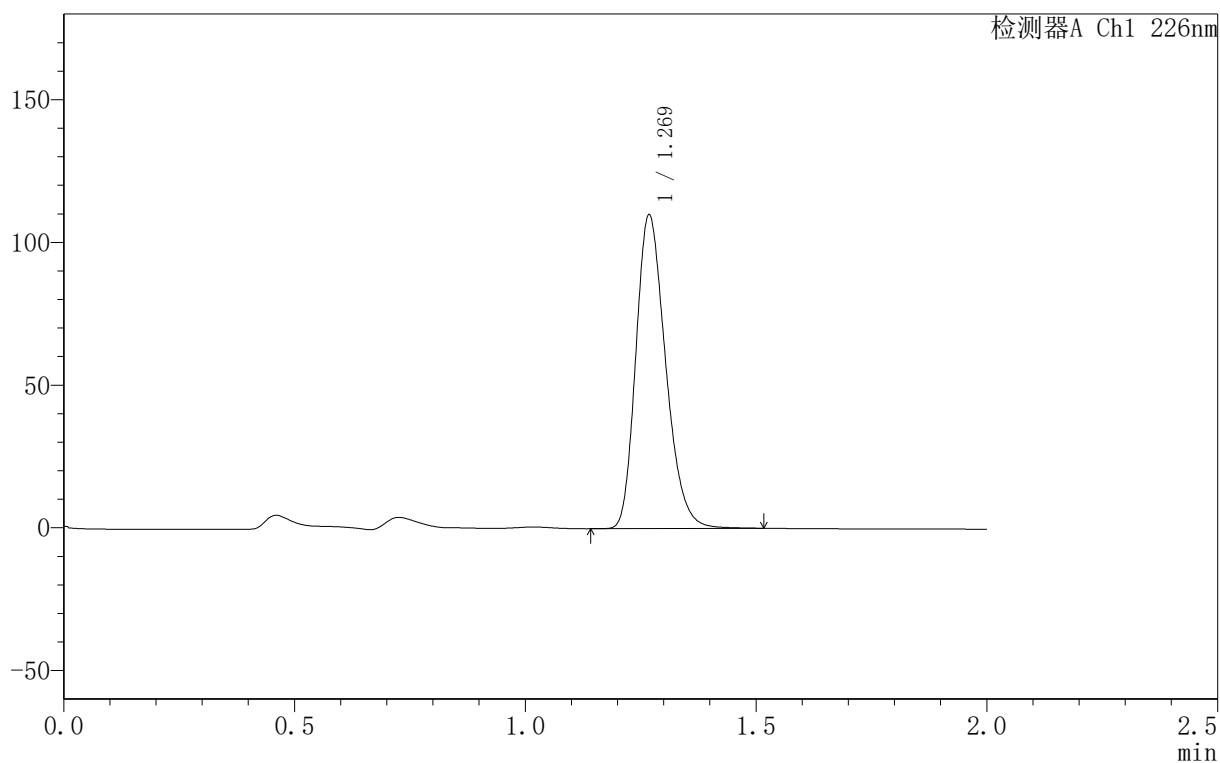
版本号: 6.115

实验者: xiexinhui

处理者: xiexinhui

<色谱图>

mV



<峰表>

检测器A Ch1 226nm

| 峰号 | 保留时间 | 面积 | 面积% | 高度 | 理论塔板数(USP) | 拖尾因子 | 分离度(USP) |
|----|-------|--------|---------|--------|------------|-------|----------|
| 1 | 1.269 | 493541 | 100.000 | 109167 | 1858 | 1.248 | -- |
| 总计 | | 493541 | 100.000 | 109167 | | | |

<样品信息>

色谱柱:XB-C18(50mm*4.6mm,5 μ m)柱温:30 $^{\circ}$ C

数据文件名: RC\$PCH-461 - 31-2/31-27-2 - zzp-6030501-JS1Mp-rcqx-shuijz-jf50z-20min-P3.lcd

方法文件名: RC\$PCH-461 - PCH-461-rcqx-FX280.lcm

批处理文件名: RC\$PCH-461 - 20260414-FX280.lcb

样品瓶号: 1-22

进样体积: 20 μ l

进样时间: 2026/04/14 12:10:15

处理时间 (V2): 2026/04/14 13:47:04

仪器型号:SHIMADZU LC-2050C(FX280)

流速: 1.0ml/min

波长: 226nm

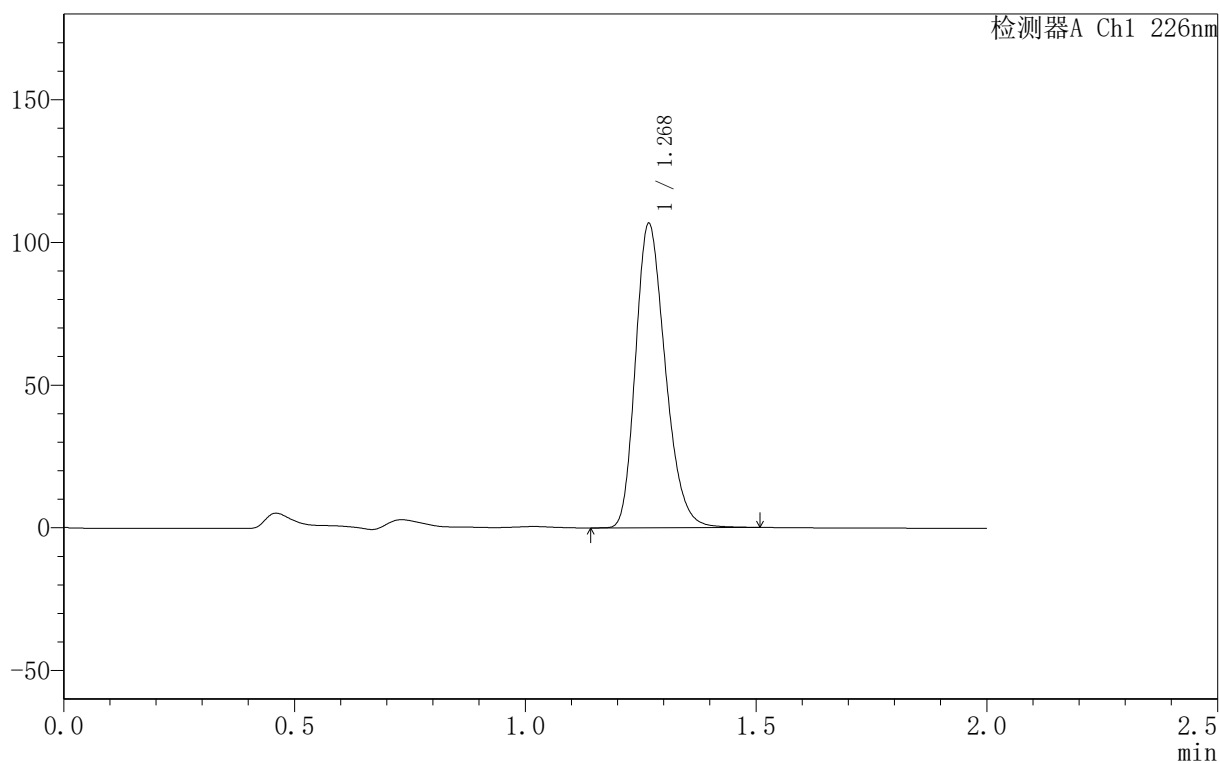
版本号: 6.115

实验者: xiexinhui

处理者: xiexinhui

<色谱图>

mV



<峰表>

检测器A Ch1 226nm

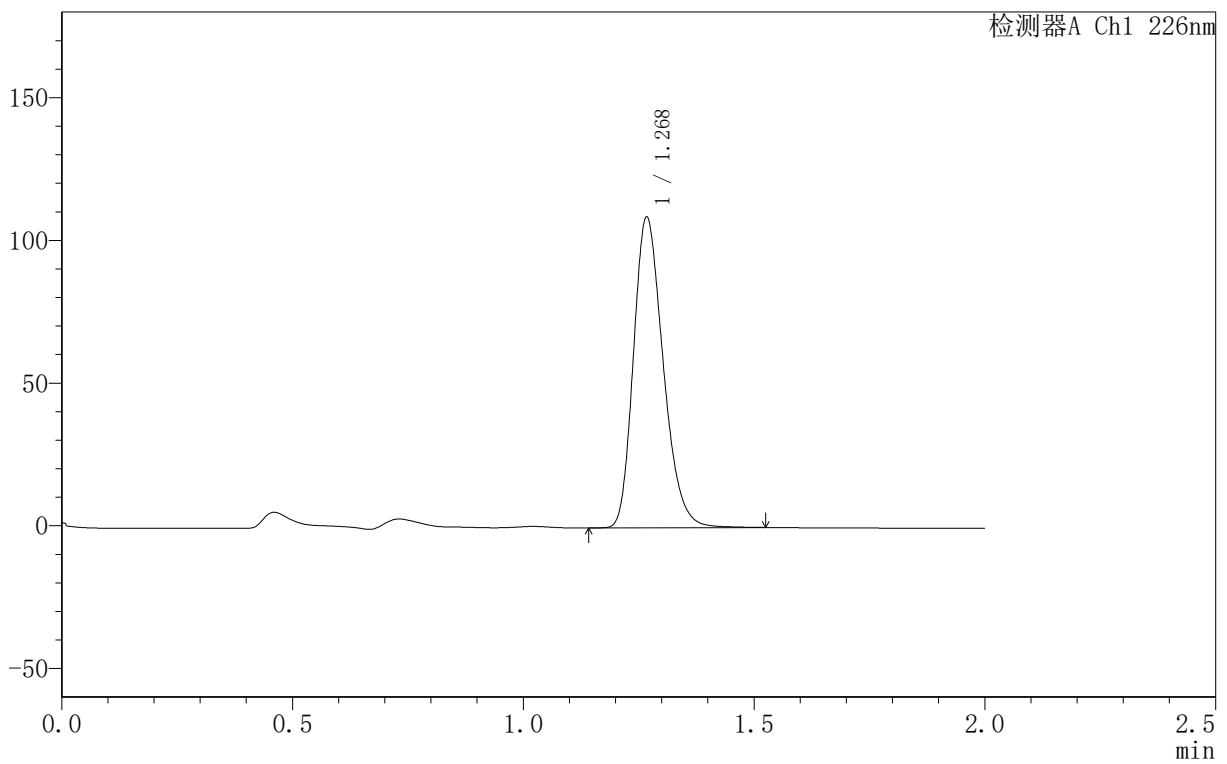
| 峰号 | 保留时间 | 面积 | 面积% | 高度 | 理论塔板数(USP) | 拖尾因子 | 分离度(USP) |
|----|-------|--------|---------|--------|------------|-------|----------|
| 1 | 1.268 | 478252 | 100.000 | 105608 | 1859 | 1.247 | -- |
| 总计 | | 478252 | 100.000 | 105608 | | | |

<样品信息>

色谱柱:XB-C18(50mm*4.6mm,5 μ m) 流速: 1.0ml/min
 柱温:30 $^{\circ}$ C 波长: 226nm
 数据文件名: RC\$PCH-461 - 31-2/31-28-2 - zzp-6030501-JS1Mp-rcqx-shuijz-jf50z-20min-P4.lcd
 方法文件名: RC\$PCH-461 - PCH-461-rcqx-FX280.lcm
 批处理文件名: RC\$PCH-461 - 20260414-FX280.lcb
 样品瓶号: 1-31
 进样体积: 20 μ l 版本号: 6.115
 进样时间: 2026/04/14 12:12:38 实验者: xiexinhui
 处理时间(V2): 2026/04/14 13:47:07 处理者: xiexinhui
 仪器型号:SHIMADZU LC-2050C(FX280)

<色谱图>

mV



<峰表>

检测器A Ch1 226nm

| 峰号 | 保留时间 | 面积 | 面积% | 高度 | 理论塔板数(USP) | 拖尾因子 | 分离度(USP) |
|----|-------|--------|---------|--------|------------|-------|----------|
| 1 | 1.268 | 488936 | 100.000 | 107718 | 1859 | 1.249 | -- |
| 总计 | | 488936 | 100.000 | 107718 | | | |

<样品信息>

色谱柱:XB-C18(50mm*4.6mm,5 μ m)柱温:30 $^{\circ}$ C

数据文件名: RC\$PCH-461 - 31-2/31-29-2 - zzp-6030501-JS1Mp-rcqx-shuijz-jf50z-20min-P5.lcd

方法文件名: RC\$PCH-461 - PCH-461-rcqx-FX280.lcm

批处理文件名: RC\$PCH-461 - 20260414-FX280.lcb

样品瓶号: 1-40

进样体积: 20 μ l

进样时间: 2026/04/14 12:15:01

处理时间(V2): 2026/04/14 13:47:09

仪器型号:SHIMADZU LC-2050C(FX280)

流速: 1.0ml/min

波长: 226nm

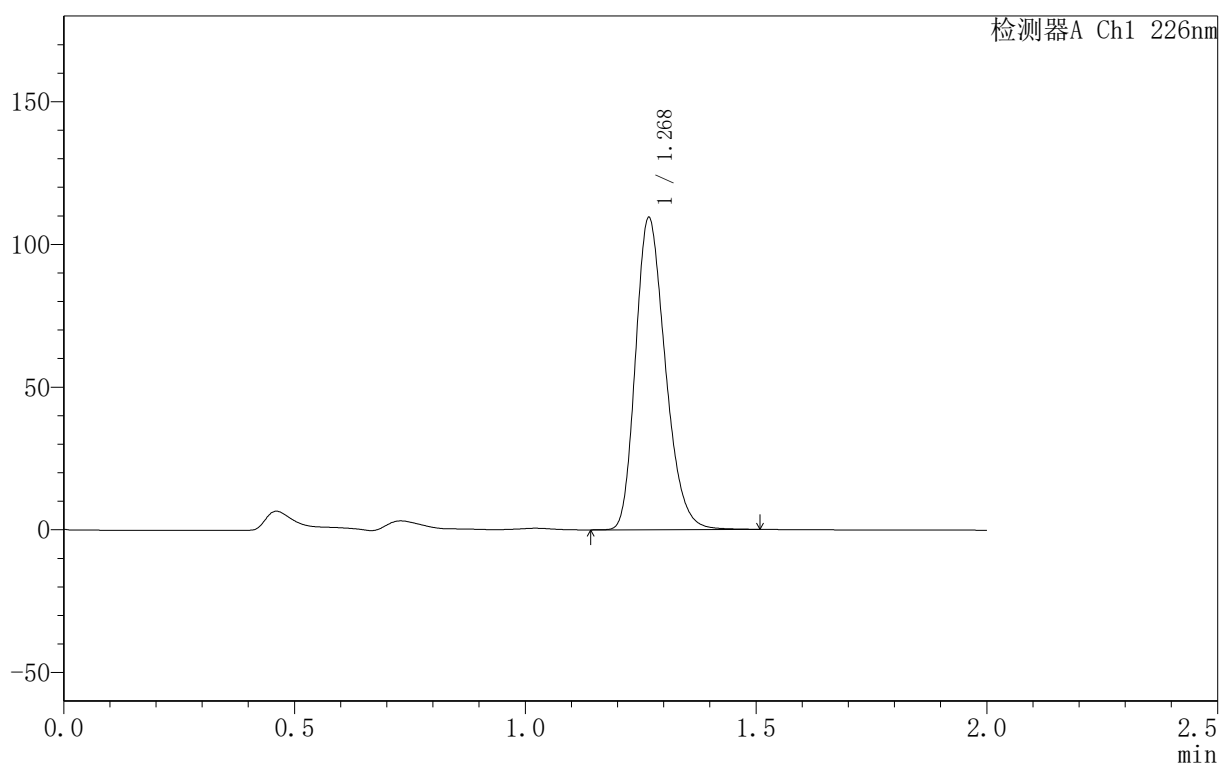
版本号: 6.115

实验者: xiexinhui

处理者: xiexinhui

<色谱图>

mV



<峰表>

检测器A Ch1 226nm

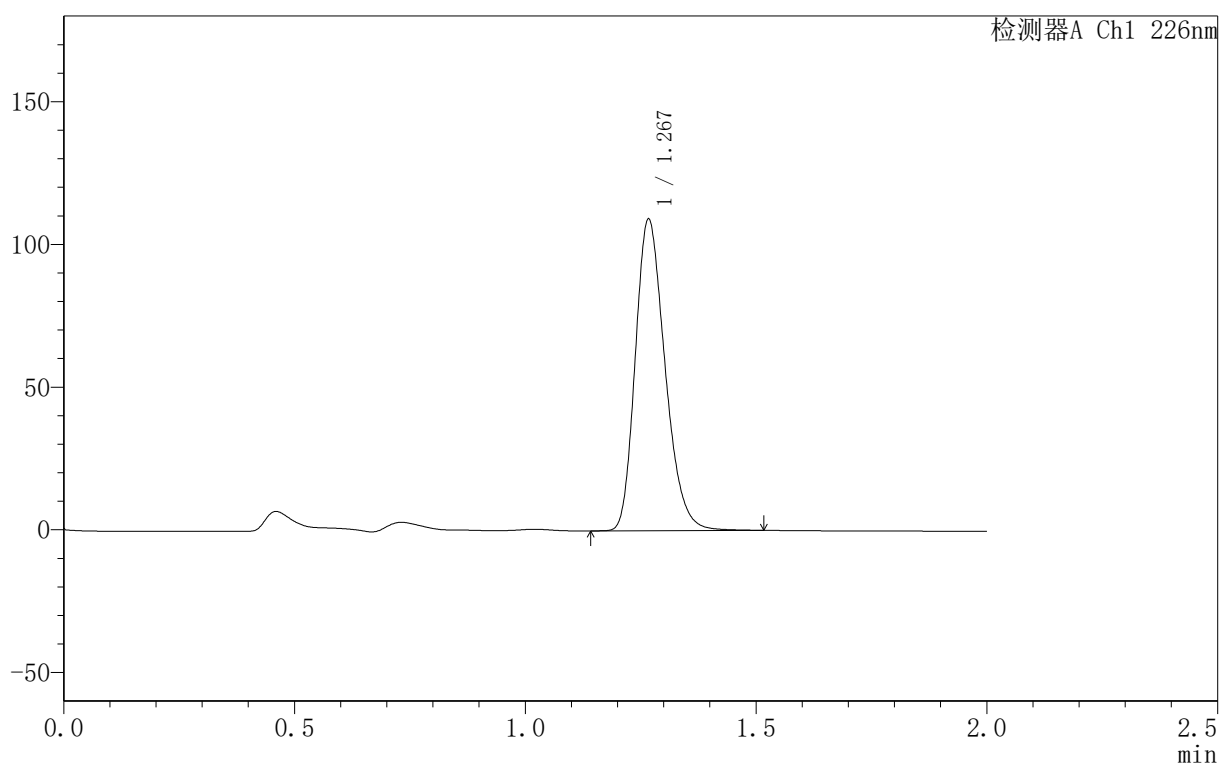
| 峰号 | 保留时间 | 面积 | 面积% | 高度 | 理论塔板数(USP) | 拖尾因子 | 分离度(USP) |
|----|-------|--------|---------|--------|------------|-------|----------|
| 1 | 1.268 | 490643 | 100.000 | 108315 | 1856 | 1.246 | -- |
| 总计 | | 490643 | 100.000 | 108315 | | | |

<样品信息>

色谱柱:XB-C18(50mm*4.6mm,5 μ m) 流速: 1.0ml/min
 柱温:30 $^{\circ}$ C 波长: 226nm
 数据文件名: RC\$PCH-461 - 31-2/31-30-2 - zzp-6030501-JS1Mp-rcqx-shuijz-jf50z-20min-P6.lcd
 方法文件名: RC\$PCH-461 - PCH-461-rcqx-FX280.lcm
 批处理文件名: RC\$PCH-461 - 20260414-FX280.lcb
 样品瓶号: 1-49
 进样体积: 20 μ l 版本号: 6.115
 进样时间: 2026/04/14 12:17:24 实验者: xiexinhui
 处理时间(V2): 2026/04/14 13:47:11 处理者: xiexinhui
 仪器型号:SHIMADZU LC-2050C(FX280)

<色谱图>

mV



<峰表>

检测器A Ch1 226nm

| 峰号 | 保留时间 | 面积 | 面积% | 高度 | 理论塔板数(USP) | 拖尾因子 | 分离度(USP) |
|----|-------|--------|---------|--------|------------|-------|----------|
| 1 | 1.267 | 490313 | 100.000 | 108143 | 1855 | 1.250 | -- |
| 总计 | | 490313 | 100.000 | 108143 | | | |

<样品信息>

色谱柱:XB-C18(50mm*4.6mm,5 μ m)柱温:30 $^{\circ}$ C

数据文件名: RC\$PCH-461 - 31-2/31-31-2 - zzp-6030501-JS1Mp-rcqx-shuijz-jf50z-30min-P1.lcd

方法文件名: RC\$PCH-461 - PCH-461-rcqx-FX280.lcm

批处理文件名: RC\$PCH-461 - 20260414-FX280.lcb

样品瓶号: 1-5

进样体积: 20 μ l

进样时间: 2026/04/14 12:19:47

处理时间 (V2): 2026/04/14 13:47:14

仪器型号:SHIMADZU LC-2050C(FX280)

流速: 1.0ml/min

波长: 226nm

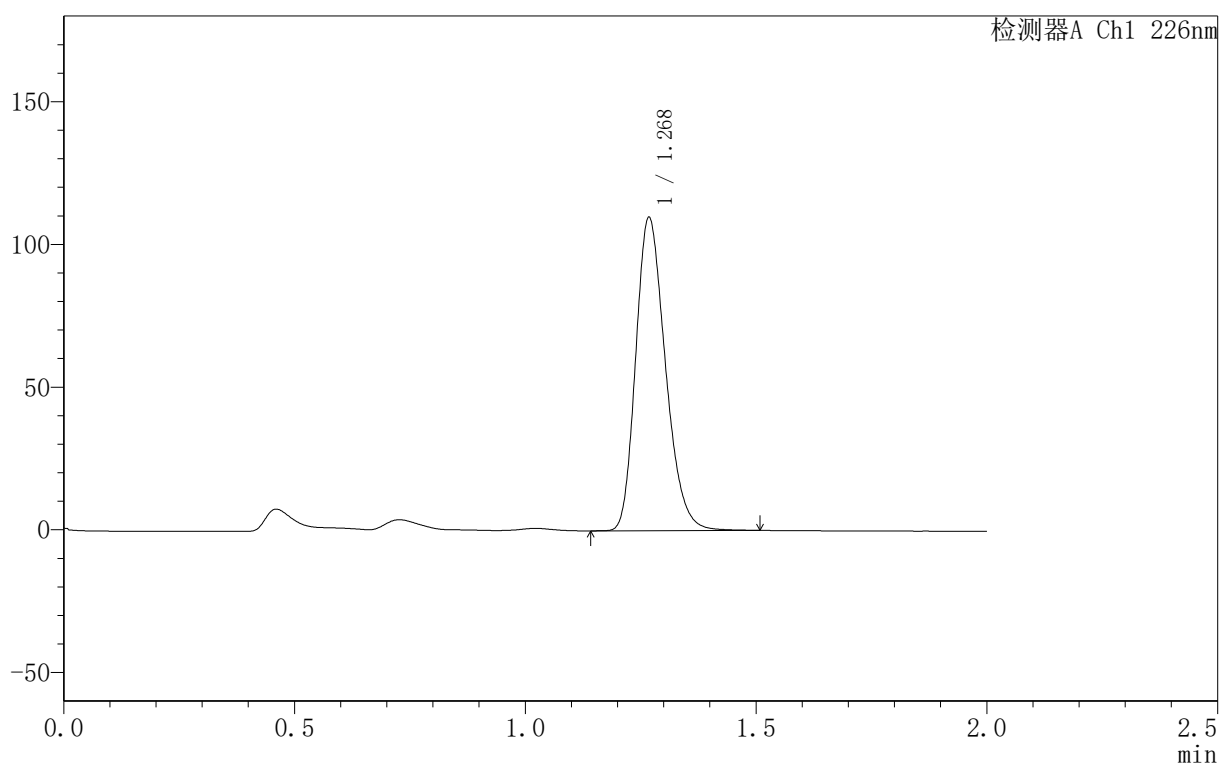
版本号: 6.115

实验者: xiexinhui

处理者: xiexinhui

<色谱图>

mV



<峰表>

检测器A Ch1 226nm

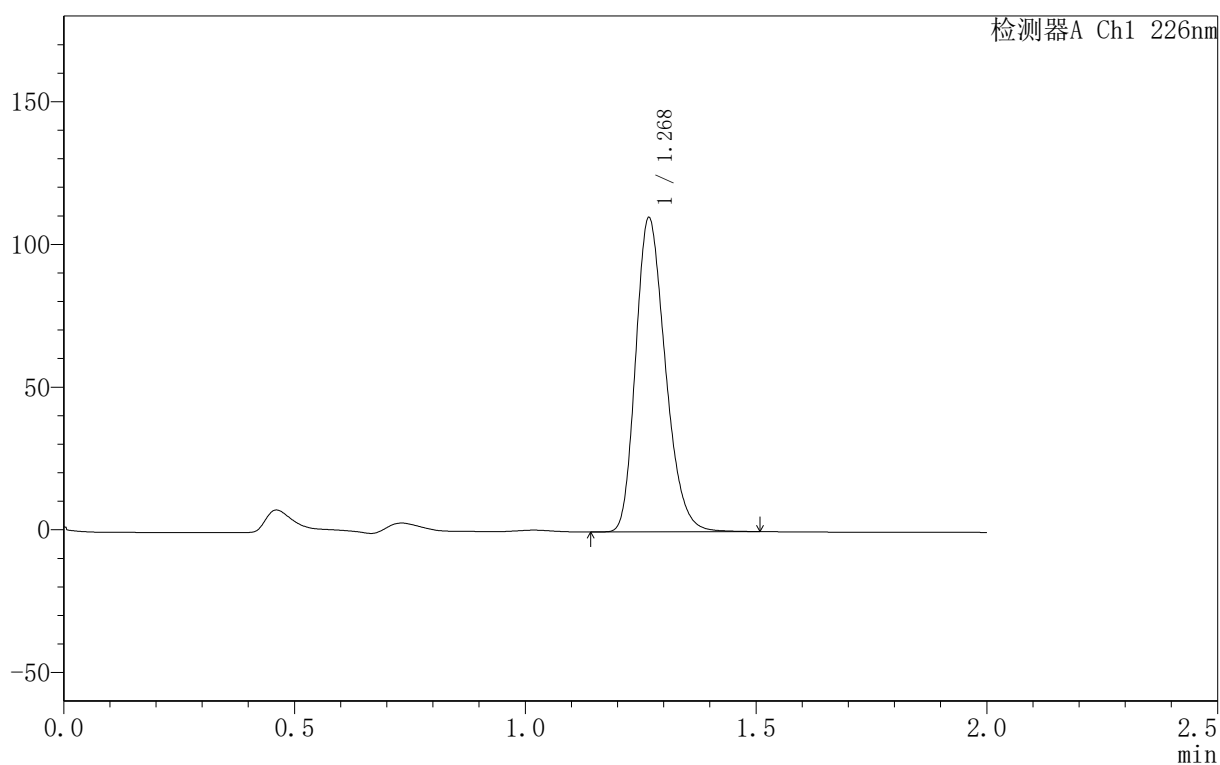
| 峰号 | 保留时间 | 面积 | 面积% | 高度 | 理论塔板数(USP) | 拖尾因子 | 分离度(USP) |
|----|-------|--------|---------|--------|------------|-------|----------|
| 1 | 1.268 | 491566 | 100.000 | 108856 | 1864 | 1.245 | -- |
| 总计 | | 491566 | 100.000 | 108856 | | | |

<样品信息>

色谱柱:XB-C18(50mm*4.6mm,5 μ m) 流速: 1.0ml/min
柱温:30 $^{\circ}$ C 波长: 226nm
数据文件名: RC\$PCH-461 - 31-2/31-32-2 - zzp-6030501-JS1Mp-rcqx-shuijz-jf50z-30min-P2.lcd
方法文件名: RC\$PCH-461 - PCH-461-rcqx-FX280.lcm
批处理文件名: RC\$PCH-461 - 20260414-FX280.lcb
样品瓶号: 1-14
进样体积: 20 μ l 版本号: 6.115
进样时间: 2026/04/14 12:22:10 实验者: xiexinhui
处理时间(V2): 2026/04/14 13:47:16 处理者: xiexinhui
仪器型号:SHIMADZU LC-2050C(FX280)

<色谱图>

mV



<峰表>

检测器A Ch1 226nm

| 峰号 | 保留时间 | 面积 | 面积% | 高度 | 理论塔板数(USP) | 拖尾因子 | 分离度(USP) |
|----|-------|--------|---------|--------|------------|-------|----------|
| 1 | 1.268 | 492856 | 100.000 | 109147 | 1864 | 1.244 | -- |
| 总计 | | 492856 | 100.000 | 109147 | | | |

<样品信息>

色谱柱:XB-C18(50mm*4.6mm,5 μ m)柱温:30 $^{\circ}$ C

数据文件名: RC\$PCH-461 - 31-2/31-33-2 - zzp-6030501-JS1Mp-rcqx-shuijz-jf50z-30min-P3.lcd

方法文件名: RC\$PCH-461 - PCH-461-rcqx-FX280.lcm

批处理文件名: RC\$PCH-461 - 20260414-FX280.lcb

样品瓶号: 1-23

进样体积: 20 μ l

进样时间: 2026/04/14 12:24:32

处理时间(V2): 2026/04/14 13:47:20

仪器型号:SHIMADZU LC-2050C(FX280)

流速: 1.0ml/min

波长: 226nm

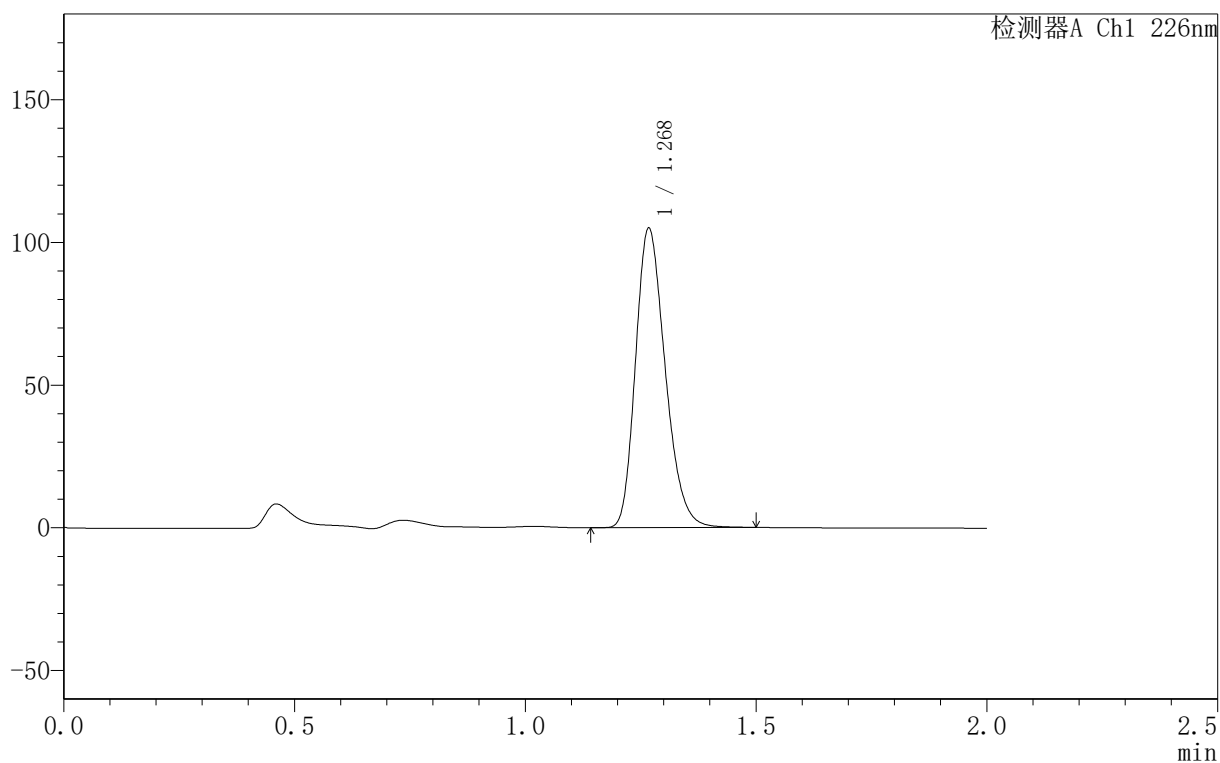
版本号: 6.115

实验者: xiexinhui

处理者: xiexinhui

<色谱图>

mV



<峰表>

检测器A Ch1 226nm

| 峰号 | 保留时间 | 面积 | 面积% | 高度 | 理论塔板数(USP) | 拖尾因子 | 分离度(USP) |
|----|-------|--------|---------|--------|------------|-------|----------|
| 1 | 1.268 | 469702 | 100.000 | 103883 | 1861 | 1.244 | -- |
| 总计 | | 469702 | 100.000 | 103883 | | | |

<样品信息>

色谱柱:XB-C18(50mm*4.6mm,5 μ m)柱温:30 $^{\circ}$ C

数据文件名: RC\$PCH-461 - 31-2/31-34-2 - zzp-6030501-JS1Mp-rcqx-shuijz-jf50z-30min-P4.lcd

方法文件名: RC\$PCH-461 - PCH-461-rcqx-FX280.lcm

批处理文件名: RC\$PCH-461 - 20260414-FX280.lcb

样品瓶号: 1-32

进样体积: 20 μ l

进样时间: 2026/04/14 12:26:54

处理时间(V2): 2026/04/14 13:47:23

仪器型号:SHIMADZU LC-2050C(FX280)

流速: 1.0ml/min

波长: 226nm

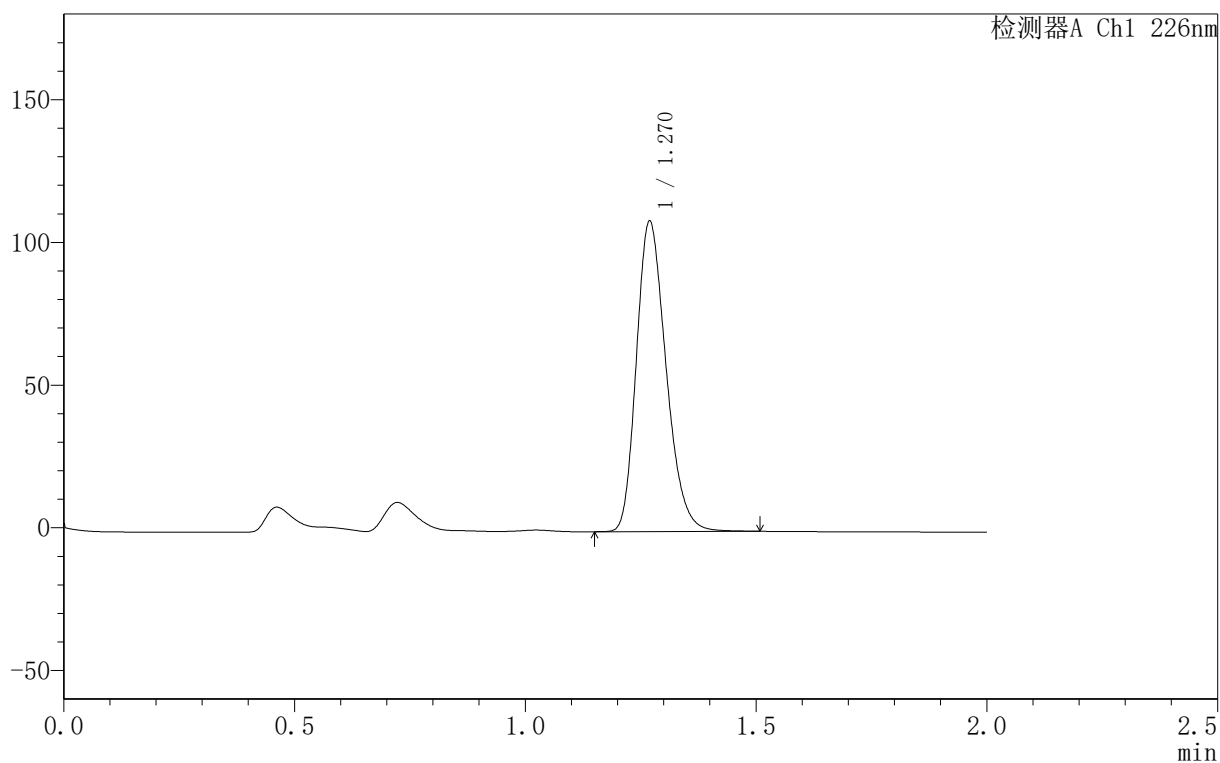
版本号: 6.115

实验者: xiexinhui

处理者: xiexinhui

<色谱图>

mV



<峰表>

检测器A Ch1 226nm

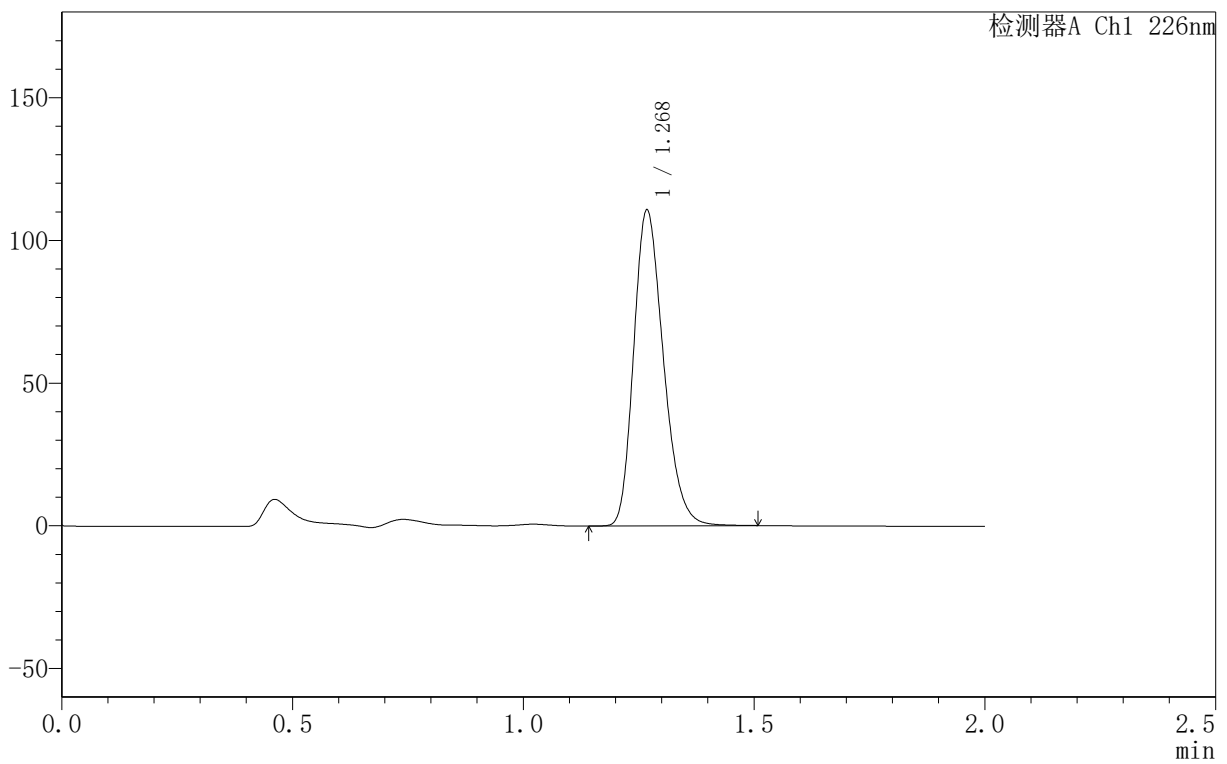
| 峰号 | 保留时间 | 面积 | 面积% | 高度 | 理论塔板数(USP) | 拖尾因子 | 分离度(USP) |
|----|-------|--------|---------|--------|------------|-------|----------|
| 1 | 1.270 | 486692 | 100.000 | 108395 | 1870 | 1.241 | -- |
| 总计 | | 486692 | 100.000 | 108395 | | | |

<样品信息>

色谱柱:XB-C18(50mm*4.6mm,5 μ m) 流速: 1.0ml/min
 柱温:30 $^{\circ}$ C 波长: 226nm
 数据文件名: RC\$PCH-461 - 31-2/31-35-2 - zzp-6030501-JS1Mp-rcqx-shuijz-jf50z-30min-P5.lcd
 方法文件名: RC\$PCH-461 - PCH-461-rcqx-FX280.lcm
 批处理文件名: RC\$PCH-461 - 20260414-FX280.lcb
 样品瓶号: 1-41
 进样体积: 20 μ l 版本号: 6.115
 进样时间: 2026/04/14 12:29:17 实验者: xiexinhui
 处理时间 (V2): 2026/04/14 13:47:25 处理者: xiexinhui
 仪器型号:SHIMADZU LC-2050C(FX280)

<色谱图>

mV



<峰表>

检测器A Ch1 226nm

| 峰号 | 保留时间 | 面积 | 面积% | 高度 | 理论塔板数(USP) | 拖尾因子 | 分离度(USP) |
|----|-------|--------|---------|--------|------------|-------|----------|
| 1 | 1.268 | 495740 | 100.000 | 109732 | 1862 | 1.244 | -- |
| 总计 | | 495740 | 100.000 | 109732 | | | |

<样品信息>

色谱柱:XB-C18(50mm*4.6mm,5 μ m)柱温:30 $^{\circ}$ C

数据文件名: RC\$PCH-461 - 31-2/31-36-2 - zzp-6030501-JS1Mp-rcqx-shuijz-jf50z-30min-P6.lcd

方法文件名: RC\$PCH-461 - PCH-461-rcqx-FX280.lcm

批处理文件名: RC\$PCH-461 - 20260414-FX280.lcb

样品瓶号: 1-50

进样体积: 20 μ l

进样时间: 2026/04/14 12:31:40

处理时间 (V2): 2026/04/14 13:47:27

仪器型号:SHIMADZU LC-2050C(FX280)

流速: 1.0ml/min

波长: 226nm

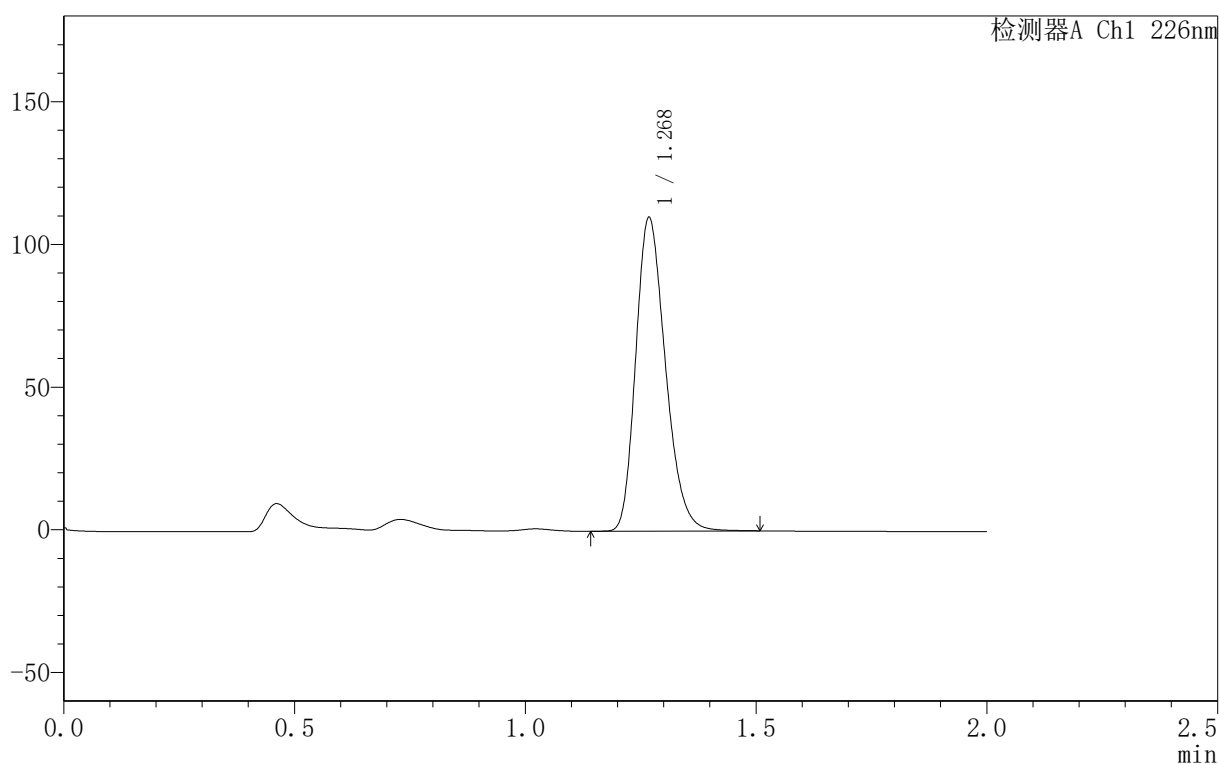
版本号: 6.115

实验者: xiexinhui

处理者: xiexinhui

<色谱图>

mV



<峰表>

检测器A Ch1 226nm

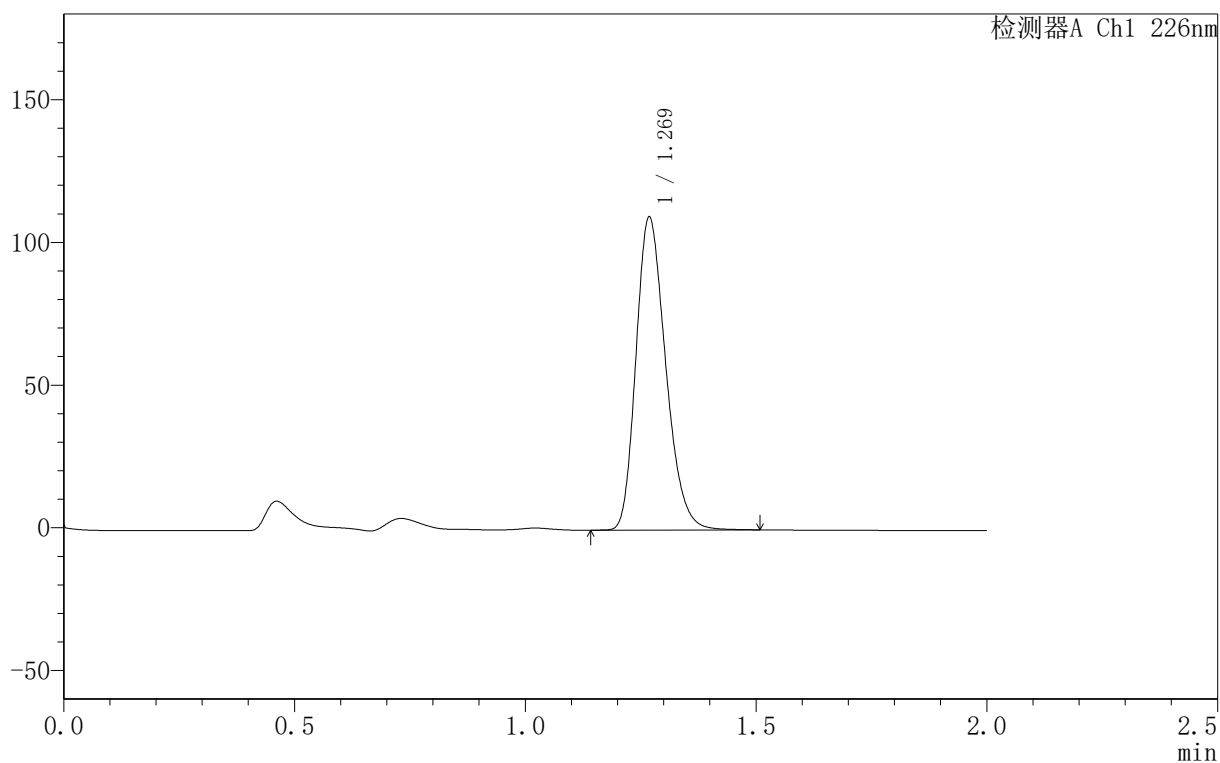
| 峰号 | 保留时间 | 面积 | 面积% | 高度 | 理论塔板数(USP) | 拖尾因子 | 分离度(USP) |
|----|-------|--------|---------|--------|------------|-------|----------|
| 1 | 1.268 | 492097 | 100.000 | 108997 | 1863 | 1.244 | -- |
| 总计 | | 492097 | 100.000 | 108997 | | | |

<样品信息>

色谱柱:XB-C18(50mm*4.6mm,5 μ m) 流速: 1.0ml/min
柱温:30 $^{\circ}$ C 波长: 226nm
数据文件名: RC\$PCH-461 - 31-2/31-37-2 - zzp-6030501-JS1Mp-rcqx-shuijz-jf50z-jxzs-P1.lcd
方法文件名: RC\$PCH-461 - PCH-461-rcqx-FX280.lcm
批处理文件名: RC\$PCH-461 - 20260414-FX280.lcb
样品瓶号: 1-6
进样体积: 20 μ l 版本号: 6.115
进样时间: 2026/04/14 12:34:03 实验者: xiexinhui
处理时间(V2): 2026/04/14 13:47:30 处理者: xiexinhui
仪器型号:SHIMADZU LC-2050C(FX280)

<色谱图>

mV



<峰表>

检测器A Ch1 226nm

| 峰号 | 保留时间 | 面积 | 面积% | 高度 | 理论塔板数(USP) | 拖尾因子 | 分离度(USP) |
|----|-------|--------|---------|--------|------------|-------|----------|
| 1 | 1.269 | 491202 | 100.000 | 109019 | 1863 | 1.242 | -- |
| 总计 | | 491202 | 100.000 | 109019 | | | |



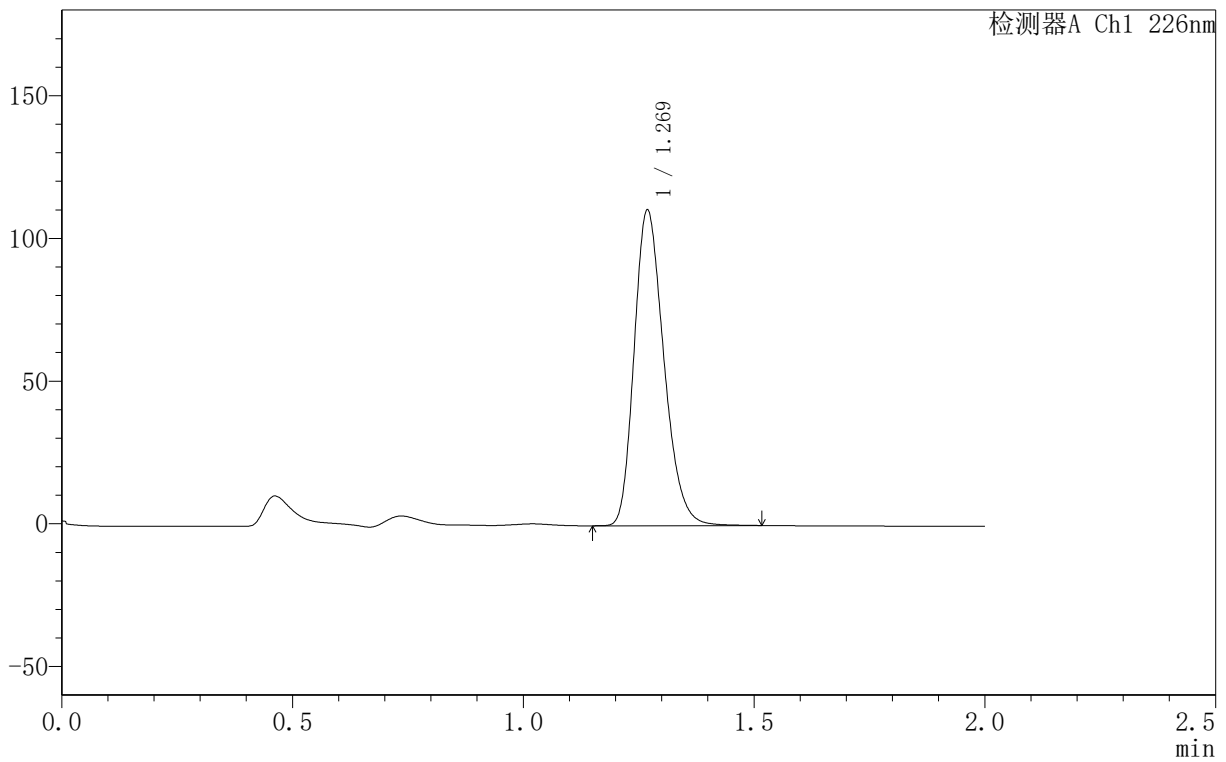
PCH-461

<样品信息>

色谱柱:XB-C18(50mm*4.6mm,5μm) 流速: 1.0ml/min
 柱温:30°C 波长: 226nm
 数据文件名: RC\$PCH-461 - 31-2/31-38-2 - zzp-6030501-JS1Mp-rcqx-shuijz-jf50z-jxzs-P2.lcd
 方法文件名: RC\$PCH-461 - PCH-461-rcqx-FX280.lcm
 批处理文件名: RC\$PCH-461 - 20260414-FX280.lcb
 样品瓶号: 1-15
 进样体积: 20 μl 版本号: 6.115
 进样时间: 2026/04/14 12:36:26 实验者: xiexinhui
 处理时间 (V2): 2026/04/14 13:47:32 处理者: xiexinhui
 仪器型号:SHIMADZU LC-2050C(FX280)

<色谱图>

mV



<峰表>

检测器A Ch1 226nm

| 峰号 | 保留时间 | 面积 | 面积% | 高度 | 理论塔板数(USP) | 拖尾因子 | 分离度(USP) |
|----|-------|--------|---------|--------|------------|-------|----------|
| 1 | 1.269 | 495369 | 100.000 | 110073 | 1867 | 1.243 | -- |
| 总计 | | 495369 | 100.000 | 110073 | | | |

<样品信息>

色谱柱:XB-C18(50mm*4.6mm,5 μ m)柱温:30 $^{\circ}$ C

数据文件名: RC\$PCH-461 - 31-2/31-39-2 - zzp-6030501-JS1Mp-rcqx-shuijz-jf50z-jxzs-P3.lcd

方法文件名: RC\$PCH-461 - PCH-461-rcqx-FX280.lcm

批处理文件名: RC\$PCH-461 - 20260414-FX280.lcb

样品瓶号: 1-24

进样体积: 20 μ l

进样时间: 2026/04/14 12:38:48

处理时间(V2): 2026/04/14 13:47:35

仪器型号:SHIMADZU LC-2050C(FX280)

流速: 1.0ml/min

波长: 226nm

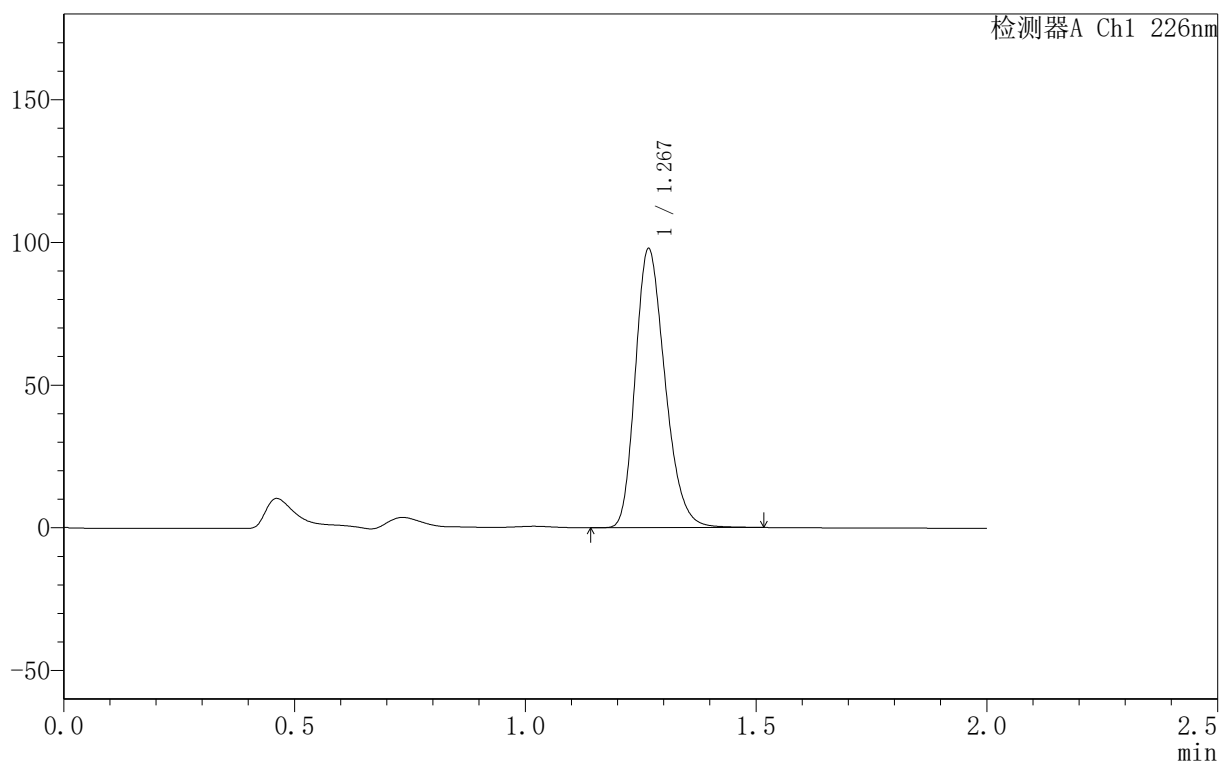
版本号: 6.115

实验者: xiexinhui

处理者: xiexinhui

<色谱图>

mV



<峰表>

检测器A Ch1 226nm

| 峰号 | 保留时间 | 面积 | 面积% | 高度 | 理论塔板数(USP) | 拖尾因子 | 分离度(USP) |
|----|-------|--------|---------|-------|------------|-------|----------|
| 1 | 1.267 | 437911 | 100.000 | 96802 | 1864 | 1.246 | -- |
| 总计 | | 437911 | 100.000 | 96802 | | | |

<样品信息>

色谱柱:XB-C18(50mm*4.6mm,5 μ m)柱温:30 $^{\circ}$ C

数据文件名: RC\$PCH-461 - 31-2/31-40-2 - zzp-6030501-JS1Mp-rcqx-shuijz-jf50z-jxzs-P4.lcd

方法文件名: RC\$PCH-461 - PCH-461-rcqx-FX280.lcm

批处理文件名: RC\$PCH-461 - 20260414-FX280.lcb

样品瓶号: 1-33

进样体积: 20 μ l

进样时间: 2026/04/14 12:41:11

处理时间 (V2): 2026/04/14 13:47:37

仪器型号:SHIMADZU LC-2050C(FX280)

流速: 1.0ml/min

波长: 226nm

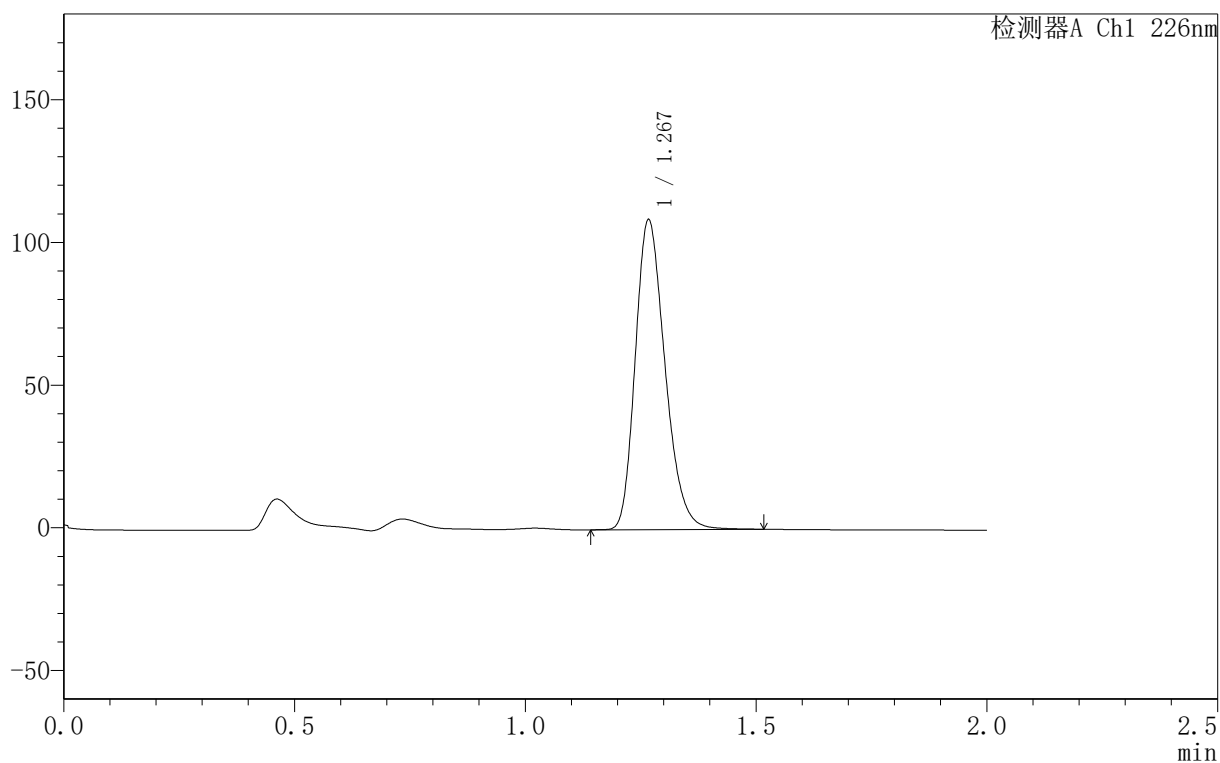
版本号: 6.115

实验者: xiexinhui

处理者: xiexinhui

<色谱图>

mV



<峰表>

检测器A Ch1 226nm

| 峰号 | 保留时间 | 面积 | 面积% | 高度 | 理论塔板数(USP) | 拖尾因子 | 分离度(USP) |
|----|-------|--------|---------|--------|------------|-------|----------|
| 1 | 1.267 | 486753 | 100.000 | 107560 | 1862 | 1.247 | -- |
| 总计 | | 486753 | 100.000 | 107560 | | | |

<样品信息>

色谱柱:XB-C18(50mm*4.6mm,5 μ m)柱温:30 $^{\circ}$ C

数据文件名: RC\$PCH-461 - 31-2/31-41-2 - zzp-6030501-JS1Mp-rcqx-shuijz-jf50z-jxzs-P5.lcd

方法文件名: RC\$PCH-461 - PCH-461-rcqx-FX280.lcm

批处理文件名: RC\$PCH-461 - 20260414-FX280.lcb

样品瓶号: 1-42

进样体积: 20 μ l

进样时间: 2026/04/14 12:43:34

处理时间 (V2): 2026/04/14 13:47:40

仪器型号:SHIMADZU LC-2050C(FX280)

流速: 1.0ml/min

波长: 226nm

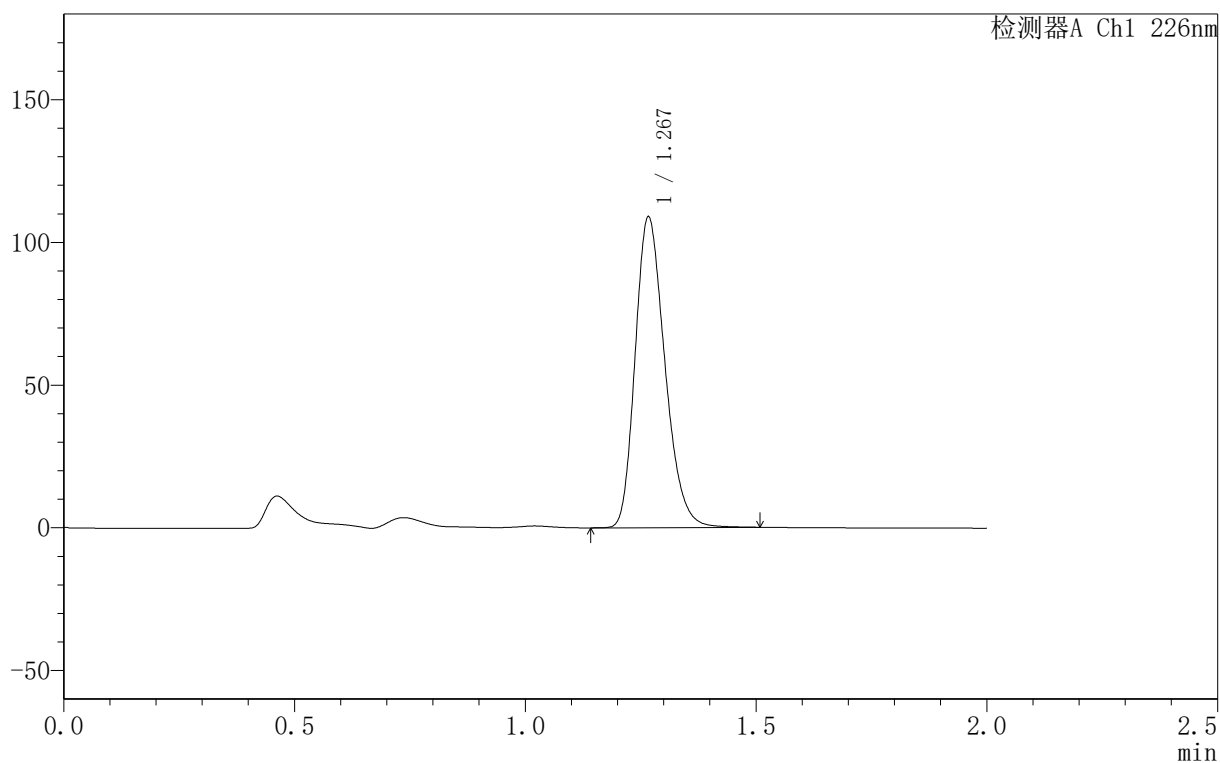
版本号: 6.115

实验者: xiexinhui

处理者: xiexinhui

<色谱图>

mV



<峰表>

检测器A Ch1 226nm

| 峰号 | 保留时间 | 面积 | 面积% | 高度 | 理论塔板数(USP) | 拖尾因子 | 分离度(USP) |
|----|-------|--------|---------|--------|------------|-------|----------|
| 1 | 1.267 | 487775 | 100.000 | 107979 | 1860 | 1.246 | -- |
| 总计 | | 487775 | 100.000 | 107979 | | | |

<样品信息>

色谱柱:XB-C18(50mm*4.6mm,5 μ m)柱温:30 $^{\circ}$ C

数据文件名: RC\$PCH-461 - 31-2/31-42-2 - zzp-6030501-JS1Mp-rcqx-shuijz-jf50z-jxzs-P6.lcd

方法文件名: RC\$PCH-461 - PCH-461-rcqx-FX280.lcm

批处理文件名: RC\$PCH-461 - 20260414-FX280.lcb

样品瓶号: 1-51

进样体积: 20 μ l

进样时间: 2026/04/14 12:45:57

处理时间 (V2): 2026/04/14 13:47:42

仪器型号:SHIMADZU LC-2050C(FX280)

流速: 1.0ml/min

波长: 226nm

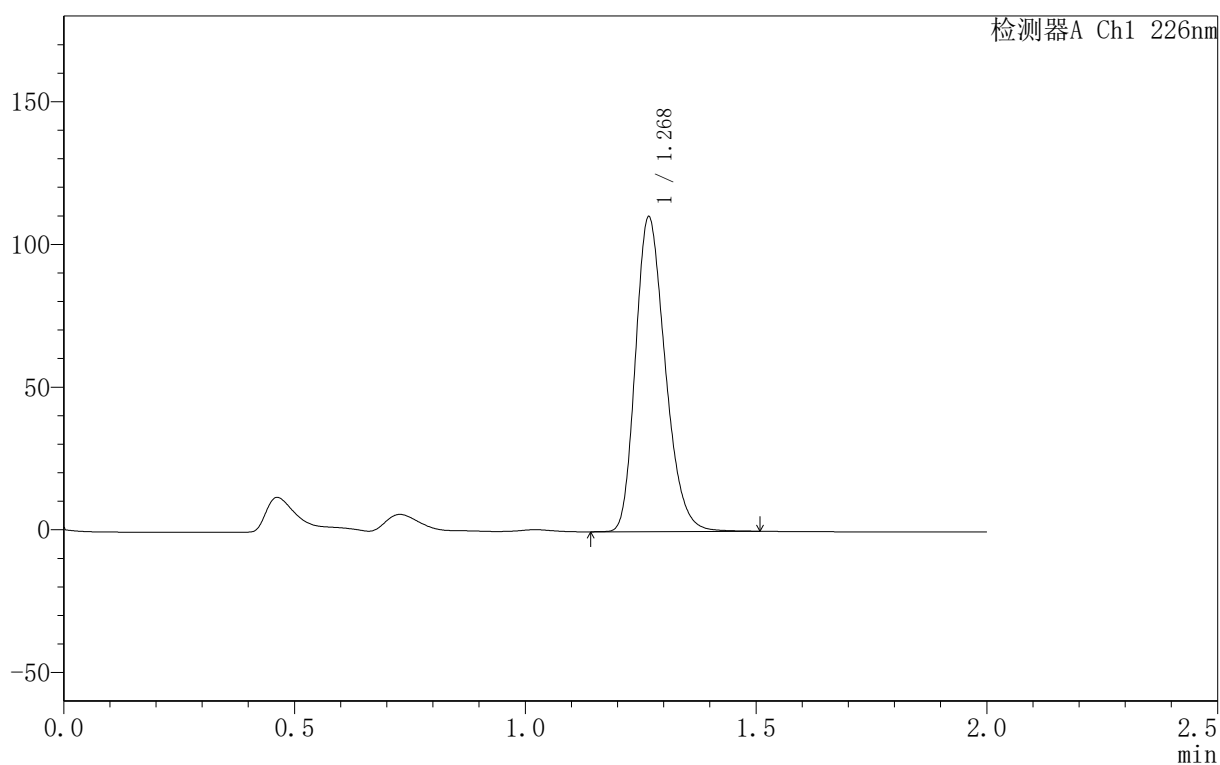
版本号: 6.115

实验者: xiexinhui

处理者: xiexinhui

<色谱图>

mV



<峰表>

检测器A Ch1 226nm

| 峰号 | 保留时间 | 面积 | 面积% | 高度 | 理论塔板数(USP) | 拖尾因子 | 分离度(USP) |
|----|-------|--------|---------|--------|------------|-------|----------|
| 1 | 1.268 | 494150 | 100.000 | 109170 | 1862 | 1.246 | -- |
| 总计 | | 494150 | 100.000 | 109170 | | | |

〈样品信息〉

色谱柱:XB-C18(50mm*4.6mm,5 μ m)柱温:30 $^{\circ}$ C

数据文件名: RC\$PCH-461 - 31-2/31-43-2 - zzp-6030501-JS1Mp-rcqx-shuijz-jf50z-dz-2-1.lcd

方法文件名: RC\$PCH-461 - PCH-461-rcqx-FX280.lcm

批处理文件名: RC\$PCH-461 - 20260414-FX280.lcb

样品瓶号: 1-27

进样体积: 20 μ l

进样时间: 2026/04/14 12:48:20

处理时间 (V2): 2026/04/14 13:47:44

仪器型号:SHIMADZU LC-2050C(FX280)

流速: 1.0ml/min

波长: 226nm

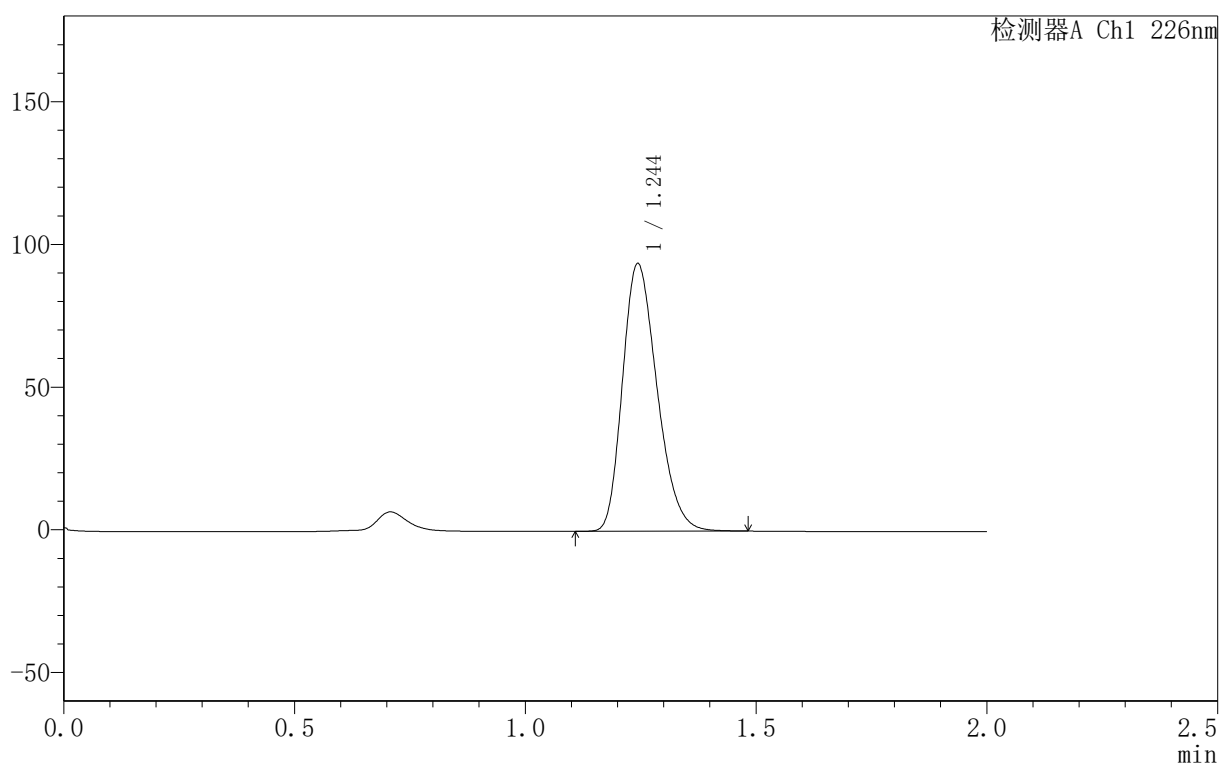
版本号: 6.115

实验者: xiexinhui

处理者: xiexinhui

〈色谱图〉

mV



〈峰表〉

检测器A Ch1 226nm

| 峰号 | 保留时间 | 面积 | 面积% | 高度 | 理论塔板数(USP) | 拖尾因子 | 分离度(USP) |
|----|-------|--------|---------|-------|------------|-------|----------|
| 1 | 1.244 | 488772 | 100.000 | 93433 | 1315 | 1.256 | -- |
| 总计 | | 488772 | 100.000 | 93433 | | | |



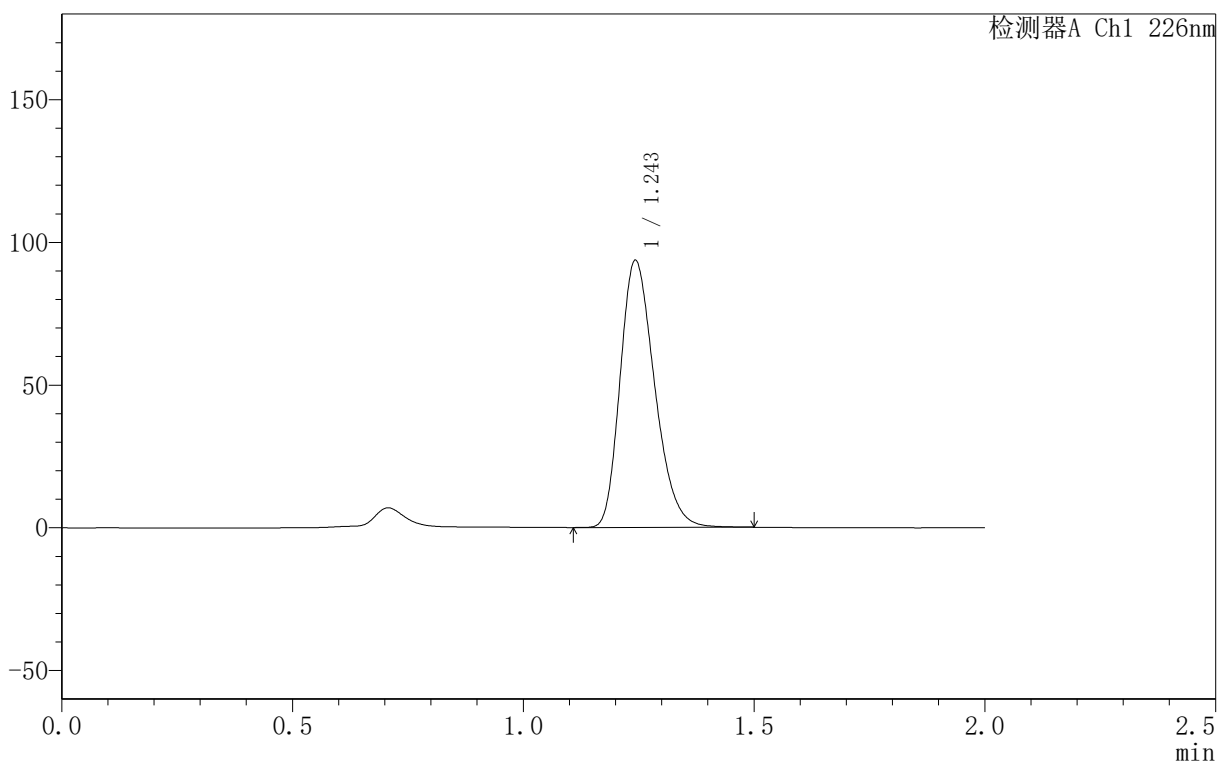
PCH-461

<样品信息>

色谱柱:XB-C18(50mm*4.6mm,5μm) 流速: 1.0ml/min
 柱温:30°C 波长: 226nm
 数据文件名: RC\$PCH-461 - 31-2/31-44-2 - zzp-6030501-JS1Mp-rcqx-shuijz-jf50z-dz-2-2.lcd
 方法文件名: RC\$PCH-461 - PCH-461-rcqx-FX280.lcm
 批处理文件名: RC\$PCH-461 - 20260414-FX280.lcb
 样品瓶号: 1-27
 进样体积: 20 μl 版本号: 6.115
 进样时间: 2026/04/14 12:50:44 实验者: xiexinhui
 处理时间 (V2): 2026/04/14 13:47:47 处理者: xiexinhui
 仪器型号:SHIMADZU LC-2050C(FX280)

<色谱图>

mV



<峰表>

检测器A Ch1 226nm

| 峰号 | 保留时间 | 面积 | 面积% | 高度 | 理论塔板数(USP) | 拖尾因子 | 分离度(USP) |
|----|-------|--------|---------|-------|------------|-------|----------|
| 1 | 1.243 | 486792 | 100.000 | 93003 | 1323 | 1.265 | -- |
| 总计 | | 486792 | 100.000 | 93003 | | | |