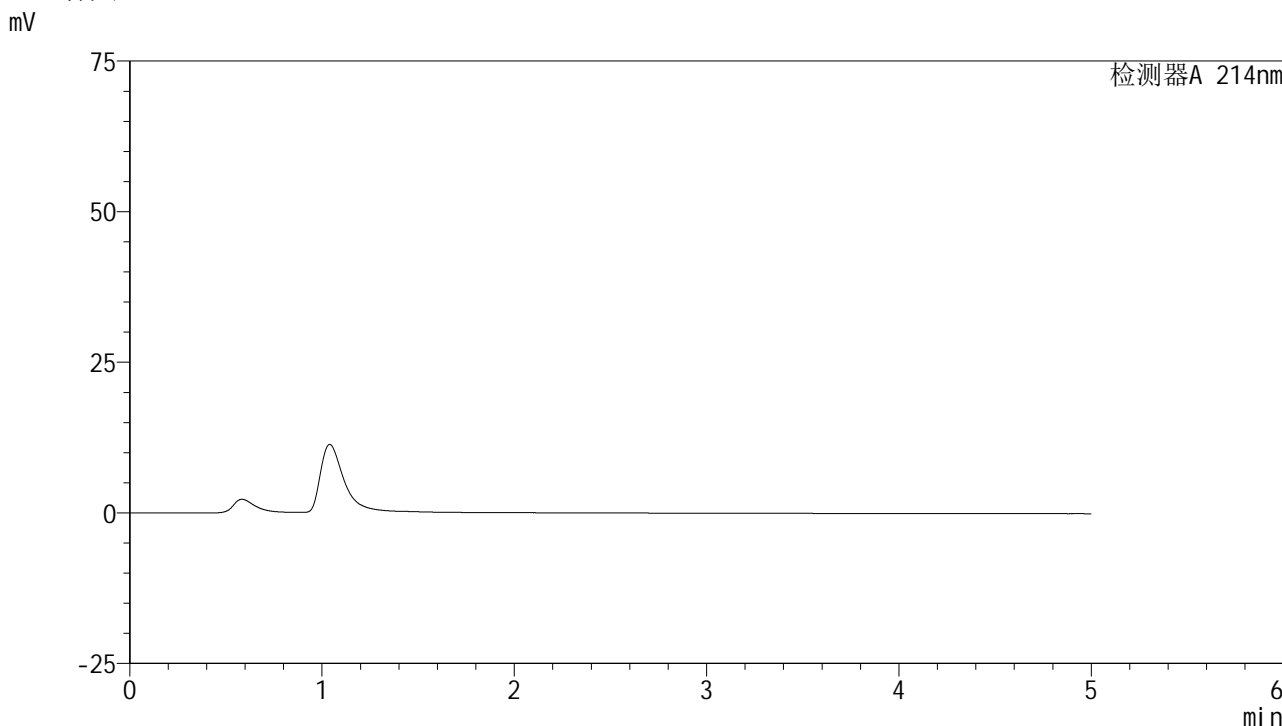


<样品信息>

色谱柱 :XB-C18(4.6mm*50mm,5μm)	流速: 1.2ml/min
柱温 :30°C	波长: 214nm
数据文件名: RC\$SMF-387 - 27-34/27-1968-2 - zzp-2024092721p-wdx18y-rcd-bpds-pH6.6jz-rj.lcd	
方法文件名: RC\$SMF-387 - SMF-387-rcd-bpds-FX276.lcm	
批处理文件名: RC\$SMF-387 - 20260411rcd-FX276.lcb	
样品瓶号: 1-9	版本号: 6.115
进样体积: 100 μl	实验者: jiangjinwei
进样时间: 2026/04/11 18:49:31	处理者: jiangjinwei
处理时间 (V2) : 2026/04/14 09:49:17	
仪器型号: SHIMADZU LC-2050C(FX276)	

<色谱图>



<峰表>

检测器A 214nm

峰号	保留时间	面积	面积%	高度	理论塔板数(USP)	拖尾因子	分离度(USP)
总计							

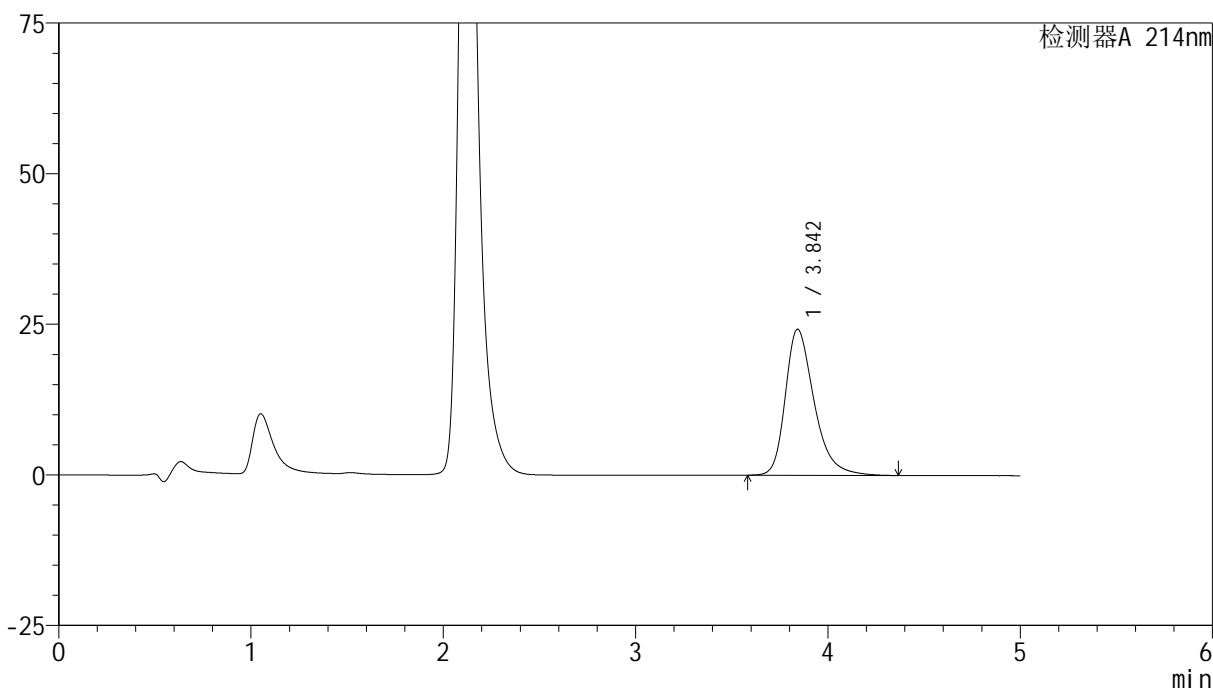
图1 贝派度酸依折麦布片溶出度测定HPLC图谱
自制品-2024092721批-pH6.6介质
溶剂

<样品信息>

色谱柱 :XB-C18(4.6mm*50mm,5μm)	流速: 1.2ml/min
柱温 :30°C	波长: 214nm
数据文件名: RC\$SMF-387 - 27-34/27-1969-2 - zzp-2024092721p-wdx18y-rcd-bpds-pH6.6jz-dz1-1.lcd	
方法文件名: RC\$SMF-387 - SMF-387-rcd-bpds-FX276.lcm	
批处理文件名: RC\$SMF-387 - 20260411rcd-FX276.lcb	
样品瓶号: 1-18	版本号: 6.115
进样体积: 100 μl	实验者: jiangjinwei
进样时间: 2026/04/11 18:55:01	处理者: jiangjinwei
处理时间 (V2) : 2026/04/14 09:49:23	
仪器型号: SHIMADZU LC-2050C(FX276)	

<色谱图>

mV



<峰表>

检测器A 214nm

峰号	保留时间	面积	面积%	高度	理论塔板数(USP)	拖尾因子	分离度(USP)
1	3.842	253092	100.000	24228	3345	1.341	--
总计		253092	100.000	24228			

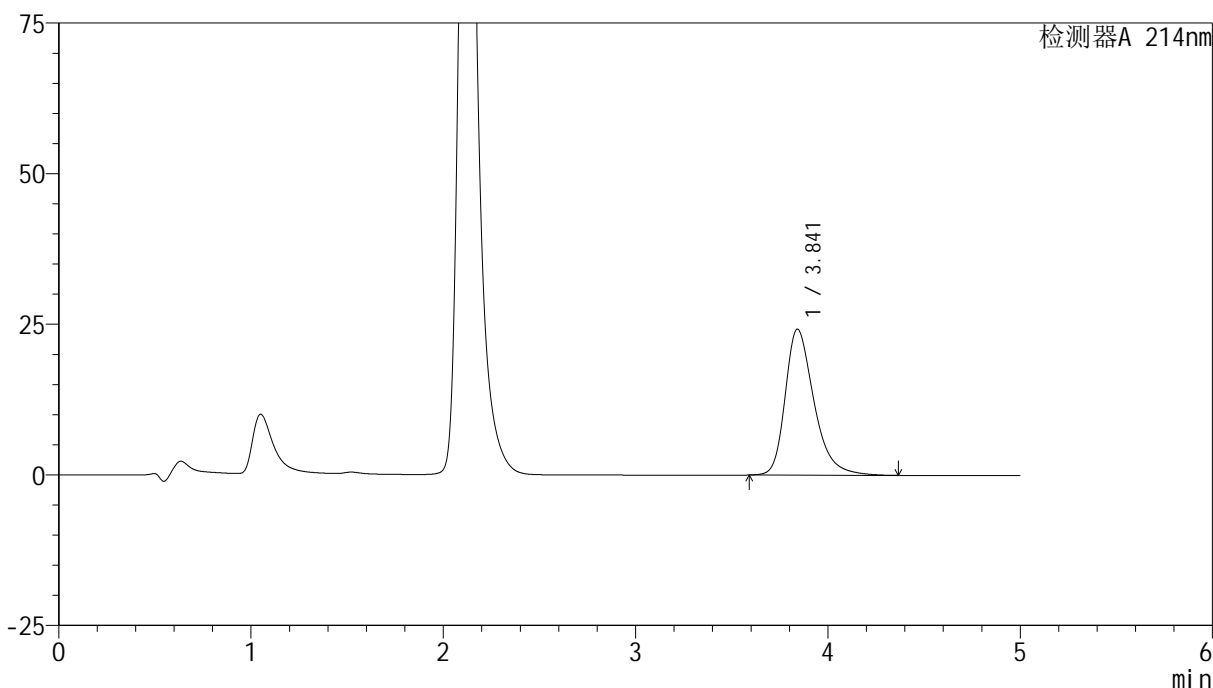
图2 贝派度酸依折麦布片溶出度测定HPLC图谱
自制品-2024092721批-pH6.6介质
对照品溶液-1-1

<样品信息>

色谱柱 :XB-C18(4.6mm*50mm,5μm)	流速: 1.2ml/min
柱温 :30°C	波长: 214nm
数据文件名: RC\$SMF-387 - 27-34/27-1972-2 - zzp-2024092721p-wdx18y-rcd-bpds-pH6.6jz-dz1-4.lcd	
方法文件名: RC\$SMF-387 - SMF-387-rcd-bpds-FX276.lcm	
批处理文件名: RC\$SMF-387 - 20260411rcd-FX276.lcb	
样品瓶号: 1-18	版本号: 6.115
进样体积: 100 μl	实验者: jiangjinwei
进样时间: 2026/04/11 19:11:31	处理者: jiangjinwei
处理时间 (V2) : 2026/04/14 09:49:31	
仪器型号: SHIMADZU LC-2050C(FX276)	

<色谱图>

mV



<峰表>

检测器A 214nm

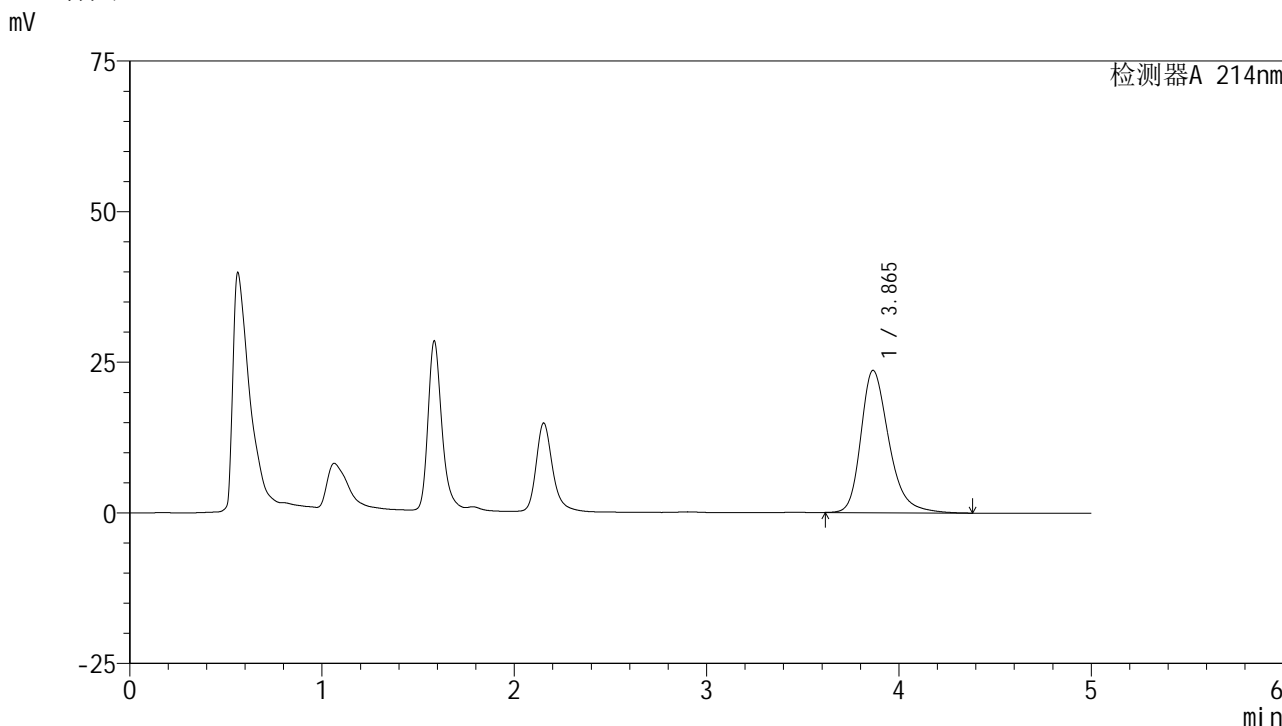
峰号	保留时间	面积	面积%	高度	理论塔板数(USP)	拖尾因子	分离度(USP)
1	3.841	252531	100.000	24228	3353	1.345	--
总计		252531	100.000	24228			

图5 贝派度酸依折麦布片溶出度测定HPLC图谱
自制品-2024092721批-pH6.6介质
对照品溶液-1-4

<样品信息>

色谱柱:XB-C18(4.6mm*50mm,5μm) 流速: 1.2ml/min
 柱温:30°C 波长: 214nm
 数据文件名: RC\$SMF-387 - 27-34/27-1974-2 - zzp-2024092721p-zjtj18y-rcd-bpds-pH6.6jz-P1-1.lcd
 方法文件名: RC\$SMF-387 - SMF-387-rcd-bpds-FX276.lcm
 批处理文件名: RC\$SMF-387 - 20260411rcd-FX276.lcb
 样品瓶号: 1-1 版本号: 6.115
 进样体积: 100 μl 实验者: jiangjinwei
 进样时间: 2026/04/11 19:22:30 处理者: jiangjinwei
 处理时间 (V2): 2026/04/14 09:49:36
 仪器型号: SHIMADZU LC-2050C(FX276)

<色谱图>



<峰表>

检测器A 214nm

峰号	保留时间	面积	面积%	高度	理论塔板数(USP)	拖尾因子	分离度(USP)
1	3.865	239380	100.000	23626	3580	1.303	--
总计		239380	100.000	23626			

图7 贝派度酸依折麦布片溶出度测定中间条件18月HPLC图谱
 自制品-2024092721批-pH6.6介质-片1
 供试品溶液-1

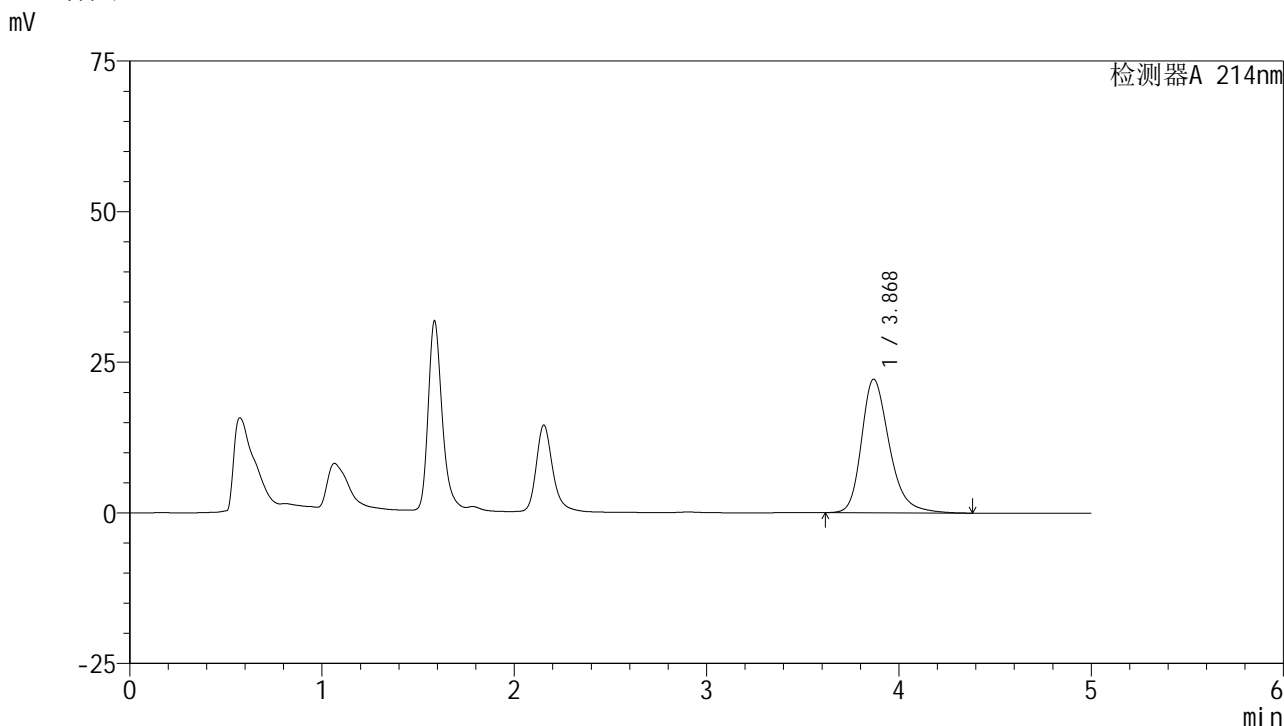


SMF-387

<样品信息>

色谱柱 :XB-C18(4.6mm*50mm,5μm) 流速: 1.2ml/min
 柱温 :30°C 波长: 214nm
 数据文件名: RC\$SMF-387 - 27-34/27-1976-2 - zzp-2024092721p-zjtj18y-rcd-bpds-pH6.6jz-P2-1.lcd
 方法文件名: RC\$SMF-387 - SMF-387-rcd-bpds-FX276.lcm
 批处理文件名: RC\$SMF-387 - 20260411rcd-FX276.lcb
 样品瓶号: 1-10 版本号: 6.115
 进样体积: 100 μl 实验者: jiangjinwei
 进样时间: 2026/04/11 19:33:28 处理者: jiangjinwei
 处理时间 (V2) : 2026/04/14 09:49:41
 仪器型号: SHIMADZU LC-2050C(FX276)

<色谱图>



<峰表>

检测器A 214nm

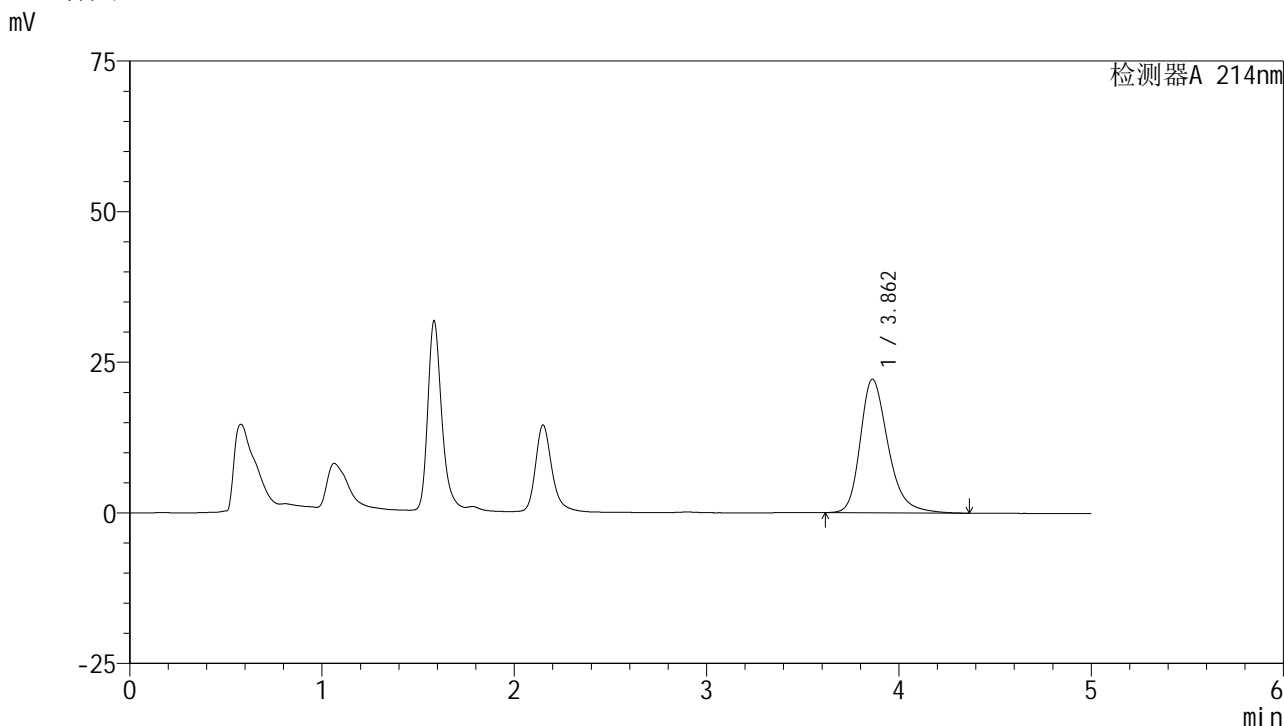
峰号	保留时间	面积	面积%	高度	理论塔板数(USP)	拖尾因子	分离度(USP)
1	3.868	223738	100.000	22147	3615	1.291	--
总计		223738	100.000	22147			

图9 贝派度酸依折麦布片溶出度测定中间条件18月HPLC图谱
 自制品-2024092721批-pH6.6介质-片2
 供试品溶液-1

<样品信息>

色谱柱 :XB-C18(4.6mm*50mm,5μm)	流速: 1.2ml/min
柱温 :30°C	波长: 214nm
数据文件名: RC\$SMF-387 - 27-34/27-1977-2 - zzp-2024092721p-zjtj18y-rcd-bpds-pH6.6jz-P2-2.lcd	
方法文件名: RC\$SMF-387 - SMF-387-rcd-bpds-FX276.lcm	
批处理文件名: RC\$SMF-387 - 20260411rcd-FX276.lcb	
样品瓶号: 1-10	版本号: 6.115
进样体积: 100 μl	实验者: jiangjinwei
进样时间: 2026/04/11 19:38:57	处理者: jiangjinwei
处理时间 (V2): 2026/04/14 09:49:43	
仪器型号: SHIMADZU LC-2050C(FX276)	

<色谱图>



<峰表>

检测器A 214nm

峰号	保留时间	面积	面积%	高度	理论塔板数(USP)	拖尾因子	分离度(USP)
1	3.862	223442	100.000	22177	3611	1.292	--
总计		223442	100.000	22177			

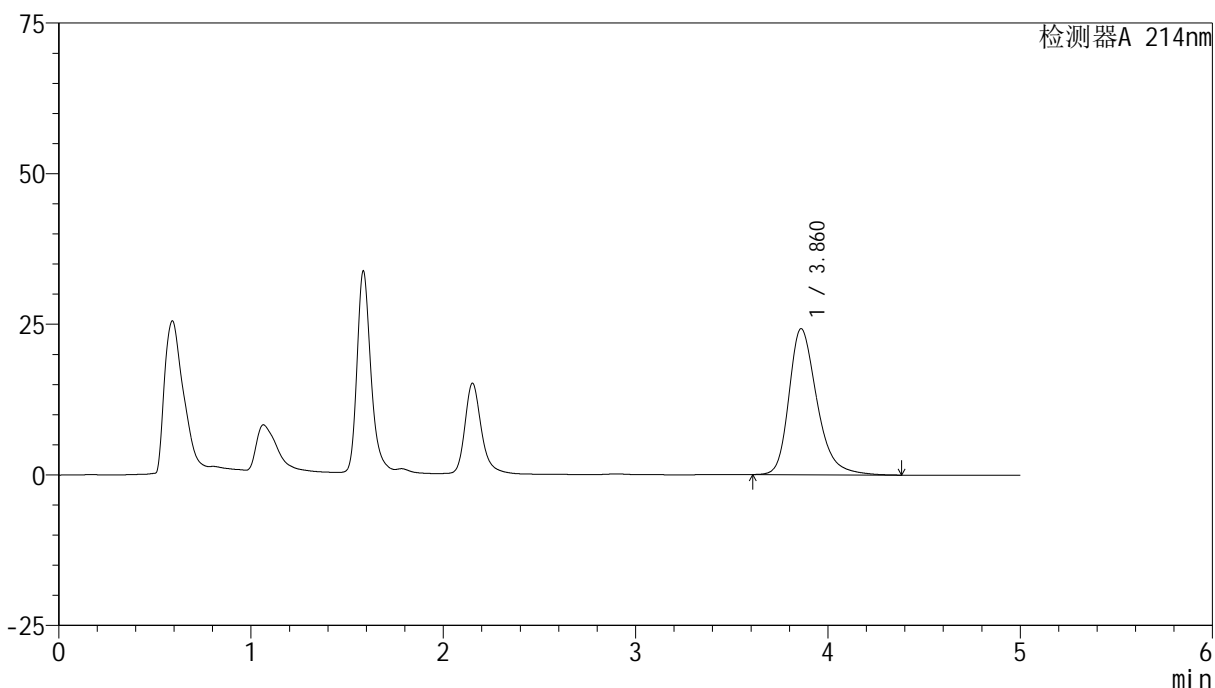
图10 贝派度酸依折麦布片溶出度测定中间条件18月HPLC图谱
自制品-2024092721批-pH6.6介质-片2
供试品溶液-2

<样品信息>

色谱柱:XB-C18(4.6mm*50mm,5μm) 流速: 1.2ml/min
 柱温:30°C 波长: 214nm
 数据文件名: RC\$SMF-387 - 27-34/27-1978-2 - zzp-2024092721p-zjtj18y-rcd-bpds-pH6.6jz-P3-1.lcd
 方法文件名: RC\$SMF-387 - SMF-387-rcd-bpds-FX276.lcm
 批处理文件名: RC\$SMF-387 - 20260411rcd-FX276.lcb
 样品瓶号: 1-19 版本号: 6.115
 进样体积: 100 μl 实验者: jiangjinwei
 进样时间: 2026/04/11 19:44:26 处理者: jiangjinwei
 处理时间 (V2): 2026/04/14 09:49:46
 仪器型号: SHIMADZU LC-2050C(FX276)

<色谱图>

mV



<峰表>

检测器A 214nm

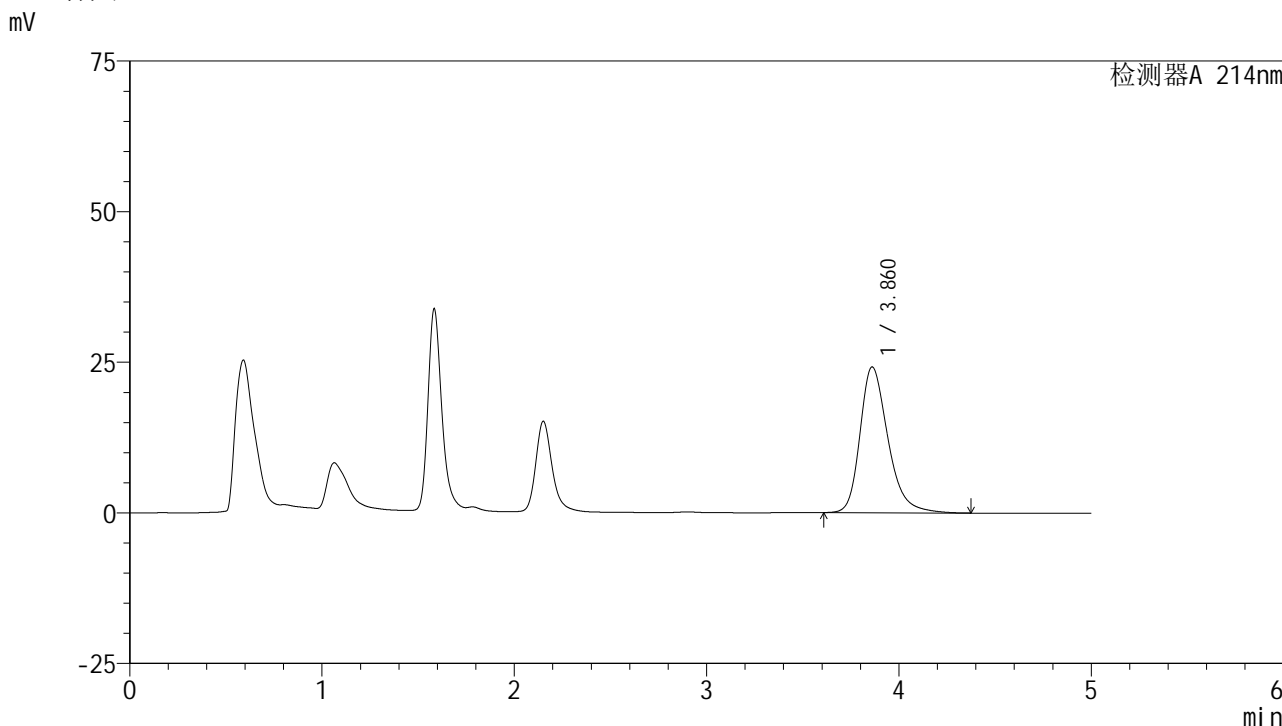
峰号	保留时间	面积	面积%	高度	理论塔板数(USP)	拖尾因子	分离度(USP)
1	3.860	245468	100.000	24212	3571	1.304	--
总计		245468	100.000	24212			

图11 贝派度酸依折麦布片溶出度测定中间条件18月HPLC图谱
 自制品-2024092721批-pH6.6介质-片3
 供试品溶液-1

<样品信息>

色谱柱:XB-C18(4.6mm*50mm,5μm) 流速: 1.2ml/min
 柱温:30°C 波长: 214nm
 数据文件名: RC\$SMF-387 - 27-34/27-1979-2 - zzp-2024092721p-zjtj18y-rcd-bpds-pH6.6jz-P3-2.lcd
 方法文件名: RC\$SMF-387 - SMF-387-rcd-bpds-FX276.lcm
 批处理文件名: RC\$SMF-387 - 20260411rcd-FX276.lcb
 样品瓶号: 1-19
 进样体积: 100 μl 版本号: 6.115
 进样时间: 2026/04/11 19:49:55 实验者: jiangjinwei
 处理时间 (V2): 2026/04/14 09:49:48 处理者: jiangjinwei
 仪器型号: SHIMADZU LC-2050C(FX276)

<色谱图>



<峰表>

检测器A 214nm

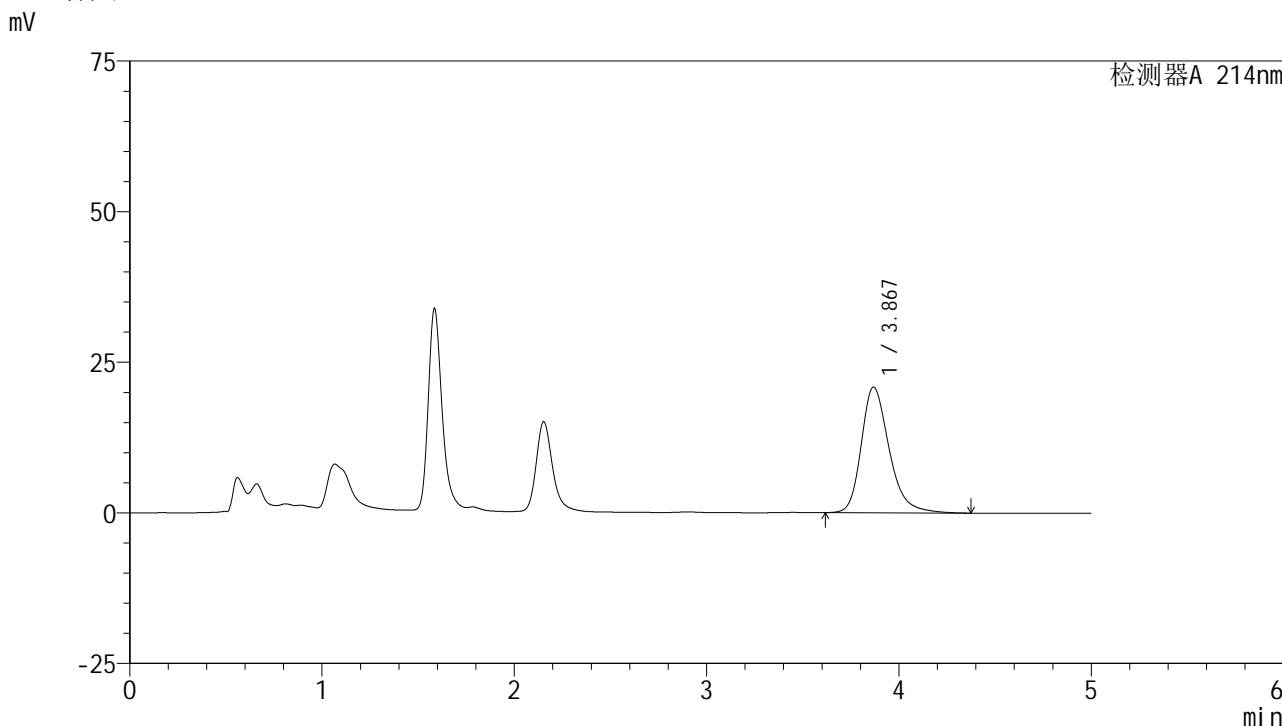
峰号	保留时间	面积	面积%	高度	理论塔板数(USP)	拖尾因子	分离度(USP)
1	3.860	245015	100.000	24185	3569	1.297	--
总计		245015	100.000	24185			

图12 贝派度酸依折麦布片溶出度测定中间条件18月HPLC图谱
 自制品-2024092721批-pH6.6介质-片3
 供试品溶液-2

<样品信息>

色谱柱 :XB-C18(4.6mm*50mm,5μm)	流速: 1.2ml/min
柱温 :30°C	波长: 214nm
数据文件名: RC\$SMF-387 - 27-34/27-1980-2 - zzp-2024092721p-zjtj18y-rcd-bpds-pH6.6jz-P4-1.lcd	
方法文件名: RC\$SMF-387 - SMF-387-rcd-bpds-FX276.lcm	
批处理文件名: RC\$SMF-387 - 20260411rcd-FX276.lcb	
样品瓶号: 1-28	版本号: 6.115
进样体积: 100 μl	实验者: jiangjinwei
进样时间: 2026/04/11 19:55:23	处理者: jiangjinwei
处理时间 (V2) : 2026/04/14 09:49:50	
仪器型号: SHIMADZU LC-2050C(FX276)	

<色谱图>



<峰表>

检测器A 214nm

峰号	保留时间	面积	面积%	高度	理论塔板数(USP)	拖尾因子	分离度(USP)
1	3.867	210762	100.000	20825	3606	1.279	--
总计		210762	100.000	20825			

图13 贝派度酸依折麦布片溶出度测定中间条件18月HPLC图谱
自制品-2024092721批-pH6.6介质-片4
供试品溶液-1

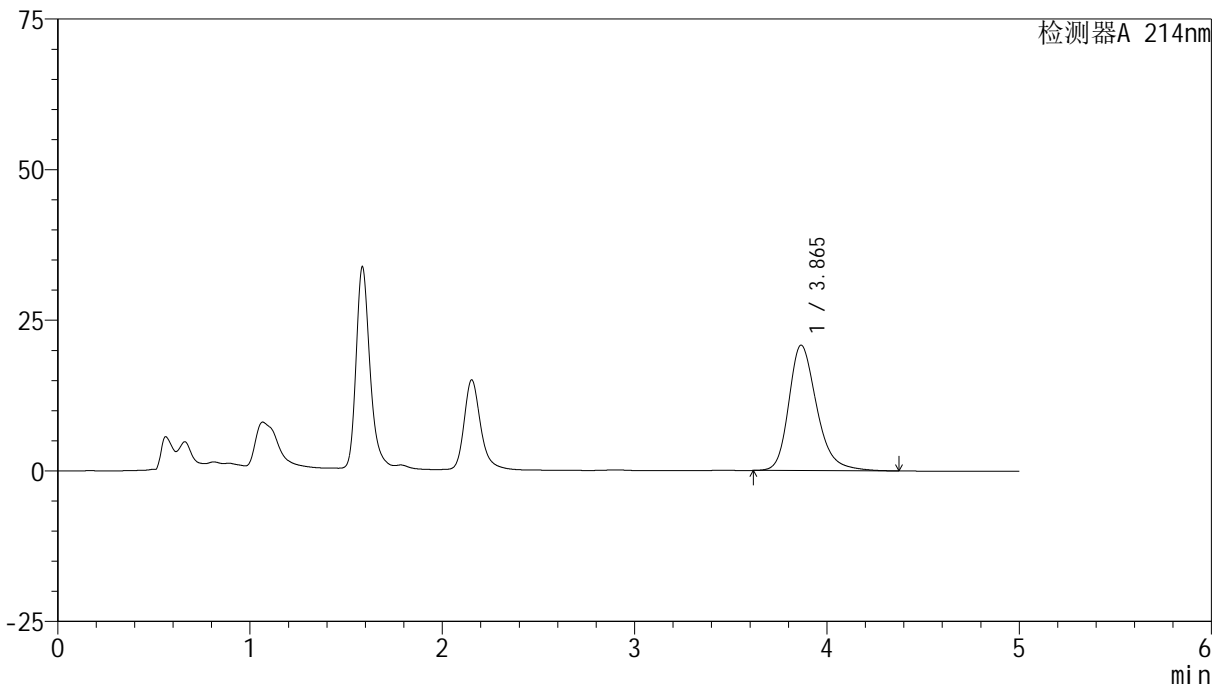
SMF-387

<样品信息>

色谱柱:XB-C18(4.6mm*50mm,5µm) 流速: 1.2ml/min
柱温:30°C 波长: 214nm
数据文件名: RC\$SMF-387 - 27-34/27-1981-2 - zzp-2024092721p-zjtj18y-rcd-bpds-pH6.6jz-P4-2.lcd
方法文件名: RC\$SMF-387 - SMF-387-rcd-bpds-FX276.lcm
批处理文件名: RC\$SMF-387 - 20260411rcd-FX276.lcb
样品瓶号: 1-28
进样体积: 100 µl 版本号: 6.115
进样时间: 2026/04/11 20:00:52 实验者: jiangjinwei
处理时间 (V2): 2026/04/14 09:49:53 处理者: jiangjinwei
仪器型号: SHIMADZU LC-2050C(FX276)

<色谱图>

mV



<峰表>

检测器A 214nm

峰号	保留时间	面积	面积%	高度	理论塔板数(USP)	拖尾因子	分离度(USP)
1	3.865	210732	100.000	20824	3583	1.274	--
总计		210732	100.000	20824			

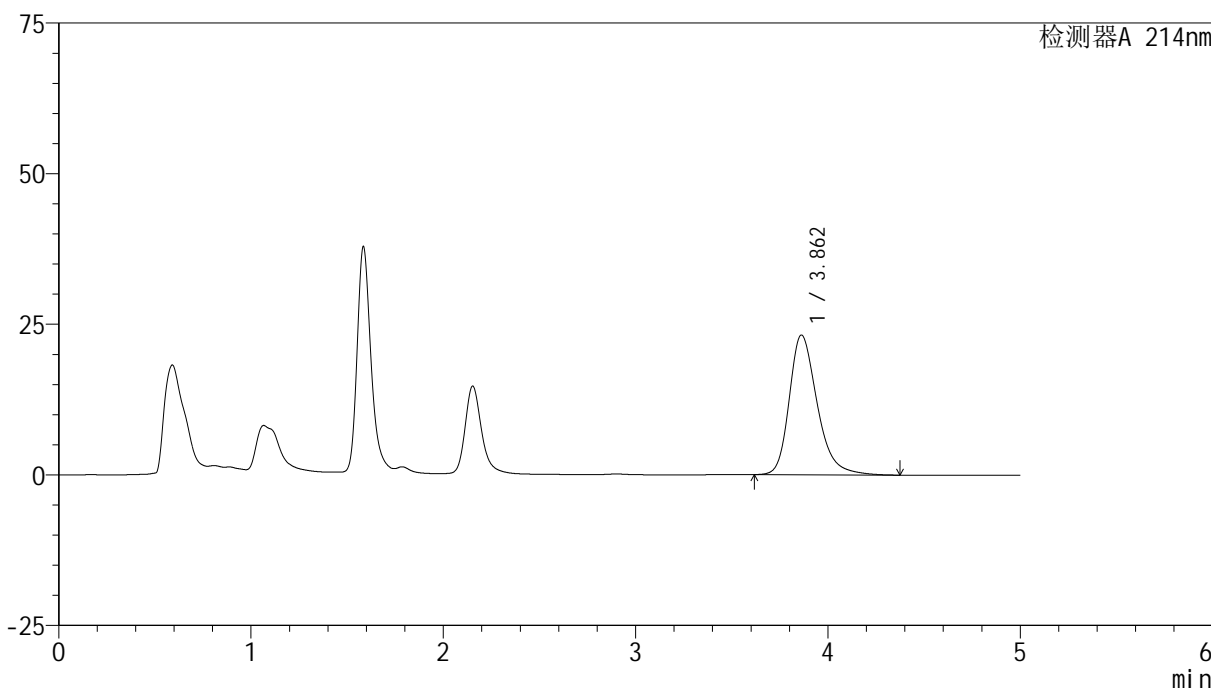
图14 贝派度酸依折麦布片溶出度测定中间条件18月HPLC图谱
自制品-2024092721批-pH6.6介质-片4
供试品溶液-2

<样品信息>

色谱柱 :XB-C18(4.6mm*50mm,5µm)	流速: 1.2ml/min
柱温 :30°C	波长: 214nm
数据文件名: RC\$SMF-387 - 27-34/27-1982-2 - zzp-2024092721p-zjtj18y-rcd-bpds-pH6.6jz-P5-1.lcd	
方法文件名: RC\$SMF-387 - SMF-387-rcd-bpds-FX276.lcm	
批处理文件名: RC\$SMF-387 - 20260411rcd-FX276.lcb	
样品瓶号: 1-37	版本号: 6.115
进样体积: 100 µl	实验者: jiangjinwei
进样时间: 2026/04/11 20:06:21	处理者: jiangjinwei
处理时间 (V2) : 2026/04/14 09:49:55	
仪器型号: SHIMADZU LC-2050C(FX276)	

<色谱图>

mV



<峰表>

检测器A 214nm

峰号	保留时间	面积	面积%	高度	理论塔板数(USP)	拖尾因子	分离度(USP)
1	3.862	234935	100.000	23203	3577	1.296	--
总计		234935	100.000	23203			

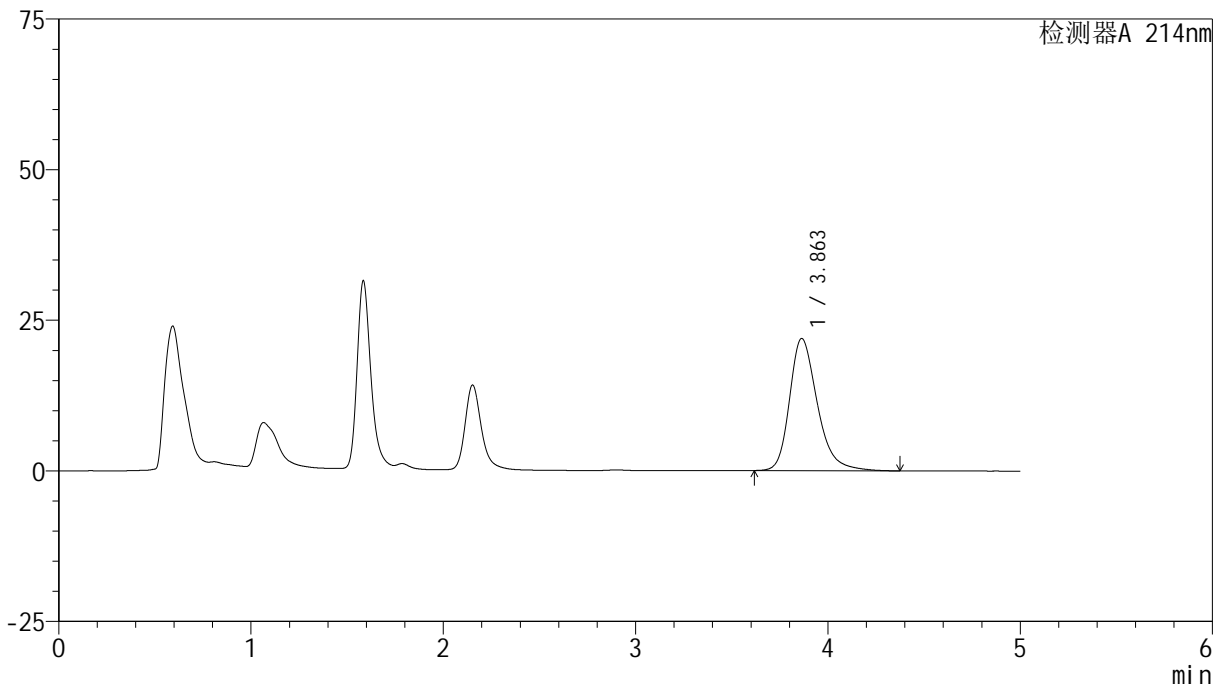
图15 贝派度酸依折麦布片溶出度测定中间条件18月HPLC图谱
自制品-2024092721批-pH6.6介质-片5
供试品溶液-1

<样品信息>

色谱柱 :XB-C18(4.6mm*50mm,5μm)	流速: 1.2ml/min
柱温 :30°C	波长: 214nm
数据文件名: RC\$SMF-387 - 27-34/27-1984-2 - zzp-2024092721p-zjtj18y-rcd-bpds-pH6.6jz-P6-1.lcd	
方法文件名: RC\$SMF-387 - SMF-387-rcd-bpds-FX276.lcm	
批处理文件名: RC\$SMF-387 - 20260411rcd-FX276.lcb	
样品瓶号: 1-46	版本号: 6.115
进样体积: 100 μl	实验者: jiangjinwei
进样时间: 2026/04/11 20:17:18	处理者: jiangjinwei
处理时间 (V2) : 2026/04/14 09:50:00	
仪器型号: SHIMADZU LC-2050C(FX276)	

<色谱图>

mV



<峰表>

检测器A 214nm

峰号	保留时间	面积	面积%	高度	理论塔板数(USP)	拖尾因子	分离度(USP)
1	3.863	220552	100.000	21949	3635	1.295	--
总计		220552	100.000	21949			

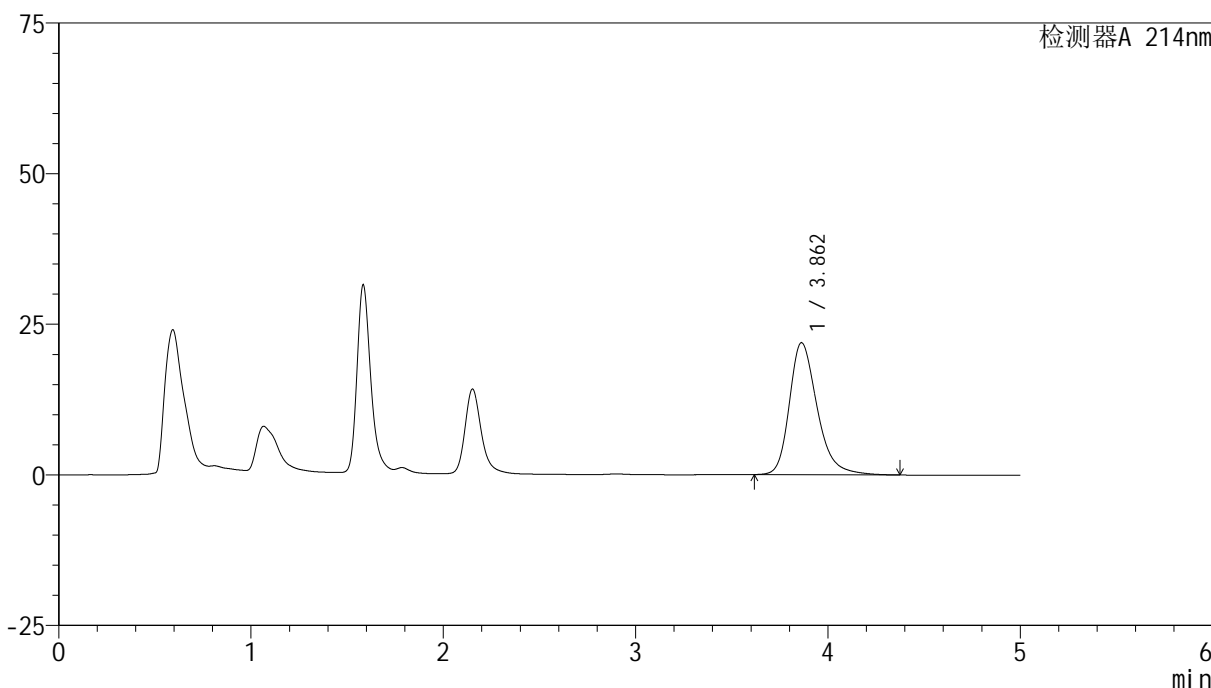
图17 贝派度酸依折麦布片溶出度测定中间条件18月HPLC图谱
自制品-2024092721批-pH6.6介质-片6
供试品溶液-1

<样品信息>

色谱柱 :XB-C18(4.6mm*50mm,5μm)	流速: 1.2ml/min
柱温 :30°C	波长: 214nm
数据文件名: RC\$SMF-387 - 27-34/27-1985-2 - zzp-2024092721p-zjtj18y-rcd-bpds-pH6.6jz-P6-2.lcd	
方法文件名: RC\$SMF-387 - SMF-387-rcd-bpds-FX276.lcm	
批处理文件名: RC\$SMF-387 - 20260411rcd-FX276.lcb	
样品瓶号: 1-46	版本号: 6.115
进样体积: 100 μl	实验者: jiangjinwei
进样时间: 2026/04/11 20:22:46	处理者: jiangjinwei
处理时间 (V2) : 2026/04/14 09:50:02	
仪器型号: SHIMADZU LC-2050C(FX276)	

<色谱图>

mV



<峰表>

检测器A 214nm

峰号	保留时间	面积	面积%	高度	理论塔板数(USP)	拖尾因子	分离度(USP)
1	3.862	220401	100.000	21918	3631	1.292	--
总计		220401	100.000	21918			

图18 贝派度酸依折麦布片溶出度测定中间条件18月HPLC图谱
自制品-2024092721批-pH6.6介质-片6
供试品溶液-2

<样品信息>

色谱柱:XB-C18(4.6mm*50mm,5 μ m)柱温:30 $^{\circ}$ C

数据文件名: RC\$SMF-387 - 27-34/27-1987-2 - zzp-2024092721p-cq18y-rcd-bpds-pH6.6jz-P1-2.lcd

方法文件名: RC\$SMF-387 - SMF-387-rcd-bpds-FX276.lcm

批处理文件名: RC\$SMF-387 - 20260411rcd-FX276.lcb

样品瓶号: 1-2

进样体积: 100 μ l

进样时间: 2026/04/11 20:33:44

处理时间 (V2): 2026/04/14 09:50:07

仪器型号: SHIMADZU LC-2050C(FX276)

流速: 1.2ml/min

波长: 214nm

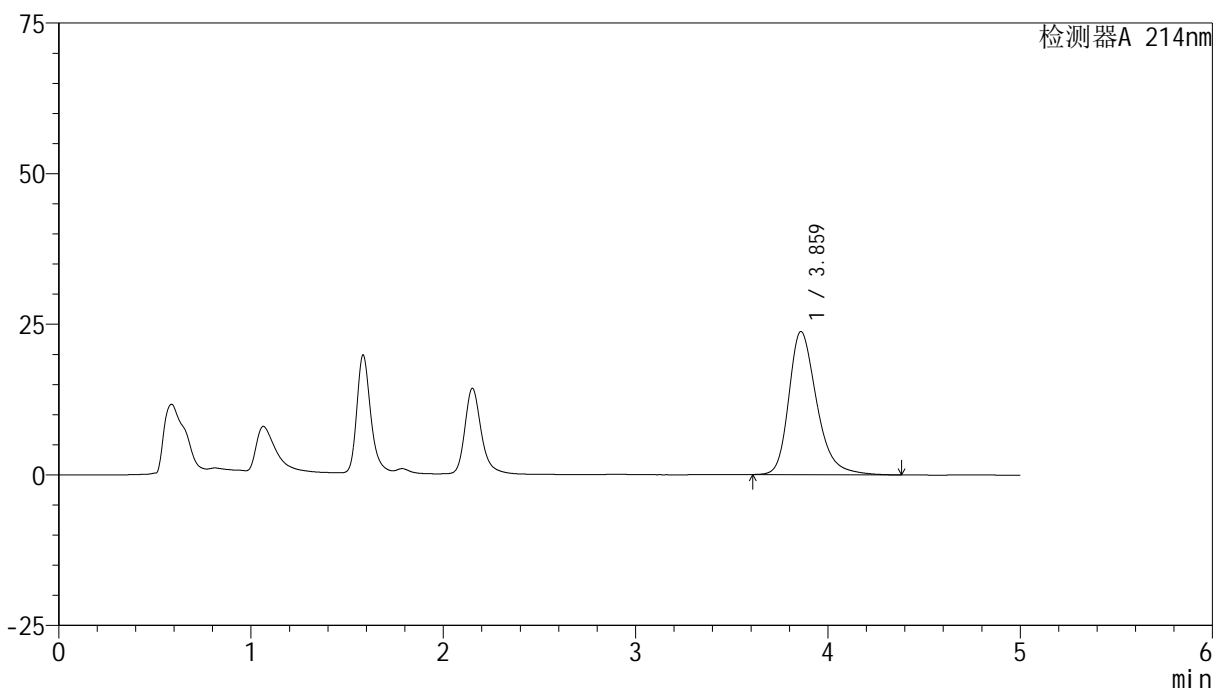
版本号: 6.115

实验者: jiangjinwei

处理者: jiangjinwei

<色谱图>

mV



<峰表>

检测器A 214nm

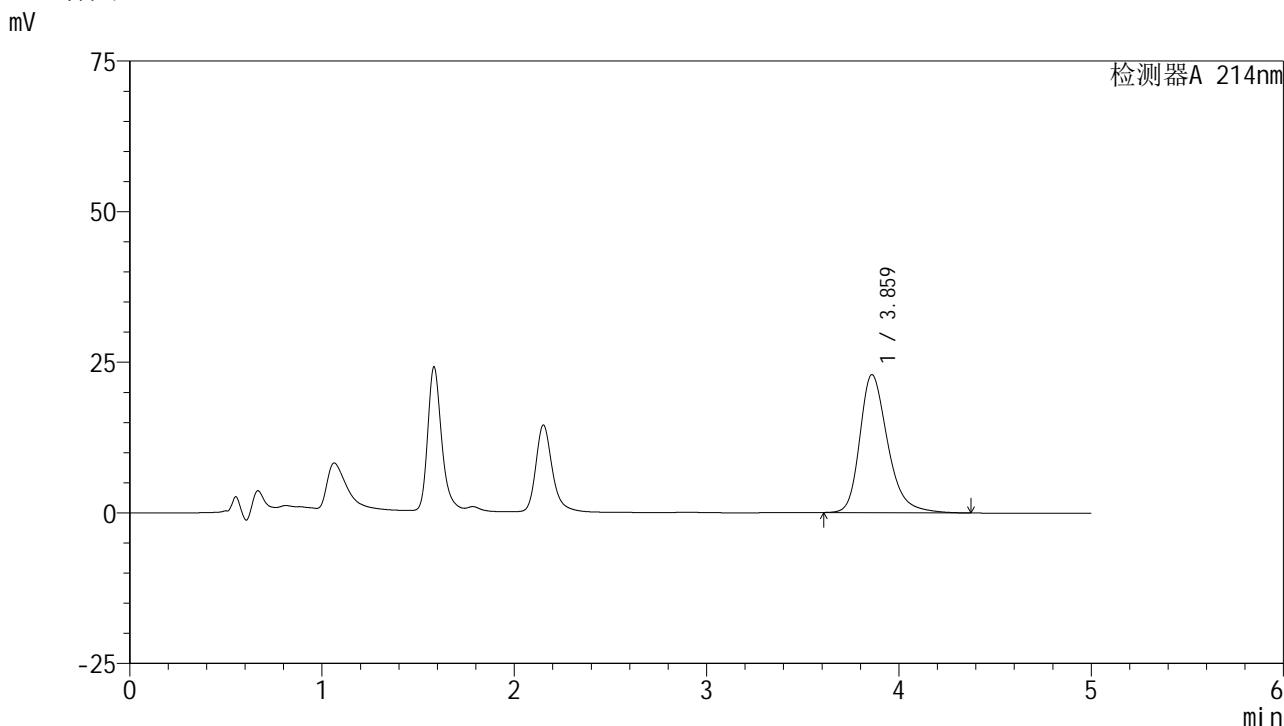
峰号	保留时间	面积	面积%	高度	理论塔板数(USP)	拖尾因子	分离度(USP)
1	3.859	239733	100.000	23724	3601	1.305	--
总计		239733	100.000	23724			

图20 贝派度酸依折麦布片溶出度测定长期18月HPLC图谱
自制品-2024092721批-pH6.6介质-片1
供试品溶液-2

<样品信息>

色谱柱 :XB-C18(4.6mm*50mm,5μm)	流速: 1.2ml/min
柱温 :30°C	波长: 214nm
数据文件名: RC\$SMF-387 - 27-34/27-1988-2 - zzp-2024092721p-cq18y-rcd-bpds-pH6.6jz-P2-1.lcd	
方法文件名: RC\$SMF-387 - SMF-387-rcd-bpds-FX276.lcm	
批处理文件名: RC\$SMF-387 - 20260411rcd-FX276.lcb	
样品瓶号: 1-11	版本号: 6.115
进样体积: 100 μl	实验者: jiangjinwei
进样时间: 2026/04/11 20:39:12	处理者: jiangjinwei
处理时间 (V2) : 2026/04/14 09:50:09	
仪器型号: SHIMADZU LC-2050C(FX276)	

<色谱图>



<峰表>

检测器A 214nm

峰号	保留时间	面积	面积%	高度	理论塔板数(USP)	拖尾因子	分离度(USP)
1	3.859	231048	100.000	22868	3601	1.299	--
总计		231048	100.000	22868			

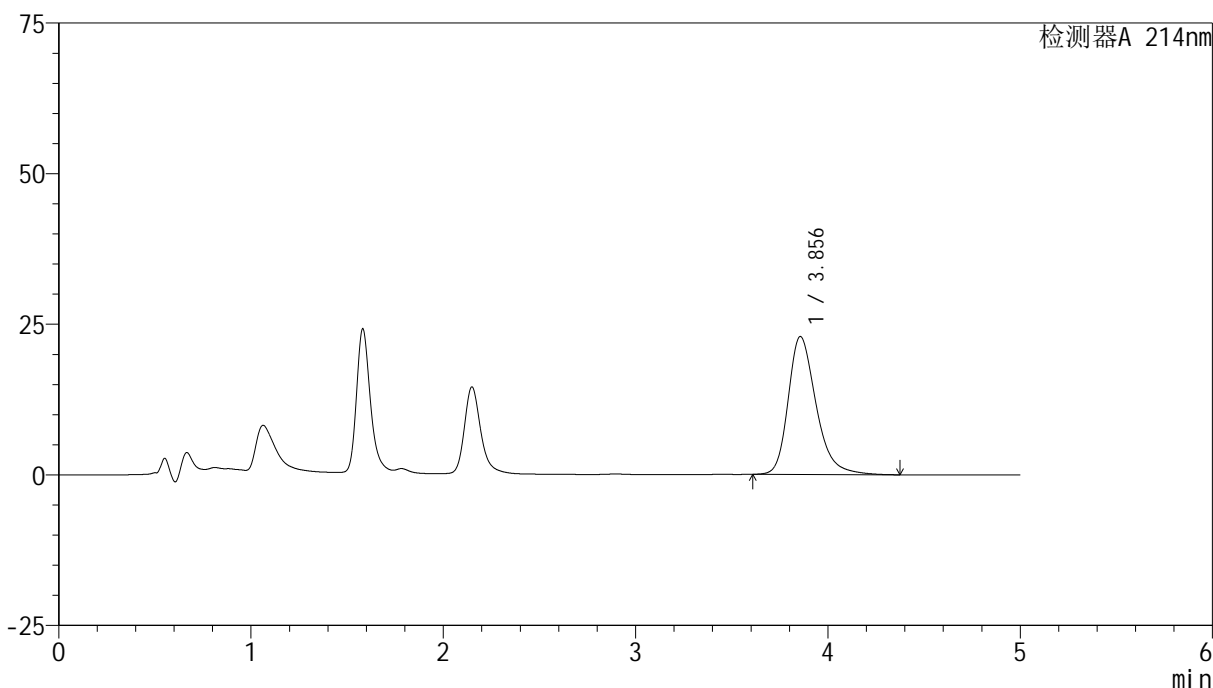
图21 贝派度酸依折麦布片溶出度测定长期18月HPLC图谱
自制品-2024092721批-pH6.6介质-片2
供试品溶液-1

<样品信息>

色谱柱 :XB-C18(4.6mm*50mm,5μm)	流速: 1.2ml/min
柱温 :30°C	波长: 214nm
数据文件名: RC\$SMF-387 - 27-34/27-1989-2 - zzp-2024092721p-cq18y-rcd-bpds-pH6.6jz-P2-2.lcd	
方法文件名: RC\$SMF-387 - SMF-387-rcd-bpds-FX276.lcm	
批处理文件名: RC\$SMF-387 - 20260411rcd-FX276.lcb	
样品瓶号: 1-11	版本号: 6.115
进样体积: 100 μl	实验者: jiangjinwei
进样时间: 2026/04/11 20:44:42	处理者: jiangjinwei
处理时间 (V2) : 2026/04/14 09:50:12	
仪器型号: SHIMADZU LC-2050C(FX276)	

<色谱图>

mV



<峰表>

检测器A 214nm

峰号	保留时间	面积	面积%	高度	理论塔板数(USP)	拖尾因子	分离度(USP)
1	3.856	231348	100.000	22904	3580	1.296	--
总计		231348	100.000	22904			

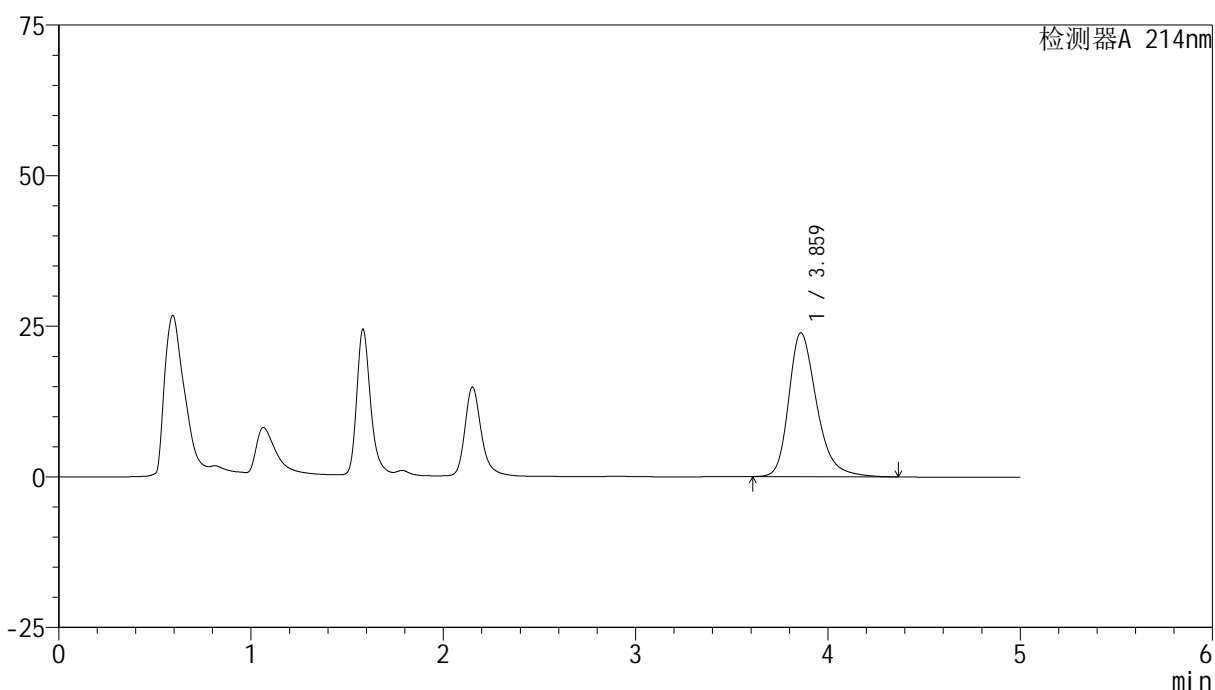
图22 贝派度酸依折麦布片溶出度测定长期18月HPLC图谱
自制品-2024092721批-pH6.6介质-片2
供试品溶液-2

<样品信息>

色谱柱 :XB-C18(4.6mm*50mm,5μm)	流速: 1.2ml/min
柱温 :30°C	波长: 214nm
数据文件名: RC\$SMF-387 - 27-34/27-1990-2 - zzp-2024092721p-cq18y-rcd-bpds-pH6.6jz-P3-1.lcd	
方法文件名: RC\$SMF-387 - SMF-387-rcd-bpds-FX276.lcm	
批处理文件名: RC\$SMF-387 - 20260411rcd-FX276.lcb	
样品瓶号: 1-20	版本号: 6.115
进样体积: 100 μl	实验者: jiangjinwei
进样时间: 2026/04/11 20:50:11	处理者: jiangjinwei
处理时间 (V2) : 2026/04/14 09:50:14	
仪器型号: SHIMADZU LC-2050C(FX276)	

<色谱图>

mV



<峰表>

检测器A 214nm

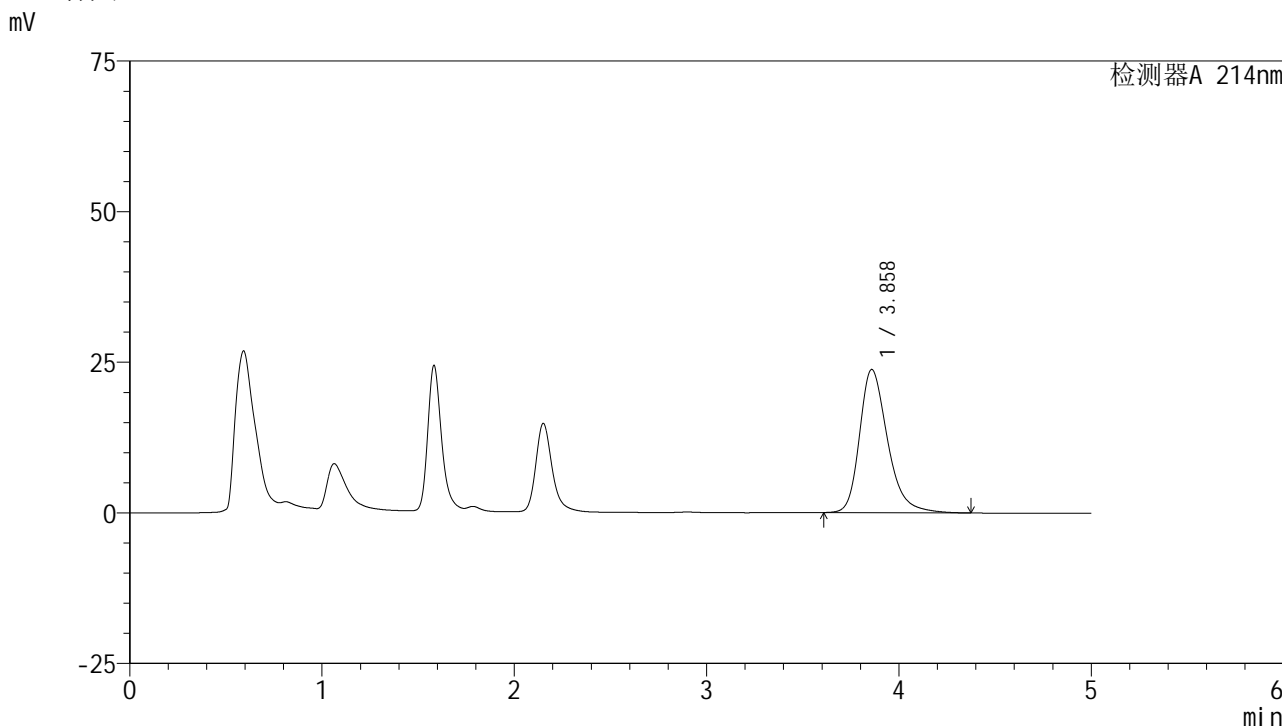
峰号	保留时间	面积	面积%	高度	理论塔板数(USP)	拖尾因子	分离度(USP)
1	3.859	241435	100.000	23846	3580	1.302	--
总计		241435	100.000	23846			

图23 贝派度酸依折麦布片溶出度测定长期18月HPLC图谱
自制品-2024092721批-pH6.6介质-片3
供试品溶液-1

<样品信息>

色谱柱 :XB-C18(4.6mm*50mm,5μm)	流速: 1.2ml/min
柱温 :30°C	波长: 214nm
数据文件名: RC\$SMF-387 - 27-34/27-1991-2 - zzp-2024092721p-cq18y-rcd-bpds-pH6.6jz-P3-2.lcd	
方法文件名: RC\$SMF-387 - SMF-387-rcd-bpds-FX276.lcm	
批处理文件名: RC\$SMF-387 - 20260411rcd-FX276.lcb	
样品瓶号: 1-20	版本号: 6.115
进样体积: 100 μl	实验者: jiangjinwei
进样时间: 2026/04/11 20:55:41	处理者: jiangjinwei
处理时间 (V2) : 2026/04/14 09:50:17	
仪器型号: SHIMADZU LC-2050C(FX276)	

<色谱图>



<峰表>

检测器A 214nm

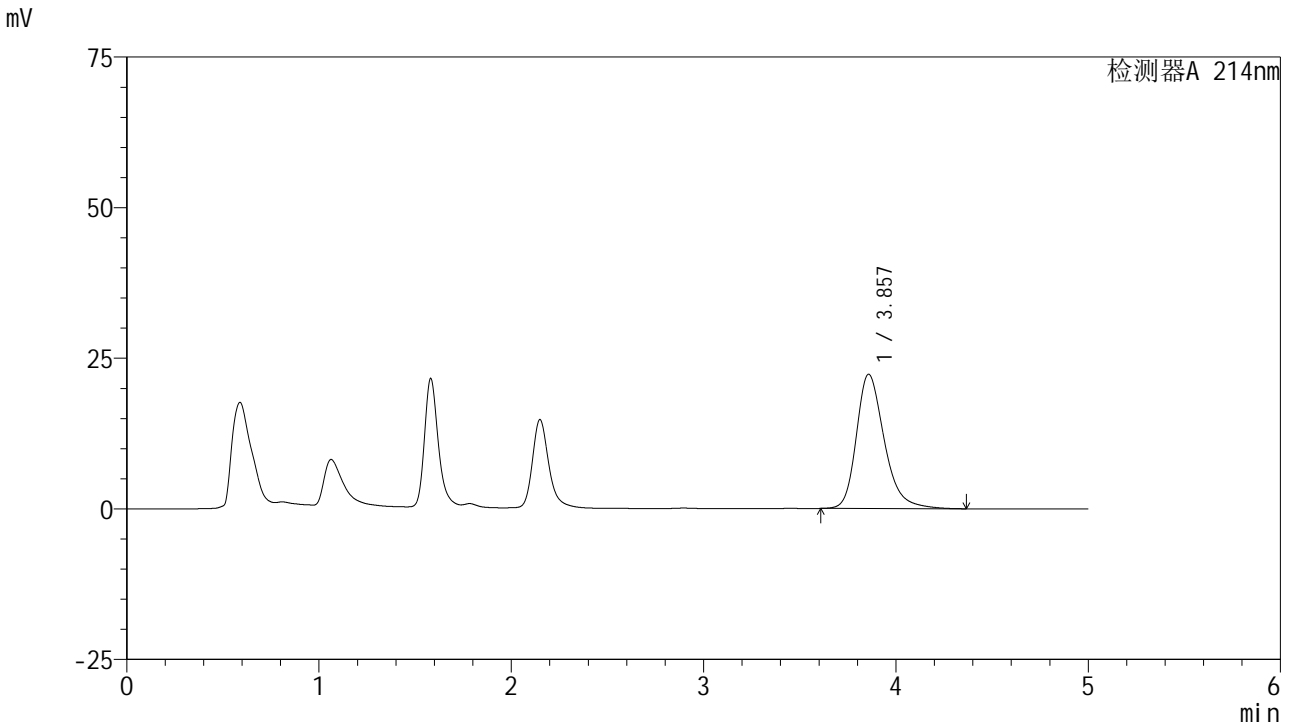
峰号	保留时间	面积	面积%	高度	理论塔板数(USP)	拖尾因子	分离度(USP)
1	3.858	241000	100.000	23756	3565	1.302	--
总计		241000	100.000	23756			

图24 贝派度酸依折麦布片溶出度测定长期18月HPLC图谱
自制品-2024092721批-pH6.6介质-片3
供试品溶液-2

<样品信息>

色谱柱 :XB-C18(4.6mm*50mm,5μm)	流速: 1.2ml/min
柱温 :30°C	波长: 214nm
数据文件名: RC\$SMF-387 - 27-34/27-1992-2 - zzp-2024092721p-cq18y-rcd-bpds-pH6.6jz-P4-1.lcd	
方法文件名: RC\$SMF-387 - SMF-387-rcd-bpds-FX276.lcm	
批处理文件名: RC\$SMF-387 - 20260411rcd-FX276.lcb	
样品瓶号: 1-29	版本号: 6.115
进样体积: 100 μl	实验者: jiangjinwei
进样时间: 2026/04/11 21:01:10	处理者: jiangjinwei
处理时间 (V2) : 2026/04/14 09:50:19	
仪器型号: SHIMADZU LC-2050C(FX276)	

<色谱图>



<峰表>

检测器A 214nm

峰号	保留时间	面积	面积%	高度	理论塔板数(USP)	拖尾因子	分离度(USP)
1	3.857	225399	100.000	22286	3577	1.288	--
总计		225399	100.000	22286			

图25 贝派度酸依折麦布片溶出度测定长期18月HPLC图谱
自制品-2024092721批-pH6.6介质-片4
供试品溶液-1

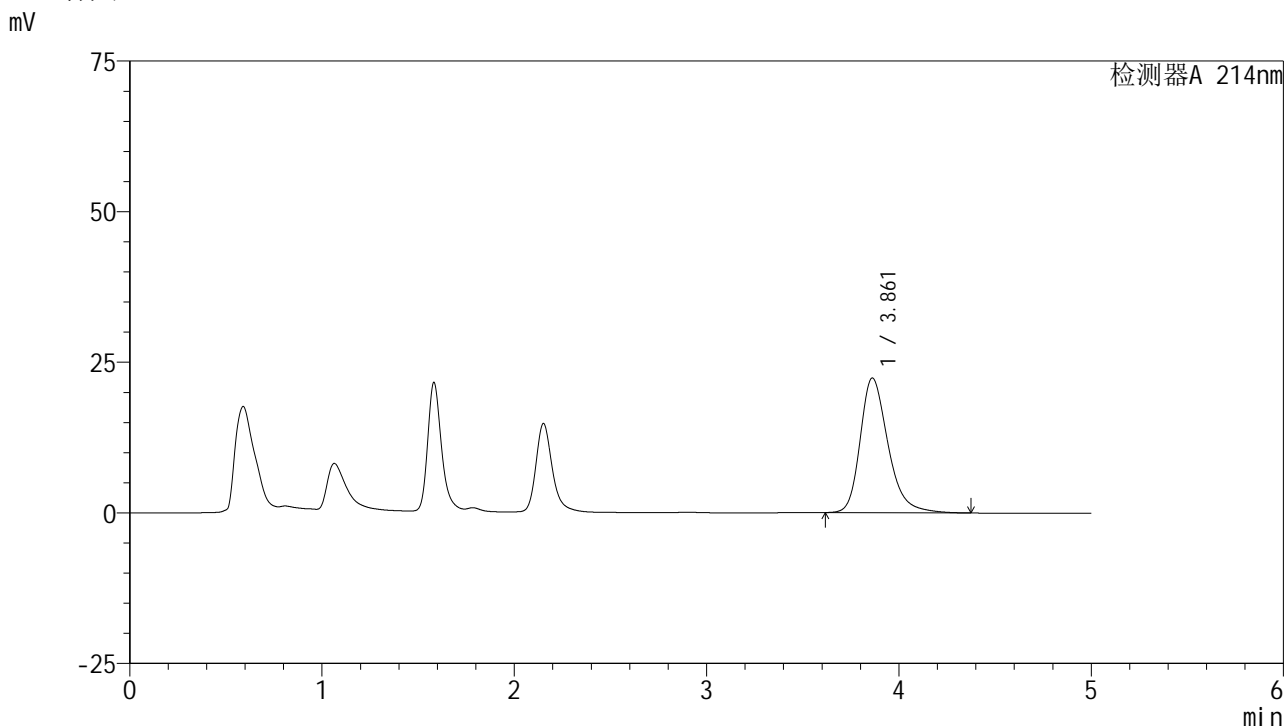


SMF-387

<样品信息>

色谱柱 :XB-C18(4.6mm*50mm,5μm) 流速: 1.2ml/min
 柱温 :30°C 波长: 214nm
 数据文件名: RC\$SMF-387 - 27-34/27-1993-2 - zzp-2024092721p-cq18y-rcd-bpds-pH6.6jz-P4-2.lcd
 方法文件名: RC\$SMF-387 - SMF-387-rcd-bpds-FX276.lcm
 批处理文件名: RC\$SMF-387 - 20260411rcd-FX276.lcb
 样品瓶号: 1-29 版本号: 6.115
 进样体积: 100 μl 实验者: jiangjinwei
 进样时间: 2026/04/11 21:06:39 处理者: jiangjinwei
 处理时间 (V2) : 2026/04/14 09:50:21
 仪器型号: SHIMADZU LC-2050C(FX276)

<色谱图>



<峰表>

检测器A 214nm

峰号	保留时间	面积	面积%	高度	理论塔板数(USP)	拖尾因子	分离度(USP)
1	3.861	225708	100.000	22351	3598	1.293	--
总计		225708	100.000	22351			

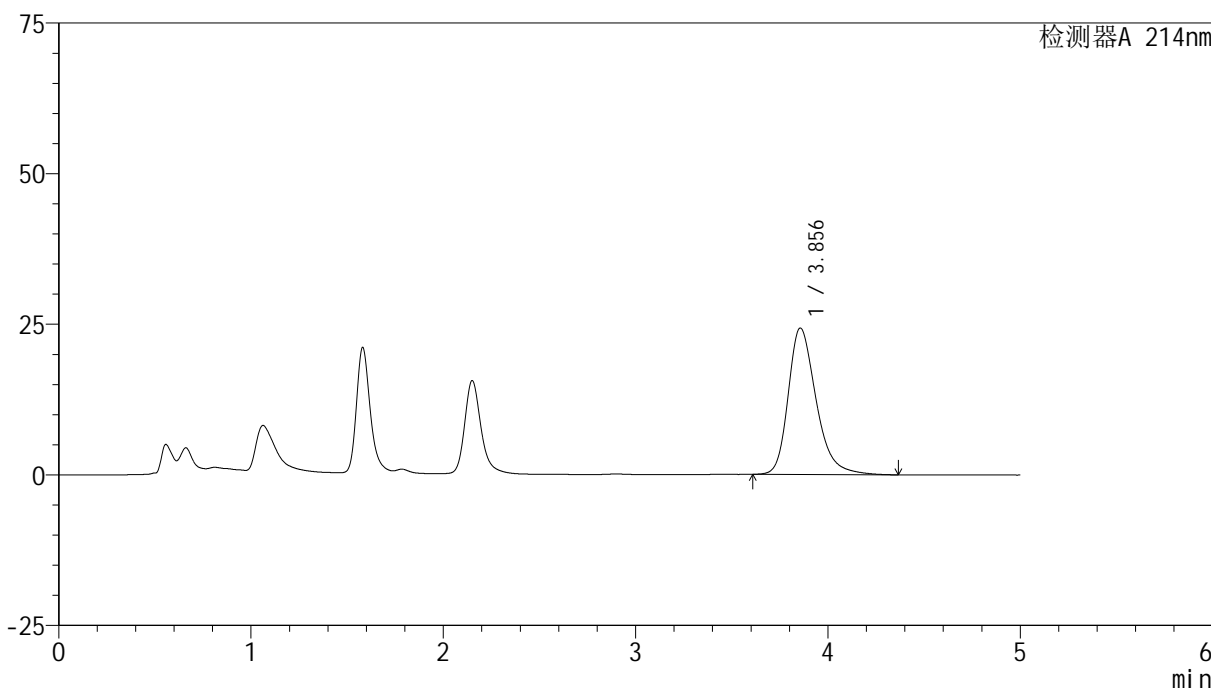
图26 贝派度酸依折麦布片溶出度测定长期18月HPLC图谱
 自制品-2024092721批-pH6.6介质-片4
 供试品溶液-2

<样品信息>

色谱柱 :XB-C18(4.6mm*50mm,5μm)	流速: 1.2ml/min
柱温 :30°C	波长: 214nm
数据文件名: RC\$SMF-387 - 27-34/27-1994-2 - zzp-2024092721p-cq18y-rcd-bpds-pH6.6jz-P5-1.lcd	
方法文件名: RC\$SMF-387 - SMF-387-rcd-bpds-FX276.lcm	
批处理文件名: RC\$SMF-387 - 20260411rcd-FX276.lcb	
样品瓶号: 1-38	版本号: 6.115
进样体积: 100 μl	实验者: jiangjinwei
进样时间: 2026/04/11 21:12:07	处理者: jiangjinwei
处理时间 (V2) : 2026/04/14 09:50:24	
仪器型号: SHIMADZU LC-2050C(FX276)	

<色谱图>

mV



<峰表>

检测器A 214nm

峰号	保留时间	面积	面积%	高度	理论塔板数(USP)	拖尾因子	分离度(USP)
1	3.856	246036	100.000	24325	3566	1.303	--
总计		246036	100.000	24325			

图27 贝派度酸依折麦布片溶出度测定长期18月HPLC图谱
自制品-2024092721批-pH6.6介质-片5
供试品溶液-1

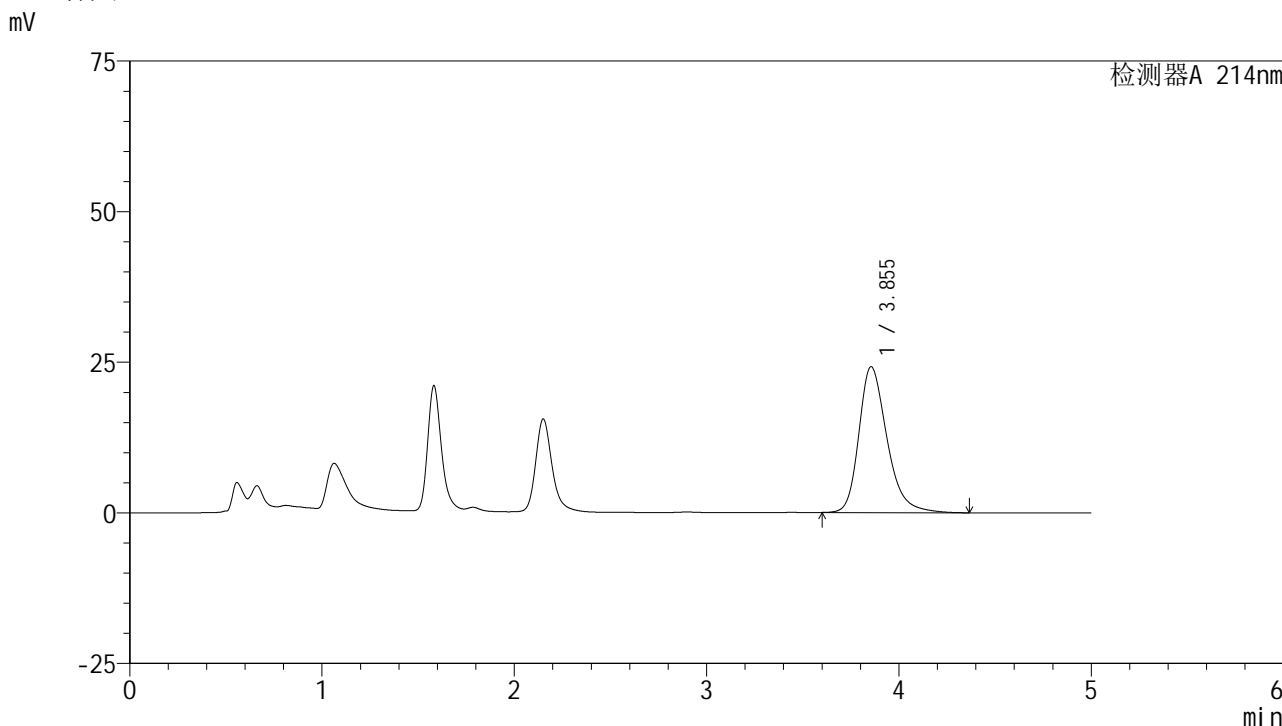


SMF-387

<样品信息>

色谱柱 :XB-C18(4.6mm*50mm,5μm) 流速: 1.2ml/min
柱 温 :30°C 波长: 214nm
数据文件名: RC\$SMF-387 - 27-34/27-1995-2 - zzp-2024092721p-cq18y-rcd-bpds-pH6.6jz-P5-2.lcd
方法文件名: RC\$SMF-387 - SMF-387-rcd-bpds-FX276.lcm
批处理文件名: RC\$SMF-387 - 20260411rcd-FX276.lcb
样品瓶号: 1-38 版本号: 6.115
进样体积: 100 μl 实验者: jiangjinwei
进样时间: 2026/04/11 21:17:37 处理者: jiangjinwei
处理时间 (V2) : 2026/04/14 09:50:26
仪器型号: SHIMADZU LC-2050C(FX276)

<色谱图>



<峰表>

检测器A 214nm

峰号	保留时间	面积	面积%	高度	理论塔板数(USP)	拖尾因子	分离度(USP)
1	3.855	246180	100.000	24225	3528	1.291	--
总计		246180	100.000	24225			

图28 贝派度酸依折麦布片溶出度测定长期18月HPLC图谱
自制品-2024092721批-pH6.6介质-片5
供试品溶液-2

<样品信息>

色谱柱 :XB-C18(4.6mm*50mm,5 μ m)柱温 :30 $^{\circ}$ C

数据文件名: RC\$SMF-387 - 27-34/27-1996-2 - zzp-2024092721p-cq18y-rcd-bpds-pH6.6jz-P6-1.lcd

方法文件名: RC\$SMF-387 - SMF-387-rcd-bpds-FX276.lcm

批处理文件名: RC\$SMF-387 - 20260411rcd-FX276.lcb

样品瓶号: 1-47

进样体积: 100 μ l

进样时间: 2026/04/11 21:23:05

处理时间 (V2) : 2026/04/14 09:50:29

仪器型号: SHIMADZU LC-2050C(FX276)

流速: 1.2ml/min

波长: 214nm

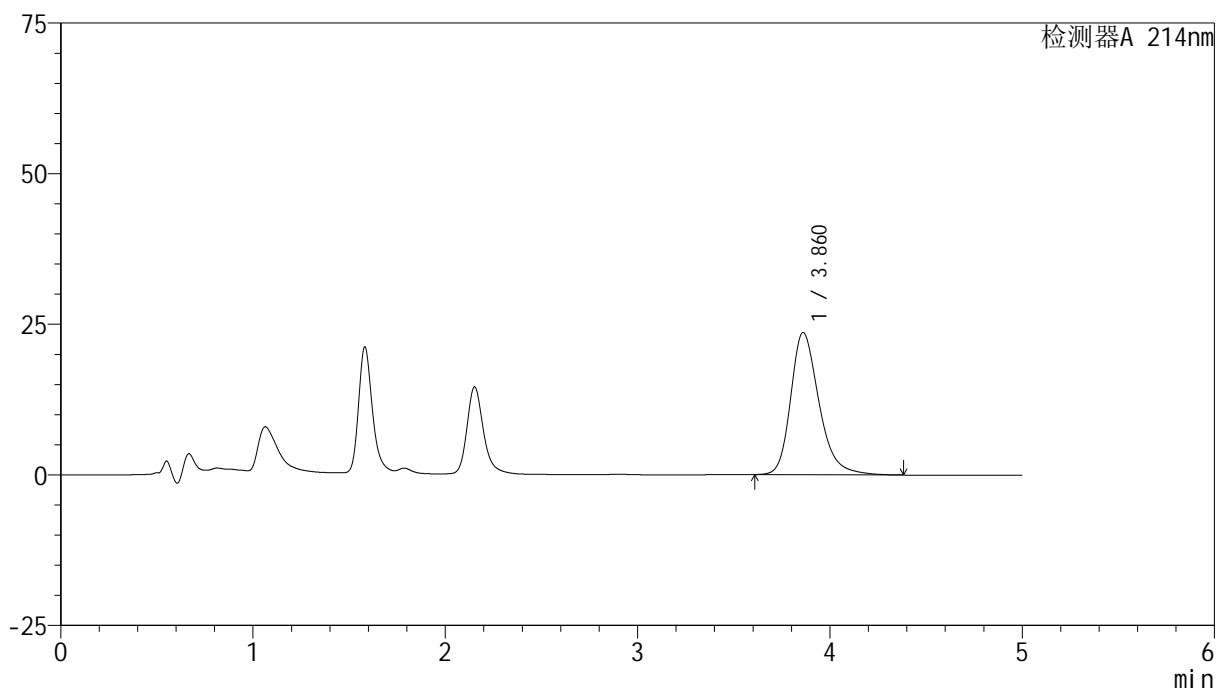
版本号: 6.115

实验者: jiangjinwei

处理者: jiangjinwei

<色谱图>

mV



<峰表>

检测器A 214nm

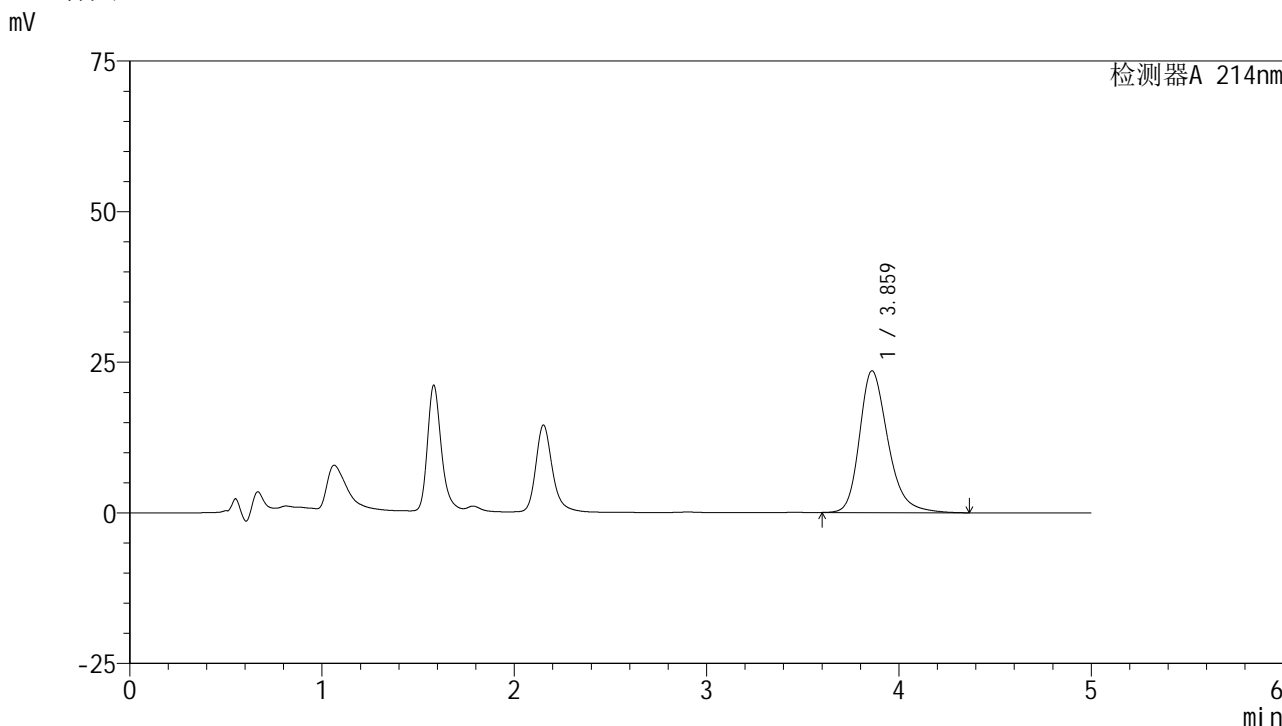
峰号	保留时间	面积	面积%	高度	理论塔板数(USP)	拖尾因子	分离度(USP)
1	3.860	242060	100.000	23581	3480	1.281	--
总计		242060	100.000	23581			

图29 贝派度酸依折麦布片溶出度测定长期18月HPLC图谱
自制品-2024092721批-pH6.6介质-片6
供试品溶液-1

<样品信息>

色谱柱 :XB-C18(4.6mm*50mm,5μm)	流速: 1.2ml/min
柱温 :30°C	波长: 214nm
数据文件名: RC\$SMF-387 - 27-34/27-1997-2 - zzp-2024092721p-cq18y-rcd-bpds-pH6.6jz-P6-2.lcd	
方法文件名: RC\$SMF-387 - SMF-387-rcd-bpds-FX276.lcm	
批处理文件名: RC\$SMF-387 - 20260411rcd-FX276.lcb	
样品瓶号: 1-47	版本号: 6.115
进样体积: 100 μl	实验者: jiangjinwei
进样时间: 2026/04/11 21:28:34	处理者: jiangjinwei
处理时间 (V2) : 2026/04/14 09:50:31	
仪器型号: SHIMADZU LC-2050C(FX276)	

<色谱图>



<峰表>

检测器A 214nm

峰号	保留时间	面积	面积%	高度	理论塔板数(USP)	拖尾因子	分离度(USP)
1	3.859	242141	100.000	23502	3450	1.277	--
总计		242141	100.000	23502			

图30 贝派度酸依折麦布片溶出度测定长期18月HPLC图谱
自制品-2024092721批-pH6.6介质-片6
供试品溶液-2

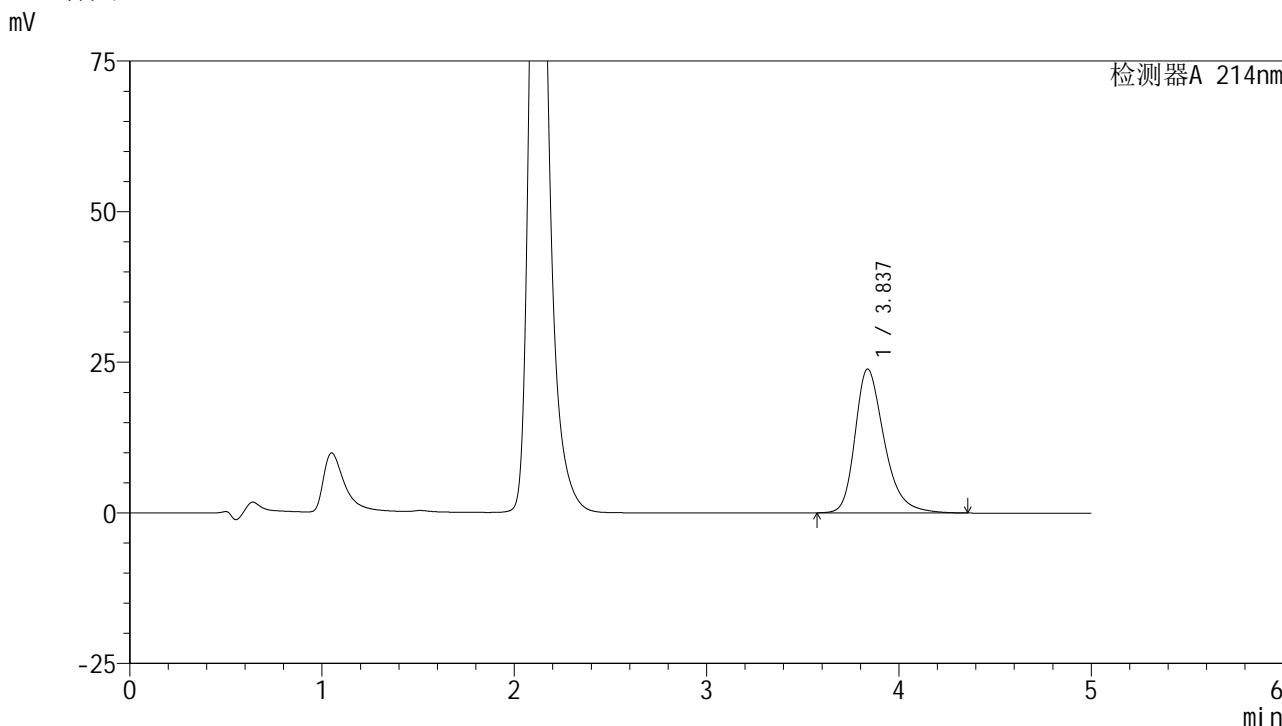


SMF-387

<样品信息>

色谱柱 :XB-C18(4.6mm*50mm,5 μ m) 流速: 1.2ml/min
柱温 :30 $^{\circ}$ C 波长: 214nm
数据文件名: RC\$SMF-387 - 27-34/27-1998-2 - zzp-2024092721p-wdx18y-rcd-bpds-pH6.6jz-dz2-1.lcd
方法文件名: RC\$SMF-387 - SMF-387-rcd-bpds-FX276.lcm
批处理文件名: RC\$SMF-387 - 20260411rcd-FX276.lcb
样品瓶号: 1-27
进样体积: 100 μ l 版本号: 6.115
进样时间: 2026/04/11 21:34:05 实验者: jiangjinwei
处理时间 (V2) : 2026/04/14 09:50:33 处理者: jiangjinwei
仪器型号: SHIMADZU LC-2050C(FX276)

<色谱图>



<峰表>

检测器A 214nm

峰号	保留时间	面积	面积%	高度	理论塔板数(USP)	拖尾因子	分离度(USP)
1	3.837	252271	100.000	23873	3245	1.317	--
总计		252271	100.000	23873			

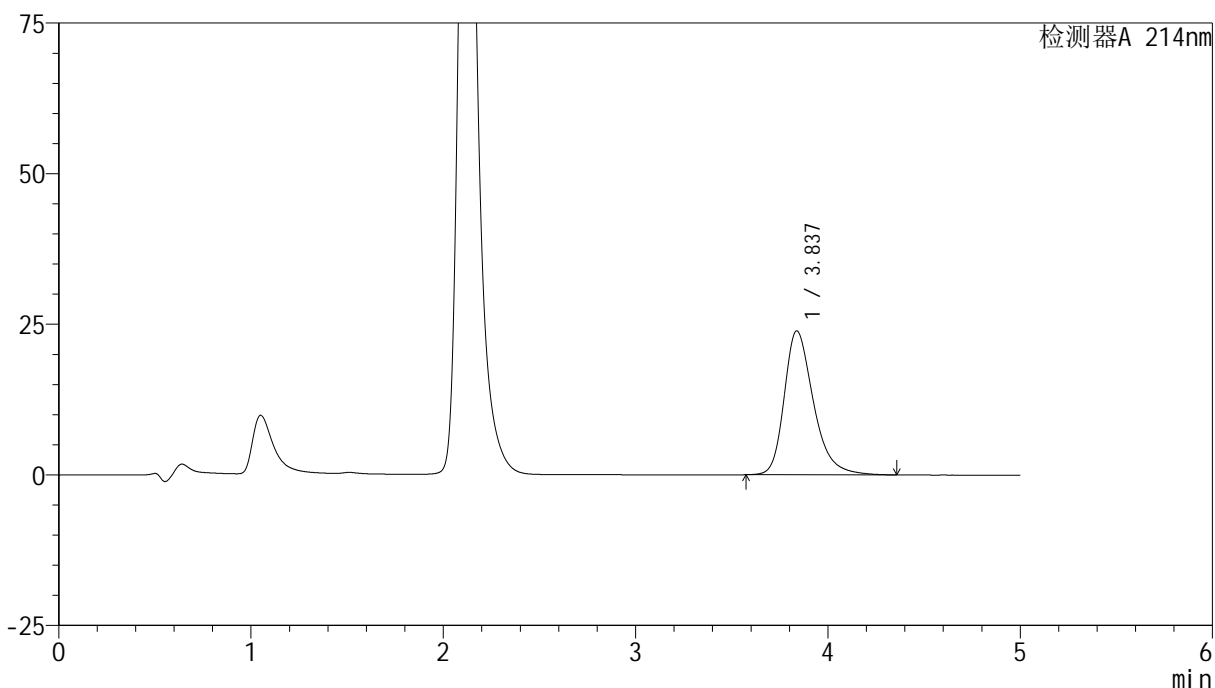
图31 贝派度酸依折麦布片溶出度测定HPLC图谱
自制品-2024092721批-pH6.6介质
对照品溶液-2-1

<样品信息>

色谱柱 :XB-C18(4.6mm*50mm,5µm)	流速: 1.2ml/min
柱温 :30°C	波长: 214nm
数据文件名: RC\$SMF-387 - 27-34/27-1999-2 - zzp-2024092721p-wdx18y-rcd-bpds-pH6.6jz-dz2-2.lcd	
方法文件名: RC\$SMF-387 - SMF-387-rcd-bpds-FX276.lcm	
批处理文件名: RC\$SMF-387 - 20260411rcd-FX276.lcb	
样品瓶号: 1-27	版本号: 6.115
进样体积: 100 µl	实验者: jiangjinwei
进样时间: 2026/04/11 21:39:34	处理者: jiangjinwei
处理时间 (V2): 2026/04/14 09:50:36	
仪器型号: SHIMADZU LC-2050C(FX276)	

<色谱图>

mV



<峰表>

检测器A 214nm

峰号	保留时间	面积	面积%	高度	理论塔板数(USP)	拖尾因子	分离度(USP)
1	3.837	252881	100.000	23897	3234	1.319	--
总计		252881	100.000	23897			

图32 贝派度酸依折麦布片溶出度测定HPLC图谱
自制品-2024092721批-pH6.6介质
对照品溶液-2-2

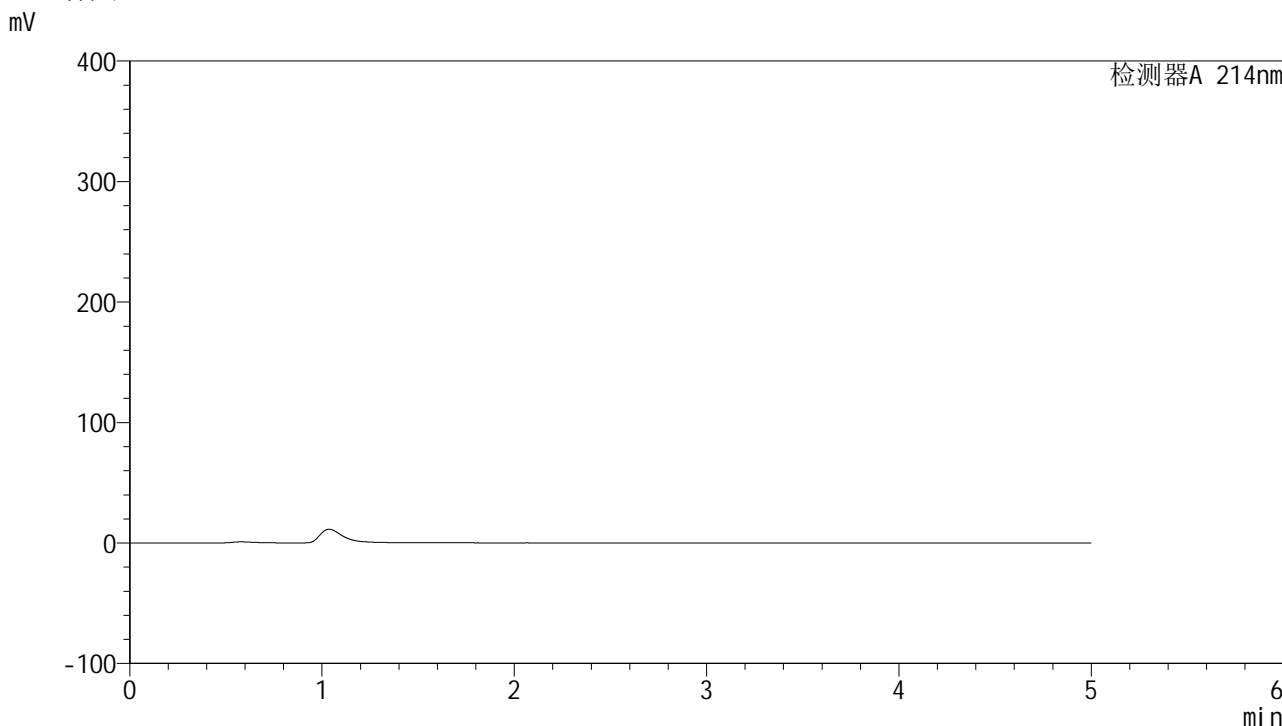


SMF-387

<样品信息>

色谱柱 :XB-C18(4.6mm*50mm,5μm) 流速: 1.2ml/min
 柱温 :30°C 波长: 214nm
 数据文件名: RC\$SMF-387 - 27-34/27-2032-2 - zzp-2024092721p-wdx18y-jx-rcd-rj.lcd
 方法文件名: RC\$SMF-387 - SMF-387-rcqx-FX276.lcm
 批处理文件名: RC\$SMF-387 - 20260411rcd-FX276.lcb
 样品瓶号: 3-9
 进样体积: 100 μl 版本号: 6.115
 进样时间: 2026/04/12 00:40:54 实验者: jiangjinwei
 处理时间 (V2) : 2026/04/14 09:50:38 处理者: jiangjinwei
 仪器型号: SHIMADZU LC-2050C(FX276)

<色谱图>



<峰表>

检测器A 214nm

峰号	保留时间	面积	面积%	高度	理论塔板数(USP)	拖尾因子	分离度(USP)
总计							

图33 贝派度酸依折麦布片溶出度测定HPLC图谱
自制品-2024092721批-pH6.6介质-极限转速
溶剂

<样品信息>

色谱柱:XB-C18(4.6mm*50mm,5 μ m)柱温:30 $^{\circ}$ C

数据文件名: RC\$SMF-387 - 27-34/27-2033-2 - zzp-2024092721p-wdx18y-jx-rcd-dz1-1.lcd

方法文件名: RC\$SMF-387 - SMF-387-rcqx-FX276.lcm

批处理文件名: RC\$SMF-387 - 20260411rcd-FX276.lcb

样品瓶号: 3-18

进样体积: 100 μ l

进样时间: 2026/04/12 00:46:21

处理时间 (V2): 2026/04/14 09:50:41

仪器型号: SHIMADZU LC-2050C(FX276)

流速: 1.2ml/min

波长: 214nm

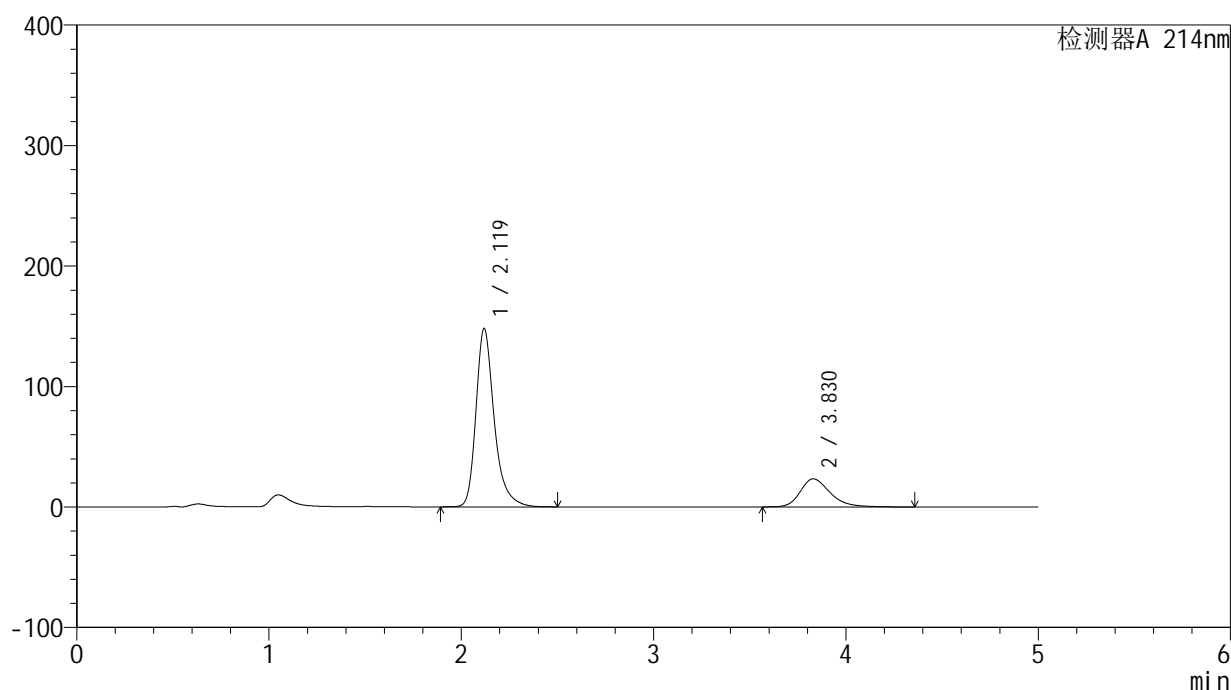
版本号: 6.115

实验者: jiangjinwei

处理者: jiangjinwei

<色谱图>

mV



<峰表>

检测器A 214nm

峰号	保留时间	面积	面积%	高度	理论塔板数(USP)	拖尾因子	分离度(USP)
1	2.119	978132	79.452	147792	2605	1.313	--
2	3.830	252962	20.548	23351	3056	1.286	7.720
总计		1231093	100.000	171143			

图34 贝派度酸依折麦布片溶出度测定HPLC图谱
自制品-2024092721批-pH6.6介质-极限转速
对照品溶液-1-1

<样品信息>

色谱柱:XB-C18(4.6mm*50mm,5 μ m)柱温:30 $^{\circ}$ C

数据文件名: RC\$SMF-387 - 27-34/27-2034-2 - zzp-2024092721p-wdx18y-jx-rcd-dz1-2.lcd

方法文件名: RC\$SMF-387 - SMF-387-rcqx-FX276.lcm

批处理文件名: RC\$SMF-387 - 20260411rcd-FX276.lcb

样品瓶号: 3-18

进样体积: 100 μ l

进样时间: 2026/04/12 00:51:50

处理时间 (V2): 2026/04/14 09:50:43

仪器型号: SHIMADZU LC-2050C(FX276)

流速: 1.2ml/min

波长: 214nm

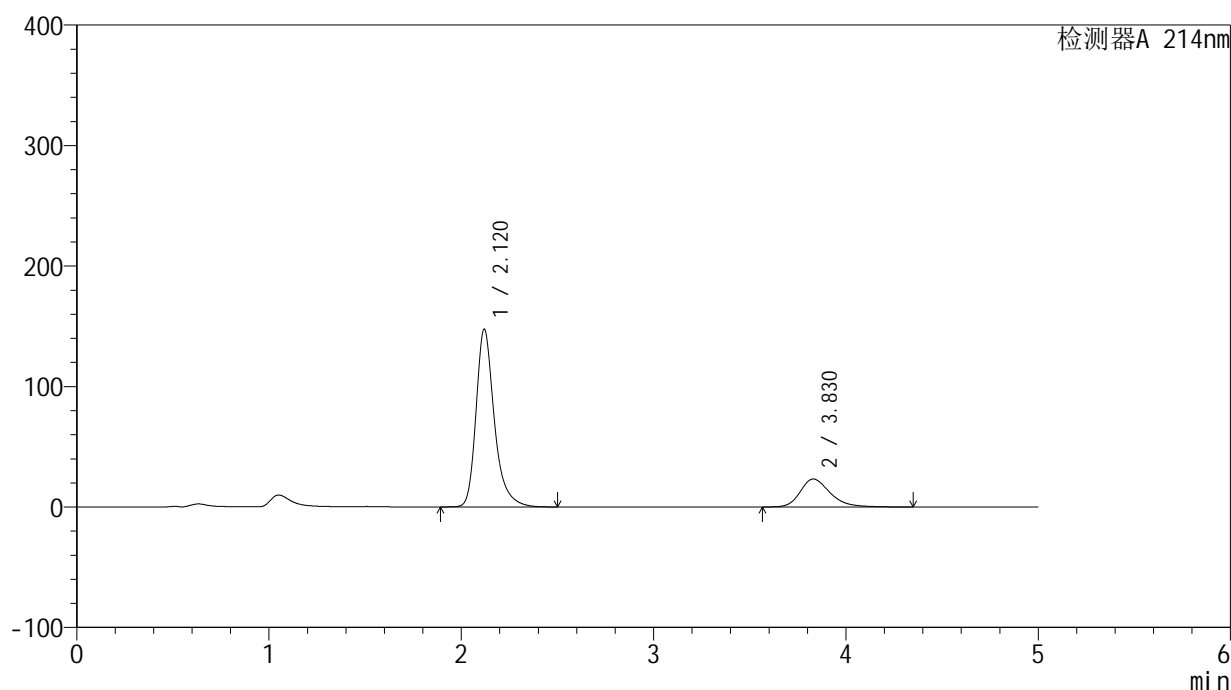
版本号: 6.115

实验者: jiangjinwei

处理者: jiangjinwei

<色谱图>

mV



<峰表>

检测器A 214nm

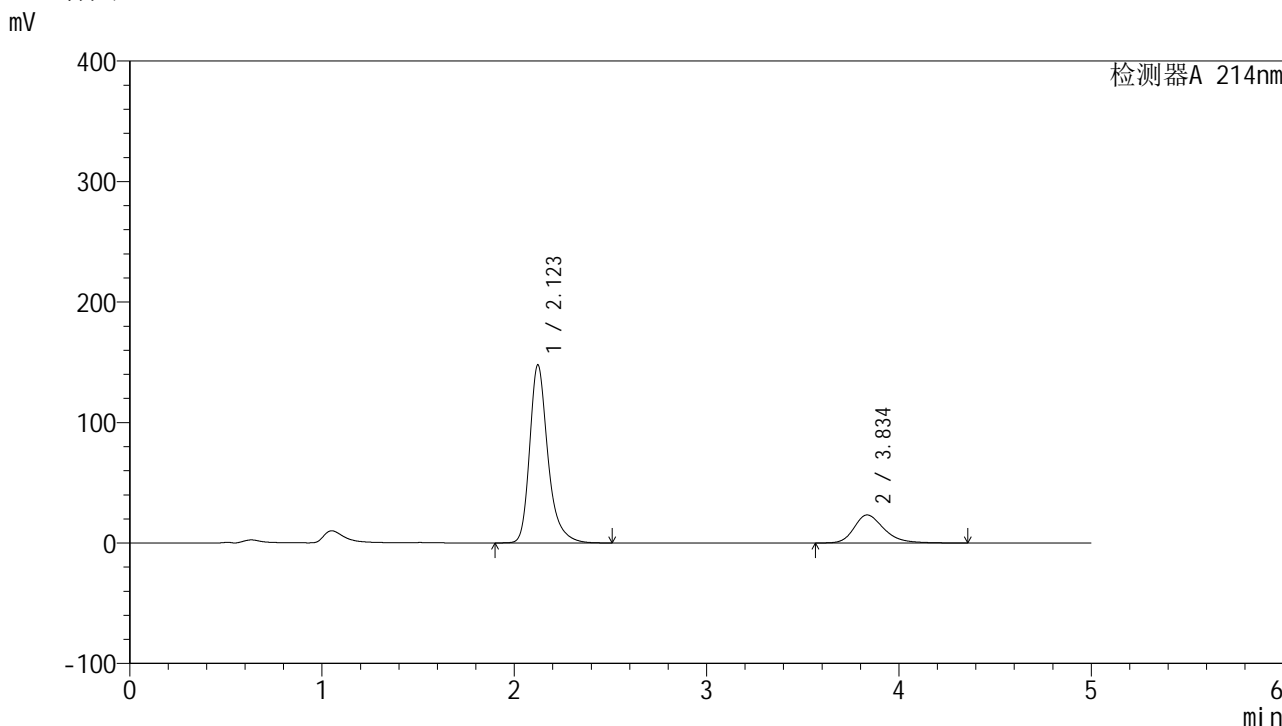
峰号	保留时间	面积	面积%	高度	理论塔板数(USP)	拖尾因子	分离度(USP)
1	2.120	976574	79.455	147385	2596	1.310	--
2	3.830	252512	20.545	23251	3039	1.280	7.698
总计		1229086	100.000	170636			

图35 贝派度酸依折麦布片溶出度测定HPLC图谱
自制品-2024092721批-pH6.6介质-极限转速
对照品溶液-1-2

<样品信息>

色谱柱 :XB-C18(4.6mm*50mm,5μm)	流速: 1.2ml/min
柱温 :30°C	波长: 214nm
数据文件名: RC\$SMF-387 - 27-34/27-2035-2 - zzp-2024092721p-wdx18y-jx-rcd-dz1-3.lcd	
方法文件名: RC\$SMF-387 - SMF-387-rcqx-FX276.lcm	
批处理文件名: RC\$SMF-387 - 20260411rcd-FX276.lcb	
样品瓶号: 3-18	版本号: 6.115
进样体积: 100 μl	实验者: jiangjinwei
进样时间: 2026/04/12 00:57:18	处理者: jiangjinwei
处理时间 (V2) : 2026/04/14 09:50:45	
仪器型号: SHIMADZU LC-2050C(FX276)	

<色谱图>



<峰表>

检测器A 214nm

峰号	保留时间	面积	面积%	高度	理论塔板数(USP)	拖尾因子	分离度(USP)
1	2.123	976516	79.412	147799	2611	1.307	--
2	3.834	253172	20.588	23241	3039	1.280	7.702
总计		1229688	100.000	171040			

图36 贝派度酸依折麦布片溶出度测定HPLC图谱
自制品-2024092721批-pH6.6介质-极限转速
对照品溶液-1-3

<样品信息>

色谱柱:XB-C18(4.6mm*50mm,5 μ m)柱温:30 $^{\circ}$ C

数据文件名: RC\$SMF-387 - 27-34/27-2036-2 - zzp-2024092721p-wdx18y-jx-rcd-dz1-4.lcd

方法文件名: RC\$SMF-387 - SMF-387-rcqx-FX276.lcm

批处理文件名: RC\$SMF-387 - 20260411rcd-FX276.lcb

样品瓶号: 3-18

进样体积: 100 μ l

进样时间: 2026/04/12 01:02:45

处理时间 (V2): 2026/04/14 09:50:48

仪器型号: SHIMADZU LC-2050C(FX276)

流速: 1.2ml/min

波长: 214nm

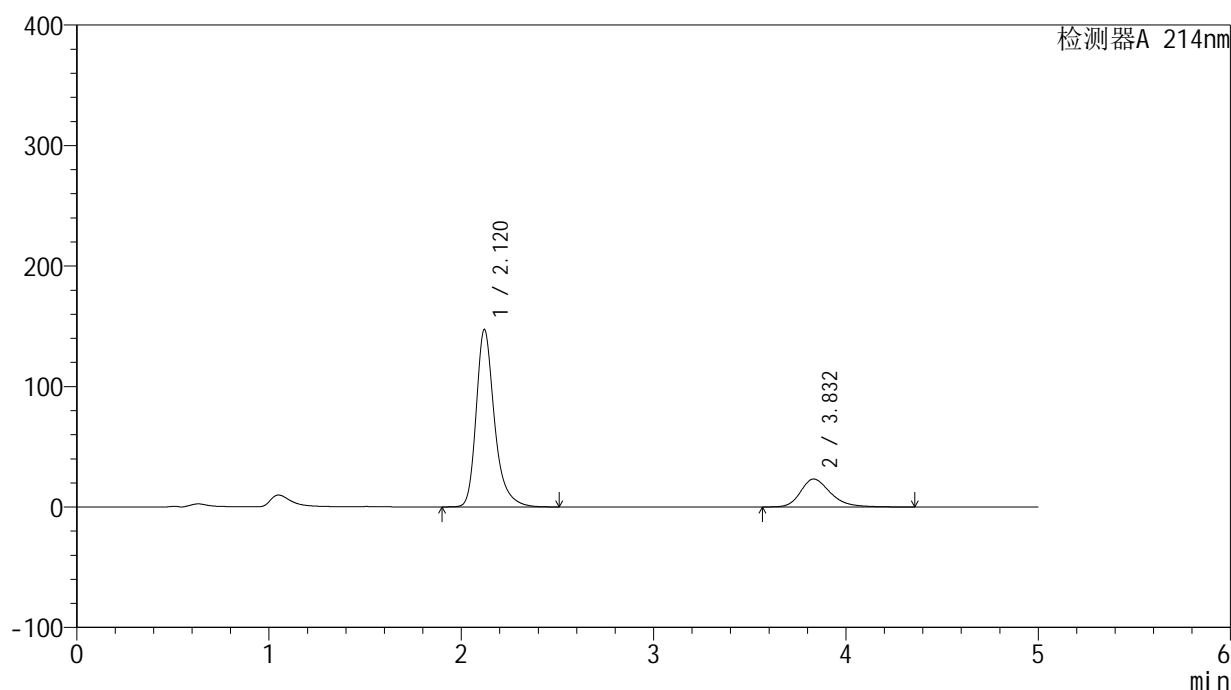
版本号: 6.115

实验者: jiangjinwei

处理者: jiangjinwei

<色谱图>

mV



<峰表>

检测器A 214nm

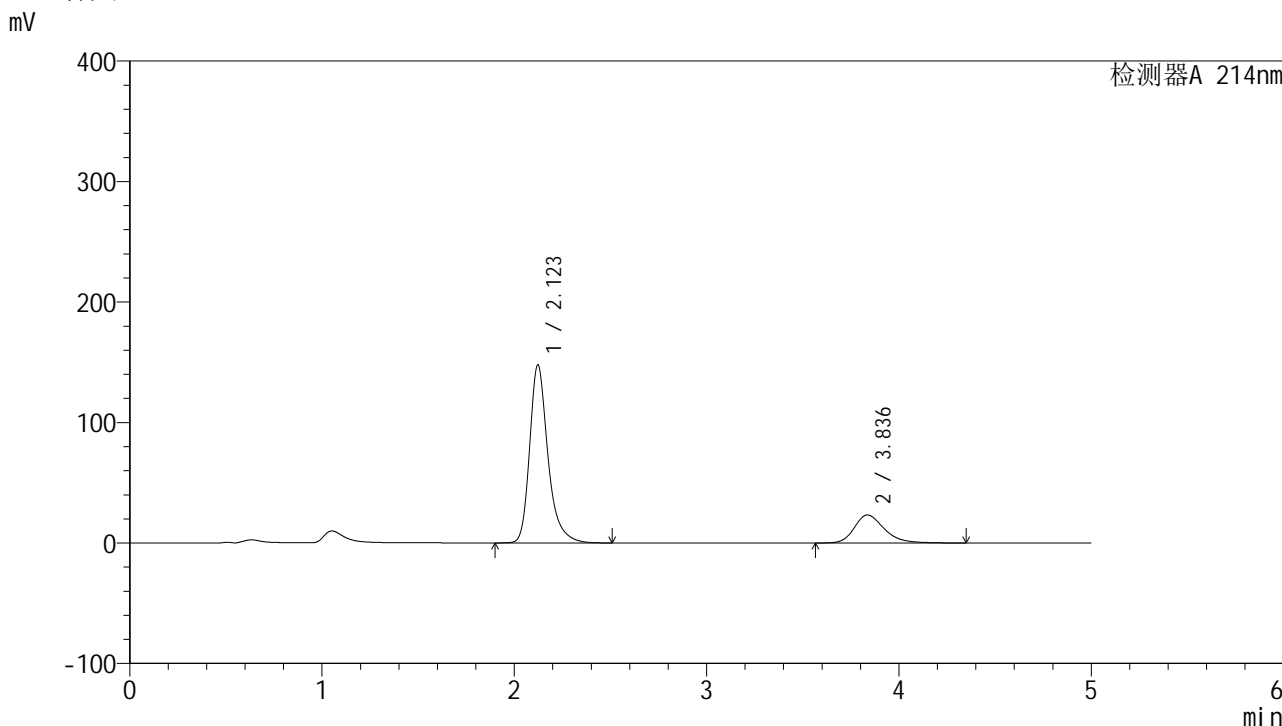
峰号	保留时间	面积	面积%	高度	理论塔板数(USP)	拖尾因子	分离度(USP)
1	2.120	975225	79.443	147297	2597	1.309	--
2	3.832	252351	20.557	23202	3033	1.279	7.696
总计		1227576	100.000	170499			

图37 贝派度酸依折麦布片溶出度测定HPLC图谱
自制品-2024092721批-pH6.6介质-极限转速
对照品溶液-1-4

<样品信息>

色谱柱:XB-C18(4.6mm*50mm,5μm) 流速: 1.2ml/min
 柱温:30°C 波长: 214nm
 数据文件名: RC\$SMF-387 - 27-34/27-2037-2 - zzp-2024092721p-wdx18y-jx-rcd-dz1-5.lcd
 方法文件名: RC\$SMF-387 - SMF-387-rcqx-FX276.lcm
 批处理文件名: RC\$SMF-387 - 20260411rcd-FX276.lcb
 样品瓶号: 3-18
 进样体积: 100 μl 版本号: 6.115
 进样时间: 2026/04/12 01:08:15 实验者: jiangjinwei
 处理时间 (V2): 2026/04/14 09:50:50 处理者: jiangjinwei
 仪器型号: SHIMADZU LC-2050C(FX276)

<色谱图>



<峰表>

检测器A 214nm

峰号	保留时间	面积	面积%	高度	理论塔板数(USP)	拖尾因子	分离度(USP)
1	2.123	978907	79.478	147769	2599	1.308	--
2	3.836	252768	20.522	23254	3049	1.276	7.708
总计		1231675	100.000	171023			

图38 贝派度酸依折麦布片溶出度测定HPLC图谱
自制品-2024092721批-pH6.6介质-极限转速
对照品溶液-1-5

<样品信息>

色谱柱:XB-C18(4.6mm*50mm,5 μ m)柱温:30 $^{\circ}$ C

数据文件名: RC\$SMF-387 - 27-34/27-2038-2 - zzp-2024092721p-zjtj18y-jx-rcd-bpds-pH6.6jz-P1-1.lcd

方法文件名: RC\$SMF-387 - SMF-387-rcqx-FX276.lcm

批处理文件名: RC\$SMF-387 - 20260411rcd-FX276.lcb

样品瓶号: 3-1

进样体积: 100 μ l

进样时间: 2026/04/12 01:13:43

处理时间 (V2): 2026/04/14 09:50:53

仪器型号: SHIMADZU LC-2050C(FX276)

流速: 1.2ml/min

波长: 214nm

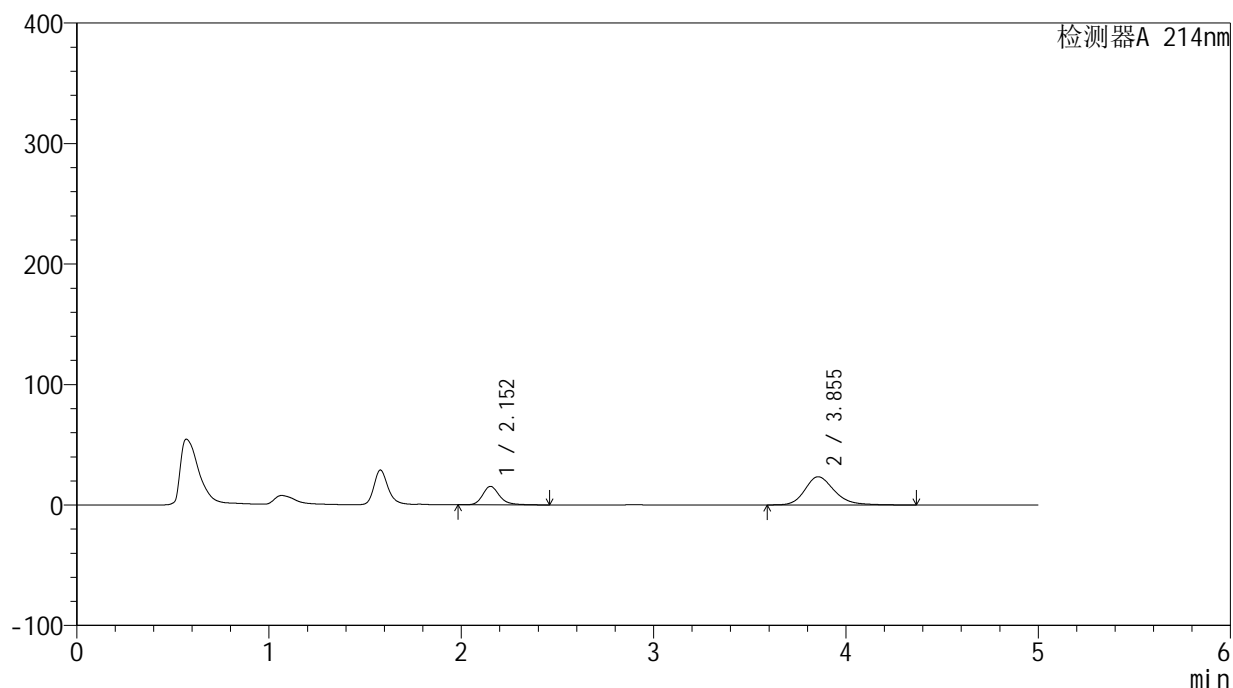
版本号: 6.115

实验者: jiangjinwei

处理者: jiangjinwei

<色谱图>

mV



<峰表>

检测器A 214nm

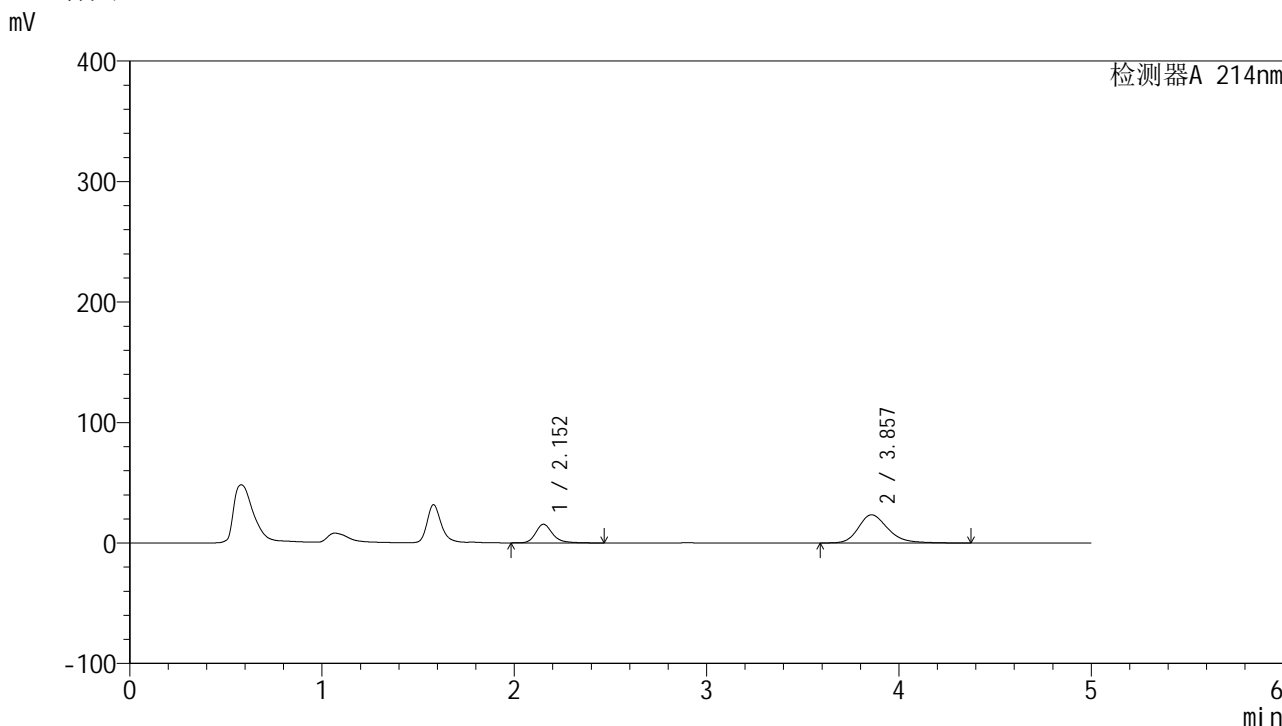
峰号	保留时间	面积	面积%	高度	理论塔板数(USP)	拖尾因子	分离度(USP)
1	2.152	94140	27.402	15342	3076	1.222	--
2	3.855	249416	72.598	23430	3188	1.229	7.951
总计		343556	100.000	38772			

图39 贝派度酸依折麦布片溶出度测定中间条件18月HPLC图谱
自制品-2024092721批-pH6.6介质-极限转速-片1
供试品溶液-1

<样品信息>

色谱柱 :XB-C18(4.6mm*50mm,5μm)	流速: 1.2ml/min
柱温 :30°C	波长: 214nm
数据文件名: RC\$SMF-387 - 27-34/27-2039-2 - zzp-2024092721p-zjtj18y-jx-rcd-bpds-pH6.6jz-P2-1.lcd	
方法文件名: RC\$SMF-387 - SMF-387-rcqx-FX276.lcm	
批处理文件名: RC\$SMF-387 - 20260411rcd-FX276.lcb	
样品瓶号: 3-10	版本号: 6.115
进样体积: 100 μl	实验者: jiangjinwei
进样时间: 2026/04/12 01:19:11	处理者: jiangjinwei
处理时间 (V2) : 2026/04/14 09:50:56	
仪器型号: SHIMADZU LC-2050C(FX276)	

<色谱图>



<峰表>

检测器A 214nm

峰号	保留时间	面积	面积%	高度	理论塔板数(USP)	拖尾因子	分离度(USP)
1	2.152	94902	27.500	15418	3059	1.236	--
2	3.857	250195	72.500	23397	3170	1.249	7.937
总计		345098	100.000	38816			

图40 贝派度酸依折麦布片溶出度测定中间条件18月HPLC图谱
自制品-2024092721批-pH6.6介质-极限转速-片2
供试品溶液-1

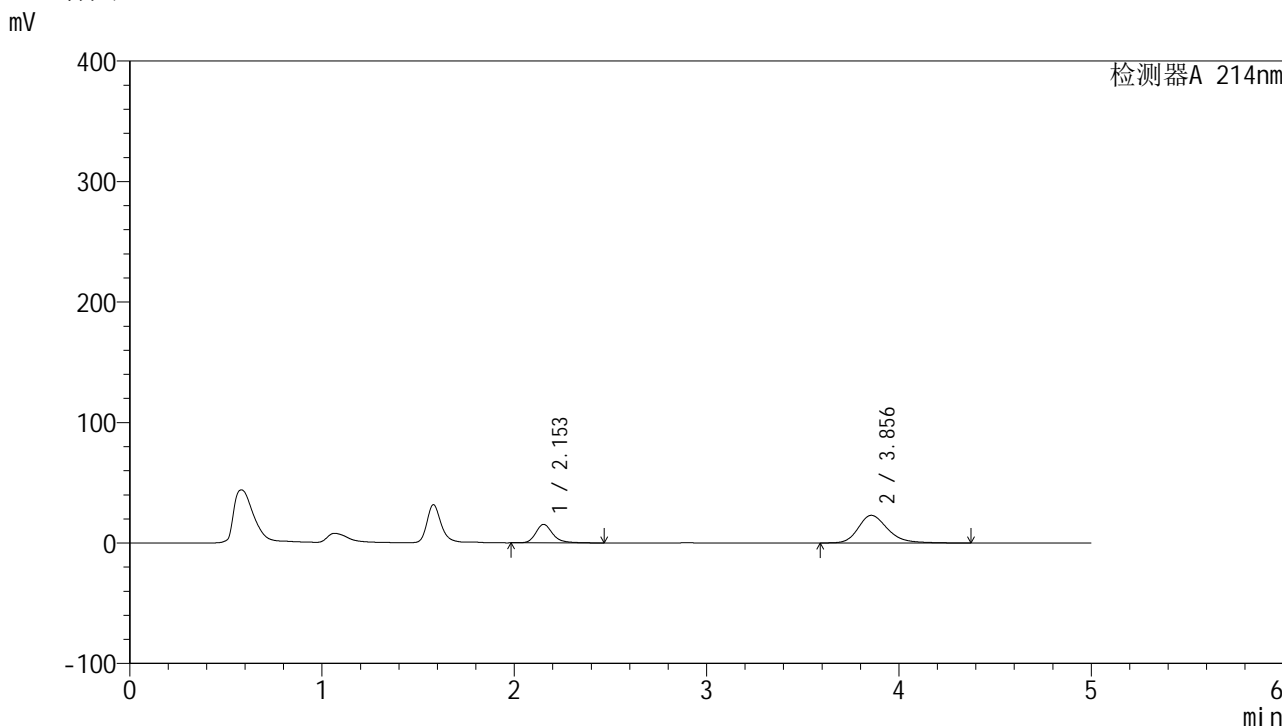


SMF-387

<样品信息>

色谱柱 :XB-C18(4.6mm*50mm,5μm)	流速: 1.2ml/min
柱温 :30°C	波长: 214nm
数据文件名: RC\$SMF-387 - 27-34/27-2041-2 - zzp-2024092721p-zjtj18y-jx-rcd-bpds-pH6.6jz-P4-1.lcd	
方法文件名: RC\$SMF-387 - SMF-387-rcqx-FX276.lcm	
批处理文件名: RC\$SMF-387 - 20260411rcd-FX276.lcb	
样品瓶号: 3-28	
进样体积: 100 μl	版本号: 6.115
进样时间: 2026/04/12 01:30:06	实验者: jiangjinwei
处理时间 (V2): 2026/04/14 09:51:01	处理者: jiangjinwei
仪器型号: SHIMADZU LC-2050C(FX276)	

<色谱图>



<峰表>

检测器A 214nm

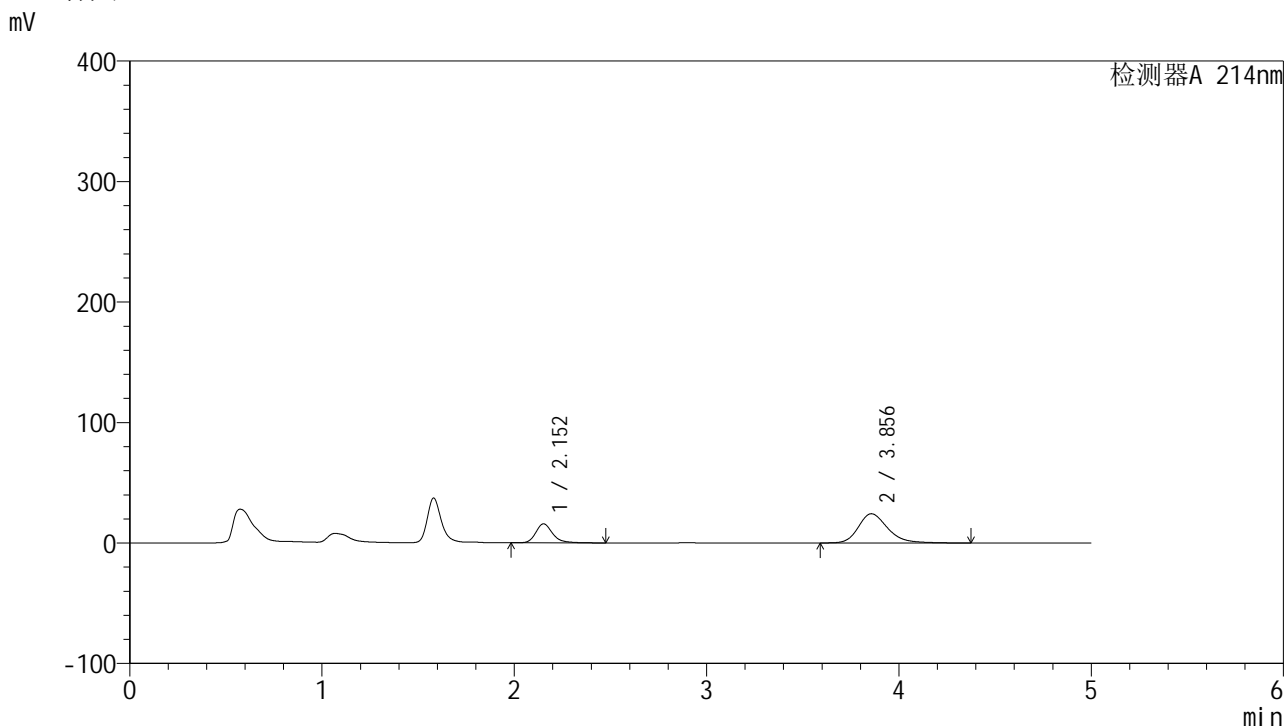
峰号	保留时间	面积	面积%	高度	理论塔板数(USP)	拖尾因子	分离度(USP)
1	2.153	94221	27.801	15335	3062	1.241	--
2	3.856	244687	72.199	22942	3184	1.250	7.942
总计		338908	100.000	38277			

图42 贝派度酸依折麦布片溶出度测定中间条件18月HPLC图谱
自制品-2024092721批-pH6.6介质-极限转速-片4
供试品溶液-1

<样品信息>

色谱柱 :XB-C18(4.6mm*50mm,5µm) 流速: 1.2ml/min
 柱温 :30°C 波长: 214nm
 数据文件名: RC\$SMF-387 - 27-34/27-2042-2 - zzp-2024092721p-zjtj18y-jx-rcd-bpds-pH6.6jz-P5-1.lcd
 方法文件名: RC\$SMF-387 - SMF-387-rcqx-FX276.lcm
 批处理文件名: RC\$SMF-387 - 20260411rcd-FX276.lcb
 样品瓶号: 3-37
 进样体积: 100 µl 版本号: 6.115
 进样时间: 2026/04/12 01:35:35 实验者: jiangjinwei
 处理时间 (V2) : 2026/04/14 09:51:03 处理者: jiangjinwei
 仪器型号: SHIMADZU LC-2050C(FX276)

<色谱图>



<峰表>

检测器A 214nm

峰号	保留时间	面积	面积%	高度	理论塔板数(USP)	拖尾因子	分离度(USP)
1	2.152	96345	27.209	15777	3111	1.238	--
2	3.856	257750	72.791	24255	3212	1.255	7.989
总计		354094	100.000	40032			

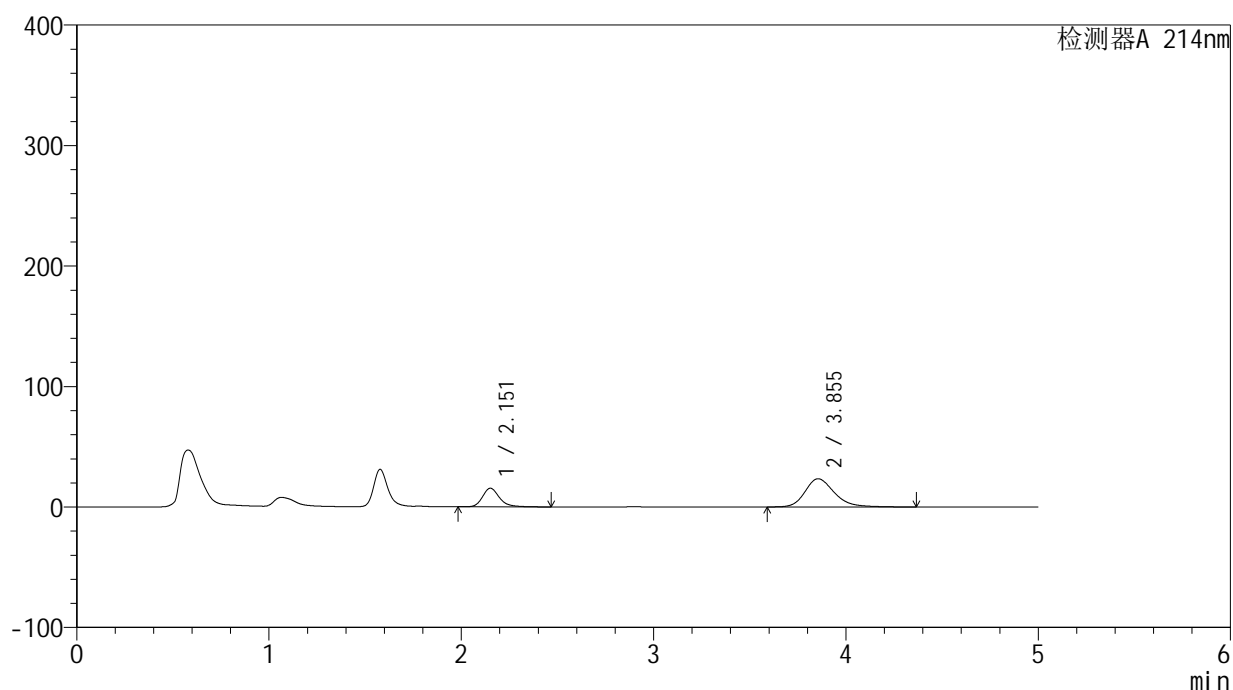
图43 贝派度酸依折麦布片溶出度测定中间条件18月HPLC图谱
自制品-2024092721批-pH6.6介质-极限转速-片5
供试品溶液-1

<样品信息>

色谱柱:XB-C18(4.6mm*50mm,5 μ m) 流速: 1.2ml/min
 柱温:30 $^{\circ}$ C 波长: 214nm
 数据文件名: RC\$SMF-387 - 27-34/27-2043-2 - zzp-2024092721p-zjtj18y-jx-rcd-bpds-pH6.6jz-P6-1.lcd
 方法文件名: RC\$SMF-387 - SMF-387-rcqx-FX276.lcm
 批处理文件名: RC\$SMF-387 - 20260411rcd-FX276.lcb
 样品瓶号: 3-46
 进样体积: 100 μ l 版本号: 6.115
 进样时间: 2026/04/12 01:41:03 实验者: jiangjinwei
 处理时间(V2): 2026/04/14 09:51:06 处理者: jiangjinwei
 仪器型号: SHIMADZU LC-2050C(FX276)

<色谱图>

mV



<峰表>

检测器A 214nm

峰号	保留时间	面积	面积%	高度	理论塔板数(USP)	拖尾因子	分离度(USP)
1	2.151	95013	27.621	15447	3065	1.233	--
2	3.855	248980	72.379	23428	3207	1.244	7.964
总计		343993	100.000	38875			

图44 贝派度酸依折麦布片溶出度测定中间条件18月HPLC图谱
 自制品-2024092721批-pH6.6介质-极限转速-片6
 供试品溶液-1

<样品信息>

色谱柱:XB-C18(4.6mm*50mm,5 μ m)柱温:30 $^{\circ}$ C

数据文件名: RC\$SMF-387 - 27-34/27-2044-2 - zzp-2024092721p-cq18y-jx-rcd-bpds-pH6.6jz-P1-1.lcd

方法文件名: RC\$SMF-387 - SMF-387-rcqx-FX276.lcm

批处理文件名: RC\$SMF-387 - 20260411rcd-FX276.lcb

样品瓶号: 3-2

进样体积: 100 μ l

进样时间: 2026/04/12 01:46:31

处理时间 (V2): 2026/04/14 09:51:08

仪器型号: SHIMADZU LC-2050C(FX276)

流速: 1.2ml/min

波长: 214nm

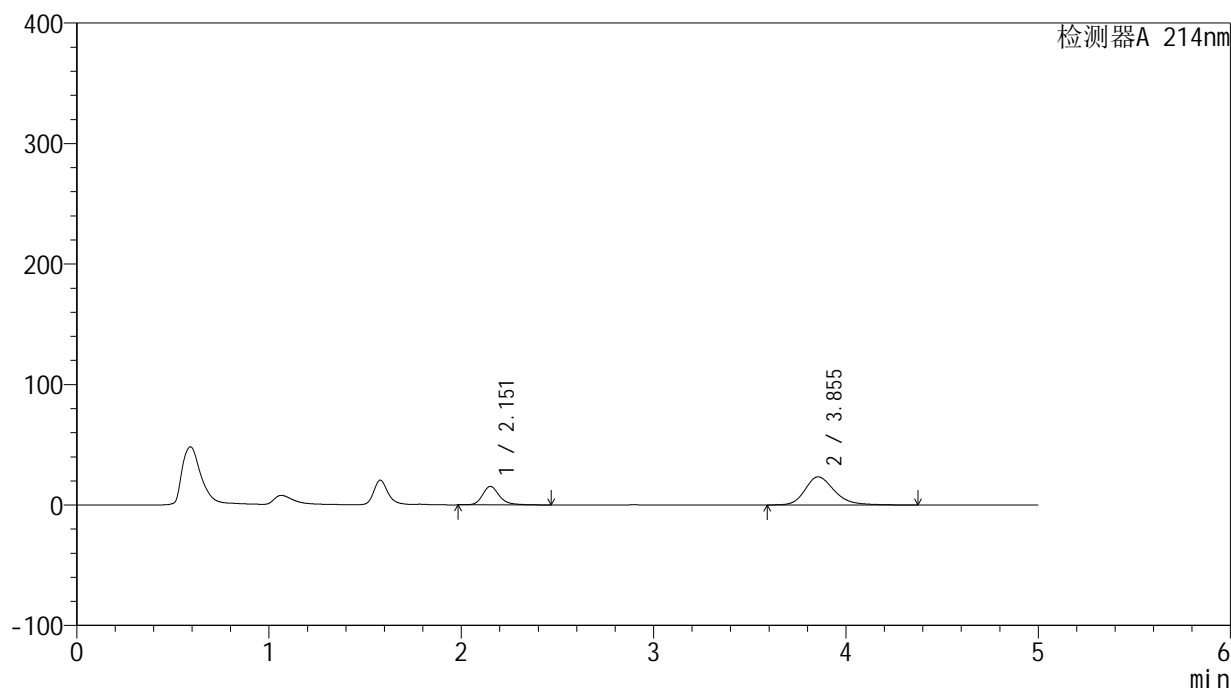
版本号: 6.115

实验者: jiangjinwei

处理者: jiangjinwei

<色谱图>

mV



<峰表>

检测器A 214nm

峰号	保留时间	面积	面积%	高度	理论塔板数(USP)	拖尾因子	分离度(USP)
1	2.151	93552	27.358	15237	3083	1.235	--
2	3.855	248399	72.642	23367	3207	1.242	7.975
总计		341952	100.000	38604			

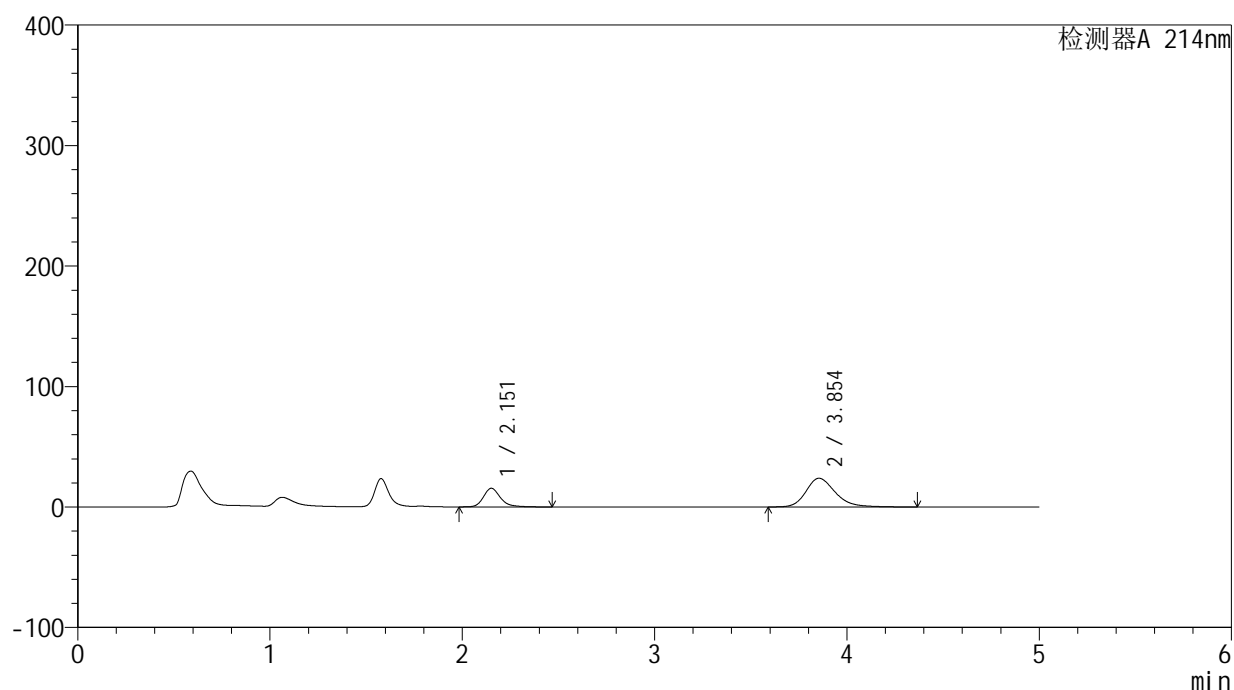
图45 贝派度酸依折麦布片溶出度测定长期18月HPLC图谱
自制品-2024092721批-pH6.6介质-极限转速-片1
供试品溶液-1

<样品信息>

色谱柱:XB-C18(4.6mm*50mm,5 μ m) 流速:1.2ml/min
 柱温:30°C 波长:214nm
 数据文件名:RC\$SMF-387 - 27-34/27-2045-2 - zzp-2024092721p-cq18y-jx-rcd-bpds-pH6.6jz-P2-1.lcd
 方法文件名:RC\$SMF-387 - SMF-387-rcqx-FX276.lcm
 批处理文件名:RC\$SMF-387 - 20260411rcd-FX276.lcb
 样品瓶号:3-11
 进样体积:100 μ l 版本号:6.115
 进样时间:2026/04/12 01:51:58 实验者:jiangjinwei
 处理时间(V2):2026/04/14 09:51:10 处理者:jiangjinwei
 仪器型号:SHIMADZU LC-2050C(FX276)

<色谱图>

mV



<峰表>

检测器A 214nm

峰号	保留时间	面积	面积%	高度	理论塔板数(USP)	拖尾因子	分离度(USP)
1	2.151	94833	27.244	15412	3067	1.232	--
2	3.854	253255	72.756	23850	3211	1.244	7.968
总计		348088	100.000	39262			

图46 贝派度酸依折麦布片溶出度测定长期18月HPLC图谱
 自制品-2024092721批-pH6.6介质-极限转速-片2
 供试品溶液-1

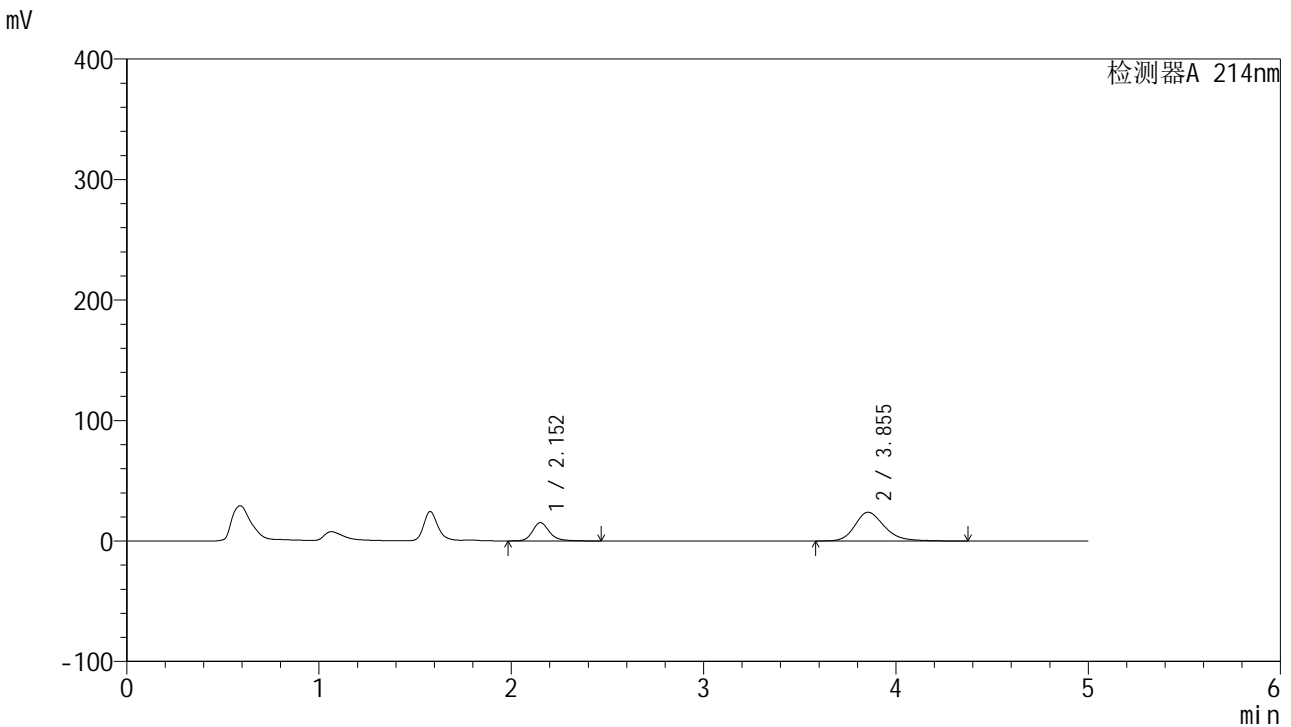


SMF-387

<样品信息>

色谱柱: XB-C18(4.6mm*50mm,5µm)	流速: 1.2ml/min
柱温: 30°C	波长: 214nm
数据文件名: RC\$SMF-387 - 27-34/27-2046-2 - zzp-2024092721p-cq18y-jx-rcd-bpds-pH6.6jz-P3-1.lcd	
方法文件名: RC\$SMF-387 - SMF-387-rcqx-FX276.lcm	
批处理文件名: RC\$SMF-387 - 20260411rcd-FX276.lcb	
样品瓶号: 3-20	
进样体积: 100 µl	版本号: 6.115
进样时间: 2026/04/12 01:57:24	实验者: jiangjinwei
处理时间 (V2): 2026/04/14 09:51:13	处理者: jiangjinwei
仪器型号: SHIMADZU LC-2050C(FX276)	

<色谱图>



<峰表>

检测器A 214nm

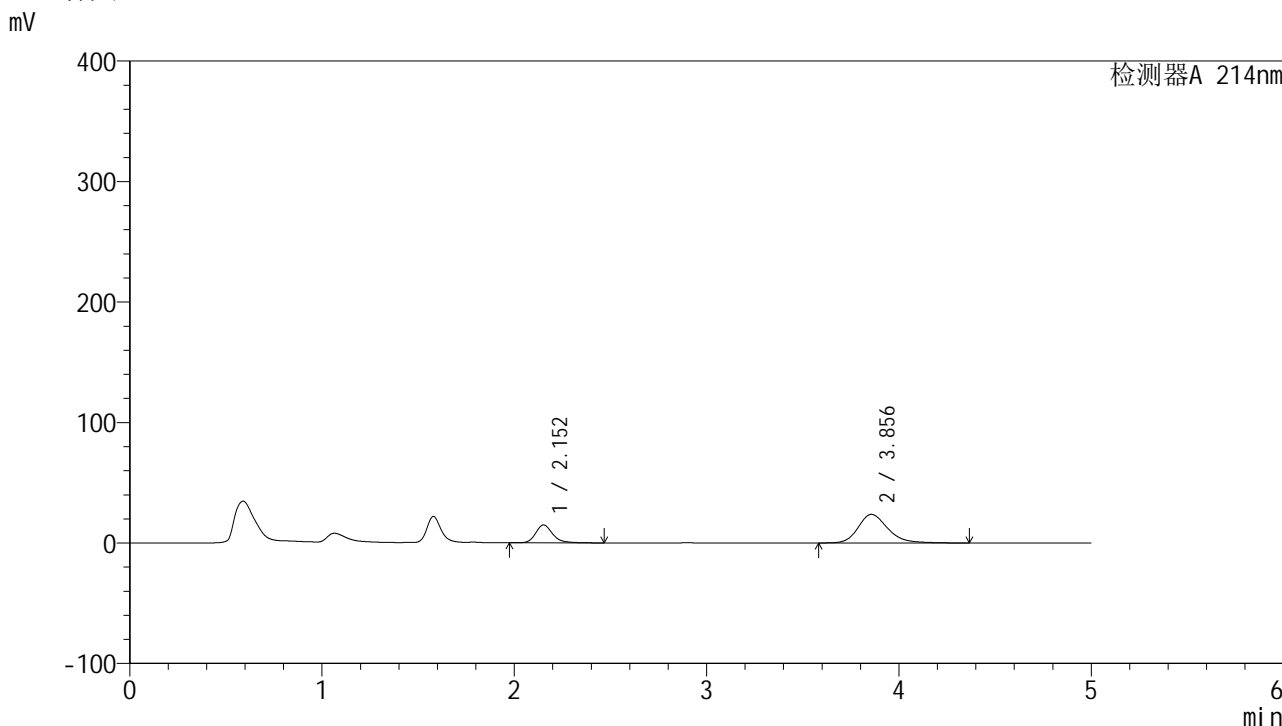
峰号	保留时间	面积	面积%	高度	理论塔板数(USP)	拖尾因子	分离度(USP)
1	2.152	93202	26.762	15149	3057	1.222	--
2	3.855	255064	73.238	23859	3169	1.236	7.928
总计		348265	100.000	39008			

图47 贝派度酸依折麦布片溶出度测定长期18月HPLC图谱
自制品-2024092721批-pH6.6介质-极限转速-片3
供试品溶液-1

<样品信息>

色谱柱 :XB-C18(4.6mm*50mm,5μm)	流速: 1.2ml/min
柱温 :30°C	波长: 214nm
数据文件名: RC\$SMF-387 - 27-34/27-2047-2 - zzp-2024092721p-cq18y-jx-rcd-bpds-pH6.6jz-P4-1.lcd	
方法文件名: RC\$SMF-387 - SMF-387-rcqx-FX276.lcm	
批处理文件名: RC\$SMF-387 - 20260411rcd-FX276.lcb	
样品瓶号: 3-29	版本号: 6.115
进样体积: 100 μl	实验者: jiangjinwei
进样时间: 2026/04/12 02:02:51	处理者: jiangjinwei
处理时间 (V2) : 2026/04/14 09:51:15	
仪器型号: SHIMADZU LC-2050C(FX276)	

<色谱图>



<峰表>

检测器A 214nm

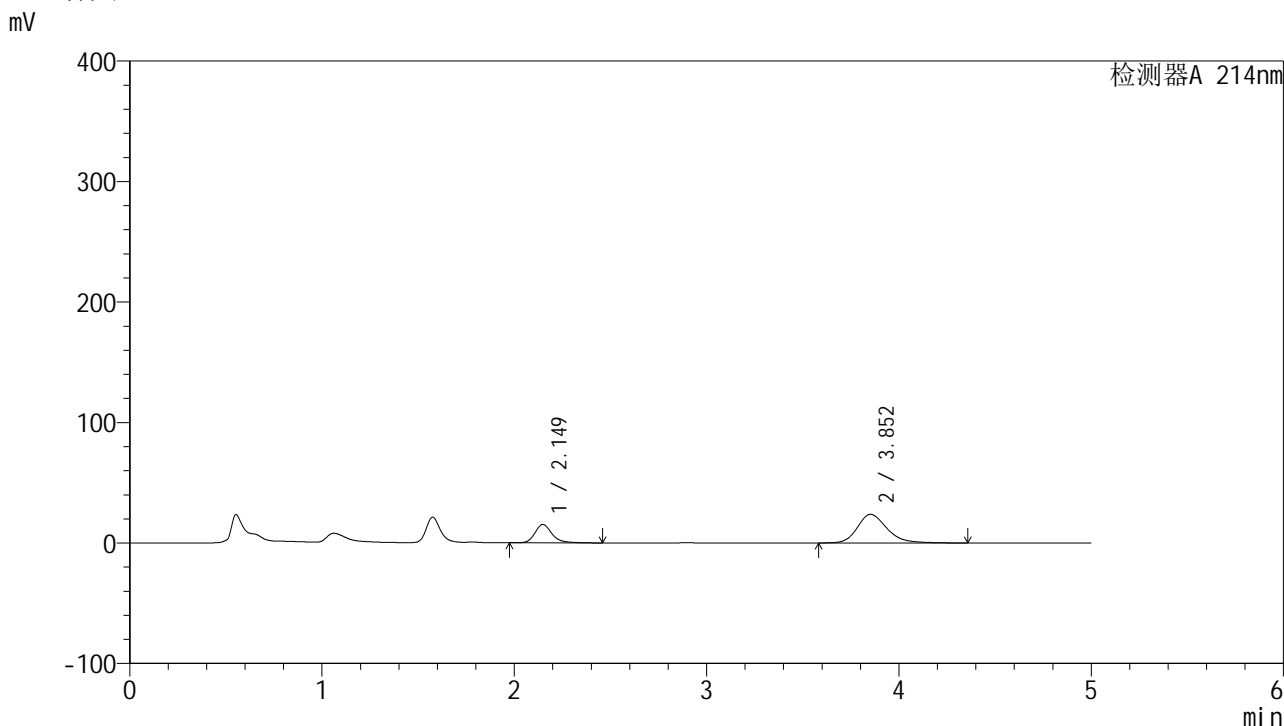
峰号	保留时间	面积	面积%	高度	理论塔板数(USP)	拖尾因子	分离度(USP)
1	2.152	91524	26.480	14840	3037	1.220	--
2	3.856	254105	73.520	23724	3150	1.229	7.906
总计		345629	100.000	38564			

图48 贝派度酸依折麦布片溶出度测定长期18月HPLC图谱
自制品-2024092721批-pH6.6介质-极限转速-片4
供试品溶液-1

<样品信息>

色谱柱:XB-C18(4.6mm*50mm,5μm) 流速: 1.2ml/min
 柱温:30°C 波长: 214nm
 数据文件名: RC\$SMF-387 - 27-34/27-2048-2 - zzp-2024092721p-cq18y-jx-rcd-bpds-pH6.6jz-P5-1.lcd
 方法文件名: RC\$SMF-387 - SMF-387-rcqx-FX276.lcm
 批处理文件名: RC\$SMF-387 - 20260411rcd-FX276.lcb
 样品瓶号: 3-38
 进样体积: 100 μl 版本号: 6.115
 进样时间: 2026/04/12 02:08:20 实验者: jiangjinwei
 处理时间 (V2): 2026/04/14 09:51:17 处理者: jiangjinwei
 仪器型号: SHIMADZU LC-2050C(FX276)

<色谱图>



<峰表>

检测器A 214nm

峰号	保留时间	面积	面积%	高度	理论塔板数(USP)	拖尾因子	分离度(USP)
1	2.149	94296	27.047	15259	3017	1.224	--
2	3.852	254335	72.953	23733	3150	1.235	7.904
总计		348630	100.000	38992			

图49 贝派度酸依折麦布片溶出度测定长期18月HPLC图谱
自制品-2024092721批-pH6.6介质-极限转速-片5
供试品溶液-1

<样品信息>

色谱柱 :XB-C18(4.6mm*50mm,5 μ m)柱温 :30 $^{\circ}$ C

数据文件名: RC\$SMF-387 - 27-34/27-2049-2 - zzp-2024092721p-cq18y-jx-rcd-bpds-pH6.6jz-P6-1.lcd

方法文件名: RC\$SMF-387 - SMF-387-rcqx-FX276.lcm

批处理文件名: RC\$SMF-387 - 20260411rcd-FX276.lcb

样品瓶号: 3-47

进样体积: 100 μ l

进样时间: 2026/04/12 02:13:48

处理时间 (V2) : 2026/04/14 09:51:20

仪器型号: SHIMADZU LC-2050C(FX276)

流速: 1.2ml/min

波长: 214nm

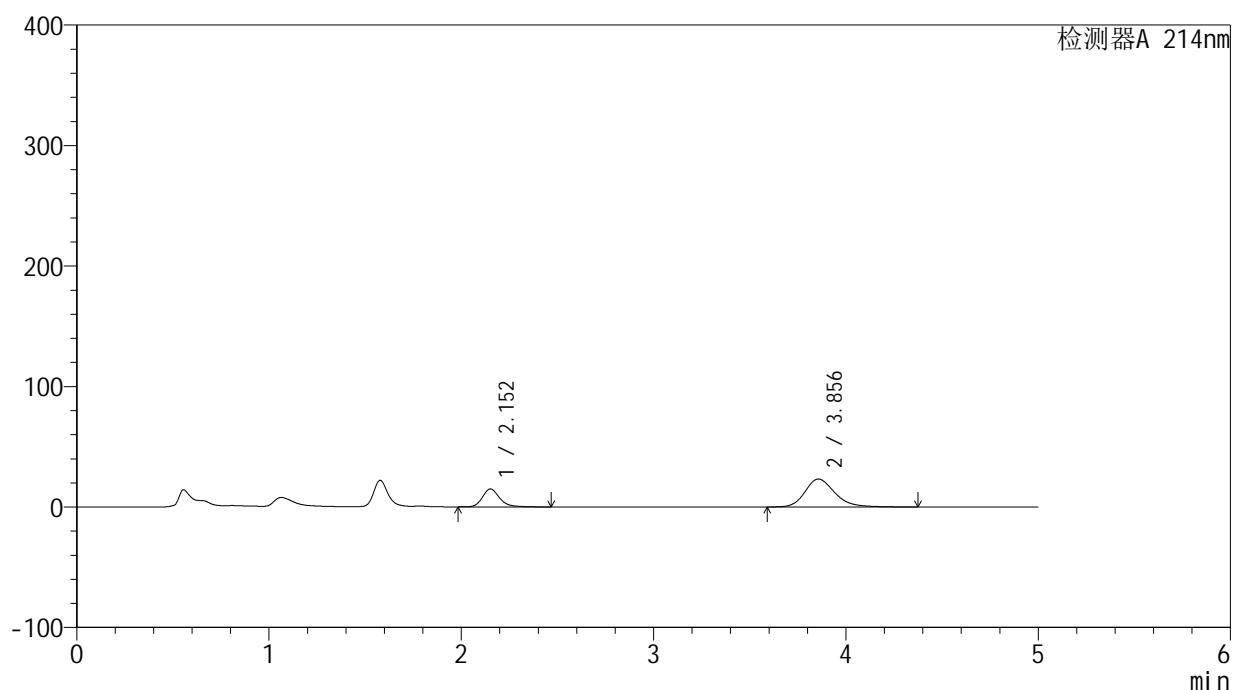
版本号: 6.115

实验者: jiangjinwei

处理者: jiangjinwei

<色谱图>

mV



<峰表>

检测器A 214nm

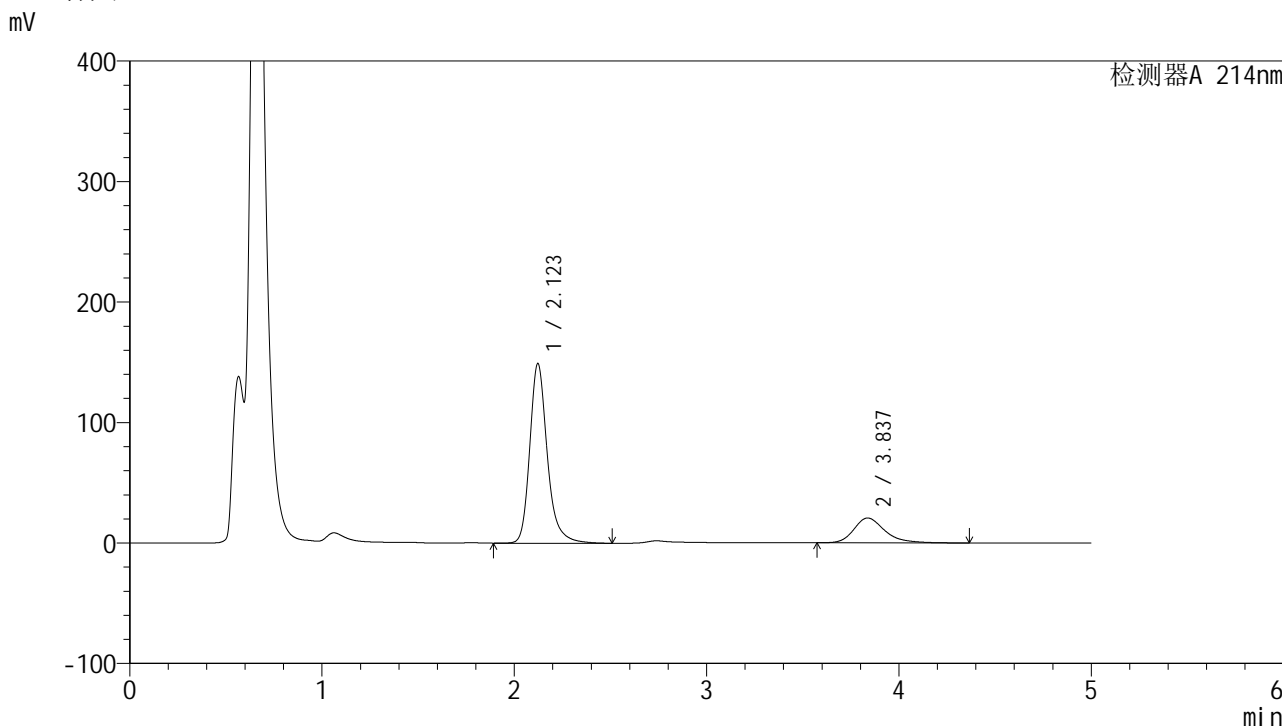
峰号	保留时间	面积	面积%	高度	理论塔板数(USP)	拖尾因子	分离度(USP)
1	2.152	92526	26.932	14835	2967	1.225	--
2	3.856	251026	73.068	23198	3081	1.229	7.822
总计		343552	100.000	38032			

图50 贝派度酸依折麦布片溶出度测定长期18月HPLC图谱
自制品-2024092721批-pH6.6介质-极限转速-片6
供试品溶液-1

<样品信息>

色谱柱 :XB-C18(4.6mm*50mm,5μm)	流速: 1.2ml/min
柱温 :30°C	波长: 214nm
数据文件名: RC\$SMF-387 - 27-34/27-2050-2 - zzp-2024092721p-zjtj18y-jx-rcd-yzmb-pH4.5+sdsjz-P1-1.lcd	
方法文件名: RC\$SMF-387 - SMF-387-rcqx-FX276.lcm	
批处理文件名: RC\$SMF-387 - 20260411rcd-FX276.lcb	
样品瓶号: 3-3	版本号: 6.115
进样体积: 100 μl	实验者: jiangjinwei
进样时间: 2026/04/12 02:19:15	处理者: jiangjinwei
处理时间 (V2) : 2026/04/14 09:51:22	
仪器型号: SHIMADZU LC-2050C(FX276)	

<色谱图>



<峰表>

检测器A 214nm

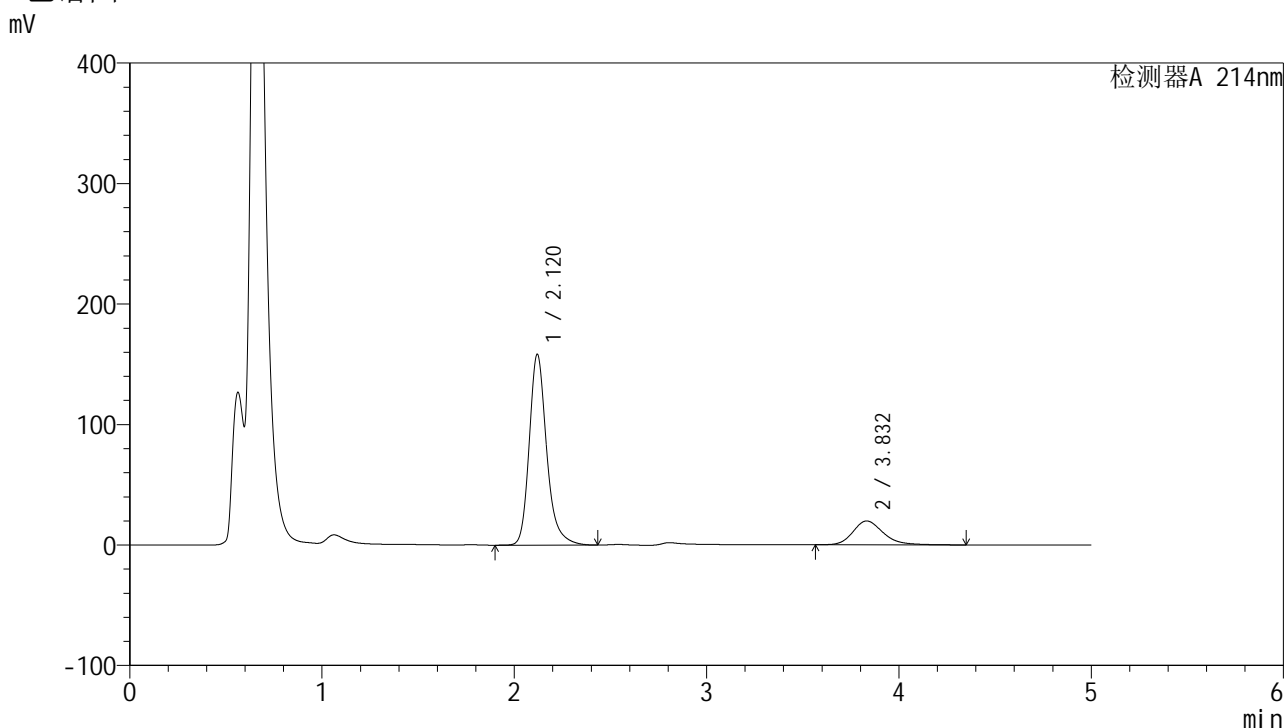
峰号	保留时间	面积	面积%	高度	理论塔板数(USP)	拖尾因子	分离度(USP)
1	2.123	945383	80.379	149093	2825	1.249	--
2	3.837	230776	19.621	20622	2921	1.293	7.725
总计		1176160	100.000	169715			

图51 贝派度酸依折麦布片溶出度测定中间条件18月HPLC图谱
自制品-2024092721批-pH6.6介质-极限转速-片1
供试品溶液-1

<样品信息>

色谱柱:XB-C18(4.6mm*50mm,5 μ m) 流速: 1.2ml/min
 柱温:30 $^{\circ}$ C 波长: 214nm
 数据文件名: RC\$SMF-387 - 27-34/27-2051-2 - zzp-2024092721p-zjtj18y-jx-rcd-yzmb-pH4.5+sdsjz-P2-1.lcd
 方法文件名: RC\$SMF-387 - SMF-387-rcqx-FX276.lcm
 批处理文件名: RC\$SMF-387 - 20260411rcd-FX276.lcb
 样品瓶号: 3-12
 进样体积: 100 μ l 版本号: 6.115
 进样时间: 2026/04/12 02:24:41 实验者: jiangjinwei
 处理时间 (V2): 2026/04/14 09:51:25 处理者: jiangjinwei
 仪器型号: SHIMADZU LC-2050C(FX276)

<色谱图>



<峰表>

检测器A 214nm

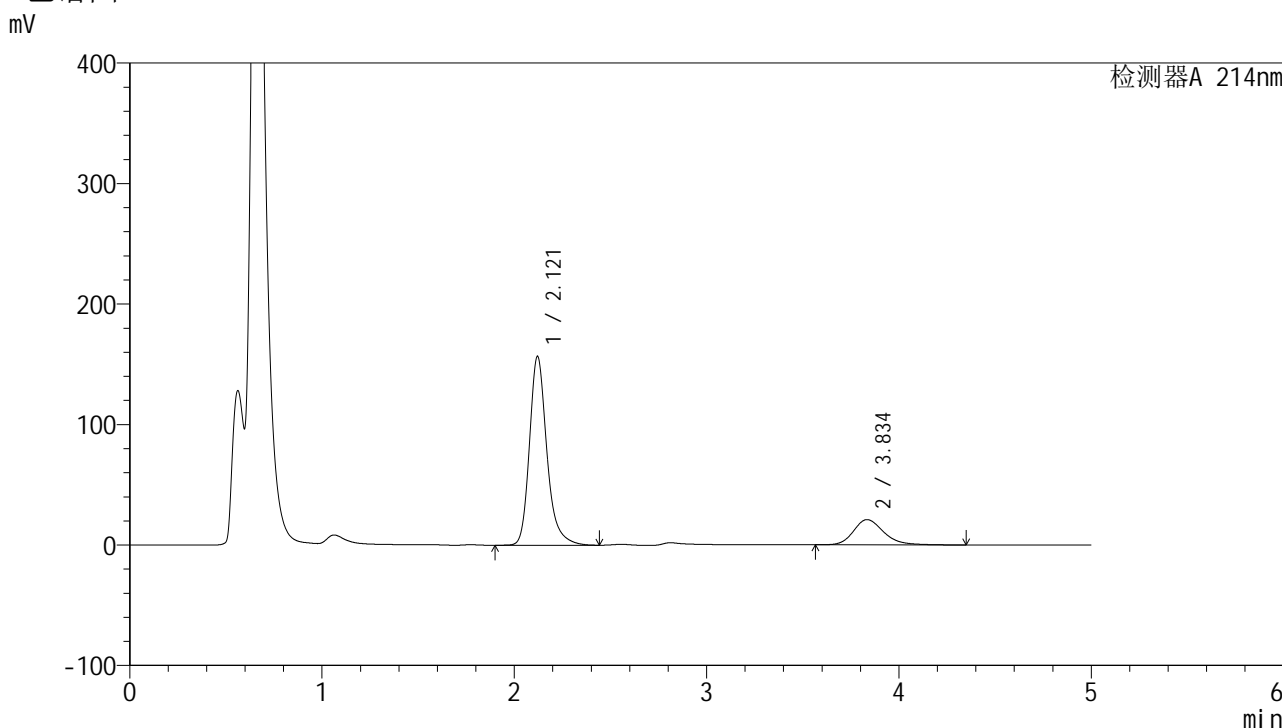
峰号	保留时间	面积	面积%	高度	理论塔板数(USP)	拖尾因子	分离度(USP)
1	2.120	1000160	82.185	158301	2815	1.250	--
2	3.832	216804	17.815	19797	2976	1.228	7.767
总计		1216964	100.000	178098			

图52 贝派度酸依折麦布片溶出度测定中间条件18月HPLC图谱
自制品-2024092721批-pH6.6介质-极限转速-片2
供试品溶液-1

<样品信息>

色谱柱:XB-C18(4.6mm*50mm,5μm)	流速: 1.2ml/min
柱温:30°C	波长: 214nm
数据文件名: RC\$SMF-387 - 27-34/27-2052-2 - zzp-2024092721p-zjtj18y-jx-rcd-yzmb-pH4.5+sdsjz-P3-1.lcd	
方法文件名: RC\$SMF-387 - SMF-387-rcqx-FX276.lcm	
批处理文件名: RC\$SMF-387 - 20260411rcd-FX276.lcb	
样品瓶号: 3-21	版本号: 6.115
进样体积: 100 μl	实验者: jiangjinwei
进样时间: 2026/04/12 02:30:10	处理者: jiangjinwei
处理时间 (V2): 2026/04/14 09:51:27	
仪器型号: SHIMADZU LC-2050C(FX276)	

<色谱图>



<峰表>

检测器A 214nm

峰号	保留时间	面积	面积%	高度	理论塔板数(USP)	拖尾因子	分离度(USP)
1	2.121	988009	81.113	156818	2834	1.253	--
2	3.834	230052	18.887	20960	2978	1.230	7.779
总计		1218061	100.000	177777			

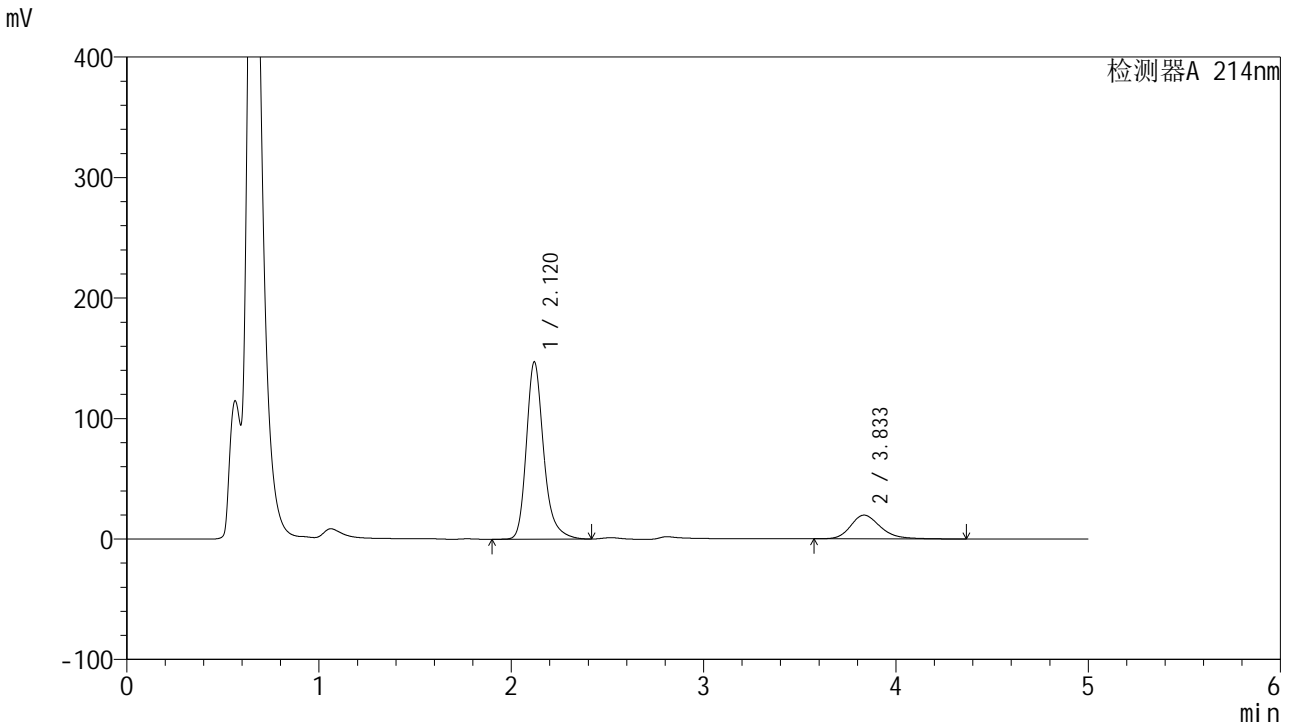
图53 贝派度酸依折麦布片溶出度测定中间条件18月HPLC图谱
自制品-2024092721批-pH6.6介质-极限转速-片3
供试品溶液-1

SMF-387

<样品信息>

色谱柱 :XB-C18(4.6mm*50mm,5µm)	流速: 1.2ml/min
柱温 :30°C	波长: 214nm
数据文件名: RC\$SMF-387 - 27-34/27-2053-2 - zzp-2024092721p-zjtj18y-jx-rcd-yzmb-pH4.5+sdsjz-P4-1.lcd	
方法文件名: RC\$SMF-387 - SMF-387-rcqx-FX276.lcm	
批处理文件名: RC\$SMF-387 - 20260411rcd-FX276.lcb	
样品瓶号: 3-30	版本号: 6.115
进样体积: 100 µl	实验者: jiangjinwei
进样时间: 2026/04/12 02:35:37	处理者: jiangjinwei
处理时间 (V2) : 2026/04/14 09:51:30	
仪器型号: SHIMADZU LC-2050C(FX276)	

<色谱图>



<峰表>

检测器A 214nm

峰号	保留时间	面积	面积%	高度	理论塔板数(USP)	拖尾因子	分离度(USP)
1	2.120	920999	81.164	147068	2868	1.263	--
2	3.833	213742	18.836	19691	3051	1.241	7.860
总计		1134740	100.000	166759			

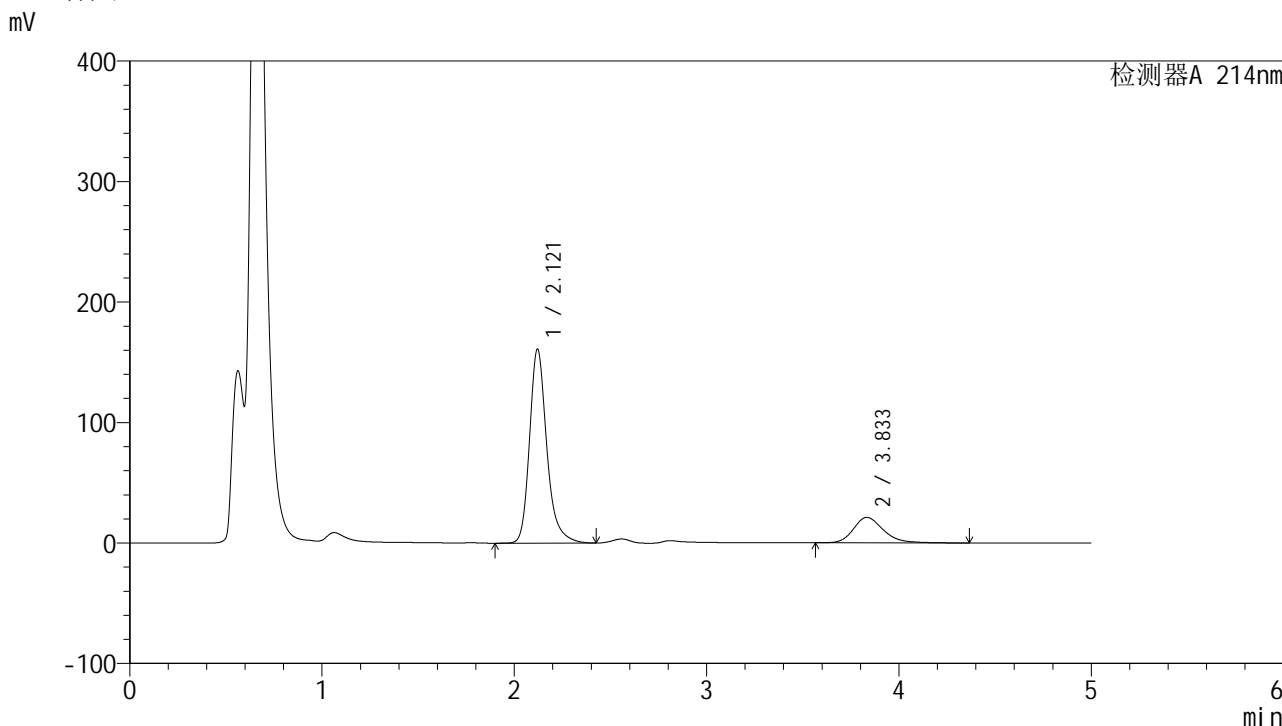
图54 贝派度酸依折麦布片溶出度测定中间条件18月HPLC图谱
自制品-2024092721批-pH6.6介质-极限转速-片4
供试品溶液-1

SMF-387

<样品信息>

色谱柱:XB-C18(4.6mm*50mm,5μm)	流速: 1.2ml/min
柱温:30°C	波长: 214nm
数据文件名: RC\$SMF-387 - 27-34/27-2054-2 - zzp-2024092721p-zjtj18y-jx-rcd-yzmb-pH4.5+sdsjz-P5-1.lcd	
方法文件名: RC\$SMF-387 - SMF-387-rcqx-FX276.lcm	
批处理文件名: RC\$SMF-387 - 20260411rcd-FX276.lcb	
样品瓶号: 3-39	版本号: 6.115
进样体积: 100 μl	实验者: jiangjinwei
进样时间: 2026/04/12 02:41:04	处理者: jiangjinwei
处理时间 (V2): 2026/04/14 09:51:32	
仪器型号: SHIMADZU LC-2050C(FX276)	

<色谱图>



<峰表>

检测器A 214nm

峰号	保留时间	面积	面积%	高度	理论塔板数(USP)	拖尾因子	分离度(USP)
1	2.121	1005768	81.413	161099	2887	1.256	--
2	3.833	229620	18.587	21121	3033	1.236	7.848
总计		1235389	100.000	182220			

图55 贝派度酸依折麦布片溶出度测定中间条件18月HPLC图谱
自制品-2024092721批-pH6.6介质-极限转速-片5
供试品溶液-1

<样品信息>

色谱柱:XB-C18(4.6mm*50mm,5 μ m)柱温:30 $^{\circ}$ C

数据文件名: RC\$SMF-387 - 27-34/27-2055-2 - zzp-2024092721p-zztj18y-jx-rcd-yzmb-pH4.5+sdsjz-P6-1.lcd

方法文件名: RC\$SMF-387 - SMF-387-rcqx-FX276.lcm

批处理文件名: RC\$SMF-387 - 20260411rcd-FX276.lcb

样品瓶号: 3-48

进样体积: 100 μ l

进样时间: 2026/04/12 02:46:32

处理时间 (V2): 2026/04/14 09:51:35

仪器型号: SHIMADZU LC-2050C(FX276)

流速: 1.2ml/min

波长: 214nm

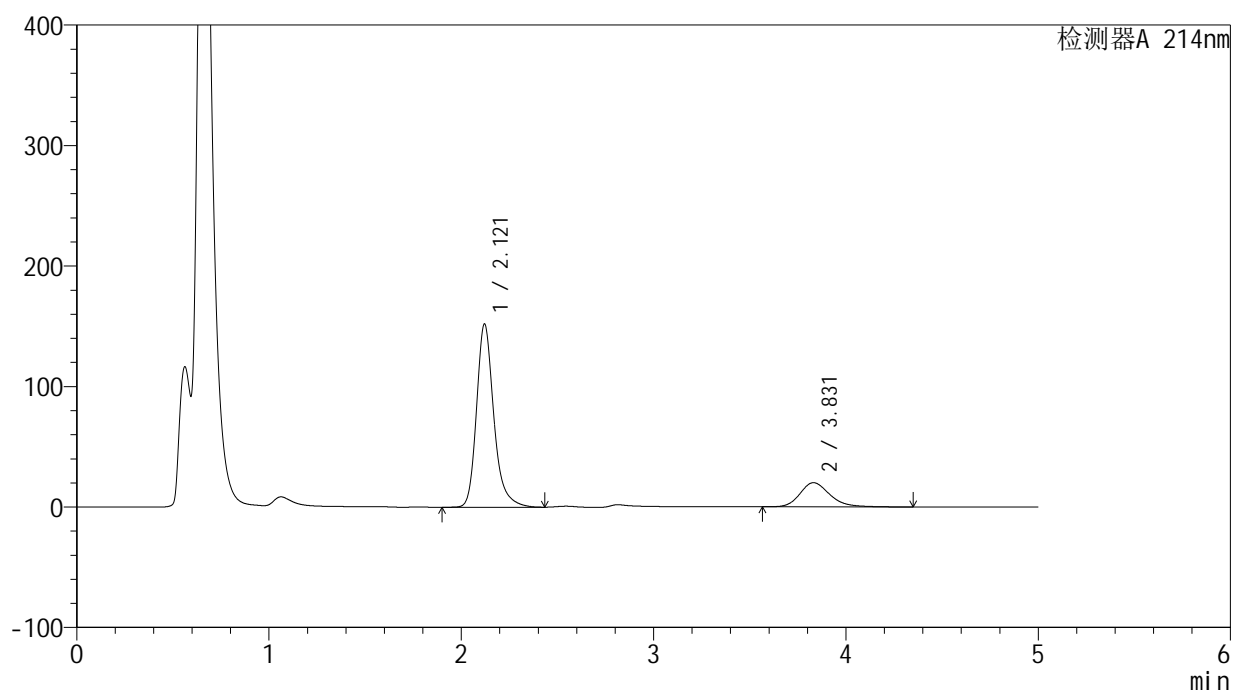
版本号: 6.115

实验者: jiangjinwei

处理者: jiangjinwei

<色谱图>

mV



<峰表>

检测器A 214nm

峰号	保留时间	面积	面积%	高度	理论塔板数(USP)	拖尾因子	分离度(USP)
1	2.121	951863	81.361	152129	2872	1.254	--
2	3.831	218069	18.639	20104	3033	1.226	7.833
总计		1169932	100.000	172233			

图56 贝派度酸依折麦布片溶出度测定中间条件18月HPLC图谱
自制品-2024092721批-pH6.6介质-极限转速-片6
供试品溶液-1

<样品信息>

色谱柱 :XB-C18(4.6mm*50mm,5 μ m)柱温 :30 $^{\circ}$ C

数据文件名: RC\$SMF-387 - 27-34/27-2056-2 - zzp-2024092721p-cq18y-jx-rcd-yzmb-pH4.5+sdsjz-P1-1.lcd

方法文件名: RC\$SMF-387 - SMF-387-rcqx-FX276.lcm

批处理文件名: RC\$SMF-387 - 20260411rcd-FX276.lcb

样品瓶号: 3-4

进样体积: 100 μ l

进样时间: 2026/04/12 02:51:58

处理时间 (V2) : 2026/04/14 09:51:37

仪器型号: SHIMADZU LC-2050C(FX276)

流速: 1.2ml/min

波长: 214nm

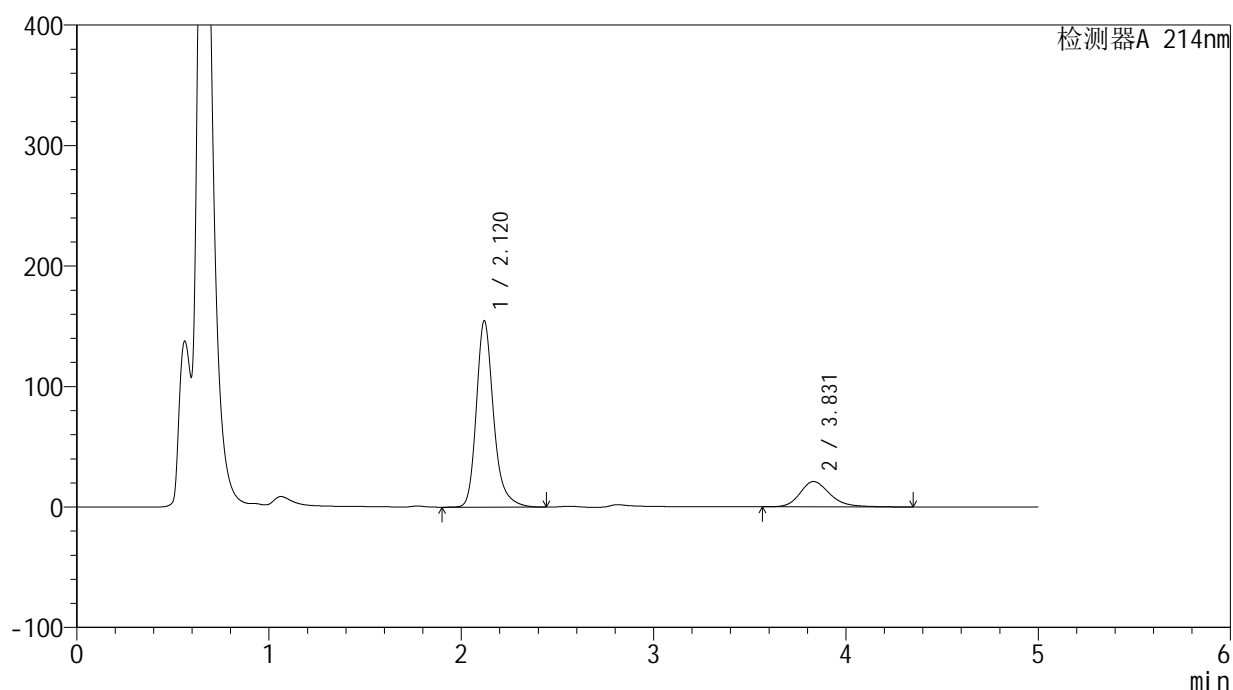
版本号: 6.115

实验者: jiangjinwei

处理者: jiangjinwei

<色谱图>

mV



<峰表>

检测器A 214nm

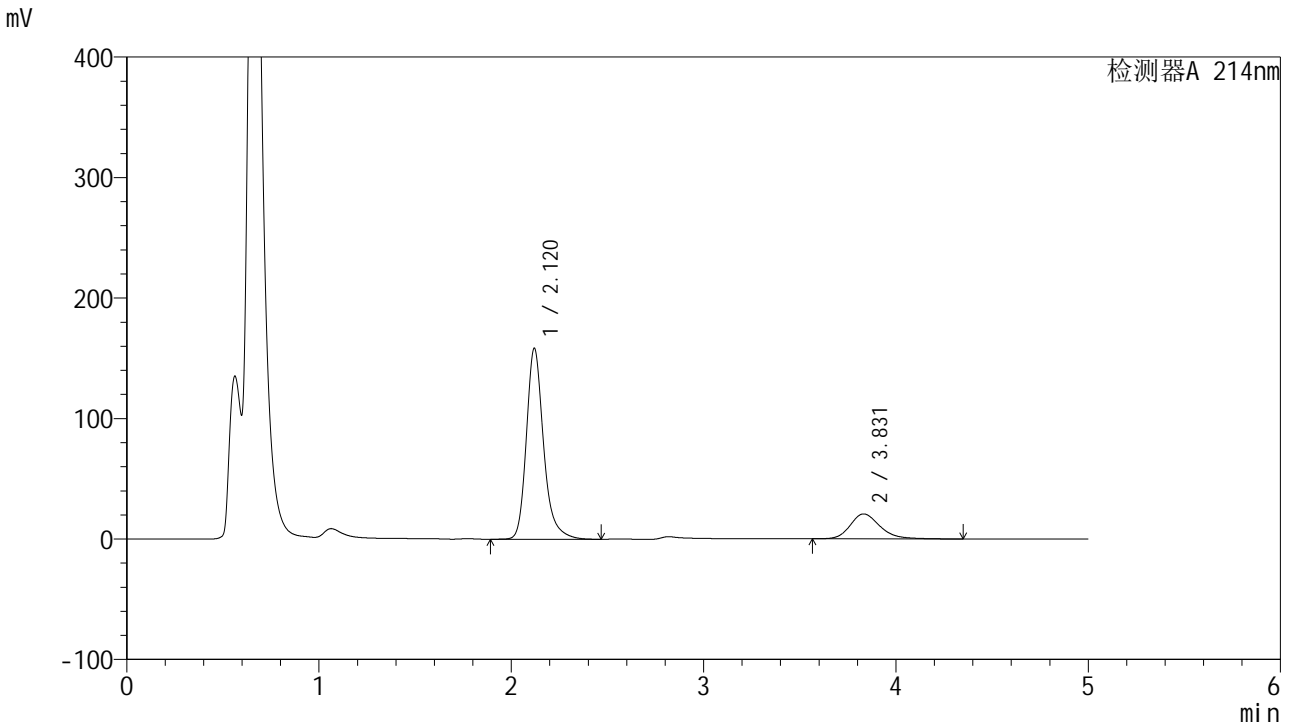
峰号	保留时间	面积	面积%	高度	理论塔板数(USP)	拖尾因子	分离度(USP)
1	2.120	963380	80.891	154646	2908	1.253	--
2	3.831	227586	19.109	21031	3049	1.230	7.871
总计		1190966	100.000	175677			

图57 贝派度酸依折麦布片溶出度测定长期18月HPLC图谱
自制品-2024092721批-pH6.6介质-极限转速-片1
供试品溶液-1

<样品信息>

色谱柱:XB-C18(4.6mm*50mm,5μm) 流速: 1.2ml/min
 柱温:30°C 波长: 214nm
 数据文件名: RC\$SMF-387 - 27-34/27-2057-2 - zzp-2024092721p-cq18y-jx-rcd-yzmb-pH4.5+sdsjz-P2-1.lcd
 方法文件名: RC\$SMF-387 - SMF-387-rcqx-FX276.lcm
 批处理文件名: RC\$SMF-387 - 20260411rcd-FX276.lcb
 样品瓶号: 3-13
 进样体积: 100 μl 版本号: 6.115
 进样时间: 2026/04/12 02:57:27 实验者: jiangjinwei
 处理时间 (V2): 2026/04/14 09:51:40 处理者: jiangjinwei
 仪器型号: SHIMADZU LC-2050C(FX276)

<色谱图>



<峰表>

检测器A 214nm

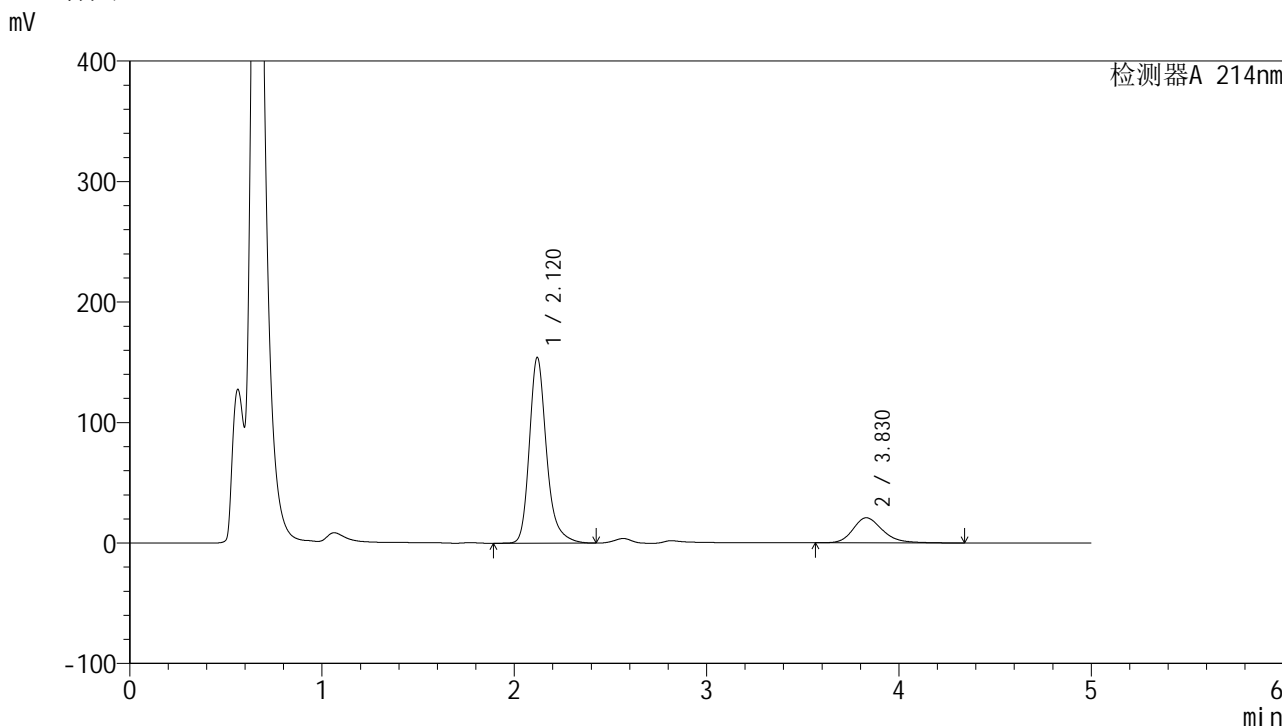
峰号	保留时间	面积	面积%	高度	理论塔板数(USP)	拖尾因子	分离度(USP)
1	2.120	987107	81.533	158414	2909	1.253	--
2	3.831	223584	18.467	20704	3068	1.229	7.888
总计		1210691	100.000	179118			

图58 贝派度酸依折麦布片溶出度测定长期18月HPLC图谱
 自制品-2024092721批-pH6.6介质-极限转速-片2
 供试品溶液-1

<样品信息>

色谱柱 :XB-C18(4.6mm*50mm,5μm)	流速: 1.2ml/min
柱温 :30°C	波长: 214nm
数据文件名: RC\$SMF-387 - 27-34/27-2058-2 - zzp-2024092721p-cq18y-jx-rcd-yzmb-pH4.5+sdsjz-P3-1.lcd	
方法文件名: RC\$SMF-387 - SMF-387-rcqx-FX276.lcm	
批处理文件名: RC\$SMF-387 - 20260411rcd-FX276.lcb	
样品瓶号: 3-22	版本号: 6.115
进样体积: 100 μl	实验者: jiangjinwei
进样时间: 2026/04/12 03:02:54	处理者: jiangjinwei
处理时间 (V2) : 2026/04/14 09:51:42	
仪器型号: SHIMADZU LC-2050C(FX276)	

<色谱图>



<峰表>

检测器A 214nm

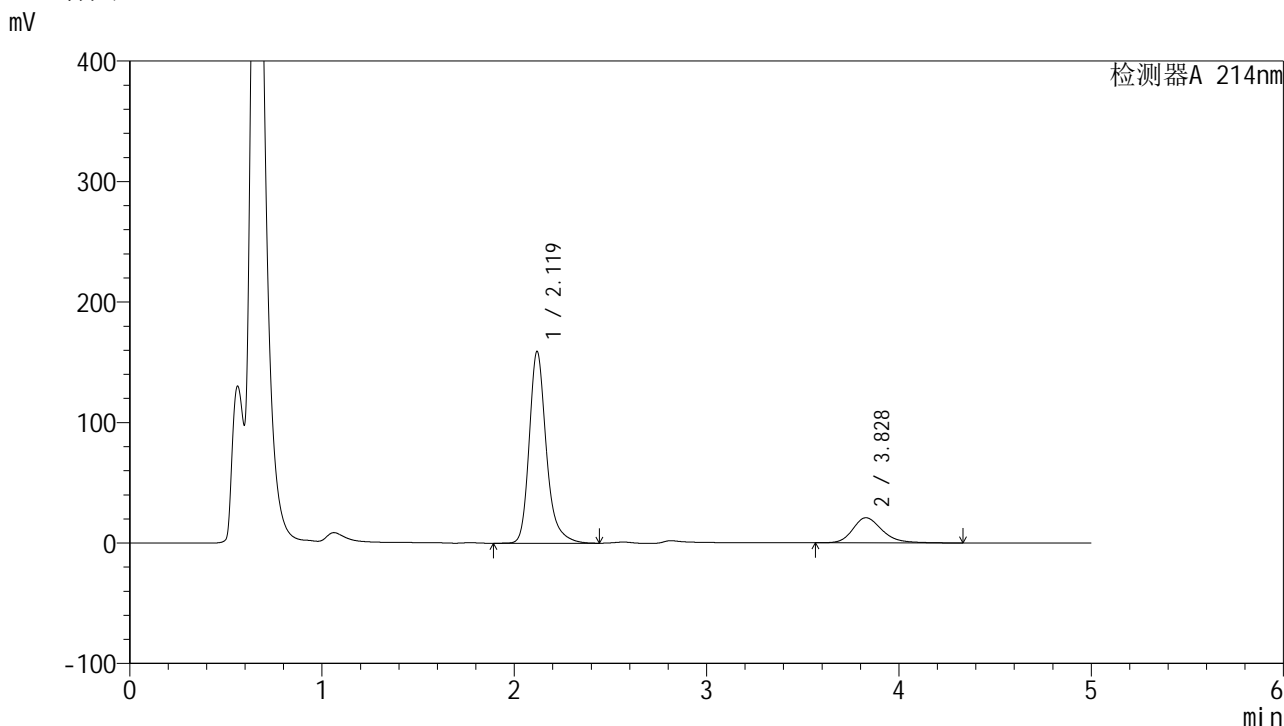
峰号	保留时间	面积	面积%	高度	理论塔板数(USP)	拖尾因子	分离度(USP)
1	2.120	956470	81.035	154059	2932	1.261	--
2	3.830	223844	18.965	20851	3096	1.234	7.918
总计		1180314	100.000	174910			

图59 贝派度酸依折麦布片溶出度测定长期18月HPLC图谱
自制品-2024092721批-pH6.6介质-极限转速-片3
供试品溶液-1

<样品信息>

色谱柱:XB-C18(4.6mm*50mm,5μm)	流速: 1.2ml/min
柱温:30°C	波长: 214nm
数据文件名: RC\$SMF-387 - 27-34/27-2059-2 - zzp-2024092721p-cq18y-jx-rcd-yzmb-pH4.5+sdsjz-P4-1.lcd	
方法文件名: RC\$SMF-387 - SMF-387-rcqx-FX276.lcm	
批处理文件名: RC\$SMF-387 - 20260411rcd-FX276.lcb	
样品瓶号: 3-31	版本号: 6.115
进样体积: 100 μl	实验者: jiangjinwei
进样时间: 2026/04/12 03:08:22	处理者: jiangjinwei
处理时间 (V2): 2026/04/14 09:51:45	
仪器型号: SHIMADZU LC-2050C(FX276)	

<色谱图>



<峰表>

检测器A 214nm

峰号	保留时间	面积	面积%	高度	理论塔板数(USP)	拖尾因子	分离度(USP)
1	2.119	983477	81.581	158764	2958	1.264	--
2	3.828	222052	18.419	20852	3157	1.240	7.980
总计		1205529	100.000	179616			

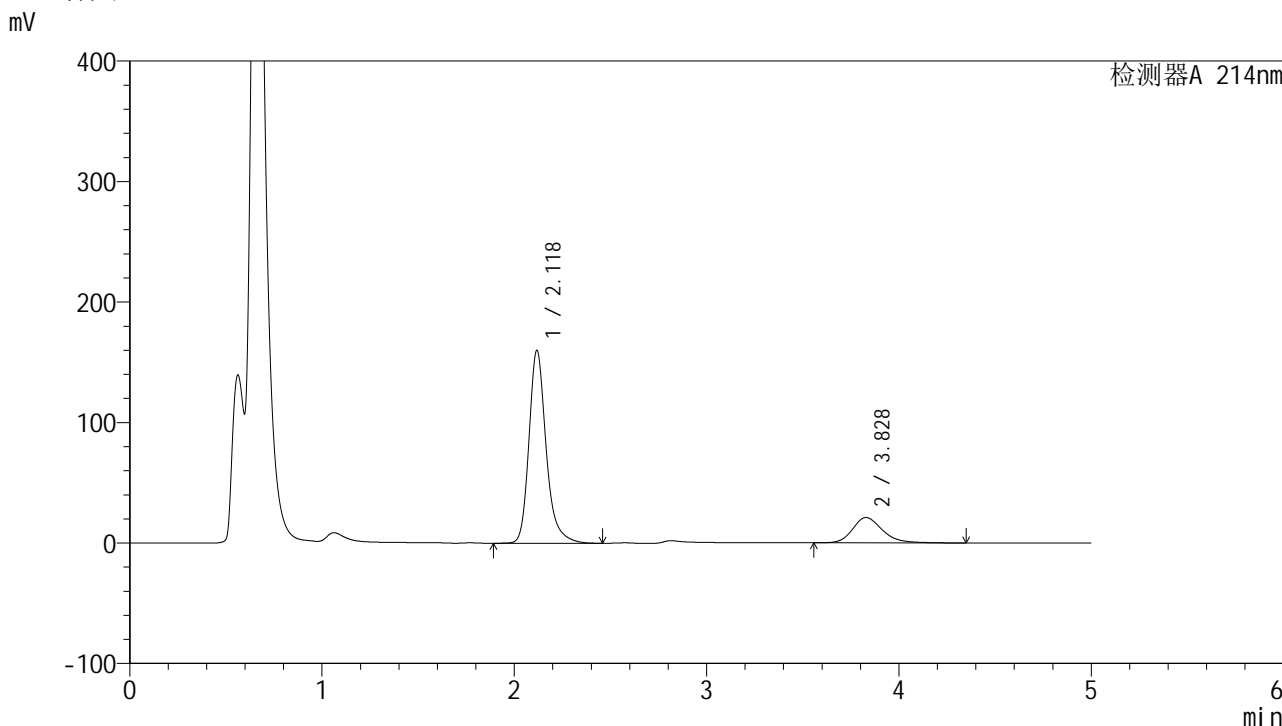
图60 贝派度酸依折麦布片溶出度测定长期18月HPLC图谱
自制品-2024092721批-pH6.6介质-极限转速-片4
供试品溶液-1

SMF-387

<样品信息>

色谱柱:XB-C18(4.6mm*50mm,5μm) 流速: 1.2ml/min
 柱温:30°C 波长: 214nm
 数据文件名: RC\$SMF-387 - 27-34/27-2060-2 - zzp-2024092721p-cq18y-jx-rcd-yzmb-pH4.5+sdsjz-P5-1.lcd
 方法文件名: RC\$SMF-387 - SMF-387-rcqx-FX276.lcm
 批处理文件名: RC\$SMF-387 - 20260411rcd-FX276.lcb
 样品瓶号: 3-40
 进样体积: 100 μl 版本号: 6.115
 进样时间: 2026/04/12 03:13:49 实验者: jiangjinwei
 处理时间 (V2): 2026/04/14 09:51:47 处理者: jiangjinwei
 仪器型号: SHIMADZU LC-2050C(FX276)

<色谱图>



<峰表>

检测器A 214nm

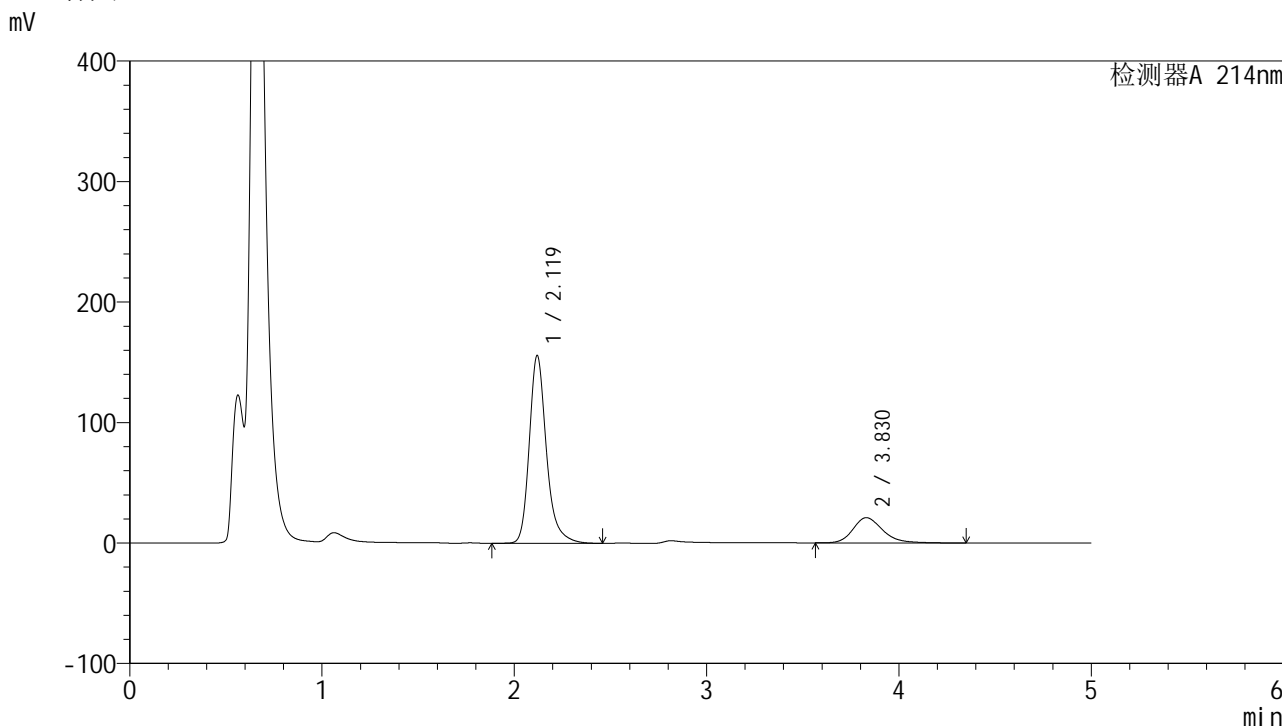
峰号	保留时间	面积	面积%	高度	理论塔板数(USP)	拖尾因子	分离度(USP)
1	2.118	994731	81.413	159365	2918	1.254	--
2	3.828	227100	18.587	21034	3069	1.232	7.897
总计		1221831	100.000	180399			

图61 贝派度酸依折麦布片溶出度测定长期18月HPLC图谱
 自制品-2024092721批-pH6.6介质-极限转速-片5
 供试品溶液-1

<样品信息>

色谱柱 :XB-C18(4.6mm*50mm,5μm)	流速: 1.2ml/min
柱温 :30°C	波长: 214nm
数据文件名: RC\$SMF-387 - 27-34/27-2061-2 - zzp-2024092721p-cq18y-jx-rcd-yzmb-pH4.5+sdsjz-P6-1.lcd	
方法文件名: RC\$SMF-387 - SMF-387-rcqx-FX276.lcm	
批处理文件名: RC\$SMF-387 - 20260411rcd-FX276.lcb	
样品瓶号: 3-49	
进样体积: 100 μl	版本号: 6.115
进样时间: 2026/04/12 03:19:16	实验者: jiangjinwei
处理时间 (V2) : 2026/04/14 09:51:50	处理者: jiangjinwei
仪器型号: SHIMADZU LC-2050C(FX276)	

<色谱图>



<峰表>

检测器A 214nm

峰号	保留时间	面积	面积%	高度	理论塔板数(USP)	拖尾因子	分离度(USP)
1	2.119	966876	81.083	155630	2934	1.258	--
2	3.830	225570	18.917	20952	3086	1.238	7.914
总计		1192445	100.000	176582			

图62 贝派度酸依折麦布片溶出度测定长期18月HPLC图谱
自制品-2024092721批-pH6.6介质-极限转速-片6
供试品溶液-1

<样品信息>

色谱柱:XB-C18(4.6mm*50mm,5 μ m)柱温:30 $^{\circ}$ C

数据文件名: RC\$SMF-387 - 27-34/27-2062-2 - zzp-2024092721p-wdx18y-jx-rcd-dz2-1.lcd

方法文件名: RC\$SMF-387 - SMF-387-rcqx-FX276.lcm

批处理文件名: RC\$SMF-387 - 20260411rcd-FX276.lcb

样品瓶号: 3-27

进样体积: 100 μ l

进样时间: 2026/04/12 03:24:44

处理时间 (V2): 2026/04/14 09:51:52

仪器型号: SHIMADZU LC-2050C(FX276)

流速: 1.2ml/min

波长: 214nm

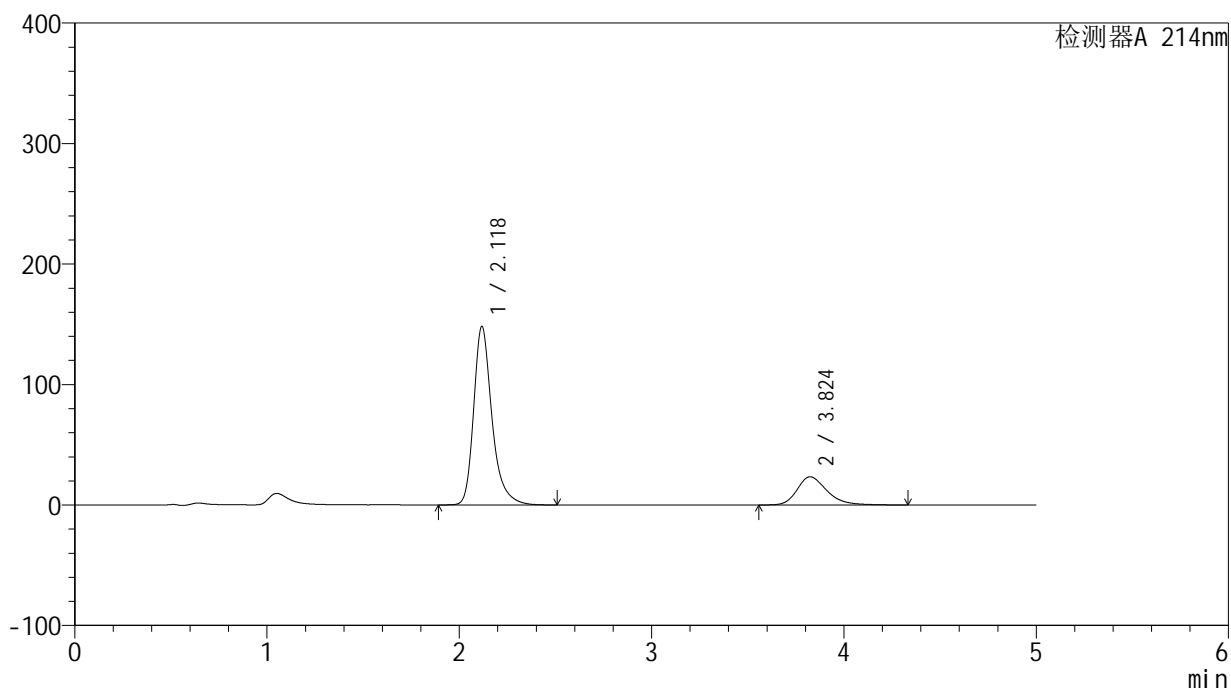
版本号: 6.115

实验者: jiangjinwei

处理者: jiangjinwei

<色谱图>

mV



<峰表>

检测器A 214nm

峰号	保留时间	面积	面积%	高度	理论塔板数(USP)	拖尾因子	分离度(USP)
1	2.118	981262	79.472	147572	2592	1.312	--
2	3.824	253468	20.528	23379	3037	1.280	7.686
总计		1234729	100.000	170951			

图63 贝派度酸依折麦布片溶出度测定HPLC图谱
自制品-2024092721批-pH6.6介质-极限转速
对照品溶液-2-1

<样品信息>

色谱柱:XB-C18(4.6mm*50mm,5 μ m)柱温:30 $^{\circ}$ C

数据文件名: RC\$SMF-387 - 27-34/27-2063-2 - zzp-2024092721p-wdx18y-jx-rcd-dz2-2.lcd

方法文件名: RC\$SMF-387 - SMF-387-rcqx-FX276.lcm

批处理文件名: RC\$SMF-387 - 20260411rcd-FX276.lcb

样品瓶号: 3-27

进样体积: 100 μ l

进样时间: 2026/04/12 03:30:12

处理时间 (V2): 2026/04/14 09:51:54

仪器型号: SHIMADZU LC-2050C(FX276)

流速: 1.2ml/min

波长: 214nm

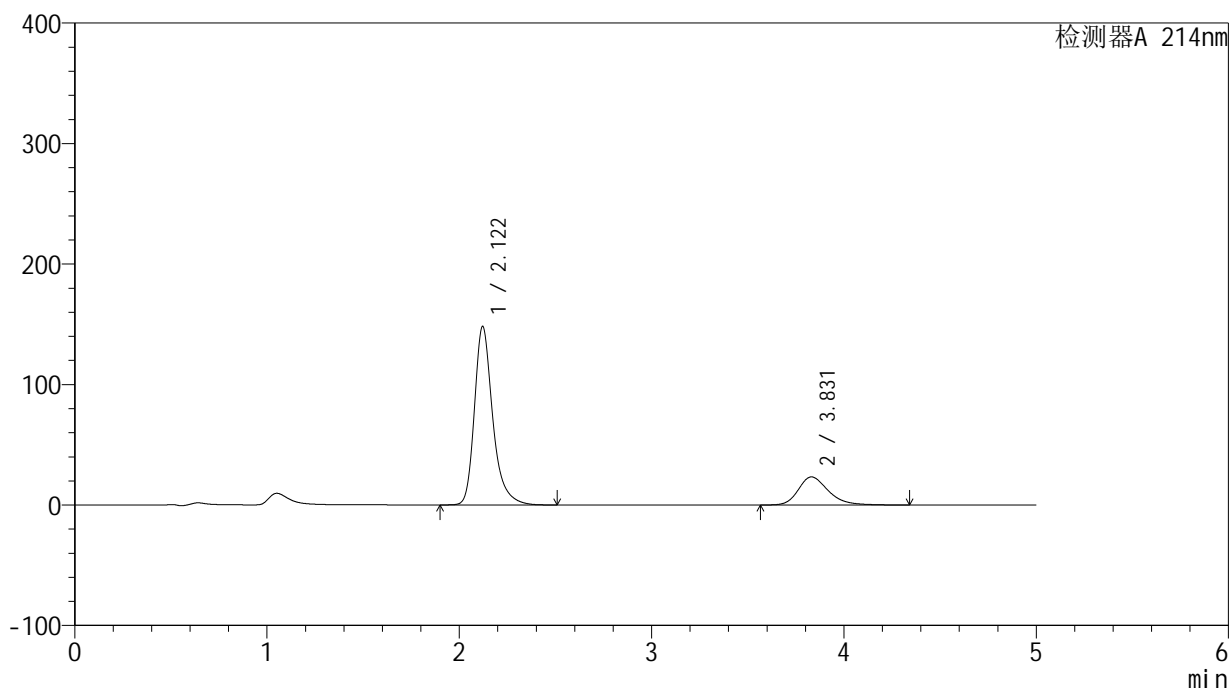
版本号: 6.115

实验者: jiangjinwei

处理者: jiangjinwei

<色谱图>

mV



<峰表>

检测器A 214nm

峰号	保留时间	面积	面积%	高度	理论塔板数(USP)	拖尾因子	分离度(USP)
1	2.122	981409	79.413	148240	2597	1.307	--
2	3.831	254417	20.587	23350	3015	1.277	7.670
总计		1235826	100.000	171591			

图64 贝派度酸依折麦布片溶出度测定HPLC图谱
自制品-2024092721批-pH6.6介质-极限转速
对照品溶液-2-2