



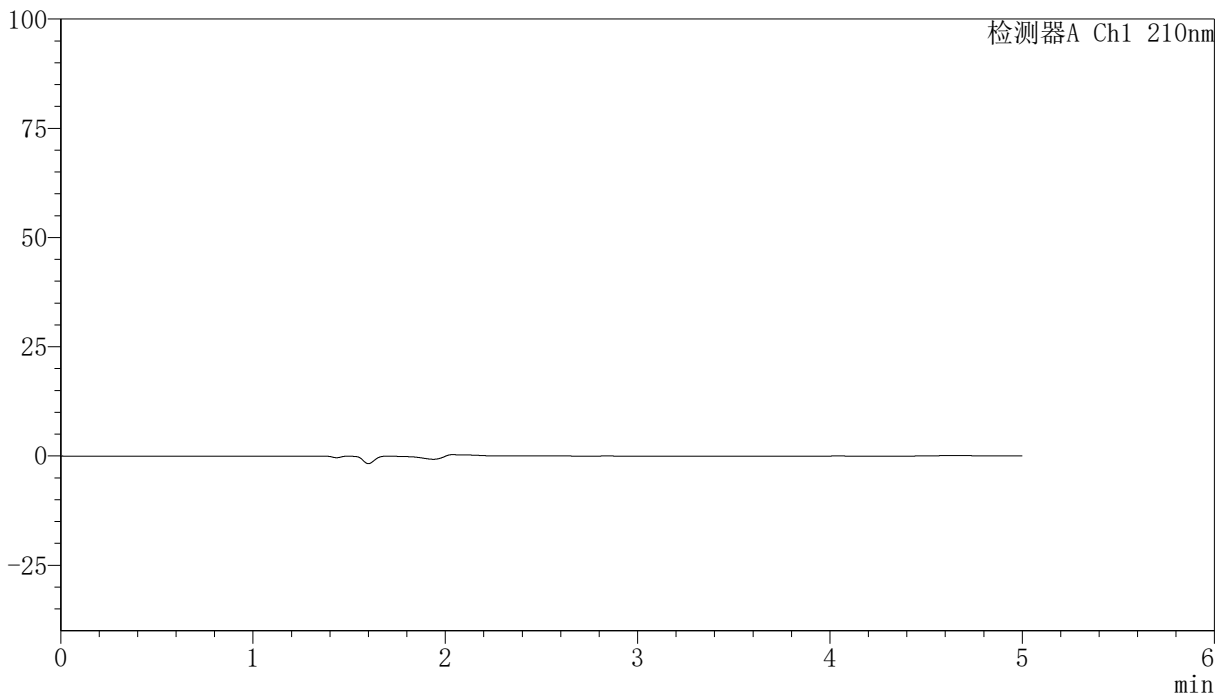
# YMP-397

## <样品信息>

色谱柱:XB-C18(150mm\*4.6mm,5 $\mu$ m)      流速:1.0ml/min  
 柱温:35 $^{\circ}$ C      波长:210nm  
 数据文件名: RCSYMP-397 - 10-11/31-537-3 - zzp-cq12y-rcd-jx-shuijz-jf50z-rj.lcd  
 方法文件名: RCSYMP-397 - YMP-397-rcd-FX280.lcm  
 批处理文件名: RCSYMP-397 - 20260512-rcd-FX280.lcb  
 样品瓶号: 1-9  
 进样体积: 10  $\mu$ l      版本号: 6.115  
 进样时间: 2026/05/13 01:09:59      实验者: xiexinhui  
 处理时间 (V3): 2026/05/13 10:48:47      处理者: xiexinhui  
 仪器型号: SHIMADZU LC-2050C(FX280)

## <色谱图>

mV



## <峰表>

检测器A Ch1 210nm

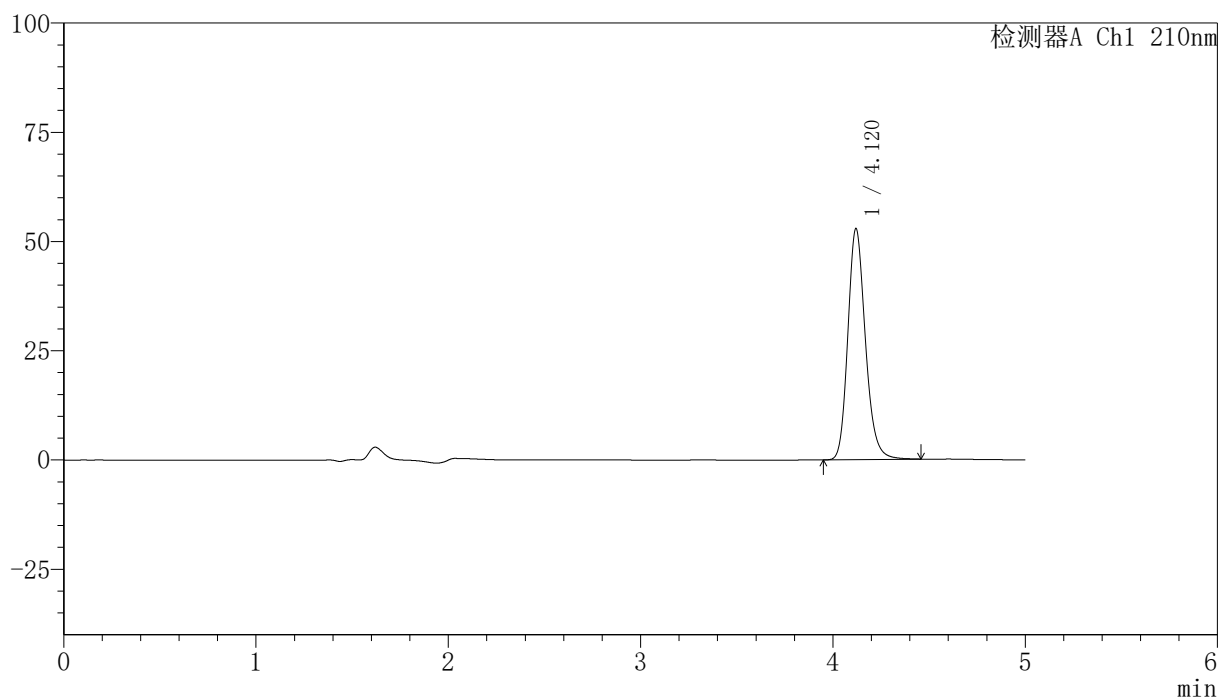
峰号	保留时间	面积	高度	面积%	理论塔板数(USP)	拖尾因子	分离度(USP)
总计							

### <样品信息>

色谱柱:XB-C18(150mm\*4.6mm,5 $\mu$ m)      流速:1.0ml/min  
 柱温:35 $^{\circ}$ C      波长:210nm  
 数据文件名: RCSYMP-397 - 10-9/31-538-2 - zzp-cq12y-rcd-jx-shuijz-jf50z-dz1-1.lcd  
 方法文件名: RCSYMP-397 - YMP-397-rcd-FX280.lcm  
 批处理文件名: RCSYMP-397 - 20260512-rcd-FX280.lcb  
 样品瓶号: 1-18  
 进样体积: 10  $\mu$ l      版本号: 6.115  
 进样时间: 2026/05/13 01:15:22      实验者: xiexinhui  
 处理时间 (V2): 2026/05/13 10:42:18      处理者: xiexinhui  
 仪器型号: SHIMADZU LC-2050C(FX280)

### <色谱图>

mV



### <峰表>

检测器A Ch1 210nm

峰号	保留时间	面积	高度	面积%	理论塔板数(USP)	拖尾因子	分离度(USP)
1	4.120	335724	52825	100.000	10106	1.193	--
总计		335724	52825	100.000			

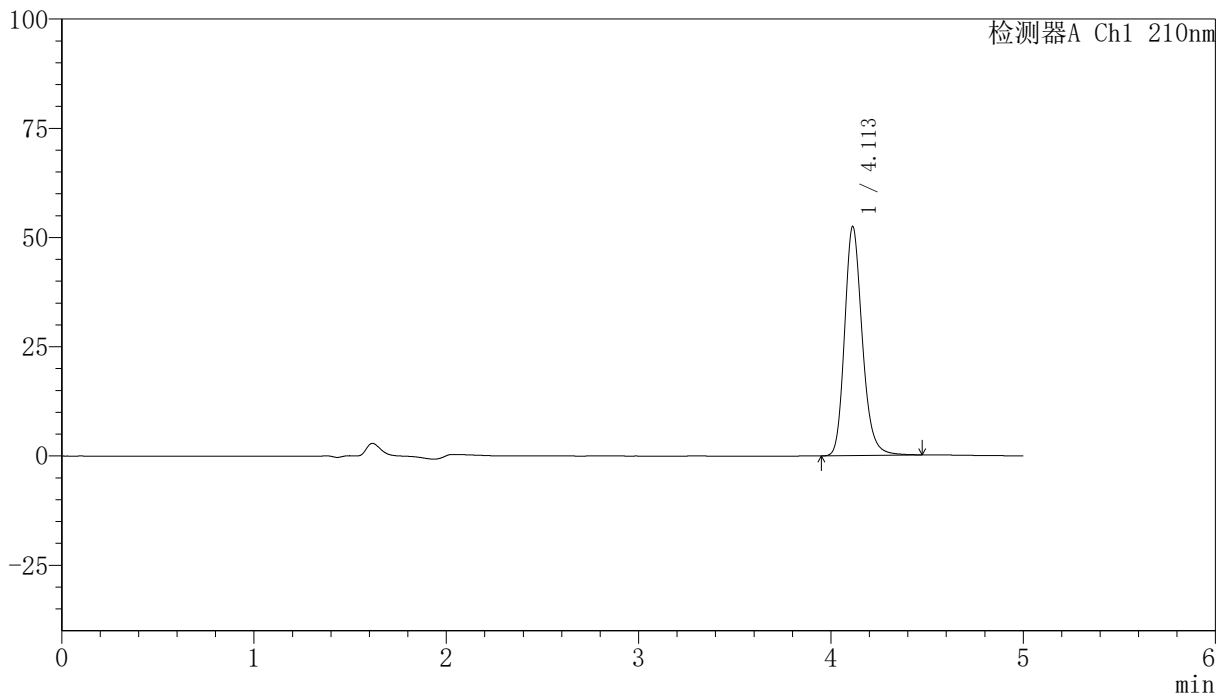


### <样品信息>

色谱柱:XB-C18(150mm\*4.6mm,5 $\mu$ m)      流速:1.0ml/min  
 柱温:35 $^{\circ}$ C      波长:210nm  
 数据文件名: RCSYMP-397 - 10-9/31-540-2 - zzp-cq12y-rcd-jx-shuijz-jf50z-dz1-3.lcd  
 方法文件名: RCSYMP-397 - YMP-397-rcd-FX280.lcm  
 批处理文件名: RCSYMP-397 - 20260512-rcd-FX280.lcb  
 样品瓶号: 1-18  
 进样体积: 10  $\mu$ l      版本号: 6.115  
 进样时间: 2026/05/13 01:26:09      实验者: xiexinhui  
 处理时间 (V2): 2026/05/13 10:42:33      处理者: xiexinhui  
 仪器型号: SHIMADZU LC-2050C(FX280)

### <色谱图>

mV



### <峰表>

检测器A Ch1 210nm

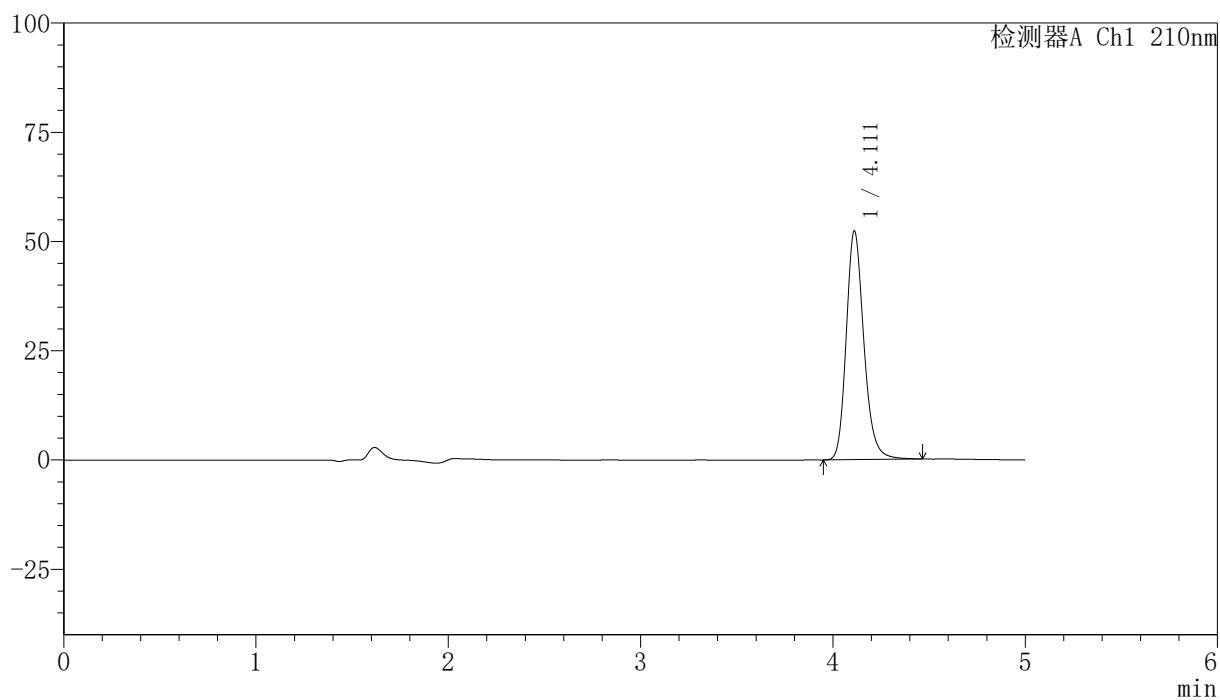
峰号	保留时间	面积	高度	面积%	理论塔板数(USP)	拖尾因子	分离度(USP)
1	4.113	335486	52468	100.000	10001	1.204	--
总计		335486	52468	100.000			

### <样品信息>

色谱柱:XB-C18(150mm\*4.6mm,5 $\mu$ m)      流速:1.0ml/min  
 柱温:35 $^{\circ}$ C      波长:210nm  
 数据文件名: RCSYMP-397 - 10-9/31-541-2 - zzp-cq12y-rcd-jx-shuijz-jf50z-dz1-4.lcd  
 方法文件名: RCSYMP-397 - YMP-397-rcd-FX280.lcm  
 批处理文件名: RCSYMP-397 - 20260512-rcd-FX280.lcb  
 样品瓶号: 1-18  
 进样体积: 10  $\mu$ l      版本号: 6.115  
 进样时间: 2026/05/13 01:31:32      实验者: xiexinhui  
 处理时间 (V2): 2026/05/13 10:42:40      处理者: xiexinhui  
 仪器型号: SHIMADZU LC-2050C(FX280)

### <色谱图>

mV



### <峰表>

检测器A Ch1 210nm

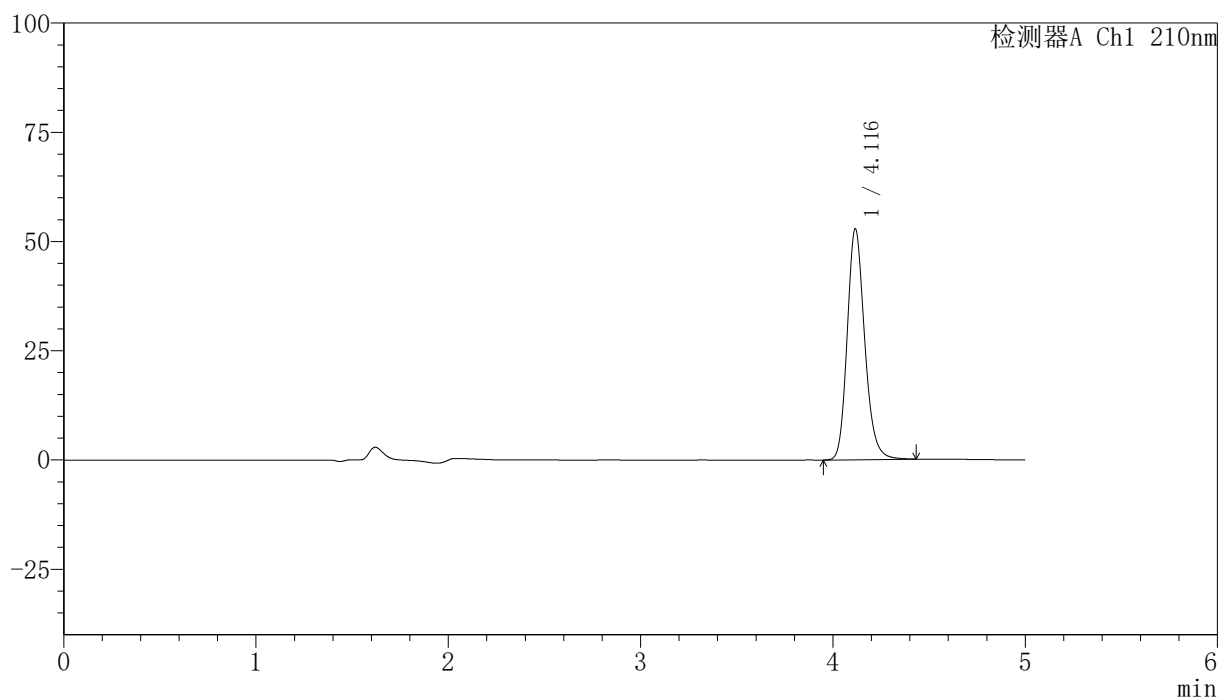
峰号	保留时间	面积	高度	面积%	理论塔板数(USP)	拖尾因子	分离度(USP)
1	4.111	334286	52313	100.000	10047	1.205	--
总计		334286	52313	100.000			

## 〈样品信息〉

色谱柱:XB-C18(150mm\*4.6mm,5 $\mu$ m) 流速:1.0ml/min  
柱温:35 $^{\circ}$ C 波长:210nm  
数据文件名: RCSYMP-397 - 10-9/31-542-2 - zzp-cq12y-rcd-jx-shuijz-jf50z-dz1-5.lcd  
方法文件名: RCSYMP-397 - YMP-397-rcd-FX280.lcm  
批处理文件名: RCSYMP-397 - 20260512-rcd-FX280.lcb  
样品瓶号: 1-18 版本号: 6.115  
进样体积: 10  $\mu$ l 实验者: xiexinhui  
进样时间: 2026/05/13 01:36:55 处理者: xiexinhui  
处理时间 (V2): 2026/05/13 10:42:48  
仪器型号: SHIMADZU LC-2050C(FX280)

## 〈色谱图〉

mV



## 〈峰表〉

检测器A Ch1 210nm

峰号	保留时间	面积	高度	面积%	理论塔板数(USP)	拖尾因子	分离度(USP)
1	4.116	333972	52738	100.000	10153	1.192	--
总计		333972	52738	100.000			

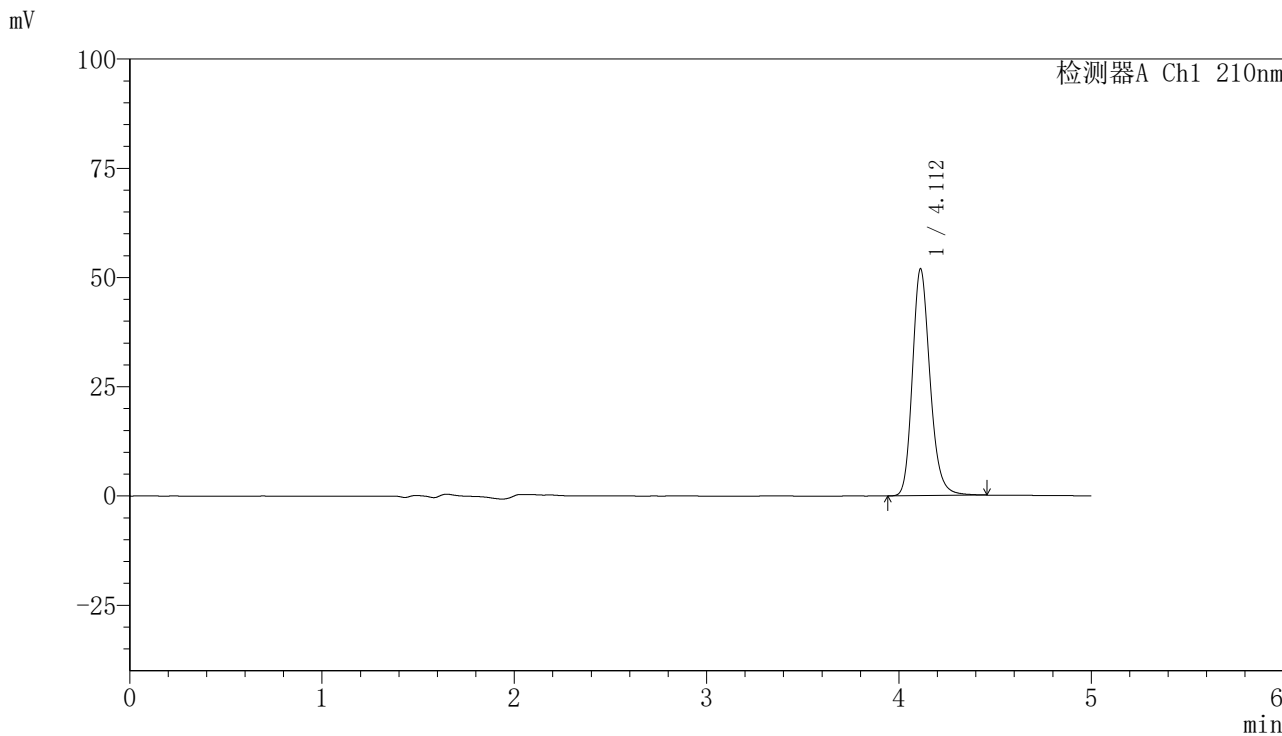


# YMP-397

## <样品信息>

色谱柱:XB-C18(150mm\*4.6mm,5μm)                      流速:1.0ml/min  
 柱温:35°C    波长:210nm  
 数据文件名: RCSYMP-397 - 10-9/31-543-2 - zzp-2025041521p-cq12y-rcd-jx-shuijz-jf50z-P1-1.lcd  
 方法文件名: RCSYMP-397 - YMP-397-rcd-FX280.lcm  
 批处理文件名: RCSYMP-397 - 20260512-rcd-FX280.lcb  
 样品瓶号: 1-4    版本号: 6.115  
 进样体积: 10 μl    实验者: xiexinhui  
 进样时间: 2026/05/13 01:42:17                                      处理者: xiexinhui  
 处理时间 (V2): 2026/05/13 10:42:55  
 仪器型号: SHIMADZU LC-2050C(FX280)

## <色谱图>



## <峰表>

检测器A Ch1 210nm

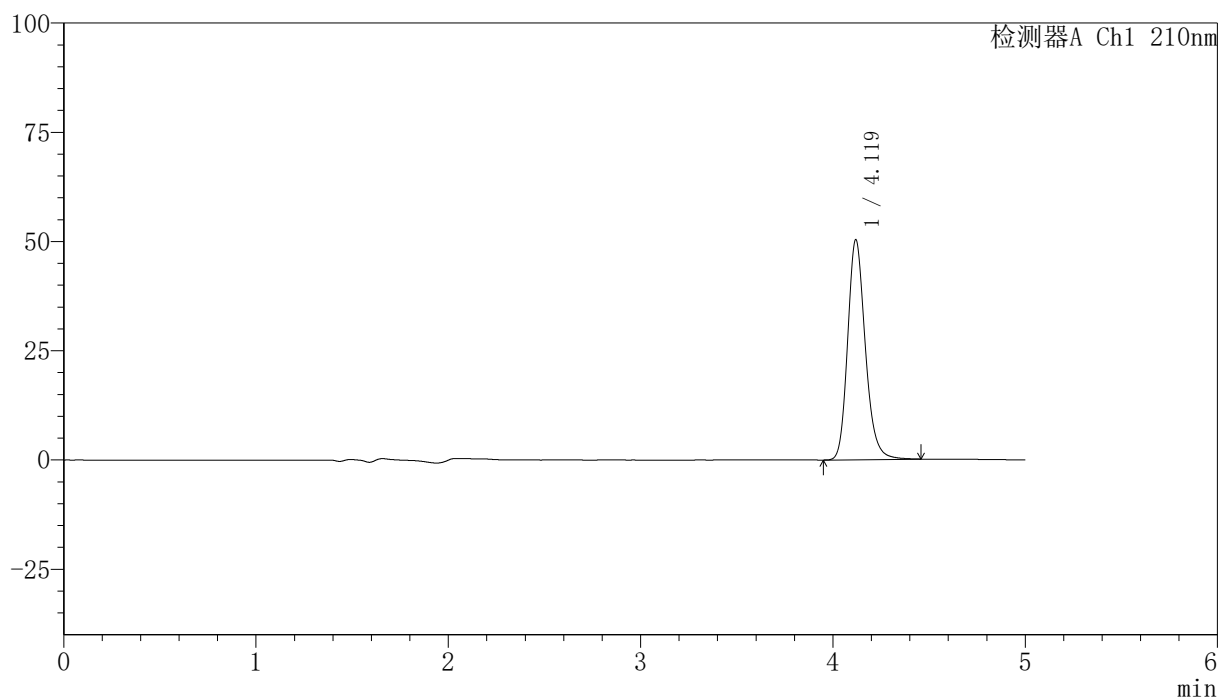
峰号	保留时间	面积	高度	面积%	理论塔板数(USP)	拖尾因子	分离度(USP)
1	4.112	330869	51922	100.000	10035	1.201	--
总计		330869	51922	100.000			

### <样品信息>

色谱柱:XB-C18(150mm\*4.6mm,5 $\mu$ m)      流速:1.0ml/min  
 柱温:35 $^{\circ}$ C      波长:210nm  
 数据文件名: RCSYMP-397 - 10-9/31-544-2 - zzp-2025041521p-cq12y-rcd-jx-shuijz-jf50z-P2-1.lcd  
 方法文件名: RCSYMP-397 - YMP-397-rcd-FX280.lcm  
 批处理文件名: RCSYMP-397 - 20260512-rcd-FX280.lcb  
 样品瓶号: 1-13  
 进样体积: 10  $\mu$ l      版本号: 6.115  
 进样时间: 2026/05/13 01:47:39      实验者: xiexinhui  
 处理时间 (V2): 2026/05/13 10:43:02      处理者: xiexinhui  
 仪器型号: SHIMADZU LC-2050C(FX280)

### <色谱图>

mV



### <峰表>

检测器A Ch1 210nm

峰号	保留时间	面积	高度	面积%	理论塔板数(USP)	拖尾因子	分离度(USP)
1	4.119	321598	50235	100.000	10020	1.202	--
总计		321598	50235	100.000			

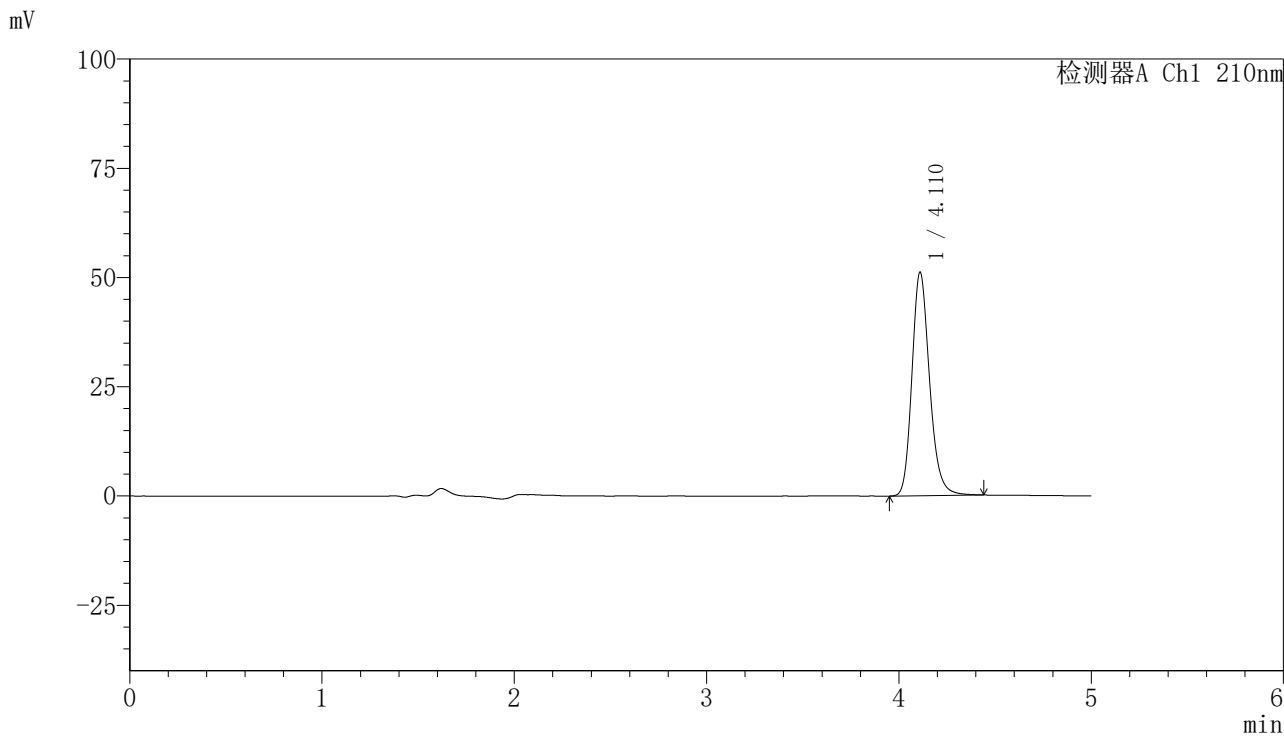


# YMP-397

## <样品信息>

色谱柱:XB-C18(150mm\*4.6mm,5μm)                      流速:1.0ml/min  
 柱温:35°C    波长:210nm  
 数据文件名: RCSYMP-397 - 10-9/31-545-2 - zzp-2025041521p-cq12y-rcd-jx-shuijz-jf50z-P3-1.lcd  
 方法文件名: RCSYMP-397 - YMP-397-rcd-FX280.lcm  
 批处理文件名: RCSYMP-397 - 20260512-rcd-FX280.lcb  
 样品瓶号: 1-22  
 进样体积: 10 μl    版本号: 6.115  
 进样时间: 2026/05/13 01:53:01                      实验者: xiexinhui  
 处理时间 (V2): 2026/05/13 10:43:10              处理者: xiexinhui  
 仪器型号: SHIMADZU LC-2050C(FX280)

## <色谱图>



## <峰表>

检测器A Ch1 210nm

峰号	保留时间	面积	高度	面积%	理论塔板数(USP)	拖尾因子	分离度(USP)
1	4.110	325914	50974	100.000	10009	1.202	--
总计		325914	50974	100.000			

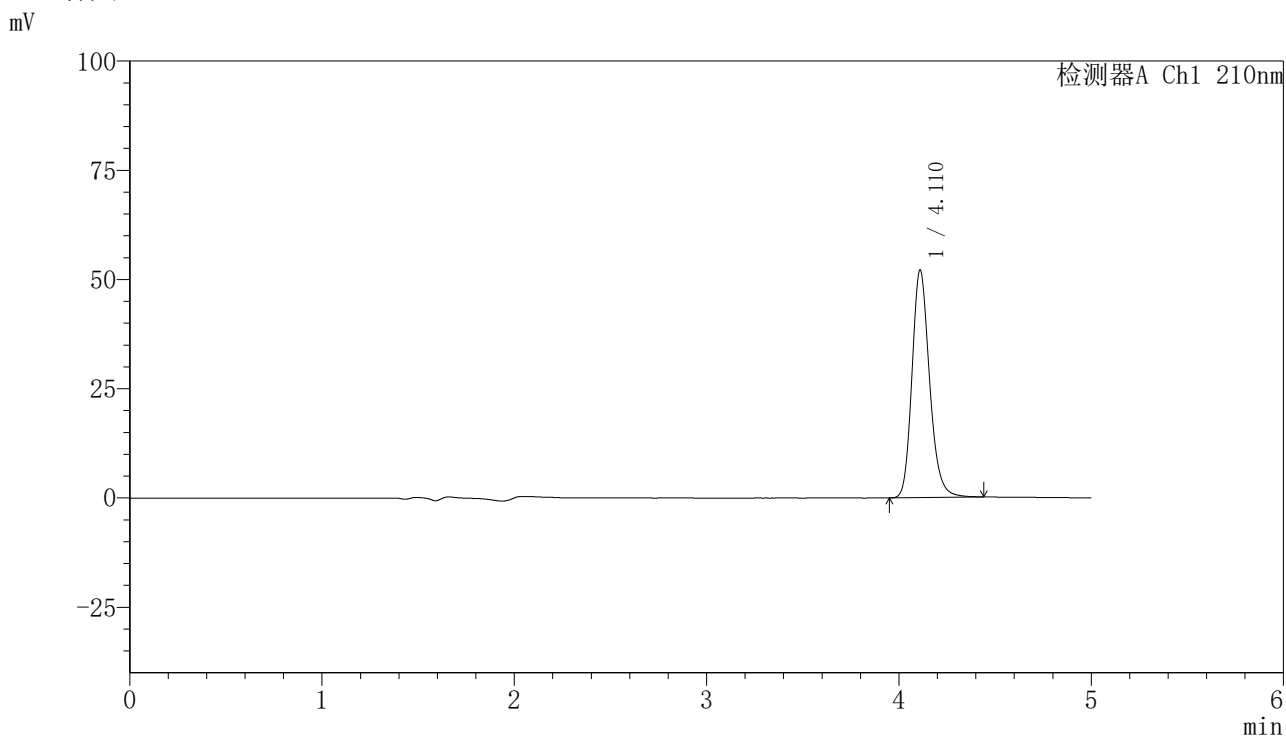


# YMP-397

## <样品信息>

色谱柱:XB-C18(150mm\*4.6mm,5μm)      流速:1.0ml/min  
 柱温:35°C      波长:210nm  
 数据文件名: RCSYMP-397 - 10-9/31-546-2 - zzp-2025041521p-cq12y-rcd-jx-shuijz-jf50z-P4-1.lcd  
 方法文件名: RCSYMP-397 - YMP-397-rcd-FX280.lcm  
 批处理文件名: RCSYMP-397 - 20260512-rcd-FX280.lcb  
 样品瓶号: 1-31  
 进样体积: 10 μl      版本号: 6.115  
 进样时间: 2026/05/13 01:58:23      实验者: xiexinhui  
 处理时间 (V2): 2026/05/13 10:43:17      处理者: xiexinhui  
 仪器型号: SHIMADZU LC-2050C(FX280)

## <色谱图>



## <峰表>

检测器A Ch1 210nm

峰号	保留时间	面积	高度	面积%	理论塔板数(USP)	拖尾因子	分离度(USP)
1	4.110	331300	51926	100.000	10042	1.200	--
总计		331300	51926	100.000			

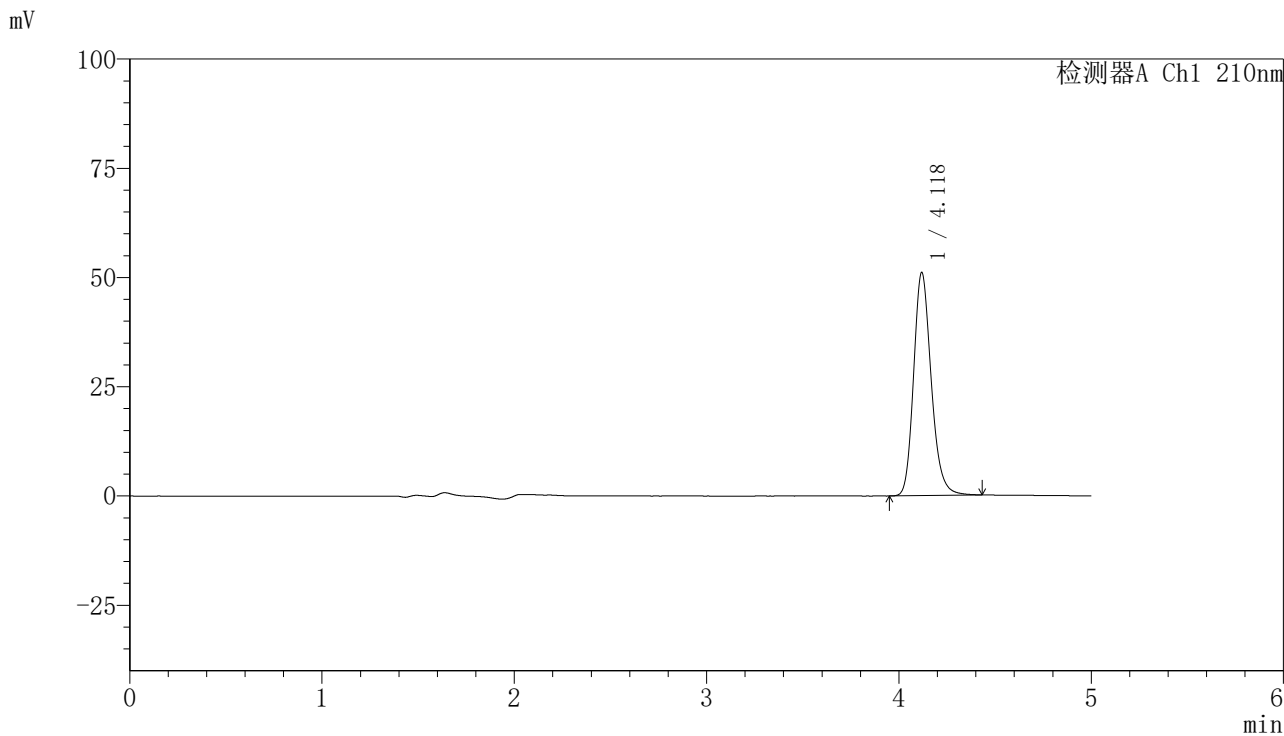


# YMP-397

## <样品信息>

色谱柱:XB-C18(150mm\*4.6mm,5μm)                      流速:1.0ml/min  
 柱温:35°C    波长:210nm  
 数据文件名: RCSYMP-397 - 10-9/31-547-2 - zzp-2025041521p-cq12y-rcd-jx-shuijz-jf50z-P5-1.lcd  
 方法文件名: RCSYMP-397 - YMP-397-rcd-FX280.lcm  
 批处理文件名: RCSYMP-397 - 20260512-rcd-FX280.lcb  
 样品瓶号: 1-40  
 进样体积: 10 μl    版本号: 6.115  
 进样时间: 2026/05/13 02:03:45                                      实验者: xiexinhui  
 处理时间 (V2): 2026/05/13 10:43:25                                处理者: xiexinhui  
 仪器型号: SHIMADZU LC-2050C(FX280)

## <色谱图>



## <峰表>

检测器A Ch1 210nm

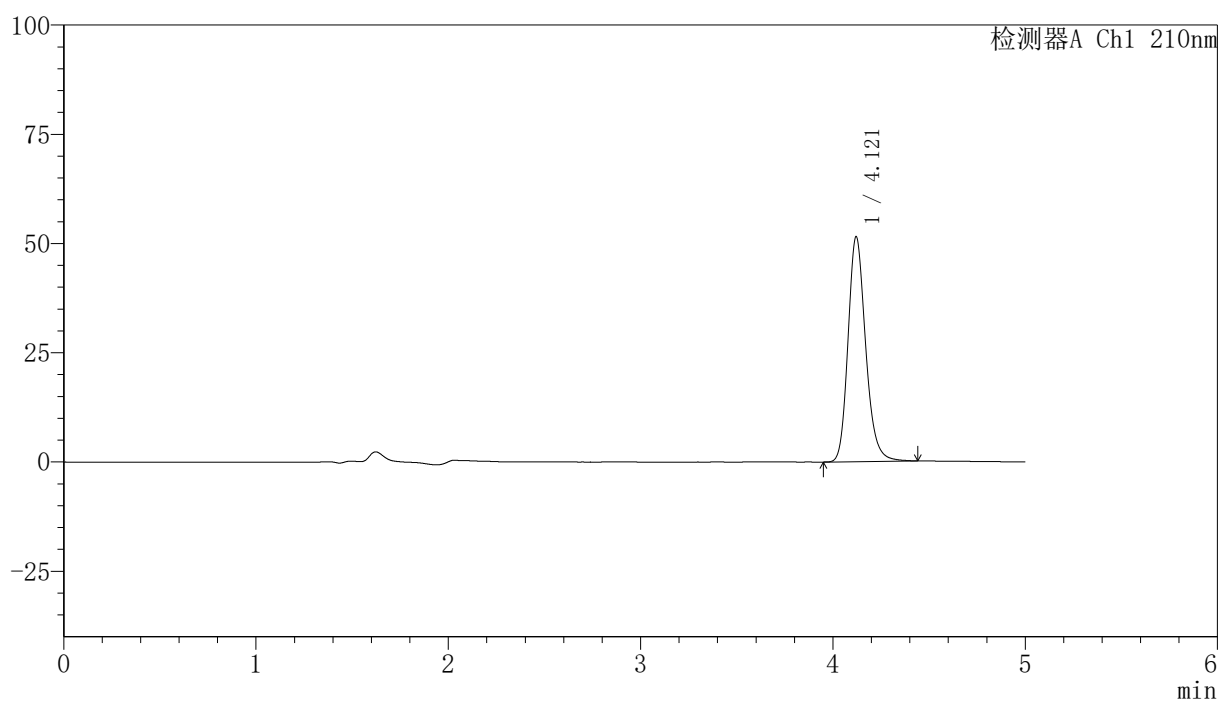
峰号	保留时间	面积	高度	面积%	理论塔板数(USP)	拖尾因子	分离度(USP)
1	4.118	325158	50911	100.000	10045	1.200	--
总计		325158	50911	100.000			

### <样品信息>

色谱柱:XB-C18(150mm\*4.6mm,5 $\mu$ m)      流速:1.0ml/min  
 柱温:35 $^{\circ}$ C      波长:210nm  
 数据文件名: RCSYMP-397 - 10-9/31-548-2 - zzp-2025041521p-cq12y-rcd-jx-shuijz-jf50z-P6-1.lcd  
 方法文件名: RCSYMP-397 - YMP-397-rcd-FX280.lcm  
 批处理文件名: RCSYMP-397 - 20260512-rcd-FX280.lcb  
 样品瓶号: 1-49  
 进样体积: 10  $\mu$ l      版本号: 6.115  
 进样时间: 2026/05/13 02:09:07      实验者: xiexinhui  
 处理时间 (V2): 2026/05/13 10:43:32      处理者: xiexinhui  
 仪器型号: SHIMADZU LC-2050C(FX280)

### <色谱图>

mV



### <峰表>

检测器A Ch1 210nm

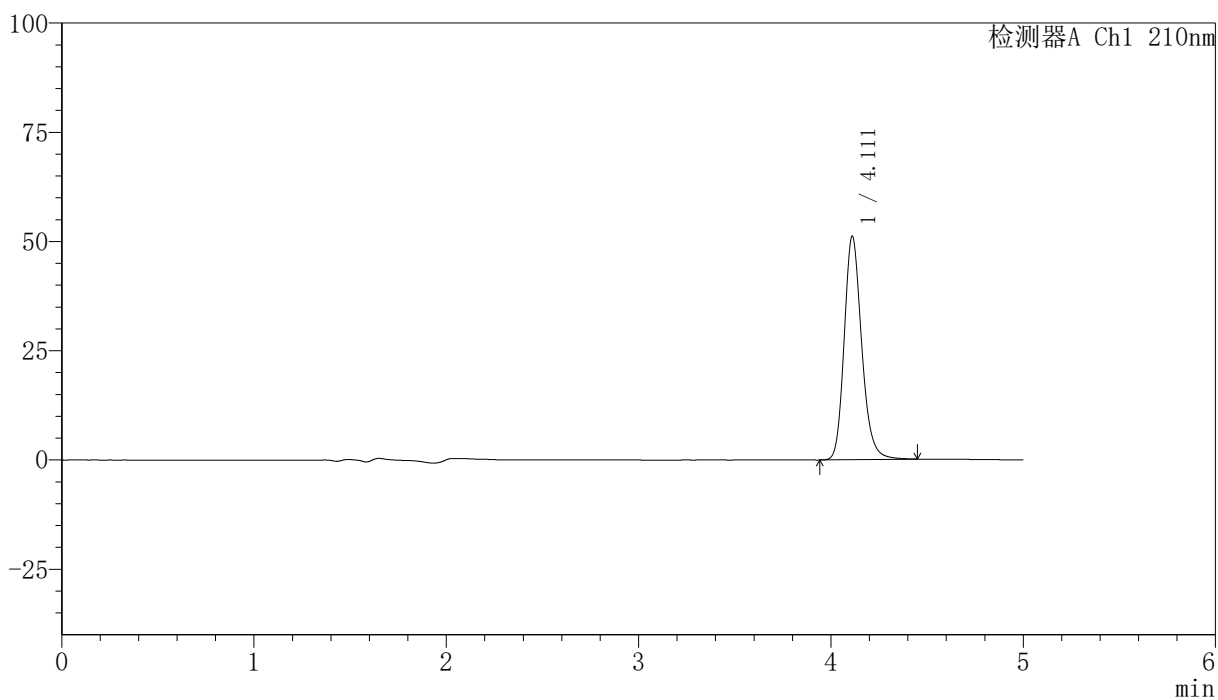
峰号	保留时间	面积	高度	面积%	理论塔板数(USP)	拖尾因子	分离度(USP)
1	4.121	327824	51474	100.000	10070	1.202	--
总计		327824	51474	100.000			

## 〈样品信息〉

色谱柱:XB-C18(150mm\*4.6mm,5 $\mu$ m) 流速:1.0ml/min  
柱温:35 $^{\circ}$ C 波长:210nm  
数据文件名: RCSYMP-397 - 10-9/31-549-2 - zzp-2025041621p-cq12y-rcd-jx-shuijz-jf50z-P1-1.lcd  
方法文件名: RCSYMP-397 - YMP-397-rcd-FX280.lcm  
批处理文件名: RCSYMP-397 - 20260512-rcd-FX280.lcb  
样品瓶号: 1-5  
进样体积: 10  $\mu$ l 版本号: 6.115  
进样时间: 2026/05/13 02:14:29 实验者: xiexinhui  
处理时间 (V2): 2026/05/13 10:43:40 处理者: xiexinhui  
仪器型号: SHIMADZU LC-2050C(FX280)

## 〈色谱图〉

mV



## 〈峰表〉

检测器A Ch1 210nm

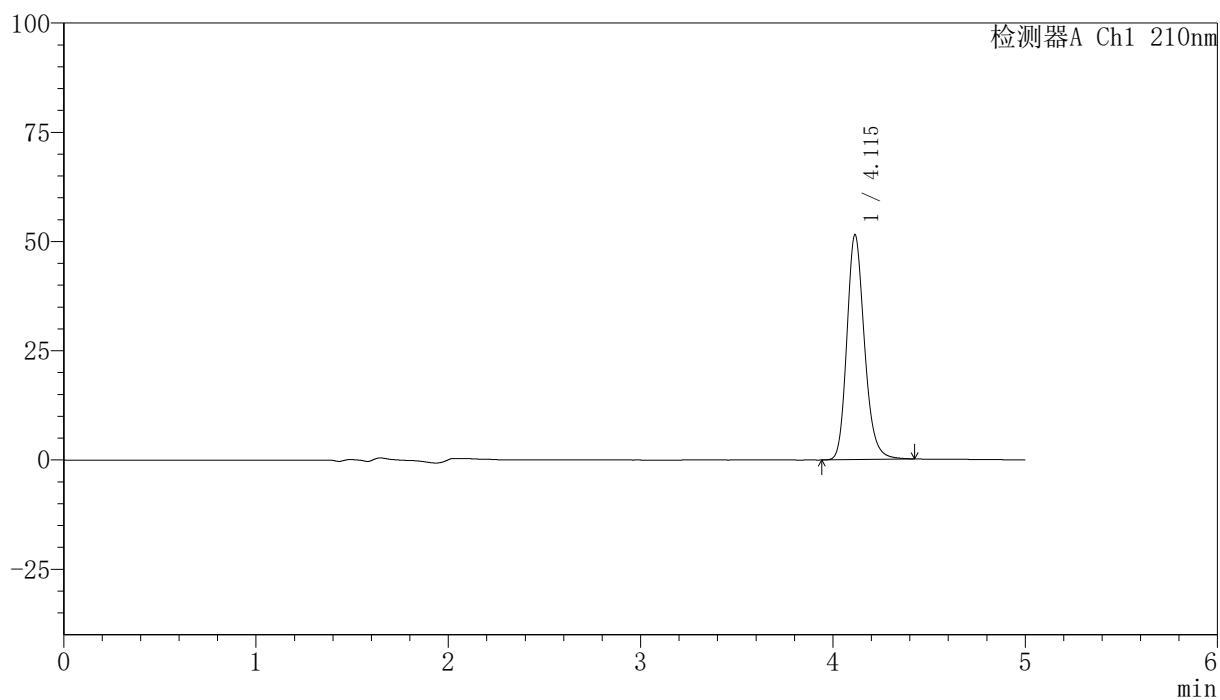
峰号	保留时间	面积	高度	面积%	理论塔板数(USP)	拖尾因子	分离度(USP)
1	4.111	323753	51059	100.000	10162	1.200	--
总计		323753	51059	100.000			

### <样品信息>

色谱柱:XB-C18(150mm\*4.6mm,5 $\mu$ m)      流速:1.0ml/min  
 柱温:35 $^{\circ}$ C      波长:210nm  
 数据文件名: RCSYMP-397 - 10-9/31-550-2 - zzp-2025041621p-cq12y-rcd-jx-shuijz-jf50z-P2-1.lcd  
 方法文件名: RCSYMP-397 - YMP-397-rcd-FX280.lcm  
 批处理文件名: RCSYMP-397 - 20260512-rcd-FX280.lcb  
 样品瓶号: 1-14  
 进样体积: 10  $\mu$ l      版本号: 6.115  
 进样时间: 2026/05/13 02:19:52      实验者: xiexinhui  
 处理时间 (V2): 2026/05/13 10:43:48      处理者: xiexinhui  
 仪器型号: SHIMADZU LC-2050C(FX280)

### <色谱图>

mV



### <峰表>

检测器A Ch1 210nm

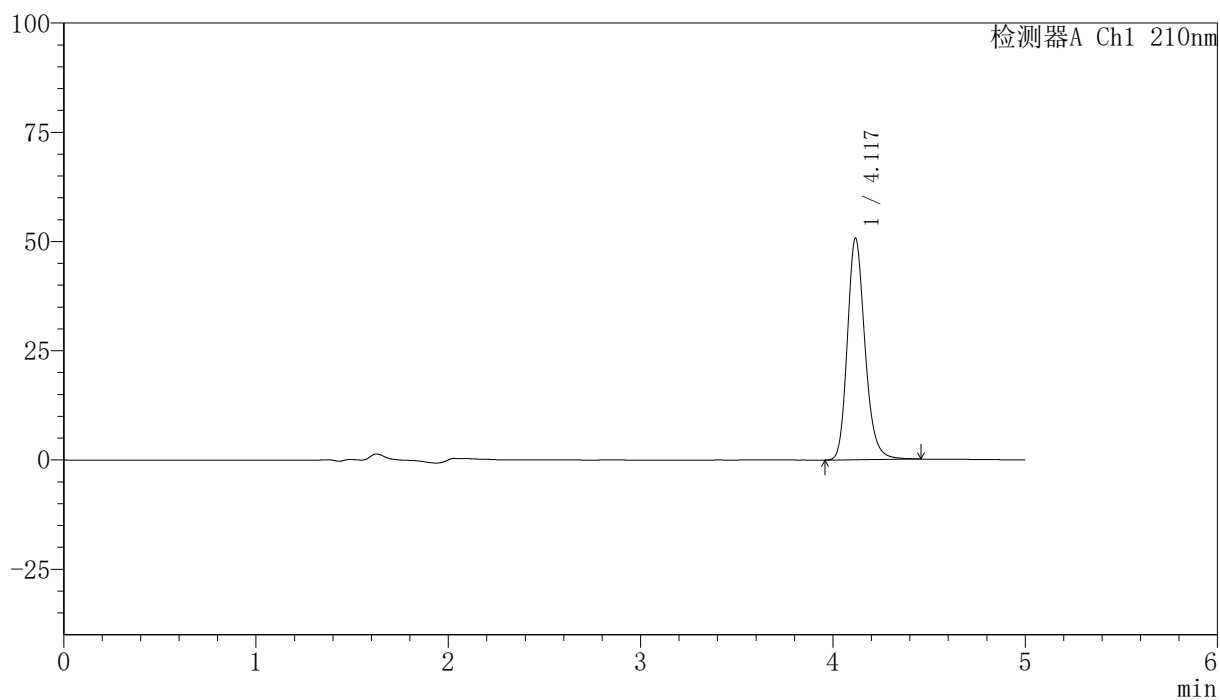
峰号	保留时间	面积	高度	面积%	理论塔板数(USP)	拖尾因子	分离度(USP)
1	4.115	327198	51469	100.000	10051	1.199	--
总计		327198	51469	100.000			

### <样品信息>

色谱柱:XB-C18(150mm\*4.6mm,5 $\mu$ m)      流速:1.0ml/min  
 柱温:35 $^{\circ}$ C      波长:210nm  
 数据文件名: RCSYMP-397 - 10-9/31-551-2 - zzp-2025041621p-cq12y-rcd-jx-shuijz-jf50z-P3-1.lcd  
 方法文件名: RCSYMP-397 - YMP-397-rcd-FX280.lcm  
 批处理文件名: RCSYMP-397 - 20260512-rcd-FX280.lcb  
 样品瓶号: 1-23  
 进样体积: 10  $\mu$ l      版本号: 6.115  
 进样时间: 2026/05/13 02:25:14      实验者: xiexinhui  
 处理时间 (V2): 2026/05/13 10:43:55      处理者: xiexinhui  
 仪器型号: SHIMADZU LC-2050C(FX280)

### <色谱图>

mV



### <峰表>

检测器A Ch1 210nm

峰号	保留时间	面积	高度	面积%	理论塔板数(USP)	拖尾因子	分离度(USP)
1	4.117	323137	50507	100.000	10055	1.202	--
总计		323137	50507	100.000			



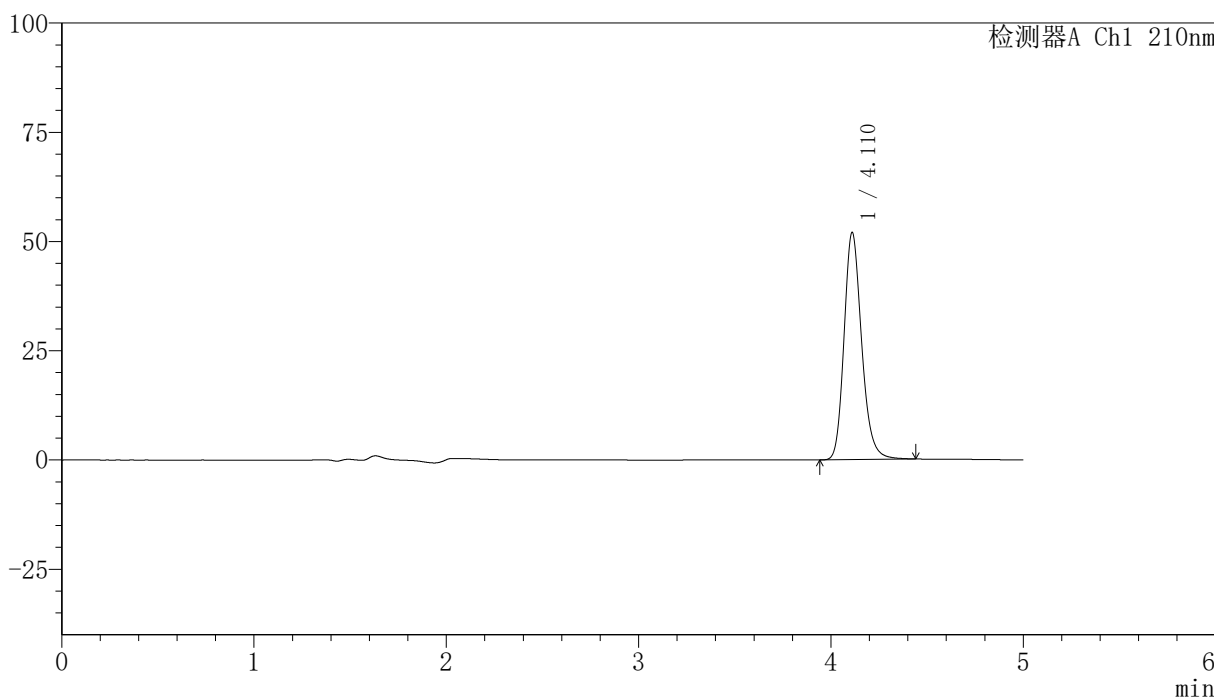
# YMP-397

## <样品信息>

色谱柱:XB-C18(150mm\*4.6mm,5μm)                      流速:1.0ml/min  
 柱温:35°C    波长:210nm  
 数据文件名: RCSYMP-397 - 10-9/31-552-2 - zzp-2025041621p-cq12y-rcd-jx-shuijz-jf50z-P4-1.lcd  
 方法文件名: RCSYMP-397 - YMP-397-rcd-FX280.lcm  
 批处理文件名: RCSYMP-397 - 20260512-rcd-FX280.lcb  
 样品瓶号: 1-32  
 进样体积: 10 μl    版本号: 6.115  
 进样时间: 2026/05/13 02:30:37                                      实验者: xiexinhui  
 处理时间 (V2): 2026/05/13 10:44:03                                处理者: xiexinhui  
 仪器型号: SHIMADZU LC-2050C(FX280)

## <色谱图>

mV



## <峰表>

检测器A Ch1 210nm

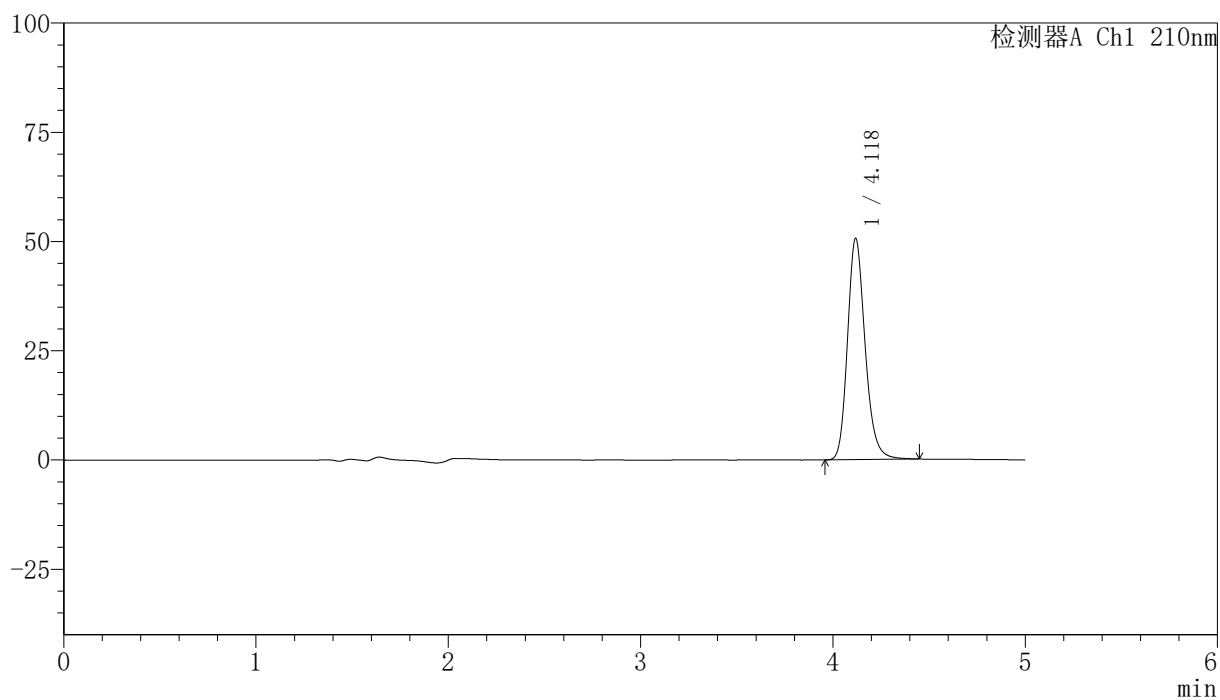
峰号	保留时间	面积	高度	面积%	理论塔板数(USP)	拖尾因子	分离度(USP)
1	4.110	330766	51855	100.000	10036	1.201	--
总计		330766	51855	100.000			

## 〈样品信息〉

色谱柱:XB-C18(150mm\*4.6mm,5 $\mu$ m) 流速:1.0ml/min  
柱温:35 $^{\circ}$ C 波长:210nm  
数据文件名: RCSYMP-397 - 10-9/31-553-2 - zzp-2025041621p-cq12y-rcd-jx-shuijz-jf50z-P5-1.lcd  
方法文件名: RCSYMP-397 - YMP-397-rcd-FX280.lcm  
批处理文件名: RCSYMP-397 - 20260512-rcd-FX280.lcb  
样品瓶号: 1-41 版本号: 6.115  
进样体积: 10  $\mu$ l 实验者: xiexinhui  
进样时间: 2026/05/13 02:35:58 处理者: xiexinhui  
处理时间 (V2): 2026/05/13 10:44:11  
仪器型号: SHIMADZU LC-2050C(FX280)

## 〈色谱图〉

mV



## 〈峰表〉

检测器A Ch1 210nm

峰号	保留时间	面积	高度	面积%	理论塔板数(USP)	拖尾因子	分离度(USP)
1	4.118	322863	50452	100.000	10055	1.202	--
总计		322863	50452	100.000			

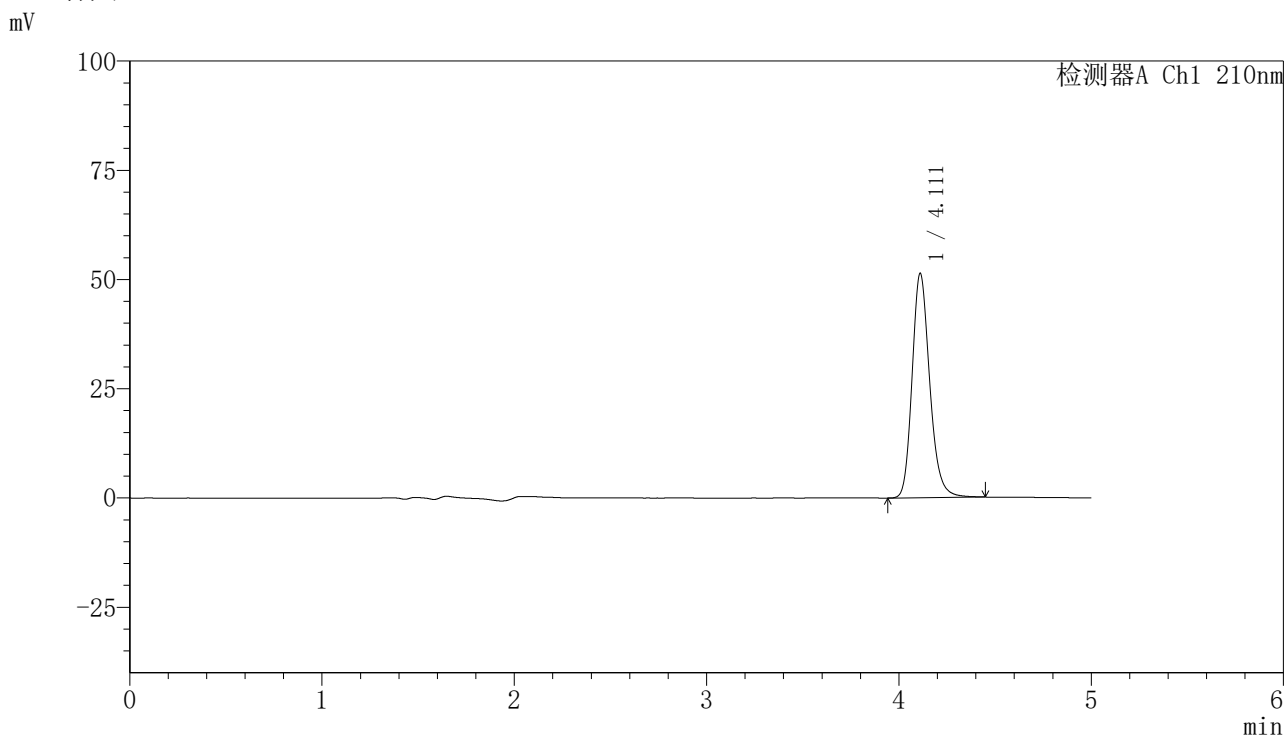


# YMP-397

## <样品信息>

色谱柱:XB-C18(150mm\*4.6mm,5μm)                      流速:1.0ml/min  
 柱温:35°C    波长:210nm  
 数据文件名: RCSYMP-397 - 10-9/31-554-2 - zzp-2025041621p-cq12y-rcd-jx-shuijz-jf50z-P6-1.lcd  
 方法文件名: RCSYMP-397 - YMP-397-rcd-FX280.lcm  
 批处理文件名: RCSYMP-397 - 20260512-rcd-FX280.lcb  
 样品瓶号: 1-50  
 进样体积: 10 μl    版本号: 6.115  
 进样时间: 2026/05/13 02:41:20                                      实验者: xiexinhui  
 处理时间 (V2): 2026/05/13 10:44:18                                处理者: xiexinhui  
 仪器型号: SHIMADZU LC-2050C(FX280)

## <色谱图>



## <峰表>

检测器A Ch1 210nm

峰号	保留时间	面积	高度	面积%	理论塔板数(USP)	拖尾因子	分离度(USP)
1	4.111	326660	51233	100.000	10043	1.202	--
总计		326660	51233	100.000			

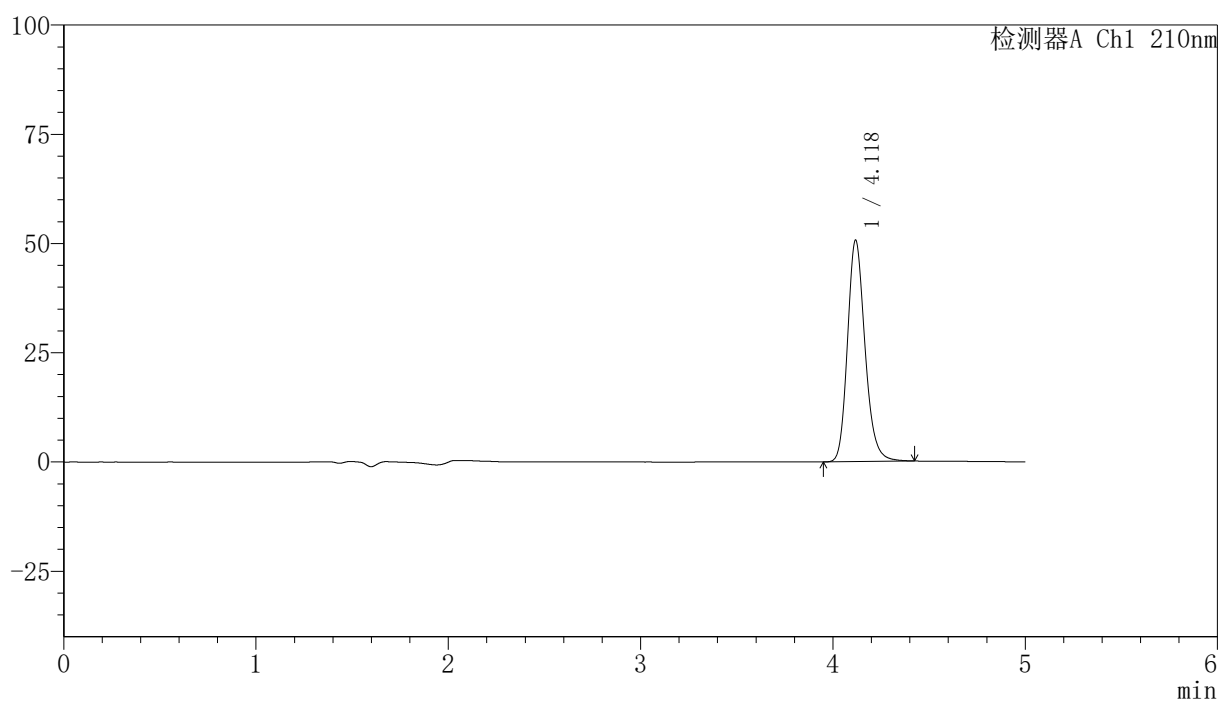


## <样品信息>

色谱柱:XB-C18(150mm*4.6mm,5 $\mu$ m)	流速:1.0ml/min
柱温:35 $^{\circ}$ C	波长:210nm
数据文件名: RCSYMP-397 - 10-9/31-556-2 - zzp-2025041821p-cq12y-rcd-jx-shuijz-jf50z-P2-1.lcd	
方法文件名: RCSYMP-397 - YMP-397-rcd-FX280.lcm	
批处理文件名: RCSYMP-397 - 20260512-rcd-FX280.lcb	
样品瓶号: 1-15	版本号: 6.115
进样体积: 10 $\mu$ l	实验者: xiexinhui
进样时间: 2026/05/13 02:52:04	处理者: xiexinhui
处理时间 (V2): 2026/05/13 10:44:33	
仪器型号: SHIMADZU LC-2050C(FX280)	

## <色谱图>

mV



## <峰表>

检测器A Ch1 210nm

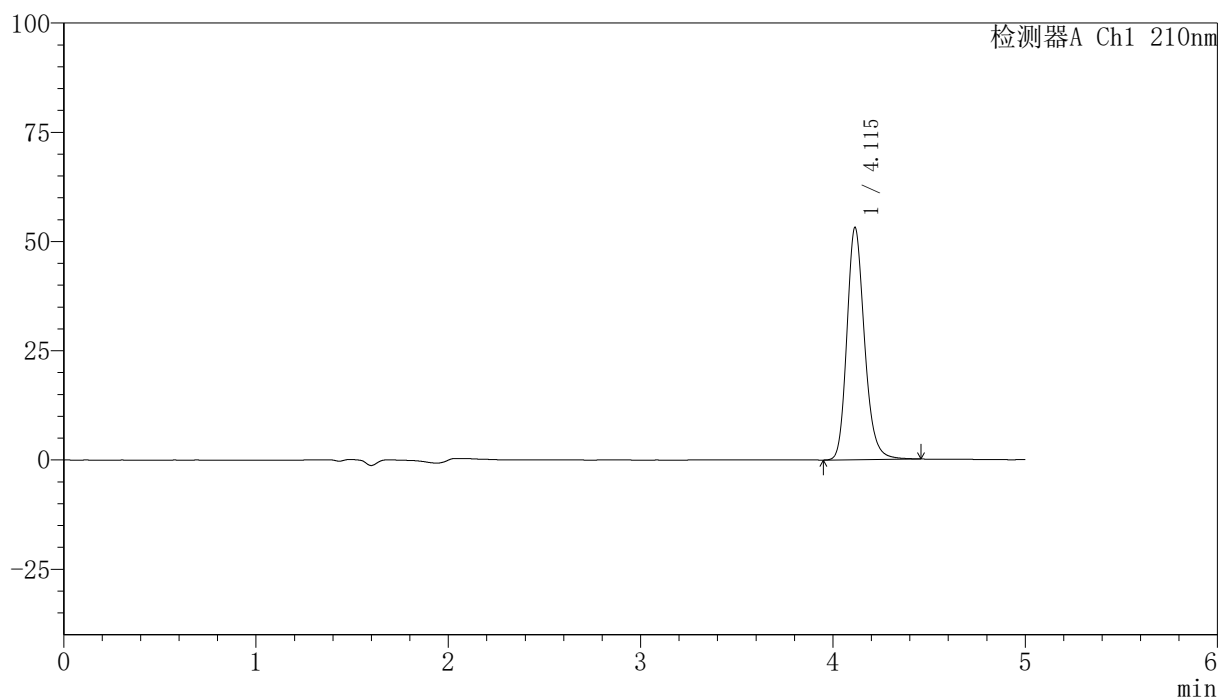
峰号	保留时间	面积	高度	面积%	理论塔板数(USP)	拖尾因子	分离度(USP)
1	4.118	321060	50450	100.000	10121	1.196	--
总计		321060	50450	100.000			

## 〈样品信息〉

色谱柱:XB-C18(150mm\*4.6mm,5 $\mu$ m) 流速:1.0ml/min  
柱温:35 $^{\circ}$ C 波长:210nm  
数据文件名: RCSYMP-397 - 10-9/31-557-2 - zzp-2025041821p-cq12y-rcd-jx-shuijz-jf50z-P3-1.lcd  
方法文件名: RCSYMP-397 - YMP-397-rcd-FX280.lcm  
批处理文件名: RCSYMP-397 - 20260512-rcd-FX280.lcb  
样品瓶号: 1-24 版本号: 6.115  
进样体积: 10  $\mu$ l 实验者: xiexinhui  
进样时间: 2026/05/13 02:57:27 处理者: xiexinhui  
处理时间 (V2): 2026/05/13 10:44:40  
仪器型号: SHIMADZU LC-2050C(FX280)

## 〈色谱图〉

mV



## 〈峰表〉

检测器A Ch1 210nm

峰号	保留时间	面积	高度	面积%	理论塔板数(USP)	拖尾因子	分离度(USP)
1	4.115	338657	53153	100.000	10064	1.202	--
总计		338657	53153	100.000			

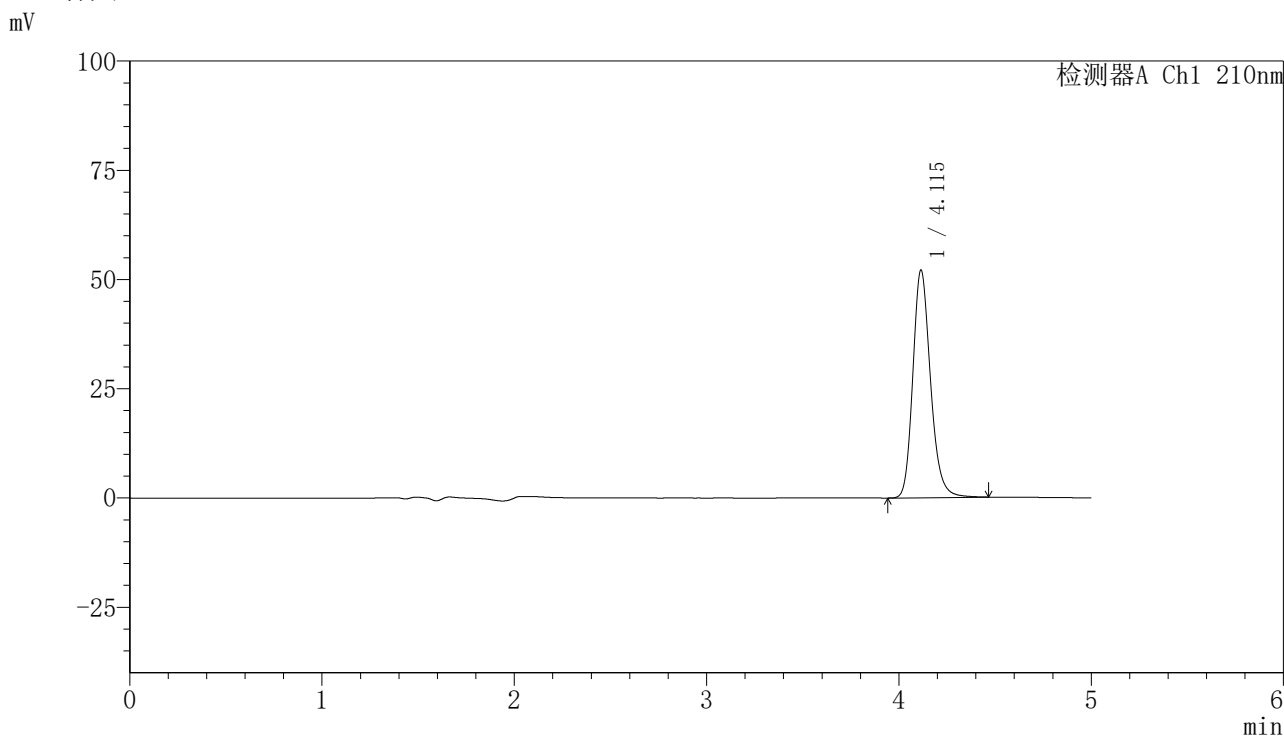


# YMP-397

## <样品信息>

色谱柱:XB-C18(150mm\*4.6mm,5μm)                      流速:1.0ml/min  
 柱温:35°C    波长:210nm  
 数据文件名: RCSYMP-397 - 10-9/31-558-2 - zzp-2025041821p-cq12y-rcd-jx-shuijz-jf50z-P4-1.lcd  
 方法文件名: RCSYMP-397 - YMP-397-rcd-FX280.lcm  
 批处理文件名: RCSYMP-397 - 20260512-rcd-FX280.lcb  
 样品瓶号: 1-33  
 进样体积: 10 μl    版本号: 6.115  
 进样时间: 2026/05/13 03:02:49                      实验者: xiexinhui  
 处理时间 (V2): 2026/05/13 10:44:48              处理者: xiexinhui  
 仪器型号: SHIMADZU LC-2050C(FX280)

## <色谱图>



## <峰表>

检测器A Ch1 210nm

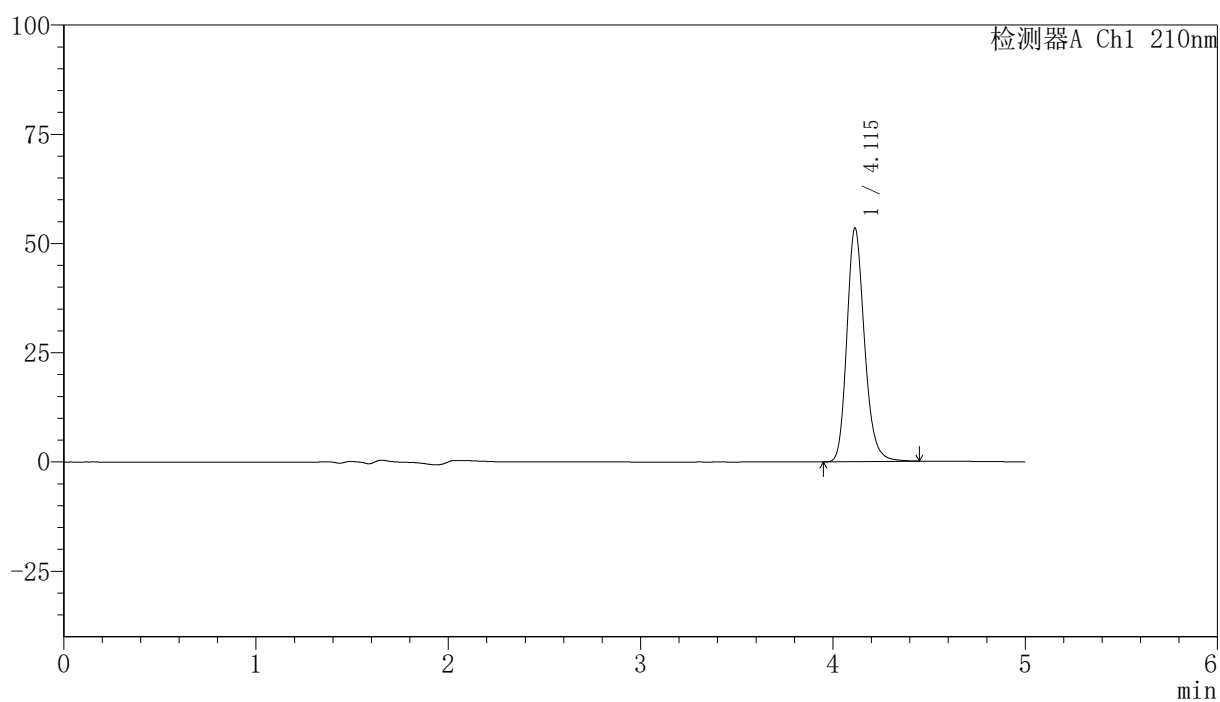
峰号	保留时间	面积	高度	面积%	理论塔板数(USP)	拖尾因子	分离度(USP)
1	4.115	332683	52102	100.000	10014	1.203	--
总计		332683	52102	100.000			

## 〈样品信息〉

色谱柱:XB-C18(150mm\*4.6mm,5 $\mu$ m) 流速:1.0ml/min  
柱温:35 $^{\circ}$ C 波长:210nm  
数据文件名: RCSYMP-397 - 10-9/31-559-2 - zzp-2025041821p-cq12y-rcd-jx-shuijz-jf50z-P5-1.lcd  
方法文件名: RCSYMP-397 - YMP-397-rcd-FX280.lcm  
批处理文件名: RCSYMP-397 - 20260512-rcd-FX280.lcb  
样品瓶号: 1-42 版本号: 6.115  
进样体积: 10  $\mu$ l 实验者: xiexinhui  
进样时间: 2026/05/13 03:08:11 处理者: xiexinhui  
处理时间 (V2): 2026/05/13 10:44:55  
仪器型号: SHIMADZU LC-2050C(FX280)

## 〈色谱图〉

mV



## 〈峰表〉

检测器A Ch1 210nm

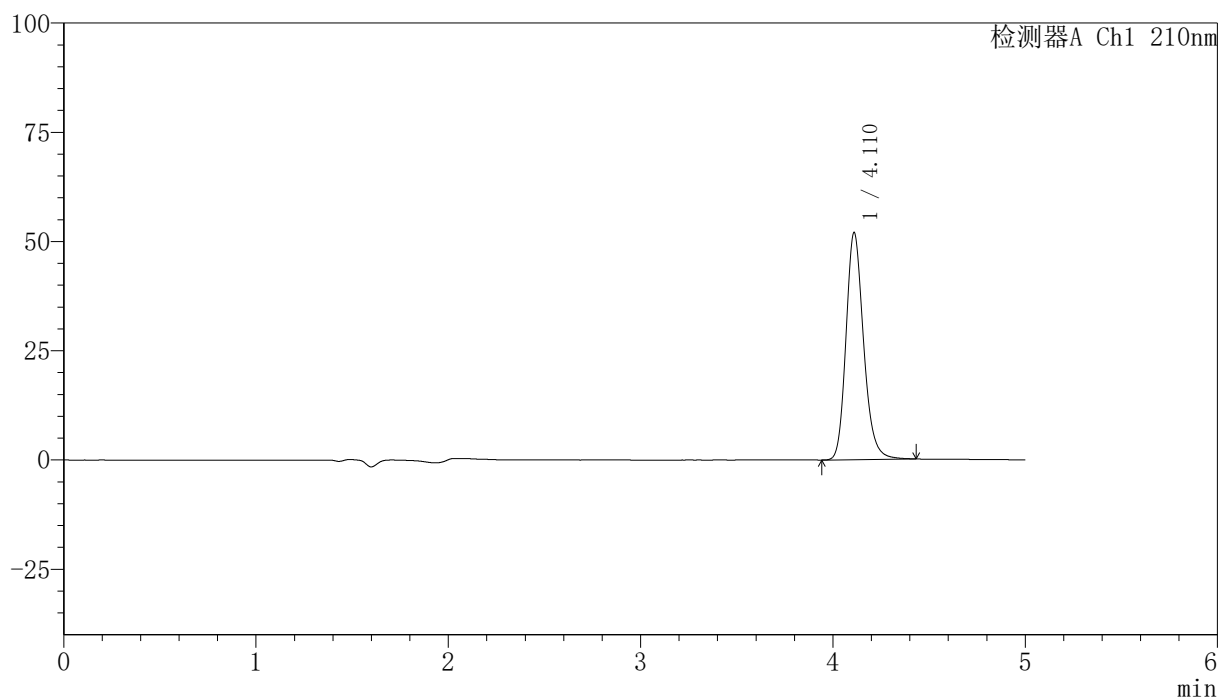
峰号	保留时间	面积	高度	面积%	理论塔板数(USP)	拖尾因子	分离度(USP)
1	4.115	340339	53469	100.000	10047	1.199	--
总计		340339	53469	100.000			

## 〈样品信息〉

色谱柱:XB-C18(150mm\*4.6mm,5 $\mu$ m) 流速:1.0ml/min  
柱温:35 $^{\circ}$ C 波长:210nm  
数据文件名: RCSYMP-397 - 10-9/31-560-2 - zzp-2025041821p-cq12y-rcd-jx-shuijz-jf50z-P6-1.lcd  
方法文件名: RCSYMP-397 - YMP-397-rcd-FX280.lcm  
批处理文件名: RCSYMP-397 - 20260512-rcd-FX280.lcb  
样品瓶号: 1-51 版本号: 6.115  
进样体积: 10  $\mu$ l 实验者: xiexinhui  
进样时间: 2026/05/13 03:13:33 处理者: xiexinhui  
处理时间 (V2): 2026/05/13 10:45:03  
仪器型号: SHIMADZU LC-2050C(FX280)

## 〈色谱图〉

mV



## 〈峰表〉

检测器A Ch1 210nm

峰号	保留时间	面积	高度	面积%	理论塔板数(USP)	拖尾因子	分离度(USP)
1	4.110	330488	51791	100.000	10038	1.202	--
总计		330488	51791	100.000			



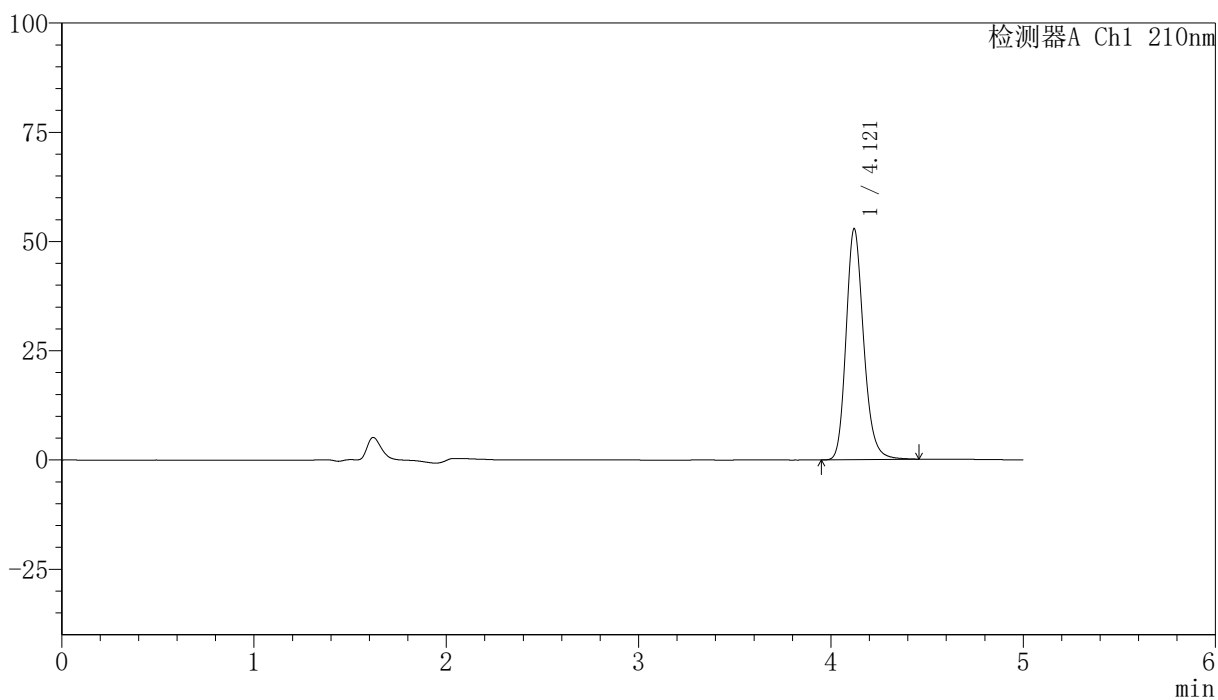
# YMP-397

## <样品信息>

色谱柱:XB-C18(150mm\*4.6mm,5μm)      流速:1.0ml/min  
 柱温:35°C      波长:210nm  
 数据文件名: RCSYMP-397 - 10-9/31-561-2 - zzp-cq12y-rcd-jx-shuijz-jf50z-dz2-1.lcd  
 方法文件名: RCSYMP-397 - YMP-397-rcd-FX280.lcm  
 批处理文件名: RCSYMP-397 - 20260512-rcd-FX280.lcb  
 样品瓶号: 1-27  
 进样体积: 10 μl      版本号: 6.115  
 进样时间: 2026/05/13 03:18:56      实验者: xiexinhui  
 处理时间 (V2): 2026/05/13 10:45:10      处理者: xiexinhui  
 仪器型号: SHIMADZU LC-2050C(FX280)

## <色谱图>

mV



## <峰表>

检测器A Ch1 210nm

峰号	保留时间	面积	高度	面积%	理论塔板数(USP)	拖尾因子	分离度(USP)
1	4.121	335998	52869	100.000	10106	1.199	--
总计		335998	52869	100.000			



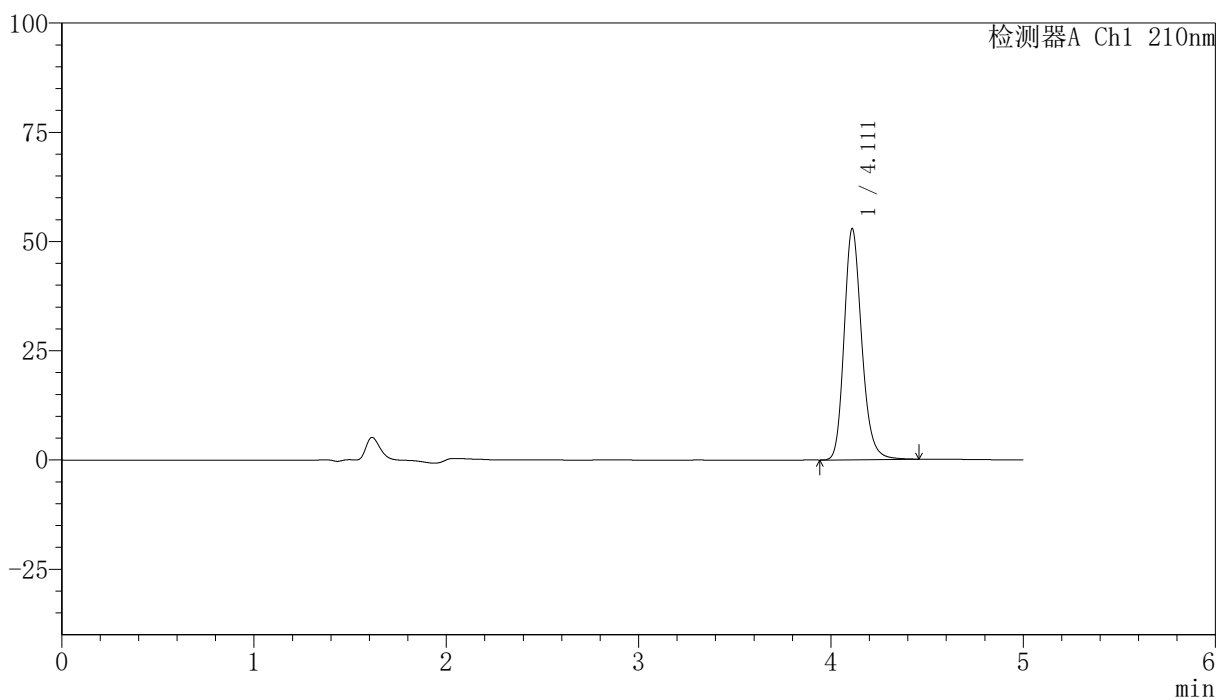
# YMP-397

## <样品信息>

色谱柱:XB-C18(150mm\*4.6mm,5μm)                      流速:1.0ml/min  
 柱温:35°C    波长:210nm  
 数据文件名: RCSYMP-397 - 10-9/31-562-2 - zzp-cq12y-rcd-jx-shuijz-jf50z-dz2-2.lcd  
 方法文件名: RCSYMP-397 - YMP-397-rcd-FX280.lcm  
 批处理文件名: RCSYMP-397 - 20260512-rcd-FX280.lcb  
 样品瓶号: 1-27  
 进样体积: 10 μl    版本号: 6.115  
 进样时间: 2026/05/13 03:24:19                                      实验者: xiexinhui  
 处理时间 (V2): 2026/05/13 10:45:18                                处理者: xiexinhui  
 仪器型号: SHIMADZU LC-2050C(FX280)

## <色谱图>

mV



## <峰表>

检测器A Ch1 210nm

峰号	保留时间	面积	高度	面积%	理论塔板数(USP)	拖尾因子	分离度(USP)
1	4.111	336640	52790	100.000	10046	1.199	--
总计		336640	52790	100.000			



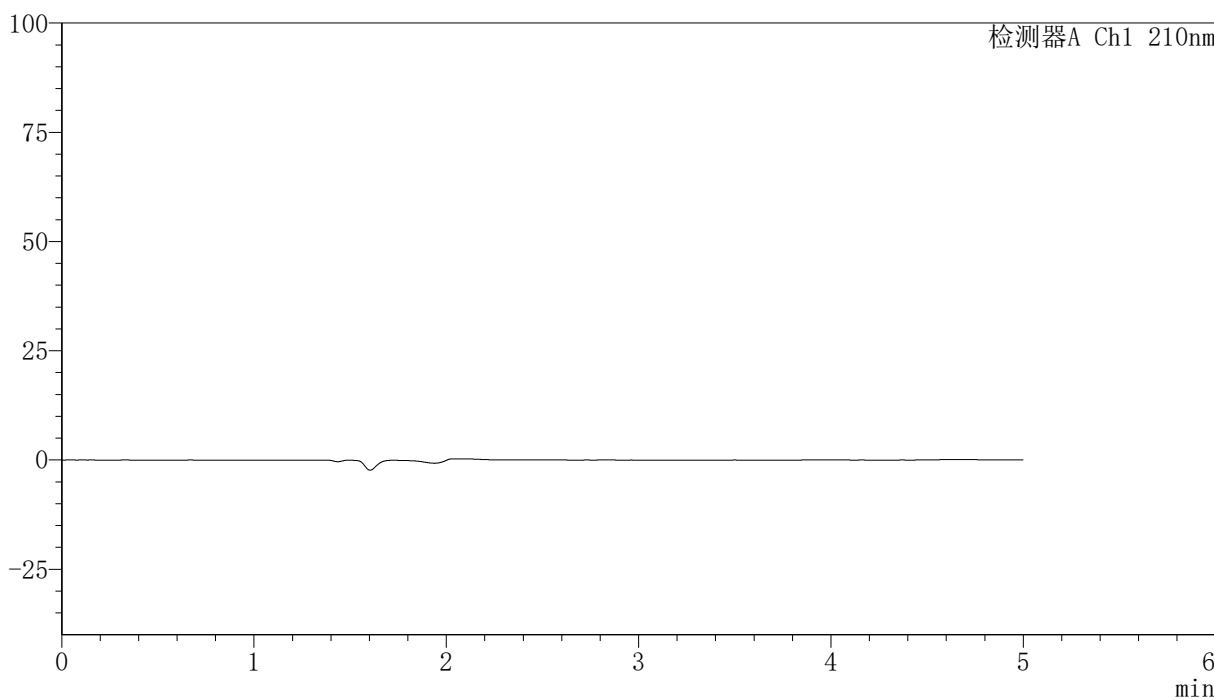
# YMP-397

## <样品信息>

色谱柱:XB-C18(150mm\*4.6mm,5μm)                      流速:1.0ml/min  
 柱温:35°C    波长:210nm  
 数据文件名: RCMYP-397 - 10-9/31-563-2 - zzp-zjtj12y-rcd-jx-shuijz-jf50z-rj.lcd  
 方法文件名: RCMYP-397 - YMP-397-rcd-FX280.lcm  
 批处理文件名: RCMYP-397 - 20260512-rcd-FX280.lcb  
 样品瓶号: 2-9  
 进样体积: 10 μl    版本号: 6.115  
 进样时间: 2026/05/13 03:29:44                      实验者: xiexinhui  
 处理时间 (V2): 2026/05/13 10:45:25              处理者: xiexinhui  
 仪器型号: SHIMADZU LC-2050C(FX280)

## <色谱图>

mV



## <峰表>

检测器A Ch1 210nm

峰号	保留时间	面积	高度	面积%	理论塔板数(USP)	拖尾因子	分离度(USP)
总计							

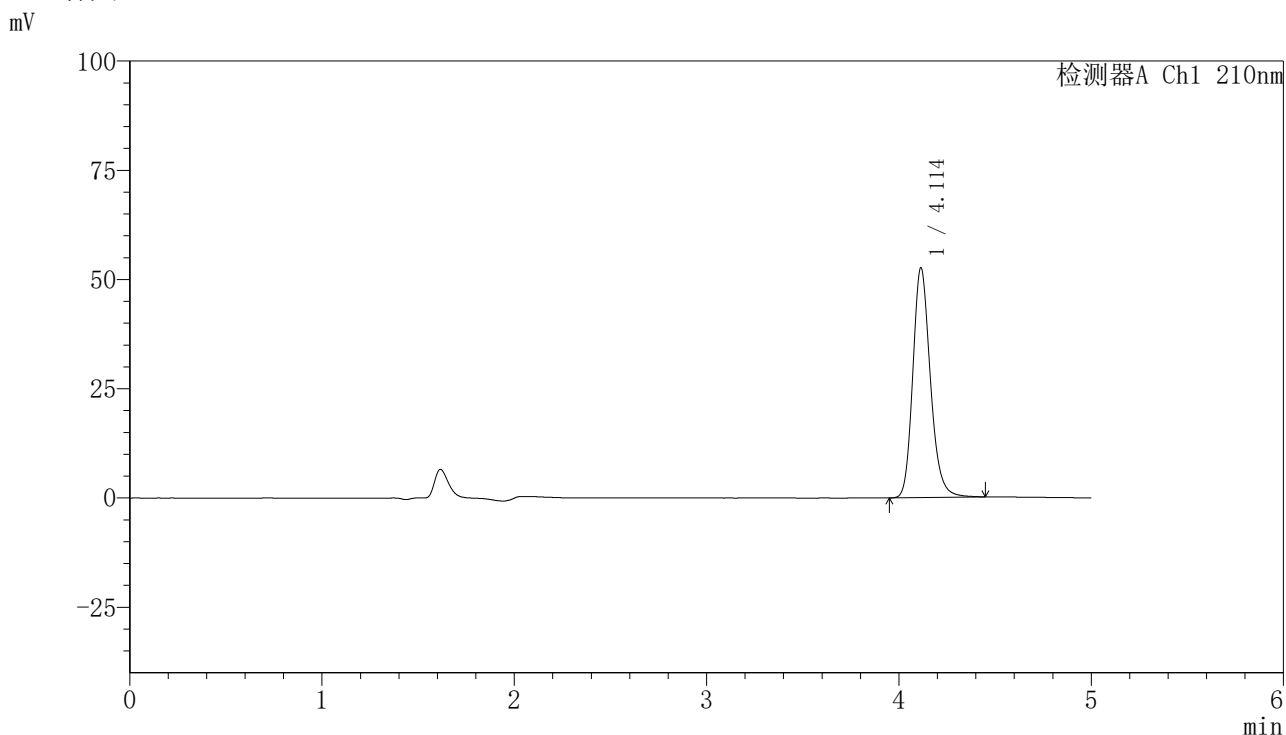


# YMP-397

## <样品信息>

色谱柱:XB-C18(150mm\*4.6mm,5μm)                      流速:1.0ml/min  
 柱温:35°C    波长:210nm  
 数据文件名: RCSYMP-397 - 10-9/31-564-2 - zzp-zjtj12y-rcd-jx-shuijz-jf50z-dz1-1.lcd  
 方法文件名: RCSYMP-397 - YMP-397-rcd-FX280.lcm  
 批处理文件名: RCSYMP-397 - 20260512-rcd-FX280.lcb  
 样品瓶号: 2-18  
 进样体积: 10 μl    版本号: 6.115  
 进样时间: 2026/05/13 03:35:08                                      实验者: xiexinhui  
 处理时间 (V2): 2026/05/13 10:45:32                                处理者: xiexinhui  
 仪器型号: SHIMADZU LC-2050C(FX280)

## <色谱图>



## <峰表>

检测器A Ch1 210nm

峰号	保留时间	面积	高度	面积%	理论塔板数(USP)	拖尾因子	分离度(USP)
1	4.114	334216	52621	100.000	10092	1.200	--
总计		334216	52621	100.000			



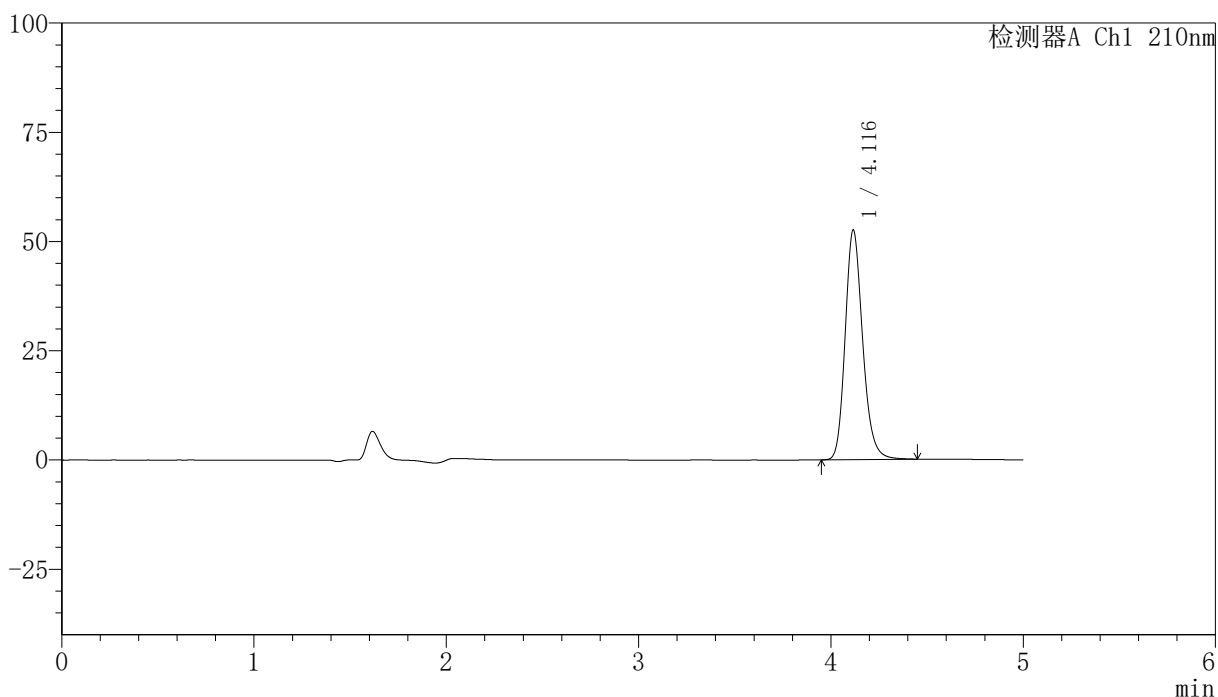
# YMP-397

## <样品信息>

色谱柱:XB-C18(150mm\*4.6mm,5μm)                      流速:1.0ml/min  
 柱温:35°C    波长:210nm  
 数据文件名: RCSYMP-397 - 10-9/31-565-2 - zzp-zjtj12y-rcd-jx-shuijz-jf50z-dz1-2.lcd  
 方法文件名: RCSYMP-397 - YMP-397-rcd-FX280.lcm  
 批处理文件名: RCSYMP-397 - 20260512-rcd-FX280.lcb  
 样品瓶号: 2-18  
 进样体积: 10 μl    版本号: 6.115  
 进样时间: 2026/05/13 03:40:32                                      实验者: xiexinhui  
 处理时间 (V2): 2026/05/13 10:45:40                                处理者: xiexinhui  
 仪器型号: SHIMADZU LC-2050C(FX280)

## <色谱图>

mV



## <峰表>

检测器A Ch1 210nm

峰号	保留时间	面积	高度	面积%	理论塔板数(USP)	拖尾因子	分离度(USP)
1	4.116	333250	52506	100.000	10127	1.195	--
总计		333250	52506	100.000			



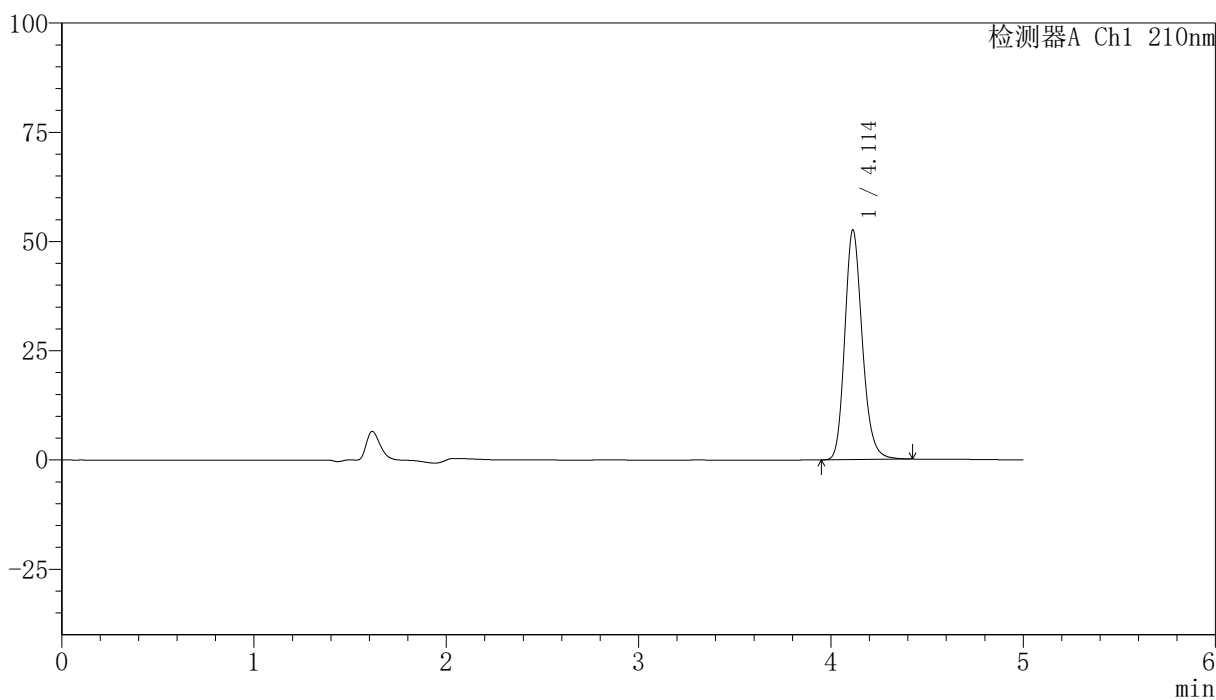
# YMP-397

## <样品信息>

色谱柱:XB-C18(150mm\*4.6mm,5μm)      流速:1.0ml/min  
 柱温:35°C      波长:210nm  
 数据文件名: RCSYMP-397 - 10-9/31-566-2 - zzp-zjtj12y-rcd-jx-shuijz-jf50z-dz1-3.lcd  
 方法文件名: RCSYMP-397 - YMP-397-rcd-FX280.lcm  
 批处理文件名: RCSYMP-397 - 20260512-rcd-FX280.lcb  
 样品瓶号: 2-18  
 进样体积: 10 μl      版本号: 6.115  
 进样时间: 2026/05/13 03:45:56      实验者: xiexinhui  
 处理时间 (V2): 2026/05/13 10:45:47      处理者: xiexinhui  
 仪器型号: SHIMADZU LC-2050C(FX280)

## <色谱图>

mV



## <峰表>

检测器A Ch1 210nm

峰号	保留时间	面积	高度	面积%	理论塔板数(USP)	拖尾因子	分离度(USP)
1	4.114	333204	52604	100.000	10083	1.192	--
总计		333204	52604	100.000			



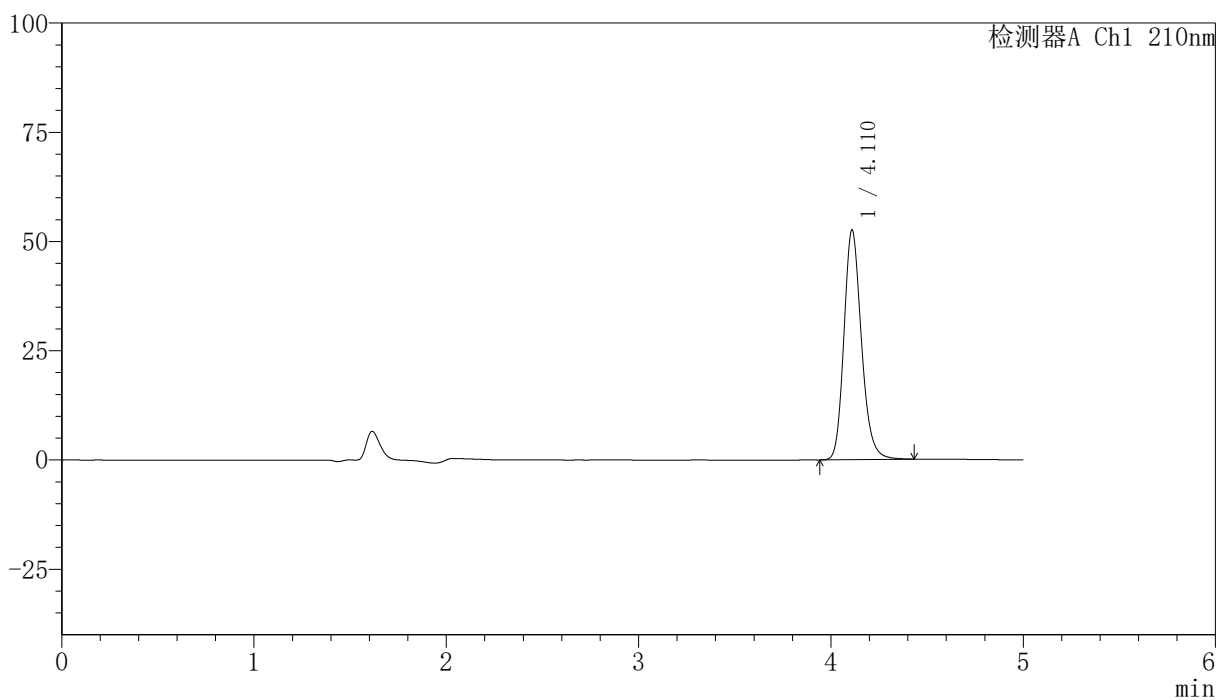
# YMP-397

## <样品信息>

色谱柱:XB-C18(150mm\*4.6mm,5μm)      流速:1.0ml/min  
 柱温:35°C      波长:210nm  
 数据文件名: RCSYMP-397 - 10-9/31-567-2 - zzp-zjtj12y-rcd-jx-shuijz-jf50z-dz1-4.lcd  
 方法文件名: RCSYMP-397 - YMP-397-rcd-FX280.lcm  
 批处理文件名: RCSYMP-397 - 20260512-rcd-FX280.lcb  
 样品瓶号: 2-18  
 进样体积: 10 μl      版本号: 6.115  
 进样时间: 2026/05/13 03:51:20      实验者: xiexinhui  
 处理时间 (V2): 2026/05/13 10:45:54      处理者: xiexinhui  
 仪器型号: SHIMADZU LC-2050C(FX280)

## <色谱图>

mV



## <峰表>

检测器A Ch1 210nm

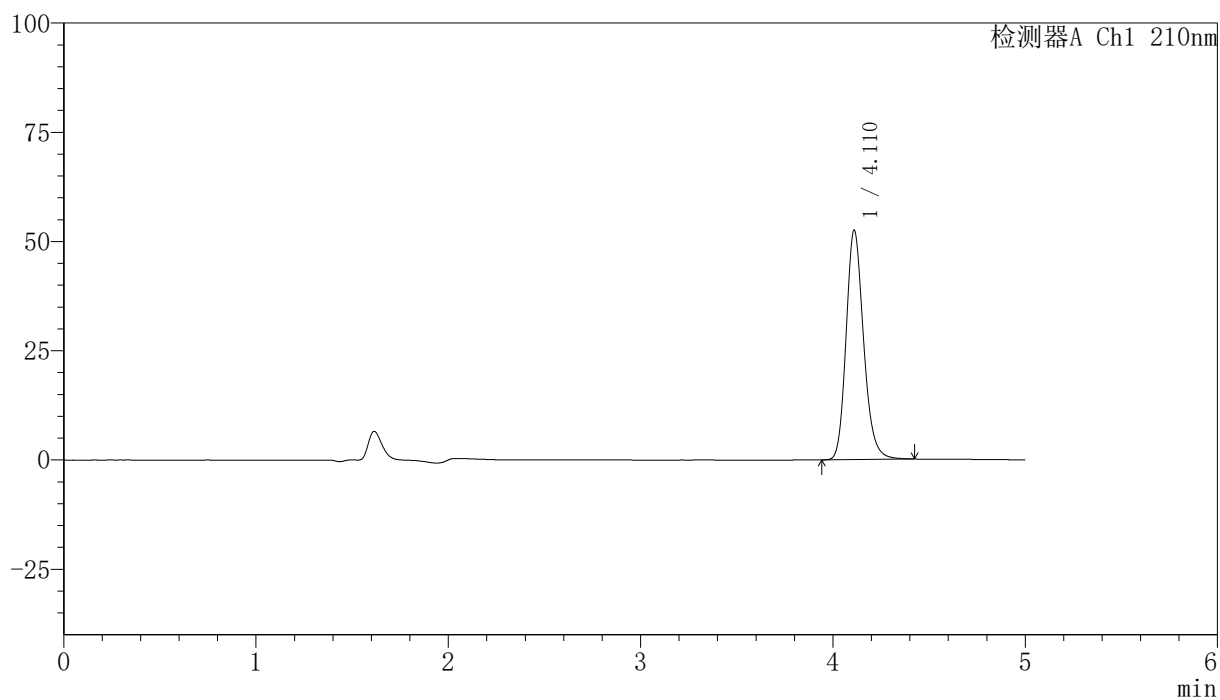
峰号	保留时间	面积	高度	面积%	理论塔板数(USP)	拖尾因子	分离度(USP)
1	4.110	332655	52341	100.000	10108	1.194	--
总计		332655	52341	100.000			

## 〈样品信息〉

色谱柱:XB-C18(150mm\*4.6mm,5 $\mu$ m) 流速:1.0ml/min  
柱温:35 $^{\circ}$ C 波长:210nm  
数据文件名: RCSYMP-397 - 10-9/31-568-2 - zzp-zjtj12y-rcd-jx-shuijz-jf50z-dz1-5.lcd  
方法文件名: RCSYMP-397 - YMP-397-rcd-FX280.lcm  
批处理文件名: RCSYMP-397 - 20260512-rcd-FX280.lcb  
样品瓶号: 2-18  
进样体积: 10  $\mu$ l 版本号: 6.115  
进样时间: 2026/05/13 03:56:44 实验者: xiexinhui  
处理时间 (V2): 2026/05/13 10:46:02 处理者: xiexinhui  
仪器型号: SHIMADZU LC-2050C(FX280)

## 〈色谱图〉

mV



## 〈峰表〉

检测器A Ch1 210nm

峰号	保留时间	面积	高度	面积%	理论塔板数(USP)	拖尾因子	分离度(USP)
1	4.110	332320	52405	100.000	10100	1.195	--
总计		332320	52405	100.000			



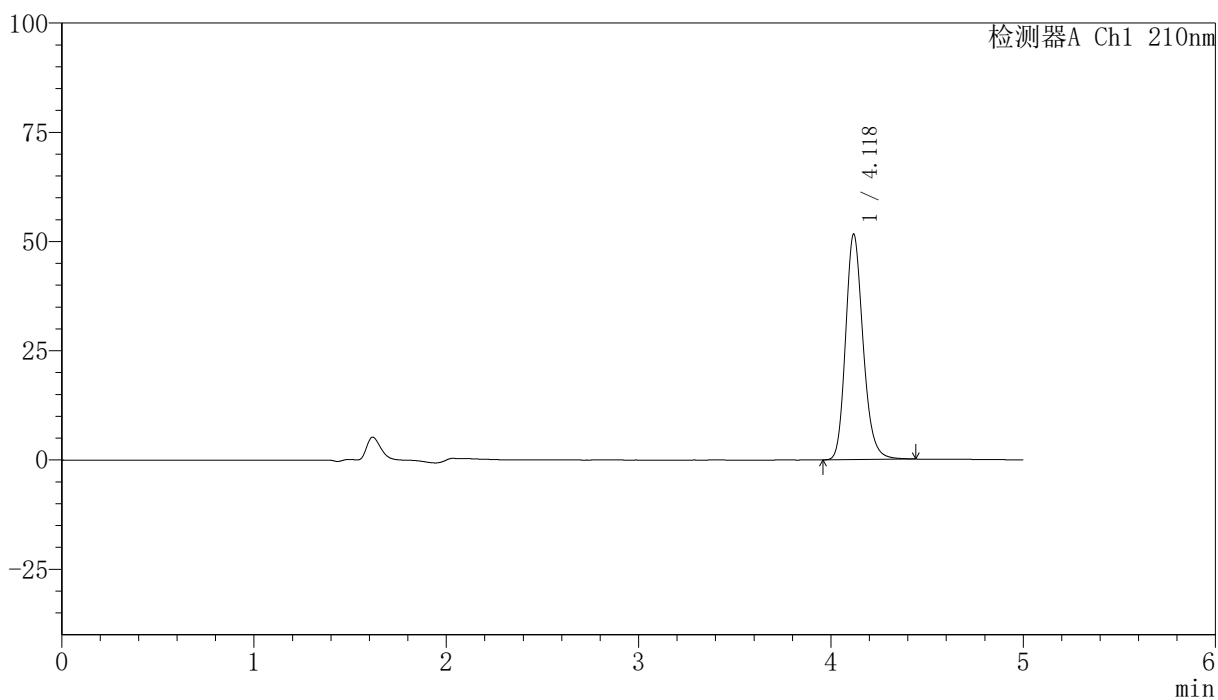
# YMP-397

## <样品信息>

色谱柱:XB-C18(150mm\*4.6mm,5μm)                      流速:1.0ml/min  
 柱温:35°C    波长:210nm  
 数据文件名: RCSYMP-397 - 10-9/31-569-2 - zzp-2025041521p-zjtj12y-rcd-jx-shuijz-jf50z-P1-1.lcd  
 方法文件名: RCSYMP-397 - YMP-397-rcd-FX280.lcm  
 批处理文件名: RCSYMP-397 - 20260512-rcd-FX280.lcb  
 样品瓶号: 2-4  
 进样体积: 10 μl    版本号: 6.115  
 进样时间: 2026/05/13 04:02:07                                      实验者: xiexinhui  
 处理时间 (V2): 2026/05/13 10:46:09                              处理者: xiexinhui  
 仪器型号: SHIMADZU LC-2050C(FX280)

## <色谱图>

mV



## <峰表>

检测器A Ch1 210nm

峰号	保留时间	面积	高度	面积%	理论塔板数(USP)	拖尾因子	分离度(USP)
1	4.118	327124	51425	100.000	10105	1.197	--
总计		327124	51425	100.000			

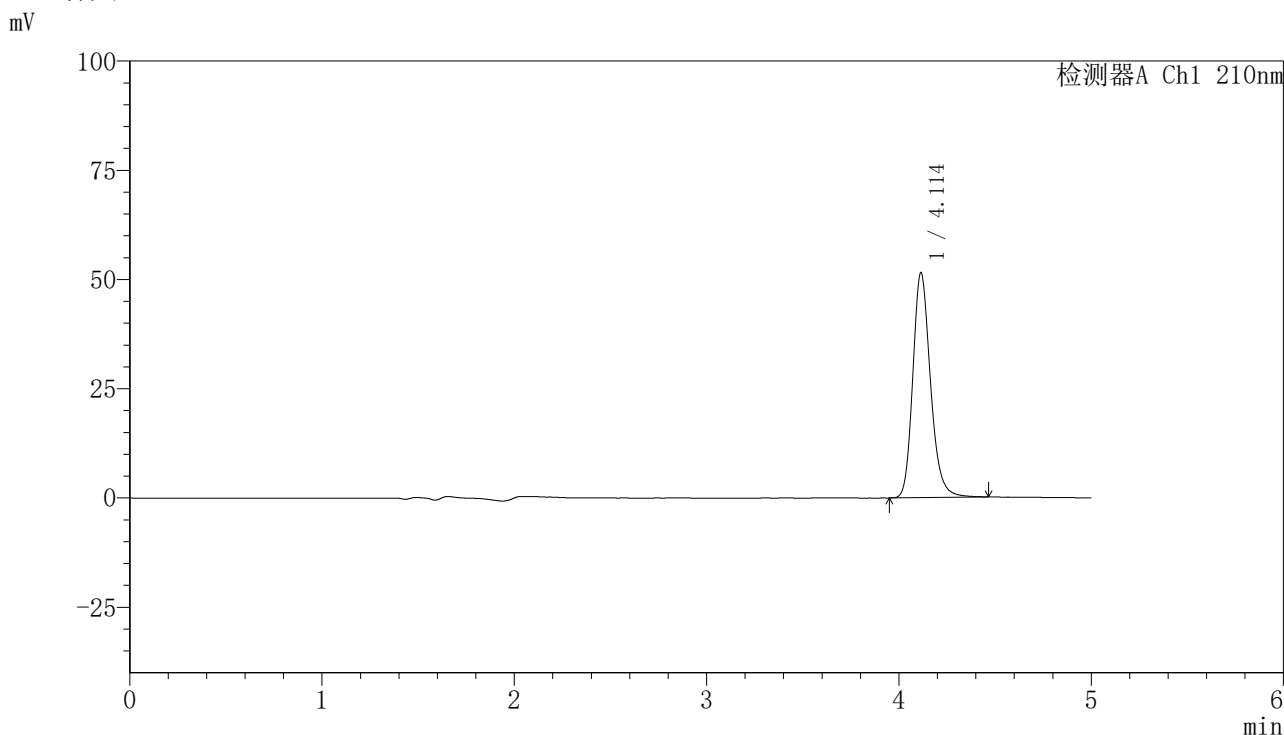


# YMP-397

## <样品信息>

色谱柱:XB-C18(150mm\*4.6mm,5μm)      流速:1.0ml/min  
 柱温:35°C      波长:210nm  
 数据文件名: RCSYMP-397 - 10-9/31-570-2 - zzp-2025041521p-zjtj12y-rcd-jx-shuijz-jf50z-P2-1.lcd  
 方法文件名: RCSYMP-397 - YMP-397-rcd-FX280.lcm  
 批处理文件名: RCSYMP-397 - 20260512-rcd-FX280.lcb  
 样品瓶号: 2-13  
 进样体积: 10 μl      版本号: 6.115  
 进样时间: 2026/05/13 04:07:30      实验者: xiexinhui  
 处理时间 (V2): 2026/05/13 10:46:16      处理者: xiexinhui  
 仪器型号: SHIMADZU LC-2050C(FX280)

## <色谱图>



## <峰表>

检测器A Ch1 210nm

峰号	保留时间	面积	高度	面积%	理论塔板数(USP)	拖尾因子	分离度(USP)
1	4.114	329221	51507	100.000	10015	1.209	--
总计		329221	51507	100.000			



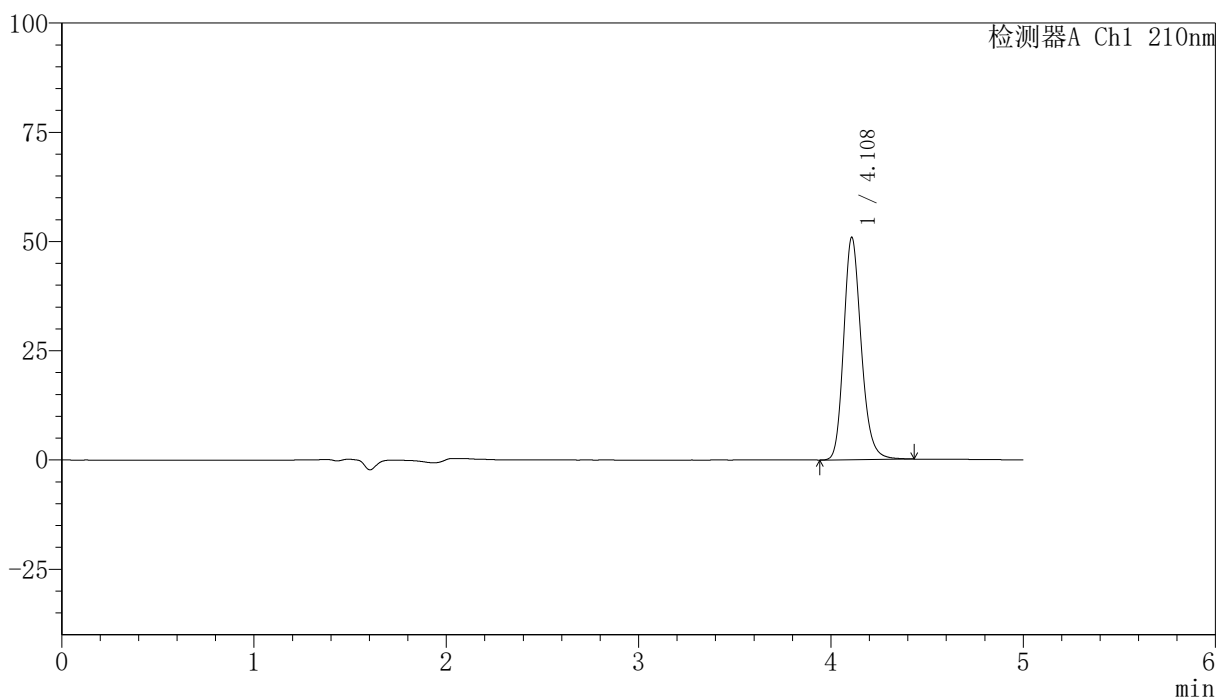
# YMP-397

## <样品信息>

色谱柱:XB-C18(150mm\*4.6mm,5μm)                      流速:1.0ml/min  
 柱温:35°C    波长:210nm  
 数据文件名: RCSYMP-397 - 10-9/31-571-2 - zzp-2025041521p-zjtj12y-rcd-jx-shuijz-jf50z-P3-1.lcd  
 方法文件名: RCSYMP-397 - YMP-397-rcd-FX280.lcm  
 批处理文件名: RCSYMP-397 - 20260512-rcd-FX280.lcb  
 样品瓶号: 2-22  
 进样体积: 10 μl    版本号: 6.115  
 进样时间: 2026/05/13 04:12:54                      实验者: xiexinhui  
 处理时间 (V2): 2026/05/13 10:46:24              处理者: xiexinhui  
 仪器型号: SHIMADZU LC-2050C(FX280)

## <色谱图>

mV



## <峰表>

检测器A Ch1 210nm

峰号	保留时间	面积	高度	面积%	理论塔板数(USP)	拖尾因子	分离度(USP)
1	4.108	322634	50769	100.000	10079	1.198	--
总计		322634	50769	100.000			

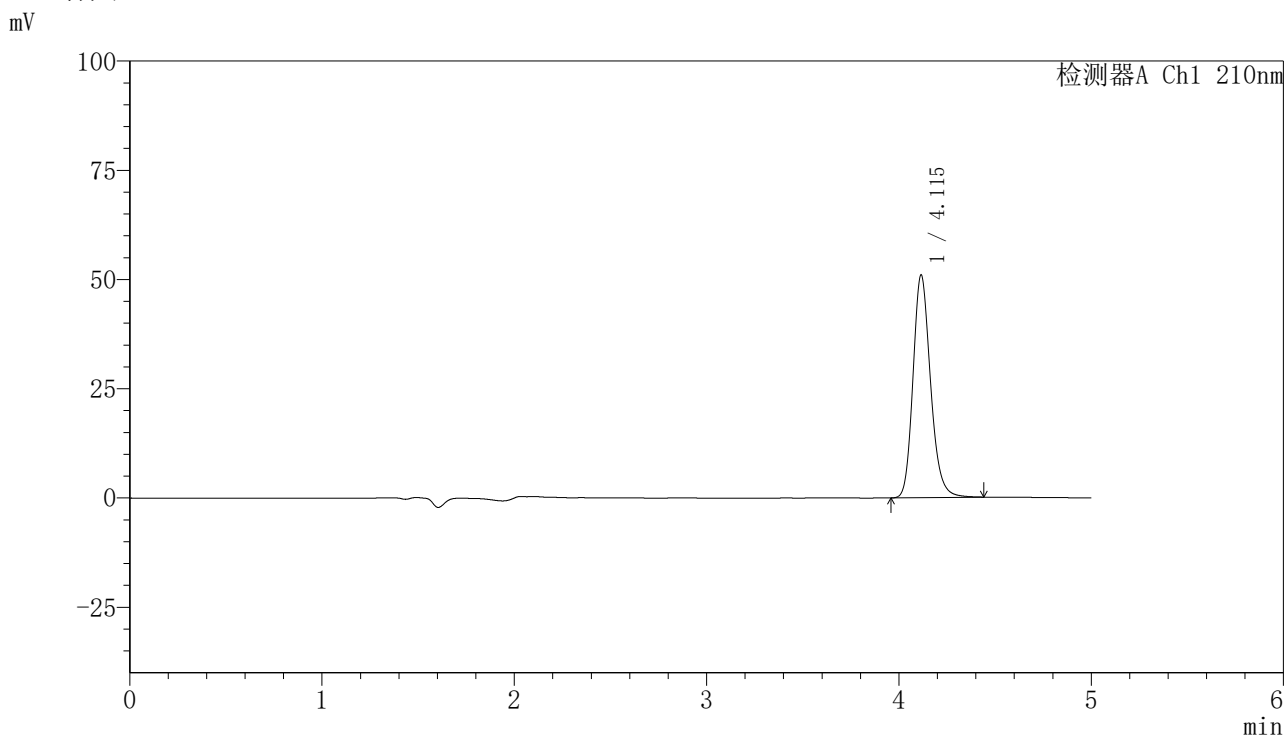


# YMP-397

## <样品信息>

色谱柱:XB-C18(150mm\*4.6mm,5μm)      流速:1.0ml/min  
 柱温:35°C      波长:210nm  
 数据文件名: RCSYMP-397 - 10-9/31-572-2 - zzp-2025041521p-zjtj12y-rcd-jx-shuijz-jf50z-P4-1.lcd  
 方法文件名: RCSYMP-397 - YMP-397-rcd-FX280.lcm  
 批处理文件名: RCSYMP-397 - 20260512-rcd-FX280.lcb  
 样品瓶号: 2-31  
 进样体积: 10 μl      版本号: 6.115  
 进样时间: 2026/05/13 04:18:17      实验者: xiexinhui  
 处理时间 (V2): 2026/05/13 10:46:31      处理者: xiexinhui  
 仪器型号: SHIMADZU LC-2050C(FX280)

## <色谱图>



## <峰表>

检测器A Ch1 210nm

峰号	保留时间	面积	高度	面积%	理论塔板数(USP)	拖尾因子	分离度(USP)
1	4.115	323205	50951	100.000	10109	1.197	--
总计		323205	50951	100.000			



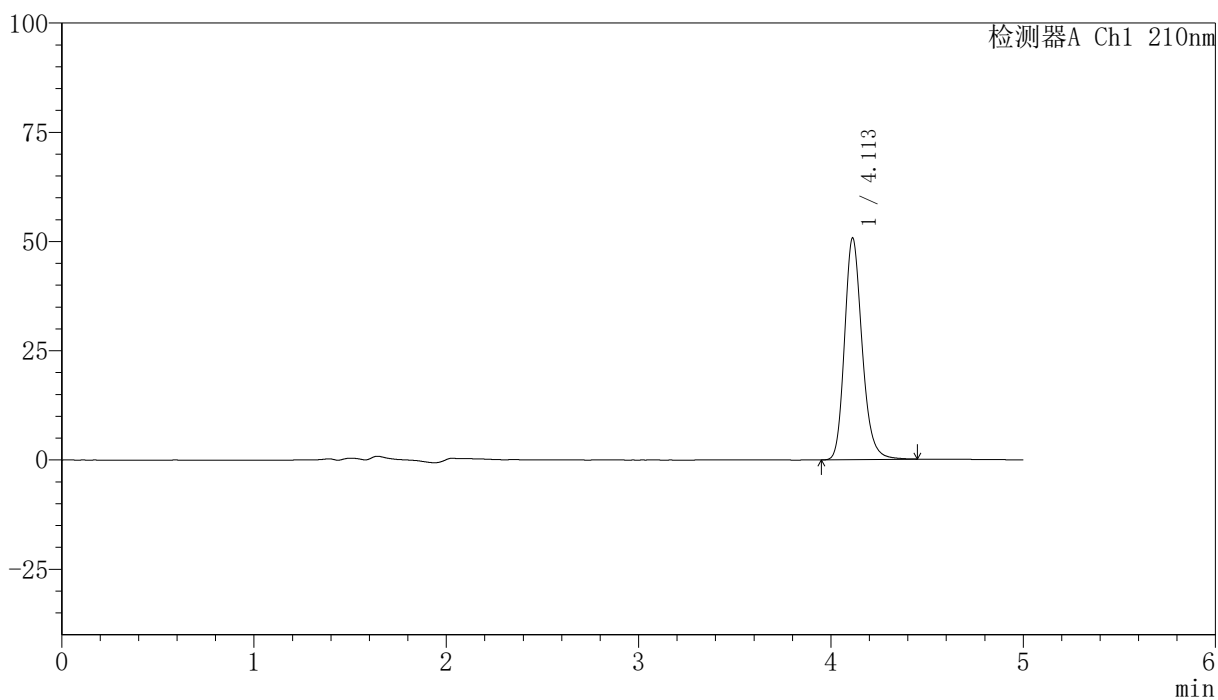
# YMP-397

## <样品信息>

色谱柱:XB-C18(150mm\*4.6mm,5μm)      流速:1.0ml/min  
 柱温:35°C      波长:210nm  
 数据文件名: RCSYMP-397 - 10-9/31-573-2 - zzp-2025041521p-zjtj12y-rcd-jx-shuijz-jf50z-P5-1.lcd  
 方法文件名: RCSYMP-397 - YMP-397-rcd-FX280.lcm  
 批处理文件名: RCSYMP-397 - 20260512-rcd-FX280.lcb  
 样品瓶号: 2-40  
 进样体积: 10 μl      版本号: 6.115  
 进样时间: 2026/05/13 04:23:41      实验者: xiexinhui  
 处理时间 (V2): 2026/05/13 10:46:38      处理者: xiexinhui  
 仪器型号: SHIMADZU LC-2050C(FX280)

## <色谱图>

mV



## <峰表>

检测器A Ch1 210nm

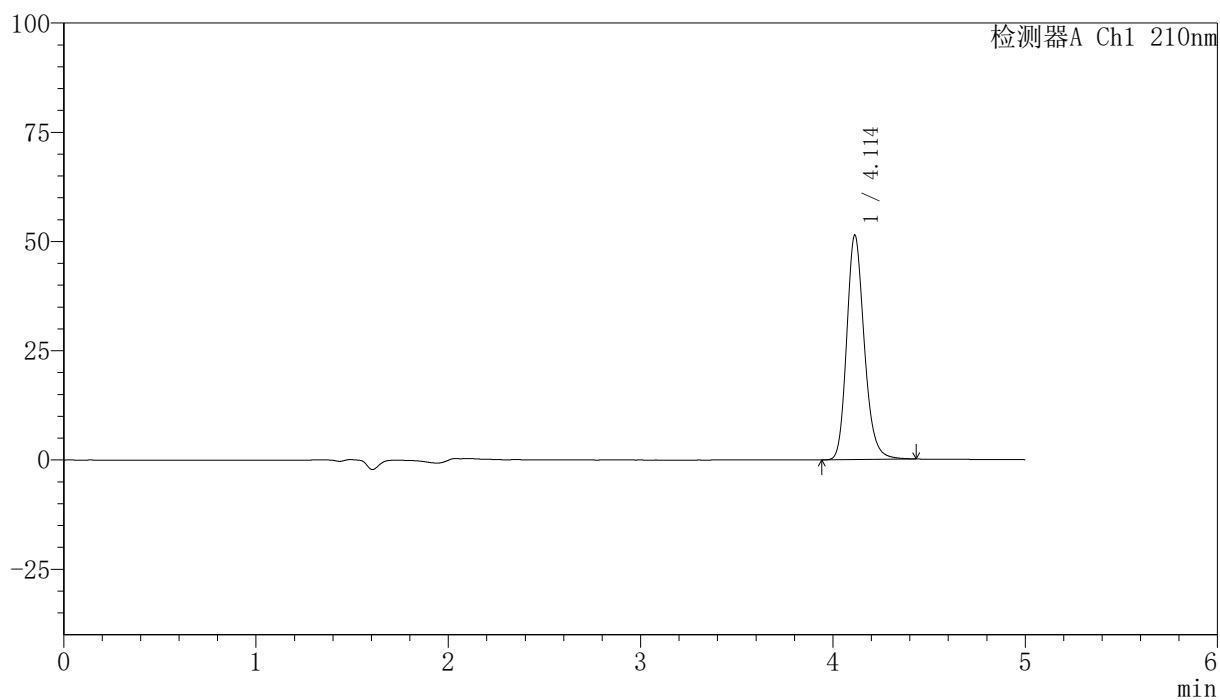
峰号	保留时间	面积	高度	面积%	理论塔板数(USP)	拖尾因子	分离度(USP)
1	4.113	322469	50761	100.000	10095	1.205	--
总计		322469	50761	100.000			

### <样品信息>

色谱柱:XB-C18(150mm\*4.6mm,5 $\mu$ m)      流速:1.0ml/min  
 柱温:35 $^{\circ}$ C      波长:210nm  
 数据文件名: RCSYMP-397 - 10-9/31-574-2 - zzp-2025041521p-zjtj12y-rcd-jx-shuijz-jf50z-P6-1.lcd  
 方法文件名: RCSYMP-397 - YMP-397-rcd-FX280.lcm  
 批处理文件名: RCSYMP-397 - 20260512-rcd-FX280.lcb  
 样品瓶号: 2-49  
 进样体积: 10  $\mu$ l      版本号: 6.115  
 进样时间: 2026/05/13 04:29:04      实验者: xiexinhui  
 处理时间 (V2): 2026/05/13 10:46:46      处理者: xiexinhui  
 仪器型号: SHIMADZU LC-2050C(FX280)

### <色谱图>

mV



### <峰表>

检测器A Ch1 210nm

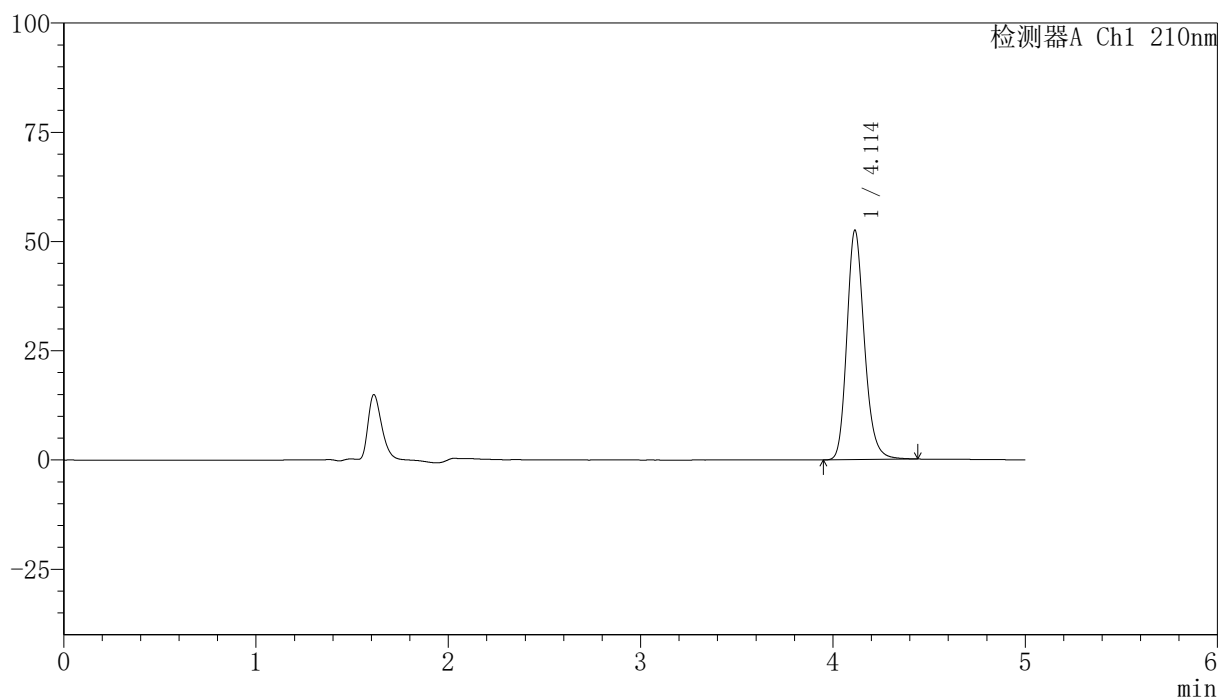
峰号	保留时间	面积	高度	面积%	理论塔板数(USP)	拖尾因子	分离度(USP)
1	4.114	326517	51397	100.000	10059	1.201	--
总计		326517	51397	100.000			

### <样品信息>

色谱柱:XB-C18(150mm\*4.6mm,5 $\mu$ m)      流速:1.0ml/min  
 柱温:35 $^{\circ}$ C      波长:210nm  
 数据文件名: RCSYMP-397 - 10-9/31-575-2 - zzp-2025041621p-zjtj12y-rcd-jx-shuijz-jf50z-P1-1.lcd  
 方法文件名: RCSYMP-397 - YMP-397-rcd-FX280.lcm  
 批处理文件名: RCSYMP-397 - 20260512-rcd-FX280.lcb  
 样品瓶号: 2-5  
 进样体积: 10  $\mu$ l      版本号: 6.115  
 进样时间: 2026/05/13 04:34:28      实验者: xiexinhui  
 处理时间 (V2): 2026/05/13 10:46:53      处理者: xiexinhui  
 仪器型号: SHIMADZU LC-2050C(FX280)

### <色谱图>

mV



### <峰表>

检测器A Ch1 210nm

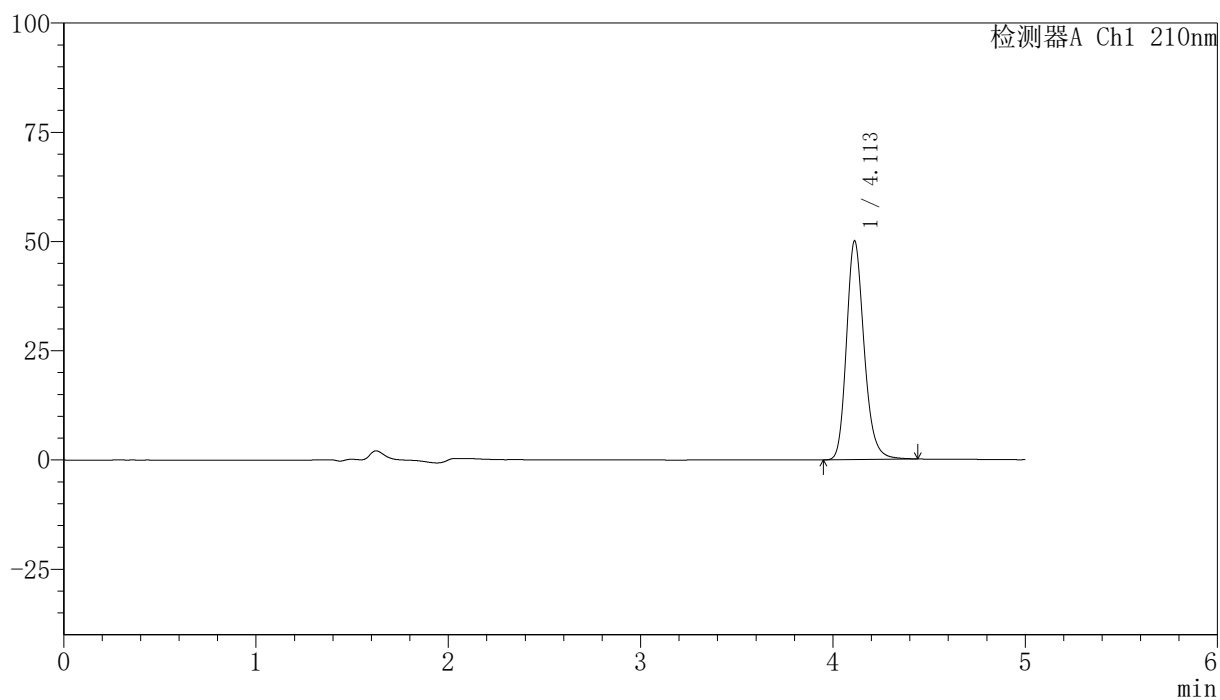
峰号	保留时间	面积	高度	面积%	理论塔板数(USP)	拖尾因子	分离度(USP)
1	4.114	332741	52507	100.000	10117	1.198	--
总计		332741	52507	100.000			

### <样品信息>

色谱柱:XB-C18(150mm\*4.6mm,5 $\mu$ m)      流速:1.0ml/min  
 柱温:35 $^{\circ}$ C      波长:210nm  
 数据文件名: RCSYMP-397 - 10-9/31-576-2 - zzp-2025041621p-zjtj12y-rcd-jx-shuijz-jf50z-P2-1.lcd  
 方法文件名: RCSYMP-397 - YMP-397-rcd-FX280.lcm  
 批处理文件名: RCSYMP-397 - 20260512-rcd-FX280.lcb  
 样品瓶号: 2-14  
 进样体积: 10  $\mu$ l      版本号: 6.115  
 进样时间: 2026/05/13 04:39:52      实验者: xiexinhui  
 处理时间 (V2): 2026/05/13 10:47:00      处理者: xiexinhui  
 仪器型号: SHIMADZU LC-2050C(FX280)

### <色谱图>

mV



### <峰表>

检测器A Ch1 210nm

峰号	保留时间	面积	高度	面积%	理论塔板数(USP)	拖尾因子	分离度(USP)
1	4.113	319050	50074	100.000	10019	1.203	--
总计		319050	50074	100.000			



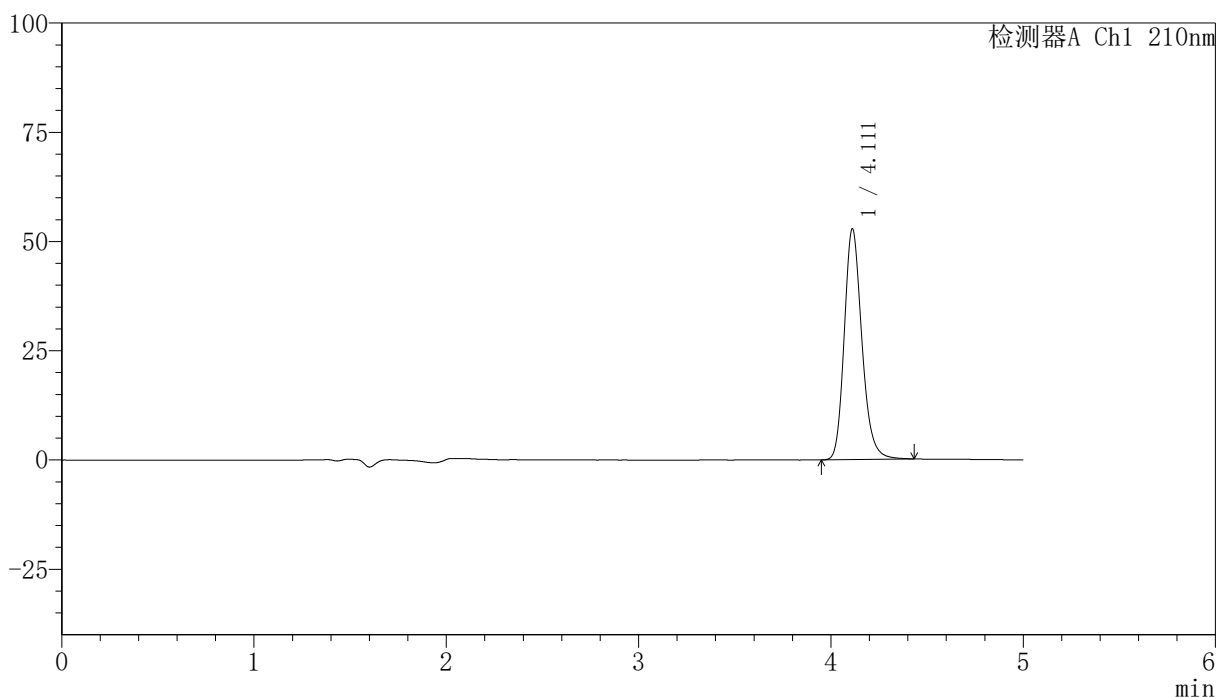
# YMP-397

## <样品信息>

色谱柱:XB-C18(150mm\*4.6mm,5μm)                      流速:1.0ml/min  
 柱温:35°C    波长:210nm  
 数据文件名: RCSYMP-397 - 10-9/31-577-2 - zzp-2025041621p-zjtj12y-rcd-jx-shuijz-jf50z-P3-1.lcd  
 方法文件名: RCSYMP-397 - YMP-397-rcd-FX280.lcm  
 批处理文件名: RCSYMP-397 - 20260512-rcd-FX280.lcb  
 样品瓶号: 2-23  
 进样体积: 10 μl    版本号: 6.115  
 进样时间: 2026/05/13 04:45:14                                      实验者: xiexinhui  
 处理时间 (V2): 2026/05/13 10:47:08                              处理者: xiexinhui  
 仪器型号: SHIMADZU LC-2050C(FX280)

## <色谱图>

mV



## <峰表>

检测器A Ch1 210nm

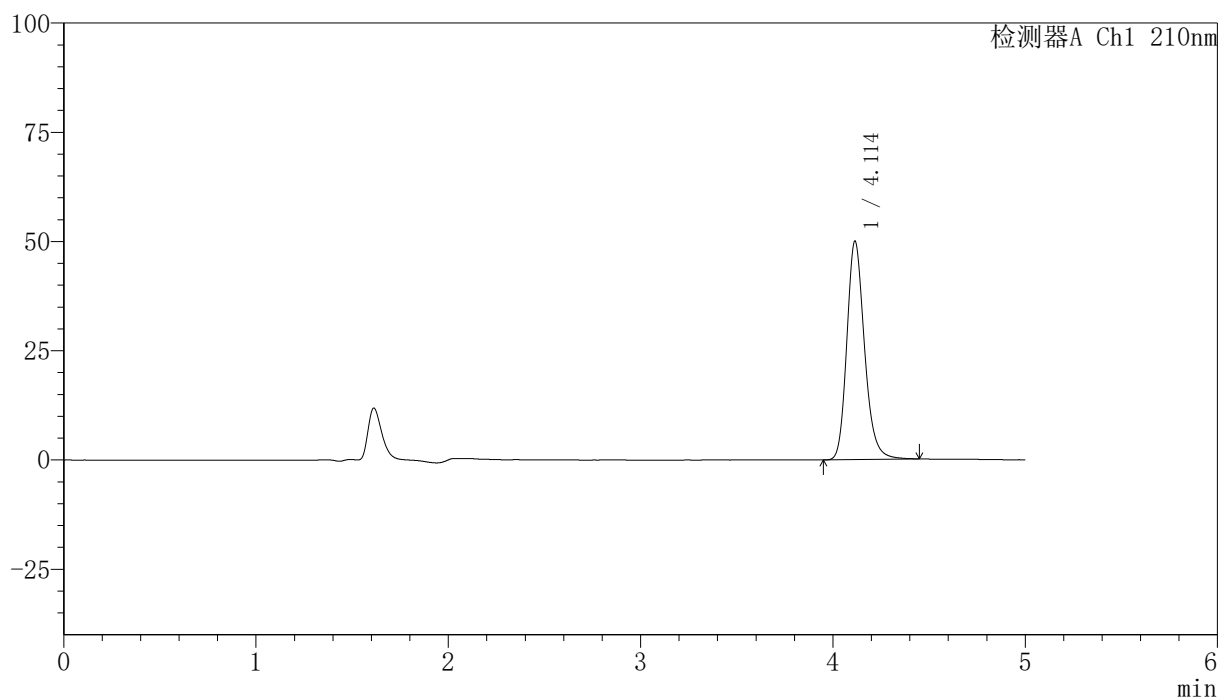
峰号	保留时间	面积	高度	面积%	理论塔板数(USP)	拖尾因子	分离度(USP)
1	4.111	337200	52785	100.000	9984	1.203	--
总计		337200	52785	100.000			

## 〈样品信息〉

色谱柱:XB-C18(150mm\*4.6mm,5 $\mu$ m) 流速:1.0ml/min  
柱温:35 $^{\circ}$ C 波长:210nm  
数据文件名: RCSYMP-397 - 10-9/31-578-2 - zzp-2025041621p-zjtj12y-rcd-jx-shuijz-jf50z-P4-1.lcd  
方法文件名: RCSYMP-397 - YMP-397-rcd-FX280.lcm  
批处理文件名: RCSYMP-397 - 20260512-rcd-FX280.lcb  
样品瓶号: 2-32  
进样体积: 10  $\mu$ l 版本号: 6.115  
进样时间: 2026/05/13 04:50:38 实验者: xiexinhui  
处理时间 (V2): 2026/05/13 10:47:15 处理者: xiexinhui  
仪器型号: SHIMADZU LC-2050C(FX280)

## 〈色谱图〉

mV



## 〈峰表〉

检测器A Ch1 210nm

峰号	保留时间	面积	高度	面积%	理论塔板数(USP)	拖尾因子	分离度(USP)
1	4.114	31993	50007	100.000	9985	1.208	--
总计		31993	50007	100.000			



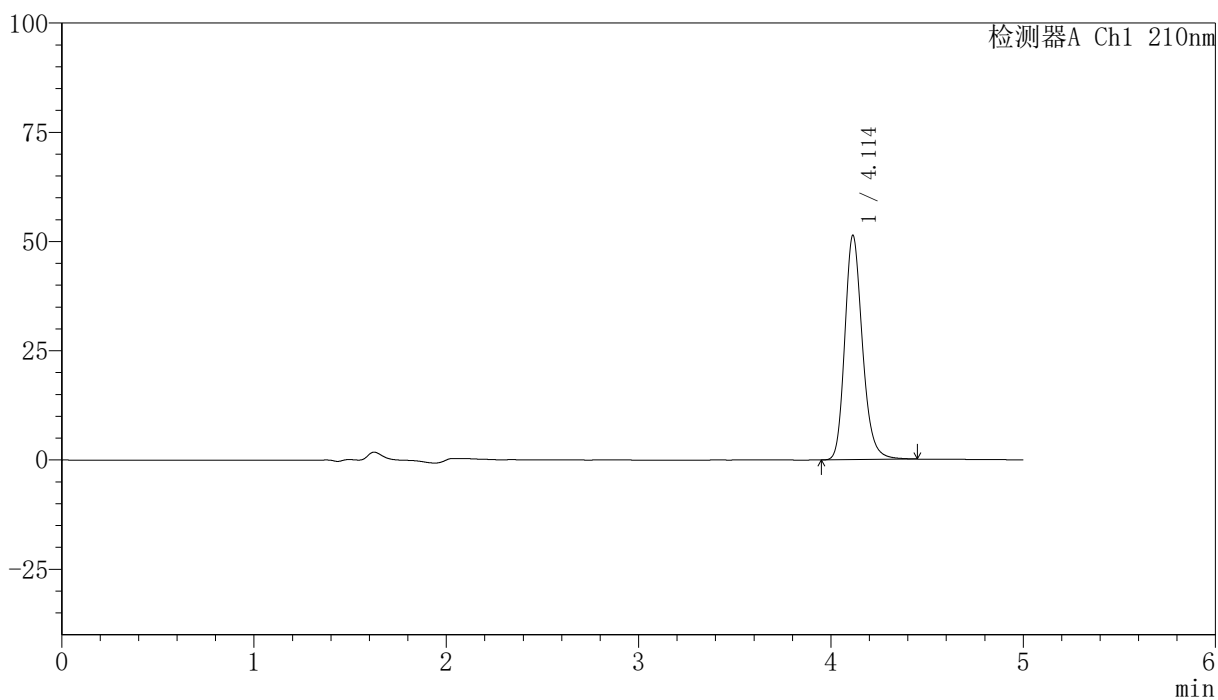
# YMP-397

## <样品信息>

色谱柱:XB-C18(150mm\*4.6mm,5μm)      流速:1.0ml/min  
 柱温:35°C      波长:210nm  
 数据文件名: RCSYMP-397 - 10-9/31-579-2 - zzp-2025041621p-zjtj12y-rcd-jx-shuijz-jf50z-P5-1.lcd  
 方法文件名: RCSYMP-397 - YMP-397-rcd-FX280.lcm  
 批处理文件名: RCSYMP-397 - 20260512-rcd-FX280.lcb  
 样品瓶号: 2-41  
 进样体积: 10 μl      版本号: 6.115  
 进样时间: 2026/05/13 04:56:01      实验者: xiexinhui  
 处理时间 (V2): 2026/05/13 10:47:22      处理者: xiexinhui  
 仪器型号: SHIMADZU LC-2050C(FX280)

## <色谱图>

mV



## <峰表>

检测器A Ch1 210nm

峰号	保留时间	面积	高度	面积%	理论塔板数(USP)	拖尾因子	分离度(USP)
1	4.114	327314	51366	100.000	10036	1.209	--
总计		327314	51366	100.000			



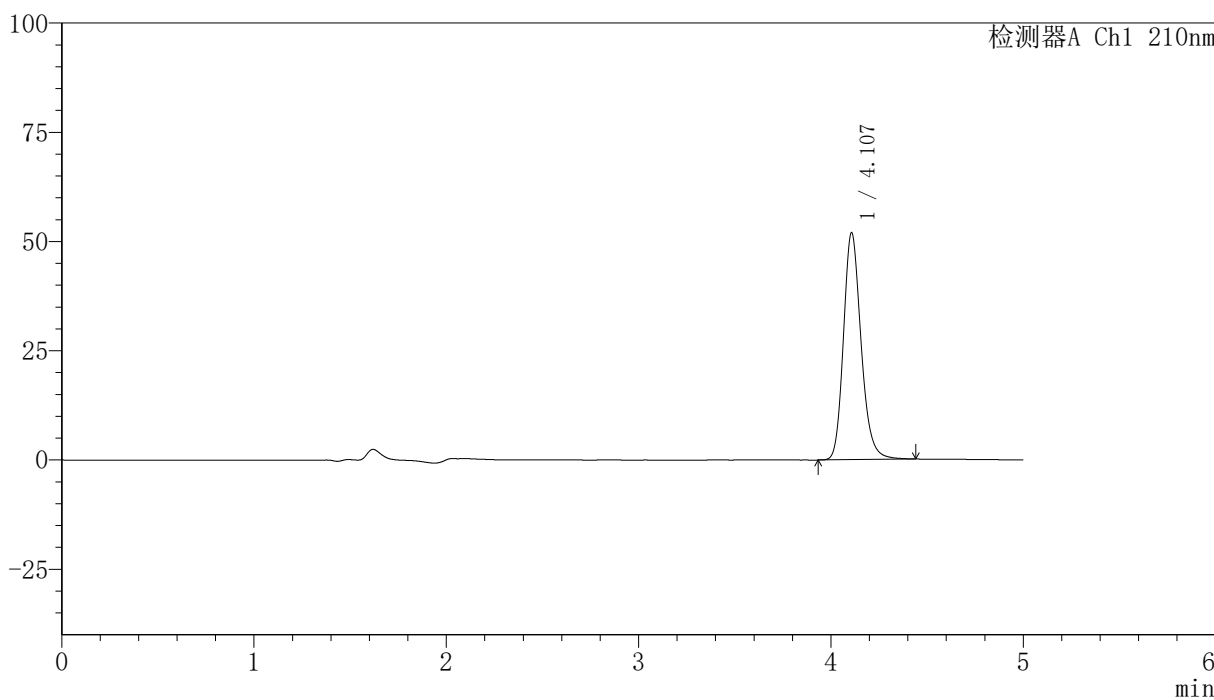
# YMP-397

## <样品信息>

色谱柱:XB-C18(150mm\*4.6mm,5μm)      流速:1.0ml/min  
 柱温:35°C      波长:210nm  
 数据文件名: RCSYMP-397 - 10-9/31-580-2 - zzp-2025041621p-zjtj12y-rcd-jx-shuijz-jf50z-P6-1.lcd  
 方法文件名: RCSYMP-397 - YMP-397-rcd-FX280.lcm  
 批处理文件名: RCSYMP-397 - 20260512-rcd-FX280.lcb  
 样品瓶号: 2-50  
 进样体积: 10 μl      版本号: 6.115  
 进样时间: 2026/05/13 05:01:24      实验者: xiexinhui  
 处理时间 (V2): 2026/05/13 10:47:30      处理者: xiexinhui  
 仪器型号: SHIMADZU LC-2050C(FX280)

## <色谱图>

mV



## <峰表>

检测器A Ch1 210nm

峰号	保留时间	面积	高度	面积%	理论塔板数(USP)	拖尾因子	分离度(USP)
1	4.107	331062	51896	100.000	10019	1.202	--
总计		331062	51896	100.000			

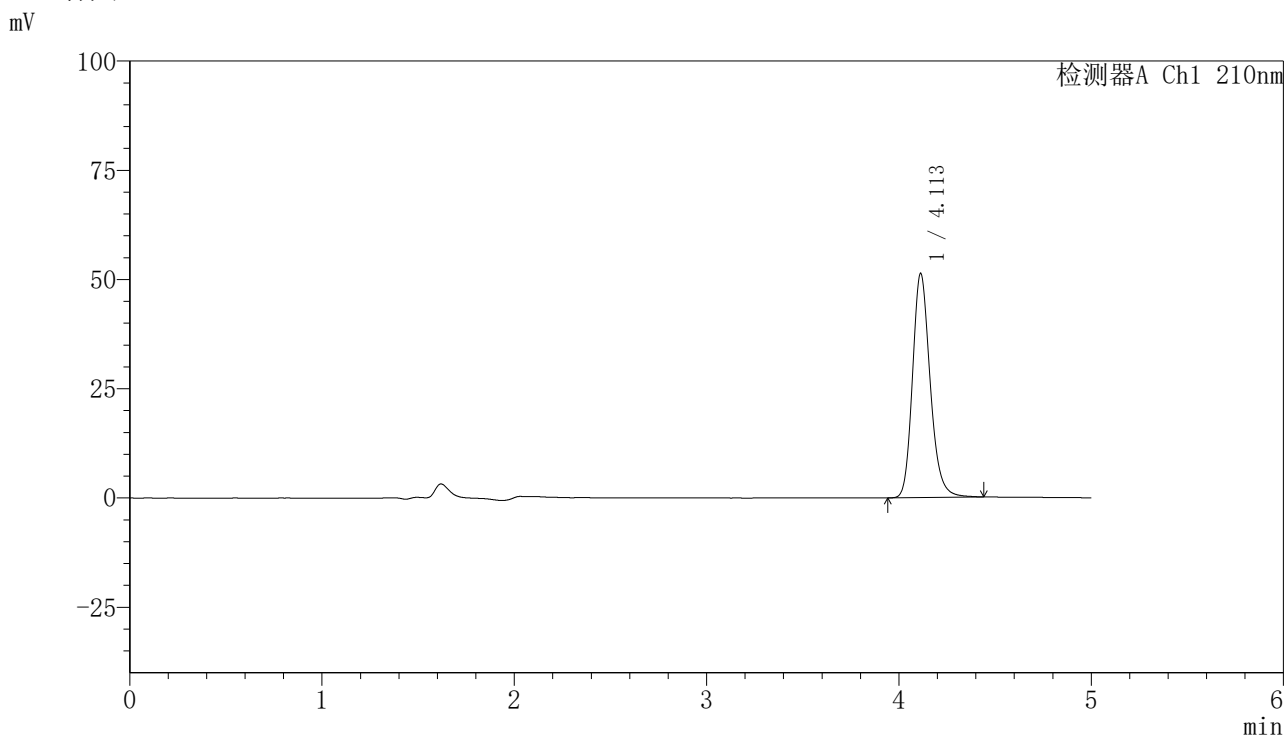


# YMP-397

## <样品信息>

色谱柱:XB-C18(150mm\*4.6mm,5μm)                      流速:1.0ml/min  
 柱温:35°C    波长:210nm  
 数据文件名: RCSYMP-397 - 10-9/31-581-2 - zzp-2025041821p-zjtj12y-rcd-jx-shuijz-jf50z-P1-1.lcd  
 方法文件名: RCSYMP-397 - YMP-397-rcd-FX280.lcm  
 批处理文件名: RCSYMP-397 - 20260512-rcd-FX280.lcb  
 样品瓶号: 2-6  
 进样体积: 10 μl    版本号: 6.115  
 进样时间: 2026/05/13 05:06:47                                      实验者: xiexinhui  
 处理时间 (V2): 2026/05/13 10:47:38                                处理者: xiexinhui  
 仪器型号: SHIMADZU LC-2050C(FX280)

## <色谱图>



## <峰表>

检测器A Ch1 210nm

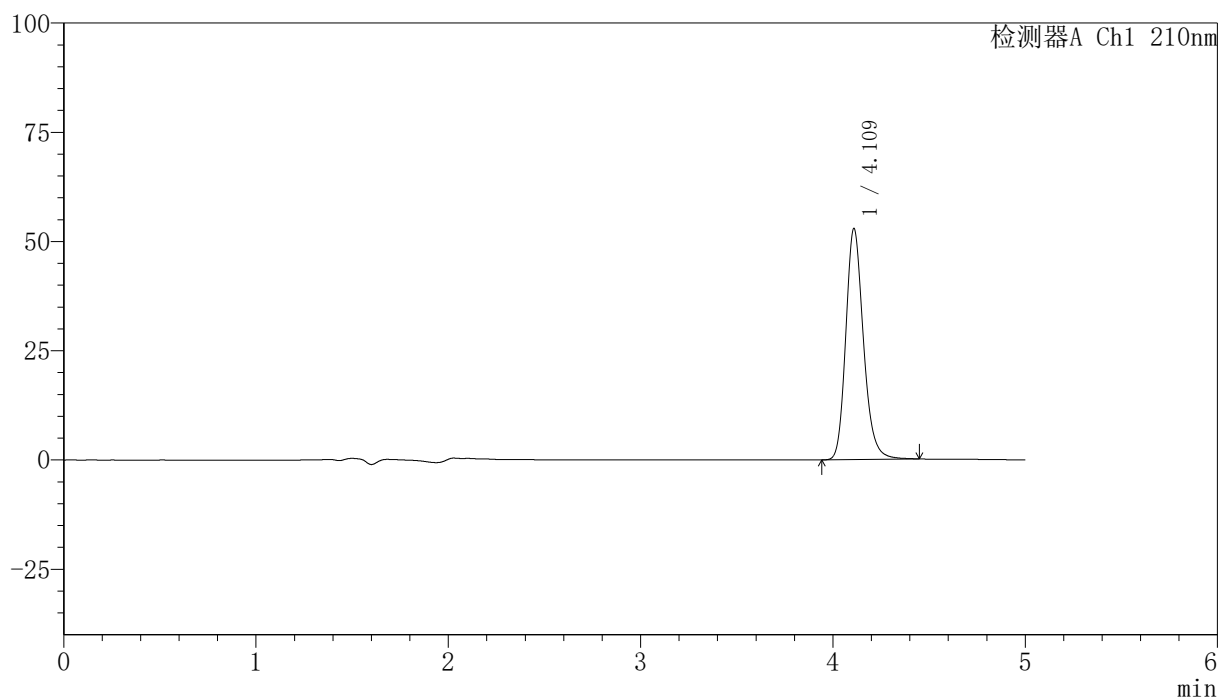
峰号	保留时间	面积	高度	面积%	理论塔板数(USP)	拖尾因子	分离度(USP)
1	4.113	327700	51323	100.000	9987	1.202	--
总计		327700	51323	100.000			

## &lt;样品信息&gt;

色谱柱:XB-C18(150mm\*4.6mm,5 $\mu$ m) 流速:1.0ml/min  
柱温:35 $^{\circ}$ C 波长:210nm  
数据文件名: RCSYMP-397 - 10-9/31-582-2 - zzp-2025041821p-zjtj12y-rcd-jx-shuijz-jf50z-P2-1.lcd  
方法文件名: RCSYMP-397 - YMP-397-rcd-FX280.lcm  
批处理文件名: RCSYMP-397 - 20260512-rcd-FX280.lcb  
样品瓶号: 2-15  
进样体积: 10  $\mu$ l 版本号: 6.115  
进样时间: 2026/05/13 05:12:10 实验者: xiexinhui  
处理时间 (V2): 2026/05/13 10:47:45 处理者: xiexinhui  
仪器型号: SHIMADZU LC-2050C(FX280)

## &lt;色谱图&gt;

mV



## &lt;峰表&gt;

检测器A Ch1 210nm

峰号	保留时间	面积	高度	面积%	理论塔板数(USP)	拖尾因子	分离度(USP)
1	4.109	337440	52657	100.000	9995	1.204	--
总计		337440	52657	100.000			



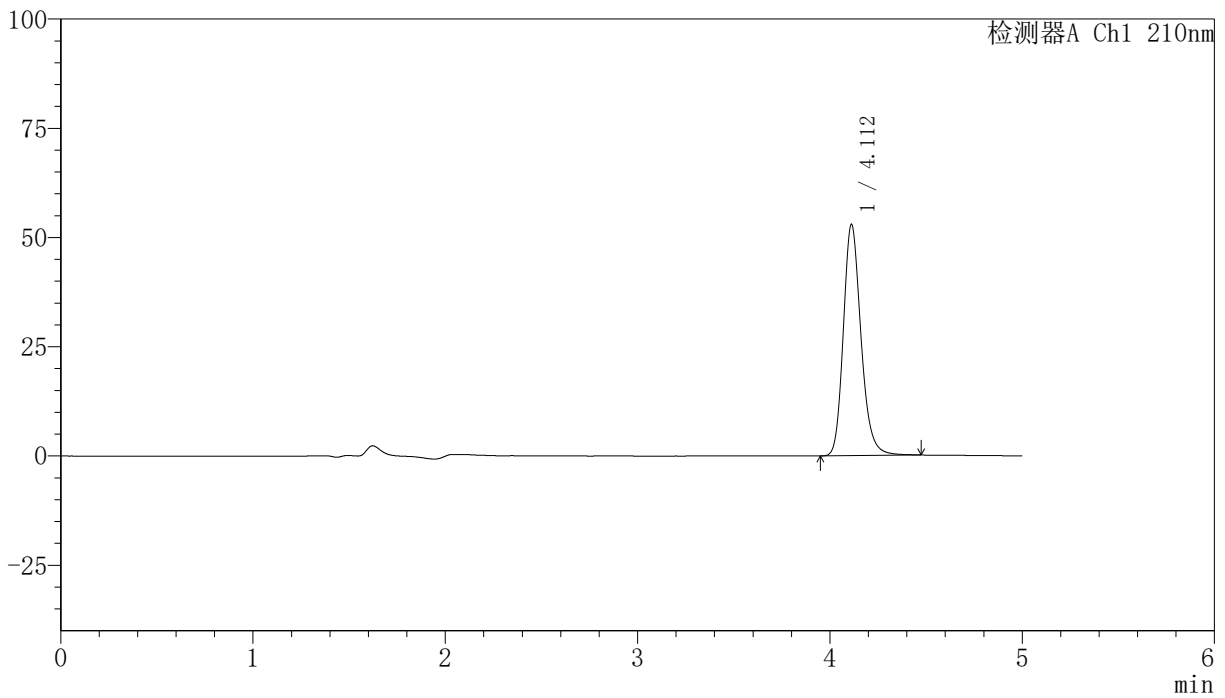
# YMP-397

## <样品信息>

色谱柱:XB-C18(150mm\*4.6mm,5μm)      流速:1.0ml/min  
 柱温:35°C      波长:210nm  
 数据文件名: RCSYMP-397 - 10-9/31-583-2 - zzp-2025041821p-zjtj12y-rcd-jx-shuijz-jf50z-P3-1.lcd  
 方法文件名: RCSYMP-397 - YMP-397-rcd-FX280.lcm  
 批处理文件名: RCSYMP-397 - 20260512-rcd-FX280.lcb  
 样品瓶号: 2-24  
 进样体积: 10 μl      版本号: 6.115  
 进样时间: 2026/05/13 05:17:35      实验者: xiexinhui  
 处理时间 (V2): 2026/05/13 10:47:53      处理者: xiexinhui  
 仪器型号: SHIMADZU LC-2050C(FX280)

## <色谱图>

mV



## <峰表>

检测器A Ch1 210nm

峰号	保留时间	面积	高度	面积%	理论塔板数(USP)	拖尾因子	分离度(USP)
1	4.112	338560	52936	100.000	9991	1.204	--
总计		338560	52936	100.000			



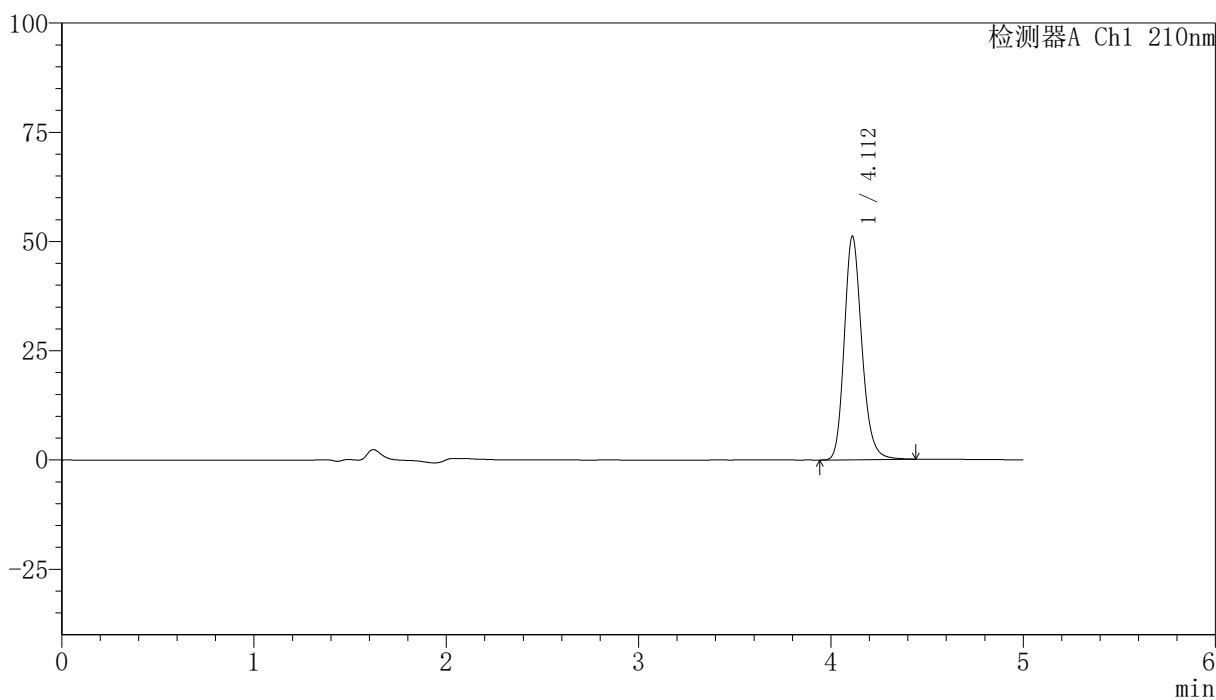
# YMP-397

## <样品信息>

色谱柱:XB-C18(150mm\*4.6mm,5μm)      流速:1.0ml/min  
 柱温:35°C      波长:210nm  
 数据文件名: RCSYMP-397 - 10-9/31-584-2 - zzp-2025041821p-zjtj12y-rcd-jx-shuijz-jf50z-P4-1.lcd  
 方法文件名: RCSYMP-397 - YMP-397-rcd-FX280.lcm  
 批处理文件名: RCSYMP-397 - 20260512-rcd-FX280.lcb  
 样品瓶号: 2-33  
 进样体积: 10 μl      版本号: 6.115  
 进样时间: 2026/05/13 05:22:59      实验者: xiexinhui  
 处理时间 (V2): 2026/05/13 10:48:00      处理者: xiexinhui  
 仪器型号: SHIMADZU LC-2050C(FX280)

## <色谱图>

mV



## <峰表>

检测器A Ch1 210nm

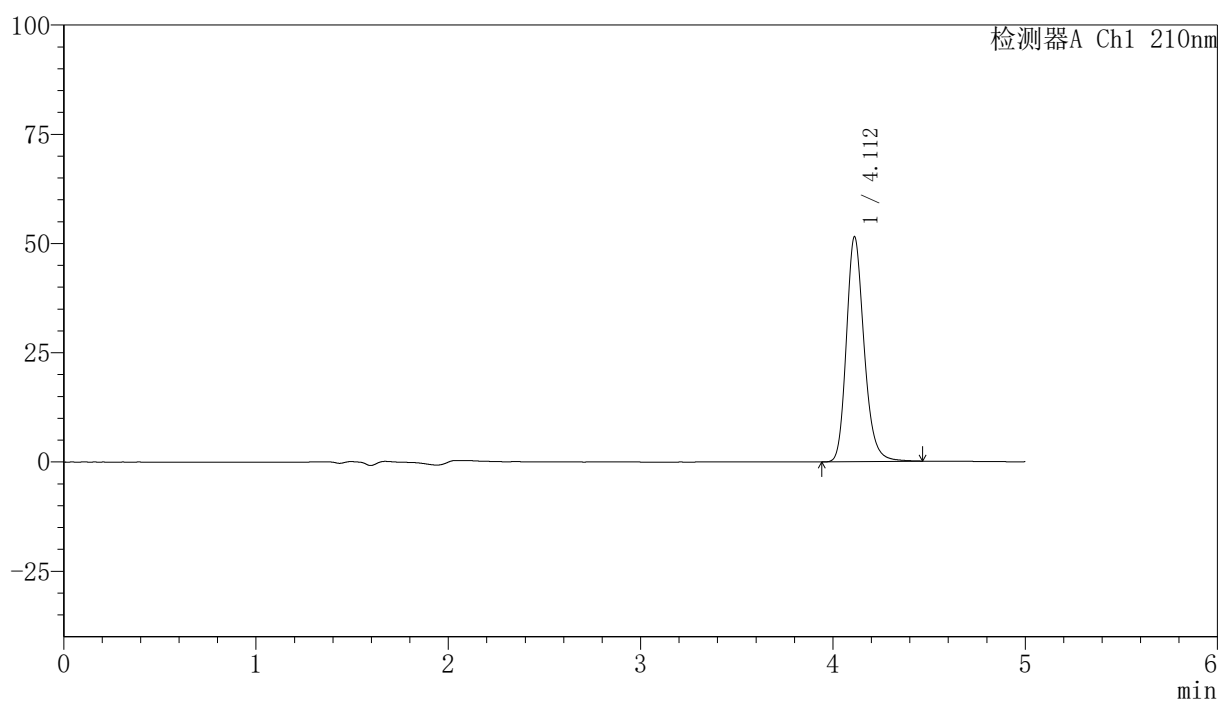
峰号	保留时间	面积	高度	面积%	理论塔板数(USP)	拖尾因子	分离度(USP)
1	4.112	325113	51125	100.000	10046	1.195	--
总计		325113	51125	100.000			

### <样品信息>

色谱柱:XB-C18(150mm\*4.6mm,5 $\mu$ m)      流速:1.0ml/min  
 柱温:35 $^{\circ}$ C      波长:210nm  
 数据文件名: RCSYMP-397 - 10-9/31-585-2 - zzp-2025041821p-zjtj12y-rcd-jx-shuijz-jf50z-P5-1.lcd  
 方法文件名: RCSYMP-397 - YMP-397-rcd-FX280.lcm  
 批处理文件名: RCSYMP-397 - 20260512-rcd-FX280.lcb  
 样品瓶号: 2-42  
 进样体积: 10  $\mu$ l      版本号: 6.115  
 进样时间: 2026/05/13 05:28:22      实验者: xiexinhui  
 处理时间 (V2): 2026/05/13 10:48:08      处理者: xiexinhui  
 仪器型号: SHIMADZU LC-2050C(FX280)

### <色谱图>

mV



### <峰表>

检测器A Ch1 210nm

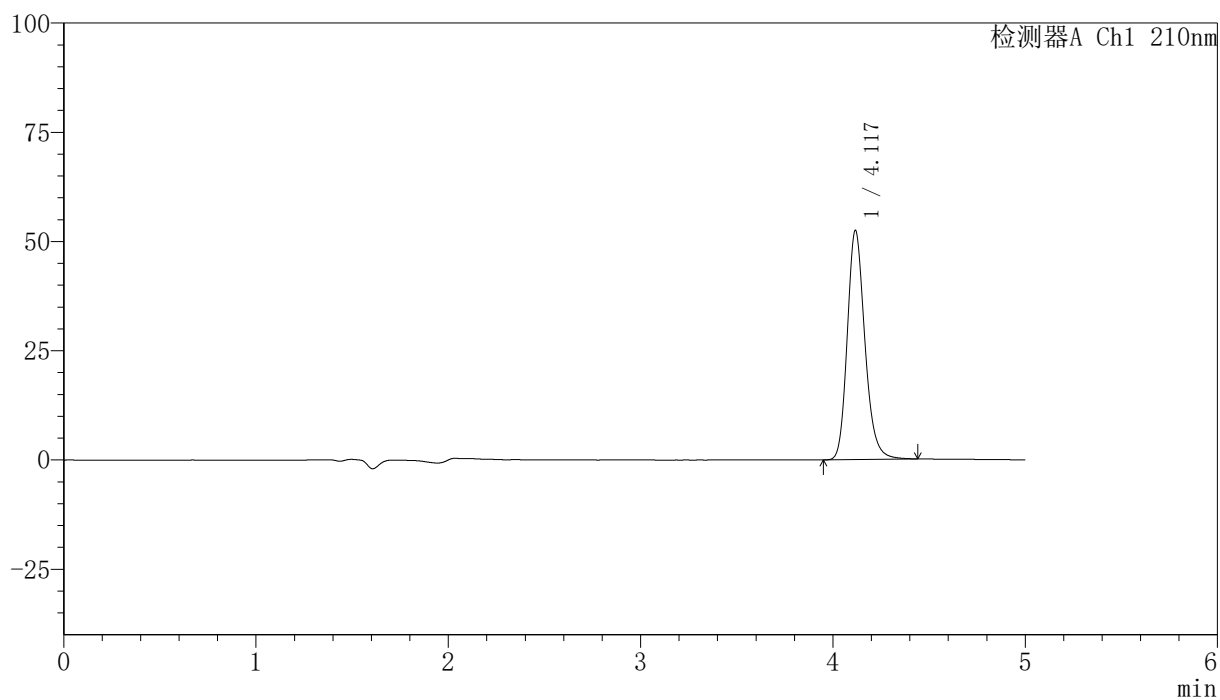
峰号	保留时间	面积	高度	面积%	理论塔板数(USP)	拖尾因子	分离度(USP)
1	4.112	330077	51460	100.000	9918	1.209	--
总计		330077	51460	100.000			

### <样品信息>

色谱柱:XB-C18(150mm\*4.6mm,5 $\mu$ m) 流速:1.0ml/min  
 柱温:35 $^{\circ}$ C 波长:210nm  
 数据文件名: RCSYMP-397 - 10-9/31-586-2 - zzp-2025041821p-zjtj12y-rcd-jx-shuijz-jf50z-P6-1.lcd  
 方法文件名: RCSYMP-397 - YMP-397-rcd-FX280.lcm  
 批处理文件名: RCSYMP-397 - 20260512-rcd-FX280.lcb  
 样品瓶号: 2-51  
 进样体积: 10  $\mu$ l 版本号: 6.115  
 进样时间: 2026/05/13 05:33:45 实验者: xiexinhui  
 处理时间 (V2): 2026/05/13 10:48:15 处理者: xiexinhui  
 仪器型号: SHIMADZU LC-2050C(FX280)

### <色谱图>

mV



### <峰表>

检测器A Ch1 210nm

峰号	保留时间	面积	高度	面积%	理论塔板数(USP)	拖尾因子	分离度(USP)
1	4.117	334368	52312	100.000	10032	1.204	--
总计		334368	52312	100.000			



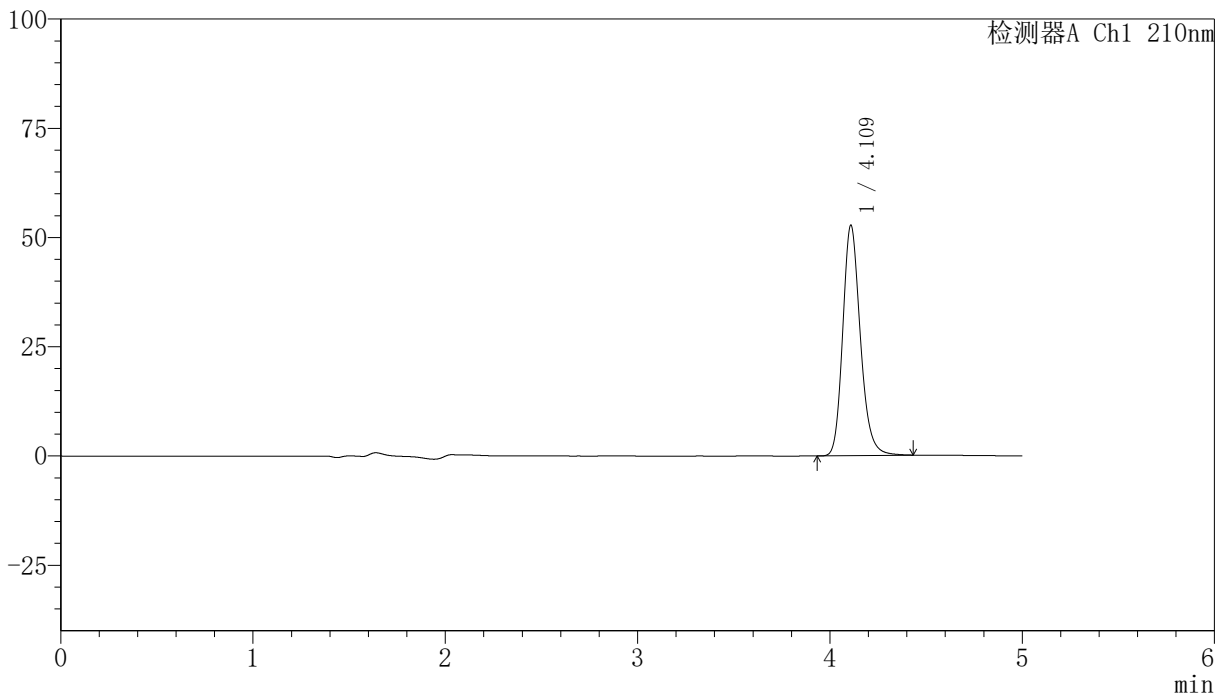
# YMP-397

## <样品信息>

色谱柱:XB-C18(150mm\*4.6mm,5μm)      流速:1.0ml/min  
 柱温:35°C      波长:210nm  
 数据文件名: RCSYMP-397 - 10-9/31-587-2 - zzp-zjtj12y-rcd-jx-shuijz-jf50z-dz2-1.lcd  
 方法文件名: RCSYMP-397 - YMP-397-rcd-FX280.lcm  
 批处理文件名: RCSYMP-397 - 20260512-rcd-FX280.lcb  
 样品瓶号: 2-27  
 进样体积: 10 μl      版本号: 6.115  
 进样时间: 2026/05/13 05:39:09      实验者: xiexinhui  
 处理时间 (V2): 2026/05/13 10:48:23      处理者: xiexinhui  
 仪器型号: SHIMADZU LC-2050C(FX280)

## <色谱图>

mV



## <峰表>

检测器A Ch1 210nm

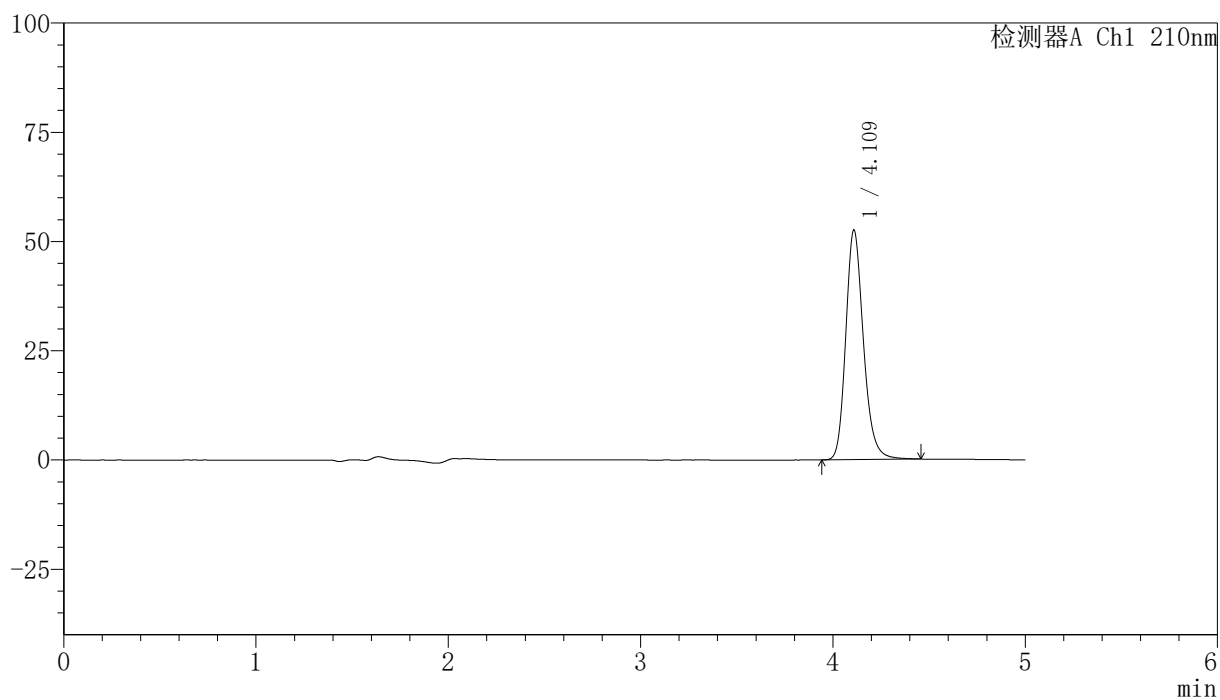
峰号	保留时间	面积	高度	面积%	理论塔板数(USP)	拖尾因子	分离度(USP)
1	4.109	335532	52542	100.000	10016	1.201	--
总计		335532	52542	100.000			

### <样品信息>

色谱柱:XB-C18(150mm\*4.6mm,5 $\mu$ m)      流速:1.0ml/min  
 柱温:35 $^{\circ}$ C      波长:210nm  
 数据文件名: RCSYMP-397 - 10-9/31-588-2 - zzp-zjtj12y-rcd-jx-shuijz-jf50z-dz2-2.lcd  
 方法文件名: RCSYMP-397 - YMP-397-rcd-FX280.lcm  
 批处理文件名: RCSYMP-397 - 20260512-rcd-FX280.lcb  
 样品瓶号: 2-27  
 进样体积: 10  $\mu$ l      版本号: 6.115  
 进样时间: 2026/05/13 05:44:33      实验者: xiexinhui  
 处理时间 (V2): 2026/05/13 10:48:30      处理者: xiexinhui  
 仪器型号: SHIMADZU LC-2050C(FX280)

### <色谱图>

mV



### <峰表>

检测器A Ch1 210nm

峰号	保留时间	面积	高度	面积%	理论塔板数(USP)	拖尾因子	分离度(USP)
1	4.109	335947	52346	100.000	9986	1.206	--
总计		335947	52346	100.000			