



佩玛贝特片项目信息

介质体积(ml)	900	取样体积(ml)	1.5	补液体积(ml)	0
对照品批号	DHX240702	对照品来源	ZZ	对照品使用方法	直接使用
对照品含量(%)	99.74	对照品水分(%)	0	对照品稀释倍数	100000
标示量(mg)	0.1	供试品稀释倍数	1	系数	1

对照品溶液

序号	称样量(mg)	A <sub>1</sub>	A <sub>2</sub>	A <sub>3</sub>	A <sub>4</sub>	A <sub>5</sub>	A <sub>平均</sub>	RSD%
1	9.84	20655	20603	20715	20722	20660	20671	0.24
2	9.82	20515	20553				20534	0.14

单位质量响应值	RSD%	判断
2100.71	0.33	数据可信

中间条件12月-供试品溶液-pH6.8

批号	样品(片)	A <sub>1</sub>	A <sub>2</sub>	A <sub>平均</sub>	溶出量(%)	平均(%)	RSD%	置信区间
2025041221	1	23504	-	23504	100.67	100.04	1.49	98.47% ~ 101.60%
	2	23139	-	23139	99.10			
	3	23833	-	23833	102.08			
	4	23214	-	23214	99.43			
	5	23576	-	23576	100.98			
	6	22870	-	22870	97.95			
2025041321	1	23087	-	23087	98.88	99.62	0.82	98.77% ~ 100.48%
	2	23464	-	23464	100.50			
	3	23119	-	23119	99.02			
	4	23059	-	23059	98.76			
	5	23400	-	23400	100.22			
	6	23430	-	23430	100.35			
2025041421	1	23937	-	23937	102.52	100.55	2.11	98.32% ~ 102.77%
	2	22559	-	22559	96.62			
	3	23728	-	23728	101.63			
	4	23529	-	23529	100.77			
	5	23333	-	23333	99.94			
	6	23769	-	23769	101.80			



操作者: 谢超君

日期: 2026-05-19

复核者:

未审阅版本



佩玛贝特片项目信息

介质体积(ml)	900	取样体积(ml)	1.5	补液体积(ml)	0
对照品批号	DHX240702	对照品来源	ZZ	对照品使用方法	直接使用
对照品含量(%)	99.74	对照品水分(%)	0	对照品稀释倍数	100000
标示量(mg)	0.1	供试品稀释倍数	1	系数	1

对照品溶液

序号	称样量(mg)	A <sub>1</sub>	A <sub>2</sub>	A <sub>3</sub>	A <sub>4</sub>	A <sub>5</sub>	A <sub>平均</sub>	RSD%
1	9.84	20507	20415	20569	20569	20278	20468	0.61
2	9.82	20220	20314				20267	0.33
单位质量响应值			RSD%		判断			
2080.08			2063.85		0.56		数据可信	

长期12月-供试品溶液-pH6.8

批号	样品(片)	A <sub>1</sub>	A <sub>2</sub>	A <sub>平均</sub>	溶出量(%)	平均(%)	RSD%	置信区间
2025041221	1	23446	-	23446	101.58	102.70	1.78	100.79% ~ 104.62%
	2	23965	-	23965	103.83			
	3	24328	-	24328	105.40			
	4	23187	-	23187	100.46			
	5	23439	-	23439	101.55			
	6	23866	-	23866	103.40			
2025041321	1	23798	-	23798	103.10	103.46	0.73	102.66% ~ 104.25%
	2	23759	-	23759	102.94			
	3	24060	-	24060	104.24			
	4	24117	-	24117	104.49			
	5	23864	-	23864	103.39			
	6	23676	-	23676	102.58			
2025041421	1	23355	-	23355	101.18	102.18	0.98	101.14% ~ 103.23%
	2	23915	-	23915	103.61			
	3	23701	-	23701	102.68			
	4	23724	-	23724	102.78			
	5	23351	-	23351	101.17			
	6	23470	-	23470	101.68			



操作者: 谢超君

日期: 2026-05-19

复核者:

未审阅版本



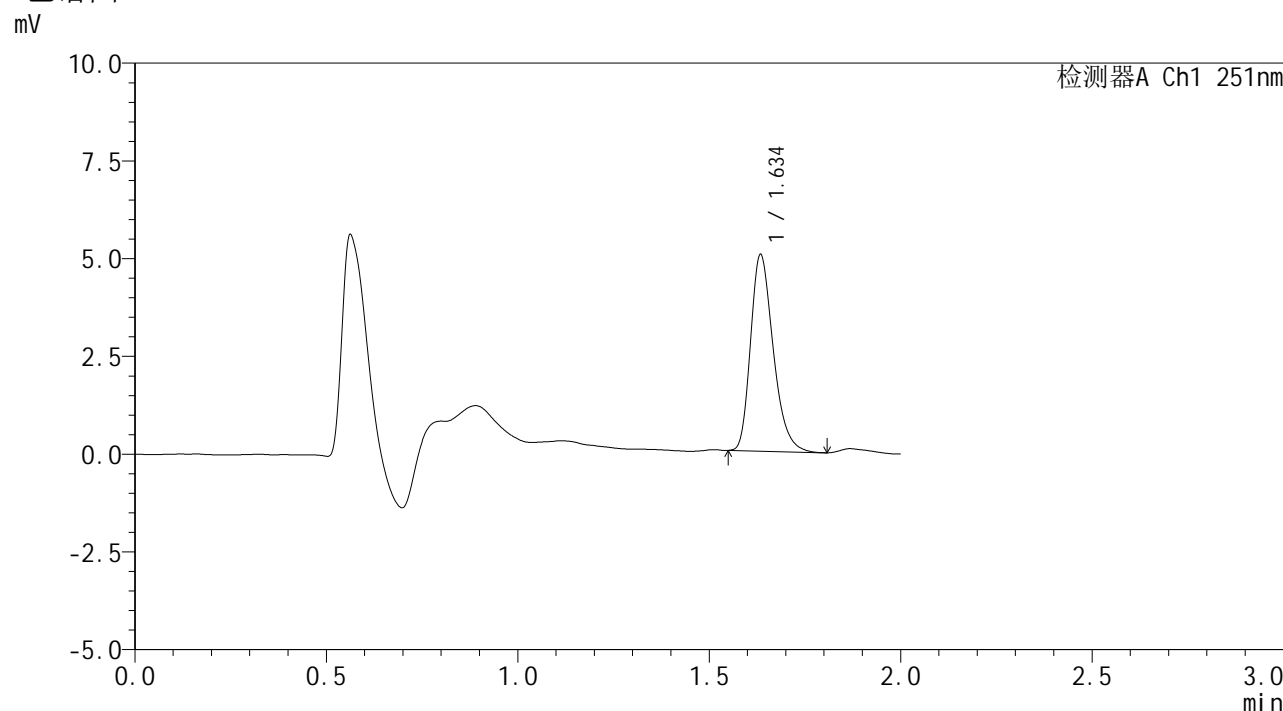


# SMF-394

## <样品信息>

色谱柱 : XB-C18(50mm\*4.6mm,3µm) 流速: 1.0ml/min  
 柱温 : 30°C 波长: 251nm  
 数据文件名 : RC\$SMF-394 - 0-66/11-881-2 - zzp-zj12y-rcd-jxzs-jf50z-pH6.8jz-dz1-1.lcd  
 方法文件名 : RC\$SMF-394 - SMF-394-rcd-FX260.lcm  
 批处理文件名: RC\$SMF-394 - SMF-394-20260518-FX260.lcb  
 样品瓶号 : 3-18  
 进样体积 : 100 µl 版本号: 6.115  
 进样时间 : 2026/05/18 19:06:43 实验者: xiechaojun  
 处理时间(V2) : 2026/05/19 10:52:20 处理者: xiechaojun  
 仪器型号 : SHIMADZU LC-2050C (FX260)

## <色谱图>



## <峰表>

检测器A Ch1 251nm

峰号	保留时间	面积	面积%	高度	理论塔板数(USP)	拖尾因子	分离度(USP)
1	1.634	20655	100.000	4963	3720	1.291	--
总计		20655	100.000	4963			

图2 佩玛贝特片溶出度测定中间条件12月HPLC图谱  
 自制品-pH6.8介质-桨法-50转-极限转速  
 对照品溶液-1-1

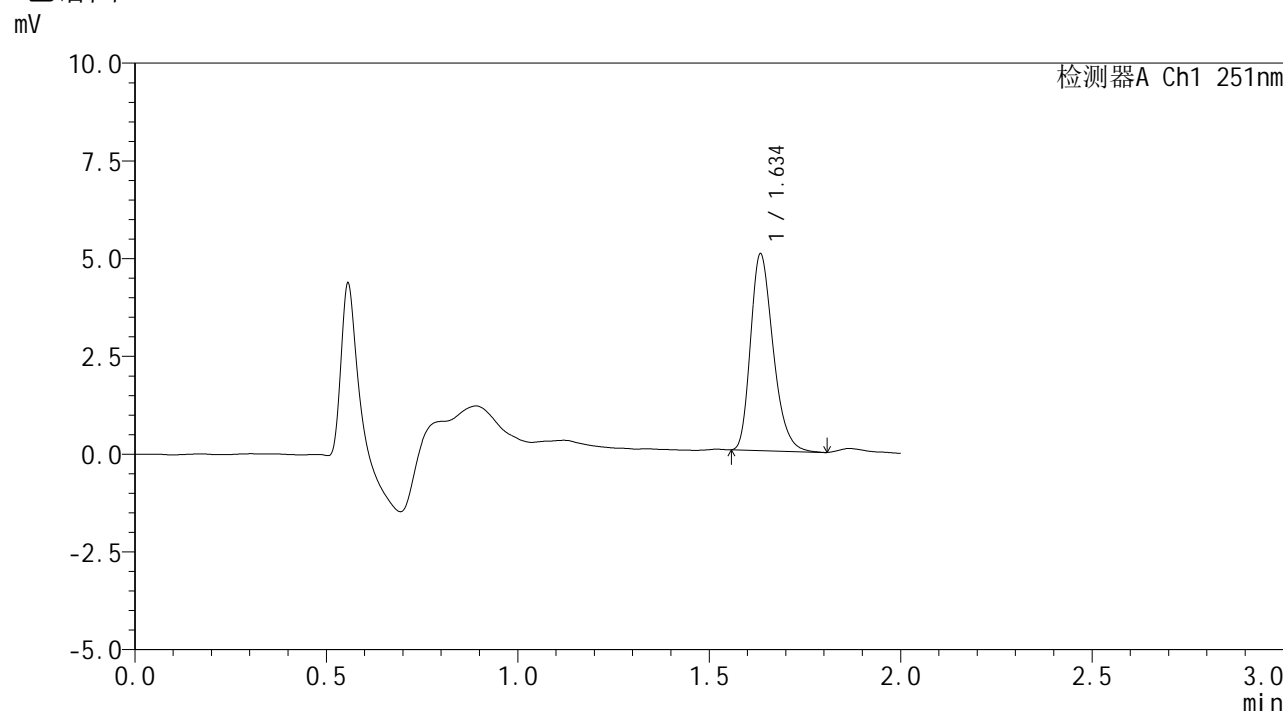


# SMF-394

## <样品信息>

色谱柱 : XB-C18(50mm\*4.6mm,3μm) 流速: 1.0ml/min  
 柱温 : 30°C 波长: 251nm  
 数据文件名 : RC\$SMF-394 - 0-66/11-882-2 - zzp-zj12y-rcd-jxzs-jf50z-pH6.8jz-dz1-2.lcd  
 方法文件名 : RC\$SMF-394 - SMF-394-rcd-FX260.lcm  
 批处理文件名: RC\$SMF-394 - SMF-394-20260518-FX260.lcb  
 样品瓶号 : 3-18  
 进样体积 : 100 μl 版本号: 6.115  
 进样时间 : 2026/05/18 19:09:11 实验者: xiechaojun  
 处理时间(V2) : 2026/05/19 10:52:23 处理者: xiechaojun  
 仪器型号 : SHIMADZU LC-2050C (FX260)

## <色谱图>



## <峰表>

检测器A Ch1 251nm

峰号	保留时间	面积	面积%	高度	理论塔板数(USP)	拖尾因子	分离度(USP)
1	1.634	20603	100.000	4973	3734	1.285	--
总计		20603	100.000	4973			

图3 佩玛贝特片溶出度测定中间条件12月HPLC图谱  
 自制品-pH6.8介质-桨法-50转-极限转速  
 对照品溶液-1-2

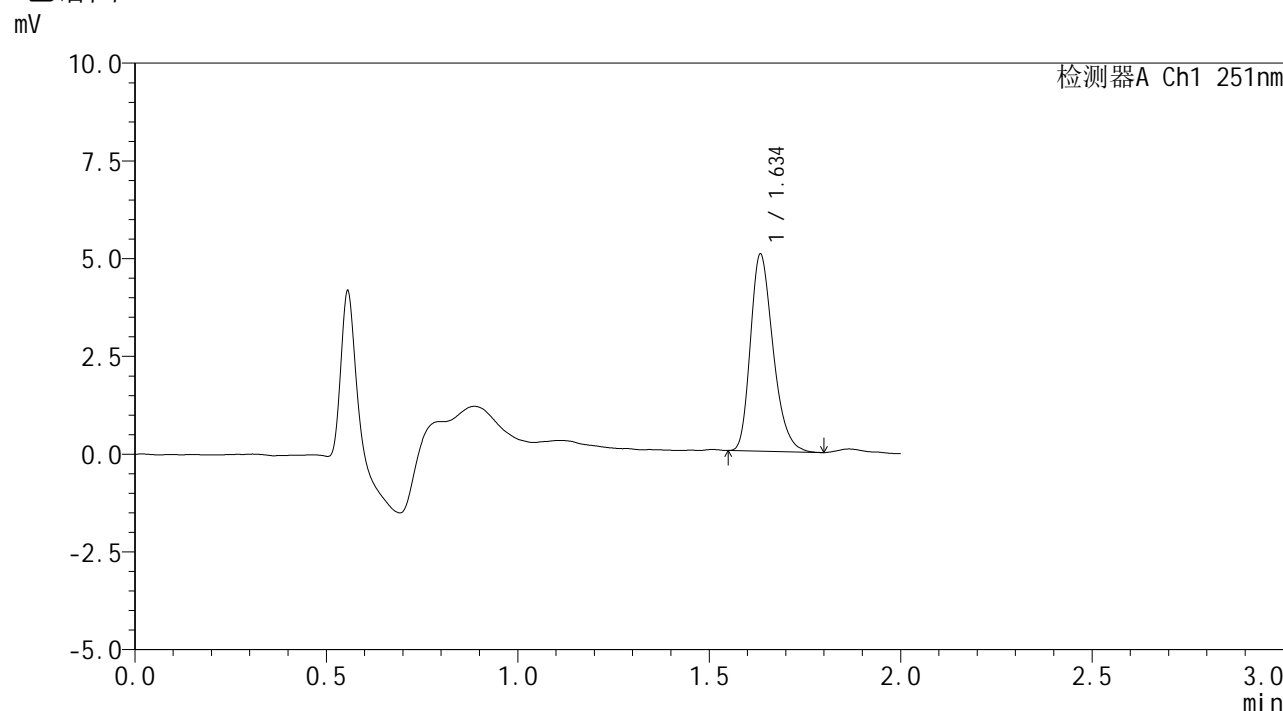


# SMF-394

## <样品信息>

色谱柱 : XB-C18(50mm\*4.6mm,3μm) 流速: 1.0ml/min  
 柱温 : 30°C 波长: 251nm  
 数据文件名 : RC\$SMF-394 - 0-66/11-883-2 - zzp-zj12y-rcd-jxzs-jf50z-pH6.8jz-dz1-3.lcd  
 方法文件名 : RC\$SMF-394 - SMF-394-rcd-FX260.lcm  
 批处理文件名: RC\$SMF-394 - SMF-394-20260518-FX260.lcb  
 样品瓶号 : 3-18  
 进样体积 : 100 μl 版本号: 6.115  
 进样时间 : 2026/05/18 19:11:40 实验者: xiechaojun  
 处理时间(V2) : 2026/05/19 10:52:25 处理者: xiechaojun  
 仪器型号 : SHIMADZU LC-2050C (FX260)

## <色谱图>



## <峰表>

检测器A Ch1 251nm

峰号	保留时间	面积	面积%	高度	理论塔板数(USP)	拖尾因子	分离度(USP)
1	1.634	20715	100.000	4987	3697	1.281	--
总计		20715	100.000	4987			

图4 佩玛贝特片溶出度测定中间条件12月HPLC图谱  
 自制品-pH6.8介质-浆法-50转-极限转速  
 对照品溶液-1-3

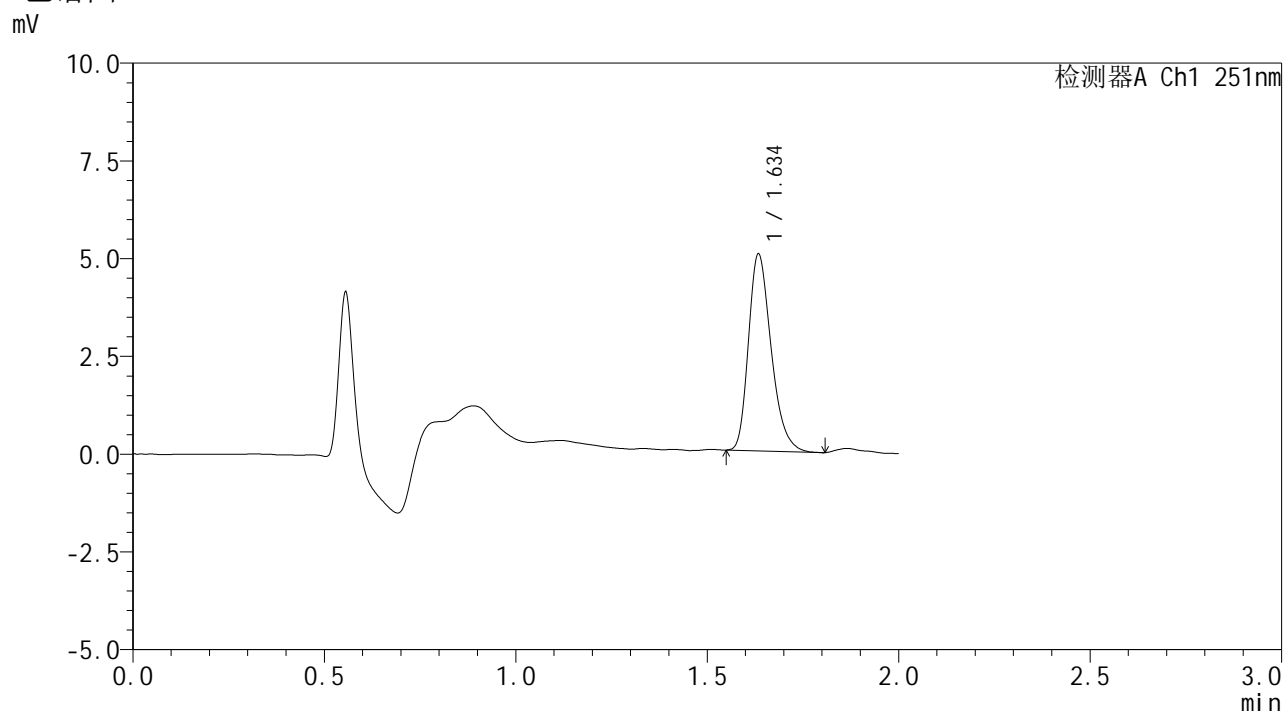


# SMF-394

## <样品信息>

色谱柱	: XB-C18(50mm*4.6mm,3µm)	流速	: 1.0ml/min
柱温	: 30°C	波长	: 251nm
数据文件名	: RC\$SMF-394 - 0-66/11-884-2 - zzp-zj12y-rcd-jxzs-jf50z-pH6.8jz-dz1-4.lcd		
方法文件名	: RC\$SMF-394 - SMF-394-rcd-FX260.lcm		
批处理文件名	: RC\$SMF-394 - SMF-394-20260518-FX260.lcb		
样品瓶号	: 3-18	版本号	: 6.115
进样体积	: 100 µl	实验者	: xiechaojun
进样时间	: 2026/05/18 19:14:09	处理者	: xiechaojun
处理时间(V2)	: 2026/05/19 10:52:29		
仪器型号	: SHIMADZU LC-2050C (FX260)		

## <色谱图>



## <峰表>

检测器A Ch1 251nm

峰号	保留时间	面积	面积%	高度	理论塔板数(USP)	拖尾因子	分离度(USP)
1	1.634	20722	100.000	4980	3708	1.293	--
总计		20722	100.000	4980			

图5 佩玛贝特片溶出度测定中间条件12月HPLC图谱  
自制品-pH6.8介质-桨法-50转-极限转速  
对照品溶液-1-4

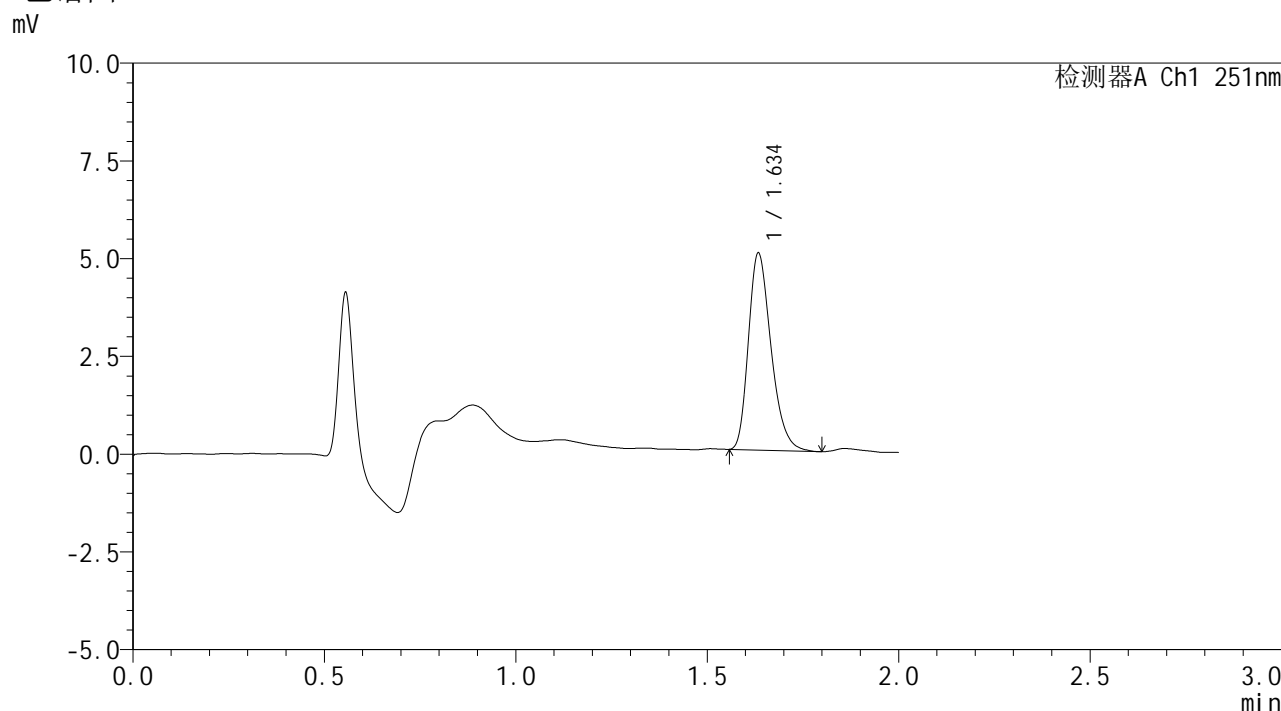


# SMF-394

## <样品信息>

色谱柱	: XB-C18(50mm*4.6mm,3µm)	流速	: 1.0ml/min
柱温	: 30°C	波长	: 251nm
数据文件名	: RC\$SMF-394 - 0-66/11-885-2 - zzp-zj12y-rcd-jxzs-jf50z-pH6.8jz-dz1-5.lcd		
方法文件名	: RC\$SMF-394 - SMF-394-rcd-FX260.lcm		
批处理文件名	: RC\$SMF-394 - SMF-394-20260518-FX260.lcb		
样品瓶号	: 3-18	版本号	: 6.115
进样体积	: 100 µl	实验者	: xiechaojun
进样时间	: 2026/05/18 19:16:37	处理者	: xiechaojun
处理时间(V2)	: 2026/05/19 10:52:32		
仪器型号	: SHIMADZU LC-2050C (FX260)		

## <色谱图>



## <峰表>

检测器A Ch1 251nm

峰号	保留时间	面积	面积%	高度	理论塔板数(USP)	拖尾因子	分离度(USP)
1	1.634	20660	100.000	4986	3710	1.290	--
总计		20660	100.000	4986			

图6 佩玛贝特片溶出度测定中间条件12月HPLC图谱  
自制品-pH6.8介质-桨法-50转-极限转速  
对照品溶液-1-5

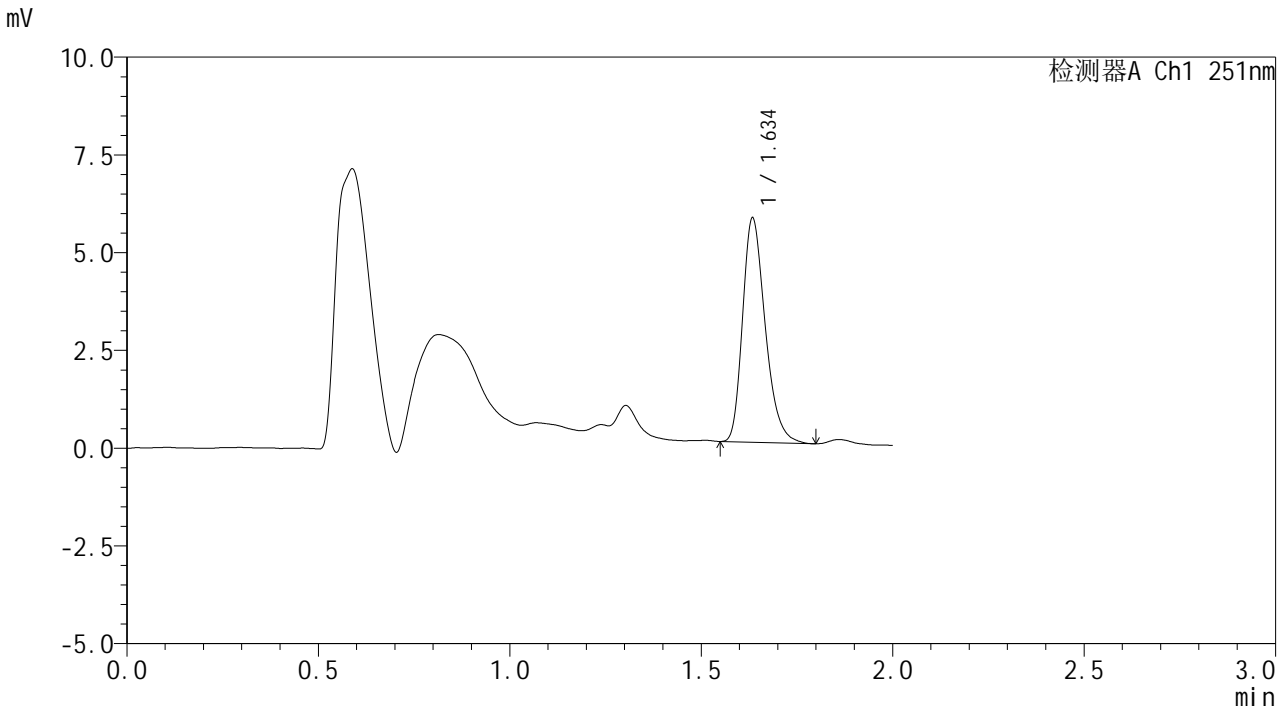


# SMF-394

## <样品信息>

色谱柱	: XB-C18(50mm*4.6mm,3µm)	流速	: 1.0ml/min
柱温	: 30°C	波长	: 251nm
数据文件名	: RC\$SMF-394 - 0-66/11-886-2 - zzp-zj12y-2025041221p-rcd-jxzs-jf50z-pH6.8jz-P1-1.lcd		
方法文件名	: RC\$SMF-394 - SMF-394-rcd-FX260.lcm		
批处理文件名	: RC\$SMF-394 - SMF-394-20260518-FX260.lcb		
样品瓶号	: 3-1	版本号	: 6.115
进样体积	: 100 µl	实验者	: xiechaojun
进样时间	: 2026/05/18 19:19:06	处理者	: xiechaojun
处理时间(V2)	: 2026/05/19 10:52:35		
仪器型号	: SHIMADZU LC-2050C (FX260)		

## <色谱图>



## <峰表>

检测器A Ch1 251nm

峰号	保留时间	面积	面积%	高度	理论塔板数(USP)	拖尾因子	分离度(USP)
1	1.634	23504	100.000	5660	3735	1.289	--
总计		23504	100.000	5660			

图7 佩玛贝特片溶出度测定中间条件12月HPLC图谱  
 自制品(2025041221批)-pH6.8介质-桨法-50转-极限转速-片1  
 供试品溶液-1



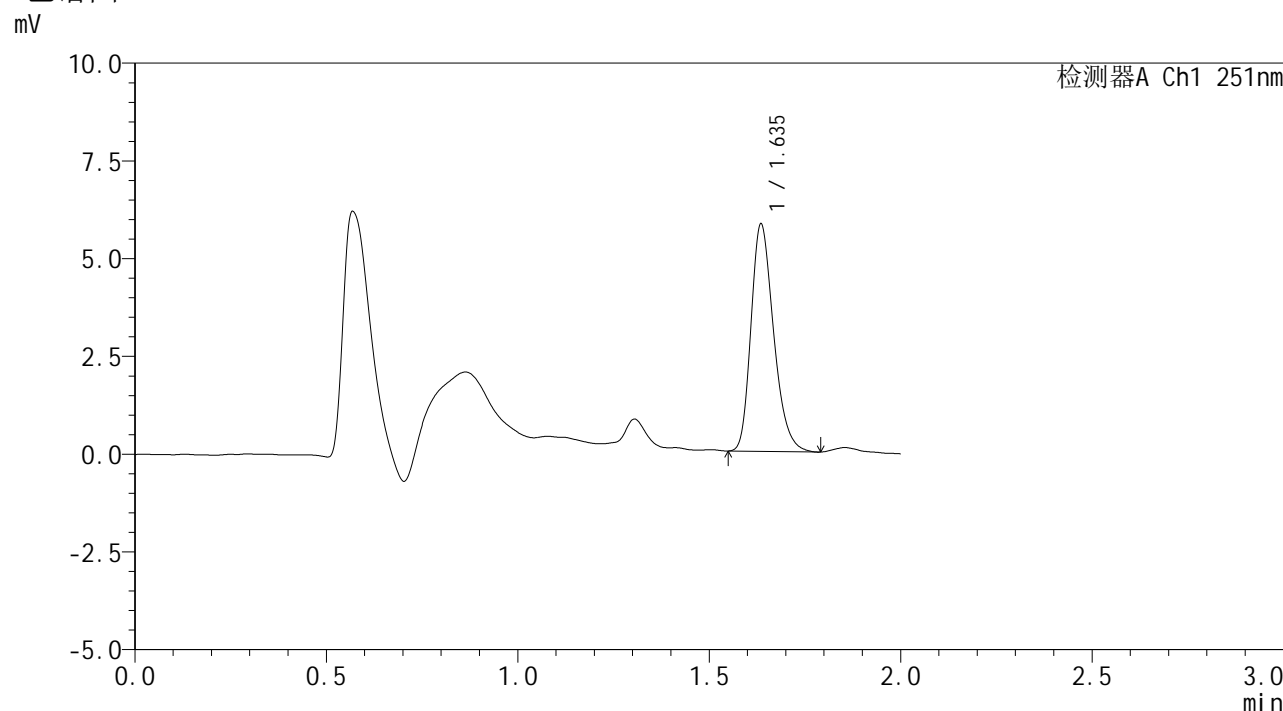


# SMF-394

## <样品信息>

色谱柱 : XB-C18(50mm\*4.6mm,3μm) 流速: 1.0ml/min  
 柱温 : 30°C 波长: 251nm  
 数据文件名 : RC\$SMF-394 - 0-66/11-888-2 - zzp-zj12y-2025041221p-rcd-jxzs-jf50z-pH6.8jz-P3-1.lcd  
 方法文件名 : RC\$SMF-394 - SMF-394-rcd-FX260.lcm  
 批处理文件名: RC\$SMF-394 - SMF-394-20260518-FX260.lcb  
 样品瓶号 : 3-19  
 进样体积 : 100 μl 版本号: 6.115  
 进样时间 : 2026/05/18 19:24:03 实验者: xiechaojun  
 处理时间(V2) : 2026/05/19 10:52:42 处理者: xiechaojun  
 仪器型号 : SHIMADZU LC-2050C (FX260)

## <色谱图>



## <峰表>

检测器A Ch1 251nm

峰号	保留时间	面积	面积%	高度	理论塔板数(USP)	拖尾因子	分离度(USP)
1	1.635	23833	100.000	5773	3716	1.269	--
总计		23833	100.000	5773			

图9 佩玛贝特片溶出度测定中间条件12月HPLC图谱  
 自制品(2025041221批)-pH6.8介质-桨法-50转-极限转速-片3  
 供试品溶液-1



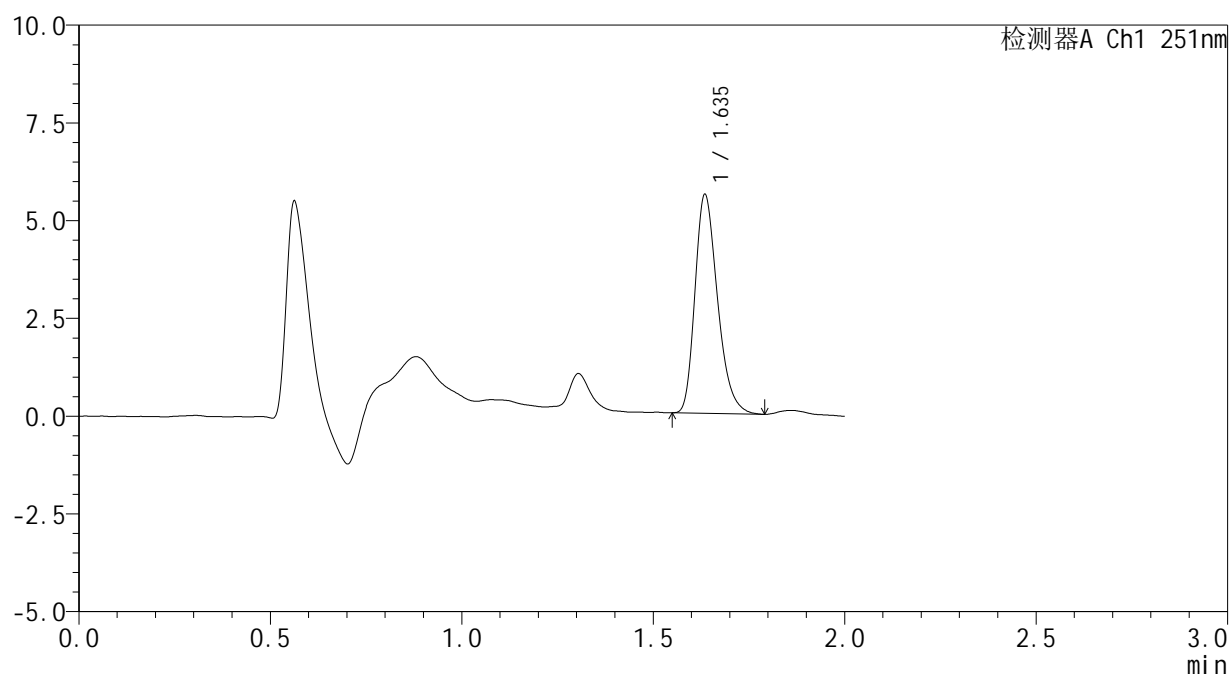


## &lt;样品信息&gt;

色谱柱 : XB-C18(50mm\*4.6mm,3 $\mu$ m) 流速: 1.0ml/min  
 柱温 : 30 $^{\circ}$ C 波长: 251nm  
 数据文件名 : RC\$SMF-394 - 0-66/11-891-2 - zzp-zj12y-2025041221p-rcd-jxzs-jf50z-pH6.8jz-P6-1.lcd  
 方法文件名 : RC\$SMF-394 - SMF-394-rcd-FX260.lcm  
 批处理文件名: RC\$SMF-394 - SMF-394-20260518-FX260.lcb  
 样品瓶号 : 3-46  
 进样体积 : 100  $\mu$ l 版本号: 6.115  
 进样时间 : 2026/05/18 19:31:29 实验者: xiechaojun  
 处理时间(V2) : 2026/05/19 10:52:50 处理者: xiechaojun  
 仪器型号 : SHIMADZU LC-2050C (FX260)

## &lt;色谱图&gt;

mV



## &lt;峰表&gt;

检测器A Ch1 251nm

峰号	保留时间	面积	面积%	高度	理论塔板数(USP)	拖尾因子	分离度(USP)
1	1.635	22870	100.000	5552	3739	1.286	--
总计		22870	100.000	5552			

图12 佩玛贝特片溶出度测定中间条件12月HPLC图谱  
 自制品(2025041221批)-pH6.8介质-桨法-50转-极限转速-片6  
 供试品溶液-1

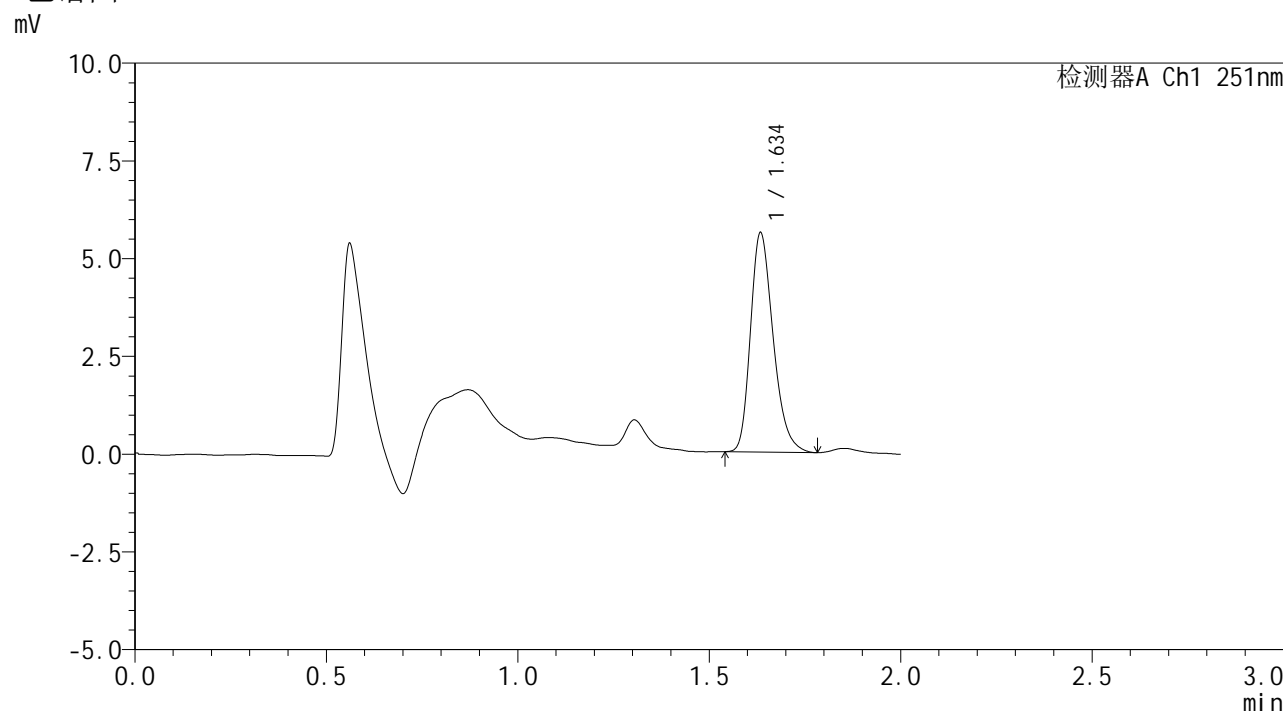


# SMF-394

## <样品信息>

色谱柱 : XB-C18(50mm\*4.6mm,3μm)      流 速: 1.0ml/min  
 柱温 : 30°C      波 长: 251nm  
 数据文件名 : RC\$SMF-394 - 0-66/11-892-2 - zzp-zj12y-2025041321p-rcd-jxzs-jf50z-pH6.8jz-P1-1.lcd  
 方法文件名 : RC\$SMF-394 - SMF-394-rcd-FX260.lcm  
 批处理文件名: RC\$SMF-394 - SMF-394-20260518-FX260.lcb  
 样品瓶号 : 3-2  
 进样体积 : 100 μl      版本号: 6.115  
 进样时间 : 2026/05/18 19:33:57      实验者: xiechaojun  
 处理时间(V2) : 2026/05/19 10:52:53      处理者: xiechaojun  
 仪器型号 : SHIMADZU LC-2050C (FX260)

## <色谱图>



## <峰表>

检测器A Ch1 251nm

峰号	保留时间	面积	面积%	高度	理论塔板数(USP)	拖尾因子	分离度(USP)
1	1.634	23087	100.000	5541	3705	1.277	--
总计		23087	100.000	5541			

图13 佩玛贝特片溶出度测定中间条件12月HPLC图谱  
 自制品(2025041321批)-pH6.8介质-桨法-50转-极限转速-片1  
 供试品溶液-1

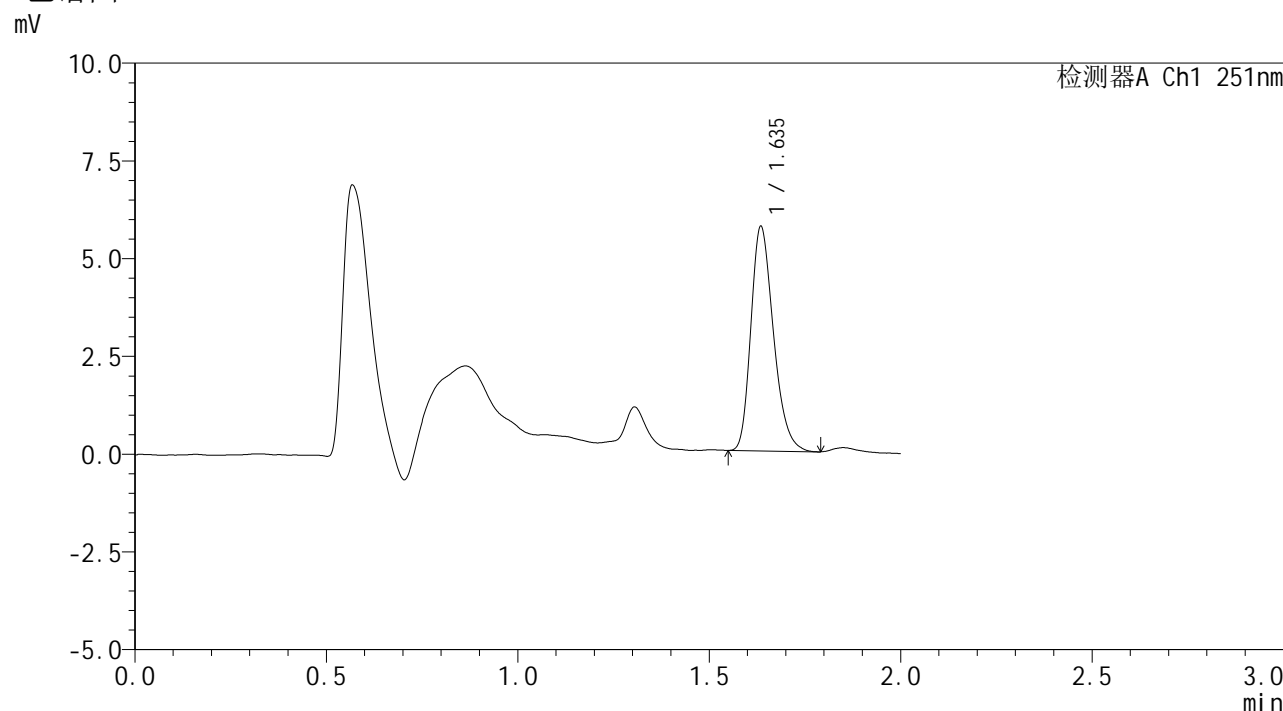


# SMF-394

## <样品信息>

色谱柱 : XB-C18(50mm\*4.6mm,3μm)      流 速: 1.0ml/min  
 柱温 : 30°C      波 长: 251nm  
 数据文件名 : RC\$SMF-394 - 0-66/11-893-2 - zzp-zj12y-2025041321p-rcd-jxzs-jf50z-pH6.8jz-P2-1.lcd  
 方法文件名 : RC\$SMF-394 - SMF-394-rcd-FX260.lcm  
 批处理文件名: RC\$SMF-394 - SMF-394-20260518-FX260.lcb  
 样品瓶号 : 3-11  
 进样体积 : 100 μl      版本号: 6.115  
 进样时间 : 2026/05/18 19:36:24      实验者: xiechaojun  
 处理时间(V2) : 2026/05/19 10:52:55      处理者: xiechaojun  
 仪器型号 : SHIMADZU LC-2050C (FX260)

## <色谱图>



## <峰表>

检测器A Ch1 251nm

峰号	保留时间	面积	面积%	高度	理论塔板数(USP)	拖尾因子	分离度(USP)
1	1.635	23464	100.000	5690	3722	1.270	--
总计		23464	100.000	5690			

图14 佩玛贝特片溶出度测定中间条件12月HPLC图谱  
 自制品(2025041321批)-pH6.8介质-桨法-50转-极限转速-片2  
 供试品溶液-1





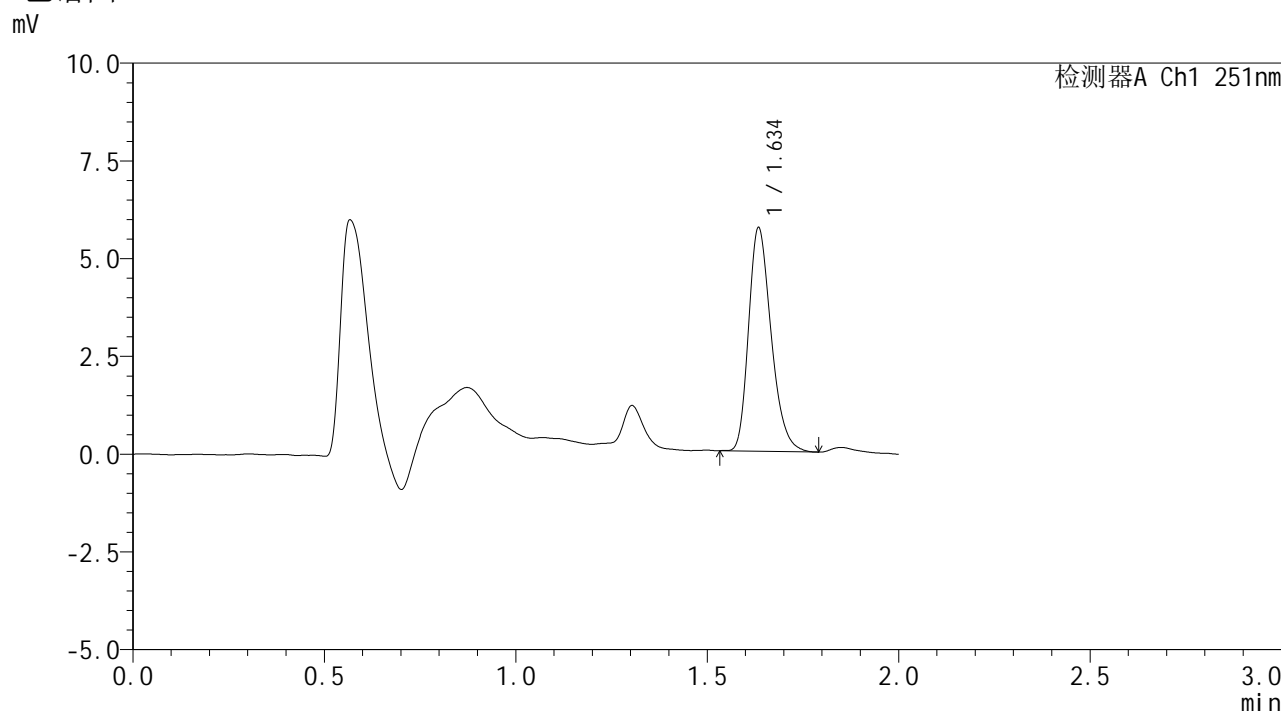


# SMF-394

## <样品信息>

色谱柱 : XB-C18(50mm\*4.6mm,3µm) 流速: 1.0ml/min  
 柱温 : 30°C 波长: 251nm  
 数据文件名 : RC\$SMF-394 - 0-66/11-896-2 - zzp-zj12y-2025041321p-rcd-jxzs-jf50z-pH6.8jz-P5-1.lcd  
 方法文件名 : RC\$SMF-394 - SMF-394-rcd-FX260.lcm  
 批处理文件名: RC\$SMF-394 - SMF-394-20260518-FX260.lcb  
 样品瓶号 : 3-38  
 进样体积 : 100 µl 版本号: 6.115  
 进样时间 : 2026/05/18 19:43:48 实验者: xiechaojun  
 处理时间(V2) : 2026/05/19 10:53:04 处理者: xiechaojun  
 仪器型号 : SHIMADZU LC-2050C (FX260)

## <色谱图>



## <峰表>

检测器A Ch1 251nm

峰号	保留时间	面积	面积%	高度	理论塔板数(USP)	拖尾因子	分离度(USP)
1	1.634	23400	100.000	5645	3730	1.276	--
总计		23400	100.000	5645			

图17 佩玛贝特片溶出度测定中间条件12月HPLC图谱  
 自制品(2025041321批)-pH6.8介质-桨法-50转-极限转速-片5  
 供试品溶液-1

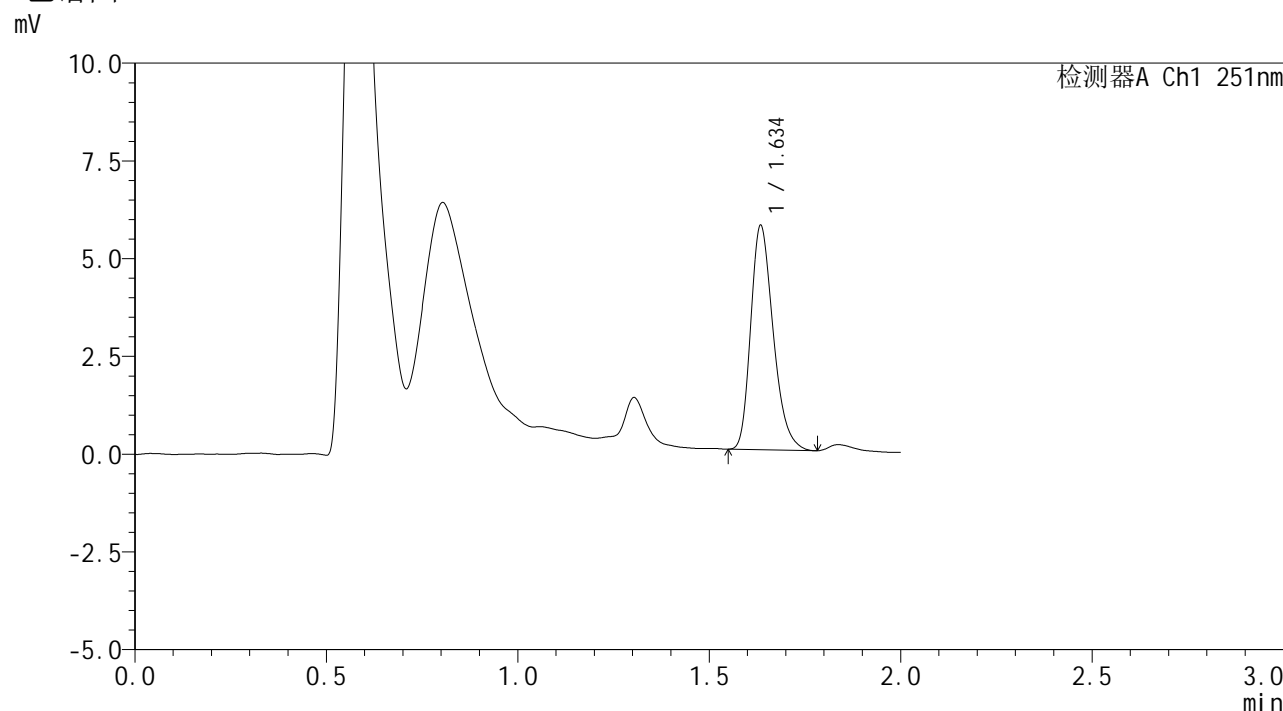


# SMF-394

## <样品信息>

色谱柱 : XB-C18(50mm\*4.6mm,3µm) 流速: 1.0ml/min  
 柱温 : 30°C 波长: 251nm  
 数据文件名 : RC\$SMF-394 - 0-66/11-897-2 - zzp-zj12y-2025041321p-rcd-jxzs-jf50z-pH6.8jz-P6-1.lcd  
 方法文件名 : RC\$SMF-394 - SMF-394-rcd-FX260.lcm  
 批处理文件名: RC\$SMF-394 - SMF-394-20260518-FX260.lcb  
 样品瓶号 : 3-47  
 进样体积 : 100 µl 版本号: 6.115  
 进样时间 : 2026/05/18 19:46:15 实验者: xiechaojun  
 处理时间(V2) : 2026/05/19 10:53:06 处理者: xiechaojun  
 仪器型号 : SHIMADZU LC-2050C (FX260)

## <色谱图>



## <峰表>

检测器A Ch1 251nm

峰号	保留时间	面积	面积%	高度	理论塔板数(USP)	拖尾因子	分离度(USP)
1	1.634	23430	100.000	5672	3735	1.280	--
总计		23430	100.000	5672			

图18 佩玛贝特片溶出度测定中间条件12月HPLC图谱  
 自制品(2025041321批)-pH6.8介质-桨法-50转-极限转速-片6  
 供试品溶液-1

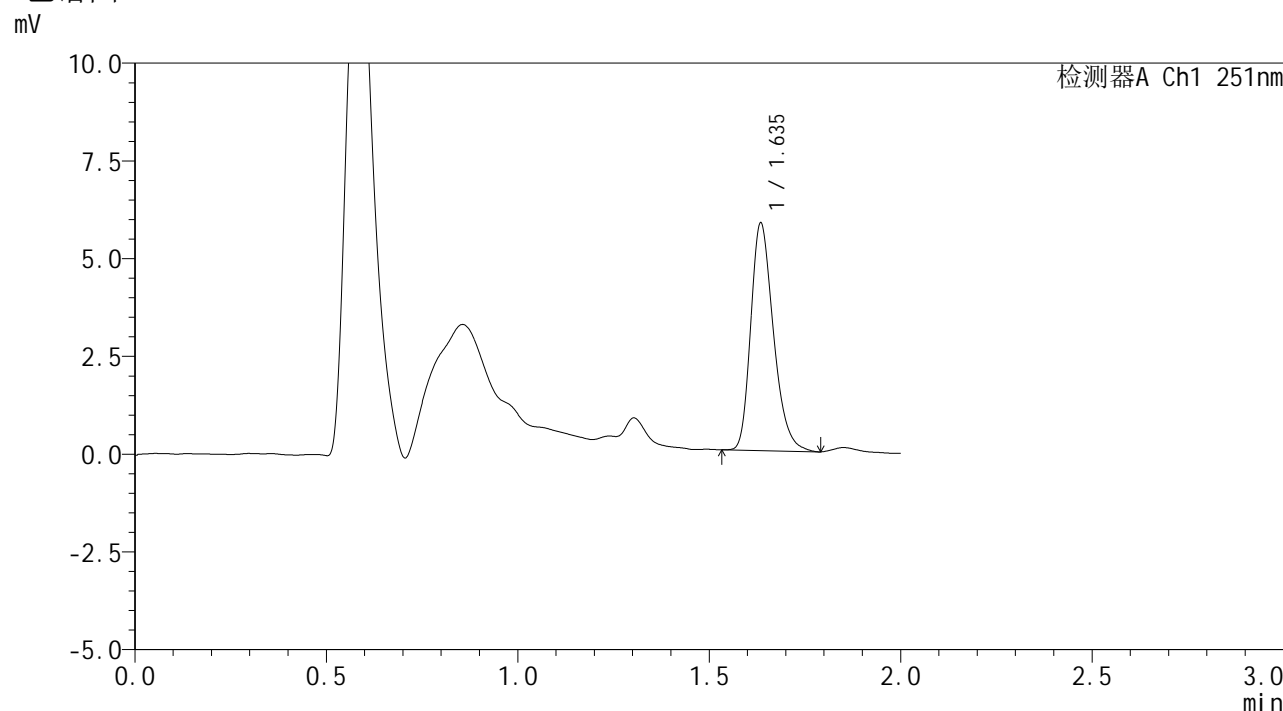


# SMF-394

## <样品信息>

色谱柱 : XB-C18(50mm\*4.6mm,3μm)      流 速: 1.0ml/min  
 柱温 : 30°C      波 长: 251nm  
 数据文件名 : RC\$SMF-394 - 0-66/11-898-2 - zzp-zj12y-2025041421p-rcd-jxzs-jf50z-pH6.8jz-P1-1.lcd  
 方法文件名 : RC\$SMF-394 - SMF-394-rcd-FX260.lcm  
 批处理文件名: RC\$SMF-394 - SMF-394-20260518-FX260.lcb  
 样品瓶号 : 3-3  
 进样体积 : 100 μl      版本号: 6.115  
 进样时间 : 2026/05/18 19:48:43      实验者: xiechaojun  
 处理时间(V2) : 2026/05/19 10:53:09      处理者: xiechaojun  
 仪器型号 : SHIMADZU LC-2050C (FX260)

## <色谱图>



## <峰表>

检测器A Ch1 251nm

峰号	保留时间	面积	面积%	高度	理论塔板数(USP)	拖尾因子	分离度(USP)
1	1.635	23937	100.000	5759	3708	1.284	--
总计		23937	100.000	5759			

图19 佩玛贝特片溶出度测定中间条件12月HPLC图谱  
 自制品(2025041421批)-pH6.8介质-桨法-50转-极限转速-片1  
 供试品溶液-1

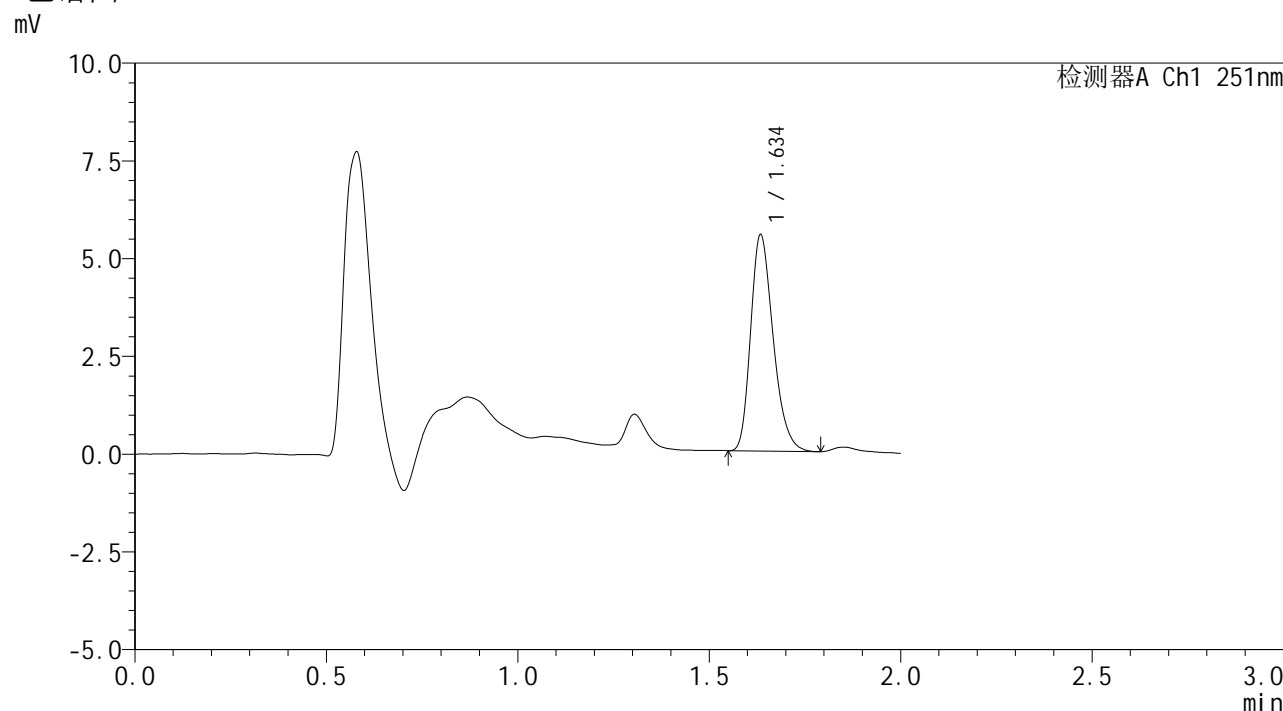


# SMF-394

## <样品信息>

色谱柱 : XB-C18(50mm\*4.6mm,3μm)      流速: 1.0ml/min  
 柱温 : 30°C      波长: 251nm  
 数据文件名 : RC\$SMF-394 - 0-66/11-899-2 - zzp-zj12y-2025041421p-rcd-jxzs-jf50z-pH6.8jz-P2-1.lcd  
 方法文件名 : RC\$SMF-394 - SMF-394-rcd-FX260.lcm  
 批处理文件名: RC\$SMF-394 - SMF-394-20260518-FX260.lcb  
 样品瓶号 : 3-12  
 进样体积 : 100 μl      版本号: 6.115  
 进样时间 : 2026/05/18 19:51:11      实验者: xiechaojun  
 处理时间(V2) : 2026/05/19 10:53:12      处理者: xiechaojun  
 仪器型号 : SHIMADZU LC-2050C (FX260)

## <色谱图>



## <峰表>

检测器A Ch1 251nm

峰号	保留时间	面积	面积%	高度	理论塔板数(USP)	拖尾因子	分离度(USP)
1	1.634	22559	100.000	5466	3747	1.274	--
总计		22559	100.000	5466			

图20 佩玛贝特片溶出度测定中间条件12月HPLC图谱  
 自制品(2025041421批)-pH6.8介质-桨法-50转-极限转速-片2  
 供试品溶液-1

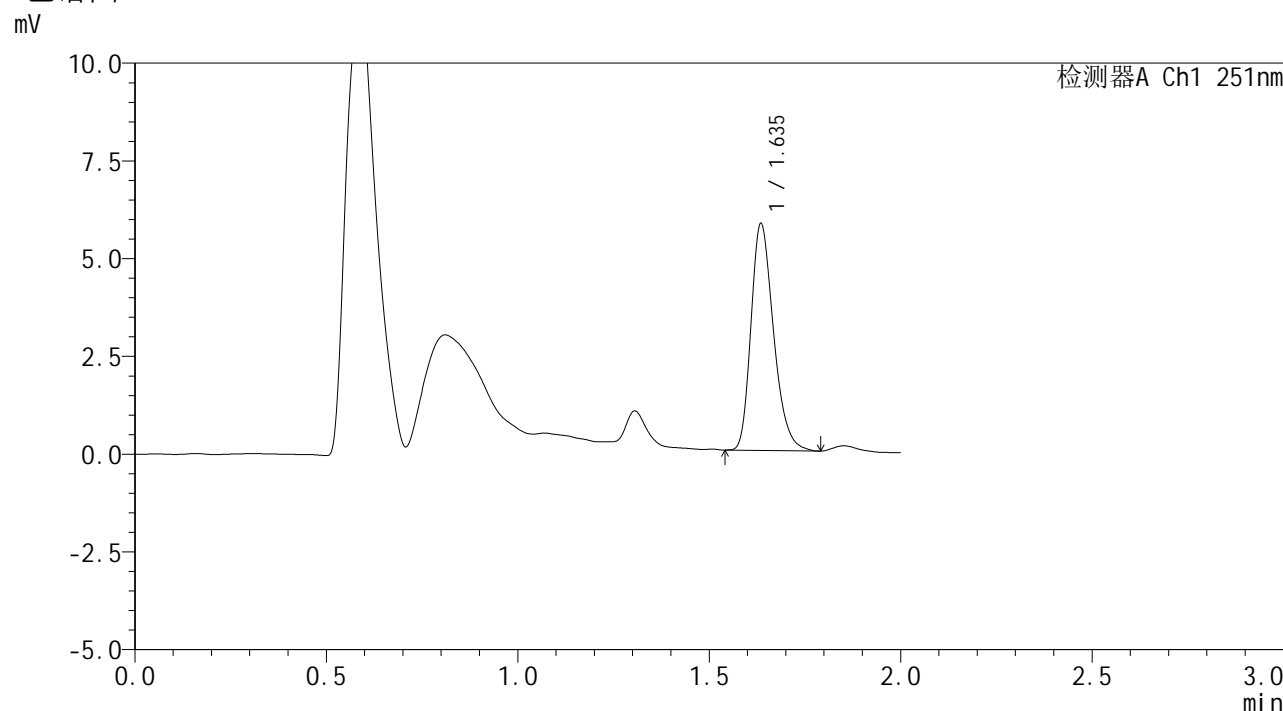


# SMF-394

## <样品信息>

色谱柱 : XB-C18(50mm\*4.6mm,3μm)      流速: 1.0ml/min  
 柱温 : 30°C      波长: 251nm  
 数据文件名 : RC\$SMF-394 - 0-66/11-900-2 - zzp-zj12y-2025041421p-rcd-jxzs-jf50z-pH6.8jz-P3-1.lcd  
 方法文件名 : RC\$SMF-394 - SMF-394-rcd-FX260.lcm  
 批处理文件名: RC\$SMF-394 - SMF-394-20260518-FX260.lcb  
 样品瓶号 : 3-21  
 进样体积 : 100 μl      版本号: 6.115  
 进样时间 : 2026/05/18 19:53:39      实验者: xiechaojun  
 处理时间(V2) : 2026/05/19 10:53:15      处理者: xiechaojun  
 仪器型号 : SHIMADZU LC-2050C (FX260)

## <色谱图>



## <峰表>

检测器A Ch1 251nm

峰号	保留时间	面积	面积%	高度	理论塔板数(USP)	拖尾因子	分离度(USP)
1	1.635	23728	100.000	5760	3749	1.277	--
总计		23728	100.000	5760			

图21 佩玛贝特片溶出度测定中间条件12月HPLC图谱  
 自制品(2025041421批)-pH6.8介质-桨法-50转-极限转速-片3  
 供试品溶液-1

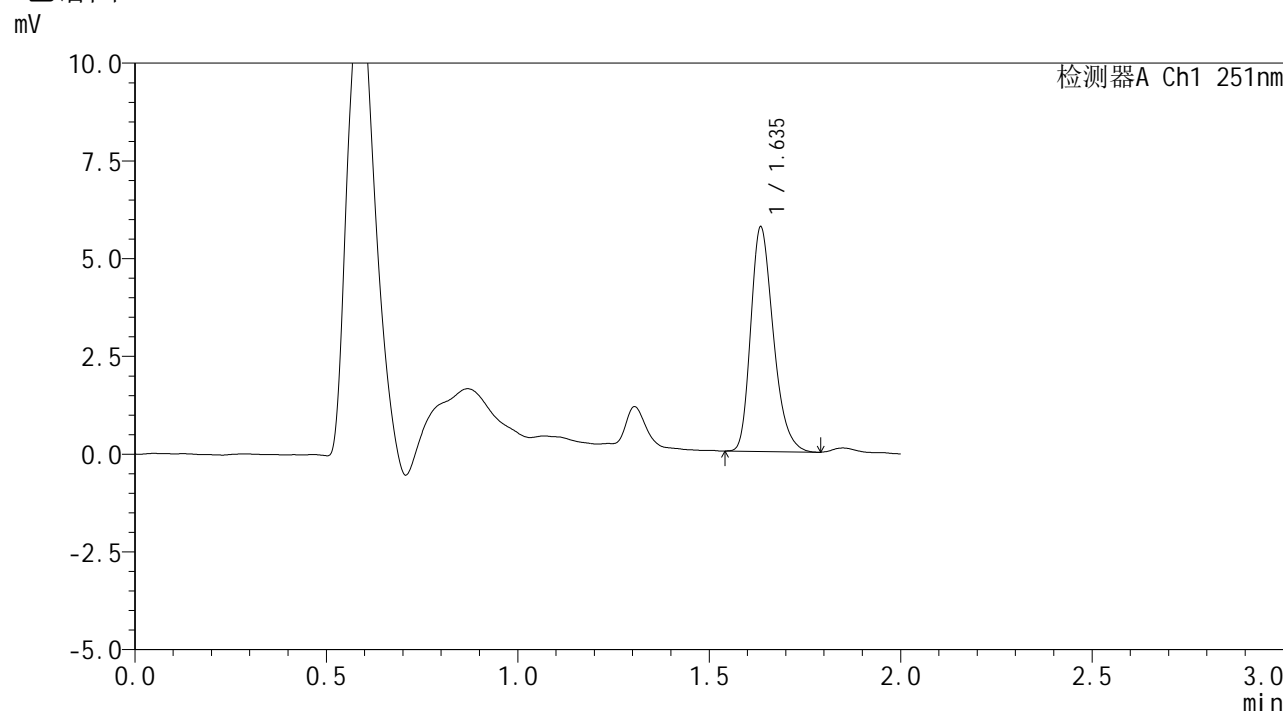


# SMF-394

## <样品信息>

色谱柱 : XB-C18(50mm\*4.6mm,3μm) 流速: 1.0ml/min  
 柱温 : 30°C 波长: 251nm  
 数据文件名 : RC\$SMF-394 - 0-66/11-901-2 - zzp-zj12y-2025041421p-rcd-jxzs-jf50z-pH6.8jz-P4-1.lcd  
 方法文件名 : RC\$SMF-394 - SMF-394-rcd-FX260.lcm  
 批处理文件名: RC\$SMF-394 - SMF-394-20260518-FX260.lcb  
 样品瓶号 : 3-30  
 进样体积 : 100 μl 版本号: 6.115  
 进样时间 : 2026/05/18 19:56:07 实验者: xiechaojun  
 处理时间(V2) : 2026/05/19 10:53:18 处理者: xiechaojun  
 仪器型号 : SHIMADZU LC-2050C (FX260)

## <色谱图>



## <峰表>

检测器A Ch1 251nm

峰号	保留时间	面积	面积%	高度	理论塔板数(USP)	拖尾因子	分离度(USP)
1	1.635	23529	100.000	5684	3729	1.281	--
总计		23529	100.000	5684			

图22 佩玛贝特片溶出度测定中间条件12月HPLC图谱  
 自制品(2025041421批)-pH6.8介质-桨法-50转-极限转速-片4  
 供试品溶液-1





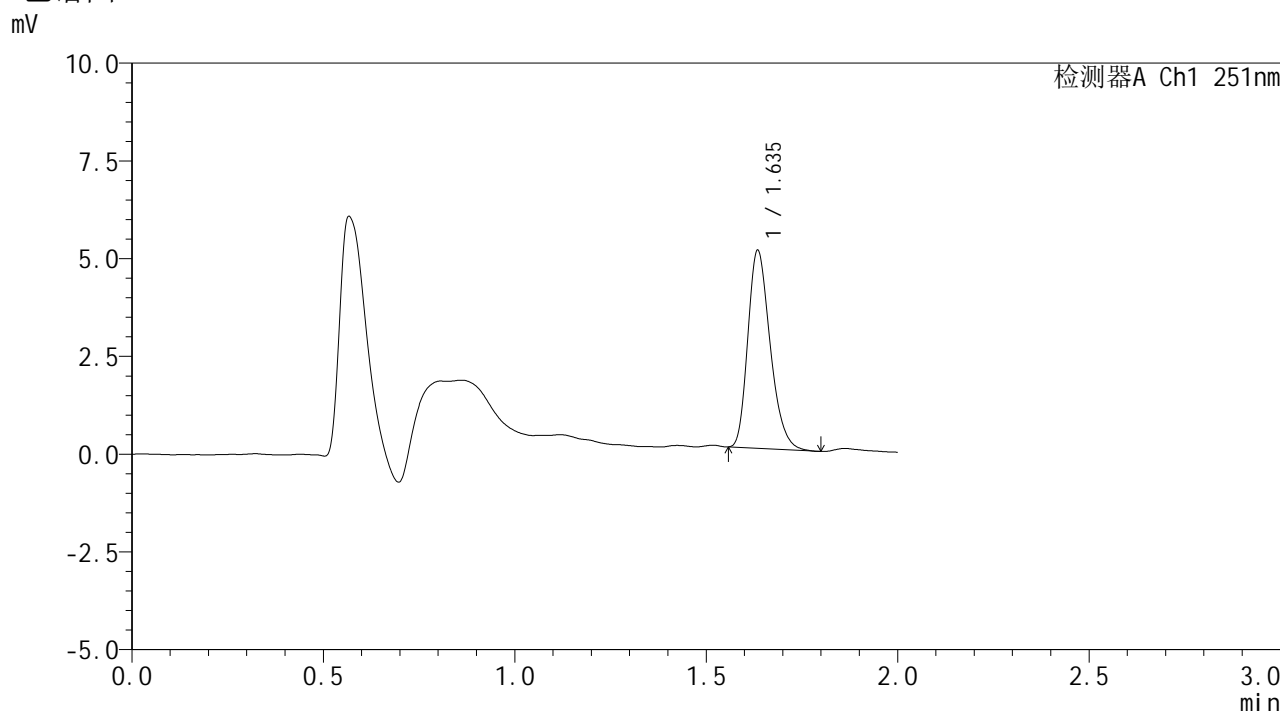


# SMF-394

## <样品信息>

色谱柱	: XB-C18(50mm*4.6mm,3µm)	流速	: 1.0ml/min
柱温	: 30°C	波长	: 251nm
数据文件名	: RC\$SMF-394 - 0-66/11-904-2 - zzp-zj12y-rcd-jxzs-jf50z-pH6.8jz-dz2-1.lcd		
方法文件名	: RC\$SMF-394 - SMF-394-rcd-FX260.lcm		
批处理文件名	: RC\$SMF-394 - SMF-394-20260518-FX260.lcb		
样品瓶号	: 3-27	版本号	: 6.115
进样体积	: 100 µl	实验者	: xiechaojun
进样时间	: 2026/05/18 20:03:31	处理者	: xiechaojun
处理时间(V2)	: 2026/05/19 10:53:26		
仪器型号	: SHIMADZU LC-2050C (FX260)		

## <色谱图>



## <峰表>

检测器A Ch1 251nm

峰号	保留时间	面积	面积%	高度	理论塔板数(USP)	拖尾因子	分离度(USP)
1	1.635	20515	100.000	5009	3787	1.274	--
总计		20515	100.000	5009			

图25 佩玛贝特片溶出度测定中间条件12月HPLC图谱  
自制品-pH6.8介质-桨法-50转-极限转速  
对照品溶液-2-1

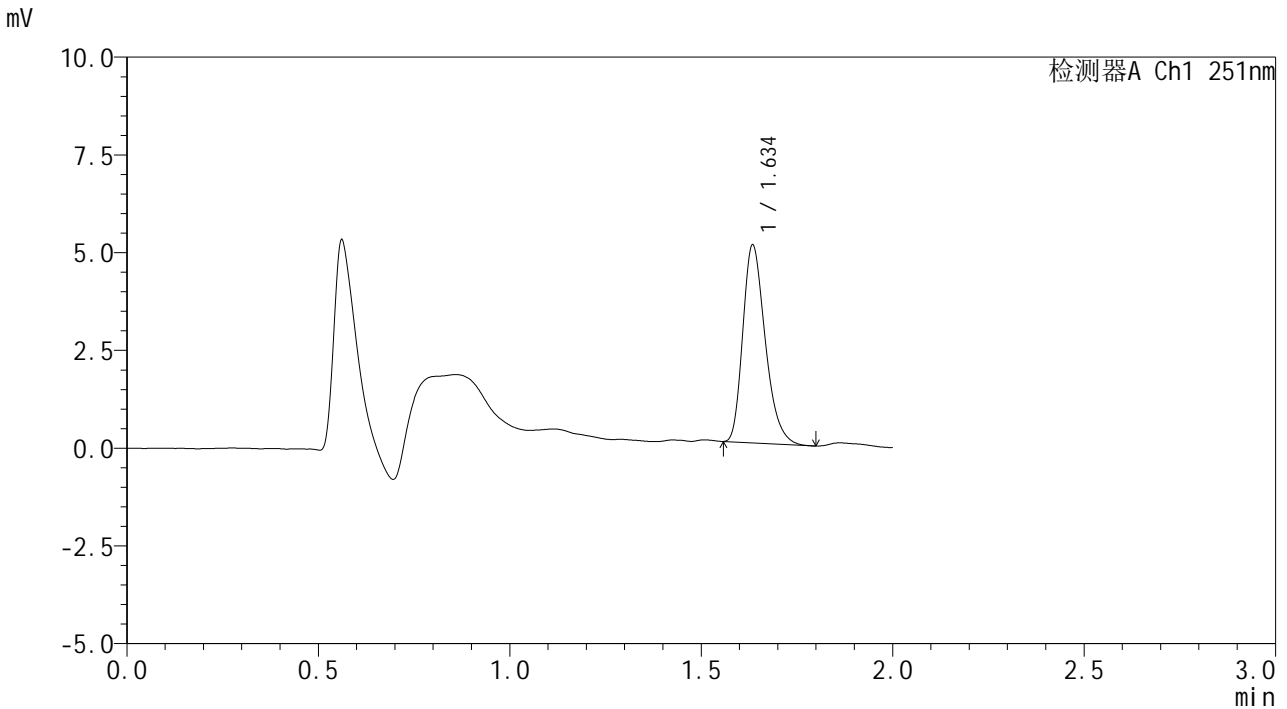


# SMF-394

## <样品信息>

色谱柱	: XB-C18(50mm*4.6mm,3µm)	流速	: 1.0ml/min
柱温	: 30°C	波长	: 251nm
数据文件名	: RC\$SMF-394 - 0-66/11-905-2 - zzp-zj12y-rcd-jxzs-jf50z-pH6.8jz-dz2-2.lcd		
方法文件名	: RC\$SMF-394 - SMF-394-rcd-FX260.lcm		
批处理文件名	: RC\$SMF-394 - SMF-394-20260518-FX260.lcb		
样品瓶号	: 3-27	版本号	: 6.115
进样体积	: 100 µl	实验者	: xiechaojun
进样时间	: 2026/05/18 20:05:59	处理者	: xiechaojun
处理时间(V2)	: 2026/05/19 10:53:29		
仪器型号	: SHIMADZU LC-2050C (FX260)		

## <色谱图>



## <峰表>

检测器A Ch1 251nm

峰号	保留时间	面积	面积%	高度	理论塔板数(USP)	拖尾因子	分离度(USP)
1	1.634	20553	100.000	5004	3767	1.294	--
总计		20553	100.000	5004			

图26 佩玛贝特片溶出度测定中间条件12月HPLC图谱  
自制品-pH6.8介质-桨法-50转-极限转速  
对照品溶液-2-2



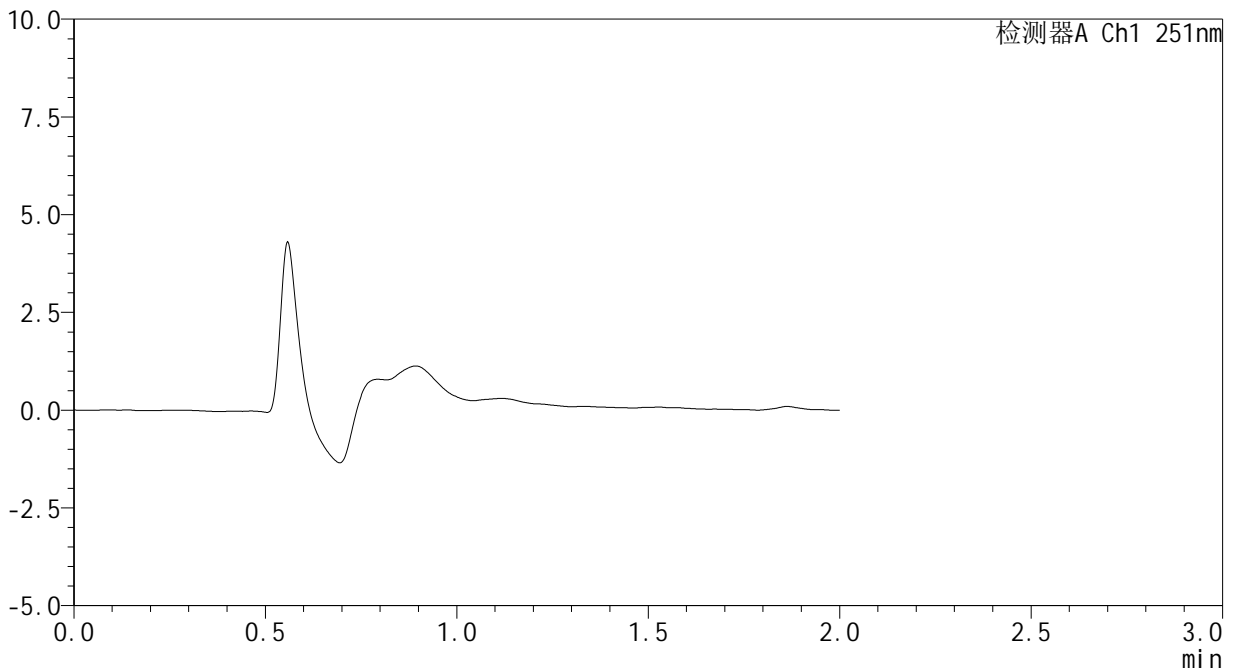
# SMF-394

## <样品信息>

色谱柱 : XB-C18(50mm\*4.6mm,3µm) 流速: 1.0ml/min  
 柱温 : 30°C 波长: 251nm  
 数据文件名 : RC\$SMF-394 - 0-66/11-906-2 - zzp-cq12y-rcd-jxzs-jf50z-pH6.8jz-rj.lcd  
 方法文件名 : RC\$SMF-394 - SMF-394-rcd-FX260.lcm  
 批处理文件名: RC\$SMF-394 - SMF-394-20260518-FX260.lcb  
 样品瓶号 : 4-9  
 进样体积 : 100 µl 版本号: 6.115  
 进样时间 : 2026/05/18 20:08:29 实验者: xiechaojun  
 处理时间(V2) : 2026/05/19 10:53:32 处理者: xiechaojun  
 仪器型号 : SHIMADZU LC-2050C (FX260)

## <色谱图>

mV



## <峰表>

检测器A Ch1 251nm

峰号	保留时间	面积	面积%	高度	理论塔板数(USP)	拖尾因子	分离度(USP)
总计							

图27 佩玛贝特片溶出度测定长期12月HPLC图谱  
自制品-pH6.8介质-桨法-50转-极限转速  
溶剂

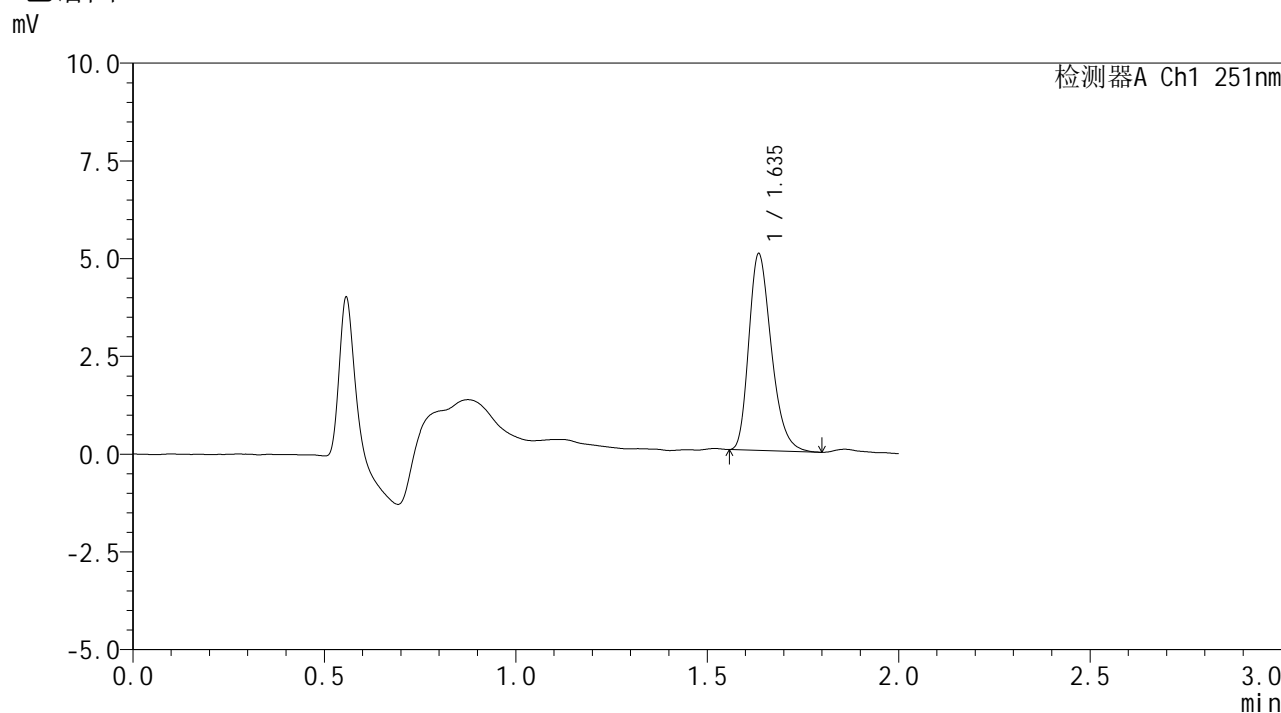


# SMF-394

## <样品信息>

色谱柱 : XB-C18(50mm\*4.6mm,3μm) 流速: 1.0ml/min  
 柱温 : 30°C 波长: 251nm  
 数据文件名 : RC\$SMF-394 - 0-66/11-907-2 - zzp-cq12y-rcd-jxzs-jf50z-pH6.8jz-dz1-1.lcd  
 方法文件名 : RC\$SMF-394 - SMF-394-rcd-FX260.lcm  
 批处理文件名: RC\$SMF-394 - SMF-394-20260518-FX260.lcb  
 样品瓶号 : 4-18  
 进样体积 : 100 μl 版本号: 6.115  
 进样时间 : 2026/05/18 20:10:59 实验者: xiechaojun  
 处理时间(V2) : 2026/05/19 10:53:34 处理者: xiechaojun  
 仪器型号 : SHIMADZU LC-2050C (FX260)

## <色谱图>



## <峰表>

检测器A Ch1 251nm

峰号	保留时间	面积	面积%	高度	理论塔板数(USP)	拖尾因子	分离度(USP)
1	1.635	20507	100.000	4978	3764	1.285	--
总计		20507	100.000	4978			

图28 佩玛贝特片溶出度测定长期12月HPLC图谱  
 自制品-pH6.8介质-浆法-50转-极限转速  
 对照品溶液-1-1

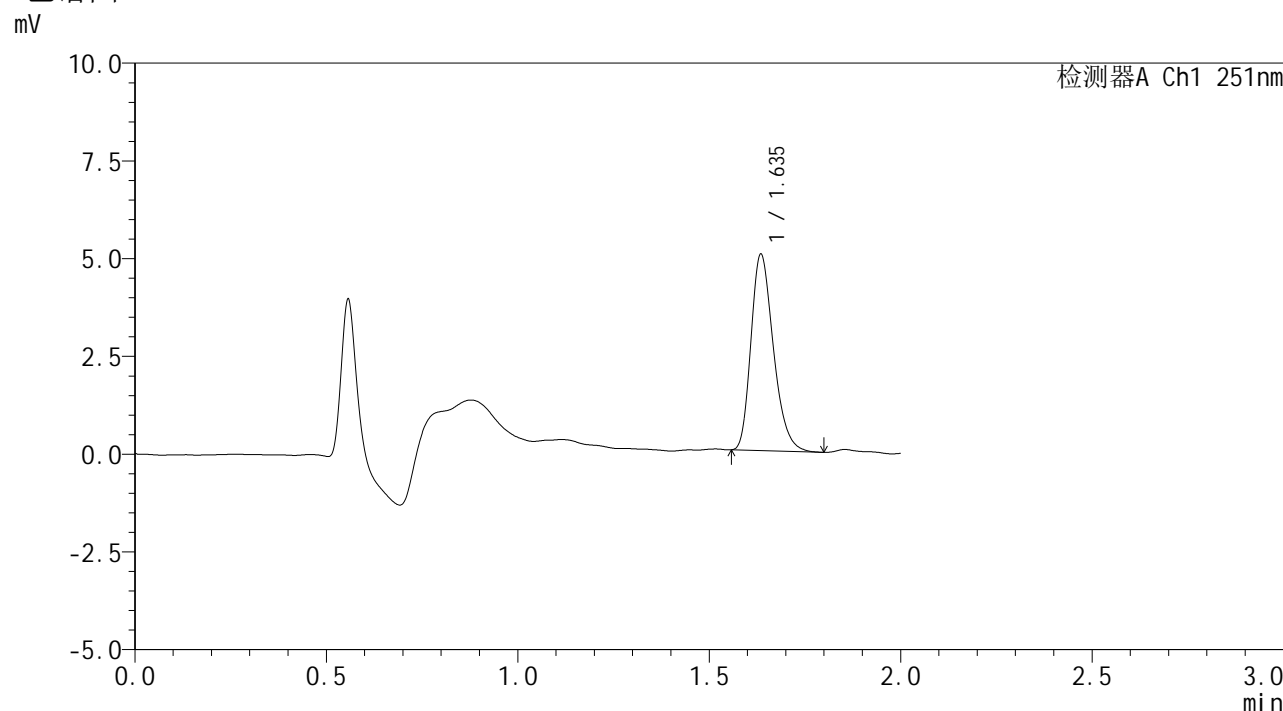


# SMF-394

## <样品信息>

色谱柱 : XB-C18(50mm\*4.6mm,3μm) 流速: 1.0ml/min  
 柱温 : 30°C 波长: 251nm  
 数据文件名 : RC\$SMF-394 - 0-66/11-908-2 - zzp-cq12y-rcd-jxzs-jf50z-pH6.8jz-dz1-2.lcd  
 方法文件名 : RC\$SMF-394 - SMF-394-rcd-FX260.lcm  
 批处理文件名: RC\$SMF-394 - SMF-394-20260518-FX260.lcb  
 样品瓶号 : 4-18  
 进样体积 : 100 μl 版本号: 6.115  
 进样时间 : 2026/05/18 20:13:29 实验者: xiechaojun  
 处理时间(V2) : 2026/05/19 10:53:37 处理者: xiechaojun  
 仪器型号 : SHIMADZU LC-2050C (FX260)

## <色谱图>



## <峰表>

检测器A Ch1 251nm

峰号	保留时间	面积	面积%	高度	理论塔板数(USP)	拖尾因子	分离度(USP)
1	1.635	20415	100.000	4979	3776	1.274	--
总计		20415	100.000	4979			

图29 佩玛贝特片溶出度测定长期12月HPLC图谱  
 自制品-pH6.8介质-桨法-50转-极限转速  
 对照品溶液-1-2

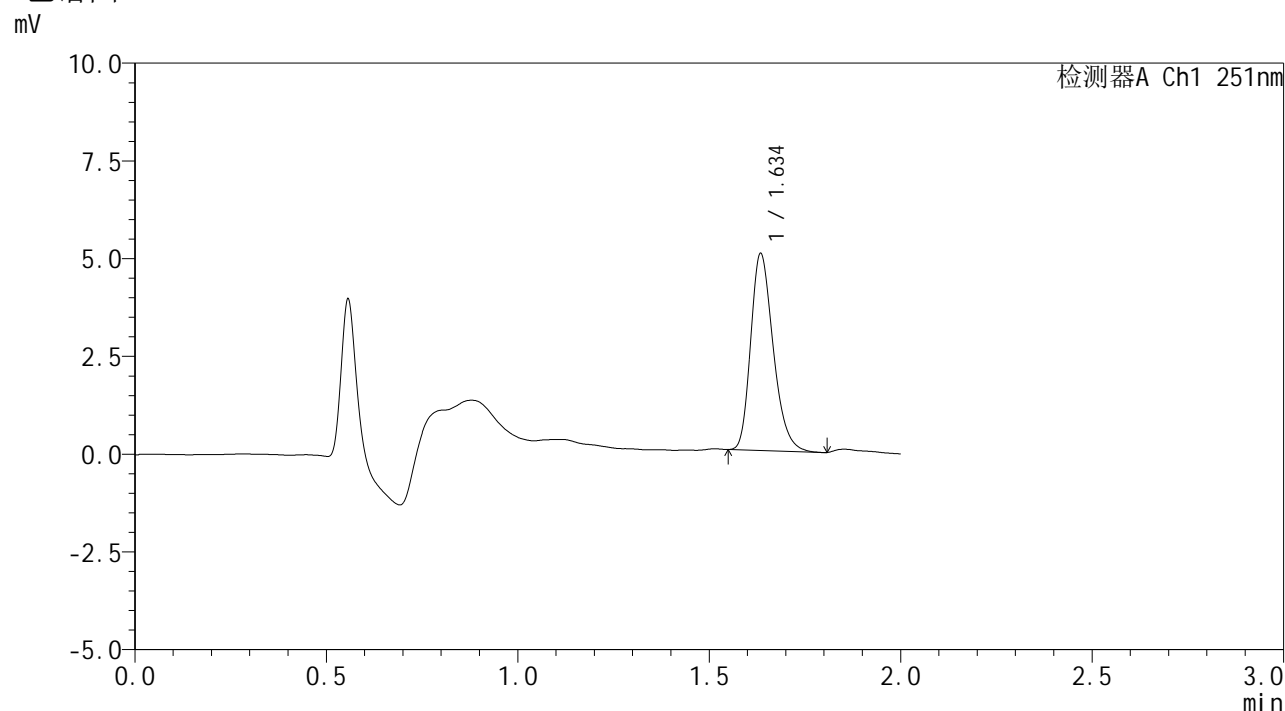


# SMF-394

## <样品信息>

色谱柱	: XB-C18(50mm*4.6mm,3µm)	流速	: 1.0ml/min
柱温	: 30°C	波长	: 251nm
数据文件名	: RC\$SMF-394 - 0-66/11-909-2 - zzp-cq12y-rcd-jxzs-jf50z-pH6.8jz-dz1-3.lcd		
方法文件名	: RC\$SMF-394 - SMF-394-rcd-FX260.lcm		
批处理文件名	: RC\$SMF-394 - SMF-394-20260518-FX260.lcb		
样品瓶号	: 4-18	版本号	: 6.115
进样体积	: 100 µl	实验者	: xiechaojun
进样时间	: 2026/05/18 20:15:59	处理者	: xiechaojun
处理时间(V2)	: 2026/05/19 10:53:40		
仪器型号	: SHIMADZU LC-2050C (FX260)		

## <色谱图>



## <峰表>

检测器A Ch1 251nm

峰号	保留时间	面积	面积%	高度	理论塔板数(USP)	拖尾因子	分离度(USP)
1	1.634	20569	100.000	4979	3746	1.271	--
总计		20569	100.000	4979			

图30 佩玛贝特片溶出度测定长期12月HPLC图谱  
自制品-pH6.8介质-浆法-50转-极限转速  
对照品溶液-1-3

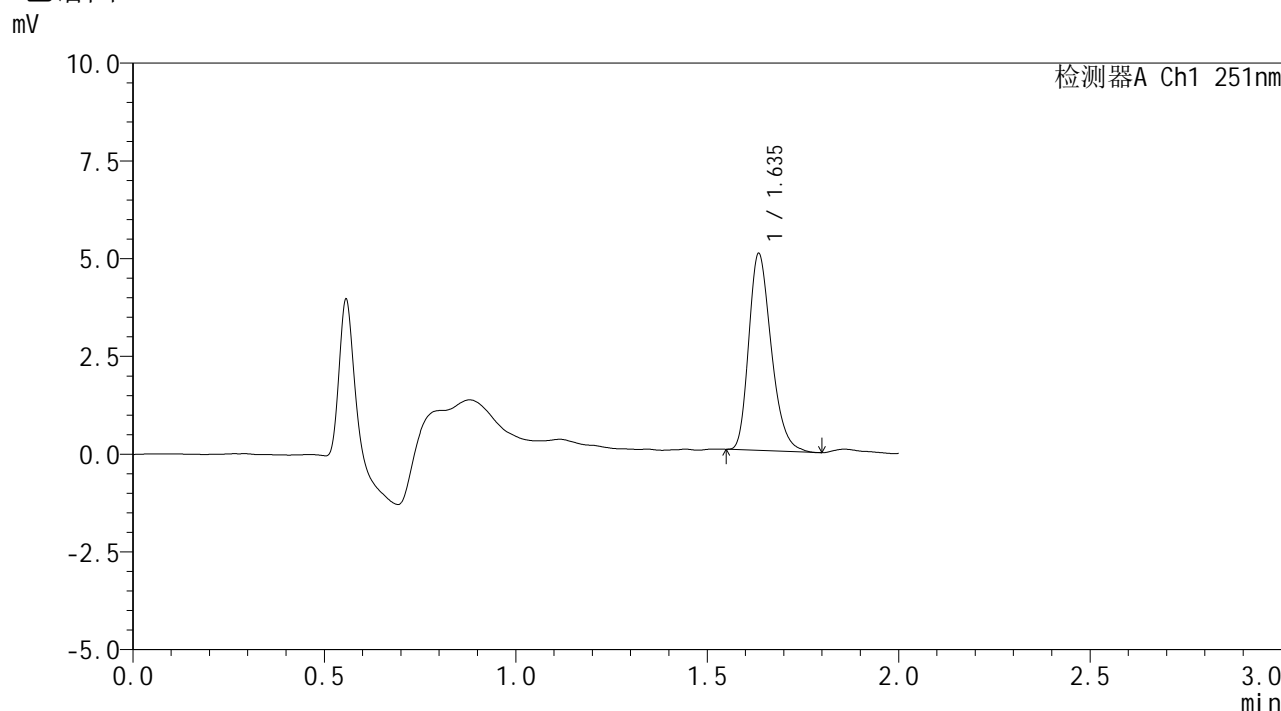


# SMF-394

## <样品信息>

色谱柱 : XB-C18(50mm\*4.6mm,3μm) 流速: 1.0ml/min  
 柱温 : 30°C 波长: 251nm  
 数据文件名 : RC\$SMF-394 - 0-66/11-910-2 - zzp-cq12y-rcd-jxzs-jf50z-pH6.8jz-dz1-4.lcd  
 方法文件名 : RC\$SMF-394 - SMF-394-rcd-FX260.lcm  
 批处理文件名: RC\$SMF-394 - SMF-394-20260518-FX260.lcb  
 样品瓶号 : 4-18  
 进样体积 : 100 μl 版本号: 6.115  
 进样时间 : 2026/05/18 20:18:28 实验者: xiechaojun  
 处理时间(V2) : 2026/05/19 10:53:43 处理者: xiechaojun  
 仪器型号 : SHIMADZU LC-2050C (FX260)

## <色谱图>



## <峰表>

检测器A Ch1 251nm

峰号	保留时间	面积	面积%	高度	理论塔板数(USP)	拖尾因子	分离度(USP)
1	1.635	20569	100.000	4983	3753	1.276	--
总计		20569	100.000	4983			

图31 佩玛贝特片溶出度测定长期12月HPLC图谱  
 自制品-pH6.8介质-桨法-50转-极限转速  
 对照品溶液-1-4

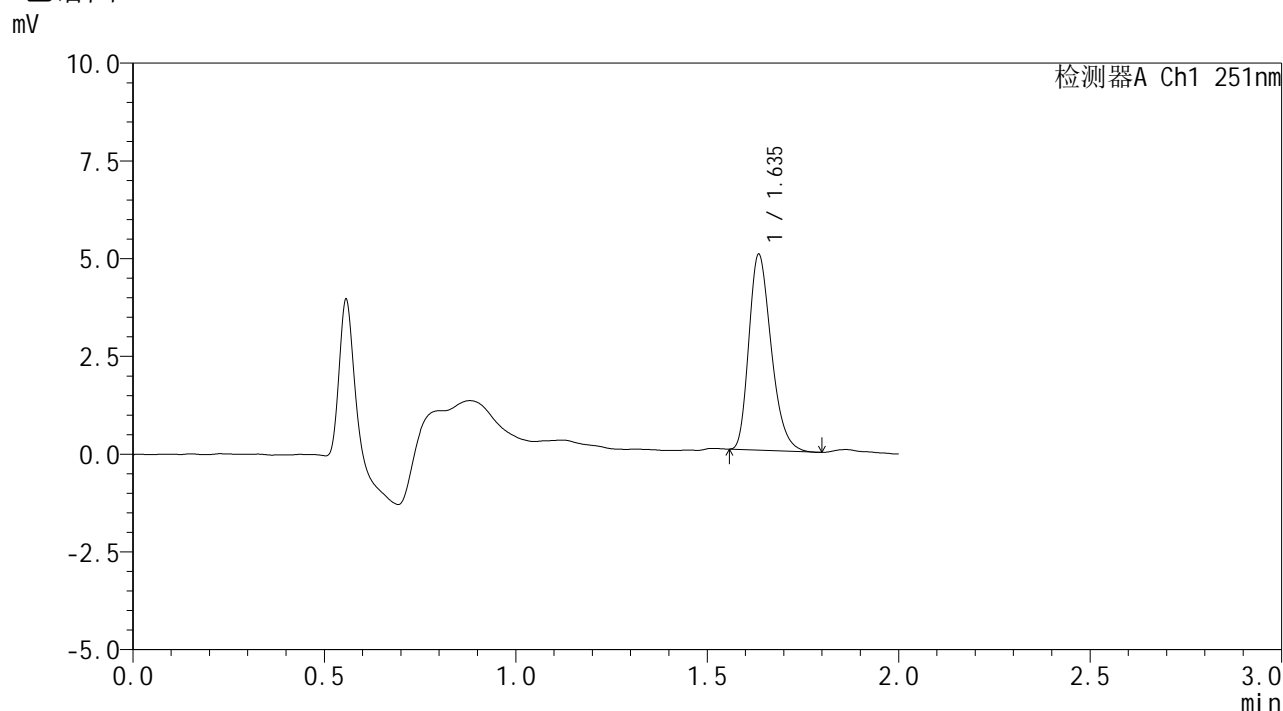


# SMF-394

## <样品信息>

色谱柱 : XB-C18(50mm\*4.6mm,3μm) 流速: 1.0ml/min  
 柱温 : 30°C 波长: 251nm  
 数据文件名 : RC\$SMF-394 - 0-66/11-911-2 - zzp-cq12y-rcd-jxzs-jf50z-pH6.8jz-dz1-5.lcd  
 方法文件名 : RC\$SMF-394 - SMF-394-rcd-FX260.lcm  
 批处理文件名: RC\$SMF-394 - SMF-394-20260518-FX260.lcb  
 样品瓶号 : 4-18  
 进样体积 : 100 μl 版本号: 6.115  
 进样时间 : 2026/05/18 20:20:59 实验者: xiechaojun  
 处理时间(V2) : 2026/05/19 10:53:46 处理者: xiechaojun  
 仪器型号 : SHIMADZU LC-2050C (FX260)

## <色谱图>



## <峰表>

检测器A Ch1 251nm

峰号	保留时间	面积	面积%	高度	理论塔板数(USP)	拖尾因子	分离度(USP)
1	1.635	20278	100.000	4955	3780	1.285	--
总计		20278	100.000	4955			

图32 佩玛贝特片溶出度测定长期12月HPLC图谱  
 自制品-pH6.8介质-浆法-50转-极限转速  
 对照品溶液-1-5



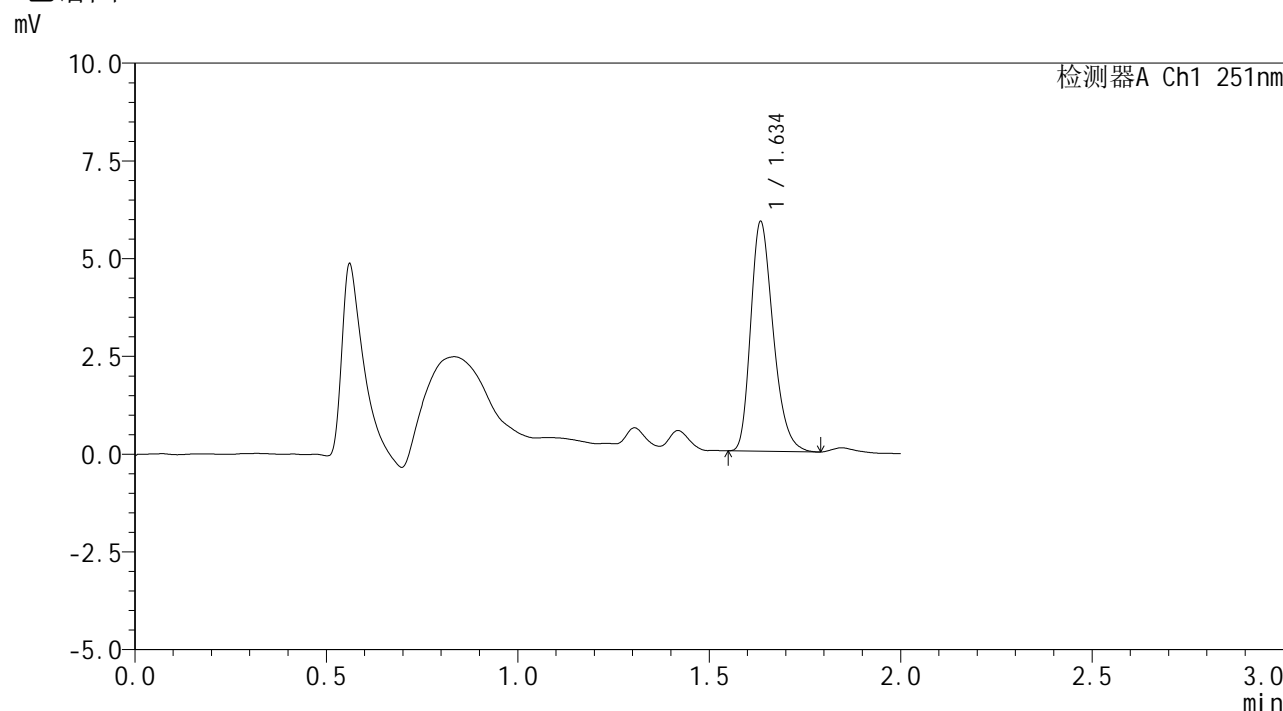


# SMF-394

## <样品信息>

色谱柱 : XB-C18(50mm\*4.6mm,3μm) 流速: 1.0ml/min  
 柱温 : 30°C 波长: 251nm  
 数据文件名 : RC\$SMF-394 - 0-66/11-913-2 - zzp-cq12y-2025041221p-rcd-jxzs-jf50z-pH6.8jz-P2-1.lcd  
 方法文件名 : RC\$SMF-394 - SMF-394-rcd-FX260.lcm  
 批处理文件名: RC\$SMF-394 - SMF-394-20260518-FX260.lcb  
 样品瓶号 : 4-10  
 进样体积 : 100 μl 版本号: 6.115  
 进样时间 : 2026/05/18 20:25:57 实验者: xiechaojun  
 处理时间(V2) : 2026/05/19 10:53:51 处理者: xiechaojun  
 仪器型号 : SHIMADZU LC-2050C (FX260)

## <色谱图>



## <峰表>

检测器A Ch1 251nm

峰号	保留时间	面积	面积%	高度	理论塔板数(USP)	拖尾因子	分离度(USP)
1	1.634	23965	100.000	5806	3755	1.282	--
总计		23965	100.000	5806			

图34 佩玛贝特片溶出度测定长期12月HPLC图谱  
 自制品(2025041221批)-pH6.8介质-桨法-50转-极限转速-片2  
 供试品溶液-1





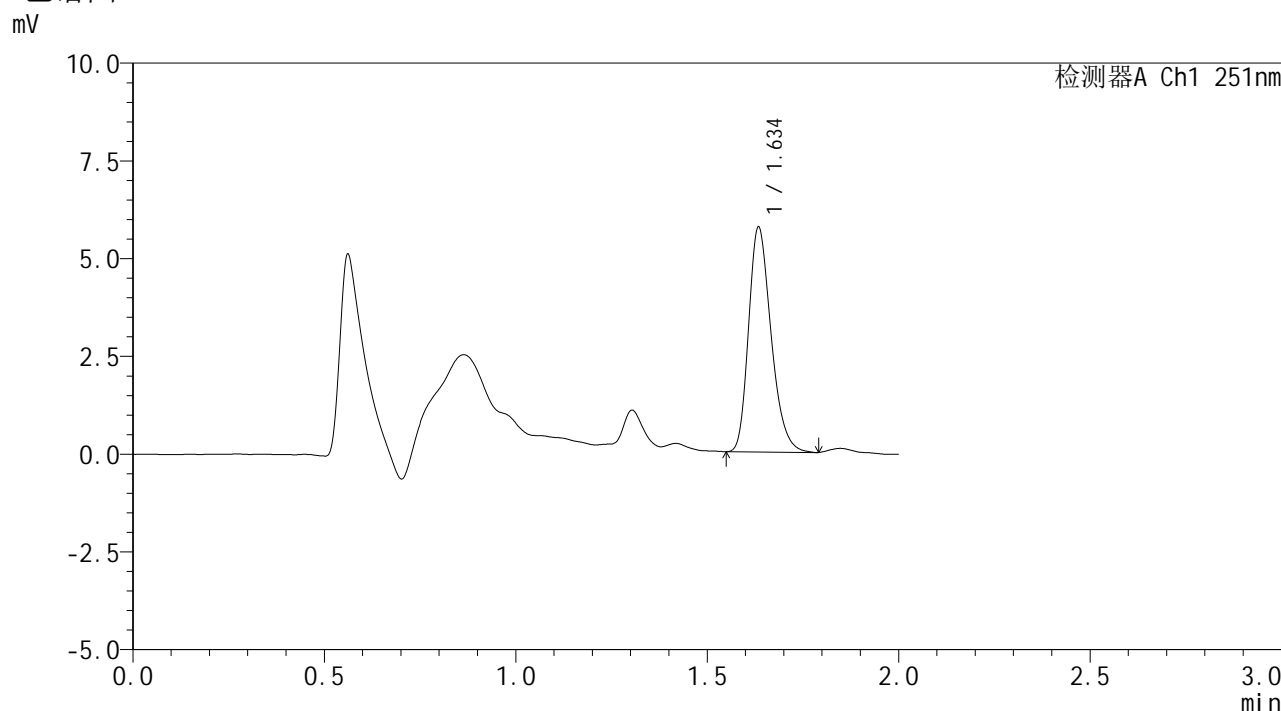


# SMF-394

## <样品信息>

色谱柱 : XB-C18(50mm\*4.6mm,3μm) 流速: 1.0ml/min  
 柱温 : 30°C 波长: 251nm  
 数据文件名 : RC\$SMF-394 - 0-66/11-916-2 - zzp-cq12y-2025041221p-rcd-jxzs-jf50z-pH6.8jz-P5-1.lcd  
 方法文件名 : RC\$SMF-394 - SMF-394-rcd-FX260.lcm  
 批处理文件名: RC\$SMF-394 - SMF-394-20260518-FX260.lcb  
 样品瓶号 : 4-37  
 进样体积 : 100 μl 版本号: 6.115  
 进样时间 : 2026/05/18 20:33:24 实验者: xiechaojun  
 处理时间(V2) : 2026/05/19 10:54:01 处理者: xiechaojun  
 仪器型号 : SHIMADZU LC-2050C (FX260)

## <色谱图>



## <峰表>

检测器A Ch1 251nm

峰号	保留时间	面积	面积%	高度	理论塔板数(USP)	拖尾因子	分离度(USP)
1	1.634	23439	100.000	5676	3760	1.268	--
总计		23439	100.000	5676			

图37 佩玛贝特片溶出度测定长期12月HPLC图谱  
 自制品(2025041221批)-pH6.8介质-桨法-50转-极限转速-片5  
 供试品溶液-1

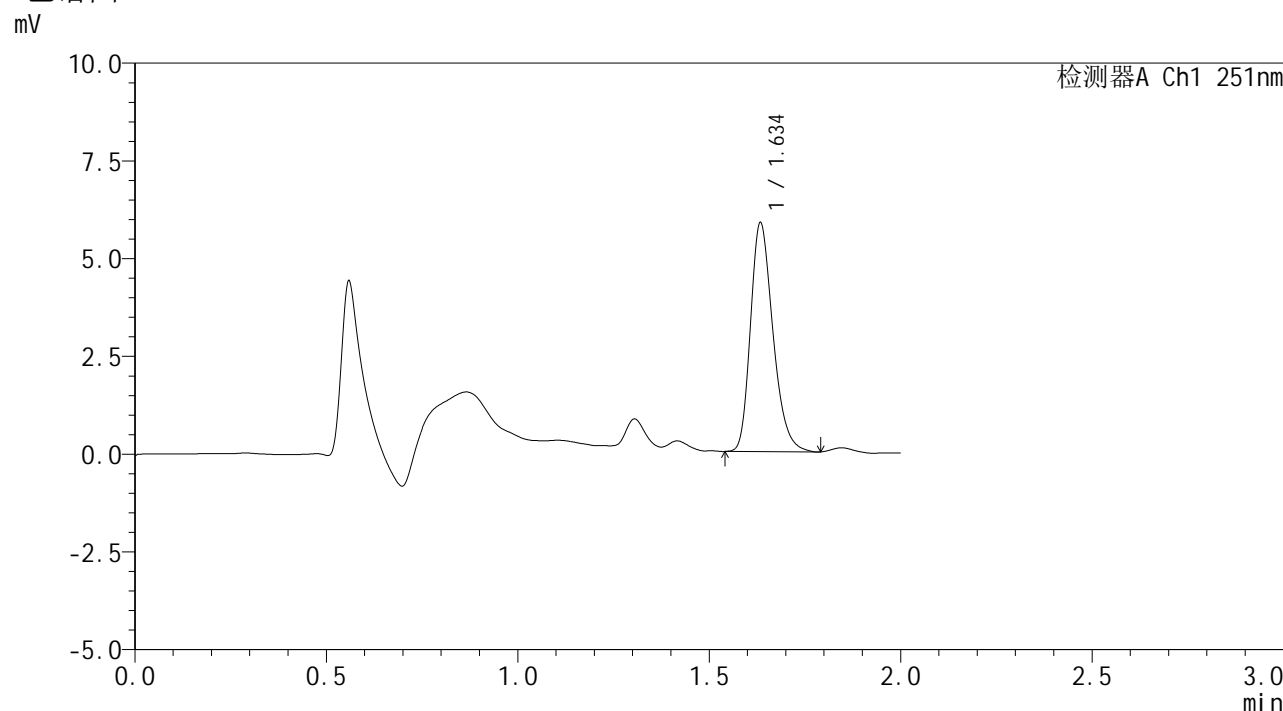


# SMF-394

## <样品信息>

色谱柱 : XB-C18(50mm\*4.6mm,3μm) 流速: 1.0ml/min  
 柱温 : 30°C 波长: 251nm  
 数据文件名 : RC\$SMF-394 - 0-66/11-917-2 - zzp-cq12y-2025041221p-rcd-jxzs-jf50z-pH6.8jz-P6-1.lcd  
 方法文件名 : RC\$SMF-394 - SMF-394-rcd-FX260.lcm  
 批处理文件名: RC\$SMF-394 - SMF-394-20260518-FX260.lcb  
 样品瓶号 : 4-46  
 进样体积 : 100 μl 版本号: 6.115  
 进样时间 : 2026/05/18 20:35:53 实验者: xiechaojun  
 处理时间(V2) : 2026/05/19 10:54:04 处理者: xiechaojun  
 仪器型号 : SHIMADZU LC-2050C (FX260)

## <色谱图>



## <峰表>

检测器A Ch1 251nm

峰号	保留时间	面积	面积%	高度	理论塔板数(USP)	拖尾因子	分离度(USP)
1	1.634	23866	100.000	5791	3776	1.273	--
总计		23866	100.000	5791			

图38 佩玛贝特片溶出度测定长期12月HPLC图谱  
 自制品(2025041221批)-pH6.8介质-桨法-50转-极限转速-片6  
 供试品溶液-1

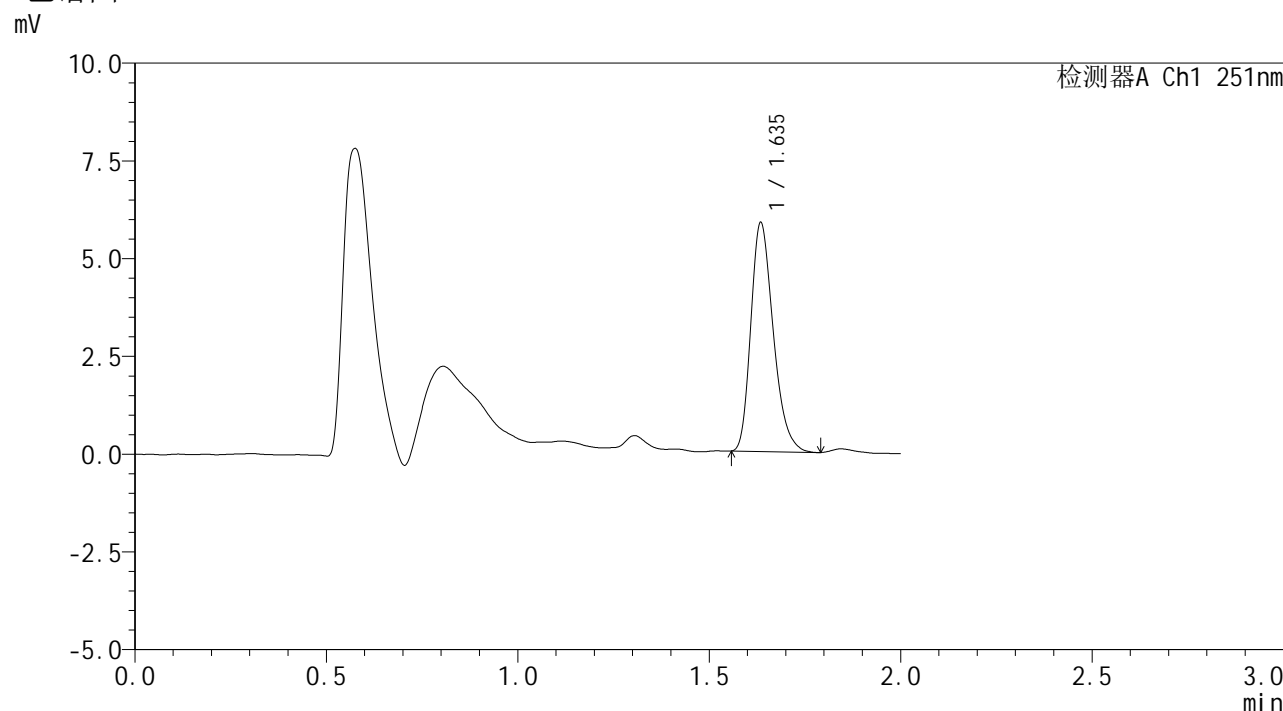


# SMF-394

## <样品信息>

色谱柱 : XB-C18(50mm\*4.6mm,3μm) 流速: 1.0ml/min  
 柱温 : 30°C 波长: 251nm  
 数据文件名 : RC\$SMF-394 - 0-66/11-918-2 - zzp-cq12y-2025041321p-rcd-jxzs-jf50z-pH6.8jz-P1-1.lcd  
 方法文件名 : RC\$SMF-394 - SMF-394-rcd-FX260.lcm  
 批处理文件名: RC\$SMF-394 - SMF-394-20260518-FX260.lcb  
 样品瓶号 : 4-2  
 进样体积 : 100 μl 版本号: 6.115  
 进样时间 : 2026/05/18 20:38:22 实验者: xiechaojun  
 处理时间(V2) : 2026/05/19 10:54:07 处理者: xiechaojun  
 仪器型号 : SHIMADZU LC-2050C (FX260)

## <色谱图>



## <峰表>

检测器A Ch1 251nm

峰号	保留时间	面积	面积%	高度	理论塔板数(USP)	拖尾因子	分离度(USP)
1	1.635	23798	100.000	5795	3777	1.280	--
总计		23798	100.000	5795			

图39 佩玛贝特片溶出度测定长期12月HPLC图谱  
 自制品(2025041321批)-pH6.8介质-桨法-50转-极限转速-片1  
 供试品溶液-1



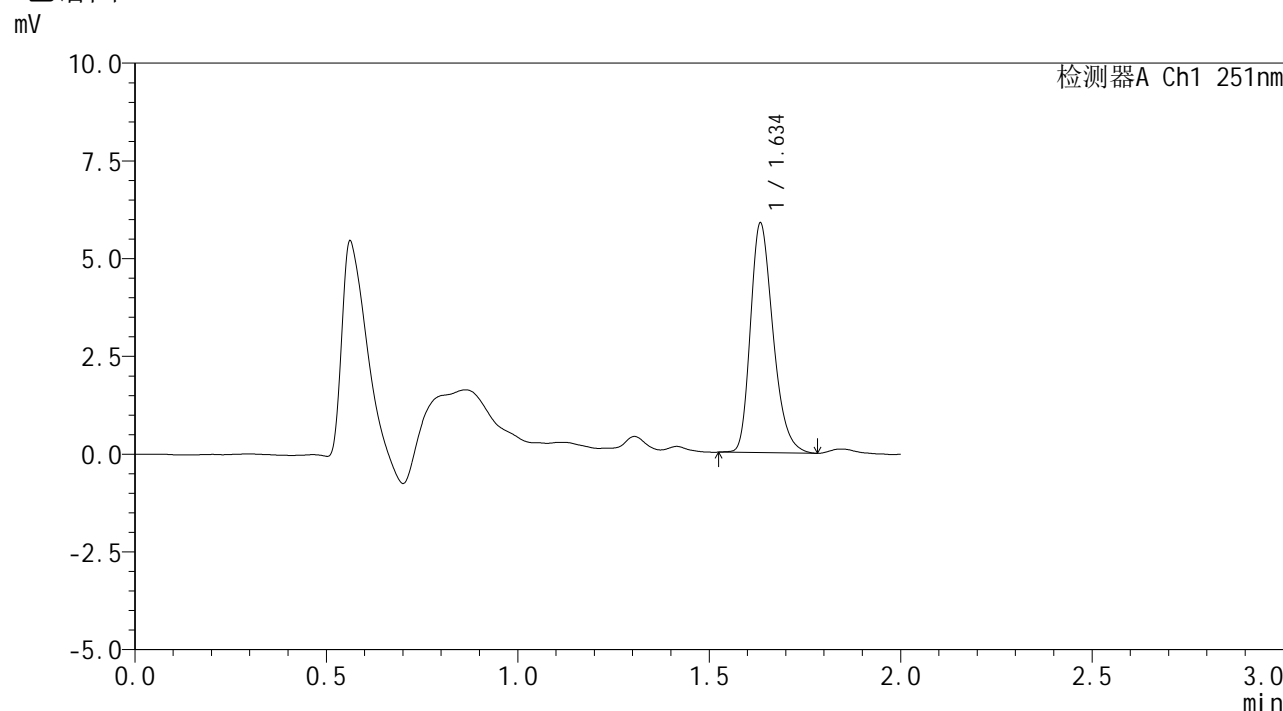


# SMF-394

## <样品信息>

色谱柱 : XB-C18(50mm\*4.6mm,3μm) 流速: 1.0ml/min  
 柱温 : 30°C 波长: 251nm  
 数据文件名 : RC\$SMF-394 - 0-66/11-920-2 - zzp-cq12y-2025041321p-rcd-jxzs-jf50z-pH6.8jz-P3-1.lcd  
 方法文件名 : RC\$SMF-394 - SMF-394-rcd-FX260.lcm  
 批处理文件名: RC\$SMF-394 - SMF-394-20260518-FX260.lcb  
 样品瓶号 : 4-20  
 进样体积 : 100 μl 版本号: 6.115  
 进样时间 : 2026/05/18 20:43:19 实验者: xiechaojun  
 处理时间(V2) : 2026/05/19 10:54:13 处理者: xiechaojun  
 仪器型号 : SHIMADZU LC-2050C (FX260)

## <色谱图>



## <峰表>

检测器A Ch1 251nm

峰号	保留时间	面积	面积%	高度	理论塔板数(USP)	拖尾因子	分离度(USP)
1	1.634	24060	100.000	5808	3729	1.283	--
总计		24060	100.000	5808			

图41 佩玛贝特片溶出度测定长期12月HPLC图谱  
 自制品(2025041321批)-pH6.8介质-桨法-50转-极限转速-片3  
 供试品溶液-1

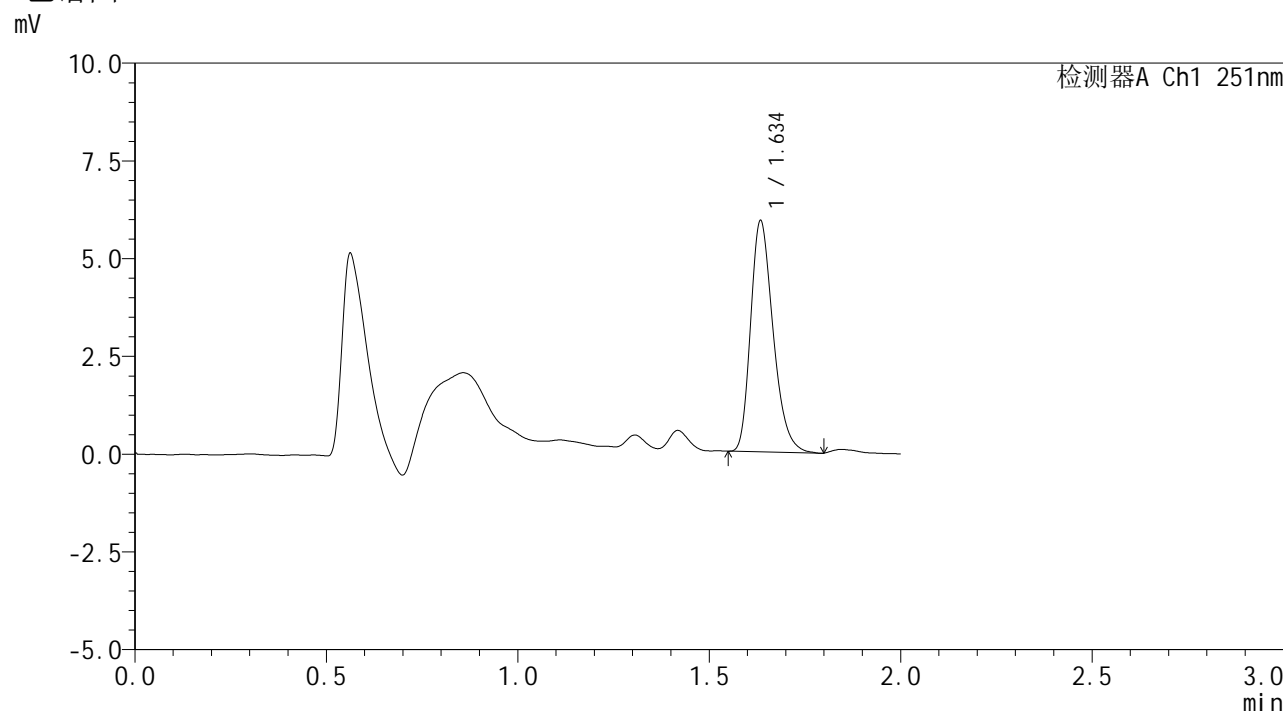


# SMF-394

## <样品信息>

色谱柱 : XB-C18(50mm\*4.6mm,3µm) 流速: 1.0ml/min  
 柱温 : 30°C 波长: 251nm  
 数据文件名 : RC\$SMF-394 - 0-66/11-921-2 - zzp-cq12y-2025041321p-rcd-jxzs-jf50z-pH6.8jz-P4-1.lcd  
 方法文件名 : RC\$SMF-394 - SMF-394-rcd-FX260.lcm  
 批处理文件名: RC\$SMF-394 - SMF-394-20260518-FX260.lcb  
 样品瓶号 : 4-29  
 进样体积 : 100 µl 版本号: 6.115  
 进样时间 : 2026/05/18 20:45:48 实验者: xiechaojun  
 处理时间(V2) : 2026/05/19 10:54:15 处理者: xiechaojun  
 仪器型号 : SHIMADZU LC-2050C (FX260)

## <色谱图>



## <峰表>

检测器A Ch1 251nm

峰号	保留时间	面积	面积%	高度	理论塔板数(USP)	拖尾因子	分离度(USP)
1	1.634	24117	100.000	5837	3750	1.285	--
总计		24117	100.000	5837			

图42 佩玛贝特片溶出度测定长期12月HPLC图谱  
 自制品(2025041321批)-pH6.8介质-桨法-50转-极限转速-片4  
 供试品溶液-1

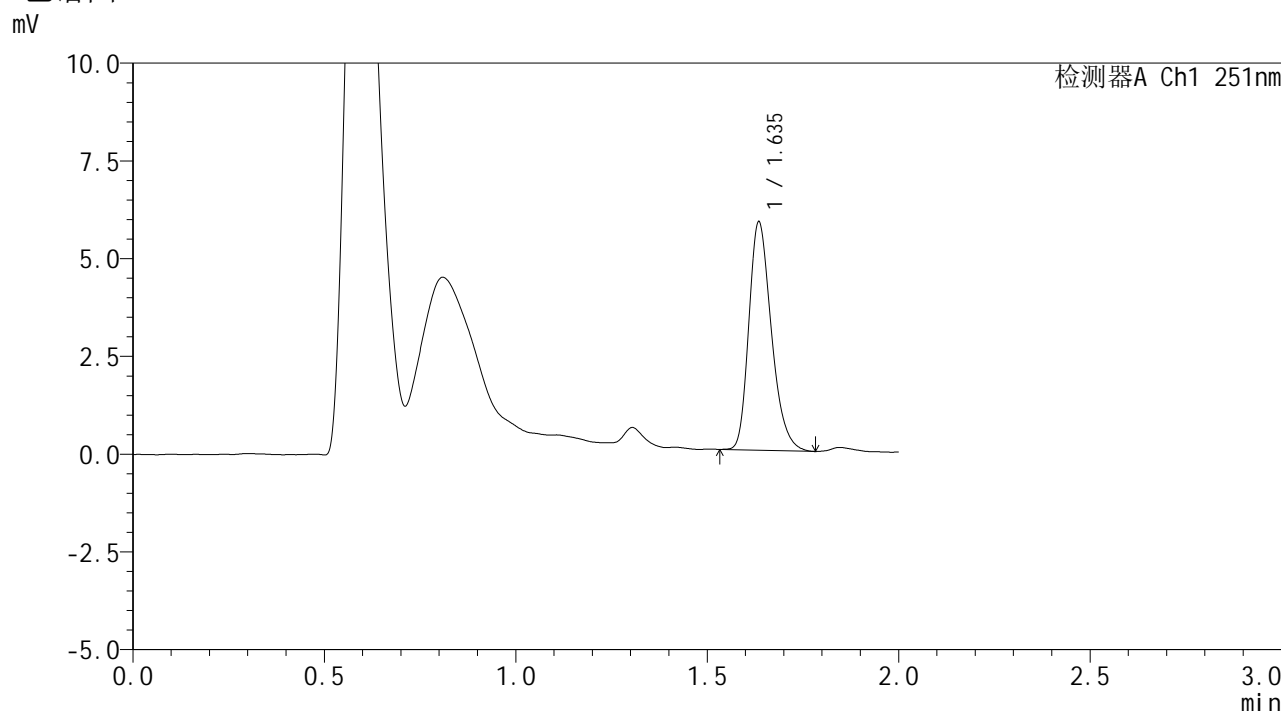


# SMF-394

## <样品信息>

色谱柱 : XB-C18(50mm\*4.6mm,3µm) 流速: 1.0ml/min  
 柱温 : 30°C 波长: 251nm  
 数据文件名 : RC\$SMF-394 - 0-66/11-922-2 - zzp-cq12y-2025041321p-rcd-jxzs-jf50z-pH6.8jz-P5-1.lcd  
 方法文件名 : RC\$SMF-394 - SMF-394-rcd-FX260.lcm  
 批处理文件名: RC\$SMF-394 - SMF-394-20260518-FX260.lcb  
 样品瓶号 : 4-38  
 进样体积 : 100 µl 版本号: 6.115  
 进样时间 : 2026/05/18 20:48:17 实验者: xiechaojun  
 处理时间(V2) : 2026/05/19 10:54:18 处理者: xiechaojun  
 仪器型号 : SHIMADZU LC-2050C (FX260)

## <色谱图>



## <峰表>

检测器A Ch1 251nm

峰号	保留时间	面积	面积%	高度	理论塔板数(USP)	拖尾因子	分离度(USP)
1	1.635	23864	100.000	5785	3751	1.274	--
总计		23864	100.000	5785			

图43 佩玛贝特片溶出度测定长期12月HPLC图谱  
 自制品(2025041321批)-pH6.8介质-桨法-50转-极限转速-片5  
 供试品溶液-1

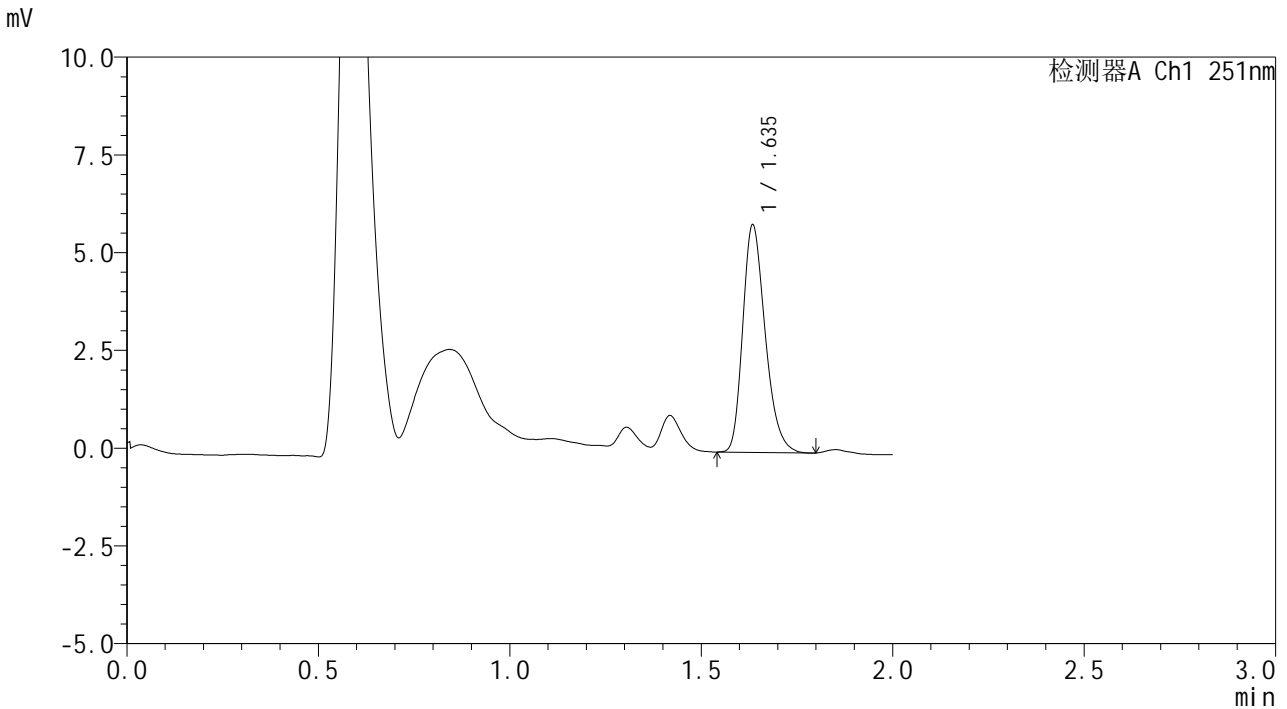


# SMF-394

## <样品信息>

色谱柱	: XB-C18(50mm*4.6mm,3µm)	流速	: 1.0ml/min
柱温	: 30°C	波长	: 251nm
数据文件名	: RC\$SMF-394 - 0-66/11-923-2 - zzp-cq12y-2025041321p-rcd-jxzs-jf50z-pH6.8jz-P6-1.lcd		
方法文件名	: RC\$SMF-394 - SMF-394-rcd-FX260.lcm		
批处理文件名	: RC\$SMF-394 - SMF-394-20260518-FX260.lcb		
样品瓶号	: 4-47	版本号	: 6.115
进样体积	: 100 µl	实验者	: xiechaojun
进样时间	: 2026/05/18 20:50:45	处理者	: xiechaojun
处理时间(V2)	: 2026/05/19 10:54:21		
仪器型号	: SHIMADZU LC-2050C (FX260)		

## <色谱图>



## <峰表>

检测器A Ch1 251nm

峰号	保留时间	面积	面积%	高度	理论塔板数(USP)	拖尾因子	分离度(USP)
1	1.635	23676	100.000	5758	3773	1.271	--
总计		23676	100.000	5758			

图44 佩玛贝特片溶出度测定长期12月HPLC图谱  
 自制品(2025041321批)-pH6.8介质-桨法-50转-极限转速-片6  
 供试品溶液-1













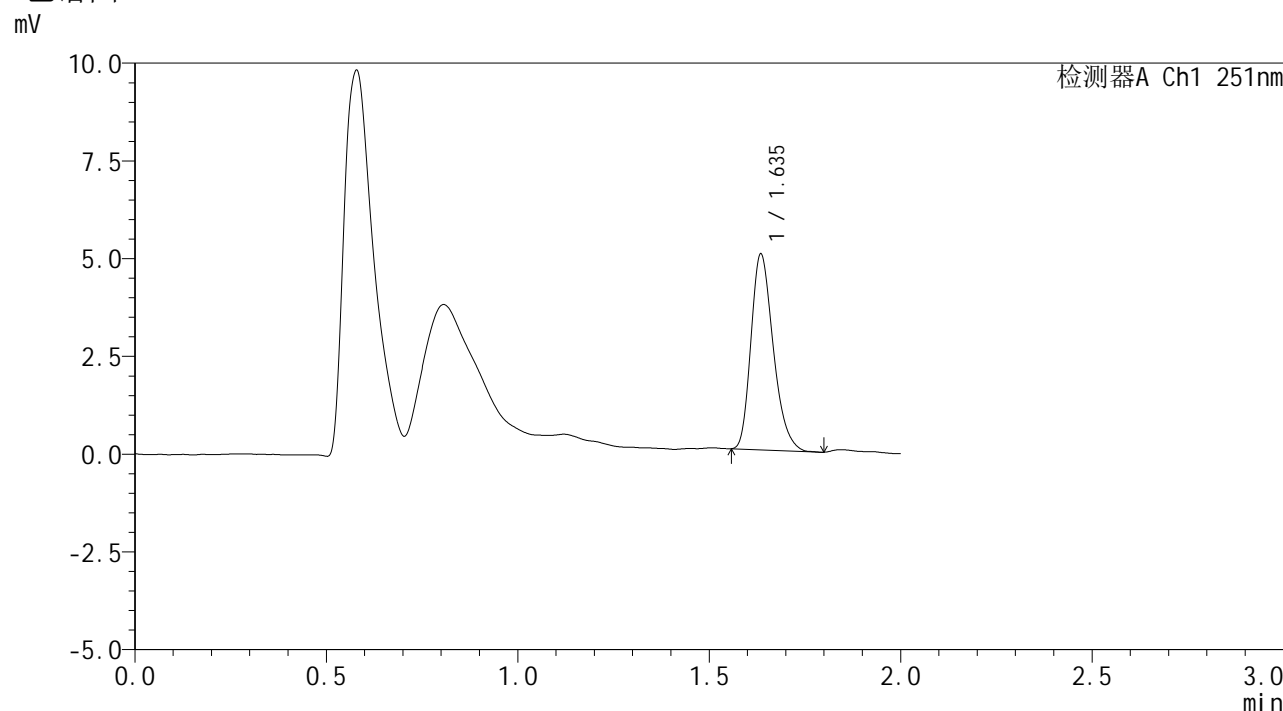


# SMF-394

## <样品信息>

色谱柱 : XB-C18(50mm\*4.6mm,3μm) 流速: 1.0ml/min  
 柱温 : 30°C 波长: 251nm  
 数据文件名 : RC\$SMF-394 - 0-66/11-930-2 - zzp-cq12y-rcd-jxzs-jf50z-pH6.8jz-dz2-1.lcd  
 方法文件名 : RC\$SMF-394 - SMF-394-rcd-FX260.lcm  
 批处理文件名: RC\$SMF-394 - SMF-394-20260518-FX260.lcb  
 样品瓶号 : 4-27  
 进样体积 : 100 μl 版本号: 6.115  
 进样时间 : 2026/05/18 21:08:09 实验者: xiechaojun  
 处理时间(V2) : 2026/05/19 10:54:40 处理者: xiechaojun  
 仪器型号 : SHIMADZU LC-2050C (FX260)

## <色谱图>



## <峰表>

检测器A Ch1 251nm

峰号	保留时间	面积	面积%	高度	理论塔板数(USP)	拖尾因子	分离度(USP)
1	1.635	20220	100.000	4961	3808	1.273	--
总计		20220	100.000	4961			

图51 佩玛贝特片溶出度测定长期12月HPLC图谱  
 自制品-pH6.8介质-桨法-50转-极限转速  
 对照品溶液-2-1

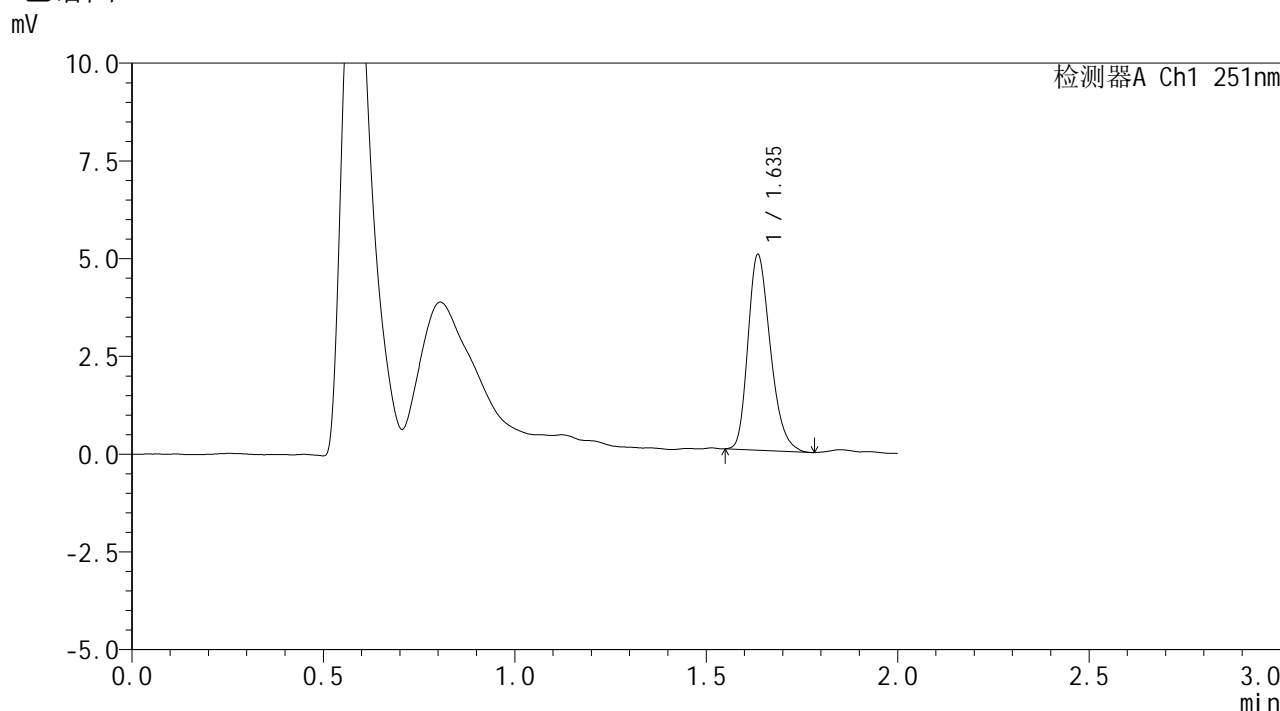


# SMF-394

## <样品信息>

色谱柱	: XB-C18(50mm*4.6mm,3µm)	流速	: 1.0ml/min
柱温	: 30°C	波长	: 251nm
数据文件名	: RC\$SMF-394 - 0-66/11-931-2 - zzp-cq12y-rcd-jxzs-jf50z-pH6.8jz-dz2-2.lcd		
方法文件名	: RC\$SMF-394 - SMF-394-rcd-FX260.lcm		
批处理文件名	: RC\$SMF-394 - SMF-394-20260518-FX260.lcb		
样品瓶号	: 4-27	版本号	: 6.115
进样体积	: 100 µl	实验者	: xiechaojun
进样时间	: 2026/05/18 21:10:40	处理者	: xiechaojun
处理时间(V2)	: 2026/05/19 10:54:43		
仪器型号	: SHIMADZU LC-2050C (FX260)		

## <色谱图>



## <峰表>

检测器A Ch1 251nm

峰号	保留时间	面积	面积%	高度	理论塔板数(USP)	拖尾因子	分离度(USP)
1	1.635	20314	100.000	4959	3761	1.264	--
总计		20314	100.000	4959			

图52 佩玛贝特片溶出度测定长期12月HPLC图谱  
自制品-pH6.8介质-浆法-50转-极限转速  
对照品溶液-2-2