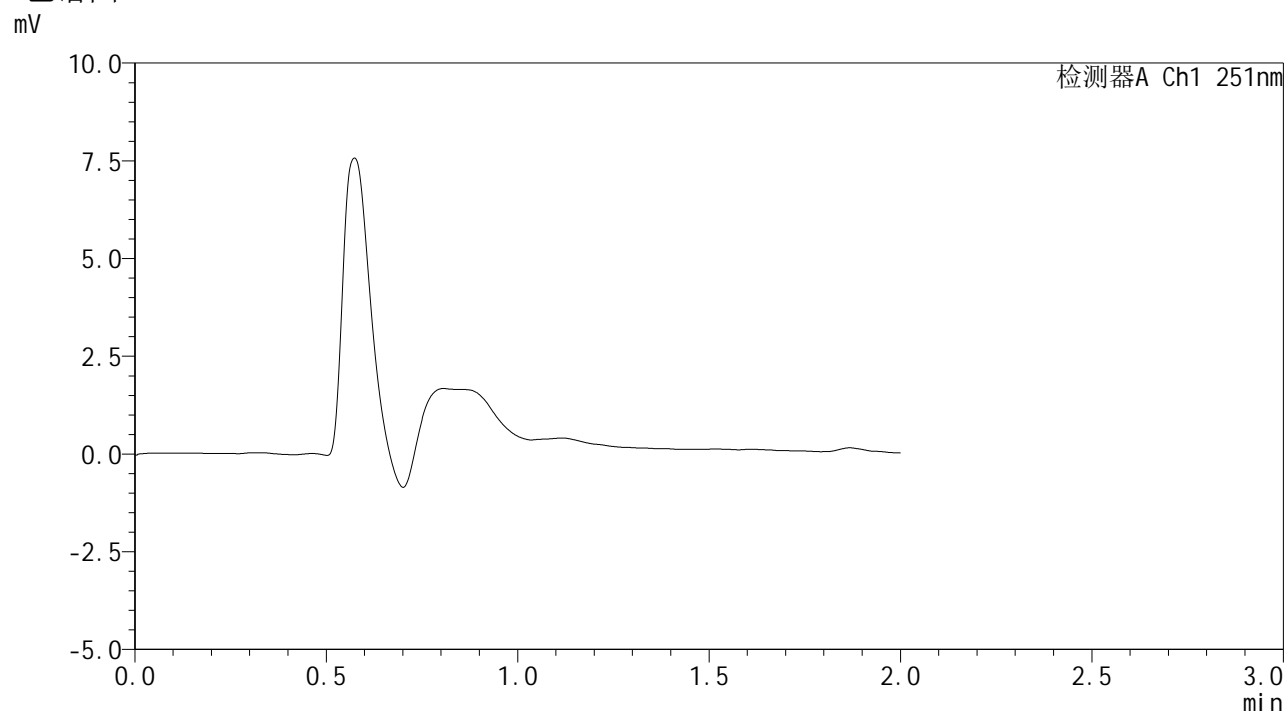


<样品信息>

色谱柱	: XB-C18(50mm*4.6mm,3µm)	流速	: 1.0ml/min
柱温	: 30°C	波长	: 251nm
数据文件名	: RC\$SMF-394 - 0-66/11-880-2 - zzp-zj12y-rcd-jxzs-jf50z-pH6.8jz-rj.lcd		
方法文件名	: RC\$SMF-394 - SMF-394-rcd-FX260.lcm		
批处理文件名	: RC\$SMF-394 - SMF-394-20260518-FX260.lcb		
样品瓶号	: 3-9	版本号	: 6.115
进样体积	: 100 µl	实验者	: xiechaojun
进样时间	: 2026/05/18 19:04:14	处理者	: xiechaojun
处理时间(V2)	: 2026/05/19 10:52:15		
仪器型号	: SHIMADZU LC-2050C (FX260)		

<色谱图>



<峰表>

检测器A Ch1 251nm

峰号	保留时间	面积	面积%	高度	理论塔板数(USP)	拖尾因子	分离度(USP)
总计							

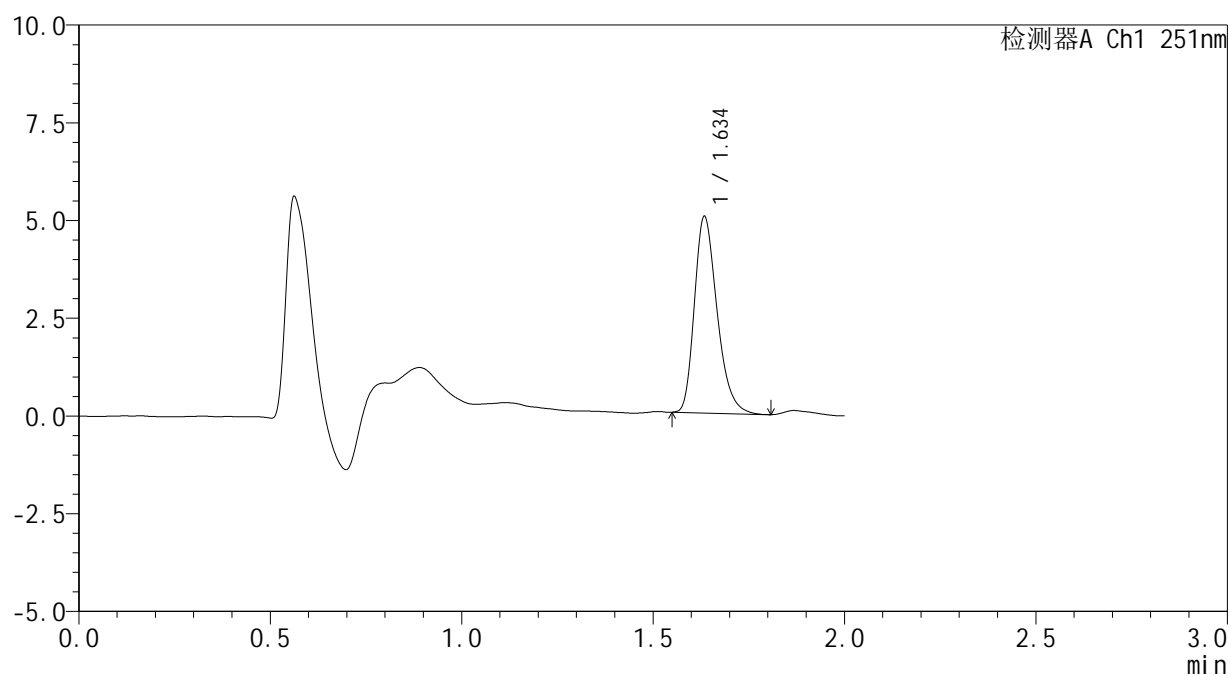
图1 佩玛贝特片溶出度测定中间条件12月HPLC图谱
自制品-pH6.8介质-浆法-50转-极限转速
溶剂

<样品信息>

色谱柱 : XB-C18(50mm*4.6mm,3 μ m) 流速: 1.0ml/min
 柱温 : 30 $^{\circ}$ C 波长: 251nm
 数据文件名 : RC\$SMF-394 - 0-66/11-881-2 - zzp-zj12y-rcd-jxzs-jf50z-pH6.8jz-dz1-1.lcd
 方法文件名 : RC\$SMF-394 - SMF-394-rcd-FX260.lcm
 批处理文件名: RC\$SMF-394 - SMF-394-20260518-FX260.lcb
 样品瓶号 : 3-18
 进样体积 : 100 μ l 版本号: 6.115
 进样时间 : 2026/05/18 19:06:43 实验者: xiechaojun
 处理时间(V2) : 2026/05/19 10:52:20 处理者: xiechaojun
 仪器型号 : SHIMADZU LC-2050C (FX260)

<色谱图>

mV



<峰表>

检测器A Ch1 251nm

峰号	保留时间	面积	面积%	高度	理论塔板数(USP)	拖尾因子	分离度(USP)
1	1.634	20655	100.000	4963	3720	1.291	--
总计		20655	100.000	4963			

图2 佩玛贝特片溶出度测定中间条件12月HPLC图谱
 自制品-pH6.8介质-浆法-50转-极限转速
 对照品溶液-1-1

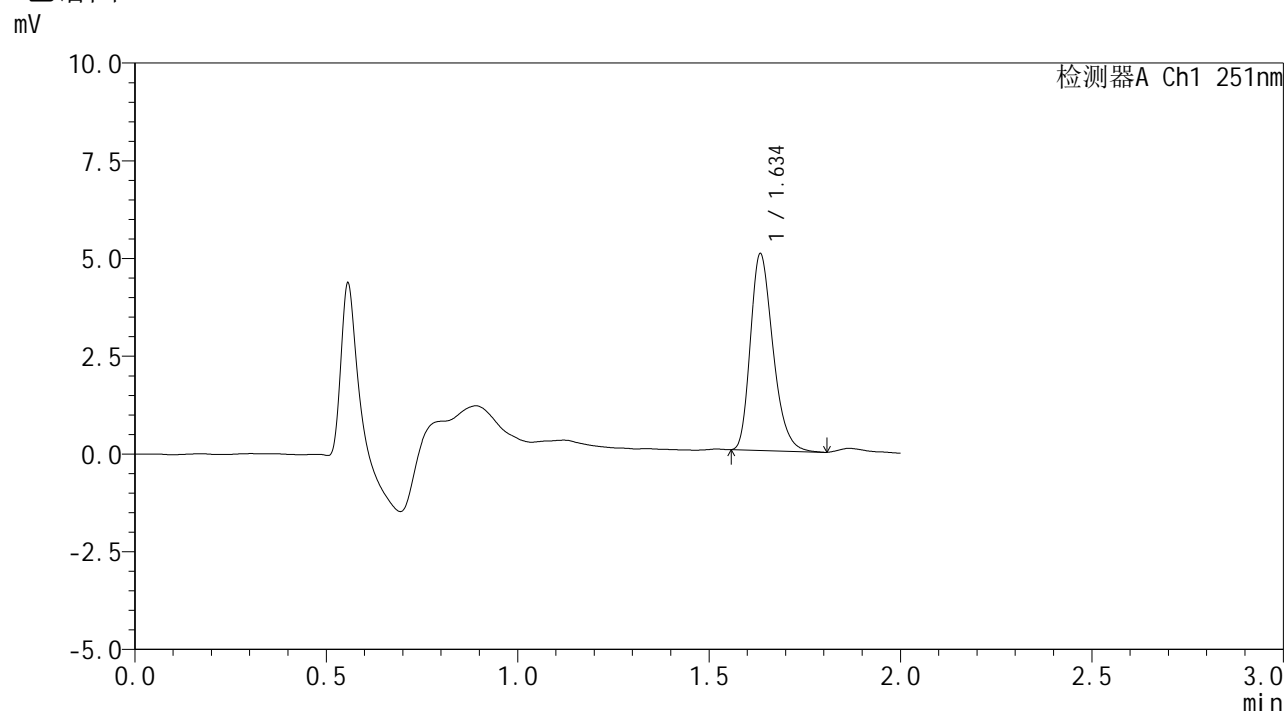


SMF-394

<样品信息>

色谱柱 : XB-C18(50mm*4.6mm,3µm) 流速: 1.0ml/min
 柱温 : 30°C 波长: 251nm
 数据文件名 : RC\$SMF-394 - 0-66/11-882-2 - zzp-zj12y-rcd-jxzs-jf50z-pH6.8jz-dz1-2.lcd
 方法文件名 : RC\$SMF-394 - SMF-394-rcd-FX260.lcm
 批处理文件名: RC\$SMF-394 - SMF-394-20260518-FX260.lcb
 样品瓶号 : 3-18
 进样体积 : 100 µl 版本号: 6.115
 进样时间 : 2026/05/18 19:09:11 实验者: xiechaojun
 处理时间(V2) : 2026/05/19 10:52:23 处理者: xiechaojun
 仪器型号 : SHIMADZU LC-2050C (FX260)

<色谱图>



<峰表>

检测器A Ch1 251nm

峰号	保留时间	面积	面积%	高度	理论塔板数(USP)	拖尾因子	分离度(USP)
1	1.634	20603	100.000	4973	3734	1.285	--
总计		20603	100.000	4973			

图3 佩玛贝特片溶出度测定中间条件12月HPLC图谱
 自制品-pH6.8介质-浆法-50转-极限转速
 对照品溶液-1-2

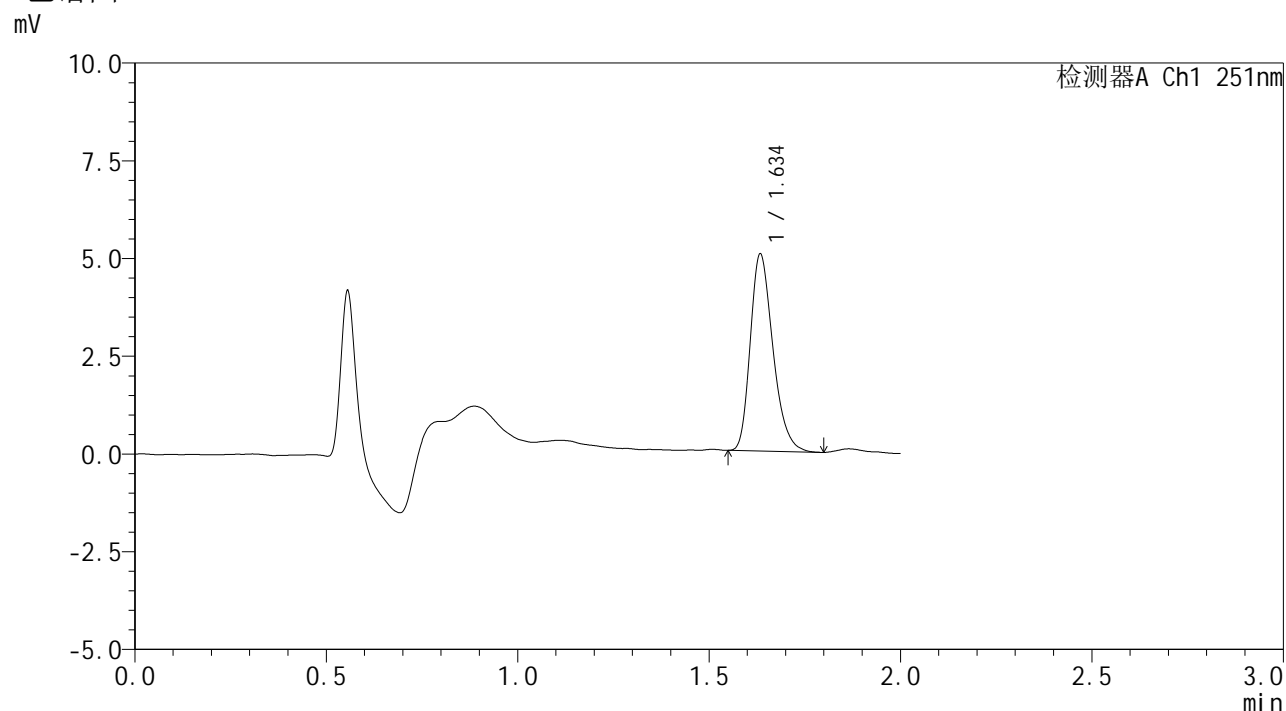


SMF-394

<样品信息>

色谱柱 : XB-C18(50mm*4.6mm,3µm) 流速: 1.0ml/min
 柱温 : 30°C 波长: 251nm
 数据文件名 : RC\$SMF-394 - 0-66/11-883-2 - zzp-zj12y-rcd-jxzs-jf50z-pH6.8jz-dz1-3.lcd
 方法文件名 : RC\$SMF-394 - SMF-394-rcd-FX260.lcm
 批处理文件名: RC\$SMF-394 - SMF-394-20260518-FX260.lcb
 样品瓶号 : 3-18
 进样体积 : 100 µl 版本号: 6.115
 进样时间 : 2026/05/18 19:11:40 实验者: xiechaojun
 处理时间(V2) : 2026/05/19 10:52:25 处理者: xiechaojun
 仪器型号 : SHIMADZU LC-2050C (FX260)

<色谱图>



<峰表>

检测器A Ch1 251nm

峰号	保留时间	面积	面积%	高度	理论塔板数(USP)	拖尾因子	分离度(USP)
1	1.634	20715	100.000	4987	3697	1.281	--
总计		20715	100.000	4987			

图4 佩玛贝特片溶出度测定中间条件12月HPLC图谱
 自制品-pH6.8介质-桨法-50转-极限转速
 对照品溶液-1-3

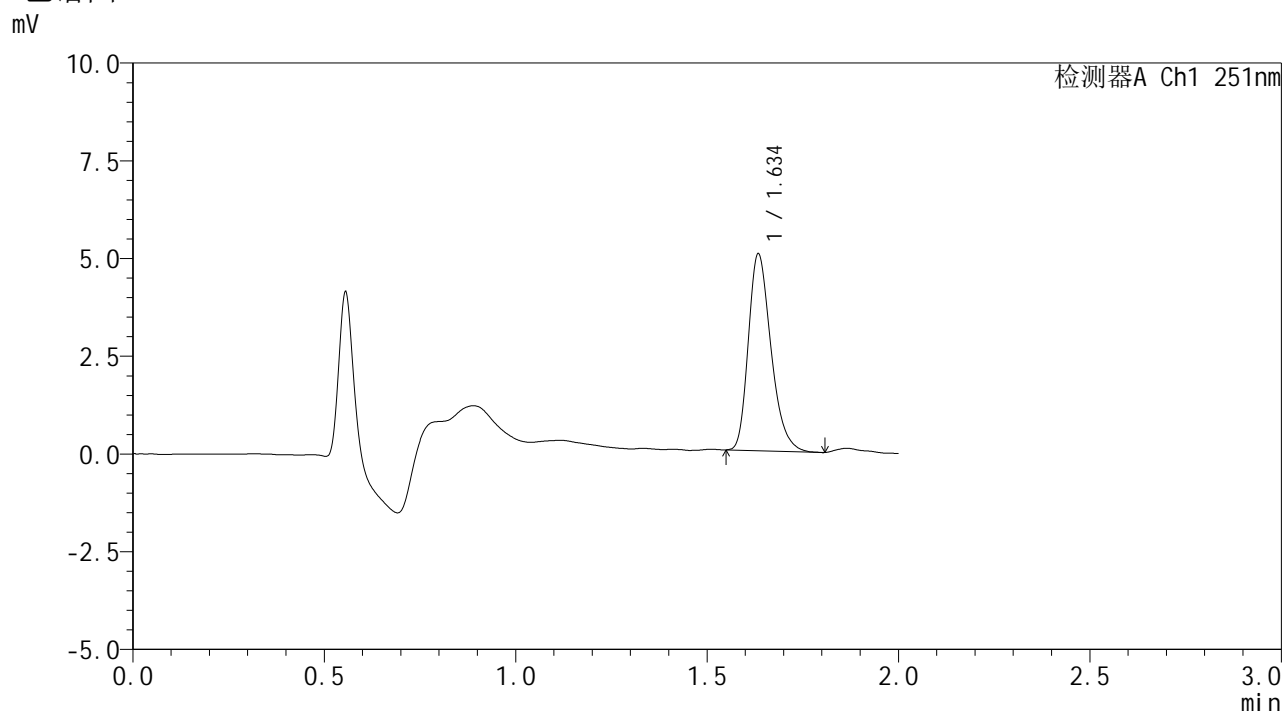


SMF-394

<样品信息>

色谱柱 : XB-C18(50mm*4.6mm,3μm) 流速: 1.0ml/min
 柱温 : 30°C 波长: 251nm
 数据文件名 : RC\$SMF-394 - 0-66/11-884-2 - zzp-zj12y-rcd-jxzs-jf50z-pH6.8jz-dz1-4.lcd
 方法文件名 : RC\$SMF-394 - SMF-394-rcd-FX260.lcm
 批处理文件名: RC\$SMF-394 - SMF-394-20260518-FX260.lcb
 样品瓶号 : 3-18
 进样体积 : 100 μl 版本号: 6.115
 进样时间 : 2026/05/18 19:14:09 实验者: xiechaojun
 处理时间(V2) : 2026/05/19 10:52:29 处理者: xiechaojun
 仪器型号 : SHIMADZU LC-2050C (FX260)

<色谱图>



<峰表>

检测器A Ch1 251nm

峰号	保留时间	面积	面积%	高度	理论塔板数(USP)	拖尾因子	分离度(USP)
1	1.634	20722	100.000	4980	3708	1.293	--
总计		20722	100.000	4980			

图5 佩玛贝特片溶出度测定中间条件12月HPLC图谱
 自制品-pH6.8介质-浆法-50转-极限转速
 对照品溶液-1-4

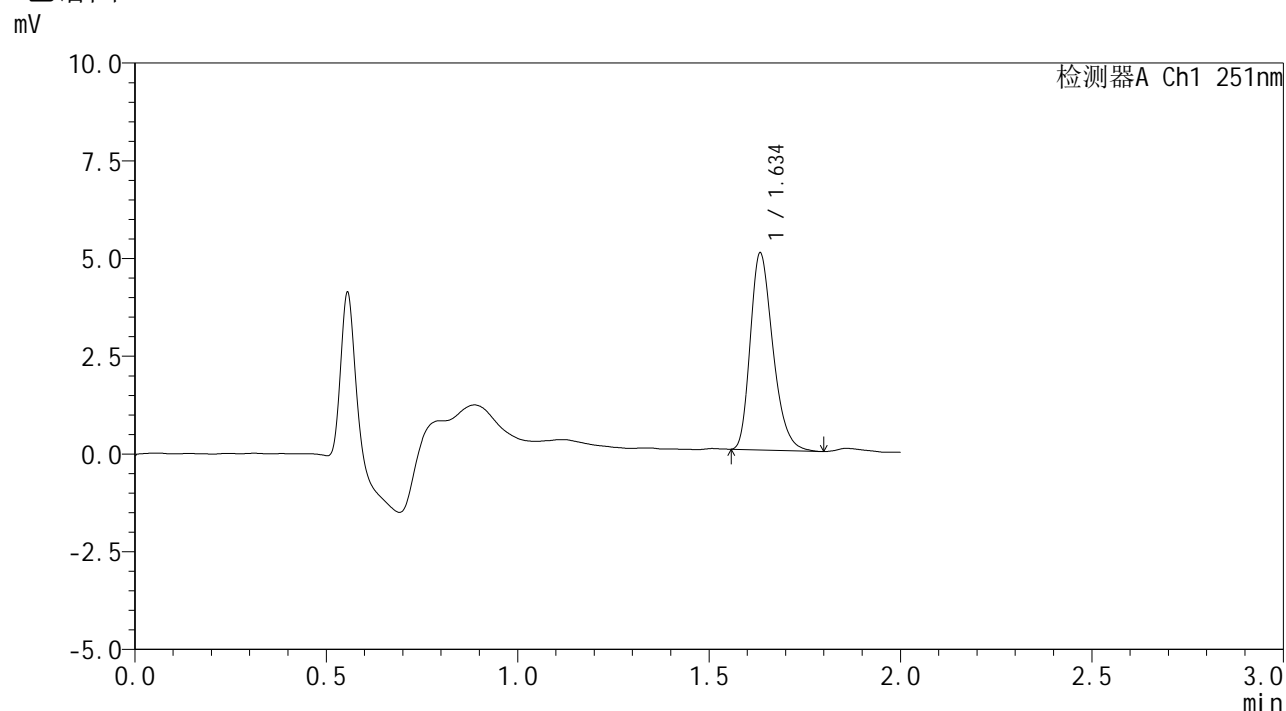


SMF-394

<样品信息>

色谱柱 : XB-C18(50mm*4.6mm,3μm) 流速: 1.0ml/min
 柱温 : 30°C 波长: 251nm
 数据文件名 : RC\$SMF-394 - 0-66/11-885-2 - zzp-zj12y-rcd-jxzs-jf50z-pH6.8jz-dz1-5.lcd
 方法文件名 : RC\$SMF-394 - SMF-394-rcd-FX260.lcm
 批处理文件名: RC\$SMF-394 - SMF-394-20260518-FX260.lcb
 样品瓶号 : 3-18
 进样体积 : 100 μl 版本号: 6.115
 进样时间 : 2026/05/18 19:16:37 实验者: xiechaojun
 处理时间(V2) : 2026/05/19 10:52:32 处理者: xiechaojun
 仪器型号 : SHIMADZU LC-2050C (FX260)

<色谱图>



<峰表>

检测器A Ch1 251nm

峰号	保留时间	面积	面积%	高度	理论塔板数(USP)	拖尾因子	分离度(USP)
1	1.634	20660	100.000	4986	3710	1.290	--
总计		20660	100.000	4986			

图6 佩玛贝特片溶出度测定中间条件12月HPLC图谱
 自制品-pH6.8介质-浆法-50转-极限转速
 对照品溶液-1-5

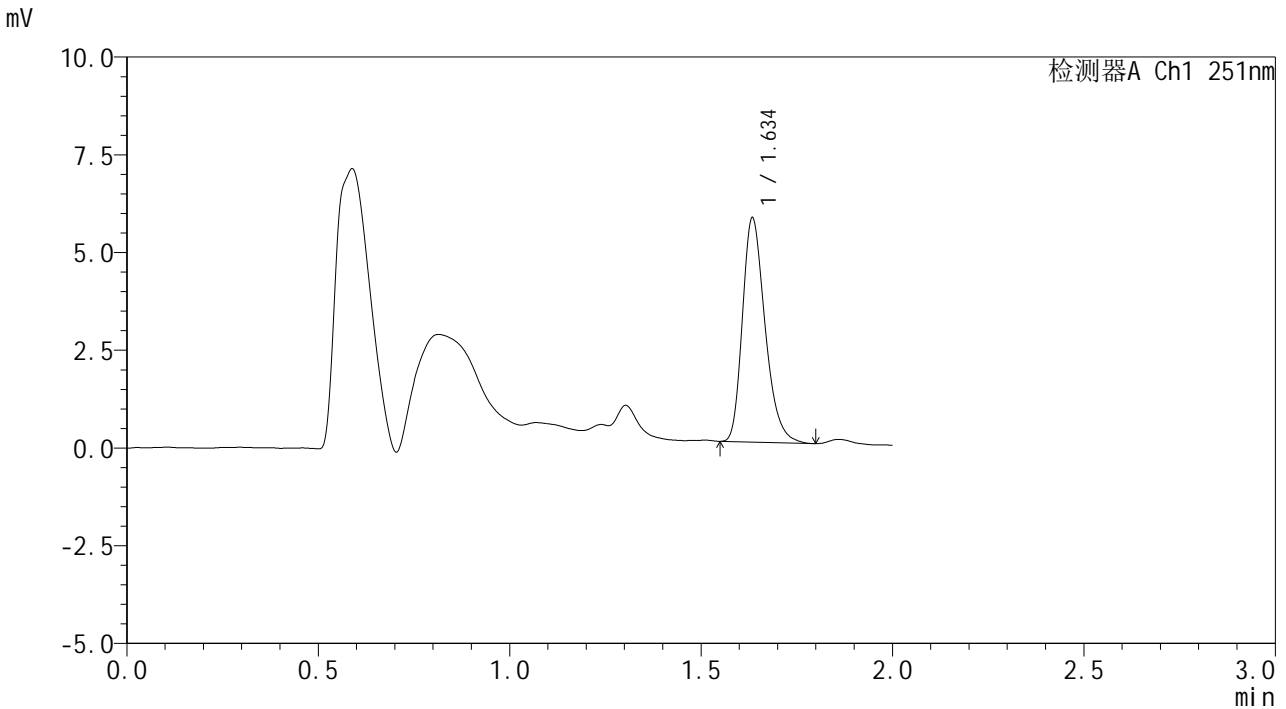


SMF-394

<样品信息>

色谱柱	: XB-C18(50mm*4.6mm,3µm)	流速	: 1.0ml/min
柱温	: 30°C	波长	: 251nm
数据文件名	: RC\$SMF-394 - 0-66/11-886-2 - zzp-zj12y-2025041221p-rcd-jxzs-jf50z-pH6.8jz-P1-1.lcd		
方法文件名	: RC\$SMF-394 - SMF-394-rcd-FX260.lcm		
批处理文件名	: RC\$SMF-394 - SMF-394-20260518-FX260.lcb		
样品瓶号	: 3-1	版本号	: 6.115
进样体积	: 100 µl	实验者	: xiechaojun
进样时间	: 2026/05/18 19:19:06	处理者	: xiechaojun
处理时间(V2)	: 2026/05/19 10:52:35		
仪器型号	: SHIMADZU LC-2050C (FX260)		

<色谱图>



<峰表>

检测器A Ch1 251nm

峰号	保留时间	面积	面积%	高度	理论塔板数(USP)	拖尾因子	分离度(USP)
1	1.634	23504	100.000	5660	3735	1.289	--
总计		23504	100.000	5660			

图7 佩玛贝特片溶出度测定中间条件12月HPLC图谱
 自制品(2025041221批)-pH6.8介质-桨法-50转-极限转速-片1
 供试品溶液-1

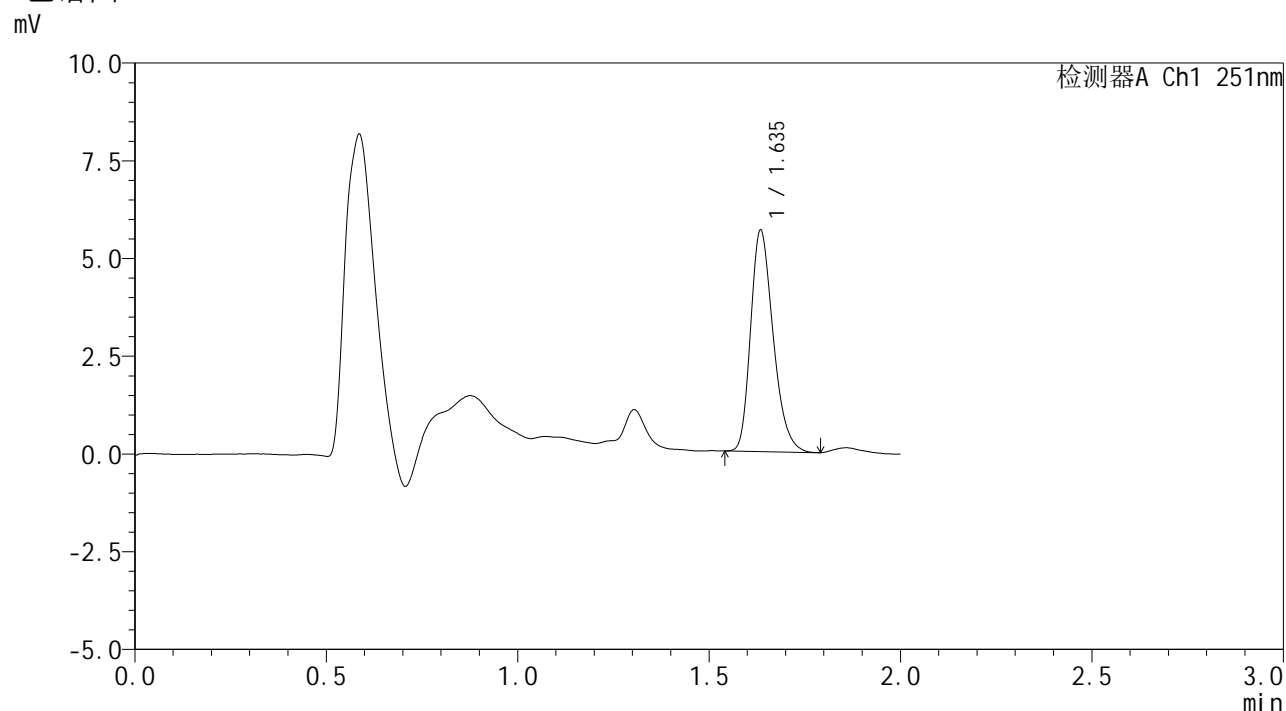


SMF-394

<样品信息>

色谱柱 : XB-C18(50mm*4.6mm,3μm) 流速: 1.0ml/min
 柱温 : 30°C 波长: 251nm
 数据文件名 : RC\$SMF-394 - 0-66/11-887-2 - zzp-zj12y-2025041221p-rcd-jxzs-jf50z-pH6.8jz-P2-1.lcd
 方法文件名 : RC\$SMF-394 - SMF-394-rcd-FX260.lcm
 批处理文件名: RC\$SMF-394 - SMF-394-20260518-FX260.lcb
 样品瓶号 : 3-10
 进样体积 : 100 μl 版本号: 6.115
 进样时间 : 2026/05/18 19:21:34 实验者: xiechaojun
 处理时间(V2) : 2026/05/19 10:52:39 处理者: xiechaojun
 仪器型号 : SHIMADZU LC-2050C (FX260)

<色谱图>



<峰表>

检测器A Ch1 251nm

峰号	保留时间	面积	面积%	高度	理论塔板数(USP)	拖尾因子	分离度(USP)
1	1.635	23139	100.000	5601	3725	1.273	--
总计		23139	100.000	5601			

图8 佩玛贝特片溶出度测定中间条件12月HPLC图谱
 自制品(2025041221批)-pH6.8介质-桨法-50转-极限转速-片2
 供试品溶液-1

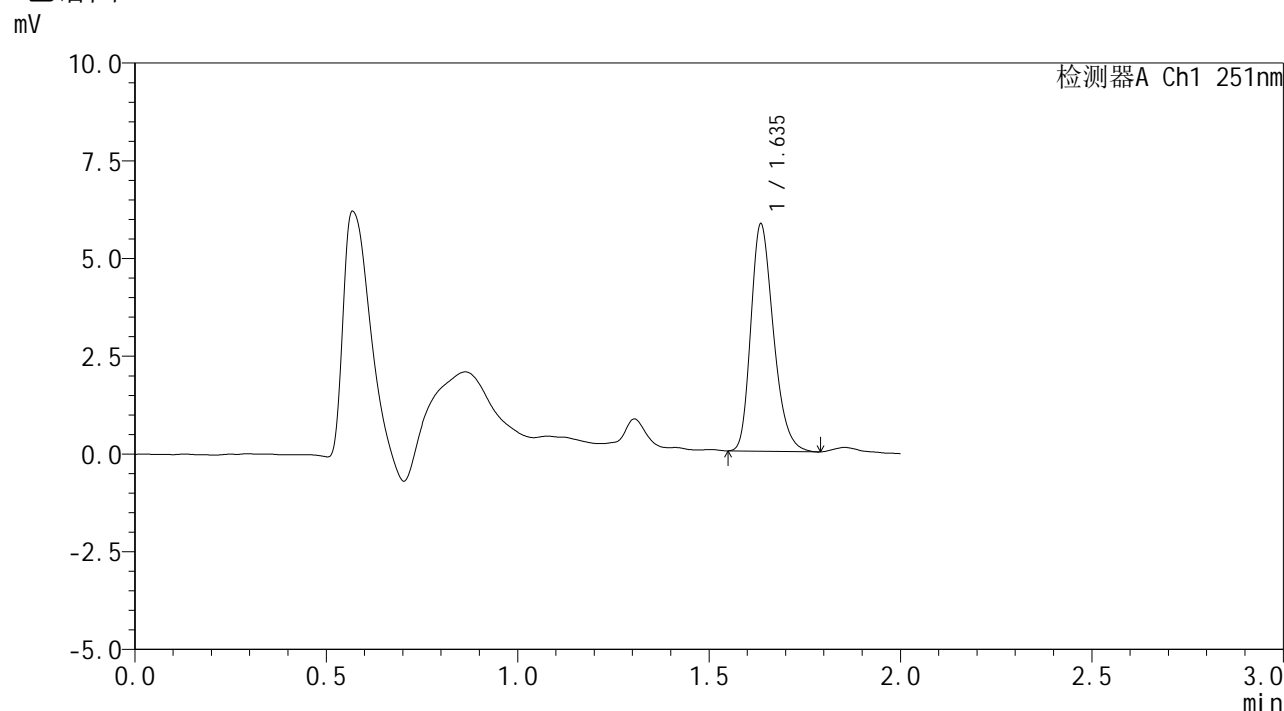


SMF-394

<样品信息>

色谱柱 : XB-C18(50mm*4.6mm,3μm) 流速: 1.0ml/min
 柱温 : 30°C 波长: 251nm
 数据文件名 : RC\$SMF-394 - 0-66/11-888-2 - zzp-zj12y-2025041221p-rcd-jxzs-jf50z-pH6.8jz-P3-1.lcd
 方法文件名 : RC\$SMF-394 - SMF-394-rcd-FX260.lcm
 批处理文件名: RC\$SMF-394 - SMF-394-20260518-FX260.lcb
 样品瓶号 : 3-19
 进样体积 : 100 μl 版本号: 6.115
 进样时间 : 2026/05/18 19:24:03 实验者: xiechaojun
 处理时间(V2) : 2026/05/19 10:52:42 处理者: xiechaojun
 仪器型号 : SHIMADZU LC-2050C (FX260)

<色谱图>



<峰表>

检测器A Ch1 251nm

峰号	保留时间	面积	面积%	高度	理论塔板数(USP)	拖尾因子	分离度(USP)
1	1.635	23833	100.000	5773	3716	1.269	--
总计		23833	100.000	5773			

图9 佩玛贝特片溶出度测定中间条件12月HPLC图谱
 自制品(2025041221批)-pH6.8介质-桨法-50转-极限转速-片3
 供试品溶液-1

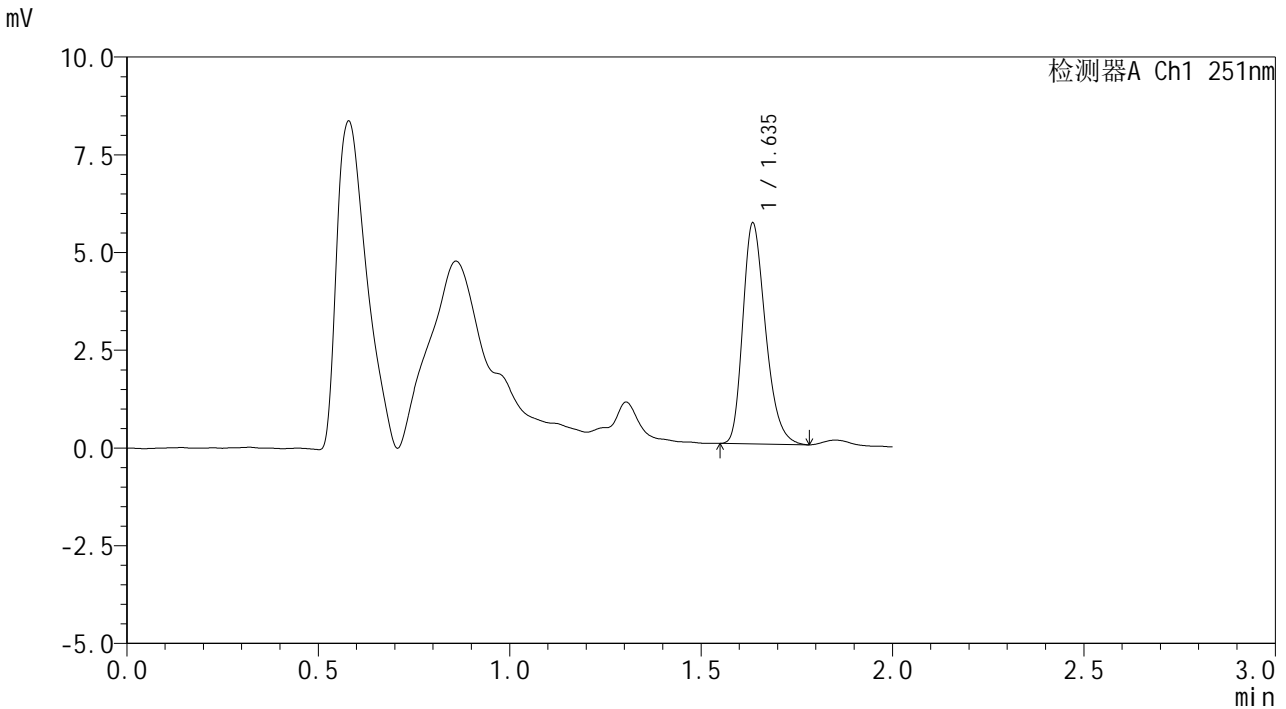


SMF-394

<样品信息>

色谱柱	: XB-C18(50mm*4.6mm,3µm)	流速	: 1.0ml/min
柱温	: 30°C	波长	: 251nm
数据文件名	: RC\$SMF-394 - 0-66/11-889-2 - zzp-zj12y-2025041221p-rcd-jxzs-jf50z-pH6.8jz-P4-1.lcd		
方法文件名	: RC\$SMF-394 - SMF-394-rcd-FX260.lcm		
批处理文件名	: RC\$SMF-394 - SMF-394-20260518-FX260.lcb		
样品瓶号	: 3-28	版本号	: 6.115
进样体积	: 100 µl	实验者	: xiechaojun
进样时间	: 2026/05/18 19:26:32	处理者	: xiechaojun
处理时间(V2)	: 2026/05/19 10:52:44		
仪器型号	: SHIMADZU LC-2050C (FX260)		

<色谱图>



<峰表>

检测器A Ch1 251nm

峰号	保留时间	面积	面积%	高度	理论塔板数(USP)	拖尾因子	分离度(USP)
1	1.635	23214	100.000	5608	3696	1.280	--
总计		23214	100.000	5608			

图10 佩玛贝特片溶出度测定中间条件12月HPLC图谱
自制品(2025041221批)-pH6.8介质-桨法-50转-极限转速-片4
供试品溶液-1

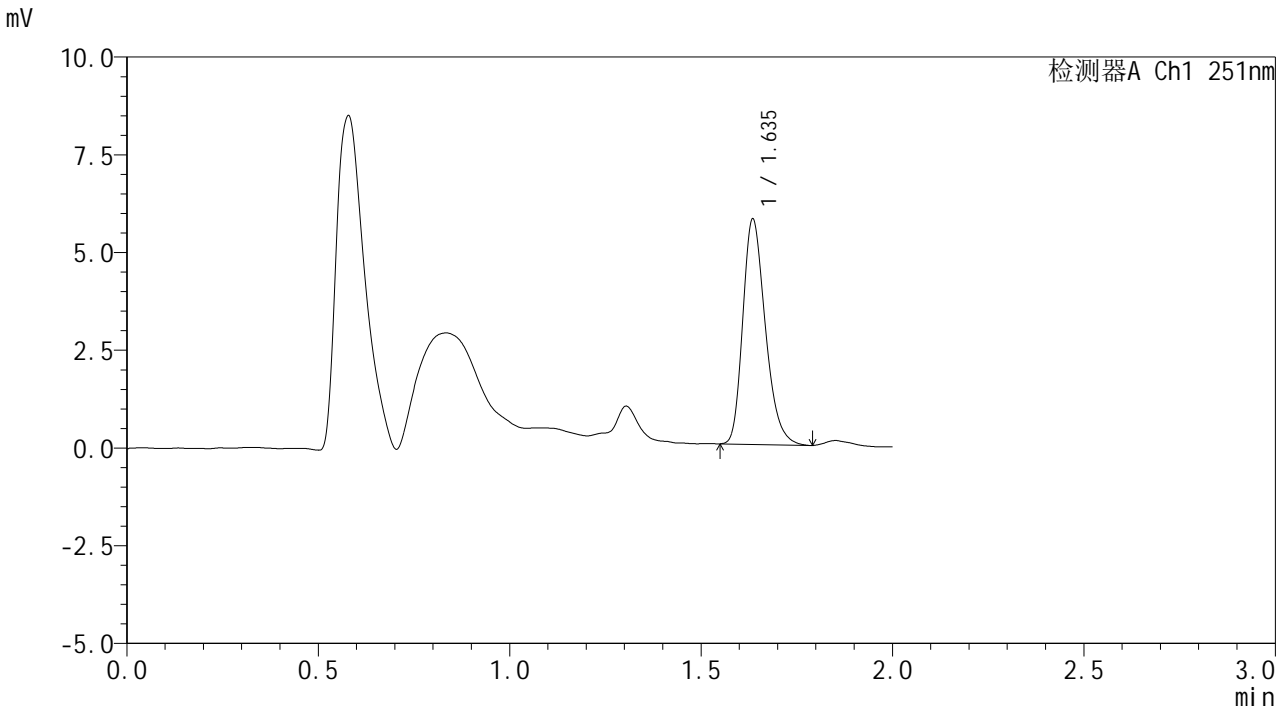


SMF-394

<样品信息>

色谱柱	: XB-C18(50mm*4.6mm,3µm)	流速	: 1.0ml/min
柱温	: 30°C	波长	: 251nm
数据文件名	: RC\$SMF-394 - 0-66/11-890-2 - zzp-zj12y-2025041221p-rcd-jxzs-jf50z-pH6.8jz-P5-1.lcd		
方法文件名	: RC\$SMF-394 - SMF-394-rcd-FX260.lcm		
批处理文件名	: RC\$SMF-394 - SMF-394-20260518-FX260.lcb		
样品瓶号	: 3-37	版本号	: 6.115
进样体积	: 100 µl	实验者	: xiechaojun
进样时间	: 2026/05/18 19:29:00	处理者	: xiechaojun
处理时间(V2)	: 2026/05/19 10:52:47		
仪器型号	: SHIMADZU LC-2050C (FX260)		

<色谱图>



<峰表>

检测器A Ch1 251nm

峰号	保留时间	面积	面积%	高度	理论塔板数(USP)	拖尾因子	分离度(USP)
1	1.635	23576	100.000	5721	3739	1.272	--
总计		23576	100.000	5721			

图11 佩玛贝特片溶出度测定中间条件12月HPLC图谱
 自制品(2025041221批)-pH6.8介质-桨法-50转-极限转速-片5
 供试品溶液-1

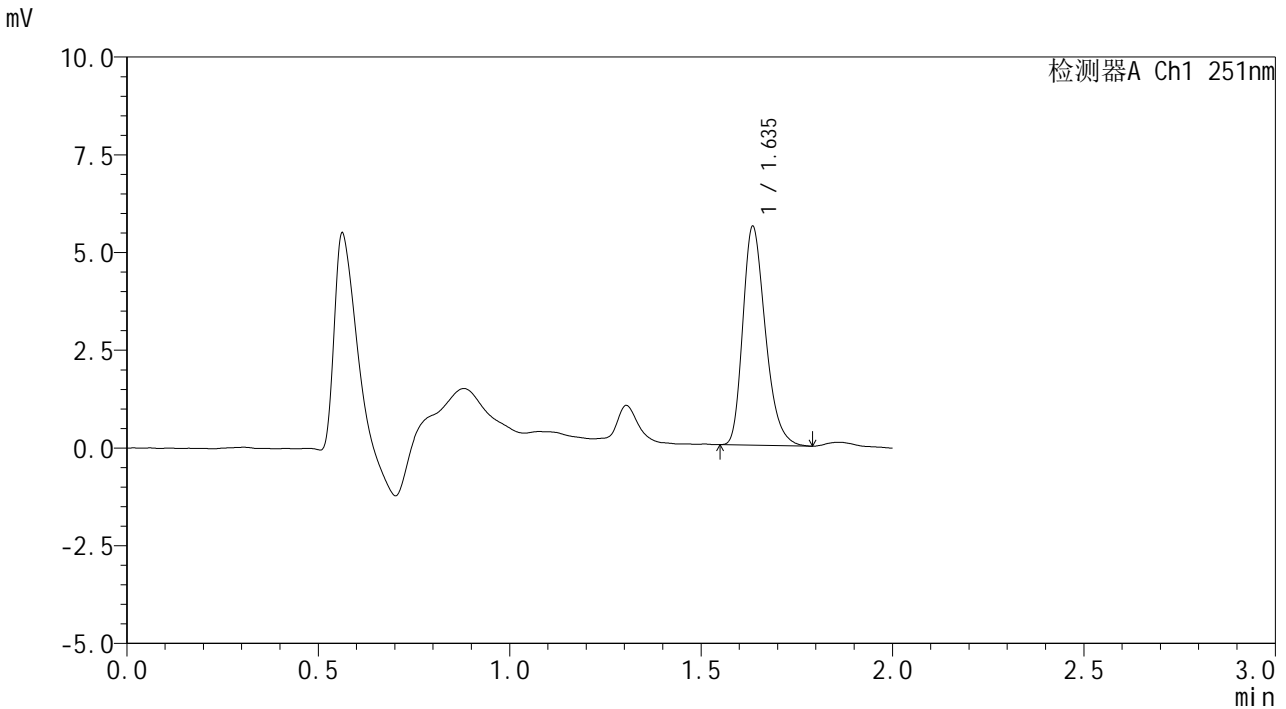


SMF-394

<样品信息>

色谱柱	: XB-C18(50mm*4.6mm,3µm)	流速	: 1.0ml/min
柱温	: 30°C	波长	: 251nm
数据文件名	: RC\$SMF-394 - 0-66/11-891-2 - zzp-zj12y-2025041221p-rcd-jxzs-jf50z-pH6.8jz-P6-1.lcd		
方法文件名	: RC\$SMF-394 - SMF-394-rcd-FX260.lcm		
批处理文件名	: RC\$SMF-394 - SMF-394-20260518-FX260.lcb		
样品瓶号	: 3-46	版本号	: 6.115
进样体积	: 100 µl	实验者	: xiechaojun
进样时间	: 2026/05/18 19:31:29	处理者	: xiechaojun
处理时间(V2)	: 2026/05/19 10:52:50		
仪器型号	: SHIMADZU LC-2050C (FX260)		

<色谱图>



<峰表>

检测器A Ch1 251nm

峰号	保留时间	面积	面积%	高度	理论塔板数(USP)	拖尾因子	分离度(USP)
1	1.635	22870	100.000	5552	3739	1.286	--
总计		22870	100.000	5552			

图12 佩玛贝特片溶出度测定中间条件12月HPLC图谱
 自制品(2025041221批)-pH6.8介质-桨法-50转-极限转速-片6
 供试品溶液-1

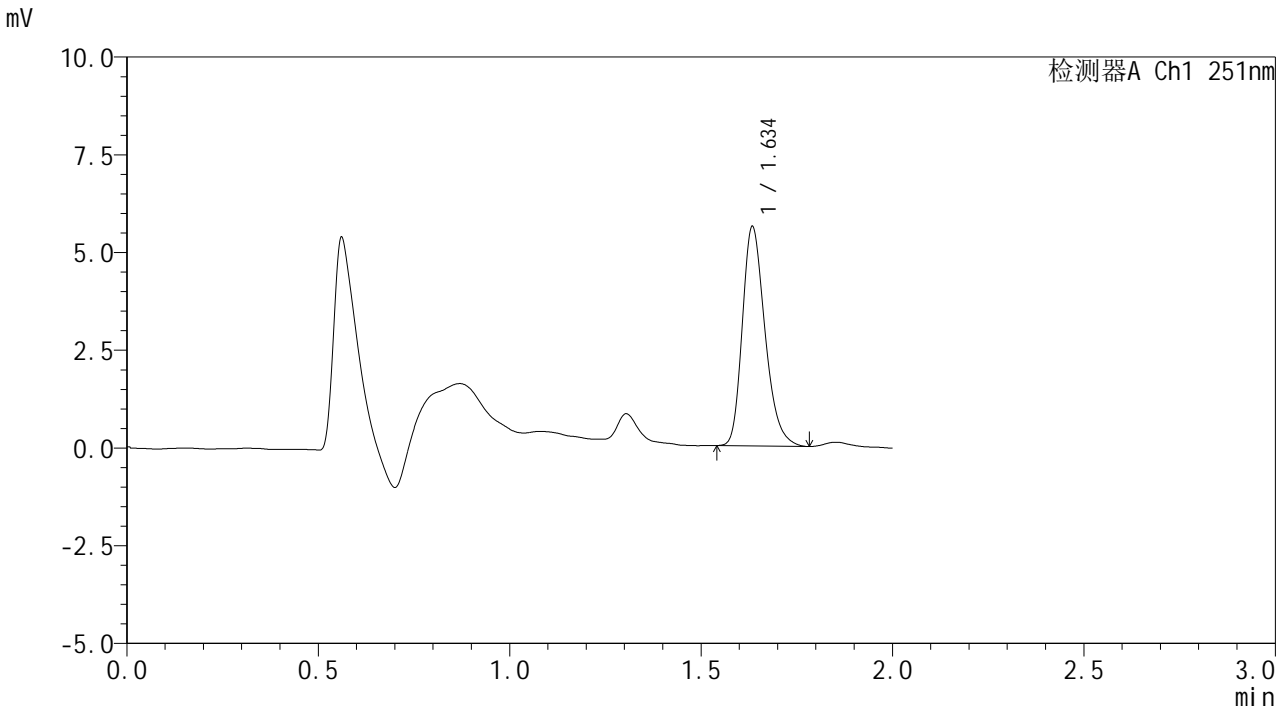


SMF-394

<样品信息>

色谱柱	: XB-C18(50mm*4.6mm,3µm)	流速	: 1.0ml/min
柱温	: 30°C	波长	: 251nm
数据文件名	: RC\$SMF-394 - 0-66/11-892-2 - zzp-zj12y-2025041321p-rcd-jxzs-jf50z-pH6.8jz-P1-1.lcd		
方法文件名	: RC\$SMF-394 - SMF-394-rcd-FX260.lcm		
批处理文件名	: RC\$SMF-394 - SMF-394-20260518-FX260.lcb		
样品瓶号	: 3-2	版本号	: 6.115
进样体积	: 100 µl	实验者	: xiechaojun
进样时间	: 2026/05/18 19:33:57	处理者	: xiechaojun
处理时间(V2)	: 2026/05/19 10:52:53		
仪器型号	: SHIMADZU LC-2050C (FX260)		

<色谱图>



<峰表>

检测器A Ch1 251nm

峰号	保留时间	面积	面积%	高度	理论塔板数(USP)	拖尾因子	分离度(USP)
1	1.634	23087	100.000	5541	3705	1.277	--
总计		23087	100.000	5541			

图13 佩玛贝特片溶出度测定中间条件12月HPLC图谱
自制品(2025041321批)-pH6.8介质-桨法-50转-极限转速-片1
供试品溶液-1

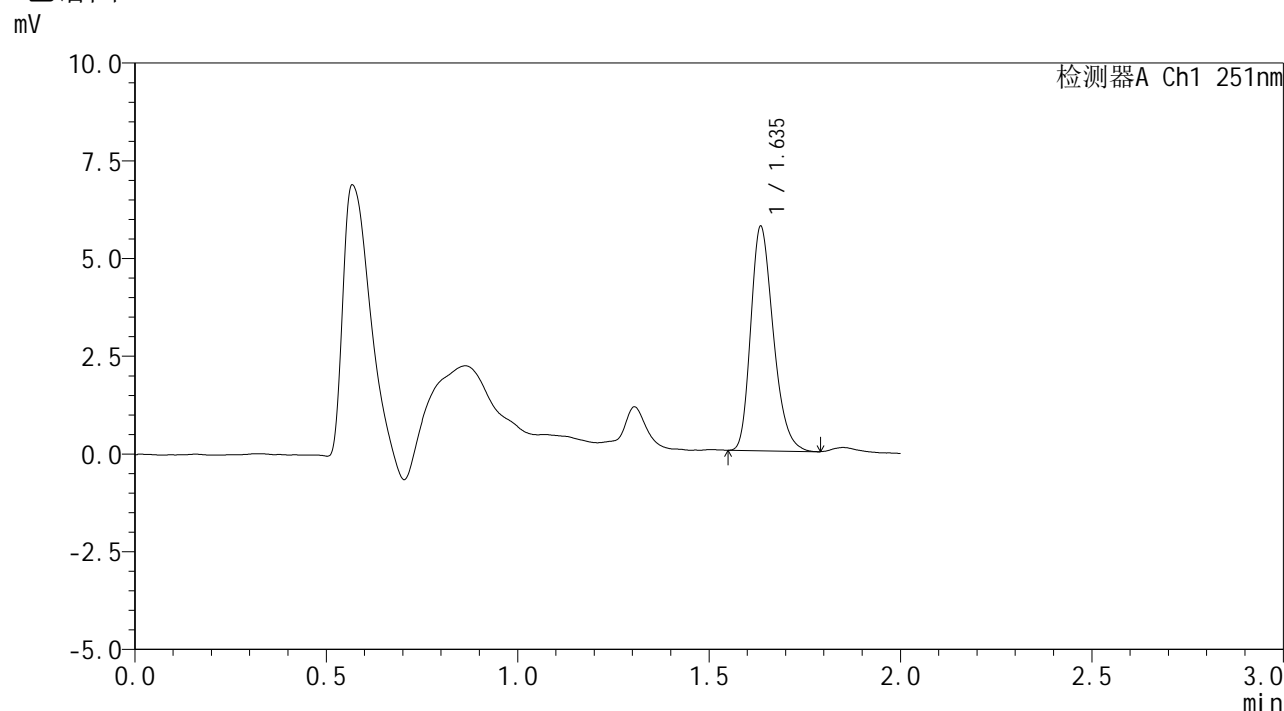


SMF-394

<样品信息>

色谱柱 : XB-C18(50mm*4.6mm,3μm) 流速: 1.0ml/min
 柱温 : 30°C 波长: 251nm
 数据文件名 : RC\$SMF-394 - 0-66/11-893-2 - zzp-zj12y-2025041321p-rcd-jxzs-jf50z-pH6.8jz-P2-1.lcd
 方法文件名 : RC\$SMF-394 - SMF-394-rcd-FX260.lcm
 批处理文件名: RC\$SMF-394 - SMF-394-20260518-FX260.lcb
 样品瓶号 : 3-11
 进样体积 : 100 μl 版本号: 6.115
 进样时间 : 2026/05/18 19:36:24 实验者: xiechaojun
 处理时间(V2) : 2026/05/19 10:52:55 处理者: xiechaojun
 仪器型号 : SHIMADZU LC-2050C (FX260)

<色谱图>



<峰表>

检测器A Ch1 251nm

峰号	保留时间	面积	面积%	高度	理论塔板数(USP)	拖尾因子	分离度(USP)
1	1.635	23464	100.000	5690	3722	1.270	--
总计		23464	100.000	5690			

图14 佩玛贝特片溶出度测定中间条件12月HPLC图谱
 自制品(2025041321批)-pH6.8介质-桨法-50转-极限转速-片2
 供试品溶液-1

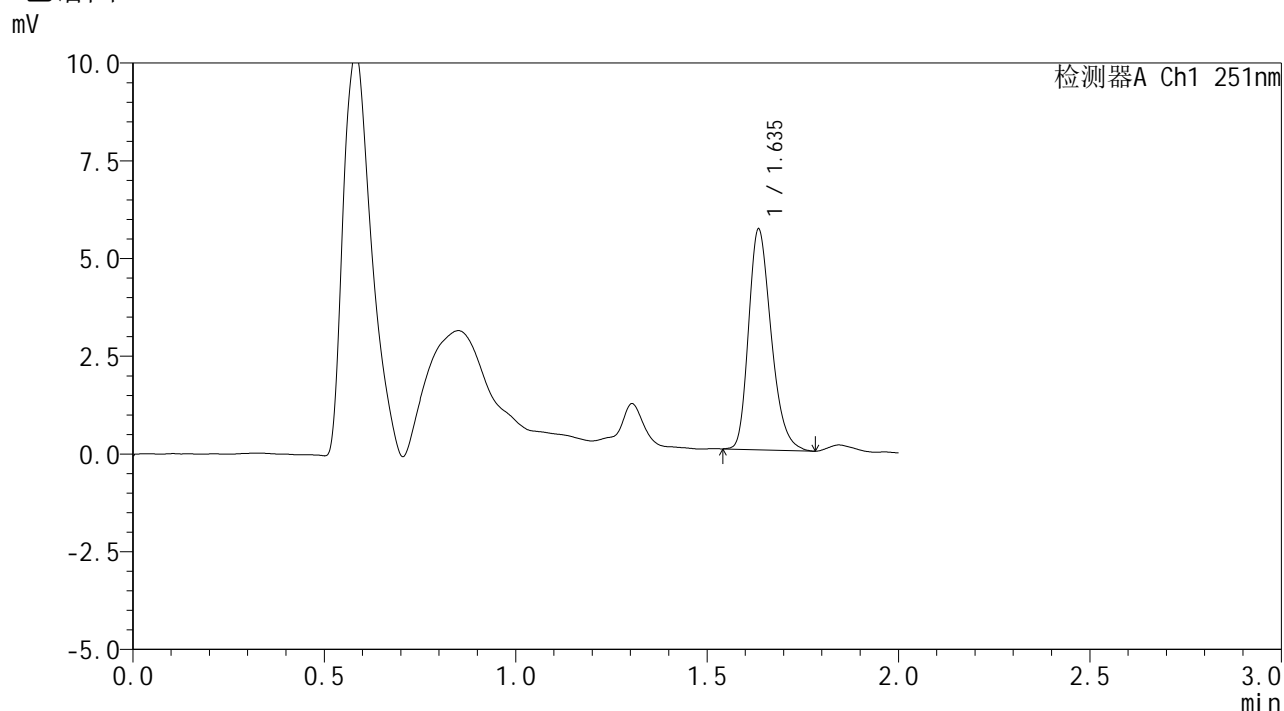


SMF-394

<样品信息>

色谱柱 : XB-C18(50mm*4.6mm,3µm) 流速: 1.0ml/min
 柱温 : 30°C 波长: 251nm
 数据文件名 : RC\$SMF-394 - 0-66/11-894-2 - zzp-zj12y-2025041321p-rcd-jxzs-jf50z-pH6.8jz-P3-1.lcd
 方法文件名 : RC\$SMF-394 - SMF-394-rcd-FX260.lcm
 批处理文件名: RC\$SMF-394 - SMF-394-20260518-FX260.lcb
 样品瓶号 : 3-20
 进样体积 : 100 µl 版本号: 6.115
 进样时间 : 2026/05/18 19:38:52 实验者: xiechaojun
 处理时间(V2) : 2026/05/19 10:52:58 处理者: xiechaojun
 仪器型号 : SHIMADZU LC-2050C (FX260)

<色谱图>



<峰表>

检测器A Ch1 251nm

峰号	保留时间	面积	面积%	高度	理论塔板数(USP)	拖尾因子	分离度(USP)
1	1.635	23119	100.000	5587	3719	1.272	--
总计		23119	100.000	5587			

图15 佩玛贝特片溶出度测定中间条件12月HPLC图谱
 自制品(2025041321批)-pH6.8介质-桨法-50转-极限转速-片3
 供试品溶液-1

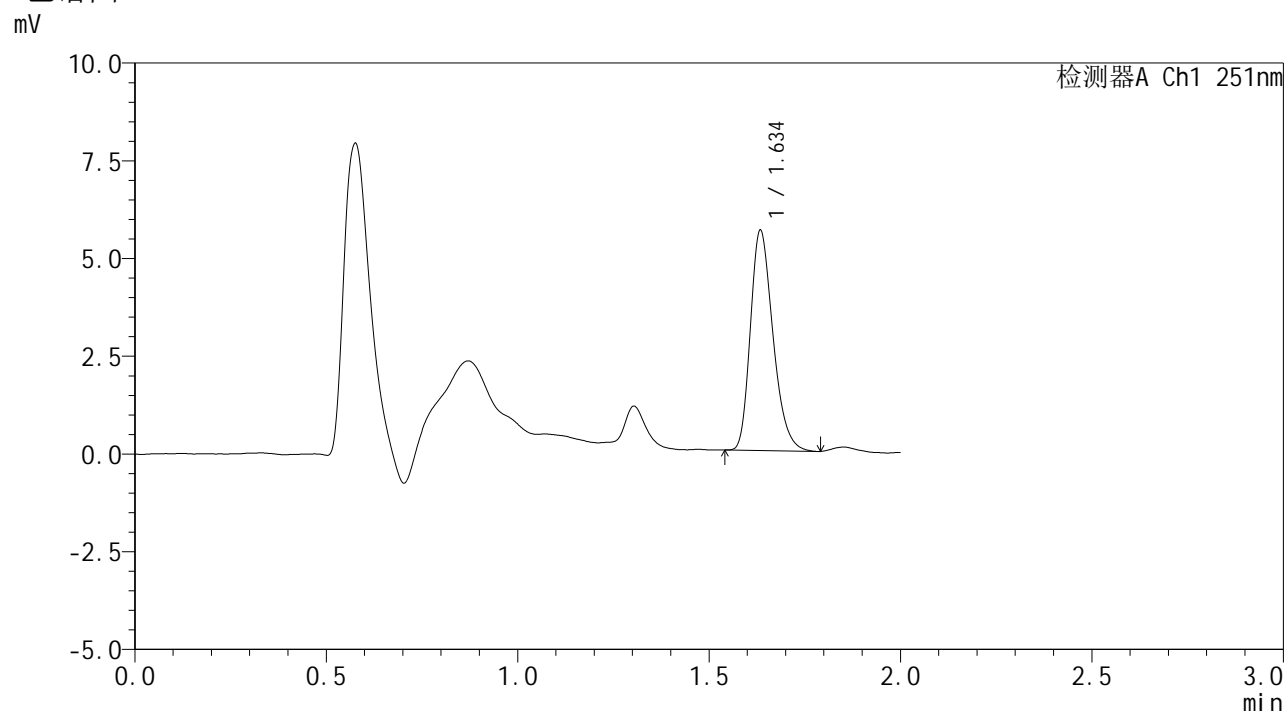


SMF-394

<样品信息>

色谱柱 : XB-C18(50mm*4.6mm,3µm) 流速: 1.0ml/min
 柱温 : 30°C 波长: 251nm
 数据文件名 : RC\$SMF-394 - 0-66/11-895-2 - zzp-zj12y-2025041321p-rcd-jxzs-jf50z-pH6.8jz-P4-1.lcd
 方法文件名 : RC\$SMF-394 - SMF-394-rcd-FX260.lcm
 批处理文件名: RC\$SMF-394 - SMF-394-20260518-FX260.lcb
 样品瓶号 : 3-29
 进样体积 : 100 µl 版本号: 6.115
 进样时间 : 2026/05/18 19:41:20 实验者: xiechaojun
 处理时间(V2) : 2026/05/19 10:53:01 处理者: xiechaojun
 仪器型号 : SHIMADZU LC-2050C (FX260)

<色谱图>



<峰表>

检测器A Ch1 251nm

峰号	保留时间	面积	面积%	高度	理论塔板数(USP)	拖尾因子	分离度(USP)
1	1.634	23059	100.000	5567	3718	1.277	--
总计		23059	100.000	5567			

图16 佩玛贝特片溶出度测定中间条件12月HPLC图谱
 自制品(2025041321批)-pH6.8介质-桨法-50转-极限转速-片4
 供试品溶液-1

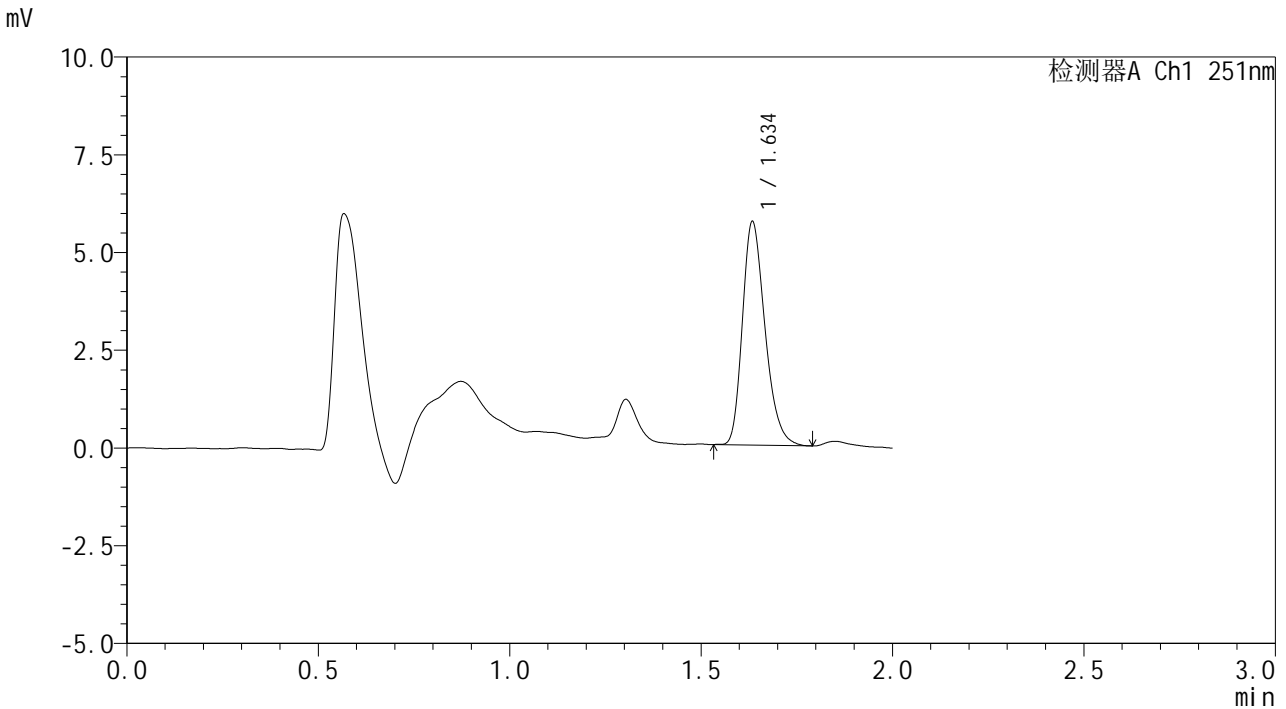


SMF-394

<样品信息>

色谱柱	: XB-C18(50mm*4.6mm,3µm)	流速	: 1.0ml/min
柱温	: 30°C	波长	: 251nm
数据文件名	: RC\$SMF-394 - 0-66/11-896-2 - zzp-zj12y-2025041321p-rcd-jxzs-jf50z-pH6.8jz-P5-1.lcd		
方法文件名	: RC\$SMF-394 - SMF-394-rcd-FX260.lcm		
批处理文件名	: RC\$SMF-394 - SMF-394-20260518-FX260.lcb		
样品瓶号	: 3-38	版本号	: 6.115
进样体积	: 100 µl	实验者	: xiechaojun
进样时间	: 2026/05/18 19:43:48	处理者	: xiechaojun
处理时间(V2)	: 2026/05/19 10:53:04		
仪器型号	: SHIMADZU LC-2050C (FX260)		

<色谱图>



<峰表>

检测器A Ch1 251nm

峰号	保留时间	面积	面积%	高度	理论塔板数(USP)	拖尾因子	分离度(USP)
1	1.634	23400	100.000	5645	3730	1.276	--
总计		23400	100.000	5645			

图17 佩玛贝特片溶出度测定中间条件12月HPLC图谱
 自制品(2025041321批)-pH6.8介质-桨法-50转-极限转速-片5
 供试品溶液-1

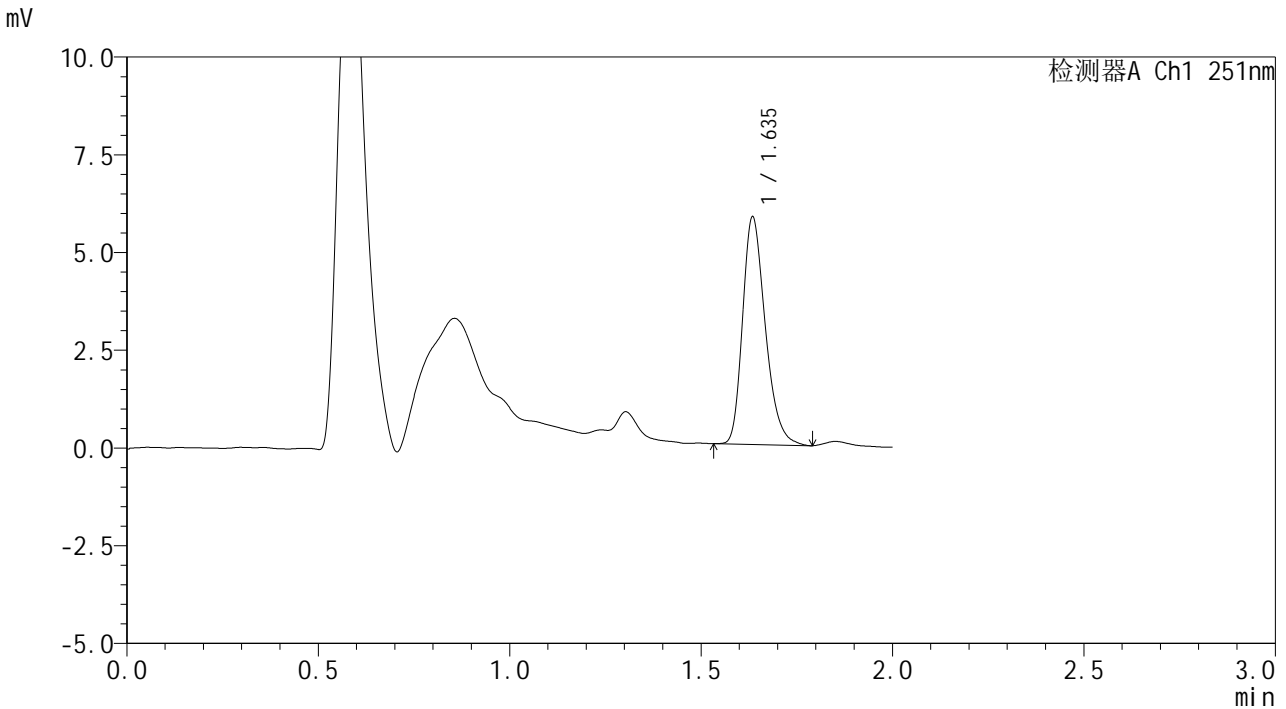


SMF-394

<样品信息>

色谱柱	: XB-C18(50mm*4.6mm,3µm)	流速	: 1.0ml/min
柱温	: 30°C	波长	: 251nm
数据文件名	: RC\$SMF-394 - 0-66/11-898-2 - zzp-zj12y-2025041421p-rcd-jxzs-jf50z-pH6.8jz-P1-1.lcd		
方法文件名	: RC\$SMF-394 - SMF-394-rcd-FX260.lcm		
批处理文件名	: RC\$SMF-394 - SMF-394-20260518-FX260.lcb		
样品瓶号	: 3-3	版本号	: 6.115
进样体积	: 100 µl	实验者	: xiechaojun
进样时间	: 2026/05/18 19:48:43	处理者	: xiechaojun
处理时间(V2)	: 2026/05/19 10:53:09		
仪器型号	: SHIMADZU LC-2050C (FX260)		

<色谱图>



<峰表>

检测器A Ch1 251nm

峰号	保留时间	面积	面积%	高度	理论塔板数(USP)	拖尾因子	分离度(USP)
1	1.635	23937	100.000	5759	3708	1.284	--
总计		23937	100.000	5759			

图19 佩玛贝特片溶出度测定中间条件12月HPLC图谱
 自制品(2025041421批)-pH6.8介质-桨法-50转-极限转速-片1
 供试品溶液-1

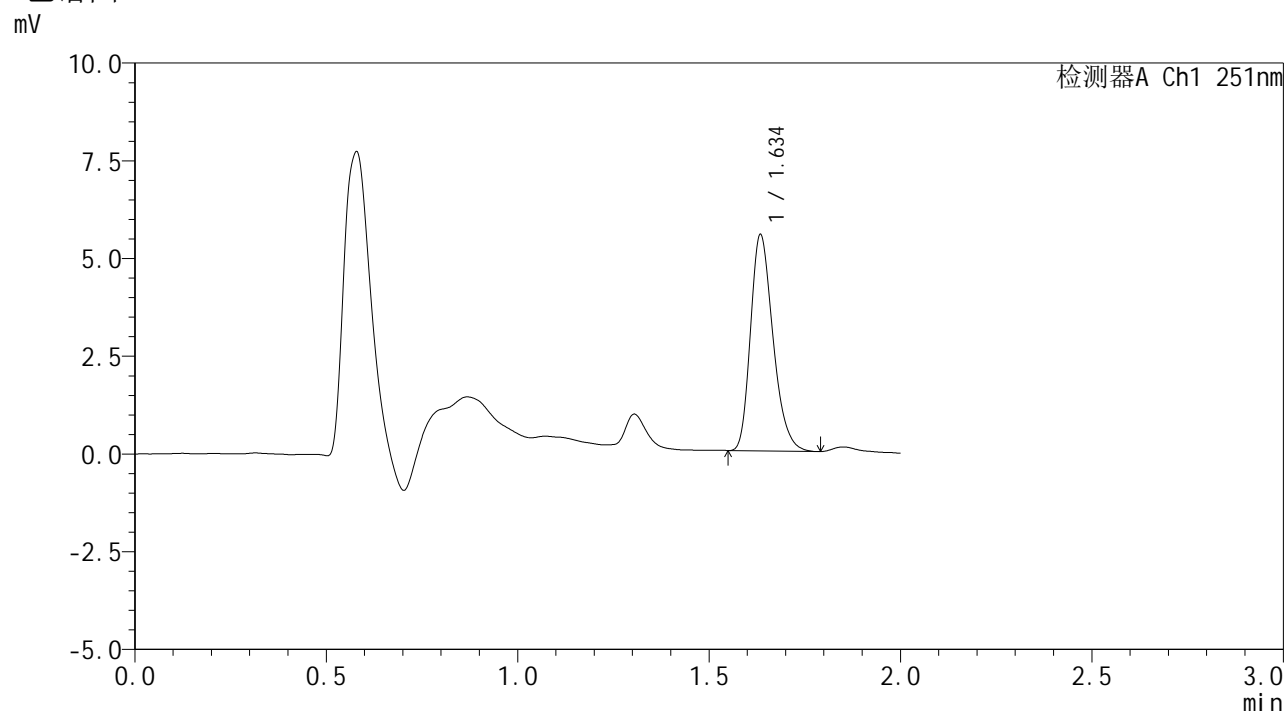


SMF-394

<样品信息>

色谱柱 : XB-C18(50mm*4.6mm,3μm) 流速: 1.0ml/min
 柱温 : 30°C 波长: 251nm
 数据文件名 : RC\$SMF-394 - 0-66/11-899-2 - zzp-zj12y-2025041421p-rcd-jxzs-jf50z-pH6.8jz-P2-1.lcd
 方法文件名 : RC\$SMF-394 - SMF-394-rcd-FX260.lcm
 批处理文件名: RC\$SMF-394 - SMF-394-20260518-FX260.lcb
 样品瓶号 : 3-12
 进样体积 : 100 μl 版本号: 6.115
 进样时间 : 2026/05/18 19:51:11 实验者: xiechaojun
 处理时间(V2) : 2026/05/19 10:53:12 处理者: xiechaojun
 仪器型号 : SHIMADZU LC-2050C (FX260)

<色谱图>



<峰表>

检测器A Ch1 251nm

峰号	保留时间	面积	面积%	高度	理论塔板数(USP)	拖尾因子	分离度(USP)
1	1.634	22559	100.000	5466	3747	1.274	--
总计		22559	100.000	5466			

图20 佩玛贝特片溶出度测定中间条件12月HPLC图谱
 自制品(2025041421批)-pH6.8介质-桨法-50转-极限转速-片2
 供试品溶液-1

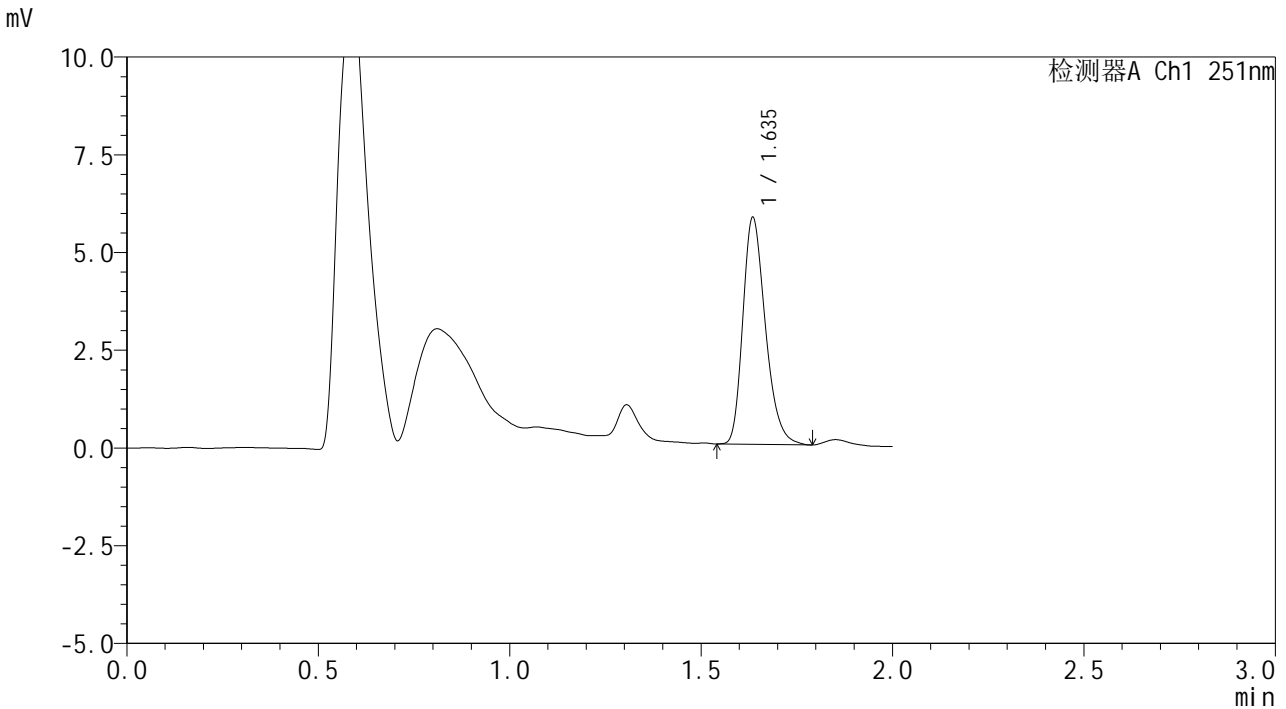


SMF-394

<样品信息>

色谱柱	: XB-C18(50mm*4.6mm,3µm)	流速	: 1.0ml/min
柱温	: 30°C	波长	: 251nm
数据文件名	: RC\$SMF-394 - 0-66/11-900-2 - zzp-zj12y-2025041421p-rcd-jxzs-jf50z-pH6.8jz-P3-1.lcd		
方法文件名	: RC\$SMF-394 - SMF-394-rcd-FX260.lcm		
批处理文件名	: RC\$SMF-394 - SMF-394-20260518-FX260.lcb		
样品瓶号	: 3-21	版本号	: 6.115
进样体积	: 100 µl	实验者	: xiechaojun
进样时间	: 2026/05/18 19:53:39	处理者	: xiechaojun
处理时间(V2)	: 2026/05/19 10:53:15		
仪器型号	: SHIMADZU LC-2050C (FX260)		

<色谱图>



<峰表>

检测器A Ch1 251nm

峰号	保留时间	面积	面积%	高度	理论塔板数(USP)	拖尾因子	分离度(USP)
1	1.635	23728	100.000	5760	3749	1.277	--
总计		23728	100.000	5760			

图21 佩玛贝特片溶出度测定中间条件12月HPLC图谱
 自制品(2025041421批)-pH6.8介质-桨法-50转-极限转速-片3
 供试品溶液-1

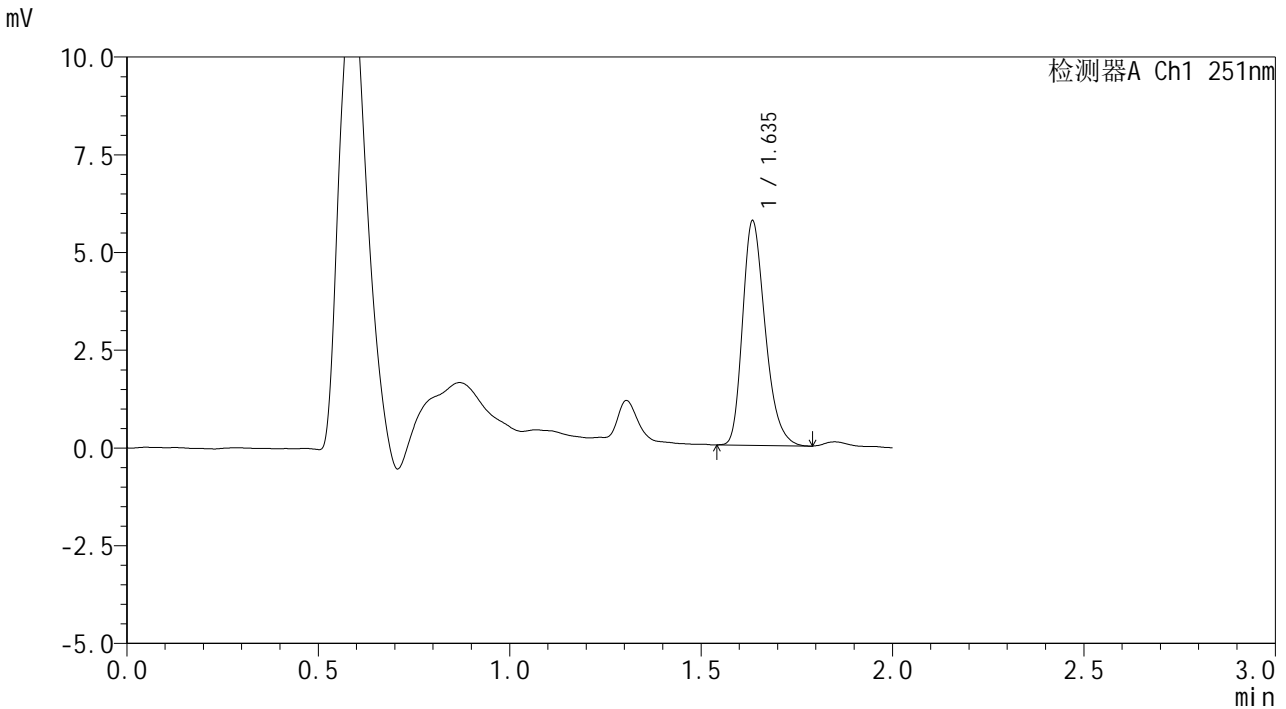


SMF-394

<样品信息>

色谱柱	: XB-C18(50mm*4.6mm,3µm)	流速	: 1.0ml/min
柱温	: 30°C	波长	: 251nm
数据文件名	: RC\$SMF-394 - 0-66/11-901-2 - zzp-zj12y-2025041421p-rcd-jxzs-jf50z-pH6.8jz-P4-1.lcd		
方法文件名	: RC\$SMF-394 - SMF-394-rcd-FX260.lcm		
批处理文件名	: RC\$SMF-394 - SMF-394-20260518-FX260.lcb		
样品瓶号	: 3-30	版本号	: 6.115
进样体积	: 100 µl	实验者	: xiechaojun
进样时间	: 2026/05/18 19:56:07	处理者	: xiechaojun
处理时间(V2)	: 2026/05/19 10:53:18		
仪器型号	: SHIMADZU LC-2050C (FX260)		

<色谱图>



<峰表>

检测器A Ch1 251nm

峰号	保留时间	面积	面积%	高度	理论塔板数(USP)	拖尾因子	分离度(USP)
1	1.635	23529	100.000	5684	3729	1.281	--
总计		23529	100.000	5684			

图22 佩玛贝特片溶出度测定中间条件12月HPLC图谱
 自制品(2025041421批)-pH6.8介质-桨法-50转-极限转速-片4
 供试品溶液-1

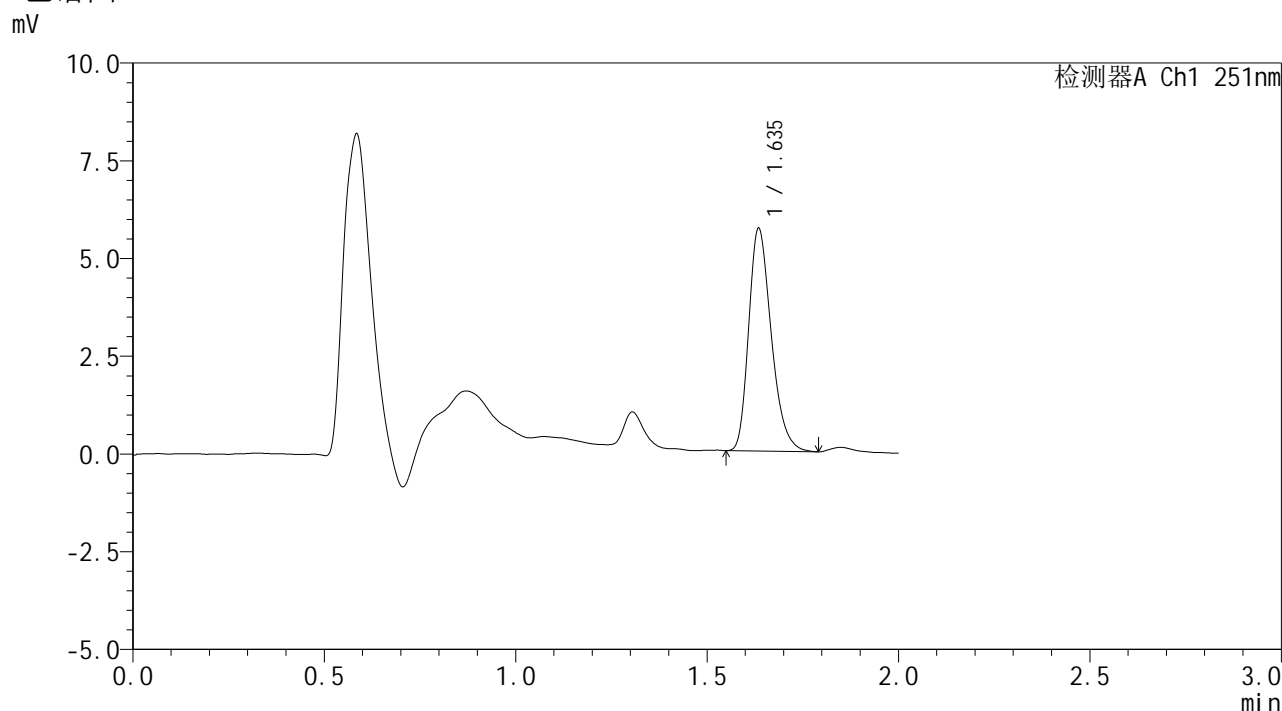


SMF-394

<样品信息>

色谱柱 : XB-C18(50mm*4.6mm,3µm) 流速: 1.0ml/min
 柱温 : 30°C 波长: 251nm
 数据文件名 : RC\$SMF-394 - 0-66/11-902-2 - zzp-zj12y-2025041421p-rcd-jxzs-jf50z-pH6.8jz-P5-1.lcd
 方法文件名 : RC\$SMF-394 - SMF-394-rcd-FX260.lcm
 批处理文件名: RC\$SMF-394 - SMF-394-20260518-FX260.lcb
 样品瓶号 : 3-39
 进样体积 : 100 µl 版本号: 6.115
 进样时间 : 2026/05/18 19:58:35 实验者: xiechaojun
 处理时间(V2) : 2026/05/19 10:53:21 处理者: xiechaojun
 仪器型号 : SHIMADZU LC-2050C (FX260)

<色谱图>



<峰表>

检测器A Ch1 251nm

峰号	保留时间	面积	面积%	高度	理论塔板数(USP)	拖尾因子	分离度(USP)
1	1.635	23333	100.000	5645	3726	1.283	--
总计		23333	100.000	5645			

图23 佩玛贝特片溶出度测定中间条件12月HPLC图谱
 自制品(2025041421批)-pH6.8介质-桨法-50转-极限转速-片5
 供试品溶液-1

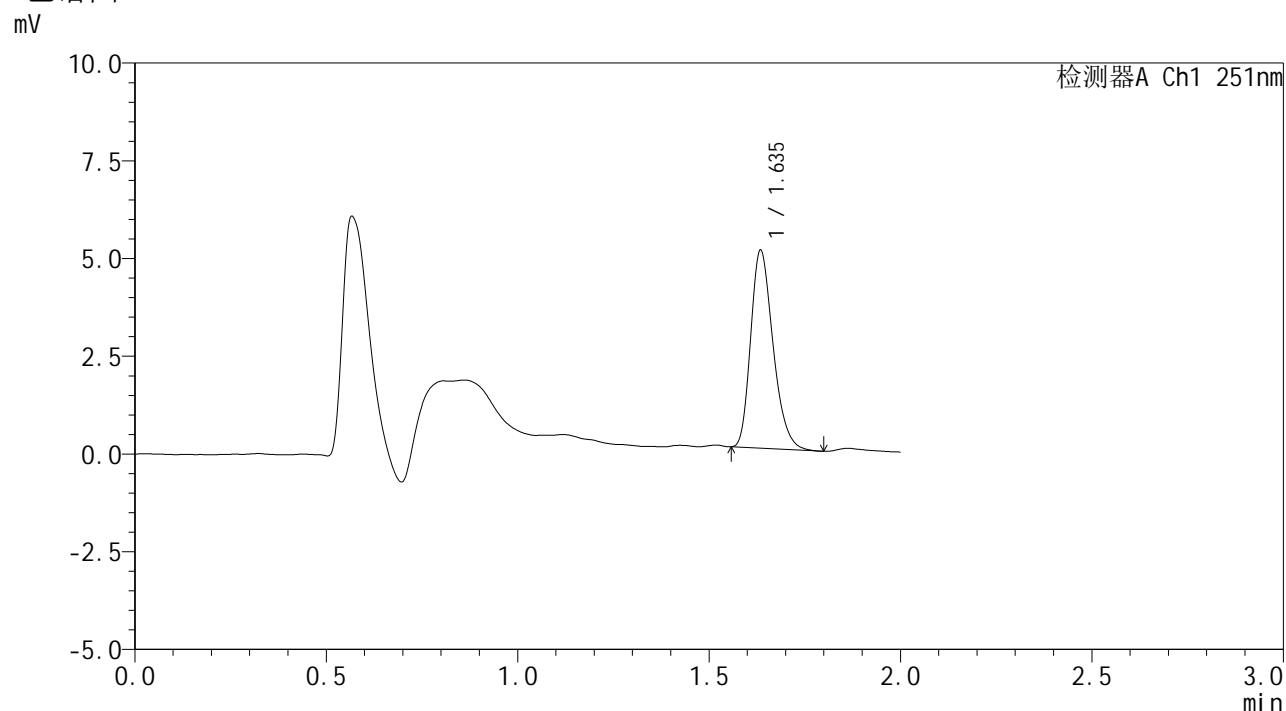


SMF-394

<样品信息>

色谱柱 : XB-C18(50mm*4.6mm,3µm) 流速: 1.0ml/min
 柱温 : 30°C 波长: 251nm
 数据文件名 : RC\$SMF-394 - 0-66/11-904-2 - zzp-zj12y-rcd-jxzs-jf50z-pH6.8jz-dz2-1.lcd
 方法文件名 : RC\$SMF-394 - SMF-394-rcd-FX260.lcm
 批处理文件名: RC\$SMF-394 - SMF-394-20260518-FX260.lcb
 样品瓶号 : 3-27
 进样体积 : 100 µl 版本号: 6.115
 进样时间 : 2026/05/18 20:03:31 实验者: xiechaojun
 处理时间(V2) : 2026/05/19 10:53:26 处理者: xiechaojun
 仪器型号 : SHIMADZU LC-2050C (FX260)

<色谱图>



<峰表>

检测器A Ch1 251nm

峰号	保留时间	面积	面积%	高度	理论塔板数(USP)	拖尾因子	分离度(USP)
1	1.635	20515	100.000	5009	3787	1.274	--
总计		20515	100.000	5009			

图25 佩玛贝特片溶出度测定中间条件12月HPLC图谱
 自制品-pH6.8介质-浆法-50转-极限转速
 对照品溶液-2-1

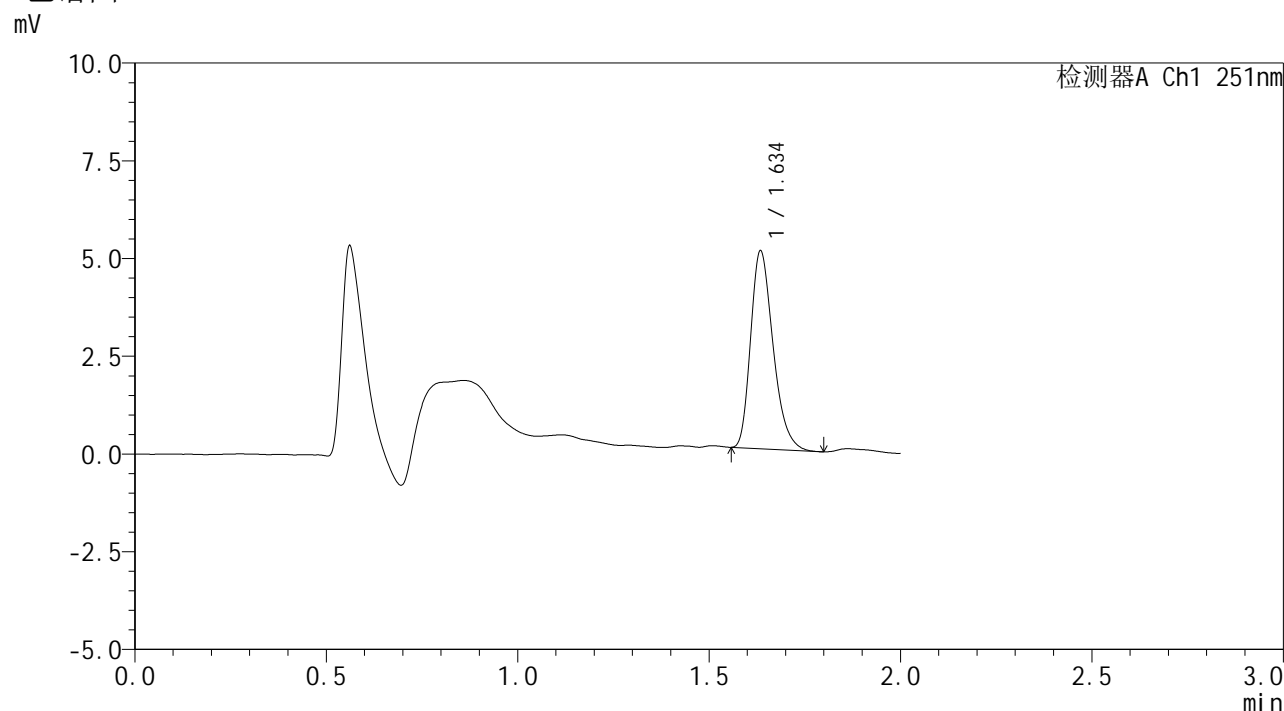


SMF-394

<样品信息>

色谱柱	: XB-C18(50mm*4.6mm,3µm)	流速	: 1.0ml/min
柱温	: 30°C	波长	: 251nm
数据文件名	: RC\$SMF-394 - 0-66/11-905-2 - zzp-zj12y-rcd-jxzs-jf50z-pH6.8jz-dz2-2.lcd		
方法文件名	: RC\$SMF-394 - SMF-394-rcd-FX260.lcm		
批处理文件名	: RC\$SMF-394 - SMF-394-20260518-FX260.lcb		
样品瓶号	: 3-27	版本号	: 6.115
进样体积	: 100 µl	实验者	: xiechaojun
进样时间	: 2026/05/18 20:05:59	处理者	: xiechaojun
处理时间(V2)	: 2026/05/19 10:53:29		
仪器型号	: SHIMADZU LC-2050C (FX260)		

<色谱图>



<峰表>

检测器A Ch1 251nm

峰号	保留时间	面积	面积%	高度	理论塔板数(USP)	拖尾因子	分离度(USP)
1	1.634	20553	100.000	5004	3767	1.294	--
总计		20553	100.000	5004			

图26 佩玛贝特片溶出度测定中间条件12月HPLC图谱
自制品-pH6.8介质-桨法-50转-极限转速
对照品溶液-2-2

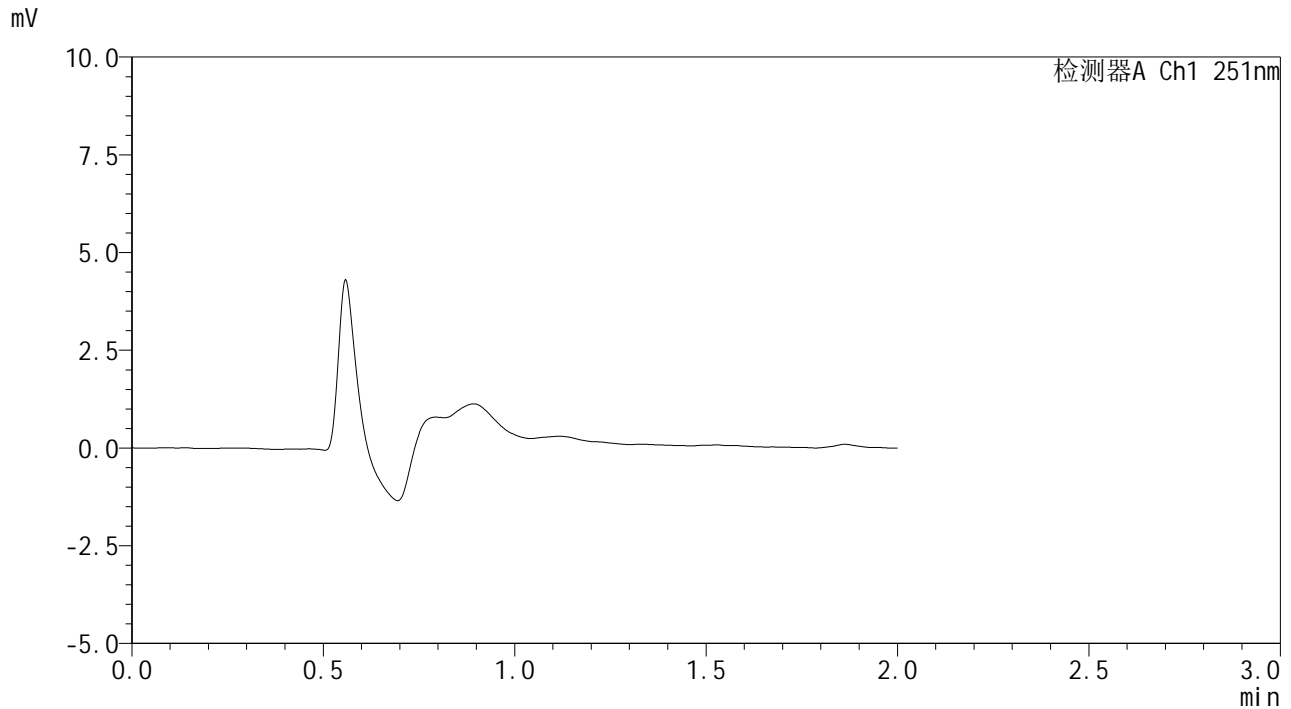


SMF-394

<样品信息>

色谱柱 : XB-C18(50mm*4.6mm,3µm) 流速: 1.0ml/min
 柱温 : 30°C 波长: 251nm
 数据文件名 : RC\$SMF-394 - 0-66/11-906-2 - zzp-cq12y-rcd-jxzs-jf50z-pH6.8jz-rj.lcd
 方法文件名 : RC\$SMF-394 - SMF-394-rcd-FX260.lcm
 批处理文件名: RC\$SMF-394 - SMF-394-20260518-FX260.lcb
 样品瓶号 : 4-9
 进样体积 : 100 µl 版本号: 6.115
 进样时间 : 2026/05/18 20:08:29 实验者: xiechaojun
 处理时间(V2) : 2026/05/19 10:53:32 处理者: xiechaojun
 仪器型号 : SHIMADZU LC-2050C (FX260)

<色谱图>



<峰表>

检测器A Ch1 251nm

峰号	保留时间	面积	面积%	高度	理论塔板数(USP)	拖尾因子	分离度(USP)
总计							

图27 佩玛贝特片溶出度测定长期12月HPLC图谱
 自制品-pH6.8介质-浆法-50转-极限转速
 溶剂

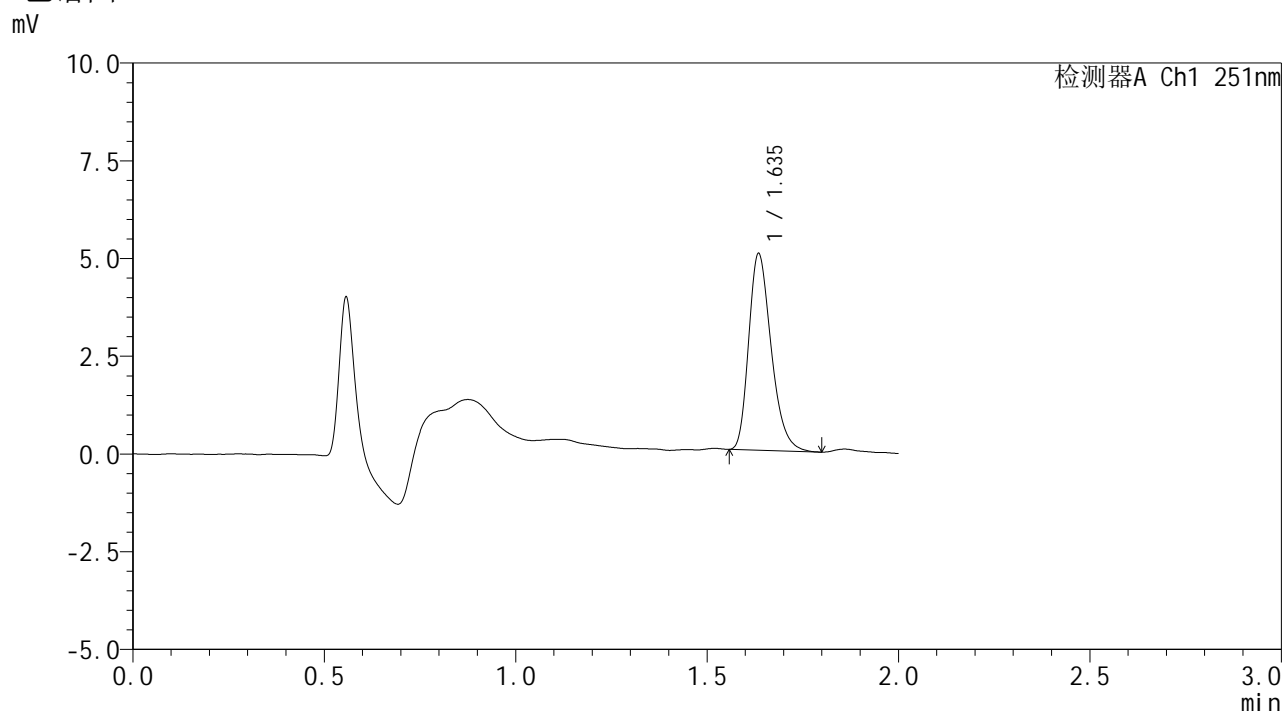


SMF-394

<样品信息>

色谱柱 : XB-C18(50mm*4.6mm,3μm) 流速: 1.0ml/min
 柱温 : 30°C 波长: 251nm
 数据文件名 : RC\$SMF-394 - 0-66/11-907-2 - zzp-cq12y-rcd-jxzs-jf50z-pH6.8jz-dz1-1.lcd
 方法文件名 : RC\$SMF-394 - SMF-394-rcd-FX260.lcm
 批处理文件名: RC\$SMF-394 - SMF-394-20260518-FX260.lcb
 样品瓶号 : 4-18
 进样体积 : 100 μl 版本号: 6.115
 进样时间 : 2026/05/18 20:10:59 实验者: xiechaojun
 处理时间(V2) : 2026/05/19 10:53:34 处理者: xiechaojun
 仪器型号 : SHIMADZU LC-2050C (FX260)

<色谱图>



<峰表>

检测器A Ch1 251nm

峰号	保留时间	面积	面积%	高度	理论塔板数(USP)	拖尾因子	分离度(USP)
1	1.635	20507	100.000	4978	3764	1.285	--
总计		20507	100.000	4978			

图28 佩玛贝特片溶出度测定长期12月HPLC图谱
 自制品-pH6.8介质-浆法-50转-极限转速
 对照品溶液-1-1

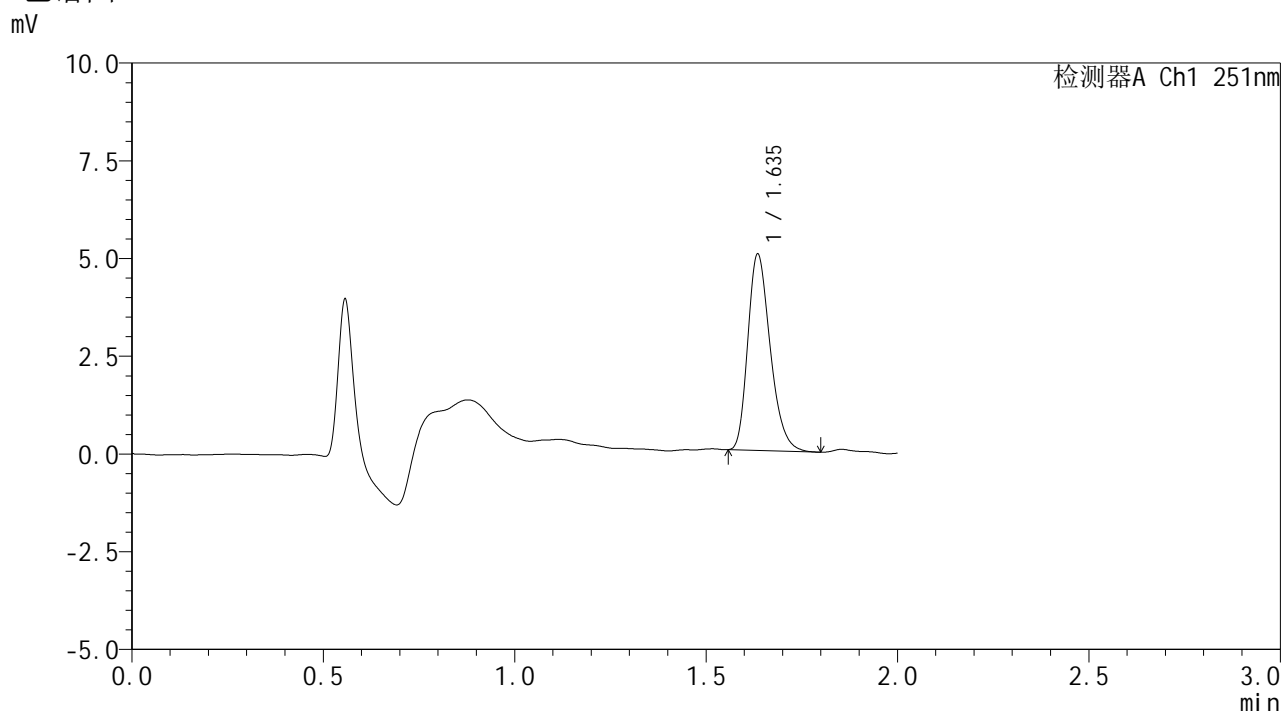


SMF-394

<样品信息>

色谱柱	: XB-C18(50mm*4.6mm,3µm)	流速	: 1.0ml/min
柱温	: 30°C	波长	: 251nm
数据文件名	: RC\$SMF-394 - 0-66/11-908-2 - zzp-cq12y-rcd-jxzs-jf50z-pH6.8jz-dz1-2.lcd		
方法文件名	: RC\$SMF-394 - SMF-394-rcd-FX260.lcm		
批处理文件名	: RC\$SMF-394 - SMF-394-20260518-FX260.lcb		
样品瓶号	: 4-18	版本号	: 6.115
进样体积	: 100 µl	实验者	: xiechaojun
进样时间	: 2026/05/18 20:13:29	处理者	: xiechaojun
处理时间(V2)	: 2026/05/19 10:53:37		
仪器型号	: SHIMADZU LC-2050C (FX260)		

<色谱图>



<峰表>

检测器A Ch1 251nm

峰号	保留时间	面积	面积%	高度	理论塔板数(USP)	拖尾因子	分离度(USP)
1	1.635	20415	100.000	4979	3776	1.274	--
总计		20415	100.000	4979			

图29 佩玛贝特片溶出度测定长期12月HPLC图谱
自制品-pH6.8介质-浆法-50转-极限转速
对照品溶液-1-2

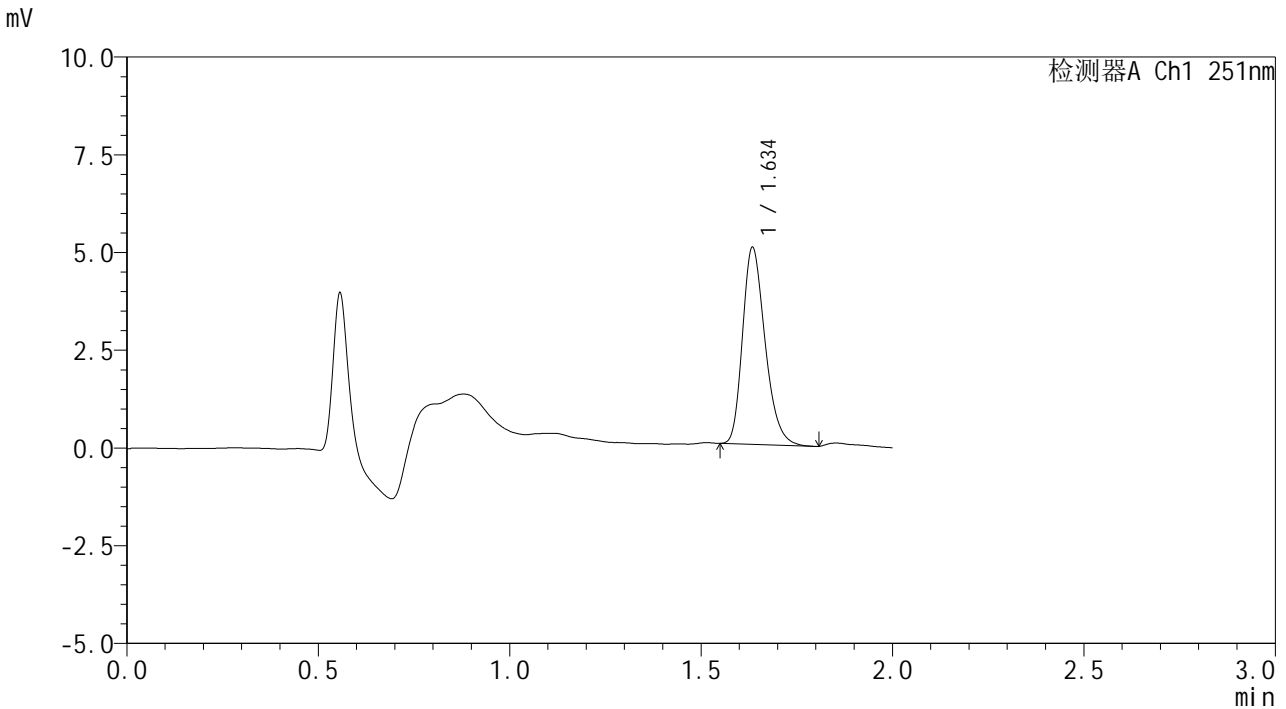


SMF-394

<样品信息>

色谱柱	: XB-C18(50mm*4.6mm,3µm)	流速	: 1.0ml/min
柱温	: 30°C	波长	: 251nm
数据文件名	: RC\$SMF-394 - 0-66/11-909-2 - zzp-cq12y-rcd-jxzs-jf50z-pH6.8jz-dz1-3.lcd		
方法文件名	: RC\$SMF-394 - SMF-394-rcd-FX260.lcm		
批处理文件名	: RC\$SMF-394 - SMF-394-20260518-FX260.lcb		
样品瓶号	: 4-18	版本号	: 6.115
进样体积	: 100 µl	实验者	: xiechaojun
进样时间	: 2026/05/18 20:15:59	处理者	: xiechaojun
处理时间(V2)	: 2026/05/19 10:53:40		
仪器型号	: SHIMADZU LC-2050C (FX260)		

<色谱图>



<峰表>

检测器A Ch1 251nm

峰号	保留时间	面积	面积%	高度	理论塔板数(USP)	拖尾因子	分离度(USP)
1	1.634	20569	100.000	4979	3746	1.271	--
总计		20569	100.000	4979			

图30 佩玛贝特片溶出度测定长期12月HPLC图谱
自制品-pH6.8介质-浆法-50转-极限转速
对照品溶液-1-3

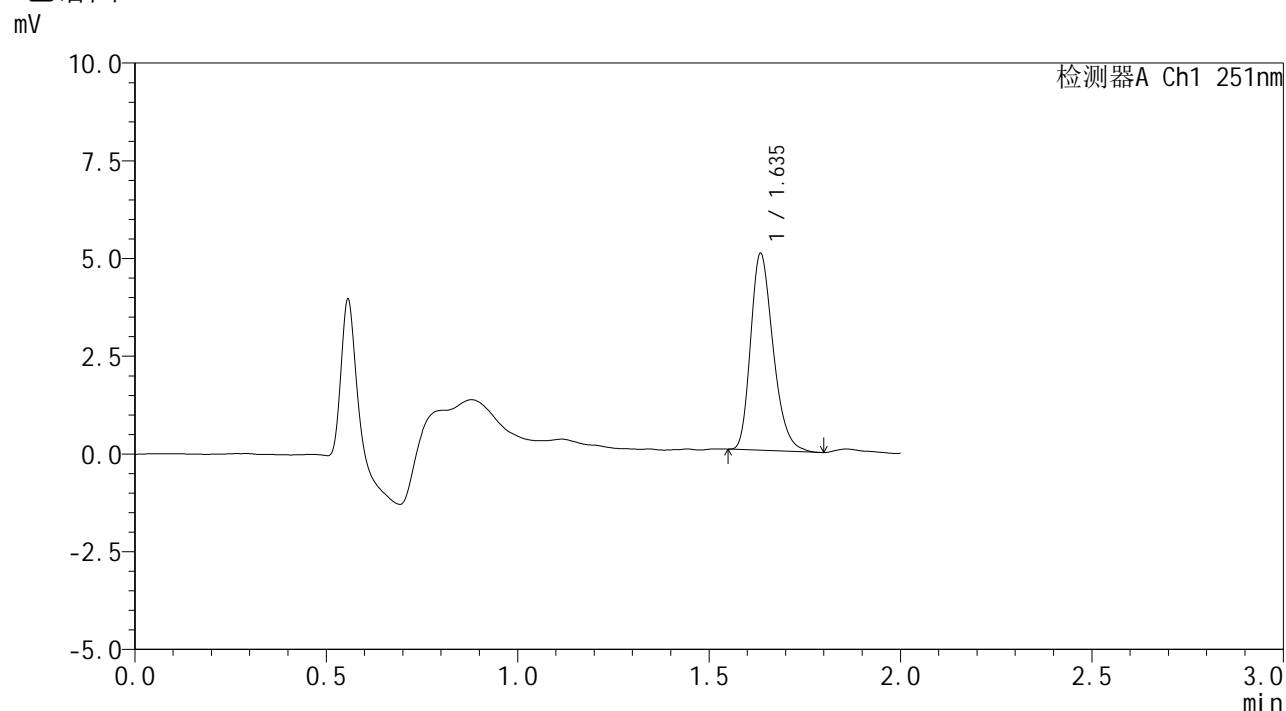


SMF-394

<样品信息>

色谱柱	: XB-C18(50mm*4.6mm,3μm)	流速	: 1.0ml/min
柱温	: 30°C	波长	: 251nm
数据文件名	: RC\$SMF-394 - 0-66/11-910-2 - zzp-cq12y-rcd-jxzs-jf50z-pH6.8jz-dz1-4.lcd		
方法文件名	: RC\$SMF-394 - SMF-394-rcd-FX260.lcm		
批处理文件名	: RC\$SMF-394 - SMF-394-20260518-FX260.lcb		
样品瓶号	: 4-18	版本号	: 6.115
进样体积	: 100 μl	实验者	: xiechaojun
进样时间	: 2026/05/18 20:18:28	处理者	: xiechaojun
处理时间(V2)	: 2026/05/19 10:53:43		
仪器型号	: SHIMADZU LC-2050C (FX260)		

<色谱图>



<峰表>

检测器A Ch1 251nm

峰号	保留时间	面积	面积%	高度	理论塔板数(USP)	拖尾因子	分离度(USP)
1	1.635	20569	100.000	4983	3753	1.276	--
总计		20569	100.000	4983			

图31 佩玛贝特片溶出度测定长期12月HPLC图谱
自制品-pH6.8介质-浆法-50转-极限转速
对照品溶液-1-4

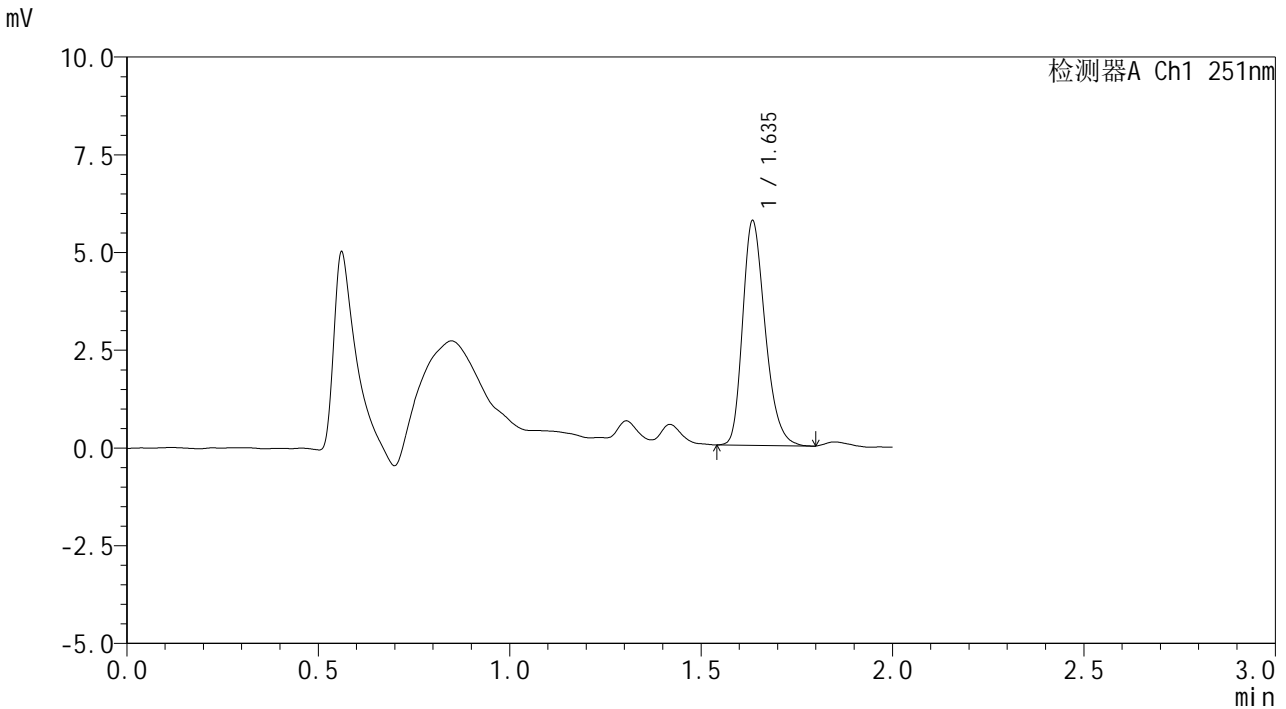


SMF-394

<样品信息>

色谱柱 : XB-C18(50mm*4.6mm,3µm) 流速: 1.0ml/min
 柱温 : 30°C 波长: 251nm
 数据文件名 : RC\$SMF-394 - 0-66/11-912-2 - zzp-cq12y-2025041221p-rcd-jxzs-jf50z-pH6.8jz-P1-1.lcd
 方法文件名 : RC\$SMF-394 - SMF-394-rcd-FX260.lcm
 批处理文件名: RC\$SMF-394 - SMF-394-20260518-FX260.lcb
 样品瓶号 : 4-1
 进样体积 : 100 µl 版本号: 6.115
 进样时间 : 2026/05/18 20:23:29 实验者: xiechaojun
 处理时间(V2) : 2026/05/19 10:53:49 处理者: xiechaojun
 仪器型号 : SHIMADZU LC-2050C (FX260)

<色谱图>



<峰表>

检测器A Ch1 251nm

峰号	保留时间	面积	面积%	高度	理论塔板数(USP)	拖尾因子	分离度(USP)
1	1.635	23446	100.000	5686	3762	1.272	--
总计		23446	100.000	5686			

图33 佩玛贝特片溶出度测定长期12月HPLC图谱
 自制品(2025041221批)-pH6.8介质-桨法-50转-极限转速-片1
 供试品溶液-1

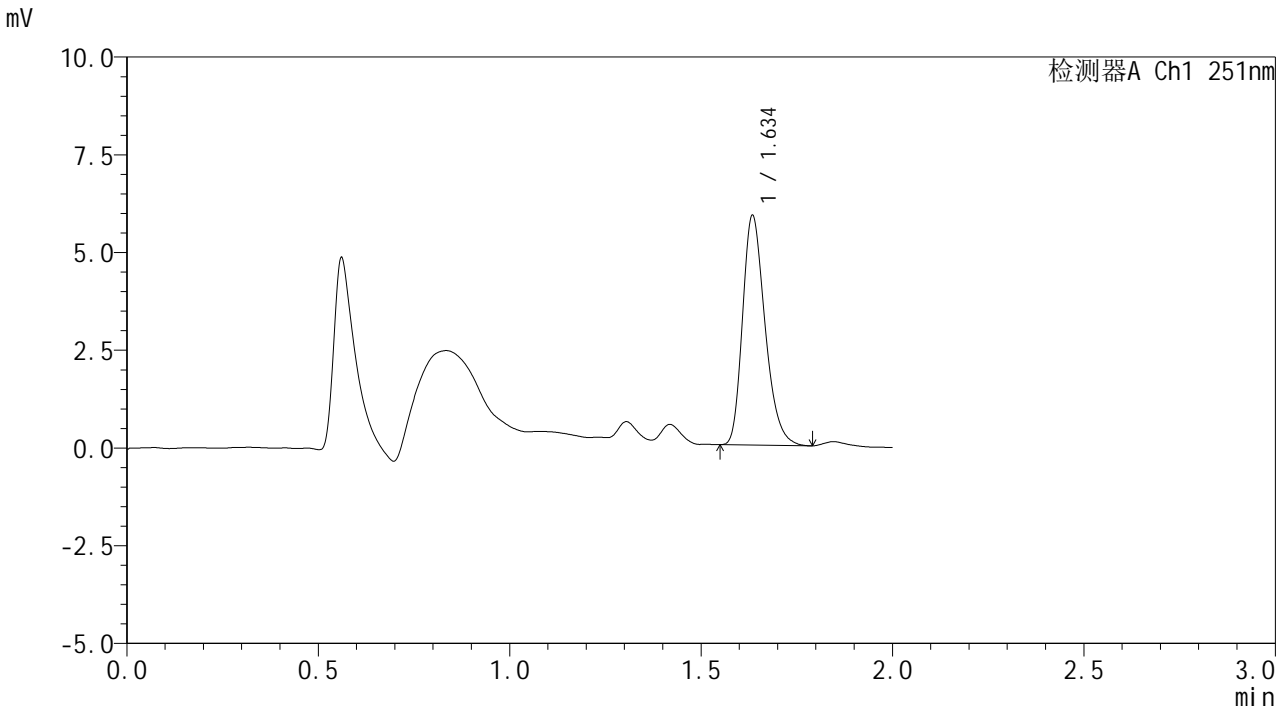


SMF-394

<样品信息>

色谱柱 : XB-C18(50mm*4.6mm,3µm) 流速: 1.0ml/min
 柱温 : 30°C 波长: 251nm
 数据文件名 : RC\$SMF-394 - 0-66/11-913-2 - zzp-cq12y-2025041221p-rcd-jxzs-jf50z-pH6.8jz-P2-1.lcd
 方法文件名 : RC\$SMF-394 - SMF-394-rcd-FX260.lcm
 批处理文件名: RC\$SMF-394 - SMF-394-20260518-FX260.lcb
 样品瓶号 : 4-10
 进样体积 : 100 µl 版本号: 6.115
 进样时间 : 2026/05/18 20:25:57 实验者: xiechaojun
 处理时间(V2) : 2026/05/19 10:53:51 处理者: xiechaojun
 仪器型号 : SHIMADZU LC-2050C (FX260)

<色谱图>



<峰表>

检测器A Ch1 251nm

峰号	保留时间	面积	面积%	高度	理论塔板数(USP)	拖尾因子	分离度(USP)
1	1.634	23965	100.000	5806	3755	1.282	--
总计		23965	100.000	5806			

图34 佩玛贝特片溶出度测定长期12月HPLC图谱
 自制品(2025041221批)-pH6.8介质-桨法-50转-极限转速-片2
 供试品溶液-1

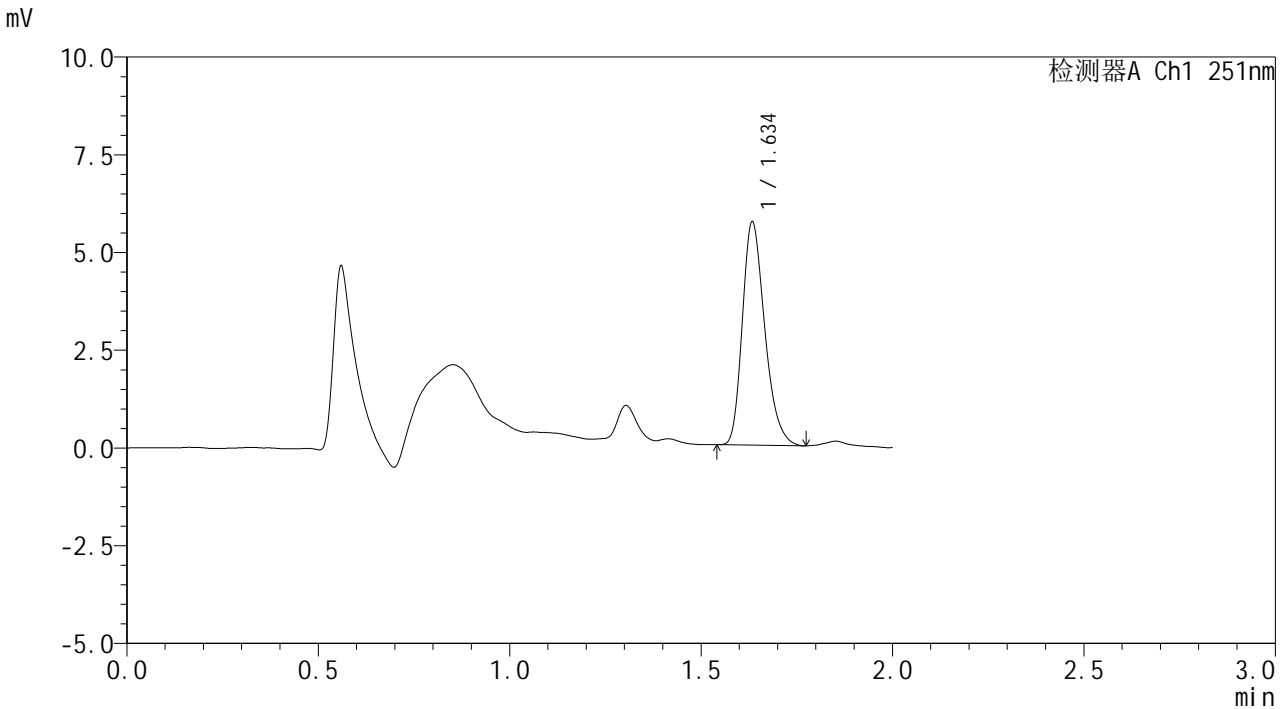


SMF-394

<样品信息>

色谱柱 : XB-C18(50mm*4.6mm,3µm) 流速: 1.0ml/min
 柱温 : 30°C 波长: 251nm
 数据文件名 : RC\$SMF-394 - 0-66/11-915-2 - zzp-cq12y-2025041221p-rcd-jxzs-jf50z-pH6.8jz-P4-1.lcd
 方法文件名 : RC\$SMF-394 - SMF-394-rcd-FX260.lcm
 批处理文件名: RC\$SMF-394 - SMF-394-20260518-FX260.lcb
 样品瓶号 : 4-28
 进样体积 : 100 µl 版本号: 6.115
 进样时间 : 2026/05/18 20:30:55 实验者: xiechaojun
 处理时间(V2) : 2026/05/19 10:53:57 处理者: xiechaojun
 仪器型号 : SHIMADZU LC-2050C (FX260)

<色谱图>



<峰表>

检测器A Ch1 251nm

峰号	保留时间	面积	面积%	高度	理论塔板数(USP)	拖尾因子	分离度(USP)
1	1.634	23187	100.000	5648	3785	1.275	--
总计		23187	100.000	5648			

图36 佩玛贝特片溶出度测定长期12月HPLC图谱
 自制品(2025041221批)-pH6.8介质-桨法-50转-极限转速-片4
 供试品溶液-1

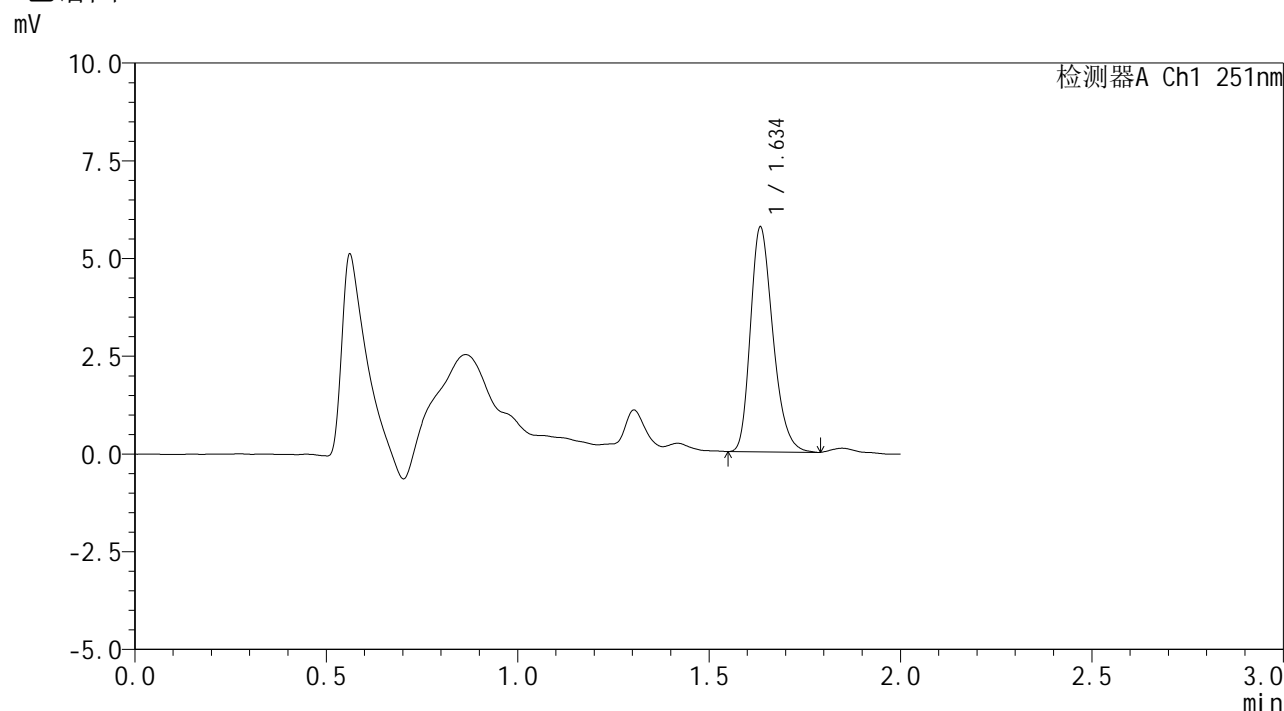


SMF-394

<样品信息>

色谱柱 : XB-C18(50mm*4.6mm,3μm) 流速: 1.0ml/min
 柱温 : 30°C 波长: 251nm
 数据文件名 : RC\$SMF-394 - 0-66/11-916-2 - zzp-cq12y-2025041221p-rcd-jxzs-jf50z-pH6.8jz-P5-1.lcd
 方法文件名 : RC\$SMF-394 - SMF-394-rcd-FX260.lcm
 批处理文件名: RC\$SMF-394 - SMF-394-20260518-FX260.lcb
 样品瓶号 : 4-37
 进样体积 : 100 μl 版本号: 6.115
 进样时间 : 2026/05/18 20:33:24 实验者: xiechaojun
 处理时间(V2) : 2026/05/19 10:54:01 处理者: xiechaojun
 仪器型号 : SHIMADZU LC-2050C (FX260)

<色谱图>



<峰表>

检测器A Ch1 251nm

峰号	保留时间	面积	面积%	高度	理论塔板数(USP)	拖尾因子	分离度(USP)
1	1.634	23439	100.000	5676	3760	1.268	--
总计		23439	100.000	5676			

图37 佩玛贝特片溶出度测定长期12月HPLC图谱
 自制品(2025041221批)-pH6.8介质-桨法-50转-极限转速-片5
 供试品溶液-1

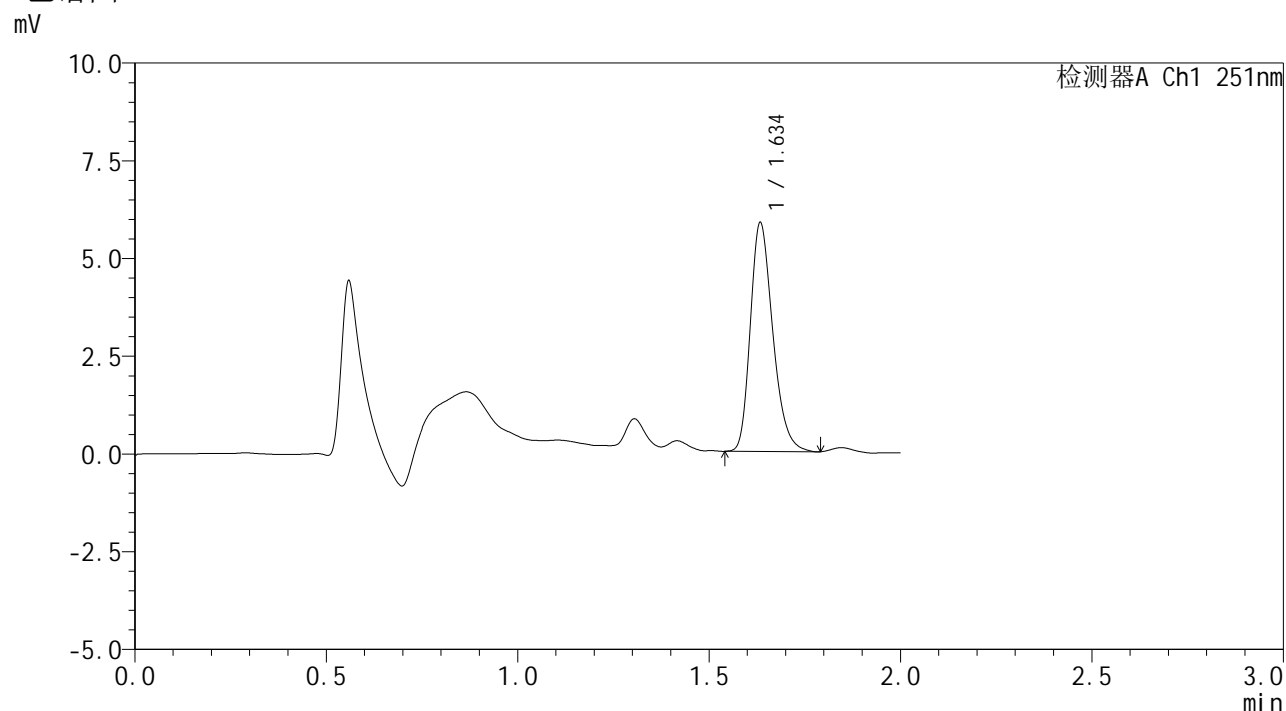


SMF-394

<样品信息>

色谱柱 : XB-C18(50mm*4.6mm,3μm) 流速: 1.0ml/min
 柱温 : 30°C 波长: 251nm
 数据文件名 : RC\$SMF-394 - 0-66/11-917-2 - zzp-cq12y-2025041221p-rcd-jxzs-jf50z-pH6.8jz-P6-1.lcd
 方法文件名 : RC\$SMF-394 - SMF-394-rcd-FX260.lcm
 批处理文件名: RC\$SMF-394 - SMF-394-20260518-FX260.lcb
 样品瓶号 : 4-46
 进样体积 : 100 μl 版本号: 6.115
 进样时间 : 2026/05/18 20:35:53 实验者: xiechaojun
 处理时间(V2) : 2026/05/19 10:54:04 处理者: xiechaojun
 仪器型号 : SHIMADZU LC-2050C (FX260)

<色谱图>



<峰表>

检测器A Ch1 251nm

峰号	保留时间	面积	面积%	高度	理论塔板数(USP)	拖尾因子	分离度(USP)
1	1.634	23866	100.000	5791	3776	1.273	--
总计		23866	100.000	5791			

图38 佩玛贝特片溶出度测定长期12月HPLC图谱
 自制品(2025041221批)-pH6.8介质-桨法-50转-极限转速-片6
 供试品溶液-1

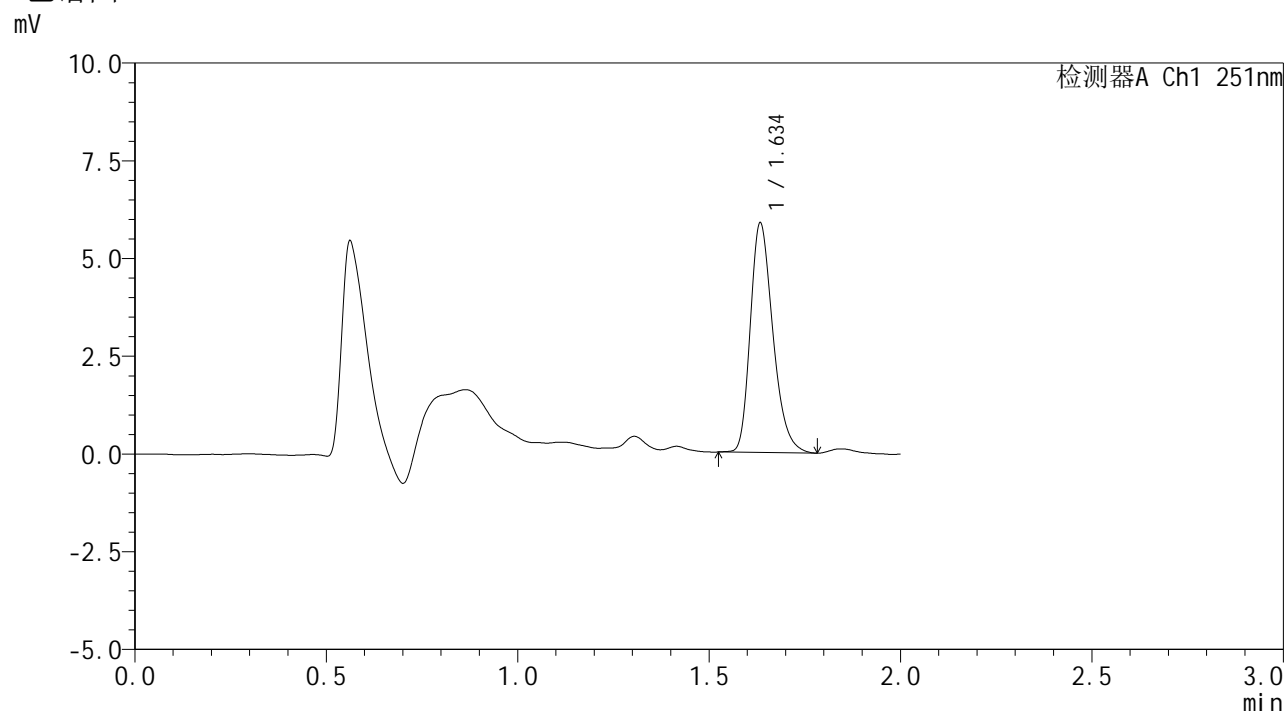


SMF-394

<样品信息>

色谱柱 : XB-C18(50mm*4.6mm,3µm) 流速: 1.0ml/min
 柱温 : 30°C 波长: 251nm
 数据文件名 : RC\$SMF-394 - 0-66/11-920-2 - zzp-cq12y-2025041321p-rcd-jxzs-jf50z-pH6.8jz-P3-1.lcd
 方法文件名 : RC\$SMF-394 - SMF-394-rcd-FX260.lcm
 批处理文件名: RC\$SMF-394 - SMF-394-20260518-FX260.lcb
 样品瓶号 : 4-20
 进样体积 : 100 µl 版本号: 6.115
 进样时间 : 2026/05/18 20:43:19 实验者: xiechaojun
 处理时间(V2) : 2026/05/19 10:54:13 处理者: xiechaojun
 仪器型号 : SHIMADZU LC-2050C (FX260)

<色谱图>



<峰表>

检测器A Ch1 251nm

峰号	保留时间	面积	面积%	高度	理论塔板数(USP)	拖尾因子	分离度(USP)
1	1.634	24060	100.000	5808	3729	1.283	--
总计		24060	100.000	5808			

图41 佩玛贝特片溶出度测定长期12月HPLC图谱
 自制品(2025041321批)-pH6.8介质-桨法-50转-极限转速-片3
 供试品溶液-1

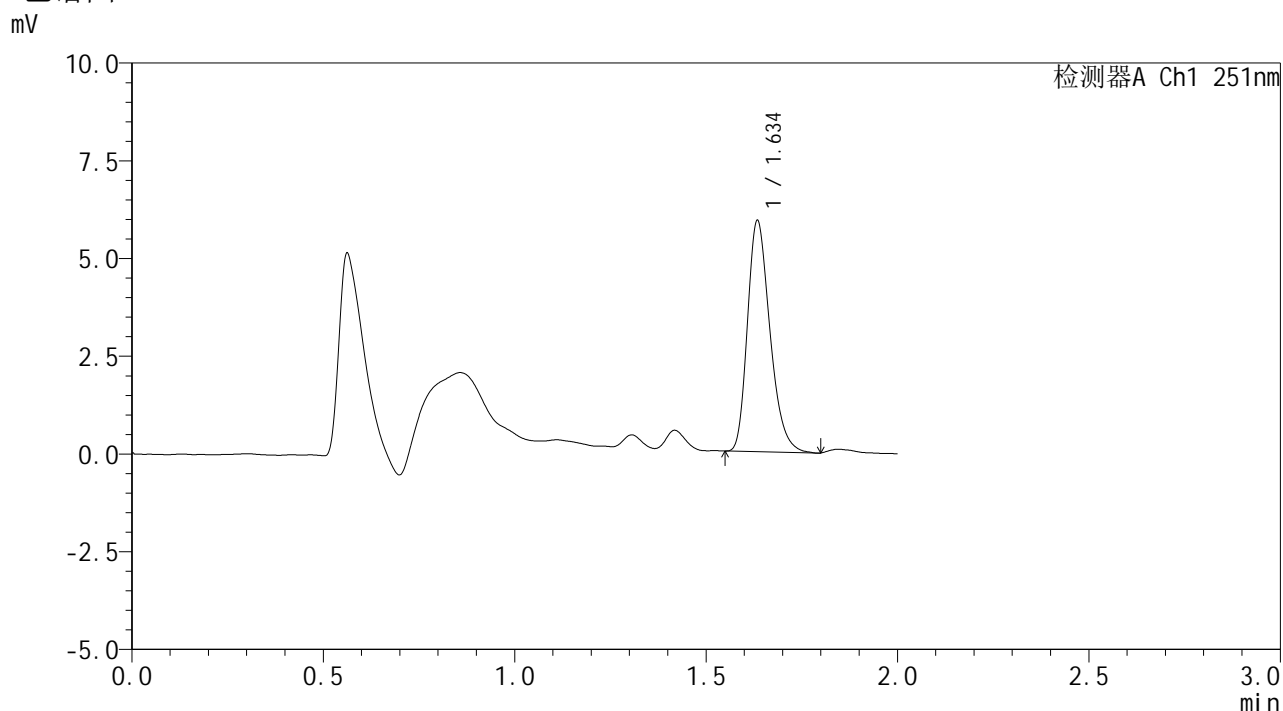


SMF-394

<样品信息>

色谱柱	: XB-C18(50mm*4.6mm,3μm)	流速	: 1.0ml/min
柱温	: 30°C	波长	: 251nm
数据文件名	: RC\$SMF-394 - 0-66/11-921-2 - zzp-cq12y-2025041321p-rcd-jxzs-jf50z-pH6.8jz-P4-1.lcd		
方法文件名	: RC\$SMF-394 - SMF-394-rcd-FX260.lcm		
批处理文件名	: RC\$SMF-394 - SMF-394-20260518-FX260.lcb		
样品瓶号	: 4-29	版本号	: 6.115
进样体积	: 100 μl	实验者	: xiechaojun
进样时间	: 2026/05/18 20:45:48	处理者	: xiechaojun
处理时间(V2)	: 2026/05/19 10:54:15		
仪器型号	: SHIMADZU LC-2050C (FX260)		

<色谱图>



<峰表>

检测器A Ch1 251nm

峰号	保留时间	面积	面积%	高度	理论塔板数(USP)	拖尾因子	分离度(USP)
1	1.634	24117	100.000	5837	3750	1.285	--
总计		24117	100.000	5837			

图42 佩玛贝特片溶出度测定长期12月HPLC图谱
自制品(2025041321批)-pH6.8介质-桨法-50转-极限转速-片4
供试品溶液-1

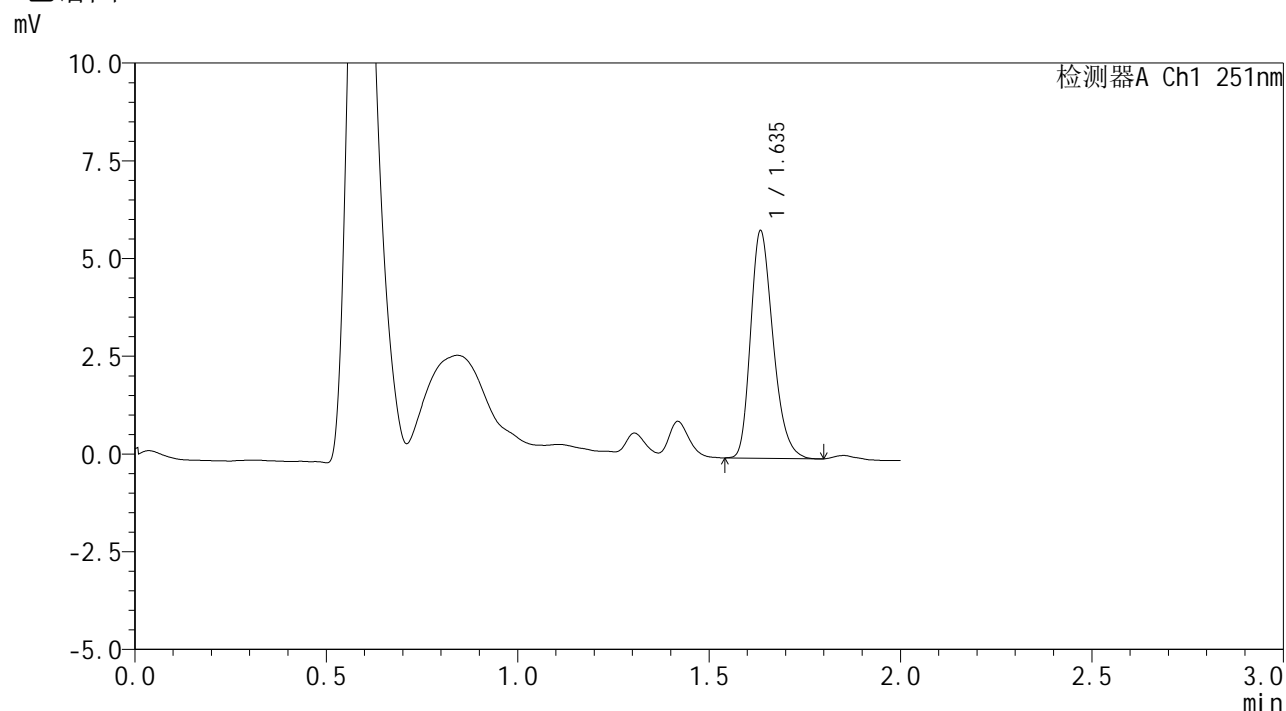


SMF-394

<样品信息>

色谱柱 : XB-C18(50mm*4.6mm,3µm) 流速: 1.0ml/min
 柱温 : 30°C 波长: 251nm
 数据文件名 : RC\$SMF-394 - 0-66/11-923-2 - zzp-cq12y-2025041321p-rcd-jxzs-jf50z-pH6.8jz-P6-1.lcd
 方法文件名 : RC\$SMF-394 - SMF-394-rcd-FX260.lcm
 批处理文件名: RC\$SMF-394 - SMF-394-20260518-FX260.lcb
 样品瓶号 : 4-47
 进样体积 : 100 µl 版本号: 6.115
 进样时间 : 2026/05/18 20:50:45 实验者: xiechaojun
 处理时间(V2) : 2026/05/19 10:54:21 处理者: xiechaojun
 仪器型号 : SHIMADZU LC-2050C (FX260)

<色谱图>



<峰表>

检测器A Ch1 251nm

峰号	保留时间	面积	面积%	高度	理论塔板数(USP)	拖尾因子	分离度(USP)
1	1.635	23676	100.000	5758	3773	1.271	--
总计		23676	100.000	5758			

图44 佩玛贝特片溶出度测定长期12月HPLC图谱
 自制品(2025041321批)-pH6.8介质-桨法-50转-极限转速-片6
 供试品溶液-1

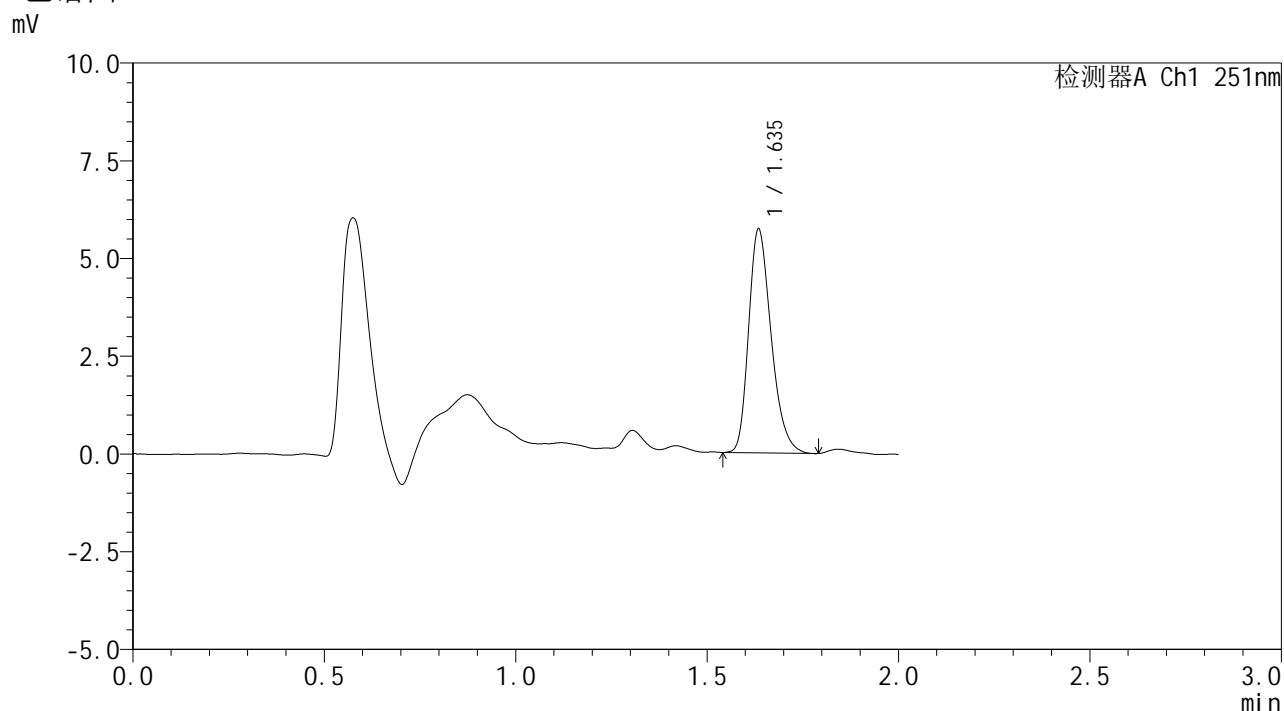


SMF-394

<样品信息>

色谱柱 : XB-C18(50mm*4.6mm,3μm) 流速: 1.0ml/min
 柱温 : 30°C 波长: 251nm
 数据文件名 : RC\$SMF-394 - 0-66/11-924-2 - zzp-cq12y-2025041421p-rcd-jxzs-jf50z-pH6.8jz-P1-1.lcd
 方法文件名 : RC\$SMF-394 - SMF-394-rcd-FX260.lcm
 批处理文件名: RC\$SMF-394 - SMF-394-20260518-FX260.lcb
 样品瓶号 : 4-3
 进样体积 : 100 μl 版本号: 6.115
 进样时间 : 2026/05/18 20:53:14 实验者: xiechaojun
 处理时间(V2) : 2026/05/19 10:54:24 处理者: xiechaojun
 仪器型号 : SHIMADZU LC-2050C (FX260)

<色谱图>



<峰表>

检测器A Ch1 251nm

峰号	保留时间	面积	面积%	高度	理论塔板数(USP)	拖尾因子	分离度(USP)
1	1.635	23355	100.000	5662	3749	1.279	--
总计		23355	100.000	5662			

图45 佩玛贝特片溶出度测定长期12月HPLC图谱
 自制品(2025041421批)-pH6.8介质-桨法-50转-极限转速-片1
 供试品溶液-1

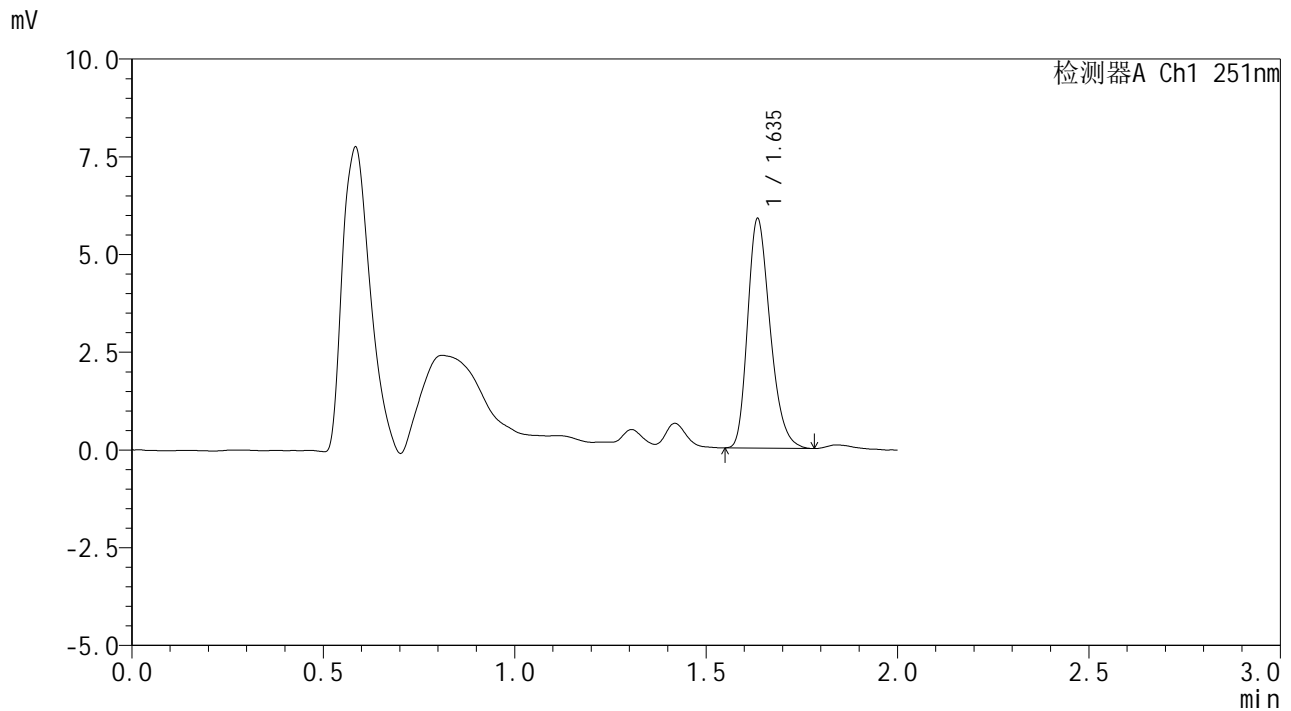


SMF-394

<样品信息>

色谱柱 : XB-C18(50mm*4.6mm,3µm) 流速: 1.0ml/min
 柱温 : 30°C 波长: 251nm
 数据文件名 : RC\$SMF-394 - 0-66/11-925-2 - zzp-cq12y-2025041421p-rcd-jxzs-jf50z-pH6.8jz-P2-1.lcd
 方法文件名 : RC\$SMF-394 - SMF-394-rcd-FX260.lcm
 批处理文件名: RC\$SMF-394 - SMF-394-20260518-FX260.lcb
 样品瓶号 : 4-12
 进样体积 : 100 µl 版本号: 6.115
 进样时间 : 2026/05/18 20:55:44 实验者: xiechaojun
 处理时间(V2) : 2026/05/19 10:54:26 处理者: xiechaojun
 仪器型号 : SHIMADZU LC-2050C (FX260)

<色谱图>



<峰表>

检测器A Ch1 251nm

峰号	保留时间	面积	面积%	高度	理论塔板数(USP)	拖尾因子	分离度(USP)
1	1.635	23915	100.000	5811	3745	1.271	--
总计		23915	100.000	5811			

图46 佩玛贝特片溶出度测定长期12月HPLC图谱
 自制品(2025041421批)-pH6.8介质-桨法-50转-极限转速-片2
 供试品溶液-1

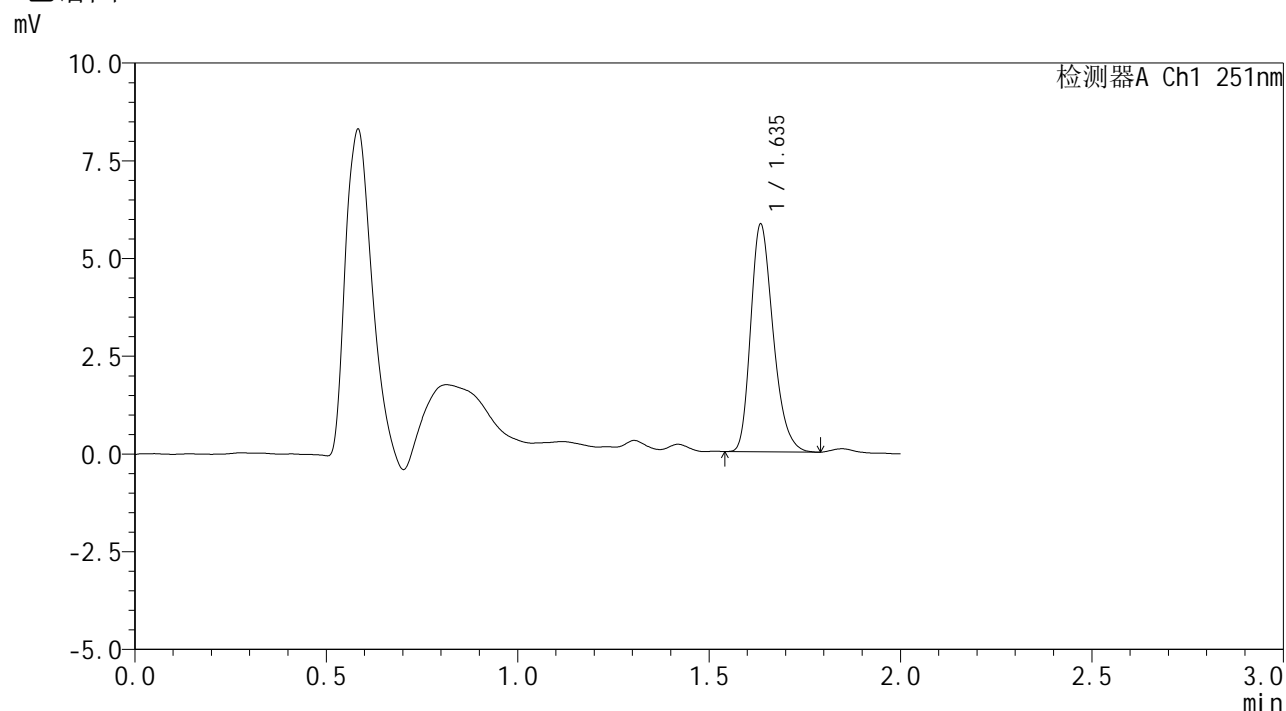


SMF-394

<样品信息>

色谱柱 : XB-C18(50mm*4.6mm,3µm) 流速: 1.0ml/min
 柱温 : 30°C 波长: 251nm
 数据文件名 : RC\$SMF-394 - 0-66/11-926-2 - zzp-cq12y-2025041421p-rcd-jxzs-jf50z-pH6.8jz-P3-1.lcd
 方法文件名 : RC\$SMF-394 - SMF-394-rcd-FX260.lcm
 批处理文件名: RC\$SMF-394 - SMF-394-20260518-FX260.lcb
 样品瓶号 : 4-21
 进样体积 : 100 µl 版本号: 6.115
 进样时间 : 2026/05/18 20:58:13 实验者: xiechaojun
 处理时间(V2) : 2026/05/19 10:54:29 处理者: xiechaojun
 仪器型号 : SHIMADZU LC-2050C (FX260)

<色谱图>



<峰表>

检测器A Ch1 251nm

峰号	保留时间	面积	面积%	高度	理论塔板数(USP)	拖尾因子	分离度(USP)
1	1.635	23701	100.000	5768	3779	1.274	--
总计		23701	100.000	5768			

图47 佩玛贝特片溶出度测定长期12月HPLC图谱
 自制品(2025041421批)-pH6.8介质-桨法-50转-极限转速-片3
 供试品溶液-1

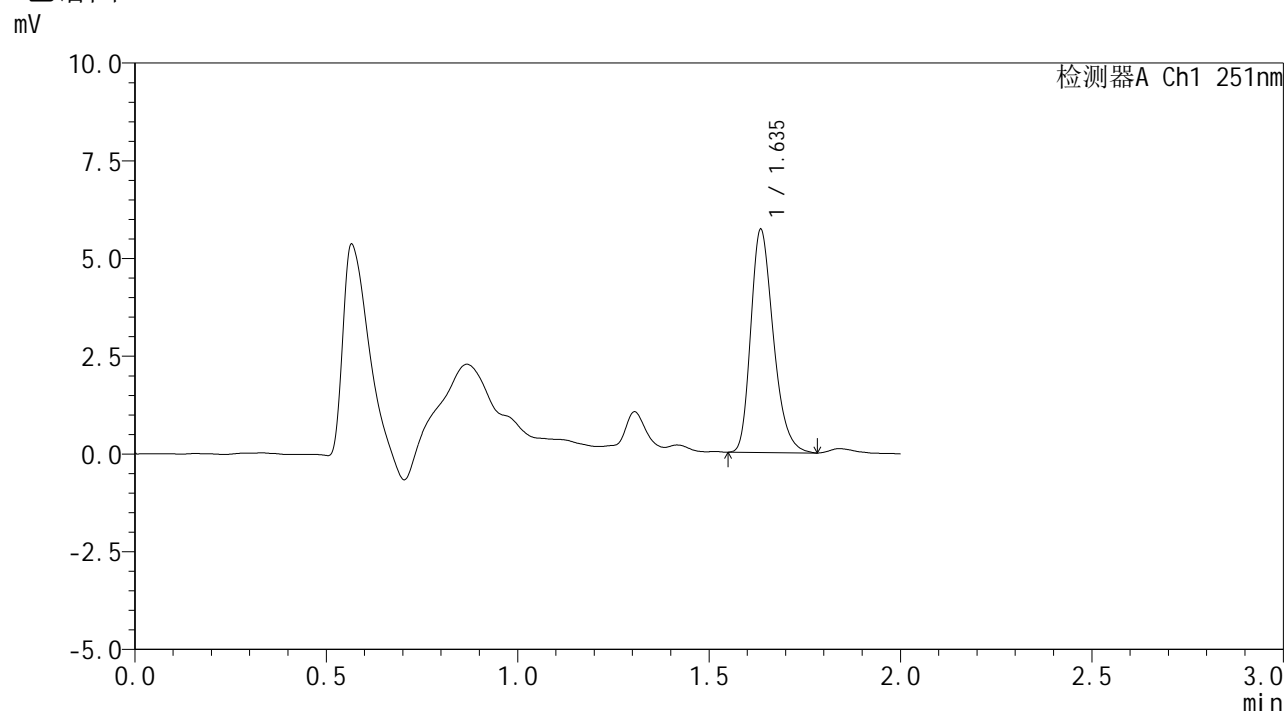


SMF-394

<样品信息>

色谱柱 : XB-C18(50mm*4.6mm,3μm) 流速: 1.0ml/min
 柱温 : 30°C 波长: 251nm
 数据文件名 : RC\$SMF-394 - 0-66/11-928-2 - zzp-cq12y-2025041421p-rcd-jxzs-jf50z-pH6.8jz-P5-1.lcd
 方法文件名 : RC\$SMF-394 - SMF-394-rcd-FX260.lcm
 批处理文件名: RC\$SMF-394 - SMF-394-20260518-FX260.lcb
 样品瓶号 : 4-39
 进样体积 : 100 μl 版本号: 6.115
 进样时间 : 2026/05/18 21:03:09 实验者: xiechaojun
 处理时间(V2) : 2026/05/19 10:54:35 处理者: xiechaojun
 仪器型号 : SHIMADZU LC-2050C (FX260)

<色谱图>



<峰表>

检测器A Ch1 251nm

峰号	保留时间	面积	面积%	高度	理论塔板数(USP)	拖尾因子	分离度(USP)
1	1.635	23351	100.000	5659	3739	1.278	--
总计		23351	100.000	5659			

图49 佩玛贝特片溶出度测定长期12月HPLC图谱
 自制品(2025041421批)-pH6.8介质-桨法-50转-极限转速-片5
 供试品溶液-1

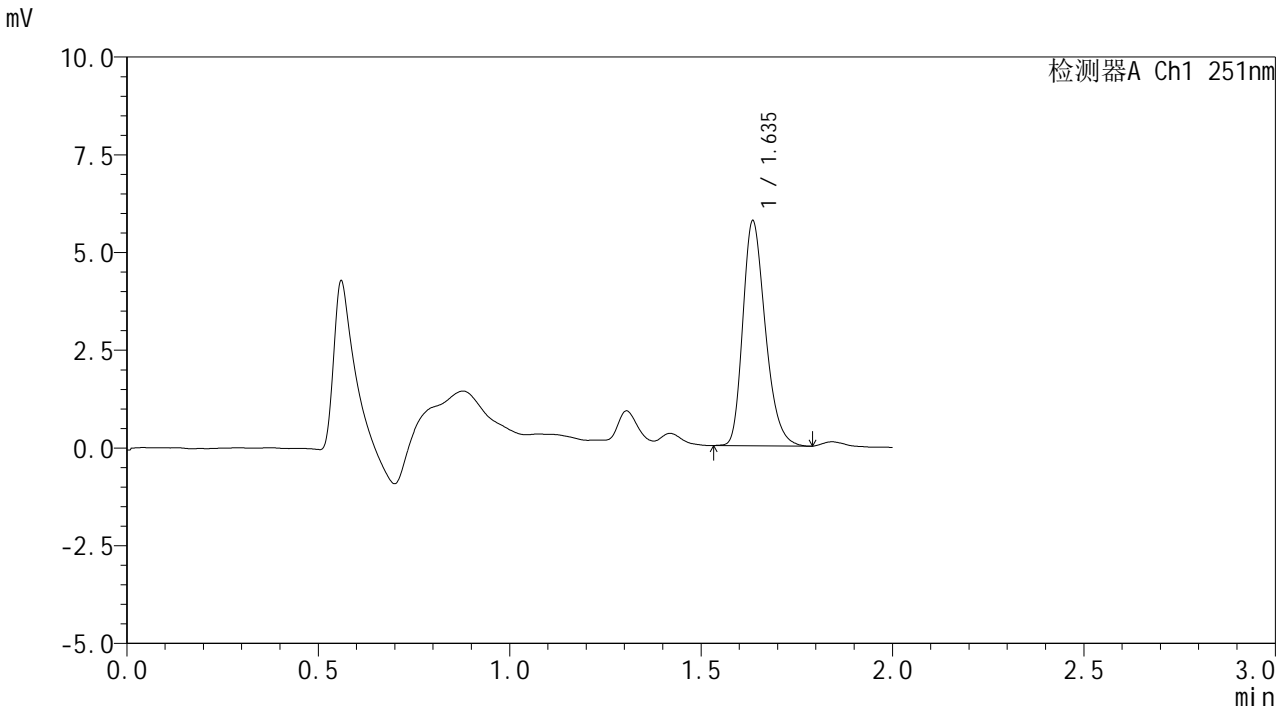


SMF-394

<样品信息>

色谱柱 : XB-C18(50mm*4.6mm,3μm) 流速: 1.0ml/min
 柱温 : 30°C 波长: 251nm
 数据文件名 : RC\$SMF-394 - 0-66/11-929-2 - zzp-cq12y-2025041421p-rcd-jxzs-jf50z-pH6.8jz-P6-1.lcd
 方法文件名 : RC\$SMF-394 - SMF-394-rcd-FX260.lcm
 批处理文件名: RC\$SMF-394 - SMF-394-20260518-FX260.lcb
 样品瓶号 : 4-48
 进样体积 : 100 μl 版本号: 6.115
 进样时间 : 2026/05/18 21:05:38 实验者: xiechaojun
 处理时间(V2) : 2026/05/19 10:54:37 处理者: xiechaojun
 仪器型号 : SHIMADZU LC-2050C (FX260)

<色谱图>



<峰表>

检测器A Ch1 251nm

峰号	保留时间	面积	面积%	高度	理论塔板数(USP)	拖尾因子	分离度(USP)
1	1.635	23470	100.000	5709	3755	1.272	--
总计		23470	100.000	5709			

图50 佩玛贝特片溶出度测定长期12月HPLC图谱
 自制品(2025041421批)-pH6.8介质-桨法-50转-极限转速-片6
 供试品溶液-1

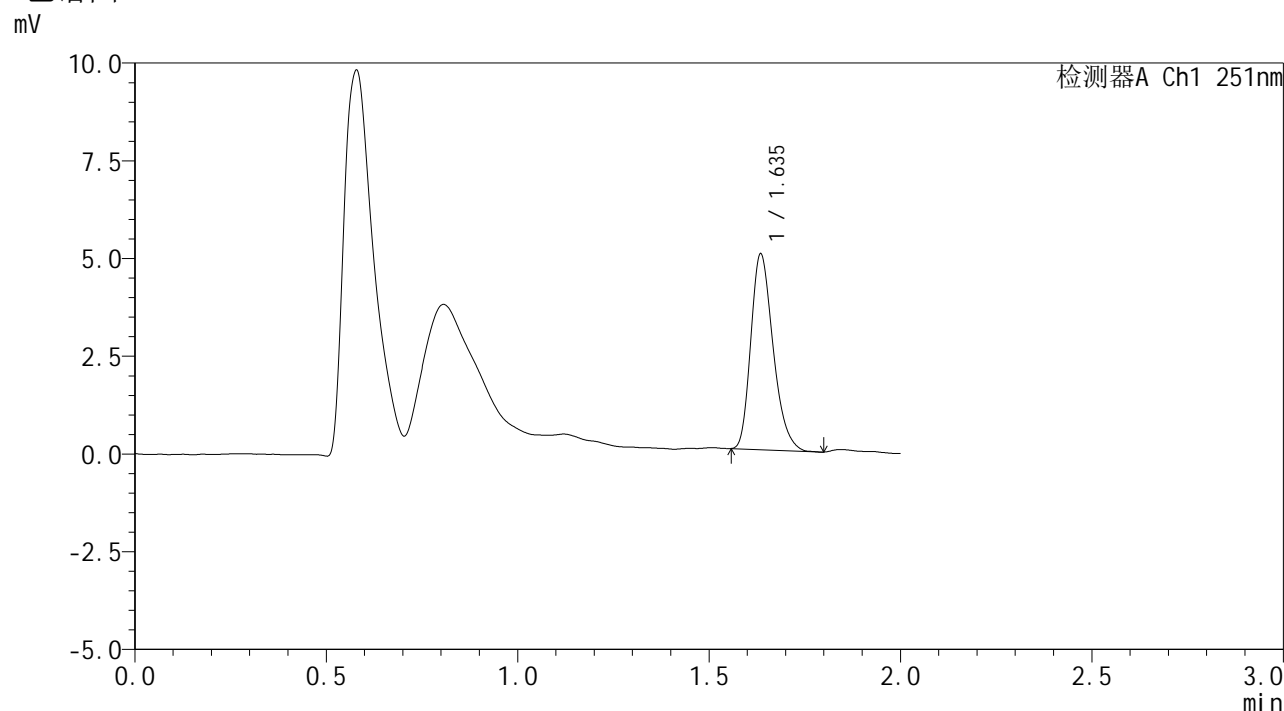


SMF-394

<样品信息>

色谱柱 : XB-C18(50mm*4.6mm,3µm) 流速: 1.0ml/min
 柱温 : 30°C 波长: 251nm
 数据文件名 : RC\$SMF-394 - 0-66/11-930-2 - zzp-cq12y-rcd-jxzs-jf50z-pH6.8jz-dz2-1.lcd
 方法文件名 : RC\$SMF-394 - SMF-394-rcd-FX260.lcm
 批处理文件名: RC\$SMF-394 - SMF-394-20260518-FX260.lcb
 样品瓶号 : 4-27
 进样体积 : 100 µl 版本号: 6.115
 进样时间 : 2026/05/18 21:08:09 实验者: xiechaojun
 处理时间(V2) : 2026/05/19 10:54:40 处理者: xiechaojun
 仪器型号 : SHIMADZU LC-2050C (FX260)

<色谱图>



<峰表>

检测器A Ch1 251nm

峰号	保留时间	面积	面积%	高度	理论塔板数(USP)	拖尾因子	分离度(USP)
1	1.635	20220	100.000	4961	3808	1.273	--
总计		20220	100.000	4961			

图51 佩玛贝特片溶出度测定长期12月HPLC图谱
 自制品-pH6.8介质-浆法-50转-极限转速
 对照品溶液-2-1

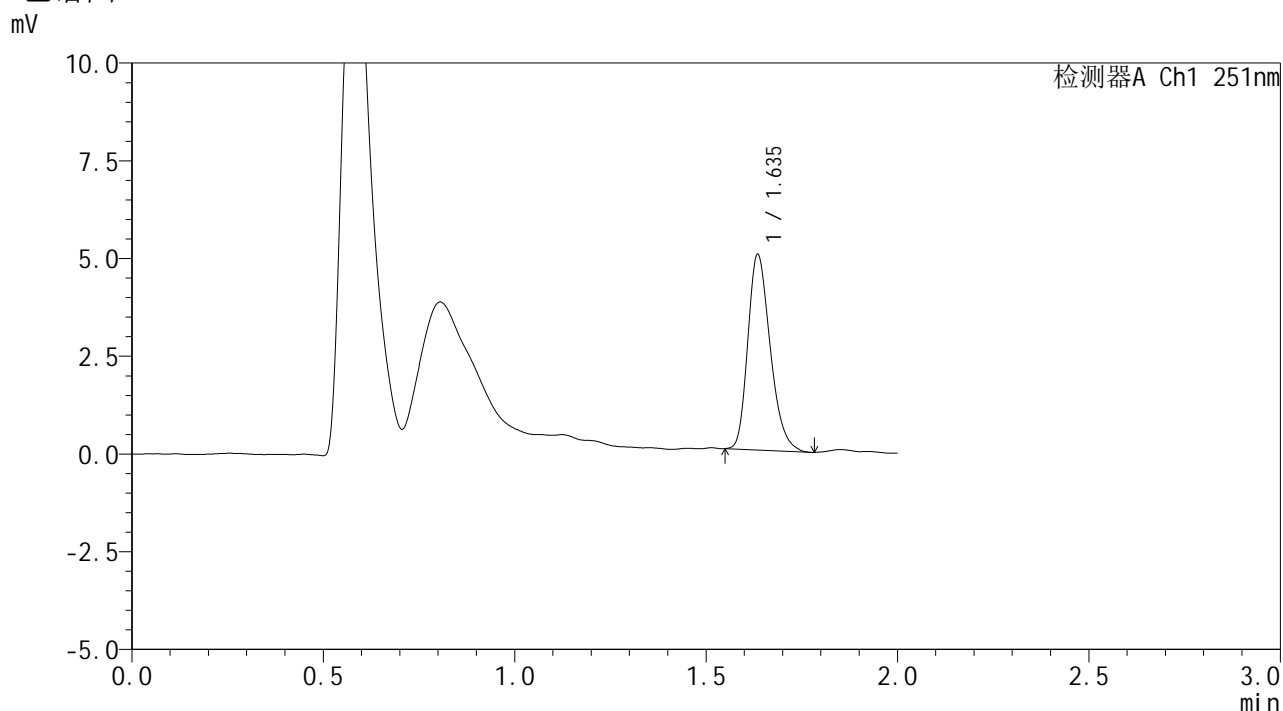


SMF-394

<样品信息>

色谱柱	: XB-C18(50mm*4.6mm,3µm)	流速	: 1.0ml/min
柱温	: 30°C	波长	: 251nm
数据文件名	: RC\$SMF-394 - 0-66/11-931-2 - zzp-cq12y-rcd-jxzs-jf50z-pH6.8jz-dz2-2.lcd		
方法文件名	: RC\$SMF-394 - SMF-394-rcd-FX260.lcm		
批处理文件名	: RC\$SMF-394 - SMF-394-20260518-FX260.lcb		
样品瓶号	: 4-27	版本号	: 6.115
进样体积	: 100 µl	实验者	: xiechaojun
进样时间	: 2026/05/18 21:10:40	处理者	: xiechaojun
处理时间(V2)	: 2026/05/19 10:54:43		
仪器型号	: SHIMADZU LC-2050C (FX260)		

<色谱图>



<峰表>

检测器A Ch1 251nm

峰号	保留时间	面积	面积%	高度	理论塔板数(USP)	拖尾因子	分离度(USP)
1	1.635	20314	100.000	4959	3761	1.264	--
总计		20314	100.000	4959			

图52 佩玛贝特片溶出度测定长期12月HPLC图谱
自制品-pH6.8介质-浆法-50转-极限转速
对照品溶液-2-2