



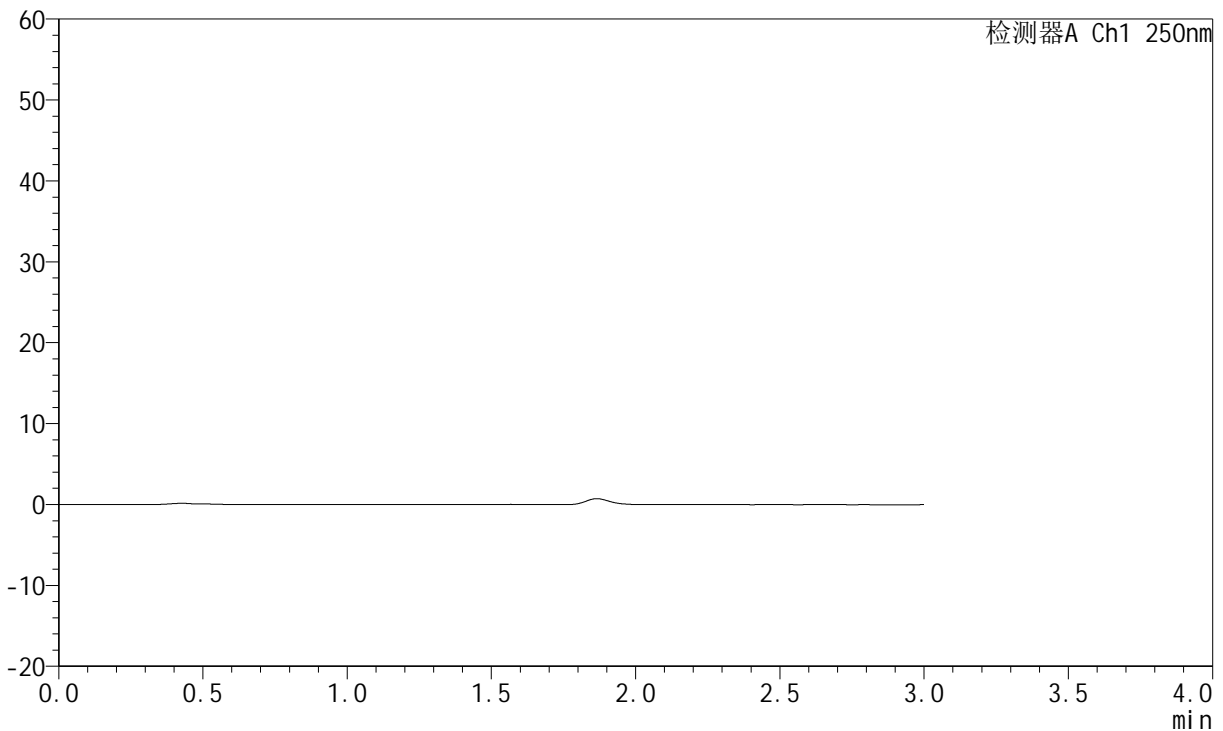
JSS-221

<样品信息>

色谱柱: XB-C18(50mm*4.6mm,5 μ m) 流 速:1.5ml/min
 柱 温: 30 $^{\circ}$ C 波 长:250nm
 数据文件名:RC\$JSS-221 - 0-71/25-371-2 - zzp-2024051221p-zjtj24y-rcd-pH1.0jz-rj.lcd
 方法文件名: RC\$JSS-221 - JSS-221-rcqx-FX274.lcm
 批处理文件名: RC\$JSS-221 - 20260526-FX274.lcb
 样品瓶号: 1-9
 进样体积: 10 μ l 版本号: 6.115
 进样时间: 2026/05/26 11:58:03 实验者: xiechaojun
 处理时间(V2): 2026/05/27 10:30:29 处理者: xiechaojun
 仪器型号: SHIMADZU LC-2050C (FX274)

<色谱图>

mV



<峰表>

检测器A Ch1 250nm

峰号	保留时间	面积	面积%	高度	理论塔板数(USP)	拖尾因子	分离度(USP)
总计							

图1 氢溴酸伏硫西汀口崩片溶出度测定中间条件24月HPLC图谱
自制品-pH1.0介质-浆法-50转
溶剂



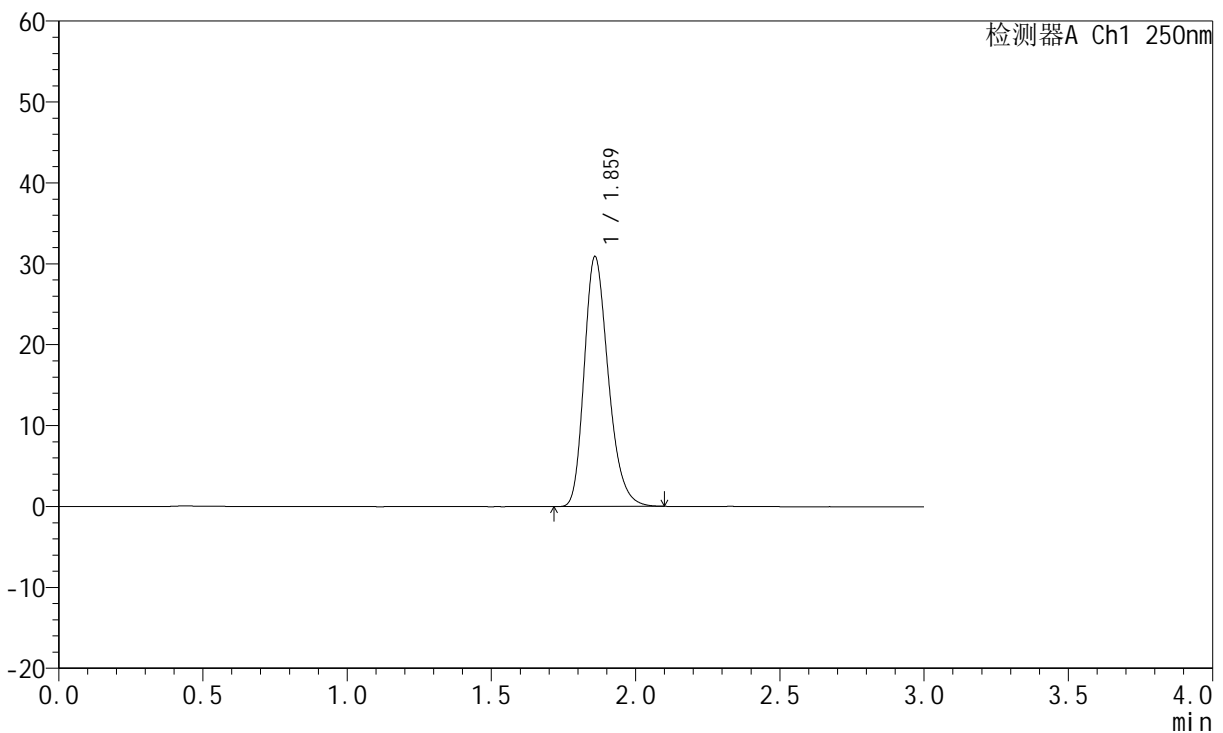
JSS-221

<样品信息>

色谱柱: XB-C18(50mm*4.6mm,5μm) 流 速:1.5ml/min
 柱 温: 30°C 波 长:250nm
 数据文件名: RC\$JSS-221 - 0-71/25-372-2 - zzp-2024051221p-zjtj24y-rcd-pH1.0jz-dz1-1.lcd
 方法文件名: RC\$JSS-221 - JSS-221-rcqx-FX274.lcm
 批处理文件名: RC\$JSS-221 - 20260526-FX274.lcb
 样品瓶号: 1-18
 进样体积: 10 μl 版本号: 6.115
 进样时间: 2026/05/26 12:01:25 实验者: xiechaojun
 处理时间(V2): 2026/05/27 10:30:34 处理者: xiechaojun
 仪器型号: SHIMADZU LC-2050C (FX274)

<色谱图>

mV



<峰表>

检测器A Ch1 250nm

峰号	保留时间	面积	面积%	高度	理论塔板数(USP)	拖尾因子	分离度(USP)
1	1.859	179744	100.000	30712	2414	1.257	--
总计		179744	100.000	30712			

图2 氢溴酸伏硫西汀口崩片溶出度测定中间条件24月HPLC图谱
 自制品-pH1.0介质-浆法-50转
 对照品溶液-1-1



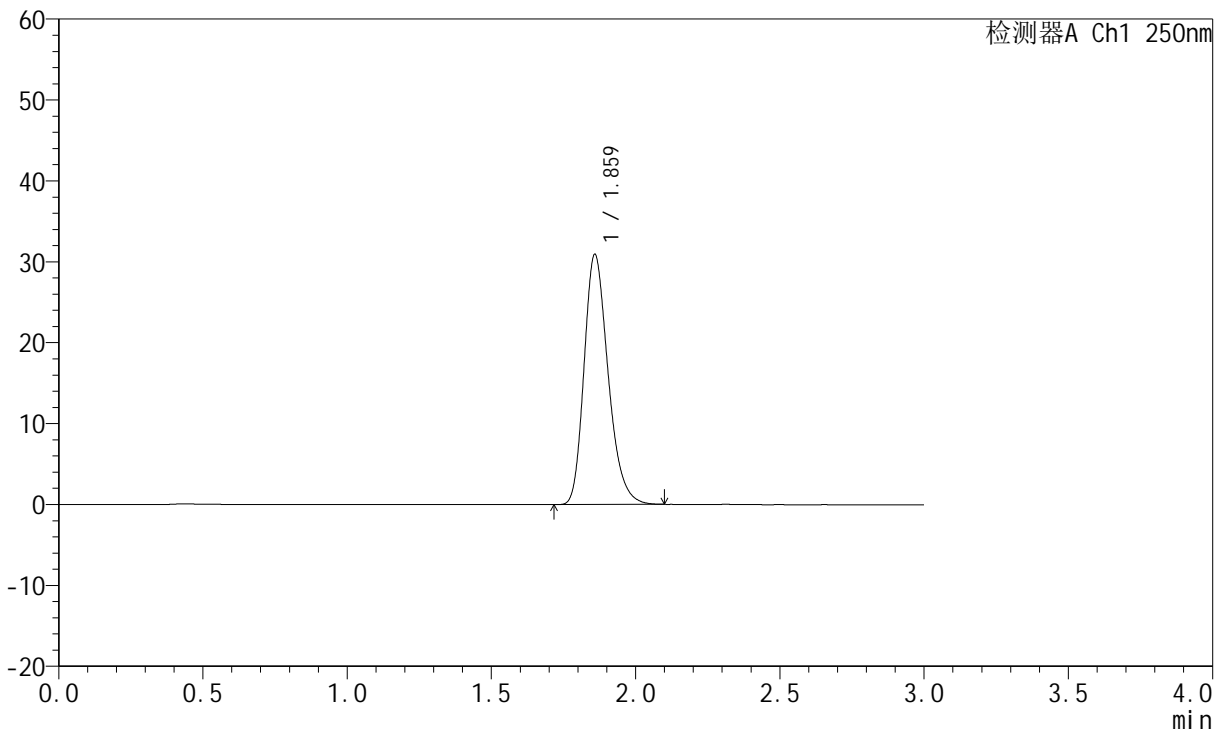
JSS-221

<样品信息>

色谱柱: XB-C18(50mm*4.6mm,5μm) 流 速:1.5ml/min
 柱 温: 30°C 波 长:250nm
 数据文件名: RC\$JSS-221 - 0-71/25-373-2 - zzp-2024051221p-zjtj24y-rcd-pH1.0jz-dz1-2.lcd
 方法文件名: RC\$JSS-221 - JSS-221-rcqx-FX274.lcm
 批处理文件名: RC\$JSS-221 - 20260526-FX274.lcb
 样品瓶号: 1-18
 进样体积: 10 μl 版本号: 6.115
 进样时间: 2026/05/26 12:04:49 实验者: xiechaojun
 处理时间(V2): 2026/05/27 10:30:37 处理者: xiechaojun
 仪器型号: SHIMADZU LC-2050C (FX274)

<色谱图>

mV



<峰表>

检测器A Ch1 250nm

峰号	保留时间	面积	面积%	高度	理论塔板数(USP)	拖尾因子	分离度(USP)
1	1.859	179655	100.000	30778	2417	1.257	--
总计		179655	100.000	30778			

图3 氢溴酸伏硫西汀口崩片溶出度测定中间条件24月HPLC图谱
 自制品-pH1.0介质-浆法-50转
 对照品溶液-1-2



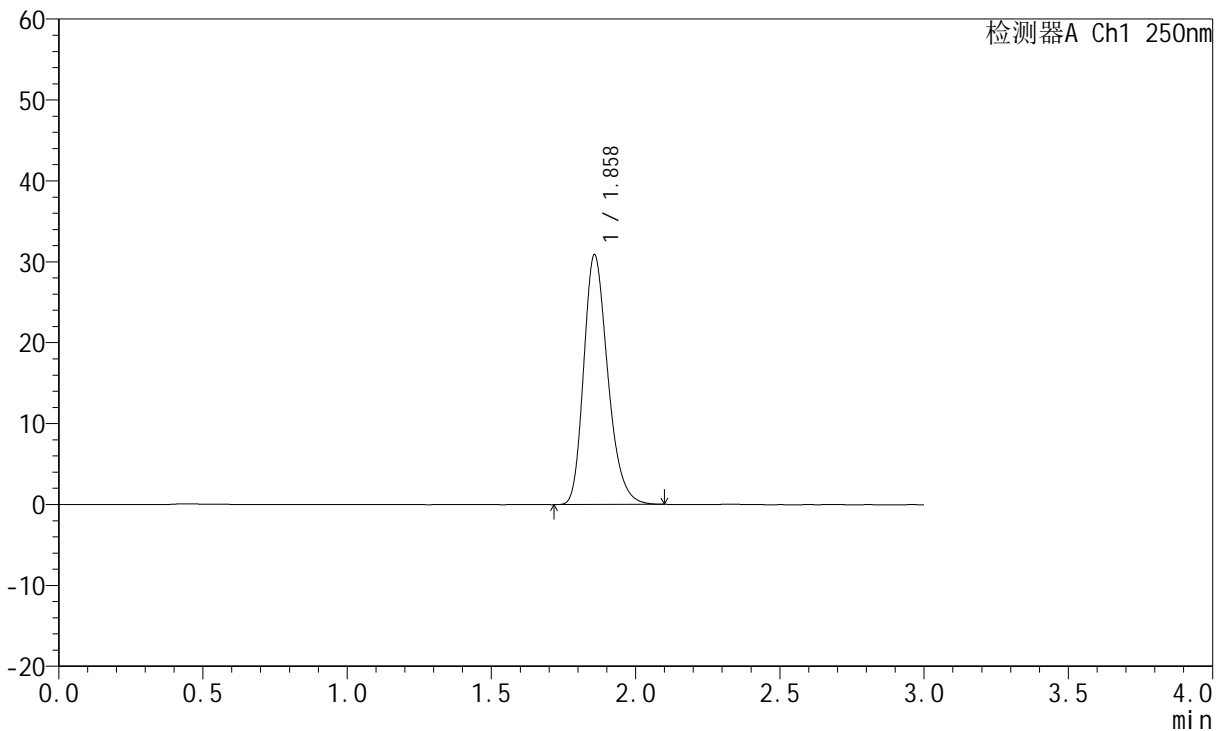
JSS-221

<样品信息>

色谱柱: XB-C18(50mm*4.6mm,5μm) 流 速:1.5ml/min
 柱 温: 30°C 波 长:250nm
 数据文件名: RC\$JSS-221 - 0-71/25-374-2 - zzp-2024051221p-zjtj24y-rcd-pH1.0jz-dz1-3.lcd
 方法文件名: RC\$JSS-221 - JSS-221-rcqx-FX274.lcm
 批处理文件名: RC\$JSS-221 - 20260526-FX274.lcb
 样品瓶号: 1-18
 进样体积: 10 μl 版本号: 6.115
 进样时间: 2026/05/26 12:08:11 实验者: xiechaojun
 处理时间(V2): 2026/05/27 10:30:40 处理者: xiechaojun
 仪器型号: SHIMADZU LC-2050C (FX274)

<色谱图>

mV



<峰表>

检测器A Ch1 250nm

峰号	保留时间	面积	面积%	高度	理论塔板数(USP)	拖尾因子	分离度(USP)
1	1.858	179578	100.000	30818	2409	1.255	--
总计		179578	100.000	30818			

图4 氢溴酸伏硫西汀口崩片溶出度测定中间条件24月HPLC图谱
 自制品-pH1.0介质-浆法-50转
 对照品溶液-1-3



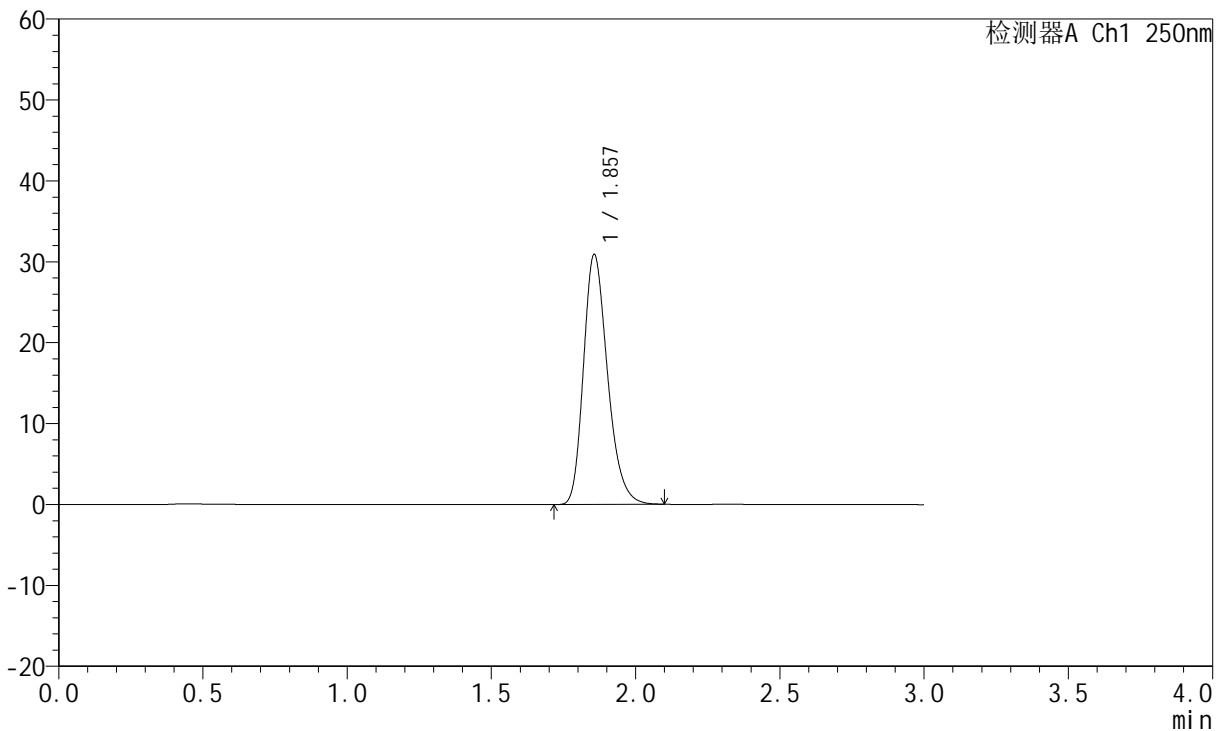
JSS-221

<样品信息>

色谱柱: XB-C18(50mm*4.6mm,5μm) 流 速:1.5ml/min
 柱 温: 30°C 波 长:250nm
 数据文件名: RC\$JSS-221 - 0-71/25-375-2 - zzp-2024051221p-zjtj24y-rcd-pH1.0jz-dz1-4.lcd
 方法文件名: RC\$JSS-221 - JSS-221-rcqx-FX274.lcm
 批处理文件名: RC\$JSS-221 - 20260526-FX274.lcb
 样品瓶号: 1-18
 进样体积: 10 μl 版本号: 6.115
 进样时间: 2026/05/26 12:11:35 实验者: xiechaojun
 处理时间(V2): 2026/05/27 10:30:42 处理者: xiechaojun
 仪器型号: SHIMADZU LC-2050C (FX274)

<色谱图>

mV



<峰表>

检测器A Ch1 250nm

峰号	保留时间	面积	面积%	高度	理论塔板数(USP)	拖尾因子	分离度(USP)
1	1.857	179409	100.000	30883	2417	1.255	--
总计		179409	100.000	30883			

图5 氢溴酸伏硫西汀口崩片溶出度测定中间条件24月HPLC图谱
 自制品-pH1.0介质-浆法-50转
 对照品溶液-1-4



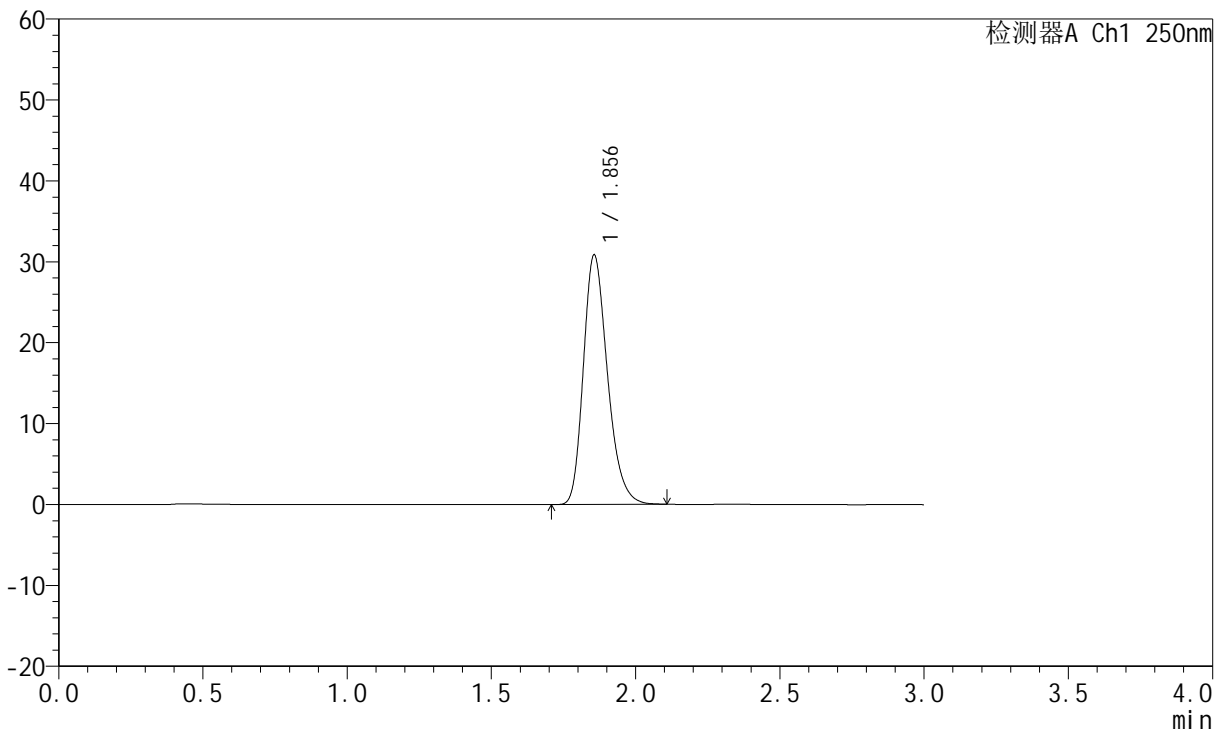
JSS-221

<样品信息>

色谱柱: XB-C18(50mm*4.6mm,5μm) 流 速:1.5ml/min
 柱 温: 30°C 波 长:250nm
 数据文件名: RC\$JSS-221 - 0-71/25-376-2 - zzp-2024051221p-zjtj24y-rcd-pH1.0jz-dz1-5.lcd
 方法文件名: RC\$JSS-221 - JSS-221-rcqx-FX274.lcm
 批处理文件名: RC\$JSS-221 - 20260526-FX274.lcb
 样品瓶号: 1-18
 进样体积: 10 μl 版本号: 6.115
 进样时间: 2026/05/26 12:14:58 实验者: xiechaojun
 处理时间(V2): 2026/05/27 10:30:45 处理者: xiechaojun
 仪器型号: SHIMADZU LC-2050C (FX274)

<色谱图>

mV



<峰表>

检测器A Ch1 250nm

峰号	保留时间	面积	面积%	高度	理论塔板数(USP)	拖尾因子	分离度(USP)
1	1.856	179403	100.000	30835	2409	1.256	--
总计		179403	100.000	30835			

图6 氢溴酸伏硫西汀口崩片溶出度测定中间条件24月HPLC图谱
 自制品-pH1.0介质-浆法-50转
 对照品溶液-1-5



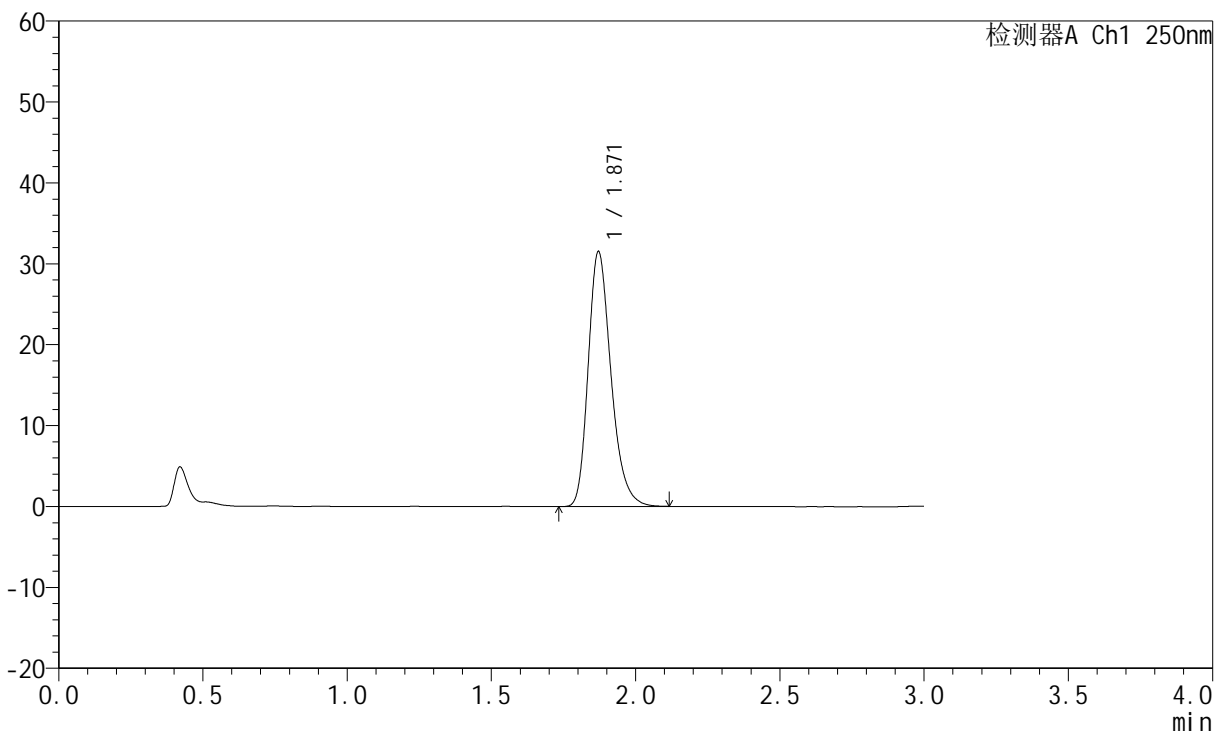
JSS-221

<样品信息>

色谱柱: XB-C18(50mm*4.6mm,5μm) 流速:1.5ml/min
 柱温: 30°C 波长:250nm
 数据文件名: RC\$JSS-221 - 0-71/25-377-2 - zzp-2024051221p-zjtj24y-rcd-pH1.0jz-P1-1.lcd
 方法文件名: RC\$JSS-221 - JSS-221-rcqx-FX274.lcm
 批处理文件名: RC\$JSS-221 - 20260526-FX274.lcb
 样品瓶号: 1-1
 进样体积: 10 μl 版本号: 6.115
 进样时间: 2026/05/26 12:18:21 实验者: xiechaojun
 处理时间(V2): 2026/05/27 10:30:48 处理者: xiechaojun
 仪器型号: SHIMADZU LC-2050C (FX274)

<色谱图>

mV



<峰表>

检测器A Ch1 250nm

峰号	保留时间	面积	面积%	高度	理论塔板数(USP)	拖尾因子	分离度(USP)
1	1.871	173702	100.000	31519	2756	1.262	--
总计		173702	100.000	31519			

图7 氢溴酸伏硫西汀口崩片溶出度测定中间条件24月HPLC图谱
 自制品(2024051221批)-pH1.0介质-浆法-50转-片1
 供试品溶液-1



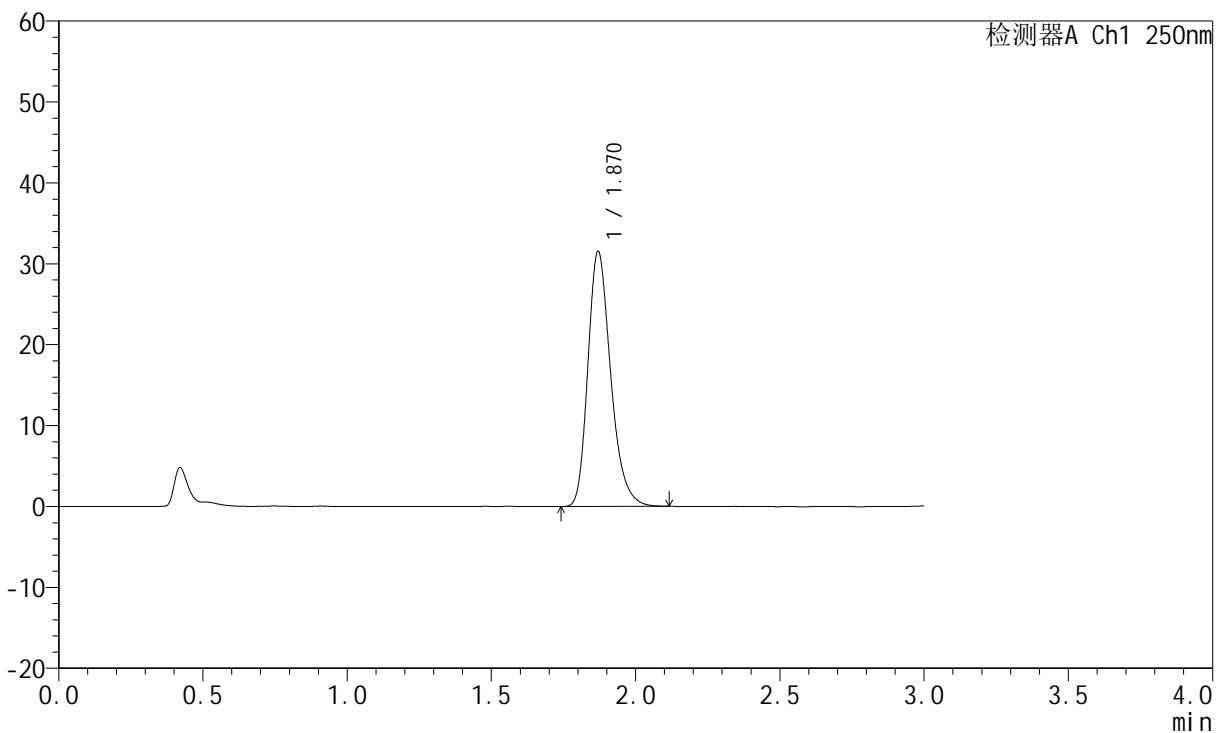
JSS-221

<样品信息>

色谱柱: XB-C18(50mm*4.6mm,5μm) 流速:1.5ml/min
 柱温: 30°C 波长:250nm
 数据文件名: RC\$JSS-221 - 0-71/25-378-2 - zzp-2024051221p-zjtj24y-rcd-pH1.0jz-P1-2.lcd
 方法文件名: RC\$JSS-221 - JSS-221-rcqx-FX274.lcm
 批处理文件名: RC\$JSS-221 - 20260526-FX274.lcb
 样品瓶号: 1-1
 进样体积: 10 μl 版本号: 6.115
 进样时间: 2026/05/26 12:21:43 实验者: xiechaojun
 处理时间(V2): 2026/05/27 10:30:51 处理者: xiechaojun
 仪器型号: SHIMADZU LC-2050C (FX274)

<色谱图>

mV



<峰表>

检测器A Ch1 250nm

峰号	保留时间	面积	面积%	高度	理论塔板数(USP)	拖尾因子	分离度(USP)
1	1.870	173782	100.000	31514	2754	1.264	--
总计		173782	100.000	31514			

图8 氢溴酸伏硫西汀口崩片溶出度测定中间条件24月HPLC图谱
 自制品(2024051221批)-pH1.0介质-浆法-50转-片1
 供试品溶液-2



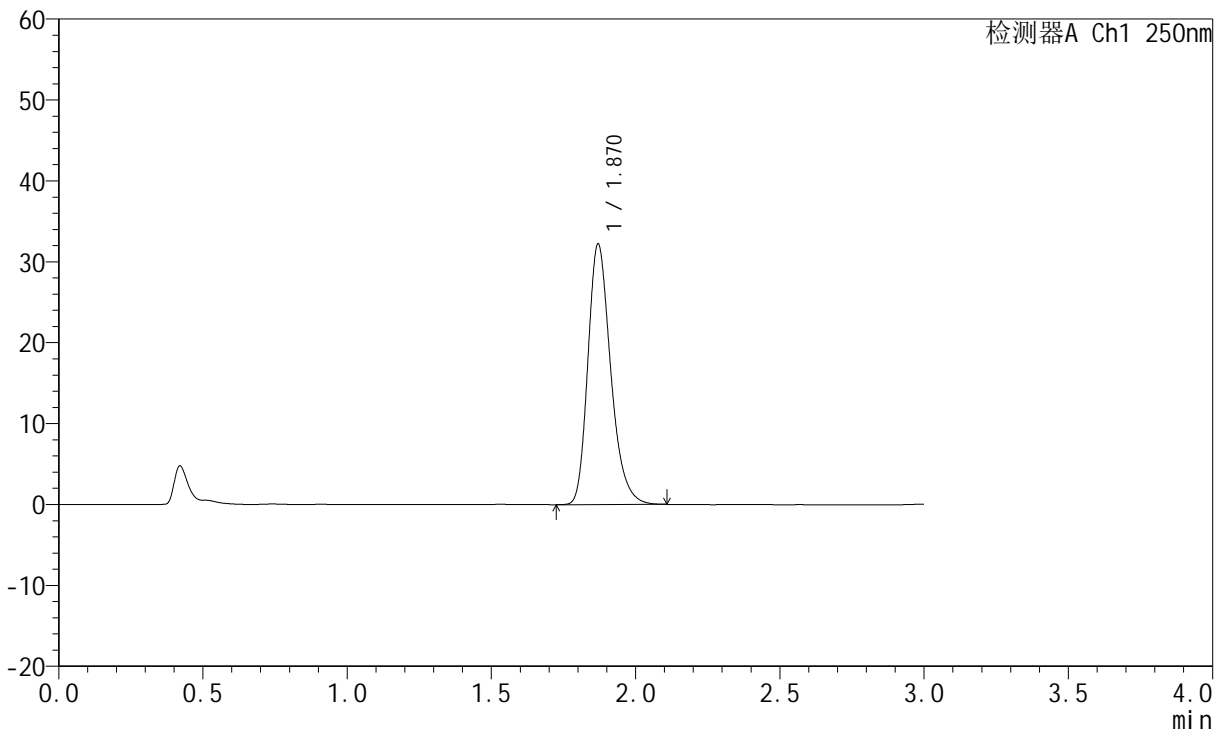
JSS-221

<样品信息>

色谱柱: XB-C18(50mm*4.6mm,5μm) 流 速:1.5ml/min
 柱 温: 30°C 波 长:250nm
 数据文件名: RC\$JSS-221 - 0-71/25-379-2 - zzp-2024051221p-zjtj24y-rcd-pH1.0jz-P2-1.lcd
 方法文件名: RC\$JSS-221 - JSS-221-rcqx-FX274.lcm
 批处理文件名: RC\$JSS-221 - 20260526-FX274.lcb
 样品瓶号: 1-10
 进样体积: 10 μl 版本号: 6.115
 进样时间: 2026/05/26 12:25:05 实验者: xiechaojun
 处理时间(V2): 2026/05/27 10:30:54 处理者: xiechaojun
 仪器型号: SHIMADZU LC-2050C (FX274)

<色谱图>

mV



<峰表>

检测器A Ch1 250nm

峰号	保留时间	面积	面积%	高度	理论塔板数(USP)	拖尾因子	分离度(USP)
1	1.870	177489	100.000	32178	2750	1.266	--
总计		177489	100.000	32178			

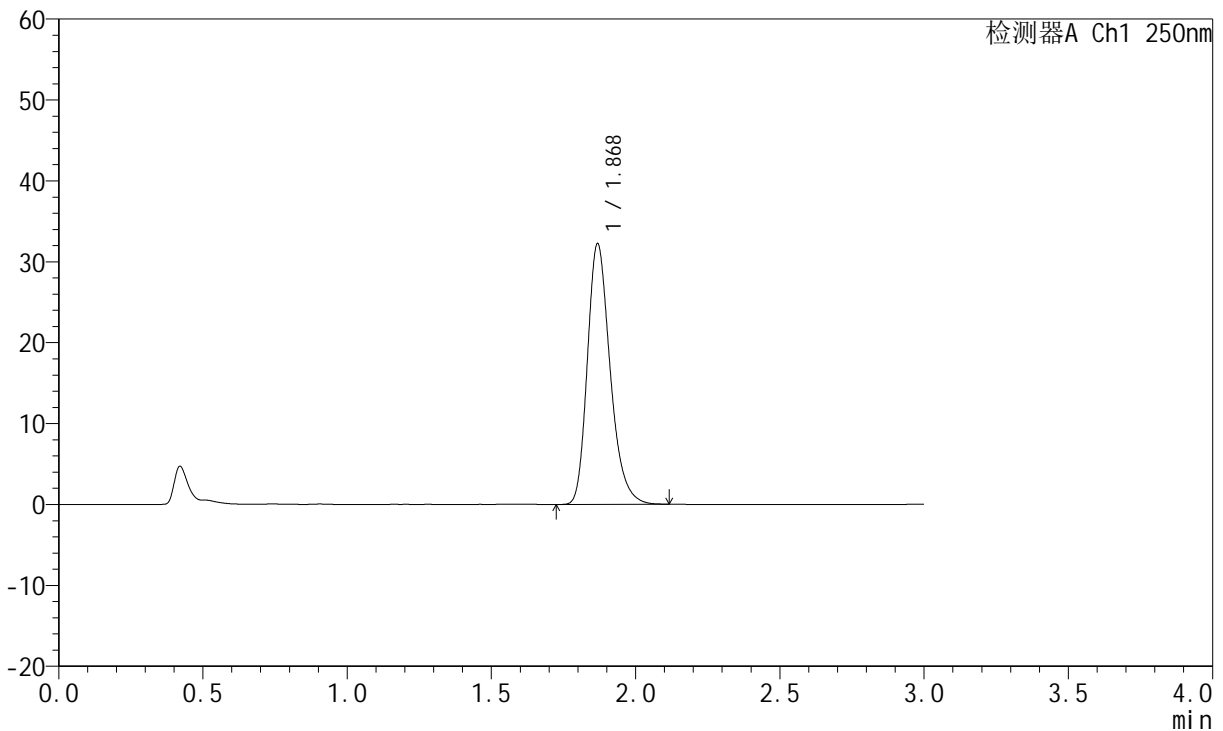
图9 氢溴酸伏硫西汀口崩片溶出度测定中间条件24月HPLC图谱
 自制品(2024051221批)-pH1.0介质-桨法-50转-片2
 供试品溶液-1

<样品信息>

色谱柱: XB-C18(50mm*4.6mm,5µm)	流 速:1.5ml/min
柱 温: 30°C	波 长:250nm
数据文件名: RC\$JSS-221 - 0-71/25-380-2 - zzp-2024051221p-zjtj24y-rcd-pH1.0jz-P2-2.lcd	
方法文件名: RC\$JSS-221 - JSS-221-rcqx-FX274.lcm	
批处理文件名: RC\$JSS-221 - 20260526-FX274.lcb	
样品瓶号: 1-10	版本号: 6.115
进样体积: 10 µl	实验者: xiechaojun
进样时间: 2026/05/26 12:28:27	处理者: xiechaojun
处理时间(V2): 2026/05/27 10:30:56	
仪器型号: SHIMADZU LC-2050C (FX274)	

<色谱图>

mV



<峰表>

检测器A Ch1 250nm

峰号	保留时间	面积	面积%	高度	理论塔板数(USP)	拖尾因子	分离度(USP)
1	1.868	177603	100.000	32087	2751	1.266	--
总计		177603	100.000	32087			

图10 氢溴酸伏硫西汀口崩片溶出度测定中间条件24月HPLC图谱
自制品(2024051221批)-pH1.0介质-浆法-50转-片2
供试品溶液-2



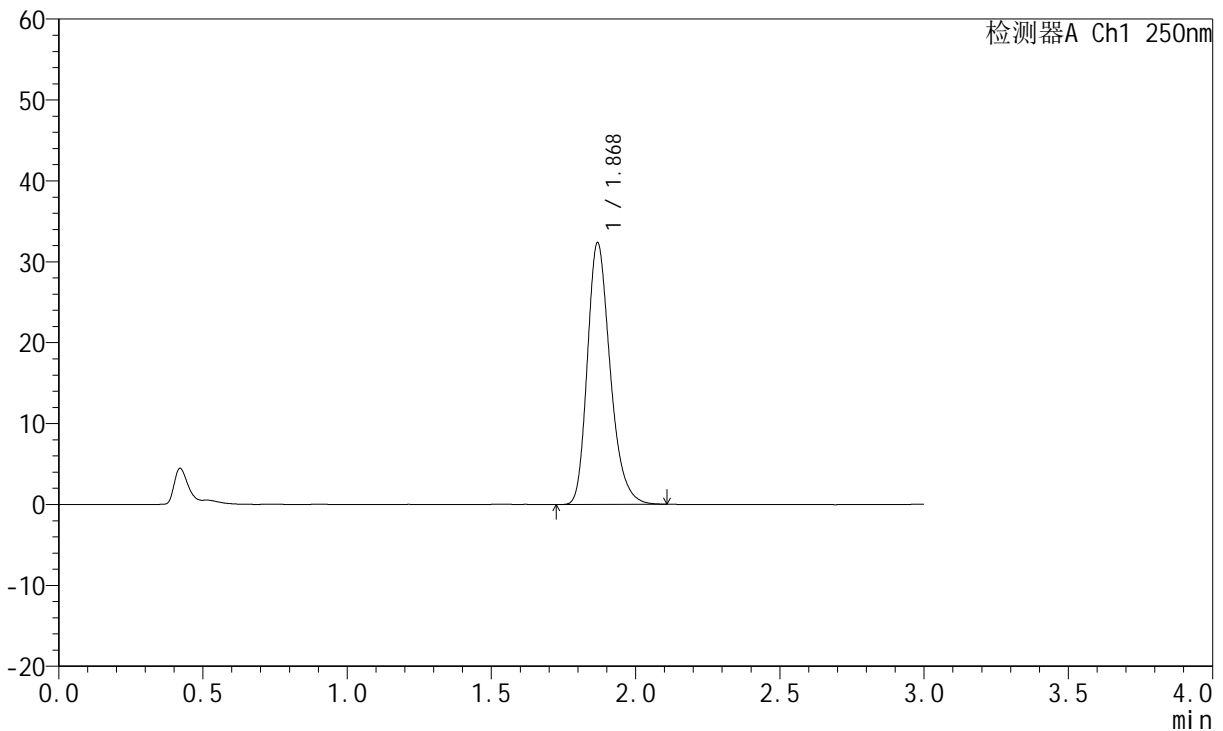
JSS-221

<样品信息>

色谱柱: XB-C18(50mm*4.6mm,5μm) 流速:1.5ml/min
 柱温: 30°C 波长:250nm
 数据文件名: RC\$JSS-221 - 0-71/25-381-2 - zzp-2024051221p-zjtj24y-rcd-pH1.0jz-P3-1.lcd
 方法文件名: RC\$JSS-221 - JSS-221-rcqx-FX274.lcm
 批处理文件名: RC\$JSS-221 - 20260526-FX274.lcb
 样品瓶号: 1-19
 进样体积: 10 μl 版本号: 6.115
 进样时间: 2026/05/26 12:31:49 实验者: xiechaojun
 处理时间(V2): 2026/05/27 10:30:59 处理者: xiechaojun
 仪器型号: SHIMADZU LC-2050C (FX274)

<色谱图>

mV



<峰表>

检测器A Ch1 250nm

峰号	保留时间	面积	面积%	高度	理论塔板数(USP)	拖尾因子	分离度(USP)
1	1.868	178215	100.000	32201	2746	1.265	--
总计		178215	100.000	32201			

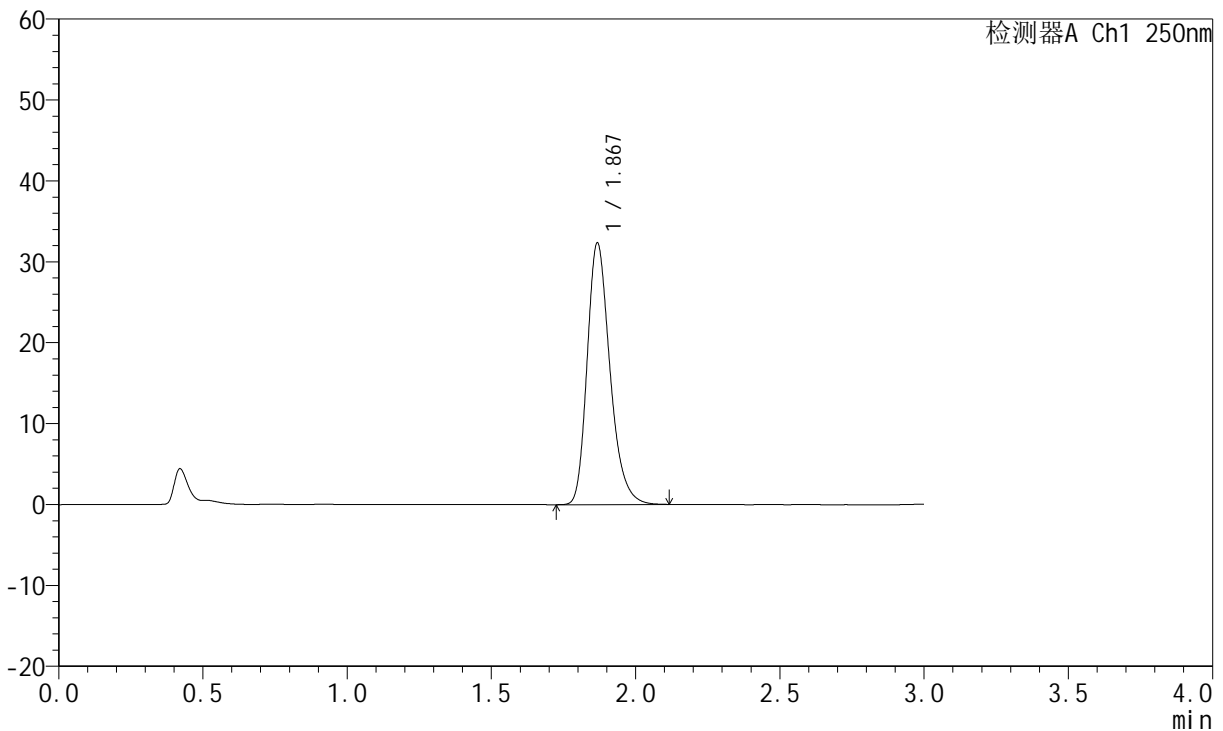
图11 氢溴酸伏硫西汀口崩片溶出度测定中间条件24月HPLC图谱
 自制品(2024051221批)-pH1.0介质-桨法-50转-片3
 供试品溶液-1

<样品信息>

色谱柱: XB-C18(50mm*4.6mm,5μm) 流速:1.5ml/min
 柱温: 30°C 波长:250nm
 数据文件名: RC\$JSS-221 - 0-71/25-382-2 - zzp-2024051221p-zjtj24y-rcd-pH1.0jz-P3-2.lcd
 方法文件名: RC\$JSS-221 - JSS-221-rcqx-FX274.lcm
 批处理文件名: RC\$JSS-221 - 20260526-FX274.lcb
 样品瓶号: 1-19
 进样体积: 10 μl 版本号: 6.115
 进样时间: 2026/05/26 12:35:11 实验者: xiechaojun
 处理时间(V2): 2026/05/27 10:31:02 处理者: xiechaojun
 仪器型号: SHIMADZU LC-2050C (FX274)

<色谱图>

mV



<峰表>

检测器A Ch1 250nm

峰号	保留时间	面积	面积%	高度	理论塔板数(USP)	拖尾因子	分离度(USP)
1	1.867	178282	100.000	32128	2743	1.268	--
总计		178282	100.000	32128			

图12 氢溴酸伏硫西汀口崩片溶出度测定中间条件24月HPLC图谱
 自制品(2024051221批)-pH1.0介质-桨法-50转-片3
 供试品溶液-2



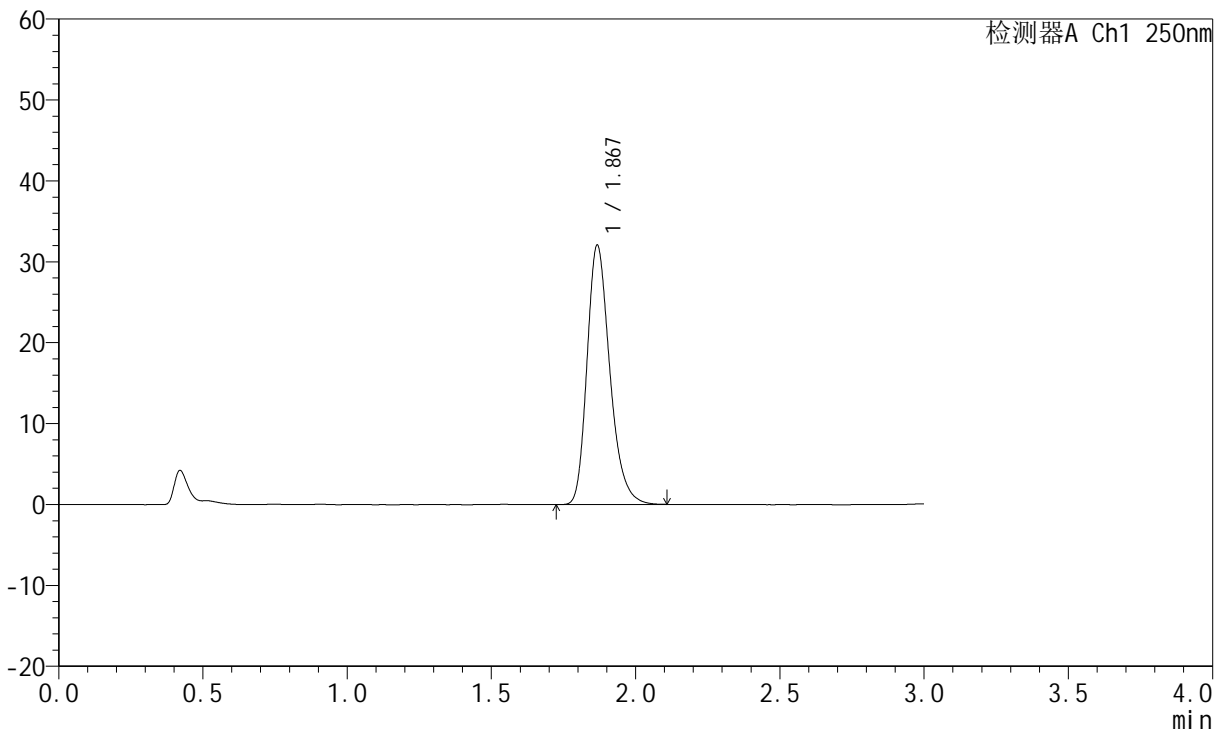
JSS-221

<样品信息>

色谱柱: XB-C18(50mm*4.6mm,5μm) 流速:1.5ml/min
 柱温: 30°C 波长:250nm
 数据文件名: RC\$JSS-221 - 0-71/25-383-2 - zzp-2024051221p-zjtj24y-rcd-pH1.0jz-P4-1.lcd
 方法文件名: RC\$JSS-221 - JSS-221-rcqx-FX274.lcm
 批处理文件名: RC\$JSS-221 - 20260526-FX274.lcb
 样品瓶号: 1-28
 进样体积: 10 μl 版本号: 6.115
 进样时间: 2026/05/26 12:38:33 实验者: xiechaojun
 处理时间(V2): 2026/05/27 10:31:05 处理者: xiechaojun
 仪器型号: SHIMADZU LC-2050C (FX274)

<色谱图>

mV



<峰表>

检测器A Ch1 250nm

峰号	保留时间	面积	面积%	高度	理论塔板数(USP)	拖尾因子	分离度(USP)
1	1.867	176531	100.000	31884	2745	1.267	--
总计		176531	100.000	31884			

图13 氢溴酸伏硫西汀口崩片溶出度测定中间条件24月HPLC图谱
 自制品(2024051221批)-pH1.0介质-桨法-50转-片4
 供试品溶液-1



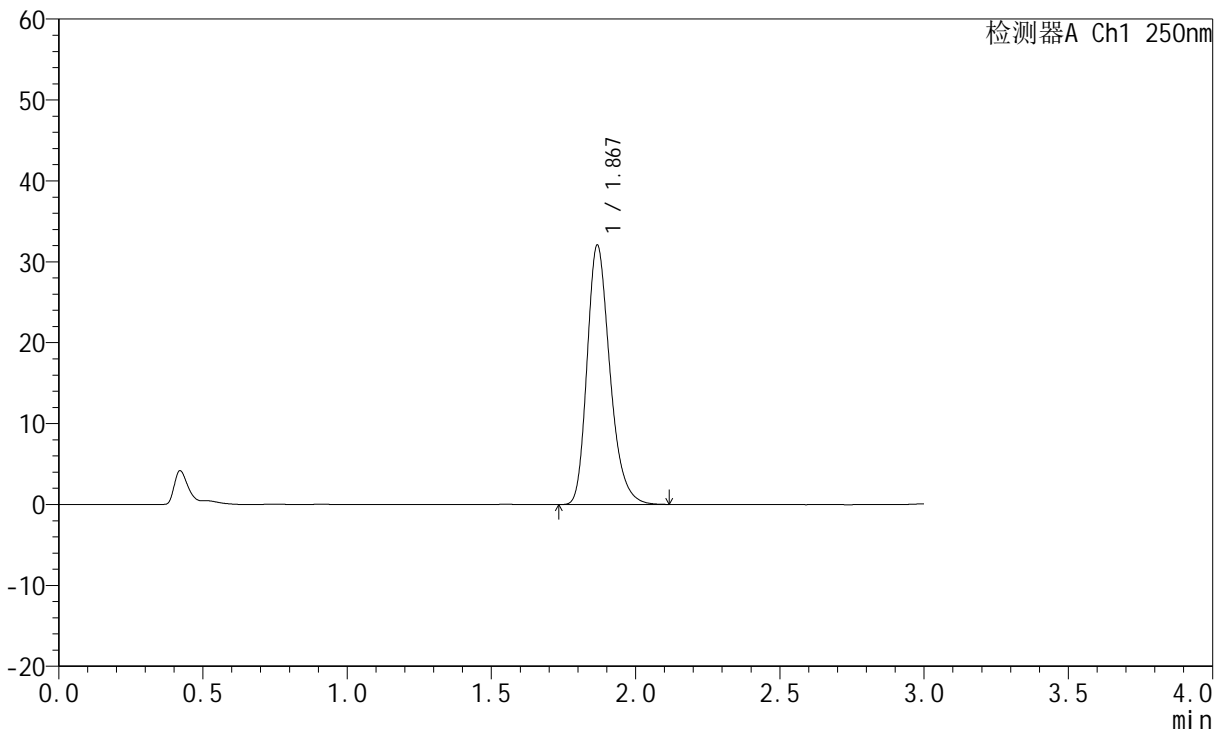
JSS-221

<样品信息>

色谱柱: XB-C18(50mm*4.6mm,5μm) 流速:1.5ml/min
 柱温: 30°C 波长:250nm
 数据文件名: RC\$JSS-221 - 0-71/25-384-2 - zzp-2024051221p-zjtj24y-rcd-pH1.0jz-P4-2.lcd
 方法文件名: RC\$JSS-221 - JSS-221-rcqx-FX274.lcm
 批处理文件名: RC\$JSS-221 - 20260526-FX274.lcb
 样品瓶号: 1-28
 进样体积: 10 μl 版本号: 6.115
 进样时间: 2026/05/26 12:41:55 实验者: xiechaojun
 处理时间(V2): 2026/05/27 10:31:07 处理者: xiechaojun
 仪器型号: SHIMADZU LC-2050C (FX274)

<色谱图>

mV



<峰表>

检测器A Ch1 250nm

峰号	保留时间	面积	面积%	高度	理论塔板数(USP)	拖尾因子	分离度(USP)
1	1.867	176847	100.000	31875	2739	1.269	--
总计		176847	100.000	31875			

图14 氢溴酸伏硫西汀口崩片溶出度测定中间条件24月HPLC图谱
 自制品(2024051221批)-pH1.0介质-浆法-50转-片4
 供试品溶液-2



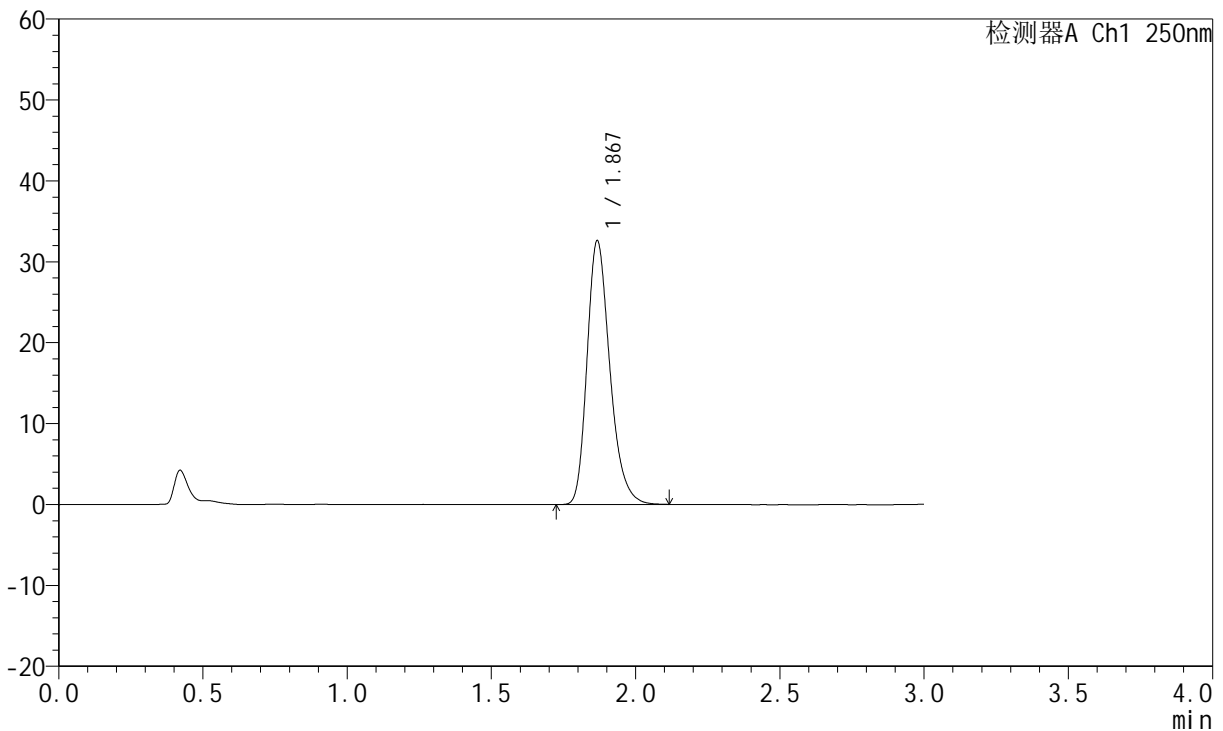
JSS-221

<样品信息>

色谱柱: XB-C18(50mm*4.6mm,5μm) 流 速:1.5ml/min
 柱 温: 30°C 波 长:250nm
 数据文件名: RC\$JSS-221 - 0-71/25-385-2 - zzp-2024051221p-zjtj24y-rcd-pH1.0jz-P5-1.lcd
 方法文件名: RC\$JSS-221 - JSS-221-rcqx-FX274.lcm
 批处理文件名: RC\$JSS-221 - 20260526-FX274.lcb
 样品瓶号: 1-37
 进样体积: 10 μl 版本号: 6.115
 进样时间: 2026/05/26 12:45:17 实验者: xiechaojun
 处理时间(V2): 2026/05/27 10:31:10 处理者: xiechaojun
 仪器型号: SHIMADZU LC-2050C (FX274)

<色谱图>

mV



<峰表>

检测器A Ch1 250nm

峰号	保留时间	面积	面积%	高度	理论塔板数(USP)	拖尾因子	分离度(USP)
1	1.867	179838	100.000	32438	2742	1.269	--
总计		179838	100.000	32438			

图15 氢溴酸伏硫西汀口崩片溶出度测定中间条件24月HPLC图谱
 自制品(2024051221批)-pH1.0介质-桨法-50转-片5
 供试品溶液-1



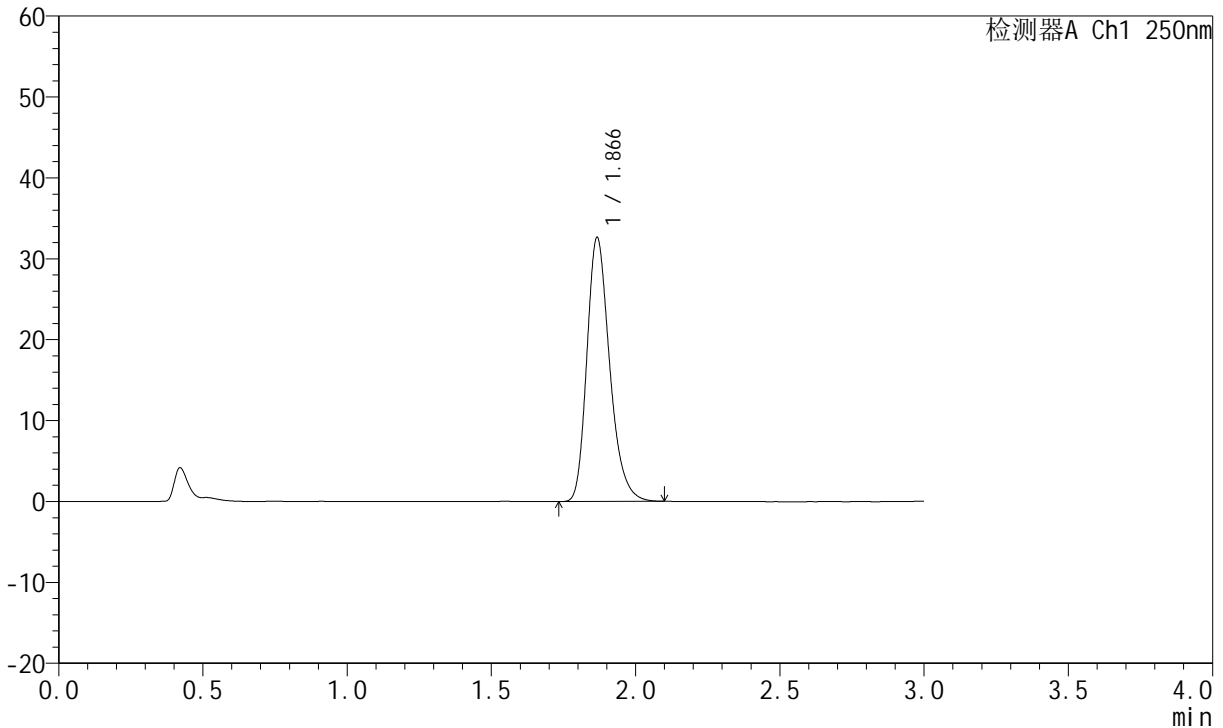
JSS-221

<样品信息>

色谱柱: XB-C18(50mm*4.6mm,5μm) 流 速:1.5ml/min
 柱 温: 30°C 波 长:250nm
 数据文件名: RC\$JSS-221 - 0-71/25-386-2 - zzp-2024051221p-zjtj24y-rcd-pH1.0jz-P5-2.lcd
 方法文件名: RC\$JSS-221 - JSS-221-rcqx-FX274.lcm
 批处理文件名: RC\$JSS-221 - 20260526-FX274.lcb
 样品瓶号: 1-37
 进样体积: 10 μl 版本号: 6.115
 进样时间: 2026/05/26 12:48:39 实验者: xiechaojun
 处理时间(V2): 2026/05/27 10:31:13 处理者: xiechaojun
 仪器型号: SHIMADZU LC-2050C (FX274)

<色谱图>

mV



<峰表>

检测器A Ch1 250nm

峰号	保留时间	面积	面积%	高度	理论塔板数(USP)	拖尾因子	分离度(USP)
1	1.866	179664	100.000	32508	2743	1.265	--
总计		179664	100.000	32508			

图16 氢溴酸伏硫西汀口崩片溶出度测定中间条件24月HPLC图谱
 自制品(2024051221批)-pH1.0介质-桨法-50转-片5
 供试品溶液-2



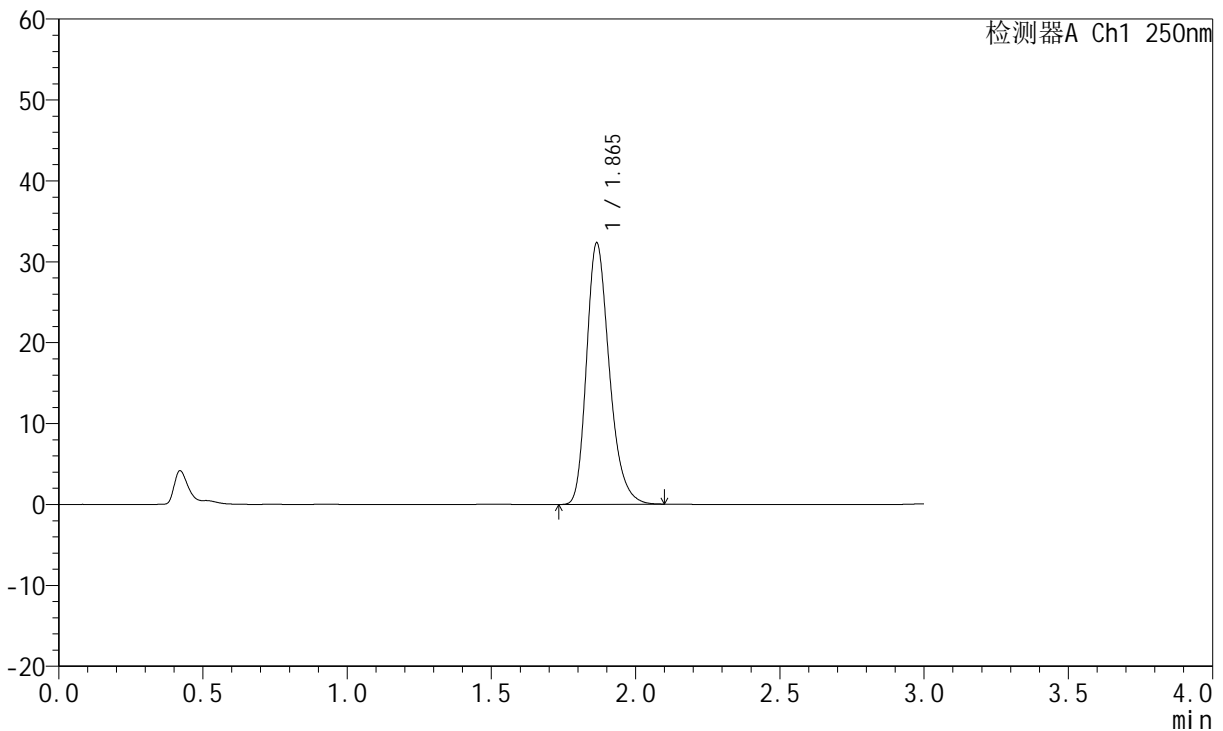
JSS-221

<样品信息>

色谱柱: XB-C18(50mm*4.6mm,5μm) 流 速:1.5ml/min
 柱 温: 30°C 波 长:250nm
 数据文件名: RC\$JSS-221 - 0-71/25-387-2 - zzp-2024051221p-zjtj24y-rcd-pH1.0jz-P6-1.lcd
 方法文件名: RC\$JSS-221 - JSS-221-rcqx-FX274.lcm
 批处理文件名: RC\$JSS-221 - 20260526-FX274.lcb
 样品瓶号: 1-46
 进样体积: 10 μl 版本号: 6.115
 进样时间: 2026/05/26 12:52:01 实验者: xiechaojun
 处理时间(V2): 2026/05/27 10:31:15 处理者: xiechaojun
 仪器型号: SHIMADZU LC-2050C (FX274)

<色谱图>

mV



<峰表>

检测器A Ch1 250nm

峰号	保留时间	面积	面积%	高度	理论塔板数(USP)	拖尾因子	分离度(USP)
1	1.865	177944	100.000	32278	2739	1.266	--
总计		177944	100.000	32278			

图17 氢溴酸伏硫西汀口崩片溶出度测定中间条件24月HPLC图谱
 自制品(2024051221批)-pH1.0介质-桨法-50转-片6
 供试品溶液-1



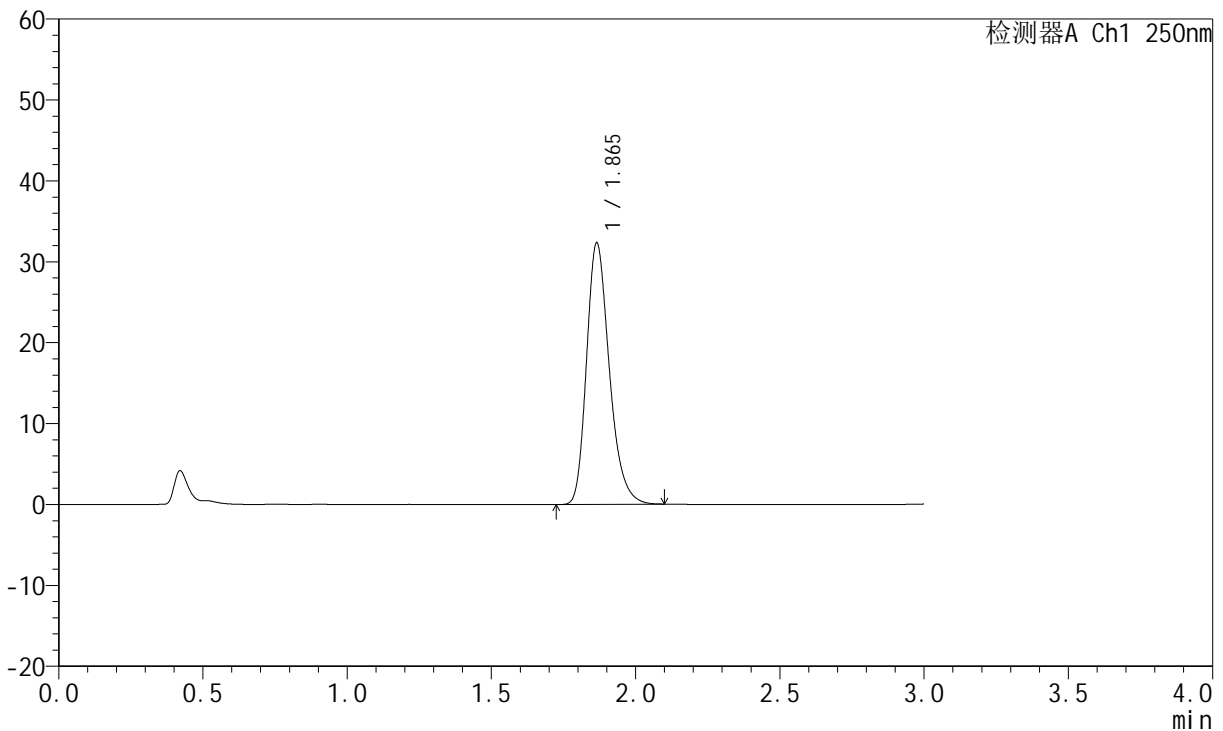
JSS-221

<样品信息>

色谱柱: XB-C18(50mm*4.6mm,5μm) 流速:1.5ml/min
 柱温: 30°C 波长:250nm
 数据文件名: RC\$JSS-221 - 0-71/25-388-2 - zzp-2024051221p-zjtj24y-rcd-pH1.0jz-P6-2.lcd
 方法文件名: RC\$JSS-221 - JSS-221-rcqx-FX274.lcm
 批处理文件名: RC\$JSS-221 - 20260526-FX274.lcb
 样品瓶号: 1-46
 进样体积: 10 μl 版本号: 6.115
 进样时间: 2026/05/26 12:55:23 实验者: xiechaojun
 处理时间(V2): 2026/05/27 10:31:18 处理者: xiechaojun
 仪器型号: SHIMADZU LC-2050C (FX274)

<色谱图>

mV



<峰表>

检测器A Ch1 250nm

峰号	保留时间	面积	面积%	高度	理论塔板数(USP)	拖尾因子	分离度(USP)
1	1.865	177782	100.000	32281	2747	1.264	--
总计		177782	100.000	32281			

图18 氢溴酸伏硫西汀口崩片溶出度测定中间条件24月HPLC图谱
 自制品(2024051221批)-pH1.0介质-桨法-50转-片6
 供试品溶液-2



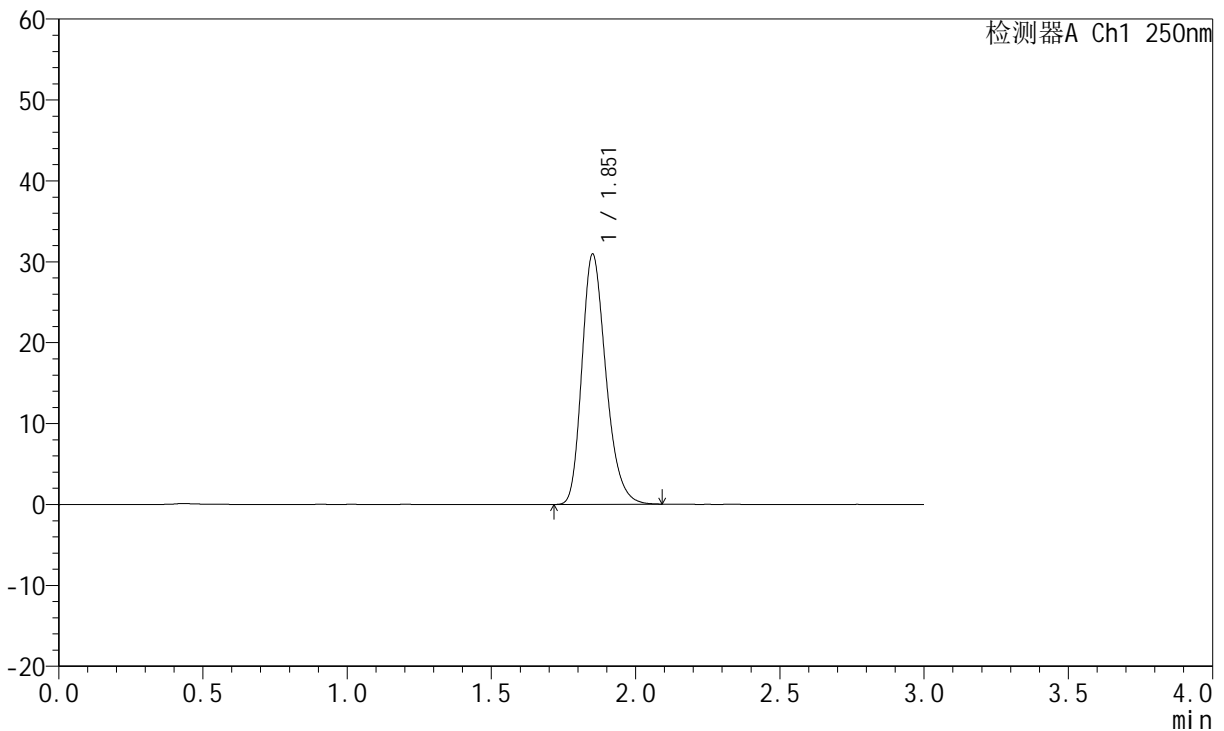
JSS-221

<样品信息>

色谱柱: XB-C18(50mm*4.6mm,5μm) 流 速:1.5ml/min
 柱 温: 30°C 波 长:250nm
 数据文件名: RC\$JSS-221 - 0-71/25-389-2 - zzp-2024051221p-zjtj24y-rcd-pH1.0jz-dz2-1.lcd
 方法文件名: RC\$JSS-221 - JSS-221-rcqx-FX274.lcm
 批处理文件名: RC\$JSS-221 - 20260526-FX274.lcb
 样品瓶号: 1-27
 进样体积: 10 μl 版本号: 6.115
 进样时间: 2026/05/26 12:58:46 实验者: xiechaojun
 处理时间(V2): 2026/05/27 10:31:21 处理者: xiechaojun
 仪器型号: SHIMADZU LC-2050C (FX274)

<色谱图>

mV



<峰表>

检测器A Ch1 250nm

峰号	保留时间	面积	面积%	高度	理论塔板数(USP)	拖尾因子	分离度(USP)
1	1.851	179126	100.000	30762	2413	1.256	--
总计		179126	100.000	30762			

图19 氢溴酸伏硫西汀口崩片溶出度测定中间条件24月HPLC图谱
 自制品-pH1.0介质-浆法-50转
 对照品溶液-2-1



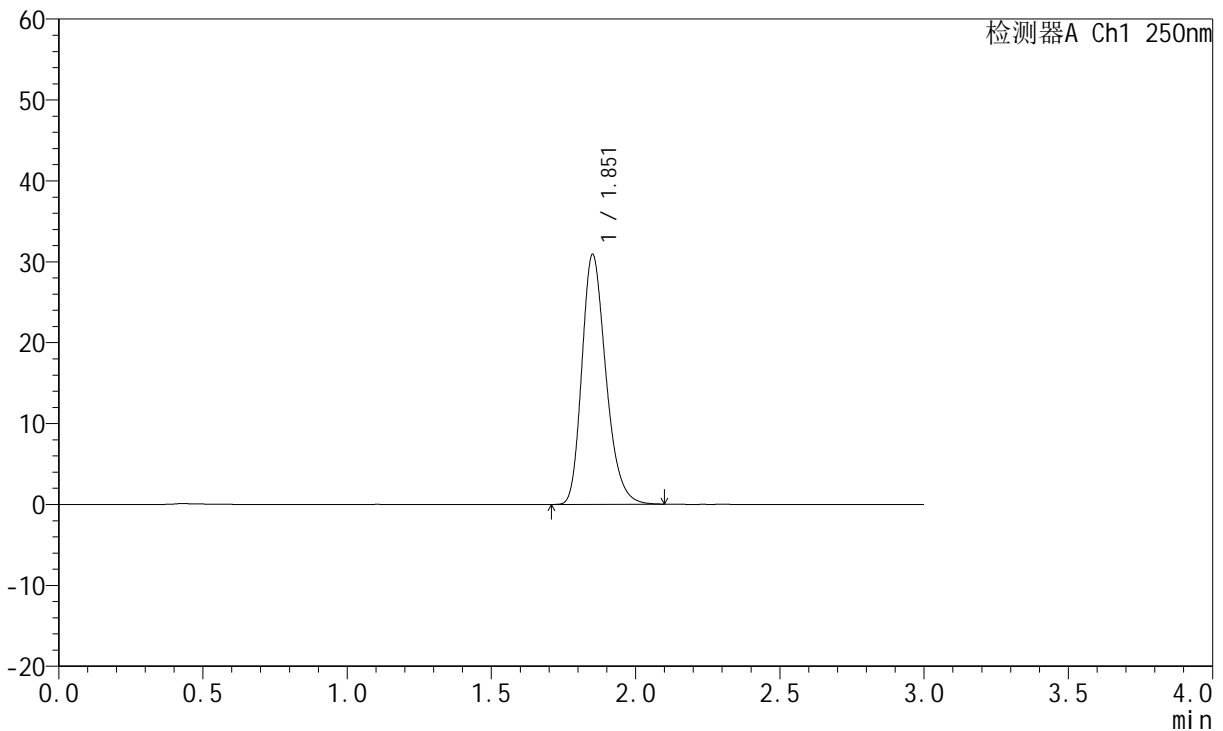
JSS-221

<样品信息>

色谱柱: XB-C18(50mm*4.6mm,5μm) 流 速:1.5ml/min
 柱 温: 30°C 波 长:250nm
 数据文件名: RC\$JSS-221 - 0-71/25-390-2 - zzp-2024051221p-zjtj24y-rcd-pH1.0jz-dz2-2.lcd
 方法文件名: RC\$JSS-221 - JSS-221-rcqx-FX274.lcm
 批处理文件名: RC\$JSS-221 - 20260526-FX274.lcb
 样品瓶号: 1-27
 进样体积: 10 μl 版本号: 6.115
 进样时间: 2026/05/26 13:02:09 实验者: xiechaojun
 处理时间(V2): 2026/05/27 10:31:24 处理者: xiechaojun
 仪器型号: SHIMADZU LC-2050C (FX274)

<色谱图>

mV



<峰表>

检测器A Ch1 250nm

峰号	保留时间	面积	面积%	高度	理论塔板数(USP)	拖尾因子	分离度(USP)
1	1.851	179296	100.000	30719	2405	1.258	--
总计		179296	100.000	30719			

图20 氢溴酸伏硫西汀口崩片溶出度测定中间条件24月HPLC图谱
 自制品-pH1.0介质-浆法-50转
 对照品溶液-2-2



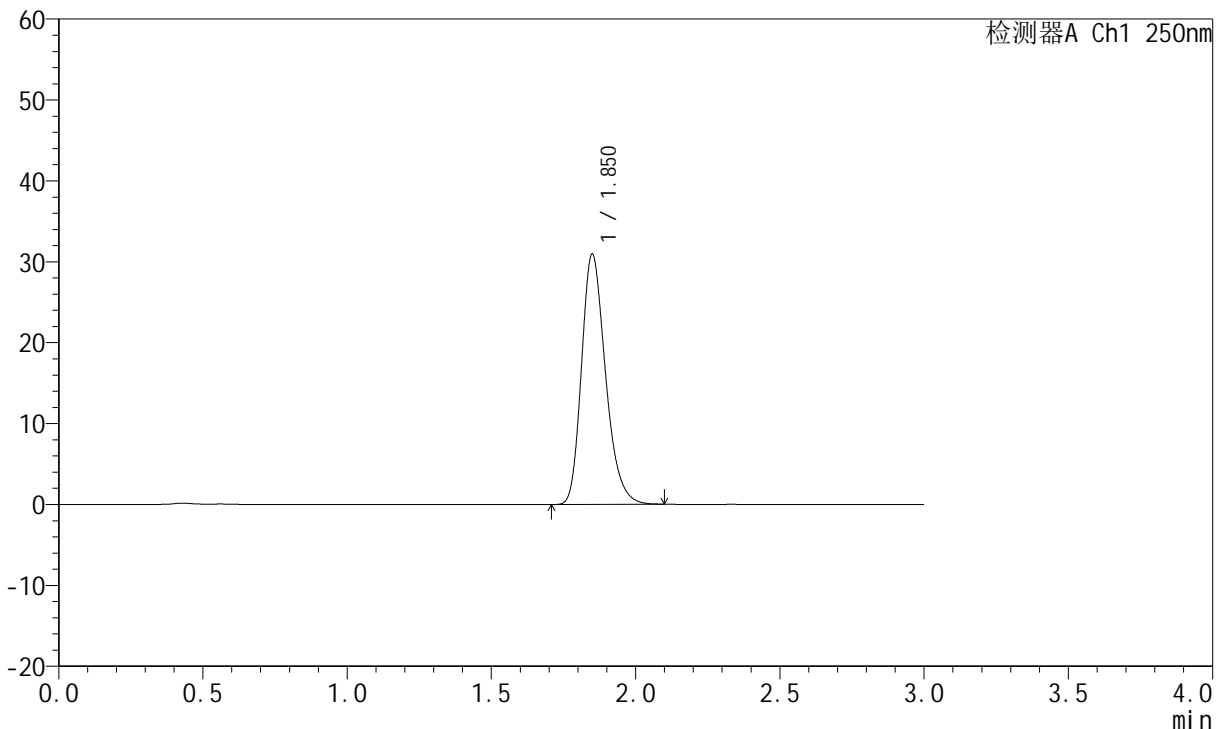
JSS-221

<样品信息>

色谱柱: XB-C18(50mm*4.6mm,5μm) 流 速:1.5ml/min
 柱 温: 30°C 波 长:250nm
 数据文件名: RC\$JSS-221 - 0-71/25-392-2 - cbzj-2763566p-zjtj24y-rcd-pH1.0jz-dz1-1.lcd
 方法文件名: RC\$JSS-221 - JSS-221-rcqx-FX274.lcm
 批处理文件名: RC\$JSS-221 - 20260526-FX274.lcb
 样品瓶号: 1-17
 进样体积: 10 μl 版本号: 6.115
 进样时间: 2026/05/26 13:08:55 实验者: xiechaojun
 处理时间(V2): 2026/05/27 10:31:30 处理者: xiechaojun
 仪器型号: SHIMADZU LC-2050C (FX274)

<色谱图>

mV



<峰表>

检测器A Ch1 250nm

峰号	保留时间	面积	面积%	高度	理论塔板数(USP)	拖尾因子	分离度(USP)
1	1.850	179383	100.000	30863	2413	1.260	--
总计		179383	100.000	30863			

图22 氢溴酸伏硫西汀口崩片溶出度测定中间条件24月HPLC图谱
 参比制剂-pH1.0介质-桨法-50转
 对照品溶液-1-1



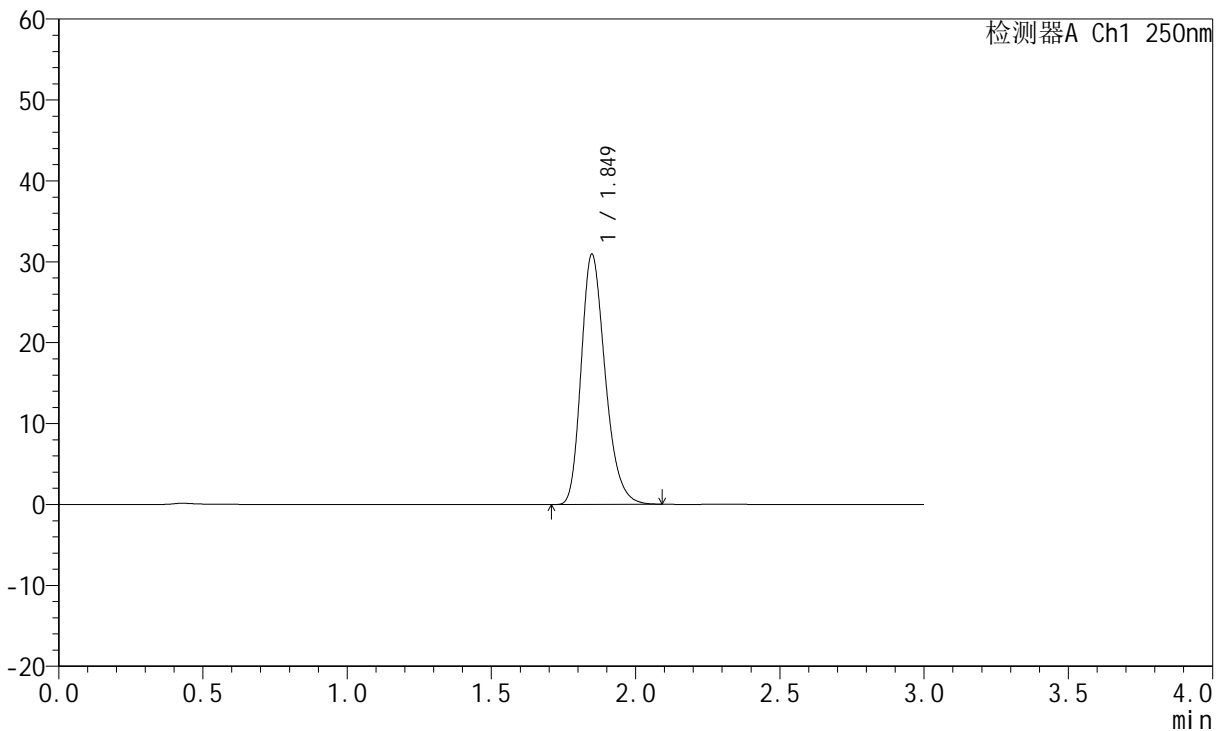
JSS-221

<样品信息>

色谱柱: XB-C18(50mm*4.6mm,5μm) 流 速:1.5ml/min
 柱 温: 30°C 波 长:250nm
 数据文件名: RC\$JSS-221 - 0-71/25-393-2 - cbzj-2763566p-zjtj24y-rcd-pH1.0jz-dz1-2.lcd
 方法文件名: RC\$JSS-221 - JSS-221-rcqx-FX274.lcm
 批处理文件名: RC\$JSS-221 - 20260526-FX274.lcb
 样品瓶号: 1-17
 进样体积: 10 μl 版本号: 6.115
 进样时间: 2026/05/26 13:12:18 实验者: xiechaojun
 处理时间(V2): 2026/05/27 10:31:32 处理者: xiechaojun
 仪器型号: SHIMADZU LC-2050C (FX274)

<色谱图>

mV



<峰表>

检测器A Ch1 250nm

峰号	保留时间	面积	面积%	高度	理论塔板数(USP)	拖尾因子	分离度(USP)
1	1.849	179135	100.000	30904	2410	1.256	--
总计		179135	100.000	30904			

图23 氢溴酸伏硫西汀口崩片溶出度测定中间条件24月HPLC图谱
 参比制剂-pH1.0介质-桨法-50转
 对照品溶液-1-2



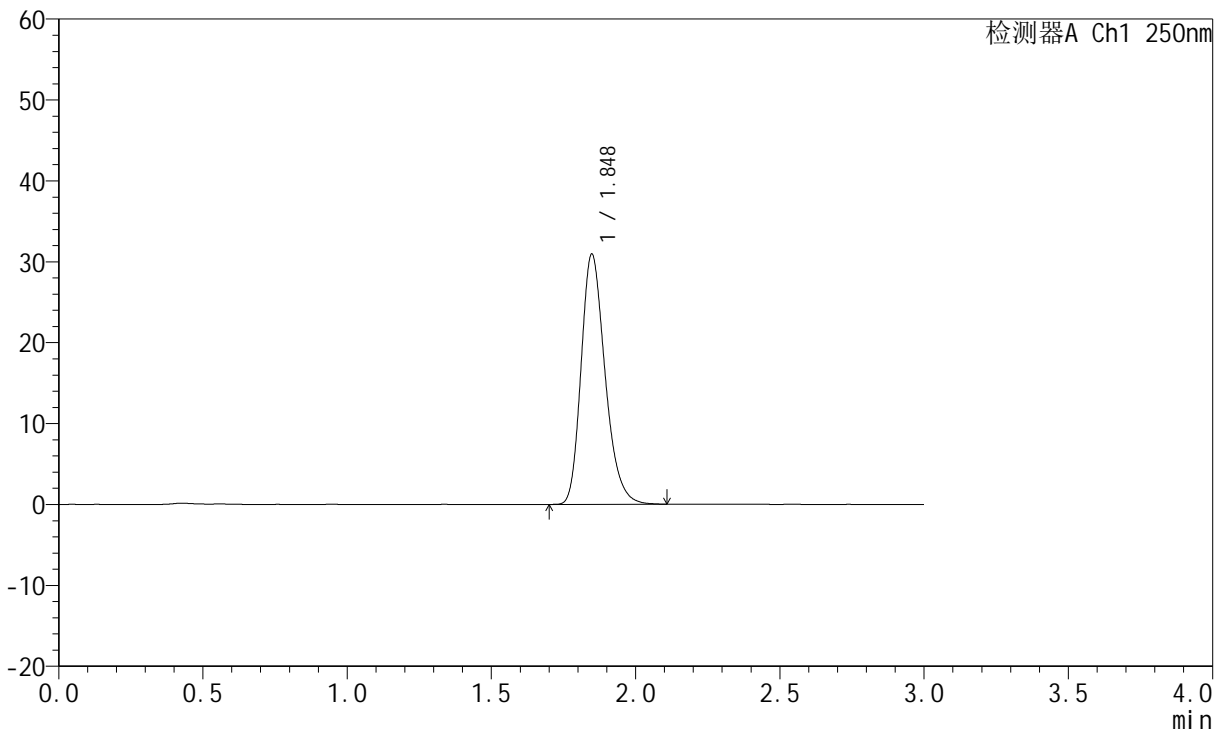
JSS-221

<样品信息>

色谱柱: XB-C18(50mm*4.6mm,5μm) 流 速:1.5ml/min
 柱 温:30°C 波 长:250nm
 数据文件名:RC\$JSS-221 - 0-71/25-394-2 - cbzj-2763566p-zjtj24y-rcd-pH1.0jz-dz1-3.lcd
 方法文件名: RC\$JSS-221 - JSS-221-rcqx-FX274.lcm
 批处理文件名: RC\$JSS-221 - 20260526-FX274.lcb
 样品瓶号: 1-17
 进样体积: 10 μl 版本号: 6.115
 进样时间: 2026/05/26 13:15:41 实验者: xiechaojun
 处理时间(V2): 2026/05/27 10:31:35 处理者: xiechaojun
 仪器型号: SHIMADZU LC-2050C (FX274)

<色谱图>

mV



<峰表>

检测器A Ch1 250nm

峰号	保留时间	面积	面积%	高度	理论塔板数(USP)	拖尾因子	分离度(USP)
1	1.848	179260	100.000	30919	2413	1.256	--
总计		179260	100.000	30919			

图24 氢溴酸伏硫西汀口崩片溶出度测定中间条件24月HPLC图谱
 参比制剂-pH1.0介质-桨法-50转
 对照品溶液-1-3



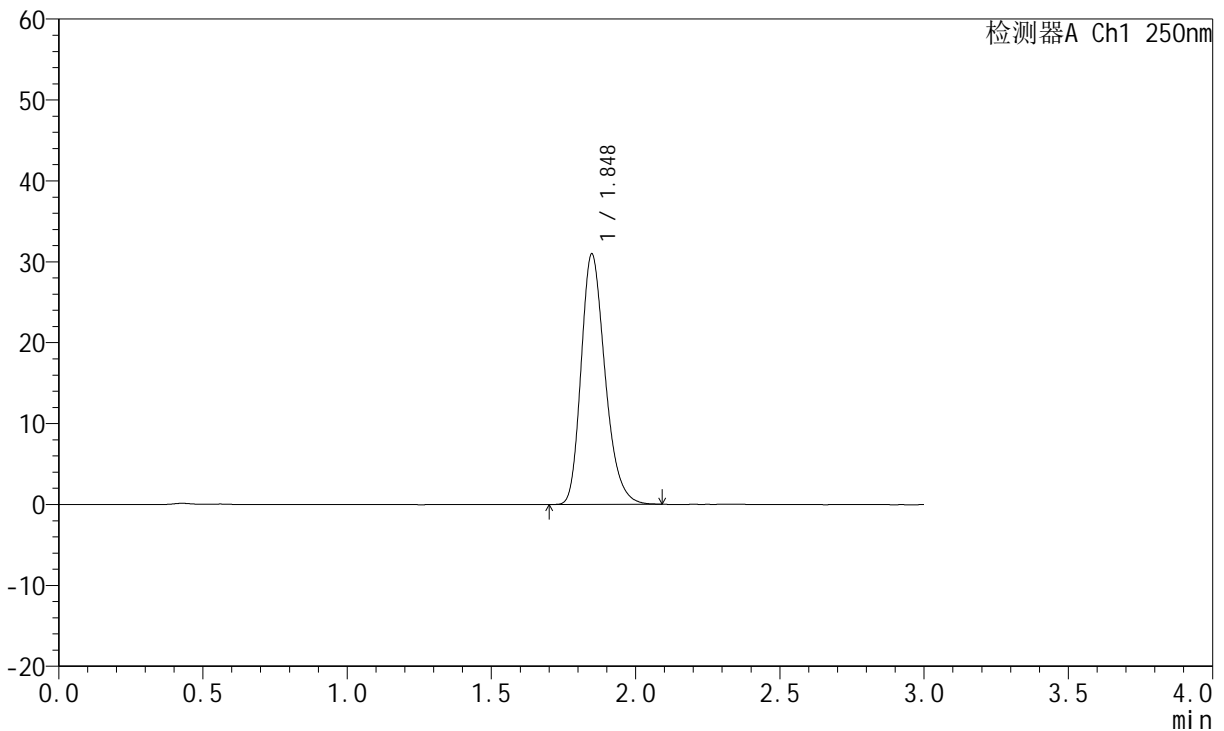
JSS-221

<样品信息>

色谱柱: XB-C18(50mm*4.6mm,5μm) 流 速:1.5ml/min
 柱 温: 30°C 波 长:250nm
 数据文件名: RC\$JSS-221 - 0-71/25-395-2 - cbzj-2763566p-zjtj24y-rcd-pH1.0jz-dz1-4.lcd
 方法文件名: RC\$JSS-221 - JSS-221-rcqx-FX274.lcm
 批处理文件名: RC\$JSS-221 - 20260526-FX274.lcb
 样品瓶号: 1-17
 进样体积: 10 μl 版本号: 6.115
 进样时间: 2026/05/26 13:19:05 实验者: xiechaojun
 处理时间(V2): 2026/05/27 10:31:38 处理者: xiechaojun
 仪器型号: SHIMADZU LC-2050C (FX274)

<色谱图>

mV



<峰表>

检测器A Ch1 250nm

峰号	保留时间	面积	面积%	高度	理论塔板数(USP)	拖尾因子	分离度(USP)
1	1.848	179233	100.000	30948	2416	1.256	--
总计		179233	100.000	30948			

图25 氢溴酸伏硫西汀口服崩片溶出度测定中间条件24月HPLC图谱
 参比制剂-pH1.0介质-桨法-50转
 对照品溶液-1-4



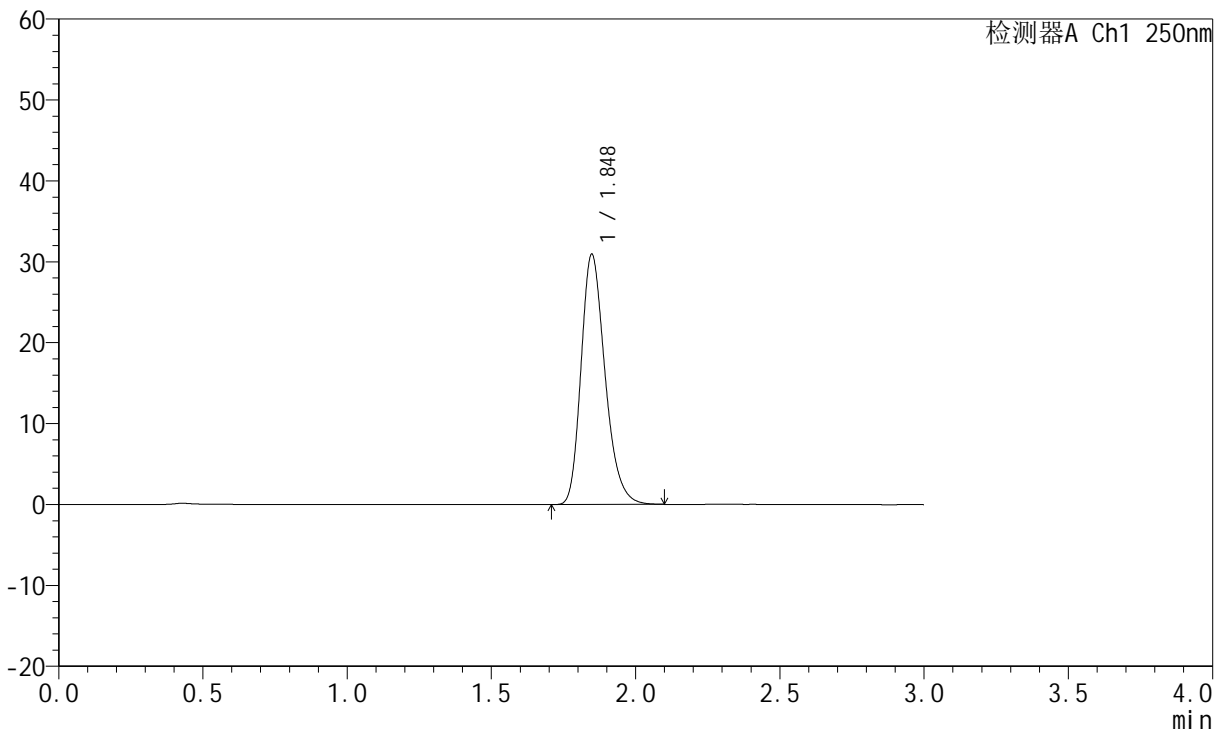
JSS-221

<样品信息>

色谱柱: XB-C18(50mm*4.6mm,5μm) 流 速:1.5ml/min
 柱 温: 30°C 波 长:250nm
 数据文件名: RC\$JSS-221 - 0-71/25-396-2 - cbzj-2763566p-zjtj24y-rcd-pH1.0jz-dz1-5.lcd
 方法文件名: RC\$JSS-221 - JSS-221-rcqx-FX274.lcm
 批处理文件名: RC\$JSS-221 - 20260526-FX274.lcb
 样品瓶号: 1-17
 进样体积: 10 μl 版本号: 6.115
 进样时间: 2026/05/26 13:22:27 实验者: xiechaojun
 处理时间(V2): 2026/05/27 10:31:41 处理者: xiechaojun
 仪器型号: SHIMADZU LC-2050C (FX274)

<色谱图>

mV



<峰表>

检测器A Ch1 250nm

峰号	保留时间	面积	面积%	高度	理论塔板数(USP)	拖尾因子	分离度(USP)
1	1.848	179262	100.000	30927	2410	1.257	--
总计		179262	100.000	30927			

图26 氢溴酸伏硫西汀口崩片溶出度测定中间条件24月HPLC图谱
 参比制剂-pH1.0介质-桨法-50转
 对照品溶液-1-5



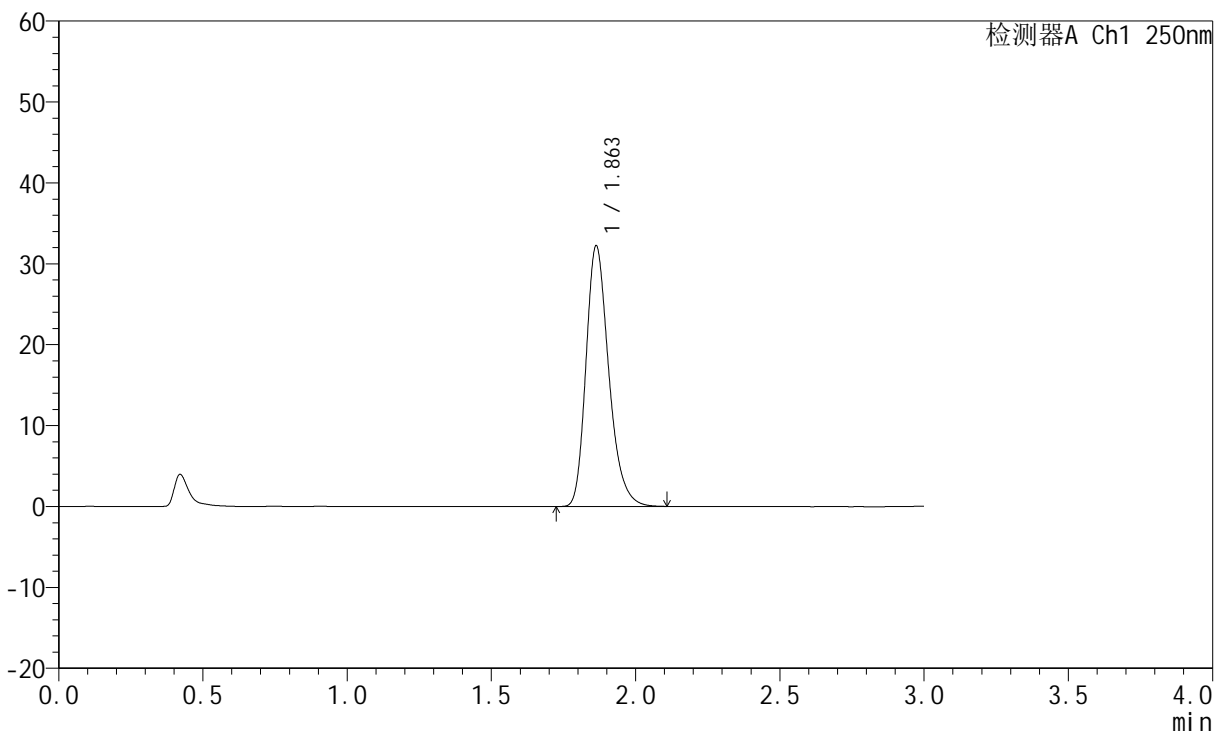
JSS-221

<样品信息>

色谱柱: XB-C18(50mm*4.6mm,5μm) 流 速:1.5ml/min
 柱 温: 30°C 波 长:250nm
 数据文件名: RC\$JSS-221 - 0-71/25-397-2 - cbzj-2763566p-zjtj24y-rcd-pH1.0jz-P1-1.lcd
 方法文件名: RC\$JSS-221 - JSS-221-rcqx-FX274.lcm
 批处理文件名: RC\$JSS-221 - 20260526-FX274.lcb
 样品瓶号: 1-2
 进样体积: 10 μl 版本号: 6.115
 进样时间: 2026/05/26 13:25:50 实验者: xiechaojun
 处理时间(V2): 2026/05/27 10:31:43 处理者: xiechaojun
 仪器型号: SHIMADZU LC-2050C (FX274)

<色谱图>

mV



<峰表>

检测器A Ch1 250nm

峰号	保留时间	面积	面积%	高度	理论塔板数(USP)	拖尾因子	分离度(USP)
1	1.863	177390	100.000	32226	2735	1.266	--
总计		177390	100.000	32226			

图27 氢溴酸伏硫西汀口崩片溶出度测定中间条件24月HPLC图谱
 参比制剂(2763566批)-pH1.0介质-桨法-50转-片1
 供试品溶液-1



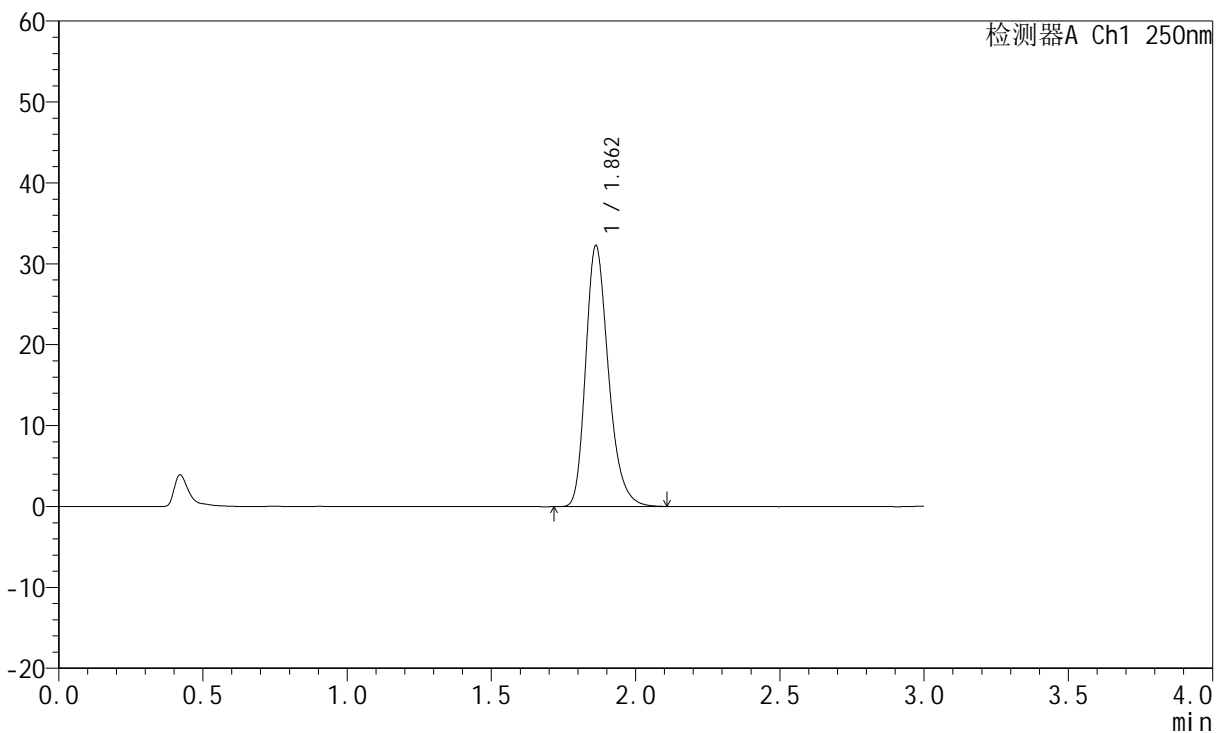
JSS-221

<样品信息>

色谱柱: XB-C18(50mm*4.6mm,5μm) 流 速:1.5ml/min
 柱 温: 30°C 波 长:250nm
 数据文件名: RC\$JSS-221 - 0-71/25-398-2 - cbzj-2763566p-zjtj24y-rcd-pH1.0jz-P1-2.lcd
 方法文件名: RC\$JSS-221 - JSS-221-rcqx-FX274.lcm
 批处理文件名: RC\$JSS-221 - 20260526-FX274.lcb
 样品瓶号: 1-2
 进样体积: 10 μl 版本号: 6.115
 进样时间: 2026/05/26 13:29:12 实验者: xiechaojun
 处理时间(V2): 2026/05/27 10:31:46 处理者: xiechaojun
 仪器型号: SHIMADZU LC-2050C (FX274)

<色谱图>

mV



<峰表>

检测器A Ch1 250nm

峰号	保留时间	面积	面积%	高度	理论塔板数(USP)	拖尾因子	分离度(USP)
1	1.862	177362	100.000	32248	2742	1.265	--
总计		177362	100.000	32248			

图28 氢溴酸伏硫西汀口崩片溶出度测定中间条件24月HPLC图谱
 参比制剂(2763566批)-pH1.0介质-桨法-50转-片1
 供试品溶液-2



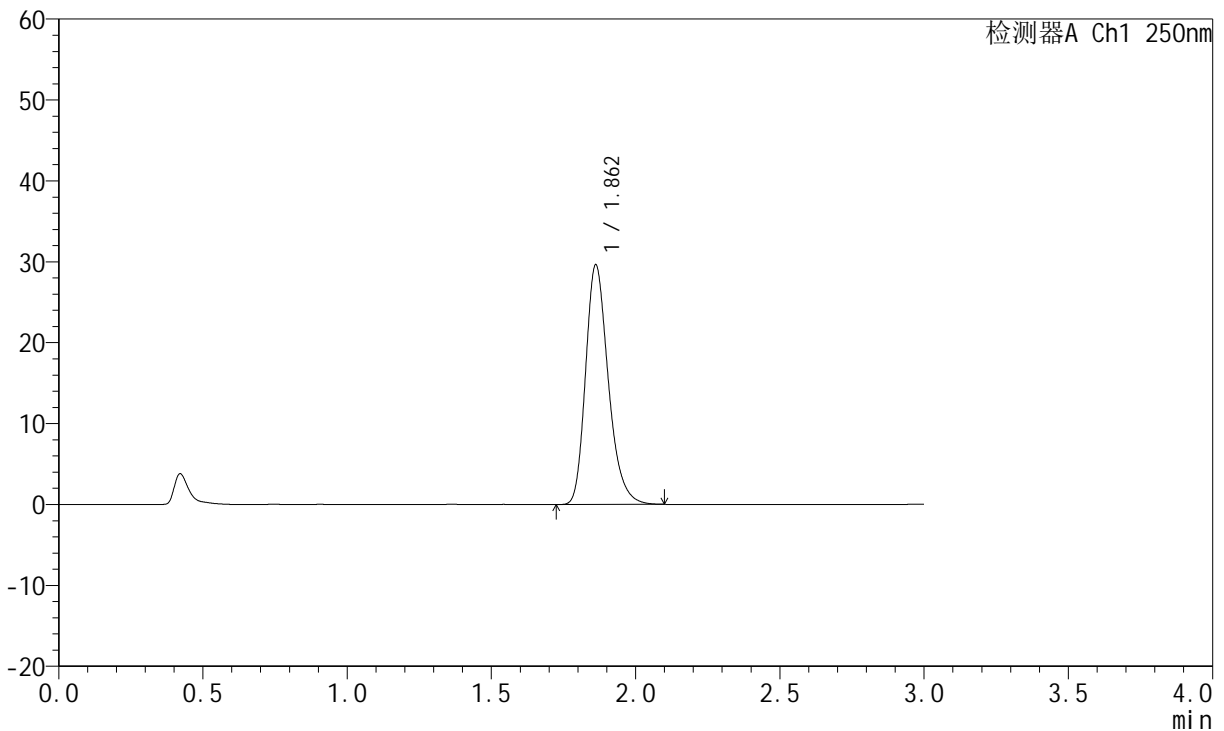
JSS-221

<样品信息>

色谱柱: XB-C18(50mm*4.6mm,5μm) 流 速:1.5ml/min
 柱 温: 30°C 波 长:250nm
 数据文件名: RC\$JSS-221 - 0-71/25-399-2 - cbzj-2763566p-zjtj24y-rcd-pH1.0jz-P2-1.lcd
 方法文件名: RC\$JSS-221 - JSS-221-rcqx-FX274.lcm
 批处理文件名: RC\$JSS-221 - 20260526-FX274.lcb
 样品瓶号: 1-11
 进样体积: 10 μl 版本号: 6.115
 进样时间: 2026/05/26 13:32:33 实验者: xiechaojun
 处理时间(V2): 2026/05/27 10:31:49 处理者: xiechaojun
 仪器型号: SHIMADZU LC-2050C (FX274)

<色谱图>

mV



<峰表>

检测器A Ch1 250nm

峰号	保留时间	面积	面积%	高度	理论塔板数(USP)	拖尾因子	分离度(USP)
1	1.862	162903	100.000	29602	2740	1.262	--
总计		162903	100.000	29602			

图29 氢溴酸伏硫西汀口崩片溶出度测定中间条件24月HPLC图谱
 参比制剂(2763566批)-pH1.0介质-桨法-50转-片2
 供试品溶液-1



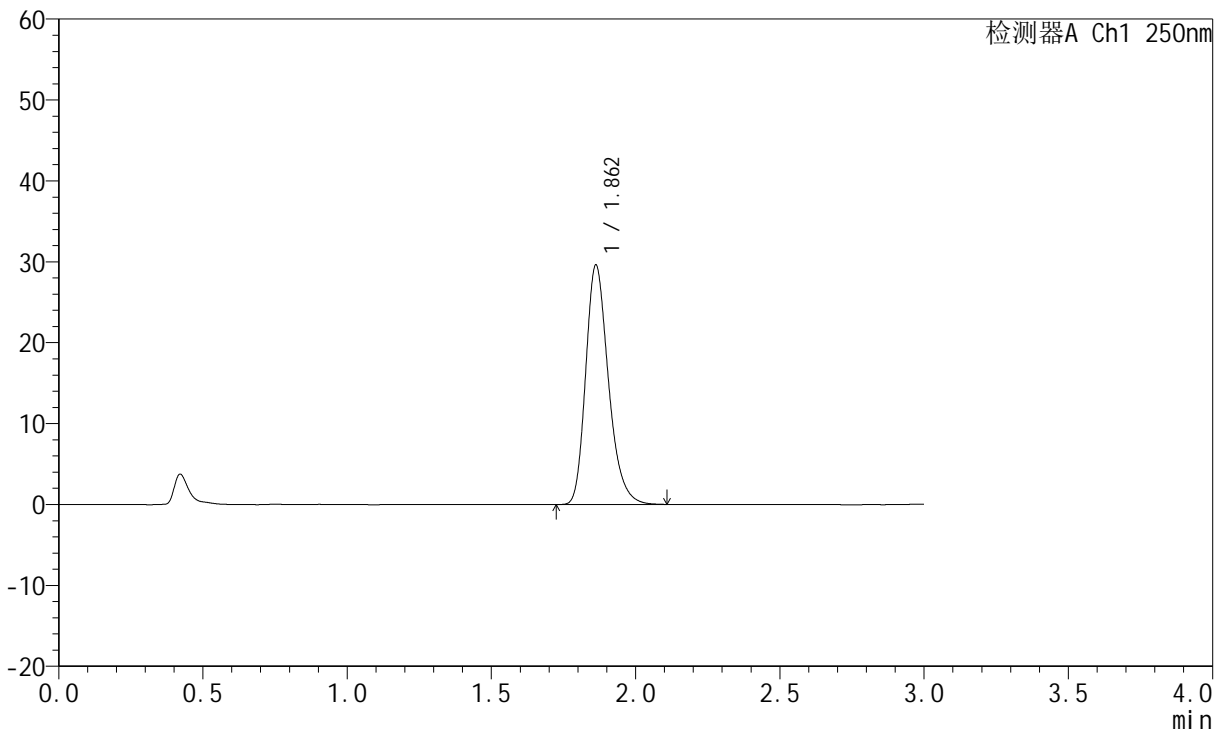
JSS-221

<样品信息>

色谱柱: XB-C18(50mm*4.6mm,5μm) 流 速:1.5ml/min
 柱 温: 30°C 波 长:250nm
 数据文件名: RC\$JSS-221 - 0-71/25-400-2 - cbzj-2763566p-zjtj24y-rcd-pH1.0jz-P2-2.lcd
 方法文件名: RC\$JSS-221 - JSS-221-rcqx-FX274.lcm
 批处理文件名: RC\$JSS-221 - 20260526-FX274.lcb
 样品瓶号: 1-11
 进样体积: 10 μl 版本号: 6.115
 进样时间: 2026/05/26 13:35:56 实验者: xiechaojun
 处理时间(V2): 2026/05/27 10:31:51 处理者: xiechaojun
 仪器型号: SHIMADZU LC-2050C (FX274)

<色谱图>

mV



<峰表>

检测器A Ch1 250nm

峰号	保留时间	面积	面积%	高度	理论塔板数(USP)	拖尾因子	分离度(USP)
1	1.862	162862	100.000	29596	2738	1.261	--
总计		162862	100.000	29596			

图30 氢溴酸伏硫西汀口崩片溶出度测定中间条件24月HPLC图谱
 参比制剂(2763566批)-pH1.0介质-桨法-50转-片2
 供试品溶液-2



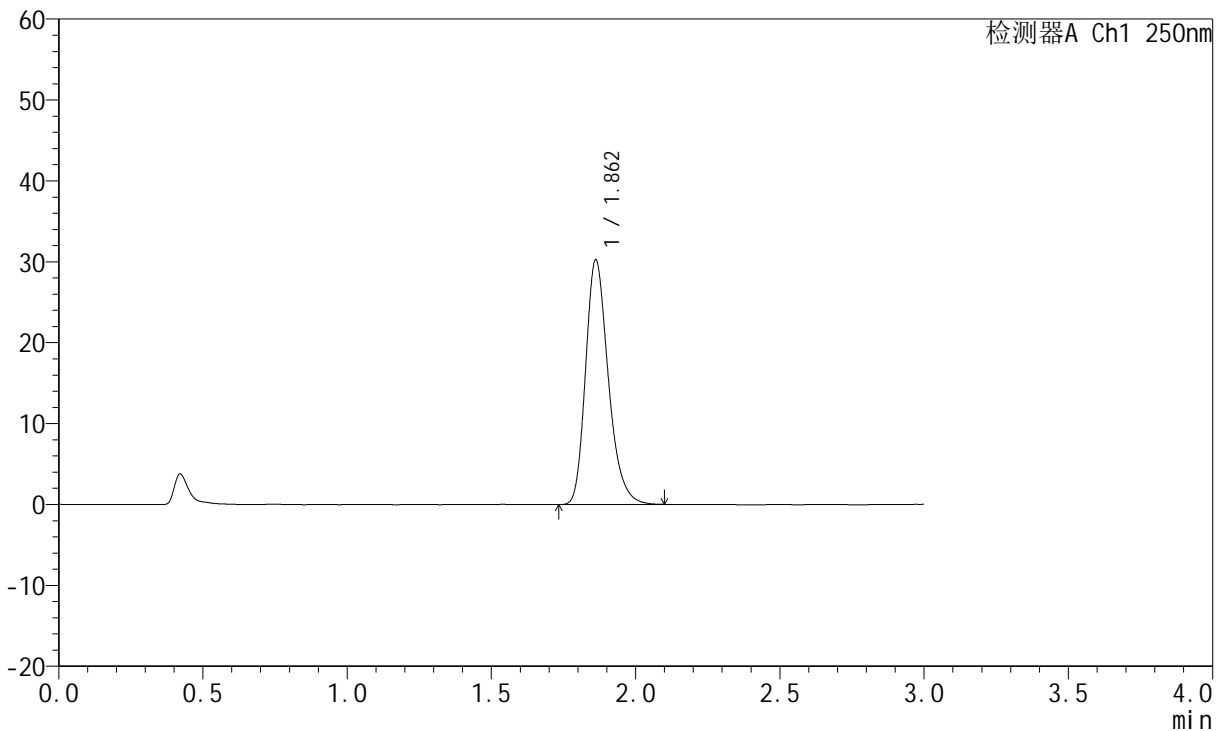
JSS-221

<样品信息>

色谱柱: XB-C18(50mm*4.6mm,5μm) 流 速:1.5ml/min
 柱 温: 30°C 波 长:250nm
 数据文件名: RC\$JSS-221 - 0-71/25-401-2 - cbzj-2763566p-zjtj24y-rcd-pH1.0jz-P3-1.lcd
 方法文件名: RC\$JSS-221 - JSS-221-rcqx-FX274.lcm
 批处理文件名: RC\$JSS-221 - 20260526-FX274.lcb
 样品瓶号: 1-20
 进样体积: 10 μl 版本号: 6.115
 进样时间: 2026/05/26 13:39:18 实验者: xiechaojun
 处理时间(V2): 2026/05/27 10:31:54 处理者: xiechaojun
 仪器型号: SHIMADZU LC-2050C (FX274)

<色谱图>

mV



<峰表>

检测器A Ch1 250nm

峰号	保留时间	面积	面积%	高度	理论塔板数(USP)	拖尾因子	分离度(USP)
1	1.862	166135	100.000	30220	2741	1.261	--
总计		166135	100.000	30220			

图31 氢溴酸伏硫西汀口崩片溶出度测定中间条件24月HPLC图谱
 参比制剂(2763566批)-pH1.0介质-桨法-50转-片3
 供试品溶液-1



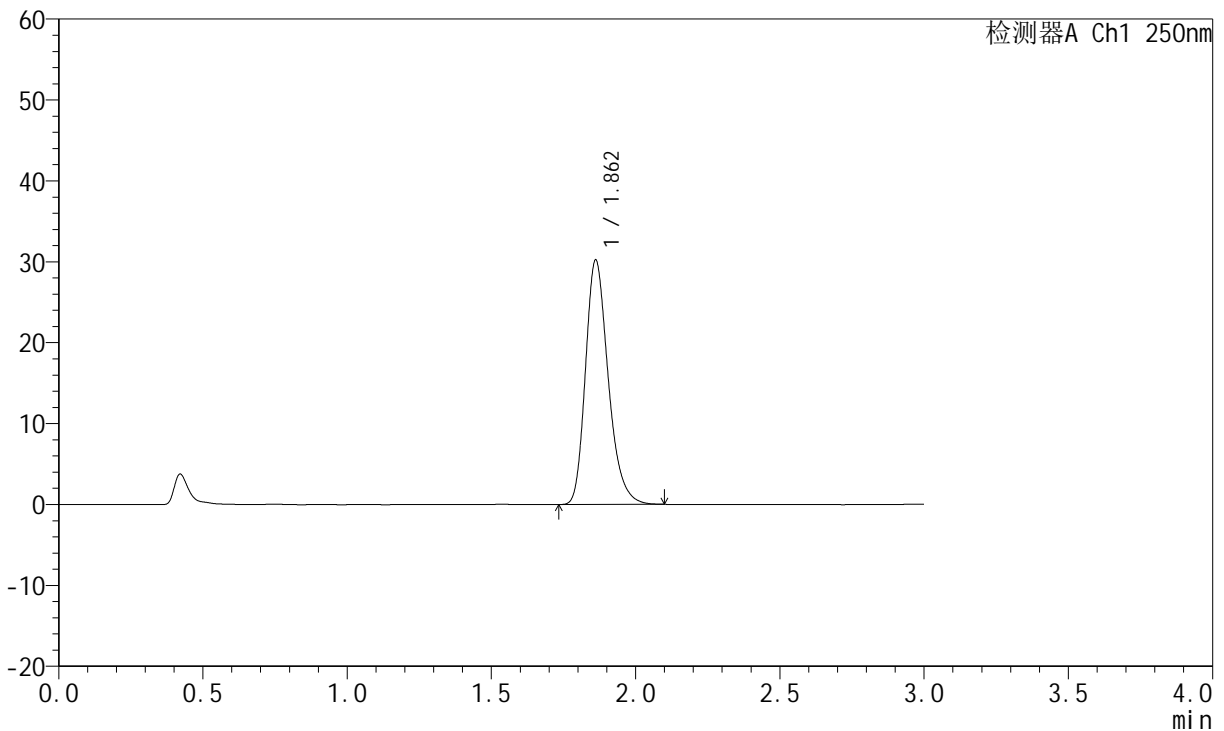
JSS-221

<样品信息>

色谱柱: XB-C18(50mm*4.6mm,5μm) 流 速:1.5ml/min
 柱 温: 30°C 波 长:250nm
 数据文件名: RC\$JSS-221 - 0-71/25-402-2 - cbzj-2763566p-zjtj24y-rcd-pH1.0jz-P3-2.lcd
 方法文件名: RC\$JSS-221 - JSS-221-rcqx-FX274.lcm
 批处理文件名: RC\$JSS-221 - 20260526-FX274.lcb
 样品瓶号: 1-20
 进样体积: 10 μl 版本号: 6.115
 进样时间: 2026/05/26 13:42:40 实验者: xiechaojun
 处理时间(V2): 2026/05/27 10:31:57 处理者: xiechaojun
 仪器型号: SHIMADZU LC-2050C (FX274)

<色谱图>

mV



<峰表>

检测器A Ch1 250nm

峰号	保留时间	面积	面积%	高度	理论塔板数(USP)	拖尾因子	分离度(USP)
1	1.862	166090	100.000	30187	2742	1.263	--
总计		166090	100.000	30187			

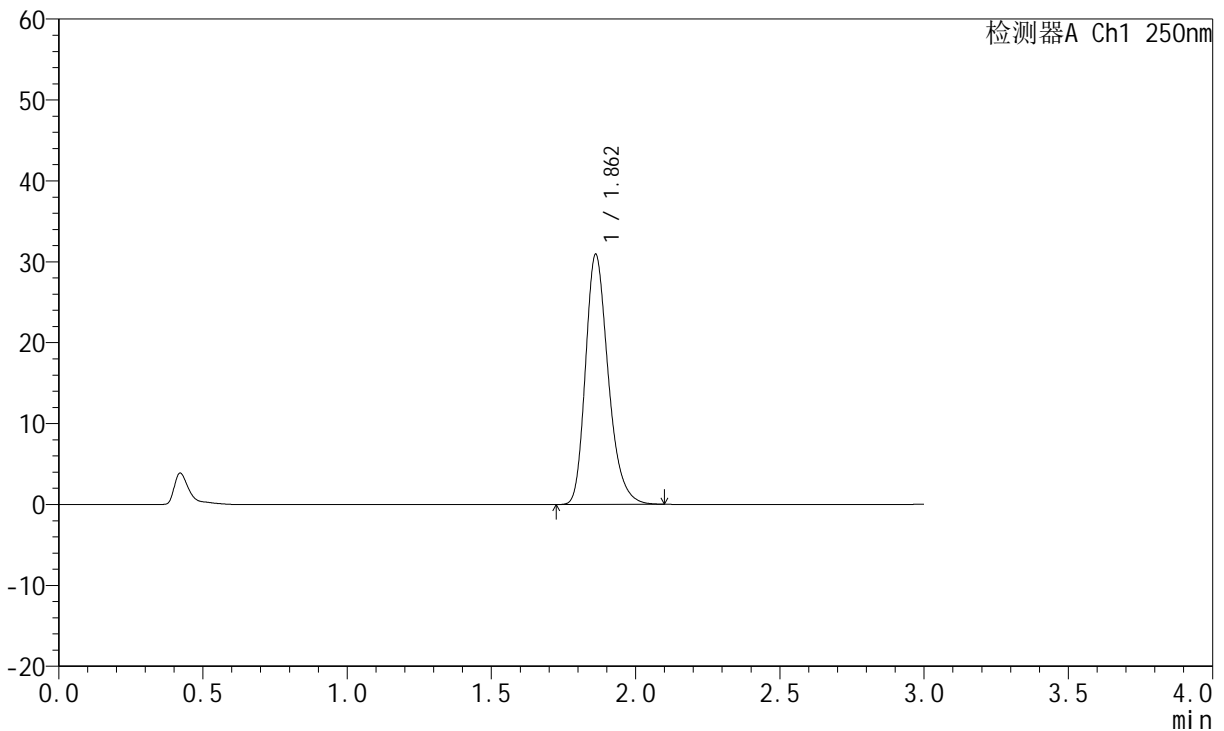
图32 氢溴酸伏硫西汀口崩片溶出度测定中间条件24月HPLC图谱
 参比制剂(2763566批)-pH1.0介质-桨法-50转-片3
 供试品溶液-2

<样品信息>

色谱柱: XB-C18(50mm*4.6mm,5μm) 流 速:1.5ml/min
 柱 温: 30°C 波 长:250nm
 数据文件名: RC\$JSS-221 - 0-71/25-403-2 - cbzj-2763566p-zjtj24y-rcd-pH1.0jz-P4-1.lcd
 方法文件名: RC\$JSS-221 - JSS-221-rcqx-FX274.lcm
 批处理文件名: RC\$JSS-221 - 20260526-FX274.lcb
 样品瓶号: 1-29
 进样体积: 10 μl 版本号: 6.115
 进样时间: 2026/05/26 13:46:02 实验者: xiechaojun
 处理时间(V2): 2026/05/27 10:32:00 处理者: xiechaojun
 仪器型号: SHIMADZU LC-2050C (FX274)

<色谱图>

mV



<峰表>

检测器A Ch1 250nm

峰号	保留时间	面积	面积%	高度	理论塔板数(USP)	拖尾因子	分离度(USP)
1	1.862	170036	100.000	30882	2735	1.264	--
总计		170036	100.000	30882			

图33 氢溴酸伏硫西汀口崩片溶出度测定中间条件24月HPLC图谱
 参比制剂(2763566批)-pH1.0介质-桨法-50转-片4
 供试品溶液-1



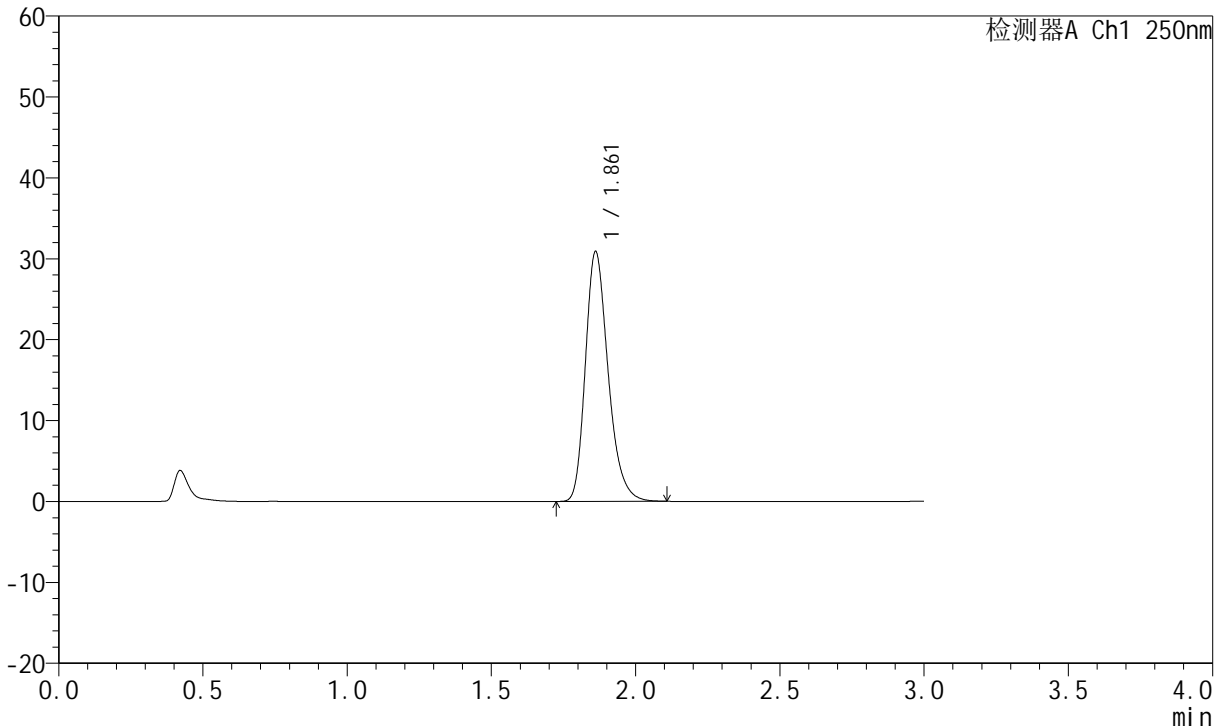
JSS-221

<样品信息>

色谱柱: XB-C18(50mm*4.6mm,5μm) 流 速:1.5ml/min
 柱 温: 30°C 波 长:250nm
 数据文件名: RC\$JSS-221 - 0-71/25-404-2 - cbzj-2763566p-zjtj24y-rcd-pH1.0jz-P4-2.lcd
 方法文件名: RC\$JSS-221 - JSS-221-rcqx-FX274.lcm
 批处理文件名: RC\$JSS-221 - 20260526-FX274.lcb
 样品瓶号: 1-29
 进样体积: 10 μl 版本号: 6.115
 进样时间: 2026/05/26 13:49:24 实验者: xiechaojun
 处理时间(V2): 2026/05/27 10:32:03 处理者: xiechaojun
 仪器型号: SHIMADZU LC-2050C (FX274)

<色谱图>

mV



<峰表>

检测器A Ch1 250nm

峰号	保留时间	面积	面积%	高度	理论塔板数(USP)	拖尾因子	分离度(USP)
1	1.861	169813	100.000	30844	2741	1.263	--
总计		169813	100.000	30844			

图34 氢溴酸伏硫西汀口崩片溶出度测定中间条件24月HPLC图谱
 参比制剂(2763566批)-pH1.0介质-桨法-50转-片4
 供试品溶液-2



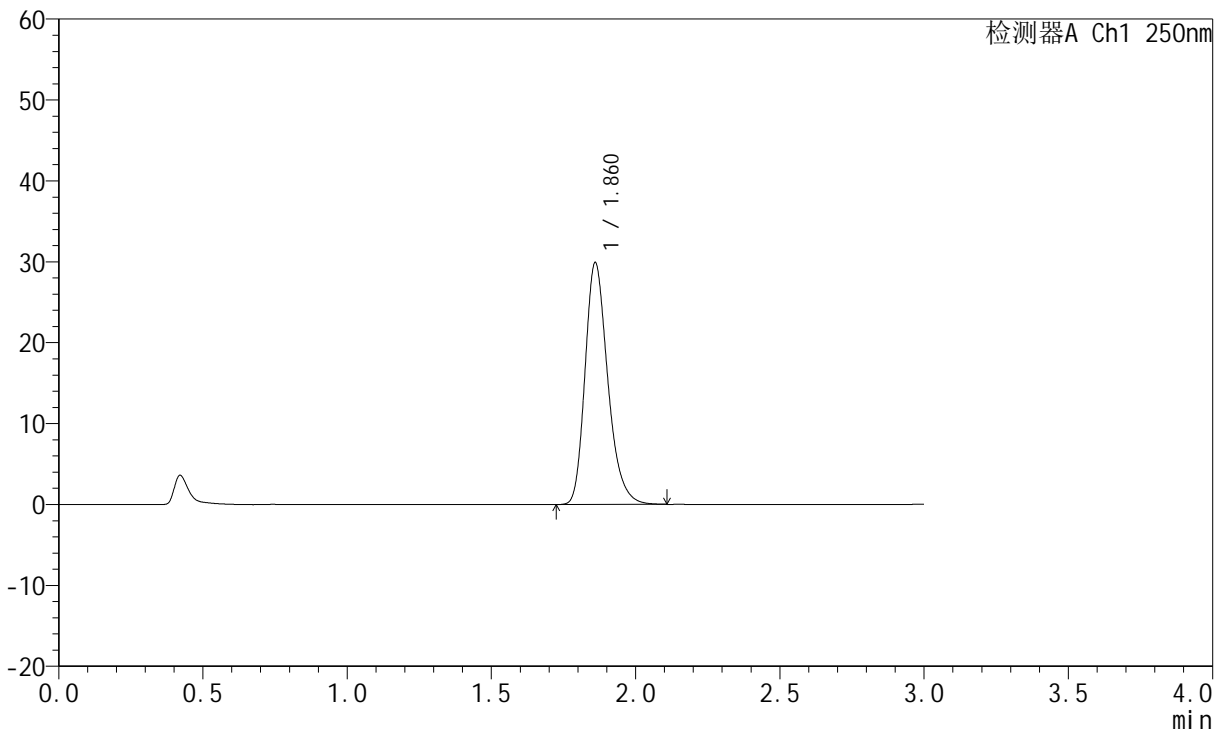
JSS-221

<样品信息>

色谱柱: XB-C18(50mm*4.6mm,5μm) 流 速:1.5ml/min
 柱 温: 30°C 波 长:250nm
 数据文件名: RC\$JSS-221 - 0-71/25-405-2 - cbzj-2763566p-zjtj24y-rcd-pH1.0jz-P5-1.lcd
 方法文件名: RC\$JSS-221 - JSS-221-rcqx-FX274.lcm
 批处理文件名: RC\$JSS-221 - 20260526-FX274.lcb
 样品瓶号: 1-38
 进样体积: 10 μl 版本号: 6.115
 进样时间: 2026/05/26 13:52:46 实验者: xiechaojun
 处理时间(V2): 2026/05/27 10:32:06 处理者: xiechaojun
 仪器型号: SHIMADZU LC-2050C (FX274)

<色谱图>

mV



<峰表>

检测器A Ch1 250nm

峰号	保留时间	面积	面积%	高度	理论塔板数(USP)	拖尾因子	分离度(USP)
1	1.860	164380	100.000	29769	2737	1.263	--
总计		164380	100.000	29769			

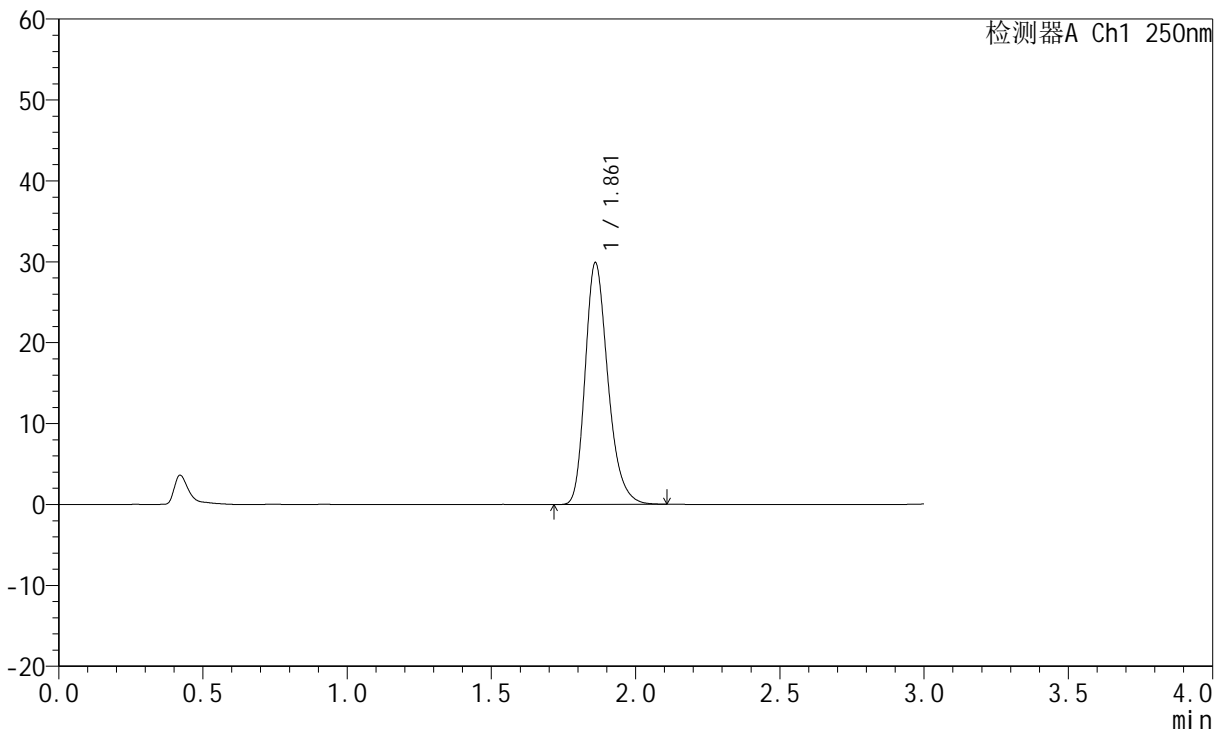
图35 氢溴酸伏硫西汀口崩片溶出度测定中间条件24月HPLC图谱
 参比制剂(2763566批)-pH1.0介质-桨法-50转-片5
 供试品溶液-1

<样品信息>

色谱柱: XB-C18(50mm*4.6mm,5µm) 流 速:1.5ml/min
 柱 温: 30°C 波 长:250nm
 数据文件名: RC\$JSS-221 - 0-71/25-406-2 - cbzj-2763566p-zjtj24y-rcd-pH1.0jz-P5-2.lcd
 方法文件名: RC\$JSS-221 - JSS-221-rcqx-FX274.lcm
 批处理文件名: RC\$JSS-221 - 20260526-FX274.lcb
 样品瓶号: 1-38
 进样体积: 10 µl 版本号: 6.115
 进样时间: 2026/05/26 13:56:09 实验者: xiechaojun
 处理时间(V2): 2026/05/27 10:32:09 处理者: xiechaojun
 仪器型号: SHIMADZU LC-2050C (FX274)

<色谱图>

mV



<峰表>

检测器A Ch1 250nm

峰号	保留时间	面积	面积%	高度	理论塔板数(USP)	拖尾因子	分离度(USP)
1	1.861	164312	100.000	29801	2738	1.264	--
总计		164312	100.000	29801			

图36 氢溴酸伏硫西汀口崩片溶出度测定中间条件24月HPLC图谱
 参比制剂(2763566批)-pH1.0介质-桨法-50转-片5
 供试品溶液-2



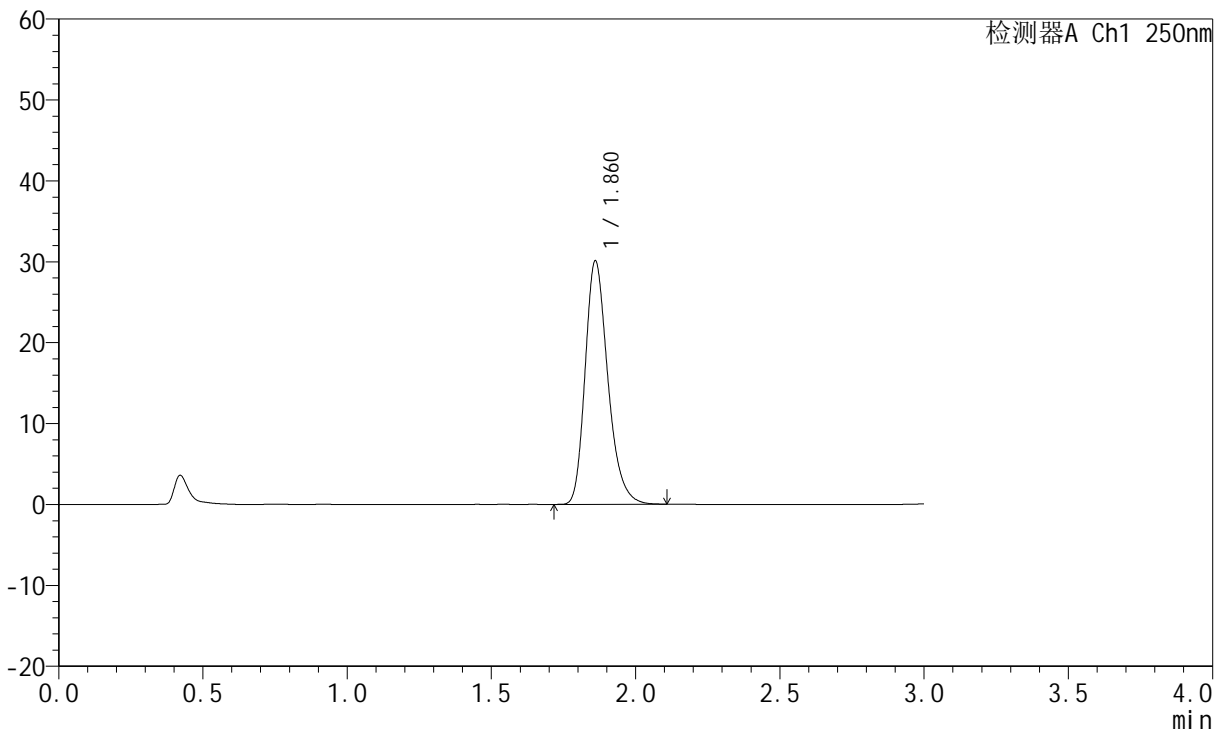
JSS-221

<样品信息>

色谱柱: XB-C18(50mm*4.6mm,5μm) 流 速:1.5ml/min
 柱 温: 30°C 波 长:250nm
 数据文件名: RC\$JSS-221 - 0-71/25-407-2 - cbzj-2763566p-zjtj24y-rcd-pH1.0jz-P6-1.lcd
 方法文件名: RC\$JSS-221 - JSS-221-rcqx-FX274.lcm
 批处理文件名: RC\$JSS-221 - 20260526-FX274.lcb
 样品瓶号: 1-47
 进样体积: 10 μl 版本号: 6.115
 进样时间: 2026/05/26 13:59:30 实验者: xiechaojun
 处理时间(V2): 2026/05/27 10:32:12 处理者: xiechaojun
 仪器型号: SHIMADZU LC-2050C (FX274)

<色谱图>

mV



<峰表>

检测器A Ch1 250nm

峰号	保留时间	面积	面积%	高度	理论塔板数(USP)	拖尾因子	分离度(USP)
1	1.860	165373	100.000	30003	2741	1.263	--
总计		165373	100.000	30003			

图37 氢溴酸伏硫西汀口崩片溶出度测定中间条件24月HPLC图谱
 参比制剂(2763566批)-pH1.0介质-桨法-50转-片6
 供试品溶液-1



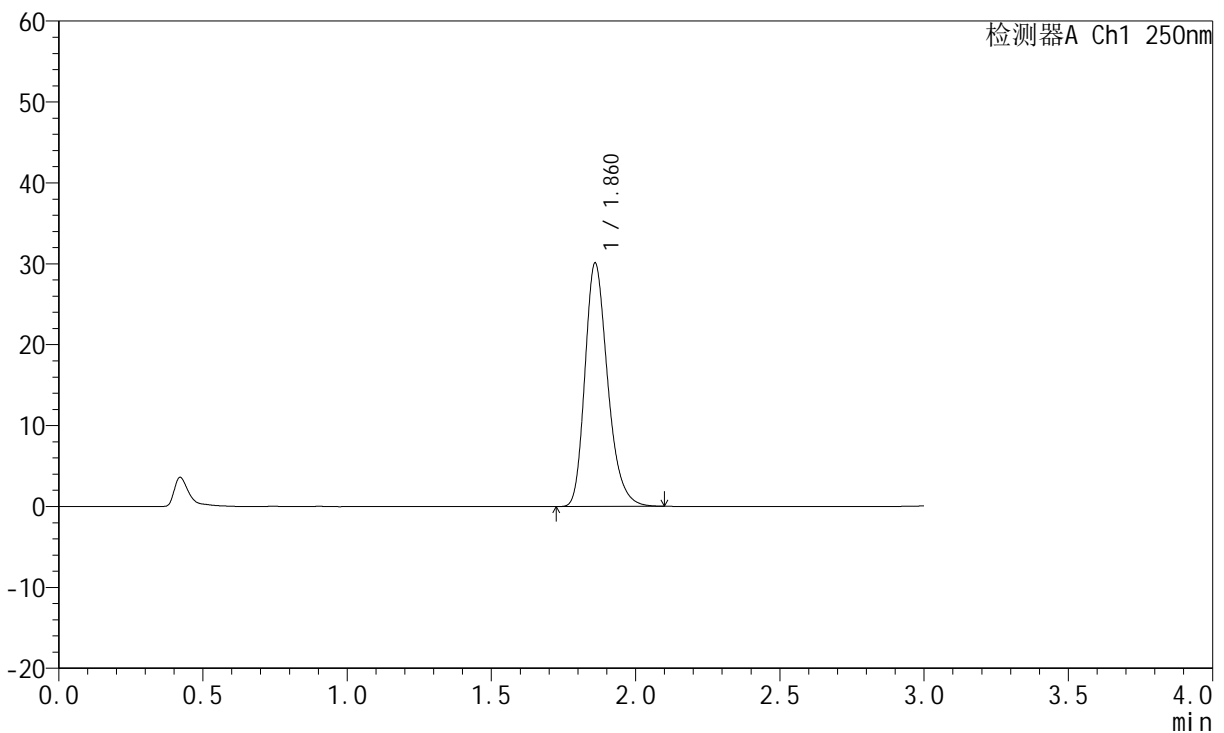
JSS-221

<样品信息>

色谱柱: XB-C18(50mm*4.6mm,5μm) 流 速:1.5ml/min
 柱 温: 30°C 波 长:250nm
 数据文件名: RC\$JSS-221 - 0-71/25-408-2 - cbzj-2763566p-zjtj24y-rcd-pH1.0jz-P6-2.lcd
 方法文件名: RC\$JSS-221 - JSS-221-rcqx-FX274.lcm
 批处理文件名: RC\$JSS-221 - 20260526-FX274.lcb
 样品瓶号: 1-47
 进样体积: 10 μl 版本号: 6.115
 进样时间: 2026/05/26 14:02:52 实验者: xiechaojun
 处理时间(V2): 2026/05/27 10:32:15 处理者: xiechaojun
 仪器型号: SHIMADZU LC-2050C (FX274)

<色谱图>

mV



<峰表>

检测器A Ch1 250nm

峰号	保留时间	面积	面积%	高度	理论塔板数(USP)	拖尾因子	分离度(USP)
1	1.860	165209	100.000	29927	2740	1.263	--
总计		165209	100.000	29927			

图38 氢溴酸伏硫西汀口崩片溶出度测定中间条件24月HPLC图谱
 参比制剂(2763566批)-pH1.0介质-桨法-50转-片6
 供试品溶液-2



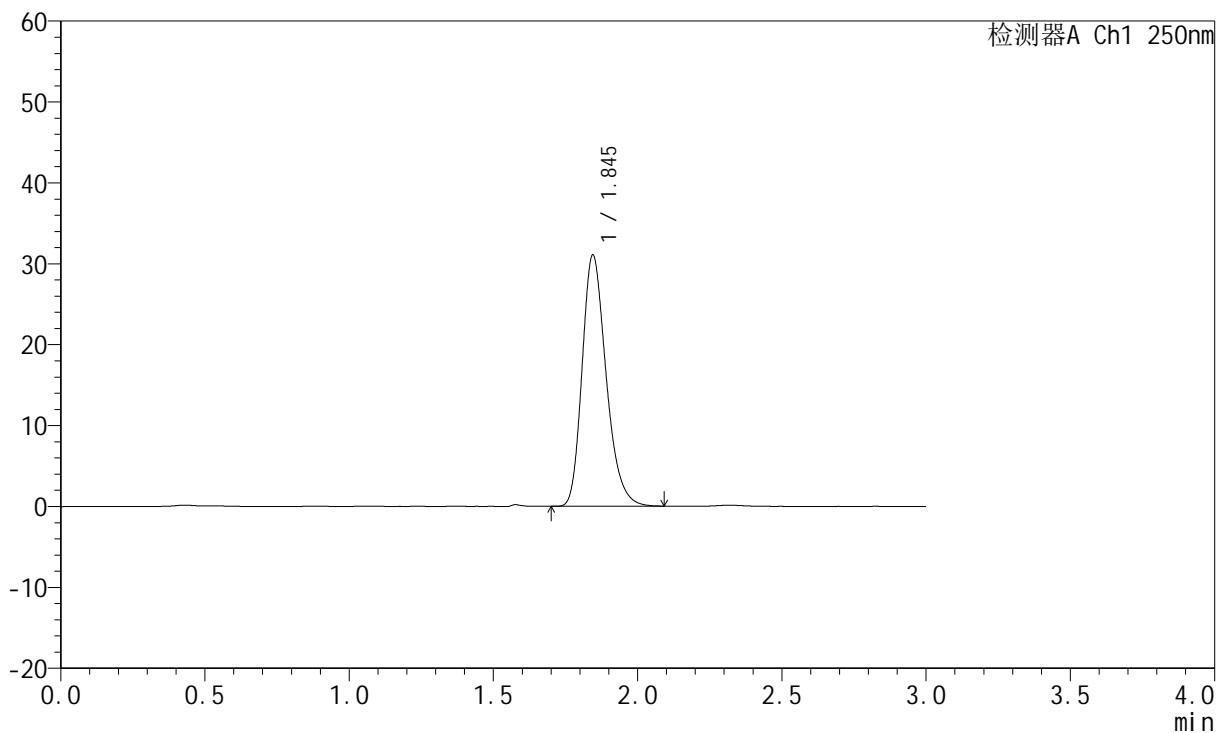
JSS-221

<样品信息>

色谱柱: XB-C18(50mm*4.6mm,5μm) 流 速:1.5ml/min
 柱 温: 30°C 波 长:250nm
 数据文件名: RC\$JSS-221 - 0-71/25-409-2 - cbzj-2763566p-zjtj24y-rcd-pH1.0jz-dz2-1.lcd
 方法文件名: RC\$JSS-221 - JSS-221-rcqx-FX274.lcm
 批处理文件名: RC\$JSS-221 - 20260526-FX274.lcb
 样品瓶号: 1-26
 进样体积: 10 μl 版本号: 6.115
 进样时间: 2026/05/26 14:06:15 实验者: xiechaojun
 处理时间(V2): 2026/05/27 10:32:18 处理者: xiechaojun
 仪器型号: SHIMADZU LC-2050C (FX274)

<色谱图>

mV



<峰表>

检测器A Ch1 250nm

峰号	保留时间	面积	面积%	高度	理论塔板数(USP)	拖尾因子	分离度(USP)
1	1.845	179989	100.000	31032	2400	1.258	--
总计		179989	100.000	31032			

图39 氢溴酸伏硫西汀口崩片溶出度测定中间条件24月HPLC图谱
 参比制剂-pH1.0介质-桨法-50转
 对照品溶液-2-1



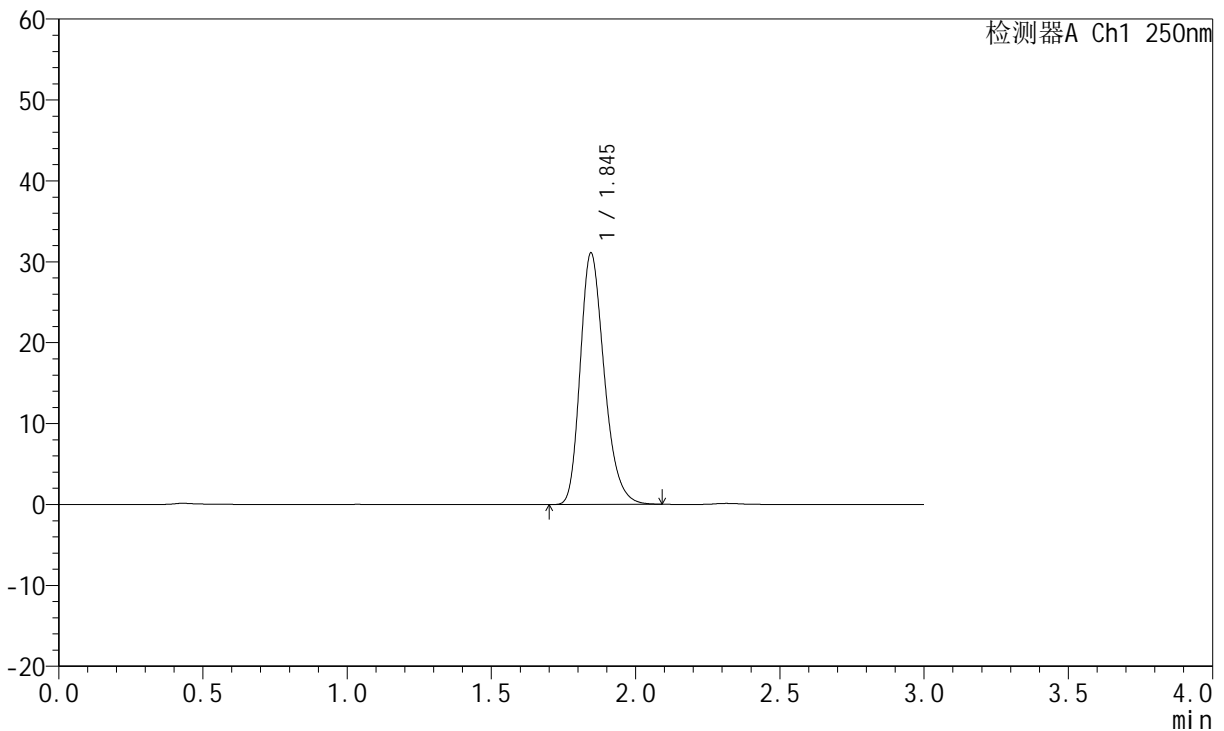
JSS-221

<样品信息>

色谱柱: XB-C18(50mm*4.6mm,5μm) 流 速:1.5ml/min
 柱 温: 30°C 波 长:250nm
 数据文件名: RC\$JSS-221 - 0-71/25-410-2 - cbzj-2763566p-zjtj24y-rcd-pH1.0jz-dz2-2.lcd
 方法文件名: RC\$JSS-221 - JSS-221-rcqx-FX274.lcm
 批处理文件名: RC\$JSS-221 - 20260526-FX274.lcb
 样品瓶号: 1-26
 进样体积: 10 μl 版本号: 6.115
 进样时间: 2026/05/26 14:09:37 实验者: xiechaojun
 处理时间(V2): 2026/05/27 10:32:20 处理者: xiechaojun
 仪器型号: SHIMADZU LC-2050C (FX274)

<色谱图>

mV



<峰表>

检测器A Ch1 250nm

峰号	保留时间	面积	面积%	高度	理论塔板数(USP)	拖尾因子	分离度(USP)
1	1.845	180211	100.000	31067	2400	1.258	--
总计		180211	100.000	31067			

图40 氢溴酸伏硫西汀口服崩片溶出度测定中间条件24月HPLC图谱
 参比制剂-pH1.0介质-桨法-50转
 对照品溶液-2-2