







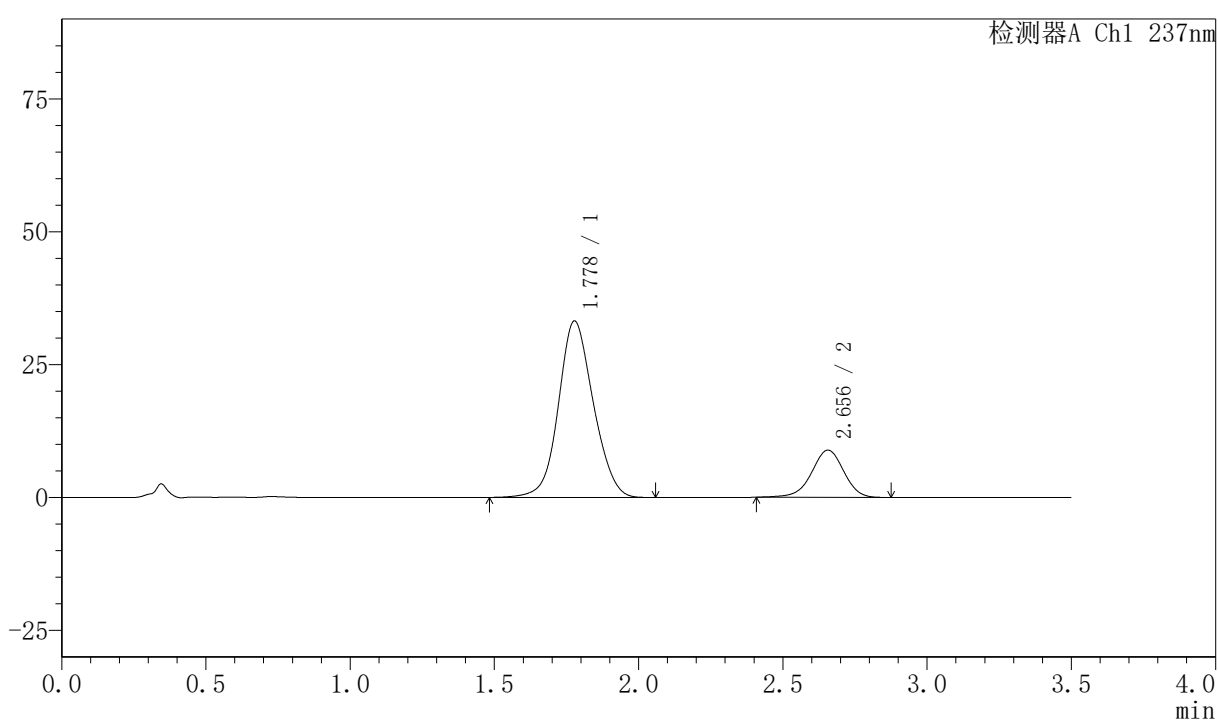
# PCH-301

## <样品信息>

色谱柱:XB-C18(50mm\*4.6mm,5μm) 流速:2.0ml/min  
 柱温:30°C 波长:237nm  
 数据文件名: RC\$PCH-301 - 0-21/7-471-2 - zzp-rcd-pH6.8jz-lf100z-dz-1-2.lcd  
 方法文件名: RC\$PCH-301 - PCH-301-RC-FX256.lcm  
 批处理文件名: RC\$PCH-301 - 20260527-fx256.lcb  
 样品瓶号: 1-18  
 进样体积: 20 μl 版本号:6.115  
 进样时间: 2026/05/28 03:12:48 实验者: xiexinhui  
 处理时间 (V2): 2026/05/28 11:02:32 处理者: xiexinhui  
 仪器型号: SHIMADZU LC-2050C(FX256)

## <色谱图>

mV



## <峰表>

检测器A Ch1 237nm

| 峰号 | 保留时间  | 面积     | 面积%     | 高度    | 理论塔板数(USP) | 拖尾因子  | 分离度(USP) |
|----|-------|--------|---------|-------|------------|-------|----------|
| 1  | 1.778 | 279498 | 80.177  | 33167 | 1043       | 1.094 | --       |
| 2  | 2.656 | 69102  | 19.823  | 8889  | 2758       | 0.953 | 4.159    |
| 总计 |       | 348600 | 100.000 | 42056 |            |       |          |





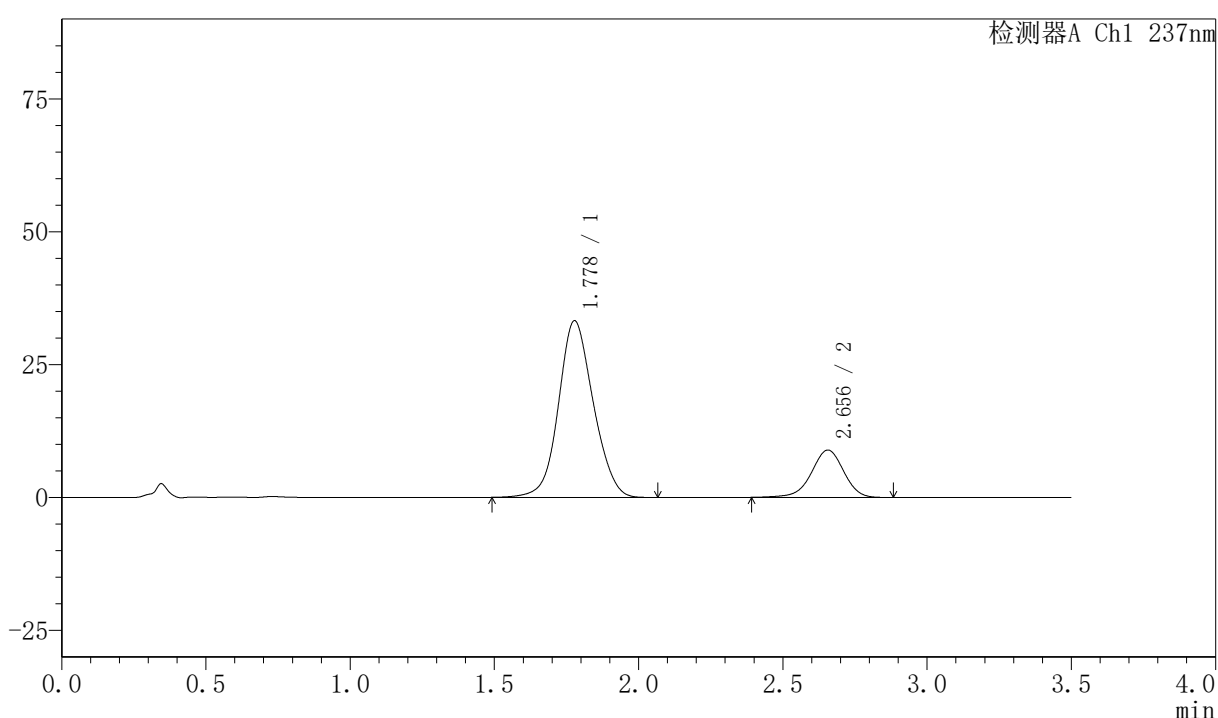
# PCH-301

## <样品信息>

色谱柱:XB-C18(50mm\*4.6mm,5μm) 流速:2.0ml/min  
 柱温:30°C 波长:237nm  
 数据文件名: RC\$PCH-301 - 0-21/7-473-2 - zzp-rcd-pH6.8jz-lf100z-dz-1-4.lcd  
 方法文件名: RC\$PCH-301 - PCH-301-RC-FX256.lcm  
 批处理文件名: RC\$PCH-301 - 20260527-fx256.lcb  
 样品瓶号: 1-18  
 进样体积: 20 μl 版本号:6.115  
 进样时间: 2026/05/28 03:20:37 实验者: xiexinhui  
 处理时间 (V2): 2026/05/28 11:02:38 处理者: xiexinhui  
 仪器型号: SHIMADZU LC-2050C(FX256)

## <色谱图>

mV



## <峰表>

检测器A Ch1 237nm

| 峰号 | 保留时间  | 面积     | 面积%     | 高度    | 理论塔板数(USP) | 拖尾因子  | 分离度(USP) |
|----|-------|--------|---------|-------|------------|-------|----------|
| 1  | 1.778 | 279263 | 80.030  | 33218 | 1047       | 1.093 | --       |
| 2  | 2.656 | 69685  | 19.970  | 8918  | 2755       | 0.952 | 4.161    |
| 总计 |       | 348947 | 100.000 | 42136 |            |       |          |







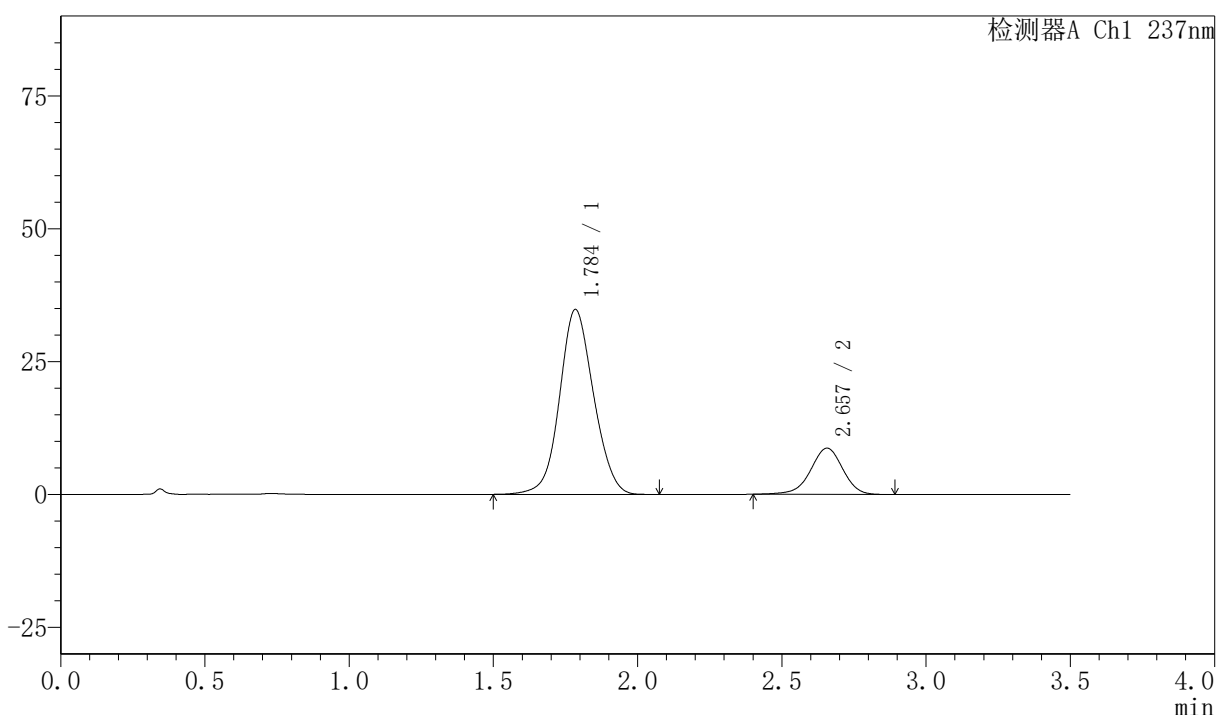
# PCH-301

## <样品信息>

色谱柱:XB-C18(50mm\*4.6mm,5µm) 流速:2.0ml/min  
 柱温:30°C 波长:237nm  
 数据文件名: RC\$PCH-301 - 0-21/7-476-2 - zzp-2026050721p-rcd-pH6.8jz-lf100z-P1-2.lcd  
 方法文件名: RC\$PCH-301 - PCH-301-RC-FX256.lcm  
 批处理文件名: RC\$PCH-301 - 20260527-fx256.lcb  
 样品瓶号: 1-1  
 进样体积: 20 µl 版本号:6.115  
 进样时间: 2026/05/28 03:32:17 实验者: xiexinhui  
 处理时间 (V2): 2026/05/28 11:02:47 处理者: xiexinhui  
 仪器型号: SHIMADZU LC-2050C(FX256)

## <色谱图>

mV



## <峰表>

检测器A Ch1 237nm

| 峰号 | 保留时间  | 面积     | 面积%     | 高度    | 理论塔板数(USP) | 拖尾因子  | 分离度(USP) |
|----|-------|--------|---------|-------|------------|-------|----------|
| 1  | 1.784 | 285935 | 80.858  | 34692 | 1099       | 1.079 | --       |
| 2  | 2.657 | 67691  | 19.142  | 8690  | 2760       | 0.952 | 4.179    |
| 总计 |       | 353625 | 100.000 | 43382 |            |       |          |







































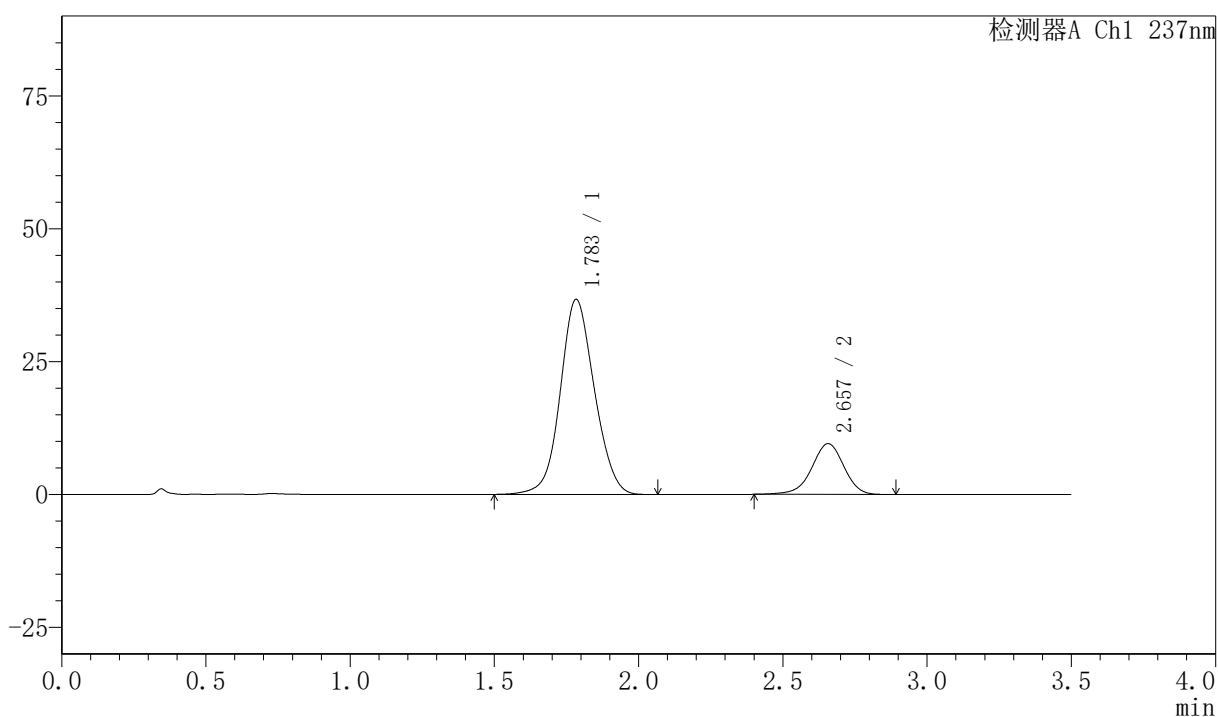


### <样品信息>

色谱柱:XB-C18(50mm\*4.6mm,5μm) 流速:2.0ml/min  
 柱温:30°C 波长:237nm  
 数据文件名: RC\$PCH-301 - 0-21/7-497-2 - zzp-2026050821p-rcd-pH6.8jz-lf100z-P6-1.lcd  
 方法文件名: RC\$PCH-301 - PCH-301-RC-FX256.lcm  
 批处理文件名: RC\$PCH-301 - 20260527-fx256.lcb  
 样品瓶号: 1-47  
 进样体积: 20 μl 版本号:6.115  
 进样时间: 2026/05/28 04:53:53 实验者: xiexinhui  
 处理时间 (V2): 2026/05/28 11:03:48 处理者: xiexinhui  
 仪器型号: SHIMADZU LC-2050C(FX256)

### <色谱图>

mV



### <峰表>

检测器A Ch1 237nm

| 峰号 | 保留时间  | 面积     | 面积%     | 高度    | 理论塔板数(USP) | 拖尾因子  | 分离度(USP) |
|----|-------|--------|---------|-------|------------|-------|----------|
| 1  | 1.783 | 302404 | 80.261  | 36639 | 1093       | 1.083 | --       |
| 2  | 2.657 | 74373  | 19.739  | 9550  | 2772       | 0.951 | 4.184    |
| 总计 |       | 376778 | 100.000 | 46189 |            |       |          |































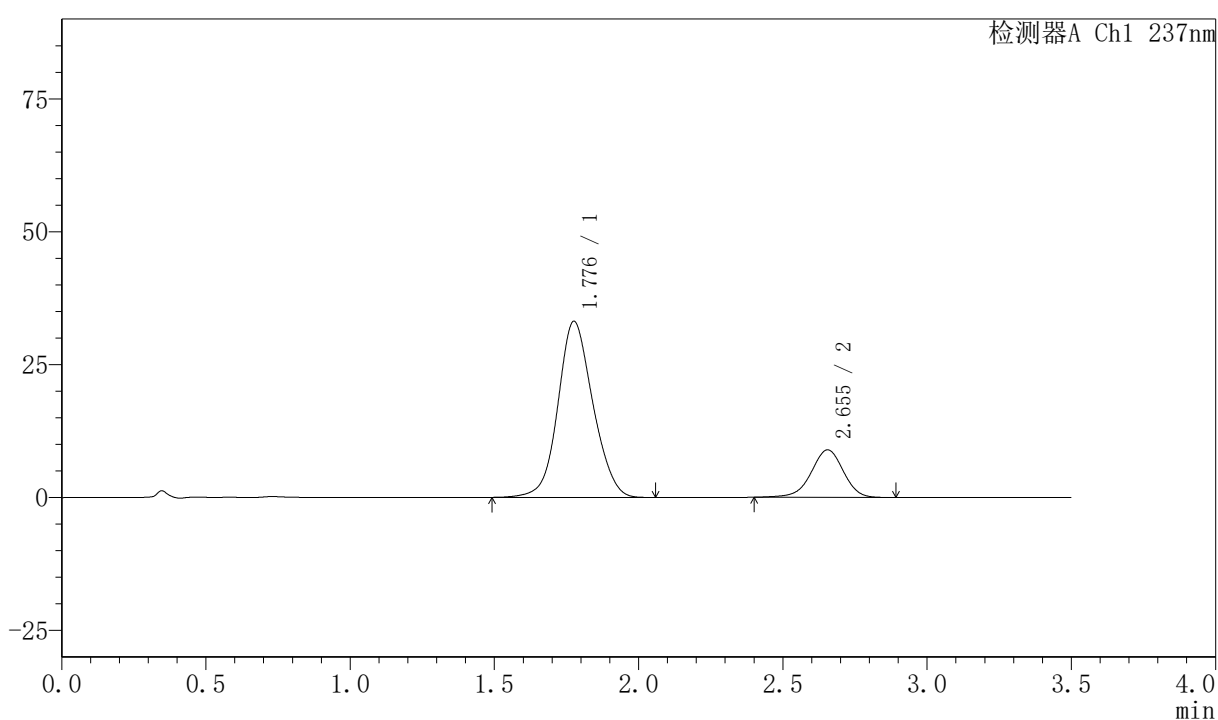
# PCH-301

## <样品信息>

色谱柱:XB-C18(50mm\*4.6mm,5 $\mu$ m) 流速:2.0ml/min  
柱温:30 $^{\circ}$ C 波长:237nm  
数据文件名: RC\$PCH-301 - 0-21/7-512-2 - zzp-rcd-pH6.8jz-lf100z-dz-2-2.lcd  
方法文件名: RC\$PCH-301 - PCH-301-RC-FX256.lcm  
批处理文件名: RC\$PCH-301 - 20260527-fx256.lcb  
样品瓶号: 1-27  
进样体积: 20  $\mu$ l 版本号:6.115  
进样时间: 2026/05/28 05:52:09 实验者: xiexinhui  
处理时间 (V2): 2026/05/28 11:04:32 处理者: xiexinhui  
仪器型号: SHIMADZU LC-2050C(FX256)

## <色谱图>

mV



## <峰表>

检测器A Ch1 237nm

| 峰号 | 保留时间  | 面积     | 面积%     | 高度    | 理论塔板数(USP) | 拖尾因子  | 分离度(USP) |
|----|-------|--------|---------|-------|------------|-------|----------|
| 1  | 1.776 | 279516 | 80.063  | 33051 | 1038       | 1.100 | --       |
| 2  | 2.655 | 69604  | 19.937  | 8939  | 2753       | 0.955 | 4.159    |
| 总计 |       | 349120 | 100.000 | 41990 |            |       |          |