

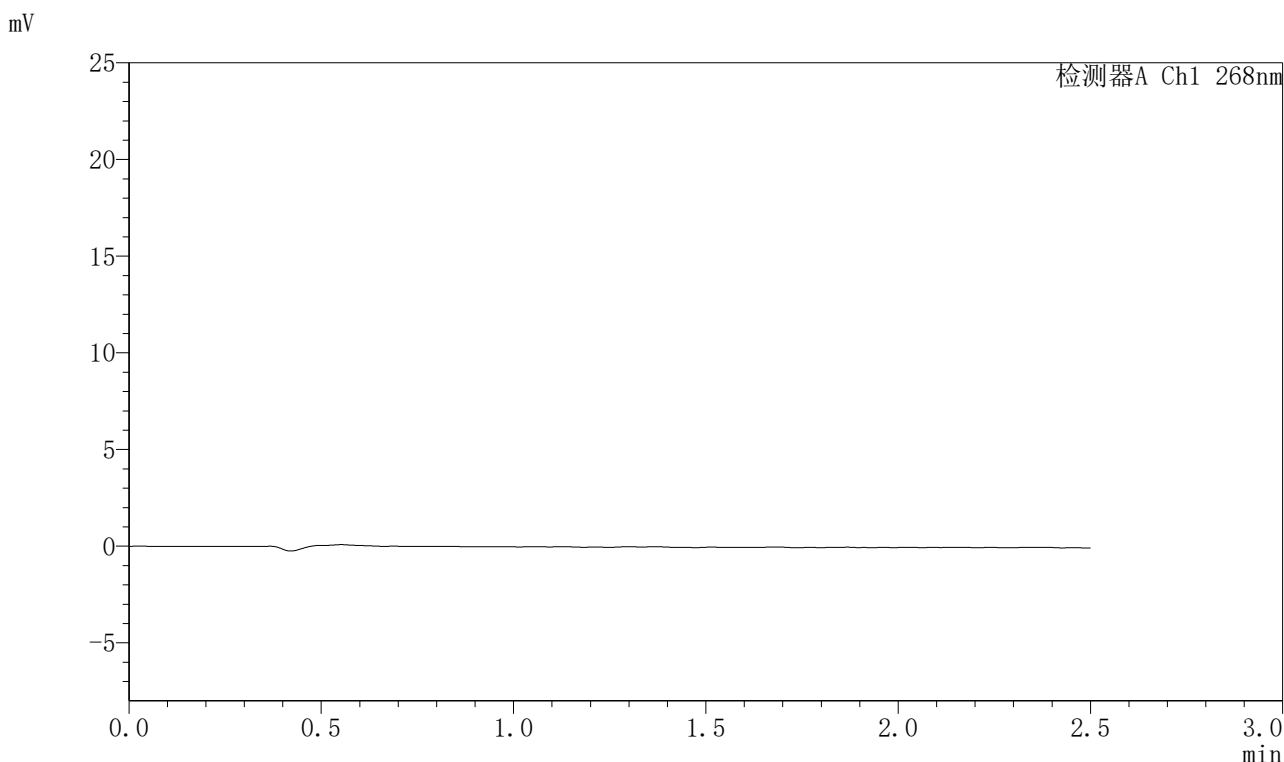


999坎地沙坦酯氨氯地平片

<样品信息>

色谱柱 : XB-C18(50mm*4.6mm,5μm)	流速:1.5ml/min
柱温 : 30°C	波长:268nm
数据文件名: RC\$999 - 11-46/11-2925-2 - zzp-kdst-rcd-jf75z-pH6.8+0.1tw80jz-rj.lcd	
方法文件名: RC\$999 - 20260530-FX260-kdst.lcm	
批处理文件名: RC\$999 - 20260530-FX260.lcb	
样品瓶号: 1-9	版本号:6.115
进样体积: 10 μl	实验者: xiexinhui
分析时间: 2026/05/30 14:05:35	处理者: xiexinhui
处理时间 (V2) : 2026/06/01 08:36:29	
仪器型号: SHIMADZU LC-2050C(FX260)	

<色谱图>



<峰表>

检测器A Ch1 268nm

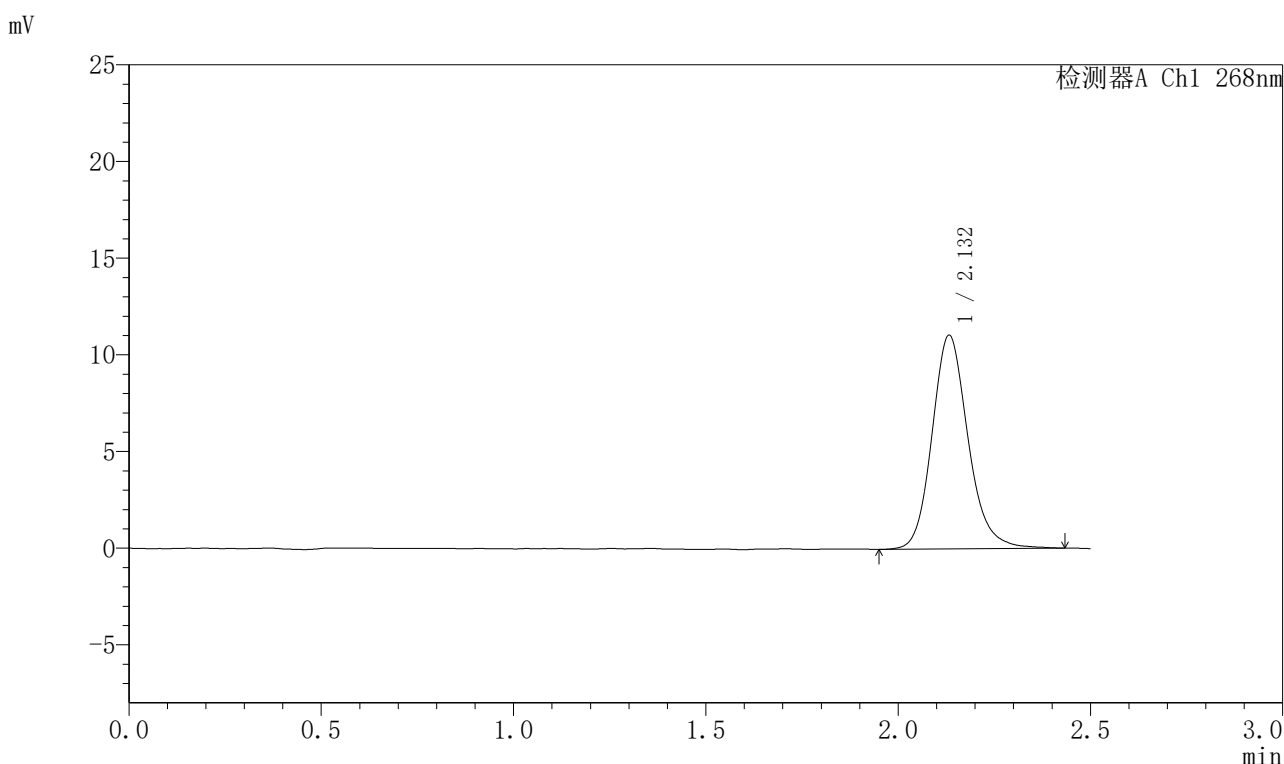
峰号	保留时间	面积	面积%	高度	理论塔板数(USP)	拖尾因子	分离度(USP)
总计							

图1 坎地沙坦酯氨氯地平片溶出度测定HPLC图谱
自制品-pH6.8(内含0.1%Tween80)介质-桨法-75转
溶剂

〈样品信息〉

色谱柱 : XB-C18(50mm*4.6mm,5 μ m) 流速:1.5ml/min
 柱温 : 30 $^{\circ}$ C 波长:268nm
 数据文件名: RC\$999 - 11-46/11-2926-2 - zzp-kdst-rcd-jf75z-pH6.8+0.1tw80jz-dz1-1.lcd
 方法文件名: RC\$999 - 20260530-FX260-kdst.lcm
 批处理文件名: RC\$999 - 20260530-FX260.lcb
 样品瓶号: 1-18
 进样体积: 10 μ l 版本号:6.115
 分析时间: 2026/05/30 14:08:28 实验者: xiexinhui
 处理时间 (V2) : 2026/06/01 08:36:34 处理者: xiexinhui
 仪器型号: SHIMADZU LC-2050C(FX260)

〈色谱图〉



〈峰表〉

检测器A Ch1 268nm

峰号	保留时间	面积	面积%	高度	理论塔板数(USP)	拖尾因子	分离度(USP)
1	2.132	72022	100.000	11041	2599	1.160	--
总计		72022	100.000	11041			

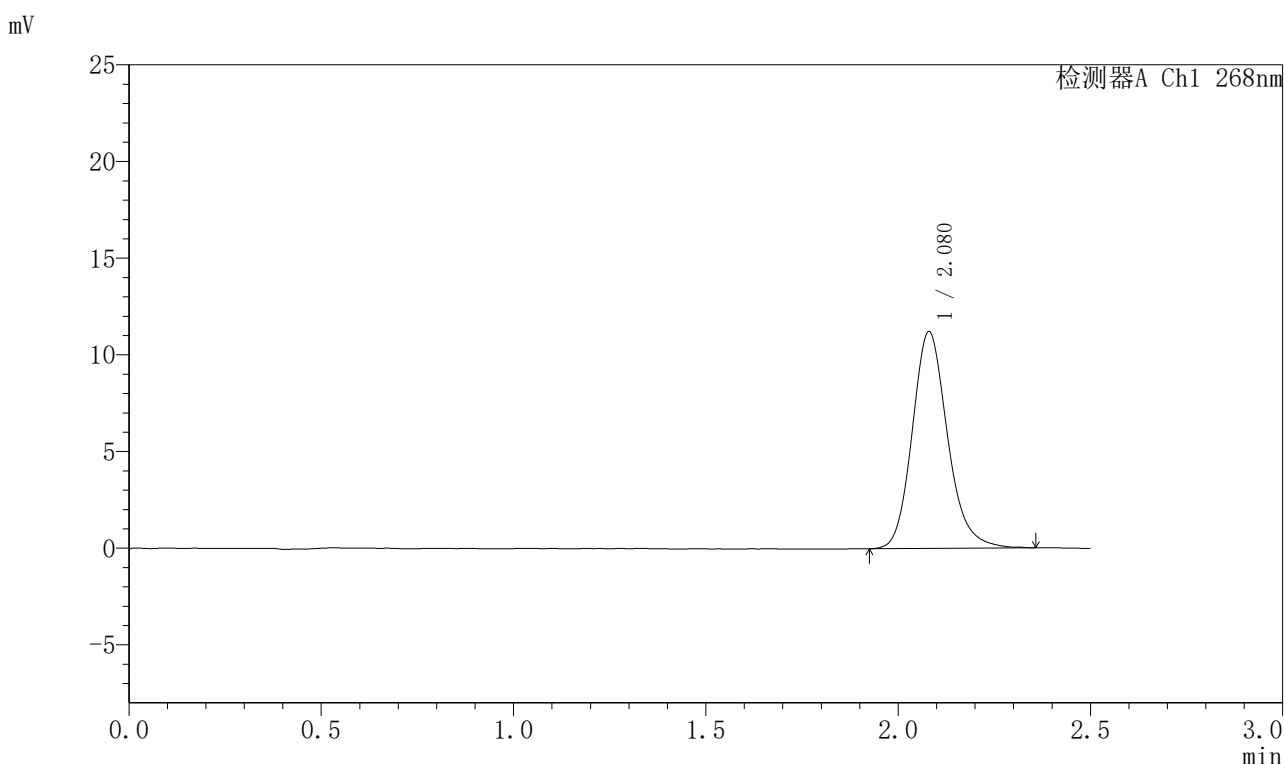
图2 坎地沙坦酯氨氯地平片溶出度测定HPLC图谱
 自制品-pH6.8(内含0.1%Tween80)介质-桨法-75转
 对照品溶液-1-1

999坎地沙坦酯氨氯地平片

〈样品信息〉

色谱柱 : XB-C18(50mm*4.6mm,5 μ m) 流速:1.5ml/min
 柱温 : 30°C 波长:268nm
 数据文件名: RC\$999 - 11-46/11-2927-2 - zzp-kdst-rcd-jf75z-pH6.8+0.1tw80jz-dz1-2.lcd
 方法文件名: RC\$999 - 20260530-FX260-kdst.lcm
 批处理文件名: RC\$999 - 20260530-FX260.lcb
 样品瓶号: 1-18 版本号:6.115
 进样体积: 10 μ l 实验者: xiexinhui
 分析时间: 2026/05/30 14:11:22 处理者: xiexinhui
 处理时间 (V2) : 2026/06/01 08:36:36
 仪器型号: SHIMADZU LC-2050C(FX260)

〈色谱图〉



〈峰表〉

检测器A Ch1 268nm

峰号	保留时间	面积	面积%	高度	理论塔板数(USP)	拖尾因子	分离度(USP)
1	2.080	71729	100.000	11216	2552	1.174	--
总计		71729	100.000	11216			

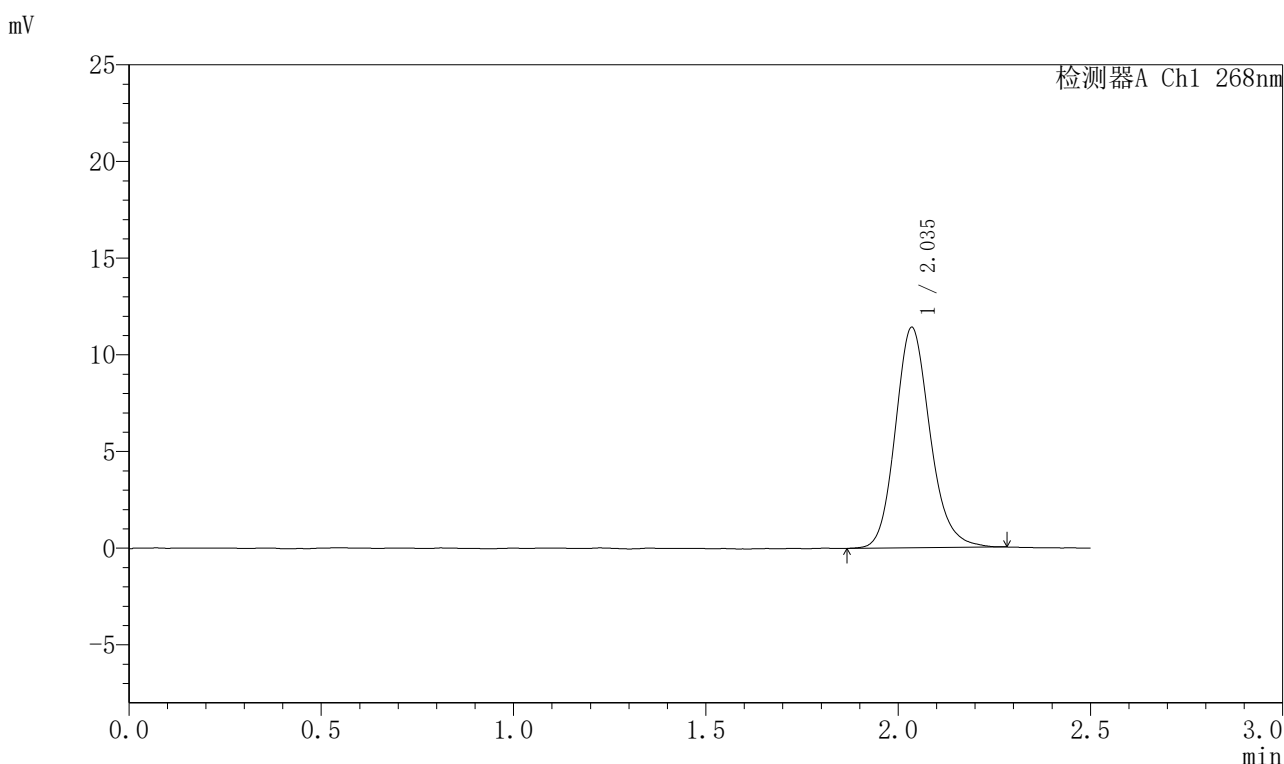
图3 坎地沙坦酯氨氯地平片溶出度测定HPLC图谱
 自制品-pH6.8(内含0.1%Tween80)介质-桨法-75转
 对照品溶液-1-2

999坎地沙坦酯氨氯地平片

〈样品信息〉

色谱柱 : XB-C18(50mm*4.6mm,5 μ m) 流速:1.5ml/min
 柱温 : 30°C 波长:268nm
 数据文件名: RC\$999 - 11-46/11-2928-2 - zzp-kdst-rcd-jf75z-pH6.8+0.1tw80jz-dz1-3.lcd
 方法文件名: RC\$999 - 20260530-FX260-kdst.lcm
 批处理文件名: RC\$999 - 20260530-FX260.lcb
 样品瓶号: 1-18 版本号:6.115
 进样体积: 10 μ l 实验者: xiexinhui
 分析时间: 2026/05/30 14:14:15 处理者: xiexinhui
 处理时间 (V2) : 2026/06/01 08:36:39
 仪器型号: SHIMADZU LC-2050C(FX260)

〈色谱图〉



〈峰表〉

检测器A Ch1 268nm

峰号	保留时间	面积	面积%	高度	理论塔板数(USP)	拖尾因子	分离度(USP)
1	2.035	71620	100.000	11376	2517	1.160	--
总计		71620	100.000	11376			

图4 坎地沙坦酯氨氯地平片溶出度测定HPLC图谱
 自制品-pH6.8(内含0.1%Tween80)介质-桨法-75转
 对照品溶液-1-3

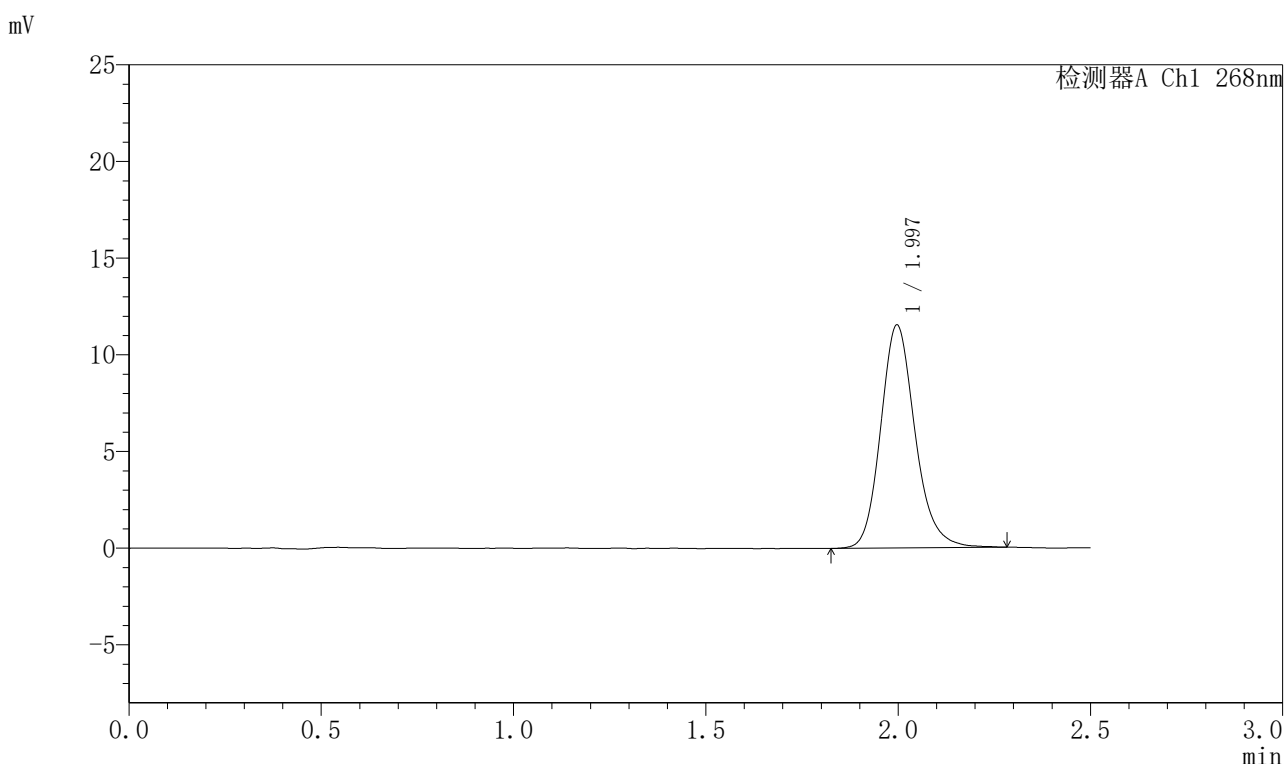


999坎地沙坦酯氨氯地平片

<样品信息>

色谱柱 : XB-C18(50mm*4.6mm,5μm)	流速:1.5ml/min
柱温 : 30°C	波长:268nm
数据文件名: RC\$999 - 11-46/11-2929-2 - zzp-kdst-rcd-jf75z-pH6.8+0.1tw80jz-dz1-4.lcd	
方法文件名: RC\$999 - 20260530-FX260-kdst.lcm	
批处理文件名: RC\$999 - 20260530-FX260.lcb	
样品瓶号: 1-18	版本号:6.115
进样体积: 10 μl	实验者: xiexinhui
分析时间: 2026/05/30 14:17:08	处理者: xiexinhui
处理时间 (V2) : 2026/06/01 08:36:42	
仪器型号: SHIMADZU LC-2050C(FX260)	

<色谱图>



<峰表>

检测器A Ch1 268nm

峰号	保留时间	面积	面积%	高度	理论塔板数(USP)	拖尾因子	分离度(USP)
1	1.997	72009	100.000	11538	2480	1.172	--
总计		72009	100.000	11538			

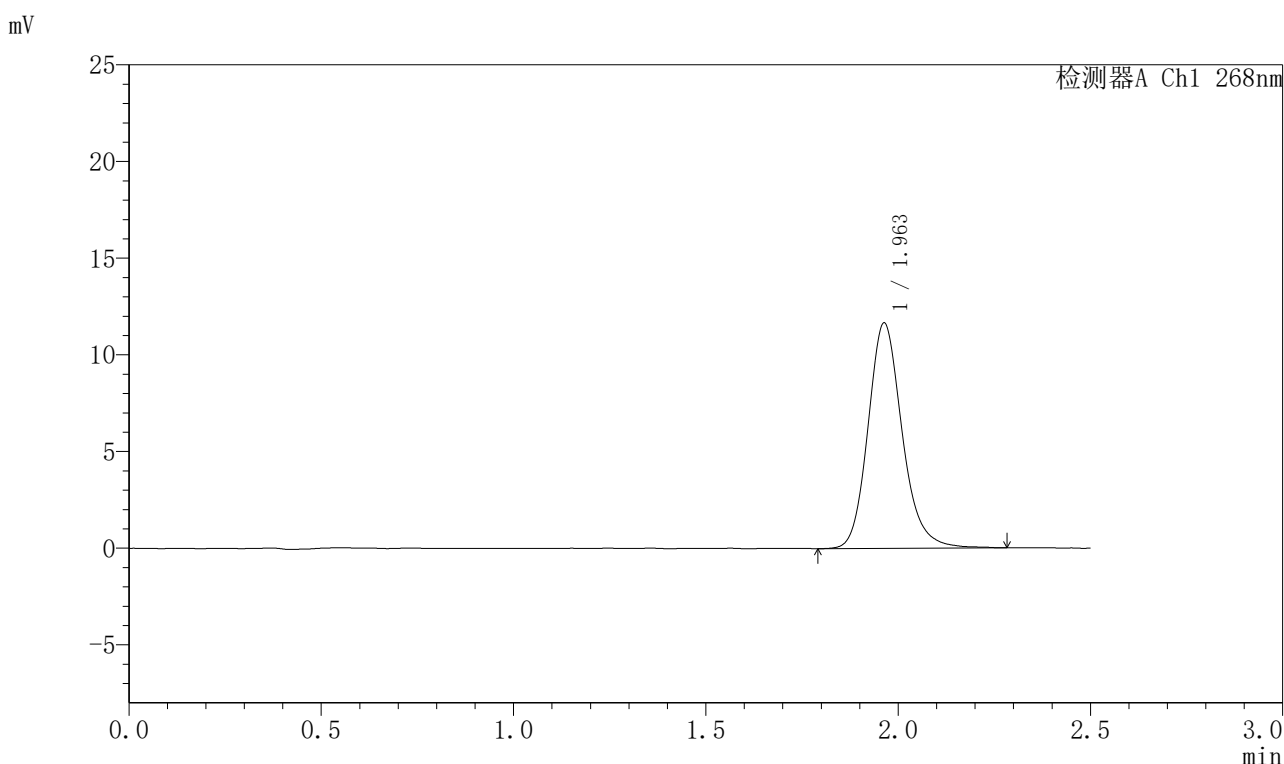
图5 坎地沙坦酯氨氯地平片溶出度测定HPLC图谱
自制品-pH6.8(内含0.1%Tween80)介质-桨法-75转
对照品溶液-1-4

999坎地沙坦酯氨氯地平片

〈样品信息〉

色谱柱 : XB-C18(50mm*4.6mm,5 μ m) 流速:1.5ml/min
 柱温 : 30°C 波长:268nm
 数据文件名: RC\$999 - 11-46/11-2930-2 - zzp-kdst-rcd-jf75z-pH6.8+0.1tw80jz-dz1-5.lcd
 方法文件名: RC\$999 - 20260530-FX260-kdst.lcm
 批处理文件名: RC\$999 - 20260530-FX260.lcb
 样品瓶号: 1-18 版本号:6.115
 进样体积: 10 μ l 实验者: xiexinhui
 分析时间: 2026/05/30 14:20:02 处理者: xiexinhui
 处理时间 (V2) : 2026/06/01 08:36:44
 仪器型号: SHIMADZU LC-2050C(FX260)

〈色谱图〉



〈峰表〉

检测器A Ch1 268nm

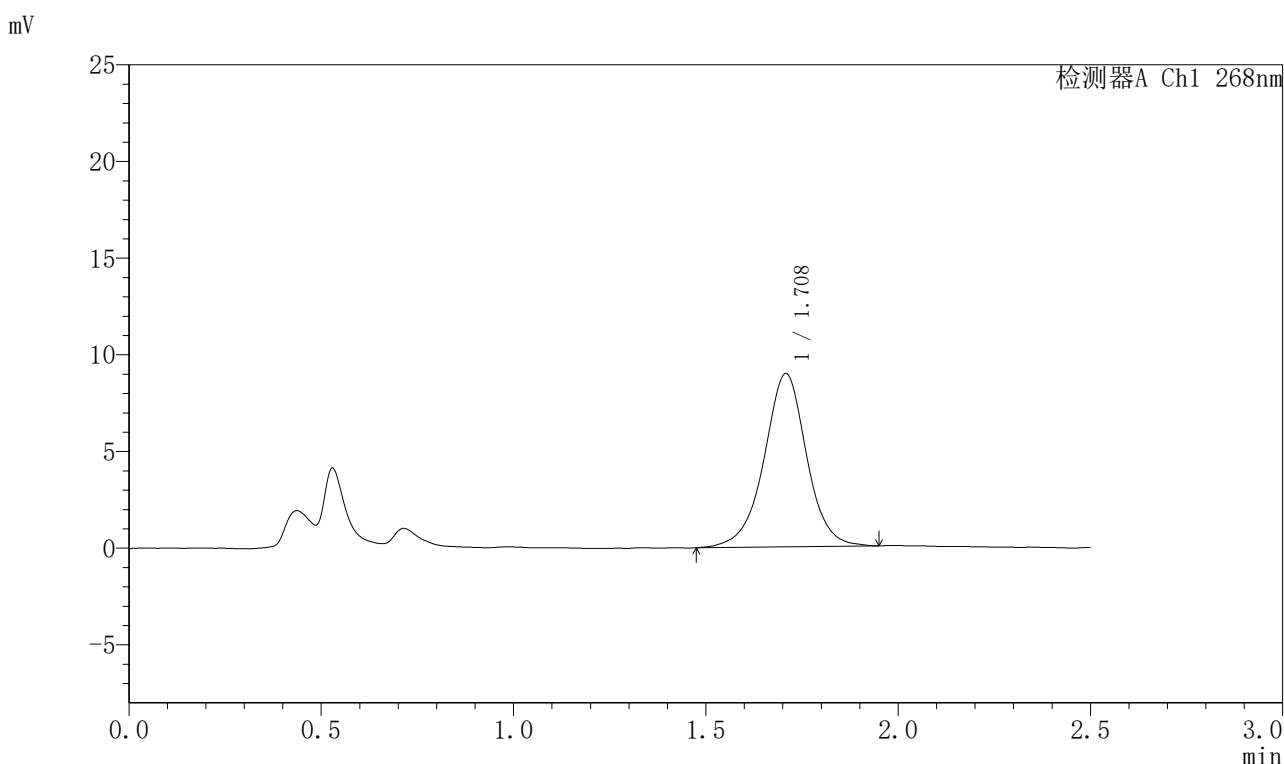
峰号	保留时间	面积	面积%	高度	理论塔板数(USP)	拖尾因子	分离度(USP)
1	1.963	72275	100.000	11664	2447	1.175	--
总计		72275	100.000	11664			

图6 坎地沙坦酯氨氯地平片溶出度测定HPLC图谱
 自制品-pH6.8(内含0.1%Tween80)介质-桨法-75转
 对照品溶液-1-5

〈样品信息〉

色谱柱 : XB-C18(50mm*4.6mm,5 μ m) 流速:1.5ml/min
 柱温 : 30°C 波长:268nm
 数据文件名: RC\$999 - 11-46/11-2931-2 - zzp1-kdst-rcd-jf75z-pH6.8+0.1tw80jz-P1.lcd
 方法文件名: RC\$999 - 20260530-FX260-kdst.lcm
 批处理文件名: RC\$999 - 20260530-FX260.lcb
 样品瓶号: 1-1 版本号:6.115
 进样体积: 10 μ l 实验者: xiexinhui
 分析时间: 2026/05/30 14:22:54 处理者: xiexinhui
 处理时间 (V2) : 2026/06/01 08:36:47
 仪器型号: SHIMADZU LC-2050C(FX260)

〈色谱图〉



〈峰表〉

检测器A Ch1 268nm

峰号	保留时间	面积	面积%	高度	理论塔板数(USP)	拖尾因子	分离度(USP)
1	1.708	69067	100.000	8947	1209	0.978	--
总计		69067	100.000	8947			

图7 坎地沙坦酯氨氯地平片溶出度测定HPLC图谱
 自制品(2026042721)-pH6.8(内含0.1%Tween80)介质-桨法-75转-片1
 供试品溶液-1

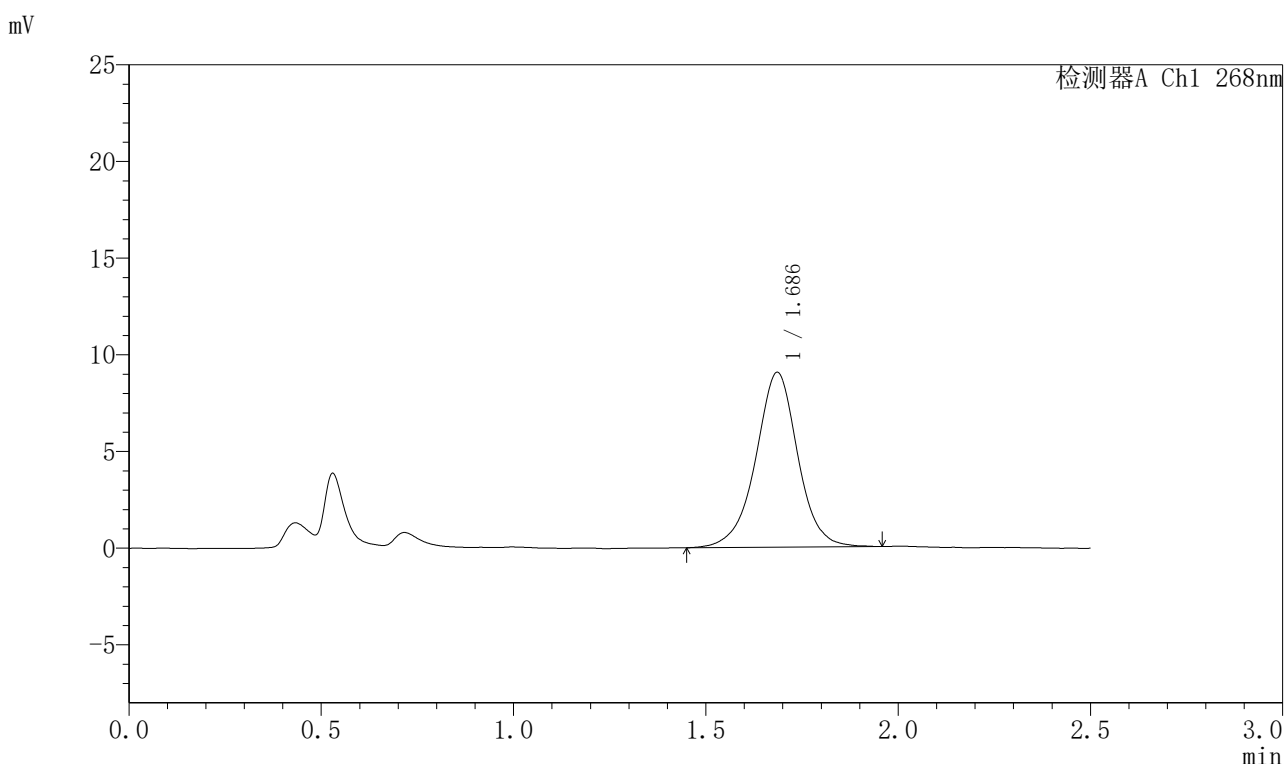


999坎地沙坦酯氨氯地平片

<样品信息>

色谱柱 : XB-C18(50mm*4.6mm,5μm) 流速:1.5ml/min
 柱温 : 30°C 波长:268nm
 数据文件名: RC\$999 - 11-46/11-2932-2 - zzp1-kdst-rcd-jf75z-pH6.8+0.1tw80jz-P2.lcd
 方法文件名: RC\$999 - 20260530-FX260-kdst.lcm
 批处理文件名: RC\$999 - 20260530-FX260.lcb
 样品瓶号: 1-10 版本号:6.115
 进样体积: 10 μl 实验者: xiexinhui
 分析时间: 2026/05/30 14:25:47 处理者: xiexinhui
 处理时间 (V2) : 2026/06/01 08:36:49
 仪器型号: SHIMADZU LC-2050C(FX260)

<色谱图>



<峰表>

检测器A Ch1 268nm

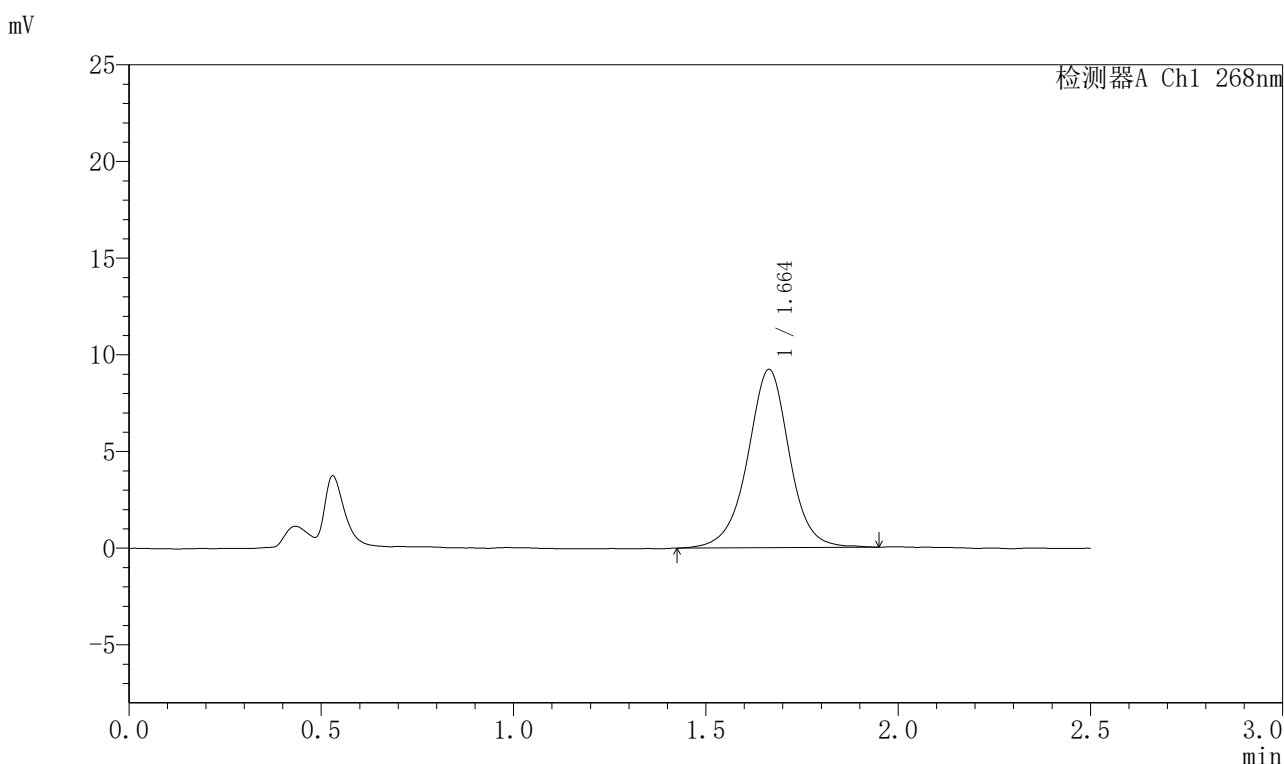
峰号	保留时间	面积	面积%	高度	理论塔板数(USP)	拖尾因子	分离度(USP)
1	1.686	68782	100.000	9032	1209	0.977	--
总计		68782	100.000	9032			

图8 坎地沙坦酯氨氯地平片溶出度测定HPLC图谱
 自制品(2026042721)-pH6.8(内含0.1%Tween80)介质-桨法-75转-片2
 供试品溶液-1

〈样品信息〉

色谱柱 : XB-C18(50mm*4.6mm,5 μ m) 流速:1.5ml/min
 柱温 : 30°C 波长:268nm
 数据文件名: RC\$999 - 11-46/11-2933-2 - zzp1-kdst-rcd-jf75z-pH6.8+0.1tw80jz-P3.lcd
 方法文件名: RC\$999 - 20260530-FX260-kdst.lcm
 批处理文件名: RC\$999 - 20260530-FX260.lcb
 样品瓶号: 1-19
 进样体积: 10 μ l 版本号:6.115
 分析时间: 2026/05/30 14:28:41 实验者: xiexinhui
 处理时间 (V2) : 2026/06/01 08:36:52 处理者: xiexinhui
 仪器型号: SHIMADZU LC-2050C(FX260)

〈色谱图〉



〈峰表〉

检测器A Ch1 268nm

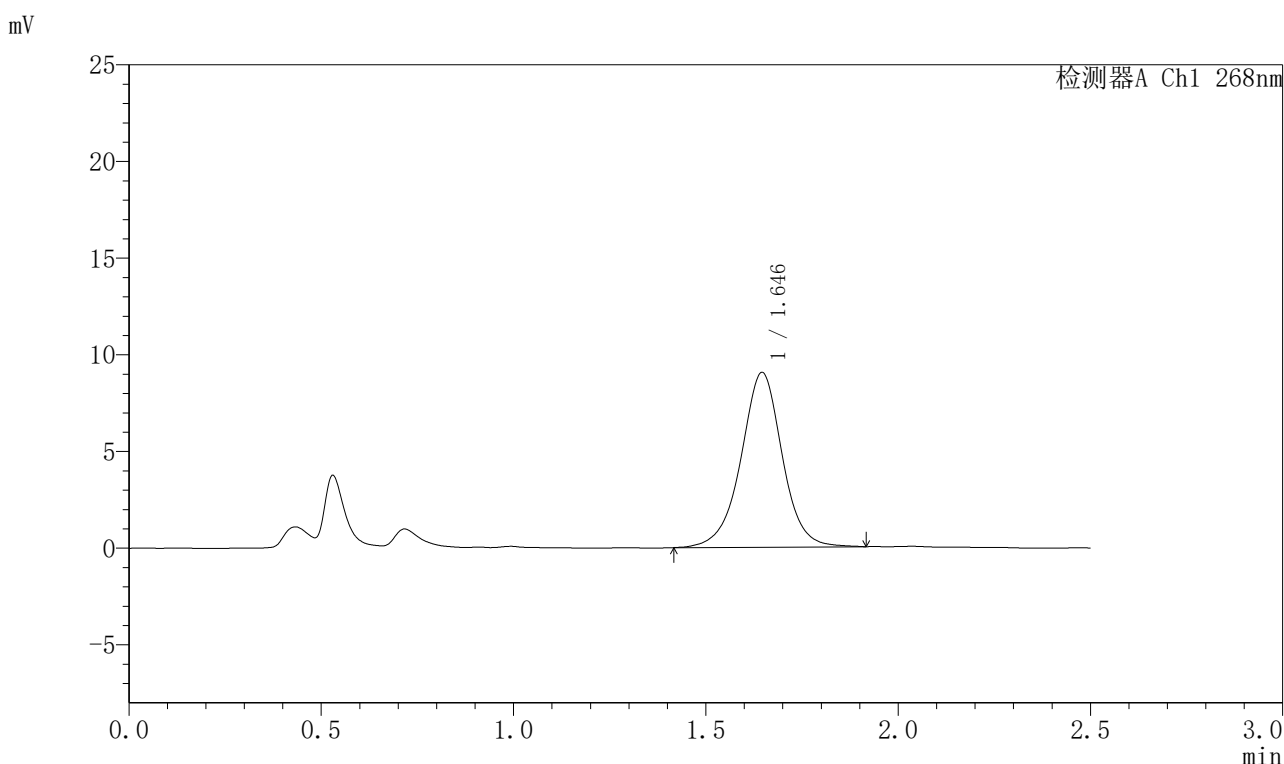
峰号	保留时间	面积	面积%	高度	理论塔板数(USP)	拖尾因子	分离度(USP)
1	1.664	69861	100.000	9225	1200	0.980	--
总计		69861	100.000	9225			

图9 坎地沙坦酯氨氯地平片溶出度测定HPLC图谱
 自制品(2026042721)-pH6.8(内含0.1%Tween80)介质-桨法-75转-片3
 供试品溶液-1

〈样品信息〉

色谱柱 : XB-C18(50mm*4.6mm,5 μ m) 流速:1.5ml/min
 柱温 : 30°C 波长:268nm
 数据文件名: RC\$999 - 11-46/11-2934-2 - zzp1-kdst-rcd-jf75z-pH6.8+0.1tw80jz-P4.lcd
 方法文件名: RC\$999 - 20260530-FX260-kdst.lcm
 批处理文件名: RC\$999 - 20260530-FX260.lcb
 样品瓶号: 1-28 版本号:6.115
 进样体积: 10 μ l 实验者: xiexinhui
 分析时间: 2026/05/30 14:31:33 处理者: xiexinhui
 处理时间 (V2) : 2026/06/01 08:36:54
 仪器型号: SHIMADZU LC-2050C(FX260)

〈色谱图〉



〈峰表〉

检测器A Ch1 268nm

峰号	保留时间	面积	面积%	高度	理论塔板数(USP)	拖尾因子	分离度(USP)
1	1.646	67581	100.000	9042	1197	0.984	--
总计		67581	100.000	9042			

图10 坎地沙坦酯氨氯地平片溶出度测定HPLC图谱
 自制品(2026042721)-pH6.8(内含0.1%Tween80)介质-桨法-75转-片4
 供试品溶液-1

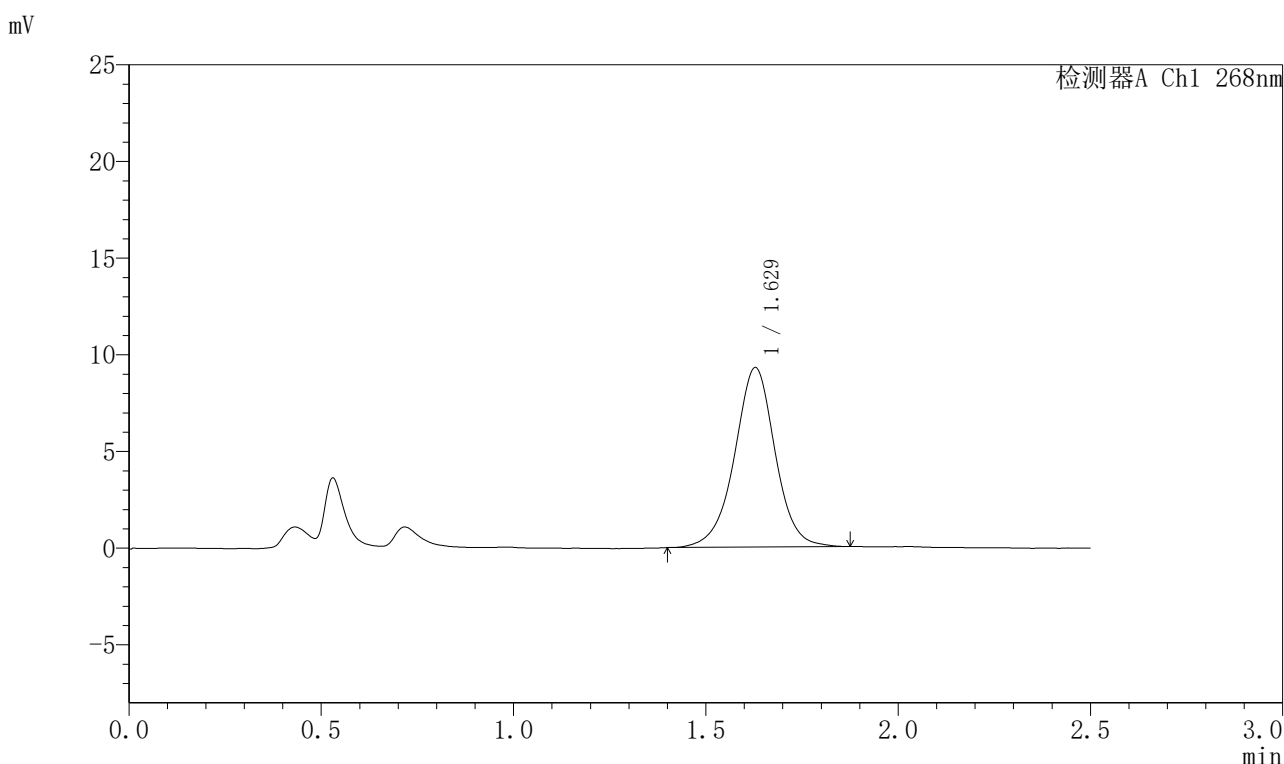


999坎地沙坦酯氨氯地平片

<样品信息>

色谱柱 : XB-C18(50mm*4.6mm,5μm) 流速:1.5ml/min
 柱温 : 30°C 波长:268nm
 数据文件名: RC\$999 - 11-46/11-2935-2 - zzp1-kdst-rcd-jf75z-pH6.8+0.1tw80jz-P5.lcd
 方法文件名: RC\$999 - 20260530-FX260-kdst.lcm
 批处理文件名: RC\$999 - 20260530-FX260.lcb
 样品瓶号: 1-37 版本号:6.115
 进样体积: 10 μl 实验者: xiexinhui
 分析时间: 2026/05/30 14:34:25 处理者: xiexinhui
 处理时间 (V2) : 2026/06/01 08:36:57
 仪器型号: SHIMADZU LC-2050C(FX260)

<色谱图>



<峰表>

检测器A Ch1 268nm

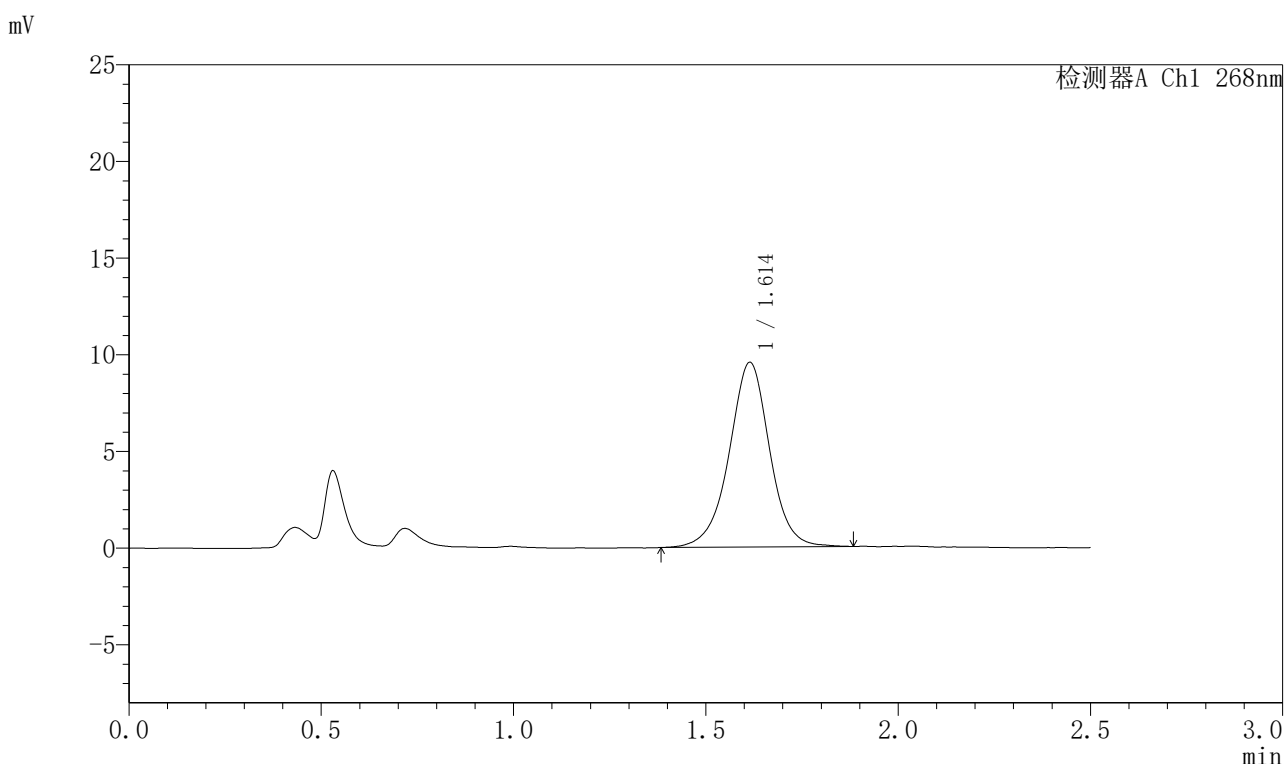
峰号	保留时间	面积	面积%	高度	理论塔板数(USP)	拖尾因子	分离度(USP)
1	1.629	68328	100.000	9285	1202	0.980	--
总计		68328	100.000	9285			

图11 坎地沙坦酯氨氯地平片溶出度测定HPLC图谱
 自制品(2026042721)-pH6.8(内含0.1%Tween80)介质-桨法-75转-片5
 供试品溶液-1

〈样品信息〉

色谱柱 : XB-C18(50mm*4.6mm,5 μ m) 流速:1.5ml/min
 柱温 : 30°C 波长:268nm
 数据文件名: RC\$999 - 11-46/11-2936-2 - zzp1-kdst-rcd-jf75z-pH6.8+0.1tw80jz-P6.lcd
 方法文件名: RC\$999 - 20260530-FX260-kdst.lcm
 批处理文件名: RC\$999 - 20260530-FX260.lcb
 样品瓶号: 1-46
 进样体积: 10 μ l 版本号:6.115
 分析时间: 2026/05/30 14:37:17 实验者: xiexinhui
 处理时间 (V2) : 2026/06/01 08:36:59 处理者: xiexinhui
 仪器型号: SHIMADZU LC-2050C(FX260)

〈色谱图〉



〈峰表〉

检测器A Ch1 268nm

峰号	保留时间	面积	面积%	高度	理论塔板数(USP)	拖尾因子	分离度(USP)
1	1.614	70010	100.000	9556	1189	0.982	--
总计		70010	100.000	9556			

图12 坎地沙坦酯氨氯地平片溶出度测定HPLC图谱
 自制品(2026042721)-pH6.8(内含0.1%Tween80)介质-桨法-75转-片6
 供试品溶液-1

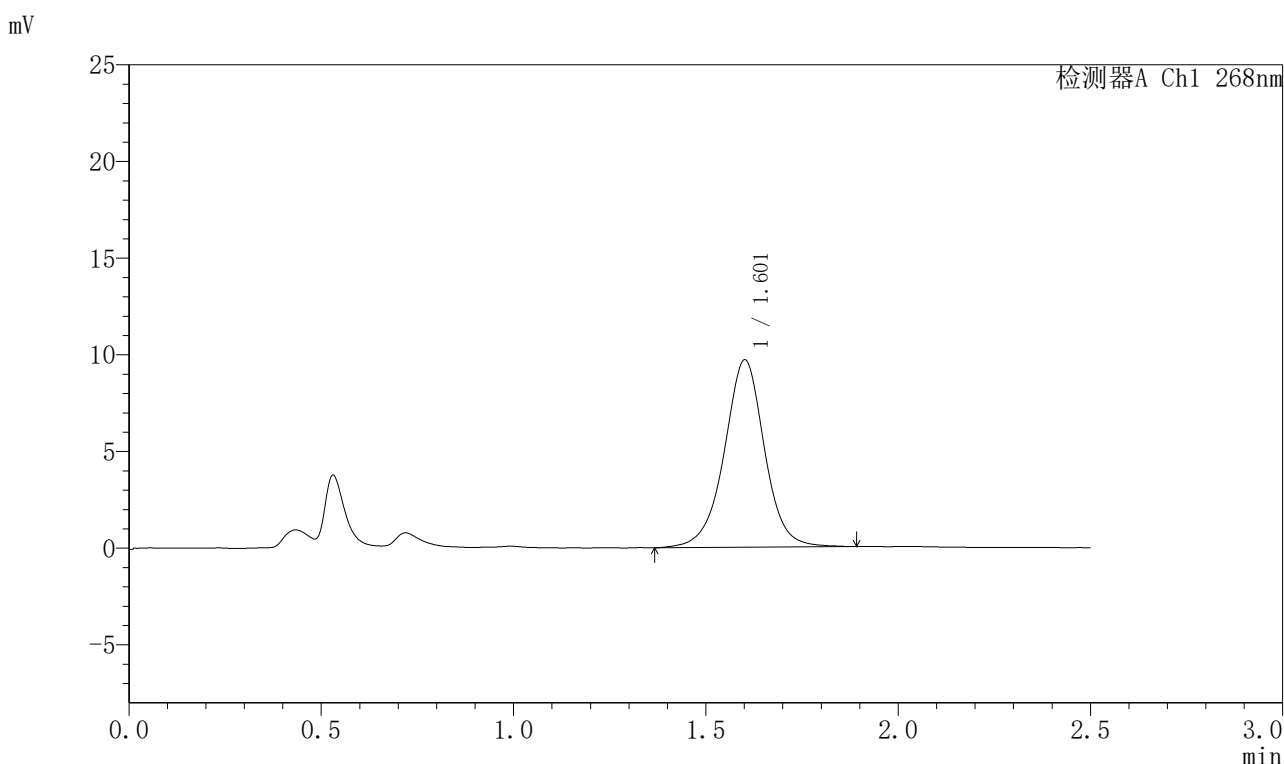


999坎地沙坦酯氨氯地平片

<样品信息>

色谱柱 : XB-C18(50mm*4.6mm,5μm) 流速:1.5ml/min
 柱温 : 30°C 波长:268nm
 数据文件名: RC\$999 - 11-46/11-2937-2 - zzp2-kdst-rcd-jf75z-pH6.8+0.1tw80jz-P1.lcd
 方法文件名: RC\$999 - 20260530-FX260-kdst.lcm
 批处理文件名: RC\$999 - 20260530-FX260.lcb
 样品瓶号: 1-2 版本号:6.115
 进样体积: 10 μl 实验者: xiexinhui
 分析时间: 2026/05/30 14:40:09 处理者: xiexinhui
 处理时间 (V2) : 2026/06/01 08:37:02
 仪器型号: SHIMADZU LC-2050C(FX260)

<色谱图>



<峰表>

检测器A Ch1 268nm

峰号	保留时间	面积	面积%	高度	理论塔板数(USP)	拖尾因子	分离度(USP)
1	1.601	70755	100.000	9667	1191	0.985	--
总计		70755	100.000	9667			

图13 坎地沙坦酯氨氯地平片溶出度测定HPLC图谱
 自制品(2026042821)-pH6.8(内含0.1%Tween80)介质-桨法-75转-片1
 供试品溶液-1

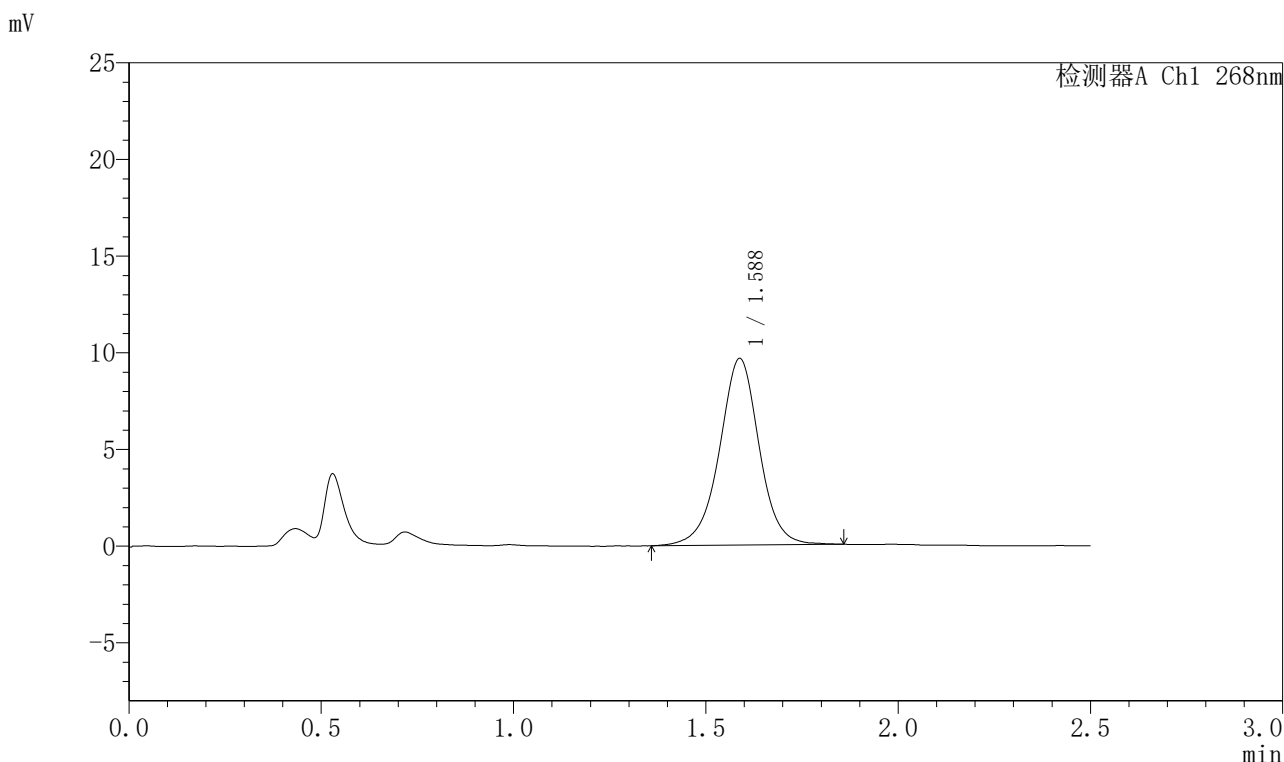


999坎地沙坦酯氨氯地平片

<样品信息>

色谱柱 : XB-C18(50mm*4.6mm,5μm) 流速:1.5ml/min
 柱温 : 30°C 波长:268nm
 数据文件名: RC\$999 - 11-46/11-2938-2 - zzp2-kdst-rcd-jf75z-pH6.8+0.1tw80jz-P2.lcd
 方法文件名: RC\$999 - 20260530-FX260-kdst.lcm
 批处理文件名: RC\$999 - 20260530-FX260.lcb
 样品瓶号: 1-11 版本号:6.115
 进样体积: 10 μl 实验者: xiexinhui
 分析时间: 2026/05/30 14:43:02 处理者: xiexinhui
 处理时间 (V2) : 2026/06/01 08:37:04
 仪器型号: SHIMADZU LC-2050C(FX260)

<色谱图>



<峰表>

检测器A Ch1 268nm

峰号	保留时间	面积	面积%	高度	理论塔板数(USP)	拖尾因子	分离度(USP)
1	1.588	69569	100.000	9662	1194	0.984	--
总计		69569	100.000	9662			

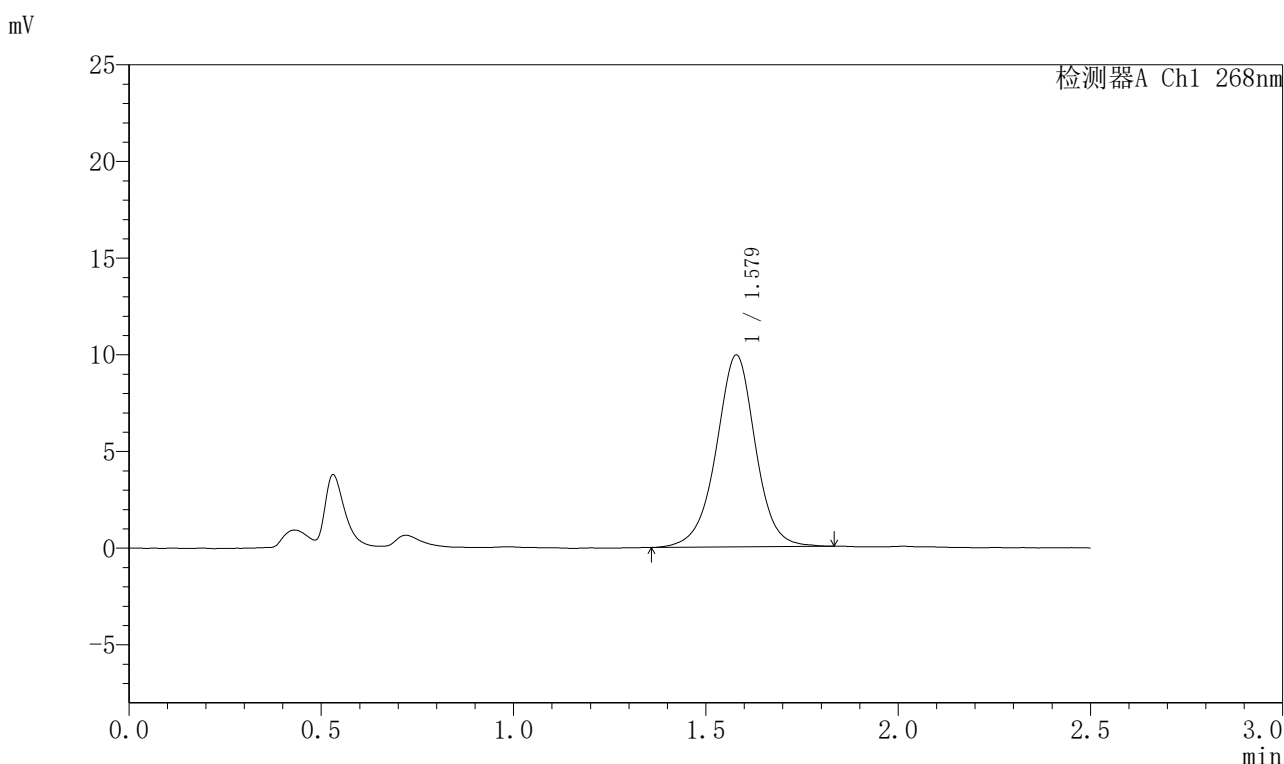
图14 坎地沙坦酯氨氯地平片溶出度测定HPLC图谱
 自制品(2026042821)-pH6.8(内含0.1%Tween80)介质-桨法-75转-片2
 供试品溶液-1

999坎地沙坦酯氨氯地平片

〈样品信息〉

色谱柱 : XB-C18(50mm*4.6mm,5 μ m) 流速:1.5ml/min
 柱温 : 30°C 波长:268nm
 数据文件名: RC\$999 - 11-46/11-2939-2 - zzp2-kdst-rcd-jf75z-pH6.8+0.1tw80jz-P3.lcd
 方法文件名: RC\$999 - 20260530-FX260-kdst.lcm
 批处理文件名: RC\$999 - 20260530-FX260.lcb
 样品瓶号: 1-20
 进样体积: 10 μ l 版本号:6.115
 分析时间: 2026/05/30 14:45:54 实验者: xiexinhui
 处理时间 (V2) : 2026/06/01 08:37:07 处理者: xiexinhui
 仪器型号: SHIMADZU LC-2050C(FX260)

〈色谱图〉



〈峰表〉

检测器A Ch1 268nm

峰号	保留时间	面积	面积%	高度	理论塔板数(USP)	拖尾因子	分离度(USP)
1	1.579	70692	100.000	9932	1207	0.980	--
总计		70692	100.000	9932			

图15 坎地沙坦酯氨氯地平片溶出度测定HPLC图谱
 自制品(2026042821)-pH6.8(内含0.1%Tween80)介质-桨法-75转-片3
 供试品溶液-1

〈样品信息〉

色谱柱 : XB-C18(50mm*4.6mm,5 μ m) 流速:1.5ml/min
 柱温 : 30 $^{\circ}$ C 波长:268nm
 数据文件名: RC\$999 - 11-46/11-2940-2 - zzp2-kdst-rcd-jf75z-pH6.8+0.1tw80jz-P4.lcd
 方法文件名: RC\$999 - 20260530-FX260-kdst.lcm
 批处理文件名: RC\$999 - 20260530-FX260.lcb
 样品瓶号: 1-29
 进样体积: 10 μ l 版本号:6.115
 分析时间: 2026/05/30 14:48:46 实验者: xiexinhui
 处理时间 (V2) : 2026/06/01 08:37:09 处理者: xiexinhui
 仪器型号: SHIMADZU LC-2050C(FX260)

〈色谱图〉



〈峰表〉

检测器A Ch1 268nm

峰号	保留时间	面积	面积%	高度	理论塔板数(USP)	拖尾因子	分离度(USP)
1	1.570	71352	100.000	10110	1206	0.981	--
总计		71352	100.000	10110			

图16 坎地沙坦酯氨氯地平片溶出度测定HPLC图谱
 自制品(2026042821)-pH6.8(内含0.1%Tween80)介质-桨法-75转-片4
 供试品溶液-1

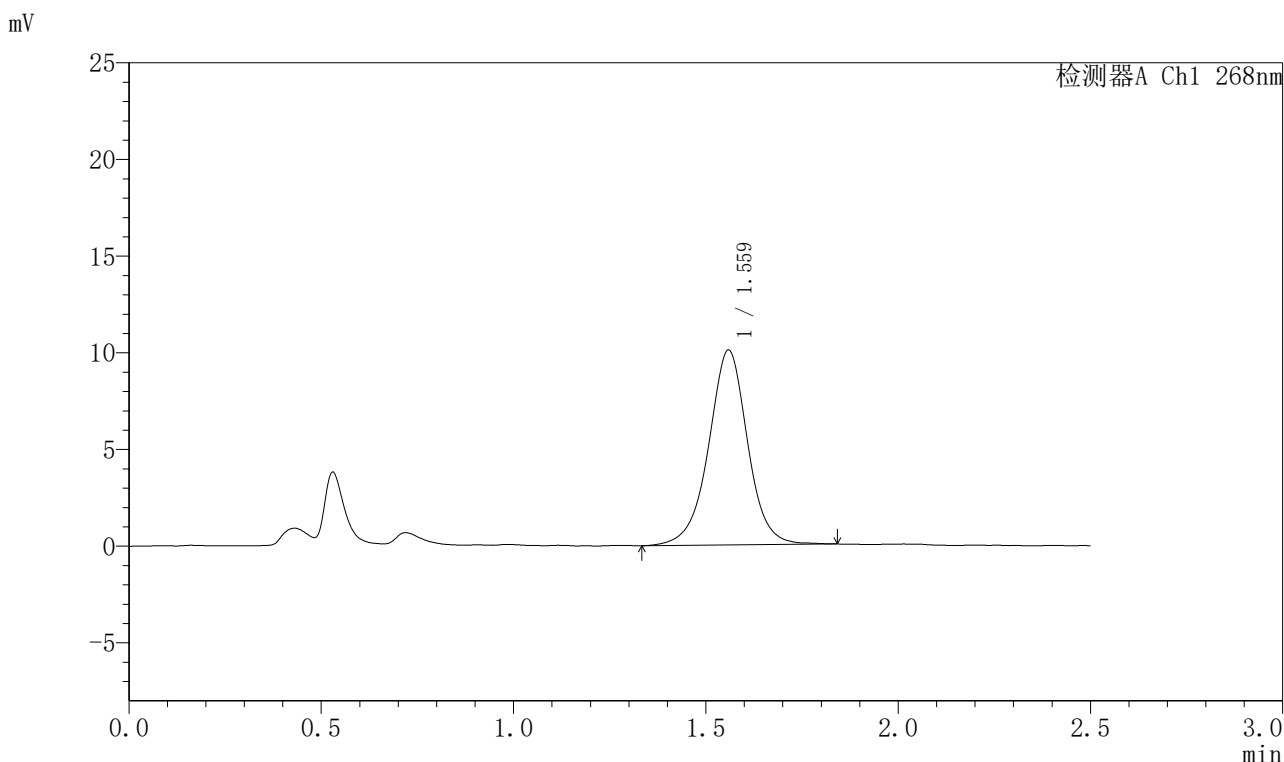


999坎地沙坦酯氨氯地平片

<样品信息>

色谱柱 : XB-C18(50mm*4.6mm,5μm) 流速:1.5ml/min
 柱温 : 30°C 波长:268nm
 数据文件名: RC\$999 - 11-46/11-2941-2 - zzp2-kdst-rcd-jf75z-pH6.8+0.1tw80jz-P5.lcd
 方法文件名: RC\$999 - 20260530-FX260-kdst.lcm
 批处理文件名: RC\$999 - 20260530-FX260.lcb
 样品瓶号: 1-38 版本号:6.115
 进样体积: 10 μl 实验者: xiexinhui
 分析时间: 2026/05/30 14:51:39 处理者: xiexinhui
 处理时间 (V2) : 2026/06/01 08:37:12
 仪器型号: SHIMADZU LC-2050C(FX260)

<色谱图>



<峰表>

检测器A Ch1 268nm

峰号	保留时间	面积	面积%	高度	理论塔板数(USP)	拖尾因子	分离度(USP)
1	1.559	71235	100.000	10048	1199	0.986	--
总计		71235	100.000	10048			

图17 坎地沙坦酯氨氯地平片溶出度测定HPLC图谱
 自制品(2026042821)-pH6.8(内含0.1%Tween80)介质-桨法-75转-片5
 供试品溶液-1

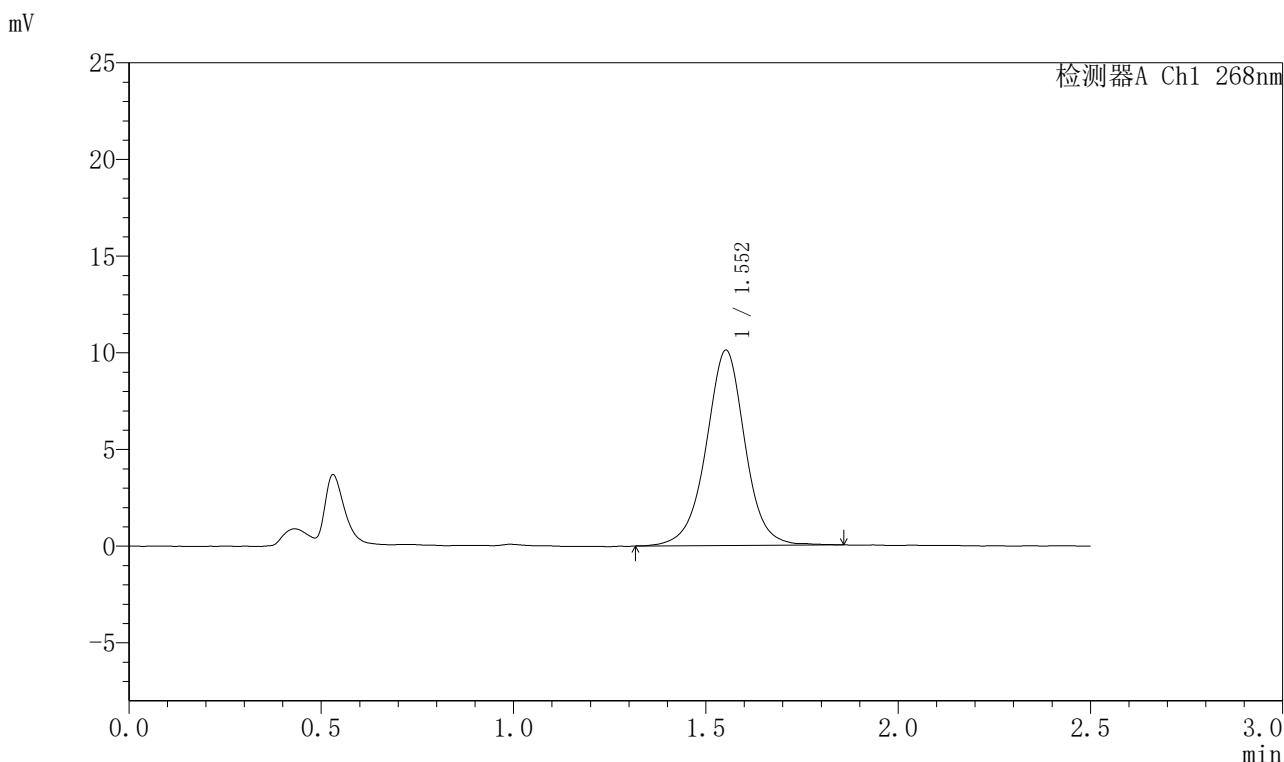


999坎地沙坦酯氨氯地平片

<样品信息>

色谱柱 : XB-C18(50mm*4.6mm,5μm) 流速:1.5ml/min
 柱温 : 30°C 波长:268nm
 数据文件名: RC\$999 - 11-46/11-2942-2 - zzp2-kdst-rcd-jf75z-pH6.8+0.1tw80jz-P6.lcd
 方法文件名: RC\$999 - 20260530-FX260-kdst.lcm
 批处理文件名: RC\$999 - 20260530-FX260.lcb
 样品瓶号: 1-47 版本号:6.115
 进样体积: 10 μl 实验者: xiexinhui
 分析时间: 2026/05/30 14:54:31 处理者: xiexinhui
 处理时间 (V2) : 2026/06/01 08:37:15
 仪器型号: SHIMADZU LC-2050C(FX260)

<色谱图>



<峰表>

检测器A Ch1 268nm

峰号	保留时间	面积	面积%	高度	理论塔板数(USP)	拖尾因子	分离度(USP)
1	1.552	71221	100.000	10086	1196	0.993	--
总计		71221	100.000	10086			

图18 坎地沙坦酯氨氯地平片溶出度测定HPLC图谱
 自制品(2026042821)-pH6.8(内含0.1%Tween80)介质-桨法-75转-片6
 供试品溶液-1

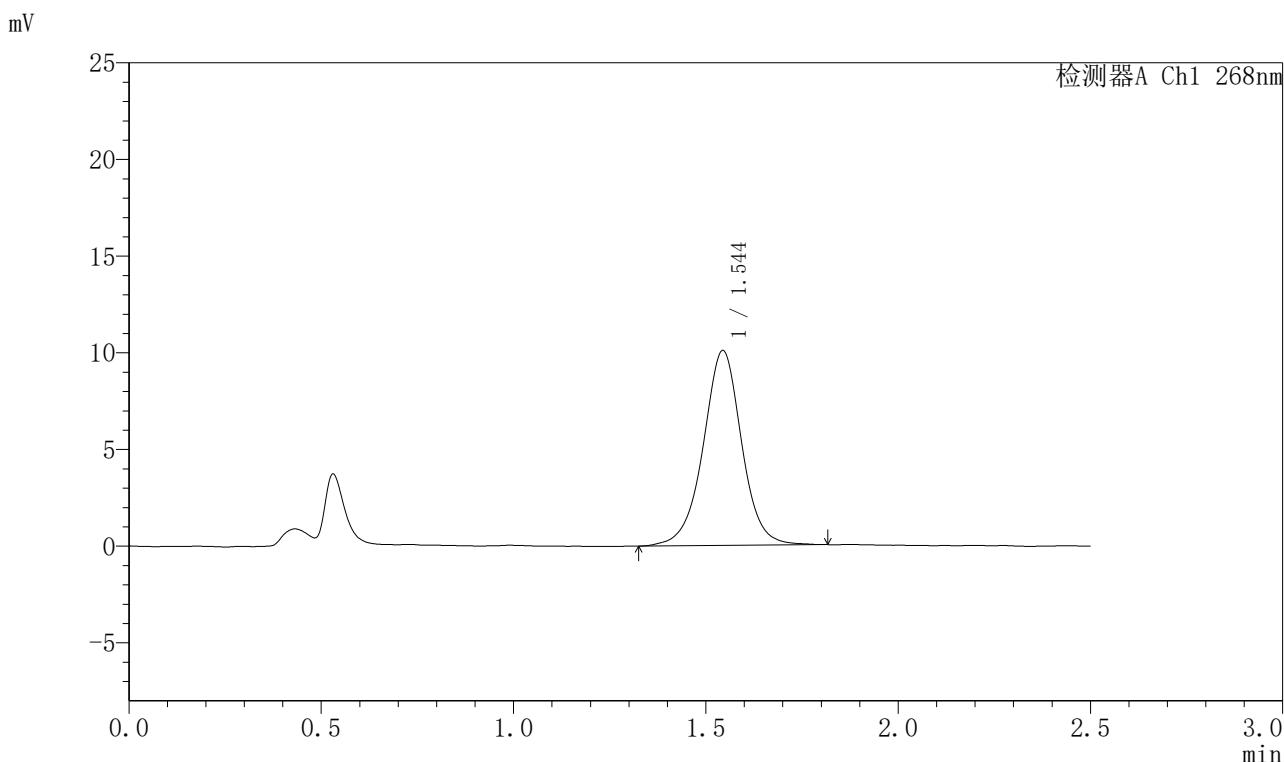


999坎地沙坦酯氨氯地平片

<样品信息>

色谱柱 : XB-C18(50mm*4.6mm,5μm) 流速:1.5ml/min
 柱温 : 30°C 波长:268nm
 数据文件名: RC\$999 - 11-46/11-2943-2 - zzp3-kdst-rcd-jf75z-pH6.8+0.1tw80jz-P1.lcd
 方法文件名: RC\$999 - 20260530-FX260-kdst.lcm
 批处理文件名: RC\$999 - 20260530-FX260.lcb
 样品瓶号: 1-3 版本号:6.115
 进样体积: 10 μl 实验者: xiexinhui
 分析时间: 2026/05/30 14:57:23 处理者: xiexinhui
 处理时间 (V2) : 2026/06/01 08:37:17
 仪器型号: SHIMADZU LC-2050C(FX260)

<色谱图>



<峰表>

检测器A Ch1 268nm

峰号	保留时间	面积	面积%	高度	理论塔板数(USP)	拖尾因子	分离度(USP)
1	1.544	70309	100.000	10064	1208	0.991	--
总计		70309	100.000	10064			

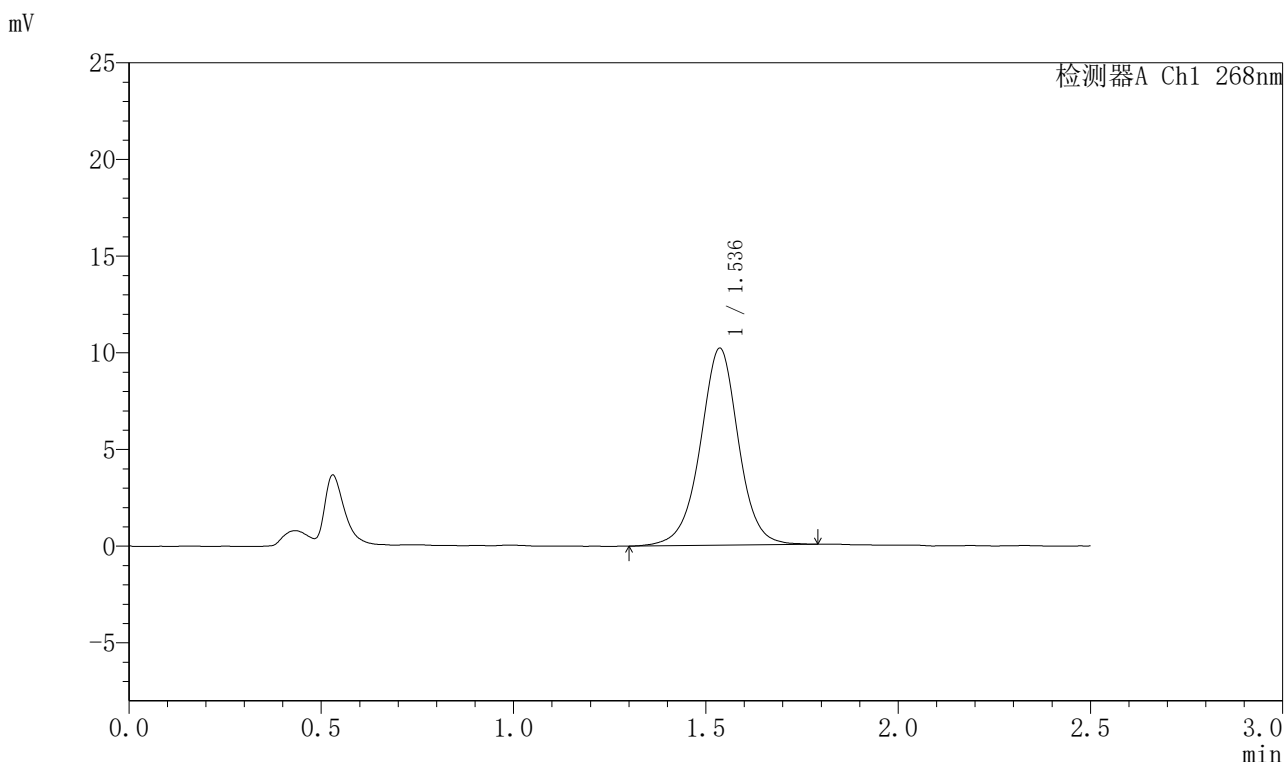
图19 坎地沙坦酯氨氯地平片溶出度测定HPLC图谱
 自制品(2026042921)-pH6.8(内含0.1%Tween80)介质-桨法-75转-片1
 供试品溶液-1

999坎地沙坦酯氨氯地平片

〈样品信息〉

色谱柱 : XB-C18(50mm*4.6mm,5 μ m) 流速:1.5ml/min
 柱温 : 30°C 波长:268nm
 数据文件名: RC\$999 - 11-46/11-2944-2 - zzp3-kdst-rcd-jf75z-pH6.8+0.1tw80jz-P2.lcd
 方法文件名: RC\$999 - 20260530-FX260-kdst.lcm
 批处理文件名: RC\$999 - 20260530-FX260.lcb
 样品瓶号: 1-12
 进样体积: 10 μ l 版本号:6.115
 分析时间: 2026/05/30 15:00:16 实验者: xiexinhui
 处理时间 (V2) : 2026/06/01 08:37:20 处理者: xiexinhui
 仪器型号: SHIMADZU LC-2050C(FX260)

〈色谱图〉



〈峰表〉

检测器A Ch1 268nm

峰号	保留时间	面积	面积%	高度	理论塔板数(USP)	拖尾因子	分离度(USP)
1	1.536	70633	100.000	10183	1209	0.988	--
总计		70633	100.000	10183			

图20 坎地沙坦酯氨氯地平片溶出度测定HPLC图谱
 自制品(2026042921)-pH6.8(内含0.1%Tween80)介质-桨法-75转-片2
 供试品溶液-1

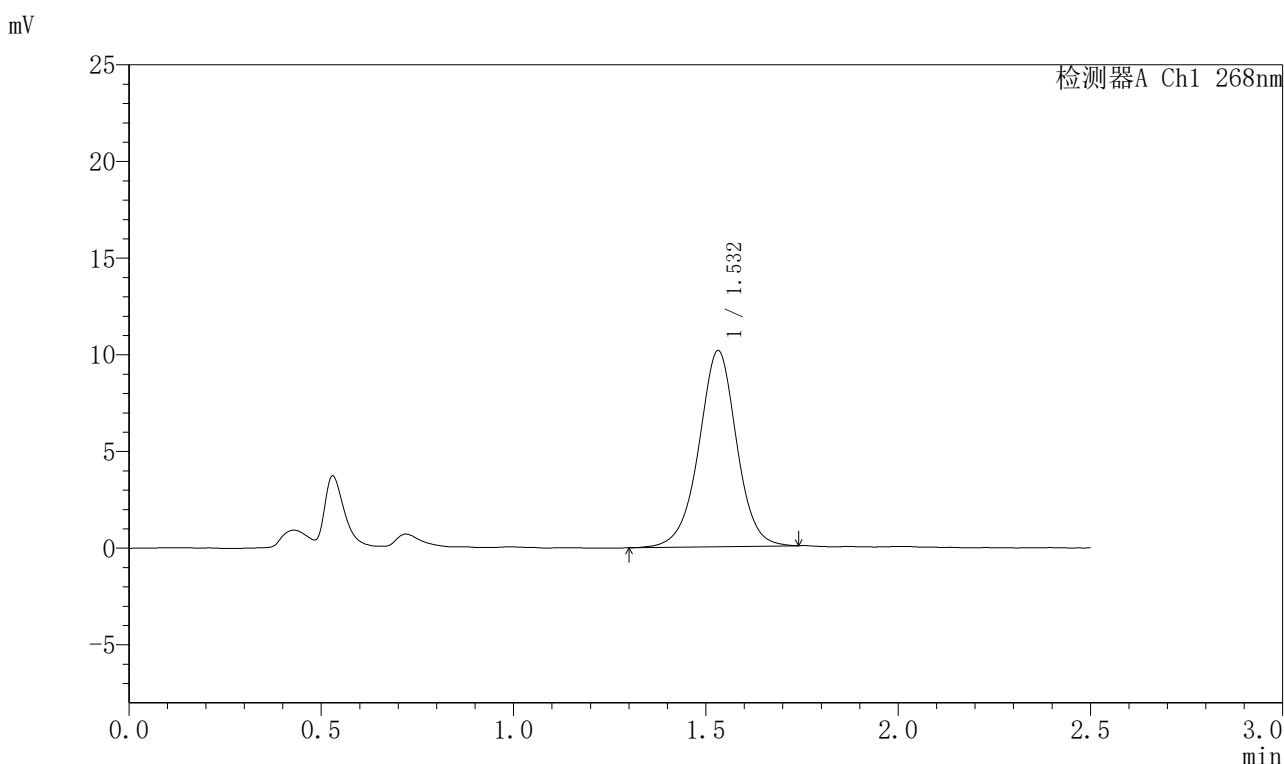


999坎地沙坦酯氨氯地平片

<样品信息>

色谱柱 : XB-C18(50mm*4.6mm,5μm) 流速:1.5ml/min
 柱温 : 30°C 波长:268nm
 数据文件名: RC\$999 - 11-46/11-2945-2 - zzp3-kdst-rcd-jf75z-pH6.8+0.1tw80jz-P3.lcd
 方法文件名: RC\$999 - 20260530-FX260-kdst.lcm
 批处理文件名: RC\$999 - 20260530-FX260.lcb
 样品瓶号: 1-21 版本号:6.115
 进样体积: 10 μl 实验者: xiexinhui
 分析时间: 2026/05/30 15:03:08 处理者: xiexinhui
 处理时间 (V2) : 2026/06/01 08:37:22
 仪器型号: SHIMADZU LC-2050C(FX260)

<色谱图>



<峰表>

检测器A Ch1 268nm

峰号	保留时间	面积	面积%	高度	理论塔板数(USP)	拖尾因子	分离度(USP)
1	1.532	69419	100.000	10136	1215	0.985	--
总计		69419	100.000	10136			

图21 坎地沙坦酯氨氯地平片溶出度测定HPLC图谱
 自制品(2026042921)-pH6.8(内含0.1%Tween80)介质-桨法-75转-片3
 供试品溶液-1

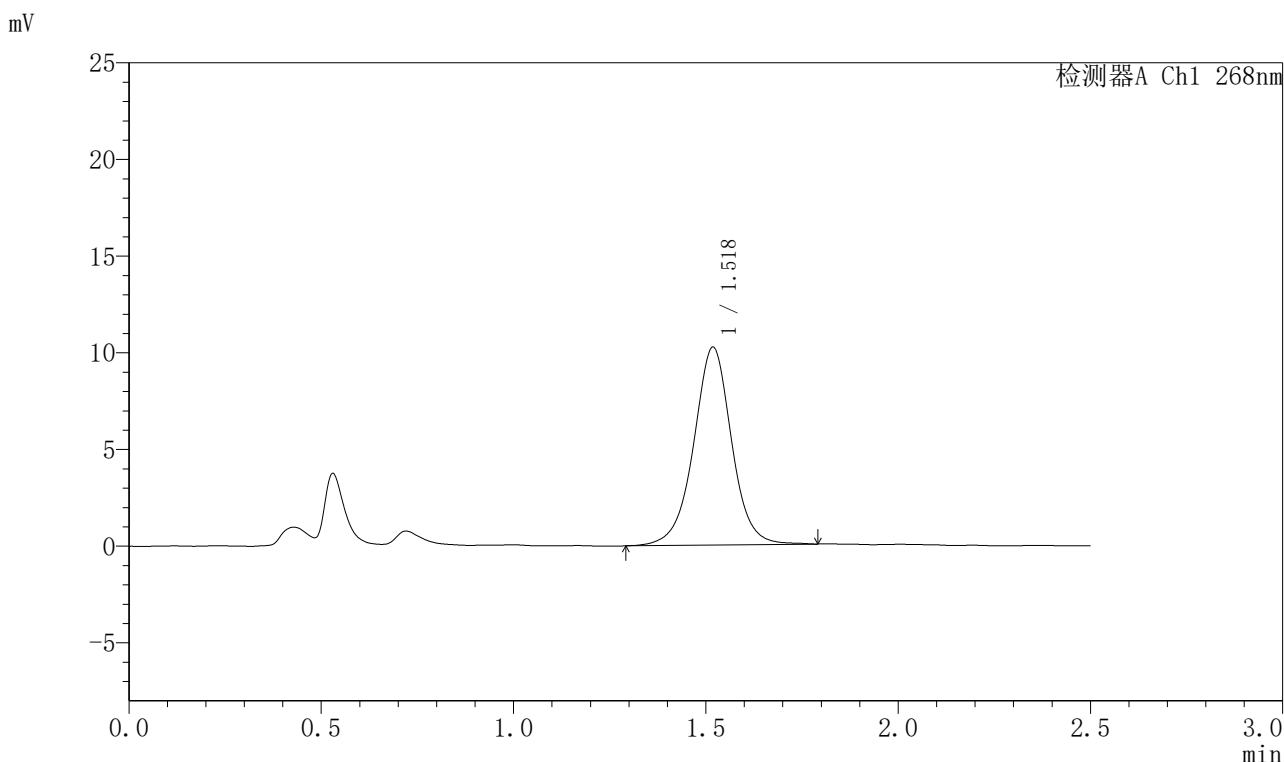


999坎地沙坦酯氨氯地平片

<样品信息>

色谱柱 : XB-C18(50mm*4.6mm,5 μ m) 流速:1.5ml/min
 柱温 : 30°C 波长:268nm
 数据文件名: RC\$999 - 11-46/11-2946-2 - zzp3-kdst-rcd-jf75z-pH6.8+0.1tw80jz-P4.lcd
 方法文件名: RC\$999 - 20260530-FX260-kdst.lcm
 批处理文件名: RC\$999 - 20260530-FX260.lcb
 样品瓶号: 1-30 版本号:6.115
 进样体积: 10 μ l 实验者: xiexinhui
 分析时间: 2026/05/30 15:06:01 处理者: xiexinhui
 处理时间 (V2) : 2026/06/01 08:37:25
 仪器型号: SHIMADZU LC-2050C(FX260)

<色谱图>



<峰表>

检测器A Ch1 268nm

峰号	保留时间	面积	面积%	高度	理论塔板数(USP)	拖尾因子	分离度(USP)
1	1.518	70399	100.000	10208	1198	0.995	--
总计		70399	100.000	10208			

图22 坎地沙坦酯氨氯地平片溶出度测定HPLC图谱
 自制品(2026042921)-pH6.8(内含0.1%Tween80)介质-桨法-75转-片4
 供试品溶液-1



SHIMADZU

LabSolutions

999坎地沙坦酯氨氯地平片

<样品信息>

色谱柱 : XB-C18(50mm*4.6mm,5 μ m)

流速:1.5ml/min

柱温 : 30°C

波长:268nm

数据文件名: RC\$999 - 11-46/11-2947-2 - zzp3-kdst-rcd-jf75z-pH6.8+0.1tw80jz-P5.lcd

方法文件名: RC\$999 - 20260530-FX260-kdst.lcm

批处理文件名: RC\$999 - 20260530-FX260.lcb

样品瓶号: 1-39

进样体积: 10 μ l

版本号:6.115

分析时间: 2026/05/30 15:08:53

实验者: xiexinhui

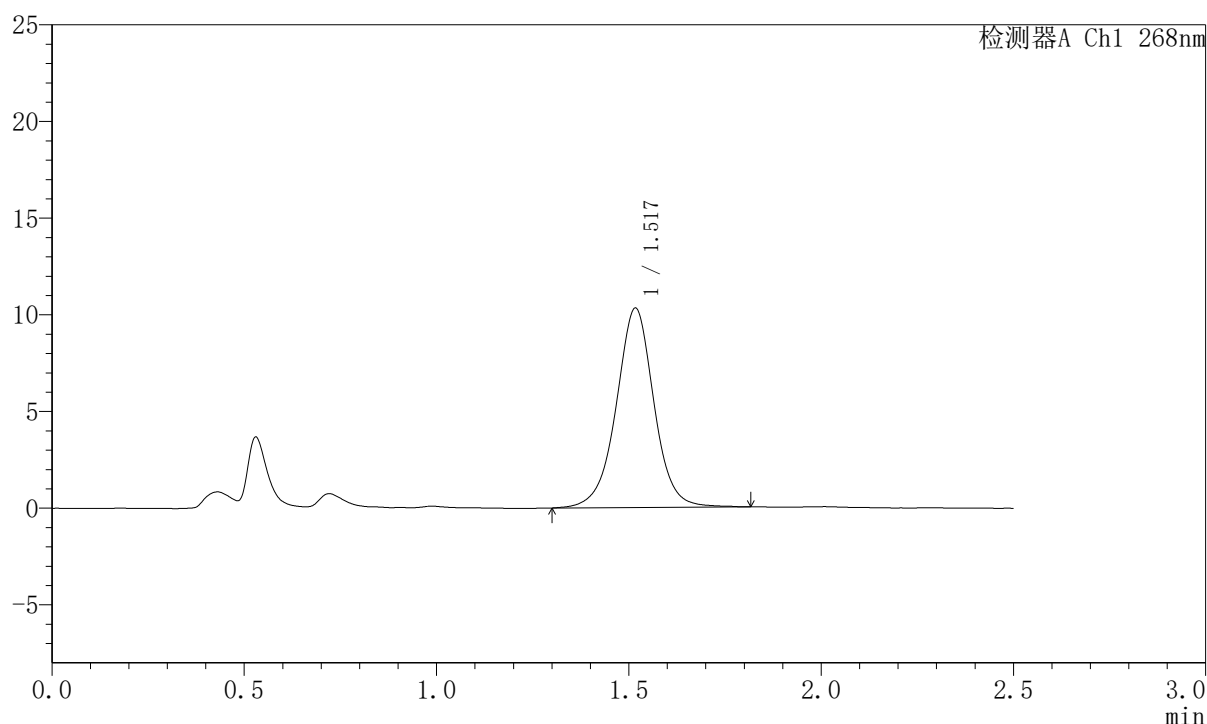
处理时间 (V2) : 2026/06/01 08:37:27

处理者: xiexinhui

仪器型号: SHIMADZU LC-2050C(FX260)

<色谱图>

mV



<峰表>

检测器A Ch1 268nm

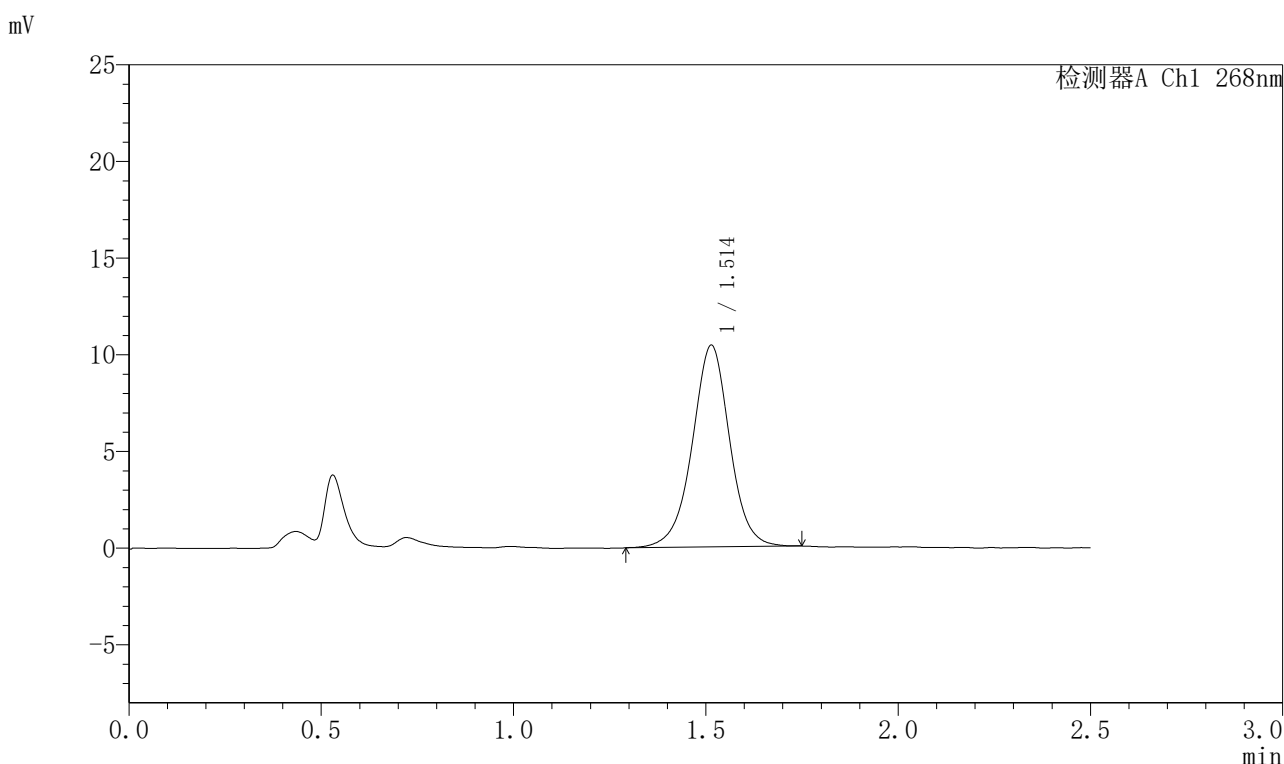
峰号	保留时间	面积	面积%	高度	理论塔板数(USP)	拖尾因子	分离度(USP)
1	1.517	70601	100.000	10282	1205	0.994	--
总计		70601	100.000	10282			

图23 坎地沙坦酯氨氯地平片溶出度测定HPLC图谱
自制品(2026042921)-pH6.8(内含0.1%Tween80)介质-桨法-75转-片5
供试品溶液-1

〈样品信息〉

色谱柱 : XB-C18(50mm*4.6mm,5 μ m) 流速:1.5ml/min
 柱温 : 30°C 波长:268nm
 数据文件名: RC\$999 - 11-46/11-2948-2 - zzp3-kdst-rcd-jf75z-pH6.8+0.1tw80jz-P6.lcd
 方法文件名: RC\$999 - 20260530-FX260-kdst.lcm
 批处理文件名: RC\$999 - 20260530-FX260.lcb
 样品瓶号: 1-48
 进样体积: 10 μ l 版本号:6.115
 分析时间: 2026/05/30 15:11:46 实验者: xiexinhui
 处理时间 (V2) : 2026/06/01 08:37:30 处理者: xiexinhui
 仪器型号: SHIMADZU LC-2050C(FX260)

〈色谱图〉



〈峰表〉

检测器A Ch1 268nm

峰号	保留时间	面积	面积%	高度	理论塔板数(USP)	拖尾因子	分离度(USP)
1	1.514	70692	100.000	10434	1215	0.990	--
总计		70692	100.000	10434			

图24 坎地沙坦酯氨氯地平片溶出度测定HPLC图谱
 自制品(2026042921)-pH6.8(内含0.1%Tween80)介质-桨法-75转-片6
 供试品溶液-1

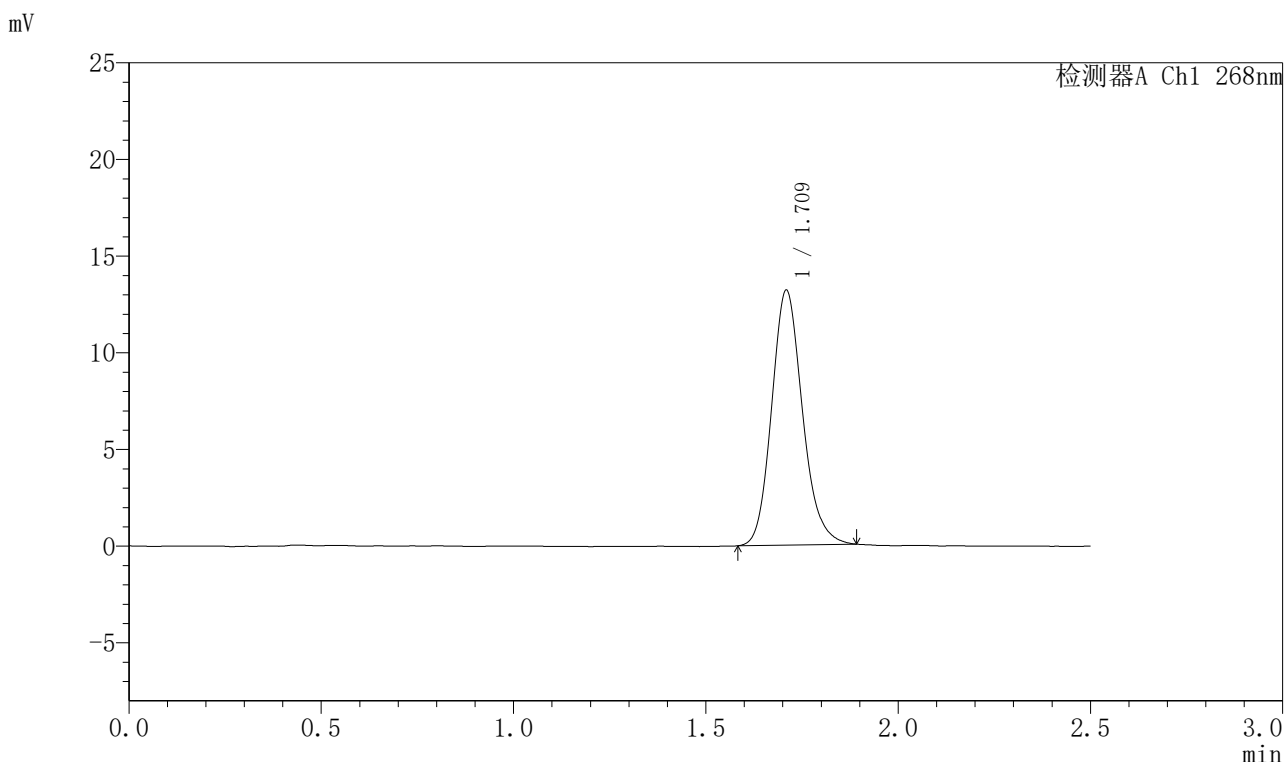


999坎地沙坦酯氨氯地平片

<样品信息>

色谱柱 : XB-C18(50mm*4.6mm,5μm)	流速:1.5ml/min
柱温 : 30°C	波长:268nm
数据文件名: RC\$999 - 11-47/11-2949-2 - zzp-kdst-rcd-jf75z-pH6.8+0.1tw80jz-dz2-1.lcd	
方法文件名: RC\$999 - 20260530-FX260-kdst.lcm	
批处理文件名: RC\$999 - 20260530-FX260.lcb	
样品瓶号: 1-27	版本号:6.115
进样体积: 10 μl	实验者: xiexinhui
分析时间: 2026/05/30 15:14:39	处理者: xiexinhui
处理时间 (V2) : 2026/06/01 08:39:10	
仪器型号: SHIMADZU LC-2050C(FX260)	

<色谱图>



<峰表>

检测器A Ch1 268nm

峰号	保留时间	面积	面积%	高度	理论塔板数(USP)	拖尾因子	分离度(USP)
1	1.709	73456	100.000	13108	2224	1.153	--
总计		73456	100.000	13108			

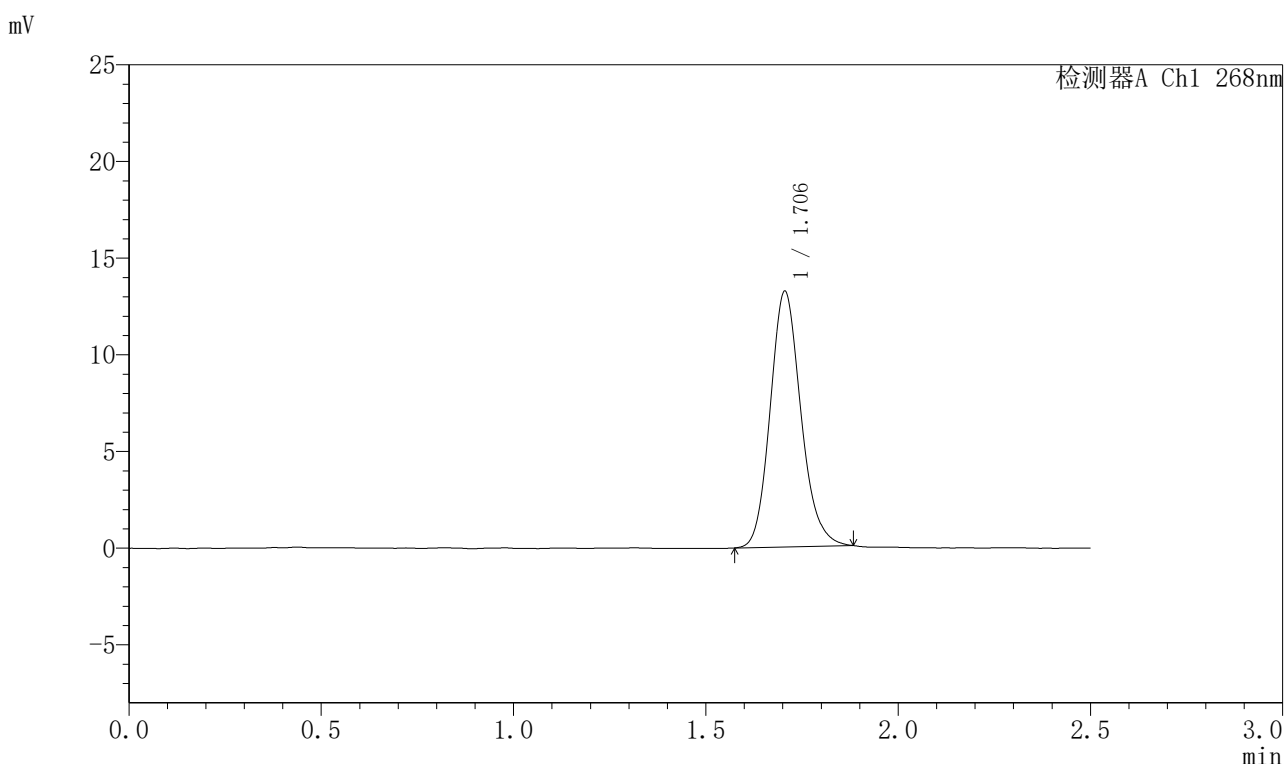
图25 坎地沙坦酯氨氯地平片溶出度测定HPLC图谱
自制品-pH6.8(内含0.1%Tween80)介质-桨法-75转
对照品溶液-2-1

999坎地沙坦酯氨氯地平片

〈样品信息〉

色谱柱 : XB-C18(50mm*4.6mm,5 μ m) 流速:1.5ml/min
 柱温 : 30 $^{\circ}$ C 波长:268nm
 数据文件名: RC\$999 - 11-47/11-2950-2 - zzp-kdst-rcd-jf75z-pH6.8+0.1tw80jz-dz2-2.lcd
 方法文件名: RC\$999 - 20260530-FX260-kdst.lcm
 批处理文件名: RC\$999 - 20260530-FX260.lcb
 样品瓶号: 1-27
 进样体积: 10 μ l 版本号:6.115
 分析时间: 2026/05/30 15:17:32 实验者: xiexinhui
 处理时间 (V2) : 2026/06/01 08:39:12 处理者: xiexinhui
 仪器型号: SHIMADZU LC-2050C(FX260)

〈色谱图〉



〈峰表〉

检测器A Ch1 268nm

峰号	保留时间	面积	面积%	高度	理论塔板数(USP)	拖尾因子	分离度(USP)
1	1.706	73415	100.000	13224	2230	1.148	--
总计		73415	100.000	13224			

图26 坎地沙坦酯氨氯地平片溶出度测定HPLC图谱
 自制品-pH6.8(内含0.1%Tween80)介质-桨法-75转
 对照品溶液-2-2

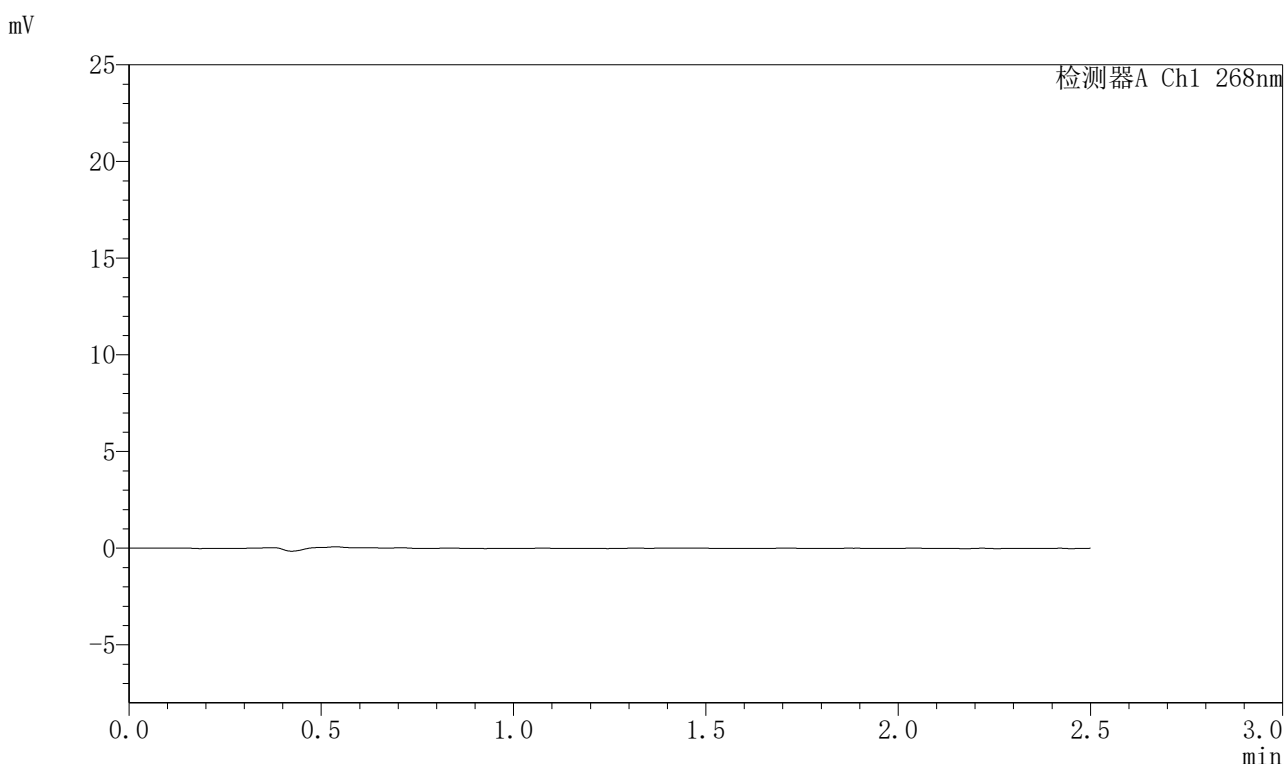


999坎地沙坦酯氨氯地平片

<样品信息>

色谱柱 : XB-C18(50mm*4.6mm,5μm)	流速:1.5ml/min
柱温 : 30°C	波长:268nm
数据文件名: RC\$999 - 11-46/11-2951-2 - zzp-kdst-rcd-jxzs-pH6.8+0.1tw80jz-rj.lcd	
方法文件名: RC\$999 - 20260530-FX260-kdst.lcm	
批处理文件名: RC\$999 - 20260530-FX260.lcb	
样品瓶号: 1-9	版本号:6.115
进样体积: 10 μl	实验者: xiexinhui
分析时间: 2026/05/30 15:20:25	处理者: xiexinhui
处理时间 (V2) : 2026/06/01 08:37:32	
仪器型号: SHIMADZU LC-2050C(FX260)	

<色谱图>



<峰表>

检测器A Ch1 268nm

峰号	保留时间	面积	面积%	高度	理论塔板数(USP)	拖尾因子	分离度(USP)
总计							

图27 坎地沙坦酯氨氯地平片溶出度测定HPLC图谱
自制品-pH6.8(内含0.1%Tween80)介质-桨法-75转-极限转速
溶剂

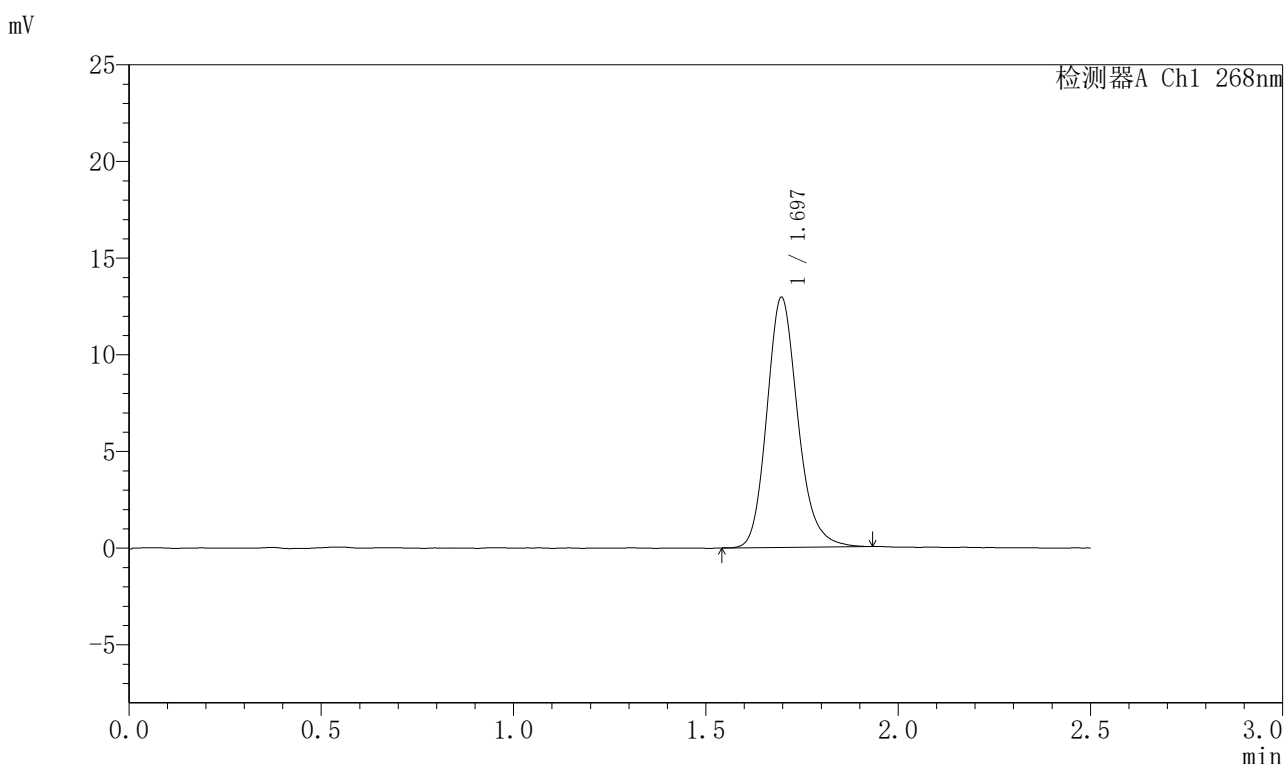


999坎地沙坦酯氨氯地平片

<样品信息>

色谱柱 : XB-C18(50mm*4.6mm,5μm)	流速:1.5ml/min
柱温 : 30°C	波长:268nm
数据文件名: RC\$999 - 11-46/11-2952-2 - zzp-kdst-rcd-jxzs-pH6.8+0.1tw80jz-dz1-1.lcd	
方法文件名: RC\$999 - 20260530-FX260-kdst.lcm	
批处理文件名: RC\$999 - 20260530-FX260.lcb	
样品瓶号: 1-18	版本号:6.115
进样体积: 10 μl	实验者: xiexinhui
分析时间: 2026/05/30 15:23:19	处理者: xiexinhui
处理时间 (V2) : 2026/06/01 08:37:35	
仪器型号: SHIMADZU LC-2050C(FX260)	

<色谱图>



<峰表>

检测器A Ch1 268nm

峰号	保留时间	面积	面积%	高度	理论塔板数(USP)	拖尾因子	分离度(USP)
1	1.697	72555	100.000	12940	2194	1.172	--
总计		72555	100.000	12940			

图28 坎地沙坦酯氨氯地平片溶出度测定HPLC图谱
自制品-pH6.8(内含0.1%Tween80)介质-桨法-75转-极限转速
对照品溶液-1-1

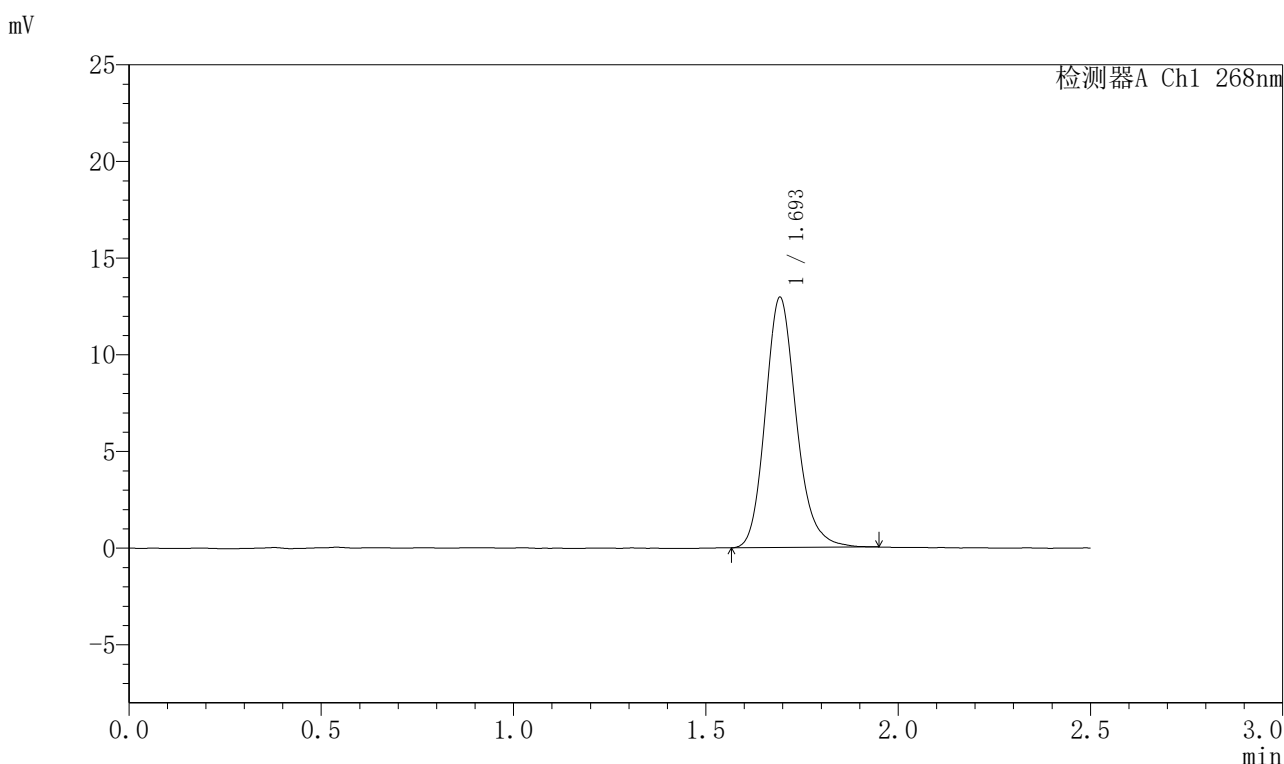


999坎地沙坦酯氨氯地平片

<样品信息>

色谱柱 : XB-C18(50mm*4.6mm,5μm)	流速:1.5ml/min
柱温 : 30°C	波长:268nm
数据文件名: RC\$999 - 11-46/11-2953-2 - zzp-kdst-rcd-jxzs-pH6.8+0.1tw80jz-dz1-2.lcd	
方法文件名: RC\$999 - 20260530-FX260-kdst.lcm	
批处理文件名: RC\$999 - 20260530-FX260.lcb	
样品瓶号: 1-18	版本号:6.115
进样体积: 10 μl	实验者: xiexinhui
分析时间: 2026/05/30 15:26:12	处理者: xiexinhui
处理时间 (V2) : 2026/06/01 08:37:37	
仪器型号: SHIMADZU LC-2050C(FX260)	

<色谱图>



<峰表>

检测器A Ch1 268nm

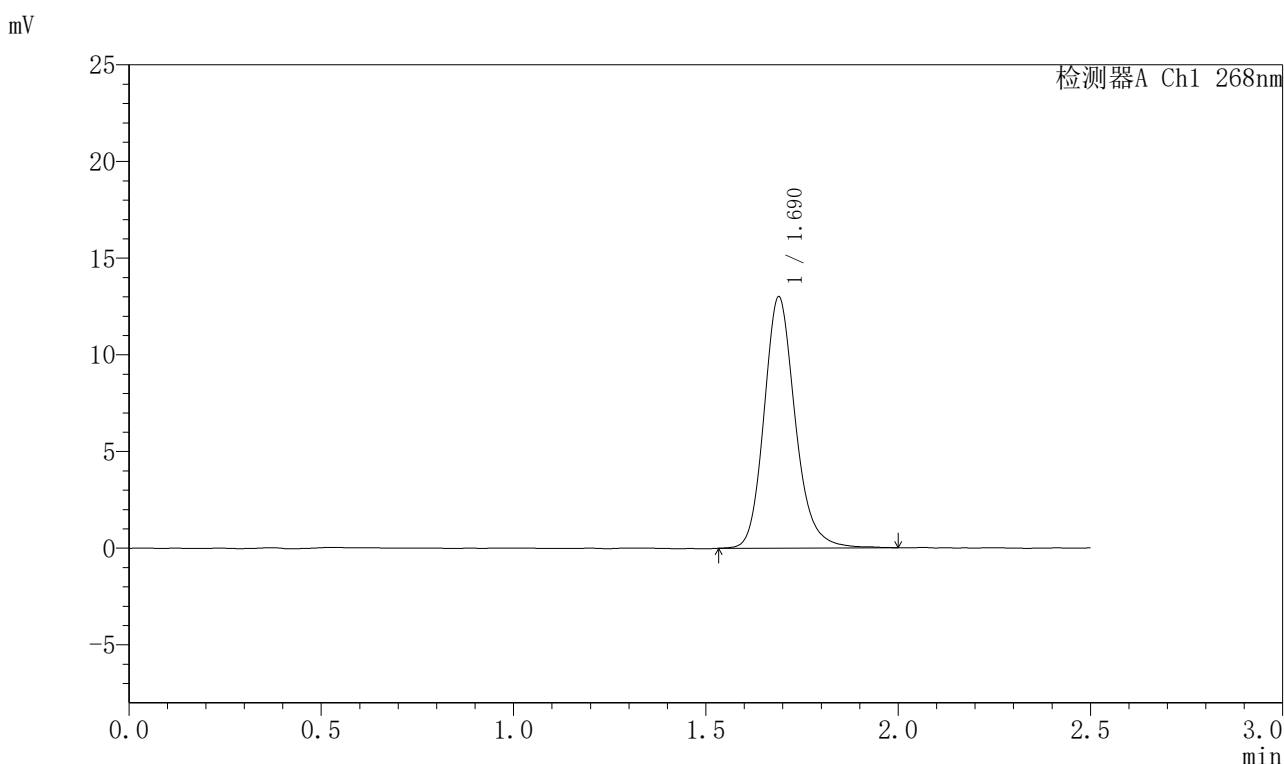
峰号	保留时间	面积	面积%	高度	理论塔板数(USP)	拖尾因子	分离度(USP)
1	1.693	72691	100.000	12874	2184	1.178	--
总计		72691	100.000	12874			

图29 坎地沙坦酯氨氯地平片溶出度测定HPLC图谱
自制品-pH6.8(内含0.1%Tween80)介质-桨法-75转-极限转速
对照品溶液-1-2

〈样品信息〉

色谱柱 : XB-C18(50mm*4.6mm,5 μ m) 流速:1.5ml/min
 柱温 : 30°C 波长:268nm
 数据文件名: RC\$999 - 11-46/11-2954-2 - zzp-kdst-rcd-jxzs-pH6.8+0.1tw80jz-dz1-3.lcd
 方法文件名: RC\$999 - 20260530-FX260-kdst.lcm
 批处理文件名: RC\$999 - 20260530-FX260.lcb
 样品瓶号: 1-18 版本号:6.115
 进样体积: 10 μ l 实验者: xiexinhui
 分析时间: 2026/05/30 15:29:05 处理者: xiexinhui
 处理时间 (V2) : 2026/06/01 08:37:40
 仪器型号: SHIMADZU LC-2050C(FX260)

〈色谱图〉



〈峰表〉

检测器A Ch1 268nm

峰号	保留时间	面积	面积%	高度	理论塔板数(USP)	拖尾因子	分离度(USP)
1	1.690	73408	100.000	12989	2180	1.174	--
总计		73408	100.000	12989			

图30 坎地沙坦酯氨氯地平片溶出度测定HPLC图谱
 自制品-pH6.8(内含0.1%Tween80)介质-桨法-75转-极限转速
 对照品溶液-1-3

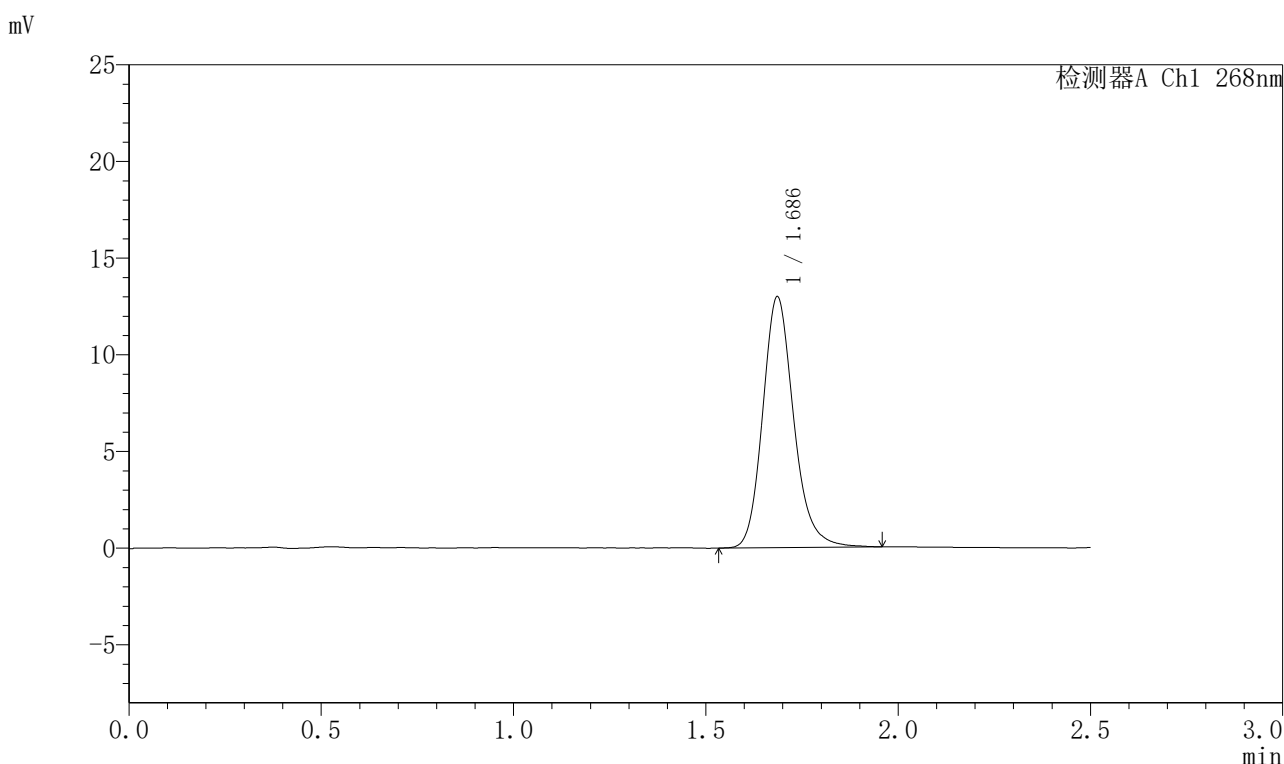


999坎地沙坦酯氨氯地平片

<样品信息>

色谱柱 : XB-C18(50mm*4.6mm,5μm)	流速:1.5ml/min
柱温 : 30°C	波长:268nm
数据文件名: RC\$999 - 11-46/11-2955-2 - zzp-kdst-rcd-jxzs-pH6.8+0.1tw80jz-dz1-4.lcd	
方法文件名: RC\$999 - 20260530-FX260-kdst.lcm	
批处理文件名: RC\$999 - 20260530-FX260.lcb	
样品瓶号: 1-18	版本号:6.115
进样体积: 10 μl	实验者: xiexinhui
分析时间: 2026/05/30 15:31:58	处理者: xiexinhui
处理时间 (V2) : 2026/06/01 08:37:42	
仪器型号: SHIMADZU LC-2050C(FX260)	

<色谱图>



<峰表>

检测器A Ch1 268nm

峰号	保留时间	面积	面积%	高度	理论塔板数(USP)	拖尾因子	分离度(USP)
1	1.686	72876	100.000	12954	2179	1.177	--
总计		72876	100.000	12954			

图31 坎地沙坦酯氨氯地平片溶出度测定HPLC图谱
自制品-pH6.8(内含0.1%Tween80)介质-桨法-75转-极限转速
对照品溶液-1-4

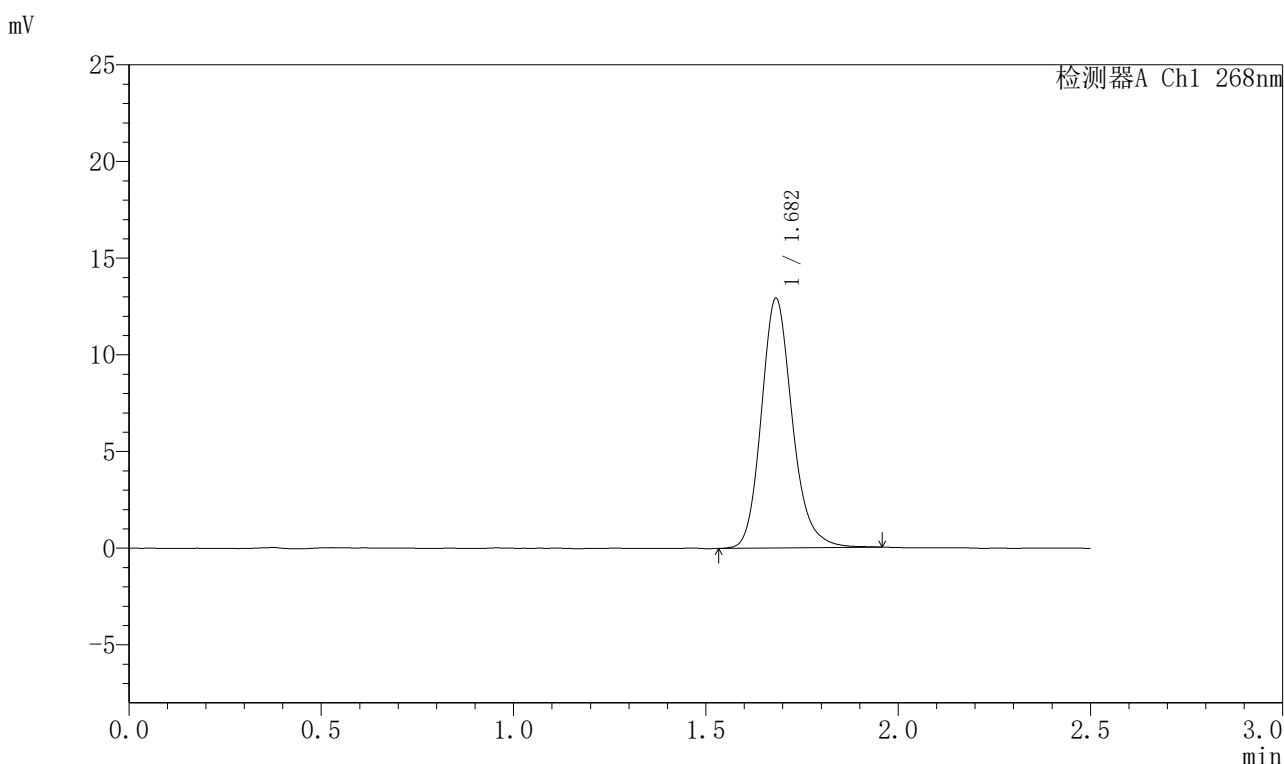


999坎地沙坦酯氨氯地平片

<样品信息>

色谱柱 : XB-C18(50mm*4.6mm,5μm)	流速:1.5ml/min
柱温 : 30°C	波长:268nm
数据文件名: RC\$999 - 11-46/11-2956-2 - zzp-kdst-rcd-jxzs-pH6.8+0.1tw80jz-dz1-5.lcd	
方法文件名: RC\$999 - 20260530-FX260-kdst.lcm	
批处理文件名: RC\$999 - 20260530-FX260.lcb	
样品瓶号: 1-18	版本号:6.115
进样体积: 10 μl	实验者: xiexinhui
分析时间: 2026/05/30 15:34:52	处理者: xiexinhui
处理时间 (V2) : 2026/06/01 08:37:44	
仪器型号: SHIMADZU LC-2050C(FX260)	

<色谱图>



<峰表>

检测器A Ch1 268nm

峰号	保留时间	面积	面积%	高度	理论塔板数(USP)	拖尾因子	分离度(USP)
1	1.682	72549	100.000	12895	2176	1.179	--
总计		72549	100.000	12895			

图32 坎地沙坦酯氨氯地平片溶出度测定HPLC图谱
自制品-pH6.8(内含0.1%Tween80)介质-桨法-75转-极限转速
对照品溶液-1-5

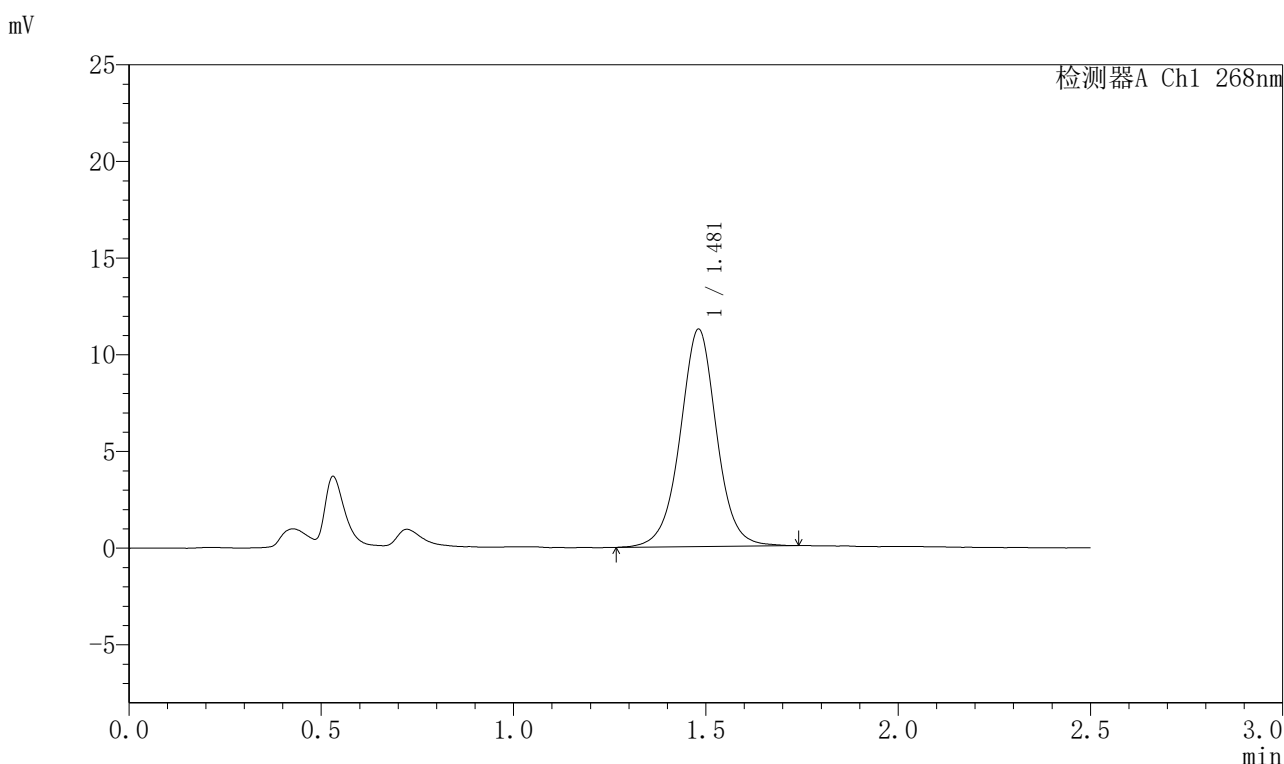


999坎地沙坦酯氨氯地平片

<样品信息>

色谱柱 : XB-C18(50mm*4.6mm,5μm) 流速:1.5ml/min
 柱温 : 30°C 波长:268nm
 数据文件名: RC\$999 - 11-46/11-2957-2 - zzp1-kdst-rcd-jxzs-pH6.8+0.1tw80jz-P1.lcd
 方法文件名: RC\$999 - 20260530-FX260-kdst.lcm
 批处理文件名: RC\$999 - 20260530-FX260.lcb
 样品瓶号: 1-4 版本号:6.115
 进样体积: 10 μl 实验者: xiexinhui
 分析时间: 2026/05/30 15:37:44 处理者: xiexinhui
 处理时间 (V2) : 2026/06/01 08:37:47
 仪器型号: SHIMADZU LC-2050C(FX260)

<色谱图>



<峰表>

检测器A Ch1 268nm

峰号	保留时间	面积	面积%	高度	理论塔板数(USP)	拖尾因子	分离度(USP)
1	1.481	74384	100.000	11252	1228	1.007	--
总计		74384	100.000	11252			

图33 坎地沙坦酯氨氯地平片溶出度测定HPLC图谱
 自制品(2026042721)-pH6.8(内含0.1%Tween80)介质-桨法-75转-极限转速-片1
 供试品溶液-1

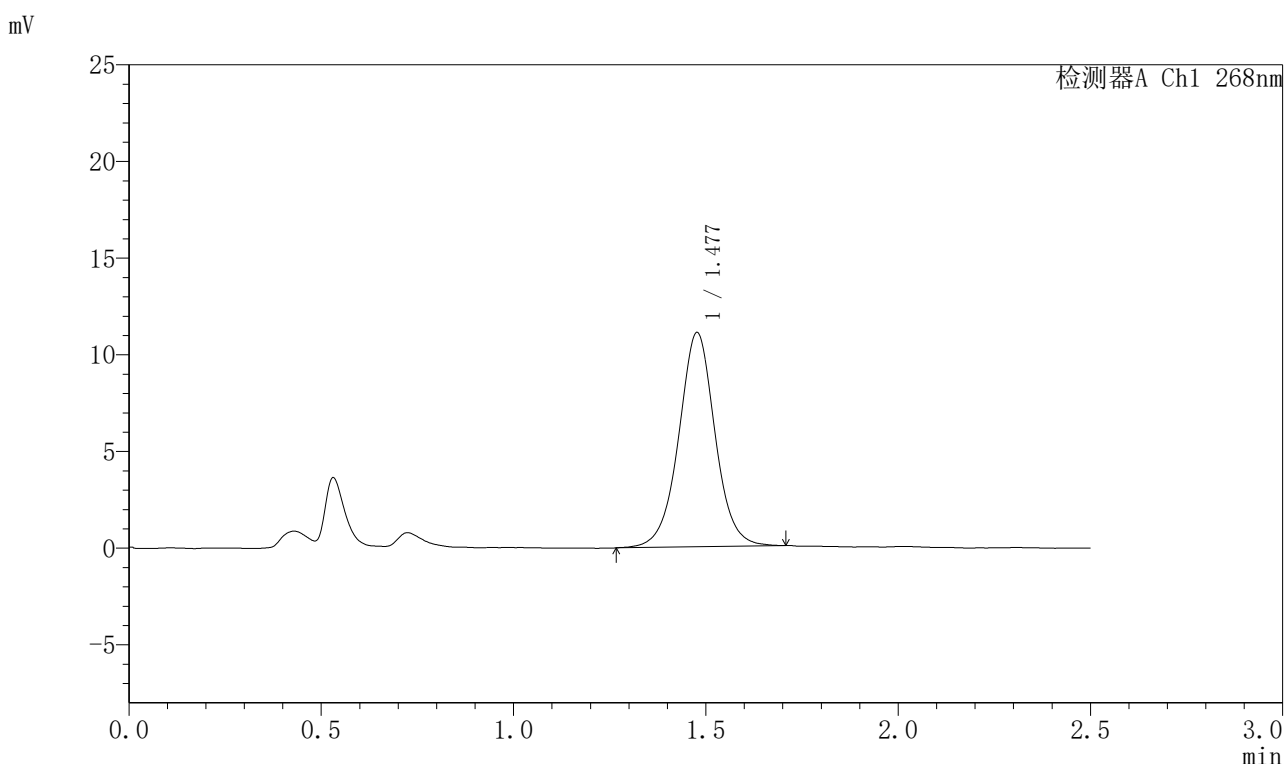


999坎地沙坦酯氨氯地平片

<样品信息>

色谱柱 : XB-C18(50mm*4.6mm,5μm) 流速:1.5ml/min
 柱温 : 30°C 波长:268nm
 数据文件名: RC\$999 - 11-46/11-2958-2 - zzp1-kdst-rcd-jxzs-pH6.8+0.1tw80jz-P2.lcd
 方法文件名: RC\$999 - 20260530-FX260-kdst.lcm
 批处理文件名: RC\$999 - 20260530-FX260.lcb
 样品瓶号: 1-13 版本号:6.115
 进样体积: 10 μl 实验者: xiexinhui
 分析时间: 2026/05/30 15:40:36 处理者: xiexinhui
 处理时间 (V2) : 2026/06/01 08:37:49
 仪器型号: SHIMADZU LC-2050C(FX260)

<色谱图>



<峰表>

检测器A Ch1 268nm

峰号	保留时间	面积	面积%	高度	理论塔板数(USP)	拖尾因子	分离度(USP)
1	1.477	72971	100.000	11055	1223	1.014	--
总计		72971	100.000	11055			

图34 坎地沙坦酯氨氯地平片溶出度测定HPLC图谱
 自制品(2026042721)-pH6.8(内含0.1%Tween80)介质-桨法-75转-极限转速-片2
 供试品溶液-1

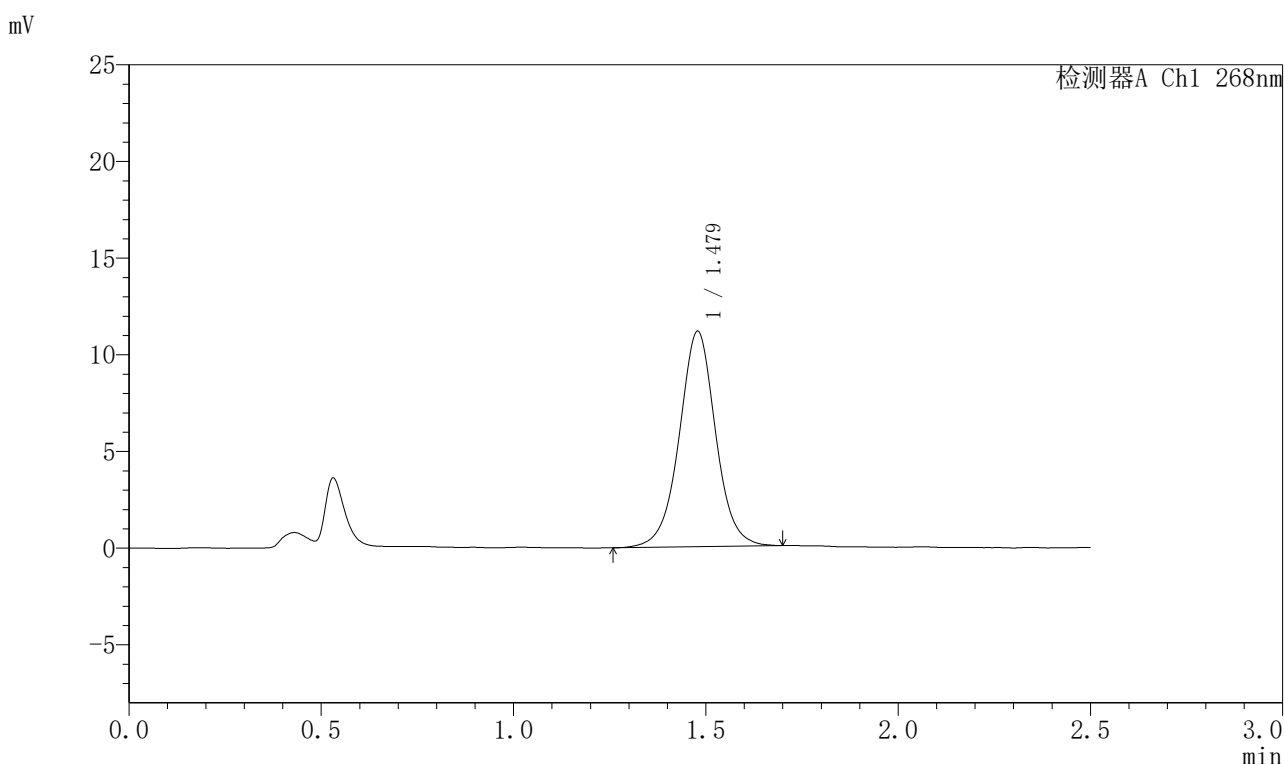


999坎地沙坦酯氨氯地平片

<样品信息>

色谱柱 : XB-C18(50mm*4.6mm,5μm) 流速:1.5ml/min
 柱温 : 30°C 波长:268nm
 数据文件名: RC\$999 - 11-46/11-2959-2 - zzp1-kdst-rcd-jxzs-pH6.8+0.1tw80jz-P3.lcd
 方法文件名: RC\$999 - 20260530-FX260-kdst.lcm
 批处理文件名: RC\$999 - 20260530-FX260.lcb
 样品瓶号: 1-22 版本号:6.115
 进样体积: 10 μl 实验者: xiexinhui
 分析时间: 2026/05/30 15:43:28 处理者: xiexinhui
 处理时间 (V2) : 2026/06/01 08:37:52
 仪器型号: SHIMADZU LC-2050C(FX260)

<色谱图>



<峰表>

检测器A Ch1 268nm

峰号	保留时间	面积	面积%	高度	理论塔板数(USP)	拖尾因子	分离度(USP)
1	1.479	73524	100.000	11144	1225	1.011	--
总计		73524	100.000	11144			

图35 坎地沙坦酯氨氯地平片溶出度测定HPLC图谱
 自制品(2026042721)-pH6.8(内含0.1%Tween80)介质-桨法-75转-极限转速-片3
 供试品溶液-1

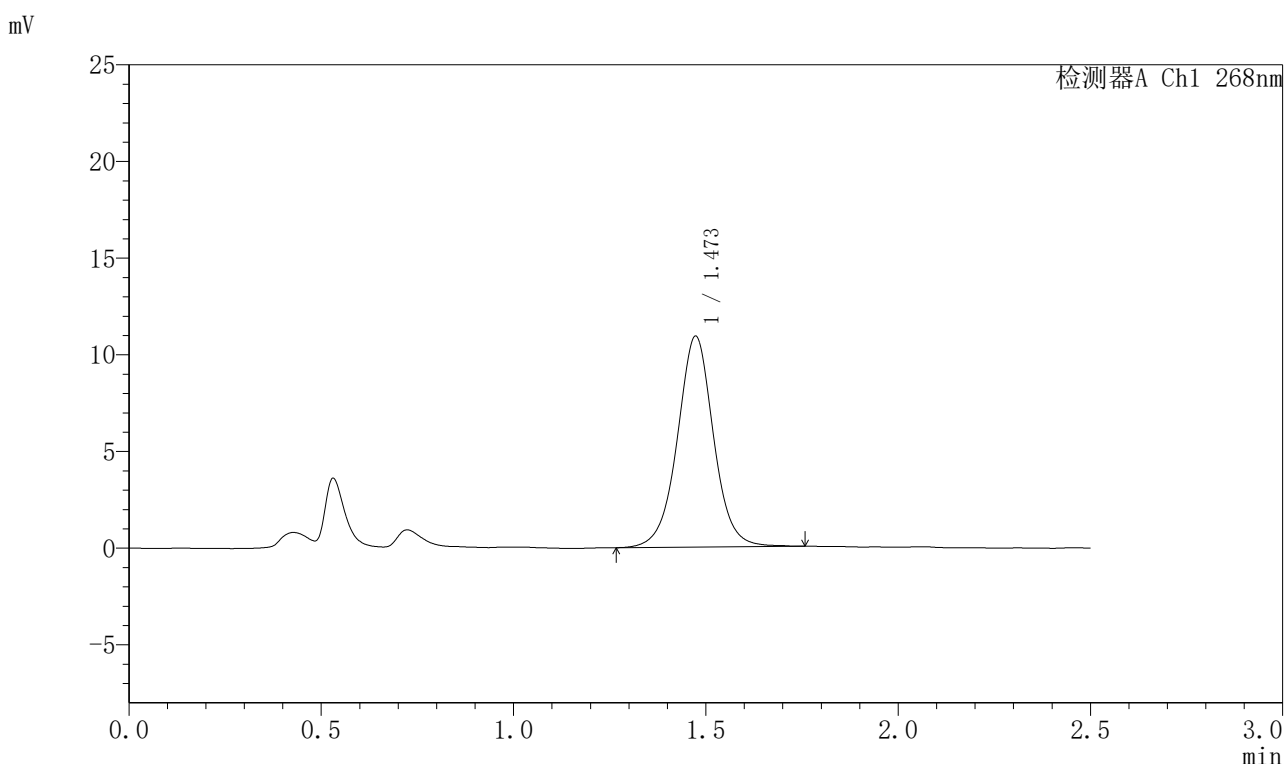


999坎地沙坦酯氨氯地平片

<样品信息>

色谱柱 : XB-C18(50mm*4.6mm,5μm)	流速:1.5ml/min
柱温 : 30°C	波长:268nm
数据文件名: RC\$999 - 11-46/11-2960-2 - zzp1-kdst-rcd-jxzs-pH6.8+0.1tw80jz-P4.lcd	
方法文件名: RC\$999 - 20260530-FX260-kdst.lcm	
批处理文件名: RC\$999 - 20260530-FX260.lcb	
样品瓶号: 1-31	版本号:6.115
进样体积: 10 μl	实验者: xiexinhui
分析时间: 2026/05/30 15:46:20	处理者: xiexinhui
处理时间 (V2) : 2026/06/01 08:37:54	
仪器型号: SHIMADZU LC-2050C(FX260)	

<色谱图>



<峰表>

检测器A Ch1 268nm

峰号	保留时间	面积	面积%	高度	理论塔板数(USP)	拖尾因子	分离度(USP)
1	1.473	71577	100.000	10906	1234	1.012	--
总计		71577	100.000	10906			

图36 坎地沙坦酯氨氯地平片溶出度测定HPLC图谱
 自制品(2026042721)-pH6.8(内含0.1%Tween80)介质-桨法-75转-极限转速-片4
 供试品溶液-1

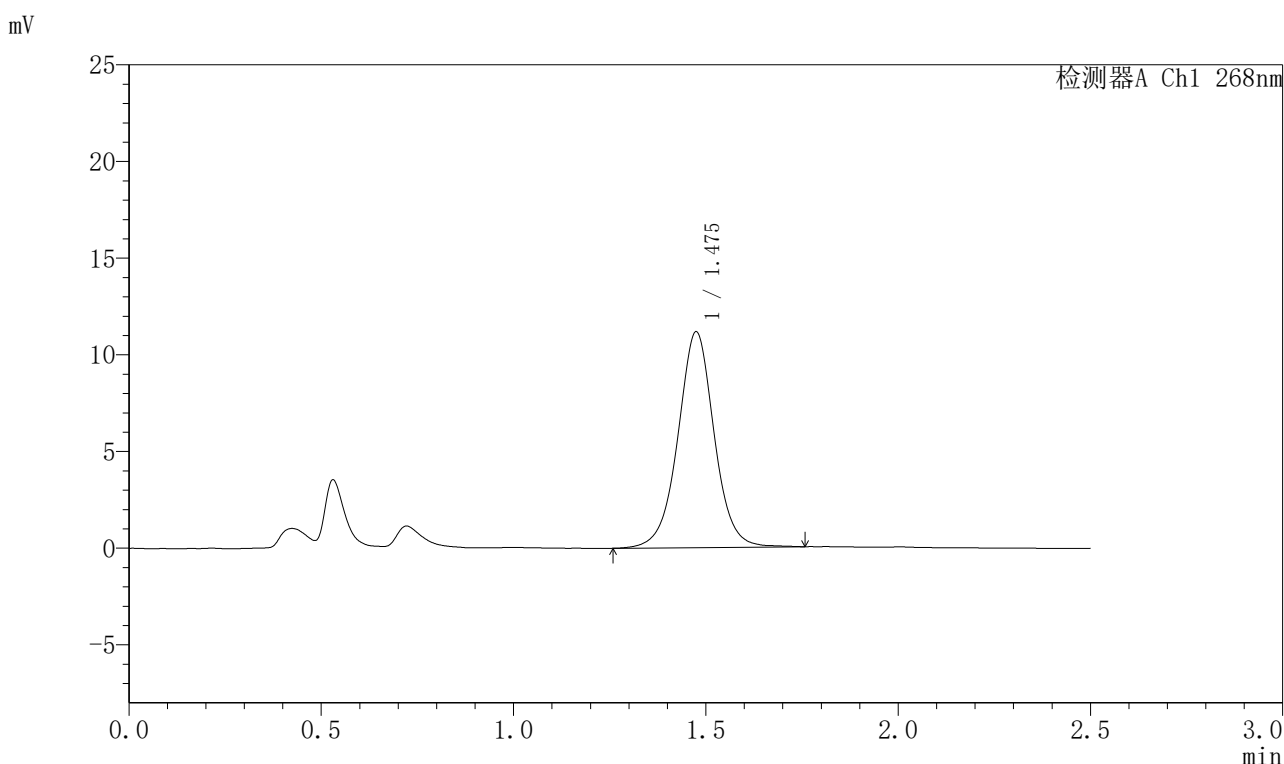


999坎地沙坦酯氨氯地平片

<样品信息>

色谱柱 : XB-C18(50mm*4.6mm,5μm)	流速:1.5ml/min
柱温 : 30°C	波长:268nm
数据文件名: RC\$999 - 11-46/11-2961-2 - zzp1-kdst-rcd-jxzs-pH6.8+0.1tw80jz-P5.lcd	
方法文件名: RC\$999 - 20260530-FX260-kdst.lcm	
批处理文件名: RC\$999 - 20260530-FX260.lcb	
样品瓶号: 1-40	版本号:6.115
进样体积: 10 μl	实验者: xiexinhui
分析时间: 2026/05/30 15:49:12	处理者: xiexinhui
处理时间 (V2) : 2026/06/01 08:37:57	
仪器型号: SHIMADZU LC-2050C(FX260)	

<色谱图>



<峰表>

检测器A Ch1 268nm

峰号	保留时间	面积	面积%	高度	理论塔板数(USP)	拖尾因子	分离度(USP)
1	1.475	73459	100.000	11138	1229	1.011	--
总计		73459	100.000	11138			

图37 坎地沙坦酯氨氯地平片溶出度测定HPLC图谱
 自制品(2026042721)-pH6.8(内含0.1%Tween80)介质-桨法-75转-极限转速-片5
 供试品溶液-1

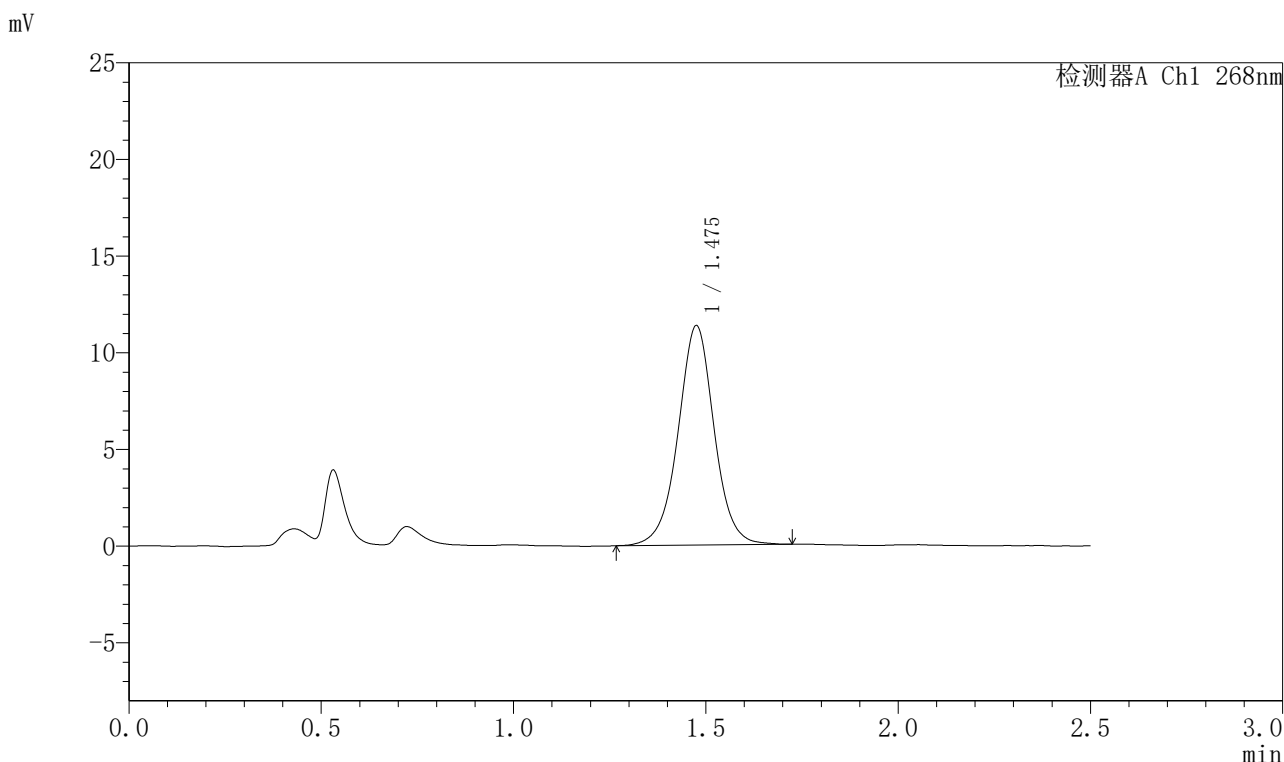


999坎地沙坦酯氨氯地平片

<样品信息>

色谱柱 : XB-C18(50mm*4.6mm,5μm) 流速:1.5ml/min
 柱温 : 30°C 波长:268nm
 数据文件名: RC\$999 - 11-46/11-2962-2 - zzp1-kdst-rcd-jxzs-pH6.8+0.1tw80jz-P6.lcd
 方法文件名: RC\$999 - 20260530-FX260-kdst.lcm
 批处理文件名: RC\$999 - 20260530-FX260.lcb
 样品瓶号: 1-49 版本号:6.115
 进样体积: 10 μl 实验者: xiexinhui
 分析时间: 2026/05/30 15:52:03 处理者: xiexinhui
 处理时间 (V2) : 2026/06/01 08:37:59
 仪器型号: SHIMADZU LC-2050C(FX260)

<色谱图>



<峰表>

检测器A Ch1 268nm

峰号	保留时间	面积	面积%	高度	理论塔板数(USP)	拖尾因子	分离度(USP)
1	1.475	74239	100.000	11315	1240	1.005	--
总计		74239	100.000	11315			

图38 坎地沙坦酯氨氯地平片溶出度测定HPLC图谱
 自制品(2026042721)-pH6.8(内含0.1%Tween80)介质-桨法-75转-极限转速-片6
 供试品溶液-1

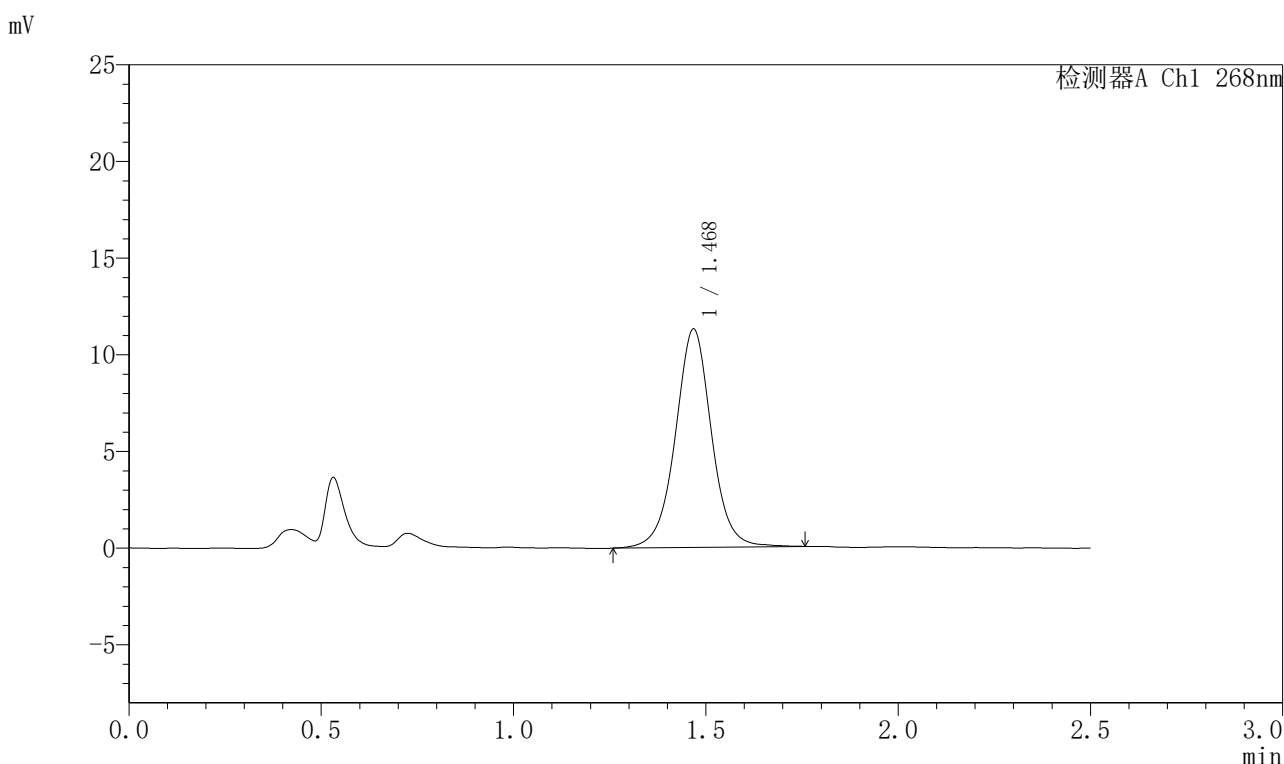


999坎地沙坦酯氨氯地平片

<样品信息>

色谱柱 : XB-C18(50mm*4.6mm,5μm) 流速:1.5ml/min
 柱温 : 30°C 波长:268nm
 数据文件名: RC\$999 - 11-46/11-2963-2 - zzp2-kdst-rcd-jxzs-pH6.8+0.1tw80jz-P1.lcd
 方法文件名: RC\$999 - 20260530-FX260-kdst.lcm
 批处理文件名: RC\$999 - 20260530-FX260.lcb
 样品瓶号: 1-5 版本号:6.115
 进样体积: 10 μl 实验者: xiexinhui
 分析时间: 2026/05/30 15:54:56 处理者: xiexinhui
 处理时间 (V2) : 2026/06/01 08:38:02
 仪器型号: SHIMADZU LC-2050C(FX260)

<色谱图>



<峰表>

检测器A Ch1 268nm

峰号	保留时间	面积	面积%	高度	理论塔板数(USP)	拖尾因子	分离度(USP)
1	1.468	74011	100.000	11249	1234	1.014	--
总计		74011	100.000	11249			

图39 坎地沙坦酯氨氯地平片溶出度测定HPLC图谱
 自制品(2026042821)-pH6.8(内含0.1%Tween80)介质-桨法-75转-极限转速-片1
 供试品溶液-1

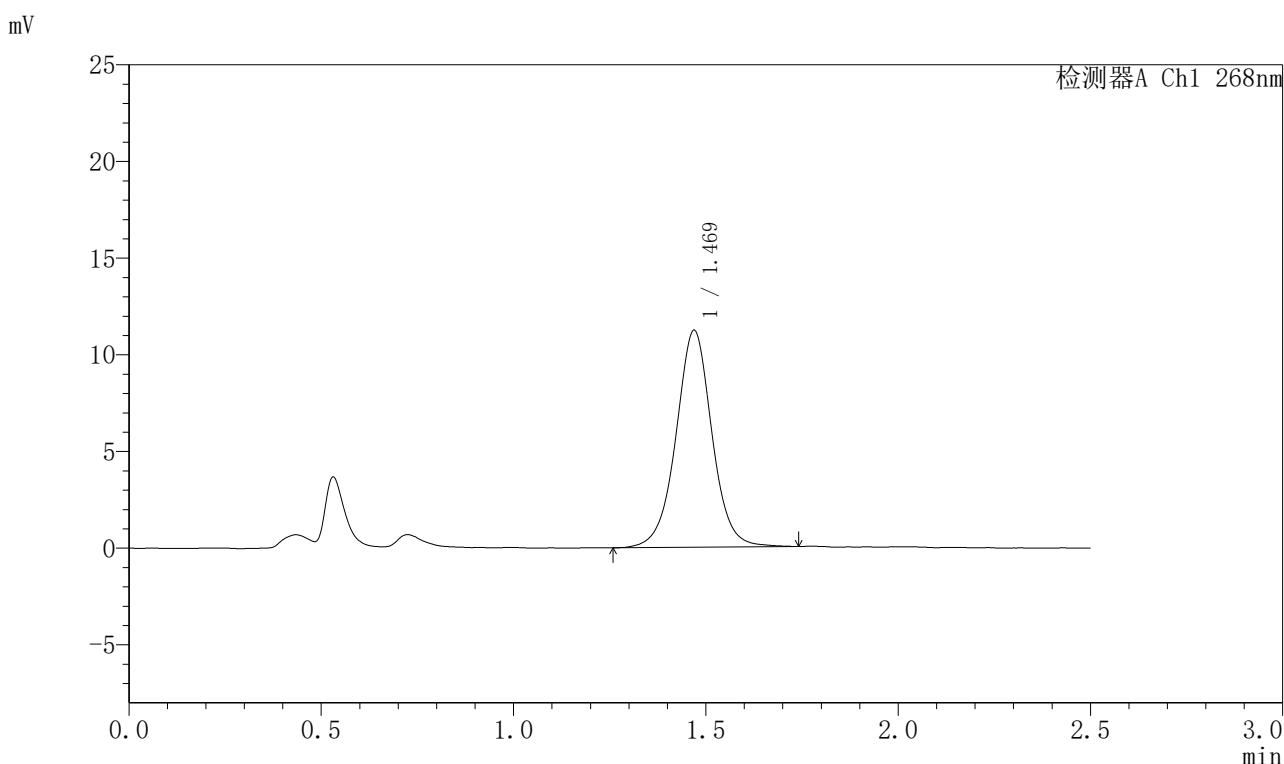


999坎地沙坦酯氨氯地平片

<样品信息>

色谱柱 : XB-C18(50mm*4.6mm,5μm)	流速:1.5ml/min
柱温 : 30°C	波长:268nm
数据文件名: RC\$999 - 11-46/11-2964-2 - zzp2-kdst-rcd-jxzs-pH6.8+0.1tw80jz-P2.lcd	
方法文件名: RC\$999 - 20260530-FX260-kdst.lcm	
批处理文件名: RC\$999 - 20260530-FX260.lcb	
样品瓶号: 1-14	版本号:6.115
进样体积: 10 μl	实验者: xiexinhui
分析时间: 2026/05/30 15:57:49	处理者: xiexinhui
处理时间 (V2) : 2026/06/01 08:38:04	
仪器型号: SHIMADZU LC-2050C(FX260)	

<色谱图>



<峰表>

检测器A Ch1 268nm

峰号	保留时间	面积	面积%	高度	理论塔板数(USP)	拖尾因子	分离度(USP)
1	1.469	73042	100.000	11202	1245	1.012	--
总计		73042	100.000	11202			

图40 坎地沙坦酯氨氯地平片溶出度测定HPLC图谱
 自制品(2026042821)-pH6.8(内含0.1%Tween80)介质-桨法-75转-极限转速-片2
 供试品溶液-1

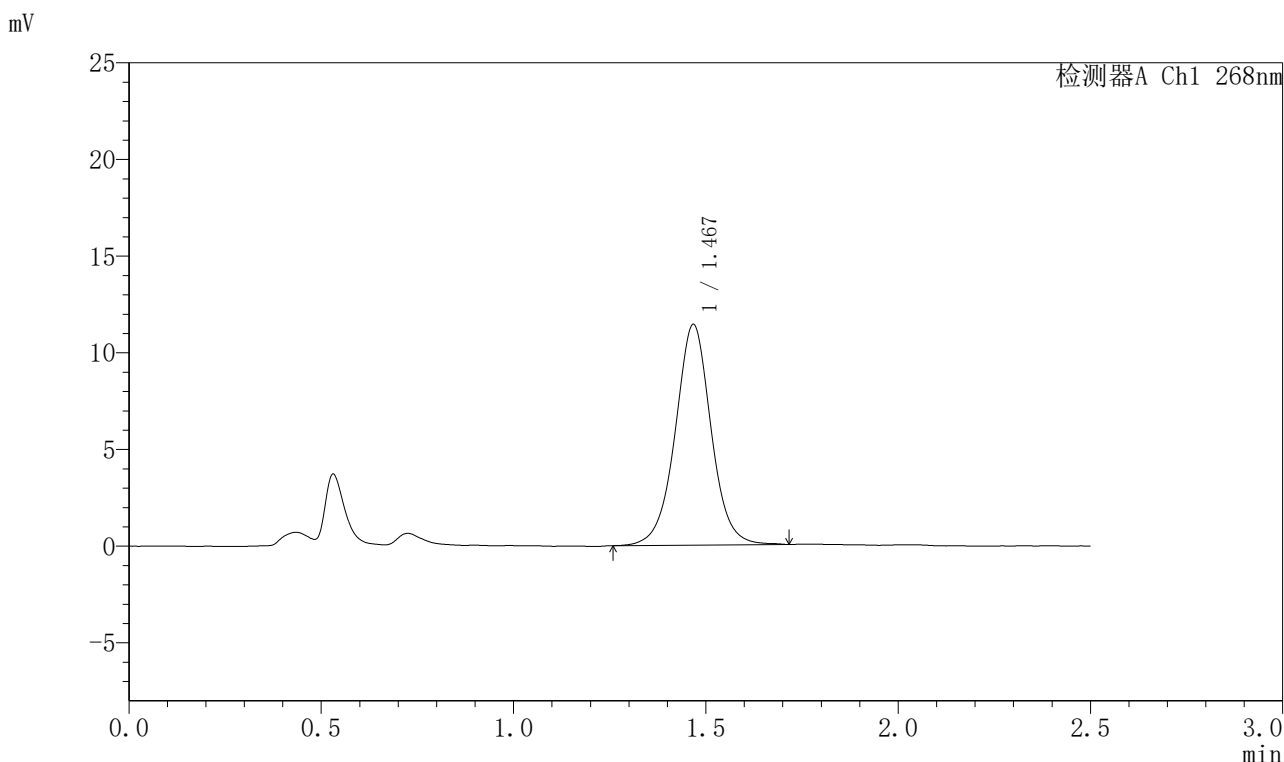


999坎地沙坦酯氨氯地平片

<样品信息>

色谱柱 : XB-C18(50mm*4.6mm,5μm)	流速:1.5ml/min
柱温 : 30°C	波长:268nm
数据文件名: RC\$999 - 11-46/11-2965-2 - zzp2-kdst-rcd-jxzs-pH6.8+0.1tw80jz-P3.lcd	
方法文件名: RC\$999 - 20260530-FX260-kdst.lcm	
批处理文件名: RC\$999 - 20260530-FX260.lcb	
样品瓶号: 1-23	版本号:6.115
进样体积: 10 μl	实验者: xiexinhui
分析时间: 2026/05/30 16:00:41	处理者: xiexinhui
处理时间 (V2) : 2026/06/01 08:38:07	
仪器型号: SHIMADZU LC-2050C(FX260)	

<色谱图>



<峰表>

检测器A Ch1 268nm

峰号	保留时间	面积	面积%	高度	理论塔板数(USP)	拖尾因子	分离度(USP)
1	1.467	74121	100.000	11360	1242	1.013	--
总计		74121	100.000	11360			

图41 坎地沙坦酯氨氯地平片溶出度测定HPLC图谱
 自制品(2026042821)-pH6.8(内含0.1%Tween80)介质-桨法-75转-极限转速-片3
 供试品溶液-1

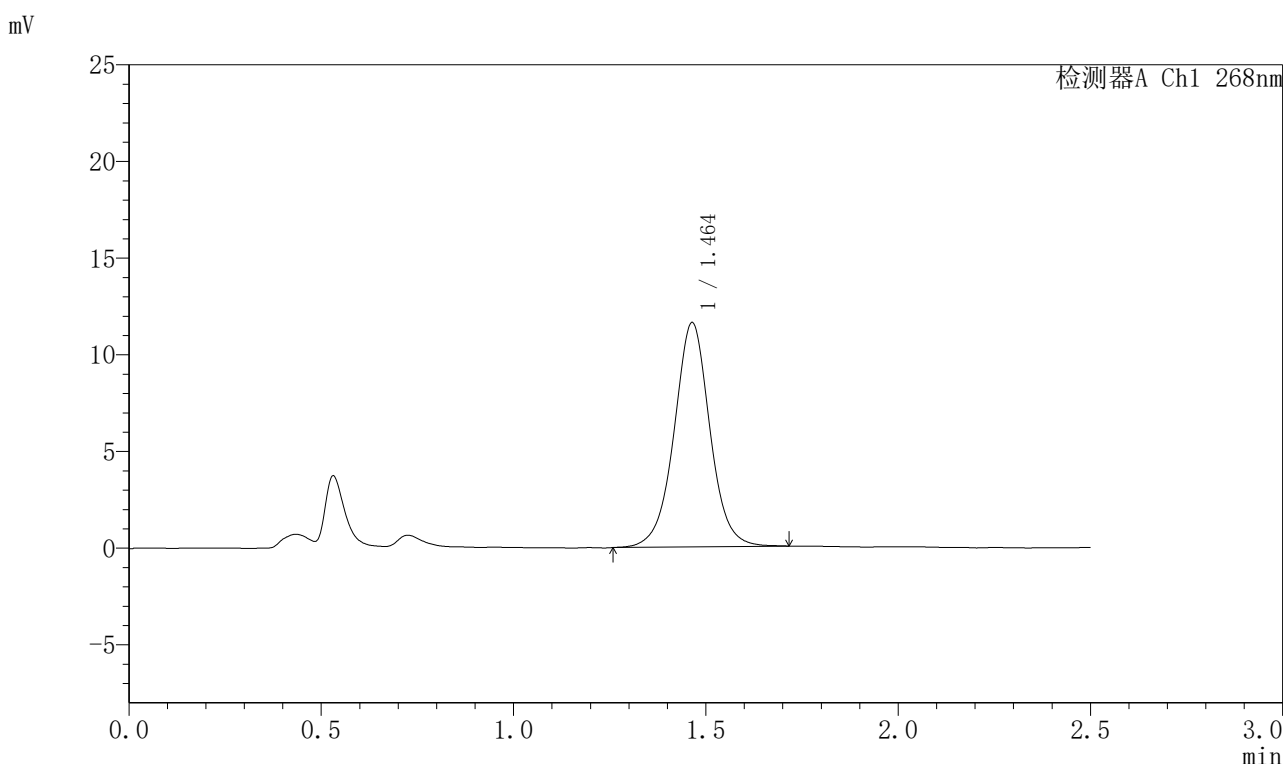


999坎地沙坦酯氨氯地平片

<样品信息>

色谱柱 : XB-C18(50mm*4.6mm,5μm)	流速:1.5ml/min
柱温 : 30°C	波长:268nm
数据文件名: RC\$999 - 11-46/11-2966-2 - zzp2-kdst-rcd-jxzs-pH6.8+0.1tw80jz-P4.lcd	
方法文件名: RC\$999 - 20260530-FX260-kdst.lcm	
批处理文件名: RC\$999 - 20260530-FX260.lcb	
样品瓶号: 1-32	版本号:6.115
进样体积: 10 μl	实验者: xiexinhui
分析时间: 2026/05/30 16:03:33	处理者: xiexinhui
处理时间 (V2) : 2026/06/01 08:38:10	
仪器型号: SHIMADZU LC-2050C(FX260)	

<色谱图>



<峰表>

检测器A Ch1 268nm

峰号	保留时间	面积	面积%	高度	理论塔板数(USP)	拖尾因子	分离度(USP)
1	1.464	75185	100.000	11602	1244	1.013	--
总计		75185	100.000	11602			

图42 坎地沙坦酯氨氯地平片溶出度测定HPLC图谱
 自制品(2026042821)-pH6.8(内含0.1%Tween80)介质-桨法-75转-极限转速-片4
 供试品溶液-1

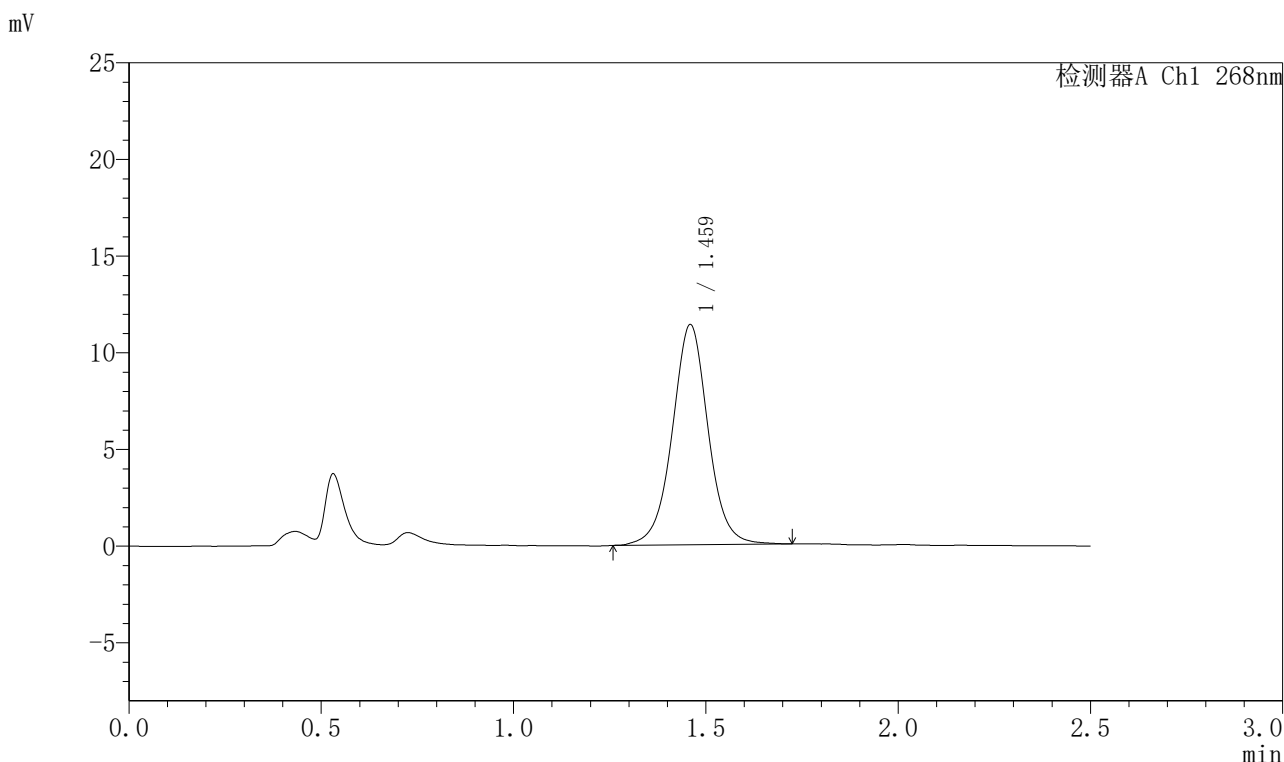


999坎地沙坦酯氨氯地平片

<样品信息>

色谱柱 : XB-C18(50mm*4.6mm,5μm)	流速:1.5ml/min
柱温 : 30°C	波长:268nm
数据文件名: RC\$999 - 11-46/11-2967-2 - zzp2-kdst-rcd-jxzs-pH6.8+0.1tw80jz-P5.lcd	
方法文件名: RC\$999 - 20260530-FX260-kdst.lcm	
批处理文件名: RC\$999 - 20260530-FX260.lcb	
样品瓶号: 1-41	版本号:6.115
进样体积: 10 μl	实验者: xiexinhui
分析时间: 2026/05/30 16:06:25	处理者: xiexinhui
处理时间 (V2) : 2026/06/01 08:38:13	
仪器型号: SHIMADZU LC-2050C(FX260)	

<色谱图>



<峰表>

检测器A Ch1 268nm

峰号	保留时间	面积	面积%	高度	理论塔板数(USP)	拖尾因子	分离度(USP)
1	1.459	73993	100.000	11342	1236	1.016	--
总计		73993	100.000	11342			

图43 坎地沙坦酯氨氯地平片溶出度测定HPLC图谱
 自制品(2026042821)-pH6.8(内含0.1%Tween80)介质-桨法-75转-极限转速-片5
 供试品溶液-1

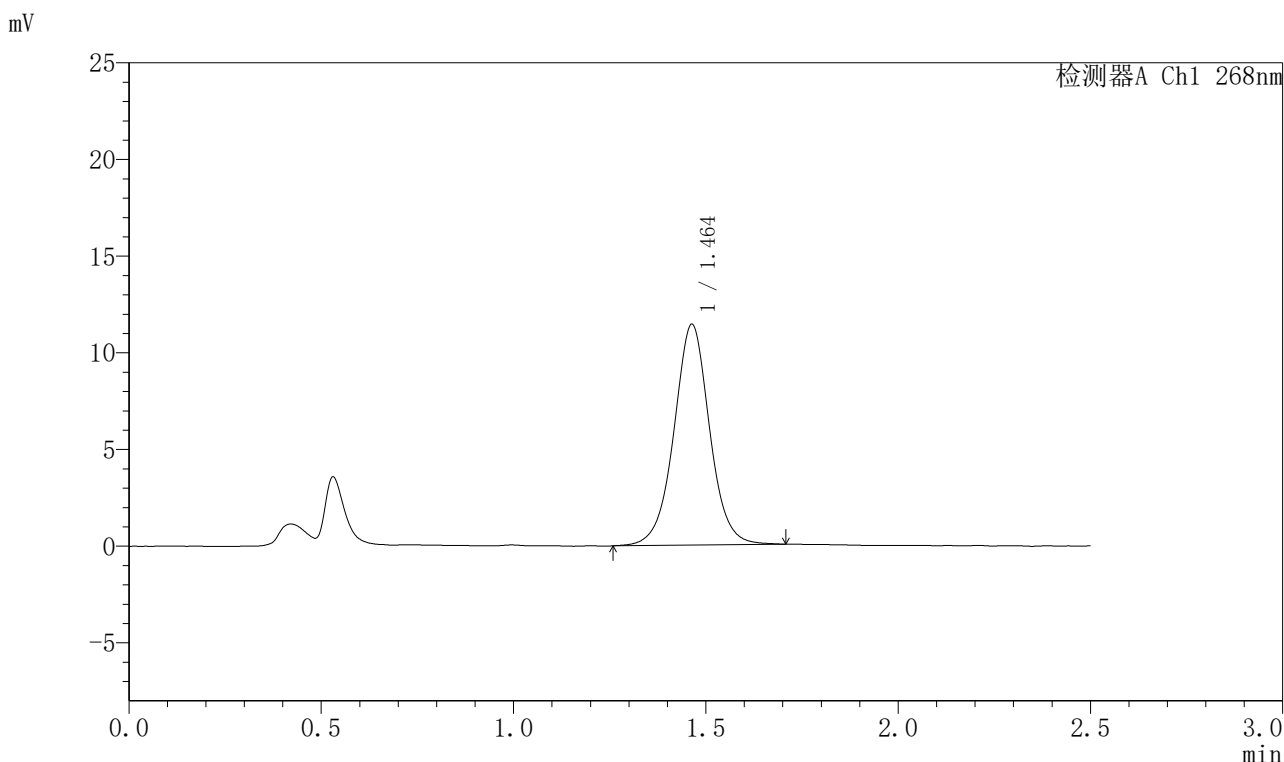


999坎地沙坦酯氨氯地平片

<样品信息>

色谱柱 : XB-C18(50mm*4.6mm,5μm) 流速:1.5ml/min
 柱温 : 30°C 波长:268nm
 数据文件名: RC\$999 - 11-46/11-2968-2 - zzp2-kdst-rcd-jxzs-pH6.8+0.1tw80jz-P6.lcd
 方法文件名: RC\$999 - 20260530-FX260-kdst.lcm
 批处理文件名: RC\$999 - 20260530-FX260.lcb
 样品瓶号: 1-50 版本号:6.115
 进样体积: 10 μl 实验者: xiexinhui
 分析时间: 2026/05/30 16:09:17 处理者: xiexinhui
 处理时间 (V2) : 2026/06/01 08:38:16
 仪器型号: SHIMADZU LC-2050C(FX260)

<色谱图>



<峰表>

检测器A Ch1 268nm

峰号	保留时间	面积	面积%	高度	理论塔板数(USP)	拖尾因子	分离度(USP)
1	1.464	73788	100.000	11425	1248	1.015	--
总计		73788	100.000	11425			

图44 坎地沙坦酯氨氯地平片溶出度测定HPLC图谱
 自制品(2026042821)-pH6.8(内含0.1%Tween80)介质-桨法-75转-极限转速-片6
 供试品溶液-1

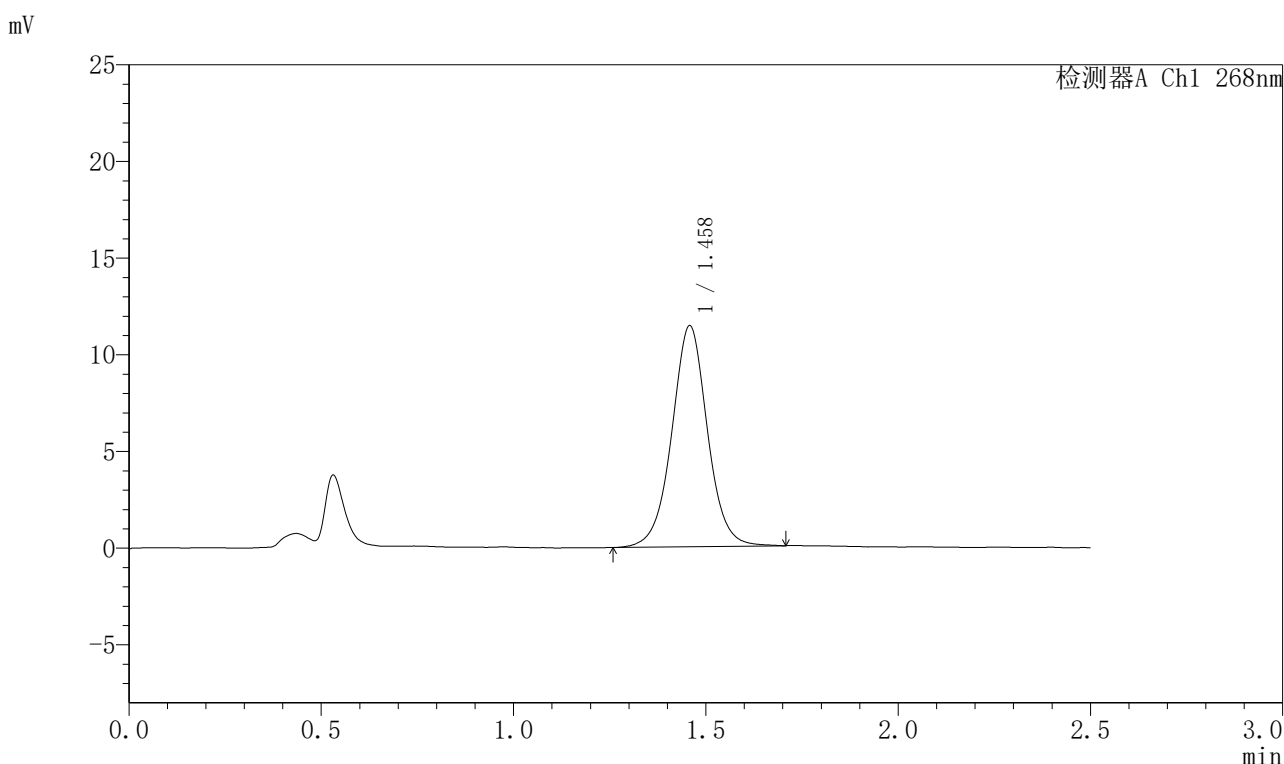


999坎地沙坦酯氨氯地平片

<样品信息>

色谱柱 : XB-C18(50mm*4.6mm,5μm)	流速:1.5ml/min
柱温 : 30°C	波长:268nm
数据文件名: RC\$999 - 11-46/11-2969-2 - zzp3-kdst-rcd-jxzs-pH6.8+0.1tw80jz-P1.lcd	
方法文件名: RC\$999 - 20260530-FX260-kdst.lcm	
批处理文件名: RC\$999 - 20260530-FX260.lcb	
样品瓶号: 1-6	版本号:6.115
进样体积: 10 μl	实验者: xiexinhui
分析时间: 2026/05/30 16:12:10	处理者: xiexinhui
处理时间 (V2) : 2026/06/01 08:38:18	
仪器型号: SHIMADZU LC-2050C(FX260)	

<色谱图>



<峰表>

检测器A Ch1 268nm

峰号	保留时间	面积	面积%	高度	理论塔板数(USP)	拖尾因子	分离度(USP)
1	1.458	73787	100.000	11406	1241	1.018	--
总计		73787	100.000	11406			

图45 坎地沙坦酯氨氯地平片溶出度测定HPLC图谱
 自制品(2026042921)-pH6.8(内含0.1%Tween80)介质-桨法-75转-极限转速-片1
 供试品溶液-1

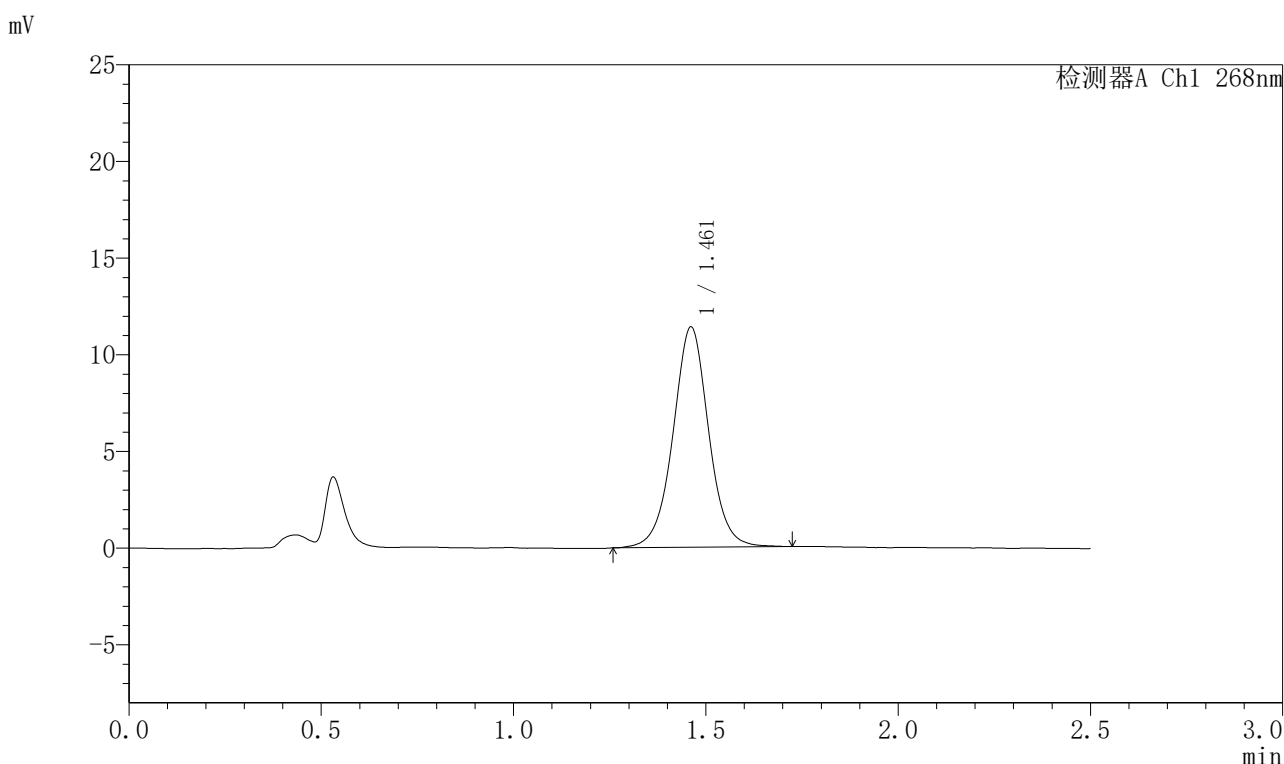


999坎地沙坦酯氨氯地平片

<样品信息>

色谱柱 : XB-C18(50mm*4.6mm,5μm) 流速:1.5ml/min
 柱温 : 30°C 波长:268nm
 数据文件名: RC\$999 - 11-46/11-2970-2 - zzp3-kdst-rcd-jxzs-pH6.8+0.1tw80jz-P2.lcd
 方法文件名: RC\$999 - 20260530-FX260-kdst.lcm
 批处理文件名: RC\$999 - 20260530-FX260.lcb
 样品瓶号: 1-15 版本号:6.115
 进样体积: 10 μl 实验者: xiexinhui
 分析时间: 2026/05/30 16:15:02 处理者: xiexinhui
 处理时间 (V2) : 2026/06/01 08:38:21
 仪器型号: SHIMADZU LC-2050C(FX260)

<色谱图>



<峰表>

检测器A Ch1 268nm

峰号	保留时间	面积	面积%	高度	理论塔板数(USP)	拖尾因子	分离度(USP)
1	1.461	73651	100.000	11390	1246	1.016	--
总计		73651	100.000	11390			

图46 坎地沙坦酯氨氯地平片溶出度测定HPLC图谱
 自制品(2026042921)-pH6.8(内含0.1%Tween80)介质-桨法-75转-极限转速-片2
 供试品溶液-1

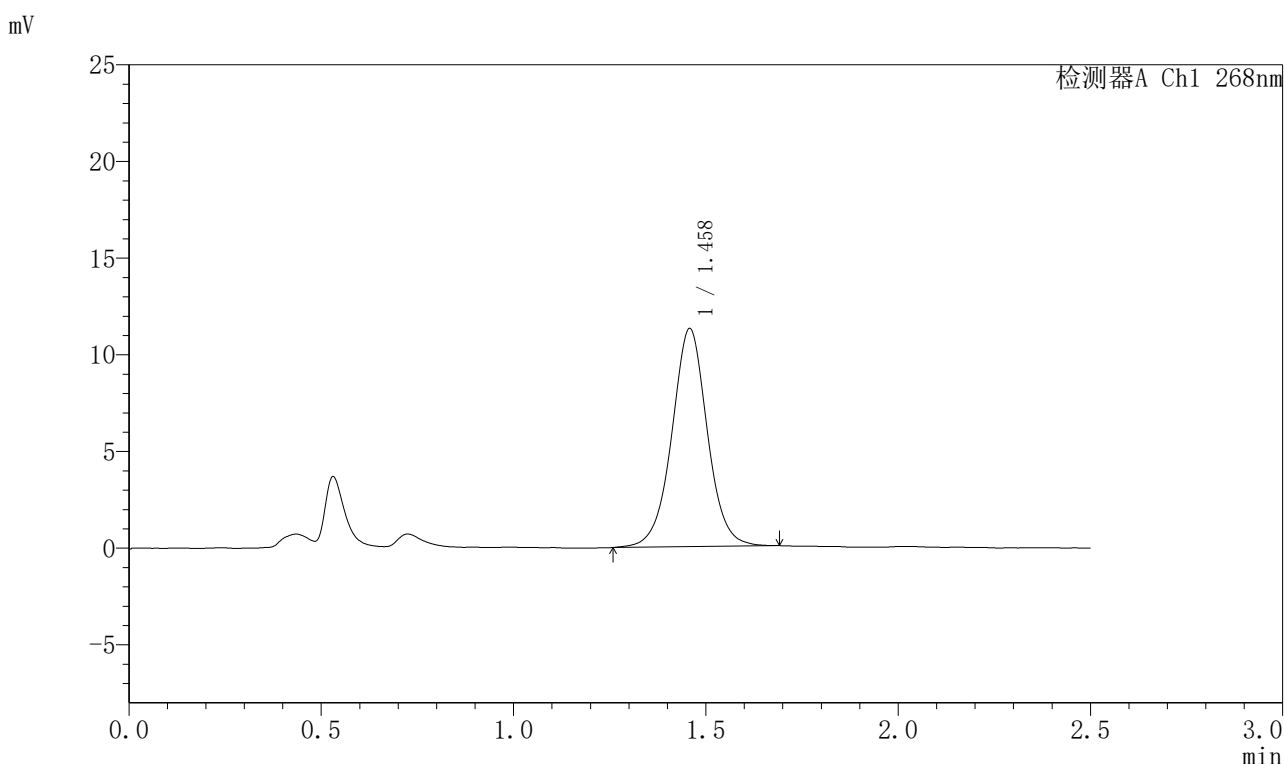


999坎地沙坦酯氨氯地平片

<样品信息>

色谱柱 : XB-C18(50mm*4.6mm,5μm)	流速:1.5ml/min
柱温 : 30°C	波长:268nm
数据文件名: RC\$999 - 11-46/11-2971-2 - zzp3-kdst-rcd-jxzs-pH6.8+0.1tw80jz-P3.lcd	
方法文件名: RC\$999 - 20260530-FX260-kdst.lcm	
批处理文件名: RC\$999 - 20260530-FX260.lcb	
样品瓶号: 1-24	版本号:6.115
进样体积: 10 μl	实验者: xiexinhui
分析时间: 2026/05/30 16:17:54	处理者: xiexinhui
处理时间 (V2) : 2026/06/01 08:38:23	
仪器型号: SHIMADZU LC-2050C(FX260)	

<色谱图>



<峰表>

检测器A Ch1 268nm

峰号	保留时间	面积	面积%	高度	理论塔板数(USP)	拖尾因子	分离度(USP)
1	1.458	72605	100.000	11258	1243	1.014	--
总计		72605	100.000	11258			

图47 坎地沙坦酯氨氯地平片溶出度测定HPLC图谱
 自制品(2026042921)-pH6.8(内含0.1%Tween80)介质-桨法-75转-极限转速-片3
 供试品溶液-1

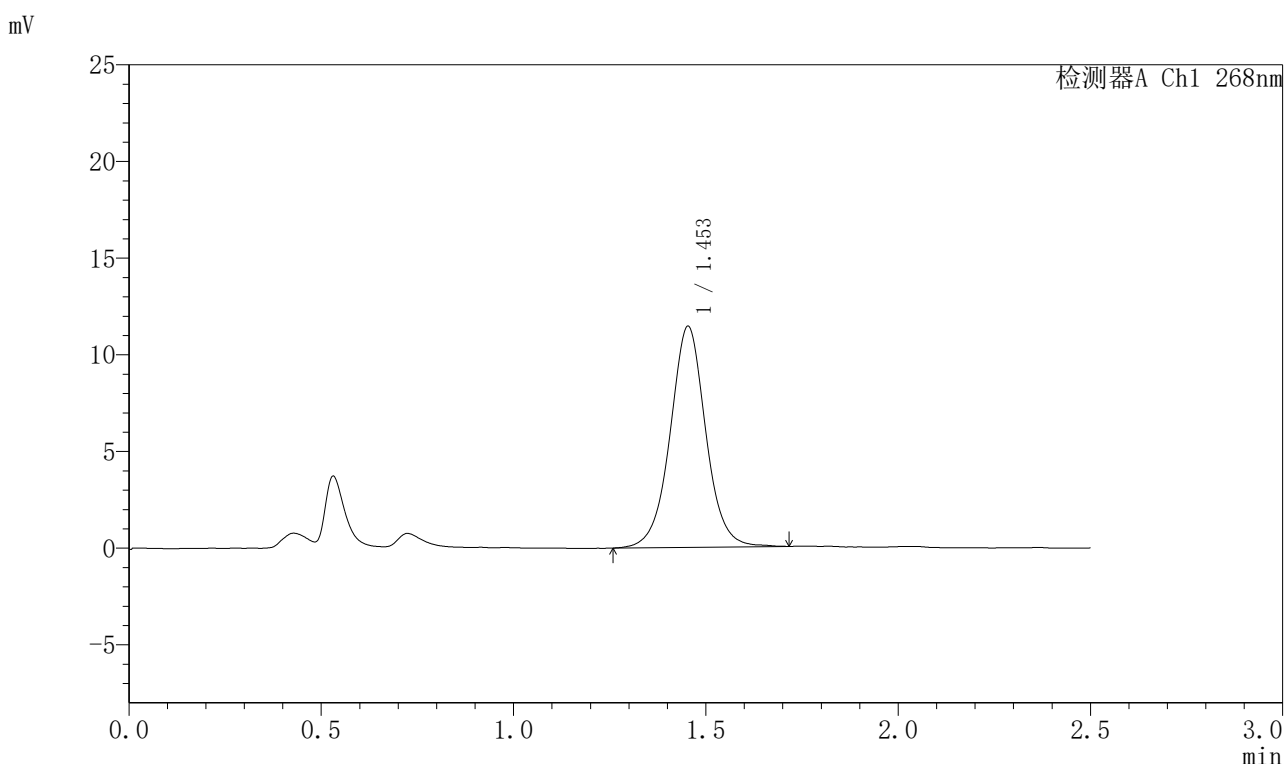


999坎地沙坦酯氨氯地平片

<样品信息>

色谱柱 : XB-C18(50mm*4.6mm,5μm) 流速:1.5ml/min
 柱温 : 30°C 波长:268nm
 数据文件名: RC\$999 - 11-46/11-2972-2 - zzp3-kdst-rcd-jxzs-pH6.8+0.1tw80jz-P4.lcd
 方法文件名: RC\$999 - 20260530-FX260-kdst.lcm
 批处理文件名: RC\$999 - 20260530-FX260.lcb
 样品瓶号: 1-33 版本号:6.115
 进样体积: 10 μl 实验者: xiexinhui
 分析时间: 2026/05/30 16:20:46 处理者: xiexinhui
 处理时间 (V2) : 2026/06/01 08:38:26
 仪器型号: SHIMADZU LC-2050C(FX260)

<色谱图>



<峰表>

检测器A Ch1 268nm

峰号	保留时间	面积	面积%	高度	理论塔板数(USP)	拖尾因子	分离度(USP)
1	1.453	73771	100.000	11428	1237	1.022	--
总计		73771	100.000	11428			

图48 坎地沙坦酯氨氯地平片溶出度测定HPLC图谱
 自制品(2026042921)-pH6.8(内含0.1%Tween80)介质-桨法-75转-极限转速-片4
 供试品溶液-1

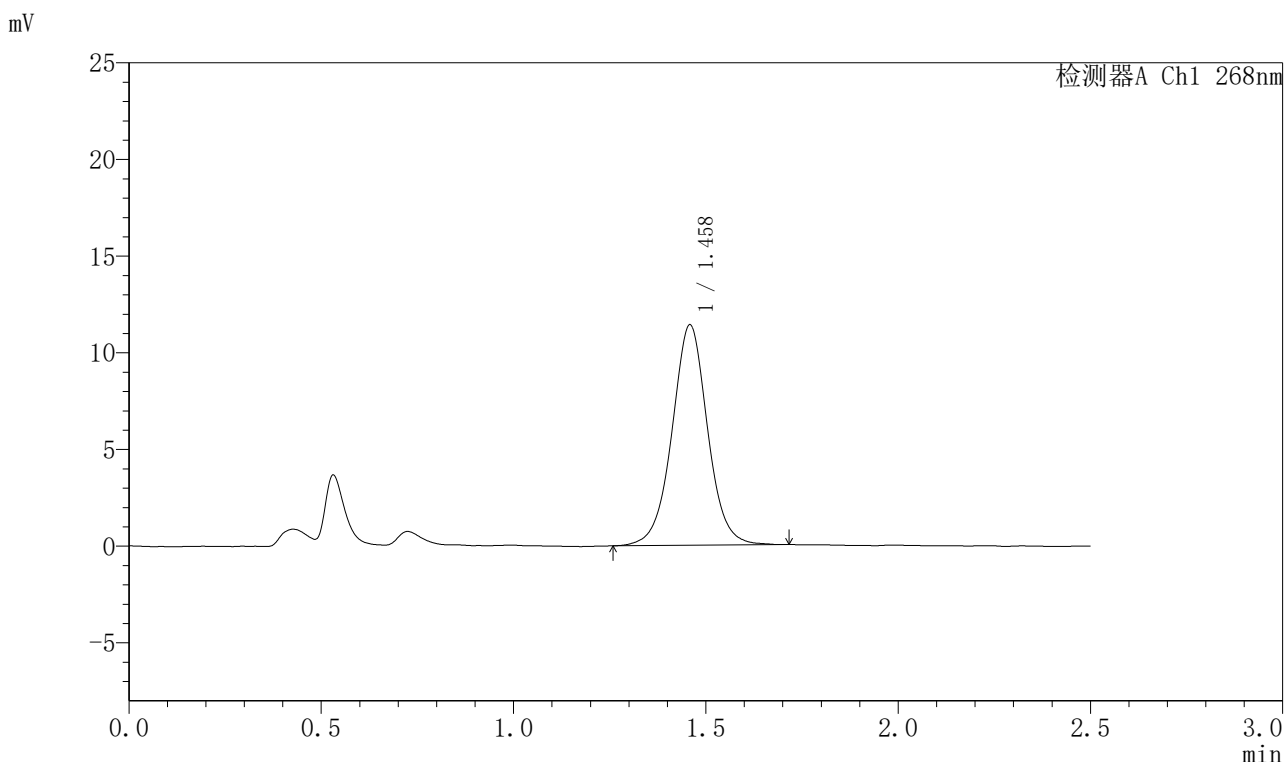


999坎地沙坦酯氨氯地平片

<样品信息>

色谱柱 : XB-C18(50mm*4.6mm,5μm)	流速:1.5ml/min
柱温 : 30°C	波长:268nm
数据文件名: RC\$999 - 11-46/11-2973-2 - zzp3-kdst-rcd-jxzs-pH6.8+0.1tw80jz-P5.lcd	
方法文件名: RC\$999 - 20260530-FX260-kdst.lcm	
批处理文件名: RC\$999 - 20260530-FX260.lcb	
样品瓶号: 1-42	版本号:6.115
进样体积: 10 μl	实验者: xiexinhui
分析时间: 2026/05/30 16:23:38	处理者: xiexinhui
处理时间 (V2) : 2026/06/01 08:38:28	
仪器型号: SHIMADZU LC-2050C(FX260)	

<色谱图>



<峰表>

检测器A Ch1 268nm

峰号	保留时间	面积	面积%	高度	理论塔板数(USP)	拖尾因子	分离度(USP)
1	1.458	73538	100.000	11366	1242	1.018	--
总计		73538	100.000	11366			

图49 坎地沙坦酯氨氯地平片溶出度测定HPLC图谱
 自制品(2026042921)-pH6.8(内含0.1%Tween80)介质-桨法-75转-极限转速-片5
 供试品溶液-1

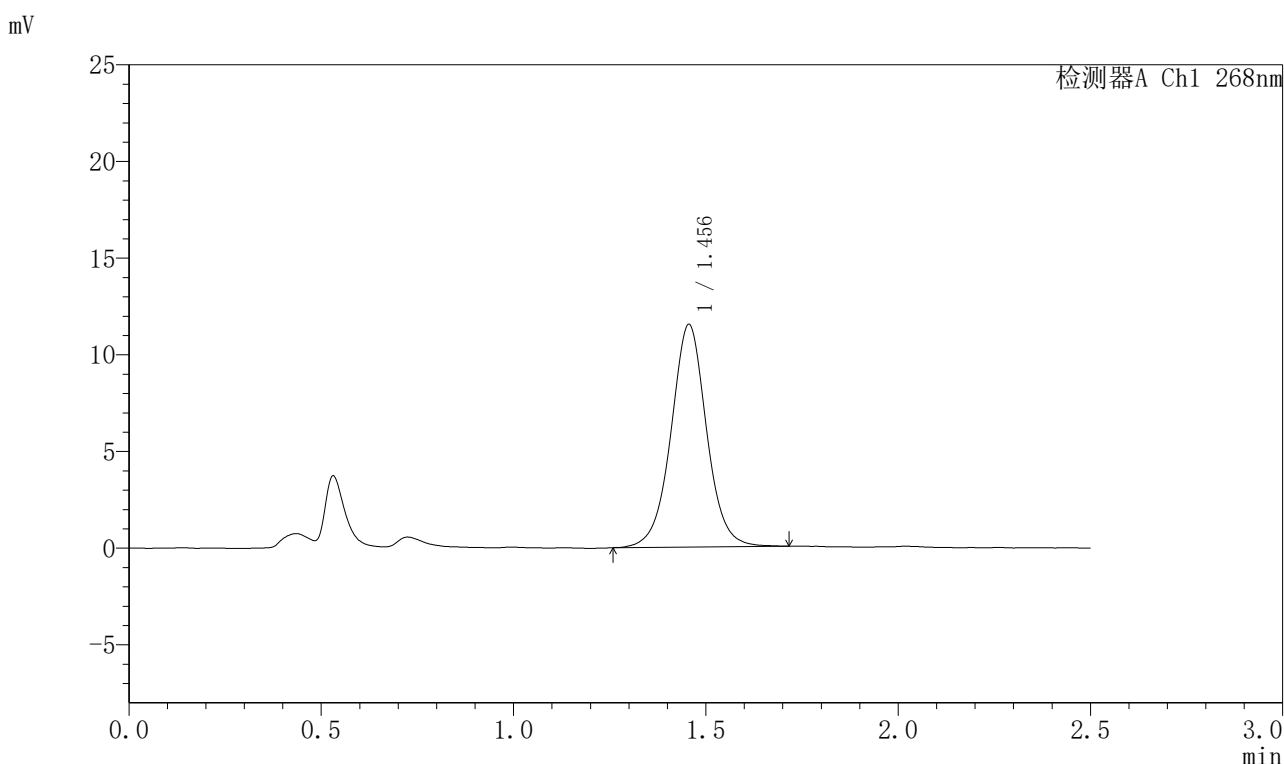


999坎地沙坦酯氨氯地平片

<样品信息>

色谱柱 : XB-C18(50mm*4.6mm,5µm)	流速:1.5ml/min
柱温 : 30°C	波长:268nm
数据文件名: RC\$999 - 11-46/11-2974-2 - zzp3-kdst-rcd-jxzs-pH6.8+0.1tw80jz-P6.lcd	
方法文件名: RC\$999 - 20260530-FX260-kdst.lcm	
批处理文件名: RC\$999 - 20260530-FX260.lcb	
样品瓶号: 1-51	版本号:6.115
进样体积: 10 µl	实验者: xiexinhui
分析时间: 2026/05/30 16:26:30	处理者: xiexinhui
处理时间 (V2) : 2026/06/01 08:38:31	
仪器型号: SHIMADZU LC-2050C(FX260)	

<色谱图>



<峰表>

检测器A Ch1 268nm

峰号	保留时间	面积	面积%	高度	理论塔板数(USP)	拖尾因子	分离度(USP)
1	1.456	74282	100.000	11520	1243	1.019	--
总计		74282	100.000	11520			

图50 坎地沙坦酯氨氯地平片溶出度测定HPLC图谱
 自制品(2026042921)-pH6.8(内含0.1%Tween80)介质-桨法-75转-极限转速-片6
 供试品溶液-1

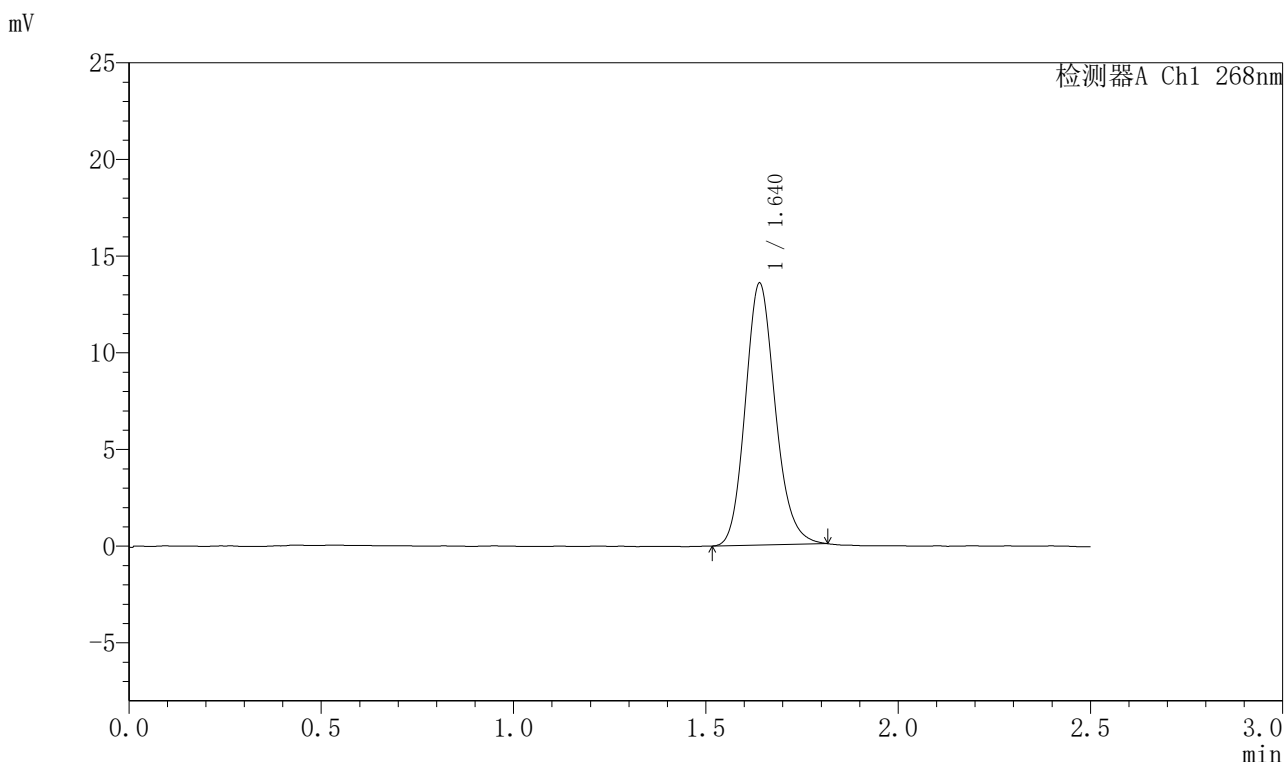


999坎地沙坦酯氨氯地平片

<样品信息>

色谱柱 : XB-C18(50mm*4.6mm,5μm)	流速:1.5ml/min
柱温 : 30°C	波长:268nm
数据文件名: RC\$999 - 11-47/11-2975-2 - zzp-kdst-rcd-jxzs-pH6.8+0.1tw80jz-dz2-1.lcd	
方法文件名: RC\$999 - 20260530-FX260-kdst.lcm	
批处理文件名: RC\$999 - 20260530-FX260.lcb	
样品瓶号: 1-27	版本号:6.115
进样体积: 10 μl	实验者: xiexinhui
分析时间: 2026/05/30 16:29:23	处理者: xiexinhui
处理时间 (V2) : 2026/06/01 08:39:15	
仪器型号: SHIMADZU LC-2050C(FX260)	

<色谱图>



<峰表>

检测器A Ch1 268nm

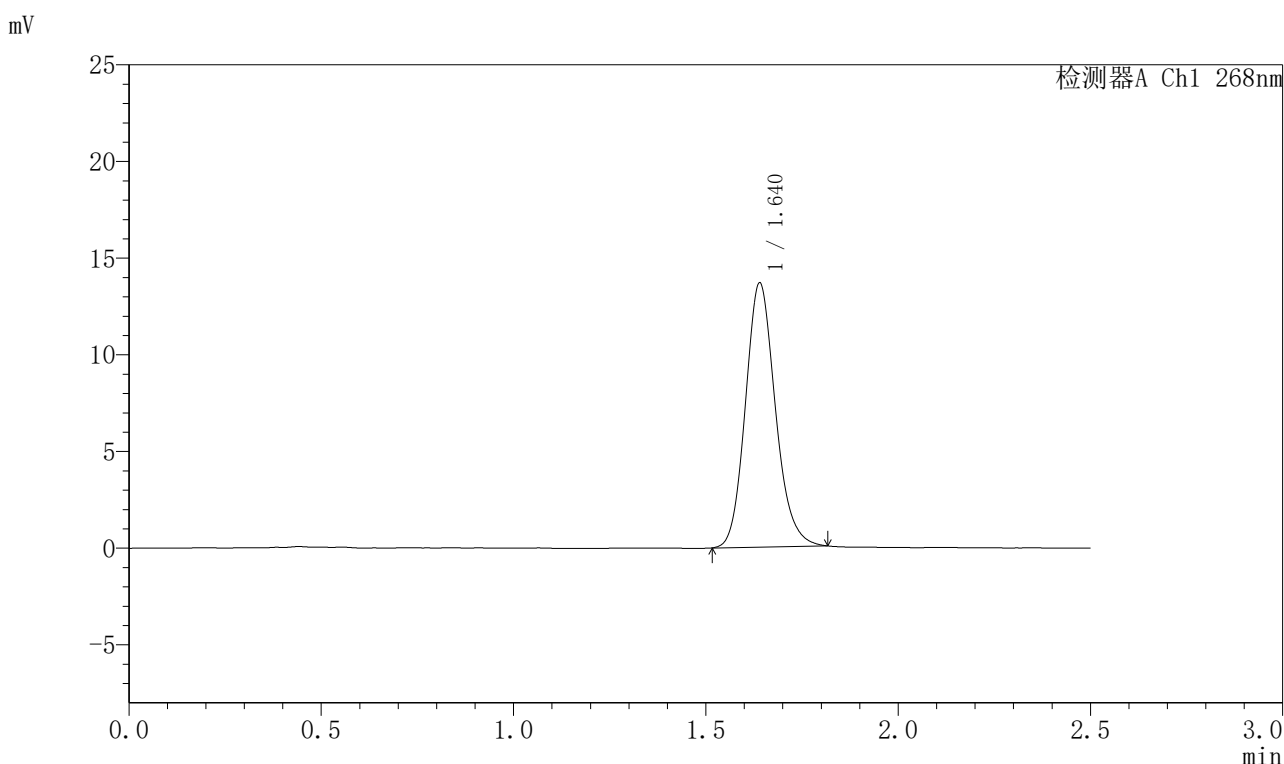
峰号	保留时间	面积	面积%	高度	理论塔板数(USP)	拖尾因子	分离度(USP)
1	1.640	73472	100.000	13542	2159	1.154	--
总计		73472	100.000	13542			

图51 坎地沙坦酯氨氯地平片溶出度测定HPLC图谱
自制品-pH6.8(内含0.1%Tween80)介质-桨法-75转-极限转速
对照品溶液-2-1

〈样品信息〉

色谱柱 : XB-C18(50mm*4.6mm,5 μ m) 流速:1.5ml/min
 柱温 : 30°C 波长:268nm
 数据文件名: RC\$999 - 11-47/11-2976-2 - zzp-kdst-rcd-jxzs-pH6.8+0.1tw80jz-dz2-2.lcd
 方法文件名: RC\$999 - 20260530-FX260-kdst.lcm
 批处理文件名: RC\$999 - 20260530-FX260.lcb
 样品瓶号: 1-27 版本号:6.115
 进样体积: 10 μ l 实验者: xiexinhui
 分析时间: 2026/05/30 16:32:16 处理者: xiexinhui
 处理时间 (V2) : 2026/06/01 08:39:18
 仪器型号: SHIMADZU LC-2050C(FX260)

〈色谱图〉



〈峰表〉

检测器A Ch1 268nm

峰号	保留时间	面积	面积%	高度	理论塔板数(USP)	拖尾因子	分离度(USP)
1	1.640	74043	100.000	13647	2163	1.151	--
总计		74043	100.000	13647			

图52 坎地沙坦酯氨氯地平片溶出度测定HPLC图谱
 自制品-pH6.8(内含0.1%Tween80)介质-桨法-75转-极限转速
 对照品溶液-2-2