



SHIMADZU

LabSolutions

## 999坎地沙坦酯氨氯地平片

## &lt;样品信息&gt;

色谱柱 : XB-C18(50mm\*4.6mm,5 $\mu$ m)

柱温 : 30°C

数据文件名: RC\$999 - 11-46/11-2925-2 - zzp-kdst-rcd-jf75z-pH6.8+0.1tw80jz-rj.lcd

方法文件名: RC\$999 - 20260530-FX260-kdst.lcm

批处理文件名: RC\$999 - 20260530-FX260.lcb

样品瓶号: 1-9

进样体积: 10  $\mu$ l

分析时间: 2026/05/30 14:05:35

处理时间 (V2) : 2026/06/01 08:36:29

仪器型号: SHIMADZU LC-2050C(FX260)

流速:1.5ml/min

波长:268nm

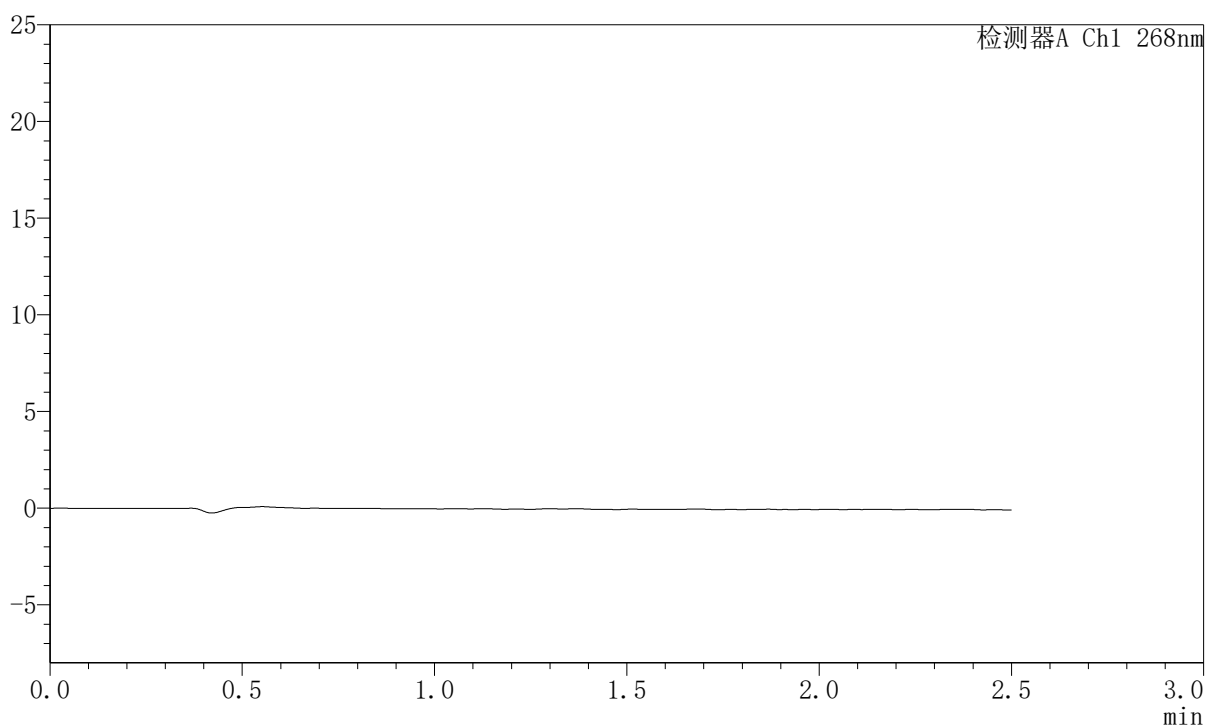
版本号:6.115

实验者: xiexinhui

处理者: xiexinhui

## &lt;色谱图&gt;

mV



## &lt;峰表&gt;

检测器A Ch1 268nm

峰号	保留时间	面积	面积%	高度	理论塔板数(USP)	拖尾因子	分离度(USP)
总计							



SHIMADZU

LabSolutions

## 999坎地沙坦酯氨氯地平片

## &lt;样品信息&gt;

色谱柱 : XB-C18(50mm\*4.6mm,5 $\mu$ m)柱温 : 30 $^{\circ}$ C

数据文件名: RC\$999 - 11-46/11-2926-2 - zzp-kdst-rcd-jf75z-pH6.8+0.1tw80jz-dz1-1.lcd

方法文件名: RC\$999 - 20260530-FX260-kdst.lcm

批处理文件名: RC\$999 - 20260530-FX260.lcb

样品瓶号: 1-18

进样体积: 10  $\mu$ l

分析时间: 2026/05/30 14:08:28

处理时间 (V2) : 2026/06/01 08:36:34

仪器型号: SHIMADZU LC-2050C(FX260)

流速:1.5ml/min

波长:268nm

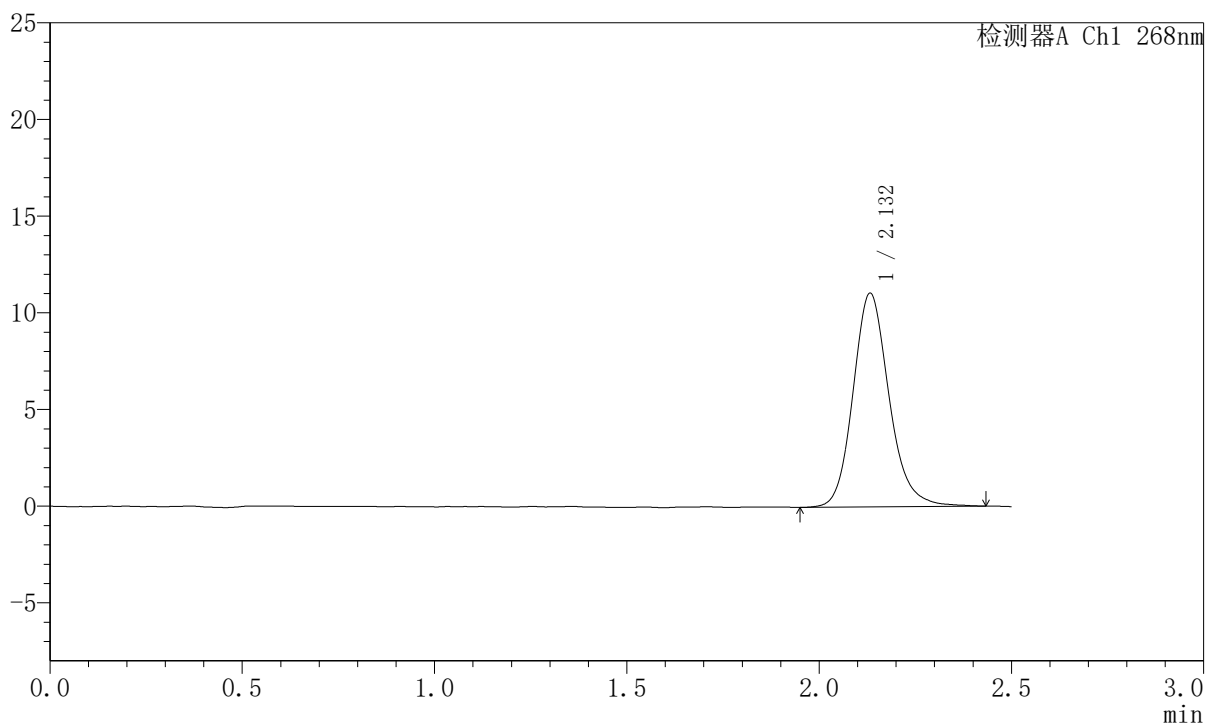
版本号:6.115

实验者: xiexinhui

处理者: xiexinhui

## &lt;色谱图&gt;

mV



## &lt;峰表&gt;

检测器A Ch1 268nm

峰号	保留时间	面积	面积%	高度	理论塔板数(USP)	拖尾因子	分离度(USP)
1	2.132	72022	100.000	11041	2599	1.160	--
总计		72022	100.000	11041			



SHIMADZU

LabSolutions

## 999坎地沙坦酯氨氯地平片

## &lt;样品信息&gt;

色谱柱 : XB-C18(50mm\*4.6mm,5 $\mu$ m)柱温 : 30 $^{\circ}$ C

数据文件名: RC\$999 - 11-46/11-2927-2 - zzp-kdst-rcd-jf75z-pH6.8+0.1tw80jz-dz1-2.lcd

方法文件名: RC\$999 - 20260530-FX260-kdst.lcm

批处理文件名: RC\$999 - 20260530-FX260.lcb

样品瓶号: 1-18

进样体积: 10  $\mu$ l

分析时间: 2026/05/30 14:11:22

处理时间 (V2) : 2026/06/01 08:36:36

仪器型号: SHIMADZU LC-2050C(FX260)

流速:1.5ml/min

波长:268nm

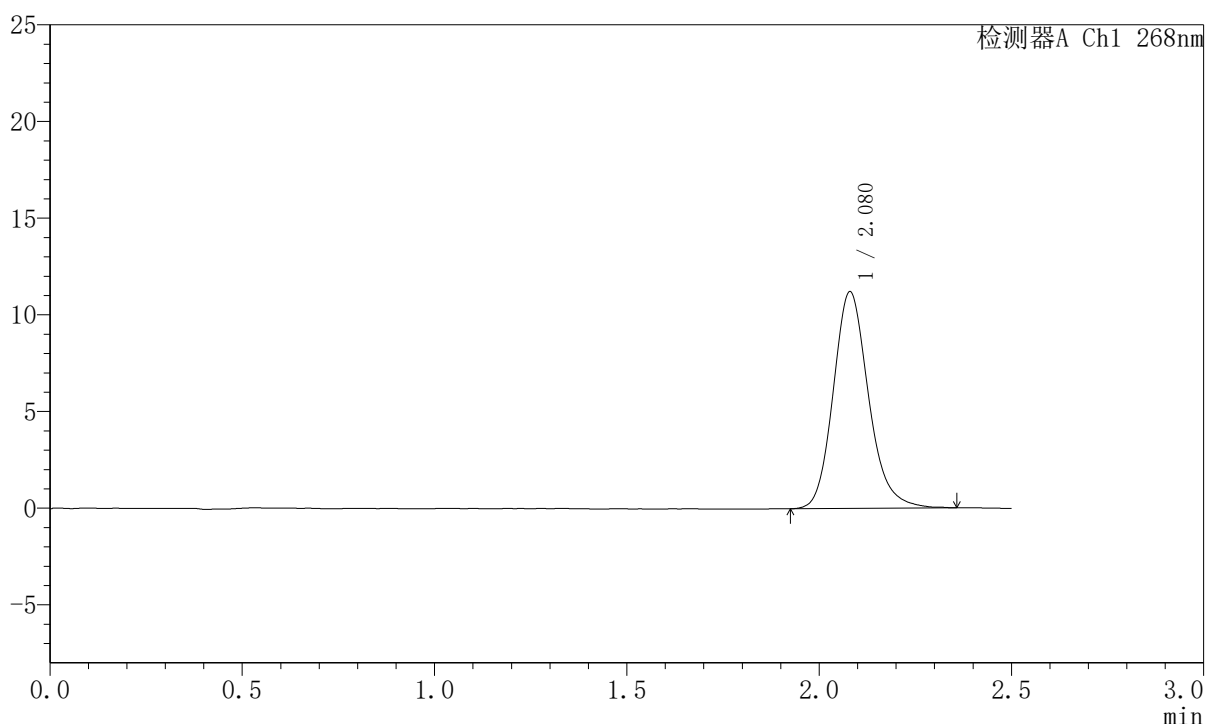
版本号:6.115

实验者: xiexinhui

处理者: xiexinhui

## &lt;色谱图&gt;

mV



## &lt;峰表&gt;

检测器A Ch1 268nm

峰号	保留时间	面积	面积%	高度	理论塔板数(USP)	拖尾因子	分离度(USP)
1	2.080	71729	100.000	11216	2552	1.174	--
总计		71729	100.000	11216			



SHIMADZU

LabSolutions

## 999坎地沙坦酯氨氯地平片

## &lt;样品信息&gt;

色谱柱 : XB-C18(50mm\*4.6mm,5 $\mu$ m)

流速:1.5ml/min

柱温 : 30°C

波长:268nm

数据文件名: RC\$999 - 11-46/11-2928-2 - zzp-kdst-rcd-jf75z-pH6.8+0.1tw80jz-dz1-3.lcd

方法文件名: RC\$999 - 20260530-FX260-kdst.lcm

批处理文件名: RC\$999 - 20260530-FX260.lcb

样品瓶号: 1-18

进样体积: 10  $\mu$ l

版本号:6.115

分析时间: 2026/05/30 14:14:15

实验者: xiexinhui

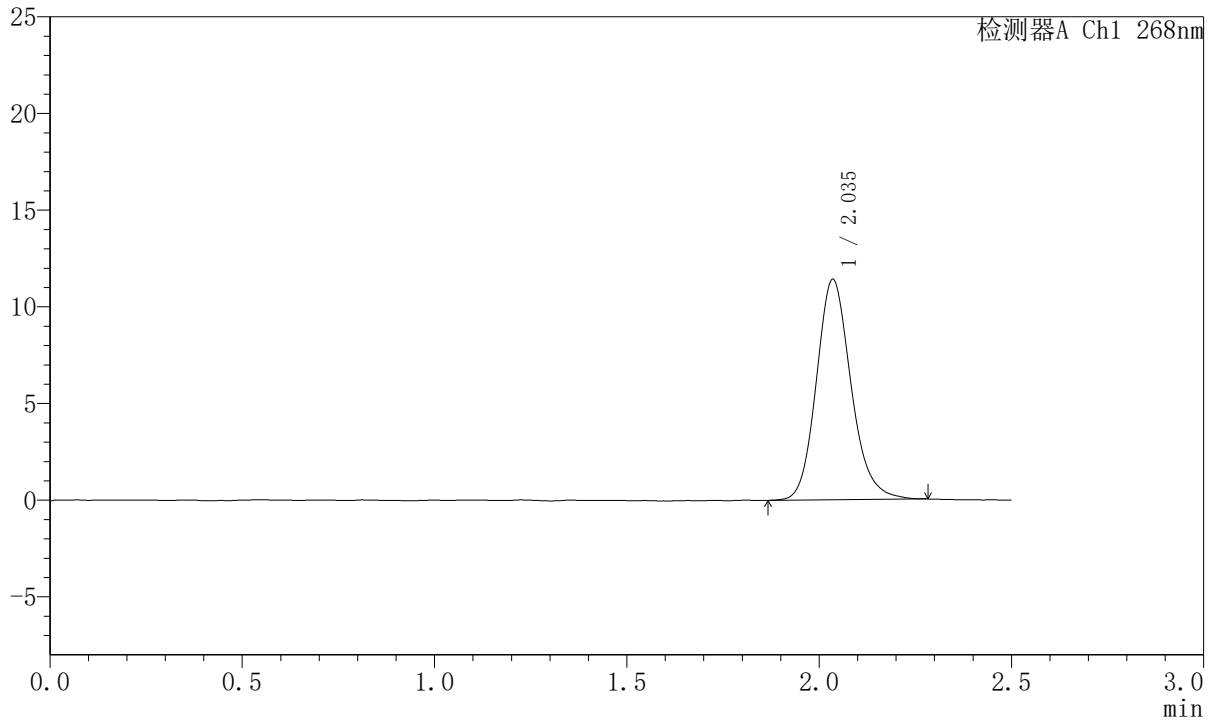
处理时间 (V2) : 2026/06/01 08:36:39

处理者: xiexinhui

仪器型号: SHIMADZU LC-2050C(FX260)

## &lt;色谱图&gt;

mV



## &lt;峰表&gt;

检测器A Ch1 268nm

峰号	保留时间	面积	面积%	高度	理论塔板数(USP)	拖尾因子	分离度(USP)
1	2.035	71620	100.000	11376	2517	1.160	--
总计		71620	100.000	11376			

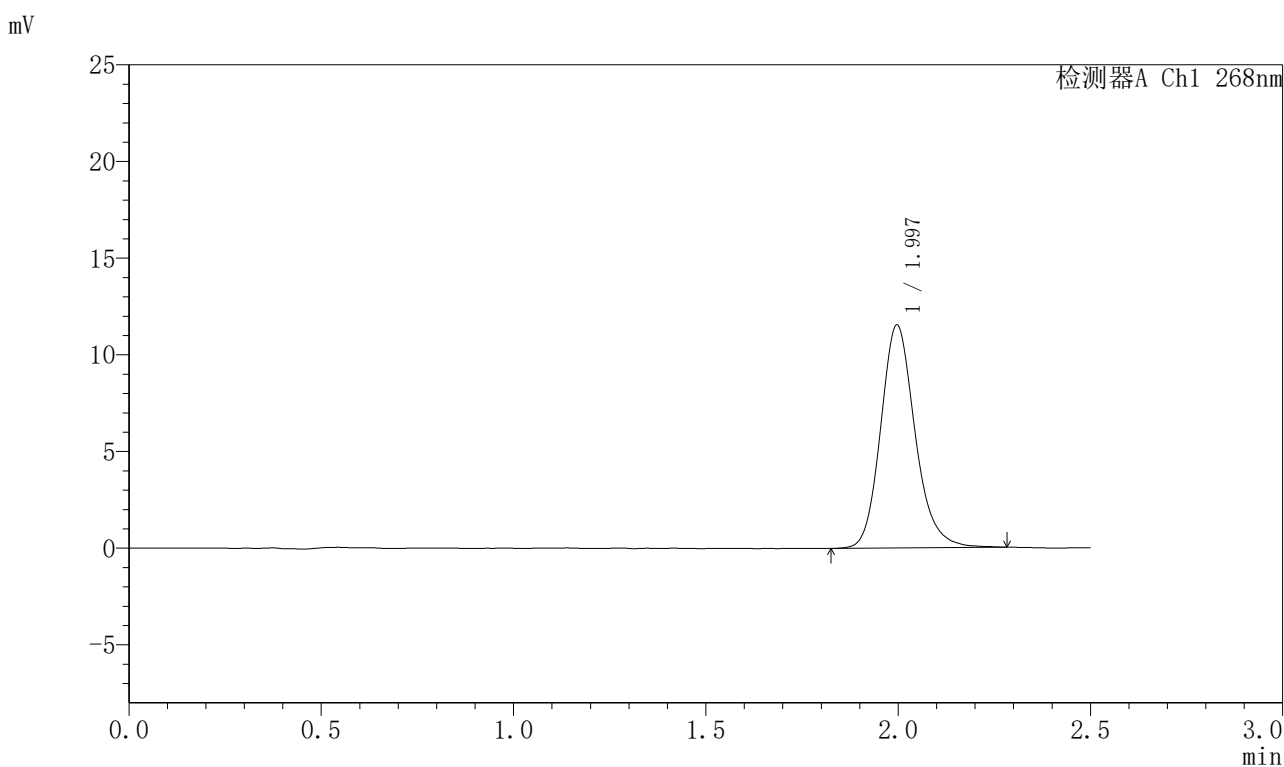


## 999坎地沙坦酯氨氯地平片

## &lt;样品信息&gt;

色谱柱 : XB-C18(50mm\*4.6mm,5 $\mu$ m) 流速:1.5ml/min  
柱温 : 30°C 波长:268nm  
数据文件名: RC\$999 - 11-46/11-2929-2 - zzp-kdst-rcd-jf75z-pH6.8+0.1tw80jz-dz1-4.lcd  
方法文件名: RC\$999 - 20260530-FX260-kdst.lcm  
批处理文件名: RC\$999 - 20260530-FX260.lcb  
样品瓶号: 1-18 版本号:6.115  
进样体积: 10  $\mu$ l 实验者: xiexinhui  
分析时间: 2026/05/30 14:17:08 处理者: xiexinhui  
处理时间 (V2) : 2026/06/01 08:36:42  
仪器型号: SHIMADZU LC-2050C(FX260)

## &lt;色谱图&gt;



## &lt;峰表&gt;

检测器A Ch1 268nm

峰号	保留时间	面积	面积%	高度	理论塔板数(USP)	拖尾因子	分离度(USP)
1	1.997	72009	100.000	11538	2480	1.172	--
总计		72009	100.000	11538			



SHIMADZU

LabSolutions

## 999坎地沙坦酯氨氯地平片

## 〈样品信息〉

色谱柱 : XB-C18(50mm\*4.6mm,5 $\mu$ m)

流速:1.5ml/min

柱温 : 30°C

波长:268nm

数据文件名: RC\$999 - 11-46/11-2930-2 - zzp-kdst-rcd-jf75z-pH6.8+0.1tw80jz-dz1-5.lcd

方法文件名: RC\$999 - 20260530-FX260-kdst.lcm

批处理文件名: RC\$999 - 20260530-FX260.lcb

样品瓶号: 1-18

进样体积: 10  $\mu$ l

版本号:6.115

分析时间: 2026/05/30 14:20:02

实验者: xiexinhui

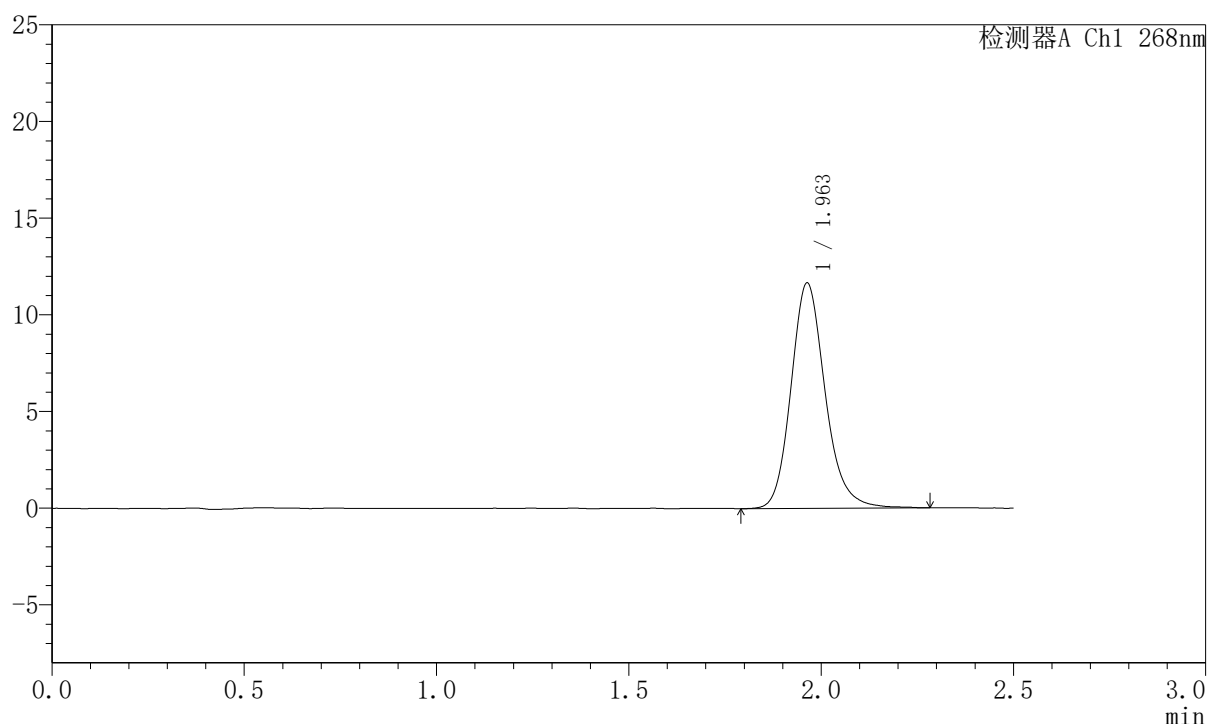
处理时间 (V2) : 2026/06/01 08:36:44

处理者: xiexinhui

仪器型号: SHIMADZU LC-2050C(FX260)

## 〈色谱图〉

mV



## 〈峰表〉

检测器A Ch1 268nm

峰号	保留时间	面积	面积%	高度	理论塔板数(USP)	拖尾因子	分离度(USP)
1	1.963	72275	100.000	11664	2447	1.175	--
总计		72275	100.000	11664			



SHIMADZU

LabSolutions

## 999坎地沙坦酯氨氯地平片

## 〈样品信息〉

色谱柱 : XB-C18(50mm\*4.6mm,5 $\mu$ m)

流速:1.5ml/min

柱温 : 30°C

波长:268nm

数据文件名: RC\$999 - 11-46/11-2931-2 - zzp1-kdst-rcd-jf75z-pH6.8+0.1tw80jz-P1.lcd

方法文件名: RC\$999 - 20260530-FX260-kdst.lcm

批处理文件名: RC\$999 - 20260530-FX260.lcb

样品瓶号: 1-1

进样体积: 10  $\mu$ l

版本号:6.115

分析时间: 2026/05/30 14:22:54

实验者: xiexinhui

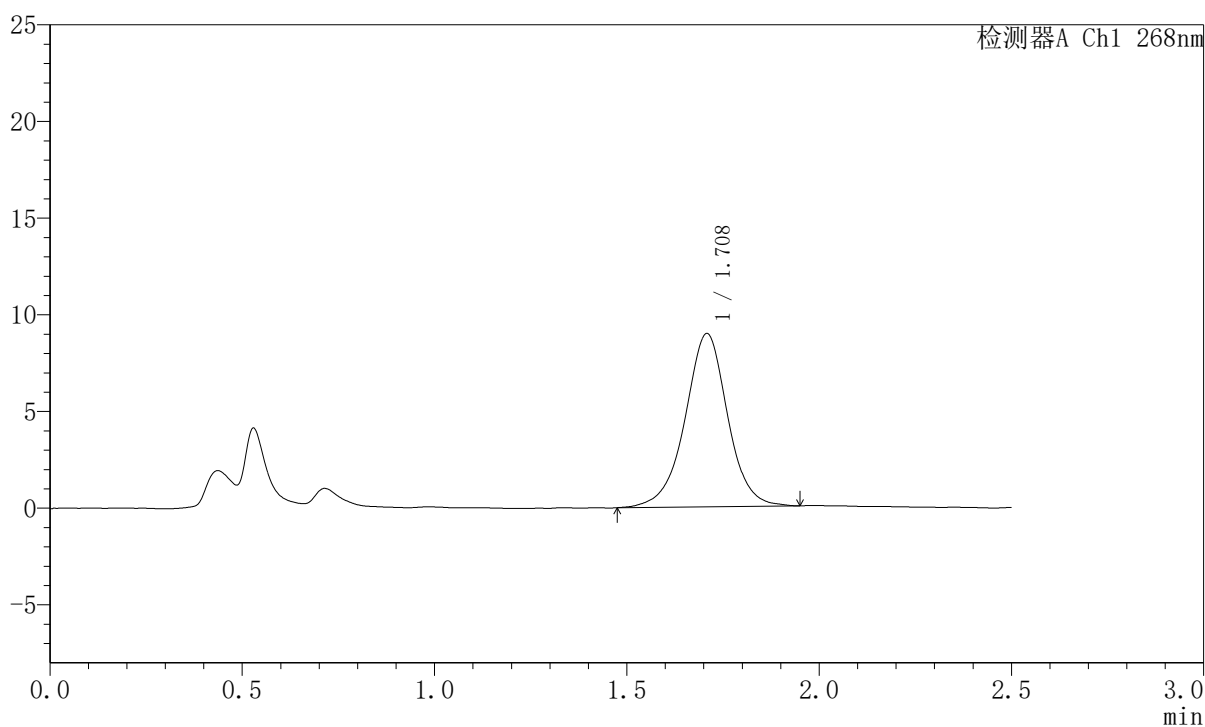
处理时间 (V2) : 2026/06/01 08:36:47

处理者: xiexinhui

仪器型号: SHIMADZU LC-2050C(FX260)

## 〈色谱图〉

mV



## 〈峰表〉

检测器A Ch1 268nm

峰号	保留时间	面积	面积%	高度	理论塔板数(USP)	拖尾因子	分离度(USP)
1	1.708	69067	100.000	8947	1209	0.978	--
总计		69067	100.000	8947			



SHIMADZU

LabSolutions

## 999坎地沙坦酯氨氯地平片

## &lt;样品信息&gt;

色谱柱 : XB-C18(50mm\*4.6mm,5 $\mu$ m)

流速:1.5ml/min

柱温 : 30°C

波长:268nm

数据文件名: RC\$999 - 11-46/11-2932-2 - zzp1-kdst-rcd-jf75z-pH6.8+0.1tw80jz-P2.lcd

方法文件名: RC\$999 - 20260530-FX260-kdst.lcm

批处理文件名: RC\$999 - 20260530-FX260.lcb

样品瓶号: 1-10

进样体积: 10  $\mu$ l

版本号:6.115

分析时间: 2026/05/30 14:25:47

实验者: xiexinhui

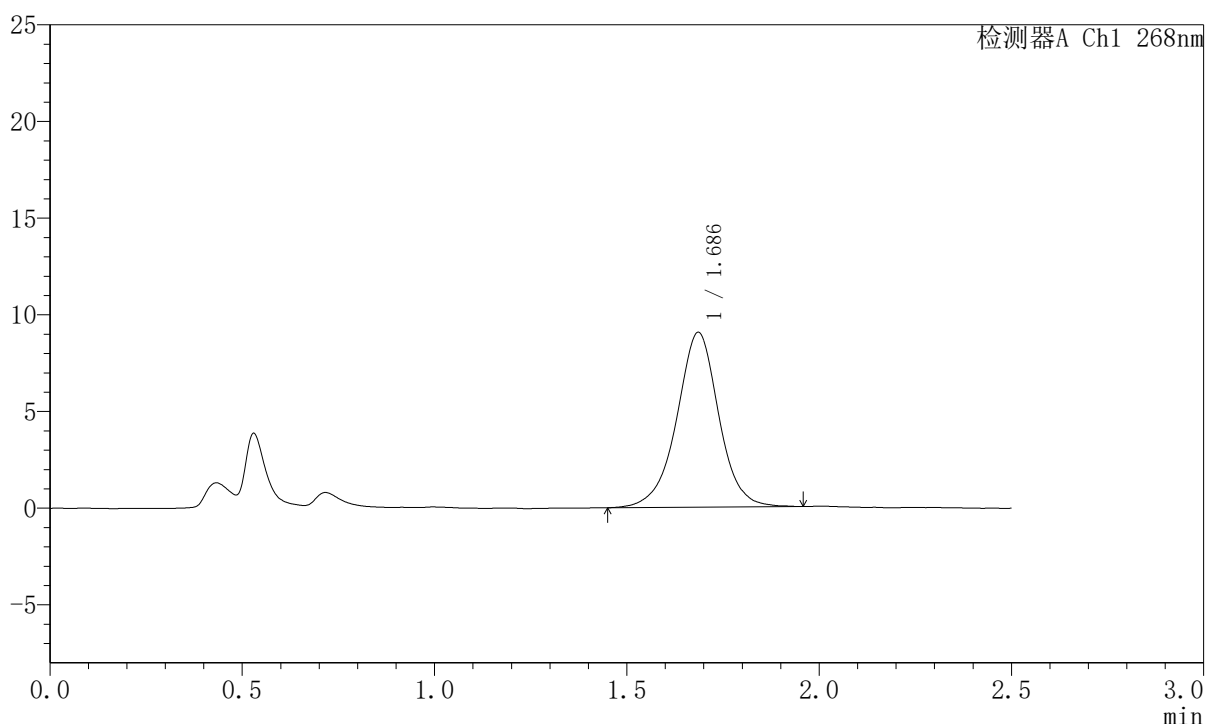
处理时间 (V2) : 2026/06/01 08:36:49

处理者: xiexinhui

仪器型号: SHIMADZU LC-2050C(FX260)

## &lt;色谱图&gt;

mV



## &lt;峰表&gt;

检测器A Ch1 268nm

峰号	保留时间	面积	面积%	高度	理论塔板数(USP)	拖尾因子	分离度(USP)
1	1.686	68782	100.000	9032	1209	0.977	--
总计		68782	100.000	9032			

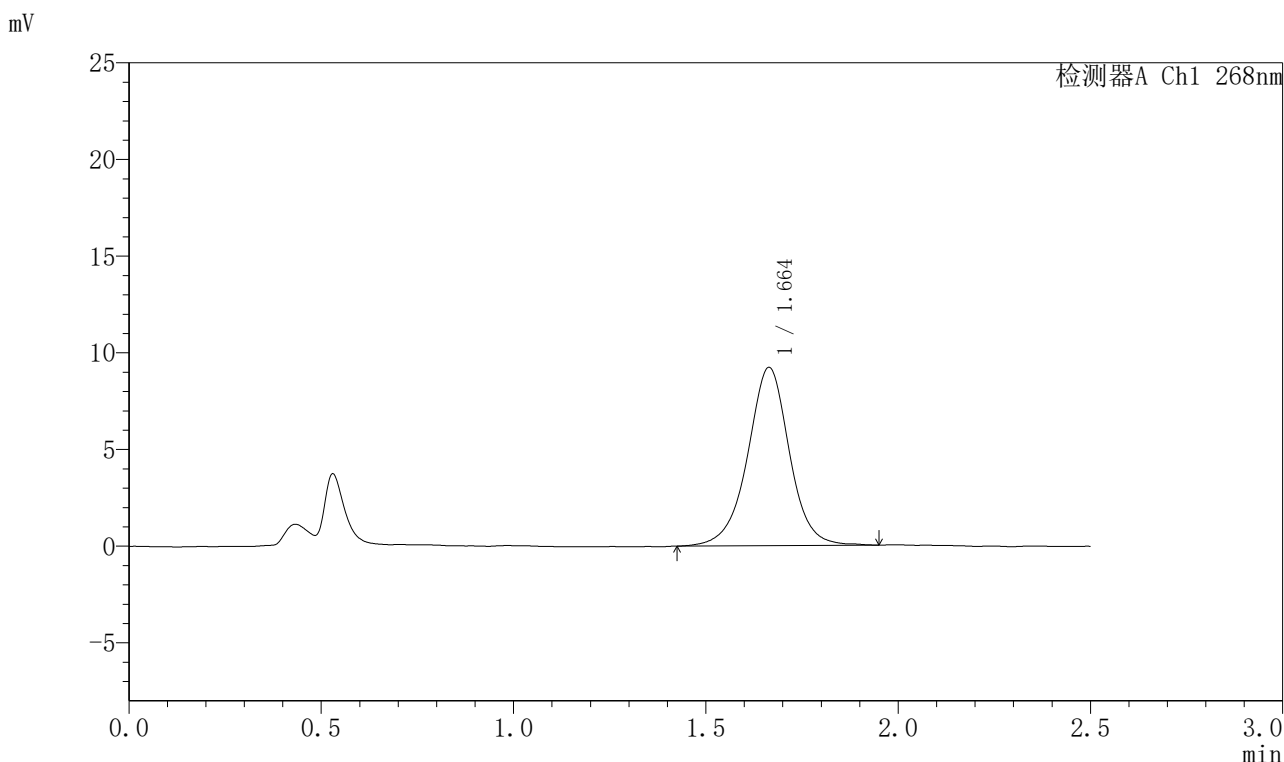


# 999坎地沙坦酯氨氯地平片

## <样品信息>

色谱柱 : XB-C18(50mm*4.6mm,5μm)	流速:1.5ml/min
柱温 : 30°C	波长:268nm
数据文件名: RC\$999 - 11-46/11-2933-2 - zzp1-kdst-rcd-jf75z-pH6.8+0.1tw80jz-P3.lcd	
方法文件名: RC\$999 - 20260530-FX260-kdst.lcm	
批处理文件名: RC\$999 - 20260530-FX260.lcb	
样品瓶号: 1-19	版本号:6.115
进样体积: 10 μl	实验者: xiexinhui
分析时间: 2026/05/30 14:28:41	处理者: xiexinhui
处理时间 (V2) : 2026/06/01 08:36:52	
仪器型号: SHIMADZU LC-2050C(FX260)	

## <色谱图>



## <峰表>

检测器A Ch1 268nm

峰号	保留时间	面积	面积%	高度	理论塔板数(USP)	拖尾因子	分离度(USP)
1	1.664	69861	100.000	9225	1200	0.980	--
总计		69861	100.000	9225			



SHIMADZU

LabSolutions

## 999坎地沙坦酯氨氯地平片

## &lt;样品信息&gt;

色谱柱 : XB-C18(50mm\*4.6mm,5 $\mu$ m)

流速:1.5ml/min

柱温 : 30°C

波长:268nm

数据文件名: RC\$999 - 11-46/11-2934-2 - zzp1-kdst-rcd-jf75z-pH6.8+0.1tw80jz-P4.lcd

方法文件名: RC\$999 - 20260530-FX260-kdst.lcm

批处理文件名: RC\$999 - 20260530-FX260.lcb

样品瓶号: 1-28

进样体积: 10  $\mu$ l

版本号:6.115

分析时间: 2026/05/30 14:31:33

实验者: xiexinhui

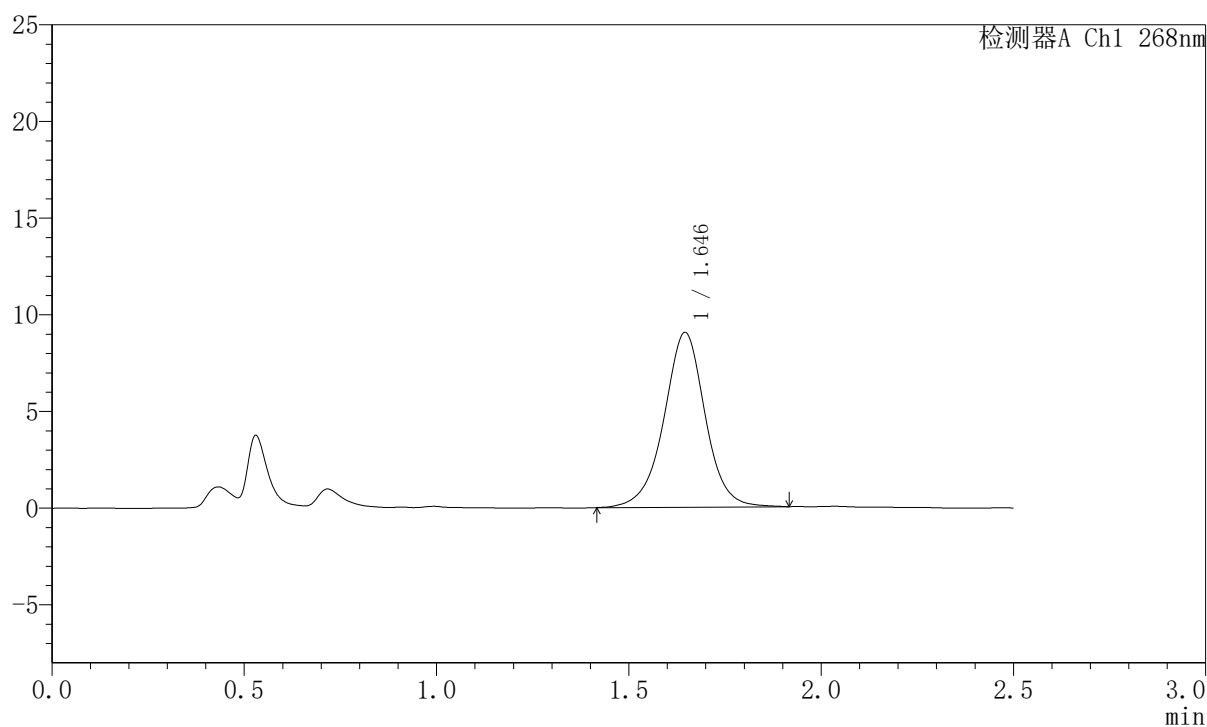
处理时间 (V2) : 2026/06/01 08:36:54

处理者: xiexinhui

仪器型号: SHIMADZU LC-2050C(FX260)

## &lt;色谱图&gt;

mV



## &lt;峰表&gt;

检测器A Ch1 268nm

峰号	保留时间	面积	面积%	高度	理论塔板数(USP)	拖尾因子	分离度(USP)
1	1.646	67581	100.000	9042	1197	0.984	--
总计		67581	100.000	9042			

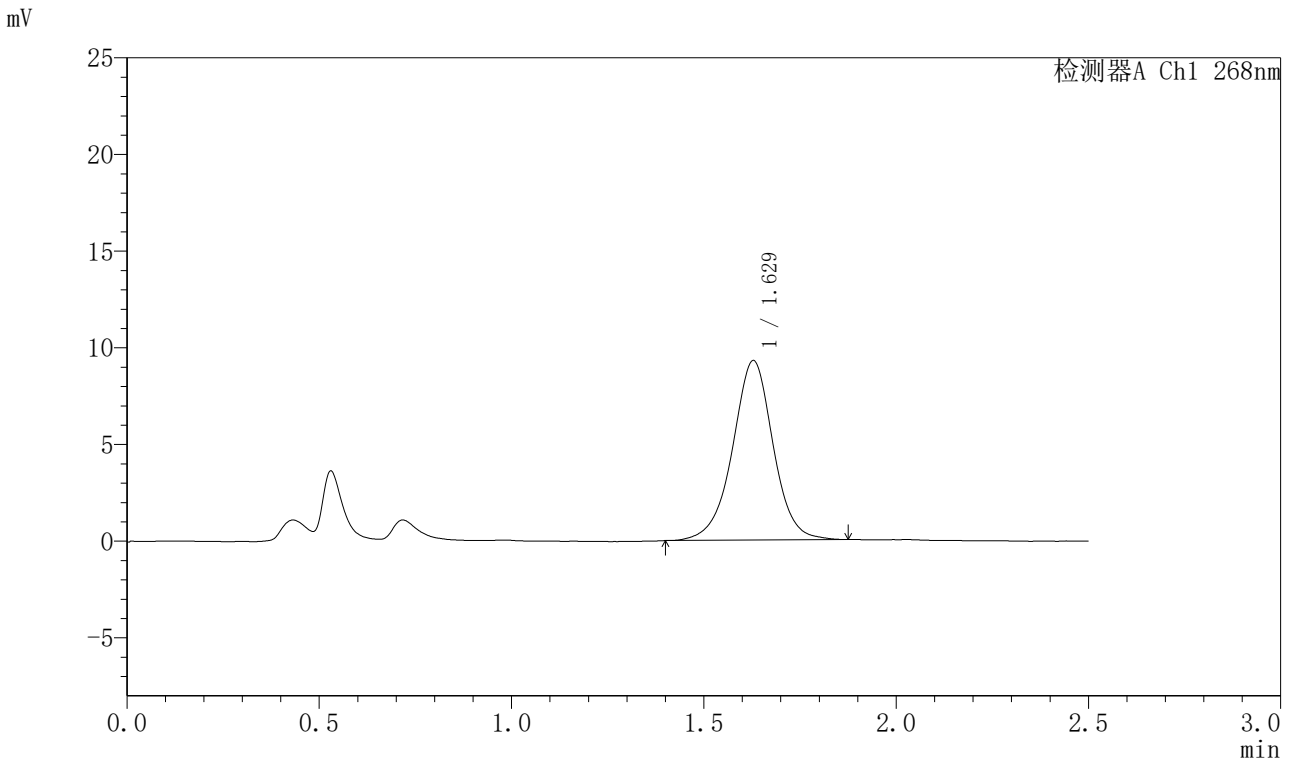


# 999坎地沙坦酯氨氯地平片

## <样品信息>

色谱柱 : XB-C18(50mm\*4.6mm,5μm) 流速:1.5ml/min  
 柱温 : 30°C 波长:268nm  
 数据文件名: RC\$999 - 11-46/11-2935-2 - zzp1-kdst-rcd-jf75z-pH6.8+0.1tw80jz-P5.lcd  
 方法文件名: RC\$999 - 20260530-FX260-kdst.lcm  
 批处理文件名: RC\$999 - 20260530-FX260.lcb  
 样品瓶号: 1-37 版本号:6.115  
 进样体积: 10 μl 实验者: xiexinhui  
 分析时间: 2026/05/30 14:34:25 处理者: xiexinhui  
 处理时间 (V2) : 2026/06/01 08:36:57  
 仪器型号: SHIMADZU LC-2050C(FX260)

## <色谱图>



## <峰表>

检测器A Ch1 268nm

峰号	保留时间	面积	面积%	高度	理论塔板数(USP)	拖尾因子	分离度(USP)
1	1.629	68328	100.000	9285	1202	0.980	--
总计		68328	100.000	9285			



SHIMADZU

LabSolutions

## 999坎地沙坦酯氨氯地平片

## &lt;样品信息&gt;

色谱柱 : XB-C18(50mm\*4.6mm,5 $\mu$ m)

流速:1.5ml/min

柱温 : 30°C

波长:268nm

数据文件名: RC\$999 - 11-46/11-2936-2 - zzp1-kdst-rcd-jf75z-pH6.8+0.1tw80jz-P6.lcd

方法文件名: RC\$999 - 20260530-FX260-kdst.lcm

批处理文件名: RC\$999 - 20260530-FX260.lcb

样品瓶号: 1-46

进样体积: 10  $\mu$ l

版本号:6.115

分析时间: 2026/05/30 14:37:17

实验者: xiexinhui

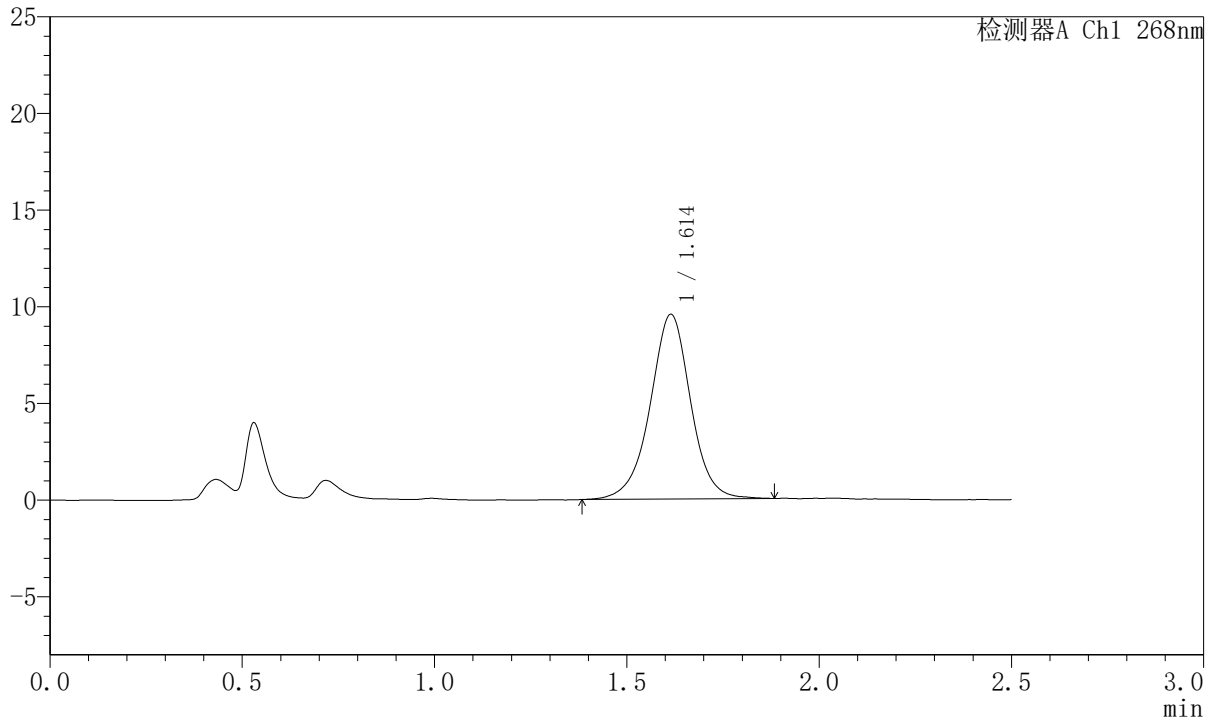
处理时间 (V2) : 2026/06/01 08:36:59

处理者: xiexinhui

仪器型号: SHIMADZU LC-2050C(FX260)

## &lt;色谱图&gt;

mV



## &lt;峰表&gt;

检测器A Ch1 268nm

峰号	保留时间	面积	面积%	高度	理论塔板数(USP)	拖尾因子	分离度(USP)
1	1.614	70010	100.000	9556	1189	0.982	--
总计		70010	100.000	9556			



SHIMADZU

LabSolutions

## 999坎地沙坦酯氨氯地平片

## 〈样品信息〉

色谱柱 : XB-C18(50mm\*4.6mm,5 $\mu$ m)

流速:1.5ml/min

柱温 : 30°C

波长:268nm

数据文件名: RC\$999 - 11-46/11-2937-2 - zzp2-kdst-rcd-jf75z-pH6.8+0.1tw80jz-P1.lcd

方法文件名: RC\$999 - 20260530-FX260-kdst.lcm

批处理文件名: RC\$999 - 20260530-FX260.lcb

样品瓶号: 1-2

进样体积: 10  $\mu$ l

版本号:6.115

分析时间: 2026/05/30 14:40:09

实验者: xiexinhui

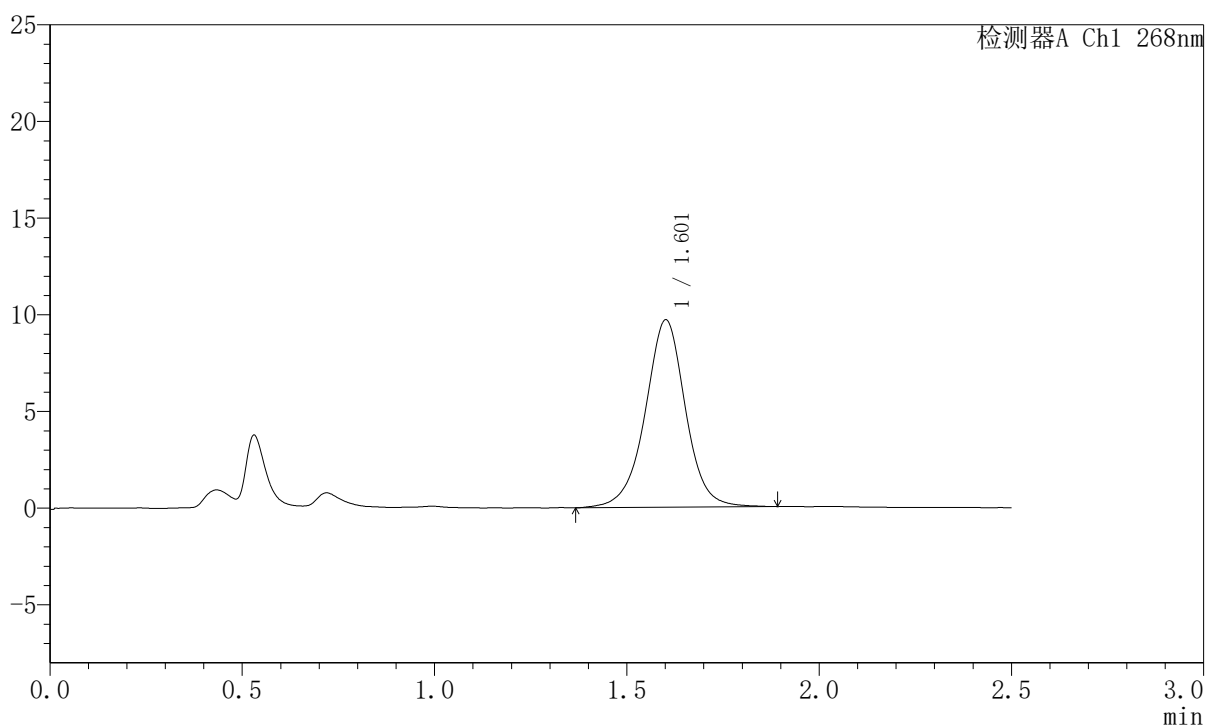
处理时间 (V2) : 2026/06/01 08:37:02

处理者: xiexinhui

仪器型号: SHIMADZU LC-2050C(FX260)

## 〈色谱图〉

mV



## 〈峰表〉

检测器A Ch1 268nm

峰号	保留时间	面积	面积%	高度	理论塔板数(USP)	拖尾因子	分离度(USP)
1	1.601	70755	100.000	9667	1191	0.985	--
总计		70755	100.000	9667			



SHIMADZU

LabSolutions

## 999坎地沙坦酯氨氯地平片

## &lt;样品信息&gt;

色谱柱 : XB-C18(50mm\*4.6mm,5 $\mu$ m)

流速:1.5ml/min

柱温 : 30°C

波长:268nm

数据文件名: RC\$999 - 11-46/11-2938-2 - zzp2-kdst-rcd-jf75z-pH6.8+0.1tw80jz-P2.lcd

方法文件名: RC\$999 - 20260530-FX260-kdst.lcm

批处理文件名: RC\$999 - 20260530-FX260.lcb

样品瓶号: 1-11

进样体积: 10  $\mu$ l

版本号:6.115

分析时间: 2026/05/30 14:43:02

实验者: xiexinhui

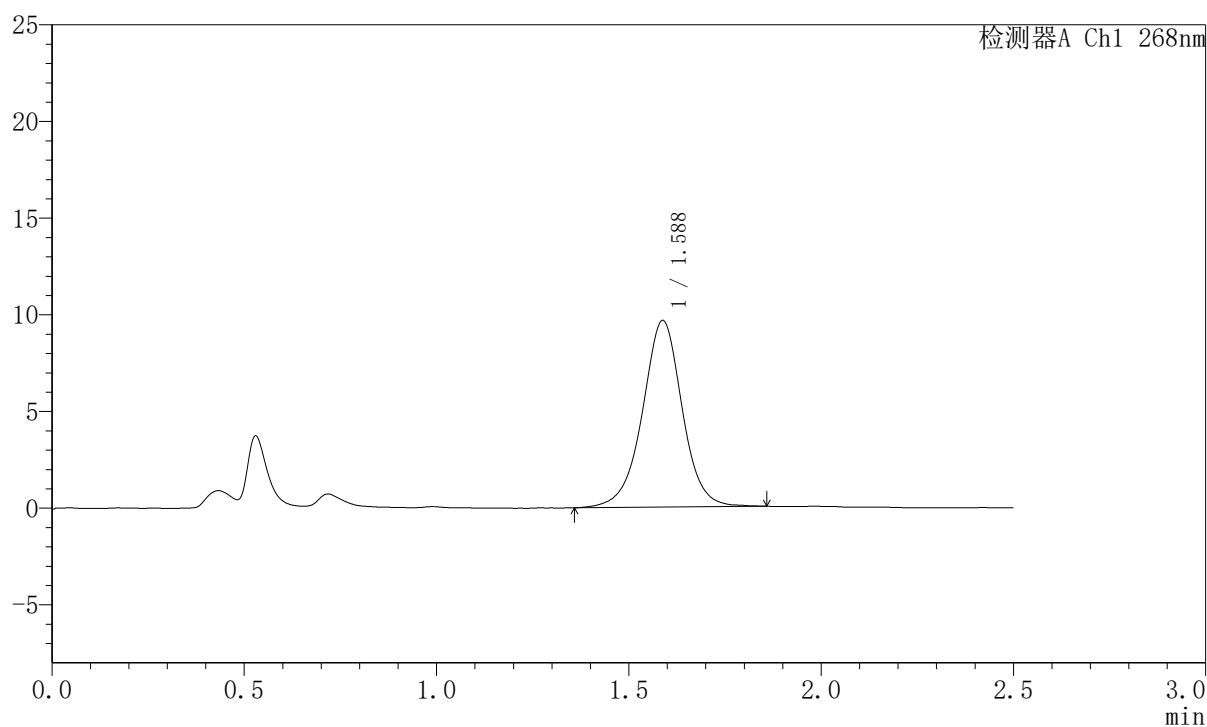
处理时间 (V2) : 2026/06/01 08:37:04

处理者: xiexinhui

仪器型号: SHIMADZU LC-2050C(FX260)

## &lt;色谱图&gt;

mV



## &lt;峰表&gt;

检测器A Ch1 268nm

峰号	保留时间	面积	面积%	高度	理论塔板数(USP)	拖尾因子	分离度(USP)
1	1.588	69569	100.000	9662	1194	0.984	--
总计		69569	100.000	9662			



SHIMADZU

LabSolutions

## 999坎地沙坦酯氨氯地平片

## &lt;样品信息&gt;

色谱柱 : XB-C18(50mm\*4.6mm,5 $\mu$ m)

流速:1.5ml/min

柱温 : 30°C

波长:268nm

数据文件名: RC\$999 - 11-46/11-2939-2 - zzp2-kdst-rcd-jf75z-pH6.8+0.1tw80jz-P3.lcd

方法文件名: RC\$999 - 20260530-FX260-kdst.lcm

批处理文件名: RC\$999 - 20260530-FX260.lcb

样品瓶号: 1-20

进样体积: 10  $\mu$ l

版本号:6.115

分析时间: 2026/05/30 14:45:54

实验者: xiexinhui

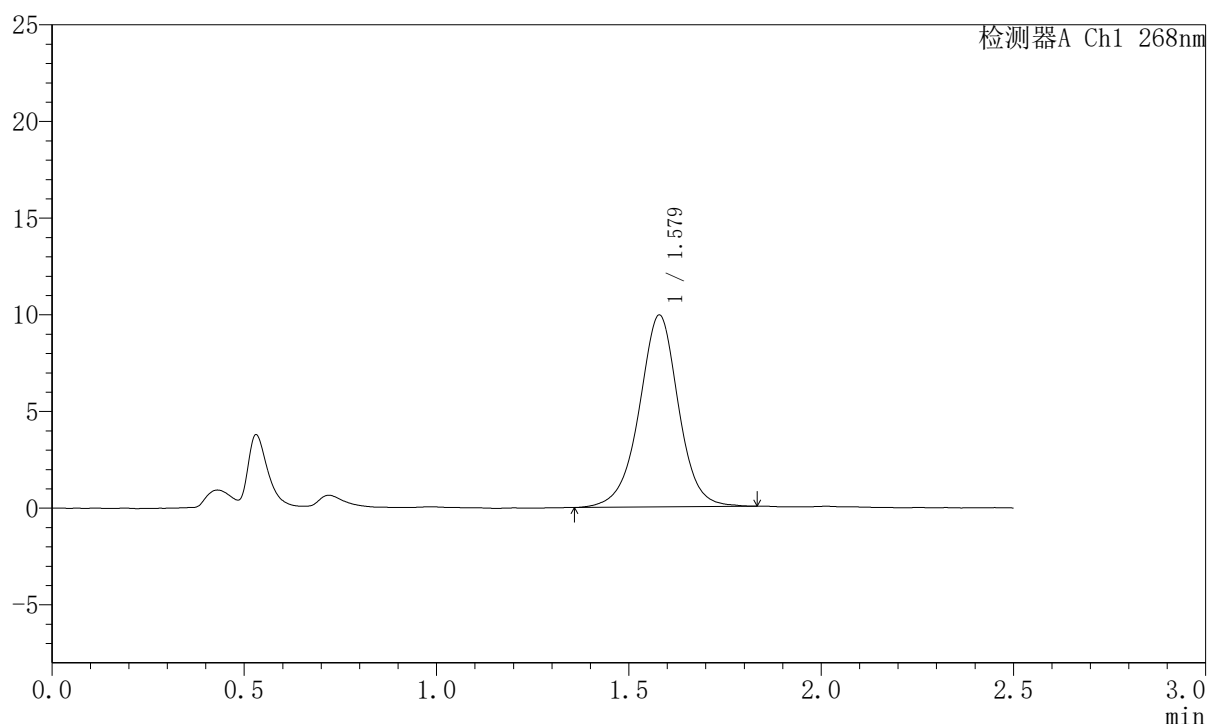
处理时间 (V2) : 2026/06/01 08:37:07

处理者: xiexinhui

仪器型号: SHIMADZU LC-2050C(FX260)

## &lt;色谱图&gt;

mV



## &lt;峰表&gt;

检测器A Ch1 268nm

峰号	保留时间	面积	面积%	高度	理论塔板数(USP)	拖尾因子	分离度(USP)
1	1.579	70692	100.000	9932	1207	0.980	--
总计		70692	100.000	9932			



SHIMADZU

LabSolutions

## 999坎地沙坦酯氨氯地平片

## &lt;样品信息&gt;

色谱柱 : XB-C18(50mm\*4.6mm,5 $\mu$ m)

流速:1.5ml/min

柱温 : 30°C

波长:268nm

数据文件名: RC\$999 - 11-46/11-2940-2 - zzp2-kdst-rcd-jf75z-pH6.8+0.1tw80jz-P4.lcd

方法文件名: RC\$999 - 20260530-FX260-kdst.lcm

批处理文件名: RC\$999 - 20260530-FX260.lcb

样品瓶号: 1-29

进样体积: 10  $\mu$ l

版本号:6.115

分析时间: 2026/05/30 14:48:46

实验者: xiexinhui

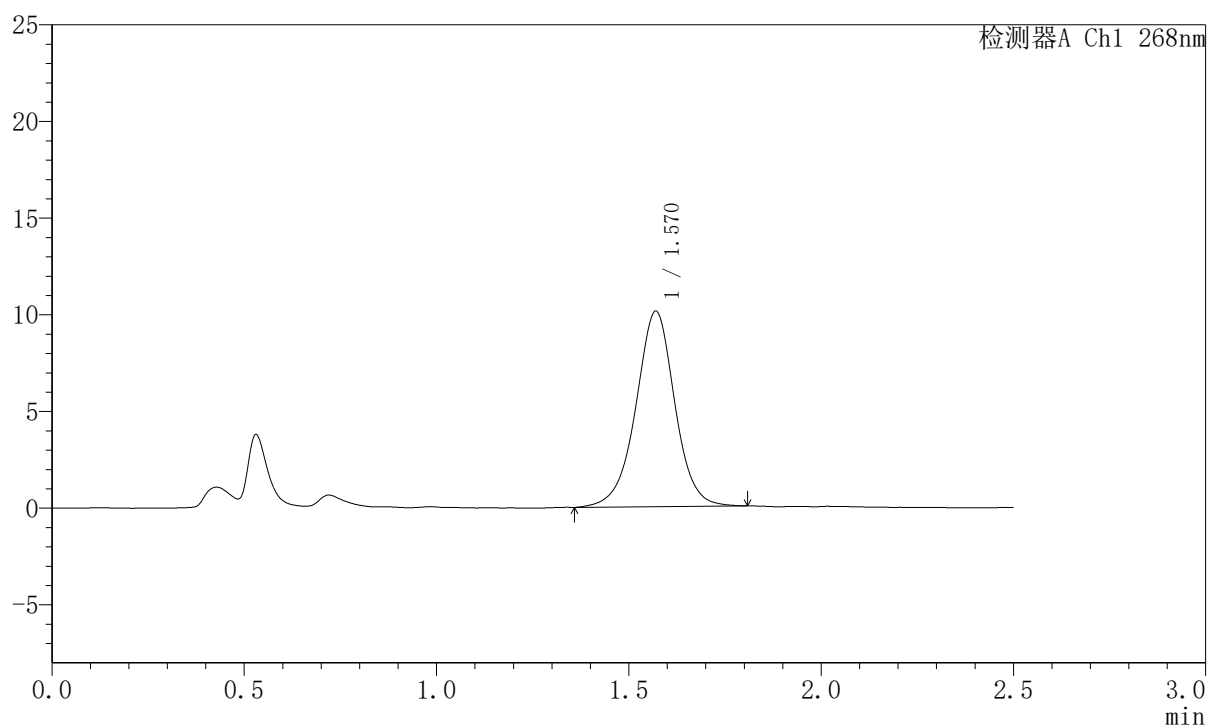
处理时间 (V2) : 2026/06/01 08:37:09

处理者: xiexinhui

仪器型号: SHIMADZU LC-2050C(FX260)

## &lt;色谱图&gt;

mV



## &lt;峰表&gt;

检测器A Ch1 268nm

峰号	保留时间	面积	面积%	高度	理论塔板数(USP)	拖尾因子	分离度(USP)
1	1.570	71352	100.000	10110	1206	0.981	--
总计		71352	100.000	10110			



SHIMADZU

LabSolutions

## 999坎地沙坦酯氨氯地平片

## &lt;样品信息&gt;

色谱柱 : XB-C18(50mm\*4.6mm,5 $\mu$ m)

流速:1.5ml/min

柱温 : 30°C

波长:268nm

数据文件名: RC\$999 - 11-46/11-2941-2 - zzp2-kdst-rcd-jf75z-pH6.8+0.1tw80jz-P5.lcd

方法文件名: RC\$999 - 20260530-FX260-kdst.lcm

批处理文件名: RC\$999 - 20260530-FX260.lcb

样品瓶号: 1-38

进样体积: 10  $\mu$ l

版本号:6.115

分析时间: 2026/05/30 14:51:39

实验者: xiexinhui

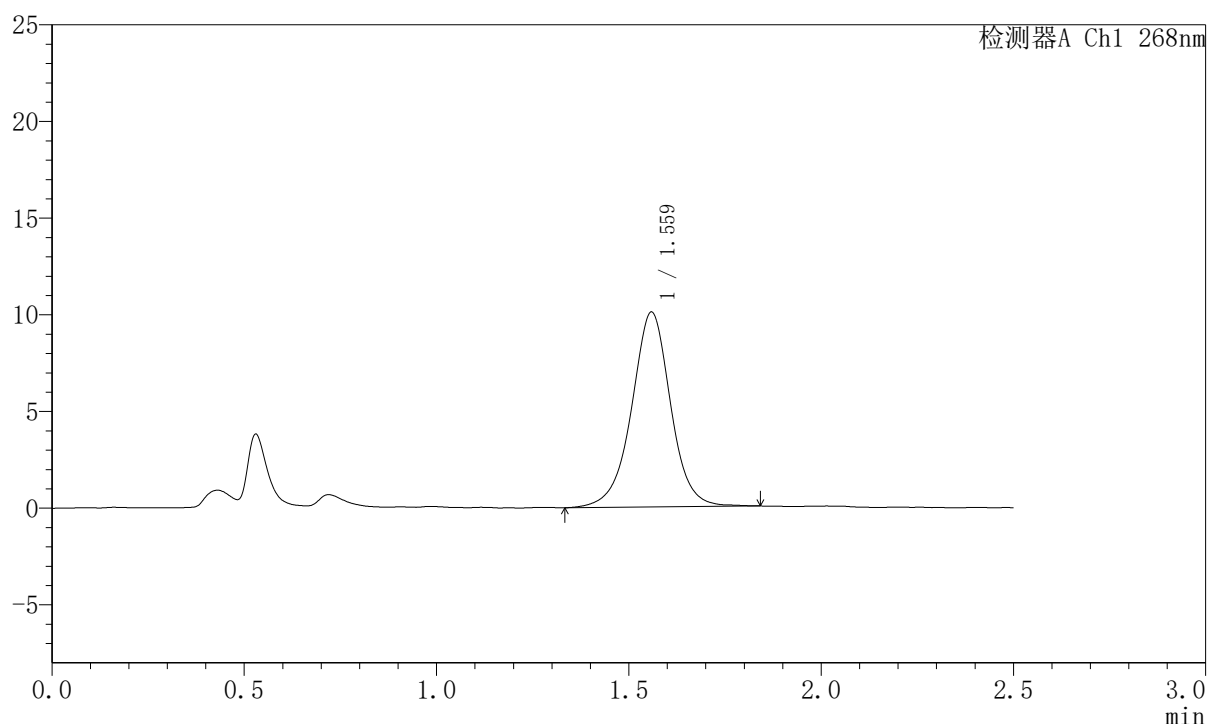
处理时间 (V2) : 2026/06/01 08:37:12

处理者: xiexinhui

仪器型号: SHIMADZU LC-2050C(FX260)

## &lt;色谱图&gt;

mV



## &lt;峰表&gt;

检测器A Ch1 268nm

峰号	保留时间	面积	面积%	高度	理论塔板数(USP)	拖尾因子	分离度(USP)
1	1.559	71235	100.000	10048	1199	0.986	--
总计		71235	100.000	10048			



SHIMADZU

LabSolutions

## 999坎地沙坦酯氨氯地平片

## &lt;样品信息&gt;

色谱柱 : XB-C18(50mm\*4.6mm,5 $\mu$ m)

流速:1.5ml/min

柱温 : 30°C

波长:268nm

数据文件名: RC\$999 - 11-46/11-2942-2 - zzp2-kdst-rcd-jf75z-pH6.8+0.1tw80jz-P6.lcd

方法文件名: RC\$999 - 20260530-FX260-kdst.lcm

批处理文件名: RC\$999 - 20260530-FX260.lcb

样品瓶号: 1-47

进样体积: 10  $\mu$ l

版本号:6.115

分析时间: 2026/05/30 14:54:31

实验者: xiexinhui

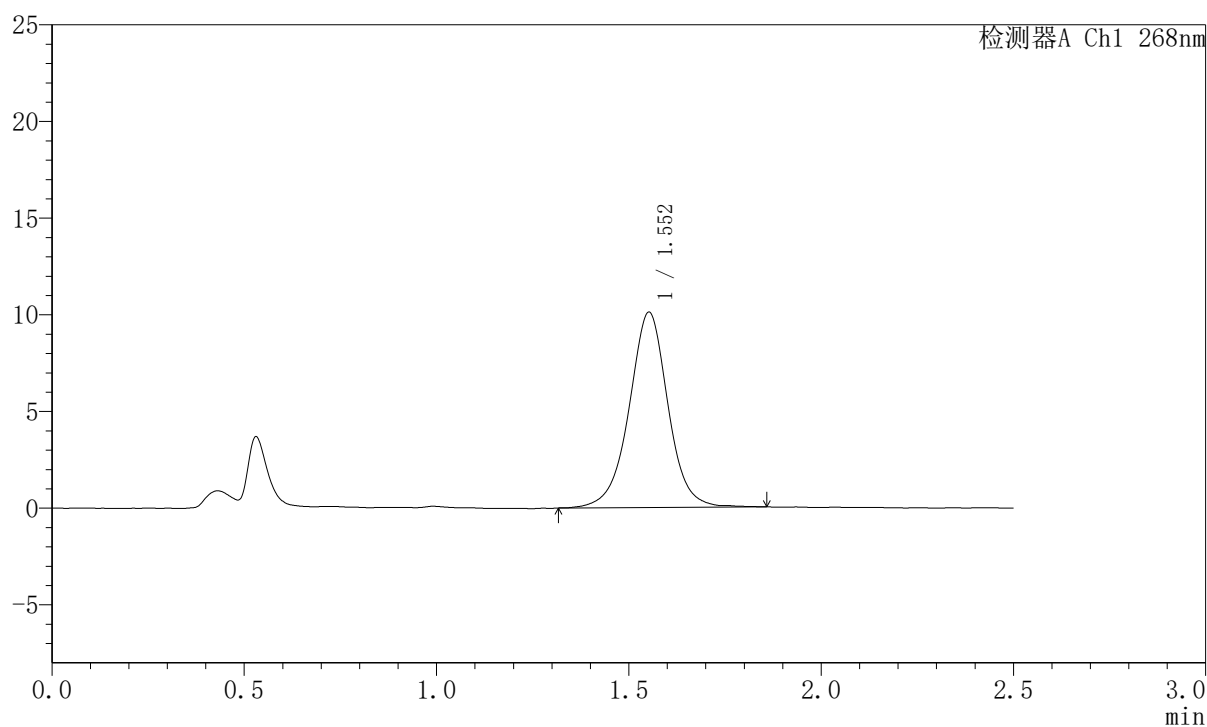
处理时间 (V2) : 2026/06/01 08:37:15

处理者: xiexinhui

仪器型号: SHIMADZU LC-2050C(FX260)

## &lt;色谱图&gt;

mV



## &lt;峰表&gt;

检测器A Ch1 268nm

峰号	保留时间	面积	面积%	高度	理论塔板数(USP)	拖尾因子	分离度(USP)
1	1.552	71221	100.000	10086	1196	0.993	--
总计		71221	100.000	10086			



SHIMADZU

LabSolutions

## 999坎地沙坦酯氨氯地平片

## &lt;样品信息&gt;

色谱柱 : XB-C18(50mm\*4.6mm,5 $\mu$ m)

流速:1.5ml/min

柱温 : 30°C

波长:268nm

数据文件名: RC\$999 - 11-46/11-2943-2 - zzp3-kdst-rcd-jf75z-pH6.8+0.1tw80jz-P1.lcd

方法文件名: RC\$999 - 20260530-FX260-kdst.lcm

批处理文件名: RC\$999 - 20260530-FX260.lcb

样品瓶号: 1-3

进样体积: 10  $\mu$ l

版本号:6.115

分析时间: 2026/05/30 14:57:23

实验者: xiexinhui

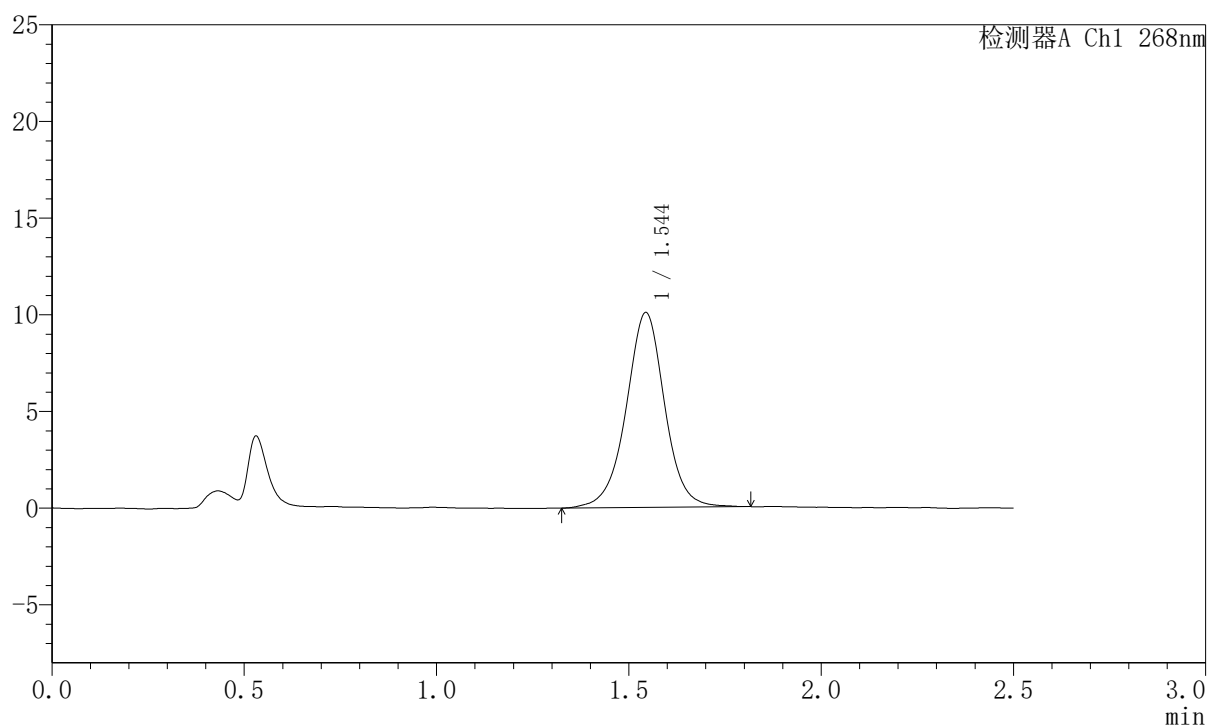
处理时间 (V2) : 2026/06/01 08:37:17

处理者: xiexinhui

仪器型号: SHIMADZU LC-2050C(FX260)

## &lt;色谱图&gt;

mV



## &lt;峰表&gt;

检测器A Ch1 268nm

峰号	保留时间	面积	面积%	高度	理论塔板数(USP)	拖尾因子	分离度(USP)
1	1.544	70309	100.000	10064	1208	0.991	--
总计		70309	100.000	10064			



SHIMADZU

LabSolutions

## 999坎地沙坦酯氨氯地平片

## &lt;样品信息&gt;

色谱柱 : XB-C18(50mm\*4.6mm,5 $\mu$ m)

流速:1.5ml/min

柱温 : 30°C

波长:268nm

数据文件名: RC\$999 - 11-46/11-2944-2 - zzp3-kdst-rcd-jf75z-pH6.8+0.1tw80jz-P2.lcd

方法文件名: RC\$999 - 20260530-FX260-kdst.lcm

批处理文件名: RC\$999 - 20260530-FX260.lcb

样品瓶号: 1-12

进样体积: 10  $\mu$ l

版本号:6.115

分析时间: 2026/05/30 15:00:16

实验者: xiexinhui

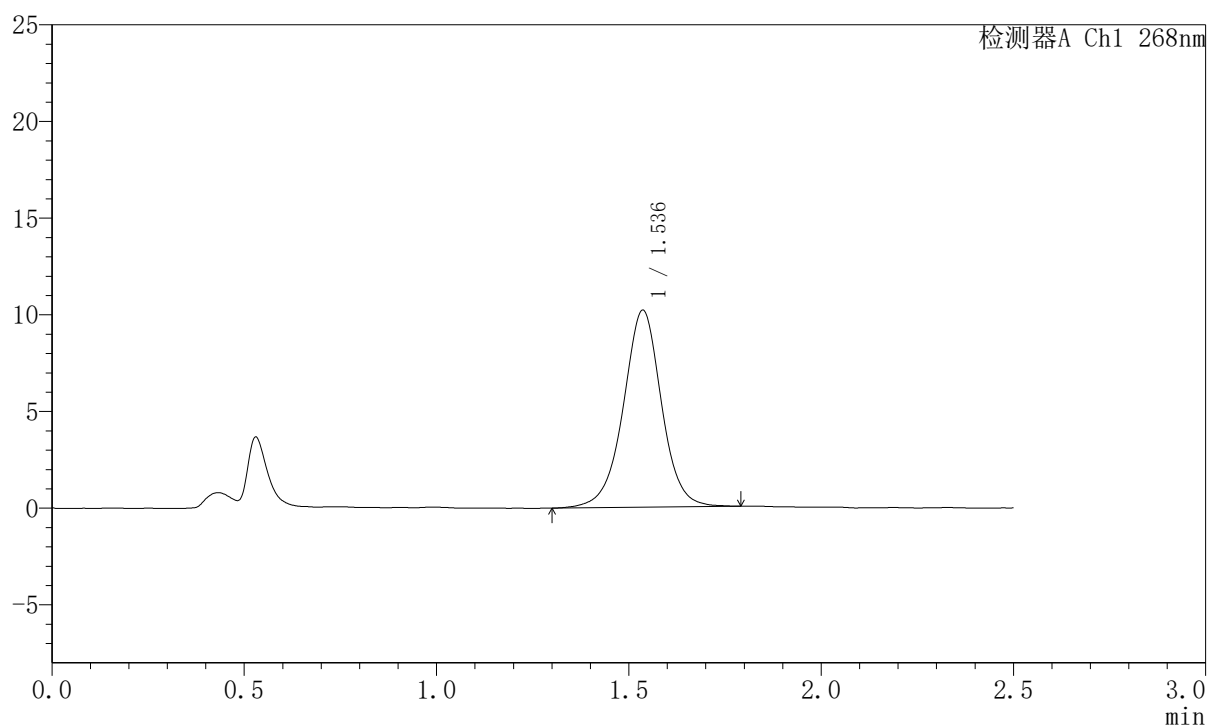
处理时间 (V2) : 2026/06/01 08:37:20

处理者: xiexinhui

仪器型号: SHIMADZU LC-2050C(FX260)

## &lt;色谱图&gt;

mV



## &lt;峰表&gt;

检测器A Ch1 268nm

峰号	保留时间	面积	面积%	高度	理论塔板数(USP)	拖尾因子	分离度(USP)
1	1.536	70633	100.000	10183	1209	0.988	--
总计		70633	100.000	10183			



SHIMADZU

LabSolutions

## 999坎地沙坦酯氨氯地平片

## &lt;样品信息&gt;

色谱柱 : XB-C18(50mm\*4.6mm,5 $\mu$ m)

流速:1.5ml/min

柱温 : 30°C

波长:268nm

数据文件名: RC\$999 - 11-46/11-2945-2 - zzp3-kdst-rcd-jf75z-pH6.8+0.1tw80jz-P3.lcd

方法文件名: RC\$999 - 20260530-FX260-kdst.lcm

批处理文件名: RC\$999 - 20260530-FX260.lcb

样品瓶号: 1-21

进样体积: 10  $\mu$ l

版本号:6.115

分析时间: 2026/05/30 15:03:08

实验者: xiexinhui

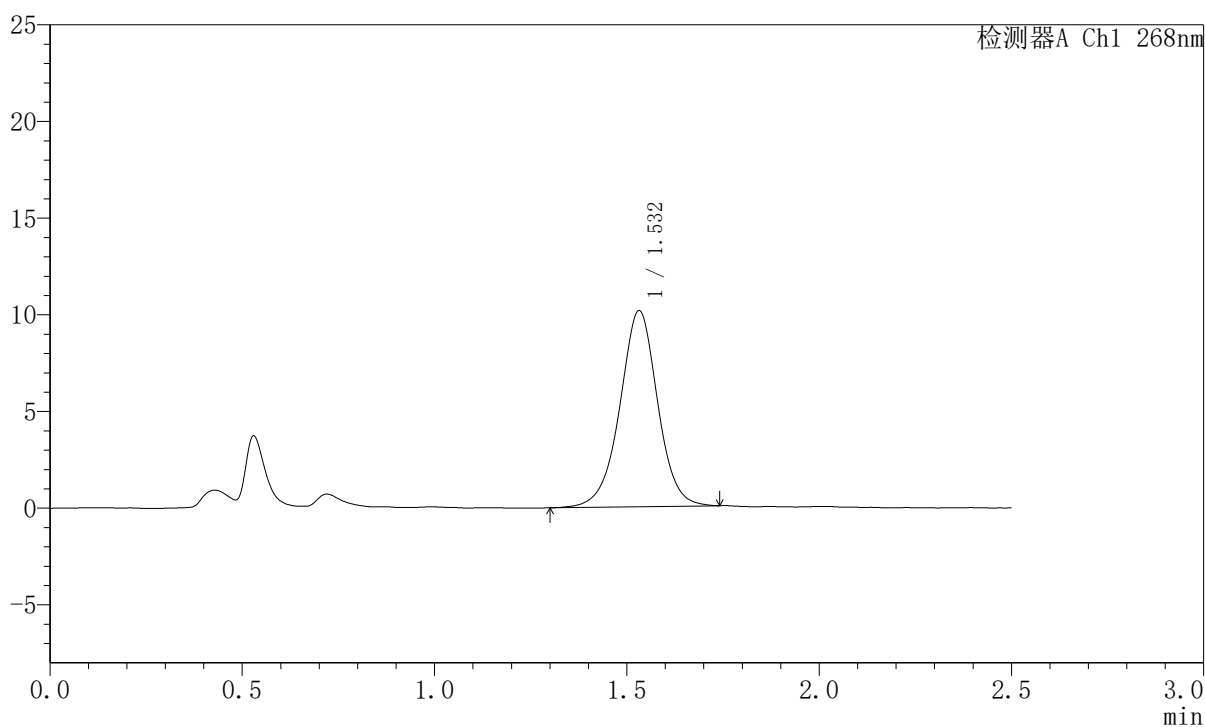
处理时间 (V2) : 2026/06/01 08:37:22

处理者: xiexinhui

仪器型号: SHIMADZU LC-2050C(FX260)

## &lt;色谱图&gt;

mV



## &lt;峰表&gt;

检测器A Ch1 268nm

峰号	保留时间	面积	面积%	高度	理论塔板数(USP)	拖尾因子	分离度(USP)
1	1.532	69419	100.000	10136	1215	0.985	--
总计		69419	100.000	10136			



SHIMADZU

LabSolutions

## 999坎地沙坦酯氨氯地平片

## &lt;样品信息&gt;

色谱柱 : XB-C18(50mm\*4.6mm,5 $\mu$ m)

流速:1.5ml/min

柱温 : 30°C

波长:268nm

数据文件名: RC\$999 - 11-46/11-2946-2 - zzp3-kdst-rcd-jf75z-pH6.8+0.1tw80jz-P4.lcd

方法文件名: RC\$999 - 20260530-FX260-kdst.lcm

批处理文件名: RC\$999 - 20260530-FX260.lcb

样品瓶号: 1-30

进样体积: 10  $\mu$ l

版本号:6.115

分析时间: 2026/05/30 15:06:01

实验者: xiexinhui

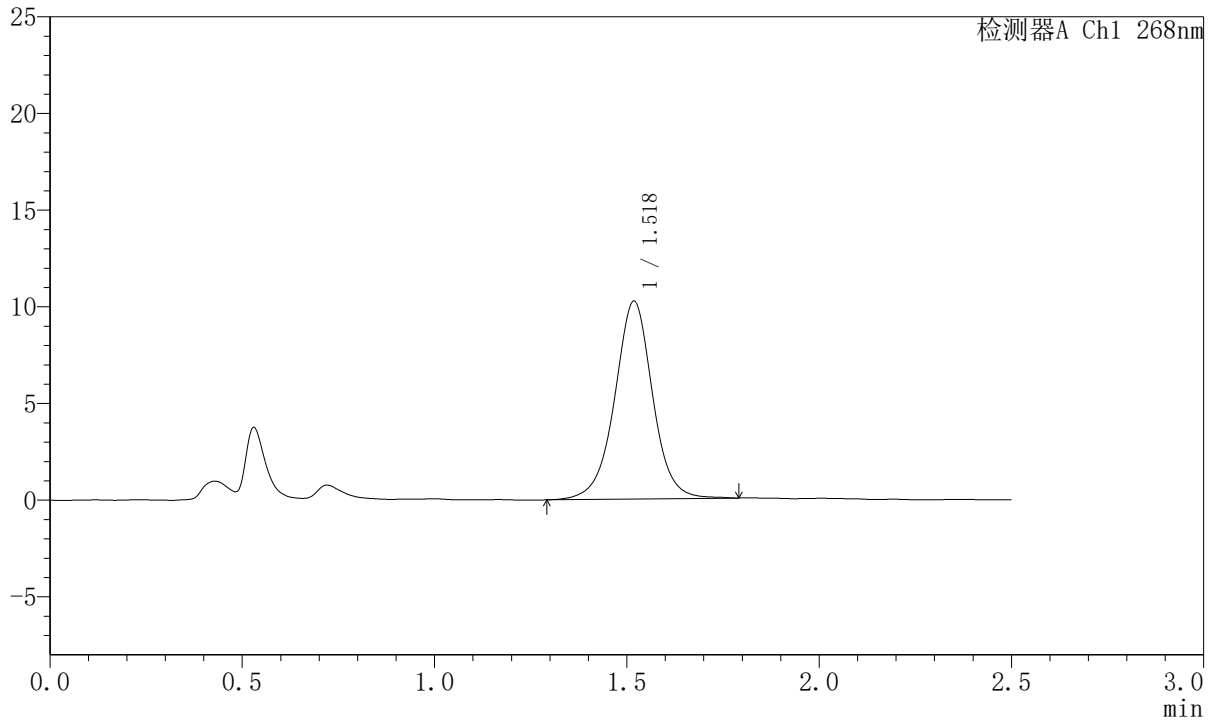
处理时间 (V2) : 2026/06/01 08:37:25

处理者: xiexinhui

仪器型号: SHIMADZU LC-2050C(FX260)

## &lt;色谱图&gt;

mV



## &lt;峰表&gt;

检测器A Ch1 268nm

峰号	保留时间	面积	面积%	高度	理论塔板数(USP)	拖尾因子	分离度(USP)
1	1.518	70399	100.000	10208	1198	0.995	--
总计		70399	100.000	10208			



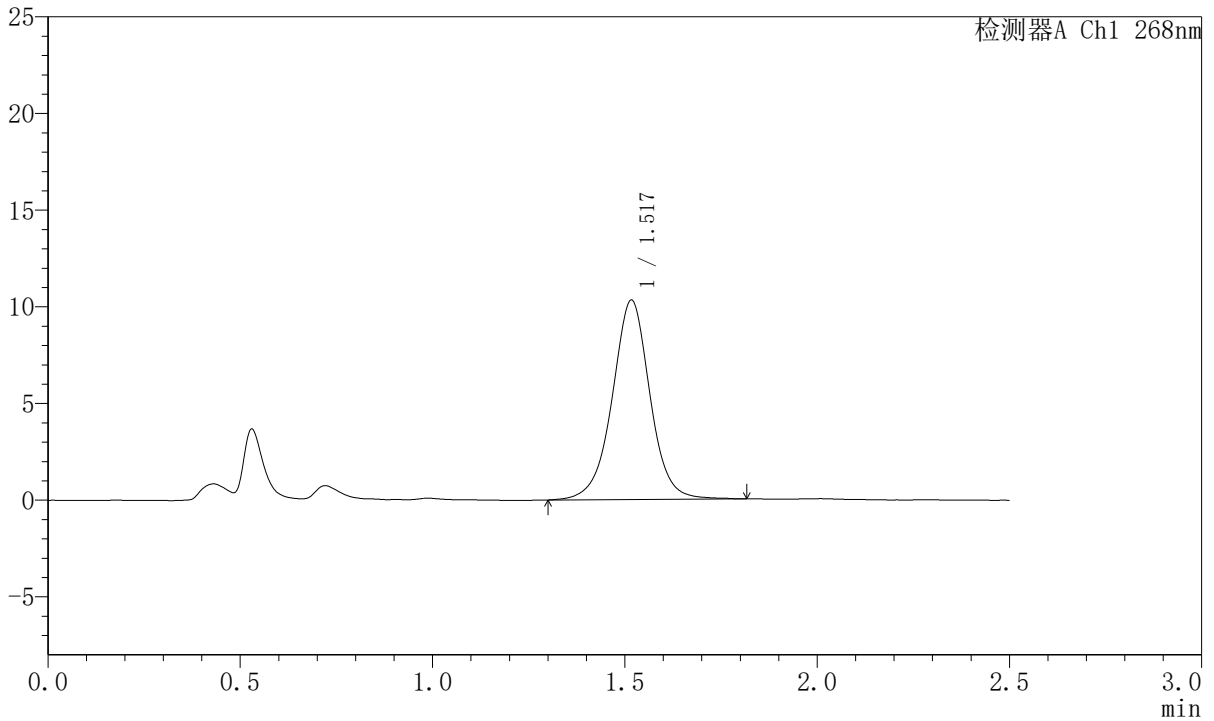
# 999坎地沙坦酯氨氯地平片

## <样品信息>

色谱柱 : XB-C18(50mm\*4.6mm,5μm) 流速:1.5ml/min  
 柱温 : 30°C 波长:268nm  
 数据文件名: RC\$999 - 11-46/11-2947-2 - zzp3-kdst-rcd-jf75z-pH6.8+0.1tw80jz-P5.lcd  
 方法文件名: RC\$999 - 20260530-FX260-kdst.lcm  
 批处理文件名: RC\$999 - 20260530-FX260.lcb  
 样品瓶号: 1-39 版本号:6.115  
 进样体积: 10 μl 实验者: xiexinhui  
 分析时间: 2026/05/30 15:08:53 处理者: xiexinhui  
 处理时间 (V2) : 2026/06/01 08:37:27  
 仪器型号: SHIMADZU LC-2050C(FX260)

## <色谱图>

mV



## <峰表>

检测器A Ch1 268nm

峰号	保留时间	面积	面积%	高度	理论塔板数(USP)	拖尾因子	分离度(USP)
1	1.517	70601	100.000	10282	1205	0.994	--
总计		70601	100.000	10282			



SHIMADZU

LabSolutions

## 999坎地沙坦酯氨氯地平片

## &lt;样品信息&gt;

色谱柱 : XB-C18(50mm\*4.6mm,5 $\mu$ m)

流速:1.5ml/min

柱温 : 30°C

波长:268nm

数据文件名: RC\$999 - 11-46/11-2948-2 - zzp3-kdst-rcd-jf75z-pH6.8+0.1tw80jz-P6.lcd

方法文件名: RC\$999 - 20260530-FX260-kdst.lcm

批处理文件名: RC\$999 - 20260530-FX260.lcb

样品瓶号: 1-48

进样体积: 10  $\mu$ l

版本号:6.115

分析时间: 2026/05/30 15:11:46

实验者: xiexinhui

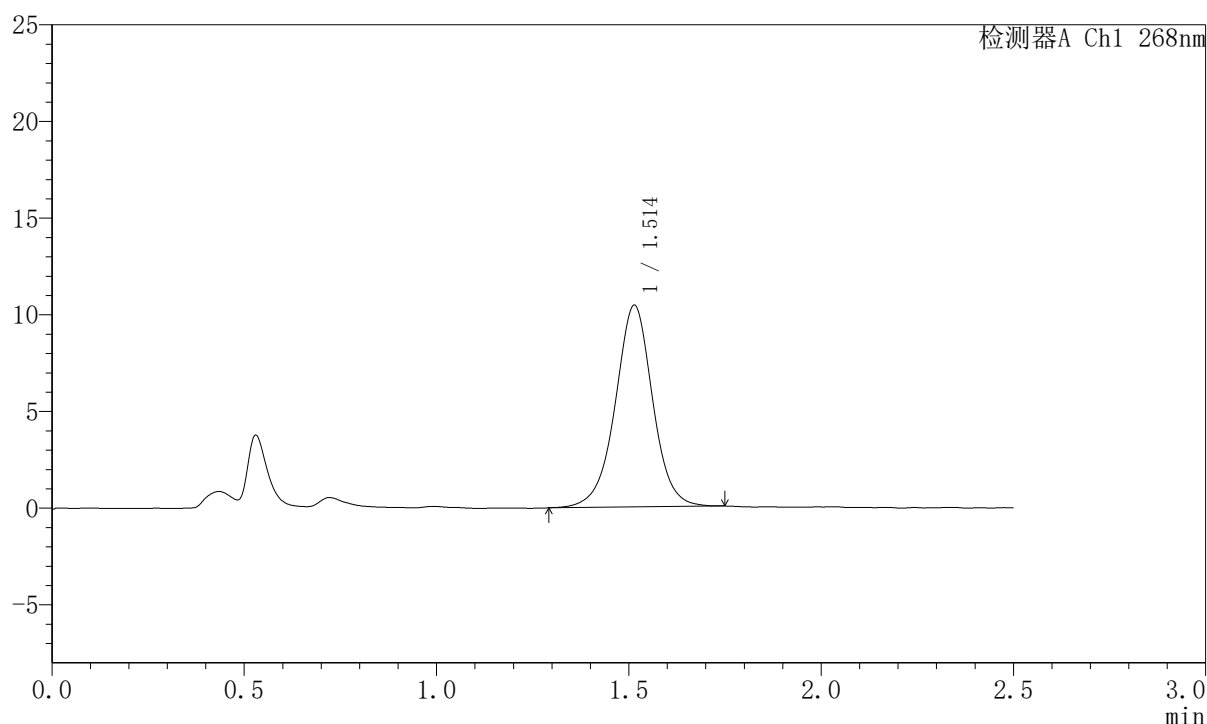
处理时间 (V2) : 2026/06/01 08:37:30

处理者: xiexinhui

仪器型号: SHIMADZU LC-2050C(FX260)

## &lt;色谱图&gt;

mV



## &lt;峰表&gt;

检测器A Ch1 268nm

峰号	保留时间	面积	面积%	高度	理论塔板数(USP)	拖尾因子	分离度(USP)
1	1.514	70692	100.000	10434	1215	0.990	--
总计		70692	100.000	10434			



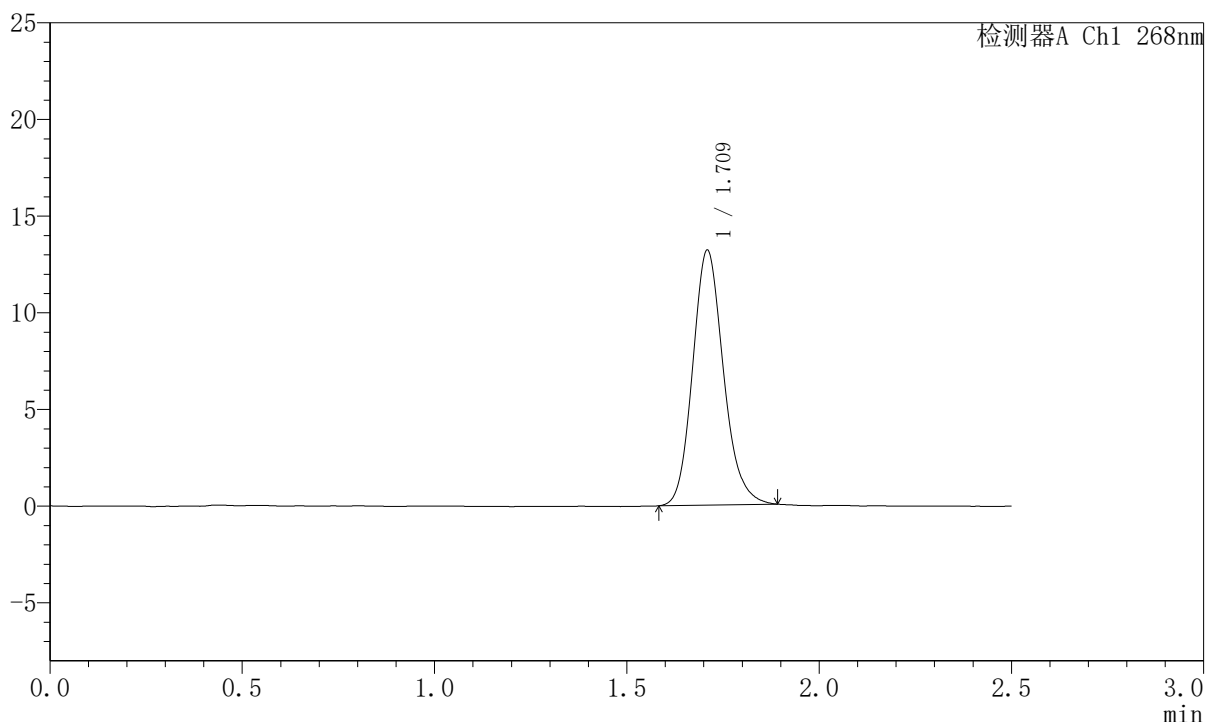
## 999坎地沙坦酯氨氯地平片

## 〈样品信息〉

色谱柱 : XB-C18(50mm\*4.6mm,5 $\mu$ m) 流速:1.5ml/min  
柱温 : 30°C 波长:268nm  
数据文件名: RC\$999 - 11-47/11-2949-2 - zzp-kdst-rcd-jf75z-pH6.8+0.1tw80jz-dz2-1.lcd  
方法文件名: RC\$999 - 20260530-FX260-kdst.lcm  
批处理文件名: RC\$999 - 20260530-FX260.lcb  
样品瓶号: 1-27 版本号:6.115  
进样体积: 10  $\mu$ l 实验者: xiexinhui  
分析时间: 2026/05/30 15:14:39 处理者: xiexinhui  
处理时间 (V2) : 2026/06/01 08:39:10  
仪器型号: SHIMADZU LC-2050C(FX260)

## 〈色谱图〉

mV



## 〈峰表〉

检测器A Ch1 268nm

峰号	保留时间	面积	面积%	高度	理论塔板数(USP)	拖尾因子	分离度(USP)
1	1.709	73456	100.000	13108	2224	1.153	--
总计		73456	100.000	13108			



SHIMADZU

LabSolutions

## 999坎地沙坦酯氨氯地平片

## 〈样品信息〉

色谱柱 : XB-C18(50mm\*4.6mm,5 $\mu$ m)

流速:1.5ml/min

柱温 : 30°C

波长:268nm

数据文件名: RC\$999 - 11-47/11-2950-2 - zzp-kdst-rcd-jf75z-pH6.8+0.1tw80jz-dz2-2.lcd

方法文件名: RC\$999 - 20260530-FX260-kdst.lcm

批处理文件名: RC\$999 - 20260530-FX260.lcb

样品瓶号: 1-27

进样体积: 10  $\mu$ l

版本号:6.115

分析时间: 2026/05/30 15:17:32

实验者: xiexinhui

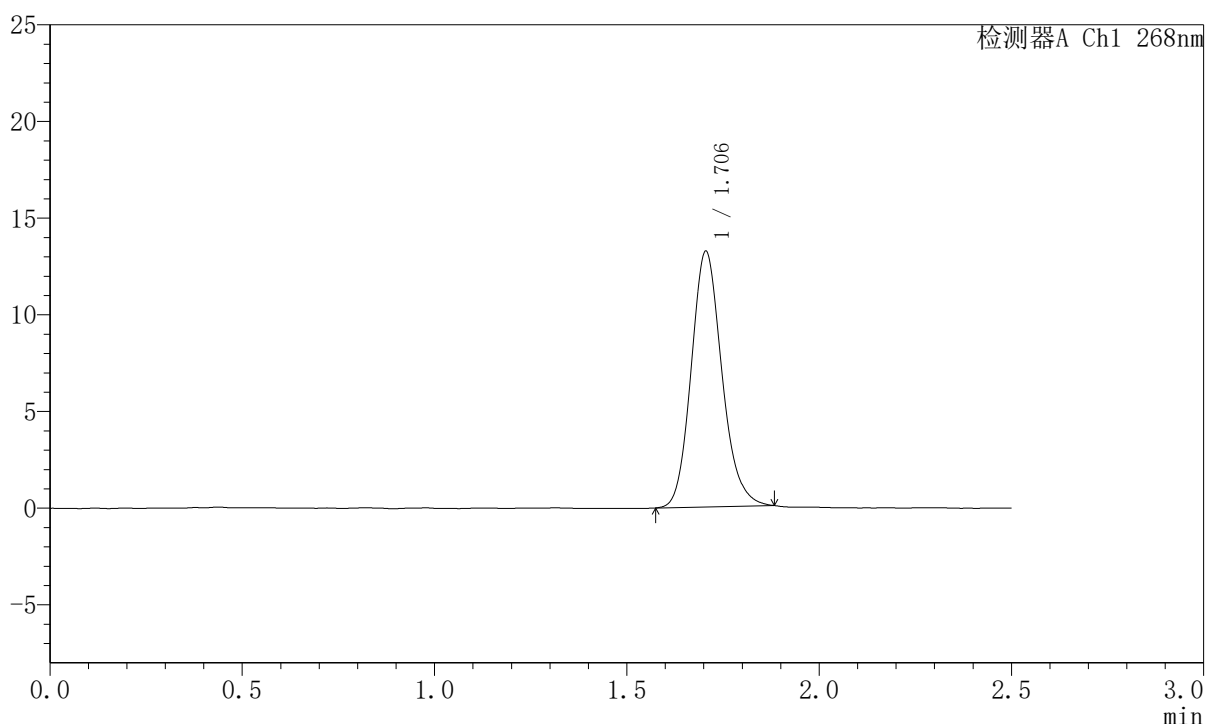
处理时间 (V2) : 2026/06/01 08:39:12

处理者: xiexinhui

仪器型号: SHIMADZU LC-2050C(FX260)

## 〈色谱图〉

mV



## 〈峰表〉

检测器A Ch1 268nm

峰号	保留时间	面积	面积%	高度	理论塔板数(USP)	拖尾因子	分离度(USP)
1	1.706	73415	100.000	13224	2230	1.148	--
总计		73415	100.000	13224			





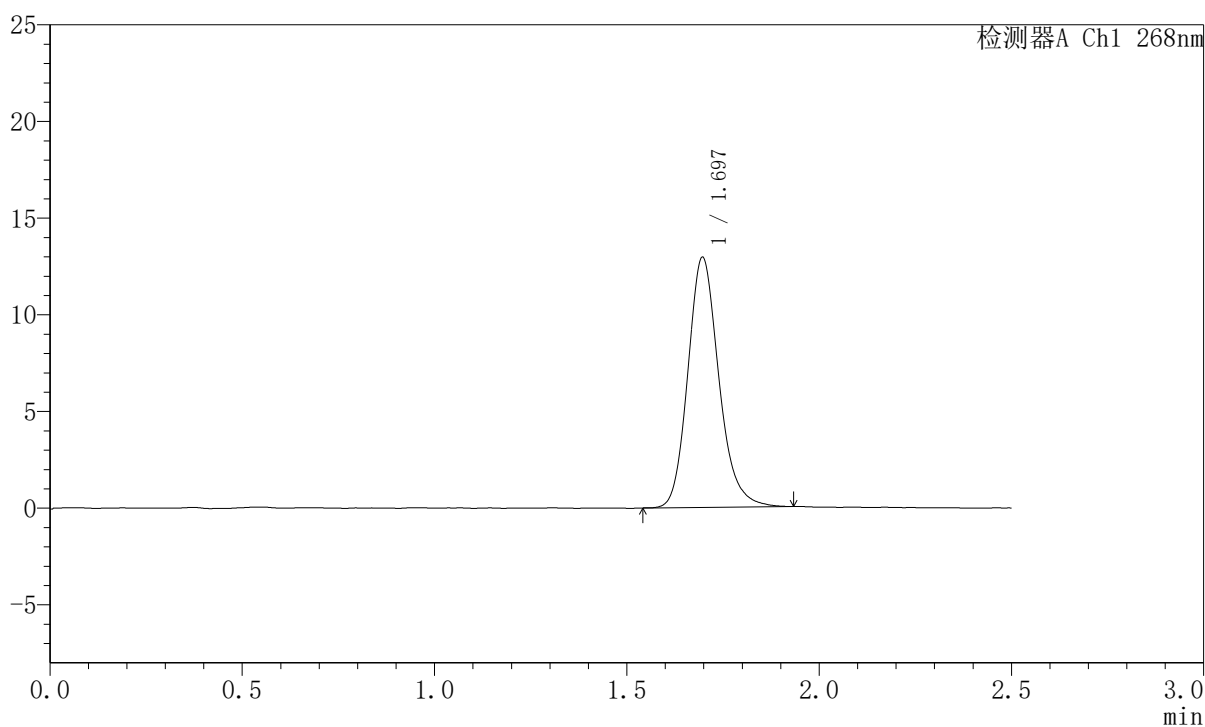
## 999坎地沙坦酯氨氯地平片

## 〈样品信息〉

色谱柱 : XB-C18(50mm\*4.6mm,5 $\mu$ m) 流速:1.5ml/min  
柱温 : 30°C 波长:268nm  
数据文件名: RC\$999 - 11-46/11-2952-2 - zzp-kdst-rcd-jxzs-pH6.8+0.1tw80jz-dz1-1.lcd  
方法文件名: RC\$999 - 20260530-FX260-kdst.lcm  
批处理文件名: RC\$999 - 20260530-FX260.lcb  
样品瓶号: 1-18 版本号:6.115  
进样体积: 10  $\mu$ l 实验者: xiexinhui  
分析时间: 2026/05/30 15:23:19 处理者: xiexinhui  
处理时间 (V2) : 2026/06/01 08:37:35  
仪器型号: SHIMADZU LC-2050C(FX260)

## 〈色谱图〉

mV



## 〈峰表〉

检测器A Ch1 268nm

峰号	保留时间	面积	面积%	高度	理论塔板数(USP)	拖尾因子	分离度(USP)
1	1.697	72555	100.000	12940	2194	1.172	--
总计		72555	100.000	12940			



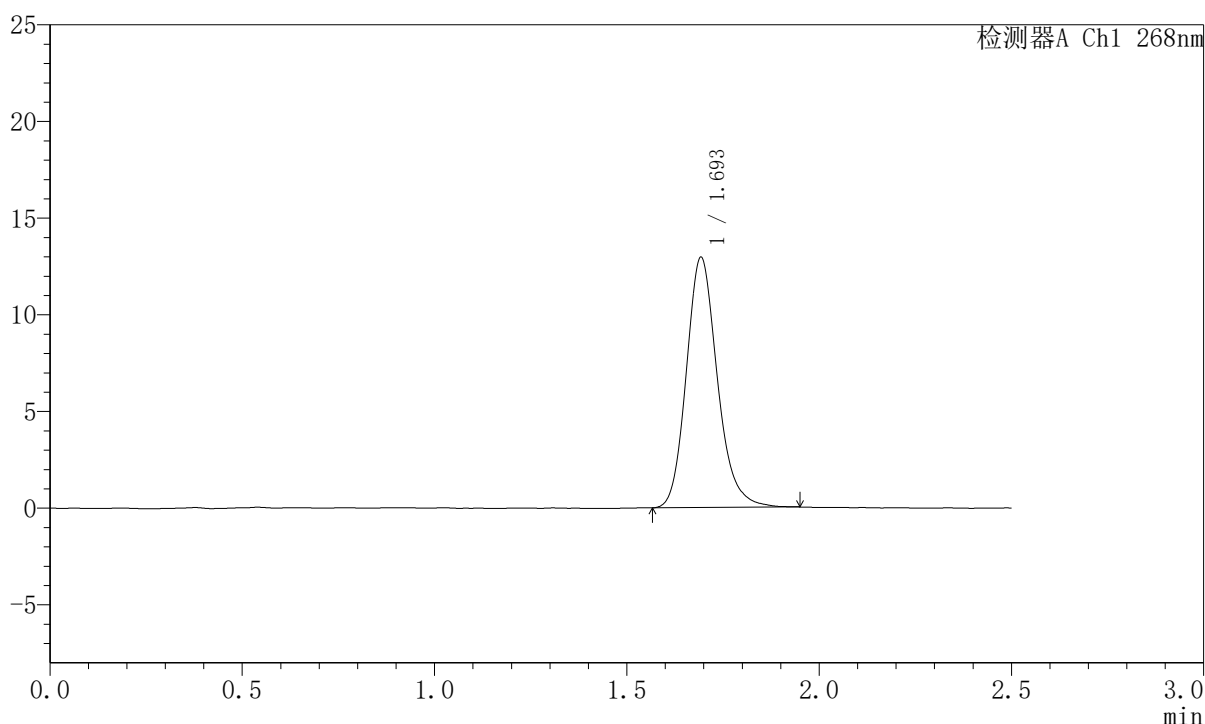
## 999坎地沙坦酯氨氯地平片

## &lt;样品信息&gt;

色谱柱 : XB-C18(50mm\*4.6mm,5 $\mu$ m) 流速:1.5ml/min  
柱温 : 30 $^{\circ}$ C 波长:268nm  
数据文件名: RC\$999 - 11-46/11-2953-2 - zzp-kdst-rcd-jxzs-pH6.8+0.1tw80jz-dz1-2.lcd  
方法文件名: RC\$999 - 20260530-FX260-kdst.lcm  
批处理文件名: RC\$999 - 20260530-FX260.lcb  
样品瓶号: 1-18 版本号:6.115  
进样体积: 10  $\mu$ l 实验者: xiexinhui  
分析时间: 2026/05/30 15:26:12 处理者: xiexinhui  
处理时间 (V2) : 2026/06/01 08:37:37  
仪器型号: SHIMADZU LC-2050C(FX260)

## &lt;色谱图&gt;

mV



## &lt;峰表&gt;

检测器A Ch1 268nm

峰号	保留时间	面积	面积%	高度	理论塔板数(USP)	拖尾因子	分离度(USP)
1	1.693	72691	100.000	12874	2184	1.178	--
总计		72691	100.000	12874			

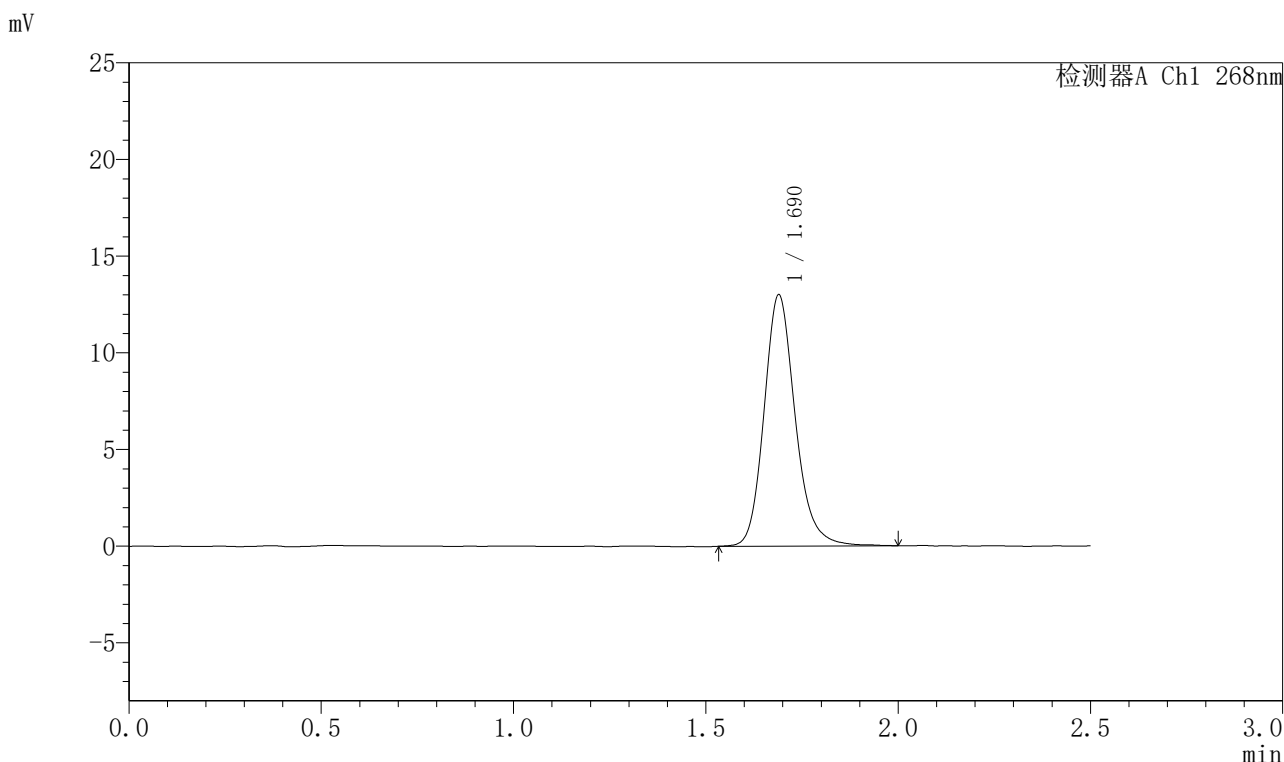


# 999坎地沙坦酯氨氯地平片

## <样品信息>

色谱柱 : XB-C18(50mm*4.6mm,5μm)	流速:1.5ml/min
柱温 : 30°C	波长:268nm
数据文件名: RC\$999 - 11-46/11-2954-2 - zzp-kdst-rcd-jxzs-pH6.8+0.1tw80jz-dz1-3.lcd	
方法文件名: RC\$999 - 20260530-FX260-kdst.lcm	
批处理文件名: RC\$999 - 20260530-FX260.lcb	
样品瓶号: 1-18	版本号:6.115
进样体积: 10 μl	实验者: xiexinhui
分析时间: 2026/05/30 15:29:05	处理者: xiexinhui
处理时间 (V2) : 2026/06/01 08:37:40	
仪器型号: SHIMADZU LC-2050C(FX260)	

## <色谱图>



## <峰表>

检测器A Ch1 268nm

峰号	保留时间	面积	面积%	高度	理论塔板数(USP)	拖尾因子	分离度(USP)
1	1.690	73408	100.000	12989	2180	1.174	--
总计		73408	100.000	12989			



SHIMADZU

LabSolutions

## 999坎地沙坦酯氨氯地平片

## &lt;样品信息&gt;

色谱柱 : XB-C18(50mm\*4.6mm,5 $\mu$ m)

流速:1.5ml/min

柱温 : 30°C

波长:268nm

数据文件名: RC\$999 - 11-46/11-2955-2 - zzp-kdst-rcd-jxzs-pH6.8+0.1tw80jz-dz1-4.lcd

方法文件名: RC\$999 - 20260530-FX260-kdst.lcm

批处理文件名: RC\$999 - 20260530-FX260.lcb

样品瓶号: 1-18

进样体积: 10  $\mu$ l

版本号:6.115

分析时间: 2026/05/30 15:31:58

实验者: xiexinhui

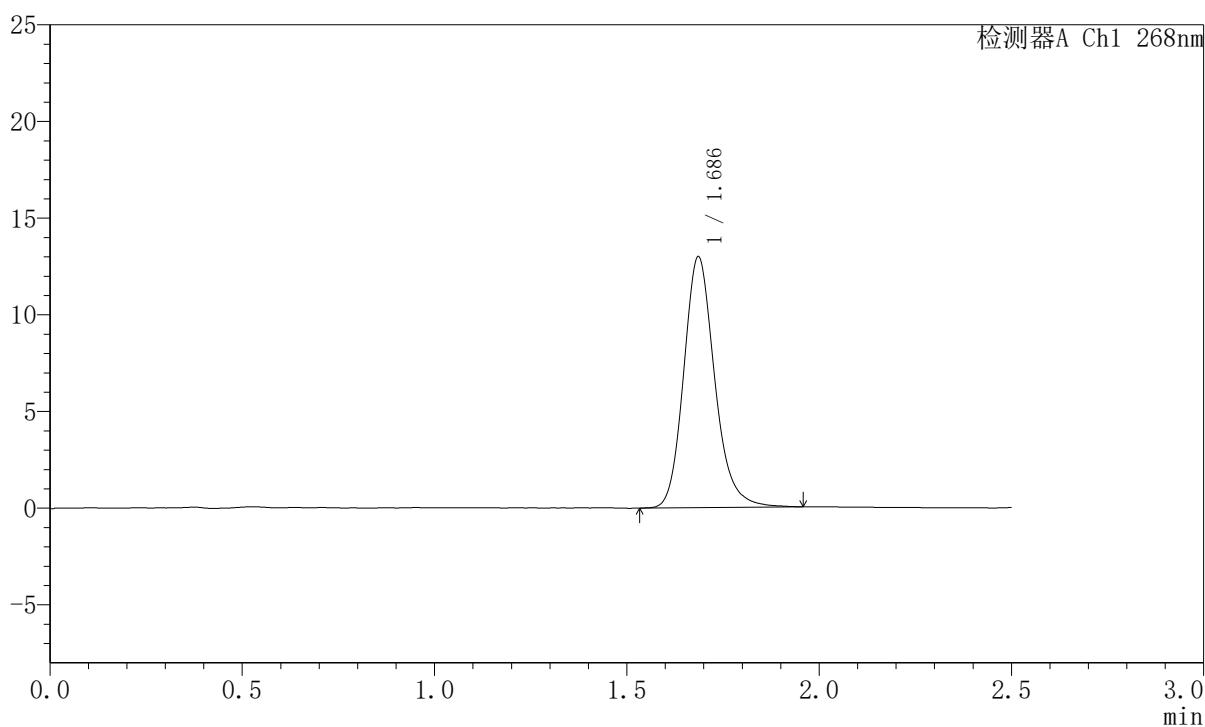
处理时间 (V2) : 2026/06/01 08:37:42

处理者: xiexinhui

仪器型号: SHIMADZU LC-2050C(FX260)

## &lt;色谱图&gt;

mV



## &lt;峰表&gt;

检测器A Ch1 268nm

峰号	保留时间	面积	面积%	高度	理论塔板数(USP)	拖尾因子	分离度(USP)
1	1.686	72876	100.000	12954	2179	1.177	--
总计		72876	100.000	12954			



SHIMADZU

LabSolutions

## 999坎地沙坦酯氨氯地平片

## &lt;样品信息&gt;

色谱柱 : XB-C18(50mm\*4.6mm,5 $\mu$ m)

流速:1.5ml/min

柱温 : 30°C

波长:268nm

数据文件名: RC\$999 - 11-46/11-2956-2 - zzp-kdst-rcd-jxzs-pH6.8+0.1tw80jz-dz1-5.lcd

方法文件名: RC\$999 - 20260530-FX260-kdst.lcm

批处理文件名: RC\$999 - 20260530-FX260.lcb

样品瓶号: 1-18

进样体积: 10  $\mu$ l

版本号:6.115

分析时间: 2026/05/30 15:34:52

实验者: xiexinhui

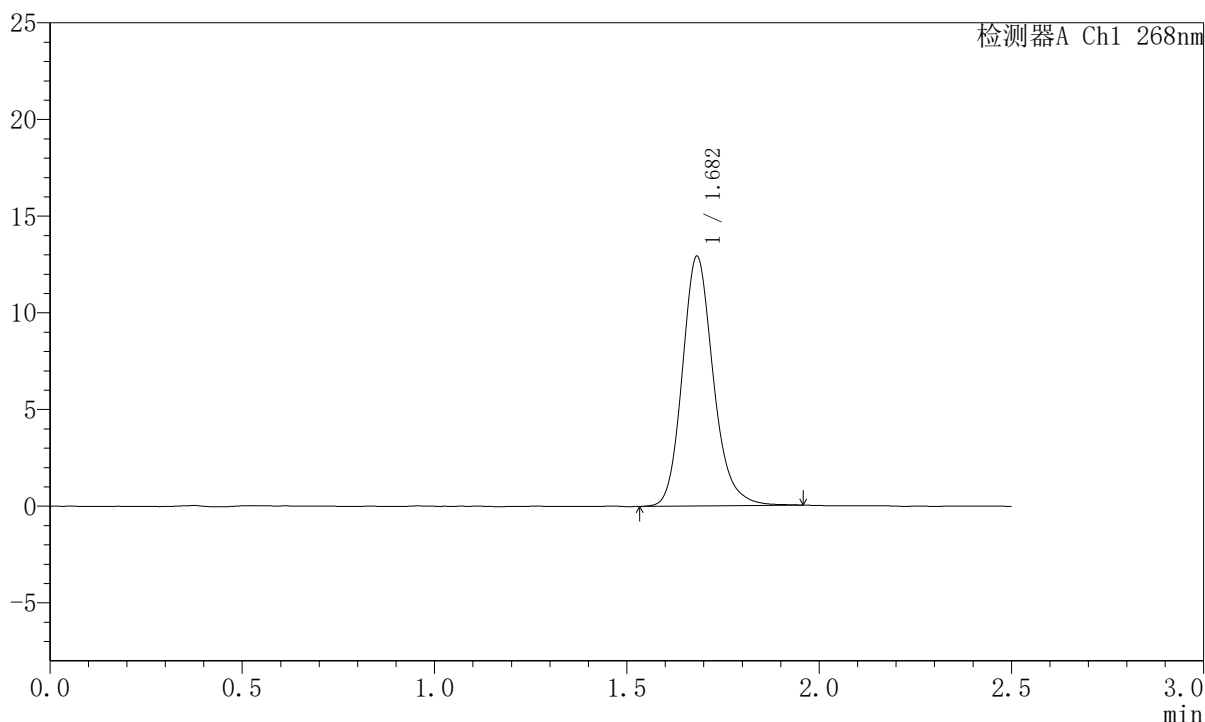
处理时间 (V2) : 2026/06/01 08:37:44

处理者: xiexinhui

仪器型号: SHIMADZU LC-2050C(FX260)

## &lt;色谱图&gt;

mV



## &lt;峰表&gt;

检测器A Ch1 268nm

峰号	保留时间	面积	面积%	高度	理论塔板数(USP)	拖尾因子	分离度(USP)
1	1.682	72549	100.000	12895	2176	1.179	--
总计		72549	100.000	12895			

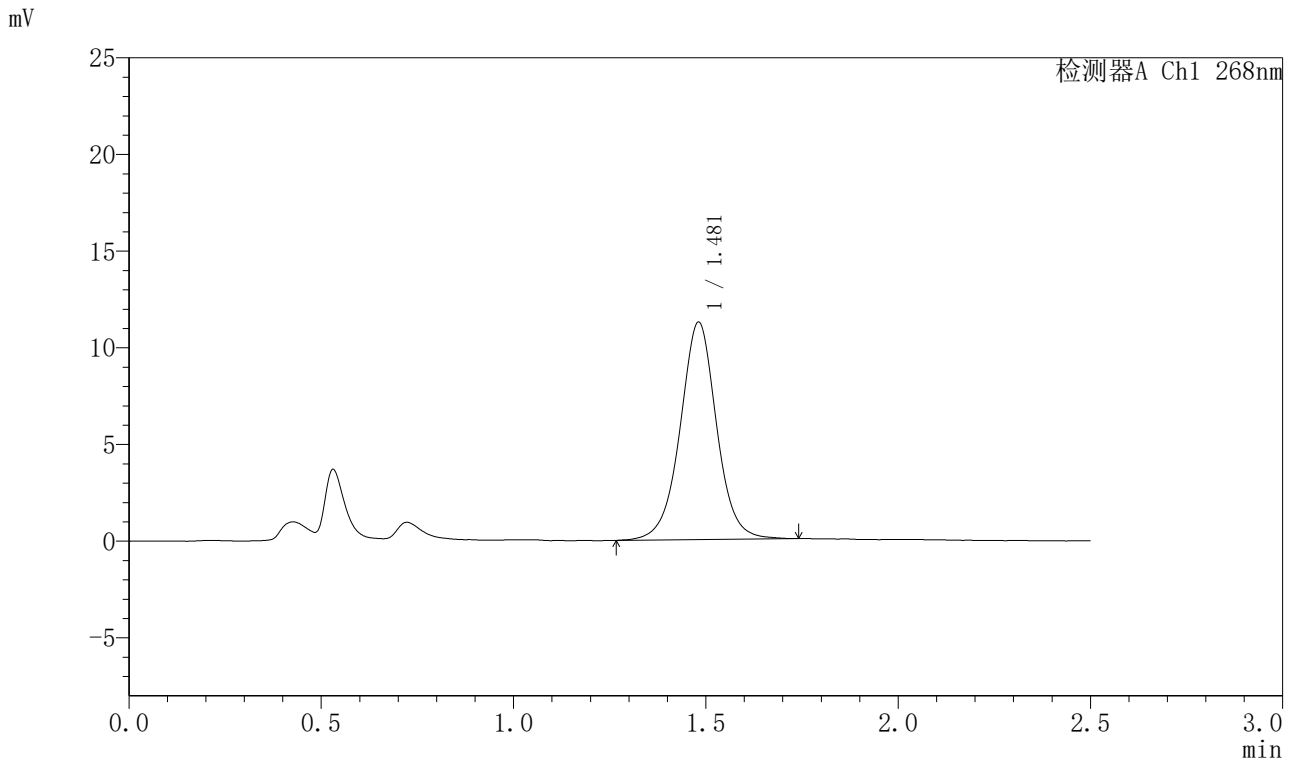


# 999坎地沙坦酯氨氯地平片

## <样品信息>

色谱柱 : XB-C18(50mm*4.6mm,5μm)	流速:1.5ml/min
柱温 : 30°C	波长:268nm
数据文件名: RC\$999 - 11-46/11-2957-2 - zzp1-kdst-rcd-jxzs-pH6.8+0.1tw80jz-P1.lcd	
方法文件名: RC\$999 - 20260530-FX260-kdst.lcm	
批处理文件名: RC\$999 - 20260530-FX260.lcb	
样品瓶号: 1-4	版本号:6.115
进样体积: 10 μl	实验者: xiexinhui
分析时间: 2026/05/30 15:37:44	处理者: xiexinhui
处理时间 (V2) : 2026/06/01 08:37:47	
仪器型号: SHIMADZU LC-2050C(FX260)	

## <色谱图>



## <峰表>

检测器A Ch1 268nm

峰号	保留时间	面积	面积%	高度	理论塔板数(USP)	拖尾因子	分离度(USP)
1	1.481	74384	100.000	11252	1228	1.007	--
总计		74384	100.000	11252			

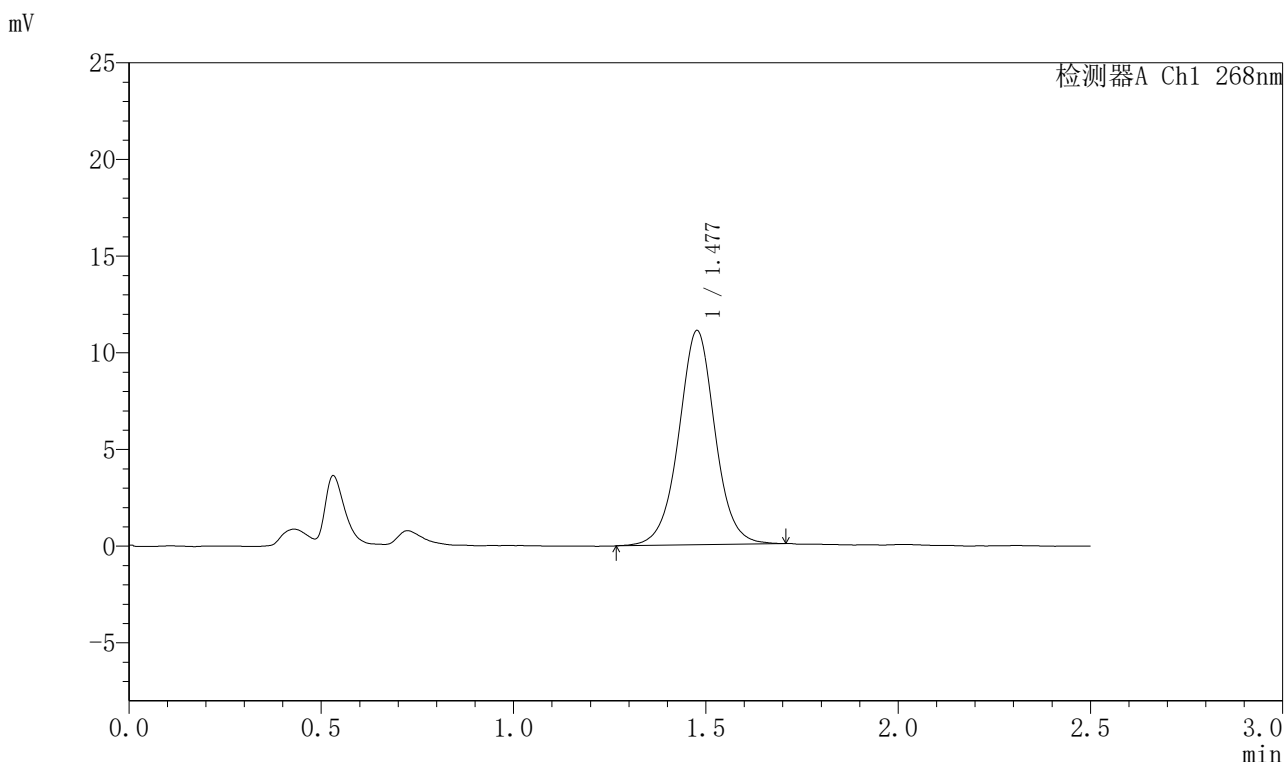


# 999坎地沙坦酯氨氯地平片

## <样品信息>

色谱柱 : XB-C18(50mm*4.6mm,5μm)	流速:1.5ml/min
柱温 : 30°C	波长:268nm
数据文件名: RC\$999 - 11-46/11-2958-2 - zzp1-kdst-rcd-jxzs-pH6.8+0.1tw80jz-P2.lcd	
方法文件名: RC\$999 - 20260530-FX260-kdst.lcm	
批处理文件名: RC\$999 - 20260530-FX260.lcb	
样品瓶号: 1-13	版本号:6.115
进样体积: 10 μl	实验者: xiexinhui
分析时间: 2026/05/30 15:40:36	处理者: xiexinhui
处理时间 (V2) : 2026/06/01 08:37:49	
仪器型号: SHIMADZU LC-2050C(FX260)	

## <色谱图>



## <峰表>

检测器A Ch1 268nm

峰号	保留时间	面积	面积%	高度	理论塔板数(USP)	拖尾因子	分离度(USP)
1	1.477	72971	100.000	11055	1223	1.014	--
总计		72971	100.000	11055			



SHIMADZU

LabSolutions

## 999坎地沙坦酯氨氯地平片

## &lt;样品信息&gt;

色谱柱 : XB-C18(50mm\*4.6mm,5 $\mu$ m)

流速:1.5ml/min

柱温 : 30°C

波长:268nm

数据文件名: RC\$999 - 11-46/11-2959-2 - zzp1-kdst-rcd-jxzs-pH6.8+0.1tw80jz-P3.lcd

方法文件名: RC\$999 - 20260530-FX260-kdst.lcm

批处理文件名: RC\$999 - 20260530-FX260.lcb

样品瓶号: 1-22

进样体积: 10  $\mu$ l

版本号:6.115

分析时间: 2026/05/30 15:43:28

实验者: xiexinhui

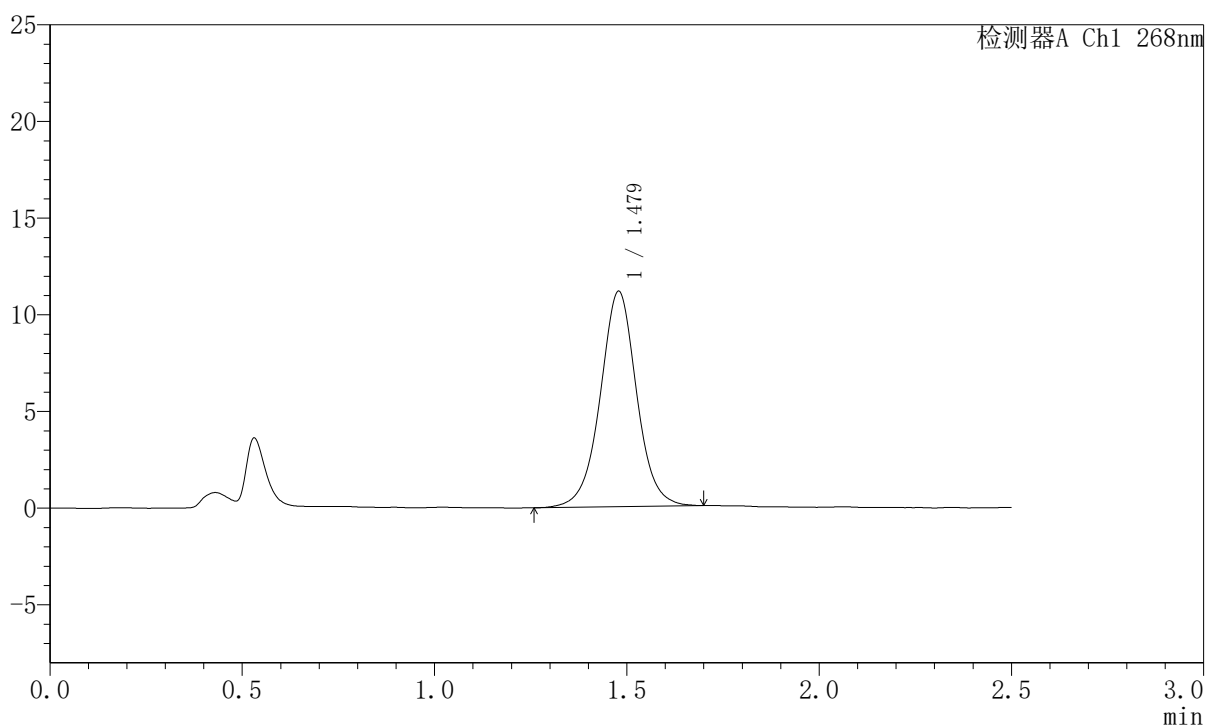
处理时间 (V2) : 2026/06/01 08:37:52

处理者: xiexinhui

仪器型号: SHIMADZU LC-2050C(FX260)

## &lt;色谱图&gt;

mV



## &lt;峰表&gt;

检测器A Ch1 268nm

峰号	保留时间	面积	面积%	高度	理论塔板数(USP)	拖尾因子	分离度(USP)
1	1.479	73524	100.000	11144	1225	1.011	--
总计		73524	100.000	11144			



SHIMADZU

LabSolutions

## 999坎地沙坦酯氨氯地平片

## 〈样品信息〉

色谱柱 : XB-C18(50mm\*4.6mm,5 $\mu$ m)

流速:1.5ml/min

柱温 : 30°C

波长:268nm

数据文件名: RC\$999 - 11-46/11-2960-2 - zzp1-kdst-rcd-jxzs-pH6.8+0.1tw80jz-P4.lcd

方法文件名: RC\$999 - 20260530-FX260-kdst.lcm

批处理文件名: RC\$999 - 20260530-FX260.lcb

样品瓶号: 1-31

进样体积: 10  $\mu$ l

版本号:6.115

分析时间: 2026/05/30 15:46:20

实验者: xiexinhui

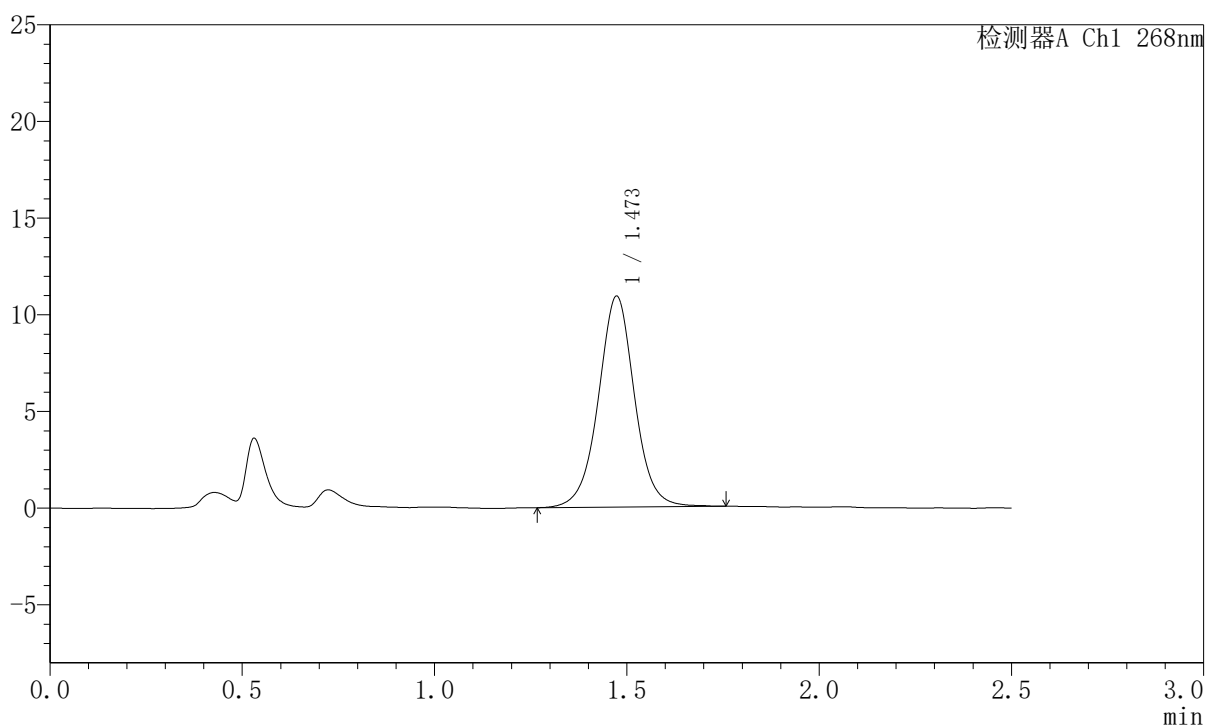
处理时间 (V2) : 2026/06/01 08:37:54

处理者: xiexinhui

仪器型号: SHIMADZU LC-2050C(FX260)

## 〈色谱图〉

mV



## 〈峰表〉

检测器A Ch1 268nm

峰号	保留时间	面积	面积%	高度	理论塔板数(USP)	拖尾因子	分离度(USP)
1	1.473	71577	100.000	10906	1234	1.012	--
总计		71577	100.000	10906			



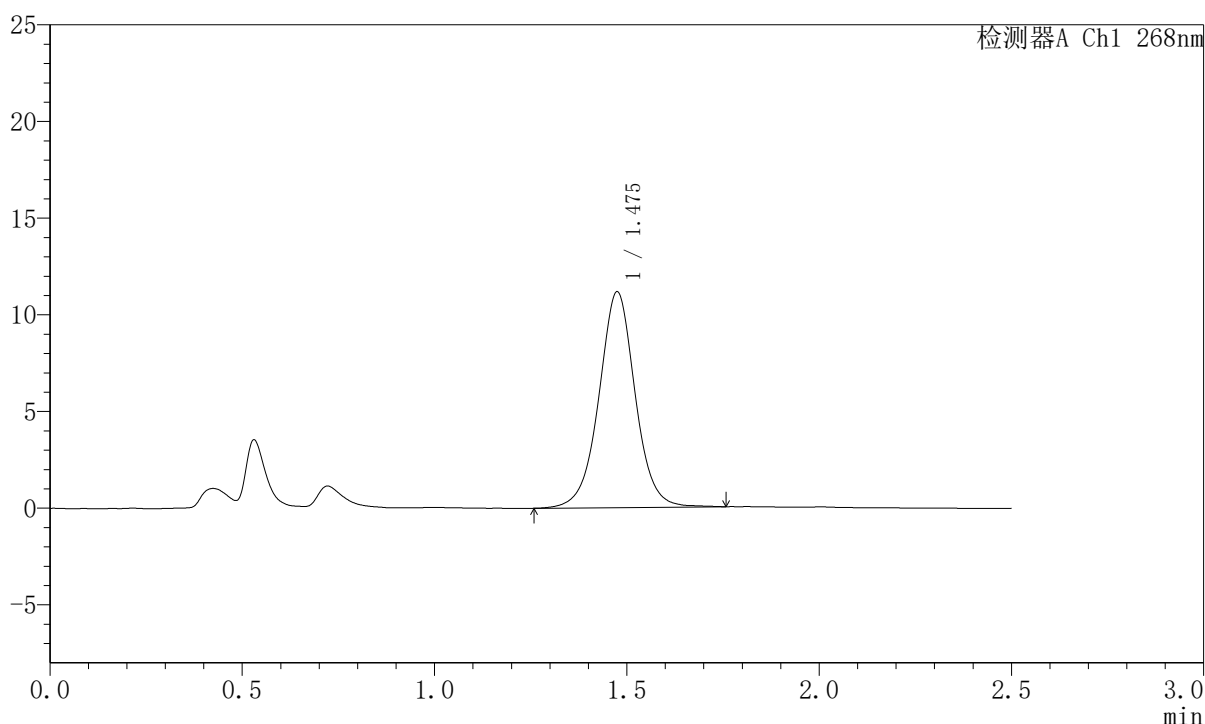
## 999坎地沙坦酯氨氯地平片

## &lt;样品信息&gt;

色谱柱 : XB-C18(50mm\*4.6mm,5 $\mu$ m) 流速:1.5ml/min  
柱温 : 30 $^{\circ}$ C 波长:268nm  
数据文件名: RC\$999 - 11-46/11-2961-2 - zzp1-kdst-rcd-jxzs-pH6.8+0.1tw80jz-P5.lcd  
方法文件名: RC\$999 - 20260530-FX260-kdst.lcm  
批处理文件名: RC\$999 - 20260530-FX260.lcb  
样品瓶号: 1-40 版本号:6.115  
进样体积: 10  $\mu$ l 实验者: xiexinhui  
分析时间: 2026/05/30 15:49:12 处理者: xiexinhui  
处理时间 (V2) : 2026/06/01 08:37:57  
仪器型号: SHIMADZU LC-2050C(FX260)

## &lt;色谱图&gt;

mV



## &lt;峰表&gt;

检测器A Ch1 268nm

峰号	保留时间	面积	面积%	高度	理论塔板数(USP)	拖尾因子	分离度(USP)
1	1.475	73459	100.000	11138	1229	1.011	--
总计		73459	100.000	11138			



SHIMADZU

LabSolutions

## 999坎地沙坦酯氨氯地平片

## &lt;样品信息&gt;

色谱柱 : XB-C18(50mm\*4.6mm,5 $\mu$ m)

流速:1.5ml/min

柱温 : 30°C

波长:268nm

数据文件名: RC\$999 - 11-46/11-2962-2 - zzp1-kdst-rcd-jxzs-pH6.8+0.1tw80jz-P6.lcd

方法文件名: RC\$999 - 20260530-FX260-kdst.lcm

批处理文件名: RC\$999 - 20260530-FX260.lcb

样品瓶号: 1-49

进样体积: 10  $\mu$ l

版本号:6.115

分析时间: 2026/05/30 15:52:03

实验者: xiexinhui

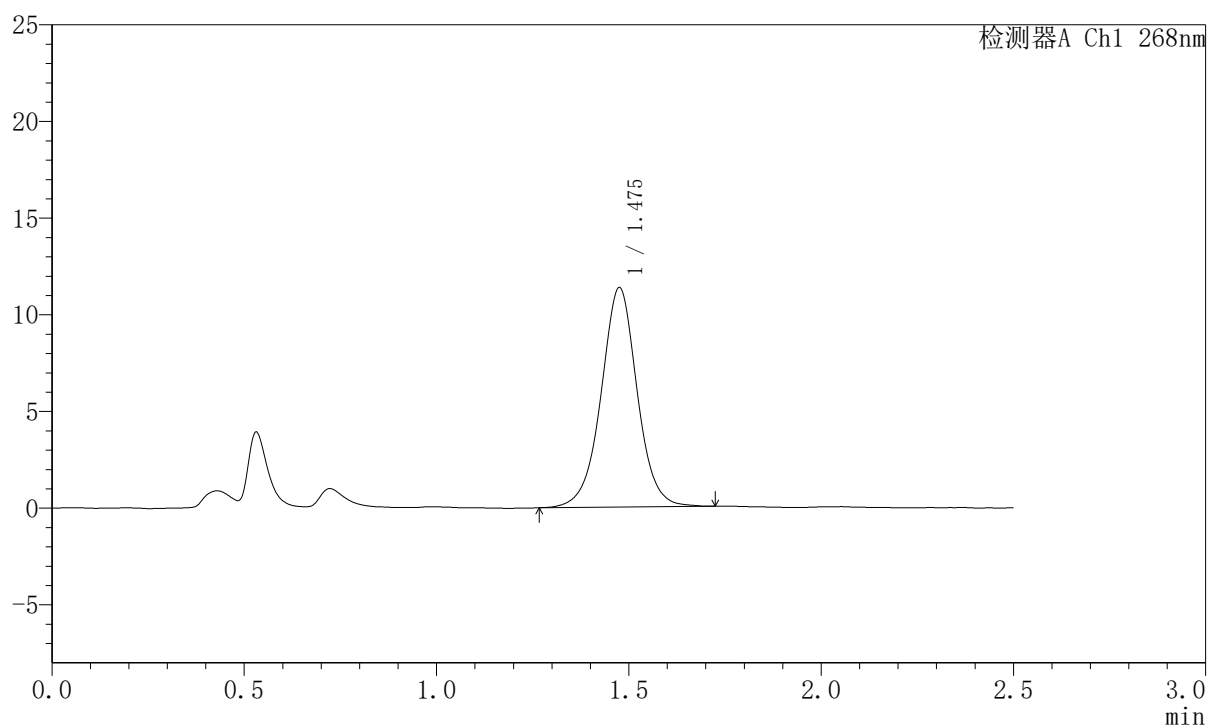
处理时间 (V2) : 2026/06/01 08:37:59

处理者: xiexinhui

仪器型号: SHIMADZU LC-2050C(FX260)

## &lt;色谱图&gt;

mV



## &lt;峰表&gt;

检测器A Ch1 268nm

峰号	保留时间	面积	面积%	高度	理论塔板数(USP)	拖尾因子	分离度(USP)
1	1.475	74239	100.000	11315	1240	1.005	--
总计		74239	100.000	11315			

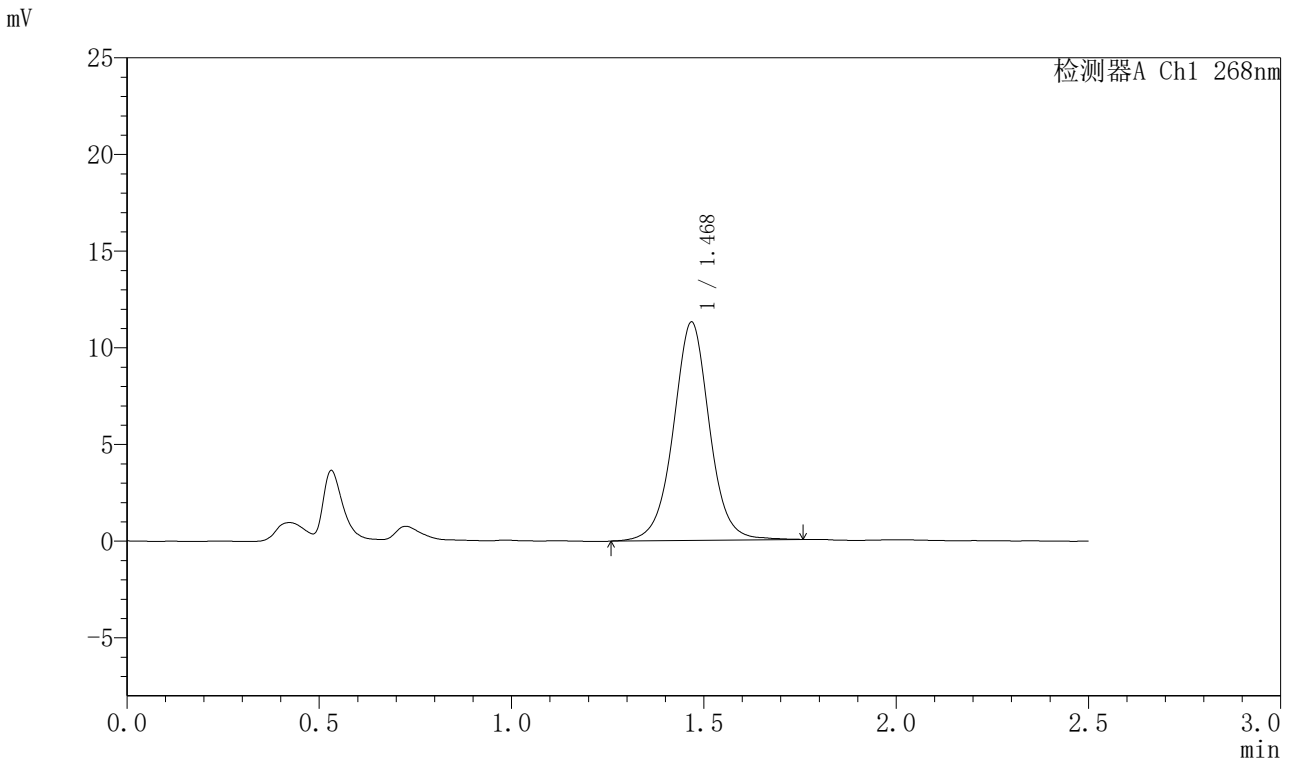


# 999坎地沙坦酯氨氯地平片

## <样品信息>

色谱柱 : XB-C18(50mm\*4.6mm,5μm) 流速:1.5ml/min  
 柱温 : 30°C 波长:268nm  
 数据文件名: RC\$999 - 11-46/11-2963-2 - zzp2-kdst-rcd-jxzs-pH6.8+0.1tw80jz-P1.lcd  
 方法文件名: RC\$999 - 20260530-FX260-kdst.lcm  
 批处理文件名: RC\$999 - 20260530-FX260.lcb  
 样品瓶号: 1-5 版本号:6.115  
 进样体积: 10 μl 实验者: xiexinhui  
 分析时间: 2026/05/30 15:54:56 处理者: xiexinhui  
 处理时间 (V2) : 2026/06/01 08:38:02  
 仪器型号: SHIMADZU LC-2050C(FX260)

## <色谱图>



## <峰表>

检测器A Ch1 268nm

峰号	保留时间	面积	面积%	高度	理论塔板数(USP)	拖尾因子	分离度(USP)
1	1.468	74011	100.000	11249	1234	1.014	--
总计		74011	100.000	11249			



SHIMADZU

LabSolutions

## 999坎地沙坦酯氨氯地平片

## &lt;样品信息&gt;

色谱柱 : XB-C18(50mm\*4.6mm,5 $\mu$ m)

流速:1.5ml/min

柱温 : 30°C

波长:268nm

数据文件名: RC\$999 - 11-46/11-2964-2 - zzp2-kdst-rcd-jxzs-pH6.8+0.1tw80jz-P2.lcd

方法文件名: RC\$999 - 20260530-FX260-kdst.lcm

批处理文件名: RC\$999 - 20260530-FX260.lcb

样品瓶号: 1-14

进样体积: 10  $\mu$ l

版本号:6.115

分析时间: 2026/05/30 15:57:49

实验者: xiexinhui

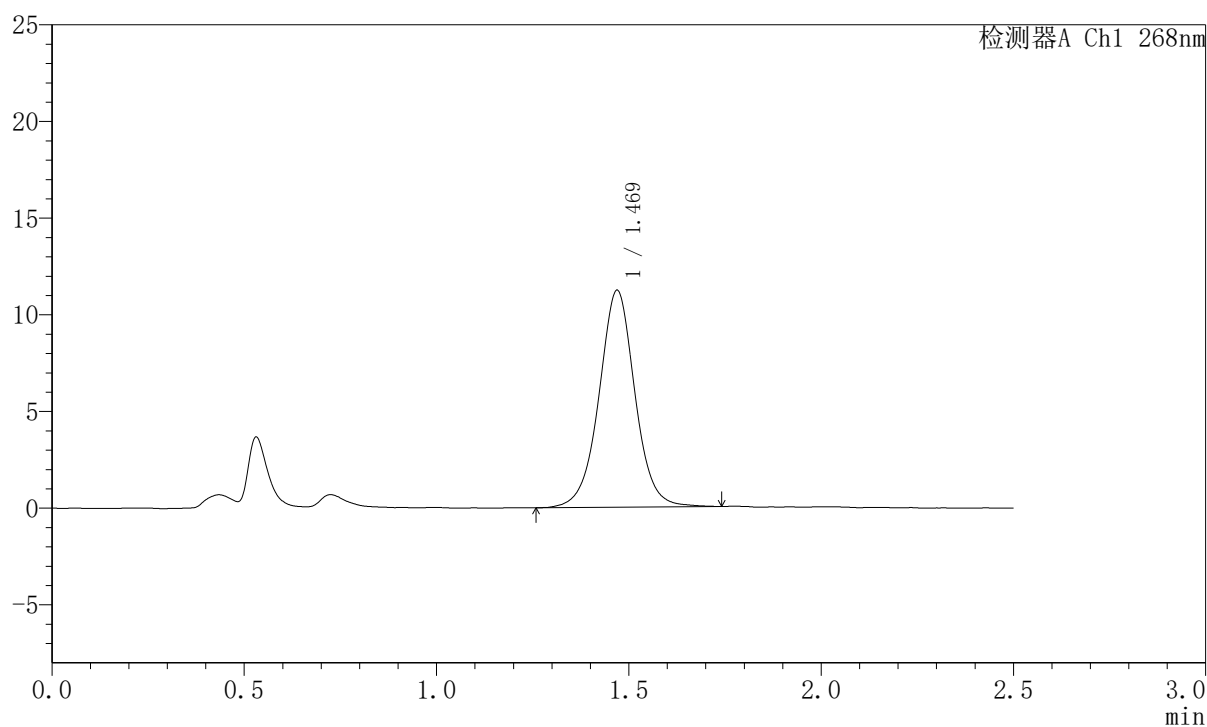
处理时间 (V2) : 2026/06/01 08:38:04

处理者: xiexinhui

仪器型号: SHIMADZU LC-2050C(FX260)

## &lt;色谱图&gt;

mV



## &lt;峰表&gt;

检测器A Ch1 268nm

峰号	保留时间	面积	面积%	高度	理论塔板数(USP)	拖尾因子	分离度(USP)
1	1.469	73042	100.000	11202	1245	1.012	--
总计		73042	100.000	11202			

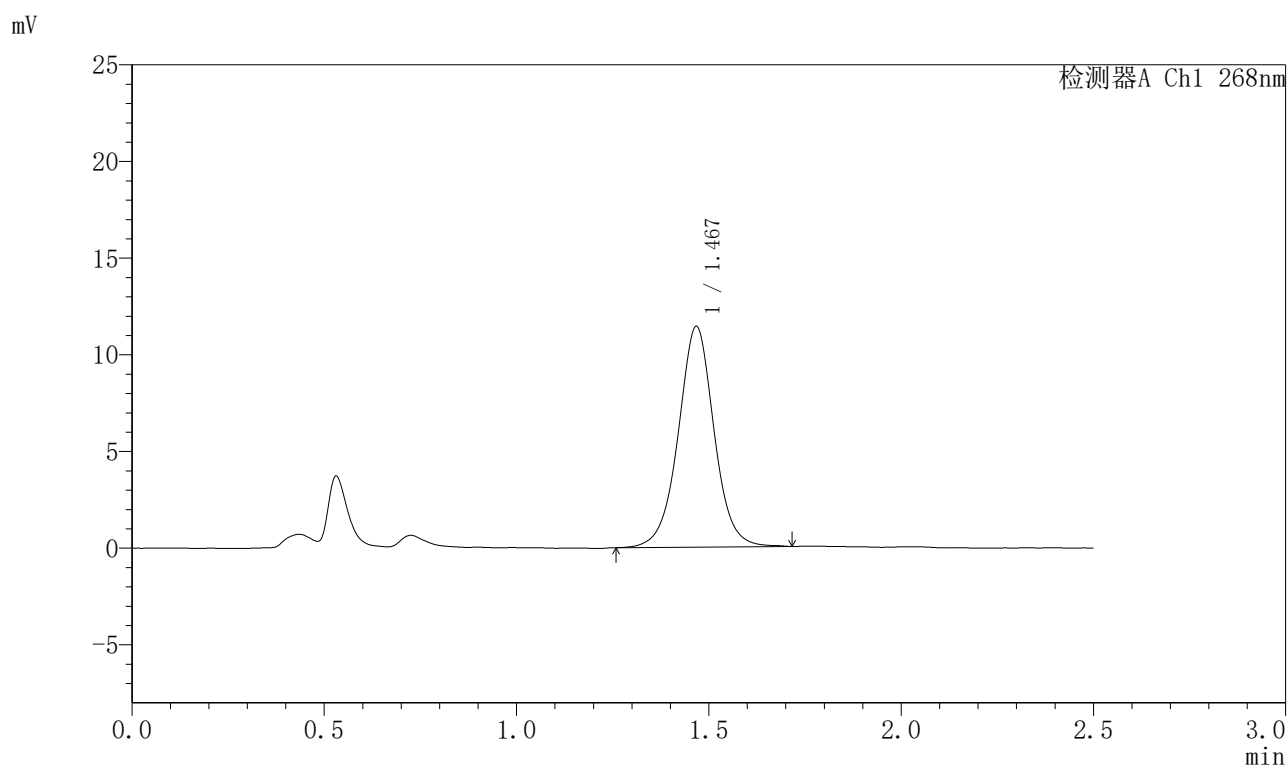


## 999坎地沙坦酯氨氯地平片

## &lt;样品信息&gt;

色谱柱 : XB-C18(50mm\*4.6mm,5 $\mu$ m) 流速:1.5ml/min  
柱温 : 30 $^{\circ}$ C 波长:268nm  
数据文件名: RC\$999 - 11-46/11-2965-2 - zzp2-kdst-rcd-jxzs-pH6.8+0.1tw80jz-P3.lcd  
方法文件名: RC\$999 - 20260530-FX260-kdst.lcm  
批处理文件名: RC\$999 - 20260530-FX260.lcb  
样品瓶号: 1-23 版本号:6.115  
进样体积: 10  $\mu$ l 实验者: xiexinhui  
分析时间: 2026/05/30 16:00:41 处理者: xiexinhui  
处理时间 (V2) : 2026/06/01 08:38:07  
仪器型号: SHIMADZU LC-2050C(FX260)

## &lt;色谱图&gt;



## &lt;峰表&gt;

检测器A Ch1 268nm

峰号	保留时间	面积	面积%	高度	理论塔板数(USP)	拖尾因子	分离度(USP)
1	1.467	74121	100.000	11360	1242	1.013	--
总计		74121	100.000	11360			



SHIMADZU

LabSolutions

## 999坎地沙坦酯氨氯地平片

## &lt;样品信息&gt;

色谱柱 : XB-C18(50mm\*4.6mm,5 $\mu$ m)

流速:1.5ml/min

柱温 : 30°C

波长:268nm

数据文件名: RC\$999 - 11-46/11-2966-2 - zzp2-kdst-rcd-jxzs-pH6.8+0.1tw80jz-P4.lcd

方法文件名: RC\$999 - 20260530-FX260-kdst.lcm

批处理文件名: RC\$999 - 20260530-FX260.lcb

样品瓶号: 1-32

进样体积: 10  $\mu$ l

版本号:6.115

分析时间: 2026/05/30 16:03:33

实验者: xiexinhui

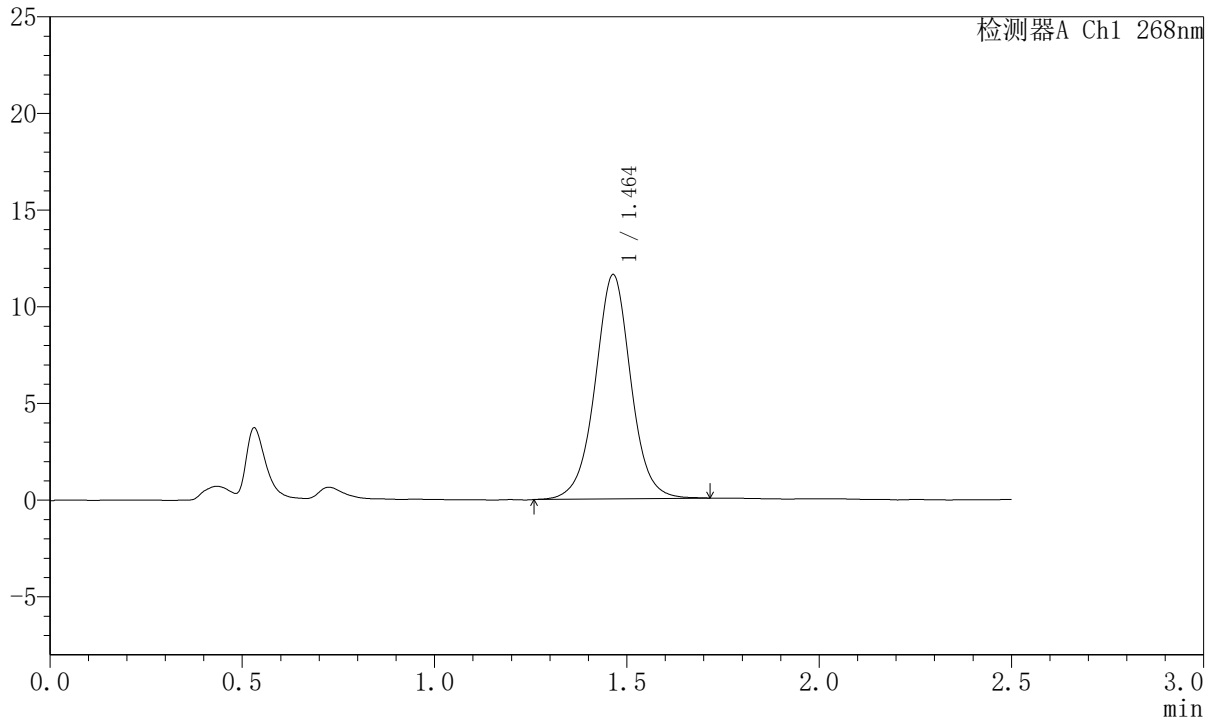
处理时间 (V2) : 2026/06/01 08:38:10

处理者: xiexinhui

仪器型号: SHIMADZU LC-2050C(FX260)

## &lt;色谱图&gt;

mV



## &lt;峰表&gt;

检测器A Ch1 268nm

峰号	保留时间	面积	面积%	高度	理论塔板数(USP)	拖尾因子	分离度(USP)
1	1.464	75185	100.000	11602	1244	1.013	--
总计		75185	100.000	11602			



SHIMADZU

LabSolutions

## 999坎地沙坦酯氨氯地平片

## 〈样品信息〉

色谱柱 : XB-C18(50mm\*4.6mm,5 $\mu$ m)

流速:1.5ml/min

柱温 : 30°C

波长:268nm

数据文件名: RC\$999 - 11-46/11-2967-2 - zzp2-kdst-rcd-jxzs-pH6.8+0.1tw80jz-P5.lcd

方法文件名: RC\$999 - 20260530-FX260-kdst.lcm

批处理文件名: RC\$999 - 20260530-FX260.lcb

样品瓶号: 1-41

进样体积: 10  $\mu$ l

版本号:6.115

分析时间: 2026/05/30 16:06:25

实验者: xiexinhui

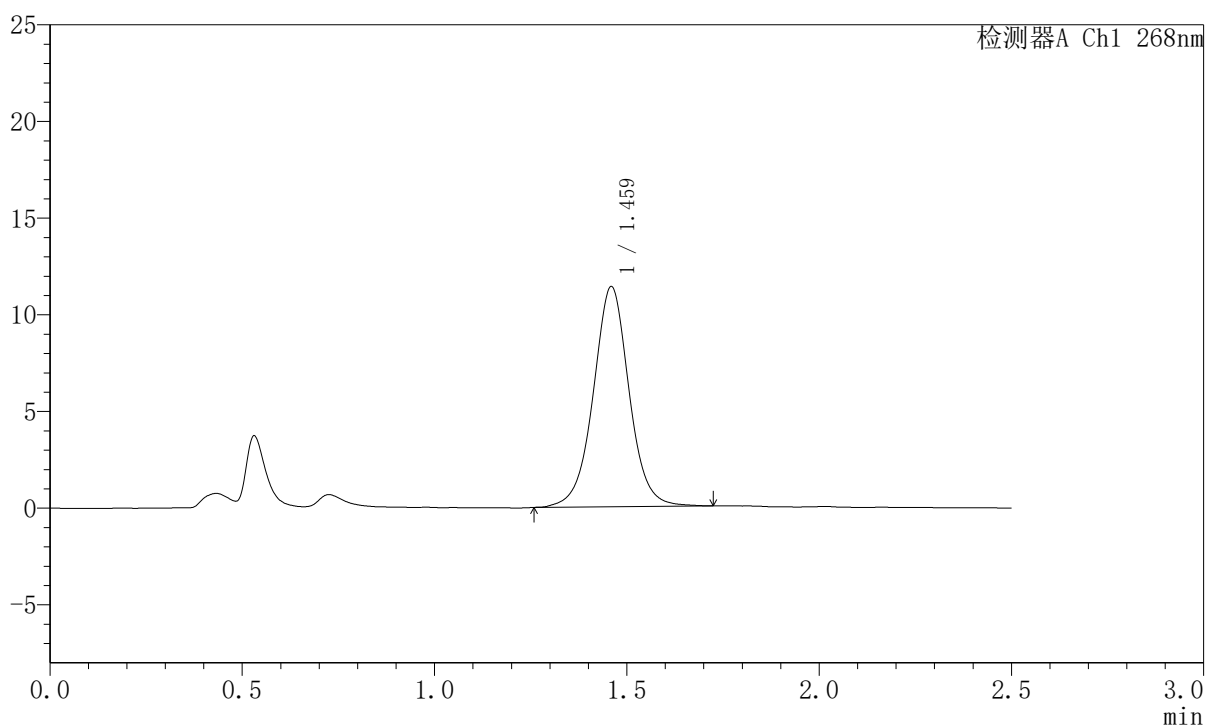
处理时间 (V2) : 2026/06/01 08:38:13

处理者: xiexinhui

仪器型号: SHIMADZU LC-2050C(FX260)

## 〈色谱图〉

mV



## 〈峰表〉

检测器A Ch1 268nm

峰号	保留时间	面积	面积%	高度	理论塔板数(USP)	拖尾因子	分离度(USP)
1	1.459	73993	100.000	11342	1236	1.016	--
总计		73993	100.000	11342			



SHIMADZU

LabSolutions

## 999坎地沙坦酯氨氯地平片

## &lt;样品信息&gt;

色谱柱 : XB-C18(50mm\*4.6mm,5 $\mu$ m)

流速:1.5ml/min

柱温 : 30°C

波长:268nm

数据文件名: RC\$999 - 11-46/11-2968-2 - zzp2-kdst-rcd-jxzs-pH6.8+0.1tw80jz-P6.lcd

方法文件名: RC\$999 - 20260530-FX260-kdst.lcm

批处理文件名: RC\$999 - 20260530-FX260.lcb

样品瓶号: 1-50

进样体积: 10  $\mu$ l

版本号:6.115

分析时间: 2026/05/30 16:09:17

实验者: xiexinhui

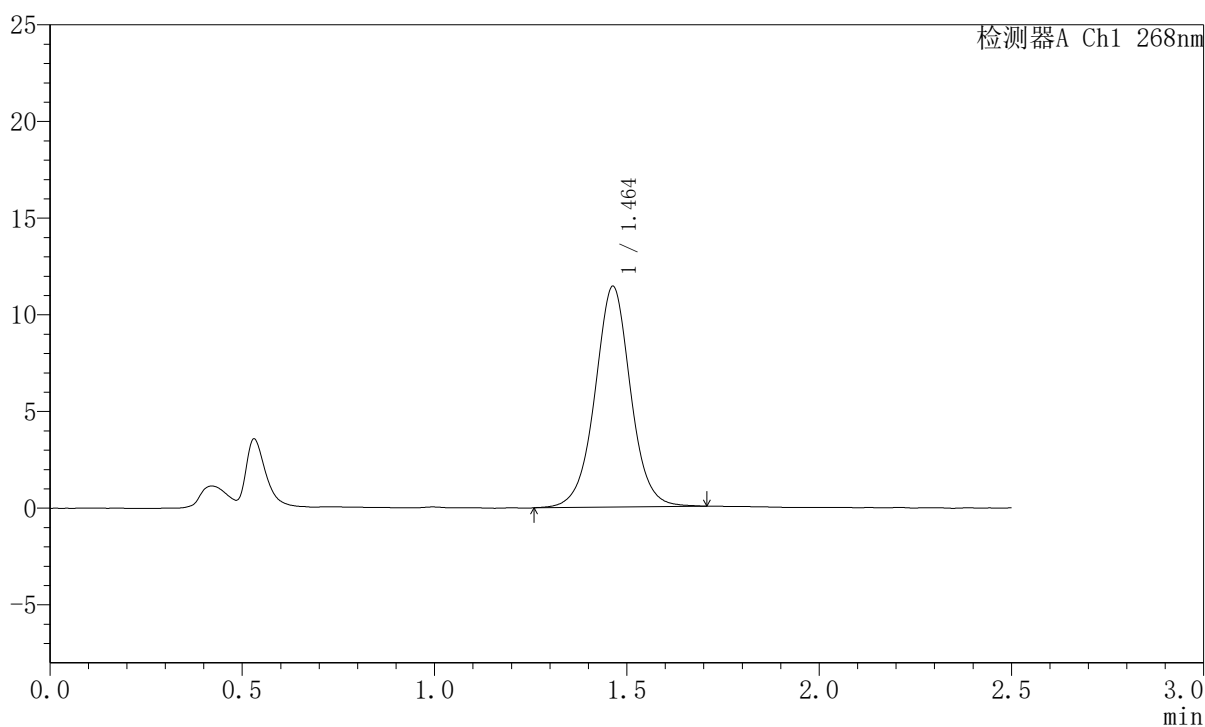
处理时间 (V2) : 2026/06/01 08:38:16

处理者: xiexinhui

仪器型号: SHIMADZU LC-2050C(FX260)

## &lt;色谱图&gt;

mV



## &lt;峰表&gt;

检测器A Ch1 268nm

峰号	保留时间	面积	面积%	高度	理论塔板数(USP)	拖尾因子	分离度(USP)
1	1.464	73788	100.000	11425	1248	1.015	--
总计		73788	100.000	11425			



SHIMADZU

LabSolutions

## 999坎地沙坦酯氨氯地平片

## &lt;样品信息&gt;

色谱柱 : XB-C18(50mm\*4.6mm,5 $\mu$ m)

流速:1.5ml/min

柱温 : 30°C

波长:268nm

数据文件名: RC\$999 - 11-46/11-2969-2 - zzp3-kdst-rcd-jxzs-pH6.8+0.1tw80jz-P1.lcd

方法文件名: RC\$999 - 20260530-FX260-kdst.lcm

批处理文件名: RC\$999 - 20260530-FX260.lcb

样品瓶号: 1-6

进样体积: 10  $\mu$ l

版本号:6.115

分析时间: 2026/05/30 16:12:10

实验者: xiexinhui

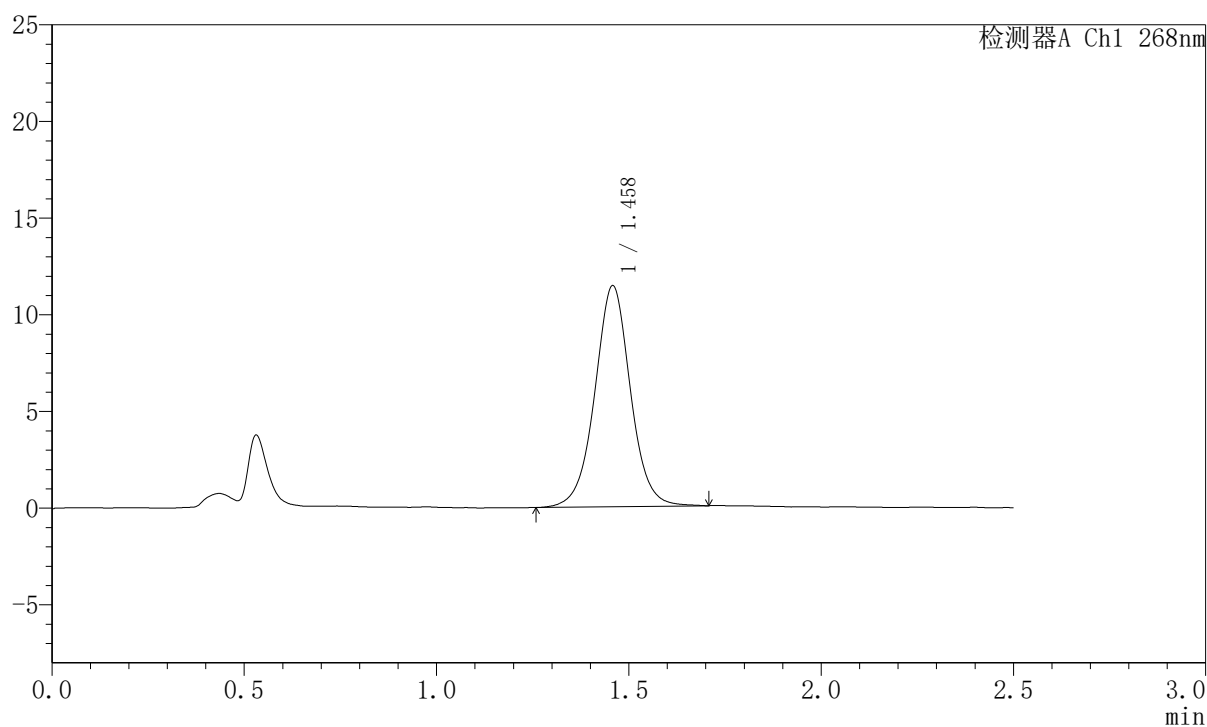
处理时间 (V2) : 2026/06/01 08:38:18

处理者: xiexinhui

仪器型号: SHIMADZU LC-2050C(FX260)

## &lt;色谱图&gt;

mV



## &lt;峰表&gt;

检测器A Ch1 268nm

峰号	保留时间	面积	面积%	高度	理论塔板数(USP)	拖尾因子	分离度(USP)
1	1.458	73787	100.000	11406	1241	1.018	--
总计		73787	100.000	11406			



SHIMADZU

LabSolutions

## 999坎地沙坦酯氨氯地平片

## &lt;样品信息&gt;

色谱柱 : XB-C18(50mm\*4.6mm,5 $\mu$ m)

流速:1.5ml/min

柱温 : 30°C

波长:268nm

数据文件名: RC\$999 - 11-46/11-2970-2 - zzp3-kdst-rcd-jxzs-pH6.8+0.1tw80jz-P2.lcd

方法文件名: RC\$999 - 20260530-FX260-kdst.lcm

批处理文件名: RC\$999 - 20260530-FX260.lcb

样品瓶号: 1-15

进样体积: 10  $\mu$ l

版本号:6.115

分析时间: 2026/05/30 16:15:02

实验者: xiexinhui

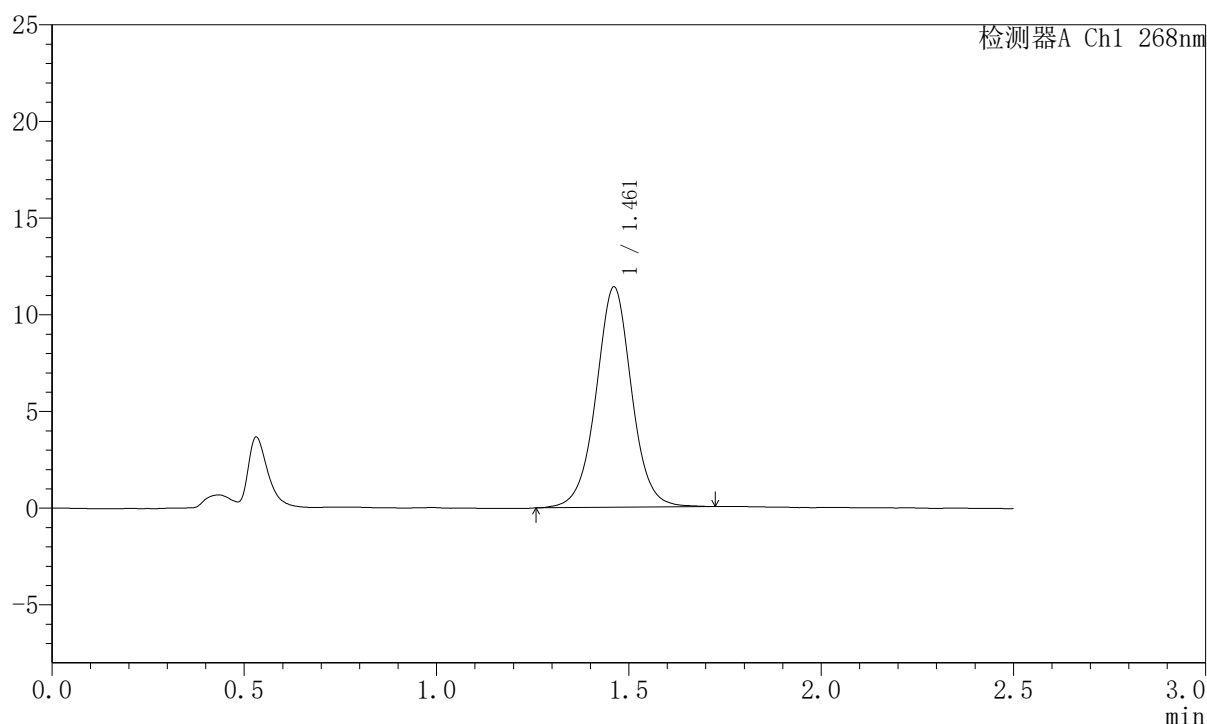
处理时间 (V2) : 2026/06/01 08:38:21

处理者: xiexinhui

仪器型号: SHIMADZU LC-2050C(FX260)

## &lt;色谱图&gt;

mV



## &lt;峰表&gt;

检测器A Ch1 268nm

峰号	保留时间	面积	面积%	高度	理论塔板数(USP)	拖尾因子	分离度(USP)
1	1.461	73651	100.000	11390	1246	1.016	--
总计		73651	100.000	11390			



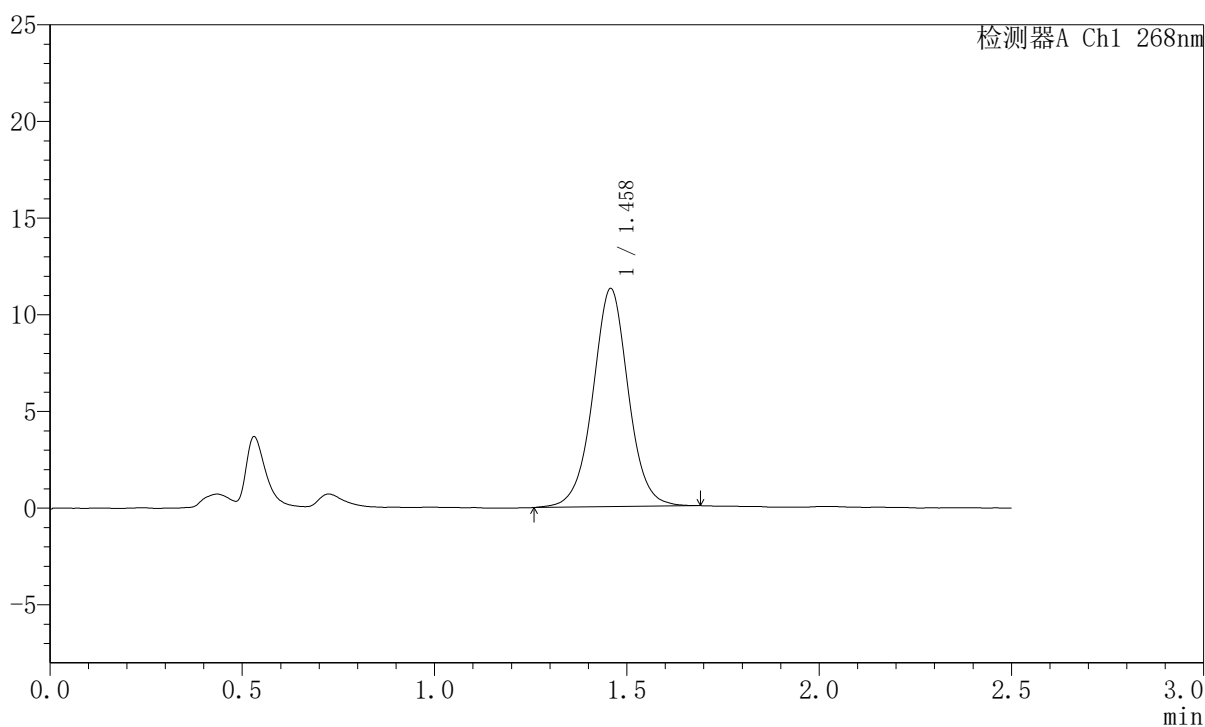
## 999坎地沙坦酯氨氯地平片

## 〈样品信息〉

色谱柱 : XB-C18(50mm\*4.6mm,5 $\mu$ m) 流速:1.5ml/min  
 柱温 : 30°C 波长:268nm  
 数据文件名: RC\$999 - 11-46/11-2971-2 - zzp3-kdst-rcd-jxzs-pH6.8+0.1tw80jz-P3.lcd  
 方法文件名: RC\$999 - 20260530-FX260-kdst.lcm  
 批处理文件名: RC\$999 - 20260530-FX260.lcb  
 样品瓶号: 1-24  
 进样体积: 10  $\mu$ l 版本号:6.115  
 分析时间: 2026/05/30 16:17:54 实验者: xiexinhui  
 处理时间 (V2) : 2026/06/01 08:38:23 处理者: xiexinhui  
 仪器型号: SHIMADZU LC-2050C(FX260)

## 〈色谱图〉

mV



## 〈峰表〉

检测器A Ch1 268nm

峰号	保留时间	面积	面积%	高度	理论塔板数(USP)	拖尾因子	分离度(USP)
1	1.458	72605	100.000	11258	1243	1.014	--
总计		72605	100.000	11258			



SHIMADZU

LabSolutions

## 999坎地沙坦酯氨氯地平片

## &lt;样品信息&gt;

色谱柱 : XB-C18(50mm\*4.6mm,5 $\mu$ m)

流速:1.5ml/min

柱温 : 30°C

波长:268nm

数据文件名: RC\$999 - 11-46/11-2972-2 - zzp3-kdst-rcd-jxzs-pH6.8+0.1tw80jz-P4.lcd

方法文件名: RC\$999 - 20260530-FX260-kdst.lcm

批处理文件名: RC\$999 - 20260530-FX260.lcb

样品瓶号: 1-33

进样体积: 10  $\mu$ l

版本号:6.115

分析时间: 2026/05/30 16:20:46

实验者: xiexinhui

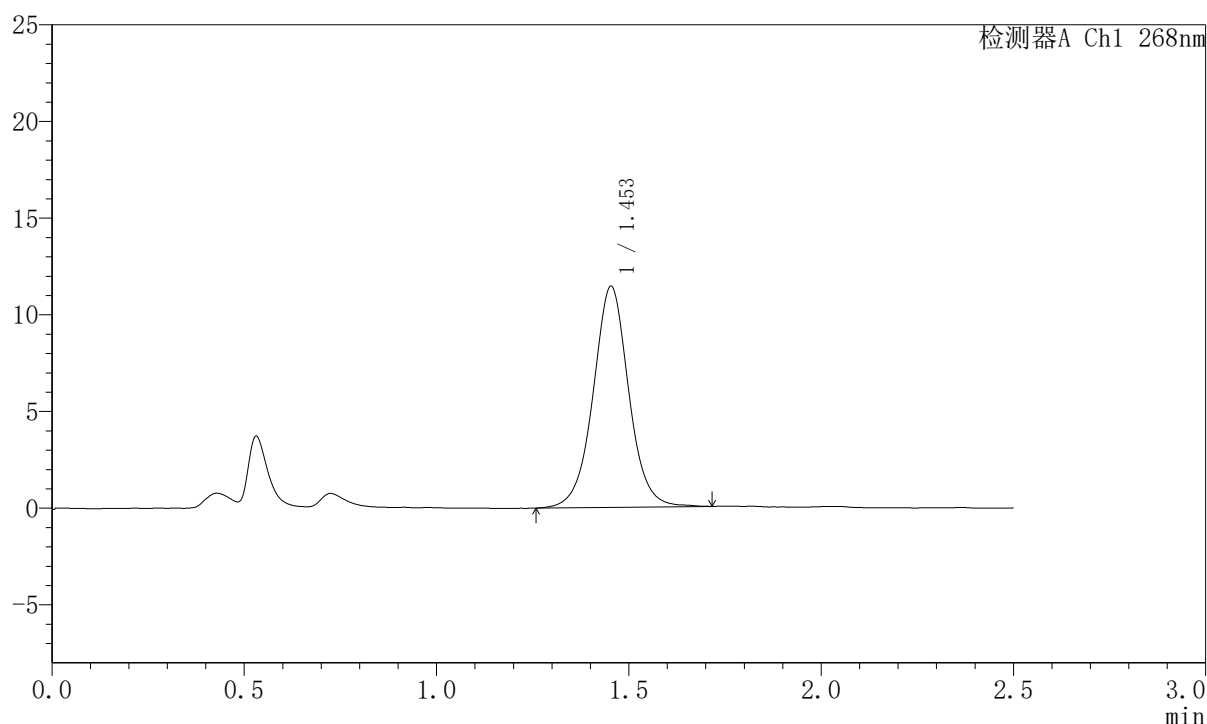
处理时间 (V2) : 2026/06/01 08:38:26

处理者: xiexinhui

仪器型号: SHIMADZU LC-2050C(FX260)

## &lt;色谱图&gt;

mV



## &lt;峰表&gt;

检测器A Ch1 268nm

峰号	保留时间	面积	面积%	高度	理论塔板数(USP)	拖尾因子	分离度(USP)
1	1.453	73771	100.000	11428	1237	1.022	--
总计		73771	100.000	11428			



SHIMADZU

LabSolutions

## 999坎地沙坦酯氨氯地平片

## &lt;样品信息&gt;

色谱柱 : XB-C18(50mm\*4.6mm,5 $\mu$ m)

流速:1.5ml/min

柱温 : 30°C

波长:268nm

数据文件名: RC\$999 - 11-46/11-2973-2 - zzp3-kdst-rcd-jxzs-pH6.8+0.1tw80jz-P5.lcd

方法文件名: RC\$999 - 20260530-FX260-kdst.lcm

批处理文件名: RC\$999 - 20260530-FX260.lcb

样品瓶号: 1-42

进样体积: 10  $\mu$ l

版本号:6.115

分析时间: 2026/05/30 16:23:38

实验者: xiexinhui

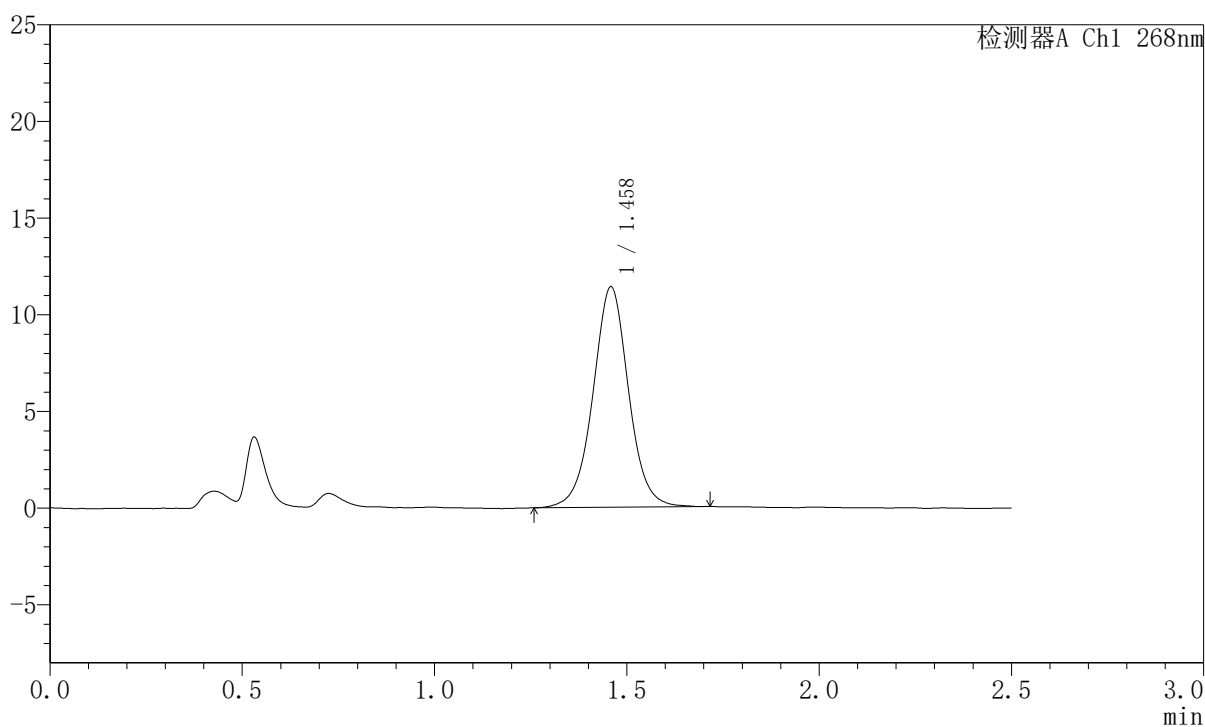
处理时间 (V2) : 2026/06/01 08:38:28

处理者: xiexinhui

仪器型号: SHIMADZU LC-2050C(FX260)

## &lt;色谱图&gt;

mV



## &lt;峰表&gt;

检测器A Ch1 268nm

峰号	保留时间	面积	面积%	高度	理论塔板数(USP)	拖尾因子	分离度(USP)
1	1.458	73538	100.000	11366	1242	1.018	--
总计		73538	100.000	11366			



SHIMADZU

LabSolutions

## 999坎地沙坦酯氨氯地平片

## &lt;样品信息&gt;

色谱柱 : XB-C18(50mm\*4.6mm,5 $\mu$ m)

流速:1.5ml/min

柱温 : 30°C

波长:268nm

数据文件名: RC\$999 - 11-46/11-2974-2 - zzp3-kdst-rcd-jxzs-pH6.8+0.1tw80jz-P6.lcd

方法文件名: RC\$999 - 20260530-FX260-kdst.lcm

批处理文件名: RC\$999 - 20260530-FX260.lcb

样品瓶号: 1-51

进样体积: 10  $\mu$ l

版本号:6.115

分析时间: 2026/05/30 16:26:30

实验者: xiexinhui

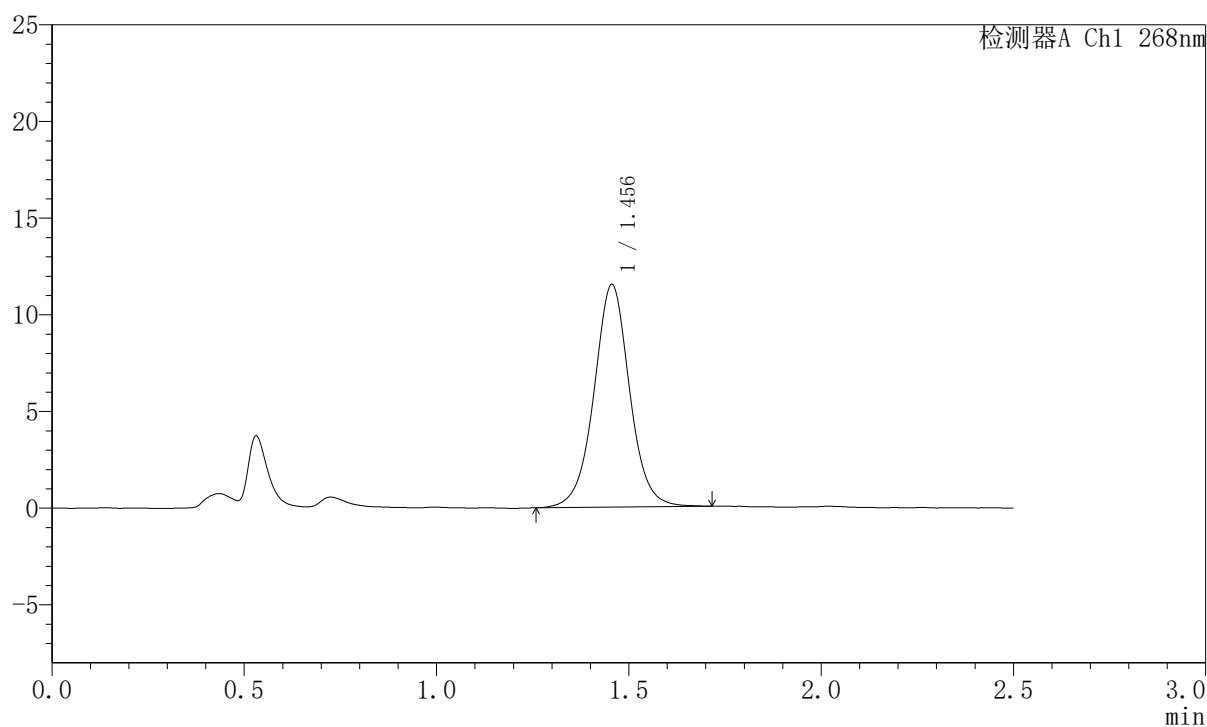
处理时间 (V2) : 2026/06/01 08:38:31

处理者: xiexinhui

仪器型号: SHIMADZU LC-2050C(FX260)

## &lt;色谱图&gt;

mV



## &lt;峰表&gt;

检测器A Ch1 268nm

峰号	保留时间	面积	面积%	高度	理论塔板数(USP)	拖尾因子	分离度(USP)
1	1.456	74282	100.000	11520	1243	1.019	--
总计		74282	100.000	11520			



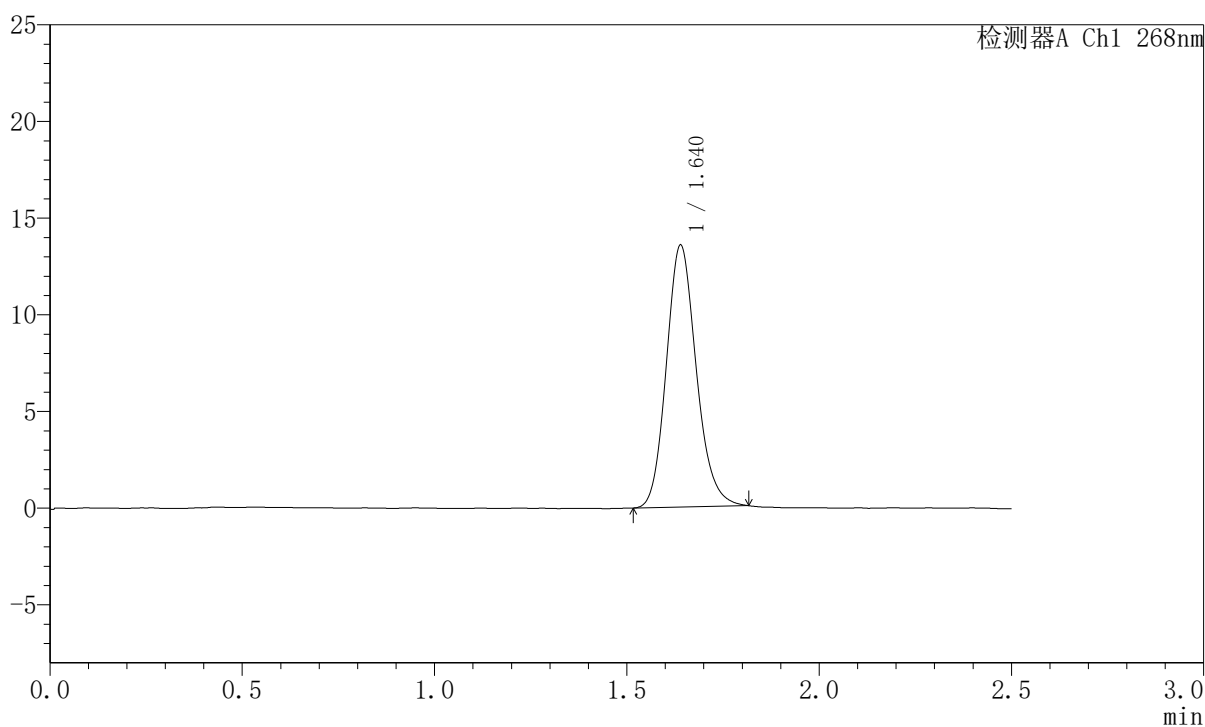
## 999坎地沙坦酯氨氯地平片

## 〈样品信息〉

色谱柱 : XB-C18(50mm\*4.6mm,5 $\mu$ m) 流速:1.5ml/min  
柱温 : 30°C 波长:268nm  
数据文件名: RC\$999 - 11-47/11-2975-2 - zzp-kdst-rcd-jxzs-pH6.8+0.1tw80jz-dz2-1.lcd  
方法文件名: RC\$999 - 20260530-FX260-kdst.lcm  
批处理文件名: RC\$999 - 20260530-FX260.lcb  
样品瓶号: 1-27 版本号:6.115  
进样体积: 10  $\mu$ l 实验者: xiexinhui  
分析时间: 2026/05/30 16:29:23 处理者: xiexinhui  
处理时间 (V2) : 2026/06/01 08:39:15  
仪器型号: SHIMADZU LC-2050C(FX260)

## 〈色谱图〉

mV



## 〈峰表〉

检测器A Ch1 268nm

峰号	保留时间	面积	面积%	高度	理论塔板数(USP)	拖尾因子	分离度(USP)
1	1.640	73472	100.000	13542	2159	1.154	--
总计		73472	100.000	13542			



SHIMADZU

LabSolutions

## 999坎地沙坦酯氨氯地平片

## 〈样品信息〉

色谱柱 : XB-C18(50mm\*4.6mm,5 $\mu$ m)

流速:1.5ml/min

柱温 : 30°C

波长:268nm

数据文件名: RC\$999 - 11-47/11-2976-2 - zzp-kdst-rcd-jxzs-pH6.8+0.1tw80jz-dz2-2.lcd

方法文件名: RC\$999 - 20260530-FX260-kdst.lcm

批处理文件名: RC\$999 - 20260530-FX260.lcb

样品瓶号: 1-27

进样体积: 10  $\mu$ l

版本号:6.115

分析时间: 2026/05/30 16:32:16

实验者: xiexinhui

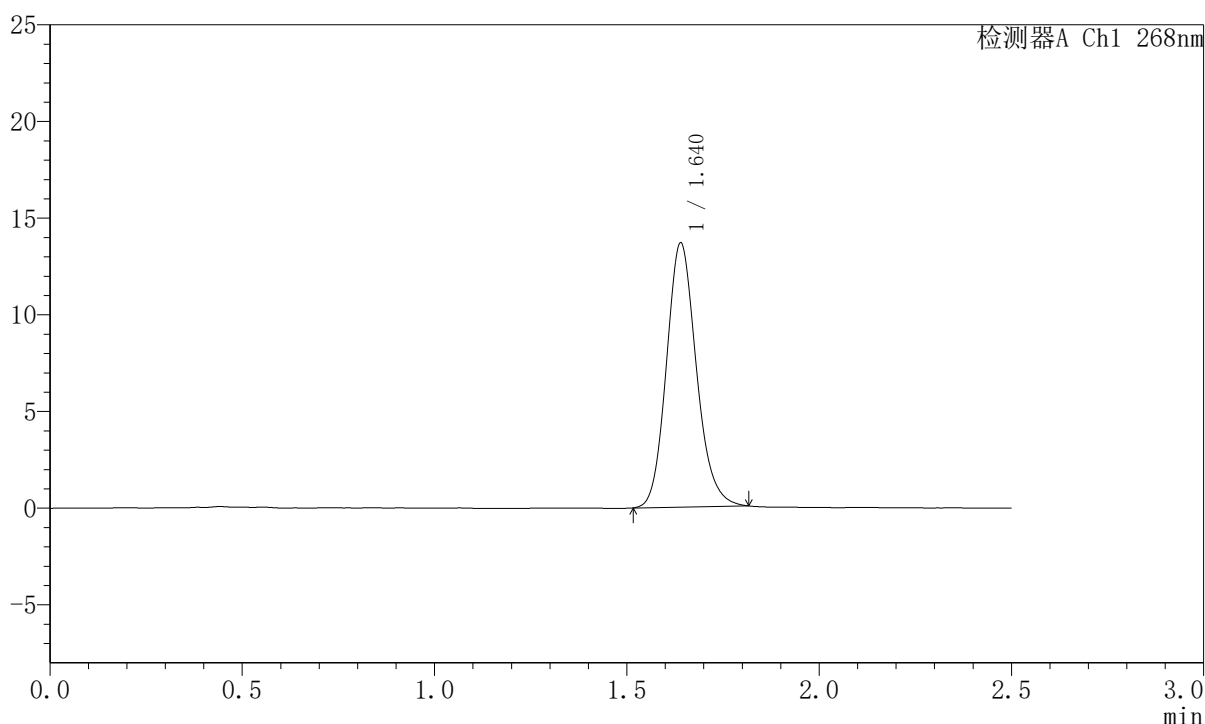
处理时间 (V2) : 2026/06/01 08:39:18

处理者: xiexinhui

仪器型号: SHIMADZU LC-2050C(FX260)

## 〈色谱图〉

mV



## 〈峰表〉

检测器A Ch1 268nm

峰号	保留时间	面积	面积%	高度	理论塔板数(USP)	拖尾因子	分离度(USP)
1	1.640	74043	100.000	13647	2163	1.151	--
总计		74043	100.000	13647			